

**SAKARYA  
ÜNİVERSİTESİ  
2024 YILI  
İDARE PERFORMANS  
PROGRAMI  
(NİHAİ)  
---OCAK 2024---**





## ÜST YÖNETİCİ SUNUŞU

5018 Sayılı Kamu Malî Yönetimi Ve Kontrol Kanunu'nda; “Kamu idareleri, program bütçeye uygun olarak yürütecekleri faaliyetler ile bunların kaynak ihtiyacını, amaç, hedef ve performans göstergelerini içeren performans programı hazırlar.” hükmü yer almaktadır.

Buna istinaden Üst Politika Belgeleri ve Kurum Stratejik Planı ile uyumlu bir şekilde hazırlanan 2024 Yılı Performans Programında idaremizce yürütülecek olan alt program, faaliyet ve performans göstergeleri ile ilgili bilgiler paylaşılmaktadır. Ayrıca bu faaliyetlere ilişkin bütçe büyüklükleri de Performans Programında yer almaktadır.

2024-2026 Dönemi Bütçe Hazırlama Rehberi doğrultusunda Yükseköğretim Kurumları için Program Bütçe Sisteminde tanımlanan programlar, alt programlar, hedef değerler ve faaliyetleri birimlerimizin katılımlarıyla hazırlanmış olup, ‘2024 Yılı Performans Programı’ nı kamuoyuna saygıyla arz ederim.

**Prof. Dr. Hamza AL**  
**REKTÖR**  
**OCAK-2024**

## İÇİNDEKİLER

ÜST YÖNETİCİ SUNUŞU .....	
<b>I-GENEL BİLGİLER .....</b>	<b>1</b>
A-Yetki, Görev ve Sorumlulukları .....	1
1-Üniveristenin Görevleri .....	1
2-Rektör.....	2
3-Üniveriste Senatosu .....	2
4-Üniveriste Yönetim Kurulu .....	3
5-Dekan .....	3
6-Enstitü .....	4
7-Yüksekokul .....	4
8-Genel Sekreter .....	4
B-Organizasyon Şeması.....	6
C-Fiziksel Kaynaklar.....	7
1-Fiziksel Yapı .....	7
2-Fiziksel Kullanım Alanları.....	8
3-Mevcut Taşıt.....	10
4-Araç, gereç, cihaz vb. Sayıları .....	11
5-Bilgi ve Teknolojik Kaynakların Yönetimi .....	11
6-Kütüphane Kaynakları .....	12
D-İnsan Kaynakları .....	13
1-Personel Sayısı .....	13
2-Mevcut Öğrenci Sayısı.....	14
<b>II-PERFORMANS BİLGİLERİ .....</b>	<b>18</b>
A-Temel Değerler ve Politikamız.....	19
B-Amaç ve Hedefler .....	21
C-İdare Performans Bilgisi.....	24
D-İdare Toplam Kaynak İhtiyacı .....	24
E-Diğer Hususlar.....	25

# I-GENEL BİLGİLER





## I- GENEL BİLGİLER

### A- YETKİ, GÖREV VE SORUMLULUKLAR

#### 1.Üniversitenin Görevleri

2547 sayılı Yükseköğretim Kanununun 12. maddesi uyarınca; “kanundaki amaç ve ana ilkelere uygun olarak yükseköğretim kurumlarının görevleri;

- a. Çağdaş uygarlık ve eğitim-öğretim esaslarına dayanan bir düzen içinde, toplumun ihtiyaçları ve kalkınma planları ilke ve hedeflerine uygun ve ortaöğretime dayalı çeşitli düzeylerde eğitim-öğretim, bilimsel araştırma, yayım ve danışmanlık yapmak,
- b. Kendi ihtisas gücü ve maddi kaynaklarını rasyonel, verimli ve ekonomik şekilde kullanarak, milli eğitim politikası ve kalkınma planları ilke ve hedefleri ile Yükseköğretim Kurulu tarafından yapılan plan ve programlar doğrultusunda, ülkenin ihtiyacı olan dallarda ve sayıda insan gücü yetiştirmek,
- c. Türk toplumunun yaşam düzeyini yükseltici ve kamuoyunu aydınlatıcı bilim verilerini söz, yazı ve diğer araçlarla yaymak,
- d. Örgün, yaygın, sürekli ve açık eğitim yoluyla toplumun özellikle sanayileşme ve tarımda modernleşme alanlarında eğitilmesini sağlamak,
- e. Ülkenin bilimsel, kültürel, sosyal ve ekonomik yönlerden ilerlemesini ve gelişmesini ilgilendiren sorunlarını, diğer kuruluşlarla işbirliği yaparak, kamu kuruluşlarına önerilerde bulunmak suretiyle öğretim ve araştırma konusu yapmak, sonuçlarını toplumun yararına sunmak ve kamu kuruluşlarınca istenecek inceleme ve araştırmaları sonuçlandırarak düşüncelerini ve önerilerini bildirmek,
- f. Eğitim-öğretim ve seferberliği içinde, örgün, yaygın, sürekli ve açık eğitim hizmetini üstlenen kurumlara katkıda bulunacak önlemleri almak,
- g. Yörelerindeki tarım ve sanayinin gelişmesine ve ihtiyaçlarına uygun meslek elemanlarının yetişmesine ve bilgilerinin gelişmesine katkıda bulunmak, sanayi, tarım ve sağlık hizmetleri ile diğer hizmetlerde modernleşmeyi, üretimde artışı sağlayacak çalışma ve programlar yapmak, uygulamak ve yapılanlara katılmak, bununla ilgili kurumlarla işbirliği yapmak ve çevre sorunlarına çözüm getirici önerilerde bulunmak,
- h. Eğitim teknolojisini üretmek, geliştirmek, kullanmak, yaygınlaştırmak,
- i. Yükseköğretimin uygulamalı yapılmasına ait eğitim-öğretim esaslarını geliştirmek, döner sermaye işletmelerini kurmak, verimli çalıştırmak ve bu faaliyetlerin geliştirilmesine ilişkin gerekli düzenlemeleri yapmaktır.

## 2.Rektör

Devlet ve vakıf üniversitelerine rektör, Cumhurbaşkanınca atanır. Rektörün görev süresi 4 yıldır. Süresi sona erenler aynı yöntemle yeniden atanabilirler. Rektör, üniversite veya yüksek teknoloji enstitüsü tüzel kişiliğini temsil eder. Rektörün görevleri;

- a. Üniversite kurullarına başkanlık etmek, yükseköğretim üst kuruluşlarının kararlarını uygulamak, üniversite kurullarının önerilerini inceleyerek karara bağlamak ve üniversiteye bağlı kuruluşlar arasında düzenli çalışmayı sağlamak,
- b. Her eğitim-öğretim yılı sonunda ve gerektiğinde üniversitenin eğitim-öğretim, bilimsel araştırma ve yayım faaliyetleri hakkında Üniversitelerarası Kurul'a bilgi vermek,
- c. Üniversitenin yatırım programlarını, bütçesini ve kadro ihtiyaçlarını, bağlı birimlerinin ve üniversite yönetim kurulu ile senatonun görüş ve önerilerini aldıktan sonra hazırlamak ve Yükseköğretim Kuruluna sunmak,
- d. Gerekli gördüğü hallerde üniversiteyi oluşturan kuruluş ve birimlerde görevli öğretim elemanlarının ve diğer personelin görev yerlerini değiştirmek veya bunlara yeni görevler vermek,
- e. Üniversitenin birimleri ve her düzeydeki personeli üzerinde genel gözetim ve denetim görevini yapmak,
- f. Kanun ve yönetmeliklerle kendisine verilen diğer görevleri yapmaktır.

Ayrıca üniversitenin ve bağlı birimlerinin öğretim kapasitesinin rasyonel bir şekilde kullanılmasında ve geliştirilmesinde, öğrencilere gerekli sosyal hizmetlerin sağlanmasında, gerektiği zaman güvenlik önlemlerinin alınmasında, eğitim öğretim, bilimsel araştırma ve yayım faaliyetlerinin devlet kalkınma plan, ilke ve hedefleri doğrultusunda planlanıp yürütülmesinde, bilimsel-idari gözetim ve denetimin yapılmasında ve bu görevlerin alt birimlere aktarılmasında, takip ve kontrol edilmesinde ve sonuçlarının alınmasında birinci derecede yetkili ve sorumludur.

## 3.Üniversite Senatosu

Senato, rektörün başkanlığında, rektör yardımcıları, dekanlar ve her fakülteden fakülte kurullarınca üç yıl için seçilecek birer öğretim üyesi ile rektörlüğe bağlı enstitü ve yüksekokul müdürlerinden teşekkül eder. Senato, her eğitim -öğretim yılı başında ve sonunda olmak üzere yılda en az iki defa toplanır. Rektör gerekli gördüğü hallerde senatoyu toplantıya çağırır. Senato, üniversitenin akademik organı olup, aşağıdaki görevleri yapar:

- a. Üniversitenin eğitim-öğretim, bilimsel araştırma ve yayım faaliyetlerinin esasları hakkında karar almak,
- b. Üniversitenin bütününe ilgilendiren kanun ve yönetmelik taslaklarını hazırlamak veya görüş bildirmek,
- c. Rektörün onayından sonra Resmi Gazetede yayınlanarak yürürlüğe girecek olan üniversite veya üniversitenin birimleri ile ilgili yönetmelikleri hazırlamak,
- d. Üniversitenin yıllık eğitim-öğretim programını ve takvimini inceleyerek karara bağlamak,
- e. Bir sınava bağlı olmayan fahri akademik unvanlar vermek ve fakülte kurullarının bu konudaki önerilerini karara bağlamak,
- f. Fakülte kurulları ile rektörlüğe bağlı enstitü ve yüksekokul kurullarının kararlarına yapılacak itirazları inceleyerek karara bağlamak,
- g. Üniversite yönetim kuruluna üye seçmek.

#### **4.Üniversite Yönetim Kurulu**

Üniversite yönetim kurulu; rektörün başkanlığında dekanlardan, üniversiteye bağlı değişik öğretim birim ve alanlarını temsil edecek şekilde senatoca dört yıl için seçilecek üç profesörden oluşur. Rektör gerektiğinde yönetim kurulunu toplantıya çağırır. Rektör yardımcıları oy hakkı olmaksızın yönetim kurulu toplantılarına katılabilirler. Üniversite yönetim kurulu idari faaliyetlerde rektöre yardımcı bir organ olup aşağıdaki görevleri yapar:

- a. Yükseköğretim üst kuruluşları ile senato kararlarının uygulanmasında, belirlenen plan ve programlar doğrultusunda rektöre yardım etmek,
- b. Faaliyet plan ve programlarının uygulanmasını sağlamak; üniversiteye bağlı birimlerin önerilerini dikkate alarak yatırım programını, bütçe tasarısı taslağını incelemek ve kendi önerileri ile birlikte rektörlüğe sunmak,
- c. Üniversite yönetimi ile ilgili rektörün getireceği konularda karar almak,
- d. Fakülte, enstitü ve yüksekokul yönetim kurullarının kararlarına yapılacak itirazları inceleyerek kesin karara bağlamak.

#### **5.Dekan**

Fakültenin ve birimlerinin temsilcisi olan dekan, rektörün önereceği, üniversite içinden veya dışından üç profesör arasından Yükseköğretim Kurulunca üç yıl süre ile seçilir ve normal usul ile atanır. Dekanın görev, yetki ve sorumlulukları:



- a.** Fakülte kurullarına başkanlık etmek, fakülte kurullarının kararlarını uygulamak ve fakülte birimleri arasında düzenli çalışmayı sağlamak,
- b.** Her öğretim yılı sonunda ve istendiğinde fakültenin genel durumu ve işleyişi hakkında rektöre rapor vermek,
- c.** Fakültenin ödenek ve kadro ihtiyaçlarını gerekçesi ile birlikte rektörlüğe bildirmek, fakülte bütçesi ile ilgili öneriyi fakülte yönetim kurulunun da görüşünü aldıktan sonra rektörlüğe sunmak,
- d.** Fakültenin birimleri ve her düzeydeki personeli üzerinde genel gözetim ve denetim görevini yapmak,

Fakültenin ve bağlı birimlerinin öğretim kapasitesinin rasyonel bir şekilde kullanılmasında ve geliştirilmesinde gerektiği zaman güvenlik önlemlerinin alınmasında, öğrencilere gerekli sosyal hizmetlerin sağlanmasında, eğitim - öğretim, bilimsel araştırma ve yayını faaliyetlerinin düzenli bir şekilde yürütülmesinde, bütün faaliyetlerin gözetim ve denetiminin yapılmasında, takip ve kontrol edilmesinde ve sonuçlarının alınmasında rektöre karşı birinci derecede sorumludur.

## **6.Enstitü**

Enstitünün organları, enstitü müdürü, enstitü kurulu ve enstitü yönetim kuruludur. Enstitü müdürü, rektör tarafından üç yıl için atanır. Enstitü müdürü, 2547 sayılı Kanun ile dekanlara verilmiş olan görevleri enstitü bakımından yerine getirir.

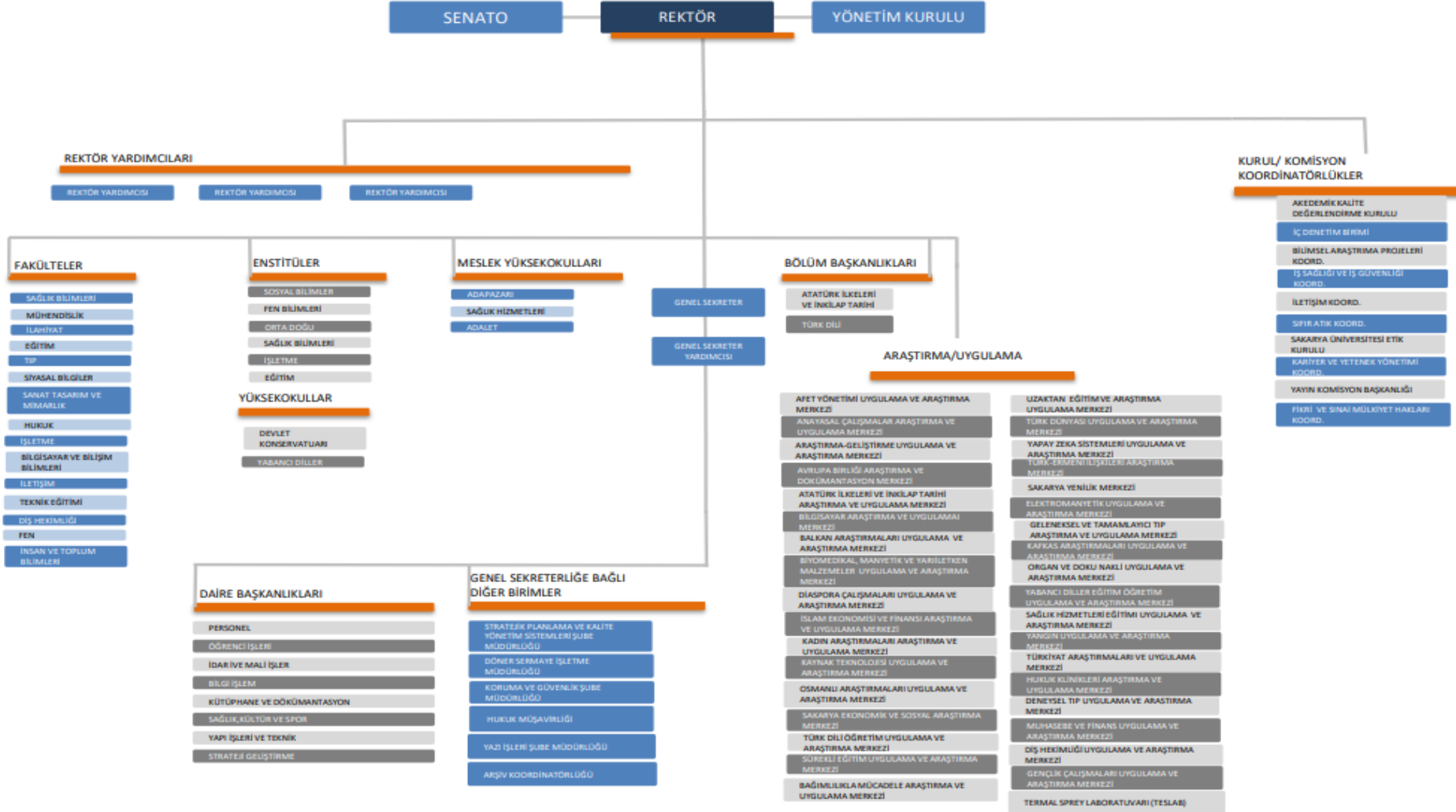
## **7.Yüksekokul**

Yüksekokulların organları; yüksekokul müdürü, yüksekokul kurulu ve yüksekokul yönetim kuruludur. Yüksekokul müdürü, rektör tarafından üç yıl için atanır. Yüksekokul müdürü, 2547 sayılı Kanun ile dekanlara verilmiş olan görevleri yüksekokul bakımından yerine getirir.

## **8.Genel Sekreter**

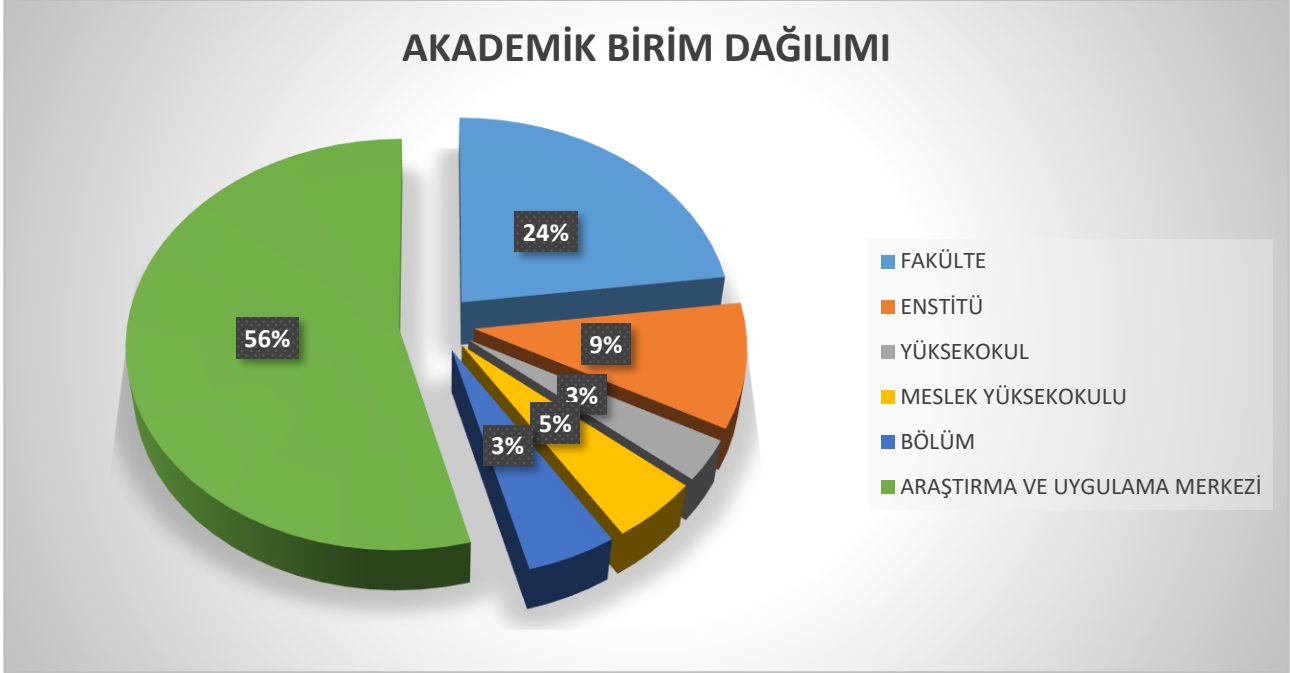
Genel Sekreterlik, bir Genel Sekreter ile en çok iki Genel Sekreter Yardımcısından ve bağlı birimlerden oluşur. Genel Sekreter, üniversite İdari teşkilatının başıdır ve bu teşkilatın çalışmasından Rektöre karşı sorumludur. Genel Sekreter, üniversite idari teşkilatının başı olarak yapacağı görevler dışında, kendisi ve kendisine bağlı birimler aracılığı ile aşağıdaki görevleri yerine getirir.

- a.** Üniversite İdari teşkilatında bulunan birimlerin verimli, düzenli ve uyumlu şekilde çalışmasını sağlamak,
- b.** Üniversite Senatosu ile Üniversite Yönetim Kurulunda oya katılmaksızın raportörlük görevi yapmak; bu kurullarda alınan kararların yazılması, korunması ve saklanmasını sağlamak,
- c.** Üniversite Senatosu ile Üniversite Yönetim Kurulunun kararlarını üniversiteye bağlı birimlere iletmek,
- d.** Üniversite idari teşkilatında görevlendirilecek personel hakkında rektöre öneride bulunmak,
- e.** Basın ve halkla ilişkiler hizmetinin yürütülmesini sağlamak,
- f.** Rektörlüğün yazışmalarını yürütmek,
- g.** Rektörlüğün protokol, ziyaret ve tören işlerini düzenlemek,
- h.** Rektör tarafından verilecek benzeri görevleri yapmak.



## C- FİZİKSEL KAYNAKLAR

Üniversitemiz 15 Fakülte, 6 Enstitü, 2 Yüksekokul, 3 Meslek Yüksekokulu, 2 Bölüm ve 36 Araştırma ve Uygulama Merkezi ile faaliyetlerini sürdürmektedir. Aşağıda yer alan grafikte akademik birim sayı dağılımına yer verilmiştir.



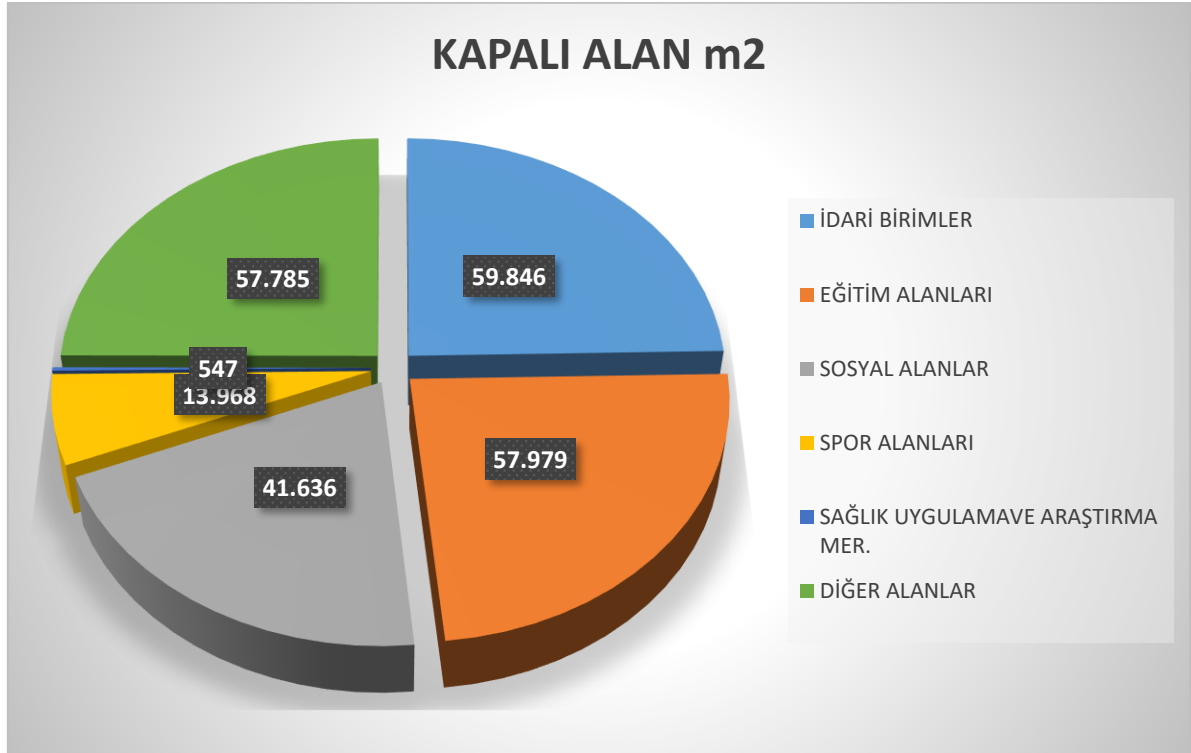
### 1.Fiziksel Yapı

Aşağıda Merkez kampüsümüze ait yerleşke görüntülenmektedir.



## 2. Fiziksel Kullanım Alanları

Üniversitemiz fiziki kullanım alanı değerlendirildiğinde; İdari Birimler 59.846 m<sup>2</sup>, Eğitim Alanları 57.979 m<sup>2</sup>, Sosyal alanlar 41.636 m<sup>2</sup> (Yemekhane, Kantin Kafeterya, Lojman, Misafirhane, Yurtlar ve Diğer), Spor Alanları 13.968 m<sup>2</sup>, Sağlık Uygulama ve Araştırma Merkezi 547 m<sup>2</sup>, Diğer Alanlar 57.785 m<sup>2</sup> olmak üzere toplamda **Kapalı Alanımız 231.762 m<sup>2</sup>** 'dir. Aşağıda buna ait grafik ve ayrıntılı tabloya yer verilmiştir.



**MEVCUT FİZİKİ KAPASİTE**

YERLEŞKELER	SIRA NO	KULLANIMINA TAHSİS EDİLEN BİRİM	KAPALI ALAN (M2) KULLANIM AMACI						TOPLAM KAPALI ALAN	TOPLAM YERLEŞKE ALANI
			İDARİ	EĞİTİM	SOSYAL	SPOR	SAĞLIK UYGULAMA VE ARAŞTIRMA MERKEZİ	DİĞER		
SAKARYA ÜNİVERSİTESİ ESENTEPE MERKEZ KAMPÜS	1	REKTÖRLÜK	7.409	7.627	37.088	13.968		262	66.354	1.712.776
	2	İDARİ BİRİMLER	18.645		0		547		19.192	
	3	MÜHENDİSLİK FAKÜLTESİ	8.311	12.996	445			12.589	34.340	
	4	İLETİŞİM FAKÜLTESİ	569	529	0			353	1.450	
	5	FEN FAKÜLTESİ	3.150	4.270	0			3.601	11.021	
	6	İNSAN VE TOPLUM BİLİMLERİ FAKÜLTESİ	3.554	3.409				5.677	12.640	
	7	İŞLETME FAKÜLTESİ	3.364	2.627	0			4.941	10.932	
	8	SİYASAL BİLGİLER FAKÜLTESİ	1.566	2.041	153			2.936	6.696	
	9	BİLG. VE BİLİŞİM BLM. FAK.	1.958	1.783	0			2.098	5.839	
	10	HUKUK FAK.	255	1.800	0			1.493	3.548	
	11	SANAT TASARIM VE MİMARLIK FAKÜLTESİ	1.449	3.497	87			3.574	8.607	
	12	SAĞLIK BİLİMLERİ FAKÜLTESİ	432	995	0			555	1.981	
	13	İLAHİYAT FAK.	1.950	3.009	983			7.916	13.858	
	14	DEVLET KONSERVATUARI	691	1.007	90			1.339	3.127	
	15	FEN BLM- SOSYAL BLM. ENSTİTÜSÜ-YAB. DİLLER ENS. BLOĞU	1.235	1.370	0			1.665	4.270	
	16	ORTADOĞU ENSTİTÜ	597	303	0			560	1.460	



SAĞLIK HİZMETLERİ MYO	17	EĞİTİM FAKÜLTESİ (HENDEK)	2.121	5.013	1.339			2.842	11.315	18.046
	18	DIŞ HEKİMLİĞİ FAKÜLTESİ	444	850	328			1.066	2.687	10.996
SAĞLIK HİZMETLERİ MYO	19	SAĞLIK HİZMETLERİ MYO	753	2.012	335			1.611	4.711	16.833
	20	TIP FAKÜLTESİ-MORFOLOJİ	1.100	2.110	789			1.736	5.734	66.250
21	SÜDETAM	296	733	0			970	1.999		
<b>GENEL TOPLAM</b>			<b>59.846</b>	<b>57.979</b>	<b>41.636</b>	<b>13.968</b>	<b>547</b>	<b>57.785</b>	<b>231.762</b>	<b>1.824.901</b>

### 3. Mevcut Taşıt

Sıra No	Taşıtın Cinsi	2023	2024-Teklif
T2-	Binek otomobil	3	3
T5-	Minibüs (Sürücü dahil en fazla 15 kişilik)	2	2
T7-	Pick-up (Kamyonet, sürücü dahil 3 veya 6 kişilik)	3	3
T9-	Panel	1	1
T11-a	Otobüs (Sürücü dahil en az 27, en fazla 40 kişilik)	1	1
T12-	Kamyon (Şasi-kabin tam yüklü ağırlığı en az 3.501 Kg)	3	5
T13-	Kamyon (Şasi-kabin tam yüklü ağırlığı en az 12.000 Kg)	1	1
T15-	Ambulans (Tıbbi donanımlı)	1	1
T18-	Motorsiklet (En fazla 600 cc.lik)	1	1
<b>TOPLAM</b>		<b>16</b>	<b>18</b>

#### 4. Araç, Gereç, Cihaz vb. Sayıları

SAKARYA ÜNİVERSİTESİ	2023 HAZİRAN	2024
ARAÇ GEREÇ CİHAZ SAYILARI		
1.Bilgisayar (PC) Sayısı	7.108	7.819
Masaüstü Bilgisayar Sayısı	4.682	5.150
Taşınabilir Bilgisayar Sayısı	2.426	2.669
2.Yazıcı Sayısı	1.996	2.196
3.Fotokopi Makinesi Sayısı	120	132
4.Yangın Söndürme Cihazı Sayısı	839	923
5.Klima Sayısı	245	270
6.Diğer	138	152

#### 5. Bilgi ve Teknolojik Kaynakların Yönetimi

Sakarya Üniversitesi Merkez kampüsü, 3500 Mbps Metro hattı ile ULAKNET omurgasına bağlıdır. Yan kampüsleri ile merkez kampüs arasında 100-200 Mbps arasında değişik kapasitede metro Ethernet bağlantılar mevcuttur. Üniversitemiz çalışanları ve öğrencilerimiz bu bağlantılar üzerinden internet teknolojilerini yoğun olarak kullanmaktadırlar. Ayrıca, üniversitemizde aynı yapı üzerinden **Uzaktan Eğitim** faaliyetleri yürütülmektedir.

Üniversitemiz çalışanları tarafından geliştirilen uygulamalarla, üniversitemizdeki iş süreçleri büyük ölçüde elektronik ortama taşınmıştır. Elektronik ortama taşınan iş süreçlerine, SABİS (Sakarya Üniversitesi Bilgi Sistemi) , Öğrenci İşleri Otomasyonu, Personel Otomasyonu, gelen-giden evrak takip otomasyonu, not değerlendirme sistemi, öğrenci bilgi sistemi, personel bilgi sistemi, mediko sosyal hasta takip sistemi, güvenli kampüs uygulaması kapsamında yapılan kartlı giriş otomasyonu örnek olarak verilebilir. Üniversitemizin hedefi gelişen ve değişen bilişim teknolojilerini yoğun olarak kullanarak, önümüzdeki yıllarda iş süreçlerinin tamamını elektronik ortama taşımak ve bu suretle daha esnek, daha verimli bir çalışma ortamı oluşturmaktır.

## 6. Kütüphane Kaynakları

Kütüphanemiz, hayat boyu öğrenmeyi destekleyen, eğitimin sürdürülebilirliğini güvence altına almakla birlikte, güncel bilişim teknolojilerini kullanarak üniversitemizin öğretim elemanları, öğrenci ve personelinin; eğitim, öğretim, araştırma programlarının yanı sıra kültürel ve sosyal gelişmelerini desteklemek için her türlü bilgiyi ve bilgi kaynaklarını toplayıp kullanıcıların hizmetine en iyi şekilde sunan merkezdir.

Sakarya Üniversitesi Merkez Kütüphanesi **10.000 m<sup>2</sup>'lik** alanda aynı anda **5.300** kişiye **7/24** hizmet vermektedir. Merkez Kütüphanesi ve bağlı birim kütüphanelerinde (Eğitim, İlahiyat ve Tıp Fakültesi ile Ortadoğu Enstitüsü ve Sağlık Hizmetleri MYO); basılı kitap, dergi, gazete ile elektronik kitap, dergi, tez ve gazete bulunmaktadır. Ayrıca Merkez Kütüphanesi Nadir Eser Koleksiyonu ve Sakarya Koleksiyonu'na (kitap, davetiye, fotoğraf, belge, basılı ve elektronik ortamda bulunan yerel gazete ve dergiler) da sahiptir.

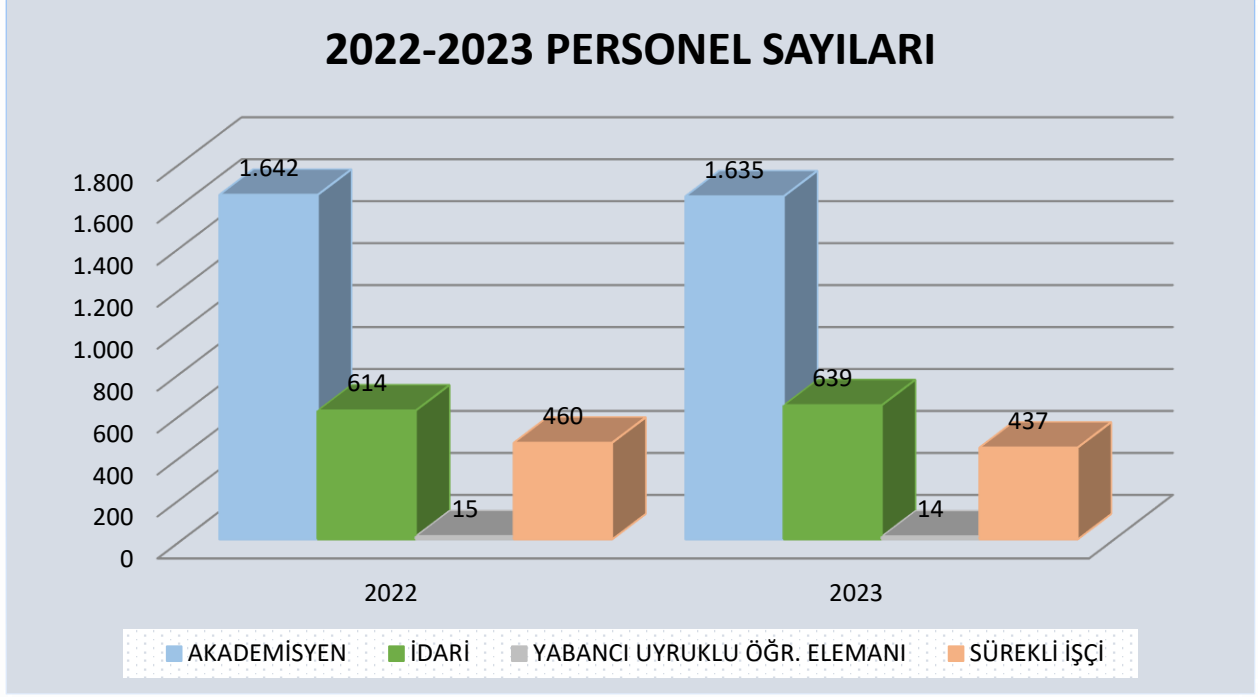
Kütüphane koleksiyonunda bulunan bilgi kaynaklarının künye bilgileri Yordam Kütüphane Bilgi-Belge Otomasyon programı aracılığı ile elektronik ortama aktarılarak internet üzerinden kullanıcıların hizmetine sunulmaktadır. Abone olunan ve satın alınan bilgi kaynaklarına kampüs dışı erişimini sağlayan VETİS Kampüs Dışı Erişim yazılımı, kütüphanede bulunmayan bilgi kaynaklarının diğer kütüphanelerden teminini sağlamak amacıyla Kütüphaneler arası Ödünç Sistemi (ILL) yazılımı ve Kurumsal Akademik Açık Arşivi'nde yer alan bilgi kaynaklarının hizmete sunulması için de DSpace yazılımı kullanılmaktadır. Bu kapsamda, yürütülecek hizmetler aşağıda belirtilmiştir;

KAYNAK TÜRÜ	2023	2024 YILI HEDEFİ
Kitap Sayısı	276.300	304.889
Elektronik Yayın (e-kitap + e-tez) Sayısı	5.720.104	5.863.305
Sürelili Yayın (basılı + elektronik) Sayısı	69.000	70.672
Kitap Dışı Bilgi Kaynakları	6.851	6.988
<b>TOPLAM</b>	<b>6.082.255</b>	<b>6.245.817</b>

**D- İNSAN KAYNAKLARI****1- Personel Sayısı**

Üniversitemizde 2022 yılında personel sayımıza baktığımızda 1642 si akademik, 614 ü İdari,15 i Yabancı Uyruklu Öğretim Elemanı ve 460 ı Sürekli İşçi olmak üzere toplam 2.722'dir. Bu sayı 2023 yılı için ise 1635 i akademik, 639 u İdari,14 ü Yabancı Uyruklu Öğretim Elemanı ve 437 si Sürekli İşçi olmak üzere toplam 2.745 olmuştur.2022-2023 yılı personel bilgileri ve karşılaştırmaları içeren tablolara aşağıda yer verilmektedir.

<b>PERSONEL BİLGİSİ</b>		
	<b>2022 YILI</b>	<b>2023 YILI</b>
<b>ÖĞRETİM ELEMANI</b>	<b>1.642</b>	<b>1.635</b>
<b>ÖĞRETİM ÜYESİ</b>	<b>940</b>	<b>987</b>
Profesör	325	339
Doçent	236	235
Doktor Öğretim Üyesi	379	413
<b>ÖĞRETİM GÖREVLİSİ</b>	<b>211</b>	<b>215</b>
<b>ARAŞTIRMA GÖREVLİLERİ</b>	<b>482</b>	<b>433</b>
<b>İDARİ PERSONEL</b>	<b>614</b>	<b>639</b>
657/4-a	535	593
657/4-b	79	46
<b>YABANCI UYRUKLU ÖĞRETİM ELEMANI</b>	<b>15</b>	<b>14</b>
<b>SÜREKLİ İŞÇİ</b>	<b>460</b>	<b>437</b>
<b>TOPLAM</b>	<b>2.722</b>	<b>2.725</b>



## 2- Mevcut Öğrenci Sayısı

Üniversitemizin 2022-2023 yılı eğitim-öğretim döneminde öğrenci sayılarına ve 2023-2024 eğitim-öğretim dönemi yeni kontenjanlar dâhilinde öğrenci sayılarına ilişkin tablolara aşağıda yer verilmiştir.

### 2022/2023 Dönemi Öğrenci Sayıları

	Örgün	II. Öğretim	Uzaktan Öğretim	Toplam
Ön Lisans	1.762	1.118	2.833	5.713
Lisans	26.276	8.656	1.538	36.470
Yüksek Lisans	5.336	891	1.465	7.692
Doktora	1.639			1.639
<b>TOPLAM</b>	<b>35.013</b>	<b>10.665</b>	<b>5.836</b>	<b>51.514</b>

## 2022/2023 Dönemi Mezun Öğrenci Sayıları

	Örgün	II. Öğretim	Uzaktan Öğretim	Toplam
Ön Lisans	378	224	194	796
Lisans	2.859	997	202	4058
Yüksek Lisans	327	288	730	1345
Doktora	147			147
<b>TOPLAM</b>	<b>3.711</b>	<b>1.509</b>	<b>1.126</b>	<b>6.346</b>

## 2023/2024 Dönemi Yeni Kontenjan Sayıları

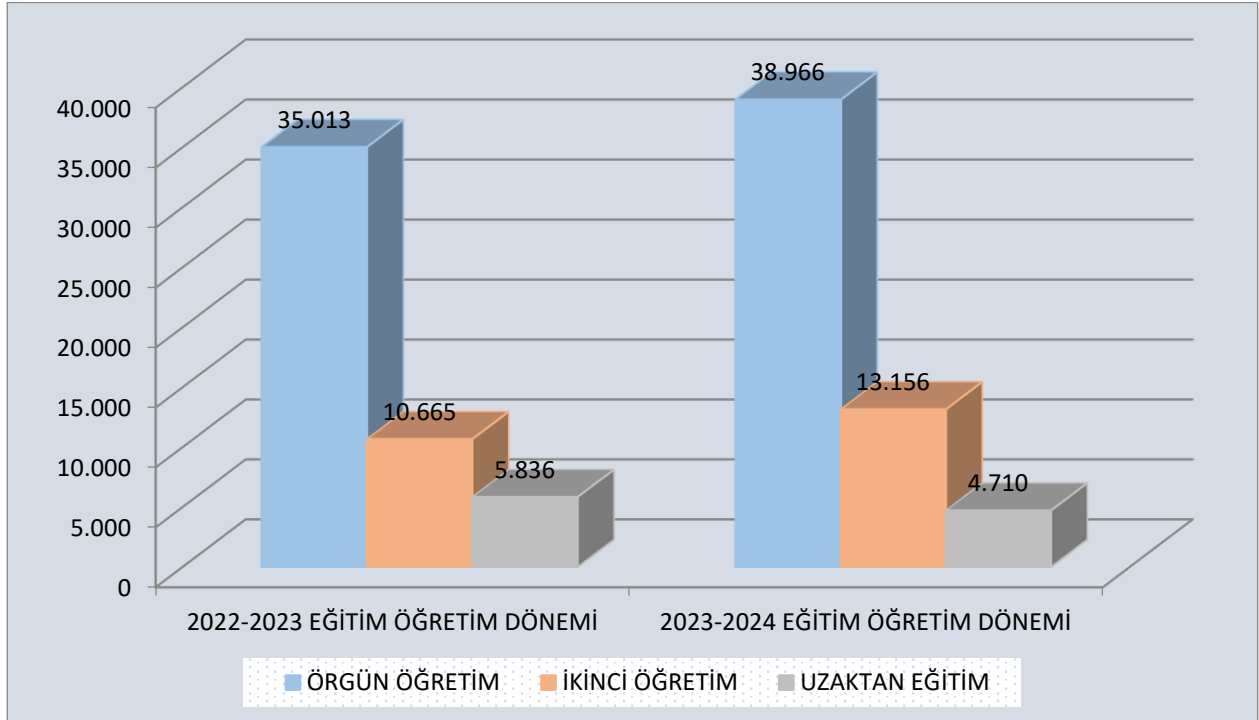
	Örgün	II. Öğretim	Uzaktan Öğretim	Toplam
Ön Lisans	580	1.090		1.670
Lisans	4.635	1.265		5.900
Yüksek Lisans	1.879	1.645		3.524
Doktora	570			570
<b>TOPLAM</b>	<b>7.664</b>	<b>4.000</b>		<b>11.664</b>



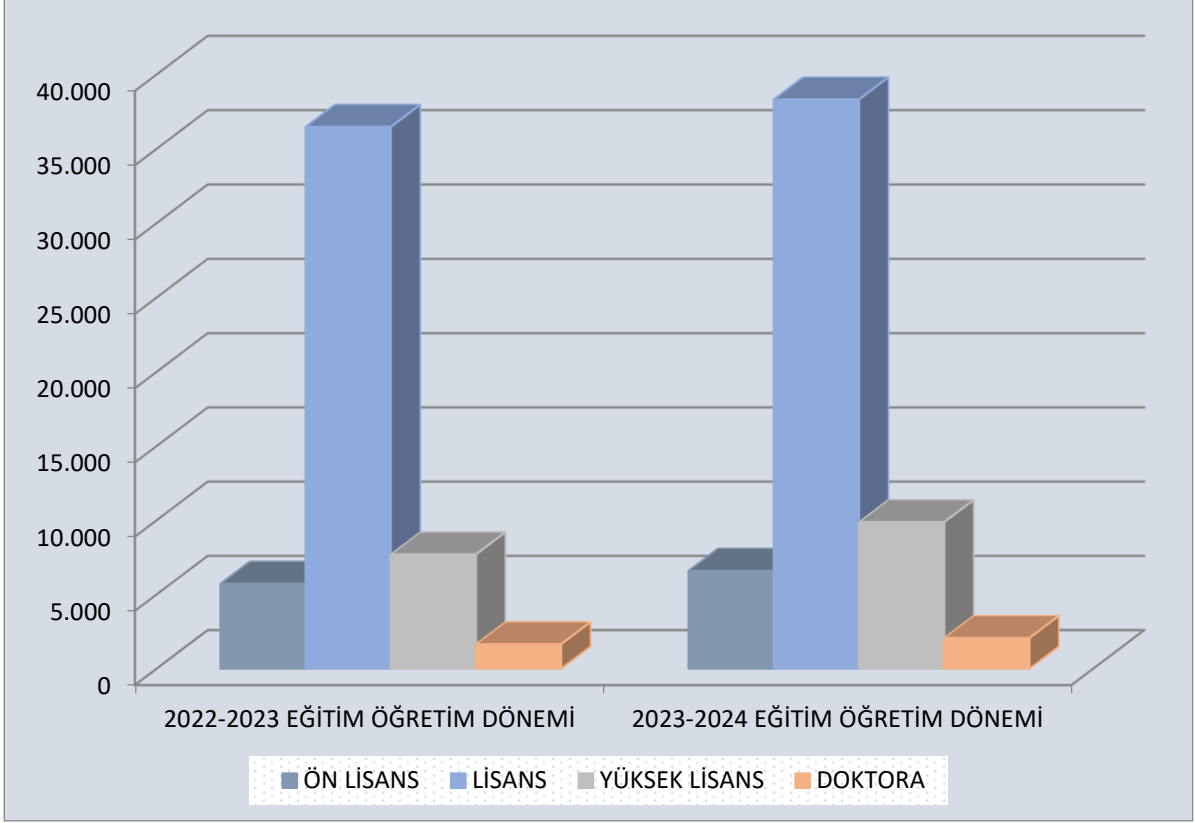
## 2023/2024 Dönemi Öğrenci Sayıları (Kontenjan Dahil)

	Örgün	İl. Öğretim	Uzaktan Öğretim	Toplam
<b>Ön Lisans</b>	1.964	1.984	2.639	6.587
<b>Lisans</b>	28.052	8.924	1.336	38.312
<b>Yüksek Lisans</b>	6.888	2.248	735	9.871
<b>Doktora</b>	2.062			2.062
<b>TOPLAM</b>	<b>38.966</b>	<b>13.156</b>	<b>4.710</b>	<b>56.832</b>

2022-2023 eğitim öğretim dönemi öğrenci sayısı ile 2023-2024 eğitim öğretim dönemi kontenjan dahil öğrenci sayısının; Örgün öğrenim, İkinci Öğretim ve Uzaktan Eğitim programlarındaki dağılımına ilişkin grafik aşağıda belirtilmektedir.



Aşağıda ise 2022-2023 eğitim öğretim dönemi öğrenci sayısı ile 2023-2024 eğitim öğretim dönemi kontenjan dahil öğrenci sayısının Ön lisans, Lisans, Yüksek Lisans, Doktora programlarındaki dağılımı yer almaktadır.



## II-PERFORMANS BİLGİLERİ



## A- TEMEL DEĞERLER VE POLİTİKALARIMIZ

Üniversitemizdeki misyon ve vizyonumuza bağlı olarak günlük çalışmalarımızda uymamız gereken temel değerlerimiz şunlardır;

- Bilimin evrenselliği
- Akademik Özgürlük
- Yönetişim
- Sürekli Gelişim
- Kurumsal Şeffaflık
- Paydaşlarla İşbirliği

Üniversitemizdeki misyon ve vizyonumuza bağlı olarak günlük çalışmalarımızda uymamız gereken temel politikalarımız ise şunlardır;

### a. Üniversitenin Eğitim-Öğretim Politikası

- Öğrencileri, mesleki becerilerin yanı sıra dünya vatandaşının sahip olması gereken (eleştirel ve yaratıcı düşünebilme, insan haklarına saygılı, etik ilkelere ve sorumluluk bilincine sahip olma gibi) yeterliliklerle ve hayat boyu öğrenme becerisiyle donatacak yetkinlik temelli yenilikçi eğitim modelini benimsemek.
- Öğrenci odaklı eğitim modeli kurgulanarak başarılı öğrencilerin teşvik edilmesi yönünde uygulamalar yürütmek.
- Eğitim-öğretim programları ile araştırma-geliştirme faaliyetleri arasında ilişkiyi uygulamalı eğitimler yönünde güçlendirerek sürdürmek.
- Bilim ve sanat çalışmalarında tarihimizden gelen mirasın kaybolmaması yönünde eğitim-öğretim uygulamalarını gerçekleştirmek.
- Eğitim ve öğretim süreçlerini paydaşların katılımıyla, ulusal ve uluslararası işbirliklerini güçlendirerek sürekli olarak iyileştirmek.

### b. Üniversitenin Araştırma-Geliştirme Politikası

- Araştırma-geliştirme çalışmalarında bölgesel, ulusal ve uluslararası gereksinimleri ve öncelikleri dikkate almak.

- Evrensel bilim ve teknolojinin gereği olarak alanında öncü araştırma altyapılarının yer aldığı araştırma merkezleri aracılığı ile araştırma sürecinin sürdürülebilirliğini sağlamak.
- Araştırma-geliştirme çalışmalarında dış paydaşlarla (uluslararası, ulusal, kamu kurumları vb.) işbirliklerini güçlendirerek araştırmalara katılımını artırmak.
- Araştırma-Geliştirme çalışmalarının kurumsal düzeyde bütünleşik olarak yönetilmesi ile kaynak ve altyapının kurumsal hedefler doğrultusunda kullanımını güvence altına almak.

#### c. Üniversitenin Kalite Politikası

- Kalite uygulamalarıyla ve geliştirdiği yaklaşımlarla öncü olmayı sürdürmek.
- Kurum tarafından benimsenen kalite ilkelerine uyarak hizmet ve faaliyetleri sürekli iyileştirmek.
- İç ve dış paydaşların memnuniyetlerini ölçerek memnuniyetin artırılması yönünde uygulamalar yapmak.

#### d. Üniversitenin Hizmet Alıcılarının Memnuniyeti Politikası

- Hizmet alanların geri bildirimlerini ve şikâyetlerini güvence altına alarak izlemek ve şikâyetleri objektif olarak ele alarak çözüme kavuşturulmasını sağlamak.
- Hizmetlerden faydalananlarla şeffaf ve etkin iletişim mekanizmaları oluşturarak süreçlere mevcut ve potansiyel müşteri katılımını arttırmak.
- Hizmet alıcılara sunulan değer önermelerini gerçekleştirmek üzere süreçlerin ve uygulamaların kalitesini, verimliliğini ve etkililiğini ölçerek sürekli iyileştirilmesini sağlamak.

#### e. Sorumlu Üniversite Politikası

- Toplumsal değerlere ve çevreye saygılı, sorumluluk bilinci yüksek bireyler yetiştirerek sosyal gelişim, çevre ve kültürel bilinci geliştirmek.
- Toplumun ihtiyaçlarına ve çevre sağlığına yönelik bilimsel çalışmalar yapmak ve desteklemek.
- Kurumsal uygulamalar ve hizmetlerde dezavantajlı kesimleri, eşitsizliklerin azaltılmasını, doğal kaynakların bilinçli tüketimi ilkelerini gözetmek.
- Kurumsal hizmet ve faaliyetlerde sürdürülebilir yeşil kampüsü esas almak.

#### f. Üniversitenin İnsan Kaynakları Politikası

- Yönetişim anlayışı içerisinde çok yönlü iletişimi uygulamak.
- Kurumun orta ve uzun vadeli insan kaynakları planlamasını yaparak kurumun misyon ve vizyonu doğrultusunda kişisel gelişimini sağlamak üzere performansı değerlendirmek ve gerekli destekleri sağlamak.
- Kurumsal amaçlar ve bireysel gelişim ihtiyaçları doğrultusunda fırsat eşitliği ilkesi gözetilerek eğitim planlaması yapmak ve eğitim planlarını gerçekleştirmek.
- Kişisel gelişim, terfi, yetkilendirme, takdir ve tanıma uygulamalarında performans değerlendirme sonuçlarını esas almak.
- İş sağlığı ve güvenliği uygulamaları ile tüm personel için güvenilir ve sağlıklı bir iş ortamı sağlamak.

#### g. Üniversitenin Kurumsal İletişim Politikası

- Çalışanların kurumsal değerleri ve kimliği benimseyerek, kurum kültürünün yaygınlaşmasına olanak sağlayacak iletişim ortamları oluşturmak.
- Sakarya Üniversitesi'nin hedef kitleye tanıtımının yapılabilmesi için politikalar geliştirmek, internet iletişimi ve sosyal medya araçlarının etkin kullanılmasını sağlamak.
- Ulusal ve uluslararası düzeyde bilimsel, sanatsal ve kültürel etkinlikleri desteklemek.
- Medya organları ile iletişimi geliştirerek sürekliliğini sağlamak.
- Sosyal etkinliklerde toplumsal değerlere önem vermek.
- Kamu kurum ve kuruluşları ile bilgi paylaşım çalışmaları yapmak.

## B- AMAÇ VE HEDEFLER

### 1. Misyon

İnsanlığa değer katan, hayat boyu öğrenme becerilerine sahip girişimci bireyler yetiştirmek ve evrensel nitelikte bilgi, teknoloji ve toplumsal hizmet üretmektir.

### 2. Vizyon

Evrensel nitelikte bilgi ve teknoloji üreterek paydaşlarıyla birlikte geleceğe yön veren bir üniversite olmaktır.



### 3. Stratejik Amaçlar

**Amaç-1.** Öğrenenlere mesleki yeterlilikler yanında, kariyerleri boyunca değişen ihtiyaçlarına yönelik bilgi ve beceri kazandıracak yükseköğretim hizmetini uluslararası standartlarda sağlayarak NİTELİKLİ EĞİTİMİ başarmak.

**Amaç-2.** Üniversitenin araştırma ayak izini genişletecek bilgi, proje, teknoloji ve sanat üretimini sağlayarak bölgesel araştırma geliştirme ve yenilik EKOSİSTEMİNE LİDERLİK etmek.

**Amaç-3.** - Sosyal, etik ve çevresel sorumluluk bilinciyle öğrencilerin ve çalışanların SÜRDÜRÜLEBİLİR KALKINMAYA KATKILARINI ARTIRMAK ve SOSYAL İNOVASYONU GÜÇLENDİRMEK.

**Amaç-4.** Hareketlilik programlarından, uluslararası işbirliklerinden ve uluslararası fırsatlardan yararlanarak üniversitenin ULUSLARARASI TERCİH EDİLEBİLİRLİĞİNİ, İŞBİRLİĞİNİ ve GÖRÜNÜRLÜĞÜNÜ ARTIRMAK.

**Amaç-5.** Çalışanları güçlendirerek ve değişim yönetimini benimseyerek ORGANİZASYONEL ÇEVİKLİĞİ VE KURUMSAL KALİTEYİ GÜVENCE ALTINA ALMAK.

### 4. Stratejik Hedefler

**Amaç-1.** Öğrenenlere mesleki yeterlilikler yanında, kariyerleri boyunca değişen ihtiyaçlarına yönelik bilgi ve beceri kazandıracak yükseköğretim hizmetini uluslararası standartlarda sağlayarak NİTELİKLİ EĞİTİMİ başarmak.

- **Hedef 1.1** - Akademik programların kalitesini artırmak için sürekli iyileştirme süreçlerinden faydalanmak ve iç kalite güvence mekanizmalarını güçlendirmek.
- **Hedef 1.2** - Eğitim ve öğretim programlarında (yenilikçi öğretim teknolojileri) yeni yaklaşım, teknik ve araçların kullanımını artırmak ve öğrenme ortamlarını buna uygun hale getirmek.
- **Hedef 1.3** - Öğrencilerin öğrenme yaklaşımlarını ve akademisyenlerin öğretme yetkinliklerini geliştirmek üzere sistematik yaklaşımlar uygulamak.
- **Hedef 1.4** - Çeşitliliği esas alarak öğrenci danışmanlığı, engelsiz üniversite, kariyer danışmanlığı gibi öğrenci destek hizmetlerini geliştirmek ve yaygınlaştırmak.

- **Hedef 1.5** - Yaşam boyu öğrenim kapsamında yeniden beceri kazanmayı ve beceri geliştirmeyi sağlayacak çeşitlilikte programlar sunmak.

**Amaç-2.** Üniversitenin araştırma ayak izini genişletecek bilgi, proje, teknoloji ve sanat üretimini sağlayarak bölgesel araştırma geliştirme ve yenilik EKOSİSTEMİNE LİDERLİK etmek.

- **Hedef 2.1** - Nitelikli ve kaliteli yayınlar ile üniversitenin araştırma ve yenilik çıktılarını artırmak.
- **Hedef 2.2** - Ulusal ve uluslararası nitelikli projeler, bilimsel ve sanatsal faaliyetler ile bilgi üretimini artırmak.
- **Hedef 2.3** - Araştırma faaliyetleri kapsamında katma değer yaratan bilimsel ve yenilikçi çıktılarını artırmak ve teknoloji transferiyle ilgili gerekli ortamları sağlamak.
- **Hedef 2.4** - Araştırma ve yenilik ekosistemindeki paydaşlarla yapısal, sürdürülebilir ve sistematik işbirliklerini güçlendirmek
- **Hedef 2.5** - Üniversitenin araştırma yetkinliğini güçlendirerek ve destekleyerek sürdürülebilirliği güvence altına almak.

**Amaç-3.** Sosyal, etik ve çevresel sorumluluk bilinciyle öğrencilerin ve çalışanların SÜRDÜRÜLEBİLİR KALKINMAYA KATKILARINI ARTIRMAK ve SOSYAL İNOVASYONU GÜÇLENDİRMEK.

- **Hedef 3.1** - Toplumla ilişkileri geliştirmek ve sürdürülebilirliği sağlamak için kurumsal yönetim yapılanmasını iyileştirmek; hesap verebilirliği ve şeffaflığı sağlamak için daha fazla üniversite verisini açık erişimle sunmak.
- **Hedef 3.2** - SAÜ'nün iç ve dış paydaşlarıyla gerçekleştirilen işbirliğini, ortaklıkları ve koordinasyonu güçlendirmek.
- **Hedef 3.3** - Kampüsünde ekolojik ayak izinin azaltılmasına katkı sağlayan, enerji verimliliğini artıran, akıllı teknolojilerle uyumlu, yeşil kampüs uygulamalarını artırmak

**Amaç-4.** Hareketlilik programlarından, uluslararası işbirliklerinden ve uluslararası fırsatlardan yararlanarak üniversitenin ULUSLARARASI TERCİH EDİLEBİLİRLİĞİNİ, İŞBİRLİĞİNİ ve GÖRÜNÜRLÜĞÜNÜ ARTIRMAK.

- **Hedef 4.1** - Uluslararası hareketlilik sayılarını artırmak.
- **Hedef 4.2** - Üniversitenin uluslararası işbirliklerini güçlendirmek

- **Hedef 4.3** - Üniversitenin uluslararasılaşma düzeyini güçlendirmek
- **Hedef 4.4** - Üniversitenin uluslararasılaşma kapsamında kurumsal kapasitesini ve yetkinliklerini güçlendirmek.
- **Hedef 4.5** - Üniversitenin uluslararası tanınırlığını artırmak üzere uluslararası tanıtım, sıralamalar ile uluslararası görünürlüğü artırmak.

**Amaç-5.** Çalışanları güçlendirerek ve değişim yönetimini benimseyerek **ORGANİZASYONEL ÇEVİKLİĞİ VE KURUMSAL KALİTEYİ GÜVENCE ALTINA ALMAK.**

- **Hedef 5.1** - Üniversite Danışma Kurulu'nun ve birimlerin Danışma Kurullarının etkinliğini artırmak.
- **Hedef 5.2** - Kurumsal hizmetlerin kalitesini ölçerek ve paydaşlarla birlikte geliştirerek kaliteyi güvence altına almak.
- **Hedef 5.3** - Finansal kaynakları üniversitenin hedefleri doğrultusunda yönetmek.
- **Hedef 5.4** - Üniversitenin kurumsal kapasiteni ve insan kaynağını sürekli olarak geliştirmek.

### **C- İDARE PERFORMANS BİLGİSİ**

Genel olarak alt program performans bilgisi kapsamında üretilen bilgilere yer verilen **“İdare Performans Bilgisi Tablosu”** bu kısımda yer almaktadır. İdareler tarafından yürütülen her bir alt program için ayrı ayrı hazırlanmakta, alt program kapsamının hangi program kapsamında yürütüldüğü açıklanmakta, programın amacı ve anahtar göstergelerinin neler olduğu belirtilmektedir.

İdari Performans Bilgisi Tablosunun devamı olarak ilgili alt program kapsamında yürütülecek faaliyetlere ilişkin ödenek ve harcama verilerinin yer aldığı **“Faaliyet Maliyetleri Tablosu”**na yer verilmektedir.

### **D-İDARE TOPLAM KAYNAK İHTİYACI**

İdaremizin performans programlarına ilişkin kaynak ihtiyacının program alt program ve faaliyetler itibarıyla gösterildiği **“Faaliyetler Düzeyinde İdare Performans Programı Maliyeti Tablosu”** ve idaremiz performans programının toplam maliyetinin ekonomik

sınıflandırma düzeyinde gösterildiği **“Ekonomik Sınıflandırma Düzeyinde İdare Performans Programı Maliyet Tablosu”** yer almaktadır.

### **E- DİĞER HUSUSLAR**

İdare Performans Programında yer alan faaliyetlerden sorumlu birimleri gösteren; **“Faaliyetlerden Sorumlu Harcama Birimleri Tablosu”** ile performans göstergelerinin izlenmesi ve takibinden sorumlu olan birimleri gösteren; **“Performans Göstergelerinin İzlenmesinden Sorumlu Birimler Tablosu”** yer almaktadır.