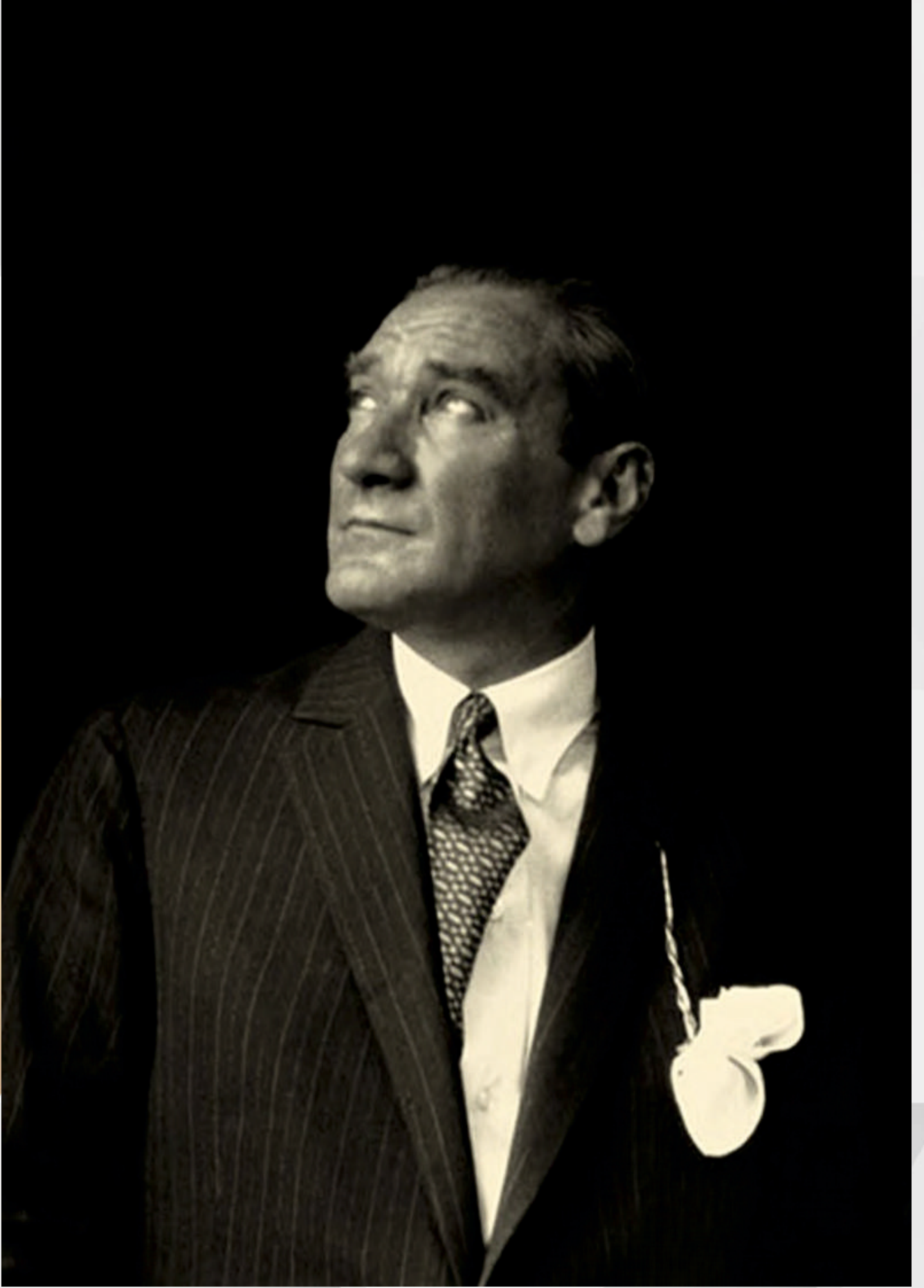




# HARRAN ÜNİVERSİTESİ





*Mustafa Kemal ATATÜRK*



*Recep Tayyip ERDOĞAN*



2024

# PERFORMANS PROGRAMI





**HARRAN  
ÜNİVERSİTESİ**

**2024 YILI  
İDARE  
PERFORMANS  
PROGRAMI**

Üniversitemiz, 744 yılında kurulan bilimsel çalışmanın temelini oluşturan Harran okulundan almış olduğu tarihsel köklerinin, kültürel ve kurumsal kimliğinin vermiş olduğu sorumluluğun farkındalığıyla birlikte; değişen, dönüşen ve dijitalleşen küresel ve yerel kodlarla modernleşen, bilimsel ve teknolojik altyapısıyla birlikte genç ve dinamik akademik-idari kadrosu ile bilimsel alanlarda nitelikli, özgüven sahibi, girişimci, yeniliğe ve değişime açık, araştıran, sorumluluk sahibi, toplumsal sorunlara duyarlı bireyler yetiştirerek evrensel ve yerel ölçekte ilimize, bölgemize ve ülkemize katkı sağlamayı görev kabul etmektedir. Üniversitemiz, orta ve uzun vadeli amaçları ile 2024-2028 Stratejik Planı doğrultusunda 2024 mali yılı performans programını, üst politika belgeleriyle uyumlu bir şekilde, kamu kaynağını etkin, verimli ve ekonomik uygulamayı hedeflemektedir.

5018 Sayılı Kamu Mali Yönetim ve Kontrol Kanunu uyarınca Üniversitemize, bütçe kanunuyla tahsis edilen ödeneklerle stratejik planımızda belirtilen amaç ve hedeflerimize ulaşabilmek için yoğun bir çaba içerisinde olduğumuzu belirtmek isterim. Üniversitemiz, yasaların öngördüğü doğrultuda kendisine tahsis edilen kaynakları etkili ve verimli bir şekilde kullanarak, çalışanıyla, öğrencisine çağdaş ve nitelikli bir modern eğitim hizmeti sunmaktadır. Eğitim- öğretim, sağlık, araştırma ve yayın faaliyetlerinin yanı sıra, içinde bulunduğu çevrenin sosyal, ekonomik ve idari sorunlarına katkı sağlamayı, toplumla bütünleşerek onun bir parçası olmayı da misyon haline getiren Üniversitemiz, bu amaçla fiziki altyapısını hızla tamamlamayı ve her geçen yıl insan kaynaklarını güçlendirmeyi planlamaktadır.

Performans programımız, Üniversitemiz 2024-2028 Stratejik Planınının 2024 yılı içerisinde gerçekleştirilmesi düşünülen performans amaç ve hedefleri ile, bu hedeflere ulaşabilmek için gerçekleştirilecek faaliyetleri içermektedir. Bu amaç ve hedeflere ulaşmada en önemli güç kaynağı hiç şüphesiz, Üniversitemiz mensuplarının özverili çalışmaları ve gösterecekleri üstün performans olacaktır. Performans programında planlamış olduğumuz amaç ve hedeflere ulaşmak üzere tüm üniversite mensuplarımızın fedakârlık göstereceği konusunda inancım tamdır.

Üniversitemizin, 2024 mali yılı performans programınının hazırlanması sürecinde gayretlerini esirgemeyen, katkı ve destek sağlayan Strateji Geliştirme Daire Başkanlığına teşekkür ederken; hazırlanan 2024 mali yılı performans programının Üniversitemizi, GAP bölgesi özelindeki Üniversiteler içerisinde ileriye ve liderliğe taşıyacağını umut eder, ilimize, bölgemize, ülkemize, ilgili tüm paydaş ve kesimlere hayırlı olmasını temenni ederim.

Prof. Dr.   
GÜLLÜOĞLU  
Rektör



İÇİNDEKİLER



# BÖLÜM 1

## 2024 YILI İDARE PERFORMANS PROGRAMI



# A- GENEL BİLGİLER

## 1.Yetki, Görev ve Sorumluluklar

### 1.Yükseköğretim Kurumlarının Kuruluşu

Harran Üniversitesi 11.07.1992 tarih ve 21281 sayılı Resmî Gazete 'de yayımlanan 03.07.1992 tarihli ve 3837 sayılı Kanunun 25. maddesiyle 2809 sayılı Yükseköğretim Kurumları Teşkilatı Kanunu'na eklenen Ek 6. maddesiyle kurulmuştur. Üniversitemiz, 14 Fakülte, 4 yüksekokul, 1 konservatuar, 14 meslek yüksekokulu, 3 enstitü, 16 araştırma ve uygulama merkezi ile eğitim-öğretim faaliyetlerini sürdürmektedir.

Şanlıurfa'nın bir diğer özelliği de dünyanın en büyük bütünleşmiş bölgesel kalkınma projelerinden biri olan Güneydoğu Anadolu Projesinin (GAP) merkezinde yer almasıdır. Üniversitemiz Türkiye'nin yüksek öğrenim ve bilimsel araştırma standartlarını yükseltmeyi amaçlarken, aynı zamanda GAP'ın başarıya ulaşmasında da son derece önemli bir misyon üstlenmektedir. Bu misyonun unsurları; sosyal ve kültürel değişime öncülük etmek, bilimsel çalışmalar aracılığıyla bölge kalkınmasını desteklemek, tarım ve yenilenebilir enerji alanında öncülük etmeyi hedeflemektedir.

### 2.Yükseköğretim Kurumlarının Görev ve Sorumlulukları

Yükseköğretim Kurumları, Anayasamızın 130 uncu maddesi ile 2547 sayılı Kanunun 12.nci maddesinde belirtilen görevleri yerine getirmekle yükümlüdür. Anayasamızın 130 uncu maddesi uyarınca, çağdaş eğitim ve öğretim esaslarına dayanan bir düzen içinde milletin ve ülkenin ihtiyaçlarına uygun insan gücü yetiştirmek amacıyla, orta öğretime dayalı çeşitli düzeylerde eğitim öğretim, bilimsel araştırma, yayın ve danışmanlık yapmak, ülkeye ve insanlığa hizmet etmektir. 2547 sayılı Yükseköğretim Kanun'unun 12. maddesi uyarınca, Kanunun 4 üncü ve 5 inci maddelerinde belirtilen amaç ve ana ilkelere uygun olarak Yükseköğretim Kurumlarının görevlerini aşağıdaki şekilde belirtmiştir.

- Çağdaş uygarlık ve eğitim-öğretim esaslarına dayanan bir düzen içinde, toplumun ihtiyaçları ve kalkınma planları ilke ve hedeflerine uygun ve ortaöğretime dayalı çeşitli düzeylerde eğitim-öğretim, bilimsel araştırma, yayım ve danışmanlık yapmak,
  - Kendi ihtisas gücü ve maddi kaynaklarını rasyonel, verimli ve ekonomik şekilde kullanarak, milli eğitim politikası ve kalkınma planları ilke ve hedefleri ile Yükseköğretim Kurulu tarafından yapılan plan ve programlar doğrultusunda, ülkenin ihtiyacı olan dallarda ve sayıda insan gücü yetiştirmek,
  - Türk toplumunun yaşam düzeyini yükseltici ve kamuoyunu aydınlatıcı bilim verilerini söz, yazı ve diğer araçlarla yaymak,
  - Örgün, yaygın, sürekli ve açık eğitim yoluyla toplumun özellikle sanayileşme ve tarımda modernleşme alanlarında eğitilmesini sağlamak,
  - Ülkenin bilimsel, kültürel, sosyal ve ekonomik yönlerden ilerlemesini ve gelişmesini ilgilendiren sorunlarını, diğer kuruluşlarla işbirliği yaparak, kamu kuruluşlarına önerilerde bulunmak suretiyle öğretim ve araştırma konusu yapmak, sonuçlarını toplumun yararına sunmak ve kamu kuruluşlarınca istenecek inceleme ve araştırmaları sonuçlandırarak düşüncelerini ve önerilerini bildirmek,
- Eğitim-öğretim seferberliği içinde, örgün, yaygın, sürekli ve açık eğitim hizmetini üstlenen kurumlara katkıda bulunacak önlemleri almak, yörelerindeki tarım ve sanayinin gelişmesine

- a) ve ihtiyaçlarına uygun meslek elemanlarının yetişmesine ve bilgilerinin gelişmesine katkıda bulunmak, sanayi, tarım ve sağlık hizmetleri ile diğer hizmetlerde modernleşmeyi, üretimde artışı sağlayacak çalışma ve programlar yapmak, uygulamak ve yapılana katılmak, bununla ilgili kurumlara işbirliği yapmak ve çevre sorunlarına çözüm getirici önerilerde bulunmak,
- b) Eğitim teknolojisini üretmek, geliştirmek, kullanmak, yaygınlaştırmak,
- c) Yükseköğretimin uygulamalı yapılmasına ait eğitim-öğretim esaslarını geliştirmek, döner sermaye işletmelerini kurmak, verimli çalıştırmak ve bu faaliyetlerin geliştirilmesine ilişkin gerekli düzenlemeleri yapmak." olarak belirlenmiştir.

## Üniversite Organları, Yetki, Görev ve Sorumlulukları ;

2547 sayılı Yükseköğretim Kanunu uyarınca üniversitelerin organları; Rektör, Üniversite Senatosu ve Üniversite Yönetim Kurulu olarak belirlenmiştir.

### Rektör:

Devlet üniversitelerinde rektör Yükseköğretim Kurulu tarafından önerilecek, profesör olarak en az üç yıl görev yapmış üç aday arasından Cumhurbaşkanınca atanır. Bir aylık sürede önerilenlerden birisinin atanmaması ve Yükseköğretim Kurulu tarafından, iki hafta içinde yeni adaylar gösterilmemesi halinde Cumhurbaşkanınca doğrudan atama yapılır. Rektörün görev süresi 4 yıldır. Süresi sona erenler aynı yöntemle yeniden atanabilirler. Ancak aynı Devlet üniversitesinde iki dönemden fazla rektörlük yapılamaz. Rektör, üniversite veya yüksek teknoloji enstitüsü tüzel kişiliğini temsil eder. Vakıflarca kurulan üniversitelerde rektör, mütevelli heyetinin Yükseköğretim Kuruluna teklifi ve Yükseköğretim Kurulunun olumlu görüşü üzerine Cumhurbaşkanı tarafından atanır.

- Rektörlerin yaş haddi 67 yaşdır. Ancak Rektör olarak atanmış olanlarda görev süreleri bitinceye kadar yaş haddi aranmaz.
- Rektör, çalışmalarında kendisine yardım etmek üzere, üniversitesinin aylıklı profesörleri arasından en çok üç kişiyi rektör yardımcısı olarak seçer.
- Ancak, merkezi açık öğretim yapmakla görevli üniversitelerde, gerekli hallerde rektör tarafından beş rektör yardımcısı seçilebilir.
- Rektör yardımcıları, rektör tarafından beş yıl için atanır.
- Rektör, görevi başında olmadığı zaman yardımcılardan birisini yerine vekil bırakır. Rektör görevi başından iki haftadan fazla uzaklaştığında Yükseköğretim Kuruluna bilgi verir. Göreve vekâlet altı aydan fazla sürerse yeni bir rektör atanır.

### Yetki, Görev ve Sorumlulukları

1. Üniversite kurullarına başkanlık etmek, yükseköğretim üst kuruluşlarının kararlarını uygulamak, üniversite kurullarının önerilerini inceleyerek karara bağlamak ve üniversiteye bağlı kuruluşlar arasında düzenli çalışmayı sağlamak,
  2. Her eğitim-öğretim yılı sonunda ve gerektiğinde üniversitesinin eğitim-öğretim, bilimsel araştırma ve yayım faaliyetleri hakkında Üniversitelerarası Kurula bilgi vermek,
  3. Üniversitenin yatırım programlarını, bütçesini ve kadro ihtiyaçlarını, bağlı birimlerinin ve üniversite yönetim kurulu ile senatonun görüş ve önerilerini aldıktan sonra hazırlamak ve Yükseköğretim Kuruluna sunmak,
- Gerekli gördüğü hallerde üniversiteyi oluşturan kuruluş ve birimlerde görevli öğretim elemanlarının ve diğer personelin görev yerlerini değiştirmek veya bunlara yeni görevler vermek,

4. Üniversitenin birimleri ve her düzeydeki personeli üzerinde genel gözetim ve denetim görevini yapmak,
5. Bu kanun ile kendisine verilen diğer görevleri yapmaktır. Üniversitenin ve bağlı birimlerin öğretim kapasitesinin rasyonel bir şekilde kullanılmasında ve geliştirilmesinde, öğrencilere gerekli sosyal hizmetlerin sağlanmasında, gerektiği zaman güvenlik önlemlerinin alınmasında, eğitim-öğretim, bilimsel araştırma ve yayım faaliyetlerinin devlet kalkınma plan, ilke ve hedefleri doğrultusunda planlanıp yürütülmesinde, bilimsel ve idari gözetim ve denetimin yapılmasında ve bu görevlerin alt birimlere aktarılmasında, takip ve kontrol edilmesinde ve sonuçlarının alınmasında birinci derecede yetkili ve sorumludur.

## Senato:

Rektörün başkanlığında, rektör yardımcıları, dekanlar ve her fakülteden fakülte kurullarınca üç yıl için seçilecek birer öğretim üyesi ile rektörlüğe bağlı enstitü ve yüksekokul müdürlerinden teşekkül eder.

Senato, üniversitenin akademik organı olup aşağıdaki görevleri yapar:

- Üniversitenin eğitim - öğretim, bilimsel araştırma ve yayım faaliyetlerinin esasları hakkında karar almak,
- Üniversitenin bütününe ilgilendiren kanun ve yönetmelik taslaklarını hazırlamak veya görüş bildirmek,
- Rektörün onayından sonra Resmi Gazete' de yayınlanarak yürürlüğe girecek olan üniversite veya üniversitenin birimleri ile ilgili yönetmelikleri hazırlamak,
- Üniversitenin yıllık eğitim - öğretim programını ve takvimini inceleyerek karara bağlamak,
- Bir sınava bağlı olmayan fahri akademik unvanlar vermek ve fakülte kurullarının bu konudaki önerilerini karara bağlamak,
- Fakülte kurulları ile rektörlüğe bağlı enstitü ve yüksekokul kurullarının kararlarına yapılacak itirazları inceleyerek karara bağlamak,
- Üniversite yönetim kuruluna üye seçmek,
- Bu kanunla kendisine verilen diğer görevleri yapmaktır.

## Üniversite Yönetim Kurulu:

Rektörün başkanlığında dekanlardan, üniversiteye bağlı değişik öğretim birim ve alanlarını temsil edecek şekilde senato tarafından dört yıl için seçilecek üç profesörden oluşur.

Üniversite yönetim kurulu idari faaliyetlerde rektöre yardımcı bir organ olup aşağıdaki görevleri yapar:

- Yükseköğretim üst kuruluşları ile senato kararlarının uygulanmasında, belirlenen plan ve programlar doğrultusunda rektöre yardım etmek,
- Faaliyet plan ve programlarının uygulanmasını sağlamak; üniversiteye bağlı birimlerin önerilerini dikkate alarak yatırım programını, bütçe tasarısı taslağını incelemek ve kendi önerileri ile birlikte rektörlüğe, vakıf üniversitelerinde ise mütevelli heyetine sunmak,
- Üniversite yönetimi ile ilgili rektörün getireceği konularda karar almak,
- Fakülte, enstitü ve yüksekokul yönetim kurullarının kararlarına yapılacak itirazları inceleyerek kesin karara bağlamak,
- Bu kanun ile verilen diğer görevleri yapmaktır.

## Fakülte Organları, Yetki, Görev ve Sorumlulukları

2547 sayılı Yükseköğretim Kanunu uyarınca fakültelerin organları; Dekan, Fakülte Kurulu ve Fakülte Yönetim Kuruludur

### Dekan:

Fakültenin ve bağlı birimlerinin temsilcisi olup aşağıdaki görevleri yapar:

Fakülte kurullarına başkanlık etmek, fakülte kurullarının kararlarını uygulamak ve fakülte birimleri arasında düzenli çalışmayı sağlamak,

- Her öğretim yılı sonunda ve istendiğinde fakültenin genel durumu ve işleyişi hakkında rektöre rapor vermek,
- Fakültenin ödenek ve kadro ihtiyaçlarını gerekçesi ile birlikte rektörlüğe bildirmek, fakülte bütçesi ile ilgili öneriyi fakülte yönetim kurulunun da görüşünü aldıktan sonra rektörlüğe sunmak,
- Fakültenin birimleri ve her düzeydeki personeli üzerinde genel gözetim ve denetim görevini yapmak,
- Bu kanun ile kendisine verilen diğer görevleri yapmaktır.

Fakültenin ve bağlı birimlerinin öğretim kapasitesinin rasyonel bir şekilde kullanılmasında ve geliştirilmesinde gerektiği zaman güvenlik önlemlerinin alınmasında, öğrencilere gerekli sosyal hizmetlerin sağlanmasında, eğitim-öğretim, bilimsel araştırma ve yayını faaliyetlerinin düzenli bir şekilde yürütülmesinde, bütün faaliyetlerin gözetim ve denetiminin yapılmasında, takip ve kontrol edilmesinde ve sonuçlarının alınmasında rektöre karşı birinci derecede sorumludur.

### Fakülte Kurulu:

Akademik bir organ olup aşağıdaki görevleri yapar:

- Fakültenin, eğitim-öğretim, bilimsel araştırma ve yayım faaliyetleri ve bu faaliyetlerle ilgili esasları, plan, program ve eğitim-öğretim takvimini kararlaştırmak,
- Fakülte yönetim kuruluna üye seçmek,
- Bu kanunla verilen diğer görevleri yapmaktır.

### Fakülte Yönetim Kurulu:

İdari faaliyetlerde dekana yardımcı bir organ olup aşağıdaki görevleri yapar:

- Fakülte kurulunun kararları ile tespit ettiği esasların uygulanmasında dekana yardım etmek,
- Fakültenin eğitim-öğretim, plan ve programları ile takvimin uygulanmasını sağlamak,
- Fakültenin yatırım, program ve bütçe tasarısını hazırlamak,
- Dekanın fakülte yönetimi ile ilgili getireceği bütün işlerde karar almak,
- Öğrencilerin kabulü, ders intibakları ve çıkarılmaları ile eğitim-öğretim ve sınavlara ait işlemleri hakkında karar vermek,
- Bu kanunla verilen diğer görevleri yapmaktır.



## Enstitü Organları, Yetki, Görev ve Sorumlulukları

2547 sayılı Yükseköğretim Kanunu'nun 19/a maddesi uyarınca enstitülerin organları; Enstitü Müdürü, Enstitü Kurulu ve Enstitü Yönetim Kuruludur.

### Enstitü Müdürü

2547 sayılı Kanun ile dekanlara verilmiş olan görevleri enstitü bakımından yerine getirir.

Enstitü kurullarına başkanlık etmek, enstitü kurullarının kararlarını uygulamak ve enstitü birimleri arasında düzenli çalışmayı sağlamak,

- Her öğretim yılı sonunda ve istendiğinde enstitünün genel durumu ve işleyişi hakkında rektöre rapor vermek,
- Enstitünün ödenek ve kadro ihtiyaçlarını gerekçesi ile birlikte rektörlüğe bildirmek, enstitü bütçesi ile ilgili öneriyi enstitü yönetim kurulunun da görüşünü aldıktan sonra rektörlüğe sunmak,
- Enstitünün birimleri ve her düzeydeki personeli üzerinde genel gözetim ve denetim görevini yapmak,
- Bu kanun ile kendisine verilen diğer görevleri yapmaktır.

Enstitü müdürü, enstitünün ve bağlı birimlerinin öğretim kapasitesinin rasyonel bir şekilde kullanılmasında ve geliştirilmesinde, gerektiği zaman güvenlik önlemlerinin alınmasında, öğrencilere gerekli sosyal hizmetlerin sağlanmasında, eğitim-öğretim, bilimsel araştırma ve yayını faaliyetlerinin düzenli bir şekilde yürütülmesinde, bütün faaliyetlerin gözetim ve denetiminin yapılmasında, takip ve kontrol edilmesinde ve sonuçlarının alınmasında rektöre karşı birinci derecede sorumludur.

### Enstitü Kurulu

2547 sayılı Kanun ile fakülte kuruluna verilmiş görevleri enstitü bakımından yerine getirir.

- Enstitünün, eğitim-öğretim, bilimsel araştırma ve yayım faaliyetleri ve bu faaliyetlerle ilgili esasları, plan, program ve eğitim-öğretim takvimini kararlaştırmak,
- Enstitü yönetim kuruluna üye seçmek,
- Bu kanunla verilen diğer görevleri yapmaktır.

### Enstitü Yönetim Kurulu

2547 sayılı Kanun ile fakülte yönetim kuruluna verilmiş görevleri enstitü bakımından yerine getirir.

- Enstitü kurulunun kararları ile tespit ettiği esasların uygulanmasında enstitü müdürüne yardım etmek,
- Enstitünün eğitim-öğretim, plan ve programları ile takvimin uygulanmasını sağlamak,
- Enstitünün yatırım, program ve bütçe tasarısını hazırlamak,
- Enstitü müdürünün enstitü yönetimi ile ilgili getireceği bütün işlerde karar almak,
- Öğrencilerin kabulü, ders intibakları ve çıkarılmaları ile eğitim-öğretim ve sınavlara ait işlemleri hakkında karar vermek,
- Bu kanunla verilen diğer görevleri yapmaktır.

## Yüksekokul Organları, Yetki, Görev ve Sorumlulukları

2547 sayılı Yükseköğretim Kanunu'nun 20/a maddesi uyarınca yüksekokulların organları; Yüksekokul Müdürü, Yüksekokul Kurulu ve Yüksekokul Yönetim Kuruludur

### Yüksekokul Müdürü

2547 sayılı Kanun ile dekanlara verilmiş olan görevleri yüksekokul bakımından yerine getirir.

- Yüksekokul kurullarına başkanlık etmek, yüksekokul kurullarının kararlarını uygulamak ve yüksekokul birimleri arasında düzenli çalışmayı sağlamak,
- Her öğretim yılı sonunda ve istendiğinde yüksekokulun genel durumu ve işleyişi hakkında rektöre rapor vermek,
- Yüksekokulun ödenek ve kadro ihtiyaçlarını gerekçesi ile birlikte rektörlüğe bildirmek, yüksekokul bütçesi ile ilgili öneriyi yüksekokul yönetim kurulunun da görüşünü aldıktan sonra rektörlüğe sunmak,
- Yüksekokulun birimleri ve her düzeydeki personeli üzerinde genel gözetim ve denetim görevini yapmak,
- Bu kanun ile kendisine verilen diğer görevleri yapmaktır.

Yüksekokul müdürü, yüksekokulun ve bağlı birimlerinin öğretim kapasitesinin rasyonel bir şekilde kullanılmasında ve geliştirilmesinde, gerektiği zaman güvenlik önlemlerinin alınmasında, öğrencilere gerekli sosyal hizmetlerin sağlanmasında, eğitim-öğretim, bilimsel araştırma ve yayını faaliyetlerinin düzenli bir şekilde yürütülmesinde, bütün faaliyetlerin gözetim ve denetiminin yapılmasında, takip ve kontrol edilmesinde ve sonuçlarının alınmasında rektöre karşı birinci derecede sorumludur.

### Yüksekokul Kurulu

2547 sayılı Kanun ile fakülte kuruluna verilmiş görevleri yüksekokul bakımından yerine getirir.

- Yüksekokulun, eğitim-öğretim, bilimsel araştırma ve yayım faaliyetleri ve bu faaliyetlerle ilgili esasları, plan, program ve eğitim-öğretim takvimini kararlaştırmak,
- Yüksekokul yönetim kuruluna üye seçmek,
- Bu kanunla verilen diğer görevleri yapmaktır.

### Yüksekokul Yönetim Kurulu

2547 sayılı Kanun ile fakülte yönetim kuruluna verilmiş görevleri yüksekokul bakımından yerine getirir.

- Yüksekokul kurulunun kararları ile tespit ettiği esasların uygulanmasında yüksekokul müdürüne yardım etmek,
- Yüksekokulun eğitim-öğretim, plan ve programları ile takvimin uygulanmasını sağlamak,
- Yüksekokulun yatırım, program ve bütçe tasarısını hazırlamak,
- Yüksekokul müdürünün yüksekokul yönetimi ile ilgili getireceği bütün işlerde karar almak,
- Öğrencilerin kabulü, ders intibakları ve çıkarılmaları ile eğitim-öğretim ve sınavlara ait işlemleri hakkında karar vermek,
- Bu kanunla verilen diğer görevleri yapmaktır.

# Üniversite İdari Teşkilat Organları, Yetki, Görev ve Sorumlulukları;

## Genel Sekreterlik

Genel Sekreterlik, bir Genel Sekreter ile en çok iki Genel Sekreter Yardımcısından ve bağlı birimlerden oluşur.

Üniversite idari teşkilatının başıdır ve bu teşkilatın çalışmasından Rektöre karşı sorumludur. Üniversite idari teşkilatının başı olarak yapacağı görevler dışında, kendisi ve kendisine bağlı birimler aracılığı ile aşağıdaki görevleri yerine getirir.

- Üniversite idari teşkilatında bulunan birimlerin verimli, düzenli ve uyumlu şekilde çalışmasını sağlamak,
- Üniversite Senatosu, Üniversite Yönetim Kurulu ve disiplin toplantılarında oya katılmaksızın raportörlük görevi yapmak; bu kurullarda alınan kararların yazılması, korunması ve saklanmasını sağlamak,
- Üniversite Senatosu ile Üniversite Yönetim Kurulunun kararlarını üniversiteye bağlı birimlere iletmek,
- Bilgi edinme yasası çerçevesinde çalışanlarımız ile toplum bireylerinin taleplerine yanıt vermek,
- Basın ve halkla ilişkiler hizmetinin yürütülmesini sağlamak,
- Eğitim-Öğretim planlamalarını yapmak,
- Rektörlüğün protokol, ziyaret ve tören işlerini düzenlemek,
- Rektör tarafından verilecek benzeri görevleri yapmak.
- Merkezi Tahakkuk Birimini Yönetmek.

## Strateji Geliştirme Daire Başkanlığı

Strateji Geliştirme Daire Başkanlığı, 5018 sayılı Kanunun "Mali Hizmetler Birimi" başlıklı 60. maddesinde belirtilen görevleri yerine getirmek üzere 5436 sayılı Kanunun 15. maddesine dayanılarak Üniversitemiz bünyesinde kurulmuştur.

## Görevleri:

- Ulusal kalkınma strateji ve politikaları, yıllık program ve hükümet programı çerçevesinde idarenin orta ve uzun vadeli strateji ve politikalarını belirlemek, amaçlarını oluşturmak üzere gerekli çalışmaları yapmak.
- İdarenin görev alanına giren konularda performans ve kalite ölçütleri geliştirmek ve bu kapsamda verilecek diğer görevleri yerine getirmek.
- İdarenin yönetimi ile hizmetlerin geliştirilmesi ve performansla ilgili bilgi ve verileri toplamak, analiz etmek ve yorumlamak.
- İdarenin görev alanına giren konularda, hizmetleri etkileyecek dış faktörleri incelemek, kurum içi kapasite araştırması yapmak, hizmetlerin etkililiğini ve tatmin düzeyini analiz etmek ve genel araştırmaları yapmak.
- Yönetim bilgi sistemlerine ilişkin hizmetleri yerine getirmek.
- İdarede kurulmuşsa Strateji Geliştirme Kurulunun sekreteryaya hizmetlerini yürütmek.
- İdarenin stratejik plan ve performans programının hazırlanmasını koordine etmek ve sonuçlarının birleştirilmesi çalışmalarını yürütmek.
- İzleyen iki yılın bütçe tahminlerini de içeren idare bütçesini, stratejik plan ve yıllık performans programına uygun olarak hazırlamak ve idare faaliyetlerinin bunlara uygunluğunu izlemek ve değerlendirmek.

- Mevzuatı uyarınca belirlenecek bütçe ilke ve esasları çerçevesinde, ayrıntılı harcama programı hazırlamak ve hizmet gereksinimleri dikkate alınarak ödeneğin ilgili birimlere gönderilmesini sağlamak.
- Bütçe kayıtlarını tutmak, bütçe uygulama sonuçlarına ilişkin verileri toplamak, değerlendirmek ve bütçe kesin hesabı ile malî istatistikleri hazırlamak.
- İlgili mevzuatı çerçevesinde idare gelirlerini tahakkuk ettirmek, gelir ve alacaklarının takip ve tahsil işlemlerini yürütmek.
- Genel bütçe kapsamı dışında kalan idarelerde muhasebe hizmetlerini yürütmek.
- Harcama birimleri tarafından hazırlanan birim faaliyet raporlarını da esas alarak idarenin faaliyet raporunu hazırlamak.
- İdarenin mülkiyetinde veya kullanımında bulunan taşınır ve taşınmazlara ilişkin icmal cetvellerini düzenlemek.
- İdarenin yatırım programının hazırlanmasını koordine etmek, uygulama sonuçlarını izlemek ve yıllık yatırım değerlendirme raporunu hazırlamak.
- İdarenin, diğer idareler nezdinde takibi gereken malî iş ve işlemlerini yürütmek ve sonuçlandırmak.
- Malî kanunlarla ilgili diğer mevzuatın uygulanması konusunda üst yöneticiye ve harcama yetkililerine gerekli bilgileri sağlamak ve danışmanlık yapmak.
- Ön malî kontrol faaliyetini yürütmek.
- İç kontrol sisteminin kurulması, standartlarının uygulanması ve geliştirilmesi konularında çalışmalar yapmak; üst yönetimin iç denetime yönelik işlevinin etkililiğini ve verimliliğini artırmak için gerekli hazırlıkları yapmak.
- Üst yönetici tarafından verilecek diğer görevleri yapmak.

## Yapı İşleri ve Teknik Daire Başkanlığı

### Görevleri:

- Üniversite bina ve tesislerinin projelendirme çalışmalarının koordine etmek ve uygulamak. İhale dosyalarını hazırlamak, yapı ve onarımla ilgili ihaleleri yürütmek.
- İhale edilen işlerin, teknik kontrollüğünü yaparak hakedişlerini düzenlemek, biten işlerin kabul işlemlerini yürütmek.
- Binaların bakım ve onarım işlerini yürütmek. ( elektrik, inşaat, tesisat ve telefon vs.)
- Üniversite çevre düzenleme çalışmalarını projelendirerek Kampus yerleşim planına göre uygulamaları yapmak.
- Üniversite kamulaştırma ve harita çalışmalarını yürütmek.
- Başkanlığımızda görevli ve kadrolu tüm personelimizin özlük hakları ve mali ödemelerini gerçekleştirmek.
- Üniversitemizin çeşitli yerleşkelerinin projelerini gerektiğinde hizmete sunulması.
- Rektörlüğü ait araçların bakım, onarım ve her türlü resmi işlemlerinin yapılmasını sağlamak.
- Başkanlığımıza tahsis edilen bütçe ödeneğinin etkili, verimli ve ekonomik kullanılmasını sağlamak ve ödeme işlemlerini yapmak.
- Mali yıl içinde yatırımları, ihalelerin kesin hesaplarını yürütmek ve bir yıl sonraki yatırım bütçesini hazırlamak,



## Personel Daire Başkanlığı

### Görevleri:

- Daire Başkanlığı'nın görev alanına giren konuların sağlıklı, düzenli ve verimli bir şekilde, ilgili mevzuata uygun olarak yürütülmesini planlamak, koordine etmek ve denetlemek,
- Üniversitenin insan gücü ve kariyer planlaması ve personel politikasıyla ilgili çalışmalar yapmak,
- Üniversite personelinin atama, özlük ve emeklilik işlemlerinin yürütülmesini sağlamak,
- Akademik ve İdari personelin mali hakları ile ilgili işlemlerin yürütülmesini sağlamak,
- İdari personelin hizmet öncesi ve hizmet içi eğitimi programlarını düzenlemek ve uygulamak,
- Daire Başkanlığı'nın faaliyetlerini ilgilendiren mevzuatı takip etmek,
- Daire Başkanlığı'na ait birimler arasında koordinasyonu sağlamak, birimlerin işbirliği ve uyum içerisinde çalışmasını temin etmek ve ortaya çıkan sorunları çözmek,
- Bağlı birimlerin verimli şekilde çalışması için projeler üretmek,
- Görev alanına giren konularda, uygulamalarda ortaya çıkan mevzuat yetersizliği veya aksaklıklarla ilgili hususlarda inceleme ve araştırma yaptırarak, alınması gereken yasal ve idari tedbirler konusunda Genel Sekreterlik Makamına tekliflerde bulunmak,
- Daire Başkanlığı'na bağlı şube müdürlüklerinin çalışmalarına ait yıllık faaliyet raporlarının düzenlenmesini sağlamak,
- Daire Başkanlığı personelinin denetlemek ve çalışma konularında direktif vermek,
- Daire Başkanlığı personelinin hizmet içi eğitim ihtiyaçlarını belirlemek ve hizmet içi eğitim programlarını düzenlemek,
- Daire Başkanlığı personelinin özlük haklarının ve sicil işlemlerinin takibini yapmak,
- Daire Başkanlığı personelinin sicil raporlarını düzenlemek,
- Ödül, takdirname, yer değiştirme gibi personel işlemleri için Genel Sekreterlik Makamına önerilerde bulunmak,
- Şube Müdürlerince verilen yıllık izinleri onaylamak,
- Daire Başkanlığı'nın çalışmaları konusunda amirlerine bilgi vermek,
- Amirlerin vereceği benzer nitelikteki diğer yetkileri kullanmak ve görevleri yerine getirmek,
- Personel Daire Başkanı, görev alanına giren konulardan dolayı Genel Sekretere ve Rektöre karşı sorumludur.
- Digital arşivleme ile ilgili kurumsal iş ve işlemlerin yürütücülüğünü yapmak.

## İdari ve Mali İşler Daire Başkanlığı:

### Görevleri:

- Rektörlük, Fakülte, Enstitü, Yüksekokullar ve diğer bağlı birimlerin ihtiyacı olan makine- teçhizat ile ilgili malzemelerin verilen ödenekler doğrultusunda satın alma işlemlerini yürütmek,
- Temizlik, aydınlatma, ısıtma, bakım, onarım ve benzeri hizmetleri yapmak,
- Üniversitemizin genel yönetim, eğitim-öğretim ve destek hizmetlerinin yürütülmesi için ihtiyaç duyulan her türlü mal ve hizmetin ihale yoluyla satın alınmasını sağlamak,
- Satın alınan malzemelerin Ayniyat ve Levazım Şube Müdürlüğüne teslim edilmesini sağlamak,
- Teslim edilen malzemelerle ilgili tüm evrakın ödemeleri yapılmak üzere Strateji ve Geliştirme Daire Başkanlığına verilmesini sağlamak,
- Harran Üniversitesi Rektörlük ambarına gelen her türlü malzemenin ve demirbaşın muayenelerini yaparak teslim almak ve uygun koşullarda depolanmasını sağlamak,
- Satın alınan depolanan malzemelerin ve demirbaşın, birimlerden gelen talepler doğrultusunda çıkış ve teslimat işlemlerini yapmak,

- Harran Üniversitesi birimlerine verilen ve ambarda bulunan malzemelerin ve demirbaşın takip edilmesini sağlamak, Ayniyat malzemeleriyle ilgili olarak Sayıştay'a bilgi vermek.
- Başkanlığımız kadrosunda çalışan personel ile ilgili çeşitli evrak ve dokümanın hazırlanmasını sağlamak,
- Günlük planlar doğrultusunda Şube Müdürlüğü'nün çalışanlarını görevlendirmek,
- Şube Müdürlüğü'nde yeni çalışmaya başlayanlara oryantasyon (işe alıştırma) eğitimi vermek,
- Hizmet alımları ile ilgili çalışmalarda bulunmak ve verimli şekilde uygulanmasını sağlamak,
- Harran Üniversitesinin genel temizliğini yürüten şirket elemanlarının denetim ve kontrolünü yürütmek.
- Şube Müdürlüğü'nün hizmetlerini ilgilendiren kanunları, tüzükleri ve yönetmelikleri düzenli olarak incelemek,
- Santral hizmetlerinin düzenli bir şekilde yürütülmesini sağlamak,
- Harran Üniversitesine ait lojmanların tahsisi ve lojmanlara ilişkin kira, yakıt, elektrik işlemlerini yürütmek,
- Arşivle ilgili hizmetleri yürütmek.
- Daire Başkanlığımız arşivindeki arşivlik malzemeyi tasnif etmek.
- Merkezi Taşınır ve Kayıt Sisteminin İşlemleri Yapmak.

## Öğrenci İşleri Daire Başkanlığı

### Görevleri:

- Öğrenci Seçme ve Yerleştirme Merkezinden gelen kontenjan tablosunu düzenlemek üzere üst yazı ile öğretim birimlerine gönderilmesini sağlamak.
- Öğretim birimlerinden gelen kontenjanların tabloya işlenerek ilgili Kurumlara bildirilmesi.
- Kontenjanların Öğrenci Seçme ve Yerleştirme Merkezine gönderilmesini sağlamak.
- Öğretim birimlerinin kayıt tarihleri ve yerlerinin Öğrenci Seçme ve Yerleştirme Merkezinden gelen tabloya işlenerek Öğrenci Seçme ve Yerleştirme Merkezi ile mutabakatın sağlanması.
- Üniversitemizi kazanan öğrencileri otomasyon sistemine kaydetmek
- Kayıтта görevlendirilecek personelin belirlenmesini sağlamak.
- Öğretim Birimlerine doldurulmak üzere yatay geçiş kontenjanları tablosunun gönderilmesini sağlamak ve gelen kontenjanları Üniversite Senatosuna sunmak.
- Yatay geçiş koşullarının hazırlanmasını sağlamak ve Üniversite Senatosuna sunmak.
- Yatay geçiş kontenjan ve koşullarının ilan edilmesini sağlamak.
- Öğretim Birimlerine doldurulmak üzere dikey geçiş kontenjanları tablosunun gönderilmesini sağlamak.
- Dikey geçiş kontenjan tablosunun Öğrenci Seçme ve Yerleştirme Merkezine gönderilmesini sağlamak.
- Öğrenci İstatistiği bilgilerinin hazırlanması ile ilgili işlemlerin yapılmasını sağlamak.
- Öğrenci İşleri Dairesi Başkanlığının e-mail adresine gelen mailleri cevaplandırmak.
- Öğrenci İşleri Dairesi Başkanlığında iş ve işlemler ile ilgili olarak danışmanlık yapmak.
- Bakanlar Kurulu Kararına göre katkı payı çizelgesi hazırlamak.
- Katkı payı datalarının ya da listelerinin ilgili bankaya gönderilmesini sağlamak.
- Öğrencilere Kimlik Hazırlanması işlemlerinin yapılmasını sağlamak.
- Öğrenci Seçme ve Yerleştirme Merkezinden gelen istatistik formlarını ilgili öğretim birimlerine ve ilgili birim sorumlularına göndermek.
- Birimlerden gönderilen İstatistik formlarını Öğrenci Seçme ve Yerleştirme Merkezine göndermek.

- Disiplin cezası alan öğrenciler ile ilgili işlemlerin yapılmasını sağlamak.
- Lisans öğrenimini tamamlayamayan ve önlisans diplomasını alma hakkı olanlardan, önlisans diploması isteyenlere ait işlemlerin yapılmasını sağlamak
- Dikey geçiş sınavıyla Üniversitemizi kazanan öğrencilerin kayıt işlemlerini yapılmasını sağlamak.
- Öğrenci Seçme ve Yerleştirme Merkezi ek kontenjan tablosunu doldurarak Öğrenci Seçme ve Yerleştirme Merkezine göndermek.
- Üniversitemizi ek kontenjanla kazanan öğrencilerin kayıt işlemlerinin yapılmasını sağlamak.
- Öğrenci Kimliklerini hazırlamak
- Üniversitemizden mezun olan öğrencilere Diploma düzenlemek
- Diploma Ekleri düzenlemek
- İnternet üzerinden ders kayıtlarının yapılmasını sağlamak
- Tek ders sınav notlarını otomasyon sistemine işlemek
- Otomasyon programının güncelleme işlemlerini yapmak
- Rektörlüğe sunulan dilekçe ve yazışmalara cevap vermek
- Rektörlüğe sunulan dilekçe ve yazışmalardan Fakülte Dekanlıklarına/Meslek Yüksekokulu Müdürlüklerine gönderilmesi gerekenlerin yazışmalarını yapmak.
- Burs, harç ve yardımlarla ilgili yazışma, duyuru ve takipleri yapmak.
- Askerlik Şubeleri ve Milli Savunma Bakanlığı'ndan gelen her türlü evraka cevap vermek.
- Stajlarla ilgili dönemsel olarak çizelgeleri takip etmek ve yazışmaları yapmak.
- Yükseköğretim Kredi ve Yurtlar Kurumu Müdürlüğü tarafından öğrencilerimize verilen burs, öğrenim ve katkı kredisi ilgili yazışmaları yapmak.
- Öğrenci Konseyi Seçimlerinin yapılabilmesi için gerekli yazışmaları yapmak.
- Yüksek Lisans ve Doktora İlanları ile ilgili yazışmaları yapmak.
- Özel Yetenek Sınavı İlanları ile ilgili yazışmaları yapmak.

## Sağlık, Kültür ve Spor Daire Başkanlığı

### Görevleri:

- Öğrenci ve personelin sağlık işleri ve tedavileri ile ilgili hizmetleri yürütmek.
- Öğrenci ve personelin barınma, yemek ve benzeri ihtiyaçlarını karşılamak.
- Öğrenci ve personelin spor, kültür ve sosyal ihtiyaçlarını karşılayacak faaliyetleri düzenlemek.
- Şube Müdürlüklerinde, hizmet birimlerinde kalite sisteminin uygulanması ve takip edilmesi,
- Genel Sekreter, Genel Sekreter yardımcısı, Daire Başkanları ve Şube Müdürleri ile koordinasyon içinde çalışılması.
- Bağlı olduğu üst yönetici/yöneticileri tarafından verilen diğer işleri ve işlemleri yapmak.

## Kütüphane ve Dokümantasyon Daire Başkanlığı

### Görevleri:

- Üniversitemiz öğretim elemanlarının ve öğrencilerinin eğitim-öğretim faaliyetlerinin sürdürülebilmesi için gerekli basılı ve elektronik kaynakların temini için gerekli altyapıyı oluşturmak, plan ve program hazırlamak,
- Öğretim elemanı, öğrenci ve araştırmacıların yayın, bilgi-belge isteklerini karşılamak,
- Basılı ya da elektronik ortamda, yayın kataloğu, bibliyografya, tez kataloğu vb. Yayınlar hazırlamak,
- Bilimsel, kültürel ve sosyal etkinliklerde bulunmak,
- Kütüphane Hizmetlerinin aksamadan yürütebilmesi için yeterli nitelik ve nicelikte uygun kadroyu oluşturmak,

- Kütüphanede yapılması gereken işleri, iş bölümü yaparak görevlilere dağıtmak ve denetlemek,
- Kütüphane ile ilgili ödemeleri takip etmek ve başkanlık bütçesini hazırlamak,
- Üniversite içinde fakülte dekanları meslek yüksekokul müdürleri, enstitü müdürleri ve bölüm başkanları ile işbirliği yaparak kütüphane koleksiyonunun zenginleştirilmesine yönelik çalışmalarda bulunmak,
- Kütüphane kaynak ve hizmetlerinin bilgi teknolojilerindeki gelişme ve yeniliklere bağlı olarak düzenlenmesini sağlamak,
- Üniversite Kütüphaneleri, Bilgi Merkezleri ve Bilgi Teknolojileri üzerinde çalışmalarda bulunan kuruluşlarla işbirliği yaparak gelişmeleri takip etmek ve kütüphane kullanıcılarını bu bilgilerden yararlandırmak,
- Kütüphane personelinin hizmet içi eğitimini sürekli olarak sağlamak,
- Kütüphane çalışmaları hakkında yıllık faaliyet raporunu, her yıl Ocak ayı içinde ilgililere sunmak,
- Kalite kayıtların tutmak ve değerlendirme notlarını yazmak,
- Teknik hizmetler ile okuyucu hizmetlerinin standardizasyonunu sağlamak ve denetimini yapmak,
- Sicil Raporu vermeye yetkili amirler yönetmeliği hükümlerine göre personelin tezkiye işlerini yürütmek,
- Personelin mesleki yönden yetiştirilmelerini sağlamak üzere üst yönetime öneride bulunmak,
- Kurum yönetimi tarafından verilen görevleri yerine getirmek.

## Bilgi İşlem Daire Başkanlığı

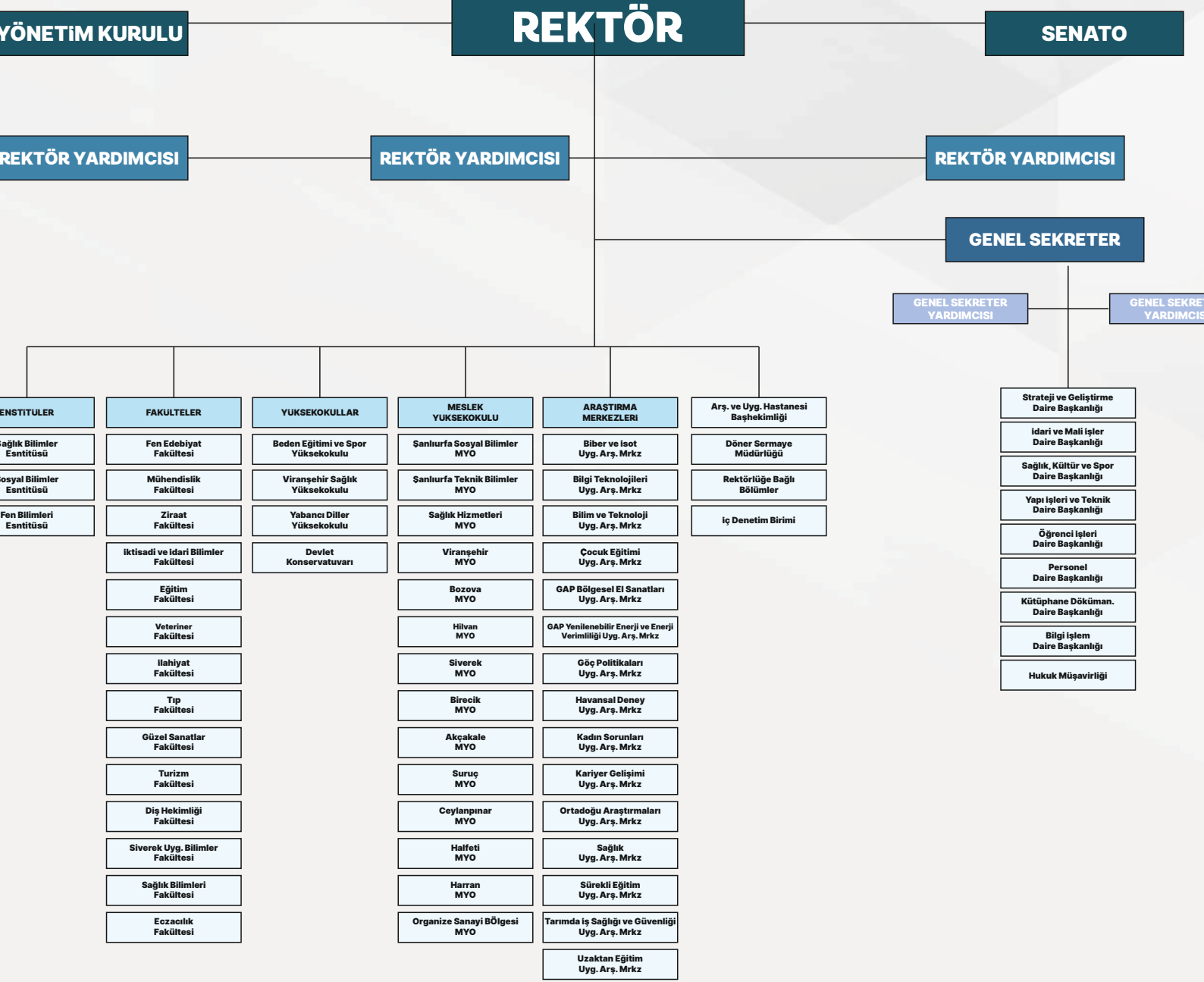
### Görevleri:

- İnternet iletişiminin sağlanması ve geliştirilmesi,
- Paket programların yüklenmesi ve upgrade edilmesi,
- Arızalı Bilgisayar ve çevre birimlerinin bakım ve onarımı.
- Üniversitemizin tüm birimlerinin web sayfalarının hazırlanması,
- Bazı birimlerde ihtiyaç olan yazılımların hazırlanması ve upgrade edilmesi,
- Üniversitemiz ile ilgili toplantı ve konferans vb. etkinliklerin PC ve data-show destekli olarak yürütülmesinin sağlanması.
- Uzaktan İnteraktif Eğitim sisteminin yürütülmesi (İstanbul Ün. - Harran Ün.)
- Uzaktan İnteraktif Eğitim (ODTU -Harran Ün.)
- Enformatik derslerinin yürütülmesi,
- Öğrenci işleri otomasyon destek hizmetleri.



# Yönetim Yapısı

2024 İDARE PERFORMANS PROGRAMI



## 3.Fiziksel Kaynaklar

Üniversitemiz, Osmanbey ana yerleşkesi, Şanlıurfa merkezinde bulunan yerleşkeler ve ilçelerde bulunan meslek yüksekokullarından oluşmaktadır. Üniversitemiz yerleşkelerine ilişkin fiziki durumlarını gösteren bilgiler aşağıda gösterilmiştir.

### 3.1 Yerleşkeler

#### 3.1.1 Osmanbey Yerleşkesi

Şanlıurfa-Mardin Karayolu'nun 22. Kilometresinde 15.631.250,00 m2 bir arazi üzerinde kurulan Üniversitemizin merkez yerleşkesi 358.040,01 m2'lik kapalı alanda hizmet vermektedir. Merkez yerleşkemizde Fen-Edebiyat, Mühendislik, Sağlık Bilimleri, İktisadi ve İdari Bilimler, Tıp, İlahiyat, Eğitim, Güzel Sanatlar, Ziraat Fakültesi, Turizm Fakültesi ile Beden Eğitimi ve Spor Yüksekokulu, Yabancı Diller Yüksekokulu ve Devlet Konservatuvarı Eğitim-Öğretim Hizmeti vermektedir. Ayrıca Rektörlük Hizmet Binası, Kredi Yurtlar Kurumuna bağlı 2000 öğrenci kapasiteli öğrenci yurtları, Merkezi Derslik, Merkezi Laboratuvar, GAP Yenilenebilir Enerji ve Enerji Verimliliği Merkezi, Harran Üniversitesi Bilimsel Araştırma Projeleri Koordinatörlüğü (HÜBAP), El-Battani Kütüphanesi, Atatürk Arboretumu, 5000 Kişilik Merkezi Kafeterya, Merkezi Kafeterya, 49 oda ve 86 yataklı misafirhane, Sosyal Tesisler, Amfi Tiyatro, lojmanlar, Üniversitemiz kültür faaliyetlerinde kullanılan Feyzullah konağı, Yarı Olimpik Kapalı Yüzme Havuzu, 3000 kişi kapasiteli Kapalı Spor Salonu, Stadyum ve Öğrenci Yaşam Merkezi bulunmaktadır. Harran Üniversitesi Hastanesi ve yanında Haliliye Belediyesi tarafından yaptırılan Hasta Yakınları Misafirhanesi ile yöre halkı ve çevre illerden gelen vatandaşlara hizmet vermektedir. Ayrıca, Gençlik ve Spor Bakanlığı Şanlıurfa Gençlik ve Spor İl Müdürlüğü'nün destekleri ile yapılan Gençlik Merkezi İktisadi ve İdari Bilimler Fakültemizde hizmet sunmaktadır.

#### 3.1.2 Eyyübiye Yerleşkesi

Şanlıurfa-Akçakale karayolunun 5. kilometresinde 706.877,57 m2 alan üzerine kurulu olan Eyyübiye Yerleşkesi 34.147,40 m2'lik kapalı alanda hizmet vermektedir. Eyyübiye yerleşkesinde Veteriner Fakültesi, Şanlıurfa Sosyal Bilimler ve Teknik Bilimler Meslek Yüksekokulları bulunmaktadır. Ayrıca Kredi ve Yurtlar Kurumuna bağlı öğrenci yurdu, Üniversite Basımevi, açık ve kapalı spor tesisleri, öğrenci kafeteryası, Ziraat Fakültesi uygulama alanları, süt ve hayvancılık işletmeleri, seralar ve lojmanlar yer almaktadır.

#### 3.1.3 Sağlık Yerleşkesi

Şanlıurfa merkezinde bulunan Yenişehir Yerleşkesi 42.530,00 m2 lik bir alanda kurulu olup, 16.989,82 m2 kapalı alanda hizmet vermektedir. Yerleşkemizde Sağlık Hizmetleri Meslek Yüksekokulu, Eczacılık Fakültesi, Diş Hekimliği Fakültesi ile Hastanesi, Harran Üniversitesi Sürekli Eğitim Merkezi (HAYEM) yer almaktadır. Ayrıca, ÖSYM, Anadolu Üniversitesi, Atatürk Üniversitesi, İstanbul Üniversitesi Sınav Koordinatörlükleri ile personel yemekhanesi, açık ve kapalı spor tesisleri, kantin, kafeterya ve bahçeler yer almaktadır.

#### 3.1.4 Şair Nabi Yerleşkesi

Şanlıurfa- Mardin Karayolu'nun 8. Kilometresinde 202.971,00 m2 bir arazi üzerinde kurulmuş olup, 25.058,87 m2'lik alanda hizmet vermektedir. Yerleşke içerisinde hangarlar ve Teknokent bulunmaktadır.

### 3.1.4 Diğer Tesislerimiz

Bozova, Hilvan, Suruç, Siverek, Viranşehir, Akçakale, Birecik, Ceylanpınar, Halfeti, Siverek ilçelerinde bulunan kampüslerimiz ayrıca Organize Sanayi Bölgesinde Organize Sanayi Bölgesi Meslek Yüksek Okulu binamız, şehir merkezinde yer alan Üstün Zekâlılar ve Yetenekliler Eğitim Merkezi, Urfa Evi Butik Oteli ve Sarayönü çok katlı kapalı otoparkı hizmet vermektedirler.

## 3.2. Teşkilat Yapısı

	BULUNDUĞU YER	Hizmet Alanları (m <sup>2</sup> )					
		Eğitim	Araştırma	Barınma	Sosyal Alanlar	İdari	Diğ
	Şanlıurfa /Merkez	2.362,97	676,50	0,00	2.104,68	8.617,15	5.47
si	Şanlıurfa /Merkez	55.196,98	27.804,83	15.223,42	150.688,49	87.249,36	21.876
i	Şanlıurfa /Merkez	10.134,64	4.513,80	8.253,35	3.714,03	5.902,46	1.62
	Şanlıurfa /Merkez	0,00	18.238,74	0,00	2.726,58	4.093,55	0
i	Şanlıurfa /Merkez	0,00	0,00	543,40	0,00	0,00	13.980
nlar	Şanlıurfa /Merkez	0,00	0,00	2.983,00	0,00	0,00	0
	Şanlıurfa /Merkez	0,00	0,00	0,00	2.894,77	0,00	0
	Bozova	155,86	16,63	0,00	87,21	289,67	0
	Hilvan	603,10	244,10	0,00	207,00	1.974,42	0
	Suruç	502,50	60,00	0,00	80,00	1.419,97	0
	Siverek	915,80	278,10	0,00	489,00	3.317,10	0
	Viranşehir	770,00	232,00	2.570,64	450,48	540,00	2.079
	Akçakale	798,00	52,00	0,00	247,00	4.635,00	2.20
	Birecik	1.160,00	250,00	0,00	1.993,60	493,89	0
	Ceylanpınar	770,00	232,00	2.570,64	450,48	540,00	2.079
	Halfeti	363,20	0,00	0,00	54,75	132,47	409
ültesi	Siverek	502,00	200,00	0,00	60,00	1.038,00	0
O	Eyyübiye OSB	1.249,70	118,80	0,00	874,80	635,46	1.879
		75.484,74	53.580,44	32.144,45	167.122,87	120.878,50	50.939



### 3.2.1 Eğitim Alanı Derslik Sayısı

Eğitim Alanı (Adet)	Kapasitesi 0-50	Kapasitesi 51-75	Kapasitesi 76-100	Kapasitesi 101-150	Kapasitesi 151-250	Kapasitesi 250-Üzeri
Amfi	0	5	4	6	3	2
Sınıf	221	51	36	4	0	0
Bilgisayar Laboratuvarlar	39	19	0	0	0	0
Diğer Laboratuvarlar	152	16	4	1	0	0
İnteraktif (Uzaktan) Eğitim Odası	1	0	0	0	0	0
<b>Toplam</b>	<b>413</b>	<b>91</b>	<b>44</b>	<b>11</b>	<b>3</b>	<b>2</b>

### 3.3 Sosyal Alanlar

#### 3.3.1 Eğitim Alanı Derslik Sayısı

Eğitim Alanı (Adet)	Kapasitesi 0-50	Kapasitesi 51-75	Kapasitesi 76-100
Öğrenci Yemekhanesi	15	1.329,00	5.295
Personel Yemekhanesi	8	1.360,00	4.545
Kantin	13	2.314,00	1.180
<b>Toplam</b>	<b>36</b>	<b>5.003,00</b>	<b>11.020</b>

#### 3.3.2 Sosyal Tesis Sayısı

Sosyal Tesis Adı	Oda Sayısı	Yatak Kapasitesi
Osmanbey Kampüsü Sosyal Tesisler	36	72
Urfa Evi Butik Otel	17	40
<b>Toplam</b>	<b>53</b>	<b>112</b>

### 3.3.3 Öğrenci Yurtları

Öğrenci Yurdu	Toplam Yatak Kapasitesi (Kişi)	Mevcut Öğrenci Sayısı
Akçakale Meslek Yüksekokulu Kız Öğrenci Yurdu	52	52
Viranşehir Meslek Yüksekokulu Kız Öğrenci Yurdu	130	130
Halfeti Meslek Yüksekokulu Kız Öğrenci Yurdu	20	20
<b>Toplam</b>	<b>202</b>	<b>202</b>

### 3.3.4 Lojman Sayıları

Kampüs	Dolu Lojman Sayısı	Boş Lojman Sayısı	Toplam	Alan (m <sup>2</sup> )
Osmanbey	91	5	96	11.520
Eyyübiye	48	0	48	5.760
Akçakale	2	2	4	480
<b>Toplam</b>	<b>158</b>	<b>7</b>	<b>161</b>	<b>19.320</b>

### 3.3.5 Spor Tesis Sayısı

Yerleşke Adı	Spor Alanları (m <sup>2</sup> )		
	Bölümler	Sayısı	Alanları (m <sup>2</sup> )
Sağlık Kampüsü	Kapalı Spor Tesisleri	1	912,68
Eyyübiye Kampüsü	Açık Spor Tesisleri	2	10.080,80
Osmanbey Kampüsü	Kapalı Spor Tesisleri	1	3.621,15
	Açık Spor Tesisleri	1	15.770,00
	Kapalı Yarı Olimpik Yüzme Havuzu	1	2.829,00
<b>Toplam</b>		<b>6</b>	<b>33.212,836</b>

### 3.3.6 Toplantı ve Konferans Salonu Sayısı

	Kapasitesi 0-50	Kapasitesi 51-75	Kapasitesi 76-100	Kapasitesi 101-150	Kapasitesi 151-250	Kapasitesi 250-Üzeri
Toplantı Salonu	28	5	1	0	0	0
Konferans Salonu	5	1	2	3	4	1
<b>Toplam</b>	<b>33</b>	<b>6</b>	<b>3</b>	<b>3</b>	<b>4</b>	<b>1</b>

### 3.3.7 Öğrenci Kulüpleri - Toplulukları

Genç İletişimciler Kulübü	Yabancı Dil Kulübü
Arkeoloji Kulübü	Sürdürülebilir Tarım Kulübü
Çocuk ve Genç Gelişim Kulübü	Bilim Ve inovasyon Kulübü
Tiyatro Kulübü	Tarih Ve Medeniyet Kulübü
Hayal Kulübü	Besyo Spor Ve Etkinlik Kulübü
Kariyer Kulübü	E-spor Kulübü
Dağcılık Kulübü	Biyoloji Kulübü
Bilişim Topluluğu Öğrenci Kulübü	Santranç Kulübü
Sağlıkta Pozitif Düşünce Kulübü	Geomatik Kulübü
Hayvan Hakları ve Çevreyi Koruma Kulübü	Sağlığı Geliştirme Kulübü
Bankacılık ve Sigortacılık Kulübü	Damla Topluluğu Kulübü
Yeşilay Kulübü	Sağlık incelemeleri ve Genç Meraklı Araştırmacılar Kulübü
Kültür Edebiyat Ve Akademik Gelişim Kulübü	Fen KulübüGastronomi Kulübü
Erdemli Genç Kulübü	Genç Tema Kulübü
Genç Yeryüzü Doktorları Kulübü	Gap Coğrafya Kulübü
Bizim Kulüp Öğrenci Topluluğu Kulübü	Turizm Ve Kültür Kulübü
İlim Ve Akademi Kulübü	Kültürel Mirası Koruma Kulübü
Sur- At Binicilik Kulübü	Genç iyilik Harran Kulübü
Genç İnsan Hak Ve Hürriyetleri Kulübü	Veteriner Klinik Araştırmalar Kulübü
Harran Tıp Birliği Kulübü	Mütefakkirler Birliği Kulübü
Rekreasyon Kulübü	Gençlik Meclisi Kulübü
Genç Kalite Topluluğu Kulübü	Genetik ve Toplum Kulübü
HardentGenç Mümessiller Kulübü	Uluslararası Veteriner Öğrencileri Birliği Kulübü
Harran Eczacılık Kulübü	Genç Stem Kulübü
Arama Kurtarma Doğa Sporları Kulübü	Düşlerden Gülüşlere Kulübü
UBF Gülümseyen Gözler Kulübü	Uluslararası Öğrenci Kulübü
Türk Dünyası Araştırma Kulübü	

### 3.4 Ambar Alanları

Ambar Sayısı	Ambar Alanı (m <sup>2</sup> )
61	5.751

### 3.5 Atölye/Atölye Alanları

Birimi	Atölye Sayısı	Atölye Alanı(m <sup>2</sup> )
Sosyal Bilimler MYO	5	430
Teknik Bilimler MYO	4	480
Mühendislik Fakültesi	1	250
Organize Sanayi MYO	3	344
Viranşehir MYO	1	30
GAP YENEV	2	30
Güzel Sanatlar Fakültesi	4	600
Eğitim Fakültesi	4	70
Devlet Konservatuvarı	1	36

### 3.6 Arşiv Alanları

Arşiv Sayısı	Arşiv Alanı (m <sup>2</sup> )
38	1.781

## 3.7 Hastane Alanları

### 3.7.1 Toplantı ve Konferans Salonu Sayısı

Birim	Atölye Sayısı	Atölye Alanı(m <sup>2</sup> )
Acil Servis	1	1400
Çocuk Acil	1	500
Yoğun Bakım	10	5.560
Ameliyathane	24	5.800
Klinik	25	36.000
Laboratuvar	5	2.200
Eczane	1	315
Radyoloji Alanı	2	1.800
Sterilizasyon Alanı	1	300
Mutfak	1	800
Çamaşırhane	1	760
Teknik Servis	1	4.860
Poliklinikler	34	23.960
İdari Bölüm	1	1.500
Yemekhane	3	940
Toplantı Salonu(1)+Derslik(8)	9	500
Bloklar arası Geçiş	6	36.605
Hasta Bekleme Salonları ve Diğer...	10	
Hastane Toplam Kapalı Alanı		123.800 m <sup>2</sup>



### 3.7.2 Diş Hastanesi

Birim	Atölye Sayısı	Atölye Alanı(m <sup>2</sup> )
Ameliyathane	4	60
Klinik	67	1.005
Laboratuvar	1	18,68
Radyoloji Alanı	7	75.64
Teknik Servis	1	24
Diğer		1.997,68
<b>Toplam</b>	<b>80</b>	<b>3.181</b>

### 3.8 Mevcut Taşıma Alanları

Taşıt Cinsi	Taşıt Sayısı
Ambulans	1
İtfaiye Aracı	1
Kamyon	1
Kamyonet	8
Minibüs	8
Minivan	2
Motor Bot	2
Motosiklet	13
Otobüs	6
Otomobil	18
Tekne	1
Traktör	12
<b>Genel Toplam</b>	<b>73</b>

## 3.9 Teknoloji ve Bilişim Alt Yapısı

### 3.9.1 Yazılımlar

#### İşletim Sistemi Uygulamaları

#### İşletim Sistemi Uygulamaları

Windows XP  
Windows Vista  
Windows 7  
Windows NT  
Windows 8  
Windows 10  
Windows Server 2012  
Linux  
Ubuntu  
Free BSD  
Red Hat

#### Ofis Uygulamaları

MS-Office 2003  
MS-Office 2007  
MS-Office 2010  
Office-2013 -(100 kullanıcı)

#### Anti-Virüs Yazılımları

Üniversitemiz personellerinin bilgisayarlarında ve sunucularımızda 3 yıl süreli 2.000 kullanıcı  
Bitdefender Anti virüs Yazılımı.

#### Otomasyon Uygulamaları

Personel Otomasyon  
Öğrenci Otomasyon  
Kütüphane Otomasyon  
HBYS (Hastane Bilgi Yönetim Sistemi)  
EBYS (Elektronik Belge Yönetim Sistemi) -(mobil uygulaması da var.)  
KVKK Otomasyonu

#### Güvenlik Yazılımları

Palo Alto Firewall  
Palo Alto Firewall  
(Harran Üniversitesi Hastanesi)

## Ağ Yönetim Yazılımı

HP Ağ Yönetim Yazılımı

## Sanallaştırma Yazılımı

Vmware (Sanallaştırma) ve VeamBackup (Yedekleme Yazılımı)

VeamOne (Yedekleme Ön İzleme ve Raporlama Sistemi)

## Lisanslı Programlar

CBKSoftEnvision7.0 Elektronik Belge Yönetim Sistemi (ve Mobil Uygulaması)

Server bilgisayarlar üzerinde özgür yazılım olan Linux (Ubuntu) kullanılmaktadır.

Microsoft Eğitim Çözümleri Üyelik Anlaşması ile 1 yıllık Lisansının açık ihale yoluyla olarak satın alınması. Sözleşme başlama ve bitiş tarihi (31.11.2023-31.11.2024)

Üniversitemiz Network sisteminde kullanılacak 94577-K2929 ve 94587-K2929 kodlu PALO ALTO Networks PAN-VIRTUAN-NGFW-CR- 2 yıllık Güncelleme Yazılımının DMO'dan satın alınması.

Üniversitemizde kullanılmak üzere Kamu kurum ve kuruluşları arasında elektronik ortamdaki belge paylaşımında yazışma yapan tarafların kurumsal kimliklerini güvenli bir şekilde tanımlamak ve doğrulamak amacıyla 1 Yıllık Elektronik Mühür Sertifikası (ve 1 adet mini kart okuyucu) alımı. Üniversitemizin Cumhurbaşkanlığı Dijital Dönüşüm Ofisi Bilgi ve İletişim Güvenliği Rehberi yazılım ve kullanım lisansı alımı.

Üniversitemizde kullanılmakta olan, d-DAYSİS Dijital ve Kurumsal Arşiv Sisteminde, Envision EBYS yazılımı ile d-DAYSİS entegrasyonunun sağlanması için lisans alınması.

3 yıl uluslararası geçerliliğe sahip wildcard dijital sertifika satın alınması

Üniversitemiz bünyesinde kullanılacak kurumsal arşiv yönetim sistemi lisansı satın alınması.

Üniversitemizde kullanılmak üzere wireless yönetim yazılımı lisans alımı 1 yıllık (1000 kullanıcı)

KVKNET lisans yenileme bedelinin ödenmesi

## Üniversitemiz Mühendisleri Tarafından Geliştirilen Yazılım ve Programlar

### Personel Devam Kontrol Sistemi (PDKS) Cihaz İzleme ve Personel İzleme Yazılımı

PDKS Sistemi Üniversitemiz tarafından tasarlanıp, yazılımı geliştirilmiş olup Üniversitemizin tüm kampüslerinde kullanılmaktadır. Gelen talepler doğrultusunda güncelleme işlemleri yapılmaktadır. Osmanbey Kampüsü başta olmak üzere ilçe MYO binaları ve diğer binalarda toplam 55 adet PDKS Cihazı aktif olarak çalışmakta ve 128 kullanıcı sisteme tanımlıdır. PDKS sisteminde toplam 212 adet PDKS Birim Yöneticisi yetkilendirmesi, unvan değişikliği ve birim değişikliği işlemi yapılmıştır.

## Konut Başvuru/Tahsis Otomasyonu

Konut Tahsis Otomasyonu, Üniversitemiz İdari ve Mali İşler Daire Başkanlığı tarafından lojman başvuru, tahsis işlemlerinde kullanılması amacıyla tasarımı ve yazılımı Üniversitemizce geliştirilmiş bir otomasyon programıdır. Konut Tahsis Otomasyonu ile personel lojman başvurularını online olarak yapmakta olup, eğer tarafına tahsis edilmiş lojman mevcut ise ilgili lojman hakkında detaylı bilgiye sistem üzerinden ulaşabilmektedir. Konut Tahsis Otomasyonu ile İdari ve Mali İşler Daire Başkanlığı bünyesinde bulunan lojmanların bilgilerini sistem üzerinde tutmakta olup, lojman başvuruları, tahsis işlemleri, lojman kira işlemleri gibi işlemleri kolaylıkla sistem üzerinden yönetebilmektedir.

## Ek Ders Otomasyon Sistemi

Her ayın sonunda manuel işlemler ile hazırlanıp bölümlerdeki tahakkuk personeli aracılığı ile kontrol edilip Strateji Geliştirme Daire Başkanlığına gönderilen Ek Ders Ücret Formu, yazılımı online olarak üniversitedeki akademisyenlerin hizmetine sunulmuştur. Geliştirilen portal, Tıp Fakültesi ve Veterinerlik Fakültesi hariç Üniversitemiz tüm birimleri tarafından kullanılmaktadır.

## Bilgi İşlem Depo Yönetim Sistemi

Harran Üniversitesindeki Bilgi İşlem Daire Başkanlığı depo işlemlerinin takibi ve yönetimi konusunda geliştirilen bu sistem, online olarak başkanlıktaki depoda bulunan malzemeler hakkındaki duruma kolaylıkla ulaşma imkânı sağlamaktadır.

## HUBTAM LABSİS

Harran Üniversitesindeki Bilim ve Teknoloji Uygulama ve Araştırma Merkezi (HÜBTAM) bünyesinde kullanılmak üzere tasarlanıp geliştirilmiş olan LABSİS programı, laboratuvara analiz için getirilen numunelerin kabulünü, analiz bilgileri ve sonuçlarını tutarak gerekli bilgiye ulaşılmasını sağlayan, analiz için müşterilerin ödemelerini takip eden ve laboratuvardaki işlemler hakkında rapor veren bir laboratuvar yazılımıdır.

## HRÜ Talep Portalı

Üniversitemizde birimler içinde ya da birimler arası arıza, talep vb. isteklerin online olarak yapılarak, ilgili personele iletilmesini sağlayan ve bu sayede kurum içerisindeki telefon trafiğinin ve resmi yazışmaların azaltılmasını amaçlayan ayrıca bu taleplerin online olarak kolayca takip edilmesini sağlayan yazılımdır. Personelimiz Bilgi İşlem Daire Başkanlığı ve Yapı İşleri Daire Başkanlığına taleplerini iletebilmektedir.

## Etkinlik Takvimi Uygulaması

Üniversitemizin kurumsal hafızası niteliğini taşıyan ve Kurumsal İletişim Koordinatörlüğü tarafından kullanılmakta olan Etkinlik Takvimi Uygulaması; Üniversitemiz bünyesinde düzenlenecek olan kongre, sempozyum, çalıştay, program, panel, seminer, kurs, etkinlik, sergi, konser vb. tüm sosyal, kültürel ve sportif etkinliklerimize ait bilgilerin sunulduğu dinamik bir yapıya sahip kurumsal bir yazılımdır.

## Çalışma Grupları Uygulaması

Üniversitemiz bünyesinde bilimsel araştırma ve geliştirme kapsamında personelimiz (dış paydaşlar da dâhil olmak üzere) bilgilerini, birikimlerini, araştırmalarını, tecrübe ve deneyimlerini, en iyi uygulamalarını veya bakış açılarını paylaşmak ve her grup içerisindeki her bireyin kendi sorumluluk alanındaki performanslarını nasıl geliştireceğine karar vermeye ilişkin birbirleri ile ilişki kuran takım çalışmalarını kapsayan çalışma/araştırma gruplarının bilgilerinin tutulduğu uygulama yazılımıdır. Uygulama kapsamında içerik yönetim kısmı ile web sitesi kısımları ayrı olarak tasarlanıp kodlanmıştır.

## Laboratuvar Envanter Yönetim Sistemi (HRULABS)

Üniversitemiz bünyesindeki laboratuvarların olanak ve kabiliyetlerinin belirlenmesi, öğretim üyelerinin laboratuvar altyapısına kolay bir şekilde erişebilmeleri ve verilen endüstriyel hizmetlerin listelenmesi yoluyla sanayi-üniversite bağlantısını pekiştirecek bir site içerisinde arama kısımlarında uygun anahtar kelimeler kullanılarak ilgili laboratuvardan sorumlu öğretim üyeleri ile irtibata geçilebilecek, ayrıca uygulama sayesinde laboratuvarlar hakkında bilgi edinilebilecek ve burada kullanılan yazılım, test ve cihazlar hakkında detaylı veriler elde edilmesini sağlamak amacı ile geliştirilen bir yazılımdır. (İçerik Yönetimi ve Web Tasarımı Eş zamanlı Çalışmaktadır.)

## HYS-Harcama Yönetim Sistemi

Strateji Geliştirme Daire Başkanlığı tarafından kullanılan Harcama Yönetim Sistemi, Üniversitemiz birimlerinin doğrudan temin (22/d) ve pazarlık usulü (21/f) ile yapılan harcamaların % 10'u aşmaması için geliştirilmiş bir sistemdir.

## Yabancı Öğrenci Sınav (YÖS) Sistemi

Üniversitemiz bünyesinde yapılmakta olan Yabancı Uyruklu Öğrenci Sınavıyla ilgili YÖS programı geliştirilmiştir. Bu program ile aşağıdaki işlemler yürütülmektedir.

- Sınav başvuru işlemleri
- Online olarak sınav kayıt ücretlerinin alınması işlemleri
- Sınav merkezi atama işlemleri
- Sınav giriş ve sonuç belgelerinin oluşturulması işlemleri
- Sınav sonuç itiraz işlemler gibi işlemler YÖS sisteminde mevcut olarak bulunmaktadır.

## Görevli İşlemleri Sistemi (GIS) Sistemi

Üniversitemiz bünyesinde yapılmakta olan Yabancı Uyruklu Sınav (YÖS) kapsamında görev alacak personelimizin online sınav görev başvurusu için geliştirilmiş olan uygulamadır. Bu sistemde aşağıda yer alan işlemler yürütülmektedir.

- Görevli başvuru işlemleri
- Sınav görevi kabul/ret işlemleri
- Görevli sınav merkezlerine tercih ve atama işlemleri
- Ataması yapılan sınav görevlileri için görev kartı belgelerinin oluşturulması işlemleri ve personelin bu çıktıları sistem üzerinden alma işlemler,

Bu sistem ile Üniversitemiz bünyesinde gerçekleştirilecek diğer sınavlar için de online başvuru imkanı sağlanmıştır



## Fatura Ödeme Takip Sistemi

Üniversitemiz bünyesinde bulunan birimlerin, lojmanların ve diğer taşınmazların elektrik, doğalgaz, kömür, mazot vs. fatura giderlerinin online olarak takibinin yapılabildiği, istatistiklerinin çıkarıldığı bir sistem olup, ayrıca birim bazlı doğrudan temin, DMO ve diğer muhtelif harcama kalemlerinin de takibinin yapılabildiği bilgi işlem daire başkanlığımızca geliştirilmekte olan bir uygulamadır. Bu sistem sayesinde yetkili kişiler yıl, birim, ödeme türü, harcama türü gibi birçok farklı parametre ile gerekli takip ve istatistik kontrolü yapılabilmektedir. Uygulama geliştirme çalışmaları devam etmektedir.

## Telefon Rehberi

Üniversitemiz bünyesinde bulunan akademik ve idari tüm personelin iletişim bilgilerine tek bir sistemden kolaylıkla erişilmesini sağlamak amacıyla geliştirilen yazılımdır. Telefon Rehberi'ndeki mevcut tüm bilgiler Üniversitemiz Personel Daire Başkanlığı tarafından kullanılan «PERSONEL BİLGİ SİSTEMİ» den alınmaktadır. Veri güncelleme ve ekleme işlemi <https://pbs.harran.edu.tr> adresinden yapılmaktadır. Gelen talepler kapsamında güncelleme işlemleri yapılmaktadır.

## Zaman Damgası Uygulaması (LOG Damgalama)

Üniversitemiz Güvenlik Duvarı (FW) tarafından tutulan logların her gün zaman damgası ile damgalayıp kayıt altına alan masaüstü uygulamasıdır. Farklı zaman dilimlerinde güncelleme işlemleri yapılmaktadır.

## Öğrenci E-Posta Aktivasyon Sistemi

Üniversitemiz tüm öğrencilerine Microsoft Office365 platformunda sağlanan kurumsal e- posta hizmetinde, e-posta aktive etme hizmetini online kolaylıkla sağlamak ve e-posta aktive edilirken kişisel verilerin güvenliğini de ön plana almak amacıyla geliştirilen mail aktivasyon yazılımıdır. Öğrenci kurumsal mail adresleri otomatik olarak her dönemde ogrno@ogrenci.harran.edu.tr olarak açılmaktadır. Fakat öğrencilerin bu mail adreslerini alabilmeleri için Mail Aktivasyon Sistemi üzerinden Öğrenci Bilgi Sistemi giriş için kullandığı öğrenci numarası ve şifresi ile giriş yapmaları gerekmektedir. Gelen talepler kapsamında güncelleme işlemleri yapılmaktadır.

## Kurumsal E-Posta Açma Servisi

Üniversitemiz personeline @harran.edu.tr uzantılı eposta açılması için yazılan uygulamadır. Bu sistemi sadece yetkilendirilmiş personel tarafından kullanılabilir. Uygulama sadece kampüs ağımız içerisinde yetkili kişilerce kullanılabilir. Gelen talepler kapsamında uygulama güncelleme işlemleri yapılmaktadır. 2021 yılında personelimiz için toplam 451 adet kurumsal e-posta hesabı açılmıştır.

## TÖMER Belge Doğrulama Sistemi

Harran Üniversitesi Türkçe Öğretimi Uygulama ve Araştırma Merkezi (TÖMER) tarafından verilen eğitimlerin sertifikalarının doğrulanması için geliştirilen sistemdir. Eğitim sertifikaları sisteme eklenmektedir.

## Web Sitesi ve Web Sitesi İçerik Yönetim Sistemi

Üniversitemiz Ana Web sitesi tasarım ve web sitesindeki bilgilerin yönetilmesini sağlayan İçerik Yönetim Paneli Üniversitemiz tarafından geliştirilmiştir. Gelen talepler kapsamında güncelleme işlemleri yapılmaktadır.

## Hayvan Hastanesi Veteriner Otomasyon Sistemi

Üniversitemiz Veterinerlik Fakültesi tarafından talep edilen, hayvan araştırma hastanesine getirilen hayvanların bilgilerinin tutulduğu, hekimler tarafından bu hayvanların hastalıklarına teşhis ve tedavi bilgilerinin girilebildiği barkod üretebilen ve hayvan sahipleri tarafından bu teşhis ve tedavilerin son durumunun izlenebildiği bir uygulamadır. Şuanda geliştirme çalışmaları devam etmekte olup, ilgili otomasyon sistemi test işlemleri için hizmete sunulmuştur.

## HARRAN Portal Web Uygulaması

Üniversitemiz idari, akademik ve mali süreçlerine ilişkin iş ve işlemlerin izlenebildiği Harran Portal uygulamamız çalışanlarımızın talep ve beklentileri doğrultusunda geliştirilmeye devam edilmektedir. Harran Portal üzerinden sunulan hizmetlerimiz;

- Akademik ve idari personelinin özlük, zimmet, iletişim ile görev bilgilerinin gösterilmesi,
- Akademik personelin YÖKSİS bilgilerinin listelenmesi,
- Personelin son 30 günlük devam bilgileri (Kurum Giriş-Çıkış Tarih ve Saat),
- Lojman başvuru durumunun gösterildiği, lojmanda oturan personelimizin; lojmanda oturma süreleri ve fatura bilgilerinin izlenmesi,
- PDKS (Personel Devam Takip) izlenebilmesi, Bilgi İşlem ve Yapı İşleri Teknik Daire Başkanlıklarına personelimiz tarafından ihtiyaç taleplerinin oluşturulup gönderilebilmesi, şeklinde olup iyileştirme çalışmalarımız personelimizden gelecek öneri ve taleplerle devam edecektir.

## Harran Mobil-HRU Ana sayfa Mobil Uygulaması

Üniversitemiz ile ilgili haber, duyuru vb. bilgilerini anlık olarak takip edilebileceği uygulamanın ilk sürümü yayınlanmış olup; geliştirme çalışmaları devam etmektedir.

## Online Akademik Başvuru Programı

Üniversitemiz akademik personeline Akademik Teşvik uygulamasına online akademik teşvik başvuruların alınması (ilgili bilgi ve belgelerle beraber), başvuruların sistem üzerinde bölüm ve rektörlük jürileri tarafından değerlendirilmesi ve onaylanması işlemleri bu modül üzerinden gerçekleştirilmektedir. Ayrıca jüri değerlendirmelerine yapılabilecek olan itirazların bu sistem üzerinden alınabilmesi için gerekli çalışmalar devam etmektedir.

## Mezun Portalı

- Mezunlarımızla iletişim kurmak,
- Mezunlarımızın kariyer hedeflerine ulaşma düzeylerini belirlemek,
- Mezunlarımızın istihdam oranlarını izlemek,
- Mezunlarımızın çalıştığı kurumlarla iş birliği yapmak,
- Eğitim programlarımıza yönelik paydaş olarak mezunlarımızdan görüş almak,
- Mezunlarımızın başarı hikâyelerini paylaşmak,
- Kariyer fırsatları hakkında mezunlarımızı bilgilendirmek,
- Mezuniyet sonrası mezunlarımızın gelişimini destekleyecek programlar yapmak amacıyla hazırlanmıştır.

## Öğrenci Başvuru Sistemi

Üniversitemize merkezi yerleştirme veya Transkript Başarı puanı ile geçiş yapmak isteyen üniversite öğrencilerinin başvurularının başvuru ilan tarihlerine göre online olarak alındığı ve ilgili bölüm yetkilileri tarafından başvuruların görüntülenip değerlendirildiği sistemdir. Ayrıca bu uygulama ile Üniversitemize; BESYO, Resim-İş Öğretmenliği, Müzik Öğretmenliği, Devlet Konservatuvarı vs. Özel Yetenek Sınavı ile gelmek isteyen öğrencilerin başvurularının alındığı uygulamadır. Gelen talepler doğrultusunda uygulama geliştirme çalışmaları devam etmektedir.

## HRÜ Merkezi Sınav Takvimi

Gelen talepler doğrultusunda; Üniversitemizde gerçekleştirilecek genel sınavlar(YÖS sınavı, Yetenek Sınavları vs.)ile ilgili duyuruların yapıldığı , söz konusu sınavlar hakkında bilgilerin yer aldığı uygulama olup, şuanda aktif olarak yayındadır. Yetki talep eden birim-bölgümlere sınav bilgisi ekleme hesabı açılarak uygulamayı kullanma yetkileri verilmektedir.

## Harran Anket Sistemi

Üniversitemiz tarafında yapılacak genel anket işlemlerinde kullanılan uygulama olup, anketi yapacak birim-bölgümlere yetki hesabı açılarak yetkinin verildiği ve anketin durumunun kontrol edilebildiği açık kaynak kodlu bir uygulamadır.

## HrÜ Yapı İşleri Stok Takip Sistemi

Üniversitemiz Yapı İşleri Teknik Daire Başkanlığı deposunda bulunan malzemelerin durumu, takibi vs. işlemlerinin yapılabildiği uygulamadır.

## HrÜ Merkezi Tahakkuk Birimi

Üniversitemiz personelinin, maaş ve özlük hakları ve diğer ödemeleri birimlerden toplanarak, Genel Sekreterliğe bağlı olarak kurulan tahakkuk birimi tarafından merkezden iş ve işlemleri yapılmaktadır.

## HrÜ Merkezi Taşınır Birimi

Üniversitemizin, mal ve malzeme talepleri, İdari-Mali İşler Daire Başkanlığına bağlı olarak kurulan merkezi taşınır birimince yerine getirilmektedir.

## HRÜ Sıkça Sorulan Sorular

Üniversitemiz ile ilgili merak edilen ve takip edilmesi gereken işlem adımlarının belirtildiği uygulamadır. Bu uygulamaya tüm bölüm ve birimlerimiz kendileri ile ilgili gelen sık sorulara çözüm niteliğinde kısa cevaplar ekleyerek, bilgi talebinde bulunan kişilere çözüm niteliğinde cevaplar sunulmaktadır.

## Personel e-posta İşlemleri

Kurumumuzda görev yapan tüm personelimizin e-posta şifre işlemleri, bilgi değişikliği vs. ile ilgili işlemlerin hızlıca yapılabildiği bir platform olup, ilgili işlemler için personelimize sms ile doğrulama sağlayan güvenli e-posta bilgi değişikliği işlemlerinin yapılabildiği bir ara uygulamadır.

Cinsi	İdari Amaçlı	Eğitim Amaçlı (Öğrencilerin Kullanımına Açık Bilgisayar Sayısı)	Araştırma Amaçlı	Toplam
Masa Üstü Bilgisayar	2040	1200	173	3413
Taşınabilir Bilgisayar	304	31	291	626
Server	12			12
Toplam	2356	1231	464	4051





### 3.11 Kütüphane Kaynakları

Kütüphane Kaynakları	Sayısı
Toplam Kitap Sayısı (Otomasyon Sisteminde kayıtlı)	50824
Toplam Süreli Yayın Sayısı	1069
Toplam Tez Sayısı	3144
Elektronik Veri Tabanlardaki Tam Metinli Elektronik Dergi Sayısı	81953
Elektronik Veri Tabandaki Elektronik Kitap Sayısı	489308
Elektronik Tez Sayısı	5.500.000

#### 3.11.1 Ödünç Verilen Kitap Sayısı

Akademik Personel	263
İdari Personel	579
Öğrenci	5887
Üniversite Dışında Gelenler	0
Toplam	6729

#### 3.11.2 Üye okuyucu Sayısı

Akademik Personel	391
İdari Personel	262
Öğrenci	8280
Üniversite Dışında Gelenler	0
Toplam	8933

### 3.11.3 Merkez Kütüphanemiz ve Ulakbim Tarafından Üniversitemiz Personeli ve Öğrencileri İçin 2023 Yılında Aboneliği Yapılan Veri Tabanları:

<b>AYEUM (Araştırma Yöntemleri Eğitim ve Uygulama Merkezi)</b>
<b>Clinical Key</b>
<b>Proquest e-Book Central</b>
<b>SOBiAD (Sosyal Bilimler Atrf Dizini)</b>
<b>Turcademy Doğa Bilimleri Koleksiyonu (TURDOG)</b>
<b>Turcademy Sosyal ve Beşeri Bilimler Koleksiyonu</b>
<b>Uptodate</b>
<b>VETİS (Kampüs Dışı Erişim)</b>

### 3.11.4 ULAKBİM & EKUAL Kapsamında Olan Veri Tabanları

<b>Academic Journals All</b>
<b>AB Abstract SBMJ Online Journals</b>
<b>İktisat İşletme Finans Dergisi (İİF)</b>
<b>Ebscohost (ASC Academic Search Complete)</b>
<b>Emerald Ejournals Premier Koleksiyonu</b>
<b>IEEE Xplore</b>
<b>Ithenticate</b>
<b>JSTOR: Archive Journal Content</b>
<b>Mendeley</b>
<b>Nature Journals All</b>
<b>Ovid-LWW</b>
<b>Palgrave Macmillan Journals</b>
<b>Science Direct</b>
<b>Springerling</b>
<b>Scopus</b>
<b>Taylor&amp; Francis (T&amp;F)</b>
<b>Turnitin</b>
<b>Web Of Science</b>
<b>Wiley Online Library</b>

## 4 İnsan Kaynakları

Her geçen gün büyüyerek gelişen Üniversitemizde insan kaynakları yönetimi de kurumumuzun başarısını etkileyen önemli faktörlerden biridir. Özellikle son yıllarda uluslararası rekabet ve teknoloji alanında meydana gelen yenilikler nitelikli personel gerekliliğini daha fazla hissettirmektedir. Üniversitemiz stratejik amaçlarına ulaşabilmek için insan kaynaklarını en doğru ve en verimli şekilde organize etmeyi amaçlamaktadır. Bunun için çalışanlarımızın bilgi, beceri ve yeteneklerine uygun alanlarda istihdam edilip bu alanlarda yükselmelerine olanak sağlanmaktadır.

Üniversitemiz çalışanlarının hareket alanını kısıtlamayan, insan kaynaklarında sürekli gelişime ve değişime açık bir yönetim anlayışı benimsemiştir. Belli dönemlerde çalışanlara ve müşterilere (öğrencilerimize) yönelik yapılan memnuniyet anketleri ile daha uygun ve daha verimli çalışma ortamları yaratılmaya çalışılmaktadır.

Çalışanlarımızın bilgi ve beceri düzeylerini artırmak için eğitimler ve seminerler verilmektedir. Ayrıca çalışanlar için uygun çalışma ortamı, görevde yükselme imkanı, yöneticilerle iletişim ve ücret gibi konularda gerekli çalışmalar hassasiyetle sürdürülmektedir. Çalışanlarımıza Kurum kimliğini ve kültürünü aşılama Üniversitemizin önde gelen hedeflerindedir.

Sonuç olarak, Üniversitemizin amaçlarını gerçekleştirebilmesi için mevcut insan kaynaklarını etkin ve verimli şekilde kullanması gerekmektedir. Bu da; insan kaynaklarının planlaması, geliştirilmesi, motivasyonu, performans değerlendirmesi ve ölçümüne yönelik olarak yapılacak daha ileri analiz ve çalışmalarla mümkün olabilecektir.

## Akademik Personel

	Kadroların Doluluk Oranına Göre			Kadroların İstihdam Şekline Göre	
	Dolu	Boş	Toplam	Tam Zamanlı	Kısmi Zamanlı
<b>Profesör</b>	<b>165</b>	<b>50</b>	<b>215</b>	<b>165</b>	<b>0</b>
<b>Doçent</b>	<b>154</b>	<b>86</b>	<b>240</b>	<b>154</b>	<b>0</b>
<b>Doktor Öğretim Üyesi</b>	<b>316</b>	<b>111</b>	<b>427</b>	<b>316</b>	<b>0</b>
<b>Öğretim Görevlisi</b>	<b>364</b>	<b>105</b>	<b>369</b>	<b>364</b>	<b>0</b>
<b>Araştırma Görevlisi</b>	<b>238</b>	<b>206</b>	<b>444</b>	<b>238</b>	<b>0</b>
<b>Toplam</b>	<b>1137</b>	<b>558</b>	<b>1695</b>	<b>1137</b>	<b>0</b>

## Akademik Personel

Hizmet Sınıfları	Dolu	Boş	Toplam
Genel İdari Hizmetler Sınıfı	381	386	767
Sağlık Hizmetleri Sınıfı	576	225	801
Teknik Hizmetleri Sınıfı	123	38	161
Eğitim ve Öğretim Hizmetleri Sınıfı	0	4	4
Avukatlık Hizmetleri Sınıfı	3	1	4
Din Hizmetleri Sınıfı	0	1	1
Yardımcı Hizmetli Sınıfı	92	76	168
<b>Toplam</b>	<b>1175</b>	<b>731</b>	<b>1906</b>

## İşçi ve Sözleşmeli Personel

Hizmet Sınıfları	2022 Dolu	2022 Boş	2023 Dolu	2023 Boş
Sürekli İşçi	853	50	831	13
Sözleşmeli Personel (4/B Sözleşmeli)	469	105	102	129
<b>Toplam</b>	<b>1322</b>	<b>155</b>	<b>933</b>	<b>142</b>

## B - PERFORMANS BİLGİLERİ

### 1. Temel Politikalar ve Öncelikler

YÖK Başkanlığı Tarafından Hazırlanan “Türkiye'nin Yükseköğretim Stratejisi”  
Kalkınma Planları ve Yılı Programı  
Orta Vadeli Program  
Orta Vadeli Mali Plan  
Bilgi Toplumu Stratejisi ve Eki Eylem Planıdır.

Maliye Bakanlığınca hazırlanan ve Yüksek Planlama Kurulunca onaylanan ve Orta Vadeli Mali Planda, kamu yatırım programı çerçevesinde eğitim, sağlık, teknolojik araştırma, e-Devlet yatırımlarına öncelik verileceği, rekabet gücü yüksek bir ekonomi ve sürdürülebilir bir kalkınma için eğitimin kalitesinin yükseltileceği, eğitim ile istihdam arasındaki ilişkinin güçlendirileceği ve istihdam edilebilirliğin artırılacağı, düşünme, algılama ve problem çözme yeteneği gelişmiş, yeni fikirlere açık, özgüven ve sorumluluk duygusuna sahip, Atatürk ilkelerine bağlı, demokratik değerleri benimsemiş, milli kültürü özümsemiş, farklı kültürleri yorumlayabilen bilgi toplumu insanını yetiştirmeyi amaçlayan eğitim politikasının temel alındığı, bu yönde başlatılmış olan yeniden düzenleme çalışmalarının her kademedede hızlandırılarak sürdürüleceği, eğitimin niteliğinin artırılacağı ve eğitim hizmetlerine erişimin yaygınlaştırılacağı ifade edilmektedir.

Bu çerçevede;

#### 1.1. İnsan Kaynaklarının Geliştirilmesi ve İstihdam Edilebilirliğin Arttırılması;

Mesleki eğitimde piyasanın ihtiyaç duyduğu nitelikteki insan gücünü yetiştirmek için modüler ve esnek bir sisteme geçiş çalışmaları hızlandırılacak ve farklı kademelerde verilen mesleki eğitim arasında program bütünlüğü sağlanacaktır.

Hayat boyu eğitim stratejisi hazırlanacaktır.

İş dünyasının talep ettiği nitelikteki işgücünün yetiştirilmesi amacıyla eğitim ile işgücü arasındaki iş birliğini güçlendirecek mekanizmalar oluşturulacaktır.

Özellikle eğitilmiş genç işsizlerin istihdamını sağlamak üzere, uzaktan ve yaygın eğitim imkanları kullanarak, bilgi ve iletişim teknolojileri alanında ihtiyaç duyulan insan gücünün yetiştirilmesi desteklenecektir. Ayrıca, gençlerin işgücü piyasasında deneyim kazanmalarını sağlayıcı programlar geliştirilecektir.

Bilgi toplumuna dönüşüm süreci ile bölgesel, ulusal ve uluslararası gelişme ve ihtiyaçlara göre yükseköğretim kurumlarının birim ve programları güncellenecektir.

#### 1.2. Eğitim;

Eğitimde bilgi teknolojilerinin kullanımı yaygınlaştırılacak ve etkin hale getirilecektir.

Eğitimin her kademesinde fiziki mekan, donanım ve öğretmen ihtiyacı yerleşim yerleri arasındaki farklılıkları azaltacak şekilde giderilecek ve bu konuda yerel idarelerin insiyatif almaları desteklenecektir.



Yükseköğretim kurumları, idari ve mali özerklikleri sağlanarak ihtisaslaşmayı esas alan rekabetçi bir yapıya kavuşturulacaktır.

Yükseköğretim kurumlarının hizmet üreterek kaynak oluşturma faaliyetleri desteklenecek, öğrencilerin eğitimin finansmanına daha fazla katılımı sağlanacaktır.

Öğrenci Sayıları									
Birim Adı	I.Öğretim			II.Öğretim			Toplam		Genel Toplam
	E	K	Top.	E	K	Top.	Kız	Erkek	
Fakülteler	6456	6685	13141	363	414	777	6819	7099	13918
Yüksekokullar	537	435	972	36	20	56	573	455	1028
Enstitüler	1279	917	2196	225	70	295	1504	987	2491
Meslek Yüksekokulları	5931	5085	11016	142	121	263	6073	5206	11279
<b>Toplam</b>	<b>15368</b>	<b>14478</b>	<b>29846</b>	<b>782</b>	<b>639</b>	<b>1421</b>	<b>16150</b>	<b>15117</b>	<b>31267</b>

### 1.3. Bilim ve Teknoloji;

Özel kesim ile üniversiteler ve araştırma kurumları arasındaki işbirliğini geliştirmeye yönelik destekler artırılacak ve etkinleştirilecektir. Üniversite ve araştırma kurumlarında Ar-Ge çalışmalarının artırılması ve piyasa talebi doğrultusunda yönlendirilmesi sağlanacaktır.

Araştırmacı insan gücü kaynağı nitelik ve nicelik yönünden geliştirilecek ve özel sektörde araştırmacı istihdamı teşvik edilecektir.

Yukarıda sayılan politika belgelerine esas paralel olarak 2019-2023 dönemini kapsayan Üniversitemiz Stratejik Planı hazırlanmıştır.

## 2. Amaç ve Hedefler Misyon ve Vizyon

### MİSYON

Üniversitemizin misyonu, milli, yerel ve evrensel ölçekte bilgi ve teknoloji üretimi yolu ile bilimsel gelişime katkı sağlayan, sorgulayan, araştıran ve sürekli gelişmeyi hedef edinen, üretken bireyleri topluma kazandırmak ve toplumsal kalkınmanın sürdürülebilirliğinde etkin ve belirleyici rol oynamaktır.

### VİZYON

Üniversitemizin vizyonu, bilimsel araştırmalar ve eğitim öğretim hizmetleriyle toplumla güçlü ilişkiler kuran, yükseköğretimde lider bir pozisyonda olmaya yönelik adımlar atan ve evrensel değerleri özümseyen seçkin bir üniversite olmaktır.

### 3. Performans Hedef ve Göstergeleri İle Faaliyetleri

#### ALT PROGRAM HEDEFLERİ VE STRATEJİK PLAN İLİŞKİSİ

Kurum: HARRAN ÜNİVERSİTESİ

Yıl:2024

PROGRAM ADI	ALT PROGRAM ADI	ALT PROGRAM HEDEFLERİ	İLİŞKİLİ OLDUĞU STRATEJİK AMAÇ
ARAŞTIRMA, GELİŞTİRME VE YENİLİK	Araştırma Altyapıları	Ülkemizin bilgi birikiminin artırılmasına ve teknolojik gelişimine katkıda bulunmak üzere yükseköğretim kurumlarında araştırma altyapılarının kurulması ve kapasitelerinin güçlendirilmesi	Araştırma ve Geliştirme Kapasitesinin Geliştirilmesi
	Yükseköğretimde Bilimsel Araştırma Ve Geliştirme	Yükseköğretim kurumlarında inovasyon amaçlı bilimsel çalışmaların artırılması	Araştırma ve Geliştirme Kapasitesinin Geliştirilmesi
HAYAT BOYU ÖĞRENME	Yükseköğretim Kurumları Sürekli Eğitim Faaliyetleri	Toplumun tüm kesimlerine ihtiyaç duyduğu alanlarda eğitimler verilmesi, kamu kurum ve kuruluşları, özel sektör ve uluslararası kuruluşlarla işbirliğinin gelişmesine katkıda bulunulması	Eğitim Öğretim Kalitesini Geliştirmek ve Sürekliliğini Sağlamak
TEDAVİ EDİCİ SAĞLIK	Tedavi Hizmetleri	Tedavi edici sağlık hizmetinin erişilebilir ve etkili olarak sunulmasının sağlanması	Yerel ve Bölgesel Dinamiklerin İşbirliğiyle Kalkınmaya Öncülük Etmek
YÜKSEKÖĞRETİM	Öğretim Elemanlarına Sağlanan Burs Ve Destekler	Alanında yetkin, araştırmacı, bilgi üreten ve aktaran akademisyenler yetiştirilmesi	Araştırma ve Geliştirme Kapasitesinin Geliştirilmesi
	Ön Lisans Eğitimi, Lisans Eğitimi ve Lisansüstü Eğitim	Mesleki yeterlilik sahibi ve gelişime açık mezunlar yetiştirilmesi	Eğitim Öğretim Kalitesini Geliştirmek ve Sürekliliğini Sağlamak
	Yükseköğretimde Öğrenci Yaşamı	Yükseköğretim öğrencilerine sunulan beslenme ve barınma hizmetlerinin kalitesinin artırılması; öğrencilerin kişisel ve sosyal gelişimi desteklenerek yaşam kalitesinin yükseltilmesi	Eğitim Öğretim Kalitesini Geliştirmek ve Sürekliliğini Sağlamak

2024-2028 yıllarını kapsayan Stratejik Planımızda belirlenen stratejik amaç ve hedeflerimizden 2024 yılında öncelikli olanlar doğrultusunda performans hedefleri belirlenmiş ve bu hedeflere ulaşmak için yapılacak faaliyetler ile sorumlu birimler tespit edilmiştir.

Bunlara ilişkin tablolar aşağıda çıkarılmıştır.

## HARRAN ÜNİVERSİTESİ PERFORMANS BİLGİSİ

Bütçe Yılı :2024

Program Adı :ARAŞTIRMA, GELİŞTİRME VE YENİLİK

Alt Program Adı :YÜKSEKÖĞRETİMDE BİLİMSEL ARAŞTIRMA VE GELİŞTİRME

## Gerekçe ve Açıklamalar

Bilimsel ve teknolojik gelişime katkı sağlayan ileri düzeyde araştırmalar yapılarak, AR- GE bilinci artırılacaktır.

Uluslararası alanlarda yapılan yayınların nitelik ve niceliği arttırılacaktır.

Lisansüstü araştırmaları nitelik ve nicelik olarak iyileştirilecektir.

Teknoloji Geliştirme Bölgesinin kapasitesi arttırılacaktır.

Kalkınmanın öncelikli olduğu alanlarda eğitim, araştırma, danışmanlık ve teknik hizmetler içerikli ortak projeler geliştirilecektir.

## Alt Program Hedefi :

Yükseköğretim kurumlarında inovasyon amaçlı bilimsel çalışmaların arttırılması

## Performans Göstergeleri

Performans Göstergesi	Ölçü Birimi	2022	2023 Planlanan	2023 YS. Gerç. Tahmini	2024 Hedef	2025 Tahmin	2026 Tahmin
1- Ar-ge'ye harcanan bütçenin toplam bütçeye oranı	Oran	0,01	0	16.176.000	18.000.000	18.500.000	19.000.000

## Göstergeye İlişkin Açıklama:

## Hesaplama Yöntemi:

Verinin Kaynağı: Lütfen detay ekranından kaynak ve yayınlama sıklığı bilgilerini giriniz!

## Sorumlu İdare:

Performans Göstergesi	Ölçü Birimi	2022	2023 Planlanan	2023 YS. Gerç. Tahmini	2024 Hedef	2025 Tahmin	2026 Tahmin
2- Ar-ge sonucu ortaya çıkan ürünlere ilişkin alınan patent sayısı	Sayı	0,1	0	0	6	7	8

## Göstergeye İlişkin Açıklama:

## Hesaplama Yöntemi:

Verinin Kaynağı: Lütfen detay ekranından kaynak ve yayınlama sıklığı bilgilerini giriniz!

## Sorumlu İdare:

Performans Göstergesi	Ölçü Birimi	2022	2023 Planlanan	2023 YS. Gerç. Tahmini	2024 Hedef	2025 Tahmin	2026 Tahmin
3- Ar-ge sonucu ticarileştirilen ürün sayısı	Sayı	0	0	0	0	0	0

## Göstergeye İlişkin Açıklama:

## Hesaplama Yöntemi:

Verinin Kaynağı:

## Sorumlu İdare:

Performans Göstergesi	Ölçü Birimi	2022	2023 Planlanan	2023 YS. Gerç. Tahmini	2024 Hedef	2025 Tahmin	2026 Tahmin
4- Araştırma merkezleri gelir miktarı	TL	5.082.081,39	0	1.398.646	1.597.200	1.597.200	1.800.000

**Göstergeye İlişkin Açıklama:**

**Hesaplama Yöntemi:**

**Verinin Kaynağı:** Lütfen detay ekranından kaynak ve yayınlama sıklığı bilgilerini giriniz!

**Sorumlu İdare:**

Performans Göstergesi	Ölçü Birimi	2022	2023 Planlanan	2023 YS. Gerç. Tahmini	2024 Hedef	2025 Tahmin	2026 Tahmin
5- Araştırma merkezlerinin sanayi ile yaptığı proje sayısı	Sayı	0	0	0	0	0	0

**Göstergeye İlişkin Açıklama:**

**Hesaplama Yöntemi:**

**Verinin Kaynağı:**

**Sorumlu İdare:**

Performans Göstergesi	Ölçü Birimi	2022	2023 Planlanan	2023 YS. Gerç. Tahmini	2024 Hedef	2025 Tahmin	2026 Tahmin
6- BAP kapsamında desteklenen araştırma projeleri sayısı	Sayı	76	0	470	300	300	300

**Göstergeye İlişkin Açıklama:**

**Hesaplama Yöntemi:**

**Verinin Kaynağı:** Lütfen detay ekranından kaynak ve yayınlama sıklığı bilgilerini giriniz!

**Sorumlu İdare:**

Performans Göstergesi	Ölçü Birimi	2022	2023 Planlanan	2023 YS. Gerç. Tahmini	2024 Hedef	2025 Tahmin	2026 Tahmin
7- Öğretim elemanı başına düşen ar-ge proje sayısı	Sayı	0,1	0	470	300	300	300

**Göstergeye İlişkin Açıklama:**

**Hesaplama Yöntemi:**

**Verinin Kaynağı:** Lütfen detay ekranından kaynak ve yayınlama sıklığı bilgilerini giriniz!

**Sorumlu İdare:**

Performans Göstergesi	Ölçü Birimi	2022	2023 Planlanan	2023 YS. Gerç. Tahmini	2024 Hedef	2025 Tahmin	2026 Tahmin
8- Patent, faydalı model ve endüstriyel tasarım başvuru sayısı	Sayı	0	0	0	4	5	5

**Göstergeye İlişkin Açıklama:**

**Hesaplama Yöntemi:**

**Verinin Kaynağı:** Lütfen detay ekranından kaynak ve yayınlama sıklığı bilgilerini giriniz!

**Sorumlu İdare:**

Performans Göstergesi	Ölçü Birimi	2022	2023 Planlanan	2023 YS. Gerç. Tahmini	2024 Hedef	2025 Tahmin	2026 Tahmin
9- Ulusal ve uluslararası kuruluşlar tarafından desteklenen ar-ge projesi sayısı	Sayı	1	0	0	15	25	30

**Göstergeye İlişkin Açıklama:****Hesaplama Yöntemi:**

**Verinin Kaynağı:** Lütfen detay ekranından kaynak ve yayınlama sıklığı bilgilerini giriniz!

**Sorumlu İdare:**

Performans Göstergesi	Ölçü Birimi	2022	2023 Planlanan	2023 YS. Gerç. Tahmini	2024 Hedef	2025 Tahmin	2026 Tahmin
10- Uluslararası endekslerde yer alan bilimsel yayın sayısı	Sayı	532	0	550	600	650	700

**Göstergeye İlişkin Açıklama:****Hesaplama Yöntemi:**

**Verinin Kaynağı:** Lütfen detay ekranından kaynak ve yayınlama sıklığı bilgilerini giriniz!

**Sorumlu İdare:****Alt Program Kapsamında Yürütülecek Faaliyet Maliyetleri**

Faaliyetler	2023 Bütçe	2023 Harcama Haziran	2024 Bütçe	2025 Tahmin	2026 Tahmin
Yükseköğretim Kurumlarının Bilimsel Araştırma Projeleri	21.598.000	14.872	39.264.000	48.333.000	54.803.000
Bütçe İçi	21.598.000	14.872	39.264.000	48.333.000	54.803.000
Bütçe Dışı	0	0	0	0	0
Toplam	21.598.000	14.872	39.264.000	48.333.000	54.803.000
Bütçe İçi	21.598.000	14.872	39.264.000	48.333.000	54.803.000
Bütçe Dışı	0	0	0	0	0

**Faaliyetlere İlişkin Açıklamalar:****Yükseköğretim Kurumlarının Bilimsel Araştırma Projeleri**

2547 sayılı Yükseköğretim Kanununun 4 üncü maddesinin birinci fıkrasının (c) bendi, 58 inci maddesinin (b) fıkrası ile Ek 28 inci maddesi uyarınca yayımlanan Yükseköğretim Kurumları Bilimsel Araştırma Projeleri Hakkında Yönetmelik kapsamında Üniversitemizde kurulan Bilimsel Araştırma Koordinatörlüğü aracılığıyla süreçler yürütülmekte olup hedeflere ulaşmada önemli katkısı bulunmaktadır.



**Alt Program Adı** :YÜKSEKÖĞRETİMDE BİLİMSEL ARAŞTIRMA VE GELİŞTİRME  
**Gereğe ve Açıklamalar****Alt Program Hedefi** :

Ülkemizin bilgi birikiminin artırılmasına ve teknolojik gelişimine katkıda bulunmak üzere yükseköğretim kurumlarında araştırma altyapılarının kurulması ve kapasitelerinin güçlendirilmesi

**Performans Göstergeleri**

Performans Göstergesi	Ölçü Birimi	2022	2023 Planlanan	2023 YS. Gerç. Tahmini	2024 Hedef	2025 Tahmin	2026 Tahmin
1- Araştırma altyapısı projesi tamamlanma oranı	Oran	0	0	0	0	0	0

**Göstergeye İlişkin Açıklama:****Hesaplama Yöntemi:**

**Verinin Kaynağı:** Lütfen detay ekranından kaynak ve yayınlama sıklığı bilgilerini giriniz!

**Sorumlu İdare:****Alt Program Kapsamında Yürütülecek Faaliyet Maliyetleri**

Faaliyetler	2023 Bütçe	2023 Harcama Haziran	2024 Bütçe	2025 Tahmin	2026 Tahmin
Toplam	0	0	0	0	0
Bütçe İçi	0	0	0	0	0
Bütçe Dışı	0	0	0	0	0

**Faaliyetlere İlişkin Açıklama:**

## HARRAN ÜNİVERSİTESİ PERFORMANS BİLGİSİ

Bütçe Yılı :2024

Program Adı :HAYAT BOYU ÖĞRENME

Alt Program Adı :YÜKSEKÖĞRETİM KURUMLARI SÜREKLİ EĞİTİM FAALİYETLERİ

## Gerekçe ve Açıklamalar

Sürekli Eğitim Araştırma ve Uygulama Merkezi Müdürlüğü aracılığıyla ilimizin ihtiyaç duyduğu alanlarda eğitim ve sertifika programları düzenlemek ve projeler geliştirmek.

## Alt Program Hedefi :

Toplumun tüm kesimlerine ihtiyaç duyduğu alanlarda eğitimler verilmesi, kamu kurum ve kuruluşları, özel sektör ve uluslararası kuruluşlarla işbirliğinin gelişmesine katkıda bulunulması

## Performans Göstergeleri

Performans Göstergesi	Ölçü Birimi	2022	2023 Planlanan	2023 YS. Gerç. Tahmini	2024 Hedef	2025 Tahmin	2026 Tahmin
1- Dezavantajlı gruplara yönelik sosyal entegrasyon ve kapsayıcılığa ilişkin yapılan faaliyet sayısı	Sayı	42	0	0	4	5	6

## Göstergeye İlişkin Açıklama:

## Hesaplama Yöntemi:

Verinin Kaynağı: Lütfen detay ekranından kaynak ve yayınlama sıklığı bilgilerini giriniz!

## Sorumlu İdare:

Performans Göstergesi	Ölçü Birimi	2022	2023 Planlanan	2023 YS. Gerç. Tahmini	2024 Hedef	2025 Tahmin	2026 Tahmin
2- Eğitim programlarına başvuran kişi sayısı	Sayı	456	0	750	800	800	800

## Göstergeye İlişkin Açıklama:

## Hesaplama Yöntemi:

Verinin Kaynağı: Lütfen detay ekranından kaynak ve yayınlama sıklığı bilgilerini giriniz!

## Sorumlu İdare:

Performans Göstergesi	Ölçü Birimi	2022	2023 Planlanan	2023 YS. Gerç. Tahmini	2024 Hedef	2025 Tahmin	2026 Tahmin
3- Mezunlara yönelik gerçekleştirilen faaliyet sayısı	Sayı	0	0	0	0	0	0

## Göstergeye İlişkin Açıklama:

## Hesaplama Yöntemi:

Verinin Kaynağı: Lütfen detay ekranından kaynak ve yayınlama sıklığı bilgilerini giriniz!

## Sorumlu İdare:

Performans Göstergesi	Ölçü Birimi	2022	2023 Planlanan	2023 YS. Gerç. Tahmini	2024 Hedef	2025 Tahmin	2026 Tahmin
4- Sürekli Eğitim Merkezi (SEM) ve Dil Merkezi (DİLMER) tarafından mesleki eğitime yönelik verilen sertifika sayısı	Sayı	2.646	0	3.200	4.000	4.000	4.000

**Göstergeye İlişkin Açıklama:****Hesaplama Yöntemi:****Verinin Kaynağı:** Lütfen detay ekranından kaynak ve yayınlama sıklığı bilgilerini giriniz!**Sorumlu İdare:**

Performans Göstergesi	Ölçü Birimi	2022	2023 Planlanan	2023 YS. Gerç. Tahmini	2024 Hedef	2025 Tahmin	2026 Tahmin
5- Tamamlanan sosyal sorumluluk projeleri sayısı	Sayı	0	0	3	3	3	3

**Göstergeye İlişkin Açıklama:****Hesaplama Yöntemi:****Verinin Kaynağı:** Lütfen detay ekranından kaynak ve yayınlama sıklığı bilgilerini giriniz!**Sorumlu İdare:**

Performans Göstergesi	Ölçü Birimi	2022	2023 Planlanan	2023 YS. Gerç. Tahmini	2024 Hedef	2025 Tahmin	2026 Tahmin
6- Üniversitenin çevrecilik alanlarında aldığı ödül sayısı	Sayı	0	0	0	0	0	0

**Göstergeye İlişkin Açıklama:****Hesaplama Yöntemi:****Verinin Kaynağı:****Sorumlu İdare:****Alt Program Kapsamında Yürütülecek Faaliyet Maliyetleri**

Faaliyetler	2023 Bütçe	2023 Harcama Haziran	2024 Bütçe	2025 Tahmin	2026 Tahmin
Toplam	0	0	0	0	0
Bütçe İçi	0	0	0	0	0
Bütçe Dışı	0	0	0	0	0

**Faaliyetlere İlişkin Açıklama:**

## HARRAN ÜNİVERSİTESİ PERFORMANS BİLGİSİ

**Bütçe Yılı** :2024  
**Program Adı** :TEDAVİ EDİCİ SAĞLIK  
**Alt Program Adı** :TEDAVİ HİZMETLERİ  
**Gerekçe ve Açıklamalar**

Araştırma ve Uygulama Hastanesi ile Diş Hekimliği Hastanesinin verdiği hizmetler geliştirilecek ve verimliliği artırılabacaktır. Hastane ile birlikte faaliyet gösteren diş polikliniğinin bağımsız bir diş hastanesine dönüştürülmesi sağlanacaktır.

**Alt Program Hedefi** :

Tedavi edici sağlık hizmetinin erişilebilir ve etkili olarak sunulmasının sağlanması

**Performans Göstergeleri**

Performans Göstergesi	Ölçü Birimi	2022	2023 Planlanan	2023 YS. Gerç. Tahmini	2024 Hedef	2025 Tahmin	2026 Tahmin
1- Ameliyat sayısı	Sayı	42.070	0	45.500	45.500	51.500	50.000.000

**Göstergeye İlişkin Açıklama:**

**Hesaplama Yöntemi:**

**Verinin Kaynağı:** Lütfen detay ekranından kaynak ve yayınlama sıklığı bilgilerini giriniz!

**Sorumlu İdare:**

Performans Göstergesi	Ölçü Birimi	2022	2023 Planlanan	2023 YS. Gerç. Tahmini	2024 Hedef	2025 Tahmin	2026 Tahmin
2- Üniversite hastaneleri nitelikli yatak oranı	Oran	655	0	655	682	655	685

**Göstergeye İlişkin Açıklama:**

**Hesaplama Yöntemi:**

**Verinin Kaynağı:** Lütfen detay ekranından kaynak ve yayınlama sıklığı bilgilerini giriniz!

**Sorumlu İdare:**

Performans Göstergesi	Ölçü Birimi	2022	2023 Planlanan	2023 YS. Gerç. Tahmini	2024 Hedef	2025 Tahmin	2026 Tahmin
3- Üniversite hastaneleri yatak doluluk oranı	Oran	88,14	0	88,12	90,5	92	91

**Göstergeye İlişkin Açıklama:**

**Hesaplama Yöntemi:**

**Verinin Kaynağı:** Lütfen detay ekranından kaynak ve yayınlama sıklığı bilgilerini giriniz!

**Sorumlu İdare:**

Performans Göstergesi	Ölçü Birimi	2022	2023 Planlanan	2023 YS. Gerç. Tahmini	2024 Hedef	2025 Tahmin	2026 Tahmin
4- Yatan hasta sayısı	Sayı	46.787	0	46.787	55.500	52.500	53.000

**Göstergeye İlişkin Açıklama:****Hesaplama Yöntemi:**

**Verinin Kaynağı:** Lütfen detay ekranından kaynak ve yayınlama sıklığı bilgilerini giriniz!

**Sorumlu İdare:****Alt Program Kapsamında Yürütülecek Faaliyet Maliyetleri**

Faaliyetler	2023 Bütçe	2023 Harcama Haziran	2024 Bütçe	2025 Tahmin	2026 Tahmin
<b>Ağız ve Diş Sağlığı Hizmetleri</b>	7.012.000	6.445.000	66.642.000	2.021.000	2.292.000
Bütçe İçi	7.012.000	6.445.000	66.642.000	2.021.000	2.292.000
Bütçe Dışı	0	0	0	0	0
<b>Diş Hekimliği Hastanesi Tarafından Yapılacak Taban Ödeme</b>	0	0	11.884.000	14.569.000	16.565.000
Bütçe İçi	0	0	11.884.000	14.569.000	16.565.000
Bütçe Dışı	0	0	0	0	0
<b>Tıp Fakültesi Hastanesi Tarafından Yapılacak Taban Ödeme</b>	0	0	186.361.000	228.460.000	259.759.000
Bütçe İçi	0	0	186.361.000	228.460.000	259.759.000
Bütçe Dışı	0	0	0	0	0
<b>Üniversite Genel Hastane Hizmetleri</b>	214.095.000	107.426.854	392.776.000	412.261.000	481.491.000
Bütçe İçi	214.095.000	107.426.854	392.776.000	412.261.000	481.491.000
Bütçe Dışı	0	0	0	0	0
<b>Toplam</b>	221.107.000	113.871.854	657.663.000	657.311.000	760.107.000
Bütçe İçi	221.107.000	113.871.854	657.663.000	657.311.000	760.107.000
Bütçe Dışı	0	0	0	0	0

**Faaliyetlere İlişkin Açıklama:****Ağız ve Diş Sağlığı Hizmetleri**

Diş Hekimliği Fakültesinde yetiştirilen öğrencilerin uygulamalı eğitimlerini destek vermek ve aynı zamanda halkın diş sağlığı kapsamında topluma katkı sunmaktır.

**Diş Hekimliği Hastanesi Tarafından Yapılacak Taban Ödeme**

Diş Hekimliği Fakültesinde yetiştirilen öğrencilerin uygulamalı eğitimlerini destek vermek ve aynı zamanda halkın diş sağlığı kapsamında topluma katkı sunmaktır.

**Tıp Fakültesi Hastanesi Tarafından Yapılacak Taban Ödeme**

Tıp Fakültesinde eğitim gören öğrencilerin uygulamalı eğitimlerine destek vermek ve aynı zamanda halkın sağlığı kapsamında topluma katkı sunmaktır.

## Üniversite Genel Hastane Hizmetleri

Tıp Fakültesinde eğitim gören öğrencilerin uygulamalı eğitimlerine destek vermek ve aynı zamanda halkın sağlığı kapsamında topluma katkı sunmaktır.

## HARRAN ÜNİVERSİTESİ PERFORMANS BİLGİSİ

Bütçe Yılı :2024

Program Adı :YÜKSEKÖĞRETİM

Alt Program Adı :ÖN LİSANS EĞİTİMİ, LİSANS EĞİTİMİ VE LİSANSÜSTÜ EĞİTİM

### Gerekçe ve Açıklamalar

Altyapı ve fiziksel alanlar geliştirilecektir.  
Lisansüstü araştırmaları nitelik ve nicelik olarak iyileştirilecektir  
Eğitim öğretim programlarının nicelik ve niteliği artırılacaktır  
Uygulamalı eğitim modelini yaygınlaştırılacak ve öğrenci niteliği yükseltilecektir  
Üniversitenin sahip olduğu imkanlardan öğrenciler maksimum yararlanacaktır.

### Alt Program Hedefi :

Mesleki yeterlilik sahibi ve gelişime açık mezunlar yetiştirilmesi

### Performans Göstergeleri

Performans Göstergesi	Ölçü Birimi	2022	2023 Planlanan	2023 YS. Gerç. Tahmini	2024 Hedef	2025 Tahmin	2026 Tahmin
1- Doktora eğitimini tamamlayanların sayısı	Sayı	30	0	36	6	7	7

#### Göstergeye İlişkin Açıklama:

#### Hesaplama Yöntemi:

Verinin Kaynağı: Lütfen detay ekranından kaynak ve yayınlama sıklığı bilgilerini giriniz!

#### Sorumlu İdare:

Performans Göstergesi	Ölçü Birimi	2022	2023 Planlanan	2023 YS. Gerç. Tahmini	2024 Hedef	2025 Tahmin	2026 Tahmin
2- Eğitim bilimleri kontenjan doluluk oranı	Oran	100	0	95	96	96	96

#### Göstergeye İlişkin Açıklama:

#### Hesaplama Yöntemi:

Verinin Kaynağı: Lütfen detay ekranından kaynak ve yayınlama sıklığı bilgilerini giriniz!

#### Sorumlu İdare:



Performans Göstergesi	Ölçü Birimi	2022	2023 Planlanan	2023 YS. Gerç. Tahmini	2024 Hedef	2025 Tahmin	2026 Tahmin
3- Eğitimin program süresinde bitirilme oranı	Oran	0,57	0	100	100	100	99

**Göstergeye İlişkin Açıklama:****Hesaplama Yöntemi:****Verinin Kaynağı:** Lütfen detay ekranından kaynak ve yayınlama sıklığı bilgilerini giriniz!**Sorumlu İdare:**

Performans Göstergesi	Ölçü Birimi	2022	2023 Planlanan	2023 YS. Gerç. Tahmini	2024 Hedef	2025 Tahmin	2026 Tahmin
4- Fen bilimleri kontenjan doluluk oranı	Oran	92	0	0,58	0,6	0,58	0,59

**Göstergeye İlişkin Açıklama:****Hesaplama Yöntemi:****Verinin Kaynağı:** Lütfen detay ekranından kaynak ve yayınlama sıklığı bilgilerini giriniz!**Sorumlu İdare:**

Performans Göstergesi	Ölçü Birimi	2022	2023 Planlanan	2023 YS. Gerç. Tahmini	2024 Hedef	2025 Tahmin	2026 Tahmin
5- Kütüphanede bulunan basılı ve elektronik kaynak sayısı	Sayı	2.724.623	0	5.918.677	0	0	0

**Göstergeye İlişkin Açıklama:****Hesaplama Yöntemi:****Verinin Kaynağı:** Lütfen detay ekranından kaynak ve yayınlama sıklığı bilgilerini giriniz!**Sorumlu İdare:**

Performans Göstergesi	Ölçü Birimi	2022	2023 Planlanan	2023 YS. Gerç. Tahmini	2024 Hedef	2025 Tahmin	2026 Tahmin
6- Kütüphanede bulunan öğrenci başına düşen basılı ve elektronik kaynak sayısı	Sayı	102,03	0	213,2	0	0	0

**Göstergeye İlişkin Açıklama:****Hesaplama Yöntemi:****Verinin Kaynağı:** Lütfen detay ekranından kaynak ve yayınlama sıklığı bilgilerini giriniz!**Sorumlu İdare:**

Performans Göstergesi	Ölçü Birimi	2022	2023 Planlanan	2023 YS. Gerç. Tahmini	2024 Hedef	2025 Tahmin	2026 Tahmin
7- Kütüphaneden yararlanan kişi sayısı	Sayı	451.105	0	6.744	0	0	0

**Göstergeye İlişkin Açıklama:****Hesaplama Yöntemi:****Verinin Kaynağı:** Lütfen detay ekranından kaynak ve yayınlama sıklığı bilgilerini giriniz!**Sorumlu İdare:**

Performans Göstergesi	Ölçü Birimi	2022	2023 Planlanan	2023 YS. Gerç. Tahmini	2024 Hedef	2025 Tahmin	2026 Tahmin
8- Lisansüstü öğrencilerin toplam öğrenciler içindeki payı	Oran	0,9	0	1	1	1	1,1

**Göstergeye İlişkin Açıklama:**

**Hesaplama Yöntemi:**

**Verinin Kaynağı:** Lütfen detay ekranından kaynak ve yayınlama sıklığı bilgilerini giriniz!

**Sorumlu İdare:**

Performans Göstergesi	Ölçü Birimi	2022	2023 Planlanan	2023 YS. Gerç. Tahmini	2024 Hedef	2025 Tahmin	2026 Tahmin
9- Öğrenci başına düşen eğitim alanı	Metrekare	2,81	0	2,81	2,79	2,82	2,8

**Göstergeye İlişkin Açıklama:**

**Hesaplama Yöntemi:**

**Verinin Kaynağı:** Lütfen detay ekranından kaynak ve yayınlama sıklığı bilgilerini giriniz!

**Sorumlu İdare:**

Performans Göstergesi	Ölçü Birimi	2022	2023 Planlanan	2023 YS. Gerç. Tahmini	2024 Hedef	2025 Tahmin	2026 Tahmin
10- Öğrenci başına düşen kapalı alan	Metrekare	16,7	0	16,7	16,73	16,8	16,7

**Göstergeye İlişkin Açıklama:**

**Hesaplama Yöntemi:**

**Verinin Kaynağı:** Lütfen detay ekranından kaynak ve yayınlama sıklığı bilgilerini giriniz!

**Sorumlu İdare:**

Performans Göstergesi	Ölçü Birimi	2022	2023 Planlanan	2023 YS. Gerç. Tahmini	2024 Hedef	2025 Tahmin	2026 Tahmin
11- Öğrenci değişim programlarından yararlanan öğrencilerin oranı	Oran	0,07	0	0,07	0,07	0,07	0,07

**Göstergeye İlişkin Açıklama:**

**Hesaplama Yöntemi:**

**Verinin Kaynağı:** Lütfen detay ekranından kaynak ve yayınlama sıklığı bilgilerini giriniz!

**Sorumlu İdare:**

Performans Göstergesi	Ölçü Birimi	2022	2023 Planlanan	2023 YS. Gerç. Tahmini	2024 Hedef	2025 Tahmin	2026 Tahmin
12- Öğretim üyesi başına düşen öğrenci sayısı	Sayı	0,02	0	25	25	25	25

**Göstergeye İlişkin Açıklama:**

**Hesaplama Yöntemi:**

**Verinin Kaynağı:** Lütfen detay ekranından kaynak ve yayınlama sıklığı bilgilerini giriniz!

**Sorumlu İdare:**

Performans Göstergesi	Ölçü Birimi	2022	2023 Planlanan	2023 YS. Gerç. Tahmini	2024 Hedef	2025 Tahmin	2026 Tahmin
13- Sağlık bilimleri kontenjan doluluk oranı	Oran	100	0	100	100	100	100

**Göstergeye İlişkin Açıklama:****Hesaplama Yöntemi:**

**Verinin Kaynağı:** Lütfen detay ekranından kaynak ve yayınlama sıklığı bilgilerini giriniz!

**Sorumlu İdare:**

Performans Göstergesi	Ölçü Birimi	2022	2023 Planlanan	2023 YS. Gerç. Tahmini	2024 Hedef	2025 Tahmin	2026 Tahmin
14- Sosyal bilimler kontenjan doluluk oranı	Oran	100	0	100	100	100	100

**Göstergeye İlişkin Açıklama:****Hesaplama Yöntemi:**

**Verinin Kaynağı:** Lütfen detay ekranından kaynak ve yayınlama sıklığı bilgilerini giriniz!

**Sorumlu İdare:**

Performans Göstergesi	Ölçü Birimi	2022	2023 Planlanan	2023 YS. Gerç. Tahmini	2024 Hedef	2025 Tahmin	2026 Tahmin
15- Teknokent veya Teknoloji Transfer Ofisi (TTO) projelerine katılan öğrenci sayısı	Sayı	0	0	0	0	0	0

**Göstergeye İlişkin Açıklama:****Hesaplama Yöntemi:**

**Verinin Kaynağı:** Lütfen detay ekranından kaynak ve yayınlama sıklığı bilgilerini giriniz!

**Sorumlu İdare:**

Performans Göstergesi	Ölçü Birimi	2022	2023 Planlanan	2023 YS. Gerç. Tahmini	2024 Hedef	2025 Tahmin	2026 Tahmin
16- Uluslararası kuruluşlarla ortak uygulanan eğitim programı sayısı	Sayı	0	0	0	0	0	0

**Göstergeye İlişkin Açıklama:****Hesaplama Yöntemi:**

**Verinin Kaynağı:** Lütfen detay ekranından kaynak ve yayınlama sıklığı bilgilerini giriniz!

**Sorumlu İdare:**

Performans Göstergesi	Ölçü Birimi	2022	2023 Planlanan	2023 YS. Gerç. Tahmini	2024 Hedef	2025 Tahmin	2026 Tahmin
17- Yabancı dilde eğitim veren program sayısı	Sayı	5	0	5	5	5	5

**Göstergeye İlişkin Açıklama:****Hesaplama Yöntemi:**

**Verinin Kaynağı:** Lütfen detay ekranından kaynak ve yayınlama sıklığı bilgilerini giriniz!

**Sorumlu İdare:**

Performans Göstergesi	Ölçü Birimi	2022	2023 Planlanan	2023 YS. Gerç. Tahmini	2024 Hedef	2025 Tahmin	2026 Tahmin
18- Yabancı uyruklu akademisyen sayısı	Sayı	7	0	9	10	10	10

**Göstergeye İlişkin Açıklama:**

**Hesaplama Yöntemi:**

**Verinin Kaynağı:** Lütfen detay ekranından kaynak ve yayınlama sıklığı bilgilerini giriniz!

**Sorumlu İdare:**

Performans Göstergesi	Ölçü Birimi	2022	2023 Planlanan	2023 YS. Gerç. Tahmini	2024 Hedef	2025 Tahmin	2026 Tahmin
19- Yabancı uyruklu öğrenci sayısı	Sayı	3.032	0	2.800	2.800	2.800	2.900

**Göstergeye İlişkin Açıklama:**

**Hesaplama Yöntemi:**

**Verinin Kaynağı:** Lütfen detay ekranından kaynak ve yayınlama sıklığı bilgilerini giriniz!

**Sorumlu İdare:**

Performans Göstergesi	Ölçü Birimi	2022	2023 Planlanan	2023 YS. Gerç. Tahmini	2024 Hedef	2025 Tahmin	2026 Tahmin
20- Yan dal ve çift ana dal programından mezun olanların toplam mezun sayısına oranı	Oran	0	0	2	2	2	3

**Göstergeye İlişkin Açıklama:**

**Hesaplama Yöntemi:**

**Verinin Kaynağı:** Lütfen detay ekranından kaynak ve yayınlama sıklığı bilgilerini giriniz!

**Sorumlu İdare:**

## Alt Program Kapsamında Yürütülecek Faaliyet Maliyetleri

Faaliyetler	2023 Bütçe	2023 Harcama Haziran	2024 Bütçe	2025 Tahmin	2026 Tahmin
<b>Doktora Öğrencilerine Yönelik Burs Hizmetleri</b>	0	739.440	0	0	0
Bütçe İçi	0	739.440	0	0	0
Bütçe Dışı	0	0	0	0	0
<b>Doktora ve Tıpta Uzmanlık Eğitimi</b>	2.746.000	1.077.784	8.024.000	9.958.000	11.467.000
Bütçe İçi	2.746.000	1.077.784	8.024.000	9.958.000	11.467.000
Bütçe Dışı	0	0	0	0	0
<b>Lisans Öğrencilerine Yönelik Burs Hizmetleri</b>	0	192.000	0	0	0
Bütçe İçi	0	192.000	0	0	0
Bütçe Dışı	0	0	0	0	0
<b>OSB Meslek Yüksekokulları Eğitim Desteği</b>	214.095.000	0	0	0	0
Bütçe İçi	214.095.000	0	0	0	0
Bütçe Dışı	0	0	0	0	0
<b>Yükseköğretim Kurumları Bilgi ve Kültürel Kaynaklar ile Sportif Altyapının Geliştirilmesi Hizmetleri</b>	4.986.000	1.814.406	12.940.000	15.834.000	18.207.000
Bütçe İçi	4.986.000	1.814.406	12.940.000	15.834.000	18.207.000
Bütçe Dışı	0	0	0	0	0
<b>Yükseköğretim Kurumları Birinci Öğretim</b>	728.116.000	426.827.724	1.929.390.000	2.450.587.000	2.815.692.000
Bütçe İçi	728.116.000	426.827.724	1.929.390.000	2.450.587.000	2.815.692.000
Bütçe Dışı	0	0	0	0	0
<b>Yükseköğretim Kurumları İkinci Öğretim</b>	4.183.000	202.929	1.417.000	1.743.000	1.973.000
Bütçe İçi	4.183.000	202.929	1.417.000	1.743.000	1.973.000
Bütçe Dışı	0	0	0	0	0
<b>Yükseköğretim Kurumları Tezsiz Yüksek Lisans</b>	393.000	37.406	860.000	1.065.000	1.222.000
Bütçe İçi	393.000	37.406	860.000	1.065.000	1.222.000
Bütçe Dışı	0	0	0	0	0
<b>Yükseköğretim Kurumları Uzaktan Eğitim</b>	214.095.000	100.494	0	0	0
Bütçe İçi	214.095.000	100.494	0	0	0
Bütçe Dışı	0	0	0	0	0
<b>Yükseköğretim Kurumları Yaz Okulları</b>	173.000	0	317.000	390.000	443.000
Bütçe İçi	173.000	0	317.000	390.000	443.000
Bütçe Dışı	0	0	0	0	0
<b>Toplam</b>	740.597.000	430.992.183	1.952.948.000	2.479.577.000	2.849.004.000
Bütçe İçi	740.597.000	430.992.183	1.952.948.000	2.479.577.000	2.849.004.000
Bütçe Dışı	0	0	0	0	0

## Doktora Öğrencilerine Yönelik Burs Hizmetleri

YÜKSEKÖĞRETİM KURULU TARAFINDAN DOKTORA PROGRAMLARINA KAYITLI ÖĞRENCİLERE VERİLECEK BURSLARA İLİŞKİN USUL VE ESASLAR uyarınca öncelikli alanlarda verilen burs destekleri doktora öğrencilerine yapılan önemli bir yatırımdır.

## Doktora ve Tıpta Uzmanlık Eğitimi

Doktora ve Tıpta Uzmanlık Eğitimi ihtiyaç duyulan öğretim elemanı ihtiyaçlarının karşılanması bakımından çok önem arz etmektedir.

## Lisans Öğrencilerine Yönelik Burs Hizmetleri

YÜKSEKÖĞRETİM KURUMLARINDAKİ LİSANS PROGRAMLARINA KAYITLI ÖĞRENCİLERE VERİLECEK BURSLARA İLİŞKİN USUL VE ESASLAR uyarınca ülkenin refahı için belirlenen öncelikli alanlara ilk üç tercihinde yerleşen öğrencilere destek vermesi çok önemli olup, yaygınlaşması için çalışma yapılması gerekmektedir.

## OSB Meslek Yüksekokulları Eğitim Desteği

YÜKSEKÖĞRETİM KURUMLARININ ORGANİZE SANAYİ BÖLGELERİNDE KURULAN MESLEK YÜKSEKOKULLARINDA ÖĞRENİM GÖRECEK ÖĞRENCİLER İÇİN EĞİTİM DESTEĞİ VERİLMESİNE İLİŞKİN USUL VE ESASLAR uyarınca öğrencilerin sanayi ile iç içe eğitim görmesi nitelikli öğrenci yetiştirilmesi bakımından büyük önem arz etmektedir. Yaygınlaştırılması ve desteğin artırılması yararlı olacaktır.

## Yükseköğretim Kurumları Bilgi ve Kültürel Kaynaklar ile Sportif Altyapının Geliştirilmesi Hizmetleri

Kütüphane ve Dokümantasyon Daire Başkanlığımız tarafından öğrenci ve personelin ihtiyaç duyduğu bilgilere erişimini sağlamak üzere yurtiçi ve yurtdışı elektronik yayın aboneliklerini her yıl yenilemekte ve ihtiyaç duyulan basılı yayın ihtiyaçlarını karşılamaktadır.

## Yükseköğretim Kurumları İkinci Öğretim

3843 Sayılı Kanun uyarınca örgün öğretimin tamamlanmasının ardından verilen ikinci öğretim hizmetleri ile sağlıklı bir şekilde eğitimin sürdürülmesi için faaliyetler yürütülmektedir.

## Yükseköğretim Kurumları Tezsiz Yüksek Lisans

2547 sayılı Yükseköğretim Kanununun ek 27 nci maddesine dayanılarak ikinci öğretim kapsamında yürütülecek tezsiz yüksek lisans programlarının yürütülmesi sağlanmaktadır.

## Yükseköğretim Kurumları Uzaktan Eğitim

YÜKSEKÖĞRETİM KURUMLARINDA UZAKTAN ÖĞRETİME İLİŞKİN USUL VE ESASLAR uyarınca bilgi ve iletişim teknolojilerine dayalı olarak Üniversitemizde Türk Dili ve Edebiyatı, Yabancı Dil ve Atatürk İlkeleri ve İnkılap Tarihi ortak dersleri isteyen öğrencilere uzaktan eğitim yoluyla verilmektedir.

## Yükseköğretim Kurumları Yaz Okulları

Yükseköğretim Kurumlarında Yürütülen Yaz Okulları Programları Uygulama Esas ve Usulleri kapsamında Üniversitemiz öğrencileri ile diğer üniversite öğrencilerine yaz döneminde eğitim verilmektedir.

## Alt Program Adı : ÖĞRETİM ELEMANLARINA SAĞLANAN BURS VE DESTEKLER

### Gereç ve Açıklamalar

Beşeri kaynakların nicelik ve niteliği geliştirilecektir.  
Uluslararası alanlarda yapılan yayınların nitelik ve niceliği artırılacaktır.  
Lisansüstü araştırmaları nitelik ve nicelik olarak iyileştirilecektir.

### Alt Program Hedefi :

Alanında yetkin, araştırmacı, bilgi üreten ve aktaran akademisyenler yetiştirilmesi

### Performans Göstergeleri

Performans Göstergesi	Ölçü Birimi	2022	2023 Planlanan	2023 YS. Gerç. Tahmini	2024 Hedef	2025 Tahmin	2026 Tahmin
1- SCI, SCI-Expanded, SSCI ve AHCI kapsamındaki dergilerde öğretim elemanı başına düşen yayın sayısı	Sayı	0,03	0,32	0,32	0,40	0,42	0,43

#### Göstergeye İlişkin Açıklama:

#### Hesaplama Yöntemi:

**Verinin Kaynağı:** Lütfen detay ekranından kaynak ve yayınlama sıklığı bilgilerini giriniz!

#### Sorumlu İdare:

Performans Göstergesi	Ölçü Birimi	2022	2023 Planlanan	2023 YS. Gerç. Tahmini	2024 Hedef	2025 Tahmin	2026 Tahmin
2- Yükseköğretim Kurulu tarafından belirlenecek öncelikli alanlarda sağlanan burslardan yararlanan doktora öğrenci sayısı	Sayı	29	0,32	0,32	19	20	25

#### Göstergeye İlişkin Açıklama:

#### Hesaplama Yöntemi:

**Verinin Kaynağı:** Lütfen detay ekranından kaynak ve yayınlama sıklığı bilgilerini giriniz!

#### Sorumlu İdare:

Performans Göstergesi	Ölçü Birimi	2022	2023 Planlanan	2023 YS. Gerç. Tahmini	2024 Hedef	2025 Tahmin	2026 Tahmin
3- Yükseköğretim Kurulu tarafından sağlanan araştırma desteklerinden yararlananların sayısı	Sayı	54	0	4	5	4	4

#### Göstergeye İlişkin Açıklama:

#### Hesaplama Yöntemi:

**Verinin Kaynağı:** Lütfen detay ekranından kaynak ve yayınlama sıklığı bilgilerini giriniz!

#### Sorumlu İdare:

### Alt Program Kapsamında Yürütülecek Faaliyet Maliyetleri

Faaliyetler	2023 Bütçe	2023 Harcama Haziran	2024 Bütçe	2025 Tahmin	2026 Tahmin
Öğretim Üyesi Yetiştirme Programı ve Yurtdışı Destek Hizmetleri	0	14.369	0	0	0
Bütçe İçi	0	14.369	0	0	0
Bütçe Dışı	0	0	0	0	0
<b>Toplam</b>	0	14.369	0	0	0
Bütçe İçi	0	14.369	0	0	0
Bütçe Dışı	0	0	0	0	0



## Faaliyetlere İlişkin Açıklamalar:

### Öğretim Üyesi Yetiştirme Programı ve Yurtdışı Destek Hizmetleri

ÖĞRETİM ÜYESİ YETİŞTİRME PROGRAMINA İLİŞKİN USUL VE ESASLAR uyarınca verilen destekler geleceğe yönelik akademisyen ihtiyacının karşılanması bakımından çok önemli bir projedir. Mesleki gelişim açısından çok önemli katkıları bulunmaktadır.

**Alt Program Adı** :YÜKSEKÖĞRETİMDE ÖĞRENCİ YAŞAMI

### Gerekçe ve Açıklamalar

Etkili sosyo-kültürel ve eğitsel imkanlarla öğrenci sayısı artırılabacaktır. Üniversitenin sahip olduğu imkanlardan öğrenciler maksimum yararlanacaktır. Barınma ihtiyacının giderilmesi için Bakanlık nezdinde, STK ve özel sektörle birlikte işbirliği yapılacaktır.

**Alt Program Hedefi** :

Yükseköğretim öğrencilerine sunulan beslenme ve barınma hizmetlerinin kalitesinin artırılması; öğrencilerin kişisel ve sosyal gelişimi desteklenerek yaşam kalitesinin yükseltilmesi

### Performans Göstergeleri

Performans Göstergesi	Ölçü Birimi	2022	2023 Planlanan	2023 YS. Gerç. Tahmini	2024 Hedef	2025 Tahmin	2026 Tahmin
1- Barınma hizmetlerinden yararlanan öğrenci sayısı	Sayı	133	202	150	200	200	200

### Göstergeye İlişkin Açıklama:

#### Hesaplama Yöntemi:

**Verinin Kaynağı:** Lütfen detay ekranından kaynak ve yayınlama sıklığı bilgilerini giriniz!

#### Sorumlu İdare:

Performans Göstergesi	Ölçü Birimi	2022	2023 Planlanan	2023 YS. Gerç. Tahmini	2024 Hedef	2025 Tahmin	2026 Tahmin
2- Beslenme hizmetlerinden yararlanan öğrenci sayısı	Sayı	61.307	7800	523.274	600.000	560.000	580.000

### Göstergeye İlişkin Açıklama:

#### Hesaplama Yöntemi:

**Verinin Kaynağı:** Lütfen detay ekranından kaynak ve yayınlama sıklığı bilgilerini giriniz!

#### Sorumlu İdare:

Performans Göstergesi	Ölçü Birimi	2022	2023 Planlanan	2023 YS. Gerç. Tahmini	2024 Hedef	2025 Tahmin	2026 Tahmin
3- Öğrenci başına düşen sosyal donatı alanı	Metrekare	3.250	60	3.250	3.250	3.250	3.250

### Göstergeye İlişkin Açıklama:

#### Hesaplama Yöntemi:

**Verinin Kaynağı:** Lütfen detay ekranından kaynak ve yayınlama sıklığı bilgilerini giriniz!

#### Sorumlu İdare:

Performans Göstergesi	Ölçü Birimi	2022	2023 Planlanan	2023 YS. Gerç. Tahmini	2024 Hedef	2025 Tahmin	2026 Tahmin
4- Öğrenci kulüp ve topluluk sayısı	Sayı	70	65	70	75	72	74

**Göstergeye İlişkin Açıklama:****Hesaplama Yöntemi:****Verinin Kaynağı:** Lütfen detay ekranından kaynak ve yayınlama sıklığı bilgilerini giriniz!**Sorumlu İdare:**

Performans Göstergesi	Ölçü Birimi	2022	2023 Planlanan	2023 YS. Gerç. Tahmini	2024 Hedef	2025 Tahmin	2026 Tahmin
5- Sosyal, kültürel ve sportif faaliyet sayısı	Sayı	118	15	118	135	125	130

**Göstergeye İlişkin Açıklama:****Hesaplama Yöntemi:****Verinin Kaynağı:** Lütfen detay ekranından kaynak ve yayınlama sıklığı bilgilerini giriniz!**Sorumlu İdare:**

Performans Göstergesi	Ölçü Birimi	2022	2023 Planlanan	2023 YS. Gerç. Tahmini	2024 Hedef	2025 Tahmin	2026 Tahmin
6- Yükseköğretimde öğrenci başına barınma harcaması	TL	68.34	1.250	1.250	1.500	1.800	1.900

**Göstergeye İlişkin Açıklama:****Hesaplama Yöntemi:****Verinin Kaynağı:** Lütfen detay ekranından kaynak ve yayınlama sıklığı bilgilerini giriniz!**Sorumlu İdare:**

Performans Göstergesi	Ölçü Birimi	2022	2023 Planlanan	2023 YS. Gerç. Tahmini	2024 Hedef	2025 Tahmin	2026 Tahmin
7- Yükseköğretimde öğrenci başına beslenme harcaması	TL	150,94	160	15,5	20	25	30

**Göstergeye İlişkin Açıklama:****Hesaplama Yöntemi:****Verinin Kaynağı:** Lütfen detay ekranından kaynak ve yayınlama sıklığı bilgilerini giriniz!**Sorumlu İdare:**

Performans Göstergesi	Ölçü Birimi	2022	2023 Planlanan	2023 YS. Gerç. Tahmini	2024 Hedef	2025 Tahmin	2026 Tahmin
8- Yükseköğretimde öğrenci yaşamından memnuniyet oranı	Oran	58	59	58	70	64	68

**Göstergeye İlişkin Açıklama:****Hesaplama Yöntemi:****Verinin Kaynağı:** Lütfen detay ekranından kaynak ve yayınlama sıklığı bilgilerini giriniz!**Sorumlu İdare:**

Performans Göstergesi	Ölçü Birimi	2022	2023 Planlanan	2023 YS. Gerç. Tahmini	2024 Hedef	2025 Tahmin	2026 Tahmin
9- Yükseköğretimde öğrencilere sunulan sağlık hizmetinden yararlanan öğrenci sayısının toplam öğrenci sayısına oranı	Oran	0	0	0	0	0	0

**Göstergeye İlişkin Açıklama:****Hesaplama Yöntemi:****Verinin Kaynağı:** Lütfen detay ekranından kaynak ve yayınlama sıklığı bilgilerini giriniz!**Sorumlu İdare:****Alt Program Kapsamında Yürütülecek Faaliyet Maliyetleri**

Faaliyetler	2023 Bütçe	2023 Harcama Haziran	2024 Bütçe	2025 Tahmin	2026 Tahmin
<b>Yükseköğretimde Barınma Hizmetleri</b>	415.000	75.692	754.000	928.000	1.053.000
Bütçe İçi	415.000	75.692	754.000	928.000	1.053.000
Bütçe Dışı	0	0	0	0	0
<b>Yükseköğretimde Beslenme Hizmetleri</b>	13.093.000	6.215.104	48.186.000	60.053.000	68.482.000
Bütçe İçi	13.093.000	6.215.104	48.186.000	60.053.000	68.482.000
Bütçe Dışı	0	0	0	0	0
<b>Yükseköğretimde Kültür ve Spor Hizmetleri</b>	860.000	2.290	1.564.000	1.925.000	2.181.000
Bütçe İçi	860.000	2.290	1.564.000	1.925.000	2.181.000
Bütçe Dışı	0	0	0	0	0
<b>Yükseköğretimde Öğrenci Yaşamına İlişkin Diğer Hizmetler</b>	12.514.000	3.178.085	31.286.000	39.099.000	45.488.000
Bütçe İçi	12.514.000	3.178.085	31.286.000	39.099.000	0
Bütçe Dışı	0	0	0	0	0
<b>Yükseköğretimde Sağlık Hizmetleri</b>	39.000	0	71.000	88.000	99.000
Bütçe İçi	39.000	0	71.000	88.000	99.000
Bütçe Dışı	0	0	0	0	0
<b>Toplam</b>	26.921.000	9.471.171	81.861.000	102.093.000	117.303.000
Bütçe İçi	26.921.000	9.471.171	81.861.000	102.093.000	117.303.000
Bütçe Dışı	0	0	0	0	0

**Faaliyetlere İlişkin Açıklamalar:****Yükseköğretimde Barınma Hizmetleri**

2547 Sayılı Kanununun 47. maddesi uyarınca barınma hizmetleri kapsamında merkezde bulunan yurt kapatılmış olup, sadece bazı ilçelerde barınma hizmeti sunulmaktadır.

## Yükseköğretimde Beslenme Hizmetleri

2547 Sayılı Yükseköğretim Kanunu'nun 47. Maddesi gereğince Sağlık, Kültür ve Spor Daire Başkanlığı tarafından öğrencilere, akademik ve idari personele öğlen yemeği ve ikinci öğretim öğrencilerine de akşam yemeği hizmeti kaliteli ve uygun fiyatlarla sunulmaktadır.

## Yükseköğretimde Kültür ve Spor Hizmetleri

2547 Sayılı Yükseköğretim Kanunu'nun 47. Maddesi gereğince Sağlık, Kültür ve Spor Daire Başkanlığı tarafından öğrencilere, ilgi alanlarına göre boş zamanlarını değerlendirmek, yeni ilgi alanları ile birlikte dinlenme ve eğlence alışkanlığı kazanmalarını sağlamak, güzel sanatlarla ilgili faaliyetleri, Spor hizmetleri olarak, öğrencilerin ve çalışanların beden sağlıklarını korumak ve geliştirmek, onlara disiplinle çalışma alışkanlığı kazandırmak, spora ilgi duymalarını sağlamak, enerjilerini bu olumlu yöne yöneltmek, boş zamanlarını değerlendirmek için ilgi duydukları spor dalında çalışmalarına ilişkin faaliyetler.

## Yükseköğretimde Öğrenci Yaşamına İlişkin Diğer Hizmetler

2547 Sayılı Yükseköğretim Kanunu'nun 47. Maddesi gereğince Sağlık, Kültür ve Spor Daire Başkanlığı tarafından öğrencilere beslenme, barınma, kültür ve spor dışında yapılan faaliyetleri kapsamaktadır.

## Yükseköğretimde Öğrenci Yaşamına İlişkin Diğer Hizmetler

5510 Sayılı Kanun uyarınca tüm öğrenciler genel sağlık sigortası kapsamına alınmaları nedeniyle istedikleri hastaneden hizmet alabilmektedirler. Bu nedenle mediko sosyal birimimize ihtiyaç kalmamıştır.

## FAALİYET MALİYETLERİ TABLOSU

<b>İdare Adı</b>	: HARRAN ÜNİVERSİTESİ
<b>Program Adı</b>	: ARAŞTIRMA, GELİŞTİRME VE YENİLİK
<b>Alt Program Adı</b>	: YÜKSEKÖĞRETİMDE BİLİMSEL ARAŞTIRMA VE GELİŞTİRME
<b>Alt Program Hedefi</b>	: Yükseköğretim kurumlarında inovasyon amaçlı bilimsel çalışmaların artırılması
<b>Faaliyet Adı</b>	: Yükseköğretim Kurumlarının Bilimsel Araştırma Projeleri
<b>Açıklama</b>	: 2547 sayılı Yükseköğretim Kanununun 4 üncü maddesinin birinci fıkrasının (c) bendi, 58 inci maddesinin (b) fıkrası ile Ek 28 inci maddesi uyarınca yayımlanan Yükseköğretim Kurumları Bilimsel Araştırma Projeleri Hakkında Yönetmelik kapsamında Üniversitemizde kurulan Bilimsel Araştırma Koordinatörlüğü aracılığıyla süreçler yürütülmekte olup hedeflere ulaşmada önemli katkısı bulunmaktadır.

Ekonomik Kod	2023 Bütçe	2023 Harcama Haziran	2024 Bütçe	2025 Tahmin	2026 Tahmin
Personel Giderleri					
Sosyal Güvenlik Kurumuna Devlet Primi Giderleri					
Mal ve Hizmet Alım Giderleri	21.598.000	14.872	39.264.000	48.333.000	54.803.000
Faiz Giderleri					
Cari Transferler					
Sermaye Giderleri					
Sermaye Transferleri					
Borç Verme					
<b>BÜTÇE İÇİ TOPLAM KAYNAK</b>	<b>21.598.000</b>	<b>14.872</b>	<b>39.264.000</b>	<b>48.333.000</b>	<b>54.803.000</b>
Döner Sermaye					
Özel Hesap					
Diğer Bütçe Dışı Kaynak					
<b>BÜTÇE DIŞI TOPLAM KAYNAK</b>					
<b>FAALİYET MALİYETİ TOPLAMI</b>	<b>21.598.000</b>	<b>14.872</b>	<b>39.264.000</b>	<b>48.333.000</b>	<b>54.803.000</b>

## FAALİYET MALİYETLERİ TABLOSU

<b>İdare Adı</b>	: HARRAN ÜNİVERSİTESİ
<b>Program Adı</b>	: HAYAT BOYU ÖĞRENME
<b>Alt Program Adı</b>	: YÜKSEKÖĞRETİM KURUMLARI SÜREKLİ EĞİTİM FAALİYETLERİ
<b>Alt Program Hedefi</b>	: Toplumun tüm kesimlerine ihtiyaç duyduğu alanlarda eğitimler verilmesi, kamu kurum ve kuruluşları, özel sektör ve uluslararası kuruluşlarla işbirliğinin gelişmesine katkıda bulunulması
<b>Faaliyet Adı</b>	: Toplum Hizmetine Sunulan Eğitim Programları, Kurs ve Seminerler
<b>Açıklama</b>	: 2547 sayılı Yükseköğretim Kanununun 7 nci maddesinin birinci fıkrasının (d) bendinin (2) numaralı alt bendi ile 14 üncü maddesine dayanılarak yayımlanan Harran Üniversitesi Sürekli Eğitim Uygulama ve Araştırma Merkezi Yönetmeliği kapsamında kurulan merkez tarafından faaliyetler yürütülmektedir. Hedeflere ulaşmada önemli katkısı bulunmaktadır.

Ekonomik Kod	2022 Bütçe	2022 Harcama Haziran	2023 Bütçe	2024 Tahmin	2025 Tahmin
Personel Giderleri					
Sosyal Güvenlik Kurumuna Devlet Primi Giderleri					
Mal ve Hizmet Alım Giderleri					
Faiz Giderleri					
Cari Transferler					
Sermaye Giderleri					
Sermaye Transferleri					
Borç Verme					
<b>BÜTÇE İÇİ TOPLAM KAYNAK</b>					
Döner Sermaye	19.112.585	1.634.019	22.935.102	28.668.878	35.836.097
Özel Hesap					
Diğer Bütçe Dışı Kaynak					
<b>BÜTÇE DIŞI TOPLAM KAYNAK</b>	19.112.585	1.634.019	22.935.102	28.668.878	35.836.097
<b>FAALİYET MALİYETİ TOPLAMI</b>	19.112.585	1.634.019	22.935.102	28.668.878	35.836.097

## FAALİYET MALİYETLERİ TABLOSU

İdare Adı	: HARRAN ÜNİVERSİTESİ
Program Adı	: TEDAVİ EDİCİ SAĞLIK
Alt Program Adı	: TEDAVİ HİZMETLERİ
Alt Program Hedefi	: Tedavi edici sağlık hizmetinin erişilebilir ve etkili olarak sunulmasının sağlanması
Faaliyet Adı	: Ağız ve Diş Sağlığı Hizmetleri
Açıklama	: Diş Hekimliği Fakültesinde yetiştirilen öğrencilerin uygulamalı eğitimlerini destek vermek ve aynı zamanda halkın diş sağlığı kapsamında topluma katkı sunmaktır.

Ekonomik Kod	2023 Bütçe	2023 Harcama Haziran	2024 Bütçe	2025 Tahmin	2026 Tahmin
Personel Giderleri					
Sosyal Güvenlik Kurumuna Devlet Primi Giderleri					
Mal ve Hizmet Alım Giderleri					
Faiz Giderleri					
Cari Transferler	7.012.000	6.445.000	1.642.000	2.021.000	2.292.000
Sermaye Giderleri			66.642.000		
Sermaye Transferleri					
Borç Verme					
<b>BÜTÇE İÇİ TOPLAM KAYNAK</b>	<b>7.012.000</b>	<b>6.445.000</b>	<b>66.642.000</b>	<b>2.021.000</b>	<b>2.292.000</b>
Döner Sermaye					
Özel Hesap					
Diğer Bütçe Dışı Kaynak					
<b>BÜTÇE DIŞI TOPLAM KAYNAK</b>	<b>7.012.000</b>				
<b>FAALİYET MALİYETİ TOPLAMI</b>	<b>7.012.000</b>	<b>6.445.000</b>	<b>66.642.000</b>	<b>2.021.000</b>	<b>2.292.000</b>



## FAALİYET MALİYETLERİ TABLOSU

<b>İdare Adı</b>	: HARRAN ÜNİVERSİTESİ
<b>Program Adı</b>	: TEDAVİ EDİCİ SAĞLIK
<b>Alt Program Adı</b>	: TEDAVİ HİZMETLERİ
<b>Alt Program Hedefi</b>	: Tedavi edici sağlık hizmetinin erişilebilir ve etkili olarak sunulmasının sağlanması
<b>Faaliyet Adı</b>	: Ağız ve Diş Sağlığı Hizmetleri
<b>Açıklama</b>	: Diş Hekimliği Fakültesinde yetiştirilen öğrencilerin uygulamalı eğitimlerini destek vermek ve aynı zamanda halkın diş sağlığı kapsamında topluma katkı sunmaktır.

Ekonomik Kod	2023 Bütçe	2023 Harcama Haziran	2024 Bütçe	2025 Tahmin	2026 Tahmin
Personel Giderleri					
Sosyal Güvenlik Kurumuna Devlet Primi Giderleri					
Mal ve Hizmet Alım Giderleri					
Faiz Giderleri					
Cari Transferler			11.884.000	14.569.000	16.565.000
Sermaye Giderleri					
Sermaye Transferleri					
Borç Verme					
<b>BÜTÇE İÇİ TOPLAM KAYNAK</b>			<b>11.884.000</b>	<b>14.569.000</b>	<b>16.565.000</b>
Döner Sermaye					
Özel Hesap					
Diğer Bütçe Dışı Kaynak					
<b>BÜTÇE DIŞI TOPLAM KAYNAK</b>					
<b>FAALİYET MALİYETİ TOPLAMI</b>			<b>11.884.000</b>		

## FAALİYET MALİYETLERİ TABLOSU

**İdare Adı** : HARRAN ÜNİVERSİTESİ  
**Program Adı** : TEDAVİ EDİCİ SAĞLIK  
**Alt Program Adı** : TEDAVİ HİZMETLERİ  
**Alt Program Hedefi** : Tedavi edici sağlık hizmetinin erişilebilir ve etkili olarak sunulmasının sağlanması

**Faaliyet Adı** : Tıp Fakültesi Hastanesi Tarafından Yapılacak Taban Ödeme  
**Açıklama** : Tıp Fakültesinde eğitim gören öğrencilerin uygulamalı eğitimlerine destek vermek ve aynı zamanda halkın sağlığı kapsamında topluma katkı sunmaktır.

Ekonomik Kod	2023 Bütçe	2023 Harcama Haziran	2024 Bütçe	2025 Tahmin	2026 Tahmin
Personel Giderleri					
Sosyal Güvenlik Kurumuna Devlet Primi Giderleri					
Mal ve Hizmet Alım Giderleri					
Falız Giderleri					
Carî Transferler			186.361.000	228.460.000	259.759.000
Sermaye Giderleri					
Sermaye Transferleri					
Borç Verme					
<b>BÜTÇE İÇİ TOPLAM KAYNAK</b>			<b>186.361.000</b>	<b>228.460.000</b>	<b>259.759.000</b>
Döner Sermaye					
Özel Hesap					
Diğer Bütçe Dışı Kaynak					
<b>BÜTÇE DIŞI TOPLAM KAYNAK</b>					
<b>FAALİYET MALİYETİ TOPLAMI</b>			<b>186.361.000</b>	<b>228.460.000</b>	<b>259.759.000</b>

## FAALİYET MALİYETLERİ TABLOSU

İdare Adı	: HARRAN ÜNİVERSİTESİ
Program Adı	: TEDAVİ EDİCİ SAĞLIK
Alt Program Adı	: TEDAVİ HİZMETLERİ
Alt Program Hedefi	: Tedavi edici sağlık hizmetinin erişilebilir ve etkili olarak sunulmasının sağlanması
Faaliyet Adı	: Üniversite Genel Hastane Hizmetleri
Açıklama	: Tıp Fakültesinde eğitim gören öğrencilerin uygulamalı eğitimlerine destek vermek ve aynı zamanda halkın sağlığı kapsamında topluma katkı sunmaktır.

Ekonomik Kod	2023 Bütçe	2023 Harcama Haziran	2024 Bütçe	2025 Tahmin	2026 Tahmin
Personel Giderleri	129.980.000	93.206.797	234.871.000	292.981.000	337.090.000
Sosyal Güvenlik Kurumuna Devlet Primi Giderleri	27.554.000	14.187.688	41.727.000	52.134.000	59.960.000
Mal ve Hizmet Alım Giderleri	561.000	32.368	1.018.000	1.253.000	1.421.000
Faiz Giderleri					
Cari Transferler			12.910.000	50.000.000	18.020.000
Sermaye Giderleri			102.250.000	50.000.000	65.000.000
Sermaye Transferleri					
Borç Verme					
<b>BÜTÇE İÇİ TOPLAM KAYNAK</b>	<b>214.095.000</b>	<b>107.426.854</b>	<b>392.776.000</b>	<b>412.261.000</b>	<b>481.491.000</b>
Döner Sermaye					
Özel Hesap					
Diğer Bütçe Dışı Kaynak					
<b>BÜTÇE DIŞI TOPLAM KAYNAK</b>					
<b>FAALİYET MALİYETİ TOPLAMI</b>	<b>214.095.000</b>	<b>107.426.854</b>	<b>392.776.000</b>	<b>412.261.000</b>	<b>481.491.000</b>

## FAALİYET MALİYETLERİ TABLOSU

**İdare Adı** : HARRAN ÜNİVERSİTESİ  
**Program Adı** : YÜKSEKÖĞRETİM  
**Alt Program Adı** : ÖN LİSANS EĞİTİMİ, LİSANS EĞİTİMİ VE LİSANSÜSTÜ EĞİTİM  
**Alt Program Hedefi** : Mesleki yeterlilik sahibi ve gelişime açık mezunlar yetiştirilmesi

**Faaliyet Adı** : Doktora ve Tıpta Uzmanlık Eğitimi  
**Açıklama** : Doktora ve Tıpta Uzmanlık Eğitimi ihtiyaç duyulan öğretim elemanı ihtiyaçlarının karşılanması bakımından çok önem arz etmektedir.

Ekonomik Kod	2023 Bütçe	2023 Harcama Haziran	2024 Bütçe	2025 Tahmin	2026 Tahmin
Personel Giderleri	2.427.000	903.020	7.365.000	9.141.000	10.528.000
Sosyal Güvenlik Kurumuna Devlet Primi Giderleri	267.000	146.250	564.000	700.000	806.000
Mal ve Hizmet Alım Giderleri	52.000	28.515	95.000	117.000	133.000
Falız Giderleri					
Carî Transferler					
Sermaye Giderleri					
Sermaye Transferleri					
Borç Verme					
<b>BÜTÇE İÇİ TOPLAM KAYNAK</b>	<b>2.746.000</b>	<b>1.077.7843</b>	<b>8.024.000</b>	<b>9.958.000</b>	<b>11.467.000</b>
Döner Sermaye					
Özel Hesap					
Diğer Bütçe Dışı Kaynak					
<b>BÜTÇE DIŞI TOPLAM KAYNAK</b>					
<b>FAALİYET MALİYETİ TOPLAMI</b>	<b>2.746.000</b>	<b>1.077.7843</b>	<b>8.024.000</b>	<b>9.958.000</b>	<b>11.467.000</b>

## FAALİYET MALİYETLERİ TABLOSU

<b>İdare Adı</b>	: HARRAN ÜNİVERSİTESİ
<b>Program Adı</b>	: YÜKSEKÖĞRETİM
<b>Alt Program Adı</b>	: ÖN LİSANS EĞİTİMİ, LİSANS EĞİTİMİ VE LİSANSÜSTÜ EĞİTİM
<b>Alt Program Hedefi</b>	: Mesleki yeterlilik sahibi ve gelişime açık mezunlar yetiştirilmesi
<b>Faaliyet Adı</b>	: Yükseköğretim Kurumları Bilgi ve Kültürel Kaynaklar ile Sportif Altyapının Geliştirilmesi Hizmetleri
<b>Açıklama</b>	: Kütüphane ve Dokümantasyon Daire Başkanlığımız tarafından öğrenci ve personelin ihtiyaç duyduğu bilgilere erişimini sağlamak üzere yurtiçi ve yurtdışı elektronik yayın aboneliklerini her yıl yenilemekte ve ihtiyaç duyulan basılı yayın ihtiyaçlarını karşılamaktadır.

Ekonomik Kod	2023 Bütçe	2023 Harcama Haziran	2024 Bütçe	2025 Tahmin	2026 Tahmin
Personel Giderleri	2.834.000	1.170.194	8.996.000	11.164.000	12.860.000
Sosyal Güvenlik Kurumuna Devlet Primi Giderleri	418.000	197.574	883.000	1.095.000	1.262.000
Mal ve Hizmet Alım Giderleri	34.000		61.000	75.000	85.000
Faiz Giderleri					
Cari Transferler					
Sermaye Giderleri	1.700.000	446.637	3.000.000	3.500.000	4.000.000
Sermaye Transferleri					
Borç Verme					
<b>BÜTÇE İÇİ TOPLAM KAYNAK</b>	<b>4.986.000</b>	<b>1.814.406</b>	<b>12.940.000</b>	<b>15.834.000</b>	<b>18.207.000</b>
Döner Sermaye					
Özel Hesap					
Diğer Bütçe Dışı Kaynak					
<b>BÜTÇE DIŞI TOPLAM KAYNAK</b>					
<b>FAALİYET MALİYETİ TOPLAMI</b>	<b>4.986.000</b>	<b>1.814.406</b>	<b>12.940.000</b>	<b>15.834.000</b>	<b>18.207.000</b>

## FAALİYET MALİYETLERİ TABLOSU

**İdare Adı** :HARRAN ÜNİVERSİTESİ  
**Program Adı** :YÜKSEKÖĞRETİM  
**Alt Program Adı** :ÖN LİSANS EĞİTİMİ, LİSANS EĞİTİMİ VE LİSANSÜSTÜ EĞİTİM  
**Alt Program Hedefi** :Mesleki yeterlilik sahibi ve gelişime açık mezunlar yetiştirilmesi

**Faaliyet Adı** :Yükseköğretim Kurumları Birinci Öğretim  
**Açıklama** :2547 Sayılı Kanun uyarınca örgün öğretimde önlisans ve lisans programlarının sağlıklı bir şekilde yürütülmesini sağlamak üzere fiziki olanakların iyileştirilmesi sağlanmaktadır.

Ekonomik Kod	2023 Bütçe	2023 Harcama Haziran	2024 Bütçe	2025 Tahmin	2026 Tahmin
Personel Giderleri	561.977.000	334.926.290	1.547.159.000	1.923.620.000	2.215.029.000
Sosyal Güvenlik Kurumuna Devlet Primi Giderleri	77.515.000	41.237.568	150.755.000	187.653.000	216.017.000
Mal ve Hizmet Alım Giderleri	69.524.000	43.512.055	138.976.000	171.079.000	193.970.000
Falız Giderleri					
Carî Transferler					
Sermaye Giderleri	19.100.000	7.151.810	92.500.000	168.235.000	190.676.000
Sermaye Transferleri					
Borç Verme					
<b>BÜTÇE İÇİ TOPLAM KAYNAK</b>	<b>728.116.000</b>	<b>426.827.724</b>	<b>1.929.390.000</b>	<b>2.450.587.000</b>	<b>2.815.692.000</b>
Döner Sermaye					
Özel Hesap					
Diğer Bütçe Dışı Kaynak					
<b>BÜTÇE DIŞI TOPLAM KAYNAK</b>					
<b>FAALİYET MALİYETİ TOPLAMI</b>	<b>728.116.000</b>	<b>426.827.724</b>	<b>1.929.390.000</b>	<b>2.450.587.000</b>	<b>2.815.692.000</b>

## FAALİYET MALİYETLERİ TABLOSU

İdare Adı	:HARRAN ÜNİVERSİTESİ
Program Adı	:YÜKSEKÖĞRETİM
Alt Program Adı	:ÖN LİSANS EĞİTİMİ, LİSANS EĞİTİMİ VE LİSANSÜSTÜ EĞİTİM
Alt Program Hedefi	:Mesleki yeterlilik sahibi ve gelişime açık mezunlar yetiştirilmesi
Faaliyet Adı	:Yükseköğretim Kurumları İkinci Öğretim

**Açıklama** :3843 Sayılı Kanun uyarınca örgün öğretimin tamamlanmasının ardından verilen ikinci öğretim hizmetleri ile sağlıklı bir şekilde eğitimin sürdürülmesi için faaliyetler yürütülmektedir.

Ekonomik Kod	2023 Bütçe	2023 Harcama Haziran	2024 Bütçe	2025 Tahmin	2026 Tahmin
Personel Giderleri	2.928.000	24.188	992.000	1.220.000	1.381.000
Sosyal Güvenlik Kurumuna Devlet Primi Giderleri					
Mal ve Hizmet Alım Giderleri	1.255.000	178.742	425.000	523.000	592.000
Faiz Giderleri					
Cari Transferler					
Sermaye Giderleri					
Sermaye Transferleri					
Borç Verme					
<b>BÜTÇE İÇİ TOPLAM KAYNAK</b>	<b>4.183.000</b>	<b>202.929</b>	<b>1.417.000</b>	<b>1.743.000</b>	<b>1.973.000</b>
Döner Sermaye					
Özel Hesap					
Diğer Bütçe Dışı Kaynak					
<b>BÜTÇE DIŞI TOPLAM KAYNAK</b>					
<b>FAALİYET MALİYETİ TOPLAMI</b>	<b>4.183.000</b>	<b>202.929</b>	<b>1.417.000</b>	<b>1.743.000</b>	<b>1.973.000</b>



## FAALİYET MALİYETLERİ TABLOSU

**İdare Adı** :HARRAN ÜNİVERSİTESİ  
**Program Adı** :YÜKSEKÖĞRETİM  
**Alt Program Adı** :ÖN LİSANS EĞİTİMİ, LİSANS EĞİTİMİ VE LİSANSÜSTÜ EĞİTİM  
**Alt Program Hedefi** :Mesleki yeterlilik sahibi ve gelişime açık mezunlar yetiştirilmesi

**Faaliyet Adı** :Yükseköğretim Kurumları Tezsiz Yüksek Lisans  
**Açıklama** :2547 sayılı Yükseköğretim Kanununun ek 27 nci maddesine dayanılarak ikinci öğretim kapsamında yürütülecek tezsiz yüksek lisans programlarının yürütülmesi sağlanmaktadır.

Ekonomik Kod	2023 Bütçe	2023 Harcama Haziran	2024 Bütçe	2025 Tahmin	2026 Tahmin
Personel Giderleri	273.000	37406	642.000	797.000	918.000
Sosyal Güvenlik Kurumuna Devlet Primi Giderleri					
Mal ve Hizmet Alım Giderleri	120.000		218.000	268.000	304.000
Falız Giderleri					
Carî Transferler					
Sermaye Giderleri					
Sermaye Transferleri					
Borç Verme					
<b>BÜTÇE İÇİ TOPLAM KAYNAK</b>	<b>393.000</b>	<b>37406</b>	<b>860.000</b>	<b>1.065.000</b>	<b>1.222.000</b>
Döner Sermaye					
Özel Hesap					
Diğer Bütçe Dışı Kaynak					
<b>BÜTÇE DIŞI TOPLAM KAYNAK</b>					
<b>FAALİYET MALİYETİ TOPLAMI</b>	<b>393.000</b>	<b>37406</b>	<b>860.000</b>	<b>1.065.000</b>	<b>1.222.000</b>

## FAALİYET MALİYETLERİ TABLOSU

İdare Adı	:HARRAN ÜNİVERSİTESİ
Program Adı	:YÜKSEKÖĞRETİM
Alt Program Adı	:ÖN LİSANS EĞİTİMİ, LİSANS EĞİTİMİ VE LİSANSÜSTÜ EĞİTİM
Alt Program Hedefi	:Mesleki yeterlilik sahibi ve gelişime açık mezunlar yetiştirilmesi
Faaliyet Adı	:Yükseköğretim Kurumları Yaz Okulları

**Açıklama** :Yükseköğretim Kurumlarında Yürütülen Yaz Okulları Programları Uygulama Esas ve Usulleri kapsamında Üniversitemiz öğrencileri ile diğer üniversite öğrencilerine yaz döneminde eğitim verilmektedir.

Ekonomik Kod	2023 Bütçe	2023 Harcama Haziran	2024 Bütçe	2025 Tahmin	2026 Tahmin
Personel Giderleri	121.000		222.000	273.000	310.000
Sosyal Güvenlik Kurumuna Devlet Primi Giderleri					
Mal ve Hizmet Alım Giderleri	52.000		95.000	117.000	133.000
Faiz Giderleri					
Cari Transferler					
Sermaye Giderleri					
Sermaye Transferleri					
Borç Verme					
<b>BÜTÇE İÇİ TOPLAM KAYNAK</b>	<b>173.000</b>		<b>317.000</b>	<b>390.000</b>	<b>443.000</b>
Döner Sermaye					
Özel Hesap					
Diğer Bütçe Dışı Kaynak					
<b>BÜTÇE DIŞI TOPLAM KAYNAK</b>					
<b>FAALİYET MALİYETİ TOPLAMI</b>	<b>173.000</b>		<b>317.000</b>	<b>390.000</b>	<b>443.000</b>

## FAALİYET MALİYETLERİ TABLOSU

<b>İdare Adı</b>	:HARRAN ÜNİVERSİTESİ
<b>Program Adı</b>	:YÜKSEKÖĞRETİM
<b>Alt Program Adı</b>	:YÜKSEKÖĞRETİMDE ÖĞRENCİ YAŞAMI
<b>Alt Program Hedefi</b>	:Yükseköğretim öğrencilerine sunulan beslenme ve barınma hizmetlerinin kalitesinin artırılması; öğrencilerin kişisel ve sosyal gelişimi desteklenerek yaşam kalitesinin yükseltilmesi
<b>Faaliyet Adı</b>	:Yükseköğretimde Barınma Hizmetleri
<b>Açıklama</b>	:2547 Sayılı Kanununun 47. maddesi uyarınca barınma hizmetleri kapsamında merkezde bulunan yurt kapatılmış olup, sadece bazı ilçelerde barınma hizmeti sunulmaktadır.

Ekonomik Kod	2023 Bütçe	2023 Harcama Haziran	2024 Bütçe	2025 Tahmin	2026 Tahmin
Personel Giderleri					
Sosyal Güvenlik Kurumuna Devlet Primi Giderleri					
Mal ve Hizmet Alım Giderleri	415.000	75.692	754.000	928.000	1.053.000
Falz Giderleri					
Carî Transferler					
Sermaye Giderleri					
Sermaye Transferleri					
Borç Verme					
<b>BÜTÇE İÇİ TOPLAM KAYNAK</b>	<b>415.000</b>	<b>75.692</b>	<b>754.000</b>	<b>928.000</b>	<b>1.053.000</b>
Döner Sermaye					
Özel Hesap					
Diğer Bütçe Dışı Kaynak					
<b>BÜTÇE DIŞI TOPLAM KAYNAK</b>					
<b>FAALİYET MALİYETİ TOPLAMI</b>	<b>415.000</b>	<b>75.692</b>	<b>754.000</b>	<b>928.000</b>	<b>1.053.000</b>

## FAALİYET MALİYETLERİ TABLOSU

<b>İdare Adı</b>	: HARRAN ÜNİVERSİTESİ
<b>Program Adı</b>	: YÜKSEKÖĞRETİM
<b>Alt Program Adı</b>	: YÜKSEKÖĞRETİMDE ÖĞRENCİ YAŞAMI
<b>Alt Program Hedefi</b>	: Yükseköğretim öğrencilerine sunulan beslenme ve barınma hizmetlerinin kalitesinin artırılması; öğrencilerin kişisel ve sosyal gelişimi desteklenerek yaşam kalitesinin yükseltilmesi
<b>Faaliyet Adı</b>	: Yükseköğretimde Beslenme Hizmetleri
<b>Açıklama</b>	: 2547 Sayılı Yükseköğretim Kanunu'nun 47. Maddesi gereğince Sağlık, Kültür ve Spor Daire Başkanlığı tarafından öğrencilere, akademik ve idari personele öğlen yemeği ve ikinci öğretim öğrencilerine de akşam yemeği hizmeti kaliteli ve uygun fiyatlarla sunulmaktadır.

Ekonomik Kod	2023 Bütçe	2023 Harcama Haziran	2024 Bütçe	2025 Tahmin	2026 Tahmin
Personel Giderleri	8.141.000	3.827.503	18.608.000	23.503.000	26.962.000
Sosyal Güvenlik Kurumuna Devlet Primi Giderleri	2.788.000	731.097	4.645.000	5.866.000	6.730.000
Mal ve Hizmet Alım Giderleri	2.164.000	1.656.504	24.933.000	30.684.000	34.790.000
Faiz Giderleri					
Cari Transferler					
Sermaye Giderleri					
Sermaye Transferleri					
Borç Verme					
<b>BÜTÇE İÇİ TOPLAM KAYNAK</b>	<b>13.093.000</b>	<b>6.215.104</b>	<b>48.186.000</b>	<b>60.053.000</b>	<b>68.482.000</b>
Döner Sermaye					
Özel Hesap					
Diğer Bütçe Dışı Kaynak					
<b>BÜTÇE DIŞI TOPLAM KAYNAK</b>					
<b>FAALİYET MALİYETİ TOPLAMI</b>	<b>13.093.000</b>	<b>6.215.104</b>	<b>48.186.000</b>	<b>60.053.000</b>	<b>68.482.000</b>

## FAALİYET MALİYETLERİ TABLOSU

<b>İdare Adı</b>	:HARRAN ÜNİVERSİTESİ
<b>Program Adı</b>	:YÜKSEKÖĞRETİM
<b>Alt Program Adı</b>	:YÜKSEKÖĞRETİMDE ÖĞRENCİ YAŞAMI
<b>Alt Program Hedefi</b>	:Yükseköğretim öğrencilerine sunulan beslenme ve barınma hizmetlerinin kalitesinin artırılması; öğrencilerin kişisel ve sosyal gelişimi desteklenerek yaşam kalitesinin yükseltilmesi
<b>Faaliyet Adı</b>	:Yükseköğretimde Kültür ve Spor Hizmetleri
<b>Açıklama</b>	:2547 Sayılı Yükseköğretim Kanunu'nun 47. Maddesi gereğince Sağlık, Kültür ve Spor Daire Başkanlığı tarafından öğrencilere, ilgi alanlarına göre boş zamanlarını değerlendirmek, yeni ilgi alanları ile birlikte dinlenme ve eğlence alışkanlığı kazanmalarını sağlamak, güzel sanatlarla ilgili faaliyetleri, Spor hizmetleri olarak, öğrencilerin ve çalışanların beden sağlıklarını korumak ve geliştirmek, onlara disiplinle çalışma alışkanlığı kazandırmak, spora ilgi duymalarını sağlamak, enerjilerini bu olumlu yöne yöneltmek, boş zamanlarını değerlendirmek için ilgi duydukları spor dalında çalışmalarına ilişkin faaliyetler.

Ekonomik Kod	2023 Bütçe	2023 Harcama Haziran	2024 Bütçe	2025 Tahmin	2026 Tahmin
Personel Giderleri					
Sosyal Güvenlik Kurumuna Devlet Primi Giderleri					
Mal ve Hizmet Alım Giderleri	860.000	2.290	1.564.000	1.925.000	2.181.000
Falız Giderleri					
Cari Transferler					
Sermaye Giderleri					
Sermaye Transferleri					
Borç Verme					
<b>BÜTÇE İÇİ TOPLAM KAYNAK</b>	<b>860.000</b>	<b>2.290</b>	<b>1.564.000</b>	<b>1.925.000</b>	<b>2.181.000</b>
Döner Sermaye					
Özel Hesap					
Diğer Bütçe Dışı Kaynak					
<b>BÜTÇE DIŞI TOPLAM KAYNAK</b>					
<b>FAALİYET MALİYETİ TOPLAMI</b>	<b>860.000</b>	<b>2.290</b>	<b>1.564.000</b>	<b>1.925.000</b>	<b>2.181.000</b>

## FAALİYET MALİYETLERİ TABLOSU

<b>İdare Adı</b>	: HARRAN ÜNİVERSİTESİ
<b>Program Adı</b>	: YÜKSEKÖĞRETİM
<b>Alt Program Adı</b>	: YÜKSEKÖĞRETİMDE ÖĞRENCİ YAŞAMI
<b>Alt Program Hedefi</b>	: Yükseköğretim öğrencilerine sunulan beslenme ve barınma hizmetlerinin kalitesinin artırılması; öğrencilerin kişisel ve sosyal gelişimi desteklenerek yaşam kalitesinin yükseltilmesi
<b>Faaliyet Adı</b>	: Yükseköğretimde Öğrenci Yaşamına İlişkin Diğer Hizmetler
<b>Açıklama</b>	: 2547 Sayılı Yükseköğretim Kanunu'nun 47. Maddesi gereğince Sağlık, Kültür ve Spor Daire Başkanlığı tarafından öğrencilere beslenme, barınma, kültür ve spor dışında yapılan faaliyetleri kapsamaktadır.

Ekonomik Kod	2023 Bütçe	2023 Harcama Haziran	2024 Bütçe	2025 Tahmin	2026 Tahmin
Personel Giderleri	8.910.000	2.609.052	24.453.000	30.669.000	35.884.000
Sosyal Güvenlik Kurumuna Devlet Primi Giderleri	984.000	294.770	2.072.000	2.571.000	2.962.000
Mal ve Hizmet Alım Giderleri	2.620.000	274.264	4.761.000	5.859.000	6.642.000
Faiz Giderleri					
Cari Transferler					
Sermaye Giderleri					
Sermaye Transferleri					
Borç Verme					
<b>BÜTÇE İÇİ TOPLAM KAYNAK</b>	<b>12.514.000</b>	<b>3.178.085</b>	<b>31.286.000</b>	<b>39.099.000</b>	<b>45.488.000</b>
Döner Sermaye					
Özel Hesap					
Diğer Bütçe Dışı Kaynak					
<b>BÜTÇE DIŞI TOPLAM KAYNAK</b>					
<b>FAALİYET MALİYETİ TOPLAMI</b>	<b>12.514.000</b>	<b>3.178.085</b>	<b>31.286.000</b>	<b>39.099.000</b>	<b>45.488.000</b>

## FAALİYET MALİYETLERİ TABLOSU

<b>İdare Adı</b>	: HARRAN ÜNİVERSİTESİ
<b>Program Adı</b>	: YÜKSEKÖĞRETİM
<b>Alt Program Adı</b>	: YÜKSEKÖĞRETİMDE ÖĞRENCİ YAŞAMI
<b>Alt Program Hedefi</b>	: Yükseköğretim öğrencilerine sunulan beslenme ve barınma hizmetlerinin kalitesinin artırılması; öğrencilerin kişisel ve sosyal gelişimi desteklenerek yaşam kalitesinin yükseltilmesi
<b>Faaliyet Adı</b>	: Yükseköğretimde Sağlık Hizmetleri
<b>Açıklama</b>	: 5510 Sayılı Kanun uyarınca tüm öğrenciler genel sağlık sigortası kapsamına alınmaları nedeniyle istedikleri hastaneden hizmet alabilmektedirler. Bu nedenle mediko sosyal birimimize ihtiyaç kalmamıştır.

Ekonomik Kod	2023 Bütçe	2023 Harcama Haziran	2024 Bütçe	2025 Tahmin	2026 Tahmin
Personel Giderleri					
Sosyal Güvenlik Kurumuna Devlet Primi Giderleri					
Mal ve Hizmet Alım Giderleri	39.000		71.000	88.000	99.000
Falız Giderleri					
Cari Transferler					
Sermaye Giderleri					
Sermaye Transferleri					
Borç Verme					
<b>BÜTÇE İÇİ TOPLAM KAYNAK</b>	<b>39.000</b>		<b>71.000</b>	<b>88.000</b>	<b>99.000</b>
Döner Sermaye					
Özel Hesap					
Diğer Bütçe Dışı Kaynak					
<b>BÜTÇE DIŞI TOPLAM KAYNAK</b>					
<b>FAALİYET MALİYETİ TOPLAMI</b>	<b>39.000</b>		<b>71.000</b>	<b>88.000</b>	<b>99.000</b>



## FAALİYET MALİYETLERİ TABLOSU

İdare Adı : HARRAN ÜNİVERSİTESİ  
Program Adı : YÖNETİM VE DESTEK PROGRAMI  
Alt Program Adı : TEFTİŞ, DENETİM VE DANIŞMANLIK HİZMETLERİ  
Alt Program Hedefi :

Faaliyet Adı : Hukuki Danışmanlık ve Muhakemat Hizmetleri  
Açıklama : Üniversitemiz Hukuk Müşavirliği biriminde 1 Hukuk Müşaviri ve 1 Avukat ile muhakemat işleri yürütülmekte olup, en az bir adet daha avukat ihtiyacı bulunmaktadır.

Ekonomik Kod	2023 Bütçe	2023 Harcama Haziran	2024 Bütçe	2025 Tahmin	2026 Tahmin
Personel Giderleri	880.000	619.868	2.683.000	3.329.000	3.835.000
Sosyal Güvenlik Kurumuna Devlet Primi Giderleri	175.000	91.316	370.000	458.000	528.000
Mal ve Hizmet Alım Giderleri	190.000	219.719	346.000	427.000	484.000,
Faiz Giderleri					
Cari Transferler					
Sermaye Giderleri					
Sermaye Transferleri					
Borç Verme					
<b>BÜTÇE İÇİ TOPLAM KAYNAK</b>	<b>1.245.000</b>	<b>930.903</b>	<b>3.399.000</b>	<b>4.214.000</b>	<b>4.847.000</b>
Döner Sermaye					
Özel Hesap					
Diğer Bütçe Dışı Kaynak					
<b>BÜTÇE DIŞI TOPLAM KAYNAK</b>					
<b>FAALİYET MALİYETİ TOPLAMI</b>	<b>1.245.000</b>	<b>930.903</b>	<b>3.399.000</b>	<b>4.214.000</b>	<b>4.847.000</b>

## FAALİYET MALİYETLERİ TABLOSU

**İdare Adı** : HARRAN ÜNİVERSİTESİ  
**Program Adı** : YÖNETİM VE DESTEK PROGRAMI  
**Alt Program Adı** : TEFTİŞ, DENETİM VE DANIŞMANLIK HİZMETLERİ  
**Alt Program Hedefi** :

**Faaliyet Adı** : İç Denetim  
**Açıklama** : Üniversitemizde iç denetçi bulunmadığından dolayı bu alanda faaliyet gerçekleştirilememektedir.

Ekonomik Kod	2023 Bütçe	2023 Harcama Haziran	2024 Bütçe	2025 Tahmin	2026 Tahmin
Personel Giderleri	429.000		1.497.000	1.858.000	2.142.000
Sosyal Güvenlik Kurumuna Devlet Primi Giderleri	89.000		188.000	233.000	269.000
Mal ve Hizmet Alım Giderleri	14.000		26.000	32.000	36.000
Falız Giderleri					
Cari Transferler					
Sermaye Giderleri					
Sermaye Transferleri					
Borç Verme					
<b>BÜTÇE İÇİ TOPLAM KAYNAK</b>	<b>532.000</b>		<b>1.711.000</b>	<b>2.123.000</b>	<b>2.477.000</b>
Döner Sermaye					
Özel Hesap					
Diğer Bütçe Dışı Kaynak					
<b>BÜTÇE DIŞI TOPLAM KAYNAK</b>					
<b>FAALİYET MALİYETİ TOPLAMI</b>	<b>532.000</b>		<b>1.711.000</b>	<b>2.123.000</b>	<b>2.477.000</b>

## FAALİYET MALİYETLERİ TABLOSU

İdare Adı : HARRAN ÜNİVERSİTESİ  
Program Adı : YÖNETİM VE DESTEK PROGRAMI  
Alt Program Adı : ÜST YÖNETİM, İDARİ VE MALİ HİZMETLER  
Alt Program Hedefi :

Faaliyet Adı : Diğer Destek Hizmetleri  
Açıklama : Bilişim ve yapım işleri dışında kalan diğer destek hizmetleri temizlik, güvenlik, personel servis vb. faaliyetlerin aksatılmadan yürütülmesi öğrenci ve personel memnuniyeti açısından önem arz etmektedir

Ekonomik Kod	2023 Bütçe	2023 Harcama Haziran	2024 Bütçe	2025 Tahmin	2026 Tahmin
Personel Giderleri					
Sosyal Güvenlik Kurumuna Devlet Primi Giderleri					
Mal ve Hizmet Alım Giderleri	8.000		14.000	17.000	19.000
Faiz Giderleri					
Cari Transferler					
Sermaye Giderleri					
Sermaye Transferleri					
Borç Verme					
<b>BÜTÇE İÇİ TOPLAM KAYNAK</b>	<b>8.000</b>		<b>14.000</b>	<b>17.000</b>	<b>19.000</b>
Döner Sermaye					
Özel Hesap					
Diğer Bütçe Dışı Kaynak					
<b>BÜTÇE DIŞI TOPLAM KAYNAK</b>					
<b>FAALİYET MALİYETİ TOPLAMI</b>	<b>8.000</b>		<b>14.000</b>	<b>17.000</b>	<b>19.000</b>

## FAALİYET MALİYETLERİ TABLOSU

**İdare Adı** : HARRAN ÜNİVERSİTESİ  
**Program Adı** : YÖNETİM VE DESTEK PROGRAMI  
**Alt Program Adı** : ÜST YÖNETİM, İDARİ VE MALİ HİZMETLER  
**Alt Program Hedefi** :

**Faaliyet Adı** : Engellilerin Erişilebilirliğinin Sağlanması  
**Açıklama** :

5378 sayılı "Özürümler ve Bazı Kanun ve Kanun Hükmünde Kararnemelerde Değişiklik Yapılması Hakkında Kanunun 15. maddesi ve 14.08.2010 tarih ve 27672 sayılı Resmi Gazete' de yayımlanarak yürürlüğe giren "Yükseköğretim Kurumları Engelliler Danışma ve Koordinasyon Yönetmeliğinin 11. ve 12. maddelerine dayanılarak hazırlanmıştır. Öğrenim gören engelli öğrencilerin öğrenim hayatlarını kolaylaştırmak için gerekli tedbirleri almak ve bu yönde düzenlemeler yapmak amacıyla oluşturulan Engelli Öğrenci Biriminin çalışma usul ve esaslarını düzenlemektir.

Ekonomik Kod	2023 Bütçe	2023 Harcama Haziran	2024 Bütçe	2025 Tahmin	2026 Tahmin
Personel Giderleri					
Sosyal Güvenlik Kurumuna Devlet Primi Giderleri					
Mal ve Hizmet Alım Giderleri					
Falız Giderleri					
Cari Transferler					
Sermaye Giderleri	500.000		1.000.000	600.000	720.000
Sermaye Transferleri					
Borç Verme					
<b>BÜTÇE İÇİ TOPLAM KAYNAK</b>	<b>500.000</b>		<b>1.000.000</b>	<b>600.000</b>	<b>720.000</b>
Döner Sermaye					
Özel Hesap					
Diğer Bütçe Dışı Kaynak					
<b>BÜTÇE DIŞI TOPLAM KAYNAK</b>					
<b>FAALİYET MALİYETİ TOPLAMI</b>	<b>500.000</b>		<b>1.000.000</b>	<b>600.000</b>	<b>720.000</b>

## FAALİYET MALİYETLERİ TABLOSU

İdare Adı : HARRAN ÜNİVERSİTESİ  
Program Adı : YÖNETİM VE DESTEK PROGRAMI  
Alt Program Adı : ÜST YÖNETİM, İDARİ VE MALİ HİZMETLER  
Alt Program Hedefi :

Faaliyet Adı : Genel Destek Hizmetleri  
Açıklama : Üniversitemizde binaların, açık alanların, ulaşım ve bilgilendirme hizmetleri ile bilgi ve iletişim teknolojisinin, engelliler tarafından güvenli ve bağımsız olarak ulaşılabilir ve kullanılabilir olmasını sağlamak için yürütülecek faaliyetler

Ekonomik Kod	2023 Bütçe	2023 Harcama Haziran	2024 Bütçe	2025 Tahmin	2026 Tahmin
Personel Giderleri	25.347.000	12.125.459	77.885.000	96.649.000	111.339.000
Sosyal Güvenlik Kurumuna Devlet Primi Giderleri	4.770.000	1.980.834	10.054.000	12.477.000	14.374.000
Mal ve Hizmet Alım Giderleri	254.000	82.871	462.000	570.000	647.000
Faiz Giderleri					
Cari Transferler	3.941.000	1.567.000	6.754.000	8.315.000	9.428.000
Sermaye Giderleri					
Sermaye Transferleri					
Borç Verme					
<b>BÜTÇE İÇİ TOPLAM KAYNAK</b>	<b>34.312.000</b>	<b>15.756.164</b>	<b>95.155.000</b>	<b>118.011.000</b>	<b>135.788.000</b>
Döner Sermaye					
Özel Hesap					
Diğer Bütçe Dışı Kaynak					
<b>BÜTÇE DIŞI TOPLAM KAYNAK</b>					
<b>FAALİYET MALİYETİ TOPLAMI</b>	<b>34.312.000</b>	<b>15.756.164</b>	<b>95.155.000</b>	<b>118.011.000</b>	<b>135.788.000</b>

## FAALİYET MALİYETLERİ TABLOSU

**İdare Adı** : HARRAN ÜNİVERSİTESİ  
**Program Adı** : YÖNETİM VE DESTEK PROGRAMI  
**Alt Program Adı** : ÜST YÖNETİM, İDARİ VE MALİ HİZMETLER  
**Alt Program Hedefi** :

**Faaliyet Adı** : İnşaat ve Yapı İşlerinin Yürütülmesi  
**Açıklama** : Öğrenci ve personelin ihtiyaç duyduğu fiziki altyapının oluşturulması bakımından inşaat ve yapım işlerinin ihtiyaçlara cevap verecek şekilde yapılması çok önem arz etmektedir.

Ekonomik Kod	2023 Bütçe	2023 Harcama Haziran	2024 Bütçe	2025 Tahmin	2026 Tahmin
Personel Giderleri	46.877.000	19.623.547	128.430.000	160.720.000	184.775.000
Sosyal Güvenlik Kurumuna Devlet Primi Giderleri	9.450.000	3.290.158	17.159.000	21.525.000	24.734.000
Mal ve Hizmet Alım Giderleri	47.000	33.279	86.000	106.000	120.000
Falız Giderleri					
Cari Transferler					
Sermaye Giderleri					
Sermaye Transferleri					
Borç Verme					
<b>BÜTÇE İÇİ TOPLAM KAYNAK</b>	<b>56.374.000</b>	<b>22.946.984</b>	<b>145.675.000</b>	<b>182.351.000</b>	<b>209.629.000</b>
Döner Sermaye					
Özel Hesap					
Diğer Bütçe Dışı Kaynak					
<b>BÜTÇE DIŞI TOPLAM KAYNAK</b>					
<b>FAALİYET MALİYETİ TOPLAMI</b>	<b>56.374.000</b>	<b>22.946.984</b>	<b>145.675.000</b>	<b>182.351.000</b>	<b>209.629.000</b>

## FAALİYET MALİYETLERİ TABLOSU

İdare Adı : HARRAN ÜNİVERSİTESİ  
Program Adı : YÖNETİM VE DESTEK PROGRAMI  
Alt Program Adı : ÜST YÖNETİM, İDARİ VE MALİ HİZMETLER  
Alt Program Hedefi :

Faaliyet Adı : İnsan Kaynakları Yönetimine İlişkin Faaliyetler  
Açıklama : Üniversitenin insan gücü planlaması ve personel politikasıyla ilgili çalışmalar yapmak, personel sisteminin geliştirilmesi ile ilgili önerilerde bulunmak. Üniversitemizde görev almış ve alan personelin atama, özlük, nakil, emeklilik ve buna benzer işleri ilen ilgili işlemleri yapmak.

Ekonomik Kod	2023 Bütçe	2023 Harcama Haziran	2024 Bütçe	2025 Tahmin	2026 Tahmin
Personel Giderleri	14.599.000	3.098.098	52.115.000	64.689.000	74.553.000
Sosyal Güvenlik Kurumuna Devlet Primi Giderleri	821.000	478.353	1.719.000	2.133.000	2.458.000
Mal ve Hizmet Alım Giderleri	28.000		51.000	63.000	71.000
Faiz Giderleri					
Cari Transferler	25.097.000	16.650.917	58.552.000	72.113.000	81.763.000
Sermaye Giderleri					
Sermaye Transferleri					
Borç Verme					
<b>BÜTÇE İÇİ TOPLAM KAYNAK</b>	<b>40.545.000</b>	<b>20.227.369</b>	<b>112.437.000</b>	<b>138.998.000</b>	<b>158.845.000</b>
Döner Sermaye					
Özel Hesap					
Diğer Bütçe Dışı Kaynak					
<b>BÜTÇE DIŞI TOPLAM KAYNAK</b>					
<b>FAALİYET MALİYETİ TOPLAMI</b>	<b>40.545.000</b>	<b>20.227.369</b>	<b>112.437.000</b>	<b>138.998.000</b>	<b>158.845.000</b>



## FAALİYET MALİYETLERİ TABLOSU

**İdare Adı** : HARRAN ÜNİVERSİTESİ  
**Program Adı** : YÖNETİM VE DESTEK PROGRAMI  
**Alt Program Adı** : ÜST YÖNETİM, İDARİ VE MALİ HİZMETLER  
**Alt Program Hedefi** :

**Faaliyet Adı** : Özel Kalem Hizmetleri  
**Açıklama** : Rektörlük makamının yazışmalarını yürütmek, her türlü protokol, ziyaret ve tören işlerini düzenlemek, Rektörlük makamının verileceği diğer görevleri yapmak.

Ekonomik Kod	2023 Bütçe	2023 Harcama Haziran	2024 Bütçe	2025 Tahmin	2026 Tahmin
Personel Giderleri					
Sosyal Güvenlik Kurumuna Devlet Primi Giderleri					
Mal ve Hizmet Alım Giderleri	150.000	65.146	273.000	337.000	382.000
Falız Giderleri					
Cari Transferler	40.000		65.000	78.000	85.000
Sermaye Giderleri					
Sermaye Transferleri					
Borç Verme					
<b>BÜTÇE İÇİ TOPLAM KAYNAK</b>	<b>190.000</b>	<b>65.146</b>	<b>338.000</b>	<b>415.000</b>	<b>467.000</b>
Döner Sermaye					
Özel Hesap					
Diğer Bütçe Dışı Kaynak					
<b>BÜTÇE DIŞI TOPLAM KAYNAK</b>					
<b>FAALİYET MALİYETİ TOPLAMI</b>	<b>190.000</b>	<b>65.146</b>	<b>338.000</b>	<b>415.000</b>	<b>467.000</b>

## FAALİYET MALİYETLERİ TABLOSU

İdare Adı	: HARRAN ÜNİVERSİTESİ
Program Adı	: YÖNETİM VE DESTEK PROGRAMI
Alt Program Adı	: ÜST YÖNETİM, İDARİ VE MALİ HİZMETLER
Alt Program Hedefi	:
Faaliyet Adı	: Strateji Geliştirme ve Mali Hizmetler
Açıklama	: 5018 sayılı Kamu Malî Yönetimi ve Kontrol Kanununun 60. maddesi ile mali hizmetler birimlerine verilen görevleri yerine getirmek. Hedeflere ulaşma konusunda önemli katkısı bulunmaktadır.

Ekonomik Kod	2023 Bütçe	2023 Harcama Haziran	2024 Bütçe	2025 Tahmin	2026 Tahmin
Personel Giderleri	3.627.000	1.568.857	11.596.000	14.390.000	16.578.000
Sosyal Güvenlik Kurumuna Devlet Primi Giderleri	475.000	258.513	1.003.000	1.244.000	1.433.000
Mal ve Hizmet Alım Giderleri	77.000	2.369	140.000	173.000	196.000
Faiz Giderleri					
Cari Transferler					
Sermaye Giderleri					
Sermaye Transferleri					
Borç Verme					
<b>BÜTÇE İÇİ TOPLAM KAYNAK</b>	<b>4.179.000</b>	<b>1.829.739</b>	<b>12.739.000</b>	<b>15.807.000</b>	<b>18.207.000</b>
Döner Sermaye					
Özel Hesap					
Diğer Bütçe Dışı Kaynak					
<b>BÜTÇE DIŞI TOPLAM KAYNAK</b>					
<b>FAALİYET MALİYETİ TOPLAMI</b>	<b>4.179.000</b>	<b>1.829.739</b>	<b>12.739.000</b>	<b>15.807.000</b>	<b>18.207.000</b>

## FAALİYET MALİYETLERİ TABLOSU

**İdare Adı** : HARRAN ÜNİVERSİTESİ  
**Program Adı** : YÖNETİM VE DESTEK PROGRAMI  
**Alt Program Adı** : ÜST YÖNETİM, İDARİ VE MALİ HİZMETLER  
**Alt Program Hedefi** :

**Faaliyet Adı** : Taşınmaz Mal Gelirleriyle Yürütülecek Hizmetler  
**Açıklama** : Taşınmaz Mal Gelirleri ile, bütçenin giderlerine ve yükünü hafifletmede yardımcı olmaktadır.

Ekonomik Kod	2023 Bütçe	2023 Harcama Haziran	2024 Bütçe	2025 Tahmin	2026 Tahmin
Personel Giderleri					
Sosyal Güvenlik Kurumuna Devlet Primi Giderleri					
Mal ve Hizmet Alım Giderleri	2.245.000	1.027.226	3.319.000	4.086.000	4.633.000
Falız Giderleri					
Cari Transferler					
Sermaye Giderleri					
Sermaye Transferleri					
Borç Verme					
<b>BÜTÇE İÇİ TOPLAM KAYNAK</b>	<b>2.245.000</b>	<b>1.027.226</b>	<b>3.319.000</b>	<b>4.086.000</b>	<b>4.633.000</b>
Döner Sermaye					
Özel Hesap					
Diğer Bütçe Dışı Kaynak					
<b>BÜTÇE DIŞI TOPLAM KAYNAK</b>					
<b>FAALİYET MALİYETİ TOPLAMI</b>	<b>2.245.000</b>	<b>1.027.226</b>	<b>3.319.000</b>	<b>4.086.000</b>	<b>4.633.000</b>

## FAALİYET MALİYETLERİ TABLOSU

İdare Adı	: HARRAN ÜNİVERSİTESİ
Program Adı	: YÖNETİM VE DESTEK PROGRAMI
Alt Program Adı	: ÜST YÖNETİM, İDARİ VE MALİ HİZMETLER
Alt Program Hedefi	:
Faaliyet Adı	: Yükseköğretimde Öğrencilere Yönelik İdari Hizmetler
Açıklama	: Üniversitedeki, öğrencileri desteklemek.

Ekonomik Kod	2023 Bütçe	2023 Harcama Haziran	2024 Bütçe	2025 Tahmin	2026 Tahmin
Personel Giderleri	7.020.000	3.870.394	21.994.000	27.288.000	31.440.000
Sosyal Güvenlik Kurumuna Devlet Primi Giderleri	1.154.000	652.851	2.436.000	3.025.000	3.483.000
Mal ve Hizmet Alım Giderleri	1.010.000	56.120	1.834.000	2.259.000	2.564.000
Faiz Giderleri					
Cari Transferler					
Sermaye Giderleri					
Sermaye Transferleri					
Borç Verme					
<b>BÜTÇE İÇİ TOPLAM KAYNAK</b>	<b>9.184.000</b>	<b>4.579.365</b>	<b>26.264.000</b>	<b>32.572.000</b>	<b>37.487.000</b>
Döner Sermaye					
Özel Hesap					
Diğer Bütçe Dışı Kaynak					
<b>BÜTÇE DIŞI TOPLAM KAYNAK</b>					
<b>FAALİYET MALİYETİ TOPLAMI</b>	<b>9.184.000</b>	<b>4.579.365</b>	<b>26.264.000</b>	<b>32.572.000</b>	<b>37.487.000</b>

## EKONOMİK SINIFLANDIRMA DÜZEYİNDE HARRAN ÜNİVERSİTESİ PERFORMANS PROGRAMI MALİYETİ

Ekonomik Kod	2024						TOPLAM	YÖNETİM VE DESTEK PROGRAMI	HİZMET PROGRAMLARI TOPLAM	YÖNETİM VE DESTEK PROGRAMI	TOPLAM	HİZMET PROGRAMLARI TOPLAM	YÖNETİM VE DESTEK PROGRAMI	TOPLAM
	HİZMET PROGRAMLARI TOPLAM	YÖNETİM VE DESTEK PROGRAMI	PROGRAM DIŞI GİDERLER	TOPLAM	HİZMET PROGRAMLARI TOPLAM	YÖNETİM VE DESTEK PROGRAMI								
Personel Giderleri	1.843.308.000	296.200.000		2.139.508.000	2.293.368.000	388.923.000	2.662.291.000	2.640.962.000	424.862.000	3.085.624.000		2.640.962.000	424.862.000	3.085.624.000
Sosyal Güvenlik Kurumuna Devlet Primi Giderleri	200.646.000	32.929.000		233.575.000	250.019.000	41.095.000	291.114.000	287.737.000	47.279.000	335.016.000		287.737.000	47.279.000	335.016.000
Mal ve Hizmet Alım Giderleri	212.235.000	6.551.000		218.786.000	261.249.000	8.070.000	269.319.000	296.206.000	9.152.000	305.358.000		296.206.000	9.152.000	305.358.000
Faiz Giderleri				0	0	0	0	0	0	0		0	0	0
Carli Transferler	212.797.000	65.371.000		278.168.000	260.943.000	80.506.000	341.449.000	296.636.000	91.276.000	387.912.000		296.636.000	91.276.000	387.912.000
Sermaye Giderleri	262.750.000	1.000.000		263.750.000	221.735.000	600.000	222.335.000	296.636.000	720.000	260.396.000		296.636.000	720.000	260.396.000
Sermaye Transferleri				0	0	0	0	0	0	0		0	0	0
Borç Verme				0	0	0	0	0	0	0		0	0	0
Yedek Ödenekler				0	0	0	0	0	0	0		0	0	0
<b>BÜTÇE İÇİ TOPLAM KAYNAK</b>	<b>2.731.736.000</b>	<b>402.051.000</b>		<b>3.133.787.000</b>	<b>3.287.314.000</b>	<b>499.194.000</b>	<b>3.786.508.000</b>	<b>3.781.217.000</b>	<b>573.089.000</b>	<b>4.354.306.000</b>		<b>3.781.217.000</b>	<b>573.089.000</b>	<b>4.354.306.000</b>
Döner Sermaye				0	0	0	0	0	0	0		0	0	0
Özel Hesap Diğer Bütçe Dışı Kaynak				0	0	0	0	0	0	0		0	0	0
<b>BÜTÇE DIŞI TOPLAM KAYNAK</b>	<b>0</b>	<b>0</b>		<b>0</b>	<b>0</b>	<b>0</b>	<b>0</b>	<b>0</b>	<b>0</b>	<b>0</b>		<b>0</b>	<b>0</b>	<b>0</b>
<b>GENEL TOPLAM</b>	<b>2.731.736.000</b>	<b>402.051.000</b>	<b>0</b>	<b>3.133.787.000</b>	<b>3.287.314.000</b>	<b>499.194.000</b>	<b>3.786.508.000</b>	<b>3.781.217.000</b>	<b>573.089.000</b>	<b>4.354.306.000</b>		<b>3.781.217.000</b>	<b>573.089.000</b>	<b>4.354.306.000</b>

## FAALİYETLERDEN SORUMLU HARCAMA BİRİMLERİ

İdare Adı  
Yıl:HARRAN ÜNİVERSİTESİ  
:2024 (KBÖ)

PROGRAM	ALT PROGRAM	FAALİYET	SORUMLU HARCAMA BİRİMİ
SORUMLU HARCAMA BİRİMİ	YÜKSEKÖĞRETİMDE BİLİMSEL ARAŞTIRMA VE GELİŞTİRME	Yükseköğretim Kurumlarının Bilimsel Araştırma Projeleri	ÖZEL KALEM (REKTÖRLÜK), DİĞER MERKEZLER, İŞ SAĞLIĞI VE GÜVENLİĞİ UYGULAMA VE ARAŞTIRMA MERKEZİ
TEDAVİ EDİCİ SAĞLIK	TEDAVİ HİZMETLERİ	Ağız ve Diş Sağlığı Hizmetleri	UYGULAMA VE ARAŞTIRMA HASTANESİ, AĞIZ VE DİŞ SAĞLIĞI UYGULAMA VE ARAŞTIRMA MERKEZİ
		Diş Hekimliği Hastanesi Tarafından Yapılacak Taban Ödeme	DİŞ HEKİMLİĞİ FAKÜLTESİ
		Tıp Fakültesi Hastanesi Tarafından Yapılacak Taban Ödeme	UYGULAMA VE ARAŞTIRMA HASTANESİ
		Üniversite Genel Hastane Hizmetleri	UYGULAMA VE ARAŞTIRMA HASTANESİ
YÜKSEKÖĞRETİM	ÖN LİSANS EĞİTİMİ, LİSANS EĞİTİMİ VE LİSANSÜSTÜ EĞİTİM	Doktora ve Tıpta Uzmanlık Eğitimi	UYGULAMA VE ARAŞTIRMA HASTANESİ, AĞIZ VE DİŞ SAĞLIĞI UYGULAMA VE ARAŞTIRMA MERKEZİ
		Yükseköğretim Kurumları Bilgi ve Kültürel Kaynaklar İle Sportif Altyapının Geliştirilmesi Hizmetleri	KÜTÜPHANE VE DOKÜMANTASYON DAİRE BAŞKANLIĞI
		Yükseköğretim Kurumları Birinci Öğretim	ÖZEL KALEM (REKTÖRLÜK), ÖZEL KALEM (GENEL SEKRETERLİK), İDARİ VE MALİ İŞLER DAİRE BAŞKANLIĞI, PERSONEL DAİRE BAŞKANLIĞI, BİLGİ İŞLEM DAİRE BAŞKANLIĞI, YAPI İŞLERİ VE TEKNİK DAİRE BAŞKANLIĞI, SAĞLIK BİLİMLERİ ENSTİTÜSÜ, TIP FAKÜLTESİ, DİŞ HEKİMLİĞİ FAKÜLTESİ, VETERİNER FAKÜLTESİ, SAĞLIK BİLİMLERİ FAKÜLTESİ, VİRANŞEHİR SAĞLIK YÜKSEKOKULU, SAĞLIK HİZMETLERİ MESLEK YÜKSEKOKULU, FEN BİLİMLERİ ENSTİTÜSÜ, FEN-EDEBİYAT FAKÜLTESİ, MÜHENDİSLİK FAKÜLTESİ, ZİRAAT FAKÜLTESİ, TURİZM FAKÜLTESİ, ŞANLIURFA TEKNİK BİLİMLER MESLEK YÜKSEKOKULU, BOZOVA MESLEK YÜKSEKOKULU, HİLVAN MESLEK YÜKSEKOKULU, SİVEREK MESLEK YÜKSEKOKULU, SÜRÜÇ MESLEK YÜKSEKOKULU, VİRANŞEHİR MESLEK YÜKSEKOKULU, AKÇAKALE MESLEK YÜKSEKOKULU, SOSYAL BİLİMLER ENSTİTÜSÜ, EĞİTİM FAKÜLTESİ, İKTİSADİ VE İDARİ BİLİMLER FAKÜLTESİ, GÜZEL SANATLAR FAKÜLTESİ, İLAHİYAT FAKÜLTESİ, SİVEREK UYGULAMALI BİLİMLER FAKÜLTESİ, BEDEN EĞİTİMİ YÜKSEKOKULU, DEVLET KONSERVATUVARI, YABANCI DİLLER YÜKSEKOKULU, ŞANLIURFA SOSYAL BİLİMLER MESLEK YÜKSEKOKULU, BİRECİK MESLEK YÜKSEKOKULU, ÇEVRE BİLİMLERİ MESLEK YÜKSEKOKULU, HALFETİ MESLEK YÜKSEKOKULU, DİĞER BÖLÜMLER, ORGANİZE SANAYİ BÖLGESİ MESLEK YÜKSEKOKULU, İŞ SAĞLIĞI VE GÜVENLİĞİ UYGULAMA VE ARAŞTIRMA MERKEZİ, HARRAN MESLEK YÜKSEKOKULU, ECZACILIK FAKÜLTESİ
		Yükseköğretim Kurumları İkinci Öğretim	FEN-EDEBİYAT FAKÜLTESİ, MÜHENDİSLİK FAKÜLTESİ, İKTİSADİ VE İDARİ BİLİMLER FAKÜLTESİ, İLAHİYAT FAKÜLTESİ
		Yükseköğretim Kurumları Tezsiz Yüksek Lisans	İDARİ VE MALİ İŞLER DAİRE BAŞKANLIĞI, SOSYAL BİLİMLER ENSTİTÜSÜ
	Yükseköğretim Kurumları Yaz Okulları	İDARİ VE MALİ İŞLER DAİRE BAŞKANLIĞI, MÜHENDİSLİK FAKÜLTESİ, ZİRAAT FAKÜLTESİ, EĞİTİM FAKÜLTESİ, İKTİSADİ VE İDARİ BİLİMLER FAKÜLTESİ, İLAHİYAT FAKÜLTESİ	
	YÜKSEKÖĞRETİMDE ÖĞRENCİ YAŞAMI	Yükseköğretimde Banlama Hizmetleri	SAĞLIK, KÜLTÜR VE SPOR DAİRE BAŞKANLIĞI
		Yükseköğretimde Beslenme Hizmetleri	SAĞLIK, KÜLTÜR VE SPOR DAİRE BAŞKANLIĞI
		Yükseköğretimde Kültür ve Spor Hizmetleri	SAĞLIK, KÜLTÜR VE SPOR DAİRE BAŞKANLIĞI
		Yükseköğretimde Öğrenci Yaşamına İlişkin Diğer Hizmetler	SAĞLIK, KÜLTÜR VE SPOR DAİRE BAŞKANLIĞI
Yükseköğretimde Sağlık Hizmetleri		SAĞLIK, KÜLTÜR VE SPOR DAİRE BAŞKANLIĞI	
YÖNETİM VE DESTEK PROGRAMI	TEFTİŞ, DENETİM VE DANIŞMANLIK HİZMETLERİ	Hukuki Danışmanlık ve Muhakemat Hizmetleri	HUKUK MÜŞAVİRLİĞİ
		İç Denetim	ÖZEL KALEM (REKTÖRLÜK)
		Diğer Destek Hizmetleri	ÖZEL KALEM (GENEL SEKRETERLİK)
		Genel Destek Hizmetleri	ÖZEL KALEM (GENEL SEKRETERLİK), İDARİ VE MALİ İŞLER DAİRE BAŞKANLIĞI, PERSONEL DAİRE BAŞKANLIĞI, BİLGİ İŞLEM DAİRE BAŞKANLIĞI, YAPI İŞLERİ VE TEKNİK DAİRE BAŞKANLIĞI
		İnsan Kaynakları Yönetimine İlişkin Faaliyetler	PERSONEL DAİRE BAŞKANLIĞI
		İnşaat ve Yapı İşlerinin Yürütülmesi	YAPI İŞLERİ VE TEKNİK DAİRE BAŞKANLIĞI
		Özel Kalem Hizmetleri	ÖZEL KALEM (REKTÖRLÜK), VETERİNER FAKÜLTESİ
		Strateji Geliştirme ve Mali Hizmetler	STRATEJİ GELİŞTİRME DAİRE BAŞKANLIĞI
		Taşınmaz Mal Gelişirleriyle Yürütülecek Hizmetler	ÖZEL KALEM (GENEL SEKRETERLİK), İDARİ VE MALİ İŞLER DAİRE BAŞKANLIĞI, BİLGİ İŞLEM DAİRE BAŞKANLIĞI, YAPI İŞLERİ VE TEKNİK DAİRE BAŞKANLIĞI
		Yükseköğretimde Öğrencilere Yönelik İdari Hizmetler	SAĞLIK, KÜLTÜR VE SPOR DAİRE BAŞKANLIĞI, ÖĞRENCİ İŞLERİ DAİRE BAŞKANLIĞI, TIP FAKÜLTESİ

## FAALİYETLERDEN SORUMLU HARCAMA BİRİMLERİ

İdare Adı

:HARRAN ÜNİVERSİTESİ

PROGRAM	ALT PROGRAM	PERFORMANS GÖSTERGELERİ	SORUMLU BİRİM
ARAŞTIRMA, GELİŞTİRME VE YENİLİK	ARAŞTIRMA ALTYAPILARI	Araştırma altyapısı projesi tamamlanma oranı	ÖZEL KALEM (REKTÖRLÜK)
	YÜKSEKÖĞRETİMDE BİLİMSEL ARAŞTIRMA VE GELİŞTİRME	Ar-ge'ye harcanan bütçenin toplam bütçeye oranı	STRATEJİ GELİŞTİRME DAİRE BAŞKANLIĞI
		Ar-ge sonucu ortaya çıkan ürünlere ilişkin alınan patent sayısı	ÖZEL KALEM (REKTÖRLÜK)
		Ar-ge sonucu ticarileştirilen ürün sayısı	ÖZEL KALEM (REKTÖRLÜK)
		Araştırma merkezleri gelir miktarı	ÖZEL KALEM (REKTÖRLÜK)
		Araştırma merkezlerinin sanayi ile yaptığı proje sayısı	ÖZEL KALEM (REKTÖRLÜK)
		BAP kapsamında desteklenen araştırma projeleri sayısı	ÖZEL KALEM (REKTÖRLÜK)
		Öğretim elemanı başına düşen ar-ge proje sayısı	ÖZEL KALEM (REKTÖRLÜK)
		Patent, faydalı model ve endüstriyel tasarım başvuru sayısı	ÖZEL KALEM (REKTÖRLÜK)
		Ulusal ve uluslararası kuruluşlar tarafından desteklenen ar-ge projesi sayısı	ÖZEL KALEM (REKTÖRLÜK)
		Uluslararası endekslerde yer alan bilimsel yayın sayısı	HARRAN ÜNİVERSİTESİ
HAYAT BOYU ÖĞRENME	YÜKSEKÖĞRETİM KURUMLARI SÜREKLİ EĞİTİM FAALİYETLERİ	Dezavantajlı gruplara yönelik sosyal entegrasyon ve kapsayıcılığa ilişkin yapılan faaliyet sayısı	ÖZEL KALEM (REKTÖRLÜK)
		Eğitim programlarına başvuran kişi sayısı	SÜREKLİ EĞİTİM UYGULAMA VE ARAŞTIRMA MERKEZİ
		Mezunlara yönelik gerçekleştirilen faaliyet sayısı	ÖZEL KALEM (REKTÖRLÜK)
		Sürekli Eğitim Merkezi (SEM) ve Dil Merkezi (DİLMER) tarafından mesleki eğitime yönelik verilen sertifika sayısı	SÜREKLİ EĞİTİM UYGULAMA VE ARAŞTIRMA MERKEZİ
		Tamamlanan sosyal sorumluluk projeleri sayısı	ÖZEL KALEM (REKTÖRLÜK)
		Üniversitenin çevrecilik alanlarında aldığı ödül sayısı	ÖZEL KALEM (REKTÖRLÜK)
TEDAVİ EDİCİ SAĞLIK	TEDAVİ HİZMETLERİ	Ameliyat sayısı	UYGULAMA VE ARAŞTIRMA HASTANESİ
		Üniversite hastaneleri nitelikli yatak oranı	UYGULAMA VE ARAŞTIRMA HASTANESİ
		Üniversite hastaneleri yatak doluluk oranı	UYGULAMA VE ARAŞTIRMA HASTANESİ
		Yatan hasta sayısı	UYGULAMA VE ARAŞTIRMA HASTANESİ
YÜKSEKÖĞRETİM	ÖĞRETİM ELEMANLARINA SAĞLANAN BURS VE DESTEKLER	SCI, SCI-Expanded, SSCI ve AHCI kapsamındaki dergilerde öğretim elemanı başına düşen yayın sayısı	ÖZEL KALEM (REKTÖRLÜK)
		Yükseköğretim Kurulu tarafından belirlenecek öncelikli alanlarda sağlanan burslardan yararlanan doktora öğrenci sayısı	ÖĞRENCİ İŞLERİ DAİRE BAŞKANLIĞI
		Yükseköğretim Kurulu tarafından sağlanan araştırma desteklerinden yararlananların sayısı	ÖZEL KALEM (REKTÖRLÜK)
		Yükseköğretim Kurulu tarafından sağlanan yurt dışında yabancı dil yeterliliklerinin artırılmasına yönelik burslardan yararlanan sayısı	ÖĞRENCİ İŞLERİ DAİRE BAŞKANLIĞI
		Yükseköğretim Kurulu, Türkiye Bilimler Akademisi ve TÜBİTAK bilim, teşvik ve sanat ödülleri sayısı	ÖZEL KALEM (REKTÖRLÜK)
	ÖN LİSANS EĞİTİMİ, LİSANS EĞİTİMİ VE LİSANSÜSTÜ EĞİTİM	Doktora eğitimini tamamlayanların sayısı	ÖĞRENCİ İŞLERİ DAİRE BAŞKANLIĞI



PROGRAM	ALT PROGRAM	PERFORMANS GÖSTERGELERİ	SORUMLU BİRİM
		Eğitim bilimleri kontenjan doluluk oranı	ÖĞRENCİ İŞLERİ DAİRE BAŞKANLIĞI
		Eğitimin program süresinde bitirilme oranı	ÖĞRENCİ İŞLERİ DAİRE BAŞKANLIĞI
		Fen bilimleri kontenjan doluluk oranı	ÖĞRENCİ İŞLERİ DAİRE BAŞKANLIĞI
		Kütüphanede bulunan basılı ve elektronik kaynak sayısı	KÜTÜPHANE VE DOKÜMANTASYON DAİRE BAŞKANLIĞI
		Kütüphanede bulunan öğrenci başına düşen basılı ve elektronik kaynak sayısı	KÜTÜPHANE VE DOKÜMANTASYON DAİRE BAŞKANLIĞI
		Kütüphaneden yararlanan kişi sayısı	KÜTÜPHANE VE DOKÜMANTASYON DAİRE BAŞKANLIĞI
		Lisansüstü öğrencilerin toplam öğrenciler içindeki payı	ÖĞRENCİ İŞLERİ DAİRE BAŞKANLIĞI
		Öğrenci başına düşen eğitim alanı	YAPI İŞLERİ VE TEKNİK DAİRE BAŞKANLIĞI
		Öğrenci başına düşen kapalı alan	YAPI İŞLERİ VE TEKNİK DAİRE BAŞKANLIĞI
		Öğrenci değişim programlarından yararlanan öğrencilerin oranı	ÖĞRENCİ İŞLERİ DAİRE BAŞKANLIĞI
		Öğretim üyesi başına düşen öğrenci sayısı	PERSONEL DAİRE BAŞKANLIĞI
		Sağlık bilimleri kontenjan doluluk oranı	ÖĞRENCİ İŞLERİ DAİRE BAŞKANLIĞI
		Sosyal bilimler kontenjan doluluk oranı	ÖĞRENCİ İŞLERİ DAİRE BAŞKANLIĞI
		Teknokent veya Teknoloji Transfer Ofisi (TTO) projelerine katılan öğrenci sayısı	ÖZEL KALEM (REKTÖRLÜK)
		Uluslararası kuruluşlarla ortak uygulanan eğitim programı sayısı	ÖĞRENCİ İŞLERİ DAİRE BAŞKANLIĞI
		Yabancı dilde eğitim veren program sayısı	ÖĞRENCİ İŞLERİ DAİRE BAŞKANLIĞI
		Yabancı uyruklu akademisyen sayısı	ÖĞRENCİ İŞLERİ DAİRE BAŞKANLIĞI
		Yabancı uyruklu öğrenci sayısı	ÖĞRENCİ İŞLERİ DAİRE BAŞKANLIĞI
		Yan dal ve çift ana dal programından mezun olanların toplam mezun sayısına oranı	ÖĞRENCİ İŞLERİ DAİRE BAŞKANLIĞI
	YÜKSEKÖĞRETİMDE ÖĞRENCİ YAŞAMI	Barınma hizmetlerinden yararlanan öğrenci sayısı	SAĞLIK, KÜLTÜR VE SPOR DAİRE BAŞKANLIĞI
		Beslenme hizmetlerinden yararlanan öğrenci sayısı	SAĞLIK, KÜLTÜR VE SPOR DAİRE BAŞKANLIĞI
		Öğrenci başına düşen sosyal donatı alanı	SAĞLIK, KÜLTÜR VE SPOR DAİRE BAŞKANLIĞI
		Öğrenci kulüp ve topluluk sayısı	SAĞLIK, KÜLTÜR VE SPOR DAİRE BAŞKANLIĞI
		Sosyal, kültürel ve sportif faaliyet sayısı	SAĞLIK, KÜLTÜR VE SPOR DAİRE BAŞKANLIĞI
		Yükseköğretimde öğrenci başına barınma harcaması	SAĞLIK, KÜLTÜR VE SPOR DAİRE BAŞKANLIĞI
		Yükseköğretimde öğrenci başına beslenme harcaması	SAĞLIK, KÜLTÜR VE SPOR DAİRE BAŞKANLIĞI
		Yükseköğretimde öğrenci yaşamından memnuniyet oranı	SAĞLIK, KÜLTÜR VE SPOR DAİRE BAŞKANLIĞI
		Yükseköğretimde öğrencilere sunulan sağlık hizmetinden yararlanan öğrenci sayısının toplam öğrenci sayısına oranı	SAĞLIK, KÜLTÜR VE SPOR DAİRE BAŞKANLIĞI

