

T.C
AKSARAY ÜNİVERSİTESİ

2015 YILI

İDARE

FAALİYET RAPORU

STRATEJİ GELİŐTİRME DAİRE BAŐKANLIĐI

© Őubat 2015

www.aksaray.edu.tr

T.C

AKSARAY ÜNİVERSİTESİ

**2015 YILI İDARE
FAALİYET RAPORU**

İÇİNDEKİLER

ÜST YÖNETİCİ SUNUŞU	1
I. GENEL BİLGİLER	1
A. MİSYON VE VİZYON	1
B. YETKİ, GÖREV VE SORUMLULUKLAR	1
C. İDAREYE İLİŞKİN BİLGİLER	3
1. Fiziksel Yapı	3
1.1. Yerleşkeler	3
1.2. Sosyal Tesisler.....	4
1.3. Spor Tesisleri.....	5
1.4. Eğitim, Sosyal ve Spor Alanları	6
2. Örgüt Yapısı	7
3. Bilgi ve Teknolojik Kaynaklar	12
4. İnsan Kaynakları	13
4.1. Akademik Personel	14
4.2. İdari Personel.....	16
5. Sunulan Hizmetler	19
5.1. Eğitim Hizmetleri.....	19
5.2. İdari Hizmetler	24
5.2.1. Mediko Sosyal Hizmetleri.....	24
5.2.2. Psikolojik Danışma ve Rehberlik Hizmetleri.....	26
5.2.3. Sosyal Hizmetler	26
5.2.4. Beslenme Hizmetleri	26
5.2.5. Kısmi Zamanlı Öğrenci Çalıştırma	27
5.2.6. Spor Hizmetleri	28
5.2.7. Kültür Hizmetleri	31
5.2.8. Kütüphane Hizmetleri	36
5.2.8.1 Koleksiyon	36
5.2.8.1.1 Materyal Türüne Göre	36
5.2.8.1.2 Koleksiyona / Bulunduğu Yere Göre	37
5.2.8.1.3 Elektronik Koleksiyon.....	37
5.2.8.1.4 2015 Yılı Koleksiyonunun Dağılımı	38
5.2.8.2 Ödünç Verme Bölümü	38
5.2.8.2.1 Ödünç Verme Sayıları.....	38
5.2.8.2.2 Kayıtlı Kullanıcı Sayıları	38
5.2.8.3 Referans Bölümü.....	39
5.2.8.3.1 Referans Hizmetleri.....	39
5.2.8.3.2 Kütüphanelerarası Ödünç Hizmeti	39
5.2.8.4 Süreli Yayınlar Bölümü	39
5.2.8.4.1 Basılı Süreli Yayın Koleksiyonu.....	39
5.2.8.4.2 Elektronik Dergi Abonelikleri.....	39
6. Yönetim ve İç Kontrol Sistemi	40
6.1. Aksaray Üniversitesi'nde Yönetim	40
6.2. Aksaray Üniversitesi İç Kontrol Sistemi.....	40
6.2.1. Kavramsal Çerçeve	40
6.2.2. Üniversitemizde İç Kontrol Çalışmaları	42
6.2.3. Ön Mali Kontrol	42
II. AMAÇ VE HEDEFLER	45

A. İDARENİN AMAÇ VE HEDEFLERİ	45
B. TEMEL POLİTİKA VE ÖNCELİKLER	50
1. Kalkınma Planı Stratejileri	50
2. Aksaray Üniversitesinin Temel Politikası ve Öncelikleri	50
III. FAALİYETLERE İLİŞKİN BİLGİ VE DEĞERLENDİRMELER.....	53
A. MALİ BİLGİLER	53
1. Bütçe Yapısı ve Kapasitesi.....	53
2. Mali Kaynaklar	54
3. Gelir-Gider Dengesi	54
4. Bütçe Uygulama Sonuçları	55
4.1. Bütçe Giderleri	55
4.2. Bütçe Gelirleri	57
5. Temel Mali Tablolara İlişkin Açıklamalar	60
5.1. Kesin Mizan	60
5.2. Bilanço	64
B. PERFORMANS BİLGİLERİ.....	65
1. Faaliyet Bilgileri	65
1.1. Sosyal Faaliyetler	65
1.2. Akademik Yayınlarla İlgili Faaliyet Bilgileri	66
1.3.Öğrenciye ve Personele Sunulan Yemek ve Sağlık Hizmetleri	67
1.4. Üniversiteler Arasında Yapılan İkili Anlaşmalar	68
1.4.1. Farabi Değişim Programı	68
1.4.2. Erasmus ve Mevlana Değişim Programları Kapsamında Yapılan İkili Anlaşmalar	73
2. Proje Bilgileri.....	76
2.1. Eğitim Proje Bilgileri	76
2.1.1. Bilimsel Araştırma Projeleri.....	76
2.2. Yatırım Projesi Bilgileri	88
IV. KURUMSAL KABİLİYET VE KAPASİTENİN DEĞERLENDİRİLMESİ.....	93
A. ÜSTÜNLÜKLER.....	93
B. ZAYIFLIKLAR	93
V. ÖNERİ VE TEDBİRLER İLE EKLER.....	95
A. ÖNERİ VE TEDBİRLER.....	95
B. EKLER	96
1. Mali Hizmetler Birim Yöneticisi'nin İç Kontrol Güvence Beyanı	96
2. Üst Yönetici'nin İç Kontrol Güvence Beyanı	97

TABLolar

Tablo 1. Yerleşkelere İlişkin Tablo.....	3
Tablo 2. Hizmet Binalarının Yerleşkeler Bazında dağılımı	3
Tablo 3. Sosyal Tesislere İlişkin Tablo	5
Tablo 4. Spor Tesislerine İlişkin Tablo	6
Tablo 5. Eğitim ve Derslik Alanları ile Spor Alanlarına İlişkin Tablo	6
Tablo 6. Bilişim Hizmetlerine İlişkin Tablo	12
Tablo 7. Taşınırlara İlişkin Tablo.....	13
Tablo 8. Akademik Personelin Unvan Bazında Kadro Dağılımı.....	14
Tablo 9. Akademik Personelin Birimler Bazında Dolu Kadro Dağılımı.....	15
Tablo 10. Yabancı Uyruklu Akademik Personel Unvan Bazında Birimlere Göre Dağılımı	16
Tablo 11. İdari Personelin Hizmet Sınıflarına Göre Dolu ve Boş Kadro Dağılımları.....	16
Tablo 12. İdari Personelin Hizmet Süreleri.....	16
Tablo 13. İdari Personelin Yaş İtibariyle Dağılımı	17
Tablo 14. İdari Personelin Birimlere Göre Dolu ve Boş Kadro Dağılımı	17
Tablo 15. 2010-2015 Yılları Arası Öğrenci Sayıları	20
Tablo 16. 2010-2015 Yılları Arası Mezun Öğrenci Sayıları	20
Tablo 17. Anabilim Dalı, Bölüm ve Program Sayılarına İlişkin Bilgiler.....	21
Tablo 18. 2015 Yılı Öğrenci Kontenjanları ve Doluluk Oranları.....	21
Tablo 19. 2015 Yılı Toplam Öğrenci Sayıları.....	22
Tablo 20. 2015 Yılı Yabancı Uyruklu Öğrenci Sayıları.....	22
Tablo 21. Birimler İtibariyle Öğrenci Sayıları	23
Tablo 22. 2015 Yılın Mediko-Sosyal Başvuranları.....	26
Tablo 23. Yemek Hizmetine İlişkin Fiyat Tarifesi Bilgiler	27
Tablo 24. Üniversitemizin Katılmış Olduğu Bazı Spor Müsabakaları.....	29
Tablo 25. Öğrenci Toplulukları Tablosu.....	35
Tablo 26. Materyalin Türü	37
Tablo 27. Koleksiyonun Yeri.....	37
Tablo 28. Elektronik Koleksiyonlar	37
Tablo 29. Koleksiyonda Yer Alan Kaynakların Dağılımı	38
Tablo 30. Ödünç Kullandırılan Kaynak Sayısı	38
Tablo 31. Kütüphane Kaynaklarından Yararlanan Kullanıcı Sayıları.....	39
Tablo 32. Veri Tabanları.....	40
Tablo 33. Amaç ve Hedefler Tablosu	45
Tablo 34. Temel Politika ve Öncelikler	50
Tablo 35. Kesintili Başlangıç Ödeneklerinin Yıllar İtibarıyla Gelişimi (2013-2015).....	53
Tablo 36. Yıl Sonu Ödeneklerinin Yıllar İtibarıyla Gelişimi (2013-2015).....	53
Tablo 37. Aksaray Üniversitesi'nin Karşılaştırmalı Mali Kaynakları (2013-2015)	54
Tablo 38. Aksaray Üniversitesi Bütçe Gelir- Gider Dengesi (2013-2015)	55
Tablo 39. Aksaray Üniversitesi Bütçe Ödenekleri/Giderleri (2013-2015).....	55

Tablo 40. Bütçe Uygulamalarına İlişkin Tablo	56
Tablo 41. Aksaray Üniversitesi 2015 Yılı Bütçe Giderleri (Ekonomik Sınıflandırmanın I. Düzeyi)	57
Tablo 42. 2015 Yılı Aksaray Üniversitesi Bütçe Giderleri (Fonksiyonel Sınıflandırma)	57
Tablo 43. 2015 Yılı Bütçe Gelirleri	58
Tablo 44. 2015 Yılı Kesin Hesabı.....	61
Tablo 45. 2015 Yılı Bilançosu	64
Tablo 46. 2015 Yılında Düzenlenen Etkinlikler	66
Tablo 47. İndekslere Giren Hakemli Dergilerde Yapılan Yayınlar.....	66
Tablo 48. Sunulan Yemek ve Sağlık Hizmetinden Yararlananlar.....	67
Tablo 49. Farabi Değişim Programı Kapsamında Anlaşma Yapılan Üniversiteler.....	68
Tablo 50. Erasmus ve Mevlana Kapsamında Üniversiteler Arasında Yapılan İkili Anlaşmalar.....	74
Tablo 51. Bilimsel Araştırma Projeleri	76
Tablo 52. Yıllar İtibariyle Araştırma Projelerinin Dağılımı (Devreden Projeler Dâhil)	76
Tablo 53. Yıllar İtibariyle Araştırma Projelerinin Dağılımı (Yalnızca İlgili Yıl İçinde Desteklenmesine Karar Verilen Projeler)	77
Tablo 54. 2015 Yılında Desteklenmiş / Yıl İçinde Devam Eden / Sona Eren TÜBİTAK Projeleri.....	78
Tablo 55. 2015 Yılında Desteklenmiş / Yıl İçinde Devam Eden / Sona Eren BAP Projeleri	80
Tablo 56. Yurtdışı Kaynaklardan Desteklenen Projeler.....	86
Tablo 57. Diğer Ulusal Projeler	87
Tablo 58. 2015 Yılı Yatırım Programında Yer Alan Eğitim Sektörü Projelerinin Gerçekleşme Durumu	89
Tablo 59. 2015 Yılı Yatırım Programında Yer Alan Diğer Sektörlere Ait Projeler.....	90
Tablo 60. 2015 Yılı Yatırım Ödeneklerinin Sektör Bazındaki Dağılımı.....	91

ÜST YÖNETİCİ SUNUŞU

17 Mart 2006 tarihinde kurulan Üniversitemizin temel amacı; “Bilimsel değerler ışığında; bölgesine, ülkesine ve insanlığa hizmet etmeyi ilke edinen, rasyonel düşünceyi temel alarak farklı kültürleri yorumlayabilen, donanımlı bilim insanı ve öğrenciler yetiştirmek, çağdaş, bilimsel, teknolojik, kültürel ve sanatsal gelişmeye katkıda bulunacak yüksek düzeyde bilimsel çalışmalar ve araştırmalar yapmak ve bunları toplumun yararına sunmak” tır.

Mali yönetim ve kontrol sistemimizi yeniden düzenleyen 5018 Sayılı Kamu Mali Yönetimi ve Kontrol Kanunu ile bütçe sürecinde mali disiplinin sağlanması, kaynakların stratejik önceliklere göre dağıtılarak performans odaklı harcanması, kaynakların etkin kullanılıp kullanılmadığının izlenmesi, raporlanması ve bu şekilde hesap verme sorumluluğu ile mali saydamlığın güçlendirilmesi amaçlanmıştır. Kamu mali yönetim reformunun temel unsurlarını stratejik planlar, performans programları, performans esaslı bütçeler ve faaliyet raporları oluşturmaktadır. Stratejik planlar ve performans programları ile kamu idarelerinin temel politikaları, hedefleri ve bunlara ilişkin kaynak ihtiyacı belirlenmekte, bu belgelerde öngörülen hedeflerin gerçekleşme bilgileri ise faaliyet raporları ile kamuoyuna açıklanmaktadır. Mali saydamlık ilkesine bağlı ve hesap verme sorumluluğuna dayalı bir yönetim anlayışının temel gereği olan faaliyet raporları, bir yandan kamuoyunu oluşturan taraflara kamu idarelerinin hedeflerini, önceliklerini ve bunlara ulaşmak için uyguladıkları politikaları öğrenme imkânını sunmakta, diğer yandan da açıklanan faaliyet bilgileri çerçevesinde hesap verebilirlik mekanizmasının çalışmasını sağlamaktadır.

Üniversitemize 2015 yılı bütçesi ile tahsis edilen kaynakların kullanımı ve bunun sonucunda gerçekleştirilen faaliyetlere ilişkin olarak hazırladığımız Aksaray Üniversitesi 2015 Yılı İdare Faaliyet Raporu ilgili kurumlar ile kamuoyunun bilgilerine sunulmuştur.

Saygı ile arz olunur.

Prof. Dr. Yusuf ŞAHİN

Rektör

I. GENEL BİLGİLER

A- MİSYON VE VİZYON

B- YETKİ, GÖREV VE SORUMLULUKLAR

C- İDAREYE İLİŞKİN BİLGİLER

1- Fiziksel Yapı

2- Örgüt Yapısı

3- Bilgi ve Teknolojik Kaynaklar

4- İnsan Kaynakları

5- Sunulan Hizmetler

6- Yönetim ve İç Kontrol Sistemi

I. GENEL BİLGİLER

A. MİSYON VE VİZYON

Misyon

Tüm paydaşların ihtiyaçlarına odaklanarak, bilgi ve teknolojiyi kullanabilen, rekabetçi, girişimci, yenilikçi atılımlarla bölge ve ülkenin ekonomik, sosyal ve kültürel gelişmesine katkı sağlayacak nitelikli insan gücü yetiştirmektir.

Vizyon

Üniversite-sanayi-toplum işbirliği temelinde evrensel düzeyde faydalı bilgi ve yenilik üreten, bilim ve teknolojinin gelişimine ortak olan bir üniversite olmaktır.

B. YETKİ, GÖREV VE SORUMLULUKLAR

Türkiye Cumhuriyeti Anayasasının “Yükseköğretim Kurumları” başlıklı 130’uncu maddesi; “Çağdaş eğitim-öğretim esaslarına dayanan bir düzen içerisinde milletin ve ülkenin ihtiyaçlarına uygun insan gücü yetiştirmek amacı ile; orta öğretime dayalı çeşitli düzeylerde eğitim-öğretim, bilimsel araştırma, yayın ve danışmanlık yapmak, ülkeye ve insanlığa hizmet etmek üzere çeşitli birimlerden oluşan kamu tüzel kişiliğine ve bilimsel özerkliğe sahip üniversiteler devlet tarafından kanunla kurulur. Yükseköğretim kurumlarının kuruluş ve organları ile işleyişleri ve bunların seçimleri, görev yetki ve sorumlulukları, mali kaynakların kullanılması kanunla düzenlenir” hükmüne amirdir.

Anayasamızın bu hükmü uyarınca çıkarılan 04.11.1981 tarih ve 2547 sayılı Yükseköğretim Kanun’unun 12. maddesinde, Yükseköğretim Kuruluşları ile organlarının görev, yetki ve sorumlulukları şu şekilde düzenlenmiştir.

- Çağdaş uygarlık ve eğitim-öğretim esaslarına dayanan bir düzen içinde, toplumun ihtiyaçları ve kalkınma planları ilke ve hedeflerine uygun ve ortaöğretime dayalı çeşitli düzeylerde eğitim-öğretim, bilimsel araştırma, yayım ve danışmanlık yapmak.
- Kendi ihtisas gücü maddi kaynaklarını rasyonel, verimli ve ekonomik şekilde kullanarak, milli eğitim politikası ve kalkınma planları ilke ve hedefleri ile Yükseköğretim Kurulu tarafından yapılan plan ve programlar doğrultusunda, ülkenin ihtiyacı olan dallarda ve sayıda insan gücü yetiştirmek.
- Türk toplumunun yaşam düzeyini yükseltici ve kamuoyunu aydınlatıcı bilim verilerini söz, yazı ve diğer araçlarla yaymak.

- Örgün, yaygın, sürekli ve açık eğitim yoluyla toplumun özellikle sanayileşme ve tarımda modernleşme alanlarında eğitilmesini sağlamak.
- Ülkenin bilimsel, kültürel, sosyal ve ekonomik yönlerde ilerlemesini ve gelişmesini ilgilendiren sorunlarını, diğer kuruluşlarla işbirliği yaparak, kamu kuruluşlarına önerilerde bulunmak suretiyle öğretim ve araştırma konusu yapmak, sonuçlarını toplumun yararına sunmak ve kamu kuruluşlarınca istenecek inceleme ve araştırmaları sonuçlandırarak düşüncelerini ve önerilerini bildirmek.
- Eğitim-öğretim seferberliği içinde örgün, yaygın, sürekli ve açık eğitim hizmetini üstlenen kurumlara katkıda bulunacak önlemleri almak.
- Yörelereindeki tarım ve sanayinin gelişmesine ve ihtiyaçlarına uygun meslek elemanlarının yetişmesine ve bilgilerinin gelişmesine katkıda bulunmak, sanayi, tarım ve sağlık hizmetleri ile diğer hizmetlerde modernleşmeyi, üretimde artışı sağlayacak çalışma ve programlar yapmak, uygulamak ve yapılanlara katılmak, bununla ilgili kurumlarla işbirliği yapmak ve çevre sorunlarına çözüm getirici önerilerde bulunmak.
- Eğitim teknolojisini üretmek, geliştirmek, kullanmak, yaygınlaştırmak.
- Yükseköğretimin uygulamalı yapılmasına ait eğitim-öğretim esaslarını geliştirmek, döner sermaye işletmelerini kurmak, verimli çalıştırmak ve bu faaliyetlerin geliştirilmesine ilişkin gerekli düzenlemeleri yapmak.

C. İDAREYE İLİŞKİN BİLGİLER

1. Fiziksel Yapı

1.1. Yerleşkeler

Aksaray Üniversitesi'nin İl merkezi ve ilçelerde toplam 5 yerleşkesi bulunmakta olup, yerleşkelerin toplam açık alanı 4.960.285 m² ve toplam kapalı alanı 215.083 m²'dir. Yerleşkelerin açık ve kapalı alanlarının dağılımı Tablo 1'de gösterilmektedir.

Tablo 1. Yerleşkelere İlişkin Tablo

YERLEŞKELER	Açık alan (m ²)	Kapalı alan (m ²)
Aksaray Merkez Yerleşkesi	3.819.713	178.967
Hacılar Harmanı Mahallesi Yerleşkesi	60.817	9.994
Tacin Mahallesi Yerleşkesi	9.823	4.668
Zafer Mahallesi	10.242	5.064
İlçe Yerleşkeleri	63.664	16.390
TOPLAM	4.960.285	215.083

Üniversitemizde, rektörlük ve idari birimlerle birlikte akademik birimlerimizin büyük bir çoğunluğu kampüs yerleşkesinde yer almaktadır. Akademik ve idari birimlerimizin hizmet vermiş oldukları binaların yerleşkelere göre dağılımı Tablo 2'de gösterilmektedir.

Tablo 2. Hizmet Binalarının Yerleşkeler Bazında dağılımı

Aksaray Merkez Yerleşkesi	İktisadi ve İdari Bilimler Fakültesi
Rektörlük - Genel Sekreterlik	Fen Edebiyat Fakültesi
Strateji Geliştirme Daire Bşk.	Eğitim Fakültesi
Personel Daire Bşk.	Mühendislik Fakültesi
Sağlık Kültür ve Spor Daire Bşk.	Bilimsel Araştırma Projeleri Ofisi
Hukuk Müşavirliği	Dış İlişkiler Birimi
İdari ve Mali İşler Daire Bşk.	Beden Eğitimi ve Spor Yüksekokulu
Öğrenci İşleri Daire Bşk	Fen Bilimleri Enstitüsü
Yapı İşleri ve Teknik Daire Bşk.	Sosyal Bilimler Enstitüsü
Kütüphane ve Dokümantasyon Daire Bşk.	Turizm Fakültesi
Bilgi İşlem Daire Başkanlığı	Merkez Kütüphane

Sürekli Eğitim Merkezi	Yabancı Diller Yüksekokulu
Hacılar Harmanı Mahallesi Yerleşkesi	İlçe Yerleşkeleri
Teknik Bilimler Meslek Yüksekokulu	Ortaköy Meslek Yüksekokulu
Tacın Mahallesi Yerleşkesi	Şereflikoçhisar Berat Cömertoğlu Meslek Yüksekokulu
Sosyal Bilimler Meslek Yüksekokulu	Güzelyurt Meslek Yüksekokulu
Zafer Mahallesi	Şereflikoçhisar Uygulamalı Teknoloji ve İşletmecilik Yüksekokulu
Sağlık Yüksekokulu	Eskil Meslek Yüksekokulu
Sağlık Hizmetleri Meslek Yüksekokulu	

1.2. Sosyal Tesisler

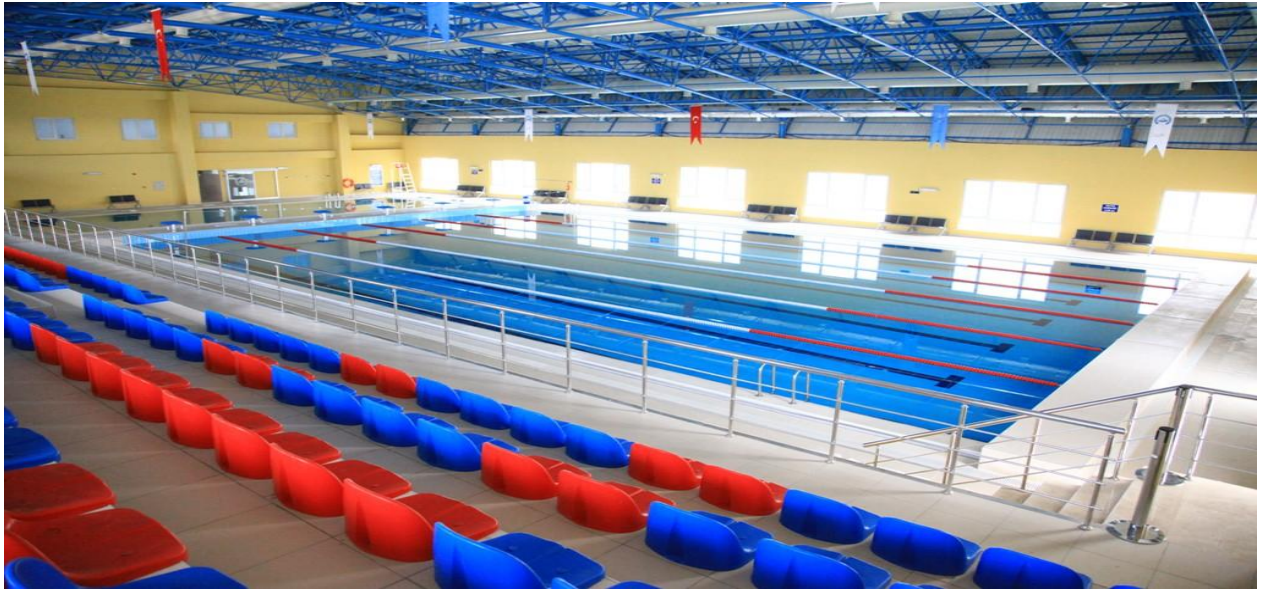


Üniversitemizin mülkiyetinde yer alan sosyal tesislerin fiziki alanlarına ilişkin bilgiler Tablo 3'te gösterilmektedir.

Tablo 3. Sosyal Tesislere İlişkin Tablo

SOSYAL TESİSLER	Sayı	Açık Alan m ²	Kap.Alan m ²	Top. Alan m ²
Asü Sosyal Tesisler	1	-	6.000	6.000
Konukevi	-	-	-	-
Otel	-	-	-	-
Kafeterya	1	-	425	425
Kantin	19	-	12.892	12.892
Personel Yemekhanesi	ASÜ Sosyal Tesisleri ile müşterek kullanılmaktadır.			
Öğrenci Yemekhanesi				
Lojman	-	-	-	-

1.3. Spor Tesisleri



Üniversitemiz, çeşitli branşlarda üniversitelerarası spor organizasyonlarına katılmakta ve katıldığı bu organizasyonlarda önemli başarılarla imza atmaktadır. Başarıların altında yatan temel nedenin tesisleşme olduğu bilinciyle, Üniversitemizde; alt yapıya büyük önem verilmekte, mevcut spor tesislerinin iyileştirilmesi ve yeni tesis kazandırılmasına yönelik çalışmalar her yıl olduğu gibi

2015 yılında da devam etmektedir. Spor tesislerine ilişkin bilgiler Tablo 4’te gösterilmektedir.

Tablo 4. Spor Tesislerine İlişkin Tablo

SPOR TESİSLERİ	ADEDİ
Mini Futbol Sahası	1
Basketbol Sahası	6
Voleybol Sahası	6
Tenis Kortu	1
Kapalı Spor Salonu	1
Kapalı Yüzme Havuzu	1

1.4. Eğitim, Sosyal ve Spor Alanları

Üniversitemizin hizmet ve faaliyetlerinin yerine getirildiği mevcut fiziki alanların eğitim, sosyal ve spor alanları ile ortak kullanım alanları bazında dağılımları Tablo 5’te gösterilmektedir.

Tablo 5. Eğitim ve Derslik Alanları ile Spor Alanlarına İlişkin Tablo

Birimler/ Alanlar	MEVCUT FİZİKİ ALANLAR M2						
	EĞİTİM ALANLARI		SOSYAL ALANLAR			Sirkülasyon alanı	SPOR ALANLARI
	Derslik	Lab	Kantin	Lojman	Yurtlar		Açık Spor Tesisleri
FAKÜLTE							
Fen-Edebiyat	1.775	300	150	0	0	2.555	0
İkdisadi İdari Bilimler	2.820	130	150	0	0	4.100	0
Eğitim	799	150	0	0	0	2.019	0
Eğitim(yeni Bina)	3265	432	184			8.210	3.980
Mühendislik	1.925	1.200	433	0	0	4.080	800
Mühendislik (yeni Bina)	4.595	3.793	222	0	0	14.015	0
YO							

Sağlık Yüksekokulu	Sağlık Hizmetleri Meslek Yüksekokulu İle Müşterek Kullanılmaktadır.						
BESYO	900	400	550	0	0	4150	0
MYO							
Teknik Bil. MYO	1.217	4.971	477	0	0	2.100	0
Sağlık Hizmetleri MYO	852	425	536	0	0	2.592	0
Ortaköy MYO	1.300	600	151	0	0	2.477	0
Şereflikoçhisar B.C. MYO	1.150	150	200	0	0	3.135	0
Ş.Koç.Uygulama	1.273	0	294	0	0	1803	0
Güzelyurt MYO	355	50	125	0	0	392	0
Sosyal Bil. MYO	519	0	160	0	0	3.087	0
SPOR TESİSİ							
ASÜ Spor Salonu	2.980	0	20	0	0	300	0
Atletizm Pisti	0	0	0	0	0	0	18.180
SOSYAL TESİSLER							
ASÜ Yemekhane	0	0	4.800	0	0	600	0
Mediko Sosyal	0	0	0	0	0	100	0
ASÜ Kütüphane	260	318	0	0	0	950	0
Merkezi Laboratuvar	0	3.145	0	0	0	1.910	0
Çarşı Binası	0	0	2.700	0	0	1.200	0
Merkezi Derslik ve Anfi	5.800	0	200	0	0	4.100	0
Kapalı Yüzme Havuzu	0	0	100	0	0	400	0
Ş.K.Uygulama Oteli			1.440				
Toplam Kapalı Alan	31.785	16.064	12.892	0		64.275	22.960

2. Örgüt Yapısı

Aksaray Üniversitesi'nin teşkilat yapısı 2547 sayılı Yükseköğretim Kanunu'nun hükümlerine göre belirlenmiştir. Bu kapsamda Üniversitemiz;

- Rektör,
- Üniversite Senatosu,
- Üniversite Yönetim Kurulu'ndan oluşmaktadır.

Rektör, devlet üniversitelerinde, profesör akademik unvanına sahip kişiler arasından görevdeki rektörün çağrısı ile toplanacak üniversite öğretim üyeleri tarafından seçilecek adaylar arasından Cumhurbaşkanı tarafından atanır. Rektörün görev süresi 4 yıldır. Süresi sona erenler aynı

yöntemle yeniden atanabilirler. Ancak iki dönemden fazla rektörlük yapılamaz. Rektör, üniversite veya yüksek teknoloji enstitüsü tüzel kişiliğini temsil eder. Rektör aday seçimleri gizli oyla yapılır. Oy veren her öğretim üyesi oy pusulasına yalnız bir isim yazabilir. Birinci toplantıda öğretim üyelerinin en az yarısının hazır bulunması şarttır. Bu sağlanmadığı takdirde toplantı 48 saat ertelenir ve nisap aranmaksızın seçime geçilir. Bu toplantıda en çok oy alan altı kişi aday olarak seçilmiş sayılır. Yükseköğretim Genel Kurulu'nun bu adaylar arasından seçeceği üç kişi Cumhurbaşkanlığına sunulur. Cumhurbaşkanı, bunlar arasından birini seçer ve rektör olarak atar.

Yeni kurulan üniversitelere rektör aday olarak başvuran profesörler arasından Yükseköğretim Genel Kurulu'nun seçeceği üç aday Cumhurbaşkanlığına sunulur. Cumhurbaşkanı, bunlar arasından birini seçer ve rektör olarak atar. Vakıflarca kurulan üniversitelerde rektör adaylarının seçimi ve rektörün atanması ilgili mütevelli heyet tarafından yapılır.

Rektörlerin yaş haddi 67 yaştır. Ancak rektör olarak atanmış olanlarda görev süreleri bitinceye kadar yaş haddi aranmaz.

- Rektör, çalışmalarında kendisine yardım etmek üzere, üniversitenin aylıklı profesörleri arasından en çok üç kişiyi rektör yardımcısı olarak seçer. Ancak, merkezi açıköğretim yapmakla görevli üniversitelerde, gerekli hallerde rektör tarafından beş rektör yardımcısı seçilebilir.

Rektör yardımcıları, rektör tarafından beş yıl için atanır.

Rektör, görevi başında olmadığı zaman yardımcılarında birisini yerine vekil bırakır. Rektör görevi başından iki haftadan fazla uzaklaştığında Yükseköğretim Kuruluna bilgi verir. Göreve vekâlet altı aydan fazla sürerse yeni bir rektör atanır.

Rektörün görevleri;

- Üniversite kurullarına başkanlık etmek, yükseköğretim üst kuruluşlarının kararlarını uygulamak, üniversite kurullarının önerilerini inceleyerek karara bağlamak ve üniversiteye bağlı kuruluşlar arasında düzenli çalışmayı sağlamak,
- Her eğitim - öğretim yılı sonunda ve gerektiğinde üniversitenin eğitim öğretim, bilimsel araştırma ve yayım faaliyetleri hakkında Üniversitelerarası Kurula bilgi vermek,
- Üniversitenin yatırım programlarını, bütçesini ve kadro ihtiyaçlarını, bağlı birimlerinin ve üniversite yönetim kurulu ile senatonun görüş ve önerilerini aldıktan sonra hazırlamak ve Yükseköğretim Kuruluna sunmak,
- Gerekli gördüğü hallerde üniversiteyi oluşturan kuruluş ve birimlerde görevli öğretim elemanlarının ve diğer personelin görev yerlerini değiştirmek veya bunlara yeni görevler vermek,

- Üniversitenin birimleri ve her düzeydeki personeli üzerinde genel gözetim ve denetim görevini yapmak,
- Bu kanun ile kendisine verilen diğer görevleri yapmaktır.

Rektör, üniversitenin ve bağlı birimlerinin öğretim kapasitesinin rasyonel bir şekilde kullanılmasında ve geliştirilmesinde, öğrencilere gerekli sosyal hizmetlerin sağlanmasında, gerektiği zaman güvenlik önlemlerinin alınmasında, eğitim - öğretim, bilimsel araştırma ve yayım faaliyetlerinin devlet kalkınma plan, ilke ve hedefleri doğrultusunda planlanıp yürütülmesinde, bilimsel ve idari gözetim ve denetimin yapılmasında ve bu görevlerin alt birimlere aktarılmasında, takip ve kontrol edilmesinde ve sonuçlarının alınmasında birinci derecede yetkili ve sorumludur.

Aksaray Üniversitesi'nin en yüksek karar verme organı Üniversite Senatosu'dur. Üniversitemizin yapılanmasında Senato önemli bir fonksiyonu yerine getirmektedir. Senato, rektör, rektör yardımcıları, dekanlar, enstitü müdürleri, yüksekokul müdürleri, meslek yüksekokul müdürleri ve fakülte yönetim kurulu tarafından üç yıllığına seçilen fakülte temsilcileri ile raportör olarak genel sekreterden oluşmaktadır.

Senato, her eğitim-öğretim yılı başında ve sonunda olmak üzere en az iki defa toplanır. Rektör gerekli gördüğü hallerde senatoyu toplantıya çağırır.

Senato, üniversitenin akademik organı olup, aşağıdaki görevleri yapar:

- Üniversitenin eğitim - öğretim, bilimsel araştırma ve yayım faaliyetlerinin esasları hakkında karar almak,
- Üniversitenin bütününe ilgilendiren kanun ve yönetmelik taslaklarını hazırlamak veya görüş bildirmek,
- Rektörün onayından sonra Resmi Gazete'de yayımlanarak yürürlüğe girecek olan üniversite veya üniversitenin birimleri ile ilgili yönetmelikleri hazırlamak,
- Üniversitenin yıllık eğitim - öğretim programını ve takvimini inceleyerek karara bağlamak,
- Bir sınava bağlı olmayan fahri akademik unvanlar vermek ve fakülte kurullarının bu konudaki önerilerini karara bağlamak,
- Fakülte kurulları ile rektörlüğe bağlı enstitü ve yüksekokul kurullarının kararlarına yapılacak itirazları inceleyerek karara bağlamak,
- Üniversite yönetim kuruluna üye seçmek,
- Bu kanunla kendisine verilen diğer görevleri yapmaktır.

Üniversite Yönetim Kurulu, üniversitenin üst düzey karar organlarından bir diğeridir.

Üniversite yönetim Kurulu; rektörün başkanlığında dekanlardan, üniversiteye bağlı değişik öğretim birim ve alanlarını temsil edecek şekilde senato tarafından dört yıl için seçilecek üç

profesörden oluşur. Rektör gerektiğinde yönetim kurulunu toplantıya çağırır. Rektör yardımcılarını oy hakkı olmaksızın yönetim kurulu toplantılarına katılabilirler.

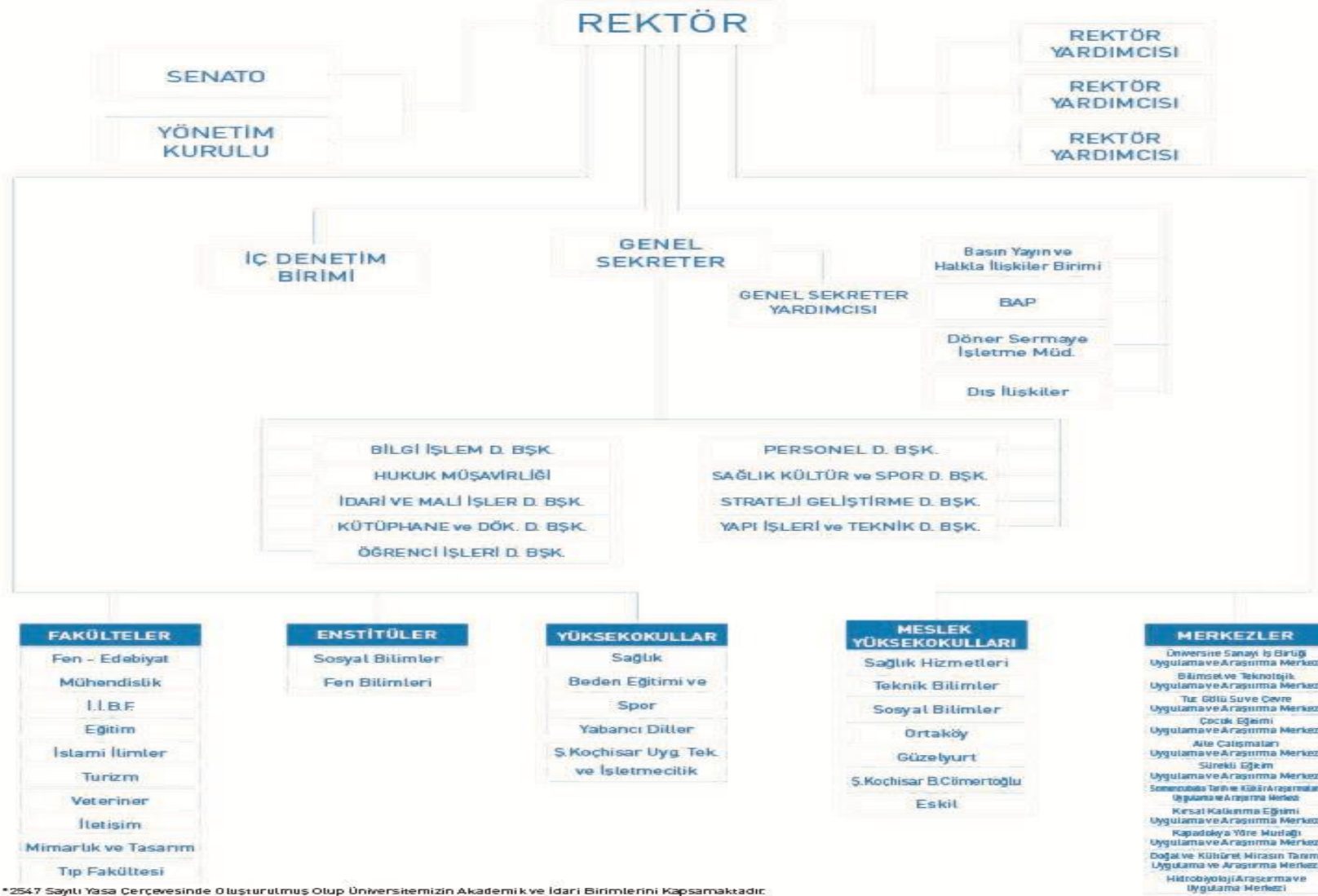
Üniversite yönetim kurulunu idari faaliyetlerde rektöre yardımcı bir organ olup, görevleri aşağıda sıralanmıştır;

- Yükseköğretim üst kuruluşları ile senato kararlarının uygulanmasında, belirlenen plan ve programlar doğrultusunda rektöre yardım etmek,
- Faaliyet plan ve programlarının uygulanmasını sağlamak; üniversiteye bağlı birimlerin önerilerini dikkate alarak yatırım programını, bütçe tasarısını taslağını incelemek ve kendi önerileri ile birlikte rektörlüğe, vakıf üniversitelerinde ise mütevelli heyetine sunmak,
- Üniversite yönetimi ile ilgili rektörün getireceği konularda karar almak,
- Fakülte, enstitü ve yüksekokul yönetim kurullarının kararlarına yapılacak itirazları inceleyerek kesin karara bağlamak,
- Bu kanun ile verilen diğer görevleri yapmaktır.

Kaynağını yasal düzenlemelerden alan Aksaray Üniversitesi teşkilat yapısı, yatay ve dikey ilişki ve iş akışları dikkate alınarak şematik olarak gösterilmiştir.



AKSARAY ÜNİVERSİTESİ TEŞKİLAT ŞEMASI



*2547 Sayılı Yasa Çerçevesinde Oluşturmuş Olup Üniversitemizin Akademik ve İdari Birimlerini Kapsamaktadır.

3. Bilgi ve Teknolojik Kaynaklar

Her geçen gün büyümekte ve gelişmekte olan Üniversitemizde bilişim hizmetinin daha kaliteli verilerek, öğrencilerimizin ve çalışanların memnuniyet oranlarını artırmak amacıyla, farklı teknolojilerin Üniversitemize kazandırılmasına yönelik çalışmalar devam etmektedir. Bu kapsamda Üniversitemizin sunmuş olduğu bilişim hizmetlerine ilişkin bilgiler Tablo 6’da gösterilmektedir.

Tablo 6. Bilişim Hizmetlerine İlişkin Tablo

BİLİŞİM SİSTEMİ	
İnternet Hizmeti	Tüm yerleşkelerde
Kablosuz İnternet Erişim Bağlantısı	Tüm yerleşkelerde
İnt.e Bağlı Anlık Aktif Kullanıcı Sayısı	4100(ulaknet uç istatistiklerine göre)
Öğrenci E-Posta Hesabı Sayısı	63 adet (tez öğrencisi)
Açılan E-Posta Hesabı Sayısı	140(2015 yılı)
Haber ve Duyuru Arşivi Veri Tabanı	MySQL ,MS SQL Server
Desteklenen Protokoller	TCP/udp/icmp/esp/ah/gre/igmp/ospf/carp
Gelişmiş Arama Olanakları	Mevcut
Sunucu Üzerinde Alan Adı ve Yer Tahsisi	Mevcut
Sistem Odası Donanımı	Cisco ws c6509-E catalyst Backbone(omurga anahtar) Astaro Security Gateway ASG 525 Sun Fire x4150 sunucu(2 adet) Hp Proliant DL380 G7 sunucu(5 adet) Hp Proliant DL360 sunucu(5 adet) Hp Proliant ML350 sunucu Sun v20z sunucu Cisco 3750 metro switch Storage Depolama Ünitesi 90 TB Dell R730 Sunucu (2 adet)
Diğer Bağlantı Sağlayıcılar	Check Point Güvenlik Duvarı
Sunucu Sayısı	19
Ulaknet Network Güvenliği Sağlayıcı	Ulak -CSIRT

Loglama Ünitesi	Checkpoint Firewall						
	Dhcp, proxy, captiveportal, pfsense system, zimbra						
Yedekleme Sistemi	Huwei	Oceanstar	5300	V3	Storage	90	TB
	Synology	Nas		Cihazı		24	TB
	Vmware Sanallaştırma Platformu Vmware 6.0						

Üniversitemizin faaliyetlerinde kullanılmak üzere edinilen ve birimlerin kullanımına sunulan bilişim sistemlerine ilişkin donanım envanterleri Tablo 7’de gösterilmektedir.

Tablo 7. Taşınırlara İlişkin Tablo

TAŞINIRIN CİNSİ	ADEDİ
Kontrol ve Güvenlik Sistemleri	232
Basılı Yayın	34.789
Görsel ve İşitsel Kaynaklar	3
Bilgi Saklama Üniteleri	-
Bilgisayar ve Sunucu	3890
Bilgisayar Çevre Birimleri	921
Tekser ve Çoğaltma Makineleri	82
Haberleşme Cihazları	1427
Ses, Görüntü ve Sunum Cihazları	1171
Aydınlatma Cihazları	26
Diğer Büro Makineleri ve Aletleri	332
TOPLAM	42.873

4. İnsan Kaynakları

Hızla gelişen ve bilgi toplumu haline gelen çağımızda ilerleyen bilim ve teknolojinin gerisinde kalmamak, gelişmiş ülkelerle her alanda rekabet edebilmek, yükseköğretimin ana amaç ve hedeflerine uygun, araştırmacı ve girişimci yapıya sahip bilgili, yetenekli ve üretken bireylerin yetiştirilebilmesi amacıyla insan kaynakları yönetimi de kurumun başarısını etkileyen en önemli faktörlerden biridir. Bu nedenle geleneksel yönetim anlayışından vazgeçilip yeni çalışma stratejilerine uygun politikalar benimsemek gerekmektedir. İnsan kaynaklarını en doğru ve en verimli şekilde organize edilmesi kurumun başarısını etkileyen başlıca faktörlerden biridir. Çalışanların bilgi, beceri ve yeteneklerine uygun alanlarda istihdam edilip, bu alanlarda yükselmelerine olanak sağlamak ana hedeflerimizdendir.

Üniversitemiz, çalışanların hareket alanlarını kısıtlamayan, insan kaynaklarında sürekli gelişime ve değişime açık bir yönetim anlayışını benimsemiştir. Çalışanların bilgi ve beceri düzeylerini artırmak için eğitim ve seminerler planlanmakta ve düzenlenmektedir. Yine çalışma ortamı, işte ilerleme/yükselme imkanı, yetki ve sorumluluk sahibi olma, yenilik ve yaratıcılık ihtiyacı, iş emniyeti, arkadaşlık ve dostluk ilişkileri, ücret, yöneticilerle olan iletişim gibi unsurların kişilerin kurumlarında önemsedikleri ve görmek istedikleri değerler olduğunun bilinciyle üniversitemiz çalışanlarının motivasyonunu artırma yönünde gerekli çalışmalar sürdürülmeye devam etmektedir.

Bu kapsamda, Aksaray Üniversitesi'nin sahip olduğu insan kaynakları, 2914 sayılı Yükseköğretim Personel Kanunu ile ataması ve alımı yapılan akademik personel, 657 sayılı Devlet Memurları Kanunu ile ataması yapılan idari personel, 4857 sayılı İş Kanunu hükümleri gereğince görev yapan yabancı uyruklu öğretim elemanları ile kısmi zamanlı öğrenciler ve 4734 sayılı İhale Kanunu kapsamında hizmet alımı şeklinde istihdam edilen personeli kapsamaktadır. Bu sınıflandırma çerçevesinde insan kaynaklarının kadrolar itibariyle görünümü aşağıda özetlenmektedir.

4.1. Akademik Personel

Üniversitemizde, 2914 sayılı Kanun kapsamında istihdam edilen akademik personel sayısı 730'dur. Bu sayının 337'si öğretim üyesi, 393'ü diğer öğretim elemanıdır. Akademik personelin unvan bazında kadro dağılımı Tablo 8'de gösterilmektedir.

Tablo 8. Akademik Personelin Unvan Bazında Kadro Dağılımı

Akademik Personel	Dolu	Tam Zamanlı	Yarı Zamanlı
Profesör	27	Evet	
Doçent	79	Evet	
Yrd. Doçent	231	Evet	
Öğretim Görevlisi	146	Evet	
Okutman	30	Evet	
Çevirici	0	Evet	
Eğitim-Öğretim Planlamacısı	0	Evet	
Araştırma Görevlisi	195	Evet	
Uzman	21	Evet	
Toplam	729	Evet	

Akademik Personel Birimler		Profesör	Doçent	Yardımcı Doçent	Öğretim Görevlisi	Araştırma Gör.	Uzman	Okutman	TOPLAM
		D	D	D	D	D	D	D	
D: Dolu / B: Boş		D	D	D	D	D	D	D	D
1	Fen Edebiyat Fakültesi	4	24	48	8	50	-	-	134
2	Eğitim Fakültesi	3	8	52	6	30	-	-	99
3	Besyo	0	3	5	6	3	-	-	17
4	Güzelyurt MY	0	0	5	18	0	0	2	25
5	İktisadi ve İdari Bil. Fak	6	8	28	3	37	-	-	82
6	Aksaray Sos. Bil. MY	0	0	4	17	0	0	0	21
7	Aksaray Tek. Bil. MY	1	3		29	0	1	0	46
8	Mühendislik Fakültesi	12	29	33	4	22	5	-	105
9	Ortaköy MY	0	0	0	25	0	0	3	28
10	Rektörlük	0	0	0	0	0	14	4	18
11	Sağlık Hizmetleri MY	0	0	2	8	0	0	0	10
12	Sağlık Yüksekokulu	0	0	6	4	10	0	0	20
13	Sosyal Bilimler Enstitüsü	0	0	0	0	16	0	0	16
14	Ş.Koçhisar Uyg.Tek.Ve İşlt. YO	0	0	6	1	2	0	0	9
15	Ş.Koçhisar B. C. MYO	0	0	0	12	0	0	3	15
16	Fen Bilimleri Enstitüsü	0	0	0	0	14	0	0	14
17	Veteriner Fakültesi	0	3	13	0	1	1	0	18
18	İslami İlimler Fakültesi	1	1	13	2	10	0	0	27
19	Turizm Fakültesi	0	0	3	2	0	0	0	5
20	Yabancı Diller Y.O	0	0	1	1	0	0	18	20
Toplam		27	79	231	146	195	21	30	729

Tablo 9. Akademik Personelin Birimler Bazında Dolu Kadro Dağılımı

Üniversitemiz bünyesinde istihdam edilen akademik personelin akademik birimler bazında ünvanlara göre dağılımları Tablo 9’da özetlenmektedir.

Üniversitemiz bünyesinde görev yapmakta olan yabancı uyruklu akademik personelin geldiği ülke ve görev yaptığı birimler Tablo 10’da gösterilmektedir.

Tablo 10. Yabancı Uyruklu Akademik Personel Unvan Bazında Birimlere Göre Dağılımı

Yabancı Uyruklu Akademik Personel	Geldiği Ülke	Çalıştığı Bölüm
Yrd. Doçent	Özbekistan	Fen Edebiyat Fakültesi
Yrd. Doçent	Azerbaycan	İktisadi ve İdari Bil. Fakül.
Yrd. Doçent	Irak	İslami İlimler Fakültesi
Yrd. Doçent	Bulgaristan	Eğitim Fakültesi
Toplam	4	4

4.2. İdari Personel

Üniversitemizde, 657 sayılı Kanun gereğince istihdam edilen idari personel sayısı 319’dur. Bu sayı içerisinde görev yapan idari personellerin hizmet sınıflarına göre dolu-boş kadro dağılımları Tablo 11’de gösterilmektedir.

Tablo 11. İdari Personelin Hizmet Sınıflarına Göre Dolu ve Boş Kadro Dağılımları

İdari Personel (Kadroların Doluluk Oranına Göre)	Dolu	Boş	Toplam
Genel İdari Hizmetler	232	158	390
Sağlık Hizmetleri Sınıfı	8	8	16
Teknik Hizmetler Sınıfı	52	32	84
Eğitim ve Öğretim Hizmetleri Sınıfı	-	-	-
Avukatlık Hizmetleri Sınıfı	2	1	3
Din Hizmetleri Sınıfı	-	-	-
Yardımcı Hizmetler Sınıfı	25	17	42
Toplam	319	216	535

Üniversitemizde görev yapmakta olan kadrolu idari personelin hizmet sürelerine ilişkin bilgiler Tablo 12’de özetlenmektedir.

Tablo 12. İdari Personelin Hizmet Süreleri

İdari Personelin Hizmet Süreleri	1-3 Yıl	4-6 Yıl	7-10 Yıl	11-15 Yıl	16-20 Yıl	21- Üzeri	Toplam
Kişi Sayısı	75	76	51	27	41	49	319
Yüzde (%)	23,51	23,82	15,98	8,46	12,85	15,36	%100

Üniversitemizde görev yapmakta olan kadrolu idari personelin yaşları itibariyle dağılımları Tablo 13'te özetlenmektedir.

Tablo 13. İdari Personelin Yaş İtibariyle Dağılımı

İdari Personelin Yaş İtibari ile Dağılımı	21-25 Yaş	26-30 Yaş	31-35 Yaş	36-40 Yaş	41-50 Yaş	51-Üzeri	Toplam
Kişi Sayısı	9	60	80	80	73	17	319
Yüzde (%)	2,82	18,80	25,07	25,07	22,88	5,32	%100

Üniversitemizde görev yapmakta olan idari personelin; akademik ve idari birimler bazında, hizmet sınıflarına göre, dolu-boş kadro dağılımları Tablo 14'te özetlenmektedir.

Tablo 14. İdari Personelin Birimlere Göre Dolu ve Boş Kadro Dağılımı

Hizmet Sınıfları Birimler	GİH		TH		SH		AH		YH		TOPLAM	
	D	B	D	B	D	B	D	B	D	B	D	B
Aksaray Tek. Bil. Meslek Yüksekokulu	6	2	2	0	0	1	-	-	2	0	10	3
Beden Eğitimi ve Spor Yüksekokulu	8	2	-	-	-	-	-	-	1	0	9	2
Bilgi İşlem Daire Başkanlığı	6	4	7	2	-	-	-	-	-	-	13	6
Eğitim Fakültesi	12	5	0	1	-	-	-	-	2	1	14	7
Eskil Meslek Yüksekokulu	1	10	-	-	-	-	-	-	0	1	1	11
Fen Bilimleri Enstitüsü	6	0	-	-	-	-	-	-	0	1	6	1
Fen-Edebiyat Fakültesi	12	2	1	1	0	2	-	-	1	2	14	7
Genel Sekreterlik	24	9	2	1	-	-	-	-	3	0	29	10
Güzelyurt Meslek Yüksekokulu	4	5	0	1	-	-	-	-	-	-	4	6
Hukuk Müşavirliği	3	1	-	-	-	-	2	1	-	-	5	2
İdari ve Mali İşler Daire Başkanlığı	18	17	-	-	-	-	-	-	-	-	18	17
İktisadi ve İdari Bilimler Fakültesi	10	2	0	1	-	-	-	-	2	1	12	4

İletişim Fakültesi	1	4	-	-	-	-	-	-	0	1	1	5
Aksaray Sosyal Bil. Meslek Yüksekokulu	5	3	-	-	--	-	-	-	1	1	6	4
İslami İlimler Fakültesi	3	6	-	-	-	-	-	-	1	1	4	7
Kütüphane ve Dokümantasyon Daire Başkanlığı	8	1	3	2	-	-	-	-	-	-	11	3
Mimarlık ve Tasarım Fakültesi	1	6	-	-	-	-	-	-	0	1	1	7
Mühendislik Fakültesi	11	9	3	0	-	-	-	-	2	0	16	9
Ortaköy Meslek Yüksekokulu	7	3	1	0	-	-	-	-	1	0	9	3
Öğrenci İşleri Daire Başkanlığı	9	3	0	1	-	-	-	-	-	-	9	4
Personel Dairesi Başkanlığı	11	12	-	-	-	-	-	-	0	1	11	13
Sağlık Hizmetleri Meslek Yüksekokulu	7	4	-	-	-	-	-	-	1	1	8	5
Sağlık Kültür ve Spor Daire Başkanlığı	11	2	5	0	8	5	-	-	2	1	26	8
Sağlık Yüksekokulu	4	3	-	-	-	-	-	-	2	1	6	4
Sosyal Bilimler Enstitüsü	5	3	-	-	-	-	-	-	0	1	5	4
Strateji Geliştirme Dairesi Başkanlığı	17	11	-	-	-	-	-	-	-	-	17	11
Ş.Koçhisar Uygulamalı Teknoloji ve İşletmecilik YO	5	1	1	0	-	-	-	-	0	1	6	2
Şereflikoçhisar Berat Cömertoğlu Meslek Yüksekokulu	5	5	-	-	-	-	-	-	2	0	7	5
Tıp Fakültesi	0	7	-	-	-	-	-	-	-	-	0	7
Turizm Fakültesi	4	4	-	-	-	-	-	-	0	1	4	5
Veteriner Fakültesi	3	6	1	0	-	-	-	-	1	0	5	6
Yabancı Diller Yüksekokulu	2	3	-	-	-	-	-	-	-	-	2	3
Yapı İşleri ve Teknik Daire Başkanlığı	3	3	26	22	-	-	-	-	1	0	30	25
Genel Toplam	232	158	52	32	8	8	2	1	25	17	319	216

Sonuç olarak; Üniversitemizin amaçlarını gerçekleştirebilmesi için mevcut insan kaynaklarının daha doğru, etkin ve verimli bir biçimde kullanılması gerekmektedir. Bu da; insan kaynaklarının planlanması, geliştirilmesi, motivasyonu, performans değerlendirilmesi ve ölçümüne yönelik olarak yapılacak daha ileri analiz ve strateji çalışmaları ile mümkün olabilecektir.

5. Sunulan Hizmetler

5.1. Eğitim Hizmetleri



Aksaray Üniversitesi güçlü öğretim kadrosu, seçkin öğrencileri ve alt yapı olanakları ile Türkiye'nin sayılı üniversiteleri arasında yer almak için hızla gelişmektedir. Aksaray Üniversitesinde dört kademede derece ve diploma verilmektedir.

Eğitim-öğretim; fakülte, yüksekokul, enstitüler ve meslek yüksekokullarda yarıyıl esasına göre düzenlenir. Bir eğitim-öğretim yılı bahar ve güz yarıyıllarından oluşur. Buna ek olarak, yaz yarıyılı da açılabilir. Böylece, hem fiziki kapasiteler değerlendirilmekte hem de başarılı öğrenciler normal öğrenim sürelerini kısaltma olanağı elde etmektedir. Bir yarıyıl en az 14 haftadan oluşmaktadır.

Akademik birimlerde eğitim şekli, ilke olarak örgün öğretim ve ikinci öğretim şeklinde yapılır. Üniversitemizin öğretim dili Türkçedir.

Üniversitemiz, yürüttüğü eğitim-öğretimin hedeflerine ulaşmasını sağlamak amacıyla Üniversitemizin eğitim-öğretim, araştırma, kültür ve sosyal hizmetler alt yapısını sürekli olarak daha uygar ve her öğrenci için daha erişilebilir hale getirmektedir.

Eğitim-öğretim hizmeti kapsamında Üniversitemizde, 2014-2015 öğretim yılında 20.776 kayıtlı öğrenci bulunmaktadır. Bu öğrencilerin % 28,41 ön lisans (meslek yüksekokulları), %61,11'i lisans ve % 10,46 lisansüstü programlara kayıtlıdır. Üniversitemizin 2010/2011 – 2014/2015 yıllarını kapsayan eğitim-öğretim dönemleri arasında programlara göre öğrenci sayıları karşılaştırılmalı olarak Tablo 15’de gösterilmektedir.

Tablo 15. 2010-2015 Yılları Arası Öğrenci Sayıları

2010-2015 Yılları Arasında Aksaray Üniversitesi Öğrenci Sayıları						
Tür/Yıl	2010	2011	2012	2013	2014	2015
Önlisans	3.375	3.805	4.618	4.933	5.266	5.903
Lisans	4.917	6.319	7.565	9.167	10.989	12.698
Lisansüstü	250	449	881	1.275	1.845	2.175
Toplam	8.542	10.573	13.064	15.375	18.100	20.776

Üniversitemizin mezun öğrenci sayıları 2010 yılında 1.321 iken 2015 yılı itibariyle 3.032 kişi ye çıkmıştır. Mezun öğrencilere ilişkin bilgiler Tablo 16’da gösterilmiştir.

Tablo 16. 2010-2015 Yılları Arası Mezun Öğrenci Sayıları

2010-2015 Yılları Arasında Aksaray Üniversitesi Mezun Öğrenci Sayıları						
Tür/Yıl	2010	2011	2012	2013	2014	2015
Önlisans	955	894	907	1.125	1.212	1.091
Lisans	365	348	753	1.046	1.388	1.636
Lisansüstü	1	9	41	61	278	305
Toplam	1.321	1.251	1.701	2.232	2.878	3.032

Üniversitemiz Anabilim Dalı, Bölüm ve Program sayılarının dağılımına baktığımızda, 2 yıllık yüksek lisans ve doktora programları kapsamında enstitülerde yer alan ana bilim dalı sayısı 69, 4 yıllık lisans düzeyinde eğitim veren fakülte ve yüksekokullarda bölüm sayısı 74, 2 yıllık ön lisans düzeyinde eğitim veren meslek yüksekokullarında ise ön lisans program sayısı 59'dur. Toplamda ise 202 ana bilim dalı/bölüm/program mevcuttur. Aşağıdaki Tablo 17'de özetlenmektedir

Tablo 17. Anabilim Dalı, Bölüm ve Program Sayılarına İlişkin Bilgiler

Anabilim Dalı, Bölüm ve Program Sayılarına İlişkin Bilgiler				
Enstitü	Doktora	Tezli	Tezsiz	Toplam
ABD Sayısı	12	35	22	69
Fakülte/YO	I.Öğretim	II. Öğretim		74
Bölüm Sayısı	46	28		
MYO	I.Öğretim	II. Öğretim		59
Program Sayısı	43	16		

Üniversitemiz 2015 yılı Öğrenci Kontenjanı 5.314 olup, Doluluk Oranları %98 olarak gerçekleşmiştir. Aşağıdaki Tablo 18'de özetlenmektedir.

Tablo 18. 2015 Yılı Öğrenci Kontenjanları ve Doluluk Oranları

2015 Yılı Öğrenci Kontenjanları ve Doluluk Oranı					2016-2017 Kontenjan Önerisi
Birimin Adı	ÖSS Kontenjanı	ÖSS sonucu Yerleşen	Boş Kalan	Doluluk Oranı	
Fakülteler	2.688	2.637	51	%98	2.395
Yüksekokullar	469	470	0	%100	380
Meslek Yüksekokulları	2.157	2.082	75	%96	2.202
Toplam	5.314	5.179	126	%98	4.977

2015 yılı toplam öğrenci sayısı kız öğrencilerde 9.203, erkek öğrenci ise 11.573 olarak gerçekleşmiştir. Kız ve erkek öğrenci sayılarına ilişkin bilgiler Tablo 19’da özetlenmektedir.

Tablo 19. 2015 Yılı Toplam Öğrenci Sayıları

Üniversite Genel Öğrenci Sayıları			
	Kız	Erkek	Toplam
Önlisans	2.216	3.687	5.903
Lisans	6.276	6.422	12.698
Yüksek Lisans	668	1.394	2.062
Doktora	43	70	113
Toplam	9.203	11.573	20.776

** 2015 yılı Aralık ayına ait (yabancı uyruklu öğrenciler dahil) öğrenci sayılarıdır.

2015 yılında, Üniversitemizde eğitim-öğretim gören yabancı uyruklu öğrenci sayısı 665 olup, bu sayıya ilişkin bilgiler Tablo 20’de gösterilmektedir.

Tablo 20. 2015 Yılı Yabancı Uyruklu Öğrenci Sayıları

Yabancı Uyruklu Öğrencilerin Sayısı				2016-2017 Kontenjan Önerisi
	Kız	Erkek	Toplam	
Önlisans	0	2	2	0
Lisans	116	500	616	486
Yüksek Lisans	6	41	47	0
Doktora	0	0	0	0
Toplam	122	543	665	486

2015 yılında Üniversitemizde yer alan öğrencilerin birimler bazında dağılımı aşağıdaki Tablo 21’de özetlenmektedir.

Tablo 21. Birimler İtibariyle Öğrenci Sayıları

BİRİMLER	I.Öğretim		II. Öğretim		Toplam Öğrenci
	Kız	Erkek	Kız	Erkek	
Enstitüler	637	1070	68	353	2128
İktisadi ve İdari Bilimler Fak.	837	569	665	650	2721
Mühendislik Fak.	549	1217	330	1134	3230
Fen Edebiyat Fak.	886	390	343	247	1866
Eğitim Fak.	1123	442	142	81	1788
İslami İlimler Fak.	227	127	114	102	570
Turizm Fak.	26	57	0	1	84
Veteriner Fak.	6	39	0	0	45
Sağlık YO	422	242	0	0	664
Beden Eğitimi ve Spor YO	188	313	82	133	716
Ş.Koçhisar Uyg. Tek. ve İşl. YO	116	89	104	89	398
Aksaray Teknik Bil. MYO	259	1011	11	106	1387
Aksaray Sosyal Bil. MYO	335	384	199	306	1224
Sağlık Hizmetleri MYO	229	95	0	0	324
Ortaköy MYO	432	905	200	263	1800
Ş.Koçhisar B.C.MYO	190	275	64	77	606
Güzelyurt MYO	297	263	0	0	560
TOPLAM	6759	7488	2322	3542	20111

**(Yabancı Uyruklu Öğrenciler Hariç)

5.2. İdari Hizmetler

5.2.1. Mediko Sosyal Hizmetleri



Üniversitemiz öğrenci ve personeline sunulan sağlık hizmeti Merkez Kampüste yer alan kendi binasında Mediko Sosyal Sağlık Birimi tarafından verilmektedir. Mediko Sosyal Sağlık biriminde; 1 psikolog, 5 hemşire ile öğrencilerimize ve personelimize sağlık hizmeti sunulmaktadır. Aynı zamanda üniversitemizde çalışan, tüm akademik ve idari personelin bakmakla yükümlü olduğu yakınlarına da sağlık hizmeti sunmaktadır.

Ailesi herhangi bir sosyal güvenlik kuruluşuna bağlı bulunan öğrencilerimizin tedavi giderleri ilgili kurum tarafından karşılanmakta, ailesi herhangi bir sosyal güvenlik kuruluşuna bağlı olmayan öğrencilerimizin tedavi giderleri Üniversitemizce karşılanmaktadır. Bu amaçla Mediko Sosyal Merkezine muayene ve tedavi olmak için başvuran öğrencilerimiz ilgili yıla ait kimlik kartlarını ve sağlık karnelerini ibraz ederek, muayene ve tedavilerini yaptırmakta, muayene ve tedavi giderleri ise Sağlık Kültür ve Spor Daire Başkanlığına fatura edilmektedir. Bu merkezde yapılamayan tedaviler için merkezin vereceği karar doğrultusunda sevk edilmektedir. Üniversitemize bağlı dış birimlerimizde öğrenim gören öğrencilerin muayene ve tedavileri ise resmi sağlık kuruluşlarına sevk edilerek tedavileri yapılmaktadır. Ancak “Genel Sağlık Sigortası” kapsamına geçilmesinden sonra tedavi giderleri tarafımızdan karşılanmayacaktır. Yabancı uyruklu olup Devlet Burslu öğrenim gören öğrencilerimizin de tedavi giderleri tarafımızdan karşılanmaktadır. Devlet Burslu olmayanların da Sağlık Sigorta Primlerini kendilerinin ödemeleri karşılığında Sosyal Güvenlik Kurumu tarafından sağlık giderleri karşılanacaktır.

Mediko, öğrencilerimiz ve çalışanlarımız ile çalışanlarımızın bakmakla yükümlü oldukları aile fertlerinin beden ve ruh sağlığına yönelik her türlü sağlık hizmetlerinden yararlanmalarını sağlamakta, gerekli muayene, kontrol, sevk gibi işlemleri yapmakta olan 1. Basamak sağlık merkezidir.

Kurumumuzda bir hemşire görev yapmakta olup, genel sağlık hizmetleri konusunda hizmet sunulmaktadır. Bunlar;

- Acil vakalarda ilk muayene ve tedavisinin ardından hastanın durumuna göre 112 Acil Servisi aramak, hastamızı 2. basamak sağlık kuruluşuna güvenli sevkini sağlamak,
- Çeşitli yaralanmalarda pansuman yapmak,
- Suture atmak,
- Enjeksiyon yapmak,
- Aşı,
- Serum takma,
- Tansiyon ölçümü,
- Kan alma,
- Açlık ve tokluk kan şekeri ölçümü,
- Üniversitemizde düzenlenen spor müsabakaları, bahar şenlikleri ve mezuniyet töreninde gelişebilecek acil sağlık sorunlarına müdahale etmek,
- Bireylerin kilo ölçümleri yapılarak sağlıklı beslenme konusunda yardımcı olmak,
- Öğrenciler ile üniversitede görevli diğer personel için koruyucu sağlık hizmetleri (sigara, Hepatit B ve aşısı, vb.) konusunda bilgi vermek ve broşürlerle bunları desteklemek,
- Bulaşıcı hastalıklara karşı bilgilendirme,
- Soğuk algınlığı, baş ağrısı gibi hafif olgularda ilaç desteği sağlamaktır.

Sağlık Hizmetleri Şube Müdürlüğümüz bünyesinde bulunan, Üniversitemiz Engelli Öğrenci birimimiz, yükseköğrenim gören engelli öğrencilerimizin, öğrenim hayatlarını kolaylaştırabilmek için gerekli tedbirleri alıp, bu yönde gerekli düzenlemeleri yaparak öğrencilerimize hizmet vermektedir.

Üniversitemiz Psikolojik Danışmanlık ve Rehberlik birimimiz, öğrencilerimizin karşılaştıkları sorunlara çözüm üretmek, dayanışma ve işbirliği içinde olmalarını sağlamak, duygusal, sosyal ve zihinsel açıdan ortaya çıkabilecek problemlere yönelik önleyici, destekleyici ve yönlendirici çalışmalar yaparak, bireysel ve sosyal uyum sorunlarını tespit ederek başa çıkma yollarını öğretmek, öğrenim süresindeki problemlerini çözmek, iletişim ve kimlik problemlerine çözüm bulmaktadır. Bu kapsamda mediko-sosyal başvurularına ilişkin bilgiler Tablo 22’de gösterilmektedir.

Tablo 22. 2015 Yılıın Mediko-Sosyal Başvuranları

Başvuranlar	Sayı	% Yüzde
İdari Personel	89	51,74
Akademik Personel	75	43,6
Öğrenci	8	4,65
Toplam	172	100,0

Mediko Sosyala 2015 yılında toplam 172 kişi başvurmuştur. Başvuranların %51,74 'ü İdari personel, %43,6'sı Akademik personel, %4,65 'i öğrencidir.

5.2.2. Psikolojik Danışma ve Rehberlik Hizmetleri

Rehberlik kişiye yöneltilmiş sistemli profesyonel bir yardım hizmetidir. Toplumumuzun özlem ve beklentilerinin başında, gençlerin her açıdan gelecek yüzyılın gerekleri doğrultusunda yetiştirilmesi gelmektedir.

Hızla değişen dünyamızda gençler; öncelikle kişisel, ekonomik, mesleki problemlerle karşılaşmaktadırlar. Bu problemlerin azaltılması, uygun çözüm yollarının bulunması, kişi ve toplumumuzun geleceği açısından önemlidir. Kişilerin yetişme sistemleri, bedensel, zihinsel ve ruhsal farklılıkları, yaşadıkları çevresel etmenler, psikolojik danışma ve rehberlik hizmetlerinin önemini bir kat daha artırmaktadır. 2015 Yılında Mediko Sosyal Birimine sürekli terapiye gelen Kişi Sayısı 113, terapiye gelen kişi sayısı 140, grup halinde terapiye gelen kişi Sayısı 100 kişidir.

5.2.3. Sosyal Hizmetler

Üniversitemizde sosyal hizmetler Sağlık Kültür ve Spor Daire Başkanlığının alt birimi olan Sosyal Tesisler İşletme Müdürlüğü tarafından yürütülmektedir. Kredi Yurtlar Kurumu tarafından Üniversitemize ayrılan burs veya öğrenim ve katkı kredisi kontenjanları akademik birimlerimize iletilerek öğrencilerimize duyurulması sağlanmakta ve yapılan başvurular değerlendirilmek üzere Kredi ve Yurtlar Kurumu'na gönderilmektedir. Ayrıca özel kurum ve kuruluşlar tarafından Üniversitemiz öğrencilerine verilmek istenen burslara ilişkin duyurular yapılarak ihtiyacı olan öğrencilerimizin faydalanmaları sağlanmaktadır.

5.2.4. Beslenme Hizmetleri

Üniversitemiz, 01 Temmuz 2015-30 Haziran 2016 tarihleri arasında Sosyal Tesis mutfağında yemek üretimi yaparak Sosyal Tesis Yemekhanesinde, Kampüs Alanında bulunan

Rektörlük, Fakülte, Yüksekokul ve Enstitü öğrencilerine öğle ve akşam yemeği ile personeline öğle yemeği servisi ve servis sonrası hizmet verilmektedir. Kampüs Mutfakta (Sosyal Tesis Mutfağı) pişirilen yemekler, Yüklenici Firma tarafından Aksaray Merkezde bulunan Aksaray Teknik Bilimler Meslek Yüksekokulu (Kampus Alanına uzaklığı 5 km), Sağlık Yüksekokulu (Kampus Alanına uzaklığı 22km) ve Aksaray Sosyal Bilimler Meslek Yüksekokulu (Kampus Alanına uzaklığı 7km) yemekhanelerine taşıma , Ortaköy Meslek Yüksekokulu, Şereflikoçhisar Berat Cömertoğlu Meslek Yüksekokulu ile Güzelyurt Meslek Yüksekokulu, yemekhanelerinde yerinde üretimle, Malzeme ve işçilik dahil hizmet alımı ihalesi kapsamın da hizmet vermektedir.

Sosyal tesis yemekhanesinde

Salon 1 : Akademik ve idari personele masaya yemek hizmeti vermektedir.

Salon 2 : Akademik ve idari personele masaya yemek hizmeti vermektedir.

Salon 3 : Öğrenci salonu tabildot ile yemek hizmeti vermektedir.

Salon 4 : Öğrenci salonu tabildot ile yemek hizmeti vermektedir.

Sağlık Kültür ve Spor Daire Başkanlığı bünyesinde kadrolu olarak 1 Sorumlu Müdür, 1 Diyetisyen, 1 Teknisyen ve 2 Aşçı Sosyal Tesisler İktisadi İşletmesinde yemek hizmeti ve diğer hizmetlerden sorumlu olarak görev yapmaktadır.

Tablo 23. Yemek Hizmetine İlişkin Fiyat Tarifesi Bilgiler

Hizmetten Yararlananlar	Öğrenci	İdari Personel	Akademik Personel	Misafir
Yemek Ücretleri (TL)	2,00	4,00	5,50	8,00

Öğrencilerimiz yemeklerini kimlik kartları ile (otomasyon sistemi) yiyebilmektedir. Otomasyon sistemi Merkez Kampüs Öğrenci Yemekhanesinde ve diğer yemekhanelerin tümünde uygulanmaktadır.

Sosyal Tesisler Merkez Kampüs Öğrenci Yemekhanesinde hafta içinde 16.00-19.00 saatlerinde ikinci öğretim öğrencilerimize akşam yemeği servisi verilmektedir.

5.2.5. Kısmi Zamanlı Öğrenci Çalıştırma

Üniversitemiz ihtiyacı olan öğrencilerimize kendi eğitim ve ilgi alanları ile Üniversitemiz ihtiyaçları doğrultusunda iş olanağı sağlamaktadır. 5917 sayılı Kanunun 20'nci maddesi ile değişik 2547 sayılı Kanunun 47'nci maddesinin son fıkrası çerçevesinde, 2015 yılı içerisinde Üniversitemizin çeşitli birimlerinde 65 öğrenci kısmi zamanlı olarak çalıştırılmıştır.

5.2.6. Spor Hizmetleri

Öğrenciler ve personelin spor yapmalarını teşvik etmek amacıyla faaliyetler düzenlemek ve duyurularını yapmak, İlgili kurumlar ile işbirliği yaparak spor turnuvaları vb. faaliyetler düzenlemek, spor faaliyetleri için ihtiyaç duyulan malzeme, beslenme ve barınma ihtiyaçlarını organize etmek, spor tesisleri yaptırmak, bilinçli spor yapılması için uzman elemanlar bulmak ve şehir merkezinde bulunan kültür ve spor salonunda yapılan faaliyetler için gereken düzenlemelere ilişkin hizmetleri yürütür. Ayrıca geleneksel bahar şenlikleri kapsamında okullar arası spor müsabakaları düzenlenmektedir. Üniversitemizin bireysel ve takım halinde katılmış olduğu spor müsabakaları Tablo 24’te gösterilmektedir.

Tablo 24. Üniversitemizin Katılmış Olduğu Bazı Spor Müsabakaları

S.NO	FAALİYET ADI	FAALİYET YERİ	TARİH	MÜSABAKA SONUCU
1	SALON FUTBOLU TURNUVALARI (BAYAN-ERKEK)	AKSARAY	23-27 ŞUBAT 2015	Takımımız Grubunda 2.olmuş ve Süper lige Yükselme Müsabakalarına katılmayı elde edememiştir.
2	ATICILIK TÜRKİYE ŞAMPİYONASI	ANKARA	24-28 ŞUBAT 2015	Erkekler de Mert Vural 13 kişi arasından 4.olmuştur.
3	SALON OKÇULUK TÜRKİYE ŞAMPİYONASI (BAYAN-ERKEK)	ESKİŞEHİR	06-07 MART 2015	Makaralı Yay Erkekler, Olimpik Yay Erkekler ve Olimpik Yay Mix kategorilerinde takım olarak birinci olan ASÜ'lü sporcular, Makaralı Yay Ferdi Erkekler kategorisinde ise ilk üç derecenin tamamını kazandı. Bu kategoride Evren Çağırın ve Emre Çömez 148'er puanlık atışlarıyla Türkiye rekoru kırdı. Sporcular, Makaralı Yay Mix ve Makaralı Yay Bayan kategorilerinde ise takım olarak üçüncülük derecesi elde etti.
4	KROS TÜRKİYE ŞAMPİYONASI (BAY- BAYAN)	BALIKESİR AYVALIK	21 MART 2015	Bayan Takımımız Takım olarak 5.Erkek Takımımız ise 10.olmuştur.
5	FUTBOL 1.LİG (BAY)	ANTALYA	16-20 MART 2015	Takımımız grubunda 4.olmuş ve 1.Lig de kalmıştır.
6	TAEKWONDO TÜRKİYE ŞAMPİYONASI (BAY-BAYAN)	MANİSA	06-08 NİSAN 2015	65 Üniversitenin Katıldığı Turnuvada Bayanlar 62 kg da Hilal Güzel Türkiye 3.sü,Erkeklerde Ebubekir Sıddık Parlak Türkiye 2.si olmuştur.
7	JUDO TÜRKİYE ŞAMPİYONASI (BAY- BAYAN)	KARABÜK	16-18 NİSAN 2015	Takımımız Dereceye girememiştir.
8	BADMİNTON SÜPERLİG (BAY-BAYAN)	MUĞLA	18-21 NİSAN 2015	Erkek ve Bayan Takımımız Gruplarında 6.olmuş ve Süper lig de kalmışlardır.
9	GÜREŞ TÜRKİYE ŞAMPİYONASI (BAY-BAYAN)	EDİRNE	15-19 NİSAN 2015	Grekoremen'da Erkek takımımız Türkiye 3. Bayanlar ise serbest stilde Türkiye 3. Olmuşlardır.
10	VOLEYBOL 1.LİG (BAY-BAYAN)	AKSARAY	26-30 NİSAN 2015	Erkek Takımımız 1.olmuş ve Süperlige Yükselme Müsabakalarına Katılmayı Hak Kazanmıştır.Bayan Takımımız ise 3.olmuştur.
11	OKÇULUK TÜRKİYE ŞAMPİYONASI	KARABÜK	30 NİSAN- 1 MAYIS 2015	Takımımız 4 Tane 1.lik 1 tanede 2.lik Kupası almıştır. Ayrıca 3 tane Türkiye Rekoru

	(BAY-BAYAN)			kırınıřlardır.
12	HENTBOL 1.LİG (BAYAN)	SİVAS	2-7 MAYIS 2015	Takımımız Grubunda 1.olmuş ve Süperlige Yükselme Müsabakalarına Katılmayı Hak Kazanmıştır.
13	SALON FUTBOLU SÜPERLİG (BAYAN)	ÇORUM	27 NİSAN- 1 MAYIS 2015	Takımımız Grubunda Dereceye Girememiş ancak Süperlig de Kalmıştır.
14	SATRANÇ TÜRKİYE ŞAMPİYONASI	MANAVGAT	25-30 NİSAN 2015	Takımımız Dereceye Girememiştir.
15	ATLETİZM TÜRKİYE ŞAMPİYONASI (BAY-BAYAN)	ISPARTA	8-11 MAYIS 2015	Takımımız Bay ve Bayanlarda Takım olarak dereceye girememiştir.
16	BASKETBOL SÜPERLİG MÜSABAKALARI (BAY-BAYAN)	ISPARTA	12-17 MAYIS 2015	Erkek Takımımız Süperligden 1.lige düşmüş;Bayan Takımımız ise Süperlig de 4.olmuş ve Süperlig de kalmıştır.
17	VOLEYBOL SÜPERLİGE YÜKSELME MÜSABAKALARI (BAY)	MERSİN	18-23 MAYIS 2015	Takımımız 3.olmuş ve Süperlige Yükselmemiştir.
18	HENTBOL SÜPERLİGE YÜKSELME MÜSABAKALARI (BAYAN)	ADANA	18-23 MAYIS 2015	Takımımız 1.olmuş ve Süperlige Çıkmıştır.
19	HENTBOL SÜPERLİG MÜSABAKALARI	ISPARTA	12-17 MAYIS 2015	Takımımız Süperligde Türkiye Şampiyonu olmuştur.
S.NO	FAALİYET ADI	FAALİYET YERİ	TARİH	MÜSABAKA SONUCU
1	ÜNİLİG FUTSAL GRUP MÜSABAKALARI (BAYAN)	AKSARAY	06 MART 2015	Takımımız Ankara Üniversitesi'ni 10-6'ı Yenmiştir.
2	ÜNİLİG FUTSAL GRUP MÜSABAKALARI (BAYAN)	KÜTAHYA	27 MART 2015	Takımımız Kütahya Dumlupınar Üniversitesi'ne 12-0 Yenilmiştir.
3	ÜNİLİG FUTSAL GRUP MÜSABAKALARI (BAYAN)	ANKARA	10 NİSAN 2015	Takımımız Deplasmanda ODTÜ'yü 6-5 Yenmiştir.

Üniversitemizde Beden Eğitimi ve Spor Yüksekokulu ile Sağlık Kültür ve Spor Daire Başkanlığının işbirliğinde futbol, voleybol, basketbol, atletizm başta olmak üzere değişik branşlarda öğrencilere spor hizmetleri sunulmaktadır. Spor takımlarımız belli bir takvim doğrultusunda katıldıkları üniversitelerarası spor karşılaşmalarında çeşitli branşlarda birincilik, ikincilik ve üçüncülükler elde etmişlerdir. Üniversite içi spor organizasyonları da yoğun katılımlarla sürdürülmüştür. Birçok branşta yıl boyunca devam eden grup müsabakaları, şenlik haftası içinde gerçekleşen final ve süper kupa karşılaşmaları ile sonuçlandırılmaktadır.

5.2.7. Kültür Hizmetleri



Öğrencilerin ilgi alanlarına yönelik olarak ders dışı boş zamanlarını değerlendirmek, dinlenme ve eğlenme alışkanlığını kazanmalarını sağlamak ve güzel sanatlarla ilgili etkinliklere katılmaya yönlendirmek amacı ile kültür ve sanat faaliyetlerinde programlı çalışmalar gerçekleştirilmektedir. Kültürel faaliyetler, öğrenci topluluklarımız tarafından yürütülmektedir. Bir akademik danışman gözetiminde, rektörlük oluru ile kuruluşu tamamlanan topluluklar, her öğretim yılı başında öğrencilere tanıtılarak üye kaydı sağlanmakta ve bu topluluklar kendi iç dinamikleri ile ürettiklerini çeşitli platformlarda sergilemektedirler.

AKSARAY ÜNİVERSİTESİ ÖĞRENCİ TOPLULUKLARI

Sıra	Topluluk Adı	Akademik Danışman ve tel no	Topluluk Başkanı ve Tel no	Topluluk Kuruluş Tarihi	Üye Sayısı
1	Asü Bilim Teknik Topluluğu	Arş.Gör. Mehmet CENGİL	M.Burak DAĞDEVİREN (0506 7915828)	2011	23
2	Asü Genç Girişimciler Topluluğu	Arş.Gör. Kubilayhan GÖÇ	Gökhan ELVAN (0532 714 09 60)	2011	32
3	Asü Gençlik Aktualite ve Sosyal Yardımlaşma Topluluğu	Yrd.Doç.Dr. Arif BAŞTUĞ	Sabri MUTLU (0545 8059515)	2011	15
4	Asü Psikolojik Danışmanlık ve Rehberlik Topluluğu	Arş.Gör. Gülçilem ŞAHİN	Yunus BEDİR (0553 630 7105)	2011	13
5	Asü Tiyatro Topluluğu	Öğr.Gör. Sait DOĞAN	Tayfun KARGI (0554 972 9523)	2011	12
6	Asü Türkiye Bilim ve Kültür Topluluğu	Arş.Gör. Kubilay GÖÇ	Fatih NATIRBAZ (0543 809 0418)	2011	19
7	Asü UniBJK Topluluğu	Doç.Dr.Semih EKERCİN	İskender SAMUR (0545 813 5347)	2011	20
8	Asü Harita Tanıtım Topluluğu	Yrd. Doç. Dr. Mustafa ACAR	İsmail KAYNAK (0505 551 26 82)	2012	23
9	Asü Kimya Topluluğu	Yrd. Doç. Muhsin KARAASLAN	İsmail Eray SENİN (536 963 9674)	2012	25
10	Asü Anadolu Gençlik Topluluğu	Okt. Fatih ŞAHİN	Deniz SEVMİŞ (541 212 18 68)	2013	14
11	Asü Ultraslan Topluluğu	Arş. Gör. Talip ARSU	Mustafa KANTARCI (551 406 4080)	2013	16
12	Asü ÜNİGFB Topluluğu	Öğr. Gör. Esmâ SOYU	Burhanettin YÖRÜK (0534 020 6031)	2013	18
13	Asü Genç Tarihçiler Topluluğu	Yrd. Doç. Dr.Necmettin AYGÜN	Metin BALCI (553 225 8971)	2014	13
14	Asü Bilim ve Teknoloji Topluluğu	Yrd. Doç. Dr.Selçuk KILIÇ	Veysel ÇAPŞEK (0546 294 4310)	2014	20

15	Asü Felsefe Topluluğu	Yrd. Doç. Dr.Aysel DEMİR	Mustafa AKKOYUN (545 478 3516)	2014	23
16	Asü Harita Topluluğu	Arş Gör. Sefa BİLGİLİOĞLU	Ö.Faruk UYSAL (5377824783)	2014	22
17	Asü Robot Topluluğu	Öğr.Gör. Nihat ÇABUK	Hidayet KUZUGÜDEN (5453353166)	2014	16
18	Asü Kızılay Topluluğu	Doç.Dr.Kenan ARIBAŞ	Hanife GÜRNAZ (05532561597)	2014	32
19	Asü Mefkure Kültür Sanat Spor Gezi ve Düşünce Topluluğu	Yrd. Doç. Dr.Zübeyir OVACIK	M.Ebrar TASALI(5418253520)	2014	23
20	Asü Enderun Kültür Sanat Spor Gezi ve Düşünce Topluluğu	Yrd. Doç. Dr. Mustafa ŞEN	F.Zehra YAZAR (554 936 9598)	2014	36
21	Asü Sosyal Faliyet Topluluğu	Yrd. Doç. Dr. Melayip BİLGİN	Enes KARAVİN (0543 571 64 48)	2014	18
22	Asü Sinema Topluluğu	Yrd. Doç. Dr. Melih YÜRÜŞEN	Cenk ARAPOĞLU (554 353 0062)	2014	15
23	Asü Atatürkçü Düşünce Topluluğu	Arş. Gör. Akın DALBUDAK	Uğur Can YILDIZ (5454219048)	2014	13
24	Asü Aksa Gençlik Topluluğu	Uzm. Muhammet GÜMÜŞSOY	Hamdullah ER (0542 725 1496)	2014	21
25	Asü 7Renk Düşünce Topluluğu	Öğr. Gör. Sait DOĞAN	Furkan ŞAHİN (544 385 6100)	2014	12
26	Asü Sosyoloji Topluluğu	Arş. Gör.Volkan ERTİT	Fatih CENNET (05348578795)	2014	26
27	Asü Girişimci Lider Topluluğu	Doç.Dr.Himmet KARADAL	Tugay DİZDAR (5464929658)	2014	35
28	Asü Doğa Topluluğu	Yrd.DoçDr. F.Kürşat FIRAT	M.Recep SAMSUNLU (5394615475)	2014	14
29	Asü Biyoteknoloji ve Moleküler Biyoloji Topluluğu	Doç.DR. Fatih ALGI	Merve UZLA (0507 028 5889)	2014	13
30	Asü Aktif Güç Topluluğu	Arş. Gör. Yasin ÇELİK	Hakan KOCATÜRK (5435841575)	2014	20

31	Asü Gıda Topluluğu	Yrd.DoçDr.Ayhan DURAN	Tuba ÇANTA (05316089210)	2014	21
32	Asü Doğa Sporları Topluluğu	Yrd.DoçDr.Kadir PALA	Barış MUTLU (05076493092)	2015	22
33	Asü Sinerji Topluluğu	Arş. Gör. Şükriye GÜLPINAR	Emir GÜNEY (05319632304)	2015	13
34	Asü Siyaset Bilimi ve Kamu Yönetimi Topluluğu	Yrd.DoçDr.Mehmet AKINCI	Sefa TAŞ (05467332827)	2015	16
35	Asü Pop Müzik Topluluğu	Prof.Dr. Süleyman TARMAN	Furkan KUŞ (05369471022)	2015	17
36	Asü Osmanlı Sancağı Topluluğu	Yrd.DoçDr.Ramazan ATA	Emir Said ŞAHİN (05417358536)	2015	15
37	Asü Yeşilay Topluluğu	Doç.Dr. Hüseyin ÜNLÜ	Ramazan ÖKSÜZ (5455538653)	2015	13
38	Asü İngiliz Edebiyatı Sanat ve Tiyatro Topluluğu	Ögr. Gör. M.Akif BALKAYA	Neslihan ÖZEL (5398301570)	2015	29
39	Asü İnşaat Topluluğu	Yrd.Doç. Dr. F.Kürşat FIRAT	EZGİ YILMAZ(5531290726)	2015	35
40	Asü Lösev Topluluğu	Ögr. Gör. Zeynep DUMAN	Ertürk ŞÖLEN (05433891658)	2015	26
41	ESN AKSARAY Topluluğu	Uzm. Koray ÇELİK Uzm.M.Ali MERSİN	Ayfer ÇAKAN (5454583819)	2015	24
42	Asü Toplum Gönüllüleri Topluluğu	Doç.Dr. Berkant KAYAN	Mehmet GÜN (5073047199)	2015	29
43	Asü Edebiyat Kültür ve Sanat Topluluğu	Yrd.Doç.Dr. Abdullmuttalip İPEK	Fahrettin KETTE (5452314947)	2015	16
44	Asü Satranç Topluluğu	Arş. Gör. Volkan HAN Arş.Gör. Ozan ÖZDEMİR	Afif ÇOBAN (0539 204 1390)	2015	26
45	Asü Eğitim Fakültesi Topluluğu	Doç. Dr. Figen AKÇA	Tayfur TAVŞANOĞLU (505 768 3958)	2015	20
46	Asü Arkeoloji Topluluğu	Arş. Gör. Aslı YAMAN	Erdem GENÇ (541 549 0693)	2015	23

47	Asü Kop Gençlik Topluluğu	Doç.Dr. Kahraman KALYONCU	Muhammet KAYA (542 465 1063)	2015	29
48	Asü Diriliş Topluluğu	Yrd.Doç.Dr. Süleyman KOYUNCU	H.Can DUYAR (543 602 9168)	2015	16
49	Asü RENKLİ ELLER Topluluğu	Yrd.Doç.Dr. Gözde KARA	Tuğçe SALMAN (507 634 6537)	2015	13
50	Asü BAT Topluluğu	Yrd.Doç.Dr. Ali HAYDARDEDEOĞLU	Zafer ÇAM (541 977 4813)	2015	25
51	Asü HALK OYUNLARI Topluluğu	Uzm. Emrullah ÖZKAN	Ayşegül AKBIYIK (0546 506 5824)	2015	20
52	Asü YÖNETİM BİLİŞİM Topluluğu	Yrd.Doç.Dr. Alev ELÇİ	Sena YAŞAR (0543 809 0904)	2015	21
Toplam 52 adet Topluluk Faaliyet Göstermektedir.					

Tablo 25. Öğrenci Toplulukları Tablosu

Öğrencilerin ilgi alanlarına göre boş zamanlarını değerlendirmek ve eğlenme alışkanlığı kazanmalarını sağlamak, güzel sanatlarla ilgili faaliyetleri izlemelerini ve katılımlarını sağlamak ve yeni ilgi alanları kazanmalarına imkan sağlayarak yeteneklerinin ve kişiliklerinin sağlıklı bir şekilde gelişmesine imkan verecek hizmetler sunmak;

Üniversitemiz Sağlık Kültür ve Spor Daire Başkanlığınca toplumda saygı gören bireyler olarak yetiştirilmesini sağlayacak, fiziki-moral sağlıklarına özen gösteren bireyler olarak, düzenli disiplinli çalışma alışkanlıkları kazandırılması amacıyla her türlü faaliyetleri düzenleyen, farklı bölümlerden öğrencilerin bir amaç doğrultusunda bir araya gelmesiyle öğrenci kulüplerinin kurulmasına yönelik yönergemiz senato kararı olarak yayımlanmıştır. Bu yönerge doğrultusunda danışman öğretim elemanları ve Yürütme Kurulu gözetiminde öğrenci kulüpleri kurulmuş ve kurulmaya devam etmektedir.

Kültürel ve bilimsel etkinliklerin merkezi olmayı hedef edinen Üniversitemiz, çeşitli sempozyum, konferans ve panellere ev sahipliği yapmaktadır. Özellikle her yıl Mayıs ayında Sağlık Kültür ve Spor Daire Başkanlığı'nca düzenlenen, Geleneksel Bahar Şenlikleriyle öğrenci motivasyonu sağlanmaktadır.

Üniversitemizi temsil amacıyla çeşitli etkinliklere katılan öğrencilerimize maddi ve manevi destek, Başkanlığımız tarafından sağlanmıştır. Üniversitemiz toplumsal olaylara duyarlı davranmıştır.

Kurumsal kimliğimizin oluşması amacıyla Aksaray Üniversitesi adına mezuniyet ve açılış törenleri başkanlığımız tarafından organize edilmiş olup, öğrencilerimizin ve akademik personelimizin akademik giysileri yaptırılarak, ilgililerin kullanımına sunulmuştur.

Üniversitenin kamuoyuna tanıtılması, gelişmelerin bilgilendirilerek paylaşılması amacıyla görsel ve yazılı medya mensuplarını bilgilendirilmiştir.

5.2.8. Kütüphane Hizmetleri



Sunulan Hizmetler;

Kütüphane ve Dokümantasyon Daire Başkanlığı'nda bulunan tüm basılı ve elektronik kaynakların korunması, kullandırılması, basılı ve elektronik yayın sağlama, kataloglama, tarama, ciltleme, depolama, ödünç, ILL hizmetleri verilmektedir.

5.2.8.1 Koleksiyon

5.2.8.1.1 Materyal Türüne Göre

Üniversitemiz kütüphanesi'nde akademik personel ve idari personel ile öğrencilerin yararlanmasına sunulan materyellerin türü Tablo 26'da özetlenmektedir.

Tablo 26. Materyalin Türü

Materyal Türü	Toplam
Kitap	34.219
Basılı Periyodik Yayın	3.679
Diğer(Veritabanı+Elektronik Kitap+Görsel İşitsel Materyal)	5.039
Toplam	42.938

5.2.8.1.2 Koleksiyona / Bulunduğu Yere Göre

Kütüphanemizde yer alan koleksiyonların bulunduğu yere göre dağılımı Tablo 27’de özetlenmektedir.

Tablo 27. Koleksiyonun Yeri

Koleksiyon/Bulunduğu Yer	Toplam
Genel Koleksiyon	33.250
Sürekli Yayınlar Bölümü	2.748
Referans Bölümü	2.487
Görsel İşitsel Bölümü	888
Toplam	39.373

5.2.8.1.3 Elektronik Koleksiyon

Elektronik koleksiyon kapsamında yer alan kaynaklara ilişkin veriler Tablo 28’de gösterilmektedir.

Tablo 28. Elektronik Koleksiyonlar

Elektronik Kitap	4.138
Veritabanı (İçeriğinde 17.705.146 Makale, Kitap, Dergi ile)	15
ULAKBİM&TÜBİTAK ve ANKOS tarafından sağlanan veritabanları	39
Toplam	4.192

5.2.8.1.4 2015 Yılı Koleksiyonunun Dağılımı

Kütüphanemiz koleksiyonunun içerisinde yer alan kaynakların dağılımı Tablo 29’da gösterilmektedir.

Tablo 29. Koleksiyonda Yer Alan Kaynakların Dağılımı

Satın alınan ve kataloglanan yabancı dilde kitap sayısı	638
Satın alınan ve kataloglanan Türkçe kitap sayısı	1.138
Armağan edilen kitap sayısı (kataloglanan)	2.198
Toplam	3.974

5.2.8.2 Ödünç Verme Bölümü

Açık raf sistemiyle hizmet veren kütüphanemizde 1 adet ödünç verme bankosunda gündüz 2, akşam 1 personel ile ödünç hizmeti yürütülmektedir. Ödünç alınan materyallerin süresi elektronik olarak uzatılmakta, ayırtma yapılabilmektedir. Materyallerin ödünç alınması ve iadesi dışında ödünçle ilgili tüm işlemler kullanıcılar tarafından internet üzerinden yapılabilmektedir.

Bir yıllık süre içinde kütüphanede ödünç verilen materyal sayısının, bir yıl önceki ödünç sayısından yaklaşık üç kat artmış olması, Aksaray Üniversitesinde sürdürülen eğitim, öğretim ve araştırma faaliyetlerine kütüphanenin tam olarak destek verdiğinin ve ihtiyaca göre bir koleksiyon oluşturulduğunun göstergesi olmuştur.

5.2.8.2.1 Ödünç Verme Sayıları

2015 yılında kütüphane kaynaklarının ödünç kullandırılmasına ilişkin bilgi Tablo 30’da gösterilmektedir.

Tablo 30. Ödünç Kullandırılan Kaynak Sayısı

2015 yılı kütüphaneden ödünç alınan materyal sayısı	15.786
---	--------

5.2.8.2.2 Kayıtlı Kullanıcı Sayıları

Üniversitemiz Kütüphanesi’nden yararlanan kullanıcılara ilişkin veriler Tablo 31’de gösterilmektedir.

Tablo 31. Kütüphane Kaynaklarından Yararlanan Kullanıcı Sayıları

Kullanıcı	Adet
Öğretim Elemanı	782
Lisans Öğrencisi	23.135
İdari Personel	341
Y.Lisans Doktora	1.068
TOPLAM	25.326

5.2.8.3 Referans Bölümü

5.2.8.3.1 Referans Hizmetleri

Ansiklopedi, sözlük, tez ve diğer başvuru kaynaklarının yer aldığı referans bölümü, özellikle farklı dillerden sözlükleri ve değerli akademik başvuru kaynakları sayesinde kütüphanenin sık kullanılan bölümlerinden biridir.

5.2.8.3.2 Kütüphanelerarası Ödünç Hizmeti

Kütüphanelerarası Ödünç Hizmeti (ILL) ile Kütüphanemizde bulunmayan kaynaklar diğer kütüphanelerden temin edilmektedir. 2015 yılında yurt içindeki kütüphaneler ile toplam 42 ILL işlemi yapılmıştır.

5.2.8.4 Süreli Yayınlar Bölümü

Süreli Yayınlar Bölümü, yerli ve yabancı dergiler ile kullanıcılara hizmet vermektedir. Elektronik yayıncılıktaki gelişmeler sonucu kütüphanenin abone olduğu süreli yayınların çoğu elektronik ortamda yayınlanmakta ve internet üzerinden kullanılmaktadır.

5.2.8.4.1 Basılı Süreli Yayın Koleksiyonu

Üniversitemiz kütüphanesinde 183 süreli yayın bulunmaktadır. Bu yayınların içeriğinde toplam 3679 adet aylık dergi bulunmaktadır. 2015 yılından itibaren, yapmış olduğumuz çalışma ile süreli yayınlarımız ciltlenip açık raf sistemi ile hizmete sunulmuştur.

5.2.8.4.2 Elektronik Dergi Abonelikleri

Üniversitemiz tarafından kullanılan veri tabanlarına ilişkin veriler Tablo 32’de gösterilmektedir.

Tablo 32. Veri Tabanları

Veri Tabanları	Tam Metin	Bibliyografik	Toplam
e-Dergi veritabanı	12	1	13
e-Kitap veritabanı	1		1
Toplam	13	1	14

6. Yönetim ve İç Kontrol Sistemi

6.1. Aksaray Üniversitesi'nde Yönetim

Üniversitemizin üst yöneticisi olan Rektör ve çalışmalarında ona yardımcı olmak amacıyla üç adet Rektör Yardımcısının yönetiminde Senato ve Yönetim Kurulu Kararlarının uygulanması ile gerçekleştirilmektedir. Senato, üniversitenin akademik organıdır. Üniversite yönetim kurulu ise idari faaliyetlerde Rektöre yardımcı bir organdır. Fakültelerin başında dekan, enstitü ve yüksekokulların başında müdür bulunmaktadır. İdari birimlerimiz, Genel Sekreterlik ve Genel Sekreterliğe bağlı Genel Sekreter Yardımcısı ve sekiz Daire Başkanlığı, Hukuk Müşavirliğinden ibarettir.

5018 Sayılı Kamu Mali Yönetimi ve Kontrol Kanununun 11 inci maddesine göre; üst yöneticiler, idarelerinin stratejik planlarının ve bütçelerinin kalkınma planına, yıllık programlara, kurumun stratejik plan ve performans hedefleri ile hizmet gereklerine uygun olarak hazırlanması ve uygulanmasından, sorumlulukları altındaki kaynakların etkili, ekonomik ve verimli şekilde elde edilmesi ve kullanımını sağlamak, kayıp ve kötüye kullanımının önlenmesinden mali yönetim ve kontrol sisteminin işleyişinin gözetilmesi ve izlenmesinden sorumludurlar. Üniversitelerde Üst yönetici sıfatıyla Rektör, bu sorumluluğun gereklerini harcama yetkilileri, mali hizmetler birimi aracılığıyla yerine getirir.

6.2. Aksaray Üniversitesi İç Kontrol Sistemi

6.2.1. Kavramsal Çerçeve

İç Kontrolün tanımı; İç kontrol, 5018 sayılı Kanunu'nun 55 'inci maddesine göre; idarenin amaçlarına, belirlenmiş politikalara ve mevzuata uygun olarak faaliyetlerin etkili, ekonomik ve verimli bir şekilde yürütülmesini, varlık ve kaynakların korunmasını, muhasebe kayıtlarının doğru ve tam olarak tutulmasını, malî bilgi ve yönetim bilgisinin zamanında ve güvenilir olarak üretilmesini sağlamak üzere idare tarafından oluşturulan organizasyon, yöntem ve süreçle iç denetimi kapsayan malî ve diğer kontroller bütünüdür. 5018 sayılı Kamu Mali

Yönetimi ve Kontrol Kanunu uyarınca stratejik yönetim anlayışının benimsenmesi, süreç yönetiminin hayata geçirilmesi, performans esaslı bütçeleme ile stratejik planın ilişkilendirilmesi; tüm bu sistemlerin sağlıklı çalışmasını sağlayacak etkin ve etkili bir iç kontrol yapısının kurulmasını gerektirmektedir. Görev ve yetkileri çerçevesinde, mali yönetim ve iç kontrol süreçlerine ilişkin standartlar ve yöntemler Maliye Bakanlığınca, iç denetime ilişkin standartlar ve yöntemler ise İç Denetim Koordinasyon Kurulu tarafından belirlenmekte, geliştirilmekte ve uyumlaştırılmaktadır.

İç kontrolün amacı; Kamu gelir, gider, varlık ve yükümlülüklerinin etkili, ekonomik ve verimli bir şekilde yönetilmesini, kamu idarelerinin kanunlara ve diğer düzenlemelere uygun olarak faaliyet göstermesini, her türlü mali karar ve işlemlerde usulsüzlük ve yolsuzluğun önlenmesini, karar oluşturmak ve izlemek için düzenli, zamanında ve güvenilir rapor ve bilgi edinilmesini ve varlıkların kötüye kullanılması ve israfını önlemek ve kayıplara karşı korunmasını sağlamaktır.

İç kontrolün yapısı ve işleyişi; Malî yönetim ve kontrol sistemi; harcama birimleri, muhasebe ve malî hizmetler ile ön malî kontrol ve iç denetimden oluşur.

İç kontrole ilişkin yetki ve sorumluluklar; Üst yöneticiler, iç kontrol sisteminin kurulması ve gözetilmesinden, harcama yetkilileri ise görev ve yetki alanları çerçevesinde, idari ve malî karar ve işlemlere ilişkin olarak iç kontrolün işleyişinden sorumludur. Malî hizmetler birimi, iç kontrol sisteminin kurulması, standartlarının uygulanması ve geliştirilmesi konularında çalışmalar yapar ve ön malî kontrol faaliyetini yürütür. Muhasebe yetkilileri, muhasebe kayıtlarının usulüne ve standartlara uygun, saydam ve erişilebilir şekilde tutulmasından sorumludur. Üst yöneticiler, harcama yetkilileri ve diğer yöneticiler, mesleki değerlere ve dürüst yönetim anlayışına sahip olunmasından, malî yetki ve sorumlulukların bilgili ve yeterli yöneticilerle personele verilmesinden, belirlenmiş standartlara uyulmasının sağlanmasından, mevzuata aykırı faaliyetlerin önlenmesinden, kapsamlı bir yönetim anlayışıyla uygun bir çalışma ortamının ve saydamlığın sağlanmasından görev ve yetkileri çerçevesinde sorumludurlar.

Üst yöneticiler ve bütçe ile ödenek tahsis edilen harcama yetkilileri, her yıl, iş ve işlemlerinin amaçlara, iyi malî yönetim ilkelerine, kontrol düzenlemelerine ve mevzuata uygun bir şekilde gerçekleştirildiğini içeren iç kontrol güvence beyanını düzenler ve birim faaliyet raporları ile idare faaliyet raporlarına eklerler. İç kontrol düzenlemeleri ve iç kontrol sisteminin işleyişi, yöneticilerin görüşü, kişi ve/veya idarelerin talep ve şikâyetleri ile iç ve dış denetim sonucunda düzenlenen raporlar dikkate alınarak yılda en az bir kez değerlendirmeye tâbi tutulur ve gerekli önlemler alınır.

6.2.2. Üniversitemizde İç Kontrol Çalışmaları

26.12.2007 tarihli ve 26738 sayılı Resmi Gazetede yayımlanan “*Kamu İç Kontrol Standartları Tebliği*” ile kamu idarelerinin iç kontrol sistemlerinin kamu iç kontrol standartlarına uyumunu sağlamak üzere; yapılması gereken çalışmaları belirlemeleri, bu çalışmalar için eylem planı oluşturmaları, gerekli prosedürler ve ilgili düzenlemelerin hazırlanması çalışmalarını yürütmeleri ve bu çalışmaları en geç 31.12.2008 tarihine kadar tamamlamaları gerektiği belirtilmiştir. Ardından Maliye Bakanlığınca yayınlanan 04.02.2009 tarih ve 4005-1205 sayılı genel yazıda ise, “*merkezi uyumlaştırma kapsamında yürütülen izleme çalışmalarında tespit edilen ve Bakanlığa intikal eden bilgilerden bazı kamu idarelerinin, iç kontrol sistemlerinin Kamu İç Kontrol Standartlarına uyumunu sağlamak amacıyla anılan Tebliğ kapsamında yapılması gereken çalışmaları tamamlayamadıklarının tespit edildiği, söz konusu çalışmaların yürütülmesinde bazı tereddütlerin oluştuğunun anlaşıldığı, bu nedenle iç kontrol çalışmalarında rehberlik yapması amacıyla Kamu İç Kontrol Standartları Uyum Eylem Planı Rehberinin hazırlandığı ve kamu idarelerince söz konusu Rehberin de dikkate alarak hazırlayacakları Eylem Planlarını en geç 30/6/2009 tarihine kadar üst yönetici onayına sunarak, üst yönetici onayını müteakip bir ay içinde Bakanlığa göndermeleri gerektiği*” bildirilmiştir.

2014 yılında Üniversitemize 1 Adet İç Denetçi atanmış olup, 2015 yılı İç Denetim Programı çerçevesinde Teknik Bilimler Meslek Yüksekokulu Müdürlüğü, Beden Eğitimi ve Spor Yüksekokulu Müdürlüğü, Eğitim Fakültesi Dekanlığı ve İdari ve Mali İşler Daire Başkanlığı'nın 2014 yılı Taşınır Mal İşlemleri Sürecinin Sistem ve Uygunluk Denetimleri ile Fen Edebiyat Fakültesi Dekanlığı'nın Doğrudan Temin İşlemleri Sürecinin Sistem ve Uygunluk Denetimi yapılmıştır. Taşınır Denetimi sürecine ilişkin 1 adet ve Doğrudan Temin İşlemleri sürecine ilişkin 1 adet olmak üzere toplam 2 adet Denetim Raporu düzenlenmiştir.

6.2.3. Ön Mali Kontrol

Ön malî kontrol süreci malî karar ve işlemlerin hazırlanması, yüklenmeye girilmesi, iş ve işlemlerin gerçekleştirilmesi ve belgelendirilmesinden oluşmakta olup, ön malî kontrol görevi 31.12.2005 tarih ve 26040 3. Mükerrer sayılı Resmi Gazetede yayımlanan İç Kontrol ve Ön Mali Kontrole İlişkin Usul ve Esaslar ile Usul ve Esaslara dayanılarak hazırlanan ve 31/03/2008 tarihinde yürürlüğe giren Aksaray Üniversitesi Ön Mali Kontrol İşlemleri Yönergesine göre harcama birimlerimiz ile Strateji Geliştirme Daire Başkanlığı tarafından icra edilmektedir.

İç Kontrolün bir unsuru olan ön malî kontrol görevi, idarelerin yönetim sorumluluğu çerçevesinde, harcama birimleri ve malî hizmetler birimi tarafından yerine getirilir. Ön malî kontrol, harcama birimleri tarafından yapılan kontroller ile malî hizmetler birimi tarafından

yapılan kontrollerden oluşur. Malî hizmetler birimi tarafından yapılacak ön malî kontrol, Usul ve Esaslarda belirtilen kontroller ile idarelerce yapılacak düzenlemeler çerçevesinde bu birim tarafından yapılması öngörülen kontrollerden meydana gelir. Gelir, gider, varlık ve yükümlülüklerle ilişkin malî karar ve işlemler, harcama birimleri ve malî hizmetler birimi tarafından idarenin bütçesi, bütçe tertibi, kullanılabilir ödenek tutarı, ayrıntılı harcama veya finansman programları, merkezi yönetim bütçe kanunu ve diğer malî mevzuat hükümlerine uygunluk yönlerinden kontrol edilir. Malî karar ve işlemler harcama birimleri tarafından kaynakların etkili, ekonomik ve verimli bir şekilde kullanılması açısından da kontrol edilir.

Ön Mali Kontrole ilişkin usul ve esasları düzenleyen ve 31.12.2005 tarih ve 26040 sayılı Resmi Gazete’de yayımlanan “İç Kontrol ve Ön Mali Kontrole İlişkin Usul ve Esaslar Hakkında Yönetmelik” uyarınca hazırlanan “Aksaray Üniversitesi Ön Mali Kontrol Yönergesi” 31 Mart 2008 tarihinde yürürlüğe konulmuştur.

II. AMAÇ VE HEDEFLER

A.İDARENİN AMAÇ VE HEDEFLERİ

B.TEMEL POLİTİKA VE ÖNCELİKLER

1- Kalkınma Planı Stratejileri

2- Aksaray Üniversitesinin Temel Politikası ve Öncelikleri

II. AMAÇ ve HEDEFLER

A. İdarenin Amaç ve Hedefleri

Stratejik Amaç 1 – Ulusal ve Uluslararası Alanda Eğitimde Rekabet Etmek

Tablo 33. Amaç ve Hedefler Tablosu

STRATEJİK HEDEF	FAALİYET
1) Yürütülmekte olan programların niteliklerinin ulusal ve uluslar arası normlara ve beklentilere göre güncellenmesi ve sürdürülmesi	Mevcut program sayılarının fiziki, beşeri ve mali kaynaklara göre her yıl güncellemek.
	Bu güncellemeler için gerekli izinler almak ve vize edilmesini sağlamak.
2) Toplumsal beklenti, sektörel ve bölgesel eğilimler ile ülke hedefleri çerçevesinde yeni programların oluşturulması, geliştirilmesi ve iyileştirilmesi	Yeni açılması düşünülen programlar için fizibilite çalışmaları yapmak.
	Program ve ders başına düşen öğrenci sayılarının belirlenmiş standartlarda uygun seviyede tutmak ve devam ettirmek.
3) Ulusal ve uluslar arası öğrenci ve öğretim elemanı hareketliliği sağlayan programların ve programlara dâhil olacak öğrenci ve öğretim elemanı sayılarının artırılması	Uluslar arası öğrenci ve öğretim elemanı hareketliliğinin her yıl düzenli olarak devam ettirilmesini sağlamak.
	Yeni protokollerin yapılması için girişimlerde bulunmak.
	Yurtdışına gidecek öğrenci ve öğretim elemanlarını desteklemek
	Yurtdışından gelecek öğrenci ve öğretim elemanları için tanıtım organizasyonları düzenlemek.
4) Öğrencilerde girişimcilik bilincinin geliştirilmesi ve bu yöndeki uygulamaların sürdürülmesi	Akademik birimlerin müfredatların izin verdiği sürece tüm ders programlarında girişimcilik derslerine yer vermek.
	KOSGEB ve sivil toplum kuruluşlarıyla ortaklaş girişimcilikle ilgili alanlarda protokoller imzalamak.
5) Öğrencilere yönelik beslenme, sağlık, sosyal, kültürel, sanatsal ve sportif hizmetlerin etkin ve verimli bir şekilde sunulması ve bu alanlardaki olanakların artırılması	Öğrencilere yönelik sosyal kültürel ve sanatsal etkinliklerin sayısını her yıl düzenli olarak artırmak.
	Öğrencilerin sportif faaliyetlerine her yıl kurumsal bütçe imkânları dâhilinde mali kaynak tahsis etmek.
	Sosyo - Mediko hizmetinin etkinliğini artırmak.

Stratejik Amaç 2 – Kurumun Fiziki Alt Yapısını Oluşturmak, Geliştirmek ve İyileştirmek

STRATEJİK HEDEF	FAALİYET
1) Eğitim- öğretim alt yapısının oluşturulması, geliştirilmesi ve iyileştirilmesi	Hâlihazırda devam eden inşaatların zamanında tamamlanması için önlemler almak.
	Yapımı düşünülen binaların ihale sürecini takip etmek ve yatırım programlarına almak.
	Üst yönetime yatırım programı kapsamında rapor vermek.
	İnşaatların öngörülen sürede teslim alınması gerekli önlemlerin alınmasını sağlamak
2) Akademik ve idari hizmet birimlerinin her türlü mal ve hizmet alımının temini ve yeni binaların tefriş edilmesi	Plan dönemi boyunca birimlerden gelecek taleplerin asgari düzeyde karşılanmasını sağlamak üzere ödenek tahsis etmek.
	Yurtdışına gidecek öğrenci ve öğretim elemanlarını desteklemek
	Yurtdışından gelecek öğrenci ve öğretim elemanları için tanıtım organizasyonları düzenlemek.
3) Sosyal ve spor alanlarının oluşturulması, geliştirilmesi ve iyileştirilmesi	Sosyal ve spor alanlarına yönelik etüt projeleri hazırlamak
	Plan döneminde başlanacak ve bitecek olan alanların zamanında hizmete girmesini sağlamak.
	Fakülte, yüksekokul ve meslek yüksekokullarında sosyal ve spor alanların oluşturulması için çalışmalar yapmak.
4) İdari hizmet alanlarının alt yapısının oluşturulması, geliştirilmesi ve iyileştirilmesi	Rektörlük binasını öngörülen sürede tamamlamak için çalışmalar sürdürmek.
	Misafirhane binası öngörülen sürede tamamlamak için çalışmalar sürdürmek.

Stratejik Amaç 3 – Ulusal ve Uluslar arası Araştırma Olanaklarını Artırmak ve Ar-Ge Çalışmalarını Teşvik Etmek

STRATEJİK HEDEF	FAALİYET
1) Araştırma olanaklarını artırmak için insan kaynağının geliştirilmesi	Yurt dışına araştırma amaçlı gidecek öğretim elemanlarını desteklemek.
	Yetiştirilecek araştırmacı sayısını artırmak.
	Desteklenen araştırmacı sayısını artırmak
2) Araştırma olanaklarının artırılması için maddi kaynak yaratılması ve basın-yayın olanaklarının geliştirilmesi	Abone olunan veri tabanlarının sayısını bütçe imkânları dâhilinde artırmak
	Koleksiyondaki kitap sayısını bütçe imkânları dâhilinde artırmak
3) Ulusal ve uluslar arası proje ve yayın sayısının artırılması	AB, BAP, SANTEZ (KOSGEB, İSKA), TÜBİTAK ve diğer ulusal projelerin bütçe imkânları dâhilinde sayısını artırmak
	Ulusal ve uluslar arası hakemli dergi, makale ve bildiri sayılarının artırılması için destek sağlamak
	Öğretim elemanı başına düşen yayın sayısını artırmak
4) Yeni ürün, hizmet ve fikirlerin ticarileştirilmesi teşvik edilerek, patent gibi çıktıların artırılması	Öğretim elemanları tarafından alınan patent ve faydalı modelleri her yıl desteklemek

Stratejik Amaç 4 – Kurumsal Yapının Sürdürülebilirliğini ve Gelişimini Sağlamak

STRATEJİK HEDEF	FAALİYET
1) Ulusal ve uluslar arası iletişim ve işbirliği ağlarının artırılması	Ulusal ve uluslar arası işbirliği çerçevesinde protokoller imzalamak
	Ulusal ve uluslar arası ortaklık çerçevesinde protokoller imzalamak.
2) Üniversitenin tanıtım için ulusal ve uluslar arası düzeyde tanıtım çalışmalarının ve etkinliklerinin artırılması	Ulusal ve uluslar arası etkinlik sayısını bütçe imkanları dahilinde artırmak
3) Yönetim sistemlerinin geliştirilmesi	Üniversite yönetim bilgi sistemi kapsamında yer alan yazılım sayısını üniversitemizin gelişimi ve bütçe imkânları doğrultusunda artırmak
	İç denetimi yapılacak birimlerin sayısını artırmak
4) Akademik ve idari personelin gelişiminde sürekliliğin sağlanması	Üniversite içinde akademik ve idari personele yönelik olarak düzenlenen mesleki gelişim programları (kurs seminer vb.) sayısını artırmak
	Akademik ve idari personele yönelik girişimcilikle ilgili düzenlenen etkinlik sayısını artırmak
5) Beşeri kaynakların niceliğinin artırılması	İdari personel sayısının plan dönemi itibariyle artırmak
	Akademik personel sayısının plan dönemi itibariyle artırmak
	Eğitim verilen öğrenci sayısını plan dönemi itibariyle artırmak.
	Yabancı öğrenci (değişim programı kapsamında gelen öğrenciler hariç) sayısını plan dönemi itibariyle artırmak.
	Mezun öğrenci sayısını plan dönemi itibariyle artırmak

Stratejik Amaç 5 – Paydaşlarla Etkileşim Kalitesini Artırmak

STRATEJİK HEDEF	FAALİYET
1) Paydaşlarla iletişim ve işbirliğinin geliştirilmesi	Paydaşlarla ortak yürütülen çalışma sayısını plan dönemi itibariyle artırmak.
2) Mevcut kapasite ile eğitim-araştırma sonuçlarından elde edilen birikimin topluma yönelik ürün ve hizmetlere dönüştürülmesi	Sürekli eğitim merkezi kapsamında yürütülen eğitim sayısını plan döneminde yapılacak protokollerle artırmak.
	Sürekli eğitim merkezi kapsamında yürütülen eğitimlere katılan kişi sayısını artırmak.

B. Temel Politika ve Öncelikler

1. Kalkınma Planı Stratejileri

Üniversitemizde, stratejik plan ve performans programı gibi stratejik nitelikteki plan ve programların hazırlanmasında kalkınma planları temel referans belgesi olarak alınmaktadır. Bu kapsamda hazırlanan plan ya da programın öncelikle ilgili döneme ait kalkınma planı ile uyumu sağlanmaktadır. Örneğin Aksaray Üniversitesi 2015 yılı Performans Programının hazırlanmasında ve programda yer alan hedef ile faaliyetlerin belirlenmesinde orta vadeli programlar ile ortaya konulan strateji, politika, hedef ve öncelikleri ile ilişkisi kurulmaya çalışılmıştır. Üniversitenizin temel politika ve öncelikleri Tablo 34’de gösterilmektedir.

Tablo 34. Temel Politika ve Öncelikler

REKABET GÜCÜNÜN ARTIRILMASI
Ar-ge ve Yenilikçiliğin Geliştirilmesi
İSTİHDAMIN ARTIRILMASI
Eğitimin İş Gücü Talebine Duyarlılığının Artırılması
BEŞERİ GELİŞME VE SOSYAL DAYANIŞMANIN GÜÇLENDİRİLMESİ
Eğitim Sisteminin Geliştirilmesi
Gelir Dağılımının İyileştirilmesi, Sosyal İçerme ve Yolsuzlukla Mücadele
BÖLGESEL GELİŞME VE BÖLGESEL GELİŞİMİŞLİK FARKLARININ AZALTILMASI
Bölgesel Gelişme Politikasının Merkezi Düzeyde Etkinleştirilmesi
Yerel Dinamiklere ve İçsel Potansiyele Dayalı Gelişmenin Sağlanması
KAMU HİZMETLERİNDE KALİTE VE ETKİNLİĞİN ARTIRILMASI
Politika Oluşturma ve Uygulama Kapasitesinin Artırılması
Kamu Kesiminde İnsan Kaynaklarının Geliştirilmesi
E-Devlet Uygulamalarının Yaygınlaştırılması ve Etkinleştirilmesi

2. Aksaray Üniversitesinin Temel Politikası ve Öncelikleri

Temel Politika: 2006 yılında 5467 sayılı Kanunla kurulan Üniversitemiz 23 akademik birimiyle eğitim-öğretim faaliyetlerini sürdürmektedir. Kaliteli eğitim-öğretim vermek en büyük temel politikasıdır.

Öncelikler: Üniversitemizin benimsemiş olduğu temel eğitim politikası ve temel eğitim politikasına yönelik edindiği temel amaç kapsamında belirlenen öncelikleri şunlardır:

- Eğitimde kalite, verimlilik ve rekabeti artırmaya yönelik olarak gerekli tedbirler alınacaktır.
- Eğitim müfredatı gözden geçirilerek, gerekli güncellemelere devam edilecek, ihtiyaç duyulan alanlarda hizmetiçi eğitim faaliyetleri yapılacaktır.
- Tüm eğitim birimlerimizde donanım ihtiyacı karşılanacak, fiziki altyapı geliştirilecektir.
- Eğitimde bilgi teknolojilerinin kullanımı yaygınlaştırılacak ve etkin hale getirilecektir.

III. FAALİYETLERE İLİŞKİN BİLGİ VE DEĞERLENDİRMELER

A- MALİ BİLGİLER

- 1- Bütçe Yapısı ve Kapasitesi*
- 2- Mali Kaynaklar*
- 3- Gelir Gider Dengesi*
- 4- Bütçe Uygulama Sonuçları*
- 5- Temel Mali Tablolara İlişkin Açıklamalar*
- 6- Mali Denetim Sonuçları*

B- PERFORMANS BİLGİLERİ

- 1- Faaliyet Bilgileri*
- 2- Proje Bilgileri*

III. FAALİYETLERE İLİŞKİN BİLGİ VE DEĞERLENDİRMELER

A. MALİ BİLGİLER

1. Bütçe Yapısı ve Kapasitesi

Üniversitemiz 5018 sayılı Kanununa ekli II sayılı cetvelde yer alan özel bütçeli kuruluşlar arasında sayılmaktadır. Özel bütçe aynı kanuna göre, “Bir bakanlığa bağlı veya ilgili olarak belirli bir kamu hizmetini yürütmek üzere kurulan, gelir tahsis edilen, bu gelirlere harcama yapma yetkisi verilen, kuruluş ve çalışma esasları özel kanunla düzenlenen kamu idaresinin bütçesidir” şeklinde tanımlanmıştır. Buna göre Yüksek Öğretim Kurumu ve üniversitelerin kesintili başlangıç ödenekleri toplamı 2013 yılında 15.227.760.500 TL iken 2015 yılında bu rakam yaklaşık % 21,45’lik bir artışla 18.493.252.000 TL olmuştur. Üniversitemizin kesintili başlangıç ödeneği ise 2013 yılında 66.170.000TL iken, 2015 yılında bu rakam yaklaşık % 32,8 ’lik bir artışla 87.892.000 TL’ye ulaşmıştır. Yüksek Öğretim Kurumu ile üniversitelerin toplam kesintili başlangıç ödeneği içindeki payımız 2012 yılında % 0,43 iken, 2015 yılında bu oran %0,47 olmuştur.

Bu kapsamda, Yüksek Öğretim Kurumu ve üniversitelerin son 3 yıla ait kesintili başlangıç ödeneklerinin toplamı ile Aksaray Üniversitesinin kesintili başlangıç ödeneği ve toplam ödenek içindeki payına ilişkin bilgiler Tablo 35’te gösterilmektedir.

Tablo 35. Kesintili Başlangıç Ödeneklerinin Yıllar İtibarıyla Gelişimi (2013-2015)

AÇIKLAMA	2013	2014	2015
YÖK ve Üniversiteler	15.227.760.500	16.939.010.000	18.493.252.000
Aksaray Ünivesitesi	66.170.000	76.993.000	87.982.000
ASÜ Toplamdaki Payı (%)	0,43	0,45	0,47

Yılsonu ödenekleri açısından da durum hemen hemen aynıdır. Aşağıdaki Tablo 36 incelendiğinde, Yüksek Öğretim Kurumu ile üniversitelerin son 3 yıla ait yılsonu ödenek toplamı ile Aksaray Üniversitesi’nin yılsonu ödenek toplamı yıllar itibarıyla artmaya devam etmektedir.

Tablo 36. Yıl Sonu Ödeneklerinin Yıllar İtibarıyla Gelişimi (2013-2015)

AÇIKLAMA	2013	2014	2015
YÖK ve Üniversiteler	18.081.784.295	20.394.155.746	23.472.752.406
Aksaray Üniversitesi	84.707.933	98.200.849	128.437.533
ASÜ’nün Toplamdaki Payı (%)	0,47	0,48	0,54

2. Mali Kaynaklar

Üniversitemizin mali kaynakları; hazineden alınan bağış ve yardımlar dışında, öğrenci harçları, döner sermaye gelirleri, taşınmaz mal kira gelirleri, alınan bağış ve yardımlar ile özel gelirlerden oluşmaktadır. Tablo 37’de Üniversitemizin 2013-2015 yıllarının karşılaştırmalı verileri gösterilmektedir.

Tablo 37. Aksaray Üniversitesi'nin Karşılaştırmalı Mali Kaynakları (2013-2015)

Mali Kaynak	2013		2014		2015	
	Bütçe Geliri	Pay	Bütçe Geliri	Pay	Bütçe Geliri	Pay
		(%)		(%)		(%)
Alınan Bağış ve Yard.	63.319.575,07	87,50	72.784.698,54	86,75	101.938.126	89,17
Hazine Yardımı	62.434.600	86,28	72.555.000	86,48	101.908.000	89,15
Kur. Alınan. Şart. Bağ. ve Yard.	788.396,25	1,09	91.492,88	0,1	30.126	0,02
YÖK. Yurtdışı Destekleri	96.578,82	0,13	138.205,66	0,13	0,00	0,0
Öz Gelir	9.043.610,81	12,50	11.113.126,45	13,25	12.368.264,37	10,82
Bil. Araş. ve Döse Payı	44.856,63	0,50	168.119,30	0,2	87.127	0,07
Kira Geliri	278.395,60	3,08	425.605,03	0,5	416.339	0,36
SKS Geliri	2.977.605,88	32,92	4.034.822,01	4,8	5.093.230,37	4,45
İkinci Öğretim	4.087.902,90	45,20	4.741.330,01	5,65	5.298.400	4,63
Diğer Öz Gelir	693.659,80	7,68	453.250,10	0,5	633.588	0,5
Tezsiz Yüksek lisans	961.190	10,62	1.290.000	1,5	839.080	0,73
Yaz Okulu	0	0	0	0	0	
Toplam	72.363.185,88	100,00	83.897.824,99	100,00	114.306.390,37	100,00

3. Gelir-Gider Dengesi

Üniversitemizin son üç yıla ait (2013-2015) kesinleşmiş bütçe gelir ve gider rakamlarına göre, 2013 ve 2014 yıllarında bütçe fazlası verilmiş ve bu fazlalık sonraki yıllara için ilgili hesaplara gelir fazlası olarak kaydedilmiştir. Gelir-gider dengesine ilişkin veriler Tablo 38’de özetlenmektedir.

Tablo 38. Aksaray Üniversitesi Bütçe Gelir- Gider Dengesi (2013-2015)

AÇIKLAMA	2013	2014	2015
Toplam Bütçe Geliri	72.363.185,88	83.897.824,99	114.306.390,37
Toplam Bütçe Gideri	69.869.523,16	81.491.403,00	122.698.605
Gelir/Gider Farki	2.493.662,72	2.406.421,99	8.392.214,63

4. Bütçe Uygulama Sonuçları

4.1. Bütçe Giderleri

Üniversitemizin bütçe ödenekleri, üç yıllık dönem içerisinde ülkemizin içinde bulunduğu ekonomik gelişmeler ışığında önemli bir artış göstermiştir. Örneğin 2013 yılında toplam bütçemiz 84.707.933,00 TL iken, aradan geçen 3 yıllık süreçte, ortalama % 51,6 artarak 2015 yılında 128.437.533,00 TL'lik bir düzeye ulaşmıştır. Bütçe gideri olarak , 2013 yılında 69.869.523,00 TL'lik harcama gerçekleşmişken; 2015 yılında ortalama % 75,6 oranında artarak 122.698.605,00 TL'lik harcama gerçekleştirilmiştir.

Tablo 39'da revize bütçe ödeneklerinin harcamalara oranı gösterilmektedir.

Tablo 39. Aksaray Üniversitesi Bütçe Ödenekleri/Giderleri (2013-2015)

Yıllar	Toplam Ödenek (TL)	Toplam Harcama (TL)	Harcama Oranı (%)
2013	84.707.933,00	69.869.523,00	82,48
2014	98.200.849,00	81.491.403,00	82,98
2015	128.437.533,00	122.698.605,00	95,53

2015 yılı bütçe uygulama sonuçlarına ilişkin bilgilere Tablo 40’da yer verilmiştir.

Tablo 40. Bütçe Uygulamalarına İlişkin Tablo

Kurumsal Sınıflandırma		Finans Tipi Sın.	Ekonomik Sınıf Sın.		2015 YILI				
I	II		I	II	Başlangıç Ödeneği	Eklenen(+) Düşülen(-)	Yıl Sonu Ödeneği	Yıl Sonu Harcaması	Yılsonu Kalan
38	63	2	1	1	43.424.000	10.584.815	54.008.815	53.194.181	814.634
38	63	2	1	2	268.000	180.100	448.100	372.200	75.900
38	63	2	1	4	150.000	0	150.000	103.800	46.200
38	63	2	2	1	6.650.000	513.300	7.163.300	7.132.365	30.935
38	63	2	2	2	47.000	22.100	69.100	68.294	806
38	63	2	2	4	28.000	13.900	41.900	35.084	6.816
38	63	2	3	2	5.536.000	1.576.930	7.112.930	5.916.267	1.196.663
38	63	2	3	3	510.000	1.090.650	1.600.650	1.354.781	245.869
38	63	2	3	4	10.000	54.250	64.250	51.110	13.150
38	63	2	3	5	4.355.000	1.487.103	5.842.103	5.421.420	420.683
38	63	2	3	6	25.000	410.194	435.194	412.627	22.567
38	63	2	3	7	530.000	562.500	1.092.500	953.643	138.857
38	63	2	3	8	127.000	274.658	401.658	352.408	49.250
38	63	2	3	9	0	0	0	0	0
38	63	2	5	1	901.000	130.000	1.031.000	983.610	47.390
38	63	2	5	3	413.000	0	413.000	132.354	280.646
38	63	2	5	6	8.000	0	8.000	0	8.000
38	63	2	6	1	3.200.000	2.110.000	5.310.000	4.833.222	476.778
38	63	2	6	3	0	0	590.000	565.666	24.334
38	63	2	6	5	21.000.000	20.255.000	41.255.000	39.426.089	1.828.911
38	63	2	6	7	800.000	561.000	1.361.000	1.359.357	1.643
38	63	2	7	1	0	0	0	0	0
Genel Toplam					87.892.000	40.545.533	128.437.533	122.698.605	5.738.928

Ekonomik sınıflandırma bazında 2015 yılı bütçe giderleri içerisinde en yüksek gerçekleşmeyi (01, 02 kodları hariç) % 95,25 ile Sermaye Giderleri oluşturmakta iken, en düşük gerçekleşme ise % 75,4 ile cari transferden meydana gelmiştir. Bu açıklamaların yer aldığı Tablo 41’de özet bilgi verilmiştir.

Tablo 41. Aksaray Üniversitesi 2015 Yılı Bütçe Giderleri (Ekonomik Sınıflandırmanın I. Düzeyi)

Ekonomik Kodu	Açıklama	Ödenek Hareketleri				
		Başlangıç Ödeneği	Eklenen+ Düşülen-	Toplam Ödenek	Bütçe Giderleri	Gerçekleşme Oranı (%)
01	Personel G.	43.482.000	11.124.915	54.606.915	53.670.181	98,289
02	SGK P. G.	6.725.000	549.300	7.274.300	7.235.743	99,46
03	Mal Hiz.Al.	11.093.0000	5.456.182	16.549.182	14.462.256	87,38
05	Cari Trans.	1.322.000	199.136	1.521.136	1.146.0902	75,39
06	Sermaye G.	25.000.000	23.486.000	48.486.000	46.184.3353	95,25
Genel Toplam		87.982.000	40.455.533	128.437.533	122.698.605	95,53

2015 yılı bütçe giderlerinin fonksiyonel sınıflandırma dağılımı incelendiğinde, toplam harcama miktarının % 84,5 'ini eğitim hizmetleri oluşturmaktadır. Geri kalan kısmın ise % 6 genel kamu hizmetleri, % 1,5 kamu düzeni ve güvenlik hizmetleri ve % 3,5 dinlenme, kültür ve din hizmetleri oluşturmaktadır. Bu açıklamalara ilişkin bilgilerin yer aldığı veriler Tablo 42'de gösterilmektedir.

Tablo 42. 2015 Yılı Aksaray Üniversitesi Bütçe Giderleri (Fonksiyonel Sınıflandırma)

Açıklama	2015 Yılı			
	KBÖ	Toplam Ödenek	Bütçe Gideri	Toplam Bütçenin Giderine Oranı %
Genel Kamu Hizmetleri	5.115.700	8.189.358	7.743.722	6
Savunma Hizmetleri	4.078,00	78	0,00	0,00
Kamu Düzeni ve Güvenlik Hizmetleri	1.537.000	2.017.000	1.933.875	1,5
Dinlenme, Kültür ve Din Hizmetleri	3.375.990	5.155.990	4.498.422	3,5
Eğitim Hizmetleri	77.949.232	113.075.107	108.522.587	84,5
Genel Toplam	87.982.000	128.437.533	122.698.606	95,53

4.2. Bütçe Gelirleri

2015 mali yılına 87.982.000,00 TL bütçe gelir tahmini ile başlayan Üniversitemiz, yıl sonunu 114.306.390,37TL gelir gerçekleşmesi ile tamamlamıştır. Elde edilen gelirler içinde en büyük payı 101.938.126,00 TL ile Alınan Bağış ve Yardımlar (Hazine Yardımı) oluşturmaktadır. Bunu 9.141.362,17 TL ile Teşebbüs ve Mülkiyet Gelirleri takip etmektedir. Bu kapsamda Üniversitemizin elde ettiği bütçe gelirlerine ilişkin bilgiler aşağıdaki Tablo 43'de özetlenmektedir.

Tablo 43. 2015 Yılı Bütçe Gelirleri

I	II	III	IV		Bütçe Gelirleri Tahmini	Gerçekleşen
03				TEŞEBBÜS VE MÜLKİYET G.	4.028.000,00	9.141.362,17
	01			MAL VE HİZMET SATIŞ GEL	4.009.000,00	8.725.023,34
		01		Mal Satış Gelirleri	5.000,00	13.250,00
			01	Şartname Basılı Evrak Form	5.000,00	13.250,00
		02		Hizmet Gelirleri	4.004.000,00	8.711.773,34
			03	Avukatlık Vekalet Ücreti Gelir	0	1.024,30
			04	Kurs,Toplantı,Seminer,Eğitim G.	0,00	8.269,00
			10	Sportif Faaliyet Gelirleri	0	39.983,32
			29	Örgün ve Yaygın Öğretimden	667.000	1.781.530,37
			31	İkinci Öğretimden Elde Edilen	3.218.000,00	5.298.399,85
			33	Tezsiz Yüksek Lisans Gelirleri	14.000,00	839.080,00
			34	Tezli Yüksek Lisans Gelirleri	5.000,00	86.697,00
			35	Doktora Gelirleri	0,00	630
			53	Eğitim Hizmetlerine İlişkin Ge	0,00	22.571,50
			99	Diğer hizmet gelirleri	100.000,00	633.588,00
	06			KİRA GELİRLERİ	19.000,00	416.338,83
		01		Taşınmaz Kiraları	19.000,00	416.338,83
			01	Lojman Kira Gelirleri	4.000,00	1.209,00
			99	Diğer Taşınmaz Kira Gelirleri	15.000,00	415.129,83
04				ALINAN BAĞIŞ VE YARDIMLAR	82.810.000,00	101.938.126,00
	02			MERKEZİ YÖNETİM BÜTÇES	82.810.000,00	101.908.000,00
		01		Cari	57.810.000,00	64.343.000,00
			01	Hazine yardımı	57.810.000,00	64.343.000,00
		02		Sermaye	25.000.000,00	37.565.000,00
			01	Hazine yardımı	25.000.000,00	37.565.000,00
	04			KURUMLARDAN VE KİŞİLER	0,00	30.126,00
			02	Kişilerden alınan Bağış ve Ya	0,00	30.126,00
			03	Kurumlardan Alınan Şartlı Ba	0,00	30.126,00

05			DIĞER GELİRLER	1.144.000,00	3.226.902,19
	01		FAİZ GELİRLERİ	7.000,00	620.920,27
		09	Diğer Faizler	7.000,00	620.920,27
		01	Kişilerden Alacaklar Faizleri	1.000,00	12.078,36
		03	Mevduat Faizleri	1.000,00	608.841,91
		99	Diğer Faizler	5.000,00	0,00
	02		KİŞİ VE KURUMLARDAN AL	6.000,00	87.127,37
		06	Özel Bütçeli İdarelere Ait Pa	6.000,00	87.127,37
		16	Araştırma Projeleri Gelirleri P	6.000,00	87.127,37
		09	Diğer Paylar	0,00	0,00
			DIĞER GELİRLER	0,00	0,00
	02		KİŞİ VE KURUMLARDAN AL	0,00	0,00
		09	Diğer Paylar	0,00	0,00
		01	Çalışanlardan Tedavi Katılım	0,00	0,00
	03		PARA CEZALARI	1.000,00	135.275,39
		02	İdari Para Cezaları	0,00	135.275,39
		99	Diğer İdari Para Cezaları	0,00	135.275,39
		09	Diğer Para Cezaları	1.000,00	0
		99	Yukarıda Tanımlanmayan Diğ	1.000,00	0
	09		DIĞER ÇEŞİTLİ GELİRLER	1.130.000,00	2.383.579,16
		01	Diğer Çeşitli Gelirler	1.130.000,00	2.383.579,16
		01	İrat Kaydedilecek Nakdi Tem	1.000,00	324,00
		06	Kişilerden Alacaklar	4.000,00	98.111,86
		19	Öğrenci Katkı Payı Telafi Gel	1.125.000,00	1.237.432,00
		99	Yukarıda Tanımlanmayan Diğ	0,00	1.047.711,30
06			SERMAYE GELİRLERİ	0,00	0,01
	02		TAŞINIR SATIŞ GELİRLERİ	0,00	0,01
		09	Taşınır Satış Gelirleri	0,00	0,01
		99	Taşınır Satış Gelirleri	0,00	0,01
GENEL TOPLAM				87.982.000,00	114.306.390,37

5. Temel Mali Tablolara İlişkin Açıklamalar

5.1. Kesin Mizan

Üniversitemizin 2015 mali yılı kesin mizanı Tablo 44'de gösterilmektedir.

Tablo 44. 2015 Yılı Kesin Hesabı

HESAPLARIN			TUTARI		KALANI	
KODU	ADI	BORÇ	ALACAK	BORÇ	ALACAK	
1	AKTİF HESAPLAR	776.612.370,49	454.656.854,68	350.920.665,25	28.965.149,44	
	DÖNEN VARLIKLAR	439.856.869,48	417.593.668,00	22.263.201,48	0,00	
10	HAZIR DEĞERLER	314.249.833,90	306.713.106,64	7.536.727,26	0,00	
102	BANKA HESABI	184.549.323,32	177.293.900,72	7.255.422,60		
103	VERİLEN ÇEKLER VE GÖNDERME EM	127.854.306,78	127.854.306,78	0,00	0,00	
104	PROJE ÖZEL HESABI	1.088.482,55	807.177,89	281.304,66		
106	DÖVİZ GÖNDERME EMİRLERİ HESA	757.721,25	757.721,25	0,00	0,00	
12	FAALİYET ALACAKLARI	111.985.215,94	102.314.816,69	9.670.399,25		
120	GELİRLERDEN ALACAKLAR HESABI	111.848.729,60	102.314.816,69	9.553.912,91		
126	VERİLEN DEPOZİTO TEMİNATLAR	136.486,34	0,00	136.486,34		
14	DİĞER ALACAKLAR	1.451.411,45	327.741,06	1.123.670,39		
140	KİŞİLERDEN ALACAKLAR HESABI	1.451.411,45	327.741,06	1.123.670,39		
15	STOKLAR	3.156.750,99	1.436.551,69	1.720.199,30		
150	İLK MADDE VE MALZEME HESABI	3.156.750,99	1.436.551,69	1.720.199,30		
16	ÖN ÖDEMELER	9.103.657,20	6.801.451,92	2.212.205,28	0,00	
160	İŞ AVANS VE KREDİLERİ HESABI	3.872.561,10	3.872.561,10	0,00	0,00	
161	PERSONEL AVANSLARI HESABI	271.307,75	271.307,75	0,00	0,00	
162	BÜTÇE DIŞI AVANS VE KREDİLER HE	4.869.788,35	2.657.583,07	2.212.205,28		
164	AKREDİTİFLER HESABI				0	
2	DURAN VARLIKLAR	336.755.501,01	37.063.186,68	328.657.463,77	28.965.149,44	
22	FAALİYET ALACAKLARI	113.864,15	78.536,47	35.327,68		
220	GELİRLERDEN ALACAKLAR HESABI	113.864,15	78.536,47	35.327,68		
25	MADDİ DURAN VARLIKLAR	333.727.250,27	36.091.974,19	325.707.749,80	28.072.473,42	
250	ARAZİ VE ARSALAR HESABI	22.397.868,50	0	22.397.868,50		
251	YERALTI VE YERÜSTÜ DÜZENLERİ H	30.795.380,62	0,00	30.795.380,62		
252	BİNALAR HESABI	164.982.784,38	3.843.266,81	163.878.779,75		
253	TESİS, MAKİNE VE CİHAZLAR HESA	13.100.217,80	1.228.725,58	16.897.183,84		
254	TAŞITLAR HESABI	1.007.234,41	19.000,00	988.234,41		
255	DEMİRBAŞLAR HESABI	22.344.313,03	2.494.715,04	19.849.597,99		
257	BİRİKMİŞ AMORTİSMANLAR HESA	1.150.822,52	29.223.295,04		28.072.473,42	
258	YAPILMAKTA OLAN YATIRIMLAR HES	70.308.396,46	352.396,40	69.956.000,06		
26	MADDİ OLMAYAN DURAN VARLIKLAR	2.274.038,33	341.427,19	2.274.038,33	341.427,19	
260	HAKLAR HESABI	2.274.038,33	0,00	2.274.038,33		
268	BİRİKMİŞ AMORTİSMANLAR HESA	0,00	341.427,19		341.427,19	

HESAPLARIN			TUTARI		KALANI	
KODU	ADI		BORÇ	ALACAK	BORÇ	ALACAK
2	AKTİF HESAPLAR		776.612.370,49	454.656.854,68	350.920.665,25	28.965.149,44
	DURAN VARLIKLAR		336.755.501,01	37.063.186,68	328.657.463,77	28.965.149,44
29	DİĞER DURAN VARLIKLAR		640.347,96	551.248,83	640.347,96	551.248,83
	294	ELDEN ÇIKARILACAK STOKLAR VE M	640.347,96	0,00	640.347,96	
	299	BİRİKMİŞ AMORTİSMANLAR HESA	6.283,22	106.705,14		100.421,92
	PASİF HESAPLAR		197.610.895,51	519.566.411,32	0,00	321.955.515,81
3	KISA VADELİ YABANCI KAYNAKLAR		50.440.445,47	54.980.079,31	0,00	4.539.633,84
	32	FAALİYET BORÇLARI	19.376.711,47	19.376.711,47		0,00
	320	BÜTÇE EMANETLERİ HESABI	19.376.711,47	19.376.711,47		0,00
	33	EMANET YABANCI KAYNAKLAR	11.243.662,08	14.652.907,50		3.409.245,42
	330	ALINAN DEPOZİTO VE TEMİNATLAR	249.155,34	249.155,34		0,00
	333	EMANETLER HESABI	10.994.506,74	14.403.752,16		3.409.245,02
	36	ÖDENECEK DİĞER YÜKÜMLÜLÜKLE	19.820.071,92	20.950.460,34	0,00	1.130.388,42
	360	ÖDENECEK VERGİ VE FONLAR HESA	8.427.954,03	9.549.713,23		1.121.759,20
	361	ÖDENECEK SOSYAL GÜVENLİK KES	11.377.501,46	11.385.702,34		8.200,88
	362	FONLAR VEYA DİĞER KAMU İDAREL	14.616,43	15.044,77	0,00	428,344
4	UZUN VADELİ YABANCI KAYN		88.496,83	211.332,71		122.835,80
	430	ALINAN DEPOZİTO VE TEMİNATLAR	88.496,83	211.332,71		122.835,88
5	ÖZ KAYNAKLAR		147.081.953,21	464.374.999,30		317.293.046,09
	50	NET DEĞER	8.000.083,89	207.634.370,95		199.634.287,06
	500	NET DEĞER HESABI	8.000.083,89	207.634.370,95		199.634.287,06
	57	GEÇMİŞ YILLAR OLUMLU FAALİYET	113.475.877,93	202.570.927,17		89.095.049,24
	570	GEÇMİŞ YILLAR OLUMLU FAALİYET	113.475.877,93	202.570.927,17		89.095.049,24
	59	DÖNEM FAALİYET SONUÇLARI	25.605.991,39	54.169.701,18		28.563.709,79
	590	DÖNEM OLUMLU FAALİYET SONUCU	25.605.991,39	54.169.701,18		28.563.709,79
	FAALİYET VE BÜTÇE HESAPLARI		1.847.137.075,09	1.847.137.075,09	165.074.819,15	165.074.819,15
6	FAALİYET HESAPLARI		296.995.239,75	296.995.239,76	0,00	0,00
	60	GELİR HESAPLARI	108.451.192,42	108.451.192,42	0,00	0,00
	600	GELİRLER HESABI	108.451.192,42	108.451.192,42	0,00	0,00
	63	GİDER HESAPLARI	80.161.255,59	80.161.225,59	0,00	0,00
	630	GİDERLER HESABI	80.161.225,59	80.161.225,59	0,00	0,00
	69	FAALİYET SONUÇLARI	108.382.821,75	108.382.821,75	0,00	0,00

HESAPLARIN		TUTARI		KALANI	
KODU	ADI	BORÇ	ALACAK	BORÇ	ALACAK
6	FAALİYET VE BÜTÇE HESAPLARI	1.847.137.075,09	1.847.137.075,09	165.074.819,15	165.074.819,15
	FAALİYET HESAPLARI	296.995.239,76	229.995.239,76	0,00	0,00
69	FAALİYET SONUÇLARI	108.382.821,75	108.382.821,75	0,00	0,00
690	FAALİYET SONUÇLARI HESABI	108.382.821,75	108.382.821,75	0,00	0,00
8	BÜTÇE HESAPLARI	712.748.170,15	712.748.170,15	0,00	0,00
80	BÜTÇE GELİR HESAPLARI	228.832.937,28	228.832.937,28	0,00	0,00
800	BÜTÇE GELİRLERİ HESABI	114.416.468,64	114.416.468,64	0,00	0,00
805	GELİR YANSITMA HESABI	114.416.468,64	114.416.468,64	0,00	0,00
81	BÜTÇE GELİRLERİNDEN RET VE İA	49.732,12	49.732,12	0,00	0,00
810	BÜTÇE GELİRLERİNDEN RET VE İA	49.732,12	49.732,12	0,00	0,00
83	BÜTÇE GİDER HESAPLARI	246.810.773,31	246.810.773,31	0,00	0,00
830	BÜTÇE GİDERLERİ HESABI	123.774.115,38	123.774.115,38	0,00	0,00
835	GİDER YANSITMA HESAPLARI	123.036.657,73	123.036.657,73	0,00	0,00
89	BÜTÇE UYGULAMA SONUÇLARI	237.054.727,44	237.054.727,44	0,00	0,00
895	BÜTÇE UYGULAMA SONUÇLARI HES	237.054.727,44	237.054.727,44	0,00	0,00
9	NAZİM HESAPLAR	837.393.665,18	837.393.665,18	165.074.819,15	165.074.819,15
90	ÖDENEK HESAPLARI	665.619.884,55	665.619.884,55	128.437.533,31	128.437.533,31
900	GÖNDERİLECEK BÜTÇE ÖDENEKLER	141.470.102,67	135.731.174,31	5.738.928,36	0,00
901	BÜTÇE ÖDENEKLERİ HESABI	2.871.173,00	131.308.706,31	0,00	128.437.533,31
902	BÜTÇE ÖDENEK HAREKETLERİ HESA	132.860.001,31	10.161.396,362	122.698.604,95	0,00
903	KULLANILACAK ÖDENEKLER HESABI	132.860.001,31	132.860.001,31	0,00	0,00
904	ÖDENEKLER HESABI	132.860.001,31	132.860.001,31	0,00	0,00
905	ÖDENEKLİ GİDERLER HESABI	122.698.604,95	122.698.604,95	0,00	0,00
91	NAKİT DIŞI TEMİNAT VE KİŞİLERE	9.653.773,16	9.653.773,16	5.330.768,48	5.330.768,48
910	TEMİNAT MEKTUPLARI HESABI	7.492.270,82	2.161.502,34	5.330.768,48	
911	TEMİNAT MEKTUPLARI EMANETLERİ	2.161.502,34	7.492.270,82		5.330.768,48
92	TAAHHÜT HESAPLARI	109.595.395,68	109.595.395,68	24.971.245,80	24.971.245,80
920	GİDER TAAHHÜTLERİ HESABI	67.283.320,74	42.312.074,94	24.971.245,80	
921	GİDER TAAHHÜTLERİ KARŞILIĞI HE	42.312.074,94	67.283.320,74		24.971.245,80
94	DEĞERLİ KAĞIT VE ÖZEL TAHAKKUK	2.756.556,31	2.756.556,31	2.469.178,81	2.469.178,81
948	BAŞKA BİRİMLER ADINA İZLENEN A	2.612.867,56	143.688,75	2.469.178,81	
949	BAŞKA BİRİMLER ADINA İZLENEN A	143.688,75	2.612.867,56		2.469.178,81
96	BİLİMSEL ARAŞ.PROJ.HS.	45.448.801,31	45.448.801,31	230.787,41	230.787,41
962	BİLİMSEL PROJ.HS.	832.209,36	601.421,95	230.787,41	
963	BİLİMSEL PROJ.KARŞ.HS.	601.421,95	832.209,36		230.787,41
964	KAMU İDARELERİNE TAHSİSLİ BİN.	22.007.585,00	0	22.007.585,00	
965	KAMU İDARELERİNE TAHSİSLİ BİN.	22.007.585,00	22.007.585,00		0,00
99	DİĞER NAZİM HESAPLAR	4.319.254,17	4.319.254,17	3.635.305,340	3.635.305,34
HESAPLARIN		TUTARI		KALANI	
KODU	ADI	BORÇ	ALACAK	BORÇ	ALACAK
	GENEL TOPLAM	2.281.360.341,09	2.821.360.341,09	515.995.484,40	515.995.484,40

5.2. Bilanço

Üniversitemizin 2015 yılı bilançosu Tablo 45'te özetlenmektedir.

Tablo 45. 2015 Yılı Bilançosu

AKTİF(VARLIKLAR)		31/12/2015	PASİF (KAYNAKLAR)		31/12/2015
1	DÖNEN VARLIKLAR	22.263.201,48	3	KISA VADELİ YABANCI KAYNAKLAR	4.539.633,84
10 HAZIR DEĞERLER		7.536.727,26	32 FAALİYET BORÇLARI		0
	102 BANKA	7.255.422,60	320 BÜTÇE EMANETLERİ		0
	103 VERİLEN ÇEKLER VE GÖNDE	0	33 EMANET YABANCI KAYNAKLAR		3.409.245,42
	104 PROJE ÖZEL	281.304,66	330 ALINAN DEPOZİTO VE TEMİNATLAR		0
	106 DÖVİZ	0,00	333 EMANETLER		3.409.245,42
12 FAALİYET ALACAKLARI		9.670.399,25	36 ÖDENECEK DİĞER YÜKÜMLÜLÜKLER		1.130.388,42
	120 GELİRLERDEN ALACAKLAR	9.533.912,91	360 ÖDENECEK VERGİ VE FONLAR		1.121.759,20
14 DİĞER ALACAKLAR		1.123.670,39	361 ÖDENECEK SOSYAL GÜVENLİK KESİNTİLERİ		8.200,88
	140 KİŞİLERDEN ALACAKLAR	1.123.670,39	39 DİĞER KISA VADELİ YABANCI KAYNAKLAR		0
15 STOKLAR		1.720.199,30	397 SAYIM FAZLALARI		0
	150 İLK MADDE VE MALZEME	1.720.199,30	5 ÖZ KAYNAKLAR		317.293.046,09
16 ÖN ÖDEMELER		2.212.205,28	50 NET DEĞER		199.634.287,06
	162 BÜT. DIŞI AVANS KREDİ	2.212.205,28	500 NET DEĞER		199.634.287,06
			57 GEÇ. YILL. OLUMLU FAAL. SONUÇLARI		89.095.049,24
			570 GEÇ. YILL. OLUMLU FAAL. SONUÇ. HES.		89.095.049,24
2	DURAN VARLIKLAR	35.327,68	58 GEÇ. YILL. OLUMSUZ FAAL. SONUÇLARI (-)		
25 MADDİ DURAN VARLIKLAR		297.635.276,38	580 GEÇMİŞ YILLAR OLUMSUZ FAAL. SONUCU HESABI (-)		
	251 YER ALTI VE YER ÜSTÜ DÜZENLERİ HESABI	30.795.380,62	59 DÖNEM FAALİYET SONUÇLARI		28.563.709,79
	252 BİNALAR	164.823.484,38			

253 TESİS, MAKİNE VE CİHAZLAR	16.897.183,84	590 DÖNEM OLUMLU FAALİYET SONUCU HESABI	28.563.709,79
254 TAŞITLAR	988.234,41		
255 DEMİRBAŞLAR	19.849.597,99		
257BİRİKMİŞ AMORTİSMANLAR (-)	28.072.473,42		
258 YAPILMAKTA OLAN YATIRIMLAR	69.956.000,06		
26 MADDİ OLMAYAN DURAN VARLIKLAR	1.932.611,14		
260 HAKLAR	2.274.038,33		
268 BİRİKMİŞ AMORTİSMANL. (-)	341.427,19		
29 DİĞER DURAN VARLIKLAR	89.099,13		
294 ELD. ÇIK. STOK. M AD. DUR. VAR.	640.347,96		
299BİRİKMİŞ AMORT. HES.(-)	551.248,83		
AKTİF TOPLAMI	321.955.515,81	PASİF TOPLAMI	321.955.515,81

B. PERFORMANS BİLGİLERİ

1. Faaliyet Bilgileri

1.1. Sosyal Faaliyetler



2015 yılı içerisinde, Üniversitemizce çeşitli nitelikte 183 sosyal etkinlik düzenlenmiştir. Düzenlene bu etkinliklere ilişkin bilgiler Tablo 46’da gösterilmektedir.

Tablo 46. 2015 Yılında Düzenlenen Etkinlikler

2014-2015 Eğitim Öğretim Yılı	
Etkinlik Türü	Sayı
Sempozyum ve Kongre	4
Konferans	48
Panel	3
Seminer	8
Açık Oturum	2
Söyleşi	2
Tiyatro	2
Konser	16
Sergi	3
Turnuva	52
Teknik Gezi	29
Eğitim Semineri	13
TOPLAM	183

1.2. Akademik Yayınlarla İlgili Faaliyet Bilgileri

Üniversitemizde görev yapan öğretim elemanlarının 2015 yılında yapmış oldukları bilimsel çalışmalar ve katılımları ile gerçekleşmiş olan akademik faaliyetlerin birimler bazında dağılımı Tablo 47’de gösterilmektedir.

Tablo 47. İndekslere Giren Hakemli Dergilerde Yapılan Yayınlar

FAKÜLTELER	Uluslararası diğer indeksli hakemli dergiler	Ulusal hakemli Dergiler	Uluslararası Bildiri Poster	Ulusal poster ve Bildiri sayısı
Eğitim Fakültesi	22	27	96	39
İktisadi ve İdari Bil. Fak.	15	26	27	6
Fen Edebiyat Fakültesi	118	18	73	65
Mühendislik	60	6	71	45
İslami İlimler	10	15	5	5
Veterinerlik	22	14	43	19
Turizm	-	-	4	4

Fen Bilimleri Enstitüsü				
Sosyal Bilimler Enstitüsü	2	4	2	4
Sağlık Yüksek Okulu	12	8	19	14
Besyo	9	-	12	2
Şereflikoçhisar Yük.Okulu	9	3	2	2
Yabancı Diller Yük.Ok	1	1	2	9
Teknik Bil.MYO	10	2	9	5
Sosyal Bilimler MYO	0	3	8	8
Sağlık Hizmetleri MYO	4	-	1	1
Güzelyurt MYO	1	1	2	6
Şerefli.Berat Cöm.MYO	9	-	10	3
TOPLAM	304	128	386	237

1.3.Öğrenciye ve Personele Sunulan Yemek ve Sağlık Hizmetleri

Üniversitemiz bünyesinde sunulan sağlık ve yemek hizmetine ilişkin bilgiler Tablo 48’de gösterilmektedir.

Tablo 48. Sunulan Yemek ve Sağlık Hizmetinden Yararlananlar

Sağlık Hizmetleri					Yemek Hizmetleri
	Mediko Hizmetinden Sayısı	Sağlık Yararlanan	Mediko dan 2. Basamak Sevk Edilenlerin Sayısı		Yemek Hizmetinden Yararlanan Sayısı
	Poliklinik	Toplam	Poliklinik	Toplam	
Öğrenci	182	182	46	46	205.279
Personel	197	197	-	-	36.961
Toplam	379	379	46	46	242.240

1.4. Üniversiteler Arasında Yapılan İkili Anlaşmalar

Bilgiye dayalı küresel ekonomik yarış ile birlikte bilişim ve iletişim teknolojilerinde yaşanan önemli gelişmeler, her alanda olduğu gibi yükseköğretim alanında da sıkı ilişkileri beraberinde getirmektedir. Bu gerçekten hareketle, yurt dışındaki üniversiteler ile yurt içindeki diğer üniversiteler arasında; eğitime yönelik işbirliği çalışmaları kapsamında imzalanan ikili anlaşmaların sayısı gün geçtikçe artmaktadır. Üniversiteler arasında yapılan ikili anlaşmalar, öğretim elemanları ve öğrencilerin kendilerini geliştirme fırsatı bulmasına olanak sağlayacak; bu faaliyetlerde elde edilen kazanımlar hem bireysel çalışmalarda olumlu etkiler yapacak, hem de kurumsal standartların yükselmesinde önemli bir rol üstlenecektir. Bu kapsamda yapılan ikili anlaşmalar (Farabi, Erasmus ve Mevlana değişim programları) aşağıda başlıklar halinde açıklanmaktadır.

1.4.1. Farabi Değişim Programı

Kısaca "Farabi Değişim Programı" olarak adlandırılan Yükseköğretim Kurumları Arasında Öğrenci ve Öğretim Üyesi Değişim Programı, üniversite ve yüksek teknoloji enstitüleri bünyesinde ön lisans, lisans, yüksek lisans ve doktora düzeyinde eğitim-öğretim yapan yükseköğretim kurumları arasında öğrenci ve öğretim üyesi değişim programıdır. Program, öğrenci veya öğretim üyelerinin bir veya iki yarıyıl süresince başka bir yükseköğretim kurumunda eğitim ve öğretim faaliyetlerine devam etmelerini amaçlamaktadır. Aşağıda Tabloda görüldüğü gibi Üniversitemiz 72 üniversiteyle "Öğrenci ve Öğretim Üyesi Hareketliliği" kapsamında anlaşma imzalamıştır. Yapılan bu anlaşmalara ilişkin bilgiler Tablo 49'da gösterilmektedir.

Tablo 49. Farabi Değişim Programı Kapsamında Anlaşma Yapılan Üniversiteler

No	Üniversite Adı	Değişim Programı Adı	Başlangıç	Bitiş
1	Abant İzzet Baysal Üniversitesi	Öğrenci ve Öğretim Üyesi Hareketliliği	2011	2016
2	Adıyaman Üniversitesi	Öğrenci ve Öğretim Üyesi Hareketliliği	2015	2020
3	Adnan Menderes Üniversitesi	Öğrenci ve Öğretim Üyesi Hareketliliği	2015	2020
4	Afyon Kocatepe Üniversitesi	Öğrenci ve Öğretim Üyesi Hareketliliği	2015	2020
5	Ağrı İbrahim Çeçen Üniversitesi	Öğrenci ve Öğretim Üyesi Hareketliliği	2013	2017

6	Ahi Evran Üniversitesi	Öğrenci ve Öğretim Üyesi Hareketliliği	2015	2020
7	Akdeniz Üniversitesi	Öğrenci ve Öğretim Üyesi Hareketliliği	2013	2017
8	Amasya Üniversitesi	Öğrenci ve Öğretim Üyesi Hareketliliği	2013	2017
9	Anadolu Üniversitesi	Öğrenci ve Öğretim Üyesi Hareketliliği	2015	2020
10	Ankara Üniversitesi	Öğrenci ve Öğretim Üyesi Hareketliliği	2014	2020
11	Artvin Çoruh Üniversitesi	Öğrenci ve Öğretim Üyesi Hareketliliği	2015	2020
12	Ardahan Üniversitesi	Öğrenci ve Öğretim Üyesi Hareketliliği	2015	2020
13	Atatürk Üniversitesi	Öğrenci ve Öğretim Üyesi Hareketliliği	2011	2016
14	Balıkesir Üniversitesi	Öğrenci ve Öğretim Üyesi Hareketliliği	2011	2016
15	Bartın Üniversitesi	Öğrenci ve Öğretim Üyesi Hareketliliği	2015	2019
16	Batman Üniversitesi	Öğrenci ve Öğretim Üyesi Hareketliliği	2015	2020
17	Bayburt Üniversitesi	Öğrenci ve Öğretim Üyesi Hareketliliği	2013	2019
18	Bingöl Üniversitesi	Öğrenci ve Öğretim Üyesi Hareketliliği	2012	2016
19	Bitlis Eren Üniversitesi	Öğrenci ve Öğretim Üyesi Hareketliliği	2013	2018
20	Bozok Üniversitesi	Öğrenci ve Öğretim Üyesi Hareketliliği	2015	2020
21	Bülent Ecevit Üniversitesi	Öğrenci ve Öğretim Üyesi Hareketliliği	2015	2020
22	Celal Bayar Üniversitesi	Öğrenci ve Öğretim Üyesi Hareketliliği	2015	2020

23	Cumhuriyet Üniversitesi	Öğrenci ve Öğretim Üyesi Hareketliliği	2015	2020
24	Çanakkale Onsekiz Mart Üniversitesi	Öğrenci ve Öğretim Üyesi Hareketliliği	2015	2020
25	Çankırı Karatekin Üniversitesi	Öğrenci ve Öğretim Üyesi Hareketliliği	2013	2018
26	Çukurova Üniversitesi	Öğrenci ve Öğretim Üyesi Hareketliliği	2015	2020
27	Dicle Üniversitesi	Öğrenci ve Öğretim Üyesi Hareketliliği	2011	2017
28	Dokuz Eylül Üniversitesi	Öğrenci ve Öğretim Üyesi Hareketliliği	2015	2020
29	Dumlupınar Üniversitesi	Öğrenci ve Öğretim Üyesi Hareketliliği	2015	2020
30	Ege Üniversitesi	Öğrenci ve Öğretim Üyesi Hareketliliği	2011	2016
31	Erciyes Üniversitesi	Öğrenci ve Öğretim Üyesi Hareketliliği	2012	2016
32	Erzincan Üniversitesi	Öğrenci ve Öğretim Üyesi Hareketliliği	2015	2022
33	Eskişehir Osmangazi Üniversitesi	Öğrenci ve Öğretim Üyesi Hareketliliği	2015	2020
34	Gaziosmanpaşa Üniversitesi	Öğrenci ve Öğretim Üyesi Hareketliliği	2015	2020
35	Gazi Üniversitesi	Öğrenci ve Öğretim Üyesi Hareketliliği	2015	2019
36	Gaziantep Üniversitesi	Öğrenci ve Öğretim Üyesi Hareketliliği	2013	2017
37	Giresun Üniversitesi	Öğrenci ve Öğretim Üyesi Hareketliliği	2013	2017
38	Fırat Üniversitesi	Öğrenci ve Öğretim Üyesi Hareketliliği	2015	2020
39	Hacettepe Üniversitesi	Öğrenci ve Öğretim Üyesi Hareketliliği	2015	2020

40	Harran Üniversitesi	Öğrenci ve Öğretim Üyesi Hareketliliği	2014	2018
41	Hitit Üniversitesi	Öğrenci ve Öğretim Üyesi Hareketliliği	2015	2020
42	Iğdır Üniversitesi	Öğrenci ve Öğretim Üyesi Hareketliliği	2014	2019
43	İnönü Üniversitesi	Öğrenci ve Öğretim Üyesi Hareketliliği	2015	2020
44	İstanbul Üniversitesi	Öğrenci ve Öğretim Üyesi Hareketliliği	2011	2016
45	İstanbul Aydın Üniversitesi	Öğrenci ve Öğretim Üyesi Hareketliliği	2014	2018
46	Kafkas Üniversitesi	Öğrenci ve Öğretim Üyesi Hareketliliği	2012	2017
47	Kahramanmaraş Sütçü İmam Üniversitesi	Öğrenci ve Öğretim Üyesi Hareketliliği	2016	2021
48	Karabük Üniversitesi	Öğrenci ve Öğretim Üyesi Hareketliliği	2015	2020
49	Karadeniz Teknik Üniversitesi	Öğrenci ve Öğretim Üyesi Hareketliliği	2015	2020
50	Karamanoğlu Mehmetbey Üniversitesi	Öğrenci ve Öğretim Üyesi Hareketliliği	2015	2020
51	Kastamonu Üniversitesi	Öğrenci ve Öğretim Üyesi Hareketliliği	2011	2015
52	Kırıkkale Üniversitesi	Öğrenci ve Öğretim Üyesi Hareketliliği	2015	2020
53	Kırklareli Üniversitesi	Öğrenci ve Öğretim Üyesi Hareketliliği	2015	2020
54	Kilis 7 Aralık Üniversitesi	Öğrenci ve Öğretim Üyesi Hareketliliği	2015	2020
55	Kocaeli Üniversitesi	Öğrenci ve Öğretim Üyesi Hareketliliği	2011	2016
56	Mardin Artuklu Üniversitesi	Öğrenci ve Öğretim Üyesi Hareketliliği	2011	2016

57	Marmara Üniversitesi	Öğrenci ve Öğretim Üyesi Hareketliliği	2011	2016
58	Mehmet Akif Ersoy Üniversitesi	Öğrenci ve Öğretim Üyesi Hareketliliği	2012	2016
59	Mersin Üniversitesi	Öğrenci ve Öğretim Üyesi Hareketliliği	2015	2022
60	Mustafa Kemal Üniversitesi	Öğrenci ve Öğretim Üyesi Hareketliliği	2015	2020
61	Muğla Sıtkı Koçman Üniversitesi	Öğrenci ve Öğretim Üyesi Hareketliliği	2015	2020
62	Muş Alparslan Üniversitesi	Öğrenci ve Öğretim Üyesi Hareketliliği	2014	2019
63	Namık Kemal Üniversitesi	Öğrenci ve Öğretim Üyesi Hareketliliği	2015	2020
64	Nevşehir Üniversitesi	Öğrenci ve Öğretim Üyesi Hareketliliği	2015	2020
65	Necmettin Erbakan Üniversitesi	Öğrenci ve Öğretim Üyesi Hareketliliği	2015	2020
66	Ondokuz Mayıs Üniversitesi	Öğrenci ve Öğretim Üyesi Hareketliliği	2016	2022
67	Niğde Üniversitesi	Öğrenci ve Öğretim Üyesi Hareketliliği	2015	2020
68	Ordu Üniversitesi	Öğrenci ve Öğretim Üyesi Hareketliliği	2015	2020
69	Osmaniye Korkut Ata Üniversitesi	Öğrenci ve Öğretim Üyesi Hareketliliği	2015	2020
70	Pamukkale Üniversitesi	Öğrenci ve Öğretim Üyesi Hareketliliği	2011	2016
71	Recep Tayyip Erdoğan Üniversitesi	Öğrenci ve Öğretim Üyesi Hareketliliği	2015	2019
72	Sakarya Üniversitesi	Öğrenci ve Öğretim Üyesi Hareketliliği	2015	2020
73	Selçuk Üniversitesi	Öğrenci ve Öğretim Üyesi Hareketliliği	2015	2020

74	Siirt Üniversitesi	Öğrenci ve Öğretim Üyesi Hareketliliği	2016	2020
75	Süleyman Demirel Üniversitesi	Öğrenci ve Öğretim Üyesi Hareketliliği	2016	2020
76	Şırnak Üniversitesi	Öğrenci ve Öğretim Üyesi Hareketliliği	2014	2018
77	Trakya Üniversitesi	Öğrenci ve Öğretim Üyesi Hareketliliği	2012	2017
78	Uludağ Üniversitesi	Öğrenci ve Öğretim Üyesi Hareketliliği	2015	2020
79	Uşak Üniversitesi	Öğrenci ve Öğretim Üyesi Hareketliliği	2012	2016
80	Yıldız Teknik Üniversitesi	Öğrenci ve Öğretim Üyesi Hareketliliği	2015	2020
81	Yüzüncü Yıl Üniversitesi	Öğrenci ve Öğretim Üyesi Hareketliliği	2012	2016

1.4.2. Erasmus ve Mevlana Değişim Programları Kapsamında Yapılan İkili Anlaşmalar

Erasmus ve Mevlana değişim programları, yükseköğretim kurumlarının birbirleri ile işbirliği yapmalarını teşvik etmeye yönelik bir Avrupa Birliği programlarıdır. Bu programların amacı yükseköğretim kurumlarının birbirleri ile ortak projeler üretip hayata geçirmeleri; kısa süreli öğrenci ve personel değişimi yapabilmeleri için karşılıksız mali destek sağlamaktadır. Bunun yanı sıra yükseköğretim sistemini iş dünyasının gereksinimlerine uygun olarak geliştirmek ve üniversite mezunlarının iş dünyasında istihdam edilebilirliğini arttırmak amacıyla yükseköğretim kurumları ile çalışma çevreleri arasındaki ilişkilerin ve işbirliğinin arttırılmasını da teşvik etmektedir. Üniversitemizin erasmus ve mevlana değişim programları kapsamında yapmış olduğu ikili anlaşmalarına ilişkin 35 adet anlaşma Tablo 50’de gösterilmektedir.

Tablo 50. Erasmus ve Mevlana Kapsamında Üniversiteler Arasında Yapılan İkili Anlaşmalar

ÜNİVERSİTE ADI	ANLAŞMANIN KAPSAMI
(Azerbaycan) Azerbaycan Devlet İktisat Üniversitesi	Mevlana Programı
(Bosna Hersek)Uluslararası Burç Üniversitesi	Mevlana Programı
(Bosna Hersek) Uluslararası Saraybosna Üniversitesi	Mevlana Programı
(Arnavutluk) Hene E Plote Beder Üniversitesi)	Mevlana Programı
(Gürcistan) Uluslararası Karadeniz Üniversitesi	Mevlana Programı
(Avusturya) Technische Universität Wien	Erasmus Programı
(Bulgaristan) Trakia University- Stara Zagora	Erasmus Programı
(Bulgaristan) International University College	Erasmus Programı
(Çek Cumhuriyeti) Ostravska Universita	Erasmus Programı
(Çek Cumhuriyeti) Universita Jana Evangelisty Purkyne v Usti nad Labem	Erasmus Programı
(Çek Cumhuriyeti) Czech University of Life Sciences in Prague	Erasmus Programı
(Finlandiya) University of Eastern Finland	Erasmus Programı
(Almanya) OHT Regensburg University	Erasmus Programı
(Almanya) Hochschule Albstadt Sigmaringen	Erasmus Programı
(Almanya) Friedrich Schiller Universität Jena	Erasmus Programı
(Fransa) Université Paris-Est Marne-La Vallée	Erasmus Programı
(Hırvatistan) University North	Erasmus Programı
(İspanya) Universidad Politecnica De Madrid	Erasmus Programı
(İtalya) Università Degli Studi del Padova	Erasmus Programı
(İtalya) Università Degli Studi del Sannino	Erasmus Programı
(Letonya) Latvia University of Agriculture	Erasmus Programı
(Letonya) Ventspils Augustskola University	Erasmus Programı
(Letonya) Rezeknes Augustskola	Erasmus Programı
(Letonya) University of Latvia	Erasmus Programı
(Letonya) Vidzemes Augustskola	Erasmus Programı
(Letonya) Latvijas Kultūras Akadēmija	Erasmus Programı
(Litvanya) Vytautas Magnus University	Erasmus Programı
(Litvanya) Kaunas College	Erasmus Programı
(Litvanya) Vilnius Cooperative College	Erasmus Programı
(Makedonya) Goce Delchev University	Erasmus Programı

(Makedonya) Saint Paul The Apostle Ohrid	Erasmus Programı
(Polonya) Radom Academy of Economics	Erasmus Programı
(Polonya) The State Higher School of Computer Science and BA	Erasmus Programı
(Polonya) University of Engineering and Economics in Rzeszow	Erasmus Programı
(Polonya) Kujawska Szkoła Wyższa w Bydgoszczy	Erasmus Programı
(Polonya) Wyższa Szkoła Gospodarki Euroregionalnej im Alci De Gaspardarki	Erasmus Programı
(Polonya) Wyższa Szkoła Humanistyczno Ekonomiczna	Erasmus Programı
(Polonya) Vistula University	Erasmus Programı
(Polonya) Akademia Polonijna	Erasmus Programı
(Polonya) Wrocław University of Environmental and Life Sciences	Erasmus Programı
(Polonya) Wyższa Szkoła Ekonomiczna w Białymstoku	Erasmus Programı
(Polonya) Białystok University of Technology	Erasmus Programı
(Polonya) Państwowa Wyższa Szkoła Zawodowa im Szymona	Erasmus Programı
(Portekiz) University Coimbra	Erasmus Programı
(Portekiz) Universidade do Minho	Erasmus Programı
(Portekiz) Politechnico University da Guarda	Erasmus Programı
(Romanya) Transilvania University of Brasov	Erasmus Programı
(Romanya) Universitate Politehnica of Bucuresti	Erasmus Programı
(Romanya) West University of Timisiora	Erasmus Programı
(Romanya) Dimitrie Cantemir University	Erasmus Programı
(Slovenya) Solski Slovenj Gradec	Erasmus Programı
(Slovenya) University of Ljubljana	Erasmus Programı
(Yunanistan) University of Crete	Erasmus Programı
(Yunanistan) Technological Education Institute of Crete	Erasmus Programı
Toplam	54 ÜNİVERSİTE

2. Proje Bilgileri

2.1. Eğitim Proje Bilgileri

2.1.1. Bilimsel Araştırma Projeleri

2015 yılında Üniversitemizde toplam 102 adet Bilimsel Araştırma Projesi,7 adet Tübitak Projesi,1 adet yurtdışı finansman destekli proje ve 1 adet diğer yurtdışı projeler üretilerek desteklenmiş ve 41 adet bilimsel araştırma projesi,6 adet Tübitak projesi tamamlanmıştır. Eğitim projeleri başlığı altında araştırma projelerine ilişkin bilgiler Tablo 51, 52, 53, 54, 55, 56, 56, 57, 58, 'de gösterilmektedir.

Tablo 51. Bilimsel Araştırma Projeleri

PROJELER	2015			
	Önceki Yıdan Devreden Proje	Yıl İçinde Eklenen Proje	Toplam	Yıl İçinde Tamamlanan Proje
TÜBİTAK	6	7	13	6
Bilimsel Araştırma Projeleri	15	102	117	41
Yurt Dışı Finansman Destekli Projeler	4	1	5	-
Santez Projeleri	1	-	1	-
Diğer Ulusal Projeler	1	1	2	-
TOPLAM	27	111	138	47

Tablo 52. Yıllar İtibariyle Araştırma Projelerinin Dağılımı (Devreden Projeler Dâhil)

Yıl	Proje sayısı	Proje bütçesi	Proje süresi
2011	8	1.268.378,00	6-36 AY
2012	37	1.865.750,59	6-36 AY
2013	75	3.883.452,98	6-36 AY
2014	84	4.791.235,57	6-36 AY
2015	117	965.068,32	6-36 AY

Tablo 53. Yıllar İtibariyle Araştırma Projelerinin Dağılımı (Yalnızca İlgili Yıl İçinde Desteklenmesine Karar Verilen Projeler)

Yıl	Proje sayısı	Proje bütçesi	Proje süresi
2011	5	777.748,00	6-36 AY
2012	27	538.302,59	6-36 AY
2013	41	510.141,45	6-36 AY
2014	39	240.181,10	6-36 AY
2015	102	858.705,33	6-36 AY

Tablo 54. 2015 Yılında Desteklenmiş / Yıl İçinde Devam Eden / Sona Eren TÜBİTAK Projeleri

Sıra No	Proje Adı	Yürütücüsü	Durumu	Bütçesi
1	Brucella DNA'sının Teşhisi Amacıyla Altın Nanoparçacıklarının Kullanıldığı Aunps-Prob Nanoteşhis Metodunun Geliştirilmesi	Yrd.Doç Dr.ZEKİ ARAS	Devam Ediyor	32.400,00
2	Türkiye' nin Astragalus L. (Leguminosae) Cinsine Ait Macrophyllum Bunge, Hymenostegis Bunge, Poterium Bunge, Megalocystis Bunge, Halicacabus Bunge Ve Hymenocoleus Bunge Seksiyonlarının Revizyonu	Yrd. Doç. Dr.SEHER KARAMAN ERKUL	Sonuçlandı	213.010,00TL
3	Köpeklerde Kuru Göz Sendromunun Kontakt Lensler Üzerinde Üretilen Limbal Kaynaklı Mezenkimal Kök Hücreler İle Tedavisi	Yrd.Doç.Dr.DEVA BAŞAK BOZTOK ÖZGERMEN	Devam ediyor	335.070,00TL
4	19. Yüzyıl Türkiye Deprem Tarihi Ve Sosyo-Ekonomik Etkileri	Yrd. Doç. Dr.SELAHATTİN SATILMIŞ	Devam Ediyor	227.499,00 TL
5	Suda Çözünebilen O-karboksimetil Kitosan-İmine Paladyum(II), Molibden(0), Bakır(II) Komplekslerinin Sentezi ve Uygulamaları	Prof. Dr.AYFER MENTEŞ	Devam Ediyor	151.145,00 TL
6	Çoklu Stres Koşullarına Maruz Bırakılan Farklı Fasulye Çeşitlerinde Gibereellik Asit Uygulamasının Bitki Savunma Sistemi Ve Gaba Metabolik Yoluna Etkilerinin Araştırılması	Yrd. Doç. Dr.FAZİLET ÖZLEM ÇEKİÇ	Devam Ediyor	54.770,00 TL
7	Tel Haddeleme Tekniği İle Cu/Mgb2 Süper İletken Tellerin Üretimi Ve Üretim Parametrelerinin Ürün Özelliklerine Etkilerinin İncelenmesi.	MEHMET CENGİL	Devam Ediyor	27.700,00 TL

8	İnsan ADAMTS-3 Gen Promotorunun Fonksiyonel Analizi	Dr.MELTEM ALPER	Devam Ediyor	76.000,00 TL
9	İletken Polimer/Metal Nanokompozit Yapılarının Hidrojen Üretiminde Elektrokatalitik Aktivitelerinin İncelenmesi	Yrd. Doç. Dr.DİDEM BALUN KAYAN	Devam Ediyor	146.250,00 TL
10	Yeni Bir Heterohalka Gurubu; Tiyürefurazanlar ve Biyolojik Özellikleri	Yrd. Doç. Dr.GÜLŞAH KURT	Devam Ediyor	81.000,00 TL
11	Pulsatif Jet Kullanarak Düz Yüzeylerde Film Soğutmanın İyileştirilmesi	Doç. Dr.ÜNAL AKDAĞ	Devam Ediyor	24.910,00 TL
12	Bronşial Hiperreaktivite (Bhr) ve Astımda Genotip-Fenotip İlişkisi	Yrd. Doç. Dr.ŞEFAYET KARACA	Devam Ediyor	85.280,00 TL

Tablo 55. 2015 Yılında Desteklenmiş / Yıl İçinde Devam Eden / Sona Eren BAP Projeleri

S.No	Proje	Yürütücü Ünvan	Yürütücü Ad		
1	Buğday Kepeği ve Şeker Pancarı Lifinin Tarhana Kalitesine Etkisi	Prof.Dr.	Özen ÖZBOY ÖZBAŞ	Devam Ediyor	7.982,10 TL
2	İlaç Etken Maddelerinin Subkritik Su Ortamında Degradasyonu ve Deneysel Şartların Optimizasyonu	Doç.Dr.	Berkant KAYAN	Devam Ediyor	10.000,00 TL
3	Aksaray İli Paleolitik Çağ Yüzey Araştırması	Yrd.Doç.Dr.	İrfan Deniz YAMAN	Devam Ediyor	8.049,00 TL
4	Galaktan, Laktoz ve Galaktomananın Yara İyileşme Sürecini Destekleyici Olarak Potansiyel Kullanımı	Yrd.Doç.Dr.	Rukiye BORAN	Devam Ediyor	9.996,08 TL
5	Şekil Hatırlamalı Co-Ni-Al-Si Alaşımında Soğutma Hızı Etkileri	Yrd.Doç.Dr.	Murat ESKİL	Devam Ediyor	8.000,00 TL
6	ÖĞRETMENLERİN DERECELİ PUANLAMA ANAHTARINA YÖNELİK GÖRÜŞLERİ	Yrd.Doç.Dr.	Perihan GÜNEŞ	Devam Ediyor	3.009,00 TL
7	Kriyojenik Isıl İşlem Süresinin Şekil Hatırlamalı CoNiAlSi Alaşımında Martensitik Faz Dönüşümü Üzerine Etkileri	Yrd.Doç.Dr.	Murat ESKİL	Devam Ediyor	8.000,00 TL
8	AdriamycineNefropatisindeFetal Böbrek Kökenli MKH Uygulamasının Etkilerinin Araştırılması	Yrd.Doç.Dr.	Deva Başak BOZTOK ÖZGERMEN	Devam Ediyor	9.852,00 TL
9	Aksaray İlinde Ticari Olarak Satılan Balların Element Düzeylerinin Belirlenmesi	Doç.Dr.	Mustafa ARDIÇ	Devam Ediyor	7.705,93 TL
10	Akmezar (Aksaray) ofiyolitinin jeolojisi ve jeokimyasal özelliklerinin incelenmesi	Yrd.Doç.Dr.	Mustafa YILDIZ	Devam Ediyor	9.998,40 TL
11	TAHAR-GÜZELÖZ YÖRELERİNDE (NEVŞEHİR) YÜZEYLENEN DİATOMİTLERİN PALEOORTAMSAL ÖZELLİKLERİ VE ENDÜSTRİYEL HAMMADDE OLARAK KULLANIM ALANLARI	Prof.Dr.	Ayşegül YILDIZ	Devam Ediyor	9.999,40 TL
12	KONYA KAPALI HAVZASI ve ÇEVRESİ SÜREKLİ GNSS İSTASYONLARI DAVRANIŞLARININ ZAMAN SERİLERİ ANALİZİ İLE TANIMLANMASI	Doç.Dr.	Hediye ERDOĞAN	Devam Ediyor	10.000,00 TL
13	Obje Yüzey Eğimlerinin Yersel Lazer Tarayıcıların Konum Doğruluğuna Etkileri	Prof.Dr.	H. Murat YILMAZ	Devam Ediyor	10.000,00 TL
14	Küflü Peynirlerde Aflatoxin M1 Varlığının Araştırılması	Doç.Dr.	Mustafa ARDIÇ	Devam Ediyor	7.993,91 TL
15	Drosophila'dannanofiberkitosan üretimi	Doç.Dr.	Murat KAYA	Devam Ediyor	9.915,00 TL
16	Aksaray Yöresi Kazlarda Kuluçka Randımanı, Büyüme ve Sürü Sağlığı Üzerine Araştırmalar	Yrd.Doç.Dr.	Osman KARABULUT	Devam Ediyor	10.000,00 TL
17	Civa (II) İyon Sensörü Tasarımı ve Geliştirilmesi	Doç.Dr.	Fatih ALGI	Devam Ediyor	10.000,00 TL
18	ZENGİBAR KALESİ YÜZEY ARAŞTIRMALARI KAPSAMINDA ISAURA KENTİNİN ANTİK DÖNEM ULAŞIM AĞLARININ TESPİTİ	Yrd.Doç.Dr.	Osman Doğanay DOĞANAY	Devam Ediyor	9.747,79 TL

19	İlaç Kalıntılarının İleri Arıtım Yöntemleri İle Giderilmesi	Doç.Dr.	Mustafa KARATAŞ	Devam Ediyor	16.000,00 TL
20	Yenilenebilir Enerji Tabanlı Termoelektrik Güç Üretimi ve Sistemin Performansının Değerlendirilmesi	Doç.Dr.	Mustafa Tolga BALTA	Devam Ediyor	7.778,82 TL
21	Adli Öneme Sahip Bazı Diptera Türlerinin Ultrastrüktürel Yönden İncelenmesi	Doç.Dr.	Mustafa DARILMAZ Cemal	Devam Ediyor	9.588,50 TL
22	TEKSTİL ATIK SULARINDAN TOKSİK AZO BOYALARIN MİKRO-REAKTÖR JEL ile GİDERİMİ	Doç.Dr.	Fatma GÜRBÜZ	Devam Ediyor	9.998,46 TL
23	Beç Tavuklarında (NumidaMeleagridis) Dil ve Dil Papillalarının Anatomisinin ve Histolojisinin Işık ve Taramalı Elektron Mikroskopla (Sem) İncelenmesi	Yrd.Doç.Dr.	Ramazan İLGÜN	Devam Ediyor	9.986,00 TL
24	Okul öncesi Dönemdeki Çocukların İlkokula Hazır Olma Durumlarının İncelenmesi, DIAL 4 Ölçme Aracının Türkiye'ye Uyarlanma Çalışması	Yrd.Doç.Dr.	Hatice Gozde ERTÜRK KARA	Devam Ediyor	5.059,70 TL
25	KİMYASAL IŞIL-IŞIMA YAPABİLEN YENİ BİR BİLEŞİĞİN TASARIMI VE SENTEZİ	Yrd.Doç.Dr.	Melek PAMUK ALGI	Devam Ediyor	10.000,00 TL
26	Kıl keçilerinde bazı hematolojik ve biyokimyasal kan parametreleri	Yrd.Doç.Dr.	Tahir KARASHAHİN	Devam Ediyor	9.998,00 TL
27	Katalitik Ozonlama İşlemi ile Sulardan Dezenfeksiyon Yan Ürünleri (DYÜ) Öncüleri Gideriminin Araştırılması	Yrd.Doç.Dr.	Ahmet KILIÇ	Devam Ediyor	16.000,00 TL
28	Gryllotalpagryllotalpa'dan Elde Edilmiş KitosanınAntimikrobial ve Antioksidan Aktivitelerinin Araştırılması	Yrd.Doç.Dr.	Meltem ÖZÜSAĞLAM Aşan	Devam Ediyor	9.998,00 TL
29	AKSARAY İLİ FOLKLORUNDA "AKSARAY MALAKLISI" ÜZERİNE ARAŞTIRMA	Yrd.Doç.Dr.	Gökhan ASLIM	Devam Ediyor	6.891,00 TL
30	Çiğ Sütün Mikrobiyal Özellikleri Üzerine Laktoferrinin Etkisinin Belirlenmesi	Yrd.Doç.Dr.	Ayhan DURAN	Devam Ediyor	7.429,00 TL
31	Aksaray İli Su Kaynaklarında Dezenfeksiyon Yan Ürünleri (DYÜ) Oluşum Potansiyellerinin İzlenmesi	Yrd.Doç.Dr.	Ahmet KILIÇ	Devam Ediyor	8.000,00 TL
32	İsaura Antik Kenti Sikkeleri	Yrd.Doç.Dr.	Meral HAKMAN	Devam Ediyor	9.856,26 TL
33	FURAN ÇEKİRDEKLİ BİLEŞİKLERİN MİKRODALGA DESTEKLİ MOLEKÜL İÇİ DİELS ALDER HALKALAŞMA REAKSİYONLARI	Yrd.Doç.Dr.	Muhsin KARAAARSLAN	Devam Ediyor	9.978,45 TL
34	Tasarruflu lambaların şebeke üzerindeki bozucu etkilerinin azaltılması	Yrd.Doç.Dr.	Yunus UZUN	Devam Ediyor	9.911,67 TL
35	ENFEKSİYÖZ LARİNGOTRAHEİTİS (ILT) İLE DOĞAL ENFEKTE YUMURTA TAVUKLARINDA HİSTOPATOLOJİK ve İMMUNOHİSTOKİMYASAL İNCELEMELER	Yrd.Doç.Dr.	Orhan YAVUZ	Devam Ediyor	10.000,00 TL
36	İçme sularından nitrat gideriminde azot/fosfor oranının ve sıcaklığın ototrofikdenitrifikasyonprosesine etkisi	Yrd.Doç.Dr.	Arzu ÖZTÜRK	Devam Ediyor	10.000,00 TL
37	FlurbiprofeninKitosan ile Enkapsülasyon Özelliklerinin İncelenmesi	Yrd.Doç.Dr.	Lalehan AKYÜZ	Devam Ediyor	9.984,30 TL
38	Mikroalgal Batık MembranFotobiyoreaktör ile Biyokütle Üretimi ve Nutriyent Giderimi	Prof.Dr.	Mustafa IŞIK	Devam Ediyor	16.000,00 TL
39	Malaklı Köpeği Bölgesel Gen Bankası Kurulması	Doç.Dr.	Hikmet ÜN	Devam Ediyor	9.977,01 TL

40	TEKRARLI YÜKLEME ALTINDA POLİMERİK MALZEMELERİN DEFORMASYON DAVRANIŞLARININ İNCELENMESİ	Doç.Dr.	Necmi DÜŞÜNCELİ	Devam Ediyor	16.000,00 TL
41	Türkiye GomphocerusThunberg, 1815 (Orthoptera: Acrididae: Gomphocerinae) cinsinin morfoloji ve ses karakterleri ile revizyonu	Yrd.Doç.Dr.	Abbas MOL	Devam Ediyor	7.312,00 TL
42	Karboksimetilkitosan İmin Paladyum Katalizli Suzuki Çapraz Bağlama Tepkimesi ile Biaril Sentezi	Prof.Dr.	Ayfer MENTEŞ	Devam Ediyor	7.971,98 TL
43	Corylusavellana'nın Farlı Kısımlarının Bazı Biyokimyasal Özellikleri Üzerine Kurutma Koşullarının Etkisi	Doç.Dr.	Yavuz Selim ÇAKMAK	Devam Ediyor	9.999,90 TL
44	TUZ GÖLÜ'NDEN İZOLE EDİLEN GRAM NEGATİF HALOFİLİK BAKTERİLERİN QUORUM SENSİNG (BAKTERİYEL İLETİŞİM)SİNYAL MOLEKÜLLERİNİN BELİRLENMESİ	Arş.Gör.Dr.	Demet ERDÖNMEZ	Devam Ediyor	9.980,00 TL
45	Okul Öncesi Dönem Çocuklarının Matematiksel Kavram ve Becerilerinin Çeşitli Değişkenler Açısından İncelenmesi, KeyMath-3 Matematiksel Kavram ve Becerileri Değerlendirme Ölçeğinin 54-72 Aylık Çocuklar için Türkçeye Uyarlama Çalışması	Yrd.Doç.Dr.	Songül GİREN	Devam Ediyor	6.519,00 TL
46	İletken Polimer/Metal Nanokompozit Yapılarla Modifiye Edilmiş Kalem Grafit Elektrot Üzerinde Elektrokatalitik Hidrojen Üretimi	Yrd.Doç.Dr.	Didem BALUN KAYAN	Devam Ediyor	8.000,00 TL
47	FEN ETKİNLİKLERİNİN OKUL ÖNCESİ DÖNEM ÇOCUKLARINDA ÇEVRE BİLİNCİ KAZANDIRILMASINA ETKİSİ	Yrd.Doç.Dr.	Didem KILIÇ	Devam Ediyor	2.095,90 TL
48	KENTSEL DÖNÜŞÜMDE ÖNCELİKLİ ALAN ÖNERİLERİNİN ANALİTİK HİYERARŞİ SÜRECİ YAKLAŞIMI İLE BELİRLENMESİ, AKSARAY ÖRNEĞİ	Yrd.Doç.Dr.	Münevver Özge BALTA	Devam Ediyor	4.062,98 TL
49	ASPIR YAĞINDAN ÜRETİLEN BİYODİZELİN DİZEL MOTORLARDA KULLANIMI VE EGZOZ EMİSYON PARAMETRELERİNE ETKİSİNİN İNCELENMESİ	Yrd.Doç.Dr.	İlker ÖRS	Devam Ediyor	10.000,00 TL
50	Schrödinger Denklemine Nümerik Çözümleri	Yrd.Doç.Dr.	Ali ŞAHİN	Devam Ediyor	4.076,90 TL
51	Yeşiltepe, Yeşilova ve Yenikent (Aksaray) köyleri arasında kalan alanın florası	Yrd.Doç.Dr.	Mehtap TEKŞEN	Devam Ediyor	5.000,59 TL
52	DÜZ BİR YÜZEYE ÇARPAN PULSATİF JETİN AKIŞ VE ISI TRANSFERİ KARAKTERİSTİĞİNİN İNCELENMESİ	Doç.Dr.	Ünal AKDAĞ	Devam Ediyor	8.000,00 TL
53	Kesikköprü (Bala-Ankara) Demir-Oksit Cevherleşmelerinin Jeokimyası ve Radyojenik İzotop Sistematiği	Yrd.Doç.Dr.	Erkan YILMAZER	Devam Ediyor	10.000,00 TL
54	Aksaray İli İçme Suyu Kaynaklarının Hidrokimyasal Özellikleri ve Ağır Metal Kirliliği Açısından Değerlendirilmesi	Yrd.Doç.Dr.	Mustafa KAVURMACI Murat	Devam Ediyor	7.996,50 TL
55	Ağır metal içeren atıksularınadsorpsiyon kolon sistemleri ile arıtılması	Yrd.Doç.Dr.	Oğuzhan GÖK	Devam Ediyor	10.000,00 TL
56	Aksaray ve Komşu İllerde İlgili Kamu Kurumlarının Güvenli Hayvan Kurtarma Kapasitelerinin Belirlenmesi ve Geliştirilmesi	Prof.Dr.	Halil SELÇUKBİRİCİK	Devam Ediyor	10.000,00 TL
57	Betonarme Çerçeve Sistemlerin Dinamik Karakteristiklerine Dolgu Duvar Etkisi	Doç.Dr.	Mehmet Aydın KÖMÜR	Devam Ediyor	5.585,00 TL

58	İÇ ANADOLUDAKİ İLLERİN ÇEVRESEL PERFORMANSLARININ VERİ ZARFLAMA ANALİZ YÖNTEMİ İLE BELİRLENMESİ	Yrd.Doç.Dr.	Abdullah Korkut ÜSTÜN	Devam Ediyor	7.025,00 TL
59	Süt Endüstrisi Atıksularının Anaerobik MembranBiyoreaktörlerle (AnMBR) Arıtılabilirliğinin İncelenmesi Treatability Of TheDairyIndustryWastewaterByAnaerobicMembraneBioreactorInvestigation	Yrd.Doç.Dr.	Hasan KOÇYİĞİT	Devam Ediyor	10.000,00 TL
60	Reklamlarda Kullanılan Ünlü Tanıkların Tüketicilerin Satın Alma Davranışlarına Olan Etkisi: Kozmetik Sektöründe Bir Araştırma	Doç.Dr.	Tülay YENİÇERİ	Devam Ediyor	4.500,00 TL
61	Okul Yönetiminde Teori ve Uygulamanın Birleştirilmesi ve Okulların Geliştirilmesi Projesi	Yrd.Doç.Dr.	Kamil YILDIRIM	Devam Ediyor	1.722,00 TL
62	TAŞ KOLON İMALİNDE ATIK LASTİKLERİN SARMAL MALZEME OLARAK KULLANILMASININ İNCELENMESİ	Doç.Dr.	Niyazi Uğur TERZİ	Devam Ediyor	9.800,00 TL
63	Bazı Hidrazonschiff Bazlarının Sentezlenmesi, Yapılarının Spektroskopik ve X-Işınları Kırınım Yöntemi ile Aydınlatılarak, Antioksidan Aktivitelerinin Araştırılması	Yrd.Doç.Dr.	Mahmut ERZENGİN	Devam Ediyor	10.000,00 TL
64	Akkaraman koyunlarında yaşa ve cinsiyete bağlı olarak bazı biyokimyasal ve hematolojik parametrelerin araştırılması	Yrd.Doç.Dr.	Neşe Hayat AKSOY	Devam Ediyor	9.998,00 TL
65	Fosil Yakıt ve Biyokütle Karışımının Termal Özelliklerinin Belirlenmesi	Doç.Dr.	Kazım Eşber ÖZBAŞ	Devam Ediyor	7.965,00 TL
66	Koyun ve Keçilerde BorderDisease (BD) ve BovineViralDiarrhea (BVD) virüslerinin serolojik araştırılması.	Yrd.Doç.Dr.	Gaye BULUT	Devam Ediyor	9.806,80 TL
67	POLİMERİK MATRİSLİ SELÜLOZ ESASLI KOMPOZİT GERİ DÖNÜŞÜM MALZEMELERİNDEN ÜRETİLMİŞ LEVHALARIN MEKANİK ÖZELLİKLERİNİN BELİRLENMESİ	Doç.Dr.	Necmi DÜŞÜNCELİ	Devam Ediyor	8.000,00 TL
68	Sulardan Doğal Organik Madde ve MetabolitlerinGideriminin İncelenmesi	Doç.Dr.	Levent ALTAŞ	Devam Ediyor	16.000,00 TL
69	İnsansız Hava Taşıtı (UAV) ve Yersel Lazer Veri Entegrasyonu ile Somuncu Baba Türbesi ve Külliyesinin 3B Modellenmesi ve Animasyonu	Yrd.Doç.Dr.	Müge AĞCA	Devam Ediyor	10.000,00 TL
70	Sonsuz Serilerin Mutlak Matris Toplanabilme Metodları	Yrd.Doç.Dr.	Tuba ARI	Devam Ediyor	2.185,20 TL
71	Türkiye Türkçesi Ağızlarında Eksiltim	Yrd.Doç.Dr.	Muammer DOĞAN	Devam Ediyor	3.022,33 TL
72	Büyükbaş Hayvan Atıklarının, Yemek Atıklarının ve Arıtma Çamurlarının Biyokimyasal Metan Potansiyellerinin (BMP) Araştırılması	Yrd.Doç.Dr.	Melayib BİLGİN	Devam Ediyor	9.778,46 TL
73	İlköğretim ve Ortaöğretimde Açık Kaynak Kodlu Dinamik Programlama ile Matematik Eğitimi ve Örnek Bir Web Tabanlı Uygulama	Doç.Dr.	Erdal ÖZÜSAĞLAM	Devam Ediyor	7.015,70 TL
74	Kitosanın kaplama materyali olarak Et Endüstrisinde kullanımı	Yrd.Doç.Dr.	Ayhan DURAN	Devam Ediyor	7.923,00 TL
75	PROTEOSOM İNHİBİTÖRÜ BORTEZOMİBİN TİP I DİYABETİN TEDAVİSİNDE KULLANILABİLİRLİĞİNİ İN VİTRO KOŞULLARDA MOLEKÜLER DÜZEYDE ARAŞTIRMAK	Doç.Dr.	Kamile ÖZTÜRK	Devam Ediyor	8.000,00 TL

76	Cu ²⁺ Takılı O-KarboksümetilKitosan Kompleksleri Gömülü KompozitMembranların Hazırlanması ve Protein Adsorpsiyon Davranışlarının İncelenmesi	Doç.Dr.	Mehmet ODABAŞI	Devam Ediyor	8.000,00 TL
77	Cumhuriyet Dönemi İlköğretim ve Ortaöğretim Fen Programlarının Karşılaştırmalı Olarak İncelenmesi	Yrd.Doç.Dr.	Hasan ÖZCAN	Devam Ediyor	6.450,00 TL
78	Melamin Teşhisine Yönelik Moleküler Baskılanmış? MagnetikNanopartiküllerin Sentezi	Doç.Dr.	Mehmet ODABAŞI	Devam Ediyor	8.000,00 TL
79	Bor Katkılı Bizmut-Oksit-Alümina Nano Fiberlerin Dielektrik Özelliklerinin İncelenmesi	Yrd.Doç.Dr.	Arif BAŞTUĞ	Devam Ediyor	10.000,00 TL
80	Leibniz Cebirlerin Çaprazlanmış Modüllerinin Kapabilitesi	Yrd.Doç.Dr.	Ali AYTEKİN	Devam Ediyor	3.256,80 TL
81	Sıfır Boyutlu PreHausdorff Kent Uzaylar	Yrd.Doç.Dr.	Ayhan ERCİYES	Devam Ediyor	3.256,80 TL
82	ÜNİFORM EĞİMLİ MANİFOLD BORU AKIMINDA FARKLI EĞİM ŞARTLARI İÇİN ÇIKIŞ DEBİSİ VE BASINÇ YÜKÜ DAĞILIMLARININ MATEMATİKSEL BİR MODELLE İNCELENMESİ	Doç.Dr.	Gürol YILDIRIM	Devam Ediyor	2.679,00 TL
83	Lactobacillus sp. Cinsine Ait Farklı Probiyotik Türlerin Oksalat (Böbrek Taşı) Degredasyonu ve Eksopolisakkarit Üretimleri Arasındaki İlişkinin Belirlenmesi	Doç.Dr.	Derya ÖNAL DARILMAZ	Devam Ediyor	9.992,89 TL
84	KİMYASAL OLARAK MODİFİYE EDİLMİŞ DOĞAL VE SENTETİK REÇİNELERİN HAZIRLANMASI VE SULU ORTAMDAN Ge(IV) GERİ KAZANIMINDA KULLANIM ŞARTLARININ ARAŞTIRILMASI	Doç.Dr.	Nuri ÜNLÜ	Devam Ediyor	9.273,00 TL
85	Su Kaynaklarındaki Endokrin Bozucu MikrokirleticilerdenTriklosan Tayinine BiyomimetikSensörlerin Üretilmesi	Arş.Gör.Dr.	Erkut YILMAZ	Devam Ediyor	9.881,00 TL
86	CİNSİYET KİMLİĞİNİN TÜKETİCİ SATIN ALMA TARZLARI ÜZERİNDEKİ ETKİSİ	Doç.Dr.	Tülay YENİÇERİ	Devam Ediyor	4.350,70 TL
87	SARICAKAYA (ESKİŞEHİR) MAGMATİK KOMPLEKSİNİN PETROLOJİK İNCELENMESİ	Yrd.Doç.Dr.	Bahattin GÜLLÜ	Devam Ediyor	15.994,00 TL
88	S-allilSistein Uygulanan Hematolojik Kanser Hücre Hatlarında PI3K/Akt/mTOR Sinyal Yolağının İncelenmesi	Arş.Gör.Dr.	Neslihan TEKİN	Devam Ediyor	9.999,82 TL
89	MultipleMyeloma Kanser Hücrelerinde Bortezomibe Karşı Oluşan İlaç Direnç Mekanizmasının Araştırılması	Yrd.Doç.Dr.	Emine ÖKSÜZOĞLU	Devam Ediyor	16.000,00 TL
90	Bölgesel Kalkınmada Umumi Müfettişliklerin Rolü	Doç.Dr.	Erşan SEVER	Devam Ediyor	4.010,00 TL
91	MULTİPLE MYELOMA HÜCRE HATLARINDA TOLL LİKE RESEPTÖRLERİN İFADE DÜZEYLERİNİN ARAŞTIRILMASI	Doç.Dr.	Kamile ÖZTÜRK	Devam Ediyor	8.000,00 TL
92	COĞRAFİ BİLGİ SİSTEMLERİ İLE TARİHİ YAPILARIN 3B MODELLENMESİ: KASTAMONU KENTİ ÖRNEĞİ	Doç.Dr.	Selçuk REİS	Devam Ediyor	7.656,43 TL
93	TERSİNE LOJİSTİK: KAYSERİ ORGANİZE SANAYİ BÖLGESİNDE BİR UYGULAMA	Yrd.Doç.Dr.	Vesile ÖZÇİFTÇİ	Devam Ediyor	4.425,00 TL

94	UZAKTAN ALGILANMIŞ GÖRÜNTÜLERDEN FAYDALANILARAK NESNE-TABANLI SINIFLANDIRMA YÖNTEMİ İLE KENT MERKEZLERİNDEKİ DETAYLARIN ÇIKARIMI VE YORUMLANMASI	Doç.Dr.	Selçuk REİS	Devam Ediyor	7.471,61 TL
95	CaGa ₂ P ₂ ,CaGa ₂ As ₂ ve SrGa ₂ As ₂ bileşiklerinin mekaniksel ve titreşimsel özelliklerinin incelenmesi	Prof.Dr.	Engin DELİGÖZ	Sonuçlandı	9.991,90 TL
96	Sığır ve koyun atıklarında Coxiellaburnetii ve Chlamydohiphilaabortus varlığının araştırılması	Yrd.Doç.Dr.	Zeki ARAS	Sonuçlandı	9.991,06 TL
97	Weingarten Tipi Yüzeylerin Eğriliklerinin Bilgisayar Destekli Uygulamaları	Yrd.Doç.Dr.	Pelin TEKİN	Sonuçlandı	6.336,60 TL
98	Bor İçeren X ₂ B ₃ (X=Sc, Y) Bileşiklerinin Kuramsal İncelenmesi	Yrd.Doç.Dr.	Hacı ÖZİŞİK	Sonuçlandı	9.973,02 TL
99	As kaplı GaAs(111)A Yüzeyinin Atomik ve Elektronik Yapısı	Yrd.Doç.Dr.	Sibel ÖZKAYA	Sonuçlandı	9.289,80 TL
100	Eğitim Bilişim Ağı (EBA) Web Sitesinin Otantik Görevler ve Göz İzleme ile Kullanılabilirliğinin İncelenmesi	Yrd.Doç.Dr.	Ferhat Kadir PALA	Sonuçlandı	540,00 TL
101	3-Çaprazlanmış moduller ve Kompleksler için Serbestlik Şartları	Yrd.Doç.Dr.	Tufan Sait KUZPINARI	Sonuçlandı	1.993,02 TL
102	HUZUREVİNDE KALAN YAŞLILARDA SANATSAL AKTİVİTENİN BİLİŞSEL İŞLEVE VE YAŞAM DOYUMUNA ETKİSİ	Yrd.Doç.Dr.	Funda ÇETİNKAYA	Sonuçlandı	3.866,86 TL
	TOPLAM				858.705,33 TL

Tablo 56. Yurtdışı Kaynaklardan Desteklenen Projeler

Yıl	Destek Programı	Proje Başlığı	Proje Sahibi	ASÜ Rolü	Ortaklar (ASÜ. dışında)	Yürütücü Birim	Proje Bütçesi
2013-2015	Leonardo da Vinci Yenilik transferi Projesi	<i>"Improving the Communicative English Language Competence of Academic Personnel within the framework of VET"</i>	Doç. Dr. Mustafa ACAR	Proje Sahibi	1-ASÜ Yabancı Diller Meslek Yüksek Okulu(türkiye) 2-szamalk Post-Secondary Vocational School(Macaristan) 3-Kastamaonu Üniversitesi Rektörlüğü 4-Sky Management (İngiltere) 5-BPM Uluslararası Proje Yönetimi Şirketi(Türkiye) 6-Karabük Üniversitesi Demir Çelik Enst.(Türkiye) 7-Coventry University 8-Uındav Telematic Uni."Leonardo da Vinci"(italya)	ASÜ Dış ilişkiler Ofisi	256.335,00 Euro
2013-2015	Leonardo da Vinci Ortaklıkları	<i>"Integration of vocational school graduates into labor market"</i>	Doç.Dr.Necmettin ŞAHİN	Proje Sahibi	1-StichtinStichting ANIMOgANIMO (Hollanda) 2-Dialogus Platform Egyesul (Macaristan) 3-Aksaray Tüm Çalışanlar Derneği(Türkiye)	ASÜ Teknik Bilimler Meslek Yüksekokulu	20.000,00 Euro
2013-2015	AB,LİFELONG PROGRAMME Centralized,LANGUAGES(KEY ACTIVITY 2)nın "KA2 Multilateral Projects" adlı alt programı	<i>"Integrated Platform with Online Resources for Teaching of All Languages"</i>	Doç. Dr. Mustafa ACAR	Ortak	-	ASÜ Yabancı Diller Yüksek Okulu	28.666,00 Euro

Tablo 57. Diğer Ulusal Projeler

Yıl	Destek Programı	Proje Sahibi	ASÜ Rolü	Bütçe Kaynağı	Proje Bütçesi
2015-2017	Veteriner Patojenleri için Mikroarray Temelli Teşhis Kiti Geliştirilmesi	HİKMET ÜN	Proje Sahibi	TAGEM	299.952,00 TL
2014-2015	Türkiye'nin Bitkisel Biyolojik Çeşitliliğin Korunması ve Sürdürülebilir Kullanıma İlişkin Sorular ve Çözüm Önerileri (TAGEM Projesi)	Doç. Dr. Alptekin KARAGÖZ	Proje Sahibi	TAGEM	67.377,00 TL

2.2. Yatırım Projesi Bilgileri

Üniversitemizin 2015 yılı yatırım programı kapsamında yer alan projeler; Eğitim ve Spor Sektöründen oluşmaktadır. Eğitim Sektörü kapsamında 5 adet proje devam etmektedir. Spor Sektörü kapsamında ise 1 adet proje devam etmektedir. Eğitim Sektörü kapsamında yürütülen projeler; Çeşitli Ünitelerin Etüt Projesi, Kampus Altyapı Projesi, Merkezi Derslik ve Amfi yapım İşleri, Muhtelif İşler ve Yayın Alımından oluşmaktadır.

Spor Sektörü kapsamında Açık ve Kapalı Spor Tesisi projesi devam etmektedir.

“2015 Yılı Yatırım Programında Yer Alan Eğitim Sektörü Projelerinin Gerçekleşme Durumu” Tablo 58’de,

“2015 Yılı Yatırım Programında Yer Alan Diğer Sektörlere Ait Projeler” Tablo 59’da,

“2015 Yılı Yatırım Ödeneklerinin Sektör Bazındaki Dağılımı” Tablo 60’da özetlenmektedir.

Tablo 58. 2015 Yılı Yatırım Programında Yer Alan Eğitim Sektörü Projelerinin Gerçekleşme Durumu

(BİN TL)														
Sektör	Proje numarası	Proje adı	Finansman			Proje Yeri	Başlama-Bitiş Tarihi	Proje Tutarı	Önceki Yıllar Harcaması	2015 Yılı Ödeneği	Eklenen Düşülen	Toplam Ödenek	Yılsonu Harcaması	Yıl sonu Harcamasının Toplam Ödeneye Göre Gerçekleşme Oranı
			Hazine Yardımı	Likit Ödenek	Kira Gelirleri									
Eğitim	2015H030260	Çeşitli Ünitelerin Etüt Projesi	100			Merkez	2015-2015	100		100	-	100	66	%66
	1994H032360	Kampus Altyapı	3.000			Merkez	1994-2016	65.000	61.144	3.000	2.100	5.100	5.042	%98,86
	2008H030630	Merkezi Derslik ve Amfi Binası Yapım işi	15.400			Merkez	2008-2017	92.000	62.059	15.400	16.500	31.900	30.840	%96,67
	2015H030270	Muhtelif İşler(KOP)	3.500			Merkez	2015-2015	3500		3.500	2.061	5.561	5.090	%91,53
	2015H030280	Yayın Alımı(KOP)	500				2015-2015	500		500	-	500	499	%99,8
	TOPLAM			22.500					157.500	123.203	22.500	20.661	43.161	41.537

Tablo 59. 2015 Yılı Yatırım Programında Yer Alan Diğer Sektörlere Ait Projeler

(BİN TL)														
Sektör	Proje Numarası	Proje Adı	Finansman			Proje Yeri	Başlama-Bitiş Yılı	Proje Tutarı	Önceki Yıllar Harcaması	2015 Yılı Ödeneği	Eklenen Düşülen	Toplam Ödenek	Yıl Sonu Harcaması	Yıl Sonu Harcamasının Toplam Ödeneğe Göre Gerçekleşme Oranı
			Hazine Yrd.	Likit	Dön. Ser.									
Spor	2008H050070	Açık ve Kapalı Spor Tesisleri	2500			Aksaray	2008-2016	8.500	5.164	2.500	1625	4125	3476	%84,26
SPOR SEKTÖRÜ TOPLAMI			2500					8.500	5.164	2500	1625	4125	3476	%84,26

Tablo 60. 2015 Yılı Yatırım Ödeneklerinin Sektör Bazındaki Dağılımı

(BİN TL)											
Sektör	Finansman			Proje Yeri	Proje Tutarı	Önceki Yıllar Harcaması	2015Yılı Ödeneği	Eklenen Düşülen	Toplam Ödenek	Yıl Sonu Harcaması	Yıl Sonu Harcamasının Toplam Ödeneğe Göre Nakdi Gerçekleşme Oranı
	Hazine Yrd.	Likit	Dön.ser+ Kira								
Eğitim.Sek. Toplamı	22.500		-	Merkez	157.500	123.203	22.500	20.661	43.161	41.537	%96,23
Spor Sek. Toplamı	2500		-	Merkez	8500	5.164	2.500	1.625	4.125	3.476	%84,26
Genel Toplam	25.000		-		166.000	128.367	25.000	22.286	57.286	45.013	%78,57

IV- KURUMSAL KABİLİYET VE KAPASİTENİN DEĞERLENDİRİLMESİ

A- ÜSTÜNLÜKLER

B- ZAYIFLIKLAR

IV. KURUMSAL KABİLİYET VE KAPASİTENİN DEĞERLENDİRİLMESİ

A. Üstünlükler

Aksaray Üniversitesinin sahip olduğu üstünlükler şunlardır:

- Üniversitemizin, coğrafi konumu itibarı ile gelişime açık bir üniversite olması,
- Bilimsel araştırma ve geliştirme projelerine verilen desteğin sürekli artıyor olması,
- Üniversite üst yönetiminin katılımcı ve şeffaf yönetim anlayışına sahip olması,
- Üniversite-Sanayi işbirliğinin her geçen gün artarak devam ediyor olması,
- Yatırım programı kapsamında alt yapı çalışmalarının tam kapasite ile devam ediyor olması,
- Emsal üniversiteler arasında iyi bir konumda olunması,
- Akademik ve İdari kadronun her geçen gün artıyor olması,
- Yöre halkı ile üniversite arasındaki ilişkilerin her geçen gün artıyor olması
- Yöresel taleplere uygun araştırma merkezlerinin açılacak olması,
- Yeni hizmet binalarımızın çağın gereklerine uygun biçimde donatılması,
- Yeni genç bir üniversite olması

B. Zayıflıklar

Üniversitemizin zayıf yanları ise şu şekilde sıralanabilir:

- İdari kadroda sayısal yetersizlik,
- Kampus alanında çok amaçlı bir kongre ve kültür merkezinin olmayışı,
- Üniversitemiz personeli için lojman, , kreş vb. faydalanacağı alanların ve servis hizmetinin olmaması
- Yüksek lisans ve doktora programlarında açılmayan bazı anabilim dallarının olması,
- Yurt içi ve dışındaki üniversitelerin öğretim üyeleri ile işbirliğinin yeterli düzeyde olmaması,
- Ulusal ve uluslararası çok merkezli çalışmaların yetersiz olması,
- Çevre düzenlemesi ile ilgili konularda henüz arzu edilen düzeyde olunmaması,
- Uluslararası proje üretiminin az olması,
- Sınavsız geçiş uygulaması ile gelen öğrencilerin bilgi altyapılarının yetersiz olması,
- Üniversite çalışanlarının ücretlerinin düşük olması,
- Mezunlarla iletişim yetersizliği.

V-ÖNERİ VE TEDBİRLER İLE EKLER

A-ÖNERİ VE TEDBİRLER

B-EKLER

- 1- Mali Hizmetler Birim Yöneticisi'nin Beyanı*
- 2- Üst Yöneticinin İç Kontrol Güvence Beyanı*

V. ÖNERİ VE TEDBİRLER İLE EKLER

A. Öneri ve Tedbirler

Bir önceki Faaliyet Raporunda değinilen ve maddeler halinde sıralanan sorunların (zayıflıklar, riskler, tehditler vs...) giderilmesine yönelik, alınması gerektiği değerlendirilen öneri ve tedbirler genel olarak şunlardır:

Merkezi idareden üniversite bütçeleri için tahsis edilen ödenekler ihtiyacı karşılamaktan uzak olduğundan, bir yandan eğitim-öğretim, araştırma ve diğer hizmetlerin gereği gibi yerine getirilmesi güçleşmekte, diğer yandan da hizmetin kalitesi düşmektedir. Bu olumsuzluğun giderilmesi için Merkezi idareden üniversite bütçeleri için öngörülen ödeneklerin artırılması gerekmektedir. Akademik personel ücretlerinin, beklentilerin çok altında kalması nedeniyle, nitelikli akademik personel üniversitemizden ayrılarak, vakıf üniversitelerine yada yurt dışındaki üniversitelere gitmekte, mezun durumundaki nitelikli öğrenciler ise akademik personel olmak yerine çok daha yüksek ücretlerin verildiği özel sektörde çalışmayı tercih etmektedir. Üniversitemizin tamamında yaşanan bu sorunu çözmek için üniversitelerin mali ve idari açıdan daha rahat bir ortama kavuşturulması sağlanmalıdır.

Üniversitelerin idari personeli kamuda çalışan eşdeğer unvanlar içerisindeki en düşük ücret grubunda yer almaktadır. Ücret düşüklüğü personelin motivasyonu ve verimliliğini düşürmekte, nitelikli idari personelin de başka kurumlara naklen atanmasına neden olmaktadır. Bu nedenle kamudaki ücret eşitsizliğinin giderilerek, üniversite personelinin ücretinin yükseltilmesi gerekmektedir.

Üniversitemizin bazı akademik ve idari birimlerinde yaşanan fiziki mekan ve teknik donanım yetersizliğinin giderilerek, kurumsal fiziki ve teknik kapasitenin artırılması gerekmektedir. Öğrenci kontenjanları belirlenirken üniversitelerin inisiyatif sahibi olamaması, bölümlere alınan öğrenci sayılarındaki dengesizlik ile sınavsız geçiş gibi unsurlar, eğitim ve öğretimin standartlarını düşürerek, kalıcılığını olumsuz yönde etkilemektedir. Yükseköğretimde sağlıklı ve kalıcı bir eğitim modelinin oluşturulması gerekmektedir.

Bilgiye dayalı küresel ekonomik yarış ile birlikte bilişim ve iletişim teknolojilerinde yaşanan önemli gelişmeler, her alanda olduğu gibi yükseköğretim alanında da sıkı uluslararası ilişkileri beraberinde getirmektedir. Bu nedenle Üniversitemizin yurt dışı Üniversite ve kuruluşlarla işbirliği, çok merkezli çalışma, proje üretimi ve etkinliklere iştirak faaliyetlerini artırıcı tedbir ve önlemler alınmalıdır.

B. EKLER

1. Mali Hizmetler Birim Yöneticisi'nin İç Kontrol Güvence Beyanı

Mali hizmetler birim yöneticisi görevini yürütmüş olduğum zamanlarda yetkim dâhilinde;

Bu idarede, faaliyetlerin mali yönetim ve kontrol mevzuatı ile diğer mevzuata uygun olarak yürütüldüğünü, kamu kaynaklarının etkili, ekonomik ve verimli bir şekilde kullanılmasını temin etmek üzere iç kontrol süreçlerinin işletildiğini, izlendiğini ve gerekli tedbirlerin alınması için düşünce ve önerilerimin zamanında üst yöneticiye raporlandığını beyan ederim.

İdaremizin 2015 yılı Faaliyet Raporunun “III/A- Mali Bilgiler” bölümünde yer alan bilgilerin güvenilir, tam ve doğru olduğunu “benden önceki harcama yetkilisi/yetkililerinden almış olduğum bilgileri” teyit ederim. (Aksaray -.../02/2015)

Nuray ÖZTÜRK

Strateji Geliştirme Daire Başkanı

2. Üst Yöneticinin İç Kontrol Güvence Beyanı

Üst yönetici olarak yetkim dâhilinde;

Bu raporda yer alan bilgilerin güvenilir, tam ve doğru olduğunu beyan ederim.

Bu raporda açıklanan faaliyetler için bütçe ile tahsis edilmiş kaynakların, planlanmış amaçlar doğrultusunda ve iyi mali yönetim ilkelerine uygun olarak kullanıldığını ve iç kontrol sisteminin işlemlerin yasallık ve düzenliliğine ilişkin yeterli güvenceyi sağladığını bildiririm.

Bu güvence, üst yönetici olarak sahip olduğum bilgi ve değerlendirmeler, iç kontroller, iç denetçi raporları ile Sayıştay raporları gibi bilgim dâhilindeki hususlara dayanmaktadır.

Burada raporlanmayan, idarenin menfaatlerine zarar veren herhangi bir husus hakkında bilgim olmadığını beyan ederim. (Aksaray – .../02/2015)

Prof. Dr. Yusuf ŞAHİN

Rektör

