

## **BAKAN SUNUŐU**

5018 sayılı Kamu Mali Yönetimi ve Kontrol Kanunu ile etkinlik ve verimliliğin temel alındığı yeni bir yönetim anlayışı ağırlık kazanarak, kamu hizmetlerinde katılımcılık, hesap verilebilirlik, şeffaflık kavramlarını içeren “Stratejik Yönetim” anlayışı benimsenmiştir. Stratejik Yönetim anlayışının ilk adımı stratejik plan hazırlamak, ikinci adımı da performans programı hazırlamaktır. Performans Esaslı Bütçe, kaynakların performans esasına göre dağıtılmasını temel alan ve hesap verebilirliğin sonuç üzerinde odaklandığı bir bütçe yaklaşımıdır. Performans Esaslı Bütçeleme, Performans Programı ile bütçenin tek bir dökümanda birleşmesidir.

Bu doğrultuda yüksek öğrenim gençliğine barınma, burs, kredi hizmetleri sunarak öğrenimlerini kolaylaştırma misyonunu üstlenmiş olan Yüksek Öğrenim Kredi ve Yurtlar Kurumunca 2011 Yılı Performans Programı hazırlanmıştır. Bu programla faaliyetlerin hedef ve göstergelere dayalı olarak izlenmesi ve kamu kaynağının kullanımına ilişkin olarak parlamento ve kamuoyunun bilgilendirilmesi amaçlanmıştır.

2011 Yılı Performans Programının hazırlanmasında emeği geçen herkese teşekkür eder, programın Kredi ve Yurtlar Kurumu Genel Müdürlüğü ile yüksek öğrenim gençliğine ve Türk Kamu Yönetimine hayırlı olmasını diler, programın başarıyla uygulanmasını temenni ederim.

**Faruk Nafiz ÖZAK**  
**Devlet Bakanı**

## GENEL MÜDÜR SUNUŞU

Kurumumuz, yüksek öğrenim öğrencilerinin öğrenim hayatlarını kolaylaştırmak ve kişisel gelişimlerine katkıda bulunmak amacıyla; burs, kredi vermekte ve çağın gereklerine uygun barınma olanakları sağlamaktadır. Ayrıca sosyal, kültürel ve sportif faaliyetlerle yurtlarımızda barınan öğrencilerin kişisel gelişimlerine destek olma hizmetlerini yürütmektedir.

Değişimin ve sürekli gelişimin önemine inanan bir Kurum olarak stratejik yönetim anlayışını her alanda daha da etkinleştirebilmek amacıyla, Stratejik Planda ve Performans Programında belirlenen stratejik amaç ve hedeflere ulaşmak için büyük gayret sarf etmekteyiz. Temel amacımız, belirlenen plan ve program doğrultusunda kaliteden ödün vermeden hedeflerimize ulaşmaktır. Bu doğrultuda, geleceğin teminatı olan gençlerimize en iyi şekilde hizmet vermek için çalışmalarımızı aralıksız sürdürmekteyiz.

Kamu kaynaklarını ekonomik, etkin ve verimli şekilde kullanmak, aynı zamanda öğrenci odaklı, hesap verilebilirliği ön planda tutan bir Kurum olmak ilkesinden hareketle, stratejik planımızda belirtilen amaç ve hedefler doğrultusunda 2011 yılı için Kurumumuz Performans Programı hazırlanmıştır.

2009–2013 dönemi Stratejik Planımızın üçüncü uygulama yılını kapsayan 2011 Yılı Performans Programının başarılı bir şekilde uygulanabilmesi için tüm çalışanlarımızın özveri ve gayret göstereceğine inanıyor, programın hazırlanmasında emeği geçen Kurumumuz çalışanlarına üstün gayretlerinden dolayı teşekkür ediyorum.

**Hasan ALBAYRAK**  
**Genel Müdür**

## I-GENEL BİLGİLER

### A- Yetki Görev ve Sorumluluklar

Yüksek Öğrenim Kredi ve Yurtlar Kurumu, 16 Ağustos 1961 tarihinde kabul edilerek 22 Ağustos 1961 tarihinde yürürlüğe giren “351 sayılı Yüksek Öğrenim Kredi ve Yurtlar Kurumu Kanunu” ile kurulmuştur. Kurum tüzel kişiliğe haiz, özel hukuk hükümlerine tabi ve özel bütçeli bir kamu kuruluşudur.

Kurum, başlangıçta Milli Eğitim Bakanlığının denetiminde iken, bu denetim 06 Şubat 1970 günlü Cumhurbaşkanlığı Tezkeresi gereğince Gençlik ve Spor Bakanlığına devredilmiş, daha sonra 179 sayılı KHK ve 3046 sayılı Kanun ile Millî Eğitim Bakanlığının bağlı kuruluşu, 04.05.2009 tarih ve 27218 (Mükerrer) sayılı resmi gazetede yayınlanan Cumhurbaşkanının onayı ile Başbakanlığa bağlı kuruluş hâline getirilmiştir.

351 sayılı Kanun ile kurulan Kurum, yüksek öğrenim öğrencilerine kredi vermek, yurtlar yaptırmak ve yurt işletmesini sağlamak suretiyle Türk gençlerinin yüksek öğrenimlerini, sosyal ve kültürel gelişmelerini kolaylaştırmak amacıyla kurulmuştur.

Söz konusu Kanunla verilen görevlerin yanında;

- 1985 yılından itibaren 2547 sayılı Yüksek Öğretim Kanunu’nun, 2880 sayılı Kanun ile değişik 46 ncı maddesi uyarınca yüksek öğrenim öğrencilerine katkı kredisi (harç),
- 2004 yılından itibaren de 5102 sayılı Yüksek Öğrenim Öğrencilerine Burs, Kredi Verilmesine İlişkin Kanun ile yüksek öğrenim öğrencilerine burs verilmesi, Kurumun görevlerine eklenmiştir.

**BURS:** Ülke içerisinde yüksek öğrenim gören Türk gençlerinin, sosyal ve kültürel gelişimlerini kolaylaştırmak amacı ile devam ettikleri yüksek öğrenim kurumlarının normal öğretimleri süresince başarılı ve ihtiyaç sahibi öğrencilere Kurum tarafından karşılıksız olarak verilen maddi destektir.

**ÖĞRENİM KREDİSİ:** Ülke içerisinde yüksek öğrenim gören Türk gençlerini maddi yönden desteklemek, sosyal ve kültürel gelişimlerini kolaylaştırmak amacı ile devam ettikleri yüksek öğrenim kurumlarının normal öğretimleri süresince verilen zorunlu hizmet yükümlülüğü bulunmayan borç paradır.

**KATKI KREDİSİ:** Yüksek öğrenim kurumları; öğrencilerine yönelik sosyal, kültürel ve sportif faaliyetler ile beslenmelerine katkıda bulunmak için her yıl Bakanlar Kurulunca tespit edilen miktarlarda katkı payı almaktadır. Katkı kredisi; katkı payına karşılık olarak öğrenci adına borç para kaydedilip, yüksek öğrenim kurumlarına ödenen paradır. Katkı kredisi Kurumca istenen şartları taşıyan her öğrenciye verilmektedir.

### **YURTKUR'un Görevleri**

- Yüksek öğrenim öğrencilerine burs, öğrenim ve katkı kredisi vermek,
- Yüksek öğrenim öğrencilerine barınma hizmeti vermek,
- Kurum yurtlarında barınan öğrencilerin sosyal, kültürel, sportif vb. ihtiyaçlarını karşılamak üzere gerekli çalışmaları yapmak,
- Kanunlarla Kuruma verilen diğer görevleri yerine getirmektir.

### **B- Teşkilat Yapısı**

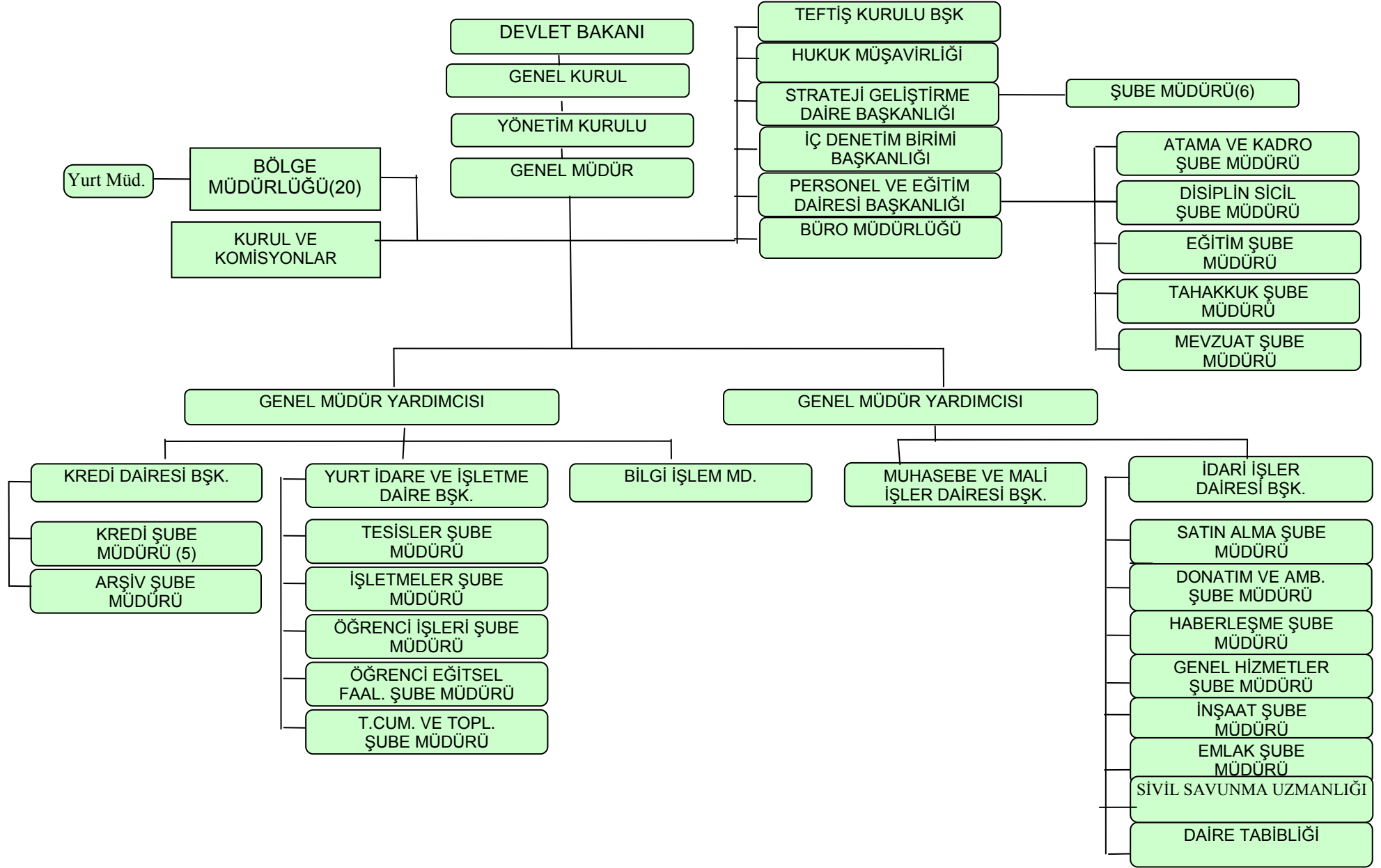
Kurum; 1961 yılında 351 sayılı Kanun ile kurulmuş olup, tüzel kişiliğe haiz, özel hukuk hükümlerine tabi, Başbakanlığa bağlı kuruluşudur. 351 sayılı Kanuna göre Kurumun organları; Genel Kurul, Yönetim Kurulu ve Genel Müdürlükten oluşmaktadır.

Genel Kurul; Kurumun üst karar organıdır. Kurumun bağlı bulunduğu Devlet Bakanı Genel Kurulun tabii başkanıdır. Yönetim Kurulu, Genel Kurula karşı icra, Genel Müdürlüğe karşı karar organı, Genel Müdürlük ise Kurumun yürütme organıdır.

Kurum, merkez teşkilatı ile 20 bölge müdürlüğü ve bu bölge müdürlüklerine bağlı 261 yurt müdürlüğünden oluşmaktadır.

### **YURTKUR'un Birimleri**

Kurumun merkez ana hizmet birimleri; Kredi Dairesi Başkanlığı ile Yurt İdare ve İşletme Dairesi Başkanlığıdır. Danışma ve denetim birimleri; Teftiş Kurulu Başkanlığı, Hukuk Müşavirliği, Strateji Geliştirme Daire Başkanlığı ve İç Denetim Birimi Başkanlığıdır. Yardımcı hizmet birimleri Personel ve Eğitim Dairesi Başkanlığı, İdari İşler Dairesi Başkanlığı, Muhasebe ve Mali İşler Dairesi Başkanlığı, Büro Müdürlüğü ve Bilgi İşlem Müdürlüğü olup, taşra birimleri ise bölge müdürlükleri ve bağlı yurt müdürlüklerinden oluşmaktadır.



**Şekil 1: Teşkilat Şeması**

## C- Fiziksel Kaynaklar

2010 Haziran ayı itibarıyla Kurum, Genel Müdürlük merkez ve 4 adet ek binada, taşra teşkilatında 20 bölge müdürlüğü ve 261 yurt müdürlüğü olmak üzere 5 adedi Genel Müdürlük hizmet binası, 22 adedi müstakil bölge müdürlüğü hizmet binası, 764 adedi (blok) yurt binası (1 adedi hem yurt, hem bölge müdürlüğü hizmet binası), 768 adedi diğer hizmet binası olarak hizmet vermektedir. Kullanılan yurt binalarından 112 adet blok kiralıktır.

2010 yılında Kurum personelinin kullanımına tahsis edilen 1370 adet lojman bulunmaktadır. Lojmanlardan 32 adedi Genel Müdürlük, 1338 adedi bölge müdürlüğü personelinin kullanımına verilmiştir.

**Tablo 1: Kurum Fiziki Kaynaklarının Dağılımı**

Fiziki kaynağın adı	Adet
Genel Müdürlük hizmet binası	5
Bölge Müdürlüğü hizmet binası	22
Yurt binası (blok) (1 adedi hem yurt hem bölge müdürlüğü binası)	764
Diğer hizmet binası	768
Kullanılan yurt binalarından kiralık blok sayısı	112
Genel Müdürlük merkezindeki lojman sayısı	32
Bölge Müdürlükleri lojman sayısı	1338

Bölge müdürlüklerimiz ve bağlı yurtlarımızda toplam 512 adet sosyal tesisimiz bulunmaktadır. Öğrencilere çağdaş hizmet verilebilmesi için fiziki yapısı uygun yurtlarda ve yurt kampüslerinde, futbol, basketbol, voleybol, mini futbol sahaları, tenis kortu, koşu parkuru, kapalı spor salonu, jimnastik salonu, sinema-tiyatro salonu gibi tesisler bulunmaktadır.

**Tablo 2: Bölge Müdürlüklerine Bağlı Yurtlarda Bulunan Tesisler**

Bölge Adı	Futbol Sahası	Basketbol Sahası	Voleybol Sahası	Tenis Kortu	Mini Futbol Sahası	Koşu Parkuru	Kapalı Spor Salonu	Jimnastik Salonu	Anfi Salonu	Çamaşırhanesi	Sinema Tiyatro Salonu	A.T.M	Diğer	Genel Toplam
Adana	2	12	11	0	0	1	0	0	1	3	1	0	Y.Havuzu (2 Adet) Sauna	34
Ankara	3	11	10	0	1	1	1	1	0	11	1	0	Sauna	41
Antalya	1	7	6	1	4	1	0	0	0	6	1	0	-	27
Bolu	1	10	6	2	2	0	0	1	1	9	2	0	-	34
Bursa	2	5	3	1	2	1	0	1	1	3	0	0	-	19
Denizli	0	4	4	0	1	0	1	1	0	7	1	0	Y.Havuzu (2 Adet)	21
Diyarbakır	2	3	2	0	0	0	0	0	0	6	0	0	-	13
Edirne	1	7	8	0	2	1	1	0	0	6	0	0	-	26
Erzurum	2	10	9	0	3	0	2	1	0	7	0	1	-	35
Eskişehir	0	12	11	0	3	0	0	0	2	11	0	0	-	39
Gaziantep	1	5	5	0	3	0	1	1	0	5	1	0	-	22
İstanbul	1	9	5	0	2	0	0	1	0	8	1	0	-	27
İzmir	1	13	11	1	1	0	0	0	0	10	1	0	Kondüs. Salonu	39
Kayseri	2	8	8	0	3	0	1	0	0	3	0	0	-	25
Konya	2	8	7	0	1	0	1	1	0	5	1	0	-	26
Malatya	1	5	5	0	1	0	0	0	0	3	0	0	-	15
Samsun	2	7	8	0	1	0	0	0	0	4	1	1	M.Tenisi Y.Havuzu	26
Trabzon	1	5	6	0	0	0	0	0	0	9	0	0	-	21
Van	0	4	6	0	0	0	0	0	0	6	0	0	-	16
Zonguldak	0	1	1	0	0	0	0	0	0	4	0	0	-	6
<b>Toplam</b>	<b>25</b>	<b>146</b>	<b>132</b>	<b>5</b>	<b>30</b>	<b>5</b>	<b>8</b>	<b>8</b>	<b>5</b>	<b>126</b>	<b>11</b>	<b>2</b>	<b>9</b>	<b>512</b>

## **Bilgi ve Teknolojik Kaynaklar;**

Kurumumuz hizmetlerinin elektronik ortamda, iş süreçlerine bağlı olarak, kullanıcı ihtiyaçları göz önünde bulundurularak çevrimiçi, kesintisiz, güvenli ve çoklu ortamlardan erişilebilir nitelikte ve tek bir nokta üzerinden Kurum çalışanlarına ve vatandaşlara ulaştırılması hedeflenmiştir.

Bu amaçla öncelikle Kurumun merkez birimlerini kapsayacak biçimde başlatılan KYKSİS (Kredi ve Yurtlar Kurumu Bilişim Projesi) projesi ile 2003 yılından itibaren Kurumumuz iş ve işlemlerinin elektronik ortamda gerçekleştirilmesi amacıyla gerekli yazılımlar geliştirilmiş, gereken donanım alt yapısı kurulmuştur.

KYKSİS-G Projesi ile 2005 yılında Kurumun bölge müdürlükleri 2006 yılında yurt müdürlükleri proje kapsamına alınmıştır. 2005, 2006, 2007,2008, 2009 ve 2010 yıllarında yapılan çalışmalarla yurt ve bloklarımıza kadar 559 noktada teknolojik alt yapı tamamlanarak otomasyona geçilmiştir. Kurum bilgisayar sistemi hızla yaygınlaştırılarak bilgisayar sayısı da buna paralel olarak arttırılmıştır. Böylece Kurumumuzda internet kullanımı da tüm birimlerimize yaygınlaştırılmıştır. Merkez ve taşra birimleri arasında etkili iletişim kurularak, Kurumda yapılan iş ve işlemlerin tamamı elektronik ortamda gerçekleştirilmeye başlanmıştır.

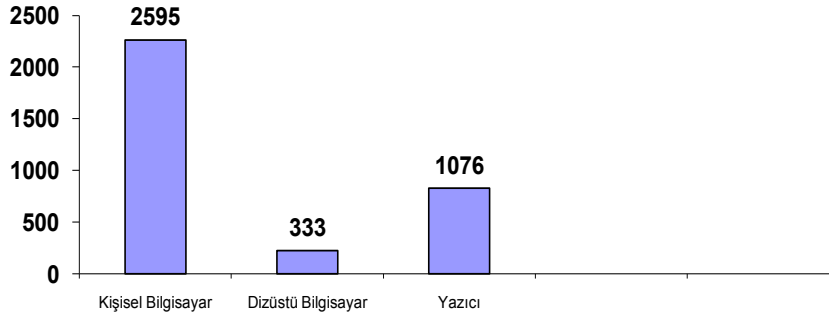
Bürokratik işlem ve süreçlerin özellikle öğrencilerle ve vatandaşlarla ilgili işlemlerin basitleştirilmesi, istenecek belge sayısının azaltılması, hizmetlerin mümkün olan en kısa sürede sonuçlandırılması, Kurum ve başvuru sahipleri için işlem maliyetinin azaltılması amacıyla yapılan çalışmalar sonucu, başvurular artık Kurumumuz internet sitesinden elektronik ortamda alınmakta ve açıklanmakta, daha önce 12 olan belge sayısı 1'e düşürülmüştür.

Burs, Öğrenim ve Katkı kredisi alan öğrencilerin güncel bilgileri ile Kurumumuzdan öğrenim ve katkı kredisi alan öğrencilerden borçlu duruma düşenlerin borç bilgileri de elektronik ortama taşınarak, internet sitemizden çevrimiçi sorgulanmaya başlanmıştır.

5102 sayılı kanun kapsamında üniversitelere ayrılan burs kontenjanlarının üniversiteler tarafından belirlendikten sonra Kurumumuza bildirilmesi işlemi de 2005 yılından itibaren internet sitemiz üzerinden çevrimiçi olarak yapılmaya başlanmıştır.



Öğrencilere büyük kolaylık getiren, iş ve işlemleri basitleştiren KYK e-Yurt (Öğrencilerin giriş çıkışları, akşam imzalarının ve yemek kuponlarının elektronik ortamda takip edilmesi) projesi başlatılmıştır. Bu uygulama halen 61 yurttan uygulanmakta ve projenin tüm yurtlarımıza yaygınlaştırma çalışmaları da devam etmektedir.



Şekil 2: Bilgi Teknolojileri Malzeme Dağılımı

Tablo 3: Bilgi İşlem Merkezi Teknolojik Donatım ve Malzemeler

Malzemenin adı	Adet
IBM 550Q Data base ,Application, Web sunucusu	2
Domain Controlle	2
İnternet Sunucusu	2
Güvenlik Duvarı	3
70 Mbps ve 16 Mbps hızlarında iki adet internet bağlantısı	
Yük Dengeleme Cihazı	2
Atak Tespit Ve Önleme Sistemi	1
Omurga Anahtar	4
Exchange Server	1
Dış DNS Sunucusu	1
File Server	1
Ağ geçidi virüs tarama	1
Ağ geçidi mail tarama sunucusu bulunmaktadır	1

**Bilgi İşlem Merkezinde,** 1 adet Hp Compaq veri tabanı sunucusu, 2 adet IBM Kurumsal sunucu sistemi, 2 adet uygulama sunucusu, 2 adet internet sunucusu, 3 adet güvenlik duvarı, 50 mbps ve 20 mbps hızlarında iki ayrı internet erişimi, 1 adet atak tespit ve önleme sistemi, 4 adet omurga anahtar, 2 adet yönlendirici, 1 adet e-posta sunucusu, 4 adet yerel ağ sunucusu, 2 adet tarayıcı, 2 adet yük dengeleme cihazı, 1 adet tam renkli yüksek kapasiteli network yazıcı, 1 adet çok amaçlı baskı makinası bulunmaktadır. Kurumumuzun Olağanüstü Durum Merkezinde (ODM) kullanılan 1 adet IBM Kurumsal sunucu mevcuttur.

### **D-İnsan Kaynakları**

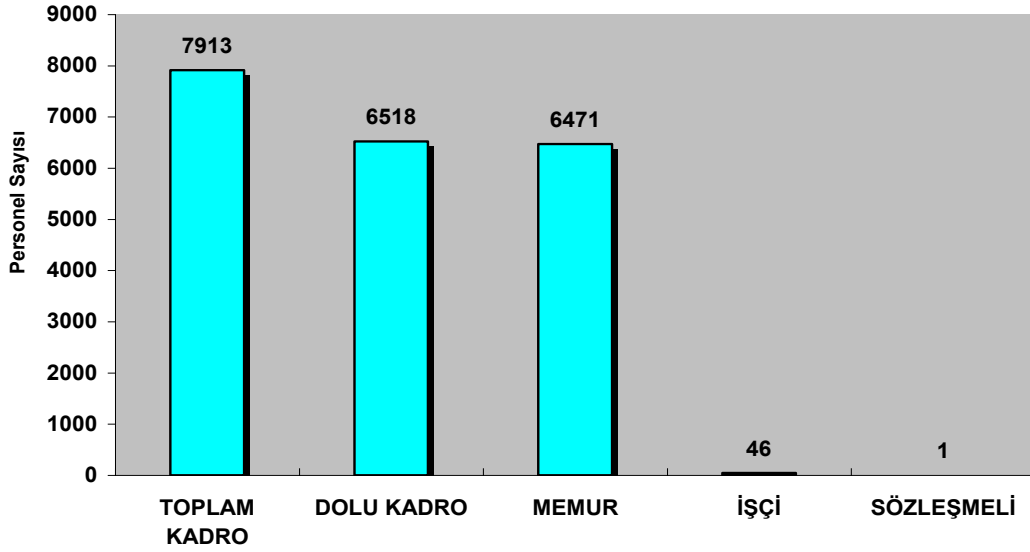
Kurumda, 657 sayılı Devlet Memurları Kanununa tabi memur, 4857 sayılı İş Kanununa tabi işçi, 657 sayılı Devlet Memurları Kanunu'nun 4/B maddesi uyarınca sözleşmeli personel istihdam edilmektedir.

Sürekli kurumsal gelişim modelinde stratejik yönetim gibi insan kaynakları yönetimi de kurumun başarısını etkileyen en önemli faktörlerden birisidir. Özellikle son yıllarda uluslararası rekabet ve teknolojik alanda meydana gelen yenilikler, değişimin gerekliliğini daha fazla hissettirmektedir. Bu nedenle, kurumlarda geleneksel yönetim anlayışından vazgeçilip yeni çalışma stratejilerine uygun politikalar benimsenmektedir. Olaylara bu yönüyle bakıldığında her kurumun stratejik amaçlarına ulaşabilmesi için insan kaynaklarını en doğru ve en verimli şekilde istihdam etmesi gerekmektedir.

YURTKUR; kendisinden beklenen hizmetleri merkez, bölge müdürlükleri ve yurt müdürlüklerinde istihdam edilen 6.471 adet 657 sayılı Devlet Memurları Kanununa tabi memur, 1 adet sözleşmeli ve 46 adet işçi personel olmak üzere toplam 6.518 personel ile yürütmektedir.

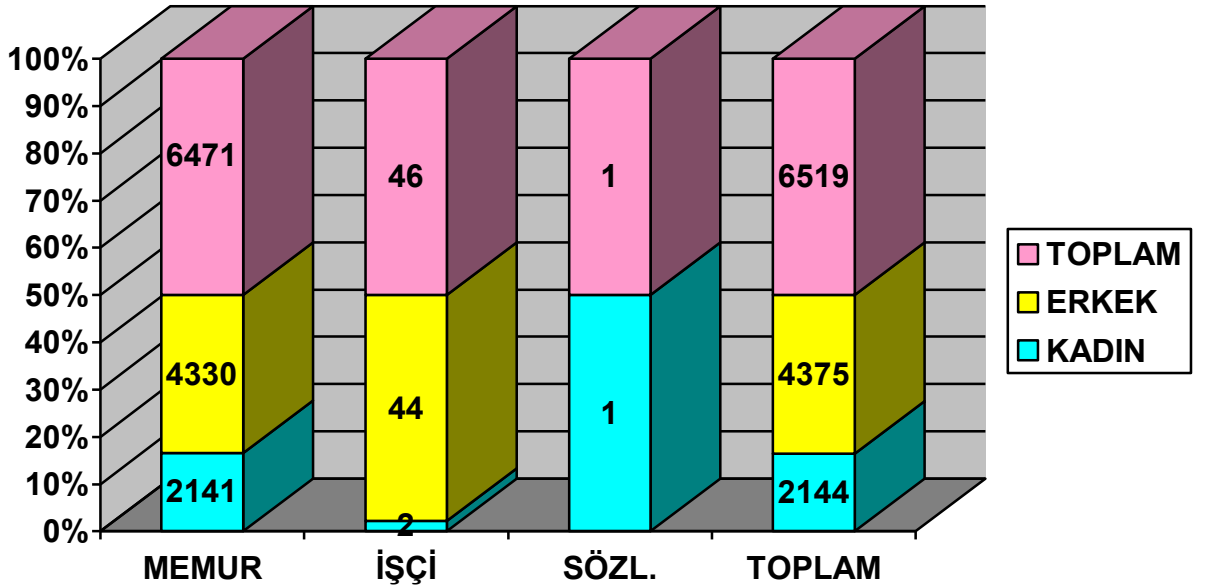
Personelin çeşitli kategorilerdeki dağılımı aşağıdaki tablo ve grafiklerde verilmiştir. Tablo ve grafikler 30.06.2010 tarihli verileri içermektedir.

### KURUMUN KADRO DAĞILIMI



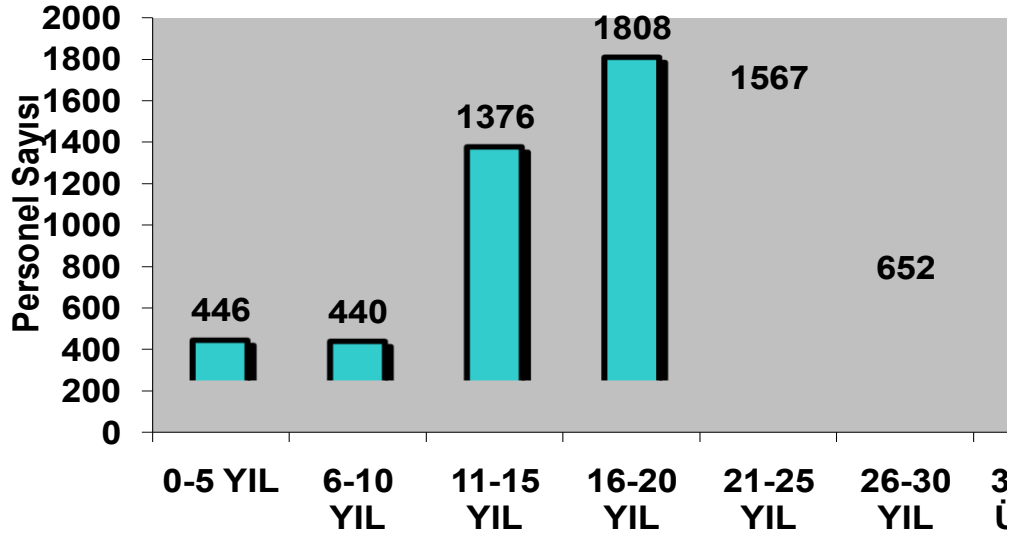
Şekil 3: Kurumun Kadro Dağılımı

### PERSONELİN CİNSİYET DURUMUNA GÖRE DAĞILIMI



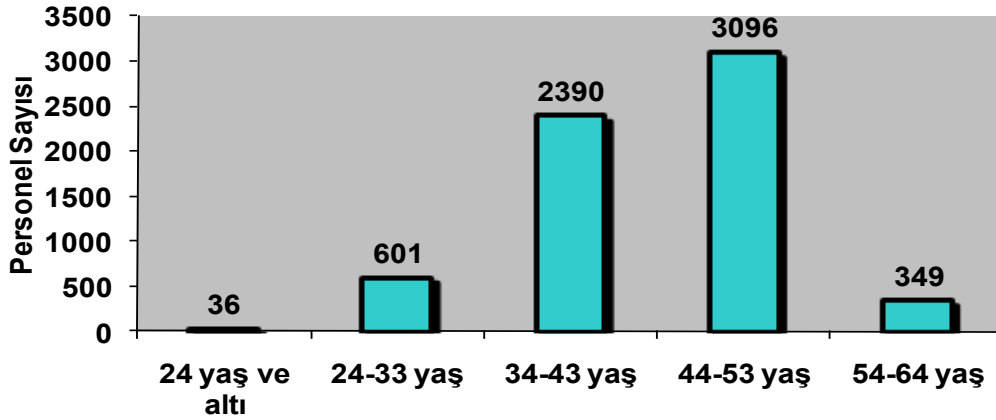
Şekil 4 : İşçi, memur ve sözleşmeli personelin cinsiyet durumuna göre dağılımı

Mevcut kadromuzun % 72'si erkek, % 32'si kadın personelden oluşmaktadır.



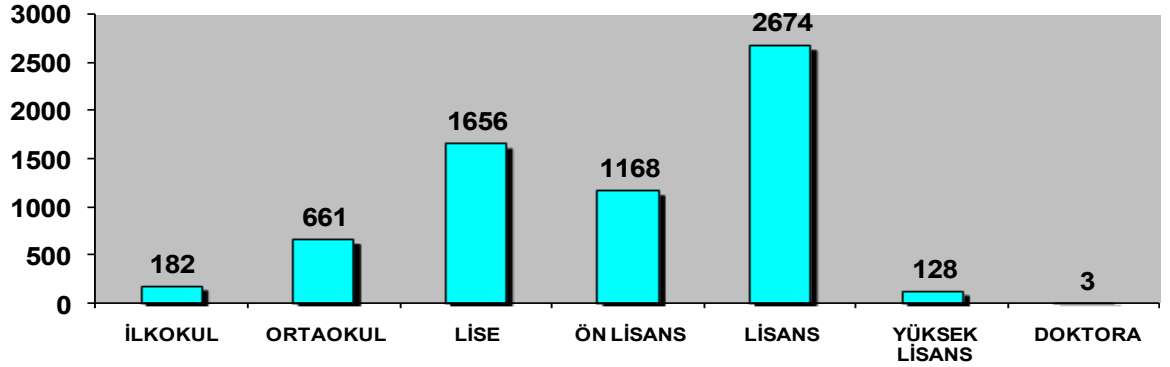
Şekil 5: Personel Hizmet Yılı Dağılımı

Çalışan personelin % 7'sinin 0-5 yıl, % 7'sinin 6-10 yıl, % 21'inin 11-15 yıl, % 30'unun 16-20 yıl, % 24'ünün 21-25 yıl, % 10'unun 26-30 yıl, % 3'ünün ise 30 yıl üstü hizmeti bulunmaktadır. Personelin % 88'inin 10 yıldan fazla kamu hizmeti tecrübesinin bulunması, yürütülen çalışmaların kalitesinde ve sürekliliğin sağlanmasında önemli rol oynamaktadır.



Şekil 6: Personel yaş grupları dağılımı

34-43 yaş arası personel sayısı toplam personelin %36'sı, 44-53 yaş arası personel sayısı ise toplam personelin %47'sidir. Toplam sayının %83'ünü oluşturan 34-53 yaş aralığında yoğunlaşan personel yapısı ile Kurum, çalışanların tecrübe ve niteliklerinden faydalanmaktadır.



**Şekil 7: Personelin Öğrenim Durumlarına Göre Dağılımı**

Personelin % 13'ü ilkököl veya ortaokul, % 25'i lise, % 60'ı önlisans veya lisans, % 2'si ise yüksek lisans ve doktora eğitimi yapmıştır. Lise düzeyinin altında 843 personel bulunmakta olup, bunlar genel olarak yardımcı hizmetler kadrosunda istihdam edilen personeldir. Kuruma yeni alınan personelin genel olarak üniversite eğitime sahip olanlar arasından temini yoluna gidilmektedir.

**Tablo 4: 2009– 2010 Yılları Personel Durum Çizelgesi**

	2009				2010( Haziran Sonu)			
	Dönem Başı Adet	Dönem Sonu Adet	Ortalama Adet	Program Kadro	Dönem Başı Adet	Dönem Sonu Adet	Ortalama Adet	Program Kadro
<b>A.MEMURLAR</b>	6401	6414	6408	7.551	6414	6472	6443	7549
1.Genel İd.Hiz.Sınıfı	5.091	5144	5118	6.088	5144	5253	519	6137
2.Teknik Hiz.Sınıfı	200	213	206	227	213	212	213	232
3.Sağlık Hiz.Sınıfı	141	136	139	217	136	135	136	217
4.Yardımcı Hiz.Sınıfı	961	914	937	1.009	914	864	889	953
5.Sözleşmeli Pers.	1	1	1	1	1	1	1	1
6.Avukat Hiz.Sınıfı	7	6	7	9	6	7	7	9
<b>B.İŞÇİLER</b>	76	55	65	364	55	55	51	364
<b>GENEL TOPLAM</b>	<b>6477</b>	<b>6.469</b>	<b>6473</b>	<b>7915</b>	<b>6469</b>	<b>6518</b>	<b>6494</b>	<b>7913</b>

Kurumun hizmet alanı ve iş yoğunluğunda meydana gelen gelişme ve büyüme karşısında hizmetlerin ifası mevcut kadro ile mümkün görülmemekte, özellikle yardımcı hizmetler sınıfında personel yetersizliği sebebiyle temizlik ve güvenlikte hizmet alımı uygulamasına 2010 yılında da devam edilmiştir.

### **E- Diğer Hususlar**

Değişimin ve sürekli gelişimin önemine inanan Kurumumuz, 2009 yılı bütçesiyle birlikte stratejik planlamaya dayalı performans esaslı bütçeye geçmiştir. Bu geçiş ile, 5018 sayılı Kanunun öngörüsüne paralel olarak plan-bütçe ilişkisinin kurulmuş, ödeneklerin performans ölçütleriyle birlikte oluşturulması ve bu sayede hesap verebilirliğin sonuç odaklı, maliyet-fayda/maliyet etkinlik analizlerine dayanan bir yapıya kavuşturulması sağlanmıştır. Bu vesileyle nihai hedefimiz olan kamu kaynaklarının etkin kullanılmasının gerçekleştirmesi çalışmalarına 2011 yılı bütçemiz ile de devam edilecektir.

## II- PERFORMANS BİLGİLERİ

### A-Temel Politika ve Öncelikler

Temel politikalar ve önceliklerimiz belirlenirken Dokuzuncu Kalkınma Planı, Orta Vadeli Program, Orta Vadeli Mali Plan, 60'ncı Hükümet Eylem Planı, Stratejik Plan vb. referans belgelerindeki temel politika ve öncelikler dikkate alınmıştır.

**Tablo 5: Dokuzuncu Kalkınma Planı, Orta Vadeli Program, 60'ncı Hükümet Eylem Planı ile YURTKUR Stratejik Hedef İlişkisi**

Konu	Dokuzuncu Kalkınma Planı	Orta Vadeli Program	60'ncı Hükümet Eylem Planı	İlgili Hedefler
Eğitim sisteminin geliştirilmesi	x	x		H1,H2,H4,H5,H9, H10,H11
Kültürün korunması geliştirilmesi ve toplumsal diyalogun güçlendirilmesi	x	x		H3
Bilgi ve iletişim teknolojilerinin yaygınlaştırılması	x	x		H14
Kamu kesiminde insan kaynaklarının geliştirilmesi	x			H10,H11,H14
Ar-ge ve yenilikçiliğin geliştirilmesi	x			H4,H5,H6,H7
e-Devlet uygulamalarının yaygınlaştırılması ve etkinleştirilmesi	x			H14,
Yükseköğretim kurumları mali kaynaklarının (finansal sistemin geliştirilmesi) çeşitlendirilmesi	x		x	H9
Yükseköğretimde yurt sayısı ve kapasitesinin artırılması, mevcut yurtların kalitesinin geliştirilmesi			x	H1,H2,H
Yükseköğretimde burs miktarlarının artırılması			x	H6,H8
İş ortamının iyileştirilmesi	x			H11

Kurumun temel değerleri; güvenilir olmak, öğrenci odaklılık, toplumsal sorumluluk, duyarlı olmak, gelişim odaklılık ve sürdürülebilirlik olarak belirlenmiştir.

Ayrıca;

Görev alanımıza giren konularda, kanunlara, yönetmeliklere, genel hukuk kurallarına uygun olarak hizmet vermek,

Yükseköğrenim öğrencilerine barınma, beslenme ve burs-kredi konularında hizmet verirken, güvenilir olmak,

Yüksek öğrenim gençliğinin ülkemizin geleceği olduğu, onlara yönelik yapılan her türlü yatırım ve iyileştirmenin ülkemiz için yapıldığı bilinciyle hizmetler sunmak,

Faaliyetlerimizi sürdürürken öğrencilerin ihtiyaçlarına yönelik çözümler üretmeye ve gelişimleri için ortamlar hazırlamaya özen göstermek,

Hizmetler yürütülürken, hizmet vermeye yükümlü olunan herkese eşit davranmak,

Yönetimimizi etkili ve kaliteli hizmet sunabilen, esneklik, saydamlık, katılımcılık, hesap verme sorumluluğu, öngörülebilirlik gibi kavramları öne çıkaran bir anlayışa, yapıya ve işleyişe kavuşturmak,

Öğrencilere hizmet verilirken, uygulamaların toplumsal değerlere uygunluğuna önem vermek,

Öğrenci, veli ve toplum beklentilerine odaklı çalışmak, geliştirmeye özen göstermek ve ulaşılan kalite çizgisini sürdürülebilmek,

İnsan gücü ve maddi kaynakları etkili, ekonomik ve verimli olarak kullanmak,

Bürokrasi ve kırtasiyeciliği azaltmak, diğer kamu kurum ve kuruluşları ile işbirliği içinde birlikte çalışabilirlik yeteneklerini geliştirmek ve kaynak israfını azaltmak,

İş süreçlerinde verimliliği artırmak ve bilgiye dayalı politika ve karar oluşturma süreçlerini geliştirmek,

Hizmetlerin sunumunda bilgi ve iletişim teknolojilerinden, vatandaşın etkin şekilde faydalanmasını sağlamak,

e-Devlet model anlayışıyla Kurumumuzda e-kurum anlayışının en üst düzeyde uygulanmasını ve sürdürülmesini sağlamak,

Mevcut idari ve beşeri kapasiteyi nitelik ve nicelik olarak stratejik yönetim anlayışı doğrultusunda geliştirmek,

temel ilke, politika ve önceliklerimiz arasında yer almaktadır.



## **B-Amaç ve Hedefler**

### **YURTKUR'un Misyonu**

Yüksek öğrenim öğrencilerinin çağdaş ve güvenilir barınma, beslenme, kredi/burs hizmetleriyle öğrenimlerine, sosyal, kültürel ve sportif faaliyetlerle kişisel gelişimlerine sosyal devlet yaklaşımıyla katkıda bulunmak.

### **YURTKUR'un Vizyonu**

Öğrencilerin öğrenimlerini kolaylaştıran hizmetlerde geliştirdiği uygulama ve yöntemlerle model alınan kurum olmak

**Tablo 6: YURTKUR'un Stratejik Hedefleri**

**SA1. Yurtlardan yararlanan öğrencilerin yaşam kalitesini artırmak**

- H1. 2013 yılı sonuna kadar Model 1 ve Model 2'ye uyan yurt kapasitesini 2007 yılı sonu toplam yurt kapasitesinin % 38'ine çıkarmak
- H2. Her yıl mevcut yurt kapasitesinin % 5'inde iyileştirme faaliyeti yapmak
- H3. Öğrencilerin kişisel gelişimlerini ve birbirleriyle iletişimlerini arttırmak amacıyla düzenlenen sosyal, kültürel ve sportif faaliyetlere aktif olarak katılan öğrenci sayısını her yıl % 15 artırmak

**SA2. Çağdaş ve güvenilir yeni barınma modelleri geliştirmek**

- H4. 2011 yılı sonuna kadar bir adet yeni barınma modeli geliştirmek
- H5. 2011 yılı sonuna kadar yurtdışında öğrenim gören T.C. uyruklu öğrencilere yönelik olarak bir adet barınma modeli geliştirmek

**SA3. Kredi ve burs sistemini geliştirmek**

- H6. 2011 yılı sonuna kadar iki adet yeni burs / kredi modeli geliştirmek
- H7. 2011 yılı sonuna kadar yurtdışında öğrenim gören T.C. uyruklu öğrencilere yönelik olarak bir adet burs / kredi modeli geliştirmek
- H8. Her yıl burs, öğrenim ve katkı kredisi için başvuran ve Kurum mevzuatına göre şartları uygun tüm öğrencilere durumlarına göre burs veya öğrenim kredisi ve katkı kredisi vermeyi sürdürmek

**SA4. Kurumun mali kaynaklarını geliştirmek**

- H9. 2013 yılı sonuna kadar öz gelir gerçekleşmesini 2007 yılı öz gelirine göre % 70 artırmak

**SA5. Öğrenci ve çalışan memnuniyeti ile katılımı esas alacak şekilde hizmet kalitesini ve kurumsal verimliliği artırmak**

- H10. Personele her yıl ihtiyaca yönelik olarak 10.000 kişi\*gün gelişim eğitimi vermek
- H11. Çalışan memnuniyetini her yıl % 2 artırmak
- H12. 2013 yılı sonuna kadar 2007 yılı yurt sayısının % 20'sinde ISO 9001 Kalite Belgesi almak
- H13. Barınma hizmetlerinden yararlanan öğrencilerin memnuniyetini her yıl % 3 artırmak
- H14. 2007 yılı sonu itibarıyla ulaşılan bilgisayar ve sistemlerin yaygınlaşma oranını, 2013 yılı sonuna kadar % 95'e çıkarmak

## C- Performans Hedef ve Göstergeler ile Faaliyetler

### H1. 2013 yılı sonuna kadar Model 1 ve Model 2'ye uyan yurt kapasitesini 2007 yılı sonu toplam yurt kapasitesinin % 38'ine çıkarmak

Yapılan arařtırmalarda yurtlarda barınan öğrencilerin memnuniyet düzeylerini etkileyen en önemli faktörler arasında; odadaki öğrenci sayısı, kattaki öğrenci sayısı, yurttaki öğrenci sayısı, banyo-tuvaletin bulunduğu yer ve yeterliliđi, odadaki donatım malzemesinin niteliđi ve çeşidi yer almaktadır.

Fiziksel imkânları yeterli yurtlarda barınan öğrencilerin memnuniyetinin daha yüksek olduđu ve öğrenim yaşamındaki başarıyı pozitif yönde etkilediđi gözlenmektedir. Yeni açılan yurtların fiziki yapıları ve donanımları bu faktörlere uygun olarak yapılmaktadır. Mevcut yurtlarımızın bir bölümünün donanımı ve fiziki yapısı yeterli olmakla birlikte, çođunluđunda iyileştirme çalışmasına ihtiyaç duyulmaktadır. İyileştirme çalışması gerektiren yurtlar arasında ise fiziki durumu ve doluluk oranları kapasite düşümüne uygun olanlarda bütçe imkanları ölçüsünde iyileştirme çalışmaları yapılmaktadır ve yapılmaya devam edilecektir. İyileştirme çalışmaları için öncelikle mevcut yurtların fiziki yapılarına göre sınıflandırması yapılmıştır. Ülke genelindeki 236 yurdun/yurt bloklarının fiziki özellikleri birbirinden farklılık gösterdiđinden, genel özellikleri dikkate alınarak toplam altı model altında toplanmıştır. Bu modellerin fiziki ortamı en yüksek özellikte olandan en düşük olana dođru sıralaması yapılmıştır.

Belirtilen % 38 hedefine ulaşma dođrultusunda; řu anda Model 1 ve Model 2 toplamının toplam kapasite içindeki oranı % 6,62'dir. Model 3 'ten Model 1 ve Model 2'ye geçiş yapabilecek yurtların oranı da % 5.87'dir. Bu oranların toplamı olan % 12,49 oranının dışında kalan % 25,51 oranına, Model 1 ve Model 2'ye uygun yeni yurtlar yapılmasının yanısıra kiralama, satın alma, devir, tahsis ve bađış gibi yöntemlerle ulařılması hedeflenmektedir.

Model tipleri ve özellikleri Tablo 7 'de, yurtlarla ilgili sayı ve kapasite bilgileri ise Ek 6 ve Ek 7'de verilmiştir.

**Tablo 7: Model Tipleri ve Özellikleri**

<b>Model 1</b>	<ul style="list-style-type: none"><li>➤ Banyo-wc oda içinde</li><li>➤ Karyola sisteminde</li><li>➤ Ahşap donatımlı</li><li>➤ Oda içinde tv-buzdolabı</li><li>➤ Oda içinde çalışma masası-kitaplık</li></ul>
<b>Model 2</b>	<ul style="list-style-type: none"><li>➤ Banyo-wc oda içinde</li><li>➤ Karyola sisteminde</li><li>➤ Ahşap / Metal donatımlı</li></ul>
<b>Model 3</b>	<ul style="list-style-type: none"><li>➤ Banyo-wc oda içinde</li><li>➤ Ranza sisteminde</li><li>➤ Metal donatımlı</li></ul>
<b>Model 4</b>	<ul style="list-style-type: none"><li>➤ Banyo-wc katta</li><li>➤ Karyola sisteminde</li><li>➤ Metal donatımlı</li></ul>
<b>Model 5</b>	<ul style="list-style-type: none"><li>➤ Banyo-wc katta</li><li>➤ Ranza sisteminde</li><li>➤ Metal donatımlı</li></ul>
<b>Model 6</b>	<ul style="list-style-type: none"><li>➤ Toplu duş sistemi</li><li>➤ Ranza sisteminde</li><li>➤ Metal donatımlı</li></ul>

## **H2. Her yıl mevcut yurt kapasitesinin % 5'inde iyileştirme faaliyeti yapmak**

Mevcut yurtlardaki iyileştirmeler model yükseltme çalışmaları şeklinde olabileceği gibi (Model 6'dan Model 3' e kadar Model 3 dahil olmak üzere, yapılan model yükseltme çalışmaları da iyileştirme faaliyeti olarak değerlendirilmektedir), yurdun fiziki yapısının model yükseltmeye elverişli olmadığı durumlarda model içinde iyileştirme çalışmaları şeklinde de gerçekleştirilebilecektir. Model içinde yapılacak iyileştirmeler Tablo 8'de belirtilen kriterler doğrultusunda yapılacaktır.

**Tablo 8: Model İçinde İyileştirme Kriterleri**

1. Bloklardaki genel onarımlar (Çatı tadilatı, ıslak zeminlerin tadilatı, yer döşemesi, kapı, pencere değişimi, dış cephe tadilatı, ısı yalıtımı vb.)
2. Tesisatların yenilenmesi (Asansör, ısınma sistemi, sıcak-soğuk su sistemi, çamaşırhane tesisinin yenilenmesi, lokanta, kantin, mutfak tesisatının yenilenmesi, elektrik pano ve tesisatlarının yenilenmesi vb.)
3. Odalardaki donatımın yenilenmesi
4. Deprem güçlendirme çalışması yapılması
5. Jeneratör alınması, su deposu yapılması, doğalgaz dönüşümü, yangın merdiveni, paratoner kurulması vb.
6. Odada kalan öğrenci sayısının azaltılması
7. Yurtlarda özürlü öğrencilere yönelik düzenlemeler yapılması

**H3. Öğrencilerin kişisel gelişimlerini ve birbirleriyle iletişimlerini arttırmak amacıyla düzenlenen sosyal, kültürel ve sportif faaliyetlere aktif olarak katılan öğrenci sayısını her yıl % 15 artırmak**

Yurtlarımızda barınan öğrencilerimizin zamanlarının büyük bir bölümünü yurttan geçirmeleri, serbest zamanlarını değerlendirebilecekleri etkinliklerin planlanmasını ve bununla ilgili imkânların artırılmasını gerekli kılmaktadır.

Yurdun kendi bünyesinde ya da yurtlar ve bölgelerarası düzenlenen sosyal, kültürel ve sportif etkinlikler yurtlarda kalan öğrencilerin hem kaldıkları yurttan, hem Kuruma bağlı diğer yurtlarda yeni arkadaşlıklar kurmasını sağlayarak öğrencilerin sosyal-kişisel gelişimlerine olumlu yönde katkıda bulunmaktadır.

Ayrıca yurtlarda sosyal, kültürel ve sportif etkinliklerin artırılması, sosyal çevrenin güçlendirilmesi için uygun ortam hazırlamanın yanı sıra öğrencilere yurdu benimseme ve aidiyet duygusunu güçlendirme gibi bir işleve de sahiptir. Bu nedenlerden dolayı, yurtlarımızda barınan öğrencilerimizin sosyal, kültürel ve sportif faaliyetlere aktif olarak katılımlarının artırılması hedeflenmiştir.

#### **H4. 2011 yılı sonuna kadar bir adet yeni barınma modeli geliřtirmek**

Çaędař ve güvenilir yeni barınma modelleri geliřtirmek stratejik amacına yönelik olarak lke sınırları iinde ğrenim gren ğrenciler iin bir adet yeni barınma modeli geliřtirilecektir.

#### **H5. 2011 yılı sonuna kadar yurtdıřında ğrenim gren T.C. uyruklu ğrencilere yönelik olarak bir adet barınma modeli geliřtirmek**

Yurt dıřında eęitim gren T.C. uyruklu ğrenci sayısı giderek artmaktadır. Bu durum gz nnde bulundurulduęunda “Çaędař ve güvenilir yeni barınma modelleri geliřtirmek” stratejik amacının altında yurt dıřında ğrenim gren ğrencilere yönelik bir adet barınma modeli geliřtirmek hedefimizdir.

#### **H6. 2011 yılı sonuna kadar iki adet yeni burs / kredi modeli geliřtirmek**

2004 yılından itibaren yksek ğrenim ğrencilerine kredi ve burs verme konusunda tek yetkili olan Kurumumuz, burs ve kredi sisteminin eřitlendirilmesine yönelik arařtırmalar yaparak, yeni modeller geliřtirecektir.

#### **H7. 2011 yılı sonuna kadar yurtdıřında ğrenim gren T.C. uyruklu ğrencilere yönelik olarak bir adet burs / kredi modeli geliřtirmek**

Kurumumuz lke ierisinde yksek ğrenim gren ğrencilere burs, ğrenim ve katkı kredisi hizmeti vermektedir. Ancak T.C. uyruklu yksek ğrenim gren ğrencilerin bir kısmı yurt dıřında ğrenimlerine devam etmektedirler. Kurumun Kuruluř Kanununun temel amalarından biri de “... Trk genlerinin yksek ğrenimlerini kolaylařtırmak” tır. Bu ama doęrultusunda, yurt dıřında okuyan Trk ğrencilerinin de Kurum tarafından saęlanacak kredi/burs desteęiyle ğrenim hayatlarını kolaylařtırma gereęi ortaya ıkmaktadır. Bu nedenle, yurtdıřında ğrenim gren T.C. uyruklu ğrencilere yönelik olarak bir burs/kredi modeli oluřturmak hedeflerimiz arasında yer almaktadır.

### **H8. Her yıl burs, öğrenim ve katkı kredisi için başvuran ve Kurum mevzuatına göre şartları uygun tüm öğrencilere durumlarına göre burs veya öğrenim kredisi ve katkı kredisi vermeyi sürdürmek**

Kurumumuz 351 sayılı Yüksek Öğrenim Kredi ve Yurtlar Kurumu Kanunu'nun 14 üncü, 16 ncı ve 17 nci maddelerine istinaden öğrenim kredisi, 2547 sayılı Kanunun 46 ncı maddesinin 3 üncü fıkrasına istinaden katkı kredisi vermektedir. 2004 yılına kadar kaynakların yetersizliğinden, isteyen her öğrenciye öğrenim ve katkı kredisi verilememekteydi. 06.03.2004 tarihinde yürürlüğe giren 5102 sayılı Kanun ile çeşitli kamu kurum ve kuruluşlarınca verilmekte olan burs, kredi ve nakdi yardımların tamamının Kurumca verilmesi esası getirilerek Kurum tek yetkili kılınmıştır. Böylece mükerrerlik önlenmiş, ayrılan ödeneklerin de yeterli olması sebebiyle istekte bulunan öğrencilerden başarılı ve muhtaç olanlara burs, kalanların tamamına öğrenim kredisi ve katkı kredisi verilmeye başlanmıştır.

Son yıllarda üniversitelerin yaygınlaşması ve öğrenci sayısındaki hızlı artıştan dolayı burs/kredi talep eden öğrenci sayısının da artacağı öngörülmesi nedeniyle, başvuran ve şartları Kurum mevzuatına uygun tüm öğrencilere kredi/burs vermeyi sürdürmek hedeflerimiz arasında yer almaktadır.

### **H9. 2013 yılı sonuna kadar öz gelir gerçekleşmesini 2007 Yılı öz gelirine göre % 70 artırmak**

Öz gelir kaynaklarımızın en büyük kısmı öğrenim ve katkı kredilerinden yapılan tahsilâtlardan oluşmaktadır. Kurumun diğer öz gelirleri ise yurtların işletilmesi ile ilgili yurt yatak ve misafir ücreti vb. gibi yurt işletme ücretleri, yurtlardaki küçük işletmelerden sağlanan gelirler, Kurum personelinden alınan lojman kira gelirleri, 5602 sayılı Kanun gereğince şans oyunlarından alınan hâsılat payı ile diğer gelirlerden oluşmaktadır.

Öz gelirlerimizde meydana gelecek artışların Stratejik Planda belirtilen amaç ve hedeflerin, nihayetinde öğrencilerimizin beklenti ve ihtiyaçlarının karşılanmasını kolaylaştıracağı ve sunduğumuz hizmetlerin verimliliğini ve etkinliğini artıracığı düşünülmektedir. Bu nedenle öz gelirlerimizi artırmak stratejik amaçlarımız arasında yer almaktadır.

### **H10. Personele her yıl ihtiyaca yönelik olarak 10.000 kişi\*gün gelişim eğitimi vermek**

Kurumların başarılarını etkileyen, önemli faktörler arasında çalışanların mesleki ve kişisel yeterlilikleri yer almaktadır. Sürekli gelişen ve değişen dünyada, kurumların

varlıklarını sürdürebilmeleri değişime paralel gelişme gösterebilmelerine bağlıdır. Kurumların gelişmesi ise doğrudan çalışanlarının niceliksel ve niteliksel yeterlilikleri ile ilintilidir. Niteliksel gelişim için en temel belirleyici unsur eğitimidir. Ancak eğitimle donatılmış kişiler yeterliliklerini ve niteliklerini gelişen ve değişen koşullara göre yenileyebilmektedirler. Çalışanların eğitimlerinin büyük bölümü, iş yaşamından önce aldıkları örgün eğitimde gerçekleşmektedir. Ancak günümüzde eğitim, sadece belirli bir dönemle kısıtlanmayıp, hayat boyu öğrenme sürecinden oluşmaktadır. İş yaşamında çalışanların eğitiminin sürdürülebilirliği “hizmet içi eğitimlerle” sağlanmaktadır.

Kendini yenilemeyen, gelişime uyum sağlayamayan, niteliksel donanımını artırmayan personelin, kurumunun varlığını sürdürmesinde ve başarılı olmasında olumsuz etken olarak rol oynayacağı düşünülürse, çalışanlara yönelik eğitimin ne denli önemli olduğu daha iyi anlaşılmaktadır. Bu doğrultuda Kurumumuzda hizmet veren personel için her yıl ihtiyaç duyulan konularda, belirtilen miktarda eğitim verilmesi amaçlanmaktadır.

### **H11. Çalışan memnuniyetini her yıl % 2 artırmak**

Kurumların örgütsel başarıları büyük ölçüde çalışanların kurumu benimsemeleri, kurumsal kimliği kişisel kimliklerinin bir parçası olarak görmeleri, kendilerini çalıştıkları kuruma ait hissetmeleri, iş doyumlarının yüksekliği, maddi beklentilerinin karşılanma düzeyi ile ilişkilidir. Kurumumuz, hizmet verdiği yüksek öğrenim öğrencilerinin beklentilerini karşılamak, memnuniyetlerini artırmak ve kurumsal başarısını yükseltmek üzere stratejik planlamasında belirlediği amaçlara ulaşmak için çalışan memnuniyetini sürekli olarak artırma çalışmalarını yürütmeyi hedef olarak ortaya koymaktadır.

### **H12. 2013 yılı sonuna kadar 2007 yılı yurt sayısının % 20'sinde ISO 9001 Kalite Belgesi almak**

YURTKUR; kendini yenileme, değişime ve gelişime uyum sağlama anlayışını, sunduğu hizmetlere yansıtan bir kurum olarak, barınma ile ilgili uygulamalarında kalite yükseltme çalışmalarının sürekliliğini sağlamayı hedeflemektedir. Böylece yurtlarımızda barınan öğrencilere sunulan hizmetlerin kalitesinin sürekliliğini sağlamak, değişen dünyada ve toplumumuzda beklentileri karşılayacak çağdaş barınma hizmeti sunmak için güçlü bir zemin oluşabilecektir. Kurumun değerleri arasında yer alan “sürdürülebilirlik” ilkesi ile sunduğu hizmetlerin kalitesinin ve yakaladığı gelişimin devamlılığını sağlamak



amacıyla, ISO Kalite Belgesi alan mevcut iki yurdun dışında kalan yurtlarda ISO–9001 Kalite Belgesi almak üzere çalışma yapılması planlanmaktadır. Bu bağlamda bu belgeye sahip yurtların çalışanlarının, belgenin sürekli yenilenebilmesi, yakaladıkları kalite çizgisinin korunabilmesi ve daha geliştirilebilmesi amacıyla öğrencilere yönelik hizmetlerinde yeni açılımlara ulaşma gayreti içinde olacakları düşünülmektedir.

### **H13. Barınma hizmetlerinden yararlanan öğrencilerin memnuniyetini her yıl % 3 artırmak**

Öğrenci memnuniyetini etkileyen faktörler arasında; personel-öğrenci ilişkileri ve öğrenciye verilen hizmetler yer almaktadır. Ancak öğrencilerin Kurum hizmetlerinden memnuniyetleri sadece hizmetin niteliklerine bağlı değildir. Aynı zamanda Kurumun imajına, personelin tutumuna, öğrencinin bakış açısına ve yurdun fiziki özelliklerine de bağlıdır. Bu yüzden Kurumun mevcut ve gelecekteki öğrencileri için; öğrencilerinin psiko-sosyal özellikleri ile Kurum hizmetlerinden beklentilerine yönelik araştırmalar yaparak memnuniyet düzeyinin belirtilen oranda artırılması hedeflenmektedir. Başka bir ifade ile Kurumumuzun varlık nedeninin yüksek öğrenim öğrencileri olduğu düşünüldüğünde, öğrencilerin belirlenen memnuniyet düzeyini korumak değil, sürekli yükseltmek Kurumumuzun öncelikli hedefleri arasında yer almaktadır.

### **H14. 2007 yılı sonu itibarıyla ulaşılan bilgisayar ve sistemlerin yaygınlaşma oranını, 2013 yılı sonuna kadar % 95'e çıkarmak**

Kurumun bilgisayar ve yan donanım ihtiyaçları, teknolojik gelişmeler ve bilişim alanındaki yeniliklere uygun olarak her yıl merkez ve taşra teşkilatı bünyesindeki birimlerin talepleri göz önünde bulundurularak belirlenmektedir.

Dokuzuncu Kalkınma Planında ve Orta Vadeli Programda yer verilen e-Devlet uygulamalarının ve hizmetlerinin geliştirilmesi ile ilgili olarak Kurumumuza ait yatırım proje ve uygulamalarının bütüncül bir yaklaşımla yürütülmesi esas alınmaktadır. Bu doğrultuda kurumlar arası koordinasyonun ve elektronik ortamda güvenli bilgi paylaşımının sağlanması temel alınarak kurumsal alt yapı oluşturulmuştur.

Bölge ve yurt müdürlüklerimiz ile yeni açılacak yurtlarımızın donanım ve iletişim alt yapı ihtiyaçlarının belirlenmesi, karşılanması ve Kurum bilgi sistemlerine entegrasyonunun gerçekleştirilmesi hedeflenmektedir.

Ayrıca e-yurt projesi kapsamında yurtlarımızda barınan öğrencilerin yurda giriş-çıkışları ile beslenme kupon kullanımının elektronik ortama taşınması amacıyla mevcut ve yeni açılacak yurtlar projeye dâhil edilecektir. Bu uygulama kapsamında bürokrasi ve kırtasiyecilik ortadan kaldırılarak işlemlerin basitleştirilmesi ve öğrencilere sunulan hizmetlere daha kolay ve hızlı erişilmesi sağlanacaktır.

#### **D- Performans Hedef ve Göstergeler ile Kaynak İhtiyacı**

2011 Yılı Kurum Performans Programında 14 adet birim performans hedefi belirlenmiş olup, bunlara bütçeden ihtiyaç duyulan kaynak ayrılarak, yıl sonuna kadar gerçekleştirilmeye çalışılacaktır.

Buna göre, 2011 yılı performans programında yer alan performans hedef ve göstergeleri ile kaynak ihtiyacına ilişkin açıklamalara aşağıda yer verilmiştir.

#### **PH 1- 2011 yılı sonuna kadar Model 1 ve Model 2'ye uyan yurt yatak kapasitesi artırılabacaktır.**

Yeni açılan üniversiteler ve artırılan öğrenci kontenjanları yeni yurt ihtiyacını ortaya çıkartmaktadır. Oluşan yurt ihtiyacının önceliğinin ve kapasitesinin belirlenmesi ve planlaması da bu açıdan önemlidir. Yurtlarımızdan yararlanan öğrencilerin yaşam kalitesini artırmak amacımıza ulaşmak üzere, 2011 yılı sonuna kadar Model-1 ve Model-2'ye uyan yurt yatak kapasitesinin 44.966 kapasiteye çıkarılması sağlanacaktır. İhtiyaç olan yerlerde yurt yapmanın yanısıra, kiralama, satınalma, devir, tahsis ve bağış yöntemiyle yeni yurtların açılmasına hız verilecektir.

Kurumumuz, Stratejik Plan doğrultusunda hazırlanan Performans Programında öngörülen bu hedefin gerçekleştirilebilmesi için öncelikle Devlet Planlama Teşkilatı tarafından ihtiyaç duyulan projelerin yatırım programına alınması, buna paralel olarak yatırım ödeneği tavanının ihtiyacı karşılayacak şekilde belirlenmesi ve Maliye Bakanlığı tarafından yatırım ödeneklerinin Kurumumuzca belirlenen Ayrıntılı Finansman Programı teklifi doğrultusunda tahsis edilmesi ile ödeneklerde kesintiye ve blokeye gidilmemesi,

Ayrıca, Kurumumuzun yatırım programında yer alan yurt inşaatlarının ihalesi, konrollüğü, hakediş ödemesi vb. iş ve işlemler, Bayındırlık ve İskân Bakanlığıyla yapılan protokol doğrultusunda yürütüldüğünden yatırım programındaki projelerin ilgili bakanlık tarafından bir an önce bitirilmesinin sağlanması önem arz etmektedir.

Performans Göstergeleri		2009	2010	2011
1	Model-1 ve Model-2 toplam yatak kapasitesi	24.441	33.441	44.966
2	Model-1 ve Model-2 toplam yatak kapasitesi / 2007 yılı toplam yurt kapasitesi	% 12	% 16,41	% 22,07

Kaynak İhtiyacı	2011
PH 1	226.838.982

**PH 2- Bir önceki yılın mevcut kapasitesinin %5' inde iyileştirme yapılacaktır.**

Yurtlarımızdan yararlanan öğrencilerin yaşam kalitesini artırmak için iyileştirme kriterleri doğrultusunda 2011 yılında 2010 yılı yurt yatak kapasitesinin % 5'inde iyileştirme yapılacaktır.

Yurtlarımızda iyileştirmelerin yapılabilmesi ancak, yurtların hizmete kapalı olduğu yaz aylarında yapılabileceğinden Ayrıntılı Finansman Programımızda bu ödeneklerin serbestilerinin birinci 3 aylık veya ikinci 3 aylık dönemlerde yapılması ayrıca, bloke veya kesintiye tabi tutulmamasına bağlı olacaktır.

Performans Göstergeleri	2009	2010	2011
İyileştirilen kapasite/ toplam kapasite	%5	%5	%5

Kaynak İhtiyacı	2011
PH 2	108.452.329

**PH 3- 2011 yılında sosyal, kültürel ve sportif faaliyetlere aktif olarak katılan öğrencilerin sayısı artırılacaktır.**

Öğrencilerin dersleri dışında kalan serbest zamanlarını en iyi şekilde değerlendirmeleri, aralarında dostluk, arkadaşlık ve kardeşlik duygularının geliştirilebilmesi için sosyal, kültürel ve sportif faaliyetlere önem verilmektedir. Bu faaliyetlere öğrencilerin aktif olarak katılması sosyal, fiziksel, zihinsel ve ruhsal yönden gelişimlerine katkı sağlayacaktır.

Sosyal, kültürel ve sportif faaliyetlere aktif olarak katılan öğrenci sayısını 2011 yılında 65.162'ye çıkarabilmek için, sosyal, kültürel ve sportif hizmetler faaliyeti gerçekleştirilecektir.

Sosyal, kültürel ve sportif faaliyetler eğitim ve öğretimin açık olduğu aylarda yapılabileceğinden, Ayrıntılı Finansman Programımızda bu ödeneklerin serbestilerinin birinci 3 aylık veya ikinci 3 aylık dönemlerde yapılması ile bloke veya kesintiye tabi tutulmamasına bağlı olacaktır.

<b>Performans Göstergeleri</b>	<b>2009</b>	<b>2010</b>	<b>2011</b>
Faaliyetlere aktif katılan öğrenci sayısı	49.272	56.663	65.162

<b>Kaynak İhtiyacı</b>	<b>2011</b>
<b>PH 3</b>	22.895.290

**PH 4- 2011 yılında geliştirilecek yeni barınma modeli projesi çalışmaları sürdürülecektir.**

Yıl içerisinde yeni barınma modeli projesinin % 100'ünün gerçekleştirilmesi hedeflenmiştir. Yurtiçi ve yurtdışı örnekleriyle ilgili olarak araştırma yapmak, incelemelerde bulunmak, ilgili kurum ve kuruluşlarla koordinasyon sağlamak, belirli kriterler oluşturarak projenin oluşumunu sağlamak suretiyle stratejik hedefe ulaşılabilecektir.

<b>Performans Göstergeleri</b>	<b>2009</b>	<b>2010</b>	<b>2011</b>
Yeni barınma modeli Gerçekleşme Oranı	%30	%60	%100

<b>Kaynak İhtiyacı</b>	<b>2011</b>
<b>PH 4</b>	143.920

**PH 5– 2011 yılında yurtdışında öğrenim gören T.C. uyruklu öğrencilere yönelik olarak geliştirilecek yeni barınma modeli çalışmaları sürdürülecektir.**

Yurtdışında öğrenim gören ülkemiz öğrencilerine yönelik olarak geliştirilecek barınma modeli projesinin % 100'üne ulaşabilmek için en çok öğrencinin bulunduğu başta Kuzey Kıbrıs Türk Cumhuriyeti olmak üzere yurt dışında yeni barınma modeli geliştirme faaliyeti gerçekleştirilecektir. Kuzey Kıbrıs Türk Cumhuriyeti'nde öğrenim gören Ülkemiz öğrencilerinin yüksek öğrenimlerini tamamlayabilmeleri için gerekli olan barınma sorununun giderilmesi birçok açıdan önem kazanmaktadır.

Yurtiçi ve yurtdışında araştırmalar yapılarak, incelemelerde bulunulacak, ilgili kurum ve kuruluşlarla koordinasyon kurularak belirlenen kriterlerle projenin oluşturulması sağlanacaktır.

<b>Performans Göstergeleri</b>	<b>2009</b>	<b>2010</b>	<b>2011</b>
Yeni barınma modeli Gerçekleşme Oranı	%30	%60	%100

<b>Kaynak İhtiyacı</b>	<b>2011</b>
<b>PH 5</b>	95.939

**PH 6- 2011 yılında iki adet burs/kredi modelinin çalışmaları sürdürülecektir.**

Ülkemizde 2004 yılından itibaren üniversite öğrencilerini burs ve kredi ile destekleme görevi yalnızca Kurumumuza verilmiştir. Bu nedenle Kurumumuz misyonu gereği üniversite öğrencilerini yeni burs ve kredi modelleriyle desteklemeyi amaç edinmiştir. 2011 yılında da bu projenin % 100 'ünün gerçekleştirilmesi planlanmaktadır.

Değişen ve gelişen ülkemizde eğitimin önemi gün geçtikçe artmakta olup, buna paralel olarak yüksek öğretim kurumları ile yüksek öğrenim öğrenci sayıları sürekli olarak artmakta ve artmaya da devam etmektedir.

Daha önce sınırlı sayıdaki üniversitelerimiz yalnızca birkaç büyük ilde yoğunlaşmış iken, günümüzde 155 üniversite ile ülkemizin 81 iline dağılmıştır.

Bu nedenle, Kurumumuz burs/kredi verme politikasını gözden geçirme zorunluluğu hissetmiş, gelişip genişleyen eğitim sektöründe yeni burs/kredi projeleri ve modelleriyle bu gelişmeye katkıda bulunmayı hedeflemiştir.

Ülkemizde burs ve kredi vermede tek kuruluş olmamız Kurumumuzu bu konuda arayışlara sevk etmekte olup, yeni burs/kredi modelleri geliştirme ihtiyacı hedeflerimiz arasına girmiştir.

Performans Göstergeleri	2009	2010	2011
Burs /Kredi modeli Gerçekleşme Oranı	%30	%60	%100

Kaynak İhtiyacı	2011
PH 6	235.482

**PH 7- 2011 yılında yurt dışında öğrenim gören T.C. uyruklu öğrencilere yönelik olarak bir adet burs/kredi modeli projesinin çalışmaları sürdürülecektir.**

351 sayılı Kanununun 14. Maddesindeki “Kurum; memleket içinde yüksek öğrenim gören ve bu kanuna göre yapılacak yönetmeliklerle belirtilen esasa ve şartlar içinde yeterlikleri ve ihtiyaçları tespit edilen öğrencilere öğrenim kredisi verir.” hükmünün değiştirilmesi sonucu, Kuzey Kıbrıs Türk Cumhuriyetinde öğrenim gören T.C. uyruklu öğrencilere kredi/burs verilmesi uygulanmasına geçilebilecek olup, bahse konu Kanunun genel olarak değiştirilmesi çalışmaları devam etmektedir.

Performans Göstergeleri	2009	2010	2011
Burs /Kredi modeli Gerçekleşme Oranı	%30	%60	%100

Kaynak İhtiyacı	2011
PH 7	235.482

**PH 8- 2011 yılında burs, öğrenim ve katkı kredisi için başvuran ve Kurum mevzuatına göre şartları uygun tüm öğrencilere durumlarına göre burs veya öğrenim kredisi ve katkı kredisi verilecektir.**

Son yıllarda üniversitelerin yaygınlaşması ve öğrenci sayısındaki hızlı artıştan dolayı burs/kredi talep eden öğrenci sayısının da artacağı ön görülmesi nedeniyle, başvuran ve şartları Kurum mevzuatına uygun tüm öğrencilere kredi/burs vermeyi sürdürmek hedeflerimiz arasında yer almaktadır.

Kurum bütçesi içindeki en büyük payı öğrenim ve katkı kredisi ile burs ödemeleri oluşturmaktadır. Her yıl hem öğrenci sayısında hemde aylık kredi/ burs miktarlarında artış olmaktadır. Bu durum Kurum bütçesinin de yıllar itibarıyla daha çok büyümesine yol açmaktadır.

Performans Göstergeleri		2009	2010	2011
1	Burs veya öğrenim kredisi tahsis yapılan öğrenci sayısı / Kurum mevzuatına göre uygun görülen burs-öğrenim kredisi müracaat sayısı	%100	100%	100%
2	Katkı kredisi tahsis yapılan öğrenci sayısı / Kurum mevzuatına göre uygun görülen Katkı kredisi müracaat sayısı	%100	100%	100%

Kaynak İhtiyacı	2011
PH 8	2.497.946.552

**PH 9- 2011 yılında öz gelir gerçekleşmesi 2007 yılı öz gelirine göre artırılabacaktır.**

Öz gelirlerimizde yapılacak artışların, öğrencilerimizin beklenti ve ihtiyaçlarının karşılanmasında kolaylık sağlayacağı ve sunduğumuz hizmetlerin verimliliğini ve etkinliğini artıracığı düşünülmektedir. Bu nedenle öz gelirlerimizi artırmak amaçlarımız arasında yer almaktadır. Özellikle öğrenim ve katkı kredisi borçlularından geri dönüşlerin hızlandırılması amacıyla yeniden yapılandırma çalışmaları başlatılmıştır. Böylece hem borçlulara büyük bir kolaylık sağlanacak hemde gelirlerde bir artış olacaktır.

<b>Performans Göstergeleri</b>	<b>2009</b>	<b>2010</b>	<b>2011</b>
2007 yılına göre öz gelir artış oranı %	%21	%33	%46

<b>Kaynak İhtiyacı</b>	<b>2011</b>
<b>PH 9</b>	21.253.723

**PH 10- 2011 yılında 10.000 kişi\*gün gelişim eğitimi verilecektir.**

Kurumların başarılarını etkileyen faktörler arasında çalışanların mesleki ve kişisel yeterlilikleri yer almaktadır. Günümüzde eğitim, tamamlanan bir dönem değil, sürdürülebilirliği olan bir süreç olarak öne çıkmaktadır. Çalışanların bilgi ve beceri düzeylerini artırmak için uygulanacak olan eğitim ve seminerlerin motivasyonel etkisi oldukça yüksektir. İş yaşamında çalışanların eğitiminin sürdürülebilirliği “hizmet içi eğitimlerle” sağlanmaktadır. Kurumumuzda hizmet veren personel için her yıl ihtiyaç duyulan konularda, belirtilen miktarda eğitim verilmesi amaçlandığından, 2011 yılında da 10.000 kişi\*gün hizmet içi eğitim verilmesi hedeflenmektedir.

<b>Performans Göstergeleri</b>	<b>2009</b>	<b>2010</b>	<b>2011</b>
Eğitime katılan personel sayısı	1.428	1.428	1.428
Verilen eğitimler için kişi*gün sayısı	10.000	10.000	10.000

<b>Kaynak İhtiyacı</b>	<b>2011</b>
<b>PH 10</b>	398.000



**PH 11- 2010 yılında tespit edilen çalışan memnuniyeti 2011 yılında artırılabacaktır.**

Çalışanlar için çalışma ortamı, görevde yükselme imkanı, yetki ve sorumluluk sahibi olma, yenilik ve yaratıcılık ihtiyacı, iş emniyeti, ücret, yöneticilerle olan iletişim gibi unsurlar kişilerin kurumlarında önemstedikleri ve görmek istedikleri değerlerdir. Bu amaçla, Kurumumuz, hizmet verdiği yüksek öğrenim öğrencilerinin beklentilerini karşılamak, memnuniyetlerini artırmak ve kurumsal başarısını yükseltmek üzere stratejik planlamasında belirlediği amaçlara ulaşmak için çalışan memnuniyetini sürekli olarak artırma yönünde çalışmalarını sürdürmeyi hedef olarak ortaya koymaktadır.

2010 yılında mevcut durum tespiti yapılarak, 2011 yılında bu oran % 2 artırılabacaktır.

<b>Performans Göstergeleri</b>	<b>2009</b>	<b>2010</b>	<b>2011</b>
Geçmiş yıla göre çalışan memnuniyet artış oranı %	%2	%2	%2

<b>Kaynak İhtiyacı</b>	<b>2011</b>
<b>PH 11</b>	199.000

**PH 12- 2011 yılında yurt/bloklarda ISO 9001 Kalite Belgesi alınacaktır.**

YURTKUR; barınma ile ilgili uygulamalarında kalite yükseltme çalışmalarının sürekliliğini sağlamayı hedeflemektedir. Öğrenci ve çalışan memnuniyetini, katılımı esasa alacak şekilde hizmet kalitesini ve hizmetin sürdürülebilirliğini sağlamak için ISO 9001 kalite belgesinin alınması önem arz etmektedir.

<b>Performans Göstergeleri</b>	<b>2009</b>	<b>2010</b>	<b>2011</b>
Alınan ISO 9001 Kalite Belge sayısı/2007 yılı sonu yurt sayısı	%2	%5	%9
ISO 9001 Kalite Belgesi alınacak toplam yurt sayısı (adet)	5	12	21

<b>Kaynak İhtiyacı</b>	<b>2011</b>
<b>PH 12</b>	184.510

**PH 13-2010 yılında tespit edilen öğrenci memnuniyeti 2011 yılında artırılabacaktır.**

Kurumun mevcut ve gelecekteki öğrencileri için; öğrencilerinin psiko-sosyal özellikleri ile Kurum hizmetlerinden beklentilerine yönelik araştırmalar yaparak memnuniyet düzeyinin belirtilen oranda artırılması hedeflenmektedir. Öğrencilerin belirlenen memnuniyet düzeyini korumak değil, sürekli yükseltmek Kurumumuzun öncelikli hedefleri arasında yer almaktadır.

2010 yılında mevcut durum tespiti yapılacak olup, bu durum tespitine göre 2011 yılında öğrencilerin memnuniyet oranının %3 artırılması için gerekli çalışmalar yapılacaktır.

Performans Göstergeleri	2009	2010	2011
Geçmiş yıla göre öğrenci memnuniyet artış oranı %	%3	%3	%3

Kaynak İhtiyacı	2011
PH 13	461.317.522

**PH 14- 2011 yılında 2007 sonu itibariyle ulaşılan bilgisayar sistemleri artırılabacaktır.**

Kurumun iş ve işlemlerinde kullanılacak ve birimlerin ihtiyacı olan bilgisayar ve yan donanımları alınmakta, bakım onarım hizmetleri verilmektedir. Ayrıca KYKSİS, YURTSİS yazılım geliştirme, yazılımların bakımı ve güncelleme işlemleri gerçekleştirilmektedir. 2007 yılında toplam 669 blok içerisinde bilgisayar sistemlerine ulaşılmış blok sayısı 478 olup, % 71,4' e isabet etmektedir. Bu oranın 2011 yılında % 85'e çıkarılması hedeflenmektedir.

Performans Göstergeleri	2009	2010	2011
1 Bilgisayar sistemlerine ulaşılan blok sayısı/ 2007 yılı toplam blok sayısı	%78	%81	%85

Kaynak İhtiyacı	2011
PH 14	4.465.900

## **E- Faaliyet ve Projelere İlişkin Bilgi ve Değerlendirmeler**

### **PH 1- 2011 yılı sonuna kadar Model 1 ve Model 2'ye uyan yurt yatak kapasitesi arttırılacaktır.**

Bu performans hedefi için,

- ❖ Kapasitelerin Tespiti, Koordinasyonu ve İzlenmesi Faaliyeti,
  - ❖ Yurt Yapım, Kiralama, Satınalma, Tahsis, Devir, Bağış ve Donatım Faaliyeti,
- gerçekleştirilecektir.

Mevcut yurtların yatak kapasiteleri izlenecektir. Yurt ihtiyacı ve önceliği olan il ve ilçelerde satın alınacak, kiralanacak, devir ve tahsis olacak binalar incelenip belirlendikten sonra ilgili birimlerle koordinasyon kurulacaktır. Model atlatması yapılacak yurtlar belirlenecek, kapasite değişikliklerinin tespiti ve izlenmesi yapılacaktır. Kurum yatırım programının oluşturulması, yeni ve daha önceden devam eden projelerin tamamlanması için gerekli çalışmalar yapılacaktır.

### **PH 2- Bir önceki yılın mevcut kapasitesinin %5' inde iyileştirme yapılacaktır.**

Bu performans hedefi için,

- ❖ İyileştirilecek Yurtların Tespiti, Koordinasyonu ve İzlenmesi Faaliyeti,
  - ❖ İyileştirme Faaliyeti,
- gerçekleştirilecektir.

Bu faaliyetler kapsamında; iyileştirme kriterleri doğrultusunda iyileştirme talep edilen yurtların incelenmesi, tespit edilmesi, işlerin yapılması için koordinasyon sağlanması ve yapılıp yapılmadığının izlenmesi sağlanacaktır.

Mevcut yurtlardaki iyileştirmeler model yükseltme çalışmaları şeklinde olabileceği gibi (Model 6'dan Model 3 'e kadar Model 3 dahil yapılan model yükseltme çalışmaları da iyileştirme faaliyeti olarak değerlendirilmektedir), yurdun fiziki yapısının model yükseltmeye elverişli olmadığı durumlarda model içinde iyileştirme çalışmaları şeklinde de gerçekleştirilebilecektir. Model içinde yapılacak iyileştirmeler belirtilen kriterler doğrultusunda yapılacaktır (Tablo 8).

**PH 3- 2011 yılında sosyal, kültürel ve sportif faaliyetlere aktif olarak katılan öğrencilerin sayısı artırılabacaktır.**

Bu performans hedefi için,

- ❖ Sosyal, Kültürel ve Sportif Hizmetler Faaliyeti gerçekleştirilecektir.

Bölge ve yurt müdürlüklerince atletizm, basketbol, voleybol, futbol, masa tenisi, yüzme, bilardo, satranç, tekwando, bilgi yarışması, halkoyunları, müzik çalışmaları, konferans, panel, müzikli eğlenceler, modern dans, tiyatro, gezi, bilgi yarışması, nevrüz kutlamaları, resim, fotoğrafçılık vb. sosyal, kültürel ve sportif faaliyetler gerçekleştirilmektedir.

Bu faaliyet kapsamında, planlanan faaliyetlerin talimatlandırılması, bölgeler ve yurtlararası yarışma ve turnuvaların belirlenmesi, kontrolü, yapılıp yapılmadığının takibi, aktif katılan öğrenci sayılarının belirlenmesi, gerekli ödeneklerin gönderilmesi ve izlenmesi hususlarını kapsamaktadır.

**PH 4- 2011 yılında geliştirilecek yeni barınma modeli projesi çalışmaları sürdürülecektir.**

Bu performans hedefi için,

- ❖ Yeni Barınma Modeli Geliştirme Faaliyeti gerçekleştirilecektir.

Bu faaliyet kapsamında, yurtiçi ve yurtdışı örnekleriyle ilgili araştırma yapmak, incelemelerde bulunmak, ilgili kurum ve kuruluşlarla koordinasyon sağlamak, belirli kriterler oluşturarak projenin oluşumunu sağlamak suretiyle stratejik hedefe ulaşılacaktır.

**PH 5- 2011 yılında yurtdışında öğrenim gören T.C. uyruklu öğrencilere yönelik olarak geliştirilecek yeni barınma modeli projesinin çalışmaları sürdürülecektir.**

Bu performans hedefi için,

- ❖ Yeni Barınma Modeli Geliştirme Faaliyeti gerçekleştirilecektir.

T.C uyruklu öğrencilerin en fazla bulunduğu Kuzey Kıbrıs Türk Cumhuriyeti'nde yeni barınma modeli ile ilgili yurtiçi ve yurtdışında araştırma ve incelemeler yaparak, ilgili kurum ve kuruluşlarda koordinasyon sağlayarak, belirli kriterler oluşturup projenin oluşumu gerçekleştirilecektir.

**PH 6- 2011 yılında iki adet burs/kredi modelinin çalışmaları sürdürülecektir.**

Bu performans hedefi için,

- ❖ Yurtiçi Burs/Kredi Proje Faaliyeti gerçekleştirilecektir.

Bu faaliyet kapsamında, üniversite öğrencilerini yeni burs ve kredi modelleriyle desteklemek amaç edinilmiştir.

2011 yılında da burs ve kredi modelleri üretmek amacıyla kurulan ekibin çalışmalarına devam edilecek olup, bu ekibin burs ve kredi modelleri konusundaki araştırmaları değerlendirilecektir.

**PH 7- 2011 yılında yurt dışında öğrenim gören T.C. uyruklu öğrencilere yönelik olarak bir adet burs/kredi modeli projesinin çalışmaları sürdürülecektir.**

Bu performans hedefi için,

- ❖ Yurtdışı Burs/Kredi Proje faaliyeti gerçekleştirilecektir.

Bu faaliyet kapsamında, yurtdışında öğrenim gören üniversite öğrencilerini yeni burs ve kredi modelleriyle desteklemek için burs/kredi modeli projesi hazırlanacaktır. 2011 yılında burs ve kredi modelleri üretmek amacıyla kurulan ekip, çalışmalarına devam edecektir.

**PH 8- 2011 yılında burs, öğrenim ve katkı kredisi için başvuran ve Kurum mevzuatına göre şartları uygun tüm öğrencilere durumlarına göre burs veya öğrenim kredisi ve katkı kredisi verilecektir.**

Bu performans hedefi için,

- ❖ Burs, Öğrenim/Katkı Kredisi ödeme faaliyeti gerçekleştirilecektir.

Burs, Öğrenim/katkı kredisi ödeme faaliyeti ile burs, öğrenim kredisi tahsisi yapılan ve taahhüt senedini teslim eden tüm öğrencilerimize normal öğretim süresince bütçe imkanları dahilinde her ayın 7'sinde burs veya öğrenim kredisi ödemesi yapılacaktır. Kamu kurum ve kuruluşları tarafından tespit edilen ve parası peşin olarak Kurumumuza yatırılan öğrenciler için de her ayın 7'sinde ödeme yapılacaktır. Katkı kredisi tahsisi yapılan ve taahhüt senedini teslim eden tüm öğrencilerimize normal öğretim süresince her yıl öğrenciler adına üniversitelerine katkı kredisi ödemesi yapılacaktır.

**Tablo 9: YILLAR İTİBARI İLE BURS, ÖĞRENİM, KATKI KREDİSİ ALAN ÖĞRENCİ SAYILARI**

YILLAR	BURS	ÖĞRENİM KREDİSİ	KATKI KREDİSİ
2002		451.550	405.791
2003		494.070	428.270
2004	54.724	522.670	459.595
2005	98.110	537.031	481.011
2006	135.497	569.276	505.348
2007	168.923	572.552	451.842
2008	181.490	578.009	466.492
2009	198.707	587.131	474.792
2010*	243.177	718.056	528.103

(\*)veriler 15.07.2010 tarihine göre alınmıştır.

**Tablo 10: AYLIK BURS, ÖĞRENİM KREDİSİ MİKTARLARI**

YILLAR	AYLIK ÖDENEN MİKTAR (YTL)	2002 'YE GÖRE ARTIŞ %
2002	45	
2003	65	44
2004	90	100
2005	110	144
2006	130	189
2007	150	233
2008	160	256
2009	180	300
2010	200	344

**Tablo 11: YILLAR İTİBARI İLE BURS, ÖĞRENİM, KATKI KREDİSİ ÖDEME TUTARLARI**

TL

YILLAR	BURS	ÖĞRENİM KREDİSİ	KATKI KREDİSİ
1962-2002		495.663.519,45	124.476.646,71
2003		362.775.551,05	73.342.156,00
2004	49.348.350,00	533.981.848,46	93.873.068,00
2005	123.570.901,99	680.058.722,00	113.389.306,23
2006	204.166.695,27	844.550.723,79	124.613.986,25
2007	298.532.432,21	961.674.342,33	127.170.625,02
2008	320.822.746,27	1.036.282.402,65	129.671.142,00
2009	375.601.240,39	1.213.653.195,22	141.242.128,50
2010*	335.166.495,00	815.262.970,63	99.475.432
TOPLAM	1.583.637.955,14	6.943.903.275,58	1.027.354.490,71

(\*)Veriler 15.07.2010 tarihine göre alınmıştır.

**PH 9- 2011 yılında öz gelir gerçekleşmesi 2007 yılı öz gelirine göre artırılabacaktır.**

Bu performans hedefi için,

- ❖ Gelir Artırma Faaliyeti,
- ❖ Tahsilat Faaliyeti,

yapılacaktır.

Kurumumuz öz gelirleri başta kredi geri ödemeleri olmak üzere, yurt işletme gelirleri, 5602 sayılı Kanun gereğince Türkiye Jokey Kulübü ve Spor Toto Teşkilat Müdürlüğünden alınan paylar, lojman gelirleri ve diğer gelirlerden oluşmaktadır.

Sosyal devlet anlayışı kapsamında Kurum kaynaklarının artırılması için, günün koşullarına göre mevcut gelir kaynaklarının artırılmasının yanı sıra sunulan hizmet kalitesinden ödün vermeden mevcut kaynakları etkin, ekonomik ve verimli şekilde kullanmak suretiyle gider azaltıcı çalışmalar yapılarak Kurum öz gelirlerinin artırılması planlanmaktadır.

Öğrenim ve katkı kredisi ödemesi biten ve borçları geri ödeme durumuna gelen borçluların Kurumumuza yatırdıkları geri ödemeler Kurumumuzun özgelirinin büyük bir kısmını oluşturmaktadır.

Kurumumuz öğrenim ve katkı kredisi borçlarını; verdiği kredi miktarlarına TÜİK tarafından her ay belirlenen ÜFE miktarlarını uygulayarak bulmakta ve normal öğrenim süresinin bitiminden iki yıl sonra tahsil etmeye başlamaktadır.

Borçluların şahsi kartlarda takip edilmesi işlemlerine son verilerek, borçlu bilgileri bilgisayar ortamına aktarılmış, daha sonra öğrenim ve/veya katkı kredisi borçlularının tamamı ve borç tutarları 30 Nisan 2004 tarihi itibari ile [www.kyk.gov.tr](http://www.kyk.gov.tr) internet adresimizden kamuoyuna duyurulmuştur.

Kredi tahsilatını artırmak için borcu ivedilik kazanan borçlulara tebligatlar gönderilmektedir.

Kuruma kredi borcu olup, senetlerindeki adreslerinde bulunmayan borçlu ve kefilleri hakkında Mahalli ve Mülki İdare Amirlikleri kanalıyla adres tespitlerinin yaptırılması sağlanmaktadır.

İcra aracılığıyla alacaklarımızı tahsil etmek amacıyla, kredi borçlularının 6183 sayılı Kanun Hükümleri uyarınca borçlu ve/veya kefillerden alınabilmesi için borçlulara ait takibat evrakı ilgili Mal sandıkları ve Vergi Dairesi Müdürlüklerine intikal ettirilmektedir.

#### **PH 10- 2011 yılında 10.000 kişi\*gün gelişim eğitimi verilecektir.**

Bu performans hedefi için,

- ❖ Eğitim Faaliyetleri gerçekleştirilecektir.

Bu faaliyet kapsamında, iş yaşamında çalışanların eğitiminin sürdürülebilirliği “hizmet içi eğitimlerle” sağlanmakta olup, Kurumumuzda hizmet veren personel için her yıl ihtiyaç duyulan konularda, belirtilen miktarda eğitim verilmesi amaçlandığından, eğitim faaliyetleri yapılacaktır.

#### **PH 11- 2010 yılında tespit edilen çalışan memnuniyeti 2011 yılında artırılabilecektir.**

Bu performans hedefi için,

- ❖ Çalışan Memnuniyeti Faaliyeti gerçekleştirilecektir.

Bu faaliyet kapsamında çalışan memnuniyetini her yıl %2 oranında artırmak amacıyla gerekli çalışmalar yapılacaktır.



**PH 12- 2011 yılında yurt/bloklarda ISO 9001 Kalite Belgesi alınacaktır.**

Bu performans hedefi için,

- ❖ Kalite Belgesi Alma Faaliyeti gerçekleştirilecektir.

Bu faaliyet kapsamında, kalite belgesi alacak yurtların belirlenmesi, ödeneklerinin gönderilmesi, eğitim alacak personelin belirlenmesi, eğitim verilmesinin sağlanması, koordinasyonu ve takibinin yapılması sağlanacaktır.

**PH 13- 2010 yılında tespit edilen öğrenci memnuniyeti 2011 yılında artırılabacaktır.**

Bu performans hedefi için,

- ❖ Yurt İdare ve İşletme Faaliyeti gerçekleştirilecektir.

Bu faaliyet ile barınma hizmetlerinden yaralanan öğrencilerin memnuniyetini her yıl % 3 artırılması sağlanacaktır. Bu faaliyet; yurtlarımızdan yararlanacak olan ve yararlanan Ülkemiz ile Türk Cumhuriyetleri ve Toplulukları ve diğer yabancı uyruklu öğrencilerin yurt başvuru değerlendirmeleri, kayıt ve kabulleri, yurtlarda uyacakları kurallar, barınma şekilleri ve ücretlerinin belirlenmesi, öğrencilerin çeşitli ihtiyaçlarının karşılanması için gerekli küçük işletmelerin seçiminin yapılması, fiyatlarının belirlenmesi, beslenme yardımı, ücretsiz barınma ve öğrenci memnuniyetini belirleme araştırmasının yapılması, koordinasyonunun sağlanması ve takibinin yapılması hususlarını kapsamaktadır. 2010 yılında mevcut durum tespiti yapılacak olup, 2011 yılında öğrencilerin memnuniyet oranı % 3 artırılabacaktır.

**PH 14- 2011 yılında 2007 sonu itibariyle ulaşılan bilgisayar sistemleri artırılabacaktır.**

Bu performans hedefi için,

- ❖ Donanım, Yazılım ve Bakım-Onarım Faaliyeti gerçekleştirilecektir.

Bu faaliyet kapsamında, kurumun iş ve işlemlerinde kullanılacak ve birimlerin ihtiyacı olan bilgisayar ve yan donanımları alınmakta, bakım-onarım hizmetleri verilmektedir.

Ayrıca KYKSİS, YURTSİS yazılım geliştirme, yazılımların bakımı ve güncelleme işlemleri gerçekleştirilmektedir. Belirlenen hedefe ulaşabilmek için söz konusu faaliyet aynı şekilde devam edecektir.

### III-MALİ BİLGİLER

Kurumumuzun 2011 Yılı Bütçesi 3.368.437.000.-TL olarak tasarlanmıştır.

**Tablo 12: 2011-2013 YILLARI EKONOMİK KODLARA GÖRE ÖDENEK TUTARLARI**

Ekonomik Kodu	AÇIKLAMA	2011	%	2012	2013
<b>01</b>	<b>PERSONEL GİDERLERİ</b>	<b>172.632.000</b>	5,12	<b>186.867.000</b>	<b>201.003.000</b>
1	MEMURLAR	169.631.000	5,04	183.616.000	197.503.000
2	SÖZLEŞMELİ PERSONEL	56.000	0,00	61.000	66.000
3	İŞÇİLER	2.845.000	0,08	3.081.000	3.316.000
4	GEÇİCİ PERSONEL	100.000	0,00	109.000	118.000
<b>02</b>	<b>SOSYAL GÜV. KUR. DEV.PRİMİ GİD.</b>	<b>29.930.000</b>	0,89	<b>32.344.000</b>	<b>34.497.000</b>
1	MEMURLAR	29.403.000	0,87	31.773.000	33.886.000
2	SÖZLEŞMELİ PERSONEL	6.000	0,00	7.000	8.000
3	İŞÇİLER	501.000	0,01	542.000	579.000
4	GEÇİCİ PERSONEL	20.000	0,00	22.000	24.000
<b>03</b>	<b>MAL VE HİZMET ALIM GİDERLERİ</b>	<b>246.715.000</b>	7,32	<b>259.791.000</b>	<b>272.261.000</b>
1	ÜRETİME YÖN.MAL VE MALZ.AL.		0,00		
2	TÜKETİME YÖNELİK MAL AL.	100.538.800	2,98	104.049.900	107.158.100
3	YOLLUKLAR	2.070.500	0,06	3.644.700	4.052.700
4	GÖREV GİDERLERİ	1.490.300	0,04	1.601.000	1.750.600
5	HİZMET ALIMLARI	128.051.400	3,80	135.079.900	142.759.100
6	TEMSİL VE TANITMA GİDERLERİ	42.000	0,00	48.000	54.000
7	MENKUL MAL,HAK AL.BAK.GİD.	2.902.500	0,09	3.359.000	3.428.000
8	G.MENKUL MAL BAKIM ON.GİD.	11.619.500	0,34	12.008.500	13.058.500
9	TEDAVİ VE CENAZE GİDERLERİ		0,00		
<b>05</b>	<b>CARİ TRANSFERLER</b>	<b>798.160.000</b>	23,70	<b>896.958.000</b>	<b>992.169.000</b>
1	GÖREV ZARARLARI	7.770.000	0,23	8.095.000	8.484.000
2	HAZİNE YARDIMLARI	0		0	0
3	KAR AMACI GÜTM. KUR.TRANS.	1.429.000	0,04	1.504.000	1.576.000
4	HANE HALKINA YAPILAN TRANS.	788.961.000	23,42	887.359.000	982.109.000
<b>06</b>	<b>SERMAYE GİDERLERİ</b>	<b>60.000.000</b>	1,78	<b>64.239.000</b>	<b>70.000.000</b>
1	MAMUL MAL ALIMLARI	28.748.000	0,85	31.000.000	32.500.000
2	MENKUL SERMAYE ÜRETİM GİD.	0		0	0
3	GAYRİ MADDİ HAK ALIMLARI	1.000.000	0,03	1.000.000	2.000.000
4	GAYRİMENKUL ALIMLARI VE KAM.	2.000	0,00	0	0
5	G.MENKUL SERM. ÜRETİM GİD.	1.250.000	0,04	1.500.000	1.500.000
6	MENKUL MALL. BÜYÜK ON.GİD.	0		0	
7	GAYRİMENKUL BÜY.ONARIM GİD.	29.000.000	0,86	30.739.000	34.000.000
<b>07</b>	<b>SERMAYE TRANSFERLERİ</b>	<b>211.000.000</b>	6,26	<b>169.000.000</b>	<b>177.000.000</b>
	YURTİÇİ SERMAYE TRANSFERLERİ	211.000.000	6,26	169.000.000	177.000.000
<b>08</b>	<b>BORÇ VERME</b>	<b>1.850.000.000</b>	54,92	<b>2.100.000.000</b>	<b>2.400.000.000</b>
	YURTİÇİ BORÇ VERME	1.850.000.000	54,92	2.100.000.000	2.400.000.000
	<b>GENEL TOPLAM</b>	<b>3.368.437.000</b>		<b>3.709.199.000</b>	<b>4.146.930.000</b>

2011 Yılı Bütçesinin ekonomik kodlara göre ödenek tutarlarının dağılımı aşağıda gösterilmiştir,

- Personel Giderleri için 172.632.000 .-TL ödenek ayrılmıştır.
- Sosyal Güvenlik Kurumlarına Devlet Primi Giderleri için 29.930.000.- TL ödenek ayrılmıştır.
- Mal ve Hizmet Alım Giderleri için 246.715.000 .-TL ödenek ayrılmıştır.

Mal ve Hizmet Alımı Giderlerindeki ödeneklerin ;

% 2,98 'ü Tüketime Yönelik Mal ve Malzeme Alımlarına,

% 3,80 'i Hizmet Alımlarına,

% 0,09 'u Menkul ve Gayrimenkul Onarımlarına,

% 0,05 'i ise Diğer Giderlere aittir.

- Cari Transferler için 798.160.000.-TL ödenek ayrılmıştır.

Cari Transferlerdeki ödeneklerin;

% 23,42'i olan 788.961.000.-TL hane halkına yapılan transferlere ait olup bu tutarın; 641.824.000.-TL'si öğrencilere yapılan burs ödemesi, 147.137.000.-TL ise yurtlarda barınan öğrencilere yapılan beslenme yardımları,

% 0,23'ü olan 7.770.000.- TL görev zararları olarak T.C. Emekli Sandığına ödenecek % 4 ek karşılıklar, emekli ikramiyeleri, ölüm yardımları, makam tazminatları ile emekli işçiler adına ödenen sosyal yardım zamları,

% 0,04 'i olan 1.429.000.-TL ise memur öğle yemeği yardımlarıdır.

- Sermaye Giderleri için 60.000.000.-TL ödenek ayrılmıştır.

Sermaye Giderlerindeki ödeneklerin,

% 0,85' ü olan 28.748.000.- TL Mamul Mal Alımlarına,

% 0,86' ı olan 29.000.000 .- TL Gayrimenkul Büyük Onarım Giderlerine,

% 0,03' si olan 1.000.000.- TL Gayri Maddi Hak Alımları ile Gayrimenkul Alımları ve Kamulaştırma Giderlerine aittir.

- Sermaye Transferlerine 211.000.000.- TL ödenek ayrılmıştır. Bayındırlık ve İskân Bakanlığı ile Kurum arasında düzenlenen protokol gereğince yurt inşaatları için 211.000.000.-TL ödenek Sermaye Transferi olarak ayrılmıştır.

Borç Verme ödeneği olan 1.850.000.000.- TL öğrenim kredisi ve katkı kredisi için ayrılmıştır.

Harcama birimleri itibarı ile 2011 yılı bütçe ödeneğinin dağılımına bakıldığında;  
% 74,20'u (2.498.653.000.- TL) Kredi Dairesi Başkanlığına,  
% 17,80'ü (597.020.900.- TL) 20 Bölge Müdürlüğüne,  
% 7,40'ı (248.063.400.- TL) İdari İşler Dairesi Başkanlığına,  
% 0,74 'u (24.699.000.- TL) diğer birimlere ayrılmıştır.

Kurumsal sınıflandırmaya göre, 2011-2013 yılları için ayrılan bütçe ödeneğini gösterir tablo aşağıda yer almaktadır.

**Tablo 13: Kurumsal Sınıflandırmaya Göre Bütçe Ödenekleri**

KURUMSAL				AÇIKLAMA	2011	2012	2013
I	II	III	IV				
40	13			YÜKSEK ÖĞRENİM KREDİ VE YURTLAR KURUMU GENEL MÜDÜRLÜĞÜ	<b>3.368.437.000</b>	<b>3.709.199.000</b>	<b>4.146.930.000</b>
			02	ÖZEL KALEM	<b>1.262.700</b>	<b>1.497.650</b>	<b>1.663.450</b>
			04	İDARİ İŞLER DAİRESİ BŞK	<b>248.063.400</b>	<b>211.713.150</b>	<b>224.492.520</b>
			05	PERSONEL-EĞİTİM DAİRESİ BŞK.	<b>9.760.000</b>	<b>10.407.000</b>	<b>11.043.900</b>
			10	BİLGİ İŞLEM MÜDÜRLÜĞÜ	<b>4.465.900</b>	<b>5.016.700</b>	<b>6.155.300</b>
			13	MUHASEBE VE MALİ İŞL. DAİ.BŞK.	<b>99.800</b>	<b>111.100</b>	<b>122.700</b>
			20	TEFTİŞ KURULU BAŞKANLIĞI	<b>1.522.000</b>	<b>1.664.800</b>	<b>1.832.900</b>
			23	STRATEJİ GELİŞTİRME DAİRE BŞK.	<b>2.480.900</b>	<b>2.732.300</b>	<b>2.993.700</b>
			24	HUKUK MÜŞAVİRLİĞİ	<b>1.627.500</b>	<b>1.807.400</b>	<b>2.000.000</b>
			61	YURTKUR BÖLGE MÜDÜRLÜKLERİ	<b>597.020.900</b>	<b>646.668.300</b>	<b>703.555.430</b>
		30		KREDİ DAİRESİ BAŞKANLIĞI	<b>2.498.653.000</b>	<b>2.823.507.300</b>	<b>3.188.658.200</b>
		31		YURT İDARE VE İŞLETME DAİ. BŞK.	<b>3.480.900</b>	<b>4.073.300</b>	<b>4.411.900</b>

Tablo 14: 2011-2013 YILLARI GELİR BÜTÇESİ

KODLAR		A Ç I K L A M A	2011	%	2012	2013
I	II					
03		<b>TEŞEBBÜS VE MÜLKİYET GELİRLERİ</b>	<b>239.905.000</b>	<b>7,25</b>	<b>265.846.000</b>	<b>270.564.000</b>
	01	Mal ve Hizmet Satış Gelirleri	237.253.000	<b>7,17</b>	262.790.000	267.057.000
	06	Kira Gelirleri	2.300.000	<b>0,07</b>	2.651.000	3.042.000
	09	Diğer Teşebbüs ve Mülkiyet Gelirleri	352.000	<b>0,01</b>	405.000	465.000
04		<b>ALINAN BAĞIŞ VE YARDIMLAR</b>	<b>2.408.437.000</b>	<b>72,80</b>	<b>2.696.499.000</b>	<b>3.083.740.000</b>
	02	Merkezi Yönetim Bütçesi	2.408.437.000	<b>72,80</b>	2.696.499.000	3.083.740.000
	03	Diğer İdarelerden Alınan			0	0
	04	Kurumlardan Kişiler. Alınan Bağış Yrd.			0	0
05		<b>DİĞER GELİRLER</b>	<b>193.095.000</b>	<b>5,84</b>	<b>206.854.000</b>	<b>231.157.000</b>
	01	Faiz Gelirleri	126.095.000	<b>3,81</b>	136.233.000	156.392.000
	02	Kişi ve Kurumlardan Alınan	24.000.000	<b>0,73</b>	27.621.000	31.765.000
	03	Para Cezaları	43.000.000	<b>1,30</b>	43.000.000	43.000.000
	09	Diğer Çeşitli Gelirler		<b>0,00</b>	0	0
06		<b>SERMAYE GELİRLERİ</b>	<b>0</b>		<b>0</b>	<b>0</b>
	02	Diğer Sermaye Satış Gelirleri			0	0
	09	Taşınır Satış Gelirleri			0	0
08		<b>ALACAKLARDAN TAHSİLATLAR</b>	<b>467.000.000</b>	<b>14,12</b>	<b>475.000.000</b>	<b>491.469.000</b>
	01	Yurt İçi Alacaklardan Tahsilatlar	467.000.000	<b>14,12</b>	475.000.000	491.469.000
	09	Taşınır Satış Gelirleri			0	0
		<b>GENEL TOPLAM</b>	<b>3.308.437.000</b>	<b>100</b>	<b>3.644.199.000</b>	<b>4.076.930.000</b>

A Ç I K L A M A	2011	2012	2013
<b>NET FİNANSMAN</b>	<b>60.000.000</b>	<b>65.000.000</b>	<b>70.000.000</b>

2011 yılı gelir türleri itibarıyla bütçenin dağılımı aşağıda gösterilmiştir,

Toplam gelir bütçesinin,

- % 72,80' sine isabet eden 2.408.437.000.- TL'si alınan Bağış ve Yardımlar (Hazine Yardımı),
- % 5,84' ine isabet eden 193.095.000.- TL'si Diğer Gelirler (Öğrenim ve Katkı Kredisi (TEFE) faiz geliri, gecikme zammı ile 5602 sayılı Kanun gereğince alınan hasılat payı vb.)
  
- % 14,12' üne isabet eden 467.000.000.- TL'si ise Alacaklardan Tahsilatlara,
- % 7,25' üne isabet eden 239.905.000.- TL'si Teşebbüs ve Mülkiyet Gelirlerine ait gelirlerdir.

2011 yılı Kurum bütçemizde 60.000.000.-TL. Net Finansman öngörülmüştür.

## EK 6 : 31 ARALIK 2007 İTİBARI İLE YURT SAYISI VE KAPASİTE DURUMU

Yurt Tipi	Yurt Sayısı
Kız Yurtları	44
Erkek Yurtları	26
Karma Yurtlar	158
<b>Toplam</b>	<b>228</b>

Cinsiyet	Kapasite
Kız	117.441
Erkek	86.290
<b>Toplam</b>	<b>203.731</b>

## 13 Temmuz 2010 İTİBARI İLE YURT SAYISI VE KAPASİTE DURUMU

Yurt Tipi	Yurt Sayısı
Kız Yurtları	54
Erkek Yurtları	25
Karma Yurtlar	182
<b>Toplam</b>	<b>261</b>

Cinsiyet	Kapasite
Kız	135.912
Erkek	95.115
<b>Toplam</b>	<b>231.027</b>

## EK 7: YURT MODELLERİNE GÖRE KAPASİTE DAĞILIMI

Model Adı	Toplam Kapasite	% Oranı
Model 1	1.382	0.68
Model 2	12.109	5.94
Model 3	11.953	5.87
Model 4	35.757	17.55
Model 5	99.389	48.78
Model 6	43.141	21.18
<b>Genel toplam</b>	<b>203.731</b>	<b>100</b>