



YILDIZ TEKNİK ÜNİVERSİTESİ

PERFORMANS PROGRAMI

2023



Hazırlayanlar:

**Ayser ÇETİN
Emrah Şükrü YANARDAĞ
Can TAŞKIN**

YTÜ Strateji Geliştirme Daire Başkanlığı

İÇİNDEKİLER

ÜST YÖNETİCİ SUNUŞU	5
I-GENEL BİLGİLER.....	8
A- Tarihçe	8
B- Kuruluş ve Yerleşim	11
C- Yetki, Görev ve Sorumluluklar	16
D- Örgüt Yapısı.....	19
E- Fiziksel Kaynaklar	20
1. Bilgi ve Teknolojik Kaynaklar	21
2. Kütüphane Kaynakları	25
F – İnsan Kaynakları.....	28
II- PERFORMANS BİLGİLERİ	30
A- Temel Politika ve Öncelikler	30
B- Amaç ve Hedefler	31
C- İdare Performans Bilgisi	33
1. Program Performans Bilgisi Tablosu.....	33
2. Faaliyet Maliyetleri Tablosu	47
D- İdarenin Toplam Kaynak İhtiyacı	63
1. Faaliyetler Düzeyinde İdare Performans Programı Maliyeti Tablosu	63
2. Ekonomik Sınıflandırma Düzeyinde İdare Performans Programı Maliyeti	64
E- Diğer Hususlar	65
1. Faaliyetlerden Sorumlu Harcama Birimleri.....	65
2. Performans Göstergelerinin İzlenmesinden Sorumlu Birimler	67



ÜST YÖNETİCİ SUNUŞU



5018 sayılı Kamu Mali Yönetimi ve Kontrol Kanunu, harcama reformu kapsamında hazırlanmış, temelde hesap verebilirlik, mali saydamlık, mali disiplin, maliyet etkinliği ve yetki-sorumluluk denkliği ilkelerine dayanan bir kanundur. Bu kanun ile performans esaslı bütçeleme esasları düzenlenmektedir. Bu kapsamda, belirlenen performans programı çerçevesinde ulaşılması planlanan sonuçlara ne kadar kaynak ayrılması gerektiğine ilişkin bütçeleme en baştan yapılmakta, dolayısıyla istenilen performansı göstererek bu hedeflere ulaşacak personel ile gereksinim duyulan kaynakların şeffaf ve en etkin bir biçimde bir araya getirilmesi sağlanmaktadır. Bu durumda, hem kaynak dağılımı daha dengeli olacak, personelin kendileri tarafından belirledikleri hedeflere ulaşmaya yönelik çalışma isteği güçlendirilebilecek, hem de hesap verilebilirlik ilkesi doğrultusunda personelin hedeflere ulaşıp ulaşamadığı ile ilgili denetimler açık ve gerçeği yansıtacak bir şekilde yapılabilecektir.

Üniversitemize ait 2023 Yılı Performans Programı; 5018 sayılı Kamu Mali Yönetimi ve Kontrol Kanunu ve Merkezi Yönetim Kapsamındaki Kamu İdarelerinin Performans Programlarının Program Bütçe Esaslarına Uygun Şekilde Hazırlanması Hakkında Usul ve Esaslar uyarınca, T.C. Cumhurbaşkanlığı Strateji ve Bütçe Başkanlığı tarafından yayınlanan Programı Bütçe Rehberi yardımıyla Onbirinci Kalkınma Planı ve YTÜ 2021-2025 Stratejik Planı esas alınarak hazırlanmıştır.

Bütçe imkânları da göz önünde bulundurularak öncelikli hedefler ve bu hedefler kapsamında gerçekleştirilecek faaliyetler, performans göstergeleri ve kaynak ihtiyacına ilişkin bilgilerinde yer aldığı Üniversitemiz 2023 Mali Yılı Performans Programını tüm kamuoyu ile ilgili kurum ve kuruluşların bilgisine sunarım.

Prof. Dr. Tamer YILMAZ
REKTÖR



I-GENEL BİLGİLER

A- Tarihçe

Üniversitemiz, günümüzdeki durumuna gelinceye kadar aşağıdaki aşamalardan geçmiştir;

Kondüktör Mekteb-i Âlisi Dönemi (1911-1922)

Vilayet Nafia idarelerinin “fen memuru” (eski adıyla kondüktör, yeni adıyla tekniker) gereksinimlerini karşılamak amacıyla 1911’de Kondüktör Mekteb-i Âlisi adıyla, Paris’teki “Ecol de Conducteur”ün müfredat programı esas alınarak Bayındırlık Bakanlığı’na bağlı bir okul kurulmuş ve okula öğrenci kaydına 22 Ağustos 1911’de başlanmıştır.



Nafia Fen Mektebi Dönemi (1922-1937)

1922’de okulun adı Nafia Fen Mektebi’ne dönüştürülmüş, öğrenim süresi 1926’da 2,5 yıla ve 1931’de 3 yıla çıkarılmıştır.

İstanbul Teknik Okulu Dönemi (1937–1969)

Türkiye’de imar işlerinin ve teknik hizmet gereksiniminin artması karşısında fen memurları ile yüksek mühendisler arasında oluşan boşluğu doldurmak amacıyla 19 Aralık 1936 tarihinde yayımlanan ve 1 Haziran 1937 tarihinde yürürlüğe giren 3074 sayılı yasayla Nafia Fen Mektebi kapatılarak yerine Teknik Okul kurulmuştur. 2 yıllık fen memuru ve 4 yıllık mühendislik bölümleri olan okula Yıldız Sarayı müstemilatından, bugün de kullanılmakta olan binalar tahsis edilmiş ve buraya taşınılmıştır.

İlk kuruluşta fen memuru ve mühendislik dalında öğrenci yetiştiren inşaat ve makine bölümleri varken 1942 ve 1943 ders yılından itibaren mühendislik kısmında elektrik ve mimarlık bölümleri açılmıştır. Okul, 26 Eylül 1941 tarihinde yayımlanan İstanbul Yüksek Mühendis Okulu ve Teknik Okulu’nun Maarif Vekaleti’ne devri hakkında kanun uyarınca Nafia Vekaleti’nden alınarak Maarif Vekaletine bağlanmıştır.

Milli Eğitim Bakanlığı’nın 07 Haziran 1949 tarihli kararıyla Harita ve Kadastro Mühendisliği Bölümü kurulmuş ve Türkiye’de bu dalda mühendis yetiştiren ilk kuruluş

olarak 1949–1950 ders yılında öğretime başlamıştır. 1951–1952 ders yılından itibaren teknikerlik kısmı kapatılmıştır. 1959-1960 ders yılında İstanbul Teknik Okulu içinde bir ihtisas bölümü açılarak bir yıllık öğrenim sonunda yüksek mühendis ve yüksek mimar unvanları verilmeye başlanmıştır.

Geçmişte YTÜ Yerleşkeleri

İstanbul Devlet Mühendislik ve Mimarlık Akademisi Dönemi (1969–1982)



İstanbul Devlet Mühendislik ve Mimarlık Akademisi, 03 Haziran 1969 tarihinde yayımlanan 1184 sayılı Devlet Mühendislik ve Mimarlık Akademileri Yasasıyla, özerkliği olan yüksek dereceli

bir öğretim ve araştırma kurumu olarak kurulmuştur.

1971’de özel yüksekokullar 1472 sayılı yasa ile kapatılmış, bunlardan mühendislikle ilgili olanları İstanbul Devlet Mühendislik ve Mimarlık Akademisi’ne bağlanmıştır.

Yıldız Üniversitesi Dönemi (1982-1992)

İstanbul Devlet Mühendislik ve Mimarlık Akademisi ile bu kuruma bağlanmış olan mühendislik yüksekokulları, Kocaeli Devlet Mühendislik ve Mimarlık Akademisi ve Kocaeli Meslek Yüksekokulu’nun ilgili fakülte ve bölümleri, 20 Temmuz 1982 tarihli 41 sayılı kanun hükmünde kararname ve bu kararnamenin değiştirilerek kabulüne dair 30 Mart 1983 tarihli 2809 sayılı yasa ile Yıldız Üniversitesi adı ile kurulmuştur.

Yeni kurulan üniversite; Fen-Edebiyat, Mühendislik, Kocaeli’nde bulunan Meslek Yüksekokulu, Fen Bilimleri Enstitüsü, Sosyal Bilimler Enstitüsü ve Rektörlüğe bağlı Yabancı Diller, Atatürk İlkeleri ve İnkılap Tarihi, Türk Dili, Beden Eğitimi ve Güzel Sanatlar bölümlerinden oluşmuştur.



Geçmiş Yıllara Ait YTÜ Fotoğraf Arşivinden Yerleşke Ve Atölye Görünümleri

Yıldız Teknik Üniversitesi Dönemi (1992-)

03 Temmuz 1992 tarih ve 3837 sayılı yasayla üniversitemiz Yıldız Teknik Üniversitesi adını almış; Mühendislik Fakültesi dört fakülteye ayrılarak, Elektrik-Elektronik, İnşaat, Makine ve Kimya-Metalurji Fakülteleri olarak yeniden yapılandırılmış, ayrıca İktisadi ve İdari Bilimler Fakültesi'ni bünyesine eklemiştir. Kocaeli Mühendislik Fakültesi ile Kocaeli Meslek Yüksekokulu üniversitemizden ayrılarak Kocaeli Üniversitesi adı altında yeniden yapılandırılmıştır.

Günümüzde üniversitemiz 11 Fakülte, 3 Enstitü, 2 Meslek Yüksekokulu, Yabancı Diller Yüksekokulu ve 40.000'i aşan öğrencisi ile eğitim-öğretimi sürdürmektedir.



Yıldız Yerleşkesi



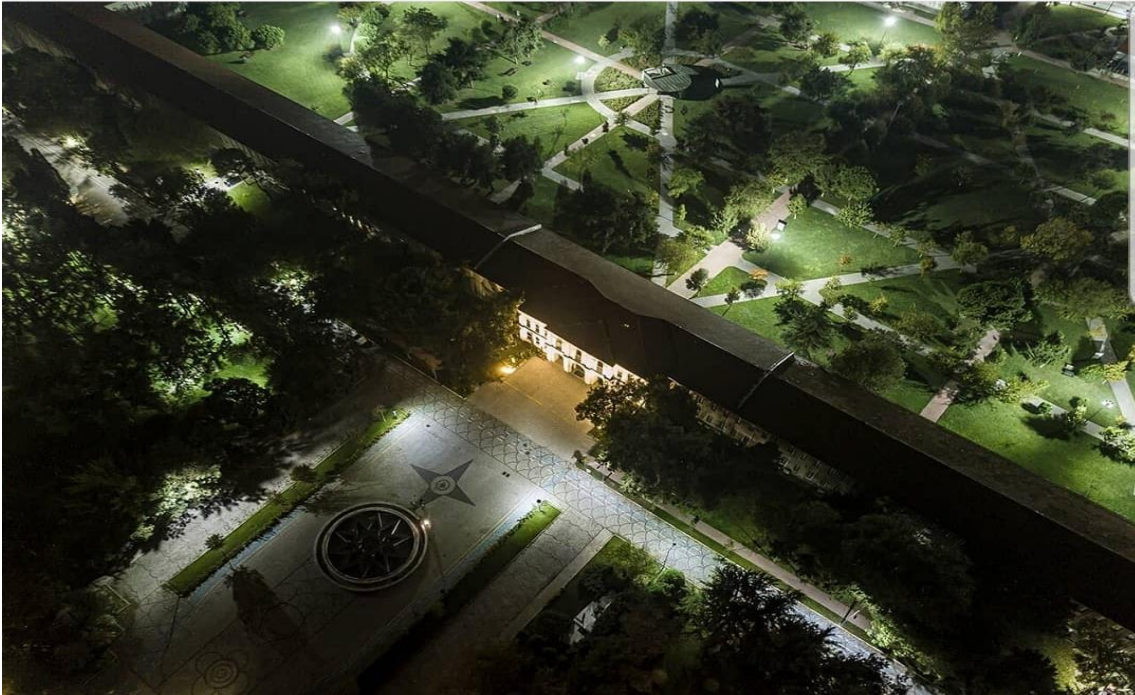
Davutpaşa Yerleşkesi

B- Kuruluş ve Yerleşim

Üniversitemiz Davutpaşa ve Yıldız (Beşiktaş) olmak üzere 2 yerleşkeye sahiptir.



Yıldız Yerleşkesi Görünümü



Davutpaşa Yerleşkesi Görünümü

Yıldız Yerleşkesinde Bulunan Akademik Birimler

FAKÜLTELER	BÖLÜMLER
Gemi İnşaatı ve Denizcilik Fakültesi	Gemi İnşaatı ve Gemi Makineleri Mühendisliği Gemi Makineleri İşletme Mühendisliği
Makine Fakültesi	Makine Mühendisliği Mekatronik Mühendisliği Endüstri Mühendisliği
Mimarlık Fakültesi	Mimarlık Kültür Varlıklarını Koruma Ve Onarım Şehir ve Bölge Planlama
MESLEK YÜKSEKOKULLARI	PROGRAMLAR
Milli Saraylar ve Tarihi Yapılar Meslek Yüksekokulu*	Teknik Programlar Bölümü

**27.08.2015 tarihli Yükseköğretim Genel Kurul toplantısında alınan karar ile; 2547 Sayılı Kanunun 2880 Sayılı Kanunla değişik 7/d-2 ile 7/h maddeleri uyarınca, 2016 ÖSYS'den itibaren Yüksekokulumuz Mimari Restorasyon Programına öğrenci alımının durdurulmasına karar verilmiştir. MStYMYO mevcut öğrencilerine eğitim vermeye devam etmektedir.*

İletişim Bilgileri: Barbaros Bulvarı 34349 Yıldız-İSTANBUL

Tel: 0212 383 70 70

Fax: 0212 261 43 63

Davutpaşa Yerleşkesi'nde Bulunan Akademik Birimler

FAKÜLTELER	BÖLÜMLER
Eğitim Fakültesi	Bilgisayar ve Öğretim Tekno. Eğitimi Bölümü Eğitim Bilimleri Bölümü Matematik ve Fen Bilimleri Eğitimi Bölümü Türkçe ve Sosyal Bilimler Eğitimi Bölümü Temel Eğitim Bölümü Yabancı Diller Eğitimi Bölümü
Elektrik-Elektronik Fakültesi	Bilgisayar Mühendisliği Biyomedikal Mühendisliği Elektrik Mühendisliği Elektronik ve Haberleşme Mühendisliği Kontrol ve Otomasyon Mühendisliği
Fen-Edebiyat Fakültesi	Batı Dilleri ve Edebiyatı Moleküler Biyoloji ve Genetik Bölümü Fizik İstatistik Kimya Matematik Türk Dili ve Edebiyatı İnsan ve Toplum Bilimleri
İnşaat Fakültesi	İnşaat Mühendisliği Çevre Mühendisliği Harita Mühendisliği
İktisadi ve İdari Bilimler Fakültesi	İktisat İşletme Siyaset Bilimi ve Uluslararası İlişkiler
Kimya-Metalurji Fakültesi	Biyomühendislik Gıda Mühendisliği Kimya Mühendisliği Matematik Mühendisliği Metalurji ve Malzeme Mühendisliği
Sanat ve Tasarım Fakültesi	İletişim Tasarımı Bölümü Sanat Bölümü Müzik ve Sahne Sanatları Bölümü
Uygulamalı Bilimler Fakültesi	Havacılık Elektroniği Bölümü

Davutpaşa Yerleşkesi'nde Bulunan Akademik Birimler

ENSTİTÜLER	
Fen Bilimleri Enstitüsü Sosyal Bilimler Enstitüsü Temiz Enerji Teknolojileri Enstitüsü	
YÜKSEKOKULLAR	BÖLÜMLER
Yabancı Diller Yüksek Okulu	Modern Diller Temel İngilizce
REKTÖRLÜĞE BAĞLI BÖLÜMLER	BÖLÜM ADI
Rektörlüğe Bağlı Bölümler	Beden Eğitimi Türk Dili Atatürk İlkeleri ve İnkılâp Tarihi Enformatik
MESLEK YÜKSEKOKULLARI	PROGRAMLAR
Teknik Bilimler Meslek Yüksekokulu	İktisadi ve İdari Programlar Teknik Programlar
ÖĞRENCİ DEKANLIĞI*	

**12.01.2017 YTÜ Senato Kararı ile açılan Yıldız Teknik Üniversitesi Öğrenci Dekanlığı; öğrencilerin ders dışı zamanını etkili bir şekilde değerlendirmesi, öğrencilerin eğitsel, mesleki ve kişisel sosyal gelişimlerinin desteklenmesi ve kurumsal bağlılıklarının artırılması amacıyla sanat, spor, kültür ve sosyal alanlarda etkinlikler planlamak ve yürütmek; öğrencilerin barınma, yemek, ulaşım ve sağlık gibi ana sorunlarını çözmeye yardımcı olmak amacıyla kurulmuştur*

İletişim Bilgileri: Davutpaşa Mah. 34220 Esenler- İstanbul

Tel: 0212 383 70 70

Fax: 0212 383 40 11

YTÜ UYGULAMA VE ARAŞTIRMA MERKEZLERİ

- Turizm Alanları Yönetimi Uygulama ve Araştırma Merkezi (TURAY)
- Tarihi Mirası Koruma Merkezi (TAMİR)
- Vedat Kosal Müzik Uygulama ve Araştırma Merkezi (VEKOM)
- Doğa Bilimleri Araştırma Merkezi
- Türkiye Toplumsal ve Ekonomik Tarih Araştırmaları Merkezi
- Uluslararası Kentsel Çalışmalar Araştırma Merkezi (ICUS)
- Ulaştırma Uygulama-Araştırma Merkezi
- Balkan İleri Döküm Teknolojileri Merkezi (BCACT)
- Stratejik Araştırmalar Merkezi (SAM)
- Yıldız Sürekli Eğitim Uygulama ve Araştırma Merkezi (YILDIZ-SEM)
- Yerleşme ve Mimarlık Bilimleri Uygulama Araştırma Merkezi (YERMİM)
- Atatürk İlkeleri ve İnkılap Tarihi Uygulama Araştırma Merkezi
- Endüstriyel İlişkiler Uygulama ve Araştırma Merkezi (ENDİL)
- Balkan ve Karadeniz Araştırmaları Uygulama ve Araştırma Merkezi (BALKAR)
- İstanbul Tarihi Yarımada Uygulama ve Araştırma Merkezi (İSTYAM)
- Enerji Uygulama ve Araştırma Merkezi (YEM)
- Bilim ve Teknoloji Uygulama ve Araştırma Merkezi
- Uzaktan eğitim Uygulama ve Araştırma Merkezi (UZEM)
- Türkçe ve Yabancı Dil Uygulama ve Araştırma Merkezi
- Finans, Kurumsal Yönetim ve Sürdürülebilirlik Uygulama ve Araştırma Merkezi
- Mesleki Eğitim Uygulama ve Araştırma Merkezi
- Sultan II. Abdülhamid Uygulama ve Araştırma Merkezi
- Denizcilik Uygulama ve Araştırma Merkezi
- Membran Malzemeleri ve Teknolojileri Uygulama ve Araştırma Merkezi
- İstatistik Uygulama ve Araştırma Merkezi
- Sanat ve Tasarım Uygulama ve Araştırma Merkezi
- Sosyal İnovasyon Uygulama ve Araştırma Merkezi
- YTÜ Akıllı Şehirler Uygulama ve Araştırma Merkezi
- Biyomekatronik ve Robotik Sistemler Uygulama ve Araştırma Merkezi
- Konut ve Yapı Uygulama ve Araştırma Merkezi
- Yıldız Teknik Üniversitesi, Marmara Üniversitesi ve İstanbul Üniversitesi-Cerrahpaşa Sağlık Biyoteknolojisi Mükemmeliyet Ortak Uygulama ve araştırma Merkezi

C- Yetki, Görev ve Sorumluluklar

Üniversitelerin kuruluşu ve görevleri, Anayasa'mızın 130 uncu maddesi ve 2547 sayılı Yükseköğretim Kanunu'nun 3 üncü maddesinin (c), (d) ve 12 nci maddesinde belirlenmiştir. Buna göre; Anayasa'mızın 130 uncu maddesinde; “Çağdaş eğitim-öğretim esaslarına dayanan bir düzen içinde milletin ve ülkenin ihtiyaçlarına uygun insan gücü yetiştirmek amacı ile ortaöğretime dayalı çeşitli düzeylerde eğitim-öğretim, bilimsel araştırma, yayın ve danışmanlık yapmak, ülkeye ve insanlığa hizmet etmek üzere çeşitli birimlerden oluşan kamu tüzel kişiliğine ve bilimsel özerkliğe sahip üniversiteler devlet tarafından kanunla kurulur. Kanunda gösterilen usul ve esaslara göre, kazanç amacına yönelik olmamak şartı ile vakıflar tarafından, devletin gözetim ve denetimine tabi yükseköğretim kurumları kurulabilir...” denilmektedir;

Yükseköğretim Kurumları ve Üniversitelerin tanımı ise 2547 sayılı Kanununun 3 üncü maddesinin (c) ve (d) fıkralarında yapılmıştır.

2547 sayılı Yükseköğretim Kanunu'nun 12 inci maddesinde belirtilen Yükseköğretim Kurumlarının görevleri aşağıda sıralanmıştır.

- Çağdaş uygarlık ve eğitim-öğretim esaslarına dayanan bir düzen içinde, toplumun ihtiyaçları ve kalkınma planları ilke ve hedeflerine uygun ve ortaöğretime dayalı çeşitli düzeylerde eğitim-öğretim, bilimsel araştırma, yayım ve danışmanlık yapmak,
- Kendi ihtisas gücü ve maddi kaynaklarını rasyonel, verimli ve ekonomik şekilde kullanarak, milli eğitim politikası ve kalkınma planları ilke ve hedefleri ile Yükseköğretim Kurulu tarafından yapılan plan ve programlar doğrultusunda, ülkenin ihtiyacı olan dallarda ve sayıda insan gücü yetiştirmek,
- Türk toplumunun yaşam düzeyini yükseltici ve kamuoyunu aydınlatıcı bilim verilerini söz, yazı ve diğer araçlarla yaymak,
- Örgün, yaygın, sürekli ve açık eğitim yoluyla toplumun özellikle sanayileşme ve tarımda modernleşme alanlarında eğitilmesini sağlamak,

- Ülkenin bilimsel, kültürel, sosyal ve ekonomik yönlerde ilerlemesini ve gelişmesini ilgilendiren sorunlarını, diğer kuruluşlarla işbirliği yaparak, kamu kuruluşlarına önerilerde bulunmak suretiyle öğretim ve araştırma konusu yapmak, sonuçlarını toplumun yararına sunmak ve kamu kuruluşlarınca istenecek inceleme ve araştırmaları sonuçlandırarak düşüncelerini ve önerilerini bildirmek,
- Eğitim-öğretim ve seferberliği içinde örgün, yaygın, sürekli ve açık eğitim hizmetini üstlenen kurumlara katkıda bulunacak önlemleri almak,
- Yörelereindeki tarım ve sanayinin gelişmesine ve ihtiyaçlarına uygun meslek elemanlarının yetişmesine ve bilgilerinin gelişmesine katkıda bulunmak, sanayi, tarım ve sağlık hizmetleri ile diğer hizmetlerde modernleşmeyi, üretimde artışı sağlayacak çalışma ve programlar yapmak, uygulamak ve yapılanlara katılmak, bununla ilgili kurumlara işbirliği yapmak ve çevre sorunlarına çözüm getirici önerilerde bulunmak,
- Eğitim teknolojilerini üretmek, geliştirmek, kullanmak, yaygınlaştırmak,
- Yükseköğretimin uygulamalı yapılmasına ait eğitim-öğretim esaslarını geliştirmek, döner sermaye işletmelerini kurmak, verimli çalıştırmak ve bu faaliyetlerin geliştirilmesine ilişkin gerekli düzenlemeleri yapmaktır.”

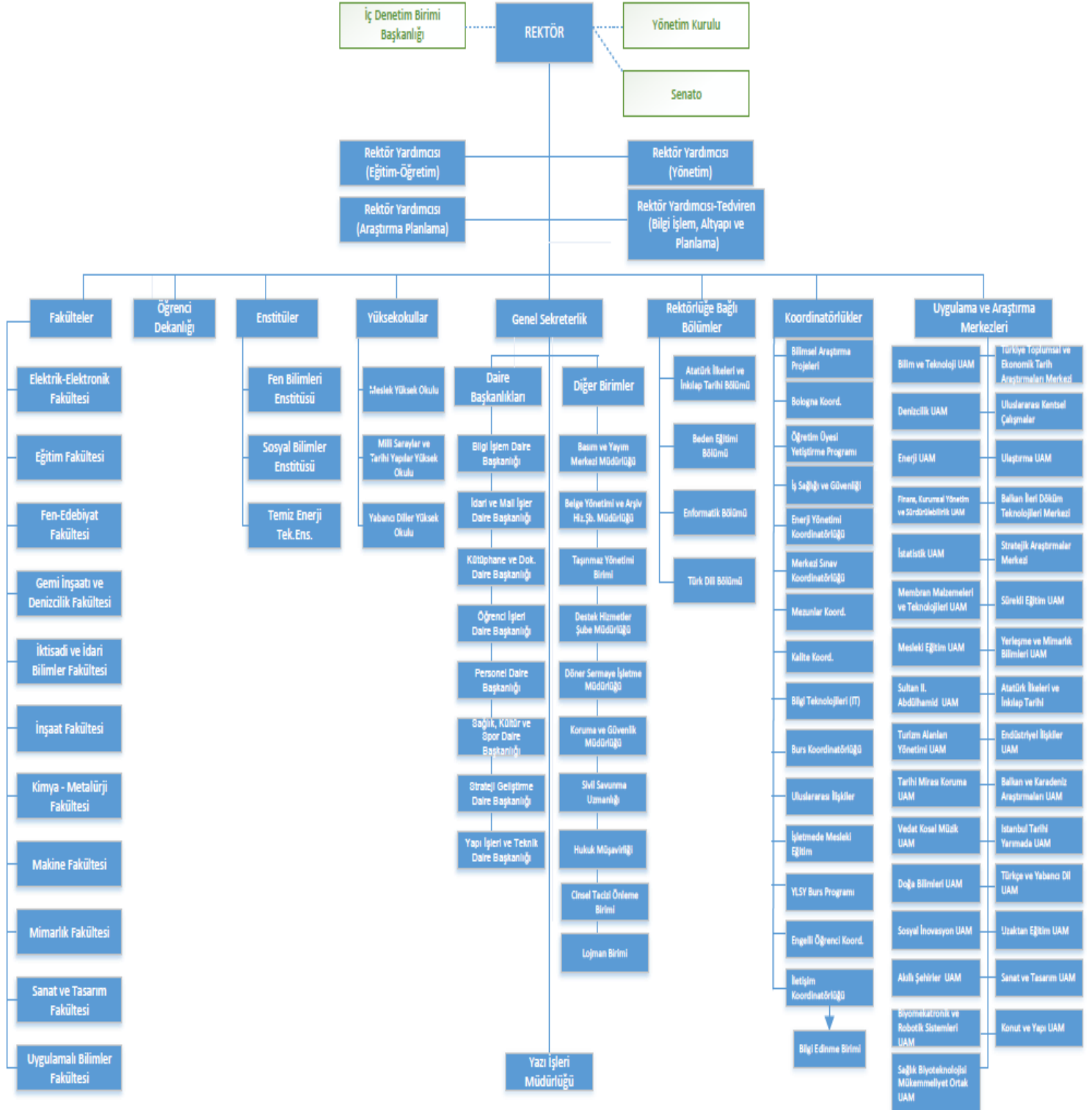
Mali Denetim Yönünden Yetki, Görev ve Sorumluluklar

24.12.2003 tarih ve 25326 sayılı Resmi Gazete’de yayımlanan 5018 sayılı Kamu Mali Yönetimi ve Kontrol Kanunu, 24.12.2005 tarih ve 26033 sayılı Resmi Gazete’de yayımlanan 5436 sayılı Kanunla değişikliğe uğramıştır. 5018 sayılı Kamu Mali Yönetimi ve Kontrol Kanun’un 11 inci maddesinde üst yöneticinin; idarelerinin stratejik planlarının ve bütçelerinin kalkınma planına, yıllık programlara, kurumun stratejik plan ve performans hedefleri ile hizmet gereklerine uygun olarak hazırlanması ve uygulanmasından; sorumlulukları altındaki kaynakların etkili, ekonomik ve verimli şekilde elde edilmesi ve kullanımını sağlamaktan; kayıp ve kötüye kullanımının önlenmesinden; mali yönetim ve kontrol sisteminin işleyişinin gözetilmesi, izlenmesi ve 5018 sayılı Kamu Mali Yönetimi ve Kontrol Kanunu’nda belirtilen görev ve sorumlulukların yerine getirilmesinden Bakana karşı sorumlu olduğu ve üst

yöneticilerin, bu sorumluluğun gereklerini harcama yetkilileri, mali hizmetler birimi ve iç denetçiler aracılığıyla yerine getireceği hüküm altına alınmıştır.

D- Örgüt Yapısı

Üniversitemiz örgüt yapısı aşağıdaki tabloda sunulmuştur.



E- Fiziksel Kaynaklar

Öğrencilerimize donanımı tamamlanmış, tabloda sayı ve kapasitesi belirtilmiş **70 adet amfi, 216 adet sınıf, 362 adet laboratuvar, 40 adet toplantı salonu ve 6 adet konferans salonu** ile hizmeti verilmektedir.

(Fiziki Alan Tablo 1)

Eğitim Alanı	Kapasitesi (0-50)	Kapasitesi (51-75)	Kapasitesi (76-100)	Kapasitesi (101-150)	Kapasitesi (151-250)	TOPLAM
Amfi	6	3	3	57	1	70
Sınıf	47	40	104	25	0	216
Bilgisayar Laboratuvarı	42	3	9	0	0	54
Diğer Laboratuvar	294	8	6	0	0	308
Toplantı Salonu	34	6	0	0	0	40
Konferans Salonu	3	0	0	1	2	6
TOPLAM	426	60	122	83	3	694

(Fiziki Alan Tablo 2)

Sıra No	Sosyal Alan	Sayısı (Adet)	Alanı (m ²)	Kapasitesi (Kişi)
1	Kantin ve Kafeterya	19	11.007	7.000
2	Yemekhane	9	5.438	4.500
3	Misafirhane	18	1.237	35
4	Öğrenci Yurtları	3	2.094	134
5	Öğrenci Kulübü	67	2.500	1.500
6	Sinema Salonu	1	105	115
7	Kapalı Spor Tesisi (K.Havuz-Fitness)	2	4.190	70
8	Açık Spor Tesisi (Halı Saha-Tenis Kortu)	4	3.210	30
TOPLAM		123	29.781	13.384

LOJMANLAR	
Lojman Sayısı	585 Adet
Lojman Brüt Alanı	47.936 m ²

1. Bilgi ve Teknolojik Kaynaklar

Bilgi ve Teknolojik Kaynaklar

Üniversitemizde idari, eğitim ve araştırma amaçlı faaliyetlerinde kullanılmak üzere edinilen ve birimlerin kullanımına sunulan araç, makine ve donanım envanterine ilişkin tablo aşağıdadır.

CİNSİ	İDARİ AMAÇLI (ADET)	EĞİTİM AMAÇLI (ADET)	ARAŞTIRMA AMAÇLI (ADET)
Projeksiyon	47	815	41
Slayt makinesi	-	2	-
Tepegöz	-	27	3
Barkod Okuyucu	26	14	-
Yazıcı	1.675	1.044	138
Fotokopi makinesi	70	71	29
Faks	62	-	-
Fotoğraf makinesi	20	116	-
Kameralar	39	63	-
Televizyonlar	-	143	-
Tarayıcılar	221	216	29
Müzik Setleri	215	210	-
Mikroskoplar	-	174	14

Yazılımlar

Her geçen gün büyümekte olan Üniversitemizde bilişim hizmetlerinin daha etkin ve kaliteli sunulabilmesi için; öğrencilerimizin ve çalışanların memnuniyet oranlarını artırmak amacıyla, farklı yazılım ve teknolojilerin Üniversitemize kazandırılmasına yönelik çalışmalar devam etmekte olup, birimlerimizde yoğun olarak kullanılan çeşitli yazılımlar aşağıda sunulmuştur.

- Windows İşletim Sistemleri, Microsoft Office, Microsoft SQL Server, Office 365
- ChemCAD, MathCAD, Simsci PRO, Termoflex v.20
- Avira Professional Virüs Programı, Spam Titan Antispam Programı
- Matlab, Ansys, EES, Linux
- Auto Cad, MTDATA-JMATPRO, Solid Works, Solid Cast
- Yordam Kütüphane Bilgi Belge Otomasyon Programı
- Mobil Kütüphane Uygulaması
- BAP Ödeme İşlemleri ve Matrah Aktarımı
- BAP Proje Süreçleri Yönetim Sistemi (BAPSİS)
- Öğrenci Bilgi Sistemleri (Arşiv Programı, OBS, OGİS, ARAS, USİS, GSİS,)
- Lojman Yönetim Sistemi (LSİS)
- DÖSİM SDD Programı
- DÖSİM (Muhasebat GM) DMIS Programı
- Personel Bilgi Sistemi (PERSİS-PERSISWEB)
- Personel Matrah Programı (Matlist)
- Elektronik Belge Yönetim Sistemi (EBYS)
- Ek Ders Ücretlendirme Sistemi (EUS)
- Hukuk Programı (CORPUS, Sinerji İcra)
- Yemekhane Kontrol ve Raporlama Programı
- Asistan Öğrenci Maaş Programı
- Sağlık Merkezi Hasta Kayıt Programı
- HMB Taşınır Kayıt ve Yönetim Sistemi (TKYS)
- SBB e-bütçe Sistemi
- HMB Kamu Harcama ve Bilişim Sistemi (KBS)
- HMB Bütünleşik Kamu Mali Yönetim Bilişim Sistemi (BKMYBS),
- HMB Yeni Harcama Yönetim Sistemi (MYS)
- Kİ-ON Erasmus Otomasyon Programı
- Veri Yönetim Sistemi (VYS)
- ÜYBS Program Değerlendirme
- Bağış Sistemi (Mbagis)
- AYDEK

- Maaş Takip Sistemi
- İşçi Ödeme Sistemi
- Yaz Okulu Başvuru Sistemi
- EDS Dergi Sistemi
- Uygulamalar.yildiz.edu.tr
- YTU Birthday Reminder
- Rektörlük Randevu Sistemi
- Akademik Teşvik Ödeneği Süreç Yönetimi Sistemi (ATÖSİS)
- YTÜ Online Toplantı Sistemi
- Mezun Bilgi Sorgulama
- Laboratuvar Bilgi Sistemi (LABSİS)
- Lisansüstü Başvuru Sistemi
- Online Kampüs
- FBE-Katılımcı Yönetim Sistemi (GradTalks)
- HES Kodu Kayıt Sistemi
- Akademik Etik Kurul Başvuru Sistemi
- YÖK Pedagojik Formasyon Web
- Misafir Giriş Sistem

Bilgi İşlem Daire Başkanlığı tarafından hazırlanan, üniversitemizde kullanılan yazılımlara ait 2022 yılı verileri aşağıdaki gibidir.

Yazılım Adı	Kullanan Birim
Bütçe Yönetim Sistemi	Üniversite / Strateji DB
Destek Hizmetleri Personel Sorgulama	Destek Hizmetleri ve Lojman Birimi
Maaş Takip Sistemi	Dönersermaye İşletme Müdürlüğü
İşçi Ödeme Sistemi	Sağlık Kültür Spor Daire Bşk., Döner Sermaye İşlt.Müdürlüğü
Asistan Öğrenci	Sağlık Kültür Spor Daire Bşk.
EUS - Ekdere Ücretlendirme Sistemi	Tüm Bölümler ,Akademik Personel, Strateji DB
PERSIS (Masa Üstü)	Akademik ve İdari Birimler
PERSISWEB	Tüm Birimler
Muhtasar ve SSK Bildirim sistemi	Bölümler
Yaz Okulu Başvuru Sistemi	Bölümler, Öğrenciler
Matrah Takibi	Maaş Servisleri
KBS Veri Aktarımı	Maaş Servisleri
BAP Ödeme İşlemleri ve Matrah Aktarımı	Bilimsel Araştırma Projeleri (BAP)
BAPSİS	Akademik Birimler
Kurum Teşvik	Tüm Akademik Birimler
Dösım	Tüm Akademik Birimler
Atösis	Akademik Birimler
AYDEK	Tüm Akademik Birimler
LSIS - Lojman Sistemi	Üniversite

Yazılım Adı	Kullanan Birim
EDS Dergi Sistemi	Kurum İçi / Dışı akademisyenler
ÜBYS (Üniversite Bilgi Sistemi)	İdari Birimler
Uygulamalar.yildiz.edu.tr	Ana Portal YTÜ
Rektörlük Randevu Sistemi	Rektörlük/Yönetim
YTU Birthday Reminder	Rektörlük/Yönetim
Toplu Sms	Rektörlük
Enerji Çalıştayı Paneli 2020 Kayıt	Rektörlük
YTÜ Mezuniyet Töreni Kayıt	Rektörlük, İletişim ve Öğrenciler
Oryantasyon Toplantısı Kayıt	İletişim Birimi
LDAP Merkezi Kimlik Doğrulama Web Servisi	Öğrenci / Akademisyen / İdari
AD Service	Öğrenci / Akademisyen / İdari
Mail Sender Servisi	Öğrenci / Akademisyen / İdari
AsalSorgula /Askerlik Bilgi Sorgulama	Öğrenci / Akademisyen / İdari
Mezun Bilgi Sorgulama	Öğrenci / Akademisyen / İdari
Diploma Sorgulama	Öğrenci / Akademisyen / İdari
Mezun Bağış Sistemi	Öğrenci / Akademisyen / İdari / Mezun
YTU Meeting	Akademik Personel
Teknik Servis İş Talepleri	Tüm Birimler
Labsis	Tüm Bölümler
Avesis	Anonim
Elektronik Belge Yönetim Sistemi (EBYS)	Üniversite
VYS-Veri Yönetim sistemi	Üniversite
PREPSIS	YDYO
YÖK Pedagojik Formasyon Yükleme Servisi	Eğitim Fakültesi
YÖK Pedagojik Formasyon Web	Eğitim Fakültesi
USIS Öğrenci Bilgi Sistemi	Üniversite
Lisansüstü Başvuru Sistemi	Enstitüler, Bölümler, Öğrenciler
GSIS Öğrenci Bilgi Sistemi	Üniversite
Online Kampüs 1	Üniversite
Online Kampüs Yeni	Üniversite
MMM Döner Sermaye Takip	Kimya Metalürji Fak.
Bütçe Performans Sistemi	Akademik ve İdari Birimler
FBE - Katılımcı Yönetim Sistemi - GradTalks	Anonim
Burs Başvuru Sistemi	YTÜ / Öğrenciler
Akademik Etik Kurul Başvuru Sistemi	Tüm öğrenciler ve Akademisyenler
Hes Kodu Kayıt Sistemi	Üniversite
Özel Yetenek Sınavı Başvuru Sistemi	Anonim
Lisans Düzeyindeki Programlar Arasında Geçiş Başvuru Sistemi	Anonim
ARAS	Üniversite
OS&OFFICE	Üniversite
ESET ANTIVIRUS	Üniversite
MATLAB	Üniversite

Yazılım Adı	Kullanan Birim
ANSY	Üniversite
EES	Üniversite
OBS	Üniversite

Bilgisayarlar

AÇIKLAMA	ADET
Masaüstü bilgisayar	5.895
Taşınabilir bilgisayar	1.875
Tablet PC	394

2. Kütüphane Kaynakları

Gelişmekte olan bir üniversite kütüphanesi olarak Yıldız Teknik Üniversitesi Kütüphanesi, öncelikli olarak basılı kitap sayısını arttırmayı ve hizmet kalitesi ile çeşitliliğini geliştirmeyi hedeflemektedir. Elektronik kaynaklar konusunda oldukça güçlü bir koleksiyona sahip olan kütüphanemiz, 2022 yılında da bilgi kaynaklarını öğretim elemanları ve öğrencilerden gelen istekler doğrultusunda geliştirilmiştir. Öncelikli olarak ders kitaplarının, bilimsel araştırmalarda kullanılan güncel kitap ve süreli yayınların ve bilimsel araştırmalar için vazgeçilmez olan elektronik kaynakların alımı sağlanmıştır. Kitap alımları için hem açık ihale yapılmış hem de doğrudan temin yolu ile kitap alınmıştır. Öğretim elemanlarımızdan hizmetlerimiz ile ilgili aldığımız olumlu geri bildirimler, gelişim çizgimizin hızla yükseldiğinin göstergesi olmaktadır.

Kütüphane Kaynakları

AÇIKLAMA	TÜRÜ	ADET
Kitap Sayısı	Yabancı Dil	82.217
	Türkçe	70.287
Basılı Süreli Yayın Sayısı	736 başlık	14 başlık 20 adet güncel abonelik, 20.592 Adet (Yıl içinde tamamlanan sayıların ciltlenmesi nedeniyle adet bilgisi değişiklik göstermektedir.)
Tezler	Doktora	2.657
	Yüksek lisans	11.994
	Doçentlik	44
	Sanatta Yeterlilik	12
	Bitirme Tezi	111
Elektronik Kaynaklar	E-Dergi Veritabanı	25
	E-Kitap Veritabanı	7
	E-Referans Veritabanı	13
DVD		908

Kütüphane Alanları

Kütüphanecilik hizmetleri Davutpaşa Merkez Kütüphane binası ile Yıldız Şevket Sabancı Şube Kütüphanesinde verilmektedir. Davutpaşa Merkez Kütüphane 800 kişi, Yıldız Şevket Sabancı Şube Kütüphanesi 417 kişi kapasitelidir.

Üniversitemiz Merkez Kütüphanesi haftanın 7 günü 24 saat esasına göre hizmet vermektedir. Merkez Kütüphanenin 24 saat açık kalmasıyla, öğrencilerin rahat ders çalışabilecekleri ve zaman sınırı olmadan araştırma yapabilecekleri, üniversite içinde daha fazla vakit geçirecekleri bir ortam oluşturulmuştur.

SOSYAL ALAN	Şehit Prof. Dr. İlhan VARANK Merkez Kütüphanesi			Şevket SABANCI YILDIZ Şube Kütüphanesi		
	Sayısı (Adet)	Alanı (m ²)	Kapasitesi (Kişi)	Sayısı (Adet)	Alanı (m ²)	Kapasitesi (Kişi)
Kitap ve Malzeme Depoları	3	638	-	2	80	-
Serbest/Grup Çalışma Salonu	2	146	109	1	253	150
Araştırma, Tez ve Proje Çalışmalar Salonu	1	60	40	-	-	-
Bilgisayar Laboratuvarı	1	136	48	1	60	17
Kitap Okuma Salonu	7	2.787	595	2	506	250
Bireysel Çalışma Odası	8	32	8	-	-	-
Ödünç Verme	1	22	3	1	24	2
TOPLAM	23	3.821	803	7	923	419





Şehit Prof. Dr. İlhan VARANK Merkez Kütüphanesi / Davutpaşa Yerleşkesi

F – İnsan Kaynakları

Bir kurumdan beklenen verimin elde edilmesini belirleyen temel faktörlerin başında kurumda çalışanlar gelmektedir. Bu sebeple insan kaynakları kurumun başarısını etkileyen en önemli faktörlerden biridir. Kurum amaç ve hedeflerine ulaşmak için insan kaynakları planlamasını çok iyi yapmak zorundadır, çünkü belirlediği amaç ve hedeflere kaliteli insan gücüyle ulaşacaktır. Üniversitemiz insan kaynakları yönetimine büyük önem vermektedir. Bu kapsamda kurumumuz önümüzdeki yıllarda hangi alanda ne kadar elemana ihtiyaç duyulduğunu belirleyerek, planlamasını buna göre yapmakta ve gelecek olan personellere yönelik eğitim programları hazırlamaktadır. Hizmet içi eğitimleri sürekli kılarak personelin performansını artırmak, sunulan hizmetlerin kalitesini ve sürekliliğini artırmak, iş analizlerine dayalı insan gücü planlamasını yapmak ve birimlerin ihtiyaçlarının tespit edilerek insan kaynakları planlamasının buna göre yapılmasını sağlamak temel hedefimizdir. Bu bilgiler ışığında Yıldız Teknik Üniversitesinin 2022 yılı için bünyesinde toplam 2.719 çalışanı bulunmaktadır. Bunların 1.669'u akademik, 675'i idari personel ve 375'i sürekli işçidir. Üniversitemiz akademik ve idari personel sayıları, yabancı uyruklu öğretim elemanları, diğer üniversitelerde görevlendirilen akademik personel sayısını gösteren tablolar aşağıda yer almıştır.

Personel Sayısı

KADROLU			SÖZLEŞMELİ PERSONEL	TOPLAM
AKADEMİK PERSONEL	İDARİ PERSONEL	SÜREKLİ İŞÇİ	YABANCI UYRUKLU ÖĞRETİM ELEMANI	
1.655	675	375	14	2.719

Akademik Personel

AKADEMİK PERSONEL			
UNVANI	KADROLARIN DOLULUK ORANINA GÖRE		
	DOLU	BOŞ	TOPLAM
Profesör	359	83	442
Doçent	277	71	348
Dr.Öğretim Üyesi	292	176	468
Öğretim Görevlisi	295	134	429
Araştırma Görevlisi	432	217	649
GENEL TOPLAM	1.655	681	2.336

İdari Personel Sayıları

İdari Personel			
Sınıfı	Dolu	Boş	Toplam
Genel İdari Hizmetler	420	365	785
Sağlık Hizmetleri Sınıfı	32	30	62
Teknik Hizmetler Sınıfı	160	85	245
Avukatlık Hizmetleri Sınıfı	3	2	5
Yardımcı Hizmetler Sınıfı	60	30	90
GENEL TOPLAM	675	512	1.187

II- PERFORMANS BİLGİLERİ

A- Temel Politika ve Öncelikler

Üst Politika Belgeleri

Üniversitemizce kurumsal düzeydeki strateji belgelerinin (stratejik plan, performans programı vb.) hazırlanmasında, bu belgelerin; üst politika metinleriyle (kalkınma planı, orta vadeli program ve faaliyet alanı ile ilgili diğer ulusal, bölgesel ve sektörel plan ve programlar) olan uyum ve tutarlılığı gözetilmektedir.

ÜST POLİTİKA BELGELERİ	
Planlar	Programlar
Kalkınma Planı	Yıllık Program
Hükümet Programı Eylem Planı	Kamu Yatırım Programı
Ulusal Çevre Eylem Planı	Katılım Öncesi Ekonomik Programı
Bilgi Toplumu Stratejisi ve Eylem Planı	Orta Vadeli Program
Orta Vadeli Mali Plan	Türkiye'nin AB Müktesebatına Uyum Programı
Sektör Belgeleri	
Türkiye'nin Yükseköğretim Stratejisi	TUBİTAK Vizyon: 2023 -Eğitim ve İnsan Kaynakları Raporu

Onbirinci Beş Yıllık Kalkınma Planı ve Hükümet Programı

Beş Yıllık Kalkınma Planları, kurumsal düzeyde stratejik planlara karşılık gelirken, kalkınma planlarının yıllık uygulama dilimlerini gösteren belge niteliğindeki Hükümet Programları ise kurumsal düzeyde performans programlarına karşılık gelmektedir. Yıldız Teknik Üniversitesi 2023 Yılı Performans Programının hazırlanmasında ve programda yer alan hedef ile faaliyetlerin belirlenmesinde 11. Beş Yıllık Kalkınma Planı ile Hükümet Programı temel referans belgesi olarak ele alınmıştır. Üniversitemizin görev, yetki ve sorumlulukları çerçevesinde ifa edeceği faaliyetlerle ulaşacağı hedeflerin, 11. Beş Yıllık Kalkınma Planı ve Hükümet Programı ile ortaya konulan strateji, politika, hedef ve öncelikleri ile uyumu sağlanmıştır.

B- Amaç ve Hedefler

Misyon

Uluslararası düzeyde eğitim, öğretim ve araştırma mükemmelliğine ulaşarak toplumun ihtiyaçlarına ve ulusal rekabet gücüne katkıda bulunan bireyler yetiştirmek, yenilikçi fikirleri ve uygulamaları hayata geçirmektir.

Vizyon

Çözüm üretme, yön verme ve dönüştürme sorumluluğumuzu artırarak bölgesel ve küresel sürdürülebilir kalkınmaya olan belirgin katkımızı güçlendiriyoruz.

Stratejik Amaçlar

Üniversitemiz 2021 - 2025 Dönemi Stratejik Planında, Üniversitemizin Stratejik Amaçları; 4 ana başlık halinde toplanmıştır.

- **Amaç 1:** Araştırma ve Geliştirmede Öncü Üniversite Olmak,
- **Amaç 2:** Dijital Kapasitesi Yüksek, Eğitim ve Öğretimde Öncü Üniversite Olmak
- **Amaç 3:** Kurumsallıkta Mükemmelleşmek ve Sürdürülebilirliğini Sağlamak,
- **Amaç 4:** Toplumun Yaşam Kalitesinin Yükseltilmesine Yönelik Çalışmalara Öncülük Etmek.

Alt Program Hedefleri ve Stratejik Plan İlişkisi

Merkezi Yönetim Kapsamındaki Kamu İdarelerinin Performans Programlarının Program Bütçe Esaslarına Uygun Şekilde Hazırlanması Hakkında Usul ve Esaslar uyarınca Üniversitemiz 2021-2025 Stratejik Planında yer alan Stratejik Amaçlar ile Program Bütçe, Alt Program Hedefleri arasındaki ilişki aşağıdaki tabloda yer almaktadır.

PROGRAM ADI	ALT PROGRAM ADI	ALT PROGRAM HEDEFLERİ	İLİŞKİLİ OLDUĞU STRATEJİK AMAÇ
HAYAT BOYU ÖĞRENME	YÜKSEKÖĞRETİM KURUMLARI SÜREKLİ EĞİTİM FAALİYETLERİ	Toplumun tüm kesimlerine ihtiyaç duyduğu alanlarda eğitimler verilmesi, kamu kurum ve kuruluşları, özel sektör ve uluslararası kuruluşlarla işbirliğinin gelişmesine katkıda bulunulması	Toplumun Yaşam Kalitesinin Yükseltilmesine Yönelik Çalışmalara Öncülük Etmek
ARAŞTIRMA, GELİŞTİRME VE YENİLİK	YÜKSEKÖĞRETİMDE BİLİMSEL ARAŞTIRMA VE GELİŞTİRME	Yükseköğretim kurumlarında inovasyon amaçlı bilimsel çalışmaların artırılması	Araştırma ve Geliştirmede Öncü Üniversite Olmak
	ARAŞTIRMA ALTYAPILARI	Ülkemizin bilgi birikiminin artırılmasına ve teknolojik gelişimine katkıda bulunmak üzere yükseköğretim kurumlarında araştırma altyapılarının kurulması ve kapasitelerinin güçlendirilmesi	Araştırma ve Geliştirmede Öncü Üniversite Olmak
YÜKSEKÖĞRETİM HİZMETLERİ	ÖN LİSANS EĞİTİMİ, LİSANS EĞİTİMİ VE LİSANSÜSTÜ EĞİTİM	Mesleki yeterlilik sahibi ve gelişime açık mezunlar yetiştirilmesi	Dijital Kapasitesi Yüksek Eğitim ve Öğretimde Öncü Üniversite Olmak
	ÖĞRETİM ELEMANLARININ MESLEKİ GELİŞİMİ	Alanında yetkin, araştırmacı, bilgi üreten ve aktaran akademisyenler yetiştirilmesi	Dijital Kapasitesi Yüksek Eğitim ve Öğretimde Öncü Üniversite Olmak
	YÜKSEKÖĞRETİMDE ÖĞRENCİ YAŞAMI	Yükseköğretim öğrencilerine sunulan beslenme ve barınma hizmetlerinin kalitesinin artırılması; öğrencilerin kişisel ve sosyal gelişimi desteklenerek yaşam kalitesinin yükseltilmesi	Dijital Kapasitesi Yüksek Eğitim ve Öğretimde Öncü Üniversite Olmak

C- İdare Performans Bilgisi

Her bir alt program için hazırlanmış idare performans raporu tablolarına ve faaliyetler ile ilişkili faaliyet maliyetleri tablolarına yer verilmiştir.

1. Program Performans Bilgisi Tablosu

Bütçe Yılı: 2023

Program Adı: ARAŞTIRMA, GELİŞTİRME VE YENİLİK

Alt Program Adı: YÜKSEKÖĞRETİMDE BİLİMSEL ARAŞTIRMA VE GELİŞTİRME
Gereke ve Açıklamalar

Üniversitemizde Yükseköğretim Kurumları Bilimsel Araştırma Projeleri Hakkında Yönetmelik kapsamında üniversitemiz Bilimsel Araştırma Projeleri Koordinatörlüğü tarafından izlenen Bilimsel Araştırma Projelerini (BAP) ve Türkiye Bilimsel Ve Teknolojik Araştırma Kurumu (TÜBİTAK) Projelerini, Sanayi ve Ticaret Bakanlığı Sanayi Tezleri (SANTEZ) Projelerini, Tarım ve Orman Bakanlığı Tarımsal Ar-Ge Projelerini ve Kalkınma Ajanslarına desteklenen projeleri kapsamaktadır.

Alt Program Hedefi:

Yükseköğretim kurumlarında inovasyon amaçlı bilimsel çalışmaların artırılması

Performans Göstergeleri

Performans Göstergesi	Ölçü Birimi	2021	2022 Planlanan	2022 YS Gerç. Tahmini	2023 Hedef	2024 Tahmin	2025 Tahmin
1- Ar-ge'ye harcanan bütçenin toplam bütçeye oranı	Oran	0,11	15,5	15,5	16	16,5	17

Gösteregeye İlişkin Açıklama: Bütçedeki Ar-Ge faaliyetlerine yapılan harcamaların payını göstermektedir.
Hesaplama Yöntemi: Toplam Ar-ge Harcaması / Merkezi Yönetim Bütçe Kanunu ile Tahsis Edilen Ödenek
Verinin Kaynağı: Yıldız Teknik Üniversitesi Bilimsel Araştırma Projeleri Koordinatörlüğü
Sorumlu İdare:

Performans Göstergesi	Ölçü Birimi	2021	2022 Planlanan	2022 YS Gerç. Tahmini	2023 Hedef	2024 Tahmin	2025 Tahmin
2- Ar-ge sonucu ortaya çıkan ürünlere ilişkin alınan patent sayısı	Sayı	24	10	40	12	14	16

Gösteregeye İlişkin Açıklama: Ar-ge sonucu ortaya çıkan ürünlere ilişkin alınan patent sayısını ifade etmektedir.
Hesaplama Yöntemi: Patent Sayısı
Verinin Kaynağı: Yıldız Teknik Üniversitesi Teknoloji Transfer Ofisi
Sorumlu İdare:

Performans Göstergesi	Ölçü Birimi	2021	2022 Planlanan	2022 YS Gerç. Tahmini	2023 Hedef	2024 Tahmin	2025 Tahmin
3- Ar-ge sonucu ticarileştirilen ürün sayısı	Sayı	9	35	3	40	45	50

Gösteregeye İlişkin Açıklama: Ar-ge sonucu ticarileştirilen ürün sayısını göstermektedir.
Hesaplama Yöntemi: Ürün Sayısı
Verinin Kaynağı: Yıldız Teknik Üniversitesi Teknoloji Transfer Ofisi
Sorumlu İdare:

Performans Göstergesi	Ölçü Birimi	2021	2022 Planlanan	2022 YS Gerç. Tahmini	2023 Hedef	2024 Tahmin	2025 Tahmin
4- Araştırma merkezleri gelir miktarı	TL	9.124.134,18	6.547.230	12.000.000	7.856.676	9.428.011	11.313.613

Gösteregeye İlişkin Açıklama: Yıldız Teknik Üniversitesi Merkez Laboratuvarı'nın elde ettiği gelir miktarıdır.

Hesaplama Yöntemi: Yıldız Teknik Üniversitesi Merkez Laboratuvarı Gelirleri
Verinin Kaynağı: Yıldız Teknik Üniversitesi Merkez Laboratuvarı
Sorumlu İdare:

Performans Göstergesi	Ölçü Birimi	2021	2022 Planlanan	2022 YS Gerç. Tahmini	2023 Hedef	2024 Tahmin	2025 Tahmin
5- Araştırma merkezlerinin sanayi ile yaptığı proje sayısı	Sayı	7	1	2	45	60	75

Göstergeye İlişkin Açıklama: Yıldız Teknik Üniversitesi Merkez Laboratuvarı'nın sanayi ile yaptığı proje sayısını göstermektedir.
Hesaplama Yöntemi: Proje Sayısı
Verinin Kaynağı: Yıldız Teknik Üniversitesi Merkez Laboratuvarı

Sorumlu İdare:

Performans Göstergesi	Ölçü Birimi	2021	2022 Planlanan	2022 YS Gerç. Tahmini	2023 Hedef	2024 Tahmin	2025 Tahmin
6- BAP kapsamında desteklenen araştırma projeleri sayısı	Sayı	468	277	500	278	280	282

Göstergeye İlişkin Açıklama: Üniversitemizde BAP kapsamında desteklenen araştırma projeleri sayısını ifade etmektedir.
Hesaplama Yöntemi: BAP Proje Sayısı
Verinin Kaynağı: Yıldız Teknik Üniversitesi Proje Süreçleri Yönetim Sistemi
Sorumlu İdare:

Performans Göstergesi	Ölçü Birimi	2021	2022 Planlanan	2022 YS Gerç. Tahmini	2023 Hedef	2024 Tahmin	2025 Tahmin
7- Öğretim elemanı başına düşen ar-ge proje sayısı	Sayı	0,08	0,17	0,1	0,19	0,21	0,23

Göstergeye İlişkin Açıklama: Öğretim elemanı başına düşen ar-ge proje sayısını göstermektedir.
Hesaplama Yöntemi: Ar-Ge Proje Sayısı / Öğretim Elemanı Sayısı
Verinin Kaynağı: Yıldız Teknik Üniversitesi Teknoloji Transfer Ofisi - Yıldız Teknik Üniversitesi Personel Daire Başkanlığı
Sorumlu İdare:

Performans Göstergesi	Ölçü Birimi	2021	2022 Planlanan	2022 YS Gerç. Tahmini	2023 Hedef	2024 Tahmin	2025 Tahmin
8- Patent, faydalı model ve endüstriyel tasarım başvuru sayısı	Sayı	60	95	95	100	110	120

Göstergeye İlişkin Açıklama: Patent, faydalı model ve endüstriyel tasarım başvurularının toplam sayısını göstermektedir.
Hesaplama Yöntemi: Patent Başvuru Sayısı + Faydalı Model Başvuru Sayısı + Endüstriyel Tasarım Başvuru Sayısı
Verinin Kaynağı: Yıldız Teknik Üniversitesi Teknoloji Transfer Ofisi
Sorumlu İdare:

Performans Göstergesi	Ölçü Birimi	2021	2022 Planlanan	2022 YS Gerç. Tahmini	2023 Hedef	2024 Tahmin	2025 Tahmin
9- Ulusal ve uluslararası kuruluşlar tarafından desteklenen ar-ge projesi sayısı	Sayı	76	120	120	130	140	150

Göstergeye İlişkin Açıklama: Ulusal ve uluslararası kuruluşlar tarafından desteklenen ar-ge projesi sayısının toplamıdır.
Hesaplama Yöntemi: Proje Sayısı
Verinin Kaynağı: Yıldız Teknik Üniversitesi Teknoloji Transfer Ofisi
Sorumlu İdare:

Performans Göstergesi	Ölçü Birimi	2021	2022 Planlanan	2022 YS Gerç. Tahmini	2023 Hedef	2024 Tahmin	2025 Tahmin
10- Uluslararası endekslerde yer alan bilimsel yayın sayısı	Sayı	1.281	1.375	1.300	1.512	1.664	1.830

Göstergeye İlişkin Açıklama: Uluslararası endekslerde yer alan bilimsel yayın sayısını göstermektedir.
Hesaplama Yöntemi: Yayın Sayısı
Verinin Kaynağı: Scopus Veritabanı
Sorumlu İdare:

Alt Program Kapsamında Yürütülecek Faaliyet Maliyetleri

Faaliyetler	2022 Bütçe	2022 Harcama Haziran	2023 Bütçe	2024 Tahmin	2025 Tahmin
Yükseköğretim Kurumlarının Bilimsel Araştırma Projeleri	41.748.846	21.486.374	46.322.000	53.333.000	59.911.000
Bütçe İçi	4.015.000	2.016.000	8.177.000	9.648.000	10.686.000
Bütçe Dışı	37.733.846	19.470.374	38.145.000	43.685.000	49.225.000
T O P L A M	41.748.846	21.486.374	46.322.000	53.333.000	59.911.000
Bütçe İçi	4.015.000	2.016.000	8.177.000	9.648.000	10.686.000
Bütçe Dışı	37.733.846	19.470.374	38.145.000	43.685.000	49.225.000

Faaliyetlere İlişkin Açıklamalar:**Yükseköğretim Kurumlarının Bilimsel Araştırma Projeleri**

2547 sayılı Yükseköğretim Kanunu ve Yükseköğretim Kurumları Bilimsel Araştırma Projeleri Hakkında Yönetmelik kapsamında, Üniversitemizde inovasyon amaçlı bilimsel çalışmaları ve proje sayılarını artırmak amacıyla, Üniversite - sanayi işbirliğini geliştirmek, disiplinler arası çalışmaları teşvik etmek ve öncelikli araştırma alanlarını geliştirmek.

Alt Program Adı: ARAŞTIRMA ALTYAPILARI

Gerekçe ve Açıklamalar

Yılı Yatırım Programında Diğer Kamu Hizmetleri (DKH)-Sosyal - Teknolojik Araştırma sektöründe yer alan yatırım projeleri kapsamında yapılan yapım, onarım, inşaat, makine teçhizat alımları, hizmet alımları ve diğer altyapı çalışmalarını kapsamaktadır.

Alt Program Hedefi:

Ülkemizin bilgi birikiminin artırılmasına ve teknolojik gelişimine katkıda bulunmak üzere yükseköğretim kurumlarında araştırma altyapılarının kurulması ve kapasitelerinin güçlendirilmesi

Performans Göstergeleri

Performans Göstergesi	Ölçü Birimi	2021	2022 Planlanan	2022 YS Gerç. Tahmini	2023 Hedef	2024 Tahmin	2025 Tahmin
1- Araştırma altyapısı projesi tamamlanma oranı	Oran	100	77	34	78	79	80

Gösteregeye İlişkin Açıklama: Hesaplama Yöntemi:

Teknolojik Araştırma Sektöründe yer alan projeleri tamamlanma durumunu ifade eder. Teknolojik Araştırma Sektörü Projeleri Fiziki Gerçekleşmesi / Teknolojik Araştırma Sektörü Projeleri Fiziki Gerçekleşmesi

Verinin Kaynağı: Sorumlu İdare:

Yıldız Teknik Üniversitesi Bilimsel Araştırma Projeleri Koordinatörlüğü

Alt Program Kapsamında Yürütülecek Faaliyet Maliyetleri

Faaliyetler	2022 Bütçe	2022 Harcama Haziran	2023 Bütçe	2024 Tahmin	2025 Tahmin
Yükseköğretim Kurumları Araştırma Altyapısı Kurulması ve Geliştirilmesi	8.539.000	4.249.000	17.103.000	21.447.000	25.101.000
Bütçe İçi	8.539.000	4.249.000	17.103.000	21.447.000	25.101.000
Bütçe Dışı	0	0	0	0	0
T O P L A M	8.539.000	4.249.000	17.103.000	21.447.000	25.101.000
Bütçe İçi	8.539.000	4.249.000	17.103.000	21.447.000	25.101.000
Bütçe Dışı	0	0	0	0	0

Faaliyetlere İlişkin Açıklamalar:**Yükseköğretim Kurumları Araştırma Altyapısı Kurulması ve Geliştirilmesi**

Yükseköğretim Kurumları Bilimsel Araştırma Projeleri Hakkında Yönetmeliğin 13. maddesinin 2. fıkrası kapsamında yılı yatırım programında DKH-Sosyal Teknolojik Araştırma sektöründe yer alan yatırım projelerini yürüterek araştırma altyapısını geliştirmek.

Bütçe Yılı: 2023
Program Adı: HAYAT BOYU ÖĞRENME

Alt Program Adı: YÜKSEKÖĞRETİM KURUMLARI SÜREKLİ EĞİTİM FAALİYETLERİ
Gerekçe ve Açıklamalar

Toplumun tüm kesimlerine ihtiyaç duyduğu alanlarda eğitimler verilmesi, kamu kurum ve kuruluşları, özel sektör ve uluslararası kuruluşlarla işbirliğinin gelişmesine katkıda bulunulması amacıyla; üniversitemiz Yıldız Sürekli Eğitim Uygulama ve Araştırma Merkezi (Yıldız-SEM) ve Mesleki Eğitim Uygulama ve Araştırma Merkezi (Yıldız-MEM) bünyesinde yürütülen faaliyetleri kapsamaktadır.

Alt Program Hedefi:

Toplumun tüm kesimlerine ihtiyaç duyduğu alanlarda eğitimler verilmesi, kamu kurum ve kuruluşları, özel sektör ve uluslararası kuruluşlarla işbirliğinin gelişmesine katkıda bulunulması

Performans Göstergeleri

Performans Göstergesi	Ölçü Birimi	2021	2022 Planlanan	2022 YS Gerç. Tahmini	2023 Hedef	2024 Tahmin	2025 Tahmin
1- Dezavantajlı gruplara yönelik sosyal entegrasyon ve kapsayıcılığa ilişkin yapılan faaliyet sayısı	Sayı	6	31	20	43	55	65

Göstergeye İlişkin Açıklama: Dezavantajlı gruplara yönelik sosyal entegrasyon ve kapsayıcılığa ilişkin yapılan faaliyet sayısını ifade etmektedir.

Hesaplama Yöntemi: Faaliyet Sayısı
Verinin Kaynağı: Yıldız Teknik Üniversitesi Sürekli Eğitim Uygulama ve Araştırma Merkezi (Yıldız-SEM)
Sorumlu İdare:

Performans Göstergesi	Ölçü Birimi	2021	2022 Planlanan	2022 YS Gerç. Tahmini	2023 Hedef	2024 Tahmin	2025 Tahmin
2- Eğitim programlarına başvuran kişi sayısı	Sayı	2.809	6.000	4.000	6.600	7.250	8.000

Göstergeye İlişkin Açıklama: Yıldız Teknik Üniversitesi Sürekli Eğitim Merkezi (YILDIZ-SEM) ve Yıldız Teknik Üniversitesi Mesleki Eğitim Uygulama ve Araştırma Merkezi (YILDIZ-MEM) eğitim programlarına başvuran kişi sayısını göstermektedir.

Hesaplama Yöntemi: Başvuru Sayısı
Verinin Kaynağı: Yıldız Teknik Üniversitesi Sürekli Eğitim Merkezi (YILDIZ-SEM), Yıldız Teknik Üniversitesi Mesleki Eğitim Uygulama ve Araştırma Merkezi (YILDIZ-MEM)
Sorumlu İdare:

Performans Göstergesi	Ölçü Birimi	2021	2022 Planlanan	2022 YS Gerç. Tahmini	2023 Hedef	2024 Tahmin	2025 Tahmin
3- Mezunlara yönelik gerçekleştirilen faaliyet sayısı	Sayı	4	10	5	12	14	16

Göstergeye İlişkin Açıklama: Üniversitemiz Mezunlar Koordinatörlüğü tarafından mezunlarımıza yönelik faaliyetler ve etkinlikler düzenlenmektedir.

Hesaplama Yöntemi: Faaliyet Sayısı
Verinin Kaynağı: Yıldız Teknik Üniversitesi Mezunlar Koordinatörlüğü
Sorumlu İdare:

Performans Göstergesi	Ölçü Birimi	2021	2022 Planlanan	2022 YS Gerç. Tahmini	2023 Hedef	2024 Tahmin	2025 Tahmin
4- Sürekli Eğitim Merkezi (SEM) ve Dil Merkezi (DİLMER) tarafından mesleki eğitime yönelik verilen sertifika sayısı	Sayı	2.809	5.669	4.000	6.803	8.163	9.797

Göstergeye İlişkin Açıklama: Yıldız Teknik Üniversitesi Sürekli Eğitim Merkezi (YILDIZ-SEM), Yıldız Teknik Üniversitesi Türkçe ve Yabancı Dil Uygulama ve Araştırma Merkezi (Yıldız-TÖMER) tarafından mesleki eğitime yönelik verilen sertifika sayısı.

Hesaplama Yöntemi: Verilen Sertifika Sayısı
Verinin Kaynağı: Yıldız Teknik Üniversitesi Sürekli Eğitim Merkezi (YILDIZ-SEM), Yıldız Teknik Üniversitesi Türkçe ve Yabancı Dil Uygulama ve Araştırma Merkezi (Yıldız-TÖMER)
Sorumlu İdare:

Performans Göstergesi	Ölçü Birimi	2021	2022 Planlanan	2022 YS Gerç. Tahmini	2023 Hedef	2024 Tahmin	2025 Tahmin
5- Tamamlanan sosyal sorumluluk projeleri sayısı	Sayı	90	97	95	116	139	167

Göstergeye İlişkin Açıklama:
Hesaplama Yöntemi:
Verinin Kaynağı:
Sorumlu İdare:

Tamamlanan sosyal sorumluluk projeleri sayısını ifade etmektedir.
 Sosyal Sorumluluk Proje Sayısı
 Yıldız Teknik Üniversitesi İletişim Koordinatörlüğü

Performans Göstergesi	Ölçü Birimi	2021	2022 Planlanan	2022 YS Gerç. Tahmini	2023 Hedef	2024 Tahmin	2025 Tahmin
6- Üniversitenin çevrecilik alanlarında aldığı ödül sayısı	Sayı	3	1	1	1	1	1

Göstergeye İlişkin Açıklama:
Hesaplama Yöntemi:
Verinin Kaynağı:
Sorumlu İdare:

Üniversitemiz çevrecilik alanında yaptığı faaliyetlerinden ödül almaya hak kazanan faaliyetleri göstermektedir.
 Alınan Ödül Sayısı
 Yıldız Teknik Üniversitesi İş Sağlığı ve Güvenliği Koordinatörlüğü

Alt Program Kapsamında Yürütülecek Faaliyet Maliyetleri

Faaliyetler	2022 Bütçe	2022 Harcama Haziran	2023 Bütçe	2024 Tahmin	2025 Tahmin
Toplum Hizmetine Sunulan Eğitim Programları, Kurs ve Seminerler	7.179.000	3.669.559	9.500.000	12.000.000	15.000.000
Bütçe İçi	0	0	0	0	0
Bütçe Dışı	7.179.000	3.669.559	9.500.000	12.000.000	15.000.000
T O P L A M	7.179.000	3.669.559	9.500.000	12.000.000	15.000.000
Bütçe İçi	0	0	0	0	0
Bütçe Dışı	7.179.000	3.669.559	9.500.000	12.000.000	15.000.000

Faaliyetlere İlişkin Açıklamalar:

Toplum Hizmetine Sunulan Eğitim Programları, Kurs ve Seminerler

2547 sayılı Yükseköğretim Kanunu kapsamında Üniversitemizde Yıldız Sürekli Eğitim Uygulama ve Araştırma Merkezi (Yıldız-SEM) ve Mesleki Eğitim Uygulama ve Araştırma Merkezi (Yıldız-MEM) bünyesinde toplumun tüm kesimlerine ihtiyaç duyduğu alanlarda eğitimler verilmesi, kamu kurum ve kuruluşları, özel sektör ve uluslararası kuruluşlarla işbirliğinin gelişmesine katkıda bulunmak amacıyla; kamu, özel sektör ve sivil toplum kuruluşları ile stratejik ortaklıklar kurmak, kişisel gelişim ve meslek edindirme amaçlı programlar düzenlemek.

Yükseköğretim Kurumları Sosyal Sorumluluk Projeleri

2547 sayılı Yükseköğretim Kanunu kapsamında Üniversitemizde toplumun tüm kesimlerine ihtiyaç duyduğu alanlarda eğitimler verilmesi, kamu kurum ve kuruluşları, özel sektör ve uluslararası kuruluşlarla işbirliğinin gelişmesine katkıda bulunmak amacıyla, toplumun temel sorunlarını tespit ederek bu sorunlara çözümler üretmek, sosyal sorumluluk projeleri gerçekleştirmek.

Bütçe Yılı: 2023
Program Adı: YÜKSEKÖĞRETİM

Alt Program Adı: ÖN LİSANS EĞİTİMİ, LİSANS EĞİTİMİ VE LİSANSÜSTÜ EĞİTİM
Gerekçe ve Açıklamalar

Modern çağın gerektirdiği mesleki yeterliliklere sahip mezunların yetiştirilmesi amacıyla; üniversitemiz bünyesinde verilen birinci öğretim, ikinci öğretim, yaz okulu, uzaktan eğitim, lisansüstü eğitim ve tezsiz yüksek lisans eğitimi ile kütüphane hizmetlerini kapsamaktadır.

Alt Program Hedefi:

Mesleki yeterlilik sahibi ve gelişime açık mezunlar yetiştirilmesi

Performans Göstergeleri

Performans Göstergesi	Ölçü Birimi	2021	2022 Planlanan	2022 YS Gerç. Tahmini	2023 Hedef	2024 Tahmin	2025 Tahmin
1- Doktora eğitimini tamamlayanların sayısı	Sayı	213	334	250	366	400	425

Göstergeye İlişkin Açıklama:
Hesaplama Yöntemi:
Verinin Kaynağı:
Sorumlu İdare:

Üniversitemiz doktora programlarından mezun olan öğrenci sayısıdır.
Doktora Programlarından Mezun Olan Öğrenci Sayısı
Yıldız Teknik Üniversitesi Öğrenci İşleri Daire Başkanlığı

Performans Göstergesi	Ölçü Birimi	2021	2022 Planlanan	2022 YS Gerç. Tahmini	2023 Hedef	2024 Tahmin	2025 Tahmin
2- Eğitim bilimleri kontenjan doluluk oranı	Oran	100	100	100	100	100	100

Göstergeye İlişkin Açıklama:
Hesaplama Yöntemi:
Verinin Kaynağı:
Sorumlu İdare:

Kuzey Kıbrıs Türk Cumhuriyeti kontenjanı dışındaki tüm kontenjanlar doludur.
Dolu Kontenjan Sayısı / Toplam Kontenjan Sayısı
Yıldız Teknik Üniversitesi Öğrenci İşleri Daire Başkanlığı

Performans Göstergesi	Ölçü Birimi	2021	2022 Planlanan	2022 YS Gerç. Tahmini	2023 Hedef	2024 Tahmin	2025 Tahmin
3- Eğitimin program süresinde bitirilme oranı	Oran	48,8	96	60	97	98	99

Göstergeye İlişkin Açıklama:
Hesaplama Yöntemi:
Verinin Kaynağı:
Sorumlu İdare:

-
Lütfen detay ekranından kaynak ve yayınlama sıklığı bilgilerini giriniz!

Performans Göstergesi	Ölçü Birimi	2021	2022 Planlanan	2022 YS Gerç. Tahmini	2023 Hedef	2024 Tahmin	2025 Tahmin
4- Fen bilimleri kontenjan doluluk oranı	Oran	99,69	100	100	100	100	100

Göstergeye İlişkin Açıklama:
Hesaplama Yöntemi:
Verinin Kaynağı:
Sorumlu İdare:

Kuzey Kıbrıs Türk Cumhuriyeti kontenjanı dışındaki tüm kontenjanlar doludur.
Dolu Kontenjan Sayısı / Kontenjan Sayısı
Yıldız Teknik Üniversitesi Öğrenci İşleri Daire Başkanlığı

Performans Göstergesi	Ölçü Birimi	2021	2022 Planlanan	2022 YS Gerç. Tahmini	2023 Hedef	2024 Tahmin	2025 Tahmin
5- Kütüphanede bulunan basılı ve elektronik kaynak sayısı	Sayı	2.820.120	3.267.000	6.500.000	3.593.700	3.953.070	4.348.377

Göstergeye İlişkin Açıklama:
Hesaplama Yöntemi:
Verinin Kaynağı:
Sorumlu İdare:

Yıldız Şevket Sabancı Kütüphanesi ve Şehit Prof. Dr. İlhan VARANK Merkez Kütüphanesi olmak üzere iki yerleşkemizde kütüphane hizmetleri verilmektedir. Kütüphanede bulunan basılı ve elektronik kaynak sayısını göstermektedir.
Basılı Kaynak Sayısı + Elektronik Kaynak Sayısı
Yıldız Teknik Üniversitesi İdare Faaliyet Raporu

Performans Göstergesi	Ölçü Birimi	2021	2022 Planlanan	2022 YS Gerç. Tahmini	2023 Hedef	2024 Tahmin	2025 Tahmin
6- Kütüphanede bulunan öğrenci başına düşen basılı ve elektronik kaynak sayısı	Sayı	72,71	104	181	114	125	138

Göstergeye İlişkin Açıklama:

Yıldız Şevket Sabancı Kütüphanesi (417 kişi) ve Şehit Prof. Dr. İlhan VARANK Merkez Kütüphanesi (681kişi) olmak üzere iki yerleşkimizde toplam 1098 kişi kapasiteyle kütüphane hizmetleri verilmektedir. Kütüphanede bulunan öğrenci başına düşen basılı ve elektronik kaynak sayısını göstermektedir.

Hesaplama Yöntemi:**Verinin Kaynağı:****Sorumlu İdare:**

Basılı ve Elektronik Yayın Sayısı / Öğrenci Sayısı
Yıldız Teknik Üniversitesi İdare Faaliyet Raporu

Performans Göstergesi	Ölçü Birimi	2021	2022 Planlanan	2022 YS Gerç. Tahmini	2023 Hedef	2024 Tahmin	2025 Tahmin
7- Kütüphaneden yararlanan kişi sayısı	Sayı	312.283	140.360	260.000	154.396	169.835	186.818

Göstergeye İlişkin Açıklama:

Yıldız Şevket Sabancı Kütüphanesi (417 kişi) ve Şehit Prof. Dr. İlhan VARANK Merkez Kütüphanesi (681kişi) olmak üzere iki yerleşkimizde toplam 1098 kişi kapasiteyle kütüphane hizmetleri verilmektedir. Kütüphaneden yararlanan kişi sayısını göstermektedir.

Hesaplama Yöntemi:**Verinin Kaynağı:****Sorumlu İdare:**

Kitap Ödünç Alan Kişi Sayısı
Yıldız Teknik Üniversitesi Kütüphane ve Dokümantasyon Daire Başkanlığı

Performans Göstergesi	Ölçü Birimi	2021	2022 Planlanan	2022 YS Gerç. Tahmini	2023 Hedef	2024 Tahmin	2025 Tahmin
8- Lisansüstü öğrencilerin toplam öğrenciler içindeki payı	Oran	0,27	27	30	29	32	34

Göstergeye İlişkin Açıklama:

Lisansüstü öğrencilerin toplam öğrenciler içindeki yüzdeleri ifade etmektedir.

Hesaplama Yöntemi:**Verinin Kaynağı:****Sorumlu İdare:**

Lisansüstü Öğrenci Sayısı / Toplam Öğrenci Sayısı
Yıldız Teknik Üniversitesi Öğrenci İşleri Daire Başkanlığı

Performans Göstergesi	Ölçü Birimi	2021	2022 Planlanan	2022 YS Gerç. Tahmini	2023 Hedef	2024 Tahmin	2025 Tahmin
9- Öğrenci başına düşen eğitim alanı	Metrekare	2,46	5,1	5	5,2	5,3	5,4

Göstergeye İlişkin Açıklama:

Öğrenci başına kaç metrekare eğitim alanı düştüğünü göstermektedir.

Hesaplama Yöntemi:**Verinin Kaynağı:****Sorumlu İdare:**

Eğitim Alanı / Toplam Öğrenci Sayısı
Yapı İşleri ve Teknik Daire Başkanlığı - Öğrenci İşleri Daire Başkanlığı

Performans Göstergesi	Ölçü Birimi	2021	2022 Planlanan	2022 YS Gerç. Tahmini	2023 Hedef	2024 Tahmin	2025 Tahmin
10- Öğrenci başına düşen kapalı alan	Metrekare	6,61	9,5	11,43	9,5	10,4	10,4

Göstergeye İlişkin Açıklama:

Öğrenci başına kaç metrekare kapalı alan düştüğünü göstermektedir.

Hesaplama Yöntemi:**Verinin Kaynağı:****Sorumlu İdare:**

Toplam Kapalı Alan / Toplam Öğrenci Sayısı
Yapı İşleri ve Teknik Daire Başkanlığı - Öğrenci İşleri Daire Başkanlığı

Performans Göstergesi	Ölçü Birimi	2021	2022 Planlanan	2022 YS Gerç. Tahmini	2023 Hedef	2024 Tahmin	2025 Tahmin
11- Öğrenci değişim programlarından yararlanan öğrencilerin oranı	Oran	0,01	2,4	20	2,9	3,5	4,2

Göstergeye İlişkin Açıklama:

Erasmus, Erasmus Plus, Mevlana ve Farabi değişim programlarından yararlanan öğrenci sayısının, toplam öğrenci sayısına oranını ifade etmektedir.

Hesaplama Yöntemi:**Verinin Kaynağı:****Sorumlu İdare:**

Değişim Programlarından Yararlanan Öğrenci Sayısı / Toplam Öğrenci Sayısı

Yıldız Teknik Üniversitesi Uluslararası Öğrenci Koordinatörlüğü - Yıldız Teknik Üniversitesi Öğrenci İşleri Daire Başkanlığı

Performans Göstergesi	Ölçü Birimi	2021	2022 Planlanan	2022 YS Gerç. Tahmini	2023 Hedef	2024 Tahmin	2025 Tahmin
12- Öğretim üyesi başına düşen öğrenci sayısı	Sayı	43,29	32,1	38	30,5	29	27,6

Göstergeye İlişkin Açıklama:

Öğretim üyesi başına düşen öğrenci sayısını ifade etmektedir.

Hesaplama Yöntemi:**Verinin Kaynağı:****Sorumlu İdare:**

Toplam Öğrenci Sayısı / Öğretim Üyesi Sayısı
Yıldız Teknik Üniversitesi Personel Daire Başkanlığı - Yıldız Teknik Üniversitesi Öğrenci İşleri Daire Başkanlığı

Performans Göstergesi	Ölçü Birimi	2021	2022 Planlanan	2022 YS Gerç. Tahmini	2023 Hedef	2024 Tahmin	2025 Tahmin
13- Sağlık bilimleri kontenjan doluluk oranı	Oran	0	0	0	0	0	0

Göstergeye İlişkin Açıklama:

Hesaplama Yöntemi:

Verinin Kaynağı:

Sorumlu İdare:

-
Lütfen detay ekranından kaynak ve yayınlama sıklığı bilgilerini giriniz!

Performans Göstergesi	Ölçü Birimi	2021	2022 Planlanan	2022 YS Gerç. Tahmini	2023 Hedef	2024 Tahmin	2025 Tahmin
14- Sosyal bilimler kontenjan doluluk oranı	Oran	96,25	100	96,25	100	100	100

Göstergeye İlişkin Açıklama:

Hesaplama Yöntemi:

Verinin Kaynağı:

Sorumlu İdare:

Kuzey Kıbrıs Türk Cumhuriyeti kontenjanı dışındaki tüm kontenjanlar doludur.
Dolu Kontenjan Sayısı / Toplam Kontenjan Sayısı
Yıldız Teknik Üniversitesi Öğrenci İşleri Daire Başkanlığı

Performans Göstergesi	Ölçü Birimi	2021	2022 Planlanan	2022 YS Gerç. Tahmini	2023 Hedef	2024 Tahmin	2025 Tahmin
15- Teknokent veya Teknoloji Transfer Ofisi (TTO) projelerine katılan öğrenci sayısı	Sayı	321	1.998	350	2.198	2.418	2.660

Göstergeye İlişkin Açıklama:

Hesaplama Yöntemi:

Verinin Kaynağı:

Sorumlu İdare:

YTÜ Teknopark ve Teknoloji Transfer Ofisi (TTO) projelerine katılan öğrenci sayısı.
Projelere Katılan Öğrenci Sayısı
Yıldız Teknik Üniversitesi Teknoloji Transfer Ofisi

Performans Göstergesi	Ölçü Birimi	2021	2022 Planlanan	2022 YS Gerç. Tahmini	2023 Hedef	2024 Tahmin	2025 Tahmin
16- Uluslararası kuruluşlarla ortak uygulanan eğitim programı sayısı	Sayı	1	6	1	7	8	9

Göstergeye İlişkin Açıklama:

Hesaplama Yöntemi:

Verinin Kaynağı:

Sorumlu İdare:

Uluslararası kuruluşlarla ortak uygulanan eğitim programı sayısı.
Uluslararası Ortak Eğitim Programı Sayısı
Yıldız Teknik Üniversitesi İdare Faaliyet Raporu

Performans Göstergesi	Ölçü Birimi	2021	2022 Planlanan	2022 YS Gerç. Tahmini	2023 Hedef	2024 Tahmin	2025 Tahmin
17- Yabancı dilde eğitim veren program sayısı	Sayı	42	47	43	48	49	50

Göstergeye İlişkin Açıklama:

Hesaplama Yöntemi:

Verinin Kaynağı:

Sorumlu İdare:

YÖK Atlas sistemindeki eğitim dili %100 İngilizce olan programlar listelenmiştir.
Eğitim Dili %100 İngilizce Olan Program Sayısı
YÖK Atlas

Performans Göstergesi	Ölçü Birimi	2021	2022 Planlanan	2022 YS Gerç. Tahmini	2023 Hedef	2024 Tahmin	2025 Tahmin
18- Yabancı uyruklu akademisyen sayısı	Sayı	14	21	14	23	25	28

Göstergeye İlişkin Açıklama:

Hesaplama Yöntemi:

Verinin Kaynağı:

Sorumlu İdare:

Yabancı uyruklu akademisyen sayısını ifade etmektedir.
Yabancı Uyruklu Akademisyen Sayısı
Yıldız Teknik Üniversitesi Personel Daire Başkanlığı

Performans Göstergesi	Ölçü Birimi	2021	2022 Planlanan	2022 YS Gerç. Tahmini	2023 Hedef	2024 Tahmin	2025 Tahmin
19- Yabancı uyruklu öğrenci sayısı	Sayı	2.506	2.860	3.600	3.432	4.118	4.942

Göstergeye İlişkin Açıklama:

Hesaplama Yöntemi:

Verinin Kaynağı:

Sorumlu İdare:

Yabancı uyruklu öğrenci sayısını ifade etmektedir.
Toplam Yabancı Uyruklu Öğrenci Sayısı
Yıldız Teknik Üniversitesi Öğrenci İşleri Daire Başkanlığı

Performans Göstergesi	Ölçü Birimi	2021	2022 Planlanan	2022 YS Gerç. Tahmini	2023 Hedef	2024 Tahmin	2025 Tahmin
20- Yan dal ve çift ana dal programından mezun olanların toplam mezun sayısına oranı	Oran	0,01	1,1	1	1,2	1,3	1,4

Göstergeye İlişkin Açıklama: Öğrencilerimizin yan dal ve çift ana dal programlarından yararlanma oranını göstermektedir.
Hesaplama Yöntemi: Mezun Yan Dal ve Çift Ana Dal Öğrenci Sayısı / Toplam Mezun Sayısı

Verinin Kaynağı: Yıldız Teknik Üniversitesi Bilgi İşlem Daire Başkanlığı
Sorumlu İdare:

Performans Göstergesi	Ölçü Birimi	0	2022 Planlanan	2022 YS Gerç. Tahmini	2023 Hedef	2024 Tahmin	2025 Tahmin
21- Yükseköğretim kurumlarında öğretim elemanı ve öğrenci değişim programlarına katılanların sayısı	Sayı	0	0	0	0	0	0

Göstergeye İlişkin Açıklama:
Hesaplama Yöntemi:
Verinin Kaynağı:
Sorumlu İdare:

Alt Program Kapsamında Yürütülecek Faaliyet Maliyetleri

Faaliyetler	2022 Bütçe	2022 Harcama Haziran	2023 Bütçe	2024 Tahmin	2025 Tahmin
Doktora Öğrencilerine Yönelik Burs Hizmetleri	0	1.403.400	0	0	0
Bütçe İçi	0	1.403.400	0	0	0
Bütçe Dışı	0	0	0	0	0
Doktora ve Tıpta Uzmanlık Eğitimi	42.943.000	17.145.424	87.442.000	105.515.000	121.460.000
Bütçe İçi	42.943.000	17.145.424	87.442.000	105.515.000	121.460.000
Bütçe Dışı	0	0	0	0	0
Lisans Öğrencilerine Yönelik Burs Hizmetleri	0	157.500	0	0	0
Bütçe İçi	0	157.500	0	0	0
Bütçe Dışı	0	0	0	0	0
Yükseköğretim Kurumları Bilgi ve Kültürel Kaynaklar ile Sportif Altyapının Geliştirilmesi Hizmetleri	15.903.000	3.100.964	41.740.000	30.805.000	35.953.000
Bütçe İçi	15.903.000	3.100.964	41.740.000	30.805.000	35.953.000
Bütçe Dışı	0	0	0	0	0
Yükseköğretim Kurumları Birinci Öğretim	468.091.000	279.522.932	1.000.702.000	1.229.352.000	1.411.903.000
Bütçe İçi	442.370.000	270.783.990	971.202.000	1.196.352.000	1.376.903.000
Bütçe Dışı	25.721.000	8.738.942	29.500.000	33.000.000	35.000.000
Yükseköğretim Kurumları İkinci Öğretim	537.000	121.099	633.000	753.000	837.000
Bütçe İçi	537.000	121.099	633.000	753.000	837.000
Bütçe Dışı	0	0	0	0	0
Yükseköğretim Kurumları Tezsiz Yüksek Lisans	2.961.000	5.678.871	6.654.000	7.980.000	9.093.000
Bütçe İçi	2.961.000	5.678.871	6.654.000	7.980.000	9.093.000
Bütçe Dışı	0	0	0	0	0
Yükseköğretim Kurumları Uluslararası Ortak Eğitim ve Öğretim Programı	4.257.109.096	1.943.895.639	32.025.000	40.045.000	45.060.000
Bütçe İçi	0	0	0	0	0
Bütçe Dışı	4.257.109.096	1.943.895.639	32.025.000	40.045.000	45.060.000
Yükseköğretim Kurumları Uzaktan Eğitim	107.000	0	179.000	213.000	234.000
Bütçe İçi	107.000	0	179.000	213.000	234.000
Bütçe Dışı	0	0	0	0	0
Yükseköğretim Kurumları Yaz Okulları	0	0	500.000	590.000	653.000
Bütçe İçi	0	0	500.000	590.000	653.000
Bütçe Dışı	0	0	0	0	0
T O P L A M	4.787.651.096	2.251.025.830	1.169.875.000	1.415.253.000	1.625.193.000
Bütçe İçi	504.821.000	298.391.249	1.108.350.000	1.342.208.000	1.545.133.000
Bütçe Dışı	4.282.830.096	1.952.634.581	61.525.000	73.045.000	80.060.000

Faaliyetlere İlişkin Açıklamalar:

Doktora Öğrencilerine Yönelik Burs Hizmetleri

2547 sayılı Yükseköğretim Kanununun 10. maddesi kapsamında üniversitemizde mesleki yeterlilik sahibi ve gelişime açık

mezunlar yetiştirilmesi amacıyla, doktora öğrencilerine Yükseköğretim Kurulu tarafından 100/2000 Doktora Bursu verilmesi.

Doktora ve Tıpta Uzmanlık Eğitimi

2547 sayılı Yükseköğretim Kanununun 10. maddesi kapsamında üniversitemizde mesleki yeterlilik sahibi ve gelişime açık mezunlar yetiştirilmesi amacıyla, doktora öğrencilerine Yükseköğretim Kurulu tarafından 100/2000 Doktora Bursu verilmesi.

Lisans Öğrencilerine Yönelik Burs Hizmetleri

2547 sayılı Yükseköğretim Kanununun 10. maddesi kapsamında Üniversitemizde mesleki yeterlilik sahibi ve gelişime açık mezunlar yetiştirilmesi amacıyla, belirli programlardaki lisans öğrencilerine Yükseköğretim Kurulu tarafından Destek Bursu verilmesi.

Yükseköğretim Kurumları Bilgi ve Kültürel Kaynaklar ile Sportif Altyapının Geliştirilmesi Hizmetleri

2547 sayılı Yükseköğretim Kanunu, 4734 sayılı Kamu İhale Kanunu ve 5018 sayılı Kamu Mali Yönetim ve Kontrol Kanunu kapsamında Üniversitemizde basılı ve elektronik yayın sayımızı nitelik ve nicelik olarak arttırarak hizmet kitlemizin memnuniyetini sağlamak amacıyla, kütüphane faaliyetlerini geliştirmek, elektronik ortamda yayın ve periyodik yayın alımı yapmak.

Yükseköğretim Kurumları Birinci Öğretim

2547 sayılı Yükseköğretim Kanununun 43. maddesi kapsamında Üniversitemizde mesleki yeterlilik sahibi ve gelişime açık mezunlar yetiştirilmesi amacıyla birinci öğretimde eğitim gören öğrencilere ilişkin hizmetleri gerçekleştirmek.

Yükseköğretim Kurumları İkinci Öğretim

2547 sayılı Yükseköğretim Kanununun 43. maddesi kapsamında Üniversitemizde mesleki yeterlilik sahibi ve gelişime açık mezunlar yetiştirilmesi amacıyla, ikinci öğretimde eğitim gören öğrencilere ilişkin hizmetleri gerçekleştirmek.

Yükseköğretim Kurumları Tezsiz Yüksek Lisans

2547 sayılı Yükseköğretim Kanununun 50. maddesi kapsamında Üniversitemizde mesleki yeterlilik sahibi ve gelişime açık mezunlar yetiştirilmesi amacıyla Üniversitemizde tezsiz yüksek lisans eğitimi gören öğrencilere ilişkin hizmetleri gerçekleştirmek.

Yükseköğretim Kurumları Uzaktan Eğitim

2547 sayılı Yükseköğretim Kanununun 43. maddesi kapsamında Üniversitemizde mesleki yeterlilik sahibi ve gelişime açık mezunlar yetiştirilmesi amacıyla uzaktan eğitim kapsamında eğitim gören öğrencilere ilişkin hizmetleri gerçekleştirmek.

Yükseköğretim Kurumları Yaz Okulları

2547 sayılı Yükseköğretim Kanununun 43. maddesi kapsamında Üniversitemizde mesleki yeterlilik sahibi ve gelişime açık mezunlar yetiştirilmesi amacıyla yaz okulu kapsamında eğitim gören öğrencilere ilişkin hizmetleri gerçekleştirmek.

Alt Program Adı: ÖĞRETİM ELEMANLARINA SAĞLANAN BURS VE DESTEKLER Gereke ve Açıklamalar

Mesleki açıdan alanında yetkin, üretken öğretim elemanları yetiştirilmesi amacıyla; araştırma görevlilerine Öğretim Üyesi Yetiştirme Programı (ÖYP) bursları ve Yükseköğretim Kurulu tarafından verilen Yurt Dışı Araştırma Bursları (YUDAP) ile öğretim elemanlarına Yükseköğretim Kurulu tarafından verilen yurt dışı yabancı dil bursu sağlanmasını kapsamaktadır.

Alt Program Hedefi:

Alanında yetkin, araştırmacı, bilgi üreten ve aktaran akademisyenler yetiştirilmesi

Performans Göstergeleri

Performans Göstergesi	Ölçü Birimi	2021	2022 Planlanan	2022 YS Gerç. Tahmini	2023 Hedef	2024 Tahmin	2025 Tahmin
1- SCI, SCI-Expanded, SSCI ve AHCI kapsamındaki dergilerde öğretim elemanı başına düşen yayın sayısı	Sayı	0,67	0,8	1,82	0,9	1	1,1

Göstergeye İlişkin Açıklama: SCI, SCI-Expanded, SSCI ve AHCI kapsamındaki dergilerde öğretim elemanı başına düşen yayın sayısı.
Hesaplama Yöntemi: Atıf Sayısı / Öğretim Elemanı Sayısı

Verinin Kaynağı: Web Of Science
Sorumlu İdare:

Performans Göstergesi	Ölçü Birimi	2021	2022 Planlanan	2022 YS Gerç. Tahmini	2023 Hedef	2024 Tahmin	2025 Tahmin
2- Yükseköğretim Kurulu tarafından belirlenecek öncelikli alanlarda sağlanan burslardan yararlanan doktora öğrenci sayısı	Sayı	122	183	185	201	221	243

Göstergeye İlişkin Açıklama:

Hesaplama Yöntemi:

Verinin Kaynağı:

Sorumlu İdare:

100/2000 Doktora Burslarını kapsamaktadır.

YÖK 100/2000 Doktora Bursundan Yararlanan Doktora Öğrenci Sayısı

Yıldız Teknik Üniversitesi Öğrenci İşleri Daire Başkanlığı

Performans Göstergesi	Ölçü Birimi	2020	2022 Planlanan	2022 YS Gerç. Tahmini	2023 Hedef	2024 Tahmin	2025 Tahmin
3- Yükseköğretim Kurulu tarafından sağlanan araştırma desteklerinden yararlananların sayısı	Sayı	2	1	0	1	1	1

Göstergeye İlişkin Açıklama:

Hesaplama Yöntemi:

Verinin Kaynağı:

Sorumlu İdare:

Yılı Merkezi Yönetim Bütçe Kanununa ekli (E) işaretli cetvelin 66'ncı sırasının (f) bendi - YUDAB Programı.

YUDAB Programı Araştırma Bursundan Yararlanan Öğrenci Sayısı

Yıldız Teknik Üniversitesi Öğrenci İşleri Daire Başkanlığı

Performans Göstergesi	Ölçü Birimi	2021	2022 Planlanan	2022 YS Gerç. Tahmini	2023 Hedef	2024 Tahmin	2025 Tahmin
4- Yükseköğretim Kurulu, Türkiye Bilimler Akademisi ve TÜBİTAK bilim, teşvik ve sanat ödülleri sayısı	Sayı	3	4	3	4	4	4

Göstergeye İlişkin Açıklama:

Hesaplama Yöntemi:

Verinin Kaynağı:

Sorumlu İdare:

Yükseköğretim Kurulu, Türkiye Bilimler Akademisi ve TÜBİTAK bilim, teşvik ve sanat ödülleri sayısı.

Ödül Sayısı

Yılı Üniversite İzleme ve Değerlendirme Raporları

Alt Program Kapsamında Yürütülecek Faaliyet Maliyetleri

Faaliyetler	2022 Bütçe	2022 Harcama Haziran	2023 Bütçe	2024 Tahmin	2025 Tahmin
Araştırma Görevlileri Yurtdışı Araştırma Bursu Hizmetleri	0	0	0	0	0
Bütçe İçi	0	0	0	0	0
Bütçe Dışı	0	0	0	0	0
Öğretim Üyesi Yetiştirme Programı ve Yurtdışı Destek Hizmetleri	0	30.767	0	0	0
Bütçe İçi	0	30.767	0	0	0
Bütçe Dışı	0	0	0	0	0
T O P L A M	0	30.767	0	0	0
Bütçe İçi	0	30.767	0	0	0
Bütçe Dışı	0	0	0	0	0

Faaliyetlere İlişkin Açıklamalar:

Araştırma Görevlileri Yurtdışı Araştırma Bursu Hizmetleri

2547 sayılı Yükseköğretim Kanununun 10. maddesi kapsamında üniversitemizde alanında yetkin, araştırmacı, bilgi üreten ve aktaran akademisyenler yetiştirilmesi amacıyla, araştırma görevlilerine Yükseköğretim Kurulu tarafından Yurt Dışı Araştırma Bursları (YUDAB) verilmesi.

Öğretim Elemanlarına Yönelik Yabancı Dil Kursu Hizmetleri

2547 sayılı Yükseköğretim Kanununun 10. maddesi kapsamında Üniversitemizde alanında yetkin, araştırmacı, bilgi üreten ve aktaran akademisyenler yetiştirilmesi amacıyla, öğretim elemanlarına Yükseköğretim Kurulu tarafından yurt dışı yabancı dil bursu verilmesi.

Öğretim Üyesi Yetiştirme Programı ve Yurtdışı Destek Hizmetleri

2547 sayılı Yükseköğretim Kanununun 35. maddesi kapsamında Üniversitemizde alanında yetkin, araştırmacı, bilgi üreten ve aktaran akademisyenler yetiştirilmesi amacıyla, araştırma görevlilerine Öğretim Üyesi Yetiştirme Programı (ÖYP) kapsamında burs verilmesi.

Alt Program Adı: YÜKSEKÖĞRETİMDE ÖĞRENCİ YAŞAMI
Gerekçe ve Açıklamalar

Üniversitemiz öğrencilerinin beslenme, barınma, sağlık, kültür, spor ve diğer gerekli ihtiyaçlarını karşılamak ve öğrencilerin sosyal açıdan gelişmelerine yardımcı olmak amacıyla; üniversitemiz yemekhaneleri, yurtları, mediko sosyal sağlık birimleri ve spor tesislerinde verilen hizmetleri ve öğrenci kulüp ve topluluklarına verilen destekleri kapsamaktadır.

Alt Program Hedefi:

Yükseköğretim öğrencilerine sunulan beslenme ve barınma hizmetlerinin kalitesinin artırılması; öğrencilerin kişisel ve sosyal gelişimi desteklenerek yaşam kalitesinin yükseltilmesi

Performans Göstergeleri

Performans Göstergesi	Ölçü Birimi	2021	2022 Planlanan	2022 YS Gerç. Tahmini	2023 Hedef	2024 Tahmin	2025 Tahmin
1- Barınma hizmetlerinden yararlanan öğrenci sayısı	Sayı	104	2.258	125	3.758	3.758	3.758

Göstergeye İlişkin Açıklama:

Üniversitemiz Davutpaşa Kampüsünde üç kız yurdu bulunmaktadır. Yurtlarımız Çağdaş Yaşam Sennur-Selçuk Öztap Yurdu, Şehide Türkan Türkmen Tekin Yurdu, İstanbul Kız Liseliler Kız Öğrenci Yurdu olup toplam 170 kişi kapasitelidir.

Hesaplama Yöntemi:

Verinin Kaynağı:

Sorumlu İdare:

Üniversitemiz Yurtlarından Yararlanan Öğrenci Sayısı

Yıldız Teknik Üniversitesi Sağlık, Kültür ve Spor Daire Başkanlığı

Performans Göstergesi	Ölçü Birimi	2021	2022 Planlanan	2022 YS Gerç. Tahmini	2023 Hedef	2024 Tahmin	2025 Tahmin
2- Beslenme hizmetlerinden yararlanan öğrenci sayısı	Sayı	197.029	31.500	140.000	32.000	32.500	33.000

Göstergeye İlişkin Açıklama:

Üniversitemiz, Yıldız ve Davutpaşa yerleşkelerinde yer alan öğrenci yemekhane hizmetlerinden yararlanan öğrenci sayısını ifade etmektedir.

Hesaplama Yöntemi:

Verinin Kaynağı:

Sorumlu İdare:

Üniversitemiz Yemekhanelerinden Yararlanan Öğrenci Sayısı

Yıldız Teknik Üniversitesi Sağlık, Kültür ve Spor Daire Başkanlığı

Performans Göstergesi	Ölçü Birimi	2021	2022 Planlanan	2022 YS Gerç. Tahmini	2023 Hedef	2024 Tahmin	2025 Tahmin
3- Öğrenci başına düşen sosyal donatı alanı	Metrekare	0,46	1,9	0,2	2	2,1	2,2

Göstergeye İlişkin Açıklama:

Öğrenci başına düşen sosyal donatı alanını ifade etmektedir.

Hesaplama Yöntemi:

Verinin Kaynağı:

Sorumlu İdare:

Sosyal Donatı Alanı / Toplam Öğrenci Sayısı

Yıldız Teknik Üniversitesi İdare Faaliyet Raporu

Performans Göstergesi	Ölçü Birimi	2021	2022 Planlanan	2022 YS Gerç. Tahmini	2023 Hedef	2024 Tahmin	2025 Tahmin
4- Öğrenci kulüp ve topluluk sayısı	Sayı	114	127	120	133	140	147

Göstergeye İlişkin Açıklama:

Üniversitemiz öğrencileri tarafından kurulan ve faaliyet gösteren öğrenci topluluk ve kulüp sayısını belirtmektedir.

Hesaplama Yöntemi:

Verinin Kaynağı:

Sorumlu İdare:

Öğrenci Kulübü Sayısı + Öğrenci Topluluğu Sayısı

Yıldız Teknik Üniversitesi İdare Faaliyet Raporu

Performans Göstergesi	Ölçü Birimi	2021	2022 Planlanan	2022 YS Gerç. Tahmini	2023 Hedef	2024 Tahmin	2025 Tahmin
5- Sosyal, kültürel ve sportif faaliyet sayısı	Sayı	710	601	300	661	727	800

Göstergeye İlişkin Açıklama:

Üniversitemizde yürütülen sosyal, kültürel ve sportif faaliyet sayısını ifade etmektedir.

Hesaplama Yöntemi:

Verinin Kaynağı:

Sorumlu İdare:

Sosyal Faaliyet Sayısı + Kültürel Faaliyet sayısı + Sportif Faaliyet Sayısı

Yıldız Teknik Üniversitesi Sağlık, Kültür ve Spor Daire Başkanlığı Kültür Hizmetleri Şube Müdürlüğü

Performans Göstergesi	Ölçü Birimi	2021	2022 Planlanan	2022 YS Gerç. Tahmini	2023 Hedef	2024 Tahmin	2025 Tahmin
6- Yükseköğretimde öğrenci başına barınma harcaması	TL	72,96	3,4	6	3,45	3,5	3,55

Göstergeye İlişkin Açıklama:

Üniversitemiz Davutpaşa Kampüsünde üç kız yurdu bulunmaktadır. Yurtlarımız Çağdaş Yaşam Sennur-Selçuk Öztap Yurdu, Şehide Türkan Türkmen Tekin Yurdu, İstanbul Kız Liseliler Kız Öğrenci Yurdu olup toplam 170 kişi kapasitelidir. Öğrenci başına düşen barınma harcamasını göstermektedir.

Hesaplama Yöntemi:**Verinin Kaynağı:****Sorumlu İdare:**

Toplam Barınma Harcaması / Toplam Öğrenci sayısı
Yıldız Teknik Üniversitesi Sağlık, Kültür ve Spor Daire Başkanlığı

Performans Göstergesi	Ölçü Birimi	2021	2022 Planlanan	2022 YS Gerç. Tahmini	2023 Hedef	2024 Tahmin	2025 Tahmin
7- Yükseköğretimde öğrenci başına beslenme harcaması	TL	184,23	10,15	340	11,17	12,29	13,52

Göstergeye İlişkin Açıklama:

Üniversitemiz Yıldız ve Davutpaşa yerleşkelerinde öğrenci yemekhaneleri hizmet vermektedir. Öğrenci başına düşen beslenme harcamasını göstermektedir.

Hesaplama Yöntemi:**Verinin Kaynağı:****Sorumlu İdare:**

Toplam Beslenme Harcaması / Toplam Öğrenci Sayısı
Yıldız Teknik Üniversitesi Sağlık, Kültür ve Spor Daire Başkanlığı

Performans Göstergesi	Ölçü Birimi	2021	2022 Planlanan	2022 YS Gerç. Tahmini	2023 Hedef	2024 Tahmin	2025 Tahmin
8- Yükseköğretimde öğrenci yaşamından memnuniyet oranı	Oran	0	81	81	82	83	84

Göstergeye İlişkin Açıklama:

Öğrencilere kampüs yaşamının iyileştirilebilmesi için sunulan hizmetlere ilişkin memnuniyet anket sonuçlarını kapsamaktadır.

Hesaplama Yöntemi:**Verinin Kaynağı:****Sorumlu İdare:**

Memnuniyet Oranı
Yıldız Teknik Üniversitesi Bilgi İşlem Daire Başkanlığı

Performans Göstergesi	Ölçü Birimi	2021	2022 Planlanan	2022 YS Gerç. Tahmini	2023 Hedef	2024 Tahmin	2025 Tahmin
9- Yükseköğretimde öğrencilere sunulan sağlık hizmetinden yararlanan öğrenci sayısının toplam öğrenci sayısına oranı	Oran	0,02	52	30	53	54	55

Göstergeye İlişkin Açıklama:

Üniversitemizde Yıldız ve Davutpaşa yerleşkelerinde Mediko Sosyal Sağlık Birimlerimiz öğrencilerimize ve çalışanlarımıza hizmet vermektedir. Mediko Sosyal hizmetinden yararlanan öğrenci sayısını ifade etmektedir.

Hesaplama Yöntemi:**Verinin Kaynağı:****Sorumlu İdare:**

Mediko Sosyal Hizmetlerinden Yararlanan Öğrenci Sayısı / Toplam Öğrenci Sayısı
Yıldız Teknik Üniversitesi Sağlık, Kültür ve Spor Daire Başkanlığı

Alt Program Kapsamında Yürütülecek Faaliyet Maliyetleri

Faaliyetler	2022 Bütçe	2022 Harcama Haziran	2023 Bütçe	2024 Tahmin	2025 Tahmin
Yükseköğretimde Barınma Hizmetleri	424.000	1.069.771	868.000	1.023.000	1.134.000
Bütçe İçi	424.000	1.069.771	868.000	1.023.000	1.134.000
Bütçe Dışı	0	0	0	0	0
Yükseköğretimde Beslenme Hizmetleri	7.436.000	12.955.314	15.087.000	17.793.000	18.706.000
Bütçe İçi	7.436.000	12.955.314	15.087.000	17.793.000	18.706.000
Bütçe Dışı	0	0	0	0	0
Yükseköğretimde Kültür ve Spor Hizmetleri	602.000	1.006.544	760.000	895.000	991.000
Bütçe İçi	602.000	1.006.544	760.000	895.000	991.000
Bütçe Dışı	0	0	0	0	0
Yükseköğretimde Öğrenci Yaşamına İlişkin Diğer Hizmetler	15.743.000	11.966.167	24.862.000	29.595.000	33.621.000
Bütçe İçi	15.743.000	11.966.167	24.862.000	29.595.000	33.621.000
Bütçe Dışı	0	0	0	0	0
Yükseköğretimde Sağlık Hizmetleri	241.000	499.838	265.000	312.000	346.000
Bütçe İçi	241.000	499.838	265.000	312.000	346.000
Bütçe Dışı	0	0	0	0	0
T O P L A M	24.446.000	27.497.634	41.842.000	49.618.000	54.798.000
Bütçe İçi	24.446.000	27.497.634	41.842.000	49.618.000	54.798.000
Bütçe Dışı	0	0	0	0	0

Faaliyetlere İlişkin Açıklamalar:**Yükseköğretimde Barınma Hizmetleri**

2547 sayılı Yükseköğretim Kanununun 47. maddesi kapsamında, Üniversitemiz Sağlık, Kültür ve Spor Daire Başkanlığı bünyesinde; Üniversitemizde yüksek öğretim öğrencilerine sunulan barınma hizmetlerinin kalitesinin artırılması; öğrencilerin kişisel ve sosyal gelişimi desteklenerek yaşam kalitesinin yükseltilmesi amacıyla, öğrencilerinin yurt kapasitesi kapsamında barınma hizmetlerini sağlamak.

Yükseköğretimde Beslenme Hizmetleri

2547 sayılı Yükseköğretim Kanununun 47. maddesi ve 4734 sayılı Kamu İhale Kanunu kapsamında, Üniversitemiz Sağlık, Kültür ve Spor Daire Başkanlığı bünyesinde; Üniversitemizde Yükseköğretim öğrencilerine sunulan beslenme hizmetlerinin kalitesinin artırılması; öğrencilerin kişisel ve sosyal gelişimi desteklenerek yaşam kalitesinin yükseltilmesi amacıyla, öğrencilere beslenme hizmetlerini sağlamak.

Yükseköğretimde Kültür ve Spor Hizmetleri

2547 sayılı Yükseköğretim Kanununun 47. maddesi kapsamında, Üniversitemiz Sağlık, Kültür ve Spor Daire Başkanlığı bünyesinde öğrencilerin kişisel ve sosyal gelişimi desteklenerek yaşam kalitesinin yükseltilmesi amacıyla öğrencilerin kültür ve spor hizmetlerini sağlamak.

Yükseköğretimde Öğrenci Yaşamına İlişkin Diğer Hizmetler

2547 sayılı Yükseköğretim Kanununun 47. maddesi kapsamında, Üniversitemiz Sağlık, Kültür ve Spor Daire Başkanlığı bünyesinde öğrencilerin kişisel ve sosyal gelişimi desteklenerek yaşam kalitesinin yükseltilmesi amacıyla, öğrencilerin yaşamına ilişkin diğer hizmetlerini sağlamak.

Yükseköğretimde Sağlık Hizmetleri

2547 sayılı Yükseköğretim Kanununun 47. maddesi kapsamında, Üniversitemiz Sağlık, Kültür ve Spor Daire Başkanlığı bünyesinde; Üniversitemizde yüksek öğretim öğrencilerine sunulan sağlık hizmetlerinin kalitesinin artırılması; öğrencilerin kişisel ve sosyal gelişimi desteklenerek yaşam kalitesinin yükseltilmesi amacıyla öğrencilerinin tedavi edici sağlık hizmetlerini yürütmek.

2. Faaliyet Maliyetleri Tablosu

İdare Adı	YILDIZ TEKNİK ÜNİVERSİTESİ
Program Adı	ARAŞTIRMA, GELİŞTİRME VE YENİLİK
Alt Program Adı	ARAŞTIRMA ALTYAPILARI
Alt Program Hedefi	Ülkemizin bilgi birikiminin arttırılmasına ve teknolojik gelişimine katkıda bulunmak üzere yükseköğretim kurumlarında araştırma altyapılarının kurulması ve kapasitelerinin güçlendirilmesi
Faaliyet Adı	Yükseköğretim Kurumları Araştırma Altyapısı Kurulması ve Geliştirilmesi
Açıklama	Yükseköğretim Kurumları Bilimsel Araştırma Projeleri Hakkında Yönetmeliğin 13. maddesinin 2. fıkrası kapsamında yılı yatırım programında DKH-Sosyal Teknolojik Araştırma sektöründe yer alan yatırım projelerini yürüterek araştırma altyapısını geliştirmek.

EKONOMİK KOD	2022 Bütçe	2022 Harcama (Haziran)	2022 YSHT	2023 Bütçe	2024 Tahmin	2025 Tahmin
<i>Personel Giderleri</i>						
<i>Sosyal Güvenlik Kurumuna Devlet Primi Giderleri</i>						
<i>Mal ve Hizmet Alım Giderleri</i>	39.000		39.000	103.000	121.000	134.000
<i>Faiz Giderleri</i>						
<i>Cari Transferler</i>						
<i>Sermaye Giderleri</i>	8.500.000	4.249.000		17.000.000	21.326.000	24.967.000
<i>Sermaye Transferleri</i>						
<i>Borç Verme</i>						
BÜTÇE İÇİ TOPLAM KAYNAK	8.539.000	4.249.000	39.000	17.103.000	21.447.000	25.101.000
<i>Döner Sermaye</i>						
<i>Özel Hesap</i>						
<i>Diğer Bütçe Dışı Kaynak</i>						
BÜTÇE DIŞI TOPLAM KAYNAK						
FAALİYET MALİYETİ TOPLAMI	8.539.000	4.249.000	39.000	17.103.000	21.447.000	25.101.000

İdare Adı	YILDIZ TEKNİK ÜNİVERSİTESİ
Program Adı	ARAŞTIRMA, GELİŞTİRME VE YENİLİK
Alt Program Adı	YÜKSEKÖĞRETİMDE BİLİMSEL ARAŞTIRMA VE GELİŞTİRME
Alt Program Hedefi	Yükseköğretim kurumlarında inovasyon amaçlı bilimsel çalışmaların arttırılması
Faaliyet Adı	Yükseköğretim Kurumlarının Bilimsel Araştırma Projeleri
Açıklama	2547 sayılı Yükseköğretim Kanunu ve Yükseköğretim Kurumları Bilimsel Araştırma Projeleri Hakkında Yönetmelik kapsamında, Üniversitemizde inovasyon amaçlı bilimsel çalışmaları ve proje sayılarını arttırmak amacıyla, Üniversite - sanayi işbirliğini geliştirmek, disiplinler arası çalışmaları teşvik etmek ve öncelikli araştırma alanlarını geliştirmek.

EKONOMİK KOD	2022 Bütçe	2022 Harcama (Haziran)	2022 YSHT	2023 Bütçe	2024 Tahmin	2025 Tahmin
<i>Personel Giderleri</i>						
<i>Sosyal Güvenlik Kurumuna Devlet Primi Giderleri</i>						
<i>Mal ve Hizmet Alım Giderleri</i>	4.015.000	2.016.000	4.015.000	8.177.000	9.648.000	10.686.000
<i>Faiz Giderleri</i>						
<i>Cari Transferler</i>						
<i>Sermaye Giderleri</i>						
<i>Sermaye Transferleri</i>						
<i>Borç Verme</i>						
BÜTÇE İÇİ TOPLAM KAYNAK	4.015.000	2.016.000	4.015.000	8.177.000	9.648.000	10.686.000
<i>Döner Sermaye</i>						
<i>Özel Hesap</i>	37.733.846	19.470.374	27.610.000	38.145.000	43.685.000	49.225.000
<i>Diğer Bütçe Dışı Kaynak</i>						
BÜTÇE DIŞI TOPLAM KAYNAK	37.733.846	19.470.374	27.610.000	38.145.000	43.685.000	49.225.000
FAALİYET MALİYETİ TOPLAMI	41.748.846	21.486.374	31.625.000	46.322.000	53.333.000	59.911.000

İdare Adı YILDIZ TEKNİK ÜNİVERSİTESİ

Program Adı HAYAT BOYU ÖĞRENME

Alt Program Adı YÜKSEKÖĞRETİM KURUMLARI SÜREKLİ EĞİTİM FAALİYETLERİ

Alt Program Hedefi Toplumun tüm kesimlerine ihtiyaç duyduğu alanlarda eğitimler verilmesi, kamu kurum ve kuruluşları, özel sektör ve uluslararası kuruluşlarla işbirliğinin gelişmesine katkıda bulunulması

Faaliyet Adı Toplum Hizmetine Sunulan Eğitim Programları, Kurs ve Seminerler

Açıklama

2547 sayılı Yükseköğretim Kanunu kapsamında Üniversitemizde Yıldız Sürekli Eğitim Uygulama ve Araştırma Merkezi (Yıldız-SEM) ve Mesleki Eğitim Uygulama ve Araştırma Merkezi (Yıldız-MEM) bünyesinde toplumun tüm kesimlerine ihtiyaç duyduğu alanlarda eğitimler verilmesi, kamu kurum ve kuruluşları, özel sektör ve uluslararası kuruluşlarla işbirliğinin gelişmesine katkıda bulunmak amacıyla; kamu, özel sektör ve sivil toplum kuruluşları ile stratejik ortaklıklar kurmak, kişisel gelişim ve meslek edindirme amaçlı programlar düzenlemek.

EKONOMİK KOD	2022 Bütçe	2022 Harcama (Haziran)	2022 YSHT	2023 Bütçe	2024 Tahmin	2025 Tahmin
<i>Personel Giderleri</i>						
<i>Sosyal Güvenlik Kurumuna Devlet Primi Giderleri</i>						
<i>Mal ve Hizmet Alım Giderleri</i>						
<i>Faiz Giderleri</i>						
<i>Cari Transferler</i>						
<i>Sermaye Giderleri</i>						
<i>Sermaye Transferleri</i>						
<i>Borç Verme</i>						
BÜTÇE İÇİ TOPLAM KAYNAK						
<i>Döner Sermaye</i>	7.179.000	3.669.559	5.000.000	9.500.000	12.000.000	15.000.000
<i>Özel Hesap</i>						
<i>Diğer Bütçe Dışı Kaynak</i>						
BÜTÇE DIŞI TOPLAM KAYNAK	7.179.000	3.669.559	5.000.000	9.500.000	12.000.000	15.000.000
FAALİYET MALİYETİ TOPLAMI	7.179.000	3.669.559	5.000.000	9.500.000	12.000.000	15.000.000

İdare Adı	YILDIZ TEKNİK ÜNİVERSİTESİ
Program Adı	YÜKSEKÖĞRETİM
Alt Program Adı	ÖN LİSANS EĞİTİMİ, LİSANS EĞİTİMİ VE LİSANSÜSTÜ EĞİTİM
Alt Program Hedefi	Mesleki yeterlilik sahibi ve gelişime açık mezunlar yetiştirilmesi
Faaliyet Adı	Doktora ve Tıpta Uzmanlık Eğitimi

Açıklama

2547 sayılı Yükseköğretim Kanununun 10. maddesi kapsamında üniversitemizde mesleki yeterlilik sahibi ve gelişime açık mezunlar yetiştirilmesi amacıyla, doktora öğrencilerine Yükseköğretim Kurulu tarafından 100/2000 Doktora Bursu verilmesi.

EKONOMİK KOD	2022 Bütçe	2022 Harcama (Haziran)	2022 YSHT	2023 Bütçe	2024 Tahmin	2025 Tahmin
<i>Personel Giderleri</i>	40.227.000	16.247.859	36.215.000	81.978.000	98.926.000	113.884.000
<i>Sosyal Güvenlik Kurumuna Devlet Primi Giderleri</i>	2.668.000	876.098	28.000	5.300.000	6.396.000	7.361.000
<i>Mal ve Hizmet Alım Giderleri</i>	48.000	21.468	84.912	164.000	193.000	215.000
<i>Faiz Giderleri</i>						
<i>Cari Transferler</i>						
<i>Sermaye Giderleri</i>						
<i>Sermaye Transferleri</i>						
<i>Borç Verme</i>						
BÜTÇE İÇİ TOPLAM KAYNAK	42.943.000	17.145.424	36.327.912	87.442.000	105.515.000	121.460.000
<i>Döner Sermaye</i>						
<i>Özel Hesap</i>						
<i>Diğer Bütçe Dışı Kaynak</i>						
BÜTÇE DIŞI TOPLAM KAYNAK						
FAALİYET MALİYETİ TOPLAMI	42.943.000	17.145.424	36.327.912	87.442.000	105.515.000	121.460.000

İdare Adı	YILDIZ TEKNİK ÜNİVERSİTESİ
Program Adı	YÜKSEKÖĞRETİM
Alt Program Adı	ÖN LİSANS EĞİTİMİ, LİSANS EĞİTİMİ VE LİSANSÜSTÜ EĞİTİM
Alt Program Hedefi	Mesleki yeterlilik sahibi ve gelişime açık mezunlar yetiştirilmesi
Faaliyet Adı	Yükseköğretim Kurumları Bilgi ve Kültürel Kaynaklar ile Sportif Altyapının Geliştirilmesi Hizmetleri
Açıklama	2547 sayılı Yükseköğretim Kanunu, 4734 sayılı Kamu İhale Kanunu ve 5018 sayılı Kamu Mali Yönetim ve Kontrol Kanunu kapsamında Üniversitemizde basılı ve elektronik yayın sayımızı nitelik ve nicelik olarak arttırarak hizmet kitlemizin memnuniyetini sağlamak amacıyla, kütüphane faaliyetlerini geliştirmek, elektronik ortamda yayın ve periyodik yayın alımı yapmak.

EKONOMİK KOD	2022 Bütçe	2022 Harcama (Haziran)	2022 YSHT	2023 Bütçe	2024 Tahmin	2025 Tahmin
<i>Personel Giderleri</i>	2.002.000	1.130.310		3.901.000	4.706.000	5.419.000
<i>Sosyal Güvenlik Kurumuna Devlet Primi Giderleri</i>	380.000	219.547		755.000	911.000	1.051.000
<i>Mal ve Hizmet Alım Giderleri</i>	21.000	8.260	40.142	84.000	99.000	110.000
<i>Faiz Giderleri</i>						
<i>Cari Transferler</i>						
<i>Sermaye Giderleri</i>	13.500.000	1.742.848		37.000.000	25.089.000	29.373.000
<i>Sermaye Transferleri</i>						
<i>Borç Verme</i>						
BÜTÇE İÇİ TOPLAM KAYNAK	15.903.000	3.100.964	40.142	41.740.000	30.805.000	35.953.000
<i>Döner Sermaye</i>						
<i>Özel Hesap</i>						
<i>Diğer Bütçe Dışı Kaynak</i>						
BÜTÇE DIŞI TOPLAM KAYNAK						
FAALİYET MALİYETİ TOPLAMI	15.903.000	3.100.964	40.142	41.740.000	30.805.000	35.953.000

İdare Adı	YILDIZ TEKNİK ÜNİVERSİTESİ
Program Adı	YÜKSEKÖĞRETİM
Alt Program Adı	ÖN LİSANS EĞİTİMİ, LİSANS EĞİTİMİ VE LİSANSÜSTÜ EĞİTİM
Alt Program Hedefi	Mesleki yeterlilik sahibi ve gelişime açık mezunlar yetiştirilmesi
Faaliyet Adı	Yükseköğretim Kurumları Birinci Öğretim

Açıklama

2547 sayılı Yükseköğretim Kanununun 43. maddesi kapsamında Üniversitemizde mesleki yeterlilik sahibi ve gelişime açık mezunlar yetiştirilmesi amacıyla birinci öğretimde eğitim gören öğrencilere ilişkin hizmetleri gerçekleştirmek.

EKONOMİK KOD	2022 Bütçe	2022 Harcama (Haziran)	2022 YSHT	2023 Bütçe	2024 Tahmin	2025 Tahmin
<i>Personel Giderleri</i>	309.432.000	194.444.221	503.933.320	622.132.000	750.045.000	863.630.000
<i>Sosyal Güvenlik Kurumuna Devlet Primi Giderleri</i>	49.840.000	31.555.221	81.089.524	101.593.000	122.423.000	140.929.000
<i>Mal ve Hizmet Alım Giderleri</i>	21.972.000	26.843.750	79.005.224	106.351.000	125.403.000	139.836.000
<i>Faiz Giderleri</i>						
<i>Cari Transferler</i>						
<i>Sermaye Giderleri</i>	61.126.000	17.940.799	2.009.000	141.126.000	198.481.000	232.508.000
<i>Sermaye Transferleri</i>						
<i>Borç Verme</i>						
BÜTÇE İÇİ TOPLAM KAYNAK	442.370.000	270.783.990	666.037.068	971.202.000	1.196.352.000	1.376.903.000
<i>Döner Sermaye</i>	25.721.000	8.738.942	20.000.000	29.500.000	33.000.000	35.000.000
<i>Özel Hesap</i>						
<i>Diğer Bütçe Dışı Kaynak</i>						
BÜTÇE DIŞI TOPLAM KAYNAK	25.721.000	8.738.942	20.000.000	29.500.000	33.000.000	35.000.000
FAALİYET MALİYETİ TOPLAMI	468.091.000	279.522.932	686.037.068	1.000.702.000	1.229.352.000	1.411.903.000

İdare Adı	YILDIZ TEKNİK ÜNİVERSİTESİ
Program Adı	YÜKSEKÖĞRETİM
Alt Program Adı	ÖN LİSANS EĞİTİMİ, LİSANS EĞİTİMİ VE LİSANSÜSTÜ EĞİTİM
Alt Program Hedefi	Mesleki yeterlilik sahibi ve gelişime açık mezunlar yetiştirilmesi
Faaliyet Adı	Yükseköğretim Kurumları İkinci Öğretim

Açıklama

2547 sayılı Yükseköğretim Kanununun 43. maddesi kapsamında Üniversitemizde mesleki yeterlilik sahibi ve gelişime açık mezunlar yetiştirilmesi amacıyla, ikinci öğretimde eğitim gören öğrencilere ilişkin hizmetleri gerçekleştirmek.

EKONOMİK KOD	2022 Bütçe	2022 Harcama (Haziran)	2022 YSHT	2023 Bütçe	2024 Tahmin	2025 Tahmin
<i>Personel Giderleri</i>	372.000	121.099	20.000	435.000	518.000	574.000
<i>Sosyal Güvenlik Kurumuna Devlet Primi Giderleri</i>	4.000		4.000	8.000	9.000	12.000
<i>Mal ve Hizmet Alım Giderleri</i>	161.000		161.000	190.000	226.000	251.000
<i>Faiz Giderleri</i>						
<i>Cari Transferler</i>						
<i>Sermaye Giderleri</i>						
<i>Sermaye Transferleri</i>						
<i>Borç Verme</i>						
BÜTÇE İÇİ TOPLAM KAYNAK	537.000	121.099	185.000	633.000	753.000	837.000
<i>Döner Sermaye</i>						
<i>Özel Hesap</i>						
<i>Diğer Bütçe Dışı Kaynak</i>						
BÜTÇE DIŞI TOPLAM KAYNAK						
FAALİYET MALİYETİ TOPLAMI	537.000	121.099	185.000	633.000	753.000	837.000

İdare Adı	YILDIZ TEKNİK ÜNİVERSİTESİ
Program Adı	YÜKSEKÖĞRETİM
Alt Program Adı	ÖN LİSANS EĞİTİMİ, LİSANS EĞİTİMİ VE LİSANSÜSTÜ EĞİTİM
Alt Program Hedefi	Mesleki yeterlilik sahibi ve gelişime açık mezunlar yetiştirilmesi
Faaliyet Adı	Yükseköğretim Kurumları Tezsiz Yüksek Lisans

Açıklama

2547 sayılı Yükseköğretim Kanununun 50. maddesi kapsamında Üniversitemizde mesleki yeterlilik sahibi ve gelişime açık mezunlar yetiştirilmesi amacıyla Üniversitemizde tezsiz yüksek lisans eğitimi gören öğrencilere ilişkin hizmetleri gerçekleştirmek.

EKONOMİK KOD	2022 Bütçe	2022 Harcama (Haziran)	2022 YSHT	2023 Bütçe	2024 Tahmin	2025 Tahmin
<i>Personel Giderleri</i>	2.220.000	5.223.889	40.000	5.307.000	6.365.000	7.251.000
<i>Sosyal Güvenlik Kurumuna Devlet Primi Giderleri</i>	8.000	5.418	8.000	16.000	19.000	23.000
<i>Mal ve Hizmet Alım Giderleri</i>	733.000	449.565	1.191.793	1.331.000	1.596.000	1.819.000
<i>Faiz Giderleri</i>						
<i>Cari Transferler</i>						
<i>Sermaye Giderleri</i>						
<i>Sermaye Transferleri</i>						
<i>Borç Verme</i>						
BÜTÇE İÇİ TOPLAM KAYNAK	2.961.000	5.678.871	1.239.793	6.654.000	7.980.000	9.093.000
<i>Döner Sermaye</i>						
<i>Özel Hesap</i>						
<i>Diğer Bütçe Dışı Kaynak</i>						
BÜTÇE DIŞI TOPLAM KAYNAK						
FAALİYET MALİYETİ TOPLAMI	2.961.000	5.678.871	1.239.793	6.654.000	7.980.000	9.093.000

İdare Adı	YILDIZ TEKNİK ÜNİVERSİTESİ
Program Adı	YÜKSEKÖĞRETİM
Alt Program Adı	ÖN LİSANS EĞİTİMİ, LİSANS EĞİTİMİ VE LİSANSÜSTÜ EĞİTİM
Alt Program Hedefi	Mesleki yeterlilik sahibi ve gelişime açık mezunlar yetiştirilmesi
Faaliyet Adı	Yükseköğretim Kurumları Uluslararası Ortak Eğitim ve Öğretim Programı
Açıklama	

EKONOMİK KOD	2022 Bütçe	2022 Harcama (Haziran)	2022 YSHT	2023 Bütçe	2024 Tahmin	2025 Tahmin
<i>Personel Giderleri</i>						
<i>Sosyal Güvenlik Kurumuna Devlet Primi Giderleri</i>						
<i>Mal ve Hizmet Alım Giderleri</i>						
<i>Faiz Giderleri</i>						
<i>Cari Transferler</i>						
<i>Sermaye Giderleri</i>						
<i>Sermaye Transferleri</i>						
<i>Borç Verme</i>						
BÜTÇE İÇİ TOPLAM KAYNAK						
<i>Döner Sermaye</i>						
<i>Özel Hesap</i>	4.257.109.096	1.943.895.639	25.016.000	32.025.000	40.045.000	45.060.000
<i>Diğer Bütçe Dışı Kaynak</i>						
BÜTÇE DIŞI TOPLAM KAYNAK	4.257.109.096	1.943.895.639	25.016.000	32.025.000	40.045.000	45.060.000
FAALİYET MALİYETİ TOPLAMI	4.257.109.096	1.943.895.639	25.016.000	32.025.000	40.045.000	45.060.000

İdare Adı	YILDIZ TEKNİK ÜNİVERSİTESİ
Program Adı	YÜKSEKÖĞRETİM
Alt Program Adı	ÖN LİSANS EĞİTİMİ, LİSANS EĞİTİMİ VE LİSANSÜSTÜ EĞİTİM
Alt Program Hedefi	Mesleki yeterlilik sahibi ve gelişime açık mezunlar yetiştirilmesi
Faaliyet Adı	Yükseköğretim Kurumları Uzaktan Eğitim

Açıklama

2547 sayılı Yükseköğretim Kanununun 43. maddesi kapsamında Üniversitemizde mesleki yeterlilik sahibi ve gelişime açık mezunlar yetiştirilmesi amacıyla uzaktan eğitim kapsamında eğitim gören öğrencilere ilişkin hizmetleri gerçekleştirmek.

EKONOMİK KOD	2022 Bütçe	2022 Harcama (Haziran)	2022 YSHT	2023 Bütçe	2024 Tahmin	2025 Tahmin
<i>Personel Giderleri</i>	75.000			125.000	149.000	164.000
<i>Sosyal Güvenlik Kurumuna Devlet Primi Giderleri</i>						
<i>Mal ve Hizmet Alım Giderleri</i>	32.000		32.000	54.000	64.000	70.000
<i>Faiz Giderleri</i>						
<i>Cari Transferler</i>						
<i>Sermaye Giderleri</i>						
<i>Sermaye Transferleri</i>						
<i>Borç Verme</i>						
BÜTÇE İÇİ TOPLAM KAYNAK	107.000		32.000	179.000	213.000	234.000
<i>Döner Sermaye</i>						
<i>Özel Hesap</i>						
<i>Diğer Bütçe Dışı Kaynak</i>						
BÜTÇE DIŞI TOPLAM KAYNAK						
FAALİYET MALİYETİ TOPLAMI	107.000		32.000	179.000	213.000	234.000

İdare Adı	YILDIZ TEKNİK ÜNİVERSİTESİ
Program Adı	YÜKSEKÖĞRETİM
Alt Program Adı	ÖN LİSANS EĞİTİMİ, LİSANS EĞİTİMİ VE LİSANSÜSTÜ EĞİTİM
Alt Program Hedefi	Mesleki yeterlilik sahibi ve gelişime açık mezunlar yetiştirilmesi
Faaliyet Adı	Yükseköğretim Kurumları Yaz Okulları

Açıklama

2547 sayılı Yükseköğretim Kanununun 43. maddesi kapsamında Üniversitemizde mesleki yeterlilik sahibi ve gelişime açık mezunlar yetiştirilmesi amacıyla yaz okulu kapsamında eğitim gören öğrencilere ilişkin hizmetleri gerçekleştirmek.

EKONOMİK KOD	2022 Bütçe	2022 Harcama (Haziran)	2022 YSHT	2023 Bütçe	2024 Tahmin	2025 Tahmin
<i>Personel Giderleri</i>				340.000	398.000	437.000
<i>Sosyal Güvenlik Kurumuna Devlet Primi Giderleri</i>				10.000	15.000	20.000
<i>Mal ve Hizmet Alım Giderleri</i>				150.000	177.000	196.000
<i>Faiz Giderleri</i>						
<i>Cari Transferler</i>						
<i>Sermaye Giderleri</i>						
<i>Sermaye Transferleri</i>						
<i>Borç Verme</i>						
BÜTÇE İÇİ TOPLAM KAYNAK				500.000	590.000	653.000
<i>Döner Sermaye</i>						
<i>Özel Hesap</i>						
<i>Diğer Bütçe Dışı Kaynak</i>						
BÜTÇE DIŞI TOPLAM KAYNAK						
FAALİYET MALİYETİ TOPLAMI				500.000	590.000	653.000

İdare Adı YILDIZ TEKNİK ÜNİVERSİTESİ

Program Adı YÜKSEKÖĞRETİM

Alt Program Adı YÜKSEKÖĞRETİMDE ÖĞRENCİ YAŞAMI

Alt Program Hedefi Yükseköğretim öğrencilerine sunulan beslenme ve barınma hizmetlerinin kalitesinin artırılması; öğrencilerin kişisel ve sosyal gelişimi desteklenerek yaşam kalitesinin yükseltilmesi

Faaliyet Adı Yükseköğretimde Barınma Hizmetleri

Açıklama

2547 sayılı Yükseköğretim Kanununun 47. maddesi kapsamında, Üniversitemiz Sağlık, Kültür ve Spor Daire Başkanlığı bünyesinde; Üniversitemizde yüksek öğretim öğrencilerine sunulan barınma hizmetlerinin kalitesinin artırılması; öğrencilerin kişisel ve sosyal gelişimi desteklenerek yaşam kalitesinin yükseltilmesi amacıyla, öğrencilerinin yurt kapasitesi kapsamında barınma hizmetlerini sağlamak.

EKONOMİK KOD	2022 Bütçe	2022 Harcama (Haziran)	2022 YSHT	2023 Bütçe	2024 Tahmin	2025 Tahmin
<i>Personel Giderleri</i>						
<i>Sosyal Güvenlik Kurumuna Devlet Primi Giderleri</i>						
<i>Mal ve Hizmet Alım Giderleri</i>	424.000	1.069.771	1.440.493	868.000	1.023.000	1.134.000
<i>Faiz Giderleri</i>						
<i>Cari Transferler</i>						
<i>Sermaye Giderleri</i>						
<i>Sermaye Transferleri</i>						
<i>Borç Verme</i>						
BÜTÇE İÇİ TOPLAM KAYNAK	424.000	1.069.771	1.440.493	868.000	1.023.000	1.134.000
<i>Döner Sermaye</i>						
<i>Özel Hesap</i>						
<i>Diğer Bütçe Dışı Kaynak</i>						
BÜTÇE DIŞI TOPLAM KAYNAK						
FAALİYET MALİYETİ TOPLAMI	424.000	1.069.771	1.440.493	868.000	1.023.000	1.134.000

İdare Adı YILDIZ TEKNİK ÜNİVERSİTESİ

Program Adı YÜKSEKÖĞRETİM

Alt Program Adı YÜKSEKÖĞRETİMDE ÖĞRENCİ YAŞAMI

Alt Program Hedefi Yükseköğretim öğrencilerine sunulan beslenme ve barınma hizmetlerinin kalitesinin artırılması; öğrencilerin kişisel ve sosyal gelişimi desteklenerek yaşam kalitesinin yükseltilmesi

Faaliyet Adı Yükseköğretimde Beslenme Hizmetleri

Açıklama

2547 sayılı Yükseköğretim Kanununun 47. maddesi ve 4734 sayılı Kamu İhale Kanunu kapsamında, Üniversitemiz Sağlık, Kültür ve Spor Daire Başkanlığı bünyesinde; Üniversitemizde Yükseköğretim öğrencilerine sunulan beslenme hizmetlerinin kalitesinin artırılması; öğrencilerin kişisel ve sosyal gelişimi desteklenerek yaşam kalitesinin yükseltilmesi amacıyla, öğrencilere beslenme hizmetlerini sağlamak.

EKONOMİK KOD	2022 Bütçe	2022 Harcama (Haziran)	2022 YSHT	2023 Bütçe	2024 Tahmin	2025 Tahmin
<i>Personel Giderleri</i>						
<i>Sosyal Güvenlik Kurumuna Devlet Primi Giderleri</i>						
<i>Mal ve Hizmet Alım Giderleri</i>	7.436.000	12.955.314	15.000.000	15.087.000	17.793.000	18.706.000
<i>Faiz Giderleri</i>						
<i>Cari Transferler</i>						
<i>Sermaye Giderleri</i>						
<i>Sermaye Transferleri</i>						
<i>Borç Verme</i>						
BÜTÇE İÇİ TOPLAM KAYNAK	7.436.000	12.955.314	15.000.000	15.087.000	17.793.000	18.706.000
<i>Döner Sermaye</i>						
<i>Özel Hesap</i>						
<i>Diğer Bütçe Dışı Kaynak</i>						
BÜTÇE DIŞI TOPLAM KAYNAK						
FAALİYET MALİYETİ TOPLAMI	7.436.000	12.955.314	15.000.000	15.087.000	17.793.000	18.706.000

İdare Adı YILDIZ TEKNİK ÜNİVERSİTESİ

Program Adı YÜKSEKÖĞRETİM

Alt Program Adı YÜKSEKÖĞRETİMDE ÖĞRENCİ YAŞAMI

Alt Program Hedefi Yükseköğretim öğrencilerine sunulan beslenme ve barınma hizmetlerinin kalitesinin artırılması; öğrencilerin kişisel ve sosyal gelişimi desteklenerek yaşam kalitesinin yükseltilmesi

Faaliyet Adı Yükseköğretimde Kültür ve Spor Hizmetleri

Açıklama 2547 sayılı Yükseköğretim Kanununun 47. maddesi kapsamında, Üniversitemiz Sağlık, Kültür ve Spor Daire Başkanlığı bünyesinde öğrencilerin kişisel ve sosyal gelişimi desteklenerek yaşam kalitesinin yükseltilmesi amacıyla öğrencilerin kültür ve spor hizmetlerini sağlamak.

EKONOMİK KOD	2022 Bütçe	2022 Harcama (Haziran)	2022 YSHT	2023 Bütçe	2024 Tahmin	2025 Tahmin
<i>Personel Giderleri</i>						
<i>Sosyal Güvenlik Kurumuna Devlet Primi Giderleri</i>						
<i>Mal ve Hizmet Alım Giderleri</i>	602.000	995.544	2.117.785	760.000	895.000	991.000
<i>Faiz Giderleri</i>						
<i>Cari Transferler</i>		11.000				
<i>Sermaye Giderleri</i>						
<i>Sermaye Transferleri</i>						
<i>Borç Verme</i>						
BÜTÇE İÇİ TOPLAM KAYNAK	602.000	1.006.544	2.117.785	760.000	895.000	991.000
<i>Döner Sermaye</i>						
<i>Özel Hesap</i>						
<i>Diğer Bütçe Dışı Kaynak</i>						
BÜTÇE DIŞI TOPLAM KAYNAK						
FAALİYET MALİYETİ TOPLAMI	602.000	1.006.544	2.117.785	760.000	895.000	991.000

İdare Adı YILDIZ TEKNİK ÜNİVERSİTESİ

Program Adı YÜKSEKÖĞRETİM

Alt Program Adı YÜKSEKÖĞRETİMDE ÖĞRENCİ YAŞAMI

Alt Program Hedefi Yükseköğretim öğrencilerine sunulan beslenme ve barınma hizmetlerinin kalitesinin artırılması; öğrencilerin kişisel ve sosyal gelişimi desteklenerek yaşam kalitesinin yükseltilmesi

Faaliyet Adı Yükseköğretimde Öğrenci Yaşamına İlişkin Diğer Hizmetler

Açıklama

2547 sayılı Yükseköğretim Kanununun 47. maddesi kapsamında, Üniversitemiz Sağlık, Kültür ve Spor Daire Başkanlığı bünyesinde öğrencilerin kişisel ve sosyal gelişimi desteklenerek yaşam kalitesinin yükseltilmesi amacıyla, öğrencilerin yaşamına ilişkin diğer hizmetlerini sağlamak.

EKONOMİK KOD	2022 Bütçe	2022 Harcama (Haziran)	2022 YSHT	2023 Bütçe	2024 Tahmin	2025 Tahmin
<i>Personel Giderleri</i>	9.934.000	6.069.875	4.095.000	15.207.000	18.092.000	20.634.000
<i>Sosyal Güvenlik Kurumuna Devlet Primi Giderleri</i>	2.002.000	1.142.059	339.000	4.602.000	5.522.000	6.358.000
<i>Mal ve Hizmet Alım Giderleri</i>	1.933.000	4.171.374	6.630.465	3.179.000	3.749.000	4.152.000
<i>Faiz Giderleri</i>						
<i>Cari Transferler</i>						
<i>Sermaye Giderleri</i>	1.874.000	582.859	617.000	1.874.000	2.232.000	2.477.000
<i>Sermaye Transferleri</i>						
<i>Borç Verme</i>						
BÜTÇE İÇİ TOPLAM KAYNAK	15.743.000	11.966.167	11.681.465	24.862.000	29.595.000	33.621.000
<i>Döner Sermaye</i>						
<i>Özel Hesap</i>						
<i>Diğer Bütçe Dışı Kaynak</i>						
BÜTÇE DIŞI TOPLAM KAYNAK						
FAALİYET MALİYETİ TOPLAMI	15.743.000	11.966.167	11.681.465	24.862.000	29.595.000	33.621.000

İdare Adı YILDIZ TEKNİK ÜNİVERSİTESİ

Program Adı YÜKSEKÖĞRETİM

Alt Program Adı YÜKSEKÖĞRETİMDE ÖĞRENCİ YAŞAMI

Alt Program Hedefi Yükseköğretim öğrencilerine sunulan beslenme ve barınma hizmetlerinin kalitesinin artırılması; öğrencilerin kişisel ve sosyal gelişimi desteklenerek yaşam kalitesinin yükseltilmesi

Faaliyet Adı Yükseköğretimde Sağlık Hizmetleri

Açıklama

2547 sayılı Yükseköğretim Kanununun 47. maddesi kapsamında, Üniversitemiz Sağlık, Kültür ve Spor Daire Başkanlığı bünyesinde; Üniversitemizde yüksek öğretim öğrencilerine sunulan sağlık hizmetlerinin kalitesinin artırılması; öğrencilerin kişisel ve sosyal gelişimi desteklenerek yaşam kalitesinin yükseltilmesi amacıyla öğrencilerinin tedavi edici sağlık hizmetlerini yürütmek.

EKONOMİK KOD	2022 Bütçe	2022 Harcama (Haziran)	2022 YSHT	2023 Bütçe	2024 Tahmin	2025 Tahmin
<i>Personel Giderleri</i>						
<i>Sosyal Güvenlik Kurumuna Devlet Primi Giderleri</i>						
<i>Mal ve Hizmet Alım Giderleri</i>	241.000	499.838	959.610	265.000	312.000	346.000
<i>Faiz Giderleri</i>						
<i>Cari Transferler</i>						
<i>Sermaye Giderleri</i>						
<i>Sermaye Transferleri</i>						
<i>Borç Verme</i>						
BÜTÇE İÇİ TOPLAM KAYNAK	241.000	499.838	959.610	265.000	312.000	346.000
<i>Döner Sermaye</i>						
<i>Özel Hesap</i>						
<i>Diğer Bütçe Dışı Kaynak</i>						
BÜTÇE DIŞI TOPLAM KAYNAK						
FAALİYET MALİYETİ TOPLAMI	241.000	499.838	959.610	265.000	312.000	346.000

D- İdarenin Toplam Kaynak İhtiyacı

Faaliyetler Düzeyinde ve Ekonomik Sınıflandırma Düzeyinde toplam kaynak ihtiyacına ilişkin tablolara yer verilmiştir.

1. Faaliyetler Düzeyinde İdare Performans Programı Maliyeti Tablosu

PROGRAM SINIFLANDIRMASI	2023			2024			2025		
	BÜTÇE İÇİ	BÜTÇE DIŞI	TOPLAM	BÜTÇE İÇİ	BÜTÇE DIŞI	TOPLAM	BÜTÇE İÇİ	BÜTÇE DIŞI	TOPLAM
ARAŞTIRMA, GELİŞTİRME VE YENİLİK	25.280.000	38.145.000	63.425.000	31.095.000	43.685.000	74.780.000	35.787.000	49.225.000	85.012.000
ARAŞTIRMA ALTYAPILARI	17.103.000	0	17.103.000	21.447.000	0	21.447.000	25.101.000	0	25.101.000
Yükseköğretim Kurumları Araştırma Altyapısı Kurulması ve Geliştirilmesi	17.103.000	0	17.103.000	21.447.000	0	21.447.000	25.101.000	0	25.101.000
YÜKSEKÖĞRETİMDE BİLİMSEL ARAŞTIRMA VE GELİŞTİRME	8.177.000	38.145.000	46.322.000	9.648.000	43.685.000	53.333.000	10.686.000	49.225.000	59.911.000
Yükseköğretim Kurumlarının Bilimsel Araştırma Projeleri	8.177.000	38.145.000	46.322.000	9.648.000	43.685.000	53.333.000	10.686.000	49.225.000	59.911.000
HAYAT BOYU ÖĞRENME	0	9.500.000	9.500.000	0	12.000.000	12.000.000	0	15.000.000	15.000.000
YÜKSEKÖĞRETİM KURUMLARI SÜREKLİ EĞİTİM FAALİYETLERİ	0	9.500.000	9.500.000	0	12.000.000	12.000.000	0	15.000.000	15.000.000
Toplum Hizmetine Sunulan Eğitim Programları, Kurs ve Seminerler	0	9.500.000	9.500.000	0	12.000.000	12.000.000	0	15.000.000	15.000.000
YÜKSEKÖĞRETİM	1.150.192.000	61.525.000	1.211.717.000	1.391.826.000	73.045.000	1.464.871.000	1.599.931.000	80.060.000	1.679.991.000
ÖN LİSANS EĞİTİMİ, LİSANS EĞİTİMİ VE LİSANSÜSTÜ EĞİTİM	1.108.350.000	61.525.000	1.169.875.000	1.342.208.000	73.045.000	1.415.253.000	1.545.133.000	80.060.000	1.625.193.000
Doktora ve Tıpta Uzmanlık Eğitimi	87.442.000	0	87.442.000	105.515.000	0	105.515.000	121.460.000	0	121.460.000
Yükseköğretim Kurumları Bilgi ve Kültürel Kaynaklar ile Sportif Altyapısının Geliştirilmesi Hizmetleri	41.740.000	0	41.740.000	30.805.000	0	30.805.000	35.953.000	0	35.953.000
Yükseköğretim Kurumları Birinci Öğretim	971.202.000	29.500.000	1.000.702.000	1.196.352.000	33.000.000	1.229.352.000	1.376.903.000	35.000.000	1.411.903.000
Yükseköğretim Kurumları İkinci Öğretim	633.000	0	633.000	753.000	0	753.000	837.000	0	837.000
Yükseköğretim Kurumları Tezsiz Yüksek Lisans	6.654.000	0	6.654.000	7.980.000	0	7.980.000	9.093.000	0	9.093.000
Yükseköğretim Kurumları Uluslararası Ortak Eğitim ve Öğretim Programı	0	32.025.000	32.025.000	0	40.045.000	40.045.000	0	45.060.000	45.060.000
Yükseköğretim Kurumları Uzaktan Eğitim	179.000	0	179.000	213.000	0	213.000	234.000	0	234.000
Yükseköğretim Kurumları Yaz Okulları	500.000	0	500.000	590.000	0	590.000	653.000	0	653.000
YÜKSEKÖĞRETİMDE ÖĞRENCİ YAŞAMI	41.842.000	0	41.842.000	49.618.000	0	49.618.000	54.798.000	0	54.798.000
Yükseköğretimde Barınma Hizmetleri	868.000	0	868.000	1.023.000	0	1.023.000	1.134.000	0	1.134.000
Yükseköğretimde Beslenme Hizmetleri	15.087.000	0	15.087.000	17.793.000	0	17.793.000	18.706.000	0	18.706.000
Yükseköğretimde Kültür ve Spor Hizmetleri	760.000	0	760.000	895.000	0	895.000	991.000	0	991.000
Yükseköğretimde Öğrenci Yaşamına İlişkin Diğer Hizmetler	24.862.000	0	24.862.000	29.595.000	0	29.595.000	33.621.000	0	33.621.000
Yükseköğretimde Sağlık Hizmetleri	265.000	0	265.000	312.000	0	312.000	346.000	0	346.000
YÖNETİM VE DESTEK PROGRAMI	167.705.000	0	167.705.000	200.994.000	0	200.994.000	228.046.000	0	228.046.000
TEFTİŞ, DENETİM VE DANIŞMANLIK HİZMETLERİ	4.308.000	0	4.308.000	5.185.000	0	5.185.000	5.949.000	0	5.949.000
Hukuki Danışmanlık ve Muhakemat Hizmetleri	3.124.000	0	3.124.000	3.760.000	0	3.760.000	4.313.000	0	4.313.000
İç Denetim	1.184.000	0	1.184.000	1.425.000	0	1.425.000	1.636.000	0	1.636.000
ÜST YÖNETİM, İDARİ VE MALİ HİZMETLER	163.397.000	0	163.397.000	195.809.000	0	195.809.000	222.097.000	0	222.097.000
Bilgi Teknolojilerine Yönelik Faaliyetler	10.894.000	0	10.894.000	13.142.000	0	13.142.000	15.126.000	0	15.126.000
Engellilerin Erişilebilirliğinin Sağlanması	5.000	0	5.000	6.000	0	6.000	7.000	0	7.000
Genel Destek Hizmetleri	47.315.000	0	47.315.000	56.869.000	0	56.869.000	65.152.000	0	65.152.000
İnşaat ve Yapı İşlerinin Yürütülmesi	13.201.000	0	13.201.000	15.928.000	0	15.928.000	18.331.000	0	18.331.000
İnsan Kaynakları Yönetimine İlişkin Faaliyetler	49.631.000	0	49.631.000	59.206.000	0	59.206.000	66.020.000	0	66.020.000
Özel Kalem Hizmetleri	893.000	0	893.000	1.047.000	0	1.047.000	1.151.000	0	1.151.000
Strateji Geliştirme ve Mali Hizmetler	5.866.000	0	5.866.000	7.079.000	0	7.079.000	8.144.000	0	8.144.000
Taşınmaz Mal Gelirleriyle Yürütülecek Hizmetler	13.000.000	0	13.000.000	15.333.000	0	15.333.000	16.981.000	0	16.981.000
Yükseköğretimde Öğrencilere Yönelik İdari Hizmetler	22.592.000	0	22.592.000	27.199.000	0	27.199.000	31.185.000	0	31.185.000
GENEL TOPLAM	1.343.177.000	109.170.000	1.452.347.000	1.623.915.000	128.730.000	1.752.645.000	1.863.764.000	144.285.000	2.008.049.000

2. Ekonomik Sınıflandırma Düzeyinde İdare Performans Programı Maliyeti

EKONOMİK KOD	2023				2024				2025			
	HİZMET PROGRAMLARI TOPLAM	YÖNETİM VE DESTEK PROGRAMI	PROGRAM DIŞI GİDERLER	TOPLAM	HİZMET PROGRAMLARI TOPLAM	YÖNETİM VE DESTEK PROGRAMI	PROGRAM DIŞI GİDERLER	TOPLAM	HİZMET PROGRAMLARI TOPLAM	YÖNETİM VE DESTEK PROGRAMI	PROGRAM DIŞI GİDERLER	TOPLAM
Personel Giderleri	729.425.000	86.660.000		816.085.000	879.199.000	104.436.000		983.635.000	1.011.993.000	120.162.000		1.132.155.000
Sosyal Güvenlik Kurumuna Devlet Primi Giderleri	112.284.000	15.720.000		128.004.000	135.295.000	18.970.000		154.265.000	155.754.000	21.835.000		177.589.000
Mal ve Hizmet Alım Giderleri	136.763.000	17.615.000		154.378.000	161.299.000	20.773.000		182.072.000	178.646.000	23.004.000		201.650.000
Faiz Giderleri				0				0				0
Cari Transferler		47.710.000		47.710.000		56.815.000		56.815.000		63.045.000		63.045.000
Sermaye Giderleri	197.000.000			197.000.000	247.128.000			247.128.000	289.325.000			289.325.000
Sermaye Transferleri				0				0				0
Borç Verme				0				0				0
Yedek Ödenekler				0				0				0
BÜTÇE İÇİ TOPLAM KAYNAK	1.175.472.000	167.705.000	0	1.343.177.000	1.422.921.000	200.994.000	0	1.623.915.000	1.635.718.000	228.046.000	0	1.863.764.000
Döner Sermaye	39.000.000			39.000.000	45.000.000			45.000.000	50.000.000			50.000.000
Özel Hesap	70.170.000			70.170.000	83.730.000			83.730.000	94.285.000			94.285.000
Diğer Bütçe Dışı Kaynak				0				0				0
BÜTÇE DIŞI TOPLAM KAYNAK	109.170.000	0	0	109.170.000	128.730.000	0	0	128.730.000	144.285.000	0	0	144.285.000
GENEL TOPLAM	1.284.642.000	167.705.000	0	1.452.347.000	1.551.651.000	200.994.000	0	1.752.645.000	1.780.003.000	228.046.000	0	2.008.049.000

E- Diğer Hususlar

1. Faaliyetlerden Sorumlu Harcama Birimleri

PROGRAM	ALT PROGRAM	FAALİYET	SORUMLU HARCAMA BİRİMİ
ARAŞTIRMA, GELİŞTİRME VE YENİLİK	ARAŞTIRMA ALTYAPILARI	Yükseköğretim Kurumları Araştırma Altyapısı Kurulması ve Geliştirilmesi	ÖZEL KALEM (REKTÖRLÜK), DİĞER MERKEZLER
	YÜKSEKÖĞRETİMDE BİLİMSEL ARAŞTIRMA VE GELİŞTİRME	Yükseköğretim Kurumlarının Bilimsel Araştırma Projeleri	ÖZEL KALEM (REKTÖRLÜK)
YÜKSEKÖĞRETİM HİZMETLERİ	ÖN LİSANS EĞİTİMİ, LİSANS EĞİTİMİ VE LİSANSÜSTÜ EĞİTİM	Doktora ve Tıpta Uzmanlık Eğitimi	FEN BİLİMLERİ ENSTİTÜSÜ, SOSYAL BİLİMLER ENSTİTÜSÜ, TEMİZ ENERJİ TEKNOLOJİLERİ ENSTİTÜSÜ
		Yükseköğretim Kurumları Bilgi ve Kültürel Kaynaklarının Geliştirilmesi ve Erişimin Kolaylaştırılması	KÜTÜPHANE VE DOKÜMANTASYON DAİRE BAŞKANLIĞI, YAPI İŞLERİ VE TEKNİK DAİRE BAŞKANLIĞI
		Yükseköğretim Kurumları Birinci Öğretim	ÖZEL KALEM (GENEL SEKRETERLİK), İDARİ VE MALİ İŞLER DAİRE BAŞKANLIĞI, YAPI İŞLERİ VE TEKNİK DAİRE BAŞKANLIĞI, FEN-EDEBİYAT FAKÜLTESİ, KİMYA METALURJİ FAKÜLTESİ, GEMİ İNŞAATI VE DENİZCİLİK FAKÜLTESİ, İNŞAAT FAKÜLTESİ, ELEKTRİK ELEKTRONİK FAKÜLTESİ, MAKİNE FAKÜLTESİ, MİMARLIK FAKÜLTESİ, YILDIZ TEKNİK ÜNİVERSİTESİ UYGULAMALI BİLİMLER FAKÜLTESİ, TEKNİK BİLİMLER MESLEK YÜKSEKOKULU, MİLLİ SARAYLAR VE TARİHİ YAPILAR MESLEK YÜKSEKOKULU, EĞİTİM FAKÜLTESİ, İKTİSADİ VE İDARİ BİLİMLER FAKÜLTESİ, SANAT VE TASARIM FAKÜLTESİ, YABANCI DİLLER YÜKSEKOKULU, DİĞER BÖLÜMLER
		Yükseköğretim Kurumları İkinci Öğretim	İDARİ VE MALİ İŞLER DAİRE BAŞKANLIĞI, FEN BİLİMLERİ ENSTİTÜSÜ, FEN-EDEBİYAT FAKÜLTESİ, KİMYA METALURJİ FAKÜLTESİ, GEMİ İNŞAATI VE DENİZCİLİK FAKÜLTESİ, İNŞAAT FAKÜLTESİ, ELEKTRİK ELEKTRONİK FAKÜLTESİ, MAKİNE FAKÜLTESİ, MİMARLIK FAKÜLTESİ, TEKNİK BİLİMLER MESLEK YÜKSEKOKULU, SOSYAL BİLİMLER ENSTİTÜSÜ, EĞİTİM FAKÜLTESİ, İKTİSADİ VE İDARİ BİLİMLER FAKÜLTESİ, SANAT VE TASARIM FAKÜLTESİ, YABANCI DİLLER YÜKSEKOKULU, DİĞER BÖLÜMLER

PROGRAM	ALT PROGRAM	FAALİYET	SORUMLU HARCAMA BİRİMİ	
YÜKSEKÖĞRETİM HİZMETLERİ	ÖN LİSANS EĞİTİMİ, LİSANS EĞİTİMİ VE LİSANSÜSTÜ EĞİTİM	Yükseköğretim Kurumları Tezsiz Yüksek Lisans	İDARİ VE MALİ İŞLER DAİRE BAŞKANLIĞI, FEN BİLİMLERİ ENSTİTÜSÜ, SOSYAL BİLİMLER ENSTİTÜSÜ	
		Yükseköğretim Kurumları Uzaktan Eğitim	FEN-EDEBİYAT FAKÜLTESİ, YABANCI DİLLER YÜKSEKOKULU, DİĞER MERKEZLER, DİĞER BÖLÜMLER	
	YÜKSEKÖĞRETİMDE ÖĞRENCİ YAŞAMI	Yükseköğretimde Barınma Hizmetleri	SAĞLIK, KÜLTÜR VE SPOR DAİRE BAŞKANLIĞI	
		Yükseköğretimde Beslenme Hizmetleri	SAĞLIK, KÜLTÜR VE SPOR DAİRE BAŞKANLIĞI	
		Yükseköğretimde Kültür ve Spor Hizmetleri	SAĞLIK, KÜLTÜR VE SPOR DAİRE BAŞKANLIĞI, YAPI İŞLERİ VE TEKNİK DAİRE BAŞKANLIĞI	
		Yükseköğretimde Öğrenci Yaşamına İlişkin Diğer Hizmetler	SAĞLIK, KÜLTÜR VE SPOR DAİRE BAŞKANLIĞI, ÖĞRENCİ İŞLERİ DAİRE BAŞKANLIĞI	
		Yükseköğretimde Sağlık Hizmetleri	SAĞLIK, KÜLTÜR VE SPOR DAİRE BAŞKANLIĞI	
	YÖNETİM VE DESTEK PROGRAMI	TEFTİŞ, DENETİM VE DANIŞMANLIK HİZMETLERİ	Hukuki Danışmanlık ve Muhakemat Hizmetleri	HUKUK MÜŞAVİRLİĞİ
			İç Denetim	ÖZEL KALEM (REKTÖRLÜK)
		ÜST YÖNETİM, İDARİ VE MALİ HİZMETLER	Bilgi Teknolojilerine Yönelik Faaliyetler	BİLGİ İŞLEM DAİRE BAŞKANLIĞI
Genel Destek Hizmetleri			ÖZEL KALEM (GENEL SEKRETERLİK), İDARİ VE MALİ İŞLER DAİRE BAŞKANLIĞI	
İnsan Kaynakları Yönetimine İlişkin Faaliyetler			PERSONEL DAİRE BAŞKANLIĞI	
İnşaat ve Yapı İşlerinin Yürütülmesi			YAPI İŞLERİ VE TEKNİK DAİRE BAŞKANLIĞI	
Özel Kalem Hizmetleri			ÖZEL KALEM (REKTÖRLÜK)	
Strateji Geliştirme ve Mali Hizmetler	STRATEJİ GELİŞTİRME DAİRE BAŞKANLIĞI			

2. Performans Göstergelerinin İzlenmesinden Sorumlu Birimler

PROGRAM	ALT PROGRAM HEDEFİ	PERFORMANS GÖSTERGELERİ	SORUMLU BİRİM
ARAŞTIRMA, GELİŞTİRME VE YENİLİK	ARAŞTIRMA ALTYAPILARI	Araştırma altyapısı projesi tamamlanma oranı	ÖZEL KALEM (REKTÖRLÜK)
	YÜKSEKÖĞRETİMDE BİLİMSEL ARAŞTIRMA VE GELİŞTİRME	Ar-ge'ye harcanan bütçenin toplam bütçeye oranı	ÖZEL KALEM (REKTÖRLÜK)
		Ar-ge sonucu ortaya çıkan ürünlere ilişkin alınan patent sayısı	ÖZEL KALEM (REKTÖRLÜK)
		Ar-ge sonucu ticarileştirilen ürün sayısı	ÖZEL KALEM (REKTÖRLÜK)
		Araştırma merkezleri gelir miktarı	ÖZEL KALEM (REKTÖRLÜK)
		Araştırma merkezlerinin sanayi ile yaptığı proje sayısı	ÖZEL KALEM (REKTÖRLÜK)
		BAP kapsamında desteklenen araştırma projeleri sayısı	ÖZEL KALEM (REKTÖRLÜK)
		Öğretim elemanı başına düşen ar-ge proje sayısı	ÖZEL KALEM (REKTÖRLÜK)
		Patent, faydalı model ve endüstriyel tasarım başvuru sayısı	ÖZEL KALEM (REKTÖRLÜK)
		Ulusal ve uluslararası kuruluşlar tarafından desteklenen ar-ge projesi sayısı	ÖZEL KALEM (REKTÖRLÜK)
Uluslararası endekslerde yer alan bilimsel yayın sayısı	ÖZEL KALEM (REKTÖRLÜK)		
HAYAT BOYU ÖĞRENME	YÜKSEKÖĞRETİM KURUMLARI SÜREKLİ EĞİTİM FAALİYETLERİ	Dezavantajlı gruplara yönelik sosyal entegrasyon ve kapsayıcılığa ilişkin yapılan faaliyet sayısı	ÖZEL KALEM (REKTÖRLÜK)
		Eğitim programlarına başvuran kişi sayısı	ÖZEL KALEM (REKTÖRLÜK)
		Mezunlara yönelik gerçekleştirilen faaliyet sayısı	ÖZEL KALEM (REKTÖRLÜK)
		Sürekli Eğitim Merkezi (SEM) ve Dil Merkezi (DİLMER) tarafından mesleki eğitime yönelik verilen sertifika sayısı	ÖZEL KALEM (REKTÖRLÜK)
		Tamamlanan sosyal sorumluluk projeleri sayısı	ÖZEL KALEM (REKTÖRLÜK)
		Üniversitenin çevrecilik alanlarında aldığı ödül sayısı	ÖZEL KALEM (REKTÖRLÜK)

PROGRAM	ALT PROGRAM HEDEFİ	PERFORMANS GÖSTERGELERİ	SORUMLU BİRİM
YÜKSEKÖĞRETİM HİZMETLERİ	ÖĞRETİM ELEMANLARININ MESLEKİ GELİŞİMİ	SCI, SCI-Expanded, SSCI ve AHCI kapsamındaki dergilerde öğretim elemanı başına düşen yayın sayısı	ÖZEL KALEM (REKTÖRLÜK)
		Araştırma bursundan yararlanan öğrenci sayısı	ÖZEL KALEM (REKTÖRLÜK)
		YÖK tarafından öncelikli alanlarında sağlanan burslardan yararlanan doktora öğrenci sayısı	ÖZEL KALEM (REKTÖRLÜK)
		YÖK tarafından sağlanan yurt dışında yabancı dil yeterliliklerinin artırılmasına yönelik burslardan yararlanan sayısı	ÖZEL KALEM (REKTÖRLÜK)
		Yükseköğretim Kurulu, Türkiye Bilimler Akademisi ve TÜBİTAK bilim, teşvik ve sanat ödülleri sayısı	ÖZEL KALEM (REKTÖRLÜK)
	ÖN LİSANS EĞİTİMİ, LİSANS EĞİTİMİ VE LİSANSÜSTÜ EĞİTİM	Doktora eğitimini tamamlayanların sayısı	ÖĞRENCİ İŞLERİ DAİRE BAŞKANLIĞI
		Eğitim bilimleri kontenjan doluluk oranı	ÖĞRENCİ İŞLERİ DAİRE BAŞKANLIĞI
		Eğitimin program süresinde bitirilme oranı	ÖĞRENCİ İŞLERİ DAİRE BAŞKANLIĞI
		Fen bilimleri kontenjan doluluk oranı	ÖĞRENCİ İŞLERİ DAİRE BAŞKANLIĞI
		Kütüphanede bulunan basılı ve elektronik kaynak sayısı	KÜTÜPHANE VE DOKÜMANTASYON DAİRE BAŞKANLIĞI
		Kütüphanede bulunan öğrenci başına düşen basılı ve elektronik kaynak sayısı	KÜTÜPHANE VE DOKÜMANTASYON DAİRE BAŞKANLIĞI
		Kütüphaneden yararlanan kişi sayısı	KÜTÜPHANE VE DOKÜMANTASYON DAİRE BAŞKANLIĞI
		Lisansüstü öğrencilerin toplam öğrenciler içindeki payı	ÖĞRENCİ İŞLERİ DAİRE BAŞKANLIĞI
		Öğrenci başına düşen eğitim alanı	YAPI İŞLERİ VE TEKNİK DAİRE BAŞKANLIĞI
		Öğrenci başına düşen kapalı alan	YAPI İŞLERİ VE TEKNİK DAİRE BAŞKANLIĞI
		Öğrenci değişim programlarından yararlanan öğrencilerin oranı	ÖZEL KALEM (REKTÖRLÜK)
		Öğretim üyesi başına düşen öğrenci sayısı	ÖĞRENCİ İŞLERİ DAİRE BAŞKANLIĞI

PROGRAM	ALT PROGRAM HEDEFİ	PERFORMANS GÖSTERGELERİ	SORUMLU BİRİM
YÜKSEKÖĞRETİM HİZMETLERİ	ÖN LİSANS EĞİTİMİ, LİSANS EĞİTİMİ VE LİSANSÜSTÜ EĞİTİM	Sosyal bilimler kontenjan doluluk oranı	ÖĞRENCİ İŞLERİ DAİRE BAŞKANLIĞI
		Teknokent veya Teknoloji Transfer Ofisi (TTO) projelerine katılan öğrenci sayısı	ÖZEL KALEM (REKTÖRLÜK)
		Uluslararası kuruluşlarla ortak uygulanan eğitim programı sayısı	ÖZEL KALEM (REKTÖRLÜK)
		Yabancı dilde eğitim veren program sayısı	ÖZEL KALEM (REKTÖRLÜK)
		Yabancı uyruklu akademisyen sayısı	PERSONEL DAİRE BAŞKANLIĞI
		Yabancı uyruklu öğrenci sayısı	ÖĞRENCİ İŞLERİ DAİRE BAŞKANLIĞI
		Yan dal ve çift ana dal programından mezun olanların toplam mezun sayısına oranı	ÖĞRENCİ İŞLERİ DAİRE BAŞKANLIĞI
	YÜKSEKÖĞRETİMDE ÖĞRENCİ YAŞAMI	Barınma hizmetlerinden yararlanan öğrenci sayısı	SAĞLIK, KÜLTÜR VE SPOR DAİRE BAŞKANLIĞI
		Beslenme hizmetlerinden yararlanan öğrenci sayısı	SAĞLIK, KÜLTÜR VE SPOR DAİRE BAŞKANLIĞI
		Öğrenci başına düşen sosyal donatı alanı	SAĞLIK, KÜLTÜR VE SPOR DAİRE BAŞKANLIĞI
		Öğrenci kulüp ve topluluk sayısı	SAĞLIK, KÜLTÜR VE SPOR DAİRE BAŞKANLIĞI
		Sosyal, kültürel ve sportif faaliyet sayısı	SAĞLIK, KÜLTÜR VE SPOR DAİRE BAŞKANLIĞI
		Yükseköğretimde öğrenci başına barınma harcaması	SAĞLIK, KÜLTÜR VE SPOR DAİRE BAŞKANLIĞI
		Yükseköğretimde öğrenci başına beslenme harcaması	SAĞLIK, KÜLTÜR VE SPOR DAİRE BAŞKANLIĞI
		Yükseköğretimde öğrenci yaşamından memnuniyet oranı	SAĞLIK, KÜLTÜR VE SPOR DAİRE BAŞKANLIĞI
		Yükseköğretimde öğrencilere sunulan sağlık hizmetinden yararlanan öğrenci sayısının toplam öğrenci sayısına oranı	SAĞLIK, KÜLTÜR VE SPOR DAİRE BAŞKANLIĞI