

KARESİ BELEDİYESİ

2026 YILI Performans Programı



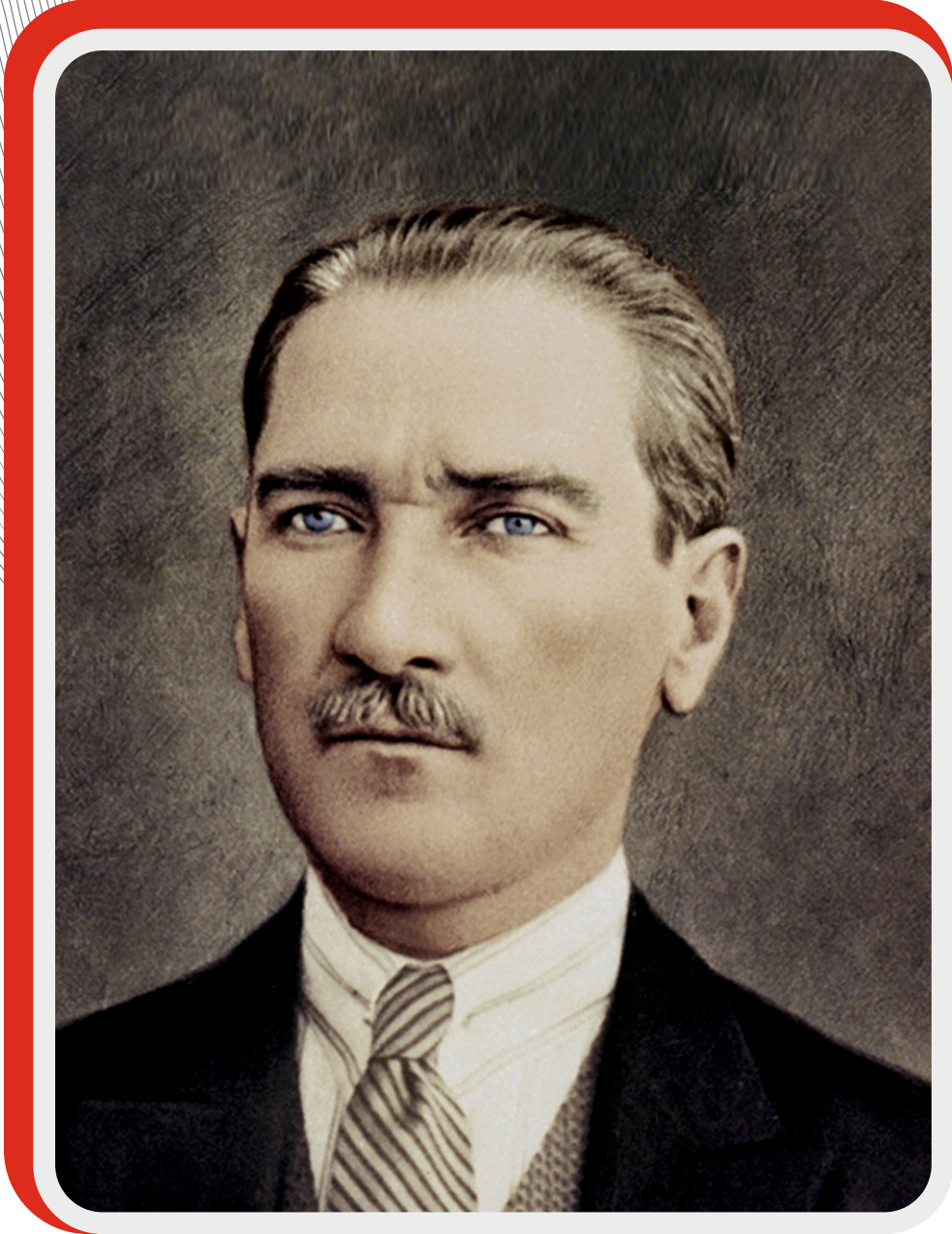




K A R E S İ B E L E D İ Y E S İ

2026 YILI

**Performans
Programı**



Mustafa Kemal **ATATÜRK**



Recep Tayyip **ERDOĞAN**
Cumhurbaşkanı



BALIKESİR
BÜYÜKŞEHİR
BELEDİYESİ



Ahmet **AKIN**

Balıkesir Büyükşehir Belediye Başkanı



Av. Mesut **AKBIYIK**
Karesi Belediye Başkanı



Değerli Karesi Halkı,

Karesi Belediyesi olarak 2026 yılı Performans Programımızı sizlerle paylaşmaktan büyük mutluluk duyuyorum. Göreve geldiğimiz ilk günden itibaren şeffaflık, tasarruf ve hizmet odaklı yönetim anlayışımızla ilçemizi daha yaşanabilir ve daha güçlü bir hale getirmek için çalışıyoruz.

Bu süreçte kiralık araç ve iş makinesi dönemini sona erdirerek büyük miktarda tasarruf sağladık. Kendi kaynaklarımızla hizmet üretmenin gururunu yaşıyoruz. İhtiyaç sahibi vatandaşlarımıza ulaşmak için mahalle mahalle gezerek tespit ettiğimiz hemşehrilerimize düzenli desteklerimizi sürdürüyoruz. Özel gereksinimli çocuklarımız ve gençlerimizden, kadınlarımıza ve emeklilerimize kadar her kesimin yanında olmaya devam ediyoruz.

Gençlerimizin talepleri doğrultusunda Logo Kafemizin üst katını kütüphaneye dönüştürerek öğrencilerimizin daha rahat ve verimli çalışabilecekleri alanlar oluşturduk. Ayrıca sosyal tesislerimizi yeniliyor ve yeni yaşam alanları inşa ediyoruz. Naipli Mahallemizdeki Teknoloji Merkezimizi, kentimizin sosyal ihtiyaçlarına cevap verecek modern bir Kent Toplum Merkezi'ne dönüştürmek için çalışıyoruz. Burada doğa ve teknoloji atölyeleri, drone yarışmaları ve permakültür uygulamaları gibi birçok etkinlik hemşehrilerimizin hizmetine sunulacak.

Alparslan Türkeş Spor Tesislerimizin yenilenmiş bölümleri ile hemşehrilerimizin spor yapabileceği daha sağlıklı ve çağdaş bir ortam sağladık. Can dostlarımız için doğal yaşam alanları oluşturuyor, sokak hayvanlarımızın yaşam kalitesini artırıyoruz.

Ekonomik sorumluluğumuzun bilincinde olarak ve kamuda devamlılık esasına dayanarak önceki döneme ait kredi borçlarını büyük bir disiplinle ödemeye devam ediyoruz. Karesi'de yatırım ve hizmet üretirken, kaynaklarımızı etkin ve verimli kullanıyoruz.

2026 yılında da hemşehrilerimizin yaşam kalitesini artırmak, dayanışmayı güçlendirmek ve ilçemizi geleceğe taşımak için var gücümüzle çalışacağız. Bu süreçte bizlere destek veren tüm hemşehrilerimize teşekkür ediyor, Karesi'mize hizmet yolunda hep birlikte yürümeyi diliyorum.



AV. MESUT AKBIYIK
Karesi Belediye Başkanı

BAŞKANIN SUNUŞU**İÇİNDEKİLER**

I-GENEL BİLGİLER	1
A-Yetki, Görev ve Sorumluluklar	2
B-Teşkilat Yapısı	10
C- Fiziksel Kaynaklar	11
D- İnsan Kaynakları	20
II- PERFORMANS BİLGİLERİ	21
A- Temel Politika ve Öncelikler	22
B- Amaç ve Hedefler	28
C- İdare Performans Bilgisi	31
D- İdarenin Toplam Kaynak İhtiyacı	65
III- EKLER	
Ek-1	69
Ek-2	72



2014

KARESİ
BELEDİYESİ



1 Genel Bilgiler

A- YETKİ, GÖREV VE SORUMLULUKLAR

5393 sayılı Belediye Kanunu ve 5216 sayılı Büyükşehir Belediyesi Kanununa göre, büyükşehir ilçe belediyesi olan Karesi Belediyesinin belediye kanunları çerçevesinde yetki, görev ve sorumlulukları aşağıda belirtilmiştir.

5216 Sayılı Büyükşehir Belediye Kanunu

Madde 7- İlçe belediyelerinin görev ve yetkileri şunlardır:

- Kanunlarla münhasıran büyükşehir belediyesine verilen görevler ile birinci fıkrada sayılanlar dışında kalan görevleri yapmak ve yetkileri kullanmak.
- Büyükşehir katı atık yönetim plânına uygun olarak, katı atıkları toplamak ve aktarma istasyonuna taşımak.
- Sihhî işyerlerini, 2 nci ve 3 üncü sınıf gayrisihhî müesseseleri, umuma açık istirahat ve eğlence yerlerini ruhsatlandırmak ve denetlemek.
- Birinci fıkrada belirtilen hizmetlerden; 775 sayılı Gecekondu Kanununda belediyelere verilen yetkileri kullanmak, spor, dinlenme ve eğlence yerleri ile parkları yapmak; yaşlılar, engelliler, kadınlar, gençler ve çocuklara yönelik sosyal ve kültürel hizmetler sunmak; mesleki eğitim ve beceri kursları açmak; mabetler ile sağlık, eğitim, kültür tesis ve binalarının yapım, bakım ve onarımı ile kültür ve tabiat varlıkları ve tarihî dokuyu korumak; kent tarihi bakımından önem taşıyan mekânların ve işlevlerinin geliştirilmesine ilişkin hizmetler yapmak; bölge otoparkı, kapalı ve açık otoparklar yapmak, yaptırmak, işletmek, işlettirmek veya ruhsat vermek.
- Defin ile ilgili hizmetleri yürütmek.

f) Afet riski taşıyan veya can ve mal güvenliği açısından tehlike oluşturan binaları tahliye etmek ve yıkmak.

g) Cemevlerinin yapım, bakım ve onarımını yapmak.

4562 sayılı Organize Sanayi Bölgeleri Kanunuyla Sanayi ve Ticaret Bakanlığına ve organize sanayi bölgelerine tanınan yetki ve sorumluluklar ile sivil hava ulaşımına açık havaalanları ve bu havaalanları bünyesinde yer alan tüm tesisler bu Kanunun kapsamı dışındadır.

Büyükşehir ve ilçe belediyeleri tarım ve hayvancılığı desteklemek amacıyla her türlü faaliyet ve hizmette bulunabilirler.

5393 Sayılı Belediye Kanunu

Madde 14- Belediyenin görev ve sorumlulukları:

Belediye, mahallî müşterek nitelikte olmak şartıyla;

- İmar, su ve kanalizasyon, ulaşım gibi kentsel altyapı; coğrafi ve kent bilgi sistemleri; çevre ve çevre sağlığı, temizlik ve katı atık; zabıta, itfaiye, acil yardım, kurtarma ve ambulans; şehir içi trafik; defin ve mezarlıklar; ağaçlandırma, park ve yeşil alanlar; konut; kültür ve sanat, turizm ve tanıtım, gençlik ve spor orta ve yüksek öğrenim öğrenci yurtları (Bu Kanunun 75 inci maddesinin son fıkrası, belediyeler, il özel idareleri, bağlı kuruluşları ve bunların üyesi oldukları birlikler ile ortağı oldukları Sayıştay denetimine tabi şirketler tarafından, orta ve yüksek öğrenim öğrenci yurtları ile Devlete ait her derecedeki okul binalarının yapım, bakım ve onarımı ile tefrişinde uygulanmaz.); sosyal hizmet ve yardım, nikâh, meslek ve beceri kazandırma; ekonomi ve ticaretin geliştirilmesi hizmetlerini yapar veya yaptırır. Büyükşehir belediyeleri ile nüfusu 100.000'in üzerindeki belediyeler, kadınlar ve çocuklar için konukevleri açmak zorundadır. Diğer belediyeler de mali durumları ve hizmet önceliklerini

değerlendirerek kadınlar ve çocuklar için konukevleri açabilirler.

b) Devlete ait her derecedeki okul binalarının inşaatı ile bakım ve onarımını yapabilir veya yaptırabilir, her türlü araç, gereç ve malzeme ihtiyaçlarını karşılayabilir; sağlıkla ilgili her türlü tesisi açabilir ve işletebilir; mabetlerin yapımı, bakımı, onarımını yapabilir; kültür ve tabiat varlıkları ile tarihî dokunun ve kent tarihi bakımından önem taşıyan mekânların ve işlevlerinin korunmasını sağlayabilir; bu amaçla bakım ve onarımını yapabilir, korunması mümkün olmayanları aslına uygun olarak yeniden inşa edebilir. Gerektiğinde, sporu teşvik etmek amacıyla gençlere spor malzemesi verir, amatör spor kulüplerine aynı ve nakdî yardım yapar ve gerekli desteği sağlar, her türlü amatör spor karşılaşmaları düzenler, yurt içi ve yurt dışı müsabakalarda üstün başarı gösteren veya derece alan öğrencilere, sporculara, teknik yöneticilere ve antrenörlere belediye meclisi kararıyla ödül verebilir. Gıda bankacılığı yapabilir.

Belediyelerin birinci fıkranın (b) bendi uyarınca, sporu teşvik etmek amacıyla yapacakları nakdi yardım, bir önceki yıl genel bütçe vergi gelirlerinden belediyeleri için tahakkuk eden miktarın; büyükşehir belediyeleri için binde yedisini, diğer belediyeler için binde on ikisini geçemez.

Hizmetlerin yerine getirilmesinde öncelik sırası, belediyenin malî durumu ve hizmetin ivediliği dikkate alınarak belirlenir.

Belediye hizmetleri, vatandaşlara en yakın yerlerde ve en uygun yöntemlerle sunulur. Hizmet sunumunda engelli, yaşlı, düşkün ve dar gelirlilerin durumuna uygun yöntemler uygulanır.

Belediyenin görev, sorumluluk ve yetki alanı belediye sınırlarını kapsar.

Belediye meclisinin kararı ile mücavir alanlara da belediye hizmetleri götürülebilir.

4562 sayılı Organize Sanayi Bölgeleri Kanunu hükümleri saklıdır.

Sivil hava ulaşımına açık havaalanları ile bu havaalanları bünyesinde yer alan tüm tesisler bu Kanunun kapsamı dışındadır.

Madde 15- Belediyenin yetkileri ve imtiyazları şunlardır:

a) Belde sakinlerinin mahallî müşterek nitelikteki ihtiyaçlarını karşılamak amacıyla her türlü faaliyet ve girişimde bulunmak.

b) Kanunların belediyeye verdiği yetki çerçevesinde yönetmelik çıkarmak, belediye yasakları koymak ve uygulamak, kanunlarda belirtilen cezaları vermek.

c) Gerçek ve tüzel kişilerin faaliyetleri ile ilgili olarak kanunlarda belirtilen izin veya ruhsatı vermek.

d) Özel kanunları gereğince belediyeye ait vergi, resim, harç, katkı ve katılma paylarının tarh, tahakkuk ve tahsilini yapmak; vergi, resim ve harç dışındaki özel hukuk hükümlerine göre tahsili gereken doğal gaz, su, atık su ve hizmet karşılığı alacakların tahsilini yapmak veya yaptırmak.

e) Müktesep haklar saklı kalmak üzere; içme, kullanma ve endüstri suyu sağlamak; atık su ve yağmur suyunun uzaklaştırılmasını sağlamak; bunlar için gerekli tesisleri kurmak, kurdurmak, işletmek ve işlettirmek; kaynak sularını işletmek veya işlettirmek.

f) Toplu taşıma yapmak; bu amaçla otobüs, deniz ve su ulaşım araçları, tünel, raylı sistem dâhil her türlü toplu taşıma sistemlerini kurmak, kurdurmak, işletmek ve işlettirmek.

g) Katı atıkların toplanması, taşınması, ayrıştırılması, geri kazanımı, ortadan kaldırılması ve depolanması ile ilgili bütün hizmetleri yapmak ve yaptırmak.

h) Mahallî müşterek nitelikteki hizmetlerin yerine getirilmesi amacıyla, belediye ve mücavir alan sınırları içerisinde taşınmaz

almak, kamulaştırmak, satmak, kiralamak veya kiraya vermek, trampa etmek, tahsis etmek, bunlar üzerinde sınırlı aynı hak tesis etmek.

i) Borç almak, bağış kabul etmek.

j) Toptancı ve perakendeci hâlleri, otobüs terminali, fuar alanı, mezbaha, ilgili mevzuata göre yat limanı ve iskele kurmak, kurdurmak, işletmek, işlettirmek veya bu yerlerin gerçek ve tüzel kişilerce açılmasına izin vermek.

k) Vergi, resim ve harçlar dışında kalan dava konusu uyumsuzlukların anlaşmayla tasfiyesine karar vermek.

l) Gayrisihhî müesseseler ile umuma açık istirahat ve eğlence yerlerini ruhsatlandırmak ve denetlemek.

m) Beldede ekonomi ve ticaretin geliştirilmesi ve kayıt altına alınması amacıyla izinsiz satış yapan seyyar satıcıları faaliyetten men etmek, izinsiz satış yapan seyyar satıcıların faaliyetten men edilmesi sonucu, cezası ödenmeyerek iki gün içinde geri alınmayan gıda maddelerini gıda bankalarına, cezası ödenmeyerek otuz gün içinde geri alınmayan gıda dışı malları yoksullara vermek.

n) Reklam panoları ve tanıtıcı tabelalar konusunda standartlar getirmek.

o) Gayrisihhî işyerlerini, eğlence yerlerini, halk sağlığına ve çevreye etkisi olan diğer işyerlerini kentin belirli yerlerinde toplamak; hafriyat toprağı ve moloz döküm alanlarını; sıvılaştırılmış petrol gazı (LPG) depolama sahalarını; inşaat malzemeleri, odun, kömür ve hurda depolama alanları ve satış yerlerini belirlemek; bu alan ve yerler ile taşımalarda çevre kirliliğı oluşmaması için gereken tedbirleri almak.

p) Kara, deniz, su ve demiryolu üzerinde işletilen her türlü servis ve toplu taşıma araçları ile taksit sayılarını, bilet ücret ve tarifelerini, zaman ve güzergâhlarını belirlemek; durak yerleri ile karayolu, yol, cadde, sokak, meydan ve benzeri yerler üzerinde araç park yerlerini tespit etmek ve

işletmek, işlettirmek veya kiraya vermek; kanunların belediyelere verdiği trafik düzenlemesinin gerektirdiğı bütün işleri yürütmek.

r) Belediye mücavir alan sınırları içerisinde 5/11/2008 tarihli ve 5809 sayılı Elektronik Haberleşme Kanunu, 26/9/2011 tarihli ve 655 sayılı Ulaştırma, Denizcilik ve Haberleşme Bakanlığının Teşkilat ve Görevleri Hakkında Kanun Hükmünde Kararname ve ilgili diğer mevzuata göre kuruluş izni verilen alanda tesis edilecek elektronik haberleşme istasyonlarına kent ve yapı estetiğı ile elektronik haberleşme hizmetinin gerekleri dikkate alınarak ücret karşılığında yer seçim belgesi vermek,

s) Belediye sınırları içerisinde, yapı ruhsatı veya yapı kullanma izni hangi idare tarafından verilmiş olursa olsun, hizmete sunulacak olan asansörlerin tescilini yapmak, ilgili teknik mevzuat çerçevesinde yıllık periyodik kontrollerini yapmak ya da yetkilendirilmiş muayene kuruluşları aracılığıyla yaptırmak, gerekli hâllerde asansörleri hizmet dışı bırakmak.

ş) Bisiklet yollarının ve şeritlerinin, bisiklet ve elektrikli skuter park ve şarj istasyonlarının, yaya yollarının ve gürültü bariyerlerinin planlanması, projelendirilmesi, yapımı, bakımı ve onarımıyla ilgili işleri yürütmek.

(s) bendi uyarınca asansörlerin yıllık periyodik kontrolünü yapacak belediyeler ile yetkilendirilmiş muayene kuruluşlarının sahip olması gereken şartlar, yıllık periyodik kontrol esasları ile yıllık periyodik kontrol ücretleri Türkiye Belediyeler Birliğı, Türk Mühendis ve Mimar Odaları Birliğı ve Türk Standardları Enstitüsü temsilcilerinin de yer alacağı bir komisyon tarafından belirlenir. Konuya ilişkin düzenlemeler, komisyon kararları doğrultusunda Bilim, Sanayi ve Teknoloji Bakanlığı tarafından yapılır.

(r) bendine göre verilecek yer seçim belgesi karşılığında alınacak ücret Ulaştırma, Denizcilik ve Haberleşme Bakanlığınca belirlenir. Ücreti yatırılmasına rağmen yirmi gün içerisinde verilmeyen yer seçim belgesi verilmiş sayılır. Büyükşehir sınırları içerisinde yer seçim

belgesi vermeye ve ücretini almaya büyükşehir belediyeleri yetkilidir.

(I) bendinde belirtilen gayrisihhî müesseselerden birinci sınıf olanların ruhsatlandırılması ve denetlenmesi, büyükşehir ve il merkez belediyeleri dışındaki yerlerde il özel idaresi tarafından yapılır.

Belediye, (e), (f) ve (g) bentlerinde belirtilen hizmetleri Danıştayın görüşü ve Çevre ve Şehircilik Bakanlığının kararıyla süresi kırkdokuz yılı geçmemek üzere imtiyaz yoluyla devredebilir; toplu taşıma hizmetlerini imtiyaz veya tekel oluşturmayacak şekilde ruhsat vermek suretiyle yerine getirebileceği gibi toplu taşıma hatlarını kiraya verme veya 67 nci maddedeki esaslara göre hizmet satın alma yoluyla yerine getirebilir.

İl sınırları içinde büyükşehir belediyeleri, belediye ve mücavir alan sınırları içinde il belediyeleri ile nüfusu 10.000'i geçen belediyeler, meclis kararıyla; turizm, sağlık, sanayi ve ticaret yatırımlarının ve eğitim kurumlarının su, termal su, kanalizasyon, doğal gaz, yol ve aydınlatma gibi alt yapı çalışmalarını faiz almaksızın on yıla kadar geri ödemeli veya ücretsiz olarak yapabilir veya yaptırabilir, bunun karşılığında yapılan tesislere ortak olabilir; sağlık, eğitim, sosyal hizmet ve turizmi geliştirecek projelere Çevre ve Şehircilik Bakanlığının onayı ile ücretsiz veya düşük bir bedelle amacı dışında kullanılmamak kaydıyla taşınmaz tahsis edebilir. Belediye ve bağlı idareler, meclis kararıyla mabetlere, eğitim kurumlarına, yurtlara, okul pansiyonlarına ve hastanelere indirimli bedelle ya da ücretsiz olarak içme ve kullanma suyu verebilirler.

Belediye, belde sakinlerinin belediye hizmetleriyle ilgili görüş ve düşüncelerini tespit etmek amacıyla kamuoyu yoklaması ve araştırması yapabilir.

Belediye mallarına karşı suç işleyenler Devlet malına karşı suç işlemiş sayılır. 2886 sayılı Devlet İhale Kanununun 75 inci maddesi hükümleri belediye taşınmazları hakkında da uygulanır.

Belediyenin proje karşılığı borçlanma yoluyla elde ettiği gelirleri, şartlı bağışlar ve kamu hizmetlerinde fiilen kullanılan malları ile belediye tarafından tahsil edilen vergi, resim ve harç gelirleri haczedilemez.

İcra dairesince haciz kararı alınmadan önce belediyeden borca yeter miktarda haczedilebilecek mal gösterilmesi istenir. On gün içinde yeterli mal beyan edilmemesi durumunda yapılacak haciz işlemi, alacak miktarını aşacak şekilde yapılamaz.

Belediyeler, kendisinden izin veya ruhsat almak ya da hat kiralamak suretiyle çalışan ve toplu taşıma hizmeti yürüten gerçek ve tüzel kişilere; nüfus, hattın uzunluğu ve hattı kullanan sayısı kriterlerini esas alarak tespit edeceği hatlardaki toplu taşıma hizmetlerinden ücretsiz veya indirimli olarak yararlananlara ilişkin gelir desteği ödemesi yapabilir.

Madde 16- Belediyeye tanınan muafiyet:

Belediyenin kamu hizmetine ayrılan veya kamunun yararlanmasına açık, gelir getirmeyen taşınmazları ile bunların inşaa ve kullanımları katma değer vergisi ile özel tüketim vergisi hariç her türlü vergi, resim, harç, katılma ve katkı paylarından muaftır.

Madde 18- Belediye Meclisinin görev ve yetkileri:

a) Stratejik plân ile yatırım ve çalışma programlarını, belediye faaliyetlerinin ve personelinin performans ölçütlerini görüşmek ve kabul etmek.

b) Bütçe ve kesin hesabı kabul etmek, bütçede kurumsal kodlama yapılan birimler ile fonksiyonel sınıflandırmanın birinci düzeyleri arasında aktarma yapmak.

c) Belediyenin imar plânlarını görüşmek ve onaylamak, büyükşehir ve il belediyelerinde il çevre düzeni plânını kabul etmek. (Ek cümle: 1/7/2006-5538/29 md.) Belediye sınırları il sınırı olan Büyükşehir Belediyelerinde il çevre düzeni planı ilgili Büyükşehir Belediyeleri

tarafından yapılır veya yaptırılır ve doğrudan Belediye Meclisi tarafından onaylanır.

d) Borçlanmaya karar vermek.

e) Taşınmaz mal alımına, satımına, takasına, tahsisine, tahsis şeklinin değiştirilmesine veya tahsisli bir taşınmazın kamu hizmetinde ihtiyaç duyulmaması hâlinde tahsisin kaldırılmasına; üç yıldan fazla kiralanmasına ve süresi otuz yılı geçmemek kaydıyla bunlar üzerinde sınırlı ayrı hak tesisine karar vermek.

f) Kanunlarda vergi, resim, harç ve katılma payı konusu yapılmayan ve ilgililerin isteğine bağlı hizmetler için uygulanacak ücret tarifelerini belirlemek.

g) Şartlı bağışları kabul etmek.

h) Vergi, resim ve harçlar dışında kalan ve miktarı beşbin YTL'den fazla dava konusu olan belediye uyuşmazlıklarını sulh ile tasfiyeye, kabul ve feragat karar vermek.

i) Bütçe içi işletme ile 6762 sayılı Türk Ticaret Kanununa tâbi ortaklıklar kurulmasına veya bu ortaklıklardan ayrılmaya, sermaye artışına ve gayrimenkul yatırım ortaklığı kurulmasına karar vermek.

j) Belediye adına imtiyaz verilmesine ve belediye yatırımlarının yap-işlet veya yapışlet-devret modeli ile yapılmasına; belediyeye ait şirket, işletme ve iştiraklerin özelleştirilmesine karar vermek.

k) Meclis başkanlık divanını ve encümen üyeleri ile ihtisas komisyonları üyelerini seçmek.

l) Norm kadro çerçevesinde belediyenin ve bağlı kuruluşlarının kadrolarının ihdas, iptal ve değiştirilmesine karar vermek.

m) Belediye tarafından çıkarılacak yönetmelikleri kabul etmek.

n) Meydan, cadde, sokak, park, tesis ve benzerlerine ad vermek; mahalle kurulması, kaldırılması, birleştirilmesi, adlarıyla

sınırlarının tespiti ve değiştirilmesine karar vermek; beldeyi tanıtıcı amblem, flama ve benzerlerini kabul etmek.

o) Diğer mahallî idarelerle birlik kurulmasına, kurulmuş birliklere katılmaya veya ayrılmaya karar vermek.

p) Yurt içindeki ve Çevre ve Şehircilik Bakanlığının izniyle yurt dışındaki belediyeler ve mahallî idare birlikleriyle karşılıklı iş birliği yapılmasına; kardeş kent ilişkileri kurulmasına; ekonomik ve sosyal ilişkileri geliştirmek amacıyla kültür, sanat ve spor gibi alanlarda faaliyet ve projeler gerçekleştirilmesine; bu çerçevede arsa, bina ve benzeri tesisleri yapma, yaptıрма, kiralama veya tahsis etmeye karar vermek.

r) Fahrî hemşehrilik payesi ve beratı vermek.

s) Belediye başkanıyla encümen arasındaki anlaşmazlıkları karara bağlamak.

t) Mücavir alanlara belediye hizmetlerinin götürülmesine karar vermek.

u) İmar plânlarına uygun şekilde hazırlanmış belediye imar programlarını görüşerek kabul etmek

Madde 34- Belediye Encümeninin görev ve yetkileri:

a) Stratejik plân ve yıllık çalışma programı ile bütçe ve kesin hesabı inceleyip belediye meclisine görüş bildirmek.

b) Yıllık çalışma programına alınan işlerle ilgili kamulaştırma kararlarını almak ve uygulamak.

c) Öngörülmeyen giderler ödeneğinin harcama yerlerini belirlemek.

d) Bütçede fonksiyonel sınıflandırmanın ikinci düzeyleri arasında aktarma yapmak.

e) Kanunlarda öngörülen cezaları vermek.

f) Vergi, resim ve harçlar dışında kalan dava konusu olan belediye uyuşmazlıklarının anlaşma ile tasfiyesine karar vermek.

g) Taşınmaz mal satımına, trampasına ve tahsisine ilişkin meclis kararlarını uygulamak; süresi üç yılı geçmemek üzere kiralanmasına karar vermek.

h) Umuma açık yerlerin açılış ve kapanış saatlerini belirlemek.

i) Diğer kanunlarda belediye encümenine verilen görevleri yerine getirmek.

Madde 38- Belediye Başkanının görev ve yetkileri:

a) Belediye teşkilâtının en üst amiri olarak belediye teşkilâtını sevk ve idare etmek, belediyenin hak ve menfaatlerini korumak.

b) Belediyeyi stratejik plâna uygun olarak yönetmek, belediye idaresinin kurumsal stratejilerini oluşturmak, bu stratejilere uygun olarak bütçeyi, belediye faaliyetlerinin ve personelinin performans ölçütlerini hazırlamak ve uygulamak, izlemek ve değerlendirmek, bunlarla ilgili raporları meclise sunmak.

c) Belediyeyi Devlet dairelerinde ve törenlerde, davacı veya davalı olarak da yargı yerlerinde temsil etmek veya vekil tayin etmek.

d) Meclise ve encümene başkanlık etmek.

e) Belediyenin taşınır ve taşınmaz mallarını idare etmek.

f) Belediyenin gelir ve alacaklarını takip ve tahsil etmek.

g) Yetkili organların kararını almak şartıyla sözleşme yapmak.

h) Meclis ve encümen kararlarını uygulamak.

i) Bütçeyi uygulamak, bütçede meclis ve encümenin yetkisi dışındaki aktarmalara onay vermek.

j) Belediye personelini atamak.

k) Belediye ve bağlı kuruluşları ile işletmelerini denetlemek.

l) Şartsız bağışları kabul etmek.

m) Belde halkının huzur, esenlik, sağlık ve mutluluğu için gereken önlemleri almak.

n) Bütçede yoksul ve muhtaçlar için ayrılan ödeneği kullanmak, engellilere yönelik hizmetleri yürütmek ve engelliler merkezini oluşturmak.

o) Temsil ve ağırlama giderleri için ayrılan ödeneği kullanmak.

p) Kanunlarla belediyeye verilen ve belediye meclisi veya belediye encümeni kararını gerektirmeyen görevleri yapmak ve yetkileri kullanmak.

Madde 41- Stratejik plan ve performans programı:

Belediye başkanı, mahallî idareler genel seçimlerinden itibaren altı ay içinde; kalkınma plânı ve programı ile varsa bölge plânına uygun olarak stratejik plân ve ilgili olduğu yıl başından önce de yıllık performans programı hazırlayıp belediye meclisine sunar.

Stratejik plân, varsa üniversiteler ve meslek odaları ile konuyla ilgili sivil toplum örgütlerinin görüşleri alınarak hazırlanır ve belediye meclisi tarafından kabul edildikten sonra yürürlüğe girer.

Nüfusu 50.000'in altında olan belediyelerde stratejik plân yapılması zorunlu değildir.

Stratejik plân ve performans programı bütçenin hazırlanmasına esas teşkil eder ve belediye meclisinde bütçeden önce görüşülerek kabul edilir.

Madde 61- Belediye bütçesi:

Belediyenin stratejik plânına ve performans programına uygun olarak hazırlanan bütçe,

belediyenin malî yıl ve izleyen iki yıl içindeki gelir ve gider tahminlerini gösterir, gelirlerin toplanmasına ve harcamaların yapılmasına izin verir.

Bütçeye ayrıntılı harcama programları ile finansman programları eklenir.

Bütçe yılı Devlet malî yılı ile aynıdır.

Bütçe dışı harcama yapılamaz.

Belediye başkanı ve harcama yetkisi verilen diğer görevliler, bütçe ödeneklerinin verimli, tutumlu ve yerinde harcanmasından sorumludur.

Madde 74- Yurt dışı ilişkileri:

Belediye, belediye meclisinin kararına bağlı olarak görev alanıyla ilgili konularda faaliyet gösteren uluslararası teşekkül ve organizasyonlara, kurucu üye veya üye olabilir.

Belediye bu teşekkül, organizasyon ve yabancı mahallî idarelerle ortak faaliyet ve hizmet projeleri gerçekleştirebilir veya kardeş kent ilişkisi kurabilir.

Birinci ve ikinci fıkra gereğince yapılacak faaliyetlerin, dış politikaya ve uluslararası anlaşmalara uygun olarak yürütülmesi ve önceden Çevre ve Şehircilik Bakanlığının izninin alınması zorunludur.

Madde 75- Diğer kuruluşlarla ilişkiler:

Belediye, belediye meclisinin kararı üzerine yapacağı anlaşmaya uygun olarak görev ve sorumluluk alanlarına giren konularda;

a) Mahallî idareler ile diğer kamu kurum ve kuruluşlarına ait yapım, bakım, onarım ve taşıma işlerini bedelli veya bedelsiz üstlenebilir veya bu kuruluşlar ile ortak hizmet projeleri gerçekleştirebilir ve bu amaçla gerekli kaynak aktarımında bulunabilir. Bu takdirde iş, işin yapımını üstlenen kuruluşun tâbi olduğu mevzuat hükümlerine göre sonuçlandırılır.

b) Mahallî idareler ile merkezî idareye ait aslî görev ve hizmetlerin yerine getirilmesi amacıyla gerekli aynî ihtiyaçları karşılayabilir, geçici olarak araç ve personel temin edebilir.

c) Kamu kurumu niteliğindeki meslek kuruluşları, kamu yararına çalışan dernekler, Cumhurbaşkanınca vergi muafiyeti tanınmış vakıflar ve 7/6/2005 tarihli ve 5362 sayılı Esnaf ve Sanatkarlar Meslek Kuruluşları Kanunu kapsamına giren meslek odaları ile ortak hizmet projeleri gerçekleştirebilir. Diğer dernek ve vakıflar ile gerçekleştirilecek ortak hizmet projeleri için mahallin en büyük mülki idare amirinin izninin alınması gerekir.

d) Kendilerine ait taşınmazları, aslî görev ve hizmetlerinde kullanılmak üzere bedelli veya bedelsiz olarak mahallî idareler ile diğer kamu kurum ve kuruluşlarına devredebilir veya süresi yirmibeş yılı geçmemek üzere tahsis edebilir. Bu taşınmazlar aynı kuruluşlara kiraya da verilebilir. Bu taşınmazların, tahsis amacı dışında kullanılması hâlinde, tahsis işlemi iptal edilir. Tahsis süresi sonunda, aynı esaslara göre yeniden tahsis mümkündür.

Kamu kurum ve kuruluşlarına belediyeler, bağlı kuruluşları ve belediye şirketlerince devir veya tahsis edilen taşınmazlar, kamu konutu ve sosyal tesis olarak kullanılamaz.

5018 sayılı Kamu Malî Yönetimi ve Kontrol Kanununun 29 uncu maddesinin birinci fıkrasının ikinci cümlesi ile 5253 sayılı Dernekler Kanununun 10 uncu maddesi; belediyeler, il özel idareleri, bağlı kuruluşları ve bunların üyesi oldukları birlikler ile ortağı oldukları Sayıştay denetimine tabi şirketler için uygulanmaz.

Afet, kitlesel göç ve teröre maruz kalan yerleşim birimlerinin belediyeleri vali veya belediye başkanı, aksayan belediye hizmetinin başka bir belediye tarafından yerine getirilmesini talep edebilir. Yardım istenilen belediye, meclis kararına gerek olmaksızın İçişleri Bakanının izniyle bu talebi yerine getirebilir.

Madde 76- Kent konseyi:

Kent konseyi, kent yaşamında; kent vizyonunun ve hemşehrilik bilincinin geliştirilmesi, kentin hak ve hukukunun korunması, sürdürülebilir kalkınma, çevreye duyarlılık, sosyal yardımlaşma ve dayanışma, saydamlık, hesap sorma ve hesap verme, katılım ve yerinden yönetim ilkelerini hayata geçirmeye çalışır.

Belediyeler kamu kurumu niteliğindeki meslek kuruluşlarının, sendikaların, noterlerin, varsa üniversitelerin, ilgili sivil toplum örgütlerinin, siyasi partilerin, kamu kurum ve kuruluşlarının ve mahalle muhtarlarının temsilcileri ile diğer ilgililerin katılımıyla oluşan kent konseyinin faaliyetlerinin etkili ve verimli yürütülmesi konusunda yardım ve destek sağlar.

Kent konseyinde oluşturulan görüşler belediye meclisinin ilk toplantısında gündeme alınarak değerlendirilir. Kent konseyinin çalışma usûl ve esasları Çevre ve Şehircilik Bakanlığınca hazırlanacak yönetmelikle belirlenir.

5018 Sayılı Kamu Mali Yönetimi ve Kontrol Kanunu**Madde 9- Stratejik planlama ve performans esaslı program bütçe:**

Kamu idareleri; kalkınma planları, Cumhurbaşkanlığı tarafından belirlenen politikalar, programlar, ilgili mevzuat ve benimsedikleri temel ilkeler çerçevesinde geleceğe ilişkin misyon ve vizyonlarını oluşturmak, stratejik amaçlar ve ölçülebilir hedefler saptamak, performanslarını önceden belirlenmiş olan göstergeler doğrultusunda ölçmek ve bu sürecin izleme ve değerlendirmesini yapmak amacıyla katılımcı yöntemlerle stratejik plan hazırlarlar.

Kamu idareleri, kamu hizmetlerinin istenilen düzeyde ve kalitede sunulabilmesi için bütçeleri ile program ve proje bazında kaynak tahsislerini; stratejik planlarına, yıllık amaç ve hedefleri ile performans göstergelerine dayandırmak zorundadırlar.

Stratejik plan hazırlamakla yükümlü olacak kamu idarelerinin ve stratejik planlama sürecine ilişkin takvimin tespitine, stratejik planların politikalar, kalkınma planı ve programlarla ilişkilendirilmesine yönelik usul ve esaslar Cumhurbaşkanlığı tarafından belirlenir.

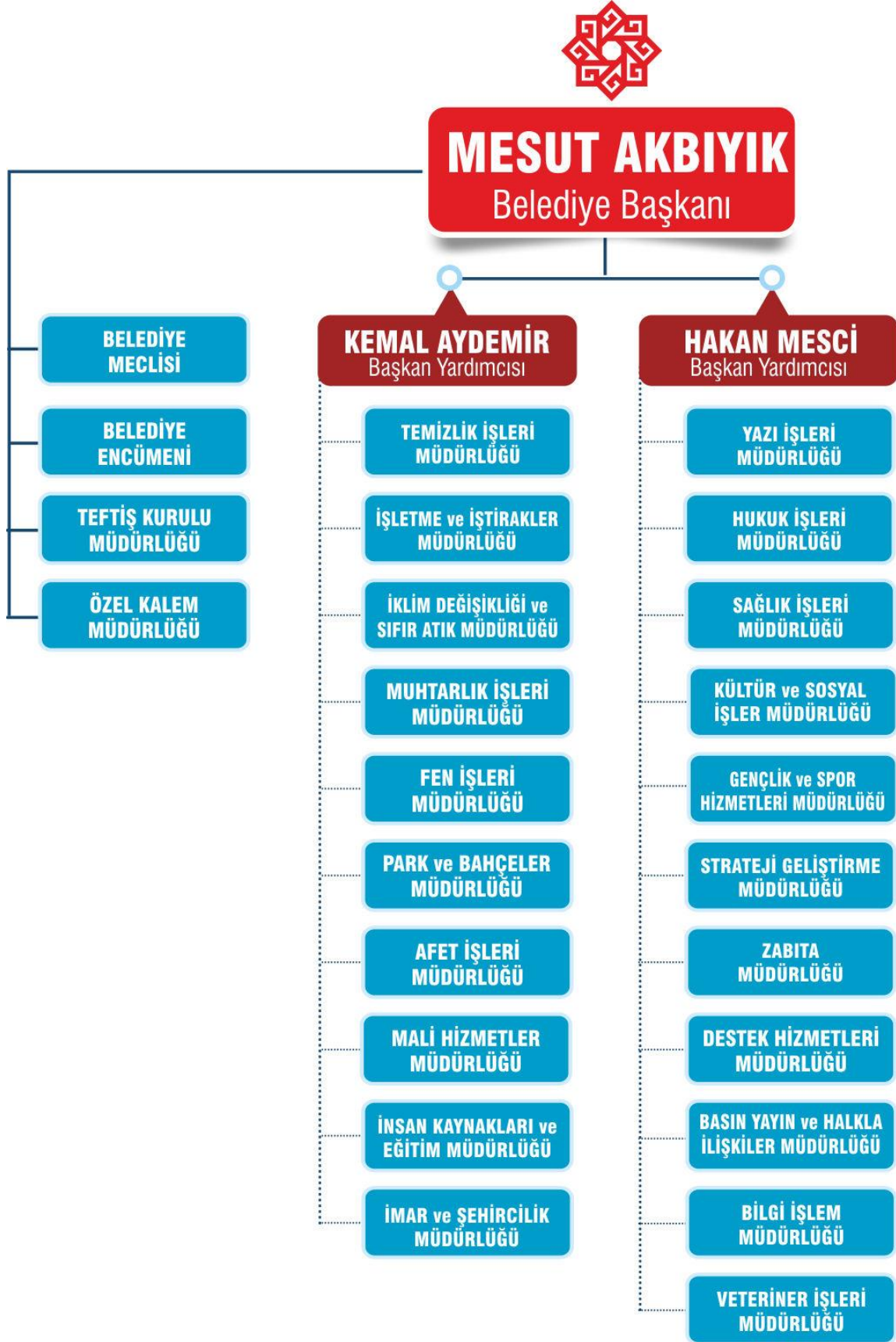
Kamu idareleri, program bütçeye uygun olarak yürütecekleri faaliyetler ile bunların kaynak ihtiyacını, amaç, hedef ve performans göstergelerini içeren performans programı hazırlar.

Kamu idareleri bütçelerini, kalkınma planı, Cumhurbaşkanlığı programı, orta vadeli program, Cumhurbaşkanlığı yıllık programı, stratejik planları ile program yapısına uyumlu şekilde ve performans esasına dayalı olarak hazırlar. Kamu idarelerinin bütçelerinin stratejik planlarda belirlenen performans göstergelerine uygunluğu ve idarelerin bu çerçevede yürütecekleri faaliyetler ile performans esaslı bütçelemeye ilişkin diğer hususlar Cumhurbaşkanlığı tarafından belirlenir.

Kamu idareleri, bütçeleri ile stratejik plan ve performans programlarını izlemek ve değerlendirmek amacıyla nesnel, sistematik ve düzenli olarak veri toplar ve analiz eder. İzleme ve değerlendirme sonuçları idare faaliyet raporlarında gösterilir.

Cumhurbaşkanlığı tarafından ilgili kamu idaresi için uygun görülen performans göstergeleri, kuruluşların bütçelerinde yer alır. Performans denetimleri bu göstergeler çerçevesinde gerçekleştirilir.

B-TEŞKİLAT YAPISI



C-FİZİKSEL KAYNAKLAR
1. Hizmet Binaları

Belediyemiz, aktif olarak ilçe halkına aşağıda belirtilen yerlerdeki hizmet birimlerimiz ile hizmetlere devam etmektedir.

Birim		Adres	
Ana Hizmet Binası	Karşılama Servisi	Mirzabey Mah. Dr. Ahmet Toprak Cad. No: 119	Zemin Kat
	Vezneler		Zemin Kat
	Halk Masası		Zemin Kat
	Çağrı Merkezi		Zemin Kat
	Genel Evrak		Zemin Kat
	Zabıta Müdürlüğü		Zemin Kat
	İmar ve Şehircilik Müdürlüğü		Zemin Kat
	Mali Hizmetler Müdürlüğü		1.Kat
	Yazı İşleri Müdürlüğü		1.Kat
	Sağlık İşleri Müdürlüğü		1.Kat
	Veteriner İşleri Müdürlüğü		1.Kat
	Strateji Geliştirme Müdürlüğü		1.Kat
	Kültür ve Sosyal İşler Müdürlüğü		1.Kat
	Gençlik ve Spor Hizmetleri Müdürlüğü		1.Kat
	Hukuk İşleri Müdürlüğü		2.Kat
	Destek Hizmetler Müdürlüğü		2.Kat
	Basın Yayın ve Halkla İlişkiler Müdürlüğü		2.Kat
	Bilgi İşlem Müdürlüğü		2.Kat
	İnsan Kaynakları ve Halkla İlişkiler Müdürlüğü		2.Kat
	Başkanlık		3.Kat
Özel Kalem Müdürlüğü	3.Kat		
Teftiş Kurulu Müdürlüğü	3.Kat		
Sefaköy Ek Hizmet Binası	Park ve Bahçeler Müdürlüğü	Maltepe Mah. 21063. Sok. No:5	
	Fen İşleri Müdürlüğü		
Üçpınar Ek Hizmet Binası	Temizlik İşleri Müdürlüğü	Üçpınar Mah. 36003 Sok. No: 12/1	
	İklim Değişikliği ve Sıfır Atık Müdürlüğü		
	Afet İşleri Müdürlüğü		
Karesi AVM Toplantı ve Nikah Salonu	Muhtarlık İşleri Müdürlüğü	Ege Mah. Karakaş Sokak No:28 Kat:1	
Alparslan Türkeş Spor Kompleksi	İşletme ve İştirakler Müdürlüğü	Paşa alanı Mah. 358 Sok. No:2/1	

Zabıta Ek Hizmet Noktaları:

Zabıta Noktaları	Adres
	2.Sakarya Mah. Pazartesi Pazarı Zabıta Noktası (2. Sakarya Mah. Bademli Sok. No:17)
	Karizma Pazarı Zabıta Noktası (Atatürk Mah. Sıtkı Yırcalı Cad. No: 85/C
	1. Sakarya Perşembe Pazarı Zabıta Noktası (1. Sakarya Mah. Çakar Sok. No: 15)
	Adnan Menderes Pazar yeri Zabıta Noktası (Adnan Menderes Mah. 125. Cad.)
	Zahire Pazarı Zabıta Noktası (Ali Hikmet Paşa Mah. Tarlabası Cad.) TOKİ Pazarı Zabıta Noktası (Yeni Mah.25010 Sok.)

Güvenlik Noktaları:

Güvenlik Noktaları	Adres
	Karesi Belediyesi Ana Hizmet Binası
	Sefaköy Ek Hizmet Binası
	Üçpınar Ek Hizmet Binası
	Başçeşme Mezarlığı
	Karesi Atatürk Evi
	Karesi Kent Toplum Merkezi
	Karesi Millet Kiraathanesi
	Karesi Park Spor Toto Tesisleri
	Kadın Danışma Merkezi
	Karesi AVM ve Nikah Salonu
	Emekliler Lokali ve Kültür Evi
Sokak Hayvanları Bakımevi ve Doğal Yaşam Alanı	
Karesi Doğa Park	

**Karesi Ana Hizmet Binası****Sefaköy Ek Hizmet Binası****Üçpınar Ek Hizmet Binası**

2. Sosyal Tesisler

Kullanım Amacına Göre	Adres
Karesi Atatürk Evi	Kuva-yi Milliye Mah. Edremit Cad. No:14
Kadın Danışma Merkezi	Dumlupınar Mah. Kazım Özalp Sok. No:29
Karesi AVM Toplantı ve Nikâh Salonu	Ege Mah. Karakaş Sok. No:28
Karesi AVM Hünerli Eller Atölyesi	Ege Mah. Karakaş Sok. No:28
Karesi AVM Sosyal Market	Ege Mah. Kalaycılar Sok. No:2/2
Karesi AVM Giysi Yıkama, Kurutma ve Ütü Merkezi	Ege Mah. Kalaycılar Sok. No: 2/3M
Karesi Millet Kiraathanesi	Paşa alanı Mah. Sabri Uğur Cad. No:63A
Akülü ve Tekerlekli Sandalye Bakım Onarım Atölyesi	Maltepe Mah. 21063. Sok. No:5
Karesi Belediyesi Şehit Jandarma Uzman Çavuş Orhan Burak Büyükçaylı Özel Gereksinimli Çocuklar Mola Evi	Toygar Mah. Beylik Sok. No:2/1
Karesi Kent Toplum Merkezi	Naipli Mah. Naipli 33 Sok. No:25
Emekliler Lokali ve Kültür Evi	Aygören Mah. Hilmi Ziya Apak Cad. No:28
Sokak Hayvanları Bakimevi ve Doğal Yaşam Alanı	Beyköy Mah. 27 Sok. No:60
Karesi Doğa Park	Üçpınar Mah. 36065 Sok. No:2



Karesi Atatürk Evi



Kadın Danışma Merkezi



Karesi Millet Kiraathanesi



Giysi Yıkama, Kurutma ve Ütü Merkezi



Şehit Jandarma Uzman Çavuş Orhan Burak Büyükçaylı Mola Evi



Emekliler Lokali ve Kültür Evi



Akülü ve Tekerlekli Sandalye Bakım Onarım Atölyesi



Sokak Hayvanları Bakimevi ve Doğal Yaşam Alanı



Karesi Doğa Park

3. Spor Tesisleri

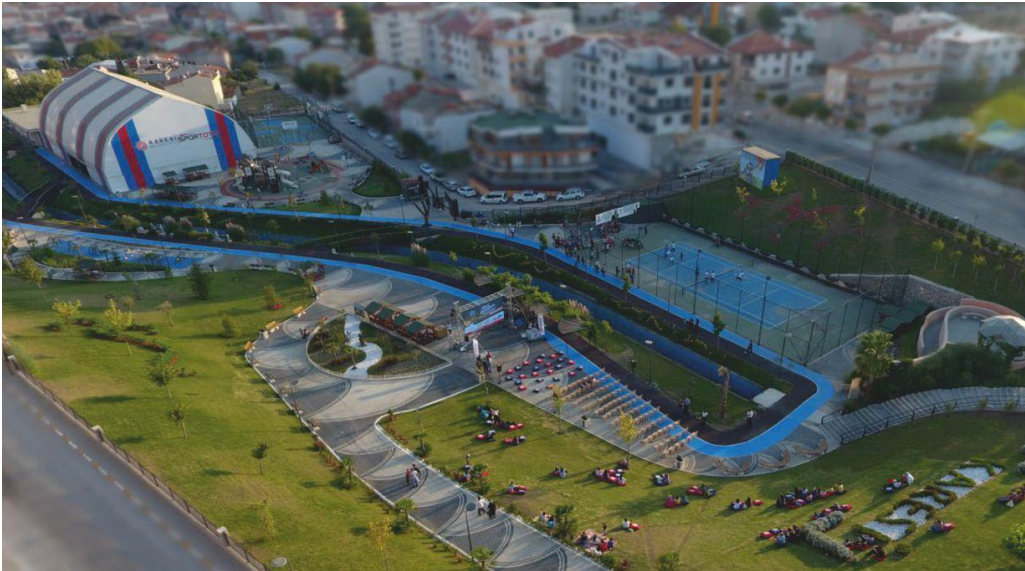
Alparslan Türkeş Karesi Spor Tesislerimiz içerisinde Yarı olimpiik 5 kulvarlı Kapalı Yüzme Havuzumuz, 1 Kapalı Halı Sahamız, 2 Kapalı 3 Açık toplam 5 Tenis kortumuz, Fitness, Cimnastik ve Pilates, 600 seyirci kapasiteli nizami ölçülerde resmi müsabakalara uygun spor salonumuz, soyunma, hakem, ilk yardım odaları, 3 adet kafeterya ve idari bürolar bulunmaktadır.

Spor tesislerimizde Futbol, Cimnastik, Pilates, Tenis, Triatlon, Fitness, Yüzme branşlarında kurslar verilmektedir.



Karesi Alparslan Türkeş Spor Tesisleri

“Karesi Park” spor tesisi içerisinde 1 üzeri kapalı halı saha, 1 basketbol sahası, 1 tenis sahası, 2 çocuk oyun grubu, bisiklet ve yürüme yolu, fitness aletleri, kafeterya ve idari kısım bulunmaktadır.



Karesi Belediyesi Spor Toto Tesisleri

4. Araç ve İş Makineleri

SIRA NO	PLAKA NO	CİNSİ	MARKASI	MODELİ	MÜDÜRLÜK
1	10 HY 657	KAMYONET	MİTSubİSHİ L200	2010	SAĞLIK İŞL. MÜD.
2	10 V 1117	KAMYONET KAPALI KASA KOMBİVAN	FORD TRANSİT	2010	FEN İŞLERİ MÜD.
3	10 AR 681	DAMPERLİ KAMYON	BMC FATİH	2002	FEN İŞLERİ MÜD.
4	10 F 4499	KAMYONET ÇİFT KABİNLİ	LEVENT	1999	PARK ve BAHÇELER MÜD.
5	10 FL 680	KAMYONET AÇIK KASA	ISUZU	2003	FEN İŞLERİ MÜD.
6	10 AR 673	KAMYON DAMPERLİ	BMC FATİH	2002	FEN İŞLERİ MÜD.
7	10 AN 363	KAMYONET	FORD RANGER	2001	FEN İŞLERİ MÜD.
8	10 HY 658	KAMYON	BMC FATİH	2009	FEN İŞLERİ MÜD.
9	10 11 025	GREYDER	CAT 120 G-2	1987	FEN İŞLERİ MÜD.
10	10 11 018	BEKO ESKAVATÖR	CATTERPİLLAR	2005	FEN İŞLERİ MÜD.
11	10 42 024	BEKO LODER	BEKO LODER	2007	FEN İŞLERİ MÜD.
12	10 862 1692	GREYDER	KOMATSU	1986	FEN İŞLERİ MÜD.
13	10 862 1691	GREYDER	KOMATSU	2014	FEN İŞLERİ MÜD.
14	10 06 277	KAZICI YÜKLEYİCİ	HİDROMEK	2005	FEN İŞLERİ MÜD.
15	06 880 11	CB214E SİLİNDİR	CAT-YAMA	2000	FEN İŞLERİ MÜD.
16	10 HV 188	CENAZE ARACI (Özel Amaçlı)	FORD TRANSİT	2012	SAĞLIK İŞL. MÜD.
17	10 EU 382	KAMYONET (Açık Kasa)	FORD TRANSİT 330ES	2005	FEN İŞLERİ MÜD.
18	10 U 7387	TRAKTÖR	NEW HOLLAND-YS	2014	SAĞLIK İŞL. MÜD.
19	10 BH 100	OTOMOBİL	VOLKSWAGEN TRANSPORTER	2015	ÖZEL KALEM MÜD.
20	10 HP 929	TRAKTÖR	FİAT 640	1978	PARK ve BAHÇELER MÜD.
21	10 24 001	BEKO LODER (KEPÇE)	KOMATSU	2010	FEN İŞLERİ MÜD.
22	10 AH 745	TRAKTÖR	MASSEY FERGUSON	1993	PARK ve BAHÇELER MÜD.
23	10 BG 284	TRAKTÖR	BAŞAK 2073SH	2000	PARK ve BAHÇELER MÜD.
24	10 BM 727	KAMYONET	FORD TRANSİT	2016	TEMİZLİK İŞLERİ MÜD.
25	10 24 002	LODER (Yükleyici)	KOMATSU WA380-6	2016	FEN İŞLERİ MÜD.
26	10 24 003	GREYDER	KOMATSU GD 675-5	2016	FEN İŞLERİ MÜD.
27	10 24 004	EKSKAVATÖR	KOMATSU PC350LC-8	2016	FEN İŞLERİ MÜD.
28	10 24 005	FORKLİFT	KOMATSU FD35AT-17	2016	FEN İŞLERİ MÜD.
29	10 24 006	KAZICI YÜKLEYİCİ	HİDROMEK HMK 102S	2016	FEN İŞLERİ MÜD.
30	10 24 008	MİNİ BEKO LOADERS	MULTİONE	2016	PARK ve BAHÇELER MÜD.
31	10 24 007	KAZICI YÜKLEYİCİ	HİDROMEK HMK 102 B	2016	FEN İŞLERİ MÜD.
32	10 ALD 571	MOTOSİKLET	YAMAHA	2014	ZABITA MÜDÜRLÜĞÜ

33	10 AK 509	MOTOSİKLET	YAMAHA	2014	ZABITA MÜDÜRLÜĞÜ
34	10 BB 795	MOTOSİKLET	YAMAHA	2014	BİLGİ İŞLEM MÜDÜRLÜĞÜ
35	10 BB 794	MOTOSİKLET	YAMAHA	2014	BİLGİ İŞLEM MÜDÜRLÜĞÜ
36	10 BV 611	KAMYON (Özel Amaçlı Yol Bakım Tamir Aracı)	MERCEDES-BENZ	2016	FEN İŞLERİ MÜD.
37	10 AU 153	KAMYON	BMC	1988	FEN İŞLERİ MÜD.
38	10 BY 771	KAMYON (Özel Amaçlı Sepetli)	İVECO 70C17	2016	PARK ve BAHÇELER MÜD.
39	10 24 009	SİLİNDİR	BOMAK	2018	FEN İŞLERİ MÜD.
40	10 ABZ 468	KAMYON	FORD	2019	FEN İŞLERİ MÜD.
41	10 AH 562	TRAKTÖR	STEYR 8073	1988	PARK ve BAHÇELER MÜD.
42	10 ACV 494	OTOMOBİL	RENAULT MEGAN	2010	SAĞLIK İŞL. MÜD.
43	10 P 0460	KAPALIKASA KAMYONET	FORD	1999	FEN İŞLERİ MÜD.
44	10 ES 614	OTOBÜS	İVECO	2002	PARK ve BAHÇELER MÜD.
45	10 312 39	LODER İŞ MAKİNESİ	KOMATSU	2000	FEN İŞLERİ MÜD.
46	10 YM 406	KAMYONET BB VAN	FORD TRANSİT	2007	FEN İŞLERİ MÜD.
47	10 YM 407	KAMYONET BB VAN	FORD TRANSİT	2005	FEN İŞLERİ MÜD.
48	10 ZK 287	KAMYONET (KAPALI KASA)	FORD TRANSİT	1999	TEMİZLİK İŞLERİ MÜD.
49	10 KB 820	KAMYON	FORD (ÇÖP)	2020	TEMİZLİK İŞLERİ MÜD.
50	10 KB 856	KAMYON	FORD (ÇÖP)	2020	TEMİZLİK İŞLERİ MÜD.
51	10 KB 903	KAMYONET BB VAN	FORD COURIER	2020	PARK ve BAHÇELER MÜD.
52	10 TU 867	MİNİBÜS	PEUGEOT	2006	FEN İŞLERİ MÜD.
53	10 KB 555	SUV	TOGG X10	2023	ÖZEL KALEM MÜD.
54	10 KB 596	KAMYON ÇÖP	FORD	2023	TEMİZLİK İŞLERİ MÜD.
55	10 KB 142	KAMYON ÇÖP	OTOKAR	2024	İKLİM DEĞİŞİKLİĞİ ve SIFIR ATIK MÜD.
56	10 KB 143	KAMYON ÇÖP	OTOKAR	2024	TEMİZLİK İŞLERİ MÜD.
57	10 KB 417	KAMYONET	FORD AÇIK KASA TRANSİT	2024	FEN İŞLERİ MÜD.
58	10 KB 718	KAMYONET	FORD AÇIK KASA TRANSİT	2024	TEMİZLİK İŞLERİ MÜD.
59	10 KB 736	KAMYONET	FORD AÇIK KASA TRANSİT	2024	PARK ve BAHÇELER MÜD.
60	10 KB 852	KAMYONET	FORD TOURNEO COURIER	2024	PARK VE BAHÇELER MÜD.

61	10 KB 854	KAMYONET	FORD TOURNEO COURIER	2024	FEN İŞLERİ MÜD.
62	10 KB 875	KAMYONET	FORD TOURNEO COURIER	2024	ZABITA MÜDÜRLÜĞÜ
63	10 KB 853	KAMYONET	FORD TOURNEO COURIER	2024	TEMİZLİK İŞLERİ MÜD.
64	10 KB 590	KAMYONET	FORD TOURNEO COURIER	2024	TEMİZLİK İŞLERİ MÜD.
65	10 KB 846	KAMYONET	FORD TOURNEO COURIER	2024	İMAR VE ŞEHİRCİLİK MÜD.
66	10 KB 859	KAMYONET	FORD TOURNEO COURIER	2024	FEN İŞLERİ MÜD.
67	10 KB 271	KAMYONET	FORD TOURNEO COURIER	2025	ÖZEL KALEM MÜD.
68	10 KB 253	KAMYONET	FORD TRANSİT CUSTOM	2024	SAĞLIK İŞL. MÜD.
69	10 KB 682	KAMYONET	FORD AÇIK KASA TRANSİT	2024	FEN İŞLERİ MÜD.
70	10 KB 683	KAMYONET	FORD AÇIK KASA TRANSİT	2024	FEN İŞLERİ MÜD.
71	10 KB 916	KAMYONET	FORD AÇIK KASA TRANSİT	2025	FEN İŞLERİ MÜD.
72	10-24-011	KAZICI YÜKLEYİCİ	HİDROMEK	2025	FEN İŞLERİ MÜD.
73	10-24-010	SİLİNDİR HC120İ	HAMM	2025	FEN İŞLERİ MÜD.
74	10-00-20-0098	YOL YIKAMA VE SÜPÜRME ARACI	KADEME	2020	TEMİZLİK İŞLERİ MÜD.
75	10 KB 136	KAMYON BA18	FORD	2020	TEMİZLİK İŞLERİ MÜD.
76	10 KB 138	KAMYON BA18	FORD	2020	TEMİZLİK İŞLERİ MÜD.
77	10 KB 531	KAMYON BA18	FORD	2020	TEMİZLİK İŞLERİ MÜD.
78	10 KB 064	KAMYON BA18	FORD	2020	TEMİZLİK İŞLERİ MÜD.
79	10 KB 173	KAMYON BA18	FORD	2020	TEMİZLİK İŞLERİ MÜD.
80	10 KB 145	KAMYON BA18	FORD	2020	TEMİZLİK İŞLERİ MÜD.
81	10 KB 231	ÖZEL AMAÇLI (SG DĞR)	FORD	2020	TEMİZLİK İŞLERİ MÜD.
82	10 KB 085	ÖZEL AMAÇLI (SG DĞR)	FORD	2020	TEMİZLİK İŞLERİ MÜD.
83	10 KB 115	KAMYON BA18	FORD	2020	TEMİZLİK İŞLERİ MÜD.
84	10 KB 209	KAMYON BA11	OTOKAR	2020	TEMİZLİK İŞLERİ MÜD.
85	10 KB 297	ÖZEL AMAÇLI (SG DĞR)	OTOKAR	2020	TEMİZLİK İŞLERİ MÜD.
86	10 KB 186	ÖZEL AMAÇLI (SG DĞR)	OTOKAR	2020	TEMİZLİK İŞLERİ MÜD.

87	10 KB 182	KAMYON BA19	OTOKAR	2020	TEMİZLİK İŞLERİ MÜD.
88	10 KB 534	ÖZEL AMAÇLI (SG DĞR)	OTOKAR	2020	TEMİZLİK İŞLERİ MÜD.
89	10 KB 376	ÇÖP TAKSİ/KAMYONET	FORD	2020	TEMİZLİK İŞLERİ MÜD.
90	10 KB 511	KABAATIK/KAMYONET	FORD	2020	TEMİZLİK İŞLERİ MÜD.
91	10 KB 533	AÇIK KASA/KAMYONET	FORD	2020	İKLİM DEĞ. ve SIFIR ATIK MÜD.
92	10-00-21-0117	YOL YIKAMA VE SÜPÜRME ARACI	KADEME	2021	TEMİZLİK İŞLERİ MÜD.
93	10 KB 779	KAMYON VİNÇLİ YERKON YIKAMA ARACI	FORD	2023	TEMİZLİK İŞLERİ MÜD.
94	10 ADM 272	KAMYON (BA99 KAMYON)	MERCEDES-BENZ	2008	FEN İŞLERİ MÜD.
95	10 KB 033	KAMYON (DAMPERLİ)	MERCEDES-BENZ	2008	FEN İŞLERİ MÜD.
96	10 KB 018	KAMYON (DAMPERLİ)	MERCEDES-BENZ	2006	FEN İŞLERİ MÜD.
97	10 KB 062	KAMYON (DAMPERLİ)	MERCEDES-BENZ	2006	FEN İŞLERİ MÜD.
98	10 KB 042	KAMYON (DAMPERLİ)	MERCEDES-BENZ	2007	FEN İŞLERİ MÜD.
99	10 KB 248	KAMYONET (KAPALI KASA)	FORD	2021	FEN İŞLERİ MÜD.
100	10 KB 306	KAMYON (BA10 KAMYON)	FORD	2021	FEN İŞLERİ MÜD.
101	10 KB 667	KAMYON (BA10 KAMYON)	FORD	2021	FEN İŞLERİ MÜD.
102	10 KB 307	KAMYON (BA10 KAMYON)	FORD	2021	FEN İŞLERİ MÜD.
103	10 KB 104	KAMYON (BA10 KAMYON)	OTOKAR	2021	FEN İŞLERİ MÜD.
104	10 KB 135	KAMYON (BA10 KAMYON)	OTOKAR	2021	FEN İŞLERİ MÜD.
105	10 KB 032	KAMYON (BA10 KAMYON)	OTOKAR	2021	PARK ve BAHÇELER MÜD.
106	10 KB 108	KAMYON (BA10 KAMYON)	OTOKAR	2021	PARK ve BAHÇELER MÜD.
107	10 KB 133	TRAKTÖR (ROLL -BAR)	NEW HOLLAND	2021	PARK ve BAHÇELER MÜD.
108	10 ADK 224	OTOMOBİL(CENAZE NAKİL ARACI)	FORD	2019	SAĞLIK İŞLERİ MÜD.
109	10 ADA 432	ÖZEL AMAÇLI (CENAZE NAKİL ARACI)	FORD	2018	SAĞLIK İŞLERİ MÜD.
110	10 KB 254	ÖZEL AMAÇLI (CENAZE NAKİL ARACI)	FORD	2020	SAĞLIK İŞLERİ MÜD.
111	10 APZ 759	AMİ	CİTROEN	2024	ZABITA MÜD.
112	10 APZ 761	AMİ	CİTROEN	2024	ÖZEL KALEM MÜD.
113	10 ARJ 599	AMİ	CİTROEN	2024	ZABITA MÜD.
114	10 ARJ 601	AMİ	CİTROEN	2024	PARK VE BAHÇELER MÜD.

5. Donanım ve Teknolojik Altyapı

Donanım Türü	Adet
Masaüstü Bilgisayar	238
Dizüstü Bilgisayar	98
Tablet Bilgisayar	5
Siyah Beyaz A4 Yazıcı	46
Siyah Beyaz A3 Yazıcı	6
Renkli A4 Yazıcı	26
Renkli A3 Yazıcı	14
Fotoğraf Makinesi	16
Kamera	5
Projeksiyon Cihazı	7
Tarayıcı	37
Televizyon	35
Fotoğraf Yazıcı	1
İnsansız Hava Aracı	1
Kart Yazıcı	1

D-İNSAN KAYNAKLARI
1- Cinsiyet ve Statüye Göre Personel Dağılım Tablosu

Cinsiyet	Memur	Sürekli İşçi	Personel Çalıştırılmasına Dayalı Hizmet Alımıyla Çalıştırılan Şirket Personeli Sayısı (696 KHK)	Belediye Şirketlerinde Çalışan Diğer Personel Sayısı
Kadın	19	1	156	27
Erkek	83	4	353	18
TOPLAM	102	5	509	45

2- Eğitim Durumu ve Statüye Göre Personel Dağılım Tablosu

Eğitim Durumu	Memur	Sürekli İşçi	Personel Çalıştırılmasına Dayalı Hizmet Alımıyla Çalıştırılan Şirket Personeli Sayısı (696 KHK)	Belediye Şirketlerinde Çalışan Diğer Personel Sayısı
İlkokul	0	1	63	2
Ortaokul	1	1	123	8
Lise	11	3	159	29
Ön Lisans	20	0	66	3
Lisans	55	0	96	3
Yüksek Lisans	15	0	2	0
TOPLAM	102	5	509	45

3- Yaşa ve Statüye Göre Personel Dağılım Tablosu

Yaş	Memur	Sürekli İşçi	Personel Çalıştırılmasına Dayalı Hizmet Alımıyla Çalıştırılan Şirket Personeli Sayısı (696 KHK)	Belediye Şirketlerinde Çalışan Diğer Personel Sayısı
18-25	0	0	38	18
26-35	10	1	174	7
36-45	55	3	202	14
46-55	27	1	86	6
56-65	10	0	9	0
65+	0	0	0	0
TOPLAM	102	5	509	45



2 Performans Bilgileri

A-TEMEL POLİTİKA VE ÖNCELİKLER
ON İKİNCİ KALKINMA PLANI (2024-2028) ve ORTA VADELİ PROGRAM (2025-2027)
Belediyemizin Görev Alanları İle İlgili Hedef ve Politikalar

Üst Politika Belgesi	İlgili Bölüm/Referans	Verilen Görev/İhtiyaçlar
On İkinci Kalkınma Planı (2024-2028)	6. numaralı politika paragrafı	Kalkınma Planı toplumun tüm kesimleri için uzun vadeli bir perspektif ve hedef birliği sağlamaya hizmet edecektir. Kalkınma sürecinde insan odaklılık, katılımcılık, kapsayıcılık, hesap verebilirlik ve şeffaflık ilkelerini esas alan bütüncül bir yaklaşım izlenecektir.
	102. numaralı politika paragrafı	Uygun fiyatlı ve güvenilir barınma olanaklarına, çocuk ve gençler için spor, kütüphane gibi gelişimlerini sağlayacak mekânlara ve yeşil alanlara erişimin zorlaşması aileyi etkileyen önemli şehirleşme sorunları olarak ortaya çıkmaktadır. İnsan hareketliliğinin artması, göçler ve şehirlerin büyümesi toplumsal yaşama katılımı zorlaştırmakta, ailenin ulaşım, sağlık ve güvenlik ihtiyaçlarını öne çıkarmaktadır.
	239. numaralı politika paragrafı	Belediyeler tarafından katı atık yönetiminde toplama, taşıma ve bertaraf konusunda önemli gelişmeler kaydedilmiş, bu tesislerin çevresel sorunlara yol açmaması için usulüne uygun olarak işletilmesi ve düzenli olarak denetlenmesi çalışmaları sürdürülmüştür. Düzenli depolama tesisi sayısı artmakla birlikte faaliyetteki tesislerin dolan kapasitesinin artırılması için ilave depolama alanı ve ön işlem tesislerinin yapımına devam edilmektedir. Ayrıca düzensiz döküm sahalarının rehabilitasyonu ve kırsal alanda katı atıkların yönetimiyle ilgili çalışmalar yürütülmektedir. Katı atık yönetiminde belediyelerin zaman ve finansman kaynaklarını daha verimli kullanmaları amacıyla mahalli idare birlik modelinin etkin uygulanması önemli görülmektedir. Bu yöntemle yürütülen katı atık projeleri artmakla birlikte kurulan tesislerin etkin işletilmesi ihtiyacı bulunmaktadır.
	292. numaralı politika paragrafı	On İkinci Kalkınma Planı vizyonuna ulaşmada insan odaklılık, katılımcılık, kapsayıcılık, hesap verebilirlik, öngörülebilirlik, şeffaflık, verimlilik ve etkinlik ilkeleri esas alınarak, Plan dönemi boyunca öngörülen amaç ve hedeflerin gerçekleştirilmesinde toplumun tüm kesimleri tarafından sahiplenilerek gerekli adımların atılması sağlanacaktır.
	672. numaralı politika paragrafı	İklim değişikliği ile mücadele başta olmak üzere sürdürülebilir kalkınma bilincinin tüm öğrencilerde oluşturulması sağlanacak, eğitim mekânları yeşil dönüşümü sağlayacak şekilde tasarlanacaktır.
	327. numaralı politika paragrafı	Mahalli idarelerde yönetim süreçleri geliştirilecek, insan kaynağının niteliği artırılacak, harcama sorumlulukları, gelir kapasiteleri ve borçlanmaya ilişkin mevzuat ve uygulamalar sürdürülebilirlik çerçevesinde gözden geçirilecektir.
	706.2. numaralı politika paragrafı	İklim değişikliğinin sağlık üzerine olan etkisinin belirlenmesi ve azaltılması için kurumsal kapasite güçlendirilerek kurumlar arası işbirliği artırılacaktır.

On İkinci Kalkınma Planı (2024-2028)	732.3. numaralı politika paragrafı	Kendi geleceğini inşa eden bir neslin oluşturulmasına katkı sunulmasını teminen iklim değişikliği ve sürdürülebilirliğe yönelik faaliyetlere çocukların katılımı sağlanacak, gönüllülük faaliyetleri hakkında çocuklar, aileler ve öğretmenler bilinçlendirilecek, çocukların yaşlılar ve engelliler ile aile içi ve kuşaklararası iletişimlerini güçlendirilecektir.
	780.2. numaralı politika paragrafı	Tarihi kent dokularına yönelik kentsel tasarımlar yapılacak, tarihi kent bölgeleri bu tasarımlara göre bütüncül anlayışla iyileştirilecektir.
	782. numaralı politika paragrafı	Kentsel tasarımların, imar planlarının, toplu konut ve kamu binalarının peyzaja, şehrin dokusuna, estetiğine ve kimliğine katkı sağlamasına özen gösterilecek ve kentsel dönüşüm uygulamalarının kültürel kimliğe ve yapıya uygunluğu gözetilecektir.
	782.1. numaralı politika paragrafı	Yerel yönetimler ve ilgili kamu kurumlarının, şehre kimlik katan önemli mekânlara ilişkin markalaştırma uygulamaları teşvik edilip yaygınlaştırılacaktır.
	783.4. numaralı politika paragrafı	Kültür ve sanat hizmetlerinin sunumunda mahalli idareler, özel sektör ve sivil toplumun rolü güçlendirilecektir.
	795.2. numaralı politika paragrafı	Yerel yönetimler başta olmak üzere tüm paydaşlarla işbirliği yapılarak halkın spora olan ilgisi artırılacak, sağlık için spor ve rekreasyon temalı projeler ile kampanyalar geliştirilecektir.
	807.1. numaralı politika paragrafı	Yerel yönetimlerin sağlıklı yaşlının, sosyal olarak etkinlik yapabileceği merkezler açması özendirilecektir.
	807.2. numaralı politika paragrafı	Yerel yönetimlerin özellikle yalnız yaşayan yaşlı bireyleri izlemesi ve destek hizmetleri sunması sağlanacaktır.
	850. numaralı Politika paragrafı	İklim değişikliği ve afetlere karşı dirençli, tarihi ve kültürel birikimiyle uyumlu nitelikli yerleşim alanlarına sahip, herkes için erişilebilir kentsel hizmetler sunulan, yaşam kalitesi yüksek, yeşil ve dijital teknolojilere dayalı akıllı, güvenli, sürdürülebilir şehir ve yerleşimler oluşturmak temel amaçtır.
	851. numaralı Politika paragrafı	Şehirlerin planlamasında iklim değişikliği ve afetlere karşı dirençliliğin sağlanması, coğrafi özellikler ile kültürel ve doğal değerlerin gözetilmesi esas alınacak, başta yeşil alanlar olmak üzere kamusal alanların erişilebilirlik ve kapsayıcılık ilkesi çerçevesinde oluşturulması ve korunması sağlanacaktır.
	851.6. numaralı Politika paragrafı	Teknik ve sosyal altyapı alan standartları; yerleşimlerin coğrafi, demografik, kültürel ve sosyal özellikleri ve ihtiyaçları ile kapsayıcılık ilkesi çerçevesinde yerel yönetimlerle işbirliği içerisinde geliştirilecektir.
	851.7. numaralı politika paragrafı	Şehirlerde yeşil alanlar şehir büyüklüğü, nüfus yoğunluğu, erişilebilirliği ile iklim ve coğrafyaya göre belirlenen tasarım kriterleri gözetilerek yeşil şehir vizyonu çerçevesinde bütüncül bir yaklaşımla planlanarak artırılacak, bu kriterler doğrultusunda tüm illerde millet bahçesi çalışmaları sürdürülecektir.
	853.2. numaralı politika paragrafı	Her şehrin özgün karakterini, medeniyet birikimini gözetilen insan odaklı, akıllı, yeşil, güvenli, iklim dirençli ve kimlikli şehir öğelerinin kullanımı yaygınlaştırılacaktır.

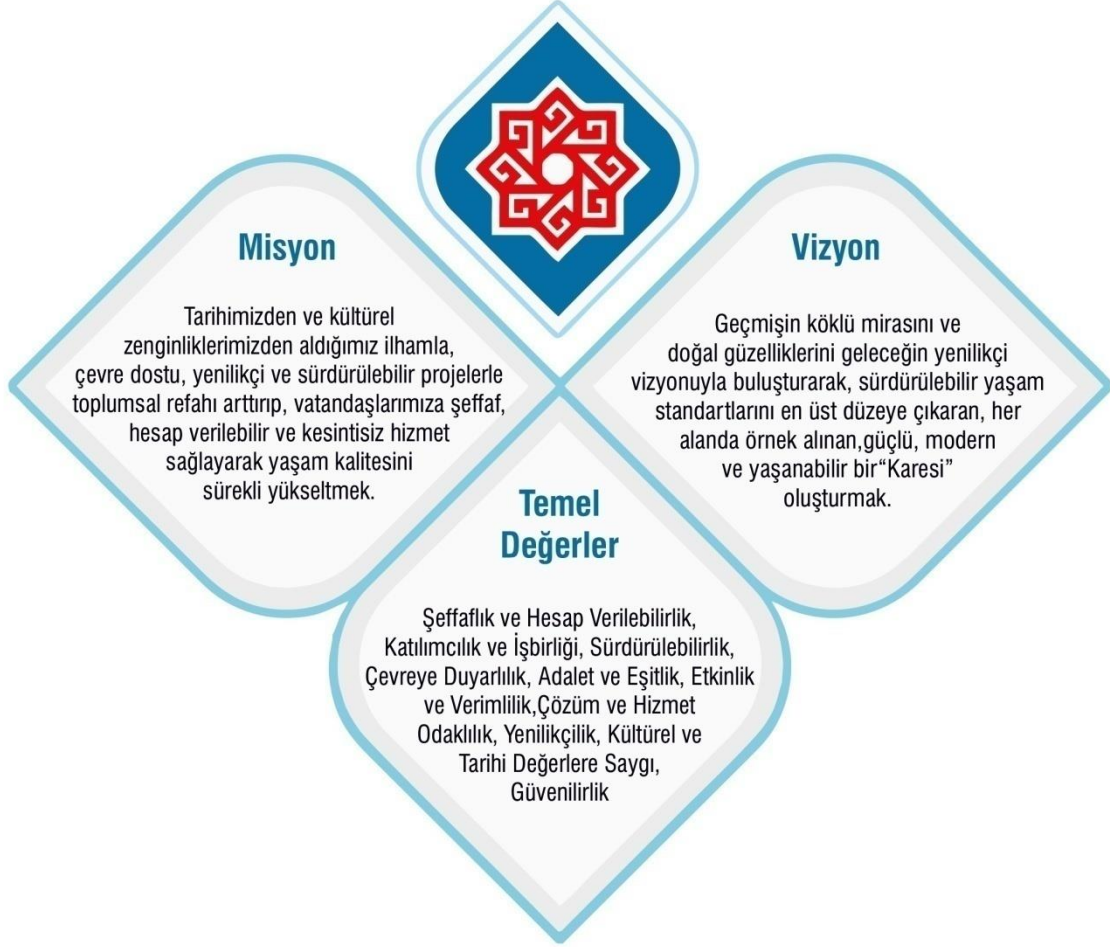
On İkinci Kalkınma Planı (2024-2028)	857. numaralı politika paragrafı	Yerel yönetimlerin akıllı şehir uygulamaları yerel ihtiyaçlara göre belirlenen öncelikler ve geliştirilen standartlar çerçevesinde gerçekleştirilecek, uygulamalarda yerli ürünlerin kullanımı yaygınlaştırılacaktır.
	857. 1. Numaralı politika paragrafı	Yerel yönetimlerin akıllı şehir uygulamalarını hayata geçirme kapasiteleri artırılabacaktır.
	857. 2. Numaralı politika paragrafı	Yerel ihtiyaçlara göre belirlenen öncelikler ve geliştirilen standartlar çerçevesinde yerel yönetimlerde akıllı şehir uygulamaları yaygınlaştırılacak, yerli ürün ve teknoloji oranları kaynak tahsisinde dikkate alınacaktır.
	874. numaralı politika paragrafı	Kentsel altyapıda; sağlıklı ve güvenilir içme ve kullanma suyuna erişimin sağlandığı, atıksu ile katı atıkların insan ve çevre sağlığına etkilerinin en aza indirildiği, kent içi ulaşımında ise maliyet etkin, temiz ve enerji verimli, tüm bireyler için kolay erişilebilir, modlar arası güçlü bağlantının sağlandığı sürdürülebilir sistemlerin oluşturulması temel amaçtır.
	880.6. numaralı politika paragrafı	Yerel yönetimlerin su bütçelerini oluşturması sağlanacak, su dengesi ve kayıpların belirlenmesine yönelik çalışmalar yapılacaktır.
	882. numaralı politika paragrafı	Sıfır atık uygulamaları yaygınlaştırılacak, atıkların geri dönüşümünde toplumun bilinçlendirilmesi sağlanacaktır.
	882.1. numaralı politika paragrafı	“Sıfır Atık Projesi” kapsamında eğitim farkındalık faaliyetleri gerçekleştirilecek ve eğitimin tüm kademelerinde sıfır atık uygulamaları yürütülecektir.
	883. numaralı politika paragrafı	Mali gücü yetersiz yerel yönetimlerin evsel nitelikli katı atıkların geri kazanım ve bertaraf tesisi projeleri ile aktarma istasyonu projelerinin bir program dâhilinde desteklenmesi sağlanacaktır.
	883.1. numaralı politika paragrafı	Yerel yönetimlerin finanse etmekte zorlandıkları katı atık yönetim projelerini desteklemek amacıyla yürütülen “Katı Atık Programı”nın yaygınlaştırılması sağlanacaktır.
	902. numaralı politika paragrafı	Temel hak ve özgürlükleri koruyan, hak ihlallerine karşı etkin mücadele eden, hızlı, öngörülebilir, adil, şeffaf, hesap verebilir, erişilebilir, güvenilir ve insan odaklı bir yönetim anlayışı adalet sisteminin temeli olmaya devam edecektir.
	950. numaralı Politika paragrafı	Yerel yönetimlerin Halkın memnuniyetini gözeten, etkin, hızlı ve kaliteli hizmet sunabilen, afetlere hazırlıklı, iklim değişikliğine dirençli, çevrenin korunmasını önceleyen, teknolojik gelişmelere uyum sağlayan, katılımcı, şeffaf, hesap verebilir ve mali sürdürülebilirliği sağlayan bir yapıya kavuşturulması temel amaçtır.
	951. numaralı politika paragrafı	Yerel yönetim hizmetlerinin standartları belirlenecek ve bu standartlara uyumun denetimini sağlayacak mekanizma geliştirilecektir.
	951.1. numaralı Politika paragrafı	Yerel yönetimlerin hizmetlerinin idari, mali ve teknik asgari standartları tespit edilecektir.
952. numaralı Politika paragrafı	Yerel yönetimlerde insan kaynağının uzmanlaşma düzeyi ve kapasitesi artırılabacaktır.	

On İkinci Kalkınma Planı (2024-2028)	952.1. numaralı Politika paragrafı	Yerel yönetimlerde çalışan personelin niteliğini artırmaya yönelik eğitimler verilecektir.
	952.2. numaralı Politika paragrafı	Yerel yönetimlerdeki iyi uygulama örneklerinin yer aldığı bir platform oluşturulacaktır.
	953. numaralı Politika paragrafı	Belediyelerin karar alma süreçlerinde Halkın ve muhtarların katılım rolü güçlendirilecektir.
	953.2. numaralı Politika paragrafı	Kadın, genç, yaşlı ve engellilerin yerel yönetimlerdeki temsil ve karar alma süreçlerine katılım mekanizmaları güçlendirilecektir.
	954. numaralı Politika paragrafı	Yerel yönetimlerin hizmet sunumlarını etkinleştirmeye yönelik görev, yetki ve hizmet alanının yeniden yapılanması sağlanacaktır.
	954.1. numaralı Politika paragrafı	Yerel yönetimlerin en uygun hizmet ve coğrafi alan büyüklüğü tespit edilerek yeniden yapılandırılmasına ilişkin modelleme ve mevzuat çalışması yapılacaktır.
	954.2. numaralı Politika paragrafı	Büyükşehir belediyeleriyle büyükşehir ilçe belediyeleri arasında koordinasyon eksikliği nedeniyle ortaya çıkan hizmet aksamalarının giderilmesi için gerekli çalışmalar yürütülecektir.
	955. numaralı Politika paragrafı	Yerel yönetimlerin afetlerle ve iklim değişikliği ile mücadele kapasitesinin geliştirilmesi sağlanacaktır.
	955.1. numaralı Politika paragrafı	Yerel yönetim altyapı tesisleri yapımında teknoloji ve yer seçimi ile inşaa süreçlerinde afet risklerinin dikkate alınmasını sağlayacak mevzuat hazırlanacaktır.
	955.2. numaralı Politika paragrafı	Yerel yönetimlerin afetlerle ve iklim değişikliği ile daha etkin mücadele edebilmesi amacıyla finansal destek mekanizmaları oluşturulacaktır.
	955.3. numaralı Politika paragrafı	İtfaiye ve zabıta hizmetlerinin afetlerle mücadele kapasitesinin geliştirilmesine yönelik çalışmalar yapılacaktır.
	956. numaralı Politika paragrafı	Yerel yönetimlerin girişimciliğin geliştirilmesine yönelik kapasiteleri artırılabacaktır.
	956.1. numaralı Politika paragrafı	Yerel yönetimlerin üretim ve pazarlamaya yönelik kuracağı yapılara destek sağlanacaktır.
	957. numaralı Politika paragrafı	Sahipsiz hayvanların şehir hayatını olumsuz etkilemeyecek şekilde yerel yönetimlerin daha etkin çalışmasını sağlayacak uygulamalar hayata geçirilecektir.
	957.1. numaralı Politika paragrafı	Yerel yönetimlerin şehirlerdeki sahipsiz hayvanların sağlık, beslenme ve barınma ihtiyaçlarına yönelik faaliyetlerinde birlik modeli dâhil alternatif yöntemler geliştirilerek bu çerçevedeki projeleri desteklenecektir.

Üst Politika Belgesi	İlgili Bölüm/Referans	Verilen Görev/İhtiyaçlar
Orta Vadeli Program (2025-2027)	II. Makroekonomik Hedefler ve Politikalar 1. Büyüme	Orta Vadeli Program döneminde özel sektör yatırımlarının tamamlayıcısı olan kamu altyapı yatırım harcamalarının gözden geçirme programları vasıtasıyla etkinleştirilmesi sağlanacak; yenilenebilir enerji, sulama ve sürdürülebilir ulaştırma altyapısının güçlendirilmesine özel önem verilecektir.
		Kamu alımları yoluyla yerli ürünler ve teknoloji transferi desteklenecektir.
		Başta yatırım teşvik sistemi olmak üzere devlet yardımları etki analizlerine dayalı olarak sade ve etkin bir yapıda yürütülecektir.
		Ar-Ge temelli yatırımlar ve girişimcilik desteklenecek, yenilik ekosistemi güçlendirilecektir.
		Sürdürülebilir büyüme için yeşil dönüşüm sürecinin hızlandırılmasına yönelik politikalar hayata geçirilerek uluslararası düzenlemelere uyum güçlendirilecek, yenilenebilir enerji kaynaklarının kullanımı ve enerji verimliliği artırılabilecektir.
		Erken yaşlarda bireylerin yetenek ve kapasitelerinin keşfedilerek bilim, teknoloji ve mesleki kariyer alanlarında uygun kabiliyetleri geliştirebileceği alanlara yönlendirilmesi sağlanacaktır.
		Tarım ve sanayi etkileşiminin güçlendirilmesi amacıyla sözleşmeli üretim desteklenerek yaygınlaştırılacaktır.
		Lojistik maliyetlerinin azaltılarak tüketicilerin tarım ürünlerine uygun fiyatla ulaşabilmelerini temin etmek üzere önemli tüketim merkezi olan kentlerin çeperlerinde tarımsal faaliyet desteklenecektir.
		Kırsal alanların sosyo-ekonomik gelişimine katkı sağlayacak başta gençler ve kadınlara yönelik uygulanan programların destekleme miktarları artırılabilecek, tarım ve hayvancılık özendirilecektir.
	II. Makroekonomik Hedefler ve Politikalar 2. İstihdam	Başta genç, kadın ve engelliler olmak üzere istihdamı artırmak ve işgücü piyasasına daha etkin katılımı sağlamak amacıyla aktif işgücü politikaları yürütülecektir.
		Ne eğitimde ne istihdamda olan gençlerin eğitime ve istihdama katılımlarını teşvik etmek amacıyla mesleki eğitim, yetkinlik ve becerilerini dikkate alan programlar hayata geçirilecek, genç girişimcilere hibe destekleri artırılabilecektir.
		Girişim şirketlerinin nitelikli personel istihdam etmeleri kolaylaştırılacak, başta kadınlar olmak üzere girişimcilik programları yaygınlaştırılacaktır.
		Bireylerin istihdamda kalmalarının temin edilmesi ve sahip oldukları becerilerin günümüz ihtiyaçlarına uyarlanması için aktif yaşlanma yaklaşımını içerecek şekilde hayat boyu öğrenmeye katılım artırılabilecektir.
		Sosyal yardım yararlanıcılarının istihdam edilebilirliği için eğitim ve meslek edindirme faaliyetleri yaygınlaştırılacaktır.

Orta Vadeli Program (2025-2027)	II. Makroekonomik Hedefler ve Politikalar 4. Ödemeler Dengesi	Turizm, bilişim, taşımacılık, eğitim, sağlık, dizi/film ve animasyon başta olmak üzere fuarcılık, kültür endüstrileri, yurtdışı müteahhitlik ve teknik müşavirlik alanlarında verimlilik ve rekabet gücünü esas alan döviz kazandırıcı hizmet ticareti desteklenmeye devam edilecektir.
		Turizm gelirinin artırılması, mevcut pazarların güçlendirilmesi, yeni pazarların oluşturulması ve harcama eğilimi yüksek ziyaretçilere ulaşılması amacıyla tanıtım faaliyetleri yürütülecektir.
	II. Makroekonomik Hedefler ve Politikalar 6. Kamu Maliyesi	Kamu hizmetleri verimlilik ve tasarruf anlayışıyla yürütülecek, tasarruf tedbirlerine uyum kurumsallaştırılacak ve izlenecektir.
		Kamu ihale mevzuatı uluslararası norm ve standartlara uyumlu olacak şekilde dijitalleşmeyi, yenilikçiliği ve sürdürülebilirliği destekleyen ve önceleyen satın alma yaklaşımıyla güncellenecek, sektörel kamu alımları düzenlemesi hayata geçirilecektir.
		Kamu Belediyelerinin mali yönetim ve kontrol alanındaki uygulamalarının etkinliği artırılacak, iç denetim birimlerinin idari kapasiteleri güçlendirilecek ve iç kontrol sistemlerinin izlenmesi ve değerlendirilmesi faaliyetleri yaygınlaştırılacaktır.
		Afet ve acil durumlara müdahaleye yönelik teknik ve beşeri kapasite geliştirilecek, kesintisiz güvenli haberleşme sistemi altyapısının kurulumu tamamlanacaktır.
		Taşkın koruma ve kontrol yatırımları artırılacak ve taşkın hasarlarının kontrol altına alınması ve azaltılmasına yönelik taşkın erken uyarı sistemleri kurulacaktır.

B-AMAÇ VE HEDEFLER



AMAÇLAR VE HEDEFLER
<p>AMAÇ1: Belediyenin hizmet sunum kalitesini artırarak vatandaş memnuniyetini ve kurumsal güvenilirliği güçlendirmek</p> <p>Hedef1.1: Belediyenin hizmetlerini daha erişilebilir, kullanıcı dostu ve vatandaş odaklı hale getirmek</p>
<p>AMAÇ2: Belediyenin gelir toplama süreçlerini etkinleştirerek mali kaynakların sürdürülebilirliğini sağlamak</p> <p>Hedef2.1: Tahsilat oranlarını artırarak belediye gelirlerinin düzenli ve eksiksiz toplanmasını sağlamak</p>
<p>AMAÇ3: Toplumsal sağlığı ve birlikteliği güçlendirmek amacıyla spor faaliyetlerini yaygınlaştırmak ve sporculara her alanda destek sağlamak</p> <p>Hedef3.1: Sporun yaygınlaştırılması ve sporcuların gelişimini destekleyerek, spor faaliyetlerine katılım oranını artırmak ve spor altyapısını güçlendirmek</p>
<p>AMAÇ4: Belediye hizmetlerinde insan haklarına saygıyı esas alarak, eşitlikçi, adil ve kapsayıcı bir yönetim anlayışını güçlendirmek</p> <p>Hedef 4.1: İnsan hakları bilincini artırmak, hak ihlallerini önlemek ve hak temelli hizmet sunumunu yaygınlaştırmak</p>
<p>AMAÇ5: Belediyenin yönetim ve destek birimlerinin etkin, verimli ve koordineli çalışmasını sağlayarak, kurumsal kapasiteyi ve hizmet kalitesini artırmak</p> <p>Hedef 5.1: Birimlerin koordinasyonunu güçlendirerek, iş süreçlerinde etkinlik ve hız sağlamak; personel kapasitesini geliştirmek ve iç paydaşların beklentilerini karşılayarak memnuniyeti artırmak</p>

PROGRAM / ALT PROGRAM HEDEFLERİ VE STRATEJİK PLAN İLİŞKİSİ

Program Adı	Alt Program Adı	Alt Program Hedefleri	İlişkili Olduğu Stratejik Amaç
Yerel Yönetimlerin Güçlendirilmesi	Yerel Yönetimlerin Hizmet Kalitesinin Artırılması	Belediyenin hizmetlerini daha erişilebilir, kullanıcı dostu ve vatandaş odaklı hale getirmek	A1. Belediyenin hizmet sunum kalitesini artırarak vatandaş memnuniyetini ve kurumsal güvenilirliği güçlendirmek
Kamu Gelirleri Yönetimi	Kamu Gelirlerinin Toplanması	Tahsilat oranlarını artırarak belediye gelirlerinin düzenli ve eksiksiz toplanmasını sağlamak	A2. Belediyenin gelir toplama süreçlerini etkinleştirerek mali kaynakların sürdürülebilirliğini sağlamak
Sporun Geliştirilmesi ve Desteklenmesi	Sporun ve Sporcuların Desteklenmesi	Sporun yaygınlaştırılması ve sporcuların gelişimini destekleyerek, spor faaliyetlerine katılım oranını artırmak ve spor altyapısını güçlendirmek	A3. Toplumsal sağlığı ve birlikteliği güçlendirmek amacıyla spor faaliyetlerini yaygınlaştırmak ve sporculara her alanda destek sağlamak
İnsan Hakları	İnsan Haklarının Korunması ve Geliştirilmesi	İnsan hakları bilincini artırmak, hak ihlallerini önlemek ve hak temelli hizmet sunumunu yaygınlaştırmak	A4. Belediye hizmetlerinde insan haklarına saygıyı esas alarak, eşitlikçi, adil ve kapsayıcı bir yönetim anlayışını güçlendirmek
Yönetim ve Destek Programı	Özel Kalem Hizmetleri	Birimlerin koordinasyonunu güçlendirerek, iş süreçlerinde etkinlik ve hız sağlamak; personel kapasitesini geliştirmek ve iç paydaşların beklentilerini karşılayarak memnuniyeti artırmak	A5. Belediyenin yönetim ve destek birimlerinin etkin, verimli ve koordineli çalışmasını sağlayarak, kurumsal kapasiteyi ve hizmet kalitesini artırmak
	Strateji Geliştirme ve Mali Hizmetler		
	İnsan Kaynakları Yönetimine İlişkin Faaliyetler		
	Diğer Destek Hizmetleri		

C-İDARE PERFORMANS BİLGİSİ**1. İdare Performans Bilgisi Tablosu**

İdare performans bilgisi tablosu her bir program için ayrı doldurulmuştur. Performans bilgisi bölümünde ilgili performans programına, alt program adı, alt program hedefi, alt programın kapsamı, performans göstergeleri, faaliyetler ve maliyetlerine yer verilmiştir.

KARESİ BELEDİYE BAŞKANLIĞI İDARE PERFORMANS BİLGİSİ**BÜTÇE YILI:** 2026**PROGRAM ADI:** Yerel Yönetimlerin Güçlendirilmesi**ALT PROGRAM ADI:** Yerel Yönetimlerin Hizmet Kalitesinin Artırılması**GEREKÇE VE AÇIKLAMALAR:** Belediyenin hizmet sunum kalitesini artırarak vatandaş memnuniyetini ve kurumsal güvenilirliği güçlendirmek**ALT PROGRAM HEDEFİ:** Belediyenin hizmetlerini daha erişilebilir, kullanıcı dostu ve vatandaş odaklı hale getirmek**PERFORMANS GÖSTERGELERİ**

Performans Göstergesi	Ölçü Birimi	2024 Gerçekleşme	2025 Planlanan	2025 Yıl Sonu Gerçekleşme Tahmini	2026 Hedef	2027 Tahmin	2028 Tahmin
1- Afet bilgilendirme hizmetlerinden faydalanan vatandaş sayısı	Kişi	-	-	-	200	250	300

Göstergeye İlişkin Açıklama: Yıllık olarak hesaplanacaktır.**Hesaplama Yöntemi:** Afet bilgilendirme faaliyetlerine (eğitim, seminer, tatbikat, broşür dağıtımı, bilgilendirme toplantıları vb.) katılan veya bu hizmetlerden doğrudan faydalanan kişi sayısı**Verinin Kaynağı:** Karesi Belediye Başkanlığı**Sorumlu İdare:** Afet İşleri Müdürlüğü

Performans Göstergesi	Ölçü Birimi	2024 Gerçekleşme	2025 Planlanan	2025 Yıl Sonu Gerçekleşme Tahmini	2026 Hedef	2027 Tahmin	2028 Tahmin
2- Belediye hizmetlerine ilişkin çevrim içi başvuru sayısı	Adet	-	-	-	1900	2300	2500

Göstergeye İlişkin Açıklama: Yıllık olarak hesaplanacaktır.

Hesaplama Yöntemi: Sunulan hizmetlere ilişkin olarak vatandaşların elektronik ortamda (web portalı, e-belediye, e-devlet gibi kanallar üzerinden) yaptığı toplam başvuru sayısı

Verinin Kaynağı: Karesi Belediye Başkanlığı

Sorumlu İdare: Bilgi İşlem Müdürlüğü

Performans Göstergesi	Ölçü Birimi	2024 Gerçekleşme	2025 Planlanan	2025 Yıl Sonu Gerçekleşme Tahmini	2026 Hedef	2027 Tahmin	2028 Tahmin
3- Hizmet alanlarında vatandaş deneyimini iyileştirmeye yönelik ihtiyaçların karşılanma oranı	Yüzde	-	-	-	100	100	100

Göstergeye İlişkin Açıklama: Yıllık olarak hesaplanacaktır.

Hesaplama Yöntemi: (Karşılanan İyileştirme İhtiyacı Sayısı/Toplam Belirlenen İyileştirme İhtiyacı Sayısı)* 100

Verinin Kaynağı: Karesi Belediye Başkanlığı

Sorumlu İdare: Destek Hizmetleri Müdürlüğü

Performans Göstergesi	Ölçü Birimi	2024 Gerçekleşme	2025 Planlanan	2025 Yıl Sonu Gerçekleşme Tahmini	2026 Hedef	2027 Tahmin	2028 Tahmin
4- Asfalt yol yapım ve onarım alanı	(m ²)	-	-	-	12000	14000	16000

Göstergeye İlişkin Açıklama: Yıllık olarak hesaplanacaktır.

Hesaplama Yöntemi: Yol Uzunluğu(m)*Yol Genişliği(m)

Verinin Kaynağı: Karesi Belediye Başkanlığı

Sorumlu İdare: Fen İşleri Müdürlüğü

Performans Göstergesi	Ölçü Birimi	2024 Gerçekleşme	2025 Planlanan	2025 Yıl Sonu Gerçekleşme Tahmini	2026 Hedef	2027 Tahmin	2028 Tahmin
5- Spor etkinlikleri düzenlenen mahalle sayısı	Adet	-	-	-	6	7	8

Göstergeye İlişkin Açıklama: Yıllık olarak hesaplanacaktır.

Hesaplama Yöntemi: Spor etkinlikleri düzenlenen mahalle sayıları toplanır.

Verinin Kaynağı: Karesi Belediye Başkanlığı

Sorumlu İdare: Gençlik ve Spor Hizmetleri Müdürlüğü

Performans Göstergesi	Ölçü Birimi	2024 Gerçekleşme	2025 Planlanan	2025 Yıl Sonu Gerçekleşme Tahmini	2026 Hedef	2027 Tahmin	2028 Tahmin
6- Vatandaş taleplerine yönelik hukuki danışmanlık hizmetlerinin cevaplanma süresi	Gün	-	-	-	3	2	1

Göstergeye İlişkin Açıklama: Yıllık olarak hesaplanacaktır.

Hesaplama Yöntemi: (Talebin Cevaplanma Tarihi–Talebin Alındığı Tarih)/

Toplam Cevaplanan Talep Sayısı

Verinin Kaynağı: Karesi Belediye Başkanlığı

Sorumlu İdare: Hukuk İşleri Müdürlüğü

Performans Göstergesi	Ölçü Birimi	2024 Gerçekleşme	2025 Planlanan	2025 Yıl Sonu Gerçekleşme Tahmini	2026 Hedef	2027 Tahmin	2028 Tahmin
7- Vatandaşlara yönelik sıfır atık eğitim ve bilgilendirme etkinliklerine katılan kişi sayısı	Kişi	-	-	-	500	600	700

Göstergeye İlişkin Açıklama: Yıllık olarak hesaplanacaktır.

Hesaplama Yöntemi: Tüm Sıfır Atık Eğitim ve Bilgilendirme Etkinliklerine Katılan Kişi Sayıları Toplanır.

Verinin Kaynağı: Karesi Belediye Başkanlığı

Sorumlu İdare: İklim Değişikliği ve Sıfır Atık Müdürlüğü

Performans Göstergesi	Ölçü Birimi	2024 Gerçekleşme	2025 Planlanan	2025 Yıl Sonu Gerçekleşme Tahmini	2026 Hedef	2027 Tahmin	2028 Tahmin
8- Vatandaşlardan gelen imar ve şehircilik şikâyet ve önerilerinin değerlendirilip sonuçlandırılma oranı	Yüzde	-	-	-	100	100	100

Göstergeye İlişkin Açıklama: Yıllık olarak hesaplanacaktır.

Hesaplama Yöntemi: (Sonuçlandırılan Şikâyet ve Öneri Sayısı / Toplam Gelen Şikâyet ve Öneri Sayısı)*100

Verinin Kaynağı: Karesi Belediye Başkanlığı

Sorumlu İdare: İmar ve Şehircilik Müdürlüğü

Performans Göstergesi	Ölçü Birimi	2024 Gerçekleşme	2025 Planlanan	2025 Yıl Sonu Gerçekleşme Tahmini	2026 Hedef	2027 Tahmin	2028 Tahmin
9- Vatandaşla doğrudan temas kuran personele verilen iletişim, empati ve çözüm odaklı hizmet sunumu eğitimlerine katılan personel sayısı	Kişi	-	-	-	20	25	30

Göstergeye İlişkin Açıklama: Yıllık olarak hesaplanacaktır.

Hesaplama Yöntemi: Dönem içinde eğitimlere katılım sağlayan personel sayısı toplanır.

Verinin Kaynağı: Karesi Belediye Başkanlığı

Sorumlu İdare: İnsan Kaynakları ve Eğitim Müdürlüğü

Performans Göstergesi	Ölçü Birimi	2024 Gerçekleşme	2025 Planlanan	2025 Yıl Sonu Gerçekleşme Tahmini	2026 Hedef	2027 Tahmin	2028 Tahmin
10- Belediyeye ait sosyal tesislerde vatandaş memnuniyetine yönelik geri bildirimlerin değerlendirilme oranı	Yüzde	-	-	-	100	100	100

Göstergeye İlişkin Açıklama: Yıllık olarak hesaplanacaktır.

Hesaplama Yöntemi: (Değerlendirilen Geri Bildirim Sayısı/Toplam Alınan Geri Bildirim Sayısı)*100

Verinin Kaynağı: Karesi Belediye Başkanlığı

Sorumlu İdare: İşletme ve İştirakler Müdürlüğü

Performans Göstergesi	Ölçü Birimi	2024 Gerçekleşme	2025 Planlanan	2025 Yıl Sonu Gerçekleşme Tahmini	2026 Hedef	2027 Tahmin	2028 Tahmin
11- Kütüphaneye gelen ziyaretçi sayısı	Kişi	-	-	-	20.000	22.000	25.000

Göstergeye İlişkin Açıklama: Yıllık olarak hesaplanacaktır.

Hesaplama Yöntemi: Her gün giriş kayıtlarının toplanması ile hesaplanır.

Verinin Kaynağı: Karesi Belediye Başkanlığı

Sorumlu İdare: Kültür ve Sosyal İşler Müdürlüğü

Performans Göstergesi	Ölçü Birimi	2024 Gerçekleşme	2025 Planlanan	2025 Yıl Sonu Gerçekleşme Tahmini	2026 Hedef	2027 Tahmin	2028 Tahmin
12- Belediye gelirlerine ilişkin dijital ödeme hizmetlerinden faydalanan vatandaş sayısı	Kişi	-	-	-	25000	26000	27000

Göstergeye İlişkin Açıklama: Yıllık olarak hesaplanacaktır.

Hesaplama Yöntemi: Dijital ödeme hizmetinden faydalanan vatandaş sayısı toplanır.

Verinin Kaynağı: Karesi Belediye Başkanlığı

Sorumlu İdare: Mali Hizmetler Müdürlüğü

Performans Göstergesi	Ölçü Birimi	2024 Gerçekleşme	2025 Planlanan	2025 Yıl Sonu Gerçekleşme Tahmini	2026 Hedef	2027 Tahmin	2028 Tahmin
13- Muhtar taleplerine yönelik işlem yapılma süresi ortalaması	Gün	-	-	-	3	2	2

Göstergeye İlişkin Açıklama: Yıllık olarak hesaplanacaktır.

Hesaplama Yöntemi: (İşlem Yapılma Tarihi-Talep Alınma Tarihi)/ Toplam Talep Sayısı

Verinin Kaynağı: Karesi Belediye Başkanlığı

Sorumlu İdare: Muhtarlık İşleri Müdürlüğü

Performans Göstergesi	Ölçü Birimi	2024 Gerçekleşme	2025 Planlanan	2025 Yıl Sonu Gerçekleşme Tahmini	2026 Hedef	2027 Tahmin	2028 Tahmin
14- Vatandaş başvurularının Başkanlık makamına iletilme ve yanıtlandırılma süresi ortalaması	Gün	-	-	-	5	4	4

Göstergeye İlişkin Açıklama: Yıllık olarak hesaplanacaktır.

Hesaplama Yöntemi: (Yanıt Verilme Tarihi-Başkanlığa İletilme Tarihi)/Toplam Yanıtlanan Başvuru Sayısı

Verinin Kaynağı: Karesi Belediye Başkanlığı

Sorumlu İdare: Özel Kalem Müdürlüğü

Performans Göstergesi	Ölçü Birimi	2024 Gerçekleşme	2025 Planlanan	2025 Yıl Sonu Gerçekleşme Tahmini	2026 Hedef	2027 Tahmin	2028 Tahmin
15- Vatandaşların kullanımına sunulan yeşil alanların toplam yüzölçümü	(m ²)	-	-	-	10.000	12.000	15.000

Göstergeye İlişkin Açıklama: Yıllık olarak hesaplanacaktır.

Hesaplama Yöntemi: Kamuya Açık Her Bir Yeşil Alanın Yüzölçümü Toplanır.

Verinin Kaynağı: Karesi Belediye Başkanlığı

Sorumlu İdare: Park ve Bahçeler Müdürlüğü

Performans Göstergesi	Ölçü Birimi	2024 Gerçekleşme	2025 Planlanan	2025 Yıl Sonu Gerçekleşme Tahmini	2026 Hedef	2027 Tahmin	2028 Tahmin
16- Sosyal yardım başvurularına cevap verme süresi ortalaması	Gün	-	-	-	10	8	6

Göstergeye İlişkin Açıklama: Yıllık olarak hesaplanacaktır.

Hesaplama Yöntemi: (Sonuçlandırma Tarihi-Başvuru Tarihi)/Toplam Başvuru Sayısı

Verinin Kaynağı: Karesi Belediye Başkanlığı

Sorumlu İdare: Sağlık İşleri Müdürlüğü

Performans Göstergesi	Ölçü Birimi	2024 Gerçekleşme	2025 Planlanan	2025 Yıl Sonu Gerçekleşme Tahmini	2026 Hedef	2027 Tahmin	2028 Tahmin
17- Stratejik plan ve performans programı doğrultusunda hazırlanan raporların ve analizlerin zamanında tamamlanma oranı	Yüzde	-	-	-	100	100	100

Göstergeye İlişkin Açıklama: Yıllık olarak hesaplanacaktır.

Hesaplama Yöntemi: (Zamanında tamamlanan rapor sayısı/Toplam hazırlanması gereken rapor sayısı)*100

Verinin Kaynağı: Karesi Belediye Başkanlığı

Sorumlu İdare: Strateji Geliştirme Müdürlüğü

Performans Göstergesi	Ölçü Birimi	2024 Gerçekleşme	2025 Planlanan	2025 Yıl Sonu Gerçekleşme Tahmini	2026 Hedef	2027 Tahmin	2028 Tahmin
18- Günlük olarak toplanan evsel atık miktarı	Ton	-	-	-	160	170	180

Göstergeye İlişkin Açıklama: Yıllık olarak hesaplanacaktır.

Hesaplama Yöntemi: Toplanan atık miktarı(ton)/izlenen Gün sayısı

Verinin Kaynağı: Karesi Belediye Başkanlığı

Sorumlu İdare: Temizlik İşleri Müdürlüğü

Performans Göstergesi	Ölçü Birimi	2024 Gerçekleşme	2025 Planlanan	2025 Yıl Sonu Gerçekleşme Tahmini	2026 Hedef	2027 Tahmin	2028 Tahmin
19- Toplanan sahipsiz veya bakıma muhtaç hayvan sayısı	Adet	-	-	-	75	100	150

Göstergeye İlişkin Açıklama: Yıllık olarak hesaplanacaktır.

Hesaplama Yöntemi: Aylık olarak toplanan hayvan sayıları toplanır.

Verinin Kaynağı: Karesi Belediye Başkanlığı

Sorumlu İdare: Veteriner İşleri Müdürlüğü

Performans Göstergesi	Ölçü Birimi	2024 Gerçekleşme	2025 Planlanan	2025 Yıl Sonu Gerçekleşme Tahmini	2026 Hedef	2027 Tahmin	2028 Tahmin
20- Gelen evrakların kayıt ve dağıtım işlemlerinin belirlenen sürelerde tamamlanma oranı	Yüzde	-	-	-	100	100	100

Göstergeye İlişkin Açıklama: Yıllık olarak hesaplanacaktır.

Hesaplama Yöntemi: (Belirlenen süre içinde işlem gören evrak sayısı/ Toplam gelen evrak sayısı)*100

Verinin Kaynağı: Karesi Belediye Başkanlığı

Sorumlu İdare: Yazı İşleri Müdürlüğü

Performans Göstergesi	Ölçü Birimi	2024 Gerçekleşme	2025 Planlanan	2025 Yıl Sonu Gerçekleşme Tahmini	2026 Hedef	2027 Tahmin	2028 Tahmin
21- Vatandaş şikayetlerinin ilk müdahale süresi ortalaması	Saat	-	-	-	3	2	1

Göstergeye İlişkin Açıklama: Yıllık olarak hesaplanacaktır.

Hesaplama Yöntemi: (İlk müdahale tarihi/saati- Şikâyet kayıt tarihi/saati)/Toplam Şikâyet Sayısı

Verinin Kaynağı: Karesi Belediye Başkanlığı

Sorumlu İdare: Zabıta Müdürlüğü

ALT PROGRAM KAPSAMINDA YÜRÜTÜLECEK FAALİYET MALİYETLERİ

Faaliyetler	2025 Bütçe	2025 Haziran Sonu Harcama	2025 Yıl sonu Harcama Tahmini	2026 Bütçe	2027 Tahmin	2028 Tahmin
Yerel Yönetimlerin Hizmet Kapasitelerinin Artırılması ve Performans İzlemesi	-	-	-	₺959.720.000,00	₺1.151.664.000,00	₺1.381.996.800,00
Bütçe İçi	-	-	-	₺959.720.000,00	₺1.151.664.000,00	₺1.381.996.800,00
Bütçe Dışı	-	-	-	₺0,00	₺0,00	₺0,00
TOPLAM	-	-	-	₺959.720.000,00	₺1.151.664.000,00	₺1.381.996.800,00
Bütçe İçi	-	-	-	₺959.720.000,00	₺1.151.664.000,00	₺1.381.996.800,00
Bütçe Dışı	-	-	-	₺0,00	₺0,00	₺0,00

BÜTÇE YILI: 2026

PROGRAM ADI: Kamu Gelirleri Yönetimi

ALT PROGRAM ADI: Kamu Gelirlerinin Toplanması

GEREKÇE VE AÇIKLAMALAR: Belediyenin gelir toplama süreçlerini etkinleştirerek mali kaynakların sürdürülebilirliğini sağlamak

ALT PROGRAM HEDEFİ: Tahsilat oranlarını artırarak belediye gelirlerinin düzenli ve eksiksiz toplanmasını sağlamak

PERFORMANS GÖSTERGELERİ

Performans Göstergesi	Ölçü Birimi	2024 Gerçekleşme	2025 Planlanan	2025 Yıl Sonu Gerçekleşme Tahmini	2026 Hedef	2027 Tahmin	2028 Tahmin
1- İşletme ve iştiraklerden tahsil edilen gelirlerin tahsilat oranı	Yüzde	-	-	-	100	100	100

Göstergeye İlişkin Açıklama: Yıllık olarak hesaplanacaktır.

Hesaplama Yöntemi: (Fiilen Tahsil Edilen Gelir/Tahakkuk Eden Gelir)* 100

Verinin Kaynağı: Karesi Belediye Başkanlığı

Sorumlu İdare: İşletme ve İştirakler Müdürlüğü

ALT PROGRAM KAPSAMINDA YÜRÜTÜLECEK FAALİYET MALİYETLERİ

Faaliyetler	2025 Bütçe	2025 Haziran Sonu Harcama	2025 Yıl sonu Harcama Tahmini	2026 Bütçe	2027 Tahmin	2028 Tahmin
Yerel Yönetim Gelirlerinin Tahsilatı Faaliyetleri	-	-	-	₺44.000.000,00	₺52.800.000,00	₺63.360.000,00
Bütçe İçi	-	-	-	₺44.000.000,00	₺52.800.000,00	₺63.360.000,00
Bütçe Dışı	-	-	-	₺0,00	₺0,00	₺0,00
TOPLAM	-	-	-	₺44.000.000,00	₺52.800.000,00	₺63.360.000,00
Bütçe İçi	-	-	-	₺44.000.000,00	₺52.800.000,00	₺63.360.000,00
Bütçe Dışı	-	-	-	₺0,00	₺0,00	₺0,00

BÜTÇE YILI: 2026

PROGRAM ADI: Sporun Geliştirilmesi ve Desteklenmesi

ALT PROGRAM ADI: Sporun ve Sporcuların Desteklenmesi

GEREKÇE VE AÇIKLAMALAR: Toplumsal sağlığı ve birlikteliği güçlendirmek amacıyla spor faaliyetlerini yaygınlaştırmak ve sporculara her alanda destek sağlamak

ALT PROGRAM HEDEFİ: Sporun yaygınlaştırılması ve sporcuların gelişimini destekleyerek, spor faaliyetlerine katılım oranını artırmak ve spor altyapısını güçlendirmek

PERFORMANS GÖSTERGELERİ

Performans Göstergesi	Ölçü Birimi	2024 Gerçekleşme	2025 Planlanan	2025 Yıl Sonu Gerçekleşme Tahmini	2026 Hedef	2027 Tahmin	2028 Tahmin
1- Spor faaliyetleri ve altyapı projeleri için ayrılan bütçenin gerçekleşme oranı	Yüzde	-	-	-	100	100	100

Göstergeye İlişkin Açıklama: Yıllık olarak hesaplanacaktır.

Hesaplama Yöntemi: (Fiilen Yapılan Harcama/Ayrılan Bütçe Ödeneği)*100

Verinin Kaynağı: Karesi Belediye Başkanlığı

Sorumlu İdare: Mali Hizmetler Müdürlüğü

ALT PROGRAM KAPSAMINDA YÜRÜTÜLECEK FAALİYET MALİYETLERİ

Faaliyetler	2025 Bütçe	2025 Haziran Sonu Harcama	2025 Yıl sonu Harcama Tahmini	2026 Bütçe	2027 Tahmin	2028 Tahmin
Sporcu, Çalıştırıcı, Kulüp ve Federasyonların Desteklenmesi	-	-	-	₺4.000.000,00	₺4.800.000,00	₺5.760.000,00
Bütçe İçi	-	-	-	₺4.000.000,00	₺4.800.000,00	₺5.760.000,00
Bütçe Dışı	-	-	-	₺0,00	₺0,00	₺0,00
TOPLAM	-	-	-	₺4.000.000,00	₺4.800.000,00	₺5.760.000,00
Bütçe İçi	-	-	-	₺4.000.000,00	₺4.800.000,00	₺5.760.000,00
Bütçe Dışı	-	-	-	₺0,00	₺0,00	₺0,00

BÜTÇE YILI: 2026**PROGRAM ADI:** İnsan Hakları**ALT PROGRAM ADI:** İnsan Haklarının Korunması ve Geliştirilmesi**GEREKÇE VE AÇIKLAMALAR:** Belediye hizmetlerinde insan haklarına saygıyı esas alarak, eşitlikçi, adil ve kapsayıcı bir yönetim anlayışını güçlendirmek**ALT PROGRAM HEDEFİ:** İnsan hakları bilincini artırmak, hak ihlallerini önlemek ve hak temelli hizmet sunumunu yaygınlaştırmak**PERFORMANS GÖSTERGELERİ**

Performans Göstergesi	Ölçü Birimi	2024 Gerçekleşme	2025 Planlanan	2025 Yıl Sonu Gerçekleşme Tahmini	2026 Hedef	2027 Tahmin	2028 Tahmin
1- Hak temelli hukuki danışmanlık verilen vatandaş sayısı	Kişi	-	-	-	4000	5000	6000

Göstergeye İlişkin Açıklama: Yıllık olarak hesaplanacaktır.**Hesaplama Yöntemi:** Hukuki danışmanlık hizmeti alan kadın sayısı toplamıdır.**Verinin Kaynağı:** Karesi Belediye Başkanlığı**Sorumlu İdare:** Hukuk İşleri Müdürlüğü**ALT PROGRAM KAPSAMINDA YÜRÜTÜLECEK FAALİYET MALİYETLERİ**

Faaliyetler	2025 Bütçe	2025 Haziran Sonu Harcama	2025 Yıl sonu Harcama Tahmini	2026 Bütçe	2027 Tahmin	2028 Tahmin
İnsan Haklarının Korunması ve Geliştirilmesine Yönelik Faaliyetler	-	-	-	₺7.000.000,00	₺8.400.000,00	₺10.080.000,00
Bütçe İçi	-	-	-	₺7.000.000,00	₺8.400.000,00	₺10.080.000,00
Bütçe Dışı	-	-	-	₺0,00	₺0,00	₺0,00
TOPLAM	-	-	-	₺7.000.000,00	₺8.400.000,00	₺10.080.000,00
Bütçe İçi	-	-	-	₺7.000.000,00	₺8.400.000,00	₺10.080.000,00
Bütçe Dışı	-	-	-	₺0,00	₺0,00	₺0,00

BÜTÇE YILI: 2026**PROGRAM ADI:** Yönetim ve Destek Programı**ALT PROGRAM ADI:** Üst Yönetim, İdari ve Mali Hizmetler**GEREKÇE VE AÇIKLAMALAR:** Belediyenin yönetim ve destek birimlerinin etkin, verimli ve koordineli çalışmasını sağlayarak, kurumsal kapasiteyi ve hizmet kalitesini artırmak amaçlanmaktadır.**ALT PROGRAM HEDEFİ:** Birimlerin koordinasyonunu güçlendirerek, iş süreçlerinde etkinlik ve hız sağlamak; personel kapasitesini geliştirmek ve iç paydaşların beklentilerini karşılayarak memnuniyeti artırmak**PERFORMANS GÖSTERGELERİ**

Performans Göstergesi	Ölçü Birimi	2024 Gerçekleşme	2025 Planlanan	2025 Yıl Sonu Gerçekleşme Tahmini	2026 Hedef	2027 Tahmin	2028 Tahmin
1- Toplantı, etkinlik ve resmi yazışmalarda zamanında geri dönüş sağlanan durumların oranı	Yüzde	-	-	-	100	100	100

Göstergeye İlişkin Açıklama: Yıllık olarak hesaplanacaktır.**Hesaplama Yöntemi:** (Zamanında geri dönüş sağlanan durum sayısı/Toplam geri dönüş beklenen durum sayısı)*100**Verinin Kaynağı:** Karesi Belediye Başkanlığı**Sorumlu İdare:** Özel Kalem Müdürlüğü

Performans Göstergesi	Ölçü Birimi	2024 Gerçekleşme	2025 Planlanan	2025 Yıl Sonu Gerçekleşme Tahmini	2026 Hedef	2027 Tahmin	2028 Tahmin
2- Mali raporların ve bütçe işlemlerinin zamanında tamamlanma oranı	Yüzde	-	-	-	100	100	100

Göstergeye İlişkin Açıklama: Yıllık olarak hesaplanacaktır.**Hesaplama Yöntemi:** (Zamanında tamamlanan mali rapor ve işlem sayısı/Toplam tamamlanması gereken mali rapor ve işlem sayısı)*100**Verinin Kaynağı:** Karesi Belediye Başkanlığı**Sorumlu İdare:** Mali Hizmetler Müdürlüğü

Performans Göstergesi	Ölçü Birimi	2024 Gerçekleşme	2025 Planlanan	2025 Yıl Sonu Gerçekleşme Tahmini	2026 Hedef	2027 Tahmin	2028 Tahmin
3- Afet ve acil durum koordinasyon tatbikatlarının sayısı	Adet	-	-	-	6	8	10

Göstergeye İlişkin Açıklama: Yıllık olarak hesaplanacaktır.

Hesaplama Yöntemi: Planlı, senaryolu ve/veya uygulamalı tatbikatların sayısının toplanmasıdır.

Verinin Kaynağı: Karesi Belediye Başkanlığı

Sorumlu İdare: Afet İşleri Müdürlüğü

Performans Göstergesi	Ölçü Birimi	2024 Gerçekleşme	2025 Planlanan	2025 Yıl Sonu Gerçekleşme Tahmini	2026 Hedef	2027 Tahmin	2028 Tahmin
4- İç paydaşlara yönelik bilgilendirme ve kurumsal farkındalık faaliyetlerinin sayısı	Adet	-	-	-	35	40	50

Göstergeye İlişkin Açıklama: Yıllık olarak hesaplanacaktır.

Hesaplama Yöntemi: Belediye personeline (yönetim, idari ve teknik kadrolar) yönelik olarak düzenlenen faaliyetlerin sayılarının toplamıdır.

Verinin Kaynağı: Karesi Belediye Başkanlığı

Sorumlu İdare: Basın Yayın Halkla İlişkiler Müdürlüğü

Performans Göstergesi	Ölçü Birimi	2024 Gerçekleşme	2025 Planlanan	2025 Yıl Sonu Gerçekleşme Tahmini	2026 Hedef	2027 Tahmin	2028 Tahmin
5- Birimlerden gelen teknik destek taleplerinin ortalama yanıtlatma süresi	(saat)	-	-	-	1	1	1

Göstergeye İlişkin Açıklama: Yıllık olarak hesaplanacaktır.

Hesaplama Yöntemi: (Her talep için yanıt süresi toplamı/Toplam talep sayısı)

Verinin Kaynağı: Karesi Belediye Başkanlığı

Sorumlu İdare: Bilgi İşlem Müdürlüğü

Performans Göstergesi	Ölçü Birimi	2024 Gerçekleşme	2025 Planlanan	2025 Yıl Sonu Gerçekleşme Tahmini	2026 Hedef	2027 Tahmin	2028 Tahmin
6- Talep edilen malzeme, araç-gereç ve lojistik destek hizmetlerinin zamanında karşılanma oranı	Yüzde	-	-	-	100	100	100

Göstergeye İlişkin Açıklama: Yıllık olarak hesaplanacaktır.

Hesaplama Yöntemi: (Zamanında karşılanan talep sayısı/Toplam talep sayısı)*100

Verinin Kaynağı: Karesi Belediye Başkanlığı

Sorumlu İdare: Destek Hizmetleri Müdürlüğü

Performans Göstergesi	Ölçü Birimi	2024 Gerçekleşme	2025 Planlanan	2025 Yıl Sonu Gerçekleşme Tahmini	2026 Hedef	2027 Tahmin	2028 Tahmin
7- Projelerinin Zamanında Tamamlanma Oranı	Yüzde	-	-	-	100	100	100

Göstergeye İlişkin Açıklama: Yıllık olarak hesaplanacaktır.

Hesaplama Yöntemi: (Planlanan süre içinde tamamlanan proje sayısı/Toplam tamamlanan proje sayısı)*100

Verinin Kaynağı: Karesi Belediye Başkanlığı

Sorumlu İdare: Fen İşleri Müdürlüğü

Performans Göstergesi	Ölçü Birimi	2024 Gerçekleşme	2025 Planlanan	2025 Yıl Sonu Gerçekleşme Tahmini	2026 Hedef	2027 Tahmin	2028 Tahmin
8- Organize edilen spor etkinliklerine katılan vatandaş sayısı	Kişi	-	-	-	2500	3000	3500

Göstergeye İlişkin Açıklama: Yıllık olarak hesaplanacaktır.

Hesaplama Yöntemi: Düzenlenen tüm spor etkinliklerine katılan vatandaşların sayısı toplamıdır.

Verinin Kaynağı: Karesi Belediye Başkanlığı

Sorumlu İdare: Gençlik ve Spor Hizmetleri Müdürlüğü

Performans Göstergesi	Ölçü Birimi	2024 Gerçekleşme	2025 Planlanan	2025 Yıl Sonu Gerçekleşme Tahmini	2026 Hedef	2027 Tahmin	2028 Tahmin
9- Hukuki işlemlerde mevzuata uygunluk oranı	Yüzde	-	-	-	100	100	100

Göstergeye İlişkin Açıklama: Yıllık olarak hesaplanacaktır.

Hesaplama Yöntemi: (Mevzuata uygun işlem sayısı/Toplam hukuki işlem sayısı)

Verinin Kaynağı: Karesi Belediye Başkanlığı

Sorumlu İdare: Hukuk İşleri Müdürlüğü

Performans Göstergesi	Ölçü Birimi	2024 Gerçekleşme	2025 Planlanan	2025 Yıl Sonu Gerçekleşme Tahmini	2026 Hedef	2027 Tahmin	2028 Tahmin
10- Atık toplama ve geri dönüşüm oranı	Yüzde	-	-	-	100	100	100

Göstergeye İlişkin Açıklama: Yıllık olarak hesaplanacaktır.

Hesaplama Yöntemi: (Geri dönüşüme gönderilen atık miktarı(ton)/Toplanan atık miktarı(ton))*100

Verinin Kaynağı: Karesi Belediye Başkanlığı

Sorumlu İdare: İklim Değişikliği ve Sıfır Atık Müdürlüğü

Performans Göstergesi	Ölçü Birimi	2024 Gerçekleşme	2025 Planlanan	2025 Yıl Sonu Gerçekleşme Tahmini	2026 Hedef	2027 Tahmin	2028 Tahmin
11- İmar planı ve ruhsat işlemlerinin tamamlanma oranı	Yüzde	-	-	-	100	100	100

Göstergeye İlişkin Açıklama: Yıllık olarak hesaplanacaktır.

Hesaplama Yöntemi: (Süresi içinde tamamlanan imar planı ve ruhsat işlemi sayısı/Toplam imar durumu ve ruhsat başvuru sayısı)*100

Verinin Kaynağı: Karesi Belediye Başkanlığı

Sorumlu İdare: İmar ve Şehircilik Müdürlüğü

Performans Göstergesi	Ölçü Birimi	2024 Gerçekleşme	2025 Planlanan	2025 Yıl Sonu Gerçekleşme Tahmini	2026 Hedef	2027 Tahmin	2028 Tahmin
12- Personel eğitimlerine katılım oranı	Yüzde	-	-	-	100	100	100

Göstergeye İlişkin Açıklama: Yıllık olarak hesaplanacaktır.

Hesaplama Yöntemi: (Eğitime katılan personel sayısı/Toplam personel sayısı)*100

Verinin Kaynağı: Karesi Belediye Başkanlığı

Sorumlu İdare: İnsan Kaynakları ve Eğitim Müdürlüğü

Performans Göstergesi	Ölçü Birimi	2024 Gerçekleşme	2025 Planlanan	2025 Yıl Sonu Gerçekleşme Tahmini	2026 Hedef	2027 Tahmin	2028 Tahmin
13- Tesislerin bakım, onarım ve işletme süreçlerinde zamanında ve planlanan hizmetlerin gerçekleştirilme oranı	Yüzde	-	-	-	100	100	100

Göstergeye İlişkin Açıklama: Yıllık olarak hesaplanacaktır.

Hesaplama Yöntemi: (Zamanında ve Planlanan Sürede Tamamlanan Hizmet Sayısı/ Planlanan Toplam Hizmet Sayısı)*100

Verinin Kaynağı: Karesi Belediye Başkanlığı

Sorumlu İdare: İşletme ve İştirakler Müdürlüğü

Performans Göstergesi	Ölçü Birimi	2024 Gerçekleşme	2025 Planlanan	2025 Yıl Sonu Gerçekleşme Tahmini	2026 Hedef	2027 Tahmin	2028 Tahmin
14- Yıl içerisinde düzenlenen kültürel ve sosyal etkinliklerin sayısı	Adet	-	-	-	35	40	42

Göstergeye İlişkin Açıklama: Yıllık olarak hesaplanacaktır.

Hesaplama Yöntemi: Yıl içindeki tüm kültürel ve sosyal etkinliklerin sayısı toplamıdır.

Verinin Kaynağı: Karesi Belediye Başkanlığı

Sorumlu İdare: Kültür ve Sosyal İşler Müdürlüğü

Performans Göstergesi	Ölçü Birimi	2024 Gerçekleşme	2025 Planlanan	2025 Yıl Sonu Gerçekleşme Tahmini	2026 Hedef	2027 Tahmin	2028 Tahmin
15- Gelir bütçesi gerçekleştirme oranı	Yüzde	-	-	-	100	100	100

Göstergeye İlişkin Açıklama: Yıllık olarak hesaplanacaktır.

Hesaplama Yöntemi: (Fiili gelir tutarı/Bütçelenen gelir tutarı)*100

Verinin Kaynağı: Karesi Belediye Başkanlığı

Sorumlu İdare: Mali Hizmetler Müdürlüğü

Performans Göstergesi	Ölçü Birimi	2024 Gerçekleşme	2025 Planlanan	2025 Yıl Sonu Gerçekleşme Tahmini	2026 Hedef	2027 Tahmin	2028 Tahmin
16- Muhtarlıklarla gerçekleştirilen koordinasyon toplantı sayısı	Adet	-	-	-	10	12	12

Göstergeye İlişkin Açıklama: Yıllık olarak hesaplanacaktır.

Hesaplama Yöntemi: Mahalle muhtarlarıyla düzenlenen resmi koordinasyon, istişare veya bilgilendirme toplantılarının yıllık sayısı toplamıdır.

Verinin Kaynağı: Karesi Belediye Başkanlığı

Sorumlu İdare: Muhtarlık İşleri Müdürlüğü

Performans Göstergesi	Ölçü Birimi	2024 Gerçekleşme	2025 Planlanan	2025 Yıl Sonu Gerçekleşme Tahmini	2026 Hedef	2027 Tahmin	2028 Tahmin
17- Yönetim birimleri ve dış paydaşlarla gerçekleştirilen organizasyon ve görüşme süreçlerinin zamanında ve eksiksiz tamamlanma oranı	Yüzde	-	-	-	100	100	100

Göstergeye İlişkin Açıklama: Yıllık olarak hesaplanacaktır.

Hesaplama Yöntemi: (Tamamlanan organizasyon ve görüşme sayısı/Toplam planlanan organizasyon ve görüşme sayısı)*100

Verinin Kaynağı: Karesi Belediye Başkanlığı

Sorumlu İdare: Özel Kalem Müdürlüğü

Performans Göstergesi	Ölçü Birimi	2024 Gerçekleşme	2025 Planlanan	2025 Yıl Sonu Gerçekleşme Tahmini	2026 Hedef	2027 Tahmin	2028 Tahmin
18- Yıllık park ve yeşil alanlarda düzenlenen bakım ve yenileme çalışmalarının tamamlanma oranı	Yüzde	-	-	-	100	100	100

Göstergeye İlişkin Açıklama: Yıllık olarak hesaplanacaktır.

Hesaplama Yöntemi: (Planlanan sürede tamamlanan çalışma sayısı/Toplam planlanan çalışma sayısı)*100

Verinin Kaynağı: Karesi Belediye Başkanlığı

Sorumlu İdare: Park ve Bahçeler Müdürlüğü

Performans Göstergesi	Ölçü Birimi	2024 Gerçekleşme	2025 Planlanan	2025 Yıl Sonu Gerçekleşme Tahmini	2026 Hedef	2027 Tahmin	2028 Tahmin
19- Sosyal yardım yapılan hane sayısı	Adet	-	-	-	1500	1800	2000

Göstergeye İlişkin Açıklama: Yıllık olarak hesaplanacaktır.

Hesaplama Yöntemi: Yıl içinde sosyal yardım ulaştırılan farklı hanelerin sayısı toplamıdır.

Verinin Kaynağı: Karesi Belediye Başkanlığı

Sorumlu İdare: Sağlık İşleri Müdürlüğü

Performans Göstergesi	Ölçü Birimi	2024 Gerçekleşme	2025 Planlanan	2025 Yıl Sonu Gerçekleşme Tahmini	2026 Hedef	2027 Tahmin	2028 Tahmin
20- Strateji geliştirme personeline sağlanan mesleki gelişim eğitimi sayısı	Adet	-	-	-	6	7	8

Göstergeye İlişkin Açıklama: Yıllık olarak hesaplanacaktır.

Hesaplama Yöntemi: Strateji geliştirme personeline verilen mesleki gelişim eğitimlerinin sayısı toplamıdır.

Verinin Kaynağı: Karesi Belediye Başkanlığı

Sorumlu İdare: Strateji Geliştirme Müdürlüğü

Performans Göstergesi	Ölçü Birimi	2024 Gerçekleşme	2025 Planlanan	2025 Yıl Sonu Gerçekleşme Tahmini	2026 Hedef	2027 Tahmin	2028 Tahmin
21- Yapılan denetimlerin planlanan sürede tamamlanma oranı	Yüzde	-	-	-	100	100	100

Göstergeye İlişkin Açıklama: Yıllık olarak hesaplanacaktır.

Hesaplama Yöntemi: (Planlanan sürede tamamlanan denetim sayısı/Toplam planlanan denetim sayısı)*100

Verinin Kaynağı: Karesi Belediye Başkanlığı

Sorumlu İdare: Teftiş Kurulu Müdürlüğü

Performans Göstergesi	Ölçü Birimi	2024 Gerçekleşme	2025 Planlanan	2025 Yıl Sonu Gerçekleşme Tahmini	2026 Hedef	2027 Tahmin	2028 Tahmin
22- Temizlik hizmetleri ile ilgili şikayetlerin azalma oranı	Yüzde	-	-	-	100	100	100

Göstergeye İlişkin Açıklama: Yıllık olarak hesaplanacaktır.

Hesaplama Yöntemi: (Başlangıç şikayet sayısı-Güncel şikayet sayısı)/Başlangıç şikayet sayısı*100

Verinin Kaynağı: Karesi Belediye Başkanlığı

Sorumlu İdare: Temizlik İşleri Müdürlüğü

Performans Göstergesi	Ölçü Birimi	2024 Gerçekleşme	2025 Planlanan	2025 Yıl Sonu Gerçekleşme Tahmini	2026 Hedef	2027 Tahmin	2028 Tahmin
23- Vatandaş memnuniyet anketlerinde olumlu geri dönüş oranı	Yüzde	-	-	-	100	100	100

Göstergeye İlişkin Açıklama: Yıllık olarak hesaplanacaktır.

Hesaplama Yöntemi: (Olumlu yanıt sayısı/Toplam anket katılımcı sayısı)*100

Verinin Kaynağı: Karesi Belediye Başkanlığı

Sorumlu İdare: Veteriner İşleri Müdürlüğü

Performans Göstergesi	Ölçü Birimi	2024 Gerçekleşme	2025 Planlanan	2025 Yıl Sonu Gerçekleşme Tahmini	2026 Hedef	2027 Tahmin	2028 Tahmin
24- Encümen ve Meclis kararlarının hazırlanma, dağıtım ve arşivlenme sürecinde zamanında tamamlanma oranı	Yüzde	-	-	-	100	100	100

Göstergeye İlişkin Açıklama: Yıllık olarak hesaplanacaktır.

Hesaplama Yöntemi: (Hazırlanan tüm encümen ve meclis kararları sayısı/Toplam karar sayısı)*100

Verinin Kaynağı: Karesi Belediye Başkanlığı

Sorumlu İdare: Yazı İşleri Müdürlüğü

Performans Göstergesi	Ölçü Birimi	2024 Gerçekleşme	2025 Planlanan	2025 Yıl Sonu Gerçekleşme Tahmini	2026 Hedef	2027 Tahmin	2028 Tahmin
25- Şikayetlerin çözüm oranı	Yüzde	-	-	-	100	100	100

Göstergeye İlişkin Açıklama: Yıllık olarak hesaplanacaktır.

Hesaplama Yöntemi: (Çözülen şikayet sayısı/Toplam alınan şikayet sayısı)*100

Verinin Kaynağı: Karesi Belediye Başkanlığı

Sorumlu İdare: Zabıta Müdürlüğü

ALT PROGRAM KAPSAMINDA YÜRÜTÜLECEK FAALİYET MALİYETLERİ

Faaliyetler	2025 Bütçe	2025 Haziran Sonu Harcama	2025 Yıl sonu Harcama Tahmini	2026 Bütçe	2027 Tahmin	2028 Tahmin
Özel Kalem Hizmetleri	-	-	-	₺10.000.000,00	₺12.000.000,00	₺14.400.000,00
Bütçe İçi	-	-	-	₺10.000.000,00	₺12.000.000,00	₺14.400.000,00
Bütçe Dışı	-	-	-	₺0,00	₺0,00	₺0,00
Strateji Geliştirme ve Mali Hizmetler	-	-	-	₺2.100.000,00	₺2.520.000,00	₺3.024.000,00
Bütçe İçi	-	-	-	₺2.100.000,00	₺2.520.000,00	₺3.024.000,00
Bütçe Dışı	-	-	-	₺0,00	₺0,00	₺0,00
İnsan Kaynakları Yönetimine İlişkin Faaliyetler	-	-	-	₺833.575.500,00	₺1.000.290.600,00	₺1.200.348.720,00
Bütçe İçi	-	-	-	₺833.575.500,00	₺1.000.290.600,00	₺1.200.348.720,00
Bütçe Dışı	-	-	-	₺0,00	₺0,00	₺0,00
Diğer Destek Hizmetleri	-	-	-	₺7.980.000,00	₺9.576.000,00	₺11.491.200,00
Bütçe İçi	-	-	-	₺7.980.000,00	₺9.576.000,00	₺11.491.200,00
Bütçe Dışı	-	-	-	₺0,00	₺0,00	₺0,00
TOPLAM	-	-	-	₺853.655.500,00	₺1.024.386.600,00	₺1.229.263.920,00
Bütçe İçi	-	-	-	₺853.655.500,00	₺1.024.386.600,00	₺1.229.263.920,00
Bütçe Dışı	-	-	-	₺0,00	₺0,00	₺0,00

BÜTÇE YILI: 2026

PROGRAM ADI: Program Dışı Giderler

ALT PROGRAM ADI: Yedek Ödenekler

GEREKÇE VE AÇIKLAMALAR: Belediyenin karşılaşılabileceği doğal afet, acil bakım-onarım, yeni hizmet ihtiyaçları veya merkezi idareden gelen zorunlu düzenlemeler gibi durumlara karşı **mali hazırlıklı olmasını** sağlar.

ALT PROGRAM HEDEFİ: Yıl içinde ortaya çıkabilecek, öngörülemeyen veya program dışı zorunlu harcamaların karşılanmasını sağlayarak kurumsal mali istikrarın korunması ve hizmetlerin kesintisiz sürdürülmesini temin etmek

PERFORMANS GÖSTERGELERİ

Performans Göstergesi	Ölçü Birimi	2024 Gerçekleşme	2025 Planlanan	2025 Yıl Sonu Gerçekleşme Tahmini	2026 Hedef	2027 Tahmin	2028 Tahmin
1- Yedek ödenek kullanım oranı	Yüzde	-	-	-	100	100	100

Göstergeye İlişkin Açıklama: Yıllık olarak hesaplanacaktır.

Hesaplama Yöntemi: (Yedek Ödenekten Kullanılan Tutar/Toplam Yedek Ödenek Tutarı)* 100

Verinin Kaynağı: Karesi Belediye Başkanlığı

Sorumlu İdare: Mali Hizmetler Müdürlüğü

ALT PROGRAM KAPSAMINDA YÜRÜTÜLECEK FAALİYET MALİYETLERİ

Faaliyetler	2025 Bütçe	2025 Haziran Sonu Harcama	2025 Yıl sonu Harcama Tahmini	2026 Bütçe	2027 Tahmin	2028 Tahmin
Yedek Ödenek	-	-	-	₺153.624.500,00	₺184.349.400,00	₺221.219.280,00
Bütçe İçi	-	-	-	₺153.624.500,00	₺184.349.400,00	₺221.219.280,00
Bütçe Dışı	-	-	-	₺0,00	₺0,00	₺0,00
TOPLAM	-	-	-	₺153.624.500,00	₺184.349.400,00	₺221.219.280,00
Bütçe İçi	-	-	-	₺153.624.500,00	₺184.349.400,00	₺221.219.280,00
Bütçe Dışı	-	-	-	₺0,00	₺0,00	₺0,00

BÜTÇE YILI: 2026

PROGRAM ADI: Program Dışı Giderler

ALT PROGRAM ADI: Gelirlerden Ayrılan Paylar

GEREKÇE VE AÇIKLAMALAR: Gelirlerinden ayrılarak diğer kamu kurumlarına aktarılması gereken tutardır.

ALT PROGRAM HEDEFİ: Gelirlerden yasal düzenlemeler doğrultusunda ilgili kamu idarelerine aktarılması gereken payların zamanında ve eksiksiz olarak gerçekleştirilmesini sağlamak

PERFORMANS GÖSTERGELERİ

Performans Göstergesi	Ölçü Birimi	2024 Gerçekleşme	2025 Planlanan	2025 Yıl Sonu Gerçekleşme Tahmini	2026 Hedef	2027 Tahmin	2028 Tahmin
1- Gelirlerden Ayrılan Payların Zamanında Ödenme Oranı	Yüzde	-	-	-	100	100	100

Göstergeye İlişkin Açıklama: Yıllık olarak hesaplanacaktır.

Hesaplama Yöntemi: (Zamanında ödenen tutar(₺)/Toplam ödenmesi gereken tutar(₺))*100

Verinin Kaynağı: Karesi Belediye Başkanlığı

Sorumlu İdare: Mali Hizmetler Müdürlüğü

ALT PROGRAM KAPSAMINDA YÜRÜTÜLECEK FAALİYET MALİYETLERİ

Faaliyetler	2025 Bütçe	2025 Haziran Sonu Harcama	2025 Yıl sonu Harcama Tahmini	2026 Bütçe	2027 Tahmin	2028 Tahmin
Yerel Yönetimler Tarafından Yasal Mevzuatı Gereğince Kamu İdarelerine Verilen Paylar	-	-	-	₺23.000.000,00	₺27.600.000,00	₺33.120.000,00
Bütçe İçi	-	-	-	₺23.000.000,00	₺27.600.000,00	₺33.120.000,00
Bütçe Dışı	-	-	-	₺0,00	₺0,00	₺0,00
TOPLAM	-	-	-	₺23.000.000,00	₺27.600.000,00	₺33.120.000,00
Bütçe İçi	-	-	-	₺23.000.000,00	₺27.600.000,00	₺33.120.000,00
Bütçe Dışı	-	-	-	₺0,00	₺0,00	₺0,00

2. Faaliyet Maliyetleri Tablosu

Faaliyet maliyetleri tablosu performans programı hazırlık çalışmalarında üst yönetici ve harcama yetkilileri tarafından belirlenen her bir faaliyet için sorumlu birimler tarafından ayrı ayrı doldurulmuştur.

KARESİ BELEDİYE BAŞKANLIĞI FAALİYET MALİYETLERİ TABLOSU

Program Adı: Yerel Yönetimlerin Güçlendirilmesi

Alt Program Adı: Yerel Yönetimlerin Hizmet Kalitesinin Artırılması

Alt Program Hedefi: Belediyenin hizmetlerini daha erişilebilir, kullanıcı dostu ve vatandaş odaklı hale getirmek

Faaliyet Adı: Yerel Yönetimlerin Hizmet Kapasitelerinin Artırılması ve Performans İzlemesi

EKONOMİK KOD	2025 Bütçe	2025 Haziran Sonu Harcama	2025 Yıl Sonu Harcama Tahmini	2026 Bütçe	2027 Tahmin	2028 Tahmin
Personel Giderleri	-	-	-	₺0,00	₺0,00	₺0,00
Sosyal Güvenlik Kurumuna Devlet Primi Giderleri	-	-	-	₺0,00	₺0,00	₺0,00
Mal ve Hizmet Alım Giderleri	-	-	-	₺539.220.000,00	₺647.064.000,00	₺776.476.800,00
Faiz Giderleri	-	-	-	₺60.000.000,00	₺72.000.000,00	₺86.400.000,00
Cari Transferler	-	-	-	₺30.000.000,00	₺36.000.000,00	₺43.200.000,00
Sermaye Giderleri	-	-	-	₺310.500.000,00	₺372.600.000,00	₺447.120.000,00
Borç Verme	-	-	-	₺20.000.000,00	₺24.000.000,00	₺28.800.000,00
Yedek Ödenek	-	-	-	₺0,00	₺0,00	₺0,00
BÜTÇE İÇİ TOPLAM KAYNAK	-	-	-	₺959.720.000,00	₺1.151.664.000,00	₺1.381.996.800,00
Diğer Bütçe Dışı Kaynak	-	-	-	₺0,00	₺0,00	₺0,00
BÜTÇE DIŞI TOPLAM KAYNAK	-	-	-	₺0,00	₺0,00	₺0,00
FAALİYET MALİYETİ TOPLAMI	-	-	-	₺959.720.000,00	₺1.151.664.000,00	₺1.381.996.800,00

Program Adı: Kamu Gelirleri Yönetimi

Alt Program Adı: Kamu Gelirlerinin Toplanması

Alt Program Hedefi: Tahsilat oranlarını artırarak belediye gelirlerinin düzenli ve eksiksiz toplanmasını sağlamak

Faaliyet Adı: Yerel Yönetim Gelirlerinin Tahsilâtı Faaliyetleri

EKONOMİK KOD	2025 Bütçe	2025 Haziran Sonu Harcama	2025 Yıl Sonu Harcama Tahmini	2026 Bütçe	2027 Tahmin	2028 Tahmin
Personel Giderleri	-	-	-	₺0,00	₺0,00	₺0,00
Sosyal Güvenlik Kurumuna Devlet Primi Giderleri	-	-	-	₺0,00	₺0,00	₺0,00
Mal ve Hizmet Alım Giderleri	-	-	-	₺44.000.000,00	₺52.800.000,00	₺63.360.000,00
Faiz Giderleri	-	-	-	₺0,00	₺0,00	₺0,00
Cari Transferler	-	-	-	₺0,00	₺0,00	₺0,00
Sermaye Giderleri	-	-	-	₺0,00	₺0,00	₺0,00
Borç Verme	-	-	-	₺0,00	₺0,00	₺0,00
Yedek Ödenek	-	-	-	₺0,00	₺0,00	₺0,00
BÜTÇE İÇİ TOPLAM KAYNAK	-	-	-	₺44.000.000,00	₺52.800.000,00	₺63.360.000,00
Diğer Bütçe Dışı Kaynak	-	-	-	₺0,00	₺0,00	₺0,00
BÜTÇE DIŞI TOPLAM KAYNAK	-	-	-	₺0,00	₺0,00	₺0,00
FAALİYET MALİYETİ TOPLAMI	-	-	-	₺44.000.000,00	₺52.800.000,00	₺63.360.000,00

Program Adı: Sporun Geliştirilmesi ve Desteklenmesi

Alt Program Adı: Sporun ve Sporcuların Desteklenmesi

Alt Program Hedefi: Sporun yaygınlaştırılması ve sporcuların gelişimini destekleyerek, spor faaliyetlerine katılım oranını artırmak ve spor altyapısını güçlendirmek

Faaliyet Adı: Sporcu, Çalıştırıcı, Kulüp ve Federasyonların Desteklenmesi

EKONOMİK KOD	2025 Bütçe	2025 Haziran Sonu Harcama	2025 Yıl Sonu Harcama Tahmini	2026 Bütçe	2027 Tahmin	2028 Tahmin
Personel Giderleri	-	-	-	₺0,00	₺0,00	₺0,00
Sosyal Güvenlik Kurumuna Devlet Primi Giderleri	-	-	-	₺0,00	₺0,00	₺0,00
Mal ve Hizmet Alım Giderleri	-	-	-	₺0,00	₺0,00	₺0,00
Faiz Giderleri	-	-	-	₺0,00	₺0,00	₺0,00
Cari Transferler	-	-	-	₺4.000.000,00	₺4.800.000,00	₺5.760.000,00
Sermaye Giderleri	-	-	-	₺0,00	₺0,00	₺0,00
Borç Verme	-	-	-	₺0,00	₺0,00	₺0,00
Yedek Ödenek	-	-	-	₺0,00	₺0,00	₺0,00
BÜTÇE İÇİ TOPLAM KAYNAK	-	-	-	₺4.000.000,00	₺4.800.000,00	₺5.760.000,00
Diğer Bütçe Dışı Kaynak	-	-	-	₺0,00	₺0,00	₺0,00
BÜTÇE DIŞI TOPLAM KAYNAK	-	-	-	₺0,00	₺0,00	₺0,00
FAALİYET MALİYETİ TOPLAMI	-	-	-	₺4.000.000,00	₺4.800.000,00	₺5.760.000,00

Program Adı: İnsan Hakları

Alt Program Adı: İnsan Haklarının Korunması ve Geliştirilmesi

Alt Program Hedefi: İnsan hakları bilincini artırmak, hak ihlallerini önlemek ve hak temelli hizmet sunumunu yaygınlaştırmak

Faaliyet Adı: İnsan Haklarının Korunması ve Geliştirilmesine Yönelik Faaliyetler

EKONOMİK KOD	2025 Bütçe	2025 Haziran Sonu Harcama	2025 Yıl Sonu Harcama Tahmini	2026 Bütçe	2027 Tahmin	2028 Tahmin
Personel Giderleri	-	-	-	₺0,00	₺0,00	₺0,00
Sosyal Güvenlik Kurumuna Devlet Primi Giderleri	-	-	-	₺0,00	₺0,00	₺0,00
Mal ve Hizmet Alım Giderleri	-	-	-	₺7.000.000,00	₺8.400.000,00	₺10.080.000,00
Faiz Giderleri	-	-	-	₺0,00	₺0,00	₺0,00
Cari Transferler	-	-	-	₺0,00	₺0,00	₺0,00
Sermaye Giderleri	-	-	-	₺0,00	₺0,00	₺0,00
Borç Verme	-	-	-	₺0,00	₺0,00	₺0,00
Yedek Ödenek	-	-	-	₺0,00	₺0,00	₺0,00
BÜTÇE İÇİ TOPLAM KAYNAK	-	-	-	₺7.000.000,00	₺8.400.000,00	₺10.080.000,00
Diğer Bütçe Dışı Kaynak	-	-	-	₺0,00	₺0,00	₺0,00
BÜTÇE DIŞI TOPLAM KAYNAK	-	-	-	₺0,00	₺0,00	₺0,00
FAALİYET MALİYETİ TOPLAMI	-	-	-	₺7.000.000,00	₺8.400.000,00	₺10.080.000,00

Program Adı: Yönetim ve Destek

Alt Program Adı: Üst Yönetim, İdari ve Mali Hizmetler

Alt Program Hedefi: Birimlerin koordinasyonunu güçlendirerek, iş süreçlerinde etkinlik ve hız sağlamak; personel kapasitesini geliştirmek ve iç paydaşların beklentilerini karşılayarak memnuniyeti artırmak

Faaliyet Adı: Özel Kalem Hizmetleri

EKONOMİK KOD	2025 Bütçe	2025 Haziran Sonu Harcama	2025 Yıl Sonu Harcama Tahmini	2026 Bütçe	2027 Tahmin	2028 Tahmin
Personel Giderleri	-	-	-	₺0,00	₺0,00	₺0,00
Sosyal Güvenlik Kurumuna Devlet Primi Giderleri	-	-	-	₺0,00	₺0,00	₺0,00
Mal ve Hizmet Alım Giderleri	-	-	-	₺10.000.000,00	₺12.000.000,00	₺14.400.000,00
Faiz Giderleri	-	-	-	₺0,00	₺0,00	₺0,00
Cari Transferler	-	-	-	₺0,00	₺0,00	₺0,00
Sermaye Giderleri	-	-	-	₺0,00	₺0,00	₺0,00
Borç Verme	-	-	-	₺0,00	₺0,00	₺0,00
Yedek Ödenek	-	-	-	₺0,00	₺0,00	₺0,00
BÜTÇE İÇİ TOPLAM KAYNAK	-	-	-	₺10.000.000,00	₺12.000.000,00	₺14.400.000,00
Diğer Bütçe Dışı Kaynak	-	-	-	₺0,00	₺0,00	₺0,00
BÜTÇE DIŞI TOPLAM KAYNAK	-	-	-	₺0,00	₺0,00	₺0,00
FAALİYET MALİYETİ TOPLAMI	-	-	-	₺10.000.000,00	₺12.000.000,00	₺14.400.000,00

Program Adı: Yönetim ve Destek

Alt Program Adı: Üst Yönetim, İdari ve Mali Hizmetler

Alt Program Hedefi: Birimlerin koordinasyonunu güçlendirerek, iş süreçlerinde etkinlik ve hız sağlamak; personel kapasitesini geliştirmek ve iç paydaşların beklentilerini karşılayarak memnuniyeti artırmak

Faaliyet Adı: Strateji Geliştirme ve Mali Hizmetler

EKONOMİK KOD	2025 Bütçe	2025 Haziran Sonu Harcama	2025 Yıl Sonu Harcama Tahmini	2026 Bütçe	2027 Tahmin	2028 Tahmin
Personel Giderleri	-	-	-	₺0,00	₺0,00	₺0,00
Sosyal Güvenlik Kurumuna Devlet Primi Giderleri	-	-	-	₺0,00	₺0,00	₺0,00
Mal ve Hizmet Alım Giderleri	-	-	-	₺0,00	₺0,00	₺0,00
Faiz Giderleri	-	-	-	₺0,00	₺0,00	₺0,00
Cari Transferler	-	-	-	₺2.100.000,00	₺2.520.000,00	₺3.024.000,00
Sermaye Giderleri	-	-	-	₺0,00	₺0,00	₺0,00
Borç Verme	-	-	-	₺0,00	₺0,00	₺0,00
Yedek Ödenek	-	-	-	₺0,00	₺0,00	₺0,00
BÜTÇE İÇİ TOPLAM KAYNAK	-	-	-	₺2.100.000,00	₺2.520.000,00	₺3.024.000,00
Diğer Bütçe Dışı Kaynak	-	-	-	₺0,00	₺0,00	₺0,00
BÜTÇE DIŞI TOPLAM KAYNAK	-	-	-	₺0,00	₺0,00	₺0,00
FAALİYET MALİYETİ TOPLAMI	-	-	-	₺2.100.000,00	₺2.520.000,00	₺3.024.000,00

Program Adı: Yönetim ve Destek

Alt Program Adı: Üst Yönetim, İdari ve Mali Hizmetler

Alt Program Hedefi: Birimlerin koordinasyonunu güçlendirerek, iş süreçlerinde etkinlik ve hız sağlamak; personel kapasitesini geliştirmek ve iç paydaşların beklentilerini karşılayarak memnuniyeti artırmak

Faaliyet Adı: İnsan Kaynakları Yönetimine İlişkin Faaliyetler

EKONOMİK KOD	2025 Bütçe	2025 Haziran Sonu Harcama	2025 Yıl Sonu Harcama Tahmini	2026 Bütçe	2027 Tahmin	2028 Tahmin
Personel Giderleri	-	-	-	₺178.164.500,00	₺213.797.400,00	₺256.556.880,00
Sosyal Güvenlik Kurumuna Devlet Primi Giderleri	-	-	-	₺26.261.000,00	₺31.513.200,00	₺37.815.840,00
Mal ve Hizmet Alım Giderleri	-	-	-	₺629.150.000,00	₺754.980.000,00	₺905.976.000,00
Faiz Giderleri	-	-	-	₺0,00	₺0,00	₺0,00
Cari Transferler	-	-	-	₺0,00	₺0,00	₺0,00
Sermaye Giderleri	-	-	-	₺0,00	₺0,00	₺0,00
Borç Verme	-	-	-	₺0,00	₺0,00	₺0,00
Yedek Ödenek	-	-	-	₺0,00	₺0,00	₺0,00
BÜTÇE İÇİ TOPLAM KAYNAK	-	-	-	₺833.575.500,00	₺1.000.290.600,00	₺1.200.348.720,00
Diğer Bütçe Dışı Kaynak	-	-	-	₺0,00	₺0,00	₺0,00
BÜTÇE DIŞI TOPLAM KAYNAK	-	-	-	₺0,00	₺0,00	₺0,00
FAALİYET MALİYETİ TOPLAMI	-	-	-	₺833.575.500,00	₺1.000.290.600,00	₺1.200.348.720,00

Program Adı: Yönetim ve Destek

Alt Program Adı: Üst Yönetim, İdari ve Mali Hizmetler

Alt Program Hedefi: Birimlerin koordinasyonunu güçlendirerek, iş süreçlerinde etkinlik ve hız sağlamak; personel kapasitesini geliştirmek ve iç paydaşların beklentilerini karşılayarak memnuniyeti artırmak

Faaliyet Adı: Diğer Destek Hizmetleri

EKONOMİK KOD	2025 Bütçe	2025 Haziran Sonu Harcama	2025 Yıl Sonu Harcama Tahmini	2026 Bütçe	2027 Tahmin	2028 Tahmin
Personel Giderleri	-	-	-	₺0,00	₺0,00	₺0,00
Sosyal Güvenlik Kurumuna Devlet Primi Giderleri	-	-	-	₺0,00	₺0,00	₺0,00
Mal ve Hizmet Alım Giderleri	-	-	-	₺7.980.000,00	₺9.576.000,00	₺11.491.200,00
Faiz Giderleri	-	-	-	₺0,00	₺0,00	₺0,00
Cari Transferler	-	-	-	₺0,00	₺0,00	₺0,00
Sermaye Giderleri	-	-	-	₺0,00	₺0,00	₺0,00
Borç Verme	-	-	-	₺0,00	₺0,00	₺0,00
Yedek Ödenek	-	-	-	₺0,00	₺0,00	₺0,00
BÜTÇE İÇİ TOPLAM KAYNAK	-	-	-	₺7.980.000,00	₺9.576.000,00	₺11.491.200,00
Diğer Bütçe Dışı Kaynak	-	-	-	₺0,00	₺0,00	₺0,00
BÜTÇE DIŞI TOPLAM KAYNAK	-	-	-	₺0,00	₺0,00	₺0,00
FAALİYET MALİYETİ TOPLAMI	-	-	-	₺7.980.000,00	₺9.576.000,00	₺11.491.200,00

Program Adı: Program Dışı Giderler

Alt Program Adı: Yedek Ödenekler

Alt Program Hedefi: Yıl içinde ortaya çıkabilecek, öngörülemeyen veya program dışı zorunlu harcamaların karşılanmasını sağlayarak kurumsal mali istikrarın korunması ve hizmetlerin kesintisiz sürdürülmesini temin etmek

Faaliyet Adı: Yedek Ödenek

EKONOMİK KOD	2025 Bütçe	2025 Haziran Sonu Harcama	2025 Yıl Sonu Harcama Tahmini	2026 Bütçe	2027 Tahmin	2028 Tahmin
Personel Giderleri	-	-	-	₺0,00	₺0,00	₺0,00
Sosyal Güvenlik Kurumuna Devlet Primi Giderleri	-	-	-	₺0,00	₺0,00	₺0,00
Mal ve Hizmet Alım Giderleri	-	-	-	₺0,00	₺0,00	₺0,00
Faiz Giderleri	-	-	-	₺0,00	₺0,00	₺0,00
Cari Transferler	-	-	-	₺0,00	₺0,00	₺0,00
Sermaye Giderleri	-	-	-	₺0,00	₺0,00	₺0,00
Borç Verme	-	-	-	₺0,00	₺0,00	₺0,00
Yedek Ödenek	-	-	-	₺153.624.500,00	₺184.349.400,00	₺221.219.280,00
BÜTÇE İÇİ TOPLAM KAYNAK	-	-	-	₺153.624.500,00	₺184.349.400,00	₺221.219.280,00
Diğer Bütçe Dışı Kaynak	-	-	-	₺0,00	₺0,00	₺0,00
BÜTÇE DIŞI TOPLAM KAYNAK	-	-	-	₺0,00	₺0,00	₺0,00
FAALİYET MALİYETİ TOPLAMI	-	-	-	₺153.624.500,00	₺184.349.400,00	₺221.219.280,00

Program Adı: Program Dışı Giderler

Alt Program Adı: Gelirden Ayrılan Paylar

Alt Program Hedefi: Gelirlerden yasal düzenlemeler doğrultusunda ilgili kamu idarelerine aktarılması gereken payların zamanında ve eksiksiz olarak gerçekleştirilmesini sağlamak

Faaliyet Adı: Yerel Yönetimler Tarafından Yasal Mevzuatı Gereğince Kamu İdarelerine Verilen Paylar

EKONOMİK KOD	2025 Bütçe	2025 Haziran Sonu Harcama	2025 Yıl Sonu Harcama Tahmini	2026 Bütçe	2027 Tahmin	2028 Tahmin
Personel Giderleri	-	-	-	₺0,00	₺0,00	₺0,00
Sosyal Güvenlik Kurumuna Devlet Primi Giderleri	-	-	-	₺0,00	₺0,00	₺0,00
Mal ve Hizmet Alım Giderleri	-	-	-	₺0,00	₺0,00	₺0,00
Faiz Giderleri	-	-	-	₺0,00	₺0,00	₺0,00
Cari Transferler	-	-	-	₺23.000.000,00	₺27.600.000,00	₺33.120.000,00
Sermaye Giderleri	-	-	-	₺0,00	₺0,00	₺0,00
Borç Verme	-	-	-	₺0,00	₺0,00	₺0,00
Yedek Ödenek	-	-	-	₺0,00	₺0,00	₺0,00
BÜTÇE İÇİ TOPLAM KAYNAK	-	-	-	₺23.000.000,00	₺27.600.000,00	₺33.120.000,00
Diğer Bütçe Dışı Kaynak	-	-	-	₺0,00	₺0,00	₺0,00
BÜTÇE DIŞI TOPLAM KAYNAK	-	-	-	₺0,00	₺0,00	₺0,00
FAALİYET MALİYETİ TOPLAMI	-	-	-	₺23.000.000,00	₺27.600.000,00	₺33.120.000,00

D-İDARENİN TOPLAM KAYNAK İHTİYACI
1. İdare Performans Tablosu

Bu tablo idare performans programlarının toplam maliyetinin ekonomik sınıflandırma düzeyinde gösterilmesi amacıyla düzenlenmiştir.

FAALİYETLER DÜZEYİNDE KARESİ BELEDİYE BAŞKANLIĞI PERFORMANS PROGRAMI MALİYETİ

PROGRAM SINIFLANDIRMASI	2026			2027			2028		
	BÜTÇE İÇİ	BÜTÇE DIŞI	TOPLAM	BÜTÇE İÇİ	BÜTÇE DIŞI	TOPLAM	BÜTÇE İÇİ	BÜTÇE DIŞI	TOPLAM
YEREL YÖNETİMLERİN GÜÇLENDİRİLMESİ	₺959.720.000,00	₺0,00	₺959.720.000,00	₺1.151.664.000,00	₺0,00	₺1.151.664.000,00	₺1.381.996.800,00	₺0,00	₺1.381.996.800,00
Yerel Yönetimlerin Hizmet Kalitesinin Artırılması	₺959.720.000,00	₺0,00	₺959.720.000,00	₺1.151.664.000,00	₺0,00	₺1.151.664.000,00	₺1.381.996.800,00	₺0,00	₺1.381.996.800,00
Yerel Yönetimlerin Hizmet Kapasitelerinin Artırılması ve Performans İzlemesi	₺959.720.000,00	₺0,00	₺959.720.000,00	₺1.151.664.000,00	₺0,00	₺1.151.664.000,00	₺1.381.996.800,00	₺0,00	₺1.381.996.800,00
KAMU GELİRLERİ YÖNETİMİ	₺44.000.000,00	₺0,00	₺44.000.000,00	₺52.800.000,00	₺0,00	₺52.800.000,00	₺63.360.000,00	₺0,00	₺63.360.000,00
Kamu Gelirlerinin Toplanması	₺44.000.000,00	₺0,00	₺44.000.000,00	₺52.800.000,00	₺0,00	₺52.800.000,00	₺63.360.000,00	₺0,00	₺63.360.000,00
Yerel Yönetim Gelirlerinin Tahsilatı Faaliyetleri	₺44.000.000,00	₺0,00	₺44.000.000,00	₺52.800.000,00	₺0,00	₺52.800.000,00	₺63.360.000,00	₺0,00	₺63.360.000,00

SPORUN GELİŞTİRİLMESİ VE DESTEKLENMESİ	₺4.000.000,00	₺0,00	₺4.000.000,00	₺4.800.000,00	₺0,00	₺4.800.000,00	₺5.760.000,00	₺0,00	₺5.760.000,00
Sporun ve Sporcuların Desteklenmesi	₺4.000.000,00	₺0,00	₺4.000.000,00	₺4.800.000,00	₺0,00	₺4.800.000,00	₺5.760.000,00	₺0,00	₺5.760.000,00
Sporcu, Çalıştırıcı, Kulüp ve Federasyonların Desteklenmesi	₺4.000.000,00	₺0,00	₺4.000.000,00	₺4.800.000,00	₺0,00	₺4.800.000,00	₺5.760.000,00	₺0,00	₺5.760.000,00
İNSAN HAKLARI	₺7.000.000,00	₺0,00	₺7.000.000,00	₺8.400.000,00	₺0,00	₺8.400.000,00	₺10.080.000,00	₺0,00	₺10.080.000,00
İnsan Haklarının Korunması ve Geliştirilmesi	₺7.000.000,00	₺0,00	₺7.000.000,00	₺8.400.000,00	₺0,00	₺8.400.000,00	₺10.080.000,00	₺0,00	₺10.080.000,00
İnsan Haklarının Korunması ve Geliştirilmesine Yönelik Faaliyetler	₺7.000.000,00	₺0,00	₺7.000.000,00	₺8.400.000,00	₺0,00	₺8.400.000,00	₺10.080.000,00	₺0,00	₺10.080.000,00
YÖNETİM VE DESTEK	₺853.655.500,00	₺0,00	₺853.655.500,00	₺1.024.386.600,00	₺0,00	₺1.024.386.600,00	₺1.229.263.920,00	₺0,00	₺1.229.263.920,00
Üst Yönetim, İdari ve Mali Hizmetler	₺853.655.500,00	₺0,00	₺853.655.500,00	₺1.024.386.600,00	₺0,00	₺1.024.386.600,00	₺1.229.263.920,00	₺0,00	₺1.229.263.920,00
Özel Kalem Hizmetleri	₺10.000.000,00	₺0,00	₺10.000.000,00	₺12.000.000,00	₺0,00	₺12.000.000,00	₺14.400.000,00	₺0,00	₺14.400.000,00
Strateji Geliştirme ve Mali Hizmetler	₺2.100.000,00	₺0,00	₺2.100.000,00	₺2.520.000,00	₺0,00	₺2.520.000,00	₺3.024.000,00	₺0,00	₺3.024.000,00
İnsan Kaynakları Yönetimine İlişkin Faaliyetler	₺833.575.500,00	₺0,00	₺833.575.500,00	₺1.000.290.600,00	₺0,00	₺1.000.290.600,00	₺1.200.348.720,00	₺0,00	₺1.200.348.720,00
Diğer Destek Hizmetleri	₺7.980.000,00	₺0,00	₺7.980.000,00	₺9.576.000,00	₺0,00	₺9.576.000,00	₺11.491.200,00	₺0,00	₺11.491.200,00

PROGRAMLAR TOPLAMI	₺1.868.375.500,00	₺0,00	₺1.868.375.500,00	₺2.242.050.600,00	₺0,00	₺2.242.050.600,00	₺2.690.460.720,00	₺0,00	₺2.690.460.720,00
PROGRAM DIŐI GİDERLER	₺176.624.500,00	₺0,00	₺176.624.500,00	₺211.949.400,00	₺0,00	₺211.949.400,00	₺254.339.280,00	₺0,00	₺254.339.280,00
Yedek Ödenekler	₺153.624.500,00	₺0,00	₺153.624.500,00	₺184.349.400,00	₺0,00	₺184.349.400,00	₺221.219.280,00	₺0,00	₺221.219.280,00
Yedek Ödenek	₺153.624.500,00	₺0,00	₺153.624.500,00	₺184.349.400,00	₺0,00	₺184.349.400,00	₺221.219.280,00	₺0,00	₺221.219.280,00
Gelirlerden Ayrılan Paylar	₺23.000.000,00	₺0,00	₺23.000.000,00	₺27.600.000,00	₺0,00	₺27.600.000,00	₺33.120.000,00	₺0,00	₺33.120.000,00
Yerel Yönetimler Tarafından Yasal Mevzuatı Gereğince Kamu İdarelerine Verilen Paylar	₺23.000.000,00	₺0,00	₺23.000.000,00	₺27.600.000,00	₺0,00	₺27.600.000,00	₺33.120.000,00	₺0,00	₺33.120.000,00
GENEL TOPLAM	₺2.045.000.000,00	₺0,00	₺2.045.000.000,00	₺2.454.000.000,00	₺0,00	₺2.454.000.000,00	₺2.944.800.000,00	₺0,00	₺2.944.800.000,00

2. Toplam Kaynak İhtiyacı Tablosu

Bu tablo, idarenin toplam kaynak ihtiyacının ekonomik kodlamaya göre toplu şekilde gösterilmesini sağlamak amacıyla düzenlenmiştir.

EKONOMİK SINIFLANDIRMA DÜZEYİNDE KARESİ BELEDİYE BAŞKANLIĞI PERFORMANS PROGRAMI MALİYETİ

EKONOMİK KOD	2026				2027				2028			
	HİZMET PROGRAMLARI TOPLAM	YÖNETİM VE DESTEK PROGRAMI	PROGRAM DIŞI GİDERLER	TOPLAM	HİZMET PROGRAMLARI TOPLAM	YÖNETİM VE DESTEK PROGRAMI	PROGRAM DIŞI GİDERLER	TOPLAM	HİZMET PROGRAMLARI TOPLAM	YÖNETİM VE DESTEK PROGRAMI	PROGRAM DIŞI GİDERLER	TOPLAM
Personel Giderleri	₺0,00	₺178.164.500,00	₺0,00	₺178.164.500,00	₺0,00	₺213.797.400,00	₺0,00	₺213.797.400,00	₺0,00	₺256.556.880,00	₺0,00	₺256.556.880,00
Sosyal Güvenlik Kurumuna Devlet Primi Giderleri	₺0,00	₺26.261.000,00	₺0,00	₺26.261.000,00	₺0,00	₺31.513.200,00	₺0,00	₺31.513.200,00	₺0,00	₺37.815.840,00	₺0,00	₺37.815.840,00
Mal ve Hizmet Alım Giderleri	₺1.226.650.000,00	₺10.700.000,00	₺0,00	₺1.237.350.000,00	₺1.471.980.000,00	₺12.840.000,00	₺0,00	₺1.484.820.000,00	₺1.766.376.000,00	₺15.408.000,00	₺0,00	₺1.781.784.000,00
Faiz Giderleri	₺60.000.000,00	₺0,00	₺0,00	₺60.000.000,00	₺72.000.000,00	₺0,00	₺0,00	₺72.000.000,00	₺86.400.000,00	₺0,00	₺0,00	₺86.400.000,00
Cari Transferler	₺34.000.000,00	₺2.100.000,00	₺23.000.000,00	₺59.100.000,00	₺40.800.000,00	₺2.520.000,00	₺27.600.000,00	₺70.920.000,00	₺48.960.000,00	₺3.024.000,00	₺33.120.000,00	₺85.104.000,00
Sermaye Giderleri	₺310.500.000,00	₺0,00	₺0,00	₺310.500.000,00	₺372.600.000,00	₺0,00	₺0,00	₺372.600.000,00	₺447.120.000,00	₺0,00	₺0,00	₺447.120.000,00
Borç Verme	₺0,00	₺20.000.000,00	₺0,00	₺20.000.000,00	₺0,00	₺24.000.000,00	₺0,00	₺24.000.000,00	₺0,00	₺28.800.000,00	₺0,00	₺28.800.000,00
Yedek Ödenekler	₺0,00	₺0,00	₺153.624.500,00	₺153.624.500,00	₺0,00	₺0,00	₺184.349.400,00	₺184.349.400,00	₺0,00	₺0,00	₺221.219.280,00	₺221.219.280,00
BÜTÇE İÇİ TOPLAM KAYNAK	₺1.631.150.000,00	₺237.225.500,00	₺176.624.500,00	₺2.045.000.000,00	₺1.957.380.000,00	₺284.670.600,00	₺211.949.400,00	₺2.454.000.000,00	₺2.348.856.000,00	₺341.604.720,00	₺254.339.280,00	₺2.944.800.000,00
BÜTÇE DIŞI TOPLAM KAYNAK	₺0,00	₺0,00	₺0,00	₺0,00	₺0,00	₺0,00	₺0,00	₺0,00	₺0,00	₺0,00	₺0,00	₺0,00
GENEL TOPLAM	₺1.631.150.000,00	₺237.225.500,00	₺176.624.500,00	₺2.045.000.000,00	₺1.957.380.000,00	₺284.670.600,00	₺211.949.400,00	₺2.454.000.000,00	₺2.348.856.000,00	₺341.604.720,00	₺254.339.280,00	₺2.944.800.000,00

FAALİYETLERDEN SORUMLU HARCAMA BİRİMLERİ

PORGRAM	ALT PROGRAM	FAALİYET	SORUMLU HARCAMA BİRİMİ
YEREL YÖNETİMLERİN GÜÇLENDİRİLMESİ	Yerel Yönetimlerin Hizmet Kalitesinin Artırılması	Yerel Yönetimlerin Hizmet Kapasitelerinin Artırılması ve Performans İzlemesi	Afet İşleri Müdürlüğü
			Bilgi İşlem Müdürlüğü
			Destek Hizmetleri Müdürlüğü
			Fen İşleri Müdürlüğü
			Gençlik ve Spor Hizmetleri Müdürlüğü
			Hukuk İşleri Müdürlüğü
			İklim Değişikliği ve Sıfır Atık Müdürlüğü
			İmar ve Şehircilik Müdürlüğü
			İnsan Kaynakları ve Eğitim Müdürlüğü
			İşletme ve İştirakler Müdürlüğü
			Kültür ve Sosyal İşler Müdürlüğü
			Mali Hizmetler Müdürlüğü
			Muhtarlık İşleri Müdürlüğü
			Özel Kalem Müdürlüğü
			Park ve Bahçeler Müdürlüğü
			Sağlık İşleri Müdürlüğü
			Strateji Geliştirme Müdürlüğü
			Temizlik İşleri Müdürlüğü
Veteriner İşleri Müdürlüğü			
Yazı İşleri Müdürlüğü			
Zabıta Müdürlüğü			
KAMU GELİRLERİ YÖNETİMİ	Kamu Gelirlerinin Toplanması	Yerel Yönetim Gelirlerinin Tahsilâtı Faaliyetleri	İşletme ve İştirakler Müdürlüğü
SPORUN GELİŞTİRİLMESİ VE DESTEKLENMESİ	Sporun ve Sporcuların Desteklenmesi	Sporcu, Çalıştırıcı, Kulüp ve Federasyonların Desteklenmesi	Mali Hizmetler Müdürlüğü

İNSAN HAKLARI	İnsan Haklarının Korunması ve Geliştirilmesi	İnsan Haklarının Korunması ve Geliştirilmesine Yönelik Faaliyetler	Hukuk İşleri Müdürlüğü
YÖNETİM VE DESTEK	Üst Yönetim, İdari ve Mali Hizmetler	Özel Kalem Hizmetleri	Özel Kalem Müdürlüğü
		Strateji Geliştirme ve Mali Hizmetler	Mali Hizmetler Müdürlüğü
		İnsan Kaynakları Yönetimine İlişkin Faaliyetler	Afet İşleri Müdürlüğü
			Basın Yayın ve Halkla İlişkiler Müdürlüğü
			Bilgi İşlem Müdürlüğü
			Destek Hizmetleri Müdürlüğü
			Fen İşleri Müdürlüğü
			Gençlik ve Spor Hizmetleri Müdürlüğü
			Hukuk İşleri Müdürlüğü
			İklim Değişikliği ve Sıfır Atık Müdürlüğü
			İmar ve Şehircilik Müdürlüğü
			İnsan Kaynakları ve Eğitim Müdürlüğü
			İşletme ve İştirakler Müdürlüğü
			Kültür ve Sosyal İşler Müdürlüğü
			Mali Hizmetler Müdürlüğü
			Muhtarlık İşleri Müdürlüğü
			Özel Kalem Müdürlüğü
			Park ve Bahçeler Müdürlüğü
			Sağlık İşleri Müdürlüğü
			Strateji Geliştirme Müdürlüğü
			Teftiş Kurulu Müdürlüğü
Temizlik İşleri Müdürlüğü			
Veteriner İşleri Müdürlüğü			
Yazı İşleri Müdürlüğü			
Zabıta Müdürlüğü			

YÖNETİM VE DESTEK	Üst Yönetim, İdari ve Mali Hizmetler	Diğer Destek Hizmetleri	Afet İşleri Müdürlüğü
			Basın Yayın ve Halkla İlişkiler Müdürlüğü
			Bilgi İşlem Müdürlüğü
			Destek Hizmetleri Müdürlüğü
			Fen İşleri Müdürlüğü
			Gençlik ve Spor Hizmetleri Müdürlüğü
			Hukuk İşleri Müdürlüğü
			İklim Değişikliği ve Sıfır Atık Müdürlüğü
			İmar ve Şehircilik Müdürlüğü
			İnsan Kaynakları ve Eğitim Müdürlüğü
			İşletme ve İştirakler Müdürlüğü
			Kültür ve Sosyal İşler Müdürlüğü
			Mali Hizmetler Müdürlüğü
			Muhtarlık İşleri Müdürlüğü
			Özel Kalem Müdürlüğü
			Park ve Bahçeler Müdürlüğü
			Sağlık İşleri Müdürlüğü
			Strateji Geliştirme Müdürlüğü
			Teftiş Kurulu Müdürlüğü
			Temizlik İşleri Müdürlüğü
Veteriner İşleri Müdürlüğü			
Yazı İşleri Müdürlüğü			
Zabıta Müdürlüğü			
PROGRAM DIŞI GİDERLER	Yedek Ödenekler	Yedek Ödenek	Mali Hizmetler Müdürlüğü
	Gelirlerden Ayrılan Paylar	Yerel Yönetimler Tarafından Yasal Mevzuatı Gereğince Kamu İdarelerine Verilen Paylar	

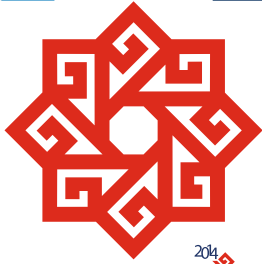
PERFORMANS GÖSTERGELERİNİN İZLENMESİNDEN SORUMLU BİRİMLER

PROGRAM	ALT PROGRAM HEDEFİ	PERFORMANS GÖSTERGELERİ	SORUMLU BİRİM
YEREL YÖNETİMLERİN GÜÇLENDİRİLMESİ	Belediyenin hizmetlerini daha erişilebilir, kullanıcı dostu ve vatandaş odaklı hale getirmek	Afet bilgilendirme hizmetlerinden faydalanan vatandaş sayısı(kişi)	Afet İşleri Müdürlüğü
		Belediye hizmetlerine ilişkin çevrim içi başvuru sayısı(adet)	Bilgi İşlem Müdürlüğü
		Hizmet alanlarında vatandaş deneyimini iyileştirmeye yönelik ihtiyaçların karşılanma oranı (%)	Destek Hizmetleri Müdürlüğü
		Asfalt yol yapım ve onarım alanı (m ²)	Fen İşleri Müdürlüğü
		Spor etkinlikleri düzenlenen mahalle sayısı(adet)	Gençlik ve Spor Hizmetleri Müdürlüğü
		Vatandaş taleplerine yönelik hukuki danışmanlık hizmetlerinin cevaplanma süresi (gün)	Hukuk İşleri Müdürlüğü
		Vatandaşlara yönelik sıfır atık eğitim ve bilgilendirme etkinliklerine katılan kişi sayısı(kişi)	İklim Değişikliği ve Sıfır Atık Müdürlüğü
		Vatandaşlardan gelen imar ve şehircilik şikâyet ve önerilerinin değerlendirilip sonuçlandırılma oranı (%)	İmar ve Şehircilik Müdürlüğü
		Vatandaşla doğrudan temas kuran personele verilen iletişim, empati ve çözüm odaklı hizmet sunumu eğitimlerine katılan personel sayısı(kişi)	İnsan Kaynakları ve Eğitim Müdürlüğü
		Belediyeye ait sosyal tesislerde vatandaş memnuniyetine yönelik geri bildirimlerin değerlendirilme oranı (%)	İşletme ve İştirakler Müdürlüğü
		Kütüphaneye gelen ziyaretçi sayısı(kişi)	Kültür ve Sosyal İşler Müdürlüğü
		Belediye gelirlerine ilişkin dijital ödeme hizmetlerinden faydalanan vatandaş sayısı(kişi)	Mali Hizmetler Müdürlüğü
		Muhtar taleplerine yönelik işlem yapılma süresi ortalaması (gün)	Muhtarlık İşleri Müdürlüğü

YEREL YÖNETİMLERİN GÜÇLENDİRİLMESİ	Belediyenin hizmetlerini daha erişilebilir, kullanıcı dostu ve vatandaş odaklı hale getirmek	Vatandaş başvurularının Başkanlık makamına iletilme ve yanıtlandırılma süresi ortalaması (gün)	Özel Kalem Müdürlüğü
		Vatandaşların kullanımına sunulan yeşil alanların toplam yüzölçümü (m ²)	Park ve Bahçeler Müdürlüğü
		Sosyal yardım başvurularına cevap verme süresi ortalaması(gün)	Sağlık İşleri Müdürlüğü
		Stratejik plan ve performans programı doğrultusunda hazırlanan raporların ve analizlerin zamanında tamamlanma oranı (%)	Strateji Geliştirme Müdürlüğü
		Günlük olarak toplanan evsel atık miktarı (ton)	Temizlik İşleri Müdürlüğü
		Toplanan sahipsiz veya bakıma muhtaç hayvan sayısı(adet)	Veteriner İşleri Müdürlüğü
		Gelen evrakların kayıt ve dağıtım işlemlerinin belirlenen sürelerde tamamlanma oranı (%)	Yazı İşleri Müdürlüğü
		Vatandaş şikayetlerinin ilk müdahale süresi ortalaması (saat)	Zabıta Müdürlüğü
KAMU GELİRLERİ YÖNETİMİ	Tahsilat oranlarını artırarak belediye gelirlerinin düzenli ve eksiksiz toplanmasını sağlamak	İşletme ve iştiraklerden tahsil edilen gelirlerin tahsilat oranı (%)	İşletme ve İştirakler Müdürlüğü
SPORUN GELİŞTİRİLMESİ VE DESTEKLENMESİ	Sporun yaygınlaştırılması ve sporcuların gelişimini destekleyerek, spor faaliyetlerine katılım oranını artırmak ve spor altyapısını güçlendirmek	Spor faaliyetleri ve altyapı projeleri için ayrılan bütçenin gerçekleşme oranı (%)	Mali Hizmetler Müdürlüğü
İNSAN HAKLARI	İnsan hakları bilincini artırmak, hak ihlallerini önlemek ve hak temelli hizmet sunumunu yaygınlaştırmak	Hak temelli hukuki danışmanlık verilen vatandaş sayısı(kişi)	Hukuk İşleri Müdürlüğü
YÖNETİM VE DESTEK	Birimlerin koordinasyonunu güçlendirerek, iş süreçlerinde etkinlik ve hız sağlamak; personel kapasitesini geliştirmek ve iç paydaşların beklentilerini karşılayarak memnuniyeti artırmak	Toplantı, etkinlik ve resmi yazışmalarda zamanında geri dönüş sağlanan durumların oranı (%)	Özel Kalem Müdürlüğü
		Mali raporların ve bütçe işlemlerinin zamanında tamamlanma oranı (%)	Mali Hizmetler Müdürlüğü
		Afet ve acil durum koordinasyon tatbikatlarının sayısı(adet)	Afet İşleri Müdürlüğü

YÖNETİM VE DESTEK	Birimlerin koordinasyonunu güçlendirerek, iş süreçlerinde etkinlik ve hız sağlamak; personel kapasitesini geliştirmek ve iç paydaşların beklentilerini karşılayarak memnuniyeti artırmak	İç paydaşlara yönelik bilgilendirme ve kurumsal farkındalık faaliyetlerinin sayısı(adet)	Basın Yayın ve Halkla İlişkiler Müdürlüğü
		Birimlerden gelen teknik destek taleplerine ortalama yanıt süresi (saat)	Bilgi İşlem Müdürlüğü
		Talep edilen malzeme, araç-gereç ve lojistik destek hizmetlerinin zamanında karşılanma oranı (%)	Destek Hizmetleri Müdürlüğü
		Projelerin zamanında tamamlanma oranı(%)	Fen İşleri Müdürlüğü
		Organize edilen spor etkinliklerine katılan vatandaş sayısı(kişi)	Gençlik ve Spor Hizmetleri Müdürlüğü
		Hukuki işlemlerde mevzuata uygunluk oranı (%)	Hukuk İşleri Müdürlüğü
		Atık toplama ve geri dönüşüm oranı (%)	İklim Değişikliği ve Sıfır Atık Müdürlüğü
		İmar planı ve ruhsat işlemlerinin tamamlanma oranı (%)	İmar ve Şehircilik Müdürlüğü
		Personel eğitimlerine katılım oranı (%)	İnsan Kaynakları ve Eğitim Müdürlüğü
		Tesislerin bakım, onarım ve işletme süreçlerinde zamanında ve planlanan hizmetlerin gerçekleştirilme oranı (%)	İşletme ve İştirakler Müdürlüğü
		Yıl içerisinde düzenlenen kültürel ve sosyal etkinliklerin sayısı(adet)	Kültür ve Sosyal İşler Müdürlüğü
		Gelir bütçesi gerçekleşme oranı(%)	Mali Hizmetler Müdürlüğü
		Muhtarlıklarla gerçekleştirilen koordinasyon toplantı sayısı(adet)	Muhtarlık İşleri Müdürlüğü
		Yönetim birimleri ve dış paydaşlarla gerçekleştirilen organizasyon ve görüşme süreçlerinin zamanında ve eksiksiz tamamlanma oranı (%)	Özel Kalem Müdürlüğü
		Yıllık park ve yeşil alanlarda düzenlenen bakım ve yenileme çalışmalarının tamamlanma süresi (gün)	Park ve Bahçeler Müdürlüğü

YÖNETİM VE DESTEK	Birimlerin koordinasyonunu güçlendirerek, iş süreçlerinde etkinlik ve hız sağlamak; personel kapasitesini geliştirmek ve iç paydaşların beklentilerini karşılayarak memnuniyeti artırmak	Sosyal yardım yapılan hane sayısı(adet)	Sağlık İşleri Müdürlüğü
		Strateji geliştirme personeline sağlanan mesleki gelişim eğitimi sayısı(adet)	Strateji Geliştirme Müdürlüğü
		Yapılan denetimlerin planlanan sürede tamamlanma oranı (%)	Teftiş Kurulu Müdürlüğü
		Temizlik hizmetleri ile ilgili şikayetlerin azalma oranı (%)	Temizlik İşleri Müdürlüğü
		Vatandaş memnuniyet anketlerinde olumlu geri dönüş oranı (%)	Veteriner İşleri Müdürlüğü
		Encümen ve Meclis kararlarının hazırlanma, dağıtım ve arşivlenme sürecinde zamanında tamamlanma oranı (%)	Yazı İşleri Müdürlüğü
		Şikâyetlerin çözüm oranı (%)	Zabıta Müdürlüğü



2014
KARESİ
BELEDİYESİ

Mirzabey Mahallesi
Dr. Ahmet Toprak Caddesi No: 119
Karesi / BALIKESİR

444 99 10