

# T.C. ESKİŐEHİR OSMANGAZİ ÜNİVERSİTESİ



**2013 YILI  
(GEÇİŐ)  
PERFORMANS  
PROGRAMI**



*“Bir millet, savaş meydanlarında ne kadar parlak zaferler elde ederse etsin, o zaferlerin yaşayacak sonuçlar vermesi ancak ilim ve irfan ordusuyla kaimdir.”*

*Mustafa Kemal ATATÜRK*

## İÇİNDEKİLER

SUNUŞ .....	3
I. GENEL BİLGİLER .....	5
A. Yetki Görev ve Sorumluluklar .....	5
A.1. Akademik Birimler Yetki, Görev Ve Sorumlulukları .....	6
A.1.1. Üniversite Organları Yetki, Görev Ve Sorumlulukları .....	6
a- Rektör .....	7
b- Senato .....	10
c- Yönetim Kurulu .....	10
A.1.2. Fakülte Organları Yetki, Görev Ve Sorumlulukları .....	11
a- Dekan .....	11
b- Fakülte Kurulu .....	11
c- Fakülte Yönetim Kurulu .....	12
A.1.3. Enstitü Organları Yetki, Görev Ve Sorumlulukları .....	12
a- Enstitü Müdürü .....	12
b- Enstitü Kurulu .....	13
c- Enstitü Yönetim Kurulu .....	13
A.1.4. Yüksekokul Organları Yetki, Görev Ve Sorumlulukları .....	13
a- Yüksekokul Müdürü .....	13
b- Yüksekokul Kurulu .....	14
c- Yüksekokul Yönetim Kurulu .....	14
A.1.5. Bölüm Başkanlıkları, Bölüm Kurulu, Anabilim Veya Anasanat Dalı Bilim Veya Sanat Dalı, Uygulama Ve Araştırma Merkezleri .....	14
A.2. İdari Birimler Yetki, Görev Ve Sorumlulukları .....	17
A.2.1. Özel Kalem .....	18
A.2.2. Genel Sekreterlik .....	18
A.2.3. İdari ve Mali İşler Daire Başkanlığı .....	19
A.2.4. Yapı İşleri ve Teknik Daire Başkanlığı .....	19
A.2.5. Personel Daire Başkanlığı .....	19
A.2.6. Öğrenci İşleri Daire Başkanlığı .....	19
A.2.7. Sağlık, Kültür ve Spor Daire Başkanlığı .....	20
A.2.8. Kütüphane ve Dokümantasyon Daire Başkanlığı .....	20
A.2.9. Bilgi İşlem Daire Başkanlığı .....	20
A.2.10. Hukuk Müşavirliği .....	20
A.2.11. Strateji Geliştirme Daire Başkanlığı .....	20
A.2.12. İç Denetim Birimi .....	22
A.2.13. Fakülte İdari Teşkilatı ve Görevleri .....	23
A.2.14. Yüksekokul İdari Teşkilatı ve Görevleri .....	23
A.2.15. Enstitü İdari Teşkilatı ve Görevleri .....	23
A.2.16. Bölüm İdari Teşkilatı ve Görevleri .....	23
A.2.17. Döner Sermaye İşletme Müdürlüğü .....	23
B. Teşkilat Yapısı .....	24
C. Fiziksel Kaynaklar .....	27
1. Meşelik Yerleşkesi .....	27
2. Bademlik Yerleşkesi .....	28
3. Çamlık Yerleşkesi .....	28
4. Sivrihisar Yerleşkesi .....	29
5. Ali Numan Kırış ve Sarıcakaya Yerleşkesi .....	29
6. Mahmudiye Yerleşkesi .....	29
7. Eskişehir Meslek Yüksekokulu .....	29
8. Çifteler Yerleşkesi .....	30
C.1. Teknolojik Altyapı olanakları .....	30
D. İnsan Kaynakları .....	33
E. Diğer Hususlar .....	37
II. PERFORMANS BİLGİLERİ .....	40
A. Temel Politika ve Öncelikler .....	40
B. Amaç ve Hedefler .....	42
C. Performans Hedef ve Göstergeleri .....	44

## SUNUŞ



Eskişehir Osmangazi Üniversitesi; bilgiyi üreten, ürettiği bilgiyi kullanan, araştırmaya önem veren, ulusal ve uluslararası boyuttaki sosyal, ekonomik ve siyasal süreçlere dair bilimsel düşünceler üreten, yenilikçi, inovatif düşünen ve davranan, yeniliği inovasyona dönüştüren, ileri teknolojiyi üreten ve bunun yayılmasını sağlayan, proje odaklı, şeffaf ve adalet ilkelerini kendine amaç edinen geleceğe güvenen, ülke ve dünya sorunlarına duyarlı, bilinçli gençler yetiştirmeyi hedeflemektedir.

Söz konusu ilkeler doğrultusunda belirlenen hedeflere ulaşılmasında üst yönetime düşen görev, iyi ve doğru bir yönetim sisteminin oluşturulmasıdır.

Kurumumuzca bu konularda gösterilmekte olan titizliğin gelecekte de sürdürülebilmesi ve toplam kalite anlayışı çerçevesinde her zaman daha güzele ve daha mükemmele ulaşmak için bütün idari ve akademik kadrolarımızla çalışmalarımız günden güne mükemmelleşerek devam etmektedir.

En doğru ve sağlıklı yönetim sisteminin oluşturulması noktasında devletimizin, ulusal hedeflerimizin dışında, uluslararası platformda kamunun yeniden yapılandırılması çerçevesinde yürürlüğe koymuş olduğu 5018 Sayılı Kamu Mali Yönetimi ve Kontrol Kanunu ile performans esaslı bütçelemeye geçiş hedeflenmiş olup, bunun ilk aşaması olarak kamu kurumlarında başlatılan stratejik planlama çalışmaları kapsamında üniversitemizin ilk stratejik planı 2008-2012 dönemi için hazırlanmıştır. 2012 yılında ise 2013-2017 dönemi stratejik plan çalışmalarına başlanmış olup, bu kapsamda belirlemeye başladığımız misyon, vizyon, stratejik amaç ve hedeflerimize bağlı olarak 2013-2015 bütçe dönemi ile birlikte 2013 yılı performans programı hazırlanmıştır. Ancak stratejik plan çalışmalarımızın henüz sonuçlanmamış olması nedeniyle 2013 yılı performans programımızı bir geçiş programı olarak görmekteyiz. 2013- 2017 dönemini kapsayan stratejik plan çalışmalarımız sona erdiğinde Eskişehir Osmangazi Üniversitesi olarak ulusal ve uluslararası düzeyde geliştireceğimiz etkili iletişim ve iş birlikleri ile yerel bölgesel ve ulusal düzeyde toplumun gelişmesine katkıda bulunacak projeler üretmek ve hizmetler sunmak ve bu kapsamda

ürettiğimiz bilgiyi topluma ve ekonomiye kazandırmak amacı taşımaktayız. Çünkü; günümüzde insan oğlunun tarih boyunca yaşadığı üçüncü büyük ekonomik devrim olan bilgi ekonomisi süreci yaşanıyor. Bilişim teknolojilerindeki gelişmeler ve uluslararası ağlar dünyayı çevreliyor, akademik sınırlar ortadan kalkmış bulunuyor. Bu çevrelemenin yada çerçevesizleşmenin sonucunda tüm dünya ile rekabet halindeyiz. Bu rekabet ortamında önce kendimizi ve olanaklarımızı tanımak zorundayız. Çünkü Rekabet; AR-GE ve inovasyon faaliyetlerini öne çıkarıyor. Üniversiteler bu rekabet ortamının içinde hem doğrudan rekabet eden hem de bölgelerinin ve ülkelerinin rekabetçi koşullarını iyileştiren bir rol üstlenmişlerdir. Dolayısı ile var olmak için gelişmek ve geliştirmek zorundayız. Hızlı ve stratejik düşünmeli var olan potansiyelimizi harekete geçirmeliyiz.

Bu yüzden Stratejik Plan ve Performans Esaslı Bütçelemeye uygun Performans Programı ile üniversitemizde kaynakların etkili, ekonomik ve verimli elde edilerek kullanılmasını hedefleyen ve esas alan, izleme, ölçme ve değerlendirmeye yönelik kazanımlar elde edilmesi hedeflenmektedir. Ayrıca yıl içinde yapılacak olan hizmetlerin şeffaflığı ile bir programa bağlanması noktasında da hem bütçeleme hem de kaynak kullanımı açılarından da büyük yararlar sağlayacağı düşünülmektedir.

Tüm bu açıklamalar doğrultusunda, öğrenci ve çalışanlarımızın ortak eğilimleri ve dış paydaşlarımızın talepleri de tespit edilerek (anketler, toplantılar ve geri bildirimler yoluyla) belirlenmeye çalışılan amaç ve hedeflerden yola çıkarak oluşturulan 2013-2017 yıllarını kapsayan Stratejik Planımızın ilk dönemini kapsayan 2013 yılı (geçiş) performans programımız ile üniversitemizin 2013 yılı bütçe gerekçeleri ortaya konulmuş, böylece gerek kamuoyunu, gerekse hesap vermekle sorumlu olduğu kurum ve kuruluşlar bilgilendirilmiştir.

Üniversitemizin 2013 yılında gerçekleştireceği performans hedeflerinin yer aldığı “*Eskişehir Osmangazi Üniversitesi 2013 Yılı (Geçiş) Performans Programı*” nın hazırlanmasında gösterdikleri gayret ve çabalardan dolayı tüm mesai arkadaşlarıma en içten dileklerle teşekkür eder, 2013 yılında gerçekleştirilecek faaliyetlerde başarılar dilerim.

Arz olunur.

**Prof.Dr. Hasan GÖNEN**  
**R E K T Ö R**

## **I- GENEL BİLGİLER**

Eskişehir Osmangazi Üniversitesi, Eskişehir'de üniversite yaşamını başlatan Tıp, Mühendislik-Mimarlık ve Fen Edebiyat Fakültelerini Anadolu Üniversitesinden bünyesine alarak 1970 yılında kurulmuştur. 496 sayılı Kanun Hükmünde Kararname ile (18 Ağustos 1993 tarih ve 21672 sayılı Resmi Gazete) Tıp, Mühendislik-Mimarlık ve Fen Edebiyat Fakülteleri; Sağlık Hizmetleri ve Eskişehir Sağlık Hizmetleri Meslek Yüksekokulları, Fen Bilimleri, Metalurji ve Sağlık Bilimleri Enstitüleri ile yeni açılan İktisadi ve İdari Bilimler Fakültesi ve Sosyal Bilimler Enstitüsü 1993 yılında Osmangazi Üniversitesi adıyla yeniden yapılanmıştır. 1994'de Sivrihisar Meslek Yüksekokulu, 1995'te Ziraat ve İlahiyat Fakülteleri, 1998'de Eğitim Fakültesi, 2007 yılında Turizm ve Otelcilik Meslek Yüksekokulu ve Mahmudiye Meslek Yüksekokulu, Devlet Konservatuvarı, 2008 yılında Dış Hekimliği Fakültesi, 2009 yılında Sanat ve Tasarım Fakültesi, 2010 yılında Eskişehir Meslek Yüksekokulu ve Eğitim Bilimleri Enstitüsü kurulmuştur. Söz konusu birimlerimizden Devlet Konservatuvarı ve eğitim öğretim faaliyetine geçmemiş olup Dış Hekimliği Fakültesi ile Eskişehir Meslek Yüksek Okulu 2012-2013 eğitim-öğretim döneminde öğrenci olarak eğitim-öğretim faaliyetine başlamıştır. Sanat ve Tasarım Fakültesi ile Sağlık Hizmetleri Meslek Yüksek Okulu Çifteler Kampüsü 2013-2014 öğretim yılında eğitim öğretim faaliyetine başlayacaktır.

9 Fakülte, 5 Enstitü, 7 Yüksekokul, 3 Bölüm ve 20 Araştırma Merkezi ile Üniversitemiz 6 yerleşkede faaliyet göstermektedir.

### **A- Yetki, Görev ve Sorumluluklar**

Anayasanın 130. maddesinde yer aldığı üzere Yükseköğretim Kurumları “Çağdaş eğitim öğretim esaslarına dayanan bir düzen içinde milletin ve ülkenin ihtiyaçlarına uygun insan gücü yetiştirmek amacı ile orta öğretime dayalı çeşitli düzeylerde eğitim-öğretim, bilimsel araştırma, yayım ve danışmanlık yapmak, ülkeye ve insanlığa hizmet etmek üzere çeşitli birimlerden oluşan kamu tüzel kişiliğine ve bilimsel özerkliğe sahip kurumlar” olarak tanımlanmıştır.

2547 sayılı Yükseköğretim Kanunu'nun 5/f maddesinde, “Üniversiteler ile ileri teknoloji enstitüleri ve bunlar içindeki fakülte, enstitü ve yüksekokullar, kalkınma plan ve programlarının ilke ve hedefleri doğrultusunda ve yükseköğretim planlaması çerçevesinde Yükseköğretim Kurulunun görüşü veya önerisi üzerine kanunla kurulur” denilmektedir.

2547 Sayılı Yükseköğretim Kanunu'nun 12. maddesinde yükseköğretim kurumlarının görevleri;

• Çağdaş uygarlık ve eğitim - öğretim esaslarına dayanan bir düzen içinde, toplumun ihtiyaçları ve kalkınma planları ilke ve hedeflerine uygun ve ortaöğretime dayalı çeşitli düzeylerde eğitim - öğretim, bilimsel araştırma, yayım ve danışmanlık yapmak,

• Kendi ihtisas gücü ve maddi kaynaklarını rasyonel, verimli ve ekonomik şekilde kullanarak, milli eğitim politikası ve kalkınma planları ilke ve hedefleri ile Yükseköğretim Kurulu tarafından yapılan plan ve programlar doğrultusunda, ülkenin ihtiyacı olan dallarda ve sayıda insan gücü yetiştirmek,

• Türk toplumunun yaşam düzeyini yükseltici ve kamuoyunu aydınlatıcı bilim verilerini söz, yazı ve diğer araçlarla yaymak,

• Örgün, yaygın, sürekli ve açık eğitim yoluyla toplumun özellikle sanayileşme ve tarımda modernleşme alanlarında eğitilmesini sağlamak,

• Ülkenin bilimsel, kültürel, sosyal ve ekonomik yönlerden ilerlemesini ve gelişmesini ilgilendiren sorunlarını, diğer kuruluşlarla işbirliği yaparak, kamu kuruluşlarına önerilerde bulunmak suretiyle öğretim ve araştırma konusu yapmak, sonuçlarını toplumun yararına sunmak ve kamu kuruluşlarınca istenecek inceleme ve araştırmaları sonuçlandırarak düşüncelerini ve önerilerini bildirmek,

• Eğitim - öğretim ve seferberliği içinde, örgün, yaygın, sürekli ve açık eğitim hizmetini üstlenen kurumlara katkıda bulunacak önlemleri almak,

• Yörelerindeki tarım ve sanayinin gelişmesine ve ihtiyaçlarına uygun meslek elemanlarının yetişmesine ve bilgilerinin gelişmesine katkıda bulunmak, sanayi, tarım ve sağlık hizmetleri ile diğer hizmetlerde modernleşmeyi, üretimde artışı sağlayacak çalışma ve programlar yapmak, uygulamak ve yapılanlara katılmak, bununla ilgili kurumlarla işbirliği yapmak ve çevre sorunlarına çözüm getirici önerilerde bulunmak,

• Eğitim teknolojisini üretmek, geliştirmek, kullanmak, yaygınlaştırmak,

• Yükseköğretimin uygulamalı yapılmasına ait eğitim - öğretim esaslarını geliştirmek, döner sermaye işletmelerini kurmak, verimli çalıştırmak ve bu faaliyetlerin geliştirilmesine ilişkin gerekli düzenlemeleri yapmaktır.

#### **A.1. Akademik Birimler ve Yetki, Görev ve Sorumlulukları**

2547 Sayılı Yükseköğretim Kanununun 13 ila 21 inci maddelerinde üniversite, fakülte, enstitü ve yüksekokulların organları ve bu organların yetki ve sorumlulukları düzenlenmiştir.

##### **A.1.1. Üniversite Organları ve Yetki, Görev ve Sorumlulukları**

2547 Sayılı Yükseköğretim Kanununun 13 ila 15 inci maddelerinde üniversite organlarının Rektör, Senato ve Yönetim kurulu olduğu belirtilmiştir. İlgili maddeler

kapsamında söz konusu organların yetki, görev ve sorumluluklarına aşağıda yer verilmiştir.

**a- Rektör**

Rektörün görev, yetki ve sorumlulukları;

(1) Üniversite kurullarına başkanlık etmek, yükseköğretim üst kuruluşlarının kararlarını uygulamak, üniversite kurullarının önerilerini inceleyerek karara bağlamak ve üniversiteye bağlı kuruluşlar arasında düzenli çalışmayı sağlamak,

(2) Her eğitim - öğretim yılı sonunda ve gerektiğinde üniversitenin eğitim öğretim, bilimsel araştırma ve yayım faaliyetleri hakkında Üniversitelerarası Kurula bilgi vermek,

(3) Üniversitenin yatırım programlarını, bütçesini ve kadro ihtiyaçlarını, bağlı birimlerinin ve üniversite yönetim kurulu ile senatonun görüş ve önerilerini aldıktan sonra hazırlamak ve Yükseköğretim Kuruluna sunmak,

(4) Gerekli gördüğü hallerde üniversiteyi oluşturan kuruluş ve birimlerde görevli öğretim elemanlarının ve diğer personelin görev yerlerini değiştirmek veya bunlara yeni görevler vermek,

(5) Üniversitenin birimleri ve her düzeydeki personeli üzerinde genel gözetim ve denetim görevini yapmak,

(6) 2547 sayılı kanun ile kendisine verilen diğer görevleri yapmaktır.

Üniversitenin ve bağlı birimlerinin öğretim kapasitesinin rasyonel bir şekilde kullanılmasında ve geliştirilmesinde, öğrencilere gerekli sosyal hizmetlerin sağlanmasında, gerektiği zaman güvenlik önlemlerinin alınmasında, eğitim - öğretim, bilimsel araştırma ve yayım faaliyetlerinin devlet kalkınma plan, ilke ve hedefleri doğrultusunda planlanıp yürütülmesinde, bilimsel ve idari gözetim ve denetimin yapılmasında ve bu görevlerin alt birimlere aktarılmasında, takip ve kontrol edilmesinde ve sonuçlarının alınmasında birinci derecede yetkili ve sorumludur.

5018 sayılı Kamu Mali Yönetim ve Kontrol Kanunu Kapsamında Rektörün yetki ve görevleri:

1- Stratejik plan hazırlık çalışmalarının başlatıldığını duyurmak üzere iç genelge yayımlamak (Kamu İdarelerinde Stratejik Planlamaya İlişkin Usul ve Esaslar Hakkında Yönetmelik),

2- Stratejik planları onaylamak (Kamu İdarelerinde Stratejik Planlamaya İlişkin Usul ve Esaslar Hakkında Yönetmelik),

3- Bütçe tekliflerini ve idare performans programlarını bağlı, ilgili veya ilişkili bulunan bakan ile birlikte imzalamak (Strateji Geliştirme Birimlerinin Çalışma Usul ve Esasları Hakkında Yönetmelik),



4- Üniversitenin stratejik planlarının ve bütçelerinin kalkınma planına, yıllık programlara, stratejik plan ve performans hedefleri ile hizmet gereklerine uygun olarak hazırlanmasını ve uygulanmasını sağlamak (5018/md:11-2),

5- Kaynakların etkili, ekonomik ve verimli şekilde elde edilmesi ile kullanımını sağlamak (5018/md:11-2),

6- Kaynakların kayıp ve kötüye kullanımının önlenmesi, mali yönetim ve kontrol sisteminin işleyişinin gözetilmesi ve izlenmesi ile 5018 sayılı Kanunda belirtilen görev ve sorumlulukları yerine getirmek (5018/md:11-2),

7- Strateji geliştirme birimleri tarafından hazırlanan ayrıntılı harcama ve finansman programlarını onaylamak ( Strateji Geliştirme Birimlerinin Çalışma Usul ve Esasları Hakkında Yönetmelik),

8- 5018 sayılı Kanun ve Merkezi Yönetim Bütçe Kanunu uyarınca, Üniversite bütçesi içinde yapacakları aktarmaları onaylamak (İç Kontrol ve Ön Mali Kontrole İlişkin Usul ve Esaslar),

9- Ertesi yıla geçen yüklenmelere girişilmesine onay vermek (5018/ md:27),

10- Gelecek yıllara yaygın yüklenmeye girişmeye onay vermek (5018/md:28),

11- Harcama birimlerinin harcama yetkisini kısmen veya tamamen; merkezi yönetim kapsamındaki kamu idarelerinde Maliye Bakanlığının uygun görüşü üzerine bir üst yönetim kademesinde birleştirmek (1 Seri No'lu Harcama Yetkilileri Hakkında Genel Tebliğ) ,

12- Üniversite bütçesinden açılmış akreditiflere ilişkin ertesi yıla devredilen kredi artıklarının karşılığını bütçenin ilgili tertibine ödenek kaydetmek (5018/md:35),

13- Ön Ödeme Usul ve Esasları Hakkında Yönetmelikte belirlenen oranın üzerinde avans verilmesini zorunlu kılan durumlarda, aşan kısım için T.C. Merkez Bankasının kısa vadeli avanslara uyguladığı oranda faiz uygulanmak ve yüklenme tutarının yüzde 30 unu aşmamak şartıyla belirlenecek oranda bütçe dışı avans verilmesine karar vermek (Ön Ödeme Usul ve Esasları Hakkında Yönetmelik),

14- Kamu yararına kullanılmak üzere yapılan şartlı bağış ve yardımların bütçede açılacak bir tertibe gelir ve şart kılındığı amaca harcanmak üzere açılacak bir tertibe ödenek kaydedilmesini uygun bulmak (5018/md:40),

15- Şartlı bağış ve yardımlar karşılığı kaydedilmiş ödeneklerden tahsis amacı gerçekleştirilmiş olanlardan kalan tutarlar, tahsis amacının gerçekleştirilmesi bakımından yetersiz olanlar ile yılı bütçesinde belirlenen tutarı aşmayan ve iki yıl devrettiği halde harcanmayan ödenekleri iptal etmek (5018/md:40),

16- İdare faaliyet raporunu düzenlemek ve kamuoyuna açıklamak (5018 /md:41),

17- Yönetim ve hesap verme sorumluluklarının Türkiye Büyük Millet Meclisinde görüşülmesine ilgili bakanla birlikte katılmak veya görevlendireceği yardımcısının katılmasını sağlamak (5018/md:41),

18- Bütçe kesin hesabını bağlı, ilgili veya ilişkili bulunan bakan ile birlikte onaylamak (Strateji Geliştirme Birimlerinin Çalışma Usul ve Esasları Hakkında Yönetmelik),

19- Yeterli ve etkili bir kontrol sisteminin oluşturulabilmesi için; mesleki değerlere ve dürüst yönetim anlayışına sahip olunması, mali yetki ve sorumlulukların bilgili ve yeterli yöneticilerle personele verilmesi, belirlenmiş standartlara uyulmasının sağlanması, mevzuata aykırı faaliyetlerin önlenmesi ve kapsamlı bir yönetim anlayışı ile uygun bir çalışma ortamının ve saydamlığın sağlanması bakımından görev, yetki ve sorumlulukları göz önünde bulundurarak gerekli önlemleri almak (5018 /md:57),

20- İç kontrol güvence beyanını düzenleyerek idare faaliyet raporuna eklemek (İç Kontrol ve Ön Mali Kontrole İlişkin Usul ve Esaslar),

21- İç Kontrol ve Ön Mali Kontrole İlişkin Usul ve Esaslarda belirlenen mali karar ve işlemlerin dışında kalan mali karar ve işlemlerin de mali hizmetler birimince ön mali kontrole tabi tutulmasına yönelik olarak yapılacak düzenlemeleri onaylamak, (İç Kontrol ve Ön Mali Kontrole İlişkin Usul ve Esaslar, Strateji Geliştirme Birimlerinin Çalışma Usul ve Esasları Hakkında Yönetmelik),

22- 5018 sayılı Kanuna ve Maliye Bakanlığınca belirlenen standartlara aykırı olmamak şartıyla strateji geliştirme birimi tarafından her türlü yöntem, süreç ve özellikli işlemlere ilişkin olarak hazırlanan standartları onaylamak (Strateji Geliştirme Birimlerinin Çalışma Usul ve Esasları Hakkında Yönetmelik),

23- Harcama yetkililerinin talebi üzerine harcama birimlerinin bazı mali işlemlerinin destek hizmetlerini yürüten birim tarafından yerine getirilmesine onay vermek (2 Seri No'lu Harcama Yetkilileri Hakkında Genel Tebliğ),

24- Muhasebe yetkilisini atamak (5018/md:62),

25- İç denetçiler tarafından sunulan denetim raporlarını değerlendirmek suretiyle gereği için ilgili birimler ile mali hizmetler birimine vermek, iç denetim raporları ile bunlar üzerine yapılan işlemleri en geç iki ay içinde İç Denetim Koordinasyon Kuruluna göndermek (5018/md:64),

26- İç denetçiler tarafından hazırlanan yıllık iç denetim programını onaylamak (5018/md:64),

27- İç denetim birimi tarafından İç Denetçilerin Çalışma Usul ve Esasları Hakkında Yönetmelik dikkate alınarak hazırlanan yönerge ve değişikliklerini onaylamak (İç

Denetçilerin Çalışma Usul ve Esasları Hakkında Yönetmelik),

28- İç denetçilerin program kapsamında ve program dışı iç denetim görevlendirmelerini yapmak (İç Denetçilerin Çalışma Usul ve Esasları Hakkında Yönetmelik),

29- 5018 sayılı Kanunda belirtilen para cezalarını vermek (5018/md:73),

30- Genel bütçe kapsamı dışındaki kamu idarelerinde, idare hesaplarında kayıtlı olup, zaruri ve mücbir sebeplerle takip ve tahsil imkanı kalmayan kamu alacaklarından merkezi yönetim bütçe kanununda gösterilen tutara kadar olanları kayıtlardan çıkarmak (5018/md:79),

31- İdare bütçesinin gelirli ödenek kaydı, gelir fazlası karşılığı ödenek kaydı ve likit karşılığı ödenek kaydı işlemlerinin gerçekleştirilmesini sağlamak (Yılı Bütçe Uygulama Tebliği)

#### **b- Senato**

Senato, üniversitenin akademik organı olup aşağıdaki görevleri yapar:

(1) Üniversitenin eğitim - öğretim, bilimsel araştırma ve yayım faaliyetlerinin esasları hakkında karar almak,

(2) Üniversitenin bütününe ilgilendiren kanun ve yönetmelik taslaklarını hazırlamak veya görüş bildirmek,

(3) Rektörün onayından sonra Resmi Gazete'de yayımlanarak yürürlüğe girecek olan üniversite veya üniversitenin birimleri ile ilgili yönetmelikleri hazırlamak,

(4) Üniversitenin yıllık eğitim - öğretim programını ve takvimini inceleyerek karara bağlamak,

(5) Bir sınava bağlı olmayan fahri akademik ünvanlar vermek ve fakülte kurullarının bu konudaki önerilerini karara bağlamak,

(6) Fakülte kurulları ile rektörlüğe bağlı enstitü ve yüksekokul kurullarının kararlarına yapılacak itirazları inceleyerek karara bağlamak,

(7) Üniversite yönetim kuruluna üye seçmek,

(8) 2547 sayılı kanunla kendisine verilen diğer görevleri yapmaktır.

#### **c- Yönetim Kurulu**

Üniversite yönetim kurulu idari faaliyetlerde rektöre yardımcı bir organ olup aşağıdaki görevleri yapar:

(1) Yükseköğretim üst kuruluşları ile senato kararlarının uygulanmasında, belirlenen plan ve programlar doğrultusunda rektöre yardım etmek,

(2) Faaliyet plan ve programlarının uygulanmasını sağlamak; üniversiteye bağlı

birimlerin önerilerini dikkate alarak yatırım programını, bütçe tasarısı taslağını incelemek ve kendi önerileri ile birlikte rektörlüğe, vakıf üniversitelerinde ise mütevelli heyetine sunmak,

(3) Üniversite yönetimi ile ilgili rektörün getireceği konularda karar almak,

(4) Fakülte, enstitü ve yüksekokul yönetim kurullarının kararlarına yapılacak itirazları inceleyerek kesin karara bağlamak,

(5) 2547 sayılı kanun ile verilen diğer görevleri yapmaktır.

### **A.1.2. Fakülte Organları ve Yetki, Görev ve Sorumlulukları**

2547 Sayılı Yükseköğretim Kanununun 16 ila 18 inci maddelerinde Fakülte organlarının Dekan, Fakülte Kurulu ve Fakülte Yönetim Kurulundan oluştuğu belirtilmiştir. İlgili maddeler kapsamında söz konusu organların yetki, görev ve sorumluluklarına aşağıda yer verilmiştir.

#### **a- Dekan**

Dekanın görev, yetki ve sorumlulukları:

(1) Fakülte kurullarına başkanlık etmek, fakülte kurullarının kararlarını uygulamak ve fakülte birimleri arasında düzenli çalışmayı sağlamak,

(2) Her öğretim yılı sonunda ve istendiğinde fakültenin genel durumu ve işleyişi hakkında rektöre rapor vermek,

(3) Fakültenin ödenek ve kadro ihtiyaçlarını gerekçesi ile birlikte rektörlüğe bildirmek, fakülte bütçesi ile ilgili öneriyi fakülte yönetim kurulunun da görüşünü aldıktan sonra rektörlüğe sunmak,

(4) Fakültenin birimleri ve her düzeydeki personeli üzerinde genel gözetim ve denetim görevini yapmak,

(5) 2547 sayılı kanun ile kendisine verilen diğer görevleri yapmaktır.

Fakültenin ve bağlı birimlerinin öğretim kapasitesinin rasyonel bir şekilde kullanılmasında ve geliştirilmesinde gerektiği zaman güvenlik önlemlerinin alınmasında, öğrencilere gerekli sosyal hizmetlerin sağlanmasında, eğitim - öğretim, bilimsel araştırma ve yayım faaliyetlerinin düzenli bir şekilde yürütülmesinde, bütün faaliyetlerin gözetim ve denetiminin yapılmasında, takip ve kontrol edilmesinde ve sonuçlarının alınmasında rektöre karşı birinci derecede sorumludur.

#### **b- Fakülte Kurulu**

Fakülte kurulu akademik bir organ olup aşağıdaki görevleri yapar:

(1) Fakültenin, eğitim - öğretim, bilimsel araştırma ve yayım faaliyetleri ve bu

faaliyetlerle ilgili esasları, plan, program ve eğitim - öğretim takvimini kararlaştırmak,

- (2) Fakülte yönetim kuruluna üye seçmek,
- (3) 2547 sayılı kanunla verilen diğer görevleri yapmaktır.

### **c- Fakülte Yönetim Kurulu**

Fakülte yönetim kurulu, idari faaliyetlerde dekana yardımcı bir organ olup aşağıdaki görevleri yapar:

- (1) Fakülte kurulunun kararları ile tespit ettiği esasların uygulanmasında dekana yardım etmek,
- (2) Fakültenin eğitim - öğretim, plan ve programları ile takvimin uygulanmasını sağlamak,
- (3) Fakültenin yatırım, program ve bütçe tasarısını hazırlamak,
- (4) Dekanın fakülte yönetimi ile ilgili getireceği bütün işlerde karar almak,
- (5) Öğrencilerin kabulü, ders intibakları ve çıkarılmaları ile eğitim - öğretim ve sınavlara ait işlemleri hakkında karar vermek,
- (6) 2547 sayılı kanunla verilen diğer görevleri yapmaktır.

### **A.1.3. Enstitü Organları ve Yetki, Görev ve Sorumlulukları**

2547 Sayılı Yükseköğretim Kanununun 19 uncu maddesine göre Enstitü organları enstitü müdürü, enstitü kurulu ve enstitü yönetim kuruludur. Söz konusu organların yetki, görev ve sorumluluklarına aşağıda yer verilmiştir.

#### **a- Enstitü Müdürü**

Enstitü müdürünün görevleri;

- (1) Enstitü kurullarına başkanlık etmek, enstitü kurullarının kararlarını uygulamak ve enstitü birimleri arasında düzenli çalışmayı sağlamak,
- (2) Her öğretim yılı sonunda ve istendiğinde enstitünün genel durumu ve işleyişi hakkında rektöre rapor vermek,
- (3) Enstitünün ödenek ve kadro ihtiyaçlarını gerekçesi ile birlikte rektörlüğe bildirmek, enstitü bütçesi ile ilgili öneriyi enstitü yönetim kurulunun da görüşünü aldıktan sonra rektörlüğe sunmak,
- (4) Enstitü birimleri ve her düzeydeki personeli üzerinde genel gözetim ve denetim görevini yapmak,
- (5) 2547 sayılı kanun ile kendisine verilen diğer görevleri yapmaktır.

## **b- Enstitü Kurulu**

Enstitü Kurulunun görevleri;

- (1) Enstitünün, eğitim - öğretim, bilimsel araştırma ve yayım faaliyetleri ve bu faaliyetlerle ilgili esasları, plan, program ve eğitim - öğretim takvimini kararlaştırmak,
- (2) Enstitü yönetim kuruluna üye seçmek,
- (3) 2547 sayılı kanunla verilen diğer görevleri yapmaktır.

## **c- Enstitü Yönetim Kurulu**

Enstitü Yönetim Kurulunun görevleri;

- (1) Enstitü kurulunun kararları ile tespit ettiği esasların uygulanmasında müdüre yardım etmek,
- (2) Enstitünün eğitim - öğretim, plan ve programları ile takvimin uygulanmasını sağlamak,
- (3) Enstitünün yatırım, program ve bütçe tasarısını hazırlamak,
- (4) Müdürün enstitü yönetimi ile ilgili getireceği bütün işlerde karar almak,
- (5) Öğrencilerin kabulü, ders intibakları ve çıkarılmaları ile eğitim - öğretim ve sınavlara ait işlemleri hakkında karar vermek,
- (6) 2547 sayılı kanunla verilen diğer görevleri yapmaktır.

## **A.1.4. Yüksekokul Organları ve Yetki, Görev ve Sorumlulukları**

2547 Sayılı Yükseköğretim Kanununun 20 nci maddesiyle ile Yüksekokul organları yüksekokul müdürü, yüksekokul kurulu ve yüksekokul yönetim kuruludur. Söz konusu organların yetki, görev ve sorumluluklarına aşağıda yer verilmiştir.

### **a- Yüksekokul Müdürü**

Yüksekokul müdürünün görevleri;

- (1) Yüksekokul kurullarına başkanlık etmek, yüksekokul kurullarının kararlarını uygulamak ve enstitü birimleri arasında düzenli çalışmayı sağlamak,
- (2) Her öğretim yılı sonunda ve istendiğinde yüksekokulun genel durumu ve işleyişi hakkında rektöre rapor vermek,
- (3) Yüksekokulun ödenek ve kadro ihtiyaçlarını gerekçesi ile birlikte rektörlüğe bildirmek, yüksekokul bütçesi ile ilgili öneriyi yüksekokul yönetim kurulunun da görüşünü aldıktan sonra rektörlüğe sunmak,
- (4) Yüksekokul birimleri ve her düzeydeki personeli üzerinde genel gözetim ve denetim görevini yapmak,

(5) 2547 sayılı kanun ile kendisine verilen diğer görevleri yapmaktır.

#### **b- Yüksekokul Kurulu**

Görevleri;

(1) Yüksekokulun, eğitim - öğretim, bilimsel araştırma ve yayım faaliyetleri ve bu faaliyetlerle ilgili esasları, plan, program ve eğitim - öğretim takvimini kararlaştırmak,

(2) Yüksekokul yönetim kuruluna üye seçmek,

(3) 2547 sayılı kanunla verilen diğer görevleri yapmaktır.

#### **c- Yüksekokul Yönetim Kurulu**

Görevleri;

(1) Yüksekokul kurulunun kararları ile tespit ettiği esasların uygulanmasında müdüre yardım etmek,

(2) Yüksekokulun eğitim - öğretim, plan ve programları ile takvimin uygulanmasını sağlamak,

(3) Yüksekokulun yatırım, program ve bütçe tasarısını hazırlamak,

(4) Yüksekokul yönetimi ile ilgili getireceği bütün işlerde karar almak,

(5) Öğrencilerin kabulü, ders intibakları ve çıkarılmaları ile eğitim - öğretim ve sınavlara ait işlemleri hakkında karar vermek,

(6) 2547 sayılı kanunla verilen diğer görevleri yapmaktır.

#### **A.1.5. Bölüm Başkanlıkları, Bölüm Kurulu Anabilim veya Anasanat Dalı Bilim veya Sanat Dalı, Uygulama ve Araştırma Merkezleri**

##### *Bölüm Başkanlıkları:*

2547 Sayılı Yükseköğretim Kanununun 21 inci maddesiyle Bölüm Başkanlarının atanması ve görevleri düzenlenmiştir. Madde hükmü gereğince;

Bir fakülte ya da yüksekokulda, aynı veya benzer nitelikte eğitim - öğretim yapan birden fazla bölüm bulunamaz.

Bölüm, bölüm başkanı tarafından yönetilir.

Bölüm başkanı; bölümün aylıklı profesörleri, bulunmadığı takdirde doçentleri, doçent de bulunmadığı takdirde yardımcı doçentler arasından fakültelerde dekanca, fakülteye bağlı yüksekokullarda müdürün önerisi üzerine dekanca, rektörlüğe bağlı yüksekokullarda müdürün önerisi üzerine rektörce üç yıl için atanır. Süresi biten başkan tekrar atanabilir.

Bölüm başkanı, görevi başında bulunamayacağı süreler için öğretim üyelerinden birini vekil olarak bırakır. Herhangi bir nedenle altı aydan fazla ayrılmalarda, kalan süreyi

tamamlamak üzere aynı yöntemle yeni bir bölüm başkanı atanır.

Bölüm başkanı, bölümün her düzeyde eğitim - öğretim ve araştırmalarından ve bölüme ait her türlü faaliyetin düzenli ve verimli bir şekilde yürütülmesinden sorumludur.

#### *Bölüm Kurulu:*

Bölüm Kurulu; tek anabilim veya anasanat dalı bulunan bölümlerde bölüm başkanının başkanlığında o bölümdeki tüm öğretim üyeleri ile öğretim görevlileri ve okutmanlardan, birden fazla anabilim veya anasanat dalı bulunan bölümlerde ise bölüm başkan yardımcıları ile anabilim veya anasanat dalı başkanlarından oluşur ve bölüm başkanının tespit edeceği gündemdeki konuları konuşmak üzere eğitim-öğretim yılı süresince ayda en az bir defa toplanır. Bölüm kurulu, bölüm ile varsa bölüme bağlı anabilim veya anasanat dallarının eğitim-öğretim uygulama ve araştırma faaliyetlerinin programlarının, araç, gereç ve fiziksel imkânlarından en etkin biçimde yararlanmak için gerekli planların ve işbirliği esaslarının hazırlanması hususunda görüş bildirir. Bölüm kurulunun bu konularda hazırlayacağı öneriler, bölüm başkanının onayından sonra uygulanır.

#### *Anabilim veya Anasanat Dalı:*

Anabilim veya Anasanat Dalı, bölümü oluşturan ve en az bir bilim veya sanat dalını kapsayan eğitim-öğretim, uygulama faaliyetlerinin yürütüldüğü akademik bir birimdir. Anabilim veya anasanat dallarının kurulmasına, birleştirilmesine veya kaldırılmasına doğrudan veya üniversitelerden gelecek önerilere göre Yükseköğretim Yürütme Kurulu karar verir.

Anabilim veya anasanat dalı başkanı, o anabilim veya anasanat dalının profesörleri, bulunmadığı takdirde doçentleri, bulunmadığı takdirde yardımcı doçentleri, yardımcı doçent de bulunmadığı takdirde öğretim görevlileri arasından, o anabilim veya anasanat dalında görevli öğretim üyeleri ve öğretim görevlilerince seçilir ve bir hafta içinde yüksekokul müdürü, konservatuvar müdürü veya dekan tarafından atanır. Anabilim veya anasanat dalı başkanı olarak atanabilecek öğretim üyesi veya öğretim görevlisi sayısının en çok iki olması halinde, başkan, yüksekokul müdürü, konservatuvar müdürü veya dekan tarafından doğrudan atanır. Atamalar rektörlüğe bildirilir.

Anabilim veya anasanat dalı kurulu, bilim veya sanat dalı başkanlarından oluşur. Anabilim veya anasanat dalının, yalnız bir bilim veya sanat dalını kapsadığı durumlarda, anabilim veya anasanat dalı kurulu bütün öğretim üyelerinden ve öğretim görevlilerinden oluşur. Anabilim veya anasanat dalı kurulu, ilgili anabilim veya anasanat dalı programlarının planlanması ve uygulanmasında anabilim veya anasanat dalı başkanına görüş bildirir.



Üniversitenin tüm birimlerini kapsamak kaydıyla, Üniversite veya Yüksek Teknoloji Enstitüsü Senatosu'nun önerisi ve Yükseköğretim Yürütme Kurulu'nun uygun görmesi halinde, üniversite veya yüksek teknoloji enstitüsüne bağlı tıp, diş hekimliği, eczacılık ve eğitim fakülteleri dışındaki tüm fakülte ve yüksekokulların bölümlerinde bölümle aynı adı taşıyan sadece bir anabilim veya sadece bir anasanat dalı, diplomaya yönelik birden fazla program yürüten bölümlerde ise program sayısı kadar anabilim ve anasanat dalı kurulabilir.

Bölümle aynı adı taşıyan tek ana bilim veya anasanat dalı bulunan bölümlerde bölüm başkanı aynı zamanda anabilim ve anasanat dalı başkanıdır.

#### *Bilim veya Sanat Dalı:*

Bilim veya sanat dalı, anabilim veya anasanat dalı içinde eğitim-öğretim, araştırma ve uygulama yapan bir birimdir. Anabilim veya anasanat dallarına bağlı olarak bilim veya sanat dalı, üniversite senatosunun teklifi ve Yükseköğretim Yürütme Kurulu kararı ile kurulabilir.

Bilim veya sanat dalı başkanı, o bilim veya sanat dalının profesörleri, bulunmadığı takdirde doçentleri, bulunmadığı takdirde yardımcı doçentleri, yardımcı doçent de bulunmadığı takdirde öğretim görevlileri arasından, o bilim veya sanat dalında görevli öğretim üyeleri ve öğretim görevlilerince seçilir ve bir hafta içinde yüksekokul müdürü, konservatuvar müdürü veya dekan tarafından atanır. Bilim veya sanat dalı başkanı olarak atanabilecek öğretim üyesi veya öğretim görevlisi sayısının en çok iki olması halinde başkan, yüksekokul müdürü, konservatuvar müdürü veya dekan tarafından doğrudan atanır. Atamalar rektörlüğe bildirilir.

Bilim veya sanat dalı kurulu, o bilim veya sanat dalında görevli profesör, doçent, yardımcı doçent ile öğretim görevlilerinden oluşur. Bilim veya sanat dalı kurulu, ders programlarının, araştırmaların hazırlanma ve uygulamaları ile ilgili önerilerini bilim veya sanat dalı başkanına sunar.

#### *Uygulama ve Araştırma Merkezleri:*

Eğitim öğretimin desteklenmesi amacıyla çeşitli alanların uygulama ihtiyacı ve bazı meslek dallarının hazırlık ve destek faaliyetleri için eğitim - öğretim, uygulama ve araştırmalarını sürdürmek.

Yükseköğretim Üst Kuruluşları ile Yükseköğretim Kurumlarının İdari Teşkilatının Kuruluş ve Görevlerine İlişkin Esasları düzenleyen 21.11.1983 tarih ve 18228 sayılı Resmî Gazete'de yayımlanarak yürürlüğe giren 07.10.1983 tarih ve 124 sayılı Kanun Hükmünde Kararnameye göre idari yapılar ve görevleri aşağıda belirtildiği gibidir.

## A.2. İdari Birimler ve Yetki, Görev ve Sorumlulukları

2547 sayılı Yükseköğretim Kanununun 51 inci maddesinde Üniversitenin Yönetim örgütleri 52 inci maddesinde ise atama esasları düzenlenmiştir. Madde hükümlerine göre;

a. Üniversitelerde rektöre bağlı, merkez yönetim örgütünün başında bir genel sekreter ve hizmetlerin gerekli kıldığı daire başkanları, müdürler, danışmanlar, hukuk müşavirleri, uzmanlar ile büro ve iç hizmet görevlerini yapmak üzere, 657 sayılı Devlet Memurları Kanununa tabi memurlar ve diğer görevliler bulunur.

Daire başkanlıkları ve müdürlükler üniversitelerde yönetim kurulunun kararı ile genel hükümlere göre kurulur.

b. Her fakültede, dekana bağlı ve fakülte yönetim örgütünün başında bir fakülte sekreteri, enstitü ve yüksekokullarda ise enstitü veya yüksekokul müdürüne bağlı enstitü veya yüksekokul sekreteri bulunur. Sekretere bağlı büro ve iç hizmet görevlerini yapmak üzere gerekli görüldüğü takdirde, yeteri kadar müdür ve diğer görevliler çalıştırılır. Bunlar arasındaki iş bölümü dekanın veya müdürün onayından sonra uygulanmak üzere ilgili sekreterce yapılır.

c. Genel sekreter ve sekreterler oy hakkı olmaksızın bağlı buldukları kurumun kurullarında raportörlük yaparlar.

Atama esasları;

a. Genel Sekreter ile daire başkanları, müdürler, hukuk müşavirleri ve uzmanlar, yönetim kurulunun görüşü alınarak rektör tarafından atanır. Fakülte, enstitü ve yüksekokul sekreterinin atanması, ilgili dekan ve müdürün önerisi üzerine rektör tarafından yapılır.

b. Üniversitelerin genel sekreterlerinin üniversite lisans diplomasına, fakülte sekreterleri ile enstitü ve yüksekokul sekreterlerinin yükseköğretim diplomasına sahip olmaları şarttır.

c. Memurların atanmaları; fakültelerde ve bağlı kuruluşlarda dekanların, rektörlüğe bağlı kuruluşlarda ilgili müdürlerin, üniversite merkez örgütünde genel sekreterin önerisi üzerine kadro esas alınmak üzere rektör tarafından yapılır.

d. Yardımcı hizmetler sınıfı personeli, rektörlükte ve rektörlüğe bağlı kuruluşlarda genel sekreterin önerisi üzerine rektör, fakültelerde ve fakültele bağlı kuruluşlarda fakülte sekreterinin önerisi üzerine dekanlar, enstitü ve yüksekokullarda sekreterin önerisi üzerine müdür tarafından atanırlar.

e. Üniversitelerin, yönetim personeli için aylıklı veya sözleşmeli kadroları, üniversitelerde rektör tarafından tespit edilir ve ilgili makamlara önerilir.

f. Yükseköğretim üst kuruluşları ile üniversitelerde görevli memur ve diğer görevliler, üniversitelerde rektörlerin istek ve önerisi üzerine diğer kamu kuruluşlarına veya Yükseköğretim Kurulu Başkanı tarafından yükseköğretim üst kuruluşları veya yükseköğretim kurumları arasında atanabilirler.

Diğer taraftan Yükseköğretim Üst Kuruluşları ile Yükseköğretim Kurumlarının İdari Teşkilatının Kuruluş ve Görevlerine İlişkin Esasları düzenleyen 21.11.1983 tarih ve 18228 sayılı Resmi Gazetede yayımlanarak yürürlüğe giren 07.10.1983 tarih ve 124 sayılı Kanun Hükmünde Kararname ve 5018 Sayılı Kamu Mali Yönetimi ve Kontrol Kanunu ile idari yapıların görev ve sorumlulukları belirlenmiştir. Söz konusu mevzuat hükümleri gereğince idari yapıların görev sorumluluklarına aşağıda yer verilmiştir.

#### **A.2.1. Özel Kalem**

Özel Kalem Müdürlüğü, doğrudan Rektörün verdiği direktifler doğrultusunda hareket etmekte olup, gelen yazıların ilgili yerlere ulaşmasını, Rektörlük ile diğer birimler arasındaki koordinasyonu ve Rektörün katılacağı her türlü toplantının koordinasyonunu sağlamakla görevlidir. Ayrıca kurum içinden ve kurum dışından gelen görevli ve konukların randevularını düzenleyerek, aksaklıkları önlemek de bu birimin görevidir.

#### **A.2.2. Genel Sekreterlik**

Genel Sekreterlik, bir Genel Sekreter ile en çok iki Genel Sekreter Yardımcısından ve bağlı birimlerden oluşur. Genel Sekreter, üniversite idari teşkilatının başıdır ve bu teşkilatın çalışmasından Rektöre karşı sorumludur Genel Sekreter, üniversite idari teşkilatının başı olarak yapacağı görevler dışında, kendisi ve kendisine bağlı birimler aracılığı ile aşağıdaki görevleri yerine getirir.

a) Üniversite idari teşkilatında bulunan birimlerin verimli, düzenli ve uyumlu şekilde çalışmasını sağlamak,

b) Üniversite Senatosu ile Üniversite Yönetim Kurulunda oya katılmaksızın raportörlük görevi yapmak; bu kurullarda alınan kararların yazılması, korunması ve saklanmasını sağlamak,

c) Üniversite Senatosu ile Üniversite Yönetim Kurulunun kararlarını üniversiteye bağlı birimlere iletme,

d) Üniversite idari teşkilatında görevlendirilecek personel hakkında rektöre öneride bulunmak,

e) Basın ve halkla ilişkiler hizmetinin yürütülmesini sağlamak,

f) Rektörlüğün yazışmalarını yürütmek,

- g) Rektörlüğün protokol, ziyaret ve tören işlerini düzenlemek,
- h) Rektör tarafından verilecek benzeri görevleri yapmak.

### **A.2.3. İdari ve Mali İşler Daire Başkanlığı**

İdari ve Mali İşler Daire Başkanlığının görevleri şunlardır:

- a) Araç, gereç ve malzemenin temini ile ilgili hizmetleri yürütmek,
- b) Temizlik, aydınlatma, ısıtma, bakım, onarım ve benzeri hizmetleri yapmak,
- c) Basım ve grafik işleri ile evrak, yazı teksir hizmetlerini yerine getirmek,
- d) Sivil Savunma, güvenlik ve çevre kontrolü işlerini yürütmek,
- e) Verilecek benzeri görevleri yapmak.

### **A.2.4. Yapı İşleri ve Teknik Daire Başkanlığı**

Yapı İşleri ve Teknik Daire Başkanlığının görevleri şunlardır:

- a) Üniversite bina ve tesislerinin projelerini yapmak, ihale dosyalarını hazırlamak, yapı ve onarımla ilgili ihaleleri yürütmek, inşaatları kontrol etmek ve teslim almak, bakım ve onarım işlerini yapmak,
- b) Kalorifer, kazan dairesi, soğuk oda, jeneratör, havalandırma sistemleri ile telefon santrali, çevre düzenleme ve araç işletme, asansör bakım ve onarımı ile benzer işleri yürütmek.

### **A.2.5. Personel Daire Başkanlığı**

Personel Daire Başkanlığının görevleri şunlardır

- a) Üniversitenin insan gücü planlaması ve personel politikasıyla ilgili çalışmalar yapmak, personel sisteminin geliştirilmesiyle ilgili önerilerde bulunmak,
- b) Üniversite personelinin atama, özlük ve emeklilik işleriyle ilgili işlemleri yapmak,
- c) İdari personelin hizmet öncesi ve hizmet içi eğitimi programlarını düzenlemek ve uygulamak,
- d) Verilecek benzeri görevleri yapmak.

### **A.2.6. Öğrenci İşleri Daire Başkanlığı**

Öğrenci İşleri Daire Başkanlığının görevleri şunlardır:

- a) Öğrencilerin yeni kayıt, kabul ve ders durumları ile ilgili gerekli işleri yapmak,
- b) Mezuniyet, kimlik, burs, mezunların izlenmesi işlemlerini yürütmek,
- c) Verilecek diğer benzeri görevleri yerine getirmek.

### **A.2.7. Sağlık, Kültür ve Spor Daire Başkanlığı**

Sağlık, Kültür ve Spor Daire Başkanlığının görevleri şunlardır:

- a) Öğrencilerin ve personelin, sağlık işleri ve tedavileri ile ilgili hizmetleri yürütmek,
- b) Öğrencilerin ve personelin barınma, yemek ve benzeri ihtiyaçlarını karşılamak,
- c) Öğrencilerin ve personelin, spor, kültürel ve sosyal ihtiyaçlarını karşılayacak faaliyetleri düzenlemek.

### **A.2.8. Kütüphane ve Dokümantasyon Daire Başkanlığı**

Kütüphane ve Dokümantasyon Daire Başkanlığının görevleri şunlardır:

- a) Üniversite kütüphanelerinin gerekli her türlü hizmetlerini karşılamak,
- b) Baskı, film, videobant, mikrofilm gibi kayıt katalogları ve hizmete sunma işlemleri ile bibliyografik tarama çalışmalarını yapmak,
- c) Verilecek benzeri diğer görevleri yerine getirmek.

### **A.2.9. Bilgi İşlem Daire Başkanlığı**

Bilgi İşlem Daire Başkanlığının görevleri şunlardır:

- a) Üniversitedeki bilgi işlem sistemini işletmek; eğitim, öğretim ve araştırmalara destek olmak,
- b) Üniversitenin ihtiyaç duyacağı diğer bilgi işlem hizmetlerini yerine getirmek.

### **A.2.10. Hukuk Müşavirliği**

Hukuk Müşavirliğinin görevleri şunlardır:

- a) Üniversitenin öğrencileri, diğer kişi ve kurumlarla olan anlaşmazlık ve uyuşmazlıklarında adli ve idari mercilerde üniversitenin haklarını savunmak,
- b) Üniversitenin tasarruflarının yürürlükteki kanunlara uygun olarak icrasında, idareye yardımcı olmak,
- c) Verilecek benzeri diğer görevleri yerine getirmek.

### **A.2.11. Strateji Geliştirme Daire Başkanlığı**

5018 sayılı ve 5436 sayılı Kanunlarla Strateji Geliştirme Daire Başkanlığına verilmiş olan görevler aşağıda belirtilmiştir.

- a) Ulusal kalkınma strateji ve politikaları, yıllık program ve hükümet programı çerçevesinde idarenin orta ve uzun vadeli strateji ve politikalarını belirlemek, amaçlarını oluşturmak üzere gerekli çalışmaları yapmak.
- b) İdarenin görev alanına giren konularda performans ve kalite ölçütleri geliştirmek ve bu kapsamda verilecek diğer görevleri yerine getirmek.

c) İdarenin yönetimi ile hizmetlerin geliştirilmesi ve performansla ilgili bilgi ve verileri toplamak, analiz etmek, yorumlamak.

ç) İdarenin görev alanına giren konularda, hizmetleri etkileyecek dış faktörleri incelemek, kurum içi kapasite araştırması yapmak, hizmetlerin etkililiğini ve tatmin düzeyini analiz etmek ve genel araştırmalar yapmak.

d) Yönetim bilgi sistemlerine ilişkin hizmetleri yerine getirmek.

e) İdarede kurulmuşsa Strateji Geliştirme Kurulunun sekretarya hizmetlerini yürütmek.

f) Bakan ve/veya üst yönetici tarafından verilecek diğer görevleri yapmak.

g) İdarenin stratejik plan ve performans programının hazırlanmasını koordine etmek ve sonuçlarının konsolide edilmesi çalışmalarını yürütmek.

h) İzleyen iki yılın bütçe tahminlerini de içeren idare bütçesini, stratejik plan ve yıllık performans programına uygun olarak hazırlamak ve idare faaliyetlerinin bunlara uygunluğunu izlemek ve değerlendirmek.

i) Mevzuatı uyarınca belirlenecek bütçe ilke ve esasları çerçevesinde, ayrıntılı harcama programı hazırlamak ve hizmet gereksinimleri dikkate alınarak ödeneğin ilgili birimlere gönderilmesini sağlamak.

ı) Bütçe kayıtlarını tutmak, bütçe uygulama sonuçlarına ilişkin verileri toplamak, değerlendirmek ve bütçe kesin hesabı ile malî istatistikleri hazırlamak.

j) İlgili mevzuatı çerçevesinde idare gelirlerini tahakkuk ettirmek, gelir ve alacaklarının takip ve tahsil işlemlerini yürütmek.

k) Genel bütçe kapsamı dışında kalan idarelerde muhasebe hizmetlerini yürütmek.

l) Harcama birimleri tarafından hazırlanan birim faaliyet raporlarını da esas alarak idarenin faaliyet raporunu hazırlamak.

m) İdarenin mülkiyetinde veya kullanımında bulunan taşınır ve taşınmazlara ilişkin icmal cetvellerini düzenlemek.

n) İdarenin yatırım programının hazırlanmasını koordine etmek, uygulama sonuçlarını izlemek ve yıllık yatırım değerlendirme raporunu hazırlamak.

o) İdarenin, diğer idareler nezdinde takibi gereken malî iş ve işlemlerini yürütmek ve sonuçlandırmak.

ö) Malî kanunlarla ilgili diğer mevzuatın uygulanması konusunda üst yöneticiye ve harcama yetkililerine gerekli bilgileri sağlamak ve danışmanlık yapmak.

p) Ön malî kontrol faaliyetini yürütmek.

r) İç kontrol sisteminin kurulması, standartlarının uygulanması ve geliştirilmesi

konularında çalışmalar yapmak.

s) Malî konularda üst yönetici tarafından verilen diğer görevleri yapmak.

#### **A.2.12. İç Denetim Birimi**

5018 sayılı Kamu Mali Yönetimi ve Kontrol Kanununun 63 üncü maddesinde İç denetim, kamu idaresinin çalışmalarına değer katmak ve geliştirmek için kaynakların ekonomiklik, etkililik ve verimlilik esaslarına göre yönetilip yönetilmediğini değerlendirmek ve rehberlik yapmak amacıyla yapılan bağımsız, nesnel güvence sağlama ve danışmanlık faaliyeti olarak tanımlanmış olup ayrıca bu faaliyetlerin, idarelerin yönetim ve kontrol yapıları ile malî işlemlerinin risk yönetimi, yönetim ve kontrol süreçlerinin etkinliğini değerlendirmek ve geliştirmek yönünde sistematik, sürekli ve disiplinli bir yaklaşımla ve genel kabul görmüş standartlara uygun olarak gerçekleştirileceği belirtilmiştir.

Aynı maddede İç denetimin, iç denetçiler tarafından yapılacağına hükmedilmiş ve kanunun 64 üncü maddesinde iç denetçilerin görevlerine yer verilmiştir. Madde hükümlerine göre;

Kamu idarelerinin yıllık iç denetim programının üst yöneticinin önerileri de dikkate alınarak iç denetçiler tarafından hazırlanacağı ve üst yönetici tarafından onaylanacağı ve iç denetçilerin görevlerinin;

a) Nesnel risk analizlerine dayanarak kamu idarelerinin yönetim ve kontrol yapılarını değerlendirmek.

b) Kaynakların etkili, ekonomik ve verimli kullanılması bakımından incelemeler yapmak ve önerilerde bulunmak.

c) Harcama sonrasında yasal uygunluk denetimi yapmak.

d) İdarenin harcamalarının, malî işlemlere ilişkin karar ve tasarruflarının, amaç ve politikalara, kalkınma planına, programlara, stratejik planlara ve performans programlarına uygunluğunu denetlemek ve değerlendirmek.

e) Malî yönetim ve kontrol süreçlerinin sistem denetimini yapmak ve bu konularda önerilerde bulunmak.

f) Denetim sonuçları çerçevesinde iyileştirmelere yönelik önerilerde bulunmak.

g) Denetim sırasında veya denetim sonuçlarına göre soruşturma açılmasını gerektirecek bir duruma rastlandığında, ilgili idarenin en üst amirine bildirmek.

olduğu belirtilmiştir.

### **A.2.13. Fakülte İdari Teşkilatı ve Görevleri**

Fakülte idari teşkilatı, fakülte sekreteri ile sekreterlik bürosundan ve ihtiyaca göre kurulacak öğrenci işleri, personel, kütüphane, mali işler, yayım ve destek hizmetleri biriminden oluşur. Fakülte sekreteri ile sekreterlik bürosu ve varsa bağlı birimler, fakültenin idari hizmetlerinin yürütülmesinden sorumludurlar.

### **A.2.14. Yüksekokul İdari Teşkilatı ve Görevleri**

Yüksekokul İdari teşkilatı, yüksekokul sekreteri ile sekreterlik bürosundan ve ihtiyaca göre kurulacak öğrenci işleri, personel, kütüphane, mali işler ve destek hizmetler biriminden oluşur. Yüksekokul sekreteri ile sekreterlik bürosu ve varsa bağlı birimler, yüksekokulun idari hizmetlerinin yürütülmesinden sorumludurlar.

### **A.2.15. Enstitü İdari Teşkilatı Görevleri**

Enstitü idari teşkilatı, enstitü sekreteri ile sekreterlik bürosundan ve ihtiyaca göre kurulacak öğrenci işleri ve destek hizmetleri biriminden oluşur. Enstitü sekreteri ile sekreterlik bürosu ve varsa bağlı birimler, enstitünün idari hizmetlerinin yürütülmesinden sorumludur.

### **A.2.16. Bölüm İdari Teşkilatı Ve Görevleri**

Bölüm idari teşkilatı bir büro şefinin yönetiminde yeter sayıda personelden oluşur. Bölüm bürosu, bölümün yazı, evrak ve benzeri işlerini bölüm başkanının emirlerine göre yerine getirir.

### **A.2.17. Döner Sermaye İşletme Müdürlüğü**

Osmangazi Üniversitesinin tüm eğitim, öğretim, araştırma ve uygulama birimlerinin faaliyet alanlarını kapsamak üzere, 05 Temmuz 1993 tarih ve 18098 sayılı resmi gazetede yayınlanan “2547 sayılı yüksek öğretim kanununun 58. maddesine göre döner sermaye işletmelerinin kurulmasında uyulacak esaslara ilişkin yönetmelik” in değişik 2. maddesine göre hazırlanana ve 02 Eylül 1999 tarih ve 23804 sayılı resmi gazetede yayımlanarak yürürlüğe giren Osmangazi Üniversitesi Döner Sermaye İşletmesi Yönetmeliğinin 2 nci maddesine (Değişik: 01 Mayıs 2000 tarih ve 24046 R.G.) göre;

a) Yükseköğretim kurumları dışındaki kuruluşlar ile gerçek ve tüzel kişiler tarafından istenecek bilimsel görüş vermek, proje, araştırma ve benzeri hizmetler yapmak, her seviyede bilim, meslek ve dil kursları açmak,

b) Belirli bilimsel sonuçların uygulanmasını sağlamak,

c) Klinikler, poliklinikler, ameliyathaneler ve laboratuvarlarda yapılacak her türlü



muayene, tetkik, tedavi, ameliyat, bakım ve üretimle ilgili iş ve benzeri hizmetleri yapmak.

**d)** Faaliyet alanları ile sınırlı olarak değişik mal ve hizmetleri üretmek, elde edilen ürünleri önceden rektörün iznini almak şartıyla pazarlamak ve satmak,

**e)** Üniversite birimlerinin görev, yetki ve ilgi alanlarına giren danışmanlık, uygulama, plan, deney raporları, fizibilite etüdü, model deneyleri, bilgi işlem, iş değerlendirmesi, ölçme, ölçü ayarı hizmetleri yapmak ve bunlara ilişkin raporlar hazırlamak.

## **B- Teşkilat Yapısı**

Eskişehir Osmangazi Üniversitesi'nin yönetim ve organizasyonu 2547 sayılı yasa hükümlerine göre belirlenmiştir. Üniversitenin yönetim organları Rektör, Üniversite Senatosu ve Üniversite Yönetim Kuruludur.

Rektör, üniversitenin tüzel kişiliğini temsil eder ve üniversitenin en üst yöneticisidir. Rektör çalışmalarında kendisine yardım etmek üzere, üniversitenin aylıklı profesörleri arasından en çok üç kişiyi rektör yardımcısı olarak seçer.

Senato, rektörün başkanlığında; rektör yardımcıları, dekanlar ve her fakülteden fakülte kurullarınca üç yıl için seçilecek birer öğretim üyesi ile rektörlüğe bağlı enstitü ve yüksekokul müdürlerinden oluşur. Senato üniversitenin akademik organı olarak işlev görür. Bu kapsamda üniversitenin eğitim, öğretim, bilimsel araştırma ve yayım faaliyetlerinin esasları hakkında karar almak ve üniversite yönetim kuruluna üye seçmek temel görevleri arasındadır.

Üniversite Yönetim Kurulu, rektörün başkanlığında dekanlardan, üniversiteye bağlı değişik öğretim birim ve alanlarını temsil edecek şekilde senato tarafından dört yıl için seçilecek üç profesörden oluşur. Üniversite yönetim kurulu idari faaliyetlerde rektöre yardımcı bir organ olarak işlev görmektedir.

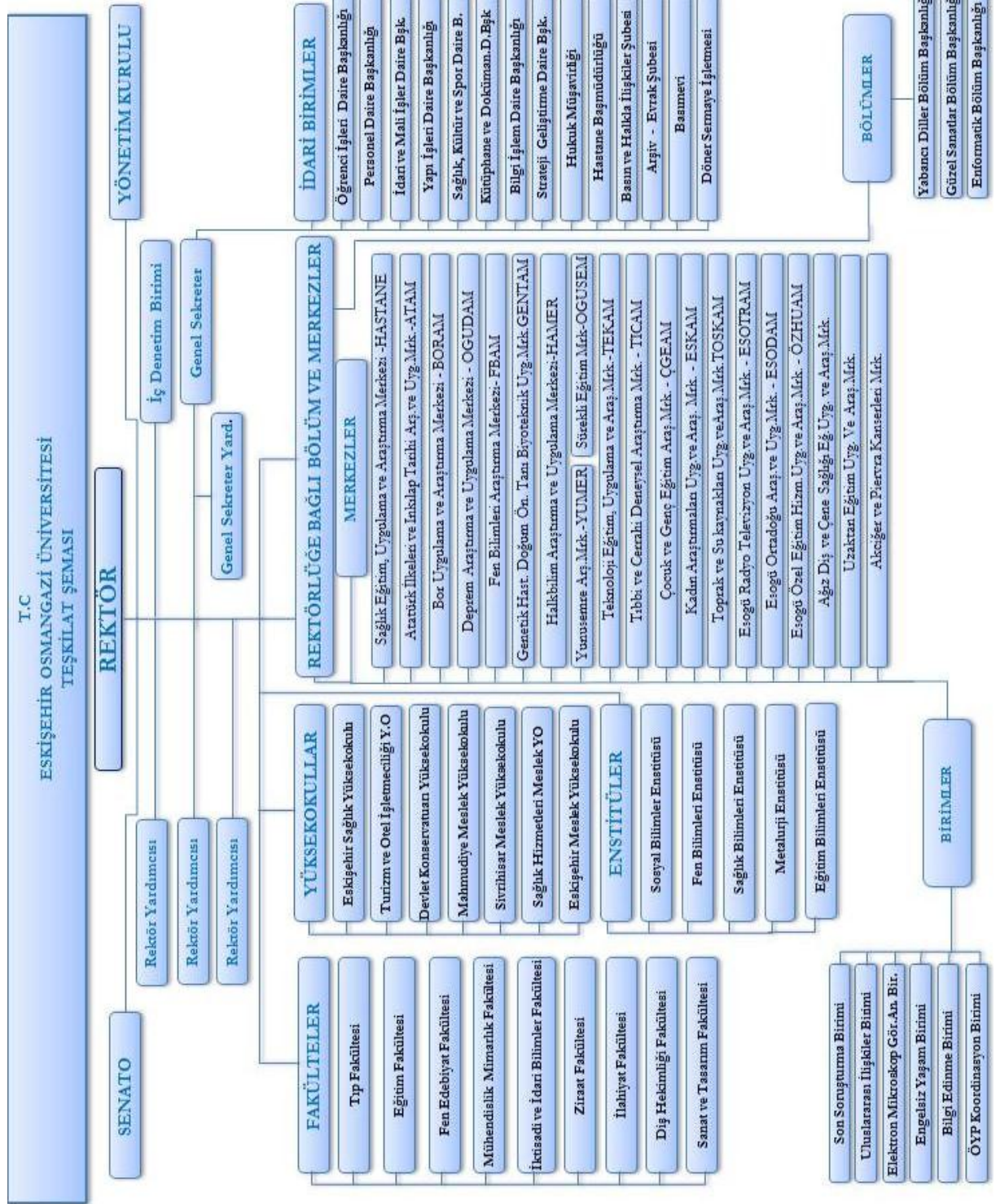
Fakülte Organları, Dekan, Fakülte Kurulu ve Fakülte Yönetim Kurulundan oluşur. Enstitü Organları, Enstitü Müdürü, Enstitü Kurulu ve Enstitü Yönetim Kurulundan oluşur. Yüksekokul Organları; Yüksekokul Müdürü, Yüksekokul Kurulu ve Yüksekokul Yönetim Kurulundan oluşur.

Rektörlük idari yönetim örgütü, genel sekreter ve genel sekretere bağlı bir yardımcı ile daire başkanları ve hukuk müşavirliğinden oluşur. Ayrıca Rektör bağlı olarak görev yapan İç denetim birimi idari birimler arasındadır.

Fakülte ve Yüksekokullar; bölüm, anabilim dalı ve bilim dalı olarak enstitüler ise fakülte ve lisans eğitimi veren yüksekokullardaki anabilim dalları olarak yapılırlar. Her fakültede dekana bağlı fakülte idari örgütünün başında bir fakülte sekreteri, enstitü veya yüksekokullarda ise müdüre bağlı yüksekokul/enstitü sekreteri bulunur.

Yukarıda bahsedilen birimler ve bu birimlerin yetki ve görev ve sorumluluklarına bir

önceki “*A- Yetki, Görev ve Sorumluluklar*” bölümünde ayrıntılı olarak yer verilmiştir. Buna göre birimler arasındaki fonksiyonel görev dağılımı ve üniversitemiz organizasyon yapısının temel yetki ve sorumluluk dağılımını gösterecek şekilde hazırlanan, Üniversitemiz teşkilat şemasına aşağıda yer verilmiştir.



## C- Fiziksel Kaynaklar

Eskişehir Osmangazi Üniversitesi Meşelik, Bademlik, Çamlık, Sivrihisar, Bağlar, Sarıcakaya, Mahmudiye yerleşkelerinde ve Eskişehir Organize Sanayi Bölgesinde eğitim öğretim faaliyetini sürdürmektedir.

**Tablo 4:** Fiziki alan ve sayı miktarları

Fiziki alan ve sayı miktarları	Miktarlar
Toplam kullanımdaki açık-kapalı alan (m2)	2.873.847
Toplam kullanımdaki kapalı alan (m2)	362.073
Derslik alanı (m2)	37.543
Merkez kampüsteki bina sayısı	62
İlçelerdeki bina sayısı	7
İl içindeki yerleşke sayısı	5
İlçelerdeki yerleşke sayısı	3

Aşağıda söz konusu yerleşkelere ve bu yerleşkelerde faaliyet gösteren birimlerimize ait bilgilere yer verilmiştir.

### 1- Meşelik Yerleşkesi:



Birimlerimiz büyük bir çoğunlukla meşelik yerleşkesinde bulunmaktadır. Üniversitenin merkezi yerleşkesi konumunda olup yerleşke 80000 m2 alana sahiptir. Meşelik yerleşkesinde faaliyetlerini yürütmekte olan birimlerimiz aşağıda yazılı olduğu gibidir.

- Rektörlük
- Eğitim Fakültesi
- Fen Edebiyat Fakültesi
- İktisadi ve İdari Bilimler Fakültesi
- Tıp Fakültesi
- Diş Hekimliği Fakültesi
- İlahiyat Fakültesi
- Mühendislik-Mimarlık Fakültesi
- Eğitim, Uygulama ve Araştırma Hastanesi
- Fen Bilimleri Enstitüsü
- Metalürji Enstitüsü
- Sağlık Bilimleri Enstitüsü
- Sosyal Bilimler Enstitüsü
- Eğitim Bilimleri Enstitüsü
- Eskişehir Sağlık Yüksek Okulu
- Turizm ve Otel İşletmeciliği Yüksekokulu
- Sağlık Hizmetleri Meslek Yüksekokulu
- Uygulama ve Araştırma Merkezleri
- Bölümler

## 2- Bademlik Yerleşkesi:



Bademlik yerleşkesi Eskişehir şehir merkezinde yer almakta olup yerleşkede Mühendislik Mimarlık Fakültesi Mimarlık Bölümü ve Sanat ve Tasarım Fakültesi bulunmaktadır. Ancak Sanat ve Tasarım Fakültesinin öğrencisi olmadığından eğitim öğretim faaliyeti bulunmamaktadır.

## 3- Çamlık Yerleşkesi:



Çamlık yerleşkesi Eskişehir şehir merkezinde yer almakta olup yerleşkede Yabancı Diller Bölümü bulunmaktadır.

#### 4- Sivrihisar Yerleşkesi:



Sivrihisar yerleşkesi Eskişehir'in Sivrihisar İlçesinde yer almakta olup yerleşkede Sivrihisar Meslek Yüksekokulu eğitim öğretim faaliyeti yürütmektedir.

#### 5- Ali Numan Kırac ve Sarıcakaya Yerleşkesi:



Ali Numan Kırac yerleşkesi Eskişehir şehir merkezinde yer almakta olup yerleşkede Ziraat Fakültesi eğitim öğretim faaliyeti yürütmektedir. Sarıcakaya Yerleşkesinde ise Ziraat Fakültesinin uygulama arazileri bulunmaktadır.

#### 6- Mahmudiye Yerleşkesi



Mahmudiye yerleşkesi Eskişehir'in Mahmudiye İlçesinde yer almakta olup yerleşkede Mahmudiye Meslek Yüksekokulu eğitim öğretim faaliyeti yürütmektedir.

#### 7- Eskişehir Meslek Yüksek Okulu



Eskişehir Meslek Yüksek Okulu Eskişehir Organize Sanayi Bölgesinde bulunmakta olup 2012-2013 eğitim öğretim döneminde eğitim-öğretim faaliyetine başlamıştır.

**8- Çifteler Yerleşkesi:** Sağlık Hizmetleri Meslek Yüksek Okuluna bağlı olarak 2013-2104 öğretim yılında 2 programla eğitim öğretime başlayacaktır.

### C.1. Teknolojik Altyapı Olanakları

Teknolojik altyapı olanakları, harcama birimlerine göre teknolojik kaynakların dağılımı, öğrenci başına düşen derslik ve laboratuvar alanı bilgilerine tablolar halinde aşağıda yer verilmiştir.

Tablo 1: Teknolojik Altyapı Olanakları

Cihaz Türü	Meşelik Kampüsü	Bademlik Kampüsü	Sivrihisar Kampüsü	Ziraat Kampüsü	Çamlık Kampüsü	İlahiyat Fk. Kampüsü	Toplam
Sunucu Bilgisayar	22	-	-	-	1		23
Router Cihazı	1	1	1	-	1		4
Omurga Anahtarlama Cihazı	8	-	-	-	-	-	8
Layer 3 Ağ Anahtarlama Cihazı	90	2	-	4	-	1	97
Layer 2 Ağ Anahtarlama Cihazı	73	1	1		1		76
Basit Ağ Anhtarlama Cihazı	19		-	-	-	-	19
Firewall Cihazı	2	-	-	-	-	-	2
Kablosuz İnternet Cihazı	37	-	1	-	10		48
İnternet Bağlantısı (ULAKBİM)	1	-	-	-	-		1
BİDB'nin Servis Verdiği Bilgisayar Sayısı *	2500	120	60	50	100		2830

\* Yukarıdaki tabloya sadece BİD'nin dökümanında kayıtlı cihazlar dahil edilmiştir. Bunların dışında bölüm ve birimlerde münferit olarak alınmış başka cihaz ve sunucular da mevcuttur. (Kaynak: 2011 Yılı İdare Faaliyet Raporu)

Tablo 2: Harcama Birimlerine Göre Teknolojik Kaynakların Dağılımı

HARCAMA BİRİMİ	PC	Proj.Cihazı	Data hatfı	Yazıcı	Faks	Laboratuvar	Atölye
Rektörlük Genel Sekreterliği ve Diğer Merkezler	354	10	-	-	10	-	3
Eğitim Uygulama ve Araştırma Hastanesi Başhekimliği	295	2	-	180	6	10	12
Tıp Fakültesi Dekanlığı	305	15	1mbit	182	1	6	1
Fen Edebiyat Fakültesi Dekanlığı	268	18	17 hat	57	1	64	-
Mühendislik Mimarlık Fakültesi Dekanlığı	647	44	-	-	-	49	-
İktisadi İdari Bilimler Fakültesi Dekanlığı							
Eğitim Fakültesi Dekanlığı	103	19	-	34	1	6	5
Ziraat Fakültesi Dekanlığı	22	4	-	9	1	2	1
İlahiyat Fakültesi Dekanlığı	7	-	hub	3	1	-	-
S.H.M.Y.O. Müdürlüğü	25	6	-	6	1	7	1
Sivrihisar M.Y.O. Müdürlüğü	29	2	-	-	-	3	1
E.S.Y.O. Müdürlüğü	26	9	-	4	1	1	-
Sağlık Bilimleri Enstitüsü Müdürlüğü	6	1	-	-	4	1	-
Fen Bilimleri Enstitüsü Müdürlüğü	7	1	-	9	1	-	-
Sosyal Bilimler Enstitüsü Müdürlüğü	18		1	4	1	1	
Metalürji Enstitüsü Müdürlüğü	9	1	-	2	-	5	-

(Kaynak: 2011 Yılı İdare Faaliyet Raporu)

Tablo 3: Öğrenci başına düşen derslik ve laboratuvar alanı

Fakülteler	Derslik Alanı (m <sup>2</sup> )	Laboratuvar Alanı (m <sup>2</sup> )
Tıp Fakültesi	1.25	6.70
Fen Edebiyat Fakültesi	0.56	0.77
Eğitim Fakültesi	0.61	0.21
Ziraat Fakültesi	1.67	0.96
İktisadi İdari Bilimler Fakültesi	1.68	0.16
Mühendislik Mimarlık Fakültesi	1.43	2.12
İlahiyat Fakültesi	1.18	-
Sivrihisar Meslek Yüksek Okulu	1.90	0.35
Eskişehir Sağlık Yüksek Okulu	1.29	0.19
Sağlık Hizmetleri Meslek Yüksek Okulu	1.42	0.66
Turizm ve Otelcilik M.Y.O	0.82	-
Mahmudiye M.Y.O	2.37	22

(Kaynak: 2011 Yılı İdare Faaliyet Raporu)



Üniversitemiz faaliyetlerini yürütürken kullanılan bilgi sistemlerine aşağıda yer belirtilmiştir.

*Öğrenci Bilgi Sistemi:* Üniversitemizde öğrencilerinin bilgilerinin tutulduğu, öğrencilerle ilgili işlemlerin yapıldığı öğrenci bilgi sistemi kullanılmaktadır.

*Akademisyen Bilgi Sistemi:* Üniversitemiz öğretim elemanlarının denetimleri altında ve kendileri tarafından güncelleyebilecekleri dinamik bir web uygulamasıdır. İçerik, ilgili öğretim elemanının denetiminde her zaman güncellenebilmektedir.

*Taşınır Mal Takip Sistemi:* İdari ve Mali İşler Daire Başkanlığı tarafından yönetilen ve yürütülmektedir. Üniversitemiz taşınır mallarının kaydının tutulduğu ayrıca Taşınır Mal Yönetmeliği uyarınca hazırlanması gereken raporların döküldüğü bir sistemdir.

*AS-400:* Üniversitemiz personelinin özlük bilgilerinin tutulduğu ayrıca maaşlarının hazırlandığı bir programdır. İdari ve Mali İşler Daire Başkanlığı tarafından yürütülmektedir.

*Yordam Otomasyon Sistemi:* Üniversitemiz Kütüphane kitapların kaydına, katalog sorgulamasının yapılmasına imkân veren ve okuyucu işlemlerinin takip edildiği bir sistemdir.

*SAY2000İ Sistemi:* Üniversitemizin muhasebe kayıtları Maliye Bakanlığı Muhasebat Genel Müdürlüğüne yönetilen Say2000i sistemi üzerinden tutulmakta ve raporlanmaktadır.

*E-Bütçe Sistemi (Bütçe Yönetim Enformasyon Sistemi):* Üniversitemiz bütçesi ve performans programı, ayrıntılı harcama/finansman programı hazırlık çalışmaları, ilgili yıl içerisindeki gerçekleşen bütçe hareket işlemleri ve ödeme emri belgesi gönderme işlemleri Maliye Bakanlığı Bütçe ve Mali Kontrol Genel Müdürlüğüne yönetilen e-bütçe sistemi (Bütçe Yönetim Enformasyon Sistemi) üzerinden yapılmaktadır.

## D- İnsan Kaynakları

Üniversitemiz 01.10.2012 tarihi itibariyle mevcut insan kaynakları, istihdam şekli, hizmet sınıfları ve kadro unvanlarına ilişkin bilgiler aşağıda yer alan tablolarda gösterilmiştir.

Tablo 4 : Üniversitemiz Personelinin Kadro Dağılımı ve Doluluk Boşluk Durumu

STATÜ	DOLU KADRO SAYISI	BOŞ KADRO SAYISI	TOPLAM KADRO SAYISI	DOLULUK ORANI
AKADEMİK PERSONEL	1264	650	1914	%66
657 4/A	1654	531	2185	%76
657 4/B (SÖZLEŞMELİ)	12	90	102	%12
YABANCI UYRUKLU SÖZ. ÖĞR.ELEMANI				
657 4/C	20		20	%100
<b>TOPLAM</b>	<b>2950</b>	<b>1271</b>	<b>4221</b>	<b>%69,88</b>

Tablo 5 : Akademik Personel Kadro Sayısı Ve Unvanlarına Göre Dağılımı

ÜN VAN	KADROLARIN DURUMU		
	DOLU	BOŞ	TOPLAM
PROFESÖR	236	45	281
DOÇENT	140	72	212
YARDIMCI DOÇENT	293	70	363
ÖĞRETİM GÖREVLİSİ	53	62	115
OKUTMAN	61	33	94
ARAŞTIRMA GÖREVLİSİ	458	339	797
UZMAN	23	29	52
ÇEVİRİCİ			
EĞİTİM ÖĞR.PLAN.			
<b>TOPLAM</b>	<b>1264</b>	<b>650</b>	<b>1914</b>

Tablo 6: Akademik Personelin Cinsiyete Göre Dağılımı

UNVAN	KADIN	ERKEK	TOPLAM
PROFESÖR	63	173	236
DOÇENT	41	99	140
YARD.DOÇENT	122	171	293
ÖĞR.GÖR.	23	30	53
OKUTMAN	43	18	61
ARAŞ.GÖR.	252	206	458
UZMAN	8	15	23
<b>TOPLAM</b>	<b>552</b>	<b>712</b>	<b>1264</b>

Tablo 7: Akademik Personelin Yaş Bloklarına Göre Dağılımı

	21-25 Yaş	26-30 Yaş	31-35 Yaş	36-40 Yaş	41-50 Yaş	51- Üzeri
KİŞİ SAYISI	74	293	213	213	322	177
YÜZDE (%)	%5,72	%22,6	%16,48	%16,48	%24,92	%13,69

- 35. Madde İle Üniversitemizde Görevli Olan personelde yukardaki dağılıma dahil edilmiştir.

Tablo 8: Yabancı Uyruklu Öğretim Elemanlarına İlişkin Veriler

UNVANI	GELDİĞİ ÜLKE	ÇALIŞTIĞI BÖLÜM	ADET
Doçent	Azerbaycan	Fen Edebiyat Fakültesi	1
Yardımcı Doçent	İran	Fen Edebiyat Fakültesi	1
Öğretim Görevlisi	Bulgaristan	Fen Edebiyat Fakültesi	1
<b>TOPLAM</b>			<b>3</b>

Tablo 9: İdari Kadroların Sınıflarına Göre Dağılımı (657-4/A)

SINIFLARI	KADROLARIN DURUMU		
	DOLU	BOŞ	TOPLAM
Genel İdare Hizmetleri	646	223	869
Teknik Hizmetler	173	29	202
Sağlık Hizmetleri Ve Yardımcı Sağlık Hizmetleri	677	229	906
Eğitim Ve Öğretim Hizmetleri	4	2	6
Avukatlık Hizmetleri	3	0	3
Yardımcı Hizmetler	151	47	198
Din Hizmetleri	0	1	1
<b>TOPLAM</b>	<b>1654</b>	<b>531</b>	<b>2185</b>

Tablo 10 : 657 Sayılı Kanunun 4/b Maddesi Gereğince Çalışan Sözleşmeli Personelin Pozisyonu Ve Kadro Dağılımı (Özel Bütçe)

POZİSYONU	DOLU	BOŞ	TOPLAM
HEMŞİRE	0	89	89
DESTEK PERSONELİ	11	1	12
MÜHENDİS	1	0	1
<b>TOPLAM</b>	<b>12</b>	<b>90</b>	<b>102</b>

Tablo 11 : 657 Sayılı Kanunun 4/b Maddesi Gereğince Çalışan Sözleşmeli Personelin Pozisyonu Ve Kadro Dağılımı (Döner Sermaye)

POZİSYONU	DOLU	BOŞ	TOPLAM
AVUKAT	0	1	1
HEMŞİRE	0	33	33
BÜRO PERSONELİ	3	5	8
DESTEK PERSONELİ	4	1	5
DİĞER SAĞLIK PERSONELİ	0	1	1
<b>TOPLAM</b>	<b>7</b>	<b>41</b>	<b>48</b>

Tablo 12 : Üniversitemiz 657 Sayılı İdari Personelin (Sadece 657/A) Cinsiyete Göre Dağılımı

	KADIN	ERKEK	TOPLAM
KİŞİ SAYISI	873	781	1654
YÜZDE (%)	53	47	100

Tablo 13 : Üniversitemiz İdari Personelinin (Sadece 657/A) Hizmet Süreleri Dağılımı

	1-3 Yıl	4-6 Yıl	7-10 Yıl	11-15 Yıl	16-20 Yıl	21-Üzeri
KİŞİ SAYISI	226	294	160	244	316	414
YÜZDE (%)	14	17	10	15	19	25

Tablo 14 : Üniversitemiz İdari Personelinin (Sadece 657 4/A)Yaş İtibariyle Dağılımı

	21-25 Yaş	26-30 Yaş	31-35 Yaş	36-40 Yaş	41-50 Yaş	51- Üzeri
KİŞİ SAYISI	107	213	320	337	568	109
YÜZDE (%)	6	20	19	20	34	7

Tablo 15 : Üniversitemiz İdari Personelinin (Sadece 657 4/A) Eğitim Durumu

	İLKÖĞRETİM	LİSE	ÖN LİSANS	LİSANS	Y.LİSANS VE DOKTORA
KİŞİ SAYISI	108	389	487	592	65
YÜZDE (%)	7	24	29	36	4

## E- Diğer Hususlar

Üniversitemiz öğrenci sayılarına ilişkin bilgilere Eylül Ayı itibariyle aşağıda yer verilmiştir.

**Tablo 16: Öğrenci sayıları**

**ESKİŞEHİR OSMANGAZİ ÜNİVERSİTESİ  
2012 EYLÜL ÖĞRENCİ SAYILARI**

FAKÜLTELER YÜKSEKOKULLAR ENSTİTÜLER	ÖĞRENCİ SAYISI		
	K	E	T
<b>TIP FAKÜLTESİ</b>	534	572	1106
<b>MÜH.MİM.FAK.</b>			
ELEKTRİK-ELEKTRONİK MÜH.	95	386	481
ELEKTRİK-ELEKTRONİK MÜH.(İ.Ö.)	88	377	465
İNŞAAT MÜHENDİSLİĞİ	105	496	601
İNŞ.MÜH.(İ.Ö.)	77	468	545
MAKİNE MÜHENDİSLİĞİ	56	507	563
MAK.MÜH.(İ.Ö.)	52	477	529
ENDÜSTRİ MÜHEN.	224	158	382
END.MÜH.(İ.Ö.)	221	146	367
KİMYA MÜHENDİSLİĞİ	286	124	410
MADEN MÜHENDİSLİĞİ	41	371	412
MAD.MÜH.(İ.Ö.)	37	311	348
MET.VE.MALZ.MÜH.	79	221	300
JEOLOJİ MÜHENDİSLİĞİ	65	216	281
MİMARLIK	178	107	285
BİLGİSAYAR MÜH.	122	234	356
<b>TOPLAM</b>	<b>1726</b>	<b>4599</b>	<b>6325</b>
<b>FEN EDEBİYAT FAK.</b>			
MATEMATİK VE BİLG.BİL.	228	139	367
MATEMATİK VE BİLG. BİL.(İ.Ö.)	201	156	357
BİYOLOJİ	181	93	274
BİYOLOJİ (İ.Ö.)	168	79	247
FİZİK	73	145	218
FİZİK (İ.Ö.)	77	102	179
KİMYA	160	127	287
KİMYA (İ.Ö.)	130	123	253
İSTATİSTİK	174	200	374
İSTATİSTİK (İ.Ö.)	157	191	348
TARİH	168	166	334
TARİH (İ.Ö.)	168	170	338
TÜRK DİLİ VE EDEBİYATI	227	104	331
TÜRK DİLİ VE ED.(İ.Ö.)	199	115	314
KARŞILAŞTIRMALI EDEB.	220	86	306
KARŞILAŞTIRMALI EDEB. (İ.Ö.)	108	79	187
<b>TOPLAM</b>	<b>2639</b>	<b>2075</b>	<b>4714</b>
<b>İKTİSADİ VE İDARİ BİL.FAK.</b>			
MALİYE	226	140	366
MALİYE (İ.Ö.)	187	170	357
İŞLETME	202	187	389
İŞLETME (İ.Ö.)	181	198	379
İKTİSAT	252	212	464
İKTİSAT(İ.Ö.)	227	217	444
ULUSLAR ARASI İLİŞKİLER	151	127	278
ULUSLAR ARASI İLİŞKİLER İ.Ö.	122	79	201
<b>TOPLAM</b>	<b>1548</b>	<b>1330</b>	<b>2878</b>
<b>FAKÜLTELER YÜKSEKOKULLAR ENSTİTÜLER</b>	<b>ÖĞRENCİ SAYISI</b>		
<b>EĞİTİM FAKÜLTESİ</b>	<b>K</b>	<b>E</b>	<b>T</b>
FEN BİLGİSİ ÖĞRETMENLİĞİ	196	34	230
FEN BİLGİSİ ÖĞRETMENLİĞİ(İ.Ö.)	125	33	158
İLKÖĞRETİM MATEM.ÖĞR.	185	51	236
İLKÖĞRETİM MAT.ÖGR.(İ.Ö.)	122	48	170
SINIF ÖĞRETMENLİĞİ	181	61	242
SINIF ÖĞR.(İ.Ö.)	139	37	176

REHBERLİK VE PSİKOLOJİK DAN.	145	54	199
REHBERLİK VE PSİKOLOJİK DAN.(İ.Ö)	34	17	51
BİLGİSAYAR VE ÖĞR. TEK.ÖĞR.	81	120	201
ZİHİN ENGELLİLER ÖĞRETMENLİĞİ	42	48	90
ZİHİN ENGELLİLER ÖĞRETMENLİĞİ (İ.Ö)	47	45	92
<b>TOPLAM</b>	<b>1297</b>	<b>548</b>	<b>1845</b>
<b>ZİRAAT FAKÜLTESİ</b>			
ZİRAAT MÜHENDİSLİĞİ	4	19	23
TARLA BİTKİLERİ	41	98	139
BAHÇE BİTKİLERİ	27	38	65
ZOOTEKNİ	12	46	58
<b>TOPLAM</b>	<b>84</b>	<b>201</b>	<b>285</b>
<b>İLAHİYAT FAKÜLTESİ</b>			
İLAHİYAT FAKÜLTESİ	192	71	263
İLAHİYAT FAKÜLTESİ İ.Ö.	165	70	235
DİN KÜLTÜRÜ VE AHLAK BİLG.ÖĞR.	123	79	202
DİN KÜLTÜRÜ VE AHLAK BİLG.ÖĞR. (İ.Ö)	31	23	54
<b>TOPLAM</b>	<b>511</b>	<b>243</b>	<b>754</b>
<b>DİŞ HEKİMLİĞİ FAKÜLTESİ</b>			
<b>TOPLAM</b>	<b>20</b>	<b>30</b>	<b>50</b>
<b>FAKÜLTE TOPLAMI</b>	<b>8359</b>	<b>9598</b>	<b>17957</b>
<b>ESKİŞEHİR SAĞLIK YO</b>			
HEMŞİRELİK	359	98	457
SAĞLIK MEMURLUĞU	1	11	12
SAĞLIK KURUMLARI YÖNETİCİLİĞİ	75	47	122
EBELİK	249	-	249
<b>TOPLAM</b>	<b>684</b>	<b>156</b>	<b>840</b>
<b>TURİZM VE OTEL İŞL. YO</b>			
TURİZM VE OTEL İŞLETMECİLİĞİ	120	196	316
TURİZM VE OTEL İŞLETMECİLİĞİ İ.Ö.	89	155	244
<b>TOPLAM</b>	<b>209</b>	<b>351</b>	<b>560</b>
<b>LİSANS TOPLAMI</b>	<b>9252</b>	<b>10105</b>	<b>19357</b>
<b>FAKÜLTELER</b>	<b>ÖĞRENCİ SAYISI</b>		
<b>YÜKSEKOKULLAR</b>	<b>K</b>	<b>E</b>	<b>T</b>
<b>ENSTİTÜLER</b>			
<b>SAĞLIK HİZMETLERİ MYO</b>			
İLK VE ACİL YARDIM	79	17	96
ORTOPEDİK PROTEZ-ORTEZ	39	36	75
TIBBİ GÖRÜNTÜLEME TEKNİKLERİ	62	39	101
TIBBİ LABORATUVAR TEKNİKLERİ	69	23	92
TIBBİ DOKÜMAN.VE SEK.	71	9	80
OPTİSYENLİK	42	16	58
YAŞLI BAKIMI	54	27	81
<b>TOPLAM</b>	<b>416</b>	<b>167</b>	<b>583</b>
<b>SİVRİHİSAR MESLEK YO</b>			
BİLGİSAYAR PROGRAMCILIĞI	24	52	76
İNŞAAT TEKNOLOJİSİ	21	55	76
MAKİNE	3	77	80
MUHASEBE VE VERGİ UYGULAMALARI	43	28	71
MUHASEBE VE VERGİ UYGULAMALARI (İ.Ö)	15	5	20
İKLİMLENDİRME VE SOĞUTMA TEK.	-	92	92
<b>TOPLAM</b>	<b>106</b>	<b>309</b>	<b>415</b>
<b>MAHMUDIYE MESLEK YO</b>			
ATÇILIK ANTRENÖRLÜĞÜ	12	36	48
<b>ESKİŞEHİR MESLEK YO</b>			
ÇEVRE KORUMA VE KONTROLÜ	6	9	15
MEKATRONİK	-	29	29
<b>TOPLAM</b>	<b>6</b>	<b>38</b>	<b>44</b>
<b>MESLEKYÜKSEKOKUL TOPLAMI</b>	<b>540</b>	<b>550</b>	<b>1090</b>
<b>SAĞLIK BİL.ENS</b>			
YÜKSEK LİSANS	66	14	80
DOKTORA	35	27	62
<b>TOPLAM</b>	<b>101</b>	<b>41</b>	<b>142</b>
<b>FEN BİL.ENS.</b>			
YÜKSEK LİSANS	398	693	1091
DOKTORA	127	237	364
<b>TOPLAM</b>	<b>525</b>	<b>930</b>	<b>1455</b>
<b>SOSYAL BİL.E.</b>			
YÜKSEK LİSANS	285	331	616
DOKTORA	21	40	61
<b>TOPLAM</b>	<b>306</b>	<b>371</b>	<b>677</b>
<b>EĞİTİM BİLİMLERİ ENSTİTÜSÜ</b>			
YÜKSEK LİSANS	207	172	379

DOKTORA	32	46	78
<b>TOPLAM</b>	<b>239</b>	<b>218</b>	<b>457</b>
<b>ENSTİTÜ TOPLAMI</b>	<b>1171</b>	<b>1560</b>	<b>2731</b>
<b>TIPTA UZMANLIK</b>	138	119	257
<b>GENEL TOPLAM</b>	<b>11101</b>	<b>12334</b>	<b>23435</b>

Üniversitemiz Kütüphanesi 7200 m2 kullanım alanı ve 700 kişilik oturma kapasitesine sahiptir. Kütüphanemiz ödünç verme, tez bölümü, kataloglama – sınıflandırma bölümü, fotokopi, danışma ve görsel – işitsel bölümleriyle 2012 yılı ilk 6 ayında 195.314 iç ve dış kullanıcıya hizmet vermiştir. Kütüphanemizde 30 Haziran 2012 tarihi itibariyle 73.872 adet kitap, 4.258 adet tez, 80 adet Türkçe basılı dergi, 6 adet yabancı basılı dergi, 28 adet veri tabanı, 50.000 adet e-kitap, 30.000 adet e-dergi ve 10.235 adet ciltli dergi mevcut bulunmaktadır.



## II. PERFORMANS BİLGİLERİ

### A- Temel Politika ve Öncelikler

5018 sayılı Kamu Malî Yönetimi ve Kontrol Kanununun 16 ncı maddesine göre, Bakanlar Kurulu'nca 10/9/2012 tarihinde kararlaştırılarak 9 Ekim 2012 Tarihli ve 28436 Sayılı (Mükerrer) Resmî Gazetede yayımlanarak yürürlüğe giren 2013-2015 dönemini kapsayan Orta Vadeli Programın temel amacı, küresel ekonomide devam eden sorunlara rağmen, büyümeyi potansiyel seviyesine çıkarmak, istihdamı artırmak, kamu dengelerini iyileştirmek, enflasyonla mücadeleye devam etmek, cari işlemler açığındaki düşüş eğilimini sürdürmek, yurtiçi tasarrufları artırmak ve bunların sonucunda makroekonomik istikrarı güçlendirmek olarak belirlenmiştir.

Program döneminde maliye, para ve gelirler politikaları ile makro ihtiyati düzenlemeler, güven, istikrar ve öngörülebilirliği güçlendirecek ve ekonominin dış şoklara karşı dayanıklılığını artıracak bir çerçevede uygulanacağı,

Makro tedbirlerin yanı sıra cari açığın orta-uzun vadede kalıcı olarak düşürülmesi için yapısal reformlara ve sektörel bazda tedbirlerin alınmasına devam edileceği,

İstihdamı artırmak için istikrarlı büyüme ortamını sağlayacak politikaların yanı sıra işgücünün niteliğini, işgücü piyasasının esnekliğini ve işgücüne katılımı artıracak politikalara ağırlık verileceği,

Ekonominin rekabet gücü, kamu harcamalarında etkinlik, iyi yönetim, eğitim sistemi, yargı sistemi, vergi sistemi, kayıt dışılık, yerel yönetimler, bölgesel gelişme ve sürdürülebilir kalkınma alanlarındaki yapısal dönüşümün devam ettirilmesi, kentsel dönüşümün gerçekleştirilmesi programın temel öncelikleri arasında yer aldığı belirtilmiştir.

Makroekonomik Politikaların düzenlendiği B bölümünde Kamu yatırımlarının etkinliğinin artırılacağı; yatırımların, öncelikli sosyal ihtiyaçları giderecek ve üretken faaliyetleri destekleyecek nitelikteki altyapıya yönlendirileceği; kurumsal, sektörel, bölgesel ve AB'ye uyum yönündeki amaçların gerçekleştirilmesinde etkili bir araç olarak kullanılacağı belirtilmiş ve bu çerçevede öncelik verilecek yatırımlar sıralanmış anılan yatırımlar arasında eğitim, sağlık, teknolojik araştırma, ulaştırma, içme suyu, adalet ile bilgi ve iletişim teknolojilerinin geliştirilmesine yönelik altyapı yatırımlarına öncelik verileceği belirtilmiştir.

Beşeri Gelişme Ve Sosyal Dayanışmanın Güçlendirilmesi başlıklı C bölümünün 1 inci alt bölümünde ise eğitim sisteminin geliştirilmesine yönelik amaçlara değinilmiştir. Bu kapsamda; düşünme, algılama ve problem çözme yeteneği gelişmiş, yeni fikirlere açık,

özgüven ve sorumluluk duygusuna sahip, demokratik değerleri ve milli kültürü özümsemiş, farklı kültürleri yorumlayabilen, paylaşma ve iletişime açık, sanat ve estetik duyguları güçlü, bilgi toplumu gereklerine haiz bireyler yetiştirmenin eğitim politikasının temel amacı olduğu belirtilmiştir. Ayrıca;

- Orta ve yükseköğretimde öğrenci ve öğretim elemanı değişimine ve hareketliliğine yönelik uluslararası programlar artırılarak sürdürülecek ve bu programlara katılımın yaygınlaştırılacağı,
- YÖK, üniversiteler arasında koordinasyon sağlayan, kalite standartlarını belirleyen ve denetleyen bir kurum haline dönüştürüleceği, Üniversitelerin idari ve mali özerklikleri artırılmak suretiyle yükseköğretim sisteminin rekabetçi bir yapıya kavuşmasının sağlanacağı,
- Artan üniversite ve öğrenci sayısına bağlı olarak ortaya çıkan öğretim üyesi gereksinimin karşılanacağına değinilmiştir.

Sağlık Sisteminin Geliştirilmesini düzenleyen 2 nci alt bölümünde ise Sağlık politikasının temel amacının, vatandaşların ekonomik ve sosyal hayata sağlıklı bireyler olarak katılımını sağlamak ve yaşam kalitelerini yükseltmek olduğu belirtilmiş, Bu çerçevede;

- Sağlık hizmetlerinin erişilebilirliği, kalitesi ve etkinliği artırılmaya devam edileceğine,
- Koruyucu sağlık hizmetleri güçlendirilerek yaygınlaştırılacağına,
- İlaçların etkin ve bilinçli kullanımını sağlamak amacıyla sağlık hizmet sunucularına ve vatandaşlara yönelik bilgilendirme faaliyetleri ve bu alandaki denetimlerin artırılacağı,
- Üniversite hastanelerinin yapısal sorunları sistematik ve bütünsel bir anlayışla çözüme kavuşturulacağına değinilmiştir.

5018 sayılı Kamu Mali Yönetimi ve Kontrol Kanununun 9 uncu maddesi gereğince hazırlanan Üniversitemizin ilk stratejik planı olan 2008-2012 Stratejik Planının süresinin 2012 Mali Yılı Sonu itibarıyla bitecek olmasından dolayı 2012 yılı içerisinde başlanılan 2013-2017 yılı stratejik planı hazırlık çalışmaları kapsamında yapılan durum analizinde Üniversitemizde önümüzdeki 5 yıl içerisinde öncelik verilmesi gereken 6 alan ön plana çıkmış ve bu alanlar stratejik plana ana amaçlar olarak yansımıştır. 2007-2013 yılları 9 uncu Kalkınma planında yer alan amaç ve hedeflerle de uyuşan anılan alanlar aşağıda sıralandığı gibidir.

1- Eğitim: Üniversitemizin ulusal ve uluslararası rekabet gücünün artırılması ve öğrenci/paydaş beklentileri doğrultusunda eğitim-öğretim kalitesinin geliştirilmesi

amaçlanmıştır.

2- Bilimsel Araştırma: Bilimsel Araştırma altyapısı ve nitelikli insan gücünün güçlendirilmesi suretiyle bilimsel araştırmaların toplumsal ve ekonomik katkılarını artırılması amaçlanmıştır.

3- Üniversite Sanayi İşbirliği Ve Topluma Katkı: Üniversitemiz, bölgemizin sanayi kuruluşlarının proje ve projeye dayalı teknolojik ürün üretme kabiliyetini geliştirmeyi ve toplumsal faydayı artıracak faaliyetlerde bulunmayı amaçlanmıştır.

4- Sağlık: Toplumun sağlık hizmeti ihtiyaçlarını karşılayan, hizmet sunum yeterliliğini sağlamış ve geleceğe yönelik olarak stratejik alanlarda üst düzey merkezler kurulması yoluyla etkinliği ve kurumsallaşmayı ön plana çıkaran bir sağlık hizmeti sunmak amaçlanmıştır.

5- Yaşayan Kampüs: Üniversitenin başta merkez kampus olmak üzere bütün kampüslerinin, sosyal ve fiziksel anlamda öğrenci ve çalışan ihtiyaçlarını karşılayabilecek, yaşayan bir kampüse dönüştürülmesi amaçlanmıştır.

6- Kurumsal Kapasitenin Güçlendirilmesi: Akademik ve idari yapılanma kriterlerinin gözden geçirilerek sorunlu alanların belirlenmesi ve daha etkin, çalışan bir örgütsel yapının oluşturulması amaçlanmıştır.

## **B- Amaç ve Hedefler**

Hazırlıkları devam eden 2013-2017 stratejik planın; eğitim, bilimsel araştırma, üniversite sanayi işbirliği ve topluma katkı, sağlık, yaşayan kampüs, kurumsal kapasitenin güçlendirilmesi olarak belirlenmiş 6 ana amaç çerçevesinde belirlenmekte olan hedefler dikkate alınarak hazırlanmış olan 2013 yılı performans programı geçiş programı niteliğinde değerlendirilmiştir. 2013 Mali Yılı Performans Programında performans hedefi olarak alınan hedefler, faaliyetler ve göstergelerine ilişkin açıklamalara tablo halinde (Tablo 17) aşağıda yer verilmiştir.

Üniversitemizin 2013 yılı Yatırım Programında Merkezi Yönetim Bütçesinden karşılanacak olan 8 adet yatırım projesi bulunmaktadır. Anılan Yatırım Projeleri ve projeler için tahsis edilen ödenek miktarları;

Merkezi Araştırma Laboratuvarı Projesi: 5.055.000 TL

Rektörlük Bilimsel Araştırma Projeleri: 4.095.000 TL

Açık ve Kapalı Spor Tesisleri Projesi: (Sentetik atletizm pistli futbol sahası) 1.500.000 TL

Sağlık Sektörü Muhtelif İşler Projesi: 6.000.000 TL

Çeşitli Ünitelerin Etüt Projesi: 300.000 TL

Derslik ve Merkezi Birimler Projesi: 11.500.000 TL

Kampüs Altyapısı Projesi: 1.000.000 TL

Eğitim Sektörü Muhtelif İşler Projesi: 4.200.000 TL

Tablo 17: Stratejik amaç, hedef ve 2013 yılı performans hedefi tablosu.

	Stratejik Amaç		Stratejik Hedef	Performans Hedefi	Açıklama
1	Eğitim Öğretim Kalitesini İyileştirmek	1.1	Eğitim programlarını öğrenci merkezli, çıktı/sonuç odaklı ve uygulama ağırlıklı olacak şekilde geliştirmek	1.1.1	Eğitim hizmetlerinin sürdürülmesi <i>Göstergeler:</i> 1- Akademik personel sayısı 2- İdari personel sayısı 3- Doğalgaz tüketim miktarı 4- Elektrik Tüketim miktarı 5-Temizlik personeli sayısı 6-Koruma güvenlik personeli sayısı
		1.3.	Ulusal ve uluslararası düzeyde eğitim amaçlı işbirliklerini geliştirilmek.	1.3.1.	Eğitim ve araştırma faaliyetleri kapsamında öğrenci hareketliliğini arttırmak. <i>Gösterge:</i> 1- Değişim programları ile üniversitemizde eğitim gören öğrenci sayısı 2- Değişim programları ile üniversitemizden yurt dışına giden öğrenci sayısı
		1.5.	Eğitim altyapısını derslikler, eğitim laboratuvarları, kütüphane, ders malzemeleri vb. alanlarda geliştirmek	1.5.1.	Fiziksel altyapıda kullanım alanlarının genişletilmesi ile iyileştirme sağlamak. <i>Gösterge:</i> Tamamlanan kullanım alanı (m2)
				1.5.2.	Kütüphanede kullanılan elektronik veri tabanı üyeliklerinin sürdürülmesi ve sayılarının artırılması <i>Gösterge:</i> 1- Üye olunan veritabanı sayısı
2	Sağlık	2.1.	Üniversitemizin sağlık hizmetlerinde yetkin ve temel konularda uzmanlaşmış bölge sağlık kurumlarına sahip olmasını sağlamak	2.1.1.	Üniversitemiz Tıp Fakültesi Hastanesinde poliklinik ve servis hizmetlerini sürdürmek ve geliştirmek <i>Gösterge:</i> Sağlık hizmetlerinden yararlanan hasta sayısı
3	Bilimsel Araştırma	3.3.	Bilimsel yayın ve proje teşviklerinin iyileştirilmesi, araştırma desteklerinin artırılmasını sağlamak.	3.3.1.	Bilimsel araştırma projelerinin sayısını arttırmak <i>Gösterge:</i> 2013 yılında kabul edilen proje sayısı
4	Yaşayan Kampüs	4.1.	Merkez kampus içinde öğrenci ve çalışanların ihtiyaçlarını karşılayacak, memnuniyetlerini artıracak yeni mekanlar ve hizmet alanları oluşturmak	4.1.1.	Öğrencilere sunulan sosyal hizmetlerde memnuniyet düzeyini arttırmak. <i>Gösterge:</i> Öğrencilerin sosyal hizmetlerden yararlanma memnuniyet oranı

## C- Performans Hedef ve Göstergeleri

### PERFORMANS HEDEFİ TABLOSU

<b>İdare Adı</b>	38.53 - ESKİŞEHİR OSMANGAZİ ÜNİVERSİTESİ
------------------	--

<b>Amaç</b>	Eğitim-öğretimin kalitesini iyileştirmek.
<b>Hedef</b>	Ulusal ve uluslararası düzeyde eğitim amaçlı işbirlikleri geliştirmek.

<b>Performans Hedefi</b>	<b>Eğitim ve araştırma faaliyetleri kapsamında öğrenci hareketliliğini arttırmak.</b>
Erasmus kapsamında üniversitemize yurt dışı üniversitelerinden gelen yada yurt dışı üniversitelere gönderilen üniversitemiz öğrencilerinin sayısını arttırmak.	

Performans Göstergeleri		Ölçü Birimi	2011	2012	2013
1	Değişim programları ile üniversitemizde eğitim gören öğrenci sayısı	Sayı	9	12	7
Değişim programları ile üniversitemizde eğitim gören öğrenci sayısı					
2	Değişim programları ile üniversitemizden yurt dışına giden öğrenci sayısı	Sayı	87	144	185
Değişim programları ile üniversitemizden yurt dışına giden öğrenci sayısı					

Faaliyetler		Kaynak İhtiyacı		
		Bütçe	Bütçe Dışı	Toplam
1	Değişim Programları kapsamında karşılıklı hareketliliği sürdürmek ve arttırmak.	0	1.020.000	1.020.000
<b>Genel Toplam</b>		<b>0</b>	<b>1.020.000</b>	<b>1.020.000</b>

## PERFORMANS HEDEFİ TABLOSU

<b>İdare Adı</b>	38.53 - ESKİŞEHİR OSMANGAZİ ÜNİVERSİTESİ
------------------	--

<b>Amaç</b>	Eğitim-öğretimin kalitesini iyileştirmek.
<b>Hedef</b>	Eğitim altyapısını derslikler, eğitim laboratuvarları, kütüphane, ders malzemeleri vb. alanlarda geliştirmek.

<b>Performans Hedefi</b>	<b>Fiziksel altyapıda kullanım alanlarının genişletilmesi ile iyileştirme sağlamak.</b>
Yatırım programında yer alan ve Derslik ve Merkezi Birimler Projesi kapsamında yapılacak olan yatırımları süresi içerisinde tamamlamak.	

<b>Performans Göstergeleri</b>	<b>Ölçü Birimi</b>	<b>2011</b>	<b>2012</b>	<b>2013</b>
1 Tamamlanan kullanım alanı	Metrekare	7.371	32.000	14.000
Fiziksel altyapıda kullanım alanlarının m2 cinsinden miktarı.				

<b>Faaliyetler</b>	<b>Kaynak İhtiyacı</b>		
	<b>Bütçe</b>	<b>Bütçe Dışı</b>	<b>Toplam</b>
1 2013 yılı yatırım programında Derslik ve Merkezi Birimler Projesi altında gerçekleştirilecek projeler süresi içerisinde tamamlanacaktır.	11.500.000	0	11.500.000
<b>Genel Toplam</b>	<b>11.500.000</b>	<b>0</b>	<b>11.500.000</b>

## PERFORMANS HEDEFİ TABLOSU

<b>İdare Adı</b>	38.53 - ESKİŞEHİR OSMANGAZİ ÜNİVERSİTESİ
------------------	--

<b>Amaç</b>	Eğitim-öğretimin kalitesini iyileştirmek.
<b>Hedef</b>	Eğitim altyapısını derslikler, eğitim laboratuvarları, kütüphane, ders malzemeleri vb. alanlarda geliştirmek.

<b>Performans Hedefi</b>	<b>Kütüphanede kullanılan elektronik veri tabanı üyeliklerinin sürdürülmesi ve sayılarının artırılması.</b>
2013 yılı yatırım programı içerisinde yer alan Muhtelif İşler Projesi detayında yer alan yayın alımları projesi kapsamında kütüphanede kullanılan veri tabanı üyelikleri devam ettirilecek ve sayıları arttırılacaktır.	

<b>Performans Göstergeleri</b>	<b>Ölçü Birimi</b>	<b>2011</b>	<b>2012</b>	<b>2013</b>
1 Üye olunan veri tabanı sayısı	Adet	31	36	37
Kütüphanede yer alan süreli yayın ve elektronik veri tabanı sayısı.				

<b>Faaliyetler</b>	<b>Kaynak İhtiyacı</b>		
	<b>Bütçe</b>	<b>Bütçe Dışı</b>	<b>Toplam</b>
1 Kütüphane yer alan elektronik veri tabanı üyelikleri devam ettirilerek sayısı arttırılacaktır.	750.000	0	750.000
<b>Genel Toplam</b>	<b>750.000</b>	<b>0</b>	<b>750.000</b>

## PERFORMANS HEDEFİ TABLOSU

<b>İdare Adı</b>	38.53 - ESKİŞEHİR OSMANGAZİ ÜNİVERSİTESİ
------------------	--

<b>Amaç</b>	Sağlık
<b>Hedef</b>	Üniversitemizin sağlık hizmetlerinde yetkin ve temel konularda uzmanlaşmış bölge sağlık kurumlarına sahip olmasını sağlamak.

<b>Performans Hedefi</b>	<b>Üniversitemiz Tıp Fakültesi Hastanesinde poliklinik ve servis hizmetlerini sürdürmek ve geliştirmek.</b>
Üniversitemizin sağlık hizmetlerinde yetkin ve temel konularda uzmanlaşmış bölge sağlık kurumlarına sahip olmasını sağlamak hedefi ile ilişkili olarak Hastanemizde poliklinik hizmetlerinin sürdürülmesi ve geliştirilmesi önemlidir. Tercih edilir bir sağlık kurumu olmanın göstergesi tedavi hizmetlerinden yararlanan hasta sayısı ile alakadardır.	

Performans Göstergeleri		Ölçü Birimi	2011	2012	2013
1	Sağlık hizmetlerinden yararlanan hasta sayısı	Sayı	395.000	400.000	405.000
Üniversitemiz hastanesi polikliniklerine başvuran toplam hasta sayısı.					

Faaliyetler		Kaynak İhtiyacı		
		Bütçe	Bütçe Dışı	Toplam
1	Üniversitemiz Tıp Fakültesi Hastanesinde poliklinik ve servis hizmetlerini sürdürmek ve geliştirmek.	22.363.000	0	22.363.000
<b>Genel Toplam</b>		<b>22.363.000</b>	<b>0</b>	<b>22.363.000</b>



## PERFORMANS HEDEFİ TABLOSU

<b>İdare Adı</b>	38.53 - ESKİŞEHİR OSMANGAZİ ÜNİVERSİTESİ
------------------	--

<b>Amaç</b>	Bilimsel araştırma
<b>Hedef</b>	Bilimsel yayın ve proje teşviklerinin iyileştirilmesi, araştırma desteklerinin artırılmasını sağlamak.

<b>Performans Hedefi</b>	<b>Bilimsel araştırma projelerinin sayısını arttırmak</b>
Bilimsel Araştırma Projelerine ayrılan kaynağın etkin, verimli kullanılması, kaynak bütçeden pay alan proje sayısının artırılması.	

<b>Performans Göstergeleri</b>	<b>Ölçü Birimi</b>	<b>2011</b>	<b>2012</b>	<b>2013</b>
1 2013 yılında kabul edilen proje sayısı	Sayı	45	55	60
Bilimsel Araştırma Projeleri sayısındaki artış				

<b>Faaliyetler</b>	<b>Kaynak İhtiyacı</b>		
	<b>Bütçe</b>	<b>Bütçe Dışı</b>	<b>Toplam</b>
1 Bilimsel araştırma projelerinden pay alan proje sayısı arttırılacaktır.	5.907.000	0	5.907.000
<b>Genel Toplam</b>	<b>5.907.000</b>	<b>0</b>	<b>5.907.000</b>

## PERFORMANS HEDEFİ TABLOSU

<b>İdare Adı</b>	38.53 - ESKİŞEHİR OSMANGAZİ ÜNİVERSİTESİ
------------------	--

<b>Amaç</b>	Yaşayan Kampüs
<b>Hedef</b>	Merkez kampus içinde öğrenci ve çalışanların ihtiyaçlarını karşılayacak, memnuniyetlerini artıracak yeni mekanlar ve hizmet alanları oluşturmak.

<b>Performans Hedefi</b>	<b>Öğrencilere sunulan sosyal hizmetlerde memnuniyet düzeyini arttırmak.</b>
Öğrencilere sunulan beslenme, sağlık spor ve kültürel etkinliklerde hizmeti ve orantılı olarak kaliteyi arttırmak.	

Performans Göstergeleri		Ölçü Birimi	2011	2012	2013
1	Öğrencilerin sosyal hizmetlerden yararlanma memnuniyet oranı	Oran	42	50	60
Öğrencilerin kültür, spor, beslenme, sağlık hizmetlerinden yararlanma konusunda yapılan memnuniyet ve beklenti anket çalışması sonuçları.					

Faaliyetler		Kaynak İhtiyacı		
		Bütçe	Bütçe Dışı	Toplam
1	Öğrencilere sunulan sağlık, kültür, spor, beslenme hizmetleri etkin bir şekilde sürdürülecektir.	3.800.000	0	3.800.000
<b>Genel Toplam</b>		<b>3.800.000</b>	<b>0</b>	<b>3.800.000</b>

## PERFORMANS HEDEFİ TABLOSU

<b>İdare Adı</b>	38.53 - ESKİŞEHİR OSMANGAZİ ÜNİVERSİTESİ
------------------	--

<b>Amaç</b>	Eğitim-öğretimin kalitesini iyileştirmek.
<b>Hedef</b>	Eğitim programlarını öğrenci merkezli, çıktı/sonuç odaklı ve uygulama ağırlıklı olacak şekilde geliştirmek

<b>Performans Hedefi</b>	<b>Eğitim hizmetlerinin sürdürülmesi</b>
Eğitim öğretim hizmetlerinin sürdürülmesi kapsamında üniversitemiz kurumsal düzeyde akademik personel sayısı, idari personel sayısı (Eğitim Uygulama ve Araştırma Hastanesinde görevli idari personelin giderleri Sağlık Hizmetleri Fonksiyonel kodu altında değerlendirildiğinden hariç tutulmuştur.),doğalgaz, elektrik tüketim miktarları, satın alınan temizlik ve özel güvenlik hizmetleri dikkate alınmıştır.	

<b>Performans Göstergeleri</b>	<b>Ölçü Birimi</b>	<b>2011</b>	<b>2012</b>	<b>2013</b>
1 Akademik personel sayısı	Sayı	1.221	1.280	1.350
Akademik Personel sayısı				
2 İdari personel sayısı	Sayı	930	952	982
İdari personel sayısı				
3 Doğalgaz tüketim miktarı (m3)	Metreküp	6.533.239	7.000.000	7.435.613
Doğalgaz tüketim miktarı (m3)				
4 Elektrik tüketim miktarı (Kwh)	Sayı	14.673.059	14.800.000	15.000.000
Elektrik tüketim miktarı (Kwh)				
5 Temizlik personeli sayısı	Sayı	195	235	250
Temizlik hizmeti alımı yapılarak çalıştırılan personel sayısı				
6 Koruma güvenlik personeli sayısı	Sayı	120	130	145
Koruma güvenlik hizmeti alımı yapılarak çalıştırılan personel sayısı				

<b>Faaliyetler</b>	<b>Kaynak İhtiyacı</b>		
	<b>Bütçe</b>	<b>Bütçe Dışı</b>	<b>Toplam</b>
1 Eğitim öğretim faaliyetlerinin sürdürülmesi	112.968.000	0	112.968.000
<b>Genel Toplam</b>	<b>112.968.000</b>	<b>0</b>	<b>112.968.000</b>

## FAALİYET MALİYETLERİ TABLOSU

<b>İdare Adı</b>	<b>38.53 - ESKİŞEHİR OSMANGAZİ ÜNİVERSİTESİ</b>
<b>Performans Hedefi</b>	<b>1 - Eğitim ve araştırma faaliyetleri kapsamında öğrenci hareketliliğini arttırmak.</b>
<b>Faaliyet Adı</b>	<b>Değişim Programları kapsamında karşılıklı hareketliliği sürdürmek ve arttırmak.</b>
<b>Sorumlu Harcama Birimi veya Birimleri</b>	<b>38.53.00.01 - ÜST YÖNETİM, AKADEMİK VE İDARİ BİRİMLER</b>
<i>Erasmus kapsamında üniversitemize yurt dışı üniversitelerinden gelen yada yurt dışı üniversitelere gönderilen üniversitemiz öğrencilerinin sayısı arttırılacaktır.</i>	

Ekonomik Kod		Ödenek
01	Personel Giderleri	0,00
02	SGK Devlet Primi Giderleri	0,00
03	Mal ve Hizmet Alım Giderleri	0,00
04	Faiz Giderleri	0,00
05	Cari Transferler	0,00
06	Sermaye Giderleri	0,00
07	Sermaye Transferleri	0,00
08	Borç verme	0,00
<b>Toplam Bütçe Kaynak İhtiyacı</b>		<b>0,00</b>
<b>Bütçe Dışı Kaynak</b>	Döner Sermaye	0,00
	Diğer Yurt İçi	0,00
	Yurt Dışı	1.020.000,00
<b>Toplam Bütçe Dışı Kaynak İhtiyacı</b>		<b>1.020.000,00</b>
<b>Toplam Kaynak İhtiyacı</b>		<b>1.020.000,00</b>

## FAALİYET MALİYETLERİ TABLOSU

<b>İdare Adı</b>	<b>38.53 - ESKİŞEHİR OSMANGAZİ ÜNİVERSİTESİ</b>
<b>Performans Hedefi</b>	<b>2 - Fiziksel altyapıda kullanım alanlarının genişletilmesi ile iyileştirme sağlamak.</b>
<b>Faaliyet Adı</b>	<b>2013 yılı yatırım programında Derslik ve Merkezi Birimler Projesi altında gerçekleştirilecek projeler süresi içerisinde tamamlanacaktır.</b>
<b>Sorumlu Harcama Birimi veya Birimleri</b>	<b>38.53.09.09 - YAPI İŞLERİ VE TEKNİK DAİRE BAŞKANLIĞI</b>
<i>2013 yılı Yatırım Programında Derslik ve Merkezi Birimler Projesi kapsamında yapılması gereken projeler süresi içerisinde tamamlanacaktır.</i>	

<b>Ekonomik Kod</b>		<b>Ödenek</b>
01	Personel Giderleri	0,00
02	SGK Devlet Primi Giderleri	0,00
03	Mal ve Hizmet Alım Giderleri	0,00
04	Faiz Giderleri	0,00
05	Cari Transferler	0,00
06	Sermaye Giderleri	11.500.000,00
07	Sermaye Transferleri	0,00
08	Borç verme	0,00
<b>Toplam Bütçe Kaynak İhtiyacı</b>		<b>11.500.000,00</b>
<b>Bütçe Dışı Kaynak</b>	Döner Sermaye	0,00
	Diğer Yurt İçi	0,00
	Yurt Dışı	0,00
<b>Toplam Bütçe Dışı Kaynak İhtiyacı</b>		<b>0,00</b>
<b>Toplam Kaynak İhtiyacı</b>		<b>11.500.000,00</b>

## FAALİYET MALİYETLERİ TABLOSU

<b>İdare Adı</b>	<b>38.53 - ESKİŞEHİR OSMANGAZİ ÜNİVERSİTESİ</b>
<b>Performans Hedefi</b>	<b>3 - Kütüphanede kullanılan elektronik veri tabanı üyeliklerinin sürdürülmesi ve sayılarının artırılması</b>
<b>Faaliyet Adı</b>	<b>Kütüphanede yer alan elektronik veri tabanı üyelikleri devam ettirilerek sayısı arttırılacaktır.</b>
<b>Sorumlu Harcama Birimi veya Birimleri</b>	<b>38.53.09.06 - KÜTÜPHANE VE DOKÜMANTASYON DAİRE BAŞKANLIĞI, 38.53.09.07 - SAĞLIK, KÜLTÜR VE SPOR DAİRE BAŞKANLIĞI</b>
<b><i>Kütüphane yer alan elektronik veri tabanı üyelikleri devam ettirilerek sayısı arttırılacaktır.</i></b>	

Ekonomik Kod		Ödenek
01	Personel Giderleri	0,00
02	SGK Devlet Primi Giderleri	0,00
03	Mal ve Hizmet Alım Giderleri	0,00
04	Faiz Giderleri	0,00
05	Cari Transferler	0,00
06	Sermaye Giderleri	750.000,00
07	Sermaye Transferleri	0,00
08	Borç verme	0,00
<b>Toplam Bütçe Kaynak İhtiyacı</b>		<b>750.000,00</b>
<b>Bütçe Dışı Kaynak</b>	Döner Sermaye	0,00
	Diğer Yurt İçi	0,00
	Yurt Dışı	0,00
<b>Toplam Bütçe Dışı Kaynak İhtiyacı</b>		<b>0,00</b>
<b>Toplam Kaynak İhtiyacı</b>		<b>750.000,00</b>

## FAALİYET MALİYETLERİ TABLOSU

<b>İdare Adı</b>	<b>38.53 - ESKİŞEHİR OSMANGAZİ ÜNİVERSİTESİ</b>
<b>Performans Hedefi</b>	<b>4 - Üniversitemiz Tıp Fakültesi Hastanesinde poliklinik ve servis hizmetlerini sürdürmek ve geliştirmek.</b>
<b>Faaliyet Adı</b>	<b>Üniversitemiz Tıp Fakültesi Hastanesinde poliklinik ve servis hizmetlerini sürdürmek ve geliştirmek.</b>
<b>Sorumlu Harcama Birimi veya Birimleri</b>	<b>38.53.03.30 - UYGULAMA VE ARAŞTIRMA HASTANESİ</b>
<i>Üniversitemiz Tıp Fakültesi Hastanesinde poliklinik ve servis hizmetlerini sürdürmek ve geliştirmek.</i>	

Ekonomik Kod		Ödenek
01	Personel Giderleri	17.986.000,00
02	SGK Devlet Primi Giderleri	4.111.000,00
03	Mal ve Hizmet Alım Giderleri	266.000,00
04	Faiz Giderleri	0,00
05	Cari Transferler	0,00
06	Sermaye Giderleri	0,00
07	Sermaye Transferleri	0,00
08	Borç verme	0,00
<b>Toplam Bütçe Kaynak İhtiyacı</b>		<b>22.363.000,00</b>
<b>Bütçe Dışı Kaynak</b>	Döner Sermaye	0,00
	Diğer Yurt İçi	0,00
	Yurt Dışı	0,00
<b>Toplam Bütçe Dışı Kaynak İhtiyacı</b>		<b>0,00</b>
<b>Toplam Kaynak İhtiyacı</b>		<b>22.363.000,00</b>

## FAALİYET MALİYETLERİ TABLOSU

<b>İdare Adı</b>	<b>38.53 - ESKİŞEHİR OSMANGAZİ ÜNİVERSİTESİ</b>
<b>Performans Hedefi</b>	<b>5 - Bilimsel araştırma projelerinin sayısını arttırmak</b>
<b>Faaliyet Adı</b>	<b>Bilimsel araştırma projelerinden pay alan proje sayısı arttırılacaktır.</b>
<b>Sorumlu Harcama Birimi veya Birimleri</b>	<b>38.53.09.01 - ÖZEL KALEM (REKTÖRLÜK)</b>
<i>Bilimsel araştırma projelerine ayrılan kaynağın etkin, verimli kullanılması, kaynak bütçeden pay alan proje sayısının arttırılması.</i>	

Ekonomik Kod		Ödenek
01	Personel Giderleri	0,00
02	SGK Devlet Primi Giderleri	0,00
03	Mal ve Hizmet Alım Giderleri	1.812.000,00
04	Faiz Giderleri	0,00
05	Cari Transferler	0,00
06	Sermaye Giderleri	4.095.000,00
07	Sermaye Transferleri	0,00
08	Borç verme	0,00
<b>Toplam Bütçe Kaynak İhtiyacı</b>		<b>5.907.000,00</b>
<b>Bütçe Dışı Kaynak</b>	Döner Sermaye	0,00
	Diğer Yurt İçi	0,00
	Yurt Dışı	0,00
<b>Toplam Bütçe Dışı Kaynak İhtiyacı</b>		<b>0,00</b>
<b>Toplam Kaynak İhtiyacı</b>		<b>5.907.000,00</b>



## FAALİYET MALİYETLERİ TABLOSU

<b>İdare Adı</b>	<b>38.53 - ESKİŞEHİR OSMANGAZİ ÜNİVERSİTESİ</b>
<b>Performans Hedefi</b>	<b>6 - Öğrencilere sunulan sosyal hizmetlerde memnuniyet düzeyini arttırmak.</b>
<b>Faaliyet Adı</b>	<b>Öğrencilere sunulan sağlık, kültür, spor, beslenme hizmetleri etkin bir şekilde sürdürülecektir.</b>
<b>Sorumlu Harcama Birimi veya Birimleri</b>	<b>38.53.09.07 - SAĞLIK, KÜLTÜR VE SPOR DAİRE BAŞKANLIĞI</b>
<i>Öğrencilere sunulan sağlık, kültür, spor, beslenme hizmetleri etkin bir şekilde sürdürülecek ve memnuniyet düzeyleri anket çalışmalarıyla ölçülecektir.</i>	

Ekonomik Kod		Ödenek
01	Personel Giderleri	0,00
02	SGK Devlet Primi Giderleri	0,00
03	Mal ve Hizmet Alım Giderleri	3.800.000,00
04	Faiz Giderleri	0,00
05	Cari Transferler	0,00
06	Sermaye Giderleri	0,00
07	Sermaye Transferleri	0,00
08	Borç verme	0,00
<b>Toplam Bütçe Kaynak İhtiyacı</b>		<b>3.800.000,00</b>
<b>Bütçe Dışı Kaynak</b>	Döner Sermaye	0,00
	Diğer Yurt İçi	0,00
	Yurt Dışı	0,00
<b>Toplam Bütçe Dışı Kaynak İhtiyacı</b>		<b>0,00</b>
<b>Toplam Kaynak İhtiyacı</b>		<b>3.800.000,00</b>

## FAALİYET MALİYETLERİ TABLOSU

<b>İdare Adı</b>	<b>38.53 - ESKİŞEHİR OSMANGAZİ ÜNİVERSİTESİ</b>
<b>Performans Hedefi</b>	<b>7 - Eğitim hizmetlerinin sürdürülmesi</b>
<b>Faaliyet Adı</b>	<b>Eğitim öğretim faaliyetlerinin sürdürülmesi</b>
<b>Sorumlu Harcama Birimi veya Birimleri</b>	<b>38.53.00.01 - ÜST YÖNETİM, AKADEMİK VE İDARİ BİRİMLER</b>
<p><i>Eğitim öğretim faaliyetlerinin sürdürülmesini teminen akademik ve idari personel sayıları, temizlik ve koruma güvenlik hizmetlerinden yararlanan personel sayıları, tüketilen doğalgaz ve elektrik miktarları faaliyetle ilişkilendirilmiştir. 2013 yılı Üniversitemiz bütçe tasarısında kurumsal düzeyde 03.2.3.03 ekonomik kod altında elektrik giderleri 2.460.000 TL, 03.2.3.01 ekonomik kod altında doğal gaz giderleri 3.041.000 TL, 03.5.1.08 ekonomik kod altında temizlik hizmeti alım giderleri 5.632.000 TL, 03.5.1.09 ekonomik kod altında özel güvenlik hizmeti alım giderleri 2.890.000 TL olarak ödenekleşmiştir. Personel giderlerinden Üniversitemiz Eğitim Uygulama ve Araştırma Hastanesinde görevli idari personelin giderleri Sağlık Hizmetleri Fonksiyonel kodu kapsamında değerlendirildiğinden söz konusu fonksiyonel kod altındaki personel giderleri kaynak kısmında gösterilmemiştir.</i></p>	

Ekonomik Kod		Ödenek
01	Personel Giderleri	84.878.000,00
02	SGK Devlet Primi Giderleri	14.067.000,00
03	Mal ve Hizmet Alım Giderleri	14.023.000,00
04	Faiz Giderleri	0,00
05	Cari Transferler	0,00
06	Sermaye Giderleri	0,00
07	Sermaye Transferleri	0,00
08	Borç verme	0,00
<b>Toplam Bütçe Kaynak İhtiyacı</b>		<b>112.968.000,00</b>
<b>Bütçe Dışı Kaynak</b>	Döner Sermaye	0,00
	Diğer Yurt İçi	0,00
	Yurt Dışı	0,00
<b>Toplam Bütçe Dışı Kaynak İhtiyacı</b>		<b>0,00</b>
<b>Toplam Kaynak İhtiyacı</b>		<b>112.968.000,00</b>

## İDARE PERFORMANS TABLOSU

<b>İdare Adı</b>	38.53 - ESKİŞEHİR OSMANGAZİ ÜNİVERSİTESİ
------------------	--

PERFORMANS HEDEFİ	FAALİYET	Açıklama	2013					
			Bütçe İçi		Bütçe Dışı		Toplam	
			(TL)	PAY(%)	(TL)	PAY(%)	(TL)	PAY(%)
1		<b>Eğitim ve araştırma faaliyetleri kapsamında öğrenci hareketliliğini arttırmak.</b>	<b>0,00</b>	<b>0,00</b>	<b>1.020.000,00</b>	<b>100,00</b>	<b>1.020.000,00</b>	<b>0,55</b>
	1	Değişim Programları kapsamında karşılıklı hareketliliği sürdürmek ve arttırmak.	0,00	0,00	1.020.000,00	100,00	1.020.000,00	0,55
<b>Performans Hedefleri Maliyetleri Toplamı</b>			<b>157.288.000,00</b>	<b>85,07</b>	<b>1.020.000,00</b>	<b>100,00</b>	<b>158.308.000,00</b>	<b>85,15</b>
<b>Genel Yönetim Giderleri</b>			<b>24.325.000,00</b>	<b>13,16</b>			<b>24.325.000,00</b>	<b>13,08</b>
<b>Diğer İdarelere Transfer Edilecek Kaynaklar Toplamı</b>			<b>3.281.000,00</b>	<b>1,77</b>			<b>3.281.000,00</b>	<b>1,76</b>
<b>GENEL TOPLAM</b>			<b>184.894.000,00</b>	<b>100,00</b>	<b>1.020.000,00</b>	<b>100,00</b>	<b>185.914.000,00</b>	<b>100,00</b>

## İDARE PERFORMANS TABLOSU

İdare Adı	38.53 - ESKİŞEHİR OSMANGAZİ ÜNİVERSİTESİ
-----------	--

PERFORMANS HEDEFİ	FAALİYET	Açıklama	2013					
			Bütçe İçi		Bütçe Dışı		Toplam	
			(TL)	PAY(%)	(TL)	PAY(%)	(TL)	PAY(%)
2		<b>Fiziksel altyapıda kullanım alanlarının genişletilmesi ile iyileştirme sağlamak.</b>	<b>11.500.000,00</b>	<b>6,22</b>	<b>0,00</b>	<b>0,00</b>	<b>11.500.000,00</b>	<b>6,19</b>
	2	2013 yılı yatırım programında Derslik ve Merkezi Birimler Projesi altında gerçekleştirilecek projeler süresi içerisinde tamamlanacaktır.	11.500.000,00	6,22	0,00	0,00	11.500.000,00	6,19
<b>Performans Hedefleri Maliyetleri Toplamı</b>			<b>157.288.000,00</b>	<b>85,07</b>	<b>1.020.000,00</b>	<b>100,00</b>	<b>158.308.000,00</b>	<b>85,15</b>
<b>Genel Yönetim Giderleri</b>			<b>24.325.000,00</b>	<b>13,16</b>			<b>24.325.000,00</b>	<b>13,08</b>
<b>Diğer İdarelere Transfer Edilecek Kaynaklar Toplamı</b>			<b>3.281.000,00</b>	<b>1,77</b>			<b>3.281.000,00</b>	<b>1,76</b>
<b>GENEL TOPLAM</b>			<b>184.894.000,00</b>	<b>100,00</b>	<b>1.020.000,00</b>	<b>100,00</b>	<b>185.914.000,00</b>	<b>100,00</b>

## İDARE PERFORMANS TABLOSU

<b>İdare Adı</b>	38.53 - ESKİŞEHİR OSMANGAZİ ÜNİVERSİTESİ
------------------	--

PERFORMANS HEDEFİ	FAALİYET	Açıklama	2013					
			Bütçe İçi		Bütçe Dışı		Toplam	
			(TL)	PAY(%)	(TL)	PAY(%)	(TL)	PAY(%)
3		<b>Kütüphanede kullanılan elektronik veri tabanı üyeliklerinin sürdürülmesi ve sayılarının artırılması</b>	<b>750.000,00</b>	<b>0,41</b>	<b>0,00</b>	<b>0,00</b>	<b>750.000,00</b>	<b>0,40</b>
	3	Kütüphanede yer alan elektronik veri tabanı üyelikleri devam ettirilerek sayısı arttırılacaktır.	750.000,00	0,41	0,00	0,00	750.000,00	0,40
<b>Performans Hedefleri Maliyetleri Toplamı</b>			<b>157.288.000,00</b>	<b>85,07</b>	<b>1.020.000,00</b>	<b>100,00</b>	<b>158.308.000,00</b>	<b>85,15</b>
<b>Genel Yönetim Giderleri</b>			<b>24.325.000,00</b>	<b>13,16</b>			<b>24.325.000,00</b>	<b>13,08</b>
<b>Diğer İdarelere Transfer Edilecek Kaynaklar Toplamı</b>			<b>3.281.000,00</b>	<b>1,77</b>			<b>3.281.000,00</b>	<b>1,76</b>
<b>GENEL TOPLAM</b>			<b>184.894.000,00</b>	<b>100,00</b>	<b>1.020.000,00</b>	<b>100,00</b>	<b>185.914.000,00</b>	<b>100,00</b>

## İDARE PERFORMANS TABLOSU

<b>İdare Adı</b>	38.53 - ESKİŞEHİR OSMANGAZİ ÜNİVERSİTESİ
------------------	--

PERFORMANS HEDEFİ	FAALİYET	Açıklama	2013					
			Bütçe İçi		Bütçe Dışı		Toplam	
			(TL)	PAY(%)	(TL)	PAY(%)	(TL)	PAY(%)
4		<b>Üniversitemiz Tıp Fakültesi Hastanesinde poliklinik ve servis hizmetlerini sürdürmek ve geliştirmek</b>	<b>22.363.000,00</b>	<b>12,10</b>	<b>0,00</b>	<b>0,00</b>	<b>22.363.000,00</b>	<b>12,03</b>
	4	Üniversitemiz Tıp Fakültesi Hastanesinde poliklinik ve servis hizmetlerini sürdürmek ve geliştirmek.	22.363.000,00	12,10	0,00	0,00	22.363.000,00	12,03
<b>Performans Hedefleri Maliyetleri Toplamı</b>			<b>157.288.000,00</b>	<b>85,07</b>	<b>1.020.000,00</b>	<b>100,00</b>	<b>158.308.000,00</b>	<b>85,15</b>
<b>Genel Yönetim Giderleri</b>			<b>24.325.000,00</b>	<b>13,16</b>			<b>24.325.000,00</b>	<b>13,08</b>
<b>Diğer İdarelere Transfer Edilecek Kaynaklar Toplamı</b>			<b>3.281.000,00</b>	<b>1,77</b>			<b>3.281.000,00</b>	<b>1,76</b>
<b>GENEL TOPLAM</b>			<b>184.894.000,00</b>	<b>100,00</b>	<b>1.020.000,00</b>	<b>100,00</b>	<b>185.914.000,00</b>	<b>100,00</b>

## İDARE PERFORMANS TABLOSU

<b>İdare Adı</b>	38.53 - ESKİŞEHİR OSMANGAZİ ÜNİVERSİTESİ
------------------	--

PERFORMANS HEDEFİ	FAALİYET	Açıklama	2013					
			Bütçe İçi		Bütçe Dışı		Toplam	
			(TL)	PAY(%)	(TL)	PAY(%)	(TL)	PAY(%)
<b>5</b>		<b>Bilimsel araştırma projelerinin sayısını arttırmak</b>	<b>5.907.000,00</b>	<b>3,19</b>	<b>0,00</b>	<b>0,00</b>	<b>5.907.000,00</b>	<b>3,18</b>
	5	Bilimsel araştırma projelerinden pay alan proje sayısı arttırılacaktır.	5.907.000,00	3,19	0,00	0,00	5.907.000,00	3,18
<b>Performans Hedefleri Maliyetleri Toplamı</b>			<b>157.288.000,00</b>	<b>85,07</b>	<b>1.020.000,00</b>	<b>100,00</b>	<b>158.308.000,00</b>	<b>85,15</b>
<b>Genel Yönetim Giderleri</b>			<b>24.325.000,00</b>	<b>13,16</b>			<b>24.325.000,00</b>	<b>13,08</b>
<b>Diğer İdarelere Transfer Edilecek Kaynaklar Toplamı</b>			<b>3.281.000,00</b>	<b>1,77</b>			<b>3.281.000,00</b>	<b>1,76</b>
<b>GENEL TOPLAM</b>			<b>184.894.000,00</b>	<b>100,00</b>	<b>1.020.000,00</b>	<b>100,00</b>	<b>185.914.000,00</b>	<b>100,00</b>

## İDARE PERFORMANS TABLOSU

<b>İdare Adı</b>	38.53 - ESKİŞEHİR OSMANGAZİ ÜNİVERSİTESİ
------------------	--

PERFORMANS HEDEFİ	FAALİYET	Açıklama	2013					
			Bütçe İçi		Bütçe Dışı		Toplam	
			(TL)	PAY(%)	(TL)	PAY(%)	(TL)	PAY(%)
6		<b>Öğrencilere sunulan sosyal hizmetlerde memnuniyet düzeyini arttırmak.</b>	<b>3.800.000,00</b>	<b>2,06</b>	<b>0,00</b>	<b>0,00</b>	<b>3.800.000,00</b>	<b>2,04</b>
	6	Öğrencilere sunulan sağlık, kültür, spor, beslenme hizmetleri etkin bir şekilde sürdürülecektir.	3.800.000,00	2,06	0,00	0,00	3.800.000,00	2,04
<b>Performans Hedefleri Maliyetleri Toplamı</b>			<b>157.288.000,00</b>	<b>85,07</b>	<b>1.020.000,00</b>	<b>100,00</b>	<b>158.308.000,00</b>	<b>85,15</b>
<b>Genel Yönetim Giderleri</b>			<b>24.325.000,00</b>	<b>13,16</b>			<b>24.325.000,00</b>	<b>13,08</b>
<b>Diğer İdarelere Transfer Edilecek Kaynaklar Toplamı</b>			<b>3.281.000,00</b>	<b>1,77</b>			<b>3.281.000,00</b>	<b>1,76</b>
<b>GENEL TOPLAM</b>			<b>184.894.000,00</b>	<b>100,00</b>	<b>1.020.000,00</b>	<b>100,00</b>	<b>185.914.000,00</b>	<b>100,00</b>



## İDARE PERFORMANS TABLOSU

İdare Adı	38.53 - ESKİŞEHİR OSMANGAZİ ÜNİVERSİTESİ
-----------	--

PERFORMANS HEDEFİ	FAALİYET	Açıklama	2013					
			Bütçe İçi		Bütçe Dışı		Toplam	
			(TL)	PAY(%)	(TL)	PAY(%)	(TL)	PAY(%)
7		Eğitim hizmetlerinin sürdürülmesi	112.968.000,00	61,10	0,00	0,00	112.968.000,00	60,76
	7	Eğitim öğretim faaliyetlerinin sürdürülmesi	112.968.000,00	61,10	0,00	0,00	112.968.000,00	60,76
<b>Performans Hedefleri Maliyetleri Toplamı</b>			<b>157.288.000,00</b>	<b>85,07</b>	<b>1.020.000,00</b>	<b>100,00</b>	<b>158.308.000,00</b>	<b>85,15</b>
<b>Genel Yönetim Giderleri</b>			<b>24.325.000,00</b>	<b>13,16</b>			<b>24.325.000,00</b>	<b>13,08</b>
<b>Diğer İdarelere Transfer Edilecek Kaynaklar Toplamı</b>			<b>3.281.000,00</b>	<b>1,77</b>			<b>3.281.000,00</b>	<b>1,76</b>
<b>GENEL TOPLAM</b>			<b>184.894.000,00</b>	<b>100,00</b>	<b>1.020.000,00</b>	<b>100,00</b>	<b>185.914.000,00</b>	<b>100,00</b>

## TOPLAM KAYNAK İHTİYACI TABLOSU

<b>İdare Adı</b>	38.53 - ESKİŞEHİR OSMANGAZİ ÜNİVERSİTESİ
------------------	--

BÜTÇE KAYNAK İHTİYACI	Ekonomik Kodlar (I.Düzyey)		FALİYET TOPLAMI	GENEL YÖNETİM GİDERLERİ TOPLAMI	DİĞER İDARELERE TRANSFER EDİLECEK KAYNAKLAR TOPLAMI	GENEL TOPLAM
	<b>01</b>	Personel Giderleri	102.864.000,00	3.437.000,00	0,00	106.301.000,00
<b>02</b>	SGK Devlet Primi Giderleri	18.178.000,00	376.000,00	0,00	18.554.000,00	
<b>03</b>	Mal ve Hizmet Alım Giderleri	19.901.000,00	3.207.000,00	0,00	23.108.000,00	
<b>04</b>	Faiz Giderleri	0,00	0,00	0,00	0,00	
<b>05</b>	Cari Transferler	0,00	0,00	3.281.000,00	3.281.000,00	
<b>06</b>	Sermaye Giderleri	16.345.000,00	17.305.000,00	0,00	33.650.000,00	
<b>07</b>	Sermaye Transferleri	0,00	0,00	0,00	0,00	
<b>08</b>	Borç verme	0,00	0,00	0,00	0,00	
<b>09</b>	Yedek Ödenek	0,00	0,00	0,00	0,00	
<b>Bütçe Ödeneği Toplamı</b>		<b>157.288.000,00</b>	<b>24.325.000,00</b>	<b>3.281.000,00</b>	<b>184.894.000,00</b>	
BÜTÇE DIŞI KAYNAK	Döner Sermaye	0,00	0,00		0,00	
	Diğer Yurt İçi Kaynaklar	0,00	0,00		0,00	
	Yurt Dışı Kaynaklar	1.020.000,00	0,00		1.020.000,00	
	<b>Toplam Bütçe Dışı Kaynak İhtiyacı</b>	<b>1.020.000,00</b>	<b>0,00</b>		<b>1.020.000,00</b>	
<b>Toplam Kaynak İhtiyacı</b>		<b>158.308.000,00</b>	<b>24.325.000,00</b>	<b>3.281.000,00</b>	<b>185.914.000,00</b>	

**FAALİYETLERDEN SORUMLU HARCAMA BİRİMLERİNE İLİŞKİN TABLO**

<b>İdare Adı</b>	<b>38.53 - ESKİŞEHİR OSMANGAZİ ÜNİVERSİTESİ</b>	
<b>PERFORMANS HEDEFİ</b>	<b>FAALİYETLER</b>	<b>SORUMLU BİRİMLER</b>
Eğitim ve araştırma faaliyetleri kapsamında öğrenci hareketliliğini arttırmak.		
	Değişim Programları kapsamında karşılıklı hareketliliği sürdürmek ve arttırmak.	
		ÜST YÖNETİM, AKADEMİK VE İDARİ BİRİMLER
Fiziksel altyapıda kullanım alanlarının genişletilmesi ile iyileştirme sağlamak.		
	2013 yılı yatırım programında Derslik ve Merkezi Birimler Projesi altında gerçekleştirilecek projeler süresi içerisinde tamamlanacaktır.	
		YAPI İŞLERİ VE TEKNİK DAİRE BAŞKANLIĞI
Kütüphanede kullanılan elektronik veri tabanı üyeliklerinin sürdürülmesi ve sayılarının artırılması		
	Kütüphane yer alan elektronik veri tabanı üyelikleri devam ettirilerek sayısı arttırılacaktır.	
		KÜTÜPHANE VE DOKÜMANTASYON DAİRE BAŞKANLIĞI
		SAĞLIK, KÜLTÜR VE SPOR DAİRE BAŞKANLIĞI
Üniversitemiz Tıp Fakültesi Hastanesinde poliklinik ve servis hizmetlerini sürdürmek ve geliştirmek		
	Üniversitemiz Tıp Fakültesi Hastanesinde poliklinik ve servis hizmetlerini sürdürmek ve geliştirmek.	
		UYGULAMA VE ARAŞTIRMA HASTANESİ
Bilimsel araştırma projelerinin sayısını arttırmak		
	Bilimsel araştırma projelerinden pay alan proje sayısı arttırılacaktır.	
		ÖZEL KALEM (REKTÖRLÜK)
Öğrencilere sunulan sosyal hizmetlerde memnuniyet düzeyini arttırmak.		
	Öğrencilere sunulan sağlık, kültür, spor, beslenme hizmetleri etkin bir şekilde sürdürülecektir.	
		SAĞLIK, KÜLTÜR VE SPOR DAİRE BAŞKANLIĞI
Eğitim hizmetlerinin sürdürülmesi		
	Eğitim öğretim faaliyetlerinin sürdürülmesi	
		ÜST YÖNETİM, AKADEMİK VE İDARİ BİRİMLER