



YALOVA
BELEDİYESİ

PERFORMANS PROGRAMI

2013

Ekim – 2013

ÖNSÖZ

Son yıllarda, dünya ekonomilerinde yaşanan büyük krizler, kamu sektörü harcamalarının ve dolayısıyla vergilerin artması, birçok ülkede kamu mali yönetim anlayışının sorgulanmasına neden olmuştur. Kamu hizmetlerinin kalitesinin yükseltilmesi, kaynak kullanım kapasitesinin artırılması, kaynak kullanımında etkinlik, verimlilik ve tutumluluğun sağlanması, siyasi ve yönetsel hesap verme mekanizmaları ile mali saydamlığın geliştirilmesine yönelik uygulamalar hız kazanmıştır. Kamu mali yönetiminde yaşanmakta olan en önemli değişikliklerden birisi de, merkezden yönetimi esas alan kaynak dağılımı ve girdi odaklı geleneksel bütçeleme anlayışından, yetki ve sorumluluk dağıtımı ile kaynakların yerinden yönetimini esas alan mali yönetim ve çıktı-sonuç odaklı performans esaslı bütçeleme anlayışına geçilmesidir.

Dünyada kabul gören tek bir modeli bulunmamasına rağmen en geniş anlamda, kaynakları ölçülebilir hedeflerle ilişkilendiren bir bütçeleme şekli olarak tanımlanan performans esaslı bütçeleme, sonuç odaklı yönetim anlayışı ile birlikte çeşitli biçimlerde birçok gelişmiş ülkede uygulama alanı bulmuştur. Bu kapsamda bazı ülkeler aşamalı olarak tüm kamu yönetimini kapsayacak şekilde bir geçiş süreci izlerken; bazı ülkelerde kamu idarelerinin gönüllülük esasına göre söz konusu uygulamaya geçmeleri sağlanmıştır.

Bu gelişmelere paralel olarak kamu harcama reformu kapsamında hazırlanan ve 10.12.2003 tarihinde TBMM tarafından kabul edilen 5018 sayılı Kamu Mali Yönetimi ve Kontrol Kanunu 24.12.2003 tarih ve 25326 sayılı Resmi Gazetede yayımlanmıştır. Bu Kanun ile kamu mali yönetiminde mali disiplin, hesap verebilirlik ve mali saydamlık hedeflenerek kamu kaynaklarının etkin, verimli ve tutumlu kullanılmasını sağlamak üzere performans esaslı bütçelemeye geçiş öngörülmüştür. 5018 sayılı Kanunun 9 uncu maddesinde performans esaslı bütçelemeye ilişkin düzenlemeler yer almaktadır. Bu maddeye göre, **kamu idarelerinin bütçelerini stratejik planlarında yer alan misyon, vizyon, stratejik amaç ve hedeflerle uyumlu ve performans esasına dayalı olarak hazırlayacakları** belirtilmiştir.

Yalova Belediyesi 2010 – 2014 Stratejik Planı da bu anlayışla ve değişen mevzuat hükümlerine uygun olarak hazırlanmış ve 09.09.2009 tarih ve 25/307 sayılı Belediye Meclis Kararı 01 Ocak 2010 tarihinden itibaren yürürlüğe girmesi hükmüne bağlanmıştır. Beş yıllık bir süreci kapsayan Stratejik Planın bütçe ile olan ilişkisi yıllık performans programları aracılığıyla sağlanmaktadır. Performans Programı hazırlama süreci esas itibarıyla bir "Bütçe Süreci"dir. Dolayısıyla yeni bir uygulama olarak yerel yönetimlerin gündemine giren Performans Programı aşağıdaki perspektiften değerlendirmek yerinde olacaktır.

- Performans programları bütçe belgesinin tamamlayıcı unsurudur.
- Bütçe ile performans programı birlikte düşünülmelidir.
- Performans programları bütçenin hazırlanmasında temel bir belge niteliğindedir.

Performans Programı aynı zamanda "Yıllık Faaliyet Programı" niteliği de taşımaktadır. Zira programda sadece faaliyetlere ilişkin parasal değerler değil aynı zamanda yıllık uygulama takvimi ve performans göstergeleri de yer almaktadır.

Mali Hizmetler Müdürlüğümüz tarafından Strateji Geliştirme Müdürlüğü'nün desteğiyle hazırlanan Yalova Belediyesi 2013 Yılı Performans Programı'nın belediyemiz ve şehrimiz için hayırlı olmasını diliyorum. Saygılarımla

Yakup Bilgin KOÇAL
Yalova Belediye Başkanı

BİRİNCİ BÖLÜM

GENEL BİLGİLER

1. GİRİŞ

2005 yılında yürürlüğe giren yeni Belediye Kanunu ile birlikte yönetim hayatımıza giren “stratejik plan ve performans programı” kavramı bugün belediyelerimizde oldukça yerleşmiş durumdadır. Dünyada gelişen stratejik yönetim ve planlama anlayışının bir yansıması olarak mevzuatımıza giren stratejik planlama ve performans programı kavramı, kamu kaynaklarının büyük bölümünü kullanan belediyelerde somut uygulama alanı bulmuştur.

09.09.2009 tarih ve 25/327 sayılı Belediye Meclis Kararı ile kabul edilen 2010 – 2014 yıllarını kapsayan Yalova Belediyesi Stratejik Planı beş stratejik alana odaklanmıştır.

Stratejik odak alanlarımız aşağıdaki sektörlerden oluşmaktadır:

- Kentsel Yapı ve Çevre
- Sağlık, Spor, Kültür ve Sosyal Yaşam
- Kurumsal Yapı ve Katılımcı Yönetim
- e-Belediye Uygulamaları
- Ekonomi ve Ticaret

Stratejik Plan’ın başarıyla uygulanabilmesi hiç şüphesiz plan-bütçe ilişkisinin reel bir biçimde tesis edilmesine ve planın bütçe ile uyumlu bir şekilde kararlılıkla uygulanmasına bağlıdır. Yalova Belediyesi, kurumsal yapı içerisindeki tüm organlarıyla, -geçmiş deneyimlerden de yararlanılarak-plandan sapmadan stratejik amaç ve hedeflerini yaşama geçirecek faaliyetleri gerçekleştirme gayret ve kararlılığı içerisinde olacaktır.

2. YASAL DAYANAK

Yalova Belediyesi Stratejik Planının ve Performans Programının yasal dayanağı 5018 Sayılı Kamu Mali Yönetimi ve Kontrol Kanununun 9. Maddesi ile 5393 Sayılı Belediye Kanununun 41. Maddesidir.

“Stratejik planlama ve performans esaslı bütçeleme”

MADDE 9 – Kamu idareleri; kalkınma planları, programlar, ilgili mevzuat ve benimsedikleri temel ilkeler çerçevesinde geleceğe ilişkin misyon ve vizyonlarını oluşturmak, stratejik amaçlar ve ölçülebilir hedefler saptamak, performanslarını önceden belirlenmiş olan göstergeler doğrultusunda ölçmek ve bu sürecin izleme ve değerlendirmesini yapmak amacıyla katılımcı yöntemlerle stratejik plan hazırlarlar.

Kamu idareleri, kamu hizmetlerinin istenilen düzeyde ve kalitede sunulabilmesi için bütçeleri ile program ve proje bazında kaynak tahsislerini; stratejik planlarına, yıllık amaç ve hedefleri ile performans göstergelerine dayandırmak zorundadırlar.

Stratejik plan hazırlamakla yükümlü olacak kamu idarelerinin ve stratejik planlama sürecine ilişkin takvimin tespitine, stratejik planların kalkınma planı ve programlarla ilişkilendirilmesine yönelik usul ve esasların belirlenmesine Devlet Planlama Teşkilatı Müsteşarlığı yetkilidir.

Kamu idareleri bütçelerini, stratejik planlarında yer alan misyon, vizyon, stratejik amaç ve hedeflerle uyumlu ve performans esasına dayalı olarak hazırlarlar. Kamu idarelerinin bütçelerinin stratejik planlarda belirlenen performans göstergelerine uygunluğu ve idarelerin bu çerçevede yürütecekleri faaliyetler ile performans esaslı bütçelemeye ilişkin diğer hususları belirlemeye Maliye Bakanlığı yetkilidir.

Maliye Bakanlığı, Devlet Planlama Teşkilatı Müsteşarlığı ve ilgili kamu idaresi tarafından birlikte tespit edilecek olan performans göstergeleri, kuruluşların bütçelerinde yer alır. Performans denetimleri bu göstergeler çerçevesinde gerçekleştirilir.

“Stratejik plân ve performans programı”

MADDE 41 – Belediye başkanı, mahallî idareler genel seçimlerinden itibaren altı ay içinde; kalkınma plânı ve programı ile varsa bölge plânına uygun olarak stratejik plân ve ilgili olduğu yıl başından önce de yıllık performans programı hazırlayıp belediye meclisine sunar.

Stratejik plân, varsa üniversiteler ve meslek odaları ile konuyla ilgili sivil toplum örgütlerinin görüşleri alınarak hazırlanır ve belediye meclisi tarafından kabul edildikten sonra yürürlüğe girer.

Nüfusu 50.000'in altında olan belediyelerde stratejik plân yapılması zorunlu değildir.

Stratejik plân ve performans programı bütçenin hazırlanmasına esas teşkil eder ve belediye meclisinde bütçeden önce görüşülerek kabul edilir.”

3. YALOVA İLE İLGİLİ GENEL BİLGİLER

3.1. Coğrafi Konumu

Yalova, Türkiye'nin kuzeybatısında, Marmara Bölgesi'nin güneydoğu kesiminde yer almaktadır. İlin kuzeyinde ve batısında Marmara Denizi, doğusunda Kocaeli, güneyinde Bursa (Orhangazi-Gemlik) ve Gemlik körfezi yer almaktadır.

Yalova 39–40 Kuzey enlemi, 29–61 Doğu boylamları arasında, denizden yüksekliği 2 metre, en yüksek noktası 926 metredir. 847 km²'lik alanı ile ülke yüzölçümünün %0.11'lik bölümünü kaplamaktadır.

Yalova doğu kıyılarındaki düzlükler dışında, dağlık bir araziye sahiptir. Bölgenin güneyi; batıdan doğuya doğru İzmit - Sapanca arasında Kocaeli Sıradağları ile birleşen Samanlı Dağlarıyla kaplanmış durumdadır. Birçok tepelerin bulunduğu bu dağlık arazide en yüksek tepe (926m.) Beşpınar tepesidir.

Yalova ilinin kuzeyinden güneybatısına kadar olan sınırları Marmara Denizi ile çevrilmiştir. Kıyılar girintili çıkıntılı bir özellik göstermez.

İlin bitki örtüsünü makiler ve ormanlar oluşturmaktadır. Samanlı dağlarının kuzey ve güneyinde vadi içlerinde bulunan makiler, bu kütlelerin etekleri boyunca kesintili şeritler ve parçalar halinde bulunurlar.

Yalova'nın güneyindeki dik yamaçlar tümüyle gür bir orman örtüsü ile kaplıdır. Ormanlar ilin yaklaşık %5'ini kaplar. Ormanlık alanlarda genellikle kayın, meşe, gürgen, kızılıçık, kestane ve ıhlamur ağaçları görülür.

Marmara bölgesinin doğusunda yer alan Yalova ilinin iklimi, Makro-klima tipi olarak; Akdeniz ve Karadeniz iklimleri arasında bir geçiş niteliği taşır. Yalova iklimi, kimi dönemlerde karasal iklim özelliklerini yansıtmaktadır. Yalova bölgesinde kuzeyden ve güneyden gelenlerle, sakin nitelikli olmak üzere başlıca üç tür hava akımı egemendir. İlde yazlar sıcak ve kurak, kışlar ılık ve bol yağışlıdır.

İl bugünkü idari bölünüşe göre Merkez İlçeyle birlikte altı ilçeden oluşmaktadır. Diğer ilçeler; Merkez, Altınova, Armutlu, Çınarcık, Çiftlikköy ve Termal'dir.

Yalova'da merkez ve 5 ilçe belediyesi ile birlikte toplam 15 belediye bulunmaktadır. Merkez ilçede 1 (Kadıköy), Altınova'da 3 (Kaytazdere, Subaşı ve Tavşanlı), Çınarcık'ta 4 (Koruköy, Esenköy, Teşvikiye ve Kocadere) ve Çiftlikköy'de 1 (Taşkoprü) belde belediyesi bulunmaktadır.

Yerleşim biriminin kuzeyinde İstanbul İli bulunmakta olup, bu sınır 24 mil uzunluğunda Marmara Denizi'dir. Güneyinde Bursa İli Orhangazi İlçesi, batısında Bursa İli Gemlik İlçesi, doğusunda Kocaeli ili Karamürsel ilçesi yer almakta olup, merkez ilçe dahil 6 ilçesi, 9 Beldesi ve 44 köyü vardır.

3.2. Tarihçesi

Arkeolojik kazılarda başlı başına bir tarih araştırması yapılmadığından antik çağda Yalova ve yöresi hakkında kesin ve net bilgilere sahip değiliz. Ancak bölge tarihiyle birlikte yorumlandığında Hitit dönemine kadar uzandığı tahmin edilmektedir. Başlangıçta kesin bilgiler olmadığı için tek başına tarihini ortaya çıkarmak mümkün olmamıştır. Buluntulardan edinilen varsayımlara göre Yalova Prehistorik çağda bir geçit yeridir. Bu bölgede M.Ö. 1200 yılında Frigler, M.Ö. 700 yıllarında da Bithynler egemen olmuşlardır. M.Ö. 74'te Roma'lıların yönetimine giren yöre, MS.395 yılında Roma ikiye ayrılınca Yalova, Doğu Roma yani Bizans sınırları içinde kalmıştır. Bugünkü Yalova Kaplıcaları'nın tarih içinde önemli bir yeri vardır. MÖ. 1200 yıllarında bir yer sarsıntısı ile meydana geldiği tahmin edilen Termal'deki Kurşunlu Hamamının dış duvarlarında kuvvet tanrısı Herakles (Herkül), sağlık tanrısı Asklepios, sıcak su ve sağlık perileri olan Nemfler'in kabartmaları görülmektedir. MS.300'lü yıllarda geçtiği tahmin edilen bir olayda Menedora, Metrodora ve Nymphadora isimli üç kız kardeşin hamamlara gelen hastaları iyileştirdiklerine inanılmaktadır. Bu üç kız kardeş bir yandan da halkı putpereslikten Hristiyanlığa geçirmektedirler. Durum, putperes olan Bizans İmparatoru Galerius Maximianu tarafından öğrenilir ve üç kız kardeşten putperesliğe dönmeleri istenir. Kabul etmemeleri üzerine öldürürler. İşte bu olay Hristiyanlarca kutsal bir olay bilinmektedir. Hristiyanlık bölgede yayılınca üç azize olarak bilinen bu kız kardeşlerin mezarlarının bulunduğu tepede bir ziyaretgâh yaptırılır.

Termal'in Bizans döneminde imparatorların dinlenme ve tedavi yeri olarak büyük üne sahip olduğu bilinmektedir. Malazgirt Meydan Muharebesinin kazanılmasından sonra Selçuklu orduları Ege ve Marmara kıyılarına ulaştılar. 1075 yılında İznik'i alarak başkent yapan Kutalmışoğlu Süleyman Şah kısa sürede Yalova, Karamürsel ve İzmit'i de alarak İstanbul kapılarına dayandı. Ancak 1086'da Süleyman Şah'ın ölümünden sonra başlayan Haçlı seferleri sırasında tüm bölgeyle birlikte Yalova'da büyük yıkıma uğramıştır. 27 Temmuz 1301 tarihinde yapılan Bafeus Muharebesinden sonra Yalova ve civarı kesin olarak Türk hâkimiyetine girmiştir. Bafeus Muharebesinin bugünkü Altınova yakınlarında olduğu bilinmektedir. Osmanlı kuvvetlerinin Bafeus'ta Muzalon komutasındaki Bizans ordusunu bozguna uğratmasıyla Osmanlı Beyliği artık düzenli bir devlet olma yolunda önemli adım atmıştır. Öte yandan bu olay artık Bizans'ın önlenemez çöküşünün başlangıcıdır. Yalova'nın Osmanlı topraklarına katıldığı dönemde buralarda Rum ve Ermeni nüfus hakimdi. Giderek Müslüman Türk nüfus artmaya başladı. Yalova 1867'de Bursa Merkez Sancağına bağlı bir kaza iken 1901'de bağımsız İzmit Sancağına bağlandı. Kurtuluş Savaşı sırasında Yunan Askeri birliklerince işgal edilen Yalova, verdiği büyük mücadele ile 19 Temmuz 1921 tarihinde düşman işgalinden kurtulmuştur. Kurtuluş Savaşı sonrasında 19 Ağustos 1929 tarihinde ilk defa Yalova'ya gelen Atatürk, Termal'in yeniden ihya edilmesini sağlamıştır.

Yalova'yı adeta yazlık başkent yapan Atatürk'ün isteği üzerine 1930'da İstanbul ilçeleri arasına katılan Yalova, 1995 yılında ise İstanbul İli'nden ayrılarak müstakil il yapılmıştır. Yalova'nın, 5 Haziran 1995 tarih ve 550 sayılı Kanun Hükmündeki Kararnamenin, 6 Haziran 1995 tarih ve 22305 sayılı Resmi Gazetede yayınlanması ile il statüsüne kavuşması ile Yalova ilçesi Yalova İli'nin merkez ilçesi olmuştur.

3.3. Nüfus Yapısı

Yalova ilinin nüfus artış hızı 1990 - 1997 yılları arasında yaklaşık 2 kat artış göstermiş, bu tarihler arasında 113.417 olan genel nüfus 7 yıllık bir sürede 163.916 kişiye yükselmiştir. Bu artışta en önemli neden İlin 1995 yılında İlçe statüsünden İl statüsüne geçmiş olmasıdır. Nüfus artış hızı 17 Ağustos 1999 tarihinde meydana gelen deprem ile birlikte durma noktasına gelmiş, depremin hemen sonrasında bir miktar azalma olmuşsa da 2000 yılında ilin iskân sorununa sağlanan geçici çözümler ile nüfusta yeniden artış trendi gözlemlenmiştir. Ancak bu artış miktarı deprem öncesi oranlarının çok gerisinde kalmıştır.

Tablo – 1: 2008 Yılı Nüfusu**İlçelere göre merkez ve belde/köy nüfus toplamları – 2008**

Yalova	İl/ilçe merkezleri (Şehir)			Belde/köyler			Toplam		
	Toplam	Erkek	Kadın	Toplam	Erkek	Kadın	Toplam	Erkek	Kadın
Merkez	91.047	44.823	46.224	16.562	8.276	8.286	107.609	53.099	54.510
Toplam	91.047	44.823	46.224	16.562	8.276	8.286	107.609	53.099	54.510

Açıklama: Yerleşim yerlerine (il, ilçe, belde belediyesi, köy) göre nüfuslar belirlenirken: Nüfus ve Vatandaşlık İşleri Genel Müdürlüğü tarafından, 5747 sayılı Büyükşehir Belediyesi Sınırları İçinde İlçe Kurulması ve Bazı Kanunlarda Değişiklik Yapılması Hakkında Kanun, 5393 sayılı Belediye Yasası'nın 8. ve 11. maddeleri ve ilgili diğer mevzuat uyarınca Ulusal Adres Veri Tabanında yerleşim yerlerine yönelik olarak yapılan; idari bağıllık, tüzel kişilik ve isim değişiklikleri dikkate alınmıştır.

Kaynak: TÜİK Adrese Dayalı Nüfus Kayıt Sistemi

2000 Yılı Genel Nüfus Sayımı verilerine göre, Yalova Belediyesi'nin hizmet sınırları içerisinde yer alan şehir nüfusu ise 70.118 kişidir. Devlet İstatistik Enstitüsü kentsel nüfus artış hızı indeksine göre yapılan yeniden değerlendirme sonucu Yalova Merkez İlçe şehir nüfusu 82.078 olmuştur.

Göç olgusu Yalova'nın karşı karşıya kaldığı en önemli demografik problemlerden biridir. Adrese Dayalı Nüfus Kayıt Sistemi çerçevesinde, sayım günündeki daimi ikametgahı ile 5 yıl önceki ikametgahı farklı olan kişiler göç eden nüfusu oluşturmaktadır. Sayım sonuçlarından çıkarılan göç bilgileri; yerleşim yerlerine göre göç büyüklüğü, bölgeler ve iller arası göç ile göç eden nüfusun sosyal ve ekonomik niteliklerini içermektedir. Buna göre Yalova'nın 2007 – 2008 göç analizi aşağıdaki gibidir.

Tablo – 2: Yalova Göç Analizi - I**İllerin Aldığı Göç, Verdiği Göç, Net Göç Ve Net Göç Hızı (2007 - 2008 dönemi)**

İl	ADNKS 2008 Nüfusu	Aldığı Göç	Verdiği Göç	Net Göç	Net Göç Hızı
Türkiye	71.517.100	2.273.492	2.273.492	0	0
Yalova	197.412	16.656	6.542	10.114	52,58

Kaynak: TÜİK Adrese Dayalı Nüfus Kayıt Sistemi

Yalova ülkemizin her bölgesinden göç almaktadır. Adrese Dayalı Nüfus Kayıt Sistemi verilerine göre 2007 – 2008 yılları arasında Yalova'ya en fazla göç veren iller aşağıdaki gibidir.

Tablo – 3: Yalova Göç Analizi – II

İllerin aldığı göç (2007 - 2008 dönemi)

(Tablodaki satırlar "göç veren il'i, sütunlar ise "göç alan il'i göstermektedir.)

İller	Verdiği Toplam Göç	Yalova'nın Aldığı Göç
1 İstanbul	348.193	6.067
2 Bursa	47.370	1.594
3 Kocaeli	40.947	1.531
4 Erzurum	43.585	490
5 Ankara	126.198	440
6 Muş	25.896	356
7 İzmir	89.819	343
8 Diyarbakır	47.777	269
9 Sakarya	20.887	246
10 Balıkesir	31.129	242
11 Ağrı	27.450	210
12 Trabzon	27.027	190
13 Bitlis	20.957	175
14 Antalya	55.806	165
15 Samsun	40.633	158
16 Sivas	30.428	156
17 Van	30.275	152
18 Giresun	18.539	146
19 Rize	13.825	145
20 Zonguldak	19.530	130

Kaynak: TÜİK Adrese Dayalı Nüfus Kayıt Sistemi

Yalova görece eğitim düzeyi yüksek bir kenttir. Ancak yaşanan yoğun göç nedeniyle önemli sayıda okuma yazma bilmeyen vatandaşımızın da bulunduğu görülmektedir.

Tablo – 4: Yalova Merkez Eğitim Düzeyi

Bitirilen eğitim düzeyi, cinsiyet ve yaş grubuna göre il/ilçe merkezleri nüfusu - 2008

Yaş	Cinsiyet	Okur yazar olmayan	Okur Yazar	İlkokul mezunu	İlköğretim mezunu	Ortaokul veya dengi okul mezunu	Lise veya dengi okul mezunu	Yüksekokul veya fakülte mezunu	Yüksek lisans mezunu	Doktora mezunu	Bilinmeyen	Toplam
06-13	Erkek	17	5.630		12						101	5.760
	Kadın	16	5.263		14						114	5.407
14-17	Erkek	7	392		2.611		3				116	3.129
	Kadın	14	335		2.512		7				121	2.989
18-21	Erkek	17	99	27	850		1.436	17			333	2.779
	Kadın	22	161	62	740		1.515	10			321	2.831
22-24	Erkek	2	41	161	225		1.071	111			449	2.060
	Kadın	38	71	357	194		1.012	114			278	2.064
25-29	Erkek	28	67	551	199	394	1.386	495	26	2	661	3.809
	Kadın	89	120	870	159	279	1.366	574	25		545	4.027
30-34	Erkek	14	70	893	24	295	1.103	609	46	2	633	3.689
	Kadın	84	105	1.246	27	301	932	521	22	5	546	3.789
35-39	Erkek	18	62	1.050	21	396	810	581	24	5	525	3.492
	Kadın	124	127	1.395	13	353	776	375	11	1	483	3.658
40-44	Erkek	32	51	1.083	7	385	741	441	18	9	470	3.237
	Kadın	151	133	1.481	20	335	638	299	6	3	422	3.488
45-49	Erkek	18	55	1.131	6	371	803	376	18	7	438	3.223

	Kadın	183	138	1.534	2	275	533	199	8	2	394	3.268
50-54	Erkek	43	64	1.087	1	358	493	380	11	3	405	2.845
	Kadın	226	153	1.321		232	318	173	7	1	404	2.835
55-59	Erkek	35	50	946		255	322	256	10	4	326	2.204
	Kadın	223	171	1.082		166	190	124	2	1	337	2.296
60-64	Erkek	28	58	682		177	201	164	7		256	1.573
	Kadın	245	159	777		125	110	71	1	2	266	1.756
65 +	Erkek	202	266	1.504		279	324	278	17	3	428	3.301
	Kadın	1.120	535	1.560		198	226	81	4	4	482	4.210
	Toplam	2.996	14.376	20.800	7.637	5.174	16.316	6.249	263	54	9.854	83.719

Kaynak: TÜİK Adrese Dayalı Nüfus Kayıt Sistemi

3.4. Nüfus Projeksiyonu

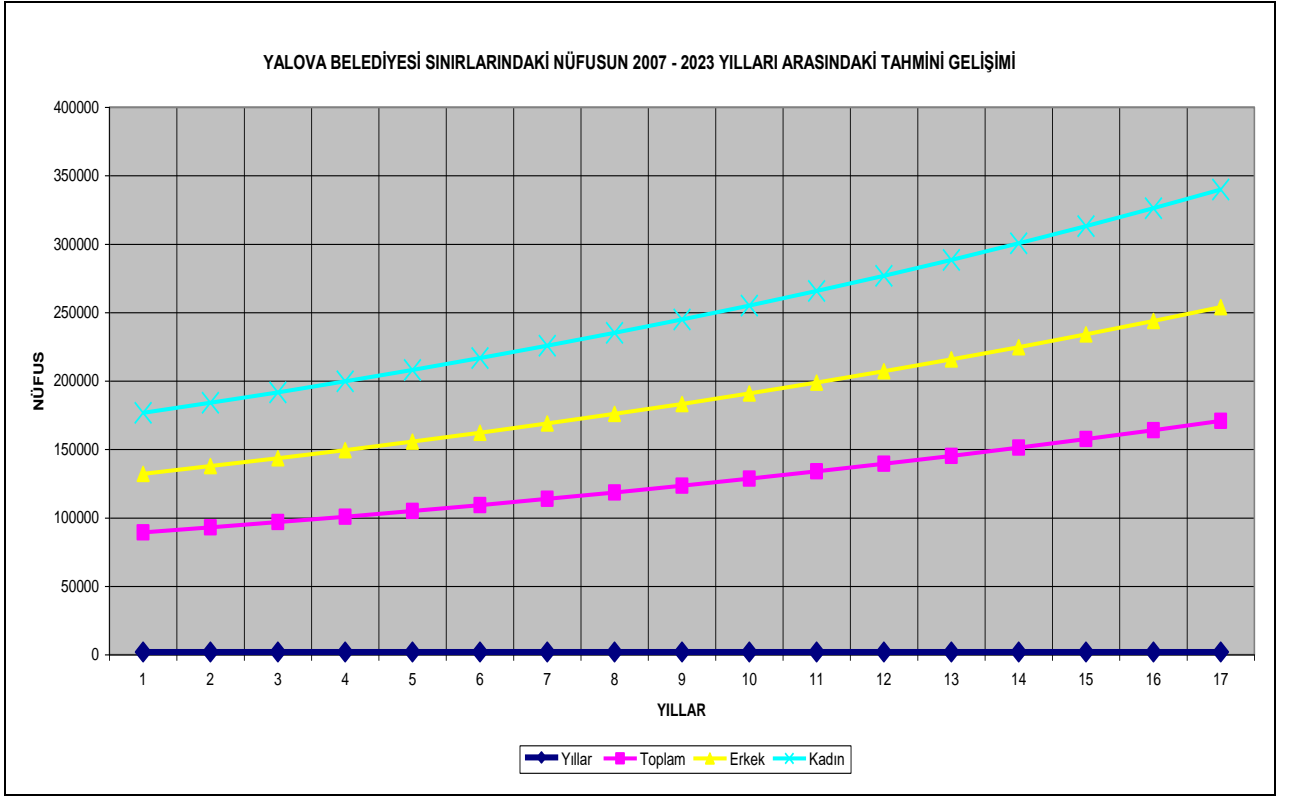
2000 Yılı Genel Nüfus Sayımı verilerine göre, Yalova Belediyesi'nin hizmet sınırları içerisinde yer alan şehir nüfusu ise 70.118 kişidir. 2007 Yılı Adrese Dayalı Nüfus Kayıt Sistemi verilerine göre ise Yalova Belediyesi sınırları içerisinde yaşayan toplam 2007 yılında 87.372, 2008 yılında ise 91.047 olarak tespit edilmiştir. Yalova kentsel nüfusu Devlet İstatistik Enstitüsü kentsel nüfus artış hızı indeksinde öngörülen (Kentsel Nüfus Artış Hızı: % 0,32) nüfus artış hızından çok daha yüksek oranlarda artmaktadır. ADNKS kapsamında belirlenen nüfusun artış oranları çerçevesinde yapılan yeniden değerlemede 2020 yılı nüfusunun 149.275 olması öngörülmektedir.

Tablo – 5: Yalova (Belediyesi) 2010 – 2023 Yılı Nüfus Projeksiyonu

Yalova	Yerleşim	Yıllar	Artış	Toplam	Erkek	Kadın
	Merkez	2007	4,21%	87.372	42.747	44.625
	Merkez	2008	4,21%	91.047	44.823	46.224
	Merkez	2009	4,21%	94.877	46.708	48.168
	Merkez	2010	4,21%	98.867	48.673	50.194
	Merkez	2011	4,21%	103.026	50.720	52.306
	Merkez	2012	4,21%	107.359	52.854	54.506
	Merkez	2013	4,21%	111.875	55.077	56.798
	Merkez	2014	4,21%	116.580	57.393	59.187
	Merkez	2015	4,21%	121.484	59.807	61.677
	Merkez	2016	4,21%	126.594	62.323	64.271
	Merkez	2017	4,21%	131.919	64.944	66.974
	Merkez	2018	4,21%	137.467	67.676	69.791
	Merkez	2019	4,21%	143.249	70.523	72.727
	Merkez	2020	4,21%	149.275	73.489	75.786
	Merkez	2021	4,21%	155.553	76.580	78.973
	Merkez	2022	4,21%	162.096	79.801	82.295
	Merkez	2023	4,21%	168.914	83.157	85.757

Kaynak: Nüfus ve Vatandaşlık İşleri Genel Müdürlüğü

Grafik – 1: 2000 – 2020 Nüfus Projeksiyonu



Kaynak: Nüfus ve Vatandaşlık İşleri Genel Müdürlüğü Adrese Dayalı Nüfus Kayıt Sistemi

4. YALOVA BELEDİYESİNİN KURUMSAL YAPISI

4.1. Belediyenin Görev ve Sorumlulukları

Anayasamızın 127. Maddesi uyarınca, “Mahallî idareler; il, belediye veya köy halkının mahallî müşterek ihtiyaçlarını karşılamak üzere kuruluş esasları kanunla belirtilen ve karar organları, gene kanunda gösterilen, seçmenler tarafından seçilerek oluşturulan kamu tüzelkişileridir”. Ve “Mahallî idarelerin kuruluş ve görevleri ile yetkileri, yerinden yönetim ilkesine uygun olarak kanunla düzenlenir”.

Bir mahalli idare kuruluşu olan Belediye'nin görev ve sorumlulukları da 5393 Sayılı Belediye Kanunu'nda belirlenmiştir.

Belediye, mahallî müşterek nitelikte olmak şartıyla;

a) İmar, su ve kanalizasyon, ulaşım gibi kentsel alt yapı; coğrafi ve kent bilgi sistemleri; çevre ve çevre sağlığı, temizlik ve katı atık; zabıta, itfaiye, acil yardım, kurtarma ve ambulans; şehir içi trafik; defin ve mezarlıklar; ağaçlandırma, park ve yeşil alanlar; konut; kültür ve sanat, turizm ve tanıtım, gençlik ve spor; sosyal hizmet ve yardım, nikâh, meslek ve beceri kazandırma; ekonomi ve ticaretin geliştirilmesi hizmetlerini yapar veya yaptırır. Büyükşehir belediyeleri ile nüfusu 50.000'i geçen belediyeler, kadınlar ve çocuklar için koruma evleri açar.

b) (...) * (İptal ibare: Anayasa Mah.nin 24/01/2007 tarihli ve E. 2005/95, K. 2007/5 sayılı Kararı ile.) ; *1* Devlete ait her derecedeki okul binalarının inşaatı ile bakım ve onarımını yapabilir veya yaptırabilir, her türlü araç, gereç ve malzeme ihtiyaçlarını karşılayabilir; sağlıkla ilgili her türlü tesisi açabilir ve işletebilir; kültür ve tabiat varlıkları ile tarihî dokunun ve kent tarihi bakımından önem taşıyan mekânların ve işlevlerinin korunmasını sağlayabilir; bu amaçla bakım ve onarımını yapabilir, korunması mümkün olmayanları aslına uygun olarak yeniden inşa edebilir. Gerektiğinde, öğrencilere,

amatör spor kulüplerine malzeme verir ve gerekli desteği sağlar, her türlü amatör spor karşılaşmaları düzenler, yurt içi ve yurt dışı müsabakalarda üstün başarı gösteren veya derece alan sporculara belediye meclisi kararıyla ödül verebilir. Gıda bankacılığı yapabilir.

(İptal: Anayasa Mahkemesinin 24/01/2007 tarih ve E. 2005/95, K. 2007/5 sayılı kararıyla) *,*1*

Hizmetlerin yerine getirilmesinde öncelik sırası, belediyenin malî durumu ve hizmetin ivediliği dikkate alınarak belirlenir.

Belediye hizmetleri, vatandaşlara en yakın yerlerde ve en uygun yöntemlerle sunulur. Hizmet sunumunda özürsüz, yaşlı, düşkün ve dar gelirli durumuna uygun yöntemler uygulanır.

Belediyenin görev, sorumluluk ve yetki alanı belediye sınırlarını kapsar.

Belediye meclisinin kararı ile mücavir alanlara da belediye hizmetleri götürülebilir.

4562 sayılı Organize Sanayi Bölgeleri Kanunu hükümleri saklıdır.

(**Ek fıkra** : 01/07/2006 - 5538 S.K/29/a.mad) Sivil hava ulaşımına açık havaalanları ile bu havaalanları bünyesinde yer alan tüm tesisler bu Kanunun kapsamı dışındadır.

4.2. Belediye Meclisi

5393 Sayılı Belediye Kanununa göre "Belediye meclisi, belediyenin karar organıdır ve ilgili kanunda gösterilen esas ve usullere göre seçilmiş üyelerden oluşur".

Belediye Meclisinin görev ve yetkileri ise şunlardır:

- a) Stratejik plân ile yatırım ve çalışma programlarını, belediye faaliyetlerinin ve personelinin performans ölçütlerini görüşmek ve kabul etmek.
- b) Bütçe ve kesin hesabı kabul etmek, bütçede kurumsal kodlama yapılan birimler ile fonksiyonel sınıflandırmanın birinci düzeyleri arasında aktarma yapmak.
- c) Belediyenin imar plânlarını görüşmek ve onaylamak, büyükşehir ve il belediyelerinde il çevre düzeni plânını kabul etmek.
- d) Borçlanmaya karar vermek.
- e) Taşınmaz mal alımına, satımına, takasına, tahsisine, tahsis şeklinin değiştirilmesine veya tahsisli bir taşınmazın kamu hizmetinde ihtiyaç duyulmaması hâlinde tahsisin kaldırılmasına; üç yıldan fazla kiralanmasına ve süresi otuz yılı geçmemek kaydıyla bunlar üzerinde sınırlı aynî hak tesisine karar vermek.
- f) Kanunlarda vergi, resim, harç ve katılma payı konusu yapılmayan ve ilgililerin isteğine bağlı hizmetler için uygulanacak ücret tarifelerini belirlemek.
- g) Şartlı bağışları kabul etmek.
- h) Vergi, resim ve harçlar dışında kalan ve miktarı beş bin TL'den fazla dava konusu olan belediye uyuşmazlıklarını sulh ile tasfiyeye, kabul ve feragat karar vermek.
- i) Bütçe içi işletme ile 6762 sayılı Türk Ticaret Kanununa tâbi ortaklıklar kurulmasına veya bu ortaklıklardan ayrılmaya, sermaye artışına ve gayrimenkul yatırım ortaklığı kurulmasına karar vermek.
- j) Belediye adına imtiyaz verilmesine ve belediye yatırımlarının yap-işlet veya yap-işlet-devret modeli ile yapılmasına; belediyeye ait şirket, işletme ve iştiraklerin özelleştirilmesine karar vermek.
- k) Meclis başkanlık divanını ve encümen üyeleri ile ihtisas komisyonları üyelerini seçmek.
- l) Norm kadro çerçevesinde belediyenin ve bağlı kuruluşlarının kadrolarının ihdas, iptal ve değiştirilmesine karar vermek.
- m) Belediye tarafından çıkarılacak yönetmelikleri kabul etmek.
- n) Meydan, cadde, sokak, park, tesis ve benzerlerine ad vermek; mahalle kurulması, kaldırılması, birleştirilmesi, adlarıyla sınırlarının tespiti ve değiştirilmesine karar vermek; beldeyi tanıttıcı amblem, flama ve benzerlerini kabul etmek.
- o) Diğer mahallî idarelerle birlik kurulmasına, kurulmuş birliklere katılmaya veya ayrılmaya karar vermek.

- p) Yurt içindeki ve İçişleri Bakanlığının izniyle yurt dışındaki belediyeler ve mahallî idare birlikleriyle karşılıklı iş birliği yapılmasına; kardeş kent ilişkileri kurulmasına; ekonomik ve sosyal ilişkileri geliştirmek amacıyla kültür, sanat ve spor gibi alanlarda faaliyet ve projeler gerçekleştirilmesine; bu çerçevede arsa, bina ve benzeri tesisleri yapma, yaptırma, kiralama veya tahsis etmeye karar vermek.
- q) Fahrî hemşehrlik payesi ve beratı vermek.
- r) Belediye başkanıyla encümen arasındaki anlaşmazlıkları karara bağlamak.
- s) Mücavir alanlara belediye hizmetlerinin götürülmesine karar vermek.
- t) İmar plânlarına uygun şekilde hazırlanmış belediye imar programlarını görüşerek kabul etmek.

Tablo – 6: Yalova Belediyesi Meclis Üyeleri

1	Ahmet ÖZSÜMER	DEMOKRAT PARTİ
2	Cemil AYDIN	DEMOKRAT PARTİ
3	Halit GÜLEÇ	DEMOKRAT PARTİ
4	Mahmut AKDEMİR	DEMOKRAT PARTİ
5	Rahmi GÜZEL	DEMOKRAT PARTİ
6	Maşallah ERDOĞAN	DEMOKRAT PARTİ
7	Şenol ULUTURK	DEMOKRAT PARTİ
8	Ali ALİCİK	DEMOKRAT PARTİ
9	Hikmet YAVUZ	DEMOKRAT PARTİ
10	Adem GÜLSÜN	AKPARTİ
11	Zuhal KARAKOYUN	AKPARTİ
12	Selami TOKAY	AKPARTİ
13	Orhan Veli DÖVÜŞÇÜ	AKPARTİ
14	Neriman AYDIN	AKPARTİ
15	İlknur DEMİREL	AKPARTİ
16	Murat UZUN	AKPARTİ
17	İbrahim ÇABUK	AKPARTİ
18	Fahrettin YILDIZ	AKPARTİ
19	Mehmet Kasım AVAR	AKPARTİ
20	Muammer DÖNMEZ	AKPARTİ
21	Ferhan TERLER	AKPARTİ
22	Kadir KOYUNCUOĞLU	CUMHURİYET HALK PARTİSİ
23	Kadir OFLUOĞLU	CUMHURİYET HALK PARTİSİ
24	Ümit YALÇIN	CUMHURİYET HALK PARTİSİ
25	Baydur BİLEN	CUMHURİYET HALK PARTİSİ

Kaynak: Yalova Belediyesi Yazı İşleri Müdürlüğü

4.3. Belediye Encümeni

Belediye encümeni, belediye başkanının başkanlığında; belediye meclisinin her yıl kendi üyeleri arasından bir yıl için gizli oyla seçeceği iki üye, malî hizmetler birim amiri ve belediye başkanının birim amirleri arasından bir yıl için seçeceği bir üye olmak üzere beş kişiden, oluşmaktadır. Belediye başkanının katılmadığı toplantılarda, belediye başkanının görevlendireceği başkan yardımcısı veya encümen üyesi, encümene başkanlık eder.

Belediye encümeninin görev ve yetkileri şunlardır:

- Stratejik plân ve yıllık çalışma programı ile bütçe ve kesin hesabı inceleyip belediye meclisine görüş bildirmek.
- Yıllık çalışma programına alınan işlerle ilgili kamulaştırma kararlarını almak ve uygulamak.
- Öngörülmeyen giderler ödeneğinin harcama yerlerini belirlemek.
- Bütçede fonksiyonel sınıflandırmanın ikinci düzeyleri arasında aktarma yapmak.
- Kanunlarda öngörülen cezaları vermek.
- Vergi, resim ve harçlar dışında kalan dava konusu olan belediye uyuşmazlıklarının anlaşma ile tasfiyesine karar vermek.
- Taşınmaz mal satımına, trampasına ve tahsisine ilişkin meclis kararlarını uygulamak; süresi üç yılı geçmemek üzere kiralanmasına karar vermek.
- Umuma açık yerlerin açılış ve kapanış saatlerini belirlemek.
- Diğer kanunlarda belediye encümenine verilen görevleri yerine getirmek.

4.4. Belediye Başkanı

Belediye başkanı, belediye idaresinin başı ve belediye tüzel kişiliğinin temsilcisidir. Belediye başkanı, ilgili kanunda gösterilen esas ve usullere göre seçilir.

Belediye başkanı, görevinin devamı süresince siyasî partilerin yönetim ve denetim organlarında görev alamaz; profesyonel spor kulüplerinin başkanlığını yapamaz ve yönetiminde bulunamaz.

Belediye başkanının görev ve yetkileri şunlardır:

- Belediye teşkilâtının en üst amiri olarak belediye teşkilâtını sevk ve idare etmek, belediyenin hak ve menfaatlerini korumak.
- Belediyeyi stratejik plâna uygun olarak yönetmek, belediye idaresinin kurumsal stratejilerini oluşturmak, bu stratejilere uygun olarak bütçeyi, belediye faaliyetlerinin ve personelinin performans ölçütlerini hazırlamak ve uygulamak, izlemek ve değerlendirmek, bunlarla ilgili raporları meclise sunmak.
- Belediyeyi Devlet dairelerinde ve törenlerde, davacı veya davalı olarak da yargı yerlerinde temsil etmek veya vekil tayin etmek.
- Meclise ve encümene başkanlık etmek.
- Belediyenin taşınır ve taşınmaz mallarını idare etmek.
- Belediyenin gelir ve alacaklarını takip ve tahsil etmek.
- Yetkili organların kararını almak şartıyla sözleşme yapmak.
- Meclis ve encümen kararlarını uygulamak.
- Bütçeyi uygulamak, bütçede meclis ve encümenin yetkisi dışındaki aktarmalara onay vermek.
- Belediye personelini atamak.
- Belediye ve bağlı kuruluşları ile işletmelerini denetlemek.
- Şartsız bağışları kabul etmek.
- Belde halkının huzur, esenlik, sağlık ve mutluluğu için gereken önlemleri almak.
- Bütçede yoksul ve muhtaçlar için ayrılan ödeneği kullanmak, özürülere yönelik hizmetleri yürütmek ve özürülüler merkezini oluşturmak.
- Temsil ve ağırlama giderleri için ayrılan ödeneği kullanmak.
- Kanunlarla belediyeye verilen ve belediye meclisi veya belediye encümeni kararını gerektirmeyen görevleri yapmak ve yetkileri kullanmak.

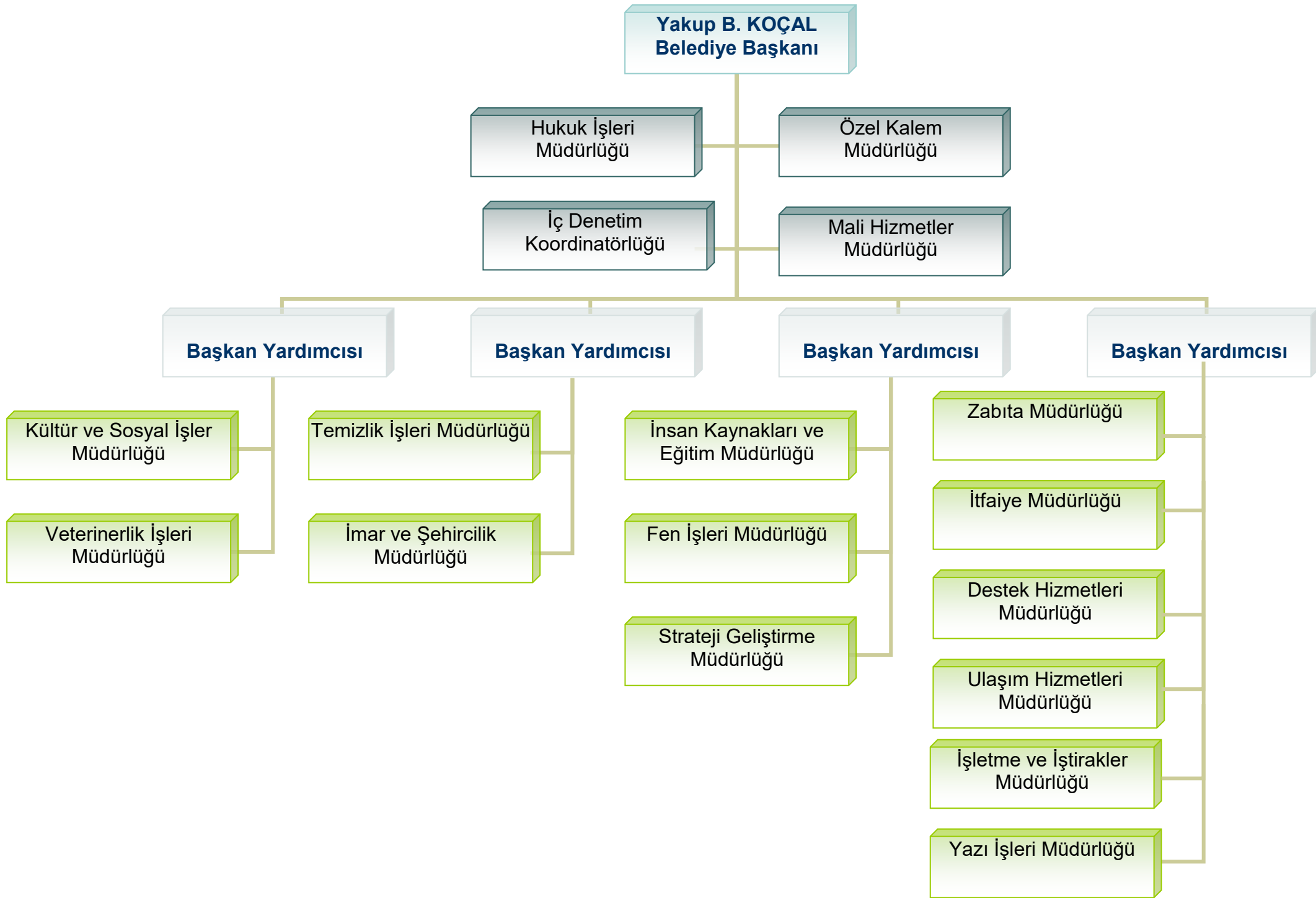
4.5. Belediye Başkan Yardımcıları

5393 Sayılı Belediye Kanunu'na göre "norm kadrosunda belediye başkan yardımcısı bulunan belediyelerde norm kadro sayısına bağlı kalınmaksızın; belediye başkanı, zorunlu gördüğü takdirde, nüfusu 50.000'e kadar olan belediyelerde bir, nüfusu 50.001–200.000 arasında olan belediyelerde iki, nüfusu 200.001–500.000 arasında olan belediyelerde üç, nüfusu 500.000 ve fazla olan belediyelerde dört belediye meclis üyesini belediye başkan yardımcısı olarak görevlendirebilir. Bu şekilde görevlendirilen meclis üyelerine belediye başkanına verilen ödeneğin 2/3'ünü aşmamak üzere belediye meclisi tarafından belirlenecek aylık ödenek verilir ve taleplerine göre bir sosyal güvenlik kurumu ile ilişkilendirilir. Bu şekilde görevlendirme, memuriyete geçiş, sözleşmeli veya işçi statüsünde çalışma dâhil ilgililer açısından herhangi bir hak teşkil etmez ve belediye meclisinin görev süresini aşamaz. Sosyal güvenlik prim ve benzeri giderlerden kurum karşılıkları belediye bütçesinden karşılanır". Bu çerçevede Yalova Belediyesi'nde 4 adet Belediye Başkan Yardımcılığı bulunmaktadır.

4.6. Müdürlükler ve Belediye Teşkilatı

Yalova Belediyesi birimleri "Belediye ve Bağlı Kuruluşları İle Mahalli İdare Birlikleri Norm Kadro İlke ve Standartlarına Dair Yönetmelik" hükümleri uyarınca ve Yalova Belediye Meclisi'nin 03.04.2007 tarih ve 11/78 sayılı kararı yeniden yapılandırılmış olup Yalova Belediyesi bünyesindeki müdürlükler ve bu müdürlüklerin organizasyon şemasındaki yeri aşağıdaki gibidir:

1. Hukuk İşleri Müdürlüğü
2. Özel Kalem Müdürlüğü
3. İmar ve Şehircilik Müdürlüğü
4. Mali Hizmetler Müdürlüğü
5. Kültür ve Sosyal İşler Müdürlüğü
6. Veterinerlik İşleri Müdürlüğü
7. Temizlik İşleri Müdürlüğü
8. Fen İşleri Müdürlüğü
9. Yazı İşleri Müdürlüğü
10. İnsan Kaynakları ve Eğitim Müdürlüğü
11. İşletme ve İştirakler Müdürlüğü
12. Strateji Geliştirme Müdürlüğü
13. Zabıta Müdürlüğü
14. İtfaiye Müdürlüğü
15. Destek Hizmetleri Müdürlüğü
16. Ulaşım Hizmetleri Müdürlüğü



4.7. Belediye Şirketleri

5393 Sayılı Belediye Kanunu uyarınca “Belediye kendisine verilen görev ve hizmet alanlarında, ilgili mevzuatta belirtilen usullere göre şirket kurabilir”. Yalova Belediyesi bu çerçevede YABELTAŞ ve HİZMET A.Ş. olmak üzere iki şirkete sahiptir.

YABELTAŞ

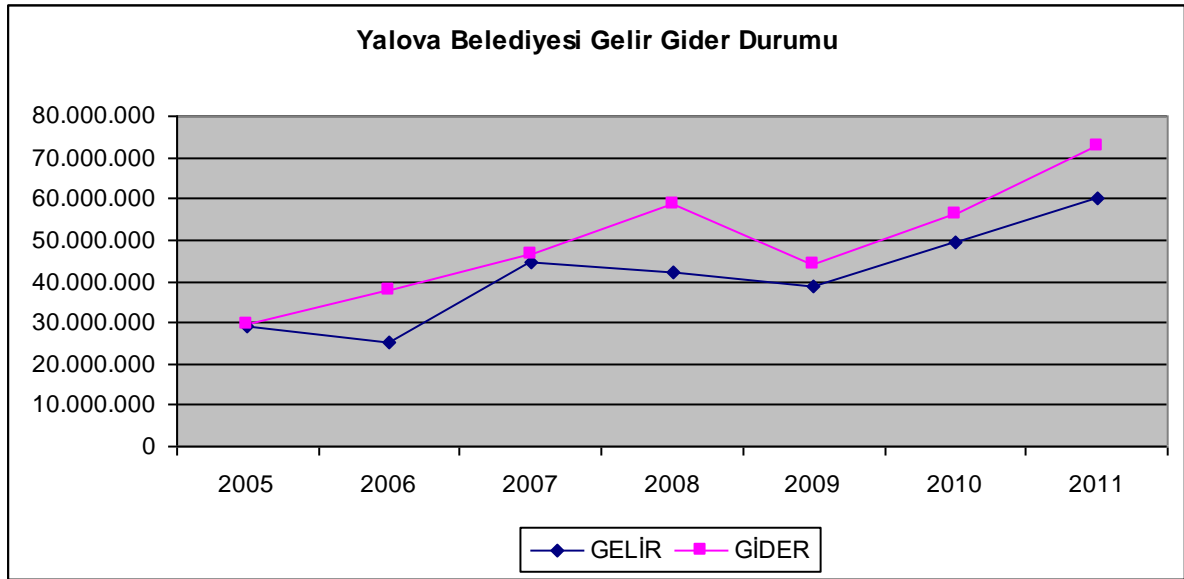
- Kuruluş Tarihi : 15.02.2000
- Sermayesi : 7.000.000,00 TL
- Personel Sayısı : 110
- Faaliyet Alanları : Ticari İşletmecilik

Hizmet A.Ş

- Kuruluş Tarihi : 07.09.2000
- Sermayesi : 200.000,00 TL
- Personel Sayısı : 135
- Faaliyet Alanları : Esenlik Hizmetleri

5. YALOVA BELEDİYESİNİN MALİ YAPISI

Grafik – 2: Yalova Belediyesi Yıllara Göre Gelir – Gider Durumu (TL)

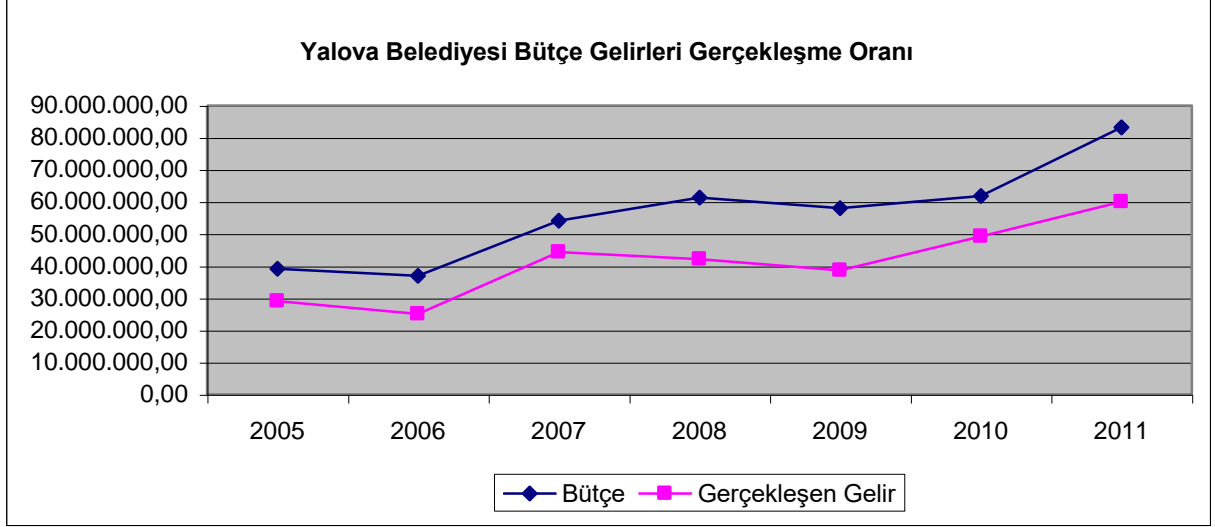


Kaynak: Mali Hizmetler Müdürlüğü

Tablo – 7: Yalova Belediyesi Gelir Gider Durumu

YILLAR	2005	2006	2007	2008	2009	2010	2011
GELİR	29.041.338	25.050.077	44.387.722	42.142.302	38.631.062,39	49.264.207,65	59.991.279,53
GİDER	29.555.655	37.735.657	46.460.377	58.469.200	44.234.541,52	56.145.299,34	72.733.226,83

Kaynak: Mali Hizmetler Müdürlüğü

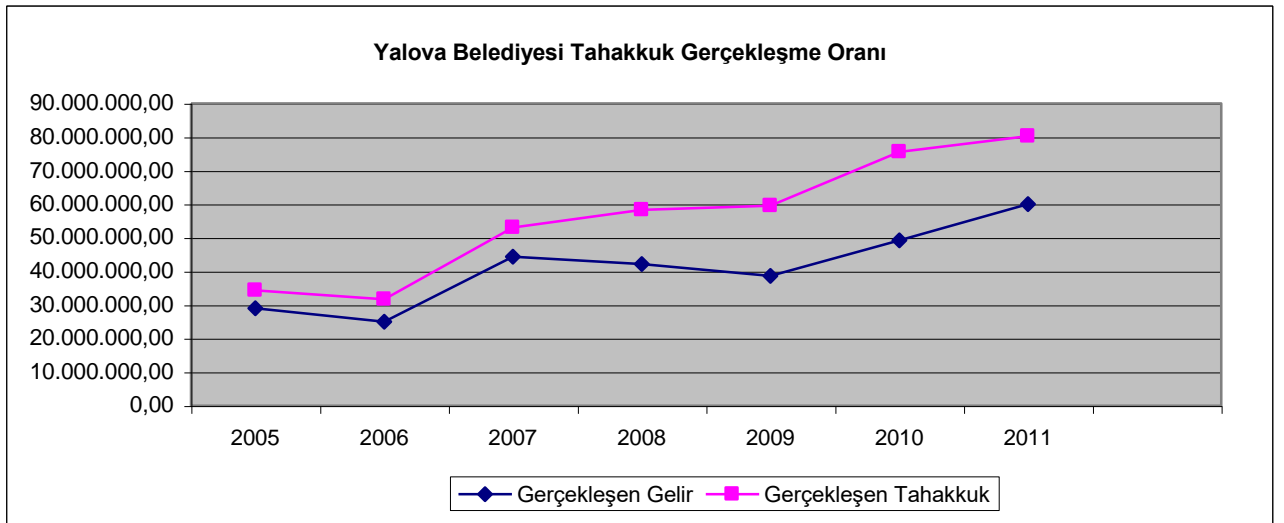
Grafik – 3: Yalova Belediyesi Bütçe Gelirleri Gerçekleşme Oranı (YTL)

Kaynak: Mali Hizmetler Müdürlüğü

Tablo – 8: Yalova Belediyesi Bütçe Gelirleri Gerçekleşme Oranı

Yıllar	Bütçe	Gerçekleşen Gelir	Gerçekleşme Oranı %
2005	39.161.000,00	29.041.338,78	74
2006	36.939.860,00	25.050.077,05	68
2007	54.160.000,00	44.387.722,22	82
2008	61.370.000,00	42.142.301,55	69
2009	58.000.000,00	38.631.062,39	67
2010	61.850.000,00	49.264.207,65	79
2011	83.200.000,00	59.991.279,53	72,11

Kaynak: Mali Hizmetler Müdürlüğü

Grafik – 4: Yalova Belediyesi Tahakkukun Gerçekleşme Oranı

Kaynak: Mali Hizmetler Müdürlüğü

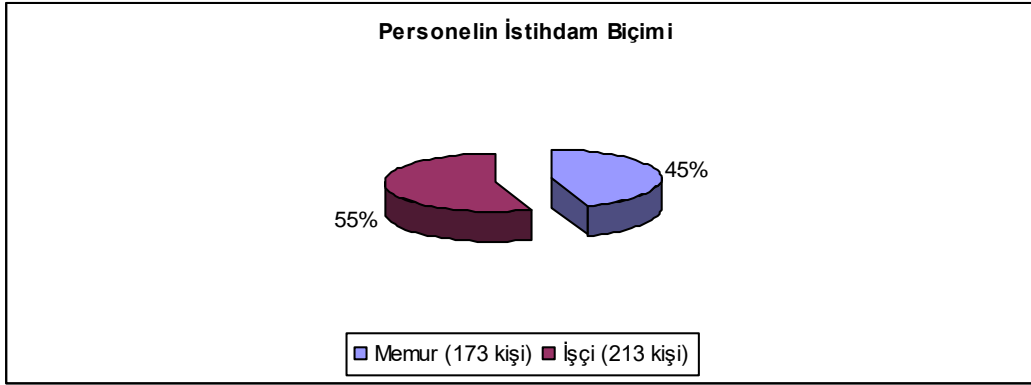
Tablo – 9: Yalova Belediyesi Tahakkukun Gerçekleşme Oranı

	Gerçekleşen Gelir	Gerçekleşen Tahakkuk	Gerçekleşme Oranı%
2005	29.041.338,78	34.397.409,14	84
2006	25.050.077,05	31.711.960,75	79
2007	44.387.722,22	53.088.038,82	84
2008	42.142.301,55	58.306.787,82	72
2009	38.631.602,39	59.559.187,63	65
2010	49.264.207,65	75.553.173,09	65
2011	59.991.279,53	80.241.509,45	74.47

YALOVA BELEDİYESİNİN PERSONEL YAPISI

Yalova Belediyesi, 173 memur ve 213 işçiden oluşan 386 personeli ile hizmet vermektedir. Belediyemiz çalışanlarının istihdam edilme biçimi 2009 yılı itibarıyla aşağıdaki gibidir.

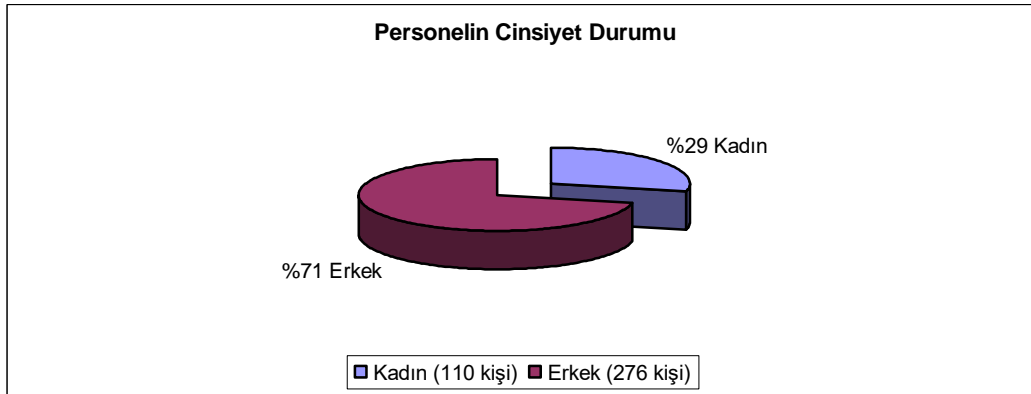
Grafik – 5: Yalova Belediyesi Personelinin İstihdam Biçimi (2009 Yılı)



Kaynak: İnsan kaynakları ve Eğitim Müdürlüğü

Belediyemiz çalışanlarının 2009 yılı itibarıyla cinsiyet dağılımı aşağıdaki gibidir.

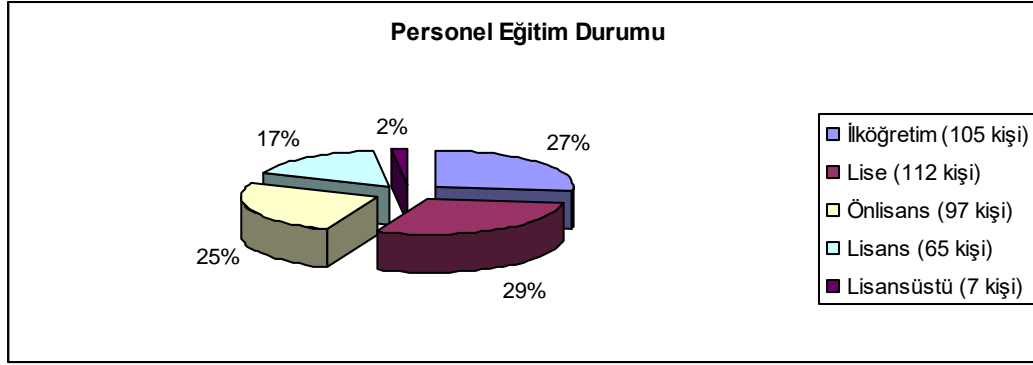
Grafik – 6: Yalova Belediyesi Personelinin Cinsiyet Durumu(2009 Yılı)



Kaynak: İnsan kaynakları ve Eğitim Müdürlüğü

Belediyemiz çalışanlarının 2009 yılı itibarıyla eğitim durumuna göre dağılımı aşağıdaki gibidir

Grafik – 7: Yalova Belediyesi Personelinin Eğitim Durumu(2009 Yılı)



Kaynak: İnsan kaynakları ve Eğitim Müdürlüğü

İKİNCİ BÖLÜM

ANALİZLER – MİSYON – VİZYON – İLKELER

1. PAYDAŞ ANALİZİ

1.1. İç Paydaşlar

Belediye olarak stratejik amaç ve hedeflerimizi gerçekleştirebilmek için belirlediğimiz faaliyet ve projelerin hayata geçirilmesinde (onaylanması, ödenek tahsisi, gerekli izinlerin alınması, çalışmaların sürdürülebilir olması açısından) Belediyemizi direkt olarak etkileyen tüm taraf, grup ve kurumlar/kuruluşlar iç paydaşlarımızdır.

- İçişleri Bakanlığı
- Yalova Valiliği
- Belediye Meclisi
- Belediye Encümeni
- Çevre Bakanlığı
- Maliye Bakanlığı
- Milli Eğitim İl Müdürlüğü
- Tarım İl Müdürlüğü
- Köye Yönelik Hizmetler Müdürlüğü
- Kültür Turizm İl Müdürlüğü
- Bayındırlık ve İskan İl Müdürlüğü
- Çevre ve Orman İl Müdürlüğü
- Gençlik ve Spor İl Müdürlüğü
- Sivil Savunma İl Müdürlüğü
- Sağlık İl Müdürlüğü
- Sosyal Hizmetler İl Müdürlüğü
- Sanayi ve Ticaret İl Müdürlüğü
- Afet Yönetim Merkezi
- Belediye Çalışanları

1.2. Dış Paydaşlar

Dış paydaşlar, Belediye hizmetlerinden nihai olarak yararlanan kişi ve kuruluşları temsil eder. (Kurum hizmetlerinden ve ürünlerinden kim yararlanıyor?) Kurum olarak çalışmalarımıza olumlu ya da olumsuz etkisi olan, yürüttüğümüz hizmetlerden direkt olarak etkilenen ya da çalışmalarımıza katkı sağlayabilecek diğer kurum/kuruluşlar, grup ve taraflar dış paydaşlarımızdır.

- Gençler
- Çocuklar
- Yaşlılar
- Kent Konseyi
- Yerel Gündem Çalışma Grupları
- STK'lar
- Sendikalar
- Birlikler
- Medya (yazılı ve görsel basın)
- Siyasi partiler
- Kooperatifler
- Müteşebbisler
- Muhtarlar

2. SWOT ANALİZİ

2.1. Üstünlükler

Yalova Belediyesi'nin hizmetin sunumu, insan, bilgi ve teknolojik kaynaklar, idari ve mali imkânlar ile toplumsal duyarlılık açısından sahip olduğu görece üstünlükler aşağıdaki gibidir:

- TS EN ISO 9001:2008 Kalite Yönetim Sisteminin Belediyemizde 2000 yılından buyana uygulanması ve bu bağlamda hizmetlerin standartlaşması, kalitesinin yükselmesi ve vatandaş memnuniyetinin esas alınması
- Hizmetlerde etkinliğin ve kolay ulaşılabilirliğin sağlanması amacıyla, Hizmet Masaları ve Mahalle İletişim Ofislerinin oluşturulmuş olması
- Personelin mesleki bilgi ve becerisinin geliştirilmesi amacıyla sürekli hizmet içi eğitim verilmesi
- Yönetim – Belediye kadrosunun uzman ve deneyimli kişilerden oluşması
- Çalışma ortamının mekan, ekipman ve teknolojik donanım açısından ihtiyaca yeterince cevap verebilmesi
- Belediye sınırları içindeki ve Mücavir alanların imar planlarının tamamlanmış olması
- Kentin altyapısının büyük oranda tamamlanmış olması
- İlimizde Afet koordinasyon altyapısının oluşturulmuş olması (Kriz merkezi, arama kurtarma takımı ve eğitimli personel).
- Ulusal ve uluslararası ilişkilerin gelişmiş olması ve bu çerçevede çeşitli ulusal ve uluslararası kuruluşlara üyeliğinin bulunması
- 2001 yılından beri devam eden Yerel Gündem 21 çalışmaları ile halkın kentsel kararlara ve hizmetlere katılımının sağlanması
- AB fonlarının kullanımı konusundaki yüksek kapasiteye sahip olması

2.2. Zayıflıklar

- Bakım - onarım işlerinin zamanında yapılamaması
- Birimler arası koordinasyon eksikliği
- İnsan kaynakları politikamızın olmaması
 - Çalışanlar arasında güven ve bilgi alışverişinin olmaması
 - Personel iş disiplini ve sorumluluk yeterli değil
 - Personelin iş değişikliğinin sık olması
- Araç – iş makinesi ve teknik teçhizat parkının eski ve yetersiz olması
- Trafik akışı ile ilgili araç park alanlarının yeterli olmaması
- Güvenli depolama alanlarının eksikliği
- KBS ve numarataj sisteminde bir takım eksiklikler bulunması
- Sosyal tesislerin ve personelin bunlardan yararlanma durumunun yetersiz olması
- Arşiv Yönetmeliğine uygun bir arşivin bulunmaması

2.3. Fırsatlar

- Yalova'nın eğitim düzeyi yüksek bir nüfusa sahip olması
- Yeni kurulan Yalova Üniversitemiz ile birlikte fakülte, bölüm ve öğrenci sayısının artması
- Tarım sektörünün özellikle kesme çiçekçilik ve seracılıkta gelişmiş olması
- Turizme açık alanların bulunması,
- Kocaeli, İstanbul ve Bursa'ya olan yakınlığı
- Dünya Sağlık Örgütü'ne bağlı Sağlıklı Kentler Ağı'na üye olması
- Kentin deniz kıyısında bulunması ve uzun bir sahil şeridinin olması
- Yat limanının kısa zaman içinde işletmeye açılacak olması
- Termal kaynakların olması
- Şehrimizin Atatürk'le bütünleşmiş bir imaja sahip olması
- Osmanlı Devleti'nin kuruluş tarihi olarak kabul edilen 27 Temmuz 1302 tarihli Yalokova Zaferi'nin ilimiz sınırları içerisinde kazanılmış olması

2.4. Tehditler

- İlimizin yoğun göç alması
- Nitelikli konaklama tesislerinin yetersiz oluşu
- Yeterli yatırım alanlarının bulunmayışı
- Yüksek işsizlik oranı
- Bölgemizin 1.derecede deprem riski altında olması
- Ulusal ve uluslararası olumsuz gelişmelerden etkilenmesi
- İlimizde ekonomik gelişmişlik düzeyinin düşük olması

3. MİSYON

Hemşehrilerimizin yerel ve ortak nitelikteki ihtiyaçlarını en uygun yöntemlerle ve standart bir biçimde karşılayarak; Yalova'nın ekonomik, sosyal ve kültürel gelişimine katkıda bulunmaktır.

4. VİZYON

Hemşehri hukukunu esas alan bir anlayışla kentsel gelişmeye öncülük ederek; gelecek nesillerimizin en temel hakkı ve yaşamsal ihtiyacı olan "**Sürdürülebilir Kent**"i inşa etmektir.

5. İLKELER

Yalova Belediyesi, "**İyi Yönetim İlkeleri**"ni benimser; bu ilkelerin içselleştirilmesi ve kurumsallaştırılması için çalışır:

- Katılımcılık
- Saydamlık
- Hesap verme sorumluluğu
- Yerinden yönetim
- Siyasal etik
- Kalite
- Liyakate dayalı İK yönetimi
- Hizmet sunumunda rekabet

STRATEJİK AMAÇ VE HEDEFLER

Stratejik Amaç – 1 Hemşehrilerimizin belediyemiz sınırları içerisinde daha sağlıklı ve düzenli bir çevrenin yanı sıra örnek ve güvenli yapılarda yaşamalarının temin edilmesi ve kentsel mekânlardan daha aktif yararlanmalarının sağlanması

Stratejik Hedef – 1

İl genelini kapsayan 1/25.000 ölçekli çevre düzeni planının 2010–2014 yılları içerisinde tamamlanması

Stratejik Hedef – 2

Hemşehrilerimizin daha yeşil bir çevrede yaşamalarını temin etmek üzere kişi başına düşen toplam yeşil alan miktarının plan süresi boyunca %10 düzeyinde artırılması

Stratejik Hedef – 3

Şehrin merkezinde bulunan oto galerileri ve kurban satış yerlerinin Belediyemiz sınırları içerisinde olmak üzere meskûn mahal dışında yerleşecekleri yeni alanların düzenlenmesi

Stratejik Hedef – 4

Kent halkının kullanımına sunulan kentsel alanlar ve tesislerin daha düzenli bir şekilde görünmesini ve daha verimli kullanılmasını temin etmek üzere çevre düzenleme, peyzaj ve bakım çalışmalarının yapılması

Stratejik Hedef – 5

Kentsel yapı ve çevreye yönelik hizmetlerin sağlıklı bir biçimde yürütülmesini temin etmek üzere kullanılan araç/gereç ve iş makinelerinin sürdürülebilirliğinin sağlanması bakımından gerekli iş ve işlemlerin 2010 – 2014 yıllarını kapsayacak şekilde programlanması ve program dahilinde uygulama yapılması

Stratejik Amaç – 2 Daha sağlıklı ve yaşanılabilir bir çevrenin oluşumuna katkıda bulunmak üzere Hemşehrilerimizin atık yönetimi uygulamalarına katılımı artırılarak görsel ve çevresel kirliliğin azaltılması

Stratejik Hedef – 6

Kentimizin çevre ve halk sağlığı bakımından daha temiz ve daha sağlıklı bir düzeye ulaşmasına yönelik çalışmaların ve projelerin hayata geçirilmesi

Stratejik Amaç – 3 Hemşehrilerimize belediye sınırları içerisinde daha temiz, sağlıklı ve kesintisiz içme suyu ve düzenli kanalizasyon alt yapı hizmeti götürülmesi

Stratejik Hedef – 7

Kanalizasyon hizmetlerinin sürekli ve kesintisiz olarak yapılmasına yönelik yatırımların ve tedbirlerin hayata geçirilmesi

Stratejik Hedef – 8

Belediyemiz mücavir alanları içerisinde yapılaşması devam etmekte olan ve su sıkıntısı yaşanan bölgelerde, su deposu inşaatı ve depo çıkışından itibaren şebeke yapımı ile yedek malzeme ve ilgili araçların bulundurulması

Stratejik Hedef – 9

Belediyemiz mücavir alanı içerisinde bulunan dokuz içme suyu deposu ile beş terfi merkezinin rehabilite edilmesi

Stratejik Hedef – 10

Yalova halkına daha etkin, verimli ve kaliteli içme suyu ile kanalizasyon hizmeti verebilmek için 2010 yılından itibaren hizmet alımı yapılması

Stratejik Amaç – 4 Hemşehrilerimizin daha rahat, düzenli ve güvenli bir şekilde ulaşımını temin etmek üzere çeşitli düzenlemeler yapılması ve bu düzenlemelerin hayata geçirilmesi

Stratejik Hedef – 11

Kent merkezinde daha sağlıklı ulaşımın temin edilmesine yönelik planlama yapılarak; planlamaya uygun alt yapı ve üst yapı yatırımlarının yapılması

Stratejik Hedef – 12

Belediye sınırları içerisindeki yoğunluklu meskûn mahallerde ve ticari alanlarda otopark yapılması

Stratejik Hedef – 13

Kent içi yol ve trafik güvenliği için standartlara uygun çalışmalar yapılması

Stratejik Hedef – 14

İlköğretim çağındaki çocuklara trafik eğitimi verilerek insanlara ve kurallara saygılı bireyler olarak yetişmelerine katkıda bulunulması

Stratejik Hedef – 15

Geleceğe dönük ulaşım ihtiyacının karşılanmasını temin etmek üzere Ulaşım Master Planı'nda revizyon yapılması

Stratejik Hedef – 16

Kent içi ulaşım ağının akıllı ulaşım sistemleri ile kontrol edilmesi

Stratejik Amaç – 5 Belediyemizin mevzuatlar çerçevesindeki emir ve yasaklarını etkin bir şekilde uygulamak suretiyle; yasalara ve yasaklara uymayanların tespit edilerek uygunsuz faaliyetlerin önüne geçilmesi ve daha huzurlu, sağlıklı, güvenli ve kaliteli bir kentsel yaşamın tesis edilmesi

Stratejik Hedef – 17

Ruhsatsız olan işyerlerinin 5393 sayılı Belediye Kanunu ve 2005/9207 Sayılı İşyeri Açma ve Çalıştırma Ruhsatlarına İlişkin Yönetmelik hükümlerine uygun olarak ruhsatlandırılması

Stratejik Amaç – 6 Kültürel, sanatsal ve sportif etkinlikleri arttırarak toplumsal ve kentsel gelişmeye katkıda bulunmak üzere; özellikle dezavantajlı gruplarda yer alan (çocuklar, yaşlılar, yoksullar, öğrenciler) Hemşehrilerimize yardım edilmesi ve bu etkinliklerden yararlanma imkânlarının geliştirilmesi

Stratejik Hedef – 18

2010 – 2014 yılları arasında her kış döneminde ihtiyaç sahibi 50 aileye yakacak ve gıda yardımı yapılması

Stratejik Hedef – 19

2010 – 2014 yılları arasında Belediyemiz sınırları içerisinde nikâhsız yaşayan çiftler tespit edilerek; nikâhsız yaşayan çift sayısının her yıl en az %5 oranında azaltılması

Stratejik Hedef – 20

Hemşehrilerimizin sosyal ve sportif ihtiyaçlarına cevap verilmek suretiyle güçlü bir kentlilik bilincinin oluşmasına katkıda bulunmak üzere amatör sporun desteklenmesi ve teşvik edilmesi çerçevesinde Yalova'da faaliyet gösteren amatör spor kulüplerine 2010 – 2014 yılları arasında her yıl sezon başında malzeme yardımı yapılması

Stratejik Hedef – 21

Hemşehrilerimizin bedensel ve ruhsal gelişimleri ile sağlıklı yaşam koşullarının artırılmasına katkıda bulunmak üzere çeşitli sportif tesislerin inşa edilmesi

Stratejik Hedef – 22

Sokakta yaşayan ve çalışan çocukların topluma kazandırılması için sağlıklı barınma ortamlarının temin edilmesine yönelik düzenleme ve tedbirlerin 2010 yılı birinci yarısında tamamlanması

Stratejik Hedef – 23

Anne-çocuk sağlığının geliştirilmesi ve bu dezavantajlı kesimlerin toplumsal yaşama daha aktif katılımlarının teşvik edilmesi yönündeki projelerin hayata geçirilmesi

Stratejik Amaç – 7 Sadece kültür-sanat aktiviteleri düzenleyen değil aynı zamanda üretken bir anlayışla Yalova'nın kültür sanat hayatına canlılık getirecek projelerin hayata geçirilmesi

Stratejik Hedef – 24

Yalova Belediyesi'nin öncülüğünde, tüm kamu kurum ve kuruluşları ile sivil toplum örgütlerinin katılımıyla gerçekleştirilen "Yalova Uluslararası Kültür Sanat Festivali"nin daha etkin bir tanıtım aracı olarak kullanılması

Stratejik Hedef – 25

Özellikle kadınlar ve gençler olmak üzere tüm hemşehrilerimizin kültürel ve sanatsal yeteneklerinin geliştirilerek; yeni sanatçılar ve zanaatkarlar yetiştirilmesine katkıda bulunulması ve hemşehrilerimizin bu çerçevedeki üretimlerinin değerlendirilmesine yönelik çalışmalar yapılması

Stratejik Hedef – 26

Belediyemiz sınırları içerisinde kentleşme kalitesine ilişkin sağlık düzeylerinin yükseltilmesi

Stratejik Hedef – 27

Şehir sağlığının araştırılması ve geliştirilmesine yönelik olarak "Yalova Kent Sağlığı Araştırma, Geliştirme ve Uygulama Merkezi"nin kurulması

Stratejik Amaç – 8 Kentsel sağlığın geliştirilmesi çerçevesinde başıboş hayvanların rehabilite edilerek bulaşıcı hastalık ve benzeri risklerinin bertaraf edilmesi

Stratejik Hedef – 28

Belediyemize ait Rehabilitasyon ve Bakım Merkezi'nde daimi suretle 100 köpeğin bakımının yapılması ve yıl içerisinde 750 köpek/kedinin rehabilite edilerek giriş çıkışının sağlanması

Stratejik Hedef – 29

Hayvan sevgisi, bakımı, beslemesi ve hastalıklarla ilgili eğitim, seminer ve yarışmalar düzenlenerek halkın bilinçlendirilmesinin sağlanması

Stratejik Amaç – 9 Yalova'nın bir kültür ve turizm kenti olması yönünde gerekli tanıtım faaliyetlerinin yürütülmesi ve bu yöndeki düzenlemeler hayata geçirilerek yatırımların teşvik edilmesi

Stratejik Hedef – 30

Yalova'nın tanıtımına ve turistik gelişmesine katkıda bulunmak üzere "Kimlik Binaları" oluşturulması

Stratejik Amaç – 10 Yönetişimin temel ilkeleri olan şeffaflık ve hesap verilebilirlik gereği tüm ihalelerin kamuoyunun bilgisi dâhilinde açık ve tam rekabet esasına uygun olarak yapılması

Stratejik Hedef – 31

Birimlerin stratejik amaçlarını yerine getirmelerinde ihtiyaç duydukları malzeme ve hizmet alımlarının ilgili mevzuat hükümlerine ve yönetim ilkelerine tam uygunlukla temin edilmesi

Stratejik Amaç – 11 Belediyemiz çalışanlarının nitelik ve verimlilik bakımından mesleki ve bireysel gelişimleri desteklenerek ve çalışma motivasyonunun artırılması

Stratejik Hedef – 32

Belediyemiz çalışanlarının istek, öneri, beklenti ve sorunlarının uygun yöntemlerle analiz edilerek bu yöndeki mevcut durumun daha yüksek bir düzeye getirilmesi

Stratejik Hedef – 33

Belediyemizde çalışanlar arasındaki ilişkilerin geliştirilmesine ve kurumsal aidiyet duygusunun güçlendirilmesine katkıda bulunmak üzere çeşitli sosyal, sportif ve sanatsal aktiviteler düzenlenmesi

Stratejik Hedef – 34

2010 yılından itibaren Belediyemiz çalışanlarının kişisel - mesleki gelişmelerine yönelik hizmet içi eğitimlerin ve bu alandaki tatmin düzeyinin artırılması

Stratejik Hedef – 35

Belediyemizin İnsan Kaynakları Yönetimi bakımından dünyadaki tek uluslararası insan kaynakları kalite standardı olan IIP (Investor in People) Standardına geçmesi

Stratejik Amaç – 12 İyi Yönetişim İlkeleri doğrultusunda Belediyemizde katılımcı yönetimin geliştirilmesine ilişkin çeşitli yöntemler geliştirilmesi ve uygulanması

Stratejik Hedef – 36

Hemşehrilerimize daha iyi kentsel hizmet sunabilmek üzere iç ve dış paydaşlarımızla etkin iletişimin maksimize edilmesi

Stratejik Amaç – 13 Hemşehrilerimizin belediye hizmetlerinden zamanında haberdar olmaları; karar ve hizmetlere katılabilmeleri ve görüşlerini ilgililere rahatlıkla aktarabilmeleri için yazılı ve görsel iletişim araçlarının etkin bir biçimde kullanılması

Stratejik Hedef – 37

2010 – 2014 yılları arasında Belediyemizce sunulan hizmetler, yapılan işler ve yürütülen projeler hakkındaki bilgilerin yerel ve ulusal kamuoyuna doğru ve eksiksiz olarak aktarılması

Stratejik Amaç – 14 Belediyemizce sunulan hizmetlerin aynı zamanda müşterisi niteliğinde olan Hemşehrilerimizin talep ve beklentilerini doğrultusunda yönetimde etkinlik ve verimliliğin artırılmasını temin etmeye yönelik Stratejik Plan hükümleri ve Kalite Yönetim Sistemi (KYS) standartlarının kurumsal ölçekte eksiksiz ve sürekli uygulanması

Stratejik Hedef – 38

Belediyemizde Türk Standartları Enstitüsü gözetim ve denetiminde yürütülen KYS kapsamındaki standartların tüm birimler tarafından içselleştirilerek yaşayan bir yönetsel mekanizma olarak kullanımının sağlanması

Stratejik Hedef – 39

2010 – 2014 yılları için Yalova Belediyesi Stratejik Planı ile Performans Programının hazırlanması ve plan uygulamalarına ilişkin izleme ve ölçümlerin periyodik aralıklarla yapılması

Stratejik Amaç – 15 Hemşehrilerimizin mahalli ve müşterek nitelikteki ihtiyaçlarının karşılanmasına yönelik stratejik amaçlarımızın gerçekleştirilmesini temin etmek üzere belediye asli kaynaklarından olan vergi, harç, katılım payı, kira ve hizmet karşılığı alınan ücret gelirlerinin artırılması

Stratejik Hedef – 40

Belediye öz gelirlerinden vergi harç ve ücretlerden elde edilen gelirleri arttırmaya yönelik çalışmalar yapılarak tahsilâtın tahakkuka oranının 2014 yılı sonuna kadar %90 seviyesine çıkarılması

Stratejik Amaç – 16 Belediyemiz bünyesindeki tüm birimlerinin proje ve faaliyetler ile bütçe uygulamaları bakımından Stratejik Plan ve Performans Programına uyumlarının periyodik olarak izlenmesi ve raporlanması

Stratejik Hedef – 41

Yönetsel kararlara altlık oluşturmak ve uygulama sonuçlarını sağlıklı bir şekilde izlemek üzere düzenli ve güvenilir raporlamanın geliştirilmesi ve bilgilerin istatistikî veriye dayalı olarak düzenlenmesi

Stratejik Amaç – 17 Belediyemiz iş ve işlemlerinin başta 5393 sayılı Belediye Kanunu ile 5018 sayılı Kamu Mali Yönetimi ve Kontrol Kanunu olmak üzere idarenin tabi olduğu diğer mevzuat hükümlerine uygun olarak yürütülmesi için gerekli tedbirlerin alınması ve ilgili düzenlemelerin yapılması

Stratejik Hedef – 42

Belediyemizin taraf olduğu dava sayısının azaltılması ve taraf olduğumuz dava dosyalarının İdare lehine sonuçlandırılmasına yönelik gerekli hazırlık ve savunmaların yapılması

Stratejik Amaç – 18 İnsan toplulukları için risk oluşturan afetlerin yol açacağı zararların önlenmesi ve azaltılması; afet anında etkili bir kurtarma, müdahale ve doğru davranış biçimlerinin geliştirilmesi için halkımızın bilinçlendirilmesi

Stratejik Hedef – 43

Afetlere karşı duyarlı ve bilinçli bir toplum oluşturulması için 2010 – 2014 yılları arasında doğal afetlerle ilgili düzenli periyotlarda eğitim ve farkındalık çalışmaları yapılması

Stratejik Amaç – 19 Hemşehrilerimizin tüketici olarak sahip oldukları haklar ve kentsel yaşama ilişkin sorumlulukları konusunda bilinç ve farkındalık düzeylerinin artırılması

Stratejik Hedef - 44

4077 Sayılı Tüketicinin Korunması Hakkında Kanunu'nda düzenlenen tüketicinin sağlık ve güvenliğiyle ekonomik çıkarlarının korunması çerçevesindeki haklar ile 5326 Sayılı Kabahatler Kanunu'nda düzenlenmiş toplum düzeninin, genel ahlakın, genel sağlığın, çevrenin ve ekonomik düzenin korunmasına yönelik sorumluluklar hakkında eğitimler düzenlenmesi

Stratejik Amaç – 20 Coğrafi Bilgi Sistemi çalışmalarının tamamlanarak; oluşturulan dijital haritaların belediye hizmetlerinin etkinleştirilmesi ve verimliliğin maksimizasyonunda altlık olarak kullanılması

Stratejik Hedef – 45

Belediyemizce sunulan kentsel hizmetlerle doğrudan ya da dolaylı ilişkisi olan tüm alt yapı haritalarının 2012 yılı sonuna kadar hazırlanarak dijital ortamda kullanıma açılması

Stratejik Hedef – 46

Kentin topografik altlık üzerine o bölge ile mekansal referanslı olan her konuda bilgi aktaran kartografik ürünlerin oluşturulması

Stratejik Hedef – 47

Belediyemiz ait imar planları ve anılan planlarda belirlenen imar durumlarına ilişkin haritasal bilgilerin internet ortamında Hemşehrilerimizin bilgisine sunulması

Stratejik Amaç – 21 Güncel donanım – yazılım ve sistem mimarisiyle entegre edilmiş bilişim teknolojilerini etkin ve verimli bir şekilde kullanarak; Belediyemiz nezdindeki bütün işlere ait işlemlerin, mobil, görsel ve dinamik bir yapıda interaktif olarak Hemşehrilerimizin kullanımına sunulması

Stratejik Hedef – 48

Veri bütünlüğü sağlanmış olarak interaktif hizmetleri kentin belirli noktalarında konumlandırmak suretiyle, Hemşehrilerimizin kentsel hizmetlere daha güvenli ve hızlı erişimlerinin temin edilmesi

Stratejik Hedef – 49

Hemşehrilerimize Belediye Hizmet Binasına gelmeden internet üzerinden hizmet verilmesi

Stratejik Amaç – 22 Belediyemiz sınırları dahilindeki taşınmazların kayıt altına alınmalarını temin etmek üzere numaralandırılması ve yeni bina numaralarının tatbikinin sağlanması

Stratejik Hedef – 50

Belediyemiz sınırları dahilindeki taşınmazlara ilişkin numaralama işlemlerinin yapılarak; bilgilerin ilgili kamu kurum ve kuruluşları ile paylaşılması

Stratejik Amaç – 23 Kurum içerisinde kullanılan Kent Bilgi Sistemi otomasyon programının tüm birimlerce kullanımı ve program hizmeti verilmesi.

Stratejik Hedef – 51

Veri bütünlüğünü sağlamaya yönelik çalışmaların hayata geçirilmesi

Stratejik Amaç – 24 Şehrimizde ekonomi ve ticaretin geliştirilmesine yönelik olarak "sürdürülebilir kalkınma" anlayışı çerçevesinde yüksek katma değer sağlayan, teknoloji yoğun ve ekolojik sitemle entegre sektörlerin desteklenmesi

Stratejik Hedef – 52

17 Eylül 2003 tarihinde Sanayi ve Ticaret Bakanlığı OSB Sicil Defterine 215 sicil numarası ile kaydedilerek tüzel kişilik kazanan Yalova Bilişim Organize Sanayi Bölgesi'nin 2014 yılı sonuna kadar ilimiz ve ülkemiz ekonomisine kazandırılmasının sağlanması

Stratejik Hedef – 53

Kentimizin ekonomik ve sosyal gelişimine katkıda bulunacak turizm yatırımları yapılması ve teşvik edilmesi

PERFORMANS HEDEFLERİNE AİT TABLOLAR

İMAR VE ŞEHİRCİLİK MÜDÜRLÜĞÜ						
STRATEJİK SEKTÖR		KENTSEL YAPI VE ÇEVRE				
STRATEJİK AMAÇ	1	Hemşehrilerimizin belediyemiz sınırları içerisinde daha sağlıklı ve düzenli bir çevrenin yanı sıra örnek ve güvenli yapılarda yaşamalarının temin edilmesi ve kentsel mekânlardan daha aktif yararlanmalarının sağlanması				
STRATEJİK HEDEF	1	İl genelini kapsayan 1/25.000 ölçekli çevre düzeni planının 2010–2014 yılları içerisinde tamamlanması				
FAALİYETLER / PROJELER		KAYNAK İHTİYACI				
		2010	2011	2012	2013	2014
1	1/25.000 çevre düzeni planındaki gelişme konut alanları olarak planlanan Bursa yolu ile Kadıköy Belediyesi sınırları arasında kalan 1. Etap -yaklaşık 200 hektarlık alanın jeolojik etüt ve imar planı çalışmaları 2010 yılının ilk çeyreğinde tamamlanacaktır.					
Performans Hedefi : 200 Hektar Uygulama						
Performans Göstergesi: Hedeflenen/Gerçekleşen						
2	I. Etap Alan'a ilişkin imar uygulamaları 2010 yılı birinci yarıyılı içerisinde tamamlanacaktır					
Performans Hedefi : İmar Uygulaması						
Performans Göstergesi: Hedeflenen/Gerçekleşen						
3	1/25.000 ölçekli Çevre Düzeni Planı'nda kentsel servis alanı olarak planlanmış bulunan Yalova – Bursa Devlet Yolunun doğusunda yer alan Küçük Sanayi Sitesi çevresindeki bölge ile bu bölgenin doğusundaki 250 hektarlık gelişme konut alanının imar uygulaması, jeolojik etüt ve planlama çalışmasının yapılmasını müteakip 2010 yılı sonuna kadar tamamlanacaktır.					
Performans Hedefi : 250 Hektar Uygulama						
Performans Göstergesi: Hedeflenen/Gerçekleşen						
4	1/25.000 ölçekli Çevre Düzeni Planı'nda, Elmalık Yolu'nun doğusundaki (yaklaşık 100 hektar olarak planlanmış) gelişme konut alanının jeolojik etüt, planlama ve imar uygulaması 2011 yılı içerisinde yapılacaktır.					
Performans Hedefi : 2011 yılı						
Performans Göstergesi: Hedeflenen/Gerçekleşen						

5	2010 yılının birinci yarıyılı sonuna kadar Belediyemiz sınırları dahilindeki bütün imar parsellerinin imar durumları hazırlanacak; 2010 yılı sonuna imar planları genel revizyonu yapılacaktır.					
Performans Hedefi : 2011 yılı						
Performans Göstergesi: Hedeflenen/Gerçekleşen						
6	2009 yılından başlanan 1/25.000 Çevre Düzeni Planı Revizyonu ile ilgili çalışmalar 2010 yılı ilk birinci yarıyılı sonuna kadar bitirilecektir.					
Performans Hedefi : Plan Revizyonu						
Performans Göstergesi: Hedeflenen/Gerçekleşen						
7	Belediyemiz Bağlarbaşı Mahallesi sınırları içerisinde bulunan ve alt yapı projesi tamamlanan 10 hektarlık kentsel dönüşümü protokolü 2012 yılı başında imzalanacak veprojesi 2014 yılı sonuna kadar bitirilecektir	İlave imar planı yapılan alanlarda imar uygulaması 300.000 Safran Karatepe mevki imar planı yapımı 500.000 İş makinası kiralama 200.000 Kentsel dönüşüm kamulaştırma çalışması 3.503.000				
Performans Hedefi : 10 hektarlık Uygulama						
Performans Göstergesi: Hedeflenen/Gerçekleşen						
TOPLAM KAYNAK İHTİYACI		2010	2011	2012	2013	2014
Ekonomik Kod					(t+1)	
01	Personel Giderleri				1.491.000,00	1.565.550,00
02	SGK Devlet Primi Giderleri				185.700,00	194.985,00
03	Mal ve Hizmet Alım Giderleri				266.000,00	279.300,00
04	Faiz Giderleri					
05	Cari Transferler					
06	Sermaye Giderleri					
07	Sermaye Transferleri					
08	Borç verme					
Toplam Bütçe Kaynak İhtiyacı					1.942.700,00	2.039.835,00
Bütçe Dışı Kaynak	Döner Sermaye					
	Diğer Yurt İçi					
	Yurt Dışı					
Toplam Bütçe Dışı Kaynak İhtiyacı					0	0
Toplam Kaynak İhtiyacı					1.942.700,00	2.039.835,00

FEN İŞLERİ MÜDÜRLÜĞÜ					
STRATEJİK SEKTÖR		KENTSEL YAPI VE ÇEVRE			
STRATEJİK AMAÇ	1	Hemşehrilerimizin belediyemiz sınırları içerisinde daha sağlıklı ve düzenli bir çevrenin yanı sıra örnek ve güvenli yapılarda yaşamalarının temin edilmesi ve kentsel mekânlardan daha aktif yararlanmalarının sağlanması			
STRATEJİK HEDEF	2	Hemşehrilerimizin daha yeşil bir çevrede yaşamalarını temin etmek üzere kişi başına düşen toplam yeşil alan miktarının plan süresi boyunca %10 düzeyinde artırılması			
FAALİYETLER / PROJELER		KAYNAK İHTİYACI			
		2010	2011	2012	2013

8	1/1.000 ölçekli imar planlarında park ve yeşil alan olarak ayrılan bölgelerde projelendirme yapılarak; 2014 yılı sonuna kadar, 5 mahalleye piknik alanı, çay bahçesi ve oyun alanı kazandırılacaktır.				300.000	
Performans Hedefi : 5 Adet						
Performans Göstergesi: Adet/Yıl						
9	Yeşil alan peyzaj düzenlemelerinde kullanılacak ağaç, çalı, çiçek vb. türde bitkiler seçilerek alınacaktır.				100.000	
Performans Hedefi : 4.000 Adet						
Performans Göstergesi: Adet/Yıl						
10	Belediyemiz sınırları içerisindeki cadde ve sokaklardaki kaldırımlara 2014 yılı sonuna kadar her yıl 250 adet olmak üzere toplam 1.250 adet ağaç dikilecektir.				100.000	
Performans Hedefi : 250 Adet						
Performans Göstergesi: Adet/Yıl						

STRATEJİK AMAÇ	1	Hemşehrilerimizin belediyemiz sınırları içerisinde daha sağlıklı ve düzenli bir çevrenin yanı sıra örnek ve güvenli yapılarda yaşamalarının temin edilmesi ve kentsel mekânlardan daha aktif yararlanmalarının sağlanması				
STRATEJİK HEDEF	3	Şehrin merkezinde bulunan oto galerileri ve kurban satış yerlerinin Belediyemiz sınırları içerisinde olmak üzere meskûn mahal dışında yerleşecekleri yeni alanların düzenlenmesi				
FAALİYETLER / PROJELER		KAYNAK İHTİYACI				
		2010	2011	2012	2013	2014
11	Şehrin merkezinde bulunan oto galeri ve kurban satış yerlerinin meskûn mahal dışında yerleştirilecekleri alanlar tespit edilerek 2012 yılına kadar uygulama yapılacaktır.				100.000	
Performans Hedefi : 2012 Yılı						
Performans Göstergesi: Hedef/Gerçekleşen						

STRATEJİK AMAÇ	1	Hemşehrilerimizin belediyemiz sınırları içerisinde daha sağlıklı ve düzenli bir çevrenin yanı sıra örnek ve güvenli yapılarda yaşamalarının temin edilmesi ve kentsel mekânlardan daha aktif yararlanmalarının sağlanması				
STRATEJİK HEDEF	4	Kent halkının kullanımına sunulan kentsel alanlar ve tesislerin daha düzenli bir şekilde görünmesini ve daha verimli kullanılmasını temin etmek üzere çevre düzenleme, peyzaj ve bakım çalışmalarının yapılması				
FAALİYETLER / PROJELER		KAYNAK İHTİYACI				
		2010	2011	2012	2013	2014
12	Projesi tamamlanmış olan Doğu Sahil Bandı Düzenlemesi çerçevesindeki uygulama çalışmaları 2011 yılına kadar bitirilecektir.					
Performans Hedefi : Tamamlanma Oranı						
Performans Göstergesi: Hedef/Gerçekleşen						
13	Batı Sahil Bandı (Cumhuriyet Meydanı ile TİGEM arası) Düzenlemesi, Revizyon Projesi kapsamında 2011 yılına kadar tamamlanacaktır.					
Performans Hedefi : Tamamlanma Oranı						
Performans Göstergesi: Hedef/Gerçekleşen						
14	Batı Sahil Bandı'nda bulunan 17 Ağustos Parkı'nda 2013 yılı sonuna kadar çeşitli spor alanları(tenis-voleybol-basketbol) oluşturulacaktır					
Performans Hedefi : 3 Adet						
Performans Göstergesi: Adet/Yıl						
15	Yalova Deresi'nin denize döküldüğü noktada Bad Godesberg Parkı'nı karşı kıyıya bağlayan bir yaya köprüsü yapılacak ve bu alandaki çevre düzenlemesi 2011 yılı sonuna kadar tamamlanacaktır.					
Performans Hedefi : Tamamlanma Oranı						
Performans Göstergesi: Hedef/Gerçekleşen						
16	Belediyemiz sınırları içinde bulunan Dereağzı Mevkii'nin halkımızın kullanımına açılmasını temin etmek üzere, söz konusu alana balık hali ve çeşitli rekreasyon alanları oluşturulmasına yönelik plan, proje ve uygulamalar 2013 yılı sonuna kadar tamamlanacaktır.				500.000	
Performans Hedefi : Tamamlanma Oranı						
Performans Göstergesi: Hedef/Gerçekleşen						
17	Gazipaşa Caddesi ve Fatih Caddesi'nde bulunan köprülerin yenilenmesine yönelik çalışmalar 2012 yılı sonuna kadar tamamlanacaktır.					
Performans Hedefi : 2 Adet						

Performans Göstergesi: Adet/ Gerçekleşen						
18	Belediyemize ait bina ve tesislerin periyodik yıllık bakım ve onarımları, Fen İşleri Müdürlüğümüzce hazırlanacak “Yıllık Bina Bakım Onarım Programı” çerçevesinde gerçekleştirilecektir.				600.000	
Performans Hedefi : 2 Adet						
Performans Göstergesi: Adet/ Gerçekleşen						

19	Kent halkının kullanımına sunulan yeşil alan ve parkların yıllık periyodik bakımları ve gerekli onarımlar Fen İşleri Müdürlüğümüzce hazırlanacak “Yıllık Park Bahçe Bakımı ve Kent Mobilyaları Onarım Programı” çerçevesinde gerçekleştirilecektir.				1.782.000	
Performans Hedefi : 406.000 m2						
Performans Göstergesi: m2/Yıl						
20	Belediyemiz Gaziosmanpaşa Mahallesi'nde yapılacak Meydan Düzenlemesi'nin proje ve uygulama çalışmaları 2012 yılı sonuna kadar tamamlanacaktır.					
Performans Hedefi : Tamamlanma Oranı						
Performans Göstergesi: Hedef/Gerçekleşen						
21	Yalova ve Balaban derelerinin 700 metre uzunluğundaki bölümlerinin ıslahı ve çevre düzenlemesi çalışmaları 2013 yılı sonuna kadar tamamlanacaktır.				2.000.000	
Performans Hedefi : Tamamlanma Oranı						
Performans Göstergesi: Hedef/Gerçekleşen						
22	2012 yılı sonuna kadar Balaban Deresi üzerine 1 adet yaya ve 1 adet de araç köprüsü yapılacaktır.					
Performans Hedefi : 2 Adet						
Performans Göstergesi: Adet/Yıl						
23	Kirazlı Sanayi Sitesi önünden geçen derenin istinat duvarları ve çevre düzenlemesi 2013 yılı sonuna kadar yapılacaktır.				500.000	
Performans Hedefi : Tamamlanma Oranı						
Performans Göstergesi: Hedef/Gerçekleşen						

24	Yalova Deresi (PTT ile deniz arası) yan tahkimatı 2010 yılı sonuna (200 m.) kadar yapılacaktır.					
Performans Hedefi : 200 m						
Performans Göstergesi: Metre/Yıl						
25	Yalova Deresi'nin deniz ile birleştiği mendirek 2010 yılı sonuna kadar 160 metre uzatılacaktır.					
Performans Hedefi : 160 m						
Performans Göstergesi: Metre/Yıl						

STRATEJİK AMAÇ	1	Hemşehrilerimizin belediyemiz sınırları içerisinde daha sağlıklı ve düzenli bir çevrenin yanı sıra örnek ve güvenli yapılarda yaşamalarının temin edilmesi ve kentsel mekânlardan daha aktif yararlanmalarının sağlanması				
STRATEJİK HEDEF	5	Kentsel yapı ve çevreye yönelik hizmetlerin sağlıklı bir biçimde yürütülmesini temin etmek üzere kullanılan araç/gereç ve iş makinelerinin sürdürülebilirliğinin sağlanması bakımından gerekli iş ve işlemlerin 2010 – 2014 yıllarını kapsayacak şekilde programlanması ve program dahilinde uygulama yapılması				
FAALİYETLER / PROJELER		KAYNAK İHTİYACI				
		2010	2011	2012	2013	2014
26	Belediyemiz araç parkında bulunan araç ve iş makinelerinden 2010 – 2014 yılları arasında ekonomik ömrünü tamamlayacak ve hurdaya ayrılacak olanlar tespit edilerek "Hurdaya Ayrılacak Araç ve İş Makineleri Uygulama Planı" hazırlanacak ve bahse konu araçlar uygulama planı doğrultusunda kademeli olarak hurdaya ayrılacak ya da elden çıkarılacaktır.					
Performans Hedefi : Tamamlanma Oranı						
Performans Göstergesi: Hedef/Gerçekleşen						
27	Belediyemiz hizmetlerinde kullanılan tüm araç ve iş makinelerini kapsayacak şekilde "Araç ve İş Makineleri Periyodik (Yıllık) Bakım ve Yakıt Tüketim Programı" hazırlanacak, adı geçen program dâhilinde bakımları, tamirleri ve yakıt alımları yapılacaktır.				3.165.000	
Performans Hedefi : Tamamlanma Oranı						
Performans Göstergesi: Hedef/Gerçekleşen						
28	"Hurdaya Ayrılacak Araç ve İş Makineleri Uygulama Planı" çerçevesinde hurdaya ayrılacak iş makinelerinin yerine alınacak araçlarla ilgili teknik şartnameler hazırlanarak bütçe imkânları ölçüsünde her yıl kademeli olarak "Araç ve İş Makinesi Parkuru Yenileme Uygulaması" yapılacaktır.					
Performans Hedefi : Tamamlanma Oranı						
Performans Göstergesi: Hedef/Gerçekleşen						

STRATEJİK AMAÇ	4	Hemşehrilerimizin daha rahat, düzenli ve güvenli bir şekilde ulaşımını temin etmek üzere çeşitli düzenlemeler yapılması ve bu düzenlemelerin hayata geçirilmesi				
STRATEJİK HEDEF	11	Kent merkezinde daha sağlıklı ulaşımın temin edilmesine yönelik planlama yapılarak; planlamaya uygun alt yapı ve üst yapı yatırımlarının yapılması				
FAALİYETLER / PROJELER		KAYNAK İHTİYACI				
		2010	2011	2012	2013	2014

60	2014 yılı sonuna kadar her yıl 700 metre yağmur suyu kanalı yapılacaktır.				750.000	
Performans Hedefi : 700 m						
Performans Göstergesi: Metre/Yıl						
61	2014 yılı sonuna kadar her yıl 10 km asfalt-beton parke yol yapılacaktır				6.000.000	
Performans Hedefi : 10 Km						
Performans Göstergesi: Km/Yıl						
62	Her yıl mevcut yolların bakım onarımları yapılacaktır				900.000	
Performans Hedefi : 20.000 m2						
Performans Göstergesi: m2/Yıl						
63	Her yıl yeni yapılacak asfalt-beton parke yollarda ve mevcut yollarda kullanılmak üzere agree alınacaktır.				500.000	
Performans Hedefi : 60.000 Ton						
Performans Göstergesi: Ton/Yıl						
64	Plana uygun olarak yapılacak yağmur suyu kanalı ve yol yapım işlerinde kullanılmak üzere her yıl muhtelif araç ve iş makinesi kiralanacaktır.				750.000	
Performans Hedefi : 3 Araç						
Performans Göstergesi: Araç/Yıl						

STRATEJİK AMAÇ	4	Hemşehrilerimizin daha rahat, düzenli ve güvenli bir şekilde ulaşımını temin etmek üzere çeşitli düzenlemeler yapılması ve bu düzenlemelerin hayata geçirilmesi				
STRATEJİK HEDEF	12	Belediye sınırları içerisindeki yoğunluklu meskûn mahallerde ve ticari alanlarda otopark yapılması				
FAALİYETLER / PROJELER		KAYNAK İHTİYACI				
		2010	2011	2012	2013	2014
65	Rüstempaşa Mahallesi Cumhuriyet Meydanı'nda, Süleymanbey Mahallesi ve Fevziçakmak Mahallesi'nde yapılması planlanan otoparkların proje çalışmaları 2011 yılı sonuna kadar tamamlanacaktır.					
Performans Hedefi : Tamamlanma Oranı						
Performans Göstergesi: Hedef/Gerçekleşen						

66	Rüstempaşa Mahallesi Cumhuriyet Meydanı'nda, Süleymanbey Mahallesi ve Fevziçakmak Mahallesi'nde yapılması planlanan otoparkların yapımı 2013 yılı sonuna kadar tamamlanacaktır.					
Performans Hedefi: 4 Adet						
Performans Göstergesi: Adet/Yıl						

67	Belediyemiz Bahçelievler Mahallesi'nde 2014 yılı sonuna kadar kat karşılığı konut yapılacaktır.				Kat karşılığı	
Performans Hedefi : Tamamlanma Oranı						
Performans Göstergesi: Hedef/Gerçekleşen						

STRATEJİK AMAÇ	6	Kültürel, sanatsal ve sportif etkinlikleri artırarak toplumsal ve kentsel gelişmeye katkıda bulunmak üzere; özellikle dezavantajlı gruplarda yer alan (çocuklar, yaşlılar, yoksullar, öğrenciler) Hemşehrilerimize yardım edilmesi ve bu etkinliklerden yararlanma imkânlarının geliştirilmesi				
STRATEJİK HEDEF	23	Anne-çocuk sağlığının geliştirilmesi ve bu dezavantajlı kesimlerin toplumsal yaşama daha aktif katılımlarının teşvik edilmesi yönündeki projelerin hayata geçirilmesi				
FAALİYETLER / PROJELER		KAYNAK İHTİYACI				
		2010	2011	2012	2013	2014
105	Mevcut destek ofislerinin bünyesinde bulunan uygun alanların kreş olarak kullanılabilmesi için gerekli revizyon uygulamaları yapılacak.				10.000	
Performans Hedefi: 10 Adet						
Performans Göstergesi: Adet/Yıl						
106	2012 yılı sonuna kadar Kazımkarabekir Mahallesi'ne Çocuk tiyatrosu binası ve çevre düzenlemesinin yapılması sağlanacak.					
Performans Hedefi : Tamamlanma Oranı						
Performans Göstergesi: Hedef/Gerçekleşen						

STRATEJİK SEKTÖR		SAĞLIK, SPOR, KÜLTÜR VE SOSYAL YAŞAM				
STRATEJİK AMAÇ	6	Kültürel, sanatsal ve sportif etkinlikleri arttırarak toplumsal ve kentsel gelişmeye katkıda bulunmak üzere; özellikle dezavantajlı gruplarda yer alan (çocuklar, yaşlılar, yoksullar, öğrenciler) Hemşehrilerimize yardım edilmesi ve bu etkinliklerden yararlanma imkânlarının geliştirilmesi				
STRATEJİK HEDEF	21	Hemşehrilerimizin bedensel ve ruhsal gelişimleri ile sağlıklı yaşam koşullarının artırılmasına katkıda bulunmak üzere çeşitli sportif tesislerin inşa edilmesi				
FAALİYETLER / PROJELER		KAYNAK İHTİYACI				
		2010	2011	2012	2013	2014
92	Gaziosmanpaşa ve Kazımkarabekir Mahallelerinde spor kompleksi yapımı için yer seçimi ve projelendirme çalışmaları 2013 yılı sonuna kadar tamamlanacaktır.					
Performans Hedefi : Tamamlanma Oranı						
Performans Göstergesi: Hedef/Gerçekleşen						

93	Gaziosmanpaşa ve Kazımkarabekir Mahallelerinde spor kompleksi için yer seçimi ve projelendirme çalışmaları tamamlanan alanlarda inşaat ve çevre düzenlemesi 2014 yılı sonuna kadar tamamlanacaktır.				400.000	
Performans Hedefi : 2 Adet						
Performans Göstergesi: Adet/Yıl						
94	Bağlar başı ve Paşa kent Mahallelerinde yüzme havuzu yapımı için yer seçimi ve projelendirme çalışmaları 2012 yılı sonuna kadar tamamlanacaktır					
Performans Hedefi : Tamamlanma Oranı						
Performans Göstergesi: Hedef/Gerçekleşen						
95	Bağlar başı ve Paşa kent Mahallelerinde yüzme havuzu yapımı için yer seçimi ve projelendirme çalışmaları tamamlanan alanlarda inşaat ve çevre düzenlemesi 2013 yılı sonuna kadar tamamlanacaktır				1.500.000	
Performans Hedefi: 1 Adet						
Performans Göstergesi: Adet/Yıl						
96	Yalova-Termal yolu Özden Mahallesi girişi ile Çınarcık yolu ayırımına kadar yürüyüş yolu düzenlenmesi 2012 yılı sonuna kadar tamamlanacaktır.					
Performans Hedefi : Tamamlanma Oranı						
Performans Göstergesi: Hedef/Gerçekleşen						

97	Sosyal ve sportif amaçlı Mahalle Binaları ile Satranç Merkezi'nin yapımı 2013 yılı sonuna kadar tamamlanacaktır.				500.000	
Performans Hedefi : 2 Adet						
Performans Göstergesi: Adet/Yıl						
98	Belediyemiz sınırları içerisindeki tüm semt sahalarının ve mini halı sahalarının bakım ve onarımları 2012 yılı sonuna kadar tamamlanacaktır.				100.000	
Performans Hedefi: 12 Adet						
Performans Göstergesi: Adet/Yıl						
99	Gaziosmanpaşa Mahallesi'nde bulunan Belediye Açık Havuzunun üstü 2013 yılı sonuna kadar kapatılacaktır					
Performans Hedefi : Tamamlanma Oranı						
Performans Göstergesi: Hedef/Gerçekleşen						
100	Ulaşım Master Planı çerçevesinde belirlenen bisiklet ve yürüyüş yolları 2014 yılı sonuna kadar yapılacaktır.				100.000	
Performans Hedefi : 500 m						
Performans Göstergesi: Adet/Yıl						
101	Kâzımkarabekir Mahallesi'ne 2011 yılı sonuna kadar bir prefabrik sosyal tesis binası yapılacaktır.					
Performans Hedefi : Tamamlanma Oranı						
Performans Göstergesi: Hedef/Gerçekleşen						
STRATEJİK SEKTÖR		SAĞLIK, SPOR, KÜLTÜR VE SOSYAL YAŞAM				
STRATEJİK AMAÇ	9	Yalova'nın bir kültür ve turizm kenti olması yönünde gerekli tanıtım faaliyetlerinin yürütülmesi ve bu yöndeki düzenlemeler hayata geçirilerek yatırımların teşvik edilmesi				
STRATEJİK HEDEF	30	Yalova'nın tanıtımına ve turistik gelişmesine katkıda bulunmak üzere "Kimlik Binaları" oluşturulması				
FAALİYETLER / PROJELER		KAYNAK İHTİYACI				
		2010	2011	2012	2013	2014
127	Yalova'da kurulan ve ülkemizin ilk kâğıt imalathanesi olarak kayıtlara geçen "Kâğıthane-i Yalakabat" (Yalova Kağıthane) binası projelendirilerek 2012 yılı sonuna kadar İbrahim Müteferrika Müzesi ve Kütüphanesi tamamlanacaktır.					
Performans Hedefi: Tamamlanma Oranı						
Performans Göstergesi: Hedef/Gerçekleşen						

128	Osmanlı Devleti'nin 27 Temmuz 1302 tarihinde gerçekleşen Yalakabat (Koyunhisar/Bapheus) Savaşını müteakip kurulduğu yönündeki araştırmalar ışığında bu tarihi olayın duyurulması ve kentimizin tanıtımı için 2012 yılı sonuna kadar "Osmangazi Zafer Anıtı" yapılacaktır.					
Performans Hedefi: Tamamlanma Oranı						
Performans Göstergesi: Hedef/Gerçekleşen						
129	Kültür ve Turizm ile Çevrenin gelişmesine yönelik Kimlik Binaları projeleri 2012 yılı sonuna kadar hazırlanacaktır.					
Performans Hedefi : Tamamlanma Oranı						
Performans Göstergesi: Hedef/Gerçekleşen						
130	Kültür ve Turizm ile Çevrenin gelişmesine yönelik Kimlik Binaları yapımı 2013 yılı sonuna kadar tamamlanacaktır				1.000.000	
Performans Hedefi : Tamamlanma Oranı						
Performans Göstergesi: Hedef/Gerçekleşen						

131	Kent Müzesi (Etnoğrafya Müzesi) ve Atatürk Kütüphanesi projelendirilerek 2011 yılı sonuna kadar uygulama safhasına geçilecektir					
Performans Hedefi : Tamamlanma Oranı						
PerformansGöstergesi: Hedef/Gerçekleşen						

STRATEJİK SEKTÖR		EKONOMİ ve TİCARET				
STRATEJİK AMAÇ	24	Şehrimizde ekonomi ve ticaretin geliştirilmesine yönelik olarak "sürdürülebilir kalkınma" anlayışı çerçevesinde yüksek katma değer sağlayan, teknoloji yoğun ve ekolojik sitemle entegre sektörlerin desteklenmesi				
STRATEJİK HEDEF	53	Kentimizin ekonomik ve sosyal gelişimine katkıda bulunacak turizm yatırımları yapılması ve teşvik edilmesi				
FAALİYETLER / PROJELER		KAYNAK İHTİYACI				
		2010	2011	2012	2013	2014
207	Turizm geçiş noktaları olan kent giriş ve çıkışlarındaki eski binalarda cephe iyileştirmelerinin 2012 yılı sonuna kadar projelerinin hazırlanması sağlanacaktır.					
Performans Hedefi : Tamamlanma Oranı						
Performans Göstergesi: Hedef/Gerçekleşen						
208	Hazırlanan projeye uygun olarak 2013 yılı sonuna kadar cephe iyileştirmelerinin yapımı tamamlanacaktır.				750.000	
Performans Hedefi : Tamamlanma Oranı						
Performans Göstergesi: Hedef/Gerçekleşen						

(SU ve KANALİZASYON)					
STRATEJİK SEKTÖR		KENTSEL YAPI VE ÇEVRE			
STRATEJİK AMAÇ	3	Hemşehrilerimize belediye sınırları içerisinde daha temiz, sağlıklı ve kesintisiz içme suyu ve düzenli kanalizasyon alt yapı hizmeti götürülmesi			
STRATEJİK HEDEF	7	Kanalizasyon hizmetlerinin sürekli ve kesintisiz olarak yapılmasına yönelik yatırımların ve tedbirlerin hayata geçirilmesi			
FAALİYETLER / PROJELER		KAYNAK İHTİYACI			
		2010	2011	2012	2013

38	15.000 metre uzunluğundaki Elmalık Köyü Yolu Eski Bağlar Mevkii – TOKİ Alanı Kanalizasyon Şebekesi inşaatı 2013 yılı sonuna kadar tamamlanacaktır.				350.000	
Performans Hedefi : 15.000 metre						
Performans Göstergesi: Hedef/Gerçekleşen						
39	Yeni Bursa Yolu Alay Komutanlığı Binası Çevresi (konut alanı) Kanalizasyon Şebekesi İnşaatı 2014 yılı sonuna kadar tamamlanacaktır..				350.000	
Performans Hedefi : Tamamlanma Oranı						
Performans Göstergesi: Hedef/Gerçekleşen						
40	Belediyemiz sınırları dâhilindeki cadde ve sokaklardaki kanalizasyon/yağmursuyu şebeke ve kolektör hatları her yıl %20 oranında temizlenerek 2014 yılı sonuna kadar temizlik işlemleri tamamlanacaktır.					
Performans Hedefi : Her yıl %20						
Performans Göstergesi: Hedef/Gerçekleşen						
41	Kanalizasyon muayene baca kapaklarının her yıl %10'u olmak üzere 2014 yılı sonuna kadar %50 si yenilenecek ve bakımları yapılacaktır.				120.000	
Performans Hedefi : Her yıl %10						
Performans Göstergesi: Hedef/Gerçekleşen						

STRATEJİK AMAÇ	3	Hemşehrilerimize belediye sınırları içerisinde daha temiz, sağlıklı ve kesintisiz içme suyu ve düzenli kanalizasyon alt yapı hizmeti götürülmesi
----------------	---	--

FAALİYETLER / PROJELER	KAYNAK İHTİYACI				
	2010	2011	2012	2013	2014
STRATEJİK HEDEF 8 Belediyemiz mücavir alanları içerisinde yapılması devam etmekte olan ve su sıkıntısı yaşanan bölgelerde, su deposu inşaatı ve depo çıkışından itibaren şebeke yapımı ile yedek malzeme ve ilgili araçların bulundurulması					
42 Belediyemiz Mezarlık Bölgesi'ndeki su ihtiyacı tespit edilerek 2012 yılı başında ihtiyaç duyulan su deposuyla ilgili teknik rapor hazırlanacak ve bahse konu bölgeyi besleyecek deposunun yeri tespit edilecektir.					
Performans Hedefi : Tamamlanma Oranı					
Performans Göstergesi: Hedef/Gerçekleşen					
43 Mezarlık Bölgesi için hazırlanan teknik rapor doğrultusunda su deposu yapımı için 2012 yılı sonuna kadar İller Bankası'na başvurularak proje tamamlanacaktır..					
Performans Hedefi : Tamamlanma Oranı					
Performans Göstergesi: Hedef/Gerçekleşen					
44 Kazimiye Merkez – Elmalık Yolu TOKİ – Bilişim Organize Sanayi Bölgesi'nin su ihtiyacı 2012 yılı sonuna kadar tespit edilecek ve ihtiyaç duyulan su deposuyla ilgili teknik rapor hazırlanarak; bahse konu bölgeye yapılacak su deposunun yeri tespit edilecektir.					
Performans Hedefi : Tamamlanma Oranı					
Performans Göstergesi: Hedef/Gerçekleşen					
45 Kazimiye Merkez – Elmalık Yolu TOKİ – Bilişim Organize Sanayi Bölgesi için hazırlanacak teknik rapor doğrultusunda su deposu yapımı için 2013 yılı sonuna kadar İller Bankası'na başvurularak proje tamamlanacaktır.					
Performans Hedefi : Tamamlanma Oranı					
Performans Göstergesi: Hedef/Gerçekleşen					
46 Ekonomik ömrünü tamamlamış olan 3.300 metre uzunluğundaki Emirbayırı Su Deposu Terfi Hattı bütçe imkânları doğrultusunda 2013 yılı sonuna kadar yenilenecektir..				300.000	
Performans Hedefi : 3.300 metre Terfi Hattı					
Performans Göstergesi: Metre/Yıl					
47 Su ve kanalizasyon arıza/patlaklarına yönelik olarak kullanılacak kaçak tespit cihazı ile diğer araç ve iş makineleri bütçe imkânları doğrultusunda 2014 yılı sonuna kadar alınacak ve ilgili sarf malzemelerin yedeklenmesi sağlanacaktır.				370.000	

Performans Hedefi : Tamamlanma Oranı					
Performans Göstergesi: Hedef/Gerçekleşen					

STRATEJİK AMAÇ	3	Hemşehrilerimize belediye sınırları içerisinde daha temiz, sağlıklı ve kesintisiz içme suyu ve düzenli kanalizasyon alt yapı hizmeti götürülmesi
STRATEJİK HEDEF	9	Belediyemiz mücavir alanı içerisinde bulunan dokuz içme suyu deposu ile beş terfi merkezinin rehabilite edilmesi

FAALİYETLER / PROJELER	KAYNAK İHTİYACI				
	2010	2011	2012	2013	2014

48	Belediyemiz içme suyu depolarının mevcut durumlarına ilişkin Analiz Raporu 2012 yılı içerisinde hazırlanacaktır					
Performans Hedefi : Raporun hazırlanması						
Performans Göstergesi: Hedef/Gerçekleşen						
49	Belediyemize ait dokuz içme suyu deposunun iç yüzeylerinin kaplaması 2013 yılı sonuna kadar yapılacaktır..				330.000	
Performans Hedefi : 9 Adet						
Performans Göstergesi: Adet / Yıl						
50	Belediyemize ait altı içme suyu deposunun havalandırma bacaları 2013 yılı sonuna kadar yenilenecektir					
Performans Hedefi : 6 Adet						
Performans Göstergesi: Adet / Yıl						
51	Belediyemize ait dokuz içme suyu deposunun manevra odaları 2014 yılı sonuna kadar yenilenecektir.					
Performans Hedefi : 9 Adet						
Performans Göstergesi: Adet / Yıl						
52	Radat Yolu üzerinde bulunan 1.000 m ³ lük su deposunun iç izolasyonu 2012 yılı sonuna kadar yenilenecektir.					
Performans Hedefi : 1 Adet						
Performans Göstergesi: Adet / Yıl						
53	2014 yılı sonuna kadar bütün terfi merkezlerine bir adet jeneratör alınacaktır					
Performans Hedefi : 2 Adet						
Performans Göstergesi: Adet / Yıl						
54	Paşakent Mahallesi'nde bulunan terfi merkezleri arasındaki 1600 metrelik havai elektrik hattı 2013 yılı sonuna kadar yeraltına alınacaktır.					
Performans Hedefi : 1.600 metre Elk. Hattı						

Performans Göstergesi: Metre/Yıl					
55	2014 yılı sonuna kadar terfi merkezlerinde bulunan bütün trafolar yenilenecektir				
Performans Hedefi : 2 Adet					
Performans Göstergesi: Adet / Yıl					
56	Belediyemize ait depo ve terfi merkezlerine 2014 yılı sonuna kadar sinyalizasyon sistemi kurularak otomasyona geçilecektir.				
Performans Hedefi : Sistemin Kurulması					
Performans Göstergesi: Hedef/Gerçekleşen					

STRATEJİK AMAÇ	3	Hemşehrilerimize belediye sınırları içerisinde daha temiz, sağlıklı ve kesintisiz içme suyu ve düzenli kanalizasyon alt yapı hizmeti götürülmesi				
STRATEJİK HEDEF	10	Yalova halkına daha etkin, verimli ve kaliteli içme suyu ile kanalizasyon hizmeti verebilmek için 2010 yılından itibaren hizmet alımı yapılması				
FAALİYETLER / PROJELER		KAYNAK İHTİYACI				
		2010	2011	2012	2013	2014
58	Su ve kanalizasyon hizmetlerinin verimli olarak yürütülmesi için şoför ve işçi hizmet alımı ile yapılacak				300.000	
Performans Hedefi: 1 Adet						
Performans Göstergesi: Adet/Yıl						
59	Su arıza yapım bakım onarım faaliyetleri için hizmet alımı yapılacak				300.000	
Performans Hedefi: 1 Adet						
Performans Göstergesi: Adet/Yıl						

TOPLAM KAYNAK İHTİYACI		2010	2011	2012	2013	2014
Ekonomik Kod (Fen İşleri)					(t+1)	
01	Personel Giderleri				878.300,00	922.215,00
02	SGK Devlet Primi Giderleri				150.200,00	157.710,00
03	Mal ve Hizmet Alım Giderleri				2.365.000,00	2.483.250,00
04	Faiz Giderleri					
05	Cari Transferler					
06	Sermaye Giderleri				16.300.000,00	17.115.000,00
07	Sermaye Transferleri					
08	Borç verme					
Toplam Bütçe Kaynak İhtiyacı					19.693.500,00	20.678.175,00
Bütçe Dışı Kaynak	Döner Sermaye					
	Diğer Yurt İçi					
	Yurt Dışı					
Toplam Bütçe Dışı Kaynak İhtiyacı					0	0
Toplam Kaynak İhtiyacı					19.693.500,00	20.678.175,00

TOPLAM KAYNAK İHTİYACI		2010	2011	2012	2013	2014
Ekonomik Kod (Makine İkmal)					(t+1)	
01	Personel Giderleri				1.000.500,00	1.050.252,00
02	SGK Devlet Primi Giderleri				225.000,00	236.250,00
03	Mal ve Hizmet Alım Giderleri				3.232.000,00	3.393.600,00
04	Faiz Giderleri					
05	Cari Transferler					
06	Sermaye Giderleri					
07	Sermaye Transferleri					
08	Borç verme					
Toplam Bütçe Kaynak İhtiyacı					4.457.500,00	4.680.102,00
Bütçe Dışı Kaynak	Döner Sermaye					
	Diğer Yurt İçi					
	Yurt Dışı					
Toplam Bütçe Dışı Kaynak İhtiyacı					0	0
Toplam Kaynak İhtiyacı					4.457.500,00	4.680.102,00

TOPLAM KAYNAK İHTİYACI		2010	2011	2012	2013	2014
Ekonomik Kod (Park Bahçe)					(t+1)	
01	Personel Giderleri				468.700,00	492.135,00
02	SGK Devlet Primi Giderleri				102.100,00	107.205,00
03	Mal ve Hizmet Alım Giderleri				1.877.500,00	1.971.375,00
04	Faiz Giderleri					
05	Cari Transferler					
06	Sermaye Giderleri				140.000,00	147.000,00
07	Sermaye Transferleri					
08	Borç verme					
Toplam Bütçe Kaynak İhtiyacı					2.588.300,00	2.717.715,00
Bütçe Dışı Kaynak	Döner Sermaye					
	Diğer Yurt İçi					
	Yurt Dışı					
Toplam Bütçe Dışı Kaynak İhtiyacı					0	0
Toplam Bütçe Kaynak İhtiyacı					2.588.300,00	2.717.715,00

TOPLAM KAYNAK İHTİYACI (su altyapı birimi)		2010	2011	2012	2013	2014
Ekonomik Kod					(t+1)	
01	Personel Giderleri				1.749.600,00	1.837.080,00
02	SGK Devlet Primi Giderleri				368.100,00	386.505,00
03	Mal ve Hizmet Alım Giderleri				1.804.500,00	1.894.725,00
04	Faiz Giderleri					
05	Cari Transferler					
06	Sermaye Giderleri				1.000.000,00	1.050.000,00
07	Sermaye Transferleri					
08	Borç verme					
Toplam Bütçe Kaynak İhtiyacı					4.922.200,00	5.168.310,00
Bütçe Dışı Kaynak	Döner Sermaye					
	Diğer Yurt İçi					

	Yurt Dışı					
Toplam Bütçe Dışı Kaynak İhtiyacı					0	0
Toplam Bütçe Kaynak İhtiyacı					4.922.200,00	5.168.310,00
TEMİZLİK İŞLERİ MÜDÜRLÜĞÜ						
STRATEJİK SEKTÖR		KENTSEL YAPI VE ÇEVRE				
STRATEJİK AMAÇ	2	Daha sağlıklı ve yaşanılabilir bir çevrenin oluşumuna katkıda bulunmak üzere Hemşehrilerimizin atık yönetimi uygulamalarına katılımı artırılarak görsel ve çevresel kirliliğin azaltılması				
STRATEJİK HEDEF	6	Kentimizin çevre ve halk sağlığı bakımından daha temiz ve daha sağlıklı bir düzeye ulaşmasına yönelik çalışmaların ve projelerin hayata geçirilmesi				
FAALİYETLER / PROJELER		KAYNAK İHTİYACI				
		2010	2011	2012	2013	2014
29	Kent Temizliği ve Atık Toplama işi yüklenici firmaya ihale edilerek; Temizlik İşleri Müdürlüğümüzce hazırlanacak "Yıllık Uygulama ve Denetim İş Planı" çerçevesinde periyodik denetimler yapılacaktır.				7.700.000	
Performans Hedefi : Sürekli Kontrol						
Performans Göstergesi: Hedeflenen/Gerçekleşen						
30	Hizmet masaları aracılığıyla ve/veya diğer yollarla vatandaşlarımızdan gelen temizlikle ilgili şikâyetler 2010 – 2014 yılları arasında her yıl ortalama % 5 oranında azaltılacaktır				400.000	
Performans Hedefi : % 5 oran						
Performans Göstergesi: Hedeflenen/Gerçekleşen						
31	Ambalaj Atığı Kontrol Yönetmeliğine uyarınca atıkların kaynağında ayrı toplanmasına yönelik çalışma yapılarak ÇEVKO Vakfı ve ambalaj atığı toplayan lisanslı firmalarla işbirliği geliştirilecek ve koordinasyon sağlanacaktır.					
Performans Hedefi: Yapılan Protokol Sayısı						
Performans Göstergesi: Adet/Yıl						
32	Ambalaj atığının kaynağında ayrı toplanmasıyla ilgili olarak hemşehrilerimizi bilinçlendirmek üzere anaokulu ve ilköğretim çağındaki öğrencilere yönelik eğitim çalışmaları düzenlenerek her yıl en az 10 okulda eğitim çalışması yapılacaktır.				100	
Performans Hedefi: 10 Adet Eğitim						
Performans Göstergesi: Adet/Yıl						
33	Geri dönüştürülebilir kentsel atıkların toplanması ve değerlendirilmesine ilişkin yöntemler ve önlemler geliştirilerek toplanan geri dönüşüm atığının kentsel atıkların içindeki miktarı; 2010 – 2014 yılları arasında uluslararası standartlara ulaşıncaya kadar her yıl ortalama %1 oranında arttırılacaktır.					

Performans Hedefi : %1 oran						
Performans Göstergesi: Hedeflenen/Gerçekleşen						
34	Ömrünü tamamlamış ve belediyemizce toplanan kuru pillerin geri dönüşümünün sağlanması amacıyla 2010 yılı sonuna kadar T.A.P. ile protokol yapılacaktır.					
Performans Hedefi : Yapılan Protokol Sayısı						
Performans Göstergesi: Adet/Yıl						
35	Kent merkezinde ve okullarda atık pil kutuları dağıtılacak ve dağıtılan noktalarda düzenli olarak pillerin toplanması temin edilerek 2010 – 2014 yılları arasında her yıl toplama miktarında %0,5 artış sağlanacaktır.					
Performans Hedefi : % 0,5 oran						
Performans Göstergesi: Hedeflenen/Gerçekleşen						
36	Anaokullarında ve ilköğretim okullarında T.A.P. – Yalova Belediyesi işbirliğiyle eğitim çalışmaları yapılarak her yıl en az 5 okulda eğitim verilecektir.				100	
Performans Hedefi : 5 Adet Eğitim						
Performans Göstergesi: Adet/Yıl						
37	Kent temizliği sırasında oluşabilecek larva ve uçkunlarla mücadele etmek üzere üreme alanlarının ıslahı yönünde diğer birimlerle koordinasyon içerisinde hareket edilecek; Dünya Sağlık Teşkilatı ve Sağlık Bakanlığının standartlarına uygun olarak seçilen -insan sağlığına daha az zararlı- insektisit ve larvasit ürünlerle "Yıllık İlaçlama Programı" çerçevesinde belediyemiz sınırları dâhilinde periyodik ilaçlama yapılacaktır.				330.000	
Performans Hedefi: Programa Uyum						
Performans Göstergesi: Hedeflenen/Gerçekleşen						
TOPLAM KAYNAK İHTİYACI		2010	2011	2012	2013	2014
Ekonomik Kod					(t+1)	
01	Personel Giderleri				386.600,00	405.930,00
02	SGK Devlet Primi Giderleri				56.900,00	59.745,00
03	Mal ve Hizmet Alım Giderleri				8.545.000,00	8.972.250,00
04	Faiz Giderleri					
05	Cari Transferler				600.000,00	630.000,00
06	Sermaye Giderleri					
07	Sermaye Transferleri					
08	Borç verme					
Toplam Bütçe Kaynak İhtiyacı					9.588.500,00	10.067.925,00
Bütçe Dışı Kaynak	Döner Sermaye					
	Diğer Yurt İçi					
	Yurt Dışı					

Toplam Bütçe Dışı Kaynak İhtiyacı				0	0
Toplam Bütçe Kaynak İhtiyacı				9.588.500,00	10.067.925,00

ULAŞIM HİZMETLERİ MÜDÜRLÜĞÜ						
STRATEJİK SEKTÖR		KENTSEL YAPI VE ÇEVRE				
STRATEJİK AMAÇ	4	Hemşehrilerimizin daha rahat, düzenli ve güvenli bir şekilde ulaşımını temin etmek üzere çeşitli düzenlemeler yapılması ve bu düzenlemelerin hayata geçirilmesi				
STRATEJİK HEDEF	13	Kent içi yol ve trafik güvenliği için standartlara uygun çalışmalar yapılması				
FAALİYETLER / PROJELER		KAYNAK İHTİYACI				
		2010	2011	2012	2013	2014
68	2014 yılı sonuna kadar her yıl plan dâhilinde sinyalize kavşak ve butonlu yaya geçiş ünitesi proje uygulaması yapılacaktır.				100.000	
Performans Hedefi : 1 Adet						
Performans Göstergesi: Adet/Yıl						
69	Yatay ve düşey işaretlemelerinin yapım, tamir-bakım ve onarımları ile hizmet araçları kiralama işi 2010 – 2014 yılları arasında her yıl periyodik olarak yapılacaktır.				1.110.000	
Performans Hedefi : 2 Adet						
Performans Göstergesi: Adet/Yıl						
70	Belediye Meclis kararıyla verilen yeni sokak, cadde, park vb. isim tabelaları her yıl en az %20 düzeyinde yaptırılarak yerine dikilecektir.				100.000	
Performans Hedefi : Tabelaların %20 si						
Performans Göstergesi: Hedeflenen/Gerçekleşen						
71	İlgili mevzuat hükümleri çerçevesinde belirlenen standartlara uygun olmayan tabelalar 2014 yılı sonuna kadar kademeli olarak yenilenecektir.				150.000	
Performans Hedefi : Tabelaların %10 u						
Performans Göstergesi: Hedeflenen/Gerçekleşen						
72	2013 yılı sonuna kadar engellilerin trafiğe katılımı ve ulaşımında karşılaştıkları sorunların en aza indirilmesi yönünde çeşitli düzenlemeler yapılarak bu yöndeki uygulamalar hayata geçirilecektir.					
Performans Hedefi : Uygulama Sayısı						
Performans Göstergesi: Adet/Yıl						

STRATEJİK AMAÇ	4	Hemşehrilerimizin daha rahat, düzenli ve güvenli bir şekilde ulaşımını temin etmek üzere çeşitli düzenlemeler yapılması ve bu düzenlemelerin hayata geçirilmesi
STRATEJİK HEDEF	14	İlköğretim çağındaki çocuklara trafik eğitimi verilerek insanlara ve kurallara saygılı bireyler olarak yetişmelerine katkıda bulunulması
FAALİYETLER / PROJELER		KAYNAK İHTİYACI

		2010	2011	2012	2013	2014
73	Belediyemize ait taşınmazlar üzerinde 2011 yılı sonuna kadar çocuklar için trafik eğitim tesisleri ve projeleri yapılacaktır.				15.000	
Performans Hedefi : 1 Adet						
Performans Göstergesi: Adet/Yıl						
74	Toplumsal bilinci artırmak üzere, diğer kamu kurum ve kuruluşlarıyla koordineli olarak her yıl 5 Kamu kurum/kuruluşuna, STK'lara ve Hemşehrilerimize trafik ve ulaşım eğitimi verilecektir				50.000	
Performans Hedefi : Katılımcı sayısı						
Performans Göstergesi: Adet/Yıl						

STRATEJİK AMAÇ	4	Hemşehrilerimizin daha rahat, düzenli ve güvenli bir şekilde ulaşımını temin etmek üzere çeşitli düzenlemeler yapılması ve bu düzenlemelerin hayata geçirilmesi				
STRATEJİK HEDEF	15	Geleceğe dönük ulaşım ihtiyacının karşılanmasını temin etmek üzere Ulaşım Master Planı'nda revizyon yapılması				
FAALİYETLER / PROJELER		KAYNAK İHTİYACI				
		2010	2011	2012	2013	2014
75	Belediyemiz sınırları içerisinde yapılması gereken açık otoparkların yerleri 2010 yılı sonuna kadar tespit edilecektir.				10.000	
Performans Hedefi : Otopark yeri tespiti						
Performans Göstergesi: Adet/Yıl						
76	Belediyemiz sınırları içerisinde yapılması gereken kapalı otoparkların yerleri 2010 yılı sonuna kadar tespit edilerek projeleri yaptırılacaktır.				10.000	
Performans Hedefi : Otopark yeri tespiti						
Performans Göstergesi: Adet/Yıl						
77	Belediyemiz sınırları içerisinde vatandaşlarımızın kullanımına sunulacak bisiklet yolları, bisiklet park yerleri ile yaya yolları (organik ulaşım) 2010 yılı sonuna kadar tespit edilecektir.					
Performans Hedefi : Tespit Sayısı						
Performans Göstergesi: Adet/Yıl						
78	2009 yılında ihalesi yapılan İzmit Körfez Geçişi ve Bursa-Balıkesir-İzmir Otoyolu güzergâhı Yalova bağlantısı için gerekli çalışmalar 2014 yılı sonuna kadar yapılacaktır.					
Performans Hedefi : Çalışma sayısı kayıtları						
Performans Göstergesi: Adet/Yıl						

79	Kent içi/dışı alternatif karayolu ulaşım güzergâhı çalışmaları 2014 yılı sonuna kadar tamamlanacaktır.					
Performans Hedefi: Alternatif güzergah sayısı						
Performans Göstergesi: Adet/yıl						
80	Hafif raylı sistem ulaşım fizibilite çalışmaları 2012 yılı sonuna kadar tamamlanacaktır				125.000	
Performans Hedefi : Fizibilite Raporu						
Performans Göstergesi: Tamamlanması						
STRATEJİK AMAÇ	4	Hemşehrilerimizin daha rahat, düzenli ve güvenli bir şekilde ulaşımını temin etmek üzere çeşitli düzenlemeler yapılması ve bu düzenlemelerin hayata geçirilmesi				
STRATEJİK HEDEF	16	Kent içi ulaşım ağının akıllı ulaşım sistemleri ile kontrol edilmesi				
FAALİYETLER / PROJELER		KAYNAK İHTİYACI				
		2010	2011	2012	2013	2014
81	İl Emniyet Müdürlüğü'yle işbirliği yapılarak; trafik akışı ve sinyalizasyon sisteminin kontrolü 2014 yılı sonuna kadar MOBESE ile entegre hale getirilecektir.				300.000	
Performans Hedefi : 8 Adet						
Performans Göstergesi: Adet / Yıl						
82	MOBESE sistemi ile alınan bilgilerin kurum içinde değerlendirilerek kullanılması ve uygun iletişim araçlarıyla kamuoyunun bilgi ve kullanımına sunulmasına yönelik çalışmalar 2014 yılı sonuna kadar tamamlanacaktır.				50.000	
Performans Hedefi : MOBESE Bilgileri Değerlendirme Sayısı						
Performans Göstergesi: Hedef/Gerçekleşen						
TOPLAM KAYNAK İHTİYACI		2010	2011	2012	2013	2014
Ekonomik Kod					(t+1)	
01	Personel Giderleri				437.600,00	459.480,00
02	SGK Devlet Primi Giderleri				87.300,00	91.665,00
03	Mal ve Hizmet Alım Giderleri				2.331.500,00	2.448.075,00
04	Faiz Giderleri					
05	Cari Transferler					
06	Sermaye Giderleri				300,00	315,00
07	Sermaye Transferleri					
08	Borç verme					
Toplam Bütçe Kaynak İhtiyacı					2.856.700,00	2.999.535,00
Bütçe Dışı Kaynak	Döner Sermaye					
	Diğer Yurt İçi					
	Yurt Dışı					
Toplam Bütçe Dışı Kaynak İhtiyacı					0	0
Toplam Kaynak İhtiyacı					2.856.700,00	2.999.535,00

ZABITA MÜDÜRLÜĞÜ

STRATEJİK SEKTÖR		KENTSEL YAPI VE ÇEVRE				
STRATEJİK AMAÇ	5	Belediyemizin mevzuatlar çerçevesindeki emir ve yasalarını etkin bir şekilde uygulamak suretiyle; yasalara ve yasalara uymayanların tespit edilerek uygunsuz faaliyetlerin önüne geçilmesi ve daha huzurlu, sağlıklı, güvenli ve kaliteli bir kentsel yaşamın tesis edilmesi				
STRATEJİK HEDEF	17	Ruhsatsız olan işyerlerinin 5393 sayılı Belediye Kanunu ve 2005/9207 Sayılı İşyeri Açma ve Çalıştırma Ruhsatlarına İlişkin Yönetmelik hükümlerine uygun olarak ruhsatlandırılması				
FAALİYETLER / PROJELER		KAYNAK İHTİYACI				
		2010	2011	2012	2013	2014
83	2014 yılı sonuna kadar şehir merkezinde bulunan tüm işyerleri tespit edilecek "Yalova Belediyesi İşyeri Envanteri" hazırlanacaktır.				150.000	
Performans Hedefi : 2014 Yılı Sonu						
Performans Göstergesi: Tamamlanması						
84	Mevcut ruhsatlı işyeri sayısının tüm işyerlerinin sayısına oranı her yıl %2 nispetinde artırılabacaktır.				15.000	
Performans Hedefi : % 2						
Performans Göstergesi: Hedef/Gerçekleşen						
85	Belediyemiz sınırları içerisindeki tüm esnaf ve sanatkarın periyodik denetimleri 2014 yılı sonuna kadar yapılarak kayıt altına alınacaktır.				10.000	
Performans Hedefi : 1000 Adet						
Performans Göstergesi: Denetim/Yıl						

STRATEJİK SEKTÖR		KURUMSAL YAPI VE KATILIMCI YÖNETİM				
STRATEJİK AMAÇ	19	Hemşehrilerimizin tüketici olarak sahip oldukları haklar ve kentsel yaşama ilişkin sorumlulukları konusunda bilinç ve farkındalık düzeylerinin artırılması				
STRATEJİK HEDEF	44	4077 Sayılı Tüketicinin Korunması Hakkında Kanunu'nda düzenlenen tüketicinin sağlık ve güvenliğiyle ekonomik çıkarlarının korunması çerçevesindeki haklar ile 5326 Sayılı Kabahatler Kanunu'nda düzenlenmiş toplum düzeninin, genel ahlakın, genel sağlığın, çevrenin ve ekonomik düzenin korunmasına yönelik sorumluluklar hakkında eğitimler düzenlenmesi				
FAALİYETLER / PROJELER		KAYNAK İHTİYACI				
		2010	2011	2012	2013	2014
173	Belediyemiz sınırları içerisinde bulunan ilk öğretim okullarında, 4077 Sayılı Tüketicinin Korunması Hakkında Kanun kapsamında güvence altına alınan haklarla ilgili her yıl en az 500 öğrenciye eğitim verilecektir.				5.000	
Performans Hedefi : 500 Kişi						
Performans Göstergesi: Kişi/Yıl						

174	Belediyemiz sınırları içerisinde bulunan ilk öğretim okullarında, 5326 Sayılı Kabahatler Kanunu uyarınca kentsel yaşamın düzenli bir şekilde devamı için tüm yurttaşların uyması gereken kurallarla ilgili her yıl en az 500 öğrenciye eğitim verilecektir.				5.000	
Performans Hedefi : 500 Kişi						
Performans Göstergesi: Kişi/Yıl						
TOPLAM KAYNAK İHTİYACI		2010	2011	2012	2013	2014
Ekonomik Kod					(t+1)	
01	Personel Giderleri				2.739.800,00	2.876.790,00
02	SGK Devlet Primi Giderleri				496.500,00	521.325,00
03	Mal ve Hizmet Alım Giderleri				245.000,00	257.250,00
04	Faiz Giderleri					
05	Cari Transferler					
06	Sermaye Giderleri				50.000,00	52.500,00
07	Sermaye Transferleri					
08	Borç verme					
Toplam Bütçe Kaynak İhtiyacı					3.531.300,00	3.707.865,00
Bütçe Dışı Kaynak						
Döner Sermaye						
Diğer Yurt İçi						
Yurt Dışı						
Toplam Bütçe Dışı Kaynak İhtiyacı					0,00	0
Toplam Kaynak İhtiyacı					3.531.300,00	3.707.865,00

YAZI İŞLERİ MÜDÜRLÜĞÜ						
STRATEJİK SEKTÖR		SAĞLIK, SPOR, KÜLTÜR VE SOSYAL YAŞAM				
STRATEJİK AMAÇ	6	Kültürel, sanatsal ve sportif etkinlikleri arttırarak toplumsal ve kentsel gelişmeye katkıda bulunmak üzere; özellikle dezavantajlı gruplarda yer alan (çocuklar, yaşlılar, yoksullar, öğrenciler) Hemşehrilerimize yardım edilmesi ve bu etkinliklerden yararlanma imkânlarının geliştirilmesi				
STRATEJİK HEDEF	18	2010 – 2014 yılları arasında her kişi döneminde ihtiyaç sahibi 50 aileye yakacak ve gıda yardımı yapılması				
FAALİYETLER / PROJELER		KAYNAK İHTİYACI				
		2010	2011	2012	2013	2014
86	İhtiyaç sahibi kişiler Mahalle Muhtarlıkları ve Zabıta Müdürlüğümüz aracılığıyla belirlenecektir.					
Performans Hedefi : 250 Adet Aile						
Performans Göstergesi: Tespit Kayıtları						
87	İhale yöntemiyle temin edilerek her yıl 50 aile olmak üzere toplam 250 ihtiyaç sahibi aileye kömür ve erzak dağıtımları yapılacaktır.	5393 sy. Yasa gereği ihtiyaç sahiplerine yardım 410.000			410.000	
Performans Hedefi : 250 Adet Aile						

Performans Göstergesi: Kişi/Ton						
STRATEJİK AMAÇ	6	Kültürel, sanatsal ve sportif etkinlikleri arttırarak toplumsal ve kentsel gelişmeye katkıda bulunmak üzere; özellikle dezavantajlı gruplarda yer alan (çocuklar, yaşlılar, yoksullar, öğrenciler) Hemşehrilerimize yardım edilmesi ve bu etkinliklerden yararlanma imkânlarının geliştirilmesi				
STRATEJİK HEDEF	19	2010 – 2014 yılları arasında Belediyemiz sınırları içerisinde nikâhsız yaşayan çiftler tespit edilerek; nikâhsız yaşayan çift sayısının her yıl en az %5 oranında azaltılması				
FAALİYETLER / PROJELER		KAYNAK İHTİYACI				
		2010	2011	2012	2013	2014
88	İl Nüfus ve Vatandaşlık İşleri Müdürlüğü ve Mahalle Muhtarlıklarımızın desteğiyle Belediyemiz sınırları içerisinde nikâhsız yaşayan çiftler tespit edilecektir.					
89	Tespit edilen nikâhsız çiftlerin her yıl %5'inin nikâh akıtları Belediyemiz Evlendirme Memurluğu tarafından gerçekleştirilecektir.				2.500	
Performans Hedefi : %5'inin						
Performans Göstergesi: Hedeflenen/Gerçekleşen						
STRATEJİK AMAÇ	6	Kültürel, sanatsal ve sportif etkinlikleri arttırarak toplumsal ve kentsel gelişmeye katkıda bulunmak üzere; özellikle dezavantajlı gruplarda yer alan (çocuklar, yaşlılar, yoksullar, öğrenciler) Hemşehrilerimize yardım edilmesi ve bu etkinliklerden yararlanma imkânlarının geliştirilmesi				
STRATEJİK HEDEF	20	Hemşehrilerimizin sosyal ve sportif ihtiyaçlarına cevap verilmek suretiyle güçlü bir kentlilik bilincinin oluşmasına katkıda bulunmak üzere amatör sporun desteklenmesi ve teşvik edilmesi çerçevesinde Yalova'da faaliyet gösteren amatör spor kulüplerine 2010 – 2014 yılları arasında her yıl sezon başında malzeme yardımı yapılması				
FAALİYETLER / PROJELER		KAYNAK İHTİYACI				
		2010	2011	2012	2013	2014
90	Belediyemiz sınırları içerisinde faaliyet gösteren amatör spor kulüplerinde lisanslı olarak spor yapan 800 sporcuya 1 takım sportif malzeme yardımında bulunulacaktır.					
91	800 takım sportif malzemenin sporculara dağıtılması sağlanacaktır.				150.000	
Performans Hedefi : 800 Adet Sporcu						
Performans Göstergesi: Kişi/Adet						
STRATEJİK SEKTÖR	EKONOMİ ve TİCARET					
STRATEJİK AMAÇ	24	Şehrimizde ekonomi ve ticaretin geliştirilmesine yönelik olarak "sürdürülebilir kalkınma" anlayışı çerçevesinde yüksek katma değer sağlayan, teknoloji yoğun ve ekolojik sitemle entegre sektörlerin desteklenmesi				

STRATEJİK HEDEF	52	17 Eylül 2003 tarihinde Sanayi ve Ticaret Bakanlığı OSB Sicil Defterine 215 sicil numarası ile kaydedilerek tüzel kişilik kazanan Yalova Bilişim Organize Sanayi Bölgesi'nin 2014 yılı sonuna kadar ilimiz ve ülkemiz ekonomisine kazandırılmasının sağlanması				
FAALİYETLER / PROJELER		KAYNAK İHTİYACI				
		2010	2011	2012	2013	2014
203	OSB kuruluş yeri olarak belirlenen alanın kamulaştırılmasına ilişkin iş ve işlemlerin tamamlanması sağlanacaktır.				10.000	
Performans Hedefi : Kamulaştırma						
Performans Göstergesi: Tamamlanması						
204	Ticaret ve Sanayi Bakanlığı'na 2010 – 2011 Yatırım Programı'nın aksamadan hayata geçirilmesine yönelik gerekli girişimlerde bulunulacaktır.					
Performans Hedefi : Yatırım Programına Uyum						
Performans Göstergesi: Tamamlanması						
205	Başta Ülkemizde bulunan müteşebbis ve yatırımcılar olmak üzere Bilişim OSB'de yer alacak firmaların bilgilendirilmesi sağlanacaktır.					
Performans Hedefi : Bilgilendirme Yapılması						
Performans Göstergesi: Tamamlanması						
206	Bilişim OSB ile ilgili fiziki düzenlemelere ilişkin plan ve projelerin hazırlanması ve kademeli olarak uygulanması sağlanacaktır.				10.000	
Performans Hedefi : Planın Hazırlanması						
Performans Göstergesi: Tamamlanması						
TOPLAM KAYNAK İHTİYACI		2010	2011	2012	2013	2014
Ekonomik Kod					(t+1)	
01	Personel Giderleri				450.600,00	473.130,00
02	SGK Devlet Primi Giderleri				78.600,00	82.530,00
03	Mal ve Hizmet Alım Giderleri				1.086.000,00	1.140.300,00
04	Faiz Giderleri					
05	Cari Transferler				700.000,00	735.000,00
06	Sermaye Giderleri					
07	Sermaye Transferleri					
08	Borç verme					
Toplam Bütçe Kaynak İhtiyacı					2.315.200,00	2.430.960,00
Bütçe Dışı Kaynak	Döner Sermaye					
	Diğer Yurt İçi					
	Yurt Dışı					
Toplam Bütçe Dışı Kaynak İhtiyacı					0,00	0

Toplam Kaynak İhtiyacı				2.315.200,00	2.430.960,00
-------------------------------	--	--	--	---------------------	---------------------

KÜLTÜR VE SOSYAL İŞLER MÜDÜRLÜĞÜ						
STRATEJİK SEKTÖR		SAĞLIK, SPOR, KÜLTÜR VE SOSYAL YAŞAM				
STRATEJİK AMAÇ	6	Kültürel, sanatsal ve sportif etkinlikleri arttırarak toplumsal ve kentsel gelişmeye katkıda bulunmak üzere; özellikle dezavantajlı gruplarda yer alan (çocuklar, yaşlılar, yoksullar, öğrenciler) Hemşehrilerimize yardım edilmesi ve bu etkinliklerden yararlanma imkânlarının geliştirilmesi				
STRATEJİK HEDEF	22	Sokakta yaşayan ve çalışan çocukların topluma kazandırılması için sağlıklı barınma ortamlarının temin edilmesine yönelik düzenleme ve tedbirlerin 2010 yılı birinci yarısında tamamlanması				
FAALİYETLER / PROJELER		KAYNAK İHTİYACI				
		2010	2011	2012	2013	2014
102	5395 Sayılı Çocuk Koruma Kanunu ile Yönetmeliği hükümleri uyarınca gerekli altyapı ve hazırlık çalışmaları tamamlanacaktır.					
Performans Hedefi : Hazırlıklar						
Performans Göstergesi: Hedef/Gerçekleşen						
103	İlgili Yönetmeliğin 15. maddesinin 2. fıkrası gereği bahse konu çocuklarımızın sağlıklı bir ortamda barınmalarına ilişkin tedbirler çerçevesindeki gerekli planlama çalışmaları yapılacaktır.					
Performans Hedefi : Planlama						
Performans Göstergesi: Hedef/Gerçekleşen						
104	Çocukların yaşamlarını huzurlu ve sağlıklı bir ortamda devam ettirmelerine yönelik barınma yerleri temin edilecektir.					
Performans Hedefi : 2 Adet						
Performans Göstergesi: Hedef/Gerçekleşen						
STRATEJİK AMAÇ	7	Sadece kültür-sanat aktiviteleri düzenleyen değil aynı zamanda üretken bir anlayışla Yalova'nın kültür sanat ve sağlık hayatına canlılık getirecek projelerin hayata geçirilmesi				
STRATEJİK HEDEF	24	Yalova Belediyesi'nin öncülüğünde, tüm kamu kurum ve kuruluşları ile sivil toplum örgütlerinin katılımıyla gerçekleştirilen "Yalova Uluslararası Kültür Sanat Festivali"nin daha etkin bir tanıtım aracı olarak kullanılması				
FAALİYETLER / PROJELER		KAYNAK İHTİYACI				
		2010	2011	2012	2013	2014
107	Uluslararası Yalova Kültür Sanat Festivalinin yazılı ve görsel medyada daha etkin olarak yer almasına yönelik çalışmalar yapılacaktır.				490.000	
Performans Hedefi : 10 Adet						
Performans Göstergesi: Adet/Yıl						

108	Uluslararası Yalova Kültür Sanat Festivali kapsamında gerçekleştirilen etkinliklerin Stratejik Plan döneminde gerek nitelik ve gerekse nicelik itibarıyla artırılması sağlanacaktır.	Spor malz. Alımı 120.000 Temsil Ağırlama 630.000 Taşıt kiralama 50.000	800.000		
Performans Hedefi : % 5 iyileştirme					
Performans Göstergesi: Zaman/Oran					
109	Kültürler arası tanışma ve kaynaşma ortamlarının geliştirilmesine yönelik uluslararası nitelikli ortak sosyal – kültürel etkinlikler düzenlenecektir.	Giyecek Alımı 60.000 Restorasyon yenileme 5.000 Kültür varlıkları alım ve korunması 60.000 Özel güvenlik alımı 150.000 Müteahhlik hizmet alımı 100.000	375.000		
Performans Hedefi : 3 Adet					
Performans Göstergesi: Adet/Yıl					

STRATEJİK AMAÇ	7	Sadece kültür-sanat aktiviteleri düzenleyen değil aynı zamanda üretken bir anlayışla Yalova'nın kültür sanat hayatına canlılık getirecek projelerin hayata geçirilmesi				
STRATEJİK HEDEF	25	Özellikle kadınlar ve gençler olmak üzere tüm hemşehrilerimizin kültürel ve sanatsal yeteneklerinin geliştirilerek; yeni sanatçılar ve zanaatkarlar yetiştirilmesine katkıda bulunulması ve hemşehrilerimizin bu çerçevedeki üretimlerinin değerlendirilmesine yönelik çalışmalar yapılması				
FAALİYETLER / PROJELER		KAYNAK İHTİYACI				
		2010	2011	2012	2013	2014
110	2010 yılından itibaren her yıl resim, müzik, tiyatro, halk oyunları, seramik başta olmak üzere çeşitli sanat ve meslek dallarında sürekli eğitim verilecek kurslar açılacaktır.	Hizmet alımı 3.900.000 Hizmet binası kiralama 100.000 Yakacak alımı 200.000 Elektrik alımı 350.000 Temizlik malz. Alımı 20.000	4.570.000			
Performans Hedefi : 120 Kişi						
Performans Göstergesi: Kişi/Yıl						
111	Şehrimizde yaşayan kadınlarımızın el emeği ürünlerinin değerlendirilebilmesi için uluslararası bir merkez oluşturulacaktır.					
Performans Hedefi : 1 Adet						
Performans Göstergesi: Adet/Yıl						
STRATEJİK AMAÇ	7	Sadece kültür-sanat aktiviteleri düzenleyen değil aynı zamanda üretken bir anlayışla Yalova'nın kültür sanat ve sağlık hayatına canlılık getirecek projelerin hayata geçirilmesi				
STRATEJİK HEDEF	26	Belediyemiz sınırları içerisinde kentleşme kalitesine ilişkin sağlık düzeylerinin yükseltilmesi				
FAALİYETLER / PROJELER		KAYNAK İHTİYACI				
		2010	2011	2012	2013	2014

112	Sağlıklı yaşamın geliştirilmesi amacıyla; kentleşme kalitesi sağlık göstergelerinin neler olacağı belirlenecek; analiz edilerek bir kitapçık olarak yayınlanacak; bölgesel ve ulusal düzeyde takibinin sağlanması için her türlü medya ile süresiz ya da süreli yayınlarla desteklenecektir.	Baskı cilt gideri 21.000 Etütü proje gideri 3.000 Araştırma geliştirme gideri 10.000	34.000		
Performans Hedefi : 2000 Adet Kitap, 4000 Adet Bülten					
Performans Göstergesi: Hedeflenen/Gerçekleşen					
113	Düzeltilmesi gereken her bir kriter için yıl başına %5 iyileştirme hederi konularak; kamu kurumlarıyla ve Hemşehrilerimizle paylaşılması ve yerel sağlık hedefleri haline getirilmesi için bilinçlendirme ve farkındalık yaratma etkinliklerine, toplantı ve seminerlere katılım sağlanacaktır.	Yurtiçi yurtdışı görev yoluğu 16.000	16.000		
Performans Hedefi : %5 iyileştirme					
Performans Göstergesi: Hedeflenen/Gerçekleşen					
114	Sağlık düzeylerini aşağı çeken ve kamu hizmetlerinden yararlanmalarında engeller bulunan 65 yaş üzeri, engelli, uyuşturucu bağımlısı, okuryazarlığı olmayan vb. dezavantajlı kesimler tespit edilerek söz konusu grubun kamu hizmetlerinden yararlanma hakları çerçevesinde gerekli sağlık taramaları, eğitim toplantıları ve seminerler düzenlenecek; ilgili asistan hizmetleri verilecek ve/veya verilmesi sağlanacaktır.	Müteahhitlik hizmet alımı 300.000	300.000		
Performans Hedefi : 12 Adet Sağlık Taraması, 6 Adet Eğitim, 4 Adet Seminer, % 80' nine Ulaşmak					
Performans Göstergesi: Hedeflenen/Gerçekleşen					
115	Pilot uygulama olarak başlatılan aile hekimliği Yalova'da sorunsuz olarak devreye girdiğinden ilgili meslek gruplarının hizmete erişiminde sıkıntı ortadan kalkmıştır. Bu çerçevede portör tarama faaliyeti yapılmayacaktır.		Yasa gereği faaliyet gerçekleştirilmeyecek		
Performans Hedefi : 10.000 Kişi					
Performans Göstergesi: Adet/Yıl					
STRATEJİK AMAÇ	7	Sadece kültür-sanat aktiviteleri düzenleyen değil aynı zamanda üretken bir anlayışla Yalova'nın kültür sanat ve sağlık hayatına canlılık getirecek projelerin hayata geçirilmesi			
STRATEJİK HEDEF	27	Şehir sağlığının araştırılması ve geliştirilmesine yönelik olarak "Yalova Kent Sağlığı Araştırma, Geliştirme ve Uygulama Merkezi"nin kurulması			
FAALİYETLER / PROJELER		KAYNAK İHTİYACI			

		2010	2011	2012	2013	2014
116	Yalova Kent Sağlığı Araştırma, Geliştirme ve Uygulama Merkezi Kuruluş Çalışma Usul ve Esaslarına İlişkin Yönetmelik 2010 yılının birinci çeyreğinde hazırlanarak ve Belediye Meclisinin onayına sunulacaktır.					
Performans Hedefi : 2010 Yılı Başı						
Performans Göstergesi: Tamamlanması						
117	Yalova Kent Sağlığı Araştırma, Geliştirme ve Uygulama Merkezi'nin tanıtılması ve kentsel gelişmeye sağlayacağı katkıların anlatılması için dört yerel ve dört ulusal toplantıda sunum yapılacaktır.	Temsil tanıtma gideri 13.000			13.000	
Performans Hedefi : 8 Adet						
Performans Göstergesi : Adet/Yıl						
118	Yalova Kent Sağlığı Araştırma, Geliştirme ve Uygulama Merkezi'nin hizmet binası inşaatı ve iç tefrişatı 2014 yılı sonuna kadar bitirilecek ve açılışı yapılacaktır.	Büro ve Laboratuvar malz. Alımı 35.000 Bilgisayar yazılım Tıbbi ilaç alımı 15.000			50.000	
Performans Hedefi : 1 Adet						
Performans Göstergesi: Adet/Yıl						
119	Belediyemizin Dünya Sağlık Örgütü Sağlıklı Şehirler Ağı V. Faz Üyeliğiyle ilgili iş ve işlemler ile bu çerçevedeki diğer sorumluluklarımız (üyelik aidatı, toplantılara katılım vb.) yerine getirilerek; üyeliği müteakip koordinasyon çalışmaları Yalova Kent Sağlığı Araştırma, Geliştirme ve Uygulama Merkezi tarafından yürütülecektir.	Uluslararası kuruluşlara üyelik ücreti 12.000			12.000	
Performans Hedefi : DSÖ V Faz üyeliği						
Performans Göstergesi: Hedeflenen/Gerçekleşen						
120	Kent sağlığı sorunları katılımcı metotlarla önceliklerine göre tasnif edilecek ve anılan sorunların çözümüne ilişkin uygulamalar 2014 yılı sonuna kadar başlatılacaktır.					
Performans Hedefi : Metotların Belirlenmesi						
Performans Göstergesi: Hedeflenen/Gerçekleşen						
TOPLAM KAYNAK İHTİYACI		2010	2011	2012	2013	2014
Ekonomik Kod (Kültür ve Sosyal İşler Müd.)					(t+1)	
01	Personel Giderleri				888.100,00	932.505,00
02	SGK Devlet Primi Giderleri				182.700,00	191.835,00
03	Mal ve Hizmet Alım Giderleri				6.534.400,00	6.861.120,00
04	Faiz Giderleri					
05	Cari Transferler					
06	Sermaye Giderleri				123.000,00	129.150,00
07	Sermaye Transferleri					

08	Borç verme						
Toplam Bütçe Kaynak İhtiyacı						7.728.200,00	8.114.610,00
Bütçe Dışı Kaynak	Döner Sermaye						
	Diğer Yurt İçi						
	Yurt Dışı						
Toplam Bütçe Dışı Kaynak İhtiyacı						0,00	0,00
Toplam Kaynak İhtiyacı						7.728.200,00	8.114.610,00

TOPLAM KAYNAK İHTİYACI		2010	2011	2012	2013	2014
Ekonomik Kod (sağlık işleri birimi)					(t+1)	
01	Personel Giderleri				459.100,00	482.055,00
02	SGK Devlet Primi Giderleri				73.600,00	77.280,00
03	Mal ve Hizmet Alım Giderleri				435.100,00	456.855,00
04	Faiz Giderleri					
05	Cari Transferler				12.000,00	12.600,00
06	Sermaye Giderleri				13.400,00	14.070,00
07	Sermaye Transferleri					
08	Borç verme					
Toplam Bütçe Kaynak İhtiyacı					993.200,00	1.042.860,00

Bütçe Dışı Kaynak	Döner Sermaye					
	Diğer Yurt İçi					
	Yurt Dışı					
Toplam Bütçe Dışı Kaynak İhtiyacı					0	0,00
Toplam Kaynak İhtiyacı					993.200,00	1.042.860,00

VETERİNER İŞLERİ MÜDÜRLÜĞÜ						
STRATEJİK SEKTÖR		SAĞLIK, SPOR, KÜLTÜR VE SOSYAL YAŞAM				
STRATEJİK AMAÇ	8	Kentsel sağlığın geliştirilmesi çerçevesinde başıboş hayvanların rehabilite edilerek bulaşıcı hastalık ve benzeri risklerinin bertaraf edilmesi				
STRATEJİK HEDEF	28	Belediyemize ait Rehabilitasyon ve Bakım Merkezi'nde daimi suretle 100 köpeğin bakımının yapılması ve yıl içerisinde 750 köpek/kedinin rehabilite edilerek giriş çıkışının sağlanması				
FAALİYETLER / PROJELER		KAYNAK İHTİYACI				
		2010	2011	2012	2013	2014
121	Rehabilitasyon merkezinde bulunan köpek kulübelerinin her yıl boya/badana, bakım ve onarımları ile hijyen temizlikleri yapılacaktır.				25.300	
Performans Hedefi : 40 Adet						
Performans Göstergesi: Adet/Yıl						
122	Hayvan Bakım ve Takip Sistemine giren/çıkan hayvanların yıl içindeki yiyeceklerinin temini ile bakım ve beslenmeleri sağlanacaktır.				4.500	
Performans Hedefi : 500 Adet Köpek-400 Adet Kedi						
Performans Göstergesi: Adet/Yıl						

123	Toplanan hayvanların Rehabilitasyon Merkezi'nde kısırlaştırılması, aşılması ve kimliklendirilerek (küpeleme veya çip takma) kayıt altına alınması için gerekli aşı ve paraziter mücadelede kullanılacak ilaç, sarf malzemesi, sağlık ekipmanı ve toplama işçiliği her yıl düzenli olarak temin edilecektir				350.000	
Performans Hedefi : 300 Adet Köpek-350 Adet Kedi						
Performans Göstergesi: Adet/Yıl						
124	Veteriner İşleri Müdürlüğü'nce rehabilite edilerek alındıkları ortama bırakılan sokak hayvanlarının mahalle gönüllüsü hayvan severlerle işbirliği içinde takip edilmesi sağlanacaktır.				5.400	
Performans Hedefi : 33 Eğitimli Mahalle Gönüllüsü						
Performans Göstergesi: Hedeflenen/Gerçekleşen						
STRATEJİK AMAÇ	8	Kentsel sağlığın geliştirilmesi çerçevesinde başıboş hayvanların rehabilite edilerek bulaşıcı hastalık ve benzeri risklerinin bertaraf edilmesi				
STRATEJİK HEDEF	29	Hayvan sevgisi, bakımı, beslemesi ve hastalıklarla ilgili eğitim, seminer ve yarışmalar düzenlenerek halkın bilinçlendirilmesinin sağlanması				
FAALİYETLER / PROJELER		KAYNAK İHTİYACI				
		2010	2011	2012	2013	2014
125	Kısırlaştırma ve zoonoz hastalıklar hakkında küçük yaşta itibaren bilinçlendirme hareketi başlatmak için her yıl Belediyemiz sınırları içerisindeki 6 okulla ortaklaşa eğitim, seminer ve yarışmalar düzenlenecektir.				14.000	
Performans Hedefi : 6 Adet Okul						
Performans Göstergesi: Adet/Yıl						
126	Yasada belirtildiği şekilde sokak hayvanlarının yakalanması, hasta olanların bakılması, küpelenen köpeklerin buldukları mahalde takiplerinin yapılması için; mahalle gönüllülerinden oluşan kişilere yönelik olarak her yıl kurs düzenlenecek, halkın bu kişiler kanalıyla bilinçlenmesi sağlanacak ve yapılan işin halk tarafından sahiplenilmesi organize edilecektir.				11.700	
Performans Hedefi : 1 Adet Eğitim						
Performans Göstergesi: Adet/Yıl						
TOPLAM KAYNAK İHTİYACI		2010	2011	2012	2013	2014
Ekonomik Kod					(t+1)	
01	Personel Giderleri				243.200,00	255.360,00
02	SGK Devlet Primi Giderleri				45.400,00	47.670,00
03	Mal ve Hizmet Alım Giderleri				463.500,00	486.675,00
04	Faiz Giderleri					
05	Cari Transferler					
06	Sermaye Giderleri					

07	Sermaye Transferleri						
08	Borç verme						
Toplam Bütçe Kaynak İhtiyacı						752.100,00	789.705,00
Bütçe Dışı Kaynak	Döner Sermaye						
	Diğer Yurt İçi						
	Yurt Dışı						
Toplam Bütçe Dışı Kaynak İhtiyacı						0	0,00
Toplam Kaynak İhtiyacı						752.100,00	789.705,00

DESTEK HİZMETLERİ MÜDÜRLÜĞÜ						
STRATEJİK SEKTÖR		KURUMSAL YAPI VE KATILIMCI YÖNETİM				
STRATEJİK AMAÇ	10	Yönetişimin temel ilkeleri olan şeffaflık ve hesap verilebilirlik gereği tüm ihalelerin kamuoyunun bilgisi dâhilinde açık ve tam rekabet esasına uygun olarak yapılması				
STRATEJİK HEDEF	31	Birimlerin stratejik amaçlarını yerine getirmelerinde ihtiyaç duydukları malzeme ve hizmet alımlarının ilgili mevzuat hükümlerine ve yönetim ilkelerine tam uygunlukla temin edilmesi				
FAALİYETLER / PROJELER		KAYNAK İHTİYACI				
		2010	2011	2012	2013	2014
132	Birimlerin ihale dosyalarını eksiksiz ve hatasız hazırlamalarını sağlamak ve idareden kaynaklı ihale iptallerini ortadan kaldırmak için her yıl sonunda birimlere kapasite geliştirme eğitimleri verilecek ve 2010 yılı sonuna kadar Otomasyon Destek Programı alınacaktır.				40.000	
Performans Hedefi : 30 Kişi						
Performans Göstergesi: Saat/Kişi						
133	Belediye birimlerinin benzer malzeme talepleri her yıl sonunda toplanarak ortak alım yapılacak ve maliyetlerin optimizasyonu sağlanacaktır.					
Performans Hedefi : 10 Adet						
Performans Göstergesi: Adet/Yıl						
134	Belediyemiz tarafından yapılacak tüm ihaleler Kamu İhale Kurumu'nun yanında yerel gazeteler ve Belediyemiz Web sitesinde de ilan edilecektir.				300.000	
Performans Hedefi : İhale ve İlan Sayısı						
Performans Göstergesi: Hedef/Gerçekleşen						
135	Yapılan tüm ihaleler 2010 yılından itibaren çeşitlerine göre sınıflandırılarak "Yıllık İhale Envanteri" hazırlanacaktır.					
Performans Hedefi : Yıl Sonu						
Performans Göstergesi: Tamamlanması						
TOPLAM KAYNAK İHTİYACI		2010	2011	2012	2013	2014
Ekonomik Kod					(t+1)	
01	Personel Giderleri				279.280,00	293.244,00
02	SGK Devlet Primi Giderleri				54.100,00	56.805,00
03	Mal ve Hizmet Alım Giderleri				344.500,00	361.725,00
04	Faiz Giderleri					
05	Cari Transferler					

06	Sermaye Giderleri						
07	Sermaye Transferleri						
08	Borç verme						
Toplam Bütçe Kaynak İhtiyacı						677.880,00	711.774,00
Bütçe Dışı Kaynak	Döner Sermaye						
	Diğer Yurt İçi						
	Yurt Dışı						
Toplam Bütçe Dışı Kaynak İhtiyacı						0	0
Toplam Kaynak İhtiyacı						677.880,00	711.774,00

İNSAN KAYNAKLARI ve EĞİTİM MÜDÜRLÜĞÜ						
e. BELEDİYE UYGULAMALARI						
STRATEJİK AMAÇ	20	Coğrafi Bilgi Sistemi çalışmalarının tamamlanarak; oluşturulan dijital haritaların belediye hizmetlerinin etkinleştirilmesi ve verimliliğin maksimizasyonunda altlık olarak kullanılması				
STRATEJİK HEDEF	45	Belediyemizce sunulan kentsel hizmetlerle doğrudan ya da dolaylı ilişkisi olan tüm alt yapı haritalarının 2012 yılı sonuna kadar hazırlanarak dijital ortamda kullanıma açılması				
FAALİYETLER / PROJELER		KAYNAK İHTİYACI				
		2010	2011	2012	2013	2014
175	Belediyemiz su hatlarına ilişkin bilgileri ihtiva eden alt yapı haritaları 2012 yılı sonuna kadar hazırlanıp kullanıma açılacaktır.					
Performans Hedefi: 1 Adet Harita						
Performans Göstergesi: Adet/Yıl						
176	Belediyemiz yağmur suyu kanalları ilişkin bilgileri ihtiva eden alt yapı haritaları 2012 yılı sonuna kadar hazırlanıp kullanıma açılacaktır					
Performans Hedefi: 1 Adet						
Performans Göstergesi: Adet/Yıl						
177	Belediyemiz kanalizasyon hatlarına ilişkin bilgileri ihtiva eden alt yapı haritaları 2011 yılı sonuna kadar hazırlanıp kullanıma açılacaktır.					
Performans Hedefi: 1 Adet						
Performans Göstergesi: Adet/Yıl						
178	Belediyemiz sınırları içerisinde geçen doğalgaz hatlarına ilişkin bilgileri ihtiva eden alt yapı haritaları yetkili dağıtım firmasıyla işbirliği yapılarak 2011 yılı sonuna kadar hazırlanıp kullanıma açılacaktır					
Performans Hedefi: 1 Adet						
Performans Göstergesi: Adet/Yıl						
179	Belediyemiz sınırları içerisinde geçen telekomünikasyon hatlarına ilişkin bilgileri ihtiva eden üst yapı haritaları yetkili resmi kuruluşla işbirliği yapılarak 2012 yılı sonuna kadar hazırlanıp kullanıma açılacaktır					
Performans Hedefi: 1 Adet						

Performans Göstergesi: Adet/Yıl						
180	Belediyemiz sınırları içerisinde geçen elektrik dağıtım hatlarına ilişkin bilgileri ihtiva eden üst yapı haritaları yetkili resmi kuruluşla işbirliği yapılarak 2012 yılı sonuna kadar hazırlanıp kullanıma açılacaktır.					
Performans Hedefi: 1 Adet						
Performans Göstergesi: Adet/Yıl						
STRATEJİK AMAÇ	20	Coğrafi Bilgi Sistemi çalışmalarının tamamlanarak; oluşturulan dijital haritaların belediye hizmetlerinin etkinleştirilmesi ve verimliliğin maksimizasyonunda altlık olarak kullanılması				
STRATEJİK HEDEF	46	Kentin topografik altlık üzerine o bölge ile mekansal referanslı olan her konuda bilgi aktaran kartografik ürünlerin oluşturulması				
FAALİYETLER / PROJELER		KAYNAK İHTİYACI				
		2010	2011	2012	2013	2014
181	Belediyemiz sınırları içerisinde bulunan "Binaların Fiziki Durum Haritaları" hazırlanarak 2010 yılı sonuna kadar kullanıma açılacaktır					
Performans Hedefi: 1 Adet						
Performans Göstergesi: Adet/Yıl						
182	Belediyemiz sınırları içerisinde bulunan binaların "Kat Yoğunluk Haritaları" hazırlanarak 2011 yılı sonuna kadar kullanıma açılacaktır.					
Performans Hedefi: 1 Adet						
Performans Göstergesi: Adet/Yıl						
183	Belediyemiz sınırları içerisindeki ulaşım ağı ve dış bağlantı noktaları ile güzergah bilgilerini ihtiva edecek "Ulaşım Haritası" haritası 2011 yılı sonuna kadar hazırlanarak kullanıma açılacak					
Performans Hedefi: 1 Adet						
Performans Göstergesi: Adet/Yıl						
184	Belediyemiz sınırları içerisindeki topografik alanların "Zemin Etüt Haritaları" hazırlanarak 2012 yılı sonuna kadar kullanıma açılacaktır					
Performans Hedefi: 1 Adet						
Performans Göstergesi: Adet/Yıl						
185	Belediyemiz sınırları içerisindeki bütün yerleşim birimlerini ihtiva eden "Nüfus Yoğunluk Haritaları" 2012 yılı sonuna kadar hazırlanarak kullanıma açılacak					
Performans Hedefi: 1 Adet						

Performans Göstergesi: Adet/Yıl						
186	Belediyemiz sınırları içerisindeki bütün yerleşim alanları, işyerleri, kamu binaları, üretim tesisleri vb. risk alanlarına ilişkin bilgileri ihtiva edecek "Doğal Afet Risk Haritası" 2013 yılı sonuna kadar hazırlanarak kullanıma açılacak					
Performans Hedefi: 1 Adet						
Performans Göstergesi: Adet/Yıl						
STRATEJİK AMAÇ	20	Coğrafi Bilgi Sistemi çalışmalarının tamamlanarak; oluşturulan dijital haritaların belediye hizmetlerinin etkinleştirilmesi ve verimliliğin maksimizasyonunda altlık olarak kullanılması				
STRATEJİK HEDEF	47	Belediyemiz ait imar planları ve anılan planlarda belirlenen imar durumlarına ilişkin haritasal bilgilerin internet ortamında Hemşehrilerimizin bilgisine sunulması				
FAALİYETLER / PROJELER		KAYNAK İHTİYACI				
		2010	2011	2012	2013	2014
187	2010 yılından başlamak üzere güncel kadastr haritalarının oluşturulması ve güncellenmesi sağlanarak anılan haritalar sürekli güncel tutulmasına yönelik düzenleme ve uygulama yapılacaktır.					
Performans Hedefi: 1 Adet						
Performans Göstergesi: Adet/Yıl						
188	İmar durumları parsel bazında oluşturularak 2011 yılı sonuna kadar öngörü haritaları şeklinde kullanıma sunulacaktır					
Performans Hedefi: 1 Adet						
Performans Göstergesi: Adet/Yıl						
STRATEJİK AMAÇ	21	Güncel donanım – yazılım ve sistem mimarisıyla entegre edilmiş bilişim teknolojilerini etkin ve verimli bir şekilde kullanarak; Belediyemiz nezdindeki bütün işlere ait işlemlerin, mobil, görsel ve dinamik bir yapıda interaktif olarak Hemşehrilerimizin kullanımına sunulması				
STRATEJİK HEDEF	48	Veri bütünlüğü sağlanmış olarak interaktif hizmetleri kentin belirli noktalarında konumlandırmak suretiyle, Hemşehrilerimizin kentsel hizmetlere daha güvenli ve hızlı erişimlerinin temin edilmesi				
FAALİYETLER / PROJELER		KAYNAK İHTİYACI				
		2010	2011	2012	2013	2014
191	2011 yılından başlanarak, kırtasiye malzemesi sarfiyatının düşürülmesi ve grup doküman politikası oluşturulması için network yazıcı sayısı artırılarak; 2014 yılı sonuna kadar Belediyemiz Hizmet Binasının tüm katlarında uygulama yaygınlaştırılacaktır.					
Performans Hedefi : Yıllık %25						
Performans Göstergesi: Hedef/Gerçekleşen						

193	Dijital imza yetkisinin kurumsal olarak alınması işlemlerine 2010 yılında başlanarak gerekli alt yapı ve yazılım ihtiyaçları giderilecek ve uygulama 2014 yılı sonunda Hemşehrilerimizin kullanımına sunulacaktır.					
Performans Hedefi: 1 Adet						
Performans Göstergesi: Adet/Yıl						
194	Belediyemize kapalı devre video konferans sistemi entegre edilerek 2014 yılı sonuna kadar tüm kullanıcıların buldukları yerde toplantı, eğitim vb. uygulamalara katılımı sağlanacaktır.					
Performans Hedefi: 22 Adet						
Performans Göstergesi: Adet/Yıl						

STRATEJİK SEKTÖR		e.BELEDİYE UYGULAMALARI				
STRATEJİK AMAÇ	21	Güncel donanım – yazılım ve sistem mimarisiyle entegre edilmiş bilişim teknolojilerini etkin ve verimli bir şekilde kullanarak; Belediyemiz nezdindeki bütün işlere ait işlemlerin, mobil, görsel ve dinamik bir yapıda interaktif olarak Hemşehrilerimizin kullanımına sunulması				
STRATEJİK HEDEF	49	Hemşehrilerimize Belediye Hizmet Binasına gelmeden internet üzerinden hizmet verilmesi				
FAALİYETLER / PROJELER		KAYNAK İHTİYACI				
		2010	2011	2012	2013	2014
195	2011 yılı sonuna kadar e-ihbarname (su faturası), emlak, ilan reklam gibi yıllık beyanlar e-bildirge şeklinde Hemşehrilerimize mail gönderilerek gerçekleştirilecektir					
Performans Hedefi : Tamamlanma Oranı						
Performans Göstergesi: Hedef/Gerçekleşen						
196	E-beyan; Hemşehrilerimizin emlak, su, çevre temizlik vergisi vs. beyanlarının İnternet üzerinden verilmesi 2014 yıl sonuna kadar sağlanacaktır					
Performans Hedefi : Tamamlanma Oranı						
Performans Göstergesi: Hedef/Gerçekleşen						
197	2012 yılından başlayarak geniş bant internet hizmetine geçişin sağlanması; dış birimlerin wi-fi bağlantı yapısına dönüşmesi ve Hemşehrilerimize kentin belli noktalarında internet hizmetlerinin güvenli yolla sunulması 2013 yılı sonuna kadar hayata geçirilecektir.					
Performans Hedefi: 20 Adet						
Performans Göstergesi: Adet/Yıl						
STRATEJİK AMAÇ	22	Belediyemiz sınırları dahilindeki taşınmazların kayıt altına alınmalarını temin etmek üzere numaralandırılması ve yeni bina numaralarının tatbikinin sağlanması				
STRATEJİK HEDEF	50	Belediyemiz sınırları dahilindeki taşınmazlara ilişkin numaralama işlemlerinin yapılarak; bilgilerin ilgili kamu kurum ve kuruluşları ile paylaşılması				

Performans Göstergesi: Adet / Yıl						
200	Belediyemizce yapılacak cadde ve sokak levhalarının güncellenmesi işi çerçevesindeki numaralama çalışmaları 2011 yılı sonuna kadar tamamlanacaktır.					
Performans Hedefi : 2500 Adet Levha						
Performans Göstergesi: Adet / Yıl						
STRATEJİK AMAÇ	23	Kurum içerisinde kullanılan Kent Bilgi Sistemi otomasyon programının tüm birimlerce kullanımı ve program hizmeti verilmesi				
STRATEJİK HEDEF	51	Veri bütünlüğünü sağlamaya yönelik çalışmaların hayata geçirilmesi				
FAALİYETLER / PROJELER		KAYNAK İHTİYACI				
		2010	2011	2012	2013	2014
201	Hemşehrilerimizin T.C. kimlik numaralarının sisteme uyarlanması 2011 yılı sonuna kadar sağlanacaktır.					
Performans Hedefi: 100.000 Adet						
Performans Göstergesi: Adet/Yıl						
202	2012 yılından başlayarak 2013 yılı sonuna kadar İmar arşivi projelerinin taranıp arşivlenmesi sağlanacaktır.					
Performans Hedefi : 3000 Adet İmar Adası						
Performans Göstergesi: Ada/Yıl						
STRATEJİK SEKTÖR		KURUMSAL YAPI VE KATILIMCI YÖNETİM				
STRATEJİK AMAÇ	11	Belediyemiz çalışanlarının nitelik ve verimlilik bakımından mesleki ve bireysel gelişimleri desteklenerek ve çalışma motivasyonunun artırılması				
STRATEJİK HEDEF	32	Belediyemiz çalışanlarının istek, öneri, beklenti ve sorunlarının uygun yöntemlerle analiz edilerek bu yöndeki mevcut durumun daha yüksek bir düzeye getirilmesi				
FAALİYETLER / PROJELER		KAYNAK İHTİYACI				
		2010	2011	2012	2013	2014
136	Örgütsel Psikoloji ve İnsan Kaynakları Yönetimi literatürüne uygun olarak 2010 yılından itibaren çeşitli anketler formları hazırlanacak					
Performans Hedefi: Tamamlanma Oranı						
Performans Göstergesi: Hedef/Gerçekleşen						
137	Hazırlanan formlar çerçevesinde yılda en az iki kere olmak anket çalışması yapılacak ve Belediyemiz çalışanlarına uygulanan anket sonuçları alanında uzman kişiler tarafından değerlendirilecektir.					
Performans Hedefi : Tamamlanma Oranı						

Performans Göstergesi: Hedef/Gerçekleşen						
STRATEJİK AMAÇ	11	Belediyemiz çalışanlarının nitelik ve verimlilik bakımından mesleki ve bireysel gelişimleri desteklenerek ve çalışma motivasyonunun artırılması				
STRATEJİK HEDEF	33	Belediyemizde çalışanlar arasındaki ilişkilerin geliştirilmesine ve kurumsal aidiyet duygusunun güçlendirilmesine katkıda bulunmak üzere çeşitli sosyal, sportif ve sanatsal aktiviteler düzenlenmesi				
FAALİYETLER / PROJELER		KAYNAK İHTİYACI				
		2010	2011	2012	2013	2014
138	Belediyemizde çalışan tüm personelin katılımıyla yılda en az bir kere olmak üzere "Bahar Pikniği" düzenlenecektir.				25.000	
Performans Hedefi: 1 Adet						
Performans Göstergesi: Adet/Yıl						
139	Belediyemizde çalışan ve sportif faaliyetlere ilgi duyan tüm personelin katılımıyla yılda en az bir kere olmak üzere çeşitli spor müsabakaları düzenlenecektir.					
Performans Hedefi: 1 Adet						
Performans Göstergesi: Adet/Yıl						
140	Belediyemizde çalışan ve sanatsal aktivitelere ilgi duyan tüm personelin katılımıyla yılda en az iki kere olmak üzere konser, tiyatro vb. sanatsal etkinliklere toplu katılım sağlanacaktır.					
Performans Hedefi: 1 Adet						
Performans Göstergesi: Adet/Yıl						
141	Belediyemizde çalışan ve sanatsal aktivitelere ilgi duyan tüm personelin katılımıyla yılda en az bir kere olmak üzere fotoğraf, resim, el sanatları gibi konularda yarışmalar düzenlenecektir.					
Performans Hedefi : Tamamlanma Oranı						
Performans Göstergesi: Hedef/Gerçekleşen						
142	2010 yılı sonuna kadar Belediyemiz Ana Hizmet Binası'nda sürekli müzik yayını ve iç duyuruların yapılmasına imkân sağlayacak bir ses sistemi kurulacaktır.					
Performans Hedefi : Tamamlanma Oranı						
Performans Göstergesi: Hedef/Gerçekleşen						
STRATEJİK AMAÇ	11	Belediyemiz çalışanlarının nitelik ve verimlilik bakımından mesleki ve bireysel gelişimleri desteklenerek ve çalışma motivasyonunun artırılması				
STRATEJİK HEDEF	34	2010 yılından itibaren Belediyemiz çalışanlarının kişisel - mesleki gelişmelerine yönelik hizmet içi eğitimlerin ve bu alandaki tatmin düzeyinin artırılması				
FAALİYETLER / PROJELER		KAYNAK İHTİYACI				
		2010	2011	2012	2013	2014

143	Personelimizin eğitim ihtiyaçlarının tespiti, programların oluşturulması ve uygulanması konusunda Yalova Üniversitesi ile işbirliği ve koordinasyon sağlanacaktır.					
Performans Hedefi : Tamamlanma Oranı						
Performans Göstergesi: Hedef/Gerçekleşen						
144	Hizmet içi eğitim ihtiyacı birimlerin talepleri doğrultusunda belirlenerek ve bu doğrultuda "Yıllık Hizmet İçi Eğitim Programı" hazırlanacaktır.					
Performans Hedefi : Tamamlanma Oranı						
Performans Göstergesi: Hedef/Gerçekleşen						
145	İletişim becerileri, takım bilinci, yaratıcılık, stres yönetimi, problem çözme ve farkındalık geliştirme gibi "kişisel gelişim eğitimleri"ne öncelik verilecek ve tüm personelin 2010-2014 yılları arasında bu eğitimleri almaları sağlanacaktır.					
Performans Hedefi : Tamamlanma Oranı						
Performans Göstergesi: Hedef/Gerçekleşen						
STRATEJİK AMAÇ	11	Belediyemiz çalışanlarının nitelik ve verimlilik bakımından mesleki ve bireysel gelişimleri desteklenerek ve çalışma motivasyonunun artırılması				
STRATEJİK HEDEF	35	Belediyemizin İnsan Kaynakları Yönetimi bakımından dünyadaki tek uluslararası insan kaynakları kalite standardı olan IIP (Investor in People) Standardına geçmesi				
FAALİYETLER / PROJELER		KAYNAK İHTİYACI				
		2010	2011	2012	2013	2014
146	IIP Türkiye ile iletişime geçilecek ve Yalova Belediyesi IIP Ekibi 2011 yılı sonuna kadar oluşturulacaktır.					
Performans Hedefi : IIP Ekibinin Oluşturulması						
Performans Göstergesi: Tamamlanması						
147	IIP Aksiyon Planı hazırlanarak İK uygulamalarının 2012 yılı sonuna kadar Aksiyon Planına ve IPP standartlarına göre yapılması sağlanacaktır.					
Performans Hedefi : IIP Aksiyon Planı hazırlanması						
Performans Göstergesi: Tamamlanması						

TOPLAM KAYNAK İHTİYACI		2010	2011	2012	2013	2014
Ekonomik Kod					(t+1)	
01	Personel Giderleri				343.700,00	360.885,00
02	SGK Devlet Primi Giderleri				49.300,00	51.765,00
03	Mal ve Hizmet Alım Giderleri				217.500,00	228.375,00
04	Faiz Giderleri					
05	Cari Transferler				780.000,00	819.000,00
06	Sermaye Giderleri					
07	Sermaye Transferleri					
08	Borç verme					
Toplam Bütçe Kaynak İhtiyacı					1.390.500,00	1.460.025,00
Bütçe Dışı Kaynak	Döner Sermaye					
	Diğer Yurt İçi					
	Yurt Dışı					
Toplam Bütçe Dışı Kaynak İhtiyacı					0,00	0
Toplam Kaynak İhtiyacı					1.390.500,00	1.460.025,00

ÖZEL KALEM MÜDÜRLÜĞÜ						
STRATEJİK SEKTÖR		KURUMSAL YAPI VE KATILIMCI YÖNETİM				
STRATEJİK AMAÇ	12	İyi Yönetişim İlkeleri doğrultusunda Belediyemizde katılımcı yönetimin geliştirilmesine ilişkin çeşitli yöntemler geliştirilmesi ve uygulanması				
STRATEJİK HEDEF	36	Hemşehrilerimize daha iyi kentsel hizmet sunabilmek üzere iç ve dış paydaşlarımızla etkin iletişimin maksimize edilmesi				
FAALİYETLER / PROJELER		KAYNAK İHTİYACI				
		2010	2011	2012	2013	2014
148	Belediye Başkanımızın başkanlığında Belediye Başkan Yardımcıları, Birim Müdürleri ve diğer üst düzey yöneticiler ile ilgili personelin katılımıyla ayda en az bir kez "Yönetimin Gözden Geçirilmesi Toplantısı" yapılacaktır.				70.000	
Performans Hedefi : 12 Adet Toplantı						
Performans Göstergesi: Adet/Yıl						
149	Hemşehrilerimizin problemlerinin mahallinde görülmesi, ilgili birimlerin işlerini eksiksiz yapabilmeleri ve mahalle sakinlerinin belediye hizmetlerinden maksimum seviyede faydalanmalarını temin etmek üzere Belediye Başkanımız ve ilgili birim amirlerinin katılımıyla bütün mahallelerimizde her yıl en az bir defa olmak üzere "Mahalle Meclisi Toplantısı" yapılarak eş zamanlı olarak kahvehane ve esnaf ziyaretleri düzenlenecektir				65.000	
Performans Hedefi : 12 Adet Toplantı						
Performans Göstergesi: Adet/Yıl						

150	Belediyemiz ile başta Kamu Kurum ve Kuruluşları olmak üzere, STK'lar, Yerel Gündem 21, Meslek Örgütleri, Özel Sektör Temsilcileri ve diğer toplumsal kesimler arasındaki ilişkilerin ve işbirliğinin hemşehri hukuku gereğince geliştirilmesine ve güçlendirilmesine yönelik toplantılar yapılacaktır.				200.000	
Performans Hedefi : 25 Adet Toplantı						
Performans Göstergesi: Adet/Yıl						
151	Belediyemiz sınırları içerisinde yaşayan belde sakinlerinin belediye hizmetleriyle ilgili görüş ve düşüncelerini tespit etmek üzere her yıl kamuoyu yoklaması ve araştırması yapılacaktır.				50.000	
Performans Hedefi : 1 Adet Anket						
Performans Göstergesi: Adet/Yıl						

STRATEJİK AMAÇ	13	Hemşehrilerimizin belediye hizmetlerinden zamanında haberdar olmaları; karar ve hizmetlere katılabilmeleri ve görüşlerini ilgililere rahatlıkla aktarabilmeleri için yazılı ve görsel iletişim araçlarının etkin bir biçimde kullanılması				
STRATEJİK HEDEF	37	2010 – 2014 yılları arasında Belediyemizce sunulan hizmetler, yapılan işler ve yürütülen projeler hakkındaki bilgilerin yerel ve ulusal kamuoyuna doğru ve eksiksiz olarak aktarılması				
FAALİYETLER / PROJELER		KAYNAK İHTİYACI				
		2010	2011	2012	2013	2014
152	Belediye Bülteni hazırlanarak aylık olarak yayımlanması ve ücretsiz dağıtımı sağlanacak; yanı sıra çeşitli faaliyetleri duyurmak için muhtelif sayıda afiş, pankart, vb. görsel materyal hazırlanacaktır.				280.000	
Performans Hedefi : 5000 Adet Bülten						
Performans Göstergesi: Adet/Yıl						
153	Her hizmet yılı için birer hizmet tanıtım filmi hazırlanarak çoğaltılacak, kamu kurumlarına, sivil toplum kuruluşlarına, mahalle muhtarlıklarına gönderilerek Hemşehrilerimizin bilgilenmeleri sağlanacaktır.				150.000	
Performans Hedefi : Tanıtım Filmi						
Performans Göstergesi: Hedeflenen/Gerçekleşen						

TOPLAM KAYNAK İHTİYACI		2010	2011	2012	2013	2014
Ekonomik Kod					(t+1)	
01	Personel Giderleri				1.665.800,00	1.749.090,00
02	SGK Devlet Primi Giderleri				214.900,00	225.645,00
03	Mal ve Hizmet Alım Giderleri				1.657.500,00	1.740.375,00
04	Faiz Giderleri					

05	Cari Transferler				550.000,00	577.500,00
06	Sermaye Giderleri				150.000,00	157.500,00
07	Sermaye Transferleri					
08	Borç verme					
Toplam Bütçe Kaynak İhtiyacı					4.238.200,00	4.450.110,00
Bütçe Dışı Kaynak	Döner Sermaye					
	Diğer Yurt İçi					
	Yurt Dışı					
Toplam Bütçe Dışı Kaynak İhtiyacı					0	0
Toplam Kaynak İhtiyacı					4.238.200,00	4.450.110,00

STRATEJİ GELİŞTİRME MÜDÜRLÜĞÜ						
STRATEJİK SEKTÖR		KURUMSAL YAPI VE KATILIMCI YÖNETİM				
STRATEJİK AMAÇ	14	Belediyemizde sunulan hizmetlerin aynı zamanda müşterisi niteliğinde olan Hemşehrilerimizin talep ve beklentilerini doğrultusunda yönetimde etkinlik ve verimliliğin artırılmasını temin etmeye yönelik Stratejik Plan hükümleri ve Kalite Yönetim Sistemi (KYS) standartlarının kurumsal ölçekte eksiksiz ve sürekli uygulanması				
STRATEJİK HEDEF	38	Belediyemizde Türk Standartları Enstitüsü gözetim ve denetiminde yürütülen KYS kapsamındaki standartların tüm birimler tarafından içselleştirilerek yaşayan bir yönetsel mekanizma olarak kullanımının sağlanması				
FAALİYETLER / PROJELER		KAYNAK İHTİYACI				
		2010	2011	2012	2013	2014
154	Hâlihazırda Belediyemizde uygulanmakta olan TSE ISO 9001:2000 Kalite Yönetim Sistemi Standardından yeni TSE ISO 9001:2008 versiyonuna geçişle ilgili revizyon ve benzeri çalışmalar 2010 yılı sonuna kadar tamamlanacaktır.					
Performans Hedefi : 2010 Yılı						
Performans Göstergesi: Hedef/Gerçekleşen						
155	Her yıl TSE ISO 9001:2008 Kalite Yönetim Sistemi Standardı çerçevesinde kurumdaki uygulamalar takip edilerek sürekliliği sağlanacak				4.500	
Performans Hedefi : 17 Birim						
Performans Göstergesi: Adet/Yıl						

STRATEJİK AMAÇ	14	Belediyemizde sunulan hizmetlerin aynı zamanda müşterisi niteliğinde olan Hemşehrilerimizin talep ve beklentilerini doğrultusunda yönetimde etkinlik ve verimliliğin artırılmasını temin etmeye yönelik Stratejik Plan hükümleri ve Kalite Yönetim Sistemi (KYS) standartlarının kurumsal ölçekte eksiksiz ve sürekli uygulanması				
STRATEJİK HEDEF	39	2010 – 2014 yılları için Yalova Belediyesi Stratejik Planı ile Performans Programının hazırlanması ve plan uygulamalarına ilişkin izleme ve ölçümlerin periyodik aralıklarla yapılması				
FAALİYETLER / PROJELER		KAYNAK İHTİYACI				
		2010	2011	2012	2013	2014

156	Belediyemizin beş yıllık Stratejik Plan ile Performans Programı baskıya hazır hale getirilerek www.yalova.bel.tr adresinde yayımlanarak kamuoyu ile paylaşılacak aynı zamanda basılarak ve başta ilgili kurumlar olmak üzere dağıtımını sağlanacaktır					
Performans Hedefi : 500 Adet Kitap						
Performans Göstergesi: Adet/Yıl						
157	İlgili Mevzuat hükümleri uyarınca ancak ikinci yıldan itibaren yapılabilecek revizyon ihtiyaçları ve talepleri incelenerek planda ihtiyaç duyulan gerekli revizyonlar 2012 yılı sonuna kadar yapılacak ve Belediye Meclisi'nin onayına sunulacaktır					
Performans Hedefi : 2012 Yılı						
Performans Göstergesi: Hedef/Gerçekleşen						
158	Yılda iki kez periyodik ve ihtiyaç duyulduğunda ise çeşitli zamanlarda olmak üzere bütün veya birtakım birimlerin ve stratejik plan hedeflerinin performans ölçümü yapılarak sonuçlar analiz edilecektir.				1.100	
Performans Hedefi : 17 Birim						
Performans Göstergesi: Adet/Yıl						
STRATEJİK AMAÇ	21	Güncel donanım – yazılım ve sistem mimarisiyle entegre edilmiş bilişim teknolojilerini etkin ve verimli bir şekilde kullanarak; Belediyemiz nezdindeki bütün işlere ait işlemlerin, mobil, görsel ve dinamik bir yapıda interaktif olarak Hemşehrilerimizin kullanımına sunulması				
STRATEJİK HEDEF	48	Veri bütünlüğü sağlanmış olarak interaktif hizmetleri kentin belirli noktalarında konumlandırmak suretiyle, Hemşehrilerimizin kentsel hizmetlere daha güvenli ve hızlı erişimlerinin temin edilmesi				
FAALİYETLER / PROJELER		KAYNAK İHTİYACI				
		2010	2011	2012	2013	2014
189	Belediyemizin yazılım ve donanım ihtiyaçları tespit edilerek ilgili birimlerle koordinasyon sağlanacak ve ihtiyaca göre mevcut programlar güncel versiyonlarına yükseltilecektir.				390.000 200.000,00 Bakım 85.000,00 Lisans 70.000,00 Donanım 45.000,00 yazılım	
Performans Hedefi: Versiyon Güncelleme						
Performans Göstergesi: Yıl/Adet						
190	2011 yılından başlayarak Network alt yapısının yeni teknoloji iletişim ürünlerine (fiber-wifi-Cat6-G.bit switch) taşınması ve 2014 yılı sonuna kadar entegrasyonun Wi-fi yapıya dönüştürülmesi sağlanacaktır.				1.000 (KABLO)	
Performans Hedefi : Yıllık %25						
Performans Göstergesi: Hedef/Gerçekleşen						

192	2011 yılından başlayarak kentin belirli noktalarına dinamik çözünürlüğü yüksek kameralar entegre edilecek ve internet üzerinden geniş bant uygulamasıyla 2012 yılı sonuna kadar görüntülerin yayınlanması sağlanacaktır.					4.000 (KAMERA)	
Performans Hedefi : Yıllık %50							
Performans Göstergesi: Hedef/Gerçekleşen							
STRATEJİK SEKTÖR		e.BELEDİYE UYGULAMALARI					
STRATEJİK AMAÇ	21	Güncel donanım – yazılım ve sistem mimarisiyle entegre edilmiş bilişim teknolojilerini etkin ve verimli bir şekilde kullanarak; Belediyemiz nezdindeki bütün işlere ait işlemlerin, mobil, görsel ve dinamik bir yapıda interaktif olarak Hemşehrilerimizin kullanımına sunulması					
STRATEJİK HEDEF	49	Hemşehrilerimize Belediye Hizmet Binasına gelmeden internet üzerinden hizmet verilmesi					
198	E-belediye uygulamaları kapsamında 2012 yılı sonuna kadar kentin belirli bölgelerine yerleştirilecek kiosklar aracılığıyla hızlı ödeme noktaları oluşturulacaktır.					25.000 (KIOSK)	
Performans Hedefi: 2 Adet							
Performans Göstergesi: Adet/Yıl							
STRATEJİK AMAÇ	22	Belediyemiz sınırları dahilindeki taşınmazların kayıt altına alınmalarını temin etmek üzere numaralandırılması ve yeni bina numaralarının tatbikinin sağlanması					
STRATEJİK HEDEF	50	Belediyemiz sınırları dahilindeki taşınmazlara ilişkin numaralama işlemlerinin yapılarak; bilgilerin ilgili kamu kurum ve kuruluşları ile paylaşılması					
FAALİYETLER / PROJELER		KAYNAK İHTİYACI					
		2010	2011	2012	2013	2014	
- 199	2010 yılı sonuna kadar yaklaşık 12.500 Binanın numaralandırılması ve saha çalışması tamamlanacaktır.				60.000 (PANORAMİK)		
Performans Hedefi : 12.500 Bina							
Performans Göstergesi: Adet / Yıl							

TOPLAM KAYNAK İHTİYACI		2010	2011	2012	2013	2014
Ekonomik Kod					(t+1)	
01	Personel Giderleri				1.115.000,00	1.170.750,00
02	SGK Devlet Primi Giderleri				221.500,00	232.575,00
03	Mal ve Hizmet Alım Giderleri				395.000,00	414.750,00
04	Faiz Giderleri					
05	Cari Transferler				1.000,00	1.050,00
06	Sermaye Giderleri				100.000,00	105.000,00
07	Sermaye Transferleri					
08	Borç verme					
Toplam Bütçe Kaynak İhtiyacı					1.832.500,00	1.924.215,00
Bütçe Dışı Kaynak	Döner Sermaye					

	Diğer Yurt İçi				
	Yurt Dışı				
Toplam Bütçe Dışı Kaynak İhtiyacı				0	0,00
Toplam Kaynak İhtiyacı				1.832.500,00	1.924,215,00

İŞLETME VE İŞTİRAKLER MÜDÜRLÜĞÜ						
STRATEJİK SEKTÖR		KURUMSAL YAPI VE KATILIMCI YÖNETİM				
STRATEJİK AMAÇ	15	Hemşehrilerimizin mahalli ve müşterek nitelikteki ihtiyaçlarının karşılanmasına yönelik stratejik amaçlarımızın gerçekleştirilmesini temin üzere belediye asli kaynaklarından olan vergi, harç, katılım payı, kira ve hizmet karşılığı alınan ücret gelirlerinin artırılması				
STRATEJİK HEDEF	40	Belediye öz gelirlerinden vergi harç ve ücretlerden elde edilen gelirleri arttırmaya yönelik çalışmalar yapılarak tahsilâtın tahakkuka oranınının 2014 yılı sonuna kadar %90 seviyesine çıkarılması				
FAALİYETLER / PROJELER		KAYNAK İHTİYACI				
		2010	2011	2012	2013	2014
57	Belediye gelirlerinin artırılması amacıyla kesintisiz olarak su sayaçlarının okunması, arızalı sayaçların belirlenmesi ve onarılması işine ait hizmet alımı yapılacak				700.000	
Performans Hedefi: 1 Adet						
Performans Göstergesi: Adet/Yıl						
159	Mevcut gelirlere ilişkin tahakkuk tahsilât makasının kapatılmasına ilişkin tedbirler alınarak tahakkuk ve tahsilât miktarlarının her yıl %5 oranında artırılması sağlanacaktır.				20.000	
Performans Hedefi : % 5						
Performans Göstergesi: Hedef/Gerçekleşen						
160	Belediye vergi gelirlerinin artırılmasını temin etmek üzere kayıt dışı mükellefler tespit edilerek ve 2010 yılı sonuna kadar kayıt altına alınacaktır.					
Performans Hedefi: Mükellef Sayısı						
Performans Göstergesi: Adet/Yıl						
161	Tapu kayıtlarının karşılaştırılması sonucunda tespit edilen beyansız mükelleflerin emlak, çevre temizlik ve ilan reklâm beyanı girişleri 2010 yılı sonuna kadar yapılarak tahakkuk oluşturulması sağlanacaktır.					
Performans Hedefi : Mükellef Sayısı						
Performans Göstergesi: Adet/Yıl						

162	Tahakkuk etmiş ve ödeme tarihi geçmiş olan amme alacaklarının tahsili için gerekli ödeme emirlerinin borçlu mükelleflere her yıl ulaştırılması sağlanacaktır.				20.000	
Performans Hedefi : Mükellef Sayısı						
Performans Göstergesi: Adet/Yıl						
163	Ödeme emri belgesi tebliğ edilen ve yasal süre içinde ödeme yapmayanlar hakkında her yıl icra takibi başlatılacaktır.					
Performans Hedefi : Mükellef Sayısı						
Performans Göstergesi: Adet/Yıl						
TOPLAM KAYNAK İHTİYACI		2010	2011	2012	2013	2014
Ekonomik Kod					(t+1)	
01	Personel Giderleri				869.660,00	913.143,00
02	SGK Devlet Primi Giderleri				153.200,00	160.860,00
03	Mal ve Hizmet Alım Giderleri				974.000,00	1.022.700,00
04	Faiz Giderleri					
05	Cari Transferler					
06	Sermaye Giderleri					
07	Sermaye Transferleri					
08	Borç verme					
Toplam Bütçe Kaynak İhtiyacı					1.996.860,00	2.096.703,00
Bütçe Dışı Kaynak	Döner Sermaye					
	Diğer Yurt İçi					
	Yurt Dışı					
Toplam Bütçe Dışı Kaynak İhtiyacı					0	0
Toplam Kaynak İhtiyacı					1.996.860,00	2.096.703,00

MALİ HİZMETLER MÜDÜRLÜĞÜ							
STRATEJİK SEKTÖR		KURUMSAL YAPI VE KATILIMCI YÖNETİM					
STRATEJİK AMAÇ	16	Belediyemiz bünyesindeki tüm birimlerinin proje ve faaliyetler ile bütçe uygulamaları bakımından Stratejik Plan ve Performans Programına uyumlarının periyodik olarak izlenmesi ve raporlanması					
STRATEJİK HEDEF	41	Yönetimsel kararlara altlık oluşturmak ve uygulama sonuçlarını sağlıklı bir şekilde izlemek üzere düzenli ve güvenilir raporlamanın geliştirilmesi ve bilgilerin istatistikî veriye dayalı olarak düzenlenmesi					
FAALİYETLER / PROJELER			KAYNAK İHTİYACI				
			2010	2011	2012	2013	2014
164	İdarenin tüm faaliyetleri stratejik plan, performans programı ve bütçeye uygunluk bakımından izlenecek ve her yıl "Performans Esaslı Bütçe İzleme Raporu" hazırlanarak Riyaset Makamına sunulacaktır.						
Performans Hedefi : Yıl Sonu							
Performans Göstergesi: Tamamlanması							

165	Mali yönetim dönemine ilişkin icmal cetvelleri incelenecek, yıllık "İcmal Raporu" hazırlanarak Riyaset Makamına sunulacaktır.					
Performans Hedefi : Yıl Sonu						
Performans Göstergesi: Tamamlanması						
166	Sayıştay denetimi sonucunda tespit edilen idari ve mali uygunsuzlukların tekrar etmemesini temin etmek üzere denetime müteakip her yıl harcama yetkililerinin katılımıyla değerlendirme toplantısı yapılacak ve ilgili önlemler alınacaktır.					
Performans Hedefi : Toplantı Sayısı						
Performans Göstergesi: Adet/Yıl						
167	Kesinleşen kişi borçlarının tahsiline ilişkin işlemler mali yılı içinde yapılarak tahakkuk eden borçların tahsilini sağlamak üzere ilgili personel ve diğer görevlilerin katılımıyla toplantılar düzenlenecektir.					
Performans Hedefi : Toplantı Sayısı						
Performans Göstergesi: Adet/Yıl						
TOPLAM KAYNAK İHTİYACI		2010	2011	2012	2013	2014
Ekonomik Kod					(t+1)	
01	Personel Giderleri				756.580,00	794.409,00
02	SGK Devlet Primi Giderleri				118.370,00	124.288,00
03	Mal ve Hizmet Alım Giderleri				420.500,00	441.525,00
04	Faiz Giderleri				2.500.000,00	2.625.000,00
05	Cari Transferler				700.000,00	735.000,00
06	Sermaye Giderleri					
07	Sermaye Transferleri					
09	Yedek Ödenekler				4.600.000,00	4.830.000,00
Toplam Bütçe Kaynak İhtiyacı					9.095.450,00	9.550.222,50
Bütçe Dışı Kaynak		Döner Sermaye				
		Diğer Yurt İçi				
		Yurt Dışı				
Toplam Bütçe Kaynak İhtiyacı					0	0
Toplam Bütçe Kaynak İhtiyacı					9.095.450,00	9.550.222,50

HUKUK İŞLERİ MÜDÜRLÜĞÜ		
STRATEJİK SEKTÖR		KURUMSAL YAPI VE KATILIMCI YÖNETİM
STRATEJİK AMAÇ	17	Belediyemiz iş ve işlemlerinin başta 5393 sayılı Belediye Kanunu ile 5018 sayılı Kamu Mali Yönetimi ve Kontrol Kanunu olmak üzere idarenin tabi olduğu diğer mevzuat hükümlerine uygun olarak yürütülmesi için gerekli tedbirlerin alınması ve ilgili düzenlemelerin yapılması

STRATEJİK HEDEF		42	Belediyemizin taraf olduğu dava sayısının azaltılması ve taraf olduğumuz dava dosyalarının İdare lehine sonuçlandırılmasına yönelik gerekli hazırlık ve savunmaların yapılması				
FAALİYETLER / PROJELER			KAYNAK İHTİYACI				
			2010	2011	2012	2013	2014
168	Belediyemiz iş ve işlemlerinin daha sonra dava konusu olmamasını temin etmek üzere tüm iş ve işlemlerin hukuka uygunluğu iç denetim mekanizması çerçevesinde periyodik olarak izlenecek ve değerlendirilecektir.						
Performans Hedefi : 17 Adet Müdürlük							
Performans Göstergesi: Adet/Yıl							
169	Belediyemizin muhatap olduğu adli, idari ve icra işlemlerle ilgili olarak "Yalova Belediyesi Dava Dosyaları Yıllık Değerlendirme Raporu" hazırlanarak Riyaset Makamına sunulacaktır.		Mahkeme harç ve giderleri 4.000.000 Avukatlık hizmet alımı 250.000 Kamulaştırma bedeli 4.003.000			8.253.000	
Performans Hedefi: Değerlendirme Raporunun Hazırlanması							
Performans Göstergesi: Hazırlanması							
TOPLAM KAYNAK İHTİYACI			2010	2011	2012	2013	2014
Ekonomik Kod						(t+1)	
01	Personel Giderleri					361.300,00	379.365,00
02	SGK Devlet Primi Giderleri					61.300,00	64.365,00
03	Mal ve Hizmet Alım Giderleri					4.395.000,00	4.614.750,00
04	Faiz Giderleri						
05	Cari Transferler						
06	Sermaye Giderleri					4.003.000,00	4.203.150,00
07	Sermaye Transferleri						
08	Borç verme						
Toplam Bütçe Kaynak İhtiyacı						8.820.600,00	9.261.630,00
Bütçe Dışı Kaynak			Döner Sermaye				
			Diğer Yurt İçi				
			Yurt Dışı				
Toplam Bütçe Dışı Kaynak İhtiyacı						0	0
Toplam Kaynak İhtiyacı						8.820.600,00	9.261.630,00

İTFAİYE MÜDÜRLÜĞÜ		
STRATEJİK SEKTÖR	KURUMSAL YAPI VE KATILIMCI YÖNETİM	
STRATEJİK AMAÇ	18	İnsan toplulukları için risk oluşturan afetlerin yol açacağı zararların önlenmesi ve azaltılması; afet anında etkili bir kurtarma, müdahale ve doğru davranış biçimlerinin geliştirilmesi için halkımızın bilinçlendirilmesi

STRATEJİK HEDEF		43	Afetlere karşı duyarlı ve bilinçli bir toplum oluşturulması için 2010 – 2014 yılları arasında doğal afetlerle ilgili düzenli periyotlarda eğitim ve farkındalık çalışmaları yapılması				
FAALİYETLER / PROJELER			KAYNAK İHTİYACI				
			2010	2011	2012	2013	2014
170	Her yıl sekiz adet olmak üzere Temel Afet Bilinci Eğitimi düzenlenecektir					1.500	
Performans Hedefi : 8 Adet Eğitim							
Performans Göstergesi: Adet/Yıl							
171	Belediyemiz sınırları içerisindeki ilköğretim okullarında yangın güvenliğine yönelik olarak her yıl on adet eğitim ve tatbikat düzenlenecek					5.000	
Performans Hedefi : 10 Adet Eğitim ve Tatbikat							
Performans Göstergesi: Adet/Yıl							
172	Belediyemiz İtfaiye Müdürlüğü personelinin hizmet kalitesi ile doğru davranış ve müdahale tekniklerini geliştirmeye yönelik olarak yılda en az iki defa olmak üzere yangın, arama-kurtarma, ilk yardım ve doğal afet vb. konularda hizmet içi eğitim düzenlenecektir.					100.000	
Performans Hedefi : 8 Adet Hizmet İçi Eğitim							
Performans Göstergesi: Adet/Yıl							

TOPLAM KAYNAK İHTİYACI		2010	2011	2012	2013	2014
Ekonomik Kod					(t+1)	
01	Personel Giderleri				1.902.540,00	1.997.667,00
02	SGK Devlet Primi Giderleri				372.300,00	390.915,00
03	Mal ve Hizmet Alım Giderleri				303.770,00	318.958,50
04	Faiz Giderleri					
05	Cari Transferler					
06	Sermaye Giderleri					
07	Sermaye Transferleri					
08	Borç verme					
Toplam Bütçe Kaynak İhtiyacı					2.578.610,00	2.707.540,50
Bütçe Dışı Kaynak	Döner Sermaye					
	Diğer Yurt İçi					
	Yurt Dışı					
Toplam Bütçe Dışı Kaynak İhtiyacı					0	0
Toplam Kaynak İhtiyacı					2.578.610,00	2.707.540,50

TOPLAM KAYNAK İHTİYACI TABLOSU

İdare Adı YALOVA BELEDİYE BAŞKANLIĞI

	Ekonomik Kod		Faaliyet Toplamı	Genel Yönetim Giderleri Toplamı	Diğer İdarelere Transfer Edilecek Kaynaklar Toplamı	Genel Toplam
	Bütçe Kaynak İhtiyacı	01	Personel Giderleri	0,00	18.486.960,00	
02		SGK Devlet Primi Giderleri	0,00	3.297.070,00		3.297.070,00
03		Mal ve Hizmet Alım Giderleri	32.201.000,00	5.692.270,00		37.893.270,00
04		Faiz Giderleri	0,00	2.500.000,00		2.500.000,00
05		Cari Transferler	0,00	3.343.000,00		3.343.000,00
06		Sermaye Giderleri	21.879.700,00	0,00		21.879.700,00
07		Sermaye Transferleri	0,00	0,00		0,00
08		Borç verme	0,00	0,00		0,00
09		Yedek Ödenek	0,00	4.600.000,00		4.600.000,00
		Toplam Bütçe Kaynak İhtiyacı		54.080.700,00	37.919.300,00	0,00
Bütçe Dışı Kaynak	Döner Sermaye			0,00		0,00
	Diğer Yurt İçi		00,00	0,00		0,00
	Yurt Dışı			0,00		0,00
	Toplam Bütçe Dışı Kaynak İhtiyacı		00,00	0,00		0,00
Toplam Kaynak İhtiyacı			54.080.700,00	37.919.300,00	0,00	92.000.000,00

2013 YILI TAHMİNİ ÖDENEK DAĞILIMI TABLOSU

Performans Göstergeleri		2011 Yılı Tahmini Ödenek	2012 Yılı Tahmini Ödenek	2013Yılı Tahmini Ödenek	2014Yılı Tahmini Ödenek	2015Yılı Tahmini Ödenek
1	İSKAN VE TOPLUM REFAHI HİZMETLERİ	6.191.927,14	6.982.916,00	11.167.900,00	11.726.295,00	12.312.609,75
2	KAMU DÜZENİ VE GÜVENLİK HİZMETLERİ	4.629.729,74	7.367,157,00	8.966.610,00	9.414.940,50	9.885.687,53
3	EKONOMİK İŞLER VE HİZMETLER	12.835.533,74	12.937.504,00	20.445.600,00	21.467.880,00	22.541.274,00
4	ÇEVRE KORUMA HİZMETLERİ	6.259.376,12	7.064.911,00	9.588.500,00	10.067.925,00	10.571.321,25
5	DİNLENME KÜLTÜR SAĞLIK HİZMETLERİ	5.743.831,18	8.452.223,00	10.509.700,00	11.035.185,00	11.586.494,25
Genel Toplam		35.660.397,92	42.804.711,00	60.678.310,00	63.712.225,50	66.897.836,78

Faaliyetler	2013 Kaynak İhtiyacı (t+1) (TL)		
	Bütçe	Bütçe Dışı	Toplam
1 İSKAN VE TOPLUM REFAHI HİZMETLERİ	11.167.900,00		11.167.900,00
2 KAMU DÜZENİ VE GÜVENLİK HİZMETLERİ	8.966.610,00		8.966.610,00
3 EKONOMİK İŞLER VE HİZMETLER	20.445.600,00		20.445.600,00
4 ÇEVRE KORUMA HİZMETLERİ	9.588.500,00		9.588.500,00
5 DİNLENME KÜLTÜR SAĞLIK HİZMETLERİ	10.509.700,00		10.509.700,00
Genel Toplam	60.678.310,00		60.678.310,00

İZLEME ve DEĞERLENDİRME

Yalova Belediyesi 2013 Yılı Performans Programı uygulama süreci boyunca sürekli olarak izlenecek; izleme sonuçları altı aylık periyotlarla değerlendirilerek sonuçlar rapor halinde açıklanacaktır.

Programın uygulama sürecinin izlenmesi ve değerlendirilmesine ilişkin çalışmalar Mali Hizmetler Müdürlüğü tarafından Strateji Geliştirme Müdürlüğü ile koordineli bir biçimde yürütülecektir. Bu çerçevede gerekli veriler sürekli güncellenecek ve belirli yöntemler kullanılarak analiz edilecektir. Bilgi ve verilerin toplanması amacıyla düzenli olarak yapılan gözlem ve ölçümlerin yanı sıra anket, yüz yüze görüşme, arşiv çalışması, fayda – maliyet ve maliyet – etkinlik analizlerinden yararlanılacaktır.

Yalova Belediyesi 2013 Yılı Performans Programı, Belediye Meclisi tarafından onaylanmasını müteakiben ilgili Merkezi İdare Kuruluşları'na gönderilecek; ayrıca Belediyemiz web sayfasında yayınlanarak kamuoyunun bilgisine sunulacaktır.

Performans Programı çerçevesindeki uygulamalar ayrıca 5393 Sayılı Belediye Kanunu ile düzenlenen usuller dairesinde Belediye Meclisi tarafından da izlenebilecek ve Meclisin denetim yetkisi çerçevesinde değerlendirmeye tabi olacaktır.

Programın uygulama süreci yıllık bazda hazırlanacak "Faaliyet Raporu" ile takip edilecektir. Rapor kapsamında stratejik plan ve performans programına göre yürütülen faaliyetler, hedeflerin belirlenen performans ölçütlerine göre gerçekleşme durumu, varsa meydana gelen sapmaların nedenleri ve diğer konularda açıklayıcı bilgilere yer verilecektir.