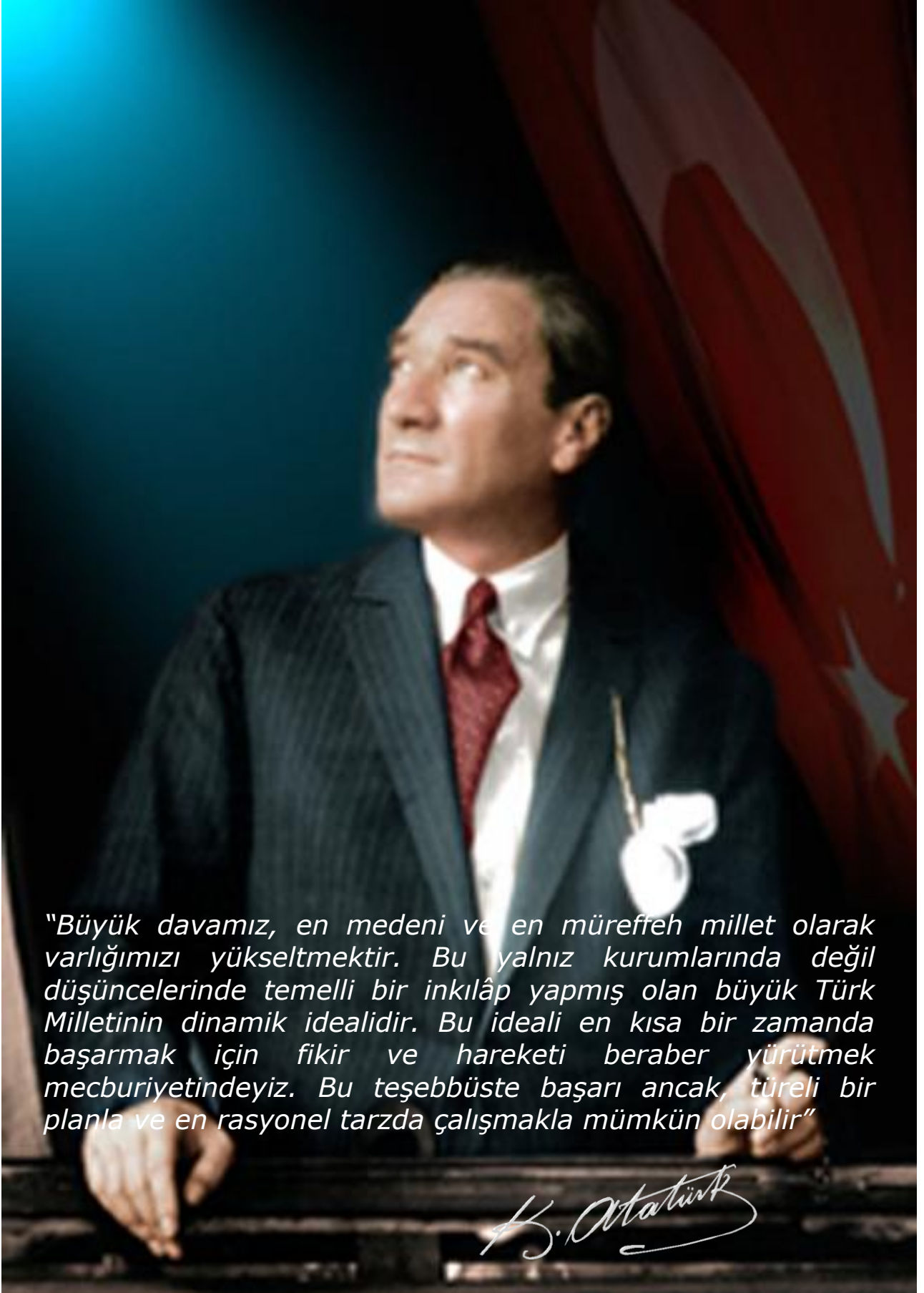


T.C.
AHİ EVRAN ÜNİVERSİTESİ



Kasım 2009



"Büyük davamız, en medeni ve en müreffeh millet olarak varlığımızı yükseltmektir. Bu yalnız kurumlarında değil düşüncelerinde temelli bir inkılâp yapmış olan büyük Türk Milletinin dinamik idealidir. Bu ideali en kısa bir zamanda başarmak için fikir ve hareketi beraber yürütmek mecburiyetindeyiz. Bu teşebbüste başarı ancak, türeli bir planla ve en rasyonel tarzda çalışmakla mümkün olabilir"

ÜST YÖNETİCİ SUNUŞU

Kamu mali yönetimi alanında gerçekleştirilen reformların yasal çerçevesini oluşturan 5018 sayılı Kamu Mali Yönetimi ve Kontrol Kanunu ile kamu kaynaklarının etkili, ekonomik ve verimli kullanımının yanı sıra mali saydamlık ve hesap verilebilirlik ilkelerini ön plana çıkarmıştır. Bu ilkelerin uygulanmasını sağlamak üzere kamu mali yönetim sistemimize dahil edilen temel yöntem ve araçlardan biri de performans esaslı bütçeleme sistemidir.

Performans esaslı bütçeleme sisteminin temel unsurlarını; stratejik plan, performans programı ve faaliyet raporları oluşturmaktadır. Üniversitemiz Senatosunca kabul edilen Devlet Planlama Teşkilatı Müsteşarlığı tarafından onaylanan 2010-2014 yıllarını kapsayan Stratejik Planımız, 2009 yılı içerisinde yayınlanmıştır. 2010 yılı performans programımızın hazırlanmasında, ülkemizin sınırlı maddi olanakları ve bu olanakların etkin ve verimli kullanımı göz önünde bulundurularak, Stratejik Planımızda yer alan orta ve uzun vadeli amaç ve hedeflerimizden 2010 yılına ait olan performans hedefleri ve bu hedefleri gerçekleştirmek üzere belirlenen faaliyetler ile projeler ve bunların kaynak ihtiyaçları dikkate alınmıştır.

Stratejik Planımız ile bütçemiz arasında güçlü bir bağ kurularak hazırlanan 2010 yılı Performans Programımızın kurumumuza ve kullanıcılara yararlı olmasını diler, raporun hazırlanmasında emeği geçen bütün personelimize teşekkür ederim.



Prof. Dr. Selahattin SALMAN
Rektör

İÇİNDEKİLER

Sayfa

I- GENEL BİLGİLER

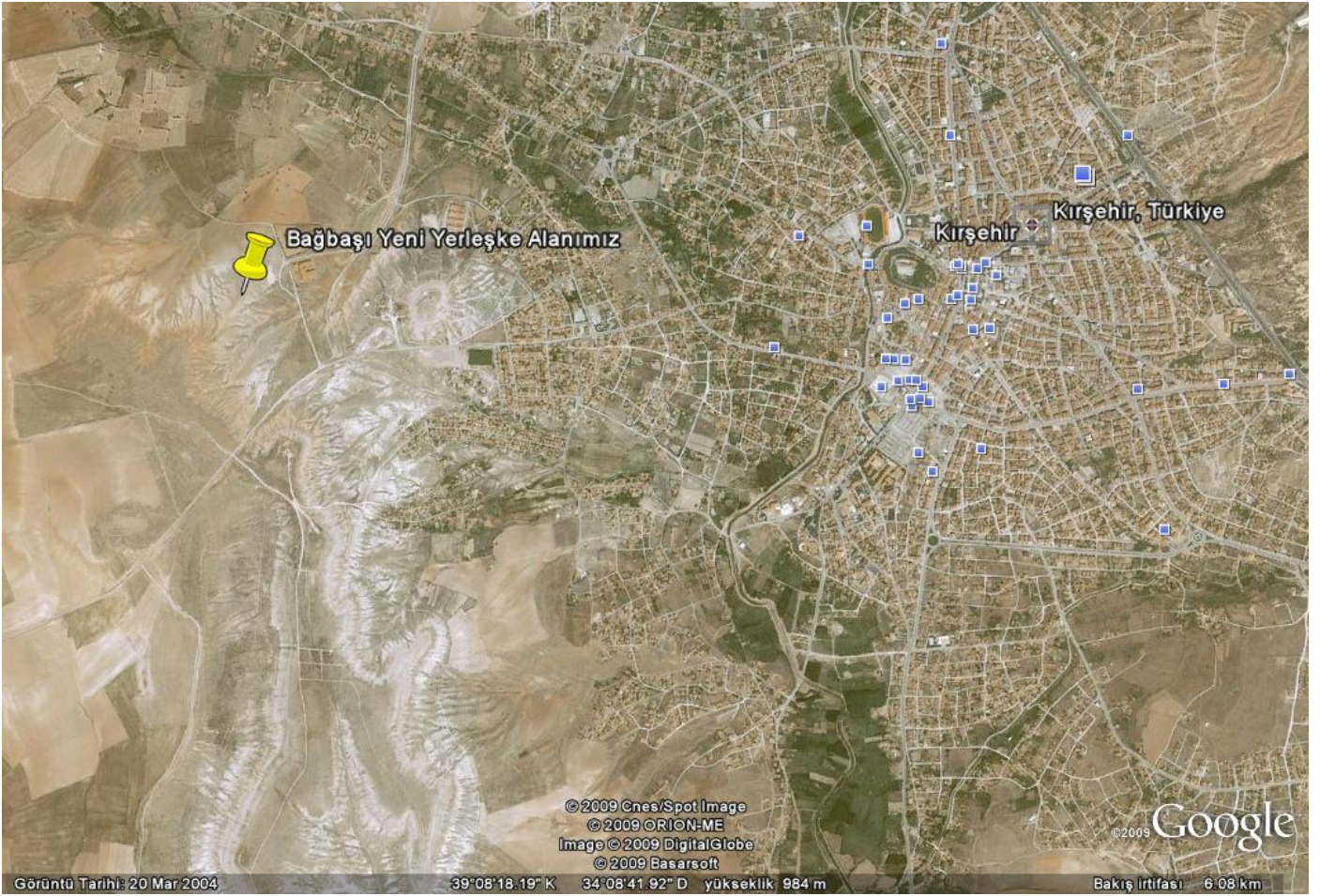
A- Üniversitemizin Misyonu ve Vizyonu	7
B- Yetki, Görev ve Sorumluluklar	7
C- Teşkilat Yapısı	10
D- Fiziksel Kaynaklar	13
E- İnsan Kaynakları	19
F- Diğer Hususlar	24

II- PERFORMANS BİLGİLERİ

A- İdarenin Amaç ve Hedefleri	29
B- Temel Politika ve Öncelikler	29

III- PERFORMANS BÜTÇE RAPORLARI

Tablo 1- Performans Hedefi Tablosu	
Tablo 2- Faaliyet Maliyetleri Tablosu	
Tablo 3- İdare Performans Tablosu	
Tablo 4- Toplam Kaynak İhtiyacı Tablosu	
Tablo 5-Faaliyetlerden Sorumlu Harcama Birimlerine İlişkin Tablo	



Yeni Yerleşke (Bağbaşı) Alanımızın Kırşehir İlindeki Konumu



Bağbaşı Yerleşkimizdeki inşaat çalışmaları devam eden Fen-Edebiyat Fakültesi, Beden Eğitimi ve Spor Yüksekokulu ile kapalı spor salonundan görünümüler.

I-GENEL BİLGİLER

Üniversitemiz 17 Mart 2006 tarih ve 26111 sayılı Resmi Gazete’de yayınlanan Yükseköğretim Kurumları Teşkilatı Kanununa ek 56. madde kapsamında kurulmuştur. Rektörlüğe bağlı olarak yeni kurulan Tıp Fakültesi ile Gazi Üniversitesi Rektörlüğüne bağlı iken adı ve bağlantısı değiştirilerek oluşturulan ve rektörlüğe bağlanan Fen- Edebiyat Fakültesi, Ziraat Fakültesi, Eğitim Fakültesi, Sağlık Yüksekokulu, Beden Eğitimi ve Spor Yüksekokulu, Meslek Yüksekokulu, Kaman Meslek Yüksekokulu, Mucur Meslek Yüksekokulu ve Çiçekdağı Meslek Yüksekokulu, Sağlık Hizmetleri Meslek Yüksekokulu ile Hacettepe Üniversitesi Rektörlüğüne bağlı iken adı ve bağlantısı değiştirilerek oluşturulan ve rektörlüğe bağlanan İktisadi ve İdari Bilimler Fakültesi, Fizik Tedavi ve Rehabilitasyon Yüksekokulundan oluşmaktadır.

Ahi Evran Üniversitesine Rektör atamasının yapıldığı 17 Mayıs 2007 tarihinde iki fakülte, iki yüksekokul ve dört meslek yüksekokulu olmak üzere sekiz biriminde 18 lisans ve 19 önlisans programından oluşan toplam 37 programda 7300 öğrencinin eğitim-öğretim gördüğü bir üniversite durumundaydı. Yükseköğretim Genel Kurulu’nun 11 Mayıs 2007 tarihli toplantısında; yeterli öğretim elemanı olmadığından Fen-Edebiyat Fakültesinde iki bölüme, Sağlık Yüksekokulu, Beden Eğitimi ve Spor Yüksekokulu, Kaman Meslek Yüksekokulu, Mucur Meslek Yüksekokulu ve Çiçekdağı Meslek Yüksekokullarına 2008-2009 Eğitim-Öğretim Yılında öğrenci alımlarının durdurulmasına karar verilmiştir.

Eğitim Fakültelerinde uygulanan kontenjan indirimi ve Yükseköğretim Genel Kurulu’nun 11 Mayıs 2007 tarihli kararının uygulanması durumunda, dört yıl içinde Ahi Evran Üniversitesinin toplam öğrenci sayısı 4060 düşecekti. 2007- 2008 Eğitim-Öğretim Yılında, öğrenci alımının durdurulmasına karar verilen bu birimlerimizin 2007 yılı yaz sezonunda öğretim elemanı ihtiyacı tamamlanmış ve öğrenci alımlarının devamı sağlanmıştır.

Geçen bir yıl içinde 12 lisansüstü, 12 lisans ve 34 önlisans programının müfredat çalışmaları tamamlanmış ve 2009-2010 Eğitim-Öğretim Yılında toplam 117 programda (22 lisansüstü, 37 lisans ve 58 önlisans) öğrenci kontenjanı, mekân yetersizliğine rağmen, geçen yıla göre %53 artarak 3540’dan 5433’e ulaşmıştır. Ancak mekân yetersizliği nedeniyle tüm müfredat çalışmaları tamamlanmış olmasına karşın 5 lisansüstü ve 10 lisans programına öğrenci alımı yapılamamıştır.

Üniversitemiz yeni kurulmuş olmasına rağmen, öğrencisi, öğretim elemanı ve tüm çalışanlarının mensubu olmaktan gurur duyacağı, tarihinde bilim ve kültür şehri olan Kırşehir’in özlemini duyduğu Ahi Evran Üniversitesini oluşturma yolunda büyük bir azim ve iradeyle çalışmalarımız devam etmektedir. Kırşehir’in ve ülkemizin aydınlık geleceğine önemli katkılar yapacak olan Ahi Evran Üniversitesinin Kırşehir’i örnek bir üniversite şehri hâline getireceğine inancımız tamdır. Atatürk ilke ve inkılâpları doğrultusunda, Üniversitemizde çağın tüm teknolojik gelişmelerini yakından takip eden ve kendisini sürekli yenileyen akademik personelimizle yaşam boyu öğrenmeyi öğrenen nitelikli bireyler yetiştirmek öncelikli hedeflerimiz arasında yer almaktadır.

A-Üniversitemizin Misyonu ve Vizyonu

Misyonu

Evrensel değerler ışığında, bilim, teknoloji ve sanat birikiminden yararlanarak ülkenin geleceği için Atatürk İlke ve İnkılâplarına bağlı üstün nitelikli bireyler yetiştirmek; araştırma, eğitim ve hizmet alanlarındaki üretimini toplum yararına sunmak; gerçekleştirilecek sosyal, kültürel, sportif ve sanatsal faaliyetlerle toplumun yaşam kalitesini yükseltmektir.

Vizyonu

Ulusal ve uluslararası ortamlarda mensubu olmaktan övünç duyulan, vereceği eğitim-öğretim, üreteceği bilgi, teknoloji ve sanatla ülkemizin çağdaş uygarlık düzeyinin üzerine çıkmasına katkıda bulunacak, bir eğitim ve araştırma kurumu olmaktır.

B-Yetki, Görev ve Sorumluluklar

Türkiye’de yükseköğretim kurumlarının yetki, görev ve sorumlulukları T.C. Anayasası’nın 130 ve 131. maddeleri ile 2547 sayılı Yükseköğretim Kanunu ile düzenlenmiştir.

2547 sayılı Yükseköğretimin 3. maddesinin c ve d fıkraları;

“c) Yükseköğretim Kurumları: Üniversiteler ile Yüksek Teknoloji Enstitüleri ve bunların bünyesinde yer alan fakülteler, enstitüler, yüksekokullar, konservatuarlar, araştırma ve uygulama merkezleri ile bir üniversite veya yüksek teknoloji enstitülerine bağlı olmaksızın ve kazanç amacına yönelik olmamak şartı ile vakıflar tarafından kurulan meslek yüksekokullarıdır. İleri Teknoloji Enstitüsü, özellikle teknoloji alanlarında yüksek düzeyde araştırma, eğitim- öğretim, üretim, yayın ve danışmanlık yapan, kamu tüzel kişiliğine ve bilimsel özerkliğe sahip bir yükseköğretim kurumudur.

d) Üniversite: Bilimsel özerkliğe ve kamu tüzel kişiliğine sahip yüksek düzeyde eğitim-öğretim, bilimsel araştırma, yayın ve danışmanlık yapan; fakülte, enstitü, yüksekokul ve benzeri kuruluş ve birimlerden oluşan bir yükseköğretim kurumudur”.

Yükseköğretimin Amaçları:

a) Öğrencilerini;

- 1) Atatürk İnkılâpları ve ilkeleri doğrultusunda Atatürk milliyetçiliğine bağlı,
- 2) Türk milletinin milli, ahlaki, insani, manevi ve kültürel değerlerini taşıyan, Türk olmanın şeref ve mutluluğunu duyan,

- 3) Toplumun yararını kişisel çıkarının üstünde tutan, aile, ülke ve millet sevgisi ile dolu,
 - 4) Türkiye Cumhuriyeti Devletine karşı görev ve sorumluluklarını bilen ve bunları davranış haline getiren,
 - 5) Hür ve bilimsel düşünce gücüne, geniş bir dünya görüşüne sahip, insan haklarına saygılı,
 - 6) Beden, zihin, ruh, ahlak ve duygu bakımından dengeli ve sağlıklı bir şekilde gelişmiş,
 - 7) İlgi ve yetenekleri yönünde yurt kalkınmasına ve ihtiyaçlarına cevap verecek, aynı zamanda kendi geçim ve mutluluğunu sağlayacak bir mesleğin bilgi, beceri davranış ve genel kültürüne sahip, vatandaşlar olarak yetiştirmek,
- b) Türk Devletinin ülkesi ve milletiyle bölünmez bir bütün olarak, refah ve mutluluğunu artırmak amacıyla; sosyal ve kültürel kalkınmasına katkıda bulunacak ve programlar uygulayarak, çağdaş uygarlığın yapıcı, yaratıcı ve seçkin bir ortağı haline gelmesini sağlamak,**
- c) Yükseköğretim kurumları olarak yüksek düzeyde bilimsel çalışma ve araştırma yapmak, bilgi ve teknoloji üretmek, bilim verilerini yaymak, ulusal alanda gelişme ve kalkınmaya destek olmak, yurtiçi ve yurtdışı kurumlarla işbirliği yapmak suretiyle bilim dünyasının seçkin bir üyesi haline gelmek, evrensel ve çağdaş gelişmeye katkıda bulunmaktır.**

Ana İlkeleri:

- 1) Öğrencilere, Atatürk İnkılâpları ve ilkeleri doğrultusunda Atatürk milliyetçiliğine bağlı hizmet bilincinin kazandırılması sağlanır.
- 2) Milli Kültürümüz, örf ve adetlerimize bağlı, kendimize has şekil ve özellikleri ile evrensel kültür içinde korunarak geliştirilir ve öğrencilere, milli birlik ve beraberliği kuvvetlendirici ruh ve irade gücü kazandırılır.
- 3) Yükseköğretim kurumlarının özellikleri, eğitim-öğretim dalları ile amaçları gözetilerek eğitim-öğretimde birlik ilkesi sağlanır.
- 4) Eğitim-öğretim plan ve programları, bilimsel ve teknolojik esaslara, ülke ve yöre ihtiyaçlarına göre kısa ve uzun vadeli olarak hazırlanıp sürekli olarak geliştirilir.
- 5) Yükseköğretimde imkan ve fırsat eşitliğini sağlayacak önlemler alınır.
- 6) Üniversiteler ile ileri teknoloji enstitüleri ve bunlar içindeki fakülte, enstitü ve yüksekokullar, kalkınma plan ve programlarının ilke ve hedefleri doğrultusunda ve yükseköğretim planlaması çerçevesinde Yükseköğretim Kurulu'nun görüşü ve önerisi üzerine kanunla kurulur.
- 7) Meslek elemanı yetiştiren bakanlıklara bağlı yüksekokullar, Yükseköğretim Kurulu'nun tespit edeceği esaslara göre Bakanlar Kurulu kararı ile kurulur.

8) Yükseköğretim kurumlarının geliştirilmesi, verimlerinin artırılması, genişletilmesi ve bütün yurda yaygınlaştırılması amacına yönelik olarak yenilerinin açılması, öğretim elemanlarının yurt içinde ve dışında yetiştirilmeleri ve görevlendirilmeleri, üretim-insan gücü- eğitim unsurları arasında dengenin sağlanması, yükseköğretime ayrılan kaynakların ve ihtisas gücünün dağılımı, milli eğitim politikası ve kalkınma planları ilke ve hedefleri doğrultusunda ülke, çevre ve uygulama alanı ihtiyaçlarının karşılanması, örgün, yaygın, sürekli ve açık eğitim-öğretimi de kapsayacak şekilde planlanır ve gerçekleştirilir.

9) Yükseköğretim kurumlarında, Atatürk İlkeleri ve İnkılap Tarihi, Türk Dili, yabancı dil zorunlu derslerdendir. Ayrıca, zorunlu olmamak koşuluyla beden eğitimi veya güzel sanatlar alanındaki derslerden birisi okutulur. Bütün bu dersler en az iki yarıyıl olarak programlanır ve uygulanır.

Yükseköğretim Kurumlarının Görevleri:

2547 sayılı Yükseköğretim Kanununun 12. Maddesi uyarınca; “kanundaki amaç ve ana ilkelere uygun olarak yükseköğretim kurumlarının görevleri;

- a) Çağdaş uygarlık ve eğitim - öğretim esaslarına dayanan bir düzen içinde, toplumun ihtiyaçları ve kalkınma planları ilke ve hedeflerine uygun ve ortaöğretime dayalı çeşitli düzeylerde eğitim - öğretim, bilimsel araştırma, yayım ve danışmanlık yapmak,
- b) Kendi ihtisas gücü ve maddi kaynaklarını rasyonel, verimli ve ekonomik şekilde kullanarak, milli eğitim politikası ve kalkınma planları ilke ve hedefleri ile Yükseköğretim Kurulu tarafından yapılan plan ve programlar doğrultusunda, ülkenin ihtiyacı olan dallarda ve sayıda insan gücü yetiştirmek,
- c) Türk toplumunun yaşam düzeyini yükseltici ve kamuoyunu aydınlatıcı bilim verilerini söz, yazı ve diğer araçlarla yaymak,
- d) Örgün, yaygın, sürekli ve açık eğitim yoluyla toplumun özellikle sanayileşme ve tarımda modernleşme alanlarında eğitilmesini sağlamak,
- e) Ülkenin bilimsel, kültürel, sosyal ve ekonomik yönlerden ilerlemesini ve gelişmesini ilgilendiren sorunlarını, diğer kuruluşlarla işbirliği yaparak, kamu kuruluşlarına önerilerde bulunmak suretiyle öğretim ve araştırma konusu yapmak, sonuçlarını toplumun yararına sunmak ve kamu kuruluşlarıncı istenecek inceleme ve araştırmaları sonuçlandırarak düşüncelerini ve önerilerini bildirmek,
- f) Eğitim - öğretim ve seferberliği içinde, örgün, yaygın, sürekli ve açık eğitim hizmetini üstlenen kurumlara katkıda bulunacak önlemleri almak,
- g) Yörelereindeki tarım ve sanayinin gelişmesine ve ihtiyaçlarına uygun meslek elemanlarının yetişmesine ve bilgilerinin gelişmesine katkıda bulunmak, sanayi, tarım ve sağlık hizmetleri ile diğer hizmetlerde modernleşmeyi, üretimde artışı sağlayacak çalışma ve programlar yapmak, uygulamak ve yapılanlara katılmak, bununla ilgili kurumlarla işbirliği yapmak ve çevre sorunlarına çözüm getirici önerilerde bulunmak,
- h) Eğitim teknolojisini üretmek, geliştirmek, kullanmak, yaygınlaştırmak,
- i) Yükseköğretimin uygulamalı yapılmasına ait eğitim - öğretim esaslarını geliştirmek, döner sermaye işletmelerini kurmak, verimli çalıştırmak ve bu faaliyetlerin geliştirilmesine ilişkin gerekli düzenlemeleri yapmaktır, olarak belirlenmiştir.

Atatürk İlke ve İnkılapları doğrultusunda Üniversitemiz, yukarıda açıklanan tüm görevleri yerine getirmek üzere yapılandırılmaktadır.

Üniversitemiz idari ve akademik personel atamaları Yükseköğretim Üst Kuruluşları ile Yükseköğretim Kurumları Personeli Görevde Yükselme Yönetmeliği' ne göre yapılmaktadır. Söz konusu yönetmelik akademik ve idari kesimin atanması için gerekli olan kriterleri belirlemektedir.

C. Teşkilat Yapısı

Ahi Evran Üniversitesi'nin yönetim ve organizasyonu 2547 sayılı yasa hükümlerine göre belirlenmiştir. Üniversitenin yönetim organları Rektör, Üniversite Senatosu ve Üniversite Yönetim Kuruludur.

Rektör, profesör akademik unvanına sahip kişiler arasından görevdeki rektörün çağrısı ile toplanacak üniversite öğretim üyeleri tarafından seçilecek altı aday arasından Yüksek Öğretim Kurulu'na belirlenen üç aday içinden Cumhurbaşkanı'na dört yıl süre ile atanır. İki dönemden fazla rektörlük yapılamaz. Rektör, üniversitenin tüzel kişiliğini temsil eder ve üniversitenin en üst yöneticisidir. Rektör, çalışmalarında kendisine yardım etmek üzere, üniversitenin aylıklı profesörleri arasından en çok üç kişiyi rektör yardımcısı olarak seçer.

Senato, rektörün başkanlığında, rektör yardımcıları, dekanlar ve her fakülteden fakülte kurullarınca üç yıl için seçilecek birer öğretim üyesi ile rektörlüğe bağlı enstitü ve yüksekokul müdürlerinden teşekkül eder. Senato, üniversitenin akademik organı olarak işlev görür. Bu kapsamda üniversitenin eğitim-öğretim, bilimsel araştırma ve yayım faaliyetlerinin esasları hakkında karar almak ve Üniversite Yönetim Kurulu'na üye seçmek temel görevleri arasındadır.

Üniversite Yönetim Kurulu; rektörün başkanlığında dekanlardan, üniversiteye bağlı değişik öğretim birim ve alanlarını temsil edecek şekilde senato tarafınca dört yıl için seçilecek üç profesörden oluşur. Üniversite Yönetim Kurulu idari faaliyetlerde rektöre yardımcı bir organ olarak işlev görmektedir.

Fakülte, Enstitü ve Yüksekokul düzeyinde yönetim organları aşağıdaki gibidir:

Fakülte organları; Dekan, Fakülte Kurulu ve Fakülte Yönetim Kurulu'ndan oluşur.

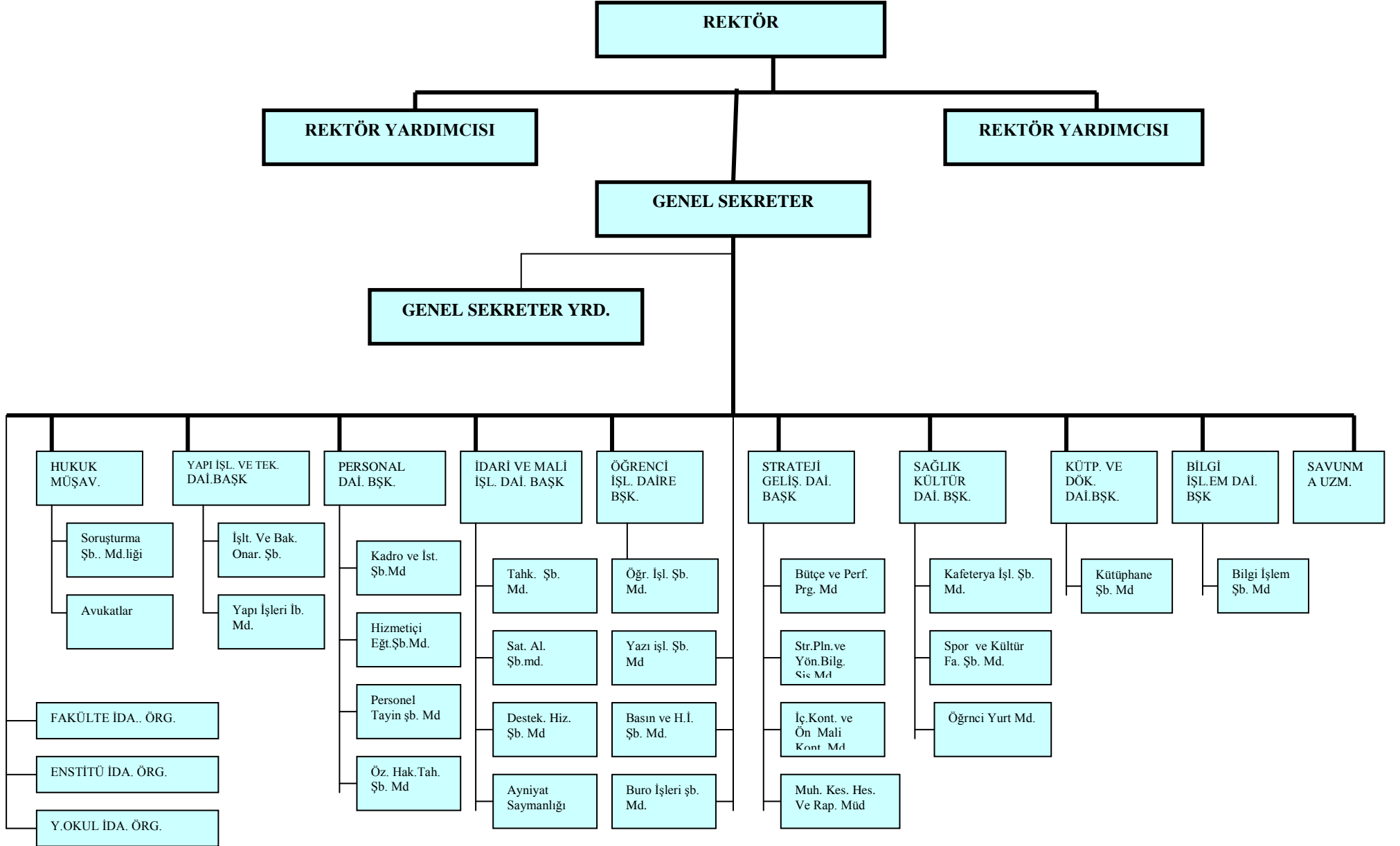
Enstitü Organları; Enstitü Müdürü, Enstitü Kurulu ve Enstitü Yönetim Kurulu'ndan oluşur.

Yüksekokul Organları; Yüksekokul Müdürü, Yüksekokul Kurulu ve Yüksekokul Yönetim Kurulu'ndan oluşur.

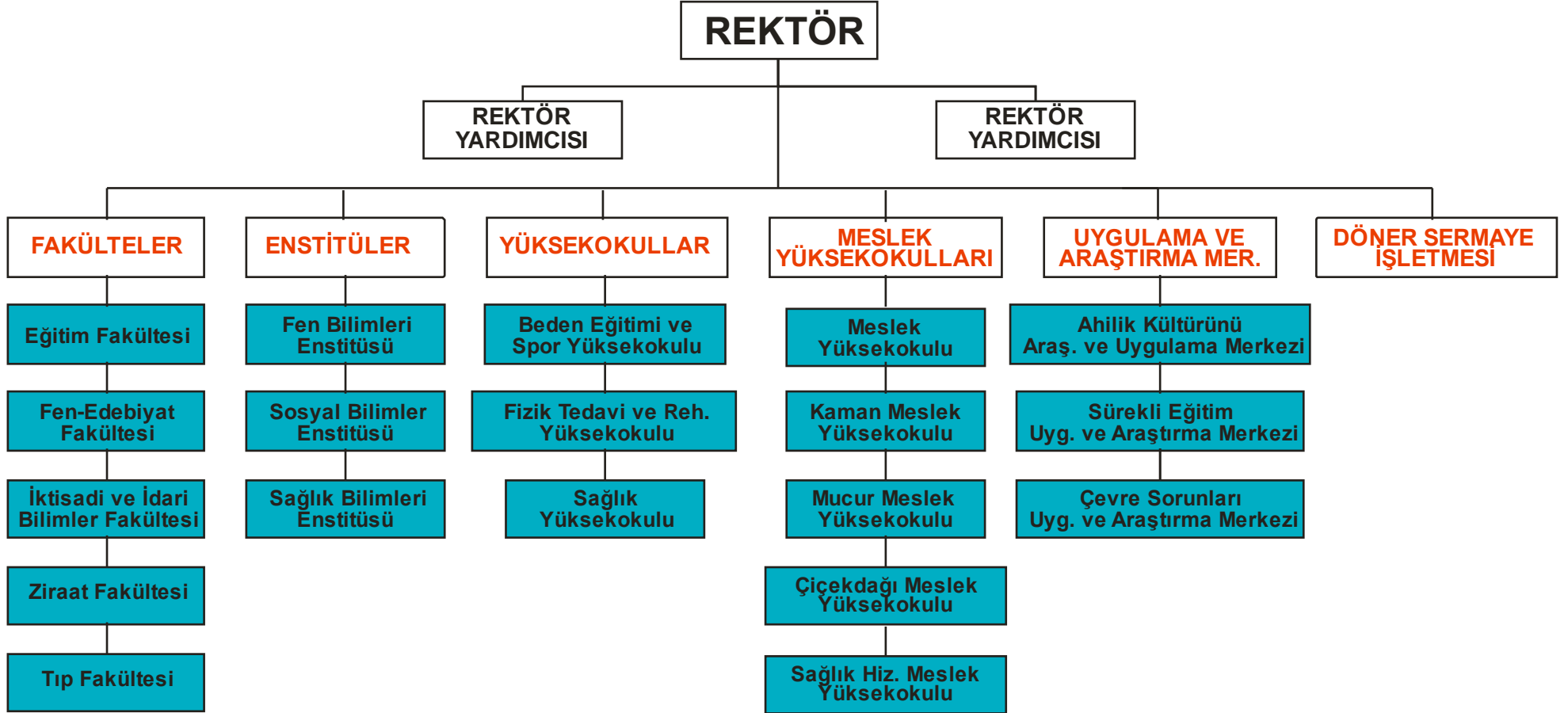
Fakülte ve yüksekokullar bölüm, anabilim dalı ve bilim dalı olarak yapılır.

Üniversitenin, akademik ve idari organizasyon yapısı aşağıdaki şekillerde gösterilmiştir:

AHİ EVRAN ÜNİVERSİTESİ İDARİ KURULUŞ ŞEMASI



AHİ EVRAN ÜNİVERSİTESİ AKADEMİK KURULUŞ ŞEMASI



D- Fiziksel Kaynaklar

1) Fiziksel Yapı

Üniversitemiz büyük bir çoğunluğu Merkez (Ahi Evran) Yerleşkesi ve Aşıkpaşa Yerleşkeleri olmak üzere iki büyük yerleşke içerisinde faaliyet göstermektedir. Merkez Yerleşkesi Kırşehir merkezinde Terme Caddesinde bulunmaktadır. Yüz ölçümü 36 dönüm, kapalı alanı 21.418 m²'dir. Üniversitemize bağlı Eğitim Fakültesi ile Kırşehir Meslek Yüksekokulu bu yerleşkede bulunmaktadır. Her iki birimdeki öğrenci sayımız yaklaşık 4.900 civarındadır. Derslik ve Laboratuvarlarımızın yanı sıra, okul kütüphaneleri, bir adet kapalı spor salonu, açık ve kapalı kafeteryalarımız ile öğrencilerimize hizmet veren diğer mekânlarımız bu yerleşkemizde bulunan eklentilerimizden bazılarıdır.

Üniversitemizin diğer büyük yerleşim birimi olan Aşıkpaşa Yerleşkesi, Kırşehir - Kayseri yolu üzerinde, merkez Ahi Evran Yerleşkesine 8 km uzaklıkta Gölhisar Mevkii'nde konuşlanmıştır. Arazi yüz ölçümü yaklaşık olarak 597 dönüm olup 11.690 m² kapalı alana sahiptir. Üniversitemizin Fen Edebiyat Fakültesi ile Beden Eğitimi ve Spor Yüksekokulu bu yerleşkede bulunmaktadır. Bu birimde de kafeterya, kütüphane, kapalı spor salonu ve spor tesislerimiz yer almaktadır. Bugün bu yerleşkedeki toplam öğrenci sayımız yaklaşık 2.000 civarındadır.

Öte yandan Bakanlar Kurulu kararıyla oluşturulan Üniversite Yerleşkesi Tespit Komisyonu tarafından, 30 Nisan 2008'de Bağbaşındaki 1.882 dönümlük arazi Üniversitemizin "Yeni Yerleşke Alanı" olarak belirlenmiştir. Bu alanının imar tadilatı ve parselasyon işlemleri tamamlanmıştır. Üniversitemizin halen en önemli sorununun mekân sıkıntısı olduğu dikkate alınarak hızla hareket edilmiş ve yeni yerleşkenin Vaziyet Planı ve Üniversitemizin 16 yıllık Gelişim Planı yapılarak Başbakanlık Devlet Planlama Teşkilatı Müsteşarlığından onay alınmıştır. Yeni Yerleşkenin I. Etap Alt Yapı Projesi ile Fen-Edebiyat Fakültesi, Beden Eğitimi ve Spor Yüksekokulu ve 500 kişilik kapalı spor salonunun mimari projeleri hazırlanmış, bu binaların ihale işlemleri tamamlanmış ve yapım çalışmalarına başlanmıştır. Bu binaların yapımlarının çok kısa sürede tamamlanması hedeflenmektedir.

Bu üç yerleşke dışında Üniversitemize bağlı çeşitli birimlerin bulunduğu aşağıda belirtilen altı ayrı yerleşim alanı daha bulunmaktadır.

- Kırşehir merkez Devlet Hastanesi yanında bulunan Sağlık Yüksekokulu yerleşkesi 6.500 m² arazi üzerine inşa edilmiş 1.752m² kapalı yapı alanına sahiptir.
- Kırşehir merkez Kuşdilli Mahallesi' nde bulunan Ahilik Araştırma Merkezi 5.000 m² alanda 1.123 m² kapalı alana sahip bulunmaktadır.
- Kırşehir Sıdıklı Büyükoba Köyü Hirfanlı Baraj Gölü kenarında bulunan 54.000 m²'lik Hidrobiyoloji Araştırma Merkezi'nde 400 m² kapalı alan bulunmaktadır.
- Kaman İlçesinde Kaman Meslek Yüksekokulu biri yeni bina olmak üzere 9.423 m² kapalı alana sahip tahsisli iki bina bulunmaktadır.
- Mucur Meslek Yüksekokul yerleşkesi 18.000 m² olup 4.800 m² kapalı alana sahiptir.
- Çiçekdağı Meslek Yüksekokulu' nun yerleşkesi 1.500 m² olup 780 m² kapalı alanı mevcuttur.

Üniversitemizin faaliyette bulunduğu taşınmazlarla ilgili arazi durumu aşağıdaki Tablolarda gösterilmiştir:

Ahi Evran Üniversitesi Taşınmazlarının Dağılımı

Yerleşke Adı	Mülkiyet Durumuna Göre Taşınmaz Alanı (m ²)			Toplam (m2)	Açıklama
	Üniversite	Maliye Haz.	Diğer		
Bağbaşı Yerleşkesi	29.700	1.882.000	-	1.911.700	
Merkez Yerleşkesi	-	35.256	-	35.256	
Aşıkpaşa Yerleşkesi	597.000	-	-	597.000	
Sağlık Yüksekokulu	-	6.500	-	6500	
Ahilik Kültürünü Araştırma ve Uygulama Merkezi	-	4.000	1.000	5.000	
Hidrobiyoloji Araştırma Merkezi	-	54.000	-	54.000	
Mucur Meslek Yüksekokulu	-	18.000	-	18.000	
Kaman Meslek Yüksekokulu	-	15.000	-	15.000	
Çiçekdağı Meslek Yüksekokulu	-	1.500	-	1.500	
Toplam	626.700	2.016.256	1.000	2.643.956	

1.1- Eğitim Alanları Derslikler

Eğitim Alanı	Kapasitesi 0-50	Kapasitesi 51-75	Kapasitesi 76-100	Kapasitesi 101-150	Kapasitesi 151-250	Kapasitesi 251-Üzeri
Anfi			3			
Sınıf	83	10	15			
Bilgisayar Lab.	19					
Diğer Lab.	17					
Toplam	119	10	18			

1.2- Sosyal Alanlar

1.2.1.Kantinler ve Kafeteryalar

Kantin Sayısı: 8 Adet
Kantin Alanı: 1.300 m²
Kafeterya Sayısı: 2 Adet
Kafeterya Alanı: 306 m²

1.2.2.Yemekhaneler

Öğrenci yemekhane Sayısı: 7 Adet
Öğrenci yemekhane Alanı: 1.485 m²
Öğrenci yemekhane Kapasitesi: 826 Kişi
Personel yemekhane Sayısı: 3 Adet
Personel yemekhane Alanı: 156 m²
Personel yemekhane Kapasitesi: 180 Kişi

1.2.3.Lojmanlar

Lojman Sayısı: 38 Adet
Lojman Bürüt Alanı: 3.600 m²
Dolu Lojman Sayısı: 29Adet
Boş Lojman Sayısı: 9Adet

1.2.4.Spor Tesisleri

Kapalı Spor Tesisleri Sayısı: 5 Adet
Kapalı Spor Tesisleri Alanı: 3.547 m²
Açık Spor Tesisleri Sayısı: 5 Adet
Açık Spor Tesisleri Alanı: 2.300 m²

1.2.5. Toplantı – Konferans Salonları

	Kapasitesi 0–50	Kapasitesi 51–75	Kapasitesi 76–100	Kapasitesi 101–150	Kapasitesi 151–250	Kapasites i 251–Üzeri
Toplantı Salonu	3			1	1	
Konferans Salonu			2	1		2
Toplam	3		2	2	1	2

1.3- Hizmet Alanları

1.3.1. Akademik Personel Hizmet Alanları

	Sayısı (Adet)	Alanı (m2)	Kullanan Sayısı (Kişi)
Çalışma Odası	92	2028	236
Toplam	92	2028	236

1.3.2. İdari Personel Hizmet Alanları

	Sayısı (Adet)	Alanı (m2)	Kullanan Sayısı
Servis	15	318	22
Çalışma Odası	147	1.380	65
Toplam	162	1.698	87

1.4- Ambar Alanları

Ambar Sayısı: 10 Adet
Ambar Alanı: 3.278 m2

1.5- Arşiv Alanları

Arşiv Sayısı: 8 Adet
Arşiv Alanı: 300 m2

1.6- Atölyeler

Atölye Sayısı: 2 Adet
Atölye Alanı: 300 m2

2) Bilgi ve Teknolojik Kaynaklar

2.1- Yazılımlar

- Üniversitemiz Strateji Geliştirme Daire Başkanlığı'nda Muhasebat Genel Müdürlüğü'nce yürütülen Say2000i Sistemi (Maaş Bilgi Sistemi, Sağlık Bilgi Sistemi ve her türlü gelir gider bu sistemden takip edilmektedir).
- Bütçe ve Mali Kontrol Genel Müdürlüğü'nce yürütülen e-Bütçe Sistemi
- Yapı İşleri Daire Başkanlığı'nda Oska Keşif, Metraj Hakkediş ve Net-CAD Harita Çizim Programları,
- Öğrenci İşleri Daire Başkanlığı'nda Ahi Evran Üniversitesi web sayfası üzerindeki Öğrenci Bilgi Sistemi
- Sağlık Kültür ve Spor Daire Başkanlığı'nda ise Tek Düzen Muhasebe Programı ve Maaş Programları kullanılmaktadır.
- Kütüphane Otomasyon Yazılımı (YORDAM)
- TUBİTAK-ULAKBİM üzerinden elektronik ortamda ulaşılabilen dergi, kitap ve veri tabanları

2.2- Bilgisayarlar

Masa üstü bilgisayar Sayısı: 1045Adet
Taşınabilir bilgisayar Sayısı: 129 Adet

2.3- Kütüphane Kaynakları

Kitap Sayısı: 28.096 Adet
Basılı Periyodik Yayın Sayısı: 300 Adet
Elektronik Yayın Sayısı: 5 Adet

2.4- Diğer Bilgi ve Teknolojik Kaynaklar

Cinsi	İdari Amaçlı (Adet)	Eğitim Amaçlı (Adet)	Araştırma Amaçlı (Adet)
Projeksiyon	4	110	
Slayt makinesi		1	
Tepegöz		32	1
Baskı makinesi (Yazıcı)	226		
Fotokopi makinesi	10	15	
Faks	11		
Fotoğraf makinesi	5		
Kameralar	24	3	
Televizyonlar	17	40	
Tarayıcılar	1	0	
Müzik Setleri	2	12	
Mikroskoplar		103	3
DVD ler		1	

E. İnsan Kaynakları

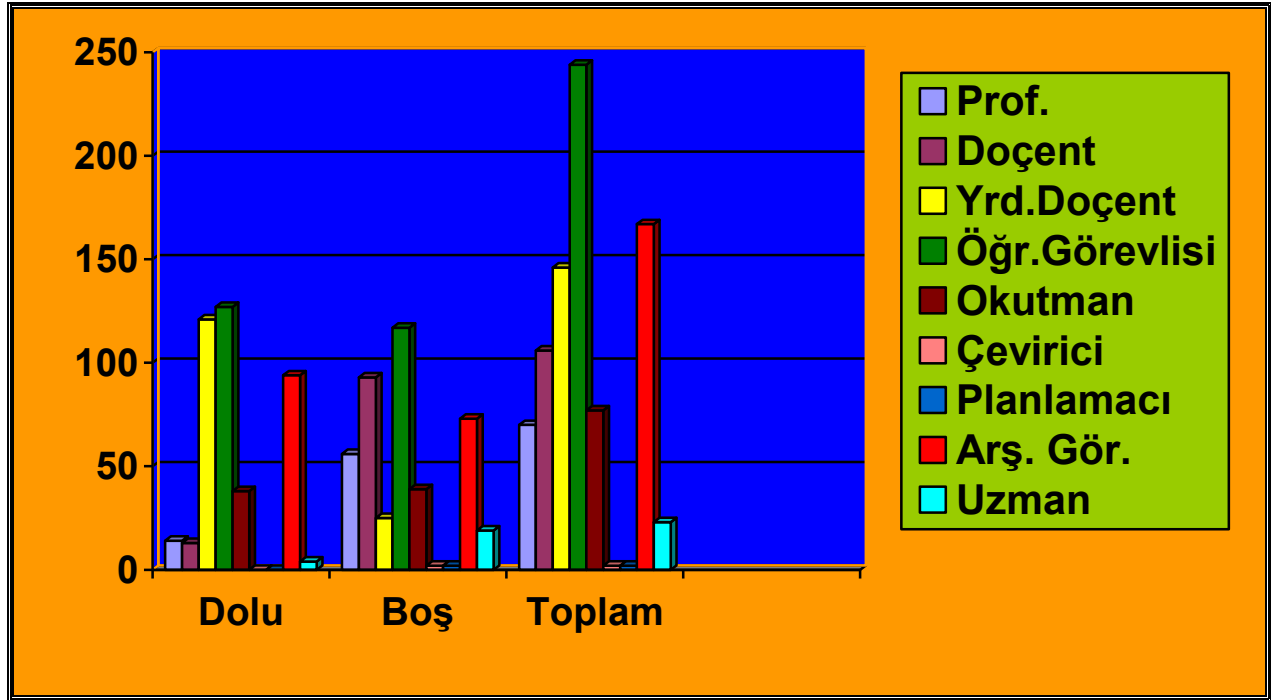
Yeni kurulmuş olan Üniversitemizde insan kaynakları yönetimi, kurumun başarısını etkileyen en önemli faktörlerden birisi olarak görülmektedir. Özellikle son yıllarda uluslar arası rekabet ve teknolojik alanda meydana gelen yenilikler değişimin gerekliliğini daha fazla hissettirmektedir. Bu nedenle kurumlarda geleneksel yönetim anlayışından vazgeçilip yeni çalışma stratejilerine uygun politikalar benimsenmektedir. Olaya bu yönden bakıldığında her kurumun stratejik amaçlarına ulaşabilmesi için insan kaynaklarını en doğru ve en verimli şekilde organize etmesi gerekmektedir. Böylece kurumlarda çalışanların bilgi, beceri ve yeteneklerine uygun alanlarda istihdam edilip bu alanlarda yükselmelerine olanak sağlanabilir.

Üniversitemiz, çalışanların hareket alanlarını kısıtlamayan, insan kaynaklarında sürekli gelişime ve değişime açık bir yönetim anlayışını benimsemiştir.

Çalışanların bilgi ve beceri düzeylerini artırmak için uygulanacak olan eğitim ve seminerlerin motivasyon etkisi yüksektir. Ayrıca çalışanlar için çalışma ortamı, işte ilerleme/yükselme imkanı, yetki ve sorumluluk sahibi olma, yenilik ve yaratıcılık ihtiyacı, iş emniyeti, arkadaşlık-dostluk ilişkileri, ücret, yöneticilerle olan iletişim gibi unsurlar kişilerin kurumlarında önemsedikleri ve görmek istedikleri değerlerdir. Üniversitemiz çalışanlarının motivasyonunu artırma yönünde gerekli çalışmaları sürdürmektedir.

1) Akademik Personel

Akademik Personel					
	Kadroların Doluluk Oranına Göre			Kadroların İstihdam Şekline Göre	
	Dolu	Boş	Toplam	Tam Zamanlı	Yarı Zamanlı
Profesör	14	56	70	14	0
Doçent	13	93	106	13	0
Yrd. Doçent	121	25	146	121	0
Öğretim Görevlisi	129	115	244	129	0
Okutman	38	39	77	38	0
Çevirici	0	2	2	0	0
Eğitim- Öğretim Planlamacısı	0	2	2	0	0
Araştırma Görevlisi	94	73	167	94	0
Uzman	4	19	23	4	0
Toplam	413	424	837	413	0



2) Diğer Üniversitelerde Görevlendirilen Akademik Personel

Diğer Üniversitelerde Görevlendirilen Akademik Personel		
Unvan	Bağlı Olduğu Bölüm	Görevlendirildiği Üniversite
Profesör		
Doçent		
Yrd. Doçent (1 Adet)	BESYO	Gazi Üniversitesi
Yrd. Doçent (2 Adet)	Eğitim Fakültesi	Yeditepe Üniversitesi
Okutman (1 adet)	Rektörlük	Gazi Üniversitesi
Çevirici		
Eğitim Öğretim Planlamacısı		
Araştırma Görevlisi		
Toplam	4	4

3) Başka Üniversitelerden Kurumda Görevlendirilen Akademik Personel

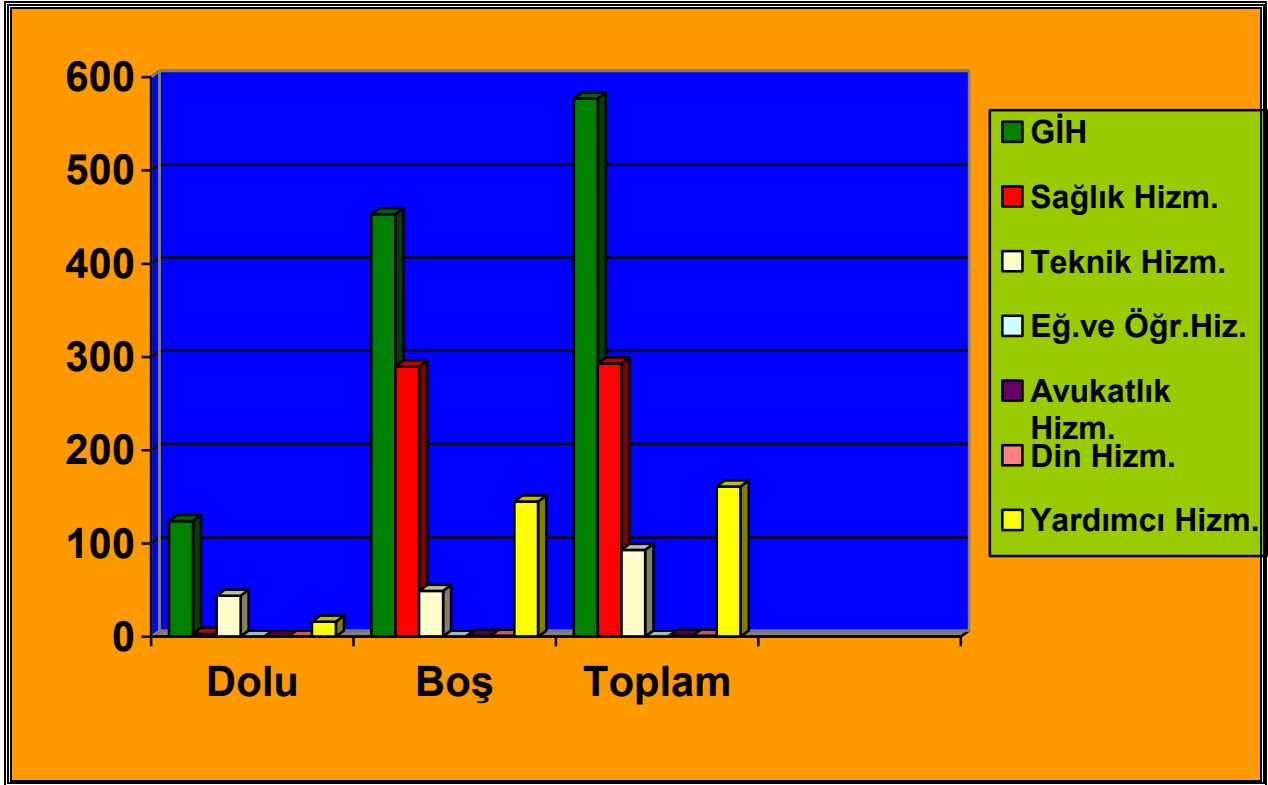
Başka Üniversitelerden Üniversitemizde Görevlendirilen Akademik Personel		
Unvan	Çalıştığı Birim	Geldiği Üniversite
Profesör	Rektör	Gazi Üniversitesi
Profesör	Rektör Yardımcısı	Hacettepe Üniversitesi
Profesör	Rektör Yardımcısı	Ankara Üniversitesi
Profesör	Fen-Edebiyat Fakültesi Dekanı	Gazi Üniversitesi
Profesör	İktisadi ve İdari Bilimler Fakültesi Dekanı	Gazi Üniversitesi
Doçent	Sosyal Bilimler Enstitüsü Müdürü	Hitit Üniversitesi
Yrd. Doçent		
Öğretim Görevlisi		
Okutman		
Çevirici		
Eğitim Öğretim Planlamacısı		
Araştırma Görevlisi		
Toplam	6	

4) Akademik Personelin Yaş İtibariyle Dağılımı

Akademik Personelin Yaş İtibariyle Dağılımı						
	21-25 Yaş	26-30 Yaş	31-35 Yaş	36-40 Yaş	41-50 Yaş	51- Üzeri
Kişi Sayısı	23	114	107	73	62	32
Yüzde	5,6	27,7	26	17,8	15,1	7,8

5) İdari Personel

İdari Personel (Kadroların Doluluk Oranına Göre)			
	Dolu	Boş	Toplam
Genel İdari Hizmetler	124	453	577
Sağlık Hizmetleri Sınıfı	3	290	293
Teknik Hizmetleri Sınıfı	44	49	93
Eğitim ve Öğretim Hizmetleri sınıfı	0	0	0
Avukatlık Hizmetleri Sınıfı.	0	1	1
Din Hizmetleri Sınıfı	0	1	1
Yardımcı Hizmetli	16	145	161
Toplam	187	939	1126



6) İdari Personelin Eğitim Durumu

İdari Personelin Eğitim Durumu					
	İlköğretim	Lise	Ön Lisans	Lisans	Y.L. ve Dokt.
Kişi Sayısı	7	53	75	50	2
Yüzde	4	28	40	27	1

7) İdari Personelin Hizmet Süreleri

İdari Personelin Hizmet Süresi						
	0 – 3 Yıl	4 – 6 Yıl	7 – 10 Yıl	11 – 15 Yıl	16 – 20 Yıl	21 - Üzeri
Kişi Sayısı	78	8	32	14	33	22
Yüzde	42	4	17	7	18	12

8) İdari Personelin Yaş İtibariyle Dağılımı

İdari Personelin Yaş İtibariyle Dağılımı						
	21-25 Yaş	26-30 Yaş	31-35 Yaş	36-40 Yaş	41-50 Yaş	51- Üzeri
Kişi Sayısı	19	62	29	20	55	2
Yüzde	10	33	16	11	29	1

F. Diğer Hususlar

1) Sunulan Hizmetler

Ahi Evran Üniversitesi eğitim-öğretim, araştırma-yayın faaliyetlerinin yanında topluma verdiği hizmetler ve üretim faaliyetlerini de sürdürmektedir. Bugün Türkiye'deki yükseköğretim sistemi içerisinde eğitim-öğretime açık ve açılacak olanlarla birlikte 94'ü devlet üniversitesi, 45'i vakıf üniversitesi olmak üzere toplam 139 üniversite yer almaktadır. Ayrıca, 6 Vakıf Meslek Yüksekokulu da bulunmaktadır. Ahi Evran Üniversitesi'nin ürün ve hizmetleri aşağıdaki gibi sıralanabilir.

Ürünler:

- Meslek sahibi bireyler (öğrenci)
- Bilgi birikimine katkı sağlamak amacıyla yayınlar (akademik personel tarafından)
- Sanat eserleri

Hizmetler :

- Öğrenciye yönelik hizmetler
- Bilimsel Etkinlikler
- Toplumun eğitimi
- Kültür ve Sanat etkinlikleri
- Çeşitli Sosyal Organizasyonlar

Ahi Evran Üniversitesi akademik personeli ilgili alanlarda bugün için yalnızca kamu kurum ve kuruluşlarına bilimsel danışmanlık hizmeti vermektedir. Öğretim üyeleri danışmanlık hizmetlerini ilgili kuruluşların komisyonlarında ve/veya danışmanlık kurullarında görev alarak yürütmektedirler. Ayrıca bilirkişilik, görüş bildirme, hakemlik görevlerini de üstlenmektedirler.

Ahi Evran Üniversitesi eğitim-öğretim, araştırma-yayın faaliyetlerinin yanında verdiği tüm hizmetler ve ürettiği ürünlerde kaliteden ödün vermeden toplumun ihtiyaçlarını karşılamaya kararlıdır.

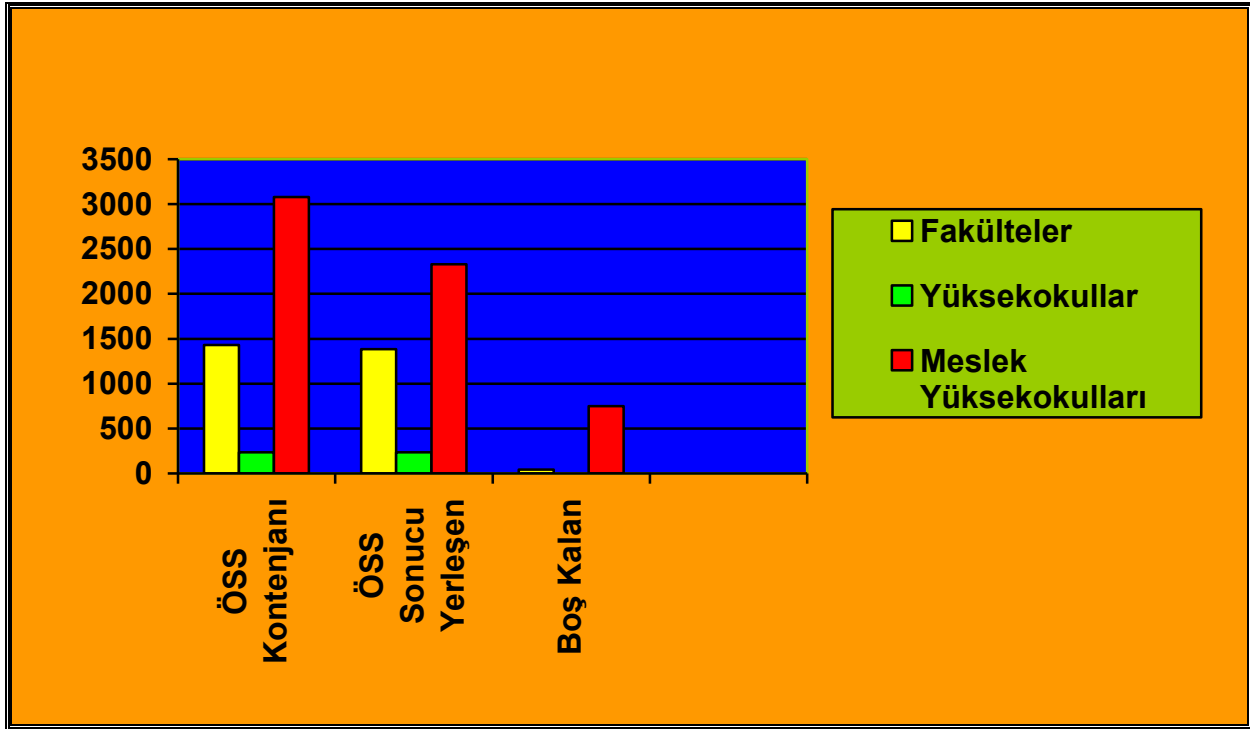
1.1- Eğitim Hizmetleri

1.1.1- Öğrenci Sayıları

Öğrenci Sayıları									
Birim Adı	I. Öğretim			II. Öğretim			Toplam		Genel Toplam
	E	K	Top.	E	K	Top.	Kız	Erkek	
Fakülteler	1174	1543	2717	722	876	1598	2419	1895	9315
Yüksekokullar	234	371	605				371	234	605
Enstitüler	107	85	192	81	104	185	189	188	377
Meslek Yüksekokulları	1964	1350	3314	1283	794	2077	2144	3297	5391
Toplam	3479	3349	6828	2086	1774	3860	5123	5565	10688

1.1.2- Öğrenci Kontenjanları

Öğrenci Kontenjanları ve Doluluk Oranı				
Birim Adı	ÖSS Kontenjanı	ÖSS sonucu Yerleşen	Boş Kalan	Doluluk Oranı
Fakülteler	1430	1386	44	%97
Yüksekokullar	235	234	1	%99
Meslek Yüksekokulları	3080	2329	751	%76
Toplam	4745	3949	796	%83



2) Yönetim ve İç Kontrol Sistemi

Kaynakları kullanırken etkinlik, sorumluluk, hesap verilebilirlik ve şeffaflık ilkesine dayanan 5018 sayılı Kanunla hükümet politikasının uygulanması ile bakanlıklarının ve bakanlıklarına bağlı, ilgili veya ilişkili kuruluşların stratejik planları ile bütçelerinin kalkınma planlarına, yıllık programlarına uygun olarak hazırlanması ve uygulanmasından, bu çerçevede diğer bakanlıklarla koordinasyon ve işbirliğini sağlamaktan bakanları sorumlu kılmıştır. Kanuna göre üniversiteler için bu sorumluluk Milli Eğitim Bakanı' na aittir.

Bakanların, sadece kendi bakanlık teşkilatı açısından değil, bütçe imkanlarının kullanılması açısından kendisiyle doğrudan organik bir bağlantısı bulunmayan ilişkili veya ilgili bazı kurumların bütçe performansları açısından da TBMM ve Başbakan' a karşı sorumluluğu ortaya konulmuştur. Örneğin, YÖK ve YÖK'e bağlı bulunan üniversiteler, özel kanunlarının kendilerine sağladığı hareket serbestliği içinde kamu kaynağını kullanırlarken kaynakların etkin ve verimli kullanılıp kullanılmadığına ilişkin değerlendirmeler Sayıştay aracılığı ile yapılacaktır.

Milli Savunma Bakanlığı hariç, bakanlıklarda müsteşar, diğer kamu idarelerinde en üst yönetici, il özel idarelerinde vali ve belediyelerde belediye başkanı, Milli Savunma Bakanlığı' nda da bakan üst yönetici olarak belirlenmiştir. Üniversitelerde üst yönetici Rektör' dür.

Üst yöneticilerin bakana ve TBMM'ye karşı sorumluluğu hesap verme sorumluluğudur. Ayrıca, siyasi sorumluluğu bulunan Bakan ile görev yaptığı kurumdaki harcama yetkilileri ve diğer görevliler arasında üst yönetici bir köprü görevi görecektir. Üst yöneticiler hesap verme

sorumluluğunu harcama yetkilileri, malî hizmetler birimi ve iç denetçiler ile muhasebe yetkilisi aracılığıyla yerine getirirler

5436 sayılı Kanununun 1'inci maddesi ile değiştirilen haliyle bütçeyle ödenek tahsis edilen her bir harcama biriminin en üst yöneticisi; fakültelerde Dekan, enstitülerde Enstitü Müdürü, yüksekokullarda Yüksekokul Müdürü, meslek yüksekokullarında Meslek Yüksekokulu Müdürü, daire başkanlıklarında Daire Başkanları harcama yetkilisidir. Bütçelerinde harcama birimleri sınıflandırılmayan idarelerde harcama yetkisinin, üst yönetici ya da üst yöneticinin belirleyeceği kişiler tarafından düzenleme yapılması öngörülmüştür.

5018 sayılı Kamu Mali Yönetim ve Kontrol Kanunu ile kamu idarelerinde Maliye Başkanlığı veya Bütçe Dairesi Başkanlığı tarafından yürütülen işlemlerin, bu idarelerde malî yönetim ve kontrol sistemleri kurularak kendileri tarafından yapılması öngörülmüştür. Buna istinaden 1050 sayılı Kanunla kurulmuş olan Maliye Başkanlığı veya Bütçe Dairesi Başkanlıkları 5018 sayılı Kanunla kaldırılarak yerine Mali Hizmetler Birimlerinin kurulması hüküm altına alınmıştır.

Ahi Evran Üniversitesi Strateji Geliştirme Daire Başkanlığı 5018 sayılı Kamu Mali Yönetim ve Kontrol Kanununun 60. maddesinde sayılan görev ve mali hizmetleri yürütmek üzere 5436 sayılı Kamu Malî Yönetimi ve Kontrol Kanunu ile Bazı Kanun ve Kanun Hükmünde Kararnelerde Değişiklik Yapılması Hakkında Kanunun 15. maddesine dayanarak 17/03/2006 tarihinde kurulmuştur. Başkanlık, 26084 sayılı Resmi Gazetede yayınlanan 2006/9972 karar sayısı ile Strateji Geliştirme Birimlerinin Çalışma Usul ve Esasları Hakkında Yönetmeliğe uygun olarak iç yapısını oluşturmakta ve bu esaslar dahilinde hizmet vermektedir. Strateji Geliştirme Daire Başkanlığının; Bütçe ve Performans Müdürlüğü, Stratejik Planlama ve Yönetim Bilgi Sistemleri Müdürlüğü, İç Kontrol ve Ön Mali Kontrol Müdürlüğü, Muhasebe, Kesin Hesap ve Raporlama Müdürlüğü olmak üzere 4 alt birimden oluşmaktadır.

Mevzuat gereği üst yönetim adına; harcama öncesi denetim, danışma ve kontrol birimi olarak görev yapması gereken Strateji Geliştirme Daire Başkanlığı, tüm idari birimlerimiz gibi yeni kurulmuş olmasına rağmen gerekli Ön Mali Kontrolü 2008 mali yılı içinde yerine getirmeye çalışmıştır.

5018 sayılı Kamu Mali Yönetimi ve Kontrol Kanununun 63. maddesi gereği olarak kamu idaresinin çalışmalarına değer katmak ve geliştirmek için kaynakların ekonomiklik, etkililik ve verimlilik esaslarına göre yönetilip yönetilmediğini değerlendirmek ve rehberlik yapmak amacıyla oluşturulması gereken ve üst yöneticiye doğrudan bağlı olarak çalışması öngörülen iç denetçilik mekanizması henüz oluşturulamamıştır.

İç kontrol işlemleri anılan kanunun yönetim sorumluluğu gereği ve 31.12.2005 tarih ve 26040 sayılı 3 nolu mükerrer resmi gazetede yayınlanarak yürürlüğe giren “İç Kontrol Ve Ön Mali Kontrole İlişkin Usul Ve Esaslar” çerçevesinde harcama birimleri ve Üniversitemiz Strateji Geliştirme Daire Başkanlığı tarafından yürütülmektedir. Yeni kurulmuş bir üniversite ve buna bağlı başkanlık olarak henüz kurumsallaşma aşamasını tamamlamamış olmamız nedeniyle ayrı bir iç kontrol sistemimiz oluşturulamamıştır. Buna rağmen başkanlığımız görev ve yetki alanları çerçevesinde idari, mali karar ve işlemlere ilişkin iç kontrolün işletilmesi sorumluluğunun bilincinde mevzuat ve diğer işlemler yönünden kontrole tabi tutarak ödemeleri gerçekleştirmiştir.

2008 yılı itibariyle yaklaşık 6900 yevmiye maddesinden 5000 **YTL** ve üzeri harcamayı gerektiren ödeme evrakları harcama birimlerinden sonra Strateji Geliştirme Daire Başkanlığımız tarafından ön mali kontrole tabi tutulmuş, başlangıçta yaklaşık %70 lere varan hata oranları düzeltilirerek yıl sonuna doğru % 30 lar düzeyine indirilmiştir.

Bunun yanında üniversitemiz Fen-Edebiyat Fakültesi inşaatı ile BESYO ve tesisleri inşaatı yapım işleri ihale işlemleri sonuçlandırılmış ve başkanlığımız tarafından “ Taahhüt Ve Sözleşme Tasarılarının Vizelerine İlişkin Genelge” doğrultusunda vize edilerek sözleşme imzalanmış ve 2008 yılı itibariyle inşaatlarına başlanmıştır.

2008 Yılı Merkezi Yönetim Bütçe Kanununa ve ayrıntılı finansman programına göre bütçe ödeneklerinin dağıtımı ve kullanımı harcama birimlerinin talep ve ihtiyaçları doğrultusunda Strateji Geliştirme Daire Başkanlığı tarafından yerine getirilmiştir. Ödenek aktarma ve tenkis işlemleri, kadro dağıtım cetvelleri ile yan ödeme cetvellerinin mevzuatlara uygunluğu da Strateji Geliştirme Daire Başkanlığı tarafından yerine getirilmiştir.

Üniversitede 24 harcama birimi kendi harcamalarında iç kontrolünü yapmasına rağmen ödeme aşamasında Strateji Geliştirme Daire Başkanlığı' nın ilgili birimleri yetkileri kapsamında muhasebe ve ön mali kontrol denetimini yapmakla yükümlüdür.

İç denetim, kurumun her türlü etkinliğini geliştirmek, iyileştirmek ve kuruma değer katmak amacıyla, bağımsız ve tarafsız bir şekilde güvence ve danışmanlık hizmeti vermektedir. İç kontrol sistemi ile faaliyetlerin etkin ve verimli sonuçlar üretmesi, mali bilgilerin güvenilir olması, yasa ve yönetmeliklere uygun çalışılması amaçlanmaktadır. İç denetçiler, risk yönetimi, iç kontrol ve yönetim süreçlerinin etkinliği ve verimliliğinin değerlendirilmesi ve geliştirilmesi için sistematik yaklaşımlar geliştirerek kurumun hedeflerinin gerçekleştirilmesine yardımcı olurlar.

II-PERFORMANS BİLGİLERİ

A-İdarenin Amaç ve Hedefleri

Üniversitemizin amaç ve hedefleri; Vizyon ve Misyonu ile bu kapsamda yapılacak tüm çalışmalar Kamu İdarelerinde Stratejik Planlamaya İlişkin Usul ve Esaslar Hakkındaki yönetmelik hükümleri çerçevesinde belirlenmeye çalışılmaktadır. Üniversitemizin ilk stratejik planı ilgili yönetmelik hükümlerine göre 31.01.2009 tarihine kadar hazırlanmış ve değerlendirilmek üzere DPT Müsteşarlığı'na sunulmuş ve DPT Müsteşarlığı tarafından onaylanarak yürürlüğe girmiştir.

Üniversitemiz Stratejik Planında yer alan amaçlarımıza ulaşabilmek için belirlemiş olduğumuz hedeflerimizin gerçekleştirilmesine yönelik faaliyetlere 2010 yılında başlanacaktır.

Bu kapsamda öncelikli stratejik amaç ve hedeflerimiz ile 2010 Mali Yılı bütçemiz ve Performans Programımız, Stratejik Planımızda yer alan misyon ve vizyona uyumlu, stratejik amaç ve hedeflere ulaşmak için gerekli ödeneklerin tahsisinde azami hassasiyet gösterilerek hazırlanmış ve aşağıda tablolar halinde gösterilmiştir.

B-Temel Politikalar ve Öncelikler

Değişen ve değiştiren üniversite yapısıyla örtüşen değerlerimiz; akademik ve bilimsel özgürlük, toplumsal yararlılık, çağdaşlık ve yaratıcılık, katılımcılık, güvenilirlik, şeffaflık hizmet ve kalite anlayışı çerçevesinde oluşturulmuştur. Ayrıca idari çalışmaların liyakat ve başarısına önem vermek, evrensel değerlere ve insan haklarına saygılı olmak, etik anlayışa sahip olmak, gelişime açık bir yönetim politikası izlemek, kaynakları etkin kullanmak, özgürlük ile disiplini birlikte gözetmek, kurumsal iletişime açık olmak, teknolojik gelişmelere açık olmak ve süreklilik temel önceliğimizdir.

