



YOZGAT BOZOK ÜNİVERSİTESİ

2023 MALİ YILI

PERFORMANS PROGRAMI

YOZGAT BOZOK ÜNİVERSİTESİ

2023 MALİ YILI

PERFORMANS PROGRAMI



*Ekonomik kalkınma,
Türkiye'nin hür, bağımsız,
daima daha kuvvetli,
daima daha refahlı
Türkiye idealinin bel kemiğidir.*

K. Atatürk





SUNUŞ

Bilginin üretildiği, geliştirildiği ve yayıldığı yerler olan üniversiteler, bilim ve teknolojide yaşanan hızlı değişimlere ayak uydurabilmek için dinamik ve yenilikçi olmak zorundadırlar. Bölgesel Kalkınma Odaklı Misyon Farklılaşması ve ihtisaslaşması doğrultusunda üniversitelerin yerel/bölgesel kalkınmayı sağlamak üzere hedeflerini ve stratejilerini bölgeleriyle ilişki kurarak yeniden belirlemesi, vizyon ve misyonunu bölgenin ihtiyaçlarına göre farklılaştırması beklenmektedir. Üniversitemiz, sınırlı gelir kaynaklarına rağmen, eğitim-öğretim, araştırma-geliştirme ve topluma hizmet faaliyetlerini başarı ile gerçekleştirebilmek ve bunu sürdürülebilir hale getirebilmek için çaba sarf etmekte, kaynaklarını etkin, verimli ve ekonomik kullanılmasına büyük önem vermektedir.

Sürekli iyileşme hedefinde olan üniversitemiz, tüm birimlerinde kalite ve akreditasyon çalışmalarına önem vererek kalite kültürünün tesisi, yaygınlaşması ve sürdürülebilirliğini sağlamak için tüm süreçlerinde “Planla, Uygula, Kontrol Et ve Önlem Al” döngüsünü uygulama yönünde özel bir çaba sarf etmektedir. Bu doğrultuda, Yükseköğretim Kalite Güvencesi ve Yükseköğretim Kalite Kurulu Yönetmeliği uyarınca üniversitemizde Kalite Komisyonu Yönergesi hazırlanmış ve çalışmaları yürütmek üzere Kalite Komisyonu oluşturulmuştur. Komisyonca hazırlanan Yozgat Bozok Üniversitesi Kurum İç Değerlendirme raporlarımız YÖK Kalite Kurulu’na gönderilmektedir.

2023 Mali Yılı Performans Programı ile; Üniversitemizin stratejik amaç ve hedefleri doğrultusunda kaynaklarımızın tahsisini ve kullanılmasını sağlayarak, performans göstergelerimiz ile ulaşmak istenilen hedeflere ulaşıp ulaşılmadığını tespit edip, sonuçları raporlanarak, üniversitemizde stratejik yönetim anlayışı sürdürülecektir. Hazırlanan performans programları ile kamu kurum ve kuruluşlarına getirilen mali saydamlık ve hesap verebilirlik koşulları altında ilgili kuruluşların ve kamuoyunun bilgilendirilmesi amaçlanmıştır.

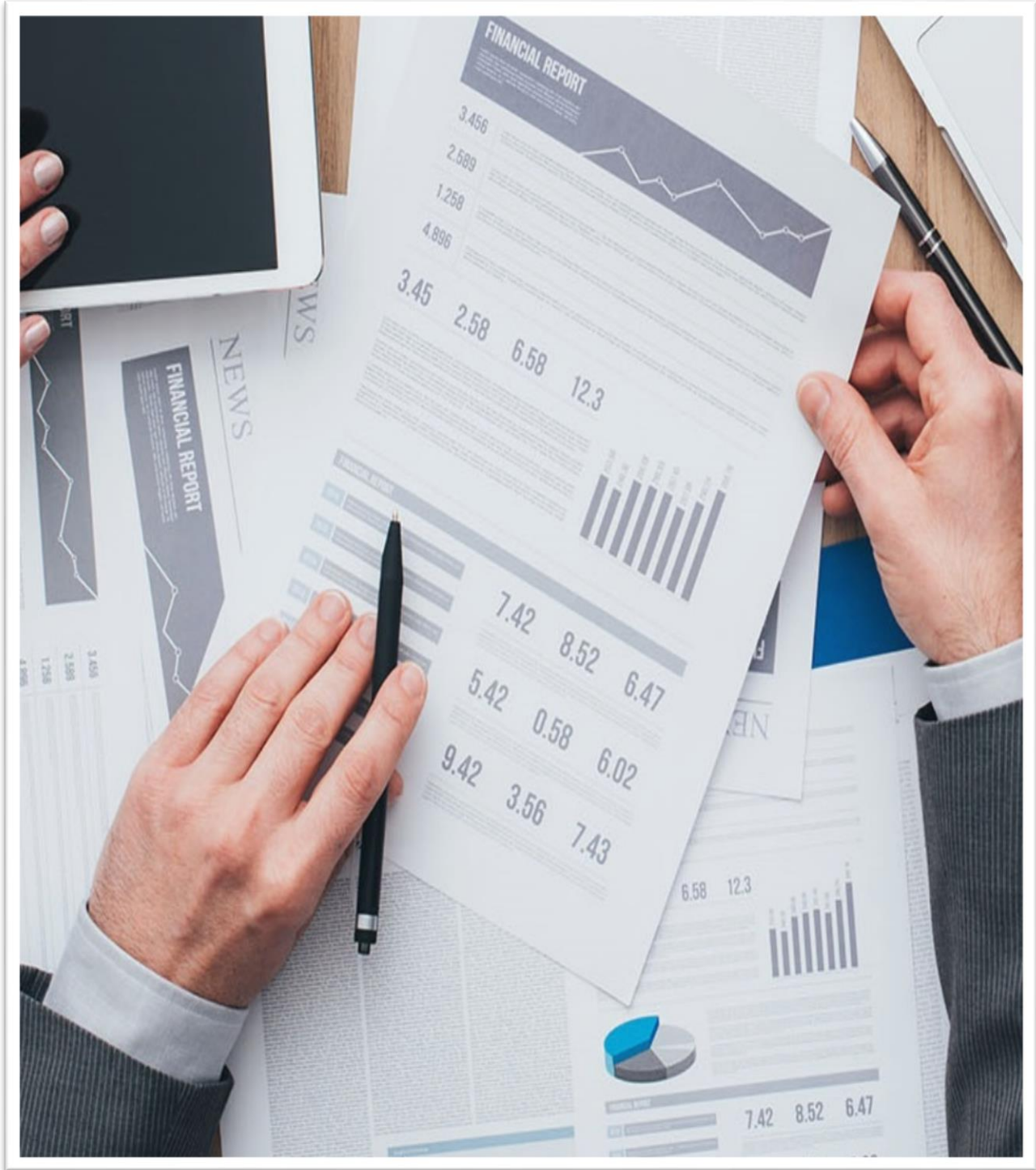
5018 sayılı Kamu Mali Yönetimi ve Kontrol Kanununun hesap verme sorumluluğu çerçevesinde Üniversitemizin tüm birimlerinin raporları esas alınarak hazırlanan 2023 Mali Yılı Performans Programı’nın hazırlanmasında ve bu sürecin tamamlanmasında katkı veren tüm çalışma arkadaşlarıma teşekkür ederim.

Saygılarımla,

Prof. Dr. Ahmet KARADAĞ

Rektör

1- GENEL BİLGİLER



MİSYON

Yozgat Bozok Üniversitesi; bölgesel kalkınma odaklı ihtisaslaşan yönüyle girişimci ve yenilikçi, ülkesine ve insanlığa değer katmada evrensel boyutta değişimleri öngören ve hayata geçiren eğitim anlayışı ile kaliteyi esas alan, bilgi üreten ve üretilen bilginin her düzeyde kullanımıyla değişim, dönüşüm ve gelişim süreçlerini yöneten bir üniversite olmayı görev edinmiştir.

VİZYON

Girişimci ve yenilikçi yüzü ile ürettiği bilgiyi paydaşlarıyla ekonomik değere dönüştüren ve insanlığın hizmetine sunan öncü üniversitelerden biri olmaktır.

KALİTE POLİTİKAMIZ



The image shows a formal document titled "Kalite Politikamız;" (Our Quality Policy). At the top center is the logo of Yozgat Bozok University, featuring a red circular emblem with a white sunburst and the year 2006. Below the logo, the title "Kalite Politikamız;" is written in a large, elegant, cursive font. The main body of the document lists ten quality policy points in a standard font, each preceded by a small red square bullet point. The text is centered and reads: "Kalite güvence sistemini tüm paydaşların katılımıyla yapılandırmak.", "Öğrenciyi bütün süreç ve faaliyetlerin odak noktası olarak görmek.", "Bütün paydaşların en yüksek düzeyde memnuniyetini amaç edinmek.", "Yaratıcılığı, yenilikçiliği ve özgür akademik ortamı desteklemek.", "Uluslararası düzeyde başarı ve tanınırlığı amaç edinmek.", "Millî kalkınmanın sürdürülebilirliği için güncel bilgi ve teknoloji üretme hedefini gütmek.", "Toplumsal duyarlılığı önemsemek ve sosyal sorumluluk projeleri üretmek.", "Düzenli gözden geçirme ve öğrenmeyi esas almak.", "Yasal mevzuat ile uluslararası ve ulusal kalite standartlarını temel alarak sürekli iyileştirmeyi alışkanlık haline getirmek.", "Bütün bu niteliklere ulaşmak için süreç ve sonuca eşit derecede önem vermektir." At the bottom center, the name "Prof. Dr. Ahmet KARADAĞ" is printed in a bold font, with "Rektör" (Rector) underneath it. The entire document is framed by a thin gold border with red corner accents.

Kalite Politikamız;

Kalite güvence sistemini tüm paydaşların katılımıyla yapılandırmak,

Öğrenciyi bütün süreç ve faaliyetlerin odak noktası olarak görmek,

Bütün paydaşların en yüksek düzeyde memnuniyetini amaç edinmek,

Yaratıcılığı, yenilikçiliği ve özgür akademik ortamı desteklemek,

Uluslararası düzeyde başarı ve tanınırlığı amaç edinmek,

Millî kalkınmanın sürdürülebilirliği için güncel bilgi ve teknoloji üretme hedefini gütmek,

Toplumsal duyarlılığı önemsemek ve sosyal sorumluluk projeleri üretmek,

Düzenli gözden geçirme ve öğrenmeyi esas almak,

Yasal mevzuat ile uluslararası ve ulusal kalite standartlarını temel alarak sürekli iyileştirmeyi alışkanlık haline getirmek,

Bütün bu niteliklere ulaşmak için süreç ve sonuca eşit derecede önem vermektir.

Prof. Dr. Ahmet KARADAĞ
Rektör

TARİHÇE



Yozgat Bozok Üniversitesi 01 Mart 2006 tarihinde 5467 sayılı Kanunla kurulmuştur. Kuruluş kanunu ile Erciyes Üniversitesi bünyesinde bulunan Fen-Edebiyat Fakültesi, İktisadî ve İdarî Bilimler Fakültesi, Mühendislik-Mimarlık Fakültesi, Ziraat Fakültesi, Sağlık Yüksekokulu, Meslek Yüksekokulu ve Cumhuriyet Üniversitesi bünyesinde bulunan Akdağmadeni Meslek Yüksekokulu, Yozgat Bozok Üniversitesi'ne bağlanmıştır. Ayrıca Fen Bilimleri ve Sosyal Bilimler Enstitüleri kurulmuştur.

Üniversitemiz Yerleşkesi

Üniversitemiz; Yozgat ili, Merkez ilçesi Atatürk Yolu üzerinde 4070 dekarlık bir alanda Erdoğan Akdağ Doğu Kampüsü ve Bilal Şahin Batı Kampüsünde yer almaktadır. Merkez Yerleşkesine ek olarak Yozgat merkezde Rektörlük Protokol Binası, Dış Hekimliği Binası, Esentepe Mevkii'nde yerleşmeleri bulunmaktadır. Merkez dışında ise; Sorgun, Akdağmadeni, Yerköy, Boğazlıyan, Şefaati, Çekerek ve Sarıkaya ilçelerindeki yerleşmeleri ile birlikte 7632 dekarlık bir alanda, 14 Fakülte, 4 Yüksekokul, 8 Meslek Yüksekokulu, 2 Enstitü, 1 Araştırma ve Uygulama Hastanesi, 18 Uygulama ve Araştırma Merkezi, 1 Teknopark, 1 Teknoloji- Transfer Ofisi ve Rektörlüğe bağlı 3 bölüm ile eğitim- öğretim ve araştırma faaliyetlerini sürdürmektedir.

A-Yetki Görev ve Sorumluluklar

Türkiye'de Yükseköğretim, T.C. Anayasası'nın 130. maddesi ve 2547 sayılı Yükseköğretim Kanunu ile düzenlenmektedir. 2547 sayılı Yükseköğretim Kanununun 12. maddesi uyarınca; kanundaki amaç ve ana ilkelere uygun olarak yükseköğretim kurumlarının görevleri; çağdaş uygarlık ve eğitim-öğretim esaslarına dayanan bir düzen içinde, toplumun ihtiyaçları, kalkınma planları ilke ve hedeflerine uygun ve ortaöğretime dayalı çeşitli düzeylerde eğitim-öğretim, bilimsel araştırma, yayım ve danışmanlık yapmak, kendi ihtisas gücü ve maddi kaynaklarını rasyonel, verimli ve ekonomik şekilde kullanarak, milli eğitim politikası ve kalkınma planları

ilke ve hedefleri ile Yükseköğretim Kurulu tarafından yapılan plan ve programlar doğrultusunda ülkenin ihtiyacı olan dallarda ve sayıda insan gücü yetiřtirmek, Türk toplumunun yařam düzeyini yükseltici ve kamuoyunu aydınlatıcı bilim verilerini söz, yazı ve diđer araçlarla yaymak, örgün, yaygın, sürekli ve açık eğitim yoluyla toplumun özellikle sanayileřme ve tarımda modernleřme alanlarında eğitilmesini sađlamak, ülkenin bilimsel, kültürel, sosyal ve ekonomik yönlerden ilerlemesini ve geliřmesini ilgilendiren sorunlarını diđer kuruluşlarla işbirliđi yaparak, kamu kuruluşlarına önerilerde bulunmak suretiyle öğretim ve araştırma konusu yapmak, sonuçlarını toplumun yararına sunmak ve kamu kuruluşlarınca istenecek inceleme ve arařtırmaları sonuçlandırarak düşüncelerini ve önerilerini bildirmek, eğitim-öđretim seferberliđi içinde örgün, yaygın, sürekli ve açık eğitim hizmetini üstlenen kurumlara katkıda bulunacak önlemleri almak, yörelerindeki tarım ve sanayinin geliřmesine ve yörelerin ihtiyaçlarına uygun meslek elemanlarının yetiřmesine ve bilgilerinin geliřmesine katkıda bulunmak; sanayi, tarım ve sađlık hizmetleri ile diđer hizmetlerde modernleřmeyi, üretimde artışı sađlayacak çalıřma ve programlar yapmak, uygulamak ve yapılanlara katılmak, bununla ilgili kurumlarla işbirliđi yapmak ve çevre sorunlarına çözüm getirici önerilerde bulunmak, eğitim teknolojisini üretmek, geliřtirmek, kullanmak ve yaygınlařtırmak, yükseköğretimin uygulamalı yapılmasına ait eğitim-öđretim esaslarını geliřtirmek, döner sermaye işletmelerini kurmak, verimli çalıřtırmak ve bu faaliyetlerin geliřtirilmesine iliřkin gerekli düzenlemeleri yapmaktır.

B - Teşkilat Yapısı

Yozgat Bozok Üniversitesi'nin yönetim ve organizasyonu 2547 sayılı Yasa hükümlerine göre belirlenmiştir. Üniversitenin yönetim organları Rektör, Üniversite Senatosu ve Üniversite Yönetim Kurulu'dur.



Rektör

Devlet üniversitelerinde Rektör, Yükseköğretim Kurulu tarafından önerilecek, profesör olarak en az üç yıl görev yapmış üç aday arasından dört yıl süre ile Cumhurbaşkanınca atanır. Bir aylık sürede önerilenlerden birisinin atanmaması ve Yükseköğretim Kurulu tarafından, iki hafta içinde yeni adaylar gösterilmemesi halinde Cumhurbaşkanınca doğrudan atama yapılır.

Senato

Rektörün başkanlığında, rektör yardımcıları, dekanlar ve her fakülteden fakülte kurullarınca üç yıl için birer öğretim üyesi ile rektörlüğe bağlı enstitü ve yüksekokul müdürlerinden teşekkül eder. Senato, üniversitenin akademik organı olarak işlev görür. Bu kapsamda üniversitenin eğitim-öğretim, bilimsel araştırma ve yayım yapan faaliyetlerinin esasları hakkında karar almak ve Üniversite Yönetim Kuruluna üye seçmek temel görevleri arasındadır.



Üniversite Yönetim Kurulu

Rektörün başkanlığında dekanlardan, üniversiteye bağlı değişik öğretim birim ve alanlarını temsil edecek şekilde senato tarafınca dört yıl için seçilecek üç profesörden oluşur. Üniversite Yönetim Kurulu, idari faaliyetlerde Rektöre yardımcı bir organ olarak işlev görmektedir. Fakülte, Enstitü ve Yüksekokul düzeyinde yönetim organları aşağıdaki gibidir.

Fakülte Organları

Dekan, Fakülte Kurulu ve Fakülte Yönetim Kurulu'ndan oluşur.

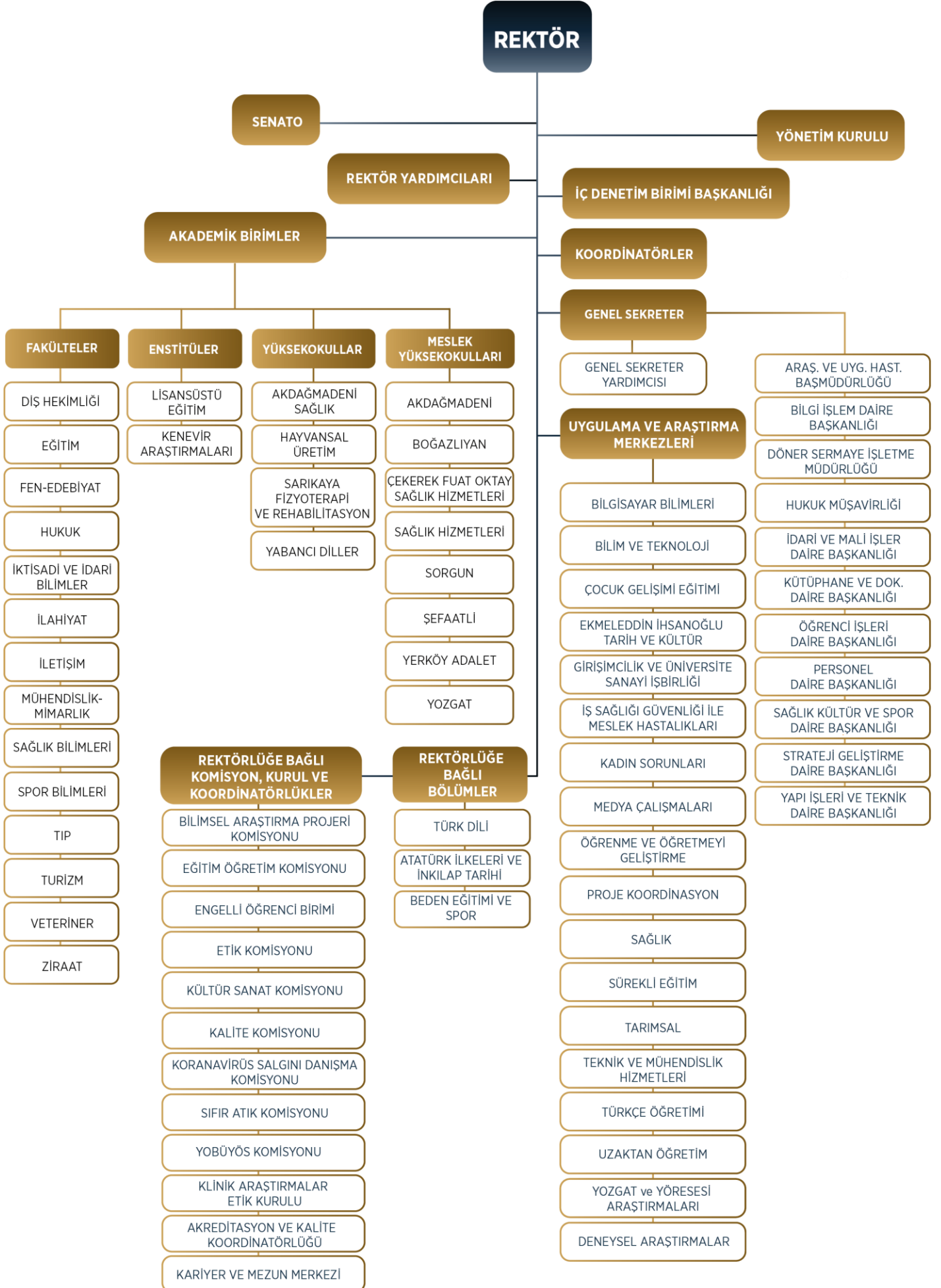
Enstitü Organları

Enstitü Müdürü, Enstitü Kurulu ve Enstitü Yönetim Kurulu'ndan oluşur.

Yüksekokul Organları

Yüksekokul Müdürü, Yüksekokul Kurulu ve Yüksekokul Yönetim Kurulu'ndan oluşur. Fakülte ve yüksekokullar bölüm, anabilim dalı ve bilim dalı olarak yapılıdır. 1982 yılında kabul edilen 2809 Sayılı Yükseköğretim Kurumları Teşkilat Kanunu kapsamına göre oluşan Üniversitemiz bünyesinde; 14 Fakülte, 8 Meslek Yüksekokulu, 4 Yüksekokul, 1 Araştırma ve Uygulama Hastanesi, 2 Enstitü ve 18 Araştırma Merkezi bulunmaktadır. Daire başkanları, şube müdürleri, danışmanlar, hukuk müşavirleri, uzmanlar, iç denetçiler, 657 sayılı Devlet Memurları Kanunu'na tabi memurlar ve diğer görevliler bulunmaktadır. Her fakülte dekana bağlı ve fakülte yönetim örgütünün başında bir Fakülte Sekreteri, enstitü ve yüksekokullarda ise enstitü veya yüksekokul müdürüne bağlı Enstitü veya Yüksekokul Sekreteri bulunur. Üniversitenin, organizasyon yapısı Tablo da gösterilmiştir.

Organizasyon Şeması



C - Fiziksel Kaynaklar

1.Fiziksel Yapı

17.03.2006 tarih ve 26111 sayılı Resmi Gazetede yayımlanarak yürürlüğe giren 5467 sayılı Kanunla 2809 sayılı Yükseköğretim Kurumları Teşkilat Kanununa eklenen yeni ek maddelerle kurulan 15 yeni üniversiteden biri olan Yozgat Bozok Üniversitesi'nde yaklaşık 22.000 öğrenci eğitim görmektedir. Üniversitemiz bünyesinde; 14 Fakülte, 8 Meslek Yüksekokulu, 4 Yüksekokul, 1 Araştırma ve Uygulama Hastanesi, 2 Enstitü ve 18 Araştırma Merkezi bulunmaktadır.

Fakültelerden; Fen Edebiyat Fakültesi, Mühendislik-Mimarlık Fakültesi, Tıp Fakültesi, İktisadi ve İdari Bilimler Fakültesi, Ziraat Fakültesi, Eğitim Fakültesi, İlahiyat Fakültesi, İletişim Fakültesi, Veteriner Fakültesi, Sağlık Bilimleri Fakültesi, Spor Bilimleri Fakültesi ve Dış Hekimliği Fakültesi eğitim öğretime devam etmektedir. Turizm ve Hukuk Fakülteleri kurulmuş olup henüz eğitim öğretime başlamamıştır. Enstitülerimizden; Lisansüstü Eğitim Enstitüsü eğitimine devam etmektedir.

Meslek Yüksekokullarımızdan Yozgat Meslek Yüksekokulu, Akdağmadeni Meslek Yüksekokulu, Yerköy Adalet Meslek Yüksekokulu, Sağlık Hizmetleri Meslek Yüksekokulu, Şefaati Meslek Yüksekokulu, Çekerek Fuat OKTAY Sağlık Hizmetleri Meslek Yüksekokulu, Boğazlıyan Meslek Yüksekokulu ve Sorgun Meslek Yüksekokulu eğitim öğretime devam etmektedir.

Yüksekokullarımızdan; Akdağmadeni Sağlık Yüksekokulu, Yabancı Diller Yüksekokulu ve Sarıkaya Fizyoterapi ve Rehabilitasyon Yüksekokulu eğitim öğretime devam etmektedir. Hayvansal Üretim Yüksekokulu ise henüz eğitim öğretime başlamamıştır.

Yozgat Bozok Üniversitesi Araştırma ve Uygulama Hastanesi 26 Ekim 2010 tarihinde hizmet vermeye başlamıştır. Şu an itibarıyla; 25 branşta Göz Hastalıkları Polikliniği, Kadın Hastalıkları ve Doğum Polikliniği (2), Adli Tıp Polikliniği, Ortopedi ve Travmatoloji Polikliniği (2), Anesteziyoloji ve Reanimasyon Polikliniği, Üroloji Polikliniği, Kalp ve Damar Cerrahisi Polikliniği, Genel Cerrahi Polikliniği, Aile Hekimliği Polikliniği, Göğüs Cerrahisi Polikliniği, Dermatoloji (Cildiye) Polikliniği, Enfeksiyon Hastalıkları Polikliniği, Kardiyoloji Polikliniği, İç Hastalıkları Polikliniği(2), Nöroloji Polikliniği, Fiziksel Tıp ve Rehabilitasyon Polikliniği, Psikiyatri Polikliniği, Diyet Polikliniği, Çocuk Sağlığı ve Hastalıkları Polikliniği, Çocuk Cerrahisi Polikliniği, Acil Tıp Polikliniği olmak üzere 22 Profesör, 19 Doçent, 34 Doktor Öğretim Üyesi, 62 Araştırma Görevlisi, 1 Öğretim Görevlisi Doktor, 239 Hemşire, 15 Ebe, 30 İdari ve Teknik Personel ile 196 İşçi ile hizmet vermektedir. 41'i yoğun bakım yatağı olmak üzere toplamda 210 yatak kapasitededir. Döner sermaye gelirleri ancak laboratuvar malzemesi, tıbbi sarf malzemesi, temizlik, yemek ve otomasyon hizmeti giderlerini karşılamaktadır. 2023 yılı içerisinde yatak kapasitesinin artırılması, öğretim üyesi ve tıbbi cihaz eksikliklerinin giderilerek il dışına sevklerin önüne geçilmesi ve bu şekilde bölge için önemli eksikliklerin giderilmesi hedeflerimiz arasındadır.

2023 yılı içerisinde öğretim üyesi, fiziki alanlar ve tıbbi cihaz eksikliklerinin tamamen giderilerek bütün bölümlerde ameliyatların yapılması böylelikle il dışına sevklerin önüne geçilmesi ve bu şekilde bölge için önemli bir eksikliğin giderilmesi hedeflerimiz arasındadır. Yeni yapılanma sürecinde bulunan üniversitemizin gerek idari gerekse akademik faaliyetlerini sağlıklı şekilde sürdürebilmesi için idari ve akademik personel alımı yapılmıştır. Önümüzdeki

yıllarda da alım yapılması planlanmaktadır. Öğretim elemanı bulmakta güçlükler çekilmekte, ancak maddi olanakların artırılması ile bu güçlüğü ortadan kalkacağı düşünülmektedir.

2.Eğitim-Araştırma Alanları

Üniversitemiz bünyesinde bulunan eğitim ve araştırma alanları aşağıda belirtilmiştir.

Yerleşke Adı	Toplam (m ²)
Rektörlük İdari Birimler Binası	8.820
Cumhuriyet Rektörlük Binası	1.620
Turizm Fakültesi Uygulama Oteli	2.160
Mühendislik Mimarlık Fakülte	52.086
Mühendislik Mimarlık Fakültesi Lab.	2.038
İletişim Fakültesi	9.594
İktisadi ve İdari Bilimler Fakültesi	11.500
Yabancı Diller Yüksekokulu	6.140
Fen Edebiyat Fakültesi	6.750
Fen Edebiyat Fak. Ek Bina	9.069
İlahiyat Fakültesi	5.150
İlahiyat Fakültesi Ek Bina	7.767
Ziraat Fakültesi	10.000
Eğitim Fakültesi	8.500
Turizm Fakültesi	6.020
Yapı İşleri Binası	1.372
Yozgat MYO İdari Bina	3.148
Yozgat MYO 2. Bina	5.405
Yozgat MYO Prefabrik Bina	2.217
Yozgat M.Y.O Atölye Binası	890
Akdağmadeni M.Y.O	9.330
Akdağmadeni M.Y.O Atölye Binası	405
Akdağmadeni Sağlık Yüksekokulu	7.120
Boğazlıyan Meslek Yüksekokulu	3.871
Sağlık Hizmetleri MYO	7.217
Yerköy Adalet Meslek Yüksekokulu	4.000
Sorgun Meslek Yüksekokulu	7.120
Sağlık Bilimleri Fakültesi	6.765
Merkezi Kütüphane ve Bilgi İşlem Merkezi	6.076
Diş Hekimliği Fakültesi	8.275
Kapalı Spor Salonu	6.313
Bozok Çarşı Binası	2.298
Yemekhane ve Kafeterya Binası	6.782
Erdoğan Akdağ Misafirhanesi	680
Uygulama Cami	500

Merkezi Arařtırma Laboratuvarı	3.600
Erdođan Akdađ Kongre ve Kltr Merkezi	8.100
Prof. Dr. E. İhsanođlu Tarih Kltr Arařtırma Merkezi	1.100
Erdođan Akdađ Cami	1.970
Kapalı Tenis Kortu	1.090
Rektrlk Cafe	81
Tıp Fakltesi Morfoloji Hastanesi	46.635
Teknopark	2.000
Bilal Őahin Trke đretimi Arařtırma ve Uygulama Merkezi	2.000
TOPLAM	303.574

3. Taşıtlarımız ve 2023 Yılı Taşıtlı Teklifimiz

Taşıtlı Cinsi	Mevcut Taşıtlı Göreve Tahsis Edilmiş, Kuruma Ait Taşıtlı	Göreve Tahsis Edilmiş Hizm. Alımı Yol. Edilmiş Taşıtlı	2023 Yılında Edinilmesi Düşünülen Taşıtlı
Otobüs	3		
Minibüs	7		
Midibüs	3		
Binek Araba	7		
Kamyon	1		
Kamyonet	2		
Ambulans	2		
Diğer	6		
Toplam	31		

4. Bilgi ve Teknolojik Kaynaklar

Bilgi ve Teknolojik Kaynaklar Üniversitemiz hizmetlerini yerine getirirken günün teknolojik imkânlarından en üst seviyede yararlanmayı ve hizmet sunduğu kesimi de yararlandırmayı amaç edinmiştir. Bu ilkeden hareketle; Tüm birimlerin malzeme hareketleri, evrak hareketleri, kütüphane hizmetleri hareketleri, personel özlük işleri ve her türlü öğrenci hareketleri hizmetlerinin otomasyonu sağlanmaktadır. Bilgi İşlem Daire Başkanlığı tarafından sunulan hizmetler:

Web ve Yazılım Hizmetleri

Üniversitemizin ana sayfasının yapımı, güncelleştirilmesi. Üniversitemiz akademik birimlere ait web sayfalarının yayınlanması.

Öğrenci kulüplerine ait sayfaların yayınlanması. Üniversitemiz idari birimlerinin web sayfalarının güncelleştirilmesi. E-Devlet entegrasyonu, Öğrenci İlişik Kesme Sistemi, Öğrenci Hesap Sistemi, Personel Hesap Sistemi, Misafir Hesap Sistemi, Yabancı Uyruklu Öğrenci Başvuru Sistemi, Besyo Online Kayıt Sistemi, Yapı İşleri Arıza Talep Sistemi, Basın Yayın Talep İstek Sistemi, Kısmi Zamanlı Öğrenci Başvuru Sistemi, YÖKSİS Veri Giriş Sistemi, Yemekhane Otomasyonu, Kariyer Sistemi, Verbis KVKK Sistemi hâlihazırda çalışmaktadır.

E-Posta Hizmetleri

Üniversitemiz personeline @bozok.edu.tr uzantılı posta adresi verilmektedir. Öğrencilerimiz için sunucu açılarak ogrencino@ogr.bozok.edu.tr uzantılı mail adresi verilmiştir. Kullanıcılara bu servis altında Web mail, Pop3-smtp, spam denetimi, şifre değiştirme hizmetleri verilmektedir.

Proxy Hizmeti

Üniversitemiz personelinin üniversite ağı dışından kütüphane veri tabanlarına erişebilmeleri için bir Proxy hizmeti verilmektedir. Ayrıntılı bağlantı ayarları Bilgi İşlem Daire Başkanlığı tarafından sağlanmaktadır.

Sanal Özel (Vpn) Ağ Hizmeti

İlgili personelimize vpn hizmeti de verilmektedir. Ayrıntılı bağlantı ayarları, kullanıcı adı ve şifreler Bilgi İşlem Daire Başkanlığı tarafından sağlanmaktadır.

İnternet Bağlantı Hizmeti

Bilgi İşlem Merkezimizdeki Omurga Switch ve Binalardaki mevcut Switch ve network alt yapısı Kampüs Binaları arası network hızı 10 Gbps'dir. Üniversitemiz bağlantı hızı 2021 yılı itibariyle Meslek Yüksek Okullarında 50 Mbps, Akdağmadeni Meslek Yüksekokulunda 40 Mbps, Rektörlükte 60 Mbps, Yerköy Adalet Meslek Yüksekokulu'nda 30 Mbps, Sorgun Meslek Yüksekokulu'nda 60 Mbps, Boğazlıyan Meslek Yüksekokulu'nda 50 Mbps, Semt Polikliniği binası 40 Mbps, Üniversite Hastanesi 150 Mbps, Sarıkaya Fizyoterapi ve Rehabilitasyon Yüksekokulu (40 Mbps) ve üniversitemiz genelinde internet hızımız 1250 Mbps'dir.

Donanım Hizmetleri

Donanım grubumuz donanımsal arızaların tespiti ve giderilmesi hizmetlerini vermektedir. Bilgisayar, laptop vb. sistem kurulumu, anti virüs, ofis ve gerekli yazılımların kurulumu hizmeti vermektedir. İhtiyaç dahilinde ve arıza durumunda CAT6 ağ kablosu tesisatı ve data priz montajı hizmeti verilmektedir.



5. Taşınırlar

Üniversitemiz bünyesine 2022 yılı muhasebe kayıtlarında yer alan bazı taşınırlar aşağıda gösterilmektedir:

Kaynaklar	Dizüstü	Bilgisayar	Projeksiyon	Tarayıcı	Fotokopi	Yazıcı	Faks
<u>FAKÜLTELER</u>							
Eğitim Fakültesi	22	147	20	10	2	59	1
Fen Edebiyat Fakültesi	74	210	30	16	3	117	2
Diş Hekimliği Fakültesi	-	8	2	-	-	5	-
Hukuk Fakültesi	-	2	-	1	-	1	-
İktisadi ve İdari Bilimler Fakültesi	75	385	22	1	6	80	1
İlahiyat Fakültesi	76	127	15	3	4	50	1
İletişim Fakültesi	4	19	2	2	1	16	1
Mühendislik-Mimarlık Fakültesi	76	518	109	10	13	115	1
Sağlık Bilimleri Fakültesi	23	113	31	3	5	53	2
Spor Bilimleri Fakültesi	11	30	1	-	2	22	-
Tıp Fakültesi	122	70	33	1	2	69	3
Turizm Fakültesi	3	9	1	-	-	8	1
Veteriner Fakültesi	1	20	3	3	-	11	-
Ziraat Fakültesi	30	88	15	5	3	60	2
<u>ENSTİTÜLER</u>							
Lisansüstü Eğitim Enstitüsü	4	15	2	2	4	11	-
Kenevir Araştırma Enstitüsü	-	8	-	-	-	1	-
<u>YÜKSEKOKULLAR</u>							
Akdağmadeni Sağlık Yüksekokulu	2	57	10	6	1	8	2
Hayvansal Üretim Yüksekokulu	-	-	-	-	-	1	-
Sarıkaya Fizyoterapi ve Rehabilitasyon	-	9	3	-	-	4	-
Yabancı Diller Yüksekokulu	7	16	7	-	2	7	-
<u>MESLEK YÜKSEKOKULLARI</u>							
Akdağmadeni MYO	52	100	48	3	4	64	3
Boğazlıyan MYO	18	118	18	2	1	-	1
Çekerek Fuat Oktay S.H.M.Y.O.	-	39	7	3	1	14	1
Sağlık Hizmetleri MYO	10	85	35	1	1	31	1

Sorgun MYO	12	129	19	1	2	34	2
Şefaati MYO	-	42	7	1	1	10	1
Yerköy Adalet MYO	16	109	9	1	2	20	1
Yozgat MYO	59	251	60	5	5	87	-
<u>HASTANE</u>							
Araştırma ve Uygulama Hastanesi (Sağlık Uygulama ve Araştırma Merkezi)	23	345	3	16	6	190	3
<u>GENEL SEKRETERLİĞE BAĞLI BİRİMLER</u>							
Bilgi İşlem Daire Başkanlığı	5	28	18	2	1	30	1
Döner Sermaye İşletme Müdürlüğü	-	4	-	-	-	3	-
Hukuk Müşavirliği	2	6	-	2	2	3	1
İdari ve Mali İşler Daire Başkanlığı	15	62	1	9	3	43	2
İletişim, Protokol ve Enformasyon Müdürlüğü	1	8	-	-	2	2	1
Kütüphane ve Dokümantasyon Daire Başkanlığı	2	92	4	1	1	3	-
Öğrenci İşleri Daire Başkanlığı	2	15	-	3	1	12	1
Personel Daire Başkanlığı	3	13	-	5	1	9	1
Sağlık Kültür ve Spor Daire Başkanlığı	19	36	12	3	4	23	-
Strateji Geliştirme Daire Başkanlığı	4	16	-	2	2	13	1
Yapı İşleri ve Teknik Daire Başkanlığı	4	44	-	4	3	22	1
<u>TOPLAM</u>	777	3393	547	127	91	1311	39

6.Eđitim Alanları

Eđitim Alanları (Derslikler)

Kapasite	0-50 (Kiři)	51-75 (Kiři)	76-100 (Kiři)	101-150 (Kiři)	151-250 (Kiři)	Toplam
Amfi	49	15	12	3	0	79
Sınıf	213	65	42	9	1	330
Bilgisayar	31	1	0	0	2	34
Diđer Laboratuvar	175	4	2	0	0	181
Toplam	468	85	56	12	3	624

7. Sosyal Alanlar

Sosyal Alanlar

Sosyal Alanlar	Alanı (m2)
Merkezi Yemekhane	6.782
Merkezi Kütüphane	6.070
Turizm Fakóltesi Uygulama Oteli	2.160
Erdođan Akdađ Camii	1.970
Kafeterya Alanı	7.103
Açık Spor Tesisi	9.896
Kapalı Spor Tesisi	7.403
Toplam	41.384

Üniversitemizin her geçen gün büyümesi ile birlikte her alanda olduđu gibi daha fazla eđitim alanı ve sosyal alana ihtiyaç duymaktadır. Bu ihtiyaçları karşılamak için yatırım programlarında altyapı ve üstyapı çalıřmaları hızla devam etmektedir.

8. Toplantı ve Konferans Salonları

Salonlar	Alanı (m2)
Kongre Merkezi/Konferans Salonu	8.100
Toplam	8.100

9. Kütüphane Kaynakları

	2022 Yılında Alınan Kütüphane Kaynakları			Toplam Kütüphane Kaynakları		
	Basılı	Elektronik	Toplam	Basılı	Elektronik	Toplam
Kitap Sayısı	0	2.163.857	2.163.857	77.546	2.163.857	2.241.403
Dergi Aboneliği Sayısı	0	209.620	209.620	0	209.620	209.620
Abone Olunan Veri Tabanı Sayısı	-	19	19	-	19	19
Toplam	0	2.373.496	2.373.496	77.546	2.373.496	2.451.042

Elektronik Kitap Veri Tabanları

	Konu
World e-Book Library	Genel
Cambridge Books Online	Bilim, Teknik, Tıp
Turcademy	Genel
Sayısal Kitap	Genel
Springer Link	Genel
İdeal Online Din Bilimleri	Din
İdeal Online Tıp Kitapları	Tıp

D - İnsan Kaynakları

Personel Sayıları

Üniversitemizin büyümesine paralel olarak personel sayımız sürekli artmaktadır. Üniversitemizin yıllar itibariyle personel sayılarının dağılımı aşağıda gösterilmektedir.

Personel Sayıları

Personel Türü	2019	2020	2021	2022	2022 Yılı'nın Bir Önceki Yıla Göre Değişimi (%)
Akademik	904	909	941	935	-0,64
Yabancı Uyruklu Akademik	13	13	10	9	-11,11
İdari	414	428	423	414	-0,21
4/b Sözleşmeli Personel	193	233	256	289	12,89
Sürekli İşçi	349	467	462	453	-0,19
Toplam	1873	2050	2092	2100	1,15

1-Akademik Personel Sayıları

Personel Sınıfı	2020		2021		2022	
	Dolu	Boş	Dolu	Boş	Dolu	Boş
Profesör	50	22	64	39	69	47
Doçent	67	47	109	39	109	66
Dr. Öğretim Üyesi	279	105	242	130	265	108
Öğretim Görevlisi	260	55	274	68	278	64
Araştırma Görevlisi	253	121	252	79	214	78
Toplam	909	350	941	355	935	363

Toplam akademik personel sayısı 2021 yılında 941 iken 2022 yılında 935'e düşmüş olup, akademik personel sayısı 2021 yılına göre - % 0.1 oranında düşüş göstermiştir.

Üniversitemizde boş olan kadroların önümüzdeki yıllarda doluluk oranlarının, gerekli kaynaklar ve kadrolar sağlandıktan sonra artacağı tahmin edilmektedir.

Akademik Personelin Yaşa Gore Dağılımı

	Toplam
25 Yaş ve Altı	9
26–30 Yaş	137
31–35 Yaş	230
36–40 Yaş	249
41–50 Yaş	211
51-Üzeri	99

2- Yabancı Uyruklu Akademik Personel

Üniversitemizde 2547 Sayılı Kanunun 34. Maddesine tabi 9 yabancı uyruklu öğretim elemanı çalıştırılmaktadır.

Yabancı Uyruklu Akademik Personelin Dağılımı

Geldiğı Ülke	Çalıştığı Birim	Unvan	Toplam
Romanya	Fen - Edebiyat Fakültesi	Profesör	1
Azerbaycan	Mühendislik- Mim. Fakültesi	Doçent	2
Rusya	İlahiyat Fakültesi	Dr. Öğr. Üyesi	2
İrak	İlahiyat Fakültesi	Dr. Öğr. Üyesi	1
Suriye	Kenevir Araştırmaları Enstitüsü	Dr. Öğr. Üyesi	1
ABD	Yabancı Diller YO	Öğretim Görevlisi	1
Suriye	Yabancı Diller YO	Öğretim Görevlisi	1
Toplam			9

3- İdari Personel

İdari Personel Sayıları

Hizmet Sınıfı	2019		2020		2021		2022	
	Dolu Kadro Sayısı	Boş Kadro Sayısı	Dolu Kadro Sayısı	Boş Kadro Sayısı	Dolu Kadro Sayısı	Boş Kadro Sayısı	Dolu Kadro Sayısı	Boş Kadro Sayısı
GİH	201	247	214	246	212	248	214	239
TH	63	41	63	49	66	48	63	51
SH	127	259	126	264	122	267	112	279
AH	2	1	3	0	3	0	3	0
DH	2	0	2	0	2	0	2	0
YH	15	72	17	60	18	57	20	53
Toplam	410	620	425	619	423	620	414	622

E- Diğer Hususlar

Sunulan Hizmetler

1-Eğitim Hizmetleri (Öğrenci Bilgileri)

2022 Yılı Birim Bazında Öğrenci Sayıları

ÜNİVERSİTE GENELİ TOPLAM ÖĞRENCİ SAYISI	
Üst Birim Adı	Toplam
AKDAĞMADENİ MESLEK YÜKSEKOKULU	876
AKDAĞMADENİ SAĞLIK YÜKSEKOKULU	240
BEDEN EĞİTİMİ VE SPOR YÜKSEKOKULU	427
BOĞAZLIYAN MESLEK YÜKSEKOKULU	776
ÇEKEREK FUAT OKTAY SAĞLIK HİZMETLERİ MESLEK YÜKSEKOKULU	448
DİŞ HEKİMLİĞİ	97
EĞİTİM FAKÜLTESİ	1803
FEN-EDEBİYAT FAKÜLTESİ	2274
İKTİSADİ VE İDARİ BİLİMLER FAKÜLTESİ	1810
İLAHİYAT FAKÜLTESİ	1127
İLETİŞİM FAKÜLTESİ	745
MÜHENDİSLİK-MİMARLIK FAKÜLTESİ	1608
PEDAGOJİK FORMASYON	1108
SAĞLIK BİLİMLERİ FAKÜLTESİ	1124
SAĞLIK HİZMETLERİ MESLEK YÜKSEKOKULU	2174
SAĞLIK YÜKSEKOKULU	70
SARIKAYA FİZYOTERAPİ VE REHABİLİTASYON YÜKSEKOKULU	195
SORGUN MESLEK YÜKSEKOKULU	717
LİSANSÜSTÜ EĞİTİM ENSTİTÜSÜ	1727
YOZGAT MESLEK YÜKSEKOKULU	2968
SPOR BİLİMLERİ FAKÜLTESİ	613
ŞEFAATLİ MESLEK YÜKSEKOKULU	325
TARIM VE DOĞA BİLİMLERİ FAKÜLTESİ	11
TIP FAKÜLTESİ	649
VETERİNER FAKÜLTESİ	237
YERKÖY ADALET MESLEK YÜKSEKOKULU	1112
ZİRAAT FAKÜLTESİ (Eski)	2
ZİRAAT FAKÜLTESİ	305
TOPLAM	25568

2021-2022 EĞİTİM-ÖĞRETİM YILI YABANCI UYRUKLU TOPLAM ÖĞRENCİ SAYISI

Üst Birim Adı	Toplam
AKDAĞMADENİ MESLEK YÜKSEKOKULU	1
AKDAĞMADENİ SAĞLIK YÜKSEKOKULU	19
BEDEN EĞİTİMİ VE SPOR YÜKSEKOKULU	2
BOĞAZLIYAN MESLEK YÜKSEKOKULU	2
ÇEKEREK FUAT OKTAY SAĞLIK HİZMETLERİ MESLEK YÜKSEKOKULU	2
DİŞ HEKİMLİĞİ	4
EĞİTİM FAKÜLTESİ	69
FEN-EDEBİYAT FAKÜLTESİ	78
İKTİSADİ VE İDARİ BİLİMLER FAKÜLTESİ	592
İLÂHİYAT FAKÜLTESİ	22
İLETİŞİM FAKÜLTESİ	86
MÜHENDİSLİK-MİMARLIK FAKÜLTESİ	258
SAĞLIK BİLİMLERİ FAKÜLTESİ	60
SAĞLIK HİZMETLERİ MESLEK YÜKSEKOKULU	40
SAĞLIK YÜKSEKOKULU	4
SARIKAYA FİZYOTERAPİ VE REHABİLİTASYON YÜKSEKOKULU	26
SORGUN MESLEK YÜKSEKOKULU	4
SPOR BİLİMLERİ FAKÜLTESİ	58
ŞEFAATLİ MESLEK YÜKSEKOKULU	2
TIP FAKÜLTESİ	6
VETERİNER FAKÜLTESİ	15
YERKÖY ADALET MESLEK YÜKSEKOKULU	1
YOZGAT MESLEK YÜKSEKOKULU	22
ZİRAAT FAKÜLTESİ	38
TOPLAM	1411

2-Sosyal ve Kültürel Hizmetler

Üniversitemizde eğitim-öğretim faaliyetlerinin yanında, bu faaliyetleri destekler nitelikteki sosyal ve kültürel etkinlikler zengin bir program dâhilinde uygulanmaktadır. Öğrencilerin, bilimsel, kültürel ve sportif anlamda kendilerini geliştirebilecekleri, mesleki anlamda güncel gelişmeleri takip edip, diğer üniversitelerdeki akademisyenler ve öğrenciler ile bilgiyi paylaşabilecekleri ortamlar oluşturulmaktadır.

Öğrenci Kulüpleri

Üniversitemiz bünyesindeki topluluklar öğrencilerin toplumsal duyarlılık bilincini ve ekip ruhunu geliştirmeye yardımcı olmaktadır. Üniversitemizde sosyal sorumluluk projeleri, spor faaliyetleri ve çeşitli etkinlikler düzenleyen 92 öğrenci topluluğu bulunmaktadır ve aktif bir şekilde faaliyet göstermektedir.

Sıra No	Topluluk Adı	Üye Sayısı
1	Akdağmadeni Spor Kültür ve Sanat Topluluğu	20
2	Akıncılar Geleneksel Türk Okçuluğu Topluluğu	20
3	Arama ve Kurtarma Topluluğu	20
4	AREN Bilgi Topluluğu	20
5	Badminton Topluluğu	20
6	Belgesel ve Sinema Topluluğu	20
7	Bilim ve Medeniyet Topluluğu	20
8	Bilişim Topluluğu	20
9	Bir Çocuk Bir Dünya Topluluğu	20
10	Bir İz Bırak Topluluğu	20
11	Borsa ve Finans Topluluğu	20
12	Bozok Aşçılık Topluluğu	20
13	Bozok Geleceğin Mühendisleri Topluluğu	20
14	Bozok Genç Lösev Topluluğu	20
15	Bozok Hayvan Dostları Topluluğu	20
16	Bozok İnşaat Topluluğu	20
17	Bozok Kuş Gözlem Topluluğu	20
18	Bozok Maliye Topluluğu	20
19	Bozok Müzik Edebiyat ve Spor Topluluğu	20

20	Bozok Okçuluk Topluluğu	20
21	Bozok Ormancılık Topluluğu	20
22	Bozok Satranç Topluluğu	20
23	Cami ve Gençlik Topluluğu	20
24	Çekerek Kültür Spor ve Sanat Topluluğu	20
25	Çevre Sağlığı Topluluğu	20
26	Çevre ve Doğa Topluluğu	20
27	Çocuk ve Yaşam Topluluğu	20
28	Dil Tarih Topluluğu	20
29	Doğal Afet Arama, Kurtarma ve İlk Yardım Topluluğu	20
30	Doğa ve Ekolojik Gözlem Topluluğu	20
31	Edebiyat Topluluğu	20
32	Erasmus Öğrenci Topluluğu	20
33	Fikir ve Aksiyon Topluluğu	20
34	Geleneksel Türk Okçuluğu Topluluğu	20
35	Gelişen Gençler Topluluğu	20
36	Genç Girişimciler Topluluğu	20
37	Genç Kızılay Topluluğu	20
38	Genç Matematikçiler Topluluğu	20
39	Genç Tema Topluluğu	20
40	Genç Türkçe Topluluğu	20
41	Genç Yeşilay Topluluğu	20
42	Gençlik Sahnesi Tiyatro Topluluğu	20
43	Girişimci Veteriner Hekimler Topluluğu	20
44	Gönüllü İtfaiyecilik Topluluğu	20
45	Halk Oyunları Topluluğu	20
46	Hamle Topluluğu	20
47	İ.İ.B.F. Sanat ve Tiyatro Topluluğu	20
48	İlim ve Ahlak Topluluğu	20
49	İngiliz Dili Eğitimi Topluluğu	20
50	İngilizce ve Edebiyat Topluluğu	20
51	Japon Kültür Topluluğu	20
52	Kabare Topluluğu	20
53	Kalite Topluluğu	20
54	Kişisel Gelişim ve Düşünce Topluluğu	20
55	Kültür Sanat Topluluğu	20
56	Kültür, Sanat ve Edebiyat Topluluğu	20
57	Matematik ve Zeka Topluluğu	20

58	Medeniyet ve Kùltür Topluluęu	20
59	Medya Topluluęu	20
60	Megaron Topluluęu	20
61	Mimarlık ve Gùzel Sanatlar Topluluęu	20
62	Mùzik ve Sanat Topluluęu	20
63	Proje Geliřtirenler Topluluęu	20
64	Rehberlik ve Psikolojik Danıřmanlık Topluluęu	20
65	Rekreasyon ve Spor Topluluęu	20
66	Saęlık Yönetimi Topluluęu	20
67	Saęlıklı Düşünce Topluluęu	20
68	Saęlıklı Yařam Topluluęu	20
69	Sanat Tarihi Topluluęu	20
70	Saęlıklı Yařam ve Spor Topluluęu	20
71	Sarıkaya Fizyoterapi ve Rehabilitasyon (FTR) Algoloji Topluluęu	20
72	Seferber Öęrenci Topluluęu	20
73	Siyaset Bilimi Topluluęu	20
74	Sorgun MYO Müzik ve Halkoyunları Topluluęu	20
75	Sorgun MYO Spor ve Sahne Sanatları ve Gösteri Topluluęu	20
76	Sosyal Gençlik Topluluęu	20
77	Sosyoloji Arařtırma Topluluęu	20
78	řefaati Meslek Yüksekokulu Sosyal ve Kùltürel Etkinlikler Topluluęu	20
79	Tarım Eęitim ve Çevre Gönüllüleri Topluluęu	20
80	Tıbbi Sekreterler Topluluęu	20
81	Tıp Öęrencileri Birlięi Topluluęu	20
82	Tiyatro Topluluęu	20
83	Toplum Gönüllüleri Topluluęu	20
84	Türk Dünyası ve Kùltür Topluluęu	20
85	ultrAslan UNI Bozok	20
86	Uluslararası Dil Çeviri Topluluęu	20
87	Uluslararası İliřkiler Topluluęu	20
88	Üniversiteli Genç Fenerbahçeliler Topluluęu	20
89	Yapay Zeka Topluluęu	20
90	Yarenler Topluluęu	20
91	Yeřil Enerji Topluluęu	20
92	Yeryüzü Doktorları Topluluęu	20

3-Yönetim ve İç Kontrol Sistemi.

Üniversitemizce 5018 sayılı Kamu Mali Yönetimi ve Kontrol Kanununun amacına uygun olarak belirlenen politika ve hedefler doğrultusunda kaynakların etkili, ekonomik ve verimli bir şekilde kullanılmasını, Üniversitemiz bütçesinin orta vadeli mali plan ve diğer mali mevzuata uygun olarak hazırlanmasını, tüm mali bilgi, yönetim ve işlemlerin zamanında doğru olarak yürütülmesini sağlamak üzere oluşturulan organizasyon, yöntem ve süreçle ilgili yönetim ve kontrol faaliyetleri uygulanmaktadır.

İç Kontrol Sistemi

Üniversitemiz Yönetim Kurulunun 22.11.2018 tarih ve 33 sayılı toplantısında İç Kontrol Sistemi İzleme ve Yönlendirme Usul ve Esasları belirlenerek yürürlüğe girmiştir. Bu kapsamda oluşturulan kurul 29.11.2018 tarihinde toplanıp durum değerlendirmesi yaparak çalışmalarına başlamıştır. Üniversitemize Kamu İç Kontrol Standartlarına uyum konusunda çalışmalar devam etmektedir. Bundan sonraki süreçlerde de raporlama işlemleri Üniversitemizce yapılacaktır.

Kalite Yönetimi Sistemi Çalışmaları

Üniversitemiz henüz 2006 yılında kurulmuş olmasına rağmen Yükseköğretimde Kalite çalışmalarında önemli mesafe kat etmiştir. Üniversitemizin kalite yolculuğu 23 Temmuz 2015 yılında Yükseköğretim Kalite Kurulunun (YÖKAK) kurulmasıyla hız kazanmıştır. Takip eden yıllar içerisinde Üniversite kalite komisyonunun kurulması, birim kalite komisyonlarının kurulması ve Akreditasyon ve Kalite Koordinatörlüğünün kurulmasıyla devam etmiştir. Bugün iç ve dış kalite güvencesini sağlamak için tüm birimleriyle (akademik ve idari) ISO 9001:2015 Kalite Yönetim Sistemi belgesini almış; gerek akademik, gerek idari süreçlerini bu sistem kapsamında devam ettirmektedir.

Bu yolculuğumuz;

- 2016 yılı itibariyle YÖKAK tarafından ortaya konulan Kalite Değerlendirme Ölçütleri ile üniversitemizin eğitim-öğretim, araştırma-geliştirme, toplumsal katkı, uluslararasılaşma ve yönetim sistemi süreçleri takip edilmiş, her yıl Kurum İç Değerlendirme Raporlarıyla (KİDR) gözden geçirilerek sürekli iyileşme sağlanmıştır.
- 2017 yılında Üniversite Kalite Komisyonu ve birim Kalite Komisyonları oluşturularak tüm birimlerde kalite bilinci, yaygınlaştırılması ve içselleştirilmesi sağlanmıştır. 2017 yılında bizzat Rektör Yardımcısı Prof. Dr. Şenol Akın tarafından Yükseköğretim kalite çalışmaları hakkında tüm birimler (akademik, idari ve öğrenci) bilgilendirilmiştir. Bu çalışmalara erişimin sürekli sağlanması amacıyla web sitesi oluşturulmuştur <https://bozok.edu.tr/kalite>.
- 2018 yılı ise Kalite çalışmaları her yönden önemli bir noktaya taşınmıştır. Bu yıl içinde üniversite Akreditasyon ve Kalite Koordinatörlüğü kurulmuş, üniversite Kalite Güvence Yönergesi hazırlanmış, YÖKAK tarafından da başarılı bir şekilde dış değerlendirme sürecinden geçmiştir.
- 2018 yılının ikinci yarısından itibaren ISO 9001:2015 Kalite Yönetim Sistemi standartlarını üniversitemizin tüm birimlerinde tesis edebilmek amacıyla yoğun bir çalışmaya başlanmıştır. Bu kapsamda farklı zamanlarda 11 eğitim alınmıştır. Başta Kalite El Kitabı olmak üzere tüm Kalite Yönetim Sistemi (KYS) dokümanları (Kalite Politikası, prosesler, prosedürler, planlar, listeler, formlar vb.) hazırlanmış, tüm birimlerde aynı anda uygulamaya konulmuştur.
- ISO 9001:2015 KYS kapsamında sadece 2018 yılında 11 farklı eğitim kurum dışı ve kurum içinden sağlanmıştır.
- PUKÖ (Planlama, Uygulama, Kontrol Etme ve Önlem Alma) döngüsünün sağlıklı bir şekilde çalışması için her boyutuyla liderlik oldukça önemlidir. 2019 yılında Üniversite yönetiminin değişmesine rağmen kurumsal süreçler ve kalite çalışmaları aynen devam etmiştir. Tüm paydaşların katılımıyla çalıştaylar yapılmış, üst yönetim tarafından da tüm birimleri kapsayan Yönetimin Gözden Geçirme toplantılarıyla izleme ve önlem alma faaliyetleri gerçekleştirilmiştir.
- Kalite Yönetim Sistemini üniversitemizin tüm paydaşlarının katılımıyla yapılandırmak, öğrenciyi bütün süreç ve faaliyetlerin odak noktası olarak gördüğümüz için birçok iyileştirici faaliyet yapılmıştır. Gerek öğrenci, akademik personel, idari personel memnuniyet anketleri, gerek web sayfasında yer alan öneri sistemi, gerekse de Rektörlük İletişim Merkezi (RİMER) üzerinden tüm paydaşların beklentileri toplanmıştır. 15 Ekim 2019 tarihinde ise tüm üniversitelere örnek olabilecek bir etkinlik yapılmıştır. Üniversitemizin tüm paydaşları (Valilik, Belediye, MEB vb.) ile öğrencilerimizi bir araya getirerek öğrencilerimizin beklenti, talep ve ihtiyaçlarının birinci elden karşılanmasına çalışılmıştır.

- Aynı yıl içerisinde Akreditasyon ve Kalite Koordinatörlüğüne Toplam Kalite Yönetimi uzmanı kazandırılmıştır.
- 2020 yılında Kalite Yönetim Sistemi üniversitemiz bilişim uzmanları tarafından kurulmuş, hedeflere ve süreçlere ilişkin gösterge değerleri ve ilgili bilgi, belge vb. kanıtlar bu sistem aracılığıyla izlenmiş, toplanmıştır.
- 2020 ve 2021 yıllarında üst yönetimin liderliğinde, ISO süreçleri kapsamında başarılı bir şekilde iç tetkikler yapılmış, tüm birimlerin PUKÖ süreçleri yerinde takip edilmiştir.
- 2020 yılında ortaya çıkan Covid-19 Pandemisi nedeniyle eğitim-öğretim faaliyetleri çevrimiçi yöntemlerle yapılmış, bu faaliyetler yine YÖKAK tarafından ortaya konulan “Uzaktan Eğitim ve Kalite Güvencesi Sistemi” ile başarılı bir şekilde izlenmiştir.
- 2021 yılında ise gerek aşılama, gerek farkındalığın artması nedeniyle eğitim-öğretim faaliyetlerinin yüz yüze yapılması amacıyla tüm akademik ve idari birimler YÖK tarafından yayınlanan güvenli kampüs kılavuzuna göre hazırlıklarını yapmaktadır.
- 2022 yılında ise tüm süreçleri Bütünleşik Kalite Yönetim Sistemi ile izlemeye almak için hazırlıklar yapılmış olup, Kurumsal Akreditasyon Programına dahil olmak amacıyla çalışmalar devam etmektedir.



2- PERFORMANS BİLGİLERİ

Yozgat Bozok Üniversitesi, 2022 yılı için 2022-2026 Stratejik Planında yer alan amaç ve hedeflere göre belirlediği performans hedefleri ile faaliyetlerini, 11. Kalkınma Planı ve Orta Vadeli Programda yer alan amaç, politika ve öncelikler ile mali çerçeve ve bütçe tahminlerine, bütçe ve yatırım programında yer alan politika ve önceliklere uygun olarak sürdürmektedir.

A- TEMEL POLİTİKA VE ÖNCELİKLER

Kamu kaynaklarının ihtiyaçlar doğrultusunda etkili kullanımda beklenen politika oluşturma planlama ve bütçeleme arasındaki bağın iyi bir şekilde kurulmasıdır. Üniversitemiz kaynaklarının öncelikler çerçevesinde etkin, ekonomik ve verimli kullanılması ve şeffaflığın sağlanması ilkeleri gereği hazırlanan performans programı ile Üniversite faaliyetlerinin hedef ve göstergelere dayalı olarak izlenmesi ile kamuoyunun bilgilendirilmesi amaçlanmaktadır.

Cumhurbaşkanlığı Hükümet Sisteminin ilk kalkınma planı olan On Birinci Kalkınma Planı (2019-2023), uzun vadeli bir perspektifle ülkemizin kalkınma vizyonunu ortaya koyarak, milletimizin temel değerlerini ve beklentilerini karşılamak, ülkemizin uluslararası konumunu yükseltmek ve halkımızın refahını artırmak için temel yol haritası olacaktır. 15 yıllık bir perspektifin ilk beş yıllık dilimi olarak tasarlanmış olan Kalkınma Planı, her alanda topyekûn bir değişim ve atılımın başlatılarak, uzun vadeli bir perspektifte kesintisiz bir şekilde kararlıkla uygulanmasını öngörmektedir. Plan döneminde ekonominin yapısı uzun vadede istikrarı ve sürdürülebilirliği sağlayacak şekilde dönüşüme tabi tutularak, eğitim hamlesiyle beşeri sermayenin, milli teknoloji hamlesiyle teknoloji ve yenilik kabiliyetinin artırılması hedeflenmektedir.

Üniversitemiz belirlenen ilkeler doğrultusunda amaç, hedef ve stratejilerin geliştirilebilmesi için 2023 yılı faaliyetleri program bütçe esaslarını, Kalkınma Planı, orta vadeli programlar (OVP), Cumhurbaşkanlığı yıllık programları, bölgesel gelişme ve sektör stratejileri, kurumsal stratejik plan esas alınarak hazırlanmıştır. Üniversitemiz politikalarını, yatırım ve cari harcamalarını, kurumsal ve hukuki düzenlemelerini planda öngörülen hedef ve kaynaklara göre ortaya koyacaklardır.

ÜST POLİTİKA BELGESİ	İLGİLİ BÖLÜM VE REFERANS	VERİLEN GÖREV /İHTİYAÇLAR
ONBİRİNCİ KALKINMA PLANI	547.	Tüm bireylerin kapsayıcı ve nitelikli bir eğitime ve hayat boyu öğrenme imkânlarına erişimi sağlanarak düşünme, algılama ve problem çözme yeteneği gelişmiş, özgüven ve sorumluluk duygusu ile girişimcilik ve yenilikçilik özelliklerine sahip, demokratik değerleri ve milli kültürü özümsemiş, paylaşım ve iletişime açık, sanat ve estetik duyguları güçlü, teknoloji kullanımına yatkın, üretken ve müdü birey yetiştirmek temel amaçtır.
	561.8.	Yükseköğretim kurumlarının eğitim, araştırma ve yenilik çıktıklarına ilişkin verileri düzenli olarak takip edilecek ve raporlanacaktır.
	331.	Mesleki eğitim, işgücünün niteliğini yükseltmeye yönelik geliştirilecektir.
	416.	Tarımsal araştırma faaliyetlerinde kamu, üniversite, özel sektör ve sanayi kesimi arasındaki koordinasyon ve işbirliği geliştirilerek tarımsal Ar-Ge çalışmalarının etkinliği ve niteliği artırılacaktır.
	440.2.	Üniversitelerin bilimsel araştırma proje bütçelerinin makro hedeflerle uyumunu sağlamak, projelerin etkin ve verimli bir şekilde gerçekleştirilmesini temin etmek, üniversiteler arasında eşgüdüm ve işbirliğini artırmak ve Plan hedefleriyle projeler arasındaki uyumu güçlendirmek için YÖK bünyesinde bir koordinasyon ve destek birimi kurulacak, bilimsel araştırma projelerine ilişkin bir politika dokümanı oluşturulacak, proje izleme mekanizmaları ve kaynak tahsisinde performans esaslı yeni yöntemler geliştirilecektir.
	441.4.	2547 sayılı Yükseköğretim Kanunundaki Uygulama ve Araştırma Merkezi tanımı, yükseköğretim kurumları bünyesindeki teknolojik araştırma merkezlerinin farklılaşan niteliklerini dikkate alacak şekilde yeniden yapılacaktır.
	641.	Kültür-sanat kurumlarının daha etkin yönetimi ve uzmanlık alanlarının genişletilmesi için nitelikli kültür-sanat profesyonelleri yetiştirilecek, yükseköğretimde kültür yönetimi bölümleri yaygınlaştırılacaktır.
	839.3.	Uluslararası kamuoyu üzerinde etkili olan ve Türkiye ile ilgili çalışmalar yapan kurum ve kuruluşlar, üniversiteler, STK'lar ve kişiler ile uluslararası işbirlikleri geliştirilecek, bu kapsamda Türkiye'nin tanıtımına yönelik araştırmalar ve projeler gerçekleştirilecektir.
	560.	Yükseköğretimde çeşitliliğinin artırılması sağlanacaktır.
	439.	Etkin işleyen bir araştırma ve yenilik ekosistemi oluşturularak bilgi üretme ve kullanma kapasitesinin geliştirilmesi, yüksek katma değerli ürün ve hizmetleri destekleyecek nitelikte Ar-Ge ve yenilik faaliyetlerinin artırılması temel amaçtır.

B- Amaç ve Hedefler

Üniversitemiz, ülkemizin ihtiyacı olan nitelikli insan gücünü yetiştirmek ve kaliteli bir yükseköğretim seviyesine ulaşmak için yasalarla belirlenen amaç ve ilkeler doğrultusunda yüksek düzeyde bilimsel çalışma ve araştırmalar yapmak, bilgi ve teknolojiyi üretmek, bilim verilerini yaymak, ulusal alanda gelişme ve kalkınmaya destek olmak, yurtiçi ve yurtdışı kurumlarla işbirliği yapmak suretiyle bilim dünyasının seçkin bir üyesi haline gelmek, evrensel ve çağdaş gelişmeye katkıda bulunmak atılımlarına hızla devam etmektedir.

Üniversitemiz stratejik amaç ve hedeflerini belirlemiş olup bu amaç ve hedeflere aşağıda yer verilmiştir

Stratejik Amaçlarımız

- 1- Eğitim-öğretim kalitesini artırmak
- 2- Sonuçları toplumsal ve ekonomik faydaya dönüşebilen nitelikli bilimsel araştırma ve proje faaliyetlerini artırmak
- 3- Üniversite içinde yenilikçi ve girişimci bir atmosfer geliştirmek
- 4- Toplumsal katkı sağlamaya yönelik faaliyetleri, iş birliklerini ve sosyal sorumluluk hizmetlerini arttırmak
- 5- Kurumsal kapasiteyi geliştirmek ve sürdürülebilirliğini sağlamak

Stratejik Hedeflerimiz

- 1- Eğitim-öğretim programları iyileştirilecek ve geliştirilecektir
- 2- Öğrenme kaynakları zenginleştirilecek erişilebilirlik artırılacak ve karma eğitimle yürütülen ders oranı yükseltilecektir
- 3- Öğrenci motivasyon ve yetkinlikleri artırılacaktır
- 4- Üniversitenin ulusal ve uluslararası tanınırlığı artırılacaktır
- 5- Lisansüstü eğitim kapasitesi geliştirilecektir
- 6- Üniversitenin uluslararası indeksli dergilerdeki görünürlüğü artırılacaktır
- 7- Dış destekli proje kapasitesi artırılacaktır
- 8- Endüstriyel kenevir alanındaki ihtisaslaşma faaliyetleri artırılacaktır
- 9- Bilim insanı yetiştirilmesi ve araştırmacıların desteklenmesi kapsamında faaliyetler artırılacaktır
- 10- Üniversite adresli bilimsel yayınlara açık erişim oranı artırılacaktır
- 11- Bozok Teknopark'ta özel sektör öğretim elemanları ve öğrenciler tarafından yürütülen yenilikçi girişim ve Ar-Ge faaliyetleri artırılacaktır
- 12- Yenilikçilik ve girişimcilik farkındalığına yönelik eğitim-öğretim ve diğer etkinlikler artırılacaktır
- 13- Girişimciliğe yönelik Ar-Ge faaliyetlerinin sayısı ve niteliği artırılacaktır
- 14- Üniversite – sektör işbirliği ile gerçekleştirilen (yıllık yeni kabul edilen) proje sayısı artırılacaktır
- 15- Üniversite adresli yıllık patent, faydalı model ve tasarım sayısı artırılacaktır
- 16- Üniversite bünyesinde düzenlenen ulusal ve uluslararası bilimsel, sanatsal ve kültürel etkinliklerin sayısı artırılacaktır
- 17- İlimiz ve bölgemiz insanına verilen sağlık hizmetleri standartları yükseltilerek çeşitleri artırılacaktır
- 18- İlimizde bitkisel ve hayvansal üretim ile ilgili yenilikleri çiftçilere tanıtarak çiftçileri katma değeri yüksek olan ürünlere ve özgün yöntemlerle üretim yapmaya yönlendirecek ve bölgesel sorunların çözümüne yönelik paydaşlar ile ortak çalışmalar yapılacaktır
- 19- Medya okuryazarlığı kapsamında halkın kullanımına açık iletişim kanalları geliştirilecektir
- 20- Bölgesel ve ulusal bazda hayvan sağlığına ilişkin sorunlara çözüm üretmek amacıyla Hayvan Hastanesinin kurulum çalışmaları başlayacak ve klinik hizmetleri açılacaktır

- 21- İ Kontrol Sisteminin tm Őartlarının uygulanması saęlanacak ve izlenecektir
- 22- niversite insan kaynaklarının niteliksel yetkinlikleri ve memnuniyet dzeyleri artırılacaktır
- 23- Srdrlebilir YeŐil niversite Ynetim Sistemi oluŐturulacaktır
- 24- niversitemizin kurumsal imajı artırılacaktır
- 25- niversitenin fiziki alanları iyileŐtirilecektir

ALT PROGRAM HEDEFLERİ VE STRATEJİK PLAN İLİŞKİSİ

Kurum: YOZGAT BOZOK ÜNİVERSİTESİ

Yıl: 2023

PROGRAM ADI	ALT PROGRAM ADI	ALT PROGRAM HEDEFLERİ	İLİŞKİLİ OLDUĞU STRATEJİK AMAÇ
ARAŞTIRMA, GELİŞTİRME VE YENİLİK	ARAŞTIRMA ALTYAPILARI	Ülkemizin bilgi birikiminin arttırılmasına ve teknolojik gelişimine katkıda bulunmak üzere yükseköğretim kurumlarında araştırma altyapılarının kurulması ve kapasitelerinin güçlendirilmesi	Üniversite içerisinde yenilikçi ve girişimci bir atmosfer geliştirmek
	YÜKSEKÖĞRETİMDE BİLİMSEL ARAŞTIRMA VE GELİŞTİRME	Yükseköğretim kurumlarında inovasyon amaçlı bilimsel çalışmaların arttırılması	Sonuçları toplumsal ve ekonomik faydaya dönüşebilen nitelikli bilimsel araştırma ve proje sayısını arttırmak
HAYAT BOYU ÖĞRENME	YÜKSEKÖĞRETİM KURUMLARI SÜREKLİ EĞİTİM FAALİYETLERİ	Toplumun tüm kesimlerine ihtiyaç duyduğu alanlarda eğitimler verilmesi, kamu kurum ve kuruluşları, özel sektör ve uluslararası kuruluşlarla işbirliğinin gelişmesine katkıda bulunulması	Toplumsal katkı sağlamaya yönelik faaliyetleri, iş birliklerini ve sosyal sorumluluk hizmetlerini arttırmak
TEDAVİ EDİCİ SAĞLIK	TEDAVİ HİZMETLERİ	Tedavi edici sağlık hizmetinin erişilebilir ve etkili olarak sunulmasının sağlanması	Toplumsal katkı sağlamaya yönelik faaliyetleri, iş birliklerini ve sosyal sorumluluk hizmetlerini arttırmak
YÜKSEKÖĞRETİM	ÖĞRETİM ELEMANLARINA SAĞLANAN BURS VE DESTEKLER	Alanında yetkin, araştırmacı, bilgi üreten ve aktaran akademisyenler yetiştirilmesi	Eğitim-öğretim kalitesini arttırmak
	ÖN LİSANS EĞİTİMİ, LİSANS EĞİTİMİ VE LİSANSÜSTÜ EĞİTİM	Mesleki yeterlilik sahibi ve gelişime açık mezunlar yetiştirilmesi	Eğitim-öğretim kalitesini arttırmak

YÜKSEKÖĞRETİMDE ÖĞRENCİ YAŞAMI	Yükseköğretim öğrencilerine sunulan beslenme ve barınma hizmetlerinin kalitesinin artırılması; öğrencilerin kişisel ve sosyal gelişimi desteklenerek yaşam kalitesinin yükseltilmesi	Kurumsal kapasiteyi geliştirmek ve sürdürülebilirliğini sağlamak
-----------------------------------	--	--

3-PERFORMANS BİLGİSİ TABLOLARI

Bütçe Yılı: 2023

Program Adı: ARAŞTIRMA, GELİŞTİRME VE YENİLİK

Alt Program Adı: YÜKSEKÖĞRETİMDE BİLİMSEL ARAŞTIRMA VE GELİŞTİRME

Gerekçe ve Açıklamalar

Sonuçları toplumsal ve ekonomik faydaya dönüştürülebilir nitelikli bilimsel araştırma proje sayısını artırabilmek amacı ile bilimsel araştırma ve geliştirme çalışmaları 2023 yılında da devam edecektir ,bu çerçevede proje hazırlık çalışmalarında danışmanlık hizmeti verilmesi, proje koordinasyon merkezine nitelikli personel alımı yapılması ve deney hayvanları uygulama ve araştırma merkezi bünyesinde laboratuvarlar kurulma çalışmaları sürdürülmektedir.

Alt Program Hedefi:

Yükseköğretim kurumlarında inovasyon amaçlı bilimsel çalışmaların artırılması

Performans Göstergeleri

Performans Göstergesi	Ölçü Birimi	2021	2022 Planlanan	2022 YS Gerç. Tahmini	2023 Hedef	2024 Tahmin	2025 Tahmin
1- Ar-ge'ye harcanan bütçenin toplam bütçeye oranı	Oran	0	1,1	1,02	1,1	1,2	1,3

Göstergeye İlişkin Açıklama: Bu gösterge ile kurumun ar-ge harcamalarının toplam bütçeye oranı belirlenmiş olacak ve ileriki yıllarda bu hedefi arttırabilmek için neler yapabileceği noktasında yol gösterici işlevi olacaktır.

Hesaplama Yöntemi: toplam bütçe/Ar-Ge harcanan tutar
Verinin Kaynağı: Strateji Geliştirme Daire Başkanlığı
Sorumlu İdare:

Performans Göstergesi	Ölçü Birimi	0	2022 Planlanan	2022 YS Gerç. Tahmini	2023 Hedef	2024 Tahmin	2025 Tahmin
2- Ar-ge sonucu ortaya çıkan ürünlere ilişkin alınan patent sayısı	Sayı	0	1	0	1	1	1

Göstergeye İlişkin Açıklama: -
Hesaplama Yöntemi: -
Verinin Kaynağı: Lütfen detay ekranından kaynak ve yayınlama sıklığı bilgilerini giriniz!
Sorumlu İdare:

Performans Göstergesi	Ölçü Birimi	2020	2022 Planlanan	2022 YS Gerç. Tahmini	2023 Hedef	2024 Tahmin	2025 Tahmin
3- Ar-ge sonucu ticarileştirilen ürün sayısı	Sayı	0	0	0	0	0	0

Göstergeye İlişkin Açıklama: -
Hesaplama Yöntemi: -
Verinin Kaynağı: Lütfen detay ekranından kaynak ve yayınlama sıklığı bilgilerini giriniz!
Sorumlu İdare:

Performans Göstergesi	Ölçü Birimi	2021	2022 Planlanan	2022 YS Gerç. Tahmini	2023 Hedef	2024 Tahmin	2025 Tahmin
4- Araştırma merkezleri gelir miktarı	TL	3.830.357,08	2.500.000	2.300.000	2.500.000	3.000.000	3.000.000

Göstergeye İlişkin Açıklama: Bu gösterge ile proje koordinasyon merkezinin ilgili gelir miktarı belirlenmiş olacak ve ileriki yıllarda daha iyi proje sonuçları için gelirlerinin ne miktarda artırılması hedefi ortaya konacaktır
Hesaplama Yöntemi: TL
Verinin Kaynağı: Proje Koordinasyon Uygulama Ve Araştırma Merkezi
Sorumlu İdare:

Performans Göstergesi	Ölçü Birimi	2021	2022 Planlanan	2022 YS Gerç. Tahmini	2023 Hedef	2024 Tahmin	2025 Tahmin
5- Araştırma merkezlerinin sanayi ile yaptığı proje sayısı	Sayı	0	5	2	3	4	5

Göstergeye İlişkin Açıklama: Bu gösterge hedefi kapsamında ilgili yıl için sanayi ile yapılan herhangi bir proje bulunmamaktadır ancak bu göstergede gelecek yıllar için bir hedef belirlenmiştir.
Hesaplama Yöntemi: Sayı
Verinin Kaynağı: Proje Koordinasyon Uygulama Ve Araştırma Merkezi
Sorumlu İdare:

Performans Göstergesi	Ölçü Birimi	2021	2022 Planlanan	2022 YS Gerç. Tahmini	2023 Hedef	2024 Tahmin	2025 Tahmin
6- BAP kapsamında desteklenen araştırma projeleri sayısı	Sayı	4	120	100	120	130	140

Göstergeye İlişkin Açıklama: Bu gösterge hedefi kapsamında ilgili yıl için bilimsel araştırma proje sayısı belirlenmiş ve üniversitenin ana amaçlarından birisi olan ar-ge ve proje alanında çalışmalara ilgili hedef kapsamında devam edilecektir.
Hesaplama Yöntemi: Sayı
Verinin Kaynağı: Proje Koordinasyon Uygulama Ve Araştırma Merkezi
Sorumlu İdare:

Performans Göstergesi	Ölçü Birimi	2021	2022 Planlanan	2022 YS Gerç. Tahmini	2023 Hedef	2024 Tahmin	2025 Tahmin
7- Öğretim elemanı başına düşen ar-ge proje sayısı	Sayı	0,12	0,15	0,12	0,15	0,2	0,2

Göstergeye İlişkin Açıklama: Bu gösterge hedefi ile öğretim elemanı başına düşen ar-ge proje sayısını ilgili yıl itibari ile belirleyip gelecek yıllarda bu oranı arttırmak için neler yapılabileceği konusunda fikir elde edilmiş olacaktır
Hesaplama Yöntemi: Sayı
Verinin Kaynağı: Proje Koordinasyon Uygulama Ve Araştırma Merkezi
Sorumlu İdare:

Performans Göstergesi	Ölçü Birimi	2021	2022 Planlanan	2022 YS Gerç. Tahmini	2023 Hedef	2024 Tahmin	2025 Tahmin
8- Patent, faydalı model ve endüstriyel tasarım başvuru sayısı	Sayı	2	0	0	1	1	1

Göstergeye İlişkin Açıklama:

Hesaplama Yöntemi: -

Verinin Kaynağı: -

Sorumlu İdare: -

Lütfen detay ekranından kaynak ve yayınlama sıklığı bilgilerini giriniz!

Performans Göstergesi	Ölçü Birimi	2021	2022 Planlanan	2022 YS Gerç. Tahmini	2023 Hedef	2024 Tahmin	2025 Tahmin
9- Ulusal ve uluslararası kuruluşlar tarafından desteklenen ar-ge projesi sayısı	Sayı	3	5	4	5	5	5

Göstergeye İlişkin Açıklama:

Hesaplama Yöntemi: -

Verinin Kaynağı: -

Sorumlu İdare: -

Bu gösterge hedefi ile ilgili yıl için ulusal ve uluslararası kuruluşlar tarafından desteklenen ar-ge proje sayısı belirlenmiş olacak ve gelecek yıllardaki hedefe ulaşabilmek için neler yapılabileceği konusunda fikir elde edilmiş olacaktır.

Sayı

Proje Koordinasyon Uygulama Ve Araştırma Merkezi

Performans Göstergesi	Ölçü Birimi	2021	2022 Planlanan	2022 YS Gerç. Tahmini	2023 Hedef	2024 Tahmin	2025 Tahmin
10- Uluslararası endekslerde yer alan bilimsel yayın sayısı	Sayı	386	80	100	150	200	250

Göstergeye İlişkin Açıklama:

Hesaplama Yöntemi: -

Verinin Kaynağı: -

Sorumlu İdare: -

Bu gösterge hedefi kapsamında öğretim elemanı başına düşen yayın sayısı ilgili yıl için belirlenmiş ve bu yayın sayısının gelecek yıllarda artırılması için neler yapılabileceği hakkında fikir elde edilmiştir.

Sayı

Proje Koordinasyon Uygulama Ve Araştırma Merkezi

Alt Program Kapsamında Yürütülecek Faaliyet Maliyetleri

Faaliyetler	2022 Bütçe	2022 Harcama Haziran	2023 Bütçe	2024 Tahmin	2025 Tahmin
Yükseköğretim Kurumlarının Bilimsel Araştırma Projeleri	4.431.328	2.225.613	3.292.000	3.921.000	4.351.000
Bütçe İçi	1.598.000	989.674	3.292.000	3.921.000	4.351.000
Bütçe Dışı	2.833.328	1.235.939	0	0	0
T O P L A M	4.431.328	2.225.613	3.292.000	3.921.000	4.351.000
Bütçe İçi	1.598.000	989.674	3.292.000	3.921.000	4.351.000
Bütçe Dışı	2.833.328	1.235.939	0	0	0

Faaliyetlere İlişkin Açıklamalar:

Yükseköğretim Kurumlarının Bilimsel Araştırma Projeleri

Bu faaliyet kapsamında proje hazırlık aşamasında danışmanlık hizmeti vermek için çalışmalar yapılması planlanmaktadır ayrıca PKM ye yabancı dil bilen proje konusunda deneyimli uzman alınması düşünülmektedir

Alt Program Adı:

ARAŞTIRMA ALTYAPILARI

Gereç ve Açıklamalar

Üniversitedeki bilimsel faaliyetlerin nitelik ve nicelik yönünden artırılması, üniversite-sanayi işbirliğinin güçlendirilmesi, bilimsel araştırmalarda ulusal ve uluslararası işbirliğinin teşvik edilmesi, diğer kamu kurum ve kuruluşları, üniversiteler ve özel kuruluşlarla işbirliği yapılarak problemlerinin çözümüne yönelik çalışmaların yapılmasına 2023 yılında da devam edecektir.

Alt Program Hedefi:

Ülkemizin bilgi birikiminin artırılmasına ve teknolojik gelişimine katkıda bulunmak üzere yükseköğretim kurumlarında araştırma altyapılarının kurulması ve kapasitelerinin güçlendirilmesi

Performans Göstergeleri

Performans Göstergesi	Ölçü Birimi	2021	2022 Planlanan	2022 YS Gerç. Tahmini	2023 Hedef	2024 Tahmin	2025 Tahmin
1- Araştırma altyapısı projesi tamamlanma oranı	Oran	0	50	0	50	50	50

Göstergeye İlişkin Açıklama:

Hesaplama Yöntemi: -

Verinin Kaynağı: -

Sorumlu İdare: -

Toplam Proje Sayısı/Tamamlanan Proje Sayısı

Proje Koordinasyon Merkezi Müdürlüğü

Alt Program Kapsamında Yürütülecek Faaliyet Maliyetleri

Faaliyetler	2022 Bütçe	2022 Harcama Haziran	2023 Bütçe	2024 Tahmin	2025 Tahmin
Yükseköğretim Kurumları Araştırma Altyapısı Kurulması ve Geliştirilmesi	2.219.000	845.994	10.451.000	13.082.000	15.284.000
Bütçe İçi	2.219.000	845.994	10.451.000	13.082.000	15.284.000
Bütçe Dışı	0	0	0	0	0
T O P L A M	2.219.000	845.994	10.451.000	13.082.000	15.284.000
Bütçe İçi	2.219.000	845.994	10.451.000	13.082.000	15.284.000
Bütçe Dışı	0	0	0	0	0

Faaliyetlere İlişkin Açıklamalar:

Yükseköğretim Kurumları Araştırma Altyapısı Kurulması ve Geliştirilmesi

Bu faaliyet kapsamında araştırma altyapı projelerinin yeni projeler ile geliştirilmesi düşünülmektedir.

YOZGAT BOZOK ÜNİVERSİTESİ PERFORMANS BİLGİSİ

Bütçe Yılı: 2023

Program Adı: HAYAT BOYU ÖĞRENME

Alt Program Adı: YÜKSEKÖĞRETİM KURUMLARI SÜREKLİ EĞİTİM FAALİYETLERİ

Gereke ve Açıklamalar

Eğitim öğretim kalitesini geliştirerek ülkenin ihtiyaç duyduğu nitelikli insan kaynağını yetiştirmek ve bu insan kaynağı ile birlikte sürekli eğitim faaliyetlerini gelişmiş eğitim teknolojileri ile desteklemek amacı kapsamında üniversitemizde sürekli eğitim faaliyetlerine devam edilmekte, yabancı dil okutman alımı çalışmaları, yabancı dil laboratuvarı kurulma çalışmaları, sürekli eğitim verilen alanlar çeşitlendirilmesi, değişim programı kapsamında ayrılan kontenjan artışı için çalışmalar yapılması ve diğer sürekli eğitim faaliyetleri ile eğitim kalitesi artışı için çalışmalar sürdürülmektedir

Alt Program Hedefi:

Toplumun tüm kesimlerine ihtiyaç duyduğu alanlarda eğitimler verilmesi, kamu kurum ve kuruluşları, özel sektör ve uluslararası kuruluşlarla işbirliğinin gelişmesine katkıda bulunulması

Performans Göstergeleri

Performans Göstergesi	Ölçü Birimi	2021	2022 Planlanan	2022 YS Gerç. Tahmini	2023 Hedef	2024 Tahmin	2025 Tahmin
1- Dezavantajlı gruplara yönelik sosyal entegrasyon ve kapsayıcılığa ilişkin yapılan faaliyet sayısı	Sayı	3	7	0	0	0	0

Göstergeye İlişkin Açıklama:

Hesaplama Yöntemi:

Verinin Kaynağı:

Sorumlu İdare:

Performans Göstergesi	Ölçü Birimi	2020	2022 Planlanan	2022 YS Gerç. Tahmini	2023 Hedef	2024 Tahmin	2025 Tahmin
2- Eğitim programlarına başvuran kişi sayısı	Sayı	95.460	0	0	0	0	0

Göstergeye İlişkin Açıklama:

Hesaplama Yöntemi:

Verinin Kaynağı:

Sorumlu İdare:

Öğrenci İşleri Daire Başkanlığı

Performans Göstergesi	Ölçü Birimi	2020	2022 Planlanan	2022 YS Gerç. Tahmini	2023 Hedef	2024 Tahmin	2025 Tahmin
3- Mezunlara yönelik gerçekleştirilen faaliyet sayısı	Sayı	0	0	0	0	0	0

Göstergeye İlişkin Açıklama:

Hesaplama Yöntemi:

Verinin Kaynağı:

Sorumlu İdare:

Lütfen detay ekranından kaynak ve yayınlama sıklığı bilgilerini giriniz!

Performans Göstergesi	Ölçü Birimi	2021	2022 Planlanan	2022 YS Gerç. Tahmini	2023 Hedef	2024 Tahmin	2025 Tahmin
4- Sürekli Eğitim Merkezi (SEM) ve Dil Merkezi (DİLMER) tarafından mesleki eğitime yönelik verilen sertifika sayısı	Sayı	172	450	350	450	470	480

Göstergeye İlişkin Açıklama:

Hesaplama Yöntemi:

Verinin Kaynağı:

Sorumlu İdare:

Bu gösterge hedefi kapsamında ilgili yılda sürekli eğitim merkezi tarafından verilen sertifika sayısı belirlenmiş ve öğrencilerin gelişimine yönelik ileri ki yıllarda verilecek sertifika sayısına yönelik fikir elde edilmiş olacaktır. Sertifika verilmesine yönelik açılan kurslarda başarılı olanların toplam sayısı
Sürekli Eğitim Uygulama ve Araştırma Merkezi

Performans Göstergesi	Ölçü Birimi	2020	2022 Planlanan	2022 YS Gerç. Tahmini	2023 Hedef	2024 Tahmin	2025 Tahmin
5- Tamamlanan sosyal sorumluluk projeleri sayısı	Sayı	0	0	0	0	0	0

Göstergeye İlişkin Açıklama:

Hesaplama Yöntemi:

Verinin Kaynağı:

Sorumlu İdare:

Lütfen detay ekranından kaynak ve yayınlama sıklığı bilgilerini giriniz!

Performans Göstergesi	Ölçü Birimi	0	2022 Planlanan	2022 YS Gerç. Tahmini	2023 Hedef	2024 Tahmin	2025 Tahmin
6- Üniversitenin çevrecilik alanlarında aldığı ödül sayısı	Sayı	0	0	0	0	0	0

Göstergeye İlişkin Açıklama:

Hesaplama Yöntemi:

Verinin Kaynağı:

Sorumlu İdare:

Alt Program Kapsamında Yürütülecek Faaliyet Maliyetleri

Faaliyetler	2022 Bütçe	2022 Harcama Haziran	2023 Bütçe	2024 Tahmin	2025 Tahmin
Toplum Hizmetine Sunulan Eğitim Programları, Kurs ve Seminerler	100.000	102.454	150.000	180.000	216.000
Bütçe İçi	0	0	0	0	0
Bütçe Dışı	100.000	102.454	150.000	180.000	216.000

TOPLAM	100.000	102.454	150.000	180.000	216.000
Bütçe İçi	0	0	0	0	0
Bütçe Dışı	100.000	102.454	150.000	180.000	216.000

Faaliyetlere İlişkin Açıklamalar:

Toplum Hizmetine Sunulan Eğitim Programları, Kurs ve Seminerler

Bu faaliyet kapsamında hem öğrencilerin kariyer gelişmelerini sağlayacak etkinlikler düzenlenmesi ve hem de toplum hizmetine sunulan eğitim ve kurs hizmetlerinin sunulması planlanmaktadır.

Yükseköğretim Kurumları Sosyal Sorumluluk Projeleri

Bu faaliyet kapsamında sosyal sorumluluk projesi öğrenciler tarafından yapılan aktiviteler üniversitemizde desteklenecek ve teşvik edilecektir.

YOZGAT BOZOK ÜNİVERSİTESİ PERFORMANS BİLGİSİ

Bütçe Yılı: 2023
Program Adı: TEDAVİ EDİCİ SAĞLIK

Alt Program Adı: TEDAVİ HİZMETLERİ

Gereke ve Açıklamalar

Üniversitemizde toplumsal katkı sağlamaya yönelik faaliyetleri ile birlikte sağlık hizmetleri standartlarını yükselterek çeşitlilik kazandırılması ve ihtiyaç duyulan poliklinik ve kliniklerin açılma çalışması, hasta memnuniyetini artırılması ve hekim başına düşen hasta sayısını standartlara uygun hale getirilmesi için çalışmalar devam etmektedir.

Alt Program Hedefi:

Tedavi edici sağlık hizmetinin erişilebilir ve etkili olarak sunulmasının sağlanması

Performans Göstergeleri

Performans Göstergesi	Ölçü Birimi	2021	2022 Planlanan	2022 YS Gerç. Tahmini	2023 Hedef	2024 Tahmin	2025 Tahmin
1- Ameliyat sayısı	Sayı	11.492	18.000	15.000	18.000	20.000	22.000
Göstergeye İlişkin Açıklama:	Sağlık Araştırma ve Uygulama Hastanesi tarafından yıllık bazda girişler toplanarak veriye ulaşılmaktadır.						
Hesaplama Yöntemi:	Sayı						
Verinin Kaynağı:	Sağlık Araştırma ve Uygulama Merkezi						
Sorumlu İdare:							

Performans Göstergesi	Ölçü Birimi	2021	2022 Planlanan	2022 YS Gerç. Tahmini	2023 Hedef	2024 Tahmin	2025 Tahmin
2- Üniversite hastaneleri nitelikli yatak oranı	Oran	100	230	230	230	240	250
Göstergeye İlişkin Açıklama:	Sağlık Araştırma ve Uygulama Hastanesi tarafından yıllık bazda girişler toplanarak veriye ulaşılmaktadır.						
Hesaplama Yöntemi:	Sayı						
Verinin Kaynağı:	Sağlık Araştırma ve Uygulama Hastanesi						
Sorumlu İdare:							

Performans Göstergesi	Ölçü Birimi	2021	2022 Planlanan	2022 YS Gerç. Tahmini	2023 Hedef	2024 Tahmin	2025 Tahmin
3- Üniversite hastaneleri yatak doluluk oranı	Oran	56,3	100	80	100	100	100
Göstergeye İlişkin Açıklama:	Sağlık Araştırma ve Uygulama Hastanesi tarafından yıllık bazda girişler toplanarak veriye ulaşılmaktadır.						
Hesaplama Yöntemi:	Sayı						
Verinin Kaynağı:	Sağlık Araştırma ve Uygulama Hastanesi						
Sorumlu İdare:							

Performans Göstergesi	Ölçü Birimi	2021	2022 Planlanan	2022 YS Gerç. Tahmini	2023 Hedef	2024 Tahmin	2025 Tahmin
4- Yatan hasta sayısı	Sayı	11.543	20.000	15.000	18.000	20.000	2.000
Göstergeye İlişkin Açıklama:	Sağlık Araştırma ve Uygulama Hastanesi tarafından yıllık bazda girişler toplanarak veriye ulaşılmaktadır.						
Hesaplama Yöntemi:	Sayı						
Verinin Kaynağı:	Sağlık Araştırma ve Uygulama Hastanesi						
Sorumlu İdare:							

Alt Program Kapsamında Yürütülecek Faaliyet Maliyetleri

Faaliyetler	2022 Bütçe	2022 Harcama Haziran	2023 Bütçe	2024 Tahmin	2025 Tahmin
Üniversite Genel Hastane Hizmetleri	136.948.000	54.118.243	220.058.000	257.860.000	292.142.000
Bütçe İçi	56.948.000	28.162.859	130.058.000	157.860.000	182.142.000
Bütçe Dışı	80.000.000	25.955.384	90.000.000	100.000.000	110.000.000
T O P L A M	136.948.000	54.118.243	220.058.000	257.860.000	292.142.000
Bütçe İçi	56.948.000	28.162.859	130.058.000	157.860.000	182.142.000
Bütçe Dışı	80.000.000	25.955.384	90.000.000	100.000.000	110.000.000

Faaliyetlere İlişkin Açıklamalar:

Üniversite Genel Hastane Hizmetleri

Bu faaliyet kapsamında hasta memnuniyetini artırmak için çalışmalar yapılması, ihtiyaç duyulan poliklinik ve klinikler açılması, laboratuvarların kapasitelerinin artırılması ve sağlık hizmetlerinin çeşitliliği artırılması planlanmaktadır.

Üniversite İhtisas Hastanesi Hizmetleri

YOZGAT BOZOK ÜNİVERSİTESİ PERFORMANS BİLGİSİ

Bütçe Yılı: 2023

Program Adı: YÜKSEKÖĞRETİM

Alt Program Adı: ÖN LİSANS EĞİTİMİ, LİSANS EĞİTİMİ VE LİSANSÜSTÜ EĞİTİM

Gereke ve Açıklamalar

Eğitim-öğretim kalitesini geliştirerek ülkenin ihtiyaç duyduğu insan kaynağını yetiştirmek kapsamında öğrenci alamayan birimleri aktif hale getirmek ve öğretim görevlisi başına düşen öğrenci sayısını Türkiye ortalaması civarında kalmasını sağlayarak eğitim kalitesine destek sağlanması için çalışmalar sürdürülmektedir.

Alt Program Hedefi:

Mesleki yeterlilik sahibi ve gelişime açık mezunlar yetiştirilmesi

Performans Göstergeleri

Performans Göstergesi	Ölçü Birimi	2021	2022 Planlanan	2022 YS Gerç. Tahmini	2023 Hedef	2024 Tahmin	2025 Tahmin
1- Doktora eğitimini tamamlayanların sayısı	Sayı	2	1	1	2	2	2

Göstergeye İlişkin Açıklama: Bu gösterge hedefi kapsamında ilgili yıl değeri belirlenmiş ve ileri ki yıllarda bu sayının artarak devam edeceği düşünülmüştür.

Hesaplama Yöntemi: Sayı

Verinin Kaynağı: Öğrenci İşleri Daire Başkanlığı

Sorumlu İdare:

Performans Göstergesi	Ölçü Birimi	2021	2022 Planlanan	2022 YS Gerç. Tahmini	2023 Hedef	2024 Tahmin	2025 Tahmin
2- Eğitim bilimleri kontenjan doluluk oranı	Oran	100	100	100	100	100	100

Göstergeye İlişkin Açıklama: Bu gösterge hedefi kapsamında ilgili yıl değeri belirlenmiş ve ileri ki yıllarda bu sayının artarak devam edeceği düşünülmüştür.

Hesaplama Yöntemi: Oran

Verinin Kaynağı: Öğrenci İşleri Daire Başkanlığı

Sorumlu İdare:

Performans Göstergesi	Ölçü Birimi	2021	2022 Planlanan	2022 YS Gerç. Tahmini	2023 Hedef	2024 Tahmin	2025 Tahmin
3- Eğitimin program süresinde bitirilme oranı	Oran	95	95	95	100	100	100

Göstergeye İlişkin Açıklama: Bu gösterge hedefi kapsamında ilgili yıl değeri belirlenmiş ve ileri ki yıllarda bu sayının artarak devam edeceği düşünülmüştür.

Hesaplama Yöntemi: Oran

Verinin Kaynağı: Öğrenci İşleri Daire Başkanlığı

Sorumlu İdare:

Performans Göstergesi	Ölçü Birimi	2021	2022 Planlanan	2022 YS Gerç. Tahmini	2023 Hedef	2024 Tahmin	2025 Tahmin
4- Fen bilimleri kontenjan doluluk oranı	Oran	48	85	60	60	70	80

Göstergeye İlişkin Açıklama: Bu gösterge hedefi kapsamında ilgili yıl değeri belirlenmiş ve ileri ki yıllarda bu sayının artarak devam edeceği düşünülmüştür.

Hesaplama Yöntemi: Oran

Verinin Kaynağı: Öğrenci İşleri Daire Başkanlığı

Sorumlu İdare:

Performans Göstergesi	Ölçü Birimi	2021	2022 Planlanan	2022 YS Gerç. Tahmini	2023 Hedef	2024 Tahmin	2025 Tahmin
5- Kütüphanede bulunan basılı ve elektronik kaynak sayısı	Sayı	3.007.488	400.000	1.500.000	2.000.000	2.500.000.000	3.000.000

Göstergeye İlişkin Açıklama: Bu gösterge kapsamında Öğrenci başına düşen basılı ve elektronik kaynak sayısı ilgili yıl için belirlenmiş ve gelecek yıllar içinde gerçekleştirilebilir gerçekçi hedefler konulmuştur

Hesaplama Yöntemi: Sayı

Verinin Kaynağı: Kütüphane Ve Dokümantasyon Daire Başkanlığı

Sorumlu İdare:

Performans Göstergesi	Ölçü Birimi	2021	2022 Planlanan	2022 YS Gerç. Tahmini	2023 Hedef	2024 Tahmin	2025 Tahmin
6- Kütüphanede bulunan öğrenci başına düşen basılı ve elektronik kaynak sayısı	Sayı	150,61	20	120	200	250	300

Göstergeye İlişkin Açıklama: Bu gösterge kapsamında kütüphanede ilgili yıl için basılı ve elektronik kaynak sayısı belirlenmiş ve gelecek yıllarda bu kaynakların artırılması için her yıl artarak hedefler belirlenmiştir.

Hesaplama Yöntemi: Sayı

Verinin Kaynağı: Kütüphane Ve Dokümantasyon Daire Başkanlığı

Sorumlu İdare:

Performans Göstergesi	Ölçü Birimi	2021	2022 Planlanan	2022 YS Gerç. Tahmini	2023 Hedef	2024 Tahmin	2025 Tahmin
7- Kütüphaneden yararlanan kişi sayısı	Sayı	31.263	40.000	35.000	40.000	45.000	48.000

Göstergeye İlişkin Açıklama: Bu gösterge kapsamında ilgili yılda kütüphaneden yararlanan öğrenci sayısı belirlenmiş ve gelecek yıllarda bu göstergenin artışı sağlamak amacı ile gerçekçi ulaşılabilir hedefler konulmuştur.

Hesaplama Yöntemi: Sayı

Verinin Kaynağı: Kütüphane Ve Dokümantasyon Daire Başkanlığı

Sorumlu İdare:

Performans Göstergesi	Ölçü Birimi	2021	2022 Planlanan	2022 YS Gerç. Tahmini	2023 Hedef	2024 Tahmin	2025 Tahmin
8- Lisansüstü öğrencilerin toplam öğrenciler içindeki payı	Oran	12	5	5	7	8	10
Göstergeye İlişkin Açıklama:	Bu gösterge hedefi kapsamında ilgili yıl değeri belirlenmiş ve ileri ki yıllarda bu sayının artarak devam edeceği düşünülmüştür.						
Hesaplama Yöntemi:	Oran						
Verinin Kaynağı:	Öğrenci İşleri Daire Başkanlığı						
Sorumlu İdare:							
Performans Göstergesi	Ölçü Birimi	2021	2022 Planlanan	2022 YS Gerç. Tahmini	2023 Hedef	2024 Tahmin	2025 Tahmin
9- Öğrenci başına düşen eğitim alanı	Metrekare	92,8	100	92	100	100	100
Göstergeye İlişkin Açıklama:	Bu gösterge hedefi kapsamında öğrenci başına düşen öğretim alanı ilgili yıl için belirlenmiş ve gelecek yıllarda en verimli ve kaliteli eğitim için ne kadar eğitim alanına ihtiyaç duyacağımız konusunda hedef belirlenerek fikir edinilmiştir.						
Hesaplama Yöntemi:	Metrekare						
Verinin Kaynağı:	Yapı İşleri Ve Teknik Daire Başkanlığı						
Sorumlu İdare:							
Performans Göstergesi	Ölçü Birimi	2021	2022 Planlanan	2022 YS Gerç. Tahmini	2023 Hedef	2024 Tahmin	2025 Tahmin
10- Öğrenci başına düşen kapalı alan	Metrekare	14,82	16	15	15	15	15
Göstergeye İlişkin Açıklama:	Bu gösterge hedefi kapsamında öğrenci başına düşen öğretim alanı ilgili yıl için belirlenmiş ve gelecek yıllarda en verimli ve kaliteli eğitim için ne kadar eğitim alanına ihtiyaç duyacağımız konusunda hedef belirlenerek fikir edinilmiştir.						
Hesaplama Yöntemi:	Metrekare						
Verinin Kaynağı:	Yapı İşleri Ve Teknik Daire Başkanlığı						
Sorumlu İdare:							
Performans Göstergesi	Ölçü Birimi	2021	2022 Planlanan	2022 YS Gerç. Tahmini	2023 Hedef	2024 Tahmin	2025 Tahmin
11- Öğrenci değişim programlarından yararlanan öğrencilerin oranı	Oran	0,01	0,02	0	0,02	0,02	0,02
Göstergeye İlişkin Açıklama:	Bu gösterge hedefi kapsamında ilgili yılda değişim programından faydalanan öğrenci sayısının toplam öğrenci sayısına oranı belirlenmiş ve ileri ki yıllarda hedeflenen öğrenci oranına nasıl ulaşılacağı konusunda fikir elde edilmiştir						
Hesaplama Yöntemi:	Oran						
Verinin Kaynağı:	Uluslararası İlişkiler Ofisi						
Sorumlu İdare:							
Performans Göstergesi	Ölçü Birimi	2021	2022 Planlanan	2022 YS Gerç. Tahmini	2023 Hedef	2024 Tahmin	2025 Tahmin
12- Öğretim üyesi başına düşen öğrenci sayısı	Sayı	24,3	21	20	22	23	25
Göstergeye İlişkin Açıklama:	Bu gösterge hedefi kapsamında ilgili yıl değeri belirlenmiş ve ileri ki yıllarda bu sayının Türkiye ortalamasında uygun seviyelere geleceği düşünülmüştür.						
Hesaplama Yöntemi:	Sayı						
Verinin Kaynağı:	Öğrenci İşleri Daire Başkanlığı						
Sorumlu İdare:							
Performans Göstergesi	Ölçü Birimi	2021	2022 Planlanan	2022 YS Gerç. Tahmini	2023 Hedef	2024 Tahmin	2025 Tahmin
13- Sağlık bilimleri kontenjan doluluk oranı	Oran	89	100	100	100	100	100
Göstergeye İlişkin Açıklama:	Bu gösterge hedefi kapsamında ilgili yıl değeri belirlenmiş ve ileri ki yıllarda bu sayının artarak devam edeceği düşünülmüştür.						
Hesaplama Yöntemi:	Oran						
Verinin Kaynağı:	Öğrenci İşleri Daire Başkanlığı						
Sorumlu İdare:							
Performans Göstergesi	Ölçü Birimi	2021	2022 Planlanan	2022 YS Gerç. Tahmini	2023 Hedef	2024 Tahmin	2025 Tahmin
14- Sosyal bilimler kontenjan doluluk oranı	Oran	48	95	60	70	80	80
Göstergeye İlişkin Açıklama:	Bu gösterge hedefi kapsamında ilgili yıl değeri belirlenmiş ve ileri ki yıllarda bu sayının artarak devam edeceği düşünülmüştür.						
Hesaplama Yöntemi:	Oran						
Verinin Kaynağı:	Öğrenci İşleri Daire Başkanlığı						
Sorumlu İdare:							
Performans Göstergesi	Ölçü Birimi	2021	2022 Planlanan	2022 YS Gerç. Tahmini	2023 Hedef	2024 Tahmin	2025 Tahmin
15- Teknokent veya Teknoloji Transfer Ofisi (TTO) projelerine katılan öğrenci sayısı	Sayı	1	0	0	1	1	1
Göstergeye İlişkin Açıklama:							
Hesaplama Yöntemi:	-						
Verinin Kaynağı:	Lütfen detay ekranından kaynak ve yayınlama sıklığı bilgilerini giriniz!						
Sorumlu İdare:							
Performans Göstergesi	Ölçü Birimi	0	2022 Planlanan	2022 YS Gerç. Tahmini	2023 Hedef	2024 Tahmin	2025 Tahmin
16- Uluslararası kuruluşlarla ortak uygulanan eğitim programı sayısı	Sayı	0	0	0	0	0	0
Göstergeye İlişkin Açıklama:							
Hesaplama Yöntemi:							
Verinin Kaynağı:							
Sorumlu İdare:							

Performans Göstergesi	Ölçü Birimi	2021	2022 Planlanan	2022 YS Gerç. Tahmini	2023 Hedef	2024 Tahmin	2025 Tahmin
17- Yabancı dilde eğitim veren program sayısı	Sayı	3	3	3	3	3	3

Göstergeye İlişkin Açıklama: Bu gösterge hedefi kapsamında ilgili yıl değeri belirlenmiş ve ileri ki yıllarda bu sayının artarak devam edeceği düşünülmüştür.
Hesaplama Yöntemi: Oran
Verinin Kaynağı: Öğrenci İşleri Daire Başkanlığı
Sorumlu İdare:

Performans Göstergesi	Ölçü Birimi	2021	2022 Planlanan	2022 YS Gerç. Tahmini	2023 Hedef	2024 Tahmin	2025 Tahmin
18- Yabancı uyruklu akademisyen sayısı	Sayı	10	12	10	10	12	15

Göstergeye İlişkin Açıklama: Bu gösterge hedefi kapsamında ilgili yıl değeri belirlenmiş ve ileri ki yıllarda bu sayının artarak devam edeceği düşünülmüştür.
Hesaplama Yöntemi: Sayı
Verinin Kaynağı: Personel Daire Başkanlığı
Sorumlu İdare:

Performans Göstergesi	Ölçü Birimi	2021	2022 Planlanan	2022 YS Gerç. Tahmini	2023 Hedef	2024 Tahmin	2025 Tahmin
19- Yabancı uyruklu öğrenci sayısı	Sayı	775	190	0	0	0	0

Göstergeye İlişkin Açıklama:
Hesaplama Yöntemi:
Verinin Kaynağı:
Sorumlu İdare:

Performans Göstergesi	Ölçü Birimi	2020	2022 Planlanan	2022 YS Gerç. Tahmini	2023 Hedef	2024 Tahmin	2025 Tahmin
20- Yan dal ve çift ana dal programından mezun olanların toplam mezun sayısına oranı	Oran	0	0	0	0	0	0

Göstergeye İlişkin Açıklama:
Hesaplama Yöntemi: -
Verinin Kaynağı: Öğrenci İşleri Daire Başkanlığı
Sorumlu İdare:

Performans Göstergesi	Ölçü Birimi	0	2022 Planlanan	2022 YS Gerç. Tahmini	2023 Hedef	2024 Tahmin	2025 Tahmin
21- Yükseköğretim kurumlarında öğretim elemanı ve öğrenci değişim programlarına katılanların sayısı	Sayı	0	0	0	0	0	0

Göstergeye İlişkin Açıklama:
Hesaplama Yöntemi:
Verinin Kaynağı:
Sorumlu İdare:

Alt Program Kapsamında Yürütülecek Faaliyet Maliyetleri

Faaliyetler	2022 Bütçe	2022 Harcama Haziran	2023 Bütçe	2024 Tahmin	2025 Tahmin
Doktora Öğrencilerine Yönelik Burs Hizmetleri	0	50.120	0	0	0
Bütçe İçi	0	50.120	0	0	0
Bütçe Dışı	0	0	0	0	0
Doktora ve Tıpta Uzmanlık Eğitimi	5.318.000	4.814.190	11.605.000	14.009.000	16.115.000
Bütçe İçi	5.318.000	4.814.190	11.605.000	14.009.000	16.115.000
Bütçe Dışı	0	0	0	0	0
Lisans Öğrencilerine Yönelik Burs Hizmetleri	0	135.750	0	0	0
Bütçe İçi	0	135.750	0	0	0
Bütçe Dışı	0	0	0	0	0
Yükseköğretim Kurumları Bilgi ve Kültürel Kaynaklar ile Sportif Altyapının Geliştirilmesi Hizmetleri	2.536.000	815.563	6.621.000	4.368.000	5.027.000
Bütçe İçi	2.536.000	815.563	6.621.000	4.368.000	5.027.000
Bütçe Dışı	0	0	0	0	0
Yükseköğretim Kurumları Birinci Öğretim	204.844.000	128.180.128	471.425.000	572.132.000	659.122.000
Bütçe İçi	204.844.000	128.180.128	471.425.000	572.132.000	659.122.000
Bütçe Dışı	0	0	0	0	0
Yükseköğretim Kurumları İkinci Öğretim	3.680.000	878.111	2.700.000	3.220.000	3.577.000
Bütçe İçi	3.680.000	878.111	2.700.000	3.220.000	3.577.000
Bütçe Dışı	0	0	0	0	0
Yükseköğretim Kurumları Tezsiz Yüksek Lisans	0	26.573	0	0	0
Bütçe İçi	0	26.573	0	0	0
Bütçe Dışı	0	0	0	0	0
Yükseköğretim Kurumları Uzaktan Eğitim	0	217.585	0	0	0
Bütçe İçi	0	217.585	0	0	0
Bütçe Dışı	0	0	0	0	0
Yükseköğretim Kurumları Yaz Okulları	500.000	0	1.030.000	1.227.000	1.360.000
Bütçe İçi	500.000	0	1.030.000	1.227.000	1.360.000
Bütçe Dışı	0	0	0	0	0

TOPLAM	216.878.000	135.118.021	493.381.000	594.956.000	685.201.000
Bütçe İçi	216.878.000	135.118.021	493.381.000	594.956.000	685.201.000
Bütçe Dışı	0	0	0	0	0

Faaliyetlere İlişkin Açıklamalar:

Doktora Öğrencilerine Yönelik Burs Hizmetleri

YÖK tarafından öncelikli alanlarında sağlanan burslardan yararlanan doktora öğrencilerine yönelik ödemeler bu faaliyette takip edilecektir.

Doktora ve Tıpta Uzmanlık Eğitimi

Lisansüstü eğitime yönelik faaliyetler bu kapsamda izlenecektir.

Lisans Öğrencilerine Yönelik Burs Hizmetleri

YÖK tarafından belirlenen Devlet Üniversitelerinde lisans programlarına ilk üç sırada yerleşen öğrencilere sağlanan burs hizmetleri bu faaliyet kapsamında yürütülecektir.

Yükseköğretim Kurumları Birinci Öğretim

Örgün öğretime yönelik personel giderleri bu faaliyet kapsamında yürütülecektir.

Yükseköğretim Kurumları İkinci Öğretim

İkinci öğretim bölümleri olan birimlerin ikinci öğretime yönelik personel giderleri bu faaliyet kapsamında yürütülecektir.

Yükseköğretim Kurumları Tezsiz Yüksek Lisans

Tezsiz Yüksek lisans eğitimine ilişkin giderler bu faaliyet kapsamında değerlendirilecektir.

Yükseköğretim Kurumları Yaz Okulları

Yaz Okulu eğitimi veren birimleri ilişkin faaliyetler bu kapsamda yürütülecektir.

Alt Program Adı:

ÖĞRETİM ELEMANLARINA SAĞLANAN BURS VE DESTEKLER

Gerekçe ve Açıklamalar

Eğitim -öğretim kalitesini geliştirerek ülkenin ihtiyaç duyduğu insan kaynağını yetiştirmek bu kapsamda öğretim elemanlarının yabancı dil becerileri ve uzmanlık alanları ile ilgili bilgi düzeyleri geliştirilmesi, öğretim elemanlarının yurtiçi ve yurtdışı bilimsel toplantılara katılımının sağlanması, öğretim elemanlarının uluslararası yayın yapma yetkinliklerinin artırılması için çalışmalar sürdürülmektedir.

Alt Program Hedefi:

Alanında yetkin, araştırmacı, bilgi üreten ve aktaran akademisyenler yetiştirilmesi

Performans Göstergeleri

Performans Göstergesi	Ölçü Birimi	2021	2022 Planlanan	2022 YS Gerç. Tahmini	2023 Hedef	2024 Tahmin	2025 Tahmin
1- SCI, SCI-Expanded, SSCI ve AHCI kapsamındaki dergilerde öğretim elemanı başına düşen yayın sayısı	Sayı	0,01	0,2	0,2	0,3	0,3	0,3

Göstergeye İlişkin Açıklama: Bu gösterge hedefi kapsamında öğretim elemanı başına düşen yayın sayısı ilgili yıl için belirlenmiş ve bu yayın sayısının gelecek yıllarda artırılması için neler yapılabileceği hakkında fikir elde edilmiştir

Hesaplama Yöntemi:

Verinin Kaynağı:

Sorumlu İdare:

Sayı
Kütüphane ve Dokümantasyon Daire Başkanlığı

Performans Göstergesi	Ölçü Birimi	2021	2022 Planlanan	2022 YS Gerç. Tahmini	2023 Hedef	2024 Tahmin	2025 Tahmin
2- Araştırma bursundan yararlanan öğrenci sayısı	Sayı	1	1	1	3	4	5

Göstergeye İlişkin Açıklama: Proje Koordinasyon Uygulama ve Araştırma Merkezi tarafından yürütülen öğrenci bursları bulunmaktadır.

Hesaplama Yöntemi:

Verinin Kaynağı:

Sorumlu İdare:

Sayı
Proje Koordinasyon Uygulama ve Araştırma Merkezi

Performans Göstergesi	Ölçü Birimi	2021	2022 Planlanan	2022 YS Gerç. Tahmini	2023 Hedef	2024 Tahmin	2025 Tahmin
3- YÖK tarafından öncelikli alanlarında sağlanan burslardan yararlanan doktora öğrenci sayısı	Sayı	0	0	1	1	2	2

Göstergeye İlişkin Açıklama: YÖK tarafından öncelikli alanlarında sağlanan burslardan yararlanan doktora öğrencileri bulunmaktadır.

Hesaplama Yöntemi:

Verinin Kaynağı:

Sorumlu İdare:

Sayı
Öğrenci İşleri Daire Başkanlığı

Performans Göstergesi	Ölçü Birimi	0	2022 Planlanan	2022 YS Gerç. Tahmini	2023 Hedef	2024 Tahmin	2025 Tahmin
4- Yükseköğretim Kurulu, Türkiye Bilimler Akademisi ve TÜBİTAK bilim, teşvik ve sanat ödülleri sayısı	Sayı	0	0	0	0	0	0

Göstergeye İlişkin Açıklama:

Hesaplama Yöntemi:

Verinin Kaynağı:

Sorumlu İdare:

-
Proje Koordinasyon Merkezi Müdürlüğü

Alt Program Kapsamında Yürütülecek Faaliyet Maliyetleri

Faaliyetler	2022 Bütçe	2022 Harcama Haziran	2023 Bütçe	2024 Tahmin	2025 Tahmin
TOPLAM	0	0	0	0	0
Bütçe İçi	0	0	0	0	0
Bütçe Dışı	0	0	0	0	0

Faaliyetlere İlişkin Açıklamalar:

Araştırma Görevlileri Yurtdışı Araştırma Bursu Hizmetleri

Öğretim Elemanlarına Yönelik Yabancı Dil Kursu Hizmetleri

Öğretim Üyesi Yetiştirme Programı ve Yurtdışı Destek Hizmetleri

Alt Program Adı: YÜKSEKÖĞRETİMDE ÖĞRENCİ YAŞAMI

Gereke ve Açıklamalar

Yerleşke altyapısının üniversite personeli ve öğrencilerin eğitim -öğretim, sosyal, kültürel sanatsal, sportif ve teknolojik ihtiyaçlarına cevap verebilecek nitelikte geliştirilmesini sağlamak kapsamında spor tesisleri, rekreasyon alanları kapalı alanlar, spor uygulama tesisleri vb hayata geçirme çalışmaları sürdürülmektedir.

Alt Program Hedefi:

Yükseköğretim öğrencilerine sunulan beslenme ve barınma hizmetlerinin kalitesinin artırılması; öğrencilerin kişisel ve sosyal gelişimi desteklenerek yaşam kalitesinin yükseltilmesi

Performans Göstergeleri

Performans Göstergesi	Ölçü Birimi	0	2022 Planlanan	2022 YS Gerç. Tahmini	2023 Hedef	2024 Tahmin	2025 Tahmin
1- Barınma hizmetlerinden yararlanan öğrenci sayısı	Sayı	0	0	0	0	0	0

Göstergeye İlişkin Açıklama:

Hesaplama Yöntemi:

Verinin Kaynağı:

Sorumlu İdare:

Performans Göstergesi	Ölçü Birimi	2021	2022 Planlanan	2022 YS Gerç. Tahmini	2023 Hedef	2024 Tahmin	2025 Tahmin
2- Beslenme hizmetlerinden yararlanan öğrenci sayısı	Sayı	81.560	350.000	500.000	500.000	550.000	600.000

Göstergeye İlişkin Açıklama:

Hesaplama Yöntemi:

Verinin Kaynağı:

Sorumlu İdare:

Bu gösterge hedefi kapsamında ilgili yıl değeri belirlenmiş ve ileri ki yıllarda bu sayının artarak devam edeceği

Sayı

Sağlık Kültür ve Spor Daire Başkanlığı

Performans Göstergesi	Ölçü Birimi	2021	2022 Planlanan	2022 YS Gerç. Tahmini	2023 Hedef	2024 Tahmin	2025 Tahmin
3- Öğrenci başına düşen sosyal donatı alanı	Metrekare	0,86	2	1	1,2	1,5	2

Göstergeye İlişkin Açıklama:

Bu gösterge hedefi kapsamında öğrenci başına sosyal donatı alanı ilgili yıl için belirlenmiş ve gelecek yıllarda öğrencilerin sosyal faaliyetlerini artırmasına ve kişisel gelişimlerine faydalı olabilecek sosyal donatı alanlarının ne kadar olması gerektiği konusunda fikir elde edilmiştir.

Hesaplama Yöntemi:

Verinin Kaynağı:

Sorumlu İdare:

Metrekare

Yapı İşleri ve Teknik Daire Başkanlığı

Performans Göstergesi	Ölçü Birimi	2021	2022 Planlanan	2022 YS Gerç. Tahmini	2023 Hedef	2024 Tahmin	2025 Tahmin
4- Öğrenci kulüp ve topluluk sayısı	Sayı	102	90	90	95	100	110

Göstergeye İlişkin Açıklama:

Bu gösterge hedefi ile ilgili yıldaki öğrenci kulüp ve topluluk sayısı belirlenmiş olacak ve ileri ki yıllarda öğrencilerin sosyalleşme düzeyini arttırmak amacı ile hedeflenen değerlere ulaşabilmek için neler yapılabileceği konusunda fikir elde edilmiş olacaktır.

Hesaplama Yöntemi:

Verinin Kaynağı:

Sorumlu İdare:

Sayı

Sağlık Kültür ve Spor Daire Başkanlığı

Performans Göstergesi	Ölçü Birimi	2021	2022 Planlanan	2022 YS Gerç. Tahmini	2023 Hedef	2024 Tahmin	2025 Tahmin
5- Sosyal, kültürel ve sportif faaliyet sayısı	Sayı	59	40	40	50	60	70

Göstergeye İlişkin Açıklama:

Bu gösterge hedefi ile ilgili yıldaki sosyal, kültürel ve sportif faaliyet sayısı belirlenmiş ve öğrencilerin gelişimini sağlayacak bu faaliyetlerin ileri ki yıllarda hedeflenen değerlere ulaşabilmesi için neler yapılacağı konusunda fikir sunacaktır.

Hesaplama Yöntemi:

Verinin Kaynağı:

Sorumlu İdare:

Sayı

Sağlık Kültür ve Spor Daire Başkanlığı

Performans Göstergesi	Ölçü Birimi	2021	2022 Planlanan	2022 YS Gerç. Tahmini	2023 Hedef	2024 Tahmin	2025 Tahmin
6- Yükseköğretimde öğrenci başına barınma harcaması	TL	0	0	0	0	0	0

Göstergeye İlişkin Açıklama:

Hesaplama Yöntemi:

Verinin Kaynağı:

Sorumlu İdare:

Performans Göstergesi	Ölçü Birimi	2021	2022 Planlanan	2022 YS Gerç. Tahmini	2023 Hedef	2024 Tahmin	2025 Tahmin
7- Yükseköğretimde öğrenci başına beslenme harcaması	TL	190,89	150	200	250	300	350
Göstergeye İlişkin Açıklama: Bu gösterge hedefi ile ilgili yıldaki öğrenci başına beslenme harcaması belirlenmiş olacak ve ileri ki yıllarda öğrencilerin daha sağlıklı beslenebilmesi için bu harcamanın ne düzeyde artırılacağı konusunda fikir elde edilmiş olacaktır.							
Hesaplama Yöntemi: TL							
Verinin Kaynağı: Sağlık Kültür ve Spor Daire Başkanlığı							
Sorumlu İdare:							

Performans Göstergesi	Ölçü Birimi	2021	2022 Planlanan	2022 YS Gerç. Tahmini	2023 Hedef	2024 Tahmin	2025 Tahmin
8- Yükseköğretimde öğrenci yaşamından memnuniyet oranı	Oran	55,2	65	55	60	65	70
Göstergeye İlişkin Açıklama: -							
Hesaplama Yöntemi: -							
Verinin Kaynağı: Lütfen detay ekranından kaynak ve yayınlama sıklığı bilgilerini giriniz!							
Sorumlu İdare:							

Performans Göstergesi	Ölçü Birimi	2020	2022 Planlanan	2022 YS Gerç. Tahmini	2023 Hedef	2024 Tahmin	2025 Tahmin
9- Yükseköğretimde öğrencilere sunulan sağlık hizmetinden yararlanan öğrenci sayısının toplam öğrenci sayısına oranı	Oran	0,01	0,05	0,02	0,03	0,04	0,04
Göstergeye İlişkin Açıklama: Bu gösterge hedefi ile ilgili yıldaki sağlık hizmetinden faydalanan öğrenci sayısı oranı belirlenecek ve gelecek yıllar için daha sağlıklı öğrenci potansiyeli hedefi ile hedeflenen değerlere ulaşılabilmesi noktasında neler yapılabileceği konusunda fikir elde edilmiş olacaktır.							
Hesaplama Yöntemi: Oran							
Verinin Kaynağı: Sağlık Kültür ve Spor Daire Başkanlığı							
Sorumlu İdare:							

Alt Program Kapsamında Yürütülecek Faaliyet Maliyetleri

Faaliyetler	2022 Bütçe	2022 Harcama Haziran	2023 Bütçe	2024 Tahmin	2025 Tahmin
Yükseköğretimde Beslenme Hizmetleri	2.263.000	4.400.351	4.661.000	5.666.000	6.281.000
Bütçe İçi	2.263.000	4.400.351	4.661.000	5.666.000	6.281.000
Bütçe Dışı	0	0	0	0	0
Yükseköğretimde Kültür ve Spor Hizmetleri	438.000	482.030	908.000	1.075.000	1.193.000
Bütçe İçi	438.000	482.030	908.000	1.075.000	1.193.000
Bütçe Dışı	0	0	0	0	0
Yükseköğretimde Öğrenci Yaşamına İlişkin Diğer Hizmetler	3.987.000	1.908.465	7.690.000	10.329.000	11.755.000
Bütçe İçi	3.987.000	1.908.465	7.690.000	10.329.000	11.755.000
Bütçe Dışı	0	0	0	0	0
Yükseköğretimde Sağlık Hizmetleri	12.000	12.000	25.000	30.000	34.000
Bütçe İçi	12.000	12.000	25.000	30.000	34.000
Bütçe Dışı	0	0	0	0	0
T O P L A M	6.700.000	6.802.847	13.284.000	17.100.000	19.263.000
Bütçe İçi	6.700.000	6.802.847	13.284.000	17.100.000	19.263.000
Bütçe Dışı	0	0	0	0	0

Faaliyetlere İlişkin Açıklamalar:

Yükseköğretimde Barınma Hizmetleri

Bu faaliyet kapsamında öğrencilerin barınma problemi yaşamaması için kredi yurtlar kurumu ve diğer yurtlarla iletişim halinde olunacaktır.

Yükseköğretimde Beslenme Hizmetleri

Bu faaliyet kapsamında öğrencilerin daha sağlıklı beslenebilmesi için yemeklerin takibi ve incelenmesine özen gösterilecektir.

Yükseköğretimde Kültür ve Spor Hizmetleri

Bu faaliyet kapsamında Üniversite personeli ve öğrencilerin kültürel ve sanatsal gelişimine destek sağlayacak tesislerin yapılması planlanmaktadır

Yükseköğretimde Öğrenci Yaşamına İlişkin Diğer Hizmetler

Bu faaliyet kapsamında Üniversite personeli ve öğrencilerin kültürel ve sanatsal gelişimine destek sağlayacak tesislerin yapılması planlanmaktadır

Yükseköğretimde Sağlık Hizmetleri

Bu faaliyet kapsamında üniversitemiz mediko sosyal ve üniversite hastanesinden öğrencilerin faydalanabilmesi için kolaylıklar sağlanacaktır.

FAALİYET MALİYETLERİ TABLOSU

İdare Adı	YOZGAT BOZOK ÜNİVERSİTESİ
Program Adı	ARAŞTIRMA, GELİŞTİRME VE YENİLİK
Alt Program Adı	ARAŞTIRMA ALTYAPILARI
Alt Program Hedefi	Ülkemizin bilgi birikiminin artırılmasına ve teknolojik gelişimine katkıda bulunmak üzere yükseköğretim kurumlarında araştırma altyapılarının kurulması ve kapasitelerinin güçlendirilmesi
Faaliyet Adı	Yükseköğretim Kurumları Araştırma Altyapısı Kurulması ve Geliştirilmesi
Açıklama	Bu faaliyet kapsamında araştırma altyapı projelerinin yeni projeler ile geliştirilmesi düşünülmektedir.

EKONOMİK KOD	2022 Bütçe	2022 Harcama (Haziran)	2023 Bütçe	2024 Tahmin	2025 Tahmin
<i>Personel Giderleri</i>					
<i>Sosyal Güvenlik Kurumuna Devlet Primi Giderleri</i>					
<i>Mal ve Hizmet Alım Giderleri</i>	219.000		451.000	537.000	597.000
<i>Faiz Giderleri</i>					
<i>Cari Transferler</i>					
<i>Sermaye Giderleri</i>	2.000.000	845.994	10.000.000	12.545.000	14.687.000
<i>Sermaye Transferleri</i>					
<i>Borç Verme</i>					
BÜTÇE İÇİ TOPLAM KAYNAK	2.219.000	845.994	10.451.000	13.082.000	15.284.000
<i>Döner Sermaye</i>					
<i>Özel Hesap</i>					
<i>Diğer Bütçe Dışı Kaynak</i>					
BÜTÇE DIŞI TOPLAM KAYNAK					
FAALİYET MALİYETİ TOPLAMI	2.219.000	845.994	10.451.000	13.082.000	15.284.000

FAALİYET MALİYETLERİ TABLOSU

İdare Adı	YOZGAT BOZOK ÜNİVERSİTESİ
Program Adı	ARAŞTIRMA, GELİŞTİRME VE YENİLİK
Alt Program Adı	YÜKSEKÖĞRETİMDE BİLİMSEL ARAŞTIRMA VE GELİŞTİRME
Alt Program Hedefi	Yükseköğretim kurumlarında inovasyon amaçlı bilimsel çalışmaların artırılması
Faaliyet Adı	Yükseköğretim Kurumlarının Bilimsel Araştırma Projeleri
Açıklama	Bu faaliyet kapsamında proje hazırlık aşamasında danışmanlık hizmeti vermek için çalışmalar yapılması planlanmaktadır ayrıca PKM ye yabancı dil bilen proje konusunda deneyimli uzman alınması düşünülmektedir

EKONOMİK KOD	2022 Bütçe	2022 Harcama (Haziran)	2023 Bütçe	2024 Tahmin	2025 Tahmin
<i>Personel Giderleri</i>					
<i>Sosyal Güvenlik Kurumuna Devlet Primi Giderleri</i>					
<i>Mal ve Hizmet Alım Giderleri</i>	1.598.000	989.674	3.292.000	3.921.000	4.351.000
<i>Faiz Giderleri</i>					
<i>Cari Transferler</i>					
<i>Sermaye Giderleri</i>					
<i>Sermaye Transferleri</i>					
<i>Borç Verme</i>					
BÜTÇE İÇİ TOPLAM KAYNAK	1.598.000	989.674	3.292.000	3.921.000	4.351.000
<i>Döner Sermaye</i>					
<i>Özel Hesap</i>					
<i>Diğer Bütçe Dışı Kaynak</i>	2.833.328	1.235.939			
BÜTÇE DIŞI TOPLAM KAYNAK	2.833.328	1.235.939			
FAALİYET MALİYETİ TOPLAMI	4.431.328	2.225.613	3.292.000	3.921.000	4.351.000

FAALİYET MALİYETLERİ TABLOSU

İdare Adı	YOZGAT BOZOK ÜNİVERSİTESİ
Program Adı	TEDAVİ EDİCİ SAĞLIK
Alt Program Adı	TEDAVİ HİZMETLERİ
Alt Program Hedefi	Tedavi edici sağlık hizmetinin erişilebilir ve etkili olarak sunulmasının sağlanması
Faaliyet Adı	Üniversite Genel Hastane Hizmetleri
Açıklama	Bu faaliyet kapsamında hasta memnuniyetini artırmak için çalışmalar yapılması, ihtiyaç duyulan poliklinik ve klinikler açılması, laboratuvarların kapasitelerinin artırılması ve sağlık hizmetlerinin çeşitliliği artırılması planlanmaktadır.

EKONOMİK KOD	2022 Bütçe	2022 Harcama (Haziran)	2023 Bütçe	2024 Tahmin	2025 Tahmin
<i>Personel Giderleri</i>	34.349.000	21.314.480	84.847.000	102.170.000	117.615.000
<i>Sosyal Güvenlik Kurumuna Devlet Primi Giderleri</i>	6.617.000	4.286.532	14.636.000	17.625.000	20.291.000
<i>Mal ve Hizmet Alım Giderleri</i>	241.000	7.463	496.000	590.000	656.000
<i>Faiz Giderleri</i>					
<i>Cari Transferler</i>	1.741.000	1.163.000	4.049.000	4.822.000	5.351.000
<i>Sermaye Giderleri</i>	14.000.000	1.391.385	26.030.000	32.653.000	38.229.000
<i>Sermaye Transferleri</i>					
<i>Borç Verme</i>					
BÜTÇE İÇİ TOPLAM KAYNAK	56.948.000	28.162.859	130.058.000	157.860.000	182.142.000
<i>Döner Sermaye</i>	80.000.000	25.955.384	90.000.000	100.000.000	110.000.000
<i>Özel Hesap</i>					
<i>Diğer Bütçe Dışı Kaynak</i>					
BÜTÇE DIŞI TOPLAM KAYNAK	80.000.000	25.955.384	90.000.000	100.000.000	110.000.000
FAALİYET MALİYETİ TOPLAMI	136.948.000	54.118.243	220.058.000	257.860.000	292.142.000

FAALİYET MALİYETLERİ TABLOSU

İdare Adı	YOZGAT BOZOK ÜNİVERSİTESİ
Program Adı	HAYAT BOYU ÖĞRENME
Alt Program Adı	YÜKSEKÖĞRETİM KURUMLARI SÜREKLİ EĞİTİM FAALİYETLERİ
Alt Program Hedefi	Toplumun tüm kesimlerine ihtiyaç duyduğu alanlarda eğitimler verilmesi, kamu kurum ve kuruluşları, özel sektör ve uluslararası kuruluşlarla işbirliğinin gelişmesine katkıda bulunulması
Faaliyet Adı	Toplum Hizmetine Sunulan Eğitim Programları, Kurs ve Seminerler
Açıklama	Bu faaliyet kapsamında hem öğrencilerin kariyer gelişmelerini sağlayacak etkinlikler düzenlenmesi ve hem de toplum hizmetine sunulan eğitim ve kurs hizmetlerinin sunulması planlanmaktadır.

EKONOMİK KOD	2022 Bütçe	2022 Harcama (Haziran)	2023 Bütçe	2024 Tahmin	2025 Tahmin
<i>Personel Giderleri</i>					
<i>Sosyal Güvenlik Kurumuna Devlet Primi Giderleri</i>					
<i>Mal ve Hizmet Alım Giderleri</i>					
<i>Faiz Giderleri</i>					
<i>Cari Transferler</i>					
<i>Sermaye Giderleri</i>					
<i>Sermaye Transferleri</i>					
<i>Borç Verme</i>					
BÜTÇE İÇİ TOPLAM KAYNAK					
<i>Döner Sermaye</i>	100.000	102.454	150.000	180.000	216.000
<i>Özel Hesap</i>					
<i>Diğer Bütçe Dışı Kaynak</i>					
BÜTÇE DIŞI TOPLAM KAYNAK	100.000	102.454	150.000	180.000	216.000
FAALİYET MALİYETİ TOPLAMI	100.000	102.454	150.000	180.000	216.000

FAALİYET MALİYETLERİ TABLOSU

İdare Adı	YOZGAT BOZOK ÜNİVERSİTESİ
Program Adı	YÜKSEKÖĞRETİM
Alt Program Adı	ÖN LİSANS EĞİTİMİ, LİSANS EĞİTİMİ VE LİSANSÜSTÜ EĞİTİM
Alt Program Hedefi	Mesleki yeterlilik sahibi ve gelişime açık mezunlar yetiştirilmesi
Faaliyet Adı	Doktora ve Tıpta Uzmanlık Eğitimi
Açıklama	Lisansüstü eğitime yönelik faaliyetler bu kapsamda izlenecektir.

EKONOMİK KOD	2022 Bütçe	2022 Harcama (Haziran)	2023 Bütçe	2024 Tahmin	2025 Tahmin
<i>Personel Giderleri</i>	5.026.000	4.617.440	11.008.000	13.287.000	15.295.000
<i>Sosyal Güvenlik Kurumuna Devlet Primi Giderleri</i>	151.000	193.709	314.000	379.000	436.000
<i>Mal ve Hizmet Alım Giderleri</i>	141.000	3.041	283.000	343.000	384.000
<i>Faiz Giderleri</i>					
<i>Cari Transferler</i>					
<i>Sermaye Giderleri</i>					
<i>Sermaye Transferleri</i>					
<i>Borç Verme</i>					
BÜTÇE İÇİ TOPLAM KAYNAK	5.318.000	4.814.190	11.605.000	14.009.000	16.115.000
<i>Döner Sermaye</i>					
<i>Özel Hesap</i>					
<i>Diğer Bütçe Dışı Kaynak</i>					
BÜTÇE DIŞI TOPLAM KAYNAK					
FAALİYET MALİYETİ TOPLAMI	5.318.000	4.814.190	11.605.000	14.009.000	16.115.000

FAALİYET MALİYETLERİ TABLOSU

İdare Adı	YOZGAT BOZOK ÜNİVERSİTESİ
Program Adı	YÜKSEKÖĞRETİM
Alt Program Adı	ÖN LİSANS EĞİTİMİ, LİSANS EĞİTİMİ VE LİSANSÜSTÜ EĞİTİM
Alt Program Hedefi	Mesleki yeterlilik sahibi ve gelişime açık mezunlar yetiştirilmesi
Faaliyet Adı	Yükseköğretim Kurumları Bilgi ve Kültürel Kaynaklar ile Sportif Altyapının Geliştirilmesi Hizmetleri
Açıklama	

EKONOMİK KOD	2022 Bütçe	2022 Harcama (Haziran)	2023 Bütçe	2024 Tahmin	2025 Tahmin
<i>Personel Giderleri</i>	1.292.000	586.710	3.114.000	3.758.000	4.327.000
<i>Sosyal Güvenlik Kurumuna Devlet Primi Giderleri</i>	210.000	93.630	438.000	528.000	607.000
<i>Mal ve Hizmet Alım Giderleri</i>	34.000	3.352	69.000	82.000	93.000
<i>Faiz Giderleri</i>					
<i>Cari Transferler</i>					
<i>Sermaye Giderleri</i>	1.000.000	131.871	3.000.000		
<i>Sermaye Transferleri</i>					
<i>Borç Verme</i>					
BÜTÇE İÇİ TOPLAM KAYNAK	2.536.000	815.563	6.621.000	4.368.000	5.027.000
<i>Döner Sermaye</i>					
<i>Özel Hesap</i>					
<i>Diğer Bütçe Dışı Kaynak</i>					
BÜTÇE DIŞI TOPLAM KAYNAK					
FAALİYET MALİYETİ TOPLAMI	2.536.000	815.563	6.621.000	4.368.000	5.027.000

FAALİYET MALİYETLERİ TABLOSU

İdare Adı	YOZGAT BOZOK ÜNİVERSİTESİ
Program Adı	YÜKSEKÖĞRETİM
Alt Program Adı	ÖN LİSANS EĞİTİMİ, LİSANS EĞİTİMİ VE LİSANSÜSTÜ EĞİTİM
Alt Program Hedefi	Mesleki yeterlilik sahibi ve gelişime açık mezunlar yetiştirilmesi
Faaliyet Adı	Yükseköğretim Kurumları Birinci Öğretim
Açıklama	Örgün öğretime yönelik personel giderleri bu faaliyet kapsamında yürütülecektir.

EKONOMİK KOD	2022 Bütçe	2022 Harcama (Haziran)	2023 Bütçe	2024 Tahmin	2025 Tahmin
<i>Personel Giderleri</i>	164.994.000	105.927.381	377.632.000	453.975.000	522.726.000
<i>Sosyal Güvenlik Kurumuna Devlet Primi Giderleri</i>	24.139.000	15.283.438	52.129.000	62.792.000	72.285.000
<i>Mal ve Hizmet Alım Giderleri</i>	3.011.000	2.863.698	9.664.000	11.459.000	12.708.000
<i>Faiz Giderleri</i>					
<i>Cari Transferler</i>					
<i>Sermaye Giderleri</i>	12.700.000	4.105.611	32.000.000	43.906.000	51.403.000
<i>Sermaye Transferleri</i>					
<i>Borç Verme</i>					
BÜTÇE İÇİ TOPLAM KAYNAK	204.844.000	128.180.128	471.425.000	572.132.000	659.122.000
<i>Döner Sermaye</i>					
<i>Özel Hesap</i>					
<i>Diğer Bütçe Dışı Kaynak</i>					
BÜTÇE DIŞI TOPLAM KAYNAK					
FAALİYET MALİYETİ TOPLAMI	204.844.000	128.180.128	471.425.000	572.132.000	659.122.000

FAALİYET MALİYETLERİ TABLOSU

İdare Adı	YOZGAT BOZOK ÜNİVERSİTESİ
Program Adı	YÜKSEKÖĞRETİM
Alt Program Adı	ÖN LİSANS EĞİTİMİ, LİSANS EĞİTİMİ VE LİSANSÜSTÜ EĞİTİM
Alt Program Hedefi	Mesleki yeterlilik sahibi ve gelişime açık mezunlar yetiştirilmesi
Faaliyet Adı	Yükseköğretim Kurumları İkinci Öğretim
Açıklama	İkinci öğretim bölümleri olan birimlerin ikinci öğretime yönelik personel giderleri bu faaliyet kapsamında yürütülecektir.

EKONOMİK KOD	2022 Bütçe	2022 Harcama (Haziran)	2023 Bütçe	2024 Tahmin	2025 Tahmin
<i>Personel Giderleri</i>	2.576.000	747.824	1.890.000	2.254.000	2.504.000
<i>Sosyal Güvenlik Kurumuna Devlet Primi Giderleri</i>					
<i>Mal ve Hizmet Alım Giderleri</i>	1.104.000	130.288	810.000	966.000	1.073.000
<i>Faiz Giderleri</i>					
<i>Cari Transferler</i>					
<i>Sermaye Giderleri</i>					
<i>Sermaye Transferleri</i>					
<i>Borç Verme</i>					
BÜTÇE İÇİ TOPLAM KAYNAK	3.680.000	878.111	2.700.000	3.220.000	3.577.000
<i>Döner Sermaye</i>					
<i>Özel Hesap</i>					
<i>Diğer Bütçe Dışı Kaynak</i>					
BÜTÇE DIŞI TOPLAM KAYNAK					
FAALİYET MALİYETİ TOPLAMI	3.680.000	878.111	2.700.000	3.220.000	3.577.000

FAALİYET MALİYETLERİ TABLOSU

İdare Adı	YOZGAT BOZOK ÜNİVERSİTESİ
Program Adı	YÜKSEKÖĞRETİM
Alt Program Adı	ÖN LİSANS EĞİTİMİ, LİSANS EĞİTİMİ VE LİSANSÜSTÜ EĞİTİM
Alt Program Hedefi	Mesleki yeterlilik sahibi ve gelişime açık mezunlar yetiştirilmesi
Faaliyet Adı	Yükseköğretim Kurumları Yaz Okulları
Açıklama	Yaz Okulu eğitimi veren birimleri ilişkin faaliyetler bu kapsamda yürütülecektir.

EKONOMİK KOD	2022 Bütçe	2022 Harcama (Haziran)	2023 Bütçe	2024 Tahmin	2025 Tahmin
<i>Personel Giderleri</i>	350.000		721.000	859.000	952.000
<i>Sosyal Güvenlik Kurumuna Devlet Primi Giderleri</i>					
<i>Mal ve Hizmet Alım Giderleri</i>	150.000		309.000	368.000	408.000
<i>Faiz Giderleri</i>					
<i>Cari Transferler</i>					
<i>Sermaye Giderleri</i>					
<i>Sermaye Transferleri</i>					
<i>Borç Verme</i>					
BÜTÇE İÇİ TOPLAM KAYNAK	500.000		1.030.000	1.227.000	1.360.000
<i>Döner Sermaye</i>					
<i>Özel Hesap</i>					
<i>Diğer Bütçe Dışı Kaynak</i>					
BÜTÇE DIŞI TOPLAM KAYNAK					
FAALİYET MALİYETİ TOPLAMI	500.000		1.030.000	1.227.000	1.360.000

FAALİYET MALİYETLERİ TABLOSU

İdare Adı	YOZGAT BOZOK ÜNİVERSİTESİ
Program Adı	YÜKSEKÖĞRETİM
Alt Program Adı	YÜKSEKÖĞRETİMDE ÖĞRENCİ YAŞAMI
Alt Program Hedefi	Yükseköğretim öğrencilerine sunulan beslenme ve barınma hizmetlerinin kalitesinin artırılması; öğrencilerin kişisel ve sosyal gelişimi desteklenerek yaşam kalitesinin yükseltilmesi
Faaliyet Adı	Yükseköğretimde Beslenme Hizmetleri
Açıklama	Bu faaliyet kapsamında öğrencilerin daha sağlıklı beslenebilmesi için yemeklerin takibi ve incelenmesine özen gösterilecektir.

EKONOMİK KOD	2022 Bütçe	2022 Harcama (Haziran)	2023 Bütçe	2024 Tahmin	2025 Tahmin
<i>Personel Giderleri</i>					
<i>Sosyal Güvenlik Kurumuna Devlet Primi Giderleri</i>					
<i>Mal ve Hizmet Alım Giderleri</i>	2.263.000	4.400.351	4.661.000	5.666.000	6.281.000
<i>Faiz Giderleri</i>					
<i>Cari Transferler</i>					
<i>Sermaye Giderleri</i>					
<i>Sermaye Transferleri</i>					
<i>Borç Verme</i>					
BÜTÇE İÇİ TOPLAM KAYNAK	2.263.000	4.400.351	4.661.000	5.666.000	6.281.000
<i>Döner Sermaye</i>					
<i>Özel Hesap</i>					
<i>Diğer Bütçe Dışı Kaynak</i>					
BÜTÇE DIŞI TOPLAM KAYNAK					
FAALİYET MALİYETİ TOPLAMI	2.263.000	4.400.351	4.661.000	5.666.000	6.281.000

FAALİYET MALİYETLERİ TABLOSU

İdare Adı	YOZGAT BOZOK ÜNİVERSİTESİ
Program Adı	YÜKSEKÖĞRETİM
Alt Program Adı	YÜKSEKÖĞRETİMDE ÖĞRENCİ YAŞAMI
Alt Program Hedefi	Yükseköğretim öğrencilerine sunulan beslenme ve barınma hizmetlerinin kalitesinin artırılması; öğrencilerin kişisel ve sosyal gelişimi desteklenerek yaşam kalitesinin yükseltilmesi
Faaliyet Adı	Yükseköğretimde Kültür ve Spor Hizmetleri
Açıklama	Bu faaliyet kapsamında Üniversite personeli ve öğrencilerin kültürel ve sanatsal gelişimine destek sağlayacak tesislerin yapılması planlanmaktadır

EKONOMİK KOD	2022 Bütçe	2022 Harcama (Haziran)	2023 Bütçe	2024 Tahmin	2025 Tahmin
<i>Personel Giderleri</i>					
<i>Sosyal Güvenlik Kurumuna Devlet Primi Giderleri</i>					
<i>Mal ve Hizmet Alım Giderleri</i>	438.000	482.030	908.000	1.075.000	1.193.000
<i>Faiz Giderleri</i>					
<i>Cari Transferler</i>					
<i>Sermaye Giderleri</i>					
<i>Sermaye Transferleri</i>					
<i>Borç Verme</i>					
BÜTÇE İÇİ TOPLAM KAYNAK	438.000	482.030	908.000	1.075.000	1.193.000
<i>Döner Sermaye</i>					
<i>Özel Hesap</i>					
<i>Diğer Bütçe Dışı Kaynak</i>					
BÜTÇE DIŞI TOPLAM KAYNAK					
FAALİYET MALİYETİ TOPLAMI	438.000	482.030	908.000	1.075.000	1.193.000

FAALİYET MALİYETLERİ TABLOSU

İdare Adı	YOZGAT BOZOK ÜNİVERSİTESİ
Program Adı	YÜKSEKÖĞRETİM
Alt Program Adı	YÜKSEKÖĞRETİMDE ÖĞRENCİ YAŞAMI
Alt Program Hedefi	Yükseköğretim öğrencilerine sunulan beslenme ve barınma hizmetlerinin kalitesinin artırılması; öğrencilerin kişisel ve sosyal gelişimi desteklenerek yaşam kalitesinin yükseltilmesi
Faaliyet Adı	Yükseköğretimde Öğrenci Yaşamına İlişkin Diğer Hizmetler
Açıklama	Bu faaliyet kapsamında Üniversite personeli ve öğrencilerin kültürel ve sanatsal gelişimine destek sağlayacak tesislerin yapılması planlanmaktadır

EKONOMİK KOD	2022 Bütçe	2022 Harcama (Haziran)	2023 Bütçe	2024 Tahmin	2025 Tahmin
<i>Personel Giderleri</i>	3.020.000	1.461.296	5.523.000	7.735.000	8.807.000
<i>Sosyal Güvenlik Kurumuna Devlet Primi Giderleri</i>	633.000	291.799	1.480.000	1.774.000	2.038.000
<i>Mal ve Hizmet Alım Giderleri</i>	334.000	155.370	687.000	820.000	910.000
<i>Faiz Giderleri</i>					
<i>Cari Transferler</i>					
<i>Sermaye Giderleri</i>					
<i>Sermaye Transferleri</i>					
<i>Borç Verme</i>					
BÜTÇE İÇİ TOPLAM KAYNAK	3.987.000	1.908.465	7.690.000	10.329.000	11.755.000
<i>Döner Sermaye</i>					
<i>Özel Hesap</i>					
<i>Diğer Bütçe Dışı Kaynak</i>					
BÜTÇE DIŞI TOPLAM KAYNAK					
FAALİYET MALİYETİ TOPLAMI	3.987.000	1.908.465	7.690.000	10.329.000	11.755.000

FAALİYET MALİYETLERİ TABLOSU

İdare Adı	YOZGAT BOZOK ÜNİVERSİTESİ
Program Adı	YÜKSEKÖĞRETİM
Alt Program Adı	YÜKSEKÖĞRETİMDE ÖĞRENCİ YAŞAMI
Alt Program Hedefi	Yükseköğretim öğrencilerine sunulan beslenme ve barınma hizmetlerinin kalitesinin artırılması; öğrencilerin kişisel ve sosyal gelişimi desteklenerek yaşam kalitesinin yükseltilmesi
Faaliyet Adı	Yükseköğretimde Sağlık Hizmetleri
Açıklama	Bu faaliyet kapsamında üniversitemiz mediko sosyal ve üniversite hastanesinden öğrencilerin faydalanabilmesi için kolaylıklar sağlanacaktır.

EKONOMİK KOD	2022 Bütçe	2022 Harcama (Haziran)	2023 Bütçe	2024 Tahmin	2025 Tahmin
<i>Personel Giderleri</i>					
<i>Sosyal Güvenlik Kurumuna Devlet Primi Giderleri</i>					
<i>Mal ve Hizmet Alım Giderleri</i>	12.000	12.000	25.000	30.000	34.000
<i>Faiz Giderleri</i>					
<i>Cari Transferler</i>					
<i>Sermaye Giderleri</i>					
<i>Sermaye Transferleri</i>					
<i>Borç Verme</i>					
BÜTÇE İÇİ TOPLAM KAYNAK	12.000	12.000	25.000	30.000	34.000
<i>Döner Sermaye</i>					
<i>Özel Hesap</i>					
<i>Diğer Bütçe Dışı Kaynak</i>					
BÜTÇE DIŞI TOPLAM KAYNAK					
FAALİYET MALİYETİ TOPLAMI	12.000	12.000	25.000	30.000	34.000

FAALİYET MALİYETLERİ TABLOSU

İdare Adı	YOZGAT BOZOK ÜNİVERSİTESİ
Program Adı	YÖNETİM VE DESTEK PROGRAMI
Alt Program Adı	TEFTİŞ, DENETİM VE DANIŞMANLIK HİZMETLERİ
Alt Program Hedefi	
Faaliyet Adı	Hukuki Danışmanlık ve Muhakemat Hizmetleri
Açıklama	İdarelerin taraf olduğu adli ve idari davalarda, iç ve dış tahkim yargılamasında, icra işlemlerinde ve yargıya intikal eden diğer her türlü hukuki uyuşmazlıklarda temsil edilmesi; idarelerce hizmet satın alma yoluyla temsil ettirilecek dava ve icra takipleri ve tahkim ile ilgili işlemlerin koordine edilmesi, izlenmesi ve denetlenmesi; idare hizmetlerine ilişkin mevzuat, sözleşme, şartname ve uyuşmazlıklar ile ilgili hukuki mütalaa bildirilmesi; idarenin amaçlarının daha iyi gerçekleştirilmesi, mevzuata, plan ve programa uygun çalışmalarının temin edilmesi amacıyla gerekli hukuki tekliflerin hazırlanması gibi iş, işlem ve süreçlere yönelik giderleri bu faaliyet altında izlenecektir.

EKONOMİK KOD	2022 Bütçe	2022 Harcama (Haziran)	2023 Bütçe	2024 Tahmin	2025 Tahmin
<i>Personel Giderleri</i>	463.000	282.053	1.125.000	1.357.000	1.564.000
<i>Sosyal Güvenlik Kurumuna Devlet Primi Giderleri</i>	80.000	42.262	169.000	205.000	240.000
<i>Mal ve Hizmet Alım Giderleri</i>	31.000	49.571	64.000	76.000	85.000
<i>Faiz Giderleri</i>					
<i>Cari Transferler</i>					
<i>Sermaye Giderleri</i>					
<i>Sermaye Transferleri</i>					
<i>Borç Verme</i>					
BÜTÇE İÇİ TOPLAM KAYNAK	574.000	373.887	1.358.000	1.638.000	1.889.000
<i>Döner Sermaye</i>					
<i>Özel Hesap</i>					
<i>Diğer Bütçe Dışı Kaynak</i>					
BÜTÇE DIŞI TOPLAM KAYNAK					
FAALİYET MALİYETİ TOPLAMI	574.000	373.887	1.358.000	1.638.000	1.889.000

FAALİYET MALİYETLERİ TABLOSU

İdare Adı YOZGAT BOZOK ÜNİVERSİTESİ
Program Adı YÖNETİM VE DESTEK PROGRAMI
Alt Program Adı TEFTİŞ, DENETİM VE DANIŞMANLIK HİZMETLERİ
Alt Program Hedefi
Faaliyet Adı İç Denetim

Açıklama İdarelerin yönetim ve kontrol yapılarının risk analizleri doğrultusunda değerlendirilmesi, kaynakların etkili, ekonomik ve verimli kullanılıp kullanılmadığı hususunda incelemeler yapılması ve önerilerde bulunulması, harcamaların ve mali işlemlerin mevzuat ve üst politika belgelerine uygunluğu ile mali yönetim ve kontrol süreçlerinin denetlenmesi ve raporlanması gibi iş, işlem ve süreçlere yönelik giderleri bu faaliyet altında izlenecektir.

EKONOMİK KOD	2022 Bütçe	2022 Harcama (Haziran)	2023 Bütçe	2024 Tahmin	2025 Tahmin
<i>Personel Giderleri</i>	5.000		11.000	13.000	16.000
<i>Sosyal Güvenlik Kurumuna Devlet Primi Giderleri</i>	35.000		73.000	88.000	101.000
<i>Mal ve Hizmet Alım Giderleri</i>					
<i>Faiz Giderleri</i>					
<i>Cari Transferler</i>					
<i>Sermaye Giderleri</i>					
<i>Sermaye Transferleri</i>					
<i>Borç Verme</i>					
BÜTÇE İÇİ TOPLAM KAYNAK	40.000		84.000	101.000	117.000
<i>Döner Sermaye</i>					
<i>Özel Hesap</i>					
<i>Diğer Bütçe Dışı Kaynak</i>					
BÜTÇE DIŞI TOPLAM KAYNAK					
FAALİYET MALİYETİ TOPLAMI	40.000		84.000	101.000	117.000

FAALİYET MALİYETLERİ TABLOSU

İdare Adı YOZGAT BOZOK ÜNİVERSİTESİ
Program Adı YÖNETİM VE DESTEK PROGRAMI
Alt Program Adı ÜST YÖNETİM, İDARİ VE MALİ HİZMETLER
Alt Program Hedefi
Faaliyet Adı Bilgi Teknolojilerine Yönelik Faaliyetler

Açıklama İdarelerin bilgi işlem sistemlerinin işletilmesi ve geliştirilmesi ile teknolojik kapasitelerinin artırılmasına yönelik iş, işlem ve süreçlere ilişkin giderleri bu faaliyet altında izlenecektir.

EKONOMİK KOD	2022 Bütçe	2022 Harcama (Haziran)	2023 Bütçe	2024 Tahmin	2025 Tahmin
<i>Personel Giderleri</i>	1.178.000	836.615	2.877.000	3.472.000	3.998.000
<i>Sosyal Güvenlik Kurumuna Devlet Primi Giderleri</i>	179.000	116.701	373.000	449.000	518.000
<i>Mal ve Hizmet Alım Giderleri</i>	23.000	1.956	46.000	56.000	64.000
<i>Faiz Giderleri</i>					
<i>Cari Transferler</i>					
<i>Sermaye Giderleri</i>					
<i>Sermaye Transferleri</i>					
<i>Borç Verme</i>					
BÜTÇE İÇİ TOPLAM KAYNAK	1.380.000	955.271	3.296.000	3.977.000	4.580.000
<i>Döner Sermaye</i>					
<i>Özel Hesap</i>					
<i>Diğer Bütçe Dışı Kaynak</i>					
BÜTÇE DIŞI TOPLAM KAYNAK					
FAALİYET MALİYETİ TOPLAMI	1.380.000	955.271	3.296.000	3.977.000	4.580.000

FAALİYET MALİYETLERİ TABLOSU

İdare Adı	YOZGAT BOZOK ÜNİVERSİTESİ
Program Adı	YÖNETİM VE DESTEK PROGRAMI
Alt Program Adı	ÜST YÖNETİM, İDARİ VE MALİ HİZMETLER
Alt Program Hedefi	
Faaliyet Adı	Genel Destek Hizmetleri

Açıklama İdarelerin tüm programlarına hizmet eder nitelikte olan temizlik, güvenlik, aydınlatma, ısıtma, onarım, taşıma ve benzeri mal ve hizmetlerin temini; fiziki çalışma ortamlarının düzenlenmesi, genel evrak ve arşiv hizmetlerinin yürütülmesi, sivil savunma ve seferberlik hizmetlerinin planlanması ve yürütülmesi gibi iş, işlem ve süreçlere yönelik giderleri bu faaliyet altında izlenecektir.

EKONOMİK KOD	2022 Bütçe	2022 Harcama (Haziran)	2023 Bütçe	2024 Tahmin	2025 Tahmin
<i>Personel Giderleri</i>	9.691.000	4.748.929	22.793.000	27.502.000	31.659.000
<i>Sosyal Güvenlik Kurumuna Devlet Primi Giderleri</i>	1.382.000	645.398	2.880.000	3.473.000	3.998.000
<i>Mal ve Hizmet Alım Giderleri</i>	7.127.000	14.221.341	52.984.000	62.162.000	68.788.000
<i>Faiz Giderleri</i>					
<i>Cari Transferler</i>	1.132.000	281.642	2.683.000	3.196.000	3.547.000
<i>Sermaye Giderleri</i>					
<i>Sermaye Transferleri</i>					
<i>Borç Verme</i>					
BÜTÇE İÇİ TOPLAM KAYNAK	19.332.000	19.897.310	81.340.000	96.333.000	107.992.000
<i>Döner Sermaye</i>					
<i>Özel Hesap</i>					
<i>Diğer Bütçe Dışı Kaynak</i>					
BÜTÇE DIŞI TOPLAM KAYNAK					
FAALİYET MALİYETİ TOPLAMI	19.332.000	19.897.310	81.340.000	96.333.000	107.992.000

FAALİYET MALİYETLERİ TABLOSU

İdare Adı YOZGAT BOZOK ÜNİVERSİTESİ
Program Adı YÖNETİM VE DESTEK PROGRAMI
Alt Program Adı ÜST YÖNETİM, İDARİ VE MALİ HİZMETLER
Alt Program Hedefi
Faaliyet Adı İnşaat ve Yapı İşlerinin Yürütülmesi

Açıklama Hazine adına kayıtlı olup idarelere tahsis edilen veya idareler adına kayıtlı olan taşınmazlara ilişkin her türlü yapım, kiralama, satım, işletme, bakım onarım ve benzeri iş, işlem ve süreçlerin yürütülmesine yönelik giderler bu faaliyet altında izlenecektir.

EKONOMİK KOD	2022 Bütçe	2022 Harcama (Haziran)	2023 Bütçe	2024 Tahmin	2025 Tahmin
<i>Personel Giderleri</i>	3.019.000	2.253.093	7.395.000	8.923.000	10.272.000
<i>Sosyal Güvenlik Kurumuna Devlet Primi Giderleri</i>	454.000	347.382	946.000	1.141.000	1.313.000
<i>Mal ve Hizmet Alım Giderleri</i>	115.000	18.256	244.000	289.000	321.000
<i>Faiz Giderleri</i>					
<i>Cari Transferler</i>					
<i>Sermaye Giderleri</i>					
<i>Sermaye Transferleri</i>					
<i>Borç Verme</i>					
BÜTÇE İÇİ TOPLAM KAYNAK	3.588.000	2.618.731	8.585.000	10.353.000	11.906.000
<i>Döner Sermaye</i>					
<i>Özel Hesap</i>					
<i>Diğer Bütçe Dışı Kaynak</i>					
BÜTÇE DIŞI TOPLAM KAYNAK					
FAALİYET MALİYETİ TOPLAMI	3.588.000	2.618.731	8.585.000	10.353.000	11.906.000

FAALİYET MALİYETLERİ TABLOSU

İdare Adı YOZGAT BOZOK ÜNİVERSİTESİ
Program Adı YÖNETİM VE DESTEK PROGRAMI
Alt Program Adı ÜST YÖNETİM, İDARİ VE MALİ HİZMETLER
Alt Program Hedefi
Faaliyet Adı İnsan Kaynakları Yönetimine İlişkin Faaliyetler

Açıklama İdarelerin personel planlamasının yapılması; personel atama, nakil, terfi, emeklilik ve benzeri özlük işlemlerinin yürütülmesi; insan kaynağı kapasitesinin artırılmasına yönelik eğitimlerin planlanması ve düzenlenmesi gibi iş, işlem ve süreçlere yönelik giderleri bu faaliyet altında izlenecektir.

EKONOMİK KOD	2022 Bütçe	2022 Harcama (Haziran)	2023 Bütçe	2024 Tahmin	2025 Tahmin
<i>Personel Giderleri</i>	1.255.000	770.272	3.019.000	3.643.000	4.193.000
<i>Sosyal Güvenlik Kurumuna Devlet Primi Giderleri</i>	178.000	111.241	371.000	447.000	515.000
<i>Mal ve Hizmet Alım Giderleri</i>	16.000		33.000	40.000	46.000
<i>Faiz Giderleri</i>					
<i>Cari Transferler</i>	5.461.000	5.461.000	13.152.000	15.664.000	17.384.000
<i>Sermaye Giderleri</i>					
<i>Sermaye Transferleri</i>					
<i>Borç Verme</i>					
BÜTÇE İÇİ TOPLAM KAYNAK	6.910.000	6.342.514	16.575.000	19.794.000	22.138.000
<i>Döner Sermaye</i>					
<i>Özel Hesap</i>					
<i>Diğer Bütçe Dışı Kaynak</i>					
BÜTÇE DIŞI TOPLAM KAYNAK					
FAALİYET MALİYETİ TOPLAMI	6.910.000	6.342.514	16.575.000	19.794.000	22.138.000

FAALİYET MALİYETLERİ TABLOSU

İdare Adı YOZGAT BOZOK ÜNİVERSİTESİ
Program Adı YÖNETİM VE DESTEK PROGRAMI
Alt Program Adı ÜST YÖNETİM, İDARİ VE MALİ HİZMETLER
Alt Program Hedefi
Faaliyet Adı Özel Kalem Hizmetleri

Açıklama Üst yönetimin çalışma programının düzenlenmesi ile resmi ve özel yazışmalar, protokol, tören, ziyaret, davet, karşılama, ağırlama gibi hizmetlerin yürütülmesi amacıyla gerçekleştirilen iş, işlem ve süreçlere yönelik giderler bu faaliyet altında izlenecektir.

EKONOMİK KOD	2022 Bütçe	2022 Harcama (Haziran)	2023 Bütçe	2024 Tahmin	2025 Tahmin
<i>Personel Giderleri</i>	464.000	11.939	983.000	1.186.000	1.366.000
<i>Sosyal Güvenlik Kurumuna Devlet Primi Giderleri</i>	2.000		4.000	5.000	6.000
<i>Mal ve Hizmet Alım Giderleri</i>	110.000	25.325	249.000	296.000	329.000
<i>Faiz Giderleri</i>					
<i>Cari Transferler</i>					
<i>Sermaye Giderleri</i>					
<i>Sermaye Transferleri</i>		224.500			
<i>Borç Verme</i>					
BÜTÇE İÇİ TOPLAM KAYNAK	576.000	261.764	1.236.000	1.487.000	1.701.000
<i>Döner Sermaye</i>					
<i>Özel Hesap</i>					
<i>Diğer Bütçe Dışı Kaynak</i>					
BÜTÇE DIŞI TOPLAM KAYNAK					
FAALİYET MALİYETİ TOPLAMI	576.000	261.764	1.236.000	1.487.000	1.701.000

FAALİYET MALİYETLERİ TABLOSU

İdare Adı YOZGAT BOZOK ÜNİVERSİTESİ
Program Adı YÖNETİM VE DESTEK PROGRAMI
Alt Program Adı ÜST YÖNETİM, İDARİ VE MALİ HİZMETLER
Alt Program Hedefi
Faaliyet Adı Strateji Geliştirme ve Mali Hizmetler

Açıklama İdareler tarafından yürütülen ve idarelerin tüm programlarına hizmet eder nitelikte olan mali yönetim ve kontrole ilişkin iş, işlem ve süreçlere yönelik giderler bu faaliyet altında izlenecektir.

EKONOMİK KOD	2022 Bütçe	2022 Harcama (Haziran)	2023 Bütçe	2024 Tahmin	2025 Tahmin
<i>Personel Giderleri</i>	1.391.000	556.631	3.364.000	4.060.000	4.674.000
<i>Sosyal Güvenlik Kurumuna Devlet Primi Giderleri</i>	210.000	85.795	438.000	528.000	607.000
<i>Mal ve Hizmet Alım Giderleri</i>	17.000		34.000	41.000	46.000
<i>Faiz Giderleri</i>					
<i>Cari Transferler</i>					
<i>Sermaye Giderleri</i>					
<i>Sermaye Transferleri</i>					
<i>Borç Verme</i>					
BÜTÇE İÇİ TOPLAM KAYNAK	1.618.000	642.427	3.836.000	4.629.000	5.327.000
<i>Döner Sermaye</i>					
<i>Özel Hesap</i>					
<i>Diğer Bütçe Dışı Kaynak</i>					
BÜTÇE DIŞI TOPLAM KAYNAK					
FAALİYET MALİYETİ TOPLAMI	1.618.000	642.427	3.836.000	4.629.000	5.327.000

FAALİYET MALİYETLERİ TABLOSU

İdare Adı YOZGAT BOZOK ÜNİVERSİTESİ
Program Adı YÖNETİM VE DESTEK PROGRAMI
Alt Program Adı ÜST YÖNETİM, İDARİ VE MALİ HİZMETLER
Alt Program Hedefi
Faaliyet Adı Taşınmaz Mal Gelirleriyle Yürütülecek Hizmetler
Açıklama

EKONOMİK KOD	2022 Bütçe	2022 Harcama (Haziran)	2023 Bütçe	2024 Tahmin	2025 Tahmin
<i>Personel Giderleri</i>					
<i>Sosyal Güvenlik Kurumuna Devlet Primi Giderleri</i>					
<i>Mal ve Hizmet Alım Giderleri</i>	80.000	68.511	165.000	197.000	218.000
<i>Faiz Giderleri</i>					
<i>Cari Transferler</i>					
<i>Sermaye Giderleri</i>					
<i>Sermaye Transferleri</i>					
<i>Borç Verme</i>					
BÜTÇE İÇİ TOPLAM KAYNAK	80.000	68.511	165.000	197.000	218.000
<i>Döner Sermaye</i>					
<i>Özel Hesap</i>					
<i>Diğer Bütçe Dışı Kaynak</i>					
BÜTÇE DIŞI TOPLAM KAYNAK					
FAALİYET MALİYETİ TOPLAMI	80.000	68.511	165.000	197.000	218.000

FAALİYET MALİYETLERİ TABLOSU

İdare Adı YOZGAT BOZOK ÜNİVERSİTESİ
Program Adı YÖNETİM VE DESTEK PROGRAMI
Alt Program Adı ÜST YÖNETİM, İDARİ VE MALİ HİZMETLER
Alt Program Hedefi
Faaliyet Adı Yükseköğretimde Öğrencilere Yönelik İdari Hizmetler
Açıklama

EKONOMİK KOD	2022 Bütçe	2022 Harcama (Haziran)	2023 Bütçe	2024 Tahmin	2025 Tahmin
<i>Personel Giderleri</i>	3.114.000	1.696.338	7.512.000	9.064.000	10.435.000
<i>Sosyal Güvenlik Kurumuna Devlet Primi Giderleri</i>	503.000	276.226	1.047.000	1.264.000	1.455.000
<i>Mal ve Hizmet Alım Giderleri</i>	12.000	4.225.171	24.000	28.000	32.000
<i>Faiz Giderleri</i>					
<i>Cari Transferler</i>					
<i>Sermaye Giderleri</i>					
<i>Sermaye Transferleri</i>					
<i>Borç Verme</i>					
BÜTÇE İÇİ TOPLAM KAYNAK	3.629.000	6.197.735	8.583.000	10.356.000	11.922.000
<i>Döner Sermaye</i>					
<i>Özel Hesap</i>					
<i>Diğer Bütçe Dışı Kaynak</i>					
BÜTÇE DIŞI TOPLAM KAYNAK					
FAALİYET MALİYETİ TOPLAMI	3.629.000	6.197.735	8.583.000	10.356.000	11.922.000

4- İDARENİN TOPLAM KAYNAK İHTİYACI TABLOLARI

FAALİYETLER DÜZEYİNDE YOZGAT BOZOK ÜNİVERSİTESİ PERFORMANS PROGRAMI MALİYETİ

PROGRAM SINIFLANDIRMASI	2023			2024			2025		
	BÜTÇE İÇİ	BÜTÇE DIŞI	TOPLAM	BÜTÇE İÇİ	BÜTÇE DIŞI	TOPLAM	BÜTÇE İÇİ	BÜTÇE DIŞI	TOPLAM
ARAŞTIRMA, GELİŞTİRME VE YENİLİK	13.743.000	0	13.743.000	17.003.000	0	17.003.000	19.635.000	0	19.635.000
ARAŞTIRMA ALTYAPILARI	10.451.000	0	10.451.000	13.082.000	0	13.082.000	15.284.000	0	15.284.000
Yükseköğretim Kurumları Araştırma Altyapısı Kurulması ve Geliştirilmesi	10.451.000	0	10.451.000	13.082.000	0	13.082.000	15.284.000	0	15.284.000
YÜKSEKÖĞRETİMDE BİLİMSEL ARAŞTIRMA VE GELİŞTİRME	3.292.000	0	3.292.000	3.921.000	0	3.921.000	4.351.000	0	4.351.000
Yükseköğretim Kurumlarının Bilimsel Araştırma Projeleri	3.292.000	0	3.292.000	3.921.000	0	3.921.000	4.351.000	0	4.351.000
HAYAT BOYU ÖĞRENME	0	150.000	150.000	0	180.000	180.000	0	216.000	216.000
YÜKSEKÖĞRETİM KURUMLARI SÜREKLİ EĞİTİM FAALİYETLERİ	0	150.000	150.000	0	180.000	180.000	0	216.000	216.000
Toplum Hizmetine Sunulan Eğitim Programları, Kurs ve Seminerler	0	150.000	150.000	0	180.000	180.000	0	216.000	216.000
TEDAVİ EDİCİ SAĞLIK	130.058.000	90.000.000	220.058.000	157.860.000	100.000.000	257.860.000	182.142.000	110.000.000	292.142.000
TEDAVİ HİZMETLERİ	130.058.000	90.000.000	220.058.000	157.860.000	100.000.000	257.860.000	182.142.000	110.000.000	292.142.000
Üniversite Genel Hastane Hizmetleri	130.058.000	90.000.000	220.058.000	157.860.000	100.000.000	257.860.000	182.142.000	110.000.000	292.142.000
YÜKSEKÖĞRETİM	506.665.000	0	506.665.000	612.056.000	0	612.056.000	704.464.000	0	704.464.000
ÖN LİSANS EĞİTİMİ, LİSANS EĞİTİMİ VE LİSANSÜSTÜ EĞİTİM	493.381.000	0	493.381.000	594.956.000	0	594.956.000	685.201.000	0	685.201.000
Doktora ve Tıpta Uzmanlık Eğitimi	11.605.000	0	11.605.000	14.009.000	0	14.009.000	16.115.000	0	16.115.000
Yükseköğretim Kurumları Bilgi ve Kültürel Kaynaklar ile Sportif Altyapının Geliştirilmesi Hizmetleri	6.621.000	0	6.621.000	4.368.000	0	4.368.000	5.027.000	0	5.027.000
Yükseköğretim Kurumları Birinci Öğretim	471.425.000	0	471.425.000	572.132.000	0	572.132.000	659.122.000	0	659.122.000
Yükseköğretim Kurumları İkinci Öğretim	2.700.000	0	2.700.000	3.220.000	0	3.220.000	3.577.000	0	3.577.000
Yükseköğretim Kurumları Yaz Okulları	1.030.000	0	1.030.000	1.227.000	0	1.227.000	1.360.000	0	1.360.000
YÜKSEKÖĞRETİMDE ÖĞRENCİ YAŞAMI	13.284.000	0	13.284.000	17.100.000	0	17.100.000	19.263.000	0	19.263.000
Yükseköğretimde Beslenme Hizmetleri	4.661.000	0	4.661.000	5.666.000	0	5.666.000	6.281.000	0	6.281.000
Yükseköğretimde Kültür ve Spor Hizmetleri	908.000	0	908.000	1.075.000	0	1.075.000	1.193.000	0	1.193.000
Yükseköğretimde Öğrenci Yaşamına İlişkin Diğer Hizmetler	7.690.000	0	7.690.000	10.329.000	0	10.329.000	11.755.000	0	11.755.000
Yükseköğretimde Sağlık Hizmetleri	25.000	0	25.000	30.000	0	30.000	34.000	0	34.000
YÖNETİM VE DESTEK PROGRAMI	125.058.000	0	125.058.000	148.865.000	0	148.865.000	167.790.000	0	167.790.000
TEFTİŞ, DENETİM VE DANIŞMANLIK HİZMETLERİ	1.442.000	0	1.442.000	1.739.000	0	1.739.000	2.006.000	0	2.006.000
Hukuki Danışmanlık ve Muhakemat Hizmetleri	1.358.000	0	1.358.000	1.638.000	0	1.638.000	1.889.000	0	1.889.000
İç Denetim	84.000	0	84.000	101.000	0	101.000	117.000	0	117.000
ÜST YÖNETİM, İDARI VE MALİ HİZMETLER	123.616.000	0	123.616.000	147.126.000	0	147.126.000	165.784.000	0	165.784.000
Bilgi Teknolojilerine Yönelik Faaliyetler	3.296.000	0	3.296.000	3.977.000	0	3.977.000	4.580.000	0	4.580.000
Genel Destek Hizmetleri	81.340.000	0	81.340.000	96.333.000	0	96.333.000	107.992.000	0	107.992.000
İnşaat ve Yapı İşlerinin Yürütülmesi	8.585.000	0	8.585.000	10.353.000	0	10.353.000	11.906.000	0	11.906.000
İnsan Kaynakları Yönetimine İlişkin Faaliyetler	16.575.000	0	16.575.000	19.794.000	0	19.794.000	22.138.000	0	22.138.000
Özel Kalem Hizmetleri	1.236.000	0	1.236.000	1.487.000	0	1.487.000	1.701.000	0	1.701.000
Strateji Geliştirme ve Mali Hizmetler	3.836.000	0	3.836.000	4.629.000	0	4.629.000	5.327.000	0	5.327.000
Taşınmaz Mal Gelirleriyle Yürütülecek Hizmetler	165.000	0	165.000	197.000	0	197.000	218.000	0	218.000
Yükseköğretimde Öğrencilere Yönelik İdari Hizmetler	8.583.000	0	8.583.000	10.356.000	0	10.356.000	11.922.000	0	11.922.000
GENEL TOPLAM	775.524.000	90.150.000	865.674.000	935.784.000	100.180.000	1.035.964.000	1.074.031.000	110.216.000	1.184.247.000

EKONOMİK SINIFLANDIRMA DÜZEYİNDE YOZGAT BOZOK ÜNİVERSİTESİ PERFORMANS PROGRAMI MALİYETİ

EKONOMİK KOD	2023				2024				2025			
	HİZMET PROGRAMLARI TOPLAM	YÖNETİM VE DESTEK PROGRAMI	PROGRAM DIŞI GİDERLER	TOPLAM	HİZMET PROGRAMLARI TOPLAM	YÖNETİM VE DESTEK PROGRAMI	PROGRAM DIŞI GİDERLER	TOPLAM	HİZMET PROGRAMLARI TOPLAM	YÖNETİM VE DESTEK PROGRAMI	PROGRAM DIŞI GİDERLER	TOPLAM
<i>Personel Giderleri</i>	484.735.000	49.079.000		533.814.000	584.038.000	59.220.000		643.258.000	672.226.000	68.177.000		740.403.000
<i>Sosyal Güvenlik Kurumuna Devlet Primi Giderleri</i>	68.997.000	6.301.000		75.298.000	83.098.000	7.600.000		90.698.000	95.657.000	8.753.000		104.410.000
<i>Mal ve Hizmet Alım Giderleri</i>	21.655.000	53.843.000		75.498.000	25.857.000	63.185.000		89.042.000	28.688.000	69.929.000		98.617.000
<i>Faiz Giderleri</i>				0				0				0
<i>Cari Transferler</i>	4.049.000	15.835.000		19.884.000	4.822.000	18.860.000		23.682.000	5.351.000	20.931.000		26.282.000
<i>Sermaye Giderleri</i>	71.030.000			71.030.000	89.104.000			89.104.000	104.319.000			104.319.000
<i>Sermaye Transferleri</i>				0				0				0
<i>Borç Verme</i>				0				0				0
<i>Yedek Ödenekler</i>				0				0				0
BÜTÇE İÇİ TOPLAM KAYNAK	650.466.000	125.058.000	0	775.524.000	786.919.000	148.865.000	0	935.784.000	906.241.000	167.790.000	0	1.074.031.000
<i>Düner Sermaye</i>	90.150.000			90.150.000	100.180.000			100.180.000	110.216.000			110.216.000
<i>Özel Hesap</i>	0			0	0			0	0			0
<i>Diğer Bütçe Dışı Kaynak</i>	0			0	0			0	0			0
BÜTÇE DIŞI TOPLAM KAYNAK	90.150.000	0	0	90.150.000	100.180.000	0	0	100.180.000	110.216.000	0	0	110.216.000
GENEL TOPLAM	740.616.000	125.058.000	0	865.674.000	887.099.000	148.865.000	0	1.035.964.000	1.016.457.000	167.790.000	0	1.184.247.000

5- DİĞER HUSULAR

FAALİYETLERDEN SORUMLU HARCAMA BİRİMLERİ

İdare Adı

YOZGAT BOZOK ÜNİVERSİTESİ

Yıl

2023 (İdare Teklifi)

PROGRAM	ALT PROGRAM	FAALİYET	SORUMLU HARCAMA BİRİMİ
ARAŞTIRMA, GELİŞTİRME VE YENİLİK	ARAŞTIRMA ALTYAPILARI	Yükseköğretim Kurumları Araştırma Altyapısı Kurulması ve Geliştirilmesi	ÖZEL KALEM (REKTÖRLÜK)
	YÜKSEKÖĞRETİMDE BİLİMSEL ARAŞTIRMA VE GELİŞTİRME	Yükseköğretim Kurumlarının Bilimsel Araştırma Projeleri	ÖZEL KALEM (REKTÖRLÜK)
TEDAVİ EDİCİ SAĞLIK	TEDAVİ HİZMETLERİ	Üniversite Genel Hastane Hizmetleri	ARAŞTIRMA VE UYGULAMA HASTANESİ
YÜKSEKÖĞRETİM	ÖN LİSANS EĞİTİMİ, LİSANS EĞİTİMİ VE LİSANSÜSTÜ EĞİTİM	Doktora ve Tıpta Uzmanlık Eğitimi	KENEVİR ARAŞTIRMALARI ENSTİTÜSÜ, LİSANSÜSTÜ EĞİTİM ENSTİTÜSÜ
		Yükseköğretim Kurumları Bilgi ve Kültürel Kaynaklar ile Sportif Altyapının Geliştirilmesi Hizmetleri	KÜTÜPHANE VE DOKÜMANTASYON DAİRE BAŞKANLIĞI
		Yükseköğretim Kurumları Birinci Öğretim	İDARİ VE MALİ İŞLER DAİRE BAŞKANLIĞI, YAPI İŞLERİ VE TEKNİK DAİRE BAŞKANLIĞI, TIP FAKÜLTESİ, SORGUN VETERİNER FAKÜLTESİ, SAĞLIK BİLİMLERİ FAKÜLTESİ, FİZYOTERAPİ VE REHABİLİTASYON YÜKSEKOKULU, AKDAĞMADENİ SAĞLIK YÜKSEKOKULU, SAĞLIK HİZMETLERİ MESLEK YÜKSEKOKULU, ÇEKEREK SAĞLIK HİZMETLERİ MESLEK YÜKSEKOKULU, BOĞAZLIYAN MESLEK YÜKSEKOKULU, FEN-EDEBİYAT FAKÜLTESİ, MÜHENDİSLİK MİMARLIK FAKÜLTESİ, ZİRAAT FAKÜLTESİ, HAYVANSAL ÜRETİM YÜKSEKOKULU, AKDAĞMADENİ MESLEK YÜKSEKOKULU, SORGUN MESLEK YÜKSEKOKULU, ŞEFAATLİ MESLEK YÜKSEKOKULU, EĞİTİM FAKÜLTESİ, HUKUK FAKÜLTESİ, İKTİSADİ VE İDARİ BİLİMLER FAKÜLTESİ, İLETİŞİM FAKÜLTESİ, İLAHİYAT FAKÜLTESİ, TURİZM FAKÜLTESİ, YABANCI DİLLER YÜKSEKOKULU, YERKÖY ADALET MESLEK YÜKSEKOKULU, SPOR BİLİMLERİ FAKÜLTESİ, YOZGAT MESLEK YÜKSEKOKULU, DİŞ HEKİMLİĞİ FAKÜLTESİ
		Yükseköğretim Kurumları İkinci Öğretim	İDARİ VE MALİ İŞLER DAİRE BAŞKANLIĞI, SAĞLIK HİZMETLERİ MESLEK YÜKSEKOKULU, FEN-EDEBİYAT FAKÜLTESİ, MÜHENDİSLİK MİMARLIK FAKÜLTESİ, AKDAĞMADENİ MESLEK YÜKSEKOKULU, EĞİTİM FAKÜLTESİ, İKTİSADİ VE İDARİ BİLİMLER FAKÜLTESİ, İLAHİYAT FAKÜLTESİ, YERKÖY ADALET MESLEK YÜKSEKOKULU, SPOR BİLİMLERİ FAKÜLTESİ, YOZGAT MESLEK YÜKSEKOKULU
	Yükseköğretim Kurumları Yaz Okulları	ÖZEL KALEM (REKTÖRLÜK)	
	YÜKSEKÖĞRETİMDE ÖĞRENCİ YAŞAMI	Yükseköğretimde Beslenme Hizmetleri	SAĞLIK, KÜLTÜR VE SPOR DAİRE BAŞKANLIĞI
		Yükseköğretimde Kültür ve Spor Hizmetleri	SAĞLIK, KÜLTÜR VE SPOR DAİRE BAŞKANLIĞI
		Yükseköğretimde Öğrenci Yaşamına İlişkin Diğer Hizmetler	SAĞLIK, KÜLTÜR VE SPOR DAİRE BAŞKANLIĞI
		Yükseköğretimde Sağlık Hizmetleri	SAĞLIK, KÜLTÜR VE SPOR DAİRE BAŞKANLIĞI
	YÖNETİM VE DESTEK PROGRAMI	TEFTİŞ, DENETİM VE DANIŞMANLIK HİZMETLERİ	Hukuki Danışmanlık ve Muhakemat Hizmetleri
İç Denetim			ÖZEL KALEM (REKTÖRLÜK)
ÜST YÖNETİM, İDARİ VE MALİ HİZMETLER		Bilgi Teknolojilerine Yönelik Faaliyetler	BİLGİ İŞLEM DAİRE BAŞKANLIĞI
		Engellilerin Erişilebilirliğinin Sağlanması	YAPI İŞLERİ VE TEKNİK DAİRE BAŞKANLIĞI
		Genel Destek Hizmetleri	ÖZEL KALEM (REKTÖRLÜK), ÖZEL KALEM (GENEL SEKRETERLİK), İDARİ VE MALİ İŞLER DAİRE BAŞKANLIĞI
		İnsan Kaynakları Yönetimine İlişkin Faaliyetler	PERSONEL DAİRE BAŞKANLIĞI
		İnşaat ve Yapı İşlerinin Yürütülmesi	YAPI İŞLERİ VE TEKNİK DAİRE BAŞKANLIĞI
		Özel Kalem Hizmetleri	ÖZEL KALEM (REKTÖRLÜK), İDARİ VE MALİ İŞLER DAİRE BAŞKANLIĞI
		Strateji Geliştirme ve Mali Hizmetler	STRATEJİ GELİŞTİRME DAİRE BAŞKANLIĞI
		Taşınmaz Mal Gelirleriyle Yürütülecek Hizmetler	İDARİ VE MALİ İŞLER DAİRE BAŞKANLIĞI
Yükseköğretimde Öğrencilere Yönelik İdari Hizmetler	SAĞLIK, KÜLTÜR VE SPOR DAİRE BAŞKANLIĞI, ÖĞRENCİ İŞLERİ DAİRE BAŞKANLIĞI		

PERFORMANS GÖSTERGELERİNİN İZLENMESİNDEN SORUMLU BİRİMLER

İdare Adı:

YOZGAT BOZOK ÜNİVERSİTESİ

PROGRAM	ALT PROGRAM	PERFORMANS GÖSTERGELERİ	SORUMLU BİRİM	
ARAŞTIRMA, GELİŞTİRME VE YENİLİK	ARAŞTIRMA ALTYAPILARI	Araştırma altyapısı projesi tamamlanma oranı	YOZGAT BOZOK ÜNİVERSİTESİ	
	YÜKSEKÖĞRETİMDE BİLİMSEL ARAŞTIRMA VE GELİŞTİRME	Ar-ge'ye harcanan bütçenin toplam bütçeye oranı	YOZGAT BOZOK ÜNİVERSİTESİ	
		Ar-ge sonucu ortaya çıkan ürünlere ilişkin alınan patent sayısı	YOZGAT BOZOK ÜNİVERSİTESİ	
		Ar-ge sonucu ticarileştirilen ürün sayısı	YOZGAT BOZOK ÜNİVERSİTESİ	
		Araştırma merkezleri gelir miktarı	YOZGAT BOZOK ÜNİVERSİTESİ	
		Araştırma merkezlerinin sanayi ile yaptığı proje sayısı	YOZGAT BOZOK ÜNİVERSİTESİ	
		BAP kapsamında desteklenen araştırma projeleri sayısı	YOZGAT BOZOK ÜNİVERSİTESİ	
		Öğretim elemanı başına düşen ar-ge proje sayısı	YOZGAT BOZOK ÜNİVERSİTESİ	
		Patent, faydalı model ve endüstriyel tasarım başvuru sayısı	YOZGAT BOZOK ÜNİVERSİTESİ	
		Ulusal ve uluslararası kuruluşlar tarafından desteklenen ar-ge projesi sayısı	YOZGAT BOZOK ÜNİVERSİTESİ	
		Uluslararası endekslerde yer alan bilimsel yayın sayısı	YOZGAT BOZOK ÜNİVERSİTESİ	
		HAYAT BOYU ÖĞRENME	YÜKSEKÖĞRETİM KURUMLARI SÜREKLİ EĞİTİM FAALİYETLERİ	Dezavantajlı gruplara yönelik sosyal entegrasyon ve kapsayıcılığa ilişkin yapılan faaliyet sayısı
Eğitim programlarına başvuran kişi sayısı	ÖĞRENCİ İŞLERİ DAİRE BAŞKANLIĞI			
Mezunlara yönelik gerçekleştirilen faaliyet sayısı	YOZGAT BOZOK ÜNİVERSİTESİ			
Sürekli Eğitim Merkezi (SEM) ve Dil Merkezi (DİLMER) tarafından mesleki eğitime yönelik verilen sertifika sayısı	YOZGAT BOZOK ÜNİVERSİTESİ			
Tamamlanan sosyal sorumluluk projeleri sayısı	YOZGAT BOZOK ÜNİVERSİTESİ			
Üniversitenin çevrelik alanlarında aldığı ödül sayısı	YOZGAT BOZOK ÜNİVERSİTESİ			
TEDAVİ EDİCİ SAĞLIK	TEDAVİ HİZMETLERİ	Ameliyat sayısı	ARAŞTIRMA VE UYGULAMA HASTANESİ	
		Üniversite hastaneleri nitelikli yatak oranı	ARAŞTIRMA VE UYGULAMA HASTANESİ	
		Üniversite hastaneleri yatak doluluk oranı	ARAŞTIRMA VE UYGULAMA HASTANESİ	
		Yatan hasta sayısı	ARAŞTIRMA VE UYGULAMA HASTANESİ	
		SCI, SCI-Expanded, SSCI ve AHCI kapsamındaki dergilerde öğretim elemanı başına düşen yayın sayısı	YOZGAT BOZOK ÜNİVERSİTESİ	
YÜKSEKÖĞRETİM	ÖĞRETİM ELEMANLARINA SAĞLANAN BURS VE DESTEKLER	Yükseköğretim Kurulu tarafından belirlenecek öncelikli alanlarda sağlanan burslardan yararlanan doktora öğrenci sayısı	LİSANSÜSTÜ EĞİTİM ENSTİTÜSÜ	
		Yükseköğretim Kurulu tarafından sağlanan araştırma desteklerinden yararlananların sayısı	YOZGAT BOZOK ÜNİVERSİTESİ	
		Yükseköğretim Kurulu tarafından sağlanan yurt dışında yabancı dil yeterliliklerinin artırılmasına yönelik burslardan yararlanan sayısı	PERSONEL DAİRE BAŞKANLIĞI	
		Yükseköğretim Kurulu, Türkiye Bilimler Akademisi ve TÜBİTAK bilim, teşvik ve sanat ödülleri sayısı	YOZGAT BOZOK ÜNİVERSİTESİ	
	ÖN LİSANS EĞİTİMİ, LİSANS EĞİTİMİ VE LİSANSÜSTÜ EĞİTİM		Doktora eğitimini tamamlayanların sayısı	ÖĞRENCİ İŞLERİ DAİRE BAŞKANLIĞI
			Eğitim bilimleri kontenjan doluluk oranı	ÖĞRENCİ İŞLERİ DAİRE BAŞKANLIĞI
			Eğitimin program süresinde bitirime oranı	ÖĞRENCİ İŞLERİ DAİRE BAŞKANLIĞI
			Fen bilimleri kontenjan doluluk oranı	ÖĞRENCİ İŞLERİ DAİRE BAŞKANLIĞI
			Kütüphanede bulunan basılı ve elektronik kaynak sayısı	KÜTÜPHANE VE DOKÜMANTASYON DAİRE BAŞKANLIĞI
			Kütüphanede bulunan öğrenci başına düşen basılı ve elektronik kaynak sayısı	KÜTÜPHANE VE DOKÜMANTASYON DAİRE BAŞKANLIĞI
			Kütüphaneden yararlanan kişi sayısı	KÜTÜPHANE VE DOKÜMANTASYON DAİRE BAŞKANLIĞI
			Lisansüstü öğrencilerin toplam öğrenciler içindeki payı	ÖĞRENCİ İŞLERİ DAİRE BAŞKANLIĞI
			Öğrenci başına düşen eğitim alanı	YAPI İŞLERİ VE TEKNİK DAİRE BAŞKANLIĞI
			Öğrenci başına düşen kapalı alan	YAPI İŞLERİ VE TEKNİK DAİRE BAŞKANLIĞI
			Öğrenci değişim programlarından yararlanan öğrencilerin oranı	YOZGAT BOZOK ÜNİVERSİTESİ
			Öğretim üyesi başına düşen öğrenci sayısı	ÖĞRENCİ İŞLERİ DAİRE BAŞKANLIĞI
			Sağlık bilimleri kontenjan doluluk oranı	ÖĞRENCİ İŞLERİ DAİRE BAŞKANLIĞI
			Sosyal bilimler kontenjan doluluk oranı	ÖĞRENCİ İŞLERİ DAİRE BAŞKANLIĞI
			Teknokent veya Teknoloji Transfer Ofisi (TTO) projelerine katılan öğrenci sayısı	YOZGAT BOZOK ÜNİVERSİTESİ
			Uluslararası kuruluşlarla ortak uygulanan eğitim programı sayısı	ÖĞRENCİ İŞLERİ DAİRE BAŞKANLIĞI
Yabancı dilde eğitim veren program sayısı				
Yabancı uyruklu akademisyen sayısı	PERSONEL DAİRE BAŞKANLIĞI			
Yabancı uyruklu öğrenci sayısı	ÖĞRENCİ İŞLERİ DAİRE BAŞKANLIĞI			
Yan dal ve çift ana dal programından mezun olanların toplam mezun sayısına oranı	ÖĞRENCİ İŞLERİ DAİRE BAŞKANLIĞI			
YÜKSEKÖĞRETİMDE ÖĞRENCİ YAŞAMI		Barınma hizmetlerinden yararlanan öğrenci sayısı	SAĞLIK, KÜLTÜR VE SPOR DAİRE BAŞKANLIĞI	
		Beslenme hizmetlerinden yararlanan öğrenci sayısı	SAĞLIK, KÜLTÜR VE SPOR DAİRE BAŞKANLIĞI	
		Öğrenci başına düşen sosyal donatı alanı	SAĞLIK, KÜLTÜR VE SPOR DAİRE BAŞKANLIĞI	
		Öğrenci kulüp ve topluluk sayısı	SAĞLIK, KÜLTÜR VE SPOR DAİRE BAŞKANLIĞI	
		Sosyal, kültürel ve sportif faaliyet sayısı	SAĞLIK, KÜLTÜR VE SPOR DAİRE BAŞKANLIĞI	
		Yükseköğretimde öğrenci başına barınma harcaması	SAĞLIK, KÜLTÜR VE SPOR DAİRE BAŞKANLIĞI	
		Yükseköğretimde öğrenci başına beslenme harcaması	SAĞLIK, KÜLTÜR VE SPOR DAİRE BAŞKANLIĞI	
		Yükseköğretimde öğrenci yaşamından memnuniyet oranı	YOZGAT BOZOK ÜNİVERSİTESİ	
		Yükseköğretimde öğrencilere sunulan sağlık hizmetinden yararlanan öğrenci sayısının toplam öğrenci sayısına oranı	SAĞLIK, KÜLTÜR VE SPOR DAİRE BAŞKANLIĞI	

