



**2023 YILI  
PERFORMANS PROGRAMI**



Ekonomik kalkınma, Türkiye'nin hür, müstakil, daima daha kuvvetli, daima daha refahlı Türkiye idealinin belkemiğidir.

## İÇİNDEKİLER

ÜST YÖNETİCİ SUNUŞU	
Misyonumuz- Vizyonumuz	5
A.Genel Bilgiler	6-9
B.Kurum Teşkilat Yapısı	10
C.Fiziksel Kaynaklar	
C.1 Fiziksel Yapı	11
C.2 Taşınmazlar	14
C.3 Taşıtlar	15
C.4 Bilgi ve Teknolojik Kaynaklar	16
C.5 İnsan Kaynakları	
C.5.1 Sınıflarına Göre Personel Sayısı Tablosu-İşçi Sayısı Tablosu	17
C.5.2 Personel Eğitim Durumu Tablosu	17
C.5.3 Personel Hizmet Süreleri Tablosu	18
C.5.4 Personel Yaş itibariyle Dağılımı Tablosu	19
C.5.5 Personel Cinsiyet İtibariyle Dağılımı Tablosu	19
Performans Hedefleri Tablosu	21-53
Faaliyet Maliyetleri Tablosu	54-84
İdare Performans Tablosu	85-95
Toplam Kaynak İhtiyacı Tablosu	96-104
Faaliyetlerden Sorumlu Harcama Birimlerine İlişkin Tablo	105-111



5018 sayılı Kamu Mali Yönetimi ve Kontrol Kanunu ile Kalkınma Planları ve Programlarında yer alan politika ve hedefler doğrultusunda, kamu kaynaklarının etkili, ekonomik ve verimli bir şekilde yürütülmesi, kullanılması, hesap verebilirlik ve mali saydamlığı sağlamak için; kamu mali yönetiminin yapısı ve işleyişi, kamu bütçelerinin hazırlanması, uygulanması, tüm mali işlemlerin muhasebeleştirilmesi, raporlanması ve mali kontrolün sağlanması amaçlanmaktadır.

Performans esaslı bütçeleme sisteminin temel unsurlarını ise stratejik plan, performans programı ve faaliyet raporları oluşturmaktadır. Performans programları, stratejik planlarla bütçeler arasında daha güçlü bir bağ kurulmasını sağlayan araçlar olup, Stratejik planının bir yıllık uygulama dilimini gösterir. Performans programı, bir mali yılda İl Özel İdaresi'nin stratejik planı doğrultusunda yürütülmesi gereken faaliyetlerini, bu faaliyetlerin kaynak ihtiyacını, performans hedef ve göstergelerini içeren, idare bütçesinin ve idare faaliyet raporunun hazırlanmasına dayanak oluşturan plandır. Performans programları, bir mali yılda yürütülecek faaliyetleri belirlediğinden detaylı bir ön çalışma ve değerlendirme gerektirmektedir. Hedef ve göstergelerin doğru ve tam olarak oluşturulması, yılsonunda hazırlanacak faaliyet raporu ile performans değerlendirmesine temel oluşturacağından, bu hedef ve göstergelerin mümkün olduğunca sağlıklı tespit edilmesi gerekmektedir.

Performans programı çalışmalarımızda İl Özel İdaresinin birim müdürlüklerinin görev tanımlamaları ve yapmış oldukları faaliyetler ile 2022 yılı kırsal altyapı yatırım programı esas alınmıştır. Performans programında kullandığımız verilerde idarenin gereksinimleri ve kaynakları dikkate alınmış olup hedeflere ulaşma seviyeleri göz önünde tutulmuştur.

Kamu kaynaklarının daha etkin ve verimli kullanılarak vatandaşlara sunulan hizmetlerde memnuniyetin en üst seviyeye çıkacağını, toplumun her kesimine yönelik ihtiyaçlara cevap veren ve kamuda kaliteli hizmet anlayışının sürdürülmesi yönünde çalışmalarımızın 2023 yılında da devam edeceğini bildirirken; 2023 Yılı Performans Programının; performans hedeflerine ulaşılmasında iyi bir rehber olmasını ve başarıyla uygulanmasını temenni ederim.

İlhami AKTAŞ

Vali

## MİSYONUMUZ

İlimize; eğitim, sağlık, kırsal kalkınma, tarım, çevre, spor, kültür, turizm gibi tüm sosyal hizmetleri, ilgili kamu idareleri ile koordinasyon ve işbirliği içinde eşit, şeffaf, hesap verilebilir bir hizmet anlayışıyla sunmak ve bu hizmetler ile kentin yaşam kalitesini yükselten, açığa çıkmamış ihtiyaçları karşılayan etkin ve yenilikçi yönetim becerisiyle Çanakkale halkının refah, mutluluk ve memnuniyet düzeyini yükseltmektir.

## VİZYONUMUZ

Çağdaş, güvenilir, katılımcı anlayışla, tarımsal ve kırsal altyapı sorunlarını en aza indiren, sahip olduğu kültür mirasını koruyup geliştiren; dinamik, insan odaklı ve kaliteli hizmet anlayışıyla hayatı kolaylaştıran, faaliyetlerini sürdürülebilir kalite yönetim anlayışıyla birleştiren öncü bir yerel yönetim olmaktadır.

Bu yolda Çanakkale İl Özel İdaresi;

- ✓ Katılımcılık ve aktif hemşerilik: Karar alma ve uygulamada vatandaş katılımını ön planda tutar ve sorumluluk verir.
- ✓ Saydamlık: Tüm faaliyetlerini süreç ve sonuç aşamalarında kamunun bilgisine sunar.
- ✓ Hesap verebilirlik: Tüm faaliyetlerin sonuçlarından sorumluluk duyar.
- ✓ Sosyal içerme: Tüm vatandaşlara ihtiyaçları doğrultusunda ve kır-kent arasındaki hizmet farklılıklarını azaltan bir anlayışla hizmet sunar.
- ✓ Ulaşılabilirlik: Vatandaşların hizmetlere ulaşılabilirliğini etkin olarak sağlar.

## 1.GENEL BİLGİLER

### A. Yetki, Görev ve Sorumluluklar

5018 sayılı “Kamu Mali Yönetimi ve Kontrol Kanunu” ile kamu kurumlarında performans bütçe uygulanmaya başlanmıştır. Bununla kamu kaynaklarının daha etkili, ekonomik ve verimli bir şekilde elde edilmesi ve kullanılması, hesap verilebilirlik, mali saydamlık, tüm mali işlemlerin muhasebeleştirilmesi ve raporlanması amaçlanmıştır.

22/02/2005 tarihinde TBMM’de kabul edilen ve 04/03/2005 tarih ve 25745 sayılı Resmi Gazetede yayınlanarak yürürlüğe giren 5302 sayılı İl Özel İdaresi Kanununda görev ve sorumluluklar ile yetkileri;

#### **İl özel idaresinin görev ve sorumlulukları;**

#### **İl özel idaresinin görev alanı**

**Madde 5-** İl özel idaresinin görev alanı il sınırlarını kapsar.

**Madde 6:** İl özel idaresi mahalli müşterek nitelikte olmak şartıyla;

**a)** Gençlik ve Spor Sağlık, Tarım, Sanayi ve Ticaret; Belediye sınırları il sınırı olan Büyükşehir Belediyeleri hariç ilin çevre düzeni planı, bayındırlık ve iskân, toprağın korunması, erozyonun önlenmesi, kültür, sanat, turizm, sosyal hizmet ve yardımlar, yoksullara mikro kredi verilmesi, çocuk yuvaları ve yetiştirme yurtları; ilk ve orta öğretim kurumlarının arsa temini, binalarının, yapım, bakım ve onarımı ile diğer ihtiyaçlarının karşılanmasına ilişkin hizmetleri il sınırları içinde,

**b)** İmar, yol, su, kanalizasyon, katı atık, çevre, acil yardım ve kurtarma; orman köylerinin desteklenmesi, ağaçlandırma, park ve bahçe tesisine ilişkin hizmetleri belediye sınırları dışında, yapmakla görevli ve yetkilidir.

**c)** Bakanlıklar ve diğer merkezi idare kuruluşları; yapım, bakım ve onarım işleri, devlet ve il yolları, içme suyu, sulama suyu, kanalizasyon, enerji nakil hattı, sağlık, eğitim, kültür, turizm, çevre, imar, bayındırlık, iskân, gençlik ve spor gibi hizmetlere ilişkin yatırımlar ile bakanlıklar ve diğer merkezi idare kuruluşlarının görev alanına giren diğer yatırımları, kendi bütçelerinde bu hizmetler için ayrılan ödenekleri il özel idarelerine aktarmak suretiyle gerçekleştirebilir. Aktarma işlemi ilgili bakanın onayıyla yapılır ve bu ödenekler tahsis amacı dışında kullanılamaz. İş, il özel idaresinin tabi olduğu usul ve esaslara göre sonuçlandırılır. İl özel idareleri de bütçe imkânları ölçüsünde bu yatırımlara kendi bütçesinden ödenek aktarabilir.

**d)** Bu fıkraya göre, bakanlıklar ve diğer merkezi idare kuruluşları tarafından aktarılacak ödenekler ile gerçekleştirilecek yatırımlar, birinci fıkrada öngörülen görev alanı sınırlamasına tabi olmaksızın bütün il sınırları içinde yapılabilir.

**e)** İl özel idaresi bütçesinden, emniyet hizmetlerinin gerektirdiği teçhizat alımıyla ilgili harcamalar yapılabilir.

**f)** İl çevre düzeni planı; valinin koordinasyonunda, Büyükşehirlerde Büyükşehir Belediyeleri,

**g)** Diğer illerde il belediyesi ve il özel idaresi ile birlikte yapılır. İl çevre düzeni planı belediye meclisi ile il genel meclisi tarafından onaylanır. Belediye sınırları il sınırı olan Büyükşehir

Belediyelerinde il çevre düzeni planı ilgili Büyükşehir Belediyeleri tarafından yapılır veya yaptırılır ve doğrudan Belediye Meclisi tarafından onaylanır.

**h)** Hizmetlerin yerine getirilmesinde öncelik sırası, il özel idaresinin mali durumu, hizmetin ivediliği ve verildiği yerin gelişmişlik düzeyi dikkate alınarak belirlenir.

i) İl özel idaresi hizmetleri, vatandaşlara en yakın yerlerde ve en uygun yöntemlerle sunulur.

j) Hizmet sunumunda özür, yaşlı, düşük ve dar gelirli durumuna uygun yöntemler uygulanır.

k) Hizmetlerin diğer mahalli idareler ve kamu kuruluşları arasında bütünlük ve uyum içinde yürütülmesine yönelik koordinasyon o ilin valisi tarafından sağlanır.

4562 sayılı Organize Sanayi Bölgeleri Kanunu ile Sanayi ve Ticaret Sanayi bölgelerine tanınan yetki ve sorumluluklar bu Kanun kapsamı dışındadır.

İl özel idaresinin yetkileri ve imtiyazları;

**Madde 7- İl özel idaresinin yetkileri ve imtiyazları şunlardır:**

a) Kanunlarla verilen görev ve hizmetleri yerine getirebilmek için her türlü faaliyette bulunmak, gerçek ve tüzel kişilerin faaliyetleri için kanunlarda belirtilen izin ve ruhsatları vermek ve denetlemek.

b) Kanunların il özel idaresine verdiği yetki çerçevesinde yönetmelik çıkarmak, emir vermek, yasak koymak ve uygulamak, kanunlarda belirtilen cezaları vermek.

c) Hizmetlerin yürütülmesi amacıyla, taşınır ve taşınmaz malları almak, satmak, kiralamak veya kiraya vermek, takas etmek, bunlar üzerinde sınırlı aynî hak tesis etmek.

d) Borç almak ve bağış kabul etmek.

e) Vergi, resim ve harçlar dışında kalan ve miktarı yirmi beş milyar Türk Lirasına kadar olan dava konusu uyuşmazlıkların anlaşmayla tasfiyesine karar vermek.

f) Özel kanunları gereğince il özel idaresine ait vergi, resim ve harçların tarh, tahakkuk ve tahsilini yapmak.

g) Belediye sınırları dışındaki gayri sıhî müesseseler ile umuma açık istirahat ve eğlence yerlerine ruhsat vermek ve denetlemek. Ancak, sivil hava ulaşımına açık havaalanları bünyesinde yer alan tüm tesislere işyeri açma ve çalışma ruhsatı dâhil her türlü ruhsat, Sivil Havacılık Genel Müdürlüğü tarafından verilir. Bu konuya ilişkin usul ve esaslar Sivil Havacılık Genel Müdürlüğüne hazırlanacak bir yönetmelikle düzenlenir.

h) İl özel idaresi, hizmetleri ile ilgili olarak, halkın görüş ve düşüncelerini belirlemek amacıyla kamuoyu yoklaması ve araştırması yapabilir.

i) İl özel idaresinin mallarına karşı suç işleyenler Devlet malına karşı suç işlemiş sayılır.

k) 2886 sayılı Devlet İhale Kanununun 75 inci maddesi hükümleri il özel idaresi taşınmazları hakkında da uygulanır.

l) İl özel idaresinin proje karşılığı borçlanma yoluyla elde edilen gelirleri, vergi, resim ve harçlar, şartlı bağışlar ve kamu hizmetlerinde fiilen kullanılan malları haczedilemez.

m) Diğer taraftan Köy Hizmetleri Genel Müdürlüğü 5286 Sayılı Kanun ile kaldırılarak, taşra teşkilatı (bölge ve il müdürlükleri) il özel idaresine bağlanmıştır. Bu nedenle 1985 yılından beri yürürlükte olan 3202 sayılı 'Köye Yönelik Hizmetler' Hakkında Kanun kapsamındaki görevler de il özel idarelerine devredilmiştir. Buna göre 3202 sayılı Kanunun 2. maddesinde sayılan hizmetler (görevler) şu şekilde

**Madde 2 – Köye yönelik hizmetler şunlardır:**

a) Devlet ve il yolları ağı dışında kalan köyler ve bunlara bağlı yerleşme birimlerinin, orman yolları orman içi yolların yol ağını tespit etmek, bu yolların, köprüleri, sanat yapılarını, köy içi yollarını yapmak, mevcutları geliştirmek, trafik güvenliği yönünden gerekli istikamet ve kilometre levhaları ile diğer işaretleri düzenlemek,

**b)** Kalkınma plan ve programlarında yer alan ilke ve politikalara uygun bir şekilde, toprak ve su kaynaklarının verimli kullanılmasını, korunmasını, geliştirilmesini sağlamak, çiftçilerin hizmetine götürmek üzere gerekli araştırma, etüt, hizmet ve yatırımlara ait program ve projeleri yapmak ve yaptırmak, bunlardan tasvip edilenleri uygulamak ve uygulattırmak,

**c)** Köy ve bağlı yerleşim birimlerinin yol, su, elektrik, kanalizasyon tesislerinin inşaatı, bakımı, onarımı, geliştirme ve işletme hizmetlerini düzenlemek üzere gerekli tedbirleri almak, bakım, onarım, işletme ve geliştirme hizmetlerine ait esasları tespit etmek ve yürütmek,

**d)** Baraj, havaalanı, fabrika savunma ile ilgili tesislerin ve diğer tesislerin inşaatı, tarih ve tabiat kıymetlerinin korunması gibi amaçlarla yapılacak kamulaştırmalar ve özel kanunların uygulanması sebebiyle yerlerini terk etmek zorunda kalanlardan geçim imkanlarının kısmen veya tamamen kaybedecek nüfus ile göçmen ve göçbeleri ve bulunduğu yerde geliştirilmesi mümkün olmayan orman içi köyleri, köy nüfusunun çoğunluğu tarafından istenmesi halinde köylerin mahalle, kom, mezra gibi dağınık yerleşme yerlerini yeni bir yerleşme yerinde toplamak, tarım içi ve tarım dışı sahalarda iskan etmek,

**e)** Köy ve bağlı yerleşme birimlerine, askeri garnizonlara sağlıklı, yeterli içme suyu ve kullanma suyu tesislerini yapmak, geliştirmek ve yapımına destek olmak, sondaj kuyuları açmak, bu maksatla umuma ait sular ile kanunlarla köye ve köylüye devir ve tahsis edilmiş veya köyün veya köylerin eskiden beri intifasında bulunmuş olan sular; köylerin ve bağlı yerleşme birimlerinin, askeri garnizonların ihtiyacına göre tevzi etmek, kısmen veya tamamen başka köye, köylere, bağlı yerleşme birimlerine, askeri garnizonlara tahsis etmek ve tahsis şeklini değiştirmek,

Sahipli veya koyun bedeli mukabili iktisap ettiği sularla diğer gayrimenkulleri, 2492 sayılı Kamulaştırma Kanunu gereğince kamulaştırmak veya gayrimenkul üzerinde irtifak hakkı tesis etmek, Su tesislerinin vücuda getirilmesine ve su yollarının geçirilmesine lüzumlu olan arazi, Devlet hüküm ve tasarrufu altında veya koyun ve köylerin ve bağlı yerleşme birimlerinin umumi yerleri içinde bulunuyorsa o araziler hakkında da bu fıkra hükmü uygulanır.

**f)** Devletin hüküm ve tasarrufu altında veya özel mülkiyetinde bulunan yabancı fıstıklık, zeytinlik, sakızlık, harnuptuk ve makiliklerin alt yapı tesislerini imar, ıslah ve ihya etmek için gerekli projeleri ve programları hazırlamak, hazırlatmak, tasvip edilenleri uygulamak ve uygulatmak.

**g)** Tarım alanlarının gayesine uygun bir şekilde kullanılmasını sağlamak, denetlemek ve bu konu ile ilgili diğer kuruluşlarla işbirliği yapmak,

**h)** Devletin hüküm ve tasarruf altında veya özel mülkiyetinde bulunan taşlı, asitli, alkali veya turbiyer toprakları ve kurutulmuş sahaları tarıma elverişli hale getirmek,

**i)** Devletçe ikmal edilmiş sulama tesislerinden alınan veya her ne suretle olursa olsun tarım alanlarında bulunan suyun tarımda kullanılması ile ilgili arazi tesviyesi, tarla başı kanalları, tarla içi sulama ve drenaj tesisleri gibi tarım sulaması hizmetlerini ve bu konularda gerekli diğer işleri yapmak, Ekonomik üretime imkân vermeyecek derecede parçalanmış, dağılmış, şekilleri bozulmuş tarım arazilerinin teknik, ekonomik ve işletme imkânları ölçüsünde toplulaştırılmasını yapmak,

**j)** Yağışların ve sel sularının zararlarını önleyici ve depolayıcı tarım arazilerinin sulama suyu ve hayvanlar için içme suyu sağlanmasına yönelik gölet ve diğer tesisleri yapmak ve yaptırmak, Sulama suyu ihtiyacı saniyede 500 litreye kadar olan suların tesislerini kurmak ve işletilmelerini sağlamak, ayrı mahiyette evvelce yapılmış tesisleri ikmal, ıslah ve tevsi etmek ve işletilmelerini sağlamak,

**k)** Toprak muhafaza, arazi ıslahı ve sulama gibi faaliyetlerde gerektiğinde birlikler, ortaklıklar, döner sermayeli ve tüzelkişiliği haiz işletmeler kurmak veya döner sermayeli işletmelerini, bu işlerle meşgul birimleri, şirketlere veya işletmelerce ortak etmek, bunlarla ilgili her türlü anlaşmalar yapmak,



l) Küçük akarsular ile güneş, rüzgâr ve diğer enerji kaynakları ve tesislerinden faydalanılarak köylerin elektrikleştirilmesi için tesisler yapmak, yaptırmak,

m) 1306 sayılı İskân Kanununa göre nakledilen veya toplulaştırılacak köyler için arsa tefrik etmek, diğer kasaba ve köylerin imar planlarının ve ihtiyaç sahiplerine konut ve tarımsal işletme tesisleri için tip projeler hazırlamak, hazırlatmak ve kendi evini yapana yardım metoduna dayalı olarak gerekli kredileri vermek, köy içi altyapıları, sosyal tesisler ve istihdam yaratacak ekonomik tesisleri yapmak ve yaptırmak, yıllık harcama planları yaparak Özel İskân Fonunu kullanmak ve bu fondan yapılan kaynak tahsisleri ile yatırımları gerçekleştirmek,

n) Deprem ihtimalinin en fazla olduğu aktif deprem kuşaklarında bulunan köylerdeki nüfusun konut ve tarımsal tesislerini depreme dayanıklı hale getirmek maksadıyla kredi vermek,

o) Serbest göçmen işlerini yürütmek, özel kanunlar gereğince iskânlı göçmen kabul etmek,

ö) Kiraya verilecek hazine arazisi genişliğini, kira bedelini ve kiralayacak olan topraksız veya yeterli toprağı olmayan çiftçileri tespit etmek ve Devletin hüküm ve tasarrufu altındaki arazinin tespit, tayin ve her türlü ölçü işlerini yapmak ve Hazine adına tescil işlemlerini yaptırmak ve evvelce dağıtılan arazilerde tashih, ıslah ve istirdat işlemlerini yapmak, mera, yaylak ve kışlakların tespit, tahdit ve tahsisini yapmak, ayrıca lüzumlu hallerde bunlardan ihtiyaç fazlalarının tespiti ile Hazine adına tescilini sağlamak,

p) Hizmet için lüzumlu her türlü harita, istikşaf, araştırma, etüt proje, istatistik, envanter, birim fiyat ve analiz gibi işleri yapmak, yaptırmak,

r) Hizmet ve tesislerin yapılması, geliştirilmesi, onarım, bakım ve emniyetle işletilmesi için gerekli tesis, atölye, bakım evi, laboratuvar, araştırma ve verici telsiz istasyonu, idari ve sosyal diğer tesislerin plan ve projelerini ve inşaatını yapmak, yaptırmak, onarmak, işletmek, kiralamak ve bakımlarını sağlamak, tesislerin kullanılmasına emniyet ve korunmasına esas olan kaideleri tespit etmek, yürütmek ve kontrol etmek,

s) Her türlü alet - edevat, taşıt ve makineler ile donatımlarını, bunların işletilmesi, tamiri için gerekli bütün malzemeyi vasıflarıyla belirlemek, sağlamak, icabında imal etmek ve ettirmek, arazi dâhil bina ve taşınmaz malları geçici olarak kullanmak, kamulaştırmak ve satın almak,

ş) İçme suyu tahlilleri ile toprak ve bitüm deneylerini yapmak, yaptırmak,

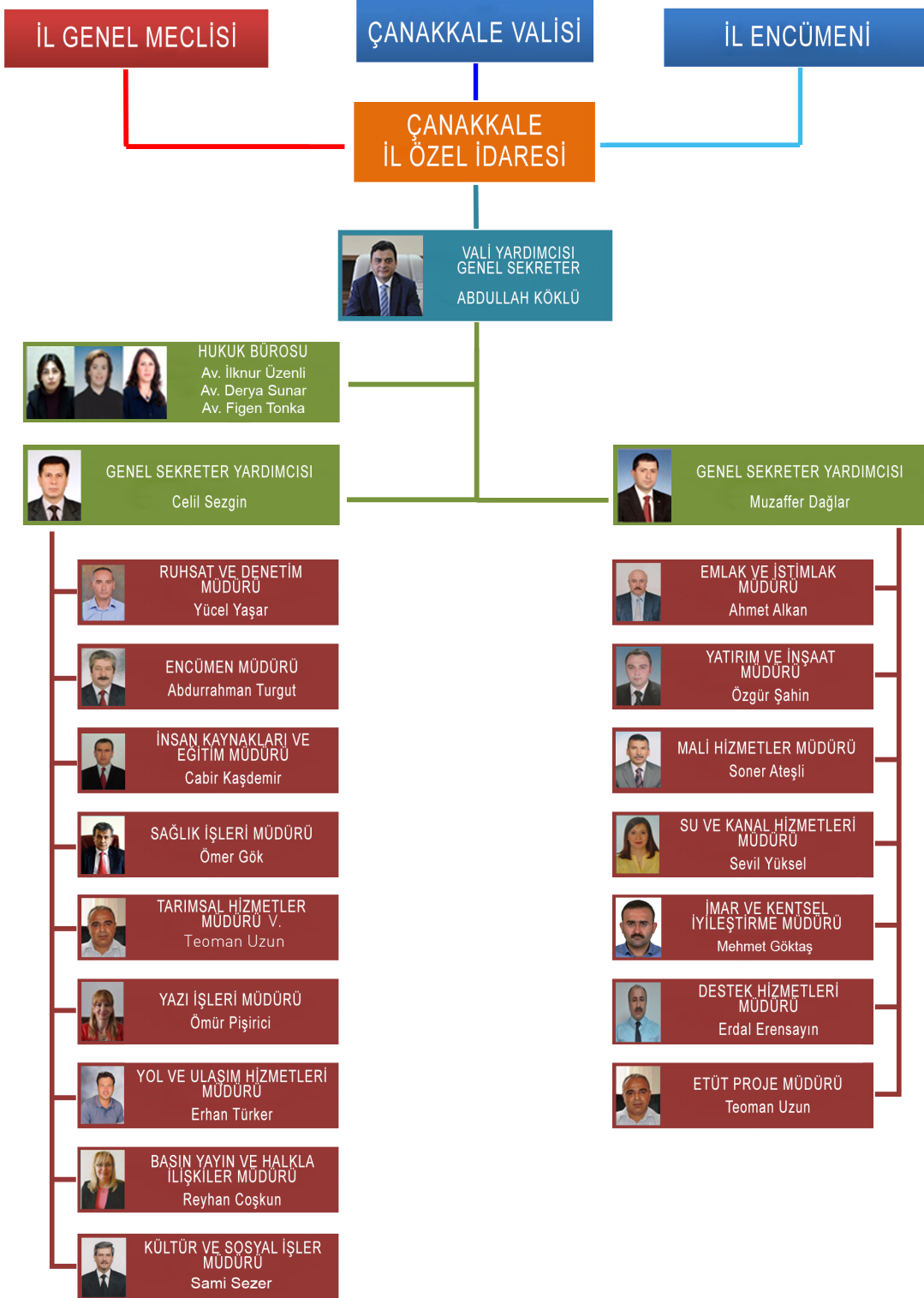
t) Toprak etüdü ve her türlü toprak analizleri, sınıflandırmaları ve toprak harita raporlarını yapmak, yaptırmak,

u) Evvelce dağıtılan toprakların dağıtım tarihindeki merci mevzuat hükümlerine uygun olarak işletilmeyenlerinin geri alınması ile ilgili işlemleri yürütmek,

ü) Yerleşme birimlerinde çevre sağlığı hizmet ve düzenlemelerini gerçekleştirmek

#### **Kanuni Yetki ve İmtiyazlar:**

Kanunda verilen görev ve hizmetleri yerine getirebilmek için her türlü faaliyette bulunmak, gerçek ve tüzel kişilerin faaliyetleri için kanunlarda belirtilen izin ve ruhsatları vermek, yasak koymak, uygulamak, kanunda belirtilen cezaları vermek, borç almak, bağış kabul etmek, hizmetlerin yürütülmesi amacıyla taşınır ve taşınmaz malları almak, satmak, kiralamak veya kiraya vermek, takas etmek, bunlar üzerinde sınırlı aynı hak temin etmek, vergi, resim ve harçların tarh, tahakkuk ve tahsilini yapmak ile belediye sınırı dışındaki gayri sihi müesseselere, umuma açık istirahat ve eğlence yerlerine ruhsat vermek ve denetlemek il özel idaresinin yetki ve imtiyazlarındandır.



## C ) FİZİKSEL KAYNAKLAR

### C.1-FİZİKSEL YAPI

Çanakkale İl Özel İdaresi kurum olarak İl Genel Meclisi, Genel Sekreterlik, Genel Sekreter Yardımcıları, Mali Hizmetler Müdürlüğü, İnsan Kaynakları ve Eğitim Müdürlüğü, Hukuk Bürosu, Ruhsat ve Denetim Müdürlüğü, Yazı İşleri Müdürlüğü, Yol ve Ulaşım Hizmetleri Müdürlüğü, Su ve Kanal Hizmetleri Müdürlüğü, Yatırım ve İnşaat Müdürlüğü, İmar ve Kentsel İyileştirme Müdürlüğü, Destek Hizmetleri Müdürlüğü, Tarımsal Hizmetler Müdürlüğü, Emlak ve İstimlak Müdürlüğü, Sağlık Hizmetleri Müdürlüğü, Etüt ve Proje Müdürlüğü ile Kültür ve Sosyal İşler Müdürlüğü olmak üzere 16 birim müdürlükleri olarak 2.573,53 m2 kullanım alanlı yeni binasında hizmet vermektedir.



Çan, Lâpseki ve Yenice İlçe Özel İdare Müdürlükleri hizmet binalarında, Biga, Gelibolu, Eceabat, Ezine, Ayvacık ve Bayramiç İlçe Özel İdare Müdürlükleri de ilçe Hükümet Konağında faaliyetlerini yürütmektedirler.

## C.2 -TAŞINMAZLAR

### A-) KAMU KONUTLARI

Adedi	Taşınmaz Cinsi	Taşınmaz Açıklama	İlçesi	Yüzölçümü(M2)
4	Kamu Konutları	Kay.LoJ.Sos.T.Alanı.H.Konağı	Ayvacic	7.710,30
1	Kamu Konutları	Kay.lojmanı	Bayramiç	882,52
1	Kamu Konutları	Kaymakam loj.	Biga	1.163,45
2	Kamu Konutları	Özel idare bina ve loj. Kay.loj.	Çan	886,41
2	Kamu Konutları	Vali,Vali yar.loj	Merkez	11.229,43
1	Kamu Konutları	Kay.LoJ	Ezine	1.060,84
2	Kamu Konutları	Kay.loj.	Gelibolu	1.054,93
2	Kamu Konutları	Kay.Ö.İ.loj	Lapseki	586,86
3	Kamu Konutları	Ö.i.Binası.Kay.loj.Hükümet Binası	Yanice	1.784,03
<b>18</b>	<b>TOPLAM</b>			

### B-) ARSALAR

Adedi	Taşınmaz Cinsi	Taşınmaz Açıklama	İlçesi	Yüzölçümü(M2)
6	Arsalar	Yol	Ayvacic	2.400,68
1	Arsalar	Arsa	Bayramiç	307,99
2	Arsalar	Asfalt plentyanı	Biga	62,28
9	Arsa		Merkez	1.508,23
2	Arsalar	Sit alanında	Eceabat	588
2	Arsalar	Boş	Gelibolu	81,09
2	Arsalar	Umurbey	Lapseki	467,36
<b>24</b>	<b>Toplam</b>			

### C-) İŞYERLERİ

Adedi	Taşınmaz Cinsi	Taşınmaz Açıklama	İlçesi	Yüzölçümü(M2)
2	İşyerleri	Depo-Sıcaksu tesis alanı	Ayvacic	18.975,94
3	İşyerleri	Sanayi dük.Balık Ü.Tesis	Bayramiç	14.106,38
25	İşyerleri	-	Merkez	517,55
3	İşyerleri	Büra	Gelibolu	11,91
<b>33</b>			<b>Toplam</b>	

**D-) KAPLICA,MOTEL VE OTELLER**

Adedi	Taşınmaz Cinsi	Taşınmaz Açıklama	İlçesi	Yüzölçümü(M2)
1	Kaplıca ve motel	Kadırga Motel	Ayvacık	4.501,39
2	Kaplıcalar	Kıkgeçit kaplıcası	Biga	12.792,16
3	Kaplıca ve moteller		Merkez	22.636,27
2	Kaplıcalar	Kestanbol	Ezine	99.396,86
8	TOPLAM			

**E-) DİĞER BİNALAR**

Adedi	Taşınmaz Cinsi	Taşınmaz Açıklama	İlçesi	Yüzölçümü(M2)
3	Diğer Binalar	Kültür var. Eski eser	Bayramiç	31.126,87
3	Diğer Binalar	Asfalt plenti-Öğ.evi-Karakol	Biga	7.168,98
13	Diğer binalar		Merkez	52.232,70
3	Diğer binalar	Yahya çavuş evi	Ezine	390
4	Diğer binalar		Gelibolu	1.823,78
4	Diğer Binalar	Depo-bina	Lapseki	566,4
30	TOPLAM			

**F-) EĞİTİM BİNALARI**

Adedi	Taşınmaz Cinsi	Taşınmaz Açıklama	Bulunduğu Yer	Yüzölçümü(M2)
4	Eğitim Binaları	Ana okulu-ilkokul	Ayvacık	14.857,36
4	Eğitim Binaları	Okullar	Bayramiç	19613,21
17	Eğitim Binaları	İlköğretim	Biga	58.679,91
11	Eğitim Binaları	İlköğretim okulları	Çan	59.432,81
31	Eğitim Binaları	İlköğretim okulları	Merkez	124.931,10
3	Eğitim Binaları	Öğ.Yurdu-İlkokul	Eceabat	15.583,00
12	Eğitim Binaları	İlköğretim okulları	Ezine	54.194,34
24	Eğitim Binaları	Okullar	Gelibolu	61.726,86
7	Eğitim Binaları	Okullar	Lapseki	23.557,12
14	Eğitim Binaları	Okullar	Yenice	80.464,48
127	TOPLAM			

### G-) GÖLETLER

Adedi	Taşınmaz Cinsi	Taşınmaz Açıklama	Bulunduğu yer	Yüzölçümü(M2)
124	Göletler	Yeniceköy-Işıkeli-Çırpılar	Bayramiç	1.085.799,58
45	Göletler	Akyaprak göleti	Biga	155.876,75
66	Göletler	Terzialan göleti	Çan	244.051,29
91	Göletler	Gölet	Merkez	527.542,01
7	Göletler	Şapköy göleti	Ezine	58.600,00
4	Göletler	Karainbeyli göleti	Gelibolu	17.450,00
78	Göletler	Nusratiye	Lapseki	381.667,00
375	Göletler	İlçe ve köy göletleri	Yenice	1.563.546,72
<b>790</b>	<b>TOPLAM</b>			

### H-) TARLALAR

Adedi	Taşınmaz Cinsi	Taşınmaz Açıklama	İlçesi	Yüzölçümü(M2)
1	Tarlalar	İçinde işgalci var	Bayramiç	2.102,00
2	Tarlalar	Sondaj yeri-Koruoba tarla	Biga	15.168,35
1	Tarlalar	Ö.i.Şantiye	Çan	5.091,00
2	Tarlalar		Merkez	28.656,60
10	Tarlalar	Tarla	Gelibolu	141.131,43
2	Tarlalar	Doğandere tar.Mezarlık	Lapseki	13.400,00
2	Tarlalar	Vakıf	Yenice	51.900,00
<b>20</b>	<b>TOPLAM</b>			

### I-) TARIMDIŞI ALANLAR

Adedi	Taşınmaz Cinsi	Taşınmaz Açıklama	İlçesi	Yüzölçümü(M2)
3	Tarım dışı alanlar	Şehitlik-Spor alanı-Mezarlık	Biga	5.951,54
8	Tarım dışı alanlar	yol	Merkez	134.436,67
1	Tarım dışı alanlar	Kilitbahir.Tur.Tesis a.	Eceabat	19.015,83
<b>12</b>	<b>TOPLAM</b>			

### C.3 TAŞITLAR

#### ARAÇ VE İŞ MAKİNELERİ

CİNSİ	ADET
Makam Aracı	1
Binek	12
Kamyonet	16
Minübüs	4
Otobüs	3
Kar Küreme Aracı	2
Damperli Kamyon	36
Damtrak	2
Arazöz	2
Tabela Çakma ve Asfalt Süpürgesi	1
Çekici	3
Akaryakıt Tankeri	1
Asfalt Distribütörü	4
Çöp Aracı	3
Greyder	17
Kanal Kazıcı	14
Lastik Teker Yükleme Aracı	5
Ekskavatör	8
Silindir	7
Lastik Teker Silindir	1
Yama Silindiri	9
Çekilir Tip Romörk	12
Roley Tank	1
Seyyar Kaynak Aracı	1
Seyyar Yağlama Aracı	1
Yol Çizgisi Aracı	1
<b>Genel Toplam</b>	<b>167</b>

#### C.4 Bilgi ve Teknolojik Kaynaklar

Merkez Binamızda internet hizmeti 100 Mbps hızında Metro Ethernet yoluyla sağlanmaktadır.

##### Ayrıca kurumumuz ana binasında;

- ✓ 201 Adet Bilgisayar,
- ✓ 28 Adet Ağ Yazıcısı,
- ✓ 3 Adet Profesyonel Tarayıcı,
- ✓ 11 Adet Fiziksel Sunucu
- ✓ 8 Adet Sanal Sunucu,
- ✓ 2 Adet Kablosuz Erişim Noktası,
- ✓ 2 Adet VOIP için Modem,
- ✓ 2 Adet Yedekli İnternet Güvenlik ve Kayıt Tutma Cihazı,
- ✓ 2 Adet Metro Ağ Anahtarı (Türk Telekom' ait)
- ✓ 1 Adet Sayısal Santral bulunmaktadır.

Yol ve Ulaşım Müdürlüğümüze Bağlı Atölye binamızda alt yapı yetersizliğinden dolayı 8Mbit ADSL ile sağlanmaktadır.

##### Ayrıca Atölye Binamızda;

- ✓ 5 Adet Bilgisayar
- ✓ 1 Adet Yazıcı
- ✓ 2 Adet Ağ Anahtarı
- ✓ 1 Adet ADSL Modem
- ✓ 1 Adet 5651 Kayıt tutan Güvenlik Cihazı
- ✓ 1 Adet Sayısal Santral bulunmaktadır.

İdaremizin Veri güvenliği internet güvenlik cihazları (LABRIS UTM64 ve UTM54) ve bilgisayar güvenlik yazılımı (ESET ENDPOINTSECURITY) ile birlikte sağlanmaktadır. Dizin Hizmeti (Active Directory) Bilgisayarların yaklaşık %99'i bu hizmete dahil edilerek Standart Yönetimsel Güvenlik Hizmeti devreye alınmıştır. Ayrıca; 5651 ve 5670 Sayılı kanunlar gereği iç ağıımızdaki kullanıcılar için Bilgisayar, Yazıcı, İnternet ve Bilgi İletişim Cihazları Kullanım Kurallarına göre erişim filtrelemesi oluşturularak internet protokol trafik günlüğü (IP LOG) sayısal olarak güvenlik cihazında kaydetmeye devam etmektedir.

Bilgi işlem birimi içinde bulunan Teknik Servis Masası sayesinde İdaremiz bilgisayarlarında oluşabilecek Donanımsal ve yazılım arızaları dışa bağımlı kalmadan İdaremiz içerisinde giderilmesine olanak sağlamaya devam etmiştir.

İdaremizin binalarında 2 Adet Sayısal Santral ile Çanakkale Valiliği, Atölyelerimiz ile Çanakkale Tarım İl Müdürlüğü ve Eceabat Kaymakamlığı DSL internet üzerinden sesli görüşme olanağını sunan VoIP sayesinde ücretsiz görüşebilmektedir.



## C.5 İNSAN KAYNAKLARI

### 5.1 Sınıflarına göre Personel Sayısı

Sınıflarına Personel (Kadroların Doluluk Oranına Göre) Sayısı					
	Norm Kadro	Toplam Dolu Kadro		Toplam Boş Kadro	
		Memur	Sözleşmeli	Norm Fazlası	Boş Kadro
Genel İdari Hizmetler	125	85	0	0	40
Teknik Hizmetler	120	72	36	1	11
Yardımcı Hizmetler	11	3	0	0	8
Avukatlık Hizmetleri	4	1	1	0	2
Sağlık Hizmetleri	8	2	1	0	5
Norm Fazlası Personel	-	1		0	-
<b>Toplam</b>	<b>268</b>	<b>164</b>	<b>38</b>	<b>1</b>	<b>66</b>
				<b>67</b>	

\*6360 Sayılı Kanun gereğince İdaremize atanan norm fazlası 1 adet (memur) tekniker bulunmaktadır.

### İŞÇİ SAYISI

	Norm kadro	Dolu	Boş	Toplam
Kadrolu İşçi	128	56	72	128
Şirket Personeli	163	95	68	163

### 5.2- Personel Eğitim Durumu

Personel Eğitim Durumu						
		İlköğretim	Lise	Ön Lisans	Lisans	Yüksek Lisans ve Doktora
Memur (657s.k.)	Kişi sayısı	6	9	31	101	16
	% Yüzde	3,66	5,49	18,90	61,59	9,76
Sözleşmeli Personel	Kişi sayısı	0	0	4	26	7
	% Yüzde	0,00	0,00	10,53	68,42	18,42
Kadrolu İşçi	Kişi sayısı	31	16	5	4	0

(4857s.k.)	% Yüzde	55,36	28,57	8,93	7,14	0,00
Şirket Personeli	Kişi sayısı	82	53	20	8	0
	% Yüzde	50,31	32,52	12,27	4,91	0,00
Toplam		119	78	60	139	24

### 5.3- Personel Hizmet Süreleri

		Personel Hizmet Süresi					
		1 – 3 Yıl	4 – 6 Yıl	7 – 10 Yıl	11 – 15 Yıl	16 – 20 Yıl	21 - Üzeri
Memur (657s.k.)	Kişi sayısı	4	6	22	39	25	67
	% Yüzde	2,44	3,66	13,41	23,78	15,24	40,85
Sözleşmeli Personel	Kişi sayısı	7	9	22	0	0	0
	% Yüzde	18,42	23,68	57,89	0,00	0,00	0,00
Toplam		11	15	44	39	25	67

### 5.4- Personel Hizmet Süreleri

		Personel Hizmet Süresi					
		1 – 3 Yıl	4 – 6 Yıl	7 – 10 Yıl	11 – 15 Yıl	16 – 20 Yıl	21 - Üzeri
Memur (657s.k.)	Kişi sayısı	23	16	42	47	26	9
	% Yüzde	14,02	9,76	25,61	28,66	15,85	5,49
Sözleşmeli Personel	Kişi sayısı	7	9	22	0	0	0
	% Yüzde	18,42	23,68	57,89	0,00	0,00	0,00
Kadrolu İşçi (4857s.k.)	Kişi sayısı	0	0	2	2	42	10
	% Yüzde	0,00	0,00	3,57	3,57	75,00	17,86
Şirket Personeli	Kişi sayısı	71	66	14	12	0	0
	% Yüzde	43,56	40,49	8,59	7,36	0,00	0,00
Toplam		101	91	80	61	68	19

### 5.5- Personelin Yaş İtibariyle Dağılımı

		Personelin Yaş İtibariyle Dağılımı					
		21-25 Yaş	26-30 Yaş	31-35 Yaş	36-40 Yaş	41-50 Yaş	51- Üzeri
Memur (657s.k.)	Kişi sayısı	0	5	13	26	69	50
	% Yüzde	0,00	3,05	7,93	15,85	42,07	30,49
Sözleşmeli Personel	Kişi sayısı	0	5	18	13	2	0
	% Yüzde	0,00	13,16	47,37	34,21	5,26	0,00
Kadrolu İşçi (4857s.k.)	Kişi sayısı	0	0	0	1	14	41
	% Yüzde	0,00	0,00	0,00	1,79	25,00	73,21
Şirket Personeli	Kişi sayısı	1	24	31	40	60	7
	% Yüzde	0,61	14,72	19,02	24,54	36,81	4,29
Toplam		1	34	62	80	145	98

### 5.6- Personelin Cinsiyet İtibariyle Dağılımı

		Personelin Cinsiyet İtibariyle Dağılımı			
		657'ye tabi personel	Sözleşmeli Personel	Kadrolu İşçi	Şirket Personeli
Kadın	Kişi sayısı	16	16	9	21
	% Yüzde	44,44	42,11	16,07	12,88
Erkek	Kişi sayısı	20	22	47	142
	% Yüzde	55,56	57,89	83,93	87,12
Toplam		174	38	56	163

#### 5.7- Şirket Personelinin Çalıştığı Yer İtibariyle Dağılımı

<b>Şirket Personelinin Çalıştığı Yer İtibariyle Dağılımı</b>			
<b>Çalıştığı yer</b>	<b>Kadın</b>	<b>Erkek</b>	<b>Toplam</b>
<b>Merkez Ana Bina</b>	18	59	<b>77</b>
<b>Atölye Binası</b>	0	8	<b>8</b>
<b>Ayvacık Şantiyesi</b>	0	7	<b>7</b>
<b>Bayramiç Şantiyesi</b>	0	8	<b>8</b>
<b>Biga Şantiyesi</b>	0	10	<b>10</b>
<b>Çan Şantiyesi</b>	0	13	<b>13</b>
<b>Ezine Şantiyesi</b>	0	5	<b>5</b>
<b>Gelibolu Şantiyesi</b>	1	11	<b>12</b>
<b>Lapseki Şantiyesi</b>	0	12	<b>12</b>
<b>Yenice Şantiyesi</b>	2	9	<b>11</b>
<b>Toplam</b>	<b>21</b>	<b>142</b>	<b>163</b>

**PERFORMANS  
HEDEFLERİ TABLOSU  
TABLO -1-**

# SU VE KANAL HİZMETLERİ MÜDÜRLÜĞÜ

## PERFORMANS HEDEFİ TABLOSU

<b>İdare Adı</b>	ÇANAKKALE İL ÖZEL İDARESİ			
<b>Amaç</b>	İnsan sağlığına öncelik veren, çevreyle uyumlu, sürdürülebilir bir kırsal kalkınmanın gerçekleşmesi için; kırsal altyapıyı katılımcı bir yaklaşımla geliştirmek.			
<b>Hedef</b>	Plan dönemi boyunca köylerimizin tamamında içme ve kullanma suyunun sağlıklı hale getirilmesi			
<b>Performans Hedefi</b>	Köylerimizin yeterli ve sağlıklı içme suyuna kavuşturulması için mevcut tesislerin verimli çalışmasının devamını sağlamak, içme suyu yetersizliği yaşayan ya da mevcut kaynaklarda oluşan azalmadan dolayı suyu yetersiz gelen köylerimiz için yeni su kaynakları bulmak, Kirlilik oluşan köy içme sularında dezenfeksiyon çalışmalarını yaparak Klor cihazı ve klor teminini sağlamak ve Köylerimizde kullanılan içme suyunun İnsani Tüketim Amaçlı Sular Hakkındaki Yönetmelik hükümleri doğrultusunda analizini yapmak.			
<b>Açıklamalar:</b>				
Gelen talepler doğrultusunda yıl içerisinde değerlendirme yapılacaktır.				
<b>Performans Göstergeleri</b>	<b>2021</b>	<b>2022</b>	<b>2023</b>	
1	İçme suyu tesisi yapım, bakım ve onarımı	100%	55%	
		25	45	
Açıklama: 2021 yılı için 25 köyün içme suyu tesisi yapım, bakım ve onarımı (Yeni Sondaj Açılması, Dezenfeksiyon) yapılması planlanmış olup; 25 adet köyün işlemi sonuçlanmıştır.		Tamamı bitirilmiştir.	Faaliyet sürüyor	Yıl içerisinde oluşacak ihtiyaca göre projelendirilecektir.
<b>Faaliyetler</b>		<b>Kaynak İhtiyacı</b>		
		<b>Bütçe</b>	<b>Bütçe Dışı</b>	<b>Toplam</b>
1	İçme suyu tesisi yapım, bakım ve onarımı (Yeni Sondaj Açılması, Dezenfeksiyon)	15.000.000,00		15.000.000,00
<b>Genel Toplam</b>		<b>15.000.000,00 TL</b>	<b>-</b>	<b>15.000.000,00 TL</b>

**PERFORMANS HEDEFİ TABLOSU**

<b>İdare Adı</b>	ÇANAKKALE İL ÖZEL İDARESİ		
<b>Amaç</b>	İnsan sağlığına öncelik veren, çevreyle uyumlu, sürdürülebilir bir kırsal kalkınmanın gerçekleşmesi için; kırsal altyapıyı katılımcı bir yaklaşımla geliştirmek.		
<b>Hedef</b>	Plan dönemi boyunca köylerimizin tamamında içme ve kullanma suyunun sağlıklı hale getirilmesi		
<b>Performans Hedefi</b>	Köylerimizin yeterli ve sağlıklı içme suyuna kavuşturulması için mevcut tesislerin verimli çalışmasının devamını sağlamak, içme suyu yetersizliği yaşayan ya da mevcut kaynaklarda oluşan azalmadan dolayı suyu yetersiz gelen köylerimiz için yeni su kaynakları bulmak, Kirlilik oluşan köy içme sularında dezenfeksiyon çalışmalarını yaparak Klor cihazı ve klor teminini sağlamak ve Köylerimizde kullanılan içme suyunun İnsani Tüketim Amaçlı Sular Hakkındaki Yönetmelik hükümleri doğrultusunda analizini yapmak.		
<b>Açıklamalar:</b>	İlimiz köy ve bağlilarında içme-kullanma su analizlerinin yapılması.		
<b>Performans Göstergeleri</b>	<b>2021</b>	<b>2022</b>	<b>2023</b>
1	Analiz yapılması	100%	100%
		1	1
<b>Açıklama:</b>	2021 yılı için hali hazırda 64 köyün içme suyu analizi yapılması planlanmış olup; 64 adet köyün analiz işlemi sonuçlanmıştır.		Yıl içerisinde oluşacak ihtiyaca göre projelendirilecektir.
	Tamamı bitirilmiştir.	Faaliyet sürüyor	
<b>Faaliyetler</b>	<b>Kaynak İhtiyacı</b>		
	<b>Bütçe</b>	<b>Bütçe Dışı</b>	<b>Toplam</b>
1	İnsani Tüketim Amaçlı Sular Hakkındaki Yönetmelik hükümleri uyarınca; her yıl hizmet alanımızda bulunan köy ve bağliların içme-kullanma su analizleri yaptırılacaktır.	12.000.000,00	12.000.000,00
<b>Genel Toplam</b>	<b>12.000.000,00 TL</b>		<b>12.000.000,00 TL</b>

## PERFORMANS HEDEFİ TABLOSU

<b>İdare Adı</b>	ÇANAKKALE İL ÖZEL İDARESİ			
<b>Amaç</b>	İnsan sağlığına öncelik veren, çevreyle uyumlu, sürdürülebilir bir kırsal kalkınmanın gerçekleşmesi için; kırsal altyapıyı katılımcı bir yaklaşımla geliştirmek.			
<b>Hedef</b>	Çevre sağlığı açısından risk taşıyan köylerin kanalizasyon şebekeleri ve atıksu tesislerinin tamamlanması çalışmalarına öncelik verilmesi			
<b>Performans Hedefi</b>	Atık suların çevreye verdiği zararı ortadan kaldırmak için topografik yapısı uygun olan bütün köylerimizin kanalizasyon şebekesi ve fosseptik ihtiyaçlarını karşılamak. Mevcut tesislerin bakım ve onarımlarını yaparak faal halde tutmak.			
<b>Açıklamalar:</b>				
Gelen talepler doğrultusunda yıl içerisinde değerlendirme yapılacaktır.				
<b>Performans Göstergeleri</b>	<b>2021</b>	<b>2022</b>	<b>2023</b>	
1	Kanalizasyon yapım, bakım ve onarımları	100%	75%	
	9	8		
Açıklama: 2021 yılı için 9 köyün kanalizasyon şebekesi çalışmaları, bakım onarımları yapılması planlanmış olup; 9 adet köyün işlemi sonuçlanmıştır.		Tamamı bitirilmiştir.	Faaliyet sürüyor	Yıl içerisinde oluşacak ihtiyaca göre projelendirilecektir.
<b>Faaliyetler</b>		<b>Kaynak İhtiyacı</b>		
		<b>Bütçe</b>	<b>Bütçe Dışı</b>	<b>Toplam</b>
1	Topografik yapısı uygun bulunan ve projelendirilen köylerde kanalizasyon şebekesi çalışmaları yapılarak, köylere kanalizasyon hizmeti sunulacak ve Mevcut kanalizasyon tesislerinde gerekli görülen bakım onarımlar yapılacaktır.	7.000.000,00	-	7.000.000,00
<b>Genel Toplam</b>		<b>7.000.000,00 TL</b>	<b>-</b>	<b>7.000.000,00 TL</b>



**PERFORMANS HEDEFİ TABLOSU**

<b>İdare Adı</b>		ÇANAKKALE İL ÖZEL İDARESİ		
<b>Amaç</b>		İnsan sağlığına öncelik veren, çevreyle uyumlu, sürdürülebilir bir kırsal kalkınmanın gerçekleşmesi için; kırsal altyapıyı katılımcı bir yaklaşımla geliştirmek.		
<b>Hedef</b>		Ulusal tarım politikaları doğrultusunda; tarım arazilerinin modern sulama teknikleriyle sulanmasını sağlayarak, yüksek düzeyde verim artışı elde edilmesi.		
<b>Performans Hedefi</b>		Mevcut açık kanal sisteminde olan sulama tesissilerinden 1 âdeti kapalı sisteme çevrilecektir.		
<b>Açıklamalar:</b>				
<b>Performans Göstergeleri</b>		<b>2021</b>	<b>2022</b>	<b>2023</b>
1	Sulama Tesisi Yapım, Bakım ve Onarım	100%	50%	
		3	2	
Açıklama: 2021 yılı için 3 adet sulama tesisi işi olup; 3 adet sulama tesisinin işlemi sonuçlanmıştır.		Tamamı bitirilmiştir.	Faaliyet sürüyor.	Yıl içerisinde oluşacak ihtiyaca göre projelendirilecektir.
<b>Faaliyetler</b>		<b>Kaynak İhtiyacı</b>		
		<b>Bütçe</b>	<b>Bütçe Dışı</b>	<b>Toplam</b>
1	Plan dönemi boyunca mevcut açık kanal sisteminde olan sulama tesissilerinden en az 2 adeti kapalı sisteme çevrilecektir.	10.000.000,00	-	10.000.000,00
<b>Genel Toplam</b>		<b>10.000.000,00 TL</b>	<b>-</b>	<b>10.000.000,00 TL</b>

## PERFORMANS HEDEFİ TABLOSU

<b>İdare Adı</b>	ÇANAKKALE İL ÖZEL İDARESİ		
<b>Amaç</b>	Kurumumuzun sahip olduğu mevcut kaynakların (para, malzeme vb.) en uygun ve en verimli şekilde kullanılmasını sağlayarak hizmet ve faaliyetleri ekonomik ve etkin bir şekilde yerine getirmek.		
<b>Hedef</b>	Satın alma işlemlerini ve yazılım işlemlerini kurumumuzun faaliyetlerini aksatmayacak şekilde yapmak ve idareye ait her türlü kırtasiye, büro malzemesi, demirbaş ve temizlik malzemesi ile diğer tüketim malzemelerinin alımını ihale mevzuatına uygun olarak belirlenen kanuni süreler içinde temin etmek.		
<b>Performans Hedefi</b>	Teknolojik kaynaklarımızın güncelliğinin sağlanması		
<b>Açıklamalar:</b>			
Gelen talepler doğrultusunda yıl içerisinde değerlendirme yapılacaktır.			
<b>Performans Göstergeleri</b>	<b>2021</b>	<b>2022</b>	<b>2023</b>
1	Bilgisayar Yazılım Alımları	100%	100%
		3	0
Açıklama:		Tamamı bitirilmiştir.	Faaliyet sürüyor.
		Yıl içerisinde oluşacak ihtiyaca göre projelendirilecektir.	
<b>Faaliyetler</b>		<b>Kaynak İhtiyacı</b>	
		<b>Bütçe</b>	<b>Bütçe Dışı</b>
		<b>Toplam</b>	
1	Bilgisayar Yazılım Alımları ve Yapımları	350.000,00	-
<b>Genel Toplam</b>		<b>350.000,00 TL</b>	<b>-</b>
		<b>350.000,00 TL</b>	

# TARIMSAL HİZMETLER MÜDÜRLÜĞÜ

## PERFORMANS HEDEFLERİ TABLOSU

<b>İdarenin Adı</b>	ÇANAKKALE İL ÖZEL İDARESİ					
<b>Amaç</b>	İlimizde organik tarım yapan çiftçi sayısını artırarak; ekolojik sistemde hatalı uygulamalar sonucu kaybolan dengeyi kurarak insana ve çevreye dost olan bu üretim sistemini çiftçilerimize benimsetmek. Ayrıca sentetik, kimyasal tarım ilaçları, hormonlar ve mineral gübrelerin kullanımını engelleyerek organik ve yeşil gübreleme, münavebe, toprağın muhafazası, bitkinin direncini artırma, doğal düşmanlardan faydalanmayı sağlayarak, üretimde sadece miktar artışının değil aynı zamanda ürün kalitesinin de yükselmesini sağlayarak çiftçinin gelir seviyesini arttırmak için 250 üretici ve yaklaşık 9.000 da alan ve 2.000 büyükbaş hayvanda Organik Tarım projesi için ihtiyaç duyulmuştur.					
<b>Hedef</b>	2023, 2024 ve 2025 yıllarında Organik Tarım sisteminin yaygınlaştırılması.					
<b>Performans Hedefi</b>	2023, 2024 ve 2025 yıllarında 250 üretici ve yaklaşık 6.000 da alan ve 2.000 büyükbaş hayvanda Organik Tarım projesi uygulanacaktır.					
Açıklamalar:						
<b>Performans Göstergeleri</b>		<b>2021</b>	<b>Gerçekleşme Oranı</b>	<b>2022</b>	<b>Gerçekleşme Oranı</b>	<b>2023</b>
1	Diğer Müşavir Kişi ve Firmalara Ödemeler	37.760	% 100	75.000	% 0 Devam ediyor	90.000
Açıklama: 2021 yılında sentetik, kimyasal tarım ilaçları, hormonlar ve mineral gübrelerin kullanımını engelleyerek organik ve yeşil gübreleme, münavebe, toprağın muhafazası, bitkinin direncini artırma, doğal düşmanlardan faydalanmayı sağlayarak, üretimde sadece miktar artışının değil aynı zamanda ürün kalitesinde yükselmesini sağlayarak çiftçinin gelir seviyesini arttırmak için 5 Üretici Grubu 86 Üretici ve 4.123,7 dekar alan için Kontrol ve Sertifikasyon Kuruluşu Sertifikasyon için Hizmet alımı yapılmıştır.						
Açıklama 2: 2022 yılında çalışmalara devam edilecektir.						
<b>Faaliyetler</b>		<b>Kaynak İhtiyacı</b>				
		<b>Bütçe</b>	<b>Bütçe Dışı</b>	<b>Toplam</b>		
1	Yaklaşık 9000 da alan ve 2000 büyükbaş hayvanda organik tarım sisteminin uygulanması	90.000	0	90.000		
<b>Genel Toplam</b>		<b>90.000 TL</b>	<b>0</b>	<b>90.000 TL</b>		

**PERFORMANS HEDEFLERİ TABLOSU**

<b>İdarenin Adı</b>	ÇANAKKALE İL ÖZEL İDARESİ					
<b>Amaç</b>	Çanakkale'de özellikle yaş sebze ve meyvelerde kalıntı probleminin yaşanmaması, doğal kaynakların korunması, tarımda izlenilebilirlik ve gıda güvenliğinin sağlanması amacıyla 750 üretici ve yaklaşık 50.000 da alanda İyi Tarım Uygulamaları projesi için ihtiyaç duyulmuştur.					
<b>Hedef</b>	2023-2024-2025 yıllarında İyi Tarım Uygulamalarının yaygınlaştırılması.					
<b>Performans Hedefi</b>	2023-2024-2025 yıllarında 750 üretici ve yaklaşık 50.000 da alanda İyi Tarım Uygulamaları projesi uygulanacaktır.					
<b>Açıklamalar:</b>						
<b>Performans Göstergeleri</b>		<b>2021</b>	<b>Gerçekleşme Oranı</b>	<b>2022</b>	<b>Gerçekleşme Oranı</b>	<b>2023</b>
1	Diğer Müşavir Kişi ve Firmalara Ödemeler	61.630	% 100	107.250	Devam ediyor	90.000
<b>Açıklama:</b> 2021 yılında İyi Tarım Projesinde 5 Üretici Grubu 96 Üretici ve 5.090,40 dekar alan için Kontrol ve Sertifikasyon Kuruluşu Sertifikasyon için Hizmet alımı yapılmıştır.						
<b>Faaliyetler</b>		<b>Kaynak İhtiyacı</b>				
		<b>Bütçe</b>	<b>Bütçe Dışı</b>		<b>Toplam</b>	
1	Yaklaşık 10.000 da alanda İyi tarım uygulamaları projesi uygulanması	90.000	0		90.000	
<b>Genel Toplam</b>		<b>90.000 TL</b>	<b>0</b>		<b>90.000 TL</b>	

**PERFORMANS HEDEFLERİ TABLOSU**

<b>İdarenin Adı</b>	ÇANAKKALE İL ÖZEL İDARESİ					
<b>Amaç</b>	Bilgisayarlı Tahmin ve Erken Uyarı İstasyonları sonuçlarının en kısa sürede Çiftçilerimize ulaştırılması, zamanında gerekli müdahalelerin yapılabilmesi ve her türlü tarımsal haberin üreticilere ulaştırılabilmesi için ihtiyaç duyulmuştur. Bu hizmette üreticiler sisteme kayıt olmaktadır. Yıllara göre bütçe artışı yapılırken sisteme kayıt olan tahmini üretici sayısındaki artış dikkate alınmıştır.					
<b>Hedef</b>	2023-2024-2025 yıllarında sisteme kayıtlı üreticilere SMS gönderilmesi					
<b>Performans Hedefi</b>	Çiftçilerimizi acil iklim verileri (don, aşırı yağış, fırtına vb) Erken tahmin ve uyarı istasyonlarından alınan tarımsal mücadele ilgili uyarı, bilgi ve duyuruların en kısa sürede ulaştırılması amacıyla cep telefonlarına kısa mesaj gönderilmesi					
<b>Açıklamalar:</b>						
<b>Performans Göstergeleri</b>		<b>2021</b>	<b>Gerçekleşme Oranı</b>	<b>2022</b>	<b>Gerçekleşme Oranı</b>	<b>2023</b>
1	Telefon abonelik ve kullanım ücretleri	12585	65%	35.000	23%(Devam ediyor)	35.000
<b>Açıklama 1:</b> 2022 yılı sonu itibari ile sisteme kayıtlı olan üretici sayısı 8.973 kişiye ulaşmış olup bu üreticilere 16 farklı konuda, 207 mesaj ve 788.434 adet kişiye ulaştırılmıştır.Projenin 2021 yılı harcama tutarı 16.713,75 TL olmuştur.						
<b>Açıklama 2:</b> 2022 yılında Acil İklım verileri, Haber ve Duyurular, Bitkisel ve Hayvansal Üretimle ilgili kısa bilgiler, sisteme kayıtlı çiftçilerimizin cep telefonlarına kısa mesaj olarak gönderilmektedir. 2022 yılı ilk 6 ayında 8.186 TL ödenek kullanılmıştır.						
<b>Faaliyetler</b>		<b>Kaynak İhtiyacı</b>				
		<b>Bütçe</b>	<b>Bütçe Dışı</b>	<b>Toplam</b>		
1	Üreticilere SMS gönderilmesi	35.000	0	35.000		
<b>Genel Toplam</b>		<b>35.000 TL</b>	<b>0</b>	<b>35.000 TL</b>		

**PERFORMANS HEDEFLERİ TABLOSU**

<b>İdarenin Adı</b>	ÇANAKKALE İL ÖZEL İDARESİ					
<b>Amaç</b>	İlimizde yürütülen Çiftçi Eğitim ve Yayım faaliyetlerinde çiftçilerin bilgilendirilmesi, gerekli duyuruların yapılması ve eğitim faaliyetlerinde kullanılmak üzere her türlü afiş, kitap ve broşür bastırılması amacıyla ihtiyaç duyulmuştur.					
<b>Hedef</b>	Duyuru ve çiftçi eğitimi için afiş, kitap ve broşür basımı					
<b>Performans Hedefi</b>	İlimizde yürütülen Çiftçi Eğitim ve Yayım faaliyetlerinde çiftçilerin bilgilendirilmesi, gerekli duyuruların yapılması ve eğitim faaliyetlerinde kullanılmak üzere her türlü afiş, kitap ve broşür basımı yapılacaktır.					
<b>Açıklamalar:</b>						
<b>Performans Göstergeleri</b>		<b>2021</b>	<b>Gerçekleşme Oranı</b>	<b>2022</b>	<b>Gerçekleşme Oranı</b>	<b>2023</b>
1	Baskı ve Cilt Giderleri	0	%0	15.000	% 0	35.000
Açıklama 1: 2021 yılında bütçe ayrılmamıştır.						
Açıklama 2: 2022 yılında çalışmalar devam edecektir.						
<b>Açıklama:</b>						
<b>Faaliyetler</b>		<b>Kaynak İhtiyacı</b>				
		<b>Bütçe</b>	<b>Bütçe Dışı</b>	<b>Toplam</b>		
1	Afiş,kitap,broşür basımı	35.000	0	35.000		
<b>Genel Toplam</b>		<b>35.000 TL</b>	<b>0</b>	<b>35.000 TL</b>		

**PERFORMANS HEDEFLERİ TABLOSU**

<b>İdarenin Adı</b>	ÇANAKKALE İL ÖZEL İDARESİ					
<b>Amaç</b>	Zoonoz hastalıklar hayvanlardan insanlara bulaşabilen ve dolayısı ile insan sağlığını da yakından ilgilendiren hastalıklardır. Bu hastalıklar ile mücadelede hastalık çıkmadan hayvanların aşılanması, hastalık çıktıktan sonra ise çeşitli ilaç uygulamaları ile bölgenin karantinaya alınması gibi tedbirler alınmaktadır. bu tedbirlerin yerine getirilebilmesi için ihtiyaç duyulmuştur.					
<b>Hedef</b>	Zoonoz hastalıklarla mücadele kapsamında aşı, serum ve koruyucu malzeme alımı					
<b>Performans Hedefi</b>	Hastalık çıkışı olması halinde gecikmeye mahal vermeden en kısa sürede müdahale için tıbbi malzeme alımı yapılacaktır.					
<b>Açıklamalar:</b>						
<b>Performans Göstergeleri</b>		<b>2021</b>	<b>Gerçekleşme Oranı</b>	<b>2022</b>	<b>Gerçekleşme Oranı</b>	<b>2023</b>
1	Aşı, Serum ve Tıbbi malzeme Alımları	39.646,80	% 100	80.000	% 0 (devam ediyor)	100.000
<b>Açıklama 1:</b> 2021 yılında Proje kapsamında çeşitli tıbbi malzeme (Kan tüpü, enjektör ucu vb.) alımı yapılmış ve toplamda 39.646,80 TL ödenek kullanılmıştır.						
<b>Açıklama 2:</b> 2022 yılında Proje kapsamında çeşitli tıbbi malzeme (Kan tüpü, enjektör ucu vb.) alımı yapılmış ve toplamda 79.961 TL ödenek kullanılmıştır.						
<b>Faaliyetler</b>		<b>Kaynak İhtiyacı</b>				
		<b>Bütçe</b>	<b>Bütçe Dışı</b>	<b>Toplam</b>		
1	Aşı, Serum ve Tıbbi malzeme Alımları	100.000	0	100.000		
<b>Genel Toplam</b>		<b>100.000 TL</b>	<b>0</b>	<b>100.000 TL</b>		

**PERFORMANS HEDEFLERİ TABLOSU**

<b>İdarenin Adı</b>	ÇANAKKALE İL ÖZEL İDARESİ					
<b>Amaç</b>	İlimizde son yıllarda görülmeye başlayan ve meyvelerde görülen Akdeniz Meyve Sineği ve Çanakkale Markası domateste görülen Domates Güvesi hastalık ve zararlılarına karşı toplu mücadele yapılması gerekmektedir. Meyve ve domateste önemli zararlara sebep olan bu hastalık ve zararlı etkenleri ile mücadelenin en önemli yönetim tuzak alımıdır. Bu tuzakların alımı için ihtiyaç duyulmuştur.					
<b>Hedef</b>	Bitki Hastalık ve zararlıları ile mücadele kapsamında tuzak alımı					
<b>Performans Hedefi</b>	Hastalık çıkışı olması halinde gecikmeye mahal vermeden en kısa sürede müdahale için tuzak alımı yapılacaktır.					
<b>Açıklamalar:</b>						
<b>Performans Göstergeleri</b>		<b>2021</b>	<b>Gerçekleşme Oranı</b>	<b>2022</b>	<b>Gerçekleşme Oranı</b>	<b>2023</b>
1	Aşı, Serum ve Tıbbi malzeme Alımları	39.658	% 100	47.750	% (devam ediyor)	100.000
<b>Açıklama 1:</b> 2021 yılında Elma iç kurdu mücadelesi kapsamında 13.600 adet Feremon Tuzak alımı yapılmış ve toplam 39.657,60 TL ödenek kullanılmıştır.						
<b>Açıklama 2:</b> 2022 yılında 47.750 TL bütçe ayrılmış olup, çalışmalar devam etmektedir. İlk 6 ay sonunda kullanılan ödenek 25.946 TL dir.						
<b>Faaliyetler</b>		<b>Kaynak İhtiyacı</b>				
		<b>Bütçe</b>	<b>Bütçe Dışı</b>	<b>Toplam</b>		
1	Aşı, Serum ve Tıbbi Malzeme Alımları	100.000	0	100.000		
<b>Genel Toplam</b>		<b>100.000 TL</b>	<b>0</b>	<b>100.000 TL</b>		



**PERFORMANS HEDEFLERİ TABLOSU**

<b>İdarenin Adı</b>	ÇANAKKALE İL ÖZEL İDARESİ					
<b>Amaç</b>	Bayramiç İlçemiz 2017 yılında başlanan proje kapsamında 12 köy ve Bayramiç İlçe Merkezine kontaynerler konulmuş ve belirli aralıklarla Bayramiç Merkezde kurulan Geçici Depolama alanına getirilecektir. Geçici depolama alanında biriken ambalaj atıklar bertaraf edilmek üzere Lisansli firmaları tarafından alınarak bertaraf edilecektir. Projenin sürekliliği için zirai ambalajların 2023,2024 ve 2025 yıllarında da bertaraf edilebilmesi için ihtiyaç duyulmuştur.					
<b>Hedef</b>	Bayramiç' e bağlı 15 köyde toplanan zirai ilaç atıklarının toplanarak imha edilmesi hedeflenmektedir.					
<b>Performans Hedefi</b>	Bayramiç ilçesinde 2017 yılında kurulu bulunan 15 köyde toplama konteynerleri, Bayramiç merkezde geçici toplama merkezinde toplanan atıkların bertaraf edilmesi hedeflenmektedir.					
<b>Açıklamalar:</b>						
<b>Performans Göstergeleri</b>		<b>2021</b>	<b>Gerçekleşme Oranı</b>	<b>2022</b>	<b>Gerçekleşme Oranı</b>	<b>2023</b>
<b>1</b>	<b>Hizmet Alımı</b>	<b>15.930</b>	<b>%100</b>	<b>50.000</b>	<b>%0 (Devam Ediyor)</b>	<b>50.000</b>
<p><b>Açıklama 1:</b> 2021 yılında toplanan zirai ilaç atıklarının Bayramiç ilçesinde kurulan geçici depolama alanında toplanan atıklar 3 kez bertaraf firmasına gönderilmiş olup, toplamda 15.930,00 TL bertaraf bedeli ödenmiştir. Projede 4 yıl boyunca bertaraf edilen zirai ilaç atığı toplamı 16.940 kg'a ulaşmıştır.</p> <p><b>Açıklama 2:</b> 2022 yılında toplanan zirai ilaç atıklarının Bayramiç ilçesinde kurulan geçici depolama alanında toplanan atıklar 1 kez bertaraf firmasına gönderilmiş olup, ilk 6 ay sonunda 10.030 TL bertaraf bedeli ödenmiştir. Projede 5 yıl boyunca bertaraf edilen zirai ilaç atığı toplamı 18.890 kg'a ulaşmıştır.</p>						
<b>Faaliyetler</b>		<b>Kaynak İhtiyacı</b>				
		<b>Bütçe</b>	<b>Bütçe Dışı</b>	<b>Toplam</b>		
<b>1</b>	Hizmet alımı + Malzeme ve hizmet alımı	50.000	0	50.000		
<b>Genel Toplam</b>		50.000	0	50.000		

## YATIRIM VE İNŞAAT MÜDÜRLÜĞÜ

### PERFORMANS HEDEFİ TABLOSU

<b>İdare Adı</b>	ÇANAKKALE İL ÖZEL İDARESİ / 112 Acil Çağrı Merkezi Müdürlüğü / Sağlık Müdürlüğü					
<b>Amaç</b>	Eğitim, sağlık ve güvenlik hizmetlerinde kalitenin artırılması					
<b>Hedef</b>	Vatandaşların ihtiyaç ve beklentilerine uygun ulaşılabilir ve kaliteli sağlık hizmeti verilmesini desteklemek					
<b>Performans Hedefi</b>	<ul style="list-style-type: none"><li>Eski Çan Devlet Hastanesi Diyaliz Birimi'nin 7 Hekimli Karşiyaka Aile Sağlığı Merkezi ile 112 Acil Sağlık Hizmetleri İstasyonuna dönüştürülmesi</li><li>Çanakkale Merkez İlçe Kirazlı, Saraycık ile Bayramiç Ahmetçeli köylerine 3 adet sağlık evi yapımı</li></ul>					
<b>Açıklamalar</b>	<ul style="list-style-type: none"><li>Müdürlüğümüze ait olup şu anda boş ve atıl durumda bulunan binanın tadilatı ve bakım onarımının yapılarak 7 Hekimli Karşiyaka Aile Sağlığı Merkezi ile 112 Acil Sağlık Hizmetleri İstasyonu yapılarak kaliteli, etkili, kesintisiz ve hızlı sağlık hizmeti verilmesi</li><li>İlimiz kırsalında yaşayan tüm halkımıza sağlık hizmetlerinin götürülmesi,</li></ul>					
<b>Performans Göstergeleri</b>	<b>2021</b>		<b>2022</b>		<b>2023</b>	
	<b>Hedef</b>	<b>Gerçek.</b>	<b>Hedef</b>	<b>Gerçek.</b>	<b>Hedef</b>	
1	Hizmet Binası Yapım İşi	0,00	0,00	0,00	0,00	950.000,00
2	3 Adet Sağlık Evi Yapım İşi	0,00	0,00	50,00	50,00	3.000.000,00
<b>Faaliyetler</b>	<b>Kaynak İhtiyacı</b>					
	<b>Bütçe</b>		<b>Bütçe Dışı</b>		<b>Toplam</b>	
1	Hizmet Binası Yapım İşi	950.000,00	0,00		950.000,00	
2	3 Adet Sağlık Evi Yapım İşi	2.100.000,00	0,00		3.000.000,00	
<b>Genel Toplam</b>		3.050.000,00	0,00		3.950.000,00	

**PERFORMANS HEDEFİ TABLOSU**

<b>İdarenin Adı</b>	ÇANAKKALE İL ÖZEL İDARESİ / 112 Acil Çağrı Merkezi Müdürlüğü				
<b>Amaç</b>	Eğitim,sağlık ve güvenlik hizmetlerinde kalitenin arttırılması				
<b>Hedef</b>	Vatandaşların ihtiyaç ve beklentilerine uygun ulaşılabilir ve kaliteli sağlık hizmeti verilmesini desteklemek				
<b>Performans Hedefi</b>	6 Adet Acil Yardım Ambulansı alınması.				
<b>Açıklamalar:</b> Müdürlüğümüz bünyesindeki ambulans sayısını artırarak filo yaş ortalamasını düşürmek, istasyon sayısını artırmak					
<b>Performans Göstergeleri</b>	<b>2021</b>	<b>Gerçekleşme Oranı %</b>	<b>2022</b>	<b>Gerçekleşme Oranı</b>	<b>2023</b>
9 Adet Ambulans Alımı	0	%0	0	%50	3.000.000,00
<b>Açıklama:</b>					
<b>Faaliyetler</b>	<b>Kaynak İhtiyacı</b>				
	<b>Bütçe</b>	<b>Bütçe Dışı</b>	<b>Toplam</b>		
1 Sermaye Giderleri	3.000.000,00	0	3.000.000,00		
<b>Genel Toplam</b>	<b>3.000.000,00</b>	<b>0</b>	<b>3.000.000,00</b>		

**PERFORMANS HEDEFİ TABLOSU**

<b>İdare Adı</b>	ÇANAKKALE İL ÖZEL İDARESİ / Yatırım ve İnşaat					
<b>Amaç</b>	Eğitim, sağlık ve güvenlik hizmetlerinde kalitenin artırılması					
<b>Hedef</b>	Eğitim kalitesini iyileştirmek için eğitim kurumlarında alt ve üst yapı standartlarını yükseltmek.					
<b>Performans Hedefi</b>	İlimizdeki okul ve eğitim binalarının küçük onarım faaliyetlerinin yürütülmesi					
<b>Açıklamalar</b>						
<b>Performans Göstergeleri</b>		<b>2021</b>		<b>2022</b>		<b>2023</b>
		<b>Hedef</b>	<b>Gerçek.</b>	<b>Hedef</b>	<b>Gerçek.</b>	<b>Hedef</b>
1	Bölgemizdeki eğitim yapılarında küçük onarım işleri	0,00	0,00	0,00	0,00	2.500.000,00
<b>Faaliyetler</b>		<b>Kaynak İhtiyacı</b>				
		<b>Bütçe</b>		<b>Bütçe Dışı</b>		<b>Toplam</b>
1	Bölgemizdeki eğitim yapılarında küçük onarım işleri	2.500.000,00		0,00		2.500.000,00
<b>Genel Toplam</b>		<b>2.500.000,00</b>		<b>0,00 TL</b>		<b>2.500.000,00</b>

**PERFORMANS HEDEFİ TABLOSU**

<b>İdare Adı</b>		ÇANAKKALE İL ÖZEL İDARESİ / Çanakkale Milli Eğitim Müdürlüğü					
<b>Amaç</b>		Eğitim, sağlık ve güvenlik hizmetlerinde kalitenin artırılması					
<b>Hedef</b>		Kullanım ömrünü tamamlamış kamu binalarının yerine deprem yönetmeliğine uygun binaların yapılarak kamu hizmetlerinde sağlıklı ve verimli hizmet sunulması					
<b>Performans Hedefi</b>		İlimizdeki Eğitim Hizmetlerindeki Kalitenin Arttırılması					
<b>Açıklamalar</b>							
<b>Performans Göstergeleri</b>		<b>2021</b>		<b>2022</b>		<b>2023</b>	
		<b>Hedef</b>	<b>Gerçek.</b>	<b>Hedef</b>	<b>Gerçek.</b>	<b>Hedef</b>	<b>Gerçek</b>
1	Anaokul, İlkokul ve Ortaokul Binalarının Yapım Giderleri	0,00	0,00	40,00	40,00	60,00	60,00
<b>Açıklama</b>							
<b>Faaliyetler</b>		<b>Kaynak İhtiyacı</b>					
		<b>Bütçe</b>		<b>Bütçe Dışı</b>		<b>Toplam</b>	
1	Sermaye Giderleri	35.000.000,00		0,00		35.000.000,00	
<b>Genel Toplam</b>		<b>35.000.000,00</b>		<b>0,00</b>		<b>35.000.000,00</b>	

**PERFORMANS HEDEFİ TABLOSU**

<b>İdare Adı</b>	ÇANAKKALE İL ÖZEL İDARESİ / Çanakkale İl Kültür ve Turizm Müdürlüğü			
<b>Amaç</b>	Güvenli ve kesintisiz yol ve ulaşım ağının tamamlanması			
<b>Hedef</b>	Otopark Yapımı ve alana ziyaretçiler için yolun kazandırılması			
<b>Performans Hedefi</b>	Yol ve ulaşım ağının her koşulda kesintisiz hizmet vermesini sağlamak.			
<b>Açıklamalar:</b>	İl Kültür ve Turizm Müdürlüğü'nün arkasında yer alan, otopark olarak kullanılan alanın ihya edilerek güzelleştirilmesi amaçlanmaktadır.			
<b>Performans Göstergeleri</b>	<b>2021</b>	<b>2022</b>	<b>2023</b>	
1	Mehmet Akif Ersoy İl Halk Kütüphanesi Eski Bina Arazisine Çevre Düzenlemesi Yapılması İşİ	-	-	3.540.000,00
		-	-	%100
<b>Faaliyetler</b>		<b>Kaynak İhtiyacı</b>		
		<b>Bütçe</b>	<b>Bütçe Dışı</b>	<b>Toplam</b>
1	Mehmet Akif Ersoy İl Halk Kütüphanesi Eski Bina Arazisine Çevre Düzenlemesi Yapılması İşİ	3.540.000,00	0,00	3.540.000,00
<b>Genel Toplam</b>		<b>3.540.000,00</b>	<b>0,00</b>	<b>3.540.000,00</b>

**PERFORMANS HEDEFİ TABLOSU**

<b>İdarenin Adı</b>	ÇANAKKALE İL ÖZEL İDARESİ / Çanakkale İl Kültür ve Turizm Müdürlüğü					
<b>Amaç</b>	Hasan Mevsuf Şehitliğinin güvenliğinin sağlanması ve otopark alanına sahip olması.					
<b>Hedef</b>	Otopark yapımı ve kamera sistemi ile güvenliğin sağlanması					
<b>Performans Hedefi</b>	Otopark yapımı ve kamera sistemi ile güvenliğin sağlanması.					
<b>Açıklamalar:</b> Hasan Mevsuf Şehitliğine gelen ziyaretçilerin otopark sıkıntısı yaşamaması, alana ulaşımın kolaylaşması ve alanın güvenlik kamera sistemi ile güvenliğinin sağlanması						
<b>Performans Göstergeleri</b>	<b>2021</b>	<b>Gerçekleşme Oranı %</b>	<b>2022</b>	<b>Gerçekleşme Oranı</b>	<b>2023</b>	
1	Hasan Mevsuf Şehitliğine gelen ziyaretçilerin otopark sıkıntısı yaşamaması ve alana ulaşımın kolaylaşması.	0	%0	0	%0	885.000,00
<b>Açıklama:</b>						
<b>Faaliyetler</b>	<b>Kaynak İhtiyacı</b>					
	<b>Bütçe</b>	<b>Bütçe Dışı</b>	<b>Toplam</b>			
1	Hasan Mevsuf Şehitliğine gelen ziyaretçilerin otopark sıkıntısı yaşamaması ve alana ulaşımın kolaylaşması.	885.000,00	0	885.000,00		
<b>Genel Toplam</b>	<b>885.000,00</b>	<b>0</b>	<b>885.000,00</b>			

# YOL VE ULAŞIM HİZMETLERİ MÜDÜRLÜĞÜ

## PERFORMANS HEDEFİ TABLOSU

<b>İdare Adı</b>	Yol ve Ulaşım Hizmetleri Müdürlüğü		
<b>Amaç</b>	Çanakkale İli köy yolu ağında bulunan yolları her türlü hava şartlarında kaliteli, güvenli ve konforlu bir şekilde devamlı ulaşıma açık tutmak		
<b>Hedef</b>	Mevcut köy yollarının Geometrik standartlarının artırılarak (Bitümlü Sıcak Karışimli (BSK)) ekonomik ömürlerinin uzatılması, periyodik bakım ve onarımlarının yapılarak, devamlı ulaşıma açık tutulması.		
<b>Performans Hedefi 1.1</b>	Mevcut bulunan köy yollarının yaz ve kış hava şartlarında sürekli olarak kullanılması.		
<b>Performans Göstergeleri</b>	<b>2021</b>	<b>2022</b>	<b>2023</b>
1. Kat Asfalt Kaplama Miktarı (Km)	10	5	-
2. Kat Asfalt Kaplama Miktarı (Km)	20	5	-
Bitümlü Sıcak Karışimli Asfalt Miktarı (Km)	1	2	2
SSB Miktarı (Km)	10	10	50
Kilitli Beton Parke Miktarı (M2)	20.000	10.000	20.000
Malzemeli Bakım Miktarı ( PE ) (Km)	200	200	200
Greyderli Bakım Miktarı (Km)	1.500	1.000	1.500
Filler Miktarı (Ton)	5.000	5.000	5.000
Bitüm Miktarı (Ton)	150	50	200
Astar - Asfalt Nakli (Ton)	300	150	300
Astar Miktarı (Ton)	150	100	100
Yakacak Miktarı (Kg)	1.000	1.000	1.000
Onarım Miktarı (Km)	-	-	-
Stabilize Kaplama Miktarı ( PE ) (Km)	300	100	100
Karla Mücadele Süresi (Gün)	10	10	10
<b>Faaliyetler</b>	<b>Kaynak İhtiyacı 2023</b>		
	<b>Bütçe</b>	<b>Bütçe Dışı</b>	<b>Toplam</b>
1. Kat Asfalt Malzemesi Alımı (TL)	-	-	-
2. Kat Asfalt Malzemesi Alımı (TL)	-	-	-
Bitümlü Sıcak Karışimli Asfalt Alımı (TL)	6.000.000	-	6.000.000
SSB Miktarı (Km)	75.000.000	-	75.000.000
Kilitli Beton Parke (TL)	5.000.000	-	5.000.000
Asfalt Malzemeli Bakım ( PE ) (TL)	-	-	-
Greyderli Bakım (TL)	-	-	-
Filler Alımı (TL)	1.500.000	-	1.500.000
Bitüm Alımı (TL)	3.000.000	-	3.000.000
Astar - Asfalt Nakli (TL)	70.000	-	70.000
Astar Alımı (TL)	2.500.000	-	2.500.000
Yakacak Alımı (TL)	950.000	-	950.000
Yol Onarımı ( PE ) (TL)	-	-	-
Stabilize Kaplama ( PE ) (TL)	3.000.000	-	3.000.000
Karla Mücadele ( PE ) (TL)	3.800.000	-	3.800.000
<b>Genel Toplam (TL)</b>	<b>100.820.000</b>	<b>-</b>	<b>100.820.000</b>



**PERFORMANS HEDEFİ TABLOSU**

<b>İdare Adı</b>	Yol ve Ulaşım Hizmetleri Müdürlüğü		
<b>Amaç</b>	Çanakkale İli köy yolları ağına; kaliteli, güvenli, konforlu yeni yollar yapmak.		
<b>Hedef</b>	Mevcut köy yollarının (Bitümlü Sıcak Karışımı (BSK)) ekonomik ömürlerinin uzatılması ve Geometrik standartları yüksek yeni yollar imal etmek.		
<b>Performans Hedefi 1.2</b>	Çanakkale İli köy yolu ağına ileri yapım teknik yolların yapılması ve mevcut bulunan yollara muhtelif çap ve ebatlarda sanat yapıları (köprüler, menfezler, taş duvarlar, büzler) yapılması.		
<b>Performans Göstergeleri</b>	<b>2021</b>	<b>2022</b>	<b>2023</b>
Menfez Miktarı (Adet)	2	2	3
Taş Duvar Miktarı (Adet)	-	-	-
Korige Boru (Metre)	1.015	500	500
Köprü (Adet)	-	-	-
Yol Tesviye Miktarları ( Km)	-	-	-
Alt Temel Miktarı (Yeni Yerleşim) (Ton)	25.000	10.000	5.000
Stabilize Miktarı ( Yeni Yerleşim ) (Km)	5	5	5
Trafik Levhası Miktarı (Adet)	500	500	500
<b>Faaliyetler</b>	<b>Kaynak İhtiyacı 2023</b>		
	<b>Bütçe</b>	<b>Bütçe Dışı</b>	<b>Toplam</b>
Sanat Yapısı İmalatı (TL)	1.000.000	-	1.000.000
Yol Tesviyesi ( PE ) (TL)	-	-	-
Alt Temel Yapımı ( PE ) (TL)	1.080.000	-	1.080.000
Stabilize ( Yeni Yerleşim ) ( PE ) (TL)	950.000	-	950.000
Trafik Levhası Alımı (TL)	1.500.000	-	1.500.000
<b>Genel Toplam (TL)</b>	<b>4.530.000</b>	<b>-</b>	<b>4.530.000</b>

# SAĞLIK HİZMETLERİ MÜDÜRLÜĞÜ

## PERFORMANS HEDEFİ TABLOSU

<b>İdarenin Adı</b>	ÇANAKKALE İL ÖZEL İDARESİ			
<b>Amaç</b>	İl Müdürlüğümüz ve aşağıda adı yazılı olan Kuruluşlarımıza malzeme Alınması			
<b>Hedef</b>	Hizmetlerin zamanında aksatılmadan yürütülmesi			
<b>Performans Hedefi</b>	İl Müdürlüğümüz ve bağlı Kuruluşlarımızın mefruşat ihtiyaçlarının karşılanması			
<b>Açıklamalar:</b>				
<b>Aile ve Sosyal Hizmetler İl Müdürlüğü'ne</b> 1 adet yazıcı alımı				
<b>Küçükkuyu H.Feridun Sözen Çocuk Evleri Sitesi Müdürlüğü'ne</b> 1 adet yazıcı alımı				
<b>Küçükkuyu H.Sözen Huzurevi Müdürlüğü'ne</b> 1 adet bilgisayar, 40 adet tek kişilik nevresim takımı, 40 adet tek kişilik alez, 2 adet motorlu hasta bakım yatağı alımı				
<b>Hüseyin Özcan Çocuk Evleri Sitesi Müdürlüğü'ne</b> 1 adet bilgisayar, 1 adet yazıcı alımı				
<b>Çocuk Evleri Koordinasyon Merkezi Müdürlüğü'ne</b> 1 adet yazıcı alımı				
<b>Çanakkale Huzurevi Yaşlı Bakım ve Rehabilitasyon Merkezi Müdürlüğü'ne</b> 60 adet tek kişilik nevresim takımı, 60 adet alez , 60 adet yastık, 2 adet motorlu hasta bakım yatağı alımı				
<b>Yenice Engelsiz Yaşam Bakım Rehabilitasyon ve Aile Danışma Merkezi Müdürlüğü'ne</b> 32 adet alez, 32 adet tek kişilik nevresim takımı, 2 adet motorlu hasta bakım yatağı alımı				
<b>Çanakkale Sosyal Hizmet Merkezi Müdürlüğü'ne</b> 3 adet 3lü bekleme koltuğu alımı				
<b>Biga Sosyal Hizmet Merkezi Müdürlüğü'ne</b> 3 adet 3lü bekleme koltuğu alımı				
<b>Ezine Sosyal Hizmet Merkezi Müdürlüğü'ne</b> 3 adet 3lü bekleme koltuğu alımı				
<b>Çocuk Destek Merkezi Müdürlüğü'ne</b> 15 adet tek kişilik nevresim takımı, 15 adet alez alımı				
<b>Performans Göstergeleri</b>		<b>2021</b>	<b>2022</b>	<b>2023</b>
1	Büro ve İşyeri Makine ve Teçhizat alımları	149.750,00	90.750,00	143.760,00
2	Büro ve İşyeri Mal ve Malzeme Alımları	107.950,00	216.000,00	66.000,00
3	Makine Teçhizat Bakım ve Onarım Giderleri	0,00	0,00	5.300,00
<b>Açıklama:</b>				
<b>Faaliyetler</b>		<b>Kaynak İhtiyacı</b>		
		<b>Bütçe</b>	<b>Bütçe Dışı</b>	<b>Toplam</b>
1	Büro ve İşyeri Makine ve Teçhizat alımları	143.760,00	0,00	143.760,00
2	Büro ve İşyeri Mal ve Malzeme Alımları	66.000,00	0,00	66.000,00
3	Makine Teçhizat Bakım ve Onarım Giderleri	5.300,00	0,00	5.300,00
	<b>TOPLAM</b>	<b>215.060,00</b>	<b>0,00</b>	<b>215.060,00</b>

**PERFORMANS HEDEFİ TABLOSU**

İdarenin Adı	ÇANAKKALE İL ÖZEL İDARESİ			
Amaç	İl genelinde vatandaşlarımıza halkın ihtiyaç ve beklentilerine uygun, kolay ulaşılabilir, kaliteli, verimli ve uluslararası sağlık standartlarına ulaşmayı hedef edinmiş bir anlayışla sağlık hizmetleri ve sağlık hizmetlerini etkileyen faktörlerin varlığında ortak hedefler gözetilecektir.			
Hedef	Sağlığa yönelik risklerden birey ve toplumu korumak ve sağlıklı hayat tarzını teşvik etmek.			
Performans Hedefi	Sağlık Hizmetlerinde kullanılacak olan tıbbi araç, gereçlerin temin edilmesi ve çalışanlarımızın sağlık sorunlarının işlerini aksatılmadan giderilmesi.			
Açıklamalar: Çalışanların mevcut sağlık şartlarını iyileştirilmesi ve ortaya çıkan sağlık sorunlarının giderilmesi için gerekli olan tıbbi araç gereç, cihaz ve malzemelerin tespitinin yapılarak alımının yapılmasını sağlamak.				
<b>Performans Göstergeleri</b>		<b>2021</b>	<b>2022</b>	<b>2023</b>
1	Tüketime Yönelik Mal ve Malzeme Alımları	33.000,00	40.000,00	50.000,00
2	Tedavi ve Cenaze Giderleri.	50.000,00	60.000,00	120.000,00
3	Menkul Mal Alım Onarım Giderleri	15.000,00	20.000,00	35.000,00
<b>Faaliyetler</b>		<b>Kaynak İhtiyacı</b>		
		<b>Bütçe</b>	<b>Bütçe Dışı</b>	<b>Toplam</b>
1	Tıbbi Malzeme ve İlaç Alımları	50.000,00		50.000,00
2	Tedavi ve Cenaze Giderleri.	120.000,00		120.000,00
3	Menkul Mal Alım Onarım Giderleri	35.000,00		35.000,00
<b>Genel Toplam</b>		<b>205.000,00</b>		<b>205.000,00</b>

# İMAR VE KENTSEL İYİLEŞTİRME MÜDÜRLÜĞÜ

## PERFORMANS HEDEFİ TABLOSU

<b>İdarenin Adı</b>	ÇANAKKALE İL ÖZEL İDARESİ ( İmar ve Kentsel İyileştirme Müd. )			
<b>Amaç</b>	5302 Sayılı İl Özel İdaresi Kanununun ve 3194 Sayılı Kanun uyarınca; Belediye sınırı ve mücavir alan dışında halihazır harita onayı, ifraz, tevhit, irtifak hakları, cins değişikliği, imar durum belgelerinin düzenlenmesi, köy yerleşik alan tespiti, inşaat izni, yapı kullanma izni verilmesi, kaçak yapıların tespiti ve işlemleri.			
<b>Hedef</b>	Köylerimizdeki meskun alan çalışmalarının tamamlanması, ihtiyaç olan köylere imar planı çalışmaları yapılması, yapı denetimi yapılması ve kaçak yapılaşma ile mücadele edilmesi.			
<b>Performans Hedefi</b>	Köylerimizdeki meskun alan çalışmalarının tamamlanması, ihtiyaç olan köylere imar planı çalışmaları yapılması, yapı denetimi yapılması ve kaçak yapılaşma ile mücadele edilmesi.			
<b>Açıklamalar:</b>				
<b>Performans Göstergeleri</b>	<b>2021</b>	<b>2022</b>	<b>2023</b>	
1	Yıkım Kararı Alınan Yapıların Yıkımı	0,00%	0,00%	0,00%
		72	38	0
<b>Açıklama:</b> 2021 yılında 72 adet yıkım yapılmıştır. 2022 yılının ilk altı ayında 38 adet yıkım yapılmış olup; sonrası için 42'yi aşkın yıkım yapılması planlanmıştır				
2	Hâlihazır Harita, Plan, Proje Yapımı ve Alım Giderleri.	<b>2021</b>	<b>2022</b>	<b>2023</b>
		57.000,00	81.396,00	110.000,00
3	Tüketime Yönelik Mal ve Malzeme Alımları	<b>2021</b>	<b>2022</b>	<b>2023</b>
		117.050,00	167.147,40	225.000,00
<b>Faaliyetler</b>	<b>Kaynak İhtiyacı</b>			
		<b>Bütçe</b>	<b>Bütçe Dışı</b>	<b>Toplam</b>
1	Yıkım Kararı Alınan Yapıların Yıkımı	0,00		0,00
2	Hâlihazır Harita, Plan, Proje Yapımı ve Alım Giderleri	110.000,00		110.000,00
3	Tüketime Yönelik Mal ve Malzeme Alımları	225.000,00		225.000,00
<b>Genel Toplam</b>		<b>335.000,00</b>		<b>335.000,00</b>

## RUHSAT VE DENETİM MÜDÜRLÜĞÜ

İdarenin Adı	ÇANAKKALE İL ÖZEL İDARESİ -Ruhsat ve Denetim Müdürlüğü			
Amaç	Belediye mücavir alanı dışındaki sıhhi, gayrisihhi işyerleri ve il sınırları içerisindeki maden işletmeleri ile işletme ruhsatlı jeotermal sahaların çevre sağlığı, toprak, su kaynaklarının ve hava kalitesinin korunması vb. açılardan denetlenmiş ve periyodik olarak da denetlenecek işyerleri ve sahalar haline getirmek.			
Hedef	Belediye mücavir alan dışındaki sıhhi-gayrisihhi işyerleri ile il sınırları içerisindeki maden işletmeleri ve jeotermal kaynakların denetlenerek ruhsatlandırılması.			
Performans Hedefi	Sihhi-Gayrisihhi işyerleri ile 1(a) grubu işletme ruhsatlı maden sahaları ve işletme ruhsatlı jeotermal kaynakların kendi mevzuatlarına uygun ve gerekli izinleri alınmış bir şekilde faaliyetlerini sürdürmelerini sağlamak.			
Açıklamalar: İlimizdeki gayrisihhi ve sıhhi işyerleri ile maden ve jeotermal kaynak ruhsatlı sahalar mevzuat kriterlerine uygunluğu yönüyle denetlenecektir.				
Performans Göstergeleri	2021	2022	2023	
1 Aynı Yıl İçinde Ruhsatlandırılan Gayrisihhi Müesseselerin Denetim Yüzdesi	%100	%100	%100	
Gayrisihhi Müesseselerin mevzuat çerçevesinde denetimlerini gerçekleştirerek, işyeri sahiplerinin beyanlarını kontrol etmek ve işyerlerinin uygunluğunu çevre ve insan sağlığı açısından denetlemek.				
2 Daha Önceki Yıllarda Ruhsatlandırılmış Olan Gayrisihhi Müesseselerin Denetim Yüzdesi	%50	%40	%40	
Gayrisihhi Müesseselerin mevzuat çerçevesinde denetimlerini gerçekleştirerek, çevre ve insan sağlığı açısından oluşabilecek riskleri ortadan kaldırmak.				
3 Aynı Yıl İçinde Ruhsatlandırılan Sihhi ve Umuma Açık İşyerlerinin Denetim Yüzdesi	%100	%100	%100	
Sihhi ve Umuma Açık İşyerleri sahiplerinin beyanlarına istinaden, mevzuat kriterleri doğrultusunda denetimlerini gerçekleştirerek, güvenilir işyerleri olmalarını sağlamak.				
4 Daha Önceki Yıllarda Ruhsatlandırılmış Olan Sihhi ve Umuma Açık İşyerlerinin Denetim Yüzdesi	%60	%50	%50	
Sihhi ve Umuma Açık İşyerlerinin mevzuatta öngörülen kriterler dâhilinde denetimlerini gerçekleştirerek, güvenilir ve sağlıklı işyerleri olmalarını sağlamak.				
5 Denetlenecek 1(a) Grubu İşletme Ruhsatlı Maden Sahası Yüzdesi	%100	%100	%100	
3213 Sayılı Maden Kanunu'nun 1(a) Grubu Madenleri ile İlgili Uygulama Yönetmeliğinin 23. Maddesi gereğince gerekli denetimleri yaparak, yasadışı faaliyetlerin önüne geçmek ve çevre sağlığını korunmasını sağlamak.				
6 Denetlenecek İşletme Ruhsatlı Jeotermal Sahaların Yüzdesi	%100	%100	%100	
5686 Sayılı Jeotermal Kaynaklar ve Doğal Mineralli Sular Kanunu Uygulama Yönetmeliği'nin 12.Maddesi gereğince; Jeotermal Kaynak İşletme Ruhsatlarının denetimlerini zamanında yaparak jeotermal sistemin ve çevrenin korunması ile ilgili gerekli tedbirlerin alınmasını sağlamak.				
Faaliyetler	Kaynak İhtiyacı			
	Bütçe	Bütçe Dışı	Toplam	
1 Aynı Yıl İçinde Ruhsatlandırılan Gayrisihhi Müesseselerin Denetim Yüzdesi	-	-	-	
2 Daha Önceki Yıllarda Ruhsatlandırılmış Olan Gayrisihhi Müesseselerin Denetim Yüzdesi	-	-	-	
3 Aynı Yıl İçinde Ruhsatlandırılan Sihhi ve Umuma Açık İşyerlerinin Denetim Yüzdesi	-	-	-	
4 Daha Önceki Yıllarda Ruhsatlandırılmış Olan Sihhi ve Umuma Açık İşyerlerinin Denetim Yüzdesi	-	-	-	
5 Denetlenecek 1(a) Grubu İşletme Ruhsatlı Maden Sahası Yüzdesi	-	-	-	
6 Denetlenecek İşletme Ruhsatlı Jeotermal Sahaların Yüzdesi	-	-	-	
Genel Toplam	-	-	-	

## DESTEK HİZMETLERİ MÜDÜRLÜĞÜ

### PERFORMANS HEDEFİ TABLOSU

İdare Adı	ÇANAKKALE İL ÖZEL İDARESİ / Destek Hizmetleri Müdürlüğü				
Amaç	Kurumumuzun sahip olduğu mevcut kaynakların (para, malzeme vb.) en uygun ve en verimli şekilde kullanılmasını sağlayarak hizmet ve faaliyetleri ekonomik ve etkin bir şekilde yerine getirmek.				
Hedef	Satın alma işlemlerini ve Yazılım işlerini kurumumuzun faaliyetlerini aksatmayacak şekilde yapmak ve İdareye ait her türlü kırtasiye, büro malzemesi, demirbaş ve temizlik malzemesi ile diğer tüketim malzemelerinin alımını ihale mevzuatına uygun olarak belirlenen kanuni süreler içinde temin etmek				
Performans Hedefi	Stratejik amaç ve hedef doğrultusunda belirlenen İdaremiz birimleri ile Destek Hizmetler biriminde ihtiyaca göre gerekli alım ve hizmetlerin ihale usulleriyle temin etmek ve kullanıma sunmak.				
Açıklama:					
Performans Göstergeleri	2021	Gerçekleşme %	2022	2023	
1	Kırtasiye Alımları	75.859,22	100,00%	100.000,00	150.000,00
2	Büro Malzemesi Alımları	3.627,58	100,00%	0,00	100.000,00
3	Baskı ve Cilt Giderleri	6.537,19	100,00%	30.000,00	50.000,00
4	Temizlik Malzemesi Alımları	100.867,60	100,00%	175.000,00	300.000,00
5	Elektrik Alımları	18.712,97	100,00%	35.000,00	50.000,00
6	Yem Alımları	13.500,14	100,00%	30.000,00	45.000,00
7	Giyecek - Spor Malzemeleri Alımları	45.784,00	100,00%	1.660.000,00	20.000,00
8	Diğer Özel Malzeme Alımları	10.800,00	100,00%	30.000,00	40.000,00
9	Güvenlik ve Savunmaya Yönelik Hizmet Alım Giderleri	1.785,00	100,00%	10.000,00	15.000,00
10	Güvenlik ve Savunmaya Yönelik Makine-Teçhizat Alımları	0,00	0,00%	15.000,00	30.000,00
11	Bahçe Malzemesi Alımları ile Yapım ve Bakım Giderleri	18.089,24	100,00%	25.000,00	40.000,00
12	Diğer Tüketim Mal ve Malzemesi Alımları	73.720,71	100,00%	125.000,00	225.000,00
13	Bilgisayar Hizmeti Alımları	0,00	0,00%	26.094,00	40.000,00
14	Temizlik Hizmet Alım Giderleri	74.045,00	100,00%	100.000,00	150.000,00

15	İş Sağlığı ve Güvenliği Hizmeti Alım Giderleri	3.540,00	100,00%	0,00	0,00
16	Diğer Müşavir Firma ve Kişilere Ödemeler	0,00	0,00%	10.000,00	0,00
17	Diğer Hizmet Alımları	84.825,58	100,00%	100.000,00	180.000,00
18	Büro ve İşyeri Mal ve Malzeme Alımları	22.387,39	100,00%	250.000,00	350.000,00
19	Büro ve İşyeri Makine ve Techizat Alımları	427.330,40	100,00%	300.000,00	450.000,00
20	Avadanlık ve Yedek Parça Alımları	0,00	0,00%	5.000,00	10.000,00
21	Diğer Dayanıklı Mal ve Malzeme Alımları	59.851,80	100,00%	120.000,00	200.000,00
22	Bilgisayar Yazılım Alımları ve Yapımları	11.505,00	100,00%	350.000,00	500.000,00
23	Makine Techizat Bakım ve Onarım Giderleri	3.650,00	100,00%	20.000,00	30.000,00
24	Diğer Hizmet Binası Bakım ve Onarım Giderleri	0,00	0,00%	30.000,00	0,00
25	Memurların Öğle Yemeğine Yardım	0,00	0,00%	10.000,00	0,00
26	Diğer Makine Techizat Alımları	1.994,20	100,00%	75.000,00	125.000,00
27	Bilgisayar Yazılım Alımları	610.172,00	100,00%	0,00	0,00
	<b>TOPLAM</b>	<b>1.668.585,02</b>		<b>3.631.094,00</b>	<b>3.100.000,00</b>

**Açıklama:** Destek Hizmetleri Müdürlüğüne yapılacak alımlarda Doğrudan Temin yoluyla yapılacak alımlarda, talep yazısı ve dosyasının müdürlüğümüze ulaşmasına müteakip alımı 9 iş günü içinde, ihale yoluyla yapılacak alımlarda talep yazısı ve dosyasının müdürlüğümüze ulaşmasına müteakip 4734 sayılı KİK'de belirlenen süreler içerisinde gerçekleştirilecektir.

Faaliyetler		Kaynak İhtiyacı			
		Bütçe		Bütçe Dışı	Toplam
1	Kırtasiye Alımları	150.000,00	-	150.000,00	150.000,00
2	Büro Malzemesi Alımları	100.000,00	-	100.000,00	100.000,00
3	Baskı ve Cilt Giderleri	50.000,00	-	50.000,00	50.000,00
4	Temizlik Malzemesi Alımları	300.000,00	-	300.000,00	300.000,00
5	Elektrik Alımları	50.000,00	-	50.000,00	50.000,00
6	Yem Alımları	45.000,00	-	45.000,00	45.000,00
7	Giyecek - Spor Malzemeleri Alımları	20.000,00	-	20.000,00	20.000,00
8	Diğer Özel Malzeme Alımları	40.000,00	-	40.000,00	40.000,00
9	Güvenlik ve Savunmaya Yönelik Hizmet Alım Giderleri	15.000,00	-	15.000,00	15.000,00
10	Güvenlik ve Savunmaya Yönelik Makine-Techizat Alımları	30.000,00	-	30.000,00	30.000,00
11	Bahçe Malzemesi Alımları ile Yapım ve Bakım Giderleri	40.000,00	-	40.000,00	40.000,00

12	Diğer Tüketim Mal ve Malzemesi Alımları	225.000,00	-	225.000,00	225.000,00
13	Bilgisayar Hizmeti Alımları	40.000,00	-	40.000,00	40.000,00
14	Temizlik Hizmet Alım Giderleri	150.000,00	-	150.000,00	150.000,00
15	Diğer Hizmet Alımları	180.000,00	-	180.000,00	180.000,00
16	Büro ve İşyeri Mal ve Malzeme Alımları	350.000,00	-	350.000,00	350.000,00
17	Büro ve İşyeri Makine ve Teçhizat Alımları	450.000,00	-	450.000,00	450.000,00
18	Avadanlık ve Yedek Parça Alımları	10.000,00	-	10.000,00	10.000,00
19	Diğer Dayanıklı Mal ve Malzeme Alımları	200.000,00	-	200.000,00	200.000,00
20	Bilgisayar Yazılım Alımları ve Yapımları	500.000,00	-	500.000,00	500.000,00
21	Makine Teçhizat Bakım ve Onarım Giderleri	30.000,00	-	30.000,00	30.000,00
22	Diğer Makine Techizat Alımları	125.000,00	-	125.000,00	125.000,00
	<b>TOPLAM</b>	<b>3.100.000,00</b>	<b>-</b>	<b>3.100.000,00</b>	<b>3.100.000,00</b>

#### PERFORMANS HEDEFİ TABLOSU

<b>İdare Adı</b>	Destek Hizmetleri Müdürlüğü / <b>İl Milli Eğitim Müdürlüğü</b>				
<b>Amaç</b>	Kurumumuzun sahip olduğu mevcut kaynakların (para, malzeme vb.) en uygun ve en verimli şekilde kullanılmasını sağlayarak hizmet ve faaliyetleri ekonomik ve etkin bir şekilde yerine getirmek.				
<b>Hedef</b>	Alımları 4734 sayılı Kamu İhale Kanununun 22.(Doğrudan Temin) ve diğer ilgili maddelerine göre belirlenen sürelerde yapmak.				
<b>Performans Hedefi</b>	İl Milli Eğitim Müdürlüğüne bağlı Temel Eğitim Kurumlarının ihtiyaç duyduğu malzemelerini hizmeti aksatmayacak sürede doğrudan temin yoluyla veya maliyetine göre ihale usulleriyle temin etmek ve kullanıma sunmak				
<b>Açıklama:</b>					
Temel Eğitim Kurumlarında ihtiyaç olan Kırtasiye, Büro malzemesi, Temizlik Malzemesi, Akaryakıt ve yağ Büro İşyeri Mal ve Malzeme, Makine Teçhizat Alımları ile Onarımları, Taşıt Bakım ve Onarım Giderleri, Temel Eğitim Kurumları binalarında kullanılan su, elektrik, yakacak, posta, telgraf, telefon ve internet kullanımı İşletme ruhsatı vb. giderleri ile ihtiyaç duyulan okul mefruşat alımlarını yapmak					
	<b>Performans Göstergeleri</b>	<b>2021</b>	<b>%</b>	<b>2022</b>	<b>2023</b>
1	Tüketime Yönelik Mal ve Malzeme Alımları	243.850,00	99%	757.450,00	3.006.000,00
2	Hizmet Alımları	74.260,25	84%	56.625,75	295.000,00
3	Menkul Mal,Gayrimaddi Hak Alım,Bakım ve Onarım Giderleri	260.306,50	99%	196.272,79	1.800.000,00
4	Mamul Mal Alımları	904.262,64	93%	731.591,07	3.224.000,00
5	Görev Giderleri	9.203,43	63%	14.700,00	120.000,00



6	Menkul Sermaye Üretim Giderleri	5.868,53	0%	5.868,53	0,00
7	Yurtiçi Sermaye Transferleri	15.000,00	100%	0,00	0,00
<b>Genel Toplam</b>		<b>1.512.731,35</b>		<b>1.762.508,14</b>	<b>8.445.000,00</b>
<b>Faaliyetler:</b> İl Millî Eğitim Müdürlüğüne yapılacak alımlarda Doğrudan Temin yoluyla yapılacak alımlarda, talep yazısı ve dosyasının müdürlüğümüze ulaşmasına müteakip alımı 9 iş günü içinde, ihale yoluyla yapılacak alımlarda talep yazısı ve dosyasının müdürlüğümüze ulaşmasına müteakip 4734 sayılı KİK'de belirlenen süreler içerisinde gerçekleştirilecektir.					
<b>Faaliyetler</b>		<b>Kaynak İhtiyacı</b>			
		<b>Bütçe</b>	<b>Bütçe Dışı</b>	<b>Toplam</b>	
1	Tüketime Yönelik Mal ve Malzeme Alımları	3.006.000,00	-	3.006.000,00	
2	Hizmet Alımları	295.000,00	-	295.000,00	
3	Menkul Mal,Gayrimaddi Hak Alım,Bakım ve Onarım Giderleri	1.800.000,00	-	1.800.000,00	
4	Mamul Mal Alımları	3.224.000,00	-	3.224.000,00	
5	Görev Giderleri	120.000,00	-	120.000,00	
6	Menkul Sermaye Üretim Giderleri	0,00	-	0,00	
7	Yurtiçi Sermaye Transferleri	0,00	-	0,00	
<b>Genel Toplam</b>		<b>8.445.000,00</b>	<b>-</b>	<b>8.445.000,00</b>	

#### PERFORMANS HEDEFİ TABLOSU

<b>İdare Adı</b>	<u>Destek Hizmetleri Müdürlüğü /112 Acil Çağrı Merkezi</u>			
<b>Amaç</b>	Kurumun sahip olduğu mevcut kaynakların (para, malzeme vb.) en uygun ve en verimli şekilde kullanılmasını sağlayarak hizmet ve faaliyetleri ekonomik ve etkin bir şekilde yerine getirmek.			
<b>Hedef</b>	Alımları 4734 sayılı Kamu İhale Kanununun 22.(Doğrudan Temin) ve diğer ilgili maddelerine göre belirlenen sürelerde yapmak.			
<b>Performans Hedefi</b>	112 Acil Çağrı Merkezi ihtiyaç duyduğu malzemeleri ve hizmeti doğrudan temin yoluyla veya maliyetine göre ihale usulleriyle temin etmek ve kullanıma sunmak.			
<b>Açıklama:</b>				
<b>Performans Göstergeleri</b>	<b>2021</b> %	<b>2022</b>	<b>2023</b>	
1	Tüketime Yönelik Mal ve Malzeme Alımları	558.055,37 %88	404.540,82	1.160.000,00
2	Hizmet Alımları	442.360,17 %51	287.122,95	462.000,00
3	Menkul Mal,Gayri maddi Hak Alım,Bakım ve Onarım Giderleri	55.954,59 %60	22.206,59	65.000,00
<b>Genel Toplam</b>		<b>1.056.370,013</b>	<b>713.870,36</b>	<b>1.687.000,00</b>
<b>Faaliyetler:</b> 112 Acil Çağrı Merkezinin yapılacak alımlarda Doğrudan Temin yoluyla yapılacak alımlarda, talep yazısı ve dosyasının müdürlüğümüze ulaşmasına müteakip alımı 9 iş günü içinde, ihale yoluyla yapılacak alımlarda talep yazısı ve dosyasının müdürlüğümüze ulaşmasına müteakip 4734 sayılı				

KİK'de belirlenen süreler içerisinde gerçekleştirilecektir.

Faaliyetler		Kaynak İhtiyacı		
		Bütçe	Bütçe Dışı	Toplam
1	Kırtasiye Alımları	15.000,00	-	15.000,00
2	Büro Malzemesi Alımları	5.000,00	-	5.000,00
3	Baskı ve Cilt Giderleri	10.000,00	-	10.000,00
4	Diğer Kırtasiye ve Büro Malzemesi Alımları	5.000,00	-	5.000,00
5	Su Alımları	20.000,00	-	20.000,00
6	Temizlik Malzemesi Alımları	50.000,00	-	50.000,00
7	Yakacak Alımları	80.000,00	-	80.000,00
8	Akaryakıt Alımları	15.000,00	-	15.000,00
9	Elektrik Alımları	960.000,00	-	960.000,00
10	Bilgisayar Hizmet Alımları	30.000,00	-	30.000,00
11	Taşıt Kiralanması Giderleri	80.000,00	-	80.000,00
12	Diğer Kiralama Giderleri	2.000,00	-	2.000,00
13	Diğer Hizmet Alımları	50.000,00	-	50.000,00
14	Telefon Abonelik ve Kullanım Giderleri	100.000,00	-	100.000,00
15	Bilgiye Abonelik ve İnternet Erişim Giderleri	200.000,00	-	200.000,00
16	Büro ve İşyeri Mal ve Malzeme Alımları	10.000,00	-	10.000,00
17	Büro ve İşyeri Makine ve Teçhizat Alımları	10.000,00	-	10.000,00
18	Avadanlık ve Yedek Parça Alımları	5.000,00	-	5.000,00
19	Diğer Dayanıklı Mal ve Malzeme Alımları	10.000,00	-	10.000,00
20	Diğer Bakım ve Onarım Giderleri	30.000,00	-	30.000,00
<b>Genel Toplam</b>		<b>1.687.000,00</b>	<b>-</b>	<b>1.687.000,00</b>

**PERFORMANS HEDEFİ TABLOSU**

<b>İdare Adı</b>	Destek Hizmetleri Müdürlüğü / <b>İl Kültür ve Turizm Müdürlüğü</b>
<b>Amaç</b>	Kurumun sahip olduğu mevcut kaynakların (para, malzeme vb.) en uygun ve en verimli şekilde kullanılmasını sağlayarak hizmet ve faaliyetleri ekonomik ve etkin bir şekilde yerine getirmek.
<b>Hedef</b>	Alımları 4734 sayılı Kamu İhale Kanununun 22.(Doğrudan Temin) ve diğer ilgili maddelerine göre belirlenen sürelerde yapmak.
<b>Performans Hedefi</b>	İl Kültür Müdürlüğü'nün ihtiyaç duyduğu malzemeleri ve hizmeti doğrudan temin yoluyla veya maliyetine göre ihale usulleriyle temin etmek ve kullanıma sunmak.
<b>Açıklama:</b>	

<b>Performans Göstergeleri</b>		<b>2021</b>	<b>%</b>	<b>2022</b>	<b>2023</b>
<b>1</b>	Tüketime Yönelik Mal ve Malzeme Alımları	30.000,00	0%	30.000,00	150.000,00
<b>2</b>	Asos Kazısı Nurettin Aslan	277.064,54	40%	166.182,80	0,00
<b>3</b>	Gökçeada Yenibademli Kazısı Halime Hüryılmaz	59.516,09	54%	27.436,68	0,00
<b>4</b>	Gökçeada Zeytinlik Kazısı Burçin Erdoğan	84.689,54	38%	52.850,20	0,00
<b>5</b>	Gülpınar Kazısı Coşkun Özgünel	100.990,85	93%	7.429,82	0,00
<b>6</b>	Alexandria Troas Kazısı Erhan Öztepe	1.553,79	94%	0,00	0,00
<b>7</b>	Troia Kazısı	504.025,79	0%	504.025,79	0,00
<b>8</b>	Parion Antik Kenti Kazısı Vedat Keleş	108.540,66	99%	0,00	0,00
<b>9</b>	İnkaya Mağarası Kazısı	5.921,60	0%	5.921,60	0,00
<b>Genel Toplam</b>		<b>1.172.302,86</b>		<b>793.846,89</b>	<b>150.000,00</b>

**Faaliyetler:** İl Kültür ve Turizm Müdürlüğü'nün yapılacak alımlarda Doğrudan Temin yoluyla yapılacak alımlarda, talep yazısı ve dosyasının müdürlüğümüze ulaşmasına müteakip alımı 9 iş günü içinde, ihale yoluyla yapılacak alımlarda talep yazısı ve dosyasının müdürlüğümüze ulaşmasına müteakip alımı 4734 sayılı KİK'de belirlenen süreler içerisinde gerçekleştirilecektir.

<b>Faaliyetler</b>		<b>Kaynak İhtiyacı</b>		
		<b>Bütçe</b>	<b>Bütçe Dışı</b>	<b>Toplam</b>
<b>1</b>	Tüketime Yönelik Mal ve Malzeme Alımları	150.000,00		150.000,00
<b>Genel Toplam</b>		<b>150.000,00</b>	<b>0,00</b>	<b>150.000,00</b>

**PERFORMANS HEDEFİ TABLOSU**

<b>İdare Adı</b>	Destek Hizmetleri Müdürlüğü / <b>Çanakkale İl Emniyet Müdürlüğü</b>				
<b>Amaç</b>	Kurumun sahip olduğu mevcut kaynakların (para, malzeme vb.) en uygun ve en verimli şekilde kullanılmasını sağlayarak hizmet ve faaliyetleri ekonomik ve etkin bir şekilde yerine getirmek.				
<b>Hedef</b>	Alımları 4734 sayılı Kamu İhale Kanununun 22.(Doğrudan Temin) ve diğer ilgili maddelerine göre belirlenen sürelerde yapmak.				
<b>Performans Hedefi</b>	Çanakkale İl Emniyet Müdürlüğü ihtiyaç duyduğu malzemeleri ve hizmeti doğrudan temin yoluyla veya maliyetine göre ihale usulleriyle temin etmek ve kullanıma sunmak.				
<b>Açıklama:</b>					
<b>Performans Göstergeleri</b>					
		<b>2021</b>	<b>%</b>	<b>2022</b>	<b>2023</b>
<b>1</b>	Tüketime Yönelik Mal ve Malzeme Alımları	100.000,00	0,00%	110.000,00	150.000,00
<b>2</b>	Hizmet Alımları	38.317,80	20,02%	30.647,80	170.000,00
<b>3</b>	Mamul Mal Alımları	463.502,71	25,14%	346.958,85	160.000,00
<b>4</b>	Menkul Mal,Gayrimaddi Hak Alım, Bakım Ve Onarım Giderleri	110.000,00	35,03%	70.000,00	230.000,00
<b>5</b>	Gayri Maddi Hak Alımları	272.415,44	87,90%	32.952,14	230.000,00
<b>6</b>	Gayrimenkul Sermaye Üretim Giderleri	250.000,00	99,56%	0,00	230.000,00
<b>7</b>	Menkul Malların Büyük Onarım Giderleri	228.018,98	29,09%	161.679,38	230.000,00
<b>Genel Toplam</b>		<b>1.462.254,93</b>		<b>752.238,17</b>	<b>1.400.000,00</b>
<b>Faaliyetler:</b> Çanakkale İl Emniyet Müdürlüğü'nün yapılacak alımlarda Doğrudan Temin yoluyla yapılacak alımlarda, talep yazısı ve dosyasının müdürlüğümüze ulaşmasına müteakip alımı 9 iş günü içinde, ihale yoluyla yapılacak alımlarda talep yazısı ve dosyasını müdürlüğümüze ulaşmasına müteakip 4734 sayılı KİK'de belirlenen süreler içerisinde gerçekleştirilecektir.					
<b>Faaliyetler</b>		<b>Kaynak İhtiyacı</b>			
		<b>Bütçe</b>	<b>Bütçe Dışı</b>	<b>Toplam</b>	
<b>1</b>	Tüketime Yönelik Mal ve Malzeme Alımları	150.000,00	-	150.000,00	
<b>2</b>	Hizmet Alımları	170.000,00		170.000,00	
<b>3</b>	Mamul Mal Alımları	160.000,00	-	160.000,00	
<b>4</b>	Menkul Mal,Gayrimaddi Hak Alım, Bakım Ve Onarım Giderleri	230.000,00	-	230.000,00	
<b>5</b>	Gayri Maddi Hak Alımları	230.000,00	-	230.000,00	
<b>6</b>	Gayrimenkul Sermaye Üretim Giderleri	230.000,00	-	230.000,00	
<b>7</b>	Menkul Malların Büyük Onarım Giderleri	230.000,00	-	230.000,00	
<b>Genel Toplam</b>		<b>1.400.000,00</b>	-	<b>1.400.000,00</b>	

**PERFORMANS HEDEFİ TABLOSU**

<b>İdare Adı</b>	Destek Hizmetleri Müdürlüğü / <b>Çanakkale İl Jandarma Komutanlığı</b>				
<b>Amaç</b>	Kurumun sahip olduğu mevcut kaynakların (para, malzeme vb.) en uygun ve en verimli şekilde kullanılmasını sağlayarak hizmet ve faaliyetleri ekonomik ve etkin bir şekilde yerine getirmek.				
<b>Hedef</b>	Alımları 4734 sayılı Kamu İhale Kanununun 22.(Doğrudan Temin) ve diğer ilgili maddelerine göre belirlenen sürelerde yapmak.				
<b>Performans Hedefi</b>	Çanakkale İl Jandarma Komutanlığı ihtiyaç duyduğu malzemeleri ve hizmeti doğrudan temin yoluyla veya maliyetine göre ihale usulleriyle temin etmek ve kullanıma sunmak.				
<b>Açıklama:</b>					
Hizmetin gerektirdiği ; çevre güvenlik kamera sistemi (İlçe Jandarma ve Jandarma Karakol Komutanlıkları ile Jandarma Yol Kontrol Noktalarında), kesintisiz güç kaynağı (İlçe Jandarma ve Jandarma Karakol Komutanlıkları sistem odalarında ve Plaka Tanıma Sistemlerinde), araç içi kamera (Trafik ve asayiş araçlarında) çeşitli mal ve malzeme alımları. Hizmetin gerektirdiği çevre güvenlik kamera sistemi, araç kapısı, araç altı elektronik arama sistemi, elektrikli mantar bariyer, kapı giriş dedektörü, çevre emniyet fens teli, çevre emniyet duvar yapımı ve polikarbon fon malzemesi alımı ile çeşitli mal ve malzemelerin alımı alımları.					
<b>Performans Göstergeleri</b>		<b>2021</b>	<b>%</b>	<b>2022</b>	<b>2023</b>
<b>1</b>	Tüketime Yönelik Mal ve Malzeme Alımları	100.000,00	99%	10.000,00	100.000,00
<b>Genel Toplam</b>				10.000,00	100.000,00
<b>Faaliyetler:</b> Çanakkale İl Jandarma Komutanlığı ve Çanakkale Özel Eğitim Merkezi Komutanlığının yapılacak alımlarda Doğrudan Temin yoluyla yapılacak alımlarda, talep yazısı ve dosyasının müdürlüğümüze ulaşmasına müteakip alımı 9 iş günü içinde, ihale yoluyla yapılacak alımlarda talep yazısı ve dosyasının müdürlüğümüze ulaşmasını müteakip 4734 sayılı KİK'de belirlenen süreler içerisinde gerçekleştirilecektir.					
<b>Faaliyetler</b>		<b>Kaynak İhtiyacı</b>			
		<b>Bütçe</b>	<b>Bütçe Dışı</b>	<b>Toplam</b>	
<b>1</b>	Tüketime Yönelik Mal ve Malzeme Alımları	100.000,00	–	100.000,00	
<b>Genel Toplam</b>		<b>100.000,00</b>	–	<b>100.000,00</b>	

# **FAALİYET MALİYETLERİ**

## **TABLOSU**

**-2-**

# SU VE KANAL HİZMETLER MÜDÜRLÜĞÜ

## FAALİYET MALİYETLERİ TABLOSU

<b>İdare Adı</b>	İl Özel İdaresi Su ve Kanal Hizmetleri Müdürlüğü	
<b>Performans Hedefi</b>	Plan dönemi boyunca köylerimizin tamamında içme ve kullanma suyunun sağlıklı hale getirilmesi	
<b>Faaliyet Adı</b>	İçme suyu tesisi yapım, bakım ve onarımı	
<b>Sorumlu Harcama Birimi</b>	Su ve Kanal Hizmetleri Müdürlüğü	
<b>Açıklamalar</b>	Gelen talepler doğrultusunda yıl içerisinde değerlendirme yapılacaktır	
	<b>Ekonomik Kod</b>	<b>2023</b>
1	Personel Giderleri	
2	SGK Devlet Primi Giderleri	
3	Mal ve Hizmet Alım Giderleri	
4	Faiz Giderleri	
5	Cari Transferler	15.000.000,00
6	Sermaye Giderleri	
7	Sermaye Transferleri	
8	Borç verme	
<b>Toplam Bütçe Kaynak İhtiyacı</b>		15.000.000,00
<b>Bütçe Dışı Kaynak</b>	<b>Döner Sermaye</b>	
	<b>Diğer Yurt İçi</b>	
	<b>Yurt Dışı</b>	
<b>Toplam Bütçe Dışı Kaynak İhtiyacı</b>		
<b>Toplam Kaynak İhtiyacı</b>		15.000.000,00

## FAALİYET MALİYETLERİ TABLOSU

<b>İdare Adı</b>	İl Özel İdaresi Su ve Kanal Hizmetleri Müdürlüğü	
<b>Performans Hedefi</b>	Plan dönemi boyunca köylerimizin tamamında içme ve kullanma suyunun sağlıklı hale getirilmesi	
<b>Faaliyet Adı</b>	İnsani Tüketim Amaçlı Sular Hakkındaki Yönetmelik hükümleri uyarınca; her yıl hizmet alanımızda bulunan köy ve bağluların içme-kullanma su analizleri yaptırılacaktır.	
<b>Sorumlu Harcama Birimi</b>	Su ve Kanal Hizmetleri Müdürlüğü	
<b>Açıklamalar</b>	İlimiz köy ve bağlularında içme-kullanma su analizlerinin yapılması. Bursa İl Sağlık Müdürlüğü ve Çanakkale İl Sağlık Müdürlüğüne ödenecek analiz borçları.	
	<b>Ekonomik Kod</b>	<b>2023</b>
1	Personel Giderleri	
2	SGK Devlet Primi Giderleri	
3	Mal ve Hizmet Alım Giderleri	
4	Faiz Giderleri	
5	Cari Transferler	12.000.000,00
6	Sermaye Giderleri	
7	Sermaye Transferleri	
8	Borç verme	
<b>Toplam Bütçe Kaynak İhtiyacı</b>		12.000.000,00
<b>Bütçe Dışı Kaynak</b>	<b>Döner Sermaye</b>	
	<b>Diğer Yurt İçi</b>	
	<b>Yurt Dışı</b>	
<b>Toplam Bütçe Dışı Kaynak İhtiyacı</b>		
<b>Toplam Kaynak İhtiyacı</b>		12.000.000,00



## FAALİYET MALİYETLERİ TABLOSU

<b>İdare Adı</b>	İl Özel İdaresi	
<b>Performans Hedefi</b>	Atık suların çevreye verdiği zararı ortadan kaldırmak için topografik yapısı uygun olan bütün köylerimizin kanalizasyon şebekesi ve fosseptik ihtiyaçlarını karşılamak. Mevcut tesislerin bakım ve onarımlarını yaparak faal halde tutmak.	
<b>Faaliyet Adı</b>	Topografik yapısı uygun bulunan ve projelendirilen köylerde kanalizasyon şebekesi çalışmaları yapılarak, köylere kanalizasyon hizmeti sunulacak ve Mevcut kanalizasyon tesislerinde gerekli görülen bakım onarımlar yapılacaktır.	
<b>Sorumlu Harcama Birimi</b>	Su ve Kanal Hizmetleri Müdürlüğü	
<b>Açıklamalar</b>	Gelen talepler doğrultusunda yıl içerisinde değerlendirme yapılacaktır	
<b>Ekonomik Kod</b>		<b>2023</b>
1	Personel Giderleri	
2	SGK Devlet Primi Giderleri	
3	Mal ve Hizmet Alım Giderleri	
4	Faiz Giderleri	
5	Cari Transferler	7.000.000,00
6	Sermaye Giderleri	
7	Sermaye Transferleri	
8	Borç verme	
<b>Toplam Bütçe Kaynak İhtiyacı</b>		7.000.000,00
<b>Bütçe Dışı Kaynak</b>	<b>Döner Sermaye</b>	
	<b>Diğer Yurt İçi</b>	
	<b>Yurt Dışı</b>	
<b>Toplam Bütçe Dışı Kaynak İhtiyacı</b>		
<b>Toplam Kaynak İhtiyacı</b>		7.000.000,00

## FAALİYET MALİYETLERİ TABLOSU

<b>İdare Adı</b>	İl Özel İdaresi Su ve Kanal Hizmetleri Müdürlüğü	
<b>Performans Hedefi</b>	Ulusal tarım politikaları doğrultusunda; tarım arazilerinin modern sulama teknikleriyle sulanmasını sağlayarak, yüksek düzeyde verim artışı elde edilmesi.	
<b>Faaliyet Adı</b>	Plan dönemi boyunca mevcut açık kanal sisteminde olan sulama tesislerinden en az 1 adeti kapalı sisteme çevrilecektir.	
<b>Sorumlu Harcama Birimi</b>	Su ve Kanal Hizmetleri Müdürlüğü	
<b>Açıklamalar</b>	Gelen talepler doğrultusunda yıl içerisinde değerlendirme yapılacaktır	
<b>Ekonomik Kod</b>		<b>2023</b>
1	Personel Giderleri	
2	SGK Devlet Primi Giderleri	
3	Mal ve Hizmet Alım Giderleri	
4	Faiz Giderleri	
5	Cari Transferler	10.000.000,00
6	Sermaye Giderleri	
7	Sermaye Transferleri	
8	Borç verme	
<b>Toplam Bütçe Kaynak İhtiyacı</b>		10.000.000,00
	<b>Döner Sermaye</b>	
	<b>Diğer Yurt İçi</b>	
	<b>Yurt Dışı</b>	
<b>Toplam Bütçe Dışı Kaynak İhtiyacı</b>		
<b>Toplam Kaynak İhtiyacı</b>		10.000.000,00

## FAALİYET MALİYETLERİ TABLOSU

<b>İdare Adı</b>	İl Özel İdaresi Su ve Kanal Hizmetleri Müdürlüğü	
<b>Performans Hedefi</b>	Teknolojik kaynaklarımızın güncelliğinin sağlanması.	
<b>Faaliyet Adı</b>	Bilgisayar yazılım alımları ve yapımları	
<b>Sorumlu Harcama Birimi</b>	Su ve Kanal Hizmetleri Müdürlüğü	
<b>Açıklamalar</b>	Gelen talepler doğrultusunda yıl içerisinde değerlendirme yapılacaktır	
<b>Ekonomik Kod</b>		<b>2023</b>
1	Personel Giderleri	
2	SGK Devlet Primi Giderleri	
3	Mal ve Hizmet Alım Giderleri	350.000,00
4	Faiz Giderleri	
5	Cari Transferler	
6	Sermaye Giderleri	
7	Sermaye Transferleri	
8	Borç verme	
<b>Toplam Bütçe Kaynak İhtiyacı</b>		350.000,00
<b>Bütçe Dışı Kaynak</b>	<b>Döner Sermaye</b>	
	<b>Diğer Yurt İçi</b>	
	<b>Yurt Dışı</b>	
<b>Toplam Bütçe Dışı Kaynak İhtiyacı</b>		
<b>Toplam Kaynak İhtiyacı</b>		350.000,00

# TARIMSAL HİZMETLER MÜDÜRLÜĞÜ

## FAALİYET MALİYETLERİ TABLOSU

<b>İdare Adı</b>	ÇANAKKALE İL ÖZEL İDARESİ	
<b>Performans Hedefi</b>	2023-2024 ve 2025 yıllarında Organik Tarım sisteminin yaygınlaştırılması.	
<b>Faaliyet Adı</b>	Organik Tarım Sisteminin Yaygınlaştırılması	
<b>Sorumlu Harcama Birimi</b>	Tarımsal Hizmetler Müdürlüğü	
<b>Açıklamalar:</b>		
<b>Ekonomik Kod</b>		<b>2023</b>
1	Personel Giderleri	
2	SGK Devlet Primi Giderleri	
3	Mal ve Hizmet Alım Giderleri	90.000,00
4	Faiz Giderleri	
5	Cari Transferler	
6	Sermaye Giderleri	
7	Sermaye Transferleri	
8	Borç Verme	
<b>Toplam Bütçe Kaynak İhtiyacı</b>		<b>90.000,00</b>
Bütçe Dışı Kaynak	Döner Sermaye	
	Diğer Yurt İçi	
	Yurt Dışı	
Toplam Bütçe Dışı Kaynak İhtiyacı		
<b>Toplam Kaynak İhtiyacı</b>		<b>90.000,00</b>

**FAALİYET MALİYETLERİ TABLOSU**

<b>İdare Adı</b>	ÇANAKKALE İL ÖZEL İDARESİ	
<b>Performans Hedefi</b>	2023-2024 ve 2025 yıllarında İyi Tarım Uygulamalarının yaygınlaştırılması.	
<b>Faaliyet Adı</b>	İyi Tarım Uygulamalarının Yaygınlaştırılması	
<b>Sorumlu Harcama Birimi</b>	Tarımsal Hizmetler Müdürlüğü	
<b>Açıklamalar:</b>		
<b>Ekonomik Kod</b>		<b>2023</b>
1	Personel Giderleri	
2	SGK Devlet Primi Giderleri	
3	Mal ve Hizmet Alım Giderleri	90.000,00
4	Faiz Giderleri	
5	Cari Transferler	
6	Sermaye Giderleri	
7	Sermaye Transferleri	
8	Borç Verme	
<b>Toplam Bütçe Kaynak İhtiyacı</b>		<b>90.000,00</b>
Bütçe Dışı Kaynak	Döner Sermaye	
	Diğer Yurt İçi	
	Yurt Dışı	
Toplam Bütçe Dışı Kaynak İhtiyacı		
<b>Toplam Kaynak İhtiyacı</b>		<b>90.000,00</b>

**FAALİYET MALİYETLERİ TABLOSU**

<b>İdare Adı</b>	ÇANAKKALE İL ÖZEL İDARESİ	
<b>Performans Hedefi</b>	2022-2023-2024 yıllarında sisteme kayıtlı üreticilere SMS gönderilmesi	
<b>Faaliyet Adı</b>	SMS Projesi	
<b>Sorumlu Harcama Birimi</b>	Tarımsal Hizmetler Müdürlüğü	
<b>Açıklamalar:</b>		
<b>Ekonomik Kod</b>		<b>2023</b>
1	Personel Giderleri	
2	SGK Devlet Primi Giderleri	
3	Mal ve Hizmet Alım Giderleri	35.000,00
4	Faiz Giderleri	
5	Cari Transferler	
6	Sermaye Giderleri	
7	Sermaye Transferleri	
8	Borç Verme	
<b>Toplam Bütçe Kaynak İhtiyacı</b>		<b>35.000,00</b>
Bütçe Dışı Kaynak	Döner Sermaye	
	Diğer Yurt İçi	
	Yurt Dışı	
Toplam Bütçe Dışı Kaynak İhtiyacı		
<b>Toplam Kaynak İhtiyacı</b>		<b>35.000,00</b>

**FAALİYET MALİYETLERİ TABLOSU**

<b>İdare Adı</b>	ÇANAKKALE İL ÖZEL İDARESİ	
<b>Performans Hedefi</b>	Duyuru ve çiftçi eğitimi için afiş, kitap ve broşür basımı	
<b>Faaliyet Adı</b>	Afiş, kitap ve broşür basımı	
<b>Sorumlu Harcama Birimi</b>	Tarımsal Hizmetler Müdürlüğü	
<b>Açıklamalar:</b>		
<b>Ekonomik Kod</b>		<b>2023</b>
1	Personel Giderleri	
2	SGK Devlet Primi Giderleri	
3	Mal ve Hizmet Alım Giderleri	35.000,00
4	Faiz Giderleri	
5	Cari Transferler	
6	Sermaye Giderleri	
7	Sermaye Transferleri	
8	Borç Verme	
<b>Toplam Bütçe Kaynak İhtiyacı</b>		<b>35.000,00</b>
Bütçe Dışı Kaynak	Döner Sermaye	
	Diğer Yurt İçi	
	Yurt Dışı	
Toplam Bütçe Dışı Kaynak İhtiyacı		
<b>Toplam Kaynak İhtiyacı</b>		<b>35.000,00</b>

### FAALİYET MALİYETLERİ TABLOSU

<b>İdare Adı</b>		ÇANAKKALE İL ÖZEL İDARESİ
<b>Performans Hedefi</b>		Zoonoz hastalıklarla mücadele kapsamında aşı, serum ve koruyucu malzeme alımı
<b>Faaliyet Adı</b>		Zoonoz hastalıklarla mücadele
<b>Sorumlu Harcama Birimi</b>		Tarımsal Hizmetler Müdürlüğü
<b>Açıklamalar:</b>		
<b>Ekonomik Kod</b>		<b>2023</b>
1	Personel Giderleri	
2	SGK Devlet Primi Giderleri	
3	Mal ve Hizmet Alım Giderleri	100.000,00
4	Faiz Giderleri	
5	Cari Transferler	
6	Sermaye Giderleri	
7	Sermaye Transferleri	
8	Borç Verme	
<b>Toplam Bütçe Kaynak İhtiyacı</b>		<b>100.000,00</b>
Bütçe Dışı Kaynak		Döner Sermaye
		Diğer Yurt İçi
		Yurt Dışı
Toplam Bütçe Dışı Kaynak İhtiyacı		
<b>Toplam Kaynak İhtiyacı</b>		<b>100.000,00</b>



### FAALİYET MALİYETLERİ TABLOSU

<b>İdare Adı</b>	ÇANAKKALE İL ÖZEL İDARESİ	
<b>Performans Hedefi</b>	Bitki hastalık ve zararlıları ile mücadele kapsamında tuzak alımı	
<b>Faaliyet Adı</b>	Bitki hastalık ve Zararlıları ile mücadele	
<b>Sorumlu Harcama Birimi</b>	Tarımsal Hizmetler Müdürlüğü	
<b>Açıklamalar:</b>		
<b>Ekonomik Kod</b>		<b>2023</b>
1	Personel Giderleri	
2	SGK Devlet Primi Giderleri	
3	Mal ve Hizmet Alım Giderleri	100.000,00
4	Faiz Giderleri	
5	Cari Transferler	
6	Sermaye Giderleri	
7	Sermaye Transferleri	
8	Borç Verme	
<b>Toplam Bütçe Kaynak İhtiyacı</b>		<b>100.000,00</b>
Bütçe Dışı Kaynak	Döner Sermaye	
	Diğer Yurt İçi	
	Yurt Dışı	
Toplam Bütçe Dışı Kaynak İhtiyacı		
<b>Toplam Kaynak İhtiyacı</b>		<b>100.000,00</b>

**FAALİYET MALİYETLERİ TABLOSU**

<b>İdare Adı</b>	ÇANAKKALE İL ÖZEL İDARESİ	
<b>Performans Hedefi</b>	2017 yılında Bayramiç İlçesi 12 köyde konteynırlar ve Bayramiç merkezde geçici toplama merkezi kurulmuş olup, toplanan zirai ilaç atıklarının imha edilmesi.	
<b>Faaliyet Adı</b>	Bayramiç İlçesinde Kullanılmış Zirai İlaç Atıklarının Toplanarak Bertaraf Edilmesi Projesi	
<b>Sorumlu Harcama Birimi</b>	Tarımsal Hizmetler Müdürlüğü	
<b>Açıklamalar:</b>		
<b>Ekonomik Kod</b>		<b>2023</b>
1	Personel Giderleri	
2	SGK Devlet Primi Giderleri	
3	Mal ve Hizmet Alım Giderleri	50.000,00
4	Faiz Giderleri	
5	Cari Transferler	
6	Sermaye Giderleri	
7	Sermaye Transferleri	
8	Borç Verme	
<b>Toplam Bütçe Kaynak İhtiyacı</b>		<b>50.000,00</b>
Bütçe Dışı Kaynak	Döner Sermaye	
	Diğer Yurt İçi	
	Yurt Dışı	
Toplam Bütçe Dışı Kaynak İhtiyacı		
<b>Toplam Kaynak İhtiyacı</b>		<b>50.000,00</b>

## YATIRIM VE İNŞAAT MÜDÜRLÜĞÜ

### FAALİYET MALİYETLERİ TABLOSU

<b>İdare Adı</b>	ÇANAKKALE İL SAĞLIK MÜDÜRLÜĞÜ	
<b>Performans Hedefi</b>	Çanakkale Merkez İlçe Kirazlı, Saraycık ile Bayramiç Ahmetçeli köylerine 3 adet sağlık evi yapımı	
<b>Faaliyet Adı</b>	Sağlık Evi Yapımı	
<b>Sorumlu Harcama Birimi</b>	Yatırım ve İnşaat Müdürlüğü	
<b>Açıklamalar:</b> İlimiz kırsalında yaşayan tüm halkımıza sağlık hizmetlerinin götürülmesi, sağlık hizmetlerinde memnuniyetin artırılması, tespit ve izlem yapılması gereken gebe/bebeklerin değerlendirilmesi, bulaşıcı olmayan kronik hastalıklar ile ilgili tespitlerin yapılarak hekime yönlendirilmesi, kronik hastalık teşhisi konulan vatandaşlarımızın takibi ve bilgilendirilmesi, kanser ile ilgili farkındalık oluşturulması ve kanser taramalarının yapılması/yönlendirilmesi		
<b>Ekonomik Kod</b>		<b>2023</b>
1	Perdonel Giderleri	
2	SGK Devlet Primi Giderleri	
3	Ma ve Hizmet Alım Giderleri	
4	Faiz Giderleri	
5	Cari Transferler	
6	Sermaye Giderleri	3.000.000,00
7	Sermaye Transferleri	
8	Borç Verme	
<b>Toplam Bütçe Kaynak İhtiyacı</b>		<b>3.000.000,00</b>
<b>Bütçe Dışı Kaynak İhtiyacı</b>	Döner Sermaye	
	Diğer Yurt İçi	
	Yurt Dışı	
<b>Toplam Bütçe Dışı Kaynak İhtiyacı</b>		
<b>Toplam Kaynak İhtiyacı</b>		<b>3.000.000,00</b>

## FAALİYET MALİYETLERİ TABLOSU

<b>İdare Adı</b>	ÇANAKKALE İL SAĞLIK MÜDÜRLÜĞÜ	
<b>Performans Hedefi</b>	Müdürlüğümüze ait olup şu anda boş ve atıl durumda bulunan binanın tadilatı ve bakım onarımının yapılarak 7 Hekimli Karşiyaka Aile Sağlığı Merkezi ile 112 Acil Sağlık Hizmetleri İstasyonu yapılarak kaliteli, etkili, kesintisiz ve hızlı sağlık hizmeti verilmesi	
<b>Faaliyet Adı</b>	Hizmet Binası Yapımı	
<b>Sorumlu Harcama Birimi</b>	Yatırım ve İnşaat Müdürlüğü	
<b>Açıklamalar:</b> Eski Çan Devlet Hastanesi Diyaliz Birimi'nin 7 Hekimli Karşiyaka Aile Sağlığı Merkezi ile 112 Acil Sağlık Hizmetleri İstasyonuna dönüştürülmesi		
<b>Ekonomik Kod</b>		<b>2023</b>
<b>1</b>	Personel Giderleri	
<b>2</b>	SGK Devlet Primi Giderleri	
<b>3</b>	Mal ve Hizmet Alım Giderleri	
<b>4</b>	Faiz Giderleri	
<b>5</b>	Cari Transferler	
<b>6</b>	Sermaye Giderleri	950.000,00 TL
<b>7</b>	Sermaye Transferleri	
<b>8</b>	Borç Verme	
<b>Toplam Bütçe Kaynak İhtiyacı</b>		<b>950.000,00 TL</b>
<b>Bütçe Dışı Kaynak İhtiyacı</b>	Döner Sermaye	
	Diğer Yurt İçi	
	Yurt Dışı	
<b>Toplam Bütçe Dışı Kaynak İhtiyacı</b>		
<b>Toplam Kaynak İhtiyacı</b>		<b>950.000,00 TL</b>

## FAALİYET MALİYETLERİ TABLOSU

<b>İdare Adı</b>	ÇANAKKALE İL SAĞLIK MÜDÜRLÜĞÜ	
<b>Performans Hedefi</b>	6 Adet Acil Yardım Ambulansı Alınması	
<b>Faaliyet Adı</b>	Acil Yardım Ambulans Alımı	
<b>Sorumlu Harcama Birimi</b>	Yatırım ve İnşaat Müdürlüğü	
<b>Açıklamalar:</b>		
<b>Ekonomik Kod</b>		<b>2023</b>
<b>1</b>	Personel Giderleri	
<b>2</b>	SGK Devlet Primi Giderleri	
<b>3</b>	Mal ve Hizmet Alım Giderleri	
<b>4</b>	Faiz Giderleri	
<b>5</b>	Cari Transferler	
<b>6</b>	Sermaye Giderleri	3.000.000,00 TL
<b>7</b>	Sermaye Transferleri	
<b>8</b>	Borç Verme	
<b>Toplam Bütçe Kaynak İhtiyacı</b>		<b>3.000.000,00 TL</b>
<b>Bütçe Dışı Kaynak İhtiyacı</b>	Döner Sermaye	
	Diğer Yurt İçi	
	Yurt Dışı	
<b>Toplam Bütçe Dışı Kaynak İhtiyacı</b>		
<b>Toplam Kaynak İhtiyacı</b>		<b>3.000.000,00 TL</b>

**FAALİYET MALİYETLERİ TABLOSU**

<b>İdare Adı</b>	ÇANAKKALE İL ÖZEL İDARESİ / Çanakkale İl Milli Eğitim Müdürlüğü	
<b>Performans Hedefi</b>	İlimizdeki Eğitim Hizmetlerindeki Kalitenin Arttırılması	
<b>Faaliyet Adı</b>	İlimiz Genelinde Kullanım ömrünü tamamlayan yapıların yıkılarak nitelikli okul binalarının yapılması	
<b>Sorumlu Harcama Birimi</b>	Çanakkale İl Özel İdaresi – Yatırım İnşaat Müdürlüğü	
<b>Açıklamalar:</b>		
<b>Ekonomik Kod</b>		<b>2023</b>
1	Personel Giderleri	
2	SGK Devlet Primi Giderleri	
3	Mal ve Hizmet Alım Giderleri	
4	Faiz Giderleri	
5	Cari Transferler	
6	Sermaye Giderleri	2.500.000,00
7	Sermaye Transferleri	
8	Borç Verme	
<b>Toplam Bütçe Kaynak İhtiyacı</b>		<b>2.500.000,00</b>
Bütçe Dışı Kaynak	Döner Sermaye	
	Diğer Yurtiçi	
	Yurt Dışı	
Toplam Bütçe Dışı Kaynak İhtiyacı		
<b>Toplam Kaynak İhtiyacı</b>		<b>2.500.000,00</b>

**FAALİYET MALİYETLERİ TABLOSU**

<b>İdare Adı</b>	ÇANAKKALE İL ÖZEL İDARESİ / Çanakkale İl Milli Eğitim Müdürlüğü	
<b>Performans Hedefi</b>	İlimizdeki Eğitim Hizmetlerindeki Kalitenin Arttırılması	
<b>Faaliyet Adı</b>	İlimiz Genelinde Kullanım ömrünü tamamlayan yapıların yıkılarak nitelikli okul binalarının yapılması	
<b>Sorumlu Harcama Birimi</b>	Çanakkale İl Özel İdaresi – Yatırım İnşaat Müdürlüğü	
<b>Açıklamalar:</b>		
<b>Ekonomik Kod</b>		<b>2023</b>
1	Personel Giderleri	
2	SGK Devlet Primi Giderleri	
3	Mal ve Hizmet Alım Giderleri	
4	Faiz Giderleri	
5	Cari Transferler	
6	Sermaye Giderleri	35.000.000,00
7	Sermaye Transferleri	
8	Borç Verme	
<b>Toplam Bütçe Kaynak İhtiyacı</b>		<b>35.000.000,00</b>
Bütçe Dışı Kaynak	Döner Sermaye	
	Diğer Yurtiçi	
	Yurt Dışı	
Toplam Bütçe Dışı Kaynak İhtiyacı		
<b>Toplam Kaynak İhtiyacı</b>		<b>35.000.000,00</b>

**FAALİYET MALİYETLERİ TABLOSU**

<b>İdare Adı</b>	Çanakkale İl Özel İdaresi / Çanakkale İl Kültür ve Turizm Müdürlüğü	
<b>Performans Hedefi</b>	Yol ve ulaşım ağının her koşulda kesintisiz hizmet vermesini sağlamak.	
<b>Faaliyet Adı</b>	Eski Halk Kütüphanesi arazisinin Otopark Yapılması	
<b>Sorumlu Harcama Birimi</b>	Yatırım ve İnşaat Müdürlüğü	
<b>Açıklamalar</b>	İl Kültür ve Turizm Müdürlüğü'nün arkasında yer alan, otopark olarak kullanılan alanın ihya edilerek güzelleştirilmesi amaçlanmaktadır.	
<b>Ekonomik Kod</b>		<b>2023</b>
1	Personel Giderleri	
2	SGK Devlet Primi Giderleri	
3	Mal ve Hizmet Alım Giderleri	
4	Faiz Giderleri	
5	Cari Transferler	
6	Sermaye Giderleri	3.540.000,00
7	Sermaye Transferleri	
8	Borç verme	
<b>Toplam Bütçe Kaynak İhtiyacı</b>		<b>3.540.000,00</b>
<b>Bütçe Dışı Kaynak</b>	<b>Döner Sermaye</b>	
	<b>Diğer Yurt İçi</b>	
	<b>Yurt Dışı</b>	
<b>Toplam Bütçe Dışı Kaynak İhtiyacı</b>		
<b>Toplam Kaynak İhtiyacı</b>		<b>3.540.000,00</b>



**FAALİYET MALİYETLERİ TABLOSU**

<b>İdare Adı</b>	Çanakkale İl Özel İdaresi / Çanakkale İl Kültür ve Turizm Müdürlüğü	
<b>Performans Hedefi</b>	Güvenli ve kesintisiz yol ve ulaşım ağının tamamlanması	
<b>Faaliyet Adı</b>	Otopark Yapımı ve alana ziyaretçiler için yolun kazandırılması	
<b>Sorumlu Harcama Birimi</b>	Yatırım ve İnşaat Müdürlüğü	
<b>Açıklamalar</b>	Hasan Mevsuf Şehitliğine gelen ziyaretçilerin otopark sıkıntısı yaşamaması ve alana ulaşımın kolaylaşması.	
<b>Ekonomik Kod</b>		<b>2023</b>
1	Personel Giderleri	
2	SGK Devlet Primi Giderleri	
3	Mal ve Hizmet Alım Giderleri	
4	Faiz Giderleri	
5	Cari Transferler	
6	Sermaye Giderleri	885.000,00
7	Sermaye Transferleri	
8	Borç verme	
<b>Toplam Bütçe Kaynak İhtiyacı</b>		<b>885.000,00</b>
<b>Bütçe Dışı Kaynak</b>	<b>Döner Sermaye</b>	
	<b>Diğer Yurt İçi</b>	
	<b>Yurt Dışı</b>	
<b>Toplam Bütçe Dışı Kaynak İhtiyacı</b>		
<b>Toplam Kaynak İhtiyacı</b>		<b>885.000,00</b>

# YOL VE ULAŞIM HİZMETLERİ MÜDÜRLÜĞÜ

## FAALİYET MALİYETLERİ TABLOSU

<b>İdare Adı</b>	Çanakkale İl Özel İdaresi	
<b>Performans Hedefi</b>	Mevcut bulunan köy yollarının yaz ve kış hava şartlarında sürekli olarak kullanılması.	
<b>Faaliyet Adı</b>	1. Kat Asfalt Kaplama Yapılması	
<b>Sorumlu Harcama Birimi</b>	Yol ve Ulaşım Hizmetleri Müdürlüğü	
<b>Açıklamalar</b>		
1. 1. Kat Asfalt Malzemesi Alımı	-	
2. 2. Kat Asfalt Malzemesi Alımı	-	
3. Bitümlü Sıcak Karşılımlı Asfalt alımı	6.000.000	
4. SSB Miktarı (Km)	75.000.000	
5. Kilitli Beton Parke	5.000.000	
6. Asfalt Malzemeli Bakım	-	
7. Greyderli Bakım	-	
8. Filler Alımı	1.500.000	
9. Bitüm Alımı	3.000.000	
10. Astar – Asfalt Nakli	70.000	
11. Astar Alımı	2.500.000	
12. Yakacak Alımı	950.000	
13. Yol Onarımı	-	
14. Stabilize Kaplama	3.000.000	
15. Karla Mücadele	3.800.000	
<b>Ekonomik Kod</b>		<b>2023</b>
<b>01</b>	Personel Giderleri	
<b>02</b>	SGK Devlet Primi Giderleri	
<b>03</b>	Mal ve Hizmet Alım Giderleri	<b>100.820.000</b>
<b>04</b>	Faiz Giderleri	
<b>05</b>	Cari Transferler	
<b>06</b>	Sermaye Giderleri	
<b>07</b>	Sermaye Transferleri	
<b>08</b>	Borç verme	
<b>Toplam Bütçe Kaynak İhtiyacı</b>		<b>100.820.000</b>
<b>Bütçe Dışı Kaynak</b>	Döner Sermaye	
	Diğer Yurt İçi	
	Yurt Dışı	
<b>Toplam Bütçe Dışı Kaynak İhtiyacı</b>		
<b>Toplam Kaynak İhtiyacı</b>		<b>100.820.000</b>

## FAALİYET MALİYETLERİ TABLOSU

<b>İdare Adı</b>	Çanakkale İl Özel İdaresi	
<b>Performans Hedefi</b>	Mevcut bulunan köy yollarının yaz ve kış hava şartlarında sürekli olarak kullanılması.	
<b>Faaliyet Adı</b>	2. Kat Asfalt Kaplama Yapılması	
<b>Sorumlu Harcama Birimi veya Birimleri</b>	Yol ve Ulaşım Hizmetleri Müdürlüğü	
<b>Açıklamalar</b>		
1.Sanat Yapısı İmalatı	1.050.000	
2.Yol Tesviyesi	-	
3.Alt Temel Yapımı	1.080.000	
4.Stabilize ( Yeni Yerleşim )	950.000	
5.Trafik Levhası Alımı	1.500.000	
<b>Ekonomik Kod</b>		<b>2023</b>
<b>01</b>	Personel Giderleri	
<b>02</b>	SGK Devlet Primi Giderleri	
<b>03</b>	Mal ve Hizmet Alım Giderleri	4.530.000
<b>04</b>	Faiz Giderleri	
<b>05</b>	Cari Transferler	
<b>06</b>	Sermaye Giderleri	
<b>07</b>	Sermaye Transferleri	
<b>08</b>	Borç verme	
<b>Toplam Bütçe Kaynak İhtiyacı</b>		<b>4.530.000</b>
<b>Bütçe Dışı Kaynak</b>	Döner Sermaye	
	Diğer Yurt İçi	
	Yurt Dışı	
<b>Toplam Bütçe Dışı Kaynak İhtiyacı</b>		
<b>Toplam Kaynak İhtiyacı</b>		<b>4.530.000</b>

## SAĞLIK HİZMETLERİ MÜDÜRLÜĞÜ

### FAALİYET MALİYETLERİ TABLOSU

<b>İdare Adı</b>	ÇANAKKALE İL ÖZEL İDARESİ	
<b>Performans Hedefi</b>	İl Müdürlüğümüz ve bağlı Kuruluşlarımızın mefruşat ihtiyaçlarının karşılanması	
<b>Faaliyet Adı</b>	Malzeme Alımı	
<b>Sorumlu Harcama Birimi</b>	Sağlık İşleri Müdürlüğü	
<b>Açıklamalar</b>	İl Müdürlüğümüz ve bağlı Kuruluşlarımızdan, Çocuk Evleri Koordinasyon Merkezi, Çocuk Destek Merkezi Müdürlüğü, Küçükkuyu Hamiyet Feridun Sözen Çocuk Evleri Sitesi, Küçükkuyu Hamiyet Feridun Sözen Huzurevi, Çanakkale Sosyal Hizmet Merkezi, Biga Sosyal Hizmet Merkezi, Ezine Sosyal Hizmet Merkezi, Hüseyin Özcan Çocuk Evleri Sitesi, Yenice Engelsiz Yaşam Bakım Rehabilitasyon ve Aile Danışma Merkezi, Çanakkale Huzurevi Yaşlı Bakım ve Rehabilitasyon Merkezinin mefruşat ihtiyaçlarının alınması.	
<b>Ekonomik Kod</b>	<b>2023</b>	
1	Personel Giderleri	
2	SGK Devlet Primi Giderleri	
3	Mal ve Hizmet Alım Giderleri	215.060,00
4	Faiz Giderleri	
5	Cari Transferler	
6	Sermaye Giderleri	
7	Sermaye Transferleri	
8	Borç Verme	
<b>Toplam Bütçe Kaynak İhtiyacı</b>		<b>215.060,00</b>
Bütçe Dışı Kaynak	Döner Sermaye	
	Diğer Yurt İçi	
	Yurt Dışı	
Toplam Bütçe Dışı Kaynak İhtiyacı		
<b>Toplam Kaynak İhtiyacı</b>		<b>215.060,00</b>

## FAALİYET MALİYETLERİ TABLOSU

<b>İdare Adı</b>	ÇANAKKALE İL ÖZEL İDARESİ	
<b>Performans Hedefi</b>	Sağlık Hizmetlerinde kullanılacak olan tıbbi araç, gereçlerin temin edilmesi ve çalışanlarımızın sağlık sorunlarının işlerini aksatılmadan giderilmesi.	
<b>Faaliyet Adı</b>	Sağlığa yönelik risklerden birey ve toplumu korumak ve sağlıklı hayat tarzını teşvik etmek.	
<b>Sorumlu Harcama Birimi</b>	Sağlık İşleri Müdürlüğü	
<b>Açıklamalar:</b>		
<b>Ekonomik Kod</b>		<b>2023</b>
1	Personel Giderleri	
2	SGK Devlet Primi Giderleri	
3	Mal ve Hizmet Alım Giderleri	205.000,00
4	Faiz Giderleri	
5	Cari Transferler	
6	Sermaye Giderleri	
7	Sermaye Transferleri	
8	Borç Verme	
<b>Toplam Bütçe Kaynak İhtiyacı</b>		<b>205.000,00</b>
Bütçe Dışı Kaynak	Döner Sermaye	
	Diğer Yurt İçi	
	Yurt Dışı	
Toplam Bütçe Dışı Kaynak İhtiyacı		
<b>Toplam Kaynak İhtiyacı</b>		<b>205.000,00</b>

# İMAR VE KENTSEL İYİLEŞTİRME MÜDÜRLÜĞÜ

## FAALİYET MALİYETLERİ TABLOSU

<b>İdare Adı</b>	ÇANAKKALE İL ÖZEL İDARESİ	
<b>Performans Hedefi</b>	Köylerin İmar Düzeninin Sağlanması	
<b>Faaliyet Adı</b>	Köylerimizdeki meskun alan çalışmalarının tamamlanması, ihtiyaç olan köylere imar planı çalışmaları yapılması, yapı denetimi yapılması ve kaçak yapılaşma ile mücadele edilmesi.	
<b>Sorumlu Harcama Birimi</b>	İmar ve Kentsel İyileştirme Müdürlüğü	
<b>Açıklamalar:</b>		
<b>Ekonomik Kod</b>		<b>2023</b>
1	Personel Giderleri	
2	SGK Devlet Primi Giderleri	
3	Mal ve Hizmet Alım Giderleri	335.000,00 TL
4	Faiz Giderleri	
5	Cari Transferler	
6	Sermaye Giderleri	
7	Sermaye Transferleri	
8	Borç Verme	
<b>Toplam Bütçe Kaynak İhtiyacı</b>		<b>335.000,00 TL</b>
Bütçe Dışı Kaynak	Döner Sermaye	
	Diğer Yurt İçi	
	Yurt Dışı	
Toplam Bütçe Dışı Kaynak İhtiyacı		-
<b>Toplam Kaynak İhtiyacı</b>		<b>335.000,00 TL</b>

## DESTEK HİZMETLER MÜDÜRLÜĞÜ

### FAALİYET MALİYETLERİ TABLOSU

İdare Adı	ÇANAKKALE İL ÖZEL İDARESİ / Destek Hizmetleri Müdürlüğü	
Performans Hedefi	Stratejik amaç ve hedef doğrultusunda belirlenen İdaremiz birimleri ile destek hizmetler biriminde ihtiyaca göre 03.02- 03.05-03.07 ekonomik kodlu harcama kalemlerinden gerekli alım ve hizmetlerin ihale usulleriyle temin etmek ve kullanıma sunmak	
Faaliyet Adı	Satın alma işlemlerini ve Yazılım işlerini kurumumuzun faaliyetlerini aksatmayacak şekilde yapmak ve İdareye ait her türlü kırtasiye, büro malzemesi, demirbaş ve temizlik malzemesi ile diğer tüketim malzemelerinin alımını ihale mevzuatına uygun olarak belirlenen kanuni süreler içinde temin etmek	
Sorumlu Harcama Birimi	Destek Hizmetleri Müdürlüğü	
Açıklamalar		
Ekonomik Kod		2023
1	Personel Giderleri	
2	SGK Devlet Primi Giderleri	
3	Mal ve Hizmet Alım Giderleri	3.100.000,00
4	Faiz Giderleri	
5	Cari Transferler	
6	Sermaye Giderleri	
7	Sermaye Transferleri	
8	Borç verme	
Toplam Bütçe Kaynak İhtiyacı		3.100.000,00
Bütçe Dışı Kaynak	Döner Sermaye	
	Diğer Yurt İçi	
	Yurt Dışı	
Toplam Bütçe Dışı Kaynak İhtiyacı		
Toplam Kaynak İhtiyacı		3.100.000,00

## FAALİYET MALİYETLERİ TABLOSU

<b>İdare Adı</b>	Çanakkale İl Millî Eğitim Müdürlüğü	
<b>Performans Hedefi</b>	İdaremizin ihtiyaç duyduğu malzemeleri hizmeti aksatmayacak sürede doğrudan temin yoluyla veya maliyetine göre ihale usulleriyle temin etmek ve kullanıma sunmak	
<b>Faaliyet Adı</b>	Doğrudan Temin yoluyla yapılacak alımlarda, talep yazısı ve dosyasının müdürlüğümüze ulaşmasına müteakip alımı 7 iş günü içinde sonuçlandırılacaktır. İhale yoluyla yapılacak alımlarda talep yazısı ve dosyasının müdürlüğümüze ulaşmasına müteakip 4734 sayılı KİK'te belirlenen süreler içerisinde gerçekleştirilecektir.	
<b>Sorumlu Harcama Birimi</b>	DESTEK HİZMETLERİ MÜDÜRLÜĞÜ	
<b>Açıklamalar</b>	İl Millî Eğitim Müdürlüğü ihtiyaç duyduğu Büro, İşyeri Mal ve Malzemelerini, Hizmet Alımlarını, Görev Giderleri, Tüketime Yönelik Mal ve Malzemeleri hizmeti aksatmayacak sürede doğrudan temin yoluyla veya maliyetine göre ihale usulleriyle temin etmek ve kullanıma sunmak.	
<b>Ekonomik Kod</b>		<b>2023</b>
1	Personel Giderleri	
2	SGK Devlet Primi Giderleri	
3	Mal ve Hizmet Alım Giderleri	8.445.000,00
4	Faiz Giderleri	
5	Cari Transferler	
6	Sermaye Giderleri	
7	Sermaye Transferleri	
8	Borç verme	
<b>Toplam Bütçe Kaynak İhtiyacı</b>		<b>8.445.000,00</b>
Bütçe Dışı Kaynak	Döner Sermaye	
	Diğer Yurt İçi	
	Yurt Dışı	
Toplam Bütçe Dışı Kaynak İhtiyacı		
<b>Toplam Kaynak İhtiyacı</b>		<b>8.445.000,00</b>



## FAALİYET MALİYETLERİ TABLOSU

<b>İdare Adı</b>	112 Acil Çağrı Merkezi	
<b>Performans Hedefi</b>	112 Acil Çağrı Merkezi ihtiyaç duyduğu malzemeleri ve hizmeti doğrudan temin yoluyla veya maliyetine göre ihale usulleriyle temin etmek ve kullanıma sunmak.	
<b>Faaliyet Adı</b>	Mal ve Hizmet Alımı	
<b>Sorumlu Harcama Birimi</b>	DESTEK HİZMETLERİ MÜDÜRLÜĞÜ	
<b>Açıklamalar</b>	112 Acil Çağrı Merkezi'nin yapılacak alımlarda Doğrudan Temin yoluyla yapılacak alımlarda, talep yazısı ve dosyasının müdürlüğümüze ulaşmasına müteakip alımı 9 iş günü içinde, ihale yoluyla yapılacak alımlarda talep yazısı ve dosyasının müdürlüğümüze ulaşmasına müteakip 4734 sayılı KİK'de belirlenen süreler içerisinde gerçekleştirilecektir.	
<b>Ekonomik Kod</b>		<b>2023</b>
1	Personel Giderleri	
2	SGK Devlet Primi Giderleri	
3	Mal ve Hizmet Alım Giderleri	1.687.000,00
4	Faiz Giderleri	
5	Cari Transferler	
6	Sermaye Giderleri	
7	Sermaye Transferleri	
8	Borç verme	
<b>Toplam Bütçe Kaynak İhtiyacı</b>		<b>1.687.000,00</b>
Bütçe Dışı Kaynak	Döner Sermaye	
	Diğer Yurt İçi	
	Yurt Dışı	
Toplam Bütçe Dışı Kaynak İhtiyacı		
<b>Toplam Kaynak İhtiyacı</b>		<b>1.687.000,00</b>

FAALİYET MALİYETLERİ TABLOSU

İdare Adı	Çanakkale İl Kültür ve Turizm Müdürlüğü	
Performans Hedefi	İhtiyaç duyulan malzemeleri hizmeti aksatmayacak sürede doğrudan temin yoluyla veya maliyetine göre ihale usulleriyle temin etmek ve kullanıma sunmak	
Faaliyet Adı	Doğrudan Temin yoluyla yapılacak alımlarda, talep yazısı ve dosyasının müdürlüğümüze ulaşmasına müteakip alımı 7 iş günü içinde sonuçlandırılacaktır. İhale yoluyla yapılacak alımlarda talep yazısı ve dosyasının müdürlüğümüze ulaşmasına müteakip 4734 sayılı KİK'te belirlenen süreler içerisinde gerçekleştirilecektir.	
Sorumlu Harcama Birimi	DESTEK HİZMETLERİ MÜDÜRLÜĞÜ	
Açıklama		
Ekonomik Kod		2023
1	Personel Giderleri	
2	SGK Devlet Primi Giderleri	
3	Mal ve Hizmet Alım Giderleri	150.000,00
4	Faiz Giderleri	
5	Cari Transferler	
6	Sermaye Giderleri	
7	Sermaye Transferleri	
8	Borç verme	
Toplam Bütçe Kaynak İhtiyacı		150.000,00
Bütçe Dışı Kaynak	Döner Sermaye	
	Diğer Yurt İçi	
	Yurt Dışı	
Toplam Bütçe Dışı Kaynak İhtiyacı		
Toplam Kaynak İhtiyacı		150.000,00

## FAALİYET MALİYETLERİ TABLOSU

<b>İdare Adı</b>	Çanakkale İl Jandarma Komutanlığı	
<b>Performans Hedefi</b>	İdaremizin ihtiyaç duyduğu kırtasiye malzemelerini hizmeti aksatmayacak sürede doğrudan temin yoluyla veya maliyetine göre ihale usulleriyle temin etmek ve kullanıma sunmak	
<b>Faaliyet Adı</b>	Doğrudan Temin yoluyla yapılacak alımlarda, talep yazısı ve dosyasının müdürlüğümüze ulaşmasına müteakip alımı 7 iş günü içinde sonuçlandırılacaktır. İhale yoluyla yapılacak alımlarda talep yazısı ve dosyasının müdürlüğümüze ulaşmasına müteakip 4734 sayılı KİK'te belirlenen süreler içerisinde gerçekleştirilecektir.	
<b>Sorumlu Harcama Birimi</b>	DESTEK HİZMETLERİ MÜDÜRLÜĞÜ	
<b>Açıklamalar</b>	Hizmetin gerektirdiği ; çevre güvenlik kamera sistemi (İlçe Jandarma ve Jandarma Karakol Komutanlıkları ile Jandarma Yol Kontrol Noktalarında), kesintisiz güç kaynağı (İlçe Jandarma ve Jandarma Karakol Komutanlıkları sistem odalarında ve Plaka Tanıma Sistemlerinde), araç içi kamera (Trafik ve asayiş araçlarında) çeşitli mal ve malzeme alımları. Hizmetin gerektirdiği çevre güvenlik kamera sistemi, araç kaparı, araç altı elektronik arama sistemi, elektrikli mantar bariyer, kapı giriş dedektörü, çevre emniyet fens teli, çevre emniyet duvar yapımı ve polikarbon fon malzemesi alımı ile çeşitli mal ve malzemelerin alımı alımları.	
<b>Ekonomik Kod</b>		<b>2023</b>
1	Personel Giderleri	
2	SGK Devlet Primi Giderleri	
3	Mal ve Hizmet Alım Giderleri	100.000,00
4	Faiz Giderleri	
5	Cari Transferler	
6	Sermaye Giderleri	
7	Sermaye Transferleri	
8	Borç verme	
<b>Toplam Bütçe Kaynak İhtiyacı</b>		<b>100.000,00</b>
Bütçe Dışı Kaynak	Döner Sermaye	
	Diğer Yurt İçi	
	Yurt Dışı	
Toplam Bütçe Dışı Kaynak İhtiyacı		
<b>Toplam Kaynak İhtiyacı</b>		<b>100.000,00</b>

FAALİYET MALİYETLERİ TABLOSU

İdare Adı	Çanakkale İl Emniyet Müdürlüğü	
Performans Hedefi	Hizmetin devamlığı için alınması gereken diğer hizmet alımlarını mevzuat çerçevesinde yapmak.	
Faaliyet Adı	Çanakkale İl Emniyet Müdürlüğü'nün yapılacak alımlarda Doğrudan Temin yoluyla yapılacak alımlarda, talep yazısı ve dosyasının müdürlüğümüze ulaşmasına müteakip alımı 9 iş günü içinde, ihale yoluyla yapılacak alımlarda talep yazısı ve dosyasını müdürlüğümüze ulaşmasına müteakip 4734 sayılı KİK'de belirlenen süreler içerisinde gerçekleştirilecektir.	
Sorumlu Harcama Birimi	DESTEK HİZMETLERİ MÜDÜRLÜĞÜ	
Açıklamalar	Hizmetin gerektirdiği Tüketime Yönelik Mal ve Malzeme Alımları ve Çeşitli Mamul Alımı hallerde zaman ve yer aciliyeti dolayısıyla mahallen temin olunan diğer hizmet alımları	
<b>Ekonomik Kod</b>		<b>2023</b>
1	Personel Giderleri	
2	SGK Devlet Primi Giderleri	
3	Mal ve Hizmet Alım Giderleri	1.400.000,00
4	Faiz Giderleri	
5	Cari Transferler	
6	Sermaye Giderleri	
7	Sermaye Transferleri	
8	Borç verme	
Toplam Bütçe Kaynak İhtiyacı		1.400.000,00
Bütçe Dışı Kaynak	Döner Sermaye	
	Diğer Yurt İçi	
	Yurt Dışı	
Toplam Bütçe Dışı Kaynak İhtiyacı		
Toplam Kaynak İhtiyacı		1.400.000,00

# **İDARE PERFORMANS TABLOSU**

**-3**

## İDARE PERFORMANS TABLOSU

İdare Adı		ÇANAKKALE İL ÖZEL İDARESİ					
Performans Hedefi	Faaliyet	BÜTÇE İÇİ		BÜTÇE DIŞI		TOPLAM	
		TL	PAY (%)	TL	PAY (%)	TL	PAY (%)
<p>Köylerimizin yeterli ve sağlıklı içme suyuna kavuşturulması için mevcut tesislerin verimli çalışmasının devamını sağlamak İçme suyu yetersizliği yaşayan ya da mevcut kaynaklarda oluşan azalmadan dolayı suyu yetersiz gelen köylerimiz için yeni su kaynakları bulmak, Kirlilik oluşan köy içme sularında dezenfeksiyon çalışmalarını yaparak Klor cihazı ve klor teminini Sağlamak ve Köylerimizde kullanılan içme suyunun İnsani Tüketim Amaçlı Sular Hakkındaki Yönetmelik hükümleri doğrultusunda analizini yapmak</p>	<p>İçme suyu tesisi yapım, bakım ve onarımları (Yeni Sonda açılması, Dezenfeksiyon çalışmaları</p>	15.000.000,00				15.000.000,00	
<p>Köylerimizde kullanılan içme suyunun İnsani Tüketim Amaçlı Sular Hakkındaki Yönetmelik hükümleri doğrultusunda analizini yapmak Atık suların çevreye verdiği zararı ortadan kaldırmak için topografik yapısına uygun olan bütün köylerimizin kanalizasyon şebekesi ve fosseptik ihtiyaçların karşılamak. Mevcut tesislerin bakım ve onarımlarını yaparak faal halde tutmak.</p>	<p>Köy içme suları analiz giderleri</p>	12.000.000,00				12.000.000,00	
<p>Atık suların çevreye verdiği zararı ortadan kaldırmak için topografik yapısı uygun olan bütün köylerimizin kanalizasyon şebekesi ve fosseptik ihtiyaçlarını karşılamak. Mevcut tesislerin bakım ve onarımlarını yaparak faal halde tutmak.</p>	<p>Topografik yapısı uygun bulunan ve projelendirilen köylerde kanalizasyon şebekesi çalışmaları yapılarak, köylere kanalizasyon hizmeti sunulacak ve Mevcut kanalizasyon tesislerinde gerekli görülen bakım onarımlar yapılacaktır.</p>	7.000.000,00				7.000.000,00	
<b>Performans Hedefleri Maliyetleri Toplamı</b>		<b>34.000.000,00</b>				<b>34.000.000,00</b>	

## İDARE PERFORMANS TABLOSU

İdare Adı		ÇANAKKALE İL ÖZEL İDARESİ					
Performans Hedefi	Faaliyet	BÜTÇE İÇİ		BÜTÇE DIŞI		TOPLAM	
		TL	PAY (%)	TL	PAY (%)	TL	PAY (%)
<b>NAKLİ YEKÜN</b>		<b>34.000.000,00</b>				<b>34.000.000,00</b>	
Mevcut açık kanal sisteminde olan sulama tesislerinden 1 adeti kapalı sisteme çevrilecektir.	Plan dönemi boyunca mevcut açık kanal sisteminde olan sulama tesislerinden en az 1 adeti kapalı sisteme çevrilecektir.	10.000.000,00				10.000.000,00	
Teknolojik kaynaklarımızın güncelliğinin sağlanması	Bilgisayar Yazılım Alımları ve Yapımları	350.000,00				350.000,00	
2023-2024-2025 yıllarında 250 üretici ve yaklaşık 6.000 da alan ve 2.000 büyükbaş hayvanda Organik Tarım projesi uygulanacaktır.	Yaklaşık 6000 da alan ve 2000 büyükbaş hayvanda organik tarım sisteminin uygulanması	90.000,00				90.000,00	
2023-2024 ve 2025 yıllarında 750 üretici ve yaklaşık 50.000 da alanda İyi Tarım Uygulamaları projesi uygulanacaktır.	Yaklaşık 50.000 da alanda İyi tarım uygulamaları projesi uygulanması	90.000,00				90.000,00	
Çiftçilerimizi acil iklim verileri (don, aşırı yağış, fırtına vb) Erken tahmin ve uyarı istasyonlarından alınan tarımsal mücadele ilgili uyarı, bilgi ve duyuruların en kısa sürede ulaştırılması amacıyla cep telefonlarına kısa mesaj gönderilmesi	Üreticilere SMS gönderilmesi	35.000,00				35.000,00	
İlimizde yürütülen Çiftçi Eğitim ve Yayım faaliyetlerinde çiftçilerin bilgilendirilmesi, gerekli duyuruların yapılması ve eğitim faaliyetlerinde kullanılmak üzere her türlü afiş, kitap ve broşür basımı yapılacaktır.	Afiş, kitap, broşür basımı	35.000,00				35.000,00	
Hastalık çıkışı olması halinde gecikmeye mahal vermeden en kısa sürede müdahale için tıbbi malzeme alımı yapılacaktır.	Aşı, Serum ve Tıbbi malzeme Alımları	100.000,00				100.000,00	
<b>Performans Hedefleri Maliyetleri Toplamı</b>		<b>44.700.000,00</b>				<b>44.700.000,00</b>	

## İDARE PERFORMANS TABLOSU

İdare Adı		ÇANAKKALE İL ÖZEL İDARESİ					
		BÜTÇE İÇİ		BÜTÇE DIŞI		TOPLAM	
Performans Hedefi	Faaliyet	TL	PAY (%)	TL	PAY (%)	TL	PAY (%)
		<b>NAKLİ YEKÜN</b>		<b>44.700.000,00</b>			
Hastalık çıkışı olması halinde gecikmeye mahal vermeden en kısa sürede müdahale için tuzak alımı yapılacaktır.	Bitki Hastalıkları ile mücadele kapsamında tuzak alımı	100.000,00				100.000,00	
Bayramiç'e bağlı 15 köyde toplanan zirai ilaç atıklarının toplanarak imha edilmesi hedeflenmektedir.	Hizmet Alımı	50.000,00				50.000,00	
<ul style="list-style-type: none"> <li>Eski Çan Devlet Hastanesi Diyaliz Birimi'nin 7 Hekimli Karşiyaka Aile Sağlığı Merkezi ile 112 Acil Sağlık Hizmetleri İstasyonuna dönüştürülmesi.</li> <li>Çanakkale Merkez İlçe Kirazlı, Saraycık ile Bayramiç Ahmetçeli köylerine 3 adet sağlık evi yapımı.</li> </ul>	Hizmet Binası Yapım İşi	950.000,00				950.000,00	
	Sağlık Evi Yapım İşi	3.000.000,00				3.000.000,00	
112 Acil Sağlık Hizmetlerinde Kullanılan Acil Sağlık Hizmetleri Ambulanslarının sayısını artırarak daha çok hizmet noktasına daha hızlı acil sağlık hizmetleri sunumunun etkililik, verimlilik ve kalitesini arttırmak.	6 Adet Tam Donanımlı Acil Sağlık Hizmetleri Ambulans Alımı	3.000.000,00				3.000.000,00	
Eğitim kalitesini iyileştirmek için eğitim kurumlarında alt ve üst yapı standartlarını yükseltmek.	İlimizdeki okul ve eğitim binalarının küçük onarım faaliyetlerinin yürütülmesi	2.500.000,00				2.500.000,00	
	Kullanım ömrünü tamamlamış kamu binalarının yerine deprem yönetmeliğine uygun binaların yapılarak kamu hizmetlerinde sağlıklı ve verimli hizmet sunulması	35.000.000,00				35.000.000,00	
İl Kültür ve Turizm Müdürlüğü'nün arkasında yer alan, otopark olarak kullanılan alanın ihya edilerek güzelleştirilmesi amaçlanmaktadır		3.540.000,00				3.540.000,00	
Hasan Mevsuf Şehitliğine gelen ziyaretçilerin otopark sıkıntısı yaşamaması alana ulaşımın kolaylaşması ve alanın güvenlik kameraları ile güvenliğinin sağlanması		885.000,00				885.000,00	
<b>Performans Hedefleri Maliyetleri Toplamı</b>		<b>93.725.000,00</b>				<b>93.725.000,00</b>	



## İDARE PERFORMANS TABLOSU

İdare Adı		ÇANAKKALE İL ÖZEL İDARESİ					
Performans Hedefi	Faaliyet	BÜTÇE İÇİ		BÜTÇE DIŞI		TOPLAM	
		TL	PAY (%)	TL	PAY (%)	TL	PAY (%)
<b>NAKLİ YEKÜN</b>		<b>93.725.000,00</b>				<b>93.725.000,00</b>	
Mevcut köy yollarının Geometrik standartlarının arttırılarak (Bitümlü Sıcak Karışimli (BSK)) ekonomik ömürlerinin uzatılması, periyodik bakım ve onarımlarının yapılarak, devamlı ulaşımına açık tutulması.	1. Kat Asfalt Malzemesi Alımı (TL)	-				-	
	2. Kat Asfalt Malzemesi Alımı (TL)	-				-	
	Bitümlü Sıcak Karışimli Asfalt Alımı (TL)	6.000.000				6.000.000	
	SSB Miktarı (Km)	75.000.000				75.000.000	
	Kilitli Beton Parke (TL)	5.000.000				5.000.000	
	Asfalt Malzemeli Bakım ( PE ) (TL)	-				-	
	Greyderli Bakım (TL)	-				-	
	Filler Alımı (TL)	1.500.000				1.500.000	
	Bitüm Alımı (TL)	3.000.000				3.000.000	
	Astar - Asfalt Nakli (TL)	70.000				70.000	
	Astar Alımı (TL)	2.500.000				2.500.000	
	Yakacak Alımı (TL)	950.000				950.000	
	Yol Onarımı ( PE ) (TL)	-				-	
	Stabilize Kaplama ( PE ) (TL)	3.000.000				3.000.000	
	Karla Mücadele ( PE ) (TL)	3.800.000				3.800.000	
<b>Performans Hedefleri Maliyetleri Toplam</b>		<b>194.545.000,00</b>				<b>194.545.000,00</b>	

## İDARE PERFORMANS TABLOSU

İdare Adı		ÇANAKKALE İL ÖZEL İDARESİ					
Performans Hedefi	Faaliyet	BÜTÇE İÇİ		BÜTÇE DIŞI		TOPLAM	
		TL	PAY (%)	TL	PAY (%)	TL	PAY (%)
<b>NAKLİ YEKÜN</b>		<b>194.545.000,00</b>				<b>194.545.000,00</b>	
Çanakkale İli köy yolu ağına ileri yapım teknik yolların yapılması ve mevcut bulunan yollara muhtelif çap ve ebatlarda sanat yapıları (köprüler, menfezler, taş duvarlar, büzler) yapılması.	Sanat Yapısı İmalatı (TL)	1.000.000,00				1.000.000,00	
	Yol Tesviyesi ( PE ) (TL)	-				-	
	Alt Temel Yapımı ( PE ) (TL)	1.080.000,00				1.080.000,00	
	Stabilize ( Yeni Yerleşim ) ( PE ) (TL)	950.000,00				950.000,00	
	Trafik Levhası Alımı (TL)	1.500.000,00				1.500.000,00	
Aile ve Sosyal Politikalar Müdürlüğüne bağlı Kuruluşlarımızın mefruşat ihtiyaçlarının karşılanması	Büro ve İşyeri Makine ve Teçhizat alımları	143.760,00				143.760,00	
	Büro ve İşyeri Mal ve Malzeme Alımları	66.000,00				66.000,00	
	Makine Teçhizat Bakım ve Onarım Giderleri	5.300,00				5.300,00	
Sağlık Hizmetlerinde kullanılacak olan tıbbi araç, gereçlerin temin edilmesi ve çalışanlarımızın sağlık sorunlarının işlerini aksatılmadan giderilmesi.	Tüketime Yönelik Mal ve Malzeme Alımı	50.000,00				50.000,00	
	Tedavi ve Cenaze Giderleri.	120.000,00				120.000,00	
	Menkul Mal Alım Onarım Giderleri	35.000,00				35.000,00	
Köylerimizdeki meskun alan çalışmalarının tamamlanması, ihtiyaç olan köylere imar planı çalışmaları yapılması, yapı denetimi yapılması ve kaçak yapılaşma ile mücadele edilmesi.	Yıkım Kararı Alınan Yapıların Yıkımı	0,00				0,00	
	Halihazır Harita, Plan, Proje Yapımı ve Alım Giderleri	110.000,00				110.000,00	
	Tüketime Yönelik Mal ve Malzeme Alımları	225.000,00				225.000,00	
<b>Performans Hedefleri Maliyetleri Toplam</b>		<b>199.830.000,00</b>				<b>199.830.000,00</b>	

## İDARE PERFORMANS TABLOSU

İdare Adı		ÇANAKKALE İL ÖZEL İDARESİ					
Performans Hedefi	Faaliyet	BÜTÇE İÇİ		BÜTÇE DIŞI		TOPLAM	
		TL	PAY (%)	TL	PAY (%)	TL	PAY (%)
<b>NAKLİ YEKÜN</b>		<b>199.830.000,00</b>				<b>199.830.000,00</b>	
Stratejik amaç ve hedef doğrultusunda belirlenen İdaremiz birimleri ile Destek Hizmetler biriminde ihtiyaca göre gerekli alım ve hizmetlerin ihale usulleriyle temin etmek ve kullanıma sunmak.	Kırtasiye Alımları	150.000,00				150.000,00	
	Büro Malzemesi Alımları	100.000,00				100.000,00	
	Baskı ve Cilt Giderleri	50.000,00				50.000,00	
	Temizlik Malzemesi Alımları	300.000,00				300.000,00	
	Elektrik Alımları	50.000,00				50.000,00	
	Yem Alımları	45.000,00				45.000,00	
	Giyecek - Spor Malzemeleri Alımları	20.000,00				20.000,00	
	Diğer Özel Malzeme Alımları	40.000,00				40.000,00	
	Güvenlik ve Savunmaya Yönelik Hizmet Alım Giderleri	15.000,00				15.000,00	
	Güvenlik ve Savunmaya Yönelik Makine-Teçhizat Alımları	30.000,00				30.000,00	
	Bahçe Malzemesi Alımları ile Yapım ve Bakım Giderleri	40.000,00				40.000,00	
	Diğer Tüketim Mal ve Malzemesi Alımları	225.000,00				225.000,00	
	Bilgisayar Hizmeti Alımları	40.000,00				40.000,00	
	Temizlik Hizmet Alım Giderleri	150.000,00				150.000,00	
	Diğer Hizmet Alımları	180.000,00				180.000,00	
	Büro ve İşyeri Mal ve Malzeme Alımları	350.000,00				350.000,00	
Büro ve İşyeri Makine ve Teçhizat Alımları	450.000,00				450.000,00		
Avadanlık ve Yedek Parça Alımları	10.000,00				10.000,00		

	Diğer Dayanıklı Mal ve Malzeme Alımları	200.000,00				200.000,00	
	Bilgisayar Yazılım Alımları ve Yapımları	500.000,00				500.000,00	
	Makine Teçhizat Bakım ve Onarım Giderleri	30.000,00				30.000,00	
	Diğer Makine Techizat Alımları	125.000,00				125.000,00	
<b>Performans Hedefleri Maliyetleri Toplam</b>		<b>202.930.060,00</b>				<b>202.930.060,00</b>	

### İDARE PERFORMANS TABLOSU

İdare Adı		ÇANAKKALE İL ÖZEL İDARESİ					
Performans Hedefi	Faaliyet	BÜTÇE İÇİ		BÜTÇE DIŞI		TOPLAM	
		TL	PAY (%)	TL	PAY (%)	TL	PAY (%)
<b>NAKLİ YEKÜN</b>		<b>202.930.060,00</b>				<b>202.930.060,00</b>	
İl Millî Eğitim Müdürlüğüne bağlı Temel Eğitim Kurumlarının ihtiyaç duyduğu malzemelerini hizmeti aksatmayacak sürede doğrudan temin yoluyla veya maliyetine göre ihale usulleriyle temin etmek ve kullanıma sunmak	Tüketime Yönelik Mal ve Malzeme Alımları	3.006.000,00				3.006.000,00	
	Hizmet Alımları	295.000,00				295.000,00	
	Menkul Mal, Gayrimaddi Hak Alım, Bakım ve Onarım Giderleri	1.800.000,00				1.800.000,00	
	Mamul Mal Alımları	3.224.000,00				3.224.000,00	
	Görev Giderleri	120.000,00				120.000,00	
	Menkul Sermaye Üretim Giderleri	0,00				0,00	
	Yurtiçi Sermaye Transferleri	0,00				0,00	
<b>Performans Hedefleri Maliyetleri Toplamı</b>		<b>211.375.060,00</b>				<b>211.375.060,00</b>	

**İDARE PERFORMANS TABLOSU**

İdare Adı		ÇANAKKALE İL ÖZEL İDARESİ					
Performans Hedefi	Faaliyet	BÜTÇE İÇİ		BÜTÇE DIŞI		TOPLAM	
		TL	PAY (%)	TL	PAY (%)	TL	PAY (%)
NAKLİ YEKÜN		<b>211.375.060,00</b>				<b>211.375.060,00</b>	
112 Acil Çağrı Merkezi ihtiyaç duyduğu malzemeleri ve hizmeti doğrudan temin yoluyla veya maliyetine göre ihale usulleriyle temin etmek ve kullanıma sunmak.	Kırtasiye Alımları	15.000,00				15.000,00	
	Büro Malzemesi Alımları	5.000,00				5.000,00	
	Baskı ve Cilt Giderleri	10.000,00				10.000,00	
	Diğer Kırtasiye ve Büro Malzemesi Alımları	5.000,00				5.000,00	
	Su Alımları	20.000,00				20.000,00	
	Temizlik Malzemesi Alımları	50.000,00				50.000,00	
	Yakacak Alımları	80.000,00				80.000,00	
	Akaryakıt Alımları	15.000,00				15.000,00	
	Elektrik Alımları	960.000,00				960.000,00	
	Bilgisayar Hizmet Alımları	30.000,00				30.000,00	
	Taşıt Kiralanması Giderleri	80.000,00				80.000,00	
	Diğer Kiralama Giderleri	2.000,00				2.000,00	
	Diğer Hizmet Alımları	50.000,00				50.000,00	
	Telefon Abonelik ve Kullanım Giderleri	100.000,00				100.000,00	
	Bilgiye Abonelik ve İnternet Erişim Giderleri	200.000,00				200.000,00	
	Büro ve İşyeri Mal ve Malzeme Alımları	10.000,00				10.000,00	
	Büro ve İşyeri Makine ve Teçhizat Alımları	10.000,00				10.000,00	
	Avadanlık ve Yedek Parça Alımları	5.000,00				5.000,00	
Diğer Dayanıklı Mal ve Malzeme Alımları	10.000,00				10.000,00		
Diğer Bakım ve Onarım Giderleri	30.000,00				30.000,00		
<b>Performans Hedefleri Maliyetleri Toplamı</b>		<b>213.062.060,00</b>				<b>213.062.060,00</b>	

## İDARE PERFORMANS TABLOSU

İdare Adı		ÇANAKKALE İL ÖZEL İDARESİ					
Performans Hedefi	Faaliyet	BÜTÇE İÇİ		BÜTÇE DIŞI		TOPLAM	
		TL	PAY (%)	TL	PAY (%)	TL	PAY (%)
<b>NAKLİ YEKÜN</b>		<b>213.062.060,00</b>				<b>213.062.060,00</b>	
İl Kültür Müdürlüğünün ihtiyaç duyduğu malzemeleri ve hizmeti doğrudan temin yoluyla veya maliyetine göre ihale usulleriyle temin etmek ve kullanıma sunmak.	Tüketime Yönelik Mal ve Malzeme Alımları	150.000,00				150.000,00	
	Asos Kazısı Nurettin ASLAN	0,00				0,00	
	Gökçeada Yenibademli Kazısı Halime Hüryılmaz	0,00				0,00	
	Gökçeada Zeytinlik Kazısı Burçin Erdoğan	0,00				0,00	
	Gülpınar Kazısı Coşkun Özgünel	0,00				0,00	
	Alexandria Troas Kazısı Erhan Öztepe	0,00				0,00	
	Troia Kazısı	0,00				0,00	
	Parion Antik Kenti Kazısı Vedat Keleş	0,00				0,00	
	İnkaya Mağarası Kazısı	0,00				0,00	
	<b>Performans Hedefleri Maliyetleri Toplamı</b>		<b>213.212.060,00</b>				<b>213.212.060,00</b>

**İDARE PERFORMANS TABLOSU**

İdare Adı		ÇANAKKALE İL ÖZEL İDARESİ					
Performans Hedefi	Faaliyet	BÜTÇE İÇİ		BÜTÇE DIŞI		TOPLAM	
		TL	PAY (%)	TL	PAY (%)	TL	PAY (%)
<b>NAKLİ YEKÜN</b>		<b>213.212.060,00</b>				<b>213.212.060,00</b>	
Çanakkale İl Emniyet Müdürlüğü ihtiyaç duyduğu malzemeleri ve hizmeti doğrudan temin yoluyla veya maliyetine göre ihale usulleriyle temin etmek ve kullanıma sunmak.	Tüketime Yönelik Mal ve Malzeme Alımları	150.000,00				150.000,00	
	Hizmet Alımları	170.000,00				170.000,00	
	Mamul Mal Alımları	160.000,00				160.000,00	
	Menkul Mal,Gayrimaddi Hak Alım, Bakım Ve Onarım Giderleri	230.000,00				230.000,00	
	Gayri Maddi Hak Alımları	230.000,00				230.000,00	
	Gayrimenkul Sermaye Üretim Giderleri	230.000,00				230.000,00	
	Menkul Malların Büyük Onarım Giderleri	230.000,00				230.000,00	
Çanakkale İl Jandarma Komutanlığı' nın ihtiyaç duyduğu malzemeleri ve hizmeti doğrudan temin yoluyla veya maliyetine göre ihale usulleriyle temin etmek ve kullanıma sunmak.	Tüketime Yönelik Mal ve Malzeme Alımları	100.000,00				100.000,00	
<b>Performans Hedefleri Maliyetleri Toplamı</b>		<b>214.712.060,00</b>				<b>214.712.060,00</b>	

# **TOPLAM KAYNAK İHTİYACI TABLOSU**

**-4-**



**TOPLAM KAYNAK İHTİYACI TABLOSU**  
**SU VE KANAL HİZMETLERİ MÜDÜRLÜĞÜ**

(TL)

	Ekonomik Kod		Faaliyet Toplamı	Genel Yönetim Giderleri Toplamı	Diğer İdarelere Transfer Edilecek Kaynaklar Toplamı	Genel Toplam
	<b>Bütçe Kaynak İhtiyacı</b>	01	Personel Giderleri			
02		SGK Devlet Primi Giderleri				
03		Mal ve Hizmet Alım Giderleri	12.350.000,00			12.350.000,00
04		Faiz Giderleri				
05		Cari Transferler				
06		Sermaye Giderleri	32.000.000,00			32.000.000,00
07		Sermaye Transferleri				
08		Borç verme				
09		Yedek Ödenek				
		<b>Toplam Bütçe Kaynak İhtiyacı</b>		44.350.000,00		
<b>Bütçe Dışı Kaynak</b>	Döner Sermaye					
	Diğer Yurt İçi					
	Yurt Dışı					
	<b>Toplam Bütçe Dışı Kaynak İhtiyacı</b>					
<b>Toplam Kaynak İhtiyacı</b>			44.350.000,00			44.350.000,00

**TOPLAM KAYNAK İHTİYACI TABLOSU**

<b>İdare Adı</b>	<b>TARIMSAL HİZMETLER MÜDÜRLÜĞÜ</b>
------------------	-------------------------------------

(TL)

		Ekonomik Kod		Faaliyet Toplamı	Genel Yönetim Giderleri Toplamı	Diğer İdarelere Transfer Edilecek Kaynaklar Toplamı	Genel Toplam
<b>Bütçe Kaynak İhtiyacı</b>	01	Personel Giderleri					
	02	SGK Devlet Primi Giderleri					
	03	Mal ve Hizmet Alım Giderleri		300.000,00			300.000,00
	04	Faiz Giderleri					
	05	Cari Transferler					
	06	Sermaye Giderleri		200.000,00			200.000,00
	07	Sermaye Transferleri					
	08	Borç verme					
	09	Yedek Ödenek					
		<b>Toplam Bütçe Kaynak İhtiyacı</b>			500.000,00		
<b>Bütçe Dışı Kaynak</b>	Döner Sermaye						
	Diğer Yurt İçi						
	Yurt Dışı						
	<b>Toplam Bütçe Dışı Kaynak İhtiyacı</b>						
<b>Toplam Kaynak İhtiyacı</b>				500.000,00			500.000,00

TOPLAM KAYNAK İHTİYACI TABLOSU

İdare Adı		YOL VE ULAŞIM HİZMETLER MÜDÜRLÜĞÜ				
(TL)						
Bütçe Kaynak İhtiyacı	Ekonomik Kod		Faaliyet Toplamı	Genel Yönetim Giderleri Toplamı	Diğer İdarelere Transfer Edilecek Kaynaklar Toplamı	Genel Toplam
	01	Personel Giderleri				
	02	SGK Devlet Primi Giderleri				
	03	Mal ve Hizmet Alım Giderleri	95.520.000,00			95.520.000,00
	04	Faiz Giderleri				
	05	Cari Transferler				
	06	Sermaye Giderleri	9.830.000,00			9.830.000,00
	07	Sermaye Transferleri				
	08	Borç verme				
	09	Yedek Ödenek				
	<b>Toplam Bütçe Kaynak İhtiyacı</b>			105.350.000,00		
Bütçe Dışı Kaynak	Döner Sermaye					
	Diğer Yurt İçi					
	Yurt Dışı					
	<b>Toplam Bütçe Dışı Kaynak İhtiyacı</b>					
<b>Toplam Kaynak İhtiyacı</b>			105.350.000,00			105.350.000,00

**TOPLAM KAYNAK İHTİYACI TABLOSU**

İdare Adı		SAĞLIK HİZMETLERİ MÜDÜRLÜĞÜ				
(TL)						
Bütçe Kaynak İhtiyacı	Ekonomik Kod		Faaliyet Toplamı	Genel Yönetim Giderleri Toplamı	Diğer İdarelere Transfer Edilecek Kaynaklar Toplamı	Genel Toplam
	01	Personel Giderleri				
	02	SGK Devlet Primi Giderleri				
	03	Mal ve Hizmet Alım Giderleri	379.760,00			379.760,00
	04	Faiz Giderleri				
	05	Cari Transferler				
	06	Sermaye Giderleri	40.300,00			40.300,00
	07	Sermaye Transferleri				
	08	Borç verme				
	09	Yedek Ödenek				
<b>Toplam Bütçe Kaynak İhtiyacı</b>			420.060,00			420.060,00
Bütçe Dışı Kaynak	Döner Sermaye					
	Diğer Yurt İçi					
	Yurt Dışı					
	<b>Toplam Bütçe Dışı Kaynak İhtiyacı</b>					
<b>Toplam Kaynak İhtiyacı</b>			420.060,00			420.060,00

**TOPLAM KAYNAK İHTİYACI TABLOSU**

İdare Adı		İMAR VE KENTSEL İYİLEŞTİRME MÜDÜRLÜĞÜ				
(TL)						
Bütçe Kaynak İhtiyacı	Ekonomik Kod		Faaliyet Toplamı	Genel Yönetim Giderleri Toplamı	Diğer İdarelere Transfer Edilecek Kaynaklar Toplamı	Genel Toplam
	01	Personel Giderleri				
	02	SGK Devlet Primi Giderleri				
	03	Mal ve Hizmet Alım Giderleri	335.000,00			335.000,00
	04	Faiz Giderleri				
	05	Cari Transferler				
	06	Sermaye Giderleri				
	07	Sermaye Transferleri				
	08	Borç verme				
	09	Yedek Ödenek				
<b>Toplam Bütçe Kaynak İhtiyacı</b>			335.000,00			335.000,00
Bütçe Dışı Kaynak	Döner Sermaye					
	Diğer Yurt İçi					
	Yurt Dışı					
	<b>Toplam Bütçe Dışı Kaynak İhtiyacı</b>					
<b>Toplam Kaynak İhtiyacı</b>			335.000,00			335.000,00

**TOPLAM KAYNAK İHTİYACI TABLOSU**

İdare Adı		YATIRIM VE İNŞAAT MÜDÜRLÜĞÜ				
(TL)						
Bütçe Kaynak İhtiyacı	Ekonomik Kod		Faaliyet Toplamı	Genel Yönetim Giderleri Toplamı	Diğer İdarelere Transfer Edilecek Kaynaklar Toplamı	Genel Toplam
	01	Personel Giderleri				
	02	SGK Devlet Primi Giderleri				
	03	Mal ve Hizmet Alım Giderleri	885.000,00			885.000,00
	04	Faiz Giderleri				
	05	Cari Transferler				
	06	Sermaye Giderleri	47.990.000,00			47.990.000,00
	07	Sermaye Transferleri				
	08	Borç verme				
	09	Yedek Ödenek				
<b>Toplam Bütçe Kaynak İhtiyacı</b>			<b>48.875.000,00</b>			<b>48.875.000,00</b>
Bütçe Dışı Kaynak	Döner Sermaye					
	Diğer Yurt İçi					
	Yurt Dışı					
	<b>Toplam Bütçe Dışı Kaynak İhtiyacı</b>					
<b>Toplam Kaynak İhtiyacı</b>			<b>48.875.000,00</b>			<b>48.875.000,00</b>

**TOPLAM KAYNAK İHTİYACI TABLOSU**

İdare Adı		DESTEK HİZMETLERİ MÜDÜRLÜĞÜ				
		(TL)				
Bütçe Kaynak İhtiyacı	Ekonomik Kod		Faaliyet Toplamı	Genel Yönetim Giderleri Toplamı	Diğer İdarelere Transfer Edilecek Kaynaklar Toplamı	Genel Toplam
	01	Personel Giderleri				
	02	SGK Devlet Primi Giderleri				
	03	Mal ve Hizmet Alım Giderleri	12.562.000,00			12.562.000,00
	04	Faiz Giderleri				
	05	Cari Transferler				
	06	Sermaye Giderleri	2.320.000,00			2.320.000,00
	07	Sermaye Transferleri				
	08	Borç verme				
	09	Yedek Ödenek				
<b>Toplam Bütçe Kaynak İhtiyacı</b>		14.882.000,00			14.882.000,00	
Bütçe Dışı Kaynak	Döner Sermaye					
	Diğer Yurt İçi					
	Yurt Dışı					
	<b>Toplam Bütçe Dışı Kaynak İhtiyacı</b>					
<b>Toplam Kaynak İhtiyacı</b>			14.882.000,00			14.882.000,00

**TOPLAM KAYNAK İHTİYACI TABLOSU**

<b>İdare Adı</b>	<b>ÇANAKKALE İL ÖZEL İDARESİ</b>
------------------	----------------------------------

(TL)

	Ekonomik Kod	Faaliyet Toplamı	Genel Yönetim Giderleri Toplamı	Diğer İdarelere Transfer Edilecek Kaynaklar Toplamı	Genel Toplam
<b>Bütçe Kaynak İhtiyacı</b>	01	Personel Giderleri			
	02	SGK Devlet Primi Giderleri			
	03	Mal ve Hizmet Alım Giderleri	122.331.760,00		122.331.760,00
	04	Faiz Giderleri			
	05	Cari Transferler			
	06	Sermaye Giderleri	92.380.300,00		92.380.300,00
	07	Sermaye Transferleri			
	08	Borç verme			
	09	Yedek Ödenek			
		<b>Toplam Bütçe Kaynak İhtiyacı</b>	<b>214.712.060,00</b>		
<b>Bütçe Dışı Kaynak</b>	Döner Sermaye				
	Diğer Yurt İçi				
	Yurt Dışı				
	<b>Toplam Bütçe Dışı Kaynak İhtiyacı</b>				
<b>Toplam Kaynak İhtiyacı</b>		<b>214.712.060,00</b>			<b>214.712.060,00</b>



**FAALİYETLERDEN  
SORUMLU HARCAMA  
BİRİMLERİNE İLİŞKİN  
TABLO**

İdare Adı	ÇANAKKALE İL ÖZEL İDARESİ	
PERFORMANS HEDEFİ	FAALİYETLER	SORUMLU BİRİMLER
<p>Köylerimizin yeterli ve sağlıklı içme suyuna kavuşturulması için mevcut tesislerin verimli çalışmasının devamını sağlamak</p> <p>İçme suyu yetersizliği yaşayan ya da mevcut kaynaklarda oluşan azalmadan dolayı suyu yetersiz gelen köylerimiz için yeni su kaynakları bulmak, Kirlilik oluşan köy içme sularında dezenfeksiyon çalışmalarını yaparak Klor cihazı ve klor teminini Sağlamak ve Köylerimizde kullanılan içme suyunun İnsani Tüketim Amaçlı Sular Hakkındaki Yönetmelik hükümleri doğrultusunda analizini yapmak</p>	<p>İçme suyu tesisi yapım, bakım ve onarımları (Yeni Sonda açılması, Dezenfeksiyon çalışmaları)</p>	<p>SU VE KANAL HİZMETLERİ MÜDÜRLÜĞÜ</p>
<p>Köylerimizin yeterli ve sağlıklı içme suyuna kavuşturulması için mevcut tesislerin verimli çalışmasının devamını sağlamak, İçme suyu yetersizliği yaşayan ya da mevcut kaynaklarda oluşan azalmadan dolayı suyu yetersiz gelen köylerimiz için yeni su kaynakları bulmak, Kirlilik oluşan köy içme sularında dezenfeksiyon çalışmalarını yaparak Klor cihazı ve klor teminini sağlamak ve Köylerimizde kullanılan içme suyunun İnsani Tüketim Amaçlı Sular Hakkındaki Yönetmelik hükümleri doğrultusunda analizini yapmak.</p>	<p>Köy içme suları analiz giderleri</p>	<p>SU VE KANAL HİZMETLERİ MÜDÜRLÜĞÜ</p>
<p>Atık suların çevreye verdiği zararı ortadan kaldırmak için topografik yapısı uygun olan bütün köylerimizin kanalizasyon şebekesi ve fosseptik ihtiyaçlarını karşılamak. Mevcut tesislerin bakım ve onarımlarını yaparak faal halde tutmak.</p>	<p>Topografik yapısı uygun bulunan ve projelendirilen köylerde kanalizasyon şebekesi çalışmaları yapılarak, köylere kanalizasyon hizmeti sunulacak ve Mevcut kanalizasyon tesislerinde gerekli görülen bakım onarımlar yapılacaktır.</p>	<p>SU VE KANAL HİZMETLERİ MÜDÜRLÜĞÜ</p>
<p>Mevcut açık kanal sisteminde olan sulama tesislerinden 1 adeti kapalı sisteme çevrilecektir.</p>	<p>Plan dönemi boyunca mevcut açık kanal sisteminde olan sulama tesislerinden en az 2 adeti kapalı sisteme çevrilecektir.</p>	<p>SU VE KANAL HİZMETLERİ MÜDÜRLÜĞÜ</p>
<p>Teknolojik kaynaklarımızın güncelliğinin sağlanması</p>	<p>Bilgisayar Yazılım Alımları ve Yapımları</p>	<p>SU VE KANAL HİZMETLERİ MÜDÜRLÜĞÜ</p>

İdare Adı	ÇANAKKALE İL ÖZEL İDARESİ	
PERFORMANS HEDEFİ	FAALİYETLER	SORUMLU BİRİMLER
Bayramiç İlçemiz 2017 yılında başlanan proje kapsamında 12 köy ve Bayramiç İlçe Merkezine konteynerler konulmuş ve belirli aralıklarla Bayramiç Merkezde kurulan Geçici Depolama alanına getirilecektir. Geçici depolama alanında biriken ambalaj atıklar bertaraf edilmek üzere Lisanslı firmaları tarafından alınarak bertaraf edilecektir. Projenin sürekliliği için zirai ambalajların 2022,2023 ve 2024 yıllarında da bertaraf edilebilmesi için ihtiyaç duyulmuştur.	Bayramiç' e bağlı 15 köyde toplanan zirai ilaç atıklarının toplanarak imha edilmesi hedeflenmektedir.	Tarımsal Hizmetler Müdürlüğü
2023-2024-2025 yıllarında 250 üretici ve yaklaşık 6.000 da alan ve 2.000 büyükbaş hayvanda Organik Tarım projesi uygulanacaktır.	Yaklaşık 9000 da alan ve 2000 büyükbaş hayvanda organik tarım sisteminin uygulanması	Tarımsal Hizmetler Müdürlüğü
2023-2024-2025 yıllarında 750 üretici ve yaklaşık 50.000 da alanda İyi Tarım Uygulamaları projesi uygulanacaktır.	Yaklaşık 50.000 da alanda İyi tarım uygulamaları projesi uygulanması	Tarımsal Hizmetler Müdürlüğü
Çiftçilerimizi acil iklim verileri (don, aşırı yağış, fırtına vb) Erken tahmin ve uyarı istasyonlarından alınan tarımsal mücadele ilgili uyarı, bilgi ve duyuruların en kısa sürede ulaştırılması amacıyla cep telefonlarına kısa mesaj gönderilmesi	Üreticilere SMS gönderilmesi	Tarımsal Hizmetler Müdürlüğü
İlimizde yürütülen Çiftçi Eğitim ve Yayım faaliyetlerinde çiftçilerin bilgilendirilmesi, gerekli duyuruların yapılması ve eğitim faaliyetlerinde kullanılmak üzere her türlü afiş, kitap ve broşür basımı yapılacaktır.	Afiş, kitap, broşür basımı	Tarımsal Hizmetler Müdürlüğü
Hastalık çıkışı olması halinde gecikmeye mahal vermeden en kısa sürede müdahale için tıbbi malzeme alımı yapılacaktır	Aşı, Seru ve Tıbbi malzeme Alımları	Tarımsal Hizmetler Müdürlüğü
Hastalık çıkışı olması halinde gecikmeye mahal vermeden en kısa sürede müdahale için tuzak alımı yapılacaktır.	Aşı, Seru ve Tıbbi malzeme Alımları	Tarımsal Hizmetler Müdürlüğü

İdare Adı	ÇANAKKALE İL ÖZEL İDARESİ	
PERFORMANS HEDEFİ	FAALİYETLER	SORUMLU BİRİMLER
<ul style="list-style-type: none"> <li>Eski Çan Devlet Hastanesi Diyaliz Birimi'nin 7 Hekimli Karşıyaka Aile Sağlığı Merkezi ile 112 Acil Sağlık Hizmetleri İstasyonuna dönüştürülmesi</li> <li>Çanakkale Merkez İlçe Kirazlı, Saraycık ile Bayramiç Ahmetçeli köylerine 3 adet sağlık evi yapımı</li> </ul>	<p>Hizmet Binası Yapım İşi</p> <p>Sağlık Evi Yapım İşi</p>	Yatırım ve İnşaat Müdürlüğü
Acil Çağrı Merkezi Müdürlüğümüz bünyesindeki ambulans sayısını artırarak filo yaş ortalamasını düşürmek, istasyon sayısını artırmak	6 Adet Ambulans Alımı	Yatırım ve İnşaat Müdürlüğü
İlimizdeki okul ve eğitim binalarının küçük onarım faaliyetlerinin yürütülmesi	Bölgemizdeki eğitim yapılarında küçük onarım işleri	Yatırım ve İnşaat Müdürlüğü
Kullanım ömrünü tamamlamış kamu binalarının yerine deprem yönetmeliğine uygun binaların yapılarak kamu hizmetlerinde sağlıklı ve verimli hizmet sunulması	İlimizdeki Eğitim Hizmetlerindeki Kalitenin Arttırılması	Yatırım ve İnşaat Müdürlüğü
İl Kültür ve Turizm Müdürlüğünün arkasında yer alan, otopark olarak kullanılan alanın ihya edilerek güzelleştirilmesi amaçlanmaktadır.	Otopark Yapımı ve Alana Ziyaretçiler için Yolun Kazandırılması	Yatırım ve İnşaat Müdürlüğü
Yol ve ulaşım ağının her koşulda kesintisiz hizmet vermesini sağlamak.	Hasan Mevsuf Şehitliğine gelen ziyaretçilerin otopark sıkıntısı yaşamaması ve kamera sistemi kurulması.	Yatırım ve İnşaat Müdürlüğü
İdare Adı	ÇANAKKALE İL ÖZEL İDARESİ	
PERFORMANS HEDEFİ	FAALİYETLER	SORUMLU BİRİMLER
Mevcut köy yollarının Geometrik standartlarının arttırılarak (Bitümlü Sıcak Karışimli (BSK)) ekonomik ömürlerinin uzatılması, periyodik bakım ve onarımlarının yapılarak, devamlı ulaşımına açık tutulması	<p>1.Kat Asfalt Malzemesi Alımı (TL)</p> <p>2. Kat Asfalt Malzemesi Alımı (TL),</p> <p>Bitümlü Sıcak Karışimli Asfalt Alımı (TL),</p> <p>SSB Miktarı (KM),</p> <p>Kilitli Beton Parke (TL),</p> <p>Asfalt Malzemeli Bakım ( PE ) (TL),</p> <p>Greyderli Bakım (TL),</p> <p>Filler Alımı (TL)</p> <p>Bitüm Alımı (TL),</p> <p>Astar - Asfalt Nakli (TL),</p> <p>Astar Alımı (TL),</p> <p>Yakacak Alımı (TL),</p> <p>Yol Onarımı ( PE ) (TL),</p> <p>Stabilize Kaplama ( PE ) (TL),</p> <p>Karla Mücadele ( PE ) (TL)</p>	Yol ve Ulaşım Hizmetleri Müdürlüğü

Mevcut köy yollarının (Bitümlü Sıcak Karışımı (BSK)) ekonomik ömürlerinin uzatılması ve Geometrik standartları yüksek yeni yollar imal etmek.	Sanat Yapısı İmalatı (TL) Yol Tesviyesi ( PE ) (TL) Alt Temel Yapımı ( PE ) (TL) Stabilize ( Yeni Yerleşim ) ( PE ) (TL) Trafik Levhası Alımı (TL)	Yol ve Ulaşım Hizmetleri Müdürlüğü
Aile ve Sosyal Politikalar Müdürlüğüne bağlı Kuruluşlarımızın mefruşat ihtiyaçlarının karşılanması.	Büro ve İşyeri Makine ve Teçhizat alımları	Sağlık Hizmetleri Müdürlüğü
	Büro ve İşyeri Mal ve Malzeme Alımları	
	Makine ve Teçhizat Bakım ve Onarım Giderleri	
Sağlık Hizmetlerinde kullanılacak olan tıbbi araç, gereçlerin temin edilmesi ve çalışanlarımızın sağlık sorunlarının işlerini aksatılmadan giderilmesi.	Çalışanların mevcut sağlık şartlarını iyileştirilmesi ve ortaya çıkan sağlık sorunlarının giderilmesi için gerekli olan tıbbi araç gereç, cihaz ve malzemelerin tespitinin yapılarak alımının yapılmasını sağlamak.	Sağlık Hizmetleri Müdürlüğü
Köylerimizdeki meskun alan çalışmalarının tamamlanması, ihtiyaç olan köylere imar planı çalışmaları yapılması, yapı denetimi yapılması ve kaçak yapılaşma ile mücadele edilmesi.	Yıkım Kararı Alınan Yapıların Yıkımı	İmar ve Kentsel İyileştirme Müdürlüğü
	Hali hazır Harita, Plan, Proje Yapımı ve Alım Giderleri	
	Tüketime Yönelik Mal ve Malzeme Alımları	
Sıhhi-Gayrisıhhi işyerleri ile 1(a) grubu işletme ruhsatlı maden sahaları ve işletme ruhsatlı jeotermal kaynakların kendi mevzuatlarına uygun ve gerekli izinleri alınmış bir şekilde faaliyetlerini sürdürmelerini sağlamak.	Aynı Yıl İçinde Ruhsatlandırılan Gayrisıhhi Müesseselerin Denetim Yüzdesi	Ruhsat ve Denetim Müdürlüğü
	Daha Önceki Yıllarda Ruhsatlandırılmış Olan Gayrisıhhi Müesseselerin Denetim Yüzdesi	
	Aynı Yıl İçinde Ruhsatlandırılan Sıhhi ve Umuma Açık İşyerlerinin Denetim Yüzdesi	
	Daha Önceki Yıllarda Ruhsatlandırılmış Olan Sıhhi ve Umuma Açık İşyerlerinin Denetim Yüzdesi	
	Denetlenecek 1(a) Grubu İşletme Ruhsatlı Maden Sahası Yüzdesi	
	Denetlenecek İşletme Ruhsatlı Jeotermal Sahaların Yüzdesi	

<b>İdare Adı</b>	<b>ÇANAKKALE İL ÖZEL İDARESİ</b>
------------------	----------------------------------

<b>PERFORMANS HEDEFİ</b>	<b>FAALİYETLER</b>	<b>SORUMLU BİRİMLER</b>
Stratejik amaç ve hedef doğrultusunda belirlenen İdaremiz birimleri ile Destek Hizmetler biriminde ihtiyaca göre gerekli alım ve hizmetlerin ihale usulleriyle temin etmek ve kullanıma sunmak.	Kırtasiye Alımları Büro Malzemesi Alımları Baskı ve Cilt Giderleri Temizlik Malzemesi Alımları Elektrik Alımları Yem Alımları Giyecek - Spor Malzemeleri Alımları Diğer Özel Malzeme Alımları Güvenlik ve Savunmaya Yönelik Hizmet Alım Giderleri Güvenlik ve Savunmaya Yönelik Makine-Teçhizat Alımları Bahçe Malzemesi Alımları ile Yapım ve Bakım Giderleri Diğer Tüketim Mal ve Malzemesi Alımları Bilgisayar Hizmeti Alımları Temizlik Hizmet Alım Giderleri İş Sağlığı ve Güvenliği Hizmeti Alım Giderleri Diğer Müşavir Firma ve Kişilere Ödemeler Diğer Hizmet Alımları Büro ve İşyeri Mal ve Malzeme Alımları Büro ve İşyeri Makine ve Techizat Alımları Avadanlık ve Yedek Parça Alımları Diğer Dayanıklı Mal ve Malzeme Alımları Bilgisayar Yazılım Alımları ve Yapımları Makine Techizat Bakım ve Onarım Giderleri Diğer Hizmet Binası Bakım ve Onarım Giderleri Memurların Öğle Yemeğine Yardım Diğer Makine Techizat Alımları	Destek Hizmetler Müdürlüğü
İl Milli Eğitim Müdürlüğüne bağlı Temel Eğitim Kurumlarının ihtiyaç duyduğu malzemelerini hizmeti aksatmayacak sürede doğrudan temin yoluyla veya maliyetine göre ihale usulleriyle temin etmek ve kullanıma sunmak	Tüketime Yönelik Mal ve Malzeme Alımları Hizmet Alımları Menkul Mal,Gayrimaddi Hak Alım,Bakım ve Onarım Giderleri Mamul Mal Alımları Görev Giderleri Menkul Sermaye Üretim Giderleri Yurtiçi Sermaye Transferleri	Destek Hizmetler Müdürlüğü
112 Acil Çağrı Merkezi ihtiyaç duyduğu malzemeleri ve hizmeti doğrudan temin yoluyla veya maliyetine göre ihale usulleriyle temin etmek ve kullanıma sunmak.	Kırtasiye Alımları Büro Malzemesi Alımları Baskı ve Cilt Giderleri Diğer Kırtasiye ve Büro Malzemesi Alımları Su Alımları Temizlik Malzemesi Alımları Yakacak Alımları Akaryakıt Alımları Elektrik Alımları Bilgisayar Hizmet Alımları Taşıt Kiralanması Giderleri Diğer Kiralama Giderleri Diğer Hizmet Alımları Telefon Abonelik ve Kullanım Giderleri Bilgiye Abonelik ve İnternet Erişim Giderleri Büro ve İşyeri Mal ve Malzeme Alımları Büro ve İşyeri Makine ve Teçhizat Alımları	Destek Hizmetler Müdürlüğü

	Avadanlık ve Yedek Parça Alımları Diğer Dayanıklı Mal ve Malzeme Alımları Diğer Bakım ve Onarım Giderleri	
İl Kültür Müdürlüğünün ihtiyaç duyduğu malzemeleri ve hizmeti doğrudan temin yoluyla veya maliyetine göre ihale usulleriyle temin etmek ve kullanıma sunmak.	Tüketime Yönelik Mal ve Malzeme Alımları	Destek Hizmetler Müdürlüğü
Çanakkale İl Emniyet Müdürlüğü ihtiyaç duyduğu malzemeleri ve hizmeti doğrudan temin yoluyla veya maliyetine göre ihale usulleriyle temin etmek ve kullanıma sunmak.	Tüketime Yönelik Mal ve Malzeme Alımları Hizmet Alımları Mamul Mal Alımları Menkul Mal, Gayrimaddi Hak Alım, Bakım Ve Onarım Giderleri Gayrimaddi Hak Alımları Gayrimenkul Sermaye Üretim Giderleri Menkul Malların Büyük Onarım Giderleri	Destek Hizmetler Müdürlüğü
Çanakkale İl Jandarma Komutanlığı ihtiyaç duyduğu malzemeleri ve hizmeti doğrudan temin yoluyla veya maliyetine göre ihale usulleriyle temin etmek ve kullanıma sunmak.	Tüketime Yönelik Mal ve Malzeme Alımları	Destek Hizmetler Müdürlüğü