



# KARADENİZ TEKNİK ÜNİVERSİTESİ



## 2013 İDARE FAALİYET RAPORU

## **İÇİNDEKİLER**

<b>ÜST YÖNETİCİ SUNUŞU</b> .....	<b>1</b>
<b>I- GENEL BİLGİLER</b> .....	
<b>A- Misyon ve Vizyon</b> .....	<b>2</b>
<b>B- Yetki, Görev ve Sorumluluklar</b> .....	<b>3</b>
<b>C- İdareye İlişkin Bilgiler</b> .....	<b>5</b>
1- Fiziksel Yapı.....	<b>7</b>
2- Örgüt Yapısı.....	<b>17</b>
3- Bilgi ve Teknolojik Kaynaklar .....	<b>19</b>
4- İnsan Kaynakları .....	<b>20</b>
5- Sunulan Hizmetler .....	<b>26</b>
6- Yönetim ve İç Kontrol Sistemi .....	<b>38</b>
<b>II- AMAÇ ve HEDEFLER</b> .....	
<b>A- İdarenin Amaç ve Hedefleri</b> .....	<b>40</b>
<b>B- Temel Politikalar ve Öncelikler</b> .....	<b>44</b>
<b>III- FAALİYETLERE İLİŞKİN BİLGİ VE DEĞERLENDİRMELER</b> .....	
<b>A- Mali Bilgiler</b> .....	<b>44</b>
1- Bütçe Uygulama Sonuçları .....	<b>45</b>
2- Temel Mali Tablolara İlişkin Açıklamalar .....	<b>51</b>
3- Mali Denetim Sonuçları .....	<b>55</b>
<b>B- Performans Bilgileri</b> .....	
1- Faaliyet ve Proje Bilgileri .....	<b>55</b>
2- Performans Sonuçları Tablosu .....	<b>61</b>
3- Performans Sonuçlarının Değerlendirilmesi .....	<b>66</b>
4- Performans Bilgi Sisteminin Değerlendirilmesi .....	<b>67</b>
<b>IV- KURUMSAL KABİLİYET ve KAPASİTENİN DEĞERLENDİRİLMESİ</b> .....	
<b>A- Üstünlükler</b> .....	<b>67</b>
<b>B- Zayıflıklar</b> .....	<b>68</b>
<b>V- ÖNERİ VE TEDBİRLER</b> .....	<b>68</b>



Bilginin üretildiği, geliştirildiği ve yayıldığı bir alan üniversiteler, bilim ve teknolojiye yaşanan hızlı değişimlere ayak uydurabilmek için dinamik ve yenilikçi olmak durumundadır. Öğrencilerimizi en güncel bilgilerle donatarak geleceğe hazırlamak, eğitim-öğretim yelpazemizi çağın gereklerine göre sürekli olarak gözden geçirmek ve yeniden şekillendirmek, ülkemizi her alanda öncü kılabilecek araştırmalar yapmak ve değer katan hizmet üretmek her zaman ana görevlerimiz olmuştur.

Bilgi toplumuna geçiş sürecinde rekabet, insan kaynaklarının niteliği ile sağlanmakta ve bu noktada da eğitim belirleyici olarak ön plana çıkmaktadır. Yükseköğretimin öneminin her geçen gün arttığı bu dönemde Karadeniz Teknik Üniversitesi olarak Ülkemiz ve Üniversitemiz menfaatlerine yönelik eğitim, araştırma ve topluma hizmet faaliyetlerini başarı ile gerçekleştirebilmek ve bunu sürdürülebilir hale getirebilmek için kurumsallaşmayı sağlayarak ortak değerler, ilkeler ve ölçülebilir hedefler doğrultusunda hareket etmemiz gerekmektedir. Bu da geniş katılım ile desteklenerek ortaya konmuş bir stratejik plan ile mümkündür.

Şeffaflık ve hesap verebilirlik, üniversitelerin gelişme stratejilerinde en önemli parametrelerdir. Neyi, nasıl ve niçin yaptığını ve yaptıklarının doğruluğunu sorgulayan bir üniversite için kalite yönetimi vazgeçilmezdir. Sürekli iyileşme hedefinde olan üniversitemiz, tüm birimlerinde kalite ve akreditasyon çalışmalarına özel bir önem vermektedir. 2014-2018 dönemini kapsayan yeni stratejik planımız ile Karadeniz Teknik Üniversitesini yarışmacı bir üniversite kimliğine büründürmeyi amaçlamaktayız.

5018 sayılı Kamu Mali Yönetimi ve Kontrol Kanununun hesap verme sorumluluğu çerçevesinde Üniversitemiz tüm birimlerinin katılımı ile hazırlanan 2013 Yılı Faaliyet Raporumuzu kamuoyunun bilgisine sunar, Karadeniz Teknik Üniversitesi'nin gelişmesine ve faaliyetlerin gerçekleşmesine katkı verenlere teşekkür ederim.

Saygılarımla,

**Prof. Dr. Süleyman BAYKAL**  
**Rektör**

## I- GENEL BİLGİLER

### A. Misyon ve Vizyon

#### Misyon

Ülkenin kalkınmasını etkileyecek araştırmalar yapmak, topluma hizmeti sunarken ülke çıkarını kendi çıkarı önünde tutmak, toplumsal gelişmenin sağlanması amacıyla; düşünme, algılama ve sorun çözme yeteneği gelişmiş, Atatürk ilkelerini özümsemiş, iletişim ve etkileşim becerisine sahip, kültür, sanat ve doğaya değer veren evrensel niteliklere sahip bireyler yetiştirmektir.

#### Vizyon

Ulusal ve uluslararası bilim ve teknoloji dünyası ile bütünleşmiş, her ortamda aranır nitelikte eleman yetiştirmiş, özgün araştırmalar ve profesyonel hizmet anlayışı ile kabul görmüş bir kurum yaratmaktır.

### B. Yetki, Görev ve Sorumluluklar

Üniversitemizin yetki, görev ve sorumlulukları Anayasamızın 30'uncu maddesi, 2547 sayılı Yükseköğretim Kanunu ile diğer ilgili Kanun ve Kanun Hükmünde Kararnamelerde sayılmıştır.

2547 sayılı Yükseköğretim Kanunu'nun 12. maddesinde belirtilen Yükseköğretim Kurumlarının görevleri aşağıda sıralanmıştır.

- a) Çağdaş uygarlık ve eğitim-öğretim esaslarına dayanan bir düzen içinde, toplumun ihtiyaçları ve kalkınma planları ilke ve hedeflerine uygun eğitim-öğretim, bilimsel araştırma, yayın ve danışmanlık yapmak,
- b) Kendi ihtisas gücü ve maddi kaynaklarını rasyonel, verimli ve ekonomik şekilde kullanarak, milli eğitim politikası ve Yükseköğretim Kurulu tarafından yapılan plan ve programlar doğrultusunda, ülkenin ihtiyacı olan dallarda ve sayıda insan gücü yetiştirmek,
- c) Türk toplumunun yaşam düzeyini yükseltici ve kamuoyunu aydınlatıcı bilim verilerini söz, yazı ve diğer araçlarla yaymak,
- d) Örgün, yaygın, sürekli ve açık eğitim yoluyla toplumun özellikle sanayileşme ve tarımda modernleşme alanlarında eğitilmesini sağlamak,
- e) Ülkenin bilimsel, kültürel, sosyal ve ekonomik yönlerden ilerlemesini ve gelişmesini ilgilendiren sorunlarını, diğer kuruluşlarla işbirliği yaparak, kamu kuruluşlarına önerilerde bulunmak suretiyle öğretim ve araştırma konusu yapmak, sonuçlarını toplumun yararına sunmak ve kamu kuruluşlarınca istenecek inceleme ve araştırmaları sonuçlandırarak düşüncelerini ve önerilerini bildirmek,
- f) Eğitim - öğretim ve seferberliği içinde, örgün, yaygın, sürekli ve açık eğitim hizmetini üstlenen kurumlara katkıda bulunacak önlemleri almak,
- g) Yörelereindeki tarım ve sanayinin gelişmesine ve ihtiyaçlarına uygun meslek elemanlarının yetişmesine ve bilgilerinin gelişmesine katkıda bulunmak, sanayi, tarım ve sağlık hizmetleri ile diğer hizmetlerde modernleşmeyi, üretimde artışı sağlayacak çalışma ve programlar yapmak, uygulamak ve yapılanlara katılmak, bununla ilgili kurumlarla işbirliği yapmak ve çevre sorunlarına çözüm getirici önerilerde bulunmak,
- h) Eğitim teknolojilerini üretmek, geliştirmek, kullanmak, yaygınlaştırmak,

- i) Yükseköğretimin uygulamalı yapılmasına ait eğitim - öğretim esaslarını geliştirmek, döner sermaye işletmelerini kurmak, verimli çalıştırmak ve bu faaliyetlerin geliştirilmesine ilişkin gerekli düzenlemeleri yapmaktır.

## Üniversite Organları

2547 sayılı Yükseköğretim Kanununun 13' üncü maddesi ile Üniversite organları; Rektör, Senato ve Üniversite Yönetim Kurulu olmak üzere oluşturulmuştur.

### Rektör

Rektör, Profesör akademik unvanına sahip kişiler arasından görevdeki rektörün çağrısı ile toplanacak üniversite öğretim üyeleri tarafından seçilecek adaylar arasından Cumhurbaşkanınca atanır ve görev süresi dört yıl olup iki dönemden fazla rektörlük yapılamaz. Atanma 2547 sayılı kanunun 13. maddesindeki usule göre yapılır.

Rektör, kendisine yardım etmek üzere, Üniversitenin aylıklı profesörleri arasından en çok üç kişiyi rektör yardımcısı olarak beş yıl için atar.

Üniversite tüzel kişiliğini temsil eden Rektörün görev yetki ve sorumlulukları aşağıda belirtilmiştir.

- Üniversite kurullarına başkanlık etmek, yükseköğretim üst kuruluşlarının kararlarını uygulamak, üniversite kurullarının önerilerini inceleyerek karara bağlamak ve bağlı kuruluşlar arasında düzenli çalışmayı sağlamak,
- Her eğitim - öğretim yılı sonunda ve gerektiğinde üniversitenin eğitim - öğretim, bilimsel araştırma ve yayım faaliyetleri hakkında Üniversitelerarası Kurula bilgi vermek,
- Üniversitenin yatırım programlarını, bütçesini ve kadro ihtiyaçlarını, bağlı birimlerinin ve üniversite yönetim kurulu ile senatonun görüş ve önerilerini aldıktan sonra hazırlamak ve yükseköğretim kuruluna sunmak,
- Gerekli gördüğü hallerde üniversiteyi oluşturan kuruluş ve birimlerde görevli öğretim elemanlarının ve diğer personelin görev yerlerini değiştirmek veya bunlara yeni görevler vermek,
- Üniversitenin birimleri ve her düzeydeki personeli üzerinde genel gözetim ve denetim görevi yapmak,
- Bu kanun ile kendisine verilen diğer görevleri yapmaktır.

### Senato

Senato; Rektörün başkanlığında, rektör yardımcıları, dekanlar ve her fakülteden fakülte kurullarınca üç yıl için seçilecek birer öğretim üyesi ile rektörlüğe bağlı enstitü ve yüksekokul müdürlerinden teşekkül eder.

Görevleri;

- Üniversitenin eğitim - öğretim, bilimsel araştırma ve yayım faaliyetlerinin esasları hakkında karar almak,
- Üniversitenin bütününe ilgilendiren kanun ve yönetmelik taslaklarını hazırlamak veya görüş bildirmek,

- Rektörün onayından sonra Resmi Gazete’de yayımlanarak yürürlüğe girecek olan üniversite veya üniversitenin birimleri ile ilgili yönetmelikleri hazırlamak,
- Üniversitenin yıllık eğitim – öğretim programını ve takvimini inceleyerek karara bağlamak,
- Bir sınava bağlı olmayan fahri akademik unvanlar vermek ve fakülte kurullarının bu konudaki önerilerini karara bağlamak,
- Fakülte kurulları ile rektörlüğe bağlı enstitü ve yüksekokul kurullarının kararlarına yapılacak itirazları inceleyerek karara bağlamak,
- Üniversite yönetim kuruluna üye seçmek ve 2547 sayılı Kanunla kendisine verilen diğer görevleri yapmaktır.

## **Yönetim Kurulu**

Yönetim kurulu, rektörün başkanlığında dekanlardan, üniversiteye bağlı değişik öğretim birim ve alanlarını temsil edecek şekilde senatoca dört yıl için seçilecek üç profesörden oluşur. Ayrıca rektör yardımcıları da oy hakkı olmaksızın yönetim kurulu toplantılarına katılabilirler.

Görevleri;

- Yükseköğretim üst kuruluşları ile senato kararlarının uygulanmasında belirlenen plan ve programlar doğrultusunda rektöre yardım etmek,
- Faaliyet plan ve programlarının uygulanmasını sağlamak; üniversiteye bağlı birimlerin önerilerini dikkate alarak yatırım programını, bütçe tasarısı taslağını incelemek ve kendi önerileri ile birlikte rektörlüğe sunmak,
- Üniversite yönetimi ile ilgili rektörün getireceği konularda karar almak,
- Fakülte, enstitü ve yüksekokul kurullarının kararlarına yapılacak itirazları inceleyerek kesin karara bağlamak,
- Kanun ile verilen diğer görevleri yapmaktır.

## C. İdareye İlişkin Bilgiler

Trabzon; coğrafi konumu, tarihî derinliği ve kültürel özellikleri bakımından yüzyıllardır stratejik öneme sahip bir kenttir. Anadolu topraklarında kurulan ve Cumhuriyet'in ilk bilim yuvalarından biri olan Karadeniz Teknik Üniversitesi, ulusal anlamda başlangıcından bugüne kadar bölgesel bir etkinliğe sahip olmuştur. Çağın gerektirdiği teknik donanıma sahip olarak araştırmacılar için önemli fırsatlar sağlayan KTÜ, Karadeniz Bölgesi'ni bir bilimsel etkinlik merkezi hâline getirmiş; yalnızca kentin değil bölgenin de öne çıkan marka değerlerinden biri olmuştur.

KTÜ'nün bugüne gelişindeki kronolojik süreç şöyledir:

Karadeniz Teknik Üniversitesi Kuruluş Kanunu 20 Mayıs 1955'te TBMM'de kabul edilmiştir. KTÜ Türkiye'de dördüncü ve Ankara'nın dışında Anadolu'da kurulan ilk üniversite olmuştur.

KTÜ'nün ilk fakültesi olan İnşaat-Mimarlık Fakültesi 2 Aralık 1963'te 90 öğrenci ile eğitim-öğretime başlamıştır.

1982 yılında çıkartılan Teşkilat Kanunu ile Üniversitenin adı Karadeniz Üniversitesi olarak değiştirilmiştir. Ancak, yapılan müracaat üzerine, Üniversitemizin adı 1987 yılında yeniden Karadeniz Teknik Üniversitesi olarak değişmiştir.

KTÜ 2006 yılına kadar Türkiye'deki 53 devlet üniversitesinden biri olarak Doğu Karadeniz Bölgesindeki altı ilde;23 fakülte, 3 enstitü, 3 yüksekokul, 1 konservatuar,16 meslek yüksekokulu ve yaklaşık 54 bin öğrencisi, 1800 akademik ve 1600 idari personeli ile faaliyetlerini sürdürmüştür.

17 MART 2006'da çıkan yasa ile Rize, Giresun ve Ordu Üniversiteleri, Mart 2007'de Artvin Çoruh Üniversitesi ve Mayıs 2008'de Gümüşhane Üniversiteleri kurulmuş ve 2 yıl içerisinde 5 yeni üniversite bünyemizden ayrılmıştır.

Yarım asrı aşan eğitim-öğretim deneyimi ile ülkemizin en köklü üniversiteleri arasında yer alan Karadeniz Teknik Üniversitesinde tıptan dış hekimliğine, mimarlıktan mühendisliğe, eğitim bilimlerinden iktisadi bilimlere kadar; sağlık, fen ve sosyal bilimler alanında, çok geniş bir yelpazede eğitim verilmekte ve araştırmalar yapılmaktadır. Eğitim-öğretime yönelik küresel teknolojik gelişmeler çok yakından takip edilmekte; sosyal ve kültürel alan eğitimi sacayağının olmazsa olmazıdır anlayışı ile öğrencilerin çağın gereklerine göre eğitim görmesi için tüm olanaklar seferber edilmektedir. Bu bağlamda bütün akademik birimlerde yenileme ve çağın ihtiyaçları doğrultusunda güncelleme çalışmaları aralıksız devam etmektedir.

Bugün itibari ile Üniversitemiz, 17 fakülte, 4 yüksekokul, 1 konservatuar (88 bölüm), 7 enstitü (105 anabilim dalı), 13 meslek yüksekokulu (61 program), 25 araştırma ve uygulama merkezi, 2204 akademik ve 1866 idari personeli ile faaliyetlerini sürdürmektedir. Fakültelerin kuruluş ve eğitim-öğretime başlayış tarihleri *tabloda* verilmiştir.

## Fakültelerin Kuruluş ve Eğitim-Öğretime Başlama Tarihleri

Fakülte	Kuruluş Tarihi	Eğitim-Öğretime Başlama Tarihi
İnşaat Mimarlık <sup>1</sup>	19.09.1963	02.12.1963
Temel Bilimler <sup>2</sup>	19.09.1963	Eylül 1971
Makine-Elektrik <sup>1</sup>	19.09.1963	Eylül 1963
Orman	19.09.1963	23.9.1971
Yer Bilimleri <sup>1</sup>	04.01.1971	Eylül 1971
Tıp ve Sağlık Bilimleri <sup>3</sup>	04.01.1971	Eylül 1976
Mühendislik-Mimarlık <sup>4</sup>	20.07.1982	20.07.1982
Tıp	20.07.1982	20.07.1982
Fen-Edebiyat <sup>5</sup>	20.07.1982	20.07.1982
İktisadi ve İdari Bilimler	20.07.1982	20.07.1982
Fatih Eğitim	20.07.1982	20.07.1982
Sürmene Deniz Bilimleri	03.07.1992	03.07.1992
Diş Hekimliği	17.06.2003	25.09.2006
İletişim	17.06.2003	23.09.2007
Eczacılık	02.08.2003	26.09.2011
Güzel Sanatlar	29.04.2004	23.09.2009
Of Teknik Eğitim <sup>6</sup>	29.04.2004	13.11.2009
Of Teknoloji	13.11.2009	26.09.2011
Mühendislik	04.07.2005	04.07.2005
Mimarlık	04.07.2005	04.07.2005
Hukuk	26.12.2007	15.09.2008
Edebiyat	08.04.2010	08.04.2010
İlahiyat	01.07.2010	26.09.2011
Sağlık Bilimleri	26.02.2010	24.09.2012
Fen	08.04.2010	08.04.2010

<sup>1</sup>Mühendislik-Mimarlık Fakültesi olarak birleşmiştir.

<sup>2</sup>Fen- Edebiyat Fakültesi olarak değişmiştir.

<sup>3</sup>Tıp Fakültesi olarak değişmiştir.

<sup>4</sup>Mühendislik Fakültesi ve Mimarlık Fakültesi olarak ayrılmıştır.

<sup>5</sup>Fen Fakültesi ve Edebiyat Fakültesi olarak ayrılmıştır.

<sup>6</sup>Of Teknoloji Fakültesi olarak değişmiştir.



## 1- Fiziksel Yapı

Üniversitemiz birimleri; ana kampüs olarak bilinen Merkezi Kanuni Kampüsü, Fatih Kampüsü ve diğer kampüsler olmak üzere toplam oniki (12) yerleşkeden oluşmaktadır. Birimlerin dağılımı aşağıdaki tabloda gösterilmiştir. Üniversitemiz (1.665.000 ) m<sup>2</sup> taşınmaz alana sahiptir.

### 1.1-Karadeniz Teknik Üniversitesi Taşınmazlarının Dağılımı

Birim Adı	Bulunduğu Kampüs	Alan(m <sup>2</sup> )
Rektörlük Mühendislik Fakültesi Mimarlık Fakültesi Fen Fakültesi Edebiyat Fakültesi Orman Fakültesi İktisadi İdari Bilimler Fakültesi Tıp Fakültesi Diş Hekimliği Fakültesi Eczacılık Fakültesi Hukuk Fakültesi Sağlık Bilimleri Fakültesi Yabancı Diller Yüksekokulu Sağlık Hizmetleri Meslek Yüksekokulu Turizm ve Otelcilik Meslek Yüksekokulu Sosyal Bilimler Enstitüsü Fen Bilimleri Enstitüsü Sağlık Bilimleri Enstitüsü Karadeniz Araştırmaları Enstitüsü Adli Bilimler Enstitüsü Araştırma Merkezleri Trabzon Sağlık Yüksekokulu	Merkez Kanuni Kampüsü (Trabzon)	1.061.118,76
Fatih Eğitim Fakültesi İletişim Fakültesi Devlet Konservatuvarı Beden Eğitimi ve Spor Yüksekokulu Trabzon İlahiyat Meslek Yüksekokulu Eğitim Bilimleri Enstitüsü	Fatih Kampüsü (Söğütlü/Trabzon)	256.217,17
Güzel Sanatlar Fakültesi Trabzon Meslek Yüksekokulu	Akçaabat Kampüsü (Trabzon)	5.730,00
Sürmene Deniz Bilimleri Fakültesi Abdullah Kanca Meslek Yüksekokulu	Sürmene Kampüsü (Sürmene/Trabzon)	25.861,00
Sürmene Deniz Bilimleri Fakültesi Deniz Ulaştırma İşletme Mühendisliği Bölümü	Muammer Dereli Kampüsü (Sürmene/Trabzon)	14.370,00
Beşikdüzü Meslek Yüksekokulu	Beşikdüzü Kampüsü (Beşikdüzü/Trabzon)	18.482,24
Of Teknoloji Fakültesi	Of Kampüsü (Of/Trabzon)	31.559,52
Vakfikebir Meslek Yüksekokulu	Vakfikebir Kampüsü (Vakfikebir/Trabzon)	4.485,00
Maçka Meslek Yüksekokulu	Maçka Kampüsü (Maçka/Trabzon)	2.293,00
Arsin Melek Yüksekokulu	Arsin Kampüsü (Arsin/Trabzon)	72.049,41
İlahiyat Fakültesi	Yalıncağ Kampüsü	36.875,05
Turizm ve Otelcilik Meslek Yüksek Okulu Deniz Bilimleri ve Teknolojisi Enstitüsü Sahil Tesisleri	Sahil Kampüsü	67.683,00

## 1.2-Karadeniz Teknik Üniversitesi Taşınmazlarının Mülkiyet Dağılımı

Yerleşke Adı	Mülkiyet Durumuna Göre Taşınmaz Alanı (m <sup>2</sup> )			Toplam (m <sup>2</sup> )
	Üniversite	Maliye Haz.	Diğer	
Kanuni Kampüsü	62.534,70	998.584,06	-	1.061.118,76
Fatih Kampüsü	198.020,99	57.171,71	1.024,47	256.217,17
Akçaabat Kampüsü	5.730,00	-	-	5.730,00
Sürmene Kampüsü	25.861,00	-	-	25.861,00
Sürmene M. DERELİ Kampüsü	-	14.370,00	-	14.370,00
Beşikdüzü Kampüsü	-	18.482,00	-	18.482,24
Of Kampüsü	4.573,00	26.896,52	-	31.559,52
Vakfıkebir Kampüsü	-	4.485,00	-	4.485,00
Maçka Kampüsü	-	-	2.293,00	2.293,00
Arsin Kampüsü	-	72.049,41	-	72.049,41
Yalıncağ Kampüsü	36.875,00	-	-	36.875,05
Sahil Kampüsü	-	67.683,00	-	67.683,00

## 1.3- Taşıtlar ve Taşınır Malzeme Listesi

### 1.3.1-Taşıtlar

Taşıtın Cinsi/Diferansiyeli		Adet
<b>Otomobil</b>	Binek Otomobil/Station-Wagon	<b>16</b>
<b>Ambulans</b>	Tıbbi donanımlı/arazi hizmetleri için	<b>5</b>
<b>Minibüs</b>	Sürücü dahil en fazla 15 kişilik	<b>7</b>
<b>Midibüs</b>	Sürücü dahil en fazla 26 kişilik	<b>3</b>
<b>Kamyonet</b>	Şoför dahil 3 veya 6 kişilik	<b>12</b>
<b>Otobüs</b>	Sürücü dahil en az 27 ve 41 kişilik	<b>16</b>
<b>Kamyon</b>	Kabin tam yüklü ağırlığı en az 12.000 ve 17.000 kg	<b>3</b>
<b>Diğer Taşıtlar</b>	İtfaiye	<b>1</b>
	İş Makinesi	<b>4</b>
	Traktör	<b>2</b>

### 1.3.2-Taşınır Malzeme Listesi

Hesap Kodu	I. Düzey Kodu	II. Düzey Kodu	DAYANIKLI TAŞINIRLAR	Ölçü Birimi	Miktar
253			<b>Tesis, Makine ve Cihazlar</b>		
253	1		<b>Tesisler Grubu</b>		
253	2		<b>Makineler ve Aletler Grubu</b>		<b>1.697</b>
253	2	1	Tarım ve Ormanlık Makineleri ve Aletleri	<b>Adet</b>	58
253	2	2	İnşaat Makineleri ve Aletleri	Adet	229
253	2	3	Atölye Makineleri ve Aletleri	Adet	840
253	2	4	İş Makineleri ve Aletleri	Adet	59
253	2	5	Güç Elektroniği ve Basıncı Makineler ile Aletleri	Adet	405
253	2	6	Posta Makineleri	Adet	7
253	2	7	Paketleme Makineleri	Adet	1
253	2	8	Etiketleme ve Numaralandırma Makineleri	Adet	2
253	2	9	Ayırma, Sınıflandırma Makineleri	Adet	4
253	2	10	Matbaacılıkta Kullanılan Makine ve Aletler	Adet	92
253	3		<b>Cihazlar ve Aletler Grubu</b>	<b>Adet</b>	<b>21.253</b>
253	3	1	Yıkama, Temizleme ve Ütöleme Cihaz ve Araçları	Adet	407

253	3	2	Beslenme/Gıda ve Mutfak Cihaz ve Aletleri	Adet	1.472
253	3	3	Kurtarma Amaçlı Cihaz ve Aletler	Adet	25
253	3	4	Ölçüm, Tartı, Çizim Cihazları ve Aletleri	Adet	1.584
253	3	5	Tıbbi ve Biyolojik Amaçlı Kullanılan Cihazlar ve Aletler	Adet	12.900
253	3	6	Araştırma ve Üretim Amaçlı Cihazları ve Aletleri	Adet	4.422
253	3	7	Müzik Aletleri ve Aksesuarları	Adet	311
253	3	8	Spor Amaçlı Kullanılan Cihaz ve Aletler	Adet	32
<b>255</b>			<b>Demirbaşlar Grubu</b>		
<b>255</b>	<b>1</b>		<b>Döşeme ve Mefruşat Grubu</b>	<b>Adet</b>	<b>8.149</b>
255	1	1	Döşeme Demirbaşları	Adet	2.861
255	1	2	Temsil ve Tören Demirbaşları	Adet	1.168
255	1	3	Koruyucu Giysi ve Malzemeler	Adet	160
255	1	4	Seyahat, Muhafaza ve Taşıma Amaçlı Demirbaş Nitel. Taşınırlar	Adet	105
255	1	5	Hastanede Kullanılan Demirbaş Niteliğindeki Taşınırlar	Adet	3.855
<b>255</b>	<b>2</b>		<b>Büro Makineleri Grubu</b>	<b>Adet</b>	<b>21.537</b>
255	2	1	Bilgisayarlar ve Sunucular	Adet	9.776
255	2	2	Bilgisayar Çevre Birimleri	Adet	2.723
255	2	3	Tekser ve Çoğaltma Makineleri	Adet	209
255	2	4	Haberleşme Cihazları	Adet	3.803
255	2	5	Ses, Görüntü ve Sunum Cihazları	Adet	3.682
255	2	6	Aydınlatma Cihazları	Adet	129
255	2	99	Diğer Büro Makineleri ve Aletleri Grubu	Adet	1.215
<b>255</b>	<b>3</b>		<b>Mobilyalar Grubu</b>	<b>Adet</b>	<b>76.723</b>
255	3	1	Büro Mobilyaları	Adet	70.530
255	3	2	Misafirhane, Konaklama ve Barınma Amaçlı Mobilyalar	Adet	4.145
255	3	3	Kafeterya ve Yemekhane Mobilyaları	Adet	914
255	3	5	Seminer ve Sunum Amaçlı Ürünler	Adet	1.134
<b>255</b>	<b>4</b>		<b>Beslenme/Gıda ve Mutfak Demirbaşları Grubu</b>	<b>Adet</b>	<b>245</b>
<b>255</b>	<b>6</b>		<b>Tarihi veya Sanat Değeri Olan Demirbaşlar Grubu</b>	<b>Adet</b>	<b>27</b>
255	6	4	Güzel Sanat Eserleri	Adet	26
255	6	8	Mühür ve Mühür Baskıları	Adet	1
<b>255</b>	<b>7</b>		<b>Kütüphane Demirbaşları Grubu</b>	<b>Adet</b>	<b>758</b>
255	7	1	Kütüphane Mobilyaları	Adet	523
255	7	2	Basılı Yayınlar	Adet	217
255	7	3	Görsel ve İşitsel Kaynaklar	Adet	18
<b>255</b>	<b>8</b>		<b>Eğitim Demirbaşları Grubu</b>	<b>Adet</b>	<b>25.141</b>
255	8	1	Eğitim Mobilyaları ve Donanımları	Adet	13.953
255	8	2	Öğrenmeyi Kolaylaştırıcı Ekipmanlar	Adet	11.188
<b>255</b>	<b>9</b>		<b>Spor Amaçlı Kullanılan Demirbaşlar Grubu</b>	<b>Adet</b>	<b>727</b>
255	9	1	Doğa Sporlarında Kullanılan Demirbaşlar	Adet	188
255	9	2	Salon Sporlarında Kullanılan Demirbaşlar	Adet	500
255	9	3	Saha Sporlarında Kullanılan Demirbaşlar	Adet	16
255	9	99	Diğer Spor Amaçlı Kullanılan Demirbaşlar	Adet	23
<b>255</b>	<b>10</b>		<b>Güvenlik, Kontrol ve Tedbir Amaçlı Demirbaşlar Grubu</b>	<b>Adet</b>	<b>1.480</b>
255	10	1	Güvenlik ve Korunma Amaçlı Araçlar	Adet	7
255	10	2	Kontrol ve Güvenlik Sistemleri	Adet	267
255	10	3	Yangın Söndürme ve Tedbir Cihaz ve Araçları	Adet	1.206
<b>255</b>	<b>11</b>		<b>Demirbaş Niteliğindeki Süs Eşyaları</b>	<b>Adet</b>	<b>345</b>
255	11	2	Duvarda Sergilenen Süs Eşyaları	Adet	339
255	11	3	Masa, Sehpa ve Zeminde Sergilenen Süs Eşyaları	Adet	6
<b>255</b>	<b>12</b>		<b>Kullanımda Olan Demirbaş Niteliğindeki Değerli Eşyalar</b>	<b>Adet</b>	<b>27</b>
255	12	1	Yemek, Servis ve Çatal-Bıçak Takımları	Adet	12
255	12	2	Büro Malzemeleri	Adet	15
<b>255</b>	<b>99</b>		<b>Diğer Demirbaşlar Grubu</b>	<b>Adet</b>	<b>70</b>
255	99	1	Seyyar Kulübe, Kabin, Büfe, Sandık ve Kafesler	Adet	45
255	99	2	Seyyar Tanklar ve Tüpler	Adet	24
255	99	3	Sergileme ve Tanıtım Amaçlı Taşınırlar	Adet	1

## 1.4-Eğitim Alanları

Adı	Sayısı (Adet)	Alanı (m <sup>2</sup> )	Toplam Kapasite (Kişi)
Sınıf	579	52.780	28.267
Anfi	53	9.697	7.488
Bilgisayar Laboratuvarı	53	5.381	2.373
Araştırma Laboratuvarı	138	14.141	1.404
Diğer Laboratuvarlar	126	17.158	3.930
Atölye	41	4.863	1.279
<b>Toplam</b>	<b>990</b>	<b>104.021</b>	<b>44.741</b>
Mevcut Laboratuvarlardan Akredite olan	53	8.900	1.019

### 1.4.1- Dersliklerin Teknolojik Donanımı

Derslik Sayısı (Anfi+Sınıf)	Projeksiyon Cihazı Olan Derslik sayısı	Dersliklerdeki Projeksiyon Cihazı Oranı (Projeksiyon Cihazı Olan Derslik Sayısı /Derslik Sayısı)*100	Akıllı Tahta Olan Derslik Sayısı	Dersliklerdeki Akıllı Tahta Oranı (Akıllı Tahtası Olan Derslik Sayısı /Derslik Sayısı )*100
632	436	%69	50	%7,91

## 1.5- Sosyal Alanlar

### 1.5.1-Yemekhaneler, Kantinler ve Kafeteryalar

Merkez Kanuni Kampüsü'nde bulunan 800 ve 400 kişilik, Fatih yerleşkesindeki 300 kişilik yemekhaneler ve çeşitli yerleşkelerimizde yer alan yemekhaneler başta olmak üzere yine Kanuni Yerleşkesi Kuru Otel altında bulunan Olimpiyat Cafe, yeni yapılan çok katlı otopark üzerindeki KTÜ Kafeterya, KTÜ Sahil Tesisleri, İİBF Kantini, İnşaat-Mimarlık Kantini, Makine Kantini, Matematik Kantini, Orman Fakültesi Kantini, Yer Bilimleri Kantini, Doktor's Cafe, Sevimli Kantini, Çınaraltı ve Kafe 5 kantin ve kafeteryaları ile öğrencilerin beslenme ihtiyaçlarını karşılayabilmesine imkan tanımaktadır.

Yemekhaneler, Kantinler ve Kafeteryalar			
Bölümler	Sayısı (Adet)	Kapalı Alanı (m <sup>2</sup> )	Kapasitesi (Kişi)
Öğrenci Yemekhanesi	6	6.825	5.075
Personel Yemekhanesi	3	1.321	652
Kantin	20	5.284	2.676
Kafeterya	2	798	400
<b>TOPLAM</b>	<b>30</b>	<b>14.228</b>	<b>8.803</b>

### 1.5.2-Eğitim ve Dinlenme Tesisleri / Misafirhaneler

**Turizm Eğitim ve Uygulama Merkezi İktisadi İşletmesi:** Üniversite Merkez Kanuni Kampüsü'nde yer alan Kongre - Kuru Tesisleri ve Sahil Tesislerinden oluşmaktadır. Kongre ve Kuru Tesisleri 2011 yılında hizmete girmiştir. 12 Suit, 13 Double(French), 80 Standart oda;

ayrıca bir adet 250-700 kişilik, bir adet 250 kişilik, bir adet 75-100 kişilik toplantı salonu ; iki adet seminer salonu ve 180 kişilik Restorantı, 150 kişilik Kafeteryası mevcuttur.

Trabzon hava alanına 5 km uzaklıkta yer alan Sahil Tesislerimiz 18 adet iki yataklı (single); 14 adet 1 yataklı (double ) olmak üzere toplam 32 odalıdır. Bünyesinde 350 kişilik restaurant, 150 kişilik kafeterya, açık havuz (Yetişkin ve çocuk havuzu), tenis kortu, voleybol sahası, basketbol sahası, çocuk parkı bulunmaktadır.



Sosyal Tesisler			
Tesisin Adı	Oda Sayısı	Yatak Sayısı	Toplam Kapalı Alan (m <sup>2</sup> )
Turizm Eğitim ve Uygulama Merkezi İktisadi İşletmesi	137	235	13.771

### 1.5.3-Öğrenci Yurtları

	Yatak Sayısı 1	Yatak Sayısı 2	Yatak Sayısı 3 - 4	Yatak Sayısı 5 - Üzeri
Oda Sayısı	16	30	32	0
Alanı m2	440	1.053	896	0

### 1.5.4- Lojmanlar

KTÜ Lojmanlar						
	1 Odalı	2 Odalı	3 Odalı	Diğerleri	TOPLAM	Kapalı Alan m <sup>2</sup>
<b>Boş</b>	2	1	1	1	5	555
<b>Dolu</b>	118	85	309	28	540	55.738
<b>TOPLAM</b>	<b>120</b>	<b>86</b>	<b>310</b>	<b>29</b>	<b>545</b>	<b>56.293</b>

### 1.5.5- Spor Tesisleri

Üniversitemiz, öğrencilerin ve personelin sportif gelişmelerine katkı sağlamak için ana kampüste gece karşılaşmalarına uygun olarak modern aydınlatma sistemi ile donatılmış modern stadyumun yanında, diğer mini futbol sahaları, tenis kortları, açık basketbol ve voleybol sahaları bulunmaktadır. Bütün bu olanaklar öğrencilere ve personele açıktır. Yine ana kampüste bulunan Hasan Polat Spor Salonu basketboldan haltere, halterden masa tenisine kadar bütün salon sporları için dizayn edilmiştir. Diğer kampüslerde de benzer spor imkanları mevcuttur.

Spor Tesisleri				
Kampüs	Bölümler	Sayısı(adet)	Alan (m <sup>2</sup> )	Oturma Kapasitesi
	<b>Kapalı Tesisler</b>	<b>8</b>	<b>6.200</b>	<b>1000</b>
Turizm ve Uygulama Merkezi	Tenis kortu	1	1.000	-
Kanuni ve Fatih Eğitim Kampüsü	Spor salonu	3	4.600	1.000
Kanuni ve Fatih Eğitim Kampüsü	Masa Tenisi salonu	2	400	-
Kanuni Kampüsü	Squash	1	50	-
Kanuni Kampüsü	Fitness	1	150	-
	<b>Açık Tesisler</b>	<b>19</b>	<b>21.200</b>	<b>4.700</b>
Kanuni Kampüsü, Fatih Eğitim Kampüsü ve Turizm Eğitim ve Uygulama Merkezi	Voleybol	1	800	100
Kanuni Kampüsü, Fatih Eğitim Kampüsü ve Turizm Eğitim ve Uygulama Merkezi	Basketbol	5	4.000	500
Kanuni Kampüsü, Fatih Eğitim Kampüsü ve Turizm Eğitim ve Uygulama Merkezi	Tenis	6	4.800	600
Turizm Eğitim ve Uygulama Merkezi	Yüzme Havuzu	1	1.100	-
Kanuni Kampüsü	Futbol Stadı	1	6.500	3.000
Kanuni ve Fatih Eğitim Kampüsü	Minyatür Futbol sahaları	5	4.000	500
	<b>TOPLAM</b>	<b>27</b>	<b>27.400</b>	<b>5.700</b>

### 1.5.6-Kongre ve Kültür Merkezleri/Çok Amaçlı Salonlar

#### Atatürk Kültür Merkezi

Üniversitemiz merkez Kampüsünde bulunan Atatürk Kültür Merkezi biri 1.000 kişilik, diğeri ise 250 kişilik oturma kapasiteli iki ana salon ve bunlara ek hizmet sağlayan çok sayıda küçük salondan oluşmaktadır. Bu merkez, sinema, tiyatro, konser, konferans ve panel gibi her türlü bilimsel ve kültürel faaliyetin yürütülmesine imkân tanıyan bir donanıma sahiptir.

## Prof. Dr.Osman Turan Kültür ve Kongre Merkezi

Merkez kampüsünde toplam 8.000 m<sup>2</sup>'lik bir alan üzerinde inşa edilen Kültür ve Kongre Merkezi her türlü bilimsel ve kültürel faaliyetin yürütülebileceği modern bir donanıma sahiptir. İçerisinde biri 700, diğeri 250 kişilik oturma kapasiteli iki büyük salon, 80 ve 120'şer kişilik toplam 6 seminer salonu, 250 ve 600 m<sup>2</sup>'lik 2 sergi salonu, 1 müze ve 220 kişilik 1 kokteyl salonu bulunan merkez modern tefrişatı, teçhizatı, simültane çeviriye uygunluğu, akustik ve ışık düzenlemesi ile her türlü ulusal ve uluslar arası kongreye ev sahipliği yapacak özelliktedir.

## Mahmut GOLOĞLU Oditoryumu

Üniversitemiz Fatih Kampüsü içerisinde bulunan 550 kişilik oturma kapasiteli Mahmut Goloğlu Oditoryumu sinema, tiyatro, konser, konferans ve panel gibi her türlü bilimsel ve kültürel faaliyetin yürütülmesine imkan sağlamaktadır. 2011 yılında Mahmut GOLOĞLU Oditoryumu'nda başlatılan bakım ve onarım çalışmaları tamamlanmıştır.

Üniversitemizin muhtelif birimlerinde bulunan Anfilere ait bilgiler aşağıdaki tabloda verilmektedir.

KONGRE VE KÜLTÜR MERKEZLERİ			
Adı		Kapasitesi (Kişi)	Alanı (m <sup>2</sup> )
Hasan SAKA Salonu	(Atatürk Kültür Merkezi)	900	1.200
M.Reşit TARAKÇIOĞLU Salonu	(Atatürk Kültür Merkezi)	250	400
Hasan TURAN Kongre Salonu	(Osman TURAN Kültür ve Kongre M.)	600	800
Fahri KURAN Kongre Salonu	(Osman TURAN Kültür ve Kongre M.)	200	300
Nihat TURAN 1-2 Seminer S.	(Osman TURAN Kültür ve Kongre M.)	180	220
Mahmut GOLOĞLU Kültür Merkezi	(Fatih Kampüsü)	602	1.600
ÇOK AMAÇLI SALONLAR			
Osman ŞENER Anfisi	(Orman Fakültesi)	90	100
Sedir Anfisi	(Orman Fakültesi)	200	225
Nazım TERZİOĞLU Anfisi	(Edebiyat Fakültesi)	250	247
Aydın İNAL Anfisi	(Farabi Hastanesi)	240	225

## 1.5.7- Diğer Sosyal Faaliyetler

Bölümler	Sayısı	Alanı (m <sup>2</sup> )	Kapasitesi
Öğrenci Kulüpleri (*)	64	630	

## 1.6- Hizmet Alanları

### 1.6.1. Akademik/İdari Personel Hizmet Alanları

Akademik personel	Sayısı(Adet)	Alanı(m <sup>2</sup> )	Kullanan Sayısı (Kişi)
Çalışma Odası	1.669	32.057	1.703
İdari personel			
Servis	90	6.377	172
Çalışma Odası	541	14.407	783
<b>Toplam</b>	<b>2.300</b>	<b>55.141</b>	<b>2.658</b>

### 1.6.3-Kütüphane Hizmet Alanları

	Sayısı (Adet)	Alanı (m <sup>2</sup> )	Kapasite (Kişi)
Bağımsız Çalışma Salonu	1	296	167
Bağımsız Çalışma Salonu (-2)	1	676	312
Bilgi Tarama Odası	1	66	24
Kitap Salonu	1	600	63
Osman Turan TAK	1	62,7	25
Referans Salonu	1	201,4	87
Sürelî Yayınlar Salonu	1	115	60
Sürelî Yayınlar Arşivi	1	1008	127
Tezler Odası	1	56	5
Yeni Gelen Kitaplar Bölümü	1	140	80
Kütüphane içi diğer alanlar	1	918,9	-
<b>Toplam</b>	<b>9</b>	<b>4.140</b>	<b>950</b>



### 1.7- Hastane Alanları

**Farabi Hastanesi** : Sağlık ve Sosyal Yardım Bakanlığı ile Karadeniz Teknik Üniversitesi Rektörlüğü arasında 1980 yılında imzalanan protokol ile Trabzon Soğuksu-Çamlık mevkiinde bulunan 225 yataklı binanın 10 yıl süre ile KTÜ Tıp Fakültesi'ne tahsis edilmesi ile aktif olarak hizmete başlayan Tıp Fakültesi Hastanesi, KTÜ kampüsünde 38.000 m<sup>2</sup> kapalı alanda yapımı tamamlanarak "Farabi Hastanesi" adını aldığı 600 yatak kapasiteli yeni ve modern binalarına 1986 yılında taşınmıştır.

Bu tarihten sonra akademik ve idari kadro ile fiziksel imkanlar bakımından hızlı bir gelişme gösteren Sağlık Uygulama ve Araştırma Merkezi (Farabi Hastanesi)'nin, 1992 yılında ihale edilerek 1993 yılında kampus içerisinde 25.000 m<sup>2</sup> kapalı alanda inşasına başlanılan ek hastane binasının inşası tamamlanarak 2004 yılında hizmete sokulmuştur.

Ek binanın (B blok) hizmete girmesi ile birlikte tadilat ve onarıma alınan hastanemiz (A blok) klinik binasının tüm hasta odaları 2 yataklı, WC ve banyolu şekilde tasarlanarak 412 yataklı olarak yeniden devreye alınmıştır. Toplam 800 yatak kapasitesine sahip olan hastane A blok binada 421, B blok binada ise 359 yatak olmak üzere toplam 780 yatakla (18 yataklı Acil Servis hariç) hizmet verilmektedir.



Ayrıca, toplam 1855 m<sup>2</sup> kapalı alanı bulunan “Merkezi Sterilizasyon + Tüp Bebek Ünitesi + Merkezi Otomasyon Deposu” binası yeniden inşa edilerek 2010 yılı içinde; 9500 m<sup>2</sup> kapalı alana sahip yeni poliklinik, yemekhane ve hemodiyaliz binası inşası da 2012 yılı içinde hizmete sokulmuştur. Plan ve projelendirilerek 2012 yılında inşasına başlanılan 14.000 m<sup>2</sup> lik Acil servis ve yoğun bakım binası inşaatı onarım inşaatı bitirilmiş ancak tıbbi araç-gereç ve iç donanım mefruşatının satınalım işlemlerine ilişkin ihale süreci tamamlanamamıştır. Bu sürecin 2014 yılı içinde tamamlanarak ameliyathanenin hizmete sokulması planlanmaktadır.

Hastane kampüsü içerisinde bir adet hemşire misafirhanesi ile mülkiyeti Rektörlüğe ait olan ve özel sektör tarafından işletilen bir otel ve restaurant; Farabi İş Merkezi adında 4 adet büfe ve kantin işletmesi bulunmaktadır.

<b>Farabi Hastanesi Alanları</b>		
<b>Birim</b>	<b>Sayı (Adet)</b>	<b>Kapalı Alan (m<sup>2</sup>)</b>
Acil Servis	1	1.300
Yoğun Bakım	9	2.310
Ameliyathane	2	3.000
Klinik (26+10=36)	19	18.500
Laboratuar	5	2.400
Eczane	1	330
Radyoloji Alanı	1	1.100
Nükleer Tıp Alanı	1	980
Mutfak	1	600
Çamaşırhane	2	800
Teknik Servis	1	600
Kazan Dairesi	2	1.500
Poliklinikler	70	10.100
İdari Bürolar	11	400
Klima Daireleri	6	1.500
Radyasyon Onk. Ünitesi	1	1.150
Hemodiyaliz	1	200
Yemekhaneler	2	668
Başhekimlik ve idari bürolar.	1	750
Depo	6	1.600
Temel Tıp Bilimleri Eski Binası	1	7.200
Ortak Alanlar	-	10.082
Radyoloji Departmanı	1	2.000
Mrk. Sterilizasyon Ü. + Tüp Bebek Ünit. + Mrk. Otomasyon Depo Binası	1	1.855
Yeni Poliklinik Binası	1	9.500
Yeni Acil Binası	1	14.000
<b>TOPLAM</b>	<b>148</b>	<b>94.425</b>

***Diş Hekimliği Fakültesi:*** 2003 yılında kurulan Diş Hekimliği Fakültesi, Sağlık Hizmetleri Meslek Yüksekokulu olarak yapılan ancak kullanılmayan binanın yeniden projelendirilmesi sonucu 2005 yılında A blok, 2006 yılında B blok ve C ön blokların, 2008 yılında da C arka bloğun tadilatları yapılmış olup, 2013 yılı programında Eğitim Bloğu yapılması planlanmıştır.

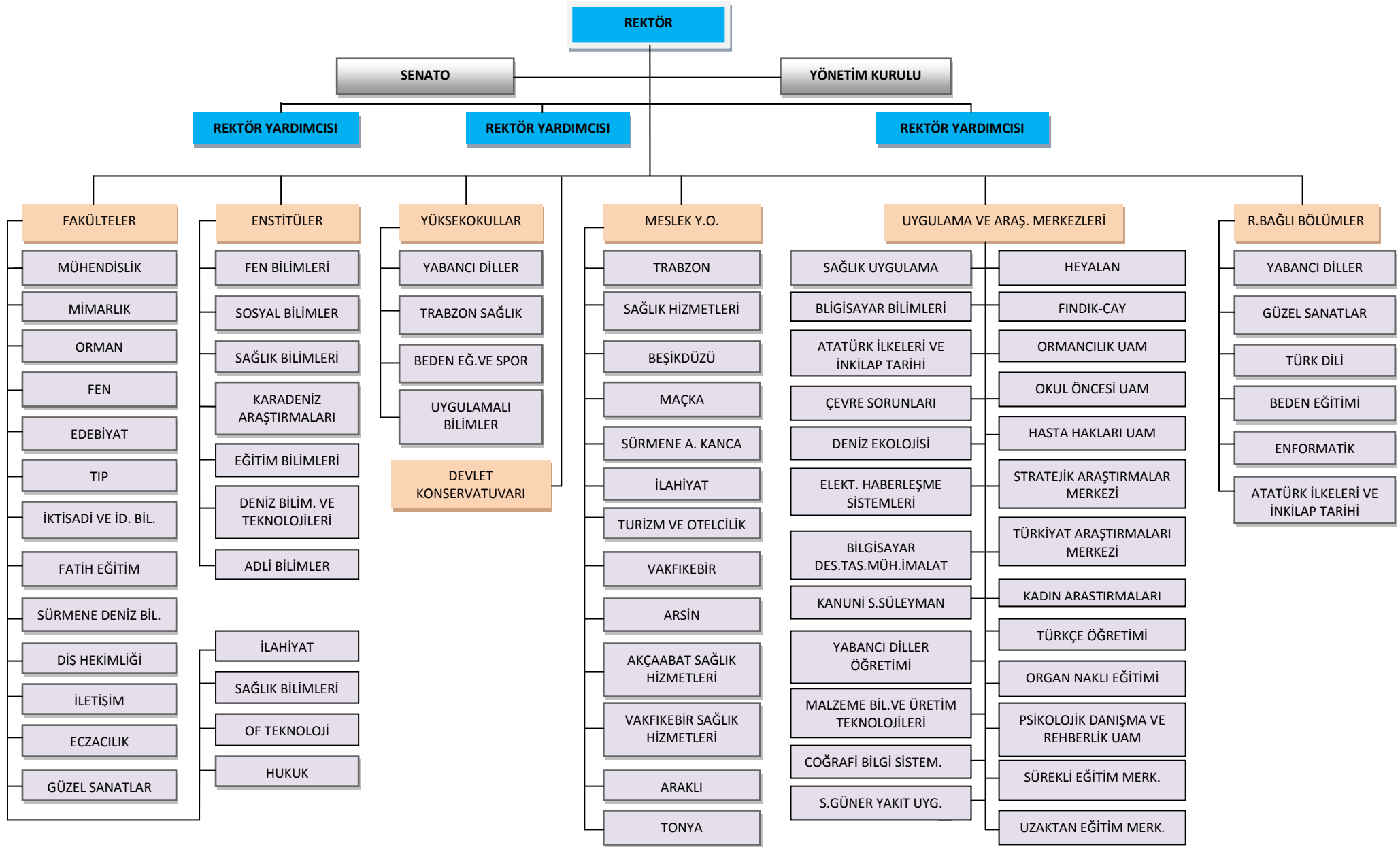
Fakültede 19.09.2005 tarihinde 8 ünit ile hasta kabulüne başlanmış olup Fakültemiz kliniklerinde 105 diş üniti bulunmaktadır. Ayrıca fakültemizde 1 Araştırma Laboratuvarı, 80 kişi kapasiteli prelinik laboratuvarı, 50 kişi kapasiteli fantom laboratuvarı ve 4 adet derslik bulunmaktadır. 2013 yılı sonuna kadar 43.216 hastaya toplam 478.368 tanı- tedavi seansı uygulanmıştır. Fakültemizde rutin hasta tedavileri yanında özellikle özürlü çocuklar ve diş hekimi fobisi bulunan erişkinler için 01 Ekim 2007 tarihinden itibaren sedasyonla tedavi uygulamaları başlatılmıştır. Ayrıca büyük cerrahi girişim gerektiren hastaların cerrahi işlemleri, yapılan protokol gereği Kanuni Eğitim ve Araştırma Hastanesi'nde yapılmaktadır.

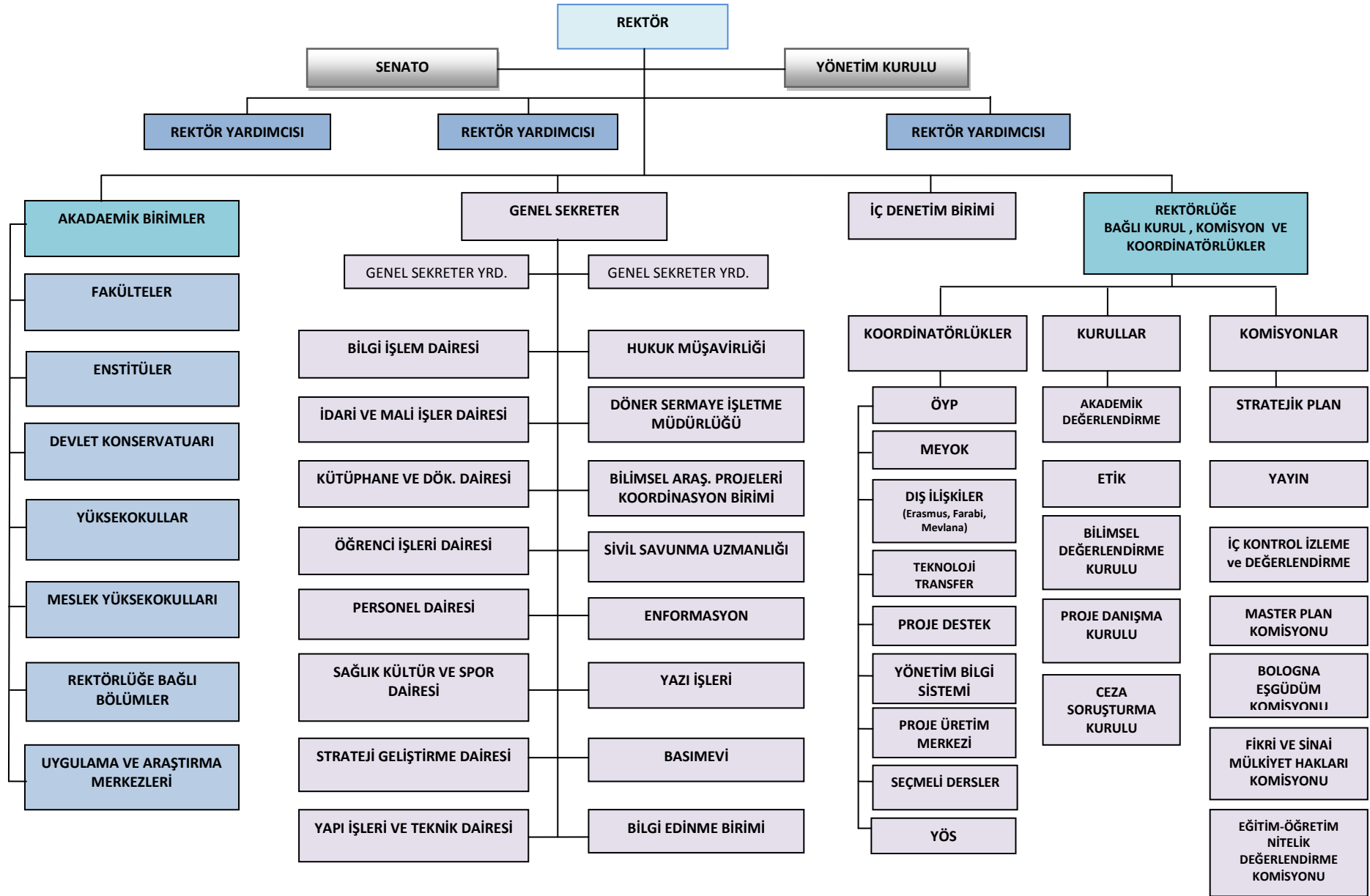
Diş Hekimliği Fakültesi alanlarına ilişkin sayısal bilgiler aşağıdaki tabloda yer almaktadır.

<b>DİŞ HEKİMLİĞİ</b>		
<b>Birim</b>		
	<b>Sayı (Adet)</b>	<b>Kapalı Alan(m<sup>2</sup>)</b>
<b>Ameliyathane</b>	2	84
<b>Klinik</b>	14	644
<b>Laboratuvar</b>	1	80
<b>Radyoloji Alanı</b>	1	105
<b>Çamaşırhane</b>	1	5
<b>Teknik Servis</b>	1	12
<b>İdari Bürolar</b>	7	168
<b>Merk.Sterilizasyon Ünit.</b>	1	95

## **2- Örgüt Yapısı**

Karadeniz Teknik Üniversitesinin yönetim ve organizasyon yapısı, 2547 sayılı kanunda belirtilmiş olan hükümlere göre oluşturulmuştur. Üniversitenin yönetim organları Rektör, Üniversite Senatosu ve Üniversite Yönetim Kuruludur. Karadeniz Teknik Üniversitesi yönetim ve organizasyon yapısı (Genel ve Akademik Birimler) aşağıdaki şekillerde gösterilmiştir.





### 3- Bilgi ve Teknolojik Kaynaklar

#### 3.1- Yazılımlar ve Bilgisayarlar

Cinsi	İdari Amaçlı (Adet)	Eğitim Amaçlı (Adet)	Araştırma Amaçlı (Adet)	Toplam
Yazılım	29	54	11	94
Masa Üstü Bilgisayar	2.543	2.451	887	5.881
Taşınabilir Bilgisayar	338	284	283	905

#### 3.2- Kütüphane Kaynakları

Üniversitemiz Kütüphanesinde açık raf sistemi uygulanmakta ve tüm yayınlar ABD Kongre Sınıflama Sistemi (Library of Congress, LC)'ne göre raflara yerleştirilmiştir. Koleksiyonda bulunan tüm materyaller YORDAM adı verilen otomasyon programına aktarılmış olup; katalog tarama, sorgulama ve kitap ayırtma gibi işlemler çevrimiçi ve çevrimdışı yapılabilmektedir.

Kullanıcılarımızın kaynaklarımızdan daha fazla yararlanabilmeleri için gerekli tüm donanım Kütüphanede bulunmaktadır. Kütüphanemizin abone olduğu elektronik kaynaklar kampüs dışı erişime açılarak kullanıcılarımıza sunulmuştur.

Kütüphane Kaynakları						
Bölümü	Kitap (Basılı kitap)	Periyodik Yayın (Basılı Dergi)	Elektronik Yayın		Diğerleri (cd ve dvd)	TOPLAM
			e-kitap	e-dergi		
Tıp	6.096	165	335.436	2.794	119	344.610
Fen Bilimleri	25.709	504	319.141	2.659	509	348.522
Sosyal bilimler	14.046	236	802.675	6.685	179	823.821
Diğerleri	63.383	2.194	1.523.161	12.690	1.006	1.602.434
<b>TOPLAM</b>	<b>109.234</b>	<b>3.099</b>	<b>2.980.413</b>	<b>24.828</b>	<b>1.813</b>	<b>3.119.387</b>

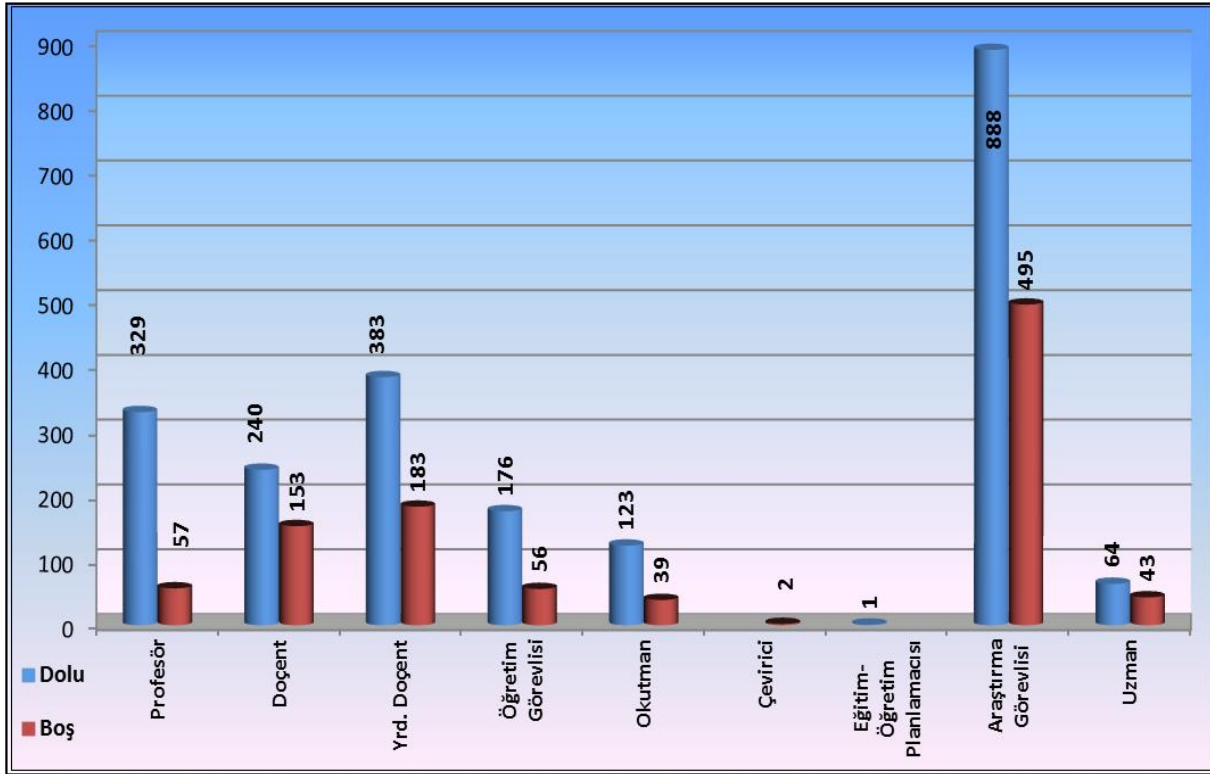
#### 3.3- Diğer Bilgi ve Teknolojik Kaynaklar

Cinsi	İdari Amaçlı (Adet)	Eğitim Amaçlı (Adet)	Araştırma Amaçlı (Adet)
Projeksiyon	60	534	44
Slayt makinesi	-	35	-
Tepegöz	11	37	-
Episkop	-	3	-
Barkot Okuyucu	132	8	-
Baskı makinesi	11	29	-
Fotokopi makinesi	106	44	1
Faks	67	10	2
Fotoğraf makinesi	11	56	34
Kameralar	179	60	43
Televizyonlar	424	25	1
Tarayıcılar	57	71	15
Müzik Setleri	17	3	-
Mikroskoplar	-	286	138
DVD ler	2	260	-

## 4- İnsan Kaynakları

### 4.1- Akademik Personel

	Kadroların Doluluk Oranına Göre		
	Dolu	Boş	Toplam
Profesör	329	57	386
Doçent	240	153	393
Yrd. Doçent	383	183	566
<b>Öğretim Üyeleri Toplamı</b>	<b>952</b>	<b>393</b>	<b>1.345</b>
Öğretim Görevlisi	176	56	232
Okutman	123	39	162
Çevirici	0	2	2
Eğitim-Öğretim Planlamacısı	1	0	1
Araştırma Görevlisi	888	495	1.383
Uzman	64	43	107
<b>Öğretim Üyesi Dışındaki Akademik Personel Toplamı</b>	<b>1.252</b>	<b>635</b>	<b>1.887</b>
<b>Genel Toplam</b>	<b>2.204</b>	<b>1.028</b>	<b>3.232</b>



#### 4.2- Yabancı Uyruklu Akademik Personel

Yabancı Uyruklu Öğretim Elemanları		
Unvan	Geldiği Ülke	Çalıştığı Bölüm
Profesör	Özbekistan	Fen Fakültesi
	Azerbaycan	Mühendislik Fakültesi
	Azerbaycan	Güzel Sanatlar Fakültesi
Doçent	Azerbaycan	Güzel Sanatlar Fakültesi
	Azerbaycan	Güzel Sanatlar Fakültesi
	Azerbaycan	Güzel Sanatlar Fakültesi
Yrd. Doçent	Ürdün	İlahiyat Fakültesi
Öğretim Görevlisi	İngiltere	İktisadi ve İdari Bilimler Fakültesi
	İran	Edebiyat Fakültesi
	Azerbaycan	Güzel Sanatlar Fakültesi
Okutman	Almanya	Fatih Eğitim Fakültesi
	ABD	Yabancı Diller Yüksekokulu
Uzman	Azerbaycan	Tıp Fakültesi
<b>Toplam</b>		<b>13</b>

#### 4.3- Diğer Üniversitelerde Görevlendirilen Akademik Personel (2547 16.md.dahil)

Diğer Üniversitelerde Görevlendirilen Akademik Personel		
Unvan	Bağlı Olduğu Bölüm	Görevlendirildiği Üniversite
Profesör	İktisadi ve İdari Bilimler	Gümüşhane
	İktisadi ve İdari Bilimler	Gümüşhane
	Mühendislik	Gümüşhane
	Tıp	Mardin Artuklu
	İktisadi ve İdari Bilimler	Gümüşhane
	Mimarlık	Avrasya
	İktisadi ve İdari Bilimler	Gümüşhane
	Fatih Eğitim	Gümüşhane
	Orman	Kastamonu
	BESYO	Dumlupınar
	İktisadi ve İdari Bilimler	Ordu
	Edebiyat	Ordu
Doçent	Tıp	Ondokuz Mayıs
	Mimarlık	Avrasya
	Edebiyat	Polis MYO
	Fen	Avrasya
	İİBF	Giresun
	Mühendislik	Avrasya
	Edebiyat	Ardahan
	Mühendislik	Gümüşhane
Yrd.Doç.	İİBF	Recep Tayyip Erdoğan
	Mühendislik	Avrasya
	Mimarlık	Avrasya

	Trabzon MYO	Avrasya
	Mühendislik	Avrasya
	Mühendislik	Giresun
	Hukuk	Ondokuz Mayıs
Öğr.Gör.	Mimarlık	Avrasya
	Mimarlık	Avrasya
	Mimarlık	Avrasya
	Mimarlık	Avrasya
Öğr.Gör.	Mimarlık	Avrasya
	Trabzon MYO	Avrasya
	Mimarlık	Avrasya
	Mühendislik	Avrasya
	Mühendislik	Avrasya
<b>Toplam</b>		<b>37</b>

#### 4.4- Başka Üniversitelerden Üniversitemizde Görevlendirilen Akademik Personel

Başka Üniversitelerden Üniversitemizde Görevlendirilen Akademik Personel			
Unvan	Çalıştığı Fakülte/Yüksekokul -Bölüm	Geldiği Üniversite	Kişi Sayısı
Profesör	İlahiyat Fakültesi Dekanı	Marmara	1
	Eczacılık	Ankara	1
	Sosyal Bilimler Enstitüsü	Gümüşhane	2
	İktisadi ve İdari Bilimler	Gümüşhane	1
	Fatih Eğitim	Gümüşhane	1
	Sosyal Bilimler Enstitüsü	Erciyes	1
	Sosyal Bilimler Enstitüsü	Boğaziçi	1
Doçent	Hukuk-İİBF	Yıldırım Beyazıt	1
	Eczacılık	Ankara	2
Yrd.Doç.	Eczacılık	Ankara	2
	Hukuk	Gazi	1
	Hukuk	Selçuk	1
	Hukuk-İİBF	Ondokuz Mayıs	1
	Hukuk-İİBF	Artvin Çoruh	1
	Hukuk	Maltepe	1
Öğr.Gör.	Eczacılık	Ankara	1
		<b>Toplam</b>	<b>16</b>

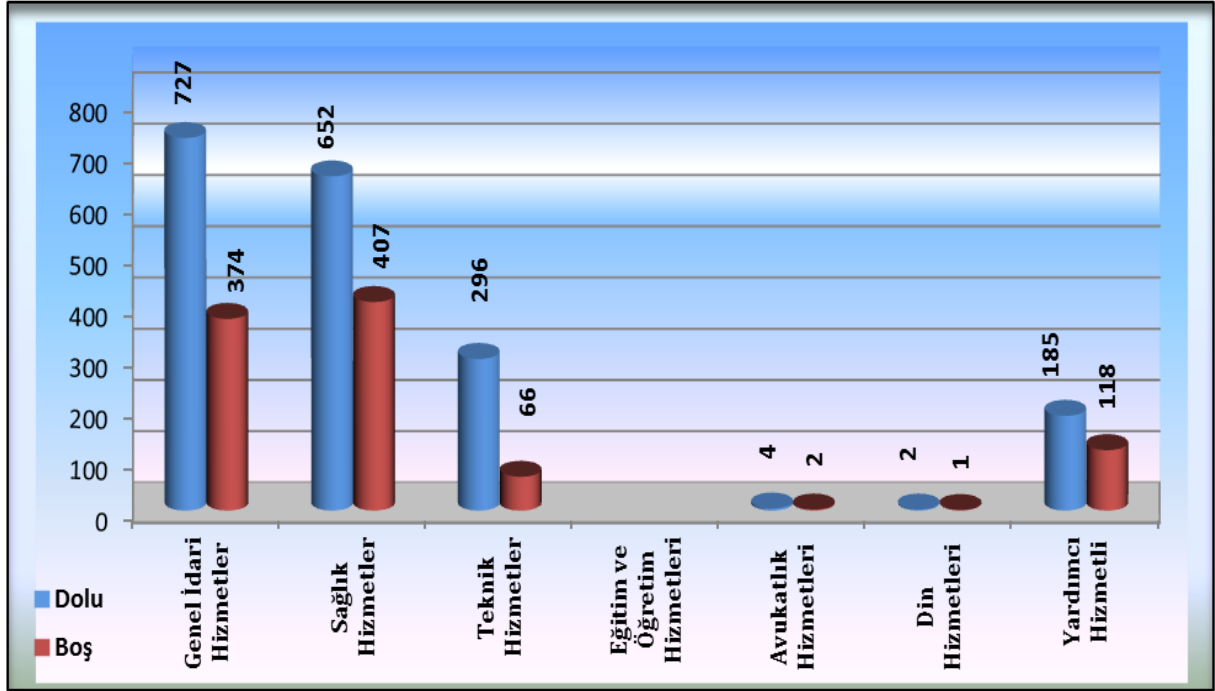
#### 4.5- Akademik Personelin Yaş İtibariyle Dağılımı

Akademik Personelin Yaş İtibariyle Dağılımı						
	21-25 Yaş	26-30 Yaş	31-35 Yaş	36-40 Yaş	41-50 Yaş	51- Üzeri
<b>Kişi Sayısı</b>	152	557	416	309	483	287
<b>Yüzde</b>	%6,90	%25,27	%18,87	%14,02	%21,91	%13,02



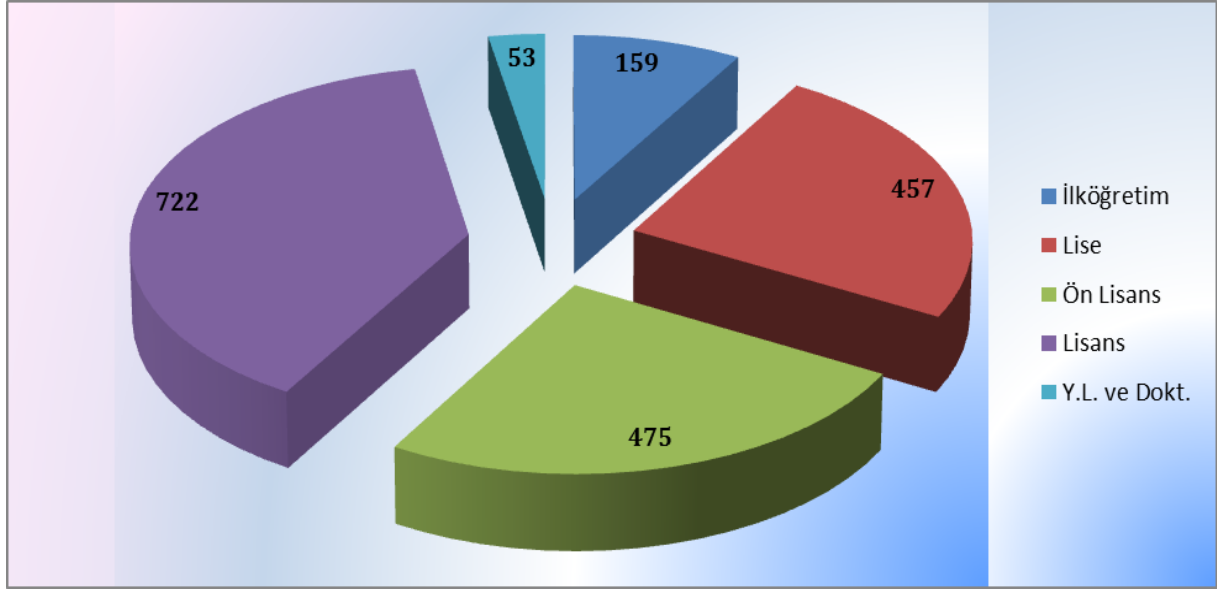
#### 4.6- İdari Personel

İdari Personel (Kadroların Doluluk Oranına Göre)			
	Dolu	Boş	Toplam
Genel İdari Hizmetleri	727	374	1101
Sağlık Hizmetleri Sınıfı	652	407	1059
Teknik Hizmetleri Sınıfı	296	66	362
Eğitim ve Öğretim Hizmetleri Sınıfı	-	-	-
Avukatlık Hizmetleri Sınıfı	4	2	6
Din Hizmetleri Sınıfı	2	1	3
Yardımcı Hizmetli	185	118	303
<b>Toplam</b>	<b>1.866</b>	<b>968</b>	<b>2.834</b>



#### 4.7- İdari Personelin Eğitim Durumu

İdari Personelin Eğitim Durumu					
	İlköğretim	Lise	Önlisans	Lisans	Yüksek L.ve Doktora
<b>Kişi Sayısı</b>	159	457	475	722	53
<b>Yüzde</b>	8,52	24,49	25,46	38,69	2,84



#### 4.8- İdari Personelin Hizmet Süreleri

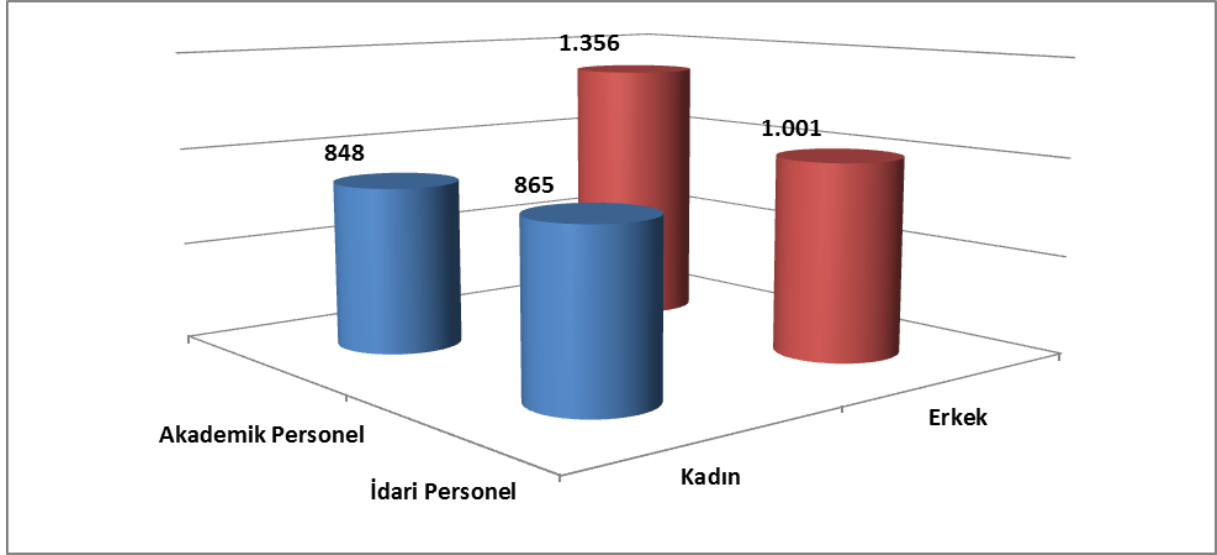
İdari Personelin Hizmet Süresi						
	1 – 3 Yıl	4 – 6 Yıl	7 – 10 Yıl	11 – 15 Yıl	16 – 20 Yıl	21 - Üzeri
<b>Kişi Sayısı</b>	122	239	293	188	266	758
<b>Yüzde</b>	%6,54	%12,81	%15,70	%10,08	%14,26	%40,62

#### 4.9- İdari Personelin Yaş İtibariyle Dağılımı

İdari Personelin Yaş İtibariyle Dağılımı						
	21-25 Yaş	26-30 Yaş	31-35 Yaş	36-40 Yaş	41-50 Yaş	51- Üzeri
<b>Kişi Sayısı</b>	52	225	317	305	610	357
<b>Yüzde</b>	%2,79	%12,06	%16,99	%16,35	%32,65	%19,13

#### 4.10- Personelin Cinsiyet Dağılımı

Kadın Erkek Personel Dağılımı Sayıları					
	Kadın	Erkek	Toplam	K %	E %
<b>Akademik Personel</b>	848	1.356	<b>2.204</b>	%38,48	%61,52
<b>İdari Personel</b>	865	1.001	<b>1.866</b>	%46,36	%53,64
<b>TOPLAM</b>	<b>1.713</b>	<b>2.357</b>	<b>4.070</b>	<b>%42,09</b>	<b>%57,91</b>



#### 4.11- İşçiler

İşçiler (Çalıştıkları Pozisyonlara Göre)			
	Dolu	Boş	Toplam
Sürekli İşçiler	43	0	43
Vizeli Geçici İşçiler (adam/ay)	3/10 1/12	0	4
<b>Toplam</b>	<b>47</b>	<b>0</b>	<b>47</b>

#### 4.12- Sürekli İşçilerin Hizmet Süreleri

Sürekli İşçilerin Hizmet Süresi						
	1 - 3 Yıl	4 - 6 Yıl	7 - 10 Yıl	11 - 15 Yıl	16 - 20 Yıl	21 - Üzeri
<b>Kişi Sayısı</b>	0	0	1	5	8	33
<b>Yüzde</b>	0	0	%3	%10	%17	%70

#### 4.13- Sürekli İşçilerin Yaş İtibariyle Dağılımı

Sürekli İşçilerin Yaş İtibariyle Dağılımı						
	21-25 Yaş	26-30 Yaş	31-35 Yaş	36-40 Yaş	41-50 Yaş	51- Üzeri
<b>Kişi Sayısı</b>	0	0	0	3	32	12
<b>Yüzde</b>	0	0	0	%6,50	%68	%25,50

## 5- Sunulan Hizmetler

### 5.1-Eğitim Hizmetleri

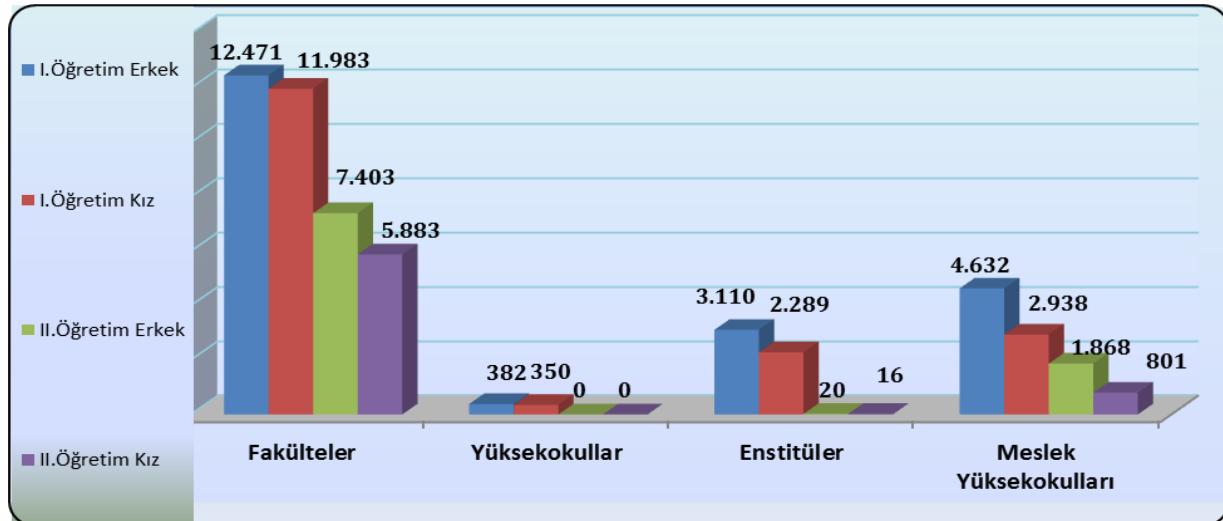
Üniversitemiz Eğitim-öğretim, araştırma ve toplumsal hizmet alanlarındaki uygulamalarıyla gelişime açık, üretken bireylerin yetişmesine, yüksek düzeyde bilimsel ve teknolojik ürünlerin ortaya çıkmasına, toplumun kalkınmasına, refahına öncülük yapma görevini başarıyla sürdürmektedir. Ülkemizin en eski dördüncü üniversitesi olan Üniversitemizin, yıllar itibarı ile öğrenci sayılarında önemli artış gerçekleşmiştir.

Yurt içi ve Yurt dışındaki diğer Yükseköğretim Kurumları ile yapılmış anlaşma ve protokollere uygun olarak, Avrupalı yüksek öğretim kurumlarının birbirleri ile işbirliği yapmalarını teşvik etmeye yönelik bir Avrupa Birliği programı olan Erasmus, Yükseköğretim Kurumları arasında Öğrenci ve Öğretim Üyesi Değişim Programı, üniversite ve yüksek teknoloji enstitüleri bünyesinde ön lisans, lisans, yüksek lisans ve doktora düzeyinde eğitim-öğretim yapan bir veya iki yarıyıl süreli öğrenci ve öğretim üyesi değişim programı olan Farabi, ayrıca Mevlana Değişim Programları faaliyetleri Üniversitemiz Dış İlişkiler Ofisi ve ÖYP koordinatörlüğü bünyesinde sürdürülmektedir.

Üniversitemiz İletişim ve bilgi teknolojisine dayalı olarak ön lisans, lisans, yüksek lisans, doktora eğitim programlarını teknolojinin sağladığı çoklu ve etkileşimli ortam imkanları ile yeni öğrenci kitlelerine yayılarak bilgiyi tüm kitlelere yaygınlaştırma faaliyetini Uzaktan Eğitim Merkezi; Üniversitemizin eğitim verdiği ve araştırma yaptığı tüm alanlarda, akademik programlar dışında, sürekli olarak verilecek eğitim programları ve sosyal etkinlikler düzenleyerek Üniversitemizin kamu-özel sektör ve uluslararası kuruluşlar ile işbirliğinin gelişmesine katkıda bulunma faaliyetlerini Sürekli Eğitim Merkezi yürütmektedir.

#### 5.1.1- Öğrenci Sayıları

Öğrenci Sayıları									
Birim Adı	I. Öğretim			II. Öğretim			Toplam		Genel Toplam
	Erkek	Kız	Top.	E	K	Top	Erkek	Kız	
<b>Fakülteler</b>	12.471	11.983	24.454	7.403	5.883	13.286	19.874	17.866	37.740
<b>Yüksekokullar</b>	382	350	732				382	350	732
<b>Enstitüler</b>	3.110	2.289	5.399	20	16	36	3.130	2.305	5.435
<b>Meslek Yüksekokulları</b>	4.632	2.938	7.570	1.868	801	2.669	6.500	3.739	10.239
<b>Toplam</b>	<b>20.595</b>	<b>17.560</b>	<b>38.155</b>	<b>9.291</b>	<b>6.700</b>	<b>15.991</b>	<b>29.886</b>	<b>24.260</b>	<b>54.146</b>



### 5.1.2- Yabancı Dil Hazırlık Sınıfı Öğrenci Sayıları

Yabancı Dil Eğitimi Gören Hazırlık Sınıfı Öğrenci Sayıları ve Toplam Öğrenci Sayısına Oranı								
Birim Adı	I. Öğretim			II. Öğretim			I. ve II. Öğretim Toplamı	Hazırlık sınıfı öğ./Toplam ö.
	E	K	Top.	E	K	Top.	Toplam	
<b>Fakülteler</b>	1.121	458	1.579	42	79	121	<b>1.700</b>	<b>3,13</b>

### 5.1.3- Öğrenci Kontenjanları

Öğrenci Kontenjanları ve Doluluk Oranı				
Birim Adı	ÖSS Kontenjanı	ÖSS sonucu Yerleşen	Boş Kalan	Doluluk Oranı
<b>Fakülteler</b>	6.825	6.639	186	97,27
<b>Yüksekokullar</b>	114	84	30	73,68
<b>Meslek Yüksekokulları</b>	2.405	2.405	0	100
Özel Yetenek Sınavları Kontenjanları ve Doluluk Oranı				
	Özel Yetenek Kont.	Özel Yetenek Yerl.	Boş kalan	Doluluk Oranı
<b>Fakülte</b>	135	99	36	73,33
<b>Toplam</b>	<b>9.479</b>	<b>9.227</b>	<b>252</b>	<b>97,34</b>

### 5.1.4- Yüksek Lisans ve Doktora Programları

Enstitülerdeki Öğrencilerin Yüksek Lisans (Tezli/ Tezsiz) ve Doktora Programlarına Dağılımı					
Birim Adı	Program Sayısı	Yüksek Lisans Yapan Sayısı		Doktora Yapan Sayısı	Toplam
		Tezli	Tezsiz		
Fen Bilimleri	49	1.875	0	656	2.531
Sosyal Bilimler	30	1.099	231	242	1.572
Sağlık Bilimleri	32	300	0	90	390
Eğitim Bilimleri	35	889	66	213	1.168
<b>Toplam</b>	<b>146</b>	<b>4.163</b>	<b>297</b>	<b>1.201</b>	<b>5.661</b>

### 5.1.5- Yabancı Uyraklı Öğrenciler

Yabancı Uyraklı Öğrencilerin Sayısı ve Bölümleri			
	Kadın	Erkek	Toplam
Fakülteler	189	540	729
Yüksekokullar	0	9	9
Enstitüler	43	138	181
Meslek Yüksekokulları	1	15	16
<b>Toplam</b>	<b>233</b>	<b>702</b>	<b>935</b>

Yabancı Uyruklu Öğrenci Bilgileri					
ÜLKE	Fakülteler	Yüksekokullar	Enstitüler	Meslek Yüksekokulları	Toplam
ABHAZYA	1	-	-	-	1
AFGANİSTAN	61	-	7	2	70
ALMANYA	17	-	1	-	18
AMERİKA BİR. DE	1	-	-	-	1
AVUSTRALYA	2	-	-	-	2
AVUSTURYA	1	-	-	-	1
ARNAVUTLUK		-	1	-	1
AZERBAYCAN	143	4	3	4	154
BALKAR/KABARTAY	1	-	-	-	1
BANGLADEŞ	1	-	2	-	3
BELİRSİZ	12	-	-	-	12
BULGARİSTAN	20	-	1	-	21
BURUNDİ		-	1	-	1
CİBUTİ	2	-	-	-	2
ÇEÇENİSTAN	1	-	-	-	1
ÇEK CUMHURİYET	1	-	-	-	1
CEZAYİR		-	2	-	2
ÇİN	10	-	3	-	13
DAĞISTAN	1	-	-	-	1
DEMOKRATİK KONG	1	-	-	-	1
ENDONEZYA	24	-	-	-	24
ESTONYA	2	-	-	-	2
ETİYOPYA	3	-	2	-	5
FAS	10	-	-	-	10
FİLİSTİN	6	1	-	-	7
FİNLANDIYA	1	-	-	-	1
FRANSA	1	-	-	-	1
GANA		-	3	-	3
GİNE	1	-	-	-	1
GÜNEY AFRİKA	3	-	-	-	3
GÜRCİSTAN	69	-	3	8	80
HOLLANDA	6	-	1	-	7
IRAK	10	-	2	-	12
İNGİLTERE		-	1	-	1
İRAN	47	-	115	-	162
İSPANYA	8	-	-	-	8
İSVİÇRE	2	-	-	-	2
KAMERUN	1	-	-	-	1
KANADA	1	-	-	-	1
KAZAKİSTAN	6	-	-	-	6
KENYA	6	-	-	-	6
KIRGIZİSTAN	27	-	2	-	29
KONGO	3	-	-	-	3
KOSOVA	2	-	-	-	2
KUZEY KIBRIS T	8	-	1	2	11

LİTVANYA/BALTIK	15	-	1	-	16
LÜBNAN		-	1	-	1
MACARİSTAN	4	-	1	-	5
MOĞOLİSTAN	15	-	6	-	21
MADAGASKAR	1	-	-	-	1
MAKEDONYA	2	-	-	-	2
MALAWİ	5	-	-	-	5
MALİ	1	-	-	-	1
MEKSİKA	1	-	-	-	1
MISIR	1	-	-	-	1
MOLDOVA	7	-	-	-	7
MORİTANYA	1	-	-	-	1
MOZAMBİK	1	-	-	-	1
MYANMAR	2	-	-	-	2
NİJERYA	1	-	-	-	1
ÖZBEKİSTAN	1	-	1	-	2
PAKİSTAN	6	-	1	-	7
PAPUA YENİ GİN	1	-	-	-	1
PORTEKİZ		4	-	-	4
RUANDA	1	-	1	-	2
RUSYA	2	-	2	-	4
RUSYA/AHISKA	1	-	-	-	1
SENEGAL		-	1	-	1
SIERRA LEONE		-	1	-	1
SOMALİ	16	-	3	-	19
SURİYE	14	-	3	-	17
TACİKİSTAN	1	-	1	-	2
TANZANYA	5	-	1	-	6
TATARİSTAN	1	-	-	-	1
TAYLAND	2	-	-	-	2
TOGO	3	-	-	-	3
TÜRKMENİSTAN	73	-	2	-	75
UGANDA	1	-	-	-	1
UKRAYNA	2	-	1	-	3
ÜRDÜN	1	-	-	-	1
YEMEN	8	-	1	-	9
YUNANİSTAN	10	-	1	-	11
ZAMBİA		-	1	-	1
<b>TOPLAM</b>					<b>935</b>

### 5.1.6- Engelli öğrenci sayıları

	Engelli Öğrenci Sayıları		
	Erkek	Kız	Toplam
<b>Önlisans/Lisans/Yükseklisans</b>	21	8	29

### 5.1.7- Alanlarına göre öğrenci sayıları

Öğrenci Sayıları			
Birimin Adı	Ön lisans	Lisans	Yüksek Lisans
Doğa ve Mühendislik Bilimleri Programları Toplam Öğrenci Sayısı	5.478	15.309	2.531
Beşeri ve Sosyal Bilimler Programları Toplam Öğrenci Sayısı	4.689	20.699	2.740
Sağlık Bilimleri Programları Toplam Öğrenci Sayısı	334	2.608	390
<b>Toplam</b>	<b>10.501</b>	<b>38.616</b>	<b>5.661</b>

### 5.1.8- 2013 Erasmus - Farabi - Mevlana Programı Hareketliliği

	Erasmus P.	Farabi P.	Mevlana P.
İkili Anlaşma Yapılan Yükseköğretim Kurumu Sayısı	135	90	
Ülke Sayısı	23		
Giden Öğrenci Sayısı	221	143	
Gelen Öğrenci Sayısı	28	104	
Öğretim Elemanı Sayısı	64		
Ulusal Değişim Programlarına dahil olan program sayısı	54		

### 5.1.9- 2013 Sürekli Eğitim ve Uzaktan Eğitim Merkezi Faaliyetleri

	SAYISI
SEM tarafından açılan topluma yönelik sertifikasyon programı sayısı	26
SEM tarafından düzenlenen topluma yönelik eğitimlere katılımcı sayısı	777
UZEM tarafından düzenlenen hizmetiçi eğitim sayısı	2
UZEM tarafından düzenlenen hizmetiçi eğitime katılım sayısı	225





## 5.2- Sağlık Hizmetleri

### Farabi Hastanesi

Bölgenin üçüncü basamak düzeyde tek üniversite hastanesi olan Farabi Hastanesi, bir eğitim kuruluşu olmasına karşın, verilen sağlık hizmetinin kalitesi ile ülkemizin sanayi ve tarımda önemli bir rol oynayan Doğu Karadeniz bölgesinde eksikliği şiddetle hissedilen, ileri ve kaliteli sağlık hizmeti sağlanmasına büyük katkıda bulunarak bölgenin önemli bir eksiğini gidermektedir. Ayrıca, verdiği sağlık hizmetleri ile iyi dostluk ilişkileri içerisinde olduğumuz Kafkas ülkelerinin de sağlık sorunlarına çözüm olarak katkı sağlayacağı şüphesizdir.

Eğitim ve araştırma yanında, bölge hastanesi konumuyla Doğu Karadeniz Bölgesinin geniş bir halk kitlesine hizmet veren KTÜ Farabi Hastanesi'ne başvuran hasta sayısında her geçen yıl anlamlı bir çoğalma yaşanmakta, klinik, poliklinik, teşhis ve tedavi üniteleri, akademik ve idari personel ve de fiziki mekân bazında hizmet alanı genişletilmeye çalışılmaktadır.

Farabi Hastanesi 42 Anabilim Dalı; 27 Bilim Dalı; 6 Laboratuvar; 30 Tanı Tedavi Ünitesi; 2 ameliyathane; 50 farklı poliklinik 211 Öğretim Üyesi; 365 Araştırma Görevlisi; 2000 civarında diğer personeli ile modern tıbbın tüm uzmanlık alanlarında insan kaynakları ve güncel teknoloji ürünü ekipmanıyla tam donanımlı olarak koruma, teşhis, tedavi ve rehabilitasyon amaçlı tıbbi uygulamaların hemen tümünü gerçekleştirmektedir. Örnek olarak: Ülkemizin en üstün teknoloji ürünü Radyoterapi merkezlerinden biri; Ülkemizin en modern Tüp bebek merkezlerinden biri; Ülkemizin başarılı böbrek, karaciğer ve kemik iliği nakli merkezlerinden biri; ülkemizin en modern Yanık Ünitelerinden birine sahibiz. Sigara Bırakma Polikliniği, Ağrı Polikliniği, Bronşit Polikliniği, Hepatit Polikliniği, Aşı Polikliniği, Migren polikliniği, Meme Hastalıkları Polikliniği, Diyabet Eğitim Polikliniği, Diyet Polikliniği gibi çok farklı ihtiyaçlara cevap veren ayakta hasta hizmetleri vermekteyiz.

Modern ve uluslararası standartlarda, 3. Derece yoğun Bakım koşullarına sahip; Çocuk Hastalıkları, Yeni Doğan, Anesteziyoloji ve Reanimasyon, Dahiliye, Göğüs Hastalıkları, Nöroloji, Beyin Cerrahisi, Koroner Yoğun Bakım ünitelerimizdeki 80 civarında yoğun Bakım yatağıyla, bölgemizde tıbbi durumu ağır ve yakın takibi gereken ağır, komplike ve sorunlu hastaların bakım ve tedavisini üstlenmiş durumdayız. Endoskopik, bronkoskopik işlemler, ileri cerrahi uygulamalar, organ nakilleri, yanık tedavisi, yoğun bakım tedavileri gibi modern tıbbın her türlü teşhis ve tedavi işlemi Hastanemizde yapılmaktadır.

Modernize edilen 2. Ameliyathanemiz ile ülkemizin en geniş ve modern Acil Servislerinden biri olacak olan Acil servis ve yoğun bakım binamızı hizmete soktuğumuzda hizmet kapasitemizi daha da genişletmiş olacağız.

Farabi hastanesi, tüm birimleriyle tam donanımlı olarak 365 gün 24 saat kesintisiz bizzat hekim kontrolünde vermekte olduğu bu sağlık hizmetleri yanında; ülkemize hekim, uzman hekim, hemşire, ebe ve diğer sağlık profesyonellerinin (*Laborant, röntgen teknisyeni, tıbbi sekreter, vb*) eğitimleri için bir Uygulama Merkezi konumundadır.

Üniversitemiz Farabi Hastanesinde verilen sağlık hizmetlerine ilişkin sayısal veriler aşağıdaki tabloda gösterilmiştir.

	YATAK SAYISI	HASTA SAYISI	TETKİK SAYISI
Acil Servis Hizmetleri	18	74.888	-
Yoğun Bakım	79	2.843	-
Klinik	701	42.342	-
Ameliyat Sayısı	-	74.428	-
Poliklinik Hasta Sayısı	-	547.421	-
Laboratuvar Hizmetleri	-	74.888	3.681.778
Radyoloji Ünitesi Hizmetleri	-	2.843	284.188
Nükleer Tıp Bölümünde Verilen Hizmetler	-		5.286
Ameliyat Hizmetleri		Doğum Vakaları	
Ameliyat Türü	Sayısı	Doğum türü	Sayısı
A Grubu (Büyük)	2.474	Müdahaleli Doğum	443
B Grubu (Orta)	8.444	Normal Doğum	211
C Grubu (Orta)	11.730		
D Grubu (Küçük)	18.205		
E Grubu (Küçük)	33.575		

Yoğun Bakım Üniteleri	Mevcut Yatak	Yatan Hasta Sayısı	Taburcu Sayısı	Yatılan Gün Sayısı	Ortalama Yatılan Gün Sayısı	Yatak İşgal Oranı (%)
Anestezi Yoğun Bakım	6	214	213	2.382	0,59	108,77
KVC	5	9	9	79	0,02	4,33
Nöroşirürji	10	361	362	3.491	0,99	159,41
Pediyatri	6	178	180	2.907	0,49	95,75
Koroner	10	1.187	1.186	5.149	3,25	141,07
İç Hastalıkları	6	179	178	2.154	0,24	103,09
Yanık Ünitesi	8	209	209	3.605	0,57	123,46
Yenidoğan 1,2	28	577	570	9.838	0,79	85,965
<b>TOPLAM</b>	<b>79</b>	<b>2.914</b>	<b>2.907</b>	<b>27.461</b>	<b>0,86</b>	<b>102,73</b>

### Diş Hekimliği Fakültesi

Diş Hekimliği Fakültesi 19.09.2005 tarihinde 8 ünit ile hasta kabulüne başlanmış olup ünite sayısı 2013 yılında 105'e çıkmıştır. 2013 yılı sonuna kadar 43.216 hastaya toplam 478.368 tanı-tedavi seansı uygulanmıştır. Fakültemizde rutin hasta tedavileri yanında özellikle özür-lü çocuklar ve diş hekimi fobisi bulunan erişkinler için 01 Ekim 2007 tarihinden itibaren sedasyonla tedavi uygulamaları başlatılmıştır. Ayrıca büyük cerrahi girişim gerektiren hastaların cerrahi işlemleri, yapılan protokol gereği Kanuni Eğitim ve Araştırma Hastanesi'nde yapılmaktadır.

Halkımıza koruyucu ve tedavi edici sağlık hizmetleri sunmak, ülkemizin saygın Diş Hekimliği Fakültelerinden biri olmak için eldeki ekonomik, fiziki ve insan kaynaklarını en etkin şekilde kullanarak azami verim elde etmek anlayışı ile sağlık hizmetlerini yürütmektedir.

Tanı-Tedavi Türü	Tanı-Tedavi Sayısı
Kliniklere Başvuran Hasta Sayısı	43.216
Tanı Tedavi İşlemi	478.368
Panaromik Sefalometrik ve Periapikal Radyografi Sayısı	72.078
Dental Tomografi	493
Dolgu	37.166
Kök Kanal Tedavisi	6.676
Pulpotomi	2.819
Tam ve Bölümlü Çene Protezi	1.728
Sabit Protez	14.834
Diş Çekimi	21.933
Diş eti Ameliyatı	2.865
Çene Cerrahisi Girişimi	2.400
Diş Taşı Temizliği	10.890
Subgingival Küretaj	1.554
Kemik içi İmplant	2.480
Sabit Ortodontik Tedavi	872

### Mediko Sosyal

Ayrıca Üniversitemiz Sağlık Kültür ve Spor Daire Başkanlığı bünyesinde bulunan Mediko Sosyal Merkezinde Üniversitemizin şartlarına uygun öğrencilerine, çalışan personel ile personelin bakmakla yükümlü olduğu aile fertlerine sağlık hizmeti verilmektedir. Bu kapsamda, 2013' te 2.122 kişiye sağlık hizmeti verilmiştir.

## 5.3-Sosyal Hizmetler

### 5.3.1-Barınma Hizmetleri

**Koru Öğrenci Yurdu :** Merkez Kanuni Kampüsü'nde Koru Ormanı içinde yer alan KTÜ Öğrenci Yurdu 31 odası ve toplamda 86 kişilik kapasitesi ile üniversitemiz lisans ve yüksek lisans öğrencileri ile Erasmus programı ile üniversitemize gelen öğrencilere hizmet vermektedir.

**Muammer Dereli Yurdu:** Sürmene Deniz Bilimleri Fakültesi Muammer Dereli Kampüsü'nde bulunan 130 kişilik kapasiteye sahip yurt üniversitemiz öğrencilerine hizmet vermektedir.

**Kredi ve Yurtlar Kurumu Yurtları:** Üniversitemizde Kredi ve Yurtlar Kurumu tarafından yürütülen iki ayrı yurt kompleksi vardır. "2011 Avrupa Gençlik Olimpiyatları" kapsamında yapılan Doğu Karadeniz Öğrenci Yurdu yerleşkenin güneydoğu kesiminde Eczacılık Fakültesi yanında yer almakta olup 8 bloktan oluşmakta ve 1-3 kişilik odalarda toplam 2400 kız öğrenciye kalacak yer imkanı sağlanmaktadır. Diğer yurt kompleksi ise yerleşke içinde Çarşı Binası yanında 4 ayrı bloktan oluşmakta ve toplam 2.640 erkek öğrenciye barınma imkanı sağlanmaktadır. Bunların dışında Fatih Eğitim Yerleşkesi içinde kız ve erkek bloklarından oluşan 5 öğrenci yurdu, Trabzon şehir merkezinde 2 kız öğrenci yurdu, Yomra'da 2 kız öğrenci yurdu, Sürmene'de kız ve erkek bloklarından oluşan 1 öğrenci yurdu bulunmaktadır. Bu yurtlarda toplam 9.000 öğrenciye barınma imkanı sunulmaktadır.

Barınma Hizmetinden Yararlanan Öğrenci Sayıları	
Üniversitemiz yurtlarında kalan öğrenci sayı	116
Kredi ve Yurtlar Kurumunun yurtlarında kalan öğrenci sayısı	7.589
Barınma desteği verilen Yabancı öğrenci sayısı	17

### 5.3.2-Beslenme Hizmetleri

Üniversitemiz Sağlık, Kültür ve Spor Daire Başkanlığına bağlı 6 (altı) öğrenci yemekhanesi ayrıca merkez kampüste mevcut akademik ve idari personele yemek hizmeti verilen iki yemek salonu ile hizmet verilmektedir.

#### Yemekhaneler

- Kanuni kampüsü yemekhanesi (öğle+akşam)
- Tıp Fakültesi yemekhanesi (öğle)
- Fatih Eğitim Fakültesi yemekhanesi (öğle)
- Sürmene Deniz Bilimleri Fakültesi yemekhanesi (öğle)
- Beşikdüzü Meslek Yüksekokulu yemekhanesi (öğle)
- Abdullah Kanca Meslek Yüksekokulu yemekhanesi (öğle)

Merkez Kanuni Kampüsü'nde bulunan 800 ve 400 kişilik, Fatih yerleşkesindeki 300 kişilik yemekhaneler başta olmak üzere üniversitemiz çeşitli yerleşkelerinde öğrenci yemekhaneleri bulunmaktadır. Özel sektör tarafından işletilen yemekhanede öğrenciler maliyeti yarısını ödeyerek öğle yemeklerinden yararlanabilmektedirler.

Kredi ve Yurtlar Kurumu yurtlarında kalan öğrencilerin sabah ve akşam yemek maliyetlerine ise Kredi ve Yurtlar Kurumu katkı yapmaktadır. Tüm yerleşkeler içinde değişik fakülte ve bölümlerin bünyesinde bulunan çok sayıda kantin ve kafeterya da öğrencilerin beslenme ihtiyaçlarını karşılayabilmesine imkan tanımaktadır. Bunların temizliği, sağlık koşullarına uygunluğu, fiyatları ve sundukları yiyeceklerin kalitesi üniversite yönetimi tarafından yakından takip edilmektedir.

Öğrenciye ve Personele Sunulan Yemek Hizmetleri			
	Yenilen Yemek Sayısı	Öğrenci/Personel Sayısı	Öğrenci/personel başına düşen öğün sayısı
Öğrenci	594.470	54.146	10,98
Personel	53.933	4.070	13,25
<b>Toplam</b>	<b>648.403</b>	<b>58.216</b>	<b>11,14</b>

### 5.3.3- Banka, Postane ve Alışveriş Hizmetleri

Merkez Kanuni Kampüsü, öğrencilerin her türlü banka hizmetlerinden faydalanabileceği imkanlarla donatılmıştır. Merkez Kampüs'te çeşitli bankaların Üniversite şubesi mevcuttur. Bunların dışında, kampüs içerisinde değişik yerlerde kamu ve özel sektöre ait bankaların ATM (bankomatik) makineleri 24 saat süreyle hizmet vermektedir.

Merkez Kanuni Kampüsü'nde bulunan Çarşı Binası, Karadeniz Teknik Üniversitesi öğrencilerinin her türlü ihtiyacını karşılayabileceği imkanlara sahiptir. Tam donanımlı bir postane normal mesai süresince her türlü hizmeti vermektedir.

Çarşı Binası'nda ayrıca iki market, hediyelik eşya-tuhafiye mağazası, kırtasiye, kitap ve hediyelik eşya satış bürosu, berber, kuru temizleme, gazete bayii, fotokopi, lokanta ve kafeler mevcuttur.

## 5.4- Kültür Hizmetleri

### 5.4.1-Tiyatro ve Sahne Sanatları

Özellikle gerek sosyo-ekonomik gerek şehirlerdeki yüksek tempolu yaşayış gerekse televizyon ve internet gibi teknolojik aletlerin evlerde yaygın kullanılıyor olması toplumun tiyatro, konser gibi sahne gösterilerine olan ilgisini azaltmış durumdadır.

Üniversitemiz “ yarınımızın büyükleri” öğrencilerimizin düşünerek, yorumlayarak okumalarını, estetik algılama yeteneklerinin gelişmesini, çeşitli sanat dalları ile ilgilenmelerini, kültürel ve sanatsal hazlar kazanmalarını sağlamak için 2013 yılı içerisinde KTÜ Tiyatro Topluluğu, KTÜ Devlet Konservatuvarı ve çeşitli sanat merkezlerinin, derneklerin organizasyon şirketlerinin tertipledikleri konser, film, tiyatro ve diğer sahne sanatları; her yıl düzenlenen tiyatro festivalinde farklı üniversitelerin tiyatro gruplarının oyunları oynanmakta ve Üniversitemiz öğrencilerinin sanatsal aktivite içerisinde olmalarına olanak sağlamaktadır.

<b>Tiyatro ve Oyunlar</b>	KTÜ Tiyatro Topluluğu	“Kadınlık Bizde Kalsın” - “Yedi Kocalı Hürmüz” - “Bu Oyun Oynanmamalı” - “Töre” - “Anam Bacım Avradım”
	Recep Tayyip ERDOĞAN Ü.	“İstanbul Efendisi”
	BKM Organizasyon	Komedi Dükkanı - Tolga ÇEVİK
	Fun Organizasyon	Çuvaldız - Atalay DEMİRCİ
	Aysa Organizasyon	“Adalet Sizsiniz”
	Trabzon Sanatevi Mizah Derneği	“Biz Bunu Düşünmemiştik”
	Selen UÇAR ve Özgü NAMAL	“Kuçu Kuçu”
	Giresun Belediyesi Şehir Tiyatrosu	“Anton ÇEHOV”
	Galatasaray Üniversitesi Öğr.	“Ormanlardan Hemen Önceki Gece”
	Yeditepe Üniversitesi Öğr.	“Aynanın Arka Yüzü”
	El ele Engelliler Sanat Atölyesi	“Bu İşte Bir Sakatlık Var 2”
	Ali POYRAZOĞLU ve Nilgün BELGÜN	“İyi Günde Kötü Günde”
<b>Konser ve Müzikal</b>	Keşif Yapım Gösteri Organizasyon tarafından “Keloğlan Masalları Müzikali”	
	Solfej Organizasyon tarafından – Kerem Güney ve Ayhan SİCİMOĞLU Konseri	
	Trabzonspor Taraftarlar Derneği - Leman SAM Konseri	
	KTÜ Devlet Kons. Ve Türk Eğitim Vakfı-Türküler ve Aryalar	
	KTÜ Devlet Kons.- Türk Halk Müziği Konseri, “Türküler Sevdamız”	
	TRT Trabzon Müdürlüğü tarafından TRT Trabzon Türk Halk Müziği Gençlik K. konseri	
	Trabzon Rotary Kulübü – “Misafir Odası Solistleri” Konseri	
	Trabzon Genç Müzisyenleri Derneği tarafından “Fasl-ı Şahane Türk Müziği nağmeleri”	
	Nurettin RENÇBER, Erkan OĞUR, Resul DİNDAR, Arif SAĞ, Piyanist Rüya TANER , Bülent ORTAÇGİL ve Sagoba KAJMER konserleri tertiplenmiştir.	
<b>Gösteri</b>	Trabzon İMECE Folklor Eğitim Merkezi tarafından Halk Oyunları Gösterisi	
	Özel Trabzon ATA Anadolu Lisesi tarafından Halk oyunları gösterisi	
	KTÜ Halk Oyunları Kulübü tarafından Halk Dansları Gösterisi	
	“Yuva” konulu Belgesel film gösterisi	
	Trabzon MYO-Tekstil, Giyim,Ayakkabı ve Deri Bölümü-“Yazmalar Yelek Oldu” Defilesi	

### 5.4.2-Kütüphane Hizmetleri

Üniversitemizde çalışan akademik ve idari personel, önlisans, lisans, yüksek lisans, doktora öğrencileri Pedagoji-formasyon öğrencileri ve değişim programları ile Üniversitemize belirli bir süre için gelen öğrenciler Kütüphane Yönergesindeki süreler ve şartlar dahilinde Kütüphanemiz koleksiyonunda bulunan kaynaklardan faydalanabilmektedir.

Üniversitemiz Kanuni Kampüsünde bulunan Faik Ahmet BARUTÇU Kütüphanesinde

- Ödünç verme hizmetleri
- E-Kaynaklar kullanım hizmetleri
- Referans hizmetleri
- Oryantasyon & Veri tabanı tanıtım hizmetleri
- Yayın sağlama hizmetleri
- Kampüs dışı erişim hizmetleri verilmektedir.

Ayrıca Kütüphane hizmetlerinin etkinliğinin artırmak amacıyla düzenli olarak oryantasyon programları uygulanmaktadır. Bilgiye erişim konusunda araştırmacıların daha fazla bilinçlendirmek üzere seminer ve eğitim programları düzenlenmektedir.

Kütüphane Kullanım Oranları		
Kütüphaneden Yararlanan Kişi Sayısı	Ödünç Verilen Kitap sayısı	Ödünç Kitap Verilen Kişi Sayısı
518.757	43.177	11.373

### 5.5- Spor Hizmetleri

Üniversitemiz gençliğinin yoğun ders programı dışındaki zamanlarını olumlu yönde ve eğitim amaçları doğrultusunda yapılacak spor faaliyetleri ile değerlendirmek öğrencilerin ve çalışanların beden sağlıklarını korumak ve geliştirmek, onlara disiplinle çalışma alışkanlığı kazandırmak, spora ilgi duymalarını sağlamak, enerjilerini bu olumlu yöne yöneltmek, boş zamanlarını değerlendirmek için ilgi duydukları spor dalında çalışmalarını sağlamak Sağlık, Kültür ve Spor Daire Başkanlığımızın önemli görevleri arasında yer almaktadır. Karadeniz Teknik Üniversitesi merkez Kanuni Kampüsü içerisinde bulunan çok sayıda spor tesisinden tüm öğrenciler serbestçe faydalanabilmekte ve tenisten futbola, basketboldan bedmingtona kadar çok değişik alanlarda spor yapabilmektedirler. Öğrencilerinin spor yapma ihtiyaçlarını ve bu konudaki isteklerini düşünen Karadeniz Teknik Üniversitesi, ihtiyaca göre öğrenciler ve personel için tenis, basketbol, bedmington, sqaş, satranç gibi spor dallarında kurslar düzenlemektedir.

Karadeniz Teknik üniversitesinin kuruluş şenlikleri dolayısıyla, her yıl Mart-Mayıs ayları arasında Fakülte ve Yüksekokullar arası Spor Şöleni düzenlenmektedir. Atletizm, basketbol, bedmington, futbol, futsal bayan, hentbol, masa tenisi, minyatür futbol, satranç, tenis ve voleybol dallarında düzenlenen bu şölene üniversitenin tüm fakülte ve yüksek okulları iştirak etmektedirler.

Karadeniz Teknik Üniversitesi, üniversitelerarası müsabakalarda yarışmak üzere değişik kategorilerde takımlar oluşturmakta ve bunun için isteyen öğrenciler arasından seçim yapmaktadır. Bugüne kadar, değişik spor dallarından oluşan takımlar, üniversitelerarası müsabakalarda Karadeniz Teknik Üniversitesi'ni temsil etmiş ve önemli başarılar elde etmişlerdir.

Üniversitemizin 2012-2013 Eğitim-Öğretim yılında sportif etkinlikleri 2 ana grupta; 8 adet kapalı ve 19 adet açık spor tesislerimizde gerçekleştirilmiştir.

### 1) Üniversite içi sportif etkinlikler

a ) **32. Spor Şöleni:** Futbol, Basketbol, Hentbol, Masa Tenisi, Voleybol, Satranç, Tenis ve Minyatür futbol branşlarında 18 Şubat-17 Mayıs 2013 tarihleri arasında Üniversitemiz Kanuni Kampüsünde bulunan spor tesislerimizde 128 takım 218 müsabaka oynanılarak yaklaşık 2500 öğrenci /personelimiz aktif sporun içinde yer almıştır.

b) **Sağlıklı yaşam ve spor çalışmaları:** Çim saha spor merkezimizdeki Fitness salonu, Sauna, Düşünme sanatları salonu, Dans salonu, Squach salonu ve Hasan Polat Beden Eğitimi ve Spor Merkezinde öğrenci ve personelimiz belli program dahilinde yıl boyu çalışmalarda bulunmuştur.

c) **Açık sahalarda öğrenci ve personel turnuvaları:** Minyatür Futbol, Basketbol, Voleybol ve Tenis branşlarında Eğitim-Öğretim yılı boyunca açık sahalarımızda öğrencilerimizin organize ettiği sportif karşılaşmalar yapılmıştır.

### 2) Üniversite dışı sportif etkinlikler

Üniversitelerarası spor müsabakaları;	
Basketbol 1. Lig Grup Birinciliği	(Erkek)
Futbol 1. Lig Grup Birinciliği	(Erkek)
Voleybol 1. Lig Grup Birinciliği	(Bayan-Erkek)
Voleybol Süper Lige Yükselme	(Bayan)
Hentbol 1. Lig	(Erkek)
Hentbol Süper Lige Yükselme	(Erkek)
Salon Futbolu Deplasmanlı Lig Play-off	(Bayan)
Salon Futbolu Deplasmanlı Lig	(Bayan)
Atletizm Türkiye Şampiyonası	(Bayan-Erkek)
Bilek Güreşi Türkiye Şampiyonası	(Erkek)
Boks Türkiye Şampiyonası	(Erkek)
Eskrim Türkiye Şampiyonası	(Bayan-Erkek)
Güreş Türkiye Şampiyonası	(Erkek)
Karate Türkiye Şampiyonası	(Bayan)
Masa Tenisi Türkiye Şampiyonası	(Bayan-Erkek)
Muay Thai Türkiye Şampiyonası	(Bayan-Erkek)
Türkiye Yelken/Pirat Şampiyonası	(Erkek)
Satranç Türkiye Şampiyonası	(Bayan-Erkek)
Taekwondo Türkiye Şampiyonası	(Erkek)

Türkiye Üniversite Sporları Federasyonu organizasyonuna 16 branşta, 156 öğrencimiz yarışmalara gönderilmiştir.

Voleybol genç milli takım hazırlık çalışmaları ile Bayanlar Voleybol 2. Lig müsabakaları Hasan Polat Beden Eğitimi ve Spor Merkezinde yapılmıştır.

Trabzonspor Basketbol takım antrenmanları ile ilimizdeki diğer kulüp takımlarına salon sporları çalışmaları için, programlarımızın uygunluğu ölçüsünde Hasan Polat Beden Eğitimi ve Spor Merkezimiz tahsis edilmiştir.

**Yüzme Havuzu:** Üniversitemiz yüzme havuzu 2013 yüzme sezonu 11 Haziran-03 Eylül 2013 tarihleri arasında 85 günlük bir süre hizmet vermiş olup, bu süre içerisinde 1.036 öğrenci, 3.938 personel, 808 mezun ve 94 misafir yüzme havuzu hizmetinden faydalanmıştır.

## 6- Yönetim ve İç Kontrol Sistemi

Üniversite yönetim örgütü 2547 sayılı Yükseköğretim Kanunu, 2809 sayılı Yükseköğretim Kurumları Teşkilatı Hakkında Kanun, 124 sayılı Yükseköğretim Üst Kuruluşları ile Yükseköğretim Kurumlarının İdari Teşkilatı Hakkında KHK esaslarına göre teşkilatlanmıştır.

Bu esaslara göre, Üniversitemizde yönetim örgütü; Üniversite tüzel kişiliğinin temsilcisi Rektör, Rektör yardımcıları, Genel Sekreter, Senato, Yönetim Kurulu, Enstitüler, Fakülteler, Yüksekokullar, Devlet Konservatuvarı, Meslek Yüksekokulları, Merkezler, Daire Başkanlıkları ile Üniversite Hastanesi Başmüdürlüğünden oluşmaktadır.

5018 sayılı Kamu Mali Yönetimi ve Kontrol Kanunu uyarınca stratejik yönetim anlayışının benimsenmesi, süreç yönetiminin hayata geçirilmesi, performans esaslı bütçeleme ile stratejik planın ilişkilendirilmesi ve en önemli unsur olan ve tüm bu sistemlerin sağlıklı çalışmasını sağlayacak etkin ve etkili bir iç kontrol yapısının kurulması öngörülmüştür.

İç kontrol; idarenin amaçlarına, belirlenmiş politikalara ve mevzuata uygun olarak faaliyetlerin etkili, ekonomik ve verimli bir şekilde yürütülmesini, varlık ve kaynakların korunmasını, muhasebe kayıtlarının doğru ve tam olarak tutulmasını, malî bilgi ve yönetim bilgisinin zamanında ve güvenilir olarak üretilmesini sağlamak üzere idare tarafından oluşturulan organizasyon, yöntem ve süreçle iç denetimi kapsayan malî ve diğer kontroller bütünüdür.

Kanununun 56 ncı maddesinde iç kontrolün amaçları;

- Kamu gelir, gider, varlık ve yükümlülüklerinin etkili, ekonomik ve verimli bir şekilde yönetilmesini,
- Kamu idarelerinin kanunlara ve diğer düzenlemelere uygun olarak faaliyet göstermesini,
- Her türlü malî karar ve işlemlerde usulsüzlük ve yolsuzluğun önlenmesini,
- Karar oluşturmak ve izlemek için düzenli, zamanında ve güvenilir rapor ve bilgi edinilmesini,
- Varlıkların kötüye kullanılması ve israfını önlemek ve kayıplara karşı korunmasını, sağlamak olarak belirlenmiştir.

Kanununun 57 nci maddesinde ise kamu idarelerinin malî yönetim ve kontrol sistemlerinin harcama birimleri, muhasebe ve malî hizmetler ile ön malî kontrol ve iç denetimden oluştuğu belirtilmiş, yeterli ve etkili bir kontrol sisteminin oluşturulabilmesi için;

- Mesleki değerlere ve dürüst yönetim anlayışına sahip olunması,
  - Malî yetki ve sorumlulukların bilgili ve yeterli yöneticilerle personele verilmesi,
  - Belirlenmiş standartlara uyulmasının sağlanması,
  - Mevzuata aykırı faaliyetlerin önlenmesi,
  - Kapsamlı bir yönetim anlayışı ile uygun bir çalışma ortamının ve saydamlığın sağlanması,
- bakımından ilgili idarelerin üst yöneticileri ile diğer yöneticileri tarafından görev, yetki ve sorumluluklar göz önünde bulundurulmak suretiyle gerekli önlemlerin alınması öngörülmüştür.

Kanununun 11 inci maddesinde, üst yöneticilerin, mali yönetim ve kontrol sisteminin işleyişinin gözetilmesi, izlenmesi ve Kanunda belirtilen görev ve sorumlulukların yerine getirilmesinden sorumlu oldukları ve bu sorumluluğun gereklerini harcama yetkilileri, mali hizmetler birimi ve iç denetçiler aracılığıyla yerine getirecekleri hükme bağlanmıştır.

Buna göre üst yöneticilere, iç kontrol sisteminin kurulması ve gözetilmesi, iç kontrol sisteminin bir gereği olarak yazılı prosedür ve talimatların oluşturulması gibi her türlü düzenlemelerin yapılması, harcama yetkililerine ise görev ve yetki alanları çerçevesinde, idari ve malî karar ve işlemlere ilişkin olarak iç kontrolün işleyişini sağlama sorumluluğu verilmiş bulunmaktadır.

Üniversitemiz mali hizmetler birimi olan Strateji Geliştirme Daire Başkanlığı, iç kontrol sisteminin kurulması, standartlarının uygulanması ve geliştirilmesi konularında çalışmalar yapmak ve ön mali kontrol faaliyetini yürütmekten, muhasebe yetkilileri, ödeme emri belgesi ve eklerinin kontrolünden, muhasebe işlemlerinin belirlenmiş standartlara ve usulüne uygun



olarak kaydedilmesinden, raporlanmasından, muhafazasından ve denetime hazır halde bulundurulmasından, iç denetçiler ise idarelerin iç kontrol sistemlerinin denetlenmesinden ve geliştirilmesi yönünde önerilerde bulunulmasından sorumludurlar.

Maliye Bakanlığı tarafından 26/12/2007 tarih ve 26738 sayılı Resmi Gazetede yayınlanan “Kamu İç Kontrol Standartları Tebliği” uyarınca Üniversitemizde iç kontrol sistemlerinin Kamu İç Kontrol Standartlarına uyumunu sağlamak üzere; KTÜ İç Kontrol Standartlarına Uyum Eylem Planı 28/07/2009 tarih ve 810 sayılı Makam oluru ile yürürlüğe girmiştir.

Söz konusu plan doğrultusunda Üniversitemiz Strateji Geliştirme Daire Başkanlığınca harcama birimlerinde yürütülen çalışmalara teknik destek verilerek koordinasyon hizmeti sağlanmıştır. Maliye Bakanlığının 01/12/2013 tarihli yazısı esas alınarak Üniversitemiz İç Kontrol Standartlarına Uyum Eylem Planı revize edilmiş olup, 2014 yılı içinde söz konusu Plan doğrultusunda çalışmalar sürdürülecektir.

Harcama Yetkilileri Hakkında Genel Tebliğ (Seri No:1) uyarınca, Fakültelerde Dekan, Yüksek okul, Meslek Yüksek okulu ve Enstitülerde Müdürler, Rektörlük örgütüne ait bölüm başkanlıklarında Bölüm Başkanları harcama yetkilisi görevini yürütmektedirler. Daire Başkanlıklarında harcama yetkilisi görevini Daire Başkanları yürütmekle birlikte, söz konusu tebliğ uyarınca Daire Başkanlıkları, Hukuk Müşavirliği ve Savunma Uzmanlığı harcama türü ve belirlenen parasal limit itibariyle bütçelerinin harcama yetkililiğini kısmen Rektörlük onayı ile Genel Sekreterde birleştirmiştir.

Harcama Yetkilileri hiyerarşik olarak kendilerine en yakın yöneticiler arasından birisini gerçekleştirme görevlisi olarak ödeme emri belgesi düzenlemekle görevlendirmiştir. Söz konusu gerçekleştirme görevlileri harcama birimlerinde yapılan süreç kontrollerinden sonra ödeme emri belgesi ve eki belgeler üzerinde ön mali kontrol görevini yaparak, “kontrol edilmiş ve uygun görülmüş” şerhi düşmek suretiyle imzalamaktadırlar.

İç Kontrol ve Ön Mali Kontrole İlişkin Usul ve Esaslar ile Üniversitemiz Ön Mali Kontrol İşlemleri Yönergesinde belirtilen mali işlemler Strateji Geliştirme Daire Başkanlığımızca ön mali kontrole tabi tutulmaktadır.

## II- AMAÇ ve HEDEFLER

### A.İdarenin Stratejik Amaç ve Hedefleri

- EĞİTİM- ÖĞRETİM KALİTESİNİ ARTIRAN AMAÇLAR
- BİLİMSEL ARAŞTIRMALARA YÖNELİK AMAÇLAR
- ALTYAPIYA YÖNELİK AMAÇLAR
- MALİ KAYNAKLARA YÖNELİK AMAÇLAR
- KURUMSAL VE TOPLUMSAL İLİŞKİLERE YÖNELİK AMAÇLAR
- SOSYAL, KÜLTÜREL, SPORTİF VE ÇEVRESEL AMAÇLAR
- PAYDAŞLARLA İŞBİRLİĞİNE YÖNELİK AMAÇLAR

### I. EĞİTİM-ÖĞRETİM KALİTESİNİ ARTIRAN AMAÇLAR

#### 1.1 Eğitim- Öğretim Kalitesinin Artırılması

##### *Stratejik Hedefler;*

- 1.1.1 Öğrencilerin KTÜ'ye giriş puan ortalaması 2 yıl içinde en az % 1 yükseltilecek
- 1.1.2 Sokrates- Erasmus değişim programına katılacak öğrenci sayısı ilk 2 yıl için % 20, bölüm sayısı ise en az bir artırılabacak
- 1.1.3 Avrupa Üniversiteler Birliği denetimine bir yıl içinde başvurulacak
- 1.1.4 Plan süresince son teknoloji ile donatılmamış laboratuvar kalmayacak
- 1.1.5 İki yıl içinde stajların sınavı yapılacak
- 1.1.6 Her yıl ÖSS'de ilk 2000'e giren öğrencilere destek sağlanacak
- 1.1.7 Öğrenci kontenjanları her yıl komisyonlar tarafından saptanacak
- 1.1.8 Akredite birim sayısı her yıl artırılabacak
- 1.1.9 Akademik birimlerin öğrenim çıktıları bir yıl içinde hazırlanacak
- 1.1.10 Öğrencilerin motivasyonunu artırmak için her yıl geleneksel organizasyonlar yapılacak
- 1.1.11 Lisans düzeyinde başarı notunun artırılması için 2 yıl içinde baraj notu uygulamaya konacak
- 1.1.12 Öğrenci başına düşen bilgisayar sayısı 4 yıl içerisinde iki katına çıkarılacak
- 1.1.13 Öğretim üyesi başına düşen öğrenci sayısı lisans düzeyinde her yıl % 5 azaltılacak
- 1.1.14 Kütüphanenin hizmet sunma süresi iki yılda % 10 artırılabacak
- 1.1.15 Öğrenci ve öğretim elemanlarının talep ettiği kitap ve makaleler her yıl basılı veya elektronik olarak karşılanacak
- 1.1.16 Üniversite tarafından basılmış kitap ve ders notlarından öğrencilere dağıtımına bir yıl içinde başlanacak
- 1.1.17 Avrupa ülkelerindeki Türk öğrencilerin Erasmus programı kapsamında KTÜ'de öğrenim görmeleri çalışmaları bir yıl içinde başlatılacak
- 1.1.18 Lisans üstü öğrenci sayısı her yıl %5 artırılabacak
- 1.1.19 Plan süresince doktora yaptıran program sayısı artırılabacak
- 1.1.20 Her yıl en az bir anabilim dalında Lisansüstü programının açılması sağlanacak
- 1.1.21 AB üniversiteleriyle ortak lisansüstü programlar bir yıl içinde açılacak
- 1.1.22 Eğitim Bilimleri Enstitüsünün 2 yıl içinde kurulması sağlanacak
- 1.1.23 Fen Edebiyat Fakültesi iki yıl içinde Fen ve Edebiyat Fakülteleri olarak ayrılacak
- 1.1.24 Uzaktan eğitim merkezinin faaliyete geçmesine bir yıl içinde başlanacak
- 1.1.25 Türkçe Dil Merkezi plan dönemi içinde kurulacak
- 1.1.26 Alt yapısı tamamlanmış alanlarda yeni akademik birimler kurulacak
- 1.1.27 Öğrenci memnuniyeti her yıl artırılabacak

1.1.28 Kısmi zamanlı çalışan öğrencilerden yapılan kesintilerin azaltılması için ivedilikle çaba harcanacak

### **1.2 Akademik kadronun niteliğini artırmak**

#### **Stratejik Hedefler;**

- 1.2.1 Öğretim üye sayısı kriterlere uygun şekilde her yıl artırılabacak
- 1.2.2 Ders veren öğretim elemanlarına “*eğiticilerin eğitimi*” semineri verilecek
- 1.2.3 Nitelikli yabancı uyruklu öğretim elemanı sayısı her yıl artırılabacak
- 1.2.4 Araştırma görevlisi kadrolarının her yıl artırılması için ilgili makamlar düzeyinde çalışmalar yapılacaktır
- 1.2.5 Akademik personel memnuniyeti her yıl 5 puan artırılabacak
- 1.2.6 Öğretim elemanlarının gelirlerinin artırılması için her yıl üst düzeyde çalışmalar sürdürülecek
- 1.2.7 Öğretim elemanlarının yurt dışına gönderilmesine devam edilecek
- 1.2.8 Doktora sonrası yurt dışı burslar için akademik kadro bilgilendirilecek
- 1.2.9 Öğretim elemanlarının bilimsel aktiviteleri ödüllendirilecek
- 1.2.10 Yurt dışındaki akademisyenlerin sabbatikal izinlerini KTÜ’de geçirmeleri için bir yıl içinde girişimler başlatılacaktır
- 1.2.11 Öğretim elemanlarının ders materyal ve sunumları web sayfalarına aktarılacaktır

## **2 BİLİMSEL ARAŞTIRMALARA YÖNELİK AMAÇLAR**

#### **Stratejik Hedefler;**

- 2.1 Akredite araştırma laboratuvarları kurulmaya devam edilecek
- 2.2 Üniversite düzeyinde öncelikli araştırma konuları belirlenecek
- 2.3 Fakültelerde etik kurullar işler duruma getirilecek, Üniversite etik kurulu oluşturulacaktır
- 2.4 Inovasyona katkı yapan akademisyenlere her yıl ödül verilecek
- 2.5 Araştırma sonuçlarının ticarileştirilmesi ve ekonomiye kazandırılması ile teknokentte şirket kurulması desteklenecek
- 2.6 Plan süresinde Teknoloji Transfer Merkezi kurulacaktır
- 2.7 Araştırma sonuçlarının daha geniş kitlelere duyurulmasına bir yıl içinde başlanacaktır
- 2.8 Yüksek lisans öğrencilerinin ulusal hakemli dergilerde, doktora öğrencilerinin ise uluslararası endeksli dergilerde tez süresince en az bir yayın yapması istenecek
- 2.9 Merkezi kütüphanede bilgiye ulaşım olanaklarının artırılması için her yıl çaba harcanacaktır
- 2.10 AB yedinci çerçeve programında, DPT, TÜBİTAK, SANTEZ, COST, Milli Savunma Bakanlığı gibi projelerin üniversitemize kazandırılması için her yıl aktif çalışma yapılacaktır
- 2.11 Akademik birimlerin üretimlerinin sergileneceği ulusal ve uluslararası toplantılar her yıl desteklenecek
- 2.12 Uygulama Araştırma Merkezlerinin alanlarına ilişkin konularda kamuoyu bilgilendirmeleri yapılacaktır

## **3 ALTYAPIYA YÖNELİK AMAÇLAR**

#### **Stratejik Hedefler;**

- 3.1 İnsan kaynakları projeksiyonu bir yıl içinde hazırlanacaktır
- 3.2 Eğitim öğretime başlayamayan akademik birimlerde ihtiyaç duyulan akademik ve idari kadro 2 yıl içinde tamamlanacaktır
- 3.3 Laboratuvarların son teknoloji ile yenilenmesine bir yıl içinde başlanacaktır
- 3.4 Tüm dersliklerin bilgi teknolojileri ile donatılmaları plan süresince tamamlanacaktır
- 3.5 Uzaktan eğitim, seminer, konferans, workshop, sergi salonları modernize edilecek
- 3.6 Eğitim-öğretim, araştırma ve idari hizmet verilen binaların onarımları her yıl yapılacaktır

- 3.7 Plan süresince bilgisayar ağ yapısı bulunmayan veya yenilenmeyen akademik ve idari hizmet binası kalmayacak
- 3.8 İnternet kullanım kapasitesi bir yıl içinde en az 100 mbps'e çıkarılacak
- 3.9 Acil servis binasının yapımına bir yıl içinde başlanacak
- 3.10 Çocuk Hastanesi 2 yıl içinde projelendirilecek
- 3.11 Tıp Fakültesi Temel Tıp Bilimleri yeni binaları 2009 yılı içinde donatılarak hizmete açılacak
- 3.12 Güzel Sanatlar Fakültesi ve Trabzon Meslek Yüksekokulu'nun 2009 yılı içinde Akçaabat'a taşınması sağlanacak
- 3.13 Trabzon Sağlık Yüksek Okulu ve kurulmakta olan Sağlık Bilimleri Fakültesi'nin Kanuni Kampüsündeki inşaatına 2009 yılında başlanacak
- 3.14 Orman Endüstri Mühendisliği Bölümü ek binasının yapımına bir yıl içinde başlanacak
- 3.15 Kongre oteli(öğrenci yurdu), 2 yıl içinde hizmete girecek
- 3.16 Atatürk Kültür Merkezi ve Mahmut Goloğlu Oditoryumu plan dönemi içinde yenilenecek
- 3.17 EYOF kapsamında modern yurtlar ve yemekhane yapılması sağlanacak ve işletilmesi KTÜ bünyesine alınmaya çalışılacak
- 3.18 2011 Olimpik Festivaline kadar spor alanları modernize edilecek
- 3.19 KTÜ Bilgi Sistemi ve güvenlik bilgi sistemi plan dönemi içinde kurulacak
- 3.20 E-üniversite kapsamında otomasyon projesinin yeni yazılımlarla desteklenmesine bir yıl içinde başlanacak
- 3.21 Kanuni ve Fatih kampüsleri plan dönemi içinde modernize edilecek
- 3.22 Fatih Yerleşkesinde bir yıl içinde öğrenci işleri hizmet bürosu kurulacak
- 3.23 Öğrencisi olmayan akademik birim binalarının projelendirilmeleri ve inşaatlarına başlanması plan döneminde gerçekleştirilecek
- 3.24 Arsin Kampüsünün uzun vadeli gelişme planı 2 yıl içinde hazırlanacak
- 3.25 Plan dönemi içinde Of Teknik Eğitim ve Hukuk fakülteleri inşaatları tamamlanacak
- 3.26 Eczacılık Fakültesi inşaatı devam edecek
- 3.27 Tüm akademik ve idari birimlerde, engelliler için gerekli fiziki alt yapı düzenlemeleri plan döneminde tamamlanacak
- 3.28 Ön lisans ve lisans düzeyinde eğitim yapacak akademik birimlerin kurulması için hukuki altyapı çalışmaları bir yıl içinde başlatılacak

#### **4 MALİ KAYNAKLARA YÖNELİK AMAÇLAR**

##### ***Stratejik Hedefler;***

- 4.1. Döner sermaye işletme gelirleri plan dönemi boyunca yükseltilecek
- 4.2. Akademik kadrosu ve fiziki durumu yeterli birimlerde, plan dönemi boyunca II. öğretim ile ekonomik katkı sağlanacak
- 4.3. Öz gelirlerin her yıl artırılması sağlanacak
- 4.4. İki yıl içinde mezunlarla iletişim bürosu kurularak ekonomik katkı alınacak
- 4.5. Sosyal sorumluluk sahibi kişi, kurum ve kuruluşların katkısı alınmaya devam edilecek
- 4.6. Sponsor arayışı her yıl sürdürülecek
- 4.7 Proje tutarlarından üniversiteye katkı aktarılması sağlanacak

#### **5 .KURUMSAL VE TOPLUMSAL İLİŞKİLERE YÖNELİK AMAÇLAR**

##### ***Stratejik Hedefler;***

- 5.1 Akademik ve idari personel memnuniyeti sürekli yükseltilecek
- 5.2 Toplumsal sorunların çözümüne yönelik proje ve toplantılara plan dönemi boyunca katkıda bulunulacak
- 5.3 Sürekli başarı ve performansı ödüllendirici girişimlerde bulunulacak
- 5.4 Sanayi ve sivil toplum kuruluşları ile devamlı işbirliği geliştirilecek
- 5.5 Bir yıl içinde kurum içi ve kurum dışı bürokrasiyi azaltma yönünde çalışmalar yapılacak

- 5.6 Hizmet sektöründe kaliteyi sürekli artırıcı çalışmalar yapılacak
- 5.7 Yarıyıl sonlarında bilgi teknolojileri kursu düzenlenecek
- 5.8 KTÜ bilgi sistemi plan dönemi içinde kurulacak(KTÜ-BİS)
- 5.9 KTÜ web sayfasında resmi ilan ve ihale duyurularının yapılmasına bir yıl içinde başlanacak
- 5.10 54 yıllık birikimin iki yıl içinde veri tabanında temsil edilmesi çalışmaları başlatılacak
- 5.11 Stratejik Planlama Bürosu bir yıl içinde kurulacak
- 5.12 EYOF sonrası barınma birimlerinin üniversiteye kalması için plan dönemi boyunca çalışmalar yapılacak
- 5.13 Kurumsal aidiyetin sağlanmasına yönelik her yıl çalışma yapılacak

## **6. SOSYAL, KÜLTÜREL, SPORTİF ve ÇEVRESEL AMAÇLAR**

### ***Stratejik Hedefler;***

- 6.1 Yeni kayıt yaptıran öğrencilerin uyum programı her yıl bölümlerce organize edilecek
- 6.2 Öğrenci Evi'nde sosyal ve kişisel etkinlikler düzenlenmeye devam edilecek
- 6.3 Öğrencilerin sosyalleşmesi, ders dışı zamanlarını değerlendirmesi, iletişim ve etkileşimde başarılı olmaları için kulüp kurmaları plan süresince desteklenecek
- 6.4 Akademik birimler arası ve üniversitelerarası sosyal, kültürel ve sportif öğrenci etkinlikleri sürekli düzenlenecek
- 6.5 Teknik geziler plan süresince artırılabilecek
- 6.6 Sosyal becerilerin geliştirilmesi için her yıl seminer çalışmaları yapılacak
- 6.7 Spor ve sanat dallarında her yıl kurslar açılacak
- 6.8 Fiziksel ve ruhsal gelişmelere katkı yapacak organizasyonlar sürekli hale getirilecek
- 6.9 Her yıl Kariyer ve CV toplantıları düzenlenmesi gerçekleştirilecek
- 6.10 Yabancı uyruklu öğrenciler için her yıl kültürel etkinlik organizasyonu düzenlenecek
- 6.11 Personel dayanışması ve motivasyonu için organizasyonlar yapılacak
- 6.12 Personel ve öğrenci memnuniyetini belirlemek için sürekli anket çalışması yapılacak
- 6.13 KTÜ'yü tanıttirecek organizasyonlara sürekli katılınacak
- 6.14 Kanuni ve Fatih kampüslerinde çevre düzenleme çalışmaları sürdürülecek
- 6.15 Arsin Kampüsü için master planı hazırlanacak
- 6.16 Geleneksel organizasyonların yapılması ve sürdürülmesi teşvik edilecek

## **7. PAYDAŞLARLA İŞBİRLİĞİNE YÖNELİK AMAÇLAR**

### ***Stratejik Hedefler;***

- 7.1 Mezun bilgi sistemi 2 yıl içinde kurulacak
- 7.2 Mezunlara hayat boyu eğitim verilmesi için kurs, seminer gibi faaliyetler düzenlenecek
- 7.3 Her akademik birimde sektör danışma birimi bir yıl içinde kurulacak
- 7.4 Öğrenci Konseyi, Sendika, Mezun dernekleri ve vakıflar ile işbirliği projeleri her yıl geliştirilecek
- 7.5 Avrupa Gençlik Olimpiyatı için yardım gönüllüleri ekibi oluşturulacak
- 7.6 Her yıl paydaşların özgün çözüm önerilerini içeren projelerin hayata geçirilmesi durumunda kendilerine destek verilecek
- 7.7 Mezunların kütüphaneden ve sosyal tesislerden yararlanmaları bir yıl içinde sağlanacak
- 7.8 Akademik birimlerin mezun dernekleri kurması teşvik edilecek
- 7.9 Emekli bilgi sistemi 3 yıl içinde kurulacak
- 7.10 Liseler ve dershaneler ile KTÜ mezunu öğretmenlerle sürekli işbirliği içinde olunacak

## **B-Temel Politikalar ve Öncelikler**

- ✓ Evrensel değerlere sahip olmak, insan haklarına saygı göstermek ve hukukun üstünlüğünü gözetmek
- ✓ Ulusallıkla evrenselliği birlikte düşünmek
- ✓ Türkiye Cumhuriyeti temel değerlerine bağlı olmak
- ✓ Eğitimde kaliteyi gözetmek
- ✓ Araştırmacılığı teşvik etmek
- ✓ Akademik liyakat ve başarıya önem vermek
- ✓ Akademik etik anlayışa sahip olmak
- ✓ Özgürlük ve disiplini birlikte gözetmek
- ✓ Gelişime ve yenilikçiliğe açık olmak
- ✓ Verimliliği ve üretkenliği teşvik etmek
- ✓ Bilgiye dayalı karar vermek ve bilgi toplumuna önderlik etmek
- ✓ Bilimin önderliğine inanmak
- ✓ Toplam kalite yönetimi anlayışını benimsemek
- ✓ Toplum yararına olan her türlü işbirliğine açık olmak
- ✓ Ekip ruhunu benimsemek
- ✓ Kurallara bağlı olmak
- ✓ Kültür ve sanata değer vermek
- ✓ Çevreye duyarlı olmak

## **III- FAALİYETLERE İLİŞKİN BİLGİ VE DEĞERLENDİRMELER**

### **A-Mali Bilgiler**

5018 Sayılı Kamu Mali Yönetimi ve Kontrol Kanununa ekli (II) sayılı cetvelde yer alan Özel bütçeli idarelerden olan Üniversitemizin 2013 yılında Personel giderleri ekonomik koduna 150.462.000 TL, SGK Devlet Primi giderleri koduna 26.548.000 TL, Mal ve Hizmet alımları koduna 34.986.000 TL, Cari Transferler koduna 4.243.000 TL, Sermaye giderleri koduna 32.502.000 TL; toplamda 248.741.000 TL başlangıç ödeneği öngörülmüş olup bütçe yılı içerisinde " Personel Giderlerini Karşılama Ödeneği", "Likit Karşılığı Ödenek Kaydı", " Gelir fazlası karşılığı ödenek kaydı", "yatırımları hızlandırma ödeneği tertibinden yapılan aktarmalar" gibi bütçe işlemleri ile 280.635.489 TL toplam ödeneğe ulaşmıştır. Bütçe yılı sonu itibar ile 249.776.351 TL gider gerçekleşmesi olmuştur.

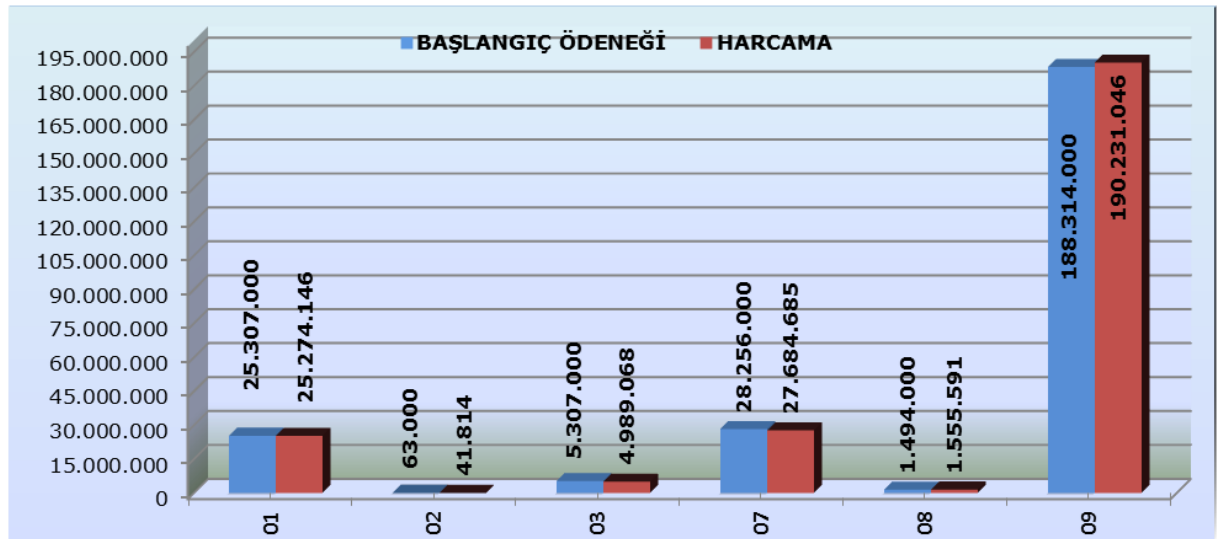
Üniversitemizin Gelir (B) cetvelinde 2013 mali yılı için Teşebbüs ve Mülkiyet Gelirleri için 24.589.000 TL, Alınan Bağış ve Yardımlar için 211.317.000 TL, Diğer Gelirler için 12.835.000 TL başlangıç ödeneği öngörülmüş olup; yılsonu itibarı ile 247.479.759 TL gelir gerçekleşmesi olmuştur. Alınan Bağış ve Yardımlar için gelen 200.832.998 TL' nin 33.720.000 TL'si 2012 yılında tahakkuk eden tutardır.

## 1- Bütçe Uygulama Sonuçları

### 1.1.Bütçe Giderleri

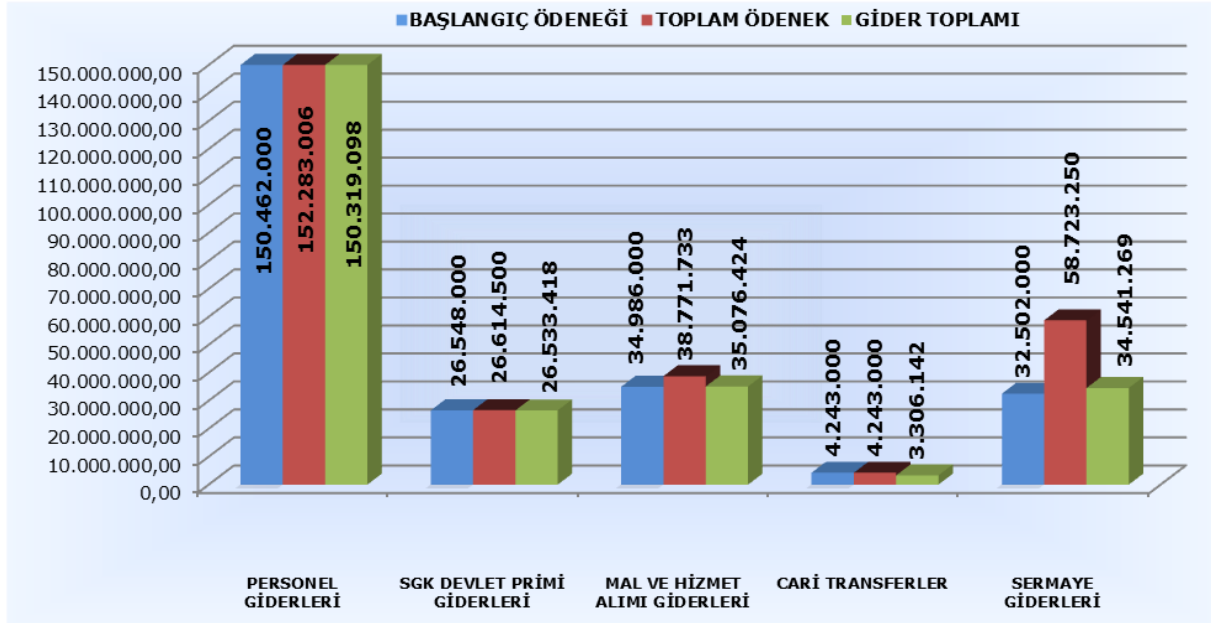
#### 1.1.1- Fonksiyonel Düzeyde Bütçe Giderleri

FONKSİYONEL DÜZEYDE 2013 ÖDENEK KULLANIM DURUMU				
Fonksiyonel Kodu	BÜTÇE GİDERİNİN TÜRÜ	BAŞLANGIÇ ÖDENEĞİ	HARCAMA	H/Ö Oranı %
01	Genel Kamu Hizmetleri	25.307.000	25.274.146	% 100
02	Savunma Hizmetleri	63.000	41.814	% 66
03	Kamu Düzeni ve Güvenlik Hizmetleri	5307.000	4.989.068	% 94
07	Sağlık Hizmetleri	28.256.000	27.684.685	% 98
08	Dinlenme, Kültür ve Din Hizmetleri	1.494.000	1.555.591	% 104
09	Eğitim Hizmetleri	188.314.000	190.231.046	% 101
	<b>GENEL TOPLAM</b>	<b>248.741.000</b>	<b>249.776.351</b>	<b>% 100</b>



#### 1.1.2- Ekonomik Düzeyde Bütçe Giderleri

EKONOMİK DÜZEYDE 2013 ÖDENEK KULLANIM DURUMU				
	BAŞLANGIÇ ÖDENEĞİ	TOPLAM ÖDENEK	GİDER TOPLAMI	GERÇEK. ORANI %
<b>BÜTÇE GİDERLERİ TOPLAMI</b>	<b>248.741.000</b>	<b>280.635.489</b>	<b>249.776.351</b>	<b>% 100</b>
PERSONEL GİDERLERİ	150.462.000	152.283.006	150.319.098	% 100
SGK DEVLET PRİMİ GİDERLERİ	26.548.000	26.614.500	26.533.418	% 100
MAL VE HİZMET ALIMI GİDERLERİ	34.986.000	38.771.733	35.076.424	% 100
CARİ TRANSFERLER	4.243.000	4.243.000	3.306.142	% 78
SERMAYE GİDERLERİ	32.502.000	58.723.250	34.541.269	% 106



### 1.1.3- Harcama Birimleri Bazında Gider Gerçekleşmeleri

KURUM KODU	BİRİM ADI	TAHMİN	GİDER	G/T Oranı %
38 23 02 00	SAĞLIK BİLİMLERİ ENSTİTÜSÜ	1.675.600	1.720.622	103
38 23 02 17	ADLI BİLİMLER ENSTİTÜSÜ	90.600	7.928	9
38 23 02 30	TIP FAKÜLTESİ	24.665.200	27.703.613	112
38 23 02 34	DIŞ HEKİMLİĞİ FAKÜLTESİ	2.260.800	2.555.100	113
38 23 02 37	ECZACILIK FAKÜLTESİ	883.700	1.163.686	132
38 23 02 41	SAĞLIK BİLİMLERİ FAKÜLTESİ	844.400	1.070.705	127
38 23 02 76	TRABZON SAĞLIK YÜKSEKOKULU	185.500	191.786	103
38 23 03 00	SAĞLIK HİZMETLERİ MESLEK Y.O	629.500	690.032	110
38 23 03 01	AKÇAABAT SAĞLIK HİZMETLERİ MYO	78.000	50.276	64
38 23 03 02	VAKFIKEBİR SAĞLIK HİZMETLERİ MYO	78.000	35.661	46
38 23 03 30	SAĞLIK UYGULAMA VE ARAŞTIRMA MERK.	28.256.000	28.134.685	100
38 23 04 00	FEN BİLİMLERİ ENSTİTÜSÜ	10.359.600	10.829.107	105
38 23 04 03	DENİZ BİLİMLERİ ve TEKNOLOJİLERİ ENST.	89.100	2.129	2
38 23 04 30	FEN FAKÜLTESİ	8.618.200	8.683.623	101
38 23 04 42	MİMARLIK FAKÜLTESİ	3.206.100	3.416.735	107
38 23 04 44	MÜHENDİSLİK FAKÜLTESİ	16.723.000	17.633.088	105
38 23 04 51	SÜRMENE DENİZ BİLİMLERİ FAKÜLTESİ	3.681.000	3.825.188	104
38 23 04 52	OF TEKNOLOJİ FAKÜLTESİ	1.046.800	1.358.634	130
38 23 04 56	ORMAN FAKÜLTESİ	6.286.900	6.543.962	104
38 23 05 04	ARSİN MESLEK YÜKSEKOKULU	359.100	369.794	103
38 23 05 05	TRABZON MESLEK YÜKSEKOKULU	2.890.900	2.871.151	99
38 23 05 06	BEŞİKDÜZÜ MESLEK YÜKSEKOKULU	1.457.600	1.399.694	96
38 23 05 07	MAÇKA MESLEK YÜKSEKOKULU	1.426.300	1.518.533	106
38 23 05 08	SÜRMENE ABDULLAH KANCA MYO	863.300	946.682	110
38 23 05 59	DİĞER MERKEZLER	7.000	0	0



38	23	05	60	ENFORMATİK BÖLÜMÜ	323.000	301.760	93
38	23	06	04	SOSYAL BİLİMLER ENSTİTÜSÜ	3.125.800	3.479.963	111
38	23	06	05	EĞİTİM BİLİMLERİ ENSTİTÜSÜ	1.434.900	1.377.800	96
38	23	06	18	KARADENİZ ARAŞTIRMALARI ENS.	91.600	86.794	95
38	23	06	31	FATİH EĞİTİM FAKÜLTESİ	11.157.200	11.862.526	106
38	23	06	39	HUKUK FAKÜLTESİ	707.100	1.169.241	165
38	23	06	43	İKTİSADİ VE İDARİ BİLİMLER FAKÜLTESİ	8.673.400	8.365.066	96
38	23	06	47	GÜZEL SANATLAR FAKÜLTESİ	706.400	872.048	123
38	23	06	48	EDEBİYAT FAKÜLTESİ	3.356.900	3.396.761	101
38	23	06	52	İLETİŞİM FAKÜLTESİ	916.400	934.123	102
38	23	06	61	İLAHİYAT FAKÜLTESİ	1.050.900	1.485.901	141
38	23	06	72	BEDEN EĞİTİMİ VE SPOR YÜKSEKOKULU	1.213.000	1.321.735	109
38	23	06	77	DEVLET KONSERVATUVARI	487.900	546.015	112
38	23	06	83	YABANCI DİLLER YÜKSEK OKULU	3.304.400	3.237.713	98
38	23	06	83	UYGULAMALI BİLİMLER YÜKSEKOKULU	89.100	0	0
38	23	07	06	VAKFIKEBİR MESLEK YÜKSEKOKULU	936.800	1.025.556	109
38	23	07	28	TURİZM VE OTELCİLİK MESLEK Y.O	534.200	536.741	100
38	23	07	29	İLAHİYAT MESLEK YÜKSEKOKULU	150.500	176.964	118
38	23	07	30	UZAKTAN EĞİTİM UYG. ve ARAŞTIRMA MER.	170.000	62.165	37
38	23	07	59	DİĞER MERKEZLER	7.000	0	0
38	23	07	60	YABANCI DİLLER BÖLÜMÜ	624.000	616.410	99
38	23	07	61	TÜRK DİLİ BÖLÜMÜ	199.000	193.941	97
38	23	07	62	GÜZEL SANATLAR BÖLÜMÜ	227.500	218.662	96
38	23	07	63	ATATÜRK İLKELERİ VE İNKILAP TARİHİ BÖL.	180.800	183.455	101
38	23	07	64	BEDEN EĞİTİMİ BÖLÜMÜ	79.500	50.104	63
38	23	09	01	(REKTÖRLÜK) ÖZEL KALEM	4.813.000	7.975.117	166
38	23	09	02	(GENEL SEKRETERLİK)ÖZEL KALEM	4.278.600	4.586.190	107
38	23	09	04	İDARİ VE MALİ İŞLER DAİRE B.	24.773.700	30.659.008	124
38	23	09	05	PERSONEL DAİRE BAŞKANLIĞI	4.291.000	4.268.627	99
38	23	09	06	KÜTÜPHANE ve DÖK. DAİRE BAŞKANLIĞI	1.494.000	1.555.591	104
38	23	09	07	SAĞLIK,KÜLTÜR VE SPOR DAİRESİ BAŞKANL	18.495.000	14.203.190	77
38	23	09	08	BİLGİ İŞLEM D.BAŞKANLIĞI	746.300	834.416	112
38	23	09	09	YAPI İŞLERİ VE TEKNİK DAİRE BAŞKANLIĞI	20.423.800	19.060.418	93
38	23	09	10	ÖĞRENCİ İŞLERİ DAİRE BAŞKANLIĞI	1.596.000	1.586.341	99
38	23	09	11	STRATEJİ GELİŞTİRME DAİRE BAŞKANLIĞI	11.180.500	467.149	4
38	23	09	12	HUKUK MÜŞAVİRLİĞİ	239.600	356.446	149
38	23	0	0	<b>KURUM GİDER TOPLAMI</b>	<b>248.741.000</b>	<b>249.776.351</b>	<b>100</b>

## 1.1.4- Bütçe Giderlerine İlişkin Açıklamalar

### a)Personel Giderleri :

Üniversitemiz 2013 yılı bütçesinde memur, sözleşmeli personel, işçi, geçici personel ve diğer personel statüsünde çalışan personeli için ilgili ekonomik gider kodunda 150.462.000 TL bütçe başlangıç ödeneği öngörülmüş, bütçe yılı içerisinde ihtiyaç duyulan mevcut veya yeni açılan tertiplere 2013 yılı Merkezi Yönetim Bütçe Kanunu (6363-5/1 m.) " Personel Giderlerini Karşılama Ödeneği" maddesine göre Maliye Bakanlığı bütçesi ilgili tertibinden yedek ödenek ve aynı kanunun (6363-6/6 m.) göre Likit Karşılığı Ödenek Kaydı işlemi yapılmak suretiyle 3.120.000 TL aktarma/ekleme yapılmıştır. Toplam 153.802.650 TL olan ödenekten 150.319.098 TL harcama yapılmış, yapılan harcama bütçe başlangıç ödeneğine göre % 100 gerçekleşme olmuştur.

### b)Sosyal Güvenlik Kurumlarına Devlet Primi Giderleri :

Üniversitemizin işveren sıfatıyla, çalışanları için ödenecek sigorta ve sağlık primi ödemelerini ile ilgili ekonomik gider kodunda 26.548.000 TL bütçe başlangıç ödeneği öngörülmüş, bütçe yılı içerisinde ihtiyaç duyulan mevcut veya yeni açılan tertiplere 2013 yılı Merkezi Yönetim Bütçe Kanunu (6363-5/1 m.) " Personel Giderlerini Karşılama Ödeneği" maddesine göre Maliye Bakanlığı bütçesi ilgili tertibinden 70.000 TL yedek ödenek aktarılmıştır. Toplam 26.618.000 TL ödeneğin 26.533.418 TL'si harcanmış ve yapılan harcama bütçe başlangıç ödeneğine göre % 100 gerçekleşme olmuştur.

### c)Mal ve Hizmet Alım Giderleri :

Üniversitemizin cari nitelikli giderlerinden olan büro malzemesi, yakıt, elektrik alımları, rutin bakım onarım giderleri, telefon ve haberleşme giderleri, personelimize mevzuatları çerçevesinde ödenen yurtiçi ve yurtdışı geçici ve sürekli görev yolluğu giderleri ile ilgili ekonomik kodunda 34.986.000 TL bütçe başlangıç ödeneği öngörülmüştür.

Bütçe yılı içerisinde ihtiyaç duyulan mevcut veya yeni açılan tertiplere 3.070.000 TL' si likit karşılığı ödenek kaydı olmak üzere Gelir fazlası karşılığı ödenek kaydı, , Maliye Bakanlığı bütçesi ilgili tertibinden yedekten aktarma, bağış ve yardımların devri, Bağış ve yardımların ödenek kaydı işlemleri yapılarak toplam 5.755.893 TL ekleme/aktarma yapılmıştır. Yıl sonu itibarı ile 35.076.424 TL harcanmış ve başlangıç ödeneğine göre % 100 gerçekleşme olmuştur.

### d)Cari Transferler :

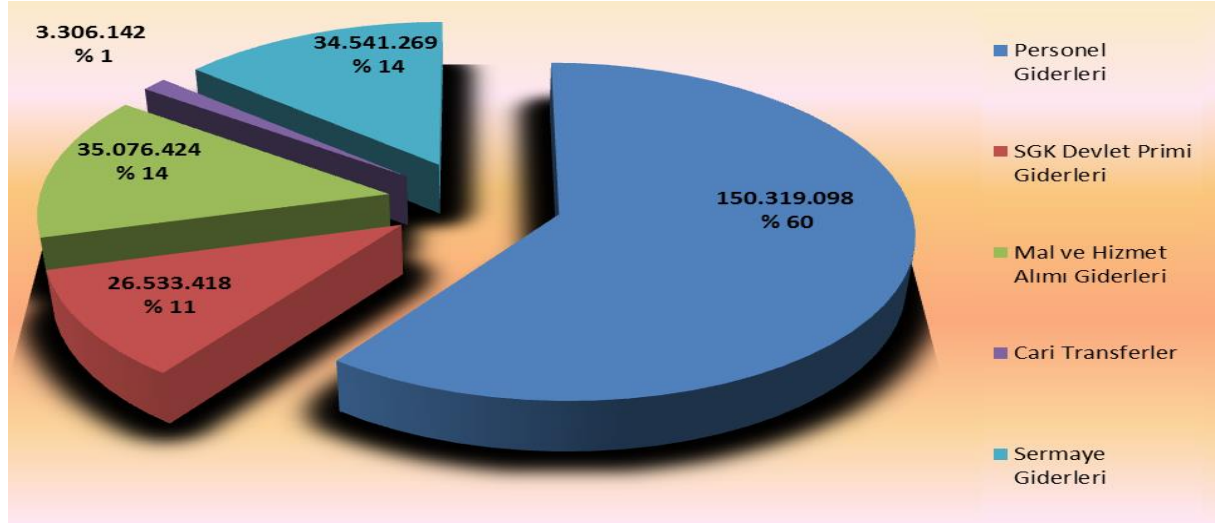
Üniversitemizin cari nitelikli ihtiyaçlarının karşılanması amacıyla karşılıksız olarak yapılan kaynak aktarımlarından oluşan Cari Transferler ekonomik kodunda 4.243.000 TL başlangıç ödeneği kanunlaşmış, yıl içerisinde Sosyal Güvenlik Kurumuna emekli ikramiyeleri, ek karşılıklar ve ölüm aylığı ödemeleri için 3.118.100 TL, memurların öğle yemeğine yardım ödemeleri için 181.695 TL, uluslararası kuruluşlara üyelik aidatı ödemeleri için 6.345 TL harcama yapılmış olup toplamda 3.306.142 TL harcama yapılarak başlangıç ödeneğine göre % 78 gerçekleşme olmuştur.

### e)Sermaye Giderleri :

Üniversitemiz normal ömrü bir yıldan fazla olan sermaye nitelikli mal alımları, gayri maddi hak alımları, gayrimenkul kamulaştırma giderleri, yatırım programında yer alan gayrimenkul yapım ve gayrimenkul büyük onarım giderlerini karşılamak için Sermaye giderleri ekonomik koduna 32.502.000 TL başlangıç ödeneği öngörülmüştür.

Bütçe yılı içerisinde ihtiyaç duyulan veya yeni açılan tertiplere gelir fazlası karşılığı 620.250 TL, Maliye Bakanlığı yatırımları hızlandırma ödeneği tertibinden 3.500.000 TL ve likit karşılığı ödenek kaydı işlemi ile 24.581.000 TL eklenmiş/aktarılmıştır. Yıl sonu itibarı ile 34.541.269 TL harcama yapılmış, başlangıç ödeneğine göre % 106 oranında gerçekleşme olmuştur.

#### -Gider türlerin toplam ödeneğe göre gerçekleşme oranları ve miktarları-



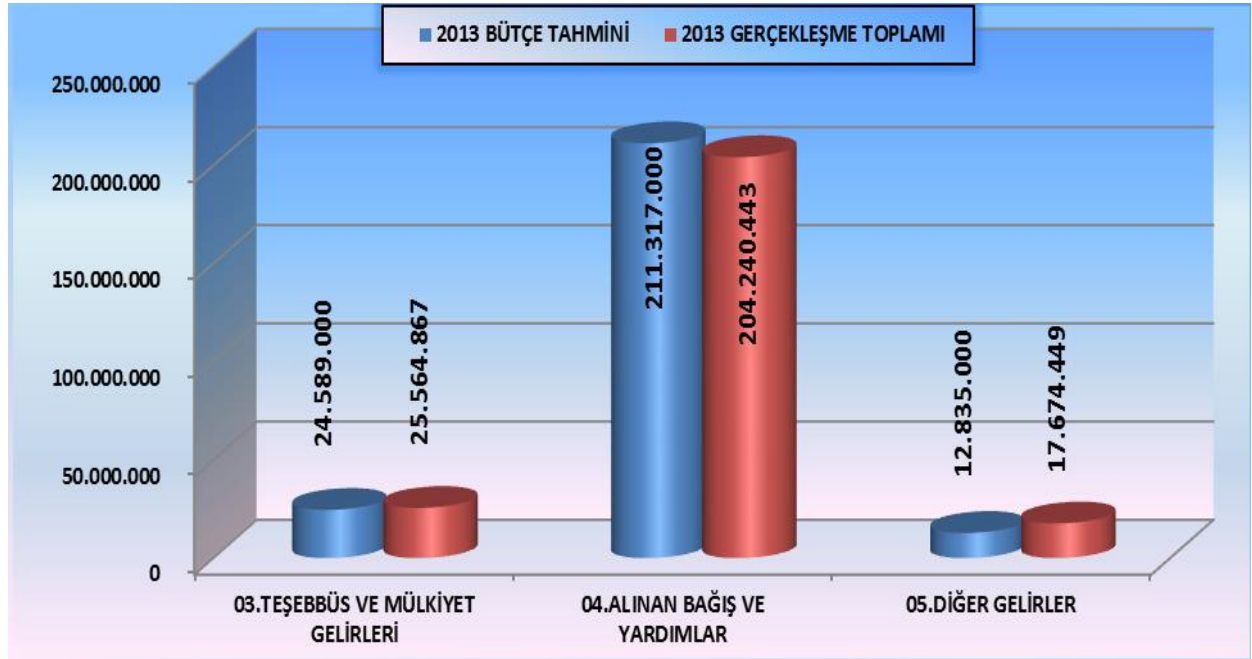
## 1.2-Bütçe Gelirleri

### 1.2.1- Ekonomik (4.) Düzeyde Bütçe Gelirleri

Ekonomik Kod				AÇIKLAMA	TAHMİN	GERÇEKLEŞME	%
03	01	01	01	Şartname, Basılı Evrak, Form Satış Gelirleri	17.000	33.328	196
03	01	02	29	Örgün ve Yaygın Öğretimden Elde Edilen G.	2.510.000	1.379.058	55
03	01	02	31	İkinci Öğretimden Elde Edilen Gelirler	17.172.000	17.311.256	101
03	01	02	41	Uluslararası Ortak Eğitim Öğretim Gelirleri	0	7.200	-
03	01	02	45	Uzaktan Öğretimden Elde Edilen Gelirler	600.000	572.819	95
03	01	02	99	Diğer Hizmet Gelirleri	3.190.000	2.356.657	74
03	05	01	01	Döner S Aylık Gayrisafi Hasılatından Aktarm	0	620.250	-
03	06	01	01	Lojman Kira Gelirleri	100.000	1.786.938	1.787
03	06	01	99	Diğer Taşınmaz Kira Gelirleri	1.000.000	1.497.357	150
04	02	01	01	Hazine Yardımı	185.028.000	172.230.860	93
04	02	02	01	Hazine Yardımı	26.289.000	28.602.138	109
04	04	1	03	Kurumlardan Al.Şart.Bağ. Ve Yard.	0	1.677.056	-
04	05	1	10	YÖK Öğretim Üyesi Yet. Programı Destekleri	0	1.608.244	-
04	05	1	11	YÖK Yurtdışı Destekleri	0	122.143	-
05	01	09	01	Kişilerden Alacaklar Faizleri	1.000	1.315	-
05	01	09	03	Mevduat Faizleri	10.000	451.200	4.512
05	02	06	16	Araştırma Projeleri Gelirleri Payı	4.000.000	7.714.043	193
05	03	02	99	Diğer İdari Para Cezaları	0	303.359	-
05	09	01	03	İrat Kaydedilecek Teminat Mektupları	0	107.808	-
05	09	01	06	Kişilerden Alacaklar	0	132.263	-
05	9	1	19	Öğrenci Katkı Payı Telafi Gelirleri	8.824.000	8.884.762	101
05	09	01	99	Yukarıda Tanımlanamayan D.Çeşitli G.0	0	79.633	-
<b>GENEL TOPLAM</b>					<b>248.741.000</b>	<b>247.479.759</b>	<b>99</b>

## 1.2.2- Ekonomik (1.) Düzeyde Bütçe Gelirleri

	2013 Bütçe Tahmini	2013 Gerçekleşme	Gerçekleşme Oranı%
<b>BÜTÇE GELİRLERİ TOPLAMI</b>	<b>248.741.000</b>	<b>247.479.759</b>	<b>% 99</b>
<b>03.Teşebbüs ve Mülkiyet Gelirleri</b>	24.589.000	25.564.867	<b>% 104</b>
<b>04.Alınan Bağış ve Yardımlar</b>	211.317.000	204.240.443	<b>% 97</b>
<b>05.Diğer Gelirler</b>	12.835.000	17.674.449	<b>% 138</b>



## 1.2.3- Bütçe Gelirlerine ilişkin Açıklamalar

### a) Teşebbüs ve Mülkiyet Gelirleri :

Üniversitemizin sahip olduğu mülklerden sağlanan gelirler, sunduğu belirli hizmetler karşılığında tahsil ettiği gelirlerden oluşan Teşebbüs ve Mülkiyet gelirlerine başlangıç ödeneği olarak 24.589.000 TL tefrik edilmiştir.

Üniversitemizin öz gelir bütçesi arasında önemli bir yere sahip olan ikinci öğretimden elde edilen gelirler ve Diğer hizmet gelirleridir. (Yurt ücreti, spor alanları gelirleri, havuz gelirleri, memur-öğrenci yemek bedelleri.) Ayrıca öz gelirlerimiz içerisinde örgün ve yaygın öğretimden elde edilen gelirler, Uzaktan öğretimden, Döner sermayelerin gayrisafi hasılatından aktarılan gelirler, lojman ve diğer taşınmazlardan elde edilen gelirlerden oluşur. Yıl sonu itibarı ile Teşebbüs ve mülkiyet gelirlerindeki gerçekleşme, başlangıç ödeneğine göre % 4 artış göstermiştir.

### b) Alınan Bağış ve Yardımlar :

Merkezi Yönetim Bütçesine dahil idareler kapsamındaki Üniversitemizin cari ve sermaye nitelikli mal ve hizmet alımlarının finansmanı için Alınan bağışlar ve yardımlar ekonomik koduna 211.317.000 TL gelir tahmini yapılmıştır.

Yılsonu gerekleşmesine bakıldığında 33.720.000 TL'si 2012 tahakkukundan, 3.407.445 TL'si Yükseköğretim Kurulu Bütçesinin Öğretim Üyesi Yetiştirme Programı tertibinden ve 200.832.998 TL'si de 2013 yılı hazine yardımına karşılık gelmiştir. 2013 yılı toplamında 204.240.443 TL gerekleşme olmuştur. 2013 yılında tahakkuka bağlanmış hazine yardımının 51.324.001 TL'si 2014 mali yılına devretmiştir.

### **c)Diğer Gelirler :**

Üniversitemizin Diğer gelirler ekonomik kodunda yer alan; Araştırma proje gelirleri payı, mevduat faiz gelirleri, Öğrenci katkı payı telafi gelirleri, Kişilerden alacaklar gibi gelirlerden 2013 yılı içerisinde 17.674.449 TL tahsilat gerekleştirilmiş, 12.835.000 TL olan başlangıç ödeneğine göre % 138 oranında gerekleşme olmuştur.

## **2- Temel Mali Tablolara İlişkin Açıklamalar**

Üniversitemizin 2013 yılı itibarı ile mevcut varlıklarını ve bu varlıkların sağlandığı kaynaklarını içeren 2013 yılı bilançosu; Üniversitemizin kamu hizmetlerinin yürütülmesinde ve bütçe uygulamalarında saydamlığın ve hesap verilebilirliğin artırılması, kamuoyunun Üniversitemiz üzerindeki genel denetim ve gözetim fonksiyonu gereği analitik bütçe sınıflandırması esas alınarak her bir gider türünde gerekleşen giderler ve her bir gelir türünde gerekleşen gelirleri içeren 2013 yılı Ocak-Aralık dönemi toplam bütçe uygulama sonuçlarını içeren tablolar;

**KTÜ 2013 BÜTÇE UYGULAMA SONUÇLARI**

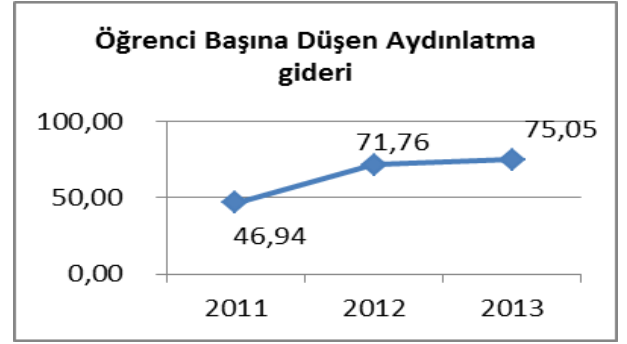
<b>A-830</b>	<b>BÜTÇE GİDERLERİ HESABI</b>	<b>249.776.351</b>	<b>B-800</b>	<b>BÜTÇE GELİRLERİ HESABI</b>	<b>247.479.759</b>
<b>830-01</b>	<b>Personel Giderleri</b>	<b>150.319.098</b>	<b>800.03</b>	<b>Teşebbüs ve Mülkiyet Gelirleri</b>	<b>25.564.866</b>
830.01.01	Memurlar	146.462.866	800.03.01	Mal ve Hizmet Satış Gelirleri	21.660.321
830.01.02	Sözleşmeli Personel	1.441.294	800.03.05	Kurumlar Karları	620.250
830.01.03	İşçiler	1.308.680	800.03.06	Kira Gelirleri	3.284.296
830.01.04	Geçici Personel	569.559	<b>800.04</b>	<b>Alınan Bağış ve Yardımlar ile Özel Gelirler</b>	<b>204.240.443</b>
830.01.05	Diğer Personel	536.699	800.04.02	Merk.Yön.Büt.Dah.İd.Al.Bağ.Yard.	200.832.998
<b>830.02</b>	<b>Sosyal Güv.Kurum.Dev.Pirimi Gider.</b>	<b>26.533.418</b>	800.04.04	Kurumlardan ve Kişilerden Alınan Yardım ve B.	1.677.056
830.02.01	Memurlar	25.667.963	800.04.05	Proje Yardımları	1.730.388
830.02.02	Sözleşmeli Personel	274.351	<b>800.05</b>	<b>Diğer Gelirler</b>	<b>17.674.450</b>
830.02.03	İşçiler	242.710	800.05.01	Faiz Gelirleri	452.516
830.02.04	Geçici Personel	317.245	800.05.02	Kişi ve Kurumlardan Alınan Paylar	7.714.043
830.02.05	Diğer Personel	31.148	800.05.03	Para Cezaları	303.352
<b>830.03</b>	<b>Mal ve Hizmet Alım Giderleri</b>	<b>35.076.424</b>	800.05.09	Diğer Çeşitli Gelirler	9.204.538
830.03.01	Üretime Yönelik Mal ve Malz. Alımları	234.210	<b>800.06</b>	<b>SERMAYE GELİRLERİ</b>	<b>0</b>
830.03.02	Tüketime Yönelik Mal ve Malz.Alım.	16.147.650	800.06.02	Taşınır Satış Gelirleri	0
830.03.03	Yolluklar	2.007.690	<b>C-810</b>	<b>BÜTÇE GELİRLERİNDEN RED VE İADELER</b>	<b>0</b>
830.03.04	Görev Giderleri	123.254	<b>810-03</b>	<b>Teşebbüs ve Mülkiyet Gelirleri</b>	<b>0</b>
830.03.05	Hizmet Alımları	13.382.408	810.03.01	Mal ve Hizmet Satış Gelirleri	0
830.03.06	Temsil ve Tanıtma Giderleri	25.237		<b>D-NET GELİR TOPLAM(B-C)</b>	<b>247.479.759</b>
830.03.07	Menkul Mal, Gayrimüddi Hak Alım,	1.541.350		<b>E-GELİR-GİDER FARKI(D-A)</b>	<b>- 2.296.591</b>
830.03.08	Gayrimenkul Mal Bakım ve Onarım G.	1.583.716			
830.03.09	Tedavi ve Cenaze Giderleri	30.907			
<b>830.05</b>	<b>Cari Transferler</b>	<b>3.306.141</b>			
830.05.01	Görev Zararları	3.118.100			
830.05.03	Kar Amacı Gütmeyen Kuruluşlara Ya T.	181.695			
830.05.06	Yurtdışına Yapılan Transferler	6.345			
<b>830.06</b>	<b>Sermaye Giderleri</b>	<b>34.541.269</b>			
830.06.01	Mamul Mal Alımları	10.887.441			
830.06.03	Gayri Maddi Hak Alımları	187.278			
830.06.04	Gayri Menkul Alımları ve Kamulaştırma	2.602.556			
830.06.05	Gayrimenkul Sermaye Üretim Giderleri	6.179.261			
830.06.06	Menkul Malların Büyük Onarım Gider	0			
830.06.07	Gayrimenkul Büyük Onarım Giderleri	14.684.733			

**KTÜ 2013 YILI BİLANÇOSU**

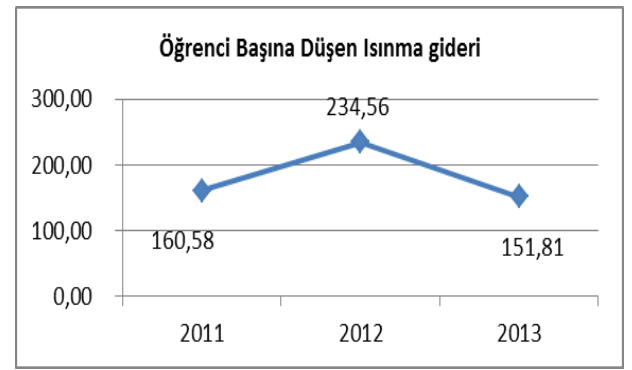
<b>1-DÖNEN VARLIKLAR</b>			<b>89.170.614</b>	<b>3-KISA VADELİ YABANCI KAYNAKLAR</b>			<b>19.137.877</b>
<b>10 HAZIR DEĞERLER</b>		<b>24.066.625</b>		<b>32 FAALİYET SONUÇLARI</b>		<b>609.477</b>	
100 Kasa Hesabı	1.140			320 Bütçe Emanetleri Hesabı	609.477		
102 Banka Hesabı	22.024.915			<b>33 EMANETLER HESABI</b>		<b>16.310.873</b>	
103 Ver.Çek. Ve Gön. Em.Hes.(-)	0			330 Alınan Depozito ve Teminatlar	222.754		
104 Proje Özel Hesabı	2.040.570			333 Emanetler Hesabı	16.088.119		
<b>12 FAALİYET ALACAKLARI</b>		<b>51.442.196</b>		<b>36 ÖDENECEK DİĞER YÜKÜMLÜLÜKLER</b>		<b>2.217.526</b>	
120 Gelirlerden Alacaklar Hesabı	51.324.002			360 Ödenecek Vergi Ve Fonlar Hesabı	2.177.516		
126 Verilen Depozito ve Teminatlar Hs.	98.195			361 Ödenecek Sosyal Güvenlik Kesintileri Hes	38.038		
<b>14 DİĞER ALACAKLAR</b>		<b>5.542.854</b>		362 Fonlar veya Diğ. Kamu İd. Ad. Yapılan Tah. Hes.	1.973		
140 Kişilerden Alacaklar Hesabı	5.542.854						
<b>15 STOKLAR</b>		<b>290.791</b>		<b>5-ÖZ KAYNAKLAR</b>			<b>255.488.812</b>
150 İlk Madde ve Malzeme Hesabı	290.791			<b>50 NET DEĞER</b>		<b>119.970.176</b>	
<b>16 ÖN ÖDEMELER</b>		<b>7.848.147</b>		500 Net Değer Hesabı	119.970.176		
162 Bütçe Dışı Avans ve Krediler Hesabı	7.848.147			<b>57 GEÇMİŞ YILLAR OLUMLU FAAL.SON.(-)</b>		<b>106.703.060</b>	
<b>2-DURAN VARLIKLAR</b>			<b>185.456.075</b>	570 Geç.Yıl Olumlu Faal.Son.Hesabı	106.703.060		
<b>24 MALİ DURAN VARLIKLAR</b>		<b>245.000</b>					
241 Mal ve Hizmet Üreten K. Yatırılan Serm	245.000						
<b>25 MADDİ DURAN VARLIKLAR</b>		<b>183.600.196</b>		<b>58 GEÇMİŞ YILLAR OLUMSUZ FAALİYET SON.(-)</b>		<b>-22.342.089</b>	
250 Arazi ve Arsalar Hesabı	30.256.821			580 Geç.Yıl.Olumsuz Faal.Son.Hesabı	-22.342.089		
251 Yeraltı ve Yerüstü Düzenleri Hes.	396.226						
252 Binalar Hesabı	139.587.268			<b>59 DÖNEM OLUMLU FAALİYET SONUÇLARI</b>		<b>51.157.665</b>	
253 Tesis, Makine ve Cihazlar Hesabı	90.924.452			590 Dönem Olumlu Faaliyet Sonucu Hesabı	51.157.665		
254 Taşıtlar Hesabı	2.118.931						
255 Demirbaşlar Hesabı	59.264.203						
257 Birikmiş Amortismanlar Hesabı(-)	-162.039.393						
258 Yapılmakta Olan Yatırımlar Hesabı	23.091.687						
<b>26 MAD. OLMAYAN DURAN VARLIKLAR</b>		<b>1.610.880</b>					
260 Haklar Hesabı	3.007.017						
268 Birikmiş Amortismanlar Hesabı(-)	-1.396.137						
<b>29 DİĞER DURAN VARLIKLAR</b>		<b>0</b>					
294 Elden Çık. Stok. ve Mad. D. Var. Hs.	953.826						
299 Birikmiş Amortismanlar Hesabı(-)	-953.826						
<b>AKTİF TOPLAMI</b>			<b>274.626.689</b>	<b>PASİF TOPLAMI</b>			<b>274.626.689</b>
<b>9-NAZIM HESAPLAR</b>			<b>23.166.151</b>	<b>9-NAZIM HESAPLAR</b>			<b>23.166.151</b>
<b>91 NAK.DIŞI TEM.VE KİŞ.AİT M..KİY.H.</b>		<b>3.972.609</b>		<b>91 NAKİT DIŞI TEM.VE KİŞ.AİT MEN.KİY.H.</b>		<b>3.972.609</b>	
910 Teminat Mektupları Hesabı	3.972.609			911 Teminat Mektupları Emanetleri Hesabı	3.972.609		
<b>92 TAAHHÜT HESAPLARI</b>		<b>15.280.758</b>		<b>92 TAAHHÜT HESAPLARI</b>		<b>15.280.758</b>	
920 Gider Taahhütleri Hesabı	15.280.758			921 Gider Taahhütleri Karşılığı Hesabı	15.280.758		
<b>94 ÖZEL TAHAKKUK HESAPLARI</b>		<b>3.912.783</b>		<b>94 ÖZEL TAHAKKUK HESAPLARI</b>		<b>3.912.783</b>	
948 Başka Bir.ler Adına İzlenen Alac.Hes.	3.912.783			949 Başka Birimler Adına İzlenen Alac.Hes.	3.912.783		
<b>GENEL TOPLAM</b>			<b>297.792.839</b>	<b>GENEL TOPLAM</b>			<b>297.792.839</b>

### 3-Personel/öğrenci sayısı -mal ve hizmet maliyetleri

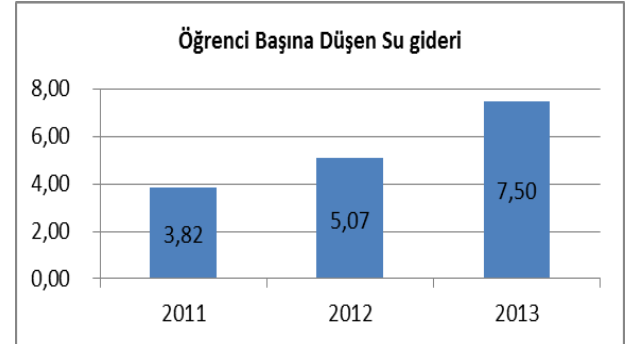
Öğrenci Başına Düşen Aydınlatma Gideri			
	2011	2012	2013
Öğrenci Sayısı	49.766	53.011	54.146
Aydınlatma Gideri(TL)	2.335.962	3.804.079	4.063.631
Miktar(TL)	46,94	71,76	75,05



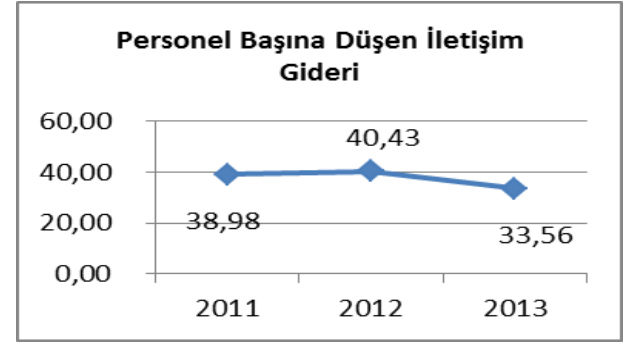
Öğrenci Başına Düşen Isınma Gideri			
	2011	2012	2013
Öğrenci Sayısı	49.766	53.011	54.146
Isınma Gideri(TL)	7.991.412	12.434.085	8.219.646
Miktar (TL)	160,58	234,56	151,81



Öğrenci Başına Düşen Su Gideri			
	2011	2012	2013
Öğrenci Sayısı	49.766	53.011	54.146
Su Gideri (TL)	190.327	268.678	405.962
Miktar (TL)	3,82	5,07	7,50

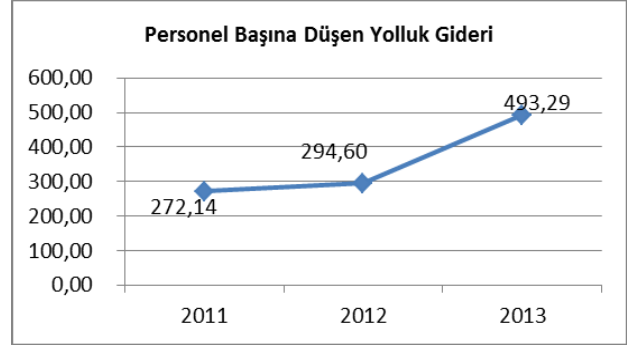


Personel Başına Düşen İletişim Gideri			
	2011	2012	2013
Personel Sayısı	3.990	4.020	4.070
İletişim Gideri (TL)	155.518	162.509	136.573
Miktar (TL)	38,98	40,43	33,56





Personel Başına Düşen Yolluk Gideri			
	2011	2012	2013
Personel Sayısı	3.990	4.020	4.070
İletişim Gideri (TL)	1.085.827	1.184.296	2.007.690
Miktar (TL)	272,14	294,60	493,29



#### 4- Mali Denetim Sonuçları

Üniversitemiz 2012 yılı denetimleri sonucunda mevzuata uygun bulunmayan işler için 6085 sayılı Sayıştay Kanununun 48. Maddesi gereğince düzenlenen 16 maddelik Sayıştay sorgularındaki madde 3, 7, 13 ve 14 ile ilgili tahsilatlar yapılmış, diğer maddelerle ilgili 30 gün içerisinde sorumlularınca savunmaları yapılmıştır.

Üniversitemiz 2007 yılı Temyiz ilamına istinaden ilamdaki 1(kısmen), 2, 3, 4, 5, 6, 7, 8, 9, 10, 11, 12'nci maddelerinin hükmen kaldırılmasına, diğer maddelerle ilgili karar düzeltilmesi talebi yapılmıştır.

#### B- Performans Bilgileri

##### 1- Faaliyet ve Proje Bilgileri

##### 1.1-Faaliyet Bilgileri

##### 1.1.1 Üniversitemiz Tarafından Düzenlenen Ulusal ve Uluslararası Bilimsel Etkinlik Sayısı

(Üniversitemiz Öğretim Elemanları veya İdari Personel Tarafından Düzenlenen)

ETKİNLİK TÜRÜ	ETKİNLİK SAYISI
Kongre	52
Sempozyum	62
Konferans	35
Panel	11
Seminer	176
Açık Oturum	-
Söyleşi	19
Teknik Gezi	26
<b>Toplam</b>	

### 1.1.2.-Diğer Kurumlar Tarafından Düzenlenen Ulusal ve Uluslararası Bilimsel Toplantılara Katılan Sayısı

(Diğer Üniversite ve Kuruluşlar Tarafından Düzenlenen Toplantılara Öğretim Elemanı/İdari Personel Katılımı)

ETKİNLİK TÜRÜ	ETKİNLİĞE KATILAN SAYISI
Kongre	829
Sempozyum	357
Konferans	185
Panel	57
Seminer	151
Açık Oturum	11
Söyleşi	19
<b>Toplam</b>	

### 1.2-Yayınlarla İlgili Faaliyet Bilgileri

Yayın Türü	Sayısı
SSCI- SCI- AHCI Kapsamında Yayımlanan Makale Sayıları (KTÜ adresli)	834
Uluslararası Bildiri	585
Ulusal Bildiri	877
Tamamlanan Tez Sayısı *	188
Kitap	42

Editörlük ve Hakemlik Yapan Öğretim Üyesi Sayısı	Sayısı
Uluslar arası dergilerde Editör olarak görev yapan akademisyen sayısı	55
Uluslar arası dergilerde Hakem olarak görev yapan akademisyen sayısı	401
Uluslararası kuruluşlara üyeliği olan akademik personel sayısı	130

### 1.3- Proje Bilgileri

Üniversitemiz, öğretim üyelerimize sağladığı proje destekleri ile üniversitemiz araştırma kapasite ve becerisinin gelişmesi ve iyileşmesi; bu desteklerle, bilim literatürüne özgün katkılar sağlamak, ülkemizin öncelikli araştırma alanlarında araştırmalar yaparak teknoloji üretimine ve dolayısıyla rekabet gücüne katkıda bulunmak ve bölgemizin ve ülkemizin sosyo-ekonomik ve kültürel gelişimine katkılar sağlamayı amaçlamıştır.

Üniversitemizde bu kapsamda yürüten kurum destekli bilimsel araştırma projeleri, Tübitak projeleri, San-tez projeleri ve Avrupa Birliği, uluslararası kuruluşlar veya uluslararası konsorsiyumlardan kapsam dâhilindeki Üniversitemizde yürütülen AB Projeleri ne ilişkin bilgiler aşağıdaki tabloda gösterilmiştir.

### 1.3.1-Bilimsel Araştırma Projeleri

BİLİMSEL ARAŞTIRMA PROJE BİLGİLERİ					
PROJELER	2013				
	Önceki Yıdan Devreden Proje	Yıl İçinde Eklenen Proje	Toplam	Yıl İçinde Tamamlanan Proje	Toplam Ödenek TL.
TÜBİTAK	28	31	59	19	10.241.048 TL
A.B.	11	1	12	2	1.884.644 €
BİLİMSEL ARAŞTIRMA PROJELERİ	322	152	474	151	6.377.819 TL
SAN-TEZ	4	1	5	-	2.236.900 TL

### 1.3.2-Yatırım Projelerine İlişkin Bilgiler

#### 1.3.2.1-Sektörler itibariyle Yatırım Uygulama Durumu

Sektör	Proje sayısı	Proje bedeli	Program yılı ödeneği	Eklenen	Düşülen	Toplam serbest ödenek	Harcama	* Nakdi Gerçekleşme (%)
Eğitim Yüksek-Öğretim	6	151.888	18.502	20.507	671	38.336	20.509	53
Sağlık	3	44.545	12.000	10.470	3.000	19.470	9.068	47
Beden Eğitimi ve Spor	1	10.000	2	465	0	467	466	100
Teknolojik Araştırma	1	4.500	4.000	500	0	4.500	4.500	100

#### 1.3.2.2.-Yatırım Projelerinin Gerçekleşme Durumu

PROJE NO : 2013H030190  
SEKTÖRÜ : EĞİTİM-YÜKSEKÖĞRETİM  
PROJE ADI VE ÖZELLİKLERİ : Çeşitli Ünitelerin Etüd-Projesi (Etüd-Proje)  
PROJE YERİ : TRABZON  
PROJE BAŞLAMA-BİTİŞ YILI : 2013-2013

Proje Bedeli	2013 Yılı Ödeneği	REVİZE ÖDENEK		Harcama	Dönem Nakdi Gerçekleşme Oranı (%)	Kümülatif Harcama
		Eklenen Ödenek	Toplam Ödenek			
118	98	20	118	111	94	

**Açıklama** : Proje kapsamında Edebiyat Fakültesi binası projesi ihale edilmiş olup, proje 110.684 TL harcama yapılmıştır.

PROJE NO : 1978H030020  
 SEKTÖRÜ : EĞİTİM-YÜKSEKÖĞRETİM  
 PROJE ADI VE ÖZELLİKLERİ : KAMPÜS ALTYAPISI  
 (Knl., El., Su, Çev.Düz., Doğalgaz, Yol, Isı Mrk., Art., Trf., Tlf., Otopark)  
 PROJE YERİ : TRABZON  
 PROJE BAŞLAMA-BİTİŞ YILI : 1978-2014

Proje Bedeli	2013 Yılı Ödeneği	REVİZE ÖDENEK		Harcama	Dönem Nakdi Gerçekleşme Oranı (%)	Kümülatif Harcama
		Eklene Ödenek	Toplam Ödenek			
36.000	4.000	0	4.000	1.580	40	27.038

**Açıklama :** Ödeneğin 1.580.105 TL.si harcanmış olup, harcamaların dağılımı aşağıda sıralanmıştır.

Sıra No	Harcama Yapılan Birim	TUTAR
1	Kampüs Altyapı ve Çevre Düzenlemesi	1.273.353
2	Orman Fakültesi Çevre Düzenlemesi	109.032
3	Altyapı Onarımı	64.534
4	Isıtma Kanalları Onarım İnşaatı	133.186
	<b>TOPLAM</b>	<b>1.580.105</b>

PROJE NO : 2006H031850  
 SEKTÖRÜ : EĞİTİM-YÜKSEKÖĞRETİM  
 PROJE ADI VE ÖZELLİKLERİ : DERSLİK VE MERKEZİ BİRİMLER  
 PROJE YERİ : TRABZON  
 PROJE BAŞLAMA-BİTİŞ YILI : 2006-2014

Proje Bedeli	2013 Yılı Ödeneği	REVİZE ÖDENEK		Harcama	Dönem Nakdi Gerçekleşme Oranı (%)	Kümülatif Harcama
		Düşülen Ödenek	Toplam Ödenek			
83.000	10.187	671	9.516	361	4	65.556

**Açıklama :** Proje ödeneğinden yıl içinde 671.000 TL. düşme yapılmıştır. Proje kapsamında Of Teknoloji Fakültesi inşaatına 361.203 TL. fiyat farkı ödemesi yapılmıştır.

PROJE NO : 2011H034120  
 SEKTÖRÜ : EĞİTİM-YÜKSEKÖĞRETİM  
 PROJE ADI VE ÖZELLİKLERİ : Muhtelif İşler B.Onarım + Tadilat + Makine Teçhizat Alımı + Bilgisayar, Donanım, Yazılım, Altyapı, Bakım Onarı +Kültür Yayın AlımıTaşıt Alımı  
 PROJE YERİ : TRABZON  
 PROJE BAŞLAMA-BİTİŞ YILI : 2011-2013

Proje Bedeli	2013 Yılı Ödeneği	REVİZE ÖDENEK		Harcama	Dönem Nakdi Gerçekleşme Oranı (%)	Kümülatif Harcama
		Eklene Ödenek	Toplam Ödenek			
31.937	4.213	17.213	21.426	15.315	71	9.951

**Açıklama :** Proje ödeneğine yıl içinde 17.213.000 TL. ödenek ilave edilmiştir. Bu ödeneğin 10.185.922 TL.si Büyük Onarımlar, 2.174.815 TL'si Makine Teçhizat Alımları, 1.336.867 TL.si Bilgi Teknolojileri, 1.616.916 TL.'si de Yayın Alımları için harcanmıştır.

PROJE NO : 2013H036560  
SEKTÖRÜ : EĞİTİM-YÜKSEKÖĞRETİM  
PROJE ADI VE ÖZELLİKLERİ : Kesin Hesap Farkı  
PROJE YERİ : TRABZON  
PROJE BAŞLAMA-BİTİŞ YILI : 2013-2013

Proje Bedeli	2013 Yılı Ödeneği	REVİZE ÖDENEK		Harcama	Dönem Nakdi Gerçekleşme Oranı (%)	Kümülatif Harcama
		Eklenen Ödenek	Toplam Ödenek			
671		671	671	539	80	

**Açıklama** : Geçmiş yıllarda tamamlanan işlerin kesin hesap farklarından kaynaklanan borçlar için 538.966 TL harcama yapılmıştır.

SEKTÖRÜ : EĞİTİM-YÜKSEKÖĞRETİM  
PROJE ADI VE ÖZELLİKLERİ : Kamulaştırma  
PROJE YERİ : TRABZON  
PROJE BAŞLAMA-BİTİŞ YILI : 2013-2013

Proje Bedeli	2013 Yılı Ödeneği	REVİZE ÖDENEK		Harcama	Dönem Nakdi Gerçekleşme Oranı (%)	Kümülatif Harcama
		Eklenen Ödenek	Toplam Ödenek			
	2	2.603	2.605	2.603	100	

**Açıklama** : Arazi ve bina kamulaştırması için 2.602.555 TL harcama yapılmıştır.

PROJE NO : 1992H050210  
SEKTÖRÜ : EĞİTİM-BEDEN EĞİTİMİ VE SPOR  
PROJE ADI VE ÖZELLİKLERİ : Açık ve Kapalı Spor Tesisleri Bakım-Onarım  
PROJE YERİ : TRABZON  
PROJE BAŞLAMA-BİTİŞ YILI : 1992-2013

Proje Bedeli	2013 Yılı Ödeneği	REVİZE ÖDENEK		Harcama	Dönem Nakdi Gerçekleşme Oranı (%)	Kümülatif Harcama
		Eklenen Ödenek	Toplam Ödenek			
10.000	2	465	467	566	100	5.080

**Açıklama** : Of Teknoloji Fakültesi ve Arsin Meslek Yüksekokulu kampüslerine spor sahaları inşaatı ve Açık Spor Sahalarının onarımı için 465.528 TL harcama yapılmıştır.

PROJE NO : 2009I000530  
SEKTÖRÜ : SAĞLIK  
PROJE ADI VE ÖZELLİKLERİ : Acil Servis-Yoğun Bakım-Adli Tıp Bloğu (13.712 m<sup>2</sup>)  
İnşaat + Mak.-Tehizat  
PROJE YERİ : TRABZON  
PROJE BAŞLAMA-BİTİŞ YILI : 2009-2014

Proje Bedeli	2013 Yılı Ödeneği	REVİZE ÖDENEK		Harcama	Dönem Nakdi Gerçekleşme Oranı (%)	Kümülatif Harcama
		Eklenen Ödenek	Toplam Ödenek			
26.545	4.000 (500)	3.300 (170)	7.300 (670)	3.295 (450)	47	15.745

**Not:** Parantez içindeki miktar Döner Sermaye İşletme Gelirlerinden karşılanması öngörülmüştür.  
**Açıklama** : Proje ödeneğine yıl içinde 7.970.000 TL. ilave yapılmıştır. Acil Servis – Yoğun Bakım inşaatı için toplam 3.744.880 TL. harcama yapılmıştır.

PROJE NO : 2011I000410  
SEKTÖRÜ : SAĞLIK  
PROJE ADI VE ÖZELLİKLERİ : Muhtelif İşler (Makine Teç.+Büyük Onarım+Taşıt Alımı)  
PROJE YERİ : TRABZON  
PROJE BAŞLAMA-BİTİŞ YILI : 2011-2013

Proje Bedeli	2013 Yılı Ödeneği	REVİZE ÖDENEK		Harcama	Dönem Nakdi Gerçekleşme Oranı (%)	Kümülatif Harcama
		Eklenen Ödenek	Toplam Ödenek			
13.000	3.000 (1.500)	7.000	10.000 (1.500)	3.877	34	1.500

**Not:** Parantez içindeki miktar Döner Sermaye İşletme Gelirlerinden karşılanması öngörülmüştür.

**Açıklama :** Proje ödeneğine yıl içinde 7.000.000 TL. ilave yapılmış, proje kapsamında Ameliyathane onarımı için 2.311.202 TL., Kalorifer Kazanı değişimi için 14.602 TL., Poliklinikler onarımı için 574.330 TL. ve Enfeksiyon Servisi onarımı için 976.568 TL. olmak üzere toplam 3.876.702 TL. harcama yapılmıştır.

PROJE NO : 2013I000370  
SEKTÖRÜ : SAĞLIK  
PROJE ADI VE ÖZELLİKLERİ : Kemoterapi Ünitesi (2.500 m<sup>2</sup>) İnşaat+Makine Teç.  
PROJE YERİ : TRABZON  
PROJE BAŞLAMA-BİTİŞ YILI : 2013-2014

Proje Bedeli	2013 Yılı Ödeneği	REVİZE ÖDENEK		Harcama	Dönem Nakdi Gerçekleşme Oranı (%)	Kümülatif Harcama
		Düşülen Ödenek	Toplam Ödenek			
5.000	3.000	3.000	0			

**Açıklama :** Proje ödeneğinden yıl içinde 3.000.000 TL. düşülmüş olup, harcama yapılmamıştır.

PROJE NO : 20130K120420  
SEKTÖRÜ : TEKNOLOJİK ARAŞTIRMA  
PROJE ADI VE ÖZELLİKLERİ : Rektörlük Bilimsel Araştırma Projesi. İleri Araştırma+Makine Teçhizat  
PROJE YERİ : TRABZON  
PROJE BAŞLAMA-BİTİŞ YILI : 2013-2013

Proje Bedeli	2013 Yılı Ödeneği	REVİZE ÖDENEK		Harcama	Dönem Nakdi Gerçekleşme Oranı (%)	Kümülatif Harcama
		Eklenen Ödenek	Toplam Ödenek			
4.500	4.000	500	4.500	4.500	100	

**Not:** Bilimsel Araştırma Projeleri Yönetmeliğinin 11.maddesi gereği özel ödenek kaydedilen ödeneklerden karşılanacaktır.

**Açıklama :** Proje Ödeneğine yıl içinde 500.000 TL. ödenek ilave edilmiştir. Ödeneğin tamamı harcanmıştır.

## 2- Performans Sonuçları Tablosu

### 2.1-2013 Yılı Performans Programı Gerçekleşme Sonuçları

Sorumlu Birimler		Fakülteler, Devlet Konservatuvarı		
Performans Hedefi-1		Lisans eğitim faaliyetlerinin, eğitim kalitesinin artırılarak sürdürülmesi		
Performans Göstergeleri		2013 Hedef	2013 Gerçekleşme	Hedefe ulaşma derecesi %
1	Lisans programlarında kadrolu öğretim üyesi başına düşen öğrenci sayısı (Öğrenci sayısı/ kadrolu öğretim üyesi sayısı)	39,71	41,42	104,30
2	Lisans programlarında kadrolu ders veren öğretim elemanı( Öğretim üyesi, öğretim görevlisi, okutman) başına düşen öğrenci sayısı (Öğrenci sayısı/ kadrolu ders veren öğretim elemanı sayısı)	28,73	37,93	132,02
3	Lisans programlarında kadrolu toplam öğretim elemanı( Öğretim üyesi, öğretim görevlisi, okutman, araştırma görevlisi, uzman) başına düşen öğrenci sayısı (Öğrenci sayısı/ kadrolu toplam öğretim elemanı sayısı)	22,27	23,28	104,53
4	Normal sürede mezun olan öğrenci oranı (rapor, askerlik v.b. yasal izin süreleri ile yaz okulu ve hazırlık süreleri hesaplamaya katılmayacaktır) (normal süre içinde mezun olan lisans öğrenci sayısı / normal süre içinde mezun olması gereken lisans öğrenci sayısı)*100	77,62	67,40	86,83
5	Sınıfların (şubelerin) ortalama öğrenci sayısı (Lisans öğrenci sayısı/lisans sınıflarının(şubelerinin) sayısı)	79,49	73,30	92,21
6	Program başına ortalama ders sayısı (Mezun olmak için lisans programlarında alınması gereken ders sayısı toplamı/lisans program sayısı)	53,23	46,82	87,96
7	Seçmeli derslerin oranı (lisans programlarında açılan seçmeli derslerin sayısı/ lisans programlarında toplam ders sayısı)*100	32,30	22,12	68,48
8	Lisans programlarında ders veren öğretim elemanı başına düşen haftalık ortalama ders saati (Ders veren kadrolu öğretim elemanlarının verdiği haftalık ders saati sayısının iki dönemlik ortalaması(uygulama, laboratuvar ve tez danışmanlığı dahil)/ ders veren tam zamanlı öğretim elemanlarının sayısı)	15,13	15,64	103,37

Sorumlu Birimler		Enstitüler		
<b>Performans Hedefi-2</b>		<b>Lisansüstü programların ve bu programlara devam eden öğrenci sayısının artırılması</b>		
Performans Göstergeleri		2013 Hedef	2013 Gerçekleşme	Hedefe ulaşma derecesi %
1	Lisansüstü program sayısı	112	123	109,82
2	Yüksek lisans öğrenci sayısı	3.400	4.454	131,00
3	Doktora öğrenci sayısı	1.005	1.202	119,60
4	Yüksek lisans programlarına kabul edilme oranı (yüksek lisans programlarına kabul edilen öğrenci sayısı/ yüksek lisans programlarına başvuran öğrenci sayısı)*100	26,41	19,02	72,02
5	Doktora programlarına kabul edilme oranı (doktora programlarına kabul edilen öğrenci sayısı/doktora programlarına başvuran öğrenci sayısı)*100	81,65	78,17	95,74
6	Mezuniyet oranı (mezun olan yüksek lisans öğrencilerin sayısı/toplam yüksek lisans öğrenci sayısı)*100	24,02	16,50	68,69
7	Mezuniyet oranı (mezun olan doktora öğrencilerin sayısı/toplam doktora öğrenci sayısı)*100	12,46	8,60	69,02

Sorumlu Birim		Dış İlişkiler Birimi		
<b>Performans Hedefi-3</b>		<b>Değişim programlarından faydalanan öğrenci sayısı artırılabacaktır</b>		
Performans Göstergeleri		2013 Hedef	2013 Yılı sonu Gerçekleşme	Hedefe ulaşma derecesi %
1	Erasmus lisans programlarına giden öğrenci sayısı	150	220	146,66
2	Erasmus lisans programlarına giden öğrenci sayısı/toplam lisans öğrenci sayısı*100	0,44	0,54	122,73
3	Farabi lisans programlarına giden öğrenci sayısı	197	238	120,81
4	Farabi lisans programlarına giden öğrenci sayısı/toplam lisans öğrenci sayısı*100	0,57	0,66	115,79
5	Erasmus yüksek lisans programlarına giden öğrenci sayısı/toplam yüksek lisans öğrenci sayısı*100	49	24	48,98
6	Doktora programlarına giden öğrenci sayısı/ toplam doktora öğrenci sayısı*100	23	10	43,48



Sorumlu Birim		Kütüphane ve Dokümantasyon Daire Başkanlığı		
Performans Hedefi-4		Kütüphanenin hizmet sunduğu kaynakların artırılması		
Performans Göstergeleri		2013 Hedef	2013 Yıl sonu Gerçekleşme	Hedefe ulaşma derecesi
1	Değerlendirme yılı içinde abone olunan veri tabanı sayısı	70	52	74,29
2	Değerlendirme yılı içinde abone olunan basılı dergi sayısı	100	63	63,00
3	Değerlendirme yılı içinde ulaşılabilen tam metin elektronik dergi sayısı	62.500	24.828	39,72
4	Öğrenci başına düşen Üniversite Kütüphanesindeki kitap sayısı (Üniversite kütüphanesindeki basılı kitap sayısı/öğrenci sayısı)	2,47	1,53	61,94
5	Öğrenci başına düşen Üniversite Kütüphanesindeki kitap sayısı (Değerlendirme yılı içinde abone olunan elektronik kitap sayısı/öğrenci sayısı)	56,65	57,42	101,36
6	Üniversite kütüphanesindeki basılı ve elektronik toplam kitap sayısı/öğrenci sayısı	59,12	58,94	99,69

Sorumlu Birim		Bilimsel Araştırma Projeleri		
Performans Hedefi-5		Bilimsel araştırmaların ve yayınların özendirilmesi ve desteklenmesi		
Performans Göstergeleri		2013 Hedef	2013 Yıl sonu Gerçekleşme	Hedefe ulaşma derecesi
1	Öğretim üyesi başına düşen kurum içi destekli proje sayısı (önceki yıllardan devredenlerle birlikte)	0,72	0,51	70,83
2	Öğretim üyesi başına düşen kurum içi destekli proje sayısı (değerlendirme yılı içinde tamamlanan)	0,13	0,16	123,08
3	Öğretim üyesi başına düşen TÜBİTAK projeleri sayısı (önceki yıllardan devredenlerle birlikte)	0,078	0,07	89,74
4	Sanayi destekli proje sayısı	8	5	62,50
5	AB ve diğer uluslar arası kuruluşlarca destekli proje sayısı	14	13	92,86
6	Öğretim üyesi başına düşen toplam proje sayısı	0,82	0,61	74,39

Sorumlu Birim		Sağlık Kültür ve Spor Daire Başkanlığı		
Performans Hedefi-6		Öğrencilere sunulan sosyal hizmetlerde kalitenin artırılması		
Performans Göstergeleri		2013 Hedef	2013 Yıl sonu Gerçekleşme	Hedefe ulaşma derecesi %
1	Yemekhane hizmetlerinden yararlanan öğrenci oranı (Öğrencilere sunulan yemek servisi sayısının günlük ortalaması/toplam öğrenci sayısı)*100	10,88	6,94	63,79
2	Yurt hizmetlerinden yararlanan öğrenci oranı (Yurtlarda kalan öğrenci sayısı/ toplam öğrenci sayısı)*100	16,99	15,86	93,34
3	Burs alan öğrenci oranı (Burs, kredi ve destek verilen öğrenci sayısı/toplam öğrenci sayısı)	0,48	0,42	87,50
4	Yarı zamanlı çalışan öğrenci sayısı/toplam öğrenci sayısı	0,0057	0,00	0,00
5	Öğrenci kulüpleri sayısı (Toplam kulüp sayısı)	60	64	106,66

Sorumlu Birimler		Fakülteler, YO ve MYO		
Performans Hedefi-7		Derslik ve laboratuvarların günün teknolojisi ile yenilenmesi		
Performans Göstergeleri		2013 Hedef	2013 Yıl sonu Gerçekleşme	Hedefe ulaşma derecesi %
1	Toplam laboratuvar sayısı (Bilgisayar laboratuvarları, araştırma laboratuvarları vb.)	271	286	105,53
2	Öğrenci başına düşen laboratuvar alanı (Toplam laboratuvar alanı/Öğrenci sayısı)	0,85	0,83	97,65
3	İyileştirilen laboratuvarların oranı (İlgili yılda laboratuvarlara alınan-onarılan makine ve cihaz sayısı /laboratuardaki mevcut makine ve cihaz sayısı x100)	15	6	40,00
4	Toplam derslik sayısı (Sınıf, anfi, eğitim amaçlı atölyeler dahil)	582	674	115,80
5	Öğrenci başına düşen derslik alanı (Toplam derslik alanı/Öğrenci sayısı)	1,62	1,28	79,01
6	(G83)Teknolojik donanımlı sınıf oranı (Teknolojik donanımlı derslik sayısı/toplam derslik sayısıx100)	81	81	100,00
Açıklama: Fakülte, Yüksekokul, Meslek Yüksekokulu, Devlet Konservatuvarından oluşan akademik birimlere ait derslik ve laboratuvarlar aktif öğrenci (harç yatıran) sayısı ile oranlanarak hesaplanmıştır. Derslik ve laboratuvar sayısındaki artış yanında öğrenci sayısında yaşanan artışlarda gösterge değerlerini etkilemektedir.				
7	Tam metin yayın sayısı(SCI-expanded, SCI, SSCI ve AHCI)/Öğretim üyesi sayısı	0,78	0,87	111,53
8	(Yurt içinde sunulan toplam bildiri sayısı/toplam öğretim üyesi sayısı)*100	130	92	70,77
9	(Yurt dışında sunulan toplam bildiri sayısı/toplam öğretim üyesi sayısı)*100	80	61	76,25

Sorumlu Birim		Bilgi İşlem Daire Başkanlığı		
Performans Hedefi-8		Üniversite bilişim altyapısının geliştirilmesi yönelik çalışmalara devam edilecektir		
Performans Göstergeleri		2013 Hedef	2013 Yıl sonu Gerçekleşme	Hedefe ulaşma derecesi %
1	Web ana sayfasının aldığı yıllık ziyaretçi sayısı	14.000.000	5.974.537	42,68
2	Ortalama yıllık internet bağlantı kullanım kapasitesi (Mbps)%	50	45	90,00
3	Ana sunucu web sitesi büyüklüğü (GB)	65	60	92,31
4	Üniversitedeki toplam bilgisayar uç sayısı	6.500	6.300	96,92

Sorumlu Birim		Yapı İşleri Teknik Daire Başkanlığı		
Performans Hedefi-9		Üniversite fiziki alt yapısının geliştirilmesi		
Performans Göstergeleri		2013 Hedef	2013 Yıl sonu Gerçekleşme	Hedefe ulaşma derecesi %
1	Derslik ve Merkezi Birimler Projesi fiziki gerçekleştirme yüzdesi (Proje kapsamında yürütülen işlerin fiziki gerçekleştirme toplamı/ yürütülen iş sayısı)*100	50	0	0,00
2	Kampüs altyapı projesi gerçekleştirme yüzdesi	100	40	40,00
3	Muhtelif işler (büyük onarım) projesi gerçekleştirme yüzdesi	100	61	61,00
Faaliyetler		Açıklama		
Yeni Bina ve Tesislerin Yapılması		Proje ödeneğinden yıl içinde 671.000 TL. düşme yapılmıştır. Proje kapsamında Of Teknoloji Fakültesi inşaatına 361.203 TL. fiyat farkı ödemesi yapılmıştır. Edebiyat Fakültesi İnşaatı için 2013 yılı içerisinde ihalesi yapılmış ancak; idareye ve Kuruma yapılan itirazların ihale sürecini uzatması nedeniyle harcama yapılmamıştır.		
Altyapı bakım ve onarım faaliyeti		Üniversitemiz Kampüs altyapısı projesi kapsamında Kampüs Altyapı ve Çevre Düzenlemesi, Orman Fakültesi Çevre Düzenlemesi, Isıtma Kanalları Onarım İnşaatı için 1.580.105 TL harcama yapılmıştır.		
Bina ve Tesislerin bakım onarımlarının yapılması		Proje ödeneğine yıl içerisinde 15.150.000 TL ödenek eklenmiş ve 10.185.922 TL harcama yapılmıştır. Fen Fakültesi Kimya Bölümü onarımı, KTÜ Denar I. Araştırma Gemisi Onarımı, Mimarlık Fakültesi Onarımı, Of Teknoloji F. onarımı ve diğer birimlerimizin onarımları yapılmıştır.		

Sorumlu Birim		Tıp Fakültesi, Diş Hekimliği Fakültesi		
Performans Hedefi-10		Topluma sunulan sağlık hizmetinde kalitenin artırılması		
Performans Göstergeleri		2013 Hedef	2013 Yıl sonu Gerçekleşme	Gerçekleşme Durumu %
1	Öğretim üyesi başına düşen hasta sayısı (Farabi hastanesinde hizmet verilen yıllık hasta sayısı/öğretim üyesi sayısı)	2.941	2.645	89,93
2	Öğretim üyesi başına düşen hasta sayısı (Diş Hekimliği Fakültesinde hizmet verilen hasta sayısı/ öğretim üyesi sayısı)	2.100	4.089	194,71
3	Öğretim üyesi başına düşen ameliyat sayısı (Farabi hastanesinde yapılan yıllık ameliyat sayısı/ öğretim üyesi sayısı)	380	343	90,26
4	Diş Hekimliği Fakültesi hasta memnuniyeti (%)	82	79	96,34
Faaliyetler		Açıklama		
Sağlık Hizmetleri faaliyeti		Eğitim ve araştırma yanında, bölge hastanesi konumuyla Doğu Karadeniz Bölgesinin geniş bir halk kitlesine hizmet veren KTÜ Farabi Hastanesi'ne başvuran hasta sayısında her geçen yıl anlamlı bir çoğalma yaşanmakta, klinik, poliklinik, teşhis ve tedavi üniteleri, akademik ve idari personel ve de fiziki mekân bazında hizmet alanı genişletilmeye çalışılmaktadır. Bölge halkına en ileri düzeyde ağız ve diş sağlığı hizmeti sunmayı en önemli hedeflerinden biri olarak belirleyen Diş hekimliği Fakültesi, günümüz teknolojisini bilen ve uygulayan yetkin diş hekimleri ve akademisyenler yetiştirmeyi, yapacağı nitelikli araştırmalarla diş hekimliği bilimine katkıda bulunmayı ve toplumun ağız-diş sağlığı gereksinimlerini en üst düzeyde karşılamaya çalışmaktadır.		
Acil Servis-Yoğun Bakım-Adli Tıp Bloğu İnşaat/Donanım		Proje ödeneğine yıl içinde 7.970.000 TL. ilave yapılmıştır. Acil Servis – Yoğun Bakım inşaatı için toplam 3.744.880 TL. harcama yapılmıştır.		
Kemoterapi Ünitesi Yapımı		Proje ödeneğinden yıl içinde 3.000.000 TL. düşülmüş olup, harcama yapılmamıştır.		

### 3-Performans Sonuçlarının Değerlendirilmesi

Üniversitemiz 2013 Nihai Performans Programının incelenmesi, izlenmesi, değerlendirilmesi neticesinde programında yer alan 58 adet performans göstergesinin yıl sonu gerçekleşme durumuna bakıldığında 35 adet ( %60 ) gösterge hedefin değer altında, 7 adet ( %12 ) gösterge hedef değerine tam olarak (+,- %3' ü geçmeyenler tam değer kabul edilmiş), 16 adet ( %28 ) gösterge de hedef değer üstünde gerçekleşmiştir.

#### 4-Performans Bilgi Sisteminin Değerlendirilmesi

Üniversitemizin kurumsal gelişimi, rekabet gücünün artırılması, kaynaklarının etkin ve verimli kullanılması, stratejik hedeflerine ulaşabilmesi, gerek birimleri gerekse dış paydaşlar ile arasındaki iletişimin geliştirilmesi ve karar alma süreçlerinde kullanılması noktasında gereken bilginin üretilmesi yönetilmesi ve paylaşılması için 04.10.2013 tarihinde Üniversitemiz Yönetim Bilgi Sistemi Birimi kurulmuştur.

Yönetim Bilgi Sistemi Birimi, Stratejik plan ve İç Kontrol Sisteminde yer alan performans göstergelerinin izlenmesi, değerlendirilmesi ve koordinasyonu yönünde yaşanan sıkıntıları önemli ölçüde azaltacağı düşünülmektedir.

#### IV- KURUMSAL KABİLİYET ve KAPASİTENİN DEĞERLENDİRİLMESİ

##### ❖ Üstünlükler

- ❖ Bazı akademik birimlerin bağımsız kurullarca akreditasyon belgesini almış olması
- ❖ 58 yıllık üniversite birikimi ve güçlü bir akademik kadronun mevcudiyeti
- ❖ Uluslararası işbirliğinin sürekli artırılması
- ❖ Bilimsel araştırma projelerine sağlanan desteğin büyüklüğü
- ❖ Bilişim teknolojileri ve bilgisayar ağı altyapısına sahip olunması
- ❖ Uzaktan Eğitim Merkezinin olması
- ❖ Sürekli Eğitim Merkezinin varlığı
- ❖ Bazı akademik birimlerde akredite laboratuvarların olması
- ❖ Avrupa Birliği sürecinde öğrenci/öğretim elemanı değişiminin gittikçe artması
- ❖ Eğitim-öğretim süresi sonunda yurt dışı üniversitelerden de çift diploma alma olanağının bulunması
- ❖ "Diploma eki" nin onaylanmış olması
- ❖ AKTS Etiketinin alınmış olması
- ❖ Katalog Bilgi Sisteminin hazırlanmış olması
- ❖ Çift anadal ve yandal uygulama olanağının bulunması
- ❖ Öğrencilere fakülte içi bölümler arası geçiş imkanının sunulması
- ❖ Sağlık bilimleri alanının teknik üniversite kapsamında olması
- ❖ Farabi Hastanesi ve Diş Hekimliği Fakültesinin çağın gereksinimlerine göre donatılmış olması
- ❖ Teknokentin varlığı
- ❖ KOSGEB - TEKMER'in Üniversite bünyesinde olması
- ❖ Kütüphanede basılı ve elektronik kaynak zenginliği
- ❖ 2000 öğrenci kapasiteli İngilizce hazırlık okulunun varlığı
- ❖ Tam donanımlı ve çok amaçlı kültür ve kongre merkezlerinin varlığı
- ❖ Güvenli kampus ortamlarının varlığı
- ❖ Öğrencilerin ders dışı etkinliklerine önem verilmesi
- ❖ Öğrenci sorunlarına duyarlı yönetim
- ❖ Öğretim elemanlarına kolaylıkla ulaşabilme imkanı
- ❖ Öğretim elemanlarına rahat çalışabilme mekanlarının sunulması
- ❖ Sosyal, kültürel ve sportif alt yapı zenginliği
- ❖ Engelsiz üniversite çalışmalarının sürekliliği

##### ❖ Zayıflıklar

- ❖ Akademik kadronun bir kısmının değişime kapalı olması
- ❖ Öğretim üyesi-öğrenci dağılımının dengesizliği
- ❖ Araştırma önceliklerinin ve hedeflerinin gerçekçi saptanamayışı
- ❖ Disiplinlerarası çalışmaların yetersizliği
- ❖ Yabancı dil eğitiminde yeterli başarıya ulaşılamaması

- ❖ Mesleki stajların etkin yapılamayışı
- ❖ Araştırma görevlisi kadrosunun yetersizliği
- ❖ Teknik ve idari eleman yetersizliği
- ❖ Öğrencilerde motivasyon eksikliği
- ❖ Yardımcı hizmetler personelinin yetersizliği
- ❖ Uygulama ve araştırma merkezlerinin fiziki ve mali alt yapıya sahip olmaması
- ❖ Sosyal alanlarda öğretim üyesi azlığı
- ❖ Mezunlarla iletişimin yeterli düzeyde olmaması

#### ❖ **Fırsatlar**

- ❖ Trabzon'un bir eğitim, sağlık, kongre, kültür, sanat, tarih, turizm ve spor kenti olarak algılanması
- ❖ Erasmus kapsamında AB Ülkelerinde okuyan Türk öğrencilerin varlığı
- ❖ Ulusal ve uluslararası proje fon kaynaklarının artması
- ❖ Yeni kurulan üniversitelerin öğretim üyesi ihtiyacı
- ❖ Trabzon'un Rusya, Kafkasya ve Orta Asya ülkeleri ile geçiş konumunda olması
- ❖ Trabzon'un deprem bölgesinde olmaması
- ❖ Yeni organize sanayi bölgelerinin Trabzon'da açılacak olması
- ❖ Trabzon'da yeni üniversitelerin açılacak olması
- ❖ Trabzon'da uluslararası havaalanı ve liman bulunması
- ❖ Trabzon'un yaşanabilir iller arasında ilk beş içerisinde yer alması
- ❖ Trabzon'un büyükşehir olması
- ❖ Üniversite Yönetim Bilgi Sisteminin kuruluyor olması

#### ❖ **Tehditler**

- ❖ Trabzon'un merkezlere uzaklığı nedeniyle ailelerin ve öğrencilerin tereddüt yaşamaması
- ❖ Üniversitelerarası rekabetin giderek artması
- ❖ Üniversitelere verilen kadroların yetersizliği
- ❖ Öğrenci kontenjanlarının akademik kadro, fiziki alt yapı ve mali kaynaklara göre belirlenememesi
- ❖ Bölgede büyük sanayi kuruluşlarının olmaması
- ❖ Üniversite gelirlerinden yapılan kesintilerin yüksekliği
- ❖ Öğrenci sayısı ile barınma olanaklarının örtüşmemesi
- ❖ Akademik ve idari personel ücretlerinin düşük olması
- ❖ Fakülte/yüksekokul mezun derneklerinin kurulamamış olması
- ❖ Sponsor ve varlıklı kişilerin yeterince sosyal sorumluluk almamaları
- ❖ Kampus alanlarını genişletme imkanlarının giderek azalması
- ❖ Yerelleşme

## **V- ÖNERİ VE TEDBİRLER**

Üniversite bütçelerinin daha esnek yönetilmesini sağlayacak yeni bir mali yönetim mevzuatı geliştirilmelidir. Kurumların merkezi yönetim bütçesinden objektif kriterlere göre pay almaları sağlanmalıdır.

Üniversitelerin kaynak oluşturmada zorluklar yaşanmaktadır. Üniversitelerin bağış toplayabilmesini ve bağış gelirlerini harcayabilmesini kolaylaştıracak düzenlemelerin yapılması gerekmektedir.

Üniversitelerde üretilen hizmetin ucuzlatılmasının önü açılmalıdır. Özellikle sağlık hizmetleri konusunda yaşanan rekabet ve üniversite hastanelerinde sabit fiyat uygulaması üniversite döner sermayesini olumsuz olarak etkilemektedir.

Üniversitelerden atılmanın kaldırılması, akademik ve idari personelin maaş düşüklüğü, performansa dayalı iş gücü yaratılmaması, akademisyenciliğin cazip olmaması ve her şeyden önemlisi ulusal bilim politikaları ve önceliklerinin ortaya konmaması, üniversitelerde denetimin mali denetim dışında, eğitim-öğretim, bilimsel araştırma ve hizmet alanında yapılamaması, üniversitelerden kalite belgesinin istenmemesi üniversitelerin önündeki zorluklardır.

### İÇ KONTROL GÜVENCE BEYANI

Üst yönetici olarak yetkim dahilinde;

Bu raporda yer alan bilgilerin güvenilir, tam ve doğru olduğunu beyan ederim.

Bu raporda açıklanan faaliyetler için bütçe ile tahsis edilmiş kaynakların, planlanmış amaçlar doğrultusunda ve iyi mali yönetim ilkelerine uygun olarak kullanıldığını ve iç kontrol sisteminin işlemlerin yasallık ve düzenliliğine ilişkin yeterli güvenceyi sağladığını bildiririm.

Bu güvence, üst yönetici olarak sahip olduğum bilgi ve değerlendirmeler, iç kontroller, iç denetçi raporları ile Sayıştay raporları gibi bilgim dahilindeki hususlara dayanmaktadır.

Burada raporlanmayan, idarenin menfaatlerine zarar veren herhangi bir husus hakkında bilgim olmadığını beyan ederim.

Trabzon

Nisan 2014

Prof.Dr.Süleyman BAYKAL  
Rektör



MALİ HİZMETLER BİRİM YÖNETİCİSİNİN BEYANI

Mali hizmetler birim yöneticisi olarak yetkim dahilinde;

Bu idarede, faaliyetlerin mali yönetim ve kontrol mevzuatı ile diğer mevzuata uygun olarak yürütüldüğünü, kamu kaynaklarının etkili, ekonomik ve verimli bir şekilde kullanılmasını temin etmek üzere iç kontrol süreçlerinin işletildiğini, izlendiğini ve gerekli tedbirlerin alınması için düşünce ve önerilerimin zamanında üst yöneticiye raporlandığını beyan ederim.

İdaremizin 2013 yılı Faaliyet Raporunun "III/A- Mali Bilgiler" bölümünde yer alan bilgilerin güvenilir, tam ve doğru olduğunu teyit ederim.

Trabzon  
Nisan 2014

İsmail ÇOM  
Strateji Geliştirme Daire Başkanı