



AFYON KOCATEPE ÜNİVERSİTESİ

2010 YILI

PERFORMANS PROGRAMI

AĞUSTOS-2009

SUNUŞ

10.12.2003 tarih ve 5018 sayılı Kamu Mali Yönetimi ve Kontrol Kanunu ile tüm kamu kuruluşlarının stratejik plan hazırlamaları zorunlu hale getirilmiştir. Afyon Kocatepe Üniversitesi yönetimi olarak bizler de, Üniversitenin istenilen düzeyde hizmet sunabilmesi, hizmet kalitesini geliştirebilmesi ve verimliliği artırması için stratejik plan yapmanın, bütçenin bu plana uygun olarak hazırlanması, program ve proje bazında kaynak tahsisi yapılmasının gerekliliğine inanmaktayız. Bu nedenle, Kanun ve ilgili mevzuatlar da dikkate alınarak tüm paydaşlarımızın katılımıyla 2009–2013 yıllarını kapsayan Üniversitemizin ilk Stratejik Planı, Stratejik planın yıllık uygulama dilimlerini oluşturan ve aynı zamanda stratejik plan ile bütçe ilişkisini sağlayan “**Üniversitemiz 2009 Yılı Performans Programı**” hazırlanmış olup, 01.01.2009 tarihinden itibaren uygulanmaya başlamıştır. Üniversitemiz Stratejik Planı ile 2010 yılı bütçesi arasındaki ilişkiyi kuran “**Üniversitemiz 2010 Yılı Performans Programı**” hazırlanmış olup, tüm çalışanlarımızın, öğrencilerimizin ve kamuoyunun bilgisine sunmaktan mutluluk duyuyorum.

“**Üniversitemiz 2010 Yılı Performans Programı**” çalışmalarına, plan dönemine ilişkin temel stratejilerin belirlenmesi ile başlanmıştır. Bu kapsamda;

—Stratejik planda yer alan amaç ve hedeflerden program döneminde öncelik verilecek olanlar,

—İdare performans hedef ve göstergeleri,

—Hedeflerden sorumlu harcama birimleri,

belirlenmiştir.

Performans programı oluşturulurken öncelikli olarak Üniversite performans hedeflerinin kaynak ihtiyacı tespit edilmiştir. Üniversite düzeyindeki performans hedeflerinin kaynak ihtiyaçlarının toplamı stratejik planda yer alan ilgili hedefin; hedeflerin kaynak ihtiyaçlarının toplamı ise stratejik planda yer alan ilgili amacın kaynak ihtiyacını vermektedir. Amaçların kaynak ihtiyaçlarının toplamı, program döneminde Üniversite tarafından kullanılacak olan bütçe içi ve dışı kaynakların toplamına eşittir.

Üniversitemiz stratejik planının ikinci performans programı yasal süre içerisinde tamamlanmıştır. Bu performans programının 2010 yılında Üniversitemizin gelişmesine ışık tutmasını diler; programın hazırlanmasında özveriyle çalışan başta Strateji Geliştirme Daire Başkanlığı personeli olmak üzere katkıda bulunan tüm çalışanları içtenlikle kutlar, teşekkür ederim.

Prof. Dr. Ali ALTUNTAŞ
REKTÖR

İÇİNDEKİLER

I- GENEL BİLGİLERİ	4
A- YETKİ, GÖREV VE SORUMLULUKLAR	4
1- Misyon.....	4
2- Vizyon	4
3- Yetki, Görev Ve Sorumluluklar.....	4
B. TEŞKİLAT YAPISI	6
C. FİZİKSEL KAYNAKLAR	11
a) Taşınmaz Fiziksel Kaynaklar	11
b) Taşınır Fiziksel Kaynaklar.....	16
c) Bilişim Sistemi;	18
D. İNSAN KAYNAKLARI	19
a) Akademik Personel.....	20
b) İdari Personel	22
II- PERFORMANS BİLGİLERİ	24
A. TEMEL POLİTİKA VE ÖNCELİKLER	24
B. AMAÇ VE HEDEFLER	27
C. PERFORMANS HEDEF VE GÖSTERGELERİ İLE FAALİYETLER	31
E. DİĞER HUSUSLAR	35
1. Faaliyet-Projelere İlişkin Bilgi ve Değerlendirmeler	35
III- EKLER	36

I- GENEL BİLGİLER

A. YETKİ, GÖREV VE SORUMLULUKLAR

1. Misyonumuz

Çağdaş eğitim-öğretim ilkeleri çerçevesinde, paydaşların gereksinmelerini gözeterek eğitim-öğretim hizmeti sunmak, bilimsel araştırma, yayın ve danışmanlık yapmak, topluma ve insanlığa hizmet etmektir.

2. Vizyonumuz

Evrensel bilim ilkeleri ışığında, Dünya standartlarında bilgi ve teknoloji üreterek ulusal ve bölgesel sorunlara odaklı proje merkezi özelliği taşıyan, küresel rekabet koşullarına hazır nesiller yetiştiren, uluslararası tanınırlığa ve saygınlığa sahip bir üniversite olmaktır.

3. Yetki, Görev Ve Sorumluluklar

Anayasal bir kurum olan üniversitelerin yetki, görev ve sorumluluklarının kanunla düzenleneceği T.C. Anayasasının “Yükseköğretim Kurumları” başlıklı 130’ncü Maddesinde şu şekilde belirtilmiştir. “*Yükseköğretim kurumlarının kuruluş ve organları ile işleyişleri ve bunların seçimleri, görev, yetki ve sorumlulukları üniversiteler üzerinde Devletin gözetim ve denetim hakkını kullanma usulleri... kanunla düzenlenir.*”

T.C. Anayasasının 130’uncü maddesinin bu hükmü çerçevesinde düzenlenen ve yürürlükte bulunan 2547 Sayılı Yükseköğretim Kanununun 12’nci Maddesinde Üniversitelerin görevleri şu şekilde belirtilmiştir. “Kanununun 4 ve 5’nci Maddelerinde belirtilen amaç ve ana ilkelere uygun olarak;

a) Çağdaş uygarlık ve eğitim-öğretim esaslarına dayanan bir düzen içinde, toplumun ihtiyaçları ve kalkınma planları ilke ve hedeflerine uygun ve ortaöğretime dayalı çeşitli düzeylerde eğitim-öğretim, bilimsel araştırma, yayım ve danışmanlık yapmak,

b) Kendi ihtisas gücü ve maddi kaynaklarını rasyonel, verimli ve ekonomik şekilde kullanarak, milli eğitim politikası ve kalkınma planları ilke ve hedefleri ile

Yükseköğretim Kurulu tarafından yapılan plan ve programlar doğrultusunda, ülkenin ihtiyacı olan dallarda ve sayıda insan gücü yetiştirmek,

c) Türk toplumunun yaşam düzeyini yükseltici ve kamuoyunu aydınlatıcı bilim verilerini söz, yazı ve diğer araçlarla yaymak,

d) Örgün, yaygın, sürekli ve açık eğitim yoluyla toplumun özellikle sanayileşme ve tarımda modernleşme alanlarında eğitilmesini sağlamak,

e) Ülkenin bilimsel, kültürel, sosyal ve ekonomik yönlerden ilerlemesini ve gelişmesini ilgilendiren sorunlarını, diğer kuruluşlarla işbirliği yaparak, kamu kuruluşlarına önerilerde bulunmak sureti ile öğretim ve araştırma konusu yapmak, sonuçlarını toplumun yararına sunmak ve kamu kuruluşlarınca istenecek ve araştırmaları sonuçlandırarak düşüncelerini ve önerilerini bildirmek,

f) Eğitim-öğretim seferberliği içinde örgün, yaygın, sürekli ve açık eğitim hizmetini üstlenen kurumlara katkıda bulunacak önlemleri almak,

g) Yörelerindeki tarım ve sanayinin gelişmesine ve ihtiyaçlarına uygun meslek elemanlarının yetişmesine ve bilgilerinin gelişmesine katkıda bulunmak, sanayi, tarım ve sağlık hizmetleri ile diğer hizmetlerde modernleşmeyi, üretimde artışı sağlayacak çalışma ve programlar yapmak, uygulamak ve yapılanlara katılmak, bununla ilgili kurumlarla işbirliği yapmak ve çevre sorunlarına çözüm getirici önerilerde bulunmak,

h) Eğitim teknolojisini üretmek, geliştirmek, kullanmak, yaygınlaştırmak,

i) Yükseköğretimin uygulamalı yapılmasına ait eğitim-öğretim esaslarını geliştirmek, döner sermaye işletmelerini kurmak, verimli çalıştırmak ve bu faaliyetlerin geliştirilmesine ilişkin gerekli düzenlemeleri yapmaktır.

5018 Sayılı Kamu Mali Yönetim ve Kontrol Kanunu gereğince; Üst yöneticiler, idarelerinin stratejik planlarının ve bütçelerinin kalkınma planına, yıllık programlara, kurumun stratejik plan ve performans hedefleri ile hizmet gereklerine uygun olarak hazırlanması ve uygulanmasından, sorumlulukları altındaki kaynakların etkili, ekonomik ve verimli şekilde elde edilmesi ve kullanımını sağlamaktan, kayıp ve kötüye kullanımının önlenmesinden mali yönetim ve kontrol sisteminin işleyişinin gözetilmesi, izlenmesi ve bu Kanunda belirtilen görev ve sorumlulukların yerine getirilmesinden Bakana karşı sorumludurlar. Üst yöneticiler, bu sorumluluğun gereklerini harcama yetkilileri, mali hizmetler birimi ve iç denetçiler aracılığıyla yerine getirirler.

B. TEŞKİLAT YAPISI

Üniversitelerin örgüt yapılarının ana hatları ile 2547 sayılı Yükseköğretim Kanununda düzenlenmiştir. 2547 sayılı kanuna uygun olarak örgütlenmiş olan Üniversitemizin yönetim organları ve örgüt yapısı aşağıdaki gibidir.

1. Rektörlük ve Yönetim Organları:

a) **Rektör**; Üniversitemizi tüzelkişiliğini temsil etmekte ve kanunlarla kendisine verilen görevleri yerine getirmektedir.

b) **Rektör yardımcıları**; çalışmalarında Rektöre yardım etmek üzere Rektör tarafından üç rektör yardımcısı seçilmiştir. Rektör, görevi başında olmadığı zaman yardımcılarında birisini yerine vekil bırakmaktadır.

c) **Senato**; Üniversitenin en üst akademik organı olup Kanunda belirlenen görevleri yapmaktadır.

d) **Üniversite Yönetim Kurulu**; idari faaliyetlerde Rektöre yardımcı bir organ olup Kanunda belirlenen görevleri yapmaktadır.

e) **Akademik Değerlendirme ve Kalite Geliştirme Kurulu (ADEK)**; Üniversitemizdeki akademik değerlendirme ve kalite geliştirme sürecinden sorumlu kuruldur.

f) **Bilimsel Araştırma Projeleri Koordinatörlüğü**; Üniversitemiz tarafından desteklenen tüm fakülte, enstitü, yüksekokul ve meslek yüksekokullarında yürütülmekte olan bilimsel araştırma projeleri, 9 üyeden oluşan Komisyon tarafından koordine edilmektedir.

g) **İç Denetim Birimi**; Üniversitenin tüm eylem ve faaliyetlerini risk düzeyi esas alınarak sistematik ve disiplinli bir yaklaşımla denetleyen ve idari yönden doğrudan Rektöre bağlı, iç denetçi ve diğer personelden oluşan birimdir. Bu birim 5018 Sayılı Kanuna göre 2007 yılı içinde kurulmuştur.

2. Akademik Birimler;

a) **Fakülteler**; Kendi alanlarında yüksek (lisans) düzeyde eğitim-öğretim, bilimsel araştırma ve yayın yapan akademik birimlerdir. Üniversitemize bağlı Eğitim Fakültesi, Fen Edebiyat Fakültesi, Güzel Sanatlar Fakültesi, İktisadi ve İdari Bilimler Fakültesi, Mühendislik Fakültesi, Teknik Eğitim Fakültesi, Tıp Fakültesi ve Veteriner

Fakültesinden oluşan sekiz fakülte bulunmaktadır. Fakülteyi dekan temsil etmekte ve kanunlarla kendisine verilen görevleri yerine getirmektedir. Dekan kendisine çalışmalarında yardımcı olmak üzere fakültenin aylıklı öğretim üyeleri arasından en çok iki kişiyi dekan yardımcısı olarak seçmektedir. Fakülte kurulu, fakültelerin akademik bir organ olup Kanunda belirtilen görevleri yapmaktadır. Fakülte yönetim kurulu, idari faaliyetlerde dekana yardımcı bir organ olup Kanunla verilen görevleri yapmaktadır.

b) Devlet Konservatuarı; Devlet Konservatuarı, kendi alanında ve ilgili bilim dallarında (lisans düzeyinde) eğitim-öğretim, bilimsel araştırma ve yayın yapan ve müzik ve sahne sanatlarında sanatçı yetiştiren bir akademik birimdir. Üniversitemize bağlı bir Devlet Konservatuarı bulunmaktadır. Konservatuarı Konservatuar müdürü temsil etmekte ve kanunlarla kendisine verilen görevleri yerine getirmektedir. Konservatuar müdürü kendisine çalışmalarında yardımcı olmak üzere Konservatuarın aylıklı öğretim elemanları arasından en çok iki kişiyi Konservatuar müdür yardımcısı olarak seçmektedir. Konservatuar kurulu, Konservatuarın akademik bir organ olup Kanunda belirtilen görevleri yapmaktadır. Konservatuar yönetim kurulu, idari faaliyetlerde Konservatuar müdürüne yardımcı bir organ olup Kanunla verilen görevleri yapmaktadır.

c) Yüksekokullar; Kendi alanlarında belirli bir mesleğe yönelik eğitim-öğretime ağırlık veren ve (lisans düzeyinde) eğitim-öğretim, bilimsel araştırma ve yayın yapan akademik birimlerdir. Üniversitemize bağlı Afyon Sağlık Yüksekokulu, Beden Eğitimi ve Spor Yüksekokulu, Yabancı Diller Yüksekokulu ile Turizm İşletmeciliği ve Otelcilik Yüksekokulundan oluşan dört yüksekokul bulunmaktadır. Yüksekokulu, yüksekokul müdürü temsil etmekte ve kanunlarla kendisine verilen görevleri yerine getirmektedir. Yüksekokulu müdürü kendisine çalışmalarında yardımcı olmak üzere yüksekokulun aylıklı öğretim elemanları arasından en çok iki kişiyi yüksekokul müdür yardımcısı olarak seçmektedir. Yüksekokul kurulu, Yüksekokulun akademik bir organ olup Kanunda belirtilen görevleri yapmaktadır. Yüksekokul yönetim kurulu, idari faaliyetlerde yüksekokul müdürüne yardımcı bir organ olup Kanunla verilen görevleri yapmaktadır.

d) Enstitüler; Kendi alanlarında birden fazla benzer ve ilgili bilim dallarında lisansüstü, düzeyde eğitim-öğretim, bilimsel araştırma ve yayın yapan akademik birimlerdir. Üniversitemize bağlı Fen Bilimleri Enstitüsü, Sağlık Bilimleri Enstitüsü ve

Sosyal Bilimler Enstitüsünden oluşan üç enstitü bulunmaktadır. Enstitüyü, enstitü müdürü temsil etmekte ve kanunlarla kendisine verilen görevleri yerine getirmektedir. Enstitü müdürü kendisine çalışmalarında yardımcı olmak üzere enstitünün aylıklı öğretim elemanları arasından en çok iki kişiyi enstitü müdür yardımcısı olarak seçmektedir. Enstitü kurulu, enstitünün akademik bir organ olup kanunda belirtilen görevleri yapmaktadır. Enstitü yönetim kurulu, idari faaliyetlerde enstitü müdürüne yardımcı bir organ olup kanunla verilen görevleri yapmaktadır.

e) Meslek Yüksekokulları; Kendi alanlarında belirli bir mesleğe yönelik eğitim-öğretime ağırlık veren ve (ön lisans düzeyinde) eğitim-öğretim, bilimsel araştırma ve yayın yapan akademik birimlerdir. Üniversitemize bağlı Atatürk Sağlık Hizmetleri MYO, Afyon MYO, Başmakçı MYO, Bayat MYO, Bolvadin MYO, Çay MYO, Dazkırı MYO, İncehisar MYO, Sultandağı MYO, Dinar MYO, Emirdağ MYO, Sandıklı MYO, Şuhut MYO, Sinanpaşa MYO ve Uzaktan Eğitim MYO'ndan oluşan on beş meslek yüksekokulu bulunmaktadır. Meslek yüksekokulunu, meslek yüksekokul müdürü temsil etmekte ve kanunlarla kendisine verilen görevleri yerine getirmektedir. Meslek yüksekokulu müdürü kendisine çalışmalarında yardımcı olmak üzere meslek yüksekokulun aylıklı öğretim elemanları arasından en çok iki kişiyi yüksekokul müdür yardımcısı olarak seçmektedir. Meslek yüksekokulu kurulu, meslek yüksekokulunun akademik bir organ olup kanunda belirtilen görevleri yapmaktadır. Meslek yüksekokulu yönetim kurulu, idari faaliyetlerde meslek yüksekokul müdürüne yardımcı bir organ olup kanunla verilen görevleri yapmaktadır.

f) Bölüm Başkanlıkları; Üniversitenin birden çok birimlerin ortak derslerini vermek üzere ve amaç, kapsam ve nitelik yönünden bir bütün teşkil eden, birbirini tamamlayan veya birbirine yakın anabilim ve ana sanat dallarından oluşan akademik birimlerdir. Rektörlüğe bağlı Atatürk İlkeleri ve İnkılâp Tarihi Bölüm Başkanlığı ile Türk Dili Bölüm Başkanlığı olmak üzere 2 bölüm başkanlığı kurulmuştur. Fakültelerde, yüksekokullarda ve meslek yüksekokullarında da ihtiyaç (bölüm) sayısına bölümler kurulmuştur. Bölüm, bölüm başkanı tarafından yönetilmektedir. Bölüm başkanı bölümün her düzeyde eğitim-öğretim ve araştırmalarından ve bölüme ait her türlü faaliyetin düzenli ve verimli bir şekilde yürütülmesinden sorumludur. Anabilim dalı ve ana sanat dalları bilim ve dallarından oluşur.

g) Uygulama ve Araştırma Merkezleri: Üniversitemizde eğitim-öğretimin desteklenmesi amacıyla çeşitli alanların uygulama ihtiyacı ve bazı meslek dallarının hazırlık ve destek faaliyetleri için eğitim-öğretim, uygulama ve araştırmaların

sürdürüldüğü on altı merkez birimi kurulmuştur. Bu merkezlerin en büyüğü Rektörlük Ahmet Necdet Sezer Uygulama ve Araştırma Hastanesidir.

3. İdari Birimler;

Üniversitelerde idari teşkilat yapısı 124 Sayılı KHK ile düzenlenmiştir. Üniversitemizin idari teşkilat yapısı da bu mevzuata uygun olarak oluşturulmuştur. Buna göre Üniversitemizin idari teşkilat yapısı Genel Sekreterliğe bağlıdır.

Genel Sekreterlik; Genel Sekreterlik, bir genel sekreter ile iki genel sekreter yardımcısından ve bağlı birimlerden oluşmaktadır. Genel sekreter, üniversite idari teşkilatının başıdır ve bu teşkilatın çalışmasından Rektöre karşı sorumludur. Genel sekreter, üniversite idari teşkilatının başı olarak, kendisi ve kendisine bağlı birimler aracılığı ile ilgili mevzuatta belirtilen görevleri yerine getirir. Genel sekreterliğe bağlı birimler ise şunlardır:

a) Daire Başkanlıkları; Genel sekreterliğe bağlı Strateji Geliştirme Daire Başkanlığı, Bilgi İşlem Daire Başkanlığı, İdari ve Mali İşler Daire Başkanlığı, Kütüphane ve Dokümantasyon Daire Başkanlığı, Öğrenci İşleri Daire Başkanlığı, Personel Daire Başkanlığı, Sağlık Kültür ve Spor Daire Başkanlığı ve Yapı İşleri Teknik Daire Başkanlığı olmak üzere sekiz daire başkanlığı bulunmaktadır. Strateji Geliştirme Daire Başkanlığı, 5018 Sayılı Kanuna uygun olarak 5436 sayılı kanunla 01.01.2006 tarihinden geçerli (Maliye Bakanlığına bağlı Bütçe Dairesi Başkanlığının kaldırılması ile) kanunda ve ilgili yönetmeliğinde belirlenen görevleri yerine getirmek üzere yerine kurulmuştur.

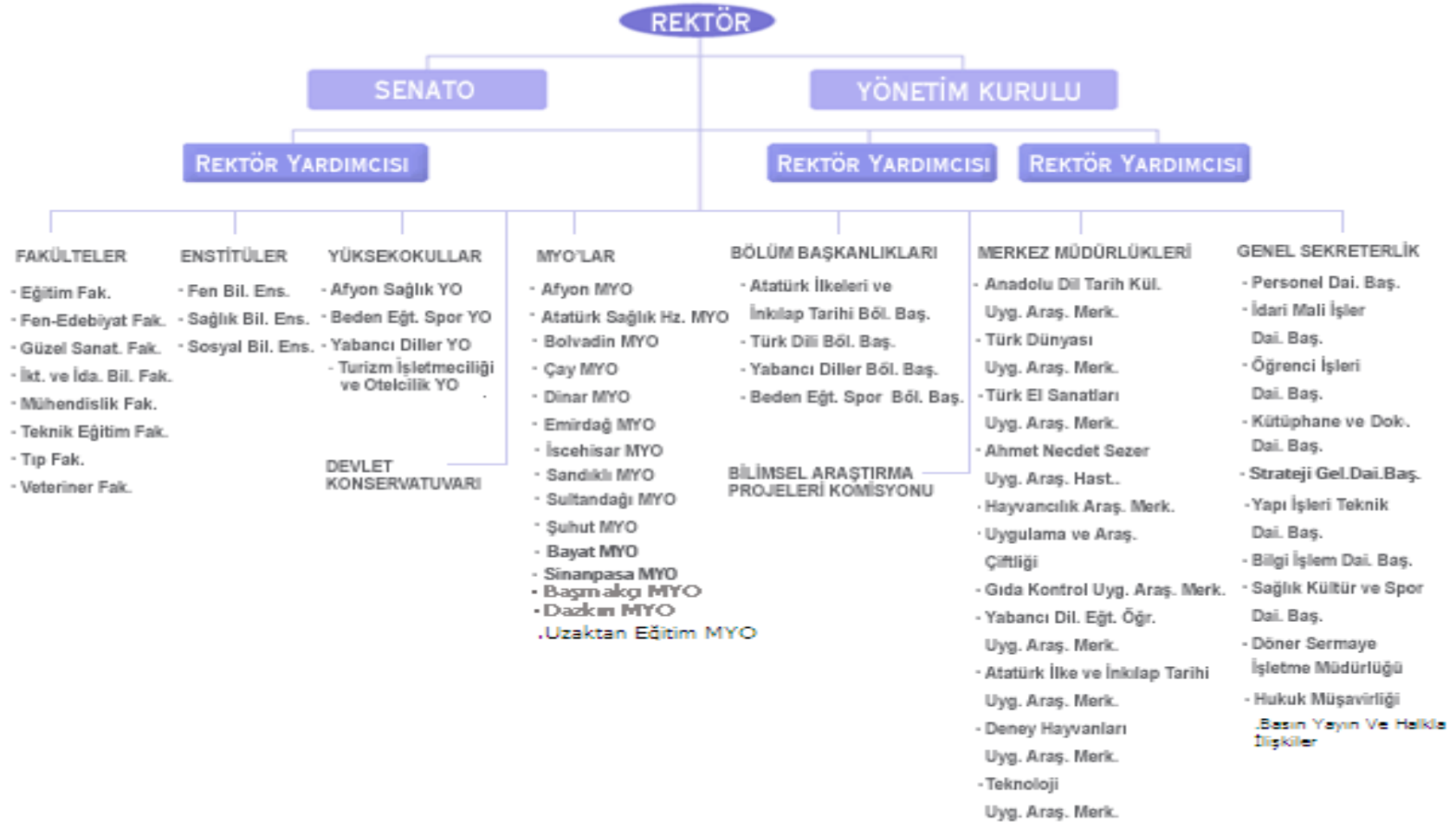
b) Hukuk Müşavirliği;

c) Müdürlükler; Genel sekreterliğe bağlı Döner Sermaye İşletme Müdürlüğü ve Basın Yayın ve Halkla İlişkiler Müdürlüğü olmak üzere iki müdürlük bulunmaktadır.

Fakültelerde fakülte sekreteri, enstitülerde enstitü sekreteri, yüksekokullarda yüksekokul sekreteri ve meslek yüksekokullarında meslek yüksekokulu sekreterine bağlı idari personel ilgili okul idari işlerini yürütmektedirler.

Üniversitemizin organizasyon yapısı **Şekil 1**'deki gibidir.

Şekil 1 : Üniversitemiz Örgüt Şeması



C. FİZİKSEL KAYNAKLAR

1. Taşınmaz Fiziksel Kaynaklar

Üniversitemizin mülkiyetinde ve Üniversitemize tahsisli toplam 7.557.292,10- m^2 arazi bulunmaktadır. Bu arazilerin 475.616,59- m^2 'si Üniversite özel mülkiyetine ait, 7.081.675,51- m^2 'si Hazine mülkiyetine ait olup Üniversitemize tahsis edilmiştir. Bu arazilerin yerleşkeler ve mülkiyet durumuna göre dağılımı **Tablo 1**'de gösterilmiştir.

Tablo 1: Taşınmazların Yerleşkeler İtibariyle Dağılım Tablosu

Yerleşke Adı	Mülkiyet Durumuna Göre Taşınmaz Alanı (m^2)		Toplam (m^2)
	Üniversite	Maliye Hazinesi	
Ahmet Necdet Sezer Kam.	245.421,00	3.990.510,00	4.235.931,00
Ali Çetinkaya Kampusü	0,00	465.257,00	465.257,00
Ahmet Karahisari Kamp.	88.120,00	0,00	88.120,00
Diğer Yerleşkeler	142.075,59	2.625.908,51	2.767.984,10
TOPLAM	475.616,59	7.081.675,51	7.557.292,10

Üniversitemiz, Tablo-1'de belirtilen araziler üzerinde kendi mülkü veya tahsisli toplam 208.979,00 m^2 kapalı mekâna sahiptir. Bu taşınmazlardan bir kısmı bina olarak Üniversitemize tahsis edilmiş olup, bir kısmı ise hazine tarafından tahsis edilen araziler ile Üniversite özel mülkü araziler üzerine üniversitemiz tarafından yapılmıştır. Bu taşınmazlardan 16.648,00 m^2 'si Üniversitemiz özel mülkü üzerinde ve 192.331,00 m^2 'si hazinece tahsis edilen araziler üzerinde bulunmaktadır. Üniversitemize ait kapalı alanların yerleşkeler itibarı ile dağılımı **Tablo 2**'de gösterilmiştir.

Tablo 2: Mülkiyet Durumuna Göre Kapalı Alan Taşınmazlar Tablosu

Yerleşke Adı	Mülkiyet Durumuna Göre Kapalı Alan Miktarı (m^2)		Toplam (m^2)
	Üniversite	Maliye Hazinesi	
Ahmet Necdet Sezer Kampusü	0,00	94.638,00	94.638,00
Ali Çetinkaya Kampusü	0,00	32.191,00	32.191,00
Ahmet Karahisari Kampusü	6.303,00	0,00	6.303,00
Diğer Yerleşkeler	10.345,00	65.502,00	75.847,00
TOPLAM	16.648,00	192.331,00	208.979,00

Üniversitemize ait kapalı alanların 57.343,00 m²'si eğitim öğretim ve bilimsel araştırma (derslik 31.314,00 m², laboratuvar ve atölye 22.604,00 m²), 23.749,00 m²'si sağlık (hastane), 2.873,00 m²'si barınma (lojman, misafirhane ve sosyal tesis), 16.952,00 m²'si beslenme (kantin kafeterya ve yemekhane), 7.547,00 m²'si kültür (toplantı ve konferans salonları), 17.066,00 m²'si kapalı spor tesisleri, 47.299,00 m²'si idari ve diğer hizmet (idari ve akademik personelin hizmet alanları) alanları ve 36.150,00 m²'si sirkülasyon (fuaye, merdiven, asansör boşluğu, koridor, tuvalet, v.b.) alanı olarak kullanılmaktadır. Üniversitemizin kapalı mekânların hizmet alanlarına göre dağılımı **Tablo 3'de** gösterilmiştir.

Tablo 3: Kapalı Alanlarının Yerleşkeler ve Hizmet Alanlarına Göre Dağılım Tablosu

Hizmet Alanları	ANS Kampusü	Ahmet Karahisari Kampusü	Ali Çetinkaya Kampusü	Diğer Yerleşkeler	Toplam
Eğitim Öğretim	22.920,00	1.594,00	6.323,00	26.506,00	57.343,00
Sağlık	0,00	0,00	20.180,00	3.569,00	23.749,00
Barınma	1.373,00	0,00	0,00	1.500,00	2.873,00
Beslenme	9.576,00	939,00	1.348,00	5.089,00	16.952,00
Kültür	3.310,00	465,00	272,00	1.500,00	7.547,00
Spor	5.000,00	1.574,00	0,00	10.492,00	17.066,00
İdari	31.217,00	553,00	2.735,00	12.794,00	47.299,00
Sirkülasyon	21.242,00	1.178,00	1.333,00	12.397,00	36.150,00
TOPLAM	94.638,00	6.303,00	32.191,00	75.847,00	208.979,00

Ahmet Necdet Sezer Kampus alanının hazinece tahsis edilen yerler dışında kalan bölümünün tamamında Üniversitemiz mülkü bulunmadığından dolayı, Stratejik Planımızda da belirtildiği üzere bu alanların kamulaştırılma yoluyla elde edilmesi gerekmektedir. Kamulaştırma yatırım ödenekleri bu alanların kamulaştırılmasında kullanılacaktır. Üniversitemizin kullanımında bulunan mevcut kapalı alanları yetersiz olup, gelişmekte olan genç bir Üniversite olmamızdan dolayı kapalı alan ihtiyacı her geçen gün artmaktadır. Bu nedenle eğitim, sağlık, spor ve diğer alanlarda ihtiyaç duyulan kapalı alanlar Stratejik Planda belirtilen hususlar ile bütçe kısıtları göz önünde bulundurularak yatırım bütçesinin gayrimenkul sermaye üretim giderleri ve gayrimenkul büyük onarım giderleri tertibinden yaptırılacaktır. Mevcut ve yeni yaptırılacak veya alınacak taşınmazlar Üniversitemizin eğitim, sağlık, spor ve diğer alanlardaki faaliyetlerinde Stratejik Planda belirtilen hususlar göz önünde bulundurularak kullanılacaktır.

a) **Eğitim Alanları;** Üniversitemiz bünyesinde bulunan kapalı alanlardan eğitim öğretim ve bilimsel araştırmaya ayrılan alanların kapasitelerine göre dağılımı **Tablo 4**'de gösterilmiştir. Üniversitemiz eğitim alanları, genel olarak yetersiz durumdadır.

Tablo 4: Eğitim Alanlarına ilişkin Tablo

Eğitim Alanları	KAPASİTESİ						TOP-LAM
	00–50	51–75	76–100	101–150	151–250	251–Üzeri	
Anfi	0	0	2	0	0	20	4
Sınıf	170	127	63	7	3	0	370
Bilgisayar Lab.	26	11	3	0	0	0	40
Diğer Lab.	67	16	11	2	1	1	98
Toplam	263	154	79	9	4	3	512

b) **Sosyal Alanlar;** Üniversitemizde kantin, kafeteryalar, yemekhaneler, misafirhaneler, lojmanlar, spor tesisleri, sinema salonu, eğitim ve dinlenme tesisleri, öğrenci kulüpleri, mezun öğrenciler derneği, okul öncesi ve ilköğretim okulları için ayrılan sosyal alanların kapasitelerine ve fonksiyonlarına göre dağılımı **Tablo 5**'de gösterilmiştir. Üniversitemiz sosyal alanları, genel olarak yetersiz durumdadır.

Tablo 5: Sosyal Alanlar Tablosu

SOSYAL ALANLAR	Sayısı	Alan	Kapa-sitesi	AÇIKLAMA
	Adet	M ²	Kişi	
Kantin ve Kafeteryalar	24	9.256	6.150	
Yemekhane (Personel)	7	4.029	558	
Yemekhane (Öğrenci)	13	3.667	1.294	
Misafirhaneler	14	2.924		
Lojmanlar				
Spor Tesisleri (Kapalı)	8	17.066		
Spor Tesisleri (Açık)	26	37.464		İnşa Halinde
Sinema Salonu				
Eğitim ve Dinlenme Tesisi				
Öğrenci Kulüpleri				55 Kulüp tarafından kullanılmakta
Mezun Öğrenciler Derneği.				
Anaokulu	1	400	30	
İlköğretim Okulu				
TOPLAM	93	52.399	9.395	

c) **Toplantı ve Konferans Salonları;** Kapasite durumlarına göre toplantı ve konferans salonları **Tablo 6**'da gösterilmiştir.

Tablo 6: Toplantı ve Konferans Salonları Tablosu

SALONLAR	Kapasitesi						TOP-LAM
	00– 50	51– 75	76– 100	101– 150	151– 250	251 ≥	
Toplantı Salonu	27	1	1	4	1	0	34
Konferans Salonu	1	1	5	6	5	2	19
Toplam	28	2	6	10	6	2	54

d) Hizmet Alanları;

i. **Akademik Personel Hizmet Alanları;** Üniversitemizde akademik personel hizmet alanları için ayrılan kapalı alanların sayı ve miktarı ile kullanıcı sayıları **Tablo 7**'de gösterilmiştir. Akademik personelin hizmet alanları değerlendirildiğinde bir çalışma odasına ortalama 2,3 kişi düşmekte ve kişi başı ortalama 29,65 m² alan düşmektedir. Buna göre Üniversitemizde akademik personel hizmet alanları genel olarak yetersiz durumdadır.

Tablo 7: Akademik Personel Hizmet Alanları Tablosu

	Sayısı (Adet)	Alanı (m2)	Kullanan Sayısı (Kişi)
Çalışma Odası	439	29.971	1,011
Toplam	439	29.971	1,011

ii. **İdari Personel Hizmet Alanları;** Üniversitemizde idari hizmetler için ayrılan kapalı alanların servis ve çalışma oda sayı ve miktarı ile kullanıcı sayıları **Tablo 8**'de gösterilmiştir. İdari personelin hizmet alanları değerlendirildiğinde servis/çalışma odasına ortalama 3,5 kişi ve kişi başına ortalama 17,15 m² alan düşmektedir. Üniversitemizde idari personel hizmet alanları genel olarak yetersiz durumdadır.

Tablo 8: İdari Personel Hizmet Alanları Tablosu

	Sayısı (Adet)	Alanı (m2)	Kullanan Sayısı (Kişi)
Servis	181	11.287	657
Çalışma Odası	24	941	57
Toplam	205	12.228	714

iii. **Diğer Alanlar (Ambar, Arşiv, Atölye Alanları);** Üniversitemiz diğer (ambar, arşiv, atölye) alanları sayılarına göre **Tablo 9**'da gösterilmiştir. Üniversitemizde diğer (ambar, arşiv, atölye) alanları hizmet alanları genel olarak yetersiz durumdadır.

Tablo 9: Diğer Alanlar (Ambar, Arşiv, Atölye) Tablosu

	Sayısı (Adet)	Alanı (m2)
Ambar	50	7.004
Arşiv	31	1.665
Atölye	57	9.173
Toplam	138	17.842

iv. **Hastane Alanları;** Üniversitemizde sağlık hizmetleri için ayrılan kapalı alanların ölçüleri ve sayıları **Tablo 10**'da gösterilmiştir. Üniversitemizde hastane hizmet alanları çok yetersiz durumdadır.

Tablo 10: Hastane Alanları Tablosu

Birim	Sayı (Adet)	Alan (m ²)
Acil Servis	1	603
Yoğun Bakım	4	262
Ameliyathane	9	535
Poliklinik	26	1.727
Laboratuvar	13	485
Eczane	4	131
Radyoloji Alanı	18	628
Nükleer Tıp Alanı	1	100
Sterilizasyon Alanı	2	60
Çamaşırhane	1	198
Teknik Servis	7	191
Danışma	11	137
Öğretim Elemanları Çalışma Ofisi	56	1.367
İdari birimler çalışma ofisi	44	1.137
Hasta Bekleme Salonu	30	4.336
Kantin vb. alanlar	6	500
Diğer alanlar (sirkülasyon)		13.010
Hastane Toplam Kapalı Alanı	233	25.407

2. Taşınır Fiziksel Kaynaklar

Üniversitemiz taşınır fiziki kaynaklarının hemen hemen tamamı bütçe kaynakları ile karşılanmaktadır. Bunun dışında sayı ve miktarda taşınır demirbaş, döner sermaye bütçesi ile kamu ve özel, gerçek ve tüzel kişiler tarafından yapılan bağış yardımlardan edinilmektedir. Üniversitemizin kullanımında bulunan mevcut taşınır fiziki kaynakları yetersiz olup, gelişmekte olan genç bir üniversite olmamızdan dolayı taşınır fiziki kaynakları ihtiyacı her geçen gün artmaktadır. Bu nedenle eğitim, sağlık, spor ve diğer alanlarda ihtiyaç duyulan taşınır fiziki kaynaklar Stratejik Planda belirtilen hususlar ile bütçe kısıtları göz önünde bulundurularak yatırım ve cari bütçesinin mal ve malzeme alımları tertibinden yaptırılacaktır. Mevcut ve yeni yaptırılacak veya alınacak taşınır fiziki kaynaklar Üniversitemizin eğitim, sağlık, spor ve diğer alanlardaki faaliyetlerinde Stratejik Planda belirtilen amaç ve hedeflere ulaşmak için kullanılacaktır. Üniversitemiz taşınır fiziki kaynakları, bilgi teknolojilerine ilişkin kaynaklar ve taşıt araçları, iş makineleri, diğer dayanıklı taşınırlar olarak ayrı ayrı incelenmiştir.

i. **Bilgi Teknolojilerine İlişkin Kaynaklar;** Üniversitemizin mevcut bilgi teknolojilerine ilişkin kaynakları **Tablo 11**'de gösterilmiştir. Bilgi teknolojilerinin hızla gelişmesi, Üniversitemizin hızlı büyümesi, eğitim öğretimde ve idari işlerde bilgi teknolojilerinin daha yoğun kullanılması bilgi teknolojilerine ilişkin ihtiyacı her geçen gün daha çok arttırmaktadır.

Tablo 11: Bilgi Teknolojilerine İlişkin Fiziki Kaynaklar Tablosu

Bilgi Kaynakları	Teknolojik Kaynak Adı	Birimi	Miktarı
<i>Bilgisayarlar</i>	Bilgisayarlar ve Sunucular (Masaüstü Bilgisayarlar, Dizüstü Bilgisayarlar, Sunucular, İstemciler)	Adet	3393
	Bilgisayarlar ve Sunucular (Masaüstü Bilgisayarlar, Masa üstü Bilgisayarlar, Sunucular, İstemciler)	Adet	861
Diğer Bilgi ve Teknolojik Kaynaklar	Bilgisayar Çevre Birimleri (Yazıcılar ve Okuyucular, Tarayıcılar, Çiziciler, Harici Yedekleme Üniteleri)	Adet	1120
	Tekser ve Çoğaltma Makineleri (Fotokopi Makineleri, Faksimile Makineleri, Tekser Makineleri, Dijital Göndericiler Vs.)	Adet	106
	Haberleşme Cihazları (Santraller, Telefonlar, Modem, Hublar, Swichler, Routerler)	Adet	2717
	Ses Görüntü Ve Sunum Cihazları (Projeksiyonlar, Tepegözler, Televizyonlar, Video Oynatıcılar, Amfiler, Megafonlar, Hoparlörler, Kameralar, Teleskoplar, Dürbünler Vs.)	Adet	2354

ii. **Taşıt Araçları, İş Makineleri ve Diğer Varlıklara İlişkin Kaynaklar;**
 Üniversitemizin mevcut taşıt araçları, iş makineleri ve diğer varlıklara ilişkin fiziki kaynakları **Tablo 12**'de gösterilmiştir. Bilgi teknolojilerinin hızla gelişmesi, Üniversitemizin hızlı büyümesi, eğitim öğretimde ve idari işlerde teknolojinin daha yoğun kullanılması, mevcutların eskimesi sonucu makine teçhizata ilişkin ihtiyacı her geçen gün daha çok arttırmaktadır.

Tablo 12: Taşıt Araçları, İş Makineleri ve Diğer Varlıklar Tablosu

Araç, Demirbaş ve Diğer Varlıklar Adı	Sayısı	Araç, Demirbaş ve Diğer Varlıklar Adı	Sayısı
Otomobiller (Makam, Hizmet Araçları)	4	Aydınlatma Cihazları	74
Yolcu Taşıma Araçları (Otobüsler, Minibüsler, Midibüsler, Mini Vanlar)	8	Diğer Büro Makineleri ve Aletleri Grubu	536
Yük Taşıma Araçları	4	Büro Mobilyaları (Dolaplar, Kitaplıklar, Masalar, Koltuklar, Sandalyeler, Kasalar, Sehpalar, Etajerler	30690
Özel Amaçlı Taşıtlar (Ambulanslar, Çekme Ve Kurtarma Araçları Vs.)	5	Misafirhane, Konaklama Ve Barınma Amaçlı Mobilyalar	3772
Motorsuz Kara Araçları	6	Kafeterya Ve Yemekhane Mobilyaları	2523
Tarım Ve Ormancılık Makine Ve Aletleri	76	Bebek Ve Çocuk Mobilyası Ve Aksesuarları	7
İnşaat Makineleri Ve Aletleri	306	Kürsüler, Yazı Tahtaları	694
Atölye Makine Ve Aletleri	1244	Yemek Hazırlama Ekipmanları (Pişirme Setleri, Fırın Setleri)	285
İş Makineleri Ve Aletleri	30	Güzel Sanat Eserleri (Tablolar, Heykeller, Büstler, Figürler, Gravürler, Fotoğraflar)	10
Güç Elektroniği Ve Basıncılı Makineler	288	Kütüphane Mobilyaları	310
Etiketleme Makineleri	10	Eğitim Mobilyaları Ve Donanımları (Öğrenci Sıraları, Masalar)	10143
Para Sayma Makineleri	1	Öğrenmeyi Kolaylaştırıcı Ekipmanlar	491
Matbaacılıkta Kullanılan Makine Ve Aletler	7	Derslik Süslemeleri (Derslik Haritaları Ve Derslik Posterleri Vs.)	20
Yıkama, Temizleme Ve Ütuleme Cihaz Ve Aletler	319	Öğrenci Bahçesi Ve Oyun Demirbaşları (Kaydıraklar, Salıncaklar, Tahterevalliler)	0
Beslenme/Gıda Ve Mutfak Cihaz Ve Aletleri	920	Doğa Sporlarında Kullanılan Demirbaşlar	53
Kurtarma Amaçlı Cihaz Ve Aletleri	12	Salon Sporlarında Kullanılan Demirbaşlar	477
Ölçüm, Tartı, Çizim Cihaz Ve Aletleri	776	Saha Sporlarında Kullanılan Demirbaşlar	123
Tıbbi Biyolojik Amaçlı Kullanılan Cihaz Ve Aletler	3349	Diğer Spor Amaçlı Kullanılan Demirbaşlar	15
Araştırma Ve Üretim Amaçlı Cihazlar Ve Aletler	1242	Güvenlik Ve Koruma Amaçlı Araçlar (Silahlar, Kelepçeler, Çelik Yelekler Vs.)	197
Müzik Aletleri Ve Aksesuarları	552	Kontrol Ve Güvenlik Sistemleri	54
Spor Amaçlı Kullanılan Cihaz Ve Aletler	47	Yangın Söndürme Ve Tedbir Cihaz Ve Araçları	667
Döşeme Demirbaşları	99	Vitrinde Sergilenen Süs Eşyaları	17
Temsil Ve Tören Demirbaşları	1062	Duvarda Sergilenen Süs Eşyaları	91
Koruyucu Giysi Ve Malzemeleri	19	Masa. Sehpa Ve Zeminde Sergilenen Süs Eşyaları	305
Seyahat, Muhafaza Ve Taşıma Amaçlı Demirbaş Niteliğindeki Taşımlar	480	Seyyar Kulübe, Kabin, Büfe Ve Kafesler	199
Hastanede Kullanılan Demirbaş Niteliğindeki Taşımlar	1793	Seyyar Tank Ve Tüpler	65

iii. Bilişim Sistemi; Üniversitemizin sahip olduğu bilişim sistemleri (yazılımlar) **Tablo 13**'te gösterilmiştir. Yazılımlar Üniversitemiz faaliyetlerini daha etkin verimli ve hızlı bir şekilde yerine getirmesine yardımcı olmaktadır. Bu yazılımlar birbirlerinden bağımsız olmalarından dolayı bazı işlemlerde mükerrer işlem yapılmasına, zaman ve emek kaybına ve eksik işlem yapılmasına neden olabilmektedir. Bunun önlenmesi için bu programlar arasında entegre bir yazılım programı yapılmasına ihtiyaç bulunmaktadır. Ayrıca bilgi ve belge yönetim sistemi için bir yazılım programına ihtiyaç bulunmaktadır.

Yazılımların etkinliğinin ve verimliliğinin artırılması için “Yönetim Bilgi Sistemi”nin kurulmasına ihtiyaç vardır. Program döneminde ihtiyaç duyulan yazılımlar öncelikle Üniversitemizin kendi imkânları ile hazırlama sureti ile, mümkün olmaması durumunda satın alma suretiyle temin yoluna başvurulacaktır.

Üniversitemiz “Hastane Otomasyon Sistemi” ve “Kütüphane Otomasyon Sistemi” satın alma suretiyle edinilmiş, “e-bütçe” ve “say2000i” Maliye Bakanlığı tarafından ücretsiz olarak kullanılmaktadır. Ayrıca Devlet Planlama Teşkilatı Müsteşarlığı tarafından KYPBS (Kamu Yatırımları Proje Bilgi Sistemi), İKİS (İl Koordinasyon ve İzleme Sistemi) ücretsiz olarak kullanılmaktadır.

Tablo 13: *Bilgi İşlem Daire Başkanlığı Tarafından Yapılan Yazılımlar Tablosu*

Bilgi İşlem Dairesi Başkanlığı Tarafından yapılan Yazılımlar	
Öğrenci İşleri Otomasyonu	Kocatepe Bilgi Sistemi
Öğretim Elemanı Değerlendirme Sistemi:	Maaş-Fark maaş-Kısıtlı maaş Programı
Y. Diller Yüksekokulu Öğrenci Takip Pro.	Nakit Programı
Döner Sermaye Programı	Emekli Sandığı Bilgi Aktarım Programı
Bilimsel Araştırma Projeleri Takip Progr.	Kira Takip Programı
Karne Programı	Taşınır Mal Yönetmeliği Programı
Sevk Programı	Harç Takip Programı
Mezun Bilgi Sistemi	Özel Yetenek Sınavı Programı
İhale Programı	Personel Programı
Ekders Ücret Programı	Evrak Takip Programı
Tıp Fakültesi Eğitim Takip Programı	Bütçe Programı
İşçi-Öğrenci Ücret Programı	

3. Program Döneminde Temin Edilmesi Düşünülen Fiziksel Kaynaklar

i. **Araziler;** Üniversitemiz A.N.S Kampusü için 2010 yılında; Kamulaştırma yolu ile yaklaşık 25.000m² arazi kamulaştırılması hedeflenmektedir.

ii. **Binalar;** Program döneminde, Merkezi Birimler ve Eğitim Binaları Projesi Kapsamında inşaatı devam eden Morfoloji Binası ve Mühendislik Binası inşaatları tamamlanması ve 2 adet yeni eğitim binası inşaatına başlanması planlanmaktadır. Program döneminde, Açık Spor Tesisleri Tribün inşaatına devam edilecek, 2009 yılı içinde ihale işlemleri tamamlanacak olan 200 Yataklı Acil Yardım ve FTR Hastanesi inşaatı işine devam edilecektir. Program dönemi içinde büyük onarım kapsamında, büyük onarım inşaat işleri tamamlanacaktır.

iii. **Taşıt Aracı ve İş Makineleri;** Hibe olarak 1 Adet T-7 pikap ve 1 adet T-12 kamyon edinilecektir.

iv. **Bilgi Teknolojileri ve Kaynakları;** Program döneminde, 100 adet Masaüstü Bilgisayar, 50 adet Dizüstü Bilgisayar, 25 adet Yazıcı ve İnternet altyapısına ilişkin diğer cihaz alımların alınması planlanmaktadır.

v. **Bilişim Sistemlerinde Planlanan Değişiklikler;** Program döneminde, Evrak Takibi Yazılımının Hazırlanması, Uzaktan Eğitim Yazılımının Güncellenmesi ve diğer acil yazılımların edinilmesi veya hazırlanması yapılacaktır.

D. İNSAN KAYNAKLARI

Üniversitemiz istihdam politikası ve insan kaynakları ihtiyacı, Üniversitemize kuruluşunda verilen akademik ve idari kadroların, birimlerimizden Rektörlümüne intikal eden personel ihtiyaçları doğrultusunda kullanılması ile karşılanmaktadır.

İdari kadrolarımız Genel İdari Hizmetler Sınıfı, Teknik Hizmetler Sınıfı, Sağlık Hizmetleri Sınıfı, Yardımcı Hizmetler Sınıfı, Avukatlık Hizmetleri Sınıfı ana başlıkları altında 69 adet unvandan oluşmakta olup akademik kadrolarımız ise; profesör, doçent, yardımcı doçent, araştırma görevlisi, öğretim görevlisi, uzman, okutman, çevirici, eğitim-öğretim planlamacısı, kadrolarından oluşmaktadır. 959 adet serbest idari kadromuzdan 577'si dolu iken, 1320 adet serbest akademik kadromuzdan ise 1009'u doludur.

İdari kadrolarımızın kullanımı Yürütme Organınca belirlenen zamanlarda Türkiye genelinde yapılan Kamu Personeli Seçme Sınavı ile karşılanırken, akademik kadroların istihdamı öğretim üyeleri için; Birimlerimizden Rektörlüğümüze intikal eden ihtiyaçlar doğrultusunda Yükseköğretim Kurulu Başkanlığından alınan kullanım iznine müteakip, Üniversitemizin Öğretim Üyeliğine Yükseltme ve Atamalarda Aranacak Asgari Kriterleri doğrultusunda ilan yolu ile karşılanmaktadır. Diğer öğretim elemanları ihtiyacı ise 31.07.2008 tarihinde yayımlanan "Öğretim Üyesi Dışındaki Öğretim Elemanı Kadrolarına Naklen Veya Açıktan Yapılacak Atamalarda Uygulanacak Merkezi Sınav İle Giriş Sınavlarına İlişkin Usul Ve Esaslar hakkındaki Yönetmelik" ve her senenin Bütçe Kanununda yer alan kadroların kullanımına ilişkin esaslar doğrultusunda karşılanmaktadır.

1. Akademik Personel

Üniversitemizde 1320 akademik personel kadrosunun %76,59'u olan 1011'i dolu %23,40'ı boştur. Akademik personel kadrolarının doluluk oranına ve istihdam şekline göre dağılımı **Tablo 14**'deki gibidir. Tablodan da görüleceği üzere mevcut akademik kadroların doluluk oranı beklenen düzeyin altındadır.

Tablo 14: Akademik Personel Kadrolarının Dağılım Tablosu

	Kadroların Doluluk Oranına Göre				Kadroların İstihdam Şekline Göre	
	Dolu	Boş	Toplam	%	Tam Zam.	Yarı Zam.
Profesör Dr.	33	28	61	54,09	31	2
Doçent Dr.	62	60	122	50,81	62	0
Yrd. Doçent Dr.	280	80	360	77,77	280	0
Öğretim Görevlisi	201	23	224	93,75	201	0
Okutman	53	17	70	75,71	53	0
Çevirici	0	1	1	00,00	0	0
Eğ.-Öğr. Planlamacısı	0	2	2	00,00	0	0
Araştırma görevlisi	355	82	437	81,23	355	0
Uzman	27	16	43	62,79	27	0
Toplam	1011	309	1320	76,59	1009	2

Üniversitemizde ayrıca sözleşmeli olarak 6 yabancı uyruklu akademik personel çalışmaktadır. Bunların unvan, uyruğu ve çalıştıkları birimlere göre dağılımı **Tablo 15**'de gösterilmiştir.

Tablo 15: Yabancı Uyruklu Akademik Personel Dağılım Tablosu

Unvan	Geldiği Ülke	Personel Sayısı	Çalıştığı Bölüm
Yrd. Doçent Dr.	AZARBEYCAN	2	Devlet Konservatuarı
Öğretim Görevlisi	RUSYA	1	Devlet Konservatuarı
Öğretim Görevlisi	UKRAYNA	1	Devlet Konservatuarı
Öğretim Görevlisi	AZARBEYCAN	1	Afyon Meslek Y.O.
Öğretim Görevlisi	UKRAYNA	1	Fen Edebiyat Fak.
Toplam	-	6	

Üniversitemiz kadrolarında buluna 16 akademik personel Yükseköğretim Mevzuatı gereği başka üniversitelerde görevlendirilmiştir. Diğer üniversitelerde görevlendirilen akademik personelin unvan, bağlı bulunduğu birim ve görevlendirildiği üniversiteler itibarı ile dağılımı **Tablo 16**'da gösterilmiştir.

Tablo 16: Diğer Üniversitelerde Görevlendirilen Akademik Personel Tablosu

Unvan	Bağlı Olduğu Bölüm	Personel Sayısı	Görevlendirildiği Üniversite
Araştırma Görevlisi	Veteriner Fakültesi	1	Ankara Üniversitesi
Araştırma Görevlisi	Fen Edebiyat Fakültesi	1	İstanbul Üniversitesi
Araştırma Görevlisi	Fen Edebiyat Fakültesi	1	Ankara Üniversitesi
Araştırma Görevlisi	Fen Edebiyat Fakültesi	1	Anadolu Üniversitesi
Araştırma Görevlisi	Fen Edebiyat Fakültesi	1	Gazi Üniversitesi
Araştırma Görevlisi	Fen Edebiyat Fakültesi	1	Osmangazi Üniversitesi
Araştırma Görevlisi	Mühendislik Fakültesi	1	Dokuz Eylül Üniversitesi
Araştırma Görevlisi	Fen Bilimleri Enstitüsü	1	Dokuz Eylül Üniversitesi
Araştırma Görevlisi	Fen Bilimleri Enstitüsü	1	Gazi Üniversitesi
Araştırma Görevlisi	Afyon Meslek Yüksek Okulu	1	Ege Üniversitesi
Araştırma Görevlisi	Afyon Meslek Yüksek Okulu	1	Osmangazi Üniversitesi
Araştırma Görevlisi	Afyon Meslek Yüksek Okulu	1	Hacettepe Üniversitesi
Araştırma Görevlisi	Sağlık Bilimleri Enstitüsü	1	Ankara Üniversitesi
Araştırma Görevlisi	Güzel Sanatlar Fakültesi	1	Dokuz Eylül Üniversitesi
Araştırma Görevlisi	Beden Eğt. ve Spor Y.O	1	Ondokuz Mayıs Üniversitesi
Araştırma Görevlisi	Sosyal Bilimleri Enstitüsü	1	Dokuz Eylül Üniversitesi
Toplam		16	

Başka üniversitelerin kadrolarında buluna 7 akademik personel Yükseköğretim Mevzuatı gereği Üniversitemizde görevlendirilmiştir. Diğer üniversitelerden görevlendirilen akademik personelin unvan, bağlı bulunduğu birim ve kadrosunun bulunduğu üniversiteler itibarı ile dağılımı **Tablo 17**'de gösterilmiştir. Buna göre Üniversitemizde fiilen çalışan akademik personel sayısı (ücretsiz izinli olanlar dahil) 1008'dir.

Tablo 17: Diğer Üniversitelerden Görevlendirilen Akademik Personel Tablosu

Unvan	Çalıştığı Bölüm	Personel Sayısı	Geldiği Üniversite
Profesör Dr.	Rektörlük	1	Süleyman Demirel Üni.
Profesör Dr.	Veteriner Fakültesi	1	Ankara Üniversitesi
Doçent Dr.	Tıp Fakültesi	1	İnönü Üniversitesi
Yrd. Doçent Dr.	Fen Edebiyat Fakültesi	1	Uşak Üniversitesi
Yrd. Doçent Dr.	Tıp Fakültesi	1	Süleyman Demirel Üni.
Öğretim Görevlisi	Afyon Meslek Yüksekokulu	1	Süleyman Demirel Üni.
Öğretim Görevlisi	Fen Edebiyat Fakültesi	1	Uşak Üniversitesi
Toplam		7	

Akademik personelimizin yaş ortalaması 36 olup beklenen düzeydedir. Üniversitemiz genç bir akademik personel profiline sahiptir. Üniversitemiz akademik personelinin yaş dağılımı **Tablo 18**'teki gibidir.

Tablo 18: Akademik Personelin Yaş Dağılımı Tablosu

	21-25 Yaş	26-30 Yaş	31-35 Yaş	36-40 Yaş	41-50 Yaş	51- Üzeri	Toplam
Kişi Sayısı	29	239	249	234	221	39	1011
Yüzde	2,87	23,64	24,63	23,14	21,86	3,86	100,00

2. İdari Personel

Üniversitemiz 135'i sözleşmeli memur (657-4/B) olmak üzere toplam 1098 idari personel kadrosuna sahiptir. Bu kadroların %185,93'ü olan 714'ü dolu, %34,97'olan 384'i boştur. İdari personelin sınıflar itibarı ile kadroların dolu ve boş sayıları **Tablo 19**'da gösterilmiştir. Yukarıda sayılan hizmet sınıflarına göre dolu kadrolarda çalışanların idari personel dışında ayrıca 2547 sayılı Yükseköğretim Kanunu'nun 46. Maddesine göre 224 kısmi zamanlı öğrenci kadroları boş olan idari personelin yapması gereken işlerde çalıştırılmaktadır. Üniversitemiz idari kadrolarını yaklaşık 1/3'ü boş durumda olduğundan kısmi zamanlı öğrenciler ile idari işler yürütülmeye çalışılmaktadır.

Tablo 19: İdari Personel Kadroların Doluluk Oranına Göre Dağılım Tablosu

Kadro Sınıfı	Dolu	Boş	Toplam	Doluluk Oranı %
Genel İdare Hizm. Sınıfı	276	215	491	56,21
Sağlık Hizmetleri Sınıfı	161	117	278	57,91
Teknik Hizmetler Sınıfı	65	16	81	80,24
Avukatlık Hizmetleri Sınıfı	1	2	3	33,33
Yardımcı Hizmetler Sınıfı	76	30	106	71,69
Sözleşmeli Memur	135	4	139	97,12
Toplam	714	384	1098	65,02

Üniversitemiz idari personelinin (sözleşmeliler hariç) eğitim durumu itibarıyla %8,63'ü ilköğretim, %24'ü orta öğretim, %25,38'i ön lisans %34,19'u lisans, % 7,77'si yüksek lisans mezunu olup, ortalama eğitim düzeyi ön lisans ve beklenen düzeydedir. İdari personelin eğitim durumu **Tablo 20**'de, gösterilmiştir.

Tablo 20: İdari Personelin Eğitim Durumu İtibarı ile Dağılımı Tablosu

	İlköğretim	Orta Öğr.	Ön lisans	Lisans	Lis. Üstü	Toplam
Kişi Sayısı	50	139	147	198	45	579
Oranı %	8,63	24,00	25,38	34,19	7,77	100,00

Üniversitemiz idari personelinin (sözleşmeliler hariç) ortalama hizmet süresi (kıdem yılı) 12 yıldır. İdari personelin ideal ortalama hizmet süresi 7–15 yılları arası olması gerektiğinden ortalama hizmet süresi beklendiği düzeydedir. İdari personelin hizmet süreleri itibarı ile dağılımı **Tablo 21**'de gösterilmiştir.

Tablo 21: İdari Personelin Hizmet Süreleri İtibarı ile Dağılım Tablosu

	1–3 Yıl	4–6 Yıl	7–10 Yıl	11–15 Yıl	16–20 Yıl	21- üzeri	Toplam
Kişi Sayısı	111	68	100	117	116	67	579
Oranı %	19,17	11,74	17,27	20,20	20,03	11,57	100,00

Üniversitemiz genç bir idari personel (sözleşmeliler hariç) profiline sahiptir. İdari personel yaş ortalaması yaklaşık 36 olup beklenen düzeydedir. İdari personelin yaşları itibarı ile dağılımı **Tablo 22**'de gösterilmiştir.

Tablo 22: İdari Personelin Yaş İtibarıyla Dağılım İtibarı ile Dağılımı Tablosu

	21–25 Yaş	26–30 Yaş	31–35 Yaş	36–40 Yaş	41–50 Yaş	51- üzeri	Toplam
Kişi Sayısı	63	113	122	123	135	23	579
Oranı %	10,88	19,51	21,07	21,24	23,31	3,97	100,00

II- PERFORMANS BİLGİLERİ

A. Temel Politika ve Öncelikler

Ulusal düzeydeki temel plan olan “Dokuzuncu Kalkınma Planı”nda, eğitim ve sağlığa plan döneminde öncelikli sektörler arasında yer verilmiştir. Bu nedenle eğitim ve sağlık sektörlerinin kamu yatırımları içindeki paylarının artırılacağı, yükseköğretime olacak talep artışını karşılamak üzere, yükseköğretimde okullaşma oranının %48’e ulaşmasının planlandığı, sağlık hizmetlerinde yatak ve hekim sayısı ile bunların nüfusa oranlarında iyileşmeler öngörüldüğü belirtilmiştir. Bu kapsamda;

Eğitimle ilgili olarak; toplumsal gelişmenin sağlanması amacıyla; düşünme, algılama ve sorun çözme yeteneği gelişmiş, Atatürk İlkelerine bağlı, demokratik, özgürlükçü, milli ve manevi değerleri özümsemiş, yeni fikirlere açık, kişisel sorumluluk duygusuna sahip, çağdaş uygarlığa katkıda bulunabilen, bilim ve teknoloji kullanımına ve üretimine yatkın, sanata değer veren, beceri düzeyi yüksek, üretken ve yaratıcı, bilgi çağı insanı yetiştirilecektir. Öğretmen açığı bulunan alanlarda ihtiyacın karşılanması için üniversite kontenjanları artırılacak, öğretim üyesi ihtiyacını karşılamak amacıyla yurtiçi ve yurtdışında öğretim üyesi yetiştirme programlarına devam edilecektir. Bilgi toplumuna geçiş sürecinde ihtiyaç duyulan insan gücünün yetiştirilebilmesi için yabancı dil öğretimi etkinleştirilecek, bilgi ve iletişim teknolojilerinin derslerde kullanılmasını sağlayacak yöntemler geliştirilecek ve yaygınlaştırılacaktır. Özel eğitim gerektiren öğrencilerin eğitiminde kaynaştırma yöntemine öncelik verilecek ve mevcut okulların fiziki koşulları uygun hale getirilecektir. Kaliteli eğitim imkânlarının yaygınlaştırılması amacıyla eğitim kurumlarında kalite güvence sistemi kurulacak, kalite standartları belirlenerek yaygınlaştırılacak, eğitim kurumlarının yetkileri ve kurumsal kapasiteleri artırılacak, performans ölçümüne dayalı bir model geliştirilecektir. Yükseköğretim kurumlarında finansman kaynakları geliştirilecek ve çeşitlendirilecek; öğrenci katkı paylarının, mali gücü olmayan başarılı öğrencilere burs ve kredi sağlanması şartıyla yükseköğretimin finansmanındaki payının artırılmasına yönelik düzenlemeler yapılacaktır. Yükseköğretim kurumlarının, şeffaflık, hesap verebilirlik ilkeleri doğrultusunda idari ve mali özerkliğe sahip olmaları ve yerel özelliklere uygun şekilde uzmanlaşmaları sağlanarak, sistemin rekabetçi bir yapıya kavuşması desteklenecektir. Mesleki ve teknik eğitimde modüler ve esnek bir sisteme geçilecek, yükseköğretim ve

ortaöğretim düzeyindeki mesleki eğitim, program bütünlüğünü esas alan tek bir yapıya dönüştürülecek, mesleki eğitimde, nitelikli işgücünün yetiştirilmesinde önemli yeri olan uygulamalı eğitime ağırlık verilecektir. Mesleki eğitim sistemi, öğrencilere ekip halinde çalışabilme, karar verebilme ve sorun çözebilme, sorumluluk alabilme gibi işgücü piyasasının gerektirdiği temel becerilere sahip öğrenci yetiştirecektir.

Ar-Ge ve yenilikçiliğin geliştirilmesi ile ilgili olarak; üniversitelerde desteklenen Ar-Ge faaliyetlerinin Ülkenin ekonomik, sosyal ve kültürel gelişimine katkı verecek şekilde tasarlanması ve bu çalışmaların bilimsel yayın dışındaki patent ve benzeri sonuçlarının da akademik yükselmede dikkate alınması sağlanacaktır. Üniversite-sanayi işbirliğinin geliştirilmesi ve üniversitelerdeki Ar-Ge insan gücü ve altyapısının özel sektör tarafından kullanılması desteklenecektir. Üniversiteler ile özel sektörü bir araya getiren Teknoloji Geliştirme Bölgelerinin altyapıları tamamlanacak ve öncelikli alanlarda uzmanlaşmaları özendirilecektir. Geleceğe yönelik olarak nanoteknoloji, biyoteknoloji, yeni nesil nükleer teknolojiler ile hidrojen ve yakıt pili teknolojileri; sanayi politikasının öncelik vereceği sektörlerdeki araştırmalar; yerli kaynakların katma değere dönüştürülmesini amaçlayan Ar-Ge faaliyetleri; aşı ve anti-serum başta olmak üzere yaşam kalitesinin yükseltilmesine yönelik sağlık araştırmaları; bilgi ve iletişim teknolojileri ile savunma ve uzay teknolojileri öncelikli alanlar olarak desteklenecektir.

Sağlık sisteminin etkinleştirilmesi ile ilgili olarak; sağlık hizmetlerinde, altyapı ve sağlık personeli ihtiyacı karşılanacak. Sağlık personeli açığının giderilmesi için eğitim programlarının kontenjanları artırılabilecektir. Sağlık eğitiminin kalitesi, öğrencilerin temel sağlık hizmetlerine yönelik becerilerini artıracak şekilde geliştirilecek, Ülke gereksinimlerine ve uluslararası standartlara uygun bir yapıya kavuşturulacaktır. Ayrıca, sağlık çalışanlarının niteliğinin iyileştirilmesi amacıyla hizmet içi eğitimler artırılabilecektir. Sağlıkta hizmet kalitesinin artırılması amacıyla sağlık birimlerinin akreditasyonu için gerekli sistem oluşturulacaktır.

Ayrıca 60'ncı hükümetin hükümet programında üniversitemizin faaliyet alanları ile ilgili olarak öncelik vereceği hususlar **Tablo 23**'teki gibi belirlenmiştir.

Tablo 23 Üniversitenin Faaliyet Alanı İle İlgili 60'ncı Hükümet Program Hedefleri

Kod No	Faaliyet	Sorumlu Kuruluş	İşbirliği Yapılacak Kuruluşlar	Yapılacak İşlem ve Açıklama
SYG-09	Mesleki ve teknik eğitim sistemi etkin hale getirilecektir.	Milli Eğitim Bakanlığı	YÖK Üniversiteler MYK, ÇSGB, İŞKUR, İşçi ve İşveren Sendikaları Konfederasyonları, Meslek Kuruluşları, STK'lar	<ul style="list-style-type: none"> - Mesleki eğitimde okul türü yerine program türünü esas alan ve programlar arasında kolaylıkla geçişlerin yapılabildiği esnek bir sistemin altyapısı kurulmuş olup, önümüzdeki dönemde bu sisteme geçilecektir. - Hızlı teknolojik değişim, uluslararası bütünleşme, artan rekabet ve bilgi ekonomisinin gelecek ihtiyaçlarını dikkate alan bir mesleki ve teknik eğitim sistemi geliştirilecektir. - Mesleki eğitimde piyasanın ihtiyaç duyduğu nitelikteki insan gücünü yetiştirmek için modüler ve esnek bir sisteme geçiş çalışmaları sürdürülecektir. - Özel sektör, meslek kuruluşları ile işçi ve işveren kuruluşlarının meslek eğitimi vermeleri özendirilecektir. - Gerek AB'nin meslek eğitimi programı olan Leonardo Programı çerçevesinde gerekse diğer devam eden ve hazırlık çalışmaları yapılan projelerle mesleki eğitimde uluslararası boyut ileriye götürülecektir. - Meslek Yüksekokulları'nın mesleki ve teknik ortaöğretim kurumlarıyla entegrasyonu güçlendirilecektir ve meslek yüksekokulları daha işlevsel hale getirilecektir. - Mesleki eğitimde program güncellenmesi ve modül hazırlanması çalışmalarına devam edilecektir. - Çıkrıklık eğitim merkezlerinin ve programlarının modernleştirilmesi, meslek liseleri ve meslek yüksek okullarının işgücü piyasası ile işbirliği içinde eğitim yapmaları sağlanacaktır - İşletmelerin eğitim programlarını belirlemesine aktif katılımı, eğitimlerde bilgi iletişim teknolojilerinin kullanılması ve organize sanayi bölgelerinde Beceri Geliştirme Merkezlerinin kurulması sağlanacaktır. - MYO öğrencilerinin sanayide uygulama ve staj yapma imkanları geliştirilecektir. - MYO'lar ile OSB'ler arasında etkin bir işbirliği, İl İstihdam ve İl Mesleki Eğitim Kurulları koordinasyonu sağlanacaktır.
SYG-10	Yükseköğretim kurumları yeniden yapılandırılacaktır.	Milli Eğitim Bakanlığı	Maliye Bak., DPT, YÖK, Üniversiteler, STK'lar	<ul style="list-style-type: none"> - Üniversiteler tek merkezli yönetim anlayışından çıkılarak küresel rekabete katılabilen, dünyaya açık ve Türk toplumunun beklentilerini karşılayan dinamik kurumlara dönüştürülecektir. - Üniversiteler, uluslararası standartlarda hizmet verebilmeleri ve bilimsel olarak özgür, idari olarak özerk ve finansal olarak mali kaynak üretebilen yapılara kavuşabilmeleri amacıyla ilgili paydaşların katılımıyla katılımcı, hesap verebilir, özerk, sorumlu ve şeffaf bir yönetim yapısına kavuşturulacaktır. - Yükseköğretim Kurulu standart belirleme, koordinasyon, uzun dönemli planlamadan ve denetimden sorumlu olacak şekilde yeniden yapılandırılacak ve kurumsal kapasite güçlendirilecektir. YÖK'ün, Yükseköğretim Koordinasyon Kuruluna dönüştürülmesi için sistemin tamamı gözden geçirilecek, konunun ilgili taraflarının uzlaşması neticesinde gerekli yasal düzenlemeler yapılacaktır. Akademik konularda en üst akademik organ olarak Üniversiteler Arası Kurulun yetkili olması sağlanacaktır.
SYG-11	Üniversitelerin ihtisaslaşması sağlanacaktır.	Milli Eğitim Bakanlığı	Maliye Bak., DPT, YÖK, Üniversiteler	<ul style="list-style-type: none"> - Yerel kalkınmayı desteklemek üzere üniversitelerin bulunduğu bölgenin sorunlarına eğilmesi ve bulunduğu bölgelerin ihtiyaçlarını dikkate alarak ihtisaslaşması sağlanacaktır. -Sunduğu hizmetler itibarıyla halihazırda tek tip olan üniversitelerin mevcut beşeri, fiziki ve mali kaynakları dikkate alınıp araştırma ve öğretim üniversitelerine dönüştürülerek farklılaşmaları sağlanacaktır. Araştırma altyapısı yeterli olan üniversitelerin araştırmaya ve lisansüstü eğitime ağırlık vermeleri, diğer üniversitelerin ise daha çok ön lisans ve lisans eğitimine yoğunlaşmaları sağlanacaktır.
SYG-12	Yurt içi ve yurt dışında öğretim üyesi ve bilim insanı yetiştirme ve değişim programlarının hacmi ve çeşitliliği artırılabilecektir.	Milli Eğitim Bakanlığı	Maliye Bak., DPT, YÖK, Üniversiteler	<ul style="list-style-type: none"> - Gelişmekte olan üniversitelerin öğretim elemanı açığını kapatmak için gelişmiş üniversitelerde başlatılan yurt içi öğretim üyesi yetiştirme programları (ÖYP) yaygınlaştırılacaktır. - Milli Eğitim Bakanlığınca 2006 yılında başlatılan yurt dışına lisans üstü eğitim almak ve sonrasında üniversitelerde görevlendirilmek üzere her yıl 1000 öğrenci gönderilmesi uygulamasına devam edilecektir. - TÜBİTAK'ın burs programlarına ve Erasmus programı çerçevesinde öğretim üyesi, araştırmacı ve öğrenci değişim programlarına devam edilecektir. - Üniversitelerimizin dış dünya ile ilişkilerini geliştirmek ve öğretim elemanı açığını kapatmak amacıyla yurtdışında eğitim görmüş yerli ve yabancı akademisyenlerin Türkiye'ye gelmesi teşvik edilecektir - Öğretim üyeleri ve araştırmacıların yurt çapında değişimine imkan veren esneklikte bir tercihe dayalı misafir öğretim üyeliği sistemi desteklenecektir. Bu sayede bilgi birikimi ve deneyiminin paylaşılması sağlanacaktır.
SYG-13	Bilim insanlarının özlük hakları ve çalışma şartları iyileştirilecektir.	Milli Eğitim Bakanlığı	Maliye Bak., DPT, DPB, YÖK	<ul style="list-style-type: none"> -Başarı mezunlar başta olmak üzere nitelikli bireylerin akademik hayata yönlendirilmesi amacıyla öğretim üyeliği mesleği cazip hale getirilecek, bu kapsamda araştırma görevlilerinden başlamak üzere özlük hakları iyileştirilecektir.
SYG-14	Yükseköğretim kurumlarının mali kaynakları çeşitlendirilecektir.	Milli Eğitim Bakanlığı	Sanayi ve Ticaret Bak., DPT, Hazine Müst., YÖK, TÜBİTAK TUSİAD, TOBB	<ul style="list-style-type: none"> -Danışma kurulları ve proje pazarı gibi mekanizmalarla iş dünyası ile işbirliği artırılarak, üniversiteler ve öğretim elemanlarının gelir yaratmaları sağlanacaktır -Öğrencilerden alınan katkı paylarının yükseköğretimin finansmanındaki payı artıracaktır. Ekonomik gücü olmayan öğrencilere yönelik finans sektörü eğitim kredilerinde kolaylık sağlanmasına ve bu kredilerin kamu tarafından sübvansize edilmesine yönelik düzenlemeler yapılacaktır.

IST-08	"Meslek Edin-işin Hazır", Gençler İş Adanı Oluyor", "Kadın Girişimcilik" gibi aktif işçü programları uygulanmaya başlanacaktır.	İŞKUR	Maliye Bak., ÇSGB, DPT, Hazine Müst., KOSGEB, KSGM, İşç ve İşveren Sendikaları Konfederasyonları	- Mesleki eğitimlerin başarısı göz önüne tutularak işverenlerin talep ettiği alanlarda istihdam garantili mesleki eğitim programları yaygınlaştırılacaktır. Önemli dönemlerde işsizliğin yoğun olduğu yerlerde başta üniversiteler, sivil toplum kuruluşları, meslek odaları ve yerel yönetimler başta olmak üzere yerel aktörler tarafından hazırlanan meslek edinme projelerine finansman sağlanacaktır. - Gençlere yönelik olarak girişimcilik eğitimi verilecek, eğitim sonrasında bireysel iş planları hazırlanarak kurulacak olan işe yönelik danışmanlık, finansman, pazarlama gibi her türlü ihtiyaç duyulan destek verilecektir. Bu kapsamda özellikle işsizlik oranının yüksek olduğu illerden başlamak üzere her ilde İş Geliştirme Merkezleri (İŞGEM) kurulacaktır. - Kadın girişimcilerimize işçü piyasasıyla ilgili alanlarda iş fikirlerinden başlayarak iş kurma sonrası dahi ihtiyaç duyacakları bütün konularda eğitim ve bilgilendirme desteği sağlanacaktır.
YDY-07	Yerli bitki çeşitleri ile hayvan ırklarının ıslah edilmesi çalışmaları yoğunlaştırılacaktır.	Tarım ve Köy İşleri Bakanlığı	Maliye Bak., DPT, Üniversiteler, Özel sektör, Üretici Örgütleri,	Yerli hayvan gen kaynaklarının korunması, ıslah ve sürdürülebilir kullanımına ilişkin soykütüğü çalışmalarını da içeren bir program hazırlanarak uygulanması başlatılacaktır. 2004 yılında projesi başlatılmış olan bitki gen kaynaklarının korunması, yeni çeşitlerin ıslahı ve F1 hibrit tohum geliştirme çalışmalarında son aşama olan kamu-özel sektör-üniversite işbirliği faaliyetleri başlatılacaktır.
RGA-32	Fikri hakların (sınai haklar) korunması için gerekli düzenlemeler yapılacaktır.	Türk Patent Enstitüsü	İlgili Bakanlıklar, Kamu Kuruluşları, STKlar ve Üniversiteler	- Fikri mülkiyet haklarının uygulanması konusunda bir Koordinasyon Kurulu oluşturulacaktır. - Patent ve Faydalı Model, Endüstriyel Tasarımlar, Markalar, Coğrafi İşaretler ve Entegre Devreler mevzuatında değişiklik öngören kanunlar çıkarılacaktır. - Türk Patent Kurumu Kanunu çıkarılacaktır. - Patent Değerlendirme Ajansı kurulmasına ilişkin kanun çıkarılacaktır. - Sınai mülkiyet hakları ile ilgili yüksek lisans programı açılacaktır. - Akademik yükselme kriterlerinde patentin etkisi arttırılacaktır. - Hezarfen Projesi yaygınlaştırılacaktır. - Tasarım Konseyi kurulacaktır. - Türk Patent Akademisi kurulacaktır. - Üniversitelerde teknoloji transfer ofisleri açılacaktır. - Patent Kanunu Anlaşmasına (PLT) katılım sağlanacaktır. - Marka Kanunu Anlaşmasının (TMT) Revizyonuna İlişkin Singapur Anlaşmasına katılım sağlanacaktır.

B. AMAÇ VE HEDEFLER

Üniversitemiz stratejik planında amaçlar (A) ve her amaca ait ulaşmak istenen hedefler (H) şeklinde gösterilmek suretiyle aşağıdaki gibi sıralanmıştır.

- A-1.** Uluslararası düzeyde eğitim-öğretim vermek,
- A-2.** Bilimsel araştırma ve yayın yaparak bilgi üretmek,
- A-3.** Paydaşlara ve topluma katkı sağlayacak hizmet üretmek,

A-1. Uluslararası düzeyde eğitim-öğretim vermek,

H.1.1. En geç 2010 yılı sonuna kadar Avrupa Üniversiteler Birliğine üye olmak,

H.1.2. Eğitim ve öğretimin kalitesini geliştirmek amacıyla 2009–2010 eğitim dönemi başına kadar tüm fakülte, yüksekokul ve enstitülerde ders programlarını yenilemek ve her yıl gözden geçirerek güncellemek,

H.1.3. Plan dönemi sonuna kadar en az 2 enstitü, 1 fakülte, 1 yüksekokul kurmak,

H.1.4. Plan dönemi sonuna kadar en az 10 yeni bölüm açmak,

H.1.5. Plan dönemi içinde her yıl, daha önce açılmış olan ancak öğrencisi bulunmayan bölümlerden en az birini eğitime açmak,

H.1.6. 2009/2010 eğitim-öğretim yılı güz dönemi sonuna kadar tüm dersler için değerlendirme kriterlerini oluşturmak ve sonraki dönemlerde değerlendirmeleri yapmak,

H.1.7. Öğrencilerin uygulamaya ilişkin deneyimlerini artırmak,

H.1.8. Lisans ve lisansüstü programlarda disiplinler arası etkileşimin artırmak,

H.1.9. Planın üçüncü yılı sonuna kadar açık ders malzemesi veri tabanını oluşturmak,

H.1.10. Meslek yüksekokulları eğitim programlarını, toplum ihtiyaçlarına göre her yıl yenilemek ve geliştirmek,

H.1.11. Eğitim ve öğretimin kalitesinin artırılması amacıyla, plan dönemi içinde kadroları en etkin şekilde kullanılmasını sağlamak,

H.1.12. Eğitim ve öğretimin kalitesini artırmak amacıyla, plan dönemi içinde çalışanların kadro ve sayılarını her yıl en az yüzde 10 artırılmasını sağlamak,

H.1.13. Eğitim ve öğretimin kalitesini artırmak amacıyla, plan dönemi içinde çalışan niteliğinin artırılmasını sağlamak,

H.1.14. Eğitim-öğretim ve bilimsel araştırma kalitesini artırmak amacıyla, plan dönemi içinde kapalı fiziki alan ihtiyaçları tamamlanıncaya kadar kapalı alanların her yıl en az yüzde 10 artırmak,

H.1.15. Eğitim-öğretim ve bilimsel araştırma kalitesini artırmak amacıyla, plan dönemi içinde açık fiziki alan ihtiyaçları tamamlanıncaya kadar her yıl, peyzaj ve altyapı düzenlemesi yapılmış açık alanları en az yüzde 10 artırmak.

H.1.16. Eğitim-öğretim ve bilimsel araştırma kalitesini artırmak amacıyla, plan dönemi içinde eğitim-öğretime ilişkin mevcut açık kapalı fiziki alanlardan bakım, onarım ve yenilenmeye ihtiyaç olanların her yıl bakım onarım ve yenilemelerini yapmak,

H.1.17. Eğitim-öğretim ve bilimsel araştırma kalitesini artırmak amacıyla, plan dönemi sonuna kadar eğitime ilişkin bilgi kaynakları ihtiyacının tamamını gidermek,

H.1.18. Eğitim-öğretim ve bilimsel araştırma kalitesini artırmak amacıyla, plan dönemi sonuna kadar eğitime ilişkin makine teçhizat ihtiyacının en az yüzde 70'ini tamamlamak,

H.1.19. Eğitim-öğretim ve bilimsel araştırma kalitesini artırmak amacıyla, plan dönemi sonuna kadar eğitime ilişkin okul ve büro malzemesi, demirbaş ve tefrişat ihtiyacının en az yüzde 90'ini tamamlamak,

H.1.20. Eğitim-öğretim ve bilimsel araştırma kalitesini artırmak amacıyla, plan dönemi sonuna kadar eğitime ilişkin bilgi teknolojiler, makine-teçhizat malzemesi, demirbaş ve tefrişat bakım onarımını yaptırmak,

H.1.21. Eğitim- öğretim kalitesini artırmak amacıyla, 2010 yılı sonuna kadar kampus içi, kampus-yurtlar arası ve kampuslar arası ulaşım sistemi kurmak,

H.1.22. Eğitim-öğretimin kalitesini artırmak amacıyla, 2010 yılı sonuna kadar Üniversitenin tüm güvenlik hizmetlerini hizmet alımı suretiyle sağlamak,

H.1.23. Eğitim-öğretimin kalitesini artırmak amacıyla, Üniversitenin tüm iç ve çevre temizliği, öğrenci ve personel yemek hizmetlerini hizmet alımı suretiyle daha etkin ve verimli şekilde devam ettirmek,

H.1.24. Eğitim ve öğretimin kalitesini artırmak amacıyla, Üniversitenin diğer tüm cari mal ve hizmet ihtiyaçlarının karşılanması,

A-2. Bilimsel araştırma ve yayın yaparak bilgi üretmek,

H.2.1. Her öğretim üyesinin ulusal ve uluslararası hakemli dergide yılda en az birer yayın yapması,

H.2.2. Plan dönemi içinde uluslararası indekslerde taranan dergilerdeki yayınların sayısını her yıl yüzde 10 artırmak,

H.2.3. Her öğretim elemanın her yıl yurt içi veya yurt dışı en az bir projede görev alması,

H.2.4. Toplam proje sayısının en az yüzde 5'ini kamu kuruluşları, özel kuruluşlar ve sivil toplum örgütleriyle birlikte yürütmek,

H.2.5. Patent alımını teşvik etme ve desteklemek, plan dönemi sonuna kadar en az üç patent almış olmak,

H.2.6. Uygulama ve araştırma merkezlerini etkinleştirmek,

H.2.7. Sektörler ile Üniversite işbirliğinin artması, bölge ekonomisinin kalkınması, bölgesel sanayinin geliştirilmesi, ulusal ve uluslararası rekabet edebilecek hale getirilmesi ve Üniversitenin bilimsel araştırmaları ve finansal kaynaklarının geliştirilebilmesi için plan dönemi sonuna kadar Üniversitemizde TEKNO-PARK kurmak,

H.2.8. 2011 yılı sonuna kadar bilgi üretimi ve paylaşımını artıracak KOBİS bilgi sistemlerini geliştirmek,

H.2.9. Plan dönemi içinde her yıl en az bir laboratuvarın uluslararası akreditasyonunu sağlamak,

A-3. Paydaşlara katkı sağlayacak hizmet üretmek,

H.3.1. Plan dönemi sonuna kadar Acil İlkyardım, Travmatoloji Rehabilitasyon Hastane binası yapmak,

H.3.2. Hayvan hastanesinin ek binası yapılarak daha etkin hale getirmek,

H.3.3. Plan dönemi sonuna kadar bölgemiz şartlarına uygun hayvan (manda) cinsleri geliştirmek ve sektörde örnek olmak,

H.3.4. Planın ikinci yılı sonuna kadar Avrupa Birliği Standartlarında ve akredite bir gıda AR-GE laboratuvarı kurmak,

H.3.5. Afyonkarahisar'da üretilen gıda ürünleri ile ilgili standartları oluşturmak, kaliteyi iyileştirmek ve yeni ürünler geliştirmek,

H.3.6. Plan dönemi sonuna kadar mevcut kampus alanlarının yarısını öğrenciler ve çalışanlar için bir yaşam merkezi haline getirmek,

H.3.7. Plan dönemi boyunca konferans, sergi, konser vb. bilimsel, sosyal ve kültürel faaliyetleri her yıl yüzde 10 artırmak,

H.3.8. Üniversite halk işbirliğini sürekli geliştirmek,

H.3.9. Üniversite halk işbirliğinin kapsamında halkın, sivil toplum kuruluşlarından ve işadamlarından Üniversiteye somut olarak destek almak,

H.3.10. Çalışanlarla iletişimin canlı tutmak, kurum kültürü, aidiyet duygusu ve motivasyonu geliştirmek

H.3.11. Üniversitemizin eğitim-öğretim, araştırma-geliştirme, bilimsel, sosyal ve kültürel faaliyetler ile Üniversitemizi tanıtıcı konularda ulusal ve yerel medya araçlarında çıkan olumlu haberleri her yıl yüzde 10 artırmak,

H.3.12. Üniversitemizin tanıtımı ve ilk sıralarda tercih edilen bir Üniversite olması için özellikle nitelikli mezun veren ortaöğretim kurumlarında ve dershanelerde tanıtıcı sosyal kültürel faaliyetlerde bulunmak,

H.3.13. Yaşam Boyu Eğitim Merkezinde çeşitli konularda bölge halkını eğitecek kurs ve seminerler düzenlemek,

H.3.14. Çalışan memnuniyetini daha da arttırmak,

H.3.15. Öğrencilere sağlanacak burs desteklerini etkinleştirmek,

H.3.16. Eğitim-öğretimin geliştirilmesi için öğrenci örgütlenmelerini daha aktif hale getirmek,

H.3.17. Öğrenci sosyal faaliyetlerinin sayısını ve etkinliğini arttırmak,

H.3.18. Mezunların aidiyet duygularını geliştirmek,

H.3.19. Öğrencilere yönelik hizmet ve etkinlikleri arttırmak,

H.3.20. Sosyal sorumluluk proje ve faaliyetlerini arttırmak,

H.3.21. Üniversiteyi daha güçlü ve özerk bir mali yapıya kavuşturmak için hazine yardımları dışındaki Üniversitemiz gelir kaynaklarını çeşitlendirmek ve finansman yapısını her yıl yüzde 20 güçlendirmek,

H.3.22. Plan dönemi boyunca hazine yardımlarında her yıl en az yüzde 15 artış sağlamak,

H.3.23. Üniversite kaynaklarını elde edilmesinde ve harcanmasında etkinlik, verimlik, performans esaslı, raporlama ve hesap verebilirlik değerlerine uymak.

Üniversitemiz Stratejik Planında yer alan stratejik amaç ve stratejik hedeflerden Üniversitemiz açısından öncelikli olanlar, kaynak kısıtları da dikkate alınarak bu amaç ve hedeflerin performans göstergeleri **C-Performans Hedef ve Göstergeleri ile Faaliyetler** bölümünde belirtilmiştir.

C. PERFORMANS HEDEF VE GÖSTERGELERİ İLE FAALİYETLER

Üniversitemiz performans hedefleri (PH) aşağıda listelenmiş olup, bu performans hedeflerine ait performans göstergeleri (PG) ise ilgili performans hedefine ait Ek'teki **Tablo-1**'de listelenmiştir.

P.1.1.1. Program döneminin birinci yılı içerisinde Avrupa Üniversiteler Birliği'nden dış denetim almak, ikinci yılında başvuruda bulunmak, üçüncü yılında üye olmak,

P.1.2.2. Program döneminde bir önceki yıla göre % 20 daha fazla öğrenci ve öğretim elemanının değişim programlarından yararlanmasını sağlamak,

P.1.3.1. Program döneminde her yıl bir enstitü/fakülte/yüksekokul kurmak,

P.1.4.1. Program döneminde her yıl iki yeni bölüm açmak,

P.1.5.1. Program dönemi içinde her yıl, daha önce açılmış olan ancak öğrencisi bulunmayan bölümlerden birini eğitime açmak,

P.1.6.1. Değerlendirmesi yapılan ders sayısının tüm ders sayısı içindeki oranı,

P.1.7.1. İlgili sektör temsilcileri ile işbirliği yapılarak uygulama derslerinin yüzde 25'ini yerinde uygulamalı olarak yapmak,

P.1.8.1. Program dönemi içerisinde tüm derslerin açık ders sistemine geçişini sağlamak,

P.1.9.1. Tüm birimlerin norm kadro çalışmalarını tamamlamak,

P.1.9.2. Çalışan öğretim elemanı ve idari personelin uzmanlık alanlarına ve performansa göre görevlendirilmesi,

P.1.10.1. Program dönemi içinde çalışan sayılarını her yıl en az yüzde 10 arttırmak,

P.1.11.1. Her yıl mevcut personelin yüzde 20'sine planlanan eğitim programlarını uygulamak,

P.1.12.1. Kapalı alanları her yıl yüzde 10 arttırmak,

P.1.13.1. Peyzaj ve altyapı düzenlemesi yapılmış açık alanları her yıl yüzde 2 arttırmak,

P.1.14.1. Bakım, onarım ve yenileme ihtiyacı olan alanların her yıl bakım onarım ve yenilemelerini yapmak,

P.1.15.1. Yazılımlar ve elektronik bilgi teknolojileri (bilgisayar ve bilgisayar çevre birimleri, teksir fotokopi ve çoğaltıcılar, haberleşme cihazları, ses, görüntü ve sunum cihazları), elektronik veri tabanları ile yazılı (kitap, dergi vb.) kaynak ihtiyaçlarının %70'ini tamamlamak,

P.1.16.1. Program döneminde makine teçhizat ihtiyacının en az yüzde 60'ını tamamlama,

P.1.17.1. Yeni yapılan binalarla beraber okul ve büro malzemesi, demirbaş ve tefrişat ihtiyacının %80'ini tamamlamak

P.1.18.1. 2010 yılı sonuna kadar Üniversitenin tüm güvenlik hizmetlerini, hizmet alımı suretiyle sağlamak,

P.1.19.1. Üniversitenin program dönemi sonuna kadar hizmet alımı suretiyle iç ve çevre temizliğini yaptırmak,

P.1.19.2. Hizmet alımı suretiyle öğrenci ve personel yemek hizmetlerinin tüm kampuslarda sağlanması (%),

P.1.20.1. Üniversitenin Program Döneminde yılı diğer tüm cari mal ve hizmet ihtiyaçları ile cari transfer giderlerini karşılamak (%),

P.2.1.1. Öğretim üyesi başına birer ulusal ve uluslararası yayın yapılması,

P.2.2.1. Program dönemi içinde uluslararası indekslerde taranan dergilerdeki yayınların sayısını her yıl yüzde 10 artırmak,

P.2.3.1. Öğretim elemanlarının program döneminde her yıl bir projede görev almalarının sağlanması,

P.2.3.2. Program dönemi içinde her yıl Üniversitemiz adına yapılan proje sayısını % 10 artırmak

P.2.4.1. Program dönemi sonuna kadar en az 3 patent almak,

P.2.5.1. Yıl içinde uygulama araştırma merkezi başına düşen etkinlik-faaliyet sayısının 5 olmasını sağlamak,

P.2.6.1. Bilgi sistemleri yazılımının program dönemi sonuna kadar tamamlanması kullanıma açılması (%),

P.2.7.1. Program dönemi içinde her yıl bir laboratuvarın uluslararası akreditasyonunu sağlamak,

P.3.1.1. Üniversitemiz Araştırma ve Uygulama Hastanesinin etkin ve verimli şekilde çalıştırılarak, sağlık hizmetini tüm sağlık anabilim dallarında sağlamak (%),

P.3.2.1. Program dönemi sonuna kadar bölgemiz şartlarına uygun hayvan cinsleri geliştirmek,

P.3.3.1. Program dönemi sonuna kadar kampus alanlarının % 40'ını yaşam merkezi haline getirmek,

P.3.4.1. Program dönemi boyunca konferans, sergi, konser vb. bilimsel, sosyal ve kültürel faaliyetleri her yıl yüzde 10 artırmak,

P.3.5.1. Üniversite halk işbirliğini sürekli geliştirmek amacıyla yapılan kongre, kurultay, toplantı sayısını artırmak,

P.3.6.1. Üniversite halk işbirliği kapsamında halktan, sivil toplum kuruluşlarından ve işadamlarından Üniversiteye somut olarak destek sağlamak üzere görüşme ve toplantılar yapmak (Sayı),

P.3.7.1. Program döneminde Üniversitemizi tanıtıcı konularda ulusal medya araçlarında çıkan olumlu haberleri her yıl yüzde 10 artırmak,

P.3.8.1. Yıl içinde burs verilen öğrenci sayısı,

P.3.9.1. Başarılı ortaöğretim kurumlarında ve dersanelerde tanıtıcı ziyaretlerde bulunmak,

P.3.10.1. Her fakülte/yüksekokul/enstitü/meslek yüksekokulunun yılda en az 10 sosyal, kültürel ve sportif faaliyet yapmalarının sağlanması,

P.3.11.1. Katılımcılara teorik ve uygulamalı olarak eğitimlerini vermek,

P.3.14.1. Program dönemi sonuna kadar Katılımcılara teorik ve uygulamalı olarak eğitimlerini vermek

Performans hedeflerini etkileyen başlıca faktörler; kaynak kısıtları, kaynakların zamanında temin edilememesi ve bürokratik işlemlerin çokluğu ve karmaşık olmasıdır. Performans hedeflerine ulaşıp ulaşılmadığının değerlendirilmesi performans göstergeleri ile yapılacak ve her hedef için kaynak ihtiyacı ile her performans hedefi için belirlenen performans göstergeleri Ek'li **Tablo 1**'de gösterilmiştir.

D. İDARENİN TOPLAM KAYNAK İHTİYACI

Üniversitenin, program dönemi kaynaklarına ilişkin bilgilere, Ek'li **Tablo 1** PERFORMANS HEDEFİ TABLOSU, **Tablo 2** FAALİYET MALİYETLERİ TABLOSU, **Tablo 3** İDARE PERFORMANS TABLOSU, **Tablo 4** TOPLAM KAYNAK İHTİYACI TABLOSU ve **Tablo 5** FAALİYETLERDEN SORUMLU HARCAMA BİRİMLERİNE İLİŞKİN TABLO'da ayrıntılı olarak yer verilmiştir. Orta vadeli mali planda belirlenen tavan rakamları bütçe kaynakları olarak, Döner Sermaye İşletme Müdürlüğü program dönemi bütçe rakamları ise döner sermaye rakamları olarak dikkate alınmıştır. Bu iki kaynak dışında kesinleşen herhangi bir kaynak bulunmadığı için program dönemi kaynakları olarak sadece Üniversite bütçesi ve Üniversite döner sermaye bütçesi dikkate alınmıştır. Üniversitenin Program Dönemi kaynakları **Tablo 24**'te gösterilmiştir.

Tablo 24 Üniversitenin Program Dönemi Kaynak Tablosu

Kaynaklar	Program Yılları	2010	2011	2012
	Bütçe Ödeneği		102.112.000	108.415.000
Döner Sermaye		50.909.700	55.715.200	60.700.000
Diğer Yurt İçi Kaynaklar		0	0	0
Yurt Dışı Kaynaklar		0	0	0
Toplam		153.021.700	164.130.200	176.776.000

E. DİĞER HUSUSLAR

1. Faaliyet-Projelere İlişkin Bilgi ve Değerlendirmeler

Üniversitemiz üç ana faaliyeti bulunmaktadır. Bunlar eğitim-öğretim, bilimsel araştırma ve paydaşlara katkıdır. Bu kapsamda cari nitelikteki mevcut kaynakların tamamı bu faaliyetlerin sürdürülmesi için kullanılmaktadır. 2010 yılı içinde Üniversitemiz yatırım projeleri kapsamında dört sektörde üçü çok yıllı olmak üzere toplam 12 proje başvurusunda bulunmuştur. Bunlar;

A- Eğitim/Yükseköğretim sektörü

- I. Kampus Altyapı Projesi, (Çok yıllık)
- II. Derslik ve Merkezi Birimler, (Çok yıllık)
- III. Muhtelif İşler
 - a. Gayrimenkul Büyük Onarım,
 - b. Makine ve Teçhizat Alımı,
 - c. Bilgi Teknolojileri Alımı,
 - d. Yayın Alımları,
 - e. Kamulaştırma,
 - f. Taşıt Alımı (Hibe yoluyla),

B- Sağlık Sektörü

- I. Acil Yardım ve F.T.R. Hastanesi İnşaatı Projesi (Çok yıllık),
- II. Muhtelif İşler (Hastane Makine Teçhizat Alımları),

C- Sosyal/Teknolojik Araştırmalar

- I. Rektörlük Bilimsel Araştırma Projeleri,
- II. DPT Bilimsel Araştırma Projesi,

D- Eğitim/Spor

- III. Açık Kapalı Spor Tesisleri (Çok yıllık)

Üniversitemizin faaliyetlerini arzu edilen düzeyde sürdürebilmesi için proje sayı ve bütçeleri ile diğer cari bütçe kaynaklarının arttırılmasına ihtiyaç vardır.

III- EKLER

EK-1. PERFORMANS HEDEFİ TABLOSU

EK-2. FAALİYET MALİYETLERİ TABLOSU

EK-3. İDARE PERFORMANS TABLOSU

EK-4. TOPLAM KAYNAK İHTİYACI TABLOSU

EK-5. FAALİYETLERDEN SORUMLU HARCAMA BİRİMLERİNE İLİŞKİN
TABLO