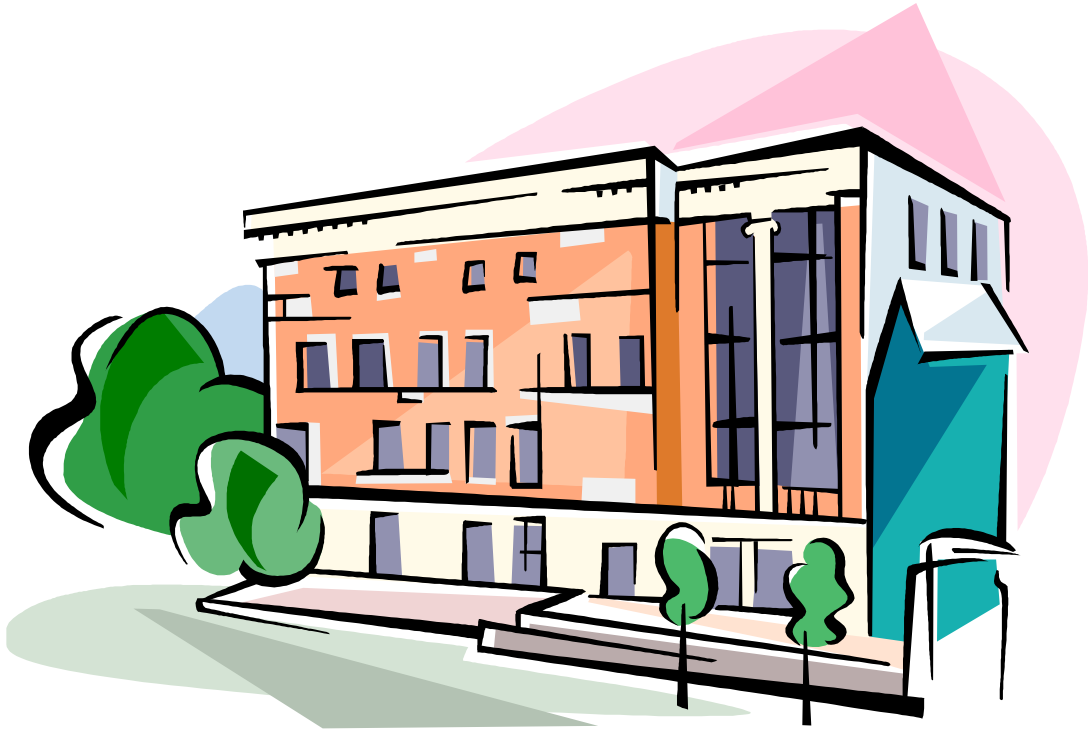




Celal Bayar Üniversitesi

2012 MALİ YILI PERFORMANS PROGRAMI



SUNUŞ



1992-1993 akademik yılında öğretime başlayan üniversitemiz her alanda yetkin ve kendine güvenen, çok boyutlu ve bağımsız düşünme yeteneği ile donanmış, toplumsal sorumluluk bilincine sahip bireyler yetiştirmek; bilime, teknolojik gelişmelere ve üretilen bilgilerin topluma yayılmasına katkıda bulunmak misyonunu hayata geçirirken, ulusal ve uluslararası bir düzeyde referans noktası olma hedefine doğru ilerlemektedir.

Celal Bayar Üniversitesi kuruluşundan itibaren “eğitim, öğretim ve araştırma” alanlarındaki çalışmalarıyla hem toplumun hızla artan ihtiyaçlarına cevap vermekte; hem de toplumla doğrudan etkileşime geçerek mevcut ve geleceğe dönük ihtiyaçlarını anlamaya çalışmaktadır. Üniversitemiz öğrencilerine ulusal ve uluslararası eğitim vermek, evrensel ve çağdaş gelişmeleri izleyerek, edinilen bilgileri toplumun çıkarı için uygulamaya geçirmek ve öğrencilerine çok geniş tabanlı bir bilgi yelpazesi; en yüksek etik değerler, sosyal sorumluluk ve vatandaşlık olgularını aşılama amaç edinmiştir.

Üniversitemiz, gelişen çağımızın gerektirdiği bilimsel, teknolojik ve kültürel birikimin egemen olmasını sağlayacak, yeniliklere açık olan düşünce anlayışına sahip bireyler yetiştirmeyi misyon edinmiş ve vizyonuna ulaşabilmek için çalışmalarını sürdürmektedir.

Prof. Dr. Mehmet PAKDEMİRLİ
Rektör

İÇİNDEKİLER

I- CELAL BAYAR ÜNİVERSİTESİ HAKKINDA

A- TARİHÇE.....	3-4
-----------------	-----

II – GENEL BİLGİLER

A- ÖZGÖREV(MİSYON).....	5
ÖZGÖRÜŞ(VİZYON).....	5
B- TANIMLAR,YETKİ,GÖREV VE SORUMLULUKLAR.....	6
C- İLKELER.....	8
D- İDAREYE İLİŞKİN BİLGİLER.....	9
1. Fiziksel Yapı.....	9
2. Örgüt Yapısı.....	16
3. Bilgi ve Teknolojik Kaynaklar.....	24
4. İnsan Kaynakları.....	30
5. Yönetim ve İç Kontrol Sistemi.....	31
6. Sunulan Hizmetler.....	34

III – AMAÇ VE HEDEFLER

A- İdarenin Amaç ve Hedefleri.....	41
B- Temel Politikalar ve Öncelikler.....	44

IV – PERFORMANS VE BÜTÇE BİLGİLERİ

1. İdare Performans Hedefleri Tabloları.....	45-56
2. Ekonomik Sınıflandırmaya Göre Bütçe Ödenekleri.....	57
3. Fonksiyonel Sınıflandırmaya Göre Ödenek Teklifleri İcmali.....	58
4. Fonk.ve Ekonomik Sınıflandırma Düzeyinde 2010 Bütçe Ödenekleri..	59

I-CELAL BAYAR ÜNİVERSİTESİ HAKKINDA

A-TARİHÇE

Adını; Milli mücadele yıllarında Atatürk'ün silah arkadaşı, Son Osmanlı Mebusan Meclisi'nde Saruhan Mebusluğu da yapmış olan Celal Bayar'dan alan Üniversitemiz, simge olarak sevgi, bilgi ve gelişmeyi geçmişten geleceğe taşımayı temsil eden Manisa Lalesi'ni (Anemon) seçmiştir.

Celal Bayar Üniversitesi kurulmadan önce Manisa merkezde ve birkaç ilçesinde yükseköğretim kurumları bulunmaktaydı. Bu kurumlar, Ege Üniversitesi ve Dokuz Eylül Üniversitesi'ne bağlı olarak Manisa'da yükseköğretimin temelini atmış durumdaydılar.

Celal Bayar Üniversitesi 11 Temmuz 1992 tarih ve 21281 sayılı resmi gazetede yayımlanan 3837 sayılı Kanunla kurulmuştur. Önce, 1975 yılında Ege Üniversitesi'ne bağlı Ege Üniversitesi İktisadi ve Ticari Bilimler Fakültesi Manisa Ön Lisans Yüksekokulu açılmış ve bu yüksekokul lisans düzeyinde eğitim vermeye başlayarak Manisa Maliye-Muhasebe Yüksekokulu adını almıştır. Sonra Dokuz Eylül Üniversitesi'ne bağlı Manisa İktisadi ve İdari Bilimler Fakültesi olan ilk yüksek öğretim kurumu, daha sonra Celal Bayar Üniversitesi İktisadi ve İdari Bilimler Fakültesi'ne dönüşmüştür. Yine, Manisa merkezdeki ilk yükseköğretim kurumlarından biri olan Manisa Spor Akademisi, 1982 yılında Dokuz Eylül Üniversitesi'ne bağlı olarak Buca Eğitim Fakültesi Beden Eğitimi Bölümü olarak faaliyet gösterirken Üniversitemizin kuruluşuyla Celal Bayar Üniversitesi Beden Eğitimi ve Spor Yüksekokulu'na dönüşmüştür.

Manisa merkezdeki bu kurumlardan başka Demirci ilçesinde 1964 yılında açılan İlköğretmen okulu, 1974 yılında iki yıllık Eğitim Enstitüsü'ne dönüşmüş, 1982 yılında Eğitim Yüksekokulu adıyla Dokuz Eylül Üniversitesi'ne, sonra 3837 sayılı yasayla Fakülteye dönüştürülüp Eğitim Fakültesi olarak Celal Bayar Üniversitesi'ne bağlanmıştır.

Bunlardan başka, Akhisar ilçesinde Ege Üniversitesi'ne bağlı olarak eğitim veren Tütün Eksperliği Yüksekokulu ve Alaşehir ilçesindeki Meslek Yüksekokulu Üniversitemize bağlanan ilk yüksekokullar olmuştur.

Manisa Merkezde, Sağlık Bakanlığı'na bağlı olarak eğitim veren Sağlık Meslek Lisesi 10 Eylül 1992 tarihinde Sağlık Bakanlığı ile Yükseköğretim Kurulu Başkanlığı arasında yapılan protokol ile Üniversitemize bağlanmış, Celal Bayar Üniversitesi Sağlık Hizmetleri Meslek Yüksekokulu adını almıştır.

Celal Bayar Üniversitesi, 1992 yılında kurulmasıyla birlikte çevresindeki yerleşik, yükseköğretim kurumlarını böylece bünyesinde toplamış ve aynı zamanda Üniversitenin temeli olan Fakülteleri açmıştır. Bunlar, Fen-Edebiyat Fakültesi, Mühendislik Fakültesi ve Tıp Fakültesi'dir. Tıp Fakültesi, 1994'deki kuruluşunun hemen ardından Celal Bayar Üniversitesi Tıp Fakültesi Moris Şinasi Araştırma ve Uygulama Hastanesi'ni kurarak Manisalıların ve Ege Bölgesi'ndeki pek çok ilin sağlık gereksinimlerini karşılamaya başlamış; bilimsel ve teknik donanımıyla da Ege Bölgesi'ndeki en büyük araştırma hastanelerinden biri olmaya aday olmuştur.

Celal Bayar Üniversitesi'nin kuruluş kanununda yer alan ve Üniversitenin bilimsel gelişmesinde çok önemli bir yeri olan Fen Bilimleri Enstitüsü, Sosyal Bilimler Enstitüsü ve Sağlık Bilimleri Enstitüsü 1992 yılında kurulmuştur.

Manisa'nın hemen bütün ilçelerinde birer meslek yüksekokulu açan Celal Bayar Üniversitesi, bu okullarla ilçelerin ekonomik gereksinimlerine ve tarımsal eğilimlerine uygun eğitim yapmaktadır.

Türkiye'nin ve Ege Bölgesi'nin tarihi ve kültürel dokusu en zengin illerinden biri olan Manisa, Üniversitemiz ile ve Üniversitemizin bilimsel çalışma ve araştırmaları ile gelecekte de daima ön planda olacak ve bir Üniversite şehri olarak anılacaktır.

II-GENEL BİLGİLER

Özgörev (Misyon)

Evrensel bilgi üreterek, toplum ve insanlık yararına kullanmak; çağdaş anlayışta, sorumluluk sahibi bireyler yetiştirerek ülke kalkınmasına sosyo-kültürel, teknolojik ve bilimsel yönden katkı sağlamaktır.

Özgörüş (Vizyon)

Değişen ve gelişen bir Üniversite olarak özgörüşümüz ulusal ve uluslar arası düzeyde yetkin, saygın, öncü ve işbirliğine açık bir eğitim ve araştırma kurumu olmaktır.

B-TANIMLAR, YETKİ, GÖREV VE SORUMLULUKLAR

Yükseköğretim kurumlarının kuruluşu, tanımları, yetki, görev ve sorumlulukları Türkiye Cumhuriyeti Anayasası'nın 130 uncu maddesi ve 2547 sayılı Yükseköğretim Kanunu ile düzenlenmiştir.

2547 Sayılı Yükseköğretim Kanunu Yükseköğretim Kurumlarını ve Üniversiteleri şu şekilde tanımlamıştır.

Yükseköğretim Kurumları: Üniversiteler ile yüksek teknoloji enstitüleri ve bunların bünyesinde yer alan fakülteler, enstitüler, yüksekokullar, konservatuvarlar, meslek yüksekokulları ile uygulama ve araştırma merkezleridir.

Yüksek teknoloji enstitüsü, özellikle teknoloji alanlarında yüksek düzeyde araştırma, eğitim-öğretim, üretim, yayın ve danışmanlık yapan, kamu tüzel kişiliğine ve bilimsel özerkliğe sahip bir yükseköğretim kurumudur.

Üniversite: Bilimsel özerkliğe ve kamu tüzel kişiliğine sahip yüksek düzeyde eğitim-öğretim, bilimsel araştırma, yayın ve danışmanlık yapan; fakülte, enstitü, yüksekokul ve benzeri kuruluş ve birimlerden oluşan bir yükseköğretim kurumudur.

T.C. Anayasası ise Yükseköğretim Kurumlarını aşağıdaki şekilde maddeleştirmiştir.

MADDE 130. – Çağdaş eğitim-öğretim esaslarına dayanan bir düzen içinde milletin ve ülkenin ihtiyaçlarına uygun insan gücü yetiştirmek amacı ile; ortaöğretime dayalı çeşitli düzeylerde eğitim-öğretim, bilimsel araştırma, yayın ve danışmanlık yapmak, ülkeye ve insanlığa hizmet etmek üzere çeşitli birimlerden oluşan kamu tüzelkişiliğine ve bilimsel özerkliğe sahip üniversiteler Devlet tarafından kanunla kurulur.

Yükseköğretimin Amaçları:

2547 sayılı Yükseköğretim Personel Kanunu'nun "Amaç" başlıklı 4 üncü maddesi kapsamında yükseköğretimin amacı;

a. Öğrencilerini;

(1) ATATÜRK İnkılâpları ve ilkeleri doğrultusunda ATATÜRK milliyetçiliğine bağlı,

(2) Türk milletinin milli, ahlaki, insani, manevi ve kültürel değerlerini taşıyan, Türk olmanın şeref ve mutluluğunu duyan,

(3) Toplum yararını kişisel çıkarının üstünde tutan, aile, ülke ve millet sevgisi ile dolu,

(4) Türkiye Cumhuriyeti Devletine karşı görev ve sorumluluklarını bilen ve bunları davranış haline getiren,

(5) Hür ve bilimsel düşünce gücüne, geniş bir dünya görüşüne sahip, insan haklarına saygılı,

(6) Beden, zihin, ruh, ahlak ve duygu bakımından dengeli ve sağlıklı şekilde gelişmiş,

(7) İlgil ve yetenekleri yönünde yurt kalkınmasına ve ihtiyaçlarına cevap verecek, aynı zamanda kendi geçim ve mutluluğunu sağlayacak bir mesleğin bilgi, beceri, davranış ve genel kültürüne sahip, vatandaşlar olarak yetiştirmek,

b. Türk Devletinin ülkesi ve milletiyle bölünmez bir bütün olarak, refah ve mutluluğunu artırmak amacıyla; ekonomik, sosyal ve kültürel kalkınmasına katkıda bulunacak ve hızlandıracak programlar uygulayarak, çağdaş uygarlığın yapıcı, yaratıcı ve seçkin bir ortağı haline gelmesini sağlamak,

c. Yükseköğretim kurumları olarak yüksek düzeyde bilimsel çalışma ve araştırma yapmak, bilgi ve teknoloji üretmek, bilim verilerini yaymak, ulusal alanda gelişme ve kalkınmaya destek olmak, yurt içi ve yurt dışı kurumlarla işbirliği yapmak suretiyle bilim dünyasının seçkin bir üyesi haline gelmek, evrensel ve çağdaş gelişmeye katkıda bulunmaktır.

Ana İlkeleri :

a. Öğrencilere, ATATÜRK inkılapları ve ilkeleri doğrultusunda ATATÜRK milliyetçiliğine bağlı hizmet bilincinin kazandırılması sağlanır.

b. Milli Kültürümüz, örf ve adetlerimize bağlı, kendimize has şekil ve özellikleri ile evrensel kültür içinde korunarak geliştirilir ve öğrencilere, milli birlik ve beraberliği kuvvetlendirici ruh ve irade gücü kazandırılır.

- c.** Yükseköğretim kurumlarının özellikleri, eğitim - öğretim dalları ile amaçları gözetilerek eğitim - öğretimde birlik ilkesi sağlanır.
- d.** Eğitim - öğretim plan ve programları, bilimsel ve teknolojik esaslara, ülke ve yöre ihtiyaçlarına göre kısa ve uzun vadeli olarak hazırlanıp sürekli olarak geliştirilir.
- e.** Yükseköğretimde imkan ve fırsat eşitliğini sağlayacak önlemler alınır.
- f)** Üniversiteler ile yüksek teknoloji enstitüleri ve bunlar içindeki fakülte, enstitü ve yüksekokullar, kalkınma plan ve programlarının ilke ve hedefleri doğrultusunda ve yükseköğretim planlaması çerçevesinde Yükseköğretim Kurulunun görüşü veya önerisi üzerine kanunla kurulur.
- g.** Meslek elemanı yetiştiren bakanlıklara bağlı yüksekokullar, Yükseköğretim Kurulunun tespit edeceği esaslara göre Bakanlar Kurulu kararı ile kurulur.
- h.** Yükseköğretim kurumlarının geliştirilmesi, verimlerinin artırılması, genişletilmesi ve bütün yurda yaygınlaştırılması amacına yönelik olarak yenilerinin açılması, öğretim elemanlarının yurt içinde ve dışında yetiştirilmeleri ve görevlendirilmeleri, üretim – insan gücü - eğitim unsurları arasında dengenin sağlanması, yükseköğretime ayrılan kaynakların ve ihtisas gücünün dağılımı, milli eğitim politikası ve kalkınma planları ilke ve hedefleri doğrultusunda ülke, çevre ve uygulama alanı ihtiyaçlarının karşılanması, örgün, yaygın, sürekli ve açık eğitim - öğretimi de kapsayacak şekilde planlanır ve gerçekleştirilir.
- ı.** Yükseköğretim kurumlarında, Atatürk İlkeleri ve İnkılap Tarihi, Türk dili, yabancı dil zorunlu derslerdendir. Ayrıca, zorunlu olmamak koşuluyla beden eğitimi veya güzel sanat allarındaki derslerden birisi okutulur. Bütün bu dersler en az iki yarıyıl olarak programlanır ve uygulanır.

C- İLKELERİMİZ

Yukarıdaki amaç ve ana ilkelere uygun Celal Bayar Üniversitemiz ilkeleri;

- a.** Atatürk ilkelerine bağlılık ve çağdaşlık,
- b.** İnsan haklarına saygılı, demokratik ve işbirliğine açık bir yönetim anlayışına sahip olmak,
- c.** Eğitimde kaliteyi ilke edinmek,
- d.** Katılımcı, kararlı, tutarlı ve saydam olmak,
- e.** Öğrenci ve kalite odaklı; ayrımcı olmayan bir hizmet sunmak,
- f.** Yenilikçi, özgür ve disiplinli, etik değerlere bağlı, yaratıcı akademik kadro oluşturmak,
- g.** Yerel ve bölgesel kurumlarla iletişim ve işbirliği kurma anlayışında olmak,

- h. Karşılaşılabilecek olgu ve olaylarda nesnel davranmak,
- i. Ele alınan ve işlenen bilimsel konu va araştırmalarda özgün ve yaratıcı olmaya özen göstermek,
- i. Kurumsal ilişkilerde hoşgörü ve saygı temeline dayalı hareket etmek,
- j. Kurum içi ilişkilerde takım ruhunu geliştirici ve başarıyı ödüllendirici, adil bir tutum sergilemek,
- k. Çevreye ve topluma karşı duyarlı olmak,

D - İDAREYE İLİŞKİN BİLGİLER

1-FİZİKSEL YAPI

Üniversite Kapalı Alanları :

Yerleşkelerin Kapalı Alan m2 leri	
MERKEZ	
Rektörlük Binası -1	2.848
Rektörlük Binası -2(Daire Başkanlıkları)	3.115
İdari bina (1) Sks Mediko İdari Bina	980
İdari bina(3) Zirai Donatım Kurumu (7) adet depo	4.839
Beden Eğitimi Spor Yüksekokulu	4.071
Uygulamalı Bilimler Yüksekokulu	3.102
Sağlık Y.O+Sağlık MYO+Sağlık Bil.Enstitüsü	5.220
Merkezi Yemekhane	3.000
Atatürk Kapalı Spor Salonu	3.834
Darül şifa binası	421
Mevlevihane binası	607
TOPLAM	32.037
UNCUBOZKÖY YERLEŞKESİ	
İ.İ.B.Fakültesi derslik bloğu-Sosyal Bilimler Enstitüsü	11.819
İ.İ.B.Fakültesi derslik bloğu-2	5.636
İ.İ.B.Fakültesi S.Demirel kültür merkezi	2.568

CBÜ 2012 Yılı Performans Programı

İ.İ.B.Fakültesi Kafeterya	321
Tıp Fak.Dekanlığı	9.157
Tıp fak.Morfoloji İnşaatı (4000+3000+1050)	8.050
Arş. ve Uyg. Hastanesi (Yeni bina -(Uncubozköy Kampusü)	28.175
Arş. ve Uyg. Hastanesi (Moris Şinasi A Blok) (Manisa Merkez)	18.059
Kafeterya	175
TOPLAM	83.960
MURADIYE YERLEŞKESİ	
Fen Edebiyat Fakültesi (14.277+6.300)	20.577
Mühendislik Fakültesi(6.300+6.300)	12.600
Bilgi Erişim Merkezi+Fen Bilimleri Enstitüsü	3.500
Spor Tesisi Binası	70
Merkezi kafeterya	5.000
PTT Binası	172
TOPLAM	41.919
AHMETLİ YERLEŞKESİ	
Ahmetli Meslek Yüksekokulu	1.588
AKHİSAR YERLEŞKESİ	
Tütün Eksperliği M.Y.O.-Akhisar Meslek Yüksekokulu	5.597
ALAŞEHİR YERLEŞKESİ	
Alaşehir Meslek Yüksek Okulu	8.836
DEMİRCİ YERLEŞKESİ	
Demirci Eğitim Fakültesi	17.686
Demirci Meslek Yüksekokulu	1.926
GÖRDES YERLEŞKESİ	
Gördes Meslek Yüksekokulu	3.700
KIRKAĞAÇ YERLEŞKESİ	

CBÜ 2012 Yılı Performans Programı

Kırkağaç Meslek Yüksekokulu	3.995
KÖPRÜBAŞI YERLEŞKESİ	
Köprübaşı Meslek Yüksekokulu	1.100
KULA YERLEŞKESİ	
Kula M.Y.O	2.600
SALİHLİ YERLEŞKESİ	
Salihli Meslek Yüksekokulu	6.000
SARIGÖL YERLEŞKESİ	
Sarıgöl Meslek Yüksekokulu	1.559
SARUHANLI YERLEŞKESİ	
Saruhanlı Meslek Yüksekokulu	1.600
SOMA YERLEŞKESİ	
Soma Meslek Yüksekokulu	750
TURGUTLU YERLEŞKESİ	
Turgutlu Meslek Yüksekokulu	8.515
Gölmarmara Meslek Yüksekokulu	3.410
TOPLAM KAPALI ALAN	226.778

Eğitim Alanı Kapasiteleri :

Kapasitesi 0-50	Anfi	2
	Sınıf	166
	Bilgisayar Lab.	37
	Diğer Lab.	48
	Toplam	253
Kapasitesi 51-75	Anfi	2
	Sınıf	82
	Bilgisayar Lab.	8
	Diğer Lab.	0
	Toplam	92
Kapasitesi 76-100	Anfi	1
	Sınıf	27
	Bilgisayar Lab.	0
	Diğer Lab.	5
	Toplam	33
Kapasitesi 101-150	Anfi	4
	Sınıf	11
	Bilgisayar Lab.	0
	Diğer Lab.	0
	Toplam	15
Kapasitesi 151-250	Anfi	0
	Sınıf	0
	Bilgisayar Lab.	0
	Diğer Lab.	0
	Toplam	0
Kapasitesi 251-Üzeri	Anfi	1
	Sınıf	0
	Bilgisayar Lab.	0
	Diğer Lab.	0
	Toplam	1
GENEL TOPLAM		394

Spor Alanları :

SPOR ALANLARI			
Kullanım Amacı		Alan (m2)	Yer ve Özellik
Muradiye Kampüsü	Futbol Sahası	8.525	Muradiye (Çim Saha)
	Tenis Kortu	1.443	Muradiye (Beton Zemin)
	Çok Amaçlı Spor Tesisi	1.963	Muradiye (Beton Zemin)
İkt. id. Bil. Fak.	Çok Amaçlı Spor Tesisi	1.280	Uncubozköy (Beton Zemin)
E. Fak.	Futbol Sahası	5.152	Demirci (Toprak Zemin)
E. Fak.	Çok Amaçlı Spor Tesisi	785	Demirci (Beton Zemin)
E. Fak.	Kapalı Spor Tesisi	608	Demirci (Parke Zemin)
Beden E. Y. Ok.	Futbol Sahası	6.474	Manisa Merkez (Çim Nizami)
Beden E. Y. Ok.	Futbol Sahası	2.296	Manisa Merkez (Çim Mini)
Beden E. Y. Ok.	Tenis Kortu	1.485	Manisa Merkez (Asfalt Zemin)
Beden E. Y. Ok.	Tenis Kortu	800	Manisa Merkez (Beton Zemin)
Beden E. Y. Ok.	Tenis Kortu	1.140	Manisa Merkez (Beton Zemin)
Beden E. Y. Ok.	Kapalı Spor Tesisi	3.834	Manisa Merkez(Lastik Zemin)
Beden E. Y. Ok.	Açık Yüzme Havuzu	2.960	Manisa Merkez
Turgutlu MYO	Çok Amaçlı Spor Tesisi	800	Turgutlu (Beton Zemin)
Turgutlu MYO	Futbol Sahası	4.500	Turgutlu (Çim Saha)

Ahmetli MYO	Çok Amaçlı Spor Tesisi	400	Ahmetli (Çim Saha)
Salihli MYO	Çok Amaçlı Spor Tesisi	1.280	Salihli (Çim Saha)
Alaşehir MYO	Çok Amaçlı Spor Tesisi	1.280	Alaşehir (Çim Saha)
Demirci MYO	Çok Amaçlı Spor Tesisi	300	Demirci (Çim Saha)
Soma MYO	Çok Amaçlı Spor Tesisi	600	Soma (Çim SAHA)
Kırkağaç MYO	Çok Amaçlı Spor Tesisi	450	Kırkağaç (Çim Saha)
Akhisar MYO	Çok Amaçlı Spor Tesisi	962	Akhisar (Çim Saha)
	TOPLAM	49.317	

Tablo 4 ,5 - Sosyal Alanlar

YURT, SOSYAL TESİS VE LOJMANLAR		
Kullanım Amacı	Kapasitesi (Yatak)	Yer
Sosyal Tesis	30	Manisa (Merkez)
Sosyal Tesis	11	Manisa (Demirci)

KANTİN , YEMEKHANE		
Kullanım Amacı	Sayısı	M2
Kantin	14	3.264 m ²
Öğrenci Yemekhanesi	14	
Personel Yemekhanesi	14	
Ortak Kullanılan	2	1.350

Tablo 6- Ambar,Arşiv,Atölye Alanları

Ambar Alanları		Arşiv Alanları		Atölyeler	
Ambar		Arşiv		Atölye	
Adet	m2	Adet	m2	Adet	m2
30	2.313	45	1.214	18	2.558

Üniversitemizde halen 319 m² alanda hizmet vermekte olan 120 kişilik bir sinema salonu (sanat atölyesi) bulunmaktadır. Üniversitemiz toplantı ve konferanslarının gerçekleştirildiği, 2100 m2 alana sahip Süleyman Demirel Kültür Merkezi, 194 m2 alana sahip Fen-Edebiyat Fakültesi Mavi Salon, 94,5 m2 alana sahip 50 kişilik Beden Eğitimi ve Spor Yüksekokulu Toplantı-Konferans Salonu, 100 m2 alana sahip Demirci Eğitim Fakültesi Toplantı-Konferans Salonu bulunmaktadır.

2-ÖRGÜT YAPISI

11 Temmuz 1992'de kurulan Üniversitemiz:

- 5 Fakülte,
- 3 Enstitü
- 4 Yüksekokul,
- 16 Meslek Yüksekokulu
- 13 araştırma ve uygulama merkezi;

1.326 akademik, **986** idari personeli ile **32.700** öğrenciye eğitim hizmeti vermeyi sürdürmektedir.

Akademik Birimler

Fakülteler

- Tıp Fakültesi (3837 Sayılı Kanunla kurulmuştur.)
- Fen Edebiyat Fakültesi (Dokuz Eylül Üniversitesi bağlı Demirci Eğitim Yüksekokulu Fakülteye dönüştürülerek, kuruluş kanunumuzla Üniversitemize bağlanmıştır.)
- Mühendislik Fakültesi (3837 Sayılı Kanunla kurulmuştur.)
- İktisadi ve İdari Bilimler Fakültesi (Dokuz Eylül Üniversitesi'ne bağlı Manisa İktisadi ve İdari Bilimler Fakültesi, kuruluş Kanunumuzla Üniversitemize bağlanmıştır.)
- Eğitim Fakültesi (Dokuz Eylül Üniversitesine bağlı Demirci Eğitim Yüksekokulu Fakülteye dönüştürülerek, kuruluş kanunumuzla Üniversitemize bağlanmıştır.)

Enstitüler

- Fen Bilimleri Enstitüsü (3837 Sayılı Kanunla kurulmuştur.)
- Sağlık Bilimleri Enstitüsü (3837 Sayılı Kanunla kurulmuştur.)
- Sosyal Bilimler Enstitüsü (3837 Sayılı Kanunla kurulmuştur.)

Yüksekokullar

- **Beden Eğitimi ve Spor Yüksekokulu** (Dokuz Eylül Üniversitesi Buca Eğitim Fakültesine bağlı Beden Eğitimi Bölümü iken kuruluş Kanunumuzla Üniversitemize bağlanmıştır.)
- **Sağlık Yüksekokulu** (02 Kasım 1996 gün ve 22805 Sayılı Resmi Gazete'de yayımlanan Bakanlar Kurulu kararıyla kurulmuştur.)
- **Tütün Ekspertiği Yüksekokulu** (İlk defa 1975'te İstanbul Tütün Ekspertiği Yüksekokulu olarak açılmış, 1983 yılında İstanbul Üniversitesi Orman Fakültesi'ne, 1987 yılında da Ege Üniversitesi Ziraat Fakültesi'ne bağlanmış olup, 1992 yılında kuruluş kanunumuzla Üniversitemize bağlanmıştır.)
- **Uygulamalı Bilimler Yüksekokulu** (Akhisar Uygulamalı Bilimler Yüksekokulu 04 Temmuz 1997 gün ve 23039 Sayılı Resmi Gazete'de yayımlanan Bakanlar Kurulu Kararıyla Yüksekokulun adı Uygulamalı Bilimler Yüksekokulu olarak değiştirilmiştir.)

Meslek Yüksekokulları

- **Ahmetli Meslek Yüksekokulu** (Yükseköğretim Yürütme Kurulu'nun 25.01.1994 tarihli kararıyla kurulmuştur.)
- **Akhisar Meslek Yüksekokulu** (Yükseköğretim Yürütme Kurulu'nun 26.05.2000 tarihli kararıyla kurulmuştur.)
- **Alaşehir Meslek Yüksekokulu** (Ege Üniversitesi'ne bağlı Alaşehir Meslek
- **Demirci Meslek Yüksekokulu** (Yükseköğretim Yürütme Kurulu'nun 25.01.1994 tarihli kararıyla kurulmuştur.)
- **Gölmarmara Meslek Yüksekokulu** (Yükseköğretim Yürütme Kurulunun 25.01.1994 tarihli kararıyla kurulmuştur.)
- **Gördes Meslek Yüksekokulu** (Yükseköğretim Yürütme Kurulunun 25.01.1994 tarihli kararıyla kurulmuştur.)
- **Kırkağaç Meslek Yüksekokulu** (Yükseköğretim Yürütme Kurulunun 25.01.1994 tarihli kararıyla kurulmuştur.)
- **Köprübaşı Meslek Yüksekokulu** (Yükseköğretim Yürütme Kurulunun 07.03.1994 tarihli kararıyla kurulmuştur.)
- **Kula Meslek Yüksekokulu** (Yükseköğretim Yürütme Kurulu Başkanlığının 15.03.1999 tarihli kararıyla kurulmuştur.)
- **Salihli Meslek Yüksekokulu** (3837 Sayılı Kanunla kurulmuştur.)
- **Sarıgöl Meslek Yüksekokulu** (Yükseköğretim Kurulu Başkanlığının 07.07.2000 tarihli kararıyla kurulmuştur.)
- **Saruhanlı Meslek Yüksekokulu** (Yükseköğretim Yürütme Kurulu'nun 25.01.1994 tarihli kararıyla kurulmuştur.)
- **Sağlık Hizmetleri Meslek Yüksekokulu** (Sağlık Bakanlığı ile Yükseköğretim Kurulu Başkanlığı arasında 10 Eylül 1992 günü imzalanan protokol ile Üniversitemize bağlanmıştır.)
- **Soma Meslek Yüksekokulu** (Yükseköğretim Yürütme Kurulu'nun 25.01.1994 tarihli kararıyla kurulmuştur.)
- **Turgutlu Meslek Yüksekokulu** (Yükseköğretim Yürütme Kurulu'nun 07.03..1994 tarihli kararıyla kurulmuştur)
- **Organize Sanayi Bölgesi Meslek Yüksekokulu** (Yükseköğretim Yürütme Kurulu'nun 21.07..2008 tarihli kararıyla kurulmuştur.)

Araştırma ve Uygulama Merkezleri

- Sağlık Uygulama ve Araştırma Merkezi(Üniversite Hastanesi)
- Atatürk İlk.ve İnkılap Tarihi Araştırma ve Uygulama Merkezi
- Bilgisayar Araştırma ve Uygulama Merkezi
- Çevre Sorunları Araştırma ve Uygulama Merkezi
- Mahalli İdareler Araştırma ve Uygulama Merkezi
- Manisa ve Yöresi Türk El Sanatları Araştırma ve Uygulama Merkezi
- Manisa ve Yöresi Türk Tarihi ve Kültürünü Araştırma ve Uygulama Merkezi
- Yabancı Diller Araştırma ve Uygulama Merkezi (YADAM)
- Uygulamalı Matematik ve Hesaplama Uygulama Merkezi
- Kadın Çalışmaları Uygulama ve Araştırma Merkezi
- Alerji Astım Uygulama ve Araştırma Merkezi
- Sürekli Eğitim Uygulama ve Araştırma Merkezi
- Üniversite Sanayi İş Birliği Uygulama ve Araştırma Merkezi

Yerleşkeler

- Manisa Merkez
- Uncubozköy
- Muradiye
- Ahmetli
- Akhisar
- Alaşehir
- Demirci
- Gördes
- Kırkağaç
- Köprübaşı
- Kula
- Salihli
- Sarıgöl
- Saruhanlı
- Soma
- Turgutlu

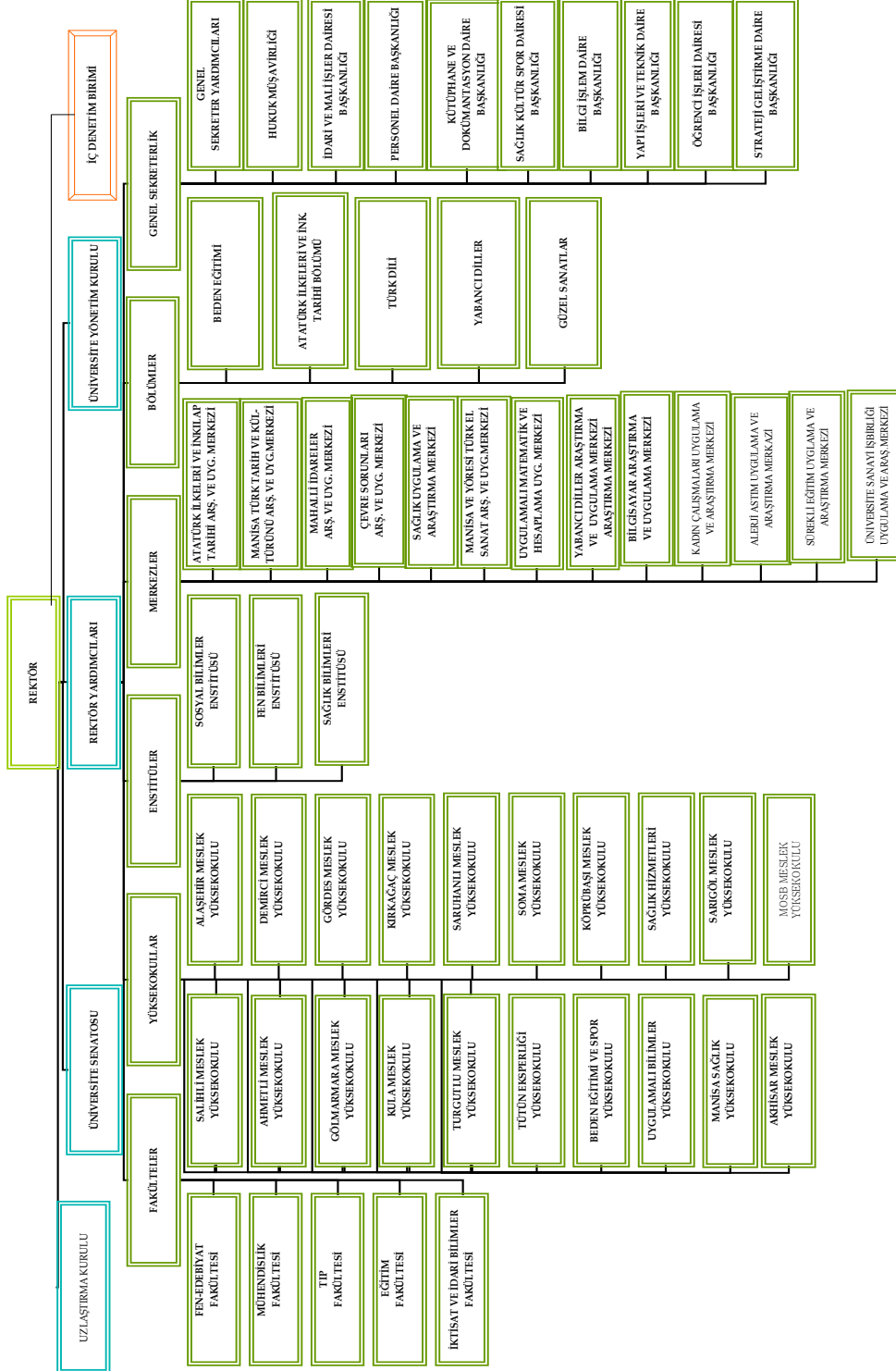
İdari Birimler

1. Genel Sekreterlik
2. Strateji Geliştirme Daire Başkanlığı
3. Personel Daire Başkanlığı
4. Öğrenci İşleri Daire Başkanlığı
5. İdari ve Mali İşler Daire Başkanlığı
6. Sağlık Kültür ve Spor Daire Başkanlığı
7. Kütüphane ve Dokümantasyon Daire Başkanlığı
8. Yapı İşleri Teknik Daire Başkanlığı
9. Bilgi İşlem Daire Başkanlığı

Genel Sekreterliğe Bağlı Birimler:

1. Bilgi Edindirme Birimi
2. Bilimsel Araştırma Projeleri Koordinatörlüğü
3. Döner Sermaye ve İşletme Müdürlüğü
4. Hukuk Müşavirliği
5. Koruma ve Güvenlik Müdürlüğü
6. Matbaa Müdürlüğü
7. Protokol Basın ve Halkla İlişkiler Koordinatörlüğü
8. Tıp Fakültesi Hastanesi
9. Yazı İşleri Müdürlüğü

Teşkilat Şeması



TIP FAKÜLTESİ



İKTİSADİ İDARİ BİLİMLER FAKÜLTESİ



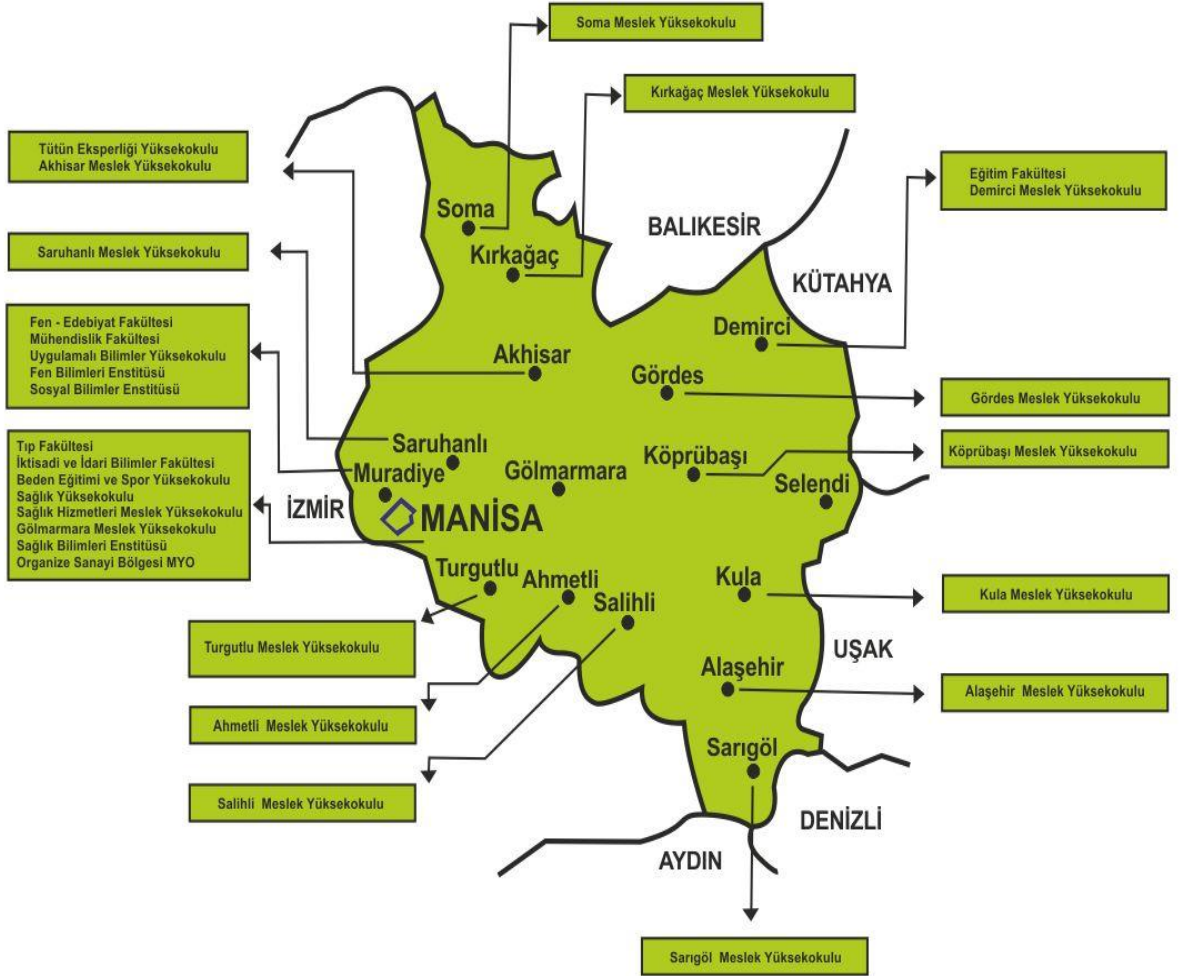
MÜHENDİSLİK FAKÜLTESİ



EĞİTİM FAKÜLTESİ



Celal Bayar Üniversitesi'nin Manisa ili ve ilçesinde bulunan fakülte ve yüksekokulları aşağıdaki haritada gösterilmiştir.



3- BİLGİ VE TEKNOLOJİ KAYNAKLARI



MEVZUAT

- 657 sayılı Devlet Memurları Kanunu
- 2547 sayılı Yükseköğretim Kanunu
- 2914 sayılı Yüksek Öğretim Personel Kanunu
- 2922 Sayılı Türkiye’de Öğrenim Gören Yabancı Uyruklu Öğrencilere İlişkin Kanun
- 4734 sayılı Kamu İhale Kanunu
- 5018 sayılı Kamu Mali Yönetimi ve Kontrol Kanunu
- 6245 sayılı Harcırah Kanunu
- 832 sayılı Sayıştay Kanunu
- 4735 sayılı Kamu İhale Sözleşmeleri Kanunu
- 5434 sayılı Emekli Sandığı Kanunu
- 5102 Sayılı Yükseköğretim Öğrencilerine Burs, Kredi Verilmesine İlişkin Kanun
- 5436 sayılı Kamu Malî Yönetimi Ve Kontrol Kanunu İle Bazı Kanun Ve Kanun Hükmünde Kararnamelerde Değişiklik Yapılması Hakkında Kanun.

- 193 sayılı Gelir Vergisi Kanunu
- 486 sayılı Damga Vergisi Kanunu
- 492 sayılı Harçlar Kanunu
- 5463 Sayılı Avrupa Bölgesinde Yükseköğretimle İlgili Belgelerin Tanınmasına İlişkin Sözleşmenin Onaylanmasının Uygun Bulunduğuna Dair Kanun
- 6183 sayılı Amme Alacaklarının Tahsili Usulü Hakkında Kanun
- 818 sayılı Borçlar Kanunu
- 4857 sayılı İş Kanunu
- 2942 sayılı Kamulaştırma Kanunu
- 7201 sayılı Tebliğat kanunu
- 5188 sayılı Özel Güvenlik Hizmetlerine Dair Kanun
- Yılları Merkezi Yönetim Bütçe Kanunu
- Üniversitelerde Akademik Teşkilat Yönetmeliği,
- 78, 124, 190, 289, 291, 294, 306, 375, 378, 450, 486, 496, 497, 498, ve 515 sayılı Kanun Hükmünde Kararname'ler

Bu Kanunlara dayalı yayımlanan ikincil mevzuattan oluşmaktadır.

Üniversitemiz mevzuatları;

- CBÜ Eğitim ve Öğretim Yönetmeliği
- CBÜ Lisansüstü Eğitim ve Öğretim Yönetmeliği
- CBÜ Yabancı Dil Hazırlık Sınıfları Eğitim ve Öğretim Yönetmeliği
- CBÜ Tıp Fakültesi Eğitim – Öğretim ve Sınav Çerçeve Yönetmeliği
- CBÜ Yaz Dönemi Eğitim – Öğretim Yönetmeliği
- CBÜ Meslek Yüksekokulları Staj Yönergesi
- CBÜ Öğrenci Konseyi Yönergesi
- CBÜ Öğrenci Kulüpleri Birliği Yönetmeliği
- CBÜ Sosyal Tesisler Kurma ve İşletme Yönergesi
- CBÜ Öğretim Elemanı Kadrolarına Başvurma, Atama ve Görev Süresi Uzatımı ile İlgili Yönetmelik
- CBÜ Üniversitesi Bilimsel Araştırma Projeleri Yönergesi

KÜTÜPHANE KAYNAKLARIMIZ :



2012 yılı itibariyle kütüphanemizde programa kayıtlı 40.944 basılı, 53.161 elektronik olmak üzere toplam 94.105 kitap ile hizmet verilmektedir. Okuyuculara abone olduğumuz 23 elektronik veri tabanı ile üniversite içinden aldıkları şifre ile üniversite dışından okuyuculara hizmet verilmektedir. 2001 yılında Üniversitemiz ODTÜ-ANADOLU ÜNİVERSİTE KÜTÜPHANELERİ KONSORSİYUMU (ANKOS) üyesi olmuştur. Ayrıca Üniversitemiz TÜBİTAK EKUAL (Elektronik Kaynaklar Ulusal Akademik Lisansı) üyesidir. E-kütüphanecilik ve diğer çalışmalarımıza e-posta grubu oluşturarak öğretim elemanlarımızın doğrudan e-postayla katılımı sağlanmaktadır. Öğretim elemanları veri tabanına CBUVPN sistemi ile kampus dışından da ulaşabilmektedir.

ABONE OLUNAN VERİ TABANLARI :

- Cambridge Journals Online
- Institute Of Physics (IOP)
- Oxford University Publication
- SAGE
- InCites
- Ebrary Academic Complete e-Kitap
- EBSCO e-Kitap
- ProQuest Dissertations
- ProQuest Hospital Collection

The Cochrane Library
Jstor
Springer
Web of Science
Sciencedirect
Wiley-Blackwell
Taylor&Francis
OVID
OVID Medline
EBSCO
Clinical Evidence
IEEE/ IEE
JCR- Journal Citation
Nanomedicine and Nanobiotechnology 2010
Research Starters Sociology 2010

CBU E-DERGİLERİ

SBE Dergisi
FBE Dergisi
SBE Sağlıkta Birikim Dergisi
İİBF Yönetim ve Ekonomi Dergisi
Soma MYO Teknik Bilimler Dergisi
Beden Eğitimi ve Spor Bilimleri Dergisi (BESYO)

CBU E-KİTAPLARI

ÇELEBİ, Kemal; Ramazan Gökbunar, Halit Yanıkkaya Asena Altın Gülova ve MESOB Koordinatörü Mustafa Pala (2009), Avrupa Birliği Yolunda Esnaf ve Sanatkârlar Araştırması, Celal Bayar Üniversitesi & Manisa Esnaf ve Sanatkârlar Odaları Birliği , Manisa Renk Ajans Basımevi.

SAKINÇ Süreyya; AY Canan; GÖKBUNAR Ramazan; KAYALI Cevdet; ÇİVİ Emin; ALTIN Asena (1997); Manisa İli'nde Kobilerin Sorunları ve Çözüm Önerileri, Celal Bayar Üniversitesi İ.İ.B.F. Manisa Ticaret ve Sanayi Odası, Manisa.

SAKINÇ, Süreyya; MUTER, Naci B.; ÇELEBİ A. Kemal (1993); Mükelleflerin Vergi

Karşısındaki Tutum ve Davranışları Araştırması, Manisa İli Vergi Mükellefleri Üzerine Bir Anket Çalışması, Manisa.

ÜNİVERSİTEMİZ YAZILIMLARI:

Üniversitemiz BİDB üniversite genelinde hizmetlerin yürütülmesi için gerekli olan, Üniversitemiz birimlerinin ihtiyaç duyduğu yazılımların geliştirilmesi, uygulamaya konulması ve sürdürülmesi için destek vermektedir. Bu kapsamda gerçekleştirilen yazılımlar aşağıda sıralanmıştır.



- Maaş Uygulama Yazılımı
- Üniversite Web Mail Yazılımı
- Üniversite Otomasyon Yazılımı
- Taşınır Mal Uygulama Yazılımı
- Üniversite Öğrenci İşleri Otomasyon Yazılımı
- BESYO Sınav Değerlendirme Yazılımı
- Kimlik Paylaşım Sistemi Web Yazılımı
- Üniversite Mezunları Bilgi Sistemi Yazılımı

Öğrenci İşleri Otomasyon Sistemine (ÖBİS) Enstitülerin dahil edilmesi, Celal Bayar

Üniversitesi ders geçme sisteminin değişmesi nedeniyle değişikliğin ÖBİS'e uyumunun sağlanması, ÖBİS program çıktılarının (belgelerinin) İngilizcesinin düzenlenmesi, Eğitim Fakültesinin ÖBİS programına geçirilerek adaptasyonunun yapılması, Rektörlük Matbaa Birimi için Diploma Basım Programının yapılması, Haber ve Duyuru Sistemi, Kimlik Paylaşım Sistemi Web Servisi, Mebis Sisteminin güncellenmesi, gerçekleştirilmiş,

CBUVPN alt yapısı hizmetleri geliştirilip yaygınlaştırılarak yaklaşık 760 IP telefon kullanıma sunulmuştur.

Kampus alt yapıları kablosuz erişim aracılığıyla güçlendirilmiştir.

BİLGİSAYARLAR VE DİĞER CİHAZLAR:

BİLGİSAYARLAR-DİĞER	Adet
Bilgisayarlar ve Sunucular	9.164
Tekstir ve Çoğaltma makineleri	137
Haberleşme Cihazları	2.091
Ses, Görüntü ve Sunum Cihazları	991

Diğer Cihazlar:

Cinsi	Adet
Barkot Okuyucu	34
Baskı makinesi	26
DVD	39
Episkop	3
Faks	47
Fotoğraf Makinesi	61
Fotokopi Makinesi	105
Kamera	355
Mikroskop	318
Müzik Seti	60
Optik Okuyucu	6

Projeksiyon	531
Slayt Makinesi	33
Tarayıcı	73
Televizyon	491
Tepegöz	85

4- İNSAN KAYNAKLARI:



Üniversitemizde 2012 yılı itibariyle 1.326 akademik personel, 986 idari personel olmak üzere toplam 2.312 personel görev yapmaktadır. Toplam personel sayısının % 57,35 'ini akademik personel, % 42,65 'ini idari personel oluşturmaktadır.

AKADEMİK PERSONEL:

Üniversitemizin toplam 1.326 olan akademik personelinin 161 adedi Profesör, 101 adedi Doçent, 310 adedi Yardımcı Doçent, 200 adedi Öğretim görevlisi, 75 adedi Okutman, 474 adedi Araştırma Görevlisi ve 5 adedi de Uzman kadrosundadır.

İDARİ PERSONEL:

Üniversitemizde toplam 986 adet idari personel görev yapmaktadır. 986 adet idari personelin 496'sı Genel İdari Hizmetler Sınıfı, 282 adedi Sağlık Hizmetleri Sınıfı, 98'i Teknik Hizmetler Sınıfı, 1'i Avukatlık Hizmetleri Sınıfı, 1'i Din Hizmetleri Sınıfı, 1'i Eğitim-Öğretim Hizmetleri Sınıfı ve 107'si Yardımcı Hizmetler Sınıfında istihdam edilmektedir.

5- YÖNETİM VE İÇ KONTROL SİSTEMİ:



Üniversite Yönetimini oluşturan Rektör, Rektör Yardımcıları ve Genel Sekreter nitelik ve atama usulleri kapsamında 2547 Sayılı Yükseköğretim Kanunu ile düzenlenmiştir.

Buna göre:

Rektör; üniversite öğretim üyelerince seçilecek profesör unvanına sahip adaylar arasından, 4 yıllık süre için Cumhurbaşkanı tarafından atanır.

Rektör Yardımcıları; üniversitenin aylıklı profesörleri arasından, 4 yıllık süre için Rektör tarafından atanır.

Genel Sekreter; lisans diplomasına sahip kişiler arasından, yönetim kurulunun görüşü alınarak Rektör tarafından atanır.

Üniversite yönetimimizin örgüt yapısı, 2547 sayılı Yükseköğretim Kanunu, 2809 sayılı Yükseköğretim Kurumları Teşkilat Kanunu ve 124 sayılı Yükseköğretim Üst Kuruluşları ile Yükseköğretim Kurumlarının İdari Teşkilatları Hakkında Kanun Hükmünde Kararname

hükümlerine çerçevesinde düzenlenmiştir. Bu bağlamda, Üniversitemizin en üst yöneticisi Rektördür. Rektör Üniversite tüzel kişiliğinin temsilcisidir.

Üniversite Yönetiminde Rektör, Senato, Yönetim Kurulu, Rektör Yardımcıları, Genel Sekreterlik, Fakülteler, Enstitüler, Yüksekokullar, Merkezler bulunmaktadır.

Fakültelerde Fakülte Dekanı, Yüksekokullarda Yüksekokul Müdürü, Enstitülerde Enstitü Müdürü, Merkezlerde Merkez Müdürü, Daire Başkanlıklarında Daire Başkanı, Hukuk Müşavirliği'nde Hukuk Müşaviri harcama yetkilisidir.

Bütçeden harcama yapılabilmesi, harcama yetkilisinin harcama talimatı vermesiyle mümkündür. Harcama yetkilileri, harcama talimatlarının bütçe ilke ve esaslarına, Kanun, Tüzük ve Yönetmelikler ile diğer mevzuata uygun olmasından, ödeneklerin etkili, ekonomik ve verimli kullanılmasından sorumludur.

Üniversitemizde mali işlemler yönetim sorumluluğu çerçevesinde gerçekleştirilmektedir. Harcama sürecinde harcama evraklarının ön mali kontrolleri harcama birimlerince gerçekleştirilmektedir. Aynı şekilde harcama sürecinde mali işlemler Strateji Geliştirme Daire Başkanlığı tarafından ön mali kontrole tabi tutulmaktadır. Mali karar ve işlemlerin hazırlanmasının, yüklenmeye girişilmesinin, iş ve işlemlerin gerçekleştirilmesinin ve belgelendirilmesinin, mali mevzuatımıza uygunluğu titizlikle kontrol edilmektedir.



Atama Süreci :

Üniversitemiz idari ve akademik personelinin atama süreci akademik personelimiz için 2547 Sayılı Kanun, idari personelimiz için 657 Sayılı Kanun ile belirlenmiştir. Üniversitemiz Akademik Personeli ataması, sınav aşaması ve izleyen prosedür ile ilgili olarak “T.C. Celal Bayar Üniversitesi Öğretim Elemanı Kadrolarına Başvurma Atama Ve Görev Süresi Uzatımı İle İlgili Yönerge” esas alınmaktadır.

Üniversitemizde idari personelinin atanmasında, halen KPSS başvuru ve atama koşulları uygulanmaktadır.

Satın Alma ve İhale Süreci :

Kurumumuz Katma Bütçeli bir kamu kurumu olması sebebiyle satın alma ve ihale iş ve işlemlerinde, 4734 Sayılı Kamu İhale Kanunu ve Mevzuatı kapsamında hareket etmektedir. Nitekim, 4734 sayılı Kanun kapsamı;

“MADDE 1.

Bu Kanunun amacı, kamu hukukuna tâbi olan veya kamunun denetimi altında bulunan veyahut kamu kaynağı kullanan kamu kurum ve kuruluşlarının yapacakları ihalelerde uygulanacak esas ve usulleri belirlemektir.

Kapsam :

MADDE 2. –

Aşağıda belirtilen idarelerin kullanımında bulunan her türlü kaynaktan karşılanan mal veya hizmet alımları ile yapım işlerinin ihaleleri bu Kanun hükümlerine göre yürütülür: a) Genel bütçeye dahil daireler, katma bütçeli idareler, özel idareler ve belediyeler ile bunlara bağlı; döner sermayeli kuruluşlar, birlikler, tüzel kişiler.”, maddesi ile,

Üniversitemiz bu kapsama alınmıştır.

Harcama Öncesi Kontrol Süreci :

Harcama öncesi kontrol, Üniversitemiz görev ve sorumlulukları kapsamında oluşturulan, hiyerarşik yönetim teşkilatı çerçevesinde, belli bir düzen içerisinde yürütülmektedir. 26.12.2007 tarih ve 26738 sayılı İç Kontrol Standartları Tebliği kapsamında Üniversitemiz İç Kontrol çalışmalarına başlanmış, teşkilat şemaları ve görev tanımlarının yazılı olarak belirlenmesi ve personele duyurulması, mali ve mali olmayan iş akış şemalarının düzenlenerek iş ve işlemlerde iç ve dış paydaşlara yönelik, hizmette kaliteyi artırıcı yeniliklerle desteklenmesini ön plana çıkarma çalışmaları yapılmıştır. İç Kontrol komisyonlarının kurulması tüm üniversite akademik ve idari personelinin iç kontrol konusunda bilgilendirilmesi için eğitimler düzenlenmesi aşamaları başarı ile gerçekleştirilmiştir.

6 – SUNULAN HİZMETLER



Eğitim Hizmetleri :

Üniversitemiz toplam 3.234.975 m2 kapalı ve açık alanda, 1.326'sı akademik, 986'sı idari olmak üzere toplam 2.312 personeli ile 32.700 öğrenciye eğitim hizmeti vermektedir.

Öğrenci Sayıları :

ÖĞRENCİ SAYILARI	
Birimin Adı	Toplam
Fakülteler	14.982
Yüksekokullar	3.090
Enstitüler	1.320
MYO	13.308
Toplam	32.700

Yabancı Uyruklu Öğrenciler:

Yabancı Uyruklu Öğrencilerin Sayısı ve Bölümleri	
Bölümü	Toplam
Eğitim Fakültesi Sınıf Öğr.	2
Eğitim Fakültesi Fen B. Öğr.	2
Eğitim Fakültesi Sosyal B. Öğr.	1
Eğitim Fakültesi Türkçe Öğr.	2
İİBF-İktisat	2
İİBF – İşletme	2
İİBF-Maliye	1
Fen-Ed. Fak. İngiliz Dili Edb.	1
Fen-Ed. Fak. Kimya	2
Fen-Ed. Fak. Matematik	1

Fen-Ed. Fak. Tarih	1
Fen-Ed. Fak. Türk Dili Edb.	1
Mühendislik Fak. İnşaat Mh.	1
Mühendislik Fak.Makine M.	1
UBY-Uluslar arası Tic.	3
MSY-Ebelik	2
Demirci MYO-Bankacılık-Sigortacılık	1
Salihli MYO	1
Soma MYO Sondaj Teknolojisi	1
Soma MYO Grafik Tasarım	1
Turgutlu MYO Elektronik Teknolojisi	1
TOPLAM	30

SAĞLIK HİZMETLERİ:

Üniversitemizde;

CBÜ Sağlık Uygulama ve Araştırma Merkezi (Üniversite Hastanesi)

Sağlık-Kültür ve Spor Daire Başkanlığı tarafından sağlık hizmetleri yürütülmektedir.

Kaliteli sağlık hizmeti sunmayı hedefleyen Celal Bayar Üniversitesi Sağlık Uygulama ve Araştırma Merkezi 1995 yılında hizmete açılmıştır. Hastanemiz A Bloкта ameliyathane, yoğun bakım,Cerrahi klinikler,laboratuvarlar ve acil servis hizmeti verilmektedir. B Bloкта Öğretim üyelerimiz, poliklinikler, özel muayene ve laboratuvarlar ile psikiyatri polikliniği ve kliniğinde hizmet sunulmaktadır. C Bloкта Başhekimlik, Hastane Müdürlüğü, Başhemşirelik, Döner Sermaye İşletme Müdürlüğü ile Dahili Klinikler yataklı servisleri bulunmaktadır. D Blok Kalp Merkezinde Kardiyoloji ve Kalp Damar Cerrahisi, Göğüs Cerrahisi, Koroner Yoğun Bakım ile Kalp Damar Cerrahisi Ameliyathanesi bulunmaktadır.

Celal Bayar Üniversitesi Hastanesi 416 hasta yatağı ve % 70'e varan yatak işgal oranı ile hizmet vermektedir. Hastanemizde toplam yatak sayısı olduğu kadar, günde ortalama 30-40 ameliyat gerçekleştirilmektedir. Celal Bayar Üniversitesi Hastanesi nitelikli sağlık hizmetinin sürekliliğini hedeflemektedir. Hastanemizin hasta yönetimi hedefi; kanıta dayalı tıp uygulamaları, hasta odaklı medikal bakım, akreditasyon kriterlerini karşılama ve tıbbi etiğe göre karar vermedir. Çağdaş hastane yönetimi standartlarında, hastaların istek ve beklentilerinin eksiksiz karşılanması için gerekli olan nitelikli insan gücü altyapısı da oluşturulmaktadır. Ayrıca hastane bilgi yönetimi sistemleri ile hastaların tüm tıbbi kayıtları güvenli ve hızlı erişilebilir bir şekilde kaydedilmektedir. Hastanemizde Kalite Yönetim Sistemi ve Akreditasyon çalışmalarımız devam etmektedir.

Kalite Politikamız

Kalite odaklı, hasta haklarını, etik değerleri önemseyen, tanı ve tedavide yüksek tıbbi teknolojisi ile ekip hizmeti sunan, sürekli gelişim ve yeniliğe odaklanan çalışanlarımızla, akretide medikal bakım hizmeti sunarak hastalarımızın memnuniyetinde sürekliliği sağlamak, güvenilir tercih edilen üniversite hastanesi olmaktır.

Temel Değerlerimiz

- **Hasta ve çalışanlarımızın memnuniyeti**
- **Çalışanlarımıza değer vermek**
- **Kurumsal ve mesleki etik**
- **Yönetimsel açıklık ve saydamlık**
- **Sosyal sorumluluğu paylaşmak**
- **Hasta ve çalışanlarımızın güvenliği**
- **Çevresel değerleri korumak**
- **Sosyal paydaşlarımızla güvene dayalı ilişki**
- **Yüksek kurumsal imaj**

Birimlere Göre Hasta Sayıları:

	YATAK SAYISI	HASTA SAYISI (yatan)	HASTA SAYISI (ayakta)	TETKİK SAYISI
ACİL SERVİS HİZMETLERİ			40.901	
YOĞUN BAKIM	39	2396		
KLİNİK	377	25.057		
AMELİYAT SAYISI		8.353		
POLİKLİNİK HASTASI SAYISI			360.342	
LABORATUAR HİZMETLERİ				4.916.403
RADYOLOJİ ÜNİTESİ HİZMETLERİ				134.656
NÜKLEER TIP BÖLÜMÜNDE VERİLEN HİZMETLER				5.453
MEDİKO SOSYAL POLİKLİNİK HASTA SAYISI				
TOPLAM	416	35.816	401.243	5.056.512

MEDİKO SOSYAL POLİKLİNİK HİZMETLER :

Üniversitemize bağlı fakülte ve yüksekokullarda okuyan öğrencilerle, çalışan personel, eş ve çocuklarının sağlık problemlerinde ilk başvuru yeri Sağlık Kültür ve Spor Daire Başkanlığı'dır. Üniversitemiz sağlık hizmetleri, Sağlık-Kültür ve Spor Daire Başkanlığı'na bağlı Mediko Sosyal Başhekimliği'nin binası yanı sıra buraya bağlı Muradiye Kampüsü ve İktisadi ve İdari Bilimler Fakültesi birimlerinde gerçekleştirilmektedir. Üniversitemizin Manisa ilçe merkezlerinde bulunan yüksekokullarında öğrenim gören öğrencilerin muayene ve tedavileri ise sevke yetkili kişinin göndereceği o ilçedeki diğer resmi sağlık kuruluşlarında yapılır. Tüm birimlerde toplam 1 uzman doktor, 2 pratisyen hekim, 3 diş hekimi, 4 hemşire, 1 laborant, 1 memur 1 röntgen teknisyen yardımcısı görev yapmaktadır.

Merkez ve bağlı birimlere Üniversitemiz öğrenci ve personeli başvurmakta, başvuruda

bulunan hastaların rutin fizik muayeneleri ve gerekiyor ise laboratuvar tetkikleri yapılmakta, tedavileri düzenlenmektedir. Uzmanlık gerektiren hastalığı bulunan kişiler, tetkik ve tedavi amacıyla Üniversite Hastanesine sevk edilmektedir.

Acil vakalarda, gelen hastaya ilk müdahale, acil müdahale odasında yapılarak gerekli görülenler Üniversite hastanesine sevk edilmektedir. Müdahale odasında, EKG çekimi, pansuman, tansiyon ölçümü ve enjeksiyon işlemleri yapılabilmekte, görevli hekimin isteğine bağlı olarak hastalar yine burada bir süre gözlem altında tutularak incelenebilmektedir.

Merkezde ve bağlı birimlerde hasta muayene, müdahale tetkik ve tedavi işlemleri sabah saat 8:00-12:00, öğleden sonra 13:00-17:00 saatleri arasında gerçekleştirilmektedir.

Herhangi bir sosyal güvenlik kuruluşundan yararlanma imkanı olan öğrenciler bu yönetmeliğin mali hükümleri kapsamı dışındadırlar. Bu öğrencilerin Mediko-Sosyal Başhekimliğinde muayeneleri yapılır, rapor ve reçeteleri yazılır, ancak ilaç ve hastane giderleri ödenmez.

Ancak;

Üniversite içi ve dışı sportif ve kültürel etkinliklerde görevlendirilen öğrencilerin, etkinlik içinde oluşacak her türlü hastalık, yaralanma ve sakatlanmaları dolayısıyla gereken tedavi ve ilaç giderleri, sosyal güvenceleri olup olmadığına bakılmaksızın Öğrenci-Sosyal Hizmetler Saymanlığı bütçesinden ödenir.

Sağlık-Kültür ve Spor D.Bşk. Hasta ve Tetkik Sayısı :

	HASTA SAYISI (AYAKTA)	TETKİK SAYISI
HASTA SAYISI	3.002	264

YATIRIM HİZMETLERİ:

I-Kampüs Altyapı İşi Projesi;

Mevcut ödenekle 1560 m2 iç yol alt yapısı , enerji nakil hattı yapımı, 400 m'lik çevre duvarı yapımı 2011 yılı sene sonunda tamamlanmıştır.

II-Büyük Onarım Projesi:

Uncubozköy Kampüsü: Kampus çevresine çit çekilme işi yapılmıştır.

Fen Edebiyat Fakültesi: Su alan binanın drenaj çalışmasının yapılması.

Mühendislik Fakültesi: Binanın çatı ,doğrama kalorifer tesisatı, doğrama onarımı yapılacaktır.

İktisadi İdari Bilimler Fakültesi: C- Blok tadilat ve onarımı ve A-Blok onarımı yapılmıştır.

Turgutlu MYO : Çatı onarımı ve bina girişi ve wc tadilatları yapılmıştır.

Köprübaşı MYO: Kalorifer tesisatı onarım işi yapılmıştır.

Tıp Fakültesi Dekanlığı: Mevcut binanın tadilat ve onarımı yapılmıştır.

Muradiye Kampüsü: Kampüste mevcut olan 1000 tonluk su deposunun onarım işi yapılmıştır.

III-Yayın Alım Projesi:

Üniversitemiz 2011 yılı kitap alımı 13.348 adettir.

IV- Kamulaştırma Pojesi:

Merkez İlçe Uncubozköy Mahallesi sınırları içinde kalan arsanın hisseli kısmı olan 210,15 m2 lik kısmının kamulaştırılması yapılmıştır.

V- Derslik ve Merkezi Birimler İnşaatı: 2037 m2 lik anfiler grubu (14 adet 150 kişilik , 1 adet 400 kişilik) , iki katlı 1411 m2 lik kafeterya inşaatı tamamlanma aşamasına getirilmiştir.

Muradiye Kampüsü Rektörlük Binası (16000 m2) inşaatı ihale edilerek ihale sürecini takiben mevcut ödenekle inşaatı başlanılacaktır.2013 yılında tamamlanması öngörülmektedir.

Muradiye Kampüsüne yapılan toplam İnşaat alanı 3860 m2 ve seyirci kapasitesi 536 olan kapalı spor salonu işi ihale edilerek inşaatına başlanmıştır.

VI- Hastane İnşaatı (48.000 m2) Projesi: Hastane inşaatı projemiz sözleşme gereği 23/11/2011 tarihinde tamamlanarak hastanemiz tamamiyle faaliyete geçmiştir.

III- AMAÇ STRATEJİK AMAÇ VE HEDEFLERİ (2008-2012):



A- İDARENİN AMAÇ VE HEDEFLERİ:

Üniversitemiz Stratejik Planında, 6 adet Stratejik Amaç ve buna bağlı 19 Alt Amaç ile bunlara bağlı 53 adet Stratejik Hedef belirlenmiştir. Stratejik planda yer almasına rağmen Alt Amaçlar performans programında daha kapsamlı ele alınmış ve Stratejik hedefler, yeniden numaralandırılmıştır.

Stratejik Amaç 1 :

Eğitim ve öğretimin niteliğinin yükseltilmesi

Stratejik Hedefler :

1.1 Ders içeriklerinin ve ders programlarının en az her beş yılda bir güncellenmesi.

1.2 Toplumsal istemleri ve teknolojik gelişmeleri karşılayacak yeni akademik birimlerin açılması için her yıl değerlendirme yapılması.

- 1.3 Ulusal ve uluslar arası düzeyde akreditasyona başvuru sayısının beş yılda en az üç programa ulaşması.
- 1.4 Öğrenci memnuniyet düzeyinin artırılması.
- 1.5 Yurtdışı değişim programlarına katılan öğrenci ve öğretim elemanı sayısının her yıl %10 artırılması.

Stratejik Amaç 2

Bilimsel çalışma ve teknolojik araştırmaların artırılması ve teşvik edilmesi.

Stratejik Hedefler :

- 2.1 Öğretim elemanı başına düşen yayın sayısının her yıl en az %10 artırılması.
- 2.2 Bilimsel ve teknolojik araştırmaların sayısının her yıl en az %10 artırılması.
- 2.3 Üniversitemizin basılı ve elektronik yayın sayısının her yıl en az %10 artırılması.

Stratejik Amaç 3

Teknolojik ve fiziksel altyapının geliştirilmesi.

Stratejik Hedefler :

- 3.1 Eğitim ve Öğretim alanlarının tamamının beş yıl içinde teknolojik araç ve gereçlerle donatılması.
- 3.2 Birimlerin ihtiyacı olan laboratuvar donanımının her yıl en az %10 artırılması.
- 3.3 Üniversitenin farklı yerleşkelerinde projelendirilmiş binaların tümünün 5 yıl içinde tamamlanması.

Stratejik Amaç 4

Dış Paydaşlarla İşbirliği ve ilişkilerin kapsam ve nitelik yönünden geliştirilmesi.

Stratejik Hedefler :

- 4.1 Beş yılda mezunların büyük çoğunluğuyla ilişki kurulması.
- 4.2 Ulusal ve uluslar arası düzeyde kurumsal işbirliği sayısının her yıl en az %10 arttırılması.
- 4.3 Paydaş memnuniyetinin arttırılması.

Stratejik Amaç 5

Kurumsal gelişimin sağlanması.

Stratejik Hedefler :

- 5.1 Eğitim dışı ihtiyaç duyulan sosyo-kültürel mekanların sayısının beş yılda %30 arttırılması.
- 5.2 Çalışan memnuniyet düzeyinde her yıl artış sağlanması.
- 5.3 Kurum içi ve kurum dışı eğitimlerin sayısının her yıl %20 arttırılması.
- 5.4 Uluslar arası bilimsel, eğitsel, sanatsal araştırma ve tanıtım etkinliklerinin gerçekleştirilmesine yönelik işbirliklerini ve aktif katılımları %50 arttırmak.

Stratejik Amaç 6

Finansal kaynakların arttırılması ve etkin kullanımı.

Stratejik Hedefler :

- 6.1 Öz gelirlerin her yıl %10 arttırılması.
- 6.2 Üniversite yatırım ödenek kullanım oranının her yıl %80 gerçekleşmesi.

B-TEMEL POLİTİKALAR VE ÖNCELİKLER:

Üniversitemiz Stratejik Planında yer alan amaç ve hedeflerden öncelikli olanlar; orta vadeli program, orta vadeli mali plan ve bütçe imkânları kapsamında aşağıdaki şekilde sıralanmıştır.

Teknolojik ve fiziksel altyapının geliştirilmesi

1- Eğitim ve öğretim alanlarının tamamının beş yıl içinde teknolojik araç ve gereçlerle donatılması.

2- Birimlerin ihtiyacı olan laboratuvar donanımının her yıl en az %10 artırılması

Dış paydaşlarla işbirliği ve ilişkilerin kapsam ve nitelik yönünden geliştirilmesi.

1- Ulusal ve uluslar arası düzeyde kurumsal işbirliği sayısının her yıl en az %10 artırılması.

Kurumsal gelişimin sağlanması.

1- Çalışan memnuniyet düzeyinde her yıl artış sağlanması.

2- Uluslar arası bilimsel, eğitsel, sanatsal araştırma ve tanıtım etkinliklerinin gerçekleştirilmesine yönelik işbirliklerini ve aktif katılımları %50 arttırmak.

IV-PERFORMANS VE BÜTÇE BİLGİLERİ:

PERFORMANS HEDEFİ TABLOSU

İdare Adı	38.41 - CELAL BAYAR ÜNİVERSİTESİ
-----------	----------------------------------

Amaç	Eğitim ve öğretimin niteliğinin yükseltilmesi
Hedef	Yurtdışı değişim programlarına katılan öğrenci ve öğretim elemanı sayısının her yıl %10 artırılması

Performans Hedefi	Öğrenci ve öğretim elemanı değişim programlarının tanıtımının yapılması ve katılımın sağlanması
-------------------	---

Performans Göstergeleri	Ölçü Birimi	2010	2011	2012
1 Öğrenci değişim sayısı	Adet		16	57
2 Öğretim elemanı değişim sayısı	Adet		13	14

Faaliyetler	Kaynak İhtiyacı		
	2011	2012	Toplam
1 Eğitim öğretim faaliyeti	107.091,20	185.916,90	293.008,10
Harcanan	88.934,04	90.251,46	179.185,50

PERFORMANS HEDEFİ TABLOSU

İdare Adı	38.41 - CELAL BAYAR ÜNİVERSİTESİ
------------------	---

Amaç	Bilimsel çalışma ve teknolojik arařtırmaların arttırılması ve teřvik edilmesi
Hedef	Öğretim elemanı başına düşen yayın sayısının her yıl en az % 10 arttırılması

Performans Hedefi	Abone olunan elektronik yayın sayısının arttırılması
--------------------------	---

Performans Göstergeleri	Ölçü Birimi	2010	2011	2012
Abone alınan elektronik yayın sayısı	Adet	6	12	-
Satın alınan yayın sayısı	Adet	1457	1523	-

Faaliyetler	Kaynak İhtiyacı		
	2010	2011	Toplam
Eğitim öğretim faaliyeti	219.184,87	248.322,22	467.507,09
Abone alınan elektronik yayın	136.760,87	224.558,00	361.318,87
Satın alınan yayın	82.424,00	23.764,22	106.188,22

PERFORMANS HEDEFİ TABLOSU

İdare Adı	38.41 - CELAL BAYAR ÜNİVERSİTESİ
------------------	---

Amaç	Bilimsel çalışma ve teknolojik arařtırmaların arttırılması ve teřvik edilmesi
Hedef	Bilimsel ve teknolojik arařtırmaların sayısının her yıl en az %5 arttırılması

Performans Hedefi	Üniversite ii ve dıřından desteklenen projelere bařvuru sayısının her yıl en az % 5 arttırılması
--------------------------	---

Performans Göstergeleri	Ölü Birimi	2010	2011	2012
Bab proje bařvuru sayıları	Adet	123	80	140
Bap proje destekleme sayıları	Adet	222	195	209
Bap proje sonulanan sayıları	Adet	97	117	110
Yürütölen TÜBİTAK proje sayısı	Adet	14	13	12
Santez proje sayısı	Adet	-	1	1
Kalkınma ajansı proje sayısı	Adet	-	1	1

Kaynak ihtiyacı	Bap Projesi	
	Büte ödeneęi	Harcama tutarı
2010	2.268.061,88	2.163.938,06
2011	2.805.123,82	1.674.762,04
2012	4.105.364,00	4.105.364,00

Kaynak ihtiyacı	TÜBİTAK Projesi	
	Bütçe ödeneği	Harcama tutarı
2010	836.042,00	236.072,90
2011	843.503,00	239.765,07
2012	890.453,00	500.000,00
Kaynak ihtiyacı	Santex Projesi	
	Bütçe ödeneği	Harcama tutarı
2010	-	-
2011	493.648,57	24.180,17
2012	469.468,40	250.000,00
Kaynak ihtiyacı	Kalkınma Ajansı Projesi	
	Bütçe ödeneği	Harcama tutarı
2010	-	-
2011	6.000.082,60	1.168.628,38
2012	4.831.454,22	3.000.000,00

PERFORMANS HEDEFİ TABLOSU

İdare Adı	38.41 - CELAL BAYAR ÜNİVERSİTESİ
------------------	---

Amaç	Dış paydaşlarla işbirliği ve ilişkilerin kapsam ve nitelik yönünden geliştirilmesi
Hedef	Ulusal ve uluslararası düzeyde kurumsal işbirliği sayısının her yıl %5 artırılması

Performans Hedefi	Sertifika ve belgelendirme programlarının açılması için bir merkez kurulması
--------------------------	--

Performans Göstergeleri	Ölçü Birimi	2010	2011	2012
Sürekli eğitim merkezince yürütülen sertifika programı sayısı	Adet			179

Faaliyetler	Kaynak İhtiyacı		
	2010	2011	Toplam
Eğitim öğretim faaliyeti			
Genel toplam			

PERFORMANS HEDEFİ TABLOSU

İdare Adı	38.41 - CELAL BAYAR ÜNİVERSİTESİ
-----------	----------------------------------

Amaç	Eğitim ve öğretimin niteliğinin yükseltilmesi
Hedef	Ders içeriklerinin ve ders programlarının en az beş yılda bir güncellenmesi

Performans Hedefi	Ders program ve içeriklerini elektronik ve basılı olarak erişilebilir kılınması
-------------------	---

Performans Göstergeleri	Ölçü Birimi	2010	2011	2012
Öğrencilerin otomasyon programından faydalanması sayısı	Adet	-	-	%90
Öğrencilerin mesaj programından faydalanması sayısı	Adet	-	-	%30

Faaliyetler	Kaynak İhtiyacı		
	2010	2011	Toplam
Eğitim öğretim faaliyeti			
Genel toplam			

PERFORMANS HEDEFİ TABLOSU

İdare Adı	38.41 - CELAL BAYAR ÜNİVERSİTESİ
-----------	----------------------------------

Amaç	Eğitim ve öğretimin niteliğinin yükseltilmesi
Hedef	Ulusal ve uluslararası düzeyde akreditasyona başvuru sayısının beş yılda en az üç programa ulaşması

Performans Hedefi	Her birimin ve kurumun koşullarına uygun ders değerlendirme anketlerinin düzenlenmesi
-------------------	---

Performans Göstergeleri	Ölçü Birimi	2010	2011	2012
Anket sayısı	Adet	-	-	%100

Faaliyetler	Kaynak İhtiyacı		
	2010	2011	Toplam
Eğitim öğretim faaliyeti			
Genel toplam			

PERFORMANS HEDEFİ TABLOSU

İdare Adı	38.41 - CELAL BAYAR ÜNİVERSİTESİ
-----------	----------------------------------

Amaç	Eğitim ve öğretimin niteliğinin yükseltilmesi
Hedef	Öğrenci memnuniyet düzeyinin artırılması

Performans Hedefi	Öğrenci kulüpleri sayısı ve etkinliğinin artırılması
-------------------	--

Performans Göstergeleri	Ölçü Birimi	2010	2011	2012
Kulüp sayısı	Adet	93	97	112
Spor/Kültürel Etkinlik sayısı	Adet	330	289	34

Faaliyetler	Kaynak İhtiyacı		
	2010	2011	Toplam
Öğrenci sosyal hizmetleri	1.289.374,13	707.238,62	141.010,01

PERFORMANS HEDEFİ TABLOSU

İdare Adı	38.41 - CELAL BAYAR ÜNİVERSİTESİ
-----------	----------------------------------

Amaç	Eğitim ve öğretimin niteliğinin yükseltilmesi
Hedef	Öğrenci memnuniyet düzeyinin artırılması

Performans Hedefi	Öğrenci memnuniyet anketlerinin yapılması
-------------------	---

Performans Göstergeleri	Ölçü Birimi	2010	2011	2012
Anket sayısı (İnternet Üzerinden)	Adet			3

Faaliyetler	Kaynak İhtiyacı		
	2010	2011	Toplam
Öğrenci sosyal hizmetleri	-	-	-
Genel toplam	-	-	-

PERFORMANS HEDEFİ TABLOSU

İdare Adı	38.41 - CELAL BAYAR ÜNİVERSİTESİ
------------------	---

Amaç	Dış paydaşlarla işbirliği ve ilişkilerin kapsam ve nitelik yönünden geliştirilmesi
Hedef	Ulusal ve uluslararası düzeyde kurumsal işbirliği sayısının her yıl en az %10 artırılması

Performans Hedefi	Kamu ve özel sektör ile iletişimin ve işbirliğinin desteklenmesi için her dönem en az bir toplantı düzenlenmesi
--------------------------	---

Performans Göstergeleri	Ölçü Birimi	2010	2011	2012
Üniversitemizde düzenlenen sanayi ile işbirliği toplantı sayıları	Adet	-	-	6
Merkezlerce düzenlenen ulusal ve uluslararası toplantı, seminer, sempozyum sayısı	Adet			

Faaliyetler	Kaynak İhtiyacı		
	2010	2011	Toplam
Bilimsel araştırma faaliyeti	-	-	-
Genel toplam	-	-	-

PERFORMANS HEDEFİ TABLOSU

İdare Adı	38.41 - CELAL BAYAR ÜNİVERSİTESİ
-----------	----------------------------------

Amaç	Eğitim ve öğretimin niteliğinin yükseltilmesi
Hedef	Toplumsal ve teknolojik gelişmeleri karşılayacak yeni akademik birimlerin açılması için her yıl değerlendirme yapılması

Performans Hedefi	Açılacak akademik birimlere (enstitü, fakülte, yüksekokul, meslek yüksekokulu, konservatuar, bölüm, program, merkez vb.) uygun altyapının yapılması için projelerin hazırlanması
-------------------	--

Performans Göstergeleri	Ölçü Birimi	2010	2011	2012
Toplam kapalı alan	M2	-	-	227.703
Toplam açık alan	M2	-	-	2.357.805

Faaliyetler	Kaynak İhtiyacı		
	2010	2011	Toplam
Fiziki mekan ve alt yapı yatırım faaliyeti			
Genel toplam			

PERFORMANS HEDEFİ TABLOSU

İdare Adı	38.41 - CELAL BAYAR ÜNİVERSİTESİ
Amaç	Eğitim ve öğretimin niteliğinin yükseltilmesi
Hedef	Toplumsal istemleri ve teknolojik gelişmeleri karşılayacak yeni akademik birimlerin açılması için her yıl değerlendirme yapılması

Performans Hedefi	Öğretimde kalitenin yükseltilmesi
Eğitim öğretim faaliyetleri hem içerik hem de teknoloji olarak hızlı bir değişim içerisinde. Üniversitemizin artan öğrenci akademik ve idari personelinin ihtiyaçları ile eğitimin çağdaş fiziki mekan ve laboratuvar ihtiyaçlarının hızla karşılanarak öğretimde kalitenin yükselmesi hedeflenmiştir.	

Performans Göstergeleri		Ölçü Birimi	2010	2011	2012
1	Fiziki mekan, laboratuvar ve altyapı yatırım tutarı	TL	26.400.000	38.000.000	25.730.000

Faaliyetler		Kaynak İhtiyacı		
		Bütçe	Bütçe Dışı	Toplam
1	Fiziki mekan, laboratuvar ve altyapı yatırım faaliyeti	25.730.000	0	25.730.000
Genel Toplam		25.730.000	0	25.730.000

PERFORMANS HEDEFİ TABLOSU

İdare Adı	38.41 - CELAL BAYAR ÜNİVERSİTESİ
Amaç	Bilimsel çalışma ve teknolojik araştırmaların artırılması ve teşvik edilmesi
Hedef	Bilimsel ve teknolojik araştırmaların sayısının her yıl en az %10 artırılması

Performans Hedefi	Üniversitemizde yapılan bilimsel toplantıların özendirilmesi ve desteklenmesi
<p>Üniversitemiz akademik personelinin eğitim ve öğretim faaliyetleri yanında bilimsel araştırmalar yaparak ülkemizin ve insanlığın faydalanabileceği buluşlar yapması, çalışma eserler ortaya koyması ve bu çalışmalarının bütçe gelirlerimizle desteklenmesi hedeflenmiştir.</p>	

Performans Göstergeleri		Ölçü Birimi	2010	2011	2012
1	Proje sayısı	Adet	80	89	130
2	Yayın sayısı	Adet	190	195	200
3	Fiziki mekan, laboratuvar ve altyapı yatırım tutarı	TL	21.095.970	27.148.954	25.730.000

Faaliyetler		Kaynak İhtiyacı		
		Bütçe	Bütçe Dışı	Toplam
1	Bilimsel araştırma faaliyeti	5.975.000	0	5.975.000
Genel Toplam		5.975.000	0	5.975.000

FAALİYET MALİYETLERİ TABLOSU

İdare Adı	38.41 - CELAL BAYAR ÜNİVERSİTESİ
Performans Hedefi	1 - Ders içeriklerinin ve ders programlarının en az her beş yılda bir güncellenmesi.
Faaliyet Adı	Eğitim öğretim faaliyeti
Sorumlu Harcama Birimi veya Birimleri	38.41.00.01 - ÜST YÖNETİM, AKADEMİK VE İDARİ BİRİMLER
Üniversitemiz eğitim birimleri olan 5 fakülte, 3 enstitü, 20 yükseköğretim ile 13 araştırma ve uygulama merkezinde yapılan dersler ile bu dersleri veren akademik personelimizin sayısındaki gelişme Eğitim ve öğretimimizin niteliğinin de yükselmesini sağlayacaktır.	

Ekonomik Kod		Ödenek
01	Personel Giderleri	69.449.000,00
02	SGK Devlet Primi Giderleri	11.570.000,00
03	Mal ve Hizmet Alım Giderleri	18.819.000,00
04	Faiz Giderleri	0,00
05	Cari Transferler	2.278.000,00
06	Sermaye Giderleri	17.480.000,00
07	Sermaye Transferleri	0,00
08	Borç verme	0,00
Toplam Bütçe Kaynak İhtiyacı		119.596.000,00
Bütçe Dışı Kaynak	Döner Sermaye	0,00
	Diğer Yurt İçi	0,00
	Yurt Dışı	0,00
Toplam Bütçe Dışı Kaynak İhtiyacı		0,00
Toplam Kaynak İhtiyacı		119.596.000,00

FAALİYET MALİYETLERİ TABLOSU

İdare Adı	38.41 - CELAL BAYAR ÜNİVERSİTESİ
Performans Hedefi	2 - Öğrenci memnuniyet düzeyinin artırılması
Faaliyet Adı	Öğrenci sosyal hizmetleri
Sorumlu Harcama Birimi veya Birimleri	38.41.02.09 - , 38.41.00.01 - ÜST YÖNETİM, AKADEMİK VE İDARİ BİRİMLER, 38.41.09.07 - SAĞLIK, KÜLTÜR VE SPOR DAİRE BAŞKANLIĞI

Ekonomik Kod		Ödenek
01	Personel Giderleri	4.057.000,00
02	SGK Devlet Primi Giderleri	461.000,00
03	Mal ve Hizmet Alım Giderleri	6.525.000,00
04	Faiz Giderleri	0,00
05	Cari Transferler	0,00
06	Sermaye Giderleri	0,00
07	Sermaye Transferleri	0,00
08	Borç verme	0,00
Toplam Bütçe Kaynak İhtiyacı		11.043.000,00
Bütçe Dışı Kaynak	Döner Sermaye	0,00
	Diğer Yurt İçi	0,00
	Yurt Dışı	0,00
Toplam Bütçe Dışı Kaynak İhtiyacı		0,00
Toplam Kaynak İhtiyacı		11.043.000,00

FAALİYET MALİYETLERİ TABLOSU

İdare Adı	38.41 - CELAL BAYAR ÜNİVERSİTESİ
Performans Hedefi	3 - Öğretimde kalitenin yükseltilmesi
Faaliyet Adı	Fiziki mekan,laboratuar ve altyapı yatırım faaliyeti
Sorumlu Harcama Birimi veya Birimleri	38.41.00.01 - ÜST YÖNETİM, AKADEMİK VE İDARİ BİRİMLER

Ekonomik Kod		Ödenek
01	Personel Giderleri	0,00
02	SGK Devlet Primi Giderleri	0,00
03	Mal ve Hizmet Alım Giderleri	0,00
04	Faiz Giderleri	0,00
05	Cari Transferler	0,00
06	Sermaye Giderleri	25.730.000,00
07	Sermaye Transferleri	0,00
08	Borç verme	0,00
Toplam Bütçe Kaynak İhtiyacı		25.730.000,00
Bütçe Dışı Kaynak	Döner Sermaye	0,00
	Diğer Yurt İçi	0,00
	Yurt Dışı	0,00
Toplam Bütçe Dışı Kaynak İhtiyacı		0,00
Toplam Kaynak İhtiyacı		25.730.000,00

FAALİYET MALİYETLERİ TABLOSU

İdare Adı	38.41 - CELAL BAYAR ÜNİVERSİTESİ
Performans Hedefi	4 - Üniversitemizde yapılan bilimsel toplantıların özendirilmesi ve desteklenmesi
Faaliyet Adı	Bilimsel araştırma faaliyeti
Sorumlu Harcama Birimi veya Birimleri	38.41.00.01 - ÜST YÖNETİM, AKADEMİK VE İDARİ BİRİMLER

Ekonomik Kod		Ödenek
01	Personel Giderleri	0,00
02	SGK Devlet Primi Giderleri	0,00
03	Mal ve Hizmet Alım Giderleri	1.875.000,00
04	Faiz Giderleri	0,00
05	Cari Transferler	0,00
06	Sermaye Giderleri	4.100.000,00
07	Sermaye Transferleri	0,00
08	Borç verme	0,00
Toplam Bütçe Kaynak İhtiyacı		5.975.000,00
Bütçe Dışı Kaynak	Döner Sermaye	0,00
	Diğer Yurt İçi	0,00
	Yurt Dışı	0,00
Toplam Bütçe Dışı Kaynak İhtiyacı		0,00
Toplam Kaynak İhtiyacı		5.975.000,00

İDARE PERFORMANS TABLOSU

İdare Adı		38.41 - CELAL BAYAR ÜNİVERSİTESİ						
PERFORMANS HEDEFİ	FAALİYET	Açıklama	2012					
			Bütçe İçi		Bütçe Dışı		Toplam	
			(TL)	PAY(%)	(TL)	PAY(%)	(TL)	PAY(%)
1		Ders içeriklerinin ve ders programlarının en az her beş yılda bir güncellenmesi	119.596.000,00	81,77	0,00		119.596.000,00	81,77
	1	Eğitim öğretim faaliyeti	119.596.000,00	81,77	0,00		119.596.000,00	81,77
Performans Hedefleri Maliyetleri Toplamı			11.588.500,00	7,93			11.588.500,00	7,93
Genel Yönetim Giderleri			15.069.500,00	10,30			15.069.500,00	10,30
Diğer İdarelere Transfer Edilecek Kaynaklar Toplamı							0,00	0,00
GENEL TOPLAM			146.254.000,00	100,00	0,00	100,00	146.254.000,00	100,00

İdare Adı		38.41 - CELAL BAYAR ÜNİVERSİTESİ						
PERFORMANS HEDEFİ	FAALİYET	Açıklama	2012					
			Bütçe İçi		Bütçe Dışı		Toplam	
			(TL)	PAY(%)	(TL)	PAY(%)	(TL)	PAY(%)
2		Öğrenci memnuniyet düzeyinin artırılması	11.043.000,00	7,55	0,00		11.043.000,00	7,55
	2	Öğrenci sosyal hizmetleri	11.043.000,00	7,55	0,00		11.043.000,00	7,55
Performans Hedefleri Maliyetleri Toplamı			120.141.500,00	82,15			120.141.500,00	82,15
Genel Yönetim Giderleri			15.069.500,00	10,30			15.069.500,00	10,30
Diğer İdarelere Transfer Edilecek Kaynaklar Toplamı							0,00	0,00
GENEL TOPLAM			146.254.000,00	100,00	0,00	100,00	146.254.000,00	100,00

İDARE PERFORMANS TABLOSU

İdare Adı		38.41 - CELAL BAYAR ÜNİVERSİTESİ						
PERFORMANS HEDEFİ	FAALİYET	Açıklama	2012					
			Bütçe İçi		Bütçe Dışı		Toplam	
			(TL)	PAY(%)	(TL)	PAY(%)	(TL)	PAY(%)
3		Öğretimde kalitenin yükseltilmesi	25.730.000,00	17,60	0,00		25.730.000,00	17,60
	3	Fiziki mekan,laboratuar ve altyapı yatırım faaliyeti	25.730.000,00	17,60	0,00		25.730.000,00	17,60
Performans Hedefleri Maliyetleri Toplamı			105.454.500,00	72,10			105.454.500,00	72,10
Genel Yönetim Giderleri			15.069.500,00	10,30			15.069.500,00	10,30
Diğer İdarelere Transfer Edilecek Kaynaklar Toplamı							0,00	0,00
GENEL TOPLAM			146.254.000,00	100,00	0,00	100,00	146.254.000,00	100,00

İdare Adı		38.41 - CELAL BAYAR ÜNİVERSİTESİ						
PERFORMANS HEDEFİ	FAALİYET	Açıklama	2012					
			Bütçe İçi		Bütçe Dışı		Toplam	
			(TL)	PAY(%)	(TL)	PAY(%)	(TL)	PAY(%)
4		Üniversitemizde yapılan bilimsel toplantıların özendirilmesi ve desteklenmesi	5.975.000,00	4,09	0,00		5.975.000,00	4,09
	4	Bilimsel araştırma faaliyeti	5.975.000,00	4,09	0,00		5.975.000,00	4,09
Performans Hedefleri Maliyetleri Toplamı			125.209.500,00	85,61			125.209.500,00	85,61
Genel Yönetim Giderleri			15.069.500,00	10,30			15.069.500,00	10,30
Diğer İdarelere Transfer Edilecek Kaynaklar Toplamı							0,00	0,00
GENEL TOPLAM			146.254.000,00	100,00	0,00	100,00	146.254.000,00	100,00

TOPLAM KAYNAK İHTİYACI TABLOSU

İdare Adı: Celal Bayar Üniversitesi

		Ekonomik Kodlar (I.Düzye)	GENEL YÖNETİM GİDERLERİ TOPLAMI	GENEL TOPLAM
BÜTÇE KAYNAK İHTİYACI	01	Personel Giderleri	81.578.000,00	81.578.000,00
	02	SGK Devlet Primi Giderleri	13.899.000,00	13.899.000,00
	03	Mal ve Hizmet Alım Giderleri	22.769.000,00	22.769.000,00
	04	Faiz Giderleri	0,00	0,00
	05	Cari Transferler	2.278.000,00	2.278.000,00
	06	Sermaye Giderleri	25.730.000,00	25.730.000,00
	07	Sermaye Transferleri	0,00	0,00
	08	Borç verme	0,00	0,00
	09	Yedek Ödenek	0,00	0,00
			Bütçe Ödeneği Toplamı	146.254.000,00
BÜTÇE DIŞI KAYNAK	Döner Sermaye		0,00	0,00
	Diğer Yurt İçi Kaynaklar		0,00	0,00
	Yurt Dışı Kaynaklar		0,00	0,00
	Toplam Bütçe Dışı Kaynak İhtiyacı		0,00	0,00
		Toplam Kaynak İhtiyacı	146.254.000,00	146.254.000,00

FAALİYETLERDEN SORUMLU HARCAMA BİRİMLERİNE İLİŞKİN TABLO

İdare Adı	38.41 - CELAL BAYAR ÜNİVERSİTESİ	
PERFORMANS HEDEFİ	FAALİYETLER	SORUMLU BİRİMLER
Ders içeriklerinin ve ders programlarının en az her beş yılda bir güncellenmesi.		
	Eğitim öğretim faaliyeti	
		ÜST YÖNETİM, AKADEMİK VE İDARİ BİRİMLER

İdare Adı	38.41 - CELAL BAYAR ÜNİVERSİTESİ	
PERFORMANS HEDEFİ	FAALİYETLER	SORUMLU BİRİMLER
Öğrenci memnuniyet düzeyinin artırılması		
	Öğrenci sosyal hizmetleri	
		ÜST YÖNETİM, AKADEMİK VE İDARİ BİRİMLER
		SAĞLIK, KÜLTÜR VE SPOR DAİRE BAŞKANLIĞI

FAALİYETLERDEN SORUMLU HARCAMA BİRİMLERİNE İLİŞKİN TABLO

İdare Adı	38.41 - CELAL BAYAR ÜNİVERSİTESİ	
PERFORMANS HEDEFİ	FAALİYETLER	SORUMLU BİRİMLER
Öğretimde kalitenin yükseltilmesi		
	Fiziki mekan,laboratuar ve altyapı yatırım faaliyeti	
		ÜST YÖNETİM, AKADEMİK VE İDARİ BİRİMLER

İdare Adı	38.41 - CELAL BAYAR ÜNİVERSİTESİ	
PERFORMANS HEDEFİ	FAALİYETLER	SORUMLU BİRİMLER
Üniversitemizde yapılan bilimsel toplantıların özendirilmesi ve desteklenmesi		
	Bilimsel araştırma faaliyeti	
		ÜST YÖNETİM, AKADEMİK VE İDARİ BİRİMLER

**EKONOMİK SINIFLANDIRMAYA GÖRE
ÖDENEK TEKLİFLERİ İÇMALI
(BİRİNCİ DÜZEY)**

BÜTÇE YILI:2012

KURUM ADI :38.41- CELAL BAYAR ÜNİVERSİTESİ

KODU	AÇIKLAMA	2012	2013	2014
		BÜTÇE TEKLİFİ	BÜTÇE TAHMİNİ	
01	PERSONEL GİDERLERİ	81.578.000	88.239.000	95.378.000
02	SOSYAL GÜVENLİK KURUMUNA DEVLET PRİMİ GİDERLERİ	13.899.000	15.035.000	16.252.000
03	MAL VE HİZMET ALIM GİDERLERİ	22.769.000	23.655.000	24.832.000
05	CARİ TRANSFERLER	2.278.000	2.392.000	2.511.000
06	SERMAYE GİDERLERİ	25.730.000	27.263.000	30.354.000
	TOPLAM	146.254.000	156.584.000	169.327.000

**FONKSİYONEL SINIFLANDIRMAYA GÖRE
ÖDENEK TEKLİFLERİ İCMALİ
(BİRİNCİ DÜZEY)**

BÜTÇE YILI: 2012

KURUM ADI: 38.41- CELAL BAYAR ÜNİVERSİTESİ

KODU	AÇIKLAMA	2012	2013	2014
		BÜTÇE TEKLİFİ	BÜTÇE TAHMİNİ	
01	GENEL KAMU HİZMETİ	16.215.000	17.854.000	19.510.000
02	SAVUNMA HİZMETİ	7.000	7.000	8.000
03	KAMU DÜZENİ VE GÜVENLİK HİZMETLERİ	2.350.000	2.468.000	2.591.000
07	SAĞLIK HİZMETLERİ	7.406.000	8.007.000	8.648.000
08	DİNLENME, KÜLTÜR VE DİN HİZMETLERİ	680.000	812.000	850.000
09	EĞİTİM HİZMETLERİ	119.596.000	127.436.000	137.720.000
GENEL TOPLAM		146.254.000	156.584.000	169.327.000

**FONKSİYONEL VE EKONOMİK SINIFLANDIRMAYA GÖRE
2012 BÜTÇESİ**

BÜTÇE YILI: 2012

KURUM ADI: 38.41- CELAL BAYAR ÜNİVERSİTESİ

KODU	AÇIKLAMA	01	02	03	05	06	TOPLAM
		PERSONEL GİDERLERİ	SOS. GÜV. KUR DEVLET PRİMİ GİD.	MAL VE HİZMET ALIM GİDERLERİ	CARİ TRANSFERLER	SERMAYE GİDERLERİ	
01	GENEL KAMU HİZMETİ	5.794.000	1.015.000	1.406.000	-	8.000.000	16.215.000
02	SAVUNMA HİZMETİ	0	-	7.000	-	-	7.000
03	KAMU DÜZENİ VE GÜVENLİK HİZMETLERİ	0	-	2.350.000	-	-	2.350.000
07	SAĞLIK HİZMETLERİ	5.987.000	1.261.000	158.000	-	-	7.406.000
08	DİNLENME, KÜLTÜR VE DİN HİZMETLERİ	348.000	53.000	29.000	-	250.000	680.000
09	EĞİTİM HİZMETLERİ	69.449.000	11.570.000	18.819.000	2.278.000	17.480.000	119.596.000
GENEL TOPLAM		81.578.000	13.899.000	22.769.000	2.278.000	25.730.000	146.254.000