

İÇİNDEKİLER

<u>SUNUŞ</u>	2
<u>GENEL BİLGİLER</u>	3
<u>TARİHÇE</u>	13
<u>KURUMSAL YAPI</u>	14
<u>MALİ YAPI</u>	18
MAHALLİ YAPI.....	22
<u>MİSYON, VİZYON VE İLKELER</u>	34
MALİ HİZMETLER MÜDÜRLÜĞÜ.....	35
İMAR MÜDÜRLÜĞÜ	42
ZABITA MÜDÜRLÜĞÜ.....	45
KÜLTÜR VE SOSYAL İŞLER MÜDÜRLÜĞÜ.....	48
ÖZEL KALEM MÜDÜRLÜĞÜ.....	50
VETERİNER MÜDÜRLÜĞÜ.....	51
FEN İŞLERİ MÜDÜRLÜĞÜ.....	53
ÇEVRE KORUMA VE KONTROL MÜDÜRLÜĞÜ.....	63
TEMİZLİK İŞLERİ MÜDÜRLÜĞÜ.....	70
İTFAİYE MÜDÜRLÜĞÜ.....	72
DESTEK HİZMETLERİ MÜDÜRLÜĞÜ.....	75
SU İŞLERİ MÜDÜRLÜĞÜ.....	78
HUKUK İŞLERİ MÜDÜRLÜĞÜ.....	82
YAZI İŞLERİ MÜDÜRLÜĞÜ.....	84
İNSAN KAYNAKLARI VE EĞİTİM MÜDÜRLÜĞÜ.....	85
HAL MÜDÜRLÜĞÜ	88
YAPI KONTROL MÜDÜRLÜĞÜ.....	89



1. SUNUŞ

Dünyamızın tükenen doğal kaynaklarını, ülkemizin ve yörelerimizin kısıtlı imkanlarını dikkate aldığımızda, Belediyeler olarak bizler, “doğru işi yapmak” ve “işini doğru yapmak” ilkeleri arasında verimliliği esas alan, zamanında ve kaliteli hizmet üreten kurumlar olmak durumundayız.

Gelişen teknoloji ve serbest piyasa şartları, dünyada olduğu gibi ülkemizde de kamu ve özel sektörde yönetim, işletme, çalışma, anlayış ve alışkanlıklarının değişmesine neden olmuştur. Bu değişiklikler yasal düzenlemeleri de beraberinde getirmiştir.

5393 sayılı belediye kanunu ve 5018 sayılı kamu mali yönetimi ve kontrol kanunu gereği

Rize Belediyesi olarak, Birinci 5 Yıllık Stratejik Plan’ımızı yukarıda söz konusu ettiğimiz ilkeler ışığında hazırlamış bulunmaktayız.

Hazırlamış olduğumuz Birinci 5 Yıllık Stratejik Plan, ilk olması nedeni ile teknik anlamda bir takım eksiklikleri bulunsa da, mümkün olduğu kadar kamuoyunun, sivil toplum örgütlerinin, kamu kurum ve kuruluşlarının önceliklerini, Rize’imizin fırsat ve zorluklarını, Belediyemizin maddi ve manevi imkânlarını dikkate alarak ve seçim vaatlerimizi unutmadan hazırlanmıştır.

Bu anlamda, Sayın Vali’imize, Sivil Toplum Örgütleri Başkanları’na, Muhtarlarımıza, yerel yazılı ve görsel medyamızın temsilcilerine ve tüm halkımıza teşekkür eder, bu planın belediyemiz ve halkımız için hayırlar getirmesini temenni ederim.

Saygılarımla....

Halil BAKIRCI

Belediye Başkanı

GENEL BİLGİLER

Doğu Karadeniz Bölgesi'nin doğu kesiminde yer alan Rize ili 40° 33' ve 41° 20' kuzey enlemleri arasında kalır. Yüzölçümü 3920 km² olan il, Türkiye topraklarının %0,5'ni kaplar.

İl toprakları kuzeyden denizle, güneyden ise denize paralel olarak uzanan dağlarla çevrilidir. Kaçkar dağları güneydoğuda 3900 metrenin üzerine çıkarken, güneydeki Dilek dağının yüksekliği ise 3352 metredir. İl topraklarının %78 gibi yüksek bir bölümünü dağlar kapsamına rağmen %92 gibi önemli bir bölümü tarıma elverişlidir. Rize ilinde ova niteliğinde düzlükler yoktur. Sahilde dar bir düzlükten sonra birdenbire yükselen ve birbirine paralel derelerle kesilmiş arazi üzerinde, meyilin fazla oluşu derelerin çok şiddetli akmasına yol açmaktadır. Hemen her mevsimde bol yağış alan Rize'de çok geniş orman alanları bulunmakta, vadi yamaçlarını kaplayan ormanlar denize paralel bir kuşak oluşturmaktadır. Rize 4. derece deprem kuşağında yer almaktadır.



2000 yılı nüfusu 366.779 olan Rize ilinin doğusunda Artvin, güneyinde Erzurum ve Gümüşhane, batısında ise Trabzon illeri yer almaktadır. Planlama konumuz olan il merkezinin doğu-kuzey doğusunda Çayeli ilçesi, güneyinde İkizdere ilçesi, batısında Kalkandere ilçesi, kuzeyinde ise Karadeniz yer almaktadır. İle bağlı Merkez, Ardeşen, Çamlıhemşin, Hemşin, Çayeli, Fındıklı, İkizdere, Kalkandere, Der pazarı, Güneysu, İyidere, Pazar ilçeleri vardır. Merkez ilçeye bağlı 53 köy bulunmaktadır.

Bölgesel nüfus yapısı:

Rize Doğu Karadeniz Bölgesinin Trabzon Alt Bölgesi (TAB) içerisinde Trabzon, Giresun, Bayburt, Gümüşhane ve Artvin illeri ile birlikte yer almaktadır. İklim şartları ve topoğrafik yapı bölgenin ekonomik yapısını büyük ölçüde etkilemiştir.

Son 73 yılda Türkiye'nin nüfusu yaklaşık beş kat artış göstermiştir. Aynı dönemde, Rize ilini nüfusu yaklaşık 2.1 kat artış göstermiştir. 1927-2000 döneminde Rize ilinin nüfus artış hızı incelendiğinde, altı farklı dönem gözlenmiştir. İlin en düşük yıllık nüfus artış hızı %14.1 ile 1985-1990 döneminde, en yüksek yıllık nüfus artış hızı ise %32.2 ile 1955-1960 döneminde gerçekleşmiştir. Yıllık nüfus artış hızı 1990-2000 döneminde %4.8'dir.

Trabzon alt bölgesini oluşturan illerin 1990 yılı nüfusları ve 2000 yılı geçici nüfusları şöyledir.

(D.İ.E. Genel Nüfus Sayımı)

İller	1990			2000			Yıllık Nüfus Artış hızı (%)
	Toplam	Şehir	Kırsal	Toplam	Şehir	Kırsal	
Trabzon	795.849	331.321	464.528	975.137	478.954	496.183	20,31
Giresun	499.617	223.678	275.939	523.819	283.316	240.503	4,73
Gümüşhane	168.845	59.551	109.294	186.953	77.570	109.383	10,18
Artvin	212.833	66.097	146.736	191.934	84.198	107.736	-10,33
Bayburt	107.330	41.295	66.035	97.358	41.356	56.002	-9,75
Rize	348.776	134.082	214.694	366.779	205.245	161.534	4,8

Tablodan da anlaşılacağı üzere Trabzon alt bölgesi içerisinde Rize nüfus yönünden 3.sırada yer almaktadır. 1990-2000 yılı aralığında kırsal nüfustan şehirselleşmeye kayma olduğu gözlenmektedir. Son on yılda artış hızı 4,8 olmuş ve artış göstermiştir.

İller	2000 yılı daimi ikametgah nüfusu	Aldığı göç	Verdiği göç	Net göç	Net göç hızı
Artvin	176 083	14 374	25 934	- 11 560	-63,56
Giresun	481 779	30 844	36 693	- 5 849	-12,07

Gümüşhane	168 573	13 777	17 780	- 4 003	-23,47
Rize	337 609	25 050	32 523	- 7 473	-21,89
Trabzon	893 179	52 923	62 900	- 9 977	-11,11
Bayburt	87 386	6 027	11 387	- 5 360	-59,51

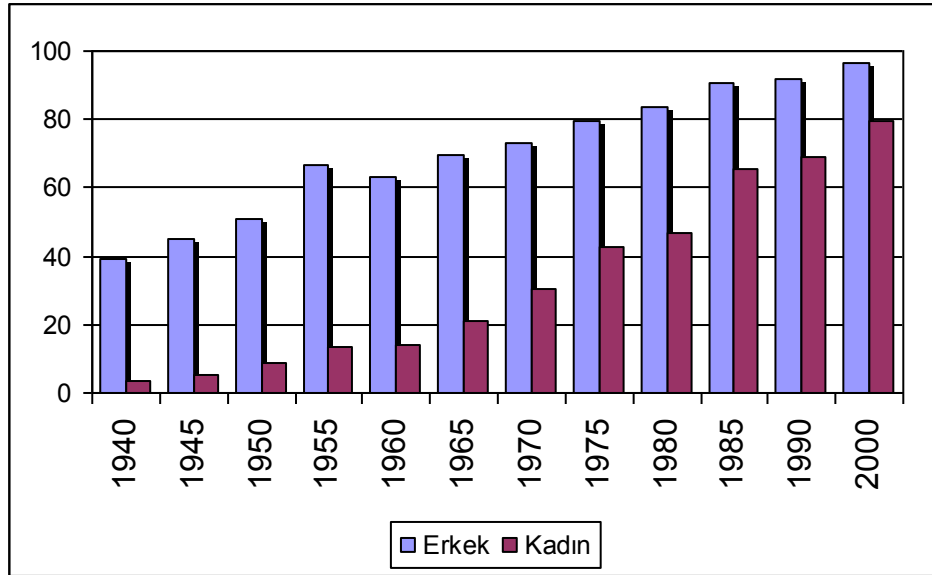
Trabzon bölge merkezi olarak az da olsa Rize'den göç almaktadır. Rize'nin göç verdiği en büyük merkez İstanbul'dur. Rize'nin merkez ilçesinin diğer ilçeleriyle mukayeseli 1990 ve 2000 nüfusları şöyledir. (D.İ.E)

İlçeler	1990			2000			Yıllık Nüfus Artış hızı (‰)
	Toplam	Şehir	Kırsal	Toplam	Şehir	Kırsal	
Merkez	109769	52743	57026	127320	78144	49176	14,83
Ardeşen	39761	17340	22421	58499	45392	13107	38,6
Çamlıhemşin	10566	2829	7737	8237	2354	5883	-24,89
Çayeli	51751	14947	36804	51816	22546	29270	0,13
Derepazarı	10381	4240	6141	10236	6172	4064	-1,38
Fındıklı	16129	7022	9107	16740	11043	5697	3,72
Güneysu	19358	3178	16180	17320	4914	12406	-15,84
Hemşin	5102	3018	2084	4435	3262	1173	-14,01
İkizdere	15295	3643	11652	10657	2384	8273	-35,63
İyidere	11445	5791	5654	10064	5466	4598	-12,76
Kalkandere	21978	8263	13715	19131	8886	10245	-13,87
Pazar	37241	11068	26173	32324	14682	17642	-14,49

Toplam	348776	134082	214694	366779	205245	161534	4,8
--------	--------	--------	--------	--------	--------	--------	-----

Tabloyu incelediğimizde Rize'nin tüm ilçelerinde kırsal nüfusta azalma olmuştur. Fakat bu kırsal nüfus şehirsal nüfusa çoğu ilçede eklenememiş toplam nüfus Ardeşen, Fındıklı ve Çayeli ilçeleri dışında eksi değerde artış hızı vermektedir. Merkez ilçe diğer 11 ilçeye göre kırsal ve şehirsal nüfus olarak 1. sırada yer almaktadır. Merkez ilçeyi 2. sırada kırsal nüfusta Çayeli, şehirsal nüfusta Ardeşen alırken, en az nüfusa sahip ilçe Hemşin'dir.

Rize ilinde okuma yazma bilen nüfusun oranı ülke genelinde olduğu gibi her iki cinsiyet için de sürekli artış göstermektedir. 1940 yılında erkeklerin %39.3'ü, kadınların %3.4'ü okuma yazma bilirken, bu oran 2000 yılında erkeklerde %96.4'e kadınlarda %79.3'e yükselmiştir. Kadın nüfusun okuryazarlık oranı erkek nüfusunkinden daha hızlı artmakla birlikte cinsiyetler arası farklılık devam etmektedir.



Grafik: Rize ilinde Okuryazar Oranı, 1940-2000

Eğitim düzeyinde özellikle lise ve yükseköğretim mezunlarında önemli gelişme olmuştur. 1975 yılında erkeklerin %4.1'i, kadınların %1.4'ü lise mezunu iken, 2000 yılında erkeklerin %15.9'u, kadınların %6.2'si lise mezunudur. Yükseköğretim mezunu olan nüfus oranı her iki cinsiyette de artış göstermekle birlikte kadın nüfustaki artış erkek nüfusundakinden fazladır. 1975 yılında erkeklerin %1.7'si, kadınların %0.4'ü yükseköğretim mezunu iken, 2000 yılında bu eğitim düzeyinin mezun olan erkeklerin

oranı %7.8'e, kadınların oranı %2.7'ye yükselmiştir.

Rize ilinde, çalışma çağındaki nüfus olarak kabul edilen 12 ve daha yukarı yaştaki nüfus, toplam nüfustan daha hızlı artmaktadır. Buna karşılık işgücündeki nüfusun artış hızı, hem toplam nüfustan hem de 12 ve daha yukarı yaştaki nüfustan daha düşüktür. 1980-2000 döneminde 12 ve daha yukarı yaştaki nüfusun yıllık artış hızı % 8.1 iken, işgücündeki nüfusun yıllık artış hızı % -0.5 olarak gerçekleşmiştir. İşgücündeki kadın nüfusta son on yılda görülen azalma tamamen kadın nüfusta gerçekleşen azalmadan kaynaklanmaktadır.

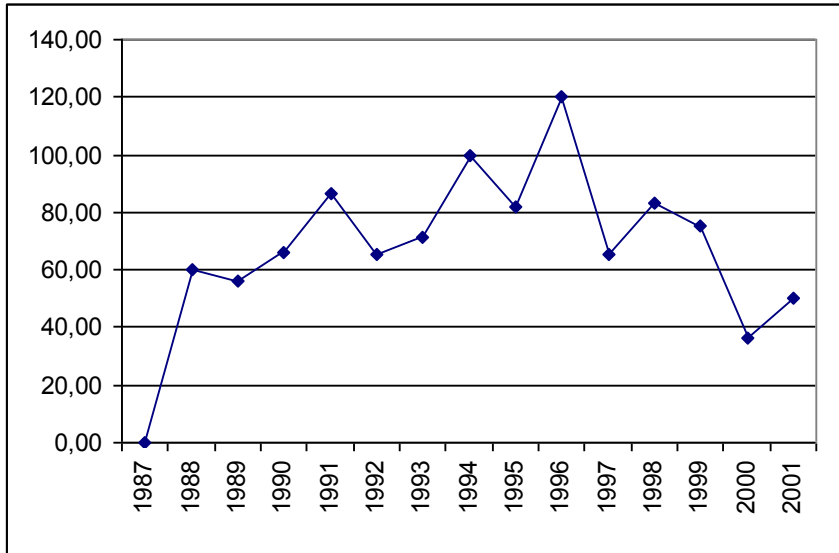
Rize ilinde işgücüne katılma oranı 1980-2000 döneminde azalma eğilimi göstermiştir. Erkek nüfusun işgücüne katılma oranı, kadın nüfusun işgücüne katılma oranından yüksektir. İlde istihdam edilenlerin sayısında, 1980-1985 döneminde artma, 1985-2000 döneminde azalma görülmektedir. İşsizlik oranı ise, %10.3'tür. Bu oran iş gücündeki her 100 kişiden 10'unun işsiz olduğunu göstermektedir. Trabzon alt bölgesi illere göre kişi başı gayri safi yurt içi hasıla tablosu incelendiğinde 1990 ve 2000 yıllarında Rize ilinin Artvin'den sonra 2. sırada yer aldığı gözlenmiştir. Gelişme hızı olarak değerlendirildiğinde ise 4. sırada yer almaktadır. 1996 yılında gelişme hızındaki artış oldukça yüksek bir değeri göstermektedir.

Tablo: İllere göre kişi başı yurt içi gayri safi hasıla (Trabzon alt bölgesi)

	1990			2000		
	TL	Gelişme hızı %	₺	TL	Gelişme hızı %	₺
Toplam	6.993.580	68,9	2.655	1.846.747.873	53,5	2 941
Artvin	5.667.686	71,4	2.151	1.767.730.440	39,3	2 815
Giresun	3.276.133	54,7	1.244	1.176.827.335	15,6	1 874
Gümüşhane	3.029.861	125,5	1.150	936.307.623	36,5	1 491
Rize	5.011.267	65,9	1.902	1 532 762 580	36,3	2 441
Trabzon	4.822.050	70,1	1.830	1 210 203 491	28,4	1 927
Bayburt	1.865.960	-	708	821 522 109	48,8	1 308

Tablo: Rize ilinde yıllar itibari ile kişi başı gayri safi yurtiçi hasıla

Yıllar	TL	Gelişme Hızı(%)	₺
1987	1.207.239	0,00	1,384
1988	1.936.424	60,40	1,356
1989	3.020.689	56,00	1,410
1990	5.011.267	65,90	1,902
1991	9.333.424	86,20	2,209
1992	15.454.011	65,60	2,214
1993	26.525.646	71,60	2,373
1994	52.883.277	99,40	1,800
1995	96.312.159	82,10	2,085
1996	211.995.597	120,10	2,598
1997	350.784.064	65,50	2,296
1998	641.734.126	82,90	2,477
1999	1.124.396.364	75,20	2,661
2000	1.532.762.580	36,30	2,441
2001	2.298.251.774	49,90	1,897



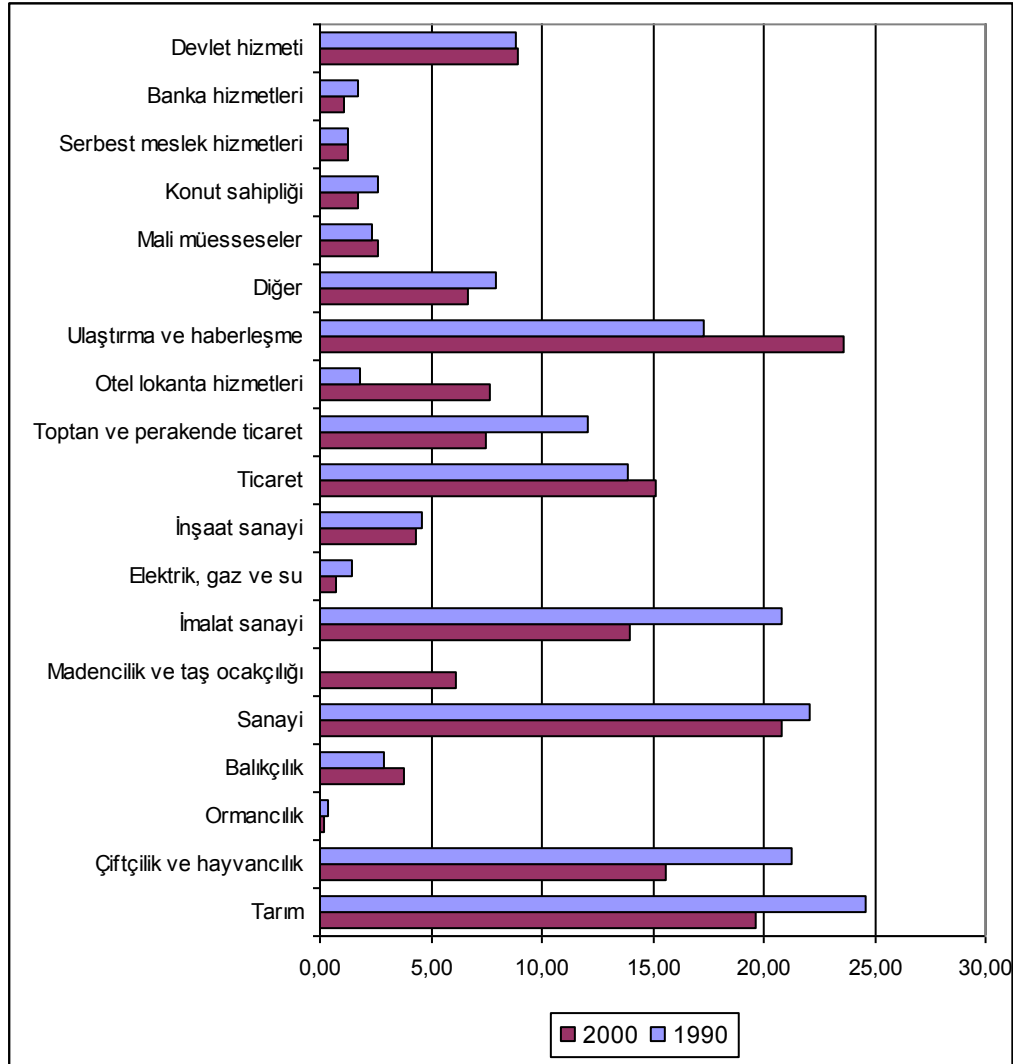
Grafik: Rize ili yıllar itibari ile kişi başı gayri safi yurtiçi hasıla gelişme hızı (%)

Rize ilinde ekonomik faaliyet kolları incelendiğinde 2000 yılında ulaştırma ve haberleşme faaliyetinin 23,60'lık oranla en yüksek paya sahip olduğu görülür. 1990 yılında ise en yüksek pay 24,60'lık oranla Tarım sektörüne aittir. Sanayi sektörü her iki yılda sektörel payda 2. sırada yer almaktadır.

Tablo: Rize ili Gayri Safi Milli Hasıla içinde sektörel paylar

Sektör/Faaliyet	1990	2000
Tarım	24,60	19,60
Çiftçilik ve hayvancılık	21,30	15,60
Ormancılık	0,40	0,20
Balıkçılık	2,90	3,80
Sanayi	22,10	20,80
Madencilik ve taş ocakçılığı	0,00	6,10
İmalat sanayi	20,80	14,00
Elektrik, gaz ve su	1,40	0,70
İnşaat sanayi	4,60	4,30
Ticaret	13,90	15,10
Toptan ve perakende ticaret	12,10	7,50
Otel lokanta hizmetleri	1,80	7,70
Ulaştırma ve haberleşme	17,30	23,60
Diğer	7,90	6,70
Mali müesseseler	2,30	2,60
Konut sahipliği	2,60	1,70
Serbest meslek hizmetleri	1,30	1,30
Banka hizmetleri	1,70	1,10
Devlet hizmeti	8,80	8,90
Toplam	99,20	99,00

Grafik: Rize faaliyet kollarının 1990-2000 yılı karşılaştırması



Rize ülkenin ve bulunduğu bölgenin diğer merkezlerine kara ve denizyolu ile bağlanmaktadır. Şehir merkezinden geçen devlet karayolu en önemli ulaşım aksıdır. Civar yerleşmelere günün her saatinde, ülke ve bölgenin önemli merkezlerine sabah ve akşam saatlerinde hareket eden otobüslerle ulaşım mümkündür. Denizyollarının dönem içinde değişen politikalarına göre vapur, feribot ile Karadeniz'deki diğer limanlara (Trabzon, Samsun, Zonguldak), İstanbul'a ulaşım mümkün olmaktadır. 75 km. mesafedeki Trabzon Havaalanından Havayolu ulaşımı sağlanmaktadır. Demiryolu bağlantısı yoktur.

Rize'nin ilçelerine olan uzaklığı;

Ardeşen	47 km	Güneysu	14 km
Çamlıhemşin	65 km	Hemşin	57 km
Çayeli	19 km	Derepazarı	9 km
Fındıklı	65 km	İyidere	15 km
İkizdere	59 km	Pazar	38 km
Kalkandere	35 km		

Rize'nin bazı illere olan uzaklığı;

Trabzon	75 km	Samsun	416 km
Artvin	164 km	Ankara	833 km
Gümüşhane	189 km	İstanbul	1197 km
Erzurum	267 km	İzmir	1419 km

Rize'de yazları serin, kışları ılıman ve her mevsimi yağışlı bir iklim görülür. Elli yıl boyunca yapılan rasat sonuçlarına göre Rize'nin yıllık sıcaklık ortalaması 14° biraz geçer. Bu süre içinde kaydedilen en düşük sıcaklık -7 C° olup, en yüksek sıcaklık ise 38 C° 'dir. En soğuk ay olan Ocak ayının

sıcaklık ortalaması 6,7 C° , en sıcak ay olan Temmuz ayının sıcaklık ortalaması ise 22,2 C°'dir. Bu haliyle Rize, denizsel iklimlerin karakteristik özelliğini taşır. Rize'de aylık ortalama sıcaklık eğrisi bütün yıl 5 C° 'nin üzerinde seyretmekte olup, sadece 4 ayın sıcaklık ortalaması 10 C° 'nin altındadır. Diğer bütün ayların sıcaklık ortalaması 10 C° 'nin üzerindedir. Bütün bunlardan Rize'nin oldukça istikrarlı bir sıcaklık rejimine sahip olduğu sonucunu çıkarmak mümkündür.

Türkiye'nin en çok yağış alan ili olan Rize'de yıllık toplam yağış miktarı 2300 mm'nin üzerinde olup, yağışlar her mevsime dengeli olarak dağılmıştır. Bu nedenle Rize'de kurak mevsim yoktur. Mevsimlere göre değişmekle birlikte Rize'de nem oranı her zaman % 75'in üzerindedir. Yılın 150 günü kapalı, 163 günü bulutlu geçmektedir. Açık gün sayısının az olması Rize'de güneş enerjisinden yararlanma imkanını en aza indirmiştir. Karın ortalama 14 gün yerde kaldığı Rize'de donlu gün ortalama sayısı 10'dur.

Topoğrafyanın mekansal gelişmede kısıtlayıcı en önemli faktör olduğu Trabzon alt bölgesindeki yerleşmelerde çay ve fındık tarımı ile taşımacılık ekonomik hayatın ana öğeleridir. Fakat bölge içinde homojen bir yapıdan söz edemeyiz. Trabzon ülke ve ülkeler arası transit taşımacılığın bel kemiği liman faaliyetlerini üstlenirken, Giresun fındık tarımında uzmanlaşmış konumdadır. Çay tarımının yaygın olarak yapıldığı Artvin, Trabzon ve Giresun gibi illerin yanında Rize hem çay üretimi hem de çay işleme merkezi olarak ülke çapında önem taşımaktadır.

Mal temini Trabzon ve İstanbul'dan sağlanırken, mal satışının büyük bölümü şehirde az bir kısmı da köylerde yapılmaktadır.

Rize ülkesel merkez kademelenmesinde 4. kademe alt bölgesel merkez konumundadır. Rize kendisine bağlı 11 ilçesi ile Trabzon'un Of ve Çaykara ilçelerini de etkisi altında tutmaktadır. İlçe merkezlerine ve yakın çevrelerinde bulunan tamamen kırsal karakterli yerleşme ünitelerine kısıtlı ölçüler içerisinde bazı hizmetler sunarken, Rize bu merkezleri hem il merkezi olarak idari açıdan hem de toptan tüketim malları temini yoluyla ticari açıdan etkisi altında bulundurmaktadır.

5. kademe bölgesel merkez olarak Rize, Trabzon etkisi altındadır. Uzmanlaşmamış imalat sanayi, toptan ticaret ve merkez liman olma özellikleriyle Trabzon, Rize ile birlikte Giresun, Artvin, Gümüşhane ve Bayburt illerini de etkisi altında tutmaktadır.

6. kademe üst bölgesel merkez olarak İstanbul, Rize'yi etkilemektedir. Yine 6. kademe üst bölgesel merkez olan Ankara ise Rize'yi idari açıdan

etkilemektedir.

DURUM ANALİZİ

RİZE BELEDİYESİ

TARİHÇE

Osmanlı Devleti'nde yerel yönetim kurumları olması düşüncesiyle, XIX. yüzyıl ortalarından itibaren belediyeler ortaya çıkmaya başladı. Rize Belediyesi'nin kuruluş tarihinin 1867 olduğu varsayılmaktadır.



1939 yılında meskun ve gayrimeskun 300 hektar bir saha olan Rize Belediyesi sınırlarının haritasının hazırlanması işi, eksiltme usulü ile gerçekleştirilen ihaleyle, İstanbul'da bulunan, Mühendis ve Müteahhit İbrahim Rahmi Arı kazandı. İhale işlemlerinin tamamlanmasının ardından Ağustos ayının başlarında haritayı oluşturma çalışmalarına başlandı. 17 Haziran 1939 tarihli gazetede yer alan bu haberin devamında “haritaların bu sene içinde yapılacağına göre gelecek sene şekli müstakbel ve imar planlarının yapılması kabil olacaktır” denilmektedir.

Rize'nin ilk imar planı 1946 yılında Y. Mimar Pertev Taner tarafından yapılmıştır. İlin o zamanki nüfusu 14000 civarında idi.

Kentin 1946 planından sonra yapılan ikinci imar planı 1969 yılında Y. Mimar Fahri Yetman tarafından 1963 hali hazır haritası üzerine hazırlanmıştır. 1969 yılında Rize Merkez nüfusu 30000'e yaklaşmıştır. 1969 imar planı ve 1971'de yapılan ve dolgu alanları içeren revizyon imar planı ile Rize ikinci imar planına sahip olmuştur. 1969 imar planının ana amacı Eski imar planı sınırlarını aşarak 12 km. sahil bandı üzerinde yayılmış şehrin yeni ihtiyaçları göz önünde tutularak tekrar planlanmasıdır.

Hızlı gelişme gösteren Rize’de 1974 yılında yeni bir imar planına gerek duyulmuştur. Bu plan 1974 yılında Y. Mimar Fahri Yetman tarafından yapılmıştır.

1984 yılında yapımına başlanan 1986 yılında onaylanan plan Y. Mimar Fahri Yetman tarafından yapılmıştır. 1986 yılında onaylanan imar planı İller Bankası kanalıyla yaptırılmıştır ve belediyece onaylanmıştır. Aynı yıl içerisinde belediye tarafından çok büyük revizyonlar görmüştür.

1986 ve 1989 yıllarında belediyece sahil bölümü ve merkeze yakın çevrelerde kat artırımını içeren revizyonların yasa ve yönetmeliklere uygun hale getirilebilmesi için, 1990 yılında Ergun Subaşı tarafından, revizyon imar planı yapılmıştır.

Tüm planlarda olduğu gibi 1990 yılı imar planında da belediyece tadilatlar yapılmıştır.

KURUMSAL YAPI

- BELEDİYE BAŞKANI
- BAŞKAN YARDIMCISI : 2+2 (SEÇİLMİŞ+ MEMUR)
- BELEDİYE MECLİSİ : 25 kişi
- BELEDİYE ENCÜMENİ : 7 kişi
- KOMİSYONLAR
 - o Bütçe ve Tarife Komisyonu : 5
 - o Çeşitli İşler Komisyonu : 5
 - o İmar Komisyonu : 5
 - o Denetim Komisyonu : 5
- MÜDÜRLÜKLER : 17
- ŞİRKET : 1 (Ribelsan)

Personel Yapısı

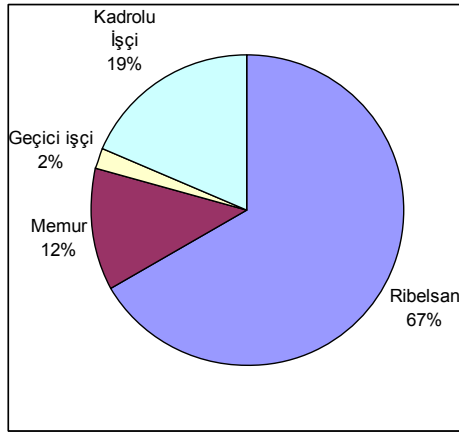
22.04.2006 tarih 2005/9809 sayılı Belediye ve Bağlı kuruluşları ile mahalli idare birlikleri norm kadro ilke ve standartlarına ilişkin esasların yürürlüğe konulması hakkındaki karara göre Rize Belediyesi nüfus yapısı itibari ile B2 grubunda yer almıştır, ticaret ve sanayi kenti olması dolayısıyla grup değeri B3'e yükseltilmiştir. Norm kadro yapısı aşağıda tablo halinde gösterilmiştir. * Kadro ünvanları aynı yönetmeliğin ekli listesinden belirlenir.

Ünvan	Adet
Belediye Başkan Yardımcısı	2
Yazı İşleri Müdürü	1
Hesap İşleri Müdürü	1
Fen İşleri Müdürü	1
İmar ve Şehircilik Müdürü	1
Temizlik İşleri Müdürü	1
İtfaiye Müdürü	1
Zabıta Müdürü	1
Hukuk İşleri Müdürü	1
Veteriner İşleri Müdürü	1
Diğer Müdürler(*)	3
Avukat	2

Ünvan	Adet
İdari Personel(*)	48
Teknik Personel(*)	36
Sağlık Personeli(*)	12
Yardımcı Hizmet Personeli(*)	8
İtfaiye Amiri	1
İtfaiye Çavuşu	4
İtfaiye Eri	36
Zabıta Amiri	2
Zabıta Komiseri	8
Zabıta Memuru	40
Memur Kadroları Toplamı	211
Sürekli İşçi Kadroları Toplamı	126

Tablo: Rize belediyesi istihdam türleri dağılımı (Haziran 2006)

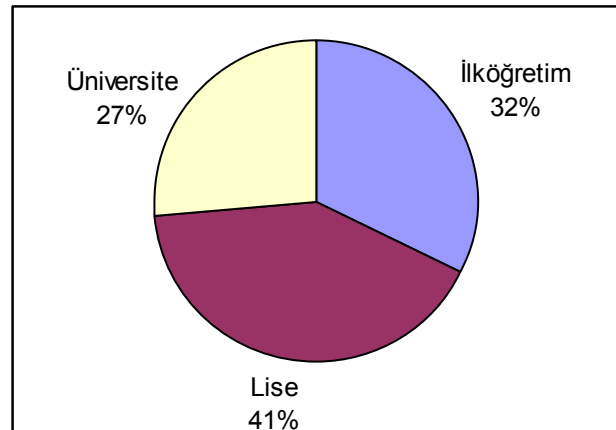
Çalışan Personelin Statülerine Göre Dağılımı					
	Memur	Geçici işçi	Kadrolu İşçi	Ribelsan	Toplam
Çalışan sayısı	86	16	129	461	692
Oran (%)	12	2	19	67	100



Grafik: Rize Belediyesi personel

Rize Belediyesi 2006 yılı itibari ile 86'sı memurlardan, 16'sı geçici işçiden ve 129'u kadrolu işçilerden oluşan 231 kişilik personel yapısı ile hizmet vermektedir. Ayrıca, %91 hissesi belediyeye ait olan Ribelsan şirketinde 461 kişi istihdam edilmektedir.

Belediye bünyesinde çalışan personelin %70'i erkeklerden oluşmakta, %5'i 20-30 yaş arası, %54'ü 30-40 yaş arası, %41'i 40 yaş üzeridir. Personel eğitim durumunu gösteren grafik incelendiğinde çoğunluğun lise mezunu olduğu görülmektedir.



eğitim durumu

MALİ YAPI

2005 yılı bütçesi 2004 yılına oranla %66 artış göstermiş ve 41.631.027,00 YTL olarak tahmin edilmiş, yıl sonu itibari ile 25.517.420,81 YTL tahsilat gerçekleştirilerek, gelir bütçesi gerçekleşme oranı %61 olmuştur.

41.631.027,00 YTL tahmin edilen 2005 mali yılı gider bütçesinin yıl sonu itibariyle toplam 28.444.291,24 YTL harcama gerçekleştirilerek, gider gerçekleşme oranı %68 olmuştur.

2005 YILI GELİR VE GİDER DAĞILIMLARI VE GERÇEKLEŞME ORANI

GELİR DAĞILIMI	Tahmini Bütçe	Gerçekleşen Bütçe	ORAN
Vergi Gelirleri	15.545.605,00	11.460.798,79	73,72%
Vergi Dışı Gelirler	20.935.396,00	12.684.200,66	60,59%
Yardım ve Fon Gelirleri	5.150.026,00	1.372.421,36	26,65%
Toplam	41.631.027,00	25.517.420,81	61,29%
GİDER DAĞILIMI	Tahmini Bütçe	Gerçekleşen Bütçe	ORAN
Cari Harcamalar	19.194.302,00	15.002.904,56	78,16%
Yatırım Harcamaları	16.568.805,00	7.809.890,33	47,14%
Transfer Harcamaları	5.867.920,00	5.631.436,41	95,97%
Toplam	41.631.027,00	28.444.231,30	68,32%

2005 yılında yapılan yatırım harcamalarından en fazla pay %25,5'le asfalt ve filler malzemesi alımı işine aittir. %16,5 payla 2. sırayı foul-oil ve bitüm alımı takip etmektedir. Takip eden ilk 10 yatırım kaleminde ise; deniz caddesi yol ve çevre düzenlemesi işi, Açık Pazar Yeri inşaatı, Müftü ve Çarşı mahalleleri yol çevre ve aydınlatma yapılması işi, çevre düzenlemeleri, kanalizasyon kolektör hatlarının temizlenmesi, taş ve perde duvar yapımı, yağmursuyu kanallarının yapımı, Paşakuyu ve Müftü mahallesi çevre ve yol düzenlemesi işi, dağdibi yolu yapımı, yağmursuyu şebekelerinin yapımı yer almaktadır.

GELİR VE GİDER KALEMLERİ VE TOPLAM İÇİNDEKİ PAYLAR

GELİR DAĞILIMI	YTL	PAY
Vergi Gelirleri	11.460.798,79	44,91%
Vergi Payı	7.369.657,36	28,88%
İlan ve Reklam Vergisi	345.245,59	1,35%
Eğlence Vergisi	42.110,78	0,17%
Emlak Vergisi	904.853,06	3,55%
Haberleşme Vergisi	89.021,93	0,35%
Elektrik ve Havagazı Vergisi	477.228,67	1,87%
Yangın ve Sigorta Vergisi	58.681,90	0,23%
Çevre Temizlik Vergisi	351.569,26	1,38%
Çeşitli Vergiler	62.139,24	0,24%
Belediye Harçları	1.760.231,00	6,90%
Vergi Dışı Gelirler	12.684.200,66	49,71%
Harcama Katkı Payı	77.406,97	0,30%
Su ve otobüs gelirleri	4.111.676,70	16,11%
Dükkan satış ve kira gelirleri	6.021.794,52	23,60%
Ücretler	409.807,35	1,61%
Cezalar	326.699,70	1,28%
Geri alınacak para	207.329,56	0,81%
KDV mahsubu	1.355.552,76	5,31%
Çeşitli Gelirler	171.380,66	0,67%
Yardım ve Fon Gelirleri	1.372.421,36	5,38%
TOPLAM	25.517.420,81	100,00%

GİDER DAĞILIMI	YTL	Toplam içindeki pay
Personel Giderleri	7.073.914,95	24,87%
Yolluklar	50.198,86	0,18%
Hizmet alımları	5.333.808,42	18,75%
Tük. Mal.ve malz. Alımı	2.509.439,26	8,82%
Demirbaş alımları	31.772,40	0,11%
Mak.Tec.ve Taşıt alımı	850.569,83	2,99%
Yapı tesis ve büyük onarım	6.959.320,50	24,47%
Diğer Ödemeler	3.770,67	0,01%
Transferler	5.631.436,41	19,80%
TOPLAM	28.444.231,30	100,00%

İÇ VE DIŞ BORÇLAR	Tahsilat	Toplam içindeki Payı
İç Borçlar		
Personel Giderleri	11.460.579,25	46,8%
Sendika Aidatları	11.661.454,64	47,6%
Firmalara Borçlar	1.372.421,36	5,6%
Toplam	24.494.455,25	100,0%
Kurum Borçları (Gecikme Zammı Dahil)		
İller Bankası	19.341.625,18	54,4%
Vergi Daireleri	6.421.479,34	18,1%
SSK	7.177.332,56	20,2%
Emekli Sandığı	614.071,31	1,7%

S.H.Ç.E. Kurumu	361.258,81	1,0%
il Özel İdaresi	969.849,12	2,7%
Sosyal Yard. Vakfı	589.141,00	1,7%
Gençlik Spor Müdürlüğü	48.724,11	0,1%
Toplam	35.523.481,43	100,0%

Ribelsan

RİBELSAN (Rizeli Belediyeler İnşaat ve İhtiyaç maddeleri Sanayi Ticaret Limited Şirketi), bazı yerel hizmetleri sunmak amacıyla %91 hissesi Rize Belediyesine bağlı Belediye İktisadi teşebbüsüdür. Diğer hissedarlar, Güneyce Belediyesi (%3), Kendirli Belediyesi (%3) ve Ardeşen Belediyesi (%3)'dir. Ana faaliyet dalları, hizmet alımı işleri, inşaat yapım onarım işi ve Sosyal tesis olarak Kale Çay bahçesi ve Sahil Çay Bahçesi işletmelerini yürütmek olan Ribelsan bünyesinde 461 kişi istihdam edilmektedir.

RİBELSAN GELİRLERİ	YTL	ORAN (%)
Diğer	1.022.818,80	16,58%
Hizmet alımı	621.079,00	10,07%
İnşaat	782.306,56	12,68%
İşletme Geliri	83.415,66	1,35%
Temizlik İşleri	3.367.311,40	54,59%
Üretim	291.954,35	4,73%
TOPLAM	6.168.885,77	100,00%

RİBELSAN GİDERLERİ	YTL	ORAN(%)
2006 yılına devir eden hesap	419.141,56	5,84%
Diğer	1.038.224,63	14,47%
Gayri menkul alımı	194.208,00	2,71%
İnşaat	222.890,00	3,11%
Kiralar	57.900,00	0,81%
Personel	4.777.976,45	66,60%
Vergiler	463.494,67	6,46%
TOPLAM	7.173.835,31	100,00%

MAHALLİ YAPI

Kent Nüfus yapısı

2000 Genel Nüfus sayımı sonuçlarına göre Rize merkez ilçenin nüfusu 78.144 kişidir. 1927 yılında Rize ilinde %9. olan şehirde yaşayan nüfusun payı 1940 yılından sonra sürekli bir artış göstererek, 2000 yılında %56.1'e ulaşmıştır. Rize ilinde şehirde yaşayan nüfusun oranı, ülke ortalamasına göre daha yavaş artmıştır. Rize ilinde 1927 yılından itibaren bütün sayım yıllarında, köylerde yaşayan nüfus oranı şehirde yaşayan nüfus oranından fazla iken, ilk kez 2000 yılında şehir nüfusu, köy nüfusunu aşmıştır. 1955-2000 yılları arasındaki kent nüfusu ve artış hızları şöyledir:

YILLAR	NÜFUS (Kişi)	İNDEKX	5 Yıllık Artış (Kişi)	Yıllık Ort. Artış (Kişi)	Yıllık Nüfus Artış Hızı (log)
1955	17871	100,00	-	0,00	-
1960	22181	13,51	4310,00	862,00	0,0432
1965	27067	16,49	4886,00	977,20	0,0398
1970	30532	18,60	3465,00	693,00	0,0240
1975	36044	21,96	5512,00	1102,40	0,0331
1980	43407	26,45	7363,00	1472,60	0,0371
1985	50221	30,60	6814,00	1362,80	0,0291
1990	52031	31,70	1810,00	362,00	0,0071
1995	73620	44,85	21589,40	4317,88	0,0694
2000	78144	47,61	4523,60	904,72	0,0119
ORTALAMA					0,03279

Artış hızları logaritmik yöntemle hesaplanmıştır.

Rize Merkez ilçenin nüfusu tabloya göre dengeli bir artış göstermektedir. 1980 sayımındaki artış hızına göre 1985’de bir düşüş söz konusudur. Rize son yıllarda artan çaya dayalı ekonomik gelişmelere rağmen bölgeye ve bölge dışına göç vermektedir. 1990 geçici sonuçlarına göre 51586 olan nüfus, 1985 sayımına göre 50221 kişidir. Nüfus arasındaki fark sadece 1365 kişidir. Sayım günü çevre ilçelerden gelen kişilerin kendi yerleşim yerlerinde sayılması, yanıltıcı sonuçlar vermektedir. Merkezde yaşayan kişi sayısının gerçekte daha fazla olduğu söylenebilir.

Tablo: Mahallelere göre nüfus

Bölge no	Mahalle	Nüfus (2000)	Oran	Bölge no	Mahalle	Nüfus (2000)	Oran
1	Atmeydanı	2628	3,27	970	Gülbahar	4171	5,19
45	Kaplıca	3299	4,1	1050	Bağdatlı	1879	2,34
96	Yağlıtaş	608	0,76	1082	İslampaşa	4332	5,39
108	Ekmekçiler	675	0,84	1161	Engindere	1761	2,19
118	Kavaklı mah.	386	0,48	1188	Hamzabey	974	1,21
126	Halatçılar	240	0,3	1207	Dereüstü	339	0,42
131	Kale mah	1478	1,84	1211	Fatih	384	0,48
154	Eminettin mah.	2632	3,27	1219	Çorapçılar	924	1,15
185	Piriçelebi mah	3449	4,29	1231	Dağsu	780	0,97
252	Çarşı	5659	7,04	1244	Değirmendere	653	0,81
352	Yeniköy	6709	8,34	1257	Hayrat	605	0,75
475	Tophane	9834	12,23	1272	Kambursırt	381	0,47
640	Pehlivan	604	0,75	1279	Pilavdağı	433	0,54
650	Çamlıbel	3198	3,98	1286	Yeni mahalle	369	0,46
713	Balsu	297	0,37	1292	Reşadiye	1915	2,38

720	Müftü	6285	7,81	1324	Mermerdelen	922	1,15
848	Paşakuyu	1519	1,89	1345	Camiönü	1965	2,44
880	Ekrem Orhon	3210	3,99	1385	Fener	2657	3,3
933	Portakallık	1690	2,1	1438	Boğaz	596	0,74
Toplam						80440	100

Kentsel Alanlar

	ALAN (ha)	ORAN%
Konut Alanları	561,82	25,75%
Tarımsal Niteliği Korunacak Alanlar	897,56	41,13%
Park Alanı	111,84	5,13%
Ticaret Alanı	27,59	1,26%
Pazar Alanı	0,29	0,01%
Konut Dışı Kentsel Çalışma Alanları	0,56	0,03%
Küçük Sanayi Alanı	5,29	0,24%
Sanayi Tesisi	8,19	0,38%
Çaykur Alanı	13,84	0,63%
Turizm Tesisleri	2,89	0,13%
İlköğretim Alanı	20,62	0,94%
Enstitü Alanları	3,11	0,14%
Mesleki Okullar	8,24	0,38%
Yüksek Okul Alanı	7,41	0,34%
Dini Tesis	2,98	0,14%
Kültür Tesis Alanı	0,73	0,03%

Sosyal Tesisler	2,84	0,13%
Lojman Ve Yurtlar	3,31	0,15%
Saęlık Tesisleri Alanı	21,7	0,99%
Resmi Kurum Alanı	15,14	0,69%
Belediye Hizmet Alanı	6,29	0,29%
Aęaçlık Alanlar	1,86	0,09%
Spor Alanları	3,86	0,18%
Mezarlık Alanlar	1,07	0,05%
Akaryakıt Tesis	1,12	0,05%
Altyapı Alanları	0,29	0,01%
Askeri Alanlar	1,16	0,05%
Çayevi	1,19	0,05%
Otopark	0,83	0,04%
Petrol Ofisi	1,06	0,05%
Terminal Alanı	0,18	0,01%
Tersane	10,87	0,50%
Yollar	436,27	19,99%
TOPLAM	2182,01	100,00%

Konut Alanları ve Konut Stoku



Şehrimizin büyük bölümü coğrafi yapı olarak dağlık alanlardan oluşmuştur. Konut alanları hem sahil boyunca hem de güneyde bulunan bu dağlık alanlarda yer almaktadır. Eskiden yapılan mimari doku ile günümüz mimarisi farklılık göstermektedir.

Taşın ve ahşabın oluşturduğu eski doku yerini betonarmeye bırakmıştır. Bu hem ticari amaçla hem de yerleşimin gelişmesi amacıyla yapılmıştır. Artan gelir seviyesi ve çoğalan nüfus, bu değişimin en büyük payını oluşturan faktörlerdendir.

Mahallelere göre bina ve konut adetleri

Mahalle	Bina adedi	Konut adedi	Mahalle	Bina adedi	Konut adedi
Atmeydanı	191	943	Hayrat	134	276
Bağdatlı	108	714	İslampaşa	393	1759
Balsu	83	117	Kale	189	656
Boğaz	103	181	Kambursirt	118	147
Camiönü	153	689	Kaplıca	342	952
Çamlıbel	241	1287	Kavaklı	94	146
Çarşı	439	1981	Mermerdelen	67	355
Çorapçılar	162	271	Müftü	491	2409
Dağsu	197	279	Paşakuyu	163	630

Değirmendere	108	248	Pehlivan	106	208
Dereüstü	73	104	Pehlivantaşı	165	257
Ekmekçiler	121	183	Pilavdağı	110	156
Ekremorhon	147	1084	Piriçelebi	212	1370
Eminettin	144	650	Portakallık	141	681
Engindere	238	531	Reşadiye	93	908
Fatih	100	127	Tophane	524	3167
Fener	225	1092	Yağlıtaş	124	223
Gülbahar	259	1765	Yeni mahalle	81	127
Halatçılar	67	112	Yeniköy	527	2134
Hamzabey	207	341	Toplam	7440	29260

1950'lerden itibaren artan gelir seviyesi konut üretiminde gerek plan ve kat adedi gerekse yapı malzemesi ve teknolojisinde radikal değişiklikler ortaya çıkarmıştır. Artık binalar çok katlı betonarme yapılmaktadır.

Altyapı

Ulaşım:

Rize- Trabzon aksı yolcu taşımacılığında en önemli rolü oynamaktadır. Rize- Erzurum karayolunda ise ulaşım ve taşımacılık çok düşük seviyede kalmaktadır. Toplam trafiğin %30'unu oluşturan kamyon trafiğinin çoğunluğunu beldede son bulan veya beldeden kaynaklanan seyahatler oluşturmaktadır. Beldeden kaynaklanan kamyon taşımacılığında çay önemli rol oynamaktadır.

Kent içi ulaşımına bakıldığında gittikçe artan özel araç sahipliğine rağmen günlük seyahatlerin genellikle yaya biçiminde olduğu görülmektedir.

Şehrin içerisinden geçen Trabzon-Artvin karayolu şehir geçişinde 2+2 sistemiyle 4 şerit ve asfalt kaplı fiziki ve geometrik standartları yüksek bir yoldur. Şehir merkezinden geçen duble yol viyadükle kent merkezinden soyutlanmıştır. Viyadük altı, dönel kavşak sistemiyle şehir merkezine ulaşım

sağlanmaktadır. Karayolları Genel Müdürlüğüne yürütülen çalışmalar halen devam etmektedir. Ayrıca, Limandan, Çiftekavaktan, ve İslampaşa mahallelerinden şehre giriş sağlanmaktadır.



Sahilin kentle buluşmasını sağlayacak 7 adet modern görünümlü, yaya üstgeçit projesi bulunmaktadır. Bu üst geçitler fiziksel engelliler de düşünülerek dizayn edilmiştir. Fener mahallesinde Üniversitenin bulunduğu alanda, yaya üst geçitlerinden sadece bir tanesi faaliyete geçirilmiştir.

Belediyemiz sınırları içindeki %30'u asfalt, %15'i beton, %8'i parke kaplıdır. Taş ile kaplanmış merdivenli kaldırımlar dışında mahallelere giden yolların büyük bir çoğunluğu stabilize edilmiştir ve toplam yolların %39'unu oluşturmaktadır. Geri kalan %8'lik dilim toprak yoldur.

Şehir merkezinde yolların dar olması sebebi ile trafik akışı tek yönlü trafik sistemi ile çözülmeye çalışılmıştır. Atatürk caddesinde tek yönlü olarak trafik sistemi bulunmaktadır. Ve cadde üzerinde gayri yasal park işgalleri söz konusudur. Kentte artan araç sahipliğine rağmen sadece Cumhuriyet meydanında belediyemizce açık otopark hizmeti verilmektedir. Ek olarak otopark hizmeti veren özel işletmeler bulunmaktadır. Ancak mevcut

ihtiyacı karşılayabilecek düzeyde değildir.

Önceleri otopark olarak kullanılan Deniz caddesi 2005 yılında yayalaştırılarak kentin hizmetine sunulmuştur.

Elektrik-Su-Kanalizasyon Şebekesi:

Rize ili enerji şebekesi ÇEDAŞ dağıtım müessesesince yürütülmekte ve tüm mahallelere enerji verilmektedir. Şebeke ulusal enterkonnekte sisteme bağlıdır. Gelir seviyesinin artmasına paralel olarak enerji talebinin de artması beklenmektedir.

Rize de şehir suyu iller bankası tarafından yaptırılan ve Rize Su Yap-İş tarafından işletilen Andon İçmesuyu Tesislerinden sağlanmaktadır. Cazibeli akışla gelen su, 4000 m³'lük Dağbaşı'daki ana depodan tali depolar vasıtası ile ilçe ve tüm mahallelere dağıtılmaktadır.

Andon İçmesuyu tesisinden çıkan suyun yaklaşık %65'inin kaybedildiği tahmin edilmektedir. İçmesuyu Sistemi ile ilgili bilgisayar ortamında herhangi bir veri bulunmamaktadır. Şehir şebekesinin eski kısımlarının toplam şebekeye oranı %30 olarak tahmin edilmektedir.

Kayıplar olmasına rağmen içme suyu sıkıntısı bulunmamaktadır. Konutlar toplam su tüketim miktarının %75'ine, ticarethaneler ve resmi kurumlar %25'ine sahiptir. Abone sayısı bakımından konutlar toplam abone sayısının %94'ünü, ticarethane ve resmi kurumlar %6'sını oluşturmaktadır.

Rize merkez kanalizasyon şebekesi, toplam 75 km uzunluğunda olup, 8 km boyundaki ana kolektöre bağlı olarak, 8 adet terfi istasyonundan oluşmaktadır ve deniz deşarjı yapılmaktadır. Mevcut 8 adet terfi istasyonundan biri, deşarj pompa istasyonu olup, diğer iki tanesinin yapımı bitmiş, şebeke yapım çalışmaları devam etmektedir. Engebelili arazi yapısı ve dağınık yapılaşma nedeni ile kanalizasyon şebekesi bulunmayan Yeni mahalle, Engindere ve Pehlivantaş mahallelerinde evsel atık problemi fosseptik kuyular yöntemi ile çözümlenmiştir.

Sosyal Donatı Alanları

Eđitim:

Rize merkez ilçede bir tanesi sađırlar okulu olmak üzere toplam 16 tane ilköđretim okulu, 10 tane orta öđretim okulu, Fen Edebiyat fakültesi, Eđitim Fakültesi, Su Ürünleri Fakültesi ile İlahiyat Fakültesi bulunmaktadır. 2809 sayılı Yükseköđretim Kurumları Teşkilatı Kanunu ile Rize Üniversitesi kurulmuş, daha önceleri Karadeniz Teknik Üniversitesine bađlı yüksek okul ve fakülteler Rektörlüđe bađlanmıştır.

Rize Üniversitesinin kurulmasıyla mevcut olan Fen-Edebiyat, Eđitim, İlahiyat, Su Ürünleri fakülteleri Rektörlüđe bađlanmıştır. Ek olarak, Tıp Fakültesi, Sađlık Yüksek Okulu, Meslek Yüksek Okulu, Ardeşen ve Fındıklı Meslek yüksekokulları, Sosyal Bilimler Enstitüsü, Fen Bilimleri Enstitüsü ve Sađlık Bilimleri Enstitüsü kurulmuştur.



Rize merkez ilçede, ilk öđretim okullarında bulunan öđrenci sayısı 13874, orta öđretim okullarında bulunan toplam öđrenci sayısı 6681'dir. İlçe merkez genelinde 991 öđretmen görev yapmaktadır. İlköđretim okullarındaki öđrencilerin %51,80'ini erkek, %48,20'sini kız öđrenciler oluşturmaktadır. Ortaöđretim okullarındaki öđrencilerin ise %59'ini erkek, %41'ini kız öđrenciler oluşturmaktadır. 1989-1990 öđretim yılı sayımları ile karşılaştırma yapıldığında kız öđrenci sayısında artış bulunmaktadır.

Rize üniversitesi yüksek okulunda bulunan öđrenci sayısı 4109'dur. Öđrencilerin %73'ü Dođu Karadeniz illerinden, %10'u Marmara bölgesi illerinden ve %6'sı Orta Karadeniz illerinden gelmektedir.

Rize Üniversitesi Kampus alanı yeri belirlenmediđi için öđrenciler eski binalarında eđitim görmektedir.

Saęlık:



Rize’de 2005 yılı itibari ile faaliyete geen Rize Devlet Hastanesi bulunmaktadır. Ayrıca 82. yıl Rize Devlet hastanesi faaliyetini sürdürmektedir. Hastanelerin sırasıyla yatak kapasiteleri 400 ve 200’dür. Şehirde adı geen hastanelerden başka, 6 adet saęlık ocaęı hizmet vermektedir.

Kültür Eęlence

Bir sahil şehri olmasına rağmen denize dönük eęlence ve turistik faaliyet yoktur. Sahilde 4 adet balık lokantası bulunmaktadır. En yakın plaj 25 km mesafede İyidere kıyılarındadır. Bunun dışında tiyatro, sergi salonu gibi kültürel faaliyetlerin gerçekleştirilebileceęi bir tesis vardır ancak halen yapım aşamasındadır.

Her yıl Rize Belediyesinin koordinatörlüğünde ve Kurum- kuruluşların işbirliğinde Uluslar arası ay ve Turizm Festivali düzenlenmektedir. Sportif ve kültürel aktivitelerin yapıldığı festival her yıl bir öncekisine göre daha hareketli ve kapsamlı olmaktadır. İlin tanıtımının da yapıldığı festivale halkın ve dięer illerden gelen ziyaretilerin katılımı oldukça fazladır.

1944 yılında kurulmuş 18000 kitape sahip bir halk kütüphanesi mevcuttur. Kütüphane endüstri Meslek Lisesinin yanında Eminettin mahallesinde yer almakta olup 2 katlı yığma bir binada hizmet vermektedir. Rize’de faaliyet gösteren iki sinema vardır. Çoğunlukla gençlerin rağbet ettiği sinema halkın ihtiyaçlarına kapasite olarak cevap vermekle birlikte, nitelik olarak cevap verememektedir.

Yeşil Alan-Park- Rekreasyon



Şehirlerin gelişmesinde etkili olan topoğrafya Rize ilini gelişmesinde de önemli bir etkiye sahiptir. Doğu Karadeniz sahili boyunca tüm illerde arazi darlığı nedeniyle, deniz doldurularak arazi kazanımı yoluna gidilmektedir. Bu alanlar çoğunlukla karayolu ve kent merkezinde (yeşil alan) park, mesire alanı olarak değerlendirilmektedir.

Rize’de uygulanan ve uygulanmakta olan bu tür çalışmalar, sahil boyunca mevcut binaların neden olduğu soğuk kent görünümünü azaltmaktadır. Hala yapılmakta olan sahil dolgu alanı çevre düzenleme çalışmaları tamamlandığında çok farklı alımlı bir kent görünümü ortaya çıkacaktır. Bu proje kapsamında, anfi tiyatro, küçük ölçekte hayvanat bahçesi, farklı çok amaçlı kullanılabilir etkinlik alanları şehre modern bir hava ve görünüm kazandıracaktır.



Kale parkı, Ziraat bahçesi, Sahil Parkı halkın rekreatif ihtiyaçlarını karşılamaktadır. Ziraat bahçesinde olduğu gibi Kale parkının da bitkisel yoğunluğu artırılarak halka daha güzel hizmet amaçlanmıştır. Ancak kale surlarının koruma-kullanma dengesi içerisinde yeniden ele alınarak projelendirilmesi ve halka bu doğrultuda açılması uygun olacaktır.

Tüm Türkiye’de olduğu gibi Rize’de de hızlı bir şekilde yapılanma mevcuttur. Yapılan her binanın mimari güzelliğinin yanında soğuk bir görüntüsünün olduğu da inkar edilemez. Bu görüntünün yok edilmesi çevre düzenlemesi ile mümkündür. Kullanım ruhsatı alınmadan önce Peyzaj düzenleme zorunluluğunun getirilmesi ve uygulamaya başlanması bu görünümün değişmesinde etkili olacaktır.

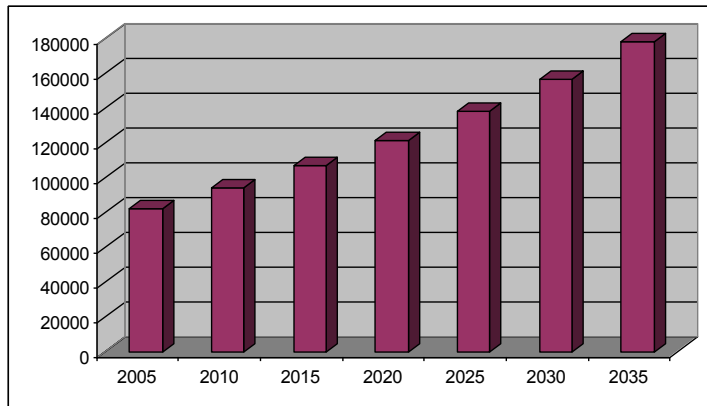
Şehirde 1 stadyum ve 1 kapalı spor salonu mevcuttur. Stadyum 10000, spor salonu ise 2000 kişi kapasitelidir. Son yıllarda gittikçe gelişen sportif aktiviteler dolayısı ile bu tesisler ihtiyacı karşılayamamaktadır. Yeni bir stadyum alanının oluşturulmasına yönelik belediye meclis kararı bulunmakla birlikte çalışmalar henüz başlatılmamıştır.

Turizm Tesisleri

Rize’de toplamda 2295 kişi kapasitesine sahip 29 adet otel bulunmakla beraber, bunların çok azı günümüz turizm anlayışı ve ihtiyacına hizmet edebilecek niteliktedir.

Gelecek Öngörüsü

Nüfus Trendi



2005	82.211
2010	93.635
2015	106.493
2020	121.038
2025	137.567
2030	156.432
2035	178.045

GELECEK ÖNGÖRÜSÜ

MİSYON, VİZYON VE İLKELER

MİSYONUMUZ

Yasalarla belirlenmiş, görev ve yetkiler çerçevesinde, tüm kaynakları etkin ve verimli kullanarak, Stratejik öngörülerle yarının ihtiyaçlarını tespit ederek, Rize'nin kentsel gelişimini sağlamak ve yaşam kalitesini sürekli yükseltmek

VİZYONUMUZ



DOĞAL VE KÜLTÜREL ZENGİNLİĞİ YANINDA,

LİDERLER YETİŞTİREN

RİZE'MİZİN;

BELEDİYESİZLİKTE MARKA OLMASINI SAĞLAMAK.



İLKELERİMİZ

1. Hukuktan, yasalardan ve dürüstlükten ödün vermeden **Adaetli** bir yönetim
2. Halk yararına tüm çözümlerde kamu adına **Kararlı** olmak.
3. Hizmetlerin temin ve sunumunda yerindelik ve ihtiyaca uygunluk prensibinden hareketle **Etkinlik**
4. Nitelikli üretken ve rasyonel yöntemlerle **Verimlilik**
5. Karar alma, uygulama ve eylemlerde **Şeffaflık**
6. Kamu kurum-kuruluşları, meslek kuruluşları, sivil toplum örgütleri, iş dünyası, medya ve toplumun diğer dinamikleri ile diyalog ve uzlaşma içinde **katılımcı** ve **demokratik** bir yönetim,
7. Temel insan hak ve özgürlükleri çerçevesinde **Sosyal Belediyecilik**

MALİ HİZMETLER BİRİMİ

1. Bütçe

Stratejik Amaç-1. Kurumun bütçesini gerekli bilgileri ilgililerden toplayarak zamanında, doğru ve hatasız bir biçimde hazırlamak. Önceki yılların bütçe analizlerini, istatistiksel dağılım olarak yapmak ve yönetime raporlamak. Stratejik plan ve performans planları çerçevesinde değişik kalemlerin bütçeleştirme çalışmalarına destek vererek bütçe süreçlerinin sağlıklı ve etkili bir şekilde işlemlerini temin etmek. Yıl içinde ödeneği yetmeyen işler için yedek ödenek tertibinden ilgili tertiplere aktarma yapmak.

Stratejik Sonuç Hedefi-1. Üyesi olduğumuz birliklere katılım paylarını aktarmak, (5355 sayılı Mahalli İdareler Birliği Kanunu) Kanuni Payların ayrılarak aktarımlarını sağlamak (2464 sayılı Belediye Gelirleri Kanunu)

Performans Hedefi - 1. Üyesi olduğumuz mahalli idare birlikleri için bütçeye yeterli ödenek koymak ve ilgililerine aktarmak.

Performans Hedefi - 2. İller Bankası Payı ve Hayvan Sağlığı Payını ayırmak

1.

Faaliyet ve Projeler	Takip sor.	Hedefin bitiş tarih	Tahmini maliyeti (YTL olarak)		
			2009	2010	2011
Üyesi olduğumuz birlikler için bütçeye yeterli ödenek koymak ve ilgililerine aktarmak	Belediye Başkanı Mali Hiz.Müd.	Her yıl	717.104,00	745.788,16	775.620,00

Gerekçesi ve uygulanacak stratejiler: ilgili yönetmelikleri gereğince hizmetlerinden faydalanan birliklere, mevzuatları gereği aktarma yapmak.

Maliyetin hesaplanma biçimi, formülü: toplam 717.104,00YTL

Performans verisinin doğruluğunu kontrol yöntemi: yıl sonu çalışma raporu

Performans göstergesi. (1) Katılım paylarının bütçe içindeki oranı,

2.

Faaliyet ve Projeler	Takip sor.	Hedefin bitiş tarih	Tahmini maliyeti (YTL olarak)		
			2009	2010	2011
İller Bankası Payı ve Hayvan Sağlığı Payı ayırmak.	Belediye Başkanı Mali Hiz. müd.	Her yıl	801.830,00	834.000,00	867.260,00

Gerekçesi ve uygulanacak stratejiler: 2464 sayılı Belediye gelirleri Kanununa istinaden

Maliyetin hesaplanma biçimi, formülü: toplam 801.830,00

Performans verisinin doğruluğunu kontrol yöntemi: yıl sonu çalışma raporu

Performans göstergesi. (1) Kanuni payların bütçe içindeki oranı,

Stratejik Sonuç Hedefi-2. 2011 yılına kadar her yıl bütçe toplamının (devirler ve aktarmalar dahil) en az %60'ını yatırım amaçlı olarak kullanmak.
Performans Hedefi . 2009 yılında yatırım bütçesinin en az %40'ının “yapım işleri ve projeler” amaçlı olarak kullanıyor hale gelmek.

Faaliyet ve Projeler	Takip sor.	Hedefin bitiş tarih	İzleme aracı	Tahmini maliyeti (YTL olarak)		
				2009	2010	2011
Yapım işleri ve projelerin ayrı bir listesini çıkararak süreci takip etmek. Bütçeyi yatırımlara yönlendirmek. Gerekli kritik kararları vermek.	Meclis Belediye Başkanı	Yılsonuna kadar	Yılsonu raporu	-	-	-
<p><i>Gerekçesi ve uygulanacak stratejiler:</i> Belediye bütçesinin önemli bir bölümünün cari harcamalara değil, yatırım harcamalarına (yapım işleri ve projeler) gitmesini sağlamaktır. Hesaplama yapılırken kurumun cari, transfer ve yedek ödenekleri çıkarılır.</p> <p><i>Hesaplanma biçimi, formülü:</i> Belediye Bütçesi = Yatırım ödeneği + Transfer ödeneği + Cari harcamalar ödeneği + Yedek Ödenekler</p> <p><i>Performans verisinin doğruluğunu kontrol yöntemi:</i> Bütçe muhasebe programı ile yatırım, transfer ve cari harcamalar ile ilgili ödeneklerin takibi, mali hizmetler birimi tarafından yapılır. Ancak şuanda mali hizmetler birimi oluşmadığından bu takip Hesap İşleri müdürlüğü tarafından yapılacaktır.</p> <p><i>Performans göstergeleri.</i> (1) Yatırımların bütçe içindeki planlanan oranı. (2) gerçekleşme oranı.</p>						

2. Muhasebe Hizmetleri

Stratejik Amaç. Tahakkuk dairelerinden birime gelen, birimce ödemesi yapılacak ödeme evraklarının mevzuata uygunluğunu hızlı, doğru ve bürokrasiye yol açmayacak bir şekilde yapmak. Bunun akabinde tahakkuk evrakı üzerinde bulunan hesapları muhasebe programına hatasız bir şekilde girmek ve raporlarını alarak süreci etkili bir şekilde takip etmek.

Stratejik Sonuç Hedefi. 2011 yılının sonuna kadar, birimin gerçekleştirdiği faaliyetlerin her bakımdan etkililik derecesini %100'e çıkarmak.

Performans Hedefi. 2009 yılı içinde birimin gerçekleştirdiği faaliyetlerin her bakımdan etkililik derecesini yöneticiler tarafından yapılacak bir değerlendirme ile %80 düzeyine çıkarmak.

Faaliyet ve Projeler	Takip sor.	Hedefin bitiş tarih	İzleme aracı	Tahmini maliyeti (YTL olarak)		
				2009	2010	2011
	Mali Hizmetler Müdürü	Yılsonuna kadar	Yılsonu raporu	-	-	-
<p>1. Bütçe gerçekleşme oranını 2009 yılı için % 80'e çıkarmak.</p> <p>2. Muhasebe Personelinin eğitimine yönelik kurslara katılımını sağlamak</p> <p>3. Güncel mevzuat programları kullanmak suretiyle, değişen kanunlara muhasebe çalışanlarının anında hakim olmasını sağlamak</p>						

Stratejik Amaç–1. Yatırım ve Hizmetlerin geri dönüşünü sağlayacak mali büyüklüğe ulaşılması.

Stratejik Sonuç Hedefi–1. Belediye gelirlerinin arttırılması ve tahsilat oranının yükseltilmesi.

Performans Hedefi - 1. Belediye Gelirlerinin arttırılması ve tahsilat oranlarının yükseltilmesi.

1.

Faaliyet ve Projeler	Takip sor.	Hedefin bitiş tarihi	Tahmini maliyeti (YTL olarak)		
			2009	2010	2011
Tahsilatı tahakkuka bağlı gelirlerin tahsilat oranının %80'den %100'e çıkarmak	Belediye Başkanı Gelir Müdürü	Her yıl			
<i>Gerekçesi ve uygulanacak stratejiler:</i> ilgili yönetmelikleri gereğince belediye gelirlerinin arttırılması ve tahsilat oranlarının yükseltilmesi. <i>Maliyetin hesaplanma biçimi, formülü:</i> <i>Performans verisinin doğruluğunu kontrol yöntemi:</i> yıl sonu çalışma raporu <i>Performans göstergesi.</i> (1) Tahsilat oranı					

2.

Faaliyet ve Projeler	Takip sor.	Hedefin bitiş tarihi	Tahmini maliyeti (YTL olarak)		
			2009	2010	2011
Belediye vergilerinde kaçakların önlenmesi ile belediye vergi Mükellef sayısının arttırılması	Belediye Başkanı Gelir Müdürü	Her yıl			
<i>Gerekçesi ve uygulanacak stratejiler:</i> 2464 sayılı Belediye gelirleri Kanununa istinaden <i>Maliyetin hesaplanma biçimi, formülü:</i> <i>Performans verisinin doğruluğunu kontrol yöntemi:</i> yıl sonu çalışma raporu <i>Performans göstergesi.</i> Tahsilatın bir önceki yıl tahsilatına oranı					

3.

Faaliyet ve Projeler	Takip sor.	Hedefin bitiş tarih	Tahmini maliyeti (YTL olarak)		
			2009	2010	2011
Belediye Gayrimenkullerinde ki kira artışlarını piyasa şartlarına göre düzenlemek	Belediye Başkanı Gelir Müdürü	Her yıl			
<i>Gerekçesi ve uygulanacak stratejiler:</i> Kira bedellerini TEFE ve TÜFE'ye göre arttırmak. <i>Maliyetin hesaplanma biçimi, formülü:</i> <i>Performans verisinin doğruluğunu kontrol yöntemi:</i> yıl sonu çalışma raporu <i>Performans göstergesi.</i> (1)					

4.

Faaliyet ve Projeler	Takip sor.	Hedefin bitiş tarih	Tahmini maliyeti (YTL olarak)		
			2009	2010	2011
Kaçak su abonelerinin tespiti ve abone sayısının artırılması	Belediye Başkanı Su Gelir Müdürü	Her yıl			
<i>Gerekçesi ve uygulanacak stratejiler:</i> 2464 sayılı Belediye gelirleri Kanununa istinaden <i>Maliyetin hesaplanma biçimi, formülü:</i> <i>Performans verisinin doğruluğunu kontrol yöntemi:</i> yıl sonu çalışma raporu <i>Performans göstergesi.</i>					

5.

Faaliyet ve Projeler	Takip sor.	Hedefin bitiş tarih	Tahmini maliyeti (YTL olarak)		
			2009	2010	2011
Rize Belediyesi Toptancı Haline giren ve çıkan malları eşitlemek tartı ve sayımlarını yapmak	Belediye Başkanı Hal Müdürü	Her yıl			
<i>Gerekçesi ve uygulanacak stratejiler:</i> ilgili yönetmelikleri eksiksiz uygulamak <i>Maliyetin hesaplanma biçimi, formülü:</i> <i>Performans verisinin doğruluğunu kontrol yöntemi:</i> yıl sonu çalışma raporu <i>Performans göstergesi.</i>					

Faaliyet ve Projeler	Takip sor.	Hedefin bitiş tarihi	Tahmini maliyeti (YTL olarak)		
			2009	2010	2011
Vergi tahsilatlarının gerçekleşmesi için sicil bilgilerinin güncellenmesi	Belediye Başkanı Gelir Müdürü	Her yıl			
<p><i>Gerekçesi ve uygulanacak stratejiler:</i> 2464 sayılı Belediye gelirleri Kanununa istinaden Maliyetin hesaplanma biçimi, formülü: <i>Performans verisinin doğruluğunu kontrol yöntemi:</i> yıl sonu çalışma raporu <i>Performans göstergesi.</i></p>					

Performans Hedefi – 2. Belediye vergi kaybına sebep olan kaynakların önlenmesi.

Faaliyet ve Projeler	Takip sor.	Hedefin bitiş tarihi	Tahmini maliyeti (YTL olarak)		
			2009	2010	2011
Denetim elemanlarının performanslarını arttırmak.	Belediye Başkanı Gelir Müdürü	Her yıl			
<p><i>Gerekçesi ve uygulanacak stratejiler:</i> Belediye vergi kaybının engellenmesi Maliyetin hesaplanma biçimi, formülü: <i>Performans verisinin doğruluğunu kontrol yöntemi:</i> yıl sonu çalışma raporu <i>Performans göstergesi.</i></p>					

Performans Hedefi – 3. Diyalog ve uzlaşma anlayışı ile iç içe yönetim ve hizmetlerin verimli hale getirilmesi

Faaliyet ve Projeler	Takip sor.	Hedefin bitiş tarihi	Tahmini maliyeti (YTL olarak)		
			2009	2010	2011
Mahalle muhtarlarıyla koordineli çalışmak	Belediye Başkanı	Her yıl			
<p><i>Gerekçesi ve uygulanacak stratejiler:</i> Kent bilgi sistemi alt yapısını oluşturmak ve vatandaşa anında ulaşmak Maliyetin hesaplanma biçimi, formülü: toplam <i>Performans verisinin doğruluğunu kontrol yöntemi:</i> yıl sonu çalışma raporu <i>Performans göstergesi.</i></p>					

Performans Hedefi – 4. Seri, ekonomik, çevreci, güvenli ve toplum yararını gözeten toplu taşıma hizmetlerinin sunulması**1.**

Faaliyet ve Projeler	Takip sor.	Hedefin bitiş tarihi	Tahmini maliyeti (YTL olarak)		
			2009	2010	2011
Toplu taşıma duraklarının yenilenmesini sağlamak	Belediye Başkanı Otobüs Müdürü	Her yıl			
<i>Gerekçesi ve uygulanacak stratejiler:</i> Sağlıklı toplu taşıma hizmeti sunmak <i>Maliyetin hesaplanma biçimi, formülü:</i> <i>Performans verisinin doğruluğunu kontrol yöntemi:</i> yıl sonu çalışma raporu <i>Performans göstergesi.</i>					

2.

Faaliyet ve Projeler	Takip sor.	Hedefin bitiş tarihi	Tahmini maliyeti (YTL olarak)		
			2009	2010	2011
Eğitim sezonunda Rize-Trabzon hattında çalışan belediye otobüsüne ihtiyaca göre ek servisler koymak.	Belediye Başkanı Otobüs Müdürü	Her yıl			
<i>Gerekçesi ve uygulanacak stratejiler:</i> Ulaşım hizmetlerini daha geniş halk kitlesine ulaştırmak. <i>Maliyetin hesaplanma biçimi, formülü:</i> <i>Performans verisinin doğruluğunu kontrol yöntemi:</i> yıl sonu çalışma raporu <i>Performans göstergesi.</i>					

Mali Hizmetler Birim Bütçesi

<i>Ekonomik kod 1. düzey</i>	<i>Ekonomik kod 2. düzey</i>	<i>Ekonomik kod 3. veya 4. düzey ve fonksiyon kodu</i>	<i>2009 yılı</i>	<i>2010 yılı</i>	<i>2011 yılı</i>
03 – Mal ve hizmet alım giderleri			83.705,00	87.053,20	90.535,33
04- Faiz Giderleri	04.2 – İç borç Faiz Giderleri	Uzlaşma Komisyonu Borçlarının faiz giderleri	50.000,00	52.000,00	54.800,00
05- Cari Transferler	05.2 – Hazine Yardımları	Birlik Katılım Payı	717.104,00	745.788,00	775.620,00
	05.3 –Kar Amacı Güt. Kur.	Dernek,Kurum, Kuruluş v.s.	30.000,00	31.200,00	32.500,00
	05.8 – Diğer İdarelere Transferler	İller Bankası Payı	801.831,00	833.904,00	867.260,00
09 – Yedek Ödenekler	09.1 – Personel giderlerini karşılama ödeneği	Personel giderlerini karşılama ödeneği	250.000,00	260.000,00	270.000,00
	09.6 – Yedek Ödenek	Yedek ödenek	3.000.000,00	3.120.000,00	3.250.000,00
			4.932.640,00	5.130.000,00	5.335.143,00

İMAR MÜDÜRLÜĞÜ

Stratejik Amaç-1. Şehrin düzenli yapılaşmasını, ulaşımın rahat sağlanması amacıyla yol yapımı için kamulaştırma işlemi yapmak, kent bilgi sistemi için numarataj çalışmaları yapmak.

Performans Hedefi - 1. Şehir imar plan tadilatlarını eksiksiz tamamlamak ve harita yapmak ve ya yaptırmak.

1.

Faaliyet ve Projeler	Takip sor.	Hedefin bitiş tarihi	Tahmini maliyeti (YTL olarak)		
			2009	2010	2011
Lisanslı ek program alımı, Harita yapım ve alımları	Belediye Başkanı İmar Müdürü	Her yıl	50.000,00	52.000,00	54.080,00
<i>Gerekçesi ve uygulanacak stratejiler:</i> Şehir imar planlarını ve haritalarını çıkarmak. Maliyetin hesaplanma biçimi, formülü: toplam 50.000,00 <i>Performans verisinin doğruluğunu kontrol yöntemi:</i> yıl sonu çalışma raporu <i>Performans göstergesi.</i>					

2.

Faaliyet ve Projeler	Takip sor.	Hedefin bitiş tarihi	Tahmini maliyeti (YTL olarak)		
			2009	2010	2011
Numarataj çalışmalarında çalıştırılmak üzere personel ihalesi hizmet alımı	Belediye Başkanı İmar Müdürü	Her yıl	50.000,00	52.000,00	54.080,00
<i>Gerekçesi ve uygulanacak stratejiler:</i> Şehir imar planlarını ve haritalarını çıkarmak. Maliyetin hesaplanma biçimi, formülü: toplam 50.000,00 <i>Performans verisinin doğruluğunu kontrol yöntemi:</i> yıl sonu çalışma raporu <i>Performans göstergesi.</i>					

Performans Hedefi – 3.Yol İçin kamulaştırma işlemi yaparak imar yollarını açmak.

1.

Faaliyet ve Projeler	Takip sor.	Hedefin bitiş tarih	Tahmini maliyeti (YTL olarak)		
			2009	2010	2011
Kamulaştırma Hizmetleri	Belediye Başkanı İmar Müdürü	Her Yıl	500.000,00	520.000,00	540.800,00
<i>Gerekçesi ve uygulanacak stratejiler:</i> ilgili kanunlar çerçevesinde, şehirleşme için gereken kamulaştırma işlemlerini yapmak <i>Maliyetin hesaplanma biçimi, formülü:</i> toplam 500.000,00 YTL <i>Performans verisinin doğruluğunu kontrol yöntemi:</i> yıl sonu çalışma raporu <i>Performans göstergesi.</i> Kamulaştırma işlemlerinin tamamlanması					

İmar Müdürlüğü Birim Bütçesi

<i>Ekonomik kod 1. düzey</i>	<i>Ekonomik kod 2. düzey</i>	<i>Ekonomik kod 3. veya 4. düzey ve fonksiyon kodu</i>	<i>2009 yılı</i>	<i>2010 yılı</i>	<i>2011 yılı</i>
03 – Mal ve hizmet alım giderleri	03.2 Tük Yönelik Mal ve Hizmet Alımı	Cari Harcamalar	13.304,00	13Ş836,16	14.400,00
	03.5 – Hizmet Alımları	Harita Yapımı, Bilirkişi Ekspertiz Ücr,Müteahhitlik Hiz.	457.451,00	475.750,00	494.780,00
	03.7 – Menkul Mal Alımı Bakım ve Onarım		23.000,00	24.000,00	25.000,00
06 – Sermaye Giderleri	06.4- Gayrimenkul Kamulaştırma		500.000,00	520.000,00	540.800,00
TOPLAM			993.755,00	1.033.505,2	1.075.000,00

ZABITA MÜDÜRLÜĞÜ

Stratejik Amaç-1.

Performans Hedefi - 1. Zabıta ekiplerinin etkin denetim yapabilmeleri için; bir adet binek aracı alımı

1.

Faaliyet ve Projeler	Takip sor.	Hedefin bitiş tarihi	Tahmini maliyeti (YTL olarak)		
			2009	2010	2011
Taşıt Alımı	Belediye Başkanı Zabıta Müdürü	2009	40.000,00	41.600,00	43.264,00
<i>Gerekçesi ve uygulanacak stratejiler; Zabıta ekiplerinin etkin denetimleri için</i> Maliyetin hesaplanma biçimi, formülü: toplam 40.000,00 YTL <i>Performans verisinin doğruluğunu kontrol yöntemi:</i> yıl sonu çalışma raporu <i>Performans göstergesi.</i> (1) Araç Temini					

Performans Hedefi – 2. Belediye Hizmet Binası, şehir güvenliği ve otopark kontrolü için Özel Güvenlik Personeli Hizmet Alımı

1.

Faaliyet ve Projeler	Takip sor.	Hedefin bitiş tarihi	Tahmini maliyeti (YTL olarak)		
			2009	2010	2011
Personel Hizmet Alımı	Belediye Başkanı Zabıta Müdürü	Her Yıl	750.000,00	780.000,00	811.000,00
<i>Gerekçesi ve uygulanacak stratejiler; Şehrin Kontrolü ve güvenliği için</i> Maliyetin hesaplanma biçimi, formülü: toplam 800 YTL <i>Performans verisinin doğruluğunu kontrol yöntemi:</i> yıl sonu çalışma raporu <i>Performans göstergesi.</i> (1) Faaliyet Raporu					

2.

Faaliyet ve Projeler	Takip sor.	Hedefin bitiş tarihi	Tahmini maliyeti (YTL olarak)		
			2009	2010	2011
Personel Hizmet Alımı (Şehir İçi Parkomatların Kontrolü ve İşletilmesi için)	Belediye Başkanı Zabıta Müdürü	Her Yıl	1.500.000,00	1.560.000,00	1.625.000,00
<p><i>Gerekçesi ve uygulanacak stratejiler; Şehrin Kontrolü ve güvenliği için</i> Maliyetin hesaplanma biçimi, formülü: toplam 2.000.000,00 YTL <i>Performans verisinin doğruluğunu kontrol yöntemi: yıl sonu çalışma raporu</i> <i>Performans göstergesi. Faaliyet Raporu</i></p>					

Performans Hedefi – 3. Kentin Esenlik ve düzeninin korunması

1.

Faaliyet ve Projeler	Takip sor.	Hedefin bitiş tarihi	Tahmini maliyeti (YTL olarak)		
			2009	2010	2011
Tretuar İşgallerini Önlemek. Kent İçi seyyar satıcıların kaldırılması ve açık Pazar yerine tahliyesini sağlamak. Dilencilik faaliyetlerini önlemek, Kentte kaçak et kesim ve girişini önlemek.	Belediye Başkanı Zabıta Müdürü	Her Yıl			
<p><i>Gerekçesi ve uygulanacak stratejiler; Şehrin Kontrolü ve güvenliği için</i> Maliyetin hesaplanma biçimi, formülü: <i>Performans verisinin doğruluğunu kontrol yöntemi: yıl sonu çalışma raporu</i> <i>Performans göstergesi.</i></p>					

2.

Faaliyet ve Projeler	Takip sor.	Hedefin bitiş tarihi	Tahmini maliyeti (YTL olarak)		
			2009	2010	2011
Sihhi ve gayri sihhi müesseselerin ruhsat kriterlerine uygunluğunu denetlemek.	Belediye Başkanı Zabıta Müdürü	Her Yıl			
<p><i>Gerekçesi ve uygulanacak stratejiler; Şehrin Kontrolü ve güvenliği için</i> Maliyetin hesaplanma biçimi, formülü: toplam Performans verisinin doğruluğunu kontrol yöntemi: yıl sonu çalışma raporu Performans göstergesi.</p>					

Zabıta Müdürlüğü Birim Bütçesi

<i>Ekonomik kod 1. düzey</i>	<i>Ekonomik kod 2. düzey</i>	<i>Ekonomik kod 3. veya 4. düzey ve fonksiyon kodu</i>	<i>2009 yılı</i>	<i>2010 yılı</i>	<i>2011 yılı</i>
03 – Mal ve hizmet alım giderleri	03.2 Tük Yönelik Mal ve Hizmet Alımı	Cari Harcamalar	51.004,00	53.000,00	55.100,00
	03.5 – Hizmet Alımları	Personel Hizmet Alımı	2.250.000,00	2.340.000,00	2.433.600,00
	03.7 – Menkul Mal Alımı Bakım ve Onarım	Telsiz, Bilgisayar Alımı, Bakım Onarım Giderleri	39.501,00	41.080,00	42.720,00
06 – Sermaye Giderleri	06.1- Mamul Mal Alımları	Taşıt Alımları	40.000,00	41.600,00	43.264,00
TOPLAM			2.380.505,00	2.475.725,00	2.574.750,00

KÜLTÜR VE SOSYAL İŞLER MÜDÜRLÜĞÜ

Stratejik Amaç–1. İdari binanın temizliği, kalorifer yakıtı alımını yapmak. Fakirlere, öğrencilere ve yardıma muhtaç asker ailelerine aynı ve nakdi yardımda bulunmak, belediye yemekhanesini işletmek.

Performans Hedefi - 1. Birim görevlerini etkin yürütmek amacıyla personel hizmet alımı ihalesi yapmak.

1.

Faaliyet ve Projeler	Takip sor.	Hedefin bitiş tarihi	Tahmini maliyeti (YTL olarak)		
			2009	2010	2011
Personel Hizmet Alımı İhalesi	Hüseyin NALKIRAN	Her yıl	1.100.000,00	1.144.000,00	1.190.000,00
<i>Gerekçesi ve uygulanacak stratejiler; Birim Hizmetlerinin yapılması için 60 kişilik personel hizmet alımı ihalesi</i> Maliyetin hesaplanma biçimi, formülü: toplam 1.100.000,00 <i>Performans verisinin doğruluğunu kontrol yöntemi:</i> yıl sonu çalışma raporu <i>Performans göstergesi.</i> (1) İhale Alımının gerçekleşmesi					

Performans Hedefi – 2. Yardıma muhtaç fakir, öğrenci ve asker ailelerine aynı ve yardımlar yapmak.

1.

Faaliyet ve Projeler	Takip sor.	Hedefin bitiş tarihi	Tahmini maliyeti (YTL olarak)		
			2009	2010	2011
Muhtaç ve Fakirlere yardım	Halil BAKIRCI Hüseyin NALKIRAN	Her yıl	265.000,00	275.600,00	286.600,00
<i>Gerekçesi ve uygulanacak stratejiler; Muhtaçlara, öğrenci ve asker ailelerine yardım</i> Maliyetin hesaplanma biçimi, formülü: toplam 200.000,00 <i>Performans verisinin doğruluğunu kontrol yöntemi:</i> yıl sonu çalışma raporu <i>Performans göstergesi.</i> (1) Yardım yapılması					

Kültür ve sosyal İşler Müdürlüğü Birim Bütçesi

<i>Ekonomik kod 1. düzey</i>	<i>Ekonomik kod 2. düzey</i>	<i>Ekonomik kod 3. veya 4. düzey ve fonksiyon kodu</i>	<i>2008 yılı</i>	<i>2009 yılı</i>	<i>2010 yılı</i>
03 – Mal ve hizmet alım giderleri	03.2 Tük Yönelik Mal ve Hizmet Alımı	Yakacak Alımları, Elektrik Malzemeleri Alımları	442.000,00	460.000,00	480.000,00
	03.5 – Hizmet Alımları	Personel Hizmet Alımı	1.191.001,00	1.238.641,0	1.288.286,68
	03.7 – Menkul Mal Alımı	Telsiz, Bilgisayar Alımı, Bakım Onarım Giderleri	60.001,00	62.500,00	65.000,00
		Bina Bakım Onarım	60.000,00	62.500,00	65.000,00
	03.8 – Gayrimenkul On.Gid.				
05 – CARİ TRANSFERLER	05.3- Kar amacı gütmeyen kuruluşlara yapılan transferler	Dernek,Birlik Vakıflara	31.500,00	32.760,00	34.070,00
	05.4- Hane Halkına Yapılan Transferler	Yardıma Muhtaçlara, öğrenci ve asker ailelerine yardım	265.001,00	275.600,00	286.625,00
TOPLAM			2.049.503,00	2.131.483,12	2.216.742,45

ÖZEL KALEM MÜDÜRLÜĞÜ

Stratejik Amaç 1. Belediyemiz tarafından düzenlenecek Çay ve Turizm Festivali kapsamında, ilimize gelen misafirler, sporcuların ağırlanmasını sağlamak ve organizasyonu finanse etmek. Dergi ve broşür bastırmak. Meclis ve encümen üyelerinin ödeneklerini karşılamak. Performans Hedefi-1. İlimizin tanıtımı amacıyla festival fuar ve benzeri etkinlikler düzenlemek. Makamın gerektirdiği temsil ağırlama ve tören giderlerini yapmak

Faaliyet ve Projeler	Takip sor.	Hedefin bitiş tarihi	Tahmini maliyeti (YTL olarak)		
			2009	2010	2011
Çay ve Turizm Festivali düzenlemek.	Halil BAKIRCI	Her yıl	500.000,00	520.000,00	540.800,00
<i>Gerekçesi ve uygulanacak stratejiler; İlimizin tanıtımı amacıyla Festival düzenlemek.</i> Maliyetin hesaplanma biçimi, formülü: toplam 500.000,00 <i>Performans verisinin doğruluğunu kontrol yöntemi: yıl sonu çalışma raporu</i> <i>Performans göstergesi. (1) Festivalin düzenlenmesi</i>					

Özel Kalem Müdürlüğü Birim Bütçesi

<i>Ekonomik kod 1. düzey</i>	<i>Ekonomik kod 2. düzey</i>	<i>Ekonomik kod 3. veya 4. düzey ve fonksiyon kodu</i>	<i>2008 yılı</i>	<i>2009 yılı</i>	<i>2010 yılı</i>
03 – Mal ve hizmet alım giderleri	03.2 Tük Yönelik Mal ve Hizmet Alımı	Kırtasiye,Baskı Yayın Gideri	70.000,00	72.800,00	75.712,00
	03.3 – Yolluklar	Yolluklar	16.002,00	16.642,08	17.307,76
	03.5 – Hizmet Alımları	Taşıt Kiralaması	178.502,00	185.642,08	193.067,76
	03.6 – Temsil Ağırlama ve Tören Giderleri	Çay ve Turizm Festivali düzenlemek	46.002,00	520.000,00	540.800,00
	03.7- Menkul Mal Gayri maddi hak alım bakım ve onarım	Makine Techizat alımı ve bakım onarımı		47.842,08	49.755,76
TOPLAM			810.506,00	842.926,24	876.643,29

VETERİNER MÜDÜRLÜĞÜ

Stratejik Amaç -1. Şehir Mezbahanesinin işletilmesinin kontrolünü yapmak, zararlı haşarelerle mücadele etmek.

Performans Hedefi 1. Zararlı haşarelerle Mücadele etmek.

Faaliyet ve Projeler	Takip sor.	Hedefin bitiş tarihi	Tahmini maliyeti (YTL olarak)		
			2009	2010	2011
Haşere ve farelerle mücadele	Mehmet RAKICI	Her yıl	80.000,00	83.200,00	86.528,00
<i>Gerekçesi ve uygulanacak stratejiler; şehirdeki haşarelerle mücadele etmek ve çevre sağlığını sağlamak</i> Maliyetin hesaplanma biçimi, formülü: toplam 80.000,00 <i>Performans verisinin doğruluğunu kontrol yöntemi: yıl sonu çalışma raporu</i> <i>Performans göstergesi.</i>					

Performans Hedefi 2. Personel Hizmet Alımı İhalesi yapmak.

Faaliyet ve Projeler	Takip sor.	Hedefin bitiş tarihi	Tahmini maliyeti (YTL olarak)		
			2009	2010	2011
Personel Alımı Hizmet İhalesi	Mehmet RAKICI	Her yıl	270.000,00	280.800,00	292.032,00
<i>Gerekçesi ve uygulanacak stratejiler; İlaçlama ve çevre sağlığı için 14 kişilik personel hizmet alımı ihalesi yapılacaktır.</i> Maliyetin hesaplanma biçimi, formülü: toplam 270.000,00 <i>Performans verisinin doğruluğunu kontrol yöntemi: yıl sonu çalışma raporu</i> <i>Performans göstergesi.</i>					

Veteriner Müdürlüğü Birim Bütçesi

<i>Ekonomik kod 1. düzey</i>	<i>Ekonomik kod 2. düzey</i>	<i>Ekonomik kod 3. veya 4. düzey ve fonksiyon kodu</i>	<i>2009 yılı</i>	<i>2010 yılı</i>	<i>2011 yılı</i>
03 – Mal ve hizmet alım giderleri	03.2 Tük Yönelik Mal ve Hizmet Alımı	Kırtasiye,Baskı Yayın Gideri	86.061,00	89.503,00	93.083,00
	03.5 – Hizmet Alımları	Personel Alımı Hizmet İhalesi	414.097,00	430.660,00	448.000,00
	03.7 – Menkul Mal Alımı Bakım ve Onarım	Bilgisayar Alımı, Bakım Onarım Giderleri	1101,00	1145,00	1.190,00
TOPLAM			501.259,00	521.209,00	542.162,00

FEN İŞLERİ MÜDÜRLÜĞÜ

Stratejik Amaç -1. Diyalog ve uzlaşma anlayışı ile halkla iç içe yönetimin ve hizmetin sağlanması

Performans Hedefi 1. Muhtarlık Hizmet Binalarını yaptırmak

Faaliyet ve Projeler	Takip sor.	Hedefin bitiş tarihi	Tahmini maliyeti (YTL olarak)		
			2009	2010	2011
Muhtarlık hizmet binaları yapmak/yaptırmak	Burhan KETENCİ Halil BAKIRCI	Her yıl	100.000,00	104.000,00	108.000,00
<i>Gereçesi ve uygulanacak stratejiler; Halkın sorun ve isteklerinin muhtarlılarda derlenerek belediyemize ulaştırılmasını sağlamak.</i> Maliyetin hesaplanma biçimi, formülü: toplam 20.000 x 5 muhtarlık binası = 100.000,00 <i>Performans verisinin doğruluğunu kontrol yöntemi:</i> yıl sonu çalışma raporu <i>Performans göstergesi.</i> Yapılması					

Stratejik Amaç – 2 Yaşanılabilir bir çevre için gerekli olan altyapı hizmetlerini etkin ve verimli hale getirmek ve sürekliliğini sağlamak

Performans Hedefi 2. Kavşak Düzenlemeleri yapmak

Faaliyet ve Projeler	Takip sor.	Hedefin bitiş tarihi	Tahmini maliyeti (YTL olarak)		
			2009	2010	2011
Kavşak düzenlemeleri yapmak	Burhan KETENCİ	Her yıl	195.000,00	202.800,00	210.900,00
<i>Gereçesi ve uygulanacak stratejiler; Şehir trafiğinin düzenlenmesi için muhtelif yerlerde kavşak yapımı</i> Maliyetin hesaplanma biçimi, formülü: toplam 15.000 x 13 adet= 195.000,00 <i>Performans verisinin doğruluğunu kontrol yöntemi:</i> yıl sonu çalışma raporu <i>Performans göstergesi.</i> yapılması					

Performans Hedefi 3. Trafik İşaretleme sistemlerini yapmak

Faaliyet ve Projeler	Takip sor.	Hedefin bitiş tarihi	Tahmini maliyeti (YTL olarak)		
			2009	2010	2011
Trafik işaretleme sistemlerini yapmak	Burhan KETENCİ	Her yıl	240.000,00	250.000,00	260.000,00
<i>Gerekçesi ve uygulanacak stratejiler; Trafik düzenlemesi için muhtelif yerlerde işaretleme yapmak</i> Maliyetin hesaplanma biçimi, formülü: toplam 240.000,00 <i>Performans verisinin doğruluğunu kontrol yöntemi:</i> yıl sonu çalışma raporu <i>Performans göstergesi.</i> yapılması					

Performans Hedefi 4. Trafik işaret sistemlerinin bakım onarım ve yenileme işlerini yapmak

Faaliyet ve Projeler	Takip sor.	Hedefin bitiş tarihi	Tahmini maliyeti (YTL olarak)		
			2009	2010	2011
Bakım onarım ve yenileme işlerini yapmak	Burhan KETENCİ	Her yıl	48.000,00	50.000,00	52.000,00
<i>Gerekçesi ve uygulanacak stratejiler; Trafik işaret sistemlerinin bakım ve onarımını yapmak</i> Maliyetin hesaplanma biçimi, formülü: toplam 48.000,00 <i>Performans verisinin doğruluğunu kontrol yöntemi:</i> yıl sonu çalışma raporu <i>Performans göstergesi.</i> yapılması					

Performans Hedefi 5. Yaya yollarını düzenlemek

Faaliyet ve Projeler	Takip sor.	Hedefin bitiş tarihi	Tahmini maliyeti (YTL olarak)		
			2009	2010	2011
Yaya yollarını düzenlemek	Burhan KETENCİ	Her yıl	500.000,00	520.000,00	550.000,00
<i>Gerekçesi ve uygulanacak stratejiler; Modern şehircilik yapısına uygun yaya yolları yapmak</i> Maliyetin hesaplanma biçimi, formülü: toplam 500.000 <i>Performans verisinin doğruluğunu kontrol yöntemi:</i> yıl sonu çalışma raporu <i>Performans göstergesi.</i> yapılması					

Performans Hedefi 7. Yolların bakım onarım ve yenilemesini yapmak

Faaliyet ve Projeler	Takip sor.	Hedefin bitiş tarihi	Tahmini maliyeti (YTL olarak)		
			2009	2010	2011
Yolların bakım onarım ve yenilemesini yapmak	Burhan KETENCİ	Her yıl	3.500.000,00	3.640.000,00	3.785.600,00
<i>Gerekçesi ve uygulanacak stratejiler; Yolların bakım onarım ve yenilemesini yapmak</i> Maliyetin hesaplanma biçimi, formülü: toplam 3.500.000,00 <i>Performans verisinin doğruluğunu kontrol yöntemi:</i> yıl sonu çalışma raporu <i>Performans göstergesi.</i> yapılması					

Performans Hedefi 8. Üst mahalle yollarının genişletilmesi ve yeni yolların açılmasını sağlamak

Faaliyet ve Projeler	Takip sor.	Hedefin bitiş tarihi	Tahmini maliyeti (YTL olarak)		
			2009	2010	2011
Üst mahalle yollarının genişletilmesi ve yeni yolların açılmasını sağlamak	Burhan KETENCİ	Her yıl	400.000,00	416.000,00	432.000,00
<i>Gerekçesi ve uygulanacak stratejiler; Şehir trafiğinin düzenlenmesi için</i> Maliyetin hesaplanma biçimi, formülü: toplam 400.000,00 <i>Performans verisinin doğruluğunu kontrol yöntemi:</i> yıl sonu çalışma raporu <i>Performans göstergesi.</i> yapılması					

Performans Hedefi 9. İmar yollarını açmak

Faaliyet ve Projeler	Takip sor.	Hedefin bitiş tarihi	Tahmini maliyeti (YTL olarak)		
			2009	2010	2011
İmar yollarını açmak	Burhan KETENCİ	Her yıl	300.000,00	312.000,00	325.000,00
<i>Gerekçesi ve uygulanacak stratejiler; Modern şehir yapısını sağlamak için imar planını hayata geçirmek</i> Maliyetin hesaplanma biçimi, formülü: toplam 300.000,00 <i>Performans verisinin doğruluğunu kontrol yöntemi:</i> yıl sonu çalışma raporu <i>Performans göstergesi.</i> yapılması					

Stratejik Amaç 3-Yaşanılabilir bir çevre için gerekli olan altyapı hizmetlerini etkin ve verimli hale getirmek ve sürekliliğini sağlamak.
Performans Hedefi 1- Kanalizasyon şebekesinin uluslar arası standartlarda tamamlanması ve bakımı

Faaliyet ve Projeler	Takip sor.	Hedefin bitiş tarih	Tahmini maliyeti (YTL olarak)		
			2009	2010	2011
Yol Yapım çalışmaları sonucu bozulan, kanalizasyon şebeke tamiratlarını yapmak.	Burhan KETENCİ	Her yıl	50.000,00	52.000,00	54.000,00
<p><i>Gerekçesi ve uygulanacak stratejiler; Sağlıklı bir çevre yaratmak için</i> Maliyetin hesaplanma biçimi, formülü: toplam 50.000,00 <i>Performans verisinin doğruluğunu kontrol yöntemi: yıl sonu çalışma raporu</i> <i>Performans göstergesi. yapılması</i></p>					

Faaliyet ve Projeler	Takip sor.	Hedefin bitiş tarih	Tahmini maliyeti (YTL olarak)		
			2009	2010	2011
Kanalizasyon şebekesi ve kolektör temizliğini tamamlamak	Burhan KETENCİ	Her yıl	150.000,00	156.000,00	162.000,00
<p><i>Gerekçesi ve uygulanacak stratejiler;Kanalizasyon hatlarının sağlıklı bir şekilde çalışması</i> Maliyetin hesaplanma biçimi, formülü: toplam 15.000 x 10 km.=150.000,00 <i>Performans verisinin doğruluğunu kontrol yöntemi: yıl sonu çalışma raporu</i> <i>Performans göstergesi. yapılması</i></p>					

Faaliyet ve Projeler	Takip sor.	Hedefin bitiş tarih	Tahmini maliyeti (YTL olarak)		
			2009	2010	2011
Engindere,yeni mahalle,pehlivantaşı mahalleleri kanalizasyon projelerini yapmak/yaptırmak	Burhan KETENCİ	Her yıl	1.000.000,00	1.040.000,00	1.080.000,00
<p><i>Gerekçesi ve uygulanacak stratejiler; Şehir trafiğinin düzenlenmesi için muhtelif yerlerde kavşak yapımı</i> Maliyetin hesaplanma biçimi, formülü: 2 km. Yaklaşık 1.000.000,00 YTL <i>Performans verisinin doğruluğunu kontrol yöntemi: yıl sonu çalışma raporu</i> <i>Performans göstergesi. yapılması</i></p>					

Faaliyet ve Projeler	Takip sor.	Hedefin bitiş tarihi	Tahmini maliyeti (YTL olarak)		
			2009	2010	2011
Terfi merkezleri bakım ve onarımının yapılması	Burhan KETENCİ	Her yıl	100.000,00	104.000,00	108.160,00
<p><i>Gerekçesi ve uygulanacak stratejiler;</i> Maliyetin hesaplanma biçimi, formülü: toplam 100.000,00 maliyeti olacağı öngörülmüştür. <i>Performans verisinin doğruluğunu kontrol yöntemi:</i> yıl sonu çalışma raporu <i>Performans göstergesi.</i> yapılması</p>					

Performans Hedefi 2. Yüzey sularının uygun yöntemlerle bertarafının sağlanması

Faaliyet ve Projeler	Takip sor.	Hedefin bitiş tarihi	Tahmini maliyeti (YTL olarak)		
			2009	2010	2011
10 km.lik açık yağmur suyu kanallarını yapmak/yaptırmak	Burhan KETENCİ	2009,2010	400.000,00	416.000,00	432.640,00
<p><i>Gerekçesi ve uygulanacak stratejiler; fazla yağış alan şehrimizin su baskınlarından korunması için</i> Maliyetin hesaplanma biçimi, formülü: toplam 400.000,00 <i>Performans verisinin doğruluğunu kontrol yöntemi:</i> yıl sonu çalışma raporu <i>Performans göstergesi.</i> yapılması</p>					

Faaliyet ve Projeler	Takip sor.	Hedefin bitiş tarihi	Tahmini maliyeti (YTL olarak)		
			2009	2010	2011
Şehir merkezindeki 17 dereden her yıl en az 3 tanesinin temizliğini sağlamak	Burhan KETENCİ	Her yıl	200.000,00	208.000,00	216.000,00
<p><i>Gerekçesi ve uygulanacak stratejiler; fazla yağış alan şehrimizin su baskınlarından korunması için</i> Maliyetin hesaplanma biçimi, formülü: toplam 200.000,00 <i>Performans verisinin doğruluğunu kontrol yöntemi:</i> yıl sonu çalışma raporu <i>Performans göstergesi.</i> yapılması</p>					

Performans Hedefi 3- Yol Çalışmalarının kalitesinin artırılması

Faaliyet ve Projeler	Takip sor.	Hedefin bitiş tarihi	Tahmini maliyeti (YTL olarak)		
			2009	2010	2011
İmar planına uygun yol yapmak/yaptırmak	Burhan KETENCİ	Her yıl	1.000.000,00	1.040.000,00	1.080.000,00
<i>Gerekçesi ve uygulanacak stratejiler; Yaşanılabilir bir çevre için gerekli olan altyapı hizmetlerini sunmak.</i> Maliyetin hesaplanma biçimi, formülü: toplam 1.000.000,00 <i>Performans verisinin doğruluğunu kontrol yöntemi: yıl sonu çalışma raporu</i> <i>Performans göstergesi. yapılması</i>					

Faaliyet ve Projeler	Takip sor.	Hedefin bitiş tarihi	Tahmini maliyeti (YTL olarak)		
			2009	2010	2011
Asfalt şantiyesinin üretim kapasite kullanım oranını artırmak	Burhan KETENCİ	Her yıl	200.000,00	208.000,00	216.000,00
<i>Gerekçesi ve uygulanacak stratejiler; Mahalle yollarının tamamını asfaltlamak</i> Maliyetin hesaplanma biçimi, formülü: toplam 200.000,00 <i>Performans verisinin doğruluğunu kontrol yöntemi: yıl sonu çalışma raporu</i> <i>Performans göstergesi. yapılması</i>					

Faaliyet ve Projeler	Takip sor.	Hedefin bitiş tarihi	Tahmini maliyeti (YTL olarak)		
			2009	2010	2011
Asfalt şantiyesinin bakım ve onarımını yapmak	Burhan KETENCİ	Her yıl	80.000,00	83.200,00	86.500,00
<i>Gerekçesi ve uygulanacak stratejiler; Sağlıklı Asfalt üretimini sağlamak için</i> Maliyetin hesaplanma biçimi, formülü: toplam 80.000,00 <i>Performans verisinin doğruluğunu kontrol yöntemi: yıl sonu çalışma raporu</i> <i>Performans göstergesi. yapılması</i>					

Faaliyet ve Projeler	Takip sor.	Hedefin bitiş tarihi	Tahmini maliyeti (YTL olarak)		
			2009	2010	2011
Hizmet Alımı yoluyla yapılan altyapı çalışmalarının yapılmasını sağlamak için 350 kişilik personel hizmet alımı	Burhan KETENCİ	Her yıl	1.500.000,00	1560.000,00	1.622.500,00
<p><i>Gerekçesi ve uygulanacak stratejiler; Sağlıklı Asfalt üretimini sağlamak için</i> Maliyetin hesaplanma biçimi, formülü: toplam 1.500.000,00 <i>Performans verisinin doğruluğunu kontrol yöntemi: yıl sonu çalışma raporu</i> <i>Performans göstergesi. yapılması</i></p>					

Faaliyet ve Projeler	Takip sor.	Hedefin bitiş tarihi	Tahmini maliyeti (YTL olarak)		
			2009	2010	2011
Cumhuriyet alanı, vali konağı arası ziraat yolu ile kale yolunun kalitesini artırmak	Burhan KETENCİ	2008-2009	50.000,00	52.000,00	54.000,00
<p><i>Gerekçesi ve uygulanacak stratejiler; Turizm değeri olan kale ve ziraat yolunun güzelleştirilmesi</i> Maliyetin hesaplanma biçimi, formülü: toplam 50.000,00 <i>Performans verisinin doğruluğunu kontrol yöntemi: yıl sonu çalışma raporu</i> <i>Performans göstergesi. yapılması</i></p>					

Faaliyet ve Projeler	Takip sor.	Hedefin bitiş tarihi	Tahmini maliyeti (YTL olarak)		
			2009	2010	2011
İstinat duvar imalatlarını yapmak/yaptırmak	Burhan KETENCİ	Her yıl	500.000,00	520.000,00	550.000,00
<p><i>Gerekçesi ve uygulanacak stratejiler; şehrimiz heyelanlı bölge olduğundan, toprak kaymasını önlemek için</i> Maliyetin hesaplanma biçimi, formülü: toplam 500.000,00 <i>Performans verisinin doğruluğunu kontrol yöntemi: yıl sonu çalışma raporu</i> <i>Performans göstergesi. yapılması</i></p>					

Faaliyet ve Projeler	Takip sor.	Hedefin bitiş tarihi	Tahmini maliyeti (YTL olarak)		
			2009	2010	2011
Sahil yolu düzenleme çalışması sonucu kaldırılan şantiye yeri için 6250 m ² 'lik alanın 5 yıl süreyle kiralanmasını sağlamak	Burhan KETENCİ	Her yıl	25.000,00	26.000,00	27.000,00
<p><i>Gerekçesi ve uygulanacak stratejiler;</i> Makine parkı ve şantiyeler için yer kiralanması Maliyetin hesaplanma biçimi, formülü: toplam 25.000,00 <i>Performans verisinin doğruluğunu kontrol yöntemi:</i> yıl sonu çalışma raporu <i>Performans göstergesi.</i> yapılması</p>					

Performans Hedefi 4 – Yapımına başlanmış projeleri tamamlamak.

Faaliyet ve Projeler	Takip sor.	Hedefin bitiş tarihi	Tahmini maliyeti (YTL olarak)		
			2009	2010	2011
Belediye şantiye alanlarında idari/teknik hizmet binalarını yapmak/yaptırmak	Burhan KETENCİ	2008	100.000,00	104.000,00	108.000,00
<p><i>Gerekçesi ve uygulanacak stratejiler;</i> sahil yolu nedeniyle yıkılan şantiye ve hizmet binalarının yerine kalıcı hizmet binaları yapmak Maliyetin hesaplanma biçimi, formülü: toplam 100.000,00 <i>Performans verisinin doğruluğunu kontrol yöntemi:</i> yıl sonu çalışma raporu <i>Performans göstergesi.</i> yapılması</p>					

Performans Hedefi 5 – Şehir Aydınlatma

Faaliyet ve Projeler	Takip sor.	Hedefin bitiş tarihi	Tahmini maliyeti (YTL olarak)		
			2009	2010	2011
Ziraat,Kale Yolu, Atatürk caddesi aydınlatma projelerini tamamlamak	Burhan KETENCİ	Her yıl	80.000,00	83.200,00	86.500,00
<p><i>Gerekçesi ve uygulanacak stratejiler;</i> Turizm değeri olan kale ve ziraate çıkış yolu görünümünün güzelleştirilmesi Maliyetin hesaplanma biçimi, formülü: toplam 80.000,00 <i>Performans verisinin doğruluğunu kontrol yöntemi:</i> yıl sonu çalışma raporu <i>Performans göstergesi.</i> yapılması</p>					

Faaliyet ve Projeler	Takip sor.	Hedefin bitiş tarihi	Tahmini maliyeti (YTL olarak)		
			2009	2010	2011
Yeni aydınlatma projeleri hazırlamak ve yaptırmak	Burhan KETENCİ	Her yıl	300.000,00	312.000,00	325.000,00
<p><i>Gereğesi ve uygulanacak stratejiler; Şehir görünümünü düzenlemek</i> Maliyetin hesaplanma biçimi, formülü: toplam 300.000,00 <i>Performans verisinin doğruluğunu kontrol yöntemi: yıl sonu çalışma raporu</i> <i>Performans göstergesi. yapılması</i></p>					

Performans Hedefi 6 – Rize'nin yeşil görünümünün korunmasını sağlamak için politikalar belirlemek

Faaliyet ve Projeler	Takip sor.	Hedefin bitiş tarihi	Tahmini maliyeti (YTL olarak)		
			2009	2010	2011
Hafriyat depo alanları oluşturmak, işletmek veya işlettirmek	Burhan KETENCİ	Her yıl	80.000,00	83.200,00	86.500,00
<p><i>Gereğesi ve uygulanacak stratejiler; Şehir görünümünü düzenlemek</i> Maliyetin hesaplanma biçimi, formülü: toplam 80.000,00 <i>Performans verisinin doğruluğunu kontrol yöntemi: yıl sonu çalışma raporu</i> <i>Performans göstergesi. yapılması</i></p>					

Faaliyet ve Projeler	Takip sor.	Hedefin bitiş tarihi	Tahmini maliyeti (YTL olarak)		
			2009	2010	2011
İstimplakı Sağlanan Kaplıca Mahallesi yeni mezarlık alanının altyapı(mescit,morg,gasılhane, idari bina v.s.) ve parselasyon çalışmalarını tamamlamak	Burhan KETENCİ, Hüseyin NALKIRAN	Her yıl	300.000,00	312.000,00	325.000,00
<p><i>Gereğesi ve uygulanacak stratejiler; Şehir görünümünü düzenlemek</i> Maliyetin hesaplanma biçimi, formülü: toplam 300.000,00 <i>Performans verisinin doğruluğunu kontrol yöntemi: yıl sonu çalışma raporu</i> <i>Performans göstergesi. yapılması</i></p>					

Faaliyet ve Projeler	Takip sor.	Hedefin bitiş tarihi	Tahmini maliyeti (YTL olarak)		
			2009	2010	2011
Caddelerde Fiziksel engellilerin geçmesine engel olan kaldırımlara platform yapmak	Burhan KETENCİ	Her yıl	50.000,00	52.000,00	54.000,00
<p><i>Gerekçesi ve uygulanacak stratejiler; Fiziksel engelli vatandaşlarımızın yaya yollarını rahat kullanması için</i></p> <p>Maliyetin hesaplanma biçimi, formülü: toplam 50.000,00</p> <p><i>Performans verisinin doğruluğunu kontrol yöntemi: yıl sonu çalışma raporu</i></p> <p><i>Performans göstergesi. yapılması</i></p>					

FEN İŞLERİ MÜDÜRLÜĞÜ BİRİM BÜTÇESİ

Ekonomik Kod 1.Düzye	Ekonomik Kod 2.Düzye	2009 yılı	2010 yılı	2011 yılı
03.Mal ve Hizmet Alım Giderleri	03.2.Tük Yön.Mal.Al.	675.001,00	702.001,00	730.081,00
	03.4. Görev Giderleri	1.000,00	1040,00	1080,00
	03.5.Hizmet Alımları	2318.000,00	2.420.720,00	2.507.150,00
	03.7.Menkul Mal alım Bakım Onarım Gid.	221.000,00	230.000,00	240.000,00
	03.8. Gayrimenkul Mal Bakım ve Onarım Gid.	300.000,00	312.000,00	325.000,00
06. Sermaye Giderleri	06.2 Menkul Sermaye Üretim Gid.	1.500.000,00	1.560.000,00	1.622.400,00
	06.5 Gayrimenkul Sermaye Üretim Giderleri	8.210.000,00	8.538.400,00	8.880.000,00
	TOPLAM	13.225.001,00	13.754.001,04	14.304.161,08

ÇEVRE KORUMA VE KONTROL MÜDÜRLÜĞÜ

Stratejik Amaç -1. Çocuklarımızın sağlıklı alanlarda oynaması, halkımızın sağlıklı alanlarda dinlenmesi ve Rize'mizin yeşil imajının korunması için gerekli çalışmaları yapmak.

Performans Hedefi 1 – Mevcutta Planlaması yapılmış olan park ve yeşil alan düzenlemelerinin hayata geçirilmesi

Faaliyet ve Projeler	Takip sor.	Hedefin bitiş tarih	Tahmini maliyeti (YTL olarak)		
			2009	2010	2011
Mesire alanları oluşturmak	Nevin KÜRKÇÜ	Her yıl	110.000,00	115.000,00	120.000,00
<i>Gerekçesi ve uygulanacak stratejiler; Şehir halkının tabiat içinde dinlenmesi için</i> Maliyetin hesaplanma biçimi, formülü: toplam 110.000,00 <i>Performans verisinin doğruluğunu kontrol yöntemi: yıl sonu çalışma raporu</i> <i>Performans göstergesi. yapılması</i>					

Faaliyet ve Projeler	Takip sor.	Hedefin bitiş tarih	Tahmini maliyeti (YTL olarak)		
			2009	2010	2011
Mahallelerde park ve çocuk oyun alanları yapmak/yaptırmak	Nevin KÜRKÇÜ	Her yıl	385.000,00	400.400,00	416.416,00
<i>Gerekçesi ve uygulanacak stratejiler; Fiziksel engelli vatandaşlarımızın yaya yollarını rahat kullanması için</i> Maliyetin hesaplanma biçimi, formülü: toplam 385.000,00 <i>Performans verisinin doğruluğunu kontrol yöntemi: yıl sonu çalışma raporu</i> <i>Performans göstergesi. yapılması</i>					

Faaliyet ve Projeler	Takip sor.	Hedefin bitiş tarih	Tahmini maliyeti (YTL olarak)		
			2009	2010	2011
Botanik Bahçesi oluşturmak	Nevin KÜRKÇÜ	Her yıl	50.000,00	52.000,00	54.000,00
<i>Gerekçesi ve uygulanacak stratejiler; Şehrin görünümünün güzelleşmesi için çiçek bahçeleri oluşturmak</i> Maliyetin hesaplanma biçimi, formülü: toplam 50.000,00 <i>Performans verisinin doğruluğunu kontrol yöntemi: yıl sonu çalışma raporu</i> <i>Performans göstergesi. yapılması</i>					

Faaliyet ve Projeler	Takip sor.	Hedefin bitiş tarihi	Tahmini maliyeti (YTL olarak)		
			2009	2010	2011
Yürüyüş ve bisiklet yolları, kent balkonlarının yapılması	Nevin KÜRKCÜ	Her yıl	50.000,00	52.000,00	54.080,00
<p><i>Gerekçesi ve uygulanacak stratejiler; Şehir halkına dinlenme alanı oluşturulması</i> Maliyetin hesaplanma biçimi, formülü: toplam 50.000,00 <i>Performans verisinin doğruluğunu kontrol yöntemi: yıl sonu çalışma raporu</i> <i>Performans göstergesi. yapılması</i></p>					

Faaliyet ve Projeler	Takip sor.	Hedefin bitiş tarihi	Tahmini maliyeti (YTL olarak)		
			2009	2010	2011
Mevcut park ve ağaçlıkların bakım onarımı	Nevin KÜRKCÜ	Her yıl	100.000,00	104.000,00	108.160,00
<p><i>Gerekçesi ve uygulanacak stratejiler; Şehir halkının sağlıklı alanlarda dinlenmesini sağlamak için</i> Maliyetin hesaplanma biçimi, formülü: toplam 100.000,00 <i>Performans verisinin doğruluğunu kontrol yöntemi: yıl sonu çalışma raporu</i> <i>Performans göstergesi. yapılması</i></p>					

Faaliyet ve Projeler	Takip sor.	Hedefin bitiş tarihi	Tahmini maliyeti (YTL olarak)		
			2009	2010	2011
Sahil alanlarının bakım ve onarımı	Nevin KÜRKCÜ	Her yıl	60.000,00	62.400,00	64.896,00
<p><i>Gerekçesi ve uygulanacak stratejiler; Sahil dolgu alanlarımızın kavşakların bakımı</i> Maliyetin hesaplanma biçimi, formülü: toplam 60.000,00 <i>Performans verisinin doğruluğunu kontrol yöntemi: yıl sonu çalışma raporu</i> <i>Performans göstergesi. yapılması</i></p>					

Faaliyet ve Projeler	Takip sor.	Hedefin bitiş tarih	Tahmini maliyeti (YTL olarak)		
			2009	2010	2011
Tarihi sokakların kentsel tasarım ve çevre düzenlemesi projesi yapmak	Nevin KÜRKÇÜ	Her yıl	50.000,00	52.000,00	54.000,00
<p><i>Gerekçesi ve uygulanacak stratejiler;</i> Turizm değeri olan tarihi alanların restorasyonlarını yapmak Maliyetin hesaplanma biçimi, formülü: toplam 50.000,00 <i>Performans verisinin doğruluğunu kontrol yöntemi:</i> yıl sonu çalışma raporu <i>Performans göstergesi.</i> yapılması</p>					

Faaliyet ve Projeler	Takip sor.	Hedefin bitiş tarih	Tahmini maliyeti (YTL olarak)		
			2009	2010	2011
Hizmet alımı yolu ile personel istihdam etmek	Nevin KÜRKÇÜ	Her yıl	400.000,00	416.000,00	432.640,00
<p><i>Gerekçesi ve uygulanacak stratejiler;</i> Parkların, sahil alanları ve tarihi sokakların bakım ve onarımını yapmak Maliyetin hesaplanma biçimi, formülü: toplam 400.000,00 <i>Performans verisinin doğruluğunu kontrol yöntemi:</i> yıl sonu çalışma raporu <i>Performans göstergesi.</i> yapılması</p>					

Faaliyet ve Projeler	Takip sor.	Hedefin bitiş tarih	Tahmini maliyeti (YTL olarak)		
			2009	2010	2011
Mahallelerde spor oyun alanlarının yapılması	Nevin KÜRKÇÜ	Her yıl	80.000,00	83.200,00	86.500,00
<p><i>Gerekçesi ve uygulanacak stratejiler;</i> Çocukların fiziksel gelişimlerine yardım olması için Maliyetin hesaplanma biçimi, formülü: toplam 80.000,00 <i>Performans verisinin doğruluğunu kontrol yöntemi:</i> yıl sonu çalışma raporu <i>Performans göstergesi.</i> yapılması</p>					

Faaliyet ve Projeler	Takip sor.	Hedefin bitiş tarihi	Tahmini maliyeti (YTL olarak)		
			2009	2010	2011
Kentte çiçek yetiştirmeye teşvik faaliyetleri yapmak	Nevin KÜRKÇÜ	Her yıl	50.000,00	52.000,00	54.000,00
<p><i>Gerekçesi ve uygulanacak stratejiler; Şehrin görünümünü güzelleştirmek için</i> Maliyetin hesaplanma biçimi, formülü: toplam 50.000,00 <i>Performans verisinin doğruluğunu kontrol yöntemi: yıl sonu çalışma raporu</i> <i>Performans göstergesi. yapılması</i></p>					

Faaliyet ve Projeler	Takip sor.	Hedefin bitiş tarihi	Tahmini maliyeti (YTL olarak)		
			2009	2010	2011
Hobi Bahçeleri oluşturmak, kiraya vermek	Nevin KÜRKÇÜ	Her yıl	40.000,00	41.600,00	43.250,00
<p><i>Gerekçesi ve uygulanacak stratejiler; Şehrin görünümünü güzelleştirmek için</i> Maliyetin hesaplanma biçimi, formülü: toplam 40.000,00 <i>Performans verisinin doğruluğunu kontrol yöntemi: yıl sonu çalışma raporu</i> <i>Performans göstergesi. yapılması</i></p>					

Faaliyet ve Projeler	Takip sor.	Hedefin bitiş tarihi	Tahmini maliyeti (YTL olarak)		
			2009	2010	2011
Binalarda çevre düzenleme projelerinin yapılması	Nevin KÜRKÇÜ	Her yıl	160.000,00	166.400,00	173.050,00
<p><i>Gerekçesi ve uygulanacak stratejiler; Yaşanılabilir çevre düzenine ulaşmak</i> Maliyetin hesaplanma biçimi, formülü: toplam 160.000,00 <i>Performans verisinin doğruluğunu kontrol yöntemi: yıl sonu çalışma raporu</i> <i>Performans göstergesi. yapılması</i></p>					

Faaliyet ve Projeler	Takip sor.	Hedefin bitiş tarihi	Tahmini maliyeti (YTL olarak)		
			2009	2010	2011
Kent girişlerini düzenleyerek estetik görünüm sağlamak	Nevin KÜRKÇÜ	Her yıl	90.000,00	93.600,00	97.344,00
<p><i>Gerekçesi ve uygulanacak stratejiler; Çiçek bahçeleri oluşturmak</i> Maliyetin hesaplanma biçimi, formülü: toplam 90.000,00 <i>Performans verisinin doğruluğunu kontrol yöntemi: yıl sonu çalışma raporu</i> <i>Performans göstergesi. yapılması</i></p>					

Faaliyet ve Projeler	Takip sor.	Hedefin bitiş tarihi	Tahmini maliyeti (YTL olarak)		
			2009	2010	2011
Parklarımıza çocuk oyun grupları alınması	Nevin KÜRKÇÜ	Her yıl	120.000,00	124.800,00	129.792,00
<p><i>Gerekçesi ve uygulanacak stratejiler; Çocukların sağlıklı bir alanda oyun oynamaları için</i> Maliyetin hesaplanma biçimi, formülü: toplam 120.000,00 <i>Performans verisinin doğruluğunu kontrol yöntemi: yıl sonu çalışma raporu</i> <i>Performans göstergesi. yapılması</i></p>					

Faaliyet ve Projeler	Takip sor.	Hedefin bitiş tarihi	Tahmini maliyeti (YTL olarak)		
			2009	2010	2011
Etüt Proje ve Bilirkişi ekspertiz hizmetleri	Nevin KÜRKÇÜ	Her yıl	150.000,00	156.000,00	162.240,00
<p><i>Gerekçesi ve uygulanacak stratejiler; Çocukların sağlıklı bir alanda oyun oynamaları için</i> Maliyetin hesaplanma biçimi, formülü: toplam 150.000,00 <i>Performans verisinin doğruluğunu kontrol yöntemi: yıl sonu çalışma raporu</i> <i>Performans göstergesi. yapılması</i></p>					

Faaliyet ve Projeler	Takip sor.	Hedefin bitiş tarihi	Tahmini maliyeti (YTL olarak)		
			2009	2010	2011
Tıbbi ve Katı atık toplama için mahallelere geri dönüşüm kumbaraları hazırlamak.	Nevin KÜRKÇÜ	Her yıl	200.000,00	208.000,00	216.320,00
<p><i>Gerekçesi ve uygulanacak stratejiler; Çocukların sağlıklı bir alanda oyun oynamaları için</i> Maliyetin hesaplanma biçimi, formülü: toplam 200.000,00 <i>Performans verisinin doğruluğunu kontrol yöntemi: yıl sonu çalışma raporu</i> <i>Performans göstergesi. yapılması</i></p>					

Faaliyet ve Projeler	Takip sor.	Hedefin bitiş tarihi	Tahmini maliyeti (YTL olarak)		
			2009	2010	2011
Kültürel Tesisleşmeye yönelik semt sokakları yapılması	Nevin KÜRKÇÜ	Her yıl	200.000,00	208.000,00	216.320,00
<p><i>Gerekçesi ve uygulanacak stratejiler; Çocukların sağlıklı bir alanda oyun oynamaları için</i> Maliyetin hesaplanma biçimi, formülü: toplam 200.000,00 <i>Performans verisinin doğruluğunu kontrol yöntemi: yıl sonu çalışma raporu</i> <i>Performans göstergesi. yapılması</i></p>					

Çevre Koruma ve Kontrol Müdürlüğü

Ekonomik Kod 1. Düzey	Ekonomik Kod 2. Düzey	2009	2010	2011
03-Mal ve Hizmet Alım Giderleri	03.1 Üretime Yönelik Mal ve Malzeme Alımı	0	0	0
	03.2 Tüketime Yönelik Mal ve Malzeme Alımı	257.202,00	267.500,00	278.200,00
	03.3 Yolluklar			
	03.5 Hizmet Alımları	1.077.440,00	1.120.537,60	1.165.360,00
	03.7 Menkul Mal alım Bakım ve Onarım Gid.	12.242,00	12.731,68	13.240,94
	03.8 Gayrimenkul Mal bakım ve onarım gid.	50.000,00	52.000,00	54.080,00
06-Sermaye Giderleri	06.5 Gayrimenkul sermaye üretim gid.	1.000.000,00	1.040.000,00	1.080.000,00
	06.7 Gayrimenkul Büyük Onarım Gid.	600.000,00	625.000,00	650.000,00
	TOPLAM	2.996.884,00	3.116.760,00	3.241.430,00

TEMİZLİK İŞLERİ MÜDÜRLÜĞÜ

Stratejik Amaç 1 – Sağlıklı bir yaşamın, sağlıklı bir çevrede olabileceğinden hareketle, gerekli kültürel ve fiziki koşulların ve etkinliklerin yerine getirilmesini sağlamak

Performans Hedefi -1. Kentsel, çevresel kirliliklerin önlenmesi ve azaltılması, yaşanabilir sağlıklı çevrelerin oluşturulması

Faaliyet ve Projeler	Takip sor.	Hedefin bitiş tarihi	Tahmini maliyeti (YTL olarak)		
			2009	2010	2011
39 mahalle ve mücavir alanların temizliğinin sağlanması amacıyla temizlik hizmet ihalesi yapmak	Bünyamin KAYA	Her yıl	4.000.000,00	4.160.000,00	4.325.000,00
<i>Gerekçesi ve uygulanacak stratejiler;</i> Temiz ve sağlıklı bir çevre oluşturmak için Maliyetin hesaplanma biçimi, formülü: toplam 4.000.000,00 <i>Performans verisinin doğruluğunu kontrol yöntemi:</i> yıl sonu çalışma raporu <i>Performans göstergesi.</i> yapılması					

Faaliyet ve Projeler	Takip sor.	Hedefin bitiş tarihi	Tahmini maliyeti (YTL olarak)		
			2009	2010	2011
Çöp toplama işinin daha iyi yapılması için araç ve gereç temin etmek	Bünyamin KAYA	Her yıl	200.000,00	208.000,00	216.320,00
<i>Gerekçesi ve uygulanacak stratejiler;</i> Çöp toplama işinin daha etkin bir şekilde yapılabilmesi için Maliyetin hesaplanma biçimi, formülü: toplam 200.000,00 <i>Performans verisinin doğruluğunu kontrol yöntemi:</i> yıl sonu çalışma raporu <i>Performans göstergesi.</i> yapılması					

TEMİZLİK İŞLERİ BİRİM BÜTÇESİ

Ekonomik Kod 1. Düzey	Ekonomik Kod 2. Düzey	2009	2010	2011
03-Mal ve Hizmet Alım Giderleri	03.2-Tüketine Yönelik Mal ve Malzeme Alımı	1000,00	1040,00	1.080,00
	03.5-Hizmet Alımları	4.000.004,00	4.160.000,00	4.326.404,33
	03.7-Menkul Mal alım bakım ve onarım gid.	2,00	2.08	2.16
06-Sermaye Giderleri	06.1-Mamul Mal alımı	200.000,00	208.000,00	216.000,00
	TOPLAM	4.201.006,00	4.370.000,00	4.544.000,00

İTFAİYE MÜDÜRLÜĞÜ

Stratejik Amaç 1 – Olabilecek afetler karşısında vatandaşın can ve mal güvenliğini sağlayacak tedbirleri almak.

Performans Hedefi -1. Afet Koordinasyon Yürütme Kurulunun oluşturulması ve afet planlamasının yapılması.

Faaliyet ve Projeler	Takip sor.	Hedefin bitiş tarihi	Tahmini maliyeti (YTL olarak)		
			2009	2010	2011
Afet planlarının yapılması ve ilgili kurum ve kuruluşlarla koordinasyonun sağlanması	Burhan KETENCİ, Bayram Ali SARI	2009			
<i>Gerekçesi ve uygulanacak stratejiler;</i> Afet durumunda etkin bir müdahalenin sağlanması için Maliyetin hesaplanma biçimi, formülü: toplam <i>Performans verisinin doğruluğunu kontrol yöntemi:</i> yıl sonu çalışma raporu <i>Performans göstergesi.</i> yapılması					

Performans Hedefi 2- Halkı Bilinçlendirme çalışmalarının yapılması

Faaliyet ve Projeler	Takip sor.	Hedefin bitiş tarihi	Tahmini maliyeti (YTL olarak)		
			2009	2010	2011
Okullarda afet eğitimine yönelik itfaiye tatbikatları yapmak	Bayram Ali SARI	Her yıl			
<i>Gerekçesi ve uygulanacak stratejiler;</i> Afet durumunda etkin bir müdahalenin sağlanması için Maliyetin hesaplanma biçimi, formülü: toplam <i>Performans verisinin doğruluğunu kontrol yöntemi:</i> yıl sonu çalışma raporu <i>Performans göstergesi.</i> yapılması					

Performans Hedefi 3-Doğal afetlerde hizmetin yerine getirilmesini sağlayacak teknik donanımın güçlendirilmesi

1.

Faaliyet ve Projeler	Takip sor.	Hedefin bitiş tarihi	Tahmini maliyeti (YTL olarak)		
			2009	2010	2011
Yangın söndürme ekipmanlarında teknolojiyi takip ederek, yenilemelerin yapılmasını sağlamak	Bayram Ali SARI	Her yıl	60.000,00	62.400,00	64.896,00
<i>Gereçesi ve uygulanacak stratejiler;</i> Afet durumunda etkin bir müdahalenin sağlanması için Maliyetin hesaplanma biçimi, formülü: toplam 60.000,00 <i>Performans verisinin doğruluğunu kontrol yöntemi:</i> yıl sonu çalışma raporu <i>Performans göstergesi.</i> yapılması					

2.

Faaliyet ve Projeler	Takip sor.	Hedefin bitiş tarihi	Tahmini maliyeti (YTL olarak)		
			2009	2010	2011
Çok amaçlı merdivenli itfaiye aracı almak	Bayram Ali SARI	2009	230.000,00	240.000,00	250.000,00
<i>Gereçesi ve uygulanacak stratejiler;</i> Afet durumunda etkin bir müdahalenin sağlanması için Maliyetin hesaplanma biçimi, formülü: toplam 230.000,00 <i>Performans verisinin doğruluğunu kontrol yöntemi:</i> yıl sonu çalışma raporu <i>Performans göstergesi.</i> yapılması					

3.

Faaliyet ve Projeler	Takip sor.	Hedefin bitiş tarihi	Tahmini maliyeti (YTL olarak)		
			2009	2010	2011
Tahrip Aracı temin etmek	Bayram Ali SARI	2009	70.000,00	72.800,00	75.700,00
<i>Gereçesi ve uygulanacak stratejiler;</i> Afet durumunda etkin bir müdahalenin sağlanması için Maliyetin hesaplanma biçimi, formülü: toplam 70.000,00 <i>Performans verisinin doğruluğunu kontrol yöntemi:</i> yıl sonu çalışma raporu <i>Performans göstergesi.</i> yapılması					

İTFAİYE MÜDÜRLÜĞÜ BİRİM BÜTÇESİ

Ekonomik Kod 1. Düzey	Ekonomik Kod 2. Düzey	2009	2010	2011
03-Mal ve Hizmet Alımı	03.2.Tüketime Yön.Mal ve Malzeme Alımı	34.650,00	36.000,00	37.500,00
	03.4.Görev Giderleri	1100,00	1140,00	1200,00
	03.5.Hizmet Alımları	525.502,00	546.500,00	570.000,00
	03.7.Menkul Mal hak alımı bakım onarım gid.	156.001,00	162.250,00	168.700,00
06-Sermaye Giderleri	06.1.Mamul Mal Alımı	300.000,00	312.000,00	325.000,00
	TOPLAM	1.017.253,00	1.057.950,00	1.100.260,00

DESTEK HİZMETLERİ MÜDÜRLÜĞÜ

Stratejik Amaç 1 – Taşıt, Cihaz ve Araç-Gereçler ile ilgili eksikliklerin giderilmesi ve bakımının yapılması

Performans Hedefi – Belediyeye ait iş makineleri ve araçların periyodik bakım ve onarımını yapmak, işletilmesini sağlamak.

Faaliyet ve Projeler	Takip sor.	Hedefin bitiş tarihi	Tahmini maliyeti (YTL olarak)		
			2009	2010	2011
Akaryakıt ve Yağ Alımları	Bayram SALCI	2009	1.500.000,00	1.560.000,00	1.622.400,00
<i>Gerekçesi ve uygulanacak stratejiler;</i> Belediye Makine parkında ki hizmet araçlarının etkin çalışmasını sağlamak. Maliyetin hesaplanma biçimi, formülü: toplam 1.500.000,00 <i>Performans verisinin doğruluğunu kontrol yöntemi:</i> yıl sonu çalışma raporu <i>Performans göstergesi.</i> yapılması					

Faaliyet ve Projeler	Takip sor.	Hedefin bitiş tarihi	Tahmini maliyeti (YTL olarak)		
			2009	2010	2011
Personel İhalesi Hizmet Alımı	Bayram SALCI	2009	1.000.000,00	1.040.000,00	1.080.000,00
<i>Gerekçesi ve uygulanacak stratejiler;</i> Operatör,Şoför,Motorcu, Kaynakçı V.b. vasıflarda 92 kişilik pesonel alımı hizmet ihalesi Maliyetin hesaplanma biçimi, formülü: toplam 1.000.000,00 <i>Performans verisinin doğruluğunu kontrol yöntemi:</i> yıl sonu çalışma raporu <i>Performans göstergesi.</i> yapılması					

Faaliyet ve Projeler	Takip sor.	Hedefin bitiş tarihi	Tahmini maliyeti (YTL olarak)		
			2009	2010	2011
Taşıt Bakım Onarım Giderleri	Bayram SALCI	2009	1.000.000,00	1.040.000,00	1.080.000,00
<i>Gerekçesi ve uygulanacak stratejiler;</i> 237 Sayılı Taşıt Kanununa Tabi araçlarımızın bakım ve onarımının yapılarak verimli çalışmalarını sağlamak. Maliyetin hesaplanma biçimi, formülü: toplam 1.000.000,00 <i>Performans verisinin doğruluğunu kontrol yöntemi:</i> yıl sonu çalışma raporu <i>Performans göstergesi.</i> yapılması					

Faaliyet ve Projeler	Takip sor.	Hedefin bitiş tarih	Tahmini maliyeti (YTL olarak)		
			2009	2010	2011
İş Makinesi Onarım Giderleri	Bayram SALCI	2009	500.000,00	520.000,00	540.800,00
<p><i>Gerekçesi ve uygulanacak stratejiler;</i> İş Makinelerinin bakım ve onarımını yaparak verimli çalışmalarını sağlamak. Maliyetin hesaplanma biçimi, formülü: toplam 500.000,00 <i>Performans verisinin doğruluğunu kontrol yöntemi:</i> yıl sonu çalışma raporu <i>Performans göstergesi.</i> yapılması</p>					

Faaliyet ve Projeler	Takip sor.	Hedefin bitiş tarih	Tahmini maliyeti (YTL olarak)		
			2009	2010	2011
İş Makinesi Alımı	Bayram SALCI	2009	412.000,00	430.000,00	450.000,00
<p><i>Gerekçesi ve uygulanacak stratejiler;</i> Sürekli Gelişen şehrimizin artan ihtiyaçlarının karşılanması amacıyla makine parkımızın yenilenmesi ve geliştirilmesi için Maliyetin hesaplanma biçimi, formülü: toplam 412.000,00 <i>Performans verisinin doğruluğunu kontrol yöntemi:</i> yıl sonu çalışma raporu <i>Performans göstergesi.</i> yapılması</p>					

Faaliyet ve Projeler	Takip sor.	Hedefin bitiş tarih	Tahmini maliyeti (YTL olarak)		
			2009	2010	2011
Taşıt Kiralanması	Bayram SALCI	2009	75.000,00	78.000,00	81.120,00
<p><i>Gerekçesi ve uygulanacak stratejiler;</i> Atölye personelinin, yerinde bakım ve onarım yapması ve ekipmanın taşınması için Maliyetin hesaplanma biçimi, formülü: toplam 75.000,00 <i>Performans verisinin doğruluğunu kontrol yöntemi:</i> yıl sonu çalışma raporu <i>Performans göstergesi.</i> yapılması</p>					

Destek Hizmetleri Birim Bütçesi

Ekonomik Kod 1. Düzey	Ekonomik Kod 2. Düzey	2009	2010	2011
03-Mal ve Hizmet Alımı	03.2.Tüketime Yön.Mal ve Malzeme Alımı	1.722.001,00	1.790.880,00	1.862.500,00
	03.5.Hizmet Alımları	1.137.501,00	1.183.000,00	1.230.321,00
	03.7.Menkul Mal hak alımı Bak.Onarım gid.	1.549.000,00	1.610.960,00	1.675.400,00
	03.8.Gayrimenkul Mal Bak.Onarım	7.000,00	7.280,00	7.600,00
06-Sermaye Giderleri	06.1.Mamul Mal Alımı	412.000,00	430.000,00	447.200,00
TOPLAM		4.827.502,00	5.020.602,00	5.221.426,00

SU İŞLERİ MÜDÜRLÜĞÜ

Stratejik Amaç 1 –Yaşanılabilir bir çevre için gerekli olan altyapı hizmetlerini etkin ve verimli hale getirmek ve sürekliliğini sağlamak.

Performans Hedefi – Su kayıplarının azaltılması ve şehir şebekesinin eksik kısımlarının tamamlanması.

Faaliyet ve Projeler	Takip sor.	Hedefin bitiş tarihi	Tahmini maliyeti (YTL olarak)		
			2009	2010	2011
İsale ve bağlantı hatları üzerinde bulunan ve yüksek işletme basıncına uygun olmayan su ve hava tahliye vanalarını değiştirmek	Mehmet OKUR	2009	50.000,00	52.000,00	54.080,00
<i>Gerekçesi ve uygulanacak stratejiler;</i> Devamlı su akışının temini Maliyetin hesaplanma biçimi, formülü: toplam 50.000,00 <i>Performans verisinin doğruluğunu kontrol yöntemi:</i> yıl sonu çalışma raporu <i>Performans göstergesi.</i> yapılması					

Faaliyet ve Projeler	Takip sor.	Hedefin bitiş tarihi	Tahmini maliyeti (YTL olarak)		
			2009	2010	2011
Gün içindeki tüketim farklarından kaynaklanan depo taşkınlarını önleme amaçlı depo seviye kontrolü otomasyon projesini hayata geçirmek	Mehmet OKUR	2009	100.000,00	104.000,00	108.000,00
<i>Gerekçesi ve uygulanacak stratejiler;</i> Su kaybının önlenerek, su kesintisinin önlenmesi Maliyetin hesaplanma biçimi, formülü: toplam 100.000,00 <i>Performans verisinin doğruluğunu kontrol yöntemi:</i> yıl sonu çalışma raporu <i>Performans göstergesi.</i> yapılması					

Faaliyet ve Projeler	Takip sor.	Hedefin bitiş tarihi	Tahmini maliyeti (YTL olarak)		
			2009	2010	2011
Çeşitli yıllara ait farklı ölçeklerde ve ayrıntıda ve sıklıkla birbirleriyle çelişen projelerin sahada yapılacak çalışmalar sonucunda birleştirilerek nihai projenin yapılarak, bilgisayar ortamına aktarılması	Mehmet OKUR	Plan süreci	15.000,00	15.600,00	16.200,00
<p><i>Gerekçesi ve uygulanacak stratejiler;</i> Devamlı su akışının temini Maliyetin hesaplanma biçimi, formülü: toplam 15.000,00 <i>Performans verisinin doğruluğunu kontrol yöntemi:</i> yıl sonu çalışma raporu <i>Performans göstergesi.</i> yapılması</p>					

Faaliyet ve Projeler	Takip sor.	Hedefin bitiş tarihi	Tahmini maliyeti (YTL olarak)		
			2009	2010	2011
Eskiye su şebeke hattının bakım, onarım ve yenilemesini yapmak	Mehmet OKUR	Plan süreci	625.000,00	650.000,00	676.000,00
<p><i>Gerekçesi ve uygulanacak stratejiler;</i> Devamlı su akışının temini Maliyetin hesaplanma biçimi, formülü: toplam 625.000,00 <i>Performans verisinin doğruluğunu kontrol yöntemi:</i> yıl sonu çalışma raporu <i>Performans göstergesi.</i> yapılması</p>					

Faaliyet ve Projeler	Takip sor.	Hedefin bitiş tarihi	Tahmini maliyeti (YTL olarak)		
			2009	2010	2011
Üyesi Olduğumuz Andon İçmesuyu Birliğinden su temin edilmesi	Mehmet OKUR	Plan süreci	1.000.000,00	1.040.000,00	1.081.600,00
<p><i>Gerekçesi ve uygulanacak stratejiler;</i> Devamlı su akışının temini Maliyetin hesaplanma biçimi, formülü: toplam 1.000.000,00 <i>Performans verisinin doğruluğunu kontrol yöntemi:</i> yıl sonu çalışma raporu <i>Performans göstergesi.</i> yapılması</p>					

Faaliyet ve Projeler	Takip sor.	Hedefin bitiş tarihi	Tahmini maliyeti (YTL olarak)		
			2009	2010	2011
Personel Hizmet Alımı İhalesi	Mehmet OKUR	Plan süreci	900.000,00	936.000,00	973.440,00
<p><i>Gerekçesi ve uygulanacak stratejiler; Su Bağlama, kesme, endeks okuma işlemleri için</i></p> <p>Maliyetin hesaplanma biçimi, formülü: toplam 900.000,00</p> <p><i>Performans verisinin doğruluğunu kontrol yöntemi: yıl sonu çalışma raporu</i></p> <p><i>Performans göstergesi. yapılması</i></p>					

Su İşleri Birim Bütçesi

Ekonomik Kod 1. Düzey	Ekonomik Kod 2. Düzey	2009	2010	2011
03-Mal ve Hizmet Alımı	03.2.Tüketime Yön.Mal ve Malzeme Alımı	1.146.002,00	1.190.000,00	1.240.000,00
	03.5.Hizmet Alımları	1.370.000,00	1.425.000,00	1.480.000,00
	03.7.Menkul Mal hak alımı bakım onarım gid.	14.000,00	14.560,00	15.150,00
06-Sermaye Giderleri	06.5. Gayrimenkul sermaye Üretim Giderleri	1.175.000,00	1.222.000,00	1.270.000,00
	06.7.Gayrimenkul Büyük Onarım Giderleri	610.000,00	634.000,00	660.000,00
	TOPLAM	4.315.002,00	4.487.600,00	4.670.000,00

HUKUK İŞLERİ MÜDÜRLÜĞÜ

Stratejik Amaç 1 – Kurum Çalışanlarına yönelik eğitim ve sağlık çalışmalarının yapılması

Performans Hedefi -1. Mevzuat ve Kanun değişikliklerinin, yeni gelişmelerin belediye çalışanlarına aktarılması için periyodik seminerler düzenlemek.

Faaliyet ve Projeler	Takip sor.	Hedefin bitiş tarihi	Tahmini maliyeti (YTL olarak)		
			2009	2010	2011
Eğitim Seminerleri düzenlemek	Sevda KARAAHMETO ĞLU	Plan süreci			
<i>Gerekçesi ve uygulanacak stratejiler;</i> Seminere katılım sağlamak Maliyetin hesaplanma biçimi, formülü: toplam <i>Performans verisinin doğruluğunu kontrol yöntemi:</i> yıl sonu çalışma raporu <i>Performans göstergesi.</i> yapılması					

Stratejik Amaç 2 – Doğalgaz altyapısına yönelik çalışmaların yapılması

Performans Hedefi -1. Doğalgaz hizmetlerinin getirilmesi esnasında oluşacak zarar/ziyan tespit edilerek ilgili kurum/kuruluşlarca tahsilatını sağlamak

Faaliyet ve Projeler	Takip sor.	Hedefin bitiş tarihi	Tahmini maliyeti (YTL olarak)		
			2009	2010	2011
Oluşacak zararların tespitini ve kanuni işlemlerini yapmak	Sevda KARAAHMETO ĞLU	Plan süreci			
<i>Gerekçesi ve uygulanacak stratejiler;</i> Mevzuatı uygulamak Maliyetin hesaplanma biçimi, formülü: toplam <i>Performans verisinin doğruluğunu kontrol yöntemi:</i> yıl sonu çalışma raporu <i>Performans göstergesi.</i> yapılması					

Hukuk İşleri Müdürlüğü Birim Bütçesi

Ekonomik Kod 1. Düzey	Ekonomik Kod 2. Düzey	2009	2010	2011
03. Mal ve Hizmet Alım Giderleri	03.2.Tüketime Yönelik Mal ve Malz.Alımı	5.202,00	5.420,08	5.626,48
	03.4.Görev Giderleri	26.003,00	27.043,12	28.124,84
	03.5. Hizmet Alımları	2.102,00	2186,08	2273,52
	03.7. Menkul Mal Gayrimaddi Hak Alımları	7.800,00	8.112,00	8.436,48
	TOPLAM	41.107,00	42.751,28	44.461,32

YAZI İŞLERİ MÜDÜRLÜĞÜ
Birim Bütçesi

Ekonomik Kod 1. Düzey	Ekonomik Kod 2. Düzey	2009	2010	2011
03. Mal ve Hizmet Alım Giderleri	03.2. Tüketime Yönelik Mal ve Malz. Alımı	5.001,00	5201,04	5.409,08
	03.5. Hizmet Alımları	22.500,00	23.400,00	24.336,00
	03.7. Menkul Mal Gayrimaddi Hak Alımları	3.000,00	3.120,00	3.250,00
	TOPLAM	30.501,00	31.721,04	32.990,00

İNSAN KAYNAKLARI VE EĞİTİM MÜDÜRLÜĞÜ

Stratejik Amaç 1. Organizasyon ve Personel yapısının revizyonunu yapmak.

Performans Hedefi 1. Organizasyon şemasının norm kadroya uygun hale getirilmesi için çalışmalar yapmak.

Faaliyet ve Projeler	Takip sor.	Hedefin bitiş tarihi	Tahmini maliyeti (YTL olarak)		
			2009	2010	2011
Organizasyon şemasını hazırlayarak birim görev ve yetkilerini belirlemek	Celal SARI	Plan süreci			
<i>Gerekçesi ve uygulanacak stratejiler;</i> 5393 Sayılı Belediye Kanunu ve Norm Kadro yönetmeliğinden yararlanmak Maliyetin hesaplanma biçimi, formülü: toplam <i>Performans verisinin doğruluğunu kontrol yöntemi:</i> yıl sonu çalışma raporu <i>Performans göstergesi.</i> yapılması					

Stratejik Amaç 2. Kurum Çalışanlarının motivasyon düzeylerinin yükseltilmesi

Performans Hedefi . Ödül ve prim sistemi ile kurum çalışanı motivasyonlarını arttırmak.

Faaliyet ve Projeler	Takip sor.	Hedefin bitiş tarihi	Tahmini maliyeti (YTL olarak)		
			2009	2010	2011
Yılda 2 kere başarılı personele ikramiye vermek	Celal SARI Halil BAKIRCI	Plan süreci	20.000,00	20.800,00	21.632,00
<i>Gerekçesi ve uygulanacak stratejiler;</i> 5393 Sayılı Belediye Kanununa göre işlem yapmak Maliyetin hesaplanma biçimi, formülü: toplam <i>Performans verisinin doğruluğunu kontrol yöntemi:</i> yıl sonu çalışma raporu <i>Performans göstergesi.</i> yapılması					

Faaliyet ve Projeler	Takip sor.	Hedefin bitiş tarihi	Tahmini maliyeti (YTL olarak)		
			2009	2010	2011
Organizasyon şemasını hazırlayarak birim görev ve yetkilerini belirlemek	Celal SARI	Plan süreci			
<p><i>Gerekçesi ve uygulanacak stratejiler;5393 Sayılı Belediye Kanunu ve Norm Kadro yönetmeliğinden yararlanmak</i></p> <p>Maliyetin hesaplanma biçimi, formülü: toplam</p> <p><i>Performans verisinin doğruluğunu kontrol yöntemi: yıl sonu çalışma raporu</i></p> <p><i>Performans göstergesi. yapılması</i></p>					

Birim Bütçesi

Ekonomik Kod 1. Düzey	Ekonomik Kod 2. Düzey	2009	2010	2011
01-Personel Gideri	01.1.Memurlar	1.980.000,00	2.059.200,00	2.141.568,00
	01.2.Sözleşmeli Personel	900.000,00	936.000,00	973.440,00
	01.3.İşçiler	3.693.200,00	3.840.928,00	3.994.565,12
	01.4.Geçici Personel	60.000,00	62.400,00	64.896,00
	01.5.Diğer Personel	190.000,00	197.600,00	205.504,00
02-Sosyal Güvenlik Kur. Devlet Primi Giderleri	02.1.Memurlar	326.000,00	340.000,00	352.600,00
	02.2.Sözleşmeli Personel	170.000,00	176.800,00	183.872,00
	02.3.İşçiler	510.000,00	530.400,00	551.616,00
	02.4.Geçici Personel	10.000,00	10.400,00	10.816,00
03-Mal ve Hizmet Alım Giderleri	03.2.Tüketime Yön.Mal ve Hizmet Alım Gid.	8.600,00	8.944,00	9.301,76
	03.3.Yolluklar	45.600,00	47.424,00	49.320,96
	03.5.Hizmet Alımları	500,00	520,00	540,80
	03.7. Menkul Mal Alımları	4.000,00	4.160,00	4.326,40
	03.9.Tedavi ve Cenaze Gideri	2.500,00	2.600,00	2.704,00
	TOPLAM	7.900.400,00	8.216.416,00	8.545.072,64

HAL MÜDÜRLÜĞÜ

Birim Bütçesi

Ekonomik Kod 1. Düzey	Ekonomik Kod 2. Düzey	2009	2010	2011
03. Mal ve Hizmet Alım Giderleri	03.2. Tüketime Yönelik Mal ve Malz. Alımı	10.002,00	10.402,08	10.818,16
	03.5. Hizmet Alımları	362.002,00	376.482,08	391.541,36
	03.7. Menkul Mal Gayrimaddi Hak Alımları	23.501,00	24.441,04	25.418,68
	TOPLAM	395.505,00	411.325,20	427.778,20

YAPI KONTROL MÜDÜRLÜĞÜ
Birim Bütçesi

Ekonomik Kod 1. Düzey	Ekonomik Kod 2. Düzey	2009	2010	2011
03. Mal ve Hizmet Alım Giderleri	03.2.Tüketime Yönelik Mal ve Malz.Alımı	3.501,00	3641,04	3786,68
	03.5. Hizmet Alımları	1.004,00	1.005,04	1.045,24
	03.7. Menkul Mal Gayrimaddi Hak Alımları	4.002,00	4162,08	4328,56
	TOPLAM	8507,00	8.847,28	9.201,17