



ÖLÇME SEÇME VE YERLEŞTİRME MERKEZİ BAŞKANLIĞI 2016 Yılı Faaliyet Raporu





**ÖLÇME SEÇME VE YERLEŐTİRME MERKEZİ
BAŐKANLIĐI
2016 YILI FAALİYET RAPORU**



Ölçme Seçme ve Yerleőtirme Merkezi 1974 yılında üniversiteye giriş sınavlarının merkezi yapılması ihtiyacı üzerine kurulmuş ve 1982 yılında çıkan 2547 sayılı Yükseköğretim Kanunu ile çeşitli aşamalarda ve çok geniş kitlelere sınav yapmış, 03.03.2011 tarihli ve 27863 sayılı Resmî Gazete’de Yayımlanan 6114 sayılı Ölçme Seçme ve Yerleőtirme Merkezi Başkanlığının Teşkilat ve Görevleri Hakkında Kanun ile kamu tüzel kişiliğine, idari ve mali özerkliğe sahip özel bütçeli bir kuruluş statüsüne kavuşmuştur. ÖSYM son düzenleme ile faaliyetlerini daha etkin bir biçimde yerine getirme imkanı elde etmiştir.

5018 sayılı Kamu Mali Yönetim ve Kontrol Kanunu gereğince hazırlanan bu faaliyet raporu 2016 yılı boyunca ÖSYM’nin sınavlara ilişkin olarak yaptığı faaliyetlerin diđer bir deyişle adaylara sunduđu hizmetlerin bir özeti niteliğindedir. Kamu kaynakları kullanılırken göz önünde bulundurulması gereken saydamlık ve hesap verilebilirlik ilkelerinin işlerlik kazanması, kurumsal değerlendirmenin en önemli aşamalarından biri olan faaliyet raporları ile mümkün olacaktır.

2016 yılı Faaliyet Raporunda yer alan hizmetlerin yerine getirilmesinde görev alan tüm personelime teşekkür eder, bu bilgileri kamuoyu ile paylaşmaktan mutluluk duyar saygılar sunarım.

Prof. Dr. Ömer DEMİR
Başkan

İÇİNDEKİLER

I- GENEL BİLGİLER	3
A - MİSYON VE VİZYON.....	6
B- YETKİ, GÖREV VE SORUMLULUKLAR.....	7
YASAL DÜZENLEME	7
C- İDAREYE İLİŐKİN BİLGİLER	7
1-FİZİKSEL YAPI.....	7
2- ORGANİZASYON YAPISI.....	11
3- BİLGİ VE TEKNOLOJİK KAYNAKLAR	14
4- İNSAN KAYNAKLARI.....	16
5- SUNULAN HİZMETLER.....	22
6- YÖNETİM VE İÇ KONTROL SİSTEMİ.....	34
II- AMAÇ VE HEDEFLER	35
A- İDARENİN AMAÇ VE HEDEFLERİ	35
B- TEMEL POLİTİKALAR VE ÖNCELİKLER	36
III- FAALİYETLERE İLİŐKİN BİLGİ VE DEĐERLENDİRMELER.....	37
A- MALİ BİLGİLER	37
1- 2016 YILI BÜTÇE UYGULAMA SONUÇLARI.....	37
2- TEMEL MALİ TABLOLARA İLİŐKİN AÇIKLAMALAR	39
3- MALİ DENETİM SONUÇLARI	42
B- PERFORMANS DEĐERLENDİRİLMESİ	43
İÇ KONTROL GÜVENCE BEYANI	46
MALİ HİZMETLER BİRİM YÖNETİCİSİNİN BEYANI.....	47
EK-1 2016 YILINDA YAPILAN SINAVLARDA KULLANILAN TESTLER.....	48
EK-2 2016 YILINDA YAPILAN SINAVLAR	55
EK-3 2016 SINAV SONUÇLARINA GÖRE YERLEŐTİRME İŐLEMİ YAPILAN SINAVLAR	56

I- GENEL BİLGİLER

Ölçme Seçme ve Yerleőtirme Merkezi, 19 Kasım 1974 tarihinde, Üniversitelerarası Kurul tarafından, "Üniversitelerarası Öğrenci Seçme ve Yerleőtirme Merkezi (ÜSYM)" adıyla kurulmuş, 1981 yılında 2547 sayılı Yükseköğretim Kanunu ile Yükseköğretim Kuruluna (YÖK) bağlanarak "Öğrenci Seçme ve Yerleőtirme Merkezi (ÖSYM)" adını almıştır. 3 Mart 2011' de 6114 sayılı Kanun ile Kurum idari ve mali özerkliğe sahip, özel bütçeli bir kamu kurumuna dönüşmüş, "Ölçme Seçme ve Yerleőtirme Merkezi" adını almıştır.

Üniversiteler, 1960'lı yıllara gelinceye kadar lise mezunlarının ancak bir kısmını sınavsız olarak kabul etmiştir. Kontenjanlarını aşan bir taleple karşılaőan fakülteler seçme işini, genellikle şu yolların birini izleyerek yapmıştır:

- Başvuru sırasını göre ihtiyaç kadar aday kabul etmek.
- Fakültede verilen eğitimin niteliğini dikkate alarak liselerin fen ya da edebiyat kolu mezunlarını kabul etmek,
- Başvuranları lise bitirme derecesine göre sıralayarak bu sıraya göre öğrenci almak.

Lise mezunlarının artması ve lise dengi okul mezunlarına da yükseköğretime başvurma hakkı verilmesiyle birlikte, yukarıda özetlenen öğrenci seçme yöntemleri ihtiyaca cevap veremez duruma gelmiş; fakülteler kendi amaçlarına uygun giriş sınavları düzenlemeye başlamıştır. Öğrenciler, sınavlara katılabilmek için ülke içerisinde şehirden şehire koőuőturmak zorunda kalmış; aynı gün ve saatlere rastlayabilen sınavlardan birine katılıp diđerine katılamama durumu, adaylar ve velileri arasında önemli Őikâyetlere yol açmıştır. 1960'lı yıllardan itibaren bazı üniversiteler önce kendileri için giriş sınavları düzenlemeye başlamış; sonrasında ise bazı üniversiteler birlikte hareket etme yoluna gitmiştir.

Aday sayısındaki artış, sınavlarda çok sorulu ve objektif testlerin hazırlanmasını, başvurma, puanlama, seçme ve yerleőtirme, sonuçları bildirme gibi işlemlerde bilişim yöntem ve araçlarından yararlanılmasını gerektirmiştir. 1974 yılında, Üniversitelerarası Kurul, üniversiteye giriş sınavlarının tek merkezden yapılmasına karar vererek 19 Kasım 1974 tarihinde Üniversitelerarası Öğrenci Seçme ve Yerleőtirme Merkezini (ÜSYM) kurulmuştur. Üniversitelere öğrenci seçme ve yerleőtirme işlemleri, 1981 yılına kadar bu merkez tarafından yürütülmüştür.

1981 yılında, Merkez, 2547 sayılı Yükseköğretim Kanunu'nun 10. ve 45. maddeleriyle Öğrenci Seçme ve Yerleőtirme Merkezi (ÖSYM) adı ile Yükseköğretim Kurulunun bir alt kuruluşu hâline getirilmiştir.

Öğrenci Seçme ve Yerleőtirme Sınavı,

- 1974 -1975 yıllarında aynı gün sabah ve öğleden sonra olmak üzere iki oturumda gerçekleştirilmiştir.
- 1976-1980 yıllarında aynı günde ve bir oturumda uygulanmıştır.

- 1981 yılından itibaren iki basamaklı bir sınav hâline getirilmiştir.
- 1974 yılından itibaren adaylardan yükseköğretim programlarına ilişkin tercihleri de toplanmış ve adaylar puanlarına ve tercihlerine göre yükseköğretim programlarına merkezi olarak yerleştirilmiştir.
- 1982 yılından itibaren de ortaöğretim kurumlarından adayların diploma notları toplanmaya başlanmış ve bu notlar Ortaöğretim Başarı Puanı (OBP) adı altında belli ağırlıklarla sınav puanlarına katılmıştır.
- 1987 yılından itibaren, yükseköğretim programları ile ilgili tercihlerini belli alanlarda toplayan adaylara, sınavda belli testleri cevaplama, diğerlerini cevaplama olanağı tanınmıştır.
- 1999 yılında iki basamaklı sınavın ikinci basamağı kaldırılmış, sınav ÖSS adı altında tek basamaklı bir sınav hâline getirilmiştir.
- 2006-ÖSS'de yapılan değişiklikle sınavın bir basamakta uygulanmasına devam edilmiş, ancak soruların bir kısmı önceki yıllarda olduğu gibi ÖSS tipinde sorulmuş, bir kısmı ise tüm lise müfredatı göz önünde tutularak hazırlanmıştır.

Dünyada ortaöğretimden yükseköğretime geçiş ile ilgili farklı uygulamalar bulunmaktadır. Ülkemizde de üniversiteye giriş sisteminde tarihsel süreci içinde değişiklikler yaşanmış ve sistem geliştirilmiş ve 2010 yılından itibaren yükseköğretime geçişte iki aşamalı bir sınav uygulanmasına karar verilmiştir.

Buna göre;

Yükseköğretime Geçiş Sınavı (Birinci Aşama) ; Ortaöğretimden yükseköğretime geçişte iki aşamalı sınavın birinci aşaması “Yükseköğretime Geçiş Sınavı” olarak adlandırılan ortak ve tek bir sınavdır.

Lisans Yerleştirme Sınavları (İkinci Aşama);“Lisans Yerleştirme Sınavları”, adayların ders düzeyindeki bilgi ve yeteneklerini ölçen ve açık öğretim dışındaki örgün lisans programlarına yerleştirmede esas alınacak başarı puanını belirleyen sınavlardır.

Gelişen ve değişen dünya ve ülkemiz koşullarını, bilimsel ve teknolojik ilerlemeleri titizlikle takip eden ÖSYM; 2014 yılından itibaren açık uçlu sınavlar ile elektronik sınav uygulamalarını da başlatarak daha nitelikli ölçme ve değerlendirme çalışmalarını artırarak geleceğe güvenle yürümeye devam etmektedir.

Başkanlığımız yukarıda söz edildiği üzere, kuruluşunda Üniversitelere öğrenci seçme görevini yürütürken, tarihsel gelişime ve Türkiye'nin ihtiyaçlarına göre 1981 yılından itibaren eklenen yeni sınavlarla her yıl yaklaşık 50 sınavın gerçekleştirildiği kurum olmuştur. Bu sınavlardan bazılarında aşağıda yer verilmiştir.

- Adalet Bakanlığı Sınavları (Adli Yargı-İdari Yargı)
- Akademik Personel ve Lisansüstü Eğitimi Giriş Sınavı

- Dikey Geçiő Sınavı
- Elektronik Yabancı Dil Sınavı
- İçiőleri BakanlıĐı Kaymakam AdaylıĐı Sınavı
- İő SaĐlıĐı ve GvenliĐi Genel MdrlĐ İő Yeri HekimliĐi ve İő GvenliĐi UzmanlıĐı Sınavı
- Kamu Personel Seėme Sınavı (Lisans - Öğretmenlik Alan Bilgisi – Ön Lisans –OrtaöĐretim)
- Sayıőtay BaşkanlıĐı Denetėi YardımcılıĐı AdaylıĐı Eleme Sınavı
- Tıp DoktorluĐu Alanında Yurtdıőı Yksekđretim Diploma DenkliĐi İėin Seviye Tespit Sınavı
- Tıpta Uzmanlık EĐitimi Giriő Sınavı
- Tıpta Yan Dal Uzmanlık EĐitimi Giriő Sınavı
- Yabancı Dil Bilgisi Seviye Tespit Sınavı

A - MİSYON VE VİZYON

KURULUŐUN MİSYONU

Hak ve adalet ölçüsüne göre sınav yapan, bilimsel yöntemler ışığında ölçme ve değerlendirme çalışmalarını yürüten Őeffaf bir kurum olmaktadır.

KURULUŐUN VİZYONU

- Yurt içinde ve yurt dıŐında
- %100 güvenli ve güvenilir
- Kriptolu ve e-imza ile çalışan
- Sınav oluŐurma aŐamasından değerlendirme aŐamasına kadar sürecin tamamını otomatik olarak gerçekteŐtiren
- Uluslararası bilgi güvenliĐi standartlarına sahip
- Amaca uygun ve nitelikli sınav yapan,
- Toplum nezdinde itibarı yüksek bir

Ölçme Seçme ve YerleŐtirme Merkezi oluŐturmaktadır.

TEMEL DEĐERLERİ

- Yenilikçi olmak
- EĐitime katkıyı öncelikli görmek
- DoĐru, adil, güvenilir bir ölçme ve değerlendirme gerçekteŐtirmek
- Bilimsel yöntemleri esas almak
- İnsan odaklı düşünmek
- İnsanın beyin gücü ve emeĐine saygılı olmak
- UlaŐılabilir ve hesap verebilir olmak
- Takım ruhu ile hareket etmek

B- YETKİ, GÖREV VE SORUMLULUKLAR

YASAL DÜZENLEME

1981 yılında, 2547 sayılı Yükseköğretim Kanunu'nun 10. ve 45. maddeleriyle Öğrenci Seçme ve Yerleőtirme Merkezi (ÖSYM) adı ile Yükseköğretim Kurulunun bir alt kuruluđu olarak 124 sayılı Kanun Hükmünde Kararname ile görevleri düzenlenmiő olan ÖSYM, 03.03.2011 tarih ve 27863 sayılı Resmî Gazete' de yayımlanan 6114 sayılı Ölçme Seçme ve Yerleőtirme Merkezi Başkanlığının Teőkilat ve Görevleri Hakkında Kanunun yürürlüğe girmesi ile idari ve mali özerkliğe sahip özel bütçeli bir kuruluş haline gelmiőtir.

C- İDAREYE İLİŐKİN BİLGİLER

1-FİZİKSEL YAPI

ÖSYM'nin merkez binalarındaki kapasite ve çalıőma alanları aőađıda belirtilmiőtir.

1.1 ÖSYM Binaları

Tablo 1- Taőınmaz bina ve arsa dađılımı

TAŐINMAZ ADI	METRE KARE
A-1 Blok 4 Kat (Tahsis)	4.240
A-2 Blok 5 Kat (Tahsis)	1.550
A-3 Blok 5 Kat (Tahsis)	4.018
A-4 Blok 4 Kat (Tahsis)	1.875
A-5 Blok 2 Kat (Teknik Bakım) (Tahsis)	630
A-6 Blok 2 Kat (Çalıőma Salonu-Yemekhane) (Tahsis)	1.994
Ek Bina 2 Kat (Danıőma) (Tahsis)	540
Depolama Barakaları (Tahsis)	3.857
İstanbul Üsküdar Büro (Mülkiyet)	919
Ankara Gölbaőı Arazi (Mülkiyet)	84.000
Ankara Akyurt İlçesi Arazi (Mülkiyet)	5.994
Esenbođa E-Sınav Binası (Kira)	23.416
Ankara Çetin Emeç Hizmet Binası (Kira)	2.252
İstanbul Őiőli Mecidiyeköy Hizmet Binası (Kira)	4.360
İzmir Konak Alsancak Hizmet Binası (Kira)	781
Akyurt İlçesi Balıkhisar Köyü 1833 Ada 4 Parsel (Kira)	8.508

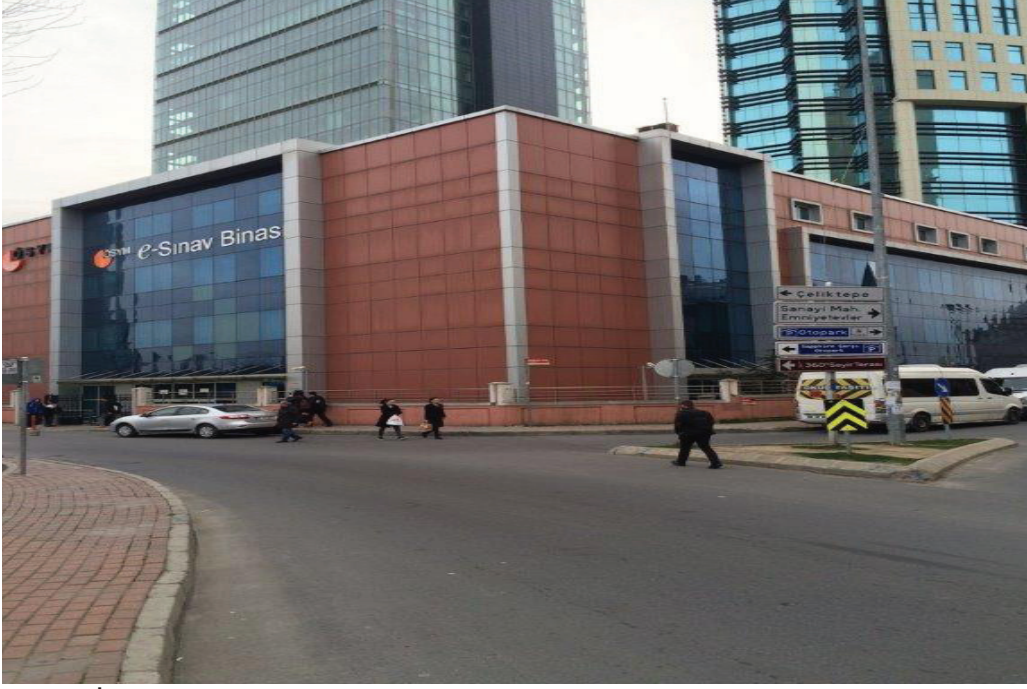
Bu binalara iliŐkin fotoĐraflara aŐaĐıda grntleri verilmekte ve resimlerin altında binaların kullanım iŐlevleri kısaca belirtilmektedir.



Resim 1- Ankara etin Eme e-Sınav Binası
(Aday iŐlemlerinin gerekleŐtirildiĐi Ankara ana koordinatrlk binasıdır)



Resim 2- İzmir e-Sınav Binası
(Aday iŐlemleriyle birlikte elektronik sınavların gerekleŐtirildiĐi 80 aday kapasiteli İzmir koordinatrlk binasıdır.)



Resim 3- İstanbul Levent e-Sınav Binası
(Aday işlemlerin gerçekleştirildiđi ve 470 adayın elektronik sınava girebildiđi başvuru ve sınav merkezi olarak kullanıldıđı İstanbul Avrupa Bölgesi koordinatörlük binasıdır.)



Resim 4- Ankara Esenbođa e-Sınav Binası
(5000 adayın aynı anda sınava girebildiđi elektronik sınav merkezidir.)



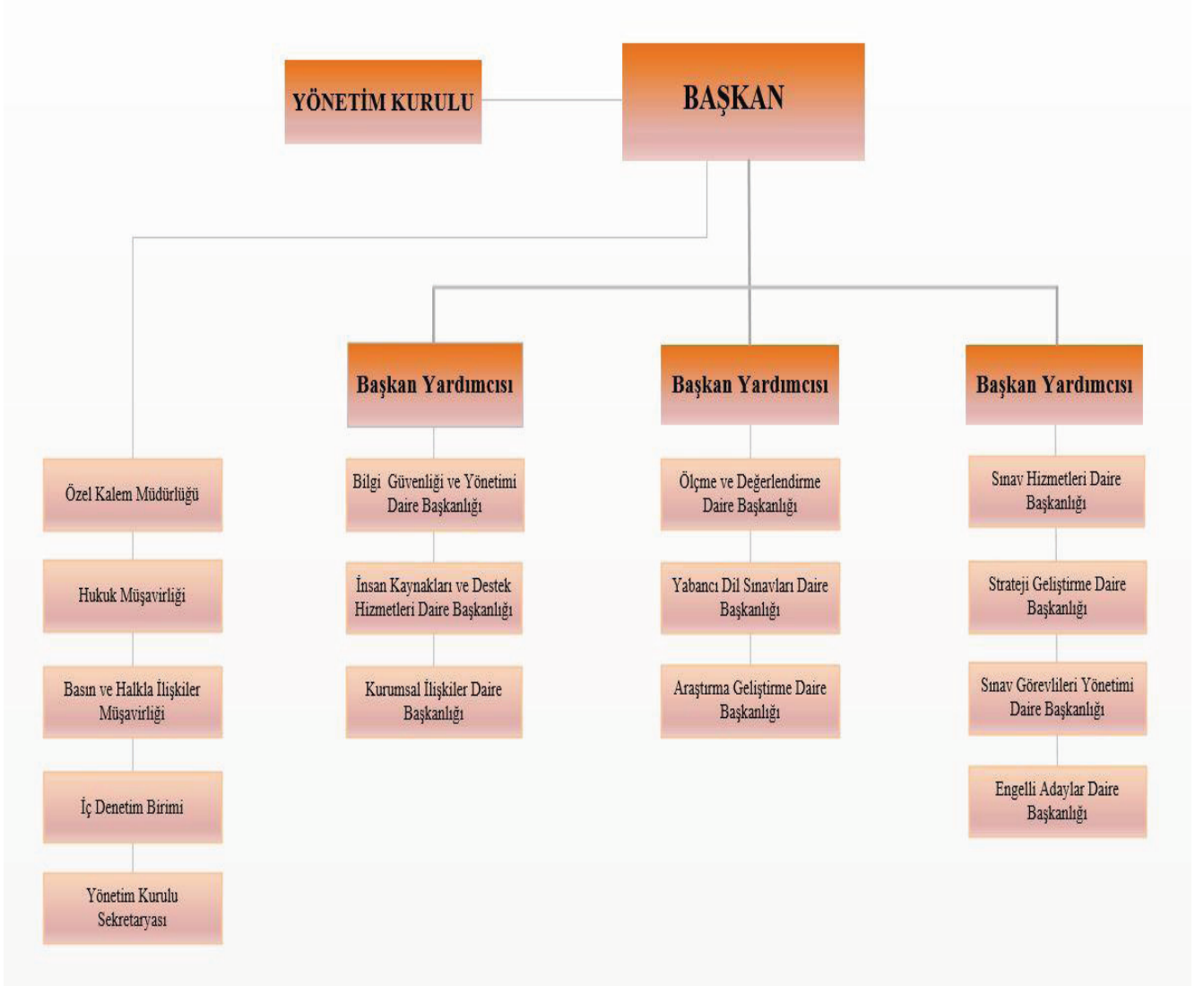
Resim 5- Esenbođa e-Sınav Merkezi salonlarından örnek bir görünüm.

1.2 Taşıt Bilgileri

Tablo 2- ÖSYM taşıt dağılımı

Sıra No	Taşıtın Cinsi	Mevcut	Hizmet	Mevcut +Hizmet
		Taşıtlar	Alımı	Alımı
		Toplam	Toplam	Toplam
T02	Binek otomobil	14	9	23
T05	Minibüs (Sürücü dahil en az 9, en fazla 17 kişilik)	3	0	3
T09	Panel	1	1	2
T10	Midibüs (Sürücü dahil en fazla 26 kişilik)	3	0	3
T11a	Otobüs (Sürücü dahil en az 27, en fazla 33 kişilik)	2	0	2
T12	Kamyon şasi-kabin tam yüklü ağırlığı en az 3.501 Kg.	1	0	1
	Diđer Traktör	1	0	1
TOPLAM		25	10	35

2- ORGANİZASYON YAPISI



Çizim 1-ÖSYM Teşkilat Şeması

Ana Hizmet Birimleri

Ölçme ve Deęerlendirme Daire Başkanlığı

09.12.2016 tarihli ve 29913 sayılı Resmi Gazete de yayımlanan, 02.12.2016 tarih ve 6764 sayılı Kanun'un 67 inci maddesi ile Soru Hazırlama ve Geliştirme Daire Başkanlığı, "Ölçme ve Deęerlendirme Daire Başkanlığı" olarak deęiştirilmiştir. Başkanlığın görevleri; Başkanlık tarafından yapılan sınavlarda sorulacak soruları hazırlamak veya hazırlatmak, denetlemek ve güvenli bir şekilde şifreleyerek saklamak, soru havuzu oluşturmak ve güvenliğini sağlamak soruların geçerlik ve güvenilirlik düzeylerini artırmak; Başkan tarafından verilen dięer görevleri yapmak.

Sınav Hizmetleri Daire Başkanlığı

Ön lisans, lisans ve lisansüstü öğretim ile ilgili sınavlar ile akademik personelin seçimine ilişkin sınav hizmetlerini Yükseköğretim Kurulu tarafından belirlenen usul ve esaslar çerçevesinde yürütmek; kamu kurum ve kuruluşları veya özel hukuk tüzel kişileri tarafından talep edilen mesleęe giriş, yeterlilik, görevde yükselme ve benzeri meslekî sınav hizmetlerinin yapılması, sınava ilişkin deęerlendirme ve sonuç belgelerinin düzenlenmesi ile itirazların incelenmesi işlemlerini yürütmek; Başkan tarafından verilen dięer görevleri yapmak.

Yabancı Dil Sınavları Daire Başkanlığı

Akademik unvanların alınmasında ve yükselmelerde, kamu personelinin atanmasında mevzuatta öngörülen sınavlar başta olmak üzere, ihtiyaç duyulan alanlarda ve dillerde yabancı dil bilgi düzeyinin ölçülmesine yönelik sınav sorularının hazırlanması veya hazırlatılması, bu sınavlara ilişkin dięer hizmetlerin yapılması, sonuç belgelerinin düzenlenmesi ile itirazların incelenmesi işlemlerini yürütmek; Başkan tarafından verilen dięer görevleri yapmak.

Bilgi Güvenlięi ve Yönetimi Daire Başkanlığı

Başkanlığın yazılım ve donanım altyapısı ile ilgili tüm işleri, bilgi güvenliğini en üst düzeyde tutarak yürütmek ve koordine etmek; Başkan tarafından verilen dięer görevleri yapmak.

Kurumsal İlişkiler Daire Başkanlığı:

09.12.2016 tarihli ve 29913 sayılı Resmi Gazete de yayımlanan, 02.12.2016 tarih ve 6764 sayılı Kanun'un 67 inci maddesi ile Dış İlişkiler ve İş Geliştirme Daire Başkanlığı, "Kurumsal İlişkiler Daire Başkanlığı" olarak deęiştirilmiştir. Başkanlığın görevleri; Başkanlıkça ilk defa yapılacak olan sınavları tanımlamak, sınav kabul koşullarını belirlemek, sınavla ilgili protokolleri hazırlamak, sınav takvimini oluşturmak, sınav yönergeleri ve kılavuzlarını hazırlamak, sınavların uygulanmasına yönelik iş geliştirme çalışmalarını koordine etmek, telifler, sınav evrakının basımı ve dağıtımını ile ilgili işleri ve dış ilişkileri yürütmek, Başkan tarafından verilen dięer görevleri yapmak.

Sınav Görevlileri Yönetimi Daire Başkanlığı:

Başvuru merkezleri ve sınav koordinatörlüklerinin koordinasyonunu sağlamak, sınavlarda görev alacak olan personeli görevlendirmek ve sınav ücretleri ile ilgili işlemleri yürütmek, doğrudan merkeze baęlı temsilcilikleri yönetmek, Başkan tarafından verilen dięer görevleri yapmak.

Araştırma Geliştirme Daire Başkanlığı:

09.12.2016 tarihli ve 29913 sayılı Resmi Gazete de yayımlanan, 02.12.2016 tarih ve 6764 sayılı Kanun'un 67 inci maddesi ile "Araştırma Geliştirme Daire Başkanlığı" eklenmiştir. Başkanlığın görevleri; Başta yeni sınav veya soru türleri ve puanlama yöntemleri olmak üzere Başkanlığın faaliyet gösterdiği tüm alanlarda araştırmalar yapmak veya yaptırmak; yeni yöntem ve teknolojileri takip ederek bunların ülke koşullarına uyarlamak; bu alanlarda gerekli hizmet içi eğitimler vermek; eğitim programları düzenlemek; Başkan tarafından verilen dięer görevleri yapmak.

Engelli Adaylar Daire Başkanlığı:

09.12.2016 tarihli ve 29913 sayılı Resmi Gazete de yayımlanan, 02.12.2016 tarih ve 6764 sayılı Kanun'un 67 inci maddesi ile "Engelli Adaylar Daire Başkanlığı" eklenmiştir. Başkanlığın görevleri; Başkanlıkça yapılan sınavlara başvuruda bulunan engelli adaylar ile ilgili tüm iş ve işlemleri takip etmek, gerekli raporları toplamak, gerekli bilgilendirmeleri yapmak, engelli adayların sınavlarının sorunsuz bir şekilde gerçekleşmesi için sınav evrakı ve yardımcı personel konusunda gerekli düzenlemeleri yapmak, bunun için gerekli eğitimleri vermek, yurtiçi ve yurtdışı toplantılar düzenlemek, engelli adayların sınav koşullarını iyileştirici tedbirleri arařtırmak, takip etmek ve ülke şartlarına uyarlamak; Başkan tarafından verilen benzeri görevleri yapmak.

Danışma ve Denetim Birimleri**Strateji Geliştirme Daire Başkanlığı**

10/12/2003 tarihli ve 5018 sayılı Kamu Mali Yönetimi ve Kontrol Kanunu, 22/12/2005 tarihli ve 5436 sayılı Kamu Mali Yönetimi ve Kontrol Kanunu ile Bazı Kanun ve Kanun Hükmünde Kararnemelerde Değişiklik Yapılması Hakkında Kanunun 15 inci maddesi ve diğer mevzuatla strateji geliştirme ve mali hizmetler birimlerine verilen görevleri yapmak; Başkan tarafından verilen diğer görevleri yapmak.

Basın ve Halkla İlişkiler Müşavirliği

Başkanlığın basın ve halkla ilişkilerle ilgili faaliyetlerini planlamak ve bu faaliyetlerin belirlenen usul ve esaslara göre yürütülmesini sağlamak, medyada (yazılı, görsel, işitsel ve internet ortamında) çıkan haber, yorum ve eleştirileri izlemek, ilgili makamları bilgilendirmek, acil müdahale gerektiren haberler hakkında işlem başlatılması için gerekli düzenlemeleri ve takibi yapmak, basın yayın organları ile olan ilişkileri düzenlemek, yapılan çekim, röportaj, programa davet vb. talepleri değerlendirerek, gerekli izin işlemlerini yürütmek, 4982 sayılı Bilgi Edinme Hakkı Kanunu kapsamında yapılan başvuruları değerlendirmek, ilgili birimlere havalesini yapmak, başvuruları etkin, süratli ve doğru bir şekilde sonuçlandırmak üzere gerekli tedbirleri almak, Başkan tarafından verilen diğer görevleri yapmak.

Hukuk Müşavirliği

Başkanlık birimleri tarafından sorulan hukuki konular ile mali ve cezai sonuçlar doğuracak işlemler hakkında görüş bildirmek; Başkanlığın menfaatlerini koruyan anlaşmazlıkları önleyici hukuki tedbirleri zamanında almak, anlaşma ve sözleşmelerin bu esaslara uygun olarak yapılmasına yardımcı olmak; adli ve idari davalarda gerekli olacak belgeleri hazırlamak, taraf olduğu davalarda ve icra takiplerinde Başkanlığı temsil etmek veya Başkanlığın hizmet satın alma yoluyla temsil edildiği davaları takip ve koordine etmek; Başkanlığın faaliyet ve sorumluluk alanları ile ilgili hukuki çalışmalar yapmak; Başkan tarafından verilen diğer görevleri yapmak.

İç Denetim Birimi

5018 sayılı Kamu Mali Yönetimi ve Kontrol Kanunu hükümlerine göre sistematik, sürekli ve disiplinli bir yaklaşımla ve Kamu İç Denetim Standartlarına uygun olarak, idarenin faaliyetlerine değer katmak ve geliştirmek için kaynakların etkililik, ekonomiklik ve verimlilik esaslarına göre yönetilip yönetilmediğini, idarenin risk yönetimi, yönetim ve kontrol süreçlerinin etkinliğini değerlendirmek ve rehberlik yapmak.

Destek Hizmeti Birimleri**İnsan Kaynakları ve Destek Hizmetleri Daire Başkanlığı**

Başkanlığın insan gücü planlaması ve personel politikasıyla ilgili çalışmaları yapmak; personel sisteminin geliştirilmesi ve performans ölçütlerinin oluşturulması ile ilgili tekliflerde bulunmak;

Başkanlık sivil savunma ve seferberlik hizmetlerini planlamak ve yürütmek; Başkanlık personelinin atama, özlük, disiplin, emeklilik ve sağlıkla ilgili işlerini yapmak; Başkanlığın eğitim planını hazırlamak, hizmet öncesi ve hizmet içi eğitim programlarını düzenlemek ve uygulamak; Başkanlığın tamamına ilişkin olarak ihtiyaç duyulan bina ve arazinin kiralama ve satın alma işlerini yürütmek; temizlik, aydınlatma, ısıtma, onarım ve taşıma hizmetlerini yapmak; genel evrak faaliyetlerini düzenlemek ve yürütmek; Başkanlık kütüphane ve genel arşiv hizmetlerini yürütmek; Başkan tarafından verilen diğer görevleri yapmak.

3- BİLGİ VE TEKNOLOJİK KAYNAKLAR

Bilişim Sistemleri

Ağ Cihazları ve Yazılımları

ÖSYM internet erişimi için 2Gbit/s ve Kamuya sunduğu web servisler için 500 Gbit/s olmak üzere toplamda 2,5 Gbit/s lik bir bağlantı hızına sahiptir. Web servisleri için kullanılan devre ihtiyaç anında 2Gbit/s lik hıza çıkacak şekilde düzenlenmiş ve ek olarak bu devre üzerinde DDOS güvenlik önlemleri alınmıştır. Kurum ağ altyapısı 3 adet ana omurga anahtarı, internet devrelerinin sonlandığı Router ve kurum personellerinin ağa bağlanmasını sağlayan 30 adet kenar anahtardan oluşmaktadır.

Kurum içi güvenli erişimin sağlanması için tüm ağ yapıları mantıksal olarak Merkezi Güvenlik Duvarı üzerinde sonlandırılmıştır. Erişim kontrolleri Güvenlik duvarı üzerinden sağlanmaktadır. Web servislerinin hızlı ve etkin sunulabilmesi için Yük Dengeleyici kullanılmaktadır. Belirtilen ekipmanların merkezi olarak takip eden yazılım, ayrıca ürünlerin kendi yönetim yazılımları ve son olarak tüm cihazların detay loglarının alındığı yazılımlar kullanılmaktadır.

Çevrimiçi Bankacılık Ödeme Sistemi

ÖSYM'ye sınavlar için adaylar tarafından yapılan her türlü ödemenin çevrim içi ve eş zamanlı olarak bankalar ve ÖSYM arasında yürütülmesini sağlayan altyapıdır. Bu çözümle adaylar, zaman kaybı ve gecikme olmaksızın sınav ile ilgili her türlü ödemelerini kesintisiz yapabilmektedirler.

Disk Sistemleri (SAN, NAS)

Üst Seviye Sunucuların disk ihtiyacını karşılamak için 1 adet 400 TB lık, 1 adet 300 TB lık, 1 adet 12 TB lık, 2 adet 20 TB lık, 1 adet 18 TB lık, 2 adet 10 TB lık disk sistemi kullanılmaktadır. Kurum kullanıcılarının disk ihtiyacını karşılamak için de ayrıca 24 TB lık NAS hizmet vermektedir.

Elektronik Belge Yönetim Sistemi

ÖSYM'nin bütün doküman ve belgelerinin yönetilmesi, saklanması ve arşivlenmesini sağlayarak, fiziki doküman/belge üretiminin ve hareketinin minimuma indirilmesi suretiyle süreçlerin elektronik ortamda yürütülmesi, çalışma veriminin artırılması, kurumsal hafızanın çalışanlarca ve diğer kurumlarca erişiminin ve paylaşımının kolaylaştırılmasını sağlayan sistemdir. EBYS kapsamında tüm birimlere destek sağlanmış, e-imza uygulamaları kontrol edilerek imza atılabilmektedir.

E-Posta Uygulaması

Kurumumuz e-posta ihtiyacını karşılamak için sunucu tarafında MS Exchange Server kullanıcı tarafında da MS Outlook kullanılmaktadır.

Etki Alanı Uygulamaları (Aktif Dizin)

Kişisel bilgisayarların merkezî yönetimi ve güvenlik yönetimi için MS Active Directory kullanılmaktadır.

Güvenlik Uygulamaları

Kişisel bilgisayarların virüs tehlikesine karşı korunması için üst seviye bir Anti-Virüs çözümü kullanılmaktadır. Mail sunucular üzerinde de Virüs ve Spam kontrolleri yapan güvenlik çözümleri çalışmaktadır.

İnternet Tabanlı Bilgi Toplama Sistemi

Çeşitli sınavlar için adaylara ait tercih, diploma notları vb. bilgilerin internet üzerinden gerçek zamanlı olarak toplanmasını sağlayan uygulamalar kullanılmaktadır.

Kartlı Ödeme Sistemi

ÖSYM bünyesinde gerçekleştirilen sınav başvuruları sırasında adaylarımız, kredi kartı/bankamatik kartlarını kullanarak sınav ücretlerini yatırabildikleri alt yapıdır.

Optik Okuyucu Uygulamaları

Yapılan tüm sınavlar için adaylara ait optik cevap kâğıtlarını okuyup merkezî sunucuya aktaran uygulamalardır. ÖSYM’de her cevap kâğıdı fiziksel olarak farklı en az 2 okuyucuda okunmakta ve karşılaştırılıp okumada hata payı sıfıra indirilmektedir.

Sınav Merkezleri Otomasyon Sistemi

Sınav Merkezi Otomasyonu olarak bilinen ve **SMOTO** olarak kısaltılan çözüm, sınav merkezi yöneticiliklerinin görevli atamasında ve adayların sınav salonlarına yerleştirilmesinde kullanılacak olan, aynı zamanda salonların her türlü fiziksel bilgilerinin de tutulduğu bir altyapı sağlamaktadır.

Sınav Sonuç Açıklama Sistemi

Sınav sonuçları bu sistem üzerinden açıklanmaktadır. 7/24 esaslı olarak hizmet vermektedir.

Sunucu Sistemleri

ÖSYM sunucu altyapısı toplam 14 adet üst seviye ve 12 adet orta seviye sunucudan oluşmaktadır. Bunlardan 2 tanesi veri tabanı sunucusu, 8 tanesi sanallaştırma sunucusu, 4 tanesi Voip sunucusu ve 8 tanesi de çeşitli amaçlı sunucular olarak kullanılmaktadır. Sanallaştırma platformu üzerinde 110 adet sanal sunucu bulunmaktadır.

Veri Tabanı Yönetim Sistemleri

SQL Server, ÖSYM’nin kurumsal olarak kullanmakta olduğu veri tabanı yönetim sistemidir. Üst Seviye bir sunucu üzerinde kurulu olarak adaylara ve kurum kullanıcılarına hizmet vermektedir. Mevcut sistemde 2 adet kapasite olarak her biri 40 çekirdekli ve 512 GB bellekli bir sistemdir.

Web Servisi Hizmetleri

ÖSYM’nin kamu kurumları, üniversiteler, bankalar, belediyeler ve özel kurumlar ile protokol çerçevesinde bilgi paylaşımını yaptığı sistemlerdir. Bu servislerle sınav sonuçları, yerleştirme sonuçları, aday bilgileri gibi bilgiler, yapılan protokol sınırları içerisinde ilgili kurumlarla paylaşılmaktadır. Bilgiler https protokolü kanalıyla, şifreli bir biçimde aktarılmaktadır.

Web Sitesi Hizmetleri

- . ÖSYM Kurumsal Web Sitesi yeni bir versiyonla tasarımı değiştirilmiştir.
- . Alt yapı tamamen yenilenmiştir.
- . Performans iyileştirilmiş ve yayına çıkma eski Web’e göre 15 kat daha hızlanmıştır.
- . Sunucuların konfigürasyonlarda değişiklik yapılmıştır.
- . Sınav ve Yerleştirme Takvimlerinden Dinamik bir yapıya geçilmiştir.
- . Özgeçmiş portalı eklenmiştir.
- . ÖSYM mobil uygulama başlatılmıştır.
- . Fotoğraf ve video’lar yüklenmesi gerçekleştirilebilmektedir.

Yedekleme Sistemleri

Verilerin herhangi bir nedenle (yangın, deprem, kullanıcı hatası) kayba uğramaması için düzenli olarak tayplere yedeklemesi yapılmaktadır. Bunun için özel bir yazılım paketi ve donanım kullanılmaktadır.

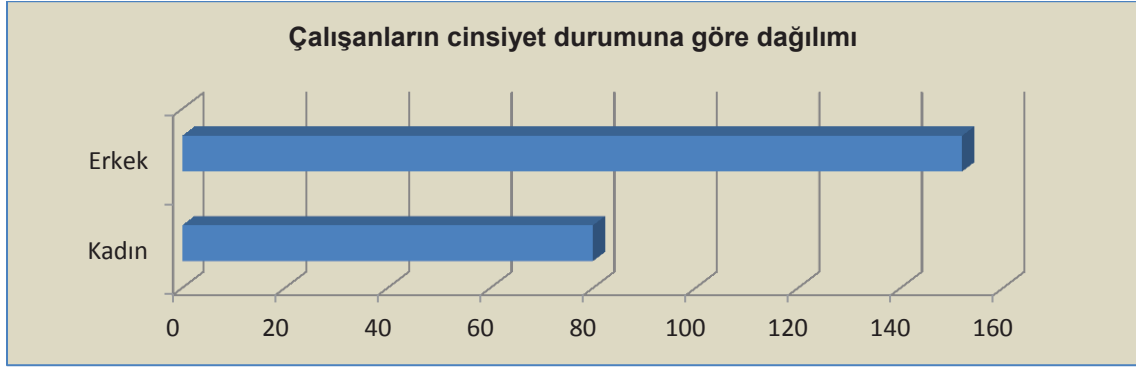
4- İNSAN KAYNAKLARI

Tablo 3: Birimlere Göre Kadro Dağılımı

Birimler	BAŞKANLIK	Ölçme ve Değerlendirme Daire Başkanlığı	Yabancı Dil Sınavları Daire Başkanlığı	Bilgi Güvenliği ve Yönetimi Daire Başkanlığı	Araştırma Geliştirme Daire Başkanlığı	Sınav Hizmetleri Daire Başkanlığı	İnsan Kaynakları ve Destek Hizmetleri Daire Başkanlığı	Engelli Adaylar Daire Başkanlığı	Strateji Geliştirme Daire Başkanlığı	Hukuk Müşavirliği	Kurumsal İlişkiler Daire Başkanlığı	Sınav Görevlileri Yönetimi Daire Başkanlığı	İç Denetim Birimi	Basın ve Halkla İlişkiler Müşavirliği	TOPLAM
Kadrolar															
ÖSYM Başkanı	1														1
ÖSYM Başkan Yrd.	3														3
Daire Başkanı			1			1	1		1			1			5
Özel Kalem Müdürü	1														1
Uzman	1	11	3	1		6	6								28
ÖSYM Uzmanı		7		2		1			2		3	3			18
ÖSYM Uzman Yrd.		15	5	7		4			1			2			34
1.Hukuk Müşaviri										1					1
Avukat										5					5
Şube Müdürü	2	1	1	1		4	5		3			2			19
Başkanlık Müşaviri	2														2
Basın ve Halkla İlişkiler Müş														1	1
Doktor							1								1
Mühendis	1					1									2
Matematikçi							1								1
İstatistikçi						2									2
Programcı						1				1		1			3
Çözümleyici				1		1									2
İç Denetçi													1		1
Mali Hizmetler Uzmanı									3						3
Tekniker				1			1					1			3
Şef						1	1		1						3
Bilgisayar İşletmeni				2		5	10		3	2	1				23
Memur		2				1	4								7
Teknisyen				1			6								7
Teknisyen Yrd.							1								1
Aşçı							1								1
Dağıtıcı										1					1
Güvenlik							5								5
Şoför							8								8
Denetleme Hizmetleri		1													1
Sözleşmeli Yerli Uzman		20	2	3					1						26
Bilişim Prs. Söz.				10											10
KADROLU TOPLAMI	11	37	10	16		28	51		14	10	4	10	1	1	193
SÖZLEŞMELİ TOPLAMI		20	2	13		0	0		1	0	0	0	0	0	36
GENEL TOPLAM	11	57	12	29		28	51		15	10	4	10	1	1	229

Tablo 4- Çalışanların cinsiyet durumuna göre dağılımı

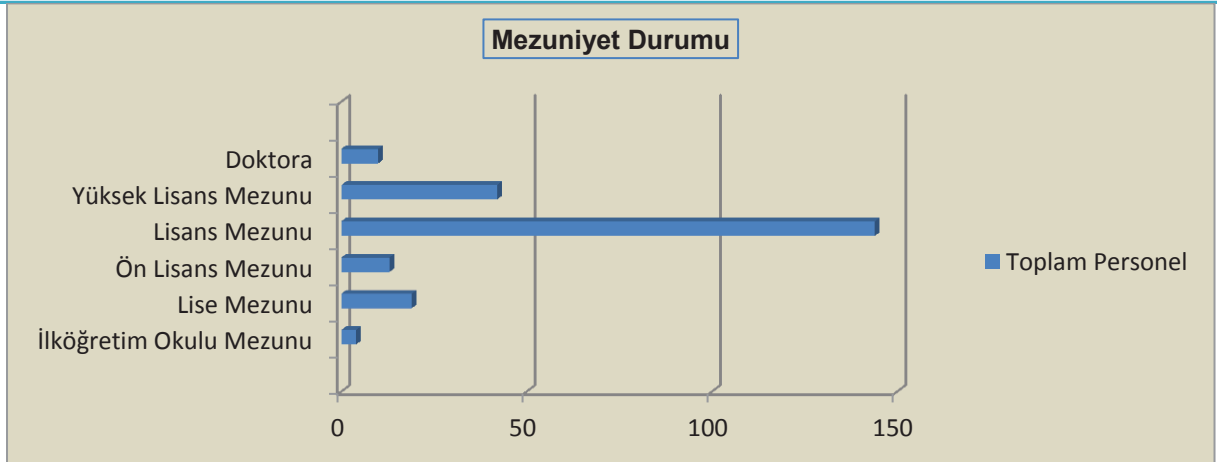
Cinsiyet	Görevlendirme Personel	ÖSYM Personeli	Toplam Sayı
Kadın	0	80	80
Erkek	3	149	152
Toplam	3	229	232



Şekil 1- Çalışanların cinsiyet durumuna göre dağılımı

Tablo 5- Çalışanların mezuniyet durumuna göre dağılımı

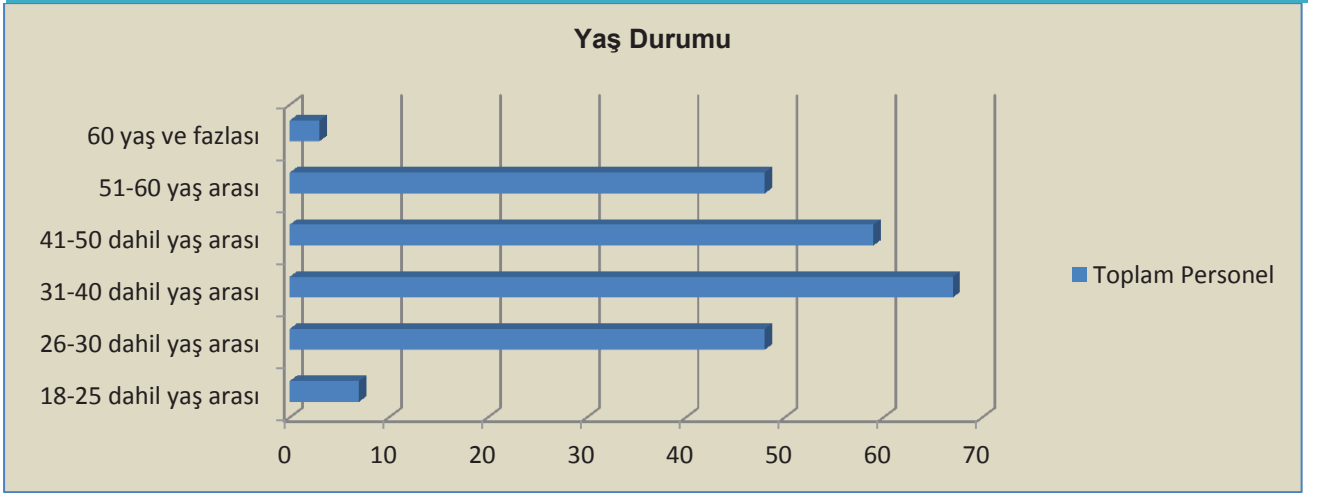
Mezuniyet Durumu	Görevlendirme Personel	ÖSYM Personeli	Toplam Sayı
İlköğretim Okulu Mezunu		4	4
Lise Mezunu		19	19
Ön Lisans Mezunu		13	13
Lisans Mezunu	1	143	144
Yüksek Lisans Mezunu		42	42
Doktora	2	8	10
Toplam	3	229	232



Şekil 2- Çalışanların mezuniyet durumuna göre dağılımı

Tablo 6- Çalışanların yaş durumuna göre dağılımı

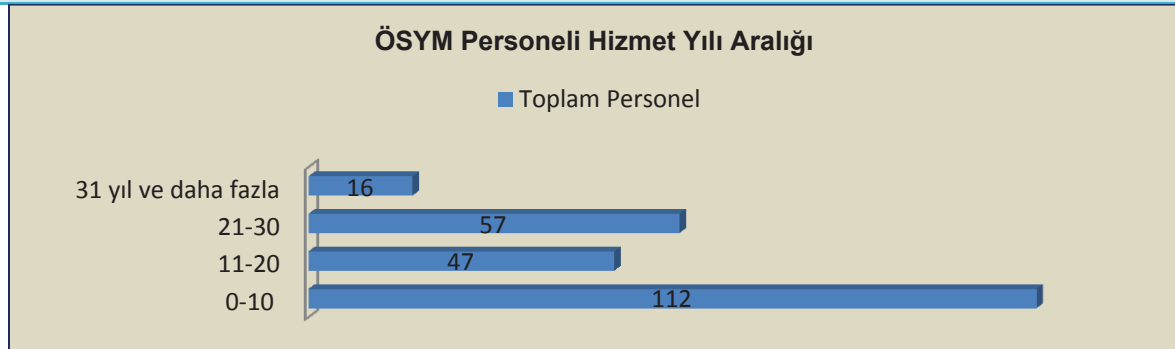
Yaş Durumu	Görevlendirme Personel	ÖSYM Personeli	Toplam Sayı
18-25 dahil yaş arası		7	7
26-30 dahil yaş arası		48	48
31-40 dahil yaş arası	1	66	67
41-50 dahil yaş arası	2	57	59
51-60 yaş arası		48	48
60 yaş ve fazlası		3	3
Toplam	3	229	232



Şekil 3- Çalışanların yaş durumuna göre dağılımı

Tablo 7- Çalışanların hizmet yılına göre dağılımı

Hizmet Yılı	Görevlendirme Personel	ÖSYM Personeli	Toplam Sayı
0-10	1	111	112
11-20		47	47
21-30	2	55	57
31 yıl ve daha fazla		16	16
Toplam	3	229	232



Şekil 4- Çalışanların hizmet yılına göre dağılımı

Merkezimizin asli görevi, sınav başvurusu, organizasyonu ve sınavın uygulanması aşamalarından oluşmaktadır. Başkanlığımıza bağlı; 8603 adet Ortaöğretim Kurumu ve 177 adet Sınav Merkezi Koordinatörlüğü bünyesinde kurulu bulunan toplam 8780 adet başvuru merkezinde, tercih ve başvuru alma, fotoğraf ve şifre değişimi hizmetleri verilmiştir. İlgili hizmetlere ait sayısal veriler aşağıdaki tabloda bulunmaktadır:

Tablo 8- Başvuru merkezi faaliyet dağılımı

Başvuru Merkezi Tipi	Başvuru/Adet	Bilgi Güncelleme /Adet	Fotoğraf Güncelleme /Adet	Şifre Güncelleme/Adet	YU No. İşlem /Adet	Toplam İşlem /Adet
Ortaöğretim Kurumu	3.494.807	3.693	69.001	246.332	0	3.813.833
Sınav Koordinatörlüğü	1.209.137	6.988	31.928	116.470	1.299	1.365.822

Sınav Koordinatörlüklerinin Görevleri;

- Sınav merkezinde sınav yapılacak bina ve salonları saptamak, bunların önceliklerini belirlemek.
- Her yıl güncelleştirdikleri bina ve salon bilgilerini elektronik ortamda ÖSYM'ye bildirmek.
- Sınava başvuru sırasında, başvuru merkezleri oluşturmak, adayların bu merkezlerden başvuru yapmalarını sağlamak.
- Buldukları ilin veya ilçenin üst düzey yöneticileri ve güvenlik görevlileri ile iş birliği yaparak sınav öncesi ve sınav günü alınacak güvenlik önlemlerini belirlemek.
- Sınav merkezine getirilen sınav evrakının, sınav günü ve saatine kadar güvenli ortamlarda saklanması ve sınav günü sınav binalarına güvenlik önlemleri altında götürülüp sınav sonrasında geri getirilmesi ve gerekli ulaşım olanaklarının sağlanması için gerekli önlemleri almak.
- Sınava girecek adayların hem zamanlarını harcamadan hem de maddi külfete girmeden buldukları illerde sorunlarını çözebilecek kolaylıkları sağlamak.
- Buldukları merkezde sınavın hiçbir aksama olmadan, kurallara uygun bir şekilde uygulanmasını gerçekleştirmek.

2016 yılında,49.512 bina ve 733.583 salonda sınavlar gerçekleştirilmiştir.

Merkezimiz, diğer yıllarda olduğu gibi 2016 yılında da sınavların kurallara uygun olarak uygulanabilmesi için kendi elemanları dışındaki personelden de yararlanmıştır. Sınav merkezlerinde sınav organizasyonun yapılması, sınav evrakının sınav merkezlerine nakli, bu evrakın sınav merkezlerinde saklanması ve sınav günü sınav binalarına götürülmesi işleri, ÖSYM'nin ve ÖSYM Sınav Koordinatörlüklerinin görevlendirdiği kişiler tarafından yapılmıştır. Sınav binalarında ve sınav salonlarında bina sınav sorumlusu, bina sınav sorumlusu yardımcısı, salon başkanı ve gözetmen olarak görev yapan personel tamamen üniversitelerde görev yapan öğretim elemanları ve Millî Eğitim Bakanlığına bağlı okullarda görev yapan yönetici ve öğretmenlerdir.

Tablo 9- Sınav görevlileri atama sayıları

SINAV GÖREVLİLERİ ATAMA BİLGİLERİ	Görevli Sayısı
Elektronik Yabancı Dil Sınavı 2016/1	144
Elektronik Yabancı Dil Sınavı 2016/2	148
2016-Jandarma Astsubay Temel Kursu Giriş Sınavı	3.657
Elektronik Yabancı Dil Sınavı 2016/3	140
2016-Yükseköğretime Geçiş Sınavı	336.881
2016-Yabancı Dil Bilgisi Seviye Tespit Sınavı İlkbahar Dönemi	35.987
2016-Diyanet İşleri Başkanlığı Mesleki Bilgiler Seviye Tespit Sınavı Mesleki Bilgiler Seviye Tespit	7.852
2016-Askeri Liseler ile Bando Astsubay Hazırlama Okulunda Öğrenim Görecek Öğrencileri Seçme Sınavı	7.669
2016-Tıp Doktorluğu Alanında Yurtdışı Yükseköğretim Diploma Denkliği İçin Seviye Tespit Sınavı İLKBAHAR DÖNEMİ-Pazar Sabah Oturumu	39
2016-Tıpta Uzmanlık Eğitimi Giriş Sınavı İLKBAHAR DÖNEMİ-Pazar Sabah Oturumu	1.773
2016-Tıp Doktorluğu Alanında Yurtdışı Yükseköğretim Diploma Denkliği İçin Seviye Tespit Sınavı İLKBAHAR DÖNEMİ-Pazar Öğleden Sonra Oturumu	191
2016-Tıpta Uzmanlık Eğitimi Giriş Sınavı İLKBAHAR DÖNEMİ-Pazar Öğleden Sonra Oturumu	1.694
Elektronik Yabancı Dil Sınavı 2016/4	154
2016-Engelli Kamu Personeli Seçme Sınavı	43.592
2016-İş Sağlığı ve Güvenliği Genel Müdürlüğü İşyeri Hekimliği ve İş Güvenliği Uzmanlık Sınavı 1.Dönem	4.978
2016-Akademik Personel ve Lisansüstü Eğitimi Giriş Sınavı İlkbahar Dönemi	52.376
Elektronik Yabancı Dil Sınavı 2016/5	142
2016-Kamu Personel Seçme Sınavı Lisans (Genel Yetenek-Genel Kültür)-Pazar Sabah Oturumu	188.466
2016-Kamu Personel Seçme Sınavı Lisans (Eğitim Bilimleri)-Pazar Öğleden Sonra Oturumu	67.587
2016-Kamu Personel Seçme Sınavı (Alan Bilgisi)-Pazar Sabah Oturumu	22.217
2016-Kamu Personel Seçme Sınavı (Alan Bilgisi)-Pazar Öğleden Sonra Oturumu	16.148
Elektronik Yabancı Dil Sınavı 2016/6	144
2016-Lisans Yerleştirme Sınavı-4 (Sosyal Bilimler)	74.731
2016-Lisans Yerleştirme Sınavı-1 (Matematik)	125.879
2016-Lisans Yerleştirme Sınavı-2 (Fen Bilimleri)	65.980
2016-Lisans Yerleştirme Sınavı-5 (Yabancı Dil)	17.343
2016-Lisans Yerleştirme Sınavı-3 (Edebiyat-Coğrafya)	124.650
2016-Kamu Personel Seçme Sınavı ÖABT (Öğretmenlik Alan Bilgisi)	47.767
Elektronik Yabancı Dil Sınavı 2016/8	109
2016-Dikey Geçiş Sınavı	52.054
2016-Teknik Öğretmenler İçin Mühendislik Tamamlama Programları Giriş Sınavı	1.333
2016-Askeri Lise Mezunları için Üniversiteye Geçiş Sınavı	157
2016-Yabancı Dil Bilgisi Seviye Tespit Sınavı SONBAHAR DÖNEMİ	24.867
Elektronik Yabancı Dil Sınavı 2016/9	215
2016-Dış Hekimliği Uzmanlık Eğitimi Giriş Sınavı	536
2016-Dış Hekimliği Alanında Yurtdışı Yükseköğretim Diploma Denkliği İçin Seviye Tespit Sınavı	74
2016-Tıp Doktorluğu Alanında Yurtdışı Yükseköğretim Diploma Denkliği İçin Seviye Tespit Sınavı-SONBAHAR DÖNEMİ-Pazar Öğleden Oturumu	39
2016-Tıpta Uzmanlık Eğitimi Giriş Sınavı SONBAHAR DÖNEMİ-Pazar Sabah Oturumu	2.014
2016-Tıp Doktorluğu Alanında Yurtdışı Yükseköğretim Diploma Denkliği İçin Seviye Tespit Sınavı-SONBAHAR DÖNEMİ - Pazar Sabah Oturumu	228
2016-Tıpta Uzmanlık Eğitimi Giriş Sınavı SONBAHAR DÖNEMİ-Pazar Öğleden Oturumu	1.833
Elektronik Yabancı Dil Sınavı 2016/10	345
2016-Kamu Personel Seçme Sınavı Önlisans Oturumu	200.894
2016-Sayıştay Başkanlığı Sayıştay Denetçi Yardımcısı Adaylığı Eleme Sınavı	1.462
Elektronik Yabancı Dil Sınavı 2016/11	239

2016-Kamu Personel Seçme Sınavı Ortaöğretim Oturumu	531.601
2016-ÖSYM Uzman Yrd. Giriş Sınavı	79
2016-İş Sağlığı ve Güvenliği Genel Müdürlüğü İşyeri Hekimliği ve İş Güvenliği Uzmanlık Sınavı 2. Dönem	6.299
2016-Kamu Personel Seçme Sınavı Din Hizmetleri Alan Bilgisi Testi	24.884
2016-Sayıştay Başkanlığı Sayıştay Denetçi Yardımcısı Adaylığı Yazılı Sınavı-Cumartesi Sabah Oturumu	230
2016-Sayıştay Başkanlığı Sayıştay Denetçi Yardımcısı Adaylığı Yazılı Sınavı-Cumartesi Öğleden Sonra Oturumu	176
2016-Sayıştay Başkanlığı Sayıştay Denetçi Yardımcısı Adaylığı Yazılı Sınavı-Pazar Sabah Oturumu	146
2016-Sayıştay Başkanlığı Sayıştay Denetçi Yardımcısı Adaylığı Yazılı Sınavı-Pazar Öğleden Sonra Kompozisyon Oturumu	88
2016-Sayıştay Başkanlığı Sayıştay Denetçi Yardımcısı Adaylığı Yazılı Sınavı-Pazar Öğleden Sonra Seçmeli Testler Oturumu	42
2016- İçişleri Bakanlığı Kaymakam Adaylığı Giriş Sınavı	2.464
2016-Tıpta Yan Dal Uzmanlık Eğitimi Giriş Sınavı	613
2016-Akademik Personel ve Lisansüstü Eğitimi Giriş Sınavı Sonbahar Dönemi	33.373
2016-Adalet Bakanlığı Sınavları-1 -Cumartesi Sabah Oturumu	6.711
Elektronik Yabancı Dil Sınavı 2016/12	287
2016-Adalet Bakanlığı Sınavları-1 -Cumartesi Öğleden Sonra Oturumu	1.233
TOPLAM	2.142.954

5- SUNULAN HİZMETLER

Bilgi İşlem Hizmetleri

- Aday İşlemleri Sistemi
- Başvuru Merkezi İşlemleri Sistemi
- Çevrimiçi Bankacılık Ödeme Sistemi
- Elektronik Belge Yönetim Sistemi
- e-Posta Hizmeti
- FTP (File Transfer) Hizmeti
- Görevli İşlemleri Sistemi
- İnternet Üzerinden Bilgi Toplama Sistemi
- Merkezi Belge Döküm Sistemi
- Sınav Merkezleri Otomasyon Sistemi
- Sonuç Açıklama Sistemi
- Web Servis Hizmetleri
- WEB Sunucu Hizmetleri

Kapsamında;

2016 yılında Aday Başvuru işlemleri, Aday Atama, Sınav Değerlendirme ve Yerleştirme İşlemleri, Görevli Atama İşlemleri, İtiraz Değerlendirme İşlemleri, Yazılım Geliştirme, Bilgi İşlem Sistem Yönetimi, Web Servis Hizmetleri, ÖSYM Sınav Arşivi Çalışmaları, Destek Çağrı Merkezi, Kurum İçi Bilgi İşlem Destek Hizmetleri çerçevesinde hizmetler gerçekleştirilmiştir.

2016 yılı içerisinde

- Adayın aldığı puanlar,
- Adayın cevap kağıdı görüntüsü,
- Adayın kitapçığına ait cevap anahtarı,
- Adayın soru kitapçığı

Tüm sınavlar için birlikte yayınlanmaya başlanmıştır.

Veri tabanı Yönetim Faaliyetleri

Veri tabanı yönetim konusunda, veri tabanları yedekleme işlemleri log backupları olarak alınmaktadır.

Veri tabanı performans yönetimi konusunda veri tabanında yaşanabilecek yavaşlamalara karşın önceden tedbir almak amacıyla, veri tabanı üzerinde günlük ve haftalık çalışan joblar tanımlanarak, yapısı bozulan indekslerin düzenlenmesi ve istatistiklerin güncellenmesi otomatik hale getirilmiştir.

Veri Hazırlama ve Dağıtım Faaliyetleri

EBYS üzerinden grubumuza havale edilen kurum içi ve kurum dışı gelen 1800+ evraka cevap verilmiştir. Bunun yanı sıra EBYS harici yollarla grubumuzdan 800+ talebe cevap verilmiştir.

Ayrıca;

- Sınav Ölçme Değerlendirme ekiplerince yapılan asıl puan hesaplama işleri kontrolü amacıyla aynı anda puan hesaplama işlemleri,
- Yerleştirme ekiplerince yapılan asıl yerleştirme işleri kontrolü amacıyla aynı anda yerleştirme işlemi,
- Madde analizi verileri,
- Sınav değerlendirme sonrası hazırlanan kontrol analiz grafikleri
- Sınav/Yerleştirme açıklamaları sonrası hazırlanan web sayfamız üzerinden sunulan Sayısal Bilgi verileri,

- ÇeŐitli proje grupları için hazırlanan ham veri istekleri
- Protokol imzalanan kurumlara ilgili sınav sonrası sınav verisinin hazırlanması,
- Her sınav öncesi ataması yapılan aday verilerinin ve oturum bilgilerinin Tarama Sistemine aktarılması,
- Her sınav sonrası deđerlendirme ve cevap kâđıdı tarama işlemleri için aday kayıt veritabanına aday bilgilerinin belirli bir formatta aktarılması,
- Bütün Tercih başvuruları sonrası aday kayıt veritabanına adayların tercih bilgilerinin, eğitim bilgilerinin, adres ve kimlik bilgilerinin aktarılması,
- Tercih işlemleri başlamadan, yapılacak tercihlerin puan kontrolleri için adayların Sınav Ölçme Deđerlendirme veritabanında bulunan puanlarının AİS (Aday İşlemleri) veritabanına aktarılması ya da var olan puan bilgileri kıyaslanarak güncellenmesi,

Yönetim Kurulu kararları ile gelen her türlü deđişikliklerin (resim, aday bilgileri vb.) aday kayıt veri tabanına yansıtılması işlemleri gerçekleştirilmiştir.

Veri Ambarı Projesi; Proje planı 2 faz olarak tasarlanmıştır. Buna göre faz 1 kapsamında güncel sistemlerimiz olan Aday İşlemleri, Atama, Sınav Ölçme Deđerlendirme ve Yerleőtirme için veri ambarı tasarımı gerçekleştirilmiştir.

Sınav Hazırlama; Yeni soru havuzu ile entegre sınav hazırlama uygulaması geliştirilmiştir. Ayrıca, e-ALES sınavını hazırlamak için gerekli çalışmalar yapılmıştır.

Tahsilat; Kartlı ödeme sisteminin sanal pos ortamında gerçekleştirilmesi için protokol çalışmaları tamamlanmıştır.

ÖSYM Mobil; ÖSYM mobil uygulaması, android ve IOS işletim sistemleri için geliştirilmiştir. Bu uygulama ile adayların AİS sisteminde tanımlı şifre bilgileri ile giriş yaparak sınav sonuçlarına mobil ortam üzerinden erişebilmelerine olanak tanınmıştır. ÖSYM mobil projesi kapsamında aday bilgilerine ve sınav sonuçlarına erişebilmek için ÖSYM Mobil ara katman yazılımı geliştirilmiştir.

Soru Havuzu Yazılımı; Yeni talepler gerçekleştirilmiş, projenin bakım ve destek işleri devam ettirilmiştir. Kaynak kodu iyileştirmeleri yapılmış, otomatik testler güncellenmiştir. Çalıştaydan soru toplama, soru havuzu kullanılarak gerçekleştirilmiştir. Soru Havuzu İnternet Projesi başlatılmış, kullanıcı testleri de yapılarak ilk sürüm çıkarılmıştır. Soru Havuzu İnternet Projesi kapsamında; benzerlik tarama servisleri, esnek soru etiketleme alt yapısı ve çeŐitli denetim şablon türleri hayata geçirilmiştir.

Elektronik Sınav; 12 e-YDS başarılı bir şekilde gerçekleştirilmiştir. e-Sınav yazılımının Esenbođa e-Sınav Binası gibi yüksek kapasiteli binalarda çalışmak üzere performansı artırılmıştır. Esenbođa e-Sınav Binası kademeli olarak artırılmak suretiyle yaklaşık 4000 aday kapasiteli sınavlar gerçekleştirilmektedir.

Yazılı Sınav Deđerlendirme; Kaymakamlık, Sayıştay, YDUS sınavları klasik sınav olarak gerçekleştirilmiş ve deđerlendirilmesi yapılmıştır. Birden fazla seçeneđi olan sorular için seçenek bazında deđerlendirme, birden fazla cevap kâđıdı olan adaylar için çoklu cevap kâđıdı gösterme vb. ek özellikler yazılıma eklenmiştir.

Sınav Ölçme Deđerlendirme; Yazılımda kitapçık okuma sistemine uyumluluk çalışmaları büyük oranda tamamlanmış, kitapçıklara yönelik ek kontroller hazırlanmıştır. 2016 yılında kitapçık okuma, optik form okuma ve açık uçlu sınav deđerlendirmeleri bu uygulama ile deđerlendirilmiştir.

Yerleőtirme; Yazılım için bakım çalışmaları devam etmiş ve tüm yerleőtirmelerde sorunsuz bir şekilde kullanılmaya devam edilmiştir. Tüm yerleőtirmeler için sonuçlar analiz edilerek yerleőtirmelerin doğruluđu kontrol edilmiştir.

EKPSS Kura; Yazılım ile engelli kamu personeli için 2016 yılı içerisinde iki defa kura çekimi gerçekleştirilmiştir.

Kurum Verisi Oluşturma; yazılım ile yerleştirme sonrası aday bilgilerinin kurum bazında ilgili kurumlara iletilecek şekilde oluşturulması ve iletilmesi sağlanmıştır.

Kamu Kurumları İşlemleri Sistemi (KKIS) (<https://kkis.osym.local>)

E-Okul kaynaklı olmayan ortaöğretim kurumları için okul birincisi ekleme ve değiştirme sayfası yapılmıştır.

Aşağıdaki raporlar sisteme eklenmiştir.

- İl Millî Eğitim Müdürlükleri (il Düzeyinde)
- İl okul sıralamaları
- İlde ilk onbine girenlerin listeleri
- İldeki başarı durumu
- Kurum (Ortaöğretim Kurumu düzeyinde)
- Millî Eğitim Bakanlığı (Türkiye Genelinde) yıl ve puanlara göre başarı sıraları
- Ortaöğretim düzeyinde öğrencilerin sınavlardaki doğru yanlış sayıları
- Türkiye genelindeki başarı durumu

Aday İşlemleri Sistemi (AIS) (<https://ais.osym.local>)

- Adayların fotoğraf bilgisini görebileceği "Fotoğraf Bilgilerim" sayfası hazırlanmış.
- Adayların sonuc.osym.gov.tr adresinden görüntüleyebildiği tüm sınav sonuçlarının tek seferde AIS'te görebilmesi sağlanmıştır.
- Adayların varsa sağlık durumları ve engel bilgilerini görebildiği sayfa eklenmiştir.
- Eğitim bilgileri sayfasında adayın eğitim bilgilerinin YÖKSİS' ten çekilebilmesi sağlanmıştır.
- ÖSS için okul birincilik alanının başvuru kayıt bilgilerinde gösterilmesi özelliği eklenmiştir.

e-Devlet Şifresi ile ÖSYM Sistemlerine Giriş

ÖSYM'nin aday veya görevli şifresi ile giriş yapılan aşağıdaki uygulamalarına, E-Devlet Kapısı üzerinden güvenli giriş yapma özelliği eklenmiştir. Bu özellik ile ÖSYM şifresi kullanarak;

- Aday İşlemleri Sistemi (<https://ais.osym.gov.tr>)
- Başvuru Merkezi İşlemleri Sistemi (<https://bmis.osym.gov.tr>)
- Sınav Merkezi İşlemleri Sistemi (<https://smis.osym.gov.tr>)
- Kamu Kurumları İşlemleri Sistemi (<https://kkis.osym.gov.tr>)
- Görevli İşlemleri Sistemi (<https://gis.osym.gov.tr>)

İşlemlerin, e-Devlet Kapısı üzerinden giriş yapılarak da gerçekleştirilme imkânı sağlanmıştır.

Bina Koordinatlarının Toplanması

Sistemlerimizde kayıtlı bulunan kurum binalarının koordinatları alınarak, harita üzerinden koordinat bilgisi alma sayfası, yetkililerce bina koordinatının onaylama sayfası yapılmıştır.

Sınav Hizmetleri

Bilgi Güncelleme ve Rehberlik Hizmetleri

Adaylardan gelen bilgi düzeltme isteklerinin incelenerek veri tabanında gerekli düzeltmelerin yapılması, aday dilekçelerinin cevaplandırılması, adayların telefonla sordukları sorulara cevap verilmesi, adaylarca talep edilen sınav ve yerleştirme sonuçlarına ilişkin bilgi ve belgelerinin yeniden düzenlenerek adaylara gönderilmesi, belge çıkarma, adayların sınav sonuçlarına itirazlarının çözülmesi ve bu konuda adaylara yazılı olarak bilgi verilmesi işlemleri yürütülmüştür.

Adaylarla ilgili olarak gerçekleştirilen işlemlere bakıldığında;

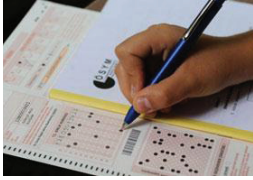
- Sınav uygulamaları ve yerleştirme işlemleri ile ilgili soru sorma, rehberlik isteme,
- ÖSYM'nin veri tabanında bulunan kendilerine ait bilgilerinde değişiklik yapma isteği,
- Onaylı Sınav Sonuç Belgesi veya Yerleştirme Sonuç Belgesi talebi,
- Sınav ve/veya yerleştirme işlemi sonuçlarının yeniden değerlendirilmesi istekleri çok hatlı çağrı merkezi kanalıyla veya yazılı olarak cevaplandırılmaktadır.

2016 yılında adaylardan gelen dilekçe sayısı yaklaşık 52.300 elektronik yolla yapılan bilgi edinme başvurusu sayısı ise 14.334'dür.

Bilgi edinme, yeni belge çıkartma, Başkanlığımız kayıtlarında yer alan çeşitli bilgilerde güncelleme yapma ve sınav ya da yerleőtirme sonuçlarının yeniden incelenmesi amacıyla yapılan itirazlar gibi çok farklı içeriđe sahip sahiptir. Bu başvuruların 30.404'ü dıŐ yazıŐma yoluyla yanıtlanmış, geriye kalan kısmının geređi Başkanlığımız veri tabanında yapılan deđişikliklerle yerine getirilmiştir.

Sınav Evrakının Teslim Alınması, Taranması ve Arşivlenmesi

Sınav evrakının teslim alınması, güvenlik önlemleri altında kutuların açılması, sayılması, taranması, eksikliklerin tespiti ve giderilmesi, tutanakların incelenmesi, sınav evraklarının arşivlenmesi, cevap kâğıtlarının taranması işlemleri gerçekleştirilmiştir. Bu bağlamda yaklaşık 14.549.457 adayın sınav evrakı teslim alınmış, sayılmış ve arşivlenmiştir. Ayrıca tüm adaylara ait cevap kâğıtları taranmak suretiyle görüntüleri alınarak kaydedilmiştir.



Sınavlarda karayolunda 1.671 araç ve 9 uçak ile sınav evrakının ulaőtırılması sağlanmış ve merkezden izlenebilen kilit sayesinde araçların kapıları merkezin izni ile açılabilen güvenli bir sistem kullanılmıştır.



Salon Sınav Tutanakları ve Görevli Raporlarının İncelenmesi

Sınav sırasında, sınav salonlarında kurallara aykırı olayların yazıldığı ve görevliler tarafından imzalanan 733.583 Salon Sınav Tutanakları Başkanlığımızda incelenerek, kurallara aykırı olarak cereyan etmiş olaylar saptanmış ve bunlar rapor haline getirilerek Yönetim Kuruluna sunulmuştur.

Sınavların kurallara uygun olarak uygulanmasını izleme, gerektiğinde uyarma ve önemli olayları tutanakla tespit etme görevlerini getirmek amacıyla Merkezimiz personelinin yanı sıra farklı illerdeki Üniversitelerde görevli öğretim üyelerini ÖSYM temsilcisi sıfatıyla sınav merkezlerinde görevlendirilmiştir. Bu görevlilerin ÖSYM'ye vermiş olduđu raporlar da, ilgili komisyonlarca incelenmiş, gerektiğinde bu raporlarla Salon Tutanaklarındaki bilgiler birleştirilmiş, kurallara aykırı olay ve durumlar saptanmış ve bunlar da bir rapor haline getirilerek Yönetim Kuruluna sunulmuştur.



2016 yılında yapılan sınavlarda, her binanın girişinde ve Bina Sınav Sorumlu odasında birer kamera ile kayıt altına alınmıştır. Yaklaşık 1.300.000 aday sayısı olan sınavların bütün salonlarda, aday sayısı daha çok olan sınavlarda ise kamera kapasitesi kadar kullanmak suretiyle 511.036 adet kamera uygulaması gerçekleştirilmiştir.

Engelli Aday İşlemleri

Engelli adaylar, engellerini belirleyen sağlık raporlarını ve sınavda yardımcı isteyip istemediklerine ilişkin dilekçelerini başvuru sırasında başvuru merkezlerine teslim etmekte veya posta ile Merkezimize göndermektedirler. Gerek posta gerekse Başvuru Merkezleri kanalıyla Sınav Hizmetleri Daire Başkanlığına ulaşan bu sağlık raporları incelenerek adayların özür durumlarına göre uygun ortamlarda ve/veya okuyucu/işaretleyici yardımı almak suretiyle sınavlara katılımı sağlanmaktadır.

Ayrıca sınava katılan engelli adayların sınav uygulamalarının düzenli bir şekilde yürütülmesini sağlamak amacıyla sınav merkezlerine ÖSYM Temsilcisi gönderilmektedir. Bu görevlilerin sınav sonrası vermiş oldukları raporlar tek tek incelenerek hazırlanan veriler, söz konusu engelli adayların sınav sonuçlarının değerlendirilmesi aşamasında kullanılmaktadır. 2016 yılında sınavlara başvuran 125.725 engelli adayın raporları incelenerek engel türleri sisteme kaydedilmiş, sınav sonrası temsilci raporları okunarak uygulama ile kayıtlı bilgiler arasındaki farklar giderilmiş ve değerlendirme işleminde kullanılmak üzere elektronik ortama aktarılmıştır.

Spor Dallarında Yetenekli ve Üstün Başarılı Aday İşlemleri

2016 yılında, spor dallarında yetenekli ve üstün başarılı adaylar spor ile ilgili alanlarda bir yükseköğretim programında okumak istemeleri sonucunda, ÖSYS Kılavuzunda yer alan oyunlarda kazandıkları derecelere göre, yükseköğretim programlarına merkezi yerleştirilmeleri dışında, Ağırlıklı Ortaöğretim Başarı Puanları (AOBP) Yükseköğretim Kurulunun belirleyeceği bir katsayı ile çarpılarak YGS puanlarına eklenmiş ve yükseköğretim programlarına kontenjan, adayların başvuruları ve tercihleri dikkate alınarak yerleştirilmişlerdir.

TÜBİTAK Yarışmalarında Başarılı Olan Aday İşlemleri

2016 yılında TÜBİTAK yarışmalarında başarılı olan adayların, ÖSYS Kılavuzunda yer alan yarışmalara katıldıkları ve derece aldıkları alanlarla ilgili yükseköğretim programlarını tercihleri arasında gösterdikleri takdirde, bu programlara yerleştirilmelerinde Ağırlıklı Ortaöğretim Başarı Puanlarının (AOBP) ayrı bir katsayı ile çarpılarak yerleştirilme puanlarına eklenmiştir.

KKTC Hariç Yurt Dışında Öğrenim Gören Aday İşlemleri

2016 ÖSYS' ye başvuran ve Ortaöğrenimlerini yurt dışında sürdüren ya da tamamlayan adayların göndermiş oldukları transkriptler incelenerek bu adaylar için ortaöğretim başarı puanı hesaplanmasına esas diploma notları belirlenmiştir.

Sınavlarda Sorulan Soruların Paylaşılması

2016 yılında

- Yükseköğretime Geçiş Sınavı,
- Lisans Yerleştirme Sınavları,
- Kamu Personeli Seçme Sınavı
- Öğretmenlik Alan Bilgisi Sınavı, Sorularının tamamı sınavlardan sonra kamuoyuna açıklanmıştır.

Diğer sınavlarda ise adayların kendi şifreleri ile sistem üzerinden soruların tamamını görmeleri sağlanmış ayrıca bu sınavların sorularının %10'u kamuoyuna açıklanmıştır.

e-YDS Sınavının soruları kamuoyu açıklanmamaktadır.

Yeni Sınav Merkezi Oluşturma

Başkanlığımız tarafında gerçekleştirilen sınavlarda sınav merkezi olmak isteyen yerleşim yerlerinden gelen talepler titizlikle incelenmiş ve 2016 yılında Kumluca, Beyşehir, Çerkezköy'de sınav koordinatörlüğü açılmıştır.

Sınav Görevlileri Yönetimi Faaliyetleri

Sınavlarla ilgili güncel bilgilerin aktarıldığı Sınav Evrakı Koruma Görevlileri ve Sınav Evrakı Nakil Görevlileri ile 17 toplantı yapılmış, toplantılara 784 Sınav Evrakı Nakil Görevlisi ve 1307 Sınav Evrakı Koruma Görevlisi katılmıştır.

2016 yılında BİMER ve Bilgi Edinme kapsamında Sınav Görevlileri Yönetimi Daire Başkanlığınca 5527 başvuruya yanıt verilmiştir.

2016 Yılında Yapılan Sınavlarda Kullanılan Testlerin Geliştirilmesi

Başkanlığımız, sınavlar yer alan testlerin güvenli bir ortamda, gizlilik içinde hazırlanması ilkesini benimsemiş, sınavdan önce test soruları ile herhangi bir bilginin dışarıya sızmaması için her türlü önlemi almıştır.

Tablo 10- Hazırlanan soru sayıları

2016 Yılı Soru Hazırlama ve Denetleme Faaliyetleri	
Hazırlanan Soru Sayısı (Bilimsel Denetimden Geçen)	22.526
Hazırlanan Vaka/Senaryo Soru Sayısı	1.177
Denetim sayısı (Bilimsel Denetleme)	112.040
Denetlenen Vaka/Senaryo Soru Sayısı	6.054
Testte Çıkan Soru Sayısı	8.223
İptal Edilen Soru Sayısı	50

2016 yılında gerçekleştirilen sınavlar için 8.223 adet soru kullanılmıştır.

2016 yılında 1355 akademik personel soru hazırlama ve değerlendirmede görev almıştır.

Soru kalitesi ve çeşitliliğini artırmak için Ankara, İstanbul ve İzmir'de 234 öğretim elemanlarının katılımı ile toplam 6 çalıştay düzenlenmiştir.

ÇALIŞTAY SAYISI	KATILIMCI SAYISI	TOPLANAN SORU SAYISI
6	234	6.000

İç Denetim Faaliyetleri

2016 Yılı iç denetim faaliyetleriyle ilgili bilgiler özet halinde aşağıda belirtilmiştir:

a) Denetim (Güvence) Faaliyetleri:

Programa alınan :
Yurt Dışı Sınav Koordinatörlükleri Başvuru Merkezi İşlemleri,
Belge Arşivleme ve İmha İşlemleri,
Taşınmaz Yönetimi İşlemleri,
Gerçekleşen :
Yurt Dışı Sınav Koordinatörlükleri Başvuru Merkezi İşlemleri,
2017 Yılına Devreden :
Belge Arşivleme ve İmha İşlemleri,
İptal Edilen :
Taşınmaz Yönetimi İşlemleri,

b) Danışmanlık Faaliyetleri :

Program dışı görevlendirme :
Tazminat ödemelerinde sorumlular ve rücu işlemleri (27 Adet),
Sınav koordinatörlüklerinin mali işlemlerinin yeni sisteme uyumu (1)
Danışmanlık raporu düzenlenen:
Tazminat ödemelerinde sorumlular ve rücu işlemleri (16 Adet),
Yazılı görüş bildirimini :
Tazminat ödemelerinde sorumlular ve rücu işlemleri (8 Adet),
2017 Yılına Devreden :
Ertesi Yıla Devreden :
Tazminat ödemelerinde sorumlular ve rücu işlemleri (3 Adet),
Sınav koordinatörlüklerinin mali işlemlerinin yeni sisteme uyumu (1)

c) Eğitim (Alınan/Verilen) Faaliyetleri:

Alınan eğitimler :
İç ve Dış Değerlendirme (KGG Rehberi-Maliye Bakanlığı İç Denetim Koordinasyon Kurulu),
Verilen eğitimler :
Yazışma ve dosyalama usulleri (Kurum personeli),
Sınav Görevlileri Eğitimi (Sınav görevlileri),
Resmi Yazışma Kuralları (Kurum personeli).

Tablo 11- İç Denetim faaliyet dağılımı

	Planlanan	Tamamlanan	Plan Dışı Gerçekleşen	Gerçekleşme Oranı
Denetim	3	1	0	% 35
Danışmanlık	0	0	24	% 2400
İzleme	0	0	0	0
Eğitim	1	1	3	% 300

Hukuki Konular

ÖSYM teŐkilatı iinde oluŐturulan Hukuk MűŐavirliĐi, 2016 yılında;

- Ölme Seme ve YerleŐtirme Merkezi BaŐkanlıĐının hukuki konularda danıŐmanlıĐını yapmak,
- Merkez aleyhine DanıŐtay, İdare Mahkemeleri ve Adli Yargı'da aılan iptal ve tazminat davalarının savunmalarını hazırlayarak, ilgili birimlerle gerekli yazıŐmaları yapmak ve davalarda Merkezi savunmak,
- Merkez aleyhine aılan idari yargı davaları ile ilgili olarak itiraz, temyiz ve kararın dűzeltilmesi yollarının Bölge İdare Mahkemesi ve DanıŐtay nezdindeki aŐamalarında gerekli savunmaları hazırlamak,
- Merkez adına DanıŐtay, İdare Mahkemesi ve Adli Yargı Mahkemelerinde dava amak, davaları takip etmek ve sonulandırmak,
- Merkez adına konusu suç teŐkil eden fiillere karŐı suç duyurularında bulunmak ve takip etmek,
- Merkezin diĐer birimlerince danıŐılan konularla ilgili hukuki gűrűŐler belirtmek,
- Merkezce yűrűtűlen alıŐmalarda ihtiya duyulduĐunda ve gűrev verildiĐinde alıŐmalara katılmak,
- Hukuk MűŐavirliĐinin yıllık bűte planlamasını yapmak, Bűte Kanunu ile Hukuk MűŐavirliĐine tahsis edilen űdeneklerin, 5018 sayılı Kamu Mali Yűnetimi ve Kontrol Kanunu ve diĐer ilgili mevzuatta yer alan dűzenlemelere uygun olarak harcamasını yapmak,
- Merkez aleyhine sonulanan davalarla ilgili yargılama giderleri, vekalet űcreti ve tazminat bedellerinin ilgili bűteden űdenmesini saĐlamak, Merkezimiz lehine sonulanan davalarla ilgili olarak da Merkezimiz lehine hűkmedilen alacak kalemlerini tahsil etmek,

gibi gűrevleri yerine getirmiŐtir.

Hukuki konularda gelen evrak sayısı

Gelen Evrak Sayısı	: 4085
Aılan Dosya Sayısı	: 928
DanıŐtay ve Mahkemeler	: 370
SoruŐturma İzni Takibi	: 35
Cumhuriyet Savcılıkları	: 70

Basın ve Halkla İliŐkiler

2016 yılı sınavlarına űzgű adayların bilgilendirilmesi amacıyla ulusal kanallarda yayınlanan kamu spotu, eĐitim VTR'si ve Single para hazırlanmıŐtır.

BaŐkanlıĐımıza gelen bűtűn bilgi edinme talepleri ilgili birimler tarafında cevaplandırılmıŐtır.

Toplam bilgi edinme sayıları:

- CumhurbaşkanlıĐı Halkla İliŐkiler İletiŐim Merkezi (CİMER) :3.272
- BaŐbakanlık (BİMER) :27.437
- ÖSYM Bilgi Edinme :18.641

2016 yılı toplam 49.350 baŐvuru gelmiŐtir.

Destek Hizmetleri

Destek hizmetleri kapsamında 2016 yılında aşağıda yer alan hizmet alımları gerçekleştirilmiştir.

- 2017 Yılı Personel Taşıma Hizmet Alım İşİ
- 2017 Yılı Serbest Piyasadan Elektrik Enerjisi Alımı İşİ
- 2017 Yılında Uygulanacak Olan Sınavlarda Sınav Evrakı Baskı, Paketleme, Tarama Ve Arşivleme Hizmet Alım İşİ
- 2017 Yılında Uygulanacak Olan Sınavlarda Sınav Evrakının Şehirlerarası Ve Şehir İçi Nakil İşlemine Yönelik Ulaştırma Hizmet Alımı İşİ
- 2017, 2018 Ve 2019 Yıllarında Yapılacak Olan Sınavın Saate Entegre Kamera İle Kayıt Altına Alınması Ve El Detektörü Temini Hizmet Alım İşİ
- Araçlar İçin Taşıt Tanıma Sistemi İle Akaryakıt Alımı
- Bilişim Ortamını Oluşturan Donanım Ve Yazılımların Sürekliliğinin Ve Güncelliğinin Sağlanması İçin Hizmet Alımı
- Büro Mefruşatı Alım İşİ
- Büro Mefruşatı Alım İşİ
- Çalışma Alanlarının Tadilatı Yapım İşİ
- E-Sınav Binası Alüminyum Doğrama Giriş Odaları Yapım İşİ
- E-Sınav Binası Ana Sistem Odası Ve Ups Odası Hassas Kontrollü Klima Alımı
- E-Sınav Binası Data Ve Elektrik Tesisatı Malzemesi Alım İşİ
- E-Sınav Binası Data, Elektrik Ve Mekanik Tesisatı İşİ
- E-Sınav Binası İçin Biyometrik Kampüs Güvenlik Ve Denetim Sistemi Mal Alım İşİ
- E-Sınav Binası İçin Raylı Tente ve ÖSYM Başkanlığı SETA Bölgesinde Kullanılmak Üzere Depo Çadırı Alım İşİ
- E-Sınav Binası İnşaat-Tadilat Sonrası Temizlik Hizmet Alımı
- E-Sınav Binası Kesintisiz Güç Kaynağı Mal Alım İşİ
- E-Sınav Binası Tadilatı Yapım İşİ
- E-Sınav Binasında Kullanılmak Üzere Panel, Masa Ve Yükseltilmiş Döşeme Mal Alımı
- E-Sınav Merkezi Arazi Islahı Ve Peyzaj İşİ
- Hizmet Binası ve Çevre Düzenlemesi Projesi Hizmet Alım İşİ
- Merkez Ve Esenboğa E-Sınav Binalarında Kullanılmak Üzere Büro Mefruşatı Alımı İşİ
- Merkez Ve E-Sınav Merkezinde Kullanılmak Üzere Zemin Yıkama Ve Bakım Makinesi Alım İşİ
- Optik Okuyucuya Entegre Kamera Sistemi Alımı
- Sınav Görevlileri Daire Başkanlığı Çalışma Alanlarının Yenilenmesinde Kullanılmak Üzere İnşaat-Elektrik Mal Alım İşİ
- Sınav Hizmetlerinde Kullanılmak Üzere, Sınav Evrakı Taşıma Kutusu, Sınav Evrakı Taşıma Kutusu Kapağı, Plastik Sınav Evrakı Taşıma Paletleri Ve Plastik Sınav Evrakı Arşiv Kutusu Alımı Mal Alım İşİ
- Sınav Koordinatörleri Değerlendirme Toplantısı Hizmet Alımı
- Sınav Koordinatörlükleri Çalışanları Eğitim Toplantısı Hizmet Alımı
- Sinyal Karıştırıcı, Dedektör Ve Sar Ölçüm Cihazı Mal Alım İşİ
- Sunucu Alım İşİ
- Temizlik Malzemesi Alımı İşİ
- Yüksek Hızlı Endüstriyel Tarayıcı Alımı

İş Sağlığı ve Güvenliği Faaliyetleri

20/2016/2012 tarihli ve 6331 sayılı İş Sağlığı ve Güvenliği Kanunu kapsamında, İşyeri Sağlık ve Güvenlik Kurulu oluşturulmuştur. İlgili kurul tarafından iş sağlığı ve güvenliği iç yönergesi hazırlanmış ve uygulamaya alınmıştır.

Yayınlar

Başkanlığımız, adayların ihtiyaç duyduklarında yararlanmaları amacıyla, gerçekleőtirdiđi sınavlara ilişkin bilgilerin derlendiđi aŐađıda belirtilen yayınları hazırlamakta ve elektronik ortamda yayınlamaktadır.

- Ortaöđretim Kurumlarına Göre 2016 Öđrenci Seçme ve Yerleőtirme Sistemi Sonuçları,
- 2016-ÖSYS Yükseköđretim Programlarının Merkezi Yerleőtirmedeki En Küçük ve En Büyük Puanları,
- 2016-Yükseköđretim Öđrenci Kontenjanları,
- Yükseköđretim Programlarına Göre 2016 Kamu Personel Seçme Sınavı (Lisans) Sonuçları,
- 2016-Öđrenci Seçme ve Yerleőtirme Sistemi Adayların Yükseköđretim Programlarına İliŐkin Tercihleri:
- 2016-Meslek Yüksekokulları ile Açık Öđretim Ön Lisans Programları Mezunlarının Lisans Öđrenimine Dikey GeçiŐ Sınavı Sonuçları,

Süreçler, Usuller, Talimatlar

Merkezimiz tarafından yürütülen hizmetlerin daha etkin ve zamanında yerine getirilmesine ilişkin hazırlanan süreç, usuller ve talimatlar aşağıda yer almaktadır:

- ADAY ATAMA SÜRECİ
- ADAYLARIN SINAVLARINI GEÇERSİZ SAYAN DURUMLARA İLİŞKİN YÖNERGE
- BAŞVURU MERKEZLERİ YÖNETİM SÜRECİ
- CEVAP KAĞIDI BASIMI VE ONAYI SÜRECİ
- ÇAĞRI MERKEZİ YÖNETİM SÜRECİ
- EK ATAMA TALİMATI
- ELEKTRONİK SINAV YÖNETİM SÜRECİ
- SINAV DEĞERLENDİRME VE SONUÇ AÇIKLAMA SÜRECİ
- OPTİK OKUMA VE SONUÇ AÇIKLAMA SÜRECİ
- STRATEJİK PLANA DAYALI PERFORMANS İZLEME SÜRECİ
- GÖREVLİ ÖDEMELERİ SÜRECİ
- HİZMET İÇİ BİLİŞİM DESTEK SÜRECİ
- İŞTEN AYRILMA VE İLİŞİK KESME İŞLEMLERİ YÖNETİM SÜRECİ
- KAPALI DÖNEM DIŞINDAN PERSONEL İLE SINAV EVRAKI YÜKLEME TALİMATI
- KAPALI DÖNEM SINAV EVRAKI HAZIRLAMA SÜRECİ
- KURUM VE/VEYA KURUM PERSONELİNE GELEN EVRAK VE KARGO TESLİM ALMA TALİMATI
- ÖN İNCELEME RAPORU HAZIRLAMA USUL VE ESASLARINA İLİŞKİN TALİMAT
- ÖSYM ALAN SINAVI OLUŞTURMA TALİMATI
- ÖSYM BAŞKANLIĞI İÇ DENETİM YÖNERGESİ
- ÖSYM BAŞKANLIĞI İZİN YÖNERGESİ
- ELEKTRONİK SINAV KAPALI DÖNEM UYGULAMASI TALİMATI
- SÜREÇ HAZIRLAMA UYGULAMAYA ALMA VE İYİLEŞTİRME YÖNERGESİ
- SINAV MERKEZİ VE BAŞVURU MERKEZİ İNCELEME TALİMATI
- ADAYLARIN İKİNCİ TERCİHİNE ATANMASI TALİMATI
- KURUM DIŞINA SINAV EVRAKI GÖNDERME TALİMATI
- ÖSYM BİNA BİLGİ KONTROL VE GÜNCELLEME TALİMATI
- ÖSYM KURUM İÇERİSİNDEKİ ARAÇLARIN KULLANIM TALİMATI
- ÖSYM KURUM İÇİ SEMİNERLERİN YÖNETİLMESİ TALİMATI
- ÖSYM SINAV ADALETİNİ VE GÜVENLİĞİNİ İZLEME VE DENETLEME KURULU TALİMATI
- SINAV EVRAKI GÜNCELLEME TALİMATI
- ÖSYM HARCAMA YÖNERGESİ
- ÖSYM BAŞKANLIĞI SINAV KOORDİNATÖRLÜKLERİ VE BAŞVURU MERKEZLERİNİN ÇALIŞMA USUL VE ESASLARI İLE YURTDIŞI SINAVLAR HAKKINDA YÖNERGE
- ÖSYM BİRİM SEKRETERLERİNİN GÖREV VE SORUMLULUKLARI HAKKINDA TALİMAT
- ÖSYM ÇALIŞMA ALANLARINDA GÜVENLİK TEDBİRLERİ UYGULAMA TALİMATI
- ÖSYM DUYURULARININ HAZIRLANMASI VE YAYINLANMASI TALİMATI
- ÖSYM GENİŞLETİLMİŞ KOORDİNASYON KURULU (GKK) ÇALIŞMA USUL VE ESASLARI
- ÖSYM İMZA YETKİLERİ YÖNERGESİ
- ÖSYM KILAVUZ HAZIRLAMA SÜRECİ
- ÖSYM KOORDİNASYON KURULU (OKK) ÇALIŞMA USUL VE ESASLARI
- ÖSYM MERKEZ BİNASI VE TESİSLERİNE GİRİŞ ÇIKIŞ KONTROL TALİMATI
- ÖSYM MERKEZ GÖREVLİLERİ ATAMASINDA GÖREVLİ SAYILARININ BELİRLENMESİ TALİMATI
- ÖSYM ÖN MALİ KONTROL İŞLEMLERİ YÖNERGESİ
- ÖSYM PROTOKOL HAZIRLAMA VE İMZAYA SUNMA TALİMATI
- ÖSYM SAĞLIK DURUMU İNCELEME VE DEĞERLENDİRME TALİMATI
- ÖSYM SINAV MERKEZLERİNİN BELİRLENMESİNE İLİŞKİN YÖNERGE
- ÖSYM SINAV UYGULAMA YÖNERGESİ
- ÖSYM STRATEJİ PLANLAMA SÜRECİ
- ÖSYM VERİ TABANINDA BULUNAN VERİLERİN DİĞER KİŞİ, KURUM VE KURULUŞLAR İLE PAYLAŞIMINA YÖNELİK USUL VE ESASLAR

- ÖSYM YARDIMCILI ENGELLİ GÖZETMEN (OKUYUCU-İŐARETLEYİCİ) GÖREVLİLERİ İÇİN İŐARETLEME VE SORU OKUMA YÖNERGESİ
- ÖSYM BİRİMLER ARASI KOORDİNASYON KURULU (BKK) ÇALIŐMA USUL VE ESASLARI
- ÖSYM SÖZLEŐMELİ PERSONEL DİŐİPLİN YÖNERGESİ
- SAĐLIK SORUNU OLAN ADAYLAR İÇİN SINAV YÖNETİM SÜRECİ
- SINAV EVRAKI İNCELEME VE DEĐERLENDİRME KOMİSYONU ÇALIŐMA TALİMATI
- SINAV EVRAKI TESLİM ALMA AYRIŐTIRMA VE TARAMA SÜRECİ
- SINAV GÖREVLİLERİ TANIMLAMA VE ATAMA SÜRECİ
- SINAV GÖREVLİLERİNİN SINAV KURALLARINA AYKIRILIK TEŐKİL EDEN FİLLERİ VE UYGULANACAK İDARİ YAPTIRIMLAR HAKKINDA YÖNERGE
- SINAV HAZIRLAMA SÜRECİ
- SINAV KOORDİNATÖRLÜKLERİ VE İLİŐKİLERİNİN YÖNETİLMESİ SÜRECİ
- SINAV ÜCRETLERİNE İLİŐKİN USUL VE ESASLAR
- SINAV YÜRÜTME SÜRECİ
- SINAV BAŐVURULARI ALMA SÜRECİ
- SKK, MSKK ÇALIŐMA USUL VE ESASLARI
- SONUÇ AÇIKLAMA VE YERLEŐTİRME SONRASI VERİ HAZIRLAMA İLE BU VERİLERİN PAYLAŐIMINA İLİŐKİN TALİMAT
- SORU HAZIRLAMA VE BİLİMSEL DENETLEME SÜRECİ
- SORU HAZIRLAMA, GELİŐTİRME VE SINAV OLUŐTURMA ÇALIŐMALARINA KATILAN PERSONEL İLE YAKINLARININ SINAVA GİRMELERİ HALİNDE UYGULAMA TALİMATI
- SORU KİTAPÇIĐININ VE/VEYA CEVAP KAĐIDININ ADAYLAR KURUMLAR TARAFINDAN İNCELENMESİNE İLİŐKİN TALİMAT
- TÜRKİYE BÜYÜK MİLLET MECLİSİ'NCE GÖNDERİLEN SORU ÖNERGELERİNİN CEVAPLANMASI USULÜNE İLİŐKİN TALİMAT
- YABANCI DİL SINAVLARININ EŐDEĐERLİKLERİNİ BELİRLEME YÖNERGESİ
- YAZILI SINAV DEĐERLENDİRME TALİMATI
- YEDEK SINAV EVRAKI YÖNETİM TALİMATI
- YGS GÜVENLİK UYGULAMALARI TALİMATI
- YİYECEK YARDIMI VE YEMEK SERVİSİ İŐLEM YÖNERGESİ

Toplantı ve organizasyonlar

Başkanlığımızda sınav öncesi yeni kuralların açıklandığı ve sınav sonrası sahada oluşan olumsuzlukların paylaşıldığı ve değerlendirildiği, Sınav Koordinatörleri, Yöneticiler ve ilgililerle toplantılar düzenlenmektedir. Bu toplantılar bir sonraki sınavlarda alınacak tedbirler hususunda önemli bir faaliyet olarak değerlendirilmektedir. Ayrıca, AR-GE kapsamında yabancı ülke görevlileri ile bilgi paylaşımında bulunmaktadır. Başkanlığımızın 2016 yılında aşağıda belirtilen faaliyetlerde bulunmuştur.

- 1) 06-14 Nisan 2016 tarihleri arasında Amerika'da yapılan Eğitim Kongresi'ne katılım sağlanmıştır.
- 2) 21-23 Ekim 2016 tarihleri arasında Devlet personel Başkanlığınca düzenlenen "Kamu personel Sisteminin değerlendirilmesi" çalıştayına katılım sağlanmıştır.
- 3) 24-25 Ekim 2016 tarihleri arasında Milli Eğitim Bakanlığınca düzenlenen "Eğitimden Üretime Sektörle İş Birliğine" temalı II. Eğitim Kongresine katılım sağlanmıştır.
- 4) Toplam 26 ÖSYM Yönetim Kurulu Toplantısı gerçekleştirilmiştir.
- 5) 3156 görevlinin katılımı ile Sınav Evrakı Koruma Görevlileri ve Sınav Evrakı Nakil Görevlileri ile 42 adet toplantı yapılmıştır.

Tablo 12- Sınav Koordinatörlükleri ile yapılan istişare ve eğitim toplantıları

Faaliyet Adı	Tarih	Katılımcı Sayısı
Sınav Koordinatörlükleri Çalışanları Eğitim Toplantısı	03.01.2016-05.01.2016	168
ÖSYM Sınav Koordinatörleri İstişare Toplantısı	30.01.2016-01.02.2016	191
YGS Öncesinde İlk Kez Engelli Temsilcisi Görevi Alacak Kimselere Yönelik Düzenlenen Dramalı Eğitim Toplantısı	01.03.2016-03.03.2016	300
ÖSYM Sınav Koordinatörleri Danışma Toplantısı	08.10.2016-09.10.2016	188
Sınav Koordinatörlükleri Çalışanları Eğitim Toplantısı	28.11.2016-29.11.2016	196
	TOPLAM	1.043

6- YÖNETİM VE İÇ KONTROL SİSTEMİ

Bütçe tertipleri itibarıyla harcamalar düzenli olarak Strateji Geliştirme Daire Başkanlığınca hem talep hem de ödenek durumları takip edilmiş ve yıl içinde ekleme, aktarma, serbest bırakma işlemleri yapılmıştır.

Ön Mali Kontrol kapsamında;

- Yapılan ihalelere ilişkin İhale İşlem Dosyaları incelenmiş ve raporlanmıştır.
- Satın alma ve hak ediş işlemleri ödeme yapılmadan önce kontrole tabi tutulmuştur.

Ayrıca, Başkanlık makamı onayı ile İç Denetim Birimi harcama birimlerinin iş ve işlemlerini denetlenmiştir. Bu kapsamda,

- Taşınmaz Yönetimi İşlemleri Süreci
- Yurtdışı Sınav Koordinatörlükleri Başvuru Merkezi Yönetim Süreci denetlenmiştir.
- Belge Arşivleme ve İmha İşlemleri Süreci denetlenmiş ve münferit konularda danışmanlık hizmetleri yerine getirilmiştir.

Başkanlığımızın, İç Kontrol Eylem Planı hazırlanmış ve uygulanmaya başlanılmıştır.

Kurumumuzda İç Kontrol Sistemi oluşturma çalışmaları devam etmektedir.

II- AMAÇ VE HEDEFLER

A- İDARENİN AMAÇ VE HEDEFLERİ

Stratejik Amaç: Aday odaklılık

ÖSYM, tüm çalışmaların adayları ölçme ve değerlendirme sistemi üzerine oluşturulduğunu dikkate alarak bu sürecin en verimli şekilde yürütülmesi için stratejik hedefler oluşturmuştur. Bu kapsamda özellikle aşağıdaki alanlarda projelerin üretilmesi planlanmıştır:

Hedefler:

İnternet üzerinden tüm aday işlemlerini gerçekleştirilmesi

Aday havuzunun sürekliliğinin sağlanması

Adaylar üzerinden sınav güvenliği baskısının kaldırılması için teknolojik çözümlerin üretilmesi

Sınav standardizasyonunun sağlanması

Özel Nitelikli Sınavlar ve Adaylar ile İlgili Uygulama ve İlişkilerde Aday Odaklılık

Stratejik Amaç: Yetkelendirilmiş iş gücü ve değer üreten birikim

ÖSYM çalışanlarının bilgi ve deneyimini sürekli artırabilmek, bireysel birikimlerin kurumsal faydaya dönüştürülerek entelektüel düzeyin sürekli artmasını sağlamak amacıyla hedefler oluşturulmuştur. Bu kapsamda özellikle aşağıdaki alanlarda projeler üretilmesi planlanmıştır:

Hedefler:

Bireysel gelişim programları ve çalıştaylar oluşturulması

Ölçme, seçme ve yerleştirme konusunda çalıştaylar oluşturmak uluslararası bilimsel çalışmalara katılmak

Ölçme, seçme ve yerleştirme konusunda Ar-Ge çalışmalarına süreklilik kazandırılması

Kurumsal hafızayı sağlam temeller üzerine oturtulması

Performans yönetim sisteminin kurulması

Stratejik Amaç: Elektronik işlevsellik ve kurumsal yetkinlik

Bu kapsamdaki çalışmalar iki bölümden oluşmaktadır. Kurumsal gelişimi sağlamak ve yapılan sınavların elektronik ortamda gerçekleştirmektir. Kurumun, bilişim teknolojilerindeki gelişmelere, kâğıtsız ofis uygulamalarına ve entegre bilişim sistemlerine uygun olarak kurumsal yapılanmasının gerçekleştirilmesi amaçlanmaktadır. Bu kapsamda özellikle aşağıdaki alanlarda projeler üretilmesi planlanmaktadır:

Hedefler:

Süreç yönetimine geçilmesi

Yönetim Bilişim Sisteminin kurulması

Soru havuzu ve elektronik test oluşturma sisteminin gerçekleştirilmesi

Sınav evrakının tüm hareketlerini izleyebilen ve geriye doğru hataların kaynaklarına ulaşmayı mümkün kılan bir sistemin kurulması

Kurumun dışına gönderilecek olan tüm bilgilerin elektronik ortamda internet üzerinden sunulması

Elektronik sınav sisteminin oluşturulması

Sınav uygulamalarında faydalı modellerin hayata geçirilmesi

ÖSYM bilgilerinin güvenliği için alt yapı modernizasyonunun sağlanması

Stratejik Amaç: Herkes için her yerde olmak

Ulusal ve uluslararası alanda ihtiyacı olan her kuruma, ölçme değerlendirme, seçme ve yerleştirme hizmeti verebilmek. Bu kapsamda özellikle aşağıdaki alanlarda projeler üretilmesi planlanmaktadır:

Hedefler:

*Türkiye'nin deėişik bölgelerinde temsilciliklerin açılması
Her ilde bir sınav merkezinin oluşturulması
Uluslararası sınav yapabilmek için girişimlerde bulunulması
Yeterlilik Sertifikasyon Merkezinin Kurulması*

Stratejik Amaç: Adaylar, görevliler ve toplum ile etkin iletişim

ÖSYM ve ilgili uygulamaları hakkında başta adaylar olmak üzere toplumun ilgili her kesiminin en etkin şekilde ve en kısa sürede bilgilendirilmesini sağlayacak alt yapının oluşturulması ve bu kapsamda gerekli teknolojik yatırımların öncelikli olarak gerçekleştirilmesi hedeflenmektedir. Bu kapsamda özellikle aşağıdaki çalışmaların öncelikli olarak gerçekleştirilmesi planlanmaktadır.

Hedefler:

*Aday bilgilendirme ve eğitim yönetim sisteminin kurulması
Toplum ile ilişkiler sisteminin ve organizasyonel yapının oluşturulması
Medya ile ilişkilerin düzenli bir şekilde yürütülmesi
Uluslararası ilişkilere yönelik uygulamaların başlatılması ve kurumsallaştırılması*

B- TEMEL POLİTİKALAR VE ÖNCELİKLER

ÖSYM'nin temel amacı, kendisine yasa ile verilmiş üniversitelere öğrenci seçme ve yerleştirme sınavlarını; kamu kurum ve kuruluşları için personel seçme, görevde yükselme, yabancı dil bilgisi seviyesini belirleme sınavlarını ve tıpta uzmanlık eğitimi için seçme ve yerleştirme, lisansüstü eğitim için seçme ve yabancı dil sınavlarını bilimsel ölçme ve değerlendirme tekniklerini kullanmak suretiyle gerçekleştirmektir.

Soruların hazırlanması ve sınavların güvenlik önlemleri altında herhangi bir aksamaya meydan vermeden uygulanması için her türlü tedbir alınmıştır.

III- FAALİYETLERE İLİŐKİN BİLGİ VE DEĐERLENDİRMELER

A- MALİ BİLGİLER

1- 2016 YILI BÜTÇE UYGULAMA SONUÇLARI

GELİR

2016 yılında Yükseköğretime Geçiő Sınavı (YGS), Lisans Yerleőtirme Sınavları (LYS 1-2-3-4-5), Kamu Personeli Seçme Sınavı (KPSS), Tıpta Uzmanlık Eđitimi Giriő Sınavı (TUS), Yabancı Dil Bilgisi Seviye Tespit Sınavı (YDS), Akademik Personel ve Lisansüstü Eđitimi Giriő Sınavı (ALES), Dikey Geçiő Sınavı (DGS), Kurum Sınavları, Türk Silahlı Kuvvetleri Askeri Liseler ile Bando Astsubay Hazırlama Okulunda Öğrenim Görecek Öğrencileri Seçme Sınavı (ALS), Jandarma Okullar Komutanlığı Jandarma Astsubay Temel Kursu Giriő Sınavı (JANA) için adaylardan alınan sınav ücretleri ÖSYM'nin parasal kaynađını oluşturmuştur.

2016 yılı faaliyet ve diđer gelirler olmak üzere yılsonunda gelir 122.619.239,84 TL. KDV dâhil toplam 817.754.468,25 TL. olarak gerçekteőmiştir.

Tablo 13- 2015-2016 yılları gerçekteően gelir

	2015 Yılı Gerçekteően	2016 Yılı Gerçekteően
Faaliyet Gelirleri	383.623.641,22	806.751.216,42
Mevduat Faizi	5.210.475,12	11.003.768,28
Toplam	388.834.089,34	817.754.468,25

Tablo 14- 2015-2016 yıllarında sınavlara baővuran aday sayıları

	2015 Yılı Aday Sayıları	2016 Yılı Aday Sayıları
Aday sayıları	8.321.780	14.211.498

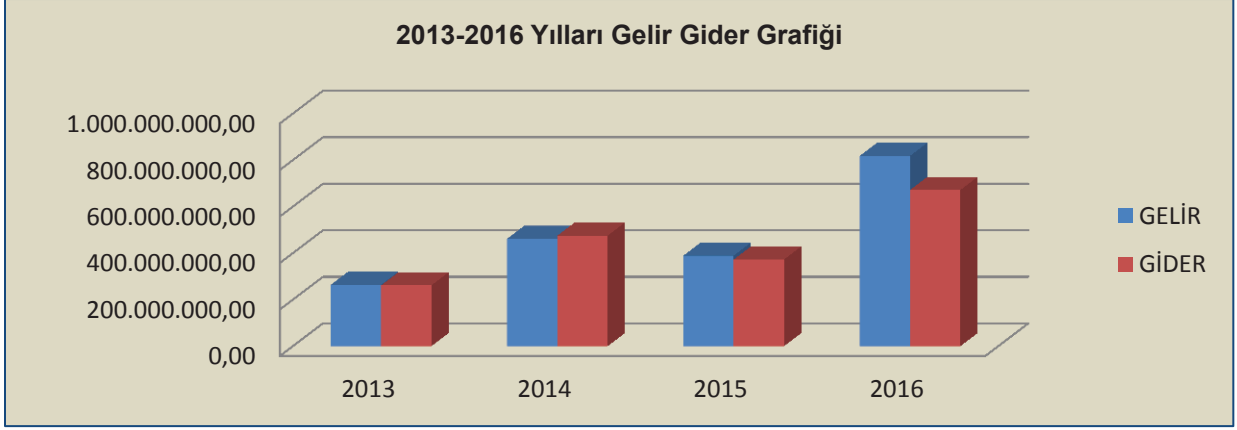
GİDER

2016 yılı gider bütçesi, yıl içinde yapılan tüm sınavlarda kullanılan testlerin hazırlanması, gizlilik esasına uyularak soru kitapçıklarının basılması, paketlenmesi, nakliyesi, sınav uygulamalarına ilişkin her türlü organizasyon, sınav sonuçlarının deđerlendirilmesi ve adaylara duyurulması vb. cari harcamalar ile yatırım harcamalarını kapsamaktadır.

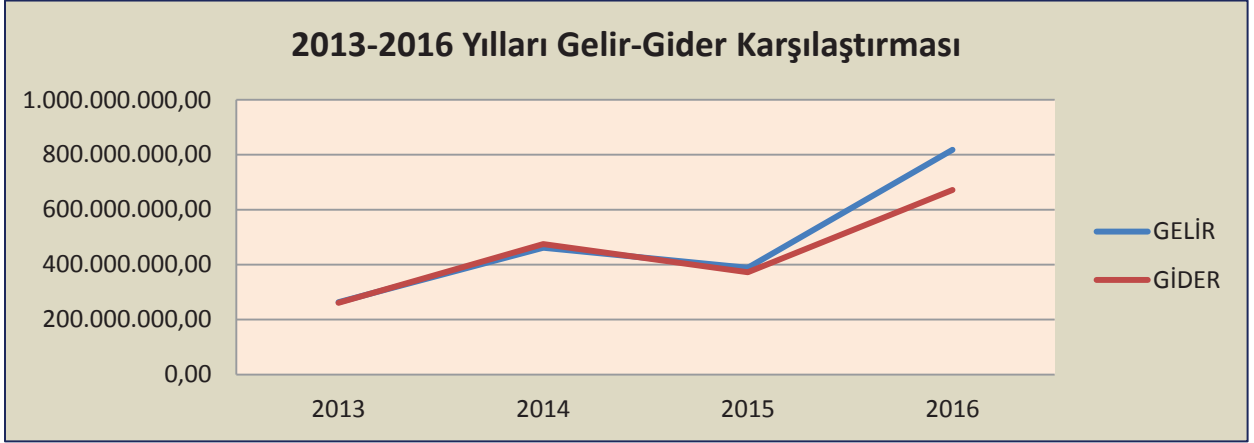
Merkezimizin 2016 yılında 50.514.764,00 TL. KDV dâhil toplam 671.454.390,57 TL gideri gerçekteőmiştir.

Tablo 15- 2013-2016 yılları gelir gider dađılımları

	2013	2014	2015	2016
GELİR	263.348.215,02	461.209.155,83	388.834.089,34	817.754.468,25
GİDER	261.164.682,46	475.055.991,46	372.435.173,31	671.454.390,57



Şekil 5- 2013-2016 yılları gerçekleşen gelir-gider dağılımı



Şekil 6- 2013-2016 yıl aralığı gelir-gider dağılımı

Tablo 16- Gelir Gider uygulama tablosu

2016 YILI ÖZET GELİR GİDER UYGULAMA TABLOSU

GELİR			GİDER		
Hesap No	Açıklama	TL	Hesap No	Açıklama	TL
800	KDV Dâhil Gelir	817.754.468,25	830	KDV Dâhil Gider	671.454.390,57
391	Hesaplanan KDV Hesabı	122.619.239,84	191	İndirilecek KDV Hesabı	50.514.764,00
	Kalan KDV'siz Toplam	695.135.228,41		Kalan KDV'siz Toplam	620.939.626,57
	Olumlu Fark			74.195.601,84	
	Önceki yıldan devreden borcun kapatılması			33.357.215,94	
	Kalan tutar			40.838.385,90	
	2547 Sayılı Kanun'un 10'uncu mad. gereği Yükseköğretim Kuruluna aktarılacak tutar			10.209.596,00	

2- TEMEL MALİ TABLOLARA İLİŞKİN AÇIKLAMALAR

Başkanlığımızın tüm personel, cari ve yatırım giderleri adaylardan toplanan sınav ücretleri ile bu ücretlerin nemalandırılmasından elde edilen kaynaklardan karşılanmaktadır. Kurumun Başlangıç Ödenekleri, Orta Vadeli Mali Plan kapsamında, Maliye Bakanlığı ve Kalkınma Bakanlığı ile yapılan değerlendirmeler sonucu son haline gelmekte ve TBMM'de yapılan görüşmeler üzerine kanunlaşmaktadır. Başkanlığımızın yıl içerisinde gerçekleştirdiği sınavlar ve aday sayıları tamamen tahmine dayalı olup ilgili sınavın yapılması veya adayların başvuru sayıları ile ilgili olduğundan tahmini sayılar ile gerçekleşme arasında sapmalar meydana gelmektedir. Orta vadeli plan kapsamında oluşturulan başlangıç ödenekleri dokuz ayrı harcama birimine ayrı ayrı bütçelendirilmiş olup yıl içerisinde ilgili harcama birimine ihtiyaç halinde ödenek kaydı yapılmıştır. Yılsonunda gelir ile gider arasında olumlu bir fark gerçekleşmiş ise bu tutar ÖSYM hesaplarında nemalandırılmakta ve sonraki yıl ihtiyaç olması halinde kullanılmaktadır.

Tablo 17- Ekonomik sınıflandırmaya göre gider dağılımı

Açıklama	K.B.Ö	Eklenen	Düşülen	Toplam Ödenek	Harcama
01- Personel Giderleri	262.623.000,00	74.142.300,00	0,00	336.765.300,00	328.999.642,58
02- Sosyal Güvenlik Kurumlarına Devlet Primi Giderleri	2.141.000,00	361.000,00	0,00	2.502.000,00	2.291.392,67
03- Mal ve Hizmet Alım Giderleri	177.999.000,00	145.260.000,00	0,00	323.259.000,00	306.524.730,85
04- Faiz Giderleri	0,00	0,00	0,00	0,00	0,00
05- Cari Transferler	416.000,00	247.000,00	0,00	663.000,00	593.981,66
06- Sermaye Giderleri	2.124.000,00	48.592.500,00	0,00	50.716.500,00	33.044.642,81
07- Sermaye Transferleri	0,00	0,00	0,00	0,00	0,00
Toplam	445.303.000,00	268.602.800,00	0,00	713.905.800,00	671.454.390,57

Ekonomik sınıflandırmaya göre gider dağılımı

Bu harcamalar;

Personel Giderleri: 328.999.642,58 TL

Personel Maaşları 14.184.983,51 TL

Ayrıca, Başkanlığımızın 2016 yılında Yükseköğretime Geçiş Sınavı (YGS), Lisans Yerleştirme Sınavları (LYS 1-2-3-4-5), Kamu Personeli Seçme Sınavı (KPSS), Tıpta Uzmanlık Eğitimi Giriş Sınavı (TUS), Yabancı Dil Bilgisi Seviye Tespit Sınavı (YDS), Akademik Personel ve Lisansüstü Eğitimi Giriş Sınavı (ALES), Dikey Geçiş Sınavı (DGS), Kurum Sınavları, Türk Silahlı Kuvvetleri Askeri Liseler ile Bando Astsubay Hazırlama Okulunda Öğrenim Görecek Öğrencileri Seçme Sınavı (ALS), Jandarma Okullar Komutanlığı Jandarma Astsubay Temel Kursu Giriş Sınavı (JANA) görev alan Bina Sınav Sorumlusu, Bina Yöneticisi, Salon Başkanı, Gözetmen, Hizmetli, Emniyet Görevlisi, Yöre dışı ÖSYM Temsilcileri vb. görevliler için: **309.310.984,18 TL**

Soru hazırlama ve denetim giderleri için: **5.503.674,89 TL**

ÖSYM bütçesinden görevlilerin hesaplarına aktarılmak suretiyle ödenmiştir.

01-Personel Giderleri tertibi sapma nedeni; Yılsonu gerçekleştirilen Kamu Personeli Seçme Sınavı Ortaöğretim ve Ön lisans sınavlarına beklentilerin üzerinde başvuru gerçekleşmiş olduğundan başlangıç ödeneğine ödenek kaydı yapılmış ve ödenek 66.376.642,58 TL artışla 328.999.642,58 TL olarak gerçekleşmiştir.

Sosyal Güvenlik Kurumlarına Devlet Primi Giderleri: 2.291.392,67 TL

Merkezimiz personelinin Sosyal Güvenlik Kurumlarına ödenen primlerini kapsamaktadır.

02- Sosyal Güvenlik Kurumlarına Devlet Primi Giderleri tertibi sapma nedeni; Farklı harcama birimlerinin ödeneđi yetersiz kalmasından kaynaklı ilgili tertibe ödenek kaydı yapılmıő harcanmayan ödenek yılsonunda iptal edilmiőtir.

Mal ve Hizmet Alımları (KDV dâhil): 306.524.730,85 TL.

Bu harcamanın büyük bir kısmı, gizlilik esasına uyularak sınavlarda testlerin baskıya hazırlanması, soru kitapçıklarının basılması, paketlenmesi, adayların kullanımına sunulan kalem, silgi, kalemtırıő malzemeleri, kamera kayıtları, sınav merkezlerinin online izlenmesi, nakliye, sınav uygulamalarına iliőkin her türlü organizasyon, sınav sonuçlarının deđerlendirilmesi ve adaylara duyurulması gibi cari harcamalardır.

03- Mal ve Hizmet Alımları tertibi sapma nedeni; Baőlangıç ödeneđi ile harcamalar karşılaőtırıldıđında ödeneđin yetersiz olduđu görölmektedir. Bunun nedeni; Baőkanlıđımızın giderleri tamamen sınavlara başvuru yapan adaylardan elde edilen başvuru ücretlerinin toplanması ile yapılmaktadır. Baőkanlıđımızın yıl içerisinde gerçekleőtirdiđi sınavlar ve aday sayıları tamamen tahmine dayalı olup ilgili sınavın yapılması veya adayların başvuru sayıları ile ilgili olduđundan tahmini sayılar ile gerçekleőme arasında zaman zaman sapmalar meydana gelmektedir. 2016 yılında da özellikle Kamu Personeli Seçme Sınavı Ortaöđretim ve Ön lisans sınavlarına beklentilerin üzerinde başvuru gerçekleőmiőtü olduđundan bu tertipten yapılan gider de aday sayısına paralel olarak artış göstermiőtir. Tahmini tespit edilen baőlangıç ödeneđine, adaylardan toplanan aday artışından kaynaklına ödenekler eklenmek suretiyle harcama gerçekleőtirilmiőtir.

Cari Transferler: 593.981,66 TL

Personel Yiyecek yardımı 102.778,84 TL

Sosyal Güvenlik Kurumu Ek karşılıklar ve emekli ikramiyeleri hesabına 491.202,82 TL

Sermaye Giderleri (KDV dâhil): 33.044.642,81 TL

Bu harcamalar merkezimizin iőlerinin yürütölmesi için yapılan teknolojik yatırımlar ile bina büyük bakım onarımlarını kapsamaktadır. Bunlar

Mamul Mal Alımları :	20.245.377,88 TL
Gayri Maddi Hak Alımları:	2.251.920,09 TL
Bina Bakım Onarım Giderleri:	7.948.788,79 TL
Gayrimenkul Alımı:	2.598.556,05 TL

olarak gerçekleőtirmiőtir.

06- Sermaye Giderleri tertibi sapma nedeni; Orta Vadeli Mali Plan kapsamında Baőkanlıđımıza öngörölen 2.124.000,00 TL ödenek yetersiz kalmıőtir. Baőkanlıđımızın E-sınav projesi yatırımlardan dolayı, ilgili tertibe mevzuat uyarınca sınav gelirlerinden ödenek kaydı yapılmıőtir.

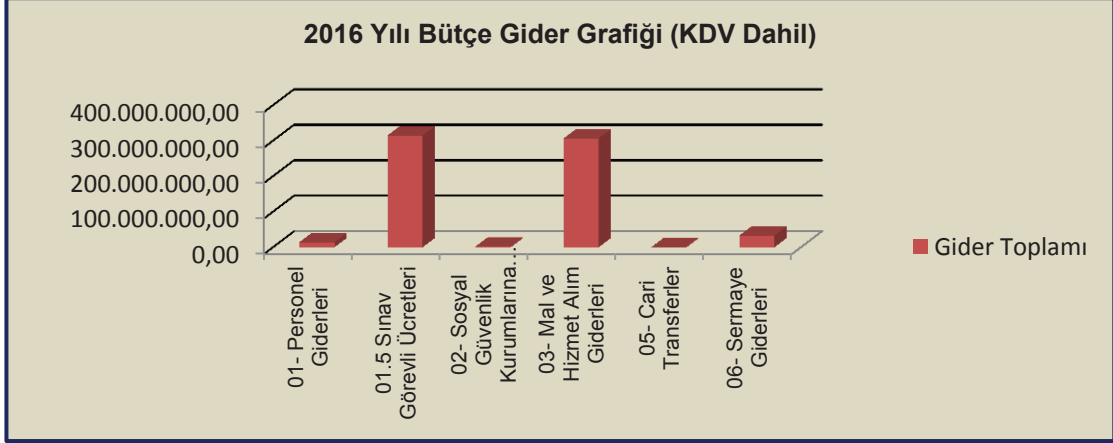
Tablo 17- Bütçe giderleri ekonomik sınıflandırma tablosu

1.9 BÜTÇE GİDERLERİNİN EKONOMİK SINIFLANDIRILMASI TABLOSU

Ekonomik Kodlar		BÜTÇE GİDERİNİN TÜRÜ	Cari Yıl (N)
830		BÜTÇE GİDERLERİ HESABI	671.454.390,57
830	01	Personel Giderleri	328.999.642,58
830	01	01 Memurlar	10.397.506,39
830	01	02 Sözleşmeli Personel	3.787.477,12
830	01	05 Diğer Personel	314.814.659,07
830	02	Sosyal Güvenlik Kurumlarına Devlet Primi Giderleri	2.291.392,67
830	02	01 Memurlar	1.583.439,46
830	02	02 Sözleşmeli Personel	707.953,21
830	03	Mal ve Hizmet Alım Giderleri	306.524.730,85
830	03	02 Tüketime Yönelik Mal ve Malzeme Alımları	7.541.426,05
830	03	03 Yolluklar	1.929.424,52
830	03	04 Görev Giderleri	843.119,09
830	03	05 Hizmet Alımları	293.122.238,11
830	03	06 Temsil ve Tanıtma Giderleri	24.226,75
830	03	07 Menkul Mal, Gayrimaddi Hak Alım, Bakım ve Onarım Giderleri	2.679.381,62
830	03	08 Gayrimenkul Mal Bakım ve Onarım Giderleri	384.914,71
830	05	Cari Transferler	593.981,66
830	05	01 Görev Zararları	491.202,82
830	05	03 Kar Amacı Gütmeyen Kuruluşlara Yapılan Transferler	102.778,84
830	06	Sermaye Giderleri	33.044.642,81
830	06	01 Mamul Mal Alımları	20.245.377,88
830	06	03 Gayri Maddi Hak Alımları	2.251.920,09
830	06	04	2.598.556,05
830	06	07 Gayrimenkul Büyük Onarım Giderleri	7.948.788,79
BÜTÇE GİDERLERİ TOPLAMI :			671.454.390,57

Tablo 19- Ekonomik ayrıma göre bütçe gelirleri uygulama sonuçları

EKONOMİK AYRIMA GÖRE BÜTÇE GELİRLERİ UYGULAMA SONUÇLARI TABLOSU (KDV Dahil)			
Hesap Kodu	Ekonomik Kodlar	BÜTÇE GELİRLERİNİN TÜRÜ	Cari Yıl (N)
800		BÜTÇE GELİRLERİ HESABI	817.754.468,25
800	03	Teşebbüs ve Mülkiyet Gelirleri	803.203.402,75
800	03 01	Mal ve Hizmet Satış Gelirleri	803.203.402,75
800	03 01 01	Mal Satış Gelirleri	1.357.913,00
800	03 01 01 01	Şartname, Basılı Evrak, Form Satış Gelirleri	8.790,00
800	03 01 01 02	Kitap, Yayın vb. Satış Gelirleri	1.348.340,00
800	03 01 01 99	Diğer Mal Satış Gelirleri	783,00
800	03 01 02	Hizmet Gelirleri	801.845.489,75
800	03 01 02 30	Sınav, Kayıt ve Bunlara İlişkin Diğer Hizmet Gelirleri	801.546.409,00
800	03 01 02 99	Diğer Hizmet Gelirleri	299.080,75
800	05	Diğer Gelirler	14.551.065,50
800	05 01	Faiz Gelirleri	11.003.768,28
800	05 01 09	Diğer Faizler	11.003.768,28
800	05 01 09 01	Kişilerden Alacaklar Faizleri	516,45
800	05 01 09 03	Mevduat Faizleri	11.003.251,83
800	05 09	Diğer Çeşitli Gelirler	3.547.297,22
800	05 09 01	Diğer Çeşitli Gelirler	3.547.297,22
800	05 09 01 06	Kişilerden Alacaklar	61.493,89
800	05 09 01 99	Yukarıda Tanımlanmayan Diğer Çeşitli Gelirler	3.485.803,33
NET BÜTÇE GELİRLERİ TOPLAMI:			817.754.468,25



Şekil 7- Ekonomik sınıflandırmaya göre gider dağılımı

3- MALİ DENETİM SONUÇLARI

Dış Denetim: 6085 Sayılı Sayıştay Kanununun 38'inci maddesi uyarınca, Sayıştay Başkanlığı tarafından Başkanlığımızda yürütülen denetimler sonucunda; 2016 yılında, 2015 yılına ilişkin; 2 adet sorgu, 10 adedi performans denetimi olmak üzere toplam 26 adet bulgu Başkanlığımız iletilmiştir. Başkanlığımız bulgulara ilişkin cevapları süresi içerisinde Sayıştay Başkanlığına iletmış ve eksik bulunan hususların düzeltilmesi için ilgili birimler uyarılmıştır. Sayıştay Başkanlığı verilen cevapların ve uygulamaların bir sonraki dönemde incelemeye alınacağı hususunda görüş vermiştir.

B- PERFORMANS DEĞERLENDİRİLMESİ

Hedef-1.3			Adaylar üzerinden sınav güvenliği baskısının kaldırılması için teknolojik çözümlerin üretilmesi		
Performans Göstergeleri	Ölçü Birimi		Gerçekleşme Durumu		
1-Elektronik sınav kapsamında oluşturulan binalarda adayların emanetlerini bırakabilecekleri ve tuvalet ihtiyaçlarını giderebilecekleri bina sayısı	Sayı	3	<p>2014 yılında Pilot il olarak belirlenen Ankara'da, Bilkent Merkez yerleşkede ve Çetin Emeç ÖSYM Bürosunda olmak üzere 2 bina elektronik sınava uygun hale getirilmiştir. Adaylar yanlarında getirdikleri ve salona alınmasına izin verilmeyen eşyalarını bina girişinde oluşturulan emanet dolaplarına bırakarak sınav salonlarına alınması sağlanmıştır. Eylül ayından itibaren her ay bir defa Elektronik Yabancı Dil Bilgisi Seviye Sınavı (e-YDS) önce Ankara Bilkent Merkez e-YDS Sınav binasında yaklaşık 80 aday kontenjanı ile başlatılmış, daha sonra Çetin Emeç ÖSYM Bürosu e-YDS sınav binasında olmak üzere yaklaşık 150 aday ile sınavlar gerçekleştirilmiştir.</p> <p>2015 yılında İstanbul ili 4. Levent'te 470 ve İzmir Alsancak'ta bulunan ÖSYM hizmet binalarında 88 aday kapasiteli alt yapı oluşturulmuştur. 2015 yılında 774 adaya hizmet verebilecek seviyeye gelinmiştir. ÖSYM ayda bir yapılan bu sınavların hem kontenjan sayısı, hem de birde fazla gerçekleştirmek suretiyle adayların taleplerini karşılamayı hedeflenmiştir. Bu kapsamda Ankara İli Akyurt ilçesi Esenboğa mevkiinde aynı anda 5 000 adayın sınava girebileceği bir bina kiralanmış ve alt yapı hazırlıkları büyük ölçüde tamamlanmış, 2016 yılının Eylül ayında faaliyete geçmiştir. Esenboğa e-sınav merkezinde Eylül ayında Aralık ayına kadar yaklaşık 7.300 aday sınava alınmıştır.</p>		
2-Her sınav merkezinde binalar kontrol edilerek engelli adaylara uygun binaların tespit edilmesi	%	3	Sınav merkezlerinde koordinatörler tarafından engellilere uygun olan binalar tespit edilerek sisteme dâhil edilmektedir.		
Hedef-1.4			Sınavların standardizasyonun sağlanması		
Performans Göstergeleri	Ölçü Birimi		Gerçekleşme Durumu		
1- Sınav yapılan tüm bina girişlerinin ve salonların kamera ile kayıt altına alınma oranı	%	55	<p>Sınav yapılan binaların kapı girişi, bina sınav sorumlusu odalarının tamamı kayıt altına alınmıştır. Yaklaşık 1.3000.000 adayın girdiği sınavlardan sınav salonlarının tamamı, aday sayısının daha fazla olduğu sınavlarda ise kamera kapasitesi ile sınırlı olmak üzere 2016 yılında yapılan sınavlarda 511.036 adet kamera uygulaması gerçekleştirilerek sınav aşamasında oluşan her türlü şikâyet ve olumsuzluklar takip edilmiş ve gereği Yönetim Kurulu tarafından yerine getirilmiştir.</p> <p>2016 yılında gerçekleştirilen sınavlarda 49.512 bina, 733.583 salon kullanılmıştır. Yaklaşık % 66 oranında uygulama gerçekleştirilmiştir.</p>		
Hedef-1.5			Özel Nitelikli Sınavlar ve Adaylar ile İlgili Uygulama ve İlişkilerde Aday Odaklılık		
Performans Göstergeleri	Ölçü Birimi		Gerçekleşme Durumu		
1- Engelli görevli havuzunun oluşturulma oranı	%	100	<p>Görme engelli adaylar için Yabancı Dil, Sözel ve Sayısal alanlarında görevli havuzu oluşturulmaktadır</p> <p>2016 yılında da bu amaçla 3 ayrı zaman diliminde 300 görevliye eğitim verilmiştir.</p>		

2- Görme ve İşitme engelli adaylara uygun yöntemlerle ÖSYM ve EKPSS kılavuzunun duyurulması oranı		%	100	ÖSYS ve EKPSS Kılavuzları, görme engelliler için sesli, işitme engelliler için işaret diliyle ÖSYM internet sitesinde yayınlanmıştır.	
Hedef-2.2	Ölçme, seçme ve yerleştirme konusunda çalıştaylar oluşturmak uluslararası bilimsel çalışmalara katılmak				
Performans Göstergeleri		Ölçü Birimi		Gerçekleşme Durumu	
1- Yurt dışına ölçme, seçme, yerleştirme konularında ziyaret sayısı		Sayı	1	Eğitim kongresine katılmak ve Educational Testing Service ile görüşmek üzere Amerika Birleşik Devletleri Washington DC.'ye ziyaret gerçekleştirilmiştir.	
2- Soru hazırlama ve test oluşturma konusunda düzenlenen eğitim programı sayısı		Sayı	2	Soru hazırlama ve test oluşturma konularında 20 personelimize eğitim programı düzenlenmiştir. Ayrıca soru hazırlama kapsamında eğitim içerikli 6 çalıştay düzenlenmiştir.	
Hedef-2.3	Ölçme, seçme ve yerleştirme konusunda AR-GE çalışmalarına süreklilik kazandırılması				
Performans Göstergeleri		Ölçü Birimi		Gerçekleşme Durumu	
1- Açık uçlu sınav yapılması		Sayı	2	2016 yılında İçişleri Bakanlığı Kaymakam Adaylığı Giriş sınavı, Sayıştay, YDUS ve ÖSYM Uzman Yardımcılığı sınavları Açık Uçlu Sınav olarak gerçekleştirilmiştir. Tıpta uzmanlık Eğitimi Giriş Sınavları, Dikey Geçiş Sınavı, Teknik Öğretmenler İçin Mühendislik Tamamlama Programları Giriş Sınavı, İş Sağlığı ve Güvenliği Genel Müdürlüğü İşyeri Hekimliği ve İş Güvenliği Uzmanlık Sınavı vb 13 sınav ise cevap kâğıdı kullanılmadan Soru Cevap Kitapçığı kullanılarak gerçekleştirilmiştir.	
Hedef-3.3	Soru havuzu ve elektronik test oluşturma sisteminin gerçekleştirilmesi				
Performans Göstergeleri		Ölçü Birimi		Gerçekleşme Durumu	
1- Bir önceki yıl sınavlarda kullanılan soru sayısının üç katının bilimsel denetimden geçirilerek soru havuzuna atılma oranı		%	30	2015 Yılı testte çıkan Soru sayısı	2016 yılı denetimden geçen soru sayısı
				7.851	28.580
Hedef-3.6	Elektronik sınav sisteminin oluşturulması				
Performans Göstergeleri		Ölçü Birimi		Gerçekleşme Durumu	
1- Her ay bir Elektronik Sınav yapılması		%	24	2016 yılında 11 adet elektronik Yabancı Dil Sınavı (e-YDS) gerçekleştirilmiştir.	
2- Elektronik sınav gerçekleştirilecek nitelikte bina sayısı		Sayı	4	<ul style="list-style-type: none"> Çetin Emeç ÖSYM Bürosu e-YDS sınav binasında 150 aday kapasiteli, 2016 yılında İstanbul ili 4. Levent'te 470 aday kapasiteli, İzmir Alsancak'ta bulunan ÖSYM hizmet binasında 80 aday kapasiteli ÖSYM ayda bir yapılan bu sınavların hem kontenjan sayısı, hem de birde fazla gerçekleştirmek suretiyle adayların taleplerini karşılamayı hedeflemiştir. Bu kapsamda Ankara İli Akyurt ilçesinde aynı anda 5.000 adayın sınava girebileceği bir bina kiralanmış ve alt yapı çalışmaları büyük ölçüde tamamlanmıştır. Söz konusu bina 2016 yılının Eylül ayında faaliyete geçirilmiştir. Esenboğa e-Sınav Merkezinde Eylül ayından Aralık ayına kadar yaklaşık 7.300 aday sınava alınmıştır. 	

Hedef-3.7 Sınav uygulamalarında faydalı modellerin hayata geçirilmesi			
Performans Göstergeleri	Ölçü Birimi		Gerçekleşme Durumu
1- Bina Sorumlularının Eğitime alınması	%	100	Sınav merkezlerinde Sınav Koordinatörleri tarafından, sınavdan önceki gün ÖSYM Temsilcilerinin de katıldığı ve katılımın kayıt altına alındığı eğitim toplantıları her sınavdan önce yapılmaktadır
2- Tüm görevlilerin eğitilmesi	%	100	Sınav Evrakı Koruma Görevlileri ve Sınav Evrakı Nakil Görevlileri ile 3156 görevlinin katıldığı 42 toplantı düzenlenmiştir. Her sınav sabahı eğitimden geçirilen Bina Sınav Sorumluları tarafından Salon Başkanları ve Gözetmenlere bilgilendirme toplantıları yapılmaktadır.
3- Binaların Güncellenme oranı	%	80	İl/ilçe sınav Koordinatörleri tarafından Sınav binaların güncellenmesi düzenli olarak yapılmaktadır.
Hedef-4.1 Türkiye'nin değişik bölgelerinde temsilciliklerin açılması			
Performans Göstergeleri	Ölçü Birimi		Gerçekleşme Durumu
1- Açılan Temsilcilik sayısı	Sayı	3	Başkanlığımız, 22.04.2013 tarih ve 2013/4658 Bakanlar Kurulu Kararı ile Adana, Ankara, Antalya, Bursa, Diyarbakır, Erzurum, Eskişehir, Gaziantep, İstanbul (Avrupa Yakası), İstanbul (Anadolu Yakası), İzmir, Kayseri, Konya, Malatya, Samsun, Sivas, Trabzon, Van illerinde 18 Temsilcilik açılması hususunda kanuni düzenleme gerçekleştirmiştir. Ancak faaliyete geçirilmemiştir.
Hedef-5.1 Aday bilgilendirme ve eğitim yönetim sisteminin kurulması			
Performans Göstergeleri	Ölçü Birimi		Gerçekleşme Durumu
1- Son Sınıfta Okuyan Adaylara Aday El Rehberi dağıtılma sayısı	%	100	2016 yılında son sınıfta okuyan bütün adaylara Aday El rehberi hazırlanmış adaylara ulaştırılmıştır.
2- 7/24 çağrı merkezi ile hizmet vermek	Sayı		2016 yılında Çağrı Merkezini, aday, görevli ve diğer aramalar dâhil toplam 1.451.621 olarak gerçekleştirmiştir. Bu aramaların 1.136.825 adedine cevap verilebilmiştir. Çağrıların tamamına cevap verilebilmesi için alt yapı güçlendirme çalışmaları başlatılmıştır.
1- Yazılı ve görsel medyada yapılan program sayısı			Yazılı ve görsel medyada yeterli sayıda program yapılması sağlanmıştır.
3- Zeki kılavuz projesinin hayata geçirilmesi	%	100	İhale yapıldı, çalışmalar devam etmektedir.
Hedef-5.2 Toplum ile ilişkiler sisteminin ve organizasyonel yapısının oluşturulması			
Performans Göstergeleri	Ölçü Birimi		Gerçekleşme Durumu
1- Paydaşlar ile yapılan toplantı sayısı	Sayı	2	2016 yılı içerisinde Sınav Koordinatörü, Koordinatörlük çalışanları, Soru yazarları, Sınav Evrakı Korumu Kuryeleri olmak üzere 4.459 kişi ile 47 toplantı düzenlenmiştir.
2- Aday ve görevlilere bilgilendirme mesajlarının gönderilme sayısı	Sayı		2016 yılı içerisinde adaylar ve görevlilere 4.043.539 adet bilgilendirme mesajı gönderilmiştir.

İÇ KONTROL GÜVENCE BEYANI

Üst yönetici olarak yetkim dâhilinde;

Bu raporda yer alan bilgilerin güvenilir, tam ve doğru olduğunu beyan ederim.

Bu raporda açıklanan faaliyetler için bütçe ile tahsis edilmiş kaynakların, planlanmış amaçlar doğrultusunda ve iyi mali yönetim ilkelerine uygun olarak kullanıldığını ve iç kontrol sisteminin işlemlerin yasallık ve düzenliliğine ilişkin yeterli güvenceyi sağladığını bildiririm.

Bu güvence, üst yönetici olarak sahip olduğum bilgi ve değerlendirmeler, iç kontroller, iç denetçi raporları ile Sayıştay raporları gibi bilgim dâhilindeki hususlara dayanmaktadır.

Burada raporlanmayan, idarenin menfaatlerine zarar veren herhangi bir husus hakkında bilgim olmadığını beyan ederim. Şubat 2017



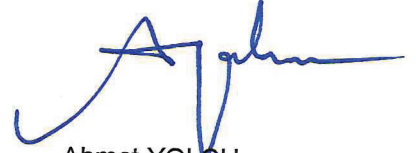
Prof. Dr. Ömer DEMİR
Başkan

MALİ HİZMETLER BİRİM YÖNETİCİSİNİN BEYANI

Mali hizmetler birim yöneticisi olarak yetkim dâhilinde;

Bu idarede, faaliyetlerin mali yönetim ve kontrol mevzuatı ile diđer mevzuata uygun olarak yürütüldüğünü, kamu kaynaklarının etkili, ekonomik ve verimli bir şekilde kullanılmasını temin etmek üzere iç kontrol süreçlerinin işletildiğini, izlendiğini ve gerekli tedbirlerin alınması için düşünce ve önerilerimin zamanında üst yöneticiye raporlandığını beyan ederim.

İdaremizin 2016 yılı Faaliyet Raporunun "III/A- Mali Bilgiler" bölümünde yer alan bilgilerin güvenilir, tam ve doğru olduğunu teyit ederim. Şubat 2017



Ahmet YOLCU
Strateji Geliştirme Daire Başkanı

EK-1 2016 YILINDA YAPILAN SINAVLARDA KULLANILAN TESTLER

SINAV TARİHİ	SINAV	SORU SAYISI
23.01.2016	2016 Elektronik Yabancı Dil Sınavı (e-YDS 2016/1)	80
13.02.2016	2016 Elektronik Yabancı Dil Sınavı (e-YDS 2016/2)	80
20.02.2016	Jandarma Genel Komutanlığı Jandarma Astsubay Temel Kursu Giriş Sınavı 2016-JANA	100
12.03.2016	2016 Elektronik Yabancı Dil Sınavı (e-YDS 2016/3)	80
13.03.2016	Yükseköğretime Geçiş Sınavı 2016-YGS	
	Türkçe Testi	40
	Sosyal Bilimler Testi	45
	Temel Matematik Testi	40
	Fen Bilimleri Testi	40
27.03.2016	Yabancı Dil Bilgisi Seviye Tespit Sınavı (İlkbahar Dönemi) 2016-YDS İlkbahar Dönemi Testler	
	Almanca	80
	Arapça	80
	Bulgarca	80
	Farsça	80
	Fransızca	80
	İngilizce	80
	İspanyolca	80
	İtalyanca	80
	Rusça	80
	Yunanca	80
	Çeviri Alanları	
	Çince	2
	Danimarkaca	2
	Ermenice	2
	Gürcüce	2
	Hollandaca	2
	Japonca	2
	Korece	2
	Lehçe	2
	Macarca	2
	Portekizce	2
	Rumence	2
	Sırpça	2
	Ukraynaca	2

02.04.2016	Diyanet İşleri Başkanlığı Mesleki Bilgiler Seviye Tespit Sınavı 2016-DİB-MBSTS	60
03.04.2016	Türk Silahlı Kuvvetleri Askeri Liseler ile Bando Astsubay Hazırlama Okulunda Öğrenim Görecek Öğrencileri Seçme Sınavı 2016-ALS	
	Türkçe Testi	30
	Sosyal Bilimler Testi	15
	Temel Matematik Testi	30
	Fen Bilimleri Testi	25
10.04.2016	Tıpta Uzmanlık Eğitimi Giriş Sınavı 2016-TUS İlkbahar Dönemi	
	Temel Tıp Bilimleri Testi	120
	Klinik Tıp Bilimleri Testi	120
16.04.2016	2016 Elektronik Yabancı Dil Sınavı (e-YDS 2016/4)	80
24.04.2016	Engelli Kamu Personeli Seçme Sınavı 2016-EKPSS	
	ORTAÖĞRETİM GENEL, GÖRME VE İŞİTME-2 (GY)	30
	ORTAÖĞRETİM GENEL, GÖRME VE İŞİTME-2 (GK)	30
	ÖNLİSANS GENEL, GÖRME VE İŞİTME-2 (GY)	30
	ÖNLİSANS GENEL, GÖRME VE İŞİTME-2 (GK)	30
	ÖNLİSANS İŞİTME-1 (GY)	30
	ÖNLİSANS İŞİTME-1 (GK)	30
	ÖNLİSANS ZİHİNSEL (GY)	30
	ÖNLİSANS ZİHİNSEL (GK)	30
	LİSANS GENEL, GÖRME VE İŞİTME-2 (GY)	30
	LİSANS GENEL, GÖRME VE İŞİTME-2 (GK)	30
	LİSANS İŞİTME-1 (GY)	30
	LİSANS İŞİTME-1 (GK)	30
	LİSANS ZİHİNSEL (GY)	30
	LİSANS ZİHİNSEL (GK)	30
	ORTAÖĞRETİM ZİHİNSEL (GY)	30
	ORTAÖĞRETİM ZİHİNSEL (GK)	30
	ORTAÖĞRETİM İŞİTME-1 (GY)	30
	ORTAÖĞRETİM İŞİTME-1 (GK)	30
30.04.2016	İş Sağlığı ve Güvenliği Genel Müdürlüğü İşyeri Hekimliği ve İş Güvenliği Uzmanlığı Sınavı 2016-İSG 1. Dönem	
	İş Yeri Hekimliği Testi	50
	A Sınıfı İş Güvenliği Uzmanlığı Testi	50
	B Sınıfı İş Güvenliği Uzmanlığı Testi	50
	C Sınıfı İş Güvenliği Uzmanlığı Testi	50
	Diğer Sağlık Personeli Testi	50
08.05.2016	Akademik Personel ve Lisansüstü Eğitimi Giriş Sınavı 2016-ALES	
	İlkbahar Dönemi	
	Sayısal-1 Testi	40
	Sayısal-2 Testi	40
	Sözel-1 Testi	40

	Sözel-2 Testi	40
14.05.2016	2016 Elektronik Yabancı Dil Sınavı (e-YDS 2016/5)	80
22.05.2016	Kamu Personel Seçme Sınavı 2016-KPSS Lisans (GENEL YETENEK-GENEL KÜLTÜR, EĐİTİM BİLİMLERİ)	
	Genel Yetenek Testi	60
	Genel Kültür Testi	60
	Eđitim Bilimleri Testi	80
29.05.2016	Kamu Personel Seçme Sınavı 2016-KPSS Lisans (ALAN BİLGİSİ)	
	Hukuk Testi	30
	İktisat Testi	30
	İŐletme Testi	30
	Maliye Testi	30
	Muhasebe Testi	30
	ÇalıŐma Ekonomisi ve Endüstri İliŐkileri Testi	30
	Ekonometri Testi	30
	İstatistik Testi	30
	Kamu Yönetimi Testi	30
	Uluslararası İliŐkiler Testi	30
11.06.2016	2016 Elektronik Yabancı Dil Sınavı (e-YDS 2016/6)	80
18.06.2016	Lisans YerleŐtirme Sınavı-4 (Sosyal Bilimler) 2016-LYS4	
	Tarih Testi	44
	Cođrafya-2 Testi	14
	Felsefe Grubu ile Din Kültürü ve Ahlak Bilgisi Testi	40
19.06.2016	Lisans YerleŐtirme Sınavı-1 (Matematik) 2016-LYS1	
	Matematik Testi	50
	Geometri Testi	30
25.06.2016	Lisans YerleŐtirme Sınavı-2 (Fen Bilimleri) 2016-LYS2	
	Fizik Testi	30
	Kimya Testi	30
	Biyoloji Testi	30
25.06.2016	Lisans YerleŐtirme Sınavı-5 (Yabancı Dil) 2016-LYS5	
	Almanca Testi	80
	Fransızca Testi	80
	İngilizce Testi	80
26.06.2016	Lisans YerleŐtirme Sınavı-3 (Edebiyat-Cođrafya) 2016-LYS3	
	Türk Dili ve Edebiyatı Testi	56
	Cođrafya-1 Testi	24
16.07.2016	Kamu Personel Seçme Sınavı Öğretmenlik Alan Bilgisi (ÖABT) (SINAV UYGULANMADI)	
	Almanca Öğretmenliđi Testi	50
	Biyoloji Öğretmenliđi Testi	50
	Cođrafya Öğretmenliđi Testi	50

	Din Kültürü ve Ahlak Bilgisi Öğretmenliği Testi	50
	Fen Bilimleri/Fen ve Teknoloji Öğretmenliği Testi	50
	Fizik Öğretmenliği Testi	50
	İlköğretim Matematik Öğretmenliği Testi	50
	İngilizce Öğretmenliği Testi	50
	Kimya Öğretmenliği Testi	50
	Matematik (Lise) Öğretmenliği Testi	50
	Okul Öncesi Öğretmenliği	50
	Rehber Öğretmenliği Testi	50
	Sınıf Öğretmenliği Testi	50
	Sosyal Bilgiler Öğretmenliği Testi	50
	Tarih Öğretmenliği Testi	50
	Türk Dili ve Edebiyatı Öğretmenliği Testi	50
	Türkçe Öğretmenliği Testi	50
20.08.2016	Kamu Personel Seçme Sınavı Öğretmenlik Alan Bilgisi (ÖABT)	
	Almanca Öğretmenliği Testi	50
	Biyoloji Öğretmenliği Testi	50
	Coğrafya Öğretmenliği Testi	50
	Din Kültürü ve Ahlak Bilgisi Öğretmenliği Testi	50
	Fen Bilimleri/Fen ve Teknoloji Öğretmenliği Testi	50
	Fizik Öğretmenliği Testi	50
	İlköğretim Matematik Öğretmenliği Testi	50
	İngilizce Öğretmenliği Testi	50
	Kimya Öğretmenliği Testi	50
	Matematik (Lise) Öğretmenliği Testi	50
	Okul Öncesi Öğretmenliği	50
	Rehber Öğretmenliği Testi	50
	Sınıf Öğretmenliği Testi	50
	Sosyal Bilgiler Öğretmenliği Testi	50
	Tarih Öğretmenliği Testi	50
	Türk Dili ve Edebiyatı Öğretmenliği Testi	50
	Türkçe Öğretmenliği Testi	50
20.08.2016	2016 Elektronik Yabancı Dil Sınavı (e-YDS 2016/8)	80
21.08.2016	Teknik Öğretmenler İçin Mühendislik Tamamlama Programları Giriş Sınavı	60
21.08.2016	DGS Dikey Geçiş Sınavı	
	Sayısal Testi	60
	Sözel Testi	60
04.09.2016	ALÜGS Askeri Lise Mezunları İçin Üniversiteye Geçiş Sınavı	
	Türkçe Testi	30
	Sosyal Bilimler Testi	30

	Temel Matematik Testi	30
	Fen Bilimleri Testi	30
04.09.2016	Yabancı Dil Bilgisi Seviye Tespit Sınavı (Sonbahar Dönemi) 2016-YDS Sonbahar Dönemi	
	Almanca	80
	Arapça	80
	Fransızca	80
	İngilizce	80
	Rusça	80
24.09.2016	2016 Elektronik Yabancı Dil Sınavı (e-YDS 2016/9)	80
25.09.2016	TUS Tıpta Uzmanlık Eğitimi Giriş Sınavı Sonbahar Dönemi	
	Temel Tıp Bilimleri Testi	120
	Klinik Tıp Bilimleri Testi	120
25.09.2016	DUS Diş Hekimliği Uzmanlık Eğitimi Giriş Sınavı	
	Temel Bilimler Testi	40
	Klinik Bilimler Testi	80
15.10.2016	2016 Elektronik Yabancı Dil Sınavı (e-YDS 2016/10)	80
16.10.2016	KPSS Kamu Personel Seçme Sınavı Ön Lisans	
	Genel Yetenek Testi	60
	Genel Kültür Testi	60
30.10.2016	Sayıştay Eleme Sayıştay Başkanlığı Sayıştay Denetçi Yardımcısı Adaylığı Eleme Sınavı	
	Genel Yetenek Testi ve Genel Kültür Testi	30
	Alan Bilgisi Testi	60
12.11.2016	2016 Elektronik Yabancı Dil Sınavı (e-YDS 2016/11)	80
20.11.2016	2016 Kamu Personel Seçme Sınavı Ortaöğretim	
	Genel Yetenek Testi	60
	Genel Kültür Testi	60
27.11.2016	ÖSYM Uzman Yardımcılığı Giriş Sınavı	
	Matematik (Çoktan seçmeli)	20
	Matematik (Klasik)	3
	Fizik (Çoktan seçmeli)	20
	Fizik (Klasik)	3
	Türkçe (Çoktan seçmeli)	20
	Türkçe (Klasik)	3
	Biyoloji (Çoktan seçmeli)	20
	Biyoloji (Klasik)	3
	İktisat (Çoktan seçmeli)	20
	İktisat (Klasik)	3
	İşletme (Çoktan seçmeli)	20
	İşletme (Klasik)	3
	İngilizce (Çoktan seçmeli)	20

	İngilizce (Klasik)	3
	Bilişim (Çoktan seçmeli)	20
	Bilişim (Klasik)	3
03.12.2016	İş Sağlığı ve Güvenliği Genel Müdürlüğü İşyeri Hekimliği ve İş Güvenliği Uzmanlığı Sınavı 2016-İSG 2. Dönem	
	İş Yeri Hekimliği Testi	50
	B Sınıfı İş Güvenliği Uzmanlığı Testi	50
	C Sınıfı İş Güvenliği Uzmanlığı Testi	50
	Diğer Sağlık Personeli Testi	50
04.12.2016	2016 Kamu Personel Seçme Sınavı Din Hizmetleri Alan Bilgisi (DHBT)	
	DHBT-1 Testi (Ortak)	20
	DHBT-2 Testi Ortaöğretim	20
	DHBT-2 Testi Ön Lisans	20
	DHBT-2 Testi Lisans	20
10.12.2016	Sayıştay Başkanlığı Sayıştay Denetçi Yardımcısı Adaylığı Yazılı Sınavı 1.Gün	
	Hukuk	8
	İktisat	5
11.12.2016	Sayıştay Başkanlığı Sayıştay Denetçi Yardımcısı Adaylığı Yazılı Sınavı 2.Gün	
	Maliye	4
	Kompozisyon	1
	Muhasebe	3
	Ticaret Hukuku	4
17.12.2016	2016 YDUS Tıpta Yan Dal Uzmanlık Eğitimi Giriş Sınavı Yan Dal Uzmanlık Eğitimi	
	Anesteziyoloji ve Reanimasyon	80
	Genel Cerrahi	80
	İç Hastalıkları	80
	Kadın Hastalıkları ve Doğum	80
	Çocuk Sağlığı ve Hastalıkları	80
	Çocuk Cerrahisi	20
	Deri ve Zührevi Hastalıkları	20
	Enfeksiyon Hastalıkları ve Klinik Mikrobiyoloji	20
	Fiziksel Tıp ve Rehabilitasyon	20
	Göğüs Hastalıkları	20
	Halk Sağlığı	20
	Kalp ve Damar Cerrahisi	20
	Nöroloji	20
	Ortopedi ve Travmatoloji	20
	Plastik, Rekonstrüktif ve Estetik Cerrahi	20
	Radyoloji	20
	Tıbbi Mikrobiyoloji	20

	Tıbbi Patoloji	20
	Üroloji	20
17.12.2016	2016 Kaymakamlık İçişleri Bakanlığı Kaymakam Adaylığı Giriş Sınavı	40
18.12.2016	2016 ALES Akademik Personel ve Lisansüstü Eğitimi Giriş Sınavı Sonbahar Dönemi	
	Sayısal-1 Testi	40
	Sayısal-2 Testi	40
	Sözel-1 Testi	40
	Sözel-2 Testi	40
24.12.2016	2016 Elektronik Yabancı Dil Sınavı (e-YDS 2016/12)	80
24.12.2016	2016 Adalet Bakanlığı Sınavları	
	Genel Yetenek-Genel Kültür	30
	Ortak Alan Bilgisi Testi	35
	2016-Adli Yargı	35
	2016-İdari Yargı	35
	2016-Adli Yargı-Avukat	35
	2016-İdari Yargı-Avukat	35
	TOPLAM	9.073

EK-2 2016 YILINDA YAPILAN SINAVLAR

Sınav Adı	Oturum Adı	Başvuran Aday Sayısı
2016 ADALET BAKANLIĞI SINAVLARI-1	Sabah Oturumu	44.356
2016 ADALET BAKANLIĞI SINAVLARI-1	Öğleden Sonra Oturumu	6.872
2016 AKADEMİK PERSONEL VE LİSANSÜSTÜ EĞİTİMİ GİRİŞ SINAVI İLKBAHAR DÖNEMİ	Tek oturum	369.689
2016 AKADEMİK PERSONEL VE LİSANSÜSTÜ EĞİTİMİ GİRİŞ SINAVI SONBAHAR DÖNEMİ	Tek Oturum	245.505
2016-ASKERİ LİSELER İLE BANDO ASTSUBAY HAZIRLAMA OKULUNDA ÖĞRENİM GÖRECEK ÖĞRENCİLERİ SEÇME SINAVI	Tek Oturum	48.858
2016-ASKERİ LİSE MEZUNLARI İÇİN ÜNİVERSİTEYE GEÇİŞ SINAVI	Tek Oturum	1.011
2016 DİKEY GEÇİŞ SINAVI	Tek Oturum	363.263
2016 KAMU PERSONELİ SEÇME SINAVI DİN HİZMETLERİ ALAN BİLGİSİ SINAVI	Tek Oturum	175.947
2016 DİYANET İŞLERİ BAŞKANLIĞI MESLEKİ BİLGİLER SEVİYE TESPİT SINAVI	Tek Oturum	51.288
2016 DIŞ HEKİMLİĞİNDE UZMANLIK EĞİTİMİ GİRİŞ SINAVI	Tek Oturum	3.033
2016 ENGELLİ KAMU PERSONELİ SEÇME SINAVI	Tek Oturum	74.429
2016 İŞ SAĞLIĞI VE GÜVENLİĞİ G. MÜD. İŞYERİ HEKİMLİĞİ VE İŞ GÜVENLİĞİ UZMANLIĞI SINAVI 1. DÖNEM	Tek Oturum	35.042
2016 İŞ SAĞLIĞI VE GÜVENLİĞİ G. MÜD. İŞYERİ HEKİMLİĞİ VE İŞ GÜVENLİĞİ UZMANLIĞI SINAVI 2.DÖNEM	Tek Oturum	43.184
2016 JANDARMA GENEL KOMUTANLIĞI JANDARMA ASTSUBAY TEMEL KURSU GİRİŞ SINAVI	Tek Oturum	25.792
2016 İÇİŞLERİ BAKANLIĞI KAYMAKAM ADAYLIĞI GİRİŞ SINAVI	Tek Oturum	17.737
2016 KAMU PERSONEL SEÇME SINAVI ALAN BİLGİSİ	Sabah Oturumu	156.162
2016 KAMU PERSONEL SEÇME SINAVI ALAN BİLGİSİ	Öğleden Sonra Oturumu	106.084
2016 KAMU PERSONEL SEÇME SINAVI (GENEL YETENEK-GENEL KÜLTÜR, EĞİTİM BİLİMLERİ)	Genel Kültür Genel Yetenek	1.285.343
2016 KAMU PERSONEL SEÇME SINAVI (GENEL YETENEK-GENEL KÜLTÜR, EĞİTİM BİLİMLERİ)	Eğitim Bilimleri	471.220
2016 KAMU PERSONEL SEÇME SINAVI (ORTAÖĞRETİM-ÖNLİSANS)	Ortaöğretim Oturumu	3.499.647
2016 KAMU PERSONEL SEÇME SINAVI (ORTAÖĞRETİM-ÖNLİSANS)	Ön Lisans Oturumu	1.357.504
2016 KPSS ÖĞRETMENLİK ALAN BİLGİSİ TESTİ	Tek Oturum	333.662
2016 LİSANS YERLEŞTİRME SINAVI-1(MATEMATİK)	LYS-1 (Matematik)	863.530
2016 LİSANS YERLEŞTİRME SINAVI-2 (FEN BİLİMLERİ)	LYS-2 (Fen Bilimleri)	460.587
2016 LİSANS YERLEŞTİRME SINAVI-3(EDEBİYAT-COĞRAFYA)	LYS-3 (Edebiyat-Coğrafya)	857.375
2016 LİSANS YERLEŞTİRME SINAVI-4 (SOSYAL BİLİMLER)	LYS-4 (Sosyal Bilimler)	517.246
2016 LİSANS YERLEŞTİRME SINAVI-5 (YABANCI DİL)	LYS-5 (Yabancı Dil)	102.553
2016 TEKNİK ÖĞRETMENLER İÇİN MÜHENDİSLİK TAMAMLAMA PROGRAMLARI GİRİŞ SINAVI	Tek Oturum	9.632
2016 SAYIŞTAY BAŞKANLIĞI SAYIŞTAY DENETÇİ YARDIMCISI ADAYLIĞI ELEME SINAVI	Tek Oturum	10.669
2016 SAYIŞTAY BAŞKANLIĞI SAYIŞTAY DENETÇİ YARDIMCISI ADAYLIĞI YAZILI SINAVI	Hukuk Oturumu	225
2016 SAYIŞTAY BAŞKANLIĞI SAYIŞTAY DENETÇİ YARDIMCISI ADAYLIĞI YAZILI SINAVI	Maliye Oturumu	225
2016 SAYIŞTAY BAŞKANLIĞI SAYIŞTAY DENETÇİ YARDIMCISI ADAYLIĞI YAZILI SINAVI	İktisat Oturumu	225
2016 SAYIŞTAY BAŞKANLIĞI SAYIŞTAY DENETÇİ YARDIMCISI ADAYLIĞI YAZILI SINAVI	Kompozisyon Oturumu	225
2016 SAYIŞTAY BAŞKANLIĞI SAYIŞTAY DENETÇİ YARDIMCISI ADAYLIĞI YAZILI SINAVI	çimlik Grup Oturumu	225
2016 DIŞ HEKİMLİĞİ ALANI İÇİN SEVİYE TESPİT SINAVI	Tek Oturum	378
2016 TIP DOKTORLUĞU ALANI İÇİN SEVİYE TESPİT SINAVI İLKBAHAR DÖNEMİ	Sabah Oturumu	35
2016 TIP DOKTORLUĞU ALANI İÇİN SEVİYE TESPİT SINAVI İLKBAHAR DÖNEMİ	Öğleden Sonra Oturumu	1.215
2016 TIP DOKTORLUĞU ALANI İÇİN SEVİYE TESPİT SINAVI SONBAHAR DÖNEMİ	Sabah Oturumu	56
2016 TIP DOKTORLUĞU ALANI İÇİN SEVİYE TESPİT SINAVI SONBAHAR DÖNEMİ	Öğleden Sonra Oturumu	1.513
2016 TIPTA UZMANLIK EĞİTİMİ GİRİŞ SINAVI İLKBAHAR DÖNEMİ	Sabah Oturumu	10.902
2016 TIPTA UZMANLIK EĞİTİMİ GİRİŞ SINAVI İLKBAHAR DÖNEMİ	Öğleden Sonra Oturumu	11.051
2016 TIPTA UZMANLIK EĞİTİMİ GİRİŞ SINAVI SONBAHAR DÖNEMİ	Sabah Oturumu	13.859

2016 TIPTA UZMANLIK EĞİTİMİ GİRİŞ SINAVI SONBAHAR DÖNEMİ	Öğleden Sonra Oturumu	13.904
2016 YABANCI DİL BİLGİSİ SEVİYE TESPİT SINAVI İLKBAHAR DÖNEMİ	Tek Oturum	252.122
2016 YABANCI DİL BİLGİSİ SEVİYE TESPİT SINAVI SONBAHAR DÖNEMİ	Tek Oturum	170.498
2016 TIPTA YAN DAL UZMANLIK EĞİTİMİ GİRİŞ SINAVI	Tek Oturum	3.762
2016 YÜKSEKÖĞRETİME GEÇİŞ SINAVI (2016-YGS)	Tek Oturum	2.178.589
2016 ELEKTRONİK YABANCI DİL SINAVI (E-YDS 2016/1)	Tek Oturum	700
2016 ELEKTRONİK YABANCI DİL SINAVI (E-YDS 2016/2)	Tek Oturum	700
2016 ELEKTRONİK YABANCI DİL SINAVI (E-YDS 2016/3)	Tek Oturum	702
2016 ELEKTRONİK YABANCI DİL SINAVI (E-YDS 2016/4)	Tek Oturum	700
2016 ELEKTRONİK YABANCI DİL SINAVI (E-YDS 2016/5)	Tek Oturum	700
2016 ELEKTRONİK YABANCI DİL SINAVI (E-YDS 2016/6)	Tek Oturum	730
2016 ELEKTRONİK YABANCI DİL SINAVI (E-YDS 2016/8)	Tek Oturum	725
2016 ELEKTRONİK YABANCI DİL SINAVI (E-YDS 2016/9)	Tek Oturum	1.230
2016 ELEKTRONİK YABANCI DİL SINAVI (E-YDS 2016/10)	Tek Oturum	2.230
2016 ELEKTRONİK YABANCI DİL SINAVI (E-YDS 2016/11)	Tek Oturum	2.589
2016 ELEKTRONİK YABANCI DİL SINAVI (E-YDS 2016/12)	Tek Oturum	4.263
		14.211.498

EK-3 2016 SINAV SONUÇLARINA GÖRE YERLEŞTİRME İŞLEMİ YAPILAN SINAVLAR

Sıra	Yerleştirme
1	2016-Zorunlu Yabancı Dil Hazırlık Sınıflarında Başarısız Olan Öğrencileri Türkçe Öğretim Yapan Yükseköğretim Programlarına Yerleştirme
2	2016-DGS Ek Yerleştirme
3	KPSS-2016/7: Sağlık Bakanlığı ve Bağlı Kuruluşlarının Sözleşmeli Pozisyonlarına Yerleştirme
4	KPSS-2016/6: Sağlık Bakanlığı ve Bağlı Kuruluşlarının Kadrolu Pozisyonlarına Yerleştirme
5	2016-DGS Yerleştirme
6	2016 Teknik Öğretmenler İçin Mühendislik Tamamlama Programlarına Yerleştirme
7	KPSS-2016/5: Çevre ve Şehircilik Bakanlığı Sözleşmeli Pozisyonlara Yerleştirme
8	2016 ALÜGS Sınav Sonucu ile Yükseköğretim Programlarına Yerleştirme
9	667 Sayılı KHK ile Kapatılan Yükseköğretim Kurumlarının Öğrencilerini Türkiye'deki Diğer Yükseköğretim Kurumlarına Yerleştirme (ÖSYS)
10	667 Sayılı KHK ile Kapatılan Yükseköğretim Kurumlarının Öğrencilerini Türkiye'deki Diğer Yükseköğretim Kurumlarına Yerleştirme (DGS)
11	2016-ÖSYS Ek Yerleştirme
12	2016-ÖSYS Milli Sporcular Yerleştirme
13	2015-YDUS Ek Yerleştirme
14	EKPSS-2016/1 Kura İle Yapılan Yerleştirme
15	EKPSS-2016/1 Sınav Sonucu İle Yapılan Yerleştirme
16	2016-TUS İlbahar Dönemi Ek Yerleştirme
17	2016-TUS İlbahar Dönemi Yerleştirme
18	2015-YDUS Yerleştirme
19	KPSS-2016/4: Gıda, Tarım ve Hayvancılık Bakanlığı Sözleşmeli Pozisyonlarına Yerleştirme
20	2015 Maliye Bakanlığı Mali Hizmetler Uzman Yardımcılığı Özel Yarışma Sınavı Yerleştirme
21	KPSS-2016/3: Sağlık Bakanlığı ve Bağlı Kuruluşlarının Sözleşmeli Pozisyonlarına Yerleştirme