

T.C.
KAFKAS ÜNİVERSİTESİ
2013 Yılı İdare Faaliyet Raporu





*Dinlenmemek üzere yola çıkanlar
asla ve asla yorulmazlar.*

K. Atatürk



SUNUŞ

Sürekli değişen ve gelişen günümüz dünyasında üniversiteler, bilginin üretildiği ve toplumun hizmetine sunulduğu kurumların başında gelmektedir. Bu bilinçle, Kafkas Üniversitesi akademik ve idari birimlerimizde, kalite düzeyinin iyileştirilmesi ve devamlılığı noktasında güncel ve kabul edilebilir yönetim ilkelerini uygulayarak bölgemizin ve ülkemizin kalkınmasında çok önemli bir işlevi üstlenmektedir. Bu çerçevede Üniversitemiz eğitim-öğretim, araştırma ve kamu hizmeti sorumluluklarını da göz önünde bulundurarak evrensel değerlere ulaşacak kaliteyi yakalamayı temel hedef edinmiştir.

Kamu Mali Yönetimi ve Kontrol Kanunu (5018 sayılı) çerçevesinde kaynakların etkili, ekonomik ve verimli bir şekilde elde edilmesi ve kullanılması, hesap verebilirliği ve mali saydamlığı sağlamak üzere birimlerimizce akademik ve idari misyon, vizyon, amaç ve hedeflerinin ele alındığı bir gelecek projeksiyonu çizilmiş ve bu değerler doğrultusunda Üniversitemiz harcama yetkilileri tarafından düzenlenen birim faaliyet raporları esas alınarak Üniversitemizin “**Faaliyet Raporu**” hazırlanmıştır.

Üniversitemize; 2013 Yılı Merkezi Yönetim Bütçe Kanunu ile tahsis edilen Ödenekler 2013 Yılı için hazırlanan Ayrıntılı Harcama Programı dahilinde tahsis edildikleri amaçlar doğrultusunda yılı içerisinde yaptırılan iş, satın alınan mal ve hizmetler ile diğer giderlerin karşılanmasında kullanılmış, harcama yetkilileri tarafından bütçelerinde yer alan ödeneklerin üzerinde harcama yapmamıştır.

Üniversitemizin 2013 yılı İdare Faaliyet Raporu mali saydamlık ve hesap verme sorumluluğu çerçevesinde Kamuoyuna saygı ile duyurulur.

Prof. Dr. Sami ÖZCAN
Rektör

İÇİNDEKİLER

I- GENEL BİLGİLER	1
A. Misyon ve Vizyon	1
B. Yetki, Görev ve Sorumluluklar	2
C. İdareye İlişkin Bilgiler	3
1-Fiziksel Yapı	3
2-Örgüt Yapısı	12
3 -Bilgi ve Teknolojik Kaynaklar	13
4- İnsan Kaynakları	19
5- Sunulan Hizmetler	28
6- Yönetim ve İç Kontrol Sistemi	41
II- AMAÇ VE HEDEFLER	45
A- İdarenin Amaç ve Hedefleri	45
B- Temel Politikalar ve öncelikler	46
C- Diğer Hususlar	46
III- FAALİYETLERE İLİŞKİN BİLGİ VE DEĞERLENDİRMELER	47
A- Mali Bilgiler	47
1- Bütçe Uygulama Sonuçları	47
2- Temel Mali Tablolara İlişkin Açıklamalar	57
3- Mali Denetim Sonuçları	57
4- Diğer Hususlar	57
B- Performans Bilgileri	58
1- Faaliyet ve Proje Bilgileri	58
2- Performans Sonuçları Tablosu	67
3- Performans sonuçlarının Değerlendirilmesi	71
4- Performans Bilgi sisteminin Değerlendirilmesi	71
5- Diğer Hususlar	71
IV- KURUMSAL KABİLİYET VE KAPASİTENİN DEĞERLENDİRİLMESİ	72
A- Üstünlükler	72
B- Zayıflıklar	72
C- Değerlendirme	73
V. ÖNERİ VE TEDBİRLER	73
İç Kontrol Güvence Beyanı	74

1. GENEL BİLGİLER

A. Misyon ve Vizyon

Misyon

•Kültürel ve evrensel değerlere bağlı, insan haklarına saygılı, demokrasiye ve hukukun üstünlüğüne inanan; bilim, teknoloji, kültür ve sanata ulusal ve uluslararası seviyede katkı yapabilecek; girişimci, üretken, sorgulayıcı, rekabetçi, sosyal, gelişime açık ve etik değerlere sahip vatansever bireyler yetiştirerek, bölgesel, ulusal ihtiyaçlar temelinde toplumun yaşam kalitesinin yükselmesi için çalışmaktadır. Bir bölge üniversitesi olarak, yerel unsurları ulusal ve evrensel değerlerle buluşturmak ve özellikle de, Orta Asya ve Kafkasya Ülkeleri ile Ülkemiz arasında bilgi ve insan kaynağı gibi konularda etkileşimi ve dolaşımı üstlenecek bir köprü olmaktır.

Vizyon

•Türkiye’de ve dünyada eğitim-öğretim, araştırma-uygulama kalitesi ile önde gelen üniversiteler arasında yer alan, kurumsal kültürü ve kimliği güçlü, mensubu olmaktan övünç duyulan, üniversite, sanayi ve toplum düzeyinde bölgesel işbirliğini geliştirme konusunda öncü olan, ulusal ve uluslararası bilim ve teknoloji dünyası ile örgütsel bağları gelişmiş, ilimiz ve bölgemiz başta olmak üzere, ülkemizin sorunlarını çözmeye yönelik olarak, eğitim, araştırma, turizm ve hizmet üretiminde aktif rol alan, bilim, teknoloji, kültür ve sanat alanındaki çalışmalarıyla ülkemizin gelişimine katkıda bulunan dünyayla entegrasyonu gerçekleştirmiş bir bölge üniversitesi olmak.

B. Yetki, Görev ve Sorumluluklar

Yetki:

Üniversitemiz ve bağlı birimleri, misyon, vizyon, amaç ve hedeflerine yönelik yaptığı tüm iş ve işlemlerde, 2547 Sayılı Yükseköğretim Kanunu ile diğer ilgili kanun, yönetmelik, kanun hükmünde kararname ve diğer mevzuat hükümleri çerçevesinde yetki kullanmaktadır.

Görev:

Güncel eğitim öğretim esaslarına dayanan bir düzen içinde, toplumun ihtiyaçlarına, kalkınma planlarına, ilke ve hedeflerine uygun çeşitli düzeylerde eğitim-öğretim, bilimsel araştırma, yayım ve danışmanlık yapmak,

Kendi ihtisas gücü ile maddi kaynaklarını rasyonel, verimli, ekonomik şekilde kullanarak, milli eğitim politikası, kalkınma planları ilke ve hedefleri ile Yükseköğretim Kurulu tarafından yapılan plan, programlar doğrultusunda, ülkenin ihtiyacı olan dallarda ve sayıda insan gücü yetiştirmek,

Türk toplumunun yaşam düzeyini yükseltici, kamuoyunu aydınlatıcı bilim verilerini söz, yazı ve diğer araçlarla yaymak,

Örgün, yaygın, sürekli ve açık eğitim yoluyla toplumun özellikle sanayileşme, tarımda modernleşme alanlarında eğitilmesini sağlamak,

Ülkenin bilimsel, kültürel, sosyal ve ekonomik yönlerden ilerlemesi ve gelişmesi önündeki sorunlarını, diğer kuruluşlarla işbirliği yaparak, kamu kuruluşlarına önerilerde bulunmak suretiyle öğretim ve araştırma konusu yapmak, sonuçlarını toplumun yararına sunmak, kamu kuruluşlarınca istenecek inceleme ve araştırmaları sonuçlandırarak düşüncelerini ve önerilerini bildirmek,

Eğitim öğretim seferberliği içinde, örgün, yaygın, sürekli ve açık eğitim hizmetini üstlenen kurumlara katkıda bulunacak önlemleri almak,

Ülke ve yöredeki sektörlere yönelik meslek elemanlarının yetiştirilmesine ve bilgilendirilmesine katkıda bulunmak, sektörlere yönelik programlar yapmak, uygulamak, yapılanlara katılmak, bununla ilgili kurumlarla işbirliği yapmak ve çevre sorunlarına çözüm getirici önerilerde bulunmak,

Eğitim teknolojisini üretmek, geliştirmek, kullanmak ve yaygınlaştırmak,

Yükseköğretimin uygulamalı yapılmasına ait eğitim-öğretim esaslarını geliştirmek, döner sermaye işletmelerini kurmak, verimli çalıştırmak ve bu faaliyetlerin geliştirilmesine ilişkin gerekli düzenlemeleri yapmaktır.

Sorumluluklar:

Yükseköğretim üst kuruluşlarının kararlarını uygulamak, üniversite kurullarının önerilerini inceleyerek karara bağlamak ve üniversiteye bağlı kuruluşlar arasında düzenli ve verimli çalışmayı sağlamak,

Her eğitim-öğretim yılı sonunda ve gerektiğinde üniversitenin eğitim öğretim, bilimsel araştırma ve yayım faaliyetleri hakkında Yükseköğretim Kuruluna bilgi vermek,

Üniversitenin yatırım programlarını, bütçesini ve kadro ihtiyaçlarını, bağlı birimlerinin ve üniversite yönetim kurulu ile senatonun görüş ve önerilerini aldıktan sonra hazırlamak ve Yükseköğretim Kuruluna sunmak,

Üniversitenin birimleri ve her düzeydeki personeli üzerinde genel gözetim ve denetim görevini yapmak,

Üniversitenin ve birimlerinin öğretim kapasitesinin rasyonel bir şekilde kullanılması, geliştirilmesi, öğrencilere gerekli sosyal hizmetlerin sağlanması, gerektiği zaman güvenlik önlemlerinin alınmasını, eğitim-öğretim, bilimsel araştırma ve yayım faaliyetlerinin devlet kalkınma plan, ilke ve hedefleri doğrultusunda planlanıp yürütülmesi, bilimsel ve idari gözetim ile denetimin yapılması ve bu görevlerin alt birimlere aktarılmasıdır.

C. İdareye İlişkin Bilgiler

1. Fiziksel Yapı

Üniversitemiz ilimizde bulunan 6 ayrı yerleşkede Kars merkezde 9 fakülte, 2 yüksekokul, 4 meslek yüksekokulu ve 1 konservatuar, Kağızman'da 1 meslek yüksekokulu, Sarıkamış'ta 1 fakülte, 1 yüksekokul ve 1 meslek yüksekokulu, Susuz'da 1 meslek yüksekokulu ile birlikte; 10 fakülte, 3 yüksekokul, 1 konservatuar, 7 meslek yüksekokulu, 3 enstitü, 17 araştırma ve uygulama merkezi olmak üzere toplam 41 akademik biriminde Yükseköğrenimin gerektirdiği çağdaş altyapı ve teknik donanım yatırımları hızlandırılarak sürdürülmektedir.



1.1. Kapalı Alanlar

Üniversitemiz 4.869.761,79 m² alan üzerine kurulu, 219.078,09 m² kapalı alandan oluşmaktadır

KAPALI ALANIN ADI	KULLANIM ALANI	BÜRÜT ALANI
SARIKAMIŞ BEDEN EĞİTİMİ VE SPOR YÜKSEKOKULU	10.703,54	11.586,06
FEN EDEBİYAT FAKÜLTESİ	33.458,63	39.261,56
TIP FAKÜLTESİ ARAŞTIRMA HASTANESİ	29.536,08	33.706,49
TIP FAKÜLTESİ MORFOLOJİ BİNASI	13.672,86	14.916,71
REKTÖRLÜK BİNASI	7.263,11	8.965,98
VETERİNER FAKÜLTESİ	16.030,90	18.321,84
VETERİNER FAKÜLTESİ UYGULAMA ÇİFTLİĞİ	5.554,61	6.125,35
HAYVAN HASTANESİ (KLİNİKLER)	2.188,61	2.792,27
KAMPÜS ALT YAPISI	4.043,48	4.126,00
MERKEZİ KAFETERYA	6.000,27	6.420,58
SPOR SALONU	2.977,48	3.655,76
STADYUM	4.287,17	4.630,50
HALI SAHA VE ÇOK AMAÇLI SALON	2.067,29	2.200,00
SOSYAL BİLİMLER MESLEK YÜKSEKOKULU	3.144,74	3.586,49
DEVLET KONSERVATUARI	2.546,16	3.490,95
KARS MESLEK YÜKSEKOKULU	5.011,53	5.610,23
KAĞIZMAN MESLEK YÜKSEKOKULU	4.948,00	5.702,76
LOJMAN	16.564,86	21.171,72
MİSAFİRHANE	4.658,88	5.646,40
SAĞLIK YÜKSEKOKULU	6.344,15	7.274,25
GÜZEL SANATLAR FAKÜLTESİ	851,14	1.351,20
MERKEZİ ATÖLYELER	1.128,69	1.215,00
GARAJ	4.004,46	4.200,00
VASFİYE ERİŞ KIZ ÖĞRENCİ YURDU	1.869,75	2.058,00
TOPLAM	189.370,89	219.078,09

1.1.1. Eğitim Alanları

Üniversitemizde 2012-2013 eğitim-öğretim yılı itibariyle toplamda 14.463 öğrenci 231 derslik, 36 bilgisayar laboratuvarı, 78 diğer laboratuvar ve 13 amfide eğitim öğretim görmektedir.

Eğitim Alanı	Kapasite 0-50	Kapasite 51-75	Kapasite 76-100	Kapasite 101-150	Kapasite 151-250	Kapasite 251-Üzeri
Amfi	0	2	8	0	3	0
Sınıf	121	89	21	0	0	0
Bilgisayar Lab.	19	17	0	0	0	0
Diğer Lab.	75	3	0	0	0	0
Toplam	215	111	29	0	3	0

1.1.2. Sosyal Alanlar

Öğrencilerimize ve personelimize sosyal, kültürel ve sportif faaliyetler (tanışma toplantıları, geziler, mezuniyet baloları gibi etkinlikler) için tüm imkânlar sağlanarak gerektiğinde kaynak, araç, malzeme ve yer tahsisinde bulunmaktadır. Öğrencilerimiz ve personelimizin sportif, kültürel ve sosyal faaliyetleri için stadyum, kapalı spor salonları, halı sahalar, açık spor alanları, Sarıkamış Kayak tesisleri, konferans ve sergi salonları, kafeteryalar, kantinler, yemekhaneler, konukevi, gençlik evi, yurt ve lojmanlar üniversitemiz yerleşkelerinde mevcuttur.



1.1.2.1.Kantinler ve Kafeteryalar

- Kantin Sayısı: 12 Adet 5 Adet Çayocağı
- Kantin Alanı: 717 m²
- Kafeterya Sayısı: 1 Adet
- Kafeterya Alanı : 4.824 m²

1.1.2.2.Yemekhaneler

- Öğrenci Yemekhane Sayısı: 9 Adet
- Öğrenci Yemekhane Alanı: 3.816 m²
- Öğrenci Yemekhane Kapasitesi: 1.500 Kişi
- Personel Yemekhane Sayısı: 9 Adet
- Personel Yemekhane Alanı: 1.813 m²
- Personel Yemekhane Kapasitesi: 320 Kişi

1.1.2.3.Misafirhaneler

- Misafirhane Sayısı: 1 Adet
- Misafirhane Kapasitesi: 200 Kişilik

1.1.2.4.Lojmanlar

- Lojman Sayısı: 150 (167 bodrum katlar dahil) Adet
- Lojman Bütüt Alanı: 21.292 m²
- Dolu Lojman Sayısı: 145 (155 bodrum katlar dahil) Adet
- Vasfiye Eriş Kız Öğrenci Yurdu: 220 kişi
- Sarıkamış Kız Öğrenci Yurdu: 100 kişi

1.1.2.5.Spor Tesisleri

- Kapalı Spor Tesisleri Sayısı: 5 Adet
- Kapalı Spor Tesisleri Alanı: 4.027 m²
- Açık Spor Tesisleri Sayısı: 4 Adet
- Açık Spor Tesisleri Alanı : 1.200 m²

1.1.2.6 Öğrenci Kulübüleri

- Öğrenci kulüpleri Sayısı : 39 kulüp
- Öğrenci kulüplerinin Kullanım Alan: 320 m²

1.1.3.Kantinin Bulunduđu Fakülteler ve Yüksekokullar

SIRA NO	KANTİNİN BULUNDUĐU FAK./Y.O	TÜRÜ
1	Kars Sağlık Yüksekokulu	Kantin
2	Veteriner Fakültesi	Kantin
3	Fen Edebiyat Fakültesi	Kantin
4	Fen-Edebiyat Fakültesi Dekanlığı	Çay Ocağı
5	Eđitim fakültesi	Kantin
6	Eđitim Fakültesi	Çay Ocağı
7	İktisadi ve idari Bilimler Fakültesi	Kantin
8	İktisadi ve idari Bilimler Fakültesi	Fotokopi Mrk.
9	İktisadi ve idari Bilimler Fakültesi	Çay Ocağı
10	Atatürk Sağlık Hizmetleri Meslek Yüksekokulu	Kantin
11	Sarıkamış Beden Eđitimi ve Spor Yüksekokulu	Kantin
12	Kars Meslek Yüksekokulu	Kantin
13	Sađlık Arařtırma ve Uygulama Hastanesi	Kantin 1
14	Sađlık Arařtırma ve Uygulama Hastanesi	Kantin 2
15	Vasfiye Eriř Kız Öğrenci Yurdu	Kantin
16	Çay Ocağı	Çay Ocağı
17	İlahiyat Fakültesi	Kantin
18	Konservatuvar	Çay Ocağı

1.1.4. Toplantı ve Konferans Salonları

	Kapasite 0-50	Kapasite 51-75	Kapasite 76-100	Kapasite 101-150	Kapasite 151-250	Kapasite 251-üzeri
Toplantı Salonu	20	1	0	2	0	0
Konferans Salonu	1	0	1	0	1	1
Toplam	21	1	1	2	1	1

1.1.5- Hizmet Alanları

Üniversitemizde görev yapan akademik ve idari personelin kullandığı çalışma ve servis odaları ile ambarlar, atölyeler ve hastanelerin hizmet alanları yıllar itibariyle önemli oranda artmıştır.

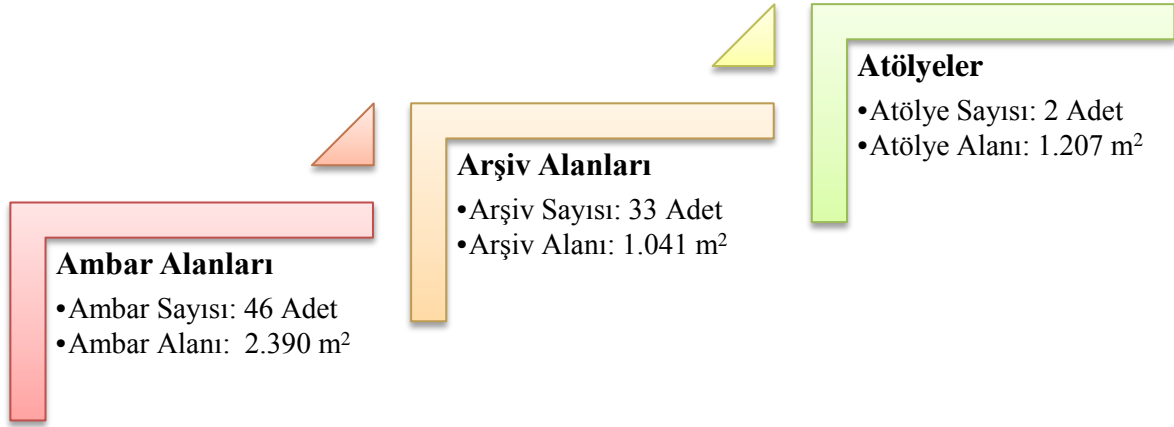
1.1.5.1. Akademik Personel Hizmet Alanları

	Sayısı (Adet)	Alanı (m ²)	Kullanan Sayısı (Kişi)
Çalışma Odası	587	11.747	788

1.1.5.2. İdari Personel Hizmet Alanları

	Sayısı (Adet)	Alanı (m ²)	Kullanan Sayısı
Çalışma Odası	322	7.150,49	498

1.1.5.3. Ambar, Arşiv ve Atölye Hizmet Alanları



1.1.5.4. Hastane Alanları

a) Sağlık Uygulama ve Araştırma Hastanesi

Birim	Sayı (Adet)	Alan (m ²)
Acil Servis	1	1.332
Yoğun Bakım	6	761
Ameliyathane	8	1.567
Klinik	18	2.150
Laboratuar	3	784
Eczane	1	285
Radyoloji Alanı	2	930
Nükleer Tıp Alanı	0	0
Sterilizasyon Alanı	1	270
Mutfak	1	612
Çamaşırhane	1	361
Teknik Servis	1	358
Hasta Odası	229	9.100
Yemekhane	2	550
Hastane Toplam Kapalı Alanı (m²)		19.060



Sağlık Araştırma ve Uygulama Hastanesi

b) Veteriner Fakültesi Hayvan Hastanesi

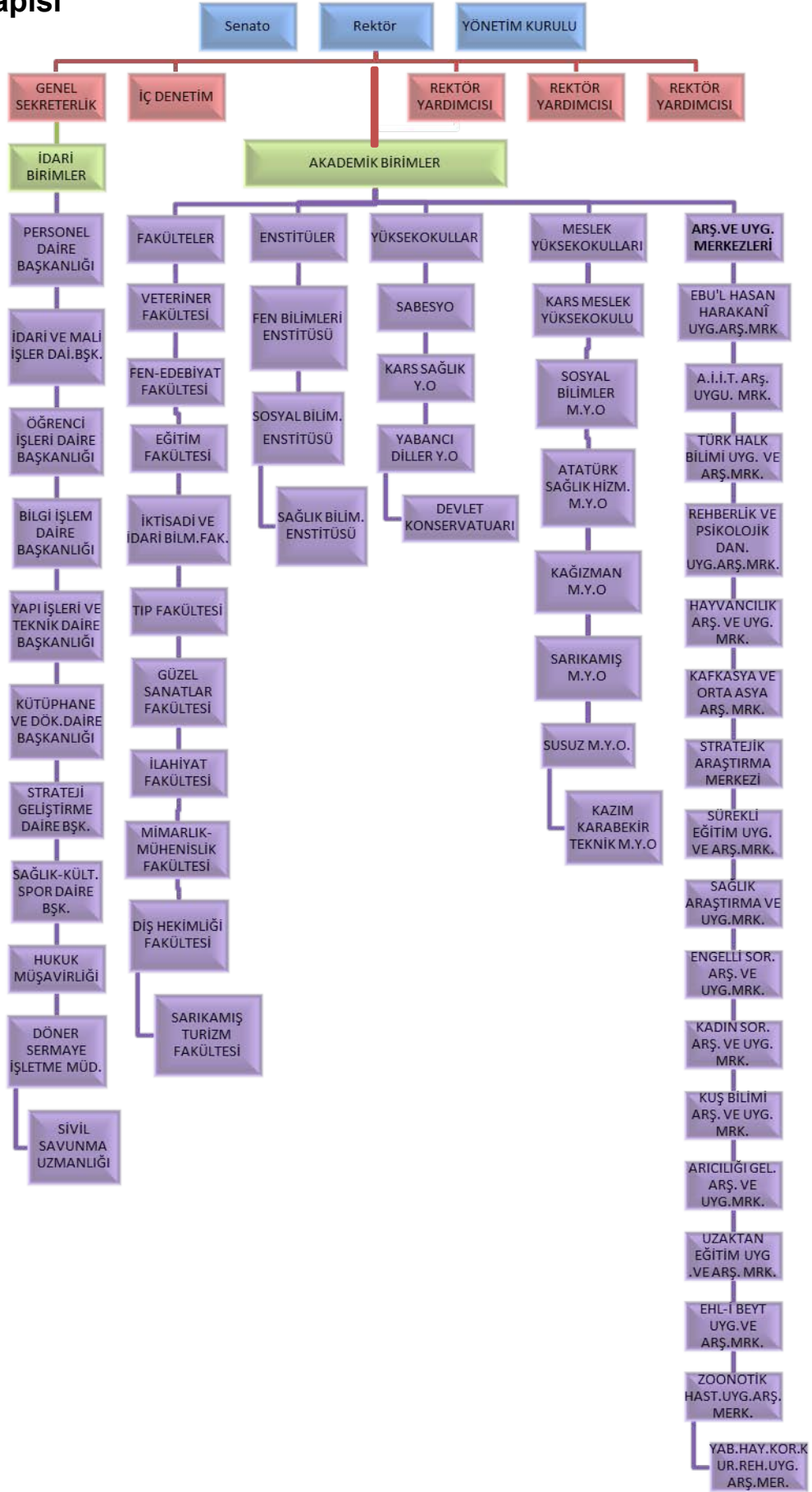
Birim	Sayı (Adet)	Alan (m ²)
Acil Servis	-	
Yoğun Bakım	-	
Ameliyathane	6	220
Klinik	6	350
Laboratuvar	2	120
Eczane	1	15
Radyoloji Alanı	1	40
Nükleer Tıp Alanı	-	-
Sterilizasyon Alanı	1	52
Mutfak	-	-
Çamaşırhane	1	15
Teknik Servis	-	-
Hasta Odası		
Yemekhane	-	-
Hastane Toplam Kapalı Alanı (m²)	18	812

1.1.5.5. Üniversitemizde kullanılan araçlar

Üniversitemizin akademik ve idari birimlerinde kullanılan 29 adet farklı tip ve modelde araç bulunmaktadır. Bu araçlar genel amaçların yanı sıra bakım-onarım ve yapım işlerinde de kullanılmaktadır.

Taşıtın Cinsi	Diferansiyel	Göreve Tahsis Edilmiş, Kuruma Ait Taşıtlar	Göreve Tahsis Edilmiş, Hizmet Alımı Yoluyla Edinilmiş Taşıtlar	Adet
Binek Otomobil (237 sayılı Taşıt Kanununa ekli (1) sayılı cetvelde yer alan Makamlar ile Devlet Protokol Hizmetlerinde kullanılmak üzere Dışişleri Bakanlığınca satın alınacak taşıtlar için)	4x2			
Binek Otomobil(237 sayılı Taşıt Kanununa ekli (1) sayılı cetvelde yer alan ilk üç sıradaki Makamlar için)	4x2			
Binek Otomobil	4x2	8		8
Station-Wagon	4x2	3		3
Arazi Binek (En az 4, en çok 8 kişilik)	4x4			
Minibüs (Sürücü dahil en fazla 15 kişilik)	4x2	5		5
Kaptı Kaçtı (Arazi)	4x4			
Pick-up (Kamyonet, şoför dahil 3 veya 6 kişilik)	4x2			
Pick-up (Kamyonet, arazi hizmetleri için şoför dahil 3 veya 6 kişilik)	4x4	1		1
Panel	4x2			
Midibüs (Sürücü dahil en fazla 26 kişilik)	4x2	2		2
Otobüs (Sürücü dahil en az 27 kişilik fazla)	4x2	4		4
Kamyon şasi-kabin tam yüklü ağırlığı en az 3.501 kg	4x2			
Kamyon şasi-kabin tam yüklü ağırlığı en az 12.000 kg	4x2	1		1
Kamyon şasi-kabin tam yüklü ağırlığı en az 17.000 kg	6x2-6x4	3		3
Ambulans (Tıbbi donanımlı)	4x2	2		2
Ambulans arazi hizmetleri için	4x4			
Pick-up (Kamyonet) cenaze arabası yapılmak üzere	4x2			
Motosiklet en az 45-250 cc.lik	-			
Motosiklet en az 600 cc.lik	-			
Bisiklet	-			
Güvenlik önlemlili binek otomobil (Cinsi ve fiyatı Maliye Bakanlığınca belirlenir)				
Güvenlik önlemlili servis taşıtı (Cinsi ve fiyatı Maliye Bakanlığınca belirlenir)		29		29

2.Örgüt Yapısı



3. Bilgi ve Teknolojik Kaynaklar

Kafkas Üniversitesinin bütün birimlerinde öğrencilerin ve araştırmacıların branşları ile ilgili eğitim-öğretiminde araştırma olanaklarını arttırmak amacıyla laboratuvarlar mevcuttur. Ayrıca Üniversitemizin tüm birimlerinde bilgisayar, laboratuvarları ve internet bağlantısı vardır. Günümüz teknolojisini yakından takip ederek Üniversitemiz bilgi işlem sistemini işletmek; eğitim-öğretim, araştırmalara destek sağlamak ve Üniversitemizin ihtiyaç duyacağı diğer bilgi işlem hizmetlerini kesintisiz olarak yerine getirmektedir.

3.1. Yazılımlar

Üniversitemiz bünyesinde çeşitli işletim sistemleri, ofis yazılımları, anti virüs yazılımları, veri tabanı, güvenlik yazılımları ve diğer paket program ve uygulama yazılımları kullanılmaktadır.

Üniversitemizde Bilgi İşlem Dairesi Başkanlığı aracılığı ile bilişim alanında ağırlıklı olarak internet yoluyla bilgiye ulaşmanın sağlanması, elektronik posta, web hizmetleri, ftp hizmetleri verilmektedir. Günümüz teknolojisine uygun sunucu güncelleştirmelerinin yapılarak çalışan personelimize öğrencilerimizin otomasyon sistemi de dahil olmak üzere tüm hizmetlerden faydalanmasını sağlamaya çalışmaktayız.

3.1.1. Paket Programları ve Bilgisayarlar

Cinsi	İdari Amaçlı (Adet)	Eğitim Amaçlı (Adet)	Araştırma Amaçlı (Adet)	TOPLAM
Paket Programlar	16	3	3	22

3.1.2. Otomasyon Hizmetleri ve Teknik Servis Hizmetleri

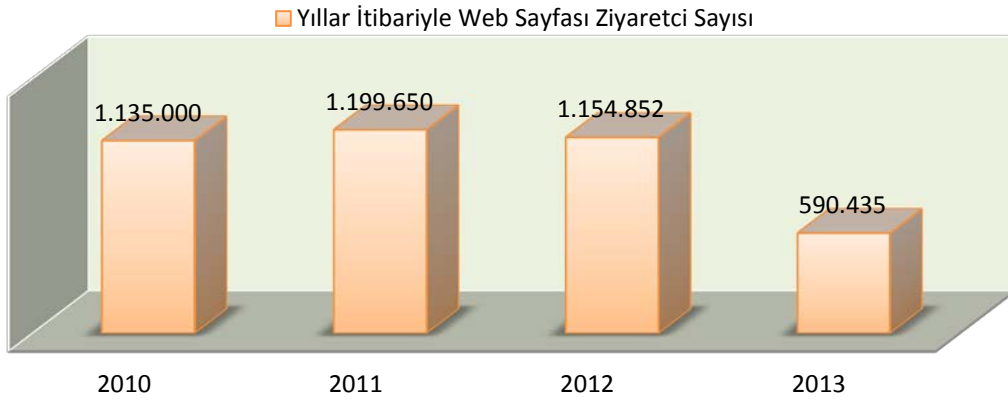
Hizmet	Kullanan Kişi Sayısı
Otomasyon Hizmetleri	16.000
Teknik Servis Hizmetleri	16.000
Diğer	16.000

3.1.4. İnternet Erişimi ve Kullanımı

İnternet Erişimi ve Kullanımı	
Kablosuz İnternet Erişiminin Yapıldığı Alan (m ²)	91.760
Kurumsal Web Sayfasının Aldığı Ziyaretçi Sayısı	590.435
Web Sayfası Olan Birim Sayısı	41

3.1.5. Yıllar İtibariyle Web Sayfasının Ziyaretçi Sayısı

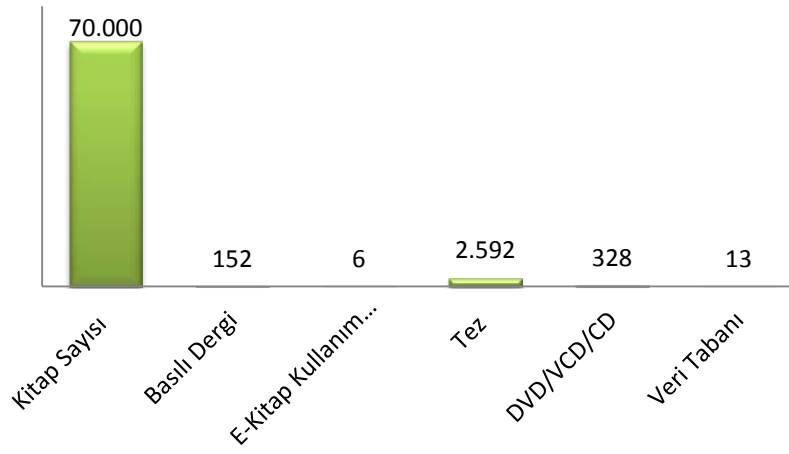
Yıllar İtibariyle Web Sayfasının Ziyaretçi Sayısı			
2010	2011	2012	2013
1.135.000	1.199.650	1.154.852	590.435



3.1.6. Bilgisayarlar

- Masa üstü bilgisayar sayısı: 1.199 Adet
- Taşınabilir bilgisayar sayısı: 392 Adet
- Sunucu bilgisayar: 23 Adet

3.1.7. Kütüphane Kaynakları



Bilgi Kaynakları	Sayı
Kitap	70.000
Basılı Dergi	152
E-Kitap (Kütüphanemize ait)	-
E-Kitap (Kullanım hakkı elimizde olan)	6
Tez	2.592
DVD / VCD / CD	328
Video Kaset	
Kaset	
Veri tabanı	13

3.1.7.1- Kütüphane Kullanım Oranları

Kütüphane Adı	Kütüphaneden Yararlanan Kişi Sayısı	Ödünç Verilen Kitap sayısı	Ödünç Kitap Verilen Kişi Sayısı
Merkez Kütüphane	9.857	12.272	1.162

3.1.7.2- Abone Olunan Veri Tabanları

Veri tabanı Adı	Konusu	Abonelik
Thendicate	İntihal (Analiz)	Yıllık
ISI Proceddins	Genel Konular	Yıllık
Up To Date	Sağlık-Tıp Bilimleri	Yıllık
Ebrary	Genel Konular	Yıllık
ProQuest	Genel Konular	Yıllık
Web of Science	Atıf Taraması	Yıllık
Taylor & Francis	Genel Konular	Yıllık
Sciens Direct	Fen-Sağlık Bilimleri	Yıllık
OVID_LWW	Sağlık-Tıp Bilimleri	Yıllık
IEEE	Mühendislik Bilimleri	Yıllık
EBSCOhost	Genel Konular	Yıllık
CAB	Veteriner-Ziraat	Yıllık
BMJ Online Journals	Sağlık-Tıp Bilimleri	Yıllık

3.1.8. Diğer Bilgi ve Teknolojik Kaynaklar

Cinsi	İdari Amaçlı (Adet)	Eğitim Amaçlı (Adet)	Araştırma Amaçlı (Adet)
Projeksiyon	6	184	1
Slayt makinesi		20	0
Tepegöz		31	
Episkop		1	
Barkot Okuyucu	63	0	
Baskı makinesi	8	9	
Fotokopi makinesi	46	16	1
Faks	29	2	
Fotoğraf makinesi	5	9	1
Kameralar	33	9	16
Televizyonlar	233	26	
Tarayıcılar	20	16	
Müzik Setleri	0	7	
Mikroskoplar	0	205	9
DVD ler	1	2	2

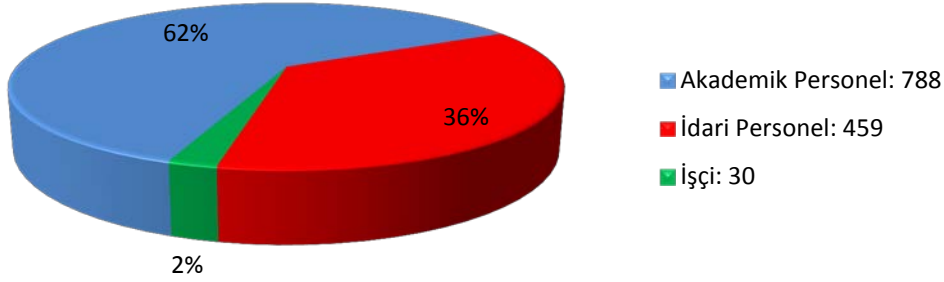
3.1.3. Bilgisayar Laboratuvarı Bilgileri

Bilgisayar Laboratuvarı Bilgileri		
Birim Adı	Bilgisayar Laboratuvarı Sayısı	Laboratuvarda Bulunan Bilgisayar Sayısı
Fen-Edebiyat Fakültesi	2	30
İktisadi ve İdari Bilimler Fakültesi	1	40
Eğitim Fakültesi	1	40
Yabancı Diller Yüksekokulu	2	42
Sarıkamış Beden Eğitimi ve Spor Yüksekokulu	1	25
Kağızman Meslek Yüksekokulu	4	120
Kütüphane ve Dokümantasyon Daire Başkanlığı	1	40
Kars Sağlık Yüksekokulu	1	15
Kazım Karabekir Teknik Bilimler Meslek Yüksekokulu	2	20
Sosyal Bilimler Meslek Yüksekokulu	2	25
Kars Meslek Yüksekokulu	2	28
Toplam	19	415

4. İnsan Kaynakları

Üniversitemizde 788 akademik personel, 19 yabancı uyruklu sözleşmeli personel, 459 idari personel ve 30 sürekli işçi ile hizmet verilmekte olup, bu personelin unvanlarına ve hizmet sınıflarına göre dağılımları aşağıdaki tablolarda belirtilmiştir.

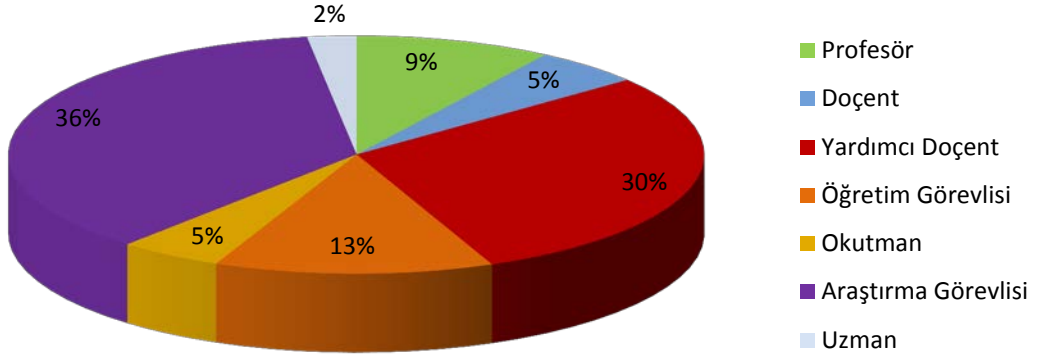
Akademik Personel/ İdari Personele Oranı = 1.57



4.1. Akademik Personel

Akademik Personel					
	Kadroların Doluluk Oranına Göre			Kadroların İstihdam Şekline Göre	
	Dolu	Boş	Toplam	Tam Zamanlı	Yarı Zamanlı
Profesör	72	35	107	72	-
Doçent	40	97	137	40	-
Yardımcı Doçent	232	61	293	232	-
Öğretim Görevlisi	102	33	135	102	-
Okutman	38	70	108	38	-
Çevirici		2	2		-
Eğitim- Öğretim Planlamacısı		2	2		-
Araştırma Görevlisi	286	117	403	286	-
Uzman	18	45	63	18	-
TOPLAM	788	462	1.250	788	-

Akademik Personelin Kadrolarına Göre Yüzelik Dağılımı



4.2. Yabancı Uyruklu Akademik Personel

Yabancı Uyruklu Öğretim Elemanları			
Unvan	Sayısı	Geldiği Ülke	Çalıştığı Bölüm
Profesör	4	Azerbaycan (3) Gürcistan (1)	Fen-Edebiyat Fakültesi Devlet Konservatuarı
Doçent	6	Azerbaycan (3) Ukrayna (3)	Fen-Edebiyat Fakültesi
Yardımcı Doçent	3	Azerbaycan (3)	Fen-Edebiyat Fakültesi Devlet Konservatuarı
Öğretim Görevlisi	6	Azerbaycan (4) Gürcistan (1) Kırgızistan (1)	Devlet Konservatuarı Fen-Edebiyat
Okutman			
Çevirici			
Eğitim-Öğretim Planlamacısı			
Araştırma Görevlisi			
Uzman			
Toplam	19		

4.3. Diğer Üniversitelerde Görevlendirilen Akademik Personel

Diğer Üniversitelerde Görevlendirilen Akademik Personel		
Unvan	Bağlı Olduğu Bölüm	Görevlendirildiği Üniversite-Birim
Profesör		
Doçent		
Yardımcı Doçent	Biyoloji	Ankara Üniversitesi
Öğretim Görevlisi		
Okutman		
Çevirici		
Eğitim Öğretim Planlamacısı		
Araştırma Görevlisi		
Uzman		
Toplam	1	

4.4. Başka Üniversitelerden Kurumda Görevlendirilen Akademik Personel

Başka Üniversitelerden Üniversitemizde Görevlendirilen Akademik Personel		
Unvan	Çalıştığı Bölüm	Geldiği Üniversite
Profesör	Eğitim Fakültesi Tıp Fakültesi İlahiyat Fakültesi Mühendislik-Mimarlık Fakültesi	Atatürk Üniversitesi
Doçent		
Yardımcı Doçent		
Öğretim Görevlisi		
Okutman		
Çevirici		
Eğitim Öğretim Planlamacısı		
Araştırma Görevlisi		
Uzman		

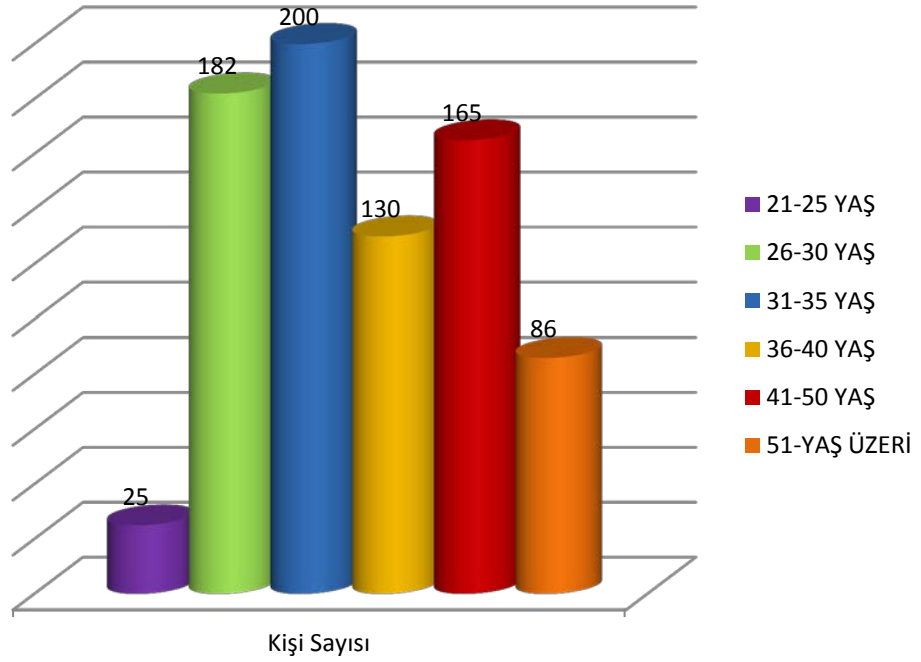
4.5. ÖYP Kapsamında Giden Akademik Personel Sayısı

Bağlı Olduğu Bölüm	Gittiği Üniversite	Kişi Sayısı
TIP FAKÜLTESİ	Hacettepe Üniversitesi	3
	Gaziantep Üniversitesi	2
	Ankara Üniversitesi	1
	İstanbul Teknik Üniversitesi	1
	Karadeniz Teknik Üniversitesi	1
	Ege Üniversitesi	1
	Pamukkale Üniversitesi	1
MÜHENDİSLİK-MİMARLIK FAKÜLTESİ	Gazi Üniversitesi	5
	Yıldız Teknik Üniversitesi	4
	İstanbul Üniversitesi	2
	Ortadoğu Teknik Üniversitesi	2
	Akdeniz Üniversitesi	1
	Atatürk Üniversitesi	2
	İnönü Üniversitesi	1
	Uludağ Üniversitesi	1
	İstanbul Teknik Üniversitesi	1
	Karadeniz Teknik Üniversitesi	1
	Çukurova Üniversitesi	1
	Hacettepe Üniversitesi	1
	EĞİTİM FAKÜLTESİ	Ortadoğu Teknik Üniversitesi
Ankara Üniversitesi		2
Hacettepe Üniversitesi		1
Gazi Üniversitesi		2
Mersin Üniversitesi		1
Dokuz Eylül Üniversitesi		2
Akdeniz Üniversitesi		2
Anadolu Üniversitesi		1
Sakarya Üniversitesi		1
İstanbul Teknik Üniversitesi		1
GÜZEL SANATLAR FAKÜLTESİ	Dokuz Eylül Üniversitesi	2
	Yıldız Teknik Üniversitesi	1
	Hacettepe Üniversitesi	1
	Akdeniz Üniversitesi	1
	Marmara Üniversitesi	1
	Anadolu Üniversitesi	1
	Ankara Üniversite	1
İLAHİYAT FAKÜLTESİ	Necmettin Erbakan Üniversitesi	1
	Anadolu Üniversitesi	1
	İstanbul Üniversitesi	1
	Uludağ Üniversitesi	1
	Hitit Üniversitesi	1
İKTİSADİ VE İDARİ BİLİMLER FAKÜLTESİ	Ankara Üniversitesi	2
	Sakarya Üniversitesi	1
	Dokuz Eylül Üniversitesi	2
	Yıldız Teknik Üniversitesi	1
VETERİNER FAKÜLTESİ	Ankara Üniversitesi	3
	Atatürk Üniversitesi	1
FEN-EDEBİYAT FAKÜLTESİ	Ankara Üniversitesi	1
	Atatürk Üniversitesi	1
KARS SAĞLIK YÜKSEKOKULU	Gazi Üniversitesi	1
	Hacettepe Üniversitesi	1
SARIKAMIŞ BEDEN EĞİTİMİ VE SPOR YÜKSEKOKULU	Marmara Üniversitesi	1
	Gazi Üniversitesi	1

4.6. Akademik Personelin Yaş İtibariyle Dağılımı

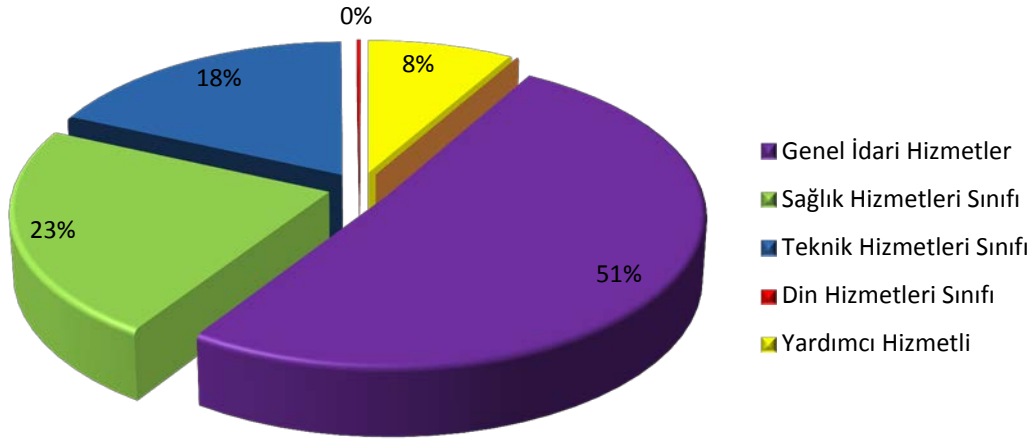
Akademik Personelin Yaş İtibariyle Dağılımı						
	21-25 Yaş	26-30 Yaş	31-35 Yaş	36-40 Yaş	41-50 Yaş	51- Üzeri
Kişi Sayısı	25	182	200	130	165	86
Yüzde	3,17	23,09	25,38	16,49	20,93	10,91

Akademik Personelin Yaş Grafiği



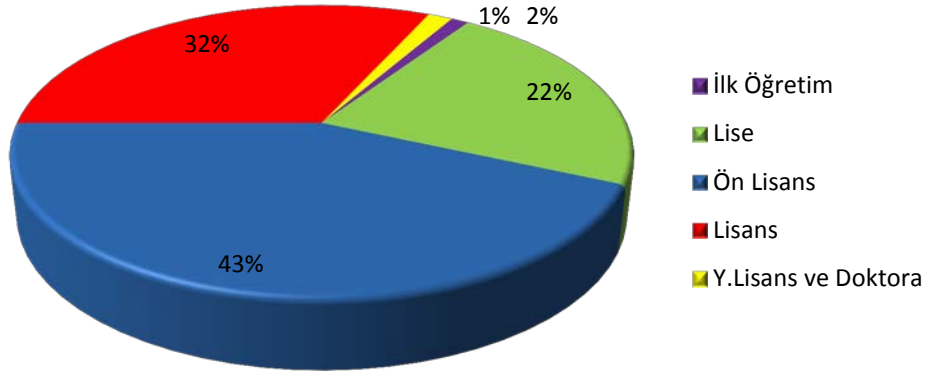
4.7. İdari Personel Dağılımı

İdari Personel (Kadroların Doluluk Oranına Göre)			
	Dolu	Boş	Toplam
Genel İdari Hizmetler	234	153	387
Sağlık Hizmetleri Sınıfı	103	133	236
Teknik Hizmetleri Sınıfı	83	40	123
Eğitim ve Öğretim Hizmetleri sınıfı			
Avukatlık Hizmetleri Sınıfı		2	2
Din Hizmetleri Sınıfı	1	1	2
Yardımcı Hizmetli	38	87	125
Toplam	459	416	875



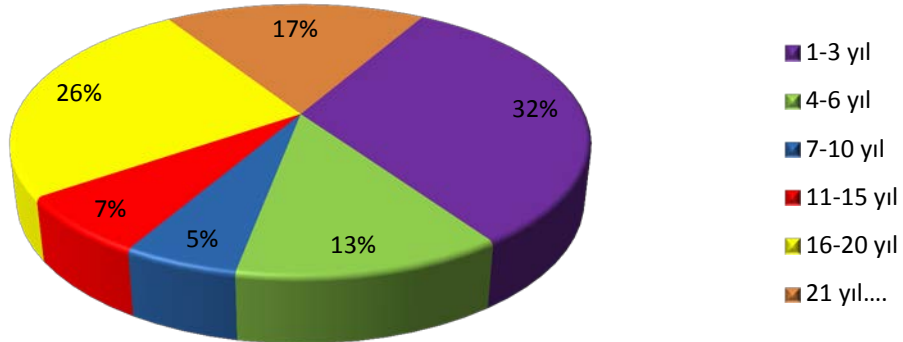
4.8. İdari Personelin Eğitim Durumu

İdari Personelin Eğitim Durumu					
	İlköğretim	Lise	Ön Lisans	Lisans	Y.L. ve Dokt
Kişi Sayısı	5	102	199	146	7
Yüzde	1,08	22,22	43,35	31,80	1,52



4.9. İdari Personelin Hizmet Süreleri

İdari Personelin Hizmet Süresi						
	1-3 Yıl	4-6 Yıl	7-10 Yıl	11-15 Yıl	16-20 Yıl	21 - Üzeri
Kişi Sayısı	147	58	25	32	117	80
Yüzde	32.02	12.63	5.44	6.97	25.49	17.42



4.10. İdari Personelin Yaş İtibariyle Dağılımı

İdari Personelin Yaş İtibariyle Dağılımı						
	21-25 Yaş	26-30 Yaş	31-35 Yaş	36-40 Yaş	41-50 Yaş	51- Üzeri
Kişi Sayısı	54	103	53	39	169	41
Yüzde	11,76	22,44	11,54	8,49	36,81	8,93

4.11. İdari Personelin Kadrolara Göre Dağılımı

Kadro Unvanı	Adet	Kadro Unvanı	Adet
Genel Sekreter	1	Teknisyen	41
Genel Sekreter Yardımcısı	1	Veri hazırlama kontrol İşletmeni	10
İç Denetçi	1	Veteriner Hekim	1
Strateji Geliştirme Dairesi Başkanı	1	Veteriner Sağlık Teknisyeni	1
Personel Dairesi Başkanı	1	Programcı	1
Bilgi İşlem Dairesi Başkanı	1	Çözümleyici	1
İdari ve Mali İşler Dairesi Başkanı	1	Memur	26
Kütüphane ve Dokümantasyon Daire Başkanı	1	Ambar Memuru	3
Öğrenci İşleri Daire Başkanlığı	1	Sekreter	5
Sağlık Kültür ve Spor Dairesi Bşk.	1	Veznedar	3
Yapı İşleri ve Teknik Dairesi Başkanı	1	Bilgisayar İşletmeni	60
Hastane Başmüdürü	1	Şoför	8
Hastane Müdürü	1	Uzman Tabip	
Hastane Müdürü Yardımcısı	2	Tabip	
Fakülte Sekreteri	8	Başhemşire	1
Yüksekokul Sekreteri	9	Diş Tabibi	1
Enstitü Sekreteri	3	Biyolog	
Şube Müdürü	18	Sosyolog	
İşletme Müdürü	1	Psikolog	1
Koruma Güvenlik Müdürü		Hemşire	73
Şef	24	Avukat	
Mali Hizmetler Uzmanı	2	İmam	1
Mali Hizmetler Uzmanı Yardımcısı	2	Hizmetli	22
Sayman	3	Hasta Bakıcı	6
Ayniyat Saymanı	5	Hayvan Bakıcısı	
Sağlık Teknikeri	7	Aşçı	2
Sağlık Teknisyeni	12	Kaloriferci	8
Laborant	3	Gassal	
Kütüphaneci	-	Daktilograf	8
Mühendis	10	Ebe	2
Mimar	1	Eczacı	3
Tekniker	29	Santral Memuru	2

4.11. İşçilerin dağılımı

İşçilerin dağılımı			
	Dolu	Boş	Toplam
Sürekli İşçiler	30	3	33
Vizeli Geçici İşçiler (adam/ay)	-	-	-
Vizesiz işçiler (3 Aylık)	-	-	-
Toplam	30	3	33

4.12. Sürekli İşçilerin Hizmet Süreleri

Sürekli İşçilerin Hizmet Süresi						
	1 – 3 Yıl	4 – 6 Yıl	7–10 Yıl	11– 15 Yıl	16–20 Yıl	21 - Üzeri
Kişi Sayısı	-	-	9	11	9	1
Yüzde	-	-	30	36,6	30	3,33

4.13. Sürekli İşçilerin Yaş İtibariyle Dağılımı

Sürekli İşçilerin Yaş İtibariyle Dağılımı						
	21-25 Yaş	26-30 Yaş	31-35 Yaş	36-40 Yaş	41-50 Yaş	51- Üzeri
Kişi Sayısı	-	-	7	8	11	4
Yüzde	-	-	23,33	26,6	36,6	13,33

5. Sunulan Hizmetler

5.1. Eğitim Hizmetleri

Üniversitemizde 600 Yüksek lisans ve Doktora öğrencisi 13.863 Önlisans ve Lisans olmak üzere toplam 14.463 öğrenciye hizmet vermektedir. Öğrencilerimize verilen devlet kredi ve burs imkanlarının yanı sıra ekonomik durumu yetersiz olanlara Kars ve Kafkas Üniversitesi Kalkınma Vakfı tarafından da imkanlar ölçüsünde burs verilebilmektedir.

5.1.1. Birim bazında Öğrenci Sayıları

Öğrenci Sayıları									
Birim Adı	I. Öğretim			II. Öğretim			Toplam		Genel Toplam
	E	K	Top.	E	K	Top.	Erkek	Kız	
Fakülteler	2.944	2.536	5.480	1.487	1.216	2.703	4.431	3.752	8.183
Yüksekokullar	749	698	1.447	129	82	211	878	780	1.658
Meslek Yüksekokulları	1.197	1.188	2.385	1.060	577	1.637	2.257	1.765	4.022
Enstitüler	355	245	600	-	-	-	355	245	600
Toplam	5.245	4.667	9.912	2.676	1.875	4.551	7.921	6.542	14.463

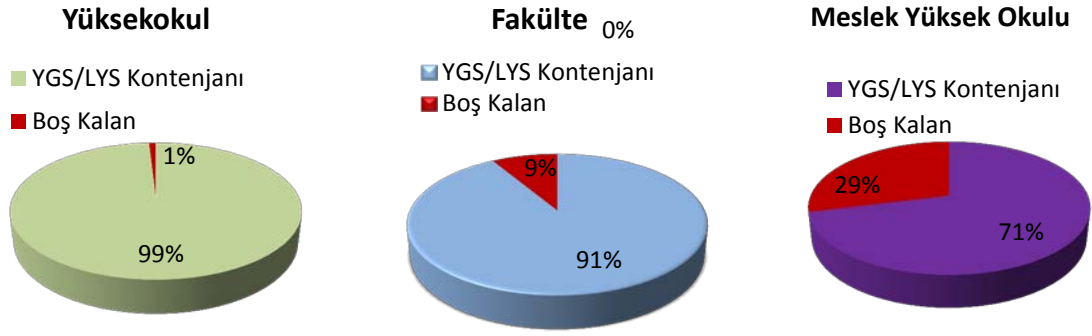
5.1.2. Yabancı Dil Hazırlık Sınıfı Öğrenci Sayıları

Yabancı Dil Eğitimi Gören Hazırlık Sınıfı Öğrenci Sayıları ve Toplam Öğrenci Sayısına Oranı								
Birim Adı	I. Öğretim			II. Öğretim			I. ve II. Öğretim	Yüzde*
	E	K	Top.	E	K	Top.	Toplam Sayı	
Fakülteler	110	128	238	29	56	85	323	%2,32
Yüksekokullar	-	-	-	-	-	-	-	

5.1.3. Öğrenci Kontenjanları

Öğrenci Kontenjanları ve Doluluk Oranı				
Birimin Adı	YGS/LYS Kontenjanı	YGS/LYS sonucu Yerleşen	Boş Kalan	Doluluk Oranı
Fakülteler	2.430	2.222	208	%91,44
Yüksekokullar	430	426	4	%99,07
Meslek Yüksekokulları	2.655	1.886	769	%71,04
Toplam	5.515	4.534	981	%82,21

ÖSYM Kontenjanına Göre Doluluk Oranı



5.1.4. Mezun Olan Öğrenci Sayıları

Mezun Olan Öğrenci Sayıları (2012-2013 eğitim-öğretim yılı)									
Birimin Adı	I. Öğretim			II. Öğretim			Toplam		Genel Toplam
	E	K	Top.	E	K	Top.	Erkek	Kız	
Fakülteler	377	389	766	291	178	469	668	567	1.235
Yüksekokullar	147	113	260	18	18	36	165	131	296
Enstitüler	64	57	121	0	0	0	64	57	121
Meslek Yüksekokulları	287	272	559	288	179	361	575	451	1.026
Toplam	875	831	1.706	597	375	1.273	1.472	1.206	2.678

5.1.5. Yabancı Uyruklu Öğrenciler

Yabancı Uyruklu Öğrencilerin Sayısı ve Birimleri			
	Erkek	Kız	Toplam
Fakülteler	196	36	232
Yüksekokullar	9	6	15
Enstitüler	0	0	0
Meslek Yüksekokulları	94	18	112
TOPLAM	299	60	359

5.1.6. Disiplin Cezası Alan Öğrencilerin Sayısı ve Aldıkları Cezalar

Disiplin Cezası Alan Öğrencilerin Sayısı ve Aldıkları Cezalar						
Yük. Öğ. Çıkarma	2 Yarı Yıl Uzaklaştırma	1 Yarı Yıl Uzaklaştırma	1 Hafta - 1 Ay Arası Uzaklaştırma	Kınama	Uyarma	TOPLAM
-	-	3	5	10	13	31

5.1.7. Yatay Geçişle Üniversitemize Gelen Öğrenci Sayısı

Programın Adı	Öğrenci Sayısı
Fen-Edebiyat Fakültesi	4
Eğitim Fakültesi	82
İktisadi ve İdari Bilimler Fakültesi	10
Mühendislik-Mimarlık Fakültesi	1
İlahiyat Fakültesi	4
Tıp Fakültesi	3
Kars Sağlık Yüksekokulu	9
Atatürk Sağlık Hizmetleri Meslek Yüksekokulu	9
Sarıkamış Meslek Yüksekokulu	1
Sosyal Bilimler Meslek Yüksekokulu	4
Toplam	127

5.1.8. Dikey Geçişle Üniversitemize Gelen Öğrenci Sayısı

Programın Adı	Öğrenci Sayısı
Veteriner Fakültesi	10
Fen-Edebiyat Fakültesi	1
Eğitim Fakültesi	6
İktisadi ve İdari Bilimler Fakültesi	20
Kars Sağlık Yüksekokulu	12
Toplam	49

5.1.9. Üniversiteden Ayrılan Öğrenci Sayısı

Programın Adı	Kendi İsteği İle Ayrılan	Öğr. Ücr. ve Katkı Payı Yatırma-yanlar	Başarı-sızlık (Azami Süre vb.)	Yük. Öğr. Çıkarma	Yatay Geçiş	Diğer	Toplam
Lisans	171	-	1		301	22	495
Önlisans	93				54	15	162
Toplam	264		1		355	37	657

5.1.10. Öğretim Yılı Yaz Okulu Açılan Programlar ve Ders Alan Öğrenciler

Öğretim Yılı Yaz Okulu Açılan Programlar ve Ders Alan Öğrenciler		
PROGRAM ADI	ÖĞRENCİ SAYISI	AÇILAN DERS SAYISI
Eğitim Fakültesi	39	
İktisadi ve İdari Bilimler Fakültesi	84	
Fen-Edebiyat Fakültesi	96	
TOPLAM	219	

5.1.11. Yüksek Lisans ve Doktora Programları

Enstitülerdeki Öğrencilerin Yüksek Lisans ve Doktora Programlarına Göre Dağılımı					
Birim Adı	Programı	Yüksek Lisans Yapan Sayısı		Doktora Yapan Say.	Toplam
		Tezli	Tezsiz		
Fen Bil. Ens.	Matematik	33			33
“	Biyoloji	34		12	46
“	Kimya	39		19	58
“	Fizik	21		3	24
“	Orta Öğretim		5		5
“	İlk Öğretim	42			42
Sosyal Bil. Enst.	Eğitim Bil.	42			42
“	İlköğretim	40			40
“	Türk Dili Edb.	38			38
“	Tarih	95		11	106
“	İşletme	54			54
“	İktisat	35			35
“	Batı Dilleri	13			13
“	Siyaset Bilm.Kamu Yönt.	15			15
“	Rus Dili ve Edebiyatı	11			11
“	Piyano	0			0
“	Din Kült. ve Ahlak Bilgisi	3			3
Sağlık Bil. Enst.	Anatomi	4		3	7
“	Besin Hijyeni	14		1	15
“	Biyokimya	20		9	29
“	Cerrahi	3		2	5
“	Doğum-Jinekoloji			3	3
“	Farmak.-Toks.	5			5
“	Fizyoloji	15		3	18
“	Hay.Besl.Besl.Hast.	9		2	11
“	Histoloji	16		8	24
“	İç Hastalıkları	12		8	20
“	Mikrobiyoloji	15		11	26
“	Parazitoloji	8		2	10
“	Patoloji	1			1
“	Suni Tohumlama	5			5
“	Zootekni	11		6	17
TOPLAM		653	5	103	761

5.1.12. Kısmi Zamanlı Öğrenci Çalıştırma Programı Öğrenci Sayıları

Okuduğu Bölüm	Çalıştığı Birim	Kontenjanı
Veteriner Fakültesi	Sağlık Bilimler Enstitüsü	1
	Sağlık Kültür ve Spor Daire Başkanlığı	1
	Sürekli Eğitim Merkezi	1
	Veteriner Fakültesi	2
	Yaban Hayatı Koruma Kurtarma Uyg.Arş.Mrk.	1
Fen Edebiyat Fakültesi	Dış İlişkiler	2
	Fen Bilimler Enstitüsü	1
	Fen Edebiyat Fakültesi	3
	Kafkasya ve Orta Asya Araştırma ve Uyg. Mrk.	1
	Kütüphane	5
	Personel Daire Başkanlığı	4
	Sağlık Kültür ve Spor Daire Başkanlığı	8
	Sosyal Bilimler Enstitüsü	1
	Sürekli Eğitim Merkezi	1
	Yaban Hayatı Koruma Kurtarma Uyg.Arş.Mrk.	1
	Yabancı Diller Yüksekokulu	1
	Eğitim Fakültesi	Basın ve Halkla İlişkiler Müdürlüğü
Ebu' hasan Harakani Uyg. ve Arş. Mrk.	1	
Fen Bilimleri Enstitüsü	1	
Kütüphane	9	
Rehberlik ve Psikolojik Danışmanlık Arş. ve Uyg. Mrk.	2	
Sağlık Kültür ve Spor Daire Başkanlığı	3	
Strateji Geliştirme Daire Başkanlığı	1	
Uzaktan Eğitim Merkezi	1	
İktisadi ve İdari Bilimler Fakültesi	Bilgi İşlem Daire Başkanlığı	1
	İktisadi ve İdari Bilimler Fakültesi	3
	Kafkasya ve Orta Asya Araştırma ve Uyg. Merz.	1
	Kütüphane	7
	Sağlık Kültür ve Spor Daire Başkanlığı	4
	Sürekli Eğitim Merkezi	1
	İlahiyat Fakültesi	2
Mühendislik Mimarlık Fak.	Mühendislik Mimarlık Fakültesi	2
Kars Sağlık Yüksekokulu	Atatürk İlkeleri ve İnkılapları Arş. Uyg.Mrk.	1
	Dış İlişkiler	1
	Kars Sağlık Yüksekokulu	2
	Kütüphane	2
SABESYO	SABESYO	4
Sağlık Bilimleri Enstitüsü	Sağlık Kültür ve Spor Daire Başkanlığı	1
Sosyal Bilimler Enstitüsü	Kütüphane	1
Atatürk Sağlık Hizm. M.Y.O	Atatürk Sağlık Hizmetleri MYO	3
Kağızman M.Y.O	Kağızman Meslek Yüksekokulu	2
Kars Meslek Yüksekokulu	Kars Meslek Yüksekokulu	2
Kazım Karabekir Tek. Bilm. M.Y.O	Bilgi İşlem Daire Başkanlığı	1
	Kazım Karabekir Tek. Bilimler MYO	2
	Kütüphane	1
	Personel Daire Başkanlığı	1
Sarıkamış M.Y.O	Sarıkamış Meslek Yüksekokulu	1
Sosyal Bilimler M.Y.O	Sağlık Kültür ve Spor Daire Başkanlığı	2
	Sosyal Bilimler M.Y.O	1

5.1.13. Öğrencilere Yönelik Düzenlenen Sportif ve Kültürel Etkinlikler

1- Öğrencilere Yönelik Düzenlenen Sportif Etkinlikler			
Etkinliğin Adı	Yapıldığı yer	Müsabakalara Katılan Kişi Sayısı	Kazanılan Madalya Sayısı
Salon Futbolu	Bitlis	19	
Salon Futbolu/bayan	Ağrı	14	
Salon Futbolu/Erkek	Ağrı	15	
Kayak Türkiye Şampiyonası	Bursa	17	
Tenis 2. Lig (Antalya)	Antalya	11	
Kros Türkiye şampiyonası	Isparta	14	
Salon Futbolu	Çorum	17	
Badminton	Gaziantep	16	
Boks	Ankara	9	
Basketbol 2. Lig	Bitlis	13	
Voleybol 2. Lig	Erzincan	15	
Toplam	11	160	



2. Öğrencilere Yönelik Düzenlenen Kültürel Etkinlikler				
Etkinliğin Türü	Etkinliğin Adı	Düzenlenme Tarihi	Yapıldığı Yer	Katılan Kişi Sayısı
Gezi	Sinema kulübü	02.03.2013	Kars/Çıldır	1
	Yavuz Seçkin Talk Show	10.03.2013	Kars	2
	Çanakkale Deniz Zaferi	16.03.2013	Çanakkale	50
	Çanakkale Gezisi	08.04.2013	Çanakkale	103
	57. Alay Yürüyüşü	23.04.2013	Çanakkale	54
	Koreografi Kulübü	18.04.2013	Kars	3
	Atatürkçü Düşünce Kulübü	09.05.2013	Karadeniz	
Festival	1.Kapadokya Kültür Festivali	13.04.2013	Nevşehir	36
Şenlik	Akdeniz Gençlik Şenliği	15.05.2013	Antalya	21
	Kafkas Üniversitesi Bahar Şenliği	08.05.2013	Kars	Genel
Diğer	Halk Oyunları	14.05.2013	İzmir	33



5.2. İdari Hizmetler:

Yükseköğretim üst kuruluşları ile yükseköğretim kurumlarının idari teşkilatı hakkında 07/10/1983 tarih ve 124 sayılı kanun hükmündeki kararnamenin 26. maddesi gereğince Üniversitemizin İdari Teşkilatı aşağıdaki birimlerden oluşur:

Genel Sekreterlik,
<ul style="list-style-type: none">•Yapı İşleri ve Teknik Daire Başkanlığı,•Personel Daire Başkanlığı,•Öğrenci İşleri Daire Başkanlığı,•Sağlık, Kültür ve Spor Daire Başkanlığı,•Kütüphane ve Dokümantasyon Daire Başkanlığı,•Bilgi İşlem Daire Başkanlığı,•Hukuk Müşavirliği,•İdari ve Mali İşler Daire Başkanlığı,•Strateji Geliştirme Daire Başkanlığı,

Genel Sekreterlik

•Genel Sekreterlik, bir Genel Sekreter ile en çok iki Genel Sekreter Yardımcısından ve bağlı birimlerden oluşur. Genel Sekreter, üniversite İdari teşkilatının başıdır ve bu teşkilatın çalışmasından Rektöre karşı sorumludur. Genel Sekreter, üniversite idari teşkilatının başı olarak yapacağı görevler dışında, kendisi ve kendisine bağlı birimler aracılığı ile aşağıdaki görevleri yerine getirir.

•Üniversite İdari teşkilatında bulunan birimlerin verimli, düzenli ve uyumlu şekilde çalışmasını sağlamak,
•Üniversite Senatosu ile Üniversite Yönetim Kurulunda oya katılmaksızın raportörlük görevi yapmak; bu kurullarda alınan kararların yazılması, korunması ve saklanmasını sağlamak,
•Üniversite Senatosu ile Üniversite Yönetim Kurulunun kararlarını üniversiteye bağlı birimlere iletmek,
•Üniversite idari teşkilatında görevlendirilecek personel hakkında rektöre öneride bulunmak,
•Basın ve halkla ilişkiler hizmetinin yürütülmesini sağlamak,
•Rektörlüğün yazışmalarını yürütmek,
•Rektörlüğün protokol, ziyaret ve tören işlerini düzenlemek,
•Rektör tarafından verilecek benzeri görevleri yapmak.

**Yapı İşleri ve
Teknik Daire
Başkanlığı**

•Yapı İşleri ve Teknik Daire Başkanlığının görevleri şunlardır

•Üniversite bina ve tesislerinin projelerini yapmak, ihale dosyalarını hazırlamak, yapım ve onarımla ilgili ihaleleri yürütmek, inşaatları kontrol etmek ve teslim almak, bakım ve onarım işlerini yapmak,
•Kalorifer, kazan dairesi, jeneratör, havalandırma sistemleri ile telefon santrali, çevre düzenleme ve araç işletme, asansör bakımını yapmaktır.

**Personel Daire
Başkanlığı**

•Personel Daire Başkanlığının görevleri şunlardır

•Üniversitenin insan gücü planlaması ve personel politikasıyla ilgili çalışmalar yapmak, personel sisteminin geliştirilmesiyle ilgili önerilerde bulunmak,
•Üniversite personelinin atama, özlük, emeklilik, görevlendirme, pasaport ve kimlik kartı hazırlanması, işleriyle ilgili işlemleri yapmak,
•İdari personelin hizmet öncesi ve hizmetçi eğitimi programlarını düzenlemek ve uygulamaktır.

**Öğrenci İşleri
Daire Başkanlığı**

•Öğrenci İşleri Daire Başkanlığının görevleri şunlardır

•Öğrencilerin yeni kayıt, kabul ve ders durumları ile ilgili gerekli işleri yapmak,
•Okuyan öğrenciler için Transkript, Öğrenci belgesi, Askerlik belgesi vb. belgeler, Mezun öğrenciler içinse Geçici Mezuniyet Belgesi, Diploma, Diploma Eki vb. belgeler düzenlemek.
•Akademik Takvimin hazırlanması ve eğitim faaliyetlerin Akademik Takvim doğrultusunda yürütülmesi sağlamaktır.

Sağlık-Kültür ve Spor Daire Başkanlığı

•Sağlık-Kültür ve Spor Daire Başkanlığının görevleri şunlardır

- Öğrencilerin ve personelin barınma, yemek ve benzeri ihtiyaçlarını karşılamak,
- Öğrencilerin ve personelin, spor, kültürel ve sosyal ihtiyaçlarını karşılayacak faaliyetleri düzenlemek.
- Öğrencilerin ve personelin, sağlık işleri ve tedavileri ile ilgili hizmetleri yürütmektir.

Kütüphane ve Dokümantasyon Daire Başkanlığı

•Kütüphane ve Dokümantasyon Daire Başkanlığının görevleri şunlardır

- Sürekli yayınlar, elektronik yayınlar, veri tabanları, elektronik kitaplar ve dergiler, görsel ve işitsel materyalleri hizmete sunma işlemleri ile bibliyografik tarama çalışmalarını yapmak
- Demirbaş Kayıt, Kitap Sırtı ve Ödünç Vermeye Yönelik İşlemlerini yapmak,
- Ciltleme ve onarım hizmetlerini sunmaktır.

Bilgi İşlem Daire Başkanlığı

•Bilgi İşlem Daire Başkanlığının görevleri şunlardır

- Eğitim, öğretim ve araştırmalarda; bilgi teknolojilerinin alt yapı, donanım ve yazılım desteği sağlamak,
- Arızalı cihaz ve ağ birimlerine ilk müdahaleyi yapacak teknik desteği sağlamak
- Teknolojik gelişmeleri takip etmek yeniliklerin üniversitede uygulanmasını sağlamak
- Üniversitemiz birimlerinin web sayfasını güncellemek
- Sistem yönetimi servisi sorumluluğunda bulunan sunucuların bakım, onarım ve sistem/fiziksel kurulumunu yapmak,
- Üniversite öğrenci ve personeli ile tüm birimlere mail, web, internet iletişimi, yazılım, teknik servis ve ofis hizmetleri sunmaktadır.

Hukuk Müşavirliği

•Hukuk Müşavirliğinin görevleri şunlardır

- Üniversitenin öğrencileri, diğer kişi ve kurumlarla olan anlaşmazlık ve uyuşmazlıklarında adli ve idari mercilerde üniversitenin haklarını savunmak,
- Üniversitenin tasarruflarının yürürlükteki kanunlara uygun olarak icrasında idareye yardımcı olmaktır.

İdari ve Mali İşler Daire Başkanlığı

•İdari ve Mali İşler Daire Başkanlığı görevleri şunlardır

- Rektörlük örgütünün mali yönden özlük haklarını bir başka deyişle tahakkuk hizmetlerini yürütmek,
- Birimlerimizden gelen talep doğrultusunda malzeme / hizmet alımları yapmak mal veya hizmetin organize bir şekilde dağılmasını sağlamak, bakım onarım ve lisans işlemlerini takibini yapmak yaptırmak,
- Temizlik, aydınlatma, ısıtma, bakım, onarım ve benzeri işleri yapmak,
- Lojman Komisyon Başkanlığı sekretarya işlerinin yürütülmesi,
- Lojman hizmetleri, Genel temizlik hizmetleri, Sivil Savunma, güvenlik ve çevre kontrolü işlerini yürütmektir.

Strateji Geliştirme Daire Başkanlığı

•Strateji Geliştirme Daire Başkanlığının görevleri şunlardır

- İdarenin stratejik plan ve performans programının hazırlanmasını koordine etmek ve sonuçlarının konsolide edilmesi çalışmalarını yürütmek,
- İzleyen iki yılın bütçe tahminlerini de içeren idare bütçesini, stratejik plan ve yıllık performans programına uygun olarak hazırlamak ve idare faaliyetlerinin bunlara uygunluğunu izlemek ve değerlendirmek,
- Mevzuatı uyarınca belirlenecek bütçe ilke ve esasları çerçevesinde, ayrıntılı harcama programı hazırlamak ve hizmet gereksinimleri dikkate alınarak ödeneğin ilgili birimlere gönderilmesini sağlamak,
- Bütçe kayıtlarını tutmak, bütçe uygulama sonuçlarına ilişkin verileri toplamak, değerlendirmek ve bütçe kesin hesabı ile malî istatistikleri hazırlamak,
- İlgili mevzuatı çerçevesinde idare gelirlerini tahakkuk ettirmek, gelir ve alacaklarının takip ve tahsil işlemlerini yürütmek,
- Genel bütçe kapsamı dışında kalan idarelerde muhasebe hizmetlerini yürütmek,
- Harcama birimleri tarafından hazırlanan birim faaliyet raporlarını da esas alarak idarenin faaliyet raporunu hazırlamak,
- İdarenin mülkiyetinde veya kullanımında bulunan taşınır ve taşınmazlara ilişkin icmal cetvellerini düzenlemektir.

5.3. Sağlık Hizmetleri

Üniversitemiz Sağlık Araştırma ve Uygulama Hastanesi Kars ve çevre illere uluslar arası standartlarda iyi ve kaliteli hizmeti verme çabasıdadır. Çalışanları ile bir bütün halinde hasta hakları ve memnuniyetini ilke edinen hastanemizin 2013 yılında sunulan hizmet dağılımı aşağıdaki gibidir.

5.3.1. Sunulan Sağlık Hizmetinin Kapasitesi

	YATAK SAYISI	HASTA SAYISI	TETKİK SAYISI
ACİL SERVİS HİZMETLERİ	12	28.072	
YOĞUN BAKIM	31	549	
KLİNİK	235	9.193	
AMELİYAT SAYISI		7.446	
POLİKLİNİK HASTASI SAYISI		163.360	
LABORATUAR HİZMETLERİ		80.704	1.083.086
RADYOLOJİ ÜNİTESİ HİZMETLERİ		65.824	82.203
NÜKLEER TIP BÖLÜMÜNDE VERİLEN HİZMETLER			
MEDİKO SOSYAL POLİKLİNİK HASTA SAYISI			

5.4. Diğer Hizmetler

Üniversitemizde akademik ve idari işlerin yanı sıra personel ve öğrencilere yönelik sosyal, kültürel ve sportif faaliyetleri yürütmektedir. Üniversite toplum işbirliği çerçevesinde bu faaliyetlerine yöre insanını da dahil etmektedir. Üniversitemiz yöredeki sektörlerle işbirliği içinde sektörlerle yönelik danışmanlık ve diğer hizmetler verilmektedir.

6. Yönetim ve İç Kontrol Sistemi

2547 sayılı Yükseköğretim Kanununun 13, 14 ve 15'inci maddelerinde Üniversitenin Yönetim organları; Rektör, Senato ve Üniversite Yönetim Kurulu olarak belirlenmiş olup, Rektöre yardımcı olmak üzere Üniversitenin aylıklı profesörleri arasından atanan üç Rektör Yardımcısı ile idari birimlerin bağlı bulunduğu Genel Sekreterlik de yönetim kadrosu içinde yer almaktadır.

Üniversite yönetim kademesi içinde yer alan Rektör, Rektör Yardımcıları ve Genel Sekreterin nitelikleri ve atama usulleri 2547 sayılı Yükseköğretim Kanununun 13 ve 52 inci maddeleri ile düzenlenmiştir.

Türk kamu mali sisteminde reform sağlayan 5018 sayılı Kamu Mali Yönetim ve Kontrol Kanunu ile oluşturulan yeni mali sistemde, merkeziyetçi bir yapılanmadan vazgeçilerek bütçe ve mali kontrol ile ilgili yetkinin kamu kurumlarına devredilmesi öngörülmüştür. Bütçe Daire Başkanlıkları ile Araştırma, Planlama ve Koordinasyon Daire Başkanlıkları kapatılmış ve her iki dairenin görev ve sorumlulukları ile mali yönetim reformunun tanımladığı yeni görevleri yerine getirmek üzere kamu kurum ve kuruluşlarının bünyesinde Strateji Geliştirme Başkanlık/Daire Başkanlık/Müdürlükleri kurulmuş ve kanun ile öngörülen mali yönetim ve kontrol sisteminin idari yapılanması tesis edilmiştir.

Kamu mali sistemi açısından reform niteliğinde olan 5018 sayılı Kanun ile mali sisteme kazandırılan yeni aktörler, tanımlar ve süreçler ise aşağıda kısaca yer almaktadır.

Üst Yönetici Bakanlıklarda müsteşar, diğer kamu idarelerinde en üst yönetici, il özel idarelerinde vali ve belediyelerde belediye başkanı, Üniversitelerde ise rektörün üst yönetici olduğu belirtilmiştir. Üst yöneticilerin, idarelerinin stratejik planlarının ve bütçelerinin kalkınma planına, yıllık programlara, kurumun stratejik plan ve performans hedefleri ile hizmet gereklerine uygun olarak hazırlanması ve uygulanmasından, kaynakların etkili, ekonomik ve verimli şekilde elde edilmesi ve kullanımını sağlamaktan, kayıp ve kötüye kullanımının önlenmesinden sorumlu tutulmuştur. Malî yönetim ve kontrol sisteminin işleyişinin gözetilmesi, izlenmesi ve bu Kanunda belirtilen görev ve sorumlulukların yerine getirilmesinden Bakana; mahallî idarelerde ise meclislerine karşı sorumlu olduğu ile üst yöneticilerin, bu sorumluluğun gereklerini harcama yetkilileri, malî hizmetler birimi ve iç denetçiler aracılığıyla yerine getirecekleri düzenlenmiştir.

Mali Kontrol ifadesi ile anlatılmak istenen uluslararası kamu mali sistemine uygun olarak 5018 sayılı Kanun ile tanımlanmış olup, anılan tanım gereğince mali kontrol; kamu kaynaklarının belirlenmiş amaçlar doğrultusunda, ilgili mevzuatla belirlenen kurallara uygun, etkili, ekonomik ve verimli bir şekilde kullanılmasını sağlamak için oluşturulan kontrol sistemi ile kurumsal yapı, yöntem ve süreçleri ifade etmektedir. Mali yönetim ve kontrol sistemlerinin kamu kurum ve kuruluşları düzeyinde idari yapılanmasına bakıldığında ise harcama birimleri, Strateji Geliştirme Daire Başkanlığı (mali hizmetler birimi) ve bu birimce sağlanan muhasebe ve ön mali kontrol hizmetleri ile iç denetimden oluştuğu görülmektedir. Mali kontrol sistemine ait resmi daha net görebilmek için harcama birimi ve harcama yetkilisi, gerçekleştirme

görevlisi, iç denetim ve dış denetim mekanizması ön mali kontrol gibi süreçler ile bu süreçlerin oluşumuna katkısı bulunanların da ayrıca belirtilmesi gerekmektedir.

Harcama Birimi bütçeyle ödenek tahsis edilen her bir birim olarak tanımlamakta ve bu birimin en üst yöneticisinin ise **harcama yetkilisi** olduğu 5018 sayılı Kanun ve ikincil mevzuat ile düzenlenmektedir. Harcama yetkililerinin görev, yetki ve sorumlulukları ile harcama yetkisinin devrine ilişkin usul ve esaslar Maliye Bakanlığı tarafından tespit edildiği şekilde Kafkas Üniversitesinde tanımlanmış ve 2006 yılı başından itibaren uygulamaya konulmuştur.

5018 sayılı Kanun ve ikincil mevzuatta düzenlendiği üzere, bütçelerden harcama yapılabilmesinin ancak her birimin Harcama yetkilisinin **harcama talimatı** vermesiyle mümkün olduğu ve harcama talimatlarında hizmet gerekçesi, yapılacak işin konusu ve tutarı, süresi, kullanılabilir ödeneği, gerçekleştirme usulü ile gerçekleştirmeyle görevli olanlara ilişkin bilgiler yer alması gerektiği düzenlenmiştir. Harcama yetkilisi harcama talimatlarının bütçe ilke ve esaslarına, kanun, tüzük ve yönetmelikler ile diğer mevzuata uygun olmasından, ödeneklerin etkili, ekonomik ve verimli kullanılmasından ve bu Kanun çerçevesinde yapmaları gereken diğer işlemlerden sorumlu kılınmıştır. "Harcama Yetkilisi" görevi 5018 sayılı Kanunla bu görevi yürütmekle görevlendirilen yetkililerce, "Gerçekleştirme Görevlisi" görevi ise Harcama Yetkilileri tarafından belirlenen görevlilerce yürütülmektedir. Harcamalara ilişkin usul ve esaslar, 10.12.2003 tarih 5018 Sayılı "Kamu Mali Yönetimi ve Kontrol Kanununun 33 üncü maddesi hükümlerine dayanılarak Maliye Bakanlığı'nca hazırlanan "Merkezi Yönetim Harcama Belgeleri Yönetmeliği" ile düzenlenmiştir.

Harcama öncesi kontroller ve iç kontrol esasları ise, 5018 sayılı Kanuna dayanılarak çıkarılan, "İç Kontrol ve Ön Mali Kontrole İlişkin Usul ve Esaslar Hakkında Yönetmelik" hükümleri uyarınca ve yönetim sorumluluğu çerçevesinde ve Kafkas Üniversitesi İç Kontrol ve Ön Mali Kontrol Akış Şeması ile Ön Mali Kontrol Yönergesinde edilen limitler dâhilinde gerçekleştirilmekte olup, limit üzeri taahhüt ve sözleşmeler ile ödeme emirleri ön mali kontrole tabi tutulmaktadır. Limit altında yer alan tüm sözleşme, harcamalar ve taahhütler ise ön mali kontrol gibi bir kontrol mekanizmasına tabi olmakla birlikte ödeme emri belgesi ve eklerinde ortaya çıkan hata ve noksanlıklar düzeltilmek üzere tutanakla ya da üst yazı ile ilgili harcama birimine iade edilmektedir.

İç kontrol sisteminin oluşturulması ve ön mali kontrole ilişkin iş ve işlemlerin usullerinin belirlenmesi amacıyla Üniversitemiz Strateji Geliştirme Daire Başkanlığınca hazırlanan, "Kafkas Üniversitesi Ön Mali Kontrol İşlemleri Yönergesi", "Kafkas Üniversitesi Mali İşlemler Süreç Akış Şeması" ile ön mali kontrole tabi tutulacak mali karar ve işlemleri belirleyen Yönerge Üniversitemiz Senatosunun kabulü ile uygulamaya konulmuştur.

Ayrıca iç kontrol sisteminin oluşturulması amacıyla İç Kontrol Eylem Planı hazırlanmış ve uygulanmak üzere çalışmalar sürdürülmektedir.

Harcama birimlerinde süreç kontrolü yapılır. Süreç kontrolünde, her bir işlem daha önceki işlemlerin kontrolünü içerecek şekilde tasarlanır ve uygulanır. Malî işlemlerin yürütülmesinde görev alanlar, yapacakları işlemde önceki işlemleri de kontrol ederler.

Harcama yetkilileri, yardımcıları veya hiyerarşik olarak kendisine en yakın üst kademe yöneticileri arasından bir veya daha fazla sayıda gerçekleştirme görevlisini ödeme emri belgesi düzenlemekle görevlendirir. Ödeme emri belgesini düzenlemekle görevlendirilen gerçekleştirme görevlileri, ödeme emri belgesi ve eki belgeler üzerinde ön malî kontrol yaparlar.

Üniversitemizin Süreç Akım Şeması aşağıda yazıldığı şekildedir.

1. İhtiyaç sahibi birim tarafından yazılı talep ve ekinde ihtiyaca yönelik Yapım işlerinde yatırım programında yer alan projelerle ilgili Teknik şartnameler ve maliyeti etkileyen diğer unsurlar dokümanları hazırlanır.
2. Harcama Biriminde ilgili personel tarafından yaklaşık maliyet tespiti yapılır. Bunun sonucuna göre bütçe ödenekleri dikkate alınarak onay belgesi hazırlanır ve ilan yapılacaksa süreleri ile ihale tarihi tespit edilir. Onay Belgesinde ihale usulü, ilan yapılacaksa ilanın şekli, Bütçe tertibi ve diğer bilgiler belirtilir ve onay belgesi gerçekleştirme görevlisi ve harcama yetkilisi tarafından imzalanır.
3. Harcama birimince ihaleye ilişkin şartları kapsayan ihale dokümanı dosyası, ihaleye ait tüm bilgi ve belgeleri kapsayan ihale işlem dosyası hazırlanır. 4734 Sayılı Kanununun 6'ncı maddesine göre oluşturulan ihale komisyonu üyelerine ilan veya daveti izleyen üç gün içerisinde gerekli incelemeleri yapmalarını sağlamak için ihale işlem dosyasının birer örneği verilir.
4. a) İhale Komisyonunca ihale tarihinde yasal prosedüre göre ihale gerçekleştirilir ve ihale komisyon kararı harcama yetkilisinin onayına sunulur. Harcama yetkilisinin ihale kararını onaylamasına müteakip Ön Mali Kontrole tabi Mali Karar ve işlemlere ilişkin esas ve usullerde belirtilen parasal limitlere eşit veya üstünde olan taahhüt ve sözleşme tasarıları ve bunlara ilişkin tüm bilgi ve belgeleri içeren işlem dosyası (1 adet asıl ve 1 adet tasdik edilmiş sureti) harcama birimince kronolojik sıraya göre fihristli olarak tanzim edilir ve harcama yetkilisi tarafından Strateji Geliştirme Daire Başkanlığı İç Kontrol birimine gönderilir.

b) Ön Mali Kontrole tabi Mali Karar ve İşlemlere ilişkin esas ve usullerde belirtilen parasal limitlerin altında olan işlemlerin sözleşmesi taraflarca imzalanır, iş gerçekleştirildikten sonra işin gerçekleştirildiğini gösteren yasal diğer belgelerde işlem dosyasına eklenir ve harcama birimince ödeme emri belgesi tanzim edilir. Ödeme emri belgesi gerçekleştirme görevlisi tarafından "KONTROL EDİLMİŞ VE UYGUN GÖRÜLMÜŞTÜR" şerhi düşülerek imza edildikten sonra harcama yetkilisi tarafından da imza edilir (Tüm ödeme emri belgelerine gerçekleştirme görevlileri tarafından "KONTROL EDİLMİŞ VE UYGUN GÖRÜLMÜŞTÜR" şerhi düşülecektir) ve Strateji Geliştirme Daire Başkanlığı Muhasebe Birimine ödenmek üzere gönderilir
5. Ön Mali Kontrole Tabi Mali Karar ve İşlemlere ilişkin Esas ve Usullerde belirtilen parasal limitlerin üstünde olan ve Strateji Geliştirme Daire Başkanlığı İç Kontrol Birimine gönderilen taahhüt ve sözleşme tasarılarından Yapım işlerine ait olanlar en geç 10 (on) iş günü içerisinde, Mal ve Hizmet Alımına ait

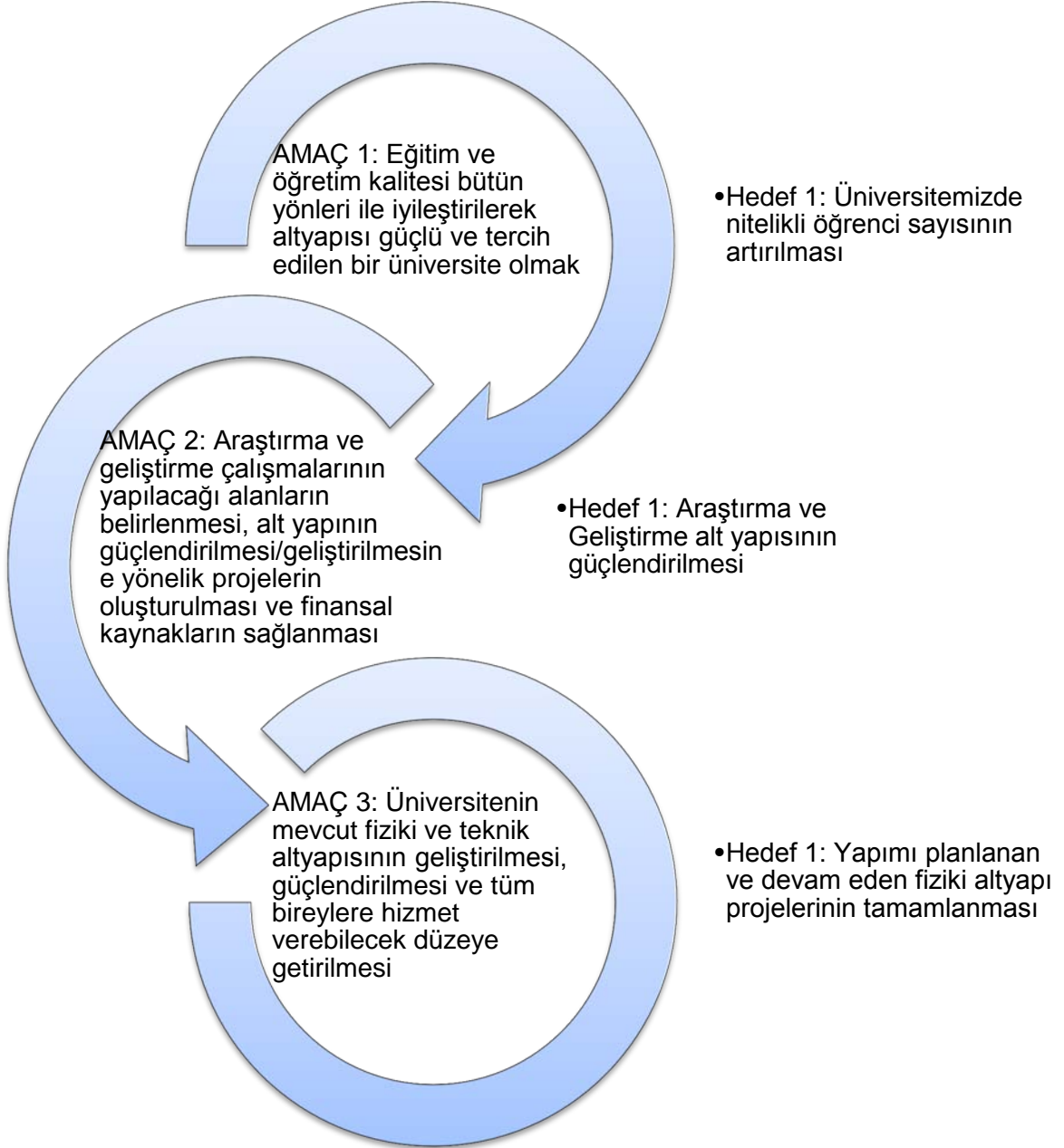
olanlar en geç 5 (beş) iş günü içerisinde kontrol edilir ve düzenlenen görüş yazısı işlem dosyası ile birlikte Harcama Yetkilisine gönderilir. Strateji Geliştirme Daire Başkanlığı İç Kontrol Birimince kontrolü yapılacak Mal ve Hizmet Alımlarına İlişkin Taahhüt ve Sözleşme tasarılarından Beş Yüz Bin Türk Lirasına kadar olanlara uygun görüş verilmesi halinde, İç Kontrol Birimince Uygun Görüş yazısı düzenlenmeyip, kontrole tabi belge üzerine “KONTROL EDİLMİŞ VE UYGUN GÖRÜLMÜŞTÜR” şerhi düşülerek Harcama Yetkilisine gönderilebilecektir.

6. Strateji Geliştirme Daire Başkanlığı İç Kontrol Birimince Kontrol edilerek uygun görüş yazısı veya uygun görüş şerhi düşülerek Harcama Yetkilisine gönderilen Taahhüt ve Sözleşme Tasarılarına ilişkin işlemlerde ihale uhdesinde kalan istekli (Yüklenici) sözleşmeye davet edilir. İstekliden bu aşamada kesin teminat ve vermesi gereken diğer belgeler alınıp, taraflarca sözleşme imzalanarak (4/b) maddesinde belirtildiği gibi işlemler yürütülür.
7. Birden fazla hak ediş tanzim edilerek ödenecek yapım ve hizmet işlerinin hak edişlerinden her birinin bedeli Ön Mali Kontrole tabi Mali Karar ve İşlemlere ilişkin esas ve usullerde belirtilen parasal limitlere eşit veya üstünde olması halinde hak edişler ödeme emri belgesi ekinde Strateji Geliştirme Daire Başkanlığı İç Kontrol Birimine (Parasal Limit altında olanlar Muhasebe Birimine) gönderilecektir.
8. Strateji Geliştirme Daire Başkanlığı İç Kontrol Birimince incelenen ödeme emri belgeleri uygun bulunduğu takdirde ödenmek üzere muhasebe birimine gönderilecek, uygun bulunmadığı takdirde görüş yazısı ekinde Harcama Yetkilisine gönderilecektir.

Harcama Birimlerinde yukarıda belirtilen süreçte yapılacak her bir işlem bir önceki işlemlerin kontrolünü içermelidir.

II. AMAÇ VE HEDEFLER

A- İdarenin Amaç ve Hedefleri



B. Temel Politikalar ve Öncelikler

Temel Değerler

- Milli ve Manevi değerlere bağlılık
- Hukukun üstünlüğüne bağlılık
- İnsan odaklılık
- Bilimselliği ve eleştireliliği dünya görüşü olarak benimsemek
- Etik değerleri benimsemek
- Özgür düşünce
- Katılımcılığı ve paylaşımcılığı benimsemek
- Toplumsal yararlılık
- Eşitlik
- Adalet
- Güvenilirlik
- Sorumluluk

Politikalar

- Eğitim-öğretimde kaliteyi gözetmek
- Bilimsel araştırma ve uygulamaları teşvik etmek
- Akademik liyakate önem vermek
- Başarıyı önemsemek
- Gelişime açık olmak
- Çalışanların yönetime katılımını öngören yönetim politikası uygulamak
- Ulusal kimlikle evrensel değerleri bağdaştırmak
- Etik düşünceye ve anlayışa sahip olmak
- Kaynakları etkin ve verimli şekilde kullanmak
- Özgürlük içinde disiplini öngörmek
- Tutarlı ve adaletli bir yönetim politikası izlemek
- Topluma ve çevreye duyarlı olmak
- Ulusal ve kültürel değerleri gözetmek
- İnsan odaklı yönetim anlayışı
- Girişimci üniversite anlayışı

C. Diğer Hususlar

Kamu kaynaklarının kullanımı ve etkin mali yönetim sistemi için önceliklerimiz;

- Politika ve Önceliklerin belirlenmesi
- Performansa dayalı çok yıllık bütçelemenin yapılması
- Kaynakların kullanımında; verimlilik, saydamlık, sürekli gelişim, katılımcılık, hesap verebilirlik, öngörülebilirlik, yerindelik, beyana güven ve hizmetten yararlananların ihtiyacına ve hizmetlerin sonucuna odaklılığı esas alan bir sistem geliştirilmesi
- Risk analizlerinin yapılarak etkin bir iç kontrol sisteminin geliştirilmesi
- Harcama sürecinde yetki-sorumluluk dengesinin kurulması
- Bilginin hızlı aktarılması ve tasnifinin yapılarak erişimini kolaylaştırmak için yönetim ve bilgi sistemlerinden yararlanılması
- Kalkınma Planları ve Yılı Programına uyulması
 - Orta Vadeli Programın gözetilmesi
 - Orta Vadeli Mali Plana riayet edilmesi

III. FAALİYETLERE İLİŞKİN BİLGİ VE DEĞERLENDİRMELER

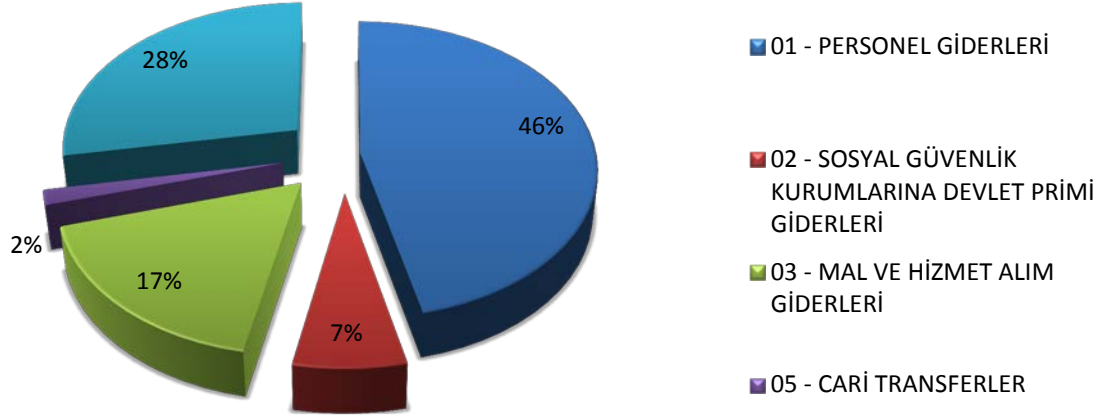
A. Mali Bilgiler

1. Bütçe Uygulama Sonuçları

1.1. Bütçe Giderleri

	2013 YILI					
	BÜTÇE BAŞLANGIÇ ÖDENEĞİ	YIL İÇİNDE EKLENEN	YIL İÇİNDE DÜŞÜLEN	TOPLAM ÖDENEK	HARCAMA	TOPLAM ÖDENEĞE GÖRE GERÇEKLEŞME ORANI %
BÜTÇE GİDERLERİ TOPLAMI	107.834.000,00	19.131.353,95	1.883.990,00	125.081.363,95	107.730.508,14	86,12
01 - PERSONEL GİDERLERİ	45.745.000,00	7.262.963,00	1.361.300,00	51.646.663,00	49.889.384,64	96,59
02 - SOSYAL GÜVENLİK KURUMLARINA DEVLET PRİMİ GİDERLERİ	6.909.000,00	873.500,00	210.500,00	7.572.000,00	7.332.404,83	96,83
03 - MAL VE HİZMET ALIM GİDERLERİ	17.727.000,00	8.334.165,95	194.190,00	25.866.975,95	18.763.455,78	72,53
05 - CARİ TRANSFERLER	1.753.000,00			1.753.000,00	1.749.621,18	99,80
06 - SERMAYE GİDERLERİ	35.700.000,00	2.660.725,00	118.000,00	38.242.725,00	29.995.641,71	%78,43

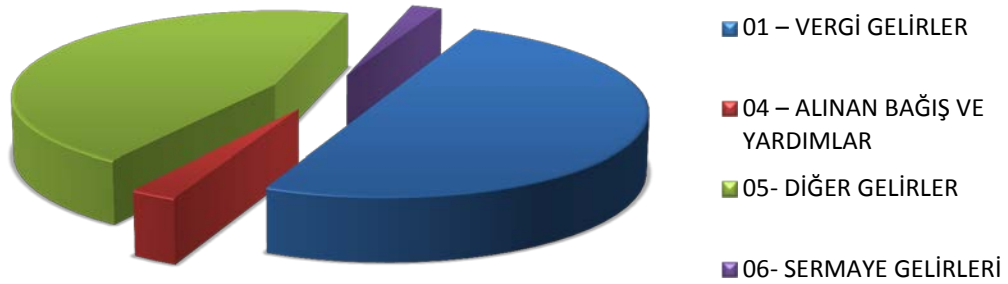
Bütçe Giderlerinin Dağılımı



1.2. Bütçe Gelirleri

	2013 BÜTÇE TAHMİNİ	2013 TAHSİLAT TOPLAMI	GERÇEK. ORANI
	TL	TL	%
BÜTÇE GELİRLERİ TOPLAMI	107.834.000,00	103.515.764,44	96
01 – VERGİ GELİRLER			
03 – TEŞEBBÜS VE MÜLKİYET GELİRLERİ	5.601.000,00	5.333.300,04	95
04 – ALINAN BAĞIŞ VE YARDIMLAR	99.237.000,00	93.956.131,75	95
05- DİĞER GELİRLER	2.996.000,00	4.226.332,65	141
06- SERMAYE GELİRLERİ			
09 – RED VE İADELER			

Bütçe Gelirlerinin Dağılımı



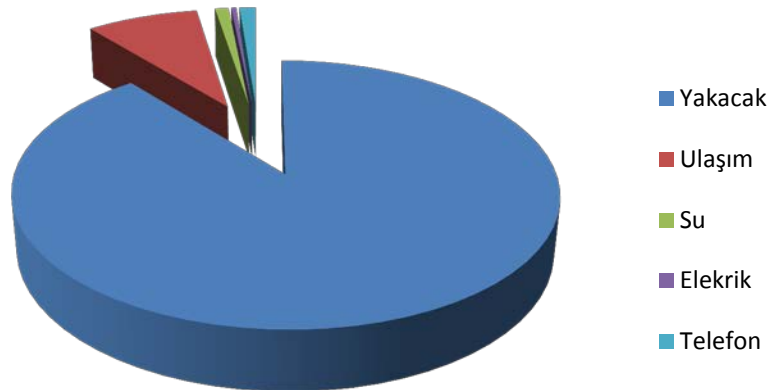
1.2.1. Öz Gelirler

	PLANLANAN GELİR	GERÇEKLEŞEN	DURUM
Bilimsel Araştırmalar	12.000,00	958.265,27	946.265,27
SKS Bütçesi	5.273.000,00	4.199.206,22	1.073.793,78
Yaz Okulu	654.000,00	0,00	-654.000,00
İkinci Öğretim	2.415.000,00	3.618.872,00	1.203.872,00
Kira Gelirleri	201.000,00	579.866,16	378.866,16
TOPLAM	3.282.000,00	16.393.072,28	1.875.003,43

1.3. Üniversitemiz kaynaklarının kullanımı

Üniversitemizin 2013 yılı içindeki elektrik, su ve yakıt giderleri personel başına ve kapalı alana (m²) düşen maliyet aşağıda belirtilmiştir. Paşaçayır Yerleşkesinde bulunan birimlerimiz su ihtiyacını; Üniversitemizin açmış olduğu kuyulardan, merkez yerleşkemiz dışındaki birimlerimiz ise şehir şebekesinden karşılamaktadır.

Isınma, Ulaşım, Su, Elektrik ve Telefon Harcamalarının Dağılımı



Isı:

Üniversitemiz Paşaçayırı mevkiinde bulunan birimlerimizin ısı ihtiyacı 10.000.000 Kcal kapasiteli, 1.048 m² kapalı alana sahip 1 nolu ısı merkezinden sağlanmaktadır. Isı merkezinde doğalgaz kullanılarak elde edilen ısı, 2x2 m ebadındaki galeriler içerisinden döşenen yaklaşık 4.350 m uzunluğunda ø150, ø200 ve ø250 mm çaplı Jeotermal borular vasıtasıyla birimlere ulaştırılmaktadır. Bülbül Mahallesi mevkiinde yer alan birimlerimizin ısı ihtiyacı ise toplam kapasitesi 50.000.000 Kcal ve 3.078 m² kapalı alana sahip olan 2 nolu ısı merkezinden sağlanmaktadır. 2011 yılında her iki ısı merkezi de sıvı yakıttan doğalgaza dönüştürülerek, gaz kullanımına geçirilmiştir.

1.3.1. Yakacak Alımları

BİRİM ADI	HARCAMA
Veteriner Fakültesi	3.824,02
Sarıkamış Beden Eğitimi ve Spor Yüksekokulu	242.190,47
Kağızman Meslek Yüksekokulu	56.522,00
Sarıkamış Meslek Yüksekokulu	7.055,61
İdari ve Mali İşler Daire Başkanlığı	207.620,00
Sağlık-Kültür ve Spor Daire Başkanlığı	2.706,92
Yapı İşleri ve Teknik Daire Başkanlığı	3.804.137,31
Toplam	4.324.056,33

1.3.2. Kapalı Alan (m²) ve Personel Başına Düşen Yakacak Tüketimi

	Harcama TL	1547(Personel Sayısı)/ Düşen Yıllık Harcama TL	219.078 m ² (Kapalı Alan)/Düşen Yıllık Harcama TL
Yakıt Gideri	4.324.056,33	3.303,68	141,61

1.3.3. Ulaşım Giderleri

Ulaşım Giderleri	Personel sayısı	Ulaşım Gideri/ Personel sayısı
397.744,22	1.547	257,10

Su:

Yerleşkemizin su ihtiyacı, açılan 6 adet derin kuyudan sağlanmaktadır. Kuyulardan elde edilen su 150 m³'lük depoya aktarılmakta ve buradan terfi merkezi binasında bulunan pompalar aracılığıyla kampüse yaklaşık 5 km mesafede bulunan 2000 m³'lük depoya aktarılmaktadır. Gidiş-dönüş isale hattı yaklaşık 9.450 m'dir.

Makro planda 40.000 kişinin su ihtiyacını karşılamak üzere projelendirilen tesiste bu güne kadar 9.450 m (ø300-ø400) çelik boru, 9.450 m (ø300-ø400) HDPE boru (ø300-ø400) ve değişik çaplarda toplam 6.950 m PVC boru kullanılmıştır.

Derin kuyudan temin edilen suyun içme suyu olarak kullanılması için içme suyu arıtma tesisi yapılmıştır.

Mevcut ödenekler doğrultusunda yeni yerleşim birimlerinin ihtiyaçlarının karşılanması için çalışmalara devam edilmektedir.

1.3.4. Su Giderleri

Birim Adı	Harcama TL
Güzel Sanatlar Fakültesi	1.445,04
Sarıkamış Beden Eğitimi ve Spor Yüksekokulu	12.011,78
Kağızman Meslek Yüksekokulu	6.798,00
Sarıkamış Meslek Yüksekokulu	23.671,10
Sağlık-Kültür ve Spor Daire Başkanlığı	3.795,12
Toplam	47.721,04

1.3.5. Personel Başına ve Kapalı Alana (m²) Düşen Su Tüketimi

	Harcama TL	210(Personel Sayısı)/Düşen Yıllık Harcama TL	30.173 m ² (Kapalı Alana)/Düşen Yıllık Harcama TL
Su Gideri	47.721,04	227,24	1,58

Elektrik:

Yerleşkemiz içerisinde hizmete sunulan birimlerin elektrik enerjisi ihtiyacı, yapılan 6 adet trafo merkezi ve bunlara bağlı yer altı şebekeleriyle sağlanmaktadır. Ayrıca elektrik kesintilerine karşı toplam 9 adet jeneratörle desteklenmektedir.

1.3.6. Elektrik Gideri

BİRİM ADI	HARCAMA TL
Tıp Fakültesi	104.956,13
Veteriner Fakültesi	129.217,89
Kars Sağlık Yüksekokulu	35.626,10
Atatürk Sağlık Hizmetleri Meslek Yüksekokulu	24.391,19
Kazım Karabekir Teknik Bilimler Meslek Yüksekokulu	12.038,53
Güzel Sanatlar Fakültesi	6.756,43
Sarıkamış Beden Eğitimi ve Spor Yüksekokulu	26.204,98
Devlet Konservatuarı	17.073,08
Kars Meslek Yüksekokulu	9.808,95
Kağızman Meslek Yüksekokulu	19.636,80
Sarıkamış Meslek Yüksekokulu	17.997,94
Sosyal Bilimler Meslek Yüksekokulu	11.768,79
Sağlık-Kültür ve Spor Daire Başkanlığı	169.027,00
Yapı İşleri ve Teknik Daire Başkanlığı	2.026.358,52
Toplam	2.610.862,33

1.3.7. Personel Başına ve Kapalı Alana(m²) Düşen Elektrik Tüketimi

	Harcama TL	1547 (Personel Sayısı)/Düşen Yıllık Harcama TL	219.078 m ² (Kapalı Alana)/Düşen Yıllık Harcama TL
Elektrik Gideri	2.610.862,33	1.687,69	11,917

1.3.8. Telefon Harcamaları

Birimler	Telefon Harcama
Sağlık Bilimleri Enstitüsü	600,50
Tıp Fakültesi	2.065,75
Veteriner Fakültesi	2.690,75
Kars Sağlık Yüksekokulu	587,25
Atatürk Sağlık Hizmetleri Meslek Yüksekokulu	706,25
Sağlık Araştırma ve Uygulama Merkezi	10.954,97
Diğer Merkezler	208,00
Fen Bilimleri Enstitüsü	479,25
Fen-Edebiyat Fakültesi	2.987,25
Mühendislik-Mimarlık Fakültesi	1.505,50
Kazım Karabekir Teknik Bilimler Meslek Yüksekokulu	824,75
Sosyal Bilimler Enstitüsü	646,75
Eğitim Fakültesi	1.182,50
İktisadi ve İdari Bilimler Fakültesi	1.138,25
Güzel Sanatlar Fakültesi	522,25
İlahiyat Fakültesi	1.156,50
Sarıkamış Beden Eğitimi ve Spor Yüksekokulu	1.958,00
Devlet Konservatuarı	1.584,50
Yabancı Diller Yüksekokulu	955,75
Kars Meslek Yüksekokulu	1.080,25
Kağızman Meslek Yüksekokulu	1.383,50
Sarıkamış Meslek Yüksekokulu	537,75
Sosyal Bilimler Meslek Yüksekokulu	1.588,25
Atatürk İlkeleri ve İnkılap Tarihi Araştırma ve Uyg. Mrk.	208,00
Kadın Sorunları Araştırma ve Uygulama Merkezi	226,25
Ebu-L Hasan Harakâni Uygulama ve Araştırma Merkezi	284,50
Uzaktan Eğitim Uygulama ve Araştırma Merkezi	287,75
Özel Kalem (Rektörlük)	4.227,70
Özel Kalem (Genel Sekreterlik)	1.761,00
İdari ve Mali İşler Daire Başkanlığı	1.452,50
Personel Daire Başkanlığı	1.269,75
Kütüphane ve Dokümantasyon Daire Başkanlığı	344,50
Sağlık-Kültür ve Spor Daire Başkanlığı	2.677,00
Bilgi İşlem Daire Başkanlığı	356,50
Yapı İşleri ve Teknik Daire Başkanlığı	4.717,75
Öğrenci İşleri Daire Başkanlığı	1.849,75
Strateji Geliştirme Daire Başkanlığı	936,75
TOPLAM	57.944,17

1.3.9. Personel Başına Düşen Telefon Harcamaları

	Harcama TL	1547 (Personel Sayısı)/Düşen Yıllık Harcama TL	Hat sayısı/Yıllık Harcama TL
Telefon Giderleri	57.944,17	37,45	546,64

1.3.10. İhale Kanunu Çerçevesinde Yapılan Alımlar

İhale Türü	Açık İhale Usulü		Belli İstekliler Arasında İhale Usulü		Pazarlık Usulü	
	İhale Sayısı	İhale Tutarı	İhale Sayısı	İhale Tutarı	İhale Sayısı	İhale Tutarı
Mal Alımı	10	3.641.081,90			4	516.715,72
Hizmet Alımı	6	4.966.285,46	1	292.640,00	5	751.081,42
Yapım İşi	1	292.640,00			1	7.044.600,00
TOPLAM	23	24.381.373,31	1	292.640,00	10	8.312.397,14

1.3.11. Doğrudan Teminle Alım

Alım Türü	Doğrudan Teminle Alım (4734 Sayılı Kanununun 22. Maddesi)	
	Alım Sayısı	Tutarı
Mal Alımı	547	3.029.315,33
Hizmet Alımı	202	820.950,82
Yapım İşi	7	11.142,62
TOPLAM	683	3.763.225,92

1.3.10. İhale Kanunu Çerçevesinde Yapılan Tüm Alımlar

İhale Kanunu Çerçevesinde Yapılan Alımlar						
İhale Türü	Mal Alımı		Hizmet Alımı		Yapım İşi	
	Sayı	Tutar TL	Sayı	Tutar TL	Sayı	Tutar TL
Doğrudan Temin	547	3.029.315,33	202	820.950,82	7	11.142,62
Açık İhale	10	3.641.081,90	6	4.966.285,46	1	15.774.005,95
Belli İstekliler Arasında			1	292.640,00		
Pazarlık	4	351.487,00	5	751.081,42	1	7.044.600,00
TOPLAM	561	7.021.884,23	214	6.830.957,70	9	22.829.784,57

1.4. Hizmet alımı ile yapılan işler

Üniversitemizin temizlik ve güvenlik hizmeti, hizmet alımı ile yerine getirilmektedir. Söz konusu hizmetlerde çalıştırılan eleman sayısı; güvenlik hizmetlerinde 73, temizlik hizmetlerinde ise 140'dır.

1.4.1. Temizlik ve Güvenlik Hizmetlerinde Çalıştırılan Eleman Başına Düşen Ortalama Alan (m²)

	Sayısı	Kapalı Alan m ²	m ² /Eleman Sayısı
Temizlik Elemanı	140	219.078	1.564,84
Güvenlik Elemanı	73	219.078	3.001,06

1.5. Kadrolu Personel Hareketliliği

Üniversitemizin 2013 yılı içerisinde yurtiçi geçici görev yolluğu ödenen personel sayı 624 ve ödenen miktar 368.727,88 TL., yurtiçi sürekli görev yolluğu ödenen personel sayısı 74, ödenen miktar 140.712,00 TL., yurtdışı geçici görev yolluğu verilen personel sayımız 39, ödenen miktar 253.155,64 TL'dir.

1.5.1. Yurtiçi ve Yurtdışı Görevlendirmelere Katılan Personel Sayısı ve Personel Başına Ödenen Yolluk Tutarı

	Toplam Tutar TL	Görevlendirilen Eleman Sayısı	Ortalama (Tutar/Sayı) TL
Yurtiçi Geçici Yolluklar	368.727,88	624	590,91
Yurtiçi Sürekli Yolluklar	140.712,00	74	1.901,51
Yurtdışı Geçici Yolluklar	253.155,64	39	6.491,17

1.5.2. Üniversitemizin Birim Bazında Yurtiçi ve Yurtdışı Görevlendirilen personel ve ödenen tutar

Birimin Adı	Sayısı	Yurtiçi Geçici	Sayısı	Yurtiçi sürekli	Sayısı	Yurtdışı Geçici
Sağlık Bilimleri Enstitüsü	19	5.370,00				
Tıp Fakültesi			23	49.680,11	1	408,00
Veteriner Fakültesi	65	30.546,75			2	3.869,46
Kars Sağlık Yüksekokulu	11	3.987,50	2	4.595,33		
Atatürk Sağlık Hizmetleri M.Y.O	8	3.631,00	3	3.483,20	1	1.282,15
Sağlık Araştırma ve Uygulama Merkezi	28	6.948,16	2	2.785,46	1	9,83
Fen-Edebiyat Fakültesi	40	10.786,75	3	3.047,55		
Mühendislik Mimarlık Fakültesi	19	9.431,75	14	29.594,41	1	4.998,00
Kazım Karabekir Teknik Bilimler MYO	3	678,00				
Sosyal Bilimler Enstitüsü	1	106,00				
Eğitim Fakültesi	26	7.608,50	11	18.734,21	1	120,00
İktisadi ve İdari Bilimler Fakültesi	35	19.878,92	1	2.709,13		
İlahiyat Fakültesi	4	758,00	4	7.853,10	1	382,00
Sarıkamış Beden Eğitimi ve Spor Y.O	28	19.468,62	4	6.565,17		
Devlet Konservatuarı	2	478,00			1	1.320,00
Yabancı Diller Yüksekokulu	2	1.082,00				
Kars Meslek Yüksekokulu	7	2.798,00				
Kağızman Meslek Yüksekokulu	16	4.447,68	1	2.814,35		
Sarıkamış Meslek Yüksekokulu	14	4.474,02				
Sosyal Bilimler Meslek Yüksekokulu	5	2.416,00				
Kadın Sorunları Araştırma ve Uyg.Mrk.	1	913,50				
Sürekli Eğitim Ve Uygulama Ve Arş. Mrk.	1	185,50				
Uzaktan Eğitim Uygulama ve Arş. Mrk.	7	2.481,00				
Arıcılığı Geliştirme Uygulama ve Arş.Mkz.	1	476,00				
Özel Kalem (Rektörlük)	88	38.260,53			30	240.766,20
Özel Kalem (Genel Sekreterlik)	38	1.915,68				
İdari ve Mali İşler Daire Başkanlığı	4	3.311,00				
Personel Daire Başkanlığı	10	4.480,50				
Kütüphane ve Dok. Daire Başkanlığı	1	592,00	2	2.850,25		
Sağlık, Kültür ve Spor Daire Başkanlığı	66	150.210,52	2	1.559,00		
Bilgi İşlem Daire Başkanlığı	5	3.295,00				
Yapı İşleri ve Teknik Daire Başkanlığı	42	9.120,66	1	1.865,50		
Öğrenci İşleri Daire Başkanlığı	1	59,67	1	2.575,23		
Strateji Geliştirme Daire Başkanlığı	22	18.118,67				
Hukuk Müşavirliği	4	412,00				
Toplam	624	368.727,88	74	140.712,00	39	253.155,64

2. Temel Mali Tablolara İlişkin Açıklamalar

Üniversitemizin gelir, gider, varlık ve yükümlülüklerine ilişkin malî karar ve işlemlerinin; 2013 yılı bütçesi, bütçe tertibi, kullanılabilir ödenek tutarı, harcama programı, finansman programı, merkezi yönetim bütçe kanunu ve diğer malî mevzuat hükümlerine uygunluğu ve kaynakların etkili, ekonomik ve verimli bir şekilde kullanılması yönlerinden yapılan kontrolü ile kurumumuzun amaçlarına, belirlenmiş politikalara ve mevzuata uygun olarak faaliyetlerin etkili, ekonomik ve verimli bir şekilde yürütülmesini, varlık ve kaynakların korunmasını, muhasebe kayıtlarının doğru ve tam olarak tutulmasını, malî bilgi ve yönetim bilgisinin zamanında ve güvenilir olarak üretilmesini sağlamak üzere oluşturulan organizasyon, yöntem, süreç ile iç denetimi kapsayan malî ve diğer kontroller yapılmıştır.

3. Mali Denetim Sonuçları

Üniversitemizin dış denetimi 2013 yılı içerisinde yapılmış olup, Sayıştay deneticileri tarafından düzenlenen denetim raporu henüz kurumumuza ulaşmamıştır.

Üniversitemiz iç denetim birimince 2013 yılı içerisinde iki adet denetim sonuçlandırılmış ve rapora bağlanmıştır.

2013 yılı içerisinde sonuçlandırılan denetim aşağıdaki tablodaki gibidir.

İnceleme Yapılan Birim	Rapor Tarihi	Rapor Sayısı
Sağlık Araştırma ve Uygulama Merkez Müdürlüğü (Araştırma Hastanesi)/Mal alımı ihale sürecinin uygunluk denetimi	04.04.2013	2013-1080-01
Kafkas Üniversitesi Farabi Değişim Programı Koordinatörlüğü/Farabi Değişim Programı işlemleri sürecinin uygunluk denetimi	29.12.2013	2013-G-02

4. Diğer Hususlar

- Yükseköğretim Kurulu Başkanlığı Tarafından Hazırlanan "Türkiye'nin Yükseköğretim Stratejisi,
- Kalkınma Planları ve Yılı Programı,
- Orta Vadeli Program,
- Orta Vadeli Mali Plan,
- Bilgi Toplumu Stratejisi ve Eki Eylem Plan

B. Performans Bilgileri

1. Faaliyet ve Proje Bilgileri

Üniversitemiz akademik birimleri ve personeli tarafından 2013 yılı içerisinde tertip edilen faaliyetler ve bilimsel yayın ve araştırmalar aşağıdaki tablolarda belirtilmiştir. Bu çerçevede üniversitemiz akademik birimleri tarafından toplam 268 adet sosyal, kültürel, sportif ve bilimsel faaliyet gerçekleştirilmiştir.

1.1.1. Üniversitemiz Tarafından Düzenlenen Etkinlikler

Etkinlik Türü	Düzenlenen Etkinliğin Adı	Düzenleyen Birim	Düzenleme Tarihi
Sempozyum ve Kongre	6.Ulusal Veteriner Biyokimya Kongresi	Veteriner Fakültesi	25.07.2013
	7.Suni Tohumlama ve Reprodüksiyon Kongresi	Veteriner Fakültesi	01.07.2013
	13.Uluslararası Dil, Yazın ve Deyiş bilim Sempozyumu	Fen-Edebiyat Fak.	26-28.09.2013
	Aerobioloji Sempozyumu,	Fen-Edebiyat Fak.	17-18.06.2013
	Doğu Türkistan'dan Doğu Avrupa'ya Sema/Semah	Fen-Edebiyat Fak.	20.01.2013
	18. Ulusal Pazarlama Kongresi	İktisadi ve İdari Bilimler Fakültesi	19-22.06.2013
Konferans	Çanakkale'den İstiklale	Eğitim Fakültesi	19.03.2013
	Gül ve Çocuk	Eğitim Fakültesi	25.04.2013
	Örnek İnsan Hz. Muhammed ve İnsanlık Onuru	Eğitim Fakültesi	25.04.2013
	Kars Basınında 10 Kasım	Eğitim Fakültesi	19.11.2013
	Karsın Kentsel Gelişimi ve Coğrafik Sorunları	Eğitim Fakültesi	26.11.2013
	Kutlu Doğum	İlahiyat Fakültesi	16.04.2013
Panel	İneklerde Üreme ve Meme Sağlığı Paneli	Veteriner Fakültesi	30.09.2013
	Hayvansal Ürt. Dölerme ve Suni Tohumlama	Veteriner Fakültesi	03.07.2013
	Şirokaya Maslenista	Fen-Edebiyat Fak	14.03.2013
	Harakani'de Civanmertlik	İlahiyat Fakültesi	10.11.2013
Seminer	Düvelerde Senkronizyon Paneli	Veteriner Fakültesi	04.01.2013
	Doktora Semineri	Veteriner Fakültesi	30.01.2013
	Doktora Semineri	Veteriner Fakültesi	06.12.2013
	Doktora Semineri	Veteriner Fakültesi	27.06.2013
	Yüksek Lisans Semineri	Veteriner Fakültesi	06.12.2013
	Kadınlar Günü	Kağızman M.Y.O.	08.03.2013
Şenlik	Uzun Elma Şenliği	Kağızman M.Y.O	31.10.2013
Konser	Gençlik Şöleni	S.K.S. Daire Başk.	08.05.2013
Sinema Kulübü	Köy filimi çekimi	Veteriner Fakültesi	02.03.2013

1.1.2. Personelimizin Yurt İinde Katıldıđı Etkinlikler

BİRİMLER	Sempozyum ve Kongre	Konferans	Panel	Seminer	Turnuva	Teknik Gezi	Eđitim Semineri	Diđer
Veteriner Fakóltesi	57		7	5		1	1	1
Tıp Fakóltesi	83							
Fen-Edebiyat Fakóltesi	54		7					
İktisadi ve idari Bilimler Fak.	10							
Mühendislik -Mimarlık Fak.	7							
İlahiyat Fakóltesi		4	4					
Kars Sađlık Yüksekokulu	3							2
Yabancı Diller Yüksekokulu	8							
Kađızman Meslek Yüksekokulu	2	1			6			
Sarıkamış Meslek Yüksekokulu	1	2						
Kafkasya ve Orta Asya Arařtırma Merkezi	9		1					1
Kütüphane ve Dokümantasyon Daire Břk.		1						
Bilgi İřlem Daire Bařkanlıđı	2			2			3	
Öđrenci İřleri Daire Bařkanlıđı				1				
Strateji Geliřtirme Daire Bařkanlıđı							15	
Toplam	236	8	19	8	6	1	19	4

1.1.3. Personelimizin Yurt Dışında Katıldığı Etkinlikler

BİRİMLER	Sempozyum ve Kongre	Eğitim Semineri	Diğer
Veteriner Fakültesi	7		2
Fen-Edebiyat Fakültesi	14		
İktisadi ve İdari Bilimler Fakültesi	5		
Mühendislik -Mimarlık Fakültesi	7		
Kars Sağlık Yüksekokulu	1		
Kafkasya ve Orta Asya Araştırma ve Uygulama Merkezi	1		1
Uzaktan Eğitim Uygulama ve Araştırma merkezi	2	1	
Toplam	37	1	3

1.1.4. Tüm Faaliyet Bilgileri

FAALİYET TÜRÜ	SAYISI
Sempozyum ve Kongre	147
Konferans	41
Panel	28
Seminer	26
Açık Oturum	2
Söyleşi	4
Tiyatro	1
Konser	1
Sergi	1
Turnuva	3
Teknik Gezi	5
Eğitim Semineri	8
Psikolojik Danışma	0
TOPLAM	268

2. Yayınlarla İlgili Faaliyet Bilgileri

Üniversitemiz akademik personeli tarafından 2013 yılı içinde toplam 856 adet bilimsel makale, bildiri ve kitap yayınlanmıştır.

1.2.1.Yayın Bilgileri

YAYIN TÜRÜ	SAYISI
Uluslar arası Makale	361
Ulusal Makale	107
Uluslar arası Bildiri	124
Ulusal Bildiri	224
Kitap	40
TOPLAM	856

1.2.2. Biriminizde Çalışan Akademik Personel Tarafından SCI Expanded, SCI, SSCI, AHCI Kapsamındaki Dergilerde Yayınlanan Makale Sayısı

Sıra no	2013				TOPLAM
	SCI Expanded	SCI	SSCI	AHCI	
Veteriner Fakültesi	125	22			147
Fen-Edebiyat Fakültesi	19	20	50	1	90
Eğitim Fakültesi	2	3	7		12
Kars Sağlık Yüksekokulu	10				10
Sarıkamış Beden Eğitimi ve Spor Yüksekokulu		5			5
Toplam	156	50	57	1	264

1.2.3. Diğer Yayınlanan Makale Sayıları

Diğer Yayınlanan Makale Sayıları (2013Yılı)					
Sıra No	Uluslar Arası Hakemli Dergi	Uluslar Arası Hakemsiz Dergiler	Ulusal Hakemli Dergiler	Ulusal Hakemsiz Dergiler	TOPLAM
Veteriner Fakültesi	6		36		42
Fen-Edebiyat Fakültesi	64	12	5		81
Eğitim Fakültesi	13		8		21
İktisadi ve İdari Bilimler Fakültesi	20	1	20		41
Kars Sağlık Yüksekokulu	10		17		27
Sarıkamış Beden Eğitimi ve Spor Yüksekokulu	9		5		14
Kağızman Meslek Yüksekokulu	1		1		2
Kafkasya ve Orta Asya Araştırma Merkezi	5		1		6
TOPLAM	128	13	93		234

1.3.1. Üniversiteler Arasında Yapılan İkili Anlaşmalar

Üniversitemiz ile dünyanın birçok ülkesi arasındaki üniversitelerle ikili işbirliği veya öğrenci değişimi çerçevesinde anlaşmalar yapılmıştır. Bu sayı 2013 yılı sonu itibari ile 50 civarındadır.

1.3.1.1. ERASMUS anlaşması yapılan üniversiteler

FAKÜLTE	BÖLÜM	ANLAŞMALI ÜNİVERSİTE	ÜLKE	ANLAŞMA SÜRESİ
FEN EDEBİYAT FAKÜLTESİ	TÜM BÖLÜMLER	Paisii Hilendarski University of Plovdiv	BULGARİSTAN	2008-2013
	İNGİLİZ DİLİ VE EDEBİYATI	Higher Vocational State School of Wloclawek	POLONYA	2014-2020
		University of Maribor	SLOVENYA	2014-2020
		Panstwowa Wyższa Szkoła Zawodowa w Walczu	POLONYA	2012-2015
		Eötvös Lorand Tudományegyetem	MACARİSTAN	2008-2013
		Panstwowa Wyższa Szkoła Zawodowa w Koninie	POLONYA	2014-2020
		University of Zilina, Faculty of Humanities	SLOVAKYA	2013-2015
		Panstwowa Wyższa Szkoła Zawodowa we Włocławku	POLONYA	2008-2013
		Plovdivski Universitet Paisii Hillendarski	BULGARİSTAN	2014-2020
		Universite Blaise Pascal	FRANSA	2014-2020
		Adam Mickiewicz University	POLONYA	2014-2020
		Universitatea Ovidius din Constanta	ROMANYA	2014-2020
		Cardiff University	İNGİLTERE	2012-2014
		Vilnius University	LİTVANYA	2012-2015
		Daugavpils University	LETONYA	2012-2014
		Business Academy and HPS Valasske Mezirici	ÇEK CUMHURİYETİ	2011-2013
		Eatvös Lorand University	MACARİSTAN	2008-2013
		University of Zilina	SLOVAKYA	2014-2020
		Transilvania University of Brasov	ROMANYA	2011-2013
	University of Latvia	LETONYA	2014-2020	
	RUS DİLİ VE EDEBİYATI	Higher Vocational State School of Wloclawek	POLONYA	2014-2020
		Plovdivski Universitet Paisii Hillendarski	BULGARİSTAN	2014-2020
		University of Latvia	LETONYA	2014-2020
		Vilnius University	LİTVANYA	2011-2013
		Adam Mickiewicz University	POLONYA	2014-2020
		Tallinn University	ESTONYA	2010-2013
		Universitatea Ovidius din Constanta	ROMANYA	2014-2020
	FRANSIZ DİLİ VE EDEBİYATI	Tallinn University	ESTONYA	2010-2013
		Universite Blaise Pascal	FRANSA	2014-2020
	TARİH	Transilvania University of Brasov	ROMANYA	2012-2013
		University Of Bialystok	POLONYA	2014-2020
	FİZİK	Sapienza Università di Roma	İTALYA	2014-2020
Vytautas Magnus University		LİTVANYA	2012-2014	
	Università Di Bologna	İTALYA	2012-2014	
	University of Ljubljana	SLOVENYA	2012-2015	
	Slovak University of Technology	SLOVAKYA	2012-2013	
BİYOLOJİ	Vilnius University	LİTVANYA	2010-2013	
	Vytautas Magnus University	LİTVANYA	2012-2014	
MATEMATİK	University of Zilina, Faculty of Humanities	SLOVAKYA	2013-2015	
	Universitatea "ovidius" Constanta	ROMANYA	2012-2015	
EĞİTİM FAKÜLTESİ	TÜM BÖLÜMLER	University of Latvia	LETONYA	2013-2015
		Università Di Bologna	İTALYA	2013-2015
		Panstwowa Wyższa Szkoła Zawodowa w Walczu	POLONYA	2012-2015
		University of Zilina	SLOVAKYA	2013-2015
		Panstwowa Wyższa Szkoła Zawodowa w Koninie	POLONYA	2014-2020
		University of Patras	YUNANİSTAN	2010-2013

		Państwowa Wyższa Szkoła Zawodowa	POLONYA	2012-2015
		Universitatea Ovidius din Constanta	ROMANYA	2014-2020
		University of Maribor	SLOVENYA	2014-2020
	ÖĞRETMEN EĞİTİMİ	Radom Academy of Economics	POLONYA	2014-2020
İKTİSADİ VE İDARİ BİLİMLER FAKÜLTESİ	TÜM BÖLÜMLER	Radom Academy of Economics	POLONYA	2014-2020
		Higher Vocational State School of Wloclawek	POLONYA	2014-2020
		Państwowa Wyższa Szkoła Zawodowa	POLONYA	2012-2015
	İŞLETME	University of Beira Interior	PORTEKİZ	2014-2020
		Transilvania University of Brasov	ROMANYA	2012-2013
		University of Zielona Gora	POLONYA	2014-2020
		Euroakadeemia	ESTONYA	2014-2020
		Panstwowa Wyzsza Skola Zawodowa w Walczu	POLONYA	2012-2015
		Radom Academy of Economics	POLONYA	2013-2014
		Comenius University in Bratislava	SLOVAKYA	2012-2014
		Univerzita Jana Evangelisty Purkyne v Usti Nad Labem	ÇEK CUMHURİYETİ	2014-2020
		New Bulgarian University	BULGARİSTAN	2012-2013
		Mediterranean Agronomic Institute of Chania	YUNANİSTAN	2012-2015
	SİYASET BİLİMİ VE KAMU YÖNETİMİ	Universidade de Evora	PORTEKİZ	2011-2013
		Radom Academy of Economics	POLONYA	2014-2020
		Obchodní akademie a VOŠ Valašské Meziříčí	ÇEK CUMHURİYETİ	2012 -2015
	ULUSLARARASI İLİŞKİLER	Panstwowa Wyzsza Szkoła Zawodowa w Koninie	POLONYA	2014-2020
		Universidade de Evora	PORTEKİZ	2014-2020
	İKTİSAT	Radom Academy of Economics	POLONYA	2014 -2020
		University of Jan Evangelista Purkyne in Usti nad Labem	ÇEK CUMHURİYETİ	2012-2014
University of Beira Interior		PORTEKİZ	2012-2013	
Obchodni Akademie a Vyssi Odborna Skola Valasske Mezirici		ÇEK CUMHURİYETİ	2012-2015	
Radom Academy of Economics		POLONYA	2014 -2020	
VETERİNER FAKÜLTESİ	TÜM BÖLÜMLER	University Of Veterinary Medicine	AVUSTURYA	2010-2013
		University Of Agriculture Science and Veterinary Medicine Cluj Nopoca	ROMANYA	2011-2013
		Universita Di Bologna	İTALYA	2012-2014
		University Of Agriculture Science and Veterinary Medicine Cluj Nopoca	ROMANYA	2011-2013
	VETERİNER HEKİM	Universita Di Bologna	İTALYA	2013-2015
MİKROBİYOLOJİ	University Of Agriculture Science and Veterinary Medicine Cluj Nopoca	ROMANYA	2014-2020	
MÜHENDİSLİK-MİMARLIK FAKÜLTESİ	TÜM BÖLÜMLER	Cardiff University	İNGİLTERE	2012-2014
		AGH University of Science and Technology	POLONYA	2014-2020
	BİLGİSAYAR MÜHENDİSLİĞİ	AGH University of Science and Technology	POLONYA	2014-2020
	İNŞAAT MÜHENDİSLİĞİ	Transilvania University of Brasov	ROMANYA	2012- 2013
ELEKTRİK ELEKRONİK MÜHENDİSLİĞİ	Transilvania University of Brasov	ROMANYA	2012-2013	
	AGH University of Science and Technology	POLONYA	2014-2020	
KONSERVATUVAR	TÜM BÖLÜMLER	Transilvania University of Brasov	ROMANYA	2012-2013
		University of Zilina	SLOVAKYA	2013-2015
	MÜZİK VE DRAMA	Ljubljana University	SLOVENYA	2012-2015
		Conservatorio di Musica "N.Paganini"	İTALYA	2012-2013
TIP FAKÜLTESİ	TIP	University of Beira Interior	PORTEKİZ	2014-2020
BEDEN EĞİTİMİ VE SPOR YÜKSEKOKULU	TÜM BÖLÜMLER	University of Beira Interior	PORTEKİZ	2013-2014
		Panstwowa Wyzsza Szkoła Zawodowa w Walczu	POLONYA	2012-2015
		Transilvania University of Brasov	ROMANYA	2012-2013
		Universitatea "ovidius" Constanta	ROMANYA	2012-2015
KARS SAĞLIK YÜKSEKOKULU	HEMŞİRELİK	Escola Superior De Enfermagem De Coimbra	PORTEKİZ	2012-2016
		Instituto Politécnico de Portalegre	PORTEKİZ	2012-2013
		Tallinn Health Care College	ESTONYA	2013-2016
	TÜM BÖLÜMLER	University of Beira Interior	PORTEKİZ	2013-2014

1.4.1. Hukuk Müşavirliği

Hukuk Müşavirliği; üniversite tüzel kişiliğinin, bağlı yükseköğretim kurumları ile birlikte 2709 sayılı Türkiye Cumhuriyeti Anayasasının 130. maddesi ve 2547 sayılı Yükseköğretim Kanununda yazılı ilke, esas ve hedefler doğrultusunda, yüklendiği kamu hizmetlerini yerine getirirken, tesis ettiği idari işlem ve eylemleriyle hukukun ve mevzuatın öngördüğü sınırlar içerisinde kalması yönünden danışma birimi olarak, üniversitenin hak ve menfaatlerinin savunulmasında ve elde edilmesinde icra birimi olarak faaliyet göstermektedir.

Müşavirliğimizin faaliyet alanına giren işler, genel olarak adli ve idari yargı mercilerinde yürütülen işler olup bunun yanında diğer kamu kurum ve kuruluşları ile özel kuruluşlar nezdinde de işlemler yürütülebilmektedir. Gerek adli işlemler gerekse üniversitemizin genelini ilgilendiren idari işlemler yürürlükteki mevzuatları gereği 30 gün gibi kesin süreyle sınırlı olup, bu gibi süreli hizmetlerin aksatılmadan belirtilen süreler içinde etkin bir şekilde yürütülmesi yeterli ve nitelikli personel ile birlikte üniversite içi birimler ve bazen de diğer kamu kurum ve kuruluşları ile süratli iletişimi zorunlu kılmaktadır. Müşavirliğimiz, üniversite personeli ile öğrencilerinin ve sair kişilerin, kurum ile ilgili veya özel nitelikli hukuki ve idari sorunlarında danışmanlık yapma, mütalaa verme, davalarını takip etme yetkisi ve görevi bulunmamaktadır. 2013 yılında takip ettiği davaların ayrıntıları aşağıdaki tabloda gösterilmiştir.

1.4.2. 2013 Yılı İdari ve Adli Dava Dağılımı

	2013 Yılı İdari ve Adli Dava		Dağılımı	
	Açılan İdari	Dava Adli	Sonuçlanan İdari	Dava Adli
Akademik personel	6			
İdari Personel				
Öğrenci	1			
Kurum	2			
Toplam	9			

1.5.1. Bilimsel Araştırma Proje Sayısı

Üniversitemiz akademik personeli tarafından 2013 yılı sonu itibari ile 194 adet bilimsel proje çeşitli kurumlar tarafından toplamda 6.858.941,28 TL ile desteklenmiştir.

Bilimsel Araştırma Proje Sayısı					
PROJELER	2013				
	Önceki Yılda Devreden Proje	Yıl İçinde Eklenen Proje	Toplam	Yıl İçinde Tamamlanan Proje	Toplam Ödenek TL
DPT	1		1		6.108.000,00
TÜBİTAK	5	-	5	-	15.898,00
A.B.	-	-	-	-	-
BAP	188	32	220	39	735.043,28
DİĞER	-	-	-	-	-
TOPLAM	194	32	226	39	6.858.941,28

Yatırım Proje Sayısı					
PROJELER	2013				
	Önceki Yılda Devreden Proje	Yıl İçinde Eklenen Proje	Toplam	Yıl İçinde Tamamlanan Proje	Toplam Ödenek TL
DPT	5	6	11	4	38.284.000 TL
TOPLAM	5	6	11	4	38.284.000 TL

2- Performans Sonuçları Tablosu

Performans Göstergesi Sonuçları (PGS) Formu					
İdare Adı		38.45 - KAFKAS ÜNİVERSİTESİ			
Performans Hedefi	Performans Göstergesi	Açıklama	Hedeflenen Gösterge Düzeyi	Yılsonu Gerçekleşme Düzeyi	Gerçekleşme Durumu
1		Nitelikli öğrenci sayısının artırılması			
	1	Her eğitim-öğretim yılında % 10'luk dilimden alınan öğrenci sayısı/Sayı	50,00	26,00	İyileştirilmeli
	2	Yıllık kongre, sempozyum vb. bilimsel etkinlikler ile sportif ve kültürel faaliyetlere katılan öğrenci sayısı/Sayı	500,00	584,00	Başarılı
2		Merkezi Araştırma laboratuvarının tamamlanması			
	4	Merkezi araştırma laboratuvarının 2014 yılı sonuna kadar bitirilmesi/Yüzde	50,00	73,00	Başarılı
3		Eğitim Fakültesi, 32 dairesel lojman, rektörlük konutu, Kongre Kültür Merkezi ve yarı olimpik yüzme havuzu inşaatlarının tamamlanması			
	5	Eğitim Fakültesi inşaatının % 100'ünün 2014 yılı sonuna kadar tamamlanması/Yüzde	40,00	40,00	Başarılı
	6	32 dairesel lojman ve rektörlük konutu inşaatlarının % 100'ünün 2014 yılı sonuna kadar tamamlanması/Yüzde	40,00	90,00	Başarılı
	7	Kongre Kültür Merkezi, yarı olimpik yüzme havuzu binasının yapımının 2015 yılı itibarı ile inşaatlarının bitirilme oranları/Yüzde	20,00	15,00	Makul

Performans Hedefi İzleme ve Değerlendirme (PHİD) Formu

Yıl/Dönem		2013							
İdare Adı		38.45 - KAFKAS ÜNİVERSİTESİ							
Performans Hedefi		1/Nitelikli öğrenci sayısının artırılması							
Sıra	Performans Göstergeleri	Hedef (a)	Yılsonu Gerçekleşme Tahmini (b)	Gerçekleşme					Gerçekleşme Durumu
				I. Üç Aylık	II. Üç Aylık	III. Üç Aylık	IV. Üç Aylık	Kümülatif (c)	
1	Her eğitim-öğretim yılında % 10'luk dilimden alınan öğrenci sayısı/Sayı	50,00	50,00	0,00	0,00	26,00	0,00	26,00	İyileştirilmeli
2	Yıllık kongre, sempozyum vb. bilimsel etkinlikler ile sportif ve kültürel faaliyetlere katılan öğrenci sayısı/Sayı	500,00	500,00	200,00	354,00	0,00	30,00	584,00	Başarılı
Değerlendirme	Eğitim-öğretim kalitesi bütün yönleri ile iyileştirilerek altyapısı güçlü ve tercih edilen bir üniversite olmak için, çeşitli etkinliklerle üniversitemizi tanıtmak, Eğitim-Öğretim alt yapısının iyileştirilmesi, öğretim elemanlarının nitelik ve niceliklerinin uluslararası standartlara ulaştırılması, yabancı dil eğitiminin güçlendirilmesi ile %10'luk dilimden alınan öğrenci sayımızda artacaktır.								

Performans Hedefi İzleme ve Değerlendirme (PHİD) Formu

Yıl/Dönem		2013							
İdare Adı		38.45 - KAFKAS ÜNİVERSİTESİ							
Performans Hedefi		2/Merkezi Araştırma laboratuvarının tamamlanması							
Sıra	Performans Göstergeleri	Hedef (a)	Yılsonu Gerçekleşme Tahmini (b)	Gerçekleşme					Gerçekleşme Durumu
				I. Üç Aylık	II. Üç Aylık	III. Üç Aylık	IV. Üç Aylık	Kümülatif (c)	
1	Merkezi Araştırma Laboratuvarı'nın 2014 yılı sonuna kadar bitirilmesi/Yüzde	50,00	50,00	0,00	24,00	24,00	25,00	73,00	Başarılı
Değerlendirme	1-Merkezi Araştırma Laboratuvarının mevcut ödeneğinin tamamı kullanılarak 2013 yılsonu itibariyle fiziki gerçekleşmesi %73 seviyesine ulaşmıştır.								

Performans Hedefi İzleme ve Değerlendirme (PHİD) Formu

Yıl/Dönem		2013							
İdare Adı		38.45 - KAFKAS ÜNİVERSİTESİ							
Performans Hedefi		3/Eğitim Fakültesi, 32 dairelik lojman, rektörlük konutu, Kongre Kültür Merkezi ve yarı olimpik yüzme havuzu inşaatlarının tamamlanması							
Sıra	Performans Göstergeleri	Hedef (a)	Yılsonu Gerçekleşme Tahmini (b)	Gerçekleşme					Gerçekleşme Durumu
				I. Üç Aylık	II. Üç Aylık	III. Üç Aylık	IV. Üç Aylık	Kümülatif (c)	
1	Eğitim Fakültesi inşaatının % 100'ünün 2014 yılı sonuna kadar tamamlanması/Yüzde	40,00	40,00	0,00	15,00	18,00	7,00	40,00	Başarılı
2	32 dairelik lojman ve rektörlük konutu inşaatlarının % 100'ünün 2014 yılı sonuna kadar tamamlanması/Yüzde	40,00	40,00	0,00	30,00	30,00	30,00	90,00	Başarılı
3	Kongre Kültür Merkezi, yarı olimpik yüzme havuzu binasının yapımının 2015 yılı itibarı ile inşaatlarının bitirilme oranları/Yüzde	20,00		0,00	0,00	7,00	8,00	15,00	Makul
Değerlendirme	1-Eğitim Fakültesi için öngörülen 2013 yılı ödeneği %83'ü kullanılmıştır. Mevsim şartlarının uygun gitmemesi nedeniyle %17'lik ödenek kullanılmamıştır.								
	2-Lojman inşaatı kapsamında yapılan Rektörlük Konutu ve 16 dairelik lojman tamamlanarak kısmi geçici kabul ile hizmete sunulmuştur. Kalan 16 dairelik lojmanın ise kaba inşaatı tamamlanmıştır.								
	3-Yarı Olimpik Yüzme Havuzu inşaat işi ihale edilerek yapımına başlanmıştır. Kongre Kültür Merkezi inşaatı 2013 yılı Yatırım programına alınmadığından yapımına başlanılmamıştır.								

3. Performans Sonuçlarının Değerlendirilmesi

Üniversitemiz sahip olduğu imkanlar dahilinde Anayasa ve Kanunlar ile kendisine verilen görevleri, yetkileri dahilinde yerine getirmektedir. Bu bağlamda kamu mali yönetiminde yaşanan dönüşüm sonucu ortaya çıkan 5018 Sayılı Kamu Mali Yönetimi ve Kontrol Kanunu'nun getirdiği yenilikler sonucu ilk stratejik planını 2009-2013 dönemi için hazırlamış ve uygulamaya konulmuştur. Yaşanan dönüşümün yerleşmesi, diğer kamu idarelerinde olduğu gibi idaremizde de zaman almaktadır. Bu nedenle gerek stratejik planımızın hazırlanma aşaması gerekse performans programları aşamasında bir takım hatalarımız tecrübe edilerek görülmüştür. Gelineen noktada idaremizin yeni kamu mali yönetimine ayak uydurmaya başladığı görülmektedir.

Genel olarak Üniversitemiz performans hedefi sonuçları olumlu olmakla birlikte bir takım sorunlarla da karşılaşmaktadır. 2009-2013 Stratejik Planımız, ilk defa hazırlanıyor olması ve bu konuda yeterli bilgi birikimine sahip personel bulunmaması nedeniyle özellikle ölçülebilir hedefler belirlenmesi konusunda bir takım eksiklikler mevcuttu. Bu durum, uygulama ve ölçme sırasında zorluklar doğurmaktaydı. Elde edilen tecrübe neticesinde yeni hazırlanan 2013-2017 yıllarını kapsayan stratejik planımızda ölçülebilir hedefler konulmaya çalışılmıştır.

4. Performans Bilgi Sisteminin Değerlendirilmesi

Performans esaslı bütçeleme bilgiye dayalı bir bütçeleme tekniği olduğundan verileri toplayacak, analiz edecek, raporlayacak, değerlendirecek, kontrol edecek ve düzenleyecek bir bilgi sistemine ihtiyaç vardır.

Kurumumuzda hem proje ve faaliyetlerin değerlendirilmesi hem de performans ve faaliyet raporlarının hazırlanmasında kolaylık sağlayacak performans bilgi sisteminin kurulması ile ilgili olarak henüz bir çalışma bulunmamaktadır.

Üniversitemiz Bilgi İşlem Dairesi Başkanlığınca ilerleyen yıllarda Performansa dayalı karar alma süreçlerinde kullanılmak üzere gereken bilgilerin toplanıp analiz edilip değerlendirilerek raporlanabilmesine imkan sağlayacak bir program oluşturulacaktır.

IV. KURUMSAL KABİLİYET VE KAPASİTENİN DEĞERLENDİRİLMESİ

A. Üstünlükler ve Zayıflıklar

A-ÜSTÜNLÜKLER

- Dinamik, genç akademik bir kadro ile özverili idari personelin olması
- Özerk bütçe
- İç denetim raporları ile İç kontrol standartları uyum eylem planının varlığı
- Üst yönetim ile uyumlu çalışma prensibi
- Akademik birimler arası işbirliği
- Bazı sektörlerle yakın işbirliği ve uygulama alanının mevcudiyeti
- Araştırma alanlarının çeşitliliği ve yüksek potansiyeli
- Yurtiçinde ve yurtdışında birçok üniversite ile işbirliğinin mevcudiyeti
- Üniversitemizin jeopolitik ve stratejik bir konumda olması
- Geniş ve yapılaşmaya uygun yerleşkelerin mevcut olması
- Hazırlık sınıflarının mevcudiyeti
- İşlevsel öğrenci kulüplerinin varlığı
- İstihdam potansiyeli yüksek eğitim programlarının varlığı
- Kalite güvencesi çalışmalarının başlaması
- Lisansüstü eğitim imkanlarının bulunması
- Öğrenci-Öğretim elemanı ilişkilerinin yüksek düzeyde olması
- Üniversitemizin kültürel ve tarihi zenginliği olan bölgede olması
- Öz gelirlerin mevcudiyeti

B- ZAYIFLIKLAR

- Bilimsel araştırma teşvik ve alt yapısının yetersizliği
- Personele yönelik yeterli hizmet içi eğitimin verilememesi
- Personelin mevzuat bilgi eksikliği
- Yeterli ve yetkin idari personel azlığı
- Dağınık yerleşke ve yerleşkenin tamamlanamaması
- Sosyal donatıların yetersizliği
- Rekreatif alanların olmaması
- Coğrafi ve iklim koşullarının personel ve öğrencinin tercihi açısından dezavantaj oluşturması
- Mali kaynakların yetersizliği
- Teşvik edici performans uygulamalarının olmaması
- Kurumsallaşmanın istenilen düzeyde olmaması
- Mezun takip sisteminin olmaması
- Özel sektörün üniversitemize desteğinin yetersiz olması
- Öğrenci barınma imkanlarının yetersizliği
- Tanıtım ve halkla ilişkiler faaliyetlerinin yetersizliği
- Akademik öz değerlendirmenin sistematik olarak yapılamaması
- Dış paydaşlarımızla olan ilişkilerin zayıflığı
- Lojman ve sosyal donatının yetersiz olması
- Yetersiz sayıda teknik ve yardımcı teknik personel

C. Değerlendirme

Yükseköğretimde stratejik planlama yapılırken kuşkusuz ilk ve orta öğrenimin yapısı da değerlendirilmesi gereken önemli bir etkidir. Bu çerçevede yapılan değerlendirmelerde son yıllarda sürekli değiştirilen öğrenci seçme sınavları kurgusu eğitim ve öğretim hedeflerinin saptanmasında sağlıklı bir planlama yapılmasını güçleştirmektedir. Bu olgu, genel anlamda dünyada ulaşılan teknolojik gelişmeler ışığında yeni iş gücü gereksiniminin de saptanması ve geliştirilebilmesinde ciddi aksamalara yol açabilmektedir. Şöyle ki; yeni istihdam alanlarının olduğu, bazı uygulama alanlarının oluşturulmasında yükseköğretim kurumları geleceğe yönelik alt yapı ve eğitmen oluşturabilme konusunda karar verememe durumunda kalabilmektedirler. Bu nedenle; ulusal eğitim politikalarımızın gelişen dünya standartları da göz önüne alınarak güncel beklentileri karşılayacak şekilde yapılandırılması için yapılan çalışmaların sonuçlandırılması büyük yarar sağlayacaktır. Böylece yükseköğretim kurumları da meslek edindirmeye yönelik lisans programlarını gerek türleri gerekse de içerikleri bakımından yeniden yapılandırabilirler. Değişen ve değiştiren üniversite yapısı ile örtüşen değerlerimiz; Akademik ve bilimsel özgürlük, toplumsal yararlılık, çağdaşlık, yenilikçilik ve yaratıcılık, katılımcılık, güvenilirlik, şeffaflık hizmet ve kalite anlayışı çerçevesinde oluşturulmuştur. İlkeler bildiri üniversitemizin temel değerlerinin bir ifadesi olarak yer almakta olup; bunlar aşağıda belirtilmiştir.

- İdari görevlendirmelerde çalışanların liyakat ve başarısına önem vermek,
- Evrensel değerlere ve insan haklarına saygılı olmak,
- Etik anlayışa sahip olmak,
- Gelişime açık bir yönetim politikası izlemek,
- Kaynakları etkin kullanmak,
- Özgürlük ile disiplini birlikte gözetmek,
- Kurumsal iletişime açık olmak,
- Teknolojik gelişmelere açık olmak ve sürekliliktir.

V. ÖNERİ VE TEDBİRLER

Kafkas Üniversitesi 2013 yılı İdare faaliyet raporu, akademik ve idari birimlerinin misyon, vizyon, amaç ve hedeflerinin yanı sıra faaliyetlerine ilişkin bilgi ve değerlendirmelerini, performans bilgilerini, kurumsal kabiliyet ve kapasitesinin bir değerlendirmesini içermektedir. Raporda ayrıca, Üniversitemizin temel politikaları ve öncelikleri, üstün ve zayıf yönleri, amaç ve hedefleri ortaya konularak bu hedeflere ulaşılması doğrultusunda uygulanması gereken stratejiler de belirtilmiştir.

Eğitim, öğretim, araştırma ve uygulama hizmetlerinin daha iyi yürütülebilmesi için akademik ve idari kadroların artırılması gereklidir. Son yıllarda öğretim görevlisi, okutman ve öğretim yardımcısı kadrolarıyla idari kadrolar konusunda bütçe kanunlarıyla getirilen sınırlamalar, üniversitelerde kadro yönünden küçülmeye yöneliktir. Özellikle son bir kaç yıldır idari personel kadroları çok az sayıda serbest bırakılmakta, dolayısıyla da idari personel alımı düşük seviyede gerçekleşmektedir. Üniversitemizin öğrenci, öğretim elamanı ve fiziki büyüme hızıyla idari personel sayısı ters orantılı olarak büyümektedir. Oysa üniversiteler, yıldan yıla daha geniş kadrolarla çalışması gereken kurumlardır.

Bürokratik işlemlerin azaltılmasında ve üniversitelerin tasarruf genelgeleri dışında tutulmasında eğitim, sağlık ve araştırma hizmetlerinin yürütülmesi yönünden büyük yararlar bulunmaktadır.

İÇ KONTROL GÜVENCE BEYANI

Üst yönetici olarak yetkim dahilinde;

Bu raporda yer alan bilgilerin güvenilir, tam ve doğru olduğunu beyan ederim.

Bu raporda açıklanan faaliyetler için bütçe ile tahsis edilmiş kaynakların, planlanmış amaçlar doğrultusunda ve iyi mali yönetim ilkelerine uygun olarak kullanıldığını ve iç kontrol sistemin işlemlerin yasallık ve düzenliliğine ilişkin yeterli güvenceyi sağladığımı bildiririm.

Bu güvence, üst yönetici olarak sahip olduğum bilgi ve değerlendirmeler, iç kontroller, iç denetçi raporları ile Sayıştay raporları gibi bilgim dâhilindeki hususlara dayanmaktadır.

Burada raporlanmayan, idarenin menfaatlerine zarar veren herhangi bir husus hakkında bilgim olmadığını beyan ederim. (Kars-../04/2014)

Prof.Dr. Sami ÖZCAN
Rektör

MALİ HİZMETLER BİRİM YÖNETİCİSİNİN BEYANI

Mali hizmetler birim yöneticisi olarak yetkim dahilinde;

Bu idarede, faaliyetlerin mali yönetim ve kontrol mevzuatı ile diğer mevzuata uygun olarak yürütüldüğünü, kamu kaynaklarının etkili, ekonomik ve verimli bir şekilde kullanılmasını temin etmek üzere iç kontrol süreçlerinin işletildiğini, izlendiğini ve gerekli tedbirlerin alınması için düşünce ve önerilerimin zamanında üst yöneticiye raporlandığını beyan ederim.

İdaremizin 2013 yılı Faaliyet Raporunun “III/A- Mali Bilgiler” bölümünde yer alan bilgilerin güvenilir, tam ve doğru olduğunu teyit ederim. (Kars-../04/2014)

Özcan KARS
Strateji Geliştirme Daire Başkanı

2013



Kafkas Üniversitesi
Strateji Geliştirme Daire Başkanlığı
Paşacayırı Kampüsü, 36040 KARS/TÜRKİYE
Telefon: 0 474 225 11 50-56
www.kafkas.edu.tr
strateji@kafkas.edu.tr

