



KARADENİZ TEKNİK ÜNİVERSİTESİ

**2013 YILI
NİHAİ PERFORMANS PROGRAMI**

Strateji Geliştirme Daire Başkanlığı

İÇİNDEKİLER

ÜST YÖNETİCİ SUNUŞU

I- GENEL BİLGİLER

A-Yetki, Görev ve Sorumluluklar	3
B-Teşkilat Yapısı	12
C-Fiziksel Kaynaklar.....	14
D-İnsan Kaynakları.....	16
E-Diğer Hususlar.....	18

II- PERFORMANS BİLGİLERİ

A- Temel Politika ve Öncelikler.....	19
B- Amaç ve Hedefler.....	20
C- Performans Hedef ve Göstergeleri ile Faaliyetler.....	24
D- İdarenin Toplam Kaynak İhtiyacı	61

111-EKLER.....	62
-----------------------	-----------



ÜST YÖNETİCİ SUNUŞU

5018 sayılı Kamu Mali Yönetimi ve Kontrol Kanunu, mali yönetim ve kontrol sistemimizi yeniden yapılandırarak; kamu kaynaklarının kalkınma planları ve programlarda yer alan hedefler doğrultusunda etkin kullanımını, hesap verilebilirliği ve mali saydamlığının sağlanmasını amaçlamıştır.

Performans esaslı bütçeleme sisteminin temel unsurlarını stratejik plan, performans programı ve faaliyet raporları oluşturmaktadır. Stratejik plan ve performans programları, kamu idarelerinin temel politika hedefleri ile bunların kaynak ihtiyaçları arasında bağlantı kurulmasını sağlamaktadır. Öngörülen hedeflere ilişkin gerçekleştirmeler ise faaliyet raporları ile kamuoyuna açıklanmaktadır.

Bilginin üretildiği, geliştirildiği ve yayıldığı bir alan üniversiteler, bilim ve teknolojiye yaşanan hızlı değişimlere ayak uydurabilmek için dinamik ve yenilikçi olmak durumundadır. Öğrencilerimizi en güncel bilgilerle donatarak geleceğe hazırlamak, eğitim-öğretim yelpazemizi çağın gereklerine göre sürekli olarak gözden geçirmek ve yeniden şekillendirmek, ülkemizi her alanda öncü kılacak araştırmalar yapmak ve değer katan hizmet üretmek her zaman ana görevlerimiz olmuştur.

Şeffaflık ve hesap verebilirlik, üniversitelerin gelişme stratejilerinde en önemli parametrelerdir. Neyi, nasıl ve niçin yaptığını ve yaptıklarının doğruluğunu sorgulayan bir üniversite için kalite yönetimi vazgeçilmezdir. Sürekli iyileşme hedefinde olan üniversitemiz, tüm birimlerinde kalite ve akreditasyon çalışmalarına özel bir önem vermektedir.

Bu anlamda, stratejik planlar gelecek için en önemli yol haritamız olmaktadır. 2013 Yılı Performans Programı, Üniversitemiz 2009-2013 dönemini kapsayan stratejik planın son yılını kapsamaktadır. Çalışmalarına başladığımız 2014-2018 dönemini kapsayan yeni stratejik planımızı aynı ilkeler doğrultusunda hazırlayarak Karadeniz Teknik Üniversitesini yarışmacı bir üniversite kimliğine büründürmeyi amaçlamaktayız.

Üniversitemiz 2013 Yılı Performans Programının hazırlanmasında emeği geçenler ile Karadeniz Teknik Üniversitesi'nin gelişmesine ve faaliyetlerin gerçekleşmesine katkı verenlere teşekkür ederim. Saygılarımla.

Prof.Dr. Süleyman BAYKAL

Rektör

I- GENEL BİLGİLER

20 Mayıs 1955 tarih ve 6594 Sayılı Kanunla kurulmuş olan Karadeniz Teknik Üniversitesi, İstanbul ve Ankara illeri dışında kurulan ilk ve Türkiye'nin dördüncü üniversitesidir.

Kuruluşundan yaklaşık sekiz yıl sonra, 19 Eylül 1963 tarihinde 336 sayılı kanunla Rektörlük ve Fakülte kadroları verilerek Temel Bilimler, İnşaat-Mimarlık, Makina-Elektrik ve Orman Fakülteleri kurulmuştur. Üniversitede eğitim-öğretime ise 2 Aralık 1963 tarihinde Esentepe Mahallesi'ndeki Trabzon Atatürk İlköğretim Okulu'nun İlkokul Binasında başlanmıştır. 1966 yılında Üniversite bugünkü merkez kampüse taşınmıştır. Gelişimini sürdüren Karadeniz Teknik Üniversitesi'ne, 4 Ocak 1973 tarih ve 1659 sayılı Kanunla da Yer Bilimleri ve Tıp Fakültesi kadroları verilmiştir. 1981 yılında 2547 sayılı Yükseköğretim Kanunu'nun çıkarılmasından sonra Üniversite sürekli olarak büyümeye başlamış, buna bağlı olarak yeni fakülte ve bölümler açılmıştır.

Karadeniz Teknik Üniversitesi'nin 54 yıllık tarihinde çok sayıda fakülte adı değişimi yanında bazı bölümlerin değişik fakülteler içinde yer aldığı da görülmüştür. Bugün Mühendislik Fakültesi içinde yer alan Jeoloji Mühendisliği Bölümü, 1965 yılında Temel Bilimler Fakültesi içinde kurulmuş ve aynı yıl içinde eğitim öğretime başlamıştır. Keza, Jeodezi ve Fotogrametri Mühendisliği Bölümü de 1965 yılında İnşaat-Mimarlık Fakültesi içinde kurulmuş ve 3 yıl sonra eğitim-öğretime geçmiştir. Mühendislik-Mimarlık Fakültesi, 2005 yılında Mühendislik ve Mimarlık fakülteleri olarak ikiye ayrılmıştır.

17 Mart 2006 tarih ve 5467 sayılı Kanun ile Rize, Ordu ve Giresun Üniversiteleri, 17 Mayıs 2007 tarih ve 5662 sayılı Kanunla da Artvin Çoruh Üniversitesi, 31 Mayıs 2008 tarihlerinde de Gümüşhane Üniversitesi kurularak son 2 yılda toplam 5 yeni üniversite Karadeniz Teknik Üniversitesi bünyesinden ayrılmıştır. Artık, Karadeniz Teknik Üniversitesi Trabzon iline ait bir üniversite konumuna gelmiştir.

Karadeniz Teknik Üniversitesi, içerisinde bulunduğu coğrafi bölgede yaşayan halkın ihtiyaçlarını göz önüne alarak gelişimine devam etmektedir. Bu amaçla yeni kurulan Diş Hekimliği, Eczacılık, Güzel Sanatlar, Of Teknoloji, İletişim ve Hukuk Fakülteleri Üniversitenin eğitim ve araştırma potansiyelini daha da artırmıştır. Ayrıca 2010 yılı içinde Sağlık Bilimleri Fakültesi ve İlahiyat Fakültesi kurulmuş, Fen-Edebiyat Fakültesi ise Fen Fakültesi ve Edebiyat Fakültesine olarak iki ayrı fakülteye dönüştürülmüştür.

Karadeniz Teknik Üniversitesi bugün, 17 fakülte, 1 Devlet Konservatuarı, 7 enstitü, 4 yüksek okul, 11 meslek yüksekokulu ile yeni bir yapılanmaya kavuşmuş olup, eğitim-öğretim faaliyetine devam etmektedir.

Tablo-1. Fakültelerin Kuruluş ve Eğitim-Öğretime Başlama Tarihleri

Fakülteler	Kuruluş Tarihi	Eğitim-Öğretime Başlama Tarihi
İnşaat Mimarlık	19.09.1963	02. 12. 1963
Temel Bilimler	19.09.1963	Eylül 1971
Makine-Elektrik	19.09.1963	Eylül 1969
Orman	19.09.1963	23.09.1971
Yer Bilimleri	04.01.1971	Eylül 1971
Tıp ve Sağlık Bilimleri	04.01.1971	Eylül 1976
Mühendislik-Mimarlık	20.07.1982	20.07.1982
Tıp	20.07.1982	20.07.1982
Fen-Edebiyat	20.07.1982	20.07.1982
İktisadi ve İdari Bilimler	20.07.1982	20.07.1982
Fatih Eğitim	20.07.1982	20.07.1982
Sürmene Deniz Bilimleri	03.07.1992	03.07.1992
Diş Hekimliği	17.06.2003	25.09.2006
İletişim	17.06.2003	23.09.2007
Eczacılık	02.08.2003	-
Güzel Sanatlar	29.04.2004	23.09.2009
Of Teknik Eğitim	29.04.2004	-
Mühendislik	04.07.2005	04.07.2005
Mimarlık	04.07.2005	04.07.2005
Hukuk	26.12.2007	15.09.2008
Of Teknoloji	13.11.2009	-
Sağlık Bilimleri Fakültesi	01.02.2010	
Fen Fakültesi	08.04.2010	08.04.2010
Edebiyat Fakültesi	08.04.2010	08.04.2010
İlahiyat Fakültesi	24.05.2010	

A-Yetki, Görev ve Sorumluluklar

Üniversitemizin yetki, görev ve sorumlulukları Anayasamızın 30'uncu maddesi, 2547 sayılı Yükseköğretim Kanunu ile diğer ilgili Kanun ve Kanun Hükmünde Kararnamelerde sayılmıştır.

2547 sayılı Yükseköğretim Kanunu'nun 12. maddesinde belirtilen Yükseköğretim Kurumlarının görevleri aşağıda sıralanmıştır.

- a) Çağdaş uygarlık ve eğitim-öğretim esaslarına dayanan bir düzen içinde, toplumun ihtiyaçları ve kalkınma planları ilke ve hedeflerine uygun eğitim-öğretim, bilimsel araştırma, yayın ve danışmanlık yapmak,
- b) Kendi ihtisas gücü ve maddi kaynaklarını rasyonel, verimli ve ekonomik şekilde kullanarak, milli eğitim politikası ve Yükseköğretim Kurulu tarafından yapılan plan ve programlar doğrultusunda, ülkenin ihtiyacı olan dallarda ve sayıda insan gücü yetiştirmek,
- c) Türk toplumunun yaşam düzeyini yükseltici ve kamuoyunu aydınlatıcı bilim verilerini söz, yazı ve diğer araçlarla yaymak,
- d) Örgün, yaygın, sürekli ve açık eğitim yoluyla toplumun özellikle sanayileşme ve tarımda modernleşme alanlarında eğitilmesini sağlamak,
- e) Ülkenin bilimsel, kültürel, sosyal ve ekonomik yönlerden ilerlemesini ve gelişmesini ilgilendiren sorunlarını, diğer kuruluşlarla işbirliği yaparak, kamu kuruluşlarına önerilerde bulunmak suretiyle öğretim ve araştırma konusu yapmak, sonuçlarını toplumun yararına sunmak ve kamu kuruluşlarınca istenecek inceleme ve araştırmaları sonuçlandırarak düşüncelerini ve önerilerini bildirmek,
- f) Eğitim - öğretim ve seferberliği içinde, örgün, yaygın, sürekli ve açık eğitim hizmetini üstlenen kurumlara katkıda bulunacak önlemleri almak,
- g) Yörelerindeki tarım ve sanayinin gelişmesine ve ihtiyaçlarına uygun meslek elemanlarının yetişmesine ve bilgilerinin gelişmesine katkıda bulunmak, sanayi, tarım ve sağlık hizmetleri ile diğer hizmetlerde modernleşmeyi, üretimde artışı sağlayacak çalışma ve programlar yapmak, uygulamak ve yapılanlara katılmak, bununla ilgili kurumlarla işbirliği yapmak ve çevre sorunlarına çözüm getirici önerilerde bulunmak,
- h) Eğitim teknolojisini üretmek, geliştirmek, kullanmak, yaygınlaştırmak,
- i)Yükseköğretimin uygulamalı yapılmasına ait eğitim - öğretim esaslarını geliştirmek, döner sermaye işletmelerini kurmak, verimli çalıştırmak ve bu faaliyetlerin geliştirilmesine ilişkin gerekli düzenlemeleri yapmaktır.

Üniversite Organları

2547 sayılı Yükseköğretim Kanununun 13' üncü maddesi ile Üniversite organları; Rektör, Senato ve Üniversite Yönetim Kurulu olmak üzere oluşturulmuştur.

Rektör

Rektör, Profesör akademik unvanına sahip kişiler arasından görevdeki rektörün çağrısı ile toplanacak üniversite öğretim üyeleri tarafından seçilecek adaylar arasından Cumhurbaşkanıca atanır ve görev

süresi dört yıl olup iki dönemden fazla rektörlük yapılamaz. Atanma 2547 sayılı kanunun 13. maddesindeki usule göre yapılır.

Rektör, kendisine yardım etmek üzere, Üniversitenin aylıklı profesörleri arasından en çok üç kişiyi rektör yardımcısı olarak beş yıl için atar.

Üniversite tüzel kişiliğini temsil eden Rektörün görev yetki ve sorumlulukları aşağıda belirtilmiştir.

- Üniversite kurullarına başkanlık etmek, yükseköğretim üst kuruluşlarının kararlarını uygulamak, üniversite kurullarının önerilerini inceleyerek karara bağlamak ve bağlı kuruluşlar arasında düzenli çalışmayı sağlamak,
- Her eğitim – öğretim yılı sonunda ve gerektiğinde üniversitenin eğitim – öğretim, bilimsel araştırma ve yayım faaliyetleri hakkında Üniversitelerarası Kurula bilgi vermek,
- Üniversitenin yatırım programlarını, bütçesini ve kadro ihtiyaçlarını, bağlı birimlerinin ve üniversite yönetim kurulu ile senatonun görüş ve önerilerini aldıktan sonra hazırlamak ve yükseköğretim kuruluna sunmak,
- Gerekli gördüğü hallerde üniversiteyi oluşturan kuruluş ve birimlerde görevli öğretim elemanlarının ve diğer personelin görev yerlerini değiştirmek veya bunlara yeni görevler vermek,
- Üniversitenin birimleri ve her düzeydeki personeli üzerinde genel gözetim ve denetim görevi yapmak,
- Bu kanun ile kendisine verilen diğer görevleri yapmaktır.

Senato

Senato; Rektörün başkanlığında, rektör yardımcıları, dekanlar ve her fakülteden fakülte kurullarınca üç yıl için seçilecek birer öğretim üyesi ile rektörlüğe bağlı enstitü ve yüksekokul müdürlerinden teşekkül eder.

Görevleri;

- Üniversitenin eğitim – öğretim, bilimsel araştırma ve yayım faaliyetlerinin esasları hakkında karar almak,
- Üniversitenin bütününe ilgilendiren kanun ve yönetmelik taslaklarını hazırlamak veya görüş bildirmek,
- Rektörün onayından sonra Resmi Gazete’de yayımlanarak yürürlüğe girecek olan üniversite veya üniversitenin birimleri ile ilgili yönetmelikleri hazırlamak,
- Üniversitenin yıllık eğitim – öğretim programını ve takvimini inceleyerek karara bağlamak,
- Bir sınava bağlı olmayan fahri akademik unvanlar vermek ve fakülte kurullarının bu konudaki önerilerini karara bağlamak,
- Fakülte kurulları ile rektörlüğe bağlı enstitü ve yüksekokul kurullarının kararlarına yapılacak itirazları inceleyerek karara bağlamak,
- Üniversite yönetim kuruluna üye seçmek ve 2547 sayılı Kanunla kendisine verilen diğer görevleri yapmaktır.

Yönetim Kurulu

Yönetim kurulu, rektörün başkanlığında dekanlardan, üniversiteye bağlı değişik öğretim birim ve alanlarını temsil edecek şekilde senatoca dört yıl için seçilecek üç profesörden oluşur. Ayrıca rektör yardımcıları da oy hakkı olmaksızın yönetim kurulu toplantılarına katılabilirler.

Görevleri;

- Yükseköğretim üst kuruluşları ile senato kararlarının uygulanmasında belirlenen plan ve programlar doğrultusunda rektöre yardım etmek,
- Faaliyet plan ve programlarının uygulanmasını sağlamak; üniversiteye bağlı birimlerin önerilerini dikkate alarak yatırım programını, bütçe tasarısı taslağını incelemek ve kendi önerileri ile birlikte rektörlüğe sunmak,
- Üniversite yönetimi ile ilgili rektörün getireceği konularda karar almak,
- Fakülte, enstitü ve yüksekokul kurullarının kararlarına yapılacak itirazları inceleyerek kesin karara bağlamak,
- 2547 Sayılı Kanun ile verilen diğer görevleri yapmaktır.

Fakülte Organları

2547 sayılı Yükseköğretim Kanununun 16. maddesi ile fakülte organları dekan, fakülte kurulu ve fakülte yönetim kurulu olmak üzere oluşturulmuştur.

Dekan

Rektörün önereceği, üniversite içinden veya dışından üç profesör arasından Yükseköğretim Kurulunca üç yıl süre ile seçilir ve normal usul ile atanır. Süresi biten dekan yeniden atanabilir. Dekan kendisine çalışmalarına yardımcı olmak üzere fakültenin aylıklı öğretim üyeleri arasından en çok iki kişiyi dekan yardımcısı olarak en çok üç yıl için atar.

Dekanın görev yetki ve sorumlulukları;

- Fakülte kurullarına başkanlık etmek, fakülte kurullarının kararlarını uygulamak ve fakülte birimleri arasında düzenli çalışmayı sağlamak,
- Her öğretim yılı sonunda ve istediğinde fakültenin genel durumu ve işleyişi hakkında rektöre rapor vermek,
- Fakültenin ödenek ve kadro ihtiyaçlarını gerekçesi ile birlikte rektörlüğe bildirmek, fakülte bütçesi ile ilgili öneriyi fakülte yönetim kurulunun da görüşünü aldıktan sonra rektörlüğe sunmak,
- Fakültenin birimleri ve her düzeyindeki personeli üzerinde genel gözetim ve denetim görevini yapmak,
- 2547 Sayılı Kanun ile kendisine verilen diğer görevleri yapmaktır.

Dekan, fakültenin ve bağlı birimlerinin öğretim kapasitesinin rasyonel bir şekilde kullanılmasında ve geliştirilmesinde gerektiği zaman güvenlik önlemlerinin alınmasında, öğrencilere gerekli sosyal hizmetlerin sağlanmasında eğitim-öğretim bilimsel araştırma ve yayım faaliyetlerinin düzenli bir şekilde yürütülmesinde, bütün faaliyetlerinin gözetim ve denetiminin yapılmasında takip ve kontrol edilmesinde ve sonuçlarının alınmasında rektöre karşı birinci derecede sorumludur.

Fakülte Kurulu

Fakülte kurulu, dekanın başkanlığında fakülteye bağlı bölümlerin başkanları ile varsa fakülteye bağlı enstitü ve yüksekokul müdürlerinden ve üç yıl için fakültedeki profesörlerin kendi aralarından seçecekleri üç, doçentlerin kendi aralarından seçecekleri iki, yardımcı doçentlerin kendi aralarından seçecekleri bir öğretim üyesinden oluşur.

Görevleri;

- Fakültenin eğitim – öğretim bilimsel araştırma ve yayım faaliyetleri ve bu faaliyetlerle ilgili esasları, plan, program ve eğitim – öğretim takvimini kararlaştırmak,
- Fakülte yönetim kuruluna üye seçmek,
- 2547 sayılı Kanunla verilen diğer görevleri yapmaktır.

Fakülte Yönetim Kurulu

Fakülte yönetim kurulu, dekanın başkanlığında fakülte kurulunun üç yıl için seçeceği üç profesör, iki doçent ve bir yardımcı doçentten oluşur.

Görevleri;

- Fakülte kurulunun kararları ile tespit ettiği esasların uygulamasında dekana yardım etmek,
- Fakültenin eğitim – öğretim, plan ve programları ile takvimin uygulanmasını sağlamak,
- Fakültenin yatırım, program ve bütçe tasarısını hazırlamak,
- Dekanın fakülte yönetimi ile ilgili getireceği bütün işlerde karar almak,
- Öğrencilerin kabulü, ders intibakları ve çıkarılmaları ile eğitim – öğretim ve sınavlara ait işlemleri hakkında karar vermek,
- 2547 sayılı Kanunla verilen diğer görevleri yapmaktır.

Enstitü Organları

2547 sayılı Yükseköğretim Kanununun 19. maddesi ile enstitü organları enstitü müdürü, enstitü kurulu ve enstitü yönetim kurulu olmak üzere oluşturulmuştur.

Enstitü Müdürü

Üç yıl için ilgili fakülte dekanının önerisi üzerine rektör tarafından atanır. Rektörlüğe bağlı enstitülerde bu atama doğrudan rektör tarafından yapılır. Süresi biten müdür tekrar atanabilir. Enstitü müdürünün, enstitüde görevli aylıklı öğretim elemanları arasından üç yıl için atayacağı en çok iki yardımcısı bulunur.

Görevleri;

- Enstitü kurullarına başkanlık etmek, enstitü kurullarının kararlarını uygulamak ve enstitü birimleri arasında düzenli çalışmayı sağlamak,
- Her öğretim yılı sonunda ve istediğinde enstitünün genel durumu ve işleyişi hakkında rektöre rapor vermek,
- Enstitünün ödenek ve kadro ihtiyaçlarını gerekçesi ile birlikte rektörlüğe bildirmek, enstitü bütçesi ile ilgili öneriyi enstitü yönetim kurulunun da görüşünü aldıktan sonra rektörlüğe sunmak,

- Enstitünün birimleri ve her düzeyindeki personeli üzerinde genel gözetim ve denetim görevini yapmak,
- 2547 sayılı Kanun ile kendisine verilen diğer görevleri yapmaktır.

Enstitü Kurulu

Müdürün başkanlığında müdür yardımcıları ve enstitüyü oluşturan anabilim dalı başkanlarından oluşur.

Görevleri;

- Enstitünün, eğitim – öğretim, bilimsel araştırma ve yayım faaliyetleri ve bu faaliyetlerle ilgili esasları plan, program ve eğitim – öğretim takvimini kararlaştırmak,
- Enstitü yönetim kuruluna üye seçmek,
- 2547 sayılı Kanunla verilen diğer görevleri yapmaktır.

Enstitü Yönetim Kurulu

Müdürün başkanlığında müdür yardımcıları, müdürce gösterilecek altı aday arasında enstitü kurulu tarafından üç yıl için seçilecek üç öğretim üyesinden oluşur.

Görevleri;

- Enstitü kurulunun kararları ile tespit ettiği esasların uygulamasında dekana yardım etmek,
- Enstitünün eğitim – öğretim, plan ve programları ile takvim uygulamasını sağlamak,
- Enstitünün yatırım, program ve bütçe tasarısını hazırlamak,
- Enstitü müdürünün enstitü yönetimi ile ilgili getireceği bütün işlerde karar almak,
- Öğrencilerin kabulü, ders intibakları ve çıkarılmaları ile eğitim – öğretim ve sınavlara ait işlemleri hakkında karar vermek,
- 2547 Sayılı Kanunla verilen diğer görevleri yapmaktır.

Yüksekokul Organları

2547 sayılı Yükseköğretim Kanununun 20. maddesi ile Yüksekokul organları, Yüksekokul Müdürü, Yüksekokul Kurulu ve Yüksekokul Yönetim Kurulu olmak üzere oluşturulmuştur.

Yüksekokul Müdürü

Yüksekokul Müdürü, üç yıl için ilgili fakülte dekanının önerisi üzerine rektör tarafından atanır. Rektörlüğe bağlı yüksekokullarda bu atama doğrudan rektör tarafından yapılır. Süresi biten müdür tekrar atanabilir. Yüksekokul Müdürünün, okulda görevli aylıklı öğretim elemanları arasından üç yıl için atayacağı en çok iki yardımcısı bulunur.

Görevleri;

- Yüksekokul kurullarına başkanlık etmek, yüksekokul kurullarının kararlarını uygulamak ve yüksekokul birimleri arasında düzenli çalışmayı sağlamak,
- Her öğretim yılı sonunda ve istediğinde yüksekokulun genel durumu ve işleyişi hakkında rektöre rapor vermek,

- Yüksekokulun ödenek ve kadro ihtiyaçlarını gerekçesi ile birlikte rektörlüğe bildirmek, yüksekokul bütçesi ile ilgili öneriyi yüksekokul yönetim kurulunun da görüşünü aldıktan sonra rektörlüğe sunmak,
- Yüksekokulun birimleri ve her düzeyindeki personeli üzerinde genel gözetim ve denetim görevini yapmak,
- 2547 sayılı Kanun ile kendisine verilen diğer görevleri yapmaktır.

Yüksekokul Kurulu

Müdürün başkanlığında müdür yardımcıları ve okulu oluşturan bölüm veya anabilim dalı başkanlarından oluşur.

Görevleri;

- Yüksekokulun, eğitim – öğretim, bilimsel araştırma ve yayım faaliyetleri ve bu faaliyetlerle ilgili esasları plan, program ve eğitim – öğretim takvimini kararlaştırmak,
- Yüksekokul yönetim kuruluna üye seçmek,
- 2547 sayılı Kanunla verilen diğer görevleri yapmaktır.

Yüksekokul Yönetim Kurulu

Müdürün başkanlığında müdür yardımcıları ile müdürce gösterilecek altı aday arasında yüksekokul kurulu tarafından üç yıl için seçilecek üç öğretim üyesinden oluşur.

Görevleri;

- Yüksekokul kurulunun kararları ile tespit ettiği esasların uygulamasında dekana yardım etmek,
- Yüksekokulun eğitim – öğretim, plan ve programları ile takvim uygulamasını sağlamak,
- Yüksekokulun yatırım, program ve bütçe tasarısını hazırlamak,
- Yüksekokul müdürünün okul yönetimi ile ilgili getireceği bütün işlerde karar almak,
- Öğrencilerin kabulü, ders intibakları ve çıkarılmaları ile eğitim – öğretim ve sınavlara ait işlemleri hakkında karar vermek,
- 2547 Sayılı Kanunla verilen diğer görevleri yapmaktır.

Bölüm Başkanlıkları

Bölüm, bölüm başkanı tarafından yönetilir. Bölüm başkanı; bölümün aylıklı profesörleri, bulunmadığı takdirde doçentleri, doçentte bulunmadığı takdirde yardımcı doçentleri arasından fakülterde dekanca, fakülteye bağlı yüksekokullarda müdürün önerisi üzerine dekanca, rektörlüğe bağlı yüksekokullarda müdürün önerisi üzerine rektörce üç yıl için atanır. Süresi biten başkan tekrar atanabilir.

Görevleri;

Bölüm başkanı, bölümün her düzeyde eğitim – öğretim ve araştırmalarından ve bölüme ait her türlü faaliyetin düzenli ve verimli bir şekilde yürütülmesinden sorumludur.

Rektörlük İdari Birimleri

Genel Sekreterlik

Genel Sekreterlik, bir Genel Sekreter ile en çok iki Genel Sekreter Yardımcısından ve bağlı birimlerden oluşur. Genel Sekreter, Üniversite idari teşkilatının başıdır ve bu teşkilatın çalışmasından rektöre karşı sorumludur. Senato ve yönetim kurulunun oy hakkı olmaksızın raportör üyesidir.

Görevleri;

- Üniversite İdari Teşkilatında bulunan birimlerin verimli, düzenli ve uyumlu şekilde çalışmasını sağlamak,
- Üniversite Senatosu ile Üniversite Yönetim Kurulunda alınan kararların yazılması, korunması ve saklanmasını sağlamak,
- Üniversite Senatosu ile Üniversite Yönetim Kurulunun kararlarını Üniversiteye bağlı birimlere ve ilgili yerlere iletme,
- Üniversite idari teşkilatında görevlendirilecek personel hakkında rektöre öneride bulunmak,
- Basın halkla ilişkiler hizmetinin yürütülmesini sağlamak,
- Rektörlüğün yazışmalarını yürütmek,
- Rektörlüğün protokol, ziyaret ve tören işlerini düzenlemek,
- Rektör tarafından verilecek benzeri görevleri yapmak.

İç Denetim Birimi

- Nesnel risk analizlerine dayanarak kamu idarelerinin yönetim ve kontrol yapılarını değerlendirmek.
- Kaynakların etkili, ekonomik ve verimli kullanılması bakımından incelemeler yapmak ve önerilerde bulunmak.
- Harcama sonrasında yasal uygunluk denetimi yapmak.
- İdarenin harcamalarının, malî işlemlere ilişkin karar ve tasarruflarının, amaç ve politikalara, kalkınma planına, programlara, stratejik planlara ve performans programlarına uygunluğunu denetlemek ve değerlendirmek.
- Malî yönetim ve kontrol süreçlerinin sistem denetimini yapmak ve bu konularda önerilerde bulunmak.
- Denetim sonuçları çerçevesinde iyileştirmelere yönelik önerilerde bulunmak.
- Denetim sırasında veya denetim sonuçlarına göre soruşturma açılmasını gerektirecek bir duruma rastlandığında, ilgili idarenin en üst amirine bildirmek.

Hukuk Müşavirliği

- Üniversitenin öğrenciler, diğer kişi ve kurumlarla olan anlaşmazlık ve uyuşmazlıklarında adli ve idari mercilerde üniversitenin haklarını savunmak,
- Üniversitenin tasarruflarının yürürlükteki kanunlara uygun olarak icrasında, idareye yardımcı olmak,
- Verilecek benzeri diğer görevleri yerine getirmek.

Bilgi İşlem Daire Başkanlığı

- Üniversitedeki bilgi işlem sistemini işletmek, eğitim, öğretim ve araştırmalara destek olmak,
- Üniversitenin ihtiyaç duyduğu diğer bilgi işlem hizmetlerini yerine getirmek.

İdari ve Mali İşler Daire Başkanlığı

- Araç, gereç ve malzemenin temini ile ilgili hizmetleri yürütmek,
- Temizlik, aydınlatma, ısıtma, bakım, onarım ve benzeri hizmetleri yapmak,
- Basın ve grafik işleri ile evrak, yazı teksir hizmetlerini yerine getirmek,
- Sivil savunma, güvenlik ve çevre kontrolü işlerini yürütmek,
- Verilecek benzeri görevleri yapmak.

Kütüphane ve Dokümantasyon Daire Başkanlığı

- Üniversite kütüphanelerinin gerekli her türlü hizmetlerini karşılamak,
- Baskı, film, videobant, mikrofilm gibi kayıt katalogları ve hizmete sunma işlemleri ile bibliyografik tarama çalışmalarını yapmak,

Öğrenci İşleri Daire Başkanlığı

- Öğrencilerin yeni kayıt, kabul ve ders durumları ile ilgili gerekli işleri yapmak,
- Mezuniyet, kimlik, burs, mezunların izlenmesi işlemlerini yürütmek,
- Verilecek diğer benzeri görevleri yerine getirmek.

Personel Daire Başkanlığı

- Üniversitenin insan gücü planlaması ve personel politikasıyla ilgili çalışmalar yapmak, personel sisteminin geliştirilmesiyle ilgili önerilerde bulunmak,
- Üniversite personelinin atama, özlük ve emeklilik işleriyle ilgili işlemleri yapmak,
- İdari personelin hizmet öncesi ve hizmet içi eğitimi programlarını düzenlemek ve uygulamak,
- Verilecek benzeri görevleri yapmak.

Sağlık, Kültür ve Spor Daire Başkanlığı

- Öğrencilerin ve personelin, sağlık işleri ve tedavileri ile ilgili hizmetleri yürütmek,
- Öğrencilerin ve personelin barınma, yemek ve benzeri ihtiyaçlarını karşılamak,
- Öğrencilerin ve personelin spor, kültürel ve sosyal ihtiyaçlarını karşılayacak faaliyetleri düzenlemek.

Strateji Geliştirme Daire Başkanlığı

Strateji Geliştirme Daire Başkanlığının, 5018 ve 5436 sayılı Kanunlarda belirtilen görevleri aşağıdaki gibidir.

- Ulusal kalkınma strateji ve politikaları, yıllık program ve hükümet programı çerçevesinde idarenin orta ve uzun vadeli strateji ve politikalarını belirlemek, amaçlarını oluşturmak üzere gerekli çalışmaları yapmak,
- İdarenin görev alanına giren konularda performans ve kalite ölçütleri geliştirmek ve bu kapsamda verilecek diğer görevleri yerine getirmek,
- İdarenin yönetimi ile hizmetlerin geliştirilmesi ve performansla ilgili bilgi ve verileri toplamak, analiz etmek ve yorumlamak,
- İdarenin görev alanına giren konularda hizmetleri etkileyecek dış faktörleri incelemek, kurum içi kapasite araştırması yapmak, hizmetlerin etkililiğini ve tatmin düzeyini analiz etmek ve genel araştırmalar yapmak,
- Yönetim bilgi sistemlerine ilişkin hizmetleri yerine getirmek,
- Üniversitede Strateji Geliştirme Kurulunun sekretarya hizmetlerini yürütmek,
- Üniversitenin stratejik plan ve performans programının hazırlanmasını koordine etmek ve sonuçlarının konsolide edilmesi çalışmalarını yürütmek,
- İzleyen iki yılın bütçe tahminlerini de içeren idare bütçesini, stratejik plan ve yıllık performans programına uygun olarak hazırlamak ve idare faaliyetlerinin bunlara uygunluğunu izlemek ve değerlendirmek,
- Mevzuatı uyarınca belirlenecek bütçe ilke ve esasları çerçevesinde, ayrıntılı harcama programı hazırlamak,
- Bütçe kayıtlarını tutmak, bütçe uygulama sonuçlarına ilişkin verileri toplamak, değerlendirmek ve bütçe kesin hesabı ile mali istatistikleri hazırlamak,
- İlgili mevzuatı çerçevesinde idare gelirlerini tahakkuk ettirmek, gelir ve alacaklarının takip ve tahsil işlemlerini yürütmek,
- Genel bütçe kapsamı dışında kalan idarelerde muhasebe hizmetlerini yürütmek,
- Harcama birimleri tarafından hazırlanan birim faaliyet raporlarını da esas alarak idarenin faaliyet raporunu hazırlamak,
- Üniversitenin mülkiyetinde veya kullanımında bulunan taşınır ve taşınmazlara ilişkin icmal cetvellerini düzenlemek,
- Üniversitenin yatırım programının hazırlanmasını koordine etmek, uygulama sonuçlarını izlemek ve yıllık yatırım değerlendirme raporunu hazırlamak,
- Üniversitenin, diğer idareler nezdinde takibi gereken mali iş ve işlemlerini yürütmek ve sonuçlandırmak,
- Mali kanunlarla ilgili diğer mevzuatın uygulanması konusunda üst yöneticiye ve harcama yetkililerine gerekli bilgileri sağlamak ve danışmanlık yapmak,
- Ön mali kontrol faaliyetini yürütmek,
- İç kontrol sisteminin kurulması, standartların uygulanması ve geliştirilmesi konularında çalışmalar yapmak; üst yönetimin iç denetimine yönelik işlevinin etkinliğini ve verimliliğini artırmak için gerekli hazırlıkları yapmak,
- Mali konularda üst yönetici tarafından verilecek diğer görevleri yapmak.

Yapı İşleri ve Teknik Daire Başkanlığı

- Üniversite bina ve tesislerinin projelerini yapmak, ihale dosyalarını hazırlamak, yapı ve onarımla ilgili ihaleleri yürütmek, inşaatları kontrol etmek ve teslim almak, bakım ve onarım işlerini yapmak,
- Kalorifer, kazan dairesi, soğuk oda, jeneratör, havalandırma sistemleri ile telefon santrali, çevre düzenleme ve araç işletme, asansör bakım ve onarımı ile benzer işleri yürütmek.

B-Teşkilat Yapısı

Karadeniz Teknik Üniversitesi'nin yönetim ve organizasyonu 2547 sayılı yasa Hükümlerine göre belirlenmiştir. Üniversitenin yönetim organları Rektör, Üniversite Senatosu ve Üniversite Yönetim Kuruludur.

Rektör, profesör akademik unvanına sahip kişiler arasından görevdeki Rektörün çağrısı ile toplanacak üniversite öğretim üyeleri tarafından seçilecek altı aday arasından Yükseköğretim Kurulunda belirlenen üç aday içinden Cumhurbaşkanınca dört yıl süre ile atanır. İki dönemden fazla rektörlük yapılamaz. Rektör, Üniversitenin tüzel kişiliğini temsil eder ve Üniversitenin en üst yöneticisidir. Rektör, çalışmalarında kendisine yardımcı olmak üzere Üniversitenin aylıklı profesörleri arasından en çok üç kişiyi Rektör Yardımcısı olarak seçer.

Senato, Rektörün başkanlığında, rektör yardımcıları, dekanlar ve her fakülteden fakülte kurullarınca üç yıl için seçilecek birer öğretim üyesi ile rektörlüğe bağlı enstitü ve yüksekokul müdürlerinden teşekkül eder. Senato, Üniversitenin akademik organı olarak işlev görür. Bu kapsamda Üniversitenin eğitim - öğretim, bilimsel araştırma ve yayım faaliyetlerinin esasları hakkında karar almak ve Üniversite Yönetim Kuruluna üye seçmek temel görevleri arasındadır.

Üniversite Yönetim Kurulu; Rektörün başkanlığında dekanlardan, üniversiteye bağlı değişik öğretim birim ve alanlarını temsil edecek şekilde senato tarafınca dört yıl için seçilecek üç profesörden oluşur. Üniversite Yönetim Kurulu idari faaliyetlerde Rektöre yardımcı bir organ olarak işlev görmektedir.

Fakülte, Enstitü ve Yüksekokul düzeyinde yönetim organları aşağıdaki gibidir:

Fakülte organları; Dekan, Fakülte Kurulu ve Fakülte Yönetim Kurulundan oluşur.

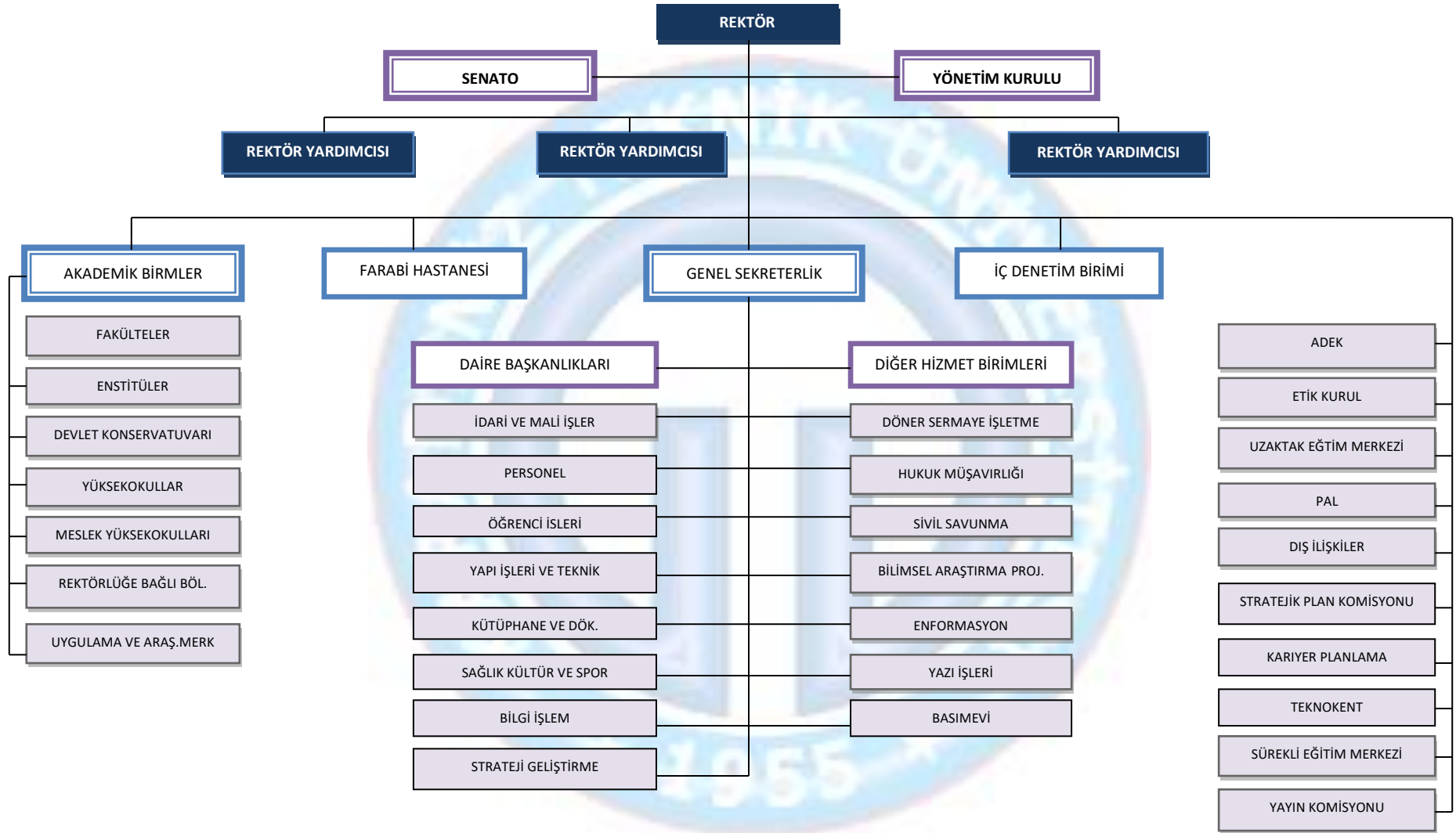
Enstitü organları; Enstitü Müdürü, Enstitü Kurulu ve Enstitü Yönetim Kurulundan oluşur.

Yüksekokul organları; Yüksekokul Müdürü, Yüksekokul Kurulu ve Yüksekokul Yönetim Kurulundan oluşur.

Fakülte ve yüksekokullar bölüm, anabilim dalı ve bilim dalı olarak yapılır.

İdari yönetim örgütünün başı Genel sekreterdir. Genel Sekreter Yardımcısı, Genel sekretere bağlı daire başkanlıkları, müdürler, danışmanlar, hukuk müşavirleri, uzmanlar, 657 sayılı Devlet Memurları Kanununa tabi memurlar ve diğer görevliler bulunmaktadır.

Her fakültede dekana bağlı ve fakülte yönetim örgütünün başında bir fakülte sekreteri, enstitü veya yüksekokul sekreteri bulunur.



Organizasyon Şeması

C- Fiziksel Kaynaklar

Tablo-1.Karadeniz Teknik Üniversitesi Kapalı Alanların Dağılımı

BİRİMLER	MEVCUT FİZİKİ KAPALI ALANLAR m2							TOPLAM
	İDARİ BİNALAR	EĞİTİM ALANLARI		SOSYAL ALANLAR	SİRKÜLASYON ALANI	SPOR ALANLARI		
		DERSLİK	LABORA.			AÇIK SPOR TESİSLERİ	KAPALI SPOR TESİSLERİ	
Rektörlük	45.392	4.680	144	59.792		20.321	3.489	133.818
Mühendislik Fak.	42.002	9.361	14.520	734				66.617
Fatih Eğt.Fak.	19.595	9.745	390	5.575		1.220	2.950	39.475
Tıp Fak.	8.385	2.625	2.400	1.845				15.255
Diş Hek.Fak.	600	800	228	228	1.564			3.420
Fen-Edebiyat Fak.	15.377	3.922	4.760	171				24.230
İletişim Fak.Dek.	1.500	4.500		200				6.200
Orman Fak.	6.566	1.204	3.584	240				11.594
Sürmene Den.Bil.Fak.	7.922	8.874	400	2370		748		20.314
İktisadi ve İdari Bil.Fak.	8.743	3.257	250	750				13.000
Mimarlık Fak.Dek.	2.766	2.811	1.135					6.712
Temel Tıp Bilimleri	1.000	200	4.314					5.514
Yabancı Diller Y.O	424	13.600		400				14.424
Sağ.Hiz.M.Y.O	340	310	105	62				817
Güzel Sanatlar Fak.	930	1.564	150	120				2.764
Trabzon M.Y.O	2.620	7.456	4000	1.000				15.076
Vakıkebir M.Y.O	500	3.595						4.095
Farabi Hastanesi	58.600		14.500					73.100
Beşikdüzü M.Y.O	1.600	912	250	224				2.986
Trabzon Sağ.Y.O	551	704	200	330			312	2.097
Maçka M.Y.O	400	3.100	500					4.000
Tur. ve Otelcilik. MYO	250	90	30	900		392		1.662
Abdullah Kanca MYO	1.243	1.158	1.286	710	2.090			6.487
Arsin MYO	545	855		71	519			1.990
Of Tek. Fak.	4.782	2.551	2.684	1.832	19.094			30.943
Öğrenci Yurdu				9.700				9.700
Eczacılık Fak.	500	900	2.250		4.126			7.776
Hukuk Fakültesi	3.642	8.046			6.512			18.200
GENEL TOPLAM	236.775	96.820	58.080	87.254	33.905	22.681	6.751	542.266

Tablo-2.Karadeniz Teknik Üniversitesi Taşınmazlarının Dağılımı

Yerleşke Adı	Mülkiyet Durumuna Göre Taşınmaz Alanı (m2)			Toplam (m2)
	Üniversite	Maliye Haz.	Diğer	
Kanuni Kampüsü	62.534,70	998.584,06		1.061.118,76
Sahil Tesisleri		67.683,00		67.683,00
Fatih Kampüsü	198.020,99	57.204,33	1.024,47	256.249,79
Sürmene -Çamburnu	25.861,00			25.861,00
Sürmene Muammer DERELİ		14.370,00		14.370,00
Akçaabat	5.730,00			5.730,00
Beşikdüzü		18.482,00		18.482,00
Maçka			2.293,00	2.293,00
Arsin		68.399,24		68.399,24
Çimenli (İlahiyat Fak.)	36.857,05			36.857,05
Araklı		73.154,89		73.154,89
Vakfıkebir		4.485,00		4.485,00
Of	4.573,78	26.896,00		31.469,78
TOPLAM	333.577,52	1.329.258,52	3.317,47	1.666.153,51

Tablo-4 Diğer Fiziksel Kaynaklar Tablosu

Cinsi	(Adet)
Lojman sayısı	581
Telefon hat sayısı	223
Bilgisayar sayısı	5.818
Yazıcı sayısı	856
Projeksiyon	598
Baskı makinesi	40
Fotokopi makinesi	137
Faks	74
Tarayıcılar	182
Tepegöz	89
Mikroskoplar	476

Tablo-5 Taşıtlar

(T) Cetveli Sıra no./Taşıtın cinsi/Diferansiyel	Kullanım Biçimi	Miktarı (adet)
T2-Binek Otomobil-4x2	Bütçe	8
T3-Station-Wagon-4x2	Bütçe	7
T5-Minibus (Sürücü dahil en fazla 15 kişilik)-4x2	Bütçe	7
T7-Pick-up (Kamyonet, sürücü dahil 3 veya 6 kişilik)-4x2	Bütçe	11
T10-Midibus (Sürücü dahil en fazla 26 kişilik)-4x2	Bütçe	4
T11a-Otobüs (Sürücü dahil en az 27 kişilik)-4x2	Bütçe	4
T11b-Otobüs (Sürücü dahil en az 41 kişilik)-	Bütçe	10
T12-Kamyon şasi-kabin tam yüklü ağırlığı en az 3.501 kg-4x2	Bütçe	3
T15-Ambulans (Tıbbi Donanımlı)-4x2	Bütçe	4
TOPLAM		58

D- İnsan Kaynakları

Tablo-6 Akademik Personel

	Kadroların Doluluk Oranına Göre			Kadroların İstihdam Şekline Göre	
	Dolu	Boş	Toplam	Devamlı Statü	Kısmi Statü
Profesör	299	87	386	287	12
Doçent	162	248	410	162	
Yrd. Doçent	452	138	590	452	
Öğretim Görevlisi	167	60	227	167	
Okutman	120	57	177	120	
Çevirici	-	2	2	-	
Eğitim- Öğretim Planlamacısı	1	1	2	1	
Araştırma Görevlisi	809	392	1201	809	
Uzman	65	52	117	65	
Toplam	2.075	1.037	3.112	2.063	12

Tablo-7 Yabancı Uyruklu Akademik Personel

Unvanı	Sayı	Ülkesi	Çalıştığı Bölüm
Profesör	1	Özbekistan	Fen Fakültesi
Profesör	1	Azerbaycan	Mühendislik Fakültesi
Profesör	1	Azerbaycan	Güzel Sanatlar Fakültesi
Doçent	1	Azerbaycan	Güzel Sanatlar Fakültesi
Doçent	1	Rusya Federasyonu	Edebiyat Fakültesi
Doçent	2	Azerbaycan	Edebiyat Fakültesi
Yardımcı Doçent	2	Azerbaycan	Güzel Sanatlar Fakültesi
Öğretim Görevlisi	1	Azerbaycan	Güzel Sanatlar Fakültesi
Uzman Dr.	1	Azerbaycan	Tıp Fakültesi

Tablo-8 İdari Personel

	Dolu	Boş	Toplam
Genel İdari Hizmetler	701	410	1111
Sağlık Hizmetleri Sınıfı	424	287	711
Teknik Hizmetleri Sınıfı	263	55	318
Eğitim ve Öğretim Hizmetleri sınıfı	-	-	-
Avukatlık Hizmetleri Sınıfı.	2	1	3
Din Hizmetleri Sınıfı	2	1	3
Yardımcı Hizmetli	183	146	329
Toplam	1.575	900	2.475

Tablo-9 Sözleşmeli İdari Personel

İstihdam Şekli	Adet
657 Sayılı Kanun (4/b)	9
Toplam	9

Tablo-10 İşçiler

İşçiler (Çalıştıkları Pozisyonlara Göre)	
Sürekli İşçiler	44
Vizeli Geçici İşçiler (adam/ay)	6
Toplam	50

E- Diğer Hususlar**Tablo-11 Öğrenci Sayıları****(2011-2012 Eğitim-Öğretim Yılı Bahar Yarıyılında Harç Yatıran Öğrenci Sayısı)**

Birimin Adı	I. Öğretim	II. Öğretim	Uzaktan Eğ.	Genel Toplam
Fakülteler	19.900	13.130	142	33.172
Yüksekokullar	848	-		848
Enstitüler	2.902	-	131	3.033
Meslek Yüksekokulları	4.927	2.034	119	7.080
Toplam	28.577	15.164	392	44.133

Enstitülerdeki Öğrencilerin Yüksek Lisans (Tezli/ Tezsiz) ve Doktora Programlarına Dağılımı					
Birimin Adı	Program Sayısı	Yüksek Lisans Sayısı		Doktora Sayısı	Toplam
		Tezli	Tezsiz		
Fen Bilimleri Enstitüsü	48	943	-	489	1.432
Sosyal Bilimler Enst.	25	515	27	140	682
Sağlık Bilimleri Enstitüsü	28	154	-	76	230
Eğitim Bilimleri Enst.	33	406	121	162	689
Karadeniz Araştırmaları Enst.	0	0	0	0	0
Toplam	134	2.018	148	867	3.033

Kaynak: Öğrenci İşleri Daire Başkanlığı

II- PERFORMANS BİLGİLERİ

A- Temel Politika ve Öncelikler

- ✓ Evrensel değerlere sahip olmak, insan haklarına saygı göstermek ve hukukun üstünlüğünü gözetmek
- ✓ Ulusallıkla evrenselliği birlikte düşünmek
- ✓ Türkiye Cumhuriyeti temel değerlerine bağlı olmak
- ✓ Eğitimde kaliteyi gözetmek
- ✓ Araştırmacılığı teşvik etmek
- ✓ Akademik liyakat ve başarıya önem vermek
- ✓ Akademik etik anlayışa sahip olmak
- ✓ Özgürlük ve disiplini birlikte gözetmek
- ✓ Gelişime ve yenilikçiliğe açık olmak
- ✓ Verimliliği ve üretkenliği teşvik etmek
- ✓ Bilgiye dayalı karar vermek ve bilgi toplumuna önderlik etmek
- ✓ Bilimin önderliğine inanmak
- ✓ Toplam kalite yönetimi anlayışını benimsemek
- ✓ Toplum yararına olan her türlü işbirliğine açık olmak
- ✓ Ekip ruhunu benimsemek
- ✓ Kurallara bağlı olmak
- ✓ Kültür ve sanata değer vermek
- ✓ Çevreye duyarlı olmak

Diğer Hususlar;

Yükseköğretim Kurulu Başkanlığı Tarafından Hazırlanan “Türkiye’nin Yükseköğretim Stratejisi”

- Kalkınma Planları ve Yılı Programı,
- Orta Vadeli Program,
- Orta Vadeli Mali Plan,
- Bilgi Toplumu Stratejisi ve Eki Eylem Planı,

Temelde ise, T.C. Anayasası ve 2547 sayılı Kanun amaçlarımızı ve görevlerimizi ortaya koymaktadır.

B- Amaç ve Hedefler

MİSYON (ÖZGÖREV)

Ülkenin kalkınmasını etkileyecek araştırmalar yapmak, topluma hizmeti sunarken ülke çıkarını kendi çıkarı önünde tutmak, toplumsal gelişmenin sağlanması amacıyla düşünme, algılama ve sorun çözme yeteneği gelişmiş, Atatürk ilkelerini özümsemiş, iletişim ve etkileşim becerisine sahip, kültür, sanat ve doğaya değer veren evrensel niteliklere sahip bireyler yetiştirmektir.

VİZYON (ÖZGÖRÜŞ)

Ulusal ve uluslar arası bilim ve teknoloji dünyası ile bütünleşmiş, her ortamda aranır nitelikte eleman yetiştirmiş, özgün araştırmalar ve profesyonel hizmet anlayışı ile kabul görmüş bir kurum yaratmaktır

I. EĞİTİM-ÖĞRETİM KALİTESİNİ ARTIRAN AMAÇLAR

1.1 Eğitim- Öğretim Kalitesinin Artırılması

Stratejik Hedefler;

- 1.1.1 Öğrencilerin KTÜ'ye giriş puan ortalaması 2 yıl içinde en az % 1 yükseltilecek
- 1.1.2 Sokrates- Erasmus değişim programına katılacak öğrenci sayısı ilk 2 yıl için % 20, bölüm sayısı ise en az bir artırılacak
- 1.1.3 Avrupa Üniversiteler Birliği denetimine bir yıl içinde başvurulacak
- 1.1.4 Plan süresince son teknoloji ile donatılmamış laboratuvar kalmayacak
- 1.1.5 İki yıl içinde stajların sınavı yapılacak
- 1.1.6 Her yıl ÖSS'de ilk 2000'e giren öğrencilere destek sağlanacak
- 1.1.7 Öğrenci kontenjanları her yıl komisyonlar tarafından saptanacak
- 1.1.8 Akredite birim sayısı her yıl artırılacak
- 1.1.9 Akademik birimlerin öğrenim çıktıları bir yıl içinde hazırlanacak
- 1.1.10 Öğrencilerin motivasyonunu artırmak için her yıl geleneksel organizasyonlar yapılacak
- 1.1.11 Lisans düzeyinde başarı notunun artırılması için 2 yıl içinde baraj notu uygulamaya konacak
- 1.1.12 Öğrenci başına düşen bilgisayar sayısı 4 yıl içerisinde iki katına çıkarılacak
- 1.1.13 Öğretim üyesi başına düşen öğrenci sayısı lisans düzeyinde her yıl % 5 azaltılacak
- 1.1.14 Kütüphanenin hizmet sunma süresi iki yılda % 10 artırılacak
- 1.1.15 Öğrenci ve öğretim elemanlarının talep ettiği kitap ve makaleler her yıl basılı veya elektronik olarak karşılanacak
- 1.1.16 Üniversite tarafından basılmış kitap ve ders notlarından öğrencilere dağıtımına bir yıl içinde başlanacak
- 1.1.17 Avrupa ülkelerindeki Türk öğrencilerin Erasmus programı kapsamında KTÜ'de öğrenim görmeleri çalışmaları bir yıl içinde başlatılacak
- 1.1.18 Lisans üstü öğrenci sayısı her yıl %5 artırılacak
- 1.1.19 Plan süresince doktora yaptıran program sayısı artırılacak
- 1.1.20 Her yıl en az bir anabilim dalında Lisansüstü programının açılması sağlanacak
- 1.1.21 AB üniversiteleriyle ortak lisansüstü programlar bir yıl içinde açılacak
- 1.1.22 Eğitim Bilimleri Enstitüsünün 2 yıl içinde kurulması sağlanacak
- 1.1.23 Fen Edebiyat Fakültesi iki yıl içinde Fen ve Edebiyat Fakülteleri olarak ayrılacak
- 1.1.24 Uzaktan eğitim merkezinin faaliyete geçmesine bir yıl içinde başlanacak
- 1.1.25 Türkçe Dil Merkezi plan dönemi içinde kurulacak
- 1.1.26 Alt yapısı tamamlanmış alanlarda yeni akademik birimler kurulacak
- 1.1.27 Öğrenci memnuniyeti her yıl artırılacak
- 1.1.28 Kısmi zamanlı çalışan öğrencilerden yapılan kesintilerin azaltılması için ivedilikle çaba harcanacak

1.2 Akademik kadronun niteliğini artırmak

Stratejik Hedefler;

- 1.2.1 Öğretim üye sayısı kriterlere uygun şekilde her yıl artırılabacak
- 1.2.2 Ders veren öğretim elemanlarına “*eğiticilerin eğitimi*” semineri verilecek
- 1.2.3 Nitelikli yabancı uyruklu öğretim elemanı sayısı her yıl artırılabacak
- 1.2.4 Araştırma görevlisi kadrolarının her yıl artırılması için ilgili makamlar düzeyinde çalışmalar yapılacaktır
- 1.2.5 Akademik personel memnuniyeti her yıl 5 puan artırılabacak
- 1.2.6 Öğretim elemanlarının gelirlerinin artırılması için her yıl üst düzeyde çalışmalar sürdürülecek
- 1.2.7 Öğretim elemanlarının yurt dışına gönderilmesine devam edilecek
- 1.2.8 Doktora sonrası yurt dışı burslar için akademik kadro bilgilendirilecek
- 1.2.9 Öğretim elemanlarının bilimsel aktiviteleri ödüllendirilecek
- 1.2.10 Yurt dışındaki akademisyenlerin sabbatikal izinlerini KTÜ’de geçirmeleri için bir yıl içinde girişimler başlatılacaktır
- 1.2.11 Öğretim elemanlarının ders materyal ve sunumları web sayfalarına aktarılacaktır

2 BİLİMSEL ARAŞTIRMALARA YÖNELİK AMAÇLAR

Stratejik Hedefler;

- 2.1 Akredite araştırma laboratuvarları kurulmaya devam edilecek
- 2.2 Üniversite düzeyinde öncelikli araştırma konuları belirlenecek
- 2.3 Fakültelerde etik kurullar işler duruma getirilecek, Üniversite etik kurulu oluşturulacaktır
- 2.4 Inovasyona katkı yapan akademisyenlere her yıl ödül verilecek
- 2.5 Araştırma sonuçlarının ticarileştirilmesi ve ekonomiye kazandırılması ile teknokentte şirket kurulması desteklenecek
- 2.6 Plan süresinde Teknoloji Transfer Merkezi kurulacaktır
- 2.7 Araştırma sonuçlarının daha geniş kitlelere duyurulmasına bir yıl içinde başlanacaktır
- 2.8 Yüksek lisans öğrencilerinin ulusal hakemli dergilerde, doktora öğrencilerinin ise uluslararası endeksli dergilerde tez süresince en az bir yayın yapması istenecek
- 2.9 Merkezi kütüphanede bilgiye ulaşım olanaklarının artırılması için her yıl çaba harcanacaktır
- 2.10 AB yedinci çerçeve programında, DPT, TÜBİTAK, SANTEZ, COST, Milli Savunma Bakanlığı gibi projelerin üniversitemize kazandırılması için her yıl aktif çalışma yapılacaktır
- 2.11 Akademik birimlerin üretimlerinin sergileneceği ulusal ve uluslararası toplantılar her yıl desteklenecek
- 2.12 Uygulama Araştırma Merkezlerinin alanlarına ilişkin konularda kamuoyu bilgilendirmeleri yapılacaktır

3 ALTYAPIYA YÖNELİK AMAÇLAR

Stratejik Hedefler

- 3.1 İnsan kaynakları projeksiyonu bir yıl içinde hazırlanacaktır
- 3.2 Eğitim öğretime başlayamayan akademik birimlerde ihtiyaç duyulan akademik ve idari kadro 2 yıl içinde tamamlanacaktır
- 3.3 Laboratuvarların son teknoloji ile yenilenmesine bir yıl içinde başlanacaktır
- 3.4 Tüm dersliklerin bilgi teknolojileri ile donatılmaları plan süresince tamamlanacaktır
- 3.5 Uzaktan eğitim, seminer, konferans, workshop, sergi salonları modernize edilecek
- 3.6 Eğitim-öğretim, araştırma ve idari hizmet verilen binaların onarımları her yıl yapılacaktır
- 3.7 Plan süresince bilgisayar ağı yapısı bulunmayan veya yenilenmeyen akademik ve idari hizmet binası kalmayacaktır

- 3.8 İnternet kullanım kapasitesi bir yıl içinde en az 100 mbps'e çıkarılacak
- 3.9 Acil servis binasının yapımına bir yıl içinde başlanacak
- 3.10 Çocuk Hastanesi 2 yıl içinde projelendirilecek
- 3.11 Tıp Fakültesi Temel Tıp Bilimleri yeni binaları 2009 yılı içinde donatılarak hizmete açılacak
- 3.12 Güzel Sanatlar Fakültesi ve Trabzon Meslek Yüksekokulu'nun 2009 yılı içinde Akçaabat'a taşınması sağlanacak
- 3.13 Trabzon Sağlık Yüksek Okulu ve kurulmakta olan Sağlık Bilimleri Fakültesi'nin Kanuni Kampüsündeki inşaatına 2009 yılında başlanacak
- 3.14 Orman Endüstri Mühendisliği Bölümü ek binasının yapımına bir yıl içinde başlanacak
- 3.15 Kongre oteli(öğrenci yurdu), 2 yıl içinde hizmete girecek
- 3.16 Atatürk Kültür Merkezi ve Mahmut Goloğlu Oditoryumu plan dönemi içinde yenilenecek
- 3.17 EYOF kapsamında modern yurtlar ve yemekhane yapılması sağlanacak ve işletilmesi KTÜ bünyesine alınmaya çalışılacak
- 3.18 2011 Olimpik Festivaline kadar spor alanları modernize edilecek
- 3.19 KTÜ Bilgi Sistemi ve güvenlik bilgi sistemi plan dönemi içinde kurulacak
- 3.20 E-üniversite kapsamında otomasyon projesinin yeni yazılımlarla desteklenmesine bir yıl içinde başlanacak
- 3.21 Kanuni ve Fatih kampüsleri plan dönemi içinde modernize edilecek
- 3.22 Fatih Yerleşkesinde bir yıl içinde öğrenci işleri hizmet bürosu kurulacak
- 3.23 Öğrencisi olmayan akademik birim binalarının projelendirilmeleri ve inşaatlarına başlanması plan döneminde gerçekleştirilecek
- 3.24 Arsin Kampüsünün uzun vadeli gelişme planı 2 yıl içinde hazırlanacak
- 3.25 Plan dönemi içinde Of Teknik Eğitim ve Hukuk fakülteleri inşaatları tamamlanacak
- 3.26 Eczacılık Fakültesi inşaatı devam edecek
- 3.27 Tüm akademik ve idari birimlerde, engelliler için gerekli fiziki alt yapı düzenlemeleri plan döneminde tamamlanacak
- 3.28 Ön lisans ve lisans düzeyinde eğitim yapacak akademik birimlerin kurulması için hukuki altyapı çalışmaları bir yıl içinde başlatılacak

4 MALİ KAYNAKLARA YÖNELİK AMAÇLAR

Stratejik Hedefler

- 4.1. Döner sermaye işletme gelirleri plan dönemi boyunca yükseltilecek
- 4.2. Akademik kadrosu ve fiziki durumu yeterli birimlerde, plan dönemi boyunca II. öğretim ile ekonomik katkı sağlanacak
- 4.3. Öz gelirlerin her yıl artırılması sağlanacak
- 4.4. İki yıl içinde mezunlarla iletişim bürosu kurularak ekonomik katkı alınacak
- 4.5. Sosyal sorumluluk sahibi kişi, kurum ve kuruluşların katkısı alınmaya devam edilecek
- 4.6. Sponsor arayışı her yıl sürdürülecek
- 4.7 Proje tutarlarından üniversiteye katkı aktarılması sağlanacak

5 .KURUMSAL VE TOPLUMSAL İLİŞKİLERE YÖNELİK AMAÇLAR

Stratejik Hedefler;

- 5.1 Akademik ve idari personel memnuniyeti sürekli yükseltilecek
- 5.2 Toplumsal sorunların çözümüne yönelik proje ve toplantılara plan dönemi boyunca katkıda bulunulacak
- 5.3 Sürekli başarı ve performansı ödüllendirici girişimlerde bulunulacak
- 5.4 Sanayi ve sivil toplum kuruluşları ile devamlı işbirliği geliştirilecek

- 5.5 Bir yıl içinde kurum içi ve kurum dışı bürokrasiyi azaltma yönünde çalışmalar yapılacak
- 5.6 Hizmet sektöründe kaliteyi sürekli artırıcı çalışmalar yapılacak
- 5.7 Yarıyıl sonlarında bilgi teknolojileri kursu düzenlenecek
- 5.8 KTÜ bilgi sistemi plan dönemi içinde kurulacak(KTÜ-BİS)
- 5.9 KTÜ web sayfasında resmi ilan ve ihale duyurularının yapılmasına bir yıl içinde başlanacak
- 5.10 54 yıllık birikimin iki yıl içinde veri tabanında temsil edilmesi çalışmaları başlatılacak
- 5.11 Stratejik Planlama Bürosu bir yıl içinde kurulacak
- 5.12 EYOF sonrası barınma birimlerinin üniversiteye kalması için plan dönemi boyunca çalışmalar yapılacak
- 5.13 Kurumsal aidiyetin sağlanmasına yönelik her yıl çalışma yapılacak

6. SOSYAL, KÜLTÜREL, SPORTİF ve ÇEVRESEL AMAÇLAR

Stratejik Hedefler;

- 6.1 Yeni kayıt yaptıran öğrencilerin uyum programı her yıl bölümlerce organize edilecek
- 6.2 Öğrenci Evi'nde sosyal ve kişisel etkinlikler düzenlenmeye devam edilecek
- 6.3 Öğrencilerin sosyalleşmesi, ders dışı zamanlarını değerlendirmesi, iletişim ve etkileşimde başarılı olmaları için kulüp kurmaları plan süresince desteklenecek
- 6.4 Akademik birimler arası ve üniversitelerarası sosyal, kültürel ve sportif öğrenci etkinlikleri sürekli düzenlenecek
- 6.5 Teknik geziler plan süresince artırılabilecek
- 6.6 Sosyal becerilerin geliştirilmesi için her yıl seminer çalışmaları yapılacak
- 6.7 Spor ve sanat dallarında her yıl kurslar açılacak
- 6.8 Fiziksel ve ruhsal gelişmelere katkı yapacak organizasyonlar sürekli hale getirilecek
- 6.9 Her yıl Kariyer ve CV toplantıları düzenlenmesi gerçekleştirilecek
- 6.10 Yabancı uyruklu öğrenciler için her yıl kültürel etkinlik organizasyonu düzenlenecek
- 6.11 Personel dayanışması ve motivasyonu için organizasyonlar yapılacak
- 6.12 Personel ve öğrenci memnuniyetini belirlemek için sürekli anket çalışması yapılacak
- 6.13 KTÜ'yü tanıttirilecek organizasyonlara sürekli katılınacak
- 6.14 Kanuni ve Fatih kampüslerinde çevre düzenleme çalışmaları sürdürülecek
- 6.15 Arsin Kampüsü için master planı hazırlanacak
- 6.16 Geleneksel organizasyonların yapılması ve sürdürülmesi teşvik edilecek

7. PAYDAŞLARLA İŞBİRLİĞİNE YÖNELİK AMAÇLAR

Stratejik Hedefler;

- 7.1 Mezun bilgi sistemi 2 yıl içinde kurulacak
- 7.2 Mezunlara hayat boyu eğitim verilmesi için kurs, seminer gibi faaliyetler düzenlenecek
- 7.3 Her akademik birimde sektör danışma birimi bir yıl içinde kurulacak
- 7.4 Öğrenci Konseyi, Sendika, Mezun dernekleri ve vakıflar ile işbirliği projeleri her yıl geliştirilecek
- 7.5 Avrupa Gençlik Olimpiyatı için yardım gönüllüleri ekibi oluşturulacak
- 7.6 Her yıl paydaşların özgün çözüm önerilerini içeren projelerin hayata geçirilmesi durumunda kendilerine destek verilecek
- 7.7 Mezunların kütüphaneden ve sosyal tesislerden yararlanmaları bir yıl içinde sağlanacak
- 7.8 Akademik birimlerin mezun dernekleri kurması teşvik edilecek
- 7.9 Emekli bilgi sistemi 3 yıl içinde kurulacak
- 7.10 Liseler ve dershaneler ile KTÜ mezunu öğretmenlerle sürekli işbirliği içinde olunacak

C- Performans Hedef ve Göstergeleri ile Faaliyetler

Üniversitemiz 2013 Yılı Performans Programının hazırlanması için belirlenen öncelikli stratejik hedeflere bağlı olarak aşağıda açıklaması yapılan performans hedefleri, performans hedeflerine ne derece ulaşıldığını ölçecek performans göstergeleri ve performans hedeflerini gerçekleştirmek üzere yürütülecek faaliyetler belirlenmiştir.

Performans Hedefi-1: Lisans eğitim faaliyetlerinin, eğitim kalitesinin artırılarak sürdürülmesi

Performans Hedefinin Belirlenmesinin Nedenleri: Üniversitemizde 17 Fakülte, 1 Devlet Konservatuarı, 3 Yüksekokul lisans eğitim-öğretim faaliyeti yürütmektedir.

Performans Göstergeleri:

- ✓ Kadrolu öğretim üyesi başına düşen öğrenci sayısı
(Öğrenci sayısı/ kadrolu öğretim üyesi sayısı)
- ✓ Kadrolu ders veren öğretim elemanı(Öğretim üyesi, öğretim görevlisi, okutman) başına düşen öğrenci sayısı
(Öğrenci sayısı/ kadrolu ders veren öğretim elemanı sayısı)
- ✓ Kadrolu toplam öğretim elemanı(Öğretim üyesi, öğretim görevlisi, okutman, araştırma görevlisi, uzman) başına düşen öğrenci sayısı
(Öğrenci sayısı/ kadrolu toplam öğretim elemanı sayısı)
- ✓ Normal sürede mezun olan öğrenci oranı (rapor, askerlik v.b. yasal izin süreleri ile yaz okulu ve hazırlık süreleri hesaplamaya katılmayacaktır)
(normal süre içinde mezun olan lisans öğrenci sayısı / normal süre içinde mezun olması gereken lisans öğrenci sayısı)*100
- ✓ Sınıfların (şubelerin) ortalama öğrenci sayısı
(Lisans öğrenci sayısı/lisans sınıflarının(şubelerinin) sayısı)
- ✓ Program başına ortalama ders sayısı
(Mezun olmak için lisans programlarında alınması gereken ders sayısı toplamı/lisans program sayısı)
- ✓ Program başına ortalama haftalık ders saati sayısı
Lisans programlarında haftalık ders saati sayısı (ders, uygulama ve laboratuvar) toplamı/lisans program sayısı
- ✓ Seçmeli derslerin oranı
(lisans programlarında açılan seçmeli derslerin sayısı/ lisans programlarında toplam ders sayısı)*100
- ✓ Lisans programlarında ders veren öğretim elemanı başına düşen haftalık ortalama ders saati
(Ders veren kadrolu öğretim elemanlarının verdiği haftalık ders saati sayısının iki dönemlik ortalaması(uygulama, laboratuvar ve tez danışmanlığı dahil)/ ders veren tam zamanlı öğretim elemanlarının sayısı)

Faaliyetler :

- ✓ Lisans eğitim-öğretim faaliyeti

Performans Hedefi-2: Lisansüstü programların ve bu programlara devam eden öğrencilerin sayısı artırılabacaktır.

Performans Hedefinin Belirlenmesinin Nedenleri: Eğitim-öğretimin etkin ve verimli bir şekilde yapılması diğer şartların yanında nitelikli bir akademik kadronun yetiştirilmesine bağlıdır. Bu nedenle lisansüstü eğitim-öğretime gereken önem verilerek lisansüstü program ve öğrenci sayılarının bu doğrultuda artırılması gerekmektedir.

Performans Göstergeleri:

- ✓ Lisansüstü program sayısı
- ✓ Yüksek lisans öğrenci sayısı
- ✓ Doktora öğrenci sayısı
- ✓ (yüksek lisans programlarına kabul edilen öğrenci sayısı/ yüksek lisans programlarına başvuran öğrenci sayısı)*100
- ✓ (doktora programlarına kabul edilen öğrenci sayısı/doktora programlarına başvuran öğrenci sayısı)*100
- ✓ Mezuniyet oranı
(mezun olan yüksek lisans öğrencilerin sayısı/toplam yüksek lisans öğrenci sayısı)*100
- ✓ Mezuniyet oranı
(mezun olan doktora öğrencilerin sayısı/toplam doktora öğrenci sayısı)*100

Faaliyetler :

- ✓ Lisansüstü eğitim-öğretimin geliştirilmesi

Performans Hedefi-3: Değişim programlarından faydalanan öğrenci sayısı artırılabacaktır.

Performans Hedefinin Belirlenmesinin Nedenleri: Değişim programlarının sağladığı imkanlar ile öğrenci ve akademik personelin kişisel gelişimlerinin artırılması, nitelikli eğitim-öğretim ve araştırmaların yapılması ve daha iyi ortamlardan yararlanabilmeleri ancak birçok araştırma merkezi ve üniversite ile işbirliğinin artırılması ve bu işbirliğinden yararlanacakların sayısının artırılması ile mümkün olmaktadır.

Performans Göstergeleri:

- ✓ (Erasmus lisans programlarına giden öğrenci sayısı
- ✓ (Erasmus lisans programlarına giden öğrenci sayısı/toplam lisans öğrenci sayısı)*100
- ✓ Farabi lisans değişim programlarına giden öğrenci sayısı
- ✓ Farabi lisans değişim programlarına giden öğrenci sayısı/toplam lisans öğrenci sayısı*100
- ✓ (Erasmus yüksek lisans programlarına giden öğrenci sayısı/toplam yüksek lisans öğrenci sayısı)*100
- ✓ Farabi yüksek lisans programlarına giden öğrenci sayısı/toplam yüksek lisans öğrenci sayısı*100
- ✓ Doktora programlarına giden öğrenci sayısı/ toplam doktora öğrenci sayısı)*100

Faaliyetler :

- ✓ LLP Erasmus değişim programı faaliyeti
- ✓ Farabi değişim programı faaliyeti

Performans Hedefi-4: Kütüphanenin hizmet sunduğu kaynakların artırılması

Performans Hedefinin Belirlenmesinin Nedenleri: Üniversite ve çevresinden gelen bilgi ihtiyaçlarının karşılanması, Üniversite mensuplarının ve araştırmacıların gereksinimleri doğrultusunda bilgi ve belgeye kolay erişebilmeleri Kütüphanecilik hizmetlerinin etkin ve verimli bir şekilde sunulması ile mümkün olmaktadır. Bu amaçla gerekli bilgi kaynaklarının ihtiyaç doğrultusunda artırılması gerekmektedir.

Performans Göstergeleri:

- ✓ Değerlendirme yılı içinde abone olunan veri tabanı sayısı
- ✓ Değerlendirme yılı içinde abone olunan basılı dergi sayısı
- ✓ Değerlendirme yılı içinde ulaşılabilen tam metin elektronik dergi sayısı
- ✓ Üniversite kütüphanesindeki basılı kitap sayısı/öğrenci sayısı
- ✓ Değerlendirme yılı içinde abone olunan elektronik kitap sayısı/öğrenci sayısı
- ✓ Üniversite kütüphanesindeki basılı ve elektronik toplam kitap sayısı/öğrenci sayısı

Faaliyetler :

- ✓ Kütüphane kaynaklarının temini faaliyeti

Performans Hedefi-5: Bilimsel araştırmaların ve yayınların özendirilmesi ve desteklenmesi

Performans Hedefinin Belirlenmesinin Nedenleri: Üniversitemiz araştırma kapasite ve becerisinin gelişmesi ve iyileşmesi için öğretim üyelerimize proje destekleri sağlanacak ve bu desteklerle, bilim literatürüne özgün katkılar sağlamak, ülkemizin öncelikli araştırma alanlarında araştırmalar yaparak teknoloji üretimine ve dolayısıyla rekabet gücüne katkıda bulunmak ve bölgemizin ve ülkemizin sosyo-ekonomik ve kültürel gelişimine katkılar sağlamak amaçlanmıştır. Bu nedenle, yukarıda tanımlanan hedeflere erişebilmek için önceliklerin sağlıklı tespit edilerek, kaynakların etkin ve verimli bir biçimde kullanmak gerekmektedir.

Performans Göstergeleri:

- ✓ Öğretim üyesi başına düşen kurum içi destekli proje sayısı (önceki yıllardan devredenlerle birlikte)
- ✓ Öğretim üyesi başına düşen kurum içi destekli proje sayısı (değerlendirme yılı içinde tamamlanan)
- ✓ Öğretim üyesi başına düşen TÜBİTAK projeleri sayısı (önceki yıllardan devredenlerle birlikte)
- ✓ Sanayi destekli proje sayısı
- ✓ AB ve diğer uluslar arası kuruluşlarca destekli proje sayısı
- ✓ Öğretim üyesi başına düşen toplam proje sayısı/öğretim üyesi sayısı

- ✓ Tam metin yayın sayısı(SCI-expanded, SCI, SSCI ve AHCI)/Öğretim üyesi sayısı
- ✓ (Yurt içinde sunulan toplam bildiri sayısı/toplam öğretim üyesi sayısı)*100
- ✓ (Yurt dışında sunulan toplam bildiri sayısı/toplam öğretim üyesi sayısı)*100

Faaliyetler :

- ✓ Kurum içi destekli proje faaliyetlerinin yürütülmesi
- ✓ Tübitak destekli projelerin yürütülmesi
- ✓ Sanayi destekli projelerin yürütülmesi
- ✓ Uluslar arası kuruluşlarca destekli projelerin yürütülmesi

Performans Hedefi-6: Öğrencilere sunulan sosyal hizmetlerin kalitesi artırılacaktır.

Performans Hedefinin Belirlenmesinin Nedenleri: Öğrenci memnuniyetlerinin arttırılması beslenme, barınma, sağlık, kültür ve spor gibi faaliyetlerin kaliteli sunulmasına bağlıdır. Bu nedenle bu tür hizmetlerin sunulmasındaki ortamın geliştirilmesi ve hizmet kalitesinin artırılması gerekmektedir.

Performans Göstergeleri:

- ✓ (Öğrencilere sunulan yemek servisi sayısının günlük ortalaması/toplam öğrenci sayısı)*100
- ✓ Yurt hizmetlerinden yararlanan öğrenci oranı
(Yurtlarda kalan öğrenci sayısı/ toplam öğrenci sayısı)*100
- ✓ Burs alan öğrenci oranı
(Burs, kredi ve destek verilen öğrenci sayısı/toplam öğrenci sayısı)
- ✓ Yarı zamanlı çalışan öğrenci sayısı/toplam öğrenci sayısı
- ✓ Öğrenci kulüpleri sayısı
(Toplam kulüp sayısı)

Faaliyetler :

- ✓ Öğrencilerin beslenme hizmetlerinin karşılanması
- ✓ Öğrencilerin barınma hizmetlerinin karşılanması
- ✓ Öğrencilerin kültür ve spor faaliyetleri
- ✓ Öğrencilere kısmi zamanlı çalışma imkânı sağlanması

Performans Hedefi-7: Derslik ve laboratuvarların günün teknolojisi ile yenilenmesi.

Performans Hedefinin Belirlenmesinin Nedenleri: Eğitim-öğretimin etkin ve verimli bir şekilde yapılması derslik, laboratuvar, atölye gibi ortamların modern eğitim-öğretim araç ve gereçler ile donatılmış olmasına bağlıdır. Bu nitelikte derslik ve laboratuvar imkanları sağlanması için her yıl belirlenen plan dahilinde gerekli iyileştirme çalışmaları yapılmaktadır.

Performans Göstergeleri:

- ✓ Toplam laboratuvar sayısı
(Bilgisayar laboratuvarları, araştırma laboratuvarları vb.)
- ✓ Öğrenci başına düşen laboratuvar alanı
(Toplam laboratuvar alanı/Öğrenci sayısı)
- ✓ İyileştirilen laboratuvarların oranı
(İlgili yılda laboratuvarlara alınan-onarılan makine ve cihaz sayısı /laboratuardaki mevcut makine ve cihaz sayısı x100)
- ✓ Toplam derslik sayısı
(Sınıf, anfi, eğitim amaçlı atölyeler dahil)
- ✓ Öğrenci başına düşen derslik alanı
(Toplam derslik alanı/Öğrenci sayısı)
- ✓ Teknolojik donanımlı sınıf oranı
(Teknolojik donanımlı derslik sayısı/toplam derslik sayısıx100)

Faaliyetler :

- ✓ Derslik ve Laboratuvarların iyileştirilmesi

Performans Hedefi-8: Üniversite bilişim altyapısının geliştirilmesi yönelik çalışmalara devam edilecektir

Performans Hedefinin Belirlenmesinin Nedenleri: Üniversitemiz bilişim altyapısının teknolojik gelişmeler ve ihtiyaçlar çerçevesinde sürekli olarak geliştirilerek işlemlerin hızlandırılması, bilgiye erişimin kolaylaştırılması, güvenliğin artırılması ve işgücünden tasarruf sağlanması amacıyla her yıl belirlenen plan dahilinde gerekli iyileştirme çalışmalarının yapılması gerekmektedir.

Performans Göstergeleri:

- ✓ Web ana sayfasının aldığı yıllık ziyaretçi sayısı
- ✓ Ortalama yıllık internet bağlantı kullanım kapasitesi(Mbps)
- ✓ Ana sunucu web sitesi büyüklüğü (GB)
- ✓ Üniversitedeki toplam bilgisayar uç sayısı

Faaliyetler :

- ✓ Bilişim alt yapısının geliştirilmesi

Performans Hedefi-9: Üniversite fiziki alt yapısının geliştirilmesi

Performans Hedefinin Belirlenmesinin Nedenleri: Üniversitemizde eğitim-öğretimin 49 yıldır sürdürülmekte ve sürekli olarak büyüyüp gelişmektedir. Gelişmeye bağlı olarak yeni kurulan birimlerin faaliyetlerini sürdüreceği yeni bina ve tesislerin yapılması gerekmektedir. Öte yandan, Üniversitemiz kampüs alt yapılarının ve eğitim-öğretimin yapıldığı fiziki mekanların ve eskiyen diğer alanların imkanlar ölçüsünde sürekli olarak iyileştirilmesi gerekmektedir.

Performans Göstergeleri:

- ✓ Derslik ve Merkezi Birimler Projesi fiziki gerçekleştirme yüzdesi
(Proje kapsamında yürütülen işlerin fiziki gerçekleştirme toplamı/ yürütülen iş sayısı) *100
- ✓ Kampüs altyapı projesi gerçekleştirme yüzdesi
- ✓ Muhtelif işler (büyük onarım) projesi gerçekleştirme yüzdesi

Faaliyetler :

- ✓ Yeni bina ve tesislerin yapılması
- ✓ Altyapı bakım ve onarım faaliyeti
- ✓ Bina ve tesislerin bakım ve onarımlarının yapılması

Performans Hedefi-11: Topluma sunulan sağlık hizmetlerinde kalitenin artırılması hedeflenmektedir.

Performans Hedefinin Belirlenmesinin Nedenleri: Eğitim ve araştırma yanında, bölge hastanesi konumuyla Doğu Karadeniz Bölgesinin geniş bir halk kitlesine hizmet veren KTÜ Farabi Hastanesi'ne başvuran hasta sayısında her geçen yıl anlamlı bir çoğalma yaşanmakta, klinik, poliklinik, teşhis ve tedavi üniteleri, akademik ve idari personel ve de fiziki mekân bazında hizmet alanı genişletilmeye çalışılmaktadır. Bölgenin üçüncü basamak düzeyde tek üniversite hastanesi olan Farabi Hastanesi, bir eğitim kuruluşu olmasına karşın, Doğu Karadeniz bölgesinde eksikliği şiddetle hissedilen, ileri ve kaliteli sağlık hizmeti sağlanmasına büyük katkıda bulunarak bölgenin önemli bir eksikliğini gidermektedir. Üniversitemizde Farabi hastanesi yanında Diş Hekimliği Fakültesinde de sağlık hizmeti verilmektedir. Fakülte her geçen gün gelişimini sürdürmektedir.

Performans Göstergeleri:

- ✓ Farabi hastanesinde hizmet verilen yıllık hasta sayısı/öğretim üyesi sayısı
- ✓ Diş Hekimliği Fakültesinde hizmet verilen hasta sayısı/ öğretim üyesi sayısı
- ✓ Farabi hastanesinde yapılan yıllık ameliyat sayısı/ öğretim üyesi sayısı
- ✓ Diş Hekimliği Fakültesi hasta memnuniyeti (%)

Faaliyetler :

- ✓ Sağlık hizmetlerinin iyileştirilmesi ve sürdürülmesi
- ✓ Acil Servis -Yoğun Bakım-Adli Tıp Bloğu inşaat/ Donanımı
- ✓ Kemoterapi Ünitesi Yapımı

PERFORMANS HEDEFİ -1

İdare Adı	Karadeniz Teknik Üniversitesi
Amaç	Eğitim-Öğretim Kalitesinin Artırılması
Hedef	Akademik birimlerin öğrenim çıktıları bir yıl içinde hazırlanacak
Performans Hedefi-1	Lisans eğitim faaliyetlerinin, eğitim kalitesinin artırılarak sürdürülmesi
Açıklamalar: <i>Lisans eğitiminde kalitenin artırılması hedeflenmektedir</i>	

Performans Göstergeleri		2011 (Gerçekleşme)	2012 (Yılsonu tahmini)	2013 (Hedef)
1	Lisans programlarında kadrolu öğretim üyesi başına düşen öğrenci sayısı (Öğrenci sayısı/ kadrolu öğretim üyesi sayısı)	43,44	45,68	39,71
2	Lisans programlarında kadrolu ders veren öğretim elemanı(Öğretim üyesi, öğretim görevlisi, okutman) başına düşen öğrenci sayısı (Öğrenci sayısı/ kadrolu ders veren öğretim elemanı sayısı)	32,30	32,26	28,73
3	Lisans programlarında kadrolu toplam öğretim elemanı(Öğretim üyesi, öğretim görevlisi, okutman,araştırma görevlisi, uzman) başına düşen öğrenci sayısı (Öğrenci sayısı/ kadrolu toplam öğretim elemanı sayısı)	25,72	24,54	22,27
4	Normal sürede mezun olan öğrenci oranı (rapor, askerlik v.b. yasal izin süreleri ile yaz okulu ve hazırlık süreleri hesaplama katılmayacaktır) (normal süre içinde mezun olan lisans öğrenci sayısı / normal süre içinde mezun olması gereken lisans öğrenci sayısı)*100	62,51	58,74	77,62
5	Sınıfların (şubelerin) ortalama öğrenci sayısı (Lisans öğrenci sayısı/lisans sınıflarının(şubelerinin) sayısı)	68,51	73,35	79,49
6	Program başına ortalama ders sayısı (Mezun olmak için lisans programlarında alınması gereken ders sayısı toplamı/lisans program sayısı)	52,84	54,26	53,23
7	Seçmeli derslerin oranı (lisans programlarında açılan seçmeli derslerin sayısı/ lisans programlarında toplam ders sayısı)*100	29,49	29,76	32,30
8	Lisans programlarında ders veren öğretim elemanı başına düşen haftalık ortalama ders saati (Ders veren kadrolu öğretim elemanlarının verdiği haftalık ders saati sayısının iki dönemlik ortalaması(uygulama, laboratuvar ve tez danışmanlığı dahil)/ ders veren tam zamanlı öğretim elemanlarının sayısı)	17,26	16,81	15,13
Açıklama: Göstergeler 17 fakülte, 1 Devlet Konservatuarı ve 3 yüksekokul değerlerinin konsolide edilmesinden oluşmaktadır. Ancak, birimler arasında alan farklılıklarının olması ve ayrıca yeni açılan birim değerlerinin çok farklı değerler ortaya çıkarabilmesi , ortalama değerlerde önemli sapmalara neden olabilmektedir.				

Faaliyetler	Kaynak İhtiyacı (TL)		
	Bütçe	Bütçe Dışı	Toplam
1 Lisans eğitim-öğretim faaliyeti	107.310.000		107.310.000
Genel Toplam	107.310.000		107.310.000

FAALİYET MALİYETLERİ TABLOSU

İdare Adı	38.23 - KARADENİZ TEKNİK ÜNİVERSİTESİ
Performans Hedefi	1- Lisans eğitim faaliyetlerinin, eğitim kalitesinin artırılarak sürdürülmesi
Faaliyet Adı	Lisans eğitim-öğretim faaliyeti
Sorumlu Harcama Birimi veya Birimleri	Fakülte,Yüksekokul,Devlet Kons.,Meslek Yüksekokulları
Açıklama :Lisans eğitim-öğretim faaliyeti yürüten fakülte, yüksekokul ve devlet konservatuarı için ayrılabilen bütçe kaynakları hesaplanmıştır.	

Ekonomik Kod		Ödenek
01	Personel Giderleri	85.920.000,00
02	SGK Devlet Primi Giderleri	14.680.000,00
03	Mal ve Hizmet Alım Giderleri	6.710.000,00
04	Faiz Giderleri	
05	Cari Transferler	
06	Sermaye Giderleri	
07	Sermaye Transferleri	
08	Borç verme	
Toplam Bütçe Kaynak İhtiyacı		107.310.000,00
Bütçe Dışı Kaynak	Döner Sermaye	
	Diğer Yurt İçi	
	Yurt Dışı	
Toplam Bütçe Dışı Kaynak İhtiyacı		
Toplam Kaynak İhtiyacı		107.310.000,00

PERFORMANS HEDEFİ -2

İdare Adı	Karadeniz Teknik Üniversitesi
-----------	-------------------------------

Amaç	Eğitim-Öğretim Kalitesinin Artırılması
Hedef	Lisansüstü öğrenci sayısı her yıl %5 artırılabacak

Performans Hedefi-2	Lisansüstü programların ve bu programlara devam eden öğrenci sayısının artırılması
<i>Nitelikli bir akademik kadronun yetiştirilmesi ve artan taleplerin karşılanabilmesi için lisansüstü kontenjanların artırılması hedeflenmektedir</i>	

Performans Göstergeleri		2011 (Gerçekleşme)	2012 (Yılsonu tahmini)	2013 (Hedef)
1	Lisansüstü program sayısı	99	105	112
2	Yüksek lisans öğrenci sayısı	2.680	2.964	3.400
3	Doktora öğrenci sayısı	866	951	1.005
4	Yüksek lisans programlarına kabul edilme oranı (yüksek lisans programlarına kabul edilen öğrenci sayısı/ yüksek lisans programlarına başvuran öğrenci sayısı)*100	46,36	26,36	26,41
5	Doktora programlarına kabul edilme oranı (doktora programlarına kabul edilen öğrenci sayısı/doktora programlarına başvuran öğrenci sayısı)*100	74,59	84,19	81,65
6	Mezuniyet oranı (mezun olan yüksek lisans öğrencilerin sayısı/toplam yüksek lisans öğrenci sayısı)*100	23,47	21,63	24,02
7	Mezuniyet oranı (mezun olan doktora öğrencilerin sayısı/toplam doktora öğrenci sayısı)*100	9,25	5,33	12,46

Açıklama: Üniversitede 7 adet enstitü bulunmaktadır. Bunlardan Fen Bilimleri, Sosyal Bilimler, Sağlık Bilimleri ve Eğitim Bilimleri Enstitüleri aktif olarak faaliyet sürdürmekte olup, göstergeler bu birim değerlerinin konsolide edilmesinden oluşmaktadır. Karadeniz Araştırmaları Enstitüsü henüz eğitim-öğretim faaliyetine başlayamamıştır. Deniz Bilimleri Enstitüsü ve Adli Bilimler Enstitüsü 2012 yılında kurulmuştur

Faaliyetler	Kaynak İhtiyacı (TL)		
	Bütçe	Bütçe Dışı	Toplam
1 Lisansüstü eğitim-öğretimin geliştirilmesi	17.648.000		17.648.000
Genel Toplam	17.648.000		17.648.000

FAALİYET MALİYETLERİ TABLOSU

İdare Adı	38.23 - KARADENİZ TEKNİK ÜNİVERSİTESİ
Performans Hedefi	2- Lisansüstü programların ve bu programlara devam eden öğrenci sayısının artırılması
Faaliyet Adı	Lisansüstü eğitim-öğretimin geliştirilmesi
Sorumlu Harcama Birimi veya Birimleri	Enstitüler
Açıklama : Fen Bilimleri Enstitüsü, Sosyal Bilimler Enstitüsü, Sağlık Bilimleri Enstitüsü, Eğitim Bilimleri Enstitüsü, Karadeniz Araştırmaları Enstitüsü, Deniz Bilimleri Enstitüsü ve Adli Bilimler Enstitüsü'ne ayrılan kaynak miktarı toplamından oluşmaktadır.	

Ekonomik Kod		Ödenek
01	Personel Giderleri	15.630.000,00
02	SGK Devlet Primi Giderleri	1.890.000,00
03	Mal ve Hizmet Alım Giderleri	128.000,00
04	Faiz Giderleri	
05	Cari Transferler	
06	Sermaye Giderleri	
07	Sermaye Transferleri	
08	Borç verme	
Toplam Bütçe Kaynak İhtiyacı		17.648.000,00
Bütçe Dışı Kaynak	Döner Sermaye	
	Diğer Yurt İçi	
	Yurt Dışı	
Toplam Bütçe Dışı Kaynak İhtiyacı		
Toplam Kaynak İhtiyacı		17.648.000,00

PERFORMANS HEDEFİ -3

İdare Adı	Karadeniz Teknik Üniversitesi
-----------	-------------------------------

Amaç	Eğitim-Öğretim Kalitesinin Artırılması
Hedef	Sokrates Erasmus değişim programına katılacak öğrenci sayısı ilk 2 yıl %20, bölüm sayısı ise en az bir artırılabacak

Performans Hedefi-3	Değişim programlarından faydalanan öğrenci sayısı artırılabacaktır
Açıklamalar: <i>Değişim programlarından faydalanan öğrenci ile uluslararası değişim programı kapsamında anlaşmalı ülke ve üniversite sayısının artırılması hedeflenmektedir</i>	

Performans Göstergeleri		2011 (Gerçekleşme)	2012 (Yılsonu tahmini)	2013 (Hedef)
1	Erasmus lisans programlarına giden öğrenci sayısı	105	124	150
2	Erasmus lisans programlarına giden öğrenci sayısı/toplam lisans öğrenci sayısı*100	0,30	0,36	0,44
3	Farabi lisans programlarına giden öğrenci sayısı	84	125	197
4	Farabi lisans programlarına giden öğrenci sayısı/toplam lisans öğrenci sayısı*100	0,24	0,36	0,57
5	Erasmus yüksek lisans programlarına giden öğrenci sayısı/toplam yüksek lisans öğrenci sayısı*100	24	24	49
6	Doktora programlarına giden öğrenci sayısı/ toplam doktora öğrenci sayısı*100	14	15	23

Açıklama: *Üniversitemizde uluslar arası alanda faaliyet yürüten Erasmus değişim programı ile, yurt içi Farabi değişim programlarına ait öğrenci sayıları esas alınmıştır. Toplam lisans ve lisansüstü öğrenci sayılarındaki değişmelerin yüksek olması sadece oranlama yerine programa ait sayısal değerlerinde alınmasını da gerekli kılmıştır. Lisans öğrenci sayısı (2012 yılı şubat ayında harç yatıran) "34.020" olarak alınmıştır.*

Faaliyetler	Kaynak İhtiyacı (TL)		
	Bütçe	Bütçe Dışı	Toplam
1 LLP Erasmus değişim programı faaliyeti		2.092.000	2.092.000
2 Farabi değişim programı faaliyeti		385.560	385.560
Genel Toplam		2.477.560	2.477.560

FAALİYET MALİYETLERİ TABLOSU

İdare Adı	38.23 - KARADENİZ TEKNİK ÜNİVERSİTESİ
Performans Hedefi	3- Değişim programlarından faydalanan öğrenci sayısı artırılabacaktır
Faaliyet Adı	LLP/ Erasmus değişim programı faaliyeti
Sorumlu Harcama Birimi veya Birimleri	Rektörlük Özel Kalem-(Dış İlişkiler Ofisi)
<p>Açıklama : LLP/ Erasmus programı kapsamında yurt dışına giden öğrenci ve personel sayılarındaki artış her yıl devam etmektedir. 2010-11 akademik yılında Erasmus' tan faydalanan öğrenci sayısı 143 (staj programı dahil) ve personel sayısı 25 iken, 2011-12 akademik yılında öğrenci sayısı 163'e(staj programı dahil), personel sayısı da 30'a yükselmiştir. 2012-13 akademik yılında gönderilmesi planlanan öğrenci sayısı 222 (staj programı dahil), personel sayısı ise 40'tır. Önümüzdeki dönemde bu sayıların artırılabilmesi için çalışmalar devam ettirilecektir. Öğrenci sayısının artışına bağlı olarak bütçe miktarı da önümüzdeki yıllarda artış gösterecektir. Artan hibeye birlikte yurt dışına gönderilecek öğrenci ve personel sayısı da doğru orantılı olarak artış gösterecektir.</p>	

Ekonomik Kod		Ödenek
01	Personel Giderleri	
02	SGK Devlet Primi Giderleri	
03	Mal ve Hizmet Alım Giderleri	
04	Faiz Giderleri	
05	Cari Transferler	
06	Sermaye Giderleri	
07	Sermaye Transferleri	
08	Borç verme	
Toplam Bütçe Kaynak İhtiyacı		
Bütçe Dışı Kaynak	Döner Sermaye	
	Diğer Yurt İçi	
	Yurt Dışı	2.092.000,00
Toplam Bütçe Dışı Kaynak İhtiyacı		2.092.000,00
Toplam Kaynak İhtiyacı		2.092.000,00

FAALİYET MALİYETLERİ TABLOSU

İdare Adı	38.23 - KARADENİZ TEKNİK ÜNİVERSİTESİ
Performans Hedefi	3 - Değişim programlarından faydalanan öğrenci sayısı artırılabilecektir
Faaliyet Adı	Farabi değişim programı faaliyeti
Sorumlu Harcama Birimi veya Birimleri	Rektörlük Özel Kalem-(Dış İlişkiler Ofisi)

Açıklama: Farabi programı kapsamında giden lisans öğrenci sayısı her geçen yıl katlanarak artmaktadır. Öyle ki 2013 yılında hedeflenen öğrenci sayısı programa ilk başlanılan yıl olan 2010 yılına göre 4 katına çıkmıştır. Önümüzdeki dönemde bu değerlerin sürdürülebilir bir biçimde artırılabilmesi için çalışmalar devam ettirilebilmektedir. Öğrenci sayısının artışına bağlı olarak bütçe miktarı da önümüzdeki yıllarda artış gösterecektir.

Ekonomik Kod		Ödenek
01	Personel Giderleri	
02	SGK Devlet Primi Giderleri	
03	Mal ve Hizmet Alım Giderleri	
04	Faiz Giderleri	
05	Cari Transferler	
06	Sermaye Giderleri	
07	Sermaye Transferleri	
08	Borç verme	
Toplam Bütçe Kaynak İhtiyacı		
Bütçe Dışı Kaynak	Döner Sermaye	
	Diğer Yurt İçi	385.560,00
	Yurt Dışı	
Toplam Bütçe Dışı Kaynak İhtiyacı		385.560,00
Toplam Kaynak İhtiyacı		385.560,00

PERFORMANS HEDEFİ -4

İdare Adı	Karadeniz Teknik Üniversitesi
-----------	-------------------------------

Amaç	Eğitim-Öğretim Kalitesinin Artırılması
Hedef	Öğrenci ve öğretim elemanlarının talep ettiği kitap ve makaleler her yıl basılı veya elektronik olarak karşılanacak

Performans Hedefi-4	Kütüphanenin hizmet sunduğu kaynakların artırılması
Açıklamalar: Üniversite mensuplarının ve araştırmacıların gereksinimleri doğrultusunda gerekli bilgi kaynaklarının ihtiyaç doğrultusunda artırılması hedeflenmiştir.	

Performans Göstergeleri		2011 (Gerçekleşme)	2012 (Yılsonu tahmini)	2013 (Hedef)
1	Değerlendirme yılı içinde abone olunan veri tabanı sayısı	65	66	70
2	Değerlendirme yılı içinde abone olunan basılı dergi sayısı	86	-	100
3	Değerlendirme yılı içinde ulaşılabilen tam metin elektronik dergi sayısı	56.200	60.145	62.500
4	Öğrenci başına düşen Üniversite Kütüphanesindeki kitap sayısı (Üniversite kütüphanesindeki basılı kitap sayısı/öğrenci sayısı)	2,16	2,45	2,47
5	Öğrenci başına düşen Üniversite Kütüphanesindeki kitap sayısı (Değerlendirme yılı içinde abone olunan elektronik kitap sayısı/öğrenci sayısı)	43,56	49,50	56,65
6	Üniversite kütüphanesindeki basılı ve elektronik toplam kitap sayısı/öğrenci sayısı	45,72	51,86	59,12
Açıklama: Kütüphane kaynaklarına ait gösterge değerleri esas alınmıştır.				

Faaliyetler	Kaynak İhtiyacı (TL)		
	Bütçe	Bütçe Dışı	Toplam
1 Kütüphane kaynaklarının temini faaliyeti	2.303.000		2.303.000
Genel Toplam	2.303.000		2.303.000

FAALİYET MALİYETLERİ TABLOSU

İdare Adı	38.23 - KARADENİZ TEKNİK ÜNİVERSİTESİ
Performans Hedefi	4- Kütüphanenin hizmet sunduğu kaynakların artırılması
Faaliyet Adı	Kütüphane kaynaklarının temini faaliyeti
Sorumlu Harcama Birimi veya Birimleri	Kütüphane ve Dokümantasyon Dairesi Başkanlığı, Sağlık Kültür ve Spor Daire Başkanlığı
Açıklama : Kütüphane ve Dokümantasyon Dairesi Başkanlığı ve Sağlık Kültür ve Spor Daire Başkanlığı bütçesinden kaynak ayrılmıştır.	

Ekonomik Kod		Ödenek
01	Personel Giderleri	735.000,00
02	SGK Devlet Primi Giderleri	132.000,00
03	Mal ve Hizmet Alım Giderleri	36.000,000
04	Faiz Giderleri	
05	Cari Transferler	
06	Sermaye Giderleri	1.400.000,00
07	Sermaye Transferleri	
08	Borç verme	
Toplam Bütçe Kaynak İhtiyacı		2.303.000,00
Bütçe Dışı Kaynak	Döner Sermaye	
	Diğer Yurt İçi	
	Yurt Dışı	
Toplam Bütçe Dışı Kaynak İhtiyacı		
Toplam Kaynak İhtiyacı		2.303.000,00

PERFORMANS HEDEFİ -5

İdare Adı	Karadeniz Teknik Üniversitesi
-----------	-------------------------------

Amaç	Bilimsel Araştırmalara Yönelik Stratejik Amaçlar
Hedef	Üniversite düzeyinde öncelikli araştırma konuları belirlenecek

Performans Hedefi-5	Bilimsel araştırmaların ve yayınların özendirilmesi ve desteklenmesi
Açıklama: Öğretim elemanlarının ulusal ve uluslararası yayın ve bilimsel çalışmalarının özendirilerek desteklenmesi hedeflenmektedir.	

Performans Göstergeleri		2011 (Gerçekleşme)	2012 (Yılsonu tahmini)	2013(Hedef)
1	Öğretim üyesi başına düşen kurum içi destekli proje sayısı (önceki yıllardan devredenlerle birlikte)	0,57	0,63	0,72
2	Öğretim üyesi başına düşen kurum içi destekli proje sayısı (değerlendirme yılı içinde tamamlanan)	0,11	0,11	0,13
3	Öğretim üyesi başına düşen TÜBİTAK projeleri sayısı (önceki yıllardan devredenlerle birlikte)	0,061	0,065	0,078
4	Sanayi destekli proje sayısı	6	6	8
5	AB ve diğer uluslararası kuruluşlarca destekli proje sayısı	7	12	14
6	Öğretim üyesi başına düşen toplam proje sayısı	0,64	0,72	0,82
7	Tam metin yayın sayısı(SCI-expanded, SCI, SSCI ve AHCI)/Öğretim üyesi sayısı	0,66	0,64	0,78
8	(Yurt içinde sunulan toplam bildiri sayısı/toplam öğretim üyesi sayısı)*100	108	111	130
9	(Yurt dışında sunulan toplam bildiri sayısı/toplam öğretim üyesi sayısı)*100	66	60	80

Açıklama: Kurum içi destekli proje sayısının 2012 yılsonu tahmini 580, 2013 hedefinin 680 olacağı, Tübitak destekli proje sayısının 2012 yıl sonu tahmini 60, 2013 yılın için 75 olarak hedeflenmiştir. Öğretim üyesi sayısı 2012 yılı için 913, 2013 yılı hedefi için 950 olarak hesaplanmıştır.

Faaliyetler	Kaynak İhtiyacı (TL)		
	Bütçe	Bütçe Dışı	Toplam
1 Kurum içi destekli proje faaliyetlerinin yürütülmesi	4.413.000		4.413.000
2 Tübitak destekli projelerin yürütülmesi		6.466.000	6.466.000
3 Sanayi destekli projelerin yürütülmesi		1.958.000	1.958.000
4 Uluslararası kuruluşlarca destekli projelerin yürütülmesi		3.500.000	3.500.000
Genel Toplam	4.413.000	11.924.000	16.337.000

FAALİYET MALİYETLERİ TABLOSU

İdare Adı	38.23 - KARADENİZ TEKNİK ÜNİVERSİTESİ
Performans Hedefi	5- Bilimsel arařtırmaların ve yayınların özendirilmesi ve desteklenmesi
Faaliyet Adı	Kurum ii destekli proje faaliyetlerinin yürütülmesi
Sorumlu Harcama Birimi veya Birimleri	Rektörlük Özel Kalem (Bilimsel Arařtırmalar Koordinasyon Birimi)
<i>Aıklama :Kurum ii destekli proje sayısında her yıl artış saėlanmaktadır.Proje sayısındaki artışla birlikte yıllar itibarıyla tamamlanan proje sayısında da artış hedeflenmektedir.</i>	

Ekonomik Kod		Ödenek
01	Personel Giderleri	
02	SGK Devlet Primi Giderleri	
03	Mal ve Hizmet Alım Giderleri	413.000,00
04	Faiz Giderleri	
05	Cari Transferler	
06	Sermaye Giderleri	4.000.000,00
07	Sermaye Transferleri	
08	Bor verme	
Toplam Büte Kaynak İhtiyacı		4.413.000,00
Büte Dıřı Kaynak	Döner Sermaye	
	Diėer Yurt İi	
	Yurt Dıřı	
Toplam Büte Dıřı Kaynak İhtiyacı		
Toplam Kaynak İhtiyacı		4.413.000,00

FAALİYET MALİYETLERİ TABLOSU

İdare Adı	38.23 - KARADENİZ TEKNİK ÜNİVERSİTESİ
Performans Hedefi	5-Bilimsel araştırmaların ve yayınların özendirilmesi ve desteklenmesi
Faaliyet Adı	Tübitak destekli projelerin yürütülmesi
Sorumlu Harcama Birimi veya Birimleri	Rektörlük Özel Kalem
<p><i>Açıklama :2011 yılında 52 tübitak projesi sayısının 2012 yıl sonunda 60'a ulaşacağı tahmin edilmektedir.2012 yılı içinde Temmuz ayı itibarıyla 12 proje tamamlanarak kapatılmış, 7 yeni proje açılmıştır.Proje sayısında 2013 yılı hedefi 75 olarak belirlenmiştir .Maliyet proje bütçeleri toplamı üzerinden hesaplanmıştır.</i></p>	

Ekonomik Kod		Ödenek
01	Personel Giderleri	
02	SGK Devlet Primi Giderleri	
03	Mal ve Hizmet Alım Giderleri	
04	Faiz Giderleri	
05	Cari Transferler	
06	Sermaye Giderleri	
07	Sermaye Transferleri	
08	Borç verme	
Toplam Bütçe Kaynak İhtiyacı		
Bütçe Dışı Kaynak	Döner Sermaye	
	Diğer Yurt İçi	6.466.000,00
	Yurt Dışı	
Toplam Bütçe Dışı Kaynak İhtiyacı		6.466.000,00
Toplam Kaynak İhtiyacı		6.466.000,00

FAALİYET MALİYETLERİ TABLOSU

İdare Adı	38.23 - KARADENİZ TEKNİK ÜNİVERSİTESİ
Performans Hedefi	5-Bilimsel arařtırmaların ve yayınların özendirilmesi ve desteklenmesi
Faaliyet Adı	Sanayi destekli projelerin yürütülmesi
Sorumlu Harcama Birimi veya Birimleri	Rektörlük Özel Kalem
Açıklama :2011 yılında yürütülen 6 San-Tez projesinden 2'si 2012 yılında kapanmıştır.Temmuz ayı itibarıyla 4 adet San-Tez projesi aktif durumdadır.	

Ekonomik Kod		Ödenek
01	Personel Giderleri	
02	SGK Devlet Primi Giderleri	
03	Mal ve Hizmet Alım Giderleri	
04	Faiz Giderleri	
05	Cari Transferler	
06	Sermaye Giderleri	
07	Sermaye Transferleri	
08	Borç verme	
Toplam Bütçe Kaynak İhtiyacı		
Bütçe Dışı Kaynak	Döner Sermaye	
	Diğer Yurt İçi	1.958.000,00
	Yurt Dışı	
Toplam Bütçe Dışı Kaynak İhtiyacı		1.958.000,00
Toplam Kaynak İhtiyacı		1.958.000,00

FAALİYET MALİYETLERİ TABLOSU

İdare Adı	38.23 - KARADENİZ TEKNİK ÜNİVERSİTESİ
Performans Hedefi	5-Bilimsel araştırmaların ve yayınların özendirilmesi ve desteklenmesi
Faaliyet Adı	Uluslar arası kuruluşlarca destekli projelerin yürütülmesi
Sorumlu Harcama Birimi veya Birimleri	Rektörlük Özel Kalem
Açıklama :2011 yılında yürütülen 7 adet AB proje sayısının 2012 yılında 12, 2013 yılında da 14 olacağı beklenmektedir..	

Ekonomik Kod		Ödenek
01	Personel Giderleri	
02	SGK Devlet Primi Giderleri	
03	Mal ve Hizmet Alım Giderleri	
04	Faiz Giderleri	
05	Cari Transferler	
06	Sermaye Giderleri	
07	Sermaye Transferleri	
08	Borç verme	
Toplam Bütçe Kaynak İhtiyacı		
Bütçe Dışı Kaynak	Döner Sermaye	
	Diğer Yurt İçi	
	Yurt Dışı	3.500.000,00
Toplam Bütçe Dışı Kaynak İhtiyacı		3.500.000,00
Toplam Kaynak İhtiyacı		3.500.000,00

PERFORMANS HEDEFİ -6

İdare Adı	Karadeniz Teknik Üniversitesi
-----------	-------------------------------

Amaç	Eğitim-Öğretim Kalitesinin Artırılması
Hedef	Öğrenci memnuniyeti her yıl artırılabacak

Performans Hedefi-6	Öğrencilere sunulan sosyal hizmetlerde kalitenin artırılması
Açıklamalar: Öğrencilere sunulan yemek, yurt gibi sosyal hizmetlerin kalitesinin artırılması hedeflenmektedir.	

Performans Göstergeleri		2011 (Gerçekleşme)	2012 (Yılsonu tahmini)	2013 (Hedef)
1	Yemekhane hizmetlerinden yararlanan öğrenci oranı (Öğrencilere sunulan yemek servisi sayısının günlük ortalaması/toplam öğrenci sayısı)*100	6,77	10,86	10,88
2	Yurt hizmetlerinden yararlanan öğrenci oranı (Yurtlarda kalan öğrenci sayısı/ toplam öğrenci sayısı)*100	11,83	16,95	16,99
3	Burs alan öğrenci oranı (Burs, kredi ve destek verilen öğrenci sayısı/toplam öğrenci sayısı)	0,34	0,48	0,48
4	Yarı zamanlı çalışan öğrenci sayısı/toplam öğrenci sayısı	0,0054	0,0045	0,0057
5	Öğrenci kulüpleri sayısı (Toplam kulüp sayısı)	78	50	60
Öğrencilere sunulan yemek yurt vb. sosyal hizmetler ile diğer hizmetlerle ilgili gösterge değerleri esas alınmıştır				

Faaliyetler		Kaynak İhtiyacı (TL)		
		Bütçe	Bütçe	Bütçe
1	Öğrencilerin beslenme hizmetlerinin karşılanması	3.138.000		3.138.000
2	Öğrencilerin barınma hizmetlerinin karşılanması	97.000		97.000
3	Öğrencilerin kültür ve spor faaliyetleri	709.000		709.000
4	Öğrencilere kısmı zamanlı çalışma imkânı sağlanması	1.150.000		1.150.000
Genel Toplam		5.094.000		5.094.000

FAALİYET MALİYETLERİ TABLOSU

İdare Adı	38.23 - KARADENİZ TEKNİK ÜNİVERSİTESİ
Performans Hedefi	6 - Öğrencilere sunulan sosyal hizmetlerde kalitenin artırılması
Faaliyet Adı	Öğrencilerin beslenme hizmetlerinin karşılanması
Sorumlu Harcama Birimi veya Birimleri	Sağlık Kültür ve Spor Dairesi Başkanlığı
<p>Açıklama : Üniversitemize bağlı Kanuni Kampüsü yemekhanesinde öğle-akşam yemeği, Fatih Kampüsü, Tıp Fakültesi, Sürmene Deniz Bilimleri Fakültesi, Abdullah Kanca Meslek Yüksekokulu ve Beşikdüzü Meslek Yüksekokulu yemekhanelerinde öğle yemeği olmak üzere toplam 3880 öğrenciye sekiz ay süreyle yemek verilecektir.Kanuni Kampüsü ile fakülte ve yüksekokullardaki yemekhanelere malzeme alınacaktır.</p>	

Ekonomik Kod		Ödenek
01	Personel Giderleri	
02	SGK Devlet Primi Giderleri	
03	Mal ve Hizmet Alım Giderleri	3.138.000,00
04	Faiz Giderleri	
05	Cari Transferler	
06	Sermaye Giderleri	
07	Sermaye Transferleri	
08	Borç verme	
Toplam Bütçe Kaynak İhtiyacı		3.138.000,00
Bütçe Dışı Kaynak	Döner Sermaye	
	Diğer Yurt İçi	
	Yurt Dışı	
Toplam Bütçe Dışı Kaynak İhtiyacı		
Toplam Kaynak İhtiyacı		3.138.000,00

FAALİYET MALİYETLERİ TABLOSU

İdare Adı	38.23 - KARADENİZ TEKNİK ÜNİVERSİTESİ
Performans Hedefi	6 - Öğrencilere sunulan sosyal hizmetlerde kalitenin artırılması
Faaliyet Adı	Öğrencilerin barınma hizmetlerinin karşılanması
Sorumlu Harcama Birimi veya Birimleri	Sağlık Kültür ve Spor Dairesi Başkanlığı

Açıklama : Üniversitemiz yurtlarının yakacak ihtiyacı

Ekonomik Kod		Ödenek
01	Personel Giderleri	
02	SGK Devlet Primi Giderleri	
03	Mal ve Hizmet Alım Giderleri	97.000,00
04	Faiz Giderleri	
05	Cari Transferler	
06	Sermaye Giderleri	
07	Sermaye Transferleri	
08	Borç verme	
Toplam Bütçe Kaynak İhtiyacı		97.000,00
Bütçe Dışı Kaynak	Döner Sermaye	
	Diğer Yurt İçi	
	Yurt Dışı	
Toplam Bütçe Dışı Kaynak İhtiyacı		
Toplam Kaynak İhtiyacı		97.000,00

FAALİYET MALİYETLERİ TABLOSU

İdare Adı	38.23 - KARADENİZ TEKNİK ÜNİVERSİTESİ
Performans Hedefi	6 - Öğrencilere sunulan sosyal hizmetlerde kalitenin artırılması
Faaliyet Adı	Öğrencilerin kültür ve spor faaliyetleri
Sorumlu Harcama Birimi veya Birimleri	Sağlık Kültür ve Spor Dairesi Başkanlığı
<p>Açıklama : Üniversitemiz öğrencilerinin beden sağlıklarını korumak ve geliştirmek, onlara disiplinle çalışma alışkanlığı kazandırmak, spora ilgi duymalarını sağlamak, enerjilerini bu olumlu yöne yöneltmek, boş zamanlarını değerlendirme için ilgi duydukları spor dalında çalışmalarını sağlamak, yeni ilgi alanları ile birlikte dinlenme ve eğlenme alışkanlığı kazanmalarını sağlamak, güzel sanatlarla ilgili faaliyetleri izlemelerini, isterlerse bu faaliyetlere katılmalarını da sağlamak amacıyla sportif ve kültürel hizmetler yapılacaktır. Sermaye gideri kapsamında Üniversitemiz İlahiyat Fakültesi spor tesisi ile meslek yüksekokulların spor tesislerinin bakım ve onarımı yapılacaktır</p>	

Ekonomik Kod		Ödenek
01	Personel Giderleri	
02	SGK Devlet Primi Giderleri	
03	Mal ve Hizmet Alım Giderleri	709.000,00
04	Faiz Giderleri	
05	Cari Transferler	
06	Sermaye Giderleri	
07	Sermaye Transferleri	
08	Borç verme	
Toplam Bütçe Kaynak İhtiyacı		709.000,00
Bütçe Dışı Kaynak	Döner Sermaye	
	Diğer Yurt İçi	
	Yurt Dışı	
Toplam Bütçe Dışı Kaynak İhtiyacı		
Toplam Kaynak İhtiyacı		709.000,00

FAALİYET MALİYETLERİ TABLOSU

İdare Adı	38.23 - KARADENİZ TEKNİK ÜNİVERSİTESİ
Performans Hedefi	6- Öğrencilere sunulan sosyal hizmetlerde kalitenin artırılması
Faaliyet Adı	Öğrencilere kısmi zamanlı çalışma imkanı sağlanması
Sorumlu Harcama Birimi veya Birimleri	Sağlık Kültür ve Spor Dairesi Başkanlığı
<p>Açıklama :Üniversitemiz başarılı-ihiyaçlı öğrencilerini kısmi zamanlı statüde çalıştırarak hem onlara maddi destek sağlayacak hem de onları profesyonel iş yaşamına hazırlayacaktır. Kısmi zamanlı çalışan ve yüksek öğrenim sırasında zorunlu staja tabi tutulan Üniversitemiz öğrencilerinin sosyal güvenlik primi ödemelerine ait maliyet hesaplanmıştır.</p>	

Ekonomik Kod		Ödenek
01	Personel Giderleri	1.000.000,00
02	SGK Devlet Primi Giderleri	150.000,00
03	Mal ve Hizmet Alım Giderleri	
04	Faiz Giderleri	
05	Cari Transferler	
06	Sermaye Giderleri	
07	Sermaye Transferleri	
08	Borç verme	
Toplam Bütçe Kaynak İhtiyacı		1.150.000,00
Bütçe Dışı Kaynak	Döner Sermaye	
	Diğer Yurt İçi	
	Yurt Dışı	
Toplam Bütçe Dışı Kaynak İhtiyacı		
Toplam Kaynak İhtiyacı		1.150.000,00

PERFORMANS HEDEFİ -7

İdare Adı	Karadeniz Teknik Üniversitesi
-----------	-------------------------------

Amaç	Eğitim-Öğretim Kalitesinin Artırılması
------	--

Hedef	Plan süresince son teknoloji ile donatılmamış laboratuvar kalmayacak
-------	--

Performans Hedefi-7	Derslik ve laboratuvarların günün teknolojisi ile yenilenmesi
---------------------	---

Açıklamalar: Öğrenci, araştırma ve bilgisayar laboratuvarlarının günün teknolojisi kullanılarak yenilenmesi ve akredite olabilecek duruma getirilmesi hedeflenmektedir

Performans Göstergeleri		2011 (Gerçekleşme)	2012 (Yılsonu tahmini)	2013 (Hedef)
1	Toplam laboratuvar sayısı (Bilgisayar laboratuvarları, araştırma laboratuvarları vb.)	220	231	271
2	Öğrenci başına düşen laboratuvar alanı (Toplam laboratuvar alanı/Öğrenci sayısı)	0,82	0,83	0,85
3	İyileştirilen laboratuvarların oranı (İlgili yılda laboratuvarlara alınan-onarılan makine ve cihaz sayısı /laboratuardaki mevcut makine ve cihaz sayısı x100)	11	14	15
4	Toplam derslik sayısı (Sınıf, anfi, eğitim amaçlı atölyeler dahil)	537	549	582
5	Öğrenci başına düşen derslik alanı (Toplam lderslik alanı/Öğrenci sayısı)	1,49	1,53	1,62
6	(G83)Teknolojik donanımlı sınıf oranı (Teknolojik donanımlı derslik sayısı/toplam derslik sayısıx100)	68	75	81

Açıklama: Fakülte, Yüksekokul, Meslek Yüksekokulu, Devlet Konservatuvarından oluşan akademik birimlere ait derslik ve labaruvlar aktif öğrenci (harç yatıran) sayısı ile oranlanarak hesaplanmıştır. Derslik ve laboratuvar sayısındaki artış yanında öğrenci sayısında yaşanan artışlarda gösterge değerlerini etkilemektedir.

Faaliyetler	Kaynak İhtiyacı (TL)		
	Bütçe	Bütçe Dışı	Toplam
1 Derslik ve Laboratuvarların iyileştirilmesi	650.000		650.000
Genel Toplam	650.000		650.000

FAALİYET MALİYETLERİ TABLOSU

İdare Adı	38.23 - KARADENİZ TEKNİK ÜNİVERSİTESİ
Performans Hedefi	7- Laboratuvarların günün teknolojisi ile yenilenmesi
Faaliyet Adı	Derslik ve laboratuvarların iyileştirilmesi
Sorumlu Harcama Birimi veya Birimleri	Fakülteler, Yüksekokullar, Meslek Yüksekokulları

Açıklama : Laboratuvarların teknolojik donanımları için alınacak makine, teçhizat vb. alımlar Rektörlükçe 06-sermaye giderlerinden ayrılacak kaynak doğrultusunda hesaplanmıştır.

Ekonomik Kod		Ödenek
01	Personel Giderleri	
02	SGK Devlet Primi Giderleri	
03	Mal ve Hizmet Alım Giderleri	
04	Faiz Giderleri	
05	Cari Transferler	
06	Sermaye Giderleri	650.000,00
07	Sermaye Transferleri	
08	Borç verme	
Toplam Bütçe Kaynak İhtiyacı		650.000,00
Bütçe Dışı Kaynak	Döner Sermaye	
	Diğer Yurt İçi	
	Yurt Dışı	
Toplam Bütçe Dışı Kaynak İhtiyacı		
Toplam Kaynak İhtiyacı		650.000,00

PERFORMANS HEDEFİ - 8

İdare Adı	Karadeniz Teknik Üniversitesi
-----------	-------------------------------

Amaç	Altyapıya yönelik amaçlar
------	---------------------------

Hedef	E-üniversite kapsamında otomasyon projesinin yeni yazılımlarla desteklenmesine bir yıl içinde başlanacak
-------	--

Performans Hedefi-8	Üniversite bilişim altyapısının geliştirilmesi yönelik çalışmalara devam edilecektir
---------------------	--

Açıklama: Üniversite bilişim alt yapısının geliştirilerek tam otomasyon sisteminin kurulması hedeflenmektedir

Performans Göstergeleri		2011 (Gerçekleşme)	2012 (Yılsonu tahmini)	2013(Hedef)
1	Web ana sayfasının aldığı yıllık ziyaretçi sayısı	13.875.000	13.900.000	14.000.000
2	Ortalama yıllık internet bağlantı kullanım kapasitesi (Mbps)%	46	49	50
3	Ana sunucu web sitesi büyüklüğü (GB)	60	62	65
4	Üniversitedeki toplam bilgisayar uç sayısı	6.230	6.300	6.500

Açıklama:

Faaliyetler	Kaynak İhtiyacı (TL)		
	Bütçe	Bütçe Dışı	Toplam
1 Bilişim alt yapısının geliştirilmesi	1.480.000		1.480.000
Genel Toplam	1.480.000		1.480.000

FAALİYET MALİYETLERİ TABLOSU

İdare Adı	38.23 - KARADENİZ TEKNİK ÜNİVERSİTESİ
Performans Hedefi	8 - Üniversite bilişim altyapısının geliştirilmesine yönelik çalışmalara devam edilecektir
Faaliyet Adı	Bilişim alt yapısının geliştirilmesi faaliyeti
Sorumlu Harcama Birimi veya Birimleri	Bilgi İşlem Dairesi Başkanlığı, İdari ve Mali İşler Daire Başkanlığı
<i>Açıklama :Maliyet hesaplamasında; Bilgi İşlem Daire Başkanlığına ayrılan bütçe kaynağı ve yatırım bütçesinden bilgi teknolojilerine ayrılan kaynak esas alınarak belirlenmiştir.</i>	

Ekonomik Kod		Ödenek
01	Personel Giderleri	616.000,000
02	SGK Devlet Primi Giderleri	126.000,00
03	Mal ve Hizmet Alım Giderleri	38.000,00
04	Faiz Giderleri	
05	Cari Transferler	
06	Sermaye Giderleri	700.000,00
07	Sermaye Transferleri	
08	Borç verme	
Toplam Bütçe Kaynak İhtiyacı		1.480.000,00
Bütçe Dışı Kaynak	Döner Sermaye	
	Diğer Yurt İçi	
	Yurt Dışı	
Toplam Bütçe Dışı Kaynak İhtiyacı		
Toplam Kaynak İhtiyacı		1.480.000,00

PERFORMANS HEDEFİ -9

İdare Adı	Karadeniz Teknik Üniversitesi
-----------	-------------------------------

Amaç	Eğitim-Öğretim Kalitesinin Artırılması
Hedef	Alt yapısı tamamlanmış alanlarda yeni akademik birimler kurulacak

Performans Hedefi-9	Üniversite fiziki alt yapısının geliştirilmesi
Açıklama: Üniversitenin yeni açılan birimlerinin ihtiyacı olan binalar yapılması, eskiyen bina ve tesisler ile alt yapının yenilenmesi ve sağlıklı bir eğitim-öğretim ortamının oluşturulması hedeflenmektedir.	

Performans Göstergeleri		2011 (Gerçekleşme)	2012 (Yılsonu tahmini)	2013(Hedef)
1	Derslik ve Merkezi Birimler Projesi fiziki gerçekleşme yüzdesi (Proje kapsamında yürütülen işlerin fiziki gerçekleşme toplamı/ yürütülen iş sayısı)*100	52	67	50
2	Kampüs altyapı projesi gerçekleşme yüzdesi	44	100	100
3	Muhtelif işler (büyük onarım) projesi gerçekleşme yüzdesi	82	100	100
Açıklama: Performans göstergeleri, yatırım programı esas alınarak program döneminde tamamlanacak projeler ile program döneminden sonra devam edecek projelerde yürütülen işlerin fiziki gerçekleşme yüzdeleri şeklinde oluşturulmuştur. Program dönemi içinde tamamlanması gereken işlere ait fiziki gerçekleştirmeler (harcama/program ödeneği) *100) olarak hesaplanacak şekilde performans göstergeleri oluşturulmuştur.				

Faaliyetler		Kaynak İhtiyacı (TL)		
		Bütçe	Bütçe Dışı	Toplam
1	Yeni bina ve tesislerin yapılması	10.200.000		10.200.000
2	Altyapı bakım ve onarım faaliyeti	4.000.000		4.000.000
3	Bina ve tesislerin bakım onarımlarının yapılması	1.200.000		1.200.000
Genel Toplam		15.400.000		15.400.000

FAALİYET MALİYETLERİ TABLOSU

İdare Adı	38.23 - KARADENİZ TEKNİK ÜNİVERSİTESİ
Performans Hedefi	9 - Üniversite fiziki alt yapısının geliştirilmesi
Faaliyet Adı	Yeni bina ve tesislerin yapılması
Sorumlu Harcama Birimi veya Birimleri	Yapı İşleri ve Teknik Dairesi Başkanlığı
Açıklama : Derslik ve merkezi birimler projesinde 2012 yılında devam eden üç inşaat işinden Orman Fak.Ek Bina inşaatı bitirilmiş, Mimarlık Fak.Ek Bina inşaatının 2012 yılı sonunda tamamlanması planlanmıştır.	

Ekonomik Kod		Ödenek
01	Personel Giderleri	
02	SGK Devlet Primi Giderleri	
03	Mal ve Hizmet Alım Giderleri	
04	Faiz Giderleri	
05	Cari Transferler	
06	Sermaye Giderleri	10.200.000,00
07	Sermaye Transferleri	
08	Borç verme	
Toplam Bütçe Kaynak İhtiyacı		10.200.000,00
Bütçe Dışı Kaynak	Döner Sermaye	
	Diğer Yurt İçi	
	Yurt Dışı	
Toplam Bütçe Dışı Kaynak İhtiyacı		
Toplam Kaynak İhtiyacı		10.200.000,00

FAALİYET MALİYETLERİ TABLOSU

İdare Adı	38.23 - KARADENİZ TEKNİK ÜNİVERSİTESİ
Performans Hedefi	9 - Üniversite fiziki alt yapısının geliştirilmesi
Faaliyet Adı	Altyapı bakım ve onarım faaliyeti
Sorumlu Harcama Birimi veya Birimleri	Yapı İşleri ve Teknik Dairesi Başkanlığı
Açıklama :2012 yılında Hukuk Fakültesi, Fizik Bölümü, Maden Müh. çevre düzenleme işi bitirilmiştir.Kapalı otopark inşaatının %70'i tamamlanmış olup, 2012 yılı sonuna kadar bitirilmesi planlanmıştır.	

Ekonomik Kod		Ödenek
01	Personel Giderleri	
02	SGK Devlet Primi Giderleri	
03	Mal ve Hizmet Alım Giderleri	
04	Faiz Giderleri	
05	Cari Transferler	
06	Sermaye Giderleri	4.000.000,00
07	Sermaye Transferleri	
08	Borç verme	
Toplam Bütçe Kaynak İhtiyacı		4.000.000,00
Bütçe Dışı Kaynak	Döner Sermaye	
	Diğer Yurt İçi	
	Yurt Dışı	
Toplam Bütçe Dışı Kaynak İhtiyacı		
Toplam Kaynak İhtiyacı		4.000.000,00

FAALİYET MALİYETLERİ TABLOSU

İdare Adı	38.23 - KARADENİZ TEKNİK ÜNİVERSİTESİ
Performans Hedefi	10 - Eğitim-öğretim alt yapısının ihtiyacı olan bina ve tesislerin yapılması
Faaliyet Adı	Bina ve tesislerin bakım onarımlarının yapılması
Sorumlu Harcama Birimi veya Birimleri	Yapı İşleri ve Teknik Dairesi Başkanlığı
<i>Açıklama :Üniversitede eskiyen bina ve tesislerin büyük onarımları plan dahilinde yenilenmektedir.</i>	

Ekonomik Kod		Ödenek
01	Personel Giderleri	
02	SGK Devlet Primi Giderleri	
03	Mal ve Hizmet Alım Giderleri	
04	Faiz Giderleri	
05	Cari Transferler	
06	Sermaye Giderleri	1.200.000,00
07	Sermaye Transferleri	
08	Borç verme	
Toplam Bütçe Kaynak İhtiyacı		1.200.000,00
Bütçe Dışı Kaynak	Döner Sermaye	
	Diğer Yurt İçi	
	Yurt Dışı	
Toplam Bütçe Dışı Kaynak İhtiyacı		
Toplam Kaynak İhtiyacı		1.200.000,00

PERFORMANS HEDEFİ -10

İdare Adı	Karadeniz Teknik Üniversitesi
-----------	-------------------------------

Amaç	Kurumsal ve Toplumsal ilişkilere Yönelik Amaçlar
Hedef	Hizmet sektöründe kaliteyi sürekli artırıcı çalışmalar yapılacak

Performans Hedefi-10	Topluma sunulan sağlık hizmetinde kalitenin artırılması
Açıklama: Sağlık hizmetlerinde iyileştirme sağlanarak topluma sunulan sağlık hizmetinde kalitenin artırılması hedeflenmektedir	

Performans Göstergeleri		2011 (Gerçekleşme)	2012 (Yılsonu tahmini)	2013 (Hedef)
1	Öğretim üyesi başına düşen hasta sayısı (Farabi hastanesinde hizmet verilen yıllık hasta sayısı/öğretim üyesi sayısı)	2.352	2.794	2.941
2	Öğretim üyesi başına düşen hasta sayısı (Diş Hekimliği Fakültesinde hizmet verilen hasta sayısı/ öğretim üyesi sayısı)	4.239	2.000	2.100
3	Öğretim üyesi başına düşen ameliyat sayısı (Farabi hastanesinde yapılan yıllık ameliyat sayısı/ öğretim üyesi sayısı)	284	339	380
4	Diş Hekimliği Fakültesi hasta memnuniyeti (%)	82	80	82
Üniversitemizde sağlık hizmeti sunan Sağlık Uygulama ve Araştırma Merkezi (Farabi Hastanesi) ve Diş Hekimliği Fakültesine ait gösterge değerleri esas alınmıştır. İkinci sıradaki Diş Hekimliği Fakültesi hasta sayısına ait gösterge değeri 2011 yılı için sehven vizite sayısı olarak verilmiştir. 2012 tahmini ve 2013 hedefi hasta sayısına göre hesaplanmıştır.				

Faaliyetler				
1	Sağlık hizmetlerinin iyileştirilmesi ve sürdürülmesi	18.695.000	145.000.000	163.695.000
2	Acil Servis -Yoğun Bakım-Adli Tıp Bloğu inşaat/ Donanımı	7.000.000		7.000.000
3	Kemoterapi Ünitesi Yapımı	3.000.000		3.000.000
Genel Toplam		28.695.000	145.000.000	173.695.000

FAALİYET MALİYETLERİ TABLOSU

İdare Adı	38.23 - KARADENİZ TEKNİK ÜNİVERSİTESİ
Performans Hedefi	11 - Topluma sunulan sağlık hizmetinde kalitenin artırılması
Faaliyet Adı	Sağlık hizmetlerinin iyileştirilmesi ve sürdürülmesi
Sorumlu Harcama Birimi veya Birimleri	Tıp Fakültesi, Sağlık Uygulama ve Araştırma Merkezi, Diş Hekimliği Fakültesi
<p>Açıklama : Eğitim ve araştırma yanında, bölge hastanesi konumuyla Doğu Karadeniz Bölgesinin geniş halk kitlesine hizmet veren Sağlık Uygulama ve Araştırma Merkezimize (Farabi Hastanesi) başvuran hasta sayısında her geçen yıl anlamlı bir çoğalma yaşamakta, klinik, poliklinik, teşhis ve tedavi üniteleri, akademik ve idari personel ve fiziki mekan bazında hizmet alanı genişletilmeye çalışılmaktadır.</p> <p>Bölgenin üçüncü basamak düzeyde tek referans hastanesi olan hastanemiz bir eğitim kuruluşu olmasına karşın, verilen sağlık hizmetinin kalitesi ile ülkemizin sanayi ve tarımda önemli rol oynayan Doğu Karadeniz Bölgesinde eksikliği şiddetle hissedilen, ileri ve kaliteli sağlık hizmeti sağlanmasına büyük katkıda bulunarak bölgenin önemli bir eksiğini gidermektedir. Ayrıca, verdiği sağlık hizmetleri ile iyi dostluk ilişkileri içerisinde olduğumuz Kafkas ülkelerinin de sağlık sorunlarına çözüm olarak katkı sağlayacağı şüphesizdir.</p>	

Ekonomik Kod		Ödenek
01	Personel Giderleri	14.815.000,00
02	SGK Devlet Primi Giderleri	3.690.000,00
03	Mal ve Hizmet Alım Giderleri	190.000,00
04	Faiz Giderleri	
05	Cari Transferler	
06	Sermaye Giderleri	
07	Sermaye Transferleri	
08	Borç verme	
Toplam Bütçe Kaynak İhtiyacı		18.695.000,00
Bütçe Dışı Kaynak	Döner Sermaye	145.000.000,00
	Diğer Yurt İçi	
	Yurt Dışı	
Toplam Bütçe Dışı Kaynak İhtiyacı		145.000.000,00
Toplam Kaynak İhtiyacı		163.695.000,00

FAALİYET MALİYETLERİ TABLOSU

İdare Adı	38.23 - KARADENİZ TEKNİK ÜNİVERSİTESİ
Performans Hedefi	11 - Topluma sunulan sağlık hizmetinde kalitenin artırılması
Faaliyet Adı	Acil Servis -Yoğun Bakım-Adli Tıp Bloğu inşaat/Donanımı
Sorumlu Harcama Birimi veya Birimleri	Sağlık Uygulama ve Araştırma Merkezi

Açıklama :.2013 yılında binanın kalan ünitelerinin büyük onarımları yapıp, donanımına başlanacaktır.

Ekonomik Kod		Ödenek
01	Personel Giderleri	
02	SGK Devlet Primi Giderleri	
03	Mal ve Hizmet Alım Giderleri	
04	Faiz Giderleri	
05	Cari Transferler	
06	Sermaye Giderleri	7.000.000,00
07	Sermaye Transferleri	
08	Borç verme	
Toplam Bütçe Kaynak İhtiyacı		7.000.000,00
Bütçe Dışı Kaynak	Döner Sermaye	
	Diğer Yurt İçi	
	Yurt Dışı	
Toplam Bütçe Dışı Kaynak İhtiyacı		7.000.000,00
Toplam Kaynak İhtiyacı		7.000.000,00

FAALİYET MALİYETLERİ TABLOSU

İdare Adı	38.23 - KARADENİZ TEKNİK ÜNİVERSİTESİ
Performans Hedefi	11 - Topluma sunulan sağlık hizmetinde kalitenin artırılması
Faaliyet Adı	Kemoterapi Ünitesi Yapımı
Sorumlu Harcama Birimi veya Birimleri	Sağlık Uygulama ve Araştırma Merkezi, Yapı İşleri ve Teknik Dairesi Başkanlığı
Açıklama :	

Ekonomik Kod		Ödenek
01	Personel Giderleri	
02	SGK Devlet Primi Giderleri	
03	Mal ve Hizmet Alım Giderleri	
04	Faiz Giderleri	
05	Cari Transferler	
06	Sermaye Giderleri	3.000.000,00
07	Sermaye Transferleri	
08	Borç verme	
Toplam Bütçe Kaynak İhtiyacı		3.000.000,00
Bütçe Dışı Kaynak		
Toplam Bütçe Dışı Kaynak İhtiyacı		
Toplam Kaynak İhtiyacı		3.000.000,00

İDARE PERFORMANS TABLOSU

İdare Adı	38.23 - KARADENİZ TEKNİK ÜNİVERSİTESİ
-----------	---------------------------------------

PERFORMANS HEDEFİ	FAALİYET	Açıklama	2013					
			Bütçe İçi		Bütçe Dışı		Toplam	
			(TL)	PAY(%)	(TL)	PAY(%)	(TL)	PAY(%)
1		Lisans eğitim faaliyetlerinin, eğitim kalitesinin artırılarak sürdürülmesi	107.310.000,00	43,14	0,00	0,00	107.310.000,00	26,29
	1	Lisans eğitim-öğretim faaliyeti	107.310.000,00	43,14	0,00	0,00	107.310.000,00	26,29
2		Lisansüstü programların ve bu programlara devam eden öğrenci sayısının artırılması	32.816.000,00	13,19	0,00	0,00	32.816.000,00	8,04
	2	Lisansüstü eğitim-öğretimin geliştirilmesi	32.816.000,00	13,19	0,00	0,00	32.816.000,00	8,04
3		Değişim programlarından faydalanan öğrenci sayısının artırılması	0,00	0,00	2.477.560,00	1,55	2.477.560,00	0,61
	3	LLP/ Erasmus değişim programı faaliyeti	0,00	0,00	2.092.000,00	1,31	2.092.000,00	0,51
	4	Farabi değişim programı faaliyeti	0,00	0,00	385.560,00	0,24	385.560,00	0,09
4		Kütüphanenin hizmet sunduğu kaynakların artırılması	2.303.000,00	0,93	0,00	0,00	2.303.000,00	0,56
	5	Kütüphane kaynaklarının temini faaliyeti	2.303.000,00	0,93	0,00	0,00	2.303.000,00	0,56
5		Bilimsel araştırmaların ve yayınların özendirilmesi ve desteklenmesi	4.413.000,00	1,77	11.924.000,00	7,48	16.337.000,00	4,00
	6	Kurum içi destekli proje faaliyetlerinin yürütülmesi	4.413.000,00	1,77	0,00	0,00	4.413.000,00	1,08
	7	Tübitak destekli projelerin yürütülmesi	0,00	0,00	6.466.000,00	4,06	6.466.000,00	1,58
	8	Sanayi destekli projelerin yürütülmesi	0,00	0,00	1.958.000,00	1,23	1.958.000,00	0,48
	9	Uluslar arası kuruluşlarca destekli projelerin yürütülmesi	0,00	0,00	3.500.000,00	2,20	3.500.000,00	0,86
6		Öğrencilere sunulan sosyal hizmetlerde kalitenin artırılması	5.094.000,00	2,05	0,00	0,00	5.094.000,00	1,25
	10	Öğrencilerin beslenme hizmetlerinin karşılanması	3.138.000,00	1,26	0,00	0,00	3.138.000,00	0,77
	11	Öğrencilerin barınma hizmetlerinin karşılanması	97.000,00	0,04	0,00	0,00	97.000,00	0,02
	12	Öğrencilerin kültür ve spor faaliyetleri	709.000,00	0,29	0,00	0,00	709.000,00	0,17
	13	Öğrencilere kısmi zamanlı çalışma imkanı sağlanması	1.150.000,00	0,46	0,00	0,00	1.150.000,00	0,28

7		Derslik ve laboratuvarların günün teknolojisi ile yenilenmesi	650.000,00	0,26	0,00	0,00	650.000,00	0,16
	14	Derslik ve laboratuvarların iyileştirilmesi	650.000,00	0,26	0,00	0,00	650.000,00	0,16
8		Üniversite bilişim altyapısının geliştirilmesi yönelik çalışmalara devam edilecektir	1.480.000,00	0,59	0,00	0,00	1.480.000,00	0,36
	23	Bilişim alt yapısının geliştirilmesi faaliyeti	1.480.000,00	0,59	0,00	0,00	1.480.000,00	0,36
9		Üniversite fiziki alt yapısının geliştirilmesi	15.400.000,00	6,19	0,00	0,00	15.400.000,00	3,77
	16	Yeni bina ve tesislerin yapılması	10.200.000,00	4,10	0,00	0,00	10.200.000,00	2,50
	17	Altyapı bakım ve onarım faaliyeti	4.000.000,00	1,61	0,00	0,00	4.000.000,00	0,98
	18	Bina ve tesislerin bakım onarımlarının yapılması	1.200.000,00	0,48	0,00	0,00	1.200.000,00	0,29
10		Topluma sunulan sağlık hizmetinde kalitenin artırılması	28.695.000,00	11,54	145.000.000,00	90,97	173.695.000,00	42,56
	19	Sağlık hizmetlerinin iyileştirilmesi ve sürdürülmesi	18.695.000,00	7,52	145.000.000,00	90,97	163.695.000,00	40,11
	20	Acil Servis -Yoğun Bakım-Adli Tıp Bloğu inşaat/Donanımı	7.000.000,00	2,81	0,00	0,00	7.000.000,00	1,72
	22	Kemoterapi Ünitesi Yapımı	3.000.000,00	1,21	0,00	0,00	3.000.000,00	0,74
Performans Hedefleri Maliyetleri Toplamı			198.161.000,00	79,67	159.401.560,00	100,00	357.562.560,00	87,61
Genel Yönetim Giderleri			50.580.000,00	20,33			50.580.000,00	12,39
Diğer İdarelere Transfer Edilecek Kaynaklar Toplamı							0,00	0,00
GENEL TOPLAM			248.741.000,00	100,00	159.401.560,00	100,00	408.142.560,00	100,00

TOPLAM KAYNAK İHTİYACI TABLOSU

İdare Adı 38.23 - KARADENİZ TEKNİK ÜNİVERSİTESİ

	Ekonomik Kodlar (I.Düzyer)		FALİYET TOPLAMI	GENEL YÖNETİM GİDERLERİ TOPLAMI	DİĞER İDARELERE TRANSFER EDİLECEK KAYNAKLAR TOPLAMI	GENEL TOPLAM
	BÜTÇE KAYNAK İHTİYACI	01	Personel Giderleri	132.177.000,00	18.285.000,00	0,00
02		SGK Devlet Primi Giderleri	22.261.000,00	4.287.000,00	0,00	26.548.000,00
03		Mal ve Hizmet Alım Giderleri	11.573.000,00	23.413.000,00	0,00	34.986.000,00
04		Faiz Giderleri	0,00	0,00	0,00	0,00
05		Cari Transferler	0,00	4.243.000,00	0,00	4.243.000,00
06		Sermaye Giderleri	32.150.000,00	352.000,00	0,00	32.502.000,00
07		Sermaye Transferleri	0,00	0,00	0,00	0,00
08		Borç verme	0,00	0,00	0,00	0,00
09		Yedek Ödenek	0,00	0,00	0,00	0,00
		Bütçe Ödeneđi Toplamı		198.161.000,00	50.580.000,00	0,00
BÜTÇE DIŐI KAYNAK	Döner Sermaye		145.000.000,00	0,00		145.000.000,00
	Diđer Yurt İçi Kaynaklar		8.809.560,00	0,00		8.809.560,00
	Yurt DıŐı Kaynaklar		5.592.000,00	0,00		5.592.000,00
	Toplam Bütçe DıŐı Kaynak İhtiyacı		159.401.560,00	0,00		159.401.560,00
Toplam Kaynak İhtiyacı			357.562.560,00	50.580.000,00	0,00	408.142.560,00

FAALİYETLERDEN SORUMLU HARCAMA BİRİMLERİNE İLİŞKİN TABLO

İdare Adı	38.23 - KARADENİZ TEKNİK ÜNİVERSİTESİ
-----------	---------------------------------------

PERFORMANS HEDEFİ	FAALİYETLER	SORUMLU BİRİMLER
Lisans eğitim faaliyetlerinin, eğitim kalitesinin artırılarak sürdürülmesi	Lisans eğitim-öğretim faaliyeti	
		TIP FAKÜLTESİ
		DIŞ HEKİMLİĞİ FAKÜLTESİ
		ECZACILIK FAKÜLTESİ
		Sağlık Bilimleri Fakültesi
		Fen Fakültesi
		MİMARLIK FAKÜLTESİ
		MÜHENDİSLİK FAKÜLTESİ
		SÜRMENE DENİZ BİLİMLERİ FAKÜLTESİ
		OF TEKNOLOJİ FAKÜLTESİ
		ORMAN FAKÜLTESİ
		FATİH EĞİTİM FAKÜLTESİ
		HUKUK FAKÜLTESİ
		İKTİSADİ VE İDARİ BİLİMLER FAKÜLTESİ
		Edebiyat Fakültesi
		GÜZEL SANATLAR FAKÜLTESİ
		İLETİŞİM FAKÜLTESİ

		İlahiyat Fakültesi
		BEDEN EĞİTİMİ VE SPOR YÜKSEKOKULU
		YABANCI DİLLER YÜKSEKOKULU
		DEVLET KONSERVATUVARI
Lisansüstü programların ve bu programlara devam eden öğrenci sayısının artırılması		
	Lisansüstü eğitim-öğretimin geliştirilmesi	
		SAĞLIK BİLİMLERİ ENSTİTÜSÜ
		FEN BİLİMLERİ ENSTİTÜSÜ
		Deniz Bilimleri ve Teknolojisi Enstitüsü
		SOSYAL BİLİMLER ENSTİTÜSÜ
		Eğitim Bilimleri Enstitüsü
		Adli Bilimler Enstitüsü
		Karadeniz Araştırmaları Enstitüsü
Değişim programlarından faydalanan öğrenci sayısının artırılması		
	LLP/ Erasmus değişim programı faaliyeti	
		ÖZEL KALEM (REKTÖRLÜK)
	Farabi değişim programı faaliyeti	
		ÖZEL KALEM (REKTÖRLÜK)
Kütüphanenin hizmet sunduğu kaynakların artırılması		
	Kütüphane kaynaklarının temini faaliyeti	
		KÜTÜPHANE VE DOKÜMANTASYON DAİRE BAŞKANLIĞI
		SAĞLIK, KÜLTÜR VE SPOR DAİRE BAŞKANLIĞI
Bilimsel araştırmaların ve yayınların özendirilmesi ve desteklenmesi		

	Kurum içi destekli proje faaliyetlerinin yürütülmesi	
		ÖZEL KALEM (REKTÖRLÜK)
	Tübitak destekli projelerin yürütülmesi	
		ÖZEL KALEM (REKTÖRLÜK)
	Sanayi destekli projelerin yürütülmesi	
		ÖZEL KALEM (REKTÖRLÜK)
	Uluslar arası kuruluşlarca destekli projelerin yürütülmesi	
		ÖZEL KALEM (REKTÖRLÜK)
Öğrencilere sunulan sosyal hizmetlerde kalitenin artırılması		
	Öğrencilerin beslenme hizmetlerinin karşılanması	
		SAĞLIK, KÜLTÜR VE SPOR DAİRE BAŞKANLIĞI
	Öğrencilerin barınma hizmetlerinin karşılanması	
		SAĞLIK, KÜLTÜR VE SPOR DAİRE BAŞKANLIĞI
	Öğrencilerin kültür ve spor faaliyetleri	
		SAĞLIK, KÜLTÜR VE SPOR DAİRE BAŞKANLIĞI
	Öğrencilere kısmi zamanlı çalışma imkanı sağlanması	
		SAĞLIK, KÜLTÜR VE SPOR DAİRE BAŞKANLIĞI
Derslik ve laboratuvarların günün teknolojisi ile yenilenmesi		
	Derslik ve laboratuvarların iyileştirilmesi	
		TIP FAKÜLTESİ
		DIŞ HEKİMLİĞİ FAKÜLTESİ
		ECZACILIK FAKÜLTESİ
		TRABZON SAĞLIK YÜKSEKOKULU

		Fen Fakültesi
		MİMARLIK FAKÜLTESİ
		MÜHENDİSLİK FAKÜLTESİ
		SÜRMENE DENİZ BİLİMLERİ FAKÜLTESİ
		OF TEKNOLOJİ FAKÜLTESİ
		ORMAN FAKÜLTESİ
		TRABZON MESLEK YÜKSEKOKULU
		BEŞİKDÜZÜ MESLEK YÜKSEKOKULU
		MAÇKA MESLEK YÜKSEKOKULU
		SÜRMENE ABDULLAH KANCA MESLEK YÜKSEKOKULU
		FATİH EĞİTİM FAKÜLTESİ
		İKTİSADİ VE İDARİ BİLİMLER FAKÜLTESİ
		GÜZEL SANATLAR BÖLÜMÜ
		İLETİŞİM FAKÜLTESİ
		Edebiyat Fakültesi
		YABANCI DİLLER YÜKSEKOKULU
Üniversite bilişim altyapısının geliştirilmesi yönelik çalışmalara devam edilecektir		
	Bilişim alt yapısının geliştirilmesi faaliyeti	
		BİLGİ İŞLEM DAİRE BAŞKANLIĞI
		İDARİ VE MALİ İŞLER DAİRE BAŞKANLIĞI
Üniversite fiziki alt yapısının geliştirilmesi		
	Yeni bina ve tesislerin yapılması	
		YAPI İŞLERİ VE TEKNİK DAİRE BAŞKANLIĞI
	Altyapı bakım ve onarım faaliyeti	

		YAPI İŞLERİ VE TEKNİK DAİRE BAŞKANLIĞI
	Bina ve tesislerin bakım onarımlarının yapılması	
		YAPI İŞLERİ VE TEKNİK DAİRE BAŞKANLIĞI
Topluma sunulan sağlık hizmetinde kalitenin artırılması		
	Sağlık hizmetlerinin iyileştirilmesi ve sürdürülmesi	
		TIP FAKÜLTESİ
		DİŞ HEKİMLİĞİ FAKÜLTESİ
		UYGULAMA VE ARAŞTIRMA MERKEZİ
	Acil Servis -Yoğun Bakım-Adli Tıp Bloğu inşaat/Donanımı	
		UYGULAMA VE ARAŞTIRMA MERKEZİ
		İDARİ VE MALİ İŞLER DAİRE BAŞKANLIĞI
	Kemoterapi Ünitesi Yapımı	
		UYGULAMA VE ARAŞTIRMA MERKEZİ
		YAPI İŞLERİ VE TEKNİK DAİRE BAŞKANLIĞI