



ÖLÇME, SEÇME VE YERLEŐTİRME MERKEZİ
BAŐKANLIĐI
2018 YILI FAALİYET RAPORU

İÇİNDEKİLER

I. GENEL BİLGİLER	2
A. MİSYON VE VİZYON	3
B. YETKİ, GÖREV VE SORUMLULUKLAR	3
C. İDAREYE İLİŐKİN BİLGİLER.....	4
1. Fiziksel Yapı	4
2. Organizasyon Yapısı	5
3. Bilgi ve Teknolojik Kaynaklar	8
4. İnsan Kaynakları	9
5. Sunulan Hizmetler.....	13
6. Yönetim ve İç Kontrol Sistemi.....	25
II. AMAÇ VE HEDEFLER.....	26
A. İDARENİN AMAÇ VE HEDEFLERİ.....	26
B. TEMEL POLİTİKALAR VE ÖNCELİKLER.....	30
III. FAALİYETLERE İLİŐKİN BİLGİ VE DEĐERLENDİRMELER	30
A. MALİ BİLGİLER	30
1. 2018 Yılı Bütçe Uygulama Sonuçları	30
2. Temel Mali Tablolara İliŐkin Açıklamalar	31
3. Mali Denetim Sonuçları	33
B. PERFORMANS DEĐERLENDİRİLMESİ	34
İÇ KONTROL GÜVENCE BEYANI.....	39
MALİ HİZMETLER BİRİM YÖNETİCİSİNİN BEYANI	40
EK-1 2018 YILINDA YAPILAN SINAVLARDA KULLANILAN TESTLER	41
EK-2 2018 YILINDA YAPILAN SINAVLAR	45
EK-3 2018 SINAV SONUÇLARINA GÖRE YERLEŐTİRME İŐLEMİ YAPILAN SINAVLAR	46

Tablolar, Grafikler, Őekiller

Tablolar

Tablo 1- TaŐınmaz bina ve arsa dađılımları	4
Tablo 2- ÖSYM taŐıt dađılımları	5
Tablo 3- Birimlere GÖre Kadro Dađılımları	9
Tablo 4- ÇalıŐanların cinsiyet durumuna gÖre dađılımları	9
Tablo 5- ÇalıŐanların mezuniyet durumuna gÖre dađılımları	9
Tablo 6- ÇalıŐanların yaŐ durumuna gÖre dađılımları	10
Tablo 7- ÇalıŐanların hizmet yılına gÖre dađılımları	10
Tablo 8- BaŐvuru merkezi faaliyet dađılımları	11
Tablo 9- Sınav gÖrevlileri atama sayıları	12
Tablo 10- Bankalarda gerçekteŐen iŐlem hacimleri	14
Tablo 11- Engel durumlarına gÖre aday dađılımları	18
Tablo 12- Hazırlanan soru sayıları	20
Tablo 13- ÇalıŐtay soru sayıları	20
Tablo 14- Sınav deđerlendirme raporları	20
Tablo 15- İç Denetim faaliyet dađılımları	21
Tablo 16- Toplantı ve organizasyonlar	25
Tablo 17- 2017-2018 yılları gerçekteŐen gelir	30
Tablo 18- 2017-2018 yıllarında sınavlara baŐvuran aday sayıları	30
Tablo 19- 2015-2018 yılları gelir gider dađılımları	30
Tablo 20- Gelir Gider uygulama tablosu	31
Tablo 21- Ekonomik sınıflandırmaya gÖre gider dađılımları	31
Tablo 22- Ekonomik ayrıma gÖre bütçe gelirleri uygulama sonuçları	33

Grafikler

Grafik 1- ÇalıŐanların mezuniyet durumuna gÖre dađılımları	10
Grafik 2- ÇalıŐanların yaŐ durumuna gÖre dađılımları	10
Grafik 3- ÇalıŐanların hizmet yılına gÖre dađılımları	11
Grafik 4- 2015-2018 yılları gerçekteŐen gelir-gider dađılımları	30
Grafik 5-2018 yılı ekonomik sınıflandırmaya gÖre gider dađılımları	31

Őekiller

Őekil 1-ÖSYM TeŐkilat Őeması	7
------------------------------	---



Ölçme, Seçme ve Yerleştirme Merkezi 1974 yılında üniversiteye giriş sınavlarının merkezi yapılması ihtiyacı üzerine kurulmuş ve 1981 yılında çıkan 2547 sayılı Yükseköğretim Kanunu ile çeşitli aşamalarda ve çok geniş kitlelere sınav yapmıştır. ÖSYM “6114 Sayılı Ölçme, Seçme ve Yerleştirme Merkezi Hizmetleri Hakkında Kanun” ve 4 sıra sayılı “Bakanlıklara Bağlı, İlgili, İlişkili Kurum ve Kuruluşlar İle Diğer Kurum ve Kuruluşların Teşkilatları Hakkında Cumhurbaşkanlığı Kararnamesi” ile idari ve mali özerkliğe sahip özel bütçeli bir kamu kurumu yapısına kavuşmuştur.

5018 Sayılı Kamu Mali Yönetim ve Kontrol Kanunu gereğince hazırlanan bu faaliyet raporu 2018 yılı boyunca ÖSYM'nin sınavlara ilişkin olarak yaptığı faaliyetlerin, diğer bir deyişle adaylara sunduğu hizmetlerin bir özeti niteliğindedir. Kamu kaynakları kullanılırken göz önünde bulundurulması gereken saydamlık ve hesap verilebilirlik ilkelerinin işlerlik kazanması, kurumsal değerlendirmenin en önemli aşamalarından biri olan faaliyet raporları ile mümkün olacaktır.

2018 yılı Faaliyet Raporunda yer alan hizmetlerin yerine getirilmesinde görev alan tüm personelime teşekkür eder, bu bilgileri kamuoyu ile paylaşmaktan mutluluk duyar saygılar sunarım.

Prof. Dr. Halis AYGÜN

Başkan

I. GENEL BİLGİLER

ÖSYM “6114 Sayılı Ölçme, Seçme ve Yerleştirme Merkezi Hizmetleri Hakkında Kanun” ve 4 sıra sayılı “Bakanlıklara Bağlı, İlgili, İlişkili Kurum ve Kuruluşlar İle Diğer Kurum ve Kuruluşların Teşkilatları Hakkında Cumhurbaşkanlığı Kararnamesi” ile idari ve mali özerkliğe sahip bütçeli bir kuruluş olarak kurulmuştur.

Tarihçe;

Üniversiteler, 1960'lı yıllara gelinceye kadar lise mezunlarının ancak bir kısmını sınavsız olarak kabul etmiştir. Kontenjanlarını aşan bir taleple karşılaşan fakülteler öğrenci seçme işlemini, genellikle şu yollardan birini izleyerek gerçekleştirmiştir:

- Başvuru sırasına göre ihtiyaç kadar aday kabul etmek,
- Fakültede verilen eğitimin niteliğini dikkate alarak liselerin fen ya da edebiyat kolu mezunlarını kabul etmek,
- Başvuranları lise bitirme derecesine göre sıralayarak bu sıraya göre öğrenci almak.

Lise mezunlarının artması ve lise dengi okul mezunlarına da yükseköğretime başvuru hakkı verilmesiyle birlikte, yukarıda özetlenen öğrenci seçme yöntemleri ihtiyaca cevap veremez duruma gelmiş; fakülteler kendi amaçlarına uygun giriş sınavları düzenlemeye başlamıştır. Öğrenciler, sınavlara katılabilmek için ülke içerisinde şehirden şehire koşturmak zorunda kalmış; aynı gün ve aynı saatlere rastlayabilen sınavlardan birine katılıp diğerine katılamama durumu, adaylar ve velileri arasında önemli şikâyetlere yol açmıştır. 1960'lı yıllardan itibaren bazı üniversiteler önce kendileri için giriş sınavları düzenlemeye başlamış; sonrasında ise bazı üniversiteler birlikte hareket etme yoluna gitmiştir.

Aday sayısındaki artış, sınavlarda çok sorulu ve objektif testlerin hazırlanması, başvuru, puanlama, seçme ve yerleştirme, sonuçları bildirme gibi işlemlerde bilişim yöntem ve araçlarından yararlanılmasını gerektirmiştir. 1974 yılında, Üniversitelerarası Kurul, üniversiteye giriş sınavlarının tek merkezden yapılmasına karar vererek 19 Kasım 1974 tarihinde Üniversitelerarası Öğrenci Seçme ve Yerleştirme Merkezini (ÜSYM) kurmuştur. Üniversitelere öğrenci seçme ve yerleştirme işlemleri, 1981 yılına kadar bu merkez tarafından yürütülmüştür.

1981 yılında, Merkez, 2547 sayılı Yükseköğretim Kanunu'nun 10. ve 45. maddeleriyle Öğrenci Seçme ve Yerleştirme Merkezi (ÖSYM) adı ile Yükseköğretim Kurulunun bir alt kuruluşu hâline dönüştürülmüştür.

Dünyada ortaöğretimden yükseköğretime geçiş ile ilgili farklı uygulamalar bulunmaktadır. Ülkemizde de üniversiteye giriş sisteminde tarihsel süreç içinde değişiklikler ile sistem geliştirilmiştir. Bu süreçlere aşağıda yer verilmiştir.

Öğrenci Seçme ve Yerleştirme Sınavı,

- 1974 yılından itibaren adaylardan yükseköğretim programlarına ilişkin tercihleri de toplanarak adaylar puanlarına ve tercihlerine göre yükseköğretim programlarına merkezi olarak yerleştirilmiş,
- 1974 -1975 yıllarında aynı gün sabah ve öğleden sonra olmak üzere iki oturumda gerçekleştirilmiş,
- 1976-1980 yıllarında aynı günde ve tek oturumda uygulanmış,
- 1981 yılından itibaren iki basamaklı bir sınav hâline getirilmiş,
- 1982 yılından itibaren ortaöğretim kurumlarından adayların diploma notları toplanmaya başlanmış ve bu notlar Ortaöğretim Başarı Puanı (OBP) adı altında belli ağırlıklarla sınav puanlarına katılmış,
- 1987 yılından itibaren, yükseköğretim programları ile ilgili tercihlerini belli alanlarda toplayan adaylara, sınavda belli testleri cevaplama, diğerlerini cevaplamama imkânı tanınmış,
- 1999 yılında iki basamaklı sınavın ikinci basamağı kaldırılmış, sınav ÖSS adı altında tek basamaklı bir sınav hâline getirilmiş,
- 2006-ÖSS'de yapılan değişiklikle sınavın bir basamakta uygulanmasına devam edilmiş, ancak soruların bir kısmı önceki yıllarda olduğu gibi ÖSS tipinde sorulmuş, bir kısmı ise tüm lise müfredatı göz önünde tutularak hazırlanmış,
- 2010 yılından itibaren yükseköğretime geçişte iki aşamalı bir sınav sisteminin uygulanmasına karar verilmiştir. Buna göre; Yükseköğretime Geçiş Sınavı (YGS) ve Lisans Yerleştirme Sınavları (LYS) şeklinde sınavlar uygulanmıştır.

2017 yılında üniversiteye giriş sistemine son şekil verilmiştir. 2018 yılından itibaren;

Yükseköğretim Kurumları Sınavı (YKS), adayların sözel ve sayısal alanlarda sahip olmaları beklenen bilgi, beceri ve yetkinliklerini ölçen, yükseköğretim programlarına yerleştirmede esas alınacak başarı puanını belirlemek üzere iki aşamalı sınav yapmak üzere çalışmalarına başlanmıştır.

Gelişen ve değişen dünya ve ülkemiz şartlarını, bilimsel ve teknolojik ilerlemeleri titizlikle takip eden ÖSYM; 2014 yılından itibaren elektronik sınav uygulamalarını da başlatmıştır.

Başkanlığımız yukarıda söz edildiği üzere, kuruluşunda üniversitelere öğrenci seçme görevini yürütürken, tarihsel gelişime ve Türkiye'nin ihtiyaçlarına göre 1981 yılından itibaren eklenen yeni sınavlarla her yıl yaklaşık 50 sınavın gerçekleştirildiği bir kuruma dönüştürülmüştür. Bu sınavlardan bazılarında aşağıda yer verilmiştir.

- Adalet Bakanlığı Sınavları (Adli Yargı-İdari Yargı)
- Akademik Personel ve Lisansüstü Eğitimi Giriş Sınavı (ALES)
- Dikey Geçiş Sınavı (DGS)
- Eczacılık Uzmanlık Eğitimi Giriş Sınavı (EUS)
- Elektronik Yabancı Dil Sınavı (e-YDS)
- İçişleri Bakanlığı Kaymakam Adaylığı Sınavı
- İş Sağlığı ve Güvenliği Genel Müdürlüğü İş Yeri Hekimliği ve İş Güvenliği Uzmanlığı Sınavı (İSG)
- Kamu Personel Seçme Sınavı (Lisans - Öğretmenlik Alan Bilgisi – Ön Lisans –Ortaöğretim) (KPSS)
- Sayıştay Başkanlığı Denetçi Yardımcılığı Adaylığı Eleme Sınavı
- Tıp Doktorluğu Alanında Yurtdışı Yükseköğretim Diploma Denkliği İçin Seviye Tespit Sınavı
- Tıpta Uzmanlık Eğitimi Giriş Sınavı (TUS)
- Tıpta Yan Dal Uzmanlık Eğitimi Giriş Sınavı (YDUS)
- Yabancı Dil Bilgisi Seviye Tespit Sınavı (YDS)
- Yükseköğretim Kurumları Sınavı (YKS)

A. MİSYON VE VİZYON

ÖSYM Misyonu

Uyguladığı sınavlarda geçerli, güvenilir ve adil ölçme, seçme ve yerleştirme yapan bir kurum olmaktır.

ÖSYM Vizyonu

Ölçme, seçme ve yerleştirme süreçlerini, uluslararası standartlarda yürüten bir sınav merkezi olmaktır.

ÖSYM Temel Değerleri

Geçerli, güvenilir ve adil ölçme ve değerlendirme gerçekleştirmek

Herkes için her yerde olmak

Engeli, sağlık sorunu ve özel durumu bulunan adaylara buldukları yerde hizmet vermek

Sınav süreçlerinde yenilikçi olmak

Hesap verebilir olmak

B. YETKİ, GÖREV VE SORUMLULUKLAR

Yasal Düzenlemeler

Başkanlık, 1974 yılında Üniversitelerarası Öğrenci Seçme ve Yerleştirme Merkezi (ÜSYM) olarak kurulmuş, 1981 yılında, 2547 sayılı Yükseköğretim Kanunu'nun 10. ve 45. maddeleriyle Öğrenci Seçme ve Yerleştirme Merkezi (ÖSYM) adı altında Yükseköğretim Kurulunun bir alt kuruluşu olmuştur. 1983 yılında çıkarılan 124 sayılı Kanun Hükmünde Kararname ile teşkilat yapısı düzenlenmiştir. 2011 yılında çıkan ve 703 sayılı KHK ile değişen haliyle "6114 Sayılı Ölçme, Seçme ve Yerleştirme Merkezi Hizmetleri Hakkında Kanun" ve 4 sıra sayılı "Bakanlıklara Bağlı, İlgili, İlişkili Kurum ve Kuruluşlar İle Diğer Kurum ve Kuruluşların Teşkilatları Hakkında Cumhurbaşkanlığı Kararnamesi" ile idari ve mali özerkliğe sahip özel bütçeli bir kamu kurumu yapısı oluşturulmuştur.

C. İDAREYE İLİŐKİN BİLGİLER

1. Fiziksel Yapı

ÖSYM'nin merkez binalarındaki kapasite ve çalışma alanları aŐađıda belirtilmiŐtir.

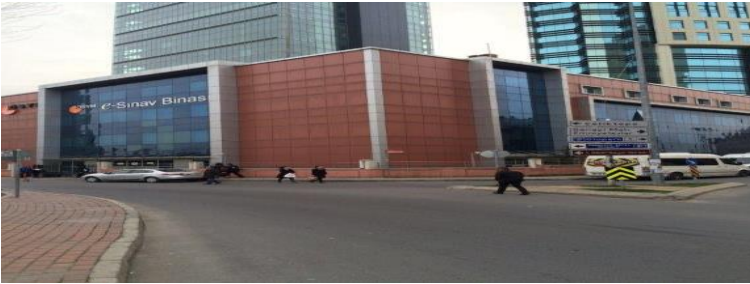
Tablo 1- TaŐınmaz bina ve arsa dađılımı

TAŐINMAZ ADI	METRE KARE
A-1 Blok 4 Kat (Tahsis)	4.240
A-2 Blok 5 Kat (Tahsis)	1.550
A-3 Blok 5 Kat (Tahsis)	4.018
A-4 Blok 4 Kat (Tahsis)	1.875
A-5 Blok 2 Kat (Teknik Bakım) (Tahsis)	630
A-6 Blok 2 Kat (Çalışma Salonu-Yemekhane) (Tahsis)	1.994
Ek Bina 2 Kat (Danışma) (Tahsis)	540
Depolama Barakaları (Tahsis)	3.857
İstanbul Üsküdar Büro (Mülkiyet)	919
Ankara GölbaŐı Arazi (Mülkiyet)	84.000
Ankara Akyurt İlçesi Arazi (1833 ada 5 parsel-Mülkiyet)	5.994
Esenbođa E-Sınav Binası (Kira)	23.416
Ankara Çetin Emeç Hizmet Binası (Kira)	2.252
İstanbul ŞiŐli Mecidiyeköy Hizmet Binası (Kira)	4.360
İzmir Konak Alsancak Hizmet Binası (Kira)	781
Akyurt İlçesi Balıkhisar Köyü 1833 Ada 4 Parsel (Mülkiyet)	9.007

Binalara iliŐkin görüntüler aŐađıda gibidir.



Resim 1- Ankara Esenbođa E-Sınav YerleŐkesi
(5000 adayın aynı anda sınava girebildiđi elektronik sınav merkezidir.)



Resim 2- İstanbul Levent E-Sınav Binası
(Aday işlemlerin gerçekteŐirildiđi ve 470 adayın elektronik sınava girebildiđi başvuru ve sınav merkezi olarak kullanılan İstanbul Avrupa Bölgesi koordinatörlük binasıdır.)



Resim 3- İzmir E-Sınav Binası
(Aday işlemleriyle birlikte elektronik sınavların gerçekteŐirildiđi 80 aday kapasiteli İzmir koordinatörlük binasıdır.)



Resim 4- Esenbođa E-Sınav Merkezi salonlarından örnek bir görünümüdür.

1.1. Binaların Güvenlik Hizmetleri

ÖSYM Hizmet binaları, 97 Özel Güvenlik ve 3 Koruma ve Güvenlik memuru ile koruma altındadır. Ayrıca hizmet binaları 122 adet, depolama alanları 110 adet, e-sınav merkezi ise 198 adet toplam 430 adet IP kamera ile 7/24 izlenmektedir.

1.2. Taşıt Bilgileri

Tablo 2- ÖSYM taşıt dağılımı

Sıra No	Taşıtın Cinsi	Mevcut Taşıtlar	Hizmet Alımı	Mevcut +Hizmet Alımı
T02	Binek otomobil	17	9	26
T05	Minibüs (Sürücü dâhil en az 9, en fazla 17 kişilik)	4		4
T09	Panel	1	1	2
T10	Midibüs (Sürücü dâhil en fazla 26 kişilik)	3		3
T11a	Otobüs (Sürücü dâhil en az 27, en fazla 33 kişilik)	2		2
T12	Kamyon şasi-kabin tam yüklü ağırlığı en az 3.501 Kg.	1		1
	Diđer Traktör	1		1
T O P L A M		29	10	39

2. Organizasyon Yapısı

2.1. Ana Hizmet Birimleri

Ölçme ve Deđerlendirme Daire Başkanlığı

Başkanlık tarafından yapılan sınavlarda sorulacak soruları hazırlamak veya hazırlatmak, denetlemek ve güvenli bir şekilde şifreleyerek saklamak, soru havuzu oluşturmak ve güvenliğini sağlamak soruların geçerlik ve güvenilirlik düzeylerini artırmak, Başkan tarafından verilen diđer görevleri yapmak.

Sınav Hizmetleri Daire Başkanlığı

Ön lisans, lisans ve lisansüstü öğretim ile ilgili sınavlar ile akademik personelin seçimine ilişkin sınav hizmetlerini Yükseköğretim Kurulu tarafından belirlenen usul ve esaslar çerçevesinde yürütmek; kamu kurum ve kuruluşları veya özel hukuk tüzel kişileri tarafından talep edilen mesleđe giriş, yeterlilik, görevde yükselme ve benzeri meslekî sınav hizmetlerinin yapılması, sınava ilişkin deđerlendirme ve sonuç belgelerinin düzenlenmesi ile itirazların incelenmesi işlemlerini yürütmek; Başkan tarafından verilen diđer görevleri yapmak.

Yabancı Dil Sınavları Daire Başkanlığı

Akademik unvanların alınmasında ve yükselmelerde, kamu personelinin atanmasında mevzuatta öngörülen sınavlar başta olmak üzere, ihtiyaç duyulan alanlarda ve dillerde yabancı dil bilgi düzeyinin ölçülmesine yönelik sınav sorularının hazırlanması veya hazırlatılması, bu sınavlara ilişkin diđer hizmetlerin yapılması, sonuç belgelerinin düzenlenmesi ile itirazların incelenmesi işlemlerini yürütmek; Başkan tarafından verilen diđer görevleri yapmak.

Bilgi Güvenliği ve Yönetimi Daire Başkanlığı

Başkanlığın yazılım ve donanım altyapısı ile ilgili tüm işleri, bilgi güvenliğini en üst düzeyde tutarak yürütmek ve koordine etmek; Başkan tarafından verilen diđer görevleri yapmak.

Kurumsal İliŐkiler Daire Başkanlıđı

Başkanlıkça ilk defa yapılacak olan sınavları tanımlamak, sınav kabul koŐullarını belirlemek, sınavla ilgili protokolleri hazırlamak, sınav takvimini oluŐturmak; sınav yönergeleri ve kılavuzlarını hazırlamak, sınavların uygulanmasına yönelik iŐ geliŐtirme çalıŐmalarını koordine etmek, telifler, sınav evrakının basımı ve dađıtımı ile ilgili iŐleri ve dıŐ iliŐkileri yürütmek; Başkan tarafından verilen diđer görevleri yapmak.

Sınav Görevlileri Yönetimi Daire Başkanlıđı

Başvuru merkezleri ve sınav koordinatörlüklerinin koordinasyonunu sađlamak, sınavlarda görev alacak olan personeli görevlendirmek ve sınav ücretleri ile ilgili iŐlemleri yürütmek, dođrudan merkeze bađlı temsilcilikleri yönetmek; Başkan tarafından verilen diđer görevleri yapmak.

AraŐtırma GeliŐtirme Daire Başkanlıđı

Başta yeni sınav veya soru türleri ve puanlama yöntemleri olmak üzere Başkanlıđın faaliyet gösterdiđi tüm alanlarda araŐtırmalar yapmak veya yaptırmak; yeni yöntem ve teknolojileri takip ederek bunların ülke koŐullarına uyarlamak; bu alanlarda gerekli hizmet içi eđitimler vermek; eđitim programları düzenlemek; Başkan tarafından verilen diđer görevleri yapmak.

Engelli Adaylar Daire Başkanlıđı

Başkanlıkça yapılan sınavlara başvuruda bulunan engelli adaylar ile ilgili tüm iŐ ve iŐlemleri takip etmek; gerekli raporları toplamak, gerekli bilgilendirmeleri yapmak, engelli adayların sınavlarının sorunsuz bir şekilde gerçekteŐmesi için sınav evrakı ve yardımcı personel konusunda gerekli düzenlemeleri yapmak, bunun için gerekli eđitimleri vermek, yurtiçi ve yurtdıŐ toplantılar düzenlemek, engelli adayların sınav koŐullarını iyileŐtirici tedbirleri araŐtırmak, takip etmek ve ülke Őartlarına uyarlamak; Başkan tarafından verilen benzeri görevleri yapmak.

2.2. DanıŐma ve Denetim Birimleri

Strateji GeliŐtirme Daire Başkanlıđı

10/12/2003 tarihli ve 5018 sayılı Kamu Mali Yönetimi ve Kontrol Kanunu, 22/12/2005 tarihli ve 5436 sayılı Kamu Mali Yönetimi ve Kontrol Kanunu ile Bazı Kanun ve Kanun Hükmünde Kararnamelerde DeđiŐiklik Yapılması Hakkında Kanunun 15 inci maddesi ve diđer mevzuatla strateji geliŐtirme ve mali hizmetler birimlerine verilen görevleri yapmak; Başkan tarafından verilen diđer görevleri yapmak.

Basın ve Halkla İliŐkiler MüŐavirliđi

Başkanlıđın basın ve halkla iliŐkilerle ilgili faaliyetlerini planlamak ve bu faaliyetlerin belirlenen usul ve esaslara göre yürütölmesini sađlamak; medyada (yazılı, görsel, iŐitsel ve internet ortamında) çıkan haber, yorum ve eleŐtirileri izlemek; ilgili makamları bilgilendirmek, acil müdahale gerektiren haberler hakkında iŐlem baŐlatılması için gerekli düzenlemeleri ve takibi yapmak; basın yayın organları ile olan iliŐkileri düzenlemek; yapılan çekim, röportaj, programa davet vb. talepleri deđerlendirerek, gerekli izin iŐlemlerini yürütmek; 4982 sayılı Bilgi Edinme Hakkı Kanunu kapsamında yapılan başvuruları deđerlendirmek, ilgili birimlere havalesini yapmak; başvuruları etkin, süratli ve dođru bir şekilde sonuçlandırmak üzere gerekli tedbirleri almak; Başkan tarafından verilen diđer görevleri yapmak.

Hukuk MüŐavirliđi

Başkanlık birimleri tarafından sorulan hukuki konular ile mali ve cezai sonuçlar dođuracak iŐlemler hakkında görüş bildirmek, Başkanlıđın menfaatlerini koruyan anlaşmazlıkları önleyici hukuki tedbirleri zamanında almak, anlaşma ve sözleşmelerin bu esaslara uygun olarak yapılmasına yardımcı olmak; adli ve idari davalarda gerekli olacak belgeleri hazırlamak, taraf olduđu davalarda ve icra takiplerinde Başkanlıđı temsil etmek veya Başkanlıđın hizmet satın alma yoluyla temsil edildiđi davaları takip ve koordine etmek, Başkanlıđın faaliyet ve sorumluluk alanları ile ilgili hukuki çalıŐmalar yapmak; Başkan tarafından verilen diđer görevleri yapmak.

İç Denetim Birimi Başkanlıđı

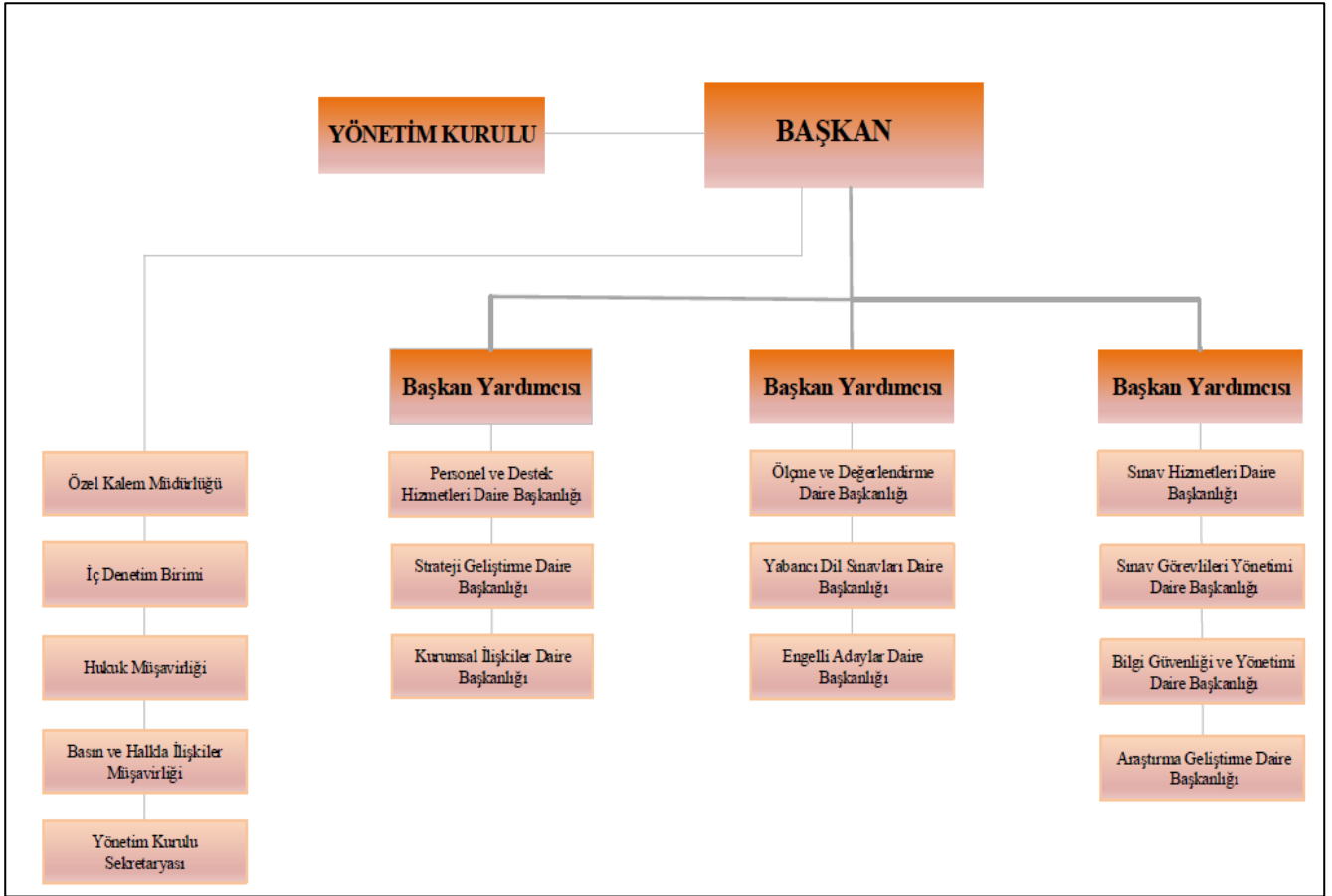
İç Denetim Birimi Başkanlıđının görevi, 5018 sayılı Kamu Mali Yönetimi ve Kontrol Kanunu hükümlerine göre sistematik, sürekli ve disiplinli bir yaklaşımla ve Kamu İç Denetim Standartlarına uygun olarak, idarenin faaliyetlerine deđer katmak ve geliŐtirmek için kaynakların etkililik, ekonomiklik

ve verimlilik esaslarına göre yönetilip yönetilmediđini, idarenin risk yönetimi, yönetim ve kontrol süreçlerinin etkinliğini deđerlendirmek ve rehberlik yapmaktır.

2.3. Destek Hizmeti Birimleri

Personel ve Destek Hizmetleri Daire Başkanlığı

Başkanlığın insan gücü planlaması ve personel politikasıyla ilgili çalışmalarını yapmak; personel sisteminin geliştirilmesi ve performans ölçütlerinin oluşturulması ile ilgili tekliflerde bulunmak; Başkanlık sivil savunma ve seferberlik hizmetlerini planlamak ve yürütmek; Başkanlık personelinin atama, özlük, disiplin, emeklilik ve sađlıkla ilgili işlerini yapmak; Başkanlığın eğitim planını hazırlamak, hizmet öncesi ve hizmet içi eğitim programlarını düzenlemek ve uygulamak; Başkanlığın tamamına ilişkin olarak ihtiyaç duyulan bina ve arazinin kiralama ve satın alma işlerini yürütmek; temizlik, aydınlatma, ısıtma, onarım ve taşıma hizmetlerini yapmak; genel evrak faaliyetlerini düzenlemek ve yürütmek; Başkanlık kütüphane ve genel arşiv hizmetlerini yürütmek; Başkan tarafından verilen diđer görevleri yapmak.



Őekil 1-ÖSYM TeŐkilat Őeması

3. Bilgi ve Teknolojik Kaynaklar

3.1. Sunucu Sistemleri

ÖSYM yeni sunucu altyapısı, üst seviye ve orta seviye olmak üzere 50 sunucudan oluşmaktadır. Bunlar veri tabanı, sanallaştırma, fiziksel sunucu olarak kullanılmaktadır.

3.2. Disk Sistemleri (SAN, NAS)

Kurumsal sunucu sistemlerinin veri depolama ihtiyacını karşılamak için 200 TB'lık üst seviye ve 400 TB'lık orta seviye blok tipi veri depolama sistemleri, ayrıca 600 TB'lık üst seviye blok tipi veri depolama sistemi ve arşiv niteliğindeki verilerin tutulması için 2 PB kapasiteye sahip dosya tipi veri depolama sistemi kullanılmaktadır. Ayrıca farklı sistem odalarında 2 adet 100 TB'lık orta seviye blok tipi veri depolama sistemi kullanılmaktadır.

3.3. Ağ ve Güvenlik Sistemleri

Başkanlığın internet erişimi için 2Gbit/s ve kamuya sunulan web servisleri için 500Mbit/s olmak üzere toplamda 2,5Gbit/s' lik bir bağlantı hızı mevcuttur. Kurum ağ altyapısı 3 adet ana omurga anahtarı, internet devrelerinin sonlandığı Router ve kurum personellerinin ağa bağlanmasını sağlayan 30 adet kenar anahtardan oluşmaktadır. Kurum içi güvenli erişimin sağlanması için tüm ağ yapıları mantıksal olarak Merkezi Güvenlik Duvarı üzerinde sonlandırılmıştır. Erişim kontrolleri Güvenlik duvarı üzerinden sağlanmaktadır.

Web servislerinin hızlı ve etkin sunulabilmesi için Yük Dengeleyici kullanılmaktadır. Kurum dışına verilen hizmetler için 10Gbit bant genişliği hizmet verecek şekilde yapı geliştirilmiştir. İnternet üzerinden vermiş olduğumuz servisler için yük dengeleyiciler konumlandırılmış bu yük dengeleyiciler üzerinde farklı sanal yük dengeleyiciler kurulmuş ve dağılım bunlar üzerinden sağlanmıştır.

Kullanıcıların internete girerken güvenliğinin sağlanması ve belli ölçüde kayıt altına alınması amacı ile vekil sunucu konumlandırılmıştır. Veri merkezinden geçen tüm iç ve dış trafiği izleyen performans izleme çözümü sisteme entegre edilmiş durumdadır.

3.4. Veri Depolama Sistemleri

Üst Seviye Sunucuların disk ihtiyacını karşılamak için yaklaşık 3,4 PB kapasiteye sahip veri depolama sistemi mevcuttur. Kurum kullanıcılarının disk ihtiyacı bu alandan karşılanmaktadır.

3.5. Veri Yedekleme Sistemleri

Bilişim sistemlerinde oluşabilecek hatalar karşısında veri kaybını ve kesinti süresini en aza indirmek, veri yedekleme prosedürüne göre verilerin ve sistemlerin düzenli olarak yedeklenmesi için 400 TB'lık disk tabanlı yedekleme sistemi ve 348 adet teyp kapasiteli teyp kütüphanesi kullanılmaktadır. 2018 yılında 4,4 PB veri yedekleme işlemi gerçekleştirilmiştir.

3.6. Veri Tabanı Yönetim Sistemleri

Üst Seviye sunucular üzerinde kurulu bir şekilde adaylara ve kurum kullanıcılarına hizmet vermektedir. Mevcut sistemde 6 adet kapasite olarak her biri 80 çekirdekli ve 1 TB bellekli kendi içlerinde 3 cluster altında bulunan yedekli olarak çalışan bir sistemdir. Kurulan Sistem uzak lokasyon yapıları ile büyütülebilecek ve felaketten kurtarma merkezi kurulabilecek bir yapının kurulmasına imkân verecek yapıda hazırlanmıştır.

Ayrıca, kamu kurum ve kuruluşları bilgi alış verişi kapsamında;

- Elektronik Kamu Bilgi Yönetim Sistemi (KAYSİS),
- İmza Yetkilileri Modülü (İYEM),
- Devlet Teşkilatı Merkezi Kayıt Sistemi (DETSİS),
- Kayıtlı Elektronik Posta (KEP),
- Hizmet Envanteri Yönetim Sistemi (HEYS),
- Kamu Yatırımları Bilgi Sistemi (KaYa),
- Harcama Yönetim Bilişim Sistemi,
- Kimlik Paylaşım Sistemi (KPS),
- Devlet Personel Başkanlığı KHK paylaşım sistemi, kullanılmaktadır.

4. İnsan Kaynakları

Tablo 3- Birimlere göre kadro dağılımı

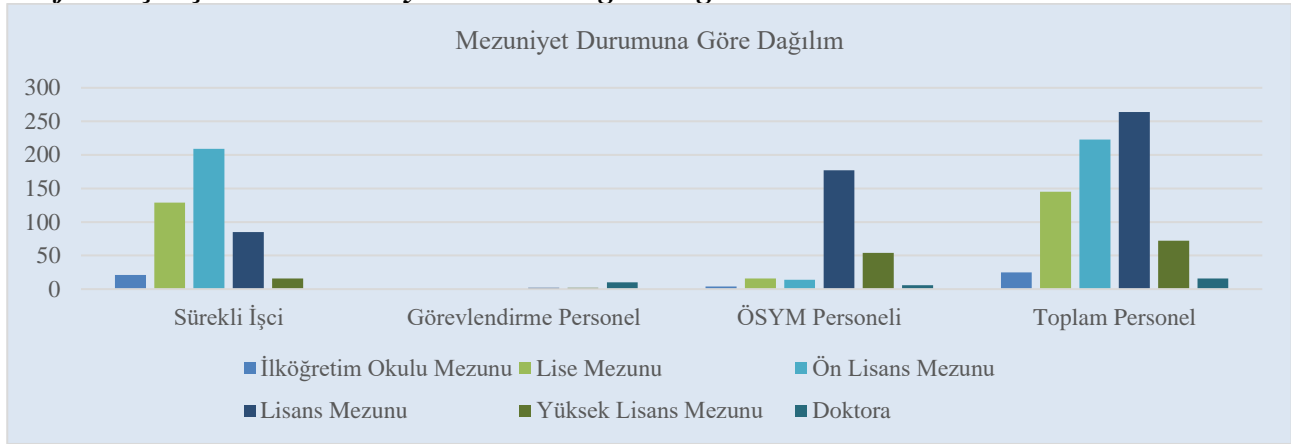
Birimler	Kadrolar														TOPLAM
	Başkanlık	Ölçme ve Değerlendirme Daire Başkanlığı	Yabancı Dil Sınavları Daire Başkanlığı	Bilgi Güvenliği ve Yönetimi Daire Başkanlığı	Araştırma Geliştirme Daire Başkanlığı	Sınav Hizmetleri Daire Başkanlığı	Personel ve Destek Hizmetleri Daire Başkanlığı	Engelli Adaylar Daire Başkanlığı	Strateji Geliştirme Daire Başkanlığı	Hukuk Müşavirliği	Kurumsal İlişkiler Daire Başkanlığı	Sınav Görevlileri Yönetimi Daire Başkanlığı	İç Denetim Birimi	Basın ve Halkla İlişkiler Müşavirliği	
ÖSYM Başkanı	1														1
ÖSYM Başkan Yrd.	3														3
1.Hukuk Müşaviri										1					1
Daire Başkanı			1	1	1		1	1	1		1				7
İç Denetçi													1		1
ÖSYM Uzmanı		13	4	8		4			3	1	3	5			41
ÖSYM Uzman Yrd.		10	2	1		1									14
Hukuk Müşaviri										1					1
Avukat										4					4
Şube Müdürü	1	1	1	2		5	7	1	3			4			25
Başkanlık Müşaviri	5														5
Basın ve Halkla İliş. Müş.														1	1
Mali Hiz. Uzm.									2						2
Uzman		8	3			7	1	1			2				22
Mühendis				3		1	2				1				7
Matematikçi									1						1
İstatistikçi						2									2
Programcı						1				1		1			3
Çözümleyici				1		1									2
Şef						1	1		1						3
Bs. İşletmeni		2		1	1	6	15		2	2	1	1			31
Memur			1			1				1					3
Teknisyen				1			4								5
Teknisyen Yrd.							1								1
Tekniker				1			2					1			4
Aşçı							1								1
Dağıtıcı							1								1
Güvenlik							3								3
Şoför							8								8
Kadro Toplam	10	34	12	19	2	30	47	3	13	11	8	12	1	1	203
<i>Denetleme Hizmetleri</i>	<i>2</i>	<i>6</i>		<i>1</i>								<i>1</i>			<i>10</i>
<i>Sözleşmeli Yerli Uzman</i>		<i>36</i>	<i>7</i>	<i>4</i>	<i>3</i>							<i>1</i>			<i>51</i>
<i>Bilişim Prs. Sözleşmeli</i>				<i>26</i>											<i>26</i>
<i>Sürekli İşçi</i>							<i>460</i>								<i>460</i>
GENEL TOPLAM	12	76	19	50	5	30	507	3	13	11	8	14	1	1	750

Tablo 4- Çalışanların cinsiyet durumuna göre dağılımı

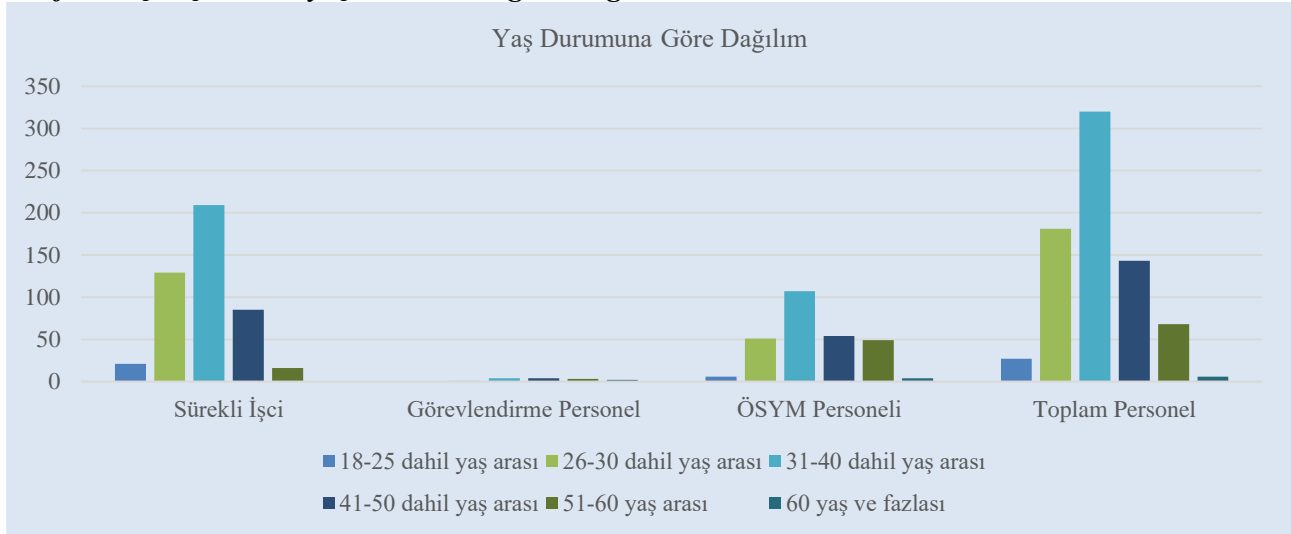
Cinsiyet	Sürekli İşçi	Görevlendirme Personel	ÖSYM Personeli	Toplam Personel
Kadın	164	3	169	336
Erkek	296	11	107	414
Toplam	460	14	276	750

Tablo 5- Çalışanların mezuniyet durumuna göre dağılımı

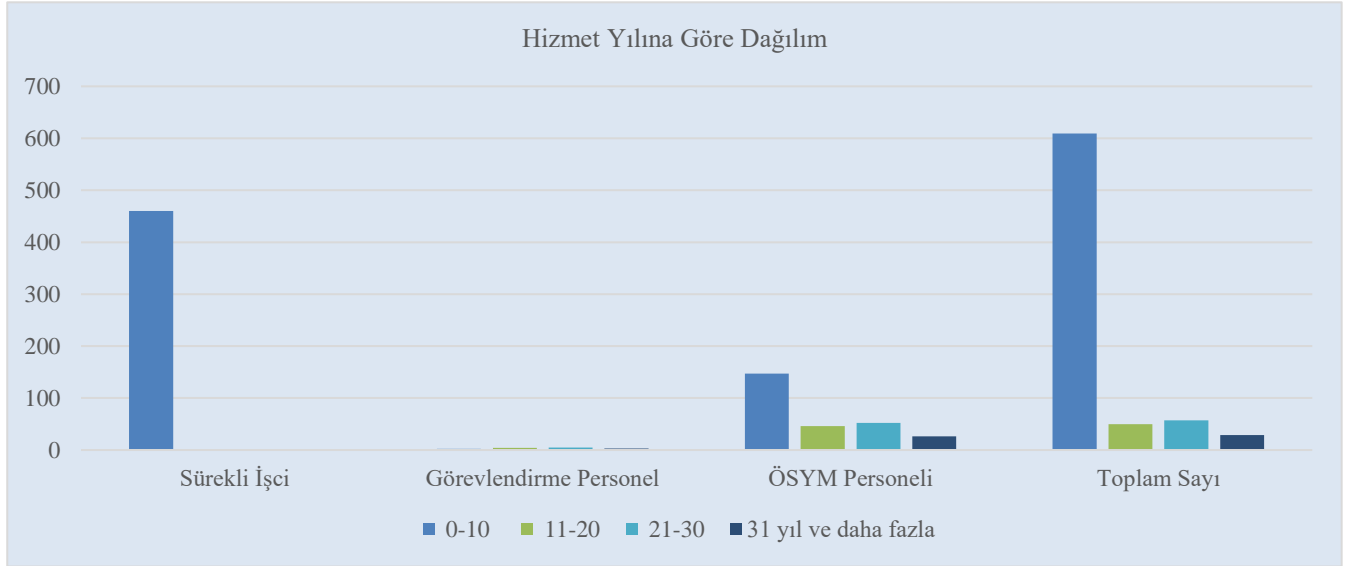
Mezuniyet Durumu	Sürekli İşçi	Görevlendirme Personel	ÖSYM Personeli	Toplam Personel
İlköğretim Okulu Mezunu	21		4	25
Lise Mezunu	129		16	145
Ön Lisans Mezunu	209		14	223
Lisans Mezunu	85	2	179	266
Yüksek Lisans Mezunu	16	2	57	75
Doktora		10	6	16
Toplam	460	14	276	750

Grafik 1- Çalışanların mezuniyet durumuna göre dağılımı**Tablo 6- Çalışanların yaş durumuna göre dağılımı**

Yaş Durumu	Sürekli İşçi	Görevlendirme Personel	ÖSYM Personeli	Toplam Personel
18-25 dâhil yaş arası	21	0	6	27
26-30 dâhil yaş arası	129	1	54	184
31-40 dâhil yaş arası	209	4	109	322
41-50 dâhil yaş arası	85	4	54	143
51-60 yaş arası	16	3	49	68
60 yaş ve fazlası	0	2	4	6
Toplam	460	14	276	750

Grafik 2- Çalışanların yaş durumuna göre dağılımı**Tablo 7- Çalışanların hizmet yılına göre dağılımı**

Hizmet Yılı	Sürekli İşçi	Görevlendirme Personel	ÖSYM Personeli	Toplam Sayı
0-10	460	2	151	613
11-20	0	4	45	49
21-30	0	5	54	59
31 yıl ve daha fazla	0	3	26	29
Toplam	460	14	276	750

Grafik 3- Çalışanların hizmet yılına göre dağılımı

Merkezimizin asli görevi, sınav başvurusu, organizasyonu ve sınavın uygulanması aşamalarından oluşmaktadır. Başkanlığımıza bağlı; Ortaöğretim Kurumu ve Sınav Merkezi Koordinatörlüğü bünyesinde kurulu bulunan toplam 9056 başvuru merkezinde, tercih ve başvuru alma, fotoğraf ve şifre değişimi hizmetleri verilmiştir. İlgili hizmetlere ait sayısal veriler aşağıdaki tabloda bulunmaktadır.

Tablo 8- Başvuru merkezi faaliyet dağılımı

Başvuru Merkezi Tipi	Başvuru/Adet	Bilgi Güncelleme/Adet	Fotoğraf Güncelleme/Adet	Şifre Güncelleme/Adet	YU No. İşlem /Adet	Toplam İşlem/Adet
Ortaöğretim Kurumu	2.096.073	764	178.556	75.882	0	2.351.275
Özel Başvuru Merkezi	13.388	0	294	3.060	1	16.743
Sınav Koordinatörlüğü	18.064	40	4.759	1.012	49	23.924
Toplam	2.127.525	804	183.609	79.954	50	2.391.942

Sınav Koordinatörlüklerinin Görevleri:

- Sınav merkezinde sınav yapılacak bina ve salonları saptamak, bunların önceliklerini belirlemek,
- Her yıl güncelleştirdikleri bina ve salon bilgilerini elektronik ortamda ÖSYM'ye bildirmek,
- Sınava başvuru sırasında, başvuru merkezleri oluşturmak, adayların bu merkezlerden başvuru yapmalarını sağlamak,
- Buldukları ilin veya ilçenin üst düzey yöneticileri ve güvenlik görevlileri ile iş birliği yaparak sınav öncesi ve sınav günü alınacak güvenlik önlemlerini belirlemek,
- Sınav merkezine getirilen sınav evrakının, sınav günü ve saatine kadar güvenli ortamlarda saklanması ve sınav günü sınav binalarına güvenlik önlemleri altında götürülüp sınav sonrasında geri getirilmesi ve gerekli ulaşım olanaklarının sağlanması için gerekli önlemleri almak,
- Sınava girecek adayların hem zamanlarını harcamadan hem de maddi külfete girmeden buldukları illerde sorunlarını çözebilecek kolaylıkları sağlamak,
- Buldukları merkezde sınavın hiçbir aksama olmadan, kurallara uygun bir şekilde uygulanmasını gerçekleştirmek.

2018 yılında, 34.644 bina ve 547.187 salonda sınav gerçekleştirilmiştir.

Merkezimiz, diğer yıllarda olduğu gibi 2018 yılında da sınavların kurallara uygun olarak uygulanabilmesi için kendi personeli dışındaki personelden de yararlanmıştır. Sınav merkezlerinde sınav organizasyonunun yapılması, sınav evrakının sınav merkezlerine nakli, bu evrakın sınav merkezlerinde saklanması ve sınav günü sınav binalarına götürülmesi işlemleri, ÖSYM'nin ve ÖSYM Sınav

Koordinatörlüklerinin görevlendirdiği kişiler tarafından yapılmıştır. Sınav binalarında ve sınav salonlarında bina sınav sorumlusu, bina sınav sorumlusu yardımcısı, salon başkanı ve gözetmen olarak görev yapan personelin tamamı üniversitelerde görev yapan öğretim elemanları ve Millî Eğitim Bakanlığına bağlı okullarda görev yapan yönetici ve öğretmenlerdir.

Tablo 9- Sınav görevlileri atama sayıları

S.N.	Sınav Oturum Adı	Görevli Sayıları
1.	2018 Elektronik Yabancı Dil Sınavı (e-YDS 2018/1)	224
2.	2018 Elektronik Yabancı Dil Sınavı (e-YDS 2018/2)	235
3.	2018 Tıp Doktorluğu Alanında Seviye Tespit Sınavı (1. Dönem) - 1. Aşama	28
4.	2018 Tıp Doktorluğu Alanında Seviye Tespit Sınavı (1. Dönem) - 2. Aşama	243
5.	2018 Tıpta Uzmanlık Eğitimi Giriş Sınavı (1. Dönem) Temel Tıp Bilimleri	2.289
6.	2018 Tıpta Uzmanlık Eğitimi Giriş Sınavı (1. Dönem) Klinik Tıp Bilimleri	1.772
7.	2018 Elektronik Yabancı Dil Sınavı (e-YDS 2018/3)	231
8.	2018 Milli Savunma Üniversitesi Askeri Öğrenci Aday Belirleme Sınavı	40.135
9.	2018 Yabancı Dil Bilgisi Seviye Tespit Sınavı (İlkbahar Dönemi)	18.040
10.	2018 Diyanet İşleri Başkanlığı Mesleki Bilgiler Seviye Tespit Sınavı	5.788
11.	2018 Engelli Kamu Personeli Seçme Sınavı (EKPSS)	57.685
12.	2018 Elektronik Yabancı Dil Sınavı (e-YDS 2018/4)	291
13.	2018 Akademik Personel ve Lisansüstü Eğitimi Giriş Sınavı (İlkbahar Dönemi)	41.195
14.	2018 Elektronik Yabancı Dil Sınavı (e-YDS 2018/5)	247
15.	2018 İş Sağlığı ve Güvenliği Genel Müdürlüğü İşyeri Hekimliği ve İş Güvenliği Uzmanlığı Sınavı (1. Dönem)	5.178
16.	2018 Sayıştay Başkanlığı Sayıştay Denetçi Yardımcısı Adaylığı Eleme Sınavı	410
17.	2018 Engelli Kamu Personeli Seçme Sınavı (Eş Değer)	77
18.	2018 Elektronik Yabancı Dil Sınavı (e-YDS 2018/6)	319
19.	2018 Elektronik Yabancı Dil Sınavı (e-YDS 2018/7 Arapça/Rusça)	147
20.	2018 Yükseköğretim Kurumları Sınavı Temel Yeterlilik Testi (TYT)	388.714
21.	2018 Yükseköğretim Kurumları Sınavı Alan Yeterlilik Testleri (AYT)	279.956
22.	2018 Yükseköğretim Kurumları Sınavı Yabancı Dil Testi (YDT)	23.722
23.	2018 Elektronik Yabancı Dil Sınavı (e-YDS 2018/8 Almanca/Fransızca)	182
24.	2018 Elektronik Yabancı Dil Sınavı (e-YDS 2018/9)	314
25.	2018 Dikey Geçiş Sınavı	53.565
26.	2018 Kamu Personel Seçme Sınavı (KPSS Genel Yetenek/Genel Kültür)	179.269
27.	2018 Kamu Personel Seçme Sınavı (KPSS Eğitim Bilimleri)	67.360
28.	2018 Kamu Personel Seçme Sınavı Alan (Cumartesi Sabah -Kamu Yön. - Uluslararası İliş. - Ç.E.E.İ)	7.996
29.	2018 Kamu Personel Seçme Sınavı Alan (Cumartesi Öğleden Sonra-Hukuk - İktisat - Maliye)	10.635
30.	2018 Kamu Personel Seçme Sınavı Alan (Pazar Sabah-İşletme - Muhasebe - İstatistik)	9.690
31.	2018 Kamu Personel Seçme Sınavı (KPSS Öğretmenlik Alan Bilgisi-ÖABT)	40.642
32.	2018 Tıp Doktorluğu Alanında Seviye Tespit Sınavı 2. Dönem - 1. Aşama	26
33.	2018 Tıp Doktorluğu Alanında Seviye Tespit Sınavı 2. Dönem - 2. Aşama	276
34.	2018 Tıpta Uzmanlık Eğitimi Giriş Sınavı (2. Dönem) Temel Tıp Bilimleri	2.604
35.	2018 Tıpta Uzmanlık Eğitimi Giriş Sınavı (2. Dönem) Klinik Tıp Bilimleri	2.064
36.	2018 Sayıştay Başkanlığı Sayıştay Denetçi Yardımcısı Adaylığı Eleme Sınavı 2	1.029
37.	2018 Yüksek Seçim Kurulu Seçim Müd. ve Seçim Müdür Yard. Giriş ve Şube Müd. Görevde Yükselme Sınavı	1.568
38.	2018 İçişleri Bakanlığı Kaymakam Adaylığı Giriş Sınavı	3.071
39.	2018 Yabancı Dil Bilgisi Seviye Tespit Sınavı (Sonbahar Dönemi)	12.359
40.	2018 Diş Hekimliği Alanında Seviye Tespit Sınavı	55
41.	2018 Diş Hekimliğinde Uzmanlık Eğitimi Giriş Sınavı	585
42.	2018 Eczacılıkta Uzmanlık Eğitimi Giriş Sınavı	69
43.	2018 Akademik Personel ve Lisansüstü Eğitimi Giriş Sınavı 2 (ALES-2)	20.585
44.	2018 Kamu Personel Seçme Sınavı Ortaöğretim	174.289
45.	2018 Sayıştay Yazılı Cumartesi Sabah Hukuk	119
46.	2018 Sayıştay Yazılı Cumartesi Öğleden Sonra Maliye	57
47.	2018 Sayıştay Yazılı Pazar Sabah İktisat	53
48.	2018 Sayıştay Yazılı Pazar Öğleden Sonra Kompozisyon	54
49.	2018 Elektronik Yabancı Dil Sınavı (e-YDS 2018/10)	303
50.	2018 Kamu Personel Seçme Sınavı Ön Lisans	109.857
51.	2018 Elektronik Yabancı Dil Sınavı (e-YDS 2018/11)	310
52.	2018 Akademik Personel ve Lisansüstü Eğitimi Giriş Sınavı - 3 (Sonbahar Dönemi) ALES-3	18.898
53.	2018 Yabancı Dil Bilgisi Seviye Tespit Sınavı - 3 (YDS-3)	9.184
54.	2018 Elektronik Yabancı Dil Sınavı (e-YDS 2018/12)	285
55.	2018 KPSS Din Hizmetleri Alan Bilgisi (DHBT)	18.962
56.	2018 İş Sağlığı ve Güvenliği Genel Müdürlüğü İşyeri Hekimliği ve İş Güvenliği Uzmanlığı Sınavı (2. Dönem)	4.635
57.	2018 Tıpta Yan Dal Uzmanlık Eğitimi Giriş Sınavı	482
58.	2018 Adalet Bakanlığı Sınavları (Sabah oturumu)	3.959
59.	2018 Adalet Bakanlığı Sınavları (Öğleden sonra oturumu)	529
Toplam		1.622.846

5. Sunulan Hizmetler

5.1. Bilgi İşlem Hizmetleri

- a) E-Posta Hizmeti
- b) WEB Sunucu Hizmetleri
- c) FSS hizmeti (Güvenli dosya paylaşım hizmeti)
- d) Sonuç Açıklama Sistemleri
- e) Web Servis Hizmeti
- f) Görevli İşlemleri Sistemi
- g) Aday İşlemleri Sistemi
- h) Başvuru Merkezi İşlemleri Sistemi
- i) Yönetim İşlemleri Sistemi
- j) Sınav Merkezi İşlemleri Sistemi
- k) Merkezi Yönetim İşlemleri Sistemi
- l) Kamu Kurumları İşletim Sistemi
- m) E-Kılavuz Sistemi
- n) Çevrimiçi Bankacılık Ödeme Sistemi
- o) Elektronik Belge Yönetim Sistemi
- p) Merkezi Muhasebat Sistemi
- q) SOPER –Sınav Operasyon Merkezi
- r) Başkanlıkça tanımlanan diğer hizmetler

5.1.1. E-Posta Uygulaması

Kurumumuz e-posta ihtiyacını karşılamak için sunucu tarafında MS Exchange Server kullanıcı tarafında da MS Outlook kullanılmaktadır.

5.1.2. Etki Alanı Uygulamaları (Aktif Dizin)

Kişisel bilgisayarların merkezi yönetimi ve güvenlik yönetimi için MS Active Directory kullanılmaktadır. Bu yapı sayesinde kullanıcı bilgisayarları ve kullanıcı hesapları merkezi olarak yönetilmektedir.

5.1.3. Güvenlik Uygulamaları

Kişisel bilgisayarların virüs tehlikesine karşı korunması için üst seviye bir Anti-Virüs çözümü kullanılmaktadır. Mail sunucular üzerinde de Virüs ve Spam kontrolleri yapan güvenlik çözümleri çalışmaktadır.

5.1.4. Merkez Dışı Kullanıcı Sayısı

Sınav başvurularının alınması ve adaylara yerinde hizmet verilebilmesi için yaklaşık 15175 ortaöğretim okulu ve 193 Ölçme, Seçme ve Yerleştirme Merkezi Başkanlığı Sınav Merkezi Yöneticiliği oluşturulmuştur.

5.1.5. Çevrimiçi Bankacılık Ödeme Sistemi

Ölçme, Seçme ve Yerleştirme Merkezi Başkanlığının sınavlar için adaylar tarafından yapılan her türlü ödemenin çevrimiçi ve eşzamanlı olarak bankalar ve Ölçme, Seçme ve Yerleştirme Merkezi Başkanlığı arasında yürütülmesini sağlayan altyapıdır.

5.1.6. Kartlı Ödeme Sistemi

SSL sertifikalı kartlı ödeme sistemi devreye alınarak adayların başvuru ücretlerini ödemede önemli bir kolaylık sağlanmıştır.

5.1.7. Elektronik Belge Yönetim Sistemi

Ölçme, Seçme ve Yerleőtirme Merkezi Başkanlığının bütün doküman ve belgelerinin yönetilmesi, saklanması ve arşivlenmesini sağlayarak, fiziki doküman/belge üretiminin ve hareketinin minimuma indirilmesi suretiyle süreçlerin elektronik ortamda yürütülmesi, çalışma veriminin artırılması, kurumsal hafızanın çalışanlarca ve diđer kurumlarca erişiminin ve paylaşımının kolaylaştırılmasını sağlayan sistemdir.

5.1.8. Web Servisi Hizmetleri

Ölçme, Seçme ve Yerleőtirme Merkezi Başkanlığının kamu kurumları, üniversiteler, bankalar, belediyeler ve özel kurumlar ile yazı talebi çerçevesinde bilgi paylaşımını yaptığı sistemlerdir. Bu servislerle sınav sonuçları, yerleőtirme sonuçları, aday bilgileri gibi bilgileri ilgili kurumlarla paylaşılmaktadır. Bilgiler https protokolü ile şifreli bir biçimde ilgili kurumlara aktarılmaktadır.

5.1.9. Dosya Paylaşım Hizmeti

Web Servis Hizmeti üzerinden paylaşılabilen büyüklükteki verilerin güvenli olarak sunulduğu hizmettir. Bilgiler https protokolü ile imzalı resmi belge talebi sonrası kurumlara aktarılmaktadır.

5.1.10. Web Sitesi Hizmetleri

Ölçme, Seçme ve Yerleőtirme Merkezi Başkanlığı Kurumsal Web Sitesinin;

- Alt yapı yenilemeleri devam etmiştir,
- Sunucu ve yazılımda güvenlikle ilgili iyileştirmeler yapılmıştır,
- Sitede ya da herhangi ÖSYM uygulamasında kullanılmak üzere çeşitli Javascript pluginleri hazırlandı,
- Büyük sınavlarda sorun yaşamamak adına web sitesi sunucu sayısı 10' a çıkarılmıştır,
- Koordinatörlük gibi dinamik haritaların alternatifleri araştırıldı, test uygulamaları yapıldı.

5.1.11. Sistem Faaliyetleri

E-sınav bilişim alt yapısı, yaklaşık 7000 adaya hizmet verebilecek seviyeye getirilmiştir. ÖSYM Bilişim ortamında bulunan verinin gizliliğinin korunmasına yönelik ek güvenlik tedbirleri alınmıştır.

Sınav güvenliği kapsamında avuç içi tanıma yöntemi ile sisteme giriş eklenmiş ve kullanıma alınmıştır. Ayrıca; e-sınav hazırlama süreci birden fazla test içeren sınavlara uygun olacak şekilde güncellenmiştir. Siber saldırıları tehditlerine karşı önlem almak amacıyla Ulusal Siber Olaylara Müdahale Merkezi (USOM) ile koordineli çalışmalar yapılmıştır.

5.1.12. Tahsilat yazılımları

Tablo 10- Bankalarda gerçekleşen işlem hacimleri

Banka	İşlem Sayısı	İşlem Kaynağı	İşlem Sayısı
Akbank	1.909.475	Gişe	2.084.985
Albaraka Türk Katılım Bankası	31.629	ATM	2.218.291
Banka Olmayan	36	Sanal POS	2820446
QNB Finansbank	228.840	İnternet Bankacılığı	302.005
Halk Bank	2.049.128	EFT	2.854
ING Bank	11.879	Diđer	984.079
Kartlı Ödeme Sistemi	2.820.446		
Kuveyt Türk	189.254		
Türk Ekonomi Bankası	80.741		
Vakıf Katılım Bankası	3.398		
Ziraat Bankası	1.087.834		
TOPLAM	8.412.660	TOPLAM	8.412.660

5.1.13. Soru Havuzu Yazılımı

Yazılım güvenlik seviyesi en üst düzeyde geliştirilmiş, kaynak kodu iyileştirmeleri yapılmış, otomatik testler güncellenmiştir.

5.1.14. Elektronik Sınav

E-sınav yazılımı kullanılarak 12 adet e-YDS sınavı başarıyla gerçekleştirilmiştir. İngilizce sınavları haricinde Arapça, Rusça, Almanca ve Fransızca dillerinde de e-YDS sınavları gerçekleştirilmiştir.

Eğitimde Görme Engelliler Derneği ile koordineli şekilde çalışılarak, görme engelli adaylara elektronik sınav hizmeti verilmeye başlanmıştır. Görme engelli ve az gören adaylar tarafından kullanılan ekran okuyucu ve ekran büyütücü yazılımlar temin edilerek, e-sınav sistemi bu yazılımlara uyumlu hale getirilmiştir.

Yabancı uyruklu adayların e-sınav uygulamalarından yararlanabilmeleri için gerekli alt yapı çalışmaları tamamlanmıştır.

5.1.15. Yazılı Sınav Değerlendirme

2018 yılında YDS 2018/1 Klasik, SAYISTAY2 2018/1 ve YDUS 2018/1 sınavları *Ausdeğerlendir* yazılımı kullanılarak değerlendirilmeleri yapılmıştır.

5.1.16. Yerleştirme

ÖSYM'nin 2018 yılı içerisinde ilk defa yaptığı yerleştirmeler için Yerleştirme uygulamasında değişiklikler yapılmıştır. Yerleştirme işlemleri için kılavuzlara göre kontrol listeleri oluşturulmuş ve bu kontrol listelerine göre yerleştirme işlemlerinin kontrolü yapılmıştır.

5.1.17. EKPS Kura

2018 yılı içinde engelli kamu personelinin kura sonucu yerleştirilmesi için iki defa kura çekimi noter huzurunda yapılmış ve sonuçları yayınlanmıştır.

5.1.18. Kurum Verisi Oluşturma

2018 yılı içerisinde gerçekleştirilen yerleştirme işlemleri sonucunda yerleşen adayların bilgileri, kurum bazında hazırlanmış ve dosya paylaşım sistemi üzerinden kurumlarla paylaşılmıştır.

5.1.19. E-Kılavuz Yazılımı

Kontenjan yapısı sınavlara göre özelleştirildi. Protokol yapısı ve kılavuz yapısı tasarımı yeniden düzenlendi. Office Online araçların entegrasyonu için gerekli geliştirmeler yapıldı.

Ayrıca;

- 2018- EUS
- 2018-TUS 1. Dönem, 2018-TUS 2. Dönem,
- 2018-YKS, 2019-YKS,
- 2018 DGS,
- 2018-YDUS,
- 2018-DUS,
- 2018-TEKOGRMUH,
- 2018-KPSS,
- 2018-EKPSS,

E-Kılavuz üzerinden tanımlandı, bu sınavların puan türü, program tipler vb. tanımlamalar ve tanımlar arasındaki ilişkiler E-Kılavuz üzerinden düzenlendi.

5.1.20. Aday İşlemleri Sistemi (AİS) kullanılan modüller

- Geç Başvuru (AİS-BMİS)
- AİS Kitapçık Görüntüleme
- Fotoğraf Analiz ve Benzerlik Sistemi

5.1.21. Sınav Merkezi Sistemleri kullanılan modüller

- Sınav Binası ve Salonları Seçme Modülü
- Atama İşlemleri Modülü
- Aday Atama İşlemleri Modülü
- Görevli Atama İşlemleri Modülü
- Görevli İşlemleri Sistemi ve Sınav Merkezi İşlemleri Sistemi (GİS-SMİS)
- Görevli Tercih İşlemleri
- Görevli Rapor İşlemleri
- Görev İhmal İşlemleri

- Eđitim Yönetim Sistemi (LMS)
- Sınav Evrakı Tarama Sistemi
- Dava Takip Sistemi
- Entegrasyon Sistemi

Hedefimiz 2019 yılında uygulamalar arası veri alışverişlerin tamamını entegrasyon sistemi bünyesinde toplamaktır.

5.1.22. VPS – Bilgi Servis Altyapısı

VPS ile ÖSYM protokol kapsamında bazı verileri kurumlar ile paylaşmaktadır. Bu kapsamda 2018 yılında 8.460.886 sorgulama yapılmıştır.

5.2. Sınav Hizmetleri

5.2.1. Bilgi Güncelleme ve Rehberlik Hizmetleri

Adaylardan gelen bilgi düzeltme isteklerinin incelenerek veri tabanında gerekli düzeltmelerin yapılması, aday dilekçelerinin cevaplandırılması, adayların telefonla sordukları sorulara cevap verilmesi, adaylarca talep edilen sınav ve yerleőtirme sonuçlarına ilişkin bilgi ve belgelerinin yeniden düzenlenerek adaya gönderilmesi, belge çıkarma, adayların sınav sonuçlarına itirazlarının çözülmesi ve bu konuda adaya yazılı olarak bilgi verilmesi işlemleri yürütülmüştür.

Adaylarla ilgili olarak gerçekleştirilen işlemlere bakıldığında;

- Sınav uygulamaları ve yerleőtirme işlemleri hakkında bilgi ve rehberlik talebi,
- ÖSYM'nin veri tabanında bulunan kişisel verilerinin güncellenmesi talebi,
- Onaylı Sınav Sonuç Belgesi veya Yerleőtirme Sonuç Belgesi talebi,
- Sınav ve/veya yerleőtirme işlemlerine itiraz ve sonuçlarının yeniden değerlendirilmesi talebi,
- 2018 yılında çağrı merkezi tarafından 980.016 çağrıya cevap verilmiştir,
- Adaylardan gelen dilekçe sayısı 26.512,
- Elektronik yolla yapılan bilgi edinme başvurusu sayısı 6.210,

olarak gerçekleşmiştir.

5.2.2. Sınav Evrakının Teslim Alınması, Taranması ve Arşivlenmesi

Sınav evrakının teslim alınması, güvenlik önlemleri altında kutuların açılması, sayılması, taranması, eksikliklerin tespiti ve giderilmesi, tutanakların incelenmesi, sınav evraklarının arşivlenmesi, cevap kâğıtlarının taranması işlemleri gerçekleştirilmiştir. Bu bağlamda 10.821.300 adayın sınav evrakı teslim alınmış, sayılmış ve arşivlenmiştir.

2018 yılında, 30.338 adet Sınav Kitapçığı, 10.796.007 adet Cevap Kâğıdı, 35.978 adet Bina Tutanağı ve 547.900 sayfa Salon Tutanağının 20 adet optik okuyucu ile okutulması ve 2 adet yüksek kapasiteli tarayıcı kullanmak suretiyle görüntüleri kaydedilmiştir.



Sınavlarda karayolunda 1.696 araç ve 5 uçak ile sınav evrakının ulaőtırılması saėlanmıő ve merkezden izlenebilen kilit sayesinde araçların kapıları merkezin izni ile açılabilen güvenli bir sistem kullanılmıőtır. Sınav günü Őehir ii sınav evrakı daėıtımında toplam 17.135 araç kullanılmıőtır.

5.2.3. Salon Sınav Tutanakları ve Gevli Raporlarının İncelenmesi

Sınav sırasında, sınav salonlarında kurallara aykırı olayların yazıldıėı ve gevliler tarafından imzalanan Salon Sınav Tutanakları Baőkantımızda kamera kayıtları ile karŐılaőtırılarak deėerlendirilmektedir.

Sınavların kurallara uygun olarak uygulanmasını izleme, gerektiėinde uyarma ve nemli olayları tutanakla tespit etme gevlerini getirmek amacıyla sınav merkezlerine SYM temsilcisi gevlendirilmiőtir. Bu gevlilerin SYM'ye vermiőt olduėu raporlar da, ilgili komisyonlarca incelenmiőt, gerektiėinde bu raporlarla Salon Tutanaklarındaki bilgiler birleőtirilmif, kurallara aykırı olay ve durumlar saptanmıőt ve bunlar da bir rapor haline getirilerek Ynetim Kuruluna sunulmuőtur.



2018 yılında yapılan sınavlarda, her binanın giriŐinde ve Bina Sınav Sorumlu odasında birer grnt kaydedici kamera ile kayıt altına alınmıőtır. YaklaŐık 1.300.000 aday sayısı olan sınavların btn salonlarda, aday sayısı daha ok olan sınavlarda ise kamera kapasitesi kadar kullanmak suretiyle 379.456 adet kamera uygulaması gerekleőtirilmiőtir.

5.2.4. Spor Dallarında Yetenekli ve stn BaŐarılı Aday İŐlemleri

2018 yılında, spor dallarında yetenekli ve stn baŐarılı adaylar spor ile ilgili alanlarda bir yksekėretim programında okumak istemeleri sonucunda, YKS Kılavuzunda yer alan spor dallarında kazandıkları derecelere gre, yksekėretim programlarına merkezi yerleőtirilmeleri dıŐında, Ortaėretim BaŐarı Puanları (OBP) Yksekėretim Kurulunun belirlediėi bir katsayı ile arpılarak YKS puanlarına eklenmiőt ve yksekėretim programlarına kontenjan, adayların baŐvuruları ve tercihleri dikkate alınarak yerleőtirilmiőtlerdir.

5.2.5. TBİTAK YarıŐmalarında BaŐarılı Olan Aday İŐlemleri

2018 yılında TBİTAK yarıŐmalarında baŐarılı olan adayların, YKS Kılavuzunda yer alan yarıŐmalara katıldıkları ve derece aldıkları alanlarla ilgili yksekėretim programlarını tercihleri arasında gsterdikleri takdirde, bu programlara yerleőtirilmelerinde Ortaėretim BaŐarı Puanlarının (OBP) ayrı bir katsayı ile arpılarak yerleőtirilme puanlarına eklenmiőtir.

5.2.6. KKTC Hari Yurt DıŐında ėrenim Gren Aday İŐlemleri

2018 YKS' ye baŐvuran ve Ortaėrenimlerini yurt dıŐında srdren ya da tamamlayan adayların gndermiőt oldukları transkriptler incelenerek bu adaylar iin ortaėretim baŐarı puanı hesaplanmasına esas diploma notları belirlenmiőtir.

5.3. Engelli Aday İŐlemleri

Baőkantımızca uygulanan sınavlarda engel/saėlık sorunu olan adaylarla diėer adaylar arasında ve engel durumları farklılıėı nedeniyle engelli adayların kendi aralarında dahi oluŐabilecek dezavantajları nlemek, adaylar arasında eŐitliėi saėlamak ve bilgilerinin eŐit derecede llebilmesi amacıyla eŐitli sınav uygulamaları yrtlmektedir.

Engelli veya saėlık sorunu olan adaylara yapılan sınav uygulamaları, ilgili sınav kılavuzlarında *Engelli/Saėlık Sorunu Olan Adaylar ve Saėlık Durumu/Engel Bilgi Formunun Doldurulması* baŐlıėı altında yer verilmiőtir. Engelli Saėlık Kurulu/Saėlık Kurulu Raporlarını ilgili kılavuzda belirtilen diėer belgelerle birlikte baŐvuru sresinde Baőkantımıza ulaőtiran ve raporları kabul edilen adaylar, engel/saėlık durumları gz nnde tutularak "Engelli Salonlarında" sınava alınırlar. Bu adayların "Engelli Salonu" yazılı olan Sınava GiriŐ Belgelerinde sınava getirebilecekleri araç gere ve cihazlar da belirtilmektedir.

Ayrıca sınava katılan engelli adayların sınav uygulamalarının dzenli bir Őekilde yrtlmesini saėlamak amacıyla Baőkantımızca sınav merkezlerine SYM Engelli Temsilcileri gnderilmektedir.

Bu görevlilerin sınav sonrası vermiş oldukları raporlar tek tek incelenerek hazırlanan veri, söz konusu engelli adayların sınav sonuçlarının değerlendirilmesi aşamasında kullanılmaktadır.

2018 yılında yapılan sınavlara başvuran 22.599 engelli adayın raporları incelenerek engel türleri sisteme kaydedilmiş, sınav sonrası temsilci raporları okunarak uygulama ile kayıtlı bilgiler arasındaki farklar giderilmiş ve bu veri değerlendirme işlemlerinde kullanılmıştır. Engel durumlarına göre 2018 yılında sınava giren aday sayıları aşağıda verilmiştir.

Tablo 11- Engel durumlarına göre aday dağılımı

Sınav Adı	Engelli Sağlık Sorunu Olan Aday	Okuyucu / İşaretleyici Yardımı Alan	İşaretleyici Yardımı Alan	Yardımsız Tekli Salon	Yardım Almayan Toplu Salon	Yardımcılı Tekli salon	14 Punto Kitaplık Alan Aday sayısı	Ek Atama	Tekli Toplam Salon Sayısı
2018-TUS 1. Dönem	20	0	1	1	18	1	1	0	2
2018-STTS TIP 1. Dönem	1	0	0	0	1	0	0	0	0
2018- YDS İlkbahar Dönemi	208	22	46	6	156	46	24	5	52
2018- DİB-MBSTS	57	19	28	1	27	29	13	1	30
2018- EKPS	88.833	9.261	12.050	1.114	74.860	12.859	16 punto:3240 18punto:1826	93	13.973
2018-ALES İlkbahar Dönemi	530	95	166	27	336	167	80	27	194
2018-İSG 1. Dönem	50	0	3	3	44	3	5	6	6
2018-YKS 1. Oturum Temel Yeterlilik Testi (TYT)	7.865	1.339	2.132	537	5.084	2.244	724	591	2.781
2018-YKS 2. Oturum Alan Yeterlilik Testi (AYT)	6.058	988	1.636	446	3.904	1.708	589	518	2.154
2018-YKS 3. Oturum Yabancı Dil Testi (YDT)	408	39	84	60	261	87	44	43	147
2018-DGS	1.054	158	272	51	730	273	142	41	324
2018-KPSS Genel Yetenek-Genel Kültür	1.024	55	162	43	819	160	136	143	203
2018-KPSS Eğitim Bilimleri	330	14	41	10	279	41	44	46	51
2018-KPSS Alan Bilgisi Cumartesi Sabah (Kamu Yönetimi- Uluslar Arası İlişkiler-Çalışma Ekonomisi ve Endüstri İlişkileri)	89	4	19	6	64	19	17	2	25
2018-KPSS Alan Bilgisi Cumartesi Öğleden Sonra (Hukuk-İktisat-Maliye)	148	18	40	7	101	40	23	2	47
2018-KPSS Alan Bilgisi Pazar Sabah (İşletme-Muhasebe-İstatistik)	129	12	29	7	93	29	19	2	36
2018-ÖABT	211	7	24	7	180	24	30	3	31
2018-Sayıştay Eleme	4	0	0	0	4	0	0	0	0
2018-TUS 2. Dönem	24	0	1	1	22	1	2	0	2
2018 STS TIP 2. Dönem	1	0	0	0	1	0	0	0	0
2018- Kaymakamlık	62	4	12	3	47	12	13	0	15
2018-YSK	23	0	1	4	18	0	5	0	4
2018-YDS Sonbahar Dönemi	177	16	37	4	136	37	20	3	41
2018-DUS	1	0	0	0	1	0	0	0	0
2018-STTS DİŞ	0	0	0	0	0	0	0	0	0
2018-EUS	1	0	0	0	1	0	0	0	0
2018-ALES/2	300	51	87	12	201	87	33	4	99
2018- KPSS Ortaöğretim	2.205	272	459	118	1.610	477	240	69	595
2018-KPSS Önlisans	943	88	162	32	743	168	94	62	200
2018-ALES/3 (Sonbahar Dönemi)	263	37	69	14	180	69	35	11	83
2018-YDS/3	107	3	14	4	89	14	14	5	18
2018-KPSS DHBT	251	60	94	2	155	94	39	10	96
2018-YDUS	6	0	0	0	6	0	0	1	0
2018-Adalet Bakanlığı	49	4	15	6	28	15	12	0	21
Toplam	111.432	12.566	17.684	2.526	90.199	18.704	2.398	1.688	21.230

Engelli adayların Elektronik Yabancı Dil Sınavlarından (e-YDS) faydalanmalarını sağlamak amacıyla, hiç görmeyen adaylara ekran okuyucu, az gören adaylara ise ekran büyüteci temin edilmek suretiyle sınavlara girebilmelerine imkânı sağlanmıştır.

5.4. Kurumsal İlişkiler

5.4.1. Sınavlarda Sorulan Soruların Paylaşılması

ÖSYM sınavlarında sorulan ve Yönetim Kurulunca yayımlanmasına izin verilen soruların, yayınevleri ve araştırmacılar vb. tarafından talep edilmesi durumunda bu taleplerin değerlendirilmesi ve uygun görülenlerle sözleşme yapılması işlemleri yürütülmüştür. Bu kapsamda 11 yayıneviyle sözleşme imzalanmıştır.

Kurumumuzla sözleşme imzalamaksızın ÖSYM sınavlarında sorulan sorulara yayınlarda yer veren yayınevleri tespit edilerek bunlarla telif ücretlerini ödemeleri karşılığında sözleşme imzalama yoluna gidilmiştir. Kamuoyuna açıklanmayan ve mali hakları devredilmeyen sınav sorularına yayınlarda yer verdiği tespit edilen yayınevleri hakkında hukuki süreç başlatılmıştır.

5.4.2. Sınav ve Yerleştirme Takvimlerinin Belirlenmesi

Sınav ve yerleştirmeye ait takvimler yönetim kurulu onayına sunulmuş, onaylanan takvimler internet sayfasında yayımlanmıştır.

5.4.3. Yeni Sınav Merkezi Oluşturma

Başkanlığımız tarafından gerçekleştirilen sınavlarda sınav merkezi olmak isteyen yerleşim yerlerinden gelen talepler titizlikle incelenmiştir.

Kütahya-Simav, Şanlıurfa-Viranşehir, Samsun-Vezirköprü, Sivas-Suşehri, Kahramanmaraş-Afşin, Ordu-Fatsa, Adıyaman-Besni, Kâhta, Kastamonu-Tosya, İzmir-Torbalı sınav koordinatörlükleri hizmete açılmıştır.

5.4.4. Sınav Kılavuzlarının Hazırlanması

Sınavlarda, adayları başvurular, temel ilke ve kurallar, sınavların değerlendirilmesi, yerleştirme işlemi vb. konularda bilgilendirmek amacıyla sınav kılavuzları hazırlanmaktadır. Başkanlığımız kılavuzların hazırlanması konusunda kurum içi ve kurum dışı paydaşlarıyla yakın işbirliği yapmakta ve Yükseköğretim Kurulu, Sağlık Bakanlığı, Milli Eğitim Bakanlığı, Hazine ve Maliye Bakanlığı, Devlet Personel Başkanlığı ve Üniversiteler gibi kurumlarla görüş alışverişi içinde bulunmaktadır. Bu kurumlardan gelen çeşitli karar, kanun, yönetmelik vb. bilgiler doğrultusunda kılavuzlar oluşturulmakta ve güncellenmektedir. Yerleştirme işlemi olan sınavlar için (YKS, DGS, TUS, DUS, YDUS, EUS) ilgili kurumlardan kontenjan talepleri toplanmakta, yerleştirme işlemi sonucu boş kalan kontenjanlar için tekrar ilgili kurumlardan bilgi alınarak ek yerleştirme kılavuzları hazırlanmaktadır. 2018 yılında yapılan sınavlarda ek yerleştirme kılavuzu dâhil 44 kılavuzu hazırlanmıştır.

ÖSYM'nin kanun ve yönetmeliklerle yapılmasına karar verilen sınavlar haricinde, kamu kurum ve kuruluşlarının eleman alımı, görevde yükselme vb. konularda sınav talepleri değerlendirilmiş ve 7 kurumla protokol yapılarak talepleri karşılanmıştır. Sınavlarla ilgili diğer iş ve işlemler ile ilgili olarak ayrıca 4 protokol daha imzalanmıştır.

Bunların dışında sınav yapılmaksızın bazı yerleştirme işlemleri de gerçekleştirilmektedir. 667 Sayılı KHK İle Kapatılan Yükseköğretim Kurumlarının Öğrencilerinin 7143 Sayılı Kanun Kapsamında Diğer Yükseköğretim Kurumlarına Yerleştirilmeleri, Teknik Öğretmenler İçin Mühendislik Tamamlama Programlarına Yerleştirme, Zorunlu Yabancı Dil Hazırlık Sınıflarında Başarısız Olan Öğrencilerin Türkçe Öğretim Yapan Yükseköğretim Programlarına Yerleştirilmeleri işlemleri için de 3 adet kılavuz hazırlanmıştır.

Ayrıca KPSS sonuçlarına göre kurum ve kuruluşlarının B Grubu kadrolarına atama yapılması amacıyla KPSS Tercih Kılavuzları ile Engelli Kamu Personeli Seçme Sınavı (EKPSS) Tercih Kılavuzları kapsamında 9 kılavuz hazırlanmıştır.

5.5. Sınav Görevlileri Yönetimi Faaliyetleri

Her sınav öncesi sınav merkezlerinde sınavlardan bir gün önce; Sınav Koordinatörleri, Bina Sınav Sorumluları, Bina Yöneticileri ve Temsilcilerle; Sınav günü ise Bina Sınav Sorumlu, Bina Yöneticisi, Salon Başkanı ve Gözetmenlere bilgilendirme toplantıları düzenli olarak gerçekleştirilmiştir.

Sınav Merkezlerinde, sınavlarda kullanılan Milli Eğitim Bakanlığı Kurumları ve Üniversitelere bağlı binalar sınav yapmaya uygun olup olmadığı tekrar değerlendirilmiş ve bu yönde sistemdeki veriler güncellenmiştir.

Sınav Merkezi Koordinatörlükleri ve bu koordinatörlüklerde başvuru hizmetlerinde görevlendirilen personelle yeni uygulamalar ile uygulamalarda karşılaşılan sorunların paylaşıldığı değerlendirme toplantıları gerçekleştirilmiştir.

5.6. 2018 Yılında Yapılan Sınavlarda Kullanılan Testlerin Geliştirilmesi

Başkanlığımız, sınavlarda yer alan testlerin güvenli bir ortamda, gizlilik içinde hazırlanması ilkesini benimsemiş, sınavdan önce test soruları ile herhangi bir bilginin dışarıya sızması için her türlü önlemi almıştır.

Tablo 12- Hazırlanan soru sayıları

2018 Yılında hazırlanan ve denetimden geçen soru sayıları	
Yazılan Soru Sayısı	38.748
Gerçekleştirilen Denetim Sayısı	145.307
Testte Çıkan Soru Sayısı	9.111
İptal Edilen Soru Sayısı	0

2018 yılında 1765 akademik personel soru hazırlama ve denetlemede görev almıştır. Ayrıca, soru kalitesi ve çeşitliliğini artırmak için kurum içi ve kurum dışında çalıştaylar düzenlenmiştir.

Tablo 13- Çalıştay soru sayıları

	Çalıştay sayısı	Katılımcı sayısı	*Toplanan soru sayısı
Kurum Dışı	20	1046	15.250
Kurum İçi	47	192	1.170
Toplam	67	1.238	16.420

*Toplanan Soru Sayısı; Bilimsel Denetime alınmadan önceki toplam soru sayısını ifade etmektedir.

5.7. Araştırma Geliştirme Faaliyetleri (AR-GE)

Başkanlığımız, yeni sınav veya soru türleri ve puanlama yöntemleri olmak üzere, Başkanlığın faaliyet gösterdiği tüm alanlarda araştırmalar yapmak, yeni yöntem ve teknolojileri takip ederek bunları ülke koşullarına uyarlamak için projeler üretmektedir. 2018 yılında aşağıda yer verilen 3 proje başlatılmıştır.

- Tıpta Uzmanlık Sınavının Ulusal Çekirdek Eğitim Programına Göre Üst Düzey Bilişsel Becerileri Ölçebilecek Şekilde İçeriğinin Yapılandırılması Olağandışı Bulguların Tespit Edilmesine Yönelik Çalışma
- Merkezi Sınav Soru İptalleri ve Yargısal Süreçleri Kamu Kurumları ve Özel Kurumların Personel Alımı-Görevde Yükselme Uygulamalarının Analizi
- ÖSYM Sınavlarının Olağandışılık Analizlerinin Yapılması ve Raporlanması

Başkanlığımız 2018 yılında adayların ve kamu kurumlarının hizmetine sunmak için aşağıda yer alan sınavlara ilişkin değerlendirme raporlarını oluşturmuştur. Bu raporlar ÖSYM internet sayfasında yayımlanmaktadır.

Tablo 14- Sınav değerlendirme raporları

SIRA NO	SINAVIN ADI
1	2017 ALES Sonbahar Değerlendirme Raporu
2	2017 DGS Değerlendirme Raporu
3	Engeli/Sağlık Sorunu veya Özel Durumu Olan Adaylara Yapılan Sınav Uygulamaları
4	2018 MSÜ Değerlendirme Raporu
5	2017 TUS İlkbahar Değerlendirme Raporu
6	2017 e-YDS İngilizce Değerlendirme Raporu
7	2017 TUS Sonbahar Değerlendirme Raporu
8	2017 ÖABT Değerlendirme Raporu
9	2018 YKS Değerlendirme Raporu
10	2018 TUS İlkbahar Değerlendirme Raporu
11	2018 ALES/2 Değerlendirme Raporu

5.8. İç Denetim Faaliyetleri

12 Kasım 2018 tarihine kadar iki iç denetçinin görev yaptığı 2018 Yılı iç denetim faaliyetleriyle ilgili bilgiler özet halinde aşağıda belirtilmiştir:

5.8.1. Denetim Faaliyetleri

Programa alınan;

- Sınav Evrakı Depolama ve İmha Yönetim Süreci,
- BT Süreklilik Yönetim Süreci,
- MEB Başvuru Merkezi Yönetim Süreci,

denetim programları tamamlanmış, düzenlenen üç adet denetim raporunda tamamı üst yönetici tarafından kabul edilen çeşitli önem düzeylerinde toplam 20 adet bulgu ile 29 adet öneriye yer verilmiştir.

5.8.2. Danışmanlık Faaliyetleri

2018 yılında program dışı münferit görevlendirmelerle toplam 10 adet danışmanlık görevi verilmiştir. Yıl içerisinde tamamlanan görevler neticesinde oluşan görüş ve öneriler, düzenlenen 10 adet danışmanlık raporu ile üst yöneticiye sunulmuş olup söz konusu danışmanlık görevleriyle ilgili bilgiler aşağıdaki tabloda gösterilmiştir.

Konusu
Bir Sınav Koordinatörlüğünün hizmet gelirlerinden karşılanmak üzere araç alımı ve üniversiteye bedelsiz devri ile ilgili sorumluların tespiti ve rücu işlemleri.
2014 Yılı Kamu Personel Seçme Sınavı "KPSS-Lisans" sınavında görev ihmalı uygulanan bir görevliye yargı kararıyla ödenen tazminat işlemine neden olan sorumluların tespiti ve rücu işlemleri.
2015 Yılı Yüksek Öğretim Geçiş Sınavı "2015-YGS" sınavına giren engelli bir adaya yargı kararıyla ödenen tazminat işlemine neden olan sorumluların tespiti ve rücu işlemleri.
Sözleşmeli Sınav Hizmetleri Uzmanı pozisyonlarına yapılan atamaların yargı kararıyla önce iptal edilmesi, sonrada iptal işleminin iptal edilmesi nedeniyle kamu zararı oluşup oluşmadığı.
2014 Yılı Tıpta Uzmanlık Eğitimi Giriş Sınavına (2014-TUS İlkbahar) katılan ve sınavı geçersiz sayılan bir adaya yargı kararıyla ödenen tazminat işlemine neden olan sorumluların tespiti ve rücu işlemleri.
2006 Yılı Kamu Personel Seçme Sınavı yerleştirme dönemi; adayın yargı kararıyla yerleştirme işlemine neden olan sorumluların tespiti ve rücu işlemleri.
2013 ÖSYS yerleştirme dönemi; adayın yargı kararıyla yerleştirme işlemine neden olan sorumluların tespiti ve rücu işlemleri.
2003 Yılı Tıpta Uzmanlık Eğitimi Giriş Sınavı yerleştirme dönemi; adayın yargı kararıyla yerleştirme işlemine neden olan sorumluların tespiti ve rücu işlemleri.
2002 Yılı Kamu Personel Seçme Sınavı yerleştirme dönemi; adayın yargı kararıyla yerleştirme işlemine neden olan sorumluların tespiti ve rücu işlemleri.
2012 ÖSYS yerleştirme dönemi; adayın yargı kararıyla yerleştirme işlemine neden olan sorumluların tespiti ve rücu işlemleri.

5.8.3. İnceleme Faaliyetleri

2018 yılında program dışı münferit görevlendirme aşağıda bilgileri verilen 1 adet inceleme görevi gerçekleştirilmiştir.

Konusu
E- sınav şeklinde uygulanan Sayıştay Denetçi Yardımcılığı eleme sınavının ertelenmesine neden olan sorumluların tespiti.

5.8.4. İzleme Faaliyetleri

Geçmiş dönemlerde gerçekleştirilen iç denetim faaliyet sonuçlarına yönelik olarak 2018 Yılı İç Denetim Programı kapsamında yürütülen "Dayanıklı Taşınır Hurda Yönetim Süreci", "Yurt İçi Sınav Koordinatörlükleri Başvuru Merkezi Yönetim Süreci" ve "Yurt Dışı Sınav Koordinatörlükleri Başvuru Merkezi Yönetim Süreci" denetimlerine ait izleme süreçleri denetim kaynağı yetersizliği nedeniyle 2018 yılında tamamlanamamış olup, 2019 yılı denetim programında da izleme süreçlerine devam edilecektir.

Tablo 15- İç Denetim faaliyet dağılımı

Sıra	Faaliyet Türü	Program İçi		Program Dışı Gerçekleşen	Toplam	Başarı Oranı
		Planlanan	Gerçekleşen			
1	Denetim	5	3	--	3	% 60
2	Danışmanlık	--	--	10	10	% 100
3	İnceleme	--	--	1	1	% 100
4	İzleme	3	--	--	--	% 0

5.9. Hukuki Faaliyetler

ÖSYM teşkilatı içinde oluşturulan Hukuk MüşavirliĐi, 2018 yılında;

- Ölçme, Seçme ve YerleŐtirme Merkezi BaşkanlıĐının hukuki konularda danışmanlıĐını yapmak,
- Merkez aleyhine DanıŐtay, İdare Mahkemeleri ve Adli Yargı'da açılan iptal ve tazminat davalarının savunmalarını hazırlayarak, ilgili birimlerle gerekli yazıŐmaları yapmak ve davalarda Merkezi savunmak,
- Merkez aleyhine açılan idari yargı davaları ile ilgili olarak itiraz, temyiz ve kararın düzeltilmesi yollarının Bölge İdare Mahkemesi ve DanıŐtay nezdindeki aşamalarında gerekli savunmaları hazırlamak,
- Merkez adına DanıŐtay, İdare Mahkemesi ve Adli Yargı Mahkemelerinde dava açmak, davaları takip etmek ve sonuçlandırmak,
- Merkez adına konusu suç teşkil eden fiillere karşı suç duyurularında bulunmak ve takip etmek,
- Merkezin diĐer birimlerince danışılan konularla ilgili hukuki görüşler belirtmek,
- Merkezce yürütölen çalıŐmalarda ihtiyaç duyulduğunda ve görev verildiĐinde çalıŐmalara katılmak,
- Hukuk MüşavirliĐinin yıllık bütçe planlamasını yapmak, Bütçe Kanunu ile Hukuk MüşavirliĐine tahsis edilen ödeneklerin, 5018 sayılı Kamu Mali Yönetimi ve Kontrol Kanunu ve diĐer ilgili mevzuatta yer alan düzenlemelere uygun olarak harcamasını yapmak,
- Merkez aleyhine sonuçlanan davalarla ilgili yargılama giderleri, vekâlet ücreti ve tazminat bedellerinin ilgili bütçeden ödenmesini sağlamak, Merkezimiz lehine sonuçlanan davalarla ilgili olarak da Merkezimiz lehine hükmedilen alacak kalemlerini tahsil etmek,

gibi görevleri yerine getirmiŐtir.

Hukuki konularda dosya sayısı;

• DanıŐtay ve Mahkemeler	1.455
• Ağır ceza Mahkemeleri	7.975
• Hukuk Mahkemeleri	140
• İş Mahkemeleri	62
• Cumhuriyet Savcılıkları	1.687
• Suç Duyuruları	46
• Kamu DenetçiliĐi Kurum	230
• TBMM Dilekçe Komisyonu	5
• Soru önergesi	25

5.10. Basın ve Halkla İliŐkiler

2018 yılı BaşkanlıĐımıza gelen bütün bilgi edinme talepleri ilgili birimler tarafında cevaplandırılmıŐtır.

Toplam bilgi edinme sayıları:

- CumhurbaşkanlıĐı Halkla İliŐkiler İletişim Merkezi (CİMER) : 22.927,
- Başbakanlık (BİMER) : 8.368,
- ÖSYM Bilgi Edinme : 8.866,

Olmak üzere 2018 yılı toplam 40.161 başvuru gelmiŐtir.

5.11. Destek Hizmetleri

Destek hizmetleri kapsamında 2018 yılında;

5.11.1. İdari İşler Hizmetleri

- Makine-teçhizat ve cihazların yıllık bakım ve onarım hizmetleri,
- Taşıtların bakım ve onarımının yaptırılması, yedek parçalarının temini,

- Merkezimizin ihtiyaç duyduğu kırtasiye ve küçük büro araç ile gereçleri temin edilmesi,
- Yangından korunma hizmetleri ile ilgili olarak Merkezimizin tüm birimleri için yangın söndürme cihazları doldurulması ve bakımlarının yaptırılması işlemlerinin yapılması,
- Yaklaşık maliyet hazırlanması ile ihale öncesi - sonrası süreçlerinde gerekli yazışma ve hazırlıkların yapılması,
- Merkezimizin ihtiyaç duyduğu temizlik, güvenlik, teknik destek ve akaryakıt ihtiyaçlarını temin edilmesi,
- Çalışanlarının yemek hizmetlerinin sağlanması,
- Merkezimiz bünyesinde sürekli işçi kadrosunda çalışanların maaş tahakkukları, SGK işlemleri, ücret bordrolarının hazırlanması,
- Merkezimize ait tüm binaları bakım/onarımını yapılması,
- Binaların su, elektrik, ısınma, aydınlatma, haberleşme doğalgaz ve alt yapı (kanalizasyon) hizmetlerini yürütülmesi,
- Binaların iç-dış temizlik işleri ve ilaçlama işlerinin yürütülmesi,
- Başkanlığımızın Merkez, İstanbul, İzmir ve Çetin Emeç Hizmet binalarının fiziki ortamda güvenliğinin sağlanması,
- Dayanıklı ve tüketim malzemelerinin depolanması ile malzemelerin birimlere dağıtımı,
- Merkezimizin iş sağlığı ve güvenliği kapsamında risk analizlerinin yaptırılması, acil durum eylem planının hazırlanması ve gerekli eğitimlerinin verdirilmesi,
- Merkez bina, depolama alanları ve diğer hizmet alanlarının güvenlik hizmetleri,

yerine getirilmiştir.

5.11.2. Gelen Evrak Hizmetleri

2018 GELEN EVRAK GELİŞ TÜRÜ ÇİZELGESİ						
AY	POSTA	E-MAİL	BİMER	KEP	ELDEN	TOPLAM EVRAK KAYIT
OCAK	3309	1	0	32	371	3.713
ŞUBAT	3.783	2	2	106	274	4.167
MART	8.769	4	0	199	882	9.854
NİSAN	3.249	2	0	161	369	3.781
MAYIS	5.208	0	1	160	463	5.832
HAZİRAN	3.940	0	0	209	433	4.582
TEMMUZ	5.003	3	0	85	751	5.842
AĞUSTOS	5.332	106	0	77	946	6.461
EYLÜL	8.546	85	0	88	1.107	9.826
EKİM	3.541	7	0	106	145	3.799
KASIM	2.401	9	0	126	235	2.771
ARALIK	2.847	8	0	163	274	3.292
TOPLAM	55.928	227	3	1.512	6.250	63.920

5.11.3. Giden Evrak Hizmetleri

2018 GİDEN EVRAK			
AY	EBYS	ELDEN, EBYS DAĞITIM VE TOPLU KARGO	TOPLAM GİDEN EVRAK
OCAK	1.125	722	1.847
ŞUBAT	438	307	745
MART	15.02	"	4.347
NİSAN	955	9.506	10.461
MAYIS	1.505	7.125	8.630
HAZİRAN	1.782	5.300	7.082
TEMMUZ	2.715	638	3.353
AĞUSTOS	4.187	60	4.247
EYLÜL	7.873	2.547	10.420
EKİM	2.008	2.346	4.254
KASIM	1.695	1.419	3.114
ARALIK	1.654	981	2.635
TOPLAM	27.439	33.696	61.135

Ayrıca PTTKEP ortamında 160 adet evrak gönderimi gerçekleştirilmiştir.

5.12. Yayınlar

Başkanlığımız, adayların ihtiyaç duyduklarında yararlanmaları amacıyla, gerçekleştirdiği sınavlara ilişkin kılavuzları ve sayısal verileri de içeren raporlar hazırlamakta ve ÖSYM resmi internet sayfasında yayınlamaktadır.

5.13. Süreçler, Usuller, Talimatlar

Merkezimiz tarafından yürütülen hizmetlerin daha etkin ve zamanında yerine getirilmesine ilişkin hazırlanan süreç, usuller ve talimatlar aşağıda yer almaktadır.

Açık Uçlu Sınav Değerlendirme Talimatı
Aday Atama Süreci
Aday İtiraz Yönetim Süreci
Adayların İkinci Tercihine Atanması Talimatı
Adayların Sınavlarını Geçersiz Sayan Durumlara İlişkin Yönerge
Basın-Yayın Kuruluşları Tarafından Sınav Günü Haber Amaçlı Görüntü Alınması ve Fotoğraf Çekilmesine İlişkin Usul ve Esaslar
Başvuru Merkezleri Yönetim Süreci
Cevap Kâğıdı Basımı ve Onayı Süreci
Çağrı Merkezi Yönetim Süreci
Ek Atama Talimatı
Elektronik Sınav Kapalı Dönem Uygulaması Talimatı
Elektronik Sınav Yönetim Süreci
Görevli Ödemeleri Süreci
Hizmet İçi Bilişim Destek Süreci
İhbar Değerlendirme Süreci
İşten Ayrılma ve İlişik Kesme İşlemleri Yönetim Süreci
Kapalı Dönem Dışından Personel ile Sınav Evrakı Yükleme Talimatı
Kapalı Dönem Sınav Evrakı Hazırlama Süreci
Kurum Dışına Sınav Evrakı Gönderme Talimatı
Kurum ve/veya Kurum Personeline Gelen Evrak Ve Kargo Teslim Alma Talimatı
Optik Okuma ve Sonuç Açıklama Süreci
Ön İnceleme Raporu Hazırlama Usul ve Esaslarına İlişkin Talimat
ÖSYM Alan Sınavı Oluşturma Talimatı
ÖSYM Başkanlığı İç Denetim Yönergesi
ÖSYM Başkanlığı İzin Yönergesi
ÖSYM Başkanlığı Sınav Koordinatörlükleri ve Başvuru Merkezlerinin Çalışma Usul ve Esasları ile Yurtdışı Sınavlar Hakkında Yönerge
ÖSYM Başkanlığı Tarafından Yaptırılan Proje, Araştırma ve İncelemeler ile Hazırlatılan Bilimsel Raporlar Karşılığında Yapılacak Ödemelere İlişkin Usul ve Esaslar
ÖSYM Başkanlığı Tarafından Yaptırılan Proje, Araştırma ve İncelemeler İle Hazırlatılan Bilimsel Raporlara İlişkin Yönerge
ÖSYM Bina Bilgi Kontrol ve Güncelleme Talimatı
ÖSYM Birim Sekreterlerinin Görev ve Sorumlulukları Hakkında Talimat
ÖSYM Çalışma Alanlarında Güvenlik Tedbirleri Uygulama Talimatı
ÖSYM Duyurularının Hazırlanması ve Yayınlanması Talimatı
ÖSYM Genişletilmiş Koordinasyon Kurulu (Gkk) Çalışma Usul ve Esasları
ÖSYM Harcama Yönergesi
ÖSYM İmza Yetkileri Yönergesi
ÖSYM Kılavuz Hazırlama Süreci
ÖSYM Koordinasyon Kurulu (OKK) Çalışma Usul ve Esasları
ÖSYM Kurum İçerisindeki Araçların Kullanım Talimatı
ÖSYM Kurum İçi Seminerlerin Yönetilmesi Talimatı
ÖSYM Merkez Binası ve Tesislerine Giriş Çıkış Kontrol Talimatı
ÖSYM Merkez Görevlileri Atamasında Görevli Sayılarının Belirlenmesi Talimatı
ÖSYM Ön Malî Kontrol İşlemleri Yönergesi
ÖSYM Protokol Hazırlama ve İmzaya Sunma Talimatı
ÖSYM Sağlık Durumu İnceleme ve Değerlendirme Talimatı
ÖSYM Sınav Adaletini ve Güvenliğini İzleme Ve Denetleme Kurulu Talimatı
ÖSYM Sınav Merkezlerinin Belirlenmesine İlişkin Yönerge
ÖSYM Sınav Uygulama Yönergesi
ÖSYM EKPSS Sınav Uygulama Yönergesi
ÖSYM Strateji Planlama Süreci
ÖSYM Veri Tabanında Bulunan Verilerin Diğer Kişi, Kurum ve Kuruluşlar ile Paylaşımına Yönelik Usul Ve Esaslar
ÖSYM Yardımcılı Engelli Gözetmen (Okuyucu-İşaretleyici) Görevlileri için İşaretleme ve Soru Okuma Yönergesi
ÖSYM Birimler Arası Koordinasyon Kurulu (BKK) Çalışma Usul ve Esasları
ÖSYM Sözleşmeli Personel Disiplin Yönergesi
Sağlık Sorunu Olan Adaylar için Sınav Yönetim Süreci
Sınav Binaları Yönetim Süreci
Sınav Değerlendirme ve Sonuç Açıklama Süreci
Sınav Evrakı Güncelleme Talimatı
Sınav Evrakı İnceleme ve Değerlendirme Komisyonu Çalışma Talimatı

Sınav Evrakı Teslim Alma Ayırıştırma ve Tarama Süreci
Sınav Görevlileri Tanımlama ve Atama Süreci
Sınav Görevlilerinin Sınav Kurallarına Aykırılık Teşkil Eden Fiilleri ve Uygulanacak İdari Yaptırımlar Hakkında Yönerge
Sınav Hazırlama Koordinatörlerinin Görevleri Talimatı
Sınav Hazırlama Süreci
Sınav Koordinatörlükleri ve İlişkilerinin Yönetilmesi Süreci
Sınav Merkezi ve Başvuru Merkezi İnceleme Talimatı
Sınav Ücretlerine İlişkin Usul ve Esaslar
Sınav Yürütme Süreci
Sınav Başvuruları Alma Süreci
SKK, MSKK Çalışma Usul ve Esasları
Sonuç Açıklama ve Yerleştirme Sonrası Veri Hazırlama ile Bu Verilerin Paylaşımına İlişkin Talimat
Soru Hazırlama ve Bilimsel Denetleme Süreci
Soru Hazırlama, Geliştirme ve Sınav Oluşturma Çalışmalarına Katılan Personel İle Yakınlarının Sınava Girmeleri Halinde Uygulama Talimatı
Soru Kitapçığının ve/veya Cevap Kâğıdının Adaylar Kurumlar Tarafından İncelenmesine İlişkin Talimat
Stratejik Plana Dayalı Performans İzleme Süreci
Süreç Hazırlama Uygulamaya Alma ve İyileştirme Yönergesi
Türkiye Büyük Millet Meclisi'nce Gönderilen Soru Önergelerinin Cevaplanması Usulüne İlişkin Talimat
Yabancı Dil Sınavlarının Eşdeğerliklerini Belirleme Yönergesi
Yazılı Sınav Değerlendirme Talimatı
Yedek Sınav Evrakı Yönetim Talimatı
YGS Güvenlik Uygulamaları Talimatı
Yiyecek Yardımı Ve Yemek Servisi İşlem Yönergesi

5.14. Toplantı ve organizasyonlar

Başkanlığımızda sınav öncesi yeni kuralların açıklandığı ve sınav sonrası sahada oluşan olumsuzlukların paylaşıldığı ve değerlendirildiği, Sınav Koordinatörleri, Yöneticiler ve ilgililerle toplantılar düzenlenmektedir. Bu toplantılar bir sonraki sınavlarda alınacak tedbirler hususunda önemlidir. Ayrıca ölçme ve değerlendirme konularına yönelik yurtdışı konferanslara katılım sağlanmıştır. 44 ÖSYM Yönetim Kurulu Toplantısı, 1969 kişinin katılımı sonucu 12 adet Sınav Evrakı Koruma Görevlileri ve Sınav Evrakı Nakil Görevlileri toplantıları gerçekleştirilmiştir.

Tablo 16- Toplantı ve organizasyonlar

Faaliyet Adı
ETS
ALTE (Konferans)
EQUALS (Konferans)
YDYO Yöneticileri (Konferans)
Forum on Assessment Issues (Forum)
2018 YKS Öncesi Sınav Koordinatörlük Eğitimi (Kütahya-Kâhta/Adıyaman-Viranşehir/Şanlıurfa-Vezirköprü/Samsun)
2018 Sınavları Görme Engelli veya Engelinden Dolayı Okuyucu yardımı talep eden adaylara yönelik Okuyucu/İşaretleyici Eğitimi (Antalya ve Kahramanmaraş)

6. Yönetim ve İç Kontrol Sistemi

Bütçe tertipleri itibarıyla harcamalar düzenli olarak Strateji Geliştirme Daire Başkanlığınca hem talep hem de ödenek durum bazında takip edilmiş ve yıl içinde ekleme, aktarma, serbest bırakma işlemleri yapılmıştır.

Ön Mali Kontrol kapsamında; yapılan ihalelere ilişkin İhale İşlem Dosyaları incelenmekte ve satın alma ve hak ediş işlemleri ödeme yapılmadan önce kontrole tabi tutulmaktadır. Ayrıca Başkanlık makamı onayı ile İç Denetim Birimi harcama birimlerinin iş ve işlemlerini denetlenmektedir. Bu kapsamda, Arşivleme Yönetim Süreci İşlemleri ve İç Kontrol izleme ve Değerlendirme Süreci İşlemleri denetime alınmıştır.

Başkanlığımızın, İç Kontrol Eylem Planı denetim sonucu revize edilmesi gerekliliği raporlanmış ve değerlendirmeye alınmıştır.

II. AMAÇ VE HEDEFLER

A. İDARENİN AMAÇ VE HEDEFLERİ

AMAÇ 1-

Geçerli, güvenilir ve adil sınav hizmetleri sunmak

ÖSYM, üniversitelere öğrenci seçmek ve yerleřtirmek amacıyla kurulmuřtur. Ancak zaman içerisinde öğrenci seçiminin yanı sıra, kamu kurumlarına personel seçimi ve farklı meslek gruplarına yönelik birçok sınavın yapılması görevi de ÖSYM'ye verilmiřtir.

Ülkemizin üretimine katkı sağlayacak, kamu ve özel sektörde iş gücüne katılacak bireylerin yeteneklerine uygun olarak belirlenmesi, kısıtlı kaynakların etkin şekilde kullanılması için önem taşımaktadır. Kaynakların verimli şekilde kullanılması, ancak sunulan hizmetlerin adil, güvenilir ve etkin olmasına baėlıdır. Yükseköğretimde öğrenim göreceğ bireylerin, yetkinlik düzeylerini en iyi şekilde belirleyecek sınavlarla seçilmesi, bu bireylerin yükseköğretim kurumlarından mezun olduklarında kamu ve özel sektörde daha iyi hizmet vermelerini sağlayacaktır.

ÖSYM ülkemizin bu ihtiyacını yerine getirmek için geçmişten edindiđi tecrübeleri kullanarak sınav türlerini ve süreçlerini gözden geçirmek yoluyla iyileřtirmeler yaparak sağlamıřtır. Bundan sonra da yapacağı çalışmalar ile soru temini, ölçme ve deėerlendirme yöntemleri, güvenlik uygulamaları, görevli seçimi ve eğitimleri ile elektronik sınav ve biliřim alt yapısındaki iyileřtirmeleri sürdürerek, bireylerin hak ve adalet ölçüsünde seçilmesine katkı sağlamayı amaç edinmiřtir.

HEDEF 1

Geçerli, güvenilir ve adil sınav hizmetleri sunmayı sağlayacak sorular üretmek ve test güvenliđini sağlamak

STRATEJİLER	
Sınav sorularının öğrenme kazanımlarına/yeterliliklerine dayanması, her alanda akademik ve uzman personel çeřitliliđinin artırılması	
Soru yazarı ve denetmenlerinin soru yazma ve soru denetimi niteliklerini geliřtirmek için eğitimlerin düzenlenmesi	
Ölçme, seçme ve yerleřtirme konusunda çalıştaylar yapılması, ulusal ve uluslararası bilimsel çalışmalara katılım sağlanması, proje ve incelemelerin desteklenmesi ile sınavların deėerlendirilmesine yönelik bilimsel rapor hazırlanması	
Test güvenliđini sağlamaya yönelik sınav sonrası yapılan analizlerin geliřtirilmesi	

PERFORMANS ÖLÇÜTLERİ	
1	Bir önceki yıla göre hazırlanan soru sayılarındaki artış oranı
2	İptal edilen soru sayısının bir önceki yıla göre azalış oranı
3	Her alanda görevlendirilen akademik ve uzman personel sayısı
4	Soru yazarı ve denetmenlerine verilen eğitim sayısı
5	Ölçme, seçme ve yerleřtirme süreçlerinin iyileřtirilmesine yönelik her yıl en az 1 adet araştırma geliřtirme projesinin sonlandırılması
6	Yılda en az 2 ulusal ve uluslararası bilimsel çalışmalara katılımın sağlanması
7	Ölçme, seçme ve yerleřtirme konularına yönelik yapılan çalıştay sayısı
8	Sınavların analizlerine yönelik en az 5 deėerlendirme raporu hazırlanması
9	Her yıl en az 10 sınavın olaėandıřılık analizlerinin yapılması

HEDEF 2***Bütün sınav merkezlerinde, aynı sınav güvenliĐi ve sınav standartlarını oluşturmak***

STRATEJİLER	
Sınav yapılacak en uygun binaların tespiti ve Sınav binalarının güncelliĐinin saĐlanması için ulusal sınav binası veri tabanının oluşturulması	
Sınav kuralları ve güvenlik uygulamalarının tüm görevlilerce benimsenmesi ve uygulanmasını saĐlamak için uzaktan ve yüz yüze eğitim çalışmalarının yapılması	
YKS Sınavlarında sınav yapılan bütün bina ve salonlarda görüntü kayıt uygulamasını saĐlayacak alt yapının kurulması	
Ulusal biyometrik kimlik tespit sistemleri ile uyum saĐlamak için gerekli çalışmaların yapılması	

PERFORMANS ÖLÇÜTLERİ	
1	Güncelleme yapılan sınav binası oranı
2	Sınav görevlileri ile yapılan çalıştay sayısı ve katılımcı sayısı
3	Sınav kuralları ve güvenliĐi konusunda eğitim alan görevli sayısı
4	Bir önceki yıla göre görevli uygulamalarındaki toplam görevli içindeki hata oranı
5	Bina ve salonlarda görüntü kayıt uygulamasında meydana gelen artış oranı
6	E-sınav binalarında kimliĐi şüpheli aday uygulamasında biyometrik tespit sistemlerinin 2018 yılı içerisinde devreye alınması
7	Mobil ve sabit biyometrik sistem kurulan sınav merkezi oranı

HEDEF 3***Elektronik sınav hizmeti veren sınav merkezlerinin sayısını artırmak ve her türlü ölçme yapabilecek alt yapıyı 5 yıl içerisinde kurmak***

STRATEJİLER	
Elektronik sınav uygulamalarında farklı formatlar (video, resim, ses dosyası vb.) içeren soruların kullanılması	
Sabit sınav merkezlerine baĐlı kalmaksızın elektronik ortamda sınav yapmaya uygun sistemin ve alt yapının oluşturularak yaygınlaştırılması	

PERFORMANS ÖLÇÜTLERİ	
1	Elektronik olarak uygulanan sınav sayısının 2 katına çıkarılması
2	Elektronik olarak uygulanan sınav çeşitliliĐinin 5 katına çıkarılması
3	E-sınav Merkez sayısının 2 katına çıkarılması

HEDEF 4***Engeli/SaĐlık Sorunu ve Özel Durumu Olan Adaylara Uygulanan Sınavlarda hizmet kalitesini artırmak***

STRATEJİLER	
Engeli/SaĐlık sorunu ve özel durumu olan adaylara yönelik sınav yapılan il sayısının artırılması	
Engeli/SaĐlık sorunu ve özel durumu olan adayların sınavlarında okuyucu ve işaretleyici olarak görevlendirilecek görevli havuzlarının güncellenmesi	
Engeli/SaĐlık sorunu ve özel durumu olan adaylara yönelik engel türleri göz önünde bulundurularak sınav uygulamalarının geliştirilmesi	

PERFORMANS ÖLÇÜTLERİ	
1	2018 yılından itibaren engeli/sağlık sorunu ve özel durumu olan adaylara yönelik 81 ilde Jammer ile sınav yapılan sınav binaları oluşturulması
2	Okuyucu yardımı alan engelli adaylar için okuyucu havuzunda yer almasına karar verilen görevlilerin 2022 yılına kadar eğitimlerinin tamamlanarak görevli havuzunun güncellenmesi
3	Engeli/sağlık sorunu ve özel durumu olan adaylara uygun koşullarda yapılan geliştirilmiş sınav sayısı

HEDEF 5

Aday bilgilendirme ve eğitim –yönetim sistemini geliştirmek

STRATEJİLER	
Adayların sınav ve sınav uygulamalarıyla ilgili doğru bilgiye en kolay ve yaygın vasıtalar aracılığıyla ulaşmasının sağlanması	
Adayların kendilerine en yakın, kolay ulaşılabilir sınav binalarına atanmalarını sağlayacak bilişim alt yapısının kurulması	
Sınav binasına adresini kolayca bulmasını sağlayacak mobil uygulamaların devreye alınması	

PERFORMANS ÖLÇÜTLERİ	
1	Her yıl Yükseköğretim Kurumları Sınavına (YKS) ilk defa girecek adaylara Aday El Rehberi gönderme sayısı
2	Başvuru ve sınav öncesi adaylara ve görevlilere yönelik ÖSYM İnternet sayfasında ve ulusal basında yayınlanan bilgilendirme sayısı
3	Aday memnuniyet oranı
4	Mobil uygulama indirme sayısı

HEDEF 6

Herkes için her yerde olmak

STRATEJİLER	
Adayların sınava ulaşmak için sarf ettiği zaman ve ekonomik kayıpları en aza indirmek için koordinatörlüklerle dinamik çalışma sürecini başlatmak	

PERFORMANS ÖLÇÜTLERİ	
1	ALES yapılan il sayısını 81 ile çıkarılması
2	DGS yapılan il sayısını 81 ile çıkarılması
3	Engeli/sağlık sorunu olan adaylara yönelik jammerlı sınav yapılan sınav merkezini 81 ile çıkarılması
4	Sınav Merkezi sayısının %10 artırılması

AMAÇ 2-

Kurumsal kapasiteyi geliştirmek

ÖSYM personelinin bilgi yoğun çalışıyor olması nedeniyle ile sürekli kendilerini geliştirmeleri, ilgi alanlarındaki güncel gelişmeleri takip etmeleri gerekmektedir. Bu nedenle entelektüel birikimi yüksek bireylerden oluşan bir kurum olması önem arz etmektedir.

Günümüzde bilgi otomasyonu, yönetim bilişim sistemleri, karar destek sistemleri gibi sistemler kurumların verimliliklerini önemli oranda artırmaktadır. Bu alanda yapılacak yatırımlar ile ÖSYM modern ve güvenli bilişim teknolojisini yenileyerek yoluna devam edecektir.

HEDEF 1**Organizasyon yapısı ile fiziki ve teknik altyapıyı güçlendirmek**

STRATEJİLER	
	İnsan kaynakları kapasitesi ile mesleki yetkinliğin güçlendirilmesi
	Başkanlık, Koordinatörlük ve E-Sınav Merkezinin, bilişim teknolojileri, makine teçhizat ve güvenlik alt yapısının güçlendirilmesi
	Sınav görevlileri ile ilgili iyileştirmeler yapılması
	Aday ve görevlileri bilgilendirme hizmetlerinin etkin bir şekilde yürütülmesi

PERFORMANS ÖLÇÜTLERİ	
1	Yapılan hizmet içi eğitim sayısı ve katılan personel sayısı
2	Yatırım giderlerinin yönetim giderleri içerisindeki oranı
3	Sınav görevli ücretlerinin sınav sonrasında en geç 1 hafta içerisinde ödenmesi
4	Çağrı merkezine gelen ve cevaplanan çağrı sayısının %100'e çıkarılması
5	2018 yılı sonuna kadar, görevli atama, ödeme ve görevli ihmalleri sisteminin aynı sistem üzerine entegre edilmesi

HEDEF 2**Marka değerini geliştirilmesi**

STRATEJİLER	
	Paydaşlardan alınan öneriler doğrultusunda, sınav süreçlerinin iyileştirilmesi, yapılan çalışmalardan bu kesimlerin haberdar edilmesi ve farkındalığın artırılması
	Ölçme ve değerlendirme süreçlerinin iyileştirmesi ve geliştirmesi için kurum dışı temsiliyeti yüksek bir çalışma grubunun oluşturulması
	Bilişim altyapısı güvenliğini sürekli üst seviyede tutulması
	Bilgi güvenliği yönetim sistemlerinin, uluslararası standartlarda hizmet vermesini sağlamak
	Uluslararası kabul gören sınav merkezi olmak için çalışmalar yapmak
	Adaylar, sınav talep eden kurumlar ve sınav görevlilerine yönelik saha taramaları yapmak

PERFORMANS ÖLÇÜTLERİ	
1	Alınan önerilerin karşılama sayısı
2	Bilgilendirmeye yönelik yapılan faaliyet sayısı
3	Ölçme ve değerlendirme süreçlerinin iyileştirme ve geliştirmesine yönelik en az 10 toplantı yapılması
4	Yılda yapılan sızma (Penetrasyon) test sayısı ve kod analizi sayısı
5	Bilgi Güvenliği ve Yönetimi, Ölçme ve Değerlendirme ile Sınav Hizmetleri süreçlerinde 27001 kalite standartlarının gerçekleştirilmesi
6	ISO 9001 kalite yönetim sistemi standartlarının gerçekleştirilmesi
7	Yapılan sınavların en az bir tanesinin uluslararası eşdeğerliliğinin sağlanması
8	Sınava katılan yabancı uyruklu sayısı
9	Uluslararası işbirliği sayısı
10	Çağrı merkezleri yoluyla yapılan anket sayısı
11	Aday, görevli ve Kurumlara yönelik yapılan anket sayısı

B. TEMEL POLİTİKALAR VE ÖNCELİKLER

ÖSYM'nin temel amacı, kendisine kanunla verilmiş olan; üniversitelere öğrenci seçme ve yerleőtirme, kamu kurum ve kuruluşları için personel seçme, görevde yükselme, yabancı dil bilgisi seviyesini belirleme ve tıpta uzmanlık eğitimi için seçme ve yerleőtirme, lisansüstü eğitim için seçme ve yabancı dil sınavlarını, bilimsel ölçme ve deđerlendirme tekniklerini kullanarak gerçekleőtirmektedir.

Soruların hazırlanmasının ve sınavların güvenlik önlemleri altında herhangi bir aksamaya meydan verilmeden uygulanması için her türlü tedbir alınmıştır.

III. FAALİYETLERE İLİŐKİN BİLGİ VE DEĐERLENDİRMELER

A. MALİ BİLGİLER

1. 2018 Yılı Bütçe Uygulama Sonuçları

Gelir

2018 yılında Yükseköğretim Kurumları Sınavları (TYT-AYT-YDT), Kamu Personeli Seçme Sınavı (KPSS), Tıpta Uzmanlık Eğitimi Giriş Sınavı (TUS), Yabancı Dil Bilgisi Seviye Tespit Sınavı (YDS), Akademik Personel ve Lisansüstü Eğitimi Giriş Sınavı (ALES), Dikey Geçiş Sınavı (DGS) ve Kurum Sınavları, e-sınavlar için adaylardan alınan sınav ücretleri ÖSYM'nin parasal kaynağını oluşturmuştur.

Tablo 17- 2017-2018 yılları gerçekleşen gelir

	2017 Yılı Gerçekleşen	2018 Yılı Gerçekleşen
Faaliyet Gelirleri	514.702.146,00	720.037.850,69
Mevduat Faizi	9.643.255,35	15.208.006,00
Diđer Çeřitli Gelirler	1.422.880,00	2.121.591,57
Toplam	525.768.281,35	737.367.448,26

Tablo 18- 2017-2018 yıllarında sınavlara başvuran aday sayıları

	2017 Yılı Aday Sayıları	2018 Yılı Aday Sayıları
Aday sayıları	8.301.645	10.842.266

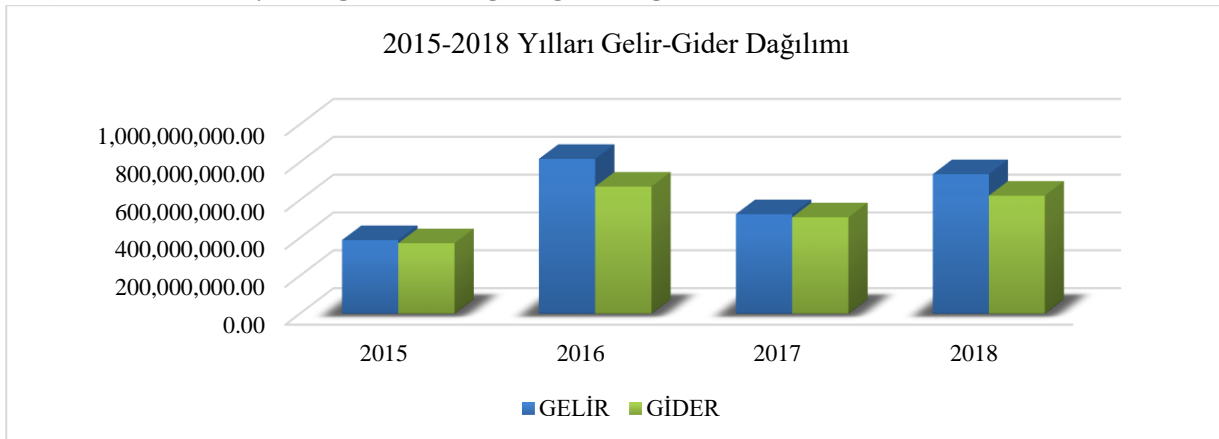
Gider

2018 yılı gider bütçesi, yıl içinde yapılan tüm sınavlarda kullanılan testlerin hazırlanması, gizlilik esasına uyularak soru kitapçıklarının basılması, paketlenmesi, nakliyesi, sınav uygulamalarına ilişkin her türlü organizasyon, sınav sonuçlarının deđerlendirilmesi ve adaylara duyurulması vb. cari harcamalar ile yatırım harcamalarını kapsamaktadır.

Tablo 19- 2015-2018 yılları gelir gider dağılımları

	2015	2016	2017	2018
GELİR	388.834.089,34	817.754.468,25	525.768.801,20	737.367.448,26
GİDER	372.435.173,31	671.454.390,57	509.004.876,90	623.578.517,32

Grafik 4- 2015-2018 yılları gerçekleşen gelir-gider dağılımı



Tablo 20- Gelir-Gider uygulama tablosu

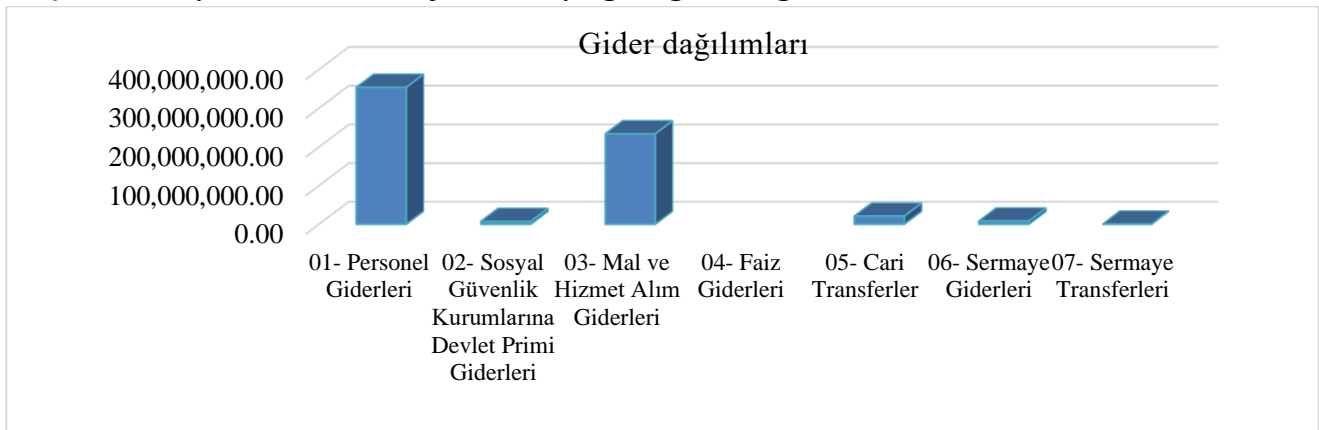
2018 YILI ÖZET GELİR GİDER UYGULAMA TABLOSU					
GELİR			GİDER		
Hesap No	Açıklama	TL	Hesap No	Açıklama	TL
800	KDV Dâhil Gelir	737.367.448,26	830	KDV Hariç Gider	623.578.517,32
391	Hesaplanan KDV Hesabı	115.453.625,50		KDV Hariç Toplam Gider	623.578.517,32
	KDV Hariç Toplam	621.913.822,76			
	Olumlu/olumsuz fark	-1.664.694,56			

2. Temel Mali Tablolara İlişkin Açıklamalar

Başkanlığımızın tüm personel, cari ve yatırım giderleri adaylardan toplanan sınav ücretleri ile bu ücretlerin nemalandırılmasından elde edilen kaynaklardan karşılanmaktadır. Kurumun başlangıç ödenekleri, Orta Vadeli Mali Plan kapsamında, Maliye Bakanlığı ve Kalkınma Bakanlığı ile yapılan değerlendirmelerle son haline gelmekte ve TBMM’de yapılan görüşmeler üzerine kanunlaşmaktadır. Başkanlığımızın yıl içerisinde gerçekleştirdiği sınavlar ve aday sayıları tahmine dayalıdır, dolayısıyla tahmini sayılar ile gerçekleştirmeler arasında sapmalar oluşmaktadır. Yılsonunda gelir ile gider arasında olumlu bir fark gerçekleşmiş ise bu tutar ÖSYM hesaplarında nemalandırılmakta ve sonraki yıl ihtiyaç olması halinde kullanılmaktadır.

Tablo 21- Ekonomik sınıflandırmaya göre gider dağılımı

Açıklama	K.B.Ö	Eklene	Düşülen	Toplam Ödenek	Harcama
01- Personel Giderleri	333.534.000,00	25.845.950,00	0,00	359.379.950,00	353.733.140,16
02- Sosyal Güvenlik Kurumlarına Devlet Primi Giderleri	2.662.000,00	4.645.500,00	0,00	7.307.500,00	7.128.216,50
03- Mal ve Hizmet Alım Giderleri	198.462.000,00	85.978.300,00	5.754.000,00	278.686.300,00	233.948.317,95
04- Faiz Giderleri		0,00	0,00		
05- Cari Transferler	615.000,00	20.147.000,00	0,00	20.762.000,00	20.750.646,84
06- Sermaye Giderleri	2.277.000,00	20.420.000,00	0,00	22.697.000,00	8.018.195,87
07- Sermaye Transferleri	0,00	0,00	0,00	0,00	0,00
Toplam	537.550.000,00	157.036.750,00	5.754.000,00	688.832.750,00	623.578.517,32

Grafik 5-2018 yılı ekonomik sınıflandırmaya göre gider dağılımı

2.1. Personel Giderleri: 353.733.140,16 TL

Personel Maaşları: 38.959.518,82 TL,

Ayrıca, Yükseköğretim Kurumları Sınavları (TYT-AYT-YDT), Kamu Personeli Seçme Sınavı (KPSS), Tıpta Uzmanlık Eğitimi Giriş Sınavı (TUS), Yabancı Dil Bilgisi Seviye Tespit Sınavı (YDS), Akademik Personel ve Lisansüstü Eğitimi Giriş Sınavı (ALES), Dikey Geçiş Sınavı (DGS), Elektronik Yabancı Dil Sınavları (e-YDS), Dış Hekimliğinde Uzmanlık Eğitimi Giriş Sınavı (DUS), Tıp Doktorluğu Alanı İçin Seviye Tespit Sınavı (STS-Tıp Doktorluğu) ile Kurum Sınavlarında görev alan Bina Sınav Sorumlusu, Bina Yöneticisi, Salon Başkanı, Gözetmen, Hizmetli, Emniyet Görevlisi, Yöre dışı ÖSYM Temsilcileri ve diğer görevliler için: 305.647.811,59 TL,

Soru hazırlama ve denetim giderleri için: 8.889.101,31 TL,

Araştırma ve Geliştirme faaliyetleri kapsamında: 236.708,44 TL,

ÖSYM bütçesinden görevlilerin banka hesaplarına aktarılmak suretiyle ödenmiştir.

01-Personel Giderleri tertibi sapma nedeni; taşeron işçi kapsamında çalıştırılan personelin kadroya alınması ve başkanlığımızın yıl içerisinde gerçekleştirilecek sınavları ve aday sayılarını tahmini olarak belirlemesidir. Beklenen aday sayısı üzerinde sınavlara başvurunun artması görevli sayılarını da etkilemektedir. Tahmini olarak belirlenen personel maaşları ve sınavlarda görevlendirilen görevli ücretleri ödemelerine %7,749 oranında artış yapılarak gider gerçekleştirilmiştir.

2.2. Sosyal Güvenlik Kurumlarına Devlet Primi Giderleri: 7.128.216,5 TL

Merkezimiz personelinin Sosyal Güvenlik Kurumlarına ödenen primlerini kapsamaktadır.

02- Sosyal Güvenlik Kurumlarına Devlet Primi Giderleri tertibi sapma nedeni; taşeron işçi kapsamında çalıştırılan personelin kadroya alınması ve farklı harcama birimlerinin ödeneği yetersiz kalmasından kaynaklı ilgili tertibe ödenek kaydı yapılmış harcanmayan ödenek yılsonunda iptal edilmiştir.

2.3. Mal ve Hizmet Alımları: 233.948.317,95 TL.

Bu harcamanın büyük bir kısmı, gizlilik esasına uyularak sınavlarda testlerin baskıya hazırlanması, soru kitapçıklarının basılması, paketlenmesi, adayların kullanımına sunulan kalem, silgi, kalemtıraş malzemeleri, kamera kayıtları, sınav merkezlerinin online izlenmesi, nakliye, sınav uygulamalarına ilişkin her türlü organizasyon, sınav sonuçlarının değerlendirilmesi ve adaylara duyurulması gibi cari harcamalardır.

03- Mal ve Hizmet Alımları tertibi sapma nedeni; sınav organizasyonu kapsamına gerçekleştirilen sınavlarda yeni sınavlar, aday sayısındaki artışlar, hukuki süreçlerde ödenen tazminatlar nedeniyle gelir-gider artışları gerçekleşmiştir.

2.4. Cari Transferler: 20.750.646,84 TL

Personel Yiyecek yardımı: 139.878,2 TL

Sosyal Güvenlik Kurumu Ek karşılıklar ve emekli ikramiyeleri hesabına: 608.438,64 TL

Üyelik aidatı: 2.330 TL

2018 Yılı Merkezi Yönetim Bütçe kanunu E cetveli gereği Yükseköğretim Kurulu Başkanlığı'na aktarılan tutar: 20.000.000 TL

2.5. Sermaye Giderleri: 8.018.195,87 TL

- E-Sınav Merkezlerinde kullanılmak üzere bilgisayar ve monitör alımı,
- Ağların güvenliğini sağlamak amacıyla “Yeni Nesil Güvenlik Duvarı (firewall)” alımı,
- Sınav açıklama dönemlerinde meydana gelebilecek altyapı ve uygulama bazlı sorunların kısa bir süre içerisinde tespit edilip giderilmesi, kampüs içerisinde oluşabilecek bilişim teknolojileri kaynaklı sorunların tespit edilip giderilebilmesi ve mevcut altyapının sağlıklı bir biçimde sürdürülebilmesi amacıyla “Performans İzleme Donanımı ve Yazılımı alımı,
- Kurumsal Şifreleme Cihazı,
- E-Sınav Binası; aday bekleme binası,
- Büyük bina bakım onarımları,
- Donanımı alımları ve gayrimenkul alımları kapsamında,

Mamul Mal Alımları: 3.851.521,53 TL,

Gayri Maddi Hak Alımları: 1.701.772,12 TL,

Sermaye Üretim Giderleri: 647.242,44 TL,

Menkul Malların Büyük Onarım Gid.: 226.321,00 TL,

Bina Bakım Onarım Giderleri: 1.591.338,78 TL,

olarak gerçekleştirilmiştir.

Tablo 22- Ekonomik ayrıma göre bütçe gelirleri uygulama sonuçları

EKONOMİK AYRIMA GÖRE BÜTÇE GELİRLERİ UYGULAMA SONUÇLARI TABLOSU (KDV Dâhil)			
Hesap Kodu	Ekonomik Kodlar	BÜTÇE GELİRLERİNİN TÜRÜ	Cari Yıl (N)
800		BÜTÇE GELİRLERİ HESABI	737.367.448,26
	3	Teşebbüs ve Mülkiyet Gelirleri	720.037.850,69
	03 01	Mal ve Hizmet Satış Gelirleri	720.037.850,69
	03 01 01	Mal Satış Gelirleri	1.202.929,78
	03 01 01 01	Şartname, Basılı Evrak, Form Satış Gelirleri	3.310,00
	03 01 01 02	Kitap, Yayın vb. Satış Gelirleri	1.174.423,78
	03 01 01 99	Diğer Mal Satış Gelirleri	25.196,00
	03 01 02	Hizmet Gelirleri	718.834.920,91
	03 01 02 30	Sınav, Kayıt ve Bunlara İlişkin Diğer Hizmet Gelirleri	718.688.232,28
	03 01 02 99	Diğer Hizmet Gelirleri	146.688,63
	5	Diğer Gelirler	17.329.597,57
	05 01	Faiz Gelirleri	15.208.006,00
	05 01 09	Diğer Faizler	15.208.006,00
	05 01 09 01	Kişilerden Alacaklar Faizleri	6.288,92
	05 01 09 03	Mevduat Faizleri	15.190.362,77
	05 01 09 99	Diğer Faizler	11.354,31
	05 09	Diğer Çeşitli Gelirler	2.121.591,57
	05 09 01	Diğer Çeşitli Gelirler	2.121.591,57
	05 09 01 03	İrat Kaydedilecek Teminat Mektupları	58.800,00
	05 09 01 06	Kişilerden Alacaklar	143.905,90
	05 09 01 99	Yukarıda Tanımlanmayan Diğer Çeşitli Gelirler	1.918.885,67
		NET BÜTÇE GELİRLERİ TOPLAMI:	737.367.448,26

3. Mali Denetim Sonuçları

Dış Denetim: 6085 Sayılı Sayıştay Kanununun 38'inci maddesi uyarınca, Sayıştay Başkanlığı tarafından Başkanlığımızda yürütülen denetimler sonucunda, 2018 yılında, 2017 yılı hesaplarına ilişkin; Kişilerden Alacaklar Hesabına Yılsonunda Faiz Tahakkukunun Yapılmaması - Tahsil Süresi Geçmiş Kişi Alacaklarının Bulunması - 226 Verilen Depozito ve Teminatlar Hesabının Kullanılmaması - Maddi Olmayan Duran Varlıkların Bazılarının Doğrudan Giderleştirilerek Kayıtlara Alınması hususunda 4 bulgu Başkanlığımıza iletilmiştir. Başkanlığımız bulgulara ilişkin cevapları süresi içerisinde Sayıştay Başkanlığı'na iletmıştır.

B. PERFORMANS DEĞERLENDİRİLMESİ

İDARE PERFORMANS HEDEFİ TABLOSU				
Amaç 1	Geçerli, güvenilir ve adil sınav hizmetleri sunmak			
P.Hedef. 1	Geçerli, güvenilir ve adil sınav hizmetleri sunmayı sağlayacak sorular üretmek ve test güvenliğini sağlamak			
Performans Göstergeleri	Ölçü Birimi	2018	Gerçekleşme	
1	Bir önceki yıla göre hazırlanan soru sayılarındaki artış oranı	%	10	103
Açıklamalar: 2017 yılında toplam 19.033 soru hazırlanmış olup, bu sayı 2018 yılında 38.748 olarak gerçekleşmiştir.				
Performans Göstergeleri	Ölçü Birimi	2018	Gerçekleşme	
2	İptal edilen soru sayısının bir önceki yıla göre azalış oranı	%	90	İptal yok
Açıklamalar: Sınavlarda sorulacak sorular Merkezimizde çalışan uzman görevlilerimiz ile Üniversiteler ve Milli Eğitim Bakanlığında görevli akademik/uzman personel tarafından hazırlanmaktadır. Bütün sorular sınavda sorulmadan önce denetimden geçmektedir. Özellikle Tıp alanındaki gelişmeler çok dinamik bir süreç olduğunda bu alanda havuzda yer alan sorular güncelliğini çok kısa zamanda yitirmekte veya tartışılır duruma düşmektedir. Hazırlanan ve soru havuzunda yer alan soruların daha etkin denetimden geçirilerek iptal edilen soru sayısını sıfıra indirmek ana hedefimizdir. 2018 yılı yürütülen faaliyetler kapsamında sınavlarda iptal edilen soru bulunmamaktadır.				
Performans Göstergeleri	Ölçü Birimi	2018	Gerçekleşme	
3	Her alanda görevlendirilen akademik ve uzman personel sayısı	Sayı	2.000	1.765
Açıklamalar: 2018 yılında yapılan çalışmalara 1.765 akademik personel katılmıştır.				
Performans Göstergeleri	Ölçü Birimi	2018	Gerçekleşme	
4	Soru yazarı ve denetmenlerine verilen eğitim sayısı	Sayı	6	67
Açıklamalar: Sınavlarda çıkacak soruların soru tekniği ile test tekniğine uygun hazırlanması için Ankara, İstanbul ve İzmir illerinde 67 çalıştay düzenlenmiş ve bu çalıştaylarda akademik personele "soru hazırlama ve soru denetimi" eğitimleri verilmiştir.				
Performans Göstergeleri	Ölçü Birimi	2018	Gerçekleşme	
5	Ölçme, seçme ve yerleştirme süreçlerinin iyileştirilmesine yönelik her yıl en az 1 adet araştırma geliştirme projesinin sonlandırılması	Sayı	1	3
Açıklamalar: 2018 yılı 3 adet proje raporlandırılmıştır;				
1- Tıpta Uzmanlık Sınavının, Ulusal Çekirdek Eğitim Programına Göre ve Üst Düzey Bilişsel Becerileri Ölçebilecek Şekilde İçeriğinin Yapılandırılması				
2- Merkezi Sınav Soru İptalleri ve Yargısal Süreçleri				
3- ÖSYM Sınavlarının Olağandışılık Analizlerinin Yapılması ve Raporlanması				
Performans Göstergeleri	Ölçü Birimi	2018	Gerçekleşme	
6	Yılda en az 2 ulusal ve uluslararası bilimsel çalışmalara katılımın sağlanması	Sayı	2	5
Açıklamalar: Başkanlığımızda görevli personelin bilgi ve deneyimlerini artırmak üzere;				
<ul style="list-style-type: none"> Amsterdam'da Başkanlığımız ile Educational Testing Service (ETS) kuruluşunun, ETS araştırma ve geliştirme süreçleri iş birliği bilgi alışverişinde bulunmak, yerinde gözlem ve inceleme yapmak üzere katılım sağlanmıştır. Romanya'nın Cluj şehrinde, Başkanlığımızın üyesi olduğu (ALTE) kuruluşunun düzenlediği ALTE 51st Meeting and Conference programında yabancı dil alanında test geliştirme yöntemleri incelenmek üzere düzenlenmiş ve Başkanlığımızca katılım sağlanmıştır. Çekya'nın Prag şehrinde (EAQUALS) kuruluşunun düzenlediği International Conference programı yabancı dil alanındaki yenilikleri takip etmek amaçlı düzenlenmiş ve Başkanlığımızca katılım sağlanmıştır. Kanada'da düzenlenen ölçme ve değerlendirme alanındaki en önemli konferanslardan biri olan "International Test Commission Conference" de bildiri sunulmuştur. İstanbul'da Forum on Assessment Issues'a katılım sağlanmıştır. 				
Performans Göstergeleri	Ölçü Birimi	2018	Gerçekleşme	
7	Ölçme, seçme ve yerleştirme konularına yönelik yapılan çalıştay sayısı	Sayı	2	-
Açıklamalar: Merkez personelimiz ve görevlendirilen akademik/uzman personele ulusal ve uluslararası düzeyde ölçme, seçme ve yerleştirme konularında bilgi beceri ve deneyimlerinin paylaşıldığı çalıştaylar düzenlenmesi hedeflenmiştir.				
Performans Göstergeleri	Ölçü Birimi	2018	Gerçekleşme	
8	Sınavların analizlerine yönelik en az 5 değerlendirme raporu hazırlanması	Sayı	5	11
Açıklamalar:				
<ul style="list-style-type: none"> 2018-YKS Değerlendirme Raporu, 2018-TUS İlkbahar Değerlendirme Raporu, 2018-MSÜ Değerlendirme Raporu, 2018-ALES/2 Değerlendirme Raporu, 2017-TUS Sonbahar Dönemi Değerlendirme Raporu, 2017-TUS İlkbahar Değerlendirme Raporu, 2017-ÖABT Değerlendirme Raporu, 2017-e-YDS İngilizce Değerlendirme Raporu, 2017-ALES Sonbahar Değerlendirme Raporu, Engeli/Sağlık Sorunu veya Özel Durumu Olan Adaylara Yapılan Sınav Uygulamaları hazırlanmıştır. 				
Hazırlanan raporlar, ÖSYM İnternet sayfasında yayımlanmaktadır. Ayrıca paydaş kamu kurum ve kuruluşlarına basılı olarak gönderilmiştir.				
Performans Göstergeleri	Ölçü Birimi	2018	Gerçekleşme	
9	Her yıl en az 10 sınavın olağandışılık analizlerinin yapılması	Sayı	10	29
Açıklamalar: 2008 ve 2018 yıllarına ilişkin 29 sınavın olağandışılık analizleri yapılmıştır.				

İDARE PERFORMANS HEDEFİ TABLOSU				
Amaç 1	Geçerli, güvenilir ve adil sınav hizmetleri sunmak			
P.Hedef. 2	Bütün sınav merkezlerinde, aynı sınav güvenliği ve sınav standartlarını oluşturmak			
Performans Göstergeleri	Ölçü Birimi	2018	Gerçekleşme	
1	Güncelleme yapılan sınav binası oranı	%	85	48,3
Açıklamalar: 2018 yılı güncelleme yapılan bina sayısı 16.532 salon sayısı 272.008 olarak gerçekleşmiştir.				
Performans Göstergeleri	Ölçü Birimi	2018	Gerçekleşme	
2	Sınav görevlileri ile yapılan çalıştay sayısı ve katılımcı sayısı	Sayı	46-1.350.000	1.601.145
Açıklamalar: 2018 yılı içerisinde sınav görevlilerine uzaktan ve yüz yüze olmak üzere eğitimler verilmesi planlanmaktadır. Görevlilere verilecek eğitimlerle sınavlardaki hata oranı en aza indirilmesi hedeflenmektedir. Bu kapsamda yılın ilk yarısında Sınav görevlilerine (Nakil Kuryeleri-Koruma Kuryeleri-Temsilciler-Sınav Merkezlerinde Bina Sınav Sorumluları-Sınav Günü Salon Başkanları ve Gözetmenler) sınav kuralları hakkında sınav merkezlerinde eğitim verilmiştir.				
Performans Göstergeleri	Ölçü Birimi	2018	Gerçekleşme	
3	Sınav kuralları ve güvenliği konusunda eğitim alan görevli sayısı	Sayı	1.350.000	1.601.145
Açıklamalar: Sınavın tüm aşamasında güvenlik uygulamalarını en üst düzeyde tutarak sınav binasına giren adayların her binada üst aramasını standart yapılmasını sağlamak üzere görevlilerin eğitilmesi ve yazılı broşürlerle bilgilendirmesi hedeflenmiştir. Bu kapsamda, Sınav Evrakı Nakil Kuryeleri-Koruma Kuryeleri-Temsilciler-Sınav Merkezlerinde Bina Sınav Sorumluları-Sınav Günü Salon Başkanları ve Gözetmenler ile Emniyet Görevlileri sınav kuralları hakkında bilgilendirilmiştir.				
Performans Göstergeleri	Ölçü Birimi	2018	Gerçekleşme	
4	Bir önceki yıla göre görevli uygulamalarındaki toplam görevli içindeki hata oranı	%	0.2	0.0019*
Açıklamalar: Sınav görevlilerine etkin bir eğitim verilmesi ile sınav uygulama yönergesinin görevlilerce uygulanması sağlanarak görevli hatalarından dolayı adayların mağdur olmamaları hedeflenmiştir. Bu kapsamda 2017 yılında görev ihmali uygulanan görevli sayısı 2.771 iken 2018 yılı görev ihmali uygulanan görevli sayısı 3.179 olarak gerçekleşmiştir.				
*2018 yılı görev ihmali incelemeleri devam etmektedir.				
Performans Göstergeleri	Ölçü Birimi	2018	Gerçekleşme	
5	Bina ve salonlarda görüntü kayıt uygulamasında meydana gelen artış oranı	%	5	14
Açıklamalar: 2018 Yılı gerçekleştirilen sınavlarda kullanılan kamera kayıt ve görüntü sayısı 379.456 olarak gerçekleşmiştir. 2017 yılında kullanılan toplam saate entegre kamera sayısına % 14 kamera dahil edilmiş ve daha çok sınav salonu kayıt altına alınmıştır.				
Performans Göstergeleri	Ölçü Birimi	2018	Gerçekleşme	
6	E-sınav binalarında kimliği şüpheli aday uygulamasında biyometrik tespit sistemlerinin 2018 yılı içerisinde devreye alınması	%	100	100
Açıklamalar: Biyometrik kimlik tanımlama sisteminin pilot olarak e-sınav binalarında devreye alınması ile adayın sınava giriş aşamasında şüpheye düşülen durumlarda adayın mağdur olmadan sınava girmesi hedeflenmiştir. Bu kapsamda Ankara Esenboğa, İstanbul ve İzmir e-sınav binalarında biyometrik kimlik tanımlama sistemleri uygulamaya alınmıştır.				
Performans Göstergeleri	Ölçü Birimi	2018	Gerçekleşme	
7	Mobil ve sabit biyometrik sistem kurulan merkez oranı	%	2	2,2
Açıklamalar: Biyometrik kimlik tanımlama sisteminin pilot olarak e-sınav binalarında devreye alınması ile adayın sınava giriş aşamasında şüpheye düşülen durumlarda adayın mağdur olmadan sınava girmesi hedeflenmiştir. Bu kapsamda Ankara Esenboğa, İstanbul ve İzmir e-sınav binalarında biyometrik kimlik tanımlama tespit sistemleri uygulamaya alınmıştır.				

İDARE PERFORMANS HEDEFİ TABLOSU				
Amaç 1	Geçerli, güvenilir ve adil sınav hizmetleri sunmak			
P.Hedef. 3	Elektronik sınav hizmeti veren sınav merkezlerinin sayısını artırmak ve her türlü ölçme yapabilecek alt yapıyı 5 yıl içerisinde kurmak			
Performans Göstergeleri	Ölçü Birimi	2018	Gerçekleşme	
1	Elektronik olarak uygulanan sınav sayısının 2 katına çıkarılması	Sayı	20	13
Açıklamalar: E-Sınav Merkezlerimizde 12 e-YDS, 1 Sayıştay Başkanlığı Sınavı olmak üzere 13 sınav gerçekleştirilmiştir.				
Performans Göstergeleri	Ölçü Birimi	2018	Gerçekleşme	
2	Elektronik olarak uygulanan sınav çeşitliliğinin 5 katına çıkarılması	Sayı	5	6
Açıklamalar: E-sınav kapsamında e-YDS İngilizce- Arapça-Rusça-Almanca-Fransızca ve 1 Türkçe Kurum sınavı yapılmıştır.				
Performans Göstergeleri	Ölçü Birimi	2018	Gerçekleşme	
3	E-sınav merkezi sayısının 2 katına çıkarılması	Sayı	4	4
Açıklamalar: Ankara, İstanbul ve İzmir illerinde oluşturulan e-sınav merkezi oluşturulmuştur. İstanbul ve İzmir e-sınav kapasitelerinin artırılması ile birlikte farklı sınav merkezlerinde kapasite artırımı için altyapı çalışmaları devam etmektedir.				

İDARE PERFORMANS HEDEFİ TABLOSU				
Amaç 1	Geçerli, güvenilir ve adil sınav hizmetleri sunmak			
P.Hedef. 4	Engeli/Sağlık Sorunu ve Özel Durumu Olan Adaylara Uygulanan Sınavlarda hizmet kalitesini artırmak			
Performans Göstergeleri		Ölçü Birimi	2018	Gerçekleşme
1	2018 yılından itibaren engeli/sağlık sorunu ve özel durumu olan adaylara yönelik 81 ilde Jammer ile sınav yapılan sınav binaları oluşturulması	Sayı	81	81
Açıklamalar: Engelli adayların sınav konforunu artırmak için sınav yapılan 81 il merkezlerinde jammer uygulaması başlatılarak adayların engellerine uygun cihazlarla sınava girmeleri sağlanmıştır. Bu uygulama 81 il sınav merkezinde uygulanmaktadır.				
Performans Göstergeleri		Ölçü Birimi	2018	Gerçekleşme
2	Okuyucu yardımı alan engelli adaylar için okuyucu havuzunda yer almasına karar verilen görevlilerin 2022 yılına kadar eğitimlerinin tamamlanarak görevli havuzunun güncellenmesi	%	15	15
Açıklamalar: Engelli temsilcilerinin tamamına merkezimizde eğitim verilmiştir. Engeli/sağlık sorunu nedeniyle okuyucu yardımı alan adayların, olası mağduriyetlerinin önlenmesi amacıyla, okuyucu ve işaretleyici görevleri için öncelikli olarak üniversitelerde görev yapan akademisyenlerden Okutmanlar ile Milli Eğitim Bakanlığına bağlı okullardan Müdür Yardımcısı ile Öğretmenler arasından sayısal, sözel ve yabancı dil alanlarında diksiyonu düzgün görevliler arasından seçim yapılarak soru okuma teknikleri kapsamında Antalya- Kahramanmaraş sınav merkezlerinde eğitim verilmiştir.				
Performans Göstergeleri		Ölçü Birimi	2018	Gerçekleşme
3	Engeli/sağlık sorunu ve özel durumu olan adaylara uygun koşullarda yapılan geliştirilmiş sınav sayısı	Sayı	36	35
Açıklamalar: E-sınav kapsamında engelli adaylara uygun koşullar sağlanmış ve 12 e-sınav engelli adaylara uygulanmıştır. E-sınav haricinde 23 ayrı sınavda Görme, İşitme, Bedensel, Süreğen, Dil ve Konuşma Bozukluğu, Sınıflanamayan ve Zihinsel engeli bulunan adaylara uygun koşullar oluşturularak sınava girmeleri sağlanmıştır.				

İDARE PERFORMANS HEDEFİ TABLOSU				
Amaç 1	Geçerli, güvenilir ve adil sınav hizmetleri sunmak			
P.Hedef. 5	Aday bilgilendirme ve eğitim-yönetim sistemini geliştirmek			
Performans Göstergeleri		Ölçü Birimi	2018	Gerçekleşme
1	Başvuru ve sınav öncesi adaylara ve görevlilere yönelik ÖSYM İnternet sayfasında ve ulusal basında yayınlanan bilgilendirme sayısı	Sayı	50	70
Açıklamalar: ÖSYM'nin gerçekleştirdiği sınavlarda, adaylara ve sınav görevlilerine yönelik sınavın başvurusundan uygulanmasına kadar geçen sürecin görsel ve işitsel ulusal kanallarda, yazılı basında, sosyal medyada, ÖSYM web sayfasında yapılan duyurular ve hazırlanan videolarla adayların bilgilenebilmesi sağlanmıştır. İlave olarak bu çalışma; Kurumumuzun kamu spotu hazırlığını tamamlayarak ulusal TV kanallarında yayınlanarak desteklenecek ve yukarıda belirtilen çalışmalar artarak sürdürülecektir. Ayrıca aday ve görevlilere her sınav öncesinde ve sonrasında bilgilendirmek maksadı ile 8.026.530 sms gönderilmiştir.				
Performans Göstergeleri		Ölçü Birimi	2018	Gerçekleşme
2	Mobil uygulama indirme sayısı	Sayı	500.000	Yeni uygulama test aşamasındadır.
Açıklamalar: Aday ve görevlilerin, sınav binası adresini kolayca bulmasını sağlayacak, görevlilerin tercihlerini yapabileceği imkânı bulacakları mobil uygulamaların devreye alınması hedeflenmiştir. Bu kapsamda alt yapı çalışmaları devam etmektedir.				

İDARE PERFORMANS HEDEFİ TABLOSU				
Amaç 1	Geçerli, güvenilir ve adil sınav hizmetleri sunmak			
P.Hedef. 6	Herkes için her yerde olmak			
Performans Göstergeleri		Ölçü Birimi	2018	Gerçekleşme
1	ALES yapılan il sayısını 81 ile çıkarılması	İl Sayısı	81	81
	DGS yapılan il sayısını 81 ile çıkarılması	İl Sayısı	81	81
	Engeli/sağlık sorunu olan adaylara yönelik jammerli sınav yapılan sınav merkezinin 81 ile çıkarılması	İl Sayısı	81	81
Açıklamalar: Sınavların tüm şehirlere yapılması için gerekli çalışmaların yapılması hedeflenmiştir.				
Performans Göstergeleri		Ölçü Birimi	2018	Gerçekleşme
2	Sınav Merkezi sayısının %10 artırılması	%	2	5,5
Açıklamalar: Adayların buldukları merkezden hizmet alabilmesini sağlamak için uygun görülen ilçelerin sınav merkezi olarak tanımlanması hedeflenmiştir. 181 il/ilçe koordinatörlüğü olarak hizmet veren Başkanlığımız bu kapsamda; Adıyaman-Kâhta, Adıyaman-Besni, Kütahya-Simav, Şanlıurfa-Viranşehir, Samsun-Vezirköprü, Sivas-Suşehri, Kahramanmaraş-Afşin, Ordu-Fatsa, Kastamonu-Tosya, İzmir-Torbali olmak üzere 10 yeni ilçede ÖSYM sınav koordinatörlüğü oluşturmuştur.				

İDARE PERFORMANS HEDEFİ TABLOSU				
Amaç 2	Kurumsal kapasiteyi geliőtirmek			
P.Hedef. 1	Organizasyon yapısı ile fiziki ve teknik altyapıyı güçlendirmek			
Performans Göstergeleri		Ölçü Birimi	2018	Gerçekleşme
1	Yapılan hizmet içi eğitim sayısı ve katılan personel sayısı	Sayı	3-150	4-120
Açıklamalar: İnsan kaynakları kapasitesi ile mesleki yetkinliđin güçlendirilmesi için mevzuatın gerektirdiđi alanlarda hizmet içi eğitim verilmesi hedeflenmiştir. Bu kapsamda aŐađıda yer alan eğitimler personele verilmiştir.				
Eđitim Konusu		Katılımcı Sayısı		
Bütçe Hazırlık ve E-Bütçe Uygulama Eđitimi		21		
Harcama Yönergesi ve Harcama Yönetim Sistemi Eđitimi		33		
TaŐınır Mal Mevzuatı Eđitimi		24		
ÖSYM Bilgi Güvenliđi ve KiŐisel İletişim Çalıştay		42		
TOPLAM KATILIM SAYISI		120		
Performans Göstergeleri		Ölçü Birimi	2018	Gerçekleşme
2	Yatırım giderlerinin yönetim giderleri içerisindeki oranı	%	2,5	7,7
Açıklamalar: Daha etkin hizmet verebilmek için, Başkanlık, Koordinatörlük ve e-sınav merkezinin, bilişim teknolojileri, makine teđizat ve güvenlik alt yapısının güçlendirilmesi hedeflenmiştir. Sınav organizasyon giderleri haricinde gerçekleşen yönetim giderleri içerisinde yatırım giderleri %7,7 olarak gerçekleşmiştir.				
Performans Göstergeleri		Ölçü Birimi	2018	Gerçekleşme
3	Sınav görevli ücretlerinin sınav sonrasında en geç 1 hafta içerisinde ödenmesi	Gün	7	3
Açıklamalar: Sınav görevlileri memnuniyetini artırmak için görev ücretlerini en kısa zamanda ödenmesi hedeflenmiştir. Bu kapsamda e-sınav görevlilerinin ödemeleri 1 gün, diđer sınavların ödemeleri en geç üç gün içerisinde görevlilerin hesaplarına aktarılmıştır.				
Performans Göstergeleri		Ölçü Birimi	2018	Gerçekleşme
4	Çađrı merkezine gelen ve cevaplanan çağrı sayısının %100'e çıkarılması	%	90	62,5
Açıklamalar: Hizmetlerin etkin bir şekilde yürütülmesi ve sorunların merkezden anında düzeltilerek çağrı merkezini arayan sayısını en aza indirmek hedeflenmiştir. Aday ve görevli kitlesinin sayısal olarak yüksek olduđu YKS ve KPSS gibi sınavlarda aynı anda arayan adaylar belli bir süre santralde beklemek zorunda kalmaktadır. 47 personel ile hizmet veren çağrı merkezi bütün adayların ve görevlilerin taleplerini karşılamak için mesai dışında da hizmet vermektedir. Bu kapsamda 2018 yılında toplam 1.568.014 gelen çağrıdan 980.0162 çağrıya cevap verilebilmiştir.				
Performans Göstergeleri		Ölçü Birimi	2018	Gerçekleşme
5	2018 yılı sonuna kadar, görevli atama, ödeme ve görevli ihmalleri sisteminin aynı sistem üzerine entegre edilmesi	%	100	80
Açıklamalar: Hizmetlerin etkin bir şekilde yürütülmesi için sistemlerin entegre edilmesi yazılımlar devreye alınmıştır.				

İDARE PERFORMANS HEDEFİ TABLOSU				
Amaç 2	Kurumsal kapasiteyi geliőtirmek			
P.Hedef. 2	Marka deđerin geliőtirilmesi			
Performans Göstergeleri		Ölçü Birimi	2018	Gerçekleşme
1	Alınan önerilerin karşılanma sayısı	Sayı	2	1
Açıklamalar: PaydaŐlardan alınan öneriler dođrultusunda sınav süreçlerinin iyileőtirmesi ve yapılan çalışmalardan bu kesimlerin haberdar edilmesi, farkındalıđının artırılması hedeflenmiştir.				
Performans Göstergeleri		Ölçü Birimi	2018	Gerçekleşme
2	Bilgilendirmeye yönelik yapılan faaliyet sayısı	Sayı	2	-
Açıklamalar: PaydaŐlardan alınan öneriler dođrultusunda Sınav Süreçlerinin iyileőtirmesi ve yapılan çalışmalardan bu kesimlerin haberdar edilmesi, farkındalıđının artırılması hedeflenmiştir.				
Performans Göstergeleri		Ölçü Birimi	2018	Gerçekleşme
3	Ölçme ve deđerlendirme süreçlerinin iyileőtirme ve geliőtirmesine yönelik en az 10 toplantı yapılması	Sayı	10	8
Açıklamalar: Ölçme ve deđerlendirme süreçlerinin iyileőtirme ve geliőtirmesi için kurum dışı temsiliyeti yüksek bir çalışma grubu oluşturularak önerilerin deđerlendirilmesi hedeflenmiştir.				

Performans Göstergeleri		Ölçü Birimi	2018	Gerçekleşme
4	Yılda yapılan sızma (Penetrasyon) test sayısı ve kod analizi sayısı	Sayı	1	3
Açıklamalar: Sınav süreçlerinde bilişim altyapısı güvenliğini sürekli üst seviyede tutmak için sızma testleri ve kod analizleri yapılması hedeflenmiştir.				
Performans Göstergeleri		Ölçü Birimi	2018	Gerçekleşme
5	Bilgi Güvenliđi ve Yönetimi, Ölçme ve Deđerlendirme ile Sınav Hizmetleri süreçlerinde 27001 bilgi güvenliđi yönetim sistemi standartlarının gerçekleştirilmesi	%	90	100
Açıklamalar: Merkez sınavlarının uluslararası tanınırlılıđının sağlanması için Akreditasyon süreçlerinin başlatılması hedeflenmiştir. Bu kapsamda; <ul style="list-style-type: none"> Bilgi Güvenliđi ve Yönetimi Daire Başkanlıđı süreç içerisinde varlık envanterine bađlı risk çalışmalarını ve farkındalık eğitimi devam etmektedir. Ölçme ve deđerlendirme Daire Başkanlıđı prosedürler ve politikalar belirlenerek kırmızı alan kapsamında risk analizleri yapım çalışmaları devam etmektedir. Sınav Hizmetleri Daire Başkanlıđı, Süreçlerin Risk Analizi ve Risk İşleme Planlamasının tamamlanması, Bilgi Güvenliđi Risk Analizi ve Risk İşleme Planlamasının tamamlanması, Entegre Yönetim Sistemi dokümantasyonunun tamamlanması çalışmalarına devam etmektedir. 				
Performans Göstergeleri		Ölçü Birimi	2018	Gerçekleşme
6	ISO 9001 kalite yönetim sistemi standartlarının oluşturulması	%	100	100
Açıklamalar: <ul style="list-style-type: none"> Bilgi Güvenliđi ve Yönetimi Daire Başkanlıđı ISO 9001 kapsamında projenin dokümantasyon aşaması tamamlanmış ve risk deđerlendirme aşamasına geçilecektir. Ölçme ve deđerlendirme Daire Başkanlıđı prosedürler ve politikalar belirlenerek gerekli formlar düzenlenmiştir. Sınav Hizmetleri Daire Başkanlıđı proje kapsamında eğitim faaliyetleri belirlenmiş ve prosedür ve süreçler planlanmıştır. 				
Performans Göstergeleri		Ölçü Birimi	2018	Gerçekleşme
7	Yapılan sınavların en az bir tanesinin uluslararası eşdeğerliliđinin sağlanması	Sayı	1	--
Açıklamalar: Yapılan sınavların uluslararası eşdeğerliliđinin sağlanması hedeflenmiştir.				
Performans Göstergeleri		Ölçü Birimi	2018	Gerçekleşme
8	Sınava katılan yabancı uyruklu aday sayısı	Sayı	9.900	12.546
Açıklamalar: Ocak-Haziran dönemi sınavlarına beklenen katılım sağlanmıştır.				
Performans Göstergeleri		Ölçü Birimi	2018	Gerçekleşme
9	Uluslararası işbirliđi sayısı	Sayı	1	2
Açıklamalar: 1) Uluslararası kapasitesinin artırılması için uluslararası işbirliđi yapılacak kurumlar tespit edilerek işbirliđi sağlanması hedeflenmiştir. TOEFL sınavına eşdeğerlik verdiđimiz ETS (Educational Testing Service) firması ile uluslararası işbirliđi olanaklarını çalışmak üzere Hollanda'nın Amsterdam kentinde ETS GMBH Avrupa ofisinde yerinde temas ve incelemelerde bulunulmuştur. 2) Özbekistan ile sınav hizmetlerinin yürütülmesine ilişkin görüşmeler yapılmıştır.				
Performans Göstergeleri		Ölçü Birimi	2018	Gerçekleşme
10	Çađrı merkezleri yoluyla yapılan anket sayısı	Sayı	12	10
Açıklamalar: Adaylar, sınav talep eden kurumlar ve sınav görevlilerine yönelik saha taramaları yaparak uygulamayı yönlendirmek amacıyla; Anket 1 – Çađrı Merkezi Memnuniyet Anketi (6 anket), Anket 2 – Koordinatörlüklerle İlgili Aday Memnuniyet Anketi, Anket 3 – Koordinatörlüklerle İlgili Görevli Memnuniyet Anketi, Anket 4 – Engelli Adaylar İle İlgili Memnuniyet Anketi (2 anket) olmak üzere 10 anket yapılmıştır. Ankete toplam 16.357 kiři katılmış.				
Performans Göstergeleri		Ölçü Birimi	2018	Gerçekleşme
11	Aday, görevli ve kurumlara yönelik yapılan anket sayısı	Sayı	50	10
Açıklamalar: Adaylar, sınav talep eden kurumlar ve sınav görevlilerine yönelik saha taramaları yaparak uygulamayı yönlendirmek amacıyla; Anket 1 – Çađrı Merkezi Memnuniyet Anketi (6 anket), Anket 2 – Koordinatörlüklerle İlgili Aday Memnuniyet Anketi, Anket 3 – Koordinatörlüklerle İlgili Görevli Memnuniyet Anketi, Anket 4 – Engelli Adaylar İle İlgili Memnuniyet Anketi (2 anket) olmak üzere 10 anket yapılmıştır. Ankete toplam 16.357 kiři katılmış.				

İÇ KONTROL GÜVENCE BEYANI

Üst yönetici olarak yetkim dâhilinde;

Bu raporda yer alan bilgilerin güvenilir, tam ve doğru olduğunu beyan ederim.

Bu raporda açıklanan faaliyetler için bütçe ile tahsis edilmiş kaynakların, planlanmış amaçlar doğrultusunda ve iyi mali yönetim ilkelerine uygun olarak kullanıldığını ve iç kontrol sisteminin işlemlerin yasallık ve düzenliliğine ilişkin yeterli güvenceyi sağladığını bildiririm.

Bu güvence, üst yönetici olarak sahip olduğum bilgi ve değerlendirmeler, iç kontroller, iç denetçi raporları ile Sayıştay raporları gibi bilgim dâhilindeki hususlara dayanmaktadır.

Burada raporlanmayan, idarenin menfaatlerine zarar veren herhangi bir husus hakkında bilgim olmadığını beyan ederim.

Şubat 2019

Prof. Dr. Halis AYGÜN
Başkan

MALİ HİZMETLER BİRİM YÖNETİCİSİNİN BEYANI

Mali hizmetler birim yöneticisi olarak yetkim dâhilinde;

Bu idarede, faaliyetlerin mali yönetim ve kontrol mevzuatı ile diđer mevzuata uygun olarak yürütüldüğünü, kamu kaynaklarının etkili, ekonomik ve verimli bir şekilde kullanılmasını temin etmek üzere iç kontrol süreçlerinin işletildiğini, izlendiğini ve gerekli tedbirlerin alınması için düşünce ve önerilerimin zamanında üst yöneticiye raporlandığını beyan ederim.

İdaremizin 2018 yılı Faaliyet Raporunun “III/A- Mali Bilgiler” bölümünde yer alan bilgilerin güvenilir, tam ve doğru olduğunu teyit ederim.

Şubat 2019

Kemal MUTLU
Strateji Geliştirme Daire Başkanı

EK-1 2018 YILINDA YAPILAN SINAVLARDA KULLANILAN TESTLER

Sıra No	Sınav tarihi	Sınav	Test No	Soru sayısı
1	13.01.2018	Elektronik Yabancı Dil Sınavı (e-YDS 2018/1 İngilizce)	1	80
2	10.02.2018	Elektronik Yabancı Dil Sınavı (e-YDS 2018/2 İngilizce)	2	80
3	25.02.2018	Tıpta Uzmanlık Eğitimi Giriş Sınavı 2018-TUS 1. Dönem		
		Temel Tıp Bilimleri Testi	3	120
		Klinik Tıp Bilimleri Testi	4	120
4	25.02.2018	Tıp Doktorluğu Alanında Yurtdışı Yükseköğretim Diploma Denklığı İçin Seviye Tespit Sınavı 2018-STSS Tıp Doktorluğu 1. Dönem		
		Temel Tıp Bilimleri Testi	5	120
		Klinik Tıp Bilimleri Testi	6	120
5	10.03.2018	Elektronik Yabancı Dil Sınavı (e-YDS 2018/3 İngilizce)	7	80
6	18.03.2018	Milli Savunma Üniversitesi Askeri Öğrenci Aday Belirleme Sınavı 2018-MSÜ		
		Türkçe Testi	8	40
		Sosyal Bilimler Testi	9	25
		Temel Matematik Testi	10	40
		Fen Bilimleri Testi	11	20
7	01.04.2018	Yabancı Dil Bilgisi Seviye Tespit Sınavı 2018-YDS İlkbahar Dönemi		
		Testler		
		Almanca	12	80
		Arapça	13	80
		Bulgarca	14	80
		Farsça	15	80
		Fransızca	16	80
		İngilizce	17	80
		İspanyolca	18	80
		İtalyanca	19	80
		Rusça	20	80
		Yunanca	21	80
		Klasik alanlar		
		Arnavutça	22	8
		Boşnakça	23	8
		Çince	24	8
		Danimarkaca	25	8
		Ermenice	26	8
		Gürcüce	27	8
		Hollandaca	28	8
		Japonca	29	8
		Korece	30	8
		Lehçe	31	8
		Macarca	32	8
		Portekizce	33	8
		Rumence	34	8
		Sırpça	35	8
		Ukraynaca	36	8
8	08.04.2018	Diyanet İşleri Başkanlığı Mesleki Bilgiler Seviye Tespit Sınavı 2018-DİB-MBSTS	37	60
9	22.04.2018	Engelli Kamu Personeli Seçme Sınavı 2018-EKPSS		
		Ortaöğretim İşitme-1 (GY)	38	30
		Ortaöğretim İşitme-1 (GK)	39	30
		Ortaöğretim Genel, Görme ve İşitme-2 (GY)	40	30
		Ortaöğretim Genel, Görme ve İşitme-2 (GK)	41	30
		Ortaöğretim Zihinsel (GY)	42	30
		Ortaöğretim Zihinsel (GK)	43	30
		Ön Lisans İşitme-1 (GY)	44	30
		Ön Lisans İşitme-1 (GK)	45	30
		Ön Lisans Genel, Görme ve İşitme-2 (GY)	46	30
		Ön Lisans Genel, Görme ve İşitme-2 (GK)	47	30
		Ön Lisans Zihinsel (GY)	48	30
		Ön Lisans Zihinsel (GK)	49	30
		Lisans İşitme-1 (GY)	50	30
		Lisans İşitme-1 (GK)	51	30
		Lisans Genel, Görme ve İşitme-2 (GY)	52	30
		Lisans Genel, Görme ve İşitme-2 (GK)	53	30
		Lisans Zihinsel (GY)	54	30
		Lisans Zihinsel (GK)	55	30
10	28.04.2018	Elektronik Yabancı Dil Sınavı (e-YDS 2018/4 İngilizce)	56	80
11	06.05.2018	Akademik Personel ve Lisansüstü Eğitimi Giriş Sınavı 2018-ALES/1 (İlkbahar Dönemi)		
		Sayısal Testi	57	50
		Sözel Testi	58	50
12	12.05.2018	Elektronik Yabancı Dil Sınavı (e-YDS 2018/5 İngilizce)	59	80
13	20.05.2018	İş Sağlığı ve Güvenliği Genel Müdürlüğü İşyeri Hekimliği ve İş Güvenliği Uzmanlığı Sınavı 2018-İSG 1. Dönem		
		İş Yeri Hekimliği Testi	60	50
		A Sınıfı İş Güvenliği Uzmanlığı Testi	61	50
		B Sınıfı İş Güvenliği Uzmanlığı Testi	62	50
		C Sınıfı İş Güvenliği Uzmanlığı Testi	63	50
		Diğer Sağlık Personeli Testi	64	50

14	26.05.2018	Sayıştay Başkanlığı Sayıştay Denetçi Yardımcısı Adaylığı Eleme Sınavı 2018- Sayıştay Eleme		
		Genel Yetenek Testi	65	15
		Genel Kültür Testi	66	15
		Alan Bilgisi Testi	67	60
15	09.06.2018	Elektronik Yabancı Dil Sınavı (e-YDS 2018/6 İngilizce)	68	80
16	10.06.2018	Elektronik Yabancı Dil Sınavı (e-YDS 2018/7 Arapça/Rusça)		
		Arapça	69	80
		Rusça	70	80
17	30.06.2018	Yükseköğretim Kurumları Sınavı 2018-YKS 1. Oturum Temel Yeterlilik Testi (TYT)		
		Türkçe Testi	71	40
		Sosyal Bilimler Testi	72	25
		Temel Matematik Testi	73	40
		Fen Bilimleri Testi	74	20
18	01.07.2018	Yükseköğretim Kurumları Sınavı 2018-YKS 2. Oturum Alan Yeterlilik Testleri (AYT)		
		Türk Dili ve Edebiyatı-Sosyal Bilimler-1 Testi	75	40
		Sosyal Bilimler-2 Testi	76	46
		Matematik Testi	77	40
		Fen Bilimleri Testi	78	40
19	01.07.2018	Yükseköğretim Kurumları Sınavı 2018-YKS 3. Oturum Yabancı Dil Testi (YDT)		
		Almanca Testi	79	80
		Arapça Testi	80	80
		Fransızca Testi	81	80
		İngilizce Testi	82	80
		Rusça Testi	83	80
20	07.07.2018	Elektronik Yabancı Dil Sınavı (e-YDS 2018/8 Almanca/Fransızca)		
		Almanca	84	80
		Fransızca	85	80
21	08.07.2018	Elektronik Yabancı Dil Sınavı (e-YDS 2018/9 İngilizce)	86	80
22	21.07.2018	Dikey Geçiş Sınavı 2018-DGS		
		Sayısal Testi	87	60
		Sözel Testi	88	60
23	22.07.2018	Kamu Personel Seçme Sınavı 2018-KPSS Lisans (Genel Yetenek-Genel Kültür, Eğitim Bilimleri)		
		Genel Yetenek Testi	89	60
		Genel Kültür Testi	90	60
		Eğitim Bilimleri Testi	91	80
24	28.07.2018	Kamu Personel Seçme Sınavı 2018-KPSS Lisans (Alan Bilgisi) 1. Gün		
		Kamu Yönetimi Testi	92	40
		Uluslararası İlişkiler Testi	93	40
		Çalışma Ekonomisi ve Endüstri İlişkileri Testi	94	40
		Hukuk Testi	95	40
		İktisat Testi	96	40
		Maliye Testi	97	40
25	29.07.2018	Kamu Personel Seçme Sınavı 2018-KPSS Lisans (Alan Bilgisi) 2. Gün		
		İşletme Testi	98	40
		Muhasebe Testi	99	40
		İstatistik Testi	100	40
26	05.08.2018	Kamu Personel Seçme Sınavı 2018-KPSS Öğretmenlik Alan Bilgisi Testi		
		Biyoloji Öğretmenliği Testi	101	50
		Coğrafya Öğretmenliği Testi	102	50
		Din Kültürü ve Ahlak Bilgisi Öğretmenliği Testi	103	50
		Fen Bilimleri/Fen ve Teknoloji Öğretmenliği Testi	104	50
		Fizik Öğretmenliği Testi	105	50
		İlköğretim Matematik Öğretmenliği Testi	106	50
		İngilizce Öğretmenliği Testi	107	50
		Kimya Öğretmenliği Testi	108	50
		Matematik (Lise) Öğretmenliği Testi	109	50
		Okul Öncesi Öğretmenliği	110	50
		Rehber Öğretmen Testi	111	50
		Sınıf Öğretmenliği Testi	112	50
		Sosyal Bilgiler Öğretmenliği Testi	113	50
		Tarih Öğretmenliği Testi	114	50
		Türk Dili ve Edebiyatı Öğretmenliği Testi	115	50
		Türkçe Öğretmenliği Testi	116	50
27	12.08.2018	Sayıştay Başkanlığı Sayıştay Denetçi Yardımcısı Adaylığı Eleme Sınavı 2018- Sayıştay Eleme		
		Genel Yetenek Testi	117	15
		Genel Kültür Testi	118	15
		Alan Bilgisi Testi	119	60
28	12.08.2018	Tıpta Uzmanlık Eğitimi Giriş Sınavı 2018-TUS 2. Dönem		
		Temel Tıp Bilimleri Testi	120	120
		Klinik Tıp Bilimleri Testi	121	120
29	12.08.2018	Tıp Doktorluğu Alanında Yurtdışı Yükseköğretim Diploma Denkliği İçin Seviye Tespit Sınavı 2018-STT Tıp Doktorluğu 2. Dönem		
		Temel Tıp Bilimleri Testi	122	120
		Klinik Tıp Bilimleri Testi	123	120

30	02.09.2018	İçişleri Bakanlığı Kaymakam Adaylığı Giriş Sınavı 2018-Kaymakamlık		
		Genel Yetenek ve Genel Kültür Testi	124	34
		Alan Bilgisi Testi	125	66
31	02.09.2018	Yüksek Seçim Kurulu Açıkta Atama Seçim Müdürü ve Seçim Müdür Yardımcısı Giriş ve Seçim Müdürü ile Şube Müdürü Görevde Yükselme Sınavı 2018-YSK		
		Genel Yetenek ve Genel Kültür Testi	126	40
		Alan Bilgisi Testi	127	60
32	09.09.2018	Yabancı Dil Bilgisi Seviye Tespit Sınavı 2018-YDS Sonbahar Dönemi		
		Almanca	128	80
		Arapça	129	80
		Fransızca	130	80
		İngilizce	131	80
		Rusça	132	80
33	16.09.2018	Diş Hekimliğinde Uzmanlık Eğitimi Giriş Sınavı 2018-DUS		
		Temel Bilimler Testi	133	40
		Klinik Bilimler Testi	134	80
34	16.09.2018	Diş Hekimliği Alanında Yurtdışı Yükseköğretim Diploma Denkliği İçin Seviye Tespit Sınavı 2018-ST5 Diş Hekimliği		
		Temel Bilimler Testi	135	40
		Klinik Bilimler Testi	136	80
35	16.09.2018	Eczacılıkta Uzmanlık Eğitimi Giriş Sınavı 2018-EUS	137	100
36	30.09.2018	Akademik Personel ve Lisansüstü Eğitimi Giriş Sınavı 2018-ALES/2		
		Sayısal Testi	138	50
		Sözel Testi	139	50
37	07.10.2018	Kamu Personel Seçme Sınavı 2018-KPSS Ortaöğretim		
		Genel Yetenek Testi	140	60
		Genel Kültür Testi	141	60
38	13.10.2018	Elektronik Yabancı Dil Sınavı (e-YDS 2018/10 İngilizce)	142	80
39	13.10.2018	Sayıştay Başkanlığı Sayıştay Denetçi Yardımcısı Adaylığı Yazılı Sınavı 1.Gün		
		Hukuk	143	8
		Maliye	144	4
40	14.10.2018	Sayıştay Başkanlığı Sayıştay Denetçi Yardımcısı Adaylığı Yazılı Sınavı 2.Gün		
		İktisat	145	5
		Kompozisyon	146	1
		Seçimlik Grup	147	7
41	04.11.2018	Kamu Personel Seçme Sınavı 2018-KPSS Ön Lisans		
		Genel Yetenek Testi	148	60
		Genel Kültür Testi	149	60
42	10.11.2018	Elektronik Yabancı Dil Sınavı (e-YDS 2018/11 İngilizce)	150	80
43	18.11.2018	Akademik Personel ve Lisansüstü Eğitimi Giriş Sınavı 2018-ALES/3 (Sonbahar Dönemi)		
		Sayısal Testi	151	50
		Sözel Testi	152	50
44	02.12.2018	Yabancı Dil Bilgisi Seviye Tespit Sınavı 2018-YDS/3 (İngilizce)	153	80
45	08.12.2018	Elektronik Yabancı Dil Sınavı (e-YDS 2018/12 İngilizce)	154	80
46	09.12.2018	Kamu Personel Seçme Sınavı 2018-Din Hizmetleri Alan Bilgisi (DHBT)		
		DHBT-1 Testi (Ortak)	155	20
		DHBT-2 Testi Ortaöğretim	156	20
		DHBT-2 Testi Ön Lisans	157	20
		DHBT-2 Testi Lisans	158	20
47	15.12.2018	İş Sağlığı ve Güvenliği Genel Müdürlüğü İşyeri Hekimliği ve İş Güvenliği Uzmanlığı Sınavı 2018-İSG 2. Dönem		
		İş Yeri Hekimliği Testi	159	50
		A Sınıfı İş Güvenliği Uzmanlığı Testi	160	50
		B Sınıfı İş Güvenliği Uzmanlığı Testi	161	50
		C Sınıfı İş Güvenliği Uzmanlığı Testi	162	50
		Diğer Sağlık Personeli Testi	163	50
48	23.12.2018	Tıpta Yan Dal Uzmanlık Eğitimi Giriş Sınavı 2018-YDUS		
		Anesteziyoloji ve Reanimasyon	164	80
		Genel Cerrahi	165	80
		İç Hastalıkları	166	80
		Kadın Hastalıkları ve Doğum	167	80
		Çocuk Sağlığı ve Hastalıkları	168	80
		Çocuk Cerrahisi	169	20
		Deri ve Zührevi Hastalıkları	170	20
		Enfeksiyon Hastalıkları ve Klinik Mikrobiyoloji	171	20
		Fiziksel Tıp ve Rehabilitasyon	172	20
		Göğüs Hastalıkları	173	20
		Halk Sağlığı	174	20
		Kalp ve Damar Cerrahisi	175	20
		Nöroloji	176	20
		Ortopedi ve Travmatoloji	177	20
		Plastik, Rekonstrüktif ve Estetik Cerrahi	178	20
		Radyoloji	179	20
		Ruh Sağlığı ve Hastalıkları	180	20
		Tıbbi Mikrobiyoloji	181	20
		Tıbbi Patoloji	182	20
		Üroloji	183	20
49	29.12.2018	Adalet Bakanlığı Sınavları		

(2018-Adli Yargı, 2018-Adli Yargı-Avukat, 2018-İdari Yargı)		
Genel Yetenek-Genel Kültür Testi	184	30
Ortak Alan Bilgisi Testi	185	35
2018-Adli Yargı	186	35
2018-Adli Yargı-Avukat	187	35
2018-İdari Yargı	188	35
TOPLAM		9.111

EK-2 2018 YILINDA YAPILAN SINAVLAR

SINAV ADI	Bina Sayısı	Salon Sayısı	Başvuran Aday Sayısı
2018-Elektronik Yabancı Dil Sınavı (e-YDS) 2018/1	3	21	2.043
2018-Elektronik Yabancı Dil Sınavı (e-YDS) 2018/2	3	23	2.462
2018-Tıp Doktorluğu Alanında Yurtdışı Yükseköğretim Diploma Denkliği İçin Seviye Tespit Sınavı (STS TIP 1. Aşama İlkbahar Dönemi)	1	4	56
2018-Tıp Doktorluğu Alanında Yurtdışı Yükseköğretim Diploma Denkliği İçin Seviye Tespit Sınavı (STS TIP 2. Aşama-İlkbahar Dönemi)	7	90	1.707
2018-Tıpta Uzmanlık Eğitimi Giriş Sınavı (TUS Temel Tıp Bilimleri-İlkbahar Dönemi)	40	661	13.745
2018-Tıpta Uzmanlık Eğitimi Giriş Sınavı (TUS Klinik Tıp Bilimleri-İlkbahar Dönemi)	40	658	13.705
2018-Elektronik Yabancı Dil Sınavı (e-YDS) 2018/3	3	23	2.329
2018-Milli Savunma Üniversitesi Askeri Öğrenci Aday Belirleme Sınavı (MSÜ)	825	11.992	300.859
2018-Yabancı Dil Bilgisi Seviye Tespit Sınavı (YDS İlkbahar Dönemi)	376	5.287	130.871
2018-Diyanet İşleri Başkanlığı Mesleki Bilgiler Seviye Tespit Sınavı (DİB-MBSTS)	115	1.292	36.214
2018-Engelli Kamu Personel Seçme Sınavı (EKPSS)	1.323	19.478	88.833
2018-Elektronik Yabancı Dil Sınavı (e-YDS) 2018/4	3	32	3.391
2018-Akademik Personel ve Lisansüstü Eğitimi Giriş Sınavı (ALES İlkbahar Dönemi)	856	12.220	305.060
2018-Elektronik Yabancı Dil Sınavı (e-YDS) 2018/5	3	24	2.444
2018-İş Sağlığı ve Güvenliği Genel Müdürlüğü İş Yeri Hekimliği ve İş Güvenliği Uzmanlığı Sınavı (İSG 1. Dönem)	101	1.398	36.747
2018-Sayıştay Başkanlığı Sayıştay Denetçi Yardımcısı Adaylığı Eleme Sınavı	4	49	5.397
2018-Elektronik Yabancı Dil Sınavı (e-YDS) 2018/6	3	37	4.057
2018-Elektronik Yabancı Dil Sınavı (e-YDS) 2018/7 (Arapça/Rusça)	3	8	479
2018-Yükseköğretim Kurumları Sınavı Temel Yeterlilik Testi (TYT)	7.860	129.567	2.381.785
2018-Yükseköğretim Kurumları Sınavı Alan Yeterlilik Testleri (AYT)	6.715	108.715	2.019.854
2018-Yükseköğretim Kurumları Sınavı Yabancı Dil Testi (YDT)	645	6.441	131.454
2018-Elektronik Yabancı Dil Sınavı (e-YDS) 2018/8 (Almanca/Fransızca)	3	15	915
2018-Elektronik Yabancı Dil Sınavı (e-YDS) 2018/9	3	40	3.525
2018-Dikey Geçiş Sınavı (DGS)	1.124	17.371	388.315
2018-Kamu Personel Seçme Sınavı (Genel Yetenek/Genel Kültür)	3.606	60.662	1.234.813
2018-Kamu Personel Seçme Sınavı (Eğitim Bilimleri)	1.568	24.001	440.431
2018-Kamu Personel Seçme Sınavı Cumartesi Sabah (Kamu Yönetimi - Uluslararası İlişkiler - Çalışma Ekonomisi ve Endüstri İlişkileri)	195	2.424	67.858
2018-Kamu Personel Seçme Sınavı Cumartesi Öğleden Sonra (Hukuk - İktisat - Maliye)	243	3.402	92.068
2018-Kamu Personel Seçme Sınavı Pazar Sabah (İşletme - Muhasebe - İstatistik)	228	3.056	83.249
2018-Kamu Personel Seçme Sınavı Öğretmenlik Alan Bilgisi (ÖABT)	796	13.648	306.263
2018-Tıp Doktorluğu Alanında Yurtdışı Yükseköğretim Diploma Denkliği İçin Seviye Tespit Sınavı (STS TIP 1. Aşama Sonbahar Dönemi)	1	3	40
2018-Tıp Doktorluğu Alanında Yurtdışı Yükseköğretim Diploma Denkliği İçin Seviye Tespit Sınavı (STS TIP 2. Aşama-Sonbahar Dönemi)	7	102	1.961
2018-Tıpta Uzmanlık Eğitimi Giriş Sınavı (TUS Temel Tıp Bilimleri-Sonbahar Dönemi)	47	735	15.954
2018-Tıpta Uzmanlık Eğitimi Giriş Sınavı (TUS Klinik Tıp Bilimleri-Sonbahar Dönemi)	47	733	15.917
2018-Sayıştay Başkanlığı Sayıştay Denetçi Yardımcısı Adaylığı Eleme Sınavı 2	26	231	5.154
2018-İçişleri Bakanlığı Kaymakam Adaylığı Giriş Sınavı Kaymakamlık Giriş Sınavı	44	1.109	23.916
2018-Yüksek Seçim Kurulu Açıkta Atama Seçim Müdürlüğü ve Seçim Müdür Yardımcısı Giriş ve Seçim Müdürü ile Şube Müdürü Görevde Yükselme Sınavı (YSK)	21	532	13.105
2018-Yabancı Dil Bilgisi Seviye Tespit Sınavı (YDS Sonbahar Dönemi)	248	3.240	84.091
2018-Dış Hekimliği Alanında Yurtdışı Yükseköğretim Diploma Denkliği İçin Seviye Tespit Sınavı (STS-DIS)	1	9	514
2018-Eczacılıkta Uzmanlık Eğitimi Giriş Sınavı (EUS)	2	16	290
2018-Dış Hekimliği Uzmanlık Eğitimi Giriş Sınavı (DUS)	8	145	4.130
2018-Akademik Personel ve Lisansüstü Eğitimi Giriş Sınavı (ALES-2)	415	5.310	142.077
2018-Kamu Personel Seçme Sınavı (KPSS Ortaöğretim)	3.679	58.052	1.184.638
2018-Sayıştay Başkanlığı Sayıştay Denetçi Yardımcısı Adaylığı Yazılı Sınavı Cumartesi Sabah Hukuk	1	9	225
2018-Sayıştay Başkanlığı Sayıştay Denetçi Yardımcısı Adaylığı Yazılı Sınavı Cumartesi Öğleden Sonra Maliye	1	9	225
2018-Sayıştay Başkanlığı Sayıştay Denetçi Yardımcısı Adaylığı Yazılı Sınavı Pazar Sabah İktisat	1	9	225
2018-Sayıştay Başkanlığı Sayıştay Denetçi Yardımcısı Adaylığı Yazılı Sınavı Pazar Öğleden Sonra Kompozisyon	1	9	225
2018-Sayıştay Başkanlığı Sayıştay Denetçi Yardımcısı Adaylığı Yazılı Sınavı Pazar Öğleden Sonra Seçimlik Grup	1	9	225
2018-Elektronik Yabancı Dil Sınavı (e-YDS) 2018/10	3	41	3.544
2018-Kamu Personel Seçme Sınavı (KPSS Ön Lisans)	2.216	36.625	801.132
2018-Elektronik Yabancı Dil Sınavı (e-YDS) 2018/11	3	35	2.969
2018-Akademik Personel ve Lisansüstü Eğitimi Giriş Sınavı (ALES-3)	396	4.930	135.308
2018-Yabancı Dil Bilgisi Seviye Tespit Sınavı (YDS-3)	216	2.453	60.365
2018-Elektronik Yabancı Dil Sınavı (e-YDS) 2018/12	3	40	3.440
2018-Kamu Personel Seçme Sınavı Din Hizmetleri Alan Bilgisi (KPSS-DHBT)	378	6.788	161.418
2018-İş Sağlığı ve Güvenliği Genel Müdürlüğü İş Yeri Hekimliği ve İş Güvenliği Uzmanlığı Sınavı (İSG 2.Dönem)	95	1.460	40.226
2018-Tıpta Yan Dal Uzmanlık Eğitimi Giriş Sınavı (YDUS)	6	134	4.218
2018-Adalet Bakanlığı Sınavları (Sabah Oturumu)	71	1.571	31.936
2018-Adalet Bakanlığı Sınavları (Öğleden Sonra Oturumu)	11	209	3.869
TOPLAM	34.644	547.187	10.842.266

EK-3 2018 SINAV SONUÇLARINA GÖRE YERLEŐTİRME İŐLEMİ YAPILAN SINAVLAR

Sıra	Yerleőtirme Adı	Tercih Yapan Aday Sayısı	Kontenjan Sayısı	Yerleřen Aday Sayısı	Yerleőtirme Sonuç Açıklama Tarihi
1	2018-TUS 1. Dönem	5.123	4.202	3.611	19.04.2018
2	2018-TUS 1. Dönem Ek	1.014	883	296	30.05.2018
3	2018-EKPSS-2018/1	29.286	2.171	1.821	4.04.2018
4	2018-EKPSS-2018/2	58.497	2.306	2.103	24.12.2018
5	2018-YKS	1.206.811	839.490	710.982	31.08.2018
6	2018-YKS Ek	146.349	280.109	103.006	28.09.2018
7	2018-YKS Milli Sporcu	-	-	-	12.09.2018
8	2018-DGS	180.717	130.134	94.388	20.09.2018
9	2018-DGS Ek	30.620	17.420	7.295	20.07.2017
10	2018-KPSS-2013/1 (Yeniden Yerleőtirme)	-	-	-	5.02.2018
11	2018-KPSS-2018/3	13.535	180	180	22.04.2018
12	2018-KPSS-2018/4	106.726	9.000	8.999	27.04.2018
13	2018-KPSS-2018/5	123.065	18.000	17.981	19.06.2018
14	2018-KPSS-2018/1	115.863	1.472	1.471	13.07.2018
15	2018-KPSS-2018/6	37.272	662	662	26.07.2018
16	2018-KPSS-2018/7	1.304	222	222	24.07.2018
17	2017-TUS (Sonbahar Dönemi)	5.738	3.642	3.418	16.01.2018
18	2017-TUS Ek (Sonbahar Dönemi)	967	466	257	6.03.2018
19	2018-TUS 2. Dönem	6.770	4.233	3.847	11.10.2018
20	2018-TUS 2. Dönem Ek	1.691	680	323	22.11.2018
21	2017-DUS	1.175	649	*638	2.03.2018
22	2017-DUS Ek	280	31	13	25.04.2018
23	2018-DUS	1.478	785	*778	5.11.2018
24	2017-EUS Ek	33	2	2	19.01.2018
25	2018-EUS	71	23	23	5.11.2018
26	2017-YDUS	456	329	*271	20.02.2018
27	2017-YDUS Ek	85	128	37	24.04.2018
28	2016-YDUS (İç Hastalıkları) (Yeniden Yerleőtirme)	697	226	*224	20.04.2018
29	2016-YDUS (Çocuk Saėlıđı ve Hastalıkları) (Yeniden Yerleőtirme)	525	201	*199	6.06.2018
30	2017-YDUS Kadın Hastalıkları ve Doğum, Çocuk Saėlıđı ve Hastalıkları, Göėüs Hastalıkları, İ Hastalıkları	1.134	643	*612	4.07.2018
31	2017-YDUS Kadın Hastalıkları ve Doğum, Çocuk Saėlıđı ve Hastalıkları, Göėüs Hastalıkları, İ Hastalıkları Ek	250	120	*56	15.08.2018
32	2016-YDUS (İç Hastalıkları) Yeniden Yerleőtirme	741	226	*228	14.09.2018
33	2018 Zorunlu Yabancı Dil Hazırlık Sınıflarında Başarısız Olan Öğrencilerin Türke Öğretim Yapan Yükseköğretim Programlarına Yerleőtirme	894	-	779	16.11.2018
34	2017-YLSY	1.260	1.155	972	15.01.2018
35	2018-Mühendislik Tamamlama	6.579	3.600	3.405	19.09.2018
	TOPLAM	2.087.006	1.323.390	966.093	