



DOKUZ EYLÜL ÜNİVERSİTESİ  
2017 YILI  
NİHAİ PERFORMANS PROGRAMI

---



# **2017 YILI**

# ***NIHAİ PERFORMANS PROGRAMI***

**Hazırlayan: Strateji Geliştirme Daire Başkanlığı  
Bütçe ve Performans Programı Şube Müdürlüğü**

**İZMİR – 2017**

## REKTÖRÜN SUNUŞU



Dokuz Eylül Üniversitesi, otuz dört yıllık geçmişiyle, genç ve dinamik bir yükseköğretim kurumudur. Bu sürede, özverili ve başarılı çalışmalarıyla, Türkiye'nin önde gelen üniversiteleri arasında yerini almıştır.

Üniversitemizin eğitim yaklaşımını belirlerken “Nasıl bir üniversite?” sorusuna vereceğimiz yanıtları temel alıyoruz. Bu noktada; geleceğin inşasında görev alacak öğrencilerin ve bilim

insanlarının;

- demokrasi ilkelerini benimsemiş,
- toplumsal sorunlara duyarlı ve bunlara aklın ve bilimin ışığında çözümler üretme konusunda sorumluluk taşıyan,
- toplumsal değerlere saygılı ve yüksek etik değerlere sahip,
- kültürel, sanatsal ve sportif gelişime öncülük edebilecek

bireyler olarak yetiştirilmeleri gerektiğine inanıyoruz.

Çünkü günümüzde nitelikli eğitimin; insanın bilgiyi üretmesini, edinmesini, kullanmasını ve yaymasını sağlamak anlamına geldiğini biliyoruz. İnsanın ancak nitelikli eğitim sayesinde kendini gerçekleştirerek özgür olabileceğini görüyoruz.

Üniversitelerin üç temel görevi vardır. Bilgi üretmek, nitelikli insan gücü yetiştirmek ve topluma hizmet etmek...

Üniversiteler, bu görevlerini yerine getirdiklerinde ülke kalkınmasına katkıda bulunurlar. Nitelikli insan gücü, bir ülkenin en önemli gelişmişlik ölçütlerindedir. Üniversiteler ayrıca, ulusal ve uluslararası boyuttaki sosyal, ekonomik ve siyasal süreçlere dair bilimsel bilgi üretir ve bu bilgiyi, toplum ve ekonominin hizmetine sunar. Dokuz Eylül Üniversitesi olarak, seksen bine yaklaşan lisans, binlerce lisansüstü öğrencisi yetiştiriyoruz. Son yıllarda inovasyon, AR-GE, üniversite-sanayi işbirliği alanlarında alanlarında, oluşturduğumuz iki teknoloji geliştirme bölgesi, açtığımız

teknoloji transfer ofisi ve Uluslararası İzmir Biyotıp ve Genom (İBG) Enstitüsü ile bilgi üretiminde de büyük ilerlemeler kaydettik, bu bilgiyi toplumun hizmetine sunduk. Bunun da ötesinde, kentimizde kültürel ve sanatsal anlayışların korunması ve toplumsal düşüncenin şekillendirilmesinde etkin bir kurum olduk. Yine üniversitelerin en önemli toplumsal sorumluluklarının başında; demokrasi anlayışının yerleştirilmesi, demokratik haklara dair farkındalık yaratılması ve bu haklara karşı saygılı olmanın öğretilmesi yer alır. Toplumun kendisini anlama ve yorumlama tarzı üzerinde, üniversite ve bilim insanlarının doğrudan ve dolaylı etkilerinin farkında olan bir kurumsal kimlik yaratmaya çalışıyoruz. İşte tüm bu görevleri yerine getirebilmemiz; bir başka ifadeyle; gençlerimizi demokratik bir ortamda, topluma yararlı, donanımlı bireyler olarak yetiştirebilmemiz için Dokuz Eylül Ruhu'nun oluşması gerektiğine inanıyoruz. Çünkü Dokuz Eylül Ruhu'nda bireysellik değil kurumsallık, insanlığa hizmet, adalet, hoşgörü, sevgi ve saygı vardır.

Bu noktada üniversitemizin üst yönetimi olarak bizlere düşen görev, iyi ve doğru bir yönetim sistemini uygulamaktır. Bu konuda son derece titiz davranıyor ve bu titizliğin gelecekte de sürdürülebilmesi adına toplam kalite anlayışı çerçevesinde bütün idari ve akademik kadrolarımızla birlikte çalışmalarımıza devam ediyoruz.

Kurum kültürünü yaygınlaştırabilmek amacıyla, üniversitemiz öğrencileri ve çalışanlarının alınan kararlara katılımını sağlamak üzere şeffaf ve hesap verebilir bir yönetim anlayışını hayata geçirmiş bulunuyoruz. Bu yönetim anlayışı çerçevesinde; yürütülecek faaliyetleri planlarken öğrencilerimizin ve çalışanlarımızın ortak taleplerini tespit ediyor ve bunları bütçe imkânları çerçevesinde yerine getirmeye çalışıyoruz. Kararları, her birim ve bireyin görüşlerini göz önünde bulundurarak açıklık ilkesi ve etik kurallar çerçevesinde almaya çalışıyor ve üniversitemizde buna uygun yapılanmayı tesis etmek üzere gerekli adımları atıyoruz.

Avrupa Birliği Uyum Süreci kapsamında, kamunun yeniden yapılandırılması çerçevesinde, 5018 sayılı Kamu Mali Yönetimi ve Kontrol Kanunu yürürlüğe girdi. Bu kanun ile kamu mali yönetiminde mali disiplin, hesap verebilirlik ve mali saydamlık ilkeleri hedeflendi ve kamu idarelerinin stratejik planlama ve performans dayalı çok yıllık bütçelemeye geçmesi hükme bağlandı. Bu bağlamda, üniversitemizin 2016 - 2020 dönemi stratejik planı hazırlanarak uygulamaya koyuldu.

Dokuz Eylül Üniversitesi olarak, yeni mali sistemin saydamlık, güvenilirlik, hesap verebilirlik ilkelerini düstur edinerek mali işlemlerimizde de gerek kamuoyunu, gerekse hesap vermekle sorumlu olduğumuz kurum ve kuruluşları bilgilendirmekten mutluluk duyduğumuzu belirtmek isterim.

Bu amaçla 5018 sayılı Kamu Mali Yönetimi ve Kontrol Kanunu ile “Kamu İdarelerinde Hazırlanacak Performans Programları Hakkında Yönetmelik” uyarınca hazırlanan, üniversitemiz 2017 Mali Yılı Performans Programı'nı, kamuoyuna ve ilgili kurum ve kuruluşların bilgisine sunuyorum.

**Prof. Dr. Adnan Kasman**  
**Rektör**



# İÇİNDEKİLER

## I – GENEL BİLGİLER

A- MİSYON VE VİZYON.....	1
B- YETKİ, GÖREV VE SORUMLULUKLAR.....	2
C- ÖRGÜT YAPISI.....	7
D- FİZİKSEL KAYNAKLAR.....	13
E- BİLGİ VE TEKNOLOJİK KAYNAKLAR .....	17
F- İNSAN KAYNAKLARI.....	21
G- SUNULAN HİZMETLER.....	23

## II – PERFORMANS BİLGİLERİ

A- AMAÇ VE HEDEFLER .....	33
B- TEMEL POLİTİKA VE ÖNCELİKLER .....	35
C- PERFORMANS HEDEFLERİ VE KAYNAK İHTİYACI TABLOLARI.....	36

## GENEL BİLGİLER

### MİSYON

**Dokuz Eylül Üniversitesi'nin misyonu, gerçekleştirdiği eğitim ve bilimsel araştırmalar yoluyla insanlığın ekonomik, kültürel ve sosyal zenginliğini artırmaktır.**

### VİZYON

**Dokuz Eylül Üniversitesi'nin vizyonu, dünyanın en girişimci ve yenilikçi eğitim ve bilim merkezlerinden biri olmaktır.**

## YETKİ, GÖREV VE SORUMLULUKLAR

Yükseköğretim kurumlarının yetki, görev ve sorumlulukları Türkiye Cumhuriyeti Anayasası'nın 130 uncu maddesi ve 2547 sayılı Yükseköğretim Kanunu ile düzenlenmiştir.

Anayasada yer aldığı üzere; Yükseköğretim kurumları, çağdaş eğitim-öğretim esaslarına dayanan bir düzen içinde milletin ve ülkenin ihtiyaçlarına uygun insan gücü yetiştirmek amacı ile ortaöğretime dayalı çeşitli düzeylerde eğitim-öğretim, bilimsel araştırma, yayın ve danışmanlık yapmak, ülkeye ve insanlığa hizmet etmek üzere çeşitli birimlerden oluşan kamu tüzelkişiliğine ve bilimsel özerkliğe sahip kurumlar olarak tanımlanmıştır.

2547 sayılı Yükseköğretim Kanununda ise, Üniversite; bilimsel özerkliğe ve kamu tüzel kişiliğine sahip yüksek düzeyde eğitim - öğretim, bilimsel araştırma, yayın ve danışmanlık yapan; fakülte, enstitü, yüksekokul ve benzeri kuruluş ve birimlerden oluşan bir yükseköğretim kurumu olarak tanımlanmış ve yükseköğretimin amacı, ana ilkeleri ve yükseköğretim kurumlarının görevleri aşağıda belirtildiği şekilde belirlenmiştir.

## YÜKSEKÖĞRETİMİN AMAÇLARI

2547 sayılı Yükseköğretim Personel Kanunu'nun "Amaç" başlıklı 4 üncü maddesinde Yükseköğretimin amacı tanımlanmıştır. Bu düzenlemeye göre yükseköğretimin amacı;

**a. Öğrencilerini;**

- (1)** ATATÜRK İnkılâpları ve ilkeleri doğrultusunda ATATÜRK milliyetçiliğine bağlı,
- (2)** Türk milletinin milli, ahlaki, insani, manevi ve kültürel değerlerini taşıyan, Türk olmanın şeref ve mutluluğunu duyan,
- (3)** Toplum yararını kişisel çıkarının üstünde tutan, aile, ülke ve millet sevgisi ile dolu,
- (4)** Türkiye Cumhuriyeti Devletine karşı görev ve sorumluluklarını bilen ve bunları davranış haline getiren,
- (5)** Hür ve bilimsel düşünce gücüne, geniş bir dünya görüşüne sahip, insan haklarına saygılı,
- (6)** Beden, zihin, ruh, ahlak ve duygu bakımından dengeli ve sağlıklı şekilde gelişmiş,
- (7)** İlgilili ve yetenekleri yönünde yurt kalkınmasına ve ihtiyaçlarına cevap verecek, aynı zamanda kendi geçim ve mutluluğunu sağlayacak bir mesleğin bilgi, beceri, davranış ve genel kültürüne sahip, vatandaşlar olarak yetiştirmek,



**b.** Türk Devletinin ülkesi ve milletiyle bölünmez bir bütün olarak, refah ve mutluluğunu artırmak amacıyla; ekonomik, sosyal ve kültürel kalkınmasına katkıda bulunacak ve hızlandıracak programlar uygulayarak, çağdaş uygarlığın yapıcı, yaratıcı ve seçkin bir ortağı haline gelmesini sağlamak,

**c.** Yükseköğretim kurumları olarak yüksek düzeyde bilimsel çalışma ve araştırma yapmak, bilgi ve teknoloji üretmek, bilim verilerini yaymak, ulusal alanda gelişme ve kalkınmaya destek olmak, yurt içi ve yurt dışı kurumlarla işbirliği yapmak suretiyle bilim dünyasının seçkin bir üyesi haline gelmek, evrensel ve çağdaş gelişmeye katkıda bulunmaktır.

## ANA İLKELERİ

**a.** Öğrencilere, ATATÜRK inkılapları ve ilkeleri doğrultusunda ATATÜRK milliyetçiliğine bağlı hizmet bilincinin kazandırılması sağlanır.

**b.** Milli Kültürümüz, örf ve adetlerimize bağlı, kendimize has şekil ve özellikleri ile evrensel kültür içinde korunarak geliştirilir ve öğrencilere, milli birlik ve beraberliği kuvvetlendirici ruh ve irade gücü kazandırılır.

**c.** Yükseköğretim kurumlarının özellikleri, eğitim - öğretim dalları ile amaçları gözetilerek eğitim - öğretimde birlik ilkesi sağlanır.

**d.** Eğitim - öğretim plan ve programları, bilimsel ve teknolojik esaslara, ülke ve yöre ihtiyaçlarına göre kısa ve uzun vadeli olarak hazırlanıp sürekli olarak geliştirilir.

**e.** Yükseköğretimde imkan ve fırsat eşitliğini sağlayacak önlemler alınır.

**f)** Üniversiteler ile yüksek teknoloji enstitüleri ve bunlar içindeki fakülte, enstitü ve yüksekokullar, kalkınma plan ve programlarının ilke ve hedefleri doğrultusunda ve yükseköğretim planlaması çerçevesinde Yükseköğretim Kurulunun görüşü veya önerisi üzerine kanunla kurulur.

**g.** Meslek elemanı yetiştiren bakanlıklara bağlı yüksekokullar, Yükseköğretim Kurulunun tespit edeceği esaslara göre Bakanlar Kurulu kararı ile kurulur.

**h.** Yükseköğretim kurumlarının geliştirilmesi, verimlerinin artırılması, genişletilmesi ve bütün yurda yaygınlaştırılması amacına yönelik olarak yenilerinin açılması, öğretim elemanlarının yurt içinde ve dışında yetiştirilmeleri ve görevlendirilmeleri, üretim – insan gücü - eğitim unsurları arasında dengenin sağlanması, yükseköğretime ayrılan kaynakların ve ihtisas gücünün dağılımı, milli eğitim politikası ve kalkınma planları ilke ve hedefleri doğrultusunda ülke, çevre ve uygulama alanı ihtiyaçlarının karşılanması, örgün, yaygın, sürekli ve açık eğitim - öğretimi de kapsayacak şekilde planlanır ve gerçekleştirilir.

1. Yükseköğretim kurumlarında, Atatürk İlkeleri ve İnkılap Tarihi, Türk dili, yabancı dil zorunlu derslerdendir. Ayrıca, zorunlu olmamak koşuluyla beden eğitimi veya güzel sanat allarındaki derslerden birisi okutulur. Bütün bu dersler en az iki yarıyıl olarak programlanır ve uygulanır.

## YÜKSEKÖĞRETİM KURUMLARININ GÖREVLERİ

Yukarıdaki amaç ve ana ilkelere uygun olarak yükseköğretim kurumlarının görevleri;

**a.** Çağdaş uygarlık ve eğitim - öğretim esaslarına dayanan bir düzen içinde, toplumun ihtiyaçları ve kalkınma planları ilke ve hedeflerine uygun ve ortaöğretime dayalı çeşitli düzeylerde eğitim - öğretim, bilimsel araştırma, yayım ve danışmanlık yapmak,

**b.** Kendi ihtisas gücü ve maddi kaynaklarını rasyonel, verimli ve ekonomik şekilde kullanarak, milli eğitim politikası ve kalkınma planları ilke ve hedefleri ile Yükseköğretim Kurulu tarafından yapılan plan ve programlar doğrultusunda, ülkenin ihtiyacı olan dallarda ve sayıda insan gücü yetiştirmek,

**c.** Türk toplumunun yaşam düzeyini yükseltici ve kamu oyunu aydınlatıcı bilim verilerini söz, yazı ve diğer araçlarla yaymak,

**d.** Örgün, yaygın, sürekli ve açık eğitim yoluyla toplumun özellikle sanayileşme ve tarımda modernleşme alanlarında eğitilmesini sağlamak,

**e.** Ülkenin bilimsel, kültürel, sosyal ve ekonomik yönlerden ilerlemesini ve gelişmesini ilgilendiren sorunlarını, diğer kuruluşlarla işbirliği yaparak, kamu kuruluşlarına önerilerde bulunmak suretiyle öğretim ve araştırma konusu yapmak, sonuçlarını toplumun yararına sunmak ve kamu kuruluşlarınca istenecek inceleme ve araştırmaları sonuçlandırarak düşüncelerini ve önerilerini bildirmek,

**f.** Eğitim - öğretim ve seferberliği içinde, örgün, yaygın, sürekli ve açık eğitim hizmetini üstlenen kurumlara katkıda bulunacak önlemleri almak,

**g.** Yörelereindeki tarım ve sanayinin gelişmesine ve ihtiyaçlarına uygun meslek elemanlarının yetişmesine ve bilgilerinin gelişmesine katkıda bulunmak, sanayi, tarım ve sağlık hizmetleri ile diğer hizmetlerde modernleşmeyi, üretimde artışı sağlayacak çalışma ve programlar yapmak, uygulamak ve yapılanlara katılmak, bununla ilgili kurumlarla işbirliği yapmak ve çevre sorunlarına çözüm getirici önerilerde bulunmak,

**h.** Eğitim teknolojisini üretmek, geliştirmek, kullanmak, yaygınlaştırmak,

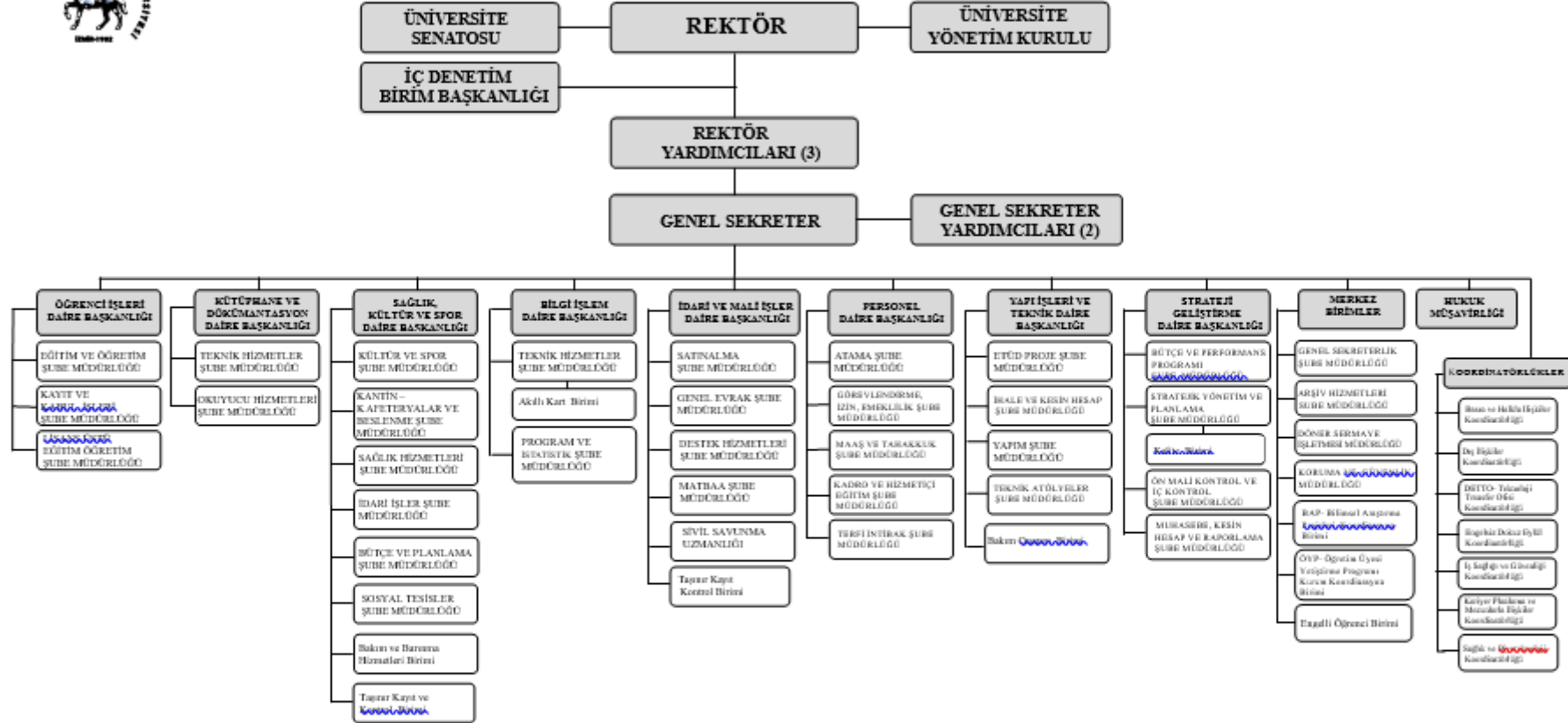
**ı.** Yükseköğretimin uygulamalı yapılmasına ait eğitim - öğretim esaslarını geliştirmek, döner sermaye işletmelerini kurmak, verimli çalıştırmak ve bu faaliyetlerin geliştirilmesine ilişkin gerekli düzenlemeleri yapmak olarak 2547 sayılı Yükseköğretim Kanunu'nun 7 inci maddesinde hükme bağlanmıştır.





T.C.  
DOKUZ EYLÜL ÜNİVERSİTESİ İDARİ TEŞKİLAT ŞEMASI

19 Aralık 2016



Prof. Dr. Adnan KASMAN  
Rektör

## ÖRGÜT YAPISI

20 Temmuz 1982'de kurulan ve adı pek çok biriminde uygulanmakta olan aktif eğitim sistemi ile özdeşleşen Dokuz Eylül Üniversitesi bugün 16 farklı yerleşim biriminde,

- 15 Fakülte
- 10 Enstitü
- 1 Konservatuvar
- 4 Yüksekokul
- 6 Meslek Yüksekokulu
- 1 Uygulama ve Araştırma Hastanesi
- 57 Araştırma ve Uygulama Merkezi;

ile Üniversitemiz birimlerinin sayısı bugün 97'ye ulaşmıştır. Üniversitemiz halen 3.322 akademik personel, 3.264 idari personel ve 136 sözleşmeli personel (4/b), sürekli ve geçici işçiler ile geçici personel (4/c) olmak üzere toplam 6.586 personel ile 2016-2017 öğretim yılında, 75.568 öğrenciyi eğitim hizmeti vermeyi sürdürmektedir.

## Akademik Birimler

Üniversitemizin yönetim ve organizasyonu 2547 sayılı Yüksek Öğretim Kanunu hükümlerine göre oluşturulmuştur. Üniversitenin yönetim organları Rektör, Üniversite Senatosu ve Üniversite Yönetim Kuruludur.

Fakülte, Enstitü ve Yüksekokul düzeyinde yönetim organları aşağıdaki gibidir:

Fakülte Organları: Fakültenin ve birimlerinin temsilcisi olan Dekan, akademik organ olarak görev yapan Fakülte Kurulu ve Fakülte Yönetim Kurulundan oluşur.

Enstitü Organları: Enstitü Müdürü, Enstitü Kurulu ve Enstitü Yönetim Kuruludur.

Yüksekokul Organları: Yüksekokul Müdürü, Yüksekokul Kurulu ve Yüksekokul Yönetim Kuruludur.

Fakülte ve yüksekokullar bölüm, anabilim dalı ve bilim dalı olarak yapılıdır.

### **Fakülteler**

- Tıp Fakültesi

- Fen Fakültesi
- Edebiyat Fakültesi
- Güzel Sanatlar Fakültesi
- Hukuk Fakültesi
- İktisadi ve İdari bilimler Fakültesi
- İlahiyat Fakültesi
- İşletme Fakültesi
- Mimarlık Fakültesi
- Mühendislik Fakültesi
- Buca Eğitim Fakültesi
- Denizcilik Fakültesi
- Hemşirelik Fakültesi
- Reha Midilli Foça Turizm Fakültesi
- Sağlık Bilimleri Fakültesi

#### **Enstitüler**

- Atatürk İlkeleri ve İnkılâp Tarihi Enstitüsü
- Din Bilimleri Araştırma Enstitüsü
- Eğitim Bilimleri Enstitüsü
- Deniz Bilimleri ve Teknolojisi Enstitüsü
- Fen Bilimleri Enstitüsü
- Güzel Sanatlar Enstitüsü
- İzmir Uluslararası Biyotıp ve GENOM Enstitüsü
- Onkoloji Enstitüsü
- Sağlık Bilimleri Enstitüsü
- Sosyal Bilimler Enstitüsü

#### **Yüksekokullar ve Konservatuvar**

- Fizik Tedavi ve Rehabilitasyon Yüksekokulu
- Yabancı Diller Yüksekokulu
- Spor Bilimleri ve Teknolojileri Yüksek Okulu
- Seferihisar Fevziye Hepkon Uygulamalı Bilimler Yüksek Okulu
- Devlet Konservatuvarı

#### **Meslek Yüksekokulları**

- Adalet Meslek Yüksekokulu
- İzmir Meslek Yüksekokulu



- Bergama Meslek Yüksekokulu
- Torbalı Meslek Yüksekokulu
- Efes Meslek Yüksekokulu
- Sağlık Hizmetleri Meslek Yüksek Okulu

#### **Araştırma ve Uygulama Merkezleri**

- ATMER Avrupa Çalışmaları Uygulama ve Araştırma Merkezi
- BIMER Bölgesel Kalkınma ve İşletme Bilimleri Araştırma ve Uygulama Merkezi
- Dokuz Eylül Üniversitesi Bireye Özgü Tıp ve Farmakogenomik/Genetik Uyg.Arş.Merk.
- ÇEVMER Çevre Araştırma ve Uygulama Merkezi
- DAUM Deprem Araştırma Ve Uygulama Merkezi
- DESEM Dokuz Eylül Üniversitesi Sürekli Eğitim Merkezi
- Dokuz Eylül Üniversitesi Beyin Dinamiği Multidisipliner Araştırma ve U. M.
- EBAMER Ege Bölgesi Araştırma Merkezi
- Ceza Hukuku ve Kriminoloji Uygulama ve Araştırma Merkezi
- Enerji Uygulama ve Araştırma Merkezi
- İRAMER İstatistik Risk Ve Aktüerya Araştırma-Uygulama Merkezi
- JENARUM Jeotermal Enerji Araştırma Ve Uygulama Merkezi
- SAMER Sığ Jeofizik ve Arkeolojik Prospeksiyon Araştırma ve Uygulama Merkezi
- Stratejik Araştırmalar Merkezi
- SUMER Su Kaynakları Yönetimi ve Su Kaynaklı Doğal Afetlerin Kontrolü Araştırma Ve Uygulama Merkezi
- DEHAMER Hukuk Araştırmaları Merkezi
- TEKNEMER Tekne Üretim Teknolojileri Araştırma ve Uygulama Merkezi
- Fauna ve Flora Araştırma ve Uygulama Merkezi
- YÜTHAM Yüzey Teknolojileri ve Hasar Analizi Araştırma ve Uygulama Merkezi
- DEDAM Dil Eğitimi Araştırma ve Uygulama Merkezi
- DEBTAM Bilişim Teknolojileri Araştırma ve Uygulama Merkezi
- KALMER Kalite Mükemmellik Uygulama ve Araştırma Merkezi
- ALAUM Aile Araştırmaları ve Uygulama Merkezi
- KOMER Kafkasya Orta Asya Arkeoloji Araştırmaları Merkezi
- İZİSYÖM İzmir İli Stratejik Planlama, Yönetim, Araştırma Ve Uygulama Merkezi
- KETAM Köy Enstitüleri ve İsmail Hakkı Tonuç Araştırma ve Uygulama Merkezi
- DESUM Üniversite Sanayi Uygulama ve Araştırma Merkezi
- DESOMER Senfonik Müzik Uygulama ve Araştırma Merkezi
- EMUM Elektronik Malzemeler Üretimi ve Uygulama Merkezi
- BA-SER Batı Anadolu Seramiği Araştırma ve Uygulama Merkezi
- DABMER Ses Kayıt Stüdyosu, Akustik ve Bilişsel Müzikoloji Uyg.Arş.Merk.

- DEKAUM Kadın Hakları ve Sorunları Uygulama ve Araştırma Merkezi
- DEUZEM Uzaktan Eğitim Uygulama ve Araştırma Merkezi
- KEKDOB Kemik-Kıkırdak-Doku Biyoteknolojisi U.A.Merkezi
- Kalp ve Damar Hastalıkları Uygulama ve Araştırma Merkezi
- RPDUAM Rehberlik ve Psikolojik Danışmanlık Uygulama ve Araştırma Merkezi
- Evde Bakım Uygulama ve Araştırma Merkezi
- DEBAMER Balkan Araştırmaları Uygulama ve Araştırma Merkezi
- Çeviri Uygulama ve Araştırma Merkezi
- SAHUM Sağlık Hukuku Uygulama ve Araştırma Merkezi
- Sağlık Uygulama ve Araştırma Merkezi
- Aile Hekimliği Eğitimi Uygulama ve Araştırma Merkezi
- İzmir Biyotıp ve Genom Uygulama ve Araştırma Merkezi
- Çocuk Eğitimi Uygulama ve Araştırma Merkezi
- Biyomedikal Metroloji ve Kalibrasyon Uygulama ve Araştırma Merkezi
- DEÜ Girişimcilik, İşletme ve Ekonomi Uygulama ve Araştırma Merkezi
- Palyatif Bakım Uygulama ve Araştırma Merkezi
- Ulaştırma Emniyeti ve Kaza İnceleme Uygulama ve Araştırma Merkezi
- Uyku ve Bilinç Durumları Teknolojisi Uygulama ve Araştırma Merkezi
- TUCRIN Ulusal Klinik Araştırma Altyapı Ağı Uygulama ve Araştırma Merkezi
- ATAMER Akademik Acil Tıp ve Afet Eğitim Uygulama ve Araştırma Merkezi
- EKVAM Ege Bölgesi Kültür Varlıkları Uygulama ve Araştırma Merkezi
- İSAMER İş Sağlığı Araştırma ve Uygulama Merkezi
- AÇMER Anlaşmazlık Çözümü Araştırma ve Uygulama Merkezi
- ARKEM Arkeometri Uygulama ve Araştırma Merkezi
- DEUMAM Mevlana Uygulama ve Araştırma Merkezi
- Karın Zarı Kanseri Uygulama ve Araştırma Merkezi

### **Yerleşkeler**

- Alsancak (Rektörlük) - Alsancak
- Balçova
- Buca Dokuz Çeşmeler
- Buca Eğitim Fakültesi
- Tınaztepe
- Hatay
- Narlıdere
- Torbalı
- İnciraltı

- Urla
- Foça
- Seferihisar
- Bergama
- Selçuk
- Karşıyaka
- Konak

## İdari Birimler

Üniversitemizin İdari Teşkilatı, İç Denetim Birimi Başkanlığı, Genel Sekreterlik, Daire Başkanlıkları, Hukuk Müşavirliği ve Müdürlüklerden oluşmaktadır.

### **GENEL SEKRETERLİK:**

Genel Sekreterlik; Maliye Bakanlığı'na bağlı Bütçe Dairesi Başkanlığı iken 5018 Sayılı Kamu Mali Yönetimi ve Kontrol Kanunu ile 01 Ocak 2006 tarihi itibarıyla Üniversite Rektörlüklerine bağlanan "Strateji Geliştirme Dairesi Başkanlığı" ile birlikte 8 Daire Başkanlığı ve Hukuk Müşavirliği'nden oluşmuştur.

124 Sayılı Kanun Hükmünde Kararname ile 2547 Sayılı Yükseköğretim Kanununda belirlenen Yükseköğretim Kurumlarının idari teşkilatının kuruluş, görev, yetki ve sorumluluk alanları esas alınarak, 22.12.1986 tarihinde "Rektörlük Olur'u ile 01 Ocak 1987 tarihinden itibaren uygulanmak üzere yürürlüğe giren "Dokuz Eylül Üniversitesi Rektörlüğü Merkez Teşkilatı Görev ve Çalışma Yönergesi" düzenlenmiştir.

Bu Yönergeye göre; Dokuz Eylül Üniversitesi'nin idari teşkilatının başı olan ve bu teşkilatla yürütülen iş ve işlemlerin etkin, verimli ve süratli bir şekilde sonuçlandırılmasını sağlamakla görevli olan Genel Sekreter; Rektöre karşı sorumludur.

Üniversite idari teşkilatında görevlendirilecek personel hakkında Rektöre öneride bulunmak, sicil amirliği, kendisine doğrudan bağlı organlara talimat vermek, talimat verdiği personelin izinlerini karara bağlamak, kendisine bağlı birimlerde hazırlanan belgeleri paraflamak ve imzalamak Genel Sekreterin yetkileri içinde bulunmaktadır.

### **Genel Sekreterin ana görev ve sorumlulukları ise şunlardır:**

- Birimin görev ve sorumluluklarında yeri olan işlerin ilgili mevzuata göre yapılmasını sağlamak,
- İşbirliği içinde bulunulması gereken tüm kişi, birim ve kuruluşlarla koordinasyonu sağlamak,

- Üniversite idari teşkilatında bulunan birimlerin verimli, düzenli ve uyumlu bir şekilde çalışmasını gerçekleştirmek,
- Üniversite Senatosu ile Üniversite Yönetim Kurulunda oy kullanmaksızın raportörlük yapmak,
- Görevlendirilecek personel hakkında Rektöre öneride bulunmak,
- Basın ve halkla ilişkileri yürütmek, protokol, ziyaret ve tören işlerini düzenlemek,
- Rektörlüğün yazışmalarını gerçekleştirmek,
- Kalite sisteminin uygulanmasını ve devam ettirilmesini sağlamak ve
- Rektör tarafından verilecek diğer görevleri yerine getirmektir.

Üniversitenin idari teşkilatının etkin ve verimli çalışmasında birimin görev ve sorumluluklarında yer alan işlerin yapılmasında Genel Sekretere yardımcı olmak ve Genel Sekreterin verdiği görevleri yerine getirmek ise Genel Sekreter Yardımcısının yetki ve sorumlulukları arasında bulunmaktadır.

#### **Genel Sekreterliğe Bağlı Daire Başkanlıkları:**

1. Strateji Geliştirme Daire Başkanlığı
2. Personel Daire Başkanlığı
3. Öğrenci İşleri Daire Başkanlığı
4. İdari ve Mali İşler Daire Başkanlığı
5. Sağlık Kültür ve Spor Daire Başkanlığı
6. Kütüphane ve Dokümantasyon Daire Başkanlığı
7. Yapı İşleri ve Teknik Daire Başkanlığı
8. Bilgi İşlem Daire Başkanlığı
9. Hukuk Müşavirliği

#### **Genel Sekreterliğe Bağlı Birimler:**

1. Genel Sekreterlik Şube Müdürlüğü
2. Genel Evrak Şube Müdürlüğü
3. Destek Hizmetleri Şube Müdürlüğü
4. Arşiv Hizmetleri Şube Müdürlüğü
5. Döner Sermaye İşletmesi Müdürlüğü
6. Matbaa Şube Müdürlüğü
7. Koruma ve Güvenlik Müdürlüğü
8. Bilimsel Araştırma Projeleri Koordinasyon Birimi
9. Öğretim Üyesi Yetiştirme Programı Kurum Koordinasyon Birimi
10. Kalite Birimi
11. Engelli Öğrenci Birimi

# FİZİKSEL KAYNAKLAR

Eğitim Alanı	Kapasite (Kişi)						Toplam
	0-50	51-75	76-100	101-150	151-250	251-Üzeri	
Amfi	12	5	2	7	13	8	47
Sınıf	444	251	106	35	10	0	846
Bilgisayar Laboratuarları	95	12	5	0	1	0	113
Diğer Laboratuarlar	212	6	27	0	0	0	245
<b>Toplam</b>	<b>763</b>	<b>274</b>	<b>140</b>	<b>42</b>	<b>24</b>	<b>8</b>	<b>1.251</b>

YURT, MİSAFİRHANE VE LOJMANLAR		
Kullanım Amacı	Kapasitesi (Yatak/Oda)	Yer
Misafirhane – Otel Dokuz Eylül	164 (kişi)	Buca-Konak
Kız Öğrenci Yurdu	504 (kişi)	Buca
Öğrenci Yurdu (Karma)	760 (kişi)	Buca
Reha Midilli Öğrenci Yurdu (Karma)	40 (kişi)	Foça
Bergama MYO Öğrenci Yurdu	66 (kişi)	Bergama
Lojman (Bergama)	5 (oda)	Buca
Araştırma Görevlileri Konuk Evi	71 (oda)	Buca
SOSYAL ALANLAR		
	Adet	Alan (m <sup>2</sup> )
Kantin	26	6.954
Kafeterya, Restoran	23	9.801
Öğrenci Yemekhanesi	8	5.352
Personel Yemekhanesi	6	1.220

## Spor Alanları

Spor Tesisleri	Sayısı (Adet)	Alanı (m <sup>2</sup> )
Kapalı Spor Tesisleri	5	7.120
Açık Spor Tesisleri Sayısı	9	6.985
Yarı Olimpik Kapalı Yüzme Havuzu	1	3.752
Sentetik Atletizm Pistli Futbol Sahası	1	22.737
<b>Toplam</b>	<b>20</b>	<b>41.855</b>

## Kütüphaneler

KÜTÜPHANELERİN BULUNDUKLARI BİRİMLER	Kullanım Alanı (m <sup>2</sup> )	Okuyucu Kapasitesi (Kişi)	Toplam Kitap Sayısı (Adet)
MERKEZ KÜTÜPHANE	18.669	2.550	138.664
BUCA EĞİTİM FAKÜLTESİ	550	60	51.698
GÜZEL SANATLAR FAKÜLTESİ	225	50	22.587
HUKUK FAKÜLTESİ	1.039	36	40.508
İKTİSADİ ve İDARİ BİLİMLER FAKÜLTESİ	830	248	11.580
İLAHİYAT FAKÜLTESİ	1.092	121	47.049
TIP FAKÜLTESİ	1.685	500	19.855
DENİZ BİLİMLERİ ve TEKN. ENSTİTÜSÜ	90	10	1.712
TORBALI MESLEK YÜKSEKOKULU	500	55	1.852
DEVLET KONSERVATUVARI	150	10	10.510
FOÇA R. MİDİLLİ TUR. İŞ. Ve OTEL. YO	162	40	1.795
SEFERİHİSAR F.H.S.B. MYO	120	32	2.097
BERGAMA MYO	194	24	1.155
<b>TOPLAM</b>	<b>25.306</b>	<b>3.736</b>	<b>351.062</b>



## Sinema Salonu

Üniversitemizde halen DESEM binası içinde hizmet vermekte olan 385 kişilik bir sinema salonu bulunmaktadır. Bununla birlikte, 46 ve 48 kişilik olan iki adet cep sineması, Tınaztepe yerleşkesi Öğrenci Aktivite Merkezi bünyesinde öğrencilerimizin kullanımına sunulmuştur.

## Öğrenci Eğitim ve Dinlenme Tesisleri

SKS Daire Başkanlığı'na bağlı hizmet vermekte olan tesisler, İzmir'in Ürkmez mevkiinde 1986 yılında kurulmuştur. 136 kişilik kapasiteye sahip olan tesislerde, odalar çift kişilik olup, banyo-wc, klima, 24 saat sıcak su gibi imkanlar sunulmaktadır. Tesisimizde tam pansiyon yemek hizmeti verilmekle birlikte 200 kişilik konferans salonu, internet kafe, TV salonu, kafeterya, anfi tiyatro ve sahil bar bulunmaktadır.

## Hizmet Alanları

Akademik Personel Hizmet Alanları			
	Sayısı (Adet)	Alanı (m2)	Kullanan Sayısı
Çalışma Odası	2.155	43.126	3.322
İdari Personel Hizmet Alanları			
	Sayısı (Adet)	Alanı (m2)	Kullanan Sayısı
Servis	84	3.392	565
Çalışma Odası	620	17.620	2.849
<b>Toplam</b>	<b>704</b>	<b>21.012</b>	<b>3.414</b>

## Hastane Alanları

Hastane Alanları		2016	
	Birim	Sayı (Adet)	Alan (m <sup>2</sup> )
1	Acil Servis	2	2.443
2	Yoğun Bakım	6	5.371
3	Ameliyathane	23	6.586
4	Klinik	21	29.261
5	Laboratuvar	10	4.929
6	Eczane	1	1.137
7	Radyoloji Alanı	2	2.819
8	Nükleer Tıp Alanı	1	1.319
9	Sterilizasyon Alanı	1	1.120
10	Mutfak	1	1.450
11	Çamaşırhane	1	891
12	Teknik Servis	1	780
13	Kan Bankası	1	810
14	Diyaliz	1	857
15	Toplam Poliklinik Alanları (Anabilim Dalı Dahil)	32	23.974
16	Ayaktan Tedavi Merkezi	1	1008
17	Bilgi İşlem	2	351
18	Teknik Alt Yapı(Makine Daireleri)Alanları	52	12.833
19	Toplam Kapalı Alan	159	126.935

# BİLGİ VE TEKNOLOJİK KAYNAKLAR

## BİLGİ KAYNAKLARI

- A) 657 sayılı Devlet Memurları Kanunu
- B) 2547 sayılı Yükseköğretim Kanunu
- C) 4734 sayılı Kamu İhale Kanunu
- D) 5018 sayılı Kamu Mali Yönetimi ve Kontrol Kanunu
- E) 6245 sayılı Harcırah Kanunu
- F) 832 sayılı Sayıştay Kanunu
- G) 2914 sayılı Yüksek Öğretim Personel Kanunu
- H) 4735 sayılı Kamu İhale Sözleşmeleri Kanunu
- İ) 5434 sayılı Emekli Sandığı Kanunu
- J) 5436 sayılı Kamu Malî Yönetimi Ve Kontrol Kanunu İle Bazı Kanun Ve Kanun Hükmünde Kararnamelerde Değişiklik Yapılması Hakkında Kanun.
- K) 193 sayılı Gelir Vergisi Kanunu
- L) 486 sayılı Damga Vergisi Kanunu
- M) 492 sayılı Harçlar Kanunu
- N) 6183 sayılı Amme Alacaklarının Tahsili Usulü Hakkında Kanun
- O) 6098 sayılı Borçlar Kanunu
- P) 818 sayılı Borçlar Kanunu
- Q) 4857 sayılı İş Kanunu
- R) 2942 sayılı Kamulaştırma Kanunu
- S) 7201 sayılı Tebligat kanunu
- T) 5188 sayılı Özel Güvenlik Hizmetlerine Dair Kanun
- U) Merkezi Yönetim Bütçe Kanunu
- V) 78, 124, 190, 375 ve 631 sayılı Kanun Hükmünde Kararnameler

Ve bu Kanunlara dayalı yayımlanan ikincil mevzuattan oluşmaktadır.

Ayrıca Üniversitemizin yayınlamış olduğu;

- DEÜ Ön lisans ve Lisans Öğretim ve Sınav Çerçeve Yönetmeliği
- DEÜ Lisansüstü Eğitim ve Öğretim Yönetmeliği
- DEÜ Yaz Öğretimi Yönetmeliği
- Yüksek Öğretim Kurumları Arasında Ön lisans ve Lisans Düzeyinde Yatay Geçiş Esaslarına İlişkin Yönetmelik

başta olmak üzere, toplam 37 adet Yönetmelik bulunmaktadır.

## KÜTÜPHANE KAYNAKLARI

Üniversitemiz kütüphanesi bir merkez kütüphane ve kendisine bağlı 13 kütüphaneden oluşmaktadır. Toplam 25.306 m<sup>2</sup> kullanım alanı ile 3.736 okuyucu kapasitesine sahiptir.

**Kitap Sayısı (Adet):** 351.062

**Elektronik Yayın Sayısı (Adet):** 74.157 dergi ve 299.627 kitap.

BİRİM	KULLANIM ALANI (m <sup>2</sup> )	OKUYUCU KAPASİTESİ (KİŞİ)	TOPLAM KİTAP SAYISI (ADET)
MERKEZ KÜTÜPHANE	18.669	2.550	138.664
BUCA EĞİTİM FAKÜLTESİ	550	60	51.698
GÜZEL SANATLAR FAKÜLTESİ	225	50	22.587
HUKUK FAKÜLTESİ	1.039	36	40.508
İKTİSADİ VE İDARİ BİLİMLER FAKÜLTESİ	830	248	11.580
İLAHİYAT FAKÜLTESİ	1.092	121	47.049
TIP FAKÜLTESİ	1.685	500	19.855
DENİZ BİLİMLERİ VE TEKNOLOJİSİ ENSTİTÜSÜ	90	10	1.712
REHA MİDİLLİ FOÇA TURİZM FAKÜLTESİ	162	40	1.795
DEVLET KONSERVATUVARI	150	10	10.510
BERGAMA MYO	194	24	1.155
TORBALI MYO	500	55	1.852
SEFERİHİSAR F.H.UYG.B.Y.O.	120	32	2.097
TOPLAM	25.306	3.736	351.062

## TEKNOLOJİK KAYNAKLAR

Rektörlük genelinde bütün bilgi işletim sistemlerimiz Bilgi İşlem Dairesi bünyesinde işletilmektedir.

Bilgi İşlem Daire Başkanlığımızın temel politika ve önceliğini dışarıdan hizmet alınmaması, dışarıdan ve içeriden gerçekleştirilecek risklere karşı kesintisiz, hızlı ve veri kaybının en az olduğu güvenli bir bilişim sistemi sağlanmasıdır. 2004 yılı Aralık ayında başlayan ve halen devam etmekte olan Rektörlüğümüz ve bağlı birimlerimizle yürütülen Otomasyon (Oracle) İşletim Programı üzerinden personel işleri (atama, terfi, görevlendirme, izin, pasaport, hasta sevk vb hizmetler), Öğrenci işleri (internet üzerinden kayıt, kayıt yenileme, not durum izleme vb. hizmetler), Öğretim Üyesi not girişi, Ön kayıt işlemleri, Mediko öğrenci işlemleri, yapı işleri, BAP satın alma, ek ders işlemleri ve Akademik CV bilgilerinin izlenmesi gibi pek çok işlem gerçekleştirilmektedir. Aynı zamanda Üniversitemiz Kütüphane ve Dokümantasyon Dairesi Başkanlığınca yürütülen Kütüphane

ve Dokümantasyon Otomasyonu çerçevesinde web üzerinden hizmet veren veri tabanları ve elektronik dergilere ulaşılmaktadır.

## İnternet ve Bilgisayar

Kampüslerimiz 2 mbps ile 34 mbps arasında değişen hızlarda Rektörlüğümüzdeki merkeze bağlıdır. Bu merkez, toplamda 155 mbps'lik omurga ile TÜBİTAK-ULAKBİM üniversiteler arası akademik ağına ve internete bağlıdır.

Bilgi işlem birimimizin bir ürünü olan DEBİS aracılığı ile akademik personelimize portal kalitesinde hizmet verilirken, her öğrencimize ücretsiz e-mail adresi sağlanmakta ve evinde bilgisayarı olan öğrencilerimize yönelik olarak dial-up internet hizmeti de verilmektedir.

Bilgi İşlem Daire Başkanlığımızca yürütülen çalışmalar neticesinde; Kablosuz İnternetin Üniversitemiz de kullanılmaya başlanması, kütüphane hizmetlerinden daha fazla yararlanılabilmesi için, On-line veri tabanlarına ev bilgisayarlarından Proxy aracılığıyla ulaşılması sağlanmıştır. Üniversitemizde Mühendislik Fakültesi, Fen Fakültesi, Edebiyat Fakültesi, İşletme Fakültesi ile Mimarlık Fakültesinde kablosuz internet uygulamasına geçilmiş olup, kablosuz internetin Üniversitemizde uygulamasını genişletmek amacıyla, Üniversitemiz Aralık-2008 itibariyle Eduroam'a katılmıştır. Eduroam üyesi kurumların kullanıcıları, kendi kurumlarındaki kullanıcı adları ve şifrelerini kullanarak, taşınabilir bilgisayarlar ile başka eduroam ülkesi kurumlarda kablosuz ağa bağlanabilmektedirler.

## Otomasyon Sistemleri

Kütüphane otomasyon programı ile kütüphanemizdeki kaynakların kullanımı, kontrolü ve izlenmesi daha kolay bir hale gelmiştir. Kataloglama modülü ile kütüphanemizde bulunan tüm kitaplar bilgisayar ortamında kayıt altına alınmış ve kitapların her türlü takibi çok hızlı ve doğru bir şekilde yapılabilir hale gelmiştir. Dolaşım modülü ile kitap ödünç verme işlemleri bilgisayar kayıtlarına geçirilmektedir. Bu sayede dolaşımda bulunan kitapların takibi, ödünç verme ve alma işlemleri de hızlı ve güvenilir bir şekilde gerçekleştirilmektedir. Web modülü ile de kütüphane kullanıcılarının kütüphane kaynaklarını kendi bilgisayarlarında tarayarak belirledikleri kaynakların dolaşımdaki mevcut durumunu görmeleri, ayrıca kendi üyelikleri altındaki durumlarını izlemeleri mümkün bulunmaktadır.

Kütüphane otomasyon sistemi "**MILLENNIUM**" Opac, Sağlama, Bütçe Kontrolü ve Muhasebe, Katalog ve veri Tabanı Yönetimi, Sürekli Yayınlar, Ödünç verme ve Rezerv ve Elektronik Koleksiyonlar modüllerinden oluşmaktadır.

Üniversitemiz öğrencilerinin okul kayıt işlemlerinin internet aracılığı ile yapılmasına imkân veren **online kayıt sistemini** hayata geçiren Üniversitemiz, bu sistemle kayıt döneminde yaşanan yoğunluğu azaltarak zamandan ve işgücünden büyük ölçüde tasarruf sağlamanın yanı sıra öğrencilerin kayıt işlemi nedeniyle üstlendikleri maliyeti azaltmıştır.

Kayıt işleminin internet aracılığı ile yapılmasına ek olarak öğrencilere sağlanan bir diğer kolaylık ise öğrenim harçlarının da on-line olarak, ilgili banka aracılığı ile tahsilâtının sağlanmasıdır.

Hizmet tanımı incelendiğinde sunumunda belirli fiziki/maddi unsurları barındırırsa bile fiziksel bir yapı değil fonksiyon oluşu nedeniyle, ölçülmesinin zorluğu göz önüne alındığında sunulan hizmet kalitesinde norm birliği oluşturup, standart sağlanmasını temin etmek amacıyla Üniversitemiz eğitim hizmetinde toplam kalite yaklaşımını benimsemiş olup bu doğrultuda çalışmalar yürütmektedir. Eğitimde toplam kalite çalışmaları ile amaçlanan hizmet kalitesinde çeşitli içsel ve dışsal faktörlerden kaynaklanan değişimler göz önünde bulundurularak, kütüphane kaynaklarının eğitim araştırma faaliyetleri için sürekli güncel ve güvenli kaynaklara ortam hazırlamaktadır.

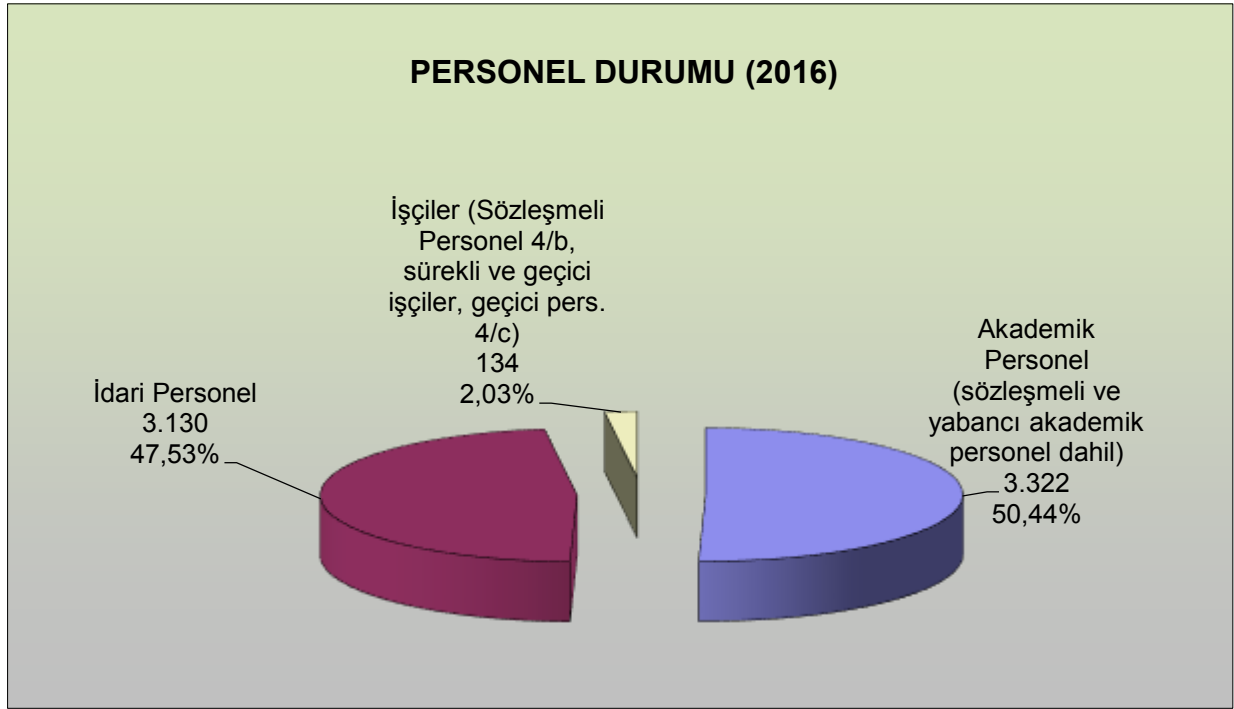
### **Diğer Bilgi ve Teknolojik Kaynaklar**

<b>Bilgi ve Teknolojik Kaynak Grupları</b>	<b>Miktar</b>
Bilgisayar ve Sunucular	19.927
Bilgisayar Çevre Birimleri	5.1335
Tekstir ve Çoğaltma Makineleri	2709
Haberleşme Cihazları	6.352
Ses, Görüntü ve Sunum Cihazları	5.775
Seminer ve Sunum Amaçlı Ürünler	2.114
Görsel ve İşitsel Kaynaklar	63
Öğrenmeyi Kolaylaştırıcı Ekipmanlar	2.209
Bilgi Saklama Üniteleri	1
Kontrol ve Güvenlik Sistemleri	1.202



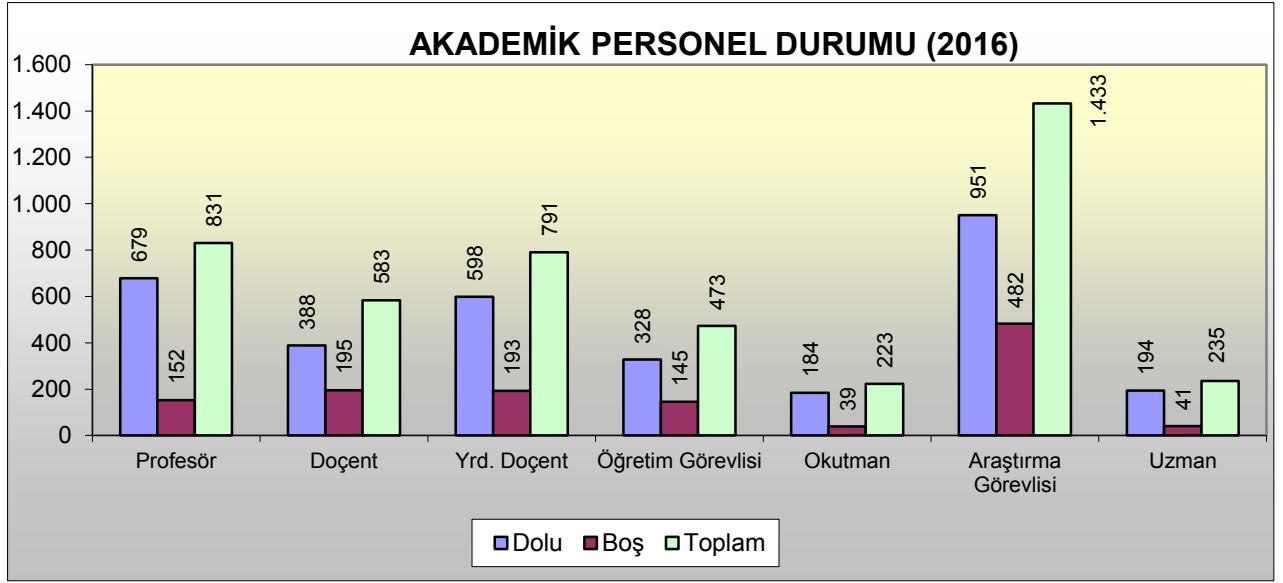
# İNSANKAYNAKLARI

Üniversitemiz bünyesinde 3.322'si akademik personel, 3.130'u idari personel ve 134'ü sözleşmeli personel (4/b), sürekli ve geçici işçi, geçici personel (4/b) olmak üzere toplam 6.586 personel görev yapmaktadır. Toplam personel sayısının %50,44'ü akademik personel, %47,53 'ü idari personel ve % 2,03'ü diğer personel [sözleşmeli personel (4/b), sürekli ve geçici işçi, geçici personel (4/b)] oluşturmaktadır.



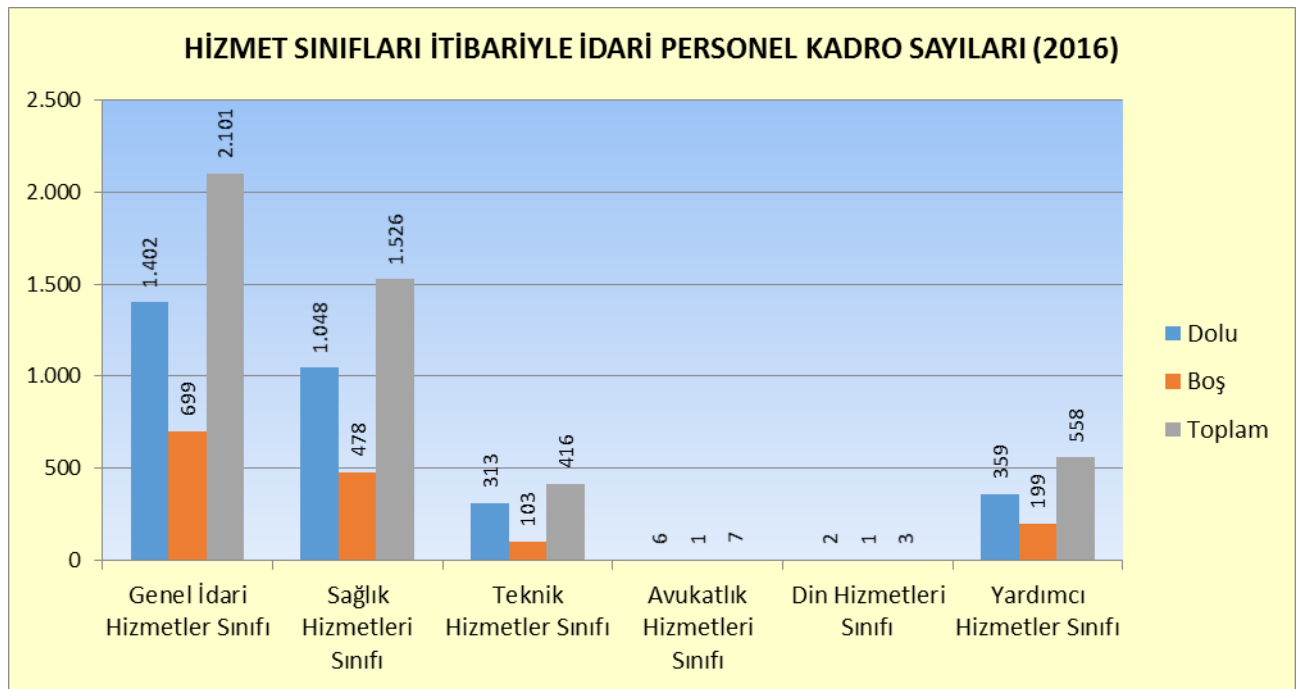
## Akademik Personel

Üniversitemizde 3.322 akademik personel yer almaktadır. Bununla birlikte 38 yabancı uyruklu personel çalıştırılmaktadır. 3.328 kadrolu akademik personelin, 679 kişisi Profesör, 388'i Doçent, 598'i Yardımcı Doçent, 328'i Öğretim Görevlisi, 184'ü Okutman, 951'i Araştırma Görevlisi ve 194'ü Uzman kadrosundadır. Yarı zamanlı olarak görev yapan öğretim görevlisi bulunmamaktadır.



### İdari Personel

Üniversitemizde halen toplam 3.130 idari personel görev yapmaktadır. İdari personelimizin 1.402'si Genel İdari Hizmetler Sınıfı, 1.048'i Sağlık Hizmetleri Sınıfı, 313'ü Teknik Hizmetler Sınıfı, 6'sı Avukatlık Hizmetleri Sınıfı, 2'si Din Hizmetleri Sınıfı ve 359'u Yardımcı Hizmetler Sınıfı oluşturmaktadır. Toplam idari kadronun % 44,80'i Genel İdari Hizmetler, % 33,48'i Sağlık Hizmetleri, % 10'u Teknik Hizmetler, % 19'unu Avukatlık Hizmetleri, % 0,06'sını Din Hizmetleri ve % 11,47'si Yardımcı Hizmetler Sınıfında yer almaktadır.



## SUNULAN HİZMETLER

### E Ğ İ T İ M

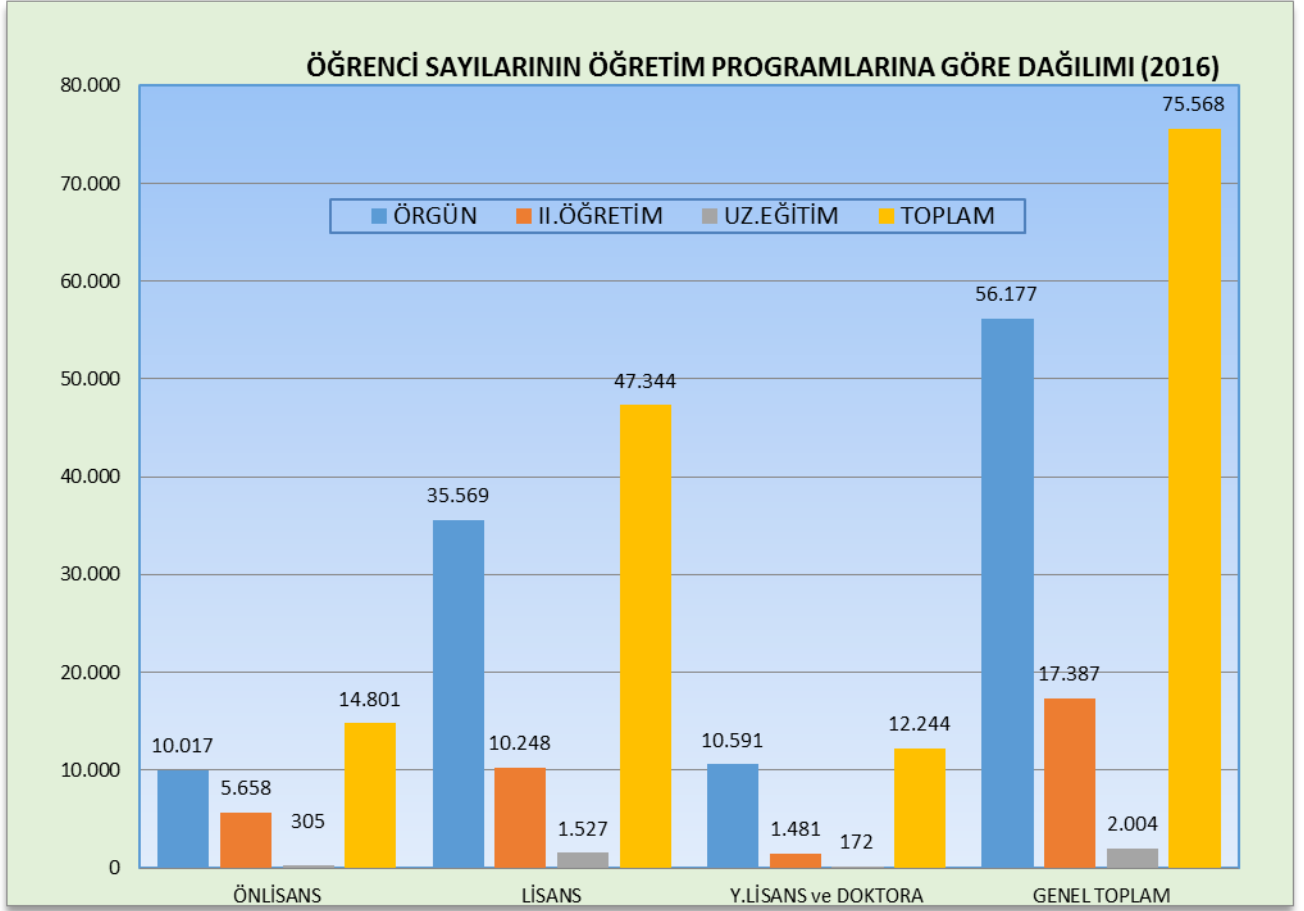
Üniversitemizde eğitim hizmetlerini iki kategoriye ayırmak mümkündür. Bunlardan birincisi, performans programı raporunun başındaki görev, yetki ve sorumluluklarda söz edilen çağdaş eğitim-öğretim esaslarına dayanan bir düzen içinde milletin ve ülkenin ihtiyaçlarına uygun insan gücü yetiştirmek, ikincisi de kariyer geliştirme, meslek edindirme ve kişisel gelişim eğitimidir.

Çağdaş eğitim- öğretim esaslarına dayanan bir düzen içinde, milletin ve ülkenin ihtiyaçlarına uygun güzel bir gelecek ve güçlü bir Türkiye için Cumhuriyetçi, Laik, Ulusalçı, Demokrat, Akılcı, Bilimsel, Aydınlanmacı, Özgürlükçü ve Toplumcu, milletin ve ülkenin ihtiyaçlarına uygun insan gücü yetiştirmek amacıyla, Üniversitemizde 15 fakülte, 1 konservatuar, 10 yüksekokul, ve 10 enstitüde ön lisans, lisans ve lisansüstü eğitim hizmeti verilmektedir. Söz konusu fakülte, yüksekokul ve enstitüdeki eğitimler örgün, uzaktan eğitim, ikinci eğitim ve tezsiz yüksek lisans eğitimi türündedir. Bunların dışında Üniversitemiz öğrencilerinin daha kısa sürede mezun olabilmeleri ve kısa sürede insan gücü yetiştirmeyi sağlamak amacıyla yaz okulu programları da açılmaktadır.

Üniversitemiz bünyesinde öğrenci ve akademisyenlere alanlarında kendilerini geliştirmeye yönelik eğitim programlarının yanı sıra diğer kuruluşlarda çalışanlara yönelik kariyer geliştirme; lise mezunlarına yönelik meslek edindirme ve çeşitli alanlarda her kesime yönelik kişisel gelişim ve hobi kursları ile sertifika programları düzenlenen eğitim programları arasında yer almaktadır. Bu amaçla üniversitemiz bünyesinde kurulan Dokuz Eylül Üniversitesi Sürekli Eğitim Merkezi (DESEM) her yaş ve meslek grubuna yönelik üniversitemiz öğretim üyelerinden oluşan kadrosuyla çeşitli alanlarda eğitim ve sertifika programları düzenlemektedir. Söz konusu programları bilgisayar kursları, yabancı dil kursları ve kişisel gelişim kursları olarak gruplandırmak mümkündür.

### Öğrenci Sayıları

Ön Lisans, Lisans ve Lisansüstü düzeyde verilen eğitimle, çağdaş, araştırmacı ve evrensel standartlarda öğrenci yetiştirmeyi amaçlayan Üniversitemiz, 2016–2017 eğitim-öğretim yılında 14.801 Ön Lisans, 47.344 Lisans ve 12.244 Yüksek Lisans ve Doktora olmak üzere toplam 75.568 öğrencisiyle eğitim-öğretim yılına başlamıştır. Toplam öğrenci sayısının %62,65'i Lisans, %19,59'u Ön Lisans ve %16,20'si Yüksek Lisans ve Doktora öğrencisidir. Eğitim hizmeti sunulan Toplam 75.568 öğrencinin 56.177'si örgün öğretim, 17.387'si ikinci öğretim, 2.004'ü ise uzaktan eğitim hizmetlerinden yararlanmaktadır.



## SAĞLIK

Üniversite Hastanemiz bünyesinde, tüm tetkik ve tedavi hizmetleri sunulmakla beraber, Üniversitemizin çeşitli sağlık branşlarında eğitim gören öğrencilerinin teorik ve pratik eğitimlerine de katkı sağlanılmaya çalışılmaktadır. Bunun dışında Fizik Tedavi ve Rehabilitasyon Yüksekokulu, Sağlık, Kültür ve Spor Dairesi ile Onkoloji Enstitüsü bünyesi altında da sağlık hizmetleri sunulmaktadır. Üniversitemiz Onkoloji Enstitüsü, Türkiye’de var olan 3 onkoloji enstitüsünden biridir ve Ege Bölgesi’nde onkoloji alanında kurulmuş tek enstitüdür.

Üniversitemiz Uygulama ve Araştırma Hastanesinde en son teknolojik cihaz ve aletlerle donatılmış, her an kullanıma hazır olan 23 ameliyat salonu, acil servisi ve ayrıca çocuk acil servisi yetişmiş uzman ekiple, 24 saat ve 10’u acil servis, 107’si yoğun bakım ve 885’i klinik olmak üzere toplam 1.002 yatak kapasitesi ile tüm branşlarda poliklinik ve yatak tedavi hizmeti sunulmuştur. Ege Bölgesinde başarılı organ nakilleriyle ön plana çıkan Uygulama ve Araştırma Hastanemizde Tüp Bebek ve Uyku Bozukluğu Merkezince sağlık hizmeti verilmektedir.

Fizik Tedavi ve Rehabilitasyon Yüksekokulunda ise hastanemizde yatan ve ayaktan gelen hastalara sunulan fizyoterapi hizmetinin yanı sıra yüksekokul atölyesinde imal edilen protez ve ortezler ile hastaların fonksiyonel bağımsızlığını artıran sağlık hizmeti de sunulmaktadır.

Uzman ve pratisyen hekim, diş hekimi, hemşire, eczacı, psikolog ve biyologlardan oluşan bir ekiple Tınaztepe yerleşkesinde bulunan Mediko-Sosyal Hizmetler Ünitesi tarafından personel ve öğrencilere sağlık hizmeti verilmektedir. Ayrıca öğrenci ve personele farklı yerleşim alanlarında bulunan sağlık istasyonlarında sağlık hizmeti verilmektedir. Merkez Mediko-Sosyal Hizmetler Ünitesinde ayakta tedavi, diş sağlığı tanı ve tedavileri, biyokimyasal, serolojik, hematolojik, parazitolojik ve radyolojik tetkikler yapılmasının yanında Üniversitemizde gıda üretim ve servis hizmetlerinde çalışan tüm personelin rutin portör testleri de yapılmaktadır. Ayrıca öğrenci ve çalışanlara özel bir ekip tarafından "Sigara bırakma danışmanlığı" da verilmektedir.

## KÜTÜPHANE

**Kütüphane ve Dokümantasyon Daire Başkanlığı**, 26.07.1991 tarih ve 20941 sayılı Resmi Gazete'de yayınlanan "Dokuz Eylül Üniversitesi Kütüphaneler Yönetmeliği"ne göre kütüphanecilik çalışmalarını yürütmektedir.

Merkez Kütüphane, Kaynaklar kampusundaki binasına Nisan 2003'de taşınmıştır. Yeni binaya Fen-Edebiyat Fakültesi, İşletme Fakültesi, Mimarlık Fakültesi, Atatürk İlkeleri ve İnkılap Tarihi Enstitüsü ve Mühendislik Fakültesinin kütüphane koleksiyonları eklenmiştir.

Fakülte, Yüksekokul ve Enstitülerde açılmış olan birim kütüphaneleriyle birlikte Üniversitemizde toplam 13 kütüphane bulunmaktadır. 2010 Ocak'ta İktisadi ve İdari Bilimler Fakültesi Kütüphanesi, 2010 Şubat'ta Foça Reha Midilli Turizm İşl. ve Otel. Yüksekokulu kütüphanesi açılmıştır. Merkez Kütüphane binasında 2010 Haziran'da DEÜ. Avrupa Dokümantasyon Merkezi, 2011 Mart'ta Salih Özbaran Tarih Kitaplığı hizmete başlamıştır. 2011 Mart ayında Seferihisar F. Hepkon Sosyal Bilimler MYO kütüphanesi, 2013 Aralık'ta Bergama MYO kütüphanesi açılmıştır. Ayrıca, Türkiye İstatistik Kurumu İzmir Bölge Müdürlüğü'nün kütüphanesi devir alınarak 2013 yılında Merkez kütüphanede hizmete sunulmuştur. Gazeteci-yazar merhum Yaşar Tufan Aksoy'un 2206 kitabı Üniversitemize kazandırılmış ve merkez kütüphanede kullanıma açılmıştır. 2015 yılında Yabancı Diller Kütüphanesi kitaplarının Merkez Kütüphane devir işlemleri tamamlanmıştır.

18.669 m2 alanda 2.550 okuyucu kapasitesiyle hizmet vermektedir.

DEÜ kütüphanelerinin **2016 yılında (KASIM 2016 itibari ile) toplam basılı kitap sayısı 354.741'dir.** 2016 yılında **Elektronik fulltext kitap sayısı 288.812** olup, **toplam basılı ve e-kitap sayısı toplamda 643.553'dür.**

2016 yılında 68 adet Türkçe basılı dergi aboneliğine devam edilmektedir. 2016 yılında Yabancı Süreli yayın ihalesine çıkılmamış, basılı olup da holding kapsamında abone olunan dergiler online erişime açılmıştır.

Son yıllardaki elektronik bilgi erişim sistemlerindeki gelişmelerden yararlanabilmek için çeşitli konularda on-line veri tabanlarına abone olunmuştur. 2016 yılında abone olduğumuz **toplam 65 on-line veritabanlarında** bulunan **fulltext elektronik yayın sayısı 53.515 dir**. Yayınlarla ulaşım kolaylığı sağlamak üzere “EDS (Ebsco Discovery Services)” ye abone olunmuştur. Böylece okuyucularımız tek taramayla bütün fulltext dergilerdeki makaleleri sorgulayabilmektedir.

Merkez Kütüphanenin Konferans ve Gör-İşit servisinde bulunan 3 toplantı salonunda, değişik konularda toplantı ve dersler yapılmaktadır. 2016 yılında sosyal ve eğitim içerikli 66 adet toplantı (04 KASIM 2016 itibari ile) yapılmıştır. Grup ve bireysel çalışma odalarında öğrencilere hizmet verilmektedir. Üniversiteye yeni gelen öğrencilere bir program dahilinde kütüphane tanıtım turları düzenlenmektedir.

**Kütüphanelerimizde 13’ü kütüphaneci olmak üzere 59 personel görev yapmaktadır.** Amacımız, Üniversite bünyesinde faaliyet gösteren Fakülte, Enstitü ve Yüksekokulların öğrenci ve öğretim üyelerine; öğretim, öğrenim, araştırma ve boş zamanlarını değerlendirmeleri için gerekli kütüphane materyal ve hizmetlerini sağlamaktır. Kütüphanelerimiz, üniversite dışındaki araştırmacıların kullanımına açıktır.

Kütüphanelerimizdeki kitap ve diğer materyallerin katalog ve tasnifi yapıp, Uluslararası kütüphane otomasyon programı olan Millennium’a kaydedilerek web’de kullanıma açılmaktadır.

**RFID teknolojisi** kütüphane güvenlik sistemimize entegre edilmiştir. Radyo Frekansı ile Tanımlama (Radio Frequency Identification) teknolojisi, radyo frekansı kullanarak nesnelere tekil ve otomatik olarak tanıma yöntemidir. RFID’in kütüphanemize kazandıracığı olanaklar aşağıdaki gibidir:

RFID Teknolojisi Kütüphane ve arşivlerdeki tüm materyallerin;

- Otomatik ve hızlı ödünç ve iade işlemleri;
- Düzenli ve hızlı sayım,
- Kontrolü kolay ve detaylı rapor sunabilen güvenli giriş-çıkış imkânı,
- Materyallerin yanlış yerleştirilmesi problemi için kolay çözüm, bölgesel arama ile hızlı kitap bulma imkânı,
- Ödünç ve iade oranları ve onlarca özelleştirilebilir raporlama gibi güçlü çözümler sunmaktadır.



Bu bağlamda tüm basılı kaynaklarımızın bu sistemle uyumlu olabilmesi için barkodlama işlemlerine devam edilmektedir. Kütüphanemizde bulunan üç ayrı salona RFID ile uyumlu 3 güvenlik kapıları yaptırılmıştır.

*DEÜ Kurumsal Akademik Açık Arşiv Sistemi  
(Dspace Açık Kaynak Kodlu Yazılım)*

**Erişim Adresi:** <http://acikerisim.deu.edu.tr>

### **DEÜ Açık Arşiv Sistemi Hakkında**

DEÜ bünyesinde üretilen kitap, makale, tez, bildiri, rapor gibi tüm akademik kaynakların arşivleneceği sisteme DEÜ Açık Arşiv Sistemi denilmektedir.

### **Amaç**

- a) Açık Arşiv Girişimi Üst Veri Harmanlama Protokolü (OAI – PHM) standartlarına uygun bir açık erişim sisteminin kurulması,
- b) DEÜ'nin bilimsel ve entelektüel birikiminin eksiksiz derlenmesi, uzun dönem korunması ve geniş kitlelerin bunlara erişiminin güvence altına alınması,
- c) DEÜ açık erişim sistemindeki verilerin ulusal ve uluslararası harmanlama sistemlerince harmanlanmasının sağlanması yoluyla üniversite mensuplarının görünürlüğünün artırılması,
- d) Üniversitemiz araştırmacılarının açık arşivde yer alan bilimsel çalışmalarının daha yaygın kullanılması ile daha çok atıf almalarının sağlanması
- e) Üniversitemize ait yayınlara erişim kanallarının artırılması ile yayınların etki faktörlerinin artırılmasının sağlanması
- f) Atama ve yükseltmeler ile diğer kurum içi değerlendirmelerde dikkate alınan bilimsel çalışmaların uluslararası standartlara uygun olarak depolanması ve listelenmesinin sağlanması
- g) Üniversitemizin araştırma çıktılarının açık erişim olarak yayınlaması ile yeni yapılacak araştırmalarda kamu ve özel sektörden daha fazla proje desteği alınmasının sağlanması
- h) Ulusal ve uluslararası açık arşiv çalışmalarına katkıda bulunmak
- i) Bilimsel iletişimin gelişmesine katkıda bulunmak

### **Kapsam**

DEÜ mensuplarının, üniversitede çalıştıkları süre içinde gerçekleştirdikleri ve DEÜ tarafından doğrudan ya da dolaylı olarak desteklenen tüm akademik çalışmalarının DEÜ Açık Arşiv Sistemi'nde arşivlenmesini ve bu kaynakların tüm paydaşlara telif haklarına dikkat edilecek şekilde sunulmasını kapsar.

DEÜ Açık Arşiv Sistemi'nin içeriği aşağıdaki materyallerden oluşur;

- Bilimsel dergilerde yayınlanmış makaleler,
- Yüksek lisans ve doktora tezleri,
- Konferans bildirileri,
- Seminer metinleri,
- Teknik notlar,
- Proje sonuç raporları,
- Kitaplar,
- Kitap içinde bölümler,
- Patent, tescil edilmiş buluş, faydalı model belgeleri,
- Açık ders materyalleri,
- Kitapların bibliyografik bilgisi.

DEÜ mensuplarının DEÜ dışında gerçekleştirdikleri çalışmalarını istedikleri takdirde Açık erişim sisteminde erişime sunulur. DEÜ mensupları, daha önce farklı bir açık erişim sisteminde arşivlenmiş ve internet aracılığıyla erişilebilir durumda olan akademik çalışmalarını da isterlerse DEÜ Açık Arşiv Sistemi'nde arşivleyebilirler.

Yukarıdaki açıklamalar doğrultusunda Türkiye'de; **9 Kasım 2012, 22 Ekim 2013, 21 Ekim 2014, 19-21 Ekim 2015 ve 27 Ekim 2016** tarihleri olmak üzere toplam 5 tane Ulusal Açık Erişim Çalıştayları yapılmıştır. Bu çalıştaylardan yola çıkılarak kurumsal akademik açık arşivlerin depolanmasında kullanılan açık kaynak kodlu yazılım olan ve uluslararası arenada da tercih edilen Dspace yazılımının kullanılması önerilmiş ve bu doğrultuda Türkiye'deki çoğu üniversite bu açık kaynak kodlu yazılımı kullanmaya başlamıştır. Oluşturulacak olan Kurumsal Akademik Arşivler aracılığı ile toplanması, düzenlenmesi, uzun süreli saklanması ve YÖK Başkanlığı'nda kurulacak Ulusal Akademik Arşiv sistemi üzerinden merkezi olarak harmanlanıp ulusal ve uluslararası tüm kullanıcıların erişimine sunulması hedeflenmektedir. Bu bağlamda, üniversitemizde daha önce kullanılan DEÜ Mitos Açık Arşiv sistemimizin yerine **Dspace** açık kaynak kodlu yazılımının kullanılmasına karar verilmiştir. 2015 yılı içerisinde **Dspace Açık Kaynak Kodlu** yazılıma önceki sistemde (Mitos) yer alan veriler aktarılmıştır. Aktarılan veriler aşağıdaki tabloda mevcuttur:

**Dspace'e Eklenen DEÜ Makale Takip Tablosu**

S. No	Dergi Adları	Dergi Yayın Başlangıcı	Sisteme Girilen Başlangıç	Sisteme Girilen Son Sayı	DEÜ Dergilerindeki Makalelerin Dspace Aktarılan Toplam Sayıları
1	DEÜ Buca Eğitim Fakültesi Dergisi	1992	1992	2013	650
2	DEÜ Denizcilik Fakültesi Dergisi	2009	2009	2014	49
3	DEÜ Hukuk Fakültesi Dergisi	1980	1980	2013	413
4	DEÜ İktisadi ve İdari Bilimler Fakültesi Dergisi	1986	1986	2014	752
5	DEÜ İlahiyat Fakültesi Dergisi	1983	1983	2014	499
6	DEÜ İşletme Fakültesi Dergisi	2000	2000	2013	89
7	DEÜ Mühendislik Fakültesi Dergisi	1999	1999	2013	326
8	DEÜ Tıp Fakültesi Dergisi	1984	1984	2013	1078
9	DEÜ GSF Yedi:Sanat,Tasarım ve Bilim Dergisi	2007	2007	2014	103
10	DEÜ Edebiyat Fakültesi Dergisi	2012	2012	2013	21
<b>Fakülte Makale Toplam</b>					<b>3980</b>
11	DEÜ Çağdaş Türkiye Tarihi Araştırmaları Dergisi	1991	1991	2014	352
12	DEÜ Batı Anadolu Eğitim Bilimleri Dergisi	2010	2010	2014	113
13	DEÜ Sosyal Bilimler Enstitüsü Dergisi	1999	1999	2014	426
14	DEÜ Hemşirelik Yüksekokulu Dergisi	2008	2009	2014	166
<b>Yüksekokul-Enstitü Makale Toplam</b>					<b>1057</b>
<b>MAKALE GENEL TOPLAMI</b>					<b>5037</b>
<b>Dspace'e Eklenen DEÜ TEZ Takip Tablosu</b>					
<b>TEZ GENEL TOPLAMI</b>					<b>5721</b>
<b>DSPACE GENEL VERİ TOPLAMI</b>					<b>10758</b>

DEÜ akademisyenlerinin DEÜ uzantılı web sayfalarına koydukları akademik çalışmalarının tamamına yakınının tam metinleri ile birlikte **Dspace** yazılımına aktarılması düşünülmektedir. Ve böylelikle, akademisyenlerimizin ulusal ve uluslararası arenada daha da görünürlüğü artacak, yapmış oldukları çalışmaları gün yüzüne çıkacak ve akabinde de çalışmalarına yapılacak olan atıf sayıları artacaktır. Ayrıca, arşiv tüm dünya açık erişim sistemleri ile entegre çalışacağı için, burada yer alan akademik çalışmaların görünürlüğü, yayınların atıf sayıları ile birlikte DEÜ'nün sıralamasının önemli ölçüde artması beklenmektedir.

## SOSYAL HİZMETLER

Sosyal Hizmetler Birimi, Dokuz Eylül Üniversitesi Sağlık, Kültür ve Spor Dairesi Başkanlığı'na bağlı olarak Üniversitemiz ve öğrencilerin katılımıyla gerçekleştirilecek sosyal hizmet projelerini yaşama geçirmek amacıyla kurulmuştur.

Gerçekleştirilen projelerle; üniversitemiz öğrencilerine sosyal hizmet verilmesi, sosyal sorumluluk bilincinin pekiştirilmesi ve bu projeler aracılığıyla üniversite ve kamuoyu arasında köprü oluşturulması hedeflenmektedir.

## Eđitim ve Dinlenme Tesisleri

Sađlık, Kltr ve Spor Dairesi Başkanlıđına bađlı ‐Dođanbey – Payamlı đrenci Eđitim ve Dinlenme Tesisleri‐, İzmir’e 60 km. uzaklıktaki Seferihisar – rkmezde 14 dnm arazi zerine 1986 yılında, Dokuz Eyll niversitesi akademik ve idari personeli ile đrenci ve tm misafirlerine hizmet vermek zere kurulmuřtur. Bařlatılan yeniden yapılandırma alıřmaları ile tesisimiz, Uluslararası bir Kongre Merkezi olma yolunda da ilerlemektedir.

đrenci ve niversite akademik ve idari personel, diđer kamu kuruluřları, diđer niversite đrencileri ve mensuplarına hizmet vermekte olan Dođanbey/Payamlı Dinlenme Tesislerinin her blođunda 24 oda bulunmaktadır. Toplam 136 yatak kapasitesi olan tesiste gerektiđinde ek yataklar ile birlikte 216 kiřiye kadar hizmet verebilmektedir.

## Burslar

**Yemek Bursu;** Maddi olanakları yetersiz đrenciler ile bařarılı olan đrenciler yemek bursundan yararlanabilmektedir. zellikle rgn eđitim đrencilerinin yararlandıđı yemek bursu Sađlık, Kltr ve Spor Dairesi Başkanlıđı’na bađlı olan yemekhanelerden yararlandırılarak verilmektedir. 2016 yılında burs kapsamında 160.000 đn yemek verilmiřtir.

## YNETİM VE İÇ KONTROL SİSTEMİ

2547 sayılı Yksekđretim Kanununun 13, 14 ve 15’inci maddelerinde niversitenin Ynetim organları; Rektr, Senato ve niversite Ynetim Kurulu olarak belirlenmiř olup, Rektre yardımcı olmak zere niversitenin aylıklı profesrleri arasından atanan ç Rektr Yardımcısı ile idari birimlerin bađlı bulunduđu Genel Sekreterlik de ynetim kadrosu iinde yer almaktadır.

niversite ynetim kademesi iinde yer alan Rektr, Rektr Yardımcıları ve Genel Sekreterin nitelikleri ve atama usulleri 2547 sayılı Yksekđretim Kanununun 13 ve 52 inci maddeleri ile dzenlenmiřtir.

Buna gre:

**Rektr;** niversite đretim yelerince seilecek profesr unvanına sahip adaylar arasından,

**Rektr Yardımcıları;** niversitenin aylıklı profesrleri arasından, 5 yıllık sre iin Rektr tarafından,

**Genel Sekreter;** lisans diplomasına sahip kiřiler arasından, ynetim kurulunun grř alınarak Rektr tarafından atanmaktadır.

Türk kamu mali sisteminde reform sağlayan 5018 sayılı Kamu Mali Yönetim ve Kontrol Kanunu ile oluşturulan yeni mali sistemde, merkeziyetçi bir yapılanmadan vazgeçilerek bütçe ve mali kontrol ile ilgili yetkinin kamu kurumlarına devredilmesi sonucunda Bütçe Dairesi Başkanlıkları ile Araştırma, Planlama ve Koordinasyon Daire Başkanlıkları kapatılmış ve her iki dairenin görev ve sorumlulukları ile mali yönetim reformunun tanımladığı yeni görevleri yerine getirmek üzere kamu kurum ve kuruluşlarının bünyesinde Strateji Geliştirme Başkanlık/Daire Başkanlık/Müdürlükleri kurulmuş ve kanun ile öngörülen mali yönetim ve kontrol sisteminin idari yapılanması tesis edilmiştir.

Kamu mali sistemi açısından reform niteliğinde olan 5018 sayılı Kanun ile mali sisteme kazandırılan yeni aktörler, tanımlar ve süreçler ise aşağıda kısaca yer almaktadır.

**Üst Yönetici** Bakanlıklarda müsteşar, diğer kamu idarelerinde en üst yönetici, il özel idarelerinde vali ve belediyelerde belediye başkanı, Üniversitelerde ise rektörün üst yönetici olduğu belirtilmiş ve devamında ise üst yöneticilerin, idarelerinin stratejik planlarının ve bütçelerinin kalkınma planına, yıllık programlara, kurumun stratejik plan ve performans hedefleri ile hizmet gereklerine uygun olarak hazırlanması ve uygulanmasından, sorumlulukları altındaki kaynakların etkili, ekonomik ve verimli şekilde elde edilmesi ve kullanımını sağlamaktan, kayıp ve kötüye kullanımının önlenmesinden, malî yönetim ve kontrol sisteminin işleyişinin gözetilmesi, izlenmesi ve bu Kanunda belirtilen görev ve sorumlulukların yerine getirilmesinden Bakana; mahallî idarelerde ise meclislerine karşı sorumlu olduğu ile üst yöneticilerin, bu sorumluluğun gereklerini harcama yetkilileri, malî hizmetler birimi ve iç denetçiler aracılığıyla yerine getirecekleri düzenlenmiştir.

**Mali Kontrol** ifadesi ile anlatılmak istenen uluslararası kamu mali sistemine uygun olarak 5018 sayılı Kanun ile tanımlanmış olup, anılan tanım gereğince mali kontrol; kamu kaynaklarının belirlenmiş amaçlar doğrultusunda, ilgili mevzuatla belirlenen kurallara uygun, etkili, ekonomik ve verimli bir şekilde kullanılmasını sağlamak için oluşturulan kontrol sistemi ile kurumsal yapı, yöntem ve süreçleri ifade etmektedir. Mali yönetim ve kontrol sistemlerinin kamu kurum ve kuruluşları düzeyinde idari yapılanmasına bakıldığında ise harcama birimleri, Strateji Geliştirme Daire Başkanlığı(mali hizmetler birimi) ve bu birimce sağlanan muhasebe ve ön mali kontrol hizmetleri ile iç denetimden oluştuğu görülmektedir. Mali kontrol sistemine ait resmi daha net görebilmek için harcama birimi ve harcama yetkilisi, gerçekleştirme görevlisi, iç denetim ve dış denetim mekanizması ön mali kontrol gibi süreçler ile bu süreçlerin oluşumuna katkısı bulunanların da ayrıca belirtilmesi gerekmektedir.

**Harcama Birimi** bütçeyle ödenek tahsis edilen her bir birim olarak tanımlamakta ve bu birimin en üst yöneticisinin ise **harcama yetkilisi** olduğu anılan Kanun ve ikincil mevzuat ile düzenlenmektedir. Harcama yetkililerinin görev, yetki ve sorumlulukları ile harcama yetkisinin

devrine ilişkin usul ve esaslar Maliye Bakanlığı tarafından tespit edildiği şekilde Dokuz Eylül Üniversitesinde tanımlanmış ve 2006 yılı başından itibaren uygulamaya konulmuştur.

5018 sayılı Kanun ve ikincil mevzuatta düzenlendiği üzere, bütçelerden harcama yapılabilmesinin ancak her birimin Harcama yetkilisinin **harcama talimatı** vermesiyle mümkün olduğu ve harcama talimatlarında hizmet gerekçesi, yapılacak işin konusu ve tutarı, süresi, kullanılabilir ödeneği, gerçekleştirme usulü ile gerçekleştirmeyle görevli olanlara ilişkin bilgiler yer alması gerektiği düzenlenmiştir. Harcama yetkilisi harcama talimatlarının bütçe ilke ve esaslarına, kanun, tüzük ve yönetmelikler ile diğer mevzuata uygun olmasından, ödeneklerin etkili, ekonomik ve verimli kullanılmasından ve bu Kanun çerçevesinde yapmaları gereken diğer işlemlerden sorumlu kılınmıştır.

“Harcama Yetkilisi” görevi 5018 sayılı Kanunla bu görevi yürütmekle görevlendirilen yetkililerce, “Gerçekleştirme Görevlisi” görevi ise Harcama Yetkilileri tarafından belirlenen görevlilerce yürütülmektedir.

Harcamalara ilişkin usul ve esaslar, 10.12.2003 tarih 5018 Sayılı “Kamu Mali Yönetimi ve Kontrol Kanununun 33.maddesi hükümlerine dayanılarak Maliye Bakanlığı’nca hazırlanan “**Merkezi Yönetim Harcama Belgeleri Yönetmeliği**” ile düzenlenmiştir.

Harcama öncesi kontroller ve iç kontrol esasları ise, 5018 sayılı Kanuna dayanılarak çıkarılan, “**İç Kontrol ve Ön Mali Kontrole İlişkin Usul ve Esaslar Hakkında Yönetmelik**” hükümleri uyarınca ve yönetim sorumluluğu çerçevesinde yürütülmektedir.

İç kontrol sisteminin oluşturulması ve ön mali kontrole ilişkin iş ve işlemlerin usullerinin belirlenmesi amacıyla Üniversitemiz Strateji Geliştirme Daire Başkanlığınca hazırlanan, “Dokuz Eylül Üniversitesi Ön Mali Kontrol İşlemleri Yönergesi”, “Dokuz Eylül Üniversitesi Mali İşlemler Süreç Akış Şeması” ile ön mali kontrole tabi tutulacak mali karar ve işlemleri belirleyen Rektörlük Onayı uygulamaya konulmuştur

**İç denetim**, kamu idaresinin çalışmalarına değer katmak ve geliştirmek için kaynakların ekonomiklik, etkililik ve verimlilik esaslarına göre yönetilip yönetilmediğini değerlendirmek ve rehberlik yapmak amacıyla yapılan bağımsız, nesnel güvence sağlama ve danışmanlık faaliyeti olduğu anılan Kanun ile tanımlanmış olup, İç denetimin üst yönetici tarafından atanan iç denetçiler tarafından yapılacağı belirtilmiştir.

**Dış denetim** ise hesap verme sorumluluğu çerçevesinde, yönetimin mali faaliyet, karar ve işlemlerinin; kanunlara, kurumsal amaç, hedef ve planlara uygunluk yönünden incelenmesi ve sonuçlarının Türkiye Büyük Millet Meclisine raporlanması olarak belirtilmiştir.

5018 sayılı Kanun ve Sayıştay Kanunu çerçevesinde Üniversitemizde iç denetim; üst yönetici tarafından atanan İç Denetçiler, dış denetim ise Sayıştay Başkanlığı tarafından gerçekleştirilmektedir.

Üniversitemiz 4734 sayılı Kamu İhale Kanununa tabi olup, harcama birimleri tarafından yapılan ve doğrudan temin limitini aşan tüm satın almalar Üniversite harcama birimleri bünyesinde oluşturulan İhale Komisyonları marifetiyle gerçekleştirilmektedir.

## AMAÇ VE HEDEFLER

### İDARENİN AMAÇ VE HEDEFLERİ

Üniversitemizin 2016-2020 yıllarını kapsayan üçüncü dönem Stratejik Planında, 3 adet Stratejik Amaç ile bunlara bağlı 16 adet Stratejik Hedef belirlenmiştir. Bu Hedeflerimiz, 3 ana Amaç altında aşağıdaki gibi sıralanmaktadır.

#### STRATEJİK AMAÇ 1

#### ***BİLİMSEL VE YENİLİKÇİ (İNOVATİF) KAPASİTENİN GELİŞTİRİLMESİ***

##### STRATEJİK HEDEFLER

- 1.1 İnsan Kaynağının akademik beceri, nitelikli ve etkin araştırma yapabilme kapasitesinin artırılması*
- 1.2 Araştırma ve yenilikçilik ile ilgili fiziksel ve operasyonel altyapının geliştirilmesi*
- 1.3 Katma değer yaratan bilimsel ve yenilikçi (inovatif) çıktıların artırılması*
- 1.4 Girişimciliği destekleyecek altyapının geliştirilmesi*
- 1.5 Ulusal ve uluslararası bilimsel ve yenilikçi politikaların belirlenmesinde proaktif rolün ve görünürlüğü geliştirilmesi*

## STRATEJİK AMAÇ 2

### **EĞİTİM VE ÖĞRETİM KALİTESİNİN GELİŞTİRİLMESİ**

#### STRATEJİK HEDEFLER

- 2.1 Dokuz Eylül Üniversitesi'ni daha nitelikli öğrencilerin tercih etmesinin sağlanması
- 2.2 Eğitim öğretim programlarının niteliğinin geliştirilmesi
- 2.3 Öğretim üyelerinin eğitici niteliklerinin geliştirilmesi
- 2.4 Eğitim Öğretim altyapısının geliştirilmesi
- 2.5 Öğrencilerin öğrenme istek ve kapasitelerinin geliştirilmesi

## STRATEJİK AMAÇ 3

### **İÇ VE DIŞ PAYDAŞLARLA ETKİLEŞİM VE TOPLUMSAL HİZMET KALİTESİNİN GELİŞTİRİLMESİ**

#### STRATEJİK HEDEFLER

- 3.1 Dokuz Eylül Üniversitesi'nin itibarının geliştirilmesi
- 3.2 Kurum içi iletişim ve işbirliğinin ve iç paydaşların aidiyet duygusunun geliştirilmesi
- 3.3 Öğrencilere yönelik hizmet kalitesinin geliştirilmesi
- 3.4 Akademik ve idari personele yönelik çalışma koşullarının geliştirilmesi
- 3.5 Mezunlarla etkileşimin geliştirilmesi
- 3.6 İç ve dış paydaşların yaşam kalitesine katkı vermek üzere sürdürülebilirlik odaklı aksiyonların ve toplum merkezli hizmetlerin etkinliğinin geliştirilmesi



# TEMEL POLİTİKA VE ÖNCELİKLER

Üniversitemiz Stratejik Planında yer alan orta ve uzun vadeli amaç ve hedeflerden 2016 yılı için öncelikli olarak uygulamaya konması düşünülen temel politika ve hedefler; hükümet politikaları, orta vadeli program, orta vadeli mali plan ve bütçe imkânları göz önünde alınarak şu şekilde belirlenmiştir.

## **Stratejik Amaç 1: Bilimsel ve Yenilikçi (İnovatif) Kapasitenin Geliştirilmesi**

### **Stratejik Hedefler**

- 1.1 İnsan Kaynağının akademik beceri, nitelikli ve etkin araştırma yapabilme kapasitesinin artırılması*
- 1.2 Araştırma ve yenilikçilik ile ilgili fiziksel ve operasyonel altyapının geliştirilmesi*

## **Stratejik Amaç 2: Eğitim ve Öğretim Kalitesinin Geliştirilmesi**

### **Stratejik Hedefler**

- 2.1 Dokuz Eylül Üniversitesi'ni daha nitelikli öğrencilerin tercih etmesinin sağlanması*
- 2.2 Eğitim öğretim programlarının niteliğinin geliştirilmesi*
- 2.4 Eğitim Öğretim altyapısının geliştirilmesi*
- 2.5 Öğrencilerin öğrenme istek ve kapasitelerinin geliştirilmesi*

## **Stratejik Amaç 3: İç ve Dış Paydaşlarla Etkileşim ve Toplumsal Hizmet Kalitesinin Geliştirilmesi.**

### **Stratejik Hedefler**

- 3.1 Dokuz Eylül Üniversitesi'nin itibarının geliştirilmesi*
- 3.2 Kurum içi iletişim ve işbirliğinin ve iç paydaşların aidiyet duygusunun geliştirilmesi*
- 3.3 Öğrencilere yönelik hizmet kalitesinin geliştirilmesi*
- 3.4 Akademik ve idari personele yönelik çalışma koşullarının geliştirilmesi*
- 3.6 İç ve dış paydaşların yaşam kalitesine katkı vermek üzere sürdürülebilirlik odaklı aksiyonların ve toplum merkezli hizmetlerin etkinliğinin geliştirilmesi*

# PERFORMANS HEDEFLERİ ve KAYNAK İHTİYACI TABLOLARI

### PERFORMANS HEDEFİ TABLOSU (1)

<b>İdare Adı</b>	38.13 - DOKUZ EYLÜL ÜNİVERSİTESİ
------------------	----------------------------------

<b>Amaç</b>	1-Bilimsel ve Yenilikçi (inovatif) Kapasitenin GeliştirilmesiBilimsel ve Yenilikçi (inovatif) Kapasitenin Geliştirilmesi
<b>Hedef</b>	1.1- İnsan kaynağının akademik beceri, nitelikli ve etkin araştırma yapabilme kapasitesinin artırılması 1.2- Araştırma ve yenilikçilik ile ilgili fiziksel ve operasyonel altyapının geliştirilmesi

<b>Performans Hedefi</b>	<b>Merkezi Araştırma Laboratuvarının ihtiyacı olan makine, teçhizat ve donanım gereksinimi karşılanacaktır.</b>
2016 yılında inşaatı tamamlanacak olan binanın Nükleer Manyetik Rezonans Spektroskopisi NMR, Orbitrap GC-MS/MS Sistemi, 3D Dijital Mikroskop gibi teknik cihaz ve sarf malzeme gereksinimleri karşılanacaktır	

Performans Göstergeleri		Ölçü Birim	2015	2016	2017
1	Akredite Merkezi Laboratuvar sayısı	Sayı	2	1	1
2	Akredite laboratuvar, test/yöntem sayısı	Sayı	7.687	7.800	7.900
3	İhtiyaçların karşılanma yüzdesi.	Yüzde	0	0	100
Alımı planlanan teknik cihaz ve donanımın karşılanma oranı					

Faaliyetler		Kaynak İhtiyacı		
		Bütçe	Bütçe Dışı	Toplam
1	Donanım Faaliyeti	3.500.000	0	3.500.000
<b>Genel Toplam</b>		<b>3.500.000</b>	<b>0</b>	<b>3.500.000</b>

## PERFORMANS HEDEFİ TABLOSU (2)

<b>İdare Adı</b>	38.13 - DOKUZ EYLÜL ÜNİVERSİTESİ
------------------	----------------------------------

<b>Amaç</b>	1-Bilimsel ve Yenilikçi (inovatif) Kapasitenin GeliştirilmesiBilimsel ve Yenilikçi (inovatif) Kapasitenin Geliştirilmesi
<b>Hedef</b>	1.1- İnsan kaynağının akademik beceri, nitelikli ve etkin araştırma yapabilme kapasitesinin artırılması 1.2- Araştırma ve yenilikçilik ile ilgili fiziksel ve operasyonel altyapının geliştirilmesi

<b>Performans Hedefi</b>	<b>Bilimsel araştırma faaliyetlerine verilen maddi destek ve desteklenen proje sayısı arttırılacaktır.</b>
Üniversitemiz Bilimsel Araştırma projeleri komisyonunca desteklenmesine karar verilen Bap projelerinin tamamlanması için verilen kaynağın kullanımına devam edilecektir.	

Performans Göstergeleri		Ölçü Birim	2015	2016	2017
1	BAP destekli proje sayısı	Sayı	107	100	100
2	Bilimsel Araştırma Projelerine verilen destek tutarı	Milyon TL	18	16	14
Bilimsel araştırma projelerinin bütçe büyüklükleri					

Faaliyetler		Kaynak İhtiyacı		
		Bütçe	Bütçe Dışı	Toplam
1	Proje yürütme faaliyeti	14.357.000	0	14.357.000
<b>Genel Toplam</b>		<b>14.357.000</b>	<b>0</b>	<b>14.357.000</b>

### PERFORMANS HEDEFİ TABLOSU (3)

<b>İdare Adı</b>	38.13 - DOKUZ EYLÜL ÜNİVERSİTESİ
------------------	----------------------------------

<b>Amaç</b>	1- Bilimsel ve Yenilikçi (inovatif) Kapasitenin GeliştirilmesiBilimsel ve Yenilikçi (inovatif) Kapasitenin Geliştirilmesi
<b>Hedef</b>	1.1- İnsan kaynağının akademik beceri, nitelikli ve etkin araştırma yapabilme kapasitesinin artırılması 1.2- Araştırma ve yenilikçilik ile ilgili fiziksel ve operasyonel altyapının geliştirilmesi

<b>Performans Hedefi</b>	<b>Araştırmacıların bilimsel faaliyetlerinin etkinliğini ve uluslararası rekabet yeteneğini arttıracak programlar geliştirilecektir.</b>
Biyomedikal araştırmacı yetiştirme projesi kapsamında sürdürülen çalışmalara devam edilecektir.	

Performans Göstergeleri		Ölçü Birim	2015	2016	2017
1	Üniversitenin araştırma alanında rekabet yeteneğini arttıracak eğitim programı sayısı (Lisans ve lisansüstü dersler dışındaki teorik kurslar)	Sayı	15	18	21
2	Üniversitenin araştırma alanında rekabet yeteneğini arttıracak eğitim programlarına katılımcı sayısı	Sayı	300	360	420

Faaliyetler		Kaynak İhtiyacı		
		Bütçe	Bütçe Dışı	Toplam
1	Proje Yürütme Faaliyeti	10.000	0	10.000
<b>Genel Toplam</b>		<b>10.000</b>	<b>0</b>	<b>10.000</b>

**PERFORMANS HEDEFİ TABLOSU (4)**

<b>İdare Adı</b>	38.13 - DOKUZ EYLÜL ÜNİVERSİTESİ
------------------	----------------------------------

<b>Amaç</b>	1- Bilimsel ve Yenilikçi (inovatif) Kapasitenin Geliştirilmesi 2- Eğitim ve Öğretim Kalitesinin Geliştirilmesi
<b>Hedef</b>	1.1- İnsan kaynağının akademik beceri, nitelikli ve etkin araştırma yapabilme kapasitesinin artırılması 2.3- Öğretim üyelerinin eğitici niteliklerinin geliştirilmesi

<b>Performans Hedefi</b>	<b>Öğretim elemanlarımızın bilimsel faaliyetleri ile akademik çalışmalarının sayısını artırma amacıyla ulusal ve uluslararası değişim programları hakkında bilgilendirilmesi ve programlara katılımlarının teşvik edilmesi sağlanacaktır.</b>
Üniversitemiz öğretim elemanlarının akademik beceri, nitelikli ve etkin araştırma yapabilme kapasitesinin artırılmasına yönelik deneyim kazanması amacıyla ulusal ve uluslararası değişim programlarına katılımı özendirilecektir.	

<b>Performans Göstergeleri</b>		<b>Ölçü Birim</b>	<b>2015</b>	<b>2016</b>	<b>2017</b>
1	Araştırma amaçlı değişim programlarıyla yurtdışına giden öğretim elemanı sayısı	Sayı	15	10	10

<b>Faaliyetler</b>		<b>Kaynak İhtiyacı</b>		
		<b>Bütçe</b>	<b>Bütçe Dışı</b>	<b>Toplam</b>
1	Ulusal ve Uluslararası Değişim Programları	1.088.000	0	1.088.000
<b>Genel Toplam</b>		<b>1.088.000</b>	<b>0</b>	<b>1.088.000</b>

## PERFORMANS HEDEFİ TABLOSU (5)

<b>İdare Adı</b>	38.13 - DOKUZ EYLÜL ÜNİVERSİTESİ
------------------	----------------------------------

<b>Amaç</b>	1- Bilimsel ve Yenilikçi (inovatif) Kapasitenin Geliştirilmesi 2- Eğitim ve Öğretim Kalitesinin Geliştirilmesi
<b>Hedef</b>	1.1- İnsan kaynağının akademik beceri, nitelikli ve etkin araştırma yapabilme kapasitesinin artırılması 2.5- Öğrencilerin öğrenme istek ve kapasitelerinin geliştirilmesi

<b>Performans Hedefi</b>	<b>Mevcut Bilgi Kaynaklarının Artırılmasına Yönelik Desteğin Sürdürülmesine devam edilecektir.</b>
Basılı ve dijital ortamda bilgiye ulaşmak için kütüphane olanaklarını ve erişimi sürekli iyileştirme çalışmaları sürdürülecektir. Bu amaçla üniversitemiz kütüphanelerindeki basılı ve elektronik koleksiyonun güncellenmesi, geliştirilmesi hedeflenmektedir.	

Performans Göstergeleri		Ölçü Birim	2015	2016	2017
1	Kütüphane basılı kaynak sayısı	Sayı	353.587	380.000	410.000
2	Kütüphane elektronik veri tabanı sayısı	Sayı	65	72	80
3	Kütüphane Oryantasyon programından yararlanan öğrenci sayısı	Sayı	4.427	4.000	4.000

Faaliyetler		Kaynak İhtiyacı		
		Bütçe	Bütçe Dışı	Toplam
1	Kütüphanecilik Faaliyeti	2.845.000	0	2.845.000
<b>Genel Toplam</b>		<b>2.845.000</b>	<b>0</b>	<b>2.845.000</b>

**PERFORMANS HEDEFİ TABLOSU (6)**

<b>İdare Adı</b>	38.13 - DOKUZ EYLÜL ÜNİVERSİTESİ
------------------	----------------------------------

<b>Amaç</b>	1- Bilimsel ve Yenilikçi (inovatif) Kapasitenin Geliştirilmesi 2- Eğitim ve Öğretim Kalitesinin Geliştirilmesi 3- İç ve Dış Paydaşlarla Etkileşim ve Toplumsal Hizmet Kalitesinin Geliştirilmesi.
<b>Hedef</b>	1.1- İnsan kaynağının akademik beceri, nitelikli ve etkin araştırma yapabilme kapasitesinin artırılması 2.3- Öğretim üyelerinin eğitici niteliklerinin geliştirilmesi 3.2- Kurum içi iletişim ve işbirliğinin ve iç paydaşların aidiyet duygusunun geliştirilmesi

<b>Performans Hedefi</b>	<b>Kurum kültürü ve aidiyet duygusunu güçlendirecek çalışmalar yapılacaktır.</b>
Çalışanların Profesyonel Gelişimini ve Çalışma Yaşamından Memnuniyetini Artırmak için Hizmet içi Eğitimin Sürdürülmesi ve İdari Hizmetlerin İyileştirilmesi	

Performans Göstergeleri		Ölçü Birim	2015	2016	2017
1	İdari personelin kurum kültüründen memnuniyet düzeyi	Oran	62	62	66
2	Üniversiteye yeni katılan araştırmacılar için düzenlenen üniversitenin araştırma altyapısını tanıtan oryantasyon program sayısı	Sayı	1	1	1
3	Üniversiteye yeni katılan araştırmacılar için düzenlenen üniversitenin araştırma altyapısını tanıtan oryantasyon programlarına katılımcı sayısı	Sayı	320	376	432
4	Akademik personelin kurum kültüründen memnuniyet düzeyi	Yüzde	64	64	67

Faaliyetler		Kaynak İhtiyacı		
		Bütçe	Bütçe Dışı	Toplam
1	Personel eğitim faaliyeti	500.000	0	500.000
<b>Genel Toplam</b>		<b>500.000</b>	<b>0</b>	<b>500.000</b>



**PERFORMANS HEDEFİ TABLOSU (7)**

<b>İdare Adı</b>	38.13 - DOKUZ EYLÜL ÜNİVERSİTESİ
------------------	----------------------------------

<b>Amaç</b>	1- Bilimsel ve Yenilikçi (inovatif) Kapasitenin Geliştirilmesi
<b>Hedef</b>	1.2- Araştırma ve yenilikçilik ile ilgili fiziksel ve operasyonel altyapının geliştirilmesi

<b>Performans Hedefi</b>	<b>İleri Biyomedikal Ar-ge projesi kapsamında AB ile teknik ve idari olarak uyumlu Biyobankaların kurulması ve yurtdışına bağımlı olduğumuz teknolojilerin ülkemizde geliştirilebilmesi.</b>
İleri Biyomedikal Ar-Ge Merkezinin kurulmasının tamamlanmasını sağlayacak satın alma ve donanım kurulum faaliyetlerinin sürdürülmesi.	

Performans Göstergeleri		Ölçü Birim	2015	2016	2017
1	Tamamlanma oranı	Yüzde	0	0	100

Faaliyetler		Kaynak İhtiyacı		
		Bütçe	Bütçe Dışı	Toplam
1	Satın Alma Faaliyeti	3.020.000	0	3.020.000
<b>Genel Toplam</b>		<b>3.020.000</b>	<b>0</b>	<b>3.020.000</b>

### PERFORMANS HEDEFİ TABLOSU (8)

<b>İdare Adı</b>	38.13 - DOKUZ EYLÜL ÜNİVERSİTESİ
------------------	----------------------------------

<b>Amaç</b>	1- Bilimsel ve Yenilikçi (inovatif) Kapasitenin Geliştirilmesi
-------------	--

<b>Hedef</b>	1.2- Araştırma ve yenilikçilik ile ilgili fiziksel ve operasyonel altyapının geliştirilmesi
--------------	---

<b>Performans Hedefi</b>	<b>Ülkemizde gün geçtikçe artan büyük deney hayvan altyapılarına olan gereksinimin karşılanması amacıyla kurulan tesisin inşaat çalışmalarına başlanacaktır.</b>
Büyük Deney Hayvanları Araştırma Altyapısı projesi kapsamında 2016 sonu ve 2017 yılları içinde temel kazı ve kaba inşaatın başlanması ve bitirilmesi öngörülmektedir.	

Performans Göstergeleri		Ölçü Birim	2015	2016	2017
1	Tamamlanma oranı	Yüzde	0	0	100

Faaliyetler		Kaynak İhtiyacı		
		Bütçe	Bütçe Dışı	Toplam
1	İnşaat Faaliyeti	1.070.000	0	1.070.000
<b>Genel Toplam</b>		<b>1.070.000</b>	<b>0</b>	<b>1.070.000</b>

**PERFORMANS HEDEFİ TABLOSU (9)**

<b>İdare Adı</b>	38.13 - DOKUZ EYLÜL ÜNİVERSİTESİ
------------------	----------------------------------

<b>Amaç</b>	1- Bilimsel ve Yenilikçi (inovatif) Kapasitenin Geliştirilmesi
<b>Hedef</b>	1.2- Araştırma ve yenilikçilik ile ilgili fiziksel ve operasyonel altyapının geliştirilmesi

<b>Performans Hedefi</b>	<b>Sualtı Arkeolojik Miras Araştırması projesi kapsamında Ege denizinin yanı sıra Marmara ve Karadenizdeki sulaltı kültür varlıkları ile doğal kaynakların tespiti çalışmaları sürdürülecektir.</b>
Projenin yürütülmesi için ihtiyaç duyulan teknik ekipmanın alım çalışmalarına devam edilecektir.	

<b>Performans Göstergeleri</b>		<b>Ölçü Birim</b>	<b>2015</b>	<b>2016</b>	<b>2017</b>
1	Proje ödeneği artış oranı	Yüzde	0	0	33

<b>Faaliyetler</b>		<b>Kaynak İhtiyacı</b>		
		<b>Bütçe</b>	<b>Bütçe Dışı</b>	<b>Toplam</b>
1	Proje Yürütme Faaliyeti	1.650.000	0	1.650.000
<b>Genel Toplam</b>		<b>1.650.000</b>	<b>0</b>	<b>1.650.000</b>

### PERFORMANS HEDEFİ TABLOSU (10)

<b>İdare Adı</b>	38.13 - DOKUZ EYLÜL ÜNİVERSİTESİ
------------------	----------------------------------

<b>Amaç</b>	2- Eğitim ve Öğretim Kalitesinin Geliştirilmesi
<b>Hedef</b>	2.1- Dokuz Eylül Üniversitesi'ni daha nitelikli öğrencilerin tercih etmesinin sağlanması

<b>Performans Hedefi</b>	<b>Üniversitenin Tercih Edilebilirliğini Artırmaya Yönelik Yapılan Tanıtım Faaliyetlerinin Etkinliği arttırılacaktır</b>
Üniversitemizin tanıtılmasına yönelik programlar hazırlanacaktır	

Performans Göstergeleri		Ölçü Birim	2015	2016	2017
1	Tanıtım yapılan ortaöğretim kurumu sayısı	Sayı	30	20	20
Kariyer Planlama ve Mezunlarla İlişkiler Koordinatörlüğü aracılığıyla yapılan					
2	Katılım gösterilen tanıtım fuarı sayısı	Sayı	25	15	15
Kariyer Planlama ve Mezunlarla İlişkiler Koordinatörlüğü aracılığıyla yapılan					
3	Üniversitemize ilk tercihi ile yerleşen öğrenci sayısı	Sayı	2.337	2.360	2.390

Faaliyetler		Kaynak İhtiyacı		
		Bütçe	Bütçe Dışı	Toplam
1	Tanıtım Faaliyeti	362.000	0	362.000
<b>Genel Toplam</b>		<b>362.000</b>	<b>0</b>	<b>362.000</b>

## PERFORMANS HEDEFİ TABLOSU (11)

<b>İdare Adı</b>	38.13 - DOKUZ EYLÜL ÜNİVERSİTESİ
------------------	----------------------------------

<b>Amaç</b>	1- Eğitim ve Öğretim Kalitesinin Geliştirilmesi
<b>Hedef</b>	2.2- Eğitim öğretim programlarının niteliğinin geliştirilmesi

<b>Performans Hedefi</b>	<b>Akredite olan program sayısını arttırarak Eğitim Öğretimin Uluslararası standartlara ulaşması sağlanacaktır.</b>
Akademik birimlerimizde akredite olan programların sayısının arttırılmasına çalışılacak ve amaca yönelik hizmet veren kuruluşlarla işbirliğine gidilecektir.	

Performans Göstergeleri		Ölçü Birim	2015	2016	2017
1	Akredite program sayısı	Sayı	13	3	3
Akademik birimler tarafından akreditasyonu sağlanan program sayısı					

Faaliyetler		Kaynak İhtiyacı		
		Bütçe	Bütçe Dışı	Toplam
1	Akreditasyon Faaliyeti	87.000.000	0	87.000.000
<b>Genel Toplam</b>		<b>87.000.000</b>	<b>0</b>	<b>87.000.000</b>

**PERFORMANS HEDEFİ TABLOSU (12)**

<b>İdare Adı</b>	38.13 - DOKUZ EYLÜL ÜNİVERSİTESİ
------------------	----------------------------------

<b>Amaç</b>	2- Eğitim ve Öğretim Kalitesinin Geliştirilmesi 3- İç ve Dış Paydaşlarla Etkileşim ve Toplumsal Hizmet Kalitesinin Geliştirilmesi.
<b>Hedef</b>	2.2- Eğitim öğretim programlarının niteliğinin geliştirilmesi 3.6- İç ve dış paydaşların yaşam kalitesine katkı vermek üzere sürdürülebilirlik odaklı aksiyonların ve toplum merkezli hizmetlerin etkinliğinin geliştirilmesi

<b>Performans Hedefi</b>	<b>Kültürel, Sosyal ve Ekonomik Yapının Gelişimine Katkı Sağlanması için İç ve Dış Paydaşlara Sunulan Kurs, Sertifika Programı Gibi Eğitim Programlarının Sayısını arttırmak</b>
DESEM'in iç ve dış paydaşlara yönelik sunduğu yaşam boyu öğrenme programları çeşitlendirilerek etkinleştirilecektir.	

<b>Performans Göstergeleri</b>		<b>Ölçü Birim</b>	<b>2015</b>	<b>2016</b>	<b>2017</b>
1	Yaşam boyu eğitim programı sayısı	Sayı	50	53	56
2	Yaşam boyu eğitim programı katılımcı sayısı	Sayı	1.174	1.200	1.240

<b>Faaliyetler</b>		<b>Kaynak İhtiyacı</b>		
		<b>Bütçe</b>	<b>Bütçe Dışı</b>	<b>Toplam</b>
1	Toplumsal Eğitim ve Sosyo-Kültürel Faaliyetler	515.000	0	515.000
<b>Genel Toplam</b>		<b>515.000</b>	<b>0</b>	<b>515.000</b>

### PERFORMANS HEDEFİ TABLOSU (13)

<b>İdare Adı</b>	38.13 - DOKUZ EYLÜL ÜNİVERSİTESİ
------------------	----------------------------------

<b>Amaç</b>	2- Eğitim ve Öğretim Kalitesinin Geliştirilmesi
<b>Hedef</b>	2.2- Eğitim öğretim programlarının niteliğinin geliştirilmesi 2.4 Eğitim Öğretim altyapısının geliştirilmesi

<b>Performans Hedefi</b>	<b>Eğitim – Öğretimde Teknolojik İletişim İmkanlarını Artırmak.</b>
Uzaktan eğitim programlarının etkinliği ve sayısı arttırılacaktır. Ayrıca kampüs ve sınıflardaki teknolojik donanım geliştirilecektir.	

Performans Göstergeleri		Ölçü Birim	2015	2016	2017
1	Teknoloji tabanlı öğrenim yönetim sistemi ile desteklenen ders sayısı	Adet	250	270	290
2	Uzaktan Eğitim programları mezun sayıları	Sayı	827	1.162	1.497

Faaliyetler		Kaynak İhtiyacı		
		Bütçe	Bütçe Dışı	Toplam
1	Eğitim Faaliyeti	87.000.000	0	87.000.000
<b>Genel Toplam</b>		<b>87.000.000</b>	<b>0</b>	<b>87.000.000</b>

**PERFORMANS HEDEFİ TABLOSU (14)**

<b>İdare Adı</b>	38.13 - DOKUZ EYLÜL ÜNİVERSİTESİ
------------------	----------------------------------

<b>Amaç</b>	2- Eğitim ve Öğretim Kalitesinin Geliştirilmesi
<b>Hedef</b>	2.2- Eğitim öğretim programlarının niteliğinin geliştirilmesi

<b>Performans Hedefi</b>	<b>Eğitim Olanaklarının etkinliğini arttırmak amacıyla öğrencilerin Ulusal ve Uluslararası Değişim Programlarından daha fazla yararlanması sağlanacaktır.</b>
Lisans ve lisansüstü öğrencilerin, öğrenci değişim programlarına katılımı sağlanacaktır. Bununla birlikte güncel beklenti ve gereksinimlere uygun olarak yeni eğitim programları ve yeni dersler geliştirilecektir.	

Performans Göstergeleri		Ölçü Birim	2015	2016	2017
1	Yeni açılan program sayısı	Sayı	38	20	20
2	Yeni açılan ders sayısı	Sayı	1.677	800	800
3	Ulusal öğrenci değişim olanaklarından memnuniyet düzeyi	Oran	60	60	65
4	Uluslararası öğrenci değişim olanaklarından memnuniyet düzeyi	Oran	59	59	65

Faaliyetler		Kaynak İhtiyacı		
		Bütçe	Bütçe Dışı	Toplam
1	Ulusal ve Uluslararası Değişim Programları	87.000.000	1.895.000	88.895.000
<b>Genel Toplam</b>		<b>87.000.000</b>	<b>1.895.000</b>	<b>88.895.000</b>



### PERFORMANS HEDEFİ TABLOSU (15)

<b>İdare Adı</b>	38.13 - DOKUZ EYLÜL ÜNİVERSİTESİ
------------------	----------------------------------

<b>Amaç</b>	2- Eğitim ve Öğretim Kalitesinin Geliştirilmesi
<b>Hedef</b>	2.4- Eğitim Öğretim altyapısının geliştirilmesi

<b>Performans Hedefi</b>	<b>Derslik ve laboratuvar açığını karşılayacak yeni projelendirme çalışmaları yapılacaktır.</b>
Çeşitli ünitelerin etüd projesi kapsamında çalışmalara devam edilecektir,	

Performans Göstergeleri		Ölçü Birim	2015	2016	2017
1	Tamamlanma oranı	Yüzde	0	100	100

Faaliyetler		Kaynak İhtiyacı		
		Bütçe	Bütçe Dışı	Toplam
1	Etüt - Proje İşi	98.000	0	98.000
<b>Genel Toplam</b>		<b>98.000</b>	<b>0</b>	<b>98.000</b>

**PERFORMANS HEDEFİ TABLOSU (16)**

<b>İdare Adı</b>	38.13 - DOKUZ EYLÜL ÜNİVERSİTESİ
------------------	----------------------------------

<b>Amaç</b>	2- Eğitim ve Öğretim Kalitesinin Geliştirilmesi
<b>Hedef</b>	2.4- Eğitim Öğretim altyapısının geliştirilmesi 2.5- Öğrencilerin öğrenme istek ve kapasitelerinin geliştirilmesi

<b>Performans Hedefi</b>	<b>Sunulan Eğitim Hizmetinin kalitesini arttırmaya yönelik Fiziki Alanları ve Teknolojik Alt Yapıyı İyileştirmek.</b>
Sınıf, Laboratuvar, Seminer ve Toplantı Salonu vb. Eğitim-Öğretim Alanlarının Fiziki ve Teknolojik Donanımını İyileştirilecektir. Eğitim sektöründe Muhtelif İşler Projesi Kapsamında eğitim amaçlı kullanılan bilgisayar laboratuvarlarının bakım ve onarımı yapılacak, yeni kurulan okullar ile merkezlerin donanımsal ihtiyaçları karşılanacaktır.	

<b>Performans Göstergeleri</b>		<b>Ölçü Birim</b>	<b>2015</b>	<b>2016</b>	<b>2017</b>
1	Öğrencilerin eğitim öğretim altyapısı olanaklarından memnuniyet düzeyi	Oran	58	58	59

<b>Faaliyetler</b>		<b>Kaynak İhtiyacı</b>		
		<b>Bütçe</b>	<b>Bütçe Dışı</b>	<b>Toplam</b>
1	Hizmet Altyapısı ve Donanım İyileştirme Faaliyeti	11.500.000	0	11.500.000
<b>Genel Toplam</b>		<b>11.500.000</b>	<b>0</b>	<b>11.500.000</b>

## PERFORMANS HEDEFİ TABLOSU (17)

<b>İdare Adı</b>	38.13 - DOKUZ EYLÜL ÜNİVERSİTESİ
------------------	----------------------------------

<b>Amaç</b>	2- Eğitim ve Öğretim Kalitesinin Geliştirilmesi 3- İç ve Dış Paydaşlarla Etkileşim ve Toplumsal Hizmet Kalitesinin Geliştirilmesi.
<b>Hedef</b>	2.4- Eğitim Öğretim altyapısının geliştirilmesi 3.3- Öğrencilere yönelik hizmet kalitesinin geliştirilmesi

<b>Performans Hedefi</b>	<b>Üniversitenin sunduğu eğitim ve öğretim kapasitesinin artırılması amacıyla Programların Yapısına Uygun Öğrenme Ortamları ve Mekanları Geliştirmek</b>
Derslik ve merkezi birimler projesi kapsamında yabancı diller yüksekokulu binasının inşaat çalışmaları devam edecektir.	

Performans Göstergeleri		Ölçü Birim	2015	2016	2017
1	Yabancı Diller Yüksekokulu bina inşaatı tamamlanma oranı	Yüzde	33	44	70

Faaliyetler		Kaynak İhtiyacı		
		Bütçe	Bütçe Dışı	Toplam
1	İnşaat Faaliyeti	7.000.000	1.750.000	8.750.000
<b>Genel Toplam</b>		<b>7.000.000</b>	<b>1.750.000</b>	<b>8.750.000</b>

**PERFORMANS HEDEFİ TABLOSU (18)**

<b>İdare Adı</b>	38.13 - DOKUZ EYLÜL ÜNİVERSİTESİ
------------------	----------------------------------

<b>Amaç</b>	2- Eğitim ve Öğretim Kalitesinin Geliştirilmesi 3- İç ve Dış Paydaşlarla Etkileşim ve Toplumsal Hizmet Kalitesinin Geliştirilmesi.
<b>Hedef</b>	2.4- Eğitim Öğretim altyapısının geliştirilmesi 3.6- İç ve dış paydaşların yaşam kalitesine katkı vermek üzere sürdürülebilirlik odaklı aksiyonların ve toplum merkezli hizmetlerin etkinliğinin geliştirilmesi

<b>Performans Hedefi</b>	<b>Engellilerin Eğitime Erişiminin Artırılması</b>
Engelliler için gerekli altyapı düzenlemeleri yapılarak aldıkları hizmet oranı artırılabacaktır.	

<b>Performans Göstergeleri</b>		<b>Ölçü Birim</b>	<b>2015</b>	<b>2016</b>	<b>2017</b>
1	Engellilerin eğitim öğretim desteklerinden memnuniyet düzeyi.	Yüzde	54	54	57

<b>Faaliyetler</b>		<b>Kaynak İhtiyacı</b>		
		<b>Bütçe</b>	<b>Bütçe Dışı</b>	<b>Toplam</b>
1	Altyapı Uyumlaştırma Faaliyeti	763.000	0	763.000
<b>Genel Toplam</b>		<b>763.000</b>	<b>0</b>	<b>763.000</b>

### PERFORMANS HEDEFİ TABLOSU (19)

<b>İdare Adı</b>	38.13 - DOKUZ EYLÜL ÜNİVERSİTESİ
------------------	----------------------------------

<b>Amaç</b>	2- Eğitim ve Öğretim Kalitesinin Geliştirilmesi 3- İç ve Dış Paydaşlarla Etkileşim ve Toplumsal Hizmet Kalitesinin Geliştirilmesi.
<b>Hedef</b>	2.5- Öğrencilerin öğrenme istek ve kapasitelerinin geliştirilmesi 3.3- Öğrencilere yönelik hizmet kalitesinin geliştirilmesi

<b>Performans Hedefi</b>	<b>Öğrencilerin spor gereksinimlerini karşılamak için mevcut spor tesislerinin yenilenmesi ve çeşitli sportif ortamların oluşturulması sağlanacaktır.</b>
Tınaztepe Yerleşkesi Atletizm Pisti ve Futbol Sahasına Aydınlatma Yapılması ve Tınaztepe Yerleşkesi Yarı Olimpik Kapalı Yüzme Havuzu Yapılması.	

Performans Göstergeleri		Ölçü Birim	2015	2016	2017
1	Tamamlanma oranı	Yüzde	0	10	30

Faaliyetler		Kaynak İhtiyacı		
		Bütçe	Bütçe Dışı	Toplam
1	Spor Tesisi İnşaat ve Bakım Faaliyeti	2.000.000	0	2.000.000
<b>Genel Toplam</b>		<b>2.000.000</b>	<b>0</b>	<b>2.000.000</b>

## PERFORMANS HEDEFİ TABLOSU (20)

<b>İdare Adı</b>	38.13 - DOKUZ EYLÜL ÜNİVERSİTESİ
------------------	----------------------------------

<b>Amaç</b>	3- İç ve Dış Paydaşlarla Etkileşim ve Toplumsal Hizmet Kalitesinin Geliştirilmesi.
<b>Hedef</b>	3.1- Dokuz Eylül Üniversitesi'nin itibarının geliştirilmesi 3.6- İç ve dış paydaşların yaşam kalitesine katkı vermek üzere sürdürülebilirlik odaklı aksiyonların ve toplum merkezli hizmetlerin etkinliğinin geliştirilmesi

<b>Performans Hedefi</b>	<b>Topluma Sunulan Sağlık Hizmetlerinin Sürdürülmesi, Kalitesinin ve Etkinliğinin Artırılması.</b>
Hastane Reorganizasyonu Projesi kapsamında Hasta Memnuniyetini Ön Plana Alan Sağlık Kurumu Kimliğini Sürdürerek Sağlık hizmetlerinin etkili sunulabilmesi için yeni alanlar yapmak ve mevcut fiziksel mekanları iyileştirmek.	

Performans Göstergeleri		Ölçü Birim	2015	2016	2017
1	Tamamlanma oranı	Yüzde	0	0	33
2	Sağlık Hizmeti Memnuniyet Düzeyi	Yüzde	84	84	85
Yatan hasta ve hasta yakınlarına yönelik hizmet kalitesinden memnuniyet düzeyi.					

Faaliyetler		Kaynak İhtiyacı		
		Bütçe	Bütçe Dışı	Toplam
1	Hastane Hizmetlerinin İyileştirilmesi	87.008.000	0	87.008.000
<b>Genel Toplam</b>		<b>87.008.000</b>	<b>0</b>	<b>87.008.000</b>

## PERFORMANS HEDEFİ TABLOSU (21)

<b>İdare Adı</b>	38.13 - DOKUZ EYLÜL ÜNİVERSİTESİ
------------------	----------------------------------

<b>Amaç</b>	3- İç ve Dış Paydaşlarla Etkileşim ve Toplumsal Hizmet Kalitesinin Geliştirilmesi.
-------------	--

<b>Hedef</b>	3.1- Dokuz Eylül Üniversitesi'nin itibarının geliştirilmesi 3.6- İç ve dış paydaşların yaşam kalitesine katkı vermek üzere sürdürülebilirlik odaklı aksiyonların ve toplum merkezli hizmetlerin etkinliğinin geliştirilmesi
--------------	--

<b>Performans Hedefi</b>	<b>Üniversite hastanemizde hastalarımıza daha hızlı ve kaliteli tedavi imkanları sağlamak amacıyla Sağlık Sektörü Muhtelif İşler projesi kapsamında tıbbi cihaz alımları gerçekleştirmek.</b>
Sağlık Sektörü Muhtelif İşler projesi kapsamında Üniversite Hastanesinin topluma sunduğu hizmet kalitesini geliştirmek amacıyla ihtiyaç duyulan tıbbi cihaz ve malzeme alımlarına devam edilecektir.	

Performans Göstergeleri		Ölçü Birim	2015	2016	2017
1	Tamamlanma oranı	Yüzde	0	0	100
2	Sağlık Hizmeti Memnuniyet Düzeyi	Yüzde	84	84	85
Yatan hasta ve hasta yakınlarına yönelik hizmet kalitesinden memnuniyet düzeyi.					

Faaliyetler		Kaynak İhtiyacı		
		Bütçe	Bütçe Dışı	Toplam
1	Tıbbi Cihaz Satınalma Faaliyeti	7.000.000	0	7.000.000
<b>Genel Toplam</b>		<b>7.000.000</b>	<b>0</b>	<b>7.000.000</b>

**PERFORMANS HEDEFİ TABLOSU (22)**

<b>İdare Adı</b>	38.13 - DOKUZ EYLÜL ÜNİVERSİTESİ
------------------	----------------------------------

<b>Amaç</b>	3- İç ve Dış Paydaşlarla Etkileşim ve Toplumsal Hizmet Kalitesinin Geliştirilmesi.
<b>Hedef</b>	3.2- Kurum içi iletişim ve işbirliğinin ve iç paydaşların aidiyet duygusunun geliştirilmesi 3.4- Akademik ve idari personele yönelik çalışma koşullarının geliştirilmesi

<b>Performans Hedefi</b>	<b>Çalışanlara Sunulan Sosyal Olanakların Niteliklerini arttırmak ve ferah çalışma ortamları yaratarak Kurumsal Aidiyet Duygusunu Güçlendirmek.</b>
Tınaztepe yerleşkesinde inşaatı devam eden yeni rektörlük binasının gelişimi için derslik ve merkezi birimler projesi kapsamında çalışmalara devam edilecektir.	

Performans Göstergeleri		Ölçü Birim	2015	2016	2017
1	altyapı tamamlanma yüzdesi	Yüzde	0	80	90
2	Akademik personelin alt yapı olanakları ve destek hizmetlerinden memnuniyet düzeyi	Oran	58	58	64
3	İdari personelin alt yapı olanakları ve destek hizmetlerinden memnuniyet düzeyi	Oran	59	59	64
4	Akademik personelin sosyal olanaklardan memnuniyet düzeyi	Yüzde	54	54	60
5	İdari personelin sosyal olanaklardan memnuniyet düzeyi	Yüzde	54	54	57

Faaliyetler		Kaynak İhtiyacı		
		Bütçe	Bütçe Dışı	Toplam
1	İnşaat Faaliyeti	8.000.000	0	8.000.000
<b>Genel Toplam</b>		<b>8.000.000</b>	<b>0</b>	<b>8.000.000</b>



### PERFORMANS HEDEFİ TABLOSU (23)

<b>İdare Adı</b>	38.13 - DOKUZ EYLÜL ÜNİVERSİTESİ
------------------	----------------------------------

<b>Amaç</b>	3- İç ve Dış Paydaşlarla Etkileşim ve Toplumsal Hizmet Kalitesinin Geliştirilmesi.
<b>Hedef</b>	3.3- Öğrencilere yönelik hizmet kalitesinin geliştirilmesi

<b>Performans Hedefi</b>	<b>Öğrenciye Sunulan Sosyal ve Kültürel Hizmetlerin Sürdürülmesi ve Geliştirilmesi</b>
Öğrencilerin düzenlediği sosyal, kültürel, sanatsal ve sportif etkinlikleri arttırmak için destek sağlanacaktır. Sosyal, kültürel, sanatsal ve sportif faaliyetler için malzeme ve ekipman desteği sağlanacaktır.	

Performans Göstergeleri		Ölçü Birim	2015	2016	2017
1	Öğrenci Kulüp ve toplulukları başına düşen etkinlik sayısı	Sayı	3	3	3

Faaliyetler		Kaynak İhtiyacı		
		Bütçe	Bütçe Dışı	Toplam
1	Kültür-Spor Faaliyeti	895.000	0	895.000
<b>Genel Toplam</b>		<b>895.000</b>	<b>0</b>	<b>895.000</b>

## PERFORMANS HEDEFİ TABLOSU (24)

<b>İdare Adı</b>	38.13 - DOKUZ EYLÜL ÜNİVERSİTESİ
------------------	----------------------------------

<b>Amaç</b>	3- İç ve Dış Paydaşlarla Etkileşim ve Toplumsal Hizmet Kalitesinin Geliştirilmesi.
-------------	--

<b>Hedef</b>	3.3- Öğrencilere yönelik hizmet kalitesinin geliştirilmesi
--------------	--

<b>Performans Hedefi</b>	<b>Öğrencilere yönelik ekonomik ve sosyal destekler arttırılacaktır.</b>
Öğrenciye Sunulan Barınma ve Beslenme Hizmetlerinin Sürdürülmesi ve Geliştirilmesine devam edilecektir.	

Performans Göstergeleri		Ölçü Birim	2015	2016	2017
1	Öğrencilerin yemekhane hizmetlerinden memnuniyet düzeyi	Oran	60	60	61
2	Yurt olanaklarından memnuniyet düzeyi	Oran	54	54	57
3	Yarı zamanlı çalışan öğrenci sayısı	Sayı	350	360	370
4	Finansal destek ve burslardan memnuniyet düzeyi	Yüzde	52	52	56

Faaliyetler		Kaynak İhtiyacı		
		Bütçe	Bütçe Dışı	Toplam
1	Beslenme ve Barınma Faaliyeti	23.642.000	0	23.642.000
<b>Genel Toplam</b>		<b>23.642.000</b>	<b>0</b>	<b>23.642.000</b>

## PERFORMANS HEDEFİ TABLOSU (25)

<b>İdare Adı</b>	38.13 - DOKUZ EYLÜL ÜNİVERSİTESİ
------------------	----------------------------------

<b>Amaç</b>	3- İç ve Dış Paydaşlarla Etkileşim ve Toplumsal Hizmet Kalitesinin Geliştirilmesi.
<b>Hedef</b>	3.3- Öğrencilere yönelik hizmet kalitesinin geliştirilmesi 3.4- Akademik ve idari personele yönelik çalışma koşullarının geliştirilmesi

<b>Performans Hedefi</b>	<b>Eğitim, sosyal, kültürel ve idari hizmetleri iyileştirmek amacıyla altyapı geliştirme faaliyetleri sürdürülecektir.</b>
Kampüs altyapısı projesi kapsamında Yerleşkelerin Alt Yapısını İyileştirme ve Güzelleştirme faaliyetleri yapılacaktır	

Performans Göstergeleri		Ölçü Birim	2015	2016	2017
1	Tamamlanma oranı	Yüzde	0	0	100

Faaliyetler		Kaynak İhtiyacı		
		Bütçe	Bütçe Dışı	Toplam
1	İnşaat ve Altyapı Düzenleme Faaliyeti	2.900.000	0	2.900.000
<b>Genel Toplam</b>		<b>2.900.000</b>	<b>0</b>	<b>2.900.000</b>

## PERFORMANS HEDEFİ TABLOSU (26)

<b>İdare Adı</b>	38.13 - DOKUZ EYLÜL ÜNİVERSİTESİ
------------------	----------------------------------

<b>Amaç</b>	3- İç ve Dış Paydaşlarla Etkileşim ve Toplumsal Hizmet Kalitesinin Geliştirilmesi.
<b>Hedef</b>	3.3- Öğrencilere yönelik hizmet kalitesinin geliştirilmesi

<b>Performans Hedefi</b>	<b>Öğrencileri İş Hayatına Hazırlayacak Ortam Yaratmak ve Bundan Yararlananların Sayısını Artırmak</b>
Kariyer Planlama ve Mezunlarla İlişkiler Koordinatörlüğü aracılığı ile mezun ve okuya öğrencileri iş hayatına hazırlayacak olan kariyer danışmanlığı, koçluk, mentorluk ve iş yaşamına hazırlık eğitimleri gibi çalışmalar yapmak. Öğrenciler ile iş dünyasını bir araya getiren kariyer günleri düzenlemek.	

Performans Göstergeleri		Ölçü Birim	2015	2016	2017
1	İş yaşamına hazırlık eğitimleri sayısı	Sayı	15	15	15
2	İş yaşamına hazırlık eğitimlerinden yararlanan öğrenci sayısı	Sayı	1.390	1.500	1.500
3	Ulusal kapsamda yapılan staj sayısı	Sayı	9.675	9.900	10.200
4	Uluslararası kapsamda staj yapan öğrenci sayısı	Sayı	40	20	20
5	Öğrencilerin kariyer geliştirme hizmetlerinden memnuniyet düzeyi	Oran	61	64	67

Faaliyetler		Kaynak İhtiyacı		
		Bütçe	Bütçe Dışı	Toplam
1	Kariyer Planlama Faaliyeti	140.000	0	140.000
<b>Genel Toplam</b>		<b>140.000</b>	<b>0</b>	<b>140.000</b>

## PERFORMANS HEDEFİ TABLOSU (27)

<b>İdare Adı</b>	38.13 - DOKUZ EYLÜL ÜNİVERSİTESİ
------------------	----------------------------------

<b>Amaç</b>	3- İç ve Dış Paydaşlarla Etkileşim ve Toplumsal Hizmet Kalitesinin Geliştirilmesi.
-------------	--

<b>Hedef</b>	3.3- Öğrencilere yönelik hizmet kalitesinin geliştirilmesi 3.4- Akademik ve idari personele yönelik çalışma koşullarının geliştirilmesi
--------------	--

<b>Performans Hedefi</b>	<b>Üniversitemiz hizmet alanlarında talep edilen bakım onarım ihtiyaçlarının mevcut ödenek dahilinde karşılanması sağlanacak ayrıca binaların yangın yönetmeliği ile Engelli yönetmeliklerine uygun hale getirilmesi çalışmaları yapılacaktır.</b>
--------------------------	--

Büyük Onarım projesi kapsamında Üniversitemizin yıl içindeki ihtiyaç önceliklerine göre, muhtelif bina, derslik ve yurtları ile hastane bina ve tesislerinin idame ve yenileme işleri yapılacaktır.

<b>Performans Göstergeleri</b>		<b>Ölçü Birim</b>	<b>2015</b>	<b>2016</b>	<b>2017</b>
1	Tamamlanma oranı	Yüzde	0	0	100

<b>Faaliyetler</b>		<b>Kaynak İhtiyacı</b>		
		<b>Bütçe</b>	<b>Bütçe Dışı</b>	<b>Toplam</b>
1	Büyük onarım kapsamında inşaat faaliyeti	6.000.000	0	6.000.000
<b>Genel Toplam</b>		<b>6.000.000</b>	<b>0</b>	<b>6.000.000</b>

## PERFORMANS HEDEFİ TABLOSU (28)

<b>İdare Adı</b>	38.13 - DOKUZ EYLÜL ÜNİVERSİTESİ
------------------	----------------------------------

<b>Amaç</b>	3- İç ve Dış Paydaşlarla Etkileşim ve Toplumsal Hizmet Kalitesinin Geliştirilmesi.
-------------	--

<b>Hedef</b>	3.3- Öğrencilere yönelik hizmet kalitesinin geliştirilmesi 3.4- Akademik ve idari personele yönelik çalışma koşullarının geliştirilmesi
--------------	--

<b>Performans Hedefi</b>	<b>Üniversitemizde daha kaliteli bir hizmet ortamının oluşturulması için güvenlik ve temizlik hizmetlerinin etkinliği arttırılacak.</b>
--------------------------	---

Üniversitemiz öğrencileri ile personeline huzurlu-kaliteli bir eğitim ve çalışma ortamı sağlamak üzere kampüslerimizin güvenlik ve temizlik hizmetlerinin etkinliği arttırılacaktır. Bu kapsamda ihtiyaç duyulan cihaz ve tesisatlar gözden geçirilecek, gerekli malzeme temini sağlanacaktır.

Performans Göstergeleri		Ölçü Birim	2015	2016	2017
1	Akademik personelin alt yapı olanakları ve destek hizmetlerinden memnuniyet düzeyi	Oran	58	58	64
2	İdari personelin alt yapı olanakları ve destek hizmetlerinden memnuniyet düzeyi	Oran	59	59	64

Faaliyetler		Kaynak İhtiyacı		
		Bütçe	Bütçe Dışı	Toplam
1	Temizlik ve Güvenlik Hizmet Faaliyeti	18.739.000	0	18.739.000
<b>Genel Toplam</b>		<b>18.739.000</b>	<b>0</b>	<b>18.739.000</b>

## PERFORMANS HEDEFİ TABLOSU (29)

<b>İdare Adı</b>	38.13 - DOKUZ EYLÜL ÜNİVERSİTESİ
------------------	----------------------------------

<b>Amaç</b>	3- İç ve Dış Paydaşlarla Etkileşim ve Toplumsal Hizmet Kalitesinin Geliştirilmesi.
-------------	--

<b>Hedef</b>	3.4- Akademik ve idari personele yönelik çalışma koşullarının geliştirilmesi
--------------	--

<b>Performans Hedefi</b>	<b>Üniversitemizde akademik ve idari personelin çalışma koşullarını iyileştirmek ve idari faaliyetlerin yürütülmesini sağlamak için gerekli makine, teçhizat ve büro mobilyası vb. satın alma sayısını artırmak</b>
--------------------------	---

Konforlu ve ergonomik çalışma şartlarını sağlayacak olan makine, teçhizat ve büro mobilyası satın alma işlemleri gerçekleştirilecektir.

Performans Göstergeleri		Ölçü Birim	2015	2016	2017
1	Satın alma artış oranı	Yüzde	0	0	5

Faaliyetler		Kaynak İhtiyacı		
		Bütçe	Bütçe Dışı	Toplam
1	Satınalma Faaliyeti	856.000	0	856.000
<b>Genel Toplam</b>		<b>856.000</b>	<b>0</b>	<b>856.000</b>

**FAALİYET MALİYETLERİ TABLOSU (1)**

<b>İdare Adı</b>	<b>38.13 - DOKUZ EYLÜL ÜNİVERSİTESİ</b>
<b>Performans Hedefi</b>	<b>1 - Merkezi Araştırma Laboratuvarının ihtiyacı olan makine, teçhizat ve donanım gereksinimi karşılanacaktır.</b>
<b>Faaliyet Adı</b>	<b>Donanım Faaliyeti</b>
<b>Sorumlu Harcama Birimi veya Birimleri</b>	<b>38.13.09.01 - ÖZEL KALEM (REKTÖRLÜK)</b>
<i>Araştırma ve yenilikçilik ile ilgili fiziksel ve operasyonel altyapının geliştirilmesine katkı sağlayacak olan Merkezi araştırma laboratuvarının kurulması tamamlanarak donanım eksiklikleri giderilecektir.</i>	

<b>Ekonomik Kod</b>		<b>Ödenek</b>
01	Personel Giderleri	0,00
02	SGK Devlet Primi Giderleri	0,00
03	Mal ve Hizmet Alım Giderleri	0,00
04	Faiz Giderleri	0,00
05	Cari Transferler	0,00
06	Sermaye Giderleri	3.500.000,00
07	Sermaye Transferleri	0,00
08	Borç verme	0,00
<b>Toplam Bütçe Kaynak İhtiyacı</b>		<b>3.500.000,00</b>
<b>Bütçe Dışı Kaynak</b>	Döner Sermaye	0,00
	Diğer Yurt İçi	0,00
	Yurt Dışı	0,00
<b>Toplam Bütçe Dışı Kaynak İhtiyacı</b>		<b>0,00</b>
<b>Toplam Kaynak İhtiyacı</b>		<b>3.500.000,00</b>



**FAALİYET MALİYETLERİ TABLOSU (2)**

<b>İdare Adı</b>	<b>38.13 - DOKUZ EYLÜL ÜNİVERSİTESİ</b>
<b>Performans Hedefi</b>	<b>2 - Bilimsel araştırma faaliyetlerine verilen maddi destek ve desteklenen proje sayısı arttırılacaktır.</b>
<b>Faaliyet Adı</b>	<b>Proje yürütme faaliyeti</b>
<b>Sorumlu Harcama Birimi veya Birimleri</b>	<b>38.13.09.01 - ÖZEL KALEM (REKTÖRLÜK)</b>
<i>BAP süreçlerinin geliştirilip ulusal ve uluslararası büyük ölçekli bilimsel araştırma projelerinin desteklenmesi.</i>	

<b>Ekonomik Kod</b>		<b>Ödenek</b>
01	Personel Giderleri	0,00
02	SGK Devlet Primi Giderleri	0,00
03	Mal ve Hizmet Alım Giderleri	0,00
04	Faiz Giderleri	0,00
05	Cari Transferler	0,00
06	Sermaye Giderleri	14.357.000,00
07	Sermaye Transferleri	0,00
08	Borç verme	0,00
<b>Toplam Bütçe Kaynak İhtiyacı</b>		<b>14.357.000,00</b>
<b>Bütçe Dışı Kaynak</b>	Döner Sermaye	0,00
	Diğer Yurt İçi	0,00
	Yurt Dışı	0,00
<b>Toplam Bütçe Dışı Kaynak İhtiyacı</b>		<b>0,00</b>
<b>Toplam Kaynak İhtiyacı</b>		<b>14.357.000,00</b>

**FAALİYET MALİYETLERİ TABLOSU (3)**

<b>İdare Adı</b>	<b>38.13 - DOKUZ EYLÜL ÜNİVERSİTESİ</b>
<b>Performans Hedefi</b>	<b>3 - Araştırmacıların bilimsel faaliyetlerinin etkinliğini ve uluslararası rekabet yeteneğini arttıracak programlar geliştirilecektir.</b>
<b>Faaliyet Adı</b>	<b>Proje Yürütme Faaliyeti</b>
<b>Sorumlu Harcama Birimi veya Birimleri</b>	<b>38.13.09.01 - ÖZEL KALEM (REKTÖRLÜK)</b>
<p><i>Biyomedikal Araştırmacı Yetiştirme Projesi kapsamında araştırmacılara uluslararası rekabet yeteneği kazandıracak eğitim programları geliştirilecek, katılımcıların eğitim ihtiyaçları karşılanacak, eğitim amaçlı kullanılacak cihaz ve malzemeler temin edilecektir.</i></p>	

<b>Ekonomik Kod</b>		<b>Ödenek</b>
01	Personel Giderleri	0,00
02	SGK Devlet Primi Giderleri	0,00
03	Mal ve Hizmet Alım Giderleri	0,00
04	Faiz Giderleri	0,00
05	Cari Transferler	0,00
06	Sermaye Giderleri	10.000,00
07	Sermaye Transferleri	0,00
08	Borç verme	0,00
<b>Toplam Bütçe Kaynak İhtiyacı</b>		<b>10.000,00</b>
<b>Bütçe Dışı Kaynak</b>	Döner Sermaye	0,00
	Diğer Yurt İçi	0,00
	Yurt Dışı	0,00
<b>Toplam Bütçe Dışı Kaynak İhtiyacı</b>		<b>0,00</b>
<b>Toplam Kaynak İhtiyacı</b>		<b>10.000,00</b>

**FAALİYET MALİYETLERİ TABLOSU (4)**

<b>İdare Adı</b>	<b>38.13 - DOKUZ EYLÜL ÜNİVERSİTESİ</b>
<b>Performans Hedefi</b>	<b>4 - Öğretim elemanlarımızın bilimsel faaliyetleri ile akademik çalışmalarının sayısını artırma amacıyla ulusal ve uluslararası değişim programları hakkında bilgilendirilmesi ve programlara katılımlarının teşvik edilmesi sağlanacaktır.</b>
<b>Faaliyet Adı</b>	<b>Ulusal ve Uluslararası Değişim Programları</b>
<b>Sorumlu Harcama Birimi veya Birimleri</b>	<b>38.13.00.01 - ÜST YÖNETİM, AKADEMİK VE İDARİ BİRİMLER</b>
<p><i>Üniversitemiz öğretim elemanlarının akademik beceri, nitelikli ve etkin araştırma yapabilme kapasitesinin artırılmasına yönelik deneyim kazanması amacıyla ulusal ve uluslararası değişim programlarına katılımı özendirilecektir. Yolluk ödemeleri kalemine koyulan bütçe ödenekleri dahilinde yurtiçi ve yurtdışı görevlendirmeler yapılacaktır.</i></p>	

<b>Ekonomik Kod</b>		<b>Ödenek</b>
01	Personel Giderleri	0,00
02	SGK Devlet Primi Giderleri	0,00
03	Mal ve Hizmet Alım Giderleri	1.088.000,00
04	Faiz Giderleri	0,00
05	Cari Transferler	0,00
06	Sermaye Giderleri	0,00
07	Sermaye Transferleri	0,00
08	Borç verme	0,00
<b>Toplam Bütçe Kaynak İhtiyacı</b>		<b>1.088.000,00</b>
<b>Bütçe Dışı Kaynak</b>	Döner Sermaye	0,00
	Diğer Yurt İçi	0,00
	Yurt Dışı	0,00
<b>Toplam Bütçe Dışı Kaynak İhtiyacı</b>		<b>0,00</b>
<b>Toplam Kaynak İhtiyacı</b>		<b>1.088.000,00</b>

**FAALİYET MALİYETLERİ TABLOSU (5)**

<b>İdare Adı</b>	<b>38.13 - DOKUZ EYLÜL ÜNİVERSİTESİ</b>
<b>Performans Hedefi</b>	<b>5 - Mevcut Bilgi Kaynaklarının Artırılmasına Yönelik Desteğin Sürdürülmesine devam edilecektir.</b>
<b>Faaliyet Adı</b>	<b>Kütüphanecilik Faaliyeti</b>
<b>Sorumlu Harcama Birimi veya Birimleri</b>	<b>38.13.09.06 - KÜTÜPHANE VE DOKÜMANTASYON DAİRE BAŞKANLIĞI</b>
<i>Bilgi ve belgeye erişim için teknolojik altyapı kalitesini geliştirmek. DEÜ bünyesinde üretilen kitap, makale, tez, bildiri, rapor gibi tüm akademik kaynakların arşivleneceği sistem olan ve Üst Veri Harmanlama Protokolü standartlarına uygun geliştirilen bir açık erişim sisteminin kurulması işlemlerini yürütmek.</i>	

<b>Ekonomik Kod</b>		<b>Ödenek</b>
01	Personel Giderleri	844.000,00
02	SGK Devlet Primi Giderleri	172.000,00
03	Mal ve Hizmet Alım Giderleri	329.000,00
04	Faiz Giderleri	0,00
05	Cari Transferler	0,00
06	Sermaye Giderleri	1.500.000,00
07	Sermaye Transferleri	0,00
08	Borç verme	0,00
<b>Toplam Bütçe Kaynak İhtiyacı</b>		<b>2.845.000,00</b>
<b>Bütçe Dışı Kaynak</b>	Döner Sermaye	0,00
	Diğer Yurt İçi	0,00
	Yurt Dışı	0,00
<b>Toplam Bütçe Dışı Kaynak İhtiyacı</b>		<b>0,00</b>
<b>Toplam Kaynak İhtiyacı</b>		<b>2.845.000,00</b>

**FAALİYET MALİYETLERİ TABLOSU (6)**

<b>İdare Adı</b>	<b>38.13 - DOKUZ EYLÜL ÜNİVERSİTESİ</b>
<b>Performans Hedefi</b>	<b>6 - Kurum kültürü ve aidiyet duygusunu güçlendirecek çalışmalar yapılacaktır.</b>
<b>Faaliyet Adı</b>	<b>Personel eğitim faaliyeti</b>
<b>Sorumlu Harcama Birimi veya Birimleri</b>	<b>38.13.00.01 - ÜST YÖNETİM, AKADEMİK VE İDARİ BİRİMLER</b>
<i>Akademik ve idari personelin iş yaşamına uyumunu sağlayacak oryantasyon ve eğitim çalışmaları yapılacaktır.</i>	

<b>Ekonomik Kod</b>		<b>Ödenek</b>
01	Personel Giderleri	0,00
02	SGK Devlet Primi Giderleri	0,00
03	Mal ve Hizmet Alım Giderleri	500.000,00
04	Faiz Giderleri	0,00
05	Cari Transferler	0,00
06	Sermaye Giderleri	0,00
07	Sermaye Transferleri	0,00
08	Borç verme	0,00
<b>Toplam Bütçe Kaynak İhtiyacı</b>		<b>500.000,00</b>
<b>Bütçe Dışı Kaynak</b>	Döner Sermaye	0,00
	Diğer Yurt İçi	0,00
	Yurt Dışı	0,00
<b>Toplam Bütçe Dışı Kaynak İhtiyacı</b>		<b>0,00</b>
<b>Toplam Kaynak İhtiyacı</b>		<b>500.000,00</b>

**FAALİYET MALİYETLERİ TABLOSU (7)**

<b>İdare Adı</b>	<b>38.13 - DOKUZ EYLÜL ÜNİVERSİTESİ</b>
<b>Performans Hedefi</b>	<b>7 - İleri Biyomedikal Ar-ge projesi kapsamında AB ile teknik ve idari olarak uyumlu Biyobankaların kurulması ve yurtdışına bağımlı olduğumuz teknolojilerin ülkemizde geliştirilebilmesi.</b>
<b>Faaliyet Adı</b>	<b>Satın Alma Faaliyeti</b>
<b>Sorumlu Harcama Birimi veya Birimleri</b>	<b>38.13.09.01 - ÖZEL KALEM (REKTÖRLÜK)</b>
<b><i>İleri Biyomedikal Ar-Ge Merkezinin teknolojik altyapısını iyileştirecek donanımsal ihtiyaçları ile laboratuvar malzemelerinin satın alma faaliyetini sürdürmek.</i></b>	

<b>Ekonomik Kod</b>		<b>Ödenek</b>
01	Personel Giderleri	0,00
02	SGK Devlet Primi Giderleri	0,00
03	Mal ve Hizmet Alım Giderleri	0,00
04	Faiz Giderleri	0,00
05	Cari Transferler	0,00
06	Sermaye Giderleri	3.020.000,00
07	Sermaye Transferleri	0,00
08	Borç verme	0,00
<b>Toplam Bütçe Kaynak İhtiyacı</b>		<b>3.020.000,00</b>
<b>Bütçe Dışı Kaynak</b>	Döner Sermaye	0,00
	Diğer Yurt İçi	0,00
	Yurt Dışı	0,00
<b>Toplam Bütçe Dışı Kaynak İhtiyacı</b>		<b>0,00</b>
<b>Toplam Kaynak İhtiyacı</b>		<b>3.020.000,00</b>

**FAALİYET MALİYETLERİ TABLOSU (8)**

<b>İdare Adı</b>	<b>38.13 - DOKUZ EYLÜL ÜNİVERSİTESİ</b>
<b>Performans Hedefi</b>	<b>8 - Ülkemizde gün geçtikçe artan büyük deney hayvan altyapılarına olan gereksinimin karşılanması amacıyla kurulan tesisin inşaat çalışmalarına</b>
<b>Faaliyet Adı</b>	<b>İnşaat Faaliyeti</b>
<b>Sorumlu Harcama Birimi veya Birimleri</b>	<b>38.13.09.01 - ÖZEL KALEM (REKTÖRLÜK)</b>
<i>Büyük Deney Hayvanları Araştırma Altyapısı projesi kapsamında 2016 sonu ve 2017 yılları içinde temel kazı ve kaba inşaatın başlanması ve bitirilmesi öngörülmektedir.</i>	

<b>Ekonomik Kod</b>		<b>Ödenek</b>
01	Personel Giderleri	0,00
02	SGK Devlet Primi Giderleri	0,00
03	Mal ve Hizmet Alım Giderleri	0,00
04	Faiz Giderleri	0,00
05	Cari Transferler	0,00
06	Sermaye Giderleri	1.070.000,00
07	Sermaye Transferleri	0,00
08	Borç verme	0,00
<b>Toplam Bütçe Kaynak İhtiyacı</b>		<b>1.070.000,00</b>
<b>Bütçe Dışı Kaynak</b>	Döner Sermaye	0,00
	Diğer Yurt İçi	0,00
	Yurt Dışı	0,00
<b>Toplam Bütçe Dışı Kaynak İhtiyacı</b>		<b>0,00</b>
<b>Toplam Kaynak İhtiyacı</b>		<b>1.070.000,00</b>

**FAALİYET MALİYETLERİ TABLOSU (9)**

<b>İdare Adı</b>	<b>38.13 - DOKUZ EYLÜL ÜNİVERSİTESİ</b>
<b>Performans Hedefi</b>	<b>9 - Sualtı Arkeolojik Miras Araştırması projesi kapsamında Ege denizinin yanı sıra Marmara ve Karadenizdeki sulaltı kültür varlıkları ile doğal kaynakların tespiti çalışmaları sürdürülecektir.</b>
<b>Faaliyet Adı</b>	<b>Proje Yürütme Faaliyeti</b>
<b>Sorumlu Harcama Birimi veya Birimleri</b>	<b>38.13.09.01 - ÖZEL KALEM (REKTÖRLÜK)</b>
<i>Projenin yürütülmesi için ihtiyaç duyulan teknik ekipmanın alım çalışmalarına devam edilecektir.</i>	

<b>Ekonomik Kod</b>		<b>Ödenek</b>
01	Personel Giderleri	0,00
02	SGK Devlet Primi Giderleri	0,00
03	Mal ve Hizmet Alım Giderleri	0,00
04	Faiz Giderleri	0,00
05	Cari Transferler	0,00
06	Sermaye Giderleri	1.650.000,00
07	Sermaye Transferleri	0,00
08	Borç verme	0,00
<b>Toplam Bütçe Kaynak İhtiyacı</b>		<b>1.650.000,00</b>
<b>Bütçe Dışı Kaynak</b>	Döner Sermaye	0,00
	Diğer Yurt İçi	0,00
	Yurt Dışı	0,00
<b>Toplam Bütçe Dışı Kaynak İhtiyacı</b>		<b>0,00</b>
<b>Toplam Kaynak İhtiyacı</b>		<b>1.650.000,00</b>



**FAALİYET MALİYETLERİ TABLOSU (10)**

<b>İdare Adı</b>	<b>38.13 - DOKUZ EYLÜL ÜNİVERSİTESİ</b>
<b>Performans Hedefi</b>	<b>10 - Üniversitenin Tercih Edilebilirliğini Artırmaya Yönelik Yapılan Tanıtım Faaliyetlerinin Etkinliği arttırılacaktır</b>
<b>Faaliyet Adı</b>	<b>Tanıtım Faaliyeti</b>
<b>Sorumlu Harcama Birimi veya Birimleri</b>	<b>38.13.00.01 - ÜST YÖNETİM, AKADEMİK VE İDARİ BİRİMLER</b>
<i>Özel tanıtım etkinlikleri düzenlemek ve üniversite tanıtım fuarlarına katılım gerçekleştirmek. Bu amaçla üniversitemizi tanıtan el afişleri ve broşürler hazırlayıp hedef kitle olan öğrencilere yönelik tanıtım günleri düzenlemek.</i>	

<b>Ekonomik Kod</b>		<b>Ödenek</b>
01	Personel Giderleri	150.000,00
02	SGK Devlet Primi Giderleri	50.000,00
03	Mal ve Hizmet Alım Giderleri	162.000,00
04	Faiz Giderleri	0,00
05	Cari Transferler	0,00
06	Sermaye Giderleri	0,00
07	Sermaye Transferleri	0,00
08	Borç verme	0,00
<b>Toplam Bütçe Kaynak İhtiyacı</b>		<b>362.000,00</b>
<b>Bütçe Dışı Kaynak</b>	Döner Sermaye	0,00
	Diğer Yurt İçi	0,00
	Yurt Dışı	0,00
<b>Toplam Bütçe Dışı Kaynak İhtiyacı</b>		<b>0,00</b>
<b>Toplam Kaynak İhtiyacı</b>		<b>362.000,00</b>

**FAALİYET MALİYETLERİ TABLOSU (11)**

<b>İdare Adı</b>	<b>38.13 - DOKUZ EYLÜL ÜNİVERSİTESİ</b>
<b>Performans Hedefi</b>	<b>11 - Akredite olan program sayısını arttırarak Eğitim Öğretimin Uluslararası standartlara ulaşması sağlanacaktır.</b>
<b>Faaliyet Adı</b>	<b>Akreditasyon Faaliyeti</b>
<b>Sorumlu Harcama Birimi veya Birimleri</b>	<b>38.13.00.01 - ÜST YÖNETİM, AKADEMİK VE İDARİ BİRİMLER</b>
<i>Eğitim standartlarının ve kalitesinin artırılması amacıyla akademik birimlerimizde akredite olan programların sayısını arttırmak. Bu amaçla hizmet veren kuruluşlarla işbirliğine girmek.</i>	

<b>Ekonomik Kod</b>		<b>Ödenek</b>
01	Personel Giderleri	70.000.000,00
02	SGK Devlet Primi Giderleri	11.000.000,00
03	Mal ve Hizmet Alım Giderleri	6.000.000,00
04	Faiz Giderleri	0,00
05	Cari Transferler	0,00
06	Sermaye Giderleri	0,00
07	Sermaye Transferleri	0,00
08	Borç verme	0,00
<b>Toplam Bütçe Kaynak İhtiyacı</b>		<b>87.000.000,00</b>
<b>Bütçe Dışı Kaynak</b>	Döner Sermaye	0,00
	Diğer Yurt İçi	0,00
	Yurt Dışı	0,00
<b>Toplam Bütçe Dışı Kaynak İhtiyacı</b>		<b>0,00</b>
<b>Toplam Kaynak İhtiyacı</b>		<b>87.000.000,00</b>

**FAALİYET MALİYETLERİ TABLOSU (12)**

<b>İdare Adı</b>	<b>38.13 - DOKUZ EYLÜL ÜNİVERSİTESİ</b>
<b>Performans Hedefi</b>	<b>12 - Kültürel, Sosyal ve Ekonomik Yapının Gelişimine Katkı Sağlanması için İç ve Dış Paydaşlara Sunulan Kurs, Sertifika Programı Gibi Eğitim Programlarının Sayısını arttırmak</b>
<b>Faaliyet Adı</b>	<b>Toplumsal Eğitim ve Sosyo-Kültürel Faaliyetler</b>
<b>Sorumlu Harcama Birimi veya Birimleri</b>	<b>38.13.07.59 - DİĞER MERKEZLER</b>
<i>DESEM'in iç ve dış paydaşlara yönelik sunduğu, mesleki eğitim ve kişisel gelişim gibi yaşam boyu öğrenme programları çeşitlendirilerek etkinleştirilecektir.</i>	

<b>Ekonomik Kod</b>		<b>Ödenek</b>
01	Personel Giderleri	396.000,00
02	SGK Devlet Primi Giderleri	74.000,00
03	Mal ve Hizmet Alım Giderleri	45.000,00
04	Faiz Giderleri	0,00
05	Cari Transferler	0,00
06	Sermaye Giderleri	0,00
07	Sermaye Transferleri	0,00
08	Borç verme	0,00
<b>Toplam Bütçe Kaynak İhtiyacı</b>		<b>515.000,00</b>
<b>Bütçe Dışı Kaynak</b>	Döner Sermaye	0,00
	Diğer Yurt İçi	0,00
	Yurt Dışı	0,00
<b>Toplam Bütçe Dışı Kaynak İhtiyacı</b>		<b>0,00</b>
<b>Toplam Kaynak İhtiyacı</b>		<b>515.000,00</b>

**FAALİYET MALİYETLERİ TABLOSU (13)**

<b>İdare Adı</b>	<b>38.13 - DOKUZ EYLÜL ÜNİVERSİTESİ</b>
<b>Performans Hedefi</b>	<b>13 - Eğitim – Öğretimde Teknolojik İletişim İmkanlarını Artırmak.</b>
<b>Faaliyet Adı</b>	<b>Eğitim Faaliyeti</b>
<b>Sorumlu Harcama Birimi veya Birimleri</b>	<b>38.13.05.01 - İZMİR MESLEK YÜKSEKOKULU, 38.13.05.40 - Uzaktan Eğitim Uygulama ve Araştırma Merkezi , 38.13.06.04 - SOSYAL BİLİMLER ENSTİTÜSÜ, 38.13.06.54 - İLAHİYAT FAKÜLTESİ, 38.13.00.01 - ÜST YÖNETİM, AKADEMİK VE İDARİ BİRİMLER</b>
<i>Eğitim faaliyetleri kapsamında yeni Uzaktan Eğitim Programları geliştirmek. Bu amaçla ders konusu malzemelerin hazırlanması, teknolojik altyapının iyileştirilmesi ve eğitimi verecek personelin yetiştirilmesi.</i>	

<b>Ekonomik Kod</b>		<b>Ödenek</b>
01	Personel Giderleri	70.000.000,00
02	SGK Devlet Primi Giderleri	11.000.000,00
03	Mal ve Hizmet Alım Giderleri	6.000.000,00
04	Faiz Giderleri	0,00
05	Cari Transferler	0,00
06	Sermaye Giderleri	0,00
07	Sermaye Transferleri	0,00
08	Borç verme	0,00
<b>Toplam Bütçe Kaynak İhtiyacı</b>		<b>87.000.000,00</b>
<b>Bütçe Dışı Kaynak</b>	Döner Sermaye	0,00
	Diğer Yurt İçi	0,00
	Yurt Dışı	0,00
<b>Toplam Bütçe Dışı Kaynak İhtiyacı</b>		<b>0,00</b>
<b>Toplam Kaynak İhtiyacı</b>		<b>87.000.000,00</b>

**FAALİYET MALİYETLERİ TABLOSU (14)**

<b>İdare Adı</b>	<b>38.13 - DOKUZ EYLÜL ÜNİVERSİTESİ</b>
<b>Performans Hedefi</b>	<b>14 - Eğitim Olanaklarının etkinliğini arttırmak amacıyla öğrencilerin Ulusal ve Uluslararası Değişim Programlarından daha fazla yararlanması sağlanacaktır.</b>
<b>Faaliyet Adı</b>	<b>Ulusal ve Uluslararası Değişim Programları</b>
<b>Sorumlu Harcama Birimi veya Birimleri</b>	<b>38.13.00.01 - ÜST YÖNETİM, AKADEMİK VE İDARİ BİRİMLER</b>
<p><i>Erasmus, Farabi ve Mevlana programları kapsamında diğer üniversiteler ile eğitim amaçlı işbirliklerini geliştirmek. Öğrencilere bu konularla ilgili danışmanlık ve yönlendirme hizmeti sunmak. Güncel beklenti ve gereksinimlere uygun olarak yeni ders ve eğitim programları geliştirmek.</i></p>	

<b>Ekonomik Kod</b>		<b>Ödenek</b>
01	Personel Giderleri	70.000.000,00
02	SGK Devlet Primi Giderleri	11.000.000,00
03	Mal ve Hizmet Alım Giderleri	6.000.000,00
04	Faiz Giderleri	0,00
05	Cari Transferler	0,00
06	Sermaye Giderleri	0,00
07	Sermaye Transferleri	0,00
08	Borç verme	0,00
<b>Toplam Bütçe Kaynak İhtiyacı</b>		<b>87.000.000,00</b>
<b>Bütçe Dışı Kaynak</b>	Döner Sermaye	0,00
	Diğer Yurt İçi	35.000,00
	Yurt Dışı	1.860.000,00
<b>Toplam Bütçe Dışı Kaynak İhtiyacı</b>		<b>1.895.000,00</b>
<b>Toplam Kaynak İhtiyacı</b>		<b>88.895.000,00</b>

**FAALİYET MALİYETLERİ TABLOSU (15)**

<b>İdare Adı</b>	<b>38.13 - DOKUZ EYLÜL ÜNİVERSİTESİ</b>
<b>Performans Hedefi</b>	<b>15 - Derslik ve laboratuvar açılımı karşılayacak yeni projelendirme çalışmaları yapılacaktır.</b>
<b>Faaliyet Adı</b>	<b>Etüt - Proje İşi</b>
<b>Sorumlu Harcama Birimi veya Birimleri</b>	<b>38.13.09.09 - YAPI İŞLERİ VE TEKNİK DAİRE BAŞKANLIĞI</b>
<i>Çeşitli ünitelerin etüd projesi kapsamında çalışmalara devam edilecektir.</i>	

<b>Ekonomik Kod</b>		<b>Ödenek</b>
01	Personel Giderleri	0,00
02	SGK Devlet Primi Giderleri	0,00
03	Mal ve Hizmet Alım Giderleri	0,00
04	Faiz Giderleri	0,00
05	Cari Transferler	0,00
06	Sermaye Giderleri	98.000,00
07	Sermaye Transferleri	0,00
08	Borç verme	0,00
<b>Toplam Bütçe Kaynak İhtiyacı</b>		<b>98.000,00</b>
<b>Bütçe Dışı Kaynak</b>	Döner Sermaye	0,00
	Diğer Yurt İçi	0,00
	Yurt Dışı	0,00
<b>Toplam Bütçe Dışı Kaynak İhtiyacı</b>		<b>0,00</b>
<b>Toplam Kaynak İhtiyacı</b>		<b>98.000,00</b>

**FAALİYET MALİYETLERİ TABLOSU (16)**

<b>İdare Adı</b>	<b>38.13 - DOKUZ EYLÜL ÜNİVERSİTESİ</b>
<b>Performans Hedefi</b>	<b>16 - Sunulan Eğitim Hizmetinin kalitesini arttırmaya yönelik Fiziki Alanları ve Teknolojik Alt Yapıyı İyileştirmek.</b>
<b>Faaliyet Adı</b>	<b>Hizmet Altyapısı ve Donanım İyileştirme Faaliyeti</b>
<b>Sorumlu Harcama Birimi veya Birimleri</b>	<b>38.13.09.04 - İDARİ VE MALİ İŞLER DAİRE BAŞKANLIĞI, 38.13.09.08 - BİLGİ İŞLEM DAİRE BAŞKANLIĞI</b>
<p><i>Eğitim sektöründe Muhtelif İşler Projesi Kapsamında eğitim amaçlı kullanılan bilgisayar laboratuvarlarının bakım ve onarımını yapmak, yeni kurulan okullar ile merkezlerin donanımsal ihtiyaçlarını karşılamak. Bilgisayar yazılımlarını güncellemek.</i></p>	

<b>Ekonomik Kod</b>		<b>Ödenek</b>
01	Personel Giderleri	0,00
02	SGK Devlet Primi Giderleri	0,00
03	Mal ve Hizmet Alım Giderleri	0,00
04	Faiz Giderleri	0,00
05	Cari Transferler	0,00
06	Sermaye Giderleri	11.500.000,00
07	Sermaye Transferleri	0,00
08	Borç verme	0,00
<b>Toplam Bütçe Kaynak İhtiyacı</b>		<b>11.500.000,00</b>
<b>Bütçe Dışı Kaynak</b>	Döner Sermaye	0,00
	Diğer Yurt İçi	0,00
	Yurt Dışı	0,00
<b>Toplam Bütçe Dışı Kaynak İhtiyacı</b>		<b>0,00</b>
<b>Toplam Kaynak İhtiyacı</b>		<b>11.500.000,00</b>

**FAALİYET MALİYETLERİ TABLOSU (17)**

<b>İdare Adı</b>	<b>38.13 - DOKUZ EYLÜL ÜNİVERSİTESİ</b>
<b>Performans Hedefi</b>	<b>17 - Üniversitenin sunduğu eğitim ve öğretim kapasitesinin artırılması amacıyla Programların Yapısına Uygun Öğrenme Ortamları ve Mekanları Geliştirmek</b>
<b>Faaliyet Adı</b>	<b>İnşaat Faaliyeti</b>
<b>Sorumlu Harcama Birimi veya Birimleri</b>	<b>38.13.09.09 - YAPI İŞLERİ VE TEKNİK DAİRE BAŞKANLIĞI</b>
<i>Derslik ve merkezi birimler projesi kapsamında Tınaztepe kampüsündeki Yabancı Diller Yüksekokulu binasının inşaat çalışmaları devam edecektir.</i>	

<b>Ekonomik Kod</b>		<b>Ödenek</b>
01	Personel Giderleri	0,00
02	SGK Devlet Primi Giderleri	0,00
03	Mal ve Hizmet Alım Giderleri	0,00
04	Faiz Giderleri	0,00
05	Cari Transferler	0,00
06	Sermaye Giderleri	7.000.000,00
07	Sermaye Transferleri	0,00
08	Borç verme	0,00
<b>Toplam Bütçe Kaynak İhtiyacı</b>		<b>7.000.000,00</b>
<b>Bütçe Dışı Kaynak</b>	Döner Sermaye	1.750.000,00
	Diğer Yurt İçi	0,00
	Yurt Dışı	0,00
<b>Toplam Bütçe Dışı Kaynak İhtiyacı</b>		<b>1.750.000,00</b>
<b>Toplam Kaynak İhtiyacı</b>		<b>8.750.000,00</b>



**FAALİYET MALİYETLERİ TABLOSU (18)**

<b>İdare Adı</b>	<b>38.13 - DOKUZ EYLÜL ÜNİVERSİTESİ</b>
<b>Performans Hedefi</b>	<b>18 - Engellilerin Eğitime Erişiminin Artırılması</b>
<b>Faaliyet Adı</b>	<b>Altyapı Uyumlaştırma Faaliyeti</b>
<b>Sorumlu Harcama Birimi veya Birimleri</b>	<b>38.13.09.09 - YAPI İŞLERİ VE TEKNİK DAİRE BAŞKANLIĞI, 38.13.00.01 - ÜST YÖNETİM, AKADEMİK VE İDARİ BİRİMLER</b>
<i>Engelliler için gerekli altyapı düzenlemeleri yapılarak aldıkları hizmet oranı artırılabacaktır.</i>	

<b>Ekonomik Kod</b>		<b>Ödenek</b>
01	Personel Giderleri	0,00
02	SGK Devlet Primi Giderleri	0,00
03	Mal ve Hizmet Alım Giderleri	763.000,00
04	Faiz Giderleri	0,00
05	Cari Transferler	0,00
06	Sermaye Giderleri	0,00
07	Sermaye Transferleri	0,00
08	Borç verme	0,00
<b>Toplam Bütçe Kaynak İhtiyacı</b>		<b>763.000,00</b>
<b>Bütçe Dışı Kaynak</b>	Döner Sermaye	0,00
	Diğer Yurt İçi	0,00
	Yurt Dışı	0,00
<b>Toplam Bütçe Dışı Kaynak İhtiyacı</b>		<b>0,00</b>
<b>Toplam Kaynak İhtiyacı</b>		<b>763.000,00</b>

**FAALİYET MALİYETLERİ TABLOSU (19)**

<b>İdare Adı</b>	<b>38.13 - DOKUZ EYLÜL ÜNİVERSİTESİ</b>
<b>Performans Hedefi</b>	<b>19 - Öğrencilerin spor gereksinimlerini karşılamak için mevcut spor tesislerinin yenilenmesi ve çeşitli sportif ortamların oluşturulması sağlanacaktır.</b>
<b>Faaliyet Adı</b>	<b>Spor Tesisi İnşaat ve Bakım Faaliyeti</b>
<b>Sorumlu Harcama Birimi veya Birimleri</b>	<b>38.13.09.09 - YAPI İŞLERİ VE TEKNİK DAİRE BAŞKANLIĞI</b>
<i>Tınaztepe Yerleşkesi Atletizm Pisti ve Futbol Sahasına Aydınlatma Yapılması ve Tınaztepe Yerleşkesi Yarı Olimpik Kapalı Yüzme Havuzu Yapılması.</i>	

<b>Ekonomik Kod</b>		<b>Ödenek</b>
01	Personel Giderleri	0,00
02	SGK Devlet Primi Giderleri	0,00
03	Mal ve Hizmet Alım Giderleri	0,00
04	Faiz Giderleri	0,00
05	Cari Transferler	0,00
06	Sermaye Giderleri	2.000.000,00
07	Sermaye Transferleri	0,00
08	Borç verme	0,00
<b>Toplam Bütçe Kaynak İhtiyacı</b>		<b>2.000.000,00</b>
<b>Bütçe Dışı Kaynak</b>	Döner Sermaye	0,00
	Diğer Yurt İçi	0,00
	Yurt Dışı	0,00
<b>Toplam Bütçe Dışı Kaynak İhtiyacı</b>		<b>0,00</b>
<b>Toplam Kaynak İhtiyacı</b>		<b>2.000.000,00</b>

**FAALİYET MALİYETLERİ TABLOSU (20)**

<b>İdare Adı</b>	<b>38.13 - DOKUZ EYLÜL ÜNİVERSİTESİ</b>
<b>Performans Hedefi</b>	<b>20 - Topluma Sunulan Sağlık Hizmetlerinin Sürdürülmesi, Kalitesinin ve Etkinliğinin Artırılması.</b>
<b>Faaliyet Adı</b>	<b>Hastane Hizmetlerinin İyileştirilmesi</b>
<b>Sorumlu Harcama Birimi veya Birimleri</b>	<b>38.13.09.09 - YAPI İŞLERİ VE TEKNİK DAİRE BAŞKANLIĞI, 38.13.03.30 - UYGULAMA VE ARAŞTIRMA HASTANESİ</b>
<i>Hastane Reorganizasyonu Projesi kapsamında Hasta Memnuniyetini Ön Plana Alan Sağlık Kurumu Kimliğini Sürdürerek Sağlık hizmetlerinin etkili sunulabilmesi için yeni alanlar yapmak ve mevcut fiziksel mekanları iyileştirmek.</i>	

<b>Ekonomik Kod</b>		<b>Ödenek</b>
01	Personel Giderleri	33.769.000,00
02	SGK Devlet Primi Giderleri	9.982.000,00
03	Mal ve Hizmet Alım Giderleri	257.000,00
04	Faiz Giderleri	0,00
05	Cari Transferler	0,00
06	Sermaye Giderleri	43.000.000,00
07	Sermaye Transferleri	0,00
08	Borç verme	0,00
<b>Toplam Bütçe Kaynak İhtiyacı</b>		<b>87.008.000,00</b>
<b>Bütçe Dışı Kaynak</b>	Döner Sermaye	0,00
	Diğer Yurt İçi	0,00
	Yurt Dışı	0,00
<b>Toplam Bütçe Dışı Kaynak İhtiyacı</b>		<b>0,00</b>
<b>Toplam Kaynak İhtiyacı</b>		<b>87.008.000,00</b>

**FAALİYET MALİYETLERİ TABLOSU (21)**

<b>İdare Adı</b>	<b>38.13 - DOKUZ EYLÜL ÜNİVERSİTESİ</b>
<b>Performans Hedefi</b>	<b>21 - Üniversite hastanemizde hastalarımıza daha hızlı ve kaliteli tedavi imkanları sağlamak amacıyla Sağlık Sektörü Muhtelif İşler projesi kapsamında tıbbi cihaz alımları gerçekleştirmek.</b>
<b>Faaliyet Adı</b>	<b>Tıbbi Cihaz Satınalma Faaliyeti</b>
<b>Sorumlu Harcama Birimi veya Birimleri</b>	<b>38.13.03.30 - UYGULAMA VE ARAŞTIRMA HASTANESİ</b>
<p><i>Sağlık Sektörü Muhtelif İşler projesi kapsamında Üniversite Hastanesinin topluma sunduğu hizmet kalitesini geliştirmek amacıyla ihtiyaç duyulan MR gibi tıbbi cihaz ve malzeme alımlarına devam edilecektir.</i></p>	

<b>Ekonomik Kod</b>		<b>Ödenek</b>
01	Personel Giderleri	0,00
02	SGK Devlet Primi Giderleri	0,00
03	Mal ve Hizmet Alım Giderleri	0,00
04	Faiz Giderleri	0,00
05	Cari Transferler	0,00
06	Sermaye Giderleri	7.000.000,00
07	Sermaye Transferleri	0,00
08	Borç verme	0,00
<b>Toplam Bütçe Kaynak İhtiyacı</b>		<b>7.000.000,00</b>
<b>Bütçe Dışı Kaynak</b>	Döner Sermaye	0,00
	Diğer Yurt İçi	0,00
	Yurt Dışı	0,00
<b>Toplam Bütçe Dışı Kaynak İhtiyacı</b>		<b>0,00</b>
<b>Toplam Kaynak İhtiyacı</b>		<b>7.000.000,00</b>

**FAALİYET MALİYETLERİ TABLOSU (22)**

<b>İdare Adı</b>	<b>38.13 - DOKUZ EYLÜL ÜNİVERSİTESİ</b>
<b>Performans Hedefi</b>	<b>22 - Çalışanlara Sunulan Sosyal Olanakların Niteliklerini arttırmak ve ferah çalışma ortamları yaratarak Kurumsal Aidiyet Duygusunu Güçlendirmek.</b>
<b>Faaliyet Adı</b>	<b>İnşaat Faaliyeti</b>
<b>Sorumlu Harcama Birimi veya Birimleri</b>	<b>38.13.09.09 - YAPI İŞLERİ VE TEKNİK DAİRE BAŞKANLIĞI</b>
<i>Tınaztepe yerleşkesinde inşaatı devam eden yeni rektörlük binasının gelişimi için derslik ve merkezi birimler projesi kapsamında çalışmalara devam edilecektir.</i>	

<b>Ekonomik Kod</b>		<b>Ödenek</b>
01	Personel Giderleri	0,00
02	SGK Devlet Primi Giderleri	0,00
03	Mal ve Hizmet Alım Giderleri	0,00
04	Faiz Giderleri	0,00
05	Cari Transferler	0,00
06	Sermaye Giderleri	8.000.000,00
07	Sermaye Transferleri	0,00
08	Borç verme	0,00
<b>Toplam Bütçe Kaynak İhtiyacı</b>		<b>8.000.000,00</b>
<b>Bütçe Dışı Kaynak</b>	Döner Sermaye	0,00
	Diğer Yurt İçi	0,00
	Yurt Dışı	0,00
<b>Toplam Bütçe Dışı Kaynak İhtiyacı</b>		<b>0,00</b>
<b>Toplam Kaynak İhtiyacı</b>		<b>8.000.000,00</b>

**FAALİYET MALİYETLERİ TABLOSU (23)**

<b>İdare Adı</b>	<b>38.13 - DOKUZ EYLÜL ÜNİVERSİTESİ</b>
<b>Performans Hedefi</b>	<b>23 - Öğrenciye Sunulan Sosyal ve Kültürel Hizmetlerin Sürdürülmesi ve Geliştirilmesi</b>
<b>Faaliyet Adı</b>	<b>Kültür-Spor Faaliyeti</b>
<b>Sorumlu Harcama Birimi veya Birimleri</b>	<b>38.13.09.07 - SAĞLIK, KÜLTÜR VE SPOR DAİRE BAŞKANLIĞI</b>
<p><i>Öğrenci kulüp ve topluluklarının etkinlik ve faaliyetlerini artırmak. Bu amaçla öğrenci kulüplerinin ihtiyaç duyduğu donanımları temin etmek, üniversite içinde ve üniversiteler arası turnuvalar düzenlemek.</i></p>	

<b>Ekonomik Kod</b>		<b>Ödenek</b>
01	Personel Giderleri	600.000,00
02	SGK Devlet Primi Giderleri	130.000,00
03	Mal ve Hizmet Alım Giderleri	165.000,00
04	Faiz Giderleri	0,00
05	Cari Transferler	0,00
06	Sermaye Giderleri	0,00
07	Sermaye Transferleri	0,00
08	Borç verme	0,00
<b>Toplam Bütçe Kaynak İhtiyacı</b>		<b>895.000,00</b>
<b>Bütçe Dışı Kaynak</b>	Döner Sermaye	0,00
	Diğer Yurt İçi	0,00
	Yurt Dışı	0,00
<b>Toplam Bütçe Dışı Kaynak İhtiyacı</b>		<b>0,00</b>
<b>Toplam Kaynak İhtiyacı</b>		<b>895.000,00</b>

**FAALİYET MALİYETLERİ TABLOSU (24)**

<b>İdare Adı</b>	<b>38.13 - DOKUZ EYLÜL ÜNİVERSİTESİ</b>
<b>Performans Hedefi</b>	<b>24 - Öğrencilere yönelik ekonomik ve sosyal destekler arttırılacaktır.</b>
<b>Faaliyet Adı</b>	<b>Beslenme ve Barınma Faaliyeti</b>
<b>Sorumlu Harcama Birimi veya Birimleri</b>	<b>38.13.09.07 - SAĞLIK, KÜLTÜR VE SPOR DAİRE BAŞKANLIĞI</b>
<p><i>Yemekhane ve yurt hizmetlerinin kalitesini iyileştirmek. Bu amaçla yemekhanelerin eskiyen donanımlarını yenilemek, mutfak ve yemekhanelerin tadilatlarını yapmak. Yurtların eskiyen mefruşat ve demirbaş malzemelerini yenilemek. Öğrencileri ekonomik olarak destekleyecek olan kısmi zamanlı çalışma programları geliştirmek.</i></p>	

<b>Ekonomik Kod</b>		<b>Ödenek</b>
01	Personel Giderleri	11.890.000,00
02	SGK Devlet Primi Giderleri	2.217.000,00
03	Mal ve Hizmet Alım Giderleri	9.535.000,00
04	Faiz Giderleri	0,00
05	Cari Transferler	0,00
06	Sermaye Giderleri	0,00
07	Sermaye Transferleri	0,00
08	Borç verme	0,00
<b>Toplam Bütçe Kaynak İhtiyacı</b>		<b>23.642.000,00</b>
<b>Bütçe Dışı Kaynak</b>	Döner Sermaye	0,00
	Diğer Yurt İçi	0,00
	Yurt Dışı	0,00
<b>Toplam Bütçe Dışı Kaynak İhtiyacı</b>		<b>0,00</b>
<b>Toplam Kaynak İhtiyacı</b>		<b>23.642.000,00</b>

**FAALİYET MALİYETLERİ TABLOSU (25)**

<b>İdare Adı</b>	<b>38.13 - DOKUZ EYLÜL ÜNİVERSİTESİ</b>
<b>Performans Hedefi</b>	<b>25 - Eğitim, sosyal, kültürel ve idari hizmetleri iyileştirmek amacıyla altyapı geliştirme faaliyetleri sürdürülecektir.</b>
<b>Faaliyet Adı</b>	<b>İnşaat ve Altyapı Düzenleme Faaliyeti</b>
<b>Sorumlu Harcama Birimi veya Birimleri</b>	<b>38.13.09.09 - YAPI İŞLERİ VE TEKNİK DAİRE BAŞKANLIĞI</b>
<p><i>Kampus Altyapısı Projesi kapsamında İnciraltı ve Tınaztepe Yerleşkeleri başta olmak Üniversitemizin diğer yerleşkelerinin de altyapı iyileştirme ve ihale çalışmaları sürdürülecektir. Doğalgaz Dönüşüm, Elektrik Hattı, Kampus İçi yol, Kanalizasyon hattı, Peyzaj, Su İsale hattı, Telefon hattı, kampüs içi yaya yolu sundurma çalışmaları yapılacaktır.</i></p>	

<b>Ekonomik Kod</b>		<b>Ödenek</b>
01	Personel Giderleri	0,00
02	SGK Devlet Primi Giderleri	0,00
03	Mal ve Hizmet Alım Giderleri	0,00
04	Faiz Giderleri	0,00
05	Cari Transferler	0,00
06	Sermaye Giderleri	2.900.000,00
07	Sermaye Transferleri	0,00
08	Borç verme	0,00
<b>Toplam Bütçe Kaynak İhtiyacı</b>		<b>2.900.000,00</b>
<b>Bütçe Dışı Kaynak</b>	Döner Sermaye	0,00
	Diğer Yurt İçi	0,00
	Yurt Dışı	0,00
<b>Toplam Bütçe Dışı Kaynak İhtiyacı</b>		<b>0,00</b>
<b>Toplam Kaynak İhtiyacı</b>		<b>2.900.000,00</b>



**FAALİYET MALİYETLERİ TABLOSU (26)**

<b>İdare Adı</b>	<b>38.13 - DOKUZ EYLÜL ÜNİVERSİTESİ</b>
<b>Performans Hedefi</b>	<b>26 - Öğrencileri İş Hayatına Hazırlayacak Ortam Yaratmak ve Bundan Yararlananların Sayısını Artırmak</b>
<b>Faaliyet Adı</b>	<b>Kariyer Planlama Faaliyeti</b>
<b>Sorumlu Harcama Birimi veya Birimleri</b>	<b>38.13.00.01 - ÜST YÖNETİM, AKADEMİK VE İDARİ BİRİMLER</b>
<p><i>Kariyer danışmanlığı, koçluk, mentorluk ve iş yaşamına hazırlık eğitimleri gibi çalışmalar yapmak. Öğrenciler ile iş dünyasını bir araya getiren kariyer günleri düzenlemek.</i></p>	

<b>Ekonomik Kod</b>		<b>Ödenek</b>
01	Personel Giderleri	110.000,00
02	SGK Devlet Primi Giderleri	20.000,00
03	Mal ve Hizmet Alım Giderleri	10.000,00
04	Faiz Giderleri	0,00
05	Cari Transferler	0,00
06	Sermaye Giderleri	0,00
07	Sermaye Transferleri	0,00
08	Borç verme	0,00
<b>Toplam Bütçe Kaynak İhtiyacı</b>		<b>140.000,00</b>
<b>Bütçe Dışı Kaynak</b>	Döner Sermaye	0,00
	Diğer Yurt İçi	0,00
	Yurt Dışı	0,00
<b>Toplam Bütçe Dışı Kaynak İhtiyacı</b>		<b>0,00</b>
<b>Toplam Kaynak İhtiyacı</b>		<b>140.000,00</b>

**FAALİYET MALİYETLERİ TABLOSU (27)**

<b>İdare Adı</b>	<b>38.13 - DOKUZ EYLÜL ÜNİVERSİTESİ</b>
<b>Performans Hedefi</b>	27 - Üniversitemiz hizmet alanlarında talep edilen bakım onarım ihtiyaçlarının mevcut ödenek dahilinde karşılanması sağlanacak ayrıca binaların yangın yönetmeliği ile Engelli yönetmeliklerine uygun hale getirilmesi çalışmaları yapılacaktır.
<b>Faaliyet Adı</b>	Büyük onarım kapsamında inşaat faaliyeti
<b>Sorumlu Harcama Birimi veya Birimleri</b>	38.13.03.30 - UYGULAMA VE ARAŞTIRMA HASTANESİ, 38.13.09.09 - YAPI İŞLERİ VE TEKNİK DAİRE BAŞKANLIĞI
<i>Büyük Onarım projesi kapsamında Üniversitemizin yıl içindeki ihtiyaç önceliklerine göre, muhtelif bina, derslik ve yurtları ile hastane bina ve tesislerinin idame ve yenileme işleri yapılacaktır.</i>	

<b>Ekonomik Kod</b>		<b>Ödenek</b>
01	Personel Giderleri	0,00
02	SGK Devlet Primi Giderleri	0,00
03	Mal ve Hizmet Alım Giderleri	0,00
04	Faiz Giderleri	0,00
05	Cari Transferler	0,00
06	Sermaye Giderleri	6.000.000,00
07	Sermaye Transferleri	0,00
08	Borç verme	0,00
<b>Toplam Bütçe Kaynak İhtiyacı</b>		<b>6.000.000,00</b>
<b>Bütçe Dışı Kaynak</b>	Döner Sermaye	0,00
	Diğer Yurt İçi	0,00
	Yurt Dışı	0,00
<b>Toplam Bütçe Dışı Kaynak İhtiyacı</b>		<b>0,00</b>
<b>Toplam Kaynak İhtiyacı</b>		<b>6.000.000,00</b>

**FAALİYET MALİYETLERİ TABLOSU (28)**

<b>İdare Adı</b>	<b>38.13 - DOKUZ EYLÜL ÜNİVERSİTESİ</b>
<b>Performans Hedefi</b>	<b>28 - Üniversitemizde daha kaliteli bir hizmet ortamının oluşturulması için güvenlik ve temizlik hizmetlerinin etkinliği arttırılacak.</b>
<b>Faaliyet Adı</b>	<b>Temizlik ve Güvenlik Hizmet Faaliyeti</b>
<b>Sorumlu Harcama Birimi veya Birimleri</b>	<b>38.13.09.04 - İDARİ VE MALİ İŞLER DAİRE BAŞKANLIĞI, 38.13.09.07 - SAĞLIK, KÜLTÜR VE SPOR DAİRE BAŞKANLIĞI, 38.13.09.02 - ÖZEL KALEM (GENEL SEKRETERLİK)</b>
<p><i>Üniversitemiz öğrencileri ile personeline huzurlu-kaliteli bir eğitim ve çalışma ortamı sağlamak üzere kampüslerimizin güvenlik ve temizlik hizmetlerinin etkinliği arttırılacaktır. Bu kapsamda ihtiyaç duyulan cihaz ve tesisatlar gözden geçirilecek, ihtiyaç duyulan personelin istihdamı sağlanacaktır.</i></p>	

<b>Ekonomik Kod</b>		<b>Ödenek</b>
01	Personel Giderleri	0,00
02	SGK Devlet Primi Giderleri	0,00
03	Mal ve Hizmet Alım Giderleri	18.739.000,00
04	Faiz Giderleri	0,00
05	Cari Transferler	0,00
06	Sermaye Giderleri	0,00
07	Sermaye Transferleri	0,00
08	Borç verme	0,00
<b>Toplam Bütçe Kaynak İhtiyacı</b>		<b>18.739.000,00</b>
<b>Bütçe Dışı Kaynak</b>	Döner Sermaye	0,00
	Diğer Yurt İçi	0,00
	Yurt Dışı	0,00
<b>Toplam Bütçe Dışı Kaynak İhtiyacı</b>		<b>0,00</b>
<b>Toplam Kaynak İhtiyacı</b>		<b>18.739.000,00</b>

**FAALİYET MALİYETLERİ TABLOSU (29)**

<b>İdare Adı</b>	<b>38.13 - DOKUZ EYLÜL ÜNİVERSİTESİ</b>
<b>Performans Hedefi</b>	<b>29 - Üniversitemizde akademik ve idari personelin çalışma koşullarını iyileştirmek ve idari faaliyetlerin yürütülmesini sağlamak için gerekli makine, teçhizat ve büro mobilyası vb. satın alma sayısını artırmak</b>
<b>Faaliyet Adı</b>	<b>Satınalma Faaliyeti</b>
<b>Sorumlu Harcama Birimi veya Birimleri</b>	<b>38.13.00.01 - ÜST YÖNETİM, AKADEMİK VE İDARİ BİRİMLER</b>
<p><i>Konforlu ve ergonomik çalışma şartlarını sağlayacak olan makine, teçhizat ve büro mobilyası satın alma işlemleri gerçekleştirilecektir.</i></p>	

<b>Ekonomik Kod</b>		<b>Ödenek</b>
01	Personel Giderleri	0,00
02	SGK Devlet Primi Giderleri	0,00
03	Mal ve Hizmet Alım Giderleri	856.000,00
04	Faiz Giderleri	0,00
05	Cari Transferler	0,00
06	Sermaye Giderleri	0,00
07	Sermaye Transferleri	0,00
08	Borç verme	0,00
<b>Toplam Bütçe Kaynak İhtiyacı</b>		<b>856.000,00</b>
<b>Bütçe Dışı Kaynak</b>	Döner Sermaye	0,00
	Diğer Yurt İçi	0,00
	Yurt Dışı	0,00
<b>Toplam Bütçe Dışı Kaynak İhtiyacı</b>		<b>0,00</b>
<b>Toplam Kaynak İhtiyacı</b>		<b>856.000,00</b>

İDARE PERFORMANS TABLOSU

İdare Adı	38.13 - DOKUZ EYLÜL ÜNİVERSİTESİ
-----------	----------------------------------

PERFORMANS HEDEFİ	FAALİYET	Açıklama	2017					
			Bütçe İçi		Bütçe Dışı		Toplam	
			(TL)	PAY(%)	(TL)	PAY(%)	(TL)	PAY(%)
1		<b>Merkezi Araştırma Laboratuvarının ihtiyacı olan makine, teçhizat ve donanım gereksinimi karşılanacaktır.</b>	<b>3.500.000,00</b>	<b>0,55</b>	<b>0,00</b>	<b>0,00</b>	<b>3.500.000,00</b>	<b>0,55</b>
	1	Donanım Faaliyeti	3.500.000,00	0,55	0,00	0,00	3.500.000,00	0,55
2		<b>Bilimsel araştırma faaliyetlerine verilen maddi destek ve desteklenen proje sayısı arttırılacaktır.</b>	<b>14.357.000,00</b>	<b>2,26</b>	<b>0,00</b>	<b>0,00</b>	<b>14.357.000,00</b>	<b>2,25</b>
	2	Proje yürütme faaliyeti	14.357.000,00	2,26	0,00	0,00	14.357.000,00	2,25
3		<b>Araştırmacıların bilimsel faaliyetlerinin etkinliğini ve uluslararası rekabet yeteneğini arttıracak programlar geliştirilecektir.</b>	<b>10.000,00</b>	<b>0,00</b>	<b>0,00</b>	<b>0,00</b>	<b>10.000,00</b>	<b>0,00</b>
	3	Proje Yürütme Faaliyeti	10.000,00	0,00	0,00	0,00	10.000,00	0,00
4		<b>Öğretim elemanlarımızın bilimsel faaliyetleri ile akademik çalışmalarının sayısını artırma amacıyla ulusal ve uluslararası değişim programları hakkında bilgilendirilmesi ve □ programlara katılımlarının teşvik edilmesi sağlanacaktır.</b>	<b>1.088.000,00</b>	<b>0,17</b>	<b>0,00</b>	<b>0,00</b>	<b>1.088.000,00</b>	<b>0,17</b>
	4	Ulusal ve Uluslararası Değişim Programları	1.088.000,00	0,17	0,00	0,00	1.088.000,00	0,17
5		<b>Mevcut Bilgi Kaynaklarının Artırılmasına Yönelik Desteğin Sürdürülmesine devam edilecektir.</b>	<b>2.845.000,00</b>	<b>0,45</b>	<b>0,00</b>	<b>0,00</b>	<b>2.845.000,00</b>	<b>0,45</b>
	5	Kütüphanecilik Faaliyeti	2.845.000,00	0,45	0,00	0,00	2.845.000,00	0,45
6		<b>Kurum kültürü ve aidiyet duygusunu güçlendirecek çalışmalar yapılacaktır.</b>	<b>500.000,00</b>	<b>0,08</b>	<b>0,00</b>	<b>0,00</b>	<b>500.000,00</b>	<b>0,08</b>
	6	Personel eğitim faaliyeti	500.000,00	0,08	0,00	0,00	500.000,00	0,08
7		<b>İleri Biyomedikal Ar-ge projesi kapsamında AB ile teknik ve idari olarak uyumlu Biyobankaların kurulması ve yurtdışına bağımlı olduğumuz teknolojilerin ülkemizde geliştirilebilmesi.</b>	<b>3.020.000,00</b>	<b>0,48</b>	<b>0,00</b>	<b>0,00</b>	<b>3.020.000,00</b>	<b>0,47</b>
	7	Satın Alma Faaliyeti	3.020.000,00	0,48	0,00	0,00	3.020.000,00	0,47
8		<b>Ülkemizde gün geçtikçe artan büyük deney hayvan altyapılarına olan gereksinimin karşılanması amacıyla kurulan tesisin inşaat çalışmalarına başlanacaktır.</b>	<b>1.070.000,00</b>	<b>0,17</b>	<b>0,00</b>	<b>0,00</b>	<b>1.070.000,00</b>	<b>0,17</b>
	8	İnşaat Faaliyeti	1.070.000,00	0,17	0,00	0,00	1.070.000,00	0,17
9		<b>Sualtı Arkeolojik Miras Araştırması projesi kapsamında Ege denizinin yanı sıra Marmara ve Karadenizdeki sulaltı kültür varlıkları ile doğal kaynakların tespiti çalışmaları sürdürülecektir.</b>	<b>1.650.000,00</b>	<b>0,26</b>	<b>0,00</b>	<b>0,00</b>	<b>1.650.000,00</b>	<b>0,26</b>
	9	Proje Yürütme Faaliyeti	1.650.000,00	0,26	0,00	0,00	1.650.000,00	0,26
10		<b>Üniversitenin Tercih Edilebilirliğini Artırmaya Yönelik Yapılan Tanıtım Faaliyetlerinin Etkinliği arttırılacaktır</b>	<b>362.000,00</b>	<b>0,06</b>	<b>0,00</b>	<b>0,00</b>	<b>362.000,00</b>	<b>0,06</b>
	10	Tanıtım Faaliyeti	362.000,00	0,06	0,00	0,00	362.000,00	0,06

PERFORMAN S HEDEFİ	FAALİYET	Açıklama	2017					
			Bütçe İçi		Bütçe Dışı		Toplam	
			(TL)	PAY(%)	(TL)	PAY(%)	(TL)	PAY(%)
11		<b>Akredite olan program sayısını artırarak Eğitim Öğretimin Uluslararası standartlara ulaşması sağlanacaktır.</b>	<b>87.000.000,00</b>	<b>13,69</b>	<b>0,00</b>	<b>0,00</b>	<b>87.000.000,00</b>	<b>13,61</b>
	11	Akreditasyon Faaliyeti	87.000.000,00	13,69	0,00	0,00	87.000.000,00	13,61
12		<b>Kültürel, Sosyal ve Ekonomik Yapının Gelişimine Katkı Sağlanması için İç ve Dış Paydaşlara Sunulan Kurs, Sertifika Programı Gibi Eğitim Programlarının Sayısını arttırmak</b>	<b>515.000,00</b>	<b>0,08</b>	<b>0,00</b>	<b>0,00</b>	<b>515.000,00</b>	<b>0,08</b>
	12	Toplumsal Eğitim ve Sosyo-Kültürel Faaliyetler	515.000,00	0,08	0,00	0,00	515.000,00	0,08
13		<b>Eğitim – Öğretimde Teknolojik İletişim İmkanlarını Arttırmak.</b>	<b>87.000.000,00</b>	<b>13,69</b>	<b>0,00</b>	<b>0,00</b>	<b>87.000.000,00</b>	<b>13,61</b>
	13	Eğitim Faaliyeti	87.000.000,00	13,69	0,00	0,00	87.000.000,00	13,61
14		<b>Eğitim Olanaklarının etkinliğini arttırmak amacıyla öğrencilerin Ulusal ve Uluslararası Değişim Programlarından daha fazla yararlanması sağlanacaktır.</b>	<b>87.000.000,00</b>	<b>13,69</b>	<b>1.895.000,00</b>	<b>51,99</b>	<b>88.895.000,00</b>	<b>13,91</b>
	14	Ulusal ve Uluslararası Değişim Programları	87.000.000,00	13,69	1.895.000,00	51,99	88.895.000,00	13,91
15		<b>Derslik ve laboratuvar açığını karşılayacak yeni projelendirme çalışmaları yapılacaktır.</b>	<b>98.000,00</b>	<b>0,02</b>	<b>0,00</b>	<b>0,00</b>	<b>98.000,00</b>	<b>0,02</b>
	15	Etüt - Proje İşİ	98.000,00	0,02	0,00	0,00	98.000,00	0,02
16		<b>Sunulan Eğitim Hizmetinin kalitesini arttırmaya yönelik Fiziki Alanları ve Teknolojik Alt Yapıyı İyileştirmek.</b>	<b>11.500.000,00</b>	<b>1,81</b>	<b>0,00</b>	<b>0,00</b>	<b>11.500.000,00</b>	<b>1,80</b>
	16	Hizmet Altyapısı ve Donanım İyileştirme Faaliyeti	11.500.000,00	1,81	0,00	0,00	11.500.000,00	1,80
17		<b>Üniversitenin sunduğu eğitim ve öğretim kapasitesinin artırılması amacıyla Programların Yapısına Uygun Öğrenme Ortamları ve Mekanları Geliştirmek</b>	<b>7.000.000,00</b>	<b>1,10</b>	<b>1.750.000,00</b>	<b>48,01</b>	<b>8.750.000,00</b>	<b>1,37</b>
	17	İnşaat Faaliyeti	7.000.000,00	1,10	1.750.000,00	48,01	8.750.000,00	1,37
18		<b>Engellilerin Eğitime Erişiminin Artırılması</b>	<b>763.000,00</b>	<b>0,12</b>	<b>0,00</b>	<b>0,00</b>	<b>763.000,00</b>	<b>0,12</b>
	18	Altyapı Uyumlaştırma Faaliyeti	763.000,00	0,12	0,00	0,00	763.000,00	0,12
19		<b>Öğrencilerin spor gereksinimlerini karşılamak için mevcut spor tesislerinin yenilenmesi ve çeşitli sportif ortamların oluşturulması sağlanacaktır.</b>	<b>2.000.000,00</b>	<b>0,31</b>	<b>0,00</b>	<b>0,00</b>	<b>2.000.000,00</b>	<b>0,31</b>
	19	Spor Tesisi İnşaat ve Bakım Faaliyeti	2.000.000,00	0,31	0,00	0,00	2.000.000,00	0,31

PERFORMANS HEDEFİ	FAALİYET	Açıklama	2017					
			Bütçe İçi		Bütçe Dışı		Toplam	
			(TL)	PAY(%)	(TL)	PAY(%)	(TL)	PAY(%)
20		<b>Topluma Sunulan Sağlık Hizmetlerinin Sürdürülmesi, Kalitesinin ve Etkinliğinin Artırılması.</b>	<b>87.008.000,00</b>	<b>13,69</b>	<b>0,00</b>	<b>0,00</b>	<b>87.008.000,00</b>	<b>13,61</b>
	20	Hastane Hizmetlerinin İyileştirilmesi	87.008.000,00	13,69	0,00	0,00	87.008.000,00	13,61
21		<b>Üniversite hastanemizde hastalarımıza daha hızlı ve kaliteli tedavi imkanları sağlamak amacıyla Sağlık Sektörü Muhtelif İşler Projesi kapsamında tıbbi cihaz alımları gerçekleştirmek.</b>	<b>7.000.000,00</b>	<b>1,10</b>	<b>0,00</b>	<b>0,00</b>	<b>7.000.000,00</b>	<b>1,10</b>
	21	Tıbbi Cihaz Satınalma Faaliyeti	7.000.000,00	1,10	0,00	0,00	7.000.000,00	1,10
22		<b>Çalışanlara Sunulan Sosyal Olanakların Niteliklerini Arttırmak ve Ferah Çalışma Ortamları Yaratarak Kurumsal Aidiyet Duygusunu Güçlendirmek.</b>	<b>8.000.000,00</b>	<b>1,26</b>	<b>0,00</b>	<b>0,00</b>	<b>8.000.000,00</b>	<b>1,25</b>
	22	İnşaat Faaliyeti	8.000.000,00	1,26	0,00	0,00	8.000.000,00	1,25
23		<b>Öğrenciye Sunulan Sosyal ve Kültürel Hizmetlerin Sürdürülmesi ve Geliştirilmesi</b>	<b>895.000,00</b>	<b>0,14</b>	<b>0,00</b>	<b>0,00</b>	<b>895.000,00</b>	<b>0,14</b>
	23	Kültür-Spor Faaliyeti	895.000,00	0,14	0,00	0,00	895.000,00	0,14
24		<b>Öğrencilere yönelik ekonomik ve sosyal destekler arttırılacaktır.</b>	<b>23.642.000,00</b>	<b>3,72</b>	<b>0,00</b>	<b>0,00</b>	<b>23.642.000,00</b>	<b>3,70</b>
	24	Beslenme ve Barınma Faaliyeti	23.642.000,00	3,72	0,00	0,00	23.642.000,00	3,70
25		<b>Eğitim, sosyal, kültürel ve idari hizmetleri iyileştirmek amacıyla altyapı geliştirme faaliyetleri sürdürülecektir.</b>	<b>2.900.000,00</b>	<b>0,46</b>	<b>0,00</b>	<b>0,00</b>	<b>2.900.000,00</b>	<b>0,45</b>
	25	İnşaat ve Altyapı Düzenleme Faaliyeti	2.900.000,00	0,46	0,00	0,00	2.900.000,00	0,45
26		<b>Öğrencileri İş Hayatına Hazırlayacak Ortam Yaratmak ve Bundan Yararlananların Sayısını Artırmak</b>	<b>140.000,00</b>	<b>0,02</b>	<b>0,00</b>	<b>0,00</b>	<b>140.000,00</b>	<b>0,02</b>
	26	Kariyer Planlama Faaliyeti	140.000,00	0,02	0,00	0,00	140.000,00	0,02
27		<b>Üniversitemiz hizmet alanlarında talep edilen bakım onarım ihtiyaçlarının mevcut ödenek dahilinde karşılanması sağlanacak ayrıca binaların yangın yönetmeliği ile Engelli yönetmeliklerine uygun hale getirilmesi çalışmaları yapılacaktır.</b>	<b>6.000.000,00</b>	<b>0,94</b>	<b>0,00</b>	<b>0,00</b>	<b>6.000.000,00</b>	<b>0,94</b>
	27	Büyük onarım kapsamında inşaat faaliyeti	6.000.000,00	0,94	0,00	0,00	6.000.000,00	0,94
28		<b>Üniversitemizde daha kaliteli bir hizmet ortamının oluşturulması için güvenlik ve temizlik hizmetlerinin etkinliği arttırılacak.</b>	<b>18.739.000,00</b>	<b>2,95</b>	<b>0,00</b>	<b>0,00</b>	<b>18.739.000,00</b>	<b>2,93</b>
	28	Temizlik ve Güvenlik Hizmet Faaliyeti	18.739.000,00	2,95	0,00	0,00	18.739.000,00	2,93
29		<b>Üniversitemizde akademik ve idari personelin çalışma koşullarını iyileştirmek ve idari faaliyetlerin yürütülmesini sağlamak için gerekli makine, teçhizat ve büro mobilyası vb. satın alma sayısını arttırmak</b>	<b>856.000,00</b>	<b>0,13</b>	<b>0,00</b>	<b>0,00</b>	<b>856.000,00</b>	<b>0,13</b>
	29	Satınalma Faaliyeti	856.000,00	0,13	0,00	0,00	856.000,00	0,13
<b>Performans Hedefleri Maliyetleri Toplamı</b>			<b>466.458.000,00</b>	<b>73,39</b>	<b>3.645.000,00</b>	<b>100,00</b>	<b>470.103.000,00</b>	<b>73,54</b>
<b>Genel Yönetim Giderleri</b>			<b>152.711.000,00</b>	<b>24,03</b>			<b>152.711.000,00</b>	<b>23,89</b>
<b>Diğer İdarelere Transfer Edilecek Kaynaklar Toplamı</b>			<b>16.392.000,00</b>	<b>2,58</b>			<b>16.392.000,00</b>	<b>2,56</b>
<b>GENEL TOPLAM</b>			<b>635.561.000,00</b>	<b>100,00</b>	<b>3.645.000,00</b>	<b>100,00</b>	<b>639.206.000,00</b>	<b>100,00</b>

**TOPLAM KAYNAK İHTİYACI TABLOSU**

<b>İdare Adı</b>	38.13 - DOKUZ EYLÜL ÜNİVERSİTESİ
------------------	----------------------------------

	Ekonomik Kodlar (I.Düzey)		FALİYET TOPLAMI	GENEL YÖNETİM GİDERLERİ TOPLAMI	DİĞER İDARELERE TRANSFER EDİLECEK KAYNAKLAR TOPLAMI	GENEL TOPLAM
	BÜTÇE KAYNAK İHTİYACI	<b>01</b>	Personel Giderleri	257.759.000,00	133.030.000,00	0,00
<b>02</b>		SGK Devlet Primi Giderleri	45.645.000,00	19.365.000,00	0,00	65.010.000,00
<b>03</b>		Mal ve Hizmet Alım Giderleri	50.449.000,00	314.000,00	0,00	50.763.000,00
<b>04</b>		Faiz Giderleri	0,00	0,00	0,00	0,00
<b>05</b>		Cari Transferler	0,00	0,00	16.392.000,00	16.392.000,00
<b>06</b>		Sermaye Giderleri	112.605.000,00	2.000,00	0,00	112.607.000,00
<b>07</b>		Sermaye Transferleri	0,00	0,00	0,00	0,00
<b>08</b>		Borç verme	0,00	0,00	0,00	0,00
<b>09</b>		Yedek Ödenek	0,00	0,00	0,00	0,00
		<b>Bütçe Ödeneği Toplamı</b>		<b>466.458.000,00</b>	<b>152.711.000,00</b>	<b>16.392.000,00</b>
BÜTÇE DIŞI KAYNAK	Döner Sermaye		1.750.000,00	0,00		1.750.000,00
	Diğer Yurt İçi Kaynaklar		35.000,00	0,00		35.000,00
	Yurt Dışı Kaynaklar		1.860.000,00	0,00		1.860.000,00
	<b>Toplam Bütçe Dışı Kaynak İhtiyacı</b>		<b>3.645.000,00</b>	<b>0,00</b>		<b>3.645.000,00</b>
<b>Toplam Kaynak İhtiyacı</b>			<b>470.103.000,00</b>	<b>152.711.000,00</b>	<b>16.392.000,00</b>	<b>639.206.000,00</b>



FAALİYETLERDEN SORUMLU HARCAMA BİRİMLERİNE İLİŞKİN TABLO			
İdare Adı		38.13 - DOKUZ EYLÜL ÜNİVERSİTESİ	
	PERFORMANS HEDEFİ	FAALİYETLER	SORUMLU BİRİMLER
1	Merkezi Araştırma Laboratuvarının ihtiyacı olan makine, teçhizat ve donanım gereksinimi karşılanacaktır.	Donanım Faaliyeti	ÖZEL KALEM (REKTÖRLÜK)
2	Bilimsel araştırma faaliyetlerine verilen maddi destek ve desteklenen proje sayısı arttırılacaktır.	Proje yürütme faaliyeti	ÖZEL KALEM (REKTÖRLÜK)
3	Araştırmacıların bilimsel faaliyetlerinin etkinliğini ve uluslararası rekabet yeteneğini arttıracak programlar geliştirilecektir.	Proje Yürütme Faaliyeti	ÖZEL KALEM (REKTÖRLÜK)
4	Öğretim elemanlarımızın bilimsel faaliyetleri ile akademik çalışmalarının sayısını artırma amacıyla ulusal ve uluslararası değişim programları hakkında bilgilendirilmesi ve programlara katılımlarının teşvik edilmesi sağlanacaktır.	Ulusal ve Uluslararası Değişim Programları	ÜST YÖNETİM, AKADEMİK VE İDARİ BİRİMLER
5	Mevcut Bilgi Kaynaklarının Artırılmasına Yönelik Desteğin Sürdürülmesine devam edilecektir.	Kütüphanecilik Faaliyeti	KÜTÜPHANE VE DOKÜMANTASYON DAİRE BAŞKANLIĞI
6	Kurum kültürü ve aidiyet duygusunu güçlendirecek çalışmalar yapılacaktır.	Personel eğitim faaliyeti	ÜST YÖNETİM, AKADEMİK VE İDARİ BİRİMLER
7	İleri Biyomedikal Ar-ge projesi kapsamında AB ile teknik ve idari olarak uyumlu Biyobankaların kurulması ve yurtdışına bağımlı olduğumuz teknolojilerin ülkemizde geliştirilebilmesi.	Satın Alma Faaliyeti	ÖZEL KALEM (REKTÖRLÜK)
8	Ülkemizde gün geçtikçe artan büyük deney hayvan altyapılarına olan gereksinimin karşılanması amacıyla kurulan tesisin inşaat çalışmalarına başlanacaktır.	İnşaat Faaliyeti	ÖZEL KALEM (REKTÖRLÜK)
9	Sualtı Arkeolojik Miras Araştırması projesi kapsamında Ege denizinin yanı sıra Marmara ve Karadenizdeki sulaltı kültür varlıkları ile doğal kaynakların tespiti çalışmaları sürdürülecektir.	Proje Yürütme Faaliyeti	ÖZEL KALEM (REKTÖRLÜK)
10	Üniversitenin Tercih Edilebilirliğini Artırmaya Yönelik Yapılan Tanıtım Faaliyetlerinin Etkinliği arttırılacaktır	Tanıtım Faaliyeti	ÜST YÖNETİM, AKADEMİK VE İDARİ BİRİMLER
11	Akredite olan program sayısını arttırarak Eğitim Öğretimin Uluslararası standartlara ulaşması sağlanacaktır.	Akreditasyon Faaliyeti	ÜST YÖNETİM, AKADEMİK VE İDARİ BİRİMLER
12	Kültürel, Sosyal ve Ekonomik Yapının Gelişimine Katkı Sağlanması için İç ve Dış Paydaşlara Sunulan Kurs, Sertifika Programı Gibi Eğitim Programlarının Sayısını arttırmak	Toplumsal Eğitim ve Sosyo-Kültürel Faaliyetler	DIĞER MERKEZLER
13	Eğitim – Öğretimde Teknolojik İletişim İmkanlarını Artırmak.	Eğitim Faaliyeti	İZMİR MESLEK YÜKSEKOKULU Uzaktan Eğitim Uygulama ve Araştırma Merkezi SOSYAL BİLİMLER ENSTİTÜSÜ İLAHIYAT FAKÜLTESİ ÜST YÖNETİM, AKADEMİK VE İDARİ BİRİMLER
14	Eğitim Olanaklarının etkinliğini arttırmak amacıyla öğrencilerin Ulusal ve Uluslararası Değişim Programlarından daha fazla yararlanması sağlanacaktır.	Ulusal ve Uluslararası Değişim Programları	ÜST YÖNETİM, AKADEMİK VE İDARİ BİRİMLER

İdare Adı		38.13 - DOKUZ EYLÜL ÜNİVERSİTESİ	
	PERFORMANS HEDEFİ	FAALİYETLER	SORUMLU BİRİMLER
15	Derslik ve laboratuvar açığını karşılayacak yeni projelendirme çalışmaları yapılacaktır.	Etüt - Proje İşi	YAPI İŞLERİ VE TEKNİK DAİRE BAŞKANLIĞI
16	Sunulan Eğitim Hizmetinin kalitesini arttırmaya yönelik Fiziki Alanları ve Teknolojik Alt Yapıyı İyileştirmek.	Hizmet Altyapısı ve Donanım İyileştirme Faaliyeti	İDARİ VE MALİ İŞLER DAİRE BAŞKANLIĞI BİLGİ İŞLEM DAİRE BAŞKANLIĞI
17	Üniversitenin sunduğu eğitim ve öğretim kapasitesinin artırılması amacıyla Programların Yapısına Uygun Öğrenme Ortamları ve Mekanları Geliştirmek	İnşaat Faaliyeti	YAPI İŞLERİ VE TEKNİK DAİRE BAŞKANLIĞI
18	Engellilerin Eğitime Erişiminin Artırılması	Altyapı Uyumlaştırma Faaliyeti	YAPI İŞLERİ VE TEKNİK DAİRE BAŞKANLIĞI ÜST YÖNETİM, AKADEMİK VE İDARİ BİRİMLER
19	Öğrencilerin spor gereksinimlerini karşılamak için mevcut spor tesislerinin yenilenmesi ve çeşitli sportif ortamların oluşturulması sağlanacaktır.	Spor Tesisi İnşaat ve Bakım Faaliyeti	YAPI İŞLERİ VE TEKNİK DAİRE BAŞKANLIĞI
20	Topluma Sunulan Sağlık Hizmetlerinin Sürdürülmesi, Kalitesinin ve Etkinliğinin Artırılması.	Hastane Hizmetlerinin İyileştirilmesi	YAPI İŞLERİ VE TEKNİK DAİRE BAŞKANLIĞI UYGULAMA VE ARAŞTIRMA HASTANESİ
21	Üniversite hastanemizde hastalarımıza daha hızlı ve kaliteli tedavi imkanları sağlamak amacıyla Sağlık Sektörü Muhtelif İşler projesi kapsamında tıbbi cihaz alımları gerçekleştirmek.	Tıbbi Cihaz Satınalma Faaliyeti	UYGULAMA VE ARAŞTIRMA HASTANESİ
22	Çalışanlara Sunulan Sosyal Olanakların Niteliklerini arttırmak ve ferah çalışma ortamları yaratarak Kurumsal Aidyet Duygusunu Güçlendirmek.	İnşaat Faaliyeti	YAPI İŞLERİ VE TEKNİK DAİRE BAŞKANLIĞI
23	Öğrenciye Sunulan Sosyal ve Kültürel Hizmetlerin Sürdürülmesi ve Geliştirilmesi	Kültür-Spor Faaliyeti	SAĞLIK, KÜLTÜR VE SPOR DAİRE BAŞKANLIĞI
24	Öğrencilere yönelik ekonomik ve sosyal destekler arttırılacaktır.	Beslenme ve Barınma Faaliyeti	SAĞLIK, KÜLTÜR VE SPOR DAİRE BAŞKANLIĞI
25	Eğitim, sosyal, kültürel ve idari hizmetleri iyileştirmek amacıyla altyapı geliştirme faaliyetleri sürdürülecektir.	İnşaat ve Altyapı Düzenleme Faaliyeti	YAPI İŞLERİ VE TEKNİK DAİRE BAŞKANLIĞI
26	Öğrencileri İş Hayatına Hazırlayacak Ortam Yaratmak ve Bundan Yararlananların Sayısını Arttırmak	Kariyer Planlama Faaliyeti	ÜST YÖNETİM, AKADEMİK VE İDARİ BİRİMLER
27	Üniversitemiz hizmet alanlarında talep edilen bakım onarım ihtiyaçlarının mevcut ödenek dahilinde karşılanması sağlanacak ayrıca binaların yangın yönetmeliği ile Engelli yönetmeliklerine uygun hale getirilmesi çalışmaları yapılacaktır.	Büyük onarım kapsamında inşaat faaliyeti	UYGULAMA VE ARAŞTIRMA HASTANESİ YAPI İŞLERİ VE TEKNİK DAİRE BAŞKANLIĞI
28	Üniversitemizde daha kaliteli bir hizmet ortamının oluşturulması için güvenlik ve temizlik hizmetlerinin etkinliği arttırılacak.	Temizlik ve Güvenlik Hizmet Faaliyeti	İDARİ VE MALİ İŞLER DAİRE BAŞKANLIĞI SAĞLIK, KÜLTÜR VE SPOR DAİRE BAŞKANLIĞI ÖZEL KALEM (GENEL SEKRETERLİK)
29	Üniversitemizde akademik ve idari personelin çalışma koşullarını iyileştirmek ve idari faaliyetlerin yürütülmesini sağlamak için gerekli makine, teçhizat ve büro mobilyası vb. satın alma sayısını arttırmak	Satınalma Faaliyeti	ÜST YÖNETİM, AKADEMİK VE İDARİ BİRİMLER