



ADİYAMAN İL ÖZEL İDARESİ

2023 YILI PERFORMANS PROGRAMI

ADİYAMAN 2022



***GÜNEYDOĞUNUN İNCİSİ
BARIŞ VE HUZUR KENTİ ADIYAMAN***



“.....Hususi İdareler (özel idareler) büyük kalkınma savaşımızda başarı hasılasını artıracak vazifeler almalı ve hususiyle hayat ucuzluğunu temin edecek, yerine göre tedbirler bulmalı ve salahiyyetlerini tam kullanmalıdır.”

Mustafa Kemal Atatürk

İÇİNDEKİLER

Konu Başlıkları	Sayfa
İçindekiler.....	4'de
Sunuş.....	5'de
Genel Bilgiler Görev, Yetki ve Sorumluluklar.....	8'de
Mevzuat Bilgileri	11'de
Coğrafi ve Demografik Durum.....	12'de
Misyonumuz.....	15'te
Vizyonumuz.....	16'da
İlkelerimiz.....	17'de
Önceliklerimiz.....	18'de
Teşkilat Yapısı	19'da
Yönetim Şeması.....	24'de
Fiziksel Kaynaklar.....	25'te
İnsan Kaynakları.....	33'de
Performans Bilgileri, Amaç ve Hedefler	36'de
Stratejik Amaç, Hedef ve Faaliyetler	38'te
Birim Performans Hedef ve Göstergeleri İle Kaynak İhtiyacı	65'de
Yatırım Giderleri Programı.....	87'te
Transfer ve Yedek Ödenek Programı.....	107'de
Mali Bilgiler.....	109'de

ÜST YÖNETİCİ SUNUŞU



SUNUŞ

Performans programı, bir mali yılda İl Özel İdaresi'nin stratejik planı doğrultusunda yürütülmesi gereken faaliyetleri, bu faaliyetlerin kaynak ihtiyacını, performans, hedef ve göstergelerini içeren, idare bütçesinin ve idare faaliyet raporunun hazırlanmasına dayanak oluşturan programdır.

Performans programları, bir mali yılda yürütülecek faaliyetleri belirlediğinden detaylı bir ön çalışma ve değerlendirme gerekmektedir. Hedef ve göstergelerin doğru ve tam olarak oluşturulması, mali yılsonunda hazırlanacak faaliyet raporu ile performans değerlendirmesine temel oluşturacağından, bu hedef ve göstergelerin mümkün olduğunca sağlıklı tespit edilmesi gerekmektedir. Bu aşamada gösterilecek dikkat ve özen performans esaslı bütçeleme sisteminin sağlıklı işleyişini ve kamu kaynaklarının daha etkili ekonomik ve verimli kullanılmasını sağlayacaktır.

2023 yılı Performans planı hazırlanırken İl Özel İdaresi bütçesi de dikkate alınarak, İl Genel Meclisince kabul edilen Adıyaman İl Özel İdaresi 2020-2024 Stratejik Planında yer alan amaç ve hedefler ile bu amaç ve hedefleri gerçekleştirmek üzere yürütülmesi gereken faaliyet ve projeler tespit edilmiştir. Tespit edilen faaliyet ve projelerin yürütülebilmesi için gerekli kaynak ihtiyacı harcama birimleri esas alınarak ayrı ayrı hesaplanmış ve yılsonunda ulaşılması planlanan performans hedeflerine uygun olarak performans göstergeleri belirlenmiştir. Bu sonuçtan hareketle yöneticilerin geleceğe ilişkin olarak doğru karar vermelerini sağlaması, karar alma sürecini güçlendirmesi, kurumsal öğrenmeyi sağlaması, etkin kaynak kullanımını ve dağıtımını sağlaması ve hesap verebilirlik için zemin hazırlaması açısından önem taşımaktadır.

Performans Planları, Stratejik Planlarla bütçeler arasında daha güçlü bir bağ kurulmasını sağlayan araçlardır. Amaç ve hedefi belirlenmemiş, vizyonu olmayan bir kurumun başarıya ulaşması mümkün değildir. Bu kapsamda, Adıyaman İl Özel İdaresinin vizyonu, Adıyaman'da yaşayan insanların, çağın gerektirdiği medeni yaşam şartlarına kavuştuğu, hizmetlerin daha süratli, kaliteli ve ekonomik olarak yerine getirilebildiği, sürekli gelişen ve değişen bir yönetim anlayışı ile kültürel, bilimsel, sosyal ve ekonomik gelişmesini tamamlamış Adıyaman'ı bölgesinde cazibe merkezi bir il yapmaktır.

Performans programının hazırlanmasında emeği geçen İl Özel İdare Genel Sekreteri ve tüm birim çalışanları ile bu programı kabul eden İl Genel Meclis Başkanı ve üyelerine teşekkür eder, programın Adıyaman ve ülkemiz için hayırlı olmasını dilerim.

Mahmut ÇUHADAR
Adıyaman Valisi



İlimizin Tarihi ve Kültürel Yerlerinden olan Nemrut

**GENEL BİLGİLER
GÖREV YETKİ
VE
SORUMLULUKLAR**

I- GENEL BİLGİLER

- A- Yetki, Görev ve Sorumluluklar ve Faaliyet Alanları
- B- Teşkilat Yapısı ve İnsan Kaynakları
- C- Fiziksel Kaynaklar
- D- İnsan Kaynakları

II- PERFORMANS BİLGİLERİ

- A- Temel Politika ve Öncelikler
- B- Amaç ve Hedefler
- C- Performans Hedef ve Göstergeleri ile Faaliyetler
- D- İdarenin Toplam Kaynak İhtiyacı
- E- Diğer Hususlar

A- GENEL BİLGİLER

Adıyaman İl Özel İdaresinin görev alanını belirlemek, yapılacak planın dolayısıyla kuruluşun faaliyet alanlarının sınırlarını oluşturmak açısından büyük önem taşımaktadır. Kuruluş düzeyinde plan yapıldığı için ve İl Özel İdarelerinin görev alanlarının geniş kapsamlı olması nedeniyle çok sayıdaki yasal düzenlemeyle ilişkili olması bu kuruluşların yasal yetki ve yükümlülüklerinin belirlenmesini zorunlu kılmaktadır.

Yetki;

- 1- Kanunlarla verilen görev ve hizmetleri yerine getirebilmek için her türlü faaliyette bulunmak, gerçek ve tüzel kişilerin faaliyetleri için kanunlarda belirtilen izin ve ruhsatları vermek ve denetlemek.
- 2- Kanunların il özel idaresine verdiği yetki çerçevesinde yönetmelik çıkarmak, emir vermek, yasak koymak ve uygulamak, kanunlarda belirtilen cezaları vermek.
- 3- Hizmetlerin yürütülmesi amacıyla, taşınır ve taşınmaz malları almak, satmak, kiralamak veya kiraya vermek, takas etmek, bunlar üzerinde sınırlı aynî hak tesis etmek.
- 4- Borç almak ve bağış kabul etmek.
- 5- Vergi, resim ve harçlar dışında kalan ve miktarı yirmi beş milyar Türk Lirasına kadar olan dava konusu uyuşmazlıkların anlaşmayla tasfiyesine karar vermek.
- 6- Kanunları gereği il özel idaresine ait vergi, resim ve harçların tarh, tahakkuk ve tahsilini yapmak.
- 7- Belediye sınırları dışındaki gayri sıhî müesseseler ile umuma açık istirahat ve eğlence yerlerine ruhsat vermek ve denetlemek.
- 8- İl özel idaresi, hizmetleri ile ilgili olarak, halkın görüş ve düşüncelerini belirlemek amacıyla kamuoyu yoklaması ve araştırması yapılabilir.

Görev ve Sorumluluklar;

İl özel idaresi mahallî müşterek nitelikte olmak şartıyla; gençlik ve spor sağlık, tarım, sanayi ve ticaret; belediye sınırları il sınırı olan ilin çevre düzeni plânı, bayındırlık ve iskân, toprağın korunması, erozyonun önlenmesi, kültür, sanat, turizm, sosyal hizmet ve yardımlar, yoksullara mikro kredi verilmesi, çocuk yuvaları ve yetiştirme yurtları; ilk ve orta öğretim kurumlarının arsa temini, binalarının yapım, bakım ve onarımı ile diğer ihtiyaçlarının karşılanmasına ilişkin hizmetleri il sınırları içinde imar, yol, su, kanalizasyon, katı atık, çevre, acil yardım ve kurtarma; orman köylerinin desteklenmesi, ağaçlandırma, park ve bahçe tesisine ilişkin hizmetleri belediye sınırları dışında, yapmakla görevli ve yetkilidir. Bakanlıklar ve diğer merkezi idare kuruluşları; yapım, bakım ve onarım işleri, devlet ve il yolları, içme suyu, sulama suyu, kanalizasyon, enerji nakil hattı, sağlık, eğitim, kültür, turizm, çevre, imar, bayındırlık, iskân, gençlik ve spor gibi hizmetlere ilişkin yatırımlar ile bakanlıklar ve diğer merkezi idare kuruluşlarının görev alanına giren diğer yatırımları, kendi bütçelerinde bu hizmetler için ayrılan ödenekleri il özel idarelerine aktarmak suretiyle gerçekleştirebilir.

Aktarma işlemi ilgili bakanın onayıyla yapılır ve bu ödenekler tahsis amacı dışında kullanılamaz. İş, il özel idaresinin tabi olduğu usul ve esaslara göre sonuçlandırılır. İl özel idareleri de bütçe imkânları ölçüsünde bu yatırımlara kendi bütçesinden ödenek aktarabilir. Bu fıkraya göre, bakanlıklar ve diğer merkezi idare kuruluşları tarafından aktarılacak ödenekler ile gerçekleştirilecek yatırımlar, birinci fıkrada öngörülen görev alanı sınırlamasına tabi olmaksızın bütün il sınırları içinde yapılabilir. İl Özel İdaresi bütçesinden, emniyet hizmetlerinin gerektirdiği teçhizat alımıyla ilgili harcamalar yapılabilir.

İl çevre düzeni plânı; valinin koordinasyonunda, büyükşehirlerde Büyükşehir belediyeleri, diğer illerde il belediyesi ve il özel idaresi ile birlikte yapılır. İl çevre düzeni plânı belediye meclisi ile il genel meclisi tarafından onaylanır. Belediye sınırları il sınırı olan büyükşehir belediyelerinde il çevre düzeni planı ilgili büyükşehir belediyeleri tarafından yapılır veya yaptırılır ve doğrudan belediye meclisi tarafından onaylanır.

Hizmetlerin yerine getirilmesinde öncelik sırası, il özel idaresinin malî durumu, hizmetin ivediliği ve verildiği yerin gelişmişlik düzeyi dikkate alınarak belirlenir. İl özel idaresi hizmetleri, vatandaşlara en yakın yerlerde ve en uygun yöntemlerle sunulur. Hizmet sunumunda özürlü, yaşlı, düşkün ve dar gelirli durumuna uygun yöntemler uygulanır. Hizmetlerin diğer mahallî idareler ve kamu kuruluşları arasında bütünlük ve uyum içinde yürütülmesine yönelik koordinasyon o ilin valisi tarafından sağlanır.

İl Sınırları İçerisinde Faaliyet Alanları:

Gençlik ve Spor, Sağlık, Halk Sağlığı, Gıda Tarım ve Hayvancılık, Ticaret ve Gümrük, Sanayi ve Bilim, Çevre ve Şehircilik, Toprağın Korunması, Erozyonun Önlenmesi, Kültür ve Turizm, Aile ve Sosyal Politikalar (Sosyal Hizmet ve Yardımlar), Yoksullara Mikro Kredi, verilmesi, Çocuk ve Yetiştirme Yurtları, İlk ve orta öğretim kurumları arsa temini, binalarının bakım ve onarımı ile diğer ihtiyaçlarının karşılanması, Belediye sınırları dışında faaliyet alanı imar, yol, su ve kanalizasyon katı atık, çevre orman köylerinin desteklenmesi, ağaçlandırma, park ve bahçe tesisi acil yardım ve kurtarma emniyet hizmetleri teçhizat alımı gibi hizmet ve yatırımların;

İlimiz Özel İdaresi performans programında yazılı konu başlıkları 5302 sayılı İl Özel İdaresi Kanununun 6'ncı maddesinde de "Hizmetlerin yerine getirilmesinde öncelik sırası, İl Özel İdaresinin malî durumu, hizmetin ivediliği ve verildiği yerin gelişmişlik düzeyi dikkate alınarak belirlenir.

İl Özel İdaresi hizmetleri, vatandaşlara en yakın yerlerde ve en uygun yöntemlerle sunulur. Hizmet sunumunda özürlü, yaşlı, düşkün ve dar gelirli durumuna uygun yöntemler uygulanır. Hizmetlerin diğer mahallî idareler ve kamu kuruluşları arasında bütünlük ve uyum içinde yürütülmesine yönelik koordinasyon o ilin valisi tarafından sağlanır. "

Hükmüne uygun olarak; Performans Programında yazılı tüm hedefler Stratejik Planda yazılı ana tema, temel değerler, stratejik amaç ve hedeflere uygun olarak hazırlanmıştır.

MEVZUAT BİLGİLERİ

Kanunlar

5018 sayılı Kamu Mali Yönetimi ve Kontrol Kanunu

5302 sayılı İl Özel İdaresi Kanunu

5393 sayılı Belediye Kanunu

Bakanlar Kurulu Kararları

Kamu İktisadi Teşebbüsleri ve Bağlı Ortaklıklarına Yönelik 15.10.2007 tarihli ve 2007/12702 sayılı Bakanlar Kurulu Kararı

YPK Kararları

2003/14 sayılı Karar ve 2004/37 sayılı Kararı

Yönetmelikler

Kamu İdarelerinde Stratejik Planlamaya İlişkin Usul ve Esaslar Hakkında Yönetmelik

Kamu İdarelerince Hazırlanacak Performans Programları Hakkında Yönetmelik

Kamu İdarelerince Hazırlanacak Faaliyet Raporları Hakkında Yönetmelik

Strateji Geliştirme Birimlerinin Çalışma Usul ve Esasları Hakkında Yönetmelik

Tebliğler

Kamu İç Kontrol Standartları Tebliği

Genelgeler

YASAL DAYANAK

5018 Sayılı Kanun,

- Madde 9 (Stratejik Planlama, Performans Esaslı Bütçeleme ve Performans Programı)
- Madde 41 (Faaliyet Raporları)
- Stratejik Planlamaya İlişkin Usul ve Esaslar
- Faaliyet Raporlarına İlişkin Yönetmelik
- Kamu İdarelerince Hazırlanacak Performans Programları Hakkında Yönetmelik

COĞRAFİK VE DEMOGRAFİK DURUM

ADIYAMAN İLİNİN COĞRAFİK/DEMOGRAFİK DURUMU:

1- Genel Durum:

Adıyaman ili Orta Fırat bölümü içinde yer alır. Kuzeyde bulunan Çelikhan ile Gerger İlçesinin bir kısmı Doğu Anadolu Bölgesine, Batıda bulunan Gölbaşı ile Besni İlçesinin bir kısmı ise Akdeniz Bölgesine dâhil edilmiştir.

Adıyaman İlinin Kuzeyinde Malatya İli (Pütürge, Yeşilyurt ve Doğanşehir ilçesi), Batıda Kahramanmaraş İli (Merkez ile Pazarcık İlçesi), Güneybatıda Gaziantep (Araban İlçesi), Güneydoğuda Şanlıurfa İli (Siverek, Hilvan, Bozova ve Halfeti ilçeleri), Doğuda ise Diyarbakır İli (Çermik ile Çüngüş ilçesi) bulunmaktadır. Merkez İlçe dâhil 9 ilçesi ile 454 köyü vardır. İlçeleri Merkez, Besni, Çelikhan, Gerger, Gölbaşı, Kâhta, Samsat, Sincik ve Tut İlçeleridir. Adıyaman İli 370 25' ile 380 11' kuzey enlemi, 370 ve 390 doğu boylamı arasında yer alır. Adıyaman İlinin yüzölçümü 7 614 km² , göller ile 7.871 km² olup, rakımı 669 m' dir.

Eski coğrafyacı ve tarihçilere göre: Güneyde Arap Yarımadasından, Kuzeyde Toros sıradağlarına doğru uzanan Arap çöllerinin sona erdiği yerde, Toros sıra dağlarının eteklerinde verimli topraklar yer almaktadır.

Güneyde Arap Yarımadasından, Kuzeyde Toros Sıradağları'na doğru uzanan Arap çöllerinin sona erdiği yerde, Toros sıra dağlarının eteklerinde verimli topraklar yer almaktadır. Arap çöllerini kuzeyden bir ay gibi saran bu topraklara binlerce yıldan beri "*Bereketli Hilal*" adı verilmiştir. Ortadoğu ülkelerinin merkezinde yer alan "*Bereketli Hilal*" topraklarında Asya, Avrupa ve Afrika kıtalarından gelen ana kara yolları birbirlerini kesmektedir. Tarih boyunca "*Bereketli Hilal*" Bölgesi ana ticaret yollarının kavşak noktalarında, büyük ticaret ve sanayi şehirleri doğmuş, büyümüş, yıkılmış ve yerlerine yenileri kurulmuştur. "*Bereketli Hilal*" bölgesinin bir parçası sayılan Orta Fırat Bölümünün illerinde olan Adıyaman şehri, "*Bereketli Hilal*" bölgesinin en üst sınırını oluşturmaktadır.

2- Yeryüzü Şekilleri

Türkiye'nin denizden ortalama yüksekliği 1130 metredir. Adıyaman İli ise orta yükseklikte bir sahadır. Adıyaman'ın ortalama İlin yükseltisi takriben 669 metre dir. Yörede yükselti 200 ile 1000 metrenin üzerinde değişmekte olup, hipsografik eğrisi genellikle kuzeye doğru az meyille uzanır.

Adıyaman ili, Adıyaman ovası adı verilen, etrafındaki yörelere göre daha düz ve alçakta bir alanda kurulmuştur. Adıyaman ovası'nın kuzeyi hariç, diğer tarafları alçak sahalarla çevrilmiştir.



Adiyaman İli Haritası

3- İlin Nüfusu:

İlimizin Besni, Çelikhan, Gerger, Gölbaşı, Kâhta, Samsat, Sincik ve Tut olmak üzere 8 ilçesi bulunmaktadır. İlin Merkezin 135 köy, 110 mezrası, Besni İlçesinin 67 köy, 44 mezrası, Çelikhan İlçesinin 20 köy, 23 mezrası, Gerger İlçesinin 45 köy, 104 mezrası, Gölbaşı İlçesinin 30 köy, 28 mezrası, Kâhta İlçesinin 102 köy, 114 mezrası, Samsat İlçesinin 17 köy, 16 mezrası, Sincik İlçesinin 24 köy, 58 mezrası ve Tut İlçesinin 14 köy, 1 mezrası olmak üzere toplam 454 köy ve 498 mezra olmak üzere toplam 952 ünite bulunmaktadır.

Türkiye İstatistik Kurumu'nun (TÜİK) hazırlamış olduğu 2022 yılı Adrese Dayalı Nüfus Kayıt Sistemi (ADNKS) sonuçlarına göre Adiyaman'ın nüfusu 633.553 kişi olarak belirlenmiş, yüzölçümü 7.644 km² olan İlimizde kilometrekareye 80 insan düşmektedir. Adiyaman nüfus yoğunluğu 78/km²'dir. nüfusunun %64,02'lik bir bölümü il ve ilçe merkezlerinde yaşarken %35,98'lik bir kesimi ise köy ve beldelerde yaşamaktadır.

4- İlin Coğrafi Yapısı:

Adiyaman 'in Kuzey kesimi torosların uzantısı olan Malatya dağları ile çevrilidir. Çelikhan, Gerger ve Tut İlçelerinin arazilerinin çoğu dağlıktır.

İlin belli başlı dağları; Akdağ, Dibek, Ulubaba, Gördük, Nemrut, Bozdağ ve Karadağdır. Güneye inildikçe ova nitelikli araziler başlar. Kâhta, Samsat, Keysun ve Pınarbaşı ovaları İlin önemli ovalarıdır.

Misyonumuz

Adıyaman ilindeki kiři ve kuruluřlara yönelik, eđitim, sađlık, tarım, evre, kltr, genlik spor, dinlenme, imar ve bayındırlık alanlarında, kanunlarla belirlenen kamu hizmetlerini, katılımcılık, etkinlik, saydamlık, Őeffaflık, hesap verebilirlik ilkeleri erevesinde yrtmektir.

İl zel İdaresinin kaynaklarının bir plan dhilinde, rasyonel bir biimde dađılımını ve kullanımını sađlayarak kırsal ve kentsel kesimler arasındaki geliřmiřlik farkını asgariye indirerek halkın yařam kalitesini ve ilin refah dzeyini ykseltmektir.

Vizyonumuz

Çağdaş, güvenilir, yerinden yönetim anlayışını yerleştirmiş, kıır-kent arasındaki farklılıkları en aza indiren, hizmet sunumunda kaliteyi esas alan;

- ❖ Açık-Şeffaf,
- ❖ İnsan Odaklı,
- ❖ Öngörülü,
- ❖ İhtiyaçlara duyarlı bir kuruluş olmaktır.

İlkelerimiz

**İnsan odaklı hizmet,
Katılımcı ve paylaşımcı yönetim,
Karar alma ve faaliyetlerde şeffaflık,
Güvenilirlik,
Hesap verilebilirlik,
Adil ve dengeli hizmet,
Çevreye, tarihi değerlere ve turizme duyarlı,
Çalışan ve vatandaş memnuniyeti
Sağlamaktır.**

Önceliklerimiz

Katılımcı ve kalıcı hizmetlerin üretilmesi
Kaliteli hizmet sunulması ve kurumlar arası
işbirliğinin güçlendirilmesi,
Kırsal kalkınma ve kırsal altyapının geliştirilmesi,
Sosyal refahın artırılması
Kültür ve turizm kaynaklarının korunması,
tanıtımının desteklenmesi, geliştirilmesi ve
çeşitlendirilmesi,
Çevrenin korunması ve iyileştirilmesi
Mekânsal gelişme ve fiziki altyapının
güçlendirilmesi,

TEŐKİLAT YAPISI

B- Teşkilat Yapısı ve İnsan Kaynakları

04.03.2005 tarihinde Resmi Gazete'de yayımlanarak yürürlüğe giren 5302 Sayılı İl Özel İdaresi Kanunu, İl Özel İdaresinin Karar Organlarını İl Genel Meclisi, İl Encümeni ve Vali olarak tanımlanmıştır. Aşağıdaki bölümlerde bu organların İl Özel İdaresiyle olan ilişkileri üzerinde durulmuştur.

İl Özel İdaresinin Organları

Vali
İl Genel Meclisi
İl Encümeni

Vali

5302 sayılı İl Özel İdaresi Kanununa göre Vali, il özel idaresinin başı ve tüzel kişiliğinin temsilcisidir. Bu niteliği ile aynı zamanda il encümenin başkanıdır. Vali, İl Özel İdaresinin en üst amiri olarak kurumu yönetmek, hak ve menfaatlerini korumakla yükümlüdür. Kanun valiye il özel idaresinin kurumsal stratejilerini oluşturmak, il özel idaresini stratejik plana uygun olarak yönetmek, bu stratejilere uygun olarak bütçeyi hazırlamak, faaliyetlerin ve personelin performans ölçütlerini belirlemek, uygulamak, izlemek ve bunlarla ilgili raporları meclise sunmak görevini vermiştir.

Valinin Görev ve Yetkileri

- İl özel idaresi teşkilâtının en üst amiri olarak il özel idaresi teşkilâtını sevk ve idare etmek, il özel idaresine hak ve menfaatlerini korumak.
- il özel idaresini stratejik plâna uygun olarak yönetmek, il özel idaresinin kurumsal stratejilerini oluşturmak, bu stratejilere uygun olarak bütçeyi, il özel idaresi faaliyetlerinin ve personelinin performans ölçütlerini hazırlamak ve uygulamak, izlemek ve değerlendirmek, bunlarla ilgili raporları meclise sunmak.
- İl özel idaresini devlet dairelerinde ve törenlerde, davacı veya davalı olarak da yargı yerlerinde temsil etmek veya vekil tayin etmek.
- İl encümenine başkanlık etmek.
- İl Özel İdaresinin taşınır ve taşınmaz mallarını idare etmek.
- İl Özel İdaresinin gelir ve alacaklarını takip ve tahsil etmek.
- Yetkili organların kararını almak şartıyla sözleşme yapmak.
- İl Genel Meclisi ve encümen kararlarını uygulamak.
- Bütçeyi uygulamak, bütçede meclis ve encümenin yetkisi dışında kalan aktarmaları yapmak.
- İl Özel İdaresi personelini atamak.
- İl Özel İdaresi, bağlı kuruluşlarını ve işletmelerini denetlemek.
- Şartsız bağışları kabul etmek.
- İl halkının huzur, esenlik, sağlık ve mutluluğu için gereken önlemleri almak.
- Bütçede yoksul ve muhtaçlar için ayrılan ödeneği kullanmak.
- Kanunlarla İl Özel İdaresine verilen ve İl Genel Meclisi veya İl Encümeni kararını gerektirmeyen görevleri yapmak ve yetkileri kullanmak.

İl Genel Meclisi

İl Genel Meclisi, İl Özel İdaresinin karar organıdır ve ilgili kanunda gösterilen esas ve usullere göre ildeki seçmenler tarafından seçilmiş üyelere oluşur. İl Genel Meclisine kanunla özel yetkiler verilmiştir ve çalışmalarını bu yetkiler çerçevesinde gerçekleştirir. İl Genel Meclisi, üyeleri arasında gizli oyla seçilen İl Genel Meclisi Başkanı tarafından yönetilir. Adıyaman İl Genel Meclisi 30 üyeden oluşmaktadır.

İl Genel Meclisi'nin görev ve yetkileri;

- a) Stratejik plân ile yatırım ve çalışma programlarını, İl Özel İdaresi faaliyetlerini ve personelinin performans ölçütlerini görüşmek ve karara bağlamak.
- b) Bütçe ve kesin hesabı kabul etmek, bütçede kurumsal kodlama yapılan birimler ile fonksiyonel sınıflandırmanın birinci düzeyleri arasında aktarma yapmak.
- c) Belediye sınırları il sınırı olan il çevre düzeni plânı ile belediye sınırları dışındaki alanların imar plânlarını görüşmek ve karara bağlamak.
- d) Borçlanmaya karar vermek.
- e) Bütçe içi işletmeler ile Türk Ticaret Kanunu'na tâbi ortaklıklar kurulmasına veya bu ortaklıklardan ayrılmaya, sermaye artısına ve gayrimenkul yatırım ortaklığı kurulmasına karar vermek.
- f) Taşınmaz mal alımına, satımına, trampa edilmesine, tahsisine, tahsis seklinin değiştirilmesine veya tahsisli bir taşınmazın akar haline getirilmesine izin; üç yıldan fazla kiralanmasına ve süresi yirmibeş yılı geçmemek kaydıyla bunlar üzerinde sınırlı aynî hak tesisine karar vermek.
- g) Şartlı bağışları kabul etmek.
- i) İl özel idaresi adına imtiyaz verilmesine ve il özel idaresi yatırımlarının yap-işlet veya yap-işlet-devret modeli ile yapılmasına, İl Özel İdaresine ait şirket, işletme ve iştiraklerin özelleştirilmesine karar vermek.
- j) Encümen üyeleri ile ihtisas komisyonları üyelerini seçmek.
- k) İl özel idaresi tarafından çıkarılacak yönetmelikleri kabul etmek.
- l) Norm kadro çerçevesinde İl Özel İdaresinin ve bağlı kuruluşlarının kadrolarının ihdas, iptal ve değiştirilmesine karar vermek.
- m) Yurt içindeki ve yurt dışındaki mahallî idareler ve mahallî idare birlikleriyle karşılıklı işbirliği yapılmasına karar vermek.
- n) Diğer mahallî idarelerle birlik kurulmasına, kurulmuş birliklere katılmaya veya ayrılmaya karar vermek.
- o) İl özel idaresine kanunlarla verilen görev ve hizmetler dışında kalan ve ilgililerin isteğine bağlı hizmetler için uygulanacak ücret tarifelerini belirlemek.

İl Encümeni;

İl encümeni valinin başkanlığında, il genel meclisinin her yıl kendi üyeleri arasından bir yıl için gizli oyla seçeceği üç üye ile biri İl Özel İdare Genel Sekreteri olmak üzere valinin her yıl birim amirleri arasından seçeceği üç üye olmak üzere toplam altı üyeden oluşur.

Encümenin görev ve yetkileri;

- a) Stratejik plân ve yıllık çalışma programı ile bütçe ve kesin hesabı inceleyip il genel meclisine görüş bildirmek.
- b) Yıllık çalışma programına alınan işlerle ilgili kamulaştırma kararlarını almak ve uygulamak.
- c) Öngörülme giderler ödeneğinin harcama yerlerini belirlemek.
- d) Bütçede fonksiyonel sınıflandırmanın ikinci düzeyleri arasında aktarma yapmak.
- e) Kanunlarda öngörülen cezaları vermek.
- f) Vergi, resim ve harçlar dışında kalan ve miktarı beşmilyar TL'ye kadar olan ihtilafların sulhen haline karar vermek.
- g) Taşınmaz mal satımına, trampa edilmesine ve tahsisine ilişkin kararları uygulamak, süresi üç yılı geçmemek üzere kiralanmasına karar vermek.
- h) Belediye sınırları dışındaki umuma açık yerlerin açılış ve kapanış saatlerini belirlemek.
- i) Vali tarafından havale edilen konularda görüş bildirmek
- j) Kanunlarla verilen diğer görevleri yapmak.

Teşkilat Yapısı

5302 sayılı İl Özel İdaresi Kanunu'nun yürürlüğe girmesiyle mevcut örgüt yapısının incelenerek ve analiz edilmesi sonucunda Norm Kadro Standartlarına uygun olarak değişiklik yapılmış ve Adıyaman İl Özel İdaresinin Teşkilat şemasında yer alan birimler zamanla değişiklikler yapılarak aşağıdaki şekilde oluşturulmuştur:

Genel Sekreter

Hukuk Müşavirliği

Genel Sekreter Yardımcısı

Mali Hizmetler Müdürlüğü

Destek Hizmetleri Müdürlüğü

Encümen Müdürlüğü

Plan Proje Yatırım ve İnşaat Müdürlüğü

İmar ve Kentsel İyileştirme Müdürlüğü

Su ve Kanal Hizmetleri Müdürlüğü

Yol ve Ulaşım Hizmetleri Müdürlüğü

İnsan Kaynakları ve Eğitim Müdürlüğü

Tarımsal Hizmetler Müdürlüğü

Ruhsat ve Denetim Müdürlüğü

8 İlçe Özel İdare Müdürlükleri

Üst Yönetim

Üst yönetim; vali, genel sekreter ve yardımcısından oluşur. Vali, il özel idaresinin başı ve tüzel kişiliğinin temsilcisidir. Genel sekreter, il özel idaresi hizmetlerini vali adına ve onun emirleri yönünde, mevzuat hükümlerine, il genel meclisi ve il encümeni kararlarına, il özel idaresinin amaç ve politikalarına, stratejik plan ve yıllık performans planına göre düzenleyen ve yürüten kişidir. Genel sekreter, belirlenen hizmetlerin yürütülmesinden valiye karşı sorumludur.

1- Hizmet Birimleri

İl Özel İdaresinde yer alan;
Hukuk Müşavirliği
Mali Hizmetler Müdürlüğü,
Destek Hizmetleri Müdürlüğü,
Encümen Müdürlüğü
Plan Proje Yatırım ve İnşaat Müdürlüğü,
İmar ve Kentsel İyileştirme Müdürlüğü,
Su ve Kanal Hizmetleri Müdürlüğü,
Yol ve Ulaşım Hizmetleri Müdürlüğü,
İnsan Kaynakları ve Eğitim Müdürlüğü,
Tarımsal Hizmetler Müdürlüğü,

Temel fonksiyonları icra ederler.

2- Bağlı Birimler

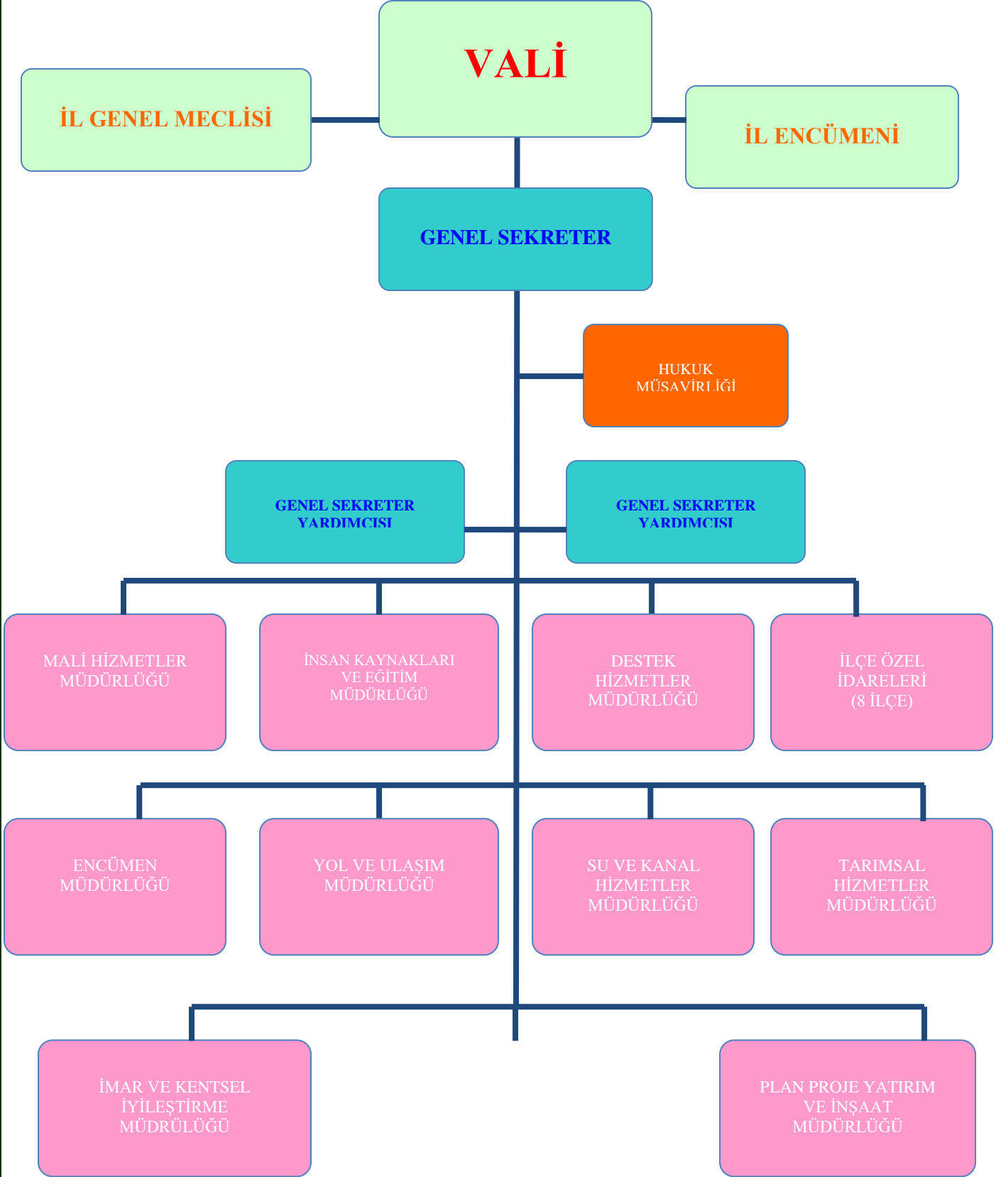
İl Özel İdaresi mevcut 8 ilçede teşkilatlanmış olup;

İlçe Özel İdareleri:

Besni İlçe Özel İdaresi,
Çelikhan İlçe Özel İdaresi,
Gerger İlçe Özel İdaresi,
Gölbaşı İlçe Özel İdaresi,
Kâhta İlçe Özel İdaresi,
Samsat İlçe Özel İdaresi,
Sincik İlçe Özel İdaresi,
Tut Besni İlçe Özel İdaresi

Olarak ilçelerde İl Özel İdaresinin görevlerini ifa etmektedirler.

ADİYAMAN İL ÖZEL İDARESİ YÖNETİM ŞEMASI



FİZİKSEL KAYNAKLAR

C- FİZİKSEL KAYNAKLAR

1- FİZİKSEL YAPILAR

a) Hizmet Binası ve Konutlar:

İl Özel İdaresinin Merkez İlçede; **Hizmet Binaları:**

- **4 adet hizmet binası** 2020 yılında yeni yapılan Valilik Hizmet Binasında İl Genel Meclisi Başkanlığı, İl Genel Sekreterliği, Encümen Müdürlüğü, Hukuk Müşavirliği, İnsan Kaynakları ve Eğitim Müdürlüğü, Yol ve Ulaşım Hizmetler Müdürlüğü, Su ve Kanal Hizmetler Müdürlüğü, Mali Hizmetler Müdürlüğü, İmar ve Kentsel İyileştirme Müdürlüğü, Destek Hizmetler Müdürlüğü, Plan, Proje, İnşaat ve Yatırım Müdürlüğü, Tarımsal Hizmetler Müdürlüğü , Ruhsat ve Denetim Müdürlüğü ve KÖYDES Koordinasyon Bürosu hizmet vermektedir.

- **Konutlar:** Vali Konağı (Atatürk Bulvarında)

b) Lojmanlar:

- ✓ Siteler Mahallesiindeki lojman 1 Blok, **20 Daire**,
- ✓ İl Afet ve Acil Durum Müdürlüğü bitişiğindeki lojman **1 Daire**,
- ✓ Valilik Konağı Civarındaki lojman 1 Blok, **8 Daire**,
- ✓ Atatürk Bulvarı-Kâhta Yolu Üzerindeki lojman 2 Blok, **30 Daire** olmak üzere idaremizin **Toplam 59 adet lojmanı bulunmaktadır.**

c) Dükkânlar:

- 3 adet dükkân, (Hastane Caddesindeki İl Genel Meclisi Başkanlığı hizmet binasında)

d) Atölye, Ambarlar ve Sosyal Tesisler:

- ✓ 1 adet makine ikmal atölyesi, (Atatürk Bulvarındaki Genel Sekreterlik hizmet sahasında)
- ✓ 4 adet Ambar (Demirbaş Ambarı, İnşaat Ambarı, Yedek Parça Ambarı, Akaryakıt Ambarı)
- ✓ 2 adet sosyal tesis, (1 adedi Beşpınar Mesire Alanı, 1 adedi Kırık Köprüsü Dinlenme Tesisi)

- İlçelerde Hizmet Binası, Lojman ve Bakımevleri;

- ✓ Besni İlçe Özel İdaresi: 1 adet hizmet binası **4 adet lojman**, 1 Bakımevi,
- ✓ Çelikhan İlçe Özel İdaresi: **6 adet lojman**, 1 Bakımevi,
- ✓ Gerger İlçe Özel İdaresi: 1 adet hizmet binası, **2 adet lojman**, 1 Bakımevi,
- ✓ Gölbaşı İlçe Özel İdaresi: **2 adet lojman**, 1 Bakımevi,
- ✓ Samsat İlçe Özel İdaresi: **1 adet lojman**,
- ✓ Sincik İlçe Özel İdaresi: **10 adet lojman**, (Hükümet Konağı Olarak Kullanılmaktadır) 1 Bakımevi,
- ✓ Tut İlçe Özel İdaresi: **4 adet lojman**,
- ✓ İlçelerde toplam: **2 hizmet binası, 29 lojman** ile **5 Bakımevi** bulunmaktadır.

Envanter Bilgileri

Tarımsal Hizmetler

TOPRAK SULAMA ENVANTERİ								
YERÜSTÜ		YERALTI		SULAMA GÖLETİ			DRENAJ	
PROJE ADEDİ	SAHA (Ha)	PROJE ADEDİ	SAHA (Ha)	KÖY ADEDİ	BİTEN GÖLET	SAHA (Ha)	PROJE ADEDİ	SAHA (Ha)
376	15.022	-	-	2	2	942	-	-

Adıyaman ilimizin toplam yüzölçümü 716.400 Ha. olup tarım arazisi varlığı 319.380 Ha sulanabilir tarım arazisi varlığı 149.380 Ha'dır.

Mülga KHGM ve Teşkilatımızca bugüne kadar 376 adet sulama tesisi (2 adedi gölet), 42 adet toprak muhafaza ve 948 adet kredili proje uygulaması yapılmıştır. Yapılan bu tesisler ile toplam 15.022 Ha (150.226/ dk) arazi sulamaya açılmıştır

Su ve Kanal Hizmetleri

İçme suyu Tesisleri 2022 Yılı Envanteri

İLÇESİ	ÜNİTE SAYISI			ŞEBEKELİ ÜNİTELER			ŞEBEKESİZ ÜNİTELER		
	KÖY	MEZRA	TOPLAM	KÖY	MEZRA	TOPLAM	KÖY	MEZRA	TOPLAM
MERKEZ	135	110	245	135	110	245	0	0	0
BESNİ	67	44	111	67	44	111	0	0	0
ÇELİKHAN	20	23	43	20	23	43	0	0	0
GERGER	45	104	149	45	104	149	0	0	0
GÖLBAŞI	30	28	58	30	28	58	0	0	0
KÂHTA	102	114	216	102	114	216	0	0	0
SAMSAT	17	16	33	17	16	33	0	0	0
SİNCİK	24	58	82	24	58	82	0	0	0
TUT	14	1	15	14	1	15	0	0	0
TOPLAM	454	498	952	454	498	952	0	0	0

Şebekeli olan ancak suyu yetersiz olan üniteler için de yeni su kaynakları temin etmek için çalışmalara devam edilmektedir.

Kanalizasyon Tesisleri 2022 Yılı Envanteri

İLÇESİ	ÜNİTE SAYISI			KANALİZASYONU OLAN ÜNİTELER		TOPLAM
	KÖY	MEZRA	TOPLAM	KÖY	MEZRA	
MERKEZ	135	110	245	122	74	196
BESNİ	67	44	111	67	29	96
ÇELİKHAN	20	23	43	17	13	30
GERGER	45	104	149	9	4	13
GÖLBAŞI	30	28	58	27	9	36
KÂHTA	102	114	216	95	87	182
SAMSAT	17	16	33	13	6	19
SİNCİK	24	58	82	4	5	9
TUT	14	1	15	14	1	15
TOPLAM	454	498	952	368	228	596

Yol ve Ulaşım Hizmetleri Envanteri

İLÇESİ	1. DERECELİ YOL			2. DERECELİ YOL			TOPLAM YOL			TOPLAM
	Köy-Mezra			Köy-Mezra			Köy+Mezra			
	Tesviye	Stabilize	Asfalt	Tesviye	Stabilize	Asfalt	Tesviye	Stabilize	Asfalt	
MERKEZ	0	87	678	0	46	84	0	133	762	895
BESNİ	0	27	332	0	5	85	0	32	417	449
ÇELİKHAN	0	59	100	0	31	3	0	90	103	193
GERGER	0	16	306	0	51	54	0	67	360	427
GÖLBAŞI	0	98	164	0	7	20	0	105	184	289
KÂHTA	0	6	494	0	6	76	0	12	570	582
SAMSAT	0	0	86	0	6	14	0	6	100	106
SİNCİK	0	74	179	0	48	5	0	122	184	306
TUT	0	0	76	0	0	19	0	0	95	95
TOPLAM	0	367	2415	0	200	360	0	567	2775	3342

Makine Parkı

İl Özel İdaresinin araç parkı aşağıdaki Araç Durum Tablosunda gösterilmiştir.

MAKİNE PARKI TABLOSU					
S.NO	MAKİNANIN CİNSİ	FAAL OLAN	DİĞER KURUMLARDA	EKONOMİK OLMAYAN	TOPLAM
1	Binek Otomobil	5	5	3	13
2	Pick-Up	25	1	2	28
3	Minibüs	1			1
4	Damperli Kamyon	21		3	24
5	Sabit Kasalı Kamyon	2		1	3
6	Çekici	2			2
7	Otobüs	1		1	2
8	Akaryakıt Tankeri	2			2
9	Greyder	16		7	23
10	Dozer	3		4	7
11	Lastikli Tekerlekli Traktör	1	1	1	3
12	Lastikli Tekerlekli Yükleyici	9		1	10
13	Konkasör (Sabit Tesis)	1			1
14	Asfalt Plenti (Sabit Tesis)	1			1
15	Kilitli Parke Makinası (Sabit Tesis)	1			1
16	Kanal Kazıcı ve Yükleyici	2	1		3
17	Asfalt Distribütörü	2		1	3
18	Roleytank	2			2

19	Semitreyler (Dorse)	5			5
20	Yatak Tipi Kamptreyler	4			4
21	Vibrasyonlu Silindir	2			2
22	Seyyar Kaynak Makinesi	1		1	2
23	Jeneratör	2			2
24	Çekilir Tip Roleytank	1			1
25	Paletli Ekskavatör	1			1
26	Jeep	1			1
27	Vidanjör	3			3
28	Asfalt Bakım Tamir Aracı	2			2
29	Asfalt Silindiri	2			2
30	Lastik Tekerlekli Silindir	1			1
31	Çöp Aracı	4	7	1	12
32	Vinç	1			1
TOPLAM		127	15	26	168

Motorlu Araç Sayısı : 127

Ekonomik olmayan Araç Sayısı : 26

Diğer Kurumlardaki Araç Sayısı : 15

Toplam Araç Sayısı : 168

NOT: 26 adet aracımız ekonomik ömrünü tamamlamış, bakım ve onarımları ekonomik bulunmamaktadır.

İNSAN KAYNAKLARI

Mevcut Personel Durumu

Adıyaman İl Özel İdaresinin kadro ve pozisyonlarında 38 Genel İdare Hizmetleri, 50 Teknik Hizmetler, 3 Yardımcı Hizmetler, 197 Şirket ve Sürekli İşçi ve 6 Sözleşmeli Personel olmak üzere toplam **289** personeli bulunmaktadır.

S. NO	KADRO UNVANLARI	SINIFI	TOPLAM
1	Genel Sekreter	GİH	1
2	Genel Sekreter Yardımcısı	GİH	2
3	Şube Müdürü	GİH	4
4	Müdür	GİH	2
5	İlçe Özel İdare Müdürü	GİH	4
6	Eğitim Uzmanı	GİH	1
7	Şef	GİH	7
8	Muhasebeci	GİH	0
9	V.H.K.İ	GİH	17
Genel İdare Hizmetleri Personel Toplamı			38
10	İnşaat Mühendisi	TH	16
11	Makine Mühendisi	TH	5
12	Elektrik Mühendisi	TH	4
13	Harita Mühendisi	TH	2
14	Ziraat Mühendisi	TH	2
15	Jeoloji Mühendisi	TH	2
16	Jeofizik Mühendisi	TH	3
17	Kimya Mühendisi	TH	1
18	Maden Mühendisi	TH	1
19	Peyzaj Mimarı	TH	0
20	Tekniker	TH	10
21	Teknisyen	TH	2
22	Programcı	TH	2
Teknik Hizmetler Personel Toplamı			50
23	Avukat (Tam Zamanlı Sözleşmeli)	AH	1
24	Avukat (Kısmi Zamanlı Sözleşmeli)	AH	1
25	İnşaat Mühendisi (Tam Zamanlı Sözleşmeli)	TH	3
26	Mimar (Tam Zamanlı Sözleşmeli)	TH	1
Sözleşmeli Personel Toplamı			6
27	Bekçi	YDH	1
28	Hizmetli	YDH	2
Yardımcı Hizmetler Personel Toplamı			3
29	Sürekli İşçi	İşçi	192
GENEL PERSONEL TOPLAMI			289

Personelin Birimlere Dağılımı

GÖREV YAPTIĞI BİRİMİ	MEMUR	TEKNİK	YRD. HİZMETLİ	SÖZLEŞ-MELİ	SÜREKLİ İŞÇİ	TOPLAM
Genel Sekreterlik	1					1
Genel Sekreter Yardımcılığı	2					2
Hukuk Müşavirliği				2		2
Mali Hizmetler Müdürlüğü	6				5	11
Encümen Müdürlüğü	2		1		6	9
Destek Hizmetleri Müdürlüğü	1	5			116	122
Plan Proje Yatırım ve İnşaat Müdürlüğü	1	14	1	3	3	22
İmar Kentsel İyileştirme Müdürlüğü	3	8			7	18
Su ve Kanal Hizmetleri Müdürlüğü	2	8			9	19
Yol ve Ulaşım Hizmetler Müdürlüğü	4	10		1	20	35
İnsan Kaynakları ve Eğitim Müdürlüğü	6		1		15	22
Tarımsal Hizmetler Müdürlüğü	1	5			3	9
Besni İlçe Özel İdaresi						
Çelikhan İlçe Özel İdaresi	1					1
Gerger İlçe Özel İdaresi	1					1
Gölbaşı İlçe Özel İdaresi						
Kâhta İlçe Özel İdaresi	2				2	4
Samsat İlçe Özel İdaresi	1					1
Sincik İlçe Özel İdaresi	1					1
Tut İlçe Özel İdaresi	1					1
Şahsa Bağlı Müdür/Yardımcısı	2					2
Valilik					4	4
İl Halk Kütüphanesi						
İl Basın ve Halkla İlişkiler Müdürlüğü					1	1
Kültür ve Turizm İl Müdürlüğü						
Özel Kalem Bürosu						
SODES Bürosu					1	1
TOPLAM	38	50	3	6	192	289

**PERFORMANS
BİLGİLERİ
AMAÇ
VE
HEDEFLER**

PERFORMANS BİLGİLERİ

1. AMAÇ VE HEDEFLER:

Mahalli ve müşterek nitelikte olmak şartıyla; gençlik ve spor, sağlık, tarım, sanayi ve ticaret; ilin çevre düzeni plânı, bayındırlık ve iskân, toprağın korunması, erozyonun önlenmesi, imar, yol, su, kanalizasyon, katı atık, çevre, acil yardım ve kurtarma; orman köylerinin desteklenmesi, ağaçlandırma, park ve bahçe tesisi yapımı, kültür, sanat, turizm, sosyal hizmet ve yardımlar, çocuk yuvaları ve yetiştirme yurtları; ilk ve orta öğretim kurumlarının arsa temini, binalarının yapım, bakım ve onarımı ile diğer ihtiyaçlarının karşılanmasına ilişkin hizmetlerin yerine getirilmesidir.

Stratejik planda öngörülen yatırım ve hizmetlerin belirlenmesinde, planlanmasında, uygulanmasında ve denetlenmesinde katılımcılık, verimlilik, yerindelik ve hukukilik ilkelerine bağlı kalınacaktır.

Alınacak karar ve yapılacak harcamalarda mer'î mevzuat ve tasarruf tedbirlerine uyulacaktır. Yatırım ve hizmetlerin ihale sürecinden teslim alınma sürecine kadar olan her kademesinde mevzuata uygunluk ve yerindelik aranacak, kamu yararı ve halkın menfaatleri göz önünde tutulacaktır.

Kamusal kaynakların etkin ve verimli kullanılmasına özen gösterilecek, kamusal kaynaklar İl'in önceliklerine, ilçeler arasındaki gelişmişlik ve köy-kent gelişmişlik farkının en aza indirilmesi için azami hassasiyet gösterilecektir.

İlçelerin, beldelerin ve köylerin her türlü yatırım ve hizmet ihtiyacı kaynaklar ölçüsünde giderilmek suretiyle bu alanlarda işsizlik ve göçün önüne geçecek projeler ile alternatif ürün teşviki için yatırım ve hizmetlere öncelik verilecektir.

Kamusal bilgilendirme yapılarak yatırım ve hizmetlerde şeffaflık sağlanacaktır. Stratejik plan, performans planı ve bütçe uygulama sonuçları kamu ile paylaşılarak İdaremizin tanıtımı sağlanacaktır.

İdaremiz kaynakları ile fiziki nitelikli yatırımlar ile birlikte sosyal nitelikli projelere destek verilerek, İl'in sosyal yönden gelişimine katkıda bulunulacaktır.

İdaremiz vizyonundaki öngörülerini gerçekleştirmek amacıyla;

Vatandaşlarımızın dolayısıyla bölgemizin yaşam kalitesinin yükseltilmesi, İdaremiz hizmetlerinin bölgesinde öncü ve örnek olması, insanca yaşamının gereği olan İl'in fiziki altyapısının tamamlanması ve yerinden yönetim anlayışının geliştirmesi temel politikalarımızdır.

STRATEJİK AMAÇ HEDEF VE FAALİYETLER

2. KIRSAL KALKINMA: TARIMDA KALİTENİN ARTIRILMASI

PERFORMANS HEDEFİ TABLOSU		
Tarımsal Hizmetler		
Birim Adı	ADİYAMAN İL ÖZEL İDARESİ	
Amaç:	Tarımsal Hizmetler Müdürlüğünün faaliyet alanı oldukça geniş olmasına karşın, idare imkanları kısıtlıdır. İlimizde hala üzerinde hiçbir tesis yapılmayan birçok verimli su kaynağının olması, faaliyet alanı içerisindeki sulamaya daha öncelikli hale getirmektir.	
Hedef:	İl Özel İdaresinin görev alanına giren, kırsal kesimin tarımsal faaliyetlerine katkı sağlayacak ve çiftçilerin refah seviyesini yükseltecek faaliyetleri gerçekleştirmek.	
Performans Hedefi:	1- Yatırım programı kapsamında her ilçede 1 adet kapalı sistem tarımsal sulama tesisi yapılmasını sağlamak. 2- Mevcut tesislerden ıslahı için, gerekli görülmesi halinde ve ödenek ayrılması kaydıyla bakım-onarımların yapılmasını sağlamak. 3- Ayrıca Hibe programları kapsamında sunulacak projelerin değerlendirilmesi çalışmalarını yürütmek.	
Açıklamalar:		
1. Cazibeli olarak akan, kapalı sulama sistemine uygun, üzerinde herhangi bir tesis bulunmayan tesisleri, kapalı sistem olarak projelendirilmesi.		
2. Cazibeli olarak akan, kapalı sulama sistemine uygun, daha önce üzerinde sulama tesisi yapılan ancak, tesisi tahrip olmuş ve rantabilitesini yitirmiş tesisleri, kapalı sistem tesis olarak yenilenmesi.		
3. Cazibeli olarak akan ancak kapalı sisteme uygun olmayan, üzerinde herhangi bir tesis bulunmayan tesisler, açık kanal şeklinde projelendirilmesi.		
4. Cazibeli olarak akan ancak kapalı sisteme uygun olmayan, üzerinde tesis yapılmış olan ancak, tesisi tahrip olmuş ve verimli olmayan tesisleri açık kanal olarak yenilenmesi		
Faaliyetler		Bütçe Ödeneği
1	Bahçe Malzemesi Alımları-Bakım ve Onarım Giderleri	100.000,00
2	İlan Giderleri	100.000,00
3	Büro İşyeri Mal ve Malzeme Alımları	100.000,00
4	Sulama Tesisi Yapım İşleri	2.690.000,00
5	Bahçe Malzemesi Fidan Alımları (Tarım İl Müdürlüğü)	2.000.000,00
TOPLAM KAYNAK İHTİYACI		4.990.000,00

PERFORMANS HEDEFİ TABLOSU

İçme Suyu Hizmetleri

Birim Adı	ADİYAMAN İL ÖZEL İDARESİ	
Amaç:	Birim hizmet alanına giren bütün işlerde yeni içme suyu işlerinin bakım ve onarımı yapılarak hizmet hedefine ulaşmaktır.	
Hedef:	Yeterli ve sağlıklı içme suyu olmayan köyler içme suyuna kavuşturulacaktır.	
Performans Hedefi:	Birim hizmet alanına giren bütün ünitelerde (949 ünite) gerek içme suyu yapım, bakım, tesis yenileme ve onarımı işlerinin bütün ünitelere ulaştırılarak köylümüzün çağdaş standartlarda yaşaması hedeflenmektedir.	
Açıklamalar:		
1- İl Özel İdaresinin görev alanına giren köy ve ünitelerden ihtiyaç duyulan depolarının fayans yapılması ve klorlama cihazlarının takılmasının sağlanması.		
2- Yılı içerisinde ayrılan ödenek oranında projesi mevcut olan içme suyu işlerinin yapım-bakım-onarım ve tesis geliştirme çalışmalarını yapmak, ayrıca önceki yıllarda bu hizmetlere kavuşmuş olan köy veya yerleşim birimlerinin bu ihtiyaçlarını çağdaş bir düzeye kavuşturmak için gerekli iyileştirme çalışmaları konusunda yardımcı olmak, yapmak veya yaptırmak.		
3- Ünitelerin sağlıklı içme suyuna kavuşturulması amacıyla istikşafı etüt, proje, yeni tesis, tesis geliştirme ve bakım-onarım çalışmaları yapmak. Ayrıca Limitten ihtiyaç görülen içme suyu sorunlarını çözmek için boru vermek suretiyle yardımcı olmak.		
4- Mali yıl bütçesiyle İçmesuyu işleri için ayrılacak ödenek ile yukarıda belirtilen hedefe ulaşmak için gerekli çalışmalar yapılacaktır.		
Faaliyetler		Bütçe Ödeneği
1	İlan Giderleri (İçme Suyu İlanları)	100.000,00
2	Bakım ve Onarım Gideri	100.000,00
3	Tüketime Yönelik Mal ve Malzeme Alımı	150.000,00
4	İçme Suyu Tesisi Yapım Giderleri	1.385.000,00
TOPLAM KAYNAK İHTİYACI		1.735.000,00

PERFORMANS HEDEFİ TABLOSU

Kanal Hizmetleri

Birim Adı	ADİYAMAN İL ÖZEL İDARESİ	
Amaç:	Kanalizasyon yapım işleri bakım ve onarımın yapılarak,köylümüzün rahat bir şekilde kanalizasyon hizmetlerine ulaşımına hedeflenmektedir.	
Hedef:	Çevre sağlığı açısından risk taşıyan yöreler öncelikli olmak üzere kırsal kanalizasyon şebekeleri ile atık su tesislerinin yaygınlaştırılması çalışmalarına hız verilecektir.	
Performans Hedefi:	Merkez ve İlçelerde hane sayısı çok olan yerleşim yerlerinden başlayarak Kanalizasyon etütleri ve projeleri yapılacaktır.	
Açıklamalar:		
1- İl Özel İdaresi personeli marifetiyle etüdü yapılmış köylerin kanalizasyon projesinin yapılması.		
2- Mevcut kanalizasyon tesislerinin bakımları yapılacaktır.		
4- İl Özel İdaresi mali yıl bütçesi ile yatırım programına alınan köylerin kanalizasyon tesisi yapılması.		
5- Ayrıca imkânlar dâhilinde yeni projelerin yapılması sağlanacaktır.		
Faaliyetler		Bütçe Ödeneği
1	Etüt Proje Bilirkişi ve Ekspertiz Giderleri (Kanalizasyon Projeleri İçin)	100.000,00
2	Diğer Tüketime Yönelik Mal ve Malzeme Alımı	265.000,00
3	Bakım ve Onarım Gideri	200.000,00
4	İlan Giderleri (Kanalizasyon İlanları)	150.000,00
5	Kanalizasyon Tesisi Yapım Giderleri	700.000,00
6	Diğer Mal ve Malzeme Alımları	150.000,00
TOPLAM KAYNAK İHTİYACI		1.565.000,00

PERFORMANS HEDEFİ TABLOSU

Yol ve Ulaşım Hizmetleri

Birim Adı	ADİYAMAN İL ÖZEL İDARESİ	
Amaç:	Birim hizmet alanına giren işlerde yeni yol yapımı, gerekse yol ağıımız dahilinde mevcut yolların gerekli bakım ve onarımının yapılarak, yollarımızın devamlı açık ve standartların yükseltilerek, köylümüzün rahat bir şekilde ulaşımını sağlamaktır.	
Hedef:	Köy yollarını her mevsim emniyetli bir şekilde ulaşılabilen, köy yolu standardına uygun biçimde yapılarak, köy ve bağlularının ulaşım sorunu çözülecektir	
Performans Hedefi:	Hizmet alanımıza giren işlerin yerinde ve zamanında yapılarak vatandaşların hizmetine sunmak	
Açıklamalar:		
1- Köy yollarında asfalta hazır getirme ve stabilize yol yapılacaktır.		
2- Köy yollarında 1. kat asfalt ile 2. kat, asfalt yapılacaktır.		
3- Köy içi düzenlemesi olarak kilitli beton parke taşı işi yapılacaktır.		
4- Köy yollarında muhtelif çap ve ebatta sanat yapısı (menfez) yapılacaktır.		
5- Köy yollarının Reglajlarının yapılması sağlanacaktır.		
6- Köy yol ağında bulunan 3.342 km köy yolunun idare araçları ile bakımı yapılacaktır.		
7- Asfalt kaplamalı köy yollarda asfalt yama ve bakım onarım işleri yapılacaktır.		
8- Köy Yollarında trafik tanzim ve uyarısı levhaları yapılacaktır.		
9- Karla mücadele çalışmaları yapılacaktır.		
Faaliyetler		Bütçe Ödeneği
1	Diğer Mal ve Malzeme Alımları	50.000,00
2	Yiyecek Alımları	250.000,00
3	İlan Giderleri	200.000,00
4	Taşıtlı Kiralama Giderleri	400.000,00
5	Atölye ve Tesis Binaları Bakım Onarım Giderleri	150.000,00
6	Hammadde Alımları (Asfalt Bitümü Yama İçin)	30.000.000,00
7	Yol Yapım Giderleri	64.489.000,00
8	Diğer Giderler (Trafik Levhaları vb. İşler)	50.000,00
9	Diğerleri Büyük Onarım Giderleri	250.000,00
10	Diğer Taşıma (Agrega Nakliyesi)	7.000.000,00
TOPLAM KAYNAK İHTİYACI		102.839.000,00

PERFORMANS HEDEFİ TABLOSU

Destek Hizmetleri

Birim Adı	ADİYAMAN İL ÖZEL İDARESİ
Amaç:	İl Özel İdaresini, Mahalli İdare Reformu kapsamında yer alan mevzuata uygun biçimde yapılandırmak, toplumun görüş ve katkılarına açık, katılımcı, saydam ve hesap verebilir bir anlayışla hizmet sunmayı özümsemiş, işlevsel, rasyonel ve çağdaş bir yönetsel yapı oluşturmaktır.
Hedef:	5302 Sayılı İl Özel İdaresi Kanununda öngörülen faaliyetler ve kurumsal yapı dikkate alınarak hizmetlerin etkili, verimli ve koordineli bir çalışma ortamında sunulmasını sağlayacak fiziksel şartlar sağlanacaktır
Performans Hedefi:	İl Özel İdaresinin faaliyetlerini etkin ve daha hızlı bir şekilde yürütebilmek ve kurum içi iletişimi güçlendirmek ve hizmetlerin sağlıklı bir şekilde sunulması için ihtiyaç duyulan her türlü araç gerecin temini ve ihtiyaç duyulacak hizmet alımlarının yapılması sağlanacaktır.
Açıklamalar:	
1- Merkez ve İlçe birimlerinde kırtasiye-elektrik- su- yakacak- elektrik-temizlik-giyim vb. her türlü tüketim malzeme alımının sağlanması.	
2- Makine parkında bulunan araçların arızalanması durumunda, arızaların bakım ve onarımı, yedek parça ve lastik giderinin karşılanması.	
3- 2021 yılı yatırım programında bulunan işlerin (<i>köy yolları asfalt, stabilize yol yapımı ile menfez ve köprü yapımı, yol bakım ve onarımı, içme suyu projeleri sondaj kuyularının açılması, depo ve şebeke yapımı, kanal ve gölet hizmetleri</i>) yürütülmesi işinde kullanılan kara taşıtları ve hareketli iş araçlarının akaryakıt ve diğer giderinin karşılanması.	
4- Araçların sigorta poliçelerinin yaptırılması ve ruhsat muayene ücretinin karşılanması.	
5- Hizmetlerin aksamaması için mevcut iş makinelerinin yetersiz kalması durumunda hizmet satın alma yolu ile araç kiralınması.	
6- Makine parkında bulunan aktif durumda olmayan hareketli iş makinelerinin yenilenmesi.	
7- Hizmetlerin daha etkin ve süratli yapılması için ihtiyaç duyulan kara araçların alınması.	
8- İdarenin ihtiyaç duyduğu asfaltın temin edilmesi için asfalt plentinin rantbal çalıştırılması.	
9- Hizmetlerin aksamaması için mevcut şoför ve iş makinesi operatörlerinin yetersiz kalması durumunda hizmet satın alınması.	
10- İdarenin atölye, kademe ve malzeme ambarlarının taşınır malzeme hareketlerini tanzim ve kontrolün sağlanması.	
11- İdarenin her türlü destek hizmetlerinin sağlanması.	

Faaliyetler		Bütçe Ödeneği
1	Kereste ve Kereste Ürünleri Alımları	20.000,00
2	Yakacak Alımları (Kal-Yak ve Diğerleri)	5.500.000,00
3	Akaryakıt ve Yağ Alımları	31.000.000,00
4	Diğer Savunma Mal ve Malzeme Alımı ve Yapım Giderleri (Güvenlik Sis.)	250.000,00
5	İşletme Ruhsatı Ödemeleri ve Benzeri Giderleri	350.000,00
6	Haşere İle Mücadele İçin Araç ve Ekipman Alımı	350.000,00
7	İlan Giderleri	100.000,00
8	Sigorta Giderleri	700.000,00
9	Taşıt Kiralama Giderleri	7.500.000,00
10	Diğer Haberleşme Giderleri (Araç takip sistemi)	200.000,00
11	Tanıtım Ağırlama Tören ,Fuar,org.giderleri	300.000,00
12	Bilgisayar Hizmeti Alımları	100.000,00
13	Büro ve İş Yeri Mal ve Malzeme Alımları	270.000,00
14	Diğer Dayanıklı Mal ve Malzeme Alımları	250.000,00
15	Makine Teçhizat ve Onarım Gideri	200.000,00
16	Taşıt Bakım ve Onarım Giderleri	8.500.000,00
17	İş Makinesi Bakım ve Onarım Giderleri	2.000.000,00
18	Atölye ve Tesis Binaları Bakım Onarım Giderleri	150.000,00
19	Kara Taşıt Alımları	20.000,00
20	Hareketli İş Makinesi Alımları (Finişler-Greyder ve Kamyon Alımı)	20.000,00
21	Sabit İş Makina Alımları	20.000,00
22	Taşıt Bakım ve Onarım Giderleri (Emniyet Müdürlüğü)	500.000,00
23	Arkeolojik kazı Çalışmaları (Kültür Turizm Müze müdürlüğü)	1.000.000,00
24	Tanıtma Ağırlama, Tören, Fuar, Org. (Kültür ve Turizm İl Müdürlüğü)	200.000,00
25	Taşıt Kiralama Giderleri (Milli Eğitim)	2.000.000,00
26	Büro İşyeri makine Teçhizat Alımları (Milli Eğitim)	4.000.000,00
TOPLAM KAYNAK İHTİYACI		65.500.000,00

PERFORMANS HEDEFİ TABLOSU

Emniyet ve Güvenlik Hizmetleri

Birim Adı	ADIYAMAN İL ÖZEL İDARESİ	
Amaç:	Suç önleme ve aydınlatma oranlarını artırmak,trafik güvenliği artırmak,personel eğitim ve vatandaşa hizmet kalitesini artırmak.	
Hedef:	1-Her türlü suç ile mücadele ederek, kamu düzenini,toplumun huzur ve güvenliğini sağlamak. 2-karayollarında trafik güvenliğini en üst seviyeye çıkarmak. 3-Çağımızın gerektiği bilgi ve teknolojileri kullanarak hızlı ve kaliteli hizmet sunmak.	
Performans Hedefi:	Her türlü suç ile etkin mücadele ederek kamu düzenini toplumun huzur ve güvenliğini sağlamak, karayollarında trafik güvenliğini en üst seviyelere çıkarmak, çağımızın gerektirdiği bilgi ve teknolojileri kullanarak hızlı ve kaliteli hizmet sunmak.	
Açıklamalar:		
<p>1- Devletin öncelikli görevlerinin biri, bireylerin can ve mal güvenliğini, toplumun huzur ve emniyetini sağlamak, Anayasa ve yasalarla güvence altına alınan, temel hak ve özgürlüklerin, korku ve endişeden uzak, güven içerisinde kullanılmasına imkân tanyacak ortam oluşturmak.</p> <p>2- Trafik güvenliğinin sağlanması, ülkemizin en önemli sorunlarından birisidir. İnsanlarımızın huzurlu, güvenli ve yarınlarından emin bir trafik ortamında seyahat etmeleri, sosyal ve ekonomik bir problem haline gelen, trafik kazalarının önlenmesi, trafik kurallarına uyma alışkanlığının geliştirilmesi ve her yaşta vatandaşlarımızda trafik bilincinin oluşturulması önceliklerimiz arasındadır.</p> <p>3- Sunulan hizmetin kalitesinin artırılması, etkin hizmet sunulması ve en kısa sürede sonuca ulaşılması için, görevli personellere gerekli eğitimlerin verilmesi ve çalışma ortamlarının fiziki ve teknolojik bakımdan iyileştirilmesi</p> <p>4- Güvenlik önlemleri için gerekli tedbirler alınacaktır.</p>		
Faaliyetler		Bütçe Ödeneği
1	Araç Bakım Onr. Giderleri (İl Emniyet Müdürlüğü Destek Hizmetler)	500.000,00
TOPLAM KAYNAK İHTİYACI		500.000,00

EĞİTİMDE KALİTENİN ARTIRILMASI:

PERFORMANS HEDEFİ TABLOSU		
Eğitim Hizmetleri		
Birim Adı	ADIYAMAN İL ÖZEL İDARESİ	
Amaç:	Eğitimde fırsat eşitliği yaratmak ve ilk, orta ve Anaokullarının eğitim kalitesini yükseltmek için altyapı, fiziki yatırımlarını ve donatımını artırmaktır.	
Hedef:	Erkek ve bayanlarda okuma yazma oranını %100 seviyesine yükseltmek, İkili öğretim yapan okulları normal öğretime (tekli öğretim) dönüştürmek, Sınıf mevcutlarını 30 öğrenci seviyelerine çekmek. Yeni yapılacak derslik ve mevcut derslikleri standartlara uygun hale getirmek.	
Performans Hedefi:	İlköğretim okulları binalarının yapımı, onarımı, arsa temini, kamulaştırma işlemleri ile işletme giderlerini karşılamak.	
Açıklamalar:		
1- İlköğretim okullarının hizmet binalarının bakım ve onarımı yapılacaktır.		
2- Temel eğitim için arsa temini ve kamulaştırması yapılacaktır.		
3- Temel eğitim (4+4+4 öğretim sistemi) için yeni ilköğretim binaları yapılacaktır.		
4- Mevcut okul binalarının deprem güçlendirilmesinin yapılması sağlanacaktır.		
Faaliyetler		Bütçe Ödeneği
1	Etüt-Proje Birlikli Ekspertiz Giderleri (Plan Proje Müd.)	1.500.000,00
2	İlköğretim İçin Okul Yapımı (Okul Binası Yapımı) (Plan Proje Müd.)	20.500.000,00
3	Plan Proje işleri (Ges Projesi İmar Müdürlüğü)	4.000.000,00
4	Taşıt Kiralama Gideri (Destek Hizmetleri)	2.000.000,00
5	Hizmet Binası Gölbaşı Öğretmen evi yapımı (Plan Proje)	1.000.000,00
6	Hizmet Binası Kahta Halk Kütüphanesi (Plan Proje)	6.000.000,00
7	Büro İşyeri Makina Teçhizat (Okulları Kamera Sistemi Destek Hizmetleri)	4.000.000,00
8	İlköğretim Okulları Hizmet Binalarının Bakım ve Onarımı İş (Plan Proje Müd.)	5.507.032,00
TOPLAM KAYNAK İHTİYACI		44.507.032,00

3. KÜLTÜREL YAŞAMIN ZENGİNLEŞTİRİLMESİ:

PERFORMANS HEDEFİ TABLOSU		
Kültür Turizm ve Sanat Hizmetleri		
Birim Adı	ADİYAMAN İL ÖZEL İDARESİ	
Amaç:	İlimizi Ulusal ve Uluslararası Platformlarda tanıtımını sağlamak, İl kültür ve sanat faaliyetlerine her türlü destek sağlanarak ilin sosyal, kültürel ve sanat yaşamını çeşitlendirmek ve zenginleştirmektir.	
Hedef:	Ulusal ve Uluslararası Turizm Fuarlarına Katılmak.	
Performans Hedefi:	Kabul edilen Kommagene Nemrut Turizm Odaklı Canlandırma Projesi uygulanacak ve Perre Antik Kenti ve Adıyaman Tanıtımı sağlanacaktır.	
Açıklamalar:		
1- Ulusal düzeydeki festivallere katılımın sağlanması.		
2- Ulusal düzeydeki fuarlara katılımın sağlanması.		
3- Yerel düzeyde kültürel etkinlikler düzenlenmesi.		
4- Kültürel değerlerin tanıtımı ve kamulaştırılması sağlanacaktır.		
5- İlimizin Kültürel değerlerinin İl ve Ülke düzeyinde tanıtımı yapılacaktır.		
Faaliyetler		Bütçe Ödeneği
1	Arkeolojik Kazı Çalışmaları (Kültür Turizm Müze müd.)Destek Hizmetleri.	1.000.000,00
2	Yatırım, tanıtım ve kutlama Giderleri (Adıyaman İlinin Tanıtımı İçin-Destek Hizmetleri)	200.000,00
3	Perre Canlandırma Projesi (Plan Proje Müdürlüğü)	1.000.000,00
TOPLAM KAYNAK İHTİYACI		2.200.000,00

4. MEKÂNSAL GELİŞME VE FİZİKİ PLANLAMA

PERFORMANS HEDEFİ TABLOSU		
Plan Proje Yatırım ve İnşaat Hizmetleri		
Birim Adı	ADIYAMAN İL ÖZEL İDARESİ	
Amaç:	İl Özel İdaresini, Mahalli İdare Reformu kapsamında yer alan mevzuata uygun biçimde yapılandırmak ve bu doğrultuda, İlin ihtiyaçlarının belirlenmesinde ve kaynak kullanımında diğer resmi ve özel kurumlarla işbirliği ve koordinasyon içerisinde, toplumun görüş ve katkılarına açık, katılımcı, saydam ve hesap verebilir bir anlayışla hizmet sunmayı özümsemiş, işlevsel, rasyonel ve çağdaş bir yönetsel yapı oluşturmaktır.	
Hedef:	5302 sayılı İl Özel İdaresi Kanununda öngörülen faaliyetler ve kurumsal yapı dikkate alınarak hizmetlerin etkili, verimli ve koordineli bir çalışma ortamı sağlamak için personele fiziki ortam sağlanacaktır.	
Performans Hedefi:	İl Özel İdaresinin faaliyetlerini etkin ve daha hızlı bir şekilde yürütebilmek tarihi ve kültürel eserlerin korunması, bakım ve onarımlarının yapılması, İl çevre düzeni planı ile ilgili iş ve işlemleri yapmaktır.	
Açıklamalar:		
1- İl Millî Eğitim Müdürlüğü, İl Sağlık Müdürlüğü ve İl Emniyet Müdürlüğüne programa alınarak ödeneği idaremize aktarılan yeni binalar . İl Özel İdaresince İl Millî Eğitim Müdürlüğüne aktarılan ödeneklerle okul binaları yapılacaktır.		
2- Bakım ve onarım işleri yapılacaktır.		
3- Yeni binaların yapı denetimi kontrolü yapılacaktır.		
Faaliyetler		
Bütçe Ödeneği		
1	İlan Giderleri (İdare İşlerine ait İlan Giderleri)	300.000,00
2	Büro Bakım ve Onarım Giderleri	100.000,00
3	Hizmet Binası (Taziye Evi yapımı)	300.000,00
4	Hizmet Binası Giderleri (Bakım-Onarım işleri)	300.000,00
5	Şehitlik Projesi	2.000.000,00
6	Perre Canlandırma Projesi	1.000.000,00
7	Hizmet Binası (Kahta Halk Kütüphanesi yapımı)	6.000.000,00
8	Hizmet Binası (Göbaşı Öğretmenevi Yapımı)	1.000.000,00
9	Etüt-Proje Bilirkişi Ekspertiz Giderler (MEB)	1.500.000,00
10	Hizmet Binası (Okul Binası Yapımı) (MEB)	20.500.000,00
11	Hizmet Binası (Bakım ve Onarım Giderleri) (MEB)	5.507.032,00
TOPLAM KAYNAK İHTİYACI		38.507.032,00

5. DOĞAL AFETLER

PERFORMANS HEDEFİ TABLOSU		
Afet ve Acil Durum Hizmetleri		
Birim Adı	ADIYAMAN İL ÖZEL İDARESİ	
Amaç:	İlimizde meydana gelebilecek olası doğal afetlerin yol açacağı can ve mal kayıplarını en aza indirmek için afet bilinci, teknik bilgi, donanım ve koordinasyonun altyapısını hazırlamaktır.	
Hedef:	Afet öncesinde, sırasında ve sonrasındaki tüm çalışmaları ve uygulamaları planlayan, uygulanabilir afet yönetim sistemi oluşturularak, ilgili kurum ve kuruluşlar arasındaki koordinasyonu sağlanacaktır.	
Performans Hedefi:	İl genelinde afet riski taşıyan yerlerin ve afet türlerinin tespiti yapılarak, doğal afet risk haritalarının oluşturulması ve ihtiyaç duyulan her türlü araç, makine teçhizat alımı ve yönetim giderlerinin karşılanması sağlanacak ve İlimize gelecek mültecilerin barınması ile ilgili her türlü altyapı desteği sağlanacaktır.	
Açıklamalar:		
1- İdarenin teknik bilgi, donanım alt yapısının sağlanması.		
2- İdarenin uygulamaları planlayan, uygulanabilir afet yönetim sistemi oluşturulması.		
3- Afet türlerinin tespiti yapılarak, doğal afet risk haritalarının oluşturulması.		
4- İdarenin her türlü araç, makine teçhizat alımının sağlanması,		
5- Afet Bölgesi Tahliye Giderleri		
6- Acil durumlarda çalışmaları hızlandırmak için iş aracı kiralaması		
7- Taşıt Alımları		
8- Taşıt Kiralaması Giderleri		
Faaliyetler		Bütçe Ödeneği
1	Afet Payı En son yıl kesinleşmiş giderlerin en az yüzde biri oranında katkı payı (Mali Hizmetler)	731.961,00
2	İş Makinası ve Araç Kiralama (Mali Hizmetler)	400.000,00
3	Diğer Hizmet Alımları (Yıkım Tehlikesi olan yapılar) (Mali Hizmetler)	400.000,00
TOPLAM KAYNAK İHTİYACI		1.531.961,00

6. KURUMSAL YAPININ GELİŞTİRİLMESİ

PERFORMANS HEDEFİ TABLOSU	
İnsan Kaynakları ve Eğitim Hizmetleri	
Birim Adı	ADİYAMAN İL ÖZEL İDARESİ
Amaç:	İl Özel İdaresini, Mahalli İdare Reformu kapsamında yer alan mevzuata uygun biçimde yapılandırmak ve bu doğrultuda, İlin ihtiyaçlarının belirlenmesinde ve kaynak kullanımında diğer resmi ve özel kurumlarla işbirliği ve koordinasyon içerisinde, toplumun görüş ve katkılarına açık, katılımcı, saydam ve hesap verebilir bir anlayışla hizmet sunmayı özümsemiş, işlevsel, rasyonel ve çağdaş bir yönetsel yapı oluşturmaktır.
Hedef:	Yeniden yapılandırılarak faaliyetleri ve personel sayısı önemli ölçüde arttırılan İl Özel İdaresinde kurumsallaşmanın sağlanması amacıyla katılımcı bir anlayışla yeni bir kurum kültürü oluşturulacaktır.
Performans Hedefi:	Personelin, norm kadro çalışmaları çerçevesinde performans, kariyer ve liyakatine göre istihdamı sağlanarak, özlük hakları düzenli bir şekilde ödenerek iş verimliliği ile çalışma standartlarının oluşması sağlanacaktır.
Açıklamalar:	
1- Personele hizmet içi eğitim programlarının düzenlenmesi	
2- Personelin her türlü özlük haklarının ödenmesi (<i>maaş-tazminat-ikramiye-fazla çalışma- geçici görev yolluğu</i>)	
3- SGK Primlerinin ödenmesi	
4- Kıdem ve ihbar tazminatlarının ödenmesi	
5- Personelin mesleki bilgilerini arttırmak üzere çeşitli kurslara katılımının sağlanması	
6- İdarenin güvenliğinin sağlanması	
7- Personelin özlük dosyalarının oluşturulması ve muhafaza edilmesi	
8- Personelin yıllık izinlerinin takip edilmesi ve izinlerin biriken işçileri toplu izne ayrılmalarını sağlamak	
9- İdarenin her türlü sosyal faaliyetlerini tanzim ve idare etmek	
10- Bankalar ile maaş protokolü yapmak	
11- Periyodik yayınları takip etmek ve abonelik işlemlerini sağlamak	
12- İdarenin bilgisayar hizmetlerini yürütmek	

Faaliyetler		Bütçe Ödeneği
1	Temel Maaşlar	12.000.000,00
2	Zamlar ve Tazminatlar	8.000.000,00
3	Sosyal Haklar	600.000,00
4	Diğer Personel Gideri (SDS)	4.200.000,00
5	Sözleşmeli Personel Ücretleri	1.700.000,00
6	İşçi Ücretleri	5.400.000,00
7	İşçilerin İhbar ve Kıdem Tazminatları	2.600.000,00
8	İşçilerin Sosyal Hakları	1.000.000,00
9	İşçilerin Fazla Mesailer	4.500.000,00
10	İşçilerin Ödül ve İkramiyeleri	1.500.000,00
11	Sosyal Güvenlik Primi Ödemeleri	1.800.000,00
12	Sağlık Primi Ödemeleri	500.000,00
13	Sosyal Güvenlik Primi Ödemeleri	200.000,00
14	İşsizlik Sigortası Fonuna	100.000,00
15	Sosyal Güvenlik Primi Ödemeleri	2.900.000,00
16	Yurtiçi Geçici Görev Yollukları	200.000,00
17	Seyyar Görev Tazminatları	200.000,00
18	Kurslara Katılma ve Eğitim Giderleri	100.000,00
19	Memurların Öğle Yemeğine Yardım Giderleri	500.000,00
20	Giyecek Alımları	150.000,00
21	Periyodik Yayın Alımları	50.000,00
22	Su Alımları	150.000,00
23	Elektrik Alımları	3.500.000,00
24	Bahçe Malzemesi ve Yapım ve Bakım Giderleri	30.000,00
25	Posta ve Telgraf Giderleri	40.000,00
26	Telefon Abonelik ve Kullanım Ücretleri	150.000,00
27	Müteahhitlik Hizmetleri (Hizmet Alımı)	20.000.000,00
28	Büro ve İş Yeri Mal ve Malzeme Alımları	50.000,00
29	Kırtasiye Alımları	200.000,00
30	Temizlik Maddesi Alımları	200.000,00
31	Lojman Bakım ve Onarım Giderleri	150.000,00
32	Mezar Şehit Bakım ve Onarım	150.000,00
TOPLAM KAYNAK İHTİYACI		72.820.000,00

PERFORMANS HEDEFİ TABLOSU

İmar ve Kentsel İyileştirme Hizmetleri

Birim Adı	ADIYAMAN İL ÖZEL İDARESİ	
Amaç:	İl genelinde mekânsal gelişmeyi yönlendirecek, yaşam kalitesini yükseltecek ve uygulanabilir üst ve alt ölçekli planların yapılması ve uygulanmasını sağlamaktır.	
Hedef:	Köy yerleşim planlarının yapılması, mesire alanı yapılması, mesire alanı yapılmasında kamulaştırılacak alanların ödenek ihtiyacının karşılanması köy yerleşim planları, mesire alanları ve kamulaştırma için gerekli olan çalışmaların tamamlanması sağlanacaktır.	
Performans Hedefi:	Projelerin gerçekleşmesi durumunda hedef kitle olan halkın eğlenme, dinlenme, spor yapmalarına imkân sağlanmış olmakla birlikte Köy ve mezralarda yapılacak konutların fen ve sağlık kuralları açısından daha güvenli olması sağlanmış olacaktır.	
Açıklamalar:		
1- Abuzer Gaffari Ziyaret Rekreasyon Alanı Projesi, Kamulaştırma işlemleri ve Beşpınar mesire alanı düzenlenmesi yapılacaktır.		
2- Adıyaman halkının spor, piknik vb. ihtiyaçlarının karşılanması amaçlanmaktadır.		
3- Abuzer Gaffari Ziyaret Rekreasyon Alanı Projesinin gerçekleşmesi durumunda hedef kitle olan halkın eğlenme, dinlenme, spor yapmalarına imkân sağlanmış olmakla birlikte köy ve mezralarda yapılacak konutların fen ve sağlık kuralları açısından daha güvenli olması sağlanmış olacaktır.		
Faaliyetler		Bütçe Ödeneği
1	İlan Giderleri	120.000,00
2	Diğer Haberleşme Giderleri (Abonelik İşlemleri)	30.000,00
3	Büro ve İşyeri Mal Malzeme Alımları	100.000,00
4	Plan Proje Alımları(GES PROJESİ) Milli Eğitim	4.000.000,00
5	Harita Alımları (Köy Yerleşim Planı Hali-Hazır)	60.000,00
6	Sosyal Tesis bakım ve Onarım Gideri	400.000,00
7	Plan Proje Alımları (Güneş Enerji Projesi)	60.000,00
8	Diğer Giderler (Beşpınar)	1.500.000,00
9	Sosyal Tesisler ve (Orman Köyleri Projesi)	100.000,00
10	Sosyal Tesis İçin Arsa Alımı Kamulaştırma (PERRE)	10.000,00
TOPLAM KAYNAK İHTİYACI		6.380.000,00

PERFORMANS HEDEF TABLOSU

Mali Hizmetler

Birim Adı	ADİYAMAN İL ÖZEL İDARESİ
Amaç:	İl Özel İdaresini, Mahalli İdare Reformu kapsamında yer alan mevzuata uygun biçimde yapılandırmak ve bu doğrultuda, İlin ihtiyaçlarının belirlenmesinde ve kaynak kullanımında diğer resmi ve özel kurumlarla işbirliği ve koordinasyon içerisinde, toplumun görüş ve katkılarına açık, katılımcı, saydam ve hesap verebilir bir anlayışla hizmet sunmayı özümsemiş, işlevsel, rasyonel ve çağdaş bir yönetsel yapı oluşturmaktır.
Hedef:	5302 Sayılı İl Özel İdaresi Kanunu ve diğer Kanunlarla İl Özel İdaresi gelir ve giderleri üzerinden payların ayrılması sağlanacaktır.
Performans Hedefi:	Yasalar gereğince mali yılı Bütçesiyle kurumlara ayrılacak kanuni payların belirlenen süresi içerisinde yatırılması sağlanacaktır.
Açıklamalar:	
1- İller Bankası Katılım Payı	
2- Köylere Hizmet Götürme Birliklerine Yapılacak Transferler	
3- Yedek Ödeneklerin Takip Edilmesi	
4- Yatırımları Hızlandırma Ödeneğinin Takip Edilmesi	
5- Personel Giderlerini Karşılama Ödeneğinin Takip edilmesi	
6- Doğal Afet Giderlerinin Takip Edilmesi	
7- Görev Giderleri (Mahkeme Harçları ve Tazminatları) ve Bilirkişi Giderleri	
8- Vilayetler Hizmetler Birliği Payı	
9- İpekyolu Kalkınma Ajansı Payı	
10- SGK Karşılıkları Payı	
11- Avrupa Birliği Faaliyetlerini Desteklenmesi	
12- Mikro Kredi Projesinin Desteklenmesi	
13- AFAD'ın Yasa Gereği Kesinleşmiş Son Yıl Giderlerin En Az %1 Oranında Payı Verilmesi	
14- Periyodik Yayın Kapsamındaki Mali Yılı Bütçesi, Performans Programı, Faaliyet Raporu ve Kesin Hesap Gibi Bilgilerin Hazırlanması ve Kitap Haline Getirilmesi	
15- Diğer Yasal ve Nispi Payların Bütçeleştirilmesi ve Takip Edilmesi	
16- Transferlerin Sağlanması	
17- Köye Dönüş Projesi Kapsamındaki Ödeneklerin Bütçeleştirilmesi ve Ödenmesi	

Faaliyetler		Bütçe Ödeneği
1	Sosyal Güvenlik Kurumu Ödemesi (Emekli Sandığı)	360.000,00
2	Periyodik Yayın Alımları	400.000,00
3	Kusursuz Tazminatlar	500.000,00
4	Mahkeme Harç ve Giderleri	1.000.000,00
5	Rapor ve Bilirkişi Giderleri	100.000,00
6	Merkez KHGB'liğine Yapılan Yardım(İlçelerin Çöp Toplama ve Birlik İşleri)	6.536.000,00
7	Diğerlerine Verilen Paylar (GAP Kültürel Mirasları Koruma Birliği)	30.000,00
8	Diğerlerine Verilen Paylar (Mikro Kredi)	30.000,00
9	Diğerlerine Verilen Paylar (AB Faaliyetleri Payı)	30.000,00
10	İpekyolu Kalkınma Ajansı Katkı Payı	2.225.352,00
11	Vilayetler Birliği Katkı Payı	2.225.352,00
12	AFAD'ın %1 Ödenek Payı	731.961,00
13	İş Makinası Kiralama (AFAD)	400.000,00
14	Diğer Hizmet Alımları (Yıkım Tehlikesi olan yapı) (AFAD)	400.000,00
15	İmar Kanunu Gereği (Tehlike Yapılar İçin)	30.000,00
14	Damızlık Hayvanları Koruma Ödeneği	30.000,00
15	Muhtaç Asker Ailelerine Yardım Giderleri	30.000,00
16	Personel Giderlerini Karşılama Ödeneği	3.500.000,00
17	Yatırımları Hızlandırma Ödeneği	1.895.303,00
18	Yedek Ödenek	20.000.000,00
19	İller Bankası Ortaklık Payı	5.000.000,00
20	Doğal Afet Giderlerini Karşılama Ödeneği	30.000,00
TOPLAM KAYNAK İHTİYACI		45.483.968,00

PERFORMANS HEDEFİ TABLOSU

Encümen Hizmetleri

Birim Adı	ADIYAMAN İL ÖZEL İDARESİ
Amaç:	Kamu Hizmetlerinin.Hizmet gereklerine ve Kamu Yararına yerine getirilmesi.
Hedef:	Devlet-Vatandaş işbirliğini sağlamak.
Performans Hedefi:	Karar organları ve üst yönetimde görev alan personelin, çalışmalarını çerçevesinde huzur hakları ve ödeneklerinin düzenli bir şekilde ödenerek saydamlık, katılımcılık, verimlilik, hukukilik ve etiklik ilkelerinin yerleşmesi sağlanacaktır.

Açıklamalar:

- 1- İl Genel Meclisi Huzur haklarının ödenmesi
- 2- Encümen Üyeleri ödeneklerinin ödenmesi
- 3- Encümen Üyeleri SGK Primlerinin ödenmesi
- 4- İhtisas ve Denetim Komisyonları ödeneklerinin ödenmesi
- 5- Köylere Yardım Yapılması (Çimento Yardımları)

Faaliyetler		Bütçe Ödeneği
1	İl Genel Meclisi Olağan ve Olağanüstü Toplantılarına Ait Huzur Hakları	4.500.000,00
2	Encümen Üyeleri Ödenekleri	500.000,00
3	Seçilmiş Encümen Üyelerinin SGK Primleri	50.000,00
4	İlan Giderleri	30.000,00
TOPLAM KAYNAK İHTİYACI		5.080.000,00

ÖZEL İDARE HİZMETLERİ

5302 sayılı İl Özel İdaresi Kanununun 35'inci maddesine göre İlçelerde Özel İdare işlemlerini yürütmek amacıyla İlçe Özel İdare Teşkilatının oluşturulması öngörülmüştür.

5302 sayılı İl Özel İdaresi Kanunu çerçevesinde Özel İdare organlarıncı alınan kararlar doğrultusunda hizmetleri yürütmek. 5018 sayılı kanun gereği muhasebe yetkilisi görevlerini yürütmek, mevzuat gereği ve Kaymakamın verdiği diğer görevleri yürütmek.

İl Özel İdaresi'nin iş ve işlemleriyle ilgili istenen her türlü bilgi; evrak, rapor vb. çalışma sonuçlarını zamanında ilgili birime göndermek. İl Özel İdaresi stratejik plan hedeflerine uygun ilçe faaliyetlerini gerçekleştirmek, sonuçlarını raporlamaktır.

KÖYLERE HİZMET GÖTÜRME BİRLİKLERİ

Köylere Hizmet Götürme Birliklerinin görev tanımı:

5355 sayılı Mahalli İdare Birlikleri kanunu, Köylere Hizmet Götürme Birliği İhale Yönetmeliği ve Birlik Tüzüğü uyarınca, Birlik İlçe ve köy halkının yararına olan altyapı, çevre tanzimi işleri, eğitim, sağlık, tarım, sanayi, ağaçlandırma ve turizmle ilgili yatırımlar ile diğer ekonomik, sosyal, sportif ve kültürel hizmetleri yürütür. Bu maksatla üye köy idareleri tarafından talep edilen diğer kamu hizmetleri alanında da bütçe imkânları çerçevesinde faaliyette bulunur.

Projenin Gerekçesi;

Köylerin; yolların iyileştirilmesi, İçmesuyu ihtiyacının giderilmesi, kanalizasyon, tarımsal sulama ve köy içi altyapılarının yapılması, resmi bina yapımı ve onarımı, spor tesisi yapılması, köy teşebbüslerine katkı sağlanması ve bu hizmetler için yapılan harcama bedelinin ilgililere ödenmesi,

Projenin Amaçları;

- Köy yollarının iyileştirilmesi,
- İçmesuyu sorunu olan köylerin içme suyu sorununun giderilmesi,
- Köy içi alt yapılarının yapılması,
- Resmi bina yapım ve onarılması,
- Spor tesisleri yapılması,
- Tarım alanında gerekli olan hizmetlerin yapılması,
- Köy teşebbüslerine yardım yapılması (çimento, demir, boru vb.)

Özel Amaç:

21. yüzyılın modern toplumlarının ulaştığı yaşam düzeyinin imkânlarını, 21. yüzyılın beklentilerine yakışır bir şekilde ve hizmet tarzı ile köye yönelik hizmetler, eğitim ve tarım alanlarındaki kamu hizmetlerini, katılımcılık, verimlilik, şeffaflık, hesap verebilirlik ilkeleri çerçevesinde yürütmek ve İlimiz genelindeki tüm köy ve bağlılarında yaşayan vatandaşlarımızın yaşam şartlarını iyileştirmek ve kalkınmanın alt yapısını oluşturmaktır.

Beklenen Sonuçlar;

Verilen hizmetlerle vatandaşların hizmetlere ulaşabilirliğini etkin olarak sağlamak, çağdaş ve modern dünyanın her türlü hizmetlerini imkânlar çerçevesinde sunmaktır.

BESNİ İLÇE ÖZEL İDARESİ:

Amaç;

İlçeye bağlı köylerdeki vatandaşların yaşam şartlarını iyileştirmek ve kalkınmanın alt yapısını oluşturmak için köylerin; yollarının iyileştirilmesi, içme suyu ihtiyacının giderilmesi, köy içi altyapılarının yapılması, resmi bina yapımı ve onarımı, spor tesisi yapılması ve köy teşebbüslerine katkıda bulunmaktır.

Hedef;

- Köy yolları standardını artırmak,
- İçmesuyu yetersiz olan köy ve bağlularının içme suyu sorununun giderilmesi,
- Köylerde atık su için fosseptik çukuru yapılması ve köy içlerine kilitli parke yapılması,
- İhtiyaç duyulan okul ve sağlık evi ve benzeri resmi binaların yapılması,
- Kamu hizmetlerinde kullanılan bina ve tesislerin bakım ve onarımının yapılması,
- Tarıma elverişli alanların korunması ve tarımsal sulama yapılması,
- Kırsalda yaşayan vatandaşların sosyal ve kültürel gelişmelerini desteklemektir.

PERFORMANS HEDEF TABLOSU		
Birim Adı:	Besni İlçe Özel İdaresi	
Amaç:	Köylerin içme ve sulama suyu ihtiyacını karşılanması Köy altyapı (Kanalizasyon şebekesi) ve yol durumunun iyileştirilmesi,	
Hedef:	21 Yüzyılın modern toplumların ulaştığı yaşam düzeyinin imkanlarını beklentilere yakışır bir şekilde köye yönelik hizmetler, eğitim ve tarım alanlarında kamu hizmetlerinde katılımcılık, verimlilik, şeffaflık, hesap verebilirlik ilkeler çerçevesinde yürütmek.	
Faaliyet-Proje:	Köylerin alt ve üst yapılarının iyileştirilmesi.	
Açıklamalar: İlçemize bağlı köylerimizdeki vatandaşlarımızın yaşam şartlarını iyileştirmek ve kalkınmanın alt yapısını oluşturmak için Köylerin; yolların iyileştirilmesi, içme suyu ihtiyacının giderilmesi, köy içi altyapılarının yapılması, resmi bina yapımı ve onarımı, spor tesisi yapılması, köy teşebbüslerine katkı sağlanması ve bedelinin ilgililere ödenmesi,		
İlçe Özel İdaresine gönderilen ödeneklerin Kamu İhale Kanunu ve Mahalli İdareler Harcama Belgeleri Yönetmeliği çerçevesinde ilgililere zamanında ödenmesi, personel ve kaymakamlık konutuna ait giderlerin karşılanması.		
Ekonomik Kod (I. Düzey)		Bütçe Ödeneği
03	Mal ve Hizmet Alım Giderleri	195.000,00
05	Cari Transferler (Köylere Hizmet Götürme Birliğine Yardım)	5.000,00
TOPLAM KAYNAK İHTİYACI		200.000,00

ÇELİKHAN İLÇE ÖZEL İDARESİ:

Amaç;

İlçeye bağlı köylerdeki vatandaşların yaşam şartlarını iyileştirmek ve kalkınmanın alt yapısını oluşturmak için köylerin; yollarının iyileştirilmesi, içme suyu ihtiyacının giderilmesi, köy içi altyapılarının yapılması, resmi bina yapımı ve onarımı, spor tesisi yapılması ve köy teşebbüslerine katkıda bulunmaktır.

Hedef;

- Köy yolları standardını artırmak,
- İçmesuyu yetersiz olan köy ve bağlarının içme suyu sorununun giderilmesi,
- Köylerde atık su için fosseptik çukuru yapılması ve köy içlerine kilitli parke yapılması,
- İhtiyaç duyulan okul ve sağlık evi ve benzeri resmi binaların yapılması,
- Kamu hizmetlerinde kullanılan bina ve tesislerin bakım ve onarımının yapılması,
- Tarıma elverişli alanların korunması ve tarımsal sulama yapılması,
- Kırsalda yaşayan vatandaşların sosyal ve kültürel gelişmelerini desteklemektir.

PERFORMANS HEDEF TABLOSU		
Birim Adı:	Çelikhan İlçe Özel İdaresi	
Amaç:	Köylerin yol durumunun iyileştirilmesi, su ihtiyacının karşılanması, köy teşebbüsleri giderlerinin Karşılınması, resmi binaların yapım ve onarımı, spor tesislerinin yapılması	
Hedef:	21. yüzyılın beklentilerine yakışır bir şekilde ve hizmet tarzı ile köylere yönelik hizmetler, eğitim ve tarım alanlarındaki kamu hizmetlerini, katılımçılık, verimlilik, şeffaflık, hesap verebilirlik ilkeleri çerçevesinde yürütmek ve Çelikhan İlçesine bağlı köylerimizdeki vatandaşlarımızın şartlarını iyileştirmek ve kalkınmanın alt yapısını oluşturmak.	
Faaliyet-Proje:	Köylerin alt ve üstyapılarının iyileştirilmesi.	
Açıklamalar: İlçemize bağlı köylerimizdeki vatandaşlarımızın yaşam şartlarını iyileştirmek ve kalkınmanın alt yapısını oluşturmak için Köylerin; yolların iyileştirilmesi, içme suyu ihtiyacının giderilmesi, köy içi altyapılarının yapılması, resmi bina yapımı ve onarımı, spor tesisi yapılması, köy teşebbüslerine katkı sağlanması ve bedelinin ilgililere ödenmesi.KHGB tahsis edilecek ödeneklerin birlik hesabına aktarılması.		
Ekonomik Kod (I. Düzey)		Bütçe Ödeneği
03	Mal ve Hizmet Alım Giderleri	195.000,00
05	Cari Transferler (Çelikhan Kaymakam Konutu Yapımı KHGB)	1.005.000,00
TOPLAM KAYNAK İHTİYACI		1.200.000,00

GERGER İLÇE ÖZEL İDARESİ:

Amaç;

İlçeye bağlı köylerdeki vatandaşların yaşam şartlarını iyileştirmek ve kalkınmanın alt yapısını oluşturmak için köylerin; yollarının iyileştirilmesi, içme suyu ihtiyacının giderilmesi, köy içi altyapılarının yapılması, resmi bina yapımı ve onarımı, spor tesisi yapılması ve köy teşebbüslerine katkıda bulunmaktır.

Hedef;

- Köy yolları standardını artırmak,
- İçmesuyu yetersiz olan köy ve bağlılarının içme suyu sorununun giderilmesi,
- Köylerde atık su için fosseptik çukuru yapılması ve köy içlerine kilitli parke yapılması,
- İhtiyaç duyulan okul ve sağıkevi ve benzeri resmi binaların yapılması,
- Kamu hizmetlerinde kullanılan bina ve tesislerin bakım ve onarımının yapılması,
- Tarıma elverişli alanların korunması ve tarımsal sulama yapılması,
- Kırsalda yaşayan vatandaşların sosyal ve kültürel gelişmelerini desteklemektir.

PERFORMANS HEDEF TABLOSU		
Birim Adı:	Gerger İlçe Özel İdaresi	
Amaç:	Köylerin yol durumunun iyileştirilmesi, su ihtiyacının karşılanması, köy teşebbüsleri giderlerinin Karşılanması, resmi binaların yapım ve onarımı, spor tesislerinin yapılması	
Hedef:	Köylerin yol durumunun iyileştirilmesi, su ihtiyacının karşılanması, köy teşebbüsleri giderlerinin Karşılanması, resmi binaların yapım ve onarımı, spor tesislerinin yapılması	
Faaliyet-Proje:	Köylerin alt ve üstyapılarının iyileştirilmesi.	
Açıklamalar: İlçemize bağlı köylerimizdeki vatandaşlarımızın yaşam düzeyi şartlarını iyileştirmek ve kalkınmanın alt yapısını oluşturmak için köylerin yol durumunun iyileştirilmesi ve buna bağlı olarak ulaşımın daha güvenli ve kesintisiz sağlanması, su ihtiyacının temin edilmesi ile köy teşebbüsleri giderlerine katkı sağlamak için İl Özel İdaresince Köylere Hizmet Götürme Birliğine tahsis edilecek ödeneklerin birliğin banka hesabına aktarılması,		
Ekonomik Kod (I. Düzey)		Bütçe Ödeneği
03	Mal ve Hizmet Alım Giderleri	195.000,00
05	Cari Transferler (Köylere Hizmet Götürme Birliğine Yardım)	5.000,00
TOPLAM KAYNAK İHTİYACI		200.000,00

GÖLBAŞI İLÇE ÖZEL İDARESİ:

Amaç;

İlçeye bağlı köylerdeki vatandaşların yaşam şartlarını iyileştirmek ve kalkınmanın alt yapısını oluşturmak için köylerin; yollarının iyileştirilmesi, içme suyu ihtiyacının giderilmesi, köy içi altyapılarının yapılması, resmi bina yapımı ve onarımı, spor tesisi yapılması ve köy teşebbüslerine katkıda bulunmaktır.

Hedef;

- Köy yolları standardını artırmak,
- İçmesuyu yetersiz olan köy ve bağlularının içme suyu sorununun giderilmesi,
- Köylerde atık su için fosseptik çukuru yapılması ve köy içlerine kilitli parke yapılması,
- İhtiyaç duyulan okul ve sağıkevi ve benzeri resmi binaların yapılması,
- Kamu hizmetlerinde kullanılan bina ve tesislerin bakım ve onarımının yapılması,
- Tarıma elverişli alanların korunması ve tarımsal sulama yapılması,
- Kırsalda yaşayan vatandaşların sosyal ve kültürel gelişmelerini desteklemektir.

PERFORMANS HEDEF TABLOSU

Birim Adı:	Gölbaşı İlçe Özel İdaresi	
Amaç:	Köylerin yol durumunun iyileştirilmesi, su ihtiyacının karşılanması, köy teşebbüsleri giderlerinin Karşılanması, resmi binaların yapım ve onarımı, spor tesislerinin yapılması	
Hedef:	21. yüzyılın beklentilerine yakışır bir şekilde ve hizmet tarzı ile köylere yönelik hizmetler, eğitim ve tarım alanlarındaki kamu hizmetlerini, katılımcılık, verimlilik, şeffaflık, hesap verebilirlik ilkeleri çerçevesinde yürütmek ve Gölbaşı İlçesine bağlı köylerimizdeki vatandaşlarımızın yaşam şartlarını iyileştirmek ve kalkınmanın alt yapısını oluşturmak.	
Faaliyet-Proje:	Köylerin alt ve üstyapılarının iyileştirilmesi.	
Açıklamalar: İlçemize bağlı köylerimizdeki vatandaşlarımızın yaşam şartlarını iyileştirmek ve kalkınmanın alt yapısını oluşturmak için Köylerin; yolların iyileştirilmesi, içme suyu ihtiyacının giderilmesi, köy içi altyapılarının yapılması, resmi bina yapımı ve onarımı, spor tesisi yapılması, köy teşebbüslerine katkı sağlanması.		
İlçe Özel İdaresine gönderilen ödeneklerin Kamu İhale Kanunu ve Mahalli İdareler Harcanma Belgeleri Yönetmeliği çerçevesinde ilgililere zamanında ödenmesini sağlamak.		
Ekonomik Kod (I. Düzey)		Bütçe Ödeneği
03	Mal ve Hizmet Alım Giderleri	195.000,00
05	Cari Transferler (Köylere Hizmet Götürme Birliğine Yardım)	5.000,00
TOPLAM KAYNAK İHTİYACI		200.000,00

KÂHTA İLÇE ÖZEL İDARESİ:

Amaç;

İlçeye bağlı köylerdeki vatandaşların yaşam şartlarını iyileştirmek ve kalkınmanın alt yapısını oluşturmak için köylerin; yollarının iyileştirilmesi, içme suyu ihtiyacının giderilmesi, köy içi altyapılarının yapılması, resmi bina yapımı ve onarımı, spor tesisi yapılması ve köy teşebbüslerine katkıda bulunmaktır.

Hedef;

- Köy yolları standardını artırmak,
- İçmesuyu yetersiz olan köy ve bağlularının içme suyu sorununun giderilmesi,
- Köylerde atık su için fosseptik çukuru yapılması ve köy içlerine kilitli parke yapılması,
- İhtiyaç duyulan okul ve sağlık evi ve benzeri resmi binaların yapılması,
- Kamu hizmetlerinde kullanılan bina ve tesislerin bakım ve onarımının yapılması,
- Tarıma elverişli alanların korunması ve tarımsal sulama yapılması,
- Kırsalda yaşayan vatandaşların sosyal ve kültürel gelişmelerini desteklemektir.

PERFORMANS HEDEF TABLOSU		
İdare Adı:	Kâhta İlçe Özel İdaresi	
Amaç	Köylerin yol durumunun iyileştirilmesi, su ihtiyacının karşılanması, köy teşebbüsleri giderlerinin Karşılanması, resmi binaların yapım ve onarımı, spor tesislerinin yapılması	
Hedef	Köylerin yol durumunun iyileştirilmesi, su ihtiyacının karşılanması, köy teşebbüsleri giderlerinin Karşılanması, resmi binaların yapım ve onarımı, spor tesislerinin yapılması	
Faaliyet-Proje	Köylerin alt ve üstyapılarının iyileştirilmesi.	
Açıklamalar: İlçemize bağlı köylerimizdeki vatandaşlarımızın yaşam düzeyi şartlarını iyileştirmek ve kalkınmanın alt yapısını oluşturmak için köylerin yol durumunun iyileştirilmesi ve buna bağlı olarak ulaşımın daha güvenli ve kesintisiz sağlanması, su ihtiyacının temin edilmesi ile köy teşebbüsleri giderlerine katkı sağlamak için İl Özel İdaresince Köylere Hizmet Götürme Birliğine tahsis edilecek ödeneklerin Birliğin banka hesabına aktarılması.		
Ekonomik Kod (I. Düzey)		Bütçe Ödeneği
03	Mal ve Hizmet Alım Giderleri	195.000,00
05	Cari Transferler (Köylere Hizmet Götürme Birliğine Yardım)	5.000,00
TOPLAM KAYNAK İHTİYACI		200.000,00

SAMSAT İLÇE ÖZEL İDARESİ:

Amaç;

İlçeye bağlı köylerdeki vatandaşların yaşam şartlarını iyileştirmek ve kalkınmanın alt yapısını oluşturmak için köylerin; yollarının iyileştirilmesi, içme suyu ihtiyacının giderilmesi, köy içi altyapılarının yapılması, resmi bina yapımı ve onarımı, spor tesisi yapılması ve köy teşebbüslerine katkıda bulunmaktır.

Hedef;

- Köy yolları standardını artırmak,
- İçmesuyu yetersiz olan köy ve bağlularının içme suyu sorununun giderilmesi,
- Köylerde atık su için fosseptik çukuru yapılması ve köy içlerine kilitli parke yapılması,
- İhtiyaç duyulan okul ve sağlık evi ve benzeri resmi binaların yapılması,
- Kamu hizmetlerinde kullanılan bina ve tesislerin bakım ve onarımının yapılması,
- Tarıma elverişli alanların korunması ve tarımsal sulama yapılması,
- Kırsalda yaşayan vatandaşların sosyal ve kültürel gelişmelerini desteklemektir.

PERFORMANS HEDEF TABLOSU		
Birim Adı:	Samsat İlçe Özel İdaresi	
Amaç:	Köylerin yol durumunun iyileştirilmesi, su ihtiyacının karşılanması, köy teşebbüsleri giderlerinin Karşılanması, resmi binaların yapım ve onarımı, spor tesislerinin yapılması	
Hedef:	Köylerin yol durumunun iyileştirilmesi, su ihtiyacının karşılanması, köy teşebbüsleri giderlerinin Karşılanması, resmi binaların yapım ve onarımı, spor tesislerinin yapılması	
Faaliyet-Proje:	Köylerin alt ve üstyapılarının iyileştirilmesi.	
Açıklamalar: Modern toplumlarının ulaştığı yaşam düzeyinin imkânlarını, 21. yüzyılın beklentilerine yakışır bir şekilde ve hizmet tarzı ile köye yönelik hizmetler, eğitim ve tarım alanlarındaki kamu hizmetlerini, katılımcılık, verimlilik, şeffaflık, hesap verebilirlik ilkeleri çerçevesinde yürütmek ve Samsat İlçesine bağlı köylerimizdeki vatandaşlarımızın şartlarını iyileştirmek ve kalkınmanın alt yapısını oluşturmak.		
Ekonomik Kod (I. Düzey)		Bütçe Ödeneği
03	Mal ve Hizmet Alım Giderleri	195.000,00
05	Cari Transferler (Köylere Hizmet Götürme Birliğine Yardım)	5.000,00
TOPLAM KAYNAK İHTİYACI		200.000,00

SİNCİK İLÇE ÖZEL İDARESİ:

Amaç;

İlçeye bağlı köylerdeki vatandaşların yaşam şartlarını iyileştirmek ve kalkınmanın alt yapısını oluşturmak için köylerin; yollarının iyileştirilmesi, içme suyu ihtiyacının giderilmesi, köy içi altyapılarının yapılması, resmi bina yapımı ve onarımı, spor tesisi yapılması ve köy teşebbüslerine katkıda bulunmaktır.

Hedef;

- Köy yolları standardını artırmak,
- İçmesuyu yetersiz olan köy ve bağlularının içme suyu sorununun giderilmesi,
- Köylerde atık su için fosseptik çukuru yapılması ve köy içlerine kilitli parke yapılması,
- İhtiyaç duyulan okul ve sağlık evi ve benzeri resmi binaların yapılması,
- Kamu hizmetlerinde kullanılan bina ve tesislerin bakım ve onarımının yapılması,
- Tarıma elverişli alanların korunması ve tarımsal sulama yapılması,
- Kırsalda yaşayan vatandaşların sosyal ve kültürel gelişmelerini desteklemektir.

PERFORMANS HEDEF TABLOSU		
Birim Adı:	Sincik İlçe Özel İdaresi	
Amaç:	Köylerin yol durumunun iyileştirilmesi, su ihtiyacının karşılanması, köy teşebbüsleri giderlerinin Karşılanması, resmi binaların yapım ve onarımı, spor tesislerinin yapılması	
Hedef:	Köylerin yol durumunun iyileştirilmesi, su ihtiyacının karşılanması, köy teşebbüsleri giderlerinin Karşılanması, resmi binaların yapım ve onarımı, spor tesislerinin yapılması	
Faaliyet-Proje:	Köylerin alt ve üstyapılarının iyileştirilmesi.	
Açıklamalar: İlçemize bağlı köylerimizdeki vatandaşlarımızın yaşam şartlarını iyileştirmek ve kalkınmanın alt yapısını oluşturmak için Köylerin; yolların iyileştirilmesi, içme suyu ihtiyacının giderilmesi, köy içi altyapılarının yapılması, resmi bina yapımı ve onarımı, spor tesisi yapılması, köy teşebbüslerine katkı sağlanması ve bedelinin ilgililere ödenmesi.		
Ekonomik Kod (I. Düzey)		Bütçe Ödeneği
03	Mal ve Hizmet Alım Giderleri	195.000,00
05	Cari Transferler (Köylere Hizmet Götürme Birliğine Yardım)	5.000,00
TOPLAM KAYNAK İHTİYACI		200.000,00

TUT İLÇE ÖZEL İDARESİ:

Amaç;

İlçeye bağlı köylerdeki vatandaşların yaşam şartlarını iyileştirmek ve kalkınmanın alt yapısını oluşturmak için köylerin; yollarının iyileştirilmesi, içme suyu ihtiyacının giderilmesi, köy içi altyapılarının yapılması, resmi bina yapımı ve onarımı, spor tesisi yapılması ve köy teşebbüslerine katkıda bulunmaktır.

Hedef;

- Köy yolları standardını artırmak,
- İçmesuyu yetersiz olan köy ve bağlılarının içme suyu sorununun giderilmesi,
- Köylerde atık su için fosseptik çukuru yapılması ve köy içlerine kilitli parke yapılması,
- İhtiyaç duyulan okul ve sağlık evi ve benzeri resmi binaların yapılması,
- Kamu hizmetlerinde kullanılan bina ve tesislerin bakım ve onarımının yapılması,
- Tarıma elverişli alanların korunması ve tarımsal sulama yapılması,
- Kırsalda yaşayan vatandaşların sosyal ve kültürel gelişmelerini desteklemektir.

PERFORMANS HEDEF TABLOSU		
Birim Adı:	Tut İlçe Özel İdaresi	
Amaç:	Köylerin yol durumunun iyileştirilmesi, su ihtiyacının karşılanması, köy teşebbüsleri giderlerinin Karşılanması, resmi binaların yapım ve onarımı, spor tesislerinin yapılması	
Hedef:	Köylerin yol durumunun iyileştirilmesi, su ihtiyacının karşılanması, köy teşebbüsleri giderlerinin Karşılanması, resmi binaların yapım ve onarımı, spor tesislerinin yapılması	
Faaliyet-Proje:	Köylerin alt ve üstyapılarının iyileştirilmesi.	
Açıklamalar: İlçemize bağlı köylerimizdeki vatandaşlarımızın yaşam şartlarını iyileştirmek ve kalkınmanın alt yapısını oluşturmak için Köylerin; yolların iyileştirilmesi, içme suyu ihtiyacının giderilmesi, köy içi altyapılarının yapılması, resmi bina yapımı ve onarımı, spor tesisi yapılması, köy teşebbüslerine katkı sağlanması ve bedelinin ilgililere ödenmesi.		
Ekonomik Kod (I. Düzey)		Bütçe Ödeneği
03	Mal ve Hizmet Alım Giderleri	195.000,00
05	Cari Transferler (Köylere Hizmet Götürme Birliğine Yardım)	5.000,00
TOPLAM KAYNAK İHTİYACI		200.000,00

**BİRİM
PERFORMANS
HEDEF VE
GÖSTERGELERİ İLE
KAYNAK İHTİYACI**

BİRİM PERFORMANS HEDEF VE GÖSTERGELERİ İLE KAYNAK İHTİYACI

Üst Yönetim, Birim Müdürleri ve çalışanları ile yapılan istişareler sonucunda katılımcılık ilkesi gereğince görev ve yetkileri belirtmek suretiyle İdaremizin 2023 yılı Birim Performans Hedef ve Göstergeleri İle Kaynak İhtiyacı tabloları aşağıda gösterilmiştir.

İMAR VE KENTSEL İYİLEŞTİRME MÜDÜRLÜĞÜ'NÜN GÖREV VE YETKİLERİ

1. İl Özel İdaresi görev alanı içerisindeki yerleşim yerlerinin imar ile ilgili her türlü işlerini yapmak planlamak, köy mevzi imar planları hazırlamak ve makama sunmak, köy yerleşik alan sınır tespitleri ile ilgili iş ve işlemleri yapmak,
2. Tarihi ve kültürel eserlerin korunması, bakım ve onarımlarının yapılması ile ilgili iş ve işlemler yapmak,
3. İl çevre düzeni planı ile ilgili iş ve işlemler yapmak,
4. Kaçak yapıların denetim ve yıkım işlerini yapmak için gerekli işlemleri yürütmek,
5. Belediye ve mücavir alan sınırları dışındaki alanlarda imar uygulaması, ifraz, tevhit, yola terk ve irtifak hakkı iş ve işlemlerini yapmak ve Meclise sunmak,
6. Numarataj işlemlerini yürütmek,
7. İmar ve Kentsel İyileştirme Müdürlüğünün yatırımları ile ilgili kamulaştırma işlemlerini yürütmek,
8. KUDEP ile ilgili işlemleri yapmak,
9. Birimin faaliyet alanı ile ilgili yıllık programları, stratejik plan doğrultusunda hazırlamak,
10. Mevzuatın ve amirlerin verdiği diğer iş ve işlemleri yapmak.

İMAR VE KENTSEL İYİLEŞTİRME MÜDÜRLÜĞÜ PERFORMANS GÖSTERGELERİ	2023
İnşaat İzni, Yapı Kullanma İzni ile yine aynı kanun uyarınca kaçak yapı yapanlara ilgili işlemleri yürütmek ve kaçak yapılaşmanın önlenmesi hususunda yapılacak denetim sayısı	100
Yapı ruhsatı ve Yapı Kullanma İzin Belgesi Düzenleme süreci öncesinde ruhsat ve eklerinde gerekli incelemeler yapılarak, (Mimari Proje, Statik Proje, Tesisat Projesi, Elektrik Projesi, HUS, Zemin Etüdü) onaylanacak proje sayısı	150
Düzenlenecek Yapı kullanma izin belgesi sayısı	20
Köy Yerleşme Planının yapılması taleplerine ilişkin gerçekleştirilecek işlem sayısı	1
Adres Kaydı için başvuru sayısı ve gerçekleştirme oranı	100
Adres Kaydı için başvuruları gerçekleştirme oranı (%)	100
3194 Sayılı İmar Kanunu ve ilgili mevzuatlar gereği yapılacak ifraz işlemi sayısı	30
3194 Sayılı İmar Kanunu ve ilgili mevzuatlar gereği ifraz taleplerini gerçekleştirme oranı (%)	90
3194 Sayılı İmar Kanunu ve ilgili mevzuatlar gereği yapılacak tevhit işlemi sayısı	5
3194 Sayılı İmar Kanunu ve ilgili mevzuatlar gereği tevhit taleplerini gerçekleştirme oranı (%)	90
İl Özel İdaresine yapılan hâlihazır harita onaylama işlemleri	10
İl Özel İdaresine yapılan hâlihazır harita onaylama taleplerinin karşılanması oranı (%)	100
Kurumumuza talep edilen mevzi/nazım/uygulama/çevre düzeni planı işlemleri sayısı	20
Kurumumuza talep edilen mevzi/nazım/uygulama/çevre düzeni planı işlemlerini karşılama oranı (%)	80
Köy Yerleşik alan haritalarının tamamlanma oranı (%)	99
Köy yerleşim planları yapılması	1
Mesire Alanları yapım işi	1
Kamulaştırma ile ilgili iş ve işlemler	1
ÖDENEK TÜRLERİ İTİBARIYLA HARCAMALAR	
03- Mal ve Hizmet Alım Giderleri	650.000,00
06- Sermaye Giderleri	5.730.000,00
TOPLAM KAYNAK İHTİYACI	6.380.000,00

SU VE KANAL HİZMETLERİ MÜDÜRLÜĞÜ'NÜN GÖREV VE YETKİLERİ

1. Belediye mücavir alanı dışında kalan Köy ve bağlı yerleşme birimleri ile askeri garnizonlara yeteli ve sağlıklı içme suyu temin etmek, bu maksatla, etüt-istikşaf ve proje hazırlamak, hazırlanmış olan içme suyu projelerini uygulamak, ikmal edilmiş köy içme suyu tesislerini geliştirmek ihtiyaç olması halinde imkânlar nispetinde bakım-onarım ve işletmesine yardımcı olmak,
2. Köy ve bağlı yerleşme birimlerinin kanalizasyon ve arıtma proje ve yapım işlerini yapmak, yaptırmak,
3. İçme suyu tesislerine ait sanat yapılarının tip projelerini yapmak ve yaptırmak,
4. Mevcut tesislerin onarım ve ıslah çalışmaları için hazırlanmış olan projeleri imkânları nispetinde yapmak, gerektiğinde tesisleri geliştirmek için tedbirler almak ve aldirmek, hizmet götürülen yerleşme birimleri ile ilgili çevre sağlığı hizmet ve düzenlemeleri gerçekleştirmek,
5. Devlet Kurum ve müesseseleri ile kamu tüzel kişileri, dernekler, kooperatifler, kurum ve gerçek kişiler tarafından gelecek içme suyu taleplerini imkânlar ölçüsünde protokol düzenleyerek bedeli mukabili yapmak,
6. Birimle ilgili protokollü işleri yapmak ve yaptırmak,
7. İl Özel İdaresi çalışma alanında bulunan bütün yerleşim birimlerinin içme suyu ile alakalı sondaj, şebeke, ENH gibi sorunlarını çözmek, mevcutları geliştirmek, bakım ve onarımını ile ilgili teknik destek sağlamak,
8. Birimin yıllık performans planı ve yıllık faaliyet raporunu hazırlamak,
9. Mevzuata uygun program değişikliklerini sunmak,
10. Yapılan imalatların (tesislerin) şartname ve sözleşmelerde belirtilen esaslar doğrultusunda yapımını sağlamak için gerekli denetim elemanı ve komisyonların teşekküllerini hazırlamak,
11. İçme suyu ile ilgili yıllık program tekliflerini hazırlamak,
12. Yapılacak olan İçme suyu tesislerine ait su tahlil ve analizini yapmak ve yaptırmak,
13. İhtiyaç duyulan konuları Genel Sekretere bildirmek,
14. Yatırım programını hazırlamak ve sonuçlarını izlemek, Birimin faaliyet alanı ile ilgili yıllık programları, stratejik plan doğrultusunda hazırlamak,
15. Mevzuatın ve amirlerin verdiği benzer diğer iş ve işlemleri yapmak.

SU VE KANAL HİZMETLERİ MÜDÜRLÜĞÜ PERFORMANS GÖSTERGELERİ	2023
Yeterli ve sağlıklı içme suyuna kavuşturulacak ünite sayısı	20
Bakım ve onarımı yapılacak içme suyu tesisi sayısı (tesis geliştirme)	25
İçme suyuna kavuşan ünitelerin yapılan içme suyu çalışmalarından ve sonucundan memnuniyet oranı (%)	98
Yıl içerisinde yapılacak kanalizasyon tesisi	15
Yıl içerisinde yapılacak kanalizasyon projesi sayısı (ünite)	10
Kanalizasyon tesisine kavuşmuş köylerdeki çalışma ve sonuç memnuniyet oranı (%)	95
Yapılacak içme suyu etüt sayısı	30
İçme Suyu Sondaj kuyusu deneme hizmet alım işi	
Yapılacak içme suyu proje sayısı	30
Muhtelif üniteler için şebeke ilavesi, kaynak ilavesi veya yenileme amacıyla verilecek boru miktarı (mt.)	16.000
İdare personeli ile yapılacak içme suyu bakım onarımı (ünite)	50
İçme Suyu Sondaj yeri jeofizik etüt hizmet alım işi	15
Sağlıklı ve yeterli içme suyu temin etmek için açılacak sondaj kuyusu sayısı	15
İçme Suyu numune analiz sonuçları	45
ÖDENEK TÜRLERİ İTİBARIYLA HARCAMALAR	
03- Mal ve Hizmet Alım Giderleri	915.000,00
06- Sermaye Giderleri	2.385.000,00
TOPLAM KAYNAK İHTİYACI	3.300.000,00

YOL VE ULAŞIM HİZMETLERİ MÜDÜRLÜĞÜ'NÜN GÖREV VE YETKİLERİ

1. Devlet ve İl yolları dışında kalan İl Özel İdaresine ait köy yolları yol ağı dâhilinde yer alan yolların bakım ve onarımını yapmak.
2. Vatandaşların can ve mal güvenliği açısından gerekli tedbirleri alarak yolların açık tutulmasını sağlamak.
3. Yürürlükte bulunan mevzuatlara göre yol ağı ile ilgili çalışmalar yapmak.
4. Her yıl 1. ve 2 kat sathi asfalt kaplama, Stabilize kaplama yeni yol yapımı ile ilgili olarak program yapmak ve meclise sunmak.
5. Programa alınan ve ihaleli olarak yapılması öngörülen işlerin projesini ve ihalesini yaparak işin teknik kontrollüğünü hak edişlerini ve kabul işlemlerini yapmak.
6. Programa alınan yolların 1. ve 2. kat asfaltını yapmak, asfalt kaplaması yapılmış yolların bozulan kısımlarının asfalt yama bakım ve onarımını yapmak, mevcut yolların yılın Sonbahar ve İlkbahar aylarında olmak üzere her yıl en az iki defa greyderli bakım yapmak- kış mevsiminde kar yağışı ve heyelan nedeniyle ulaşım kapanan köy yollarının ulaşım açığına açık tutulmasını sağlamak,
7. Yapılan iş ve işlemlerin envanterini hazır tutup faaliyet raporlarının istenilmesi halinde sunuma hazır tutmak.
8. Mevzuata uygun program değişikliklerini sunmak,
9. Görev alanına giren yollarda trafik güvenliği yönünden gerekli istikamet yön levhaları ile kilometre ve diğer işaret levhalarını temin etmek ve montajını sağlamak,
10. Yol güzergâhı üzerinde bulunan dere geçişlerine gerekli olan köprü, menfez büz boru ve istinat duvarlarının yapılmasını sağlamak,
11. Yatırım programı hazırlamak ve sonuçlarını izlemek Birim faaliyet alanı ile ilgili yıllık programları, stratejik plan doğrultusunda hazırlamak,
12. Köy yollarında ticari amaçlı yolcu taşımacılığı yapacak olan araçların (j) plakası alımına esas olmak üzere yol güzergâhı krokisini çıkarmak,
13. Amirlerin direktifleri doğrultusunda mevzuat gereği iş ve işlemleri yapmak.

YOL VE ULAŞIM HİZMETLERİ MÜDÜRLÜĞÜ PERFORMANS GÖSTERGELERİ	2023
1. kat asfalt kaplama yapılacak yol uzunluğu (km)	50
2. kat asfalt kaplama yapılacak yol uzunluğu (km)	100
Stabilize kaplanacak yol uzunluğu (km)	100
Köy İçi Kilitli Parke yapımı(M2)	150.000
Yol onarımı (asfalt yama) (km)	2750
Karla mücadele çalışması (km)	3.342
Asfalta hazır hale getirilecek yol uzunluğu	50
Menfez ve Sanat Yapısı yapımı (adet)	15
Köprü yapımı (adet)	0
Makinelı reglaj yapımı (dozer)	50
Trafik işaret ve bilgi levhası üretimi ve montesi (adet)	300
Köylülerin köy yollarından memnuniyet oranı (%)	90
Greyderli bakım	3.342
ÖDENEK TÜRLERİ İTİBARIYLA HARCAMALAR	
03- Mal ve Hizmet Alım Giderleri	1.050.000,00
06- Sermaye Giderleri	101.789.000,00
TOPLAM KAYNAK İHTİYACI	102.839.000,00

PLAN PROJE YATIRIM VE İNŞAAT MÜDÜRLÜĞÜ'NÜN GÖREV VE YETKİLERİ

1. İl Özel İdaresi çalışma alanına giren her türlü inşaat spor tesisleri ile bina işlerinin etüt plan ve projelerini yapmak veya yaptırmak,
2. İl Özel İdaresinin hizmet ve görevleri ile ilgili olarak faaliyet analizlerini yapmak ve birim fiyatlarını hazırlamak,
3. İş artışları revize birim fiyatları hazırlamak,
4. Yeni Birim fiyat tanzimi, iş şartları revize birim fiyatları hazırlamak,
5. İdarece denetim görevi verilen yapım işlerinin fen ve sanat kurallarına uygun olarak yapılmasını sağlamak ve denetlemek,
6. Hak ediş, geçici ve kesin kabul işlemlerini yaparak, kesin hesabın düzenlenmesini (tasfiye ve fesih işlemleri dâhil) sağlamak,
7. Birimin hizmet alanı ile ilgili aylık faaliyet raporlarını hazırlamak ve raporları ilgili makamlara vermek,
8. İl Özel İdaresi bünyesinde Milli Eğitim, Sağlık, Kültür ve Turizm, Sosyal Hizmetler, Gençlik ve Spor, Emniyet Müdürlüğü ve ödeneğini İl Özel İdaresi Bütçesine aktaran diğer kurum ve kuruluşların yapım ve onarım işlerine ait her türlü yapım işlerini yapmak ve kontrol etmek,
9. Birimin faaliyetleri ile ilgili yıllık programları stratejik plan doğrultusunda hazırlamak,
10. Mevzuatın ve amirlerin verdiği diğer görevleri yapmak.

PLAN PROJE YATIRIM VE İNŞAAT MÜDÜRLÜĞÜ PERFORMANS GÖSTERGELERİ	2023
İdarenin kendi kaynakları ile yaptıracığı inşaat sayısı	1
İdarenin kendi imkânlarıyla yapacağı bakım onarım sayısı	10
Teknik inceleme yapılacak iş sayısı	40
İdarenin faaliyetleri ile ilgili hazırlanacak yatırım izleme raporu sayısı	8
Milli Eğitim Müdürlüğüne ait onarılabacak okul sayısı	28
Milli Eğitim Müdürlüğüne ait inşaatı devam eden okul sayısı	8
Milli Eğitim Müdürlüğüne ait yapılacak yeni okul inşaatı sayısı	8
Sağlık Müdürlüğüne ait yeni yapılacak aile sağlık merkez sayısı	0
Sağlık Müdürlüğüne ait onarılabacak aile sağlık merkez sayısı	0
Sağlık Müdürlüğüne ait yeni yapılacak sağlık lojman sayısı	0
Aile ve Toplum Hizmetleri Genel Müdürlüğüne ait Sevgi Evleri İnşaatı	0
Gerçekleştirilecek ihale sayısı	55
ÖDENEK TÜRLERİ İTİBARIYLA HARCAMALAR	
03- Mal ve Hizmet Alım Giderleri	3.900.000,00
06- Sermaye Giderleri	34.607.032,00
TOPLAM KAYNAK İHTİYACI	38.507.032,00

DESTEK HİZMETLERİ MÜDÜRLÜĞÜ'NÜN GÖREV VE YETKİLERİ

1. İl Özel İdaresinin Makine Parkında ve bakımevlerinde bulunan her türlü araç ve iş makinelerinin alınması. Onarımı, kullanıma hazır hale getirilmesine ilişkin iş ve işlemlerinin yürütülmesi,
2. İl Özel İdaresi Makine parkına ve demirbaşına kayıtlı, ekonomik ömrünü doldurmuş ve idarece ihtiyaç duyulmayan her türlü araç ve iş makinesinin satış ve tasfiyesine ait iş ve işlemlerini yapmak,
3. İdarenin ihtiyaç duyacağı konularda araç kiralama ile ilgili iş ve işlemleri yapmak,
4. İl Özel İdaresine ait tüm araç ve iş makinelerinin (Valilik ve Vali Konağı dâhil) her türlü muayene ve idari işler ile zorunlu trafik poliçelerini takip ederek, trafik sigortalarını yaptırmak,
5. İl Özel İdaresinin makine parkında bulunan tüm iş makinelerini ve araçları kullanacak operatör ve şoförlerin görevlendirilmesini yapmak, ayrıca her türlü makine ve ekipmanın göreve hazır halde tutulması için gerekli organizasyonu yapmak.
6. İl Özel İdaresinin makine parkında bulunan iş makinelerinin ve araçların çalışma ve arızalarının takibi için aylık makine kontrol kartlarının düzenlenmesini sağlamak, kontrolünü yapmak ve yılsonunda icmalini çıkarıp değerlendirmek,
7. Personel servis araçlarının teminini ve kontrol hizmetlerini yürütmek.
8. İl Özel İdaresinin makine parkında bulunan iş makinelerinin ücret karşılığında kiraya verilmesi işlemlerini takip etmek, Mali Hizmetler Müdürlüğü ile koordineli çalışmak,
9. İl Özel İdaresi bünyesinde bulunan tüm birimlerin kullanacakları araç, gereç, malzeme ve yedek parçaları teminden sonra bünyesinde bulunan ambarlara girişini yapmak, stoklamak, muhafaza etmek ve ihtiyaç halinde ilgili birimlere çıkışlarını yapmak,
10. Hibe araç ve demirbaşların iş ve işlemlerinin yapılması,
11. İdaremizin ihtiyaç duyacağı mal ve hizmetlerden bütçe ile ödeneği tahsis edilenlerin satın alımı, depolanması, ilgili birimlere teslimi ile kontrol iş ve işlemlerini yapmak,
12. Merkezi yönetime ait idarelerden gerek Özel İdare bütçesinden tahsisi yapılan gerekse yılı içerisinde Merkezi yönetimce ödeneği aktarılan mal ve hizmet alımları harcamalarına ilişkin ihaleleri ilgili İl Müdürlükleri ile koordineli yapmak, ihale işlem dosyalarını hazırlamak/hazırlatmak, muayene ve kabul komisyonlarını kurmak, tahakkuk işlemlerini yapmak/yaptırmak,
13. Birimin yıllık performans planı ve yıllık faaliyet raporunu hazırlamak,
14. Mevzuatın ve amirlerin verdiği benzer diğer iş ve işlemleri yapmak.

DESTEK HİZMETLERİ MÜDÜRLÜĞÜ PERFORMANS GÖSTERGELERİ	2023
Satın almaya yönelik yapılan taleplerin gerçekleştirme oranı (%)	98
Tamir edilecek araç sayısı (tahmini olarak)	60
Bozulan İş makinelerinin atölyede ortalama kalma süresi (gün)	5
Kurumun hizmetlerinin yerine getirilmesinde, ihtiyaç olan akaryakıt ürünlerinde sağlanan tasarruf miktarı (%)	27
Makine kontrol kartı yardımı ile gerçekleştirilen tasarruf oranı (%)	22
Araç Takip Sistemi yardımı ile gerçekleştirilen tasarruf oranı (%)	27
İş güvenliği kapsamında kazasız gün sayısı	350
ÖDENEK TÜRLERİ İTİBARIYLA HARCAMALAR	
03- Mal ve Hizmet Alım Giderleri	64.440.000,00
06- Sermaye Giderleri	1.060.000,00
TOPLAM KAYNAK İHTİYACI	65.500.000,00

TARIMSAL HİZMETLER MÜDÜRLÜĞÜNÜN GÖREV VE YETKİLERİ

1. Tarımsal Sulama, hayvan içme suyu, taşkın koruma ve toprak muhafazası için gerekli tesislerin kurulması, geliştirilmesi ve dağılımı ile ilgili etüt, planlama ve proje çalışmalarını yapmak, tesis inşaatlarının uygulamasını yapmak veya yaptırmak,
2. İl Özel İdaresi programındaki birime ait sulama tesisleri ile ilgili hazırlanacak olan işlerin keşif (yaklaşık maliyet), ihale, kontrollük, geçici kabul, kesin kabul işlemleri ile idari işleri yürütmek ve kesin hesaplarını yapmak,
3. Devletin hüküm ve tasarrufu altında veya özel mülkiyette bulunan yabancı fıstıklık, sakızlık, harnupluk, fundalık, makilik, çayır, mera ve taşlı arazilerin geliştirilerek tarıma açılması için bunların altyapı tesislerini yapmak veya yaptırmak,
4. Sulama şebekelerinin, arazi tesviyesi, tarla içi drenaj, yüzey tahliye, su iletim güzergâhları ile ilgili yol, münferit drenaj gibi hizmetlerini yapmak veya yaptırmak,
5. Yer üstü ve yer altı su kaynaklarında debi miktarı en az 5 lt/sn olan, en az 50 dekar arazi sulanacak şekilde ve en az 15 çiftçi ailesinin yararlanacağı şekilde hazırlanan projeleri yapmak veya yaptırmak.
6. Debi miktarı en fazla 500 lt/sn. geçen kaynaklarda DSİ teşkilatından izin almak kaydıyla yapılan projeleri yapmak veya yaptırmak,
7. Mülga Toprak Su ve Köy Hizmetleri Genel Müdürlüğünce geçmişte yapılan projelerin bakım onarımını yapmak veya yaptırmak,
8. Çiftçilerin kooperatif kurma şartıyla; sulama amaçlı tesisler için AKEDAŞ'tan izin almak kaydıyla hazırlanan elektro pompaj projelerinin uygulamasını yapmak veya yaptırmak,
9. Arazi toplulaştırma hizmetlerinin uygulamasını yapmak veya yaptırmak,
10. İdarece geçmişte yapılan her türlü sulama tesislerinin, birliklere, muhtarlıklara, sulama kooperatiflerine devir işlemlerini yapmak,
11. Toprak erozyonunu önleyici, giderici ve azaltıcı, toprak ve su dengesinin korunmasını sağlayıcı tedbirleri almak, tesisleri yapmak veya yaptırmak,
12. Birimle ilgili protokollü işleri yapmak,
13. Stratejik plan doğrultusunda yatırım programını hazırlamak ve yürütmek,
14. Mevzuatın ve amirlerin verdiği diğer görevleri yapmak.

TARIMSAL HİZMETLER MÜDÜRLÜĞÜ PERFORMANS GÖSTERGELERİ	2023
1- Yıl içerisinde yapılacak yer üstü sulama tesisi sayısı	12
2- Yapılacak Ön Etüt Proje Çalışması	20
3- Sulamaya açılacak arazi miktarı (ha)	200
4- Sulanan arazi miktarındaki artış oranı (%)	1,4
5- Bakım onarım yapılacak tesis sayısı	3
6- Hizmetlerden yararlanacak çiftçi aile sayısı	400
7- Hizmetlerden yararlananların memnuniyet oranı(%)	90
8- Mühendis başına düşen proje sayısı	6
9- Yıl içerisinde yapımı gerçekleştirilecek tarımsal Projeler	10
10- İlçelerden gelen tarımsal sulama amaçlı taleplerinin değerlendirilmesi	16
11- Proje çalışması yapılan yerlerde yapılacak eğitim çalışması sayısı	0
ÖDENEK TÜRLERİ İTİBARIYLA HARCAMALAR	
03- Mal ve Hizmet Alım Giderleri (İlan ve Bahçe Malzemesi Alımları)	2.300.000,00
06- Sermaye Giderleri (Sulama Tesisi Yapımı ve Proje Alımı)	2.690.000,00
TOPLAM KAYNAK İHTİYACI	4.990.000,00

İNSAN KAYNAKLARI VE EĞİTİM MÜDÜRLÜĞÜNÜN GÖREV VE YETKİLERİ

1. İl Özel İdaresinin İnsan Kaynaklarına ilişkin görevlerinin planlanması, yürütülmesi koordine edilmesi ve denetlenmesi.
2. Personelin özlük ve sicil kayıtlarının tutulması,
3. Görevde yükselme ve unvan değişikliği ile ilgili iş ve işlemleri yapmak,
4. Atama ve nakil ile ilgili işlerin yürütülmesi,
5. Personel derece ve kademe terfilerinin yapılması,
6. Personelinin emeklilik işlemlerinin yapılması,
7. Personelin izin, istirahat ve sağlık kuruluşlarına sevki, benzer işlemler ile ilgili hizmetlerin yürütülmesi ve yıllık izin onaylarının hazırlanması,
8. Sicil raporlarının yasalar çerçevesinde tutulması,
9. Disiplin ile ilgili işlemleri yürütmek, İşçi statüsündeki çalışanların işe alınması ve özlük işlemlerinin takibi ve sicil dosyalarının düzenlenmesi,
10. Sendika ilişkileri ile toplu iş sözleşmelerinin yürütülmesi,
11. Personelin Emekli Sandığı, Sigorta, Puantörlük işlemlerini yapmak,
12. Özel İdare Birimlerinde ilgili mevzuat gereği staj çalışmaları ile ilgili işlemleri yürütmek,
13. İl Özel İdaresine ait sosyal tesislerin işletilmesini sağlamak,
14. Sivil Savunma hizmetleri ile ilgili iş ve işlemlerini yürütmek,
15. İnsan Kaynakları yönetimi alanındaki son gelişmeleri ilgililere aktarmak üzere hizmet içi eğitim, seminer, çalışma, panel, konferans vb etkinlikleri yapmak veya yaptırmak,
16. Özel İdare birimlerinde ilgili mevzuat gereği staj çalışmaları ile ilgili işlemleri yürütmek,
17. Muhtar maaşlarının tahakkuk ve ödemelerini yapmak,
18. İdareye ait hizmet binaları tesis ve eklentilerinin temizlik hizmetlerini yapması veya yaptırması,
19. Mülkiyeti İl Özel İdaresine ait lojmanların personele tahsisi işlemlerini yapmak,
20. Personelin yasalarla öngörülen giyim kuşamın temini,
21. Bilgisayar cihazlarının, bunların destek ünitelerinin ve ağların bakım ve onarımlarının yapılması ve bunların çalışır durumda tutulmasını sağlamak,
22. Sayısal telefon alt yapısının yönetimi ve (Bakım-Onarım, sözleşme işlemler) sağlamak,
23. Genel Arşiv iş ve işlemlerini yürütmek,
24. Birimin hizmet alanı ile ilgili aylık faaliyet raporlarını hazırlamak ve ilgili makamlara sunmak,
25. Birimin faaliyet alanı ile ilgili yıllık programları, stratejik plan doğrultusunda hazırlamak,
26. Mevzuatın ve amirlerin verdiği benzer diğer iş ve işlemleri yapmak.

İNSAN KAYNAKLARI VE EĞİTİM MÜDÜRLÜĞÜ PERFORMANS GÖSTERGELERİ	2023
Kurum çalışanlarının atama, nakil, emeklilik ve özlük işlemlerinden memnuniyet oranı (%)	100
Mesleki ve hizmet içi eğitim verilecek kurum personeli sayısı	135
Mesleki ve hizmet içi eğitim verilecek eğitim sayısı	15
Seminer, Konferans ve Toplantılara iştirak edecek Katılımcı sayısı	90
Çalışanların motivasyonunu sağlamak amacıyla gerçekleştirilecek sosyal aktivite sayısı	4
İdarenin faaliyetleri ile ilgili hazırlanacak basın bülteni sayısı	10
İdarenin faaliyetlerine yönelik düzenlenecek basın toplantısı sayısı	12
İdareye gelen evrakların havale ve ilgili birime teslim süresi (gün)	1
Giden evrakların kayıt ve posta işlem süresi (gün)	1
İdareye ait sosyal tesislerden yararlananların sayısı	0
Haberleşme hizmetlerini yürütülmesinde ve santral hizmetlerinde müşteri ve personel memnuniyeti oranı (%)	90
İl Özel idaresine ait bütün araç, gereç, tesis, lojman ve binaların bir bütün olarak, işletilmesi, bakım, temizlik ve idamesi, personele mevzuatla düzenlenmiş her türlü sosyal hizmetlerin sağlanmasında personel memnuniyeti oranı (%)	100
İdareye ait Sosyal tesislerden yararlananların memnuniyet oranı (%)	0
e-bakanlık projesi dâhilinde tüm evrakların elektronik ortama aktarılma oranı (%)	100
e-bakanlık proje kapsamında alınacak hizmet içi eğitim sayısı	10
ÖDENEK TÜRLERİ İTİBARIYLA HARCAMALAR	
01- Personel Giderleri	41.500.000,00
02- Sosyal Güvenlik Kurumlarına Devlet Primi Giderleri	5.500.000,00
03- Mal ve Hizmet Alım Giderleri	25.320.000,00
05- Cari Transferler	500.000,00
TOPLAM KAYNAK İHTİYACI	72.820.000,00

MALİ HİZMETLER MÜDÜRLÜĞÜNÜN GÖREV VE YETKİLERİ

1. İl Özel İdaresinin mali yıl bütçesinin hazırlamak,
2. İzleyen iki yılın bütçe tahminlerinin yapılmasını sağlamak,
3. Bütçe ilke ve esasları çerçevesinde ödenek gönderilmesi,
4. Ödeneklerin tenkis işlemlerinin takip ve kontrolünün yapılması,
5. Harcama yetkilisine bütçeye ilişkin gerekli bilgilerin aktarılması,
6. İlgili kurumlara bütçe ile ilgili bilgilerin gönderilmesi,
7. Yılsonu bakiye ödeneklerin iptal ve devir işlemlerinin yapılması,
8. Gerektiğinde ek bütçe hazırlanması,
9. Mevzuatın öngördüğü ölçüde bütçe tertipleri arasında aktarma yapılması,
10. Tahsisi mahiyetteki paraların gelir-ödenek kaydının yapılması,
11. Kanunlar gereği bütçeden ayrılan payların ilgili kurumlara gönderilmesi,
12. Muhtar maaşlarına ait ödeneklerin takip ve kontrolünün yapılması,
13. Banka iş ve işlemlerinin takip ve kontrolü,
14. Ödemelerle ilgili ödenek kontrolünün yapılması ve takibi,
15. Ödemeye ilişkin mevzuatında öngörülen belgelerin tamam olup olmadığı ile maddi hata bulunup bulunmadığının kontrol edilerek hak sahiplerine ödemelerinin yapılması,
16. Muhasebe iş ve işlemlerinin arşivlenerek denetime hazır halde bulundurulması,
17. 3213 Sayılı Maden Kanunu kapsamında İl Özel İdaresini ilgilendiren tahsilât işlemini yapmak,
18. 3194 Sayılı İmar Kanunu kapsamında kaçak yapılardan tahakkuk edecek para cezalarının tahsiline ilişkin iş ve işlemleri yapmak,
19. 5302 Sayılı İl Özel İdaresi kanununda doğan her türlü gelirin tahsili işlemlerini yapmak,
20. Ay sonunda ilçelerden gönderilen sarf evraklarını incelemek, gerek duyulması halinde konunun ilgili makama bildirilmesi,
21. Sayıştay Başkanlığına gönderilmesi gereken İdare hesabı ve diğer belgeleri hazırlamak ve Sayıştay Başkanlığına göndermek,
22. 5018 Sayılı kanun gereğince yapılması gereken diğer iş ve işlemleri yerine getirmek,
23. Birimin faaliyet alanı ile ilgili yıllık programları, stratejik plan doğrultusunda hazırlamak,
24. Mevzuatın ve amirlerin verdiği diğer görevleri yapmak.

MALİ HİZMETLER MÜDÜRLÜĞÜ PERFORMANS GÖSTERGELERİ	2023
İlçe Özel İdare Müdürlüklerinden talep edilen ödeneklerin gönderilme süresi (gün)	2
Ödenek aktarma taleplerinin karşılanma süresi (gün)	6
İlçe Özel İdare Müdürlüklerinde 5302 ve 5018 sayılı Kanunlar ile Tahakkuk esaslı Bütçe ve Muhasebe usulü yönetmeliği hakkında eğitim verilecek kişi sayısı	38
İlçe Özel İdare Müdürlerine ve mahiyetinde çalışan personeline 5302 ve 5018 sayılı Kanun ile Tahakkuk esaslı Bütçe ve Muhasebe usulü yönetmeliği hakkında verilecek eğitim sayısı	7
Tahsil edilen gelirlerin tahakkuk edilen gelirlere oranı (%)	86
Ödeme evrakının ödenme süresi (gün)	3
Gönderme Emri Belgesinin muhasebe kaydının yapılma süresi (gün)	2
Emanet iadelerinin ödenme süresi (gün)	3
Tahsil olunan Gelirlerin Muhasebe Kaydı (gün)	2
Verilen Avansların kapatılma süresi (gün olarak en geç)	30
Gelen evrakların yanıtlanma süresi (gün)	3
İlçelerin nakit taleplerinin gönderilme süresi (gün)	1
Personelin mali hizmetler birimi faaliyetlerinden memnuniyet oranı (%)	98
Müşterilerin mali hizmetler biriminden memnuniyet oranı (%)	99
BİMER başvurularının idaremizce cevaplanma oranı (%)	100
ÖDENEK TÜRLERİ İTİBARIYLA HARCAMALAR	
02- SGK Devlet Primi Giderleri (Emekli Sandığı Karşılığı)	360.000,00
03- Mal ve Hizmet Alım Giderleri	2.800.000,00
05- Cari Transferler (Yasal Pay ve Yardımlar)	16.898.665,00
09- Yedek Ödenekler	25.425.303,00
TOPLAM KAYNAK İHTİYACI	45.483.968,00

ÖZEL KALEM

ÖZEL KALEM	2023
ÖDENEK TÜRLERİ İTİBARIYLA HARCAMALAR	
01- Personel Giderleri	0,00
02- Sosyal Güvenlik Kurumlarına Devlet Primi Giderleri	0,00
03- Mal ve Hizmet Alım Giderleri (<i>Temsil, Ağırlama, Tanıtma ve Tören Giderleri</i>)	2.500.000,00
05- Cari Transferler	0,00
06- Sermaye Giderleri	0,00
TOPLAM KAYNAK İHTİYACI	2.500.000,00

ENCÜMEN MÜDÜRLÜĞÜNÜN GÖREV VE YETKİLERİ

1. İl Genel Meclisi ve Encümen Sekretaryasının yürütülmesi,
2. Meclis komisyonları ve encümen toplantılarında raportörlük hizmetlerinin yürütülmesi,
3. Meclis ve Encümen Toplantı salonlarının hizmete hazır halde tutulması ve ilgililere gerekli duyuruların yapılması,
4. Meclis ve Encümen Üyelerinin huzur haklarına ait işlemlerin yürütülmesi,
5. Meclis denetim komisyonları üyelerinin huzur haklarına ait işlemlerin yürütülmesi,
6. Görev alanı ile ilgili arşiv oluşturma,
7. Meclisin toplanması ile ilgili ilan ve duyuruların süresinde ilgililere ulaştırılması.
8. Meclis toplantılarına ait gündem ve eklerinin divana düzenli bir şekilde sunulması.
9. Zabıtlara uygun olarak Meclis kararlarının yazılması, kontrolü ve imzalatılması,
10. Meclis kararlarının Valiliğe süresi içerisinde sunulmasının sağlanması ve takibi,
11. Meclis kararlarının usulüne uygun olarak ilan edilmesi,
12. Meclis üyelerinin imza defterlerinin düzenli bir şekilde tutulmasını sağlamak,
13. Encümen Başkanının emir ve gözetimi doğrultusunda encümen gündeminin hazırlanması ve hazırlanan gündemin encümen üyelerine dağıtılması,
14. Encümen Gündeminin gündem sırasına göre Encümen Karar Defterine kaydedilmesi,
15. Tamam, olan evrakların, Encümen gündemine alınmak üzere kaydedilmesi,
16. Encümende alınan kararların varsa muhalefet şerhleriyle beraber Encümen Karar defterine kaydedilmesi ve üyelere imzalatılması,
17. Encümen kararı olarak işlemi tamamlanan dosyaların ilgili birimlere gönderilmesi,
18. Meclis üyelerinin yoklamalarını düzenli bir şekilde tutmak, yoklama kararlarını gereği için ilgili birimlere vermek,
19. Meclis Başkanlığınca komisyonlara havale edilen tekliflerin, önergelerin, yazı ve benzeri evrakların seyrini takip etmek ve evrakları ilgili komisyon başkanlarına vermek,
20. Meclis ve Encümenle faaliyetler ile ilgili tüm iş ve işlemlerle ilgili olarak duyurulması gereken bilgi, belge, gündemler, alınan kararlar gibi evrakların Web sayfasında yayınlamak,
21. Birimin hizmet alanı ile ilgili aylık faaliyet raporlarını hazırlamak ve sunmak,
22. Birimin faaliyet alanı ile ilgili yıllık programları, stratejik plan doğrultusunda hazırlamak,
23. Köylere Yardım iş ve işlemleri,
24. Mevzuatın ve amirlerin verdiği benzer diğer iş ve işlemleri yapmak.

ENCÜMEN MÜDÜRLÜĞÜ PERFORMANS GÖSTERGELERİ	2023
İl Genel Meclisi Toplantı daveti ve gündemin ilgililere toplantı gününden önce bildirilme süresi (gün)	3
Komisyonlarda düzenlenen rapor ve eklerinin Meclis gündemine intikalinden sonra çoğaltılarak Meclis üyeleri ve ilgililere dağıtılması süresi (gün)	1
Meclis toplantılarında alınan kararların yazım süresi	1
Meclis Toplantılarına ait ses kayıtlarının çözümü ve tutanakların yazılımı (gün)	1
Meclis kararlarının Valiliğe sunulma süresi (gün)	5
Meclis kararlarının Kesinleşme süresi (gün)	5
Kesinleşen meclis kararlarının ilgili birimlere dağıtım süresi	2
Encümen karar defterinin bilgisayar ortamına aktarılması işi (%)	100
Encümende verilen kararların yazımı süresi (gün)	1
Encümen kararlarının ilgili birimlere intikal süresi	7
İhtiyaca göre çimento yardımı yapılacak ünite sayısı (454 Köy+498 Mezra)	952
ÖDENEK TÜRLERİ İTİBARIYLA HARCAMALAR	
01- Personel Giderleri (Meclis ve Encümen Üyeleri)	5.000.000,00
02- Sosyal Güvenlik Kurumlarına Devlet Primi Giderleri	50.000,00
03- İlan Giderleri	30.000,00
TOPLAM KAYNAK İHTİYACI	5.080.000,00

İLÇE ÖZEL İDARELERİ

5302 sayılı İl Özel İdaresi Kanununun 35'inci maddesine göre İlçelerde Özel İdare işlemlerini yürütmek amacıyla İlçe Özel İdare Teşkilatının oluşturulması öngörülmüştür.

5302 sayılı İl Özel İdaresi Kanunu çerçevesinde Özel İdare organlarınca alınan kararlar doğrultusunda hizmetleri yürütmek.

5018 sayılı Kanun gereği muhasebe yetkilisi mutemedi görevini yürütmek,

Mevzuat gereği ve Kaymakamın verdiği diğer görevleri yürütmek,

İl Özel İdaresi'nin iş ve işlemleriyle ilgili istenen her türlü bilgi; evrak, rapor vb. çalışma sonuçlarını zamanında ilgili birime göndermek.

İl Özel İdaresi stratejik plan hedeflerine uygun ilçe faaliyetlerini gerçekleştirmek, sonuçlarını raporlamak.

8 İLÇE ÖZEL İDARESİ	
Ödenek Türleri İtibariyle Harcamalar	2023
03- Mal ve Hizmet Alım Giderleri	1.560.000,00
05- Cari Transferler (KHGB'liklerine Aktarılabak Birlik Yardımlar)	1.040.000,00
TOPLAM KAYNAK İHTİYACI	2.600.000,00

TOPLAM KAYNAK İHTİYACI TABLOSU

ADİYAMAN İL ÖZEL İDARESİ

	Ekonomik Kod		İdare Birim Faaliyetleri Toplamı	Merkezi Yönetim Kurumları Giderleri Toplamı	Diğer İdarelere Transfer Edilecek Kaynaklar Toplamı	Genel Toplam (TL)
	1	Personel Giderleri	46.500.000,00	0,00	0,00	46.500.000,00
2	SGK Devlet Primi Giderleri	5.910.000,00	0,00	0,00	5.910.000,00	
3	Mal ve Hizmet Alım Giderleri	105.465.000,00	0,00	0,00	105.465.000,00	
4	Faiz Giderleri	0,00	,00	0,00	0,00	
5	Cari Transferler	18.438.665,00	0,00	0,00	18.438.665,00	
6	Sermaye Giderleri	148.261.032,00	0,00	0,00	148.261.032,00	
7	Sermaye Transferleri	0,00	0,00	0,00	0,00	
8	Borç verme	0,00	0,00	0,00	0,00	
9	Yedek Ödenek	25.425.303,00	0,00	0,00	25.425.303,00	
	Toplam Bütçe Kaynak İhtiyacı	350.000.000,00	0,00	0,00	350.000.000,00	
Bütçe Dışı Kaynak	Döner Sermaye	0,00	0,00	0,00	0,00	
	Diğer Yurt İçi	0,00	0,00	0,00	0,00	
	Yurt Dışı	0,00	0,00	0,00	0,00	
	Bütçe Dışı Kaynak İhtiyacı	0,00	0,00	0,00	0,00	
Toplam Kaynak İhtiyacı		0,00	0,00	0,00	0,00	

YATIRIM GİDERLERİ PROGRAMI

1- PLAN PROJE YATIRIM VE İNŞAAT MÜDÜRLÜĞÜ

SEKTÖRÜ EĞİTİM

1	Merkez ve İlçeler	Hizmet Binası (Okul Binası Yapımı)	20.500.000,00
2	Merkez ve İlçeler	Etüt Proje Ekspertiz Giderleri	1.500.000,00
3	Merkez ve İlçeler	Taşıt Kiralama Giderleri (Destek Hizmetleri)	2.000.000,00
4	Merkez ve İlçeler	Hizmet Binası Bakım Onarım Giderleri	5.507.032,00
5	Merkez ve İlçeler	Proje Alımları (Güneş Enerji Projesi)	4.000.000,00
6	Merkez ve İlçeler	Hizmet Binası (Kahta Halk Kütüphanesi)	6.000.000,00
7	Merkez ve İlçeler	Büro Mak Teç. (Okul Kamera Alımı Destek Hizmetleri)	4.000.000,00
8	Merkez ve İlçeler	Hizmet Binası (Gölbaşı Öğretmen evi Yapımı)	1.000.000,00
SERMAYE HARCAMALARI TOPLAM KAYNAK İHTİYACI			44.507.032,00

2- YOL VE ULAŞIM HİZMETLERİ MÜDÜRLÜĞÜ

SEKTÖRÜ: ULAŞIM			
FAALİYET-1			
YOL VE ULAŞIM HİZMETLERİ MÜDÜRLÜĞÜNÜN SERMAYE (YATIRIM GİDERLERİNİN KARŞILANMASI)			
S. NO	İLÇESİ	PROJENİN ADI	ÖDENEK
1	MERKEZ VE İLÇELER	Yol Yapım Giderleri	64.489.000,00
SERMAYE HARCAMALARI TOPLAM KAYNAK İHTİYACI			64.489.000,00

ASFALT KAPLAMA

S.NO	İLÇESİ	İŞİN KONUSU	İŞİN ADI	MİKTARI (KM)	ÖDENEĞİ
1	GERGER	ASFALT KAPLAMA	Saraycık Köyü Mah arası	1,5	720.000,00
2	GERGER	ASFALT KAPLAMA	Oymaklı Köyü (Kerzel Mez)	0,1	48.000,00
3	GERGER	ASFALT KAPLAMA	Gölyurt köyü Tankul mez.	0,4	192.000,00
4	GERGER	ASFALT KAPLAMA	Demirtaş köyü sorik mez.İbrahim ve hazarlar mah.	0,3	144.000,00
5	GERGER	ASFALT KAPLAMA	Üçkaya köyü Taraksu Mez. Bayram Aydın Mez.	0,2	96.000,00
6	GERGER	ASFALT KAPLAMA	Budaklı Köyü	0,1	48.000,00
7	GÖLBAŞI	ASFALT KAPLAMA	Hamzalar Köyü	0,7	340.000,00
8	GÖLBAŞI	ASFALT KAPLAMA	Gedikli Aşağı Nasırlı Arası	2,5	1.200.000,00
TOPLAM				5,8	2.788.000,00

ASFALT HAZIR HALE GETİRME İŞLERİ

S.NO	İLÇESİ	İŞİN KONUSU	İŞİN ADI	MİKTARI (Km)	ÖDENEĞİ
1	ÇELİKHAN	Yeni Yol Açma	Korucak Köyü	1,5	150.000,00
2	ÇELİKHAN	Yeni Yol Açma	Şerefhan Köyü Köy İçi	1	100.000,00
3	GERGER	Asfalta Hazır Hal	Güngörmü köyü kani Ömeran ve vijan mez	2,5	830.000,00
4	GERGER	Asfalta Hazır Hal	Cevizpınar Feribot yolu	2,5	830.000,00
5	GERGER	Asfalta Hazır Hal	Yağmurlu köyü aşağı mah ziyaret	0,7	232.000,00
6	GERGER	Asfalta Hazır Hal	Konacı Köyü Bermugo ve göl Mez.	0,8	265.000,00
7	GERGER	Asfalta Hazır Hal	Ağaçlı Köyü (Hüseyin sav,Ramazan uğurlu,ömer uğurlu tayfunlar Mah.zeyrekler mah.yir uğur ile Kocabağlar Mah.Yeşil kayalar ile Kadir zeyrek mah)	2,731	907.000,00
8	GERGER	Asfalta Hazır Hal	Nakışlı Köyü yukarı kör aziz mah	0,5	166.000,00
9	GÖLBAŞI	Asfalta Hazır Hal	Yukarı Karakuyu ve Aşağı Karakuyu Köyleri Arası	2,5	1.200.000,00
10	GÖLBAŞI	Asfalta Hazır Hal	Çelik Köyü		130.000,00
11	SİNCİK	Yol Genişletme	Narlı Köyü		100.000,00
12	SİNCİK	Asfalta Hazır Hal	Taşkale Köyü Malatya Bağlantı Yolu		200.000,00
13	SİNCİK	Yol Genişletme	Sakız Köyü Bendi Ganima mez.		65.000,00
14	SİNCİK	Yol Genişletme	Yarpuzlu Köyü Malatya Grup Yolu		600.000,00
15	SİNCİK	Yol Genişletme	Çatbahçe Köyü Hasanlı, Çamdere ve İnlice Grup yolu		500.000,00
TOPLAM				14,73	6.275.000,00

1. KAT ASFALT YOL İŞLERİ

S.NO	İLÇESİ	İŞİN KONUSU	İŞİN ADI	MİKTARI (Km)	ÖDENEĞİ
1	MERKEZ	1. Kat Asfalt	Kuştepe Köyü	0,5	200.000,00
2	MERKEZ	1. Kat Asfalt	Düdere Köyü Yamanlar Arası	0,4	250.000,00
3	MERKEZ	1. Kat Asfalt	Hacıhalil Köyü Bozhöyük Arası	0,7	150.000,00
4	MERKEZ	Asfalt Kaplama	İncebağ Köyü Çavuşbaba Ziy.	1	450.000,00
TOPLAM				2,60	1.050.000,00

2.KAT ASFALT YOL İŞLERİ

S.NO	İLÇESİ	İŞİN KONUSU	İŞİN ADI	MİKTARI (Km)	ÖDENEĞİ
1	MERKEZ	2. Kat Asfalt	Çemberlitaş Köyü Girişleri	1,06	200.000,00
2	SAMSAT	2. Kat Asfalt Kaplama	Samsat Ana Yol İle Taşkuyu Köyü Arası	1	189.000,00
3	SAMSAT	2. Kat Asfalt Kaplama	Samsat Anayol İle Akdamar Köyü ve Doğanca Köyü Arası	4	756.000,00
4	SAMSAT	2. Kat Asfalt Kaplama	Samsat ile Yarımbağ ve Kırmacık Köyleri Arası	4	756.000,00
5	SAMSAT	2. Kat Asfalt Kaplama	Samsat Anayol İle Çiçek Köyü Arası	1	189.000,00
6	SAMSAT	2. Kat Asfalt Kaplama	Samsat İle Göltarla Köyü Arası	3	567.000,00
7	SAMSAT	2. Kat Asfalt Kaplama	Samsat ile Uzuntepe Köyü Arası	0,25	47.000,00
TOPLAM				14,31	2.704.000,00

SANAT YAPISI İŞLERİ

S.NO	İLÇESİ	İŞİN KONUSU	İŞİN ADI	MİKTARI (Km)	ÖDENEĞİ
1	MERKEZ	Menfez Yapımı	Tecir Köyü	1	250.000,00
2	ÇELİKHAN	Duvar Yapımı	Askerhan Köyü Köy İçi	1	300.000,00
3	ÇELİKHAN	Duvar Yapımı	İncirli Köyü Yarım Kalan Cami Yolu	1	300.000,00
4	ÇELİKHAN	Duvar Yapımı	Yeşilyayla Yolu Çal Deresi Mezarlık Yolu	1	300.000,00
5	ÇELİKHAN	Duvar Yapımı	Recep Köyü Çem Mez. Okulun Alt Tarafı	1	300.000,00
6	ÇELİKHAN	Duvar Yapımı	Yağızatlı Köyü Köy İçi	1	300.000,00
7	ÇELİKHAN	Duvar Yapımı	Karagöl Köyü Köy İçi	1	300.000,00
8	ÇELİKHAN	Duvar Yapımı	Karaçayır Köyü Köy İçi	1	300.000,00
9	ÇELİKHAN	Duvar Yapımı	Kalecik Köyü Köy İçi	1	300.000,00
10	ÇELİKHAN	Menfez Yapımı	Köseuşağı Köyü 2 adet menfez	1	510.000,00
11	ÇELİKHAN	Menfez Yapımı	Bozgedik Köyü Düzağaç Mez. 2 Adet Menfez	1	350.000,00
12	GERGER	Menfez Yapımı	Ağaçlı Köyü Gomik mez ile kadir zeyrek mah.arası 1 adet menfez	1	132.000,00
13	GERGER	Taş duvar yapımı	Burçaklı köyü Kordüng mez.	1	100.000,00
14	GÖLBAŞI	Menfez Yapımı	Aşağınasırlı Köyü	1	400.000,00
15	SİNCİK	Duvar Yapımı	Şaholuk Köyü	1	100.000,00
16	SİNCİK	Duvar Yapımı	Pınarbaşı Köyü	1	100.000,00
17	SİNCİK	Duvar Yapımı	Düdan Köyü (Mehmet Güzelaydın)	1	105.000,00
18	SİNCİK	Duvar Yapımı	Şahinbeyler Köyü	1	100.000,00
19	SİNCİK	Duvar Yapımı	Uğurlu Köyü Yavaşlar Mez.	1	100.000,00
20	SİNCİK	Duvar Yapımı	Eskiköy Köyü	1	100.000,00
TOPLAM				20	4.747.000,00

KİLİTLİ PARKE TAŞI İŞLERİ

S.NO	İLÇESİ	İŞİN KONUSU	İŞİN ADI	MİKTARI (m2)	ÖDENEĞİ
1	MERKEZ	Kilitli Parke Taşı Yapımı	Yenigüven Köyü	1500	150.000,00
2	MERKEZ	Kilitli Parke Taşı Yapımı	Boğazözü Köyü	1000	100.000,00
3	MERKEZ	Kilitli Parke Taşı Yapımı	Pınaryayla Köyü Kavak Mez.	2000	200.000,00
4	MERKEZ	Kilitli Parke Taşı Yapımı	Düzce Köyü	1000	100.000,00
5	MERKEZ	Kilitli Parke Taşı Yapımı	Büyük Hasancık Köyü	1500	150.000,00
6	MERKEZ	Kilitli Parke Taşı Yapımı	Uludam Köyü	1500	150.000,00
7	MERKEZ	Kilitli Parke Taşı Yapımı	İnceler Köyü	1500	150.000,00
8	MERKEZ	Kilitli Parke Taşı Yapımı	Kemerkaya Köyü	1500	150.000,00
9	MERKEZ	Kilitli Parke Taşı Yapımı	Yenice Köyü	500	50.000,00
10	MERKEZ	Kilitli Parke Taşı Yapımı	Çemberlitaş Köyü Yeni Yerleşim Yeri	1500	150.000,00
11	MERKEZ	Kilitli Parke Taşı Yapımı	Serhatlı Köyü	1000	100.000,00
12	MERKEZ	Kilitli Parke Taşı Yapımı	Gözebaşı Köyü Madin Mez.	500	50.000,00
13	MERKEZ	Kilitli Parke Taşı Yapımı	Kuyulu Köyü Yukarı Mah.	2700	270.000,00
14	MERKEZ	Kilitli Parke Taşı Yapımı	Akdere Köyü Akıncılar Mez.	1200	120.000,00
15	MERKEZ	Kilitli Parke Taşı Yapımı	Elmacık Köyü	3000	300.000,00
16	MERKEZ	Kilitli Parke Taşı Yapımı	Ağcin Köyü	2800	280.000,00
17	MERKEZ	Kilitli Parke Taşı Yapımı	Akpınar Köyü K.Moloğlu Mez.	2000	200.000,00
18	MERKEZ	Kilitli Parke Taşı Yapımı	Akpınar Köyü Çınar Mez.	1500	150.000,00
19	MERKEZ	Kilitli Parke Taşı Yapımı	Malpınar Köyü	1300	130.000,00
20	MERKEZ	Kilitli Parke Taşı Yapımı	Atakent Köyü	2500	250.000,00
21	MERKEZ	Kilitli Parke Taşı Yapımı	Akçalı Köyü	1000	100.000,00
22	MERKEZ	Kilitli Parke Taşı Yapımı	Büyükkırıklı Köyü	1000	100.000,00

23	MERKEZ	Kilitli Parke Taşı Yapımı	Dardoğan Köyü	1000	100.000,00
24	MERKEZ	Kilitli Parke Taşı Yapımı	Göztepe Köyü	1000	100.000,00
25	MERKEZ	Kilitli Parke Taşı Yapımı	Karaağaç Köyü	1000	100.000,00
26	MERKEZ	Kilitli Parke Taşı Yapımı	Kayadibi Köyü	1000	100.000,00
27	MERKEZ	Kilitli Parke Taşı Yapımı	Kayaönü Köyü	1500	150.000,00
28	MERKEZ	Kilitli Parke Taşı Yapımı	Oluklu Köyü	500	50.000,00
29	MERKEZ	Kilitli Parke Taşı Yapımı	Yazıbaşı Köyü	1000	100.000,00
30	MERKEZ	Kilitli Parke Taşı Yapımı	Ahmethoca Köyü	2000	200.000,00
31	MERKEZ	Kilitli Parke Taşı Yapımı	Atakent Köyü B.Boyalı Mez. Muhammed Çavuş Türbesi	1000	100.000,00
32	MERKEZ	Kilitli Parke Taşı Yapımı	Gözebaşı Köyü Madin Mez.	1000	100.000,00
33	MERKEZ	Kilitli Parke Taşı Yapımı	Düzce Köyü	1000	100.000,00
34	MERKEZ	Kilitli Parke Taşı Yapımı	Aydınoluk Köyü (Terman)	1000	100.000,00
35	MERKEZ	Kilitli Parke Taşı Yapımı	Külahhöyük Köyü	1000	100.000,00
36	MERKEZ	Kilitli Parke Taşı Yapımı	Koçali Köyü Güvenli Mez.	1500	150.000,00
37	MERKEZ	Kilitli Parke Taşı Yapımı	Malpınar Köyü	1000	100.000,00
38	MERKEZ	Kilitli Parke Taşı Yapımı	Çaylı Köyü	1000	100.000,00
39	MERKEZ	Kilitli Parke Taşı Yapımı	Yenice Köyü	1000	100.000,00
40	MERKEZ	Kilitli Parke Taşı Yapımı	Büklüm Köyü	1000	100.000,00
41	MERKEZ	Kilitli Parke Taşı Yapımı	Bağdere Köyü	2000	200.000,00
42	MERKEZ	Kilitli Parke Taşı Yapımı	Börgenek Köyü	2000	200.000,00
43	MERKEZ	Kilitli Parke Taşı Yapımı	Ağveren Köyü	1000	100.000,00
44	MERKEZ	Kilitli Parke Taşı Yapımı	Ataköy Köyü	700	70.000,00
45	MERKEZ	Kilitli Parke Taşı Yapımı	Başpınar Köyü	1000	100.000,00
46	MERKEZ	Kilitli Parke Taşı Yapımı	Şerefli Köyü	1000	100.000,00

47	MERKEZ	Kilitli Parke Taşı Yapımı	Şerefli Köyü Küme Evleri	500	50.000,00
48	MERKEZ	Kilitli Parke Taşı Yapımı	Güneşli Köyü	1000	100.000,00
49	MERKEZ	Kilitli Parke Taşı Yapımı	Davuthan Köyü	1000	100.000,00
50	MERKEZ	Kilitli Parke Taşı Yapımı	Karagöl Köyü	1000	100.000,00
51	MERKEZ	Kilitli Parke Taşı Yapımı	Durukaynak Köyü	1000	100.000,00
52	MERKEZ	Kilitli Parke Taşı Yapımı	Çokpınar Köyü	1000	100.000,00
53	MERKEZ	Kilitli Parke Taşı Yapımı	Göçer Payamlı Köyü	1000	100.000,00
54	MERKEZ	Kilitli Parke Taşı Yapımı	Kızılcık Köyü	1000	100.000,00
55	MERKEZ	Kilitli Parke Taşı Yapımı	Büyükkavaklı Köyü Lokman Küme Evleri	1000	100.000,00
56	MERKEZ	Kilitli Parke Taşı Yapımı	Hasankendi Köyü	3000	300.000,00
57	MERKEZ	Kilitli Parke Taşı Yapımı	Hasancık Köyü	1000	100.000,00
58	MERKEZ	Kilitli Parke Taşı Yapımı	Paşamezrası Köyü	2000	200.000,00
59	MERKEZ	Kilitli Parke Taşı Yapımı	Esence Köyü	1000	100.000,00
60	MERKEZ	Kilitli Parke Taşı Yapımı	Güzelyurt Köyü	2450	245.000,00
61	MERKEZ	Kilitli Parke Taşı Yapımı	Yazlık Köyü Mermere Mez.	1500	150.000,00
62	MERKEZ	Kilitli Parke Taşı Yapımı	Büyükkavaklı Köyü Karaköprü Mez.	500	50.000,00
63	MERKEZ	Kilitli Parke Taşı Yapımı	Albet Köyü	1000	100.000,00
64	MERKEZ	Kilitli Parke Taşı Yapımı	Derinsu Köyü Oruçlu Mez.	1000	100.000,00
65	MERKEZ	Kilitli Parke Taşı Yapımı	Derinsu Köyü Taşoluk Tetikan Mez.	1000	100.000,00
66	MERKEZ	Kilitli Parke Taşı Yapımı	Kuyucak Köyü	1000	100.000,00
67	MERKEZ	Kilitli Parke Taşı Yapımı	Kuyucak Köyü Armutlu Mez.	500	50.000,00
68	MERKEZ	Kilitli Parke Taşı Yapımı	Varlık Köyü	2500	250.000,00
69	MERKEZ	Kilitli Parke Taşı Yapımı	Yedioluk Köyü	1000	100.000,00
70	MERKEZ	Kilitli Parke Taşı Yapımı	Çamlıca Köyü	1500	150.000,00

71	MERKEZ	Kilitli Parke Taşı Yapımı	Kozan Köyü	1000	100.000,00
72	MERKEZ	Kilitli Parke Taşı Yapımı	Doğanlı Köyü Aksu Kır Mez.	2000	200.000,00
73	MERKEZ	Kilitli Parke Taşı Yapımı	Doğanlı Köyü Kotur Mez. Taziye Evi	1000	100.000,00
74	MERKEZ	Kilitli Parke Taşı Yapımı	Kayadibi Köyü	500	50.000,00
75	MERKEZ	Kilitli Parke Taşı Yapımı	Yenice Köyü	500	50.000,00
76	MERKEZ	Kilitli Parke Taşı Yapımı	Büyük Hasancık Köyü Tepebaşı	500	50.000,00
77	MERKEZ	Kilitli Parke Taşı Yapımı	Toptepe Köyü	500	50.000,00
78	MERKEZ	Kilitli Parke Taşı Yapımı	Küçük Hasancık Köyü	500	50.000,00
79	MERKEZ	Kilitli Parke Taşı Yapımı	Serhatlı Köyü	1000	100.000,00
80	MERKEZ	Kilitli Parke Taşı Yapımı	Taşgedik Köyü	1000	100.000,00
81	MERKEZ	Kilitli Parke Taşı Yapımı	Ilıcak Köyü	1000	100.000,00
82	MERKEZ	Kilitli Parke Taşı Yapımı	Dışbudak Köyü	500	50.000,00
83	MERKEZ	Kilitli Parke Taşı Yapımı	Özelevler Köyü	1000	100.000,00
84	MERKEZ	Kilitli Parke Taşı Yapımı	Kayacıklar Köyü	500	50.000,00
85	MERKEZ	Kilitli Parke Taşı Yapımı	Karakoç Köyü	500	50.000,00
86	MERKEZ	Kilitli Parke Taşı Yapımı	Gümüşkaya Köyü	3000	300.000,00
87	MERKEZ	Kilitli Parke Taşı Yapımı	Yazıca Köyü (Çençeng)	1000	100.000,00
88	MERKEZ	Kilitli Parke Taşı Yapımı	Kalburcu Köyü	1000	100.000,00
89	MERKEZ	Kilitli Parke Taşı Yapımı	Yeniköy Köyü	1000	100.000,00
90	MERKEZ	Kilitli Parke Taşı Yapımı	Bozhöyük Köyü	500	50.000,00
91	MERKEZ	Kilitli Parke Taşı Yapımı	Yazlık Köyü Kışla Mez.	500	50.000,00
92	MERKEZ	Kilitli Parke Taşı Yapımı	Kç. Boyalı Köyü	1000	100.000,00
93	MERKEZ	Kilitli Parke Taşı Yapımı	Uzunpınar Köyü	500	50.000,00
94	MERKEZ	Kilitli Parke Taşı Yapımı	Palanlı Köyü	500	50.000,00

95	MERKEZ	Kilitli Parke Taşı Yapımı	Bozatlı Köyü	1000	100.000,00
96	MERKEZ	Kilitli Parke Taşı Yapımı	Pınarlı Köyü	1000	100.000,00
97	MERKEZ	Kilitli Parke Taşı Yapımı	Alibey Köyü	1500	150.000,00
98	MERKEZ	Kilitli Parke Taşı Yapımı	Doyran Köyü	1000	100.000,00
99	MERKEZ	Kilitli Parke Taşı Yapımı	Ağıkan Köyü	500	50.000,00
100	MERKEZ	Kilitli Parke Taşı Yapımı	Zey Köyü	1000	100.000,00
101	MERKEZ	Kilitli Parke Taşı Yapımı	Çınarık Köyü	500	50.000,00
102	MERKEZ	Kilitli Parke Taşı Yapımı	Yeşiltepe Köyü	500	50.000,00
103	MERKEZ	Kilitli Parke Taşı Yapımı	Bebek Köyü	500	50.000,00
104	MERKEZ	Kilitli Parke Taşı Yapımı	Uğurca Köyü	500	50.000,00
105	MERKEZ	Kilitli Parke Taşı Yapımı	Lokman Köyü	500	50.000,00
106	BESNİ	Kilitli Parke Taşı Yapımı	Akyazı Köyü	1000	100.000,00
107	BESNİ	Kilitli Parke Taşı Yapımı	Aşağıçöplü Köyü	3000	300.000,00
108	BESNİ	Kilitli Parke Taşı Yapımı	Atmalı Köyü	2000	200.000,00
109	BESNİ	Kilitli Parke Taşı Yapımı	Başlı Karahalil Mez.	1500	150.000,00
110	BESNİ	Kilitli Parke Taşı Yapımı	Bereketli Köyü	3000	300.000,00
111	BESNİ	Kilitli Parke Taşı Yapımı	Berete Köyü	2000	200.000,00
112	BESNİ	Kilitli Parke Taşı Yapımı	Beşyol Balka Mez	3000	300.000,00
113	BESNİ	Kilitli Parke Taşı Yapımı	Beşyol Karageçi Mez.	1500	150.000,00
114	BESNİ	Kilitli Parke Taşı Yapımı	Boncuk Köyü	1500	150.000,00
115	BESNİ	Kilitli Parke Taşı Yapımı	Çaykaya Köyü	2000	200.000,00
116	BESNİ	Kilitli Parke Taşı Yapımı	Çilboğaz Köyü	1000	100.000,00
117	BESNİ	Kilitli Parke Taşı Yapımı	Çomak Köyü Höyük Mez	2500	250.000,00
118	BESNİ	Kilitli Parke Taşı Yapımı	Çorak Köyü	2000	200.000,00

119	BESNİ	Kilitli Parke Taşı Yapımı	Dikilitaş Köyü	5000	500.000,00
120	BESNİ	Kilitli Parke Taşı Yapımı	Dörtyol köyü	2000	200.000,00
121	BESNİ	Kilitli Parke Taşı Yapımı	Eğerli Köyü	2000	200.000,00
122	BESNİ	Kilitli Parke Taşı Yapımı	Geçitli Köyü	2000	200.000,00
123	BESNİ	Kilitli Parke Taşı Yapımı	Hacıhalil Köyü	5000	500.000,00
124	BESNİ	Kilitli Parke Taşı Yapımı	Hacıhalil Köyü(Nohudanlı Mez)	2000	200.000,00
125	BESNİ	Kilitli Parke Taşı Yapımı	İzollu Köyü	2000	200.000,00
126	BESNİ	Kilitli Parke Taşı Yapımı	Karagüveç Köyü	2000	200.000,00
127	BESNİ	Kilitli Parke Taşı Yapımı	Kargalı Köyü	5000	500.000,00
128	BESNİ	Kilitli Parke Taşı Yapımı	Kesecik Köyü	2000	200.000,00
129	BESNİ	Kilitli Parke Taşı Yapımı	Kızılkaya Köyü	5000	500.000,00
130	BESNİ	Kilitli Parke Taşı Yapımı	Kurugöl Güzel Evler Mez.	4000	400.000,00
131	BESNİ	Kilitli Parke Taşı Yapımı	Kutluca Karnacık Mez.	3000	300.000,00
132	BESNİ	Kilitli Parke Taşı Yapımı	Oyratlı Köyü	2000	200.000,00
133	BESNİ	Kilitli Parke Taşı Yapımı	Ören Köyü	2000	200.000,00
134	BESNİ	Kilitli Parke Taşı Yapımı	Ören Köyü Yeşilova Mez.	2000	200.000,00
135	BESNİ	Kilitli Parke Taşı Yapımı	Pınarbaşı Köyü	3000	300.000,00
136	BESNİ	Kilitli Parke Taşı Yapımı	Sarıkaya Köyü	3000	300.000,00
137	BESNİ	Kilitli Parke Taşı Yapımı	Sayören Köyü	3000	300.000,00
138	BESNİ	Kilitli Parke Taşı Yapımı	Sugözü Köyü	2500	250.000,00
139	BESNİ	Kilitli Parke Taşı Yapımı	Tekağaç Yazıyalankoz Mez.	1500	150.000,00
140	BESNİ	Kilitli Parke Taşı Yapımı	Tokar Çorman Mez.	2000	200.000,00
141	BESNİ	Kilitli Parke Taşı Yapımı	Toklu Köyü	2000	200.000,00
142	BESNİ	Kilitli Parke Taşı Yapımı	Topkapı Köyü	3000	300.000,00
143	BESNİ	Kilitli Parke Taşı Yapımı	Üçgöz Köyü	1500	150.000,00

144	BESNİ	Kilitli Parke Taşı Yapımı	Yazıkarakuyu Bademce Mez.	3000	300.000,00
145	BESNİ	Kilitli Parke Taşı Yapımı	Yeniköy	2000	200.000,00
146	BESNİ	Kilitli Parke Taşı Yapımı	Yeniköy Zormağara Mez.	5000	500.000,00
147	GERGER	Kilitli Parke Taşı Yapımı	Yayladalı köyü	3000	330.000,00
148	GERGER	Kilitli Parke Taşı Yapımı	Yağmurlu köyü	4000	440.000,00
149	GERGER	Kilitli Parke Taşı Yapımı	Gümüškaşık Köyü	4000	440.000,00
150	GERGER	Kilitli Parke Taşı Yapımı	Kılıç Köyü	4000	440.000,00
151	GERGER	Kilitli Parke Taşı Yapımı	Kütüklü Köyü	4000	440.000,00
152	GERGER	Kilitli Parke Taşı Yapımı	Kaşyazı Köyü(Doşnik mez)	4000	440.000,00
153	GERGER	Kilitli Parke Taşı Yapımı	Geçitli Köyü(Averek mez)	1500	165.000,00
154	GERGER	Kilitli Parke Taşı Yapımı	Gürgenli köyü	2000	220.000,00
155	GERGER	Kilitli Parke Taşı Yapımı	Gündoğdu Köyü	3000	330.000,00
156	GERGER	Kilitli Parke Taşı Yapımı	Güzelsu Köyü(Karacaviran Mez)	2500	275.000,00
157	GERGER	Kilitli Parke Taşı Yapımı	Çobanpınar Köyü	1000	110.000,00
158	GERGER	Kilitli Parke Taşı Yapımı	Oymaklı Köyü (bayik mez cami)	500	55.000,00
159	GERGER	Kilitli Parke Taşı Yapımı	Beybostan Köyü cami	500	55.000,00
160	GERGER	Kilitli Parke Taşı Yapımı	Kaşyazı Köyü Cami	500	55.000,00
161	GERGER	Kilitli Parke Taşı Yapımı	Ortaca Köyü	1500	165.000,00
162	GERGER	Kilitli Parke Taşı Yapımı	Sutepe Köyü	1500	165.000,00
163	GERGER	Kilitli Parke Taşı Yapımı	Kaşyazı Köyü Beyzade Orta Mah.	1500	165.000,00
164	GÖLBAŞI	Kilitli Parke Taşı Yapımı	Yeşilova Köyü	2000	200.000,00
165	GÖLBAŞI	Kilitli Parke Taşı Yapımı	Aşağıazaplı Köyü	1500	150.000,00
166	GÖLBAŞI	Kilitli Parke Taşı Yapımı	Akçabel Köyü	1200	120.000,00
167	GÖLBAŞI	Kilitli Parke Taşı Yapımı	Çataltepe Köyü Miçolar Mez.	1500	150.000,00

168	GÖLBAŞI	Kilitli Parke Taşı Yapımı	Karabaşlı Köyü	2000	200.000,00
169	GÖLBAŞI	Kilitli Parke Taşı Yapımı	Haydarlı Köyü Cerrahobası Mez.	2000	200.000,00
170	GÖLBAŞI	Kilitli Parke Taşı Yapımı	Yukarınasırlı Köyü	2000	200.000,00
171	GÖLBAŞI	Kilitli Parke Taşı Yapımı	Yarbaşlı Köyü	1500	150.000,00
172	GÖLBAŞI	Kilitli Parke Taşı Yapımı	Yukarıçöplü Köyü	1000	100.000,00
173	GÖLBAŞI	Kilitli Parke Taşı Yapımı	Hacılar Köyü	1000	100.000,00
174	GÖLBAŞI	Kilitli Parke Taşı Yapımı	Çelik Köyü	1000	100.000,00
175	KAHTA	Kilitli Parke Taşı Yapımı	Hasandığın	5000	500.000,00
176	KAHTA	Kilitli Parke Taşı Yapımı	Hasandığın (Narlı Mezrası)	2000	200.000,00
177	KAHTA	Kilitli Parke Taşı Yapımı	Aydınşınar	2000	200.000,00
178	KAHTA	Kilitli Parke Taşı Yapımı	Karacaören	2000	200.000,00
179	KAHTA	Kilitli Parke Taşı Yapımı	Hacıyusuf(Kınık)	3000	300.000,00
180	KAHTA	Kilitli Parke Taşı Yapımı	Şenköy	2000	200.000,00
181	KAHTA	Kilitli Parke Taşı Yapımı	Güzelçay	2000	200.000,00
182	KAHTA	Kilitli Parke Taşı Yapımı	Dikenli	2000	200.000,00
183	KAHTA	Kilitli Parke Taşı Yapımı	Hasköy	2000	200.000,00
184	KAHTA	Kilitli Parke Taşı Yapımı	Hamzalar Köyü	4000	400.000,00
185	KAHTA	Kilitli Parke Taşı Yapımı	Dardağın Köyü	3000	300.000,00
186	KAHTA	Kilitli Parke Taşı Yapımı	Eceler	3000	300.000,00
187	KAHTA	Kilitli Parke Taşı Yapımı	Eceler(Gerbu Mezrası)	2000	200.000,00
188	KAHTA	Kilitli Parke Taşı Yapımı	Eceler(Öcek Mezrası)	2000	200.000,00
189	KAHTA	Kilitli Parke Taşı Yapımı	Büyükbey köyü	2000	200.000,00
190	KAHTA	Kilitli Parke Taşı Yapımı	Susuz Köyü	2000	200.000,00
191	KAHTA	Kilitli Parke Taşı Yapımı	Çakırçesme Köyü	2000	200.000,00

192	KAHTA	Kilitli Parke Taşı Yapımı	Belveren Köyü	2000	200.000,00
193	KAHTA	Kilitli Parke Taşı Yapımı	Işıktepe Köyü	2500	250.000,00
194	KAHTA	Kilitli Parke Taşı Yapımı	Salkımbağ Köyü	2500	250.000,00
195	KAHTA	Kilitli Parke Taşı Yapımı	Burmapınar Köyü	2000	200.000,00
196	KAHTA	Kilitli Parke Taşı Yapımı	Çıralık Köyü	2000	200.000,00
197	KAHTA	Kilitli Parke Taşı Yapımı	Teğmenli(Kekli Mezrası)	2000	200.000,00
198	KAHTA	Kilitli Parke Taşı Yapımı	Bağözü Köyü ve Mezrası	3000	300.000,00
199	KAHTA	Kilitli Parke Taşı Yapımı	Habibler Köyü	3000	300.000,00
200	KAHTA	Kilitli Parke Taşı Yapımı	Göçeri Köyü (Orta Mezrası)	4000	400.000,00
201	KAHTA	Kilitli Parke Taşı Yapımı	İkizce Köyü (Akçaveren Mezrası)	4000	400.000,00
202	KAHTA	Kilitli Parke Taşı Yapımı	İkizce Ziyaret	3000	300.000,00
203	KAHTA	Kilitli Parke Taşı Yapımı	Oluklu Köyü	3000	300.000,00
204	KAHTA	Kilitli Parke Taşı Yapımı	Oluklu Köyü(Yolçatı Mezrası)	4000	400.000,00
205	KAHTA	Kilitli Parke Taşı Yapımı	Oluklu Köyü(Gözelek Mezrası)	2000	200.000,00
206	KAHTA	Kilitli Parke Taşı Yapımı	Erikli Köyü (Divan Mezrası)	3000	300.000,00
207	KAHTA	Kilitli Parke Taşı Yapımı	Erikli Köyü (İndişar Mezrası)	2000	200.000,00
208	KAHTA	Kilitli Parke Taşı Yapımı	Sarıca Köyü	4000	400.000,00
209	KAHTA	Kilitli Parke Taşı Yapımı	Bağbaşı Köyü	2000	200.000,00
210	KAHTA	Kilitli Parke Taşı Yapımı	Ekinci Köyü	4000	400.000,00
211	KAHTA	Kilitli Parke Taşı Yapımı	Tuğlu (Gerbuze ve Barbaros Mah)	4000	400.000,00
212	KAHTA	Kilitli Parke Taşı Yapımı	Tuğlu (Göl Ahmet Mez)	3000	300.000,00
213	KAHTA	Kilitli Parke Taşı Yapımı	Tuğlu (Karmitli Mez)	3000	300.000,00
214	KAHTA	Kilitli Parke Taşı Yapımı	Karadut Köyü	3000	300.000,00
215	KAHTA	Kilitli Parke Taşı Yapımı	Balı Köyü	2000	200.000,00

216	KAHTA	Kilitli Parke Taşı Yapımı	Çardak Köyü	5000	500.000,00
217	KAHTA	Kilitli Parke Taşı Yapımı	Ekinci Köyü(Kergah Mez)	1500	150.000,00
218	KAHTA	Kilitli Parke Taşı Yapımı	Dardoğan(Esendere Mez)	2000	200.000,00
219	KAHTA	Kilitli Parke Taşı Yapımı	Dardoğan(Sofiyan Mez)	2000	200.000,00
220	KAHTA	Kilitli Parke Taşı Yapımı	Havayik Köyü	4000	400.000,00
221	KAHTA	Kilitli Parke Taşı Yapımı	Eski Kahta Pamlu Mez	2000	200.000,00
222	SİNCİK	Kilitli Parke Taşı Yapımı	Hüseyinli Köyü	3636	400.000,00
223	SİNCİK	Kilitli Parke Taşı Yapımı	Serince Köyü	1818	200.000,00
224	SİNCİK	Kilitli Parke Taşı Yapımı	Alancık Köyü	1818	200.000,00
225	SİNCİK	Kilitli Parke Taşı Yapımı	Söğütlübahçe Köyü	1818	200.000,00
226	SİNCİK	Kilitli Parke Taşı Yapımı	Şaholuk Köyü	909	100.000,00
227	SİNCİK	Kilitli Parke Taşı Yapımı	Subaşı Köyü Avukan Mez.	1818	200.000,00
228	SİNCİK	Kilitli Parke Taşı Yapımı	Pınarbaşı Köyü Taziye Evi	909	100.000,00
229	SİNCİK	Kilitli Parke Taşı Yapımı	Taşkale Köyü Ahmet Karakoyunlu Mah.	727	80.000,00
230	SİNCİK	Kilitli Parke Taşı Yapımı	Taşkale Köyü Damli Zenginler Mah	1091	120.000,00
231	SİNCİK	Kilitli Parke Taşı Yapımı	Düdan Köyü Demirhanlar Mah.	3636	400.000,00
232	SİNCİK	Kilitli Parke Taşı Yapımı	Düdan Köyü Abuzer Akıncı Bağlantı Yolu	909	100.000,00
233	SİNCİK	Kilitli Parke Taşı Yapımı	Aksu Köyü	1818	200.000,00
234	SİNCİK	Kilitli Parke Taşı Yapımı	Arıkonak Köyü	1818	200.000,00
235	SİNCİK	Kilitli Parke Taşı Yapımı	Karaköse Köyü	1000	110.000,00
236	SİNCİK	Kilitli Parke Taşı Yapımı	Eskiköy Köyü	909	100.000,00
237	TUT	Kilitli Parke Taşı Yapımı	Akçatepe Köyü	3500	350.000,00
238	TUT	Kilitli Parke Taşı Yapımı	Boyundere Köyü	2000	200.000,00
239	TUT	Kilitli Parke Taşı Yapımı	Çiftlik Köyü	1000	100.000,00

240	TUT	Kilitli Parke Taşı Yapımı	Çiftlik Köyü Sülmen Mez.	1000	100.000,00
241	TUT	Kilitli Parke Taşı Yapımı	Elçiler Köyü	860	86.000,00
242	TUT	Kilitli Parke Taşı Yapımı	Havutlu Köyü	500	50.000,00
243	TUT	Kilitli Parke Taşı Yapımı	Kaşlıca Köyü	1000	100.000,00
244	TUT	Kilitli Parke Taşı Yapımı	Kaşlıca Köyü Pamuklu Mez.	3000	300.000,00
245	TUT	Kilitli Parke Taşı Yapımı	Köseli Köyü	3000	300.000,00
246	TUT	Kilitli Parke Taşı Yapımı	Meryemüşağı Köyü	3500	350.000,00
247	TUT	Kilitli Parke Taşı Yapımı	Öğütlü Köyü	2000	200.000,00
248	TUT	Kilitli Parke Taşı Yapımı	Tepecik Köyü	1500	150.000,00
249	TUT	Kilitli Parke Taşı Yapımı	Tepecik Köyü Yeşilyamaç Mez.	500	50.000,00
250	TUT	Kilitli Parke Taşı Yapımı	Ünlüce (Kemolar) Köyü	500	50.000,00
251	TUT	Kilitli Parke Taşı Yapımı	Yalankoz Köyü	2000	200.000,00
252	TUT	Kilitli Parke Taşı Yapımı	Yaylımlı Köyü	1500	150.000,00
253	TUT	Kilitli Parke Taşı Yapımı	Yaylımlı Köyü Kılılı Mez.	500	50.000,00
254	TUT	Kilitli Parke Taşı Yapımı	Yeşilyurt Köyü	1000	100.000,00
255	TUT	Kilitli Parke Taşı Yapımı	Yeşilyurt Köyü Pınarlı Mez.	1540	154.000,00
TOPLAM				462.886	46.925.000,00

NOT: Her İlçenin stabilize işleri kendi araçlarıyla kaymakamlığın kontrolünde yapılacak olup, idare imkânlarıyla yapılacak olan işler, asfaltlama işleri bittikten sonra bütçedeki akaryakıt ödenek durumuna göre bütçe imkânları kapsamında yapılacaktır.

3- SU VE KANAL HİZMETLERİ MÜDÜRLÜĞÜ

SEKTÖRÜ: İÇMESUYU			
FAALİYET-1 İÇMESUYU YAPIM-TEŞİS GELİŞTİRME İŞLERİ			
SU VE KANAL HİZMETLERİ MÜDÜRLÜĞÜNÜN SERMAYE (YATIRIM GİDERLERİNİN KARŞILANMASI)			
S. NO	İLÇESİ	PROJENİN ADI	ÖDENEK
1	Merkez ve İlçeler	İçme Suyu Tesisi Yapım Giderleri	1.385.000,00
2	Merkez ve İlçeler	Kanalizasyon Tesisi Yapım Giderleri	700.000,00
SERMAYE HARCAMALARI TOPLAM KAYNAK İHTİYACI			2.085.000,00

İÇME SUYU İŞLERİ

S. NO	İLÇESİ	İŞİN KONUSU	İŞİN ADI	MİKTARI (Adet)	ÖDENEĞİ
1	MERKEZ	İçme Suyu Deposu	Ziyaretpayamlı Köyü Kemal Mez.	1	35.000,00
2	MERKEZ	İçme Suyu Sondaj	100. Yıl Köyü	1	200.000,00
3	MERKEZ	İçme Suyu Sondaj	İpekli Köyü	1	500.000,00
4	MERKEZ	İçme Suyu Hattı	Bağdere Köyü Hatunçiftliği Mez.	1	50.000,00
5	GÖLBAŞI	İçme Suyu Hattı	Cankara Köyü İçme Suyu Hat Değişikliği	1	150.000,00
6	KÂHTA	İçme Suyu Deposu	Dumlu Köyü	1	50.000,00
7	KÂHTA	İçme Suyu Sondaj	Yelkovan Köyü	1	200.000,00
8	SİNCİK	Malzeme Alımı	Narlı Köyü Hortum ve Vana Alımı	1	100.000,00
9	SİNCİK	Malzeme Alımı	Tüm Köyler İçin Çimento ve Boru Alımı	1	100.000,00
TOPLAM				9	1.385.000,00

KANALİZASYON TESİSİ YAPIM İŞLERİ

S. NO	İLÇESİ	İŞİN KONUSU	İŞİN ADI	MİKTARI (Adet)	ÖDENEĞİ
1	MERKEZ	Kanalizasyon Tesis Gel.	Kuşakkaya Köyü Karşiyaka Mez.	1	200.000,00
2	MERKEZ	Kanalizasyon Tesis Gel.	Çamlıca Köyü Bahçe Mez.	1	250.000,00
3	MERKEZ	Kanalizasyon Tesis Gel.	Battalhöyük Köyü Karaburç Mez.	1	250.000,00
TOPLAM				3	700.000,00

4. TARIMSAL HİZMETLER MÜDÜRLÜĞÜ

SEKTÖRÜ: TARIM			
FAALİYET-1			
TARIMSAL HİZMETLERİ MÜDÜRLÜĞÜNÜN SERMAYE (YATIRIM GİDERLERİNİN KARŞILANMASI)			
S. NO	İLÇESİ	PROJENİN ADI	ÖDENEK
1	Merkez ve İlçeler	Diğerleri (Sulama Tesisleri)	2.690.000,00
SERMAYE HARCAMALARI TOPLAM KAYNAK İHTİYACI			2.690.000,00

TARIMSAL SULAMA İŞLERİ

S.NO	İLÇESİ	İŞİN KONUSU	İŞİN ADI	MİKTARI (Adet)	ÖDENEĞİ
1	ÇELİKHAN	Malzeme Alımı	Aksu Köyü Tarımsal Sulama Hattı		900.000,00
2	ÇELİKHAN	Bakım Onarım	İncirli Köyü Bulgurlu Mez. Su Toplama Havuzu Bakım Onarımı		100.000,00
3	ÇELİKHAN	Sulama Havuzu	Altıntaş Köyü Yarım Kalan Sulama Sistemi		600.000,00
4	SİNCİK	Sulama Havuzu	Geçitli Köyü		200.000,00
5	SİNCİK	Sulama Havuzu	Balkaya Köyü		200.000,00
6	SİNCİK	Sulama Kanalı	Sakız Köyü		200.000,00
7	SİNCİK	Çimento Alımı	Dilektepe Köyü Sulama Kanalı		490.000,00
GENEL TOPLAM					2.690.000,00

5. MALİ HİZMETLER MÜDÜRLÜĞÜ

SEKTÖRÜ GENEL YÖNETİM			
FAALİYET-2			
MALİ HİZMETLERİ MÜDÜRLÜĞÜNÜN SERMAYE (YATIRIM) GİDERLERİNİN KARŞILANMASI			
S. NO	İLÇESİ	PROJENİN ADI	ÖDENEK
1	MERKEZ VE İLÇELER	ÇÖP TOPLAMA VE DİĞER GİDERLER	536.000,00
SERMAYE HARCAMALARI TOPLAM KAYNAK İHTİYACI			536.000,00

ÇÖP TOPLAMA VE PERSONEL GİDERLERİ İŞLERİ

S.NO	İLÇESİ	İŞİN KONUSU	İŞİN ADI	MİKTARI	ÖDENEĞİ
2	SAMSAT	KHGB Yardım	Samsat İlçesi Tüm Köy ve Mezralarında Kullanılmak üzere	1	536.000,00
TOPLAM					536.000,00

6. PLAN PROJE YATIRIM VE İNŞAAT MÜDÜRLÜĞÜ

PLAN VE PROJE MÜDÜRLÜĞÜNÜN YATIRIM VE SERMAYE İŞLERİNİN KARŞILANMASI			
1	MERKEZ	Çok Amaçlı Sosyal Tesis	200.000,00
SERMAYE HARCAMALARI TOPLAM KAYNAK İHTİYACI			200.000,00

SOSYAL TESİS YAPIMI

S.NO	İLÇESİ	İŞİN KONUSU	İŞİN ADI	MİKTARI (Adet)	ÖDENEĞİ
1	MERKEZ	Çok Amaçlı Tesis	Düzce Köyü	1	200.000,00
GENEL TOPLAM					200.000,00

TRANSFER VE YEDEK ÖDENEKLER PROGRAMI

MALİ HİZMETLER MÜDÜRLÜĞÜ

SEKTÖRÜ GENEL YÖNETİM			
FAALİYET- 1 MALİ HİZMETLER MÜDÜRLÜĞÜNÜN TRANSFER GİDERLERİNİN KARŞILANMASI			
S. NO	CİNSİ	AÇIKLAMA	ÖDENEK
1	Transfer	Merkez KHGB'liğine Yapılan Yardım	6.536.000,00
2	Transfer	Diğerlerine Verilen Paylar (GAP Kültürel Mirasları Koruma Birliği)	30.000,00
3	Transfer	Diğerlerine Verilen Paylar (Mikro Kredi)	30.000,00
4	Transfer	Diğerlerine Verilen Paylar (AB Faaliyetleri Payı)	30.000,00
5	Transfer	İpekyolu Kalkınma Ajansı Katkı Payı	2.225.352,00
6	Transfer	Vilayetler Birliği Katkı Payı	2.225.352,00
7	Transfer	AFAD'ın %1 Ödenek Payı	1.531.961,00
8	Transfer	İmar Kanunu Gereği (Tehlike Yapılar İçin)	30.000,00
9	Transfer	Damızlık Hayvanları Koruma Ödeneği	30.000,00
10	Transfer	İller Bankası Ortaklık Payı Kesintisi	5.000.000,00
11	Transfer	Muhtaç Asker Ailelerine Yardım Giderleri	30.000,00
TOPLAM			17.698.665,00

SEKTÖRÜ GENEL YÖNETİM			
FAALİYET- 2 MALİ HİZMETLER MÜDÜRLÜĞÜNÜN YEDEK ÖDENEK GİDERLERİNİN KARŞILANMASI			
S. NO	CİNSİ	AÇIKLAMA	ÖDENEK
1	Yedek Ödenek	Personel Giderlerini Karşılama Ödeneği	3.500.000,00
2	“	Yatırımları Hızlandırma Ödeneği	1.895.303,00
3	“	Yedek Ödenek	20.000.000,00
4	“	Doğal Afet Giderlerini Karşılama Ödeneği	30.000,00
TOPLAM			25.425.303,00

MALİ BİLGİLER

İDAREMİZİN
2021, 2022 YILLARI BİRİM BÜTÇE ÖDENEKLERİ İLE
2023 YILI KAYNAK İHTİYACI TABLOSU

BİRİM KAYNAK İHTİYACI TABLOSU			
BİRİM ÜNVANI	2021	2022	2023
Besni İlçe Özel İdaresi	100.000,00	100.000,00	200.000,00
Çelikhan İlçe Özel İdaresi	100.000,00	100.000,00	1.200.000,00
Gerger İlçe Özel İdaresi	100.000,00	100.000,00	200.000,00
Gölbaşı İlçe Özel İdaresi	100.000,00	100.000,00	200.000,00
Kâhta İlçe Özel İdaresi	100.000,00	100.000,00	200.000,00
Samsat İlçe Özel İdaresi	100.000,00	100.000,00	200.000,00
Sincik İlçe Özel İdaresi	100.000,00	100.000,00	200.000,00
Tut İlçe Özel İdaresi	100.000,00	100.000,00	200.000,00
Özel Kalem	800.000,00	800.000,00	2.500.000,00
Encümen Müdürlüğü	2.350.000,00	2.580.000,00	5.080.000,00
Destek Hizmetleri Müdürlüğü	20.465.000,00	21.950.000,00	65.500.000,00
Plan Proje Yatırım ve İnşaat Müdürlüğü	29.345.873,00	29.869.712,00	38.507.032,00
İmar ve Kentsel İyileştirme Müdürlüğü	2.720.000,00	850.000,00	6.380.000,00
Su ve Kanal Hizmetleri Müdürlüğü	5.670.000,00	5.850.000,00	3.300.000,00
Yol ve Ulaşım Hizmetleri Müdürlüğü	34.186.800,00	37.313.000,00	102.839.000,00
İnsan Kaynakları ve Eğitim Müdürlüğü	32.990.000,00	41.230.000,00	72.820.000,00
Mali Hizmetler Müdürlüğü	13.249.827,00	17.556.288,00	45.483.968,00
Tarımsal Hizmetler Müdürlüğü	2.382.500,00	1.250.000,00	4.990.000,00
Ruhsat ve Denetim Müdürlüğü	40.000,00	50.000,00	0
TOPLAM	145.000.000,00	160.000.000,00	350.000.000,00

İDAREMİZİN

2021, 2022 VE 2023 YILLARI GELİR BÜTÇE TABLOSU

GELİR ÖDENEK CETVELİ				
EKONOMİK	AÇIKLAMA	ÖDENEK (TL)		
		2021	2022	2023
01	Vergi Gelirleri	660.000,00	1.270.000,00	1.950.000,00
03	Teşebbüs ve Mülkiyet Gelirleri	3.280.000,00	2.590.000,00	3.325.000,00
04	Alınan Bağış ve Yardımlar ile Özel Gelirler	820.000,00	300.000,00	450.000,00
05	Diğer Gelirler	140.100.000,00	155.700.000,00	344.065.000,00
06	Sermaye Gelirleri	140.000,00	140.000,00	210.000,00
TOPLAM GELİR		145.000.000,00	160.000.000,00	350.000.000,00