



SASKİ

**SAMSUN SU VE KANALİZASYON İDARESİ
GENEL MÜDÜRLÜĞÜ**

2010 YILI PERFORMANS PROGRAMI



BAŞKANIN SUNUŞU

Yönetim olarak bizler, söz verdiğimiz gibi Samsun'unuzu geleceğe taşımak, dünya kentleri arasına sokmak ve insanımızı bu kentte yaşamaktan gurur duyacakları bir kent haline getirmek uğraşı içerisindeyiz.

Yaptığımız çalışmalarda Samsun Büyükşehir Belediyesi Su ve Kanalizasyon İdaresi Genel Müdürlüğümüz de geçmiş yıllar bütçelerinde olduğu gibi bu yılda bütçesinin önemli miktarını yatırıma dönüştürerek bu çalışmalarda önemli pay sahibi olmuştur. Başlattığımız projelerin birer birer tamamlanması ve tüm çalışma arkadaşlarımızın bu konuda gösterdiği özveri nedeniyle bugün artık Samsunlularla birlikte başımız dik, alnımız açık bir şekilde gururla sevinebiliyoruz. Samsun'un modern kent yapılması konusundaki çabalarımız ara vermeksizin sürmektedir. Bu başarılarda muhakkak ki sizlerden aldığımız güçle imza atıyoruz.

Değerli Genel Kurul Üyeleri;

SASKİ'nin çevre yatırımları ile Samsun'un meselelerini çözüme kavuşturan SASKİ, Samsun'u güzel bir geleceğe taşıyacak çalışmalarına devam etmektedir. Bu vesile ile siz sayın Genel Kurul Üyelerimize ve çalışanlarımıza teşekkür ediyor çalışmalarınızda kolaylıklar diliyorum.

Yusuf Ziya YILMAZ
Samsun Büyükşehir Belediye Başkanı



GENEL MÜDÜRÜN SUNUŞU

Geçmiş yıllarda olduğu gibi bu yılda bütçemizin önemli bir bölümünü yatırıma dönüştürerek, Samsun halkının yüzünü güldürmeye, konforunu artırmaya ve geleceğe umutla bakmasını sağlamaya çalışıyoruz.

Yaptığımız çalışmalarla, Samsun'un gelecek yaşamında gereksinim duyacağı alt yapı hizmetlerinin büyük bir bölümünü işler hale getirdik, bölgemizin en önemli sorunlarından biri olan deniz kirliliği ve ekolojik dengenin korunması konusunda önemli mesafeler kat ettik. Yaptığımız çalışmalar sonucunda kaçak su kullanım oranında ciddi bir düşüş sağladık. Kentimizin su, kanalizasyon ve yağmur suyu gibi gerek yapımı, gerekse işletmesi güçlükler arz eden hizmetlerin 24 saat esasına göre kesintisiz olarak yürütülmesi yanı sıra, yaptığımız yatırım ve çalışmalar sonucunda Samsun'a sağlanan içme suyunun dünya standartları üzerinde kaliteli, gönül huzuru içerisinde içilebilir su olmasının teminini de sağlama gayretlerimiz devam etmektedir.

Samsun'un sağlıklı su ve güçlü alt yapı ihtiyacının karşılanması noktasında SASKİ Genel Müdürlüğü olarak gelecek nesillere yaşanabilir bir kent bırakma bilinciyle kalite standartlarından ödün vermeden hizmetlerimizi sürdüreceğimizi ifade eder saygılarımı sunarım.

Coşkun ÖNCEL
Genel Müdür

İÇİNDEKİLER

BÜYÜKŞEHİR BELEDİYE BAŞKANI SUNUŞU	2
SASKİ GENEL MÜDÜRÜ SUNUŞU	3
İÇİNDEKİLER	4
I-GENEL BİLGİLER	5
A. YETKİ, GÖREV VE SORUMLULUKLAR	5
B. TEŞKİLAT YAPISI	6
C. FİZİKSEL KAYNAKLAR	7
D. İNSAN KAYNAKLARI	9
E. DİĞER HUSUSLAR	14
II-PERFORMANS BİLGİLERİ	15
A. TEMEL POLİTİKA VE ÖNCELİKLER	15
B. AMAÇ VE HEDEFLER	16
C. PERFORMANS HEDEF VE GÖSTERGELERİ İLE İLGİLİ KAYNAK İHTİYACI	18
STRATEJİK AMAÇLARIN MALİ KAYNAK İHTİYAÇLARI	25
HARCAMA BİRİMLERİ BÜTÇE BİLGİLERİ TABLOLARI	26
GENEL BÜTÇE BİLGİLERİ TABLOSU	27
GENEL YÖNETİM HİZMETLERİ	28
MALİ HİZMETLER ŞUBE MÜDÜRLÜĞÜ	29
GELİR HİZMETLERİ	30
ABONE İŞLERİ DAİRESİ BAŞKANLIĞI	31
KANALİZASYON VE ATIKSU ARITMA DAİRESİ BAŞKANLIĞI	32
SU ARITMA DAİRESİ BAŞKANLIĞI	33
İÇME SUYU DAİRESİ BAŞKANLIĞI	34
BİLGİ İŞLEM DAİRESİ BAŞKANLIĞI	35
ELKTRİK MAKİNE VE MALZEME İKMAL DAİRESİ BAŞKANLIĞI	36
HUKUK İŞLERİ	37
KARAR VE TUTANAKLAR ŞUBE MÜDÜRLÜĞÜ	38
İNSAN KAYNAKLARI VE DESTEK HİZMETLERİ	39
TEFTİŞ KURULU BAŞKANLIĞI	40
PROJE YÖNETİM BİRİMİ	41
YILLARA GÖRE CARİ VE YATIRIM HARCAMALARI	42
EKLER	43
EK 1. SASKİ Genel Müdürlüğü Organizasyon Şeması	44
EK 2. SASKİ Genel Müdürlüğü Sayısal Parkı	45
İLETİŞİM	46

I-GENEL BİLGİLER

PERFORMANS PROGRAMI KAVRAMI

Performans programı, kamu idaresinin stratejik planı doğrultusunda bir mali yılda yürütmesi gereken faaliyetlerini, bu faaliyetlerin kaynak ihtiyacını, performans hedef ve göstergelerini içeren, idare bütçesinin ve idare faaliyet raporunun hazırlanmasına dayanak oluşturan programdır.

Performans programları, bir mali yılda yürütülecek faaliyetleri belirlediğinden detaylı bir ön çalışma ve değerlendirme gerektirir. Hedef ve göstergelerin doğru ve tam olarak oluşturulması, mali yıl sonunda hazırlanacak faaliyet raporu ile performans değerlendirmesine temel oluşturduğundan önemli bir aşamadır. Bu aşamada gösterilecek dikkat ve özen, performans esaslı bütçeleme sisteminin sağlıklı işleyişini ve kamu kaynaklarının etkili ekonomik ve verimli kullanımını sağlar. Bu nedenle, faaliyet sonuçları üzerine yapılacak performans değerlendirmesi kadar, program hazırlığında yapılacak ön değerlendirmeler de büyük önem arz eder. Performans programının hazırlığı aşamasında kamu idareleri tarafından stratejik planlarında yer alan amaç ve hedeflerden mali yıl için öncelikli olanlar belirlenir. Daha sonra bu amaç ve hedefleri gerçekleştirmek üzere yürütülmesi gereken faaliyet ve proje alternatifleri ön değerlendirme yapılarak tespit edilir. Performans programları, harcama birimleri ve idare düzeyinde hazırlanır. İdare performans programı, birim performans programlarında yer alan bilgiler de dikkate alınarak oluşturulur. İdare performans programında, birim performans programlarında yer alan bilgilerden idare düzeyinde gerekli görülen bilgilere ve diğer hususlara yer verilir. Performans Programı Stratejik Planı'nın yıllık uygulama dilimini oluşturur.

İçişleri Bakanlığı Mahalli İdareler Genel Müdürlüğü'nün 12.08.2009 tarih ve B.05.0.MAH.0.0.04.01.00/349-21182 sayılı yazısı ve 2009/61 numaralı genelgesinde 'Kamu idarelerince hazırlanacak performans programları hakkındaki yönetmelikte değişiklik yapılmış olup aynı zamanda, 15.07.2009 tarih ve 27289 sayılı Resmi Gazetede yayınlanmıştır. Performans Programı Hazırlama Rehberinde de değişiklik yapıldığı tarafımıza bildirilmiştir. Bu hükümler doğrultusunda SASKİ Genel Müdürlüğü'nün 2010 Mali yılı Performans Programı hazırlanmıştır.

A. YETKİ, GÖREV VE SORUMLULUKLAR

2560 sayılı Kanun'un (değişik 3009-23/05/1984) 2. inci maddesi **SASKİ** Genel Müdürlüğü'nün görev ve yetkilerini tanımlamıştır.

Madde 2: SASKİ'nin görev ve yetkileri şunlardır :

- a) İçme, kullanma ve endüstri suyu ihtiyaçlarının her türlü yer altı ve yerüstü kaynaklarından sağlanması ve ihtiyaç sahiplerine dağıtılması için; kaynaklardan abonelere ulaşıncaya kadar her türlü tesisin etüt ve projesini yapmak veya yaptırmak, bu projelere göre tesisleri kurmak veya kurdurmak, kurulu olanları devralıp işletmek ve bunların bakım onarımını yapmak, yaptırmak ve gerekli yenilenmelere girişmek,
- b) Kullanılmış sular ile yağış sularının toplanması, yerleşim yerlerinden uzaklaştırılması ve zararsız bir biçimde boşaltma yerine ulaştırılması veya bu sulardan yeniden yararlanılması için abonelerden başlanarak bu suların toplanacakları veya bırakılacakları noktaya kadar her türlü tesisin etüt ve projesini yapmak veya yaptırmak gerektiğinde bu projelere göre tesisleri

kurmak ya da kurdurmak; kurulu olanları devralıp işletmek ve bunların bakım ve onarımını yapmak, yaptırmak ve gerekli yenilemelere girişmek,

- c) Bölge içindeki su kaynaklarının, deniz, göl, akarsu kıyılarının ve yer altı sularının kullanılmış sularla ve endüstri atıkları ile kirletilmesini, bu kaynaklarda suların kaybına veya azalmasına yol açacak tesis kurulmasını ve bu tür faaliyetlerde bulunulmasını önlemek, bu konuda her türlü teknik, idari ve hukuki tedbiri almak,
- d) Su ve kanalizasyon hizmetleri konusunda hizmet alanı içindeki belediyelere verilen görevleri yürütmek ve konulardaki yetkileri kullanmak,
- e) Her türlü taşınır ve taşınmaz malı satın almak, kiralamak, ekonomik değeri kalmamış araç ve gereçleri satmak, **SASKİ**'nin hizmetleri ile ilgili tesisleri doğrudan doğruya yahut diğer kamu ve özel kuruluşlarla ortak olarak kurmak ve işletmek bu maksat ile kurulmuş veya kurulmakta olan tesislere iştirak etmek, Kuruluş amacına dönük çalışmaların gerekli kılması halinde her türlü taşınmaz malı kamulaştırmak veya üzerinde kullanma hakları tesis etmek.

B. TEŞKİLAT YAPISI

SASKİ Genel Müdürlüğü Genel Kurulu; 2560 sayılı Kanun'un (değişik 3009-23/05/1984) 5. maddesine göre Samsun Büyükşehir Belediye Meclisi SASKİ Genel Kurulu olarak görevli ve yetkilidir.

Büyükşehir Belediye Başkanı ve Büyükşehir Belediyesi sınırları içindeki diğer belediyelerin başkanları Büyükşehir Belediye Meclisinin doğal üyesidir.

SASKİ Genel Müdürlüğü Genel Kurulu belediye başkanları ile birlikte;

AKP	13	üye
CHP	5	üye
MHP	5	üye
DSP	2	üye
Toplam	25	üyeden oluşmaktadır.

Samsun Büyükşehir Belediye Meclisi SASKİ Genel Kurulu olarak kanunda yazılı yetki ve görevleri görüşüp karara bağlamak üzere her yıl Mayıs ve Kasım aylarında özel gündem ile toplanır. SASKİ'nin işlemleri hizmet süreleri içinde sürekli olarak çalışacak olan 2 (iki) denetçi tarafından denetlenebilir. Denetçiler SASKİ'nin çalışmalarına ilişkin olarak tespit ettikleri eksiklikler, aksaklıklar ve yasa dışı işlemler hakkındaki raporlarını Genel Kurul'a verirler (2560 sayılı yasanın 11. Maddesi).

SASKİ Yönetim Kurulu 1 başkan ve 5 üyeden oluşur, Büyükşehir Belediye Başkanı Yönetim Kurulu'nun başkanıdır (2560 sayılı yasa Madde 7). Genel Müdür ile Genel Müdür yardımcılarında hizmette en eski olanı, hizmette eşitlik halinde yaşlı bulunan Yönetim Kurulu'nun tabi üyesidir. Yönetim Kurulunun diğer üç üyesi Samsun Büyükşehir Belediyesi Başkanının teklifi ve İçişleri Bakanının onayı ile atanır. Atanan

üyelerin hizmet süresi 3 yıldır. Yönetim Kurulu olağan olarak her hafta belirli günlerde toplanır (2560 sayılı yasa Madde 8). Yönetim Kurulumuz her hafta Pazartesi günü toplanarak 2560 sayılı yasanın 9.Maddesine göre görevini yerine getirmektedir.(EK .1.)

C. FİZİKSEL KAYNAKLAR

SASKİ Genel Müdürlüğümüzün 1 adet hizmet binası, 1 adet şantiye binası ve alanı, İçmesuyu Barajı, 2 adet İçmesuyu Arıtma Tesisi, 162 adet İçmesuyu deposu, 57 adet içmesuyu terfi merkezi, 2 adet atıksu arıtma tesisi alanı, 4 adet atıksu terfi merkezi bulunmaktadır. Ayrıca SASKİ Genel Müdürlüğü Sayısal Parkı ekte sunulmuştur (EK.2).

Yaklaşık 13 senelik bir geçmişe sahip olan **SASKİ** Genel Müdürlüğü, kurulduğu günden bu yana hizmet alanına, su ve kanalizasyon ihtiyaçlarının karşılanmasında şehrin ihtiyaçlarını tam tespit ederek teknolojinin en son imkanlarını zamanında kullanarak, ülke içindeki diğer su ve kanalizasyon idarelerine örnek teşkil edecek bir yol izlemektedir.

SASKİ Genel Müdürlüğü Bilgi İşlem Daire Başkanlığı bünyesinde Samsun Kent Bilgi Sistemi (SAKBİS) projesi kapsamında MNG Bilgisayar A.Ş. Firmasına otomasyon programları yaptırılarak uygulamaların 2007 ve 2008 yıllarında düzenli bir şekilde yürütülmesi sağlanmıştır. Bu Projenin kesin kabulü yapıldıktan sonra 2009 yılı içinde SAKBİS'in işletilmesi, yazılım desteği verilmesi, sürekli güncel ve kontrol altına tutulması işi için Hizmet Alımı yapılmıştır. Ayrıca İnsan Kaynakları ve Destek Hizmetleri Dairesi Başkanlığı ile ilgili otomasyon programlarının hazırlanması bitirilerek kullanılmakta olan AS400'e bağlılığımız bu yıl içerisinde sona erdirilecektir. Yine Genel Müdürlüğümüz bünyesinde gerekli görülen birimlere internet bağlantısı yapılmıştır. Bunun yanı sıra **SASKİ** web sitesi, mail sunucuları kendi bünyemizde olup, gerek yazılım gerekse donanım güncellenme ve bakımı kendi personelimiz tarafından yapılmaktadır. Hizmet kalitesinin yükseltilebilmesi ve çeşitli veri bankalarının oluşturulabilmesi için başta teknik elemanlar olmak üzere bütün çalışanların bilgisayar kullanımı sağlanmaktadır.

SASKİ Genel Müdürlüğüne ait tüm bilgisayar donanım, yazılım, LAN ve WAN hatlarında meydana gelen arızalara hemen müdahale edilerek, mevcut sistemin düzenli bir şekilde çalışmasını sağlanmaktadır. Genel Müdürlük bünyesinde kullanılacak tüm yazılım ve donanıma ait idari ve teknik şartnameleri günümüz teknolojisi takip edilerek hazırlanmakta ve mevcut tüm yazılım ve donanımların kayıt ve takibi yapılmaktadır.

SASKİ Genel Müdürlüğüne bağlı dış su tahsilat vezneleri ve hizmet binalarına ait kiralık data hatları, modem ve routerlar rutin kontrol edilerek mevcut data akışı güvenli ve aksaksız bir şekilde sağlanmaktadır. Bilgisayar kullanıcılarına, eksik bilgileri doğrultusunda yerinde bilgi verilerek, oluşabilecek yazılım ve donanım hataları asgariye indirilmiştir. Merkez bina içi data ağı altyapısının haritası çıkarılmış olup, herhangi bir arıza durumunda data akışının kesilmemesi için tali hatlar belirlenip düzenlenmiştir.

Tablo.1. SASKİ Genel Müdürlüğü Mevcut Donanım Durumu

YILI	PC		YAZICI		DİĞER DONANIM	
	İŞLEMCİ	ADETİ	ÖZELLİK	ADETİ	CİNSİ	ADETİ
2007	İNTEL P II	8	INKJET	36	KGK	162
	İNTEL P III	77	LAZER	47	MODEM	16
	İNTEL P IV	53	NOKTA V.	30	ROUTER	12
	AMD ATHLON	21	PLOTTER	1	SWITCH	33
	TOPLAM	159	TOPLAM	114	TOPLAM	223
	2008	İNTEL P II	8	INKJET	37	KGK
İNTEL P III		77	LAZER	52	MODEM	16
İNTEL P IV		53	NOKTA V.	30	ROUTER	12
AMD ATHLON		25	PLOTTER	1	SWITCH	33
AMD PHEMOM		9			TARAYICI	3
TOPLAM		172	TOPLAM	120	TOPLAM	239
2009 31 MAYIS İTİBARI		İNTEL P II	8	INKJET	37	KGK
	İNTEL P III	77	LAZER	53	MODEM	16
	İNTEL P IV	53	NOKTA V.	30	ROUTER	12
	AMD ATHLON	25	PLOTTER	2	SWITCH	33
	AMD PHEMOM	10			TARAYICI	3
	TOPLAM	173	TOPLAM	122	TOPLAM	239

Tablo.2. SASKİ Genel Müdürlüğü Dış Data Hatları Listesi

BULUNDUĞU YER	DATA HIZI	DURUMU
Gazi Su Tahsilat Veznesi	128 KB	Aktif
Tekkeköy Hizmet Binası	128 KB	Aktif
Derebahçe Hizmet Binası	512 KB	Aktif
Anneler Parkı Su Tahsilat Veznesi	64 KB	Aktif
Şehir Kulübü Su Tahsilat Veznesi	64 KB	Aktif
Belediye Evleri Su Tahsilat Veznesi	64 KB	Aktif
Cumhuriyet Meydanı Su Tahsilat Veznesi	64 KB	Aktif
Saadet Caddesi Su Tahsilat Veznesi	64 KB	Aktif
İlyasköy Su Tahsilat Veznesi	64 KB	Aktif
Esenevler Su Tahsilat Veznesi	64 KB	Pasif
Türkîş Su Tahsilat Veznesi	64 KB	Aktif

Kaynak. Bilgi İşlem Dairesi Başkanlığı, 2009

D. İNSAN KAYNAKLARI

SASKİ Genel Müdürlüğünün faaliyet alanı içersinde, hizmet verdiği alt belediye sayısı 15 iken; 22 Mart 2008 tarih 26824 Mükerrer sayılı resmi gazetede yayınlanan 5747 sayılı büyükşehir belediyesi sınırları içerisinde ilçe kurulması ve bazı kanunlarda değişiklik yapılması hakkında kanuna göre ilk kademe belediyelerinin tüzel kişilikleri kaldırılarak mahalleleri ile birlikte Atakum, Canik, İlkadım ve Tekkeköy olmak üzere 4 ilçe belediyesi oluşturulmuştur. 22.02.2007 tarih ve 26442 sayılı Resmi Gazetede yayınlanarak yürürlüğe giren belediye ve bağlı kuruluşları ile mahalli idari birlikleri norm kadro ilke ve standartlarına ilişkin esaslar gereği 09.07.2007 tarih ve 13 sayılı Genel Kurul Kararı ile SASKİ Genel Müdürlüğümüzün norm kadro ve teşkilat yapısı (E) Grubu E1 de olduğu gibi tamamlanmıştır.

Tablo 3. (E) Grubu: Belediye Baęlı Kuruluşları Norm Kadro Standartları Cetveli

E1		E2		E3	
0-499 999	ADET	500 000-999 999	ADET	1 000 000-2 499 999	ADET
GENEL MÜDÜR	1	GENEL MÜDÜR	1	GENEL MÜDÜR	1
GENEL MÜDÜR YARDIMCISI	2	GENEL MÜDÜR YARDIMCISI	3	GENEL MÜDÜR YARDIMCISI	3
YÖNETİM KURULU ÜYESİ	3	YÖNETİM KURULU ÜYESİ	3	YÖNETİM KURULU ÜYESİ	3
TEFTİŞ KURULU BAŞKANI	1	TEFTİŞ KURULU BAŞKANI	1	TEFTİŞ KURULU BAŞKANI	1
STRATEJİ GELİŞTİRME DAİRESİ BAŞKANI	1	STRATEJİ GELİŞTİRME DAİRESİ BAŞKANI	1	STRATEJİ GELİŞTİRME DAİRESİ BAŞKANI	1
BİLGİ İŞLEM DAİRESİ BAŞKANI	1	BİLGİ İŞLEM DAİRESİ BAŞKANI	1	BİLGİ İŞLEM DAİRESİ BAŞKANI	1
İNSAN KAYNAKLARI VE DESTEK HİZMETLERİ DAİRESİ BAŞKANI	1	İNSAN KAYNAKLARI VE DESTEK HİZMETLERİ DAİRESİ BAŞKANI	1	İNSAN KAYNAKLARI VE DESTEK HİZMETLERİ DAİRESİ BAŞKANI	1
DİĞER DAİRE BAŞKANLARI(*)	5	DİĞER DAİRE BAŞKANLARI(*)	7	DİĞER DAİRE BAŞKANLARI(*)	9
HUKUK MÜŞAVİRİ	1	HUKUK MÜŞAVİRİ	1	HUKUK MÜŞAVİRİ	1
AVUKAT	4	AVUKAT	6	AVUKAT	8
ŞUBE MÜDÜRÜ	24	ŞUBE MÜDÜRÜ	30	ŞUBE MÜDÜRÜ	36
UZMAN	4	UZMAN	6	UZMAN	8
ŞEF	48	ŞEF	60	ŞEF	72
MÜFETTİŞ	3	MÜFETTİŞ	4	MÜFETTİŞ	6
MÜFETTİŞ YARDIMCISI	1	MÜFETTİŞ YARDIMCISI	2	MÜFETTİŞ YARDIMCISI	3
MALİ HİZMETLER UZMANI	4	MALİ HİZMETLER UZMANI	4	MALİ HİZMETLER UZMANI	4
MALİ HİZMETLER UZMAN YARDIMCISI	2	MALİ HİZMETLER UZMAN YARDIMCISI	2	MALİ HİZMETLER UZMAN YARDIMCISI	2
İDARİ PERSONEL(**)	96	İDARİ PERSONEL(**)	120	İDARİ PERSONEL(**)	144
TEKNİK PERSONEL(**)	70	TEKNİK PERSONEL(**)	80	TEKNİK PERSONEL(**)	100
SAĞLIK PERSONELİ(**)	8	SAĞLIK PERSONELİ(**)	12	SAĞLIK PERSONELİ(**)	16
MEMUR KADROLARI TOPLAMI	280	MEMUR KADROLARI TOPLAMI	345	MEMUR KADROLARI TOPLAMI	420
SÜREKLİ İŞÇİ KADROLARI TOPLAMI	154	SÜREKLİ İŞÇİ KADROLARI TOPLAMI	190	SÜREKLİ İŞÇİ KADROLARI TOPLAMI	231

Kaynak: İnsan Kaynakları ve Destek Hizmetleri Dairesi Başkanlığı, 2009

(*) (II) sayılı Listedenden seçilecektir.

(**) İdari Personel (IV) sayılı Listedenden,
Teknik Personel (V) sayılı Listedenden,
Sağlık Personeli (VI) sayılı Listedenden,
Yardımcı Hizmet Personeli (VII) sayılı Listedenden seçilecektir.

Ancak, Türkiye İstatistik Kurumu tarafından yayınlanan adrese dayalı Nüfus kayıt sistemine göre 31 Aralık 2007 tarihi itibarıyla Samsun Büyükşehir Belediyesi sınırları içerisindeki belediyelerin nüfuslarının toplamı 504.091 kişi olması ile Belediyemizin norm

kadro standardı (E) Grubu E1'den E2'ye yükseldiğinden norm kadro ve teşkilat yapısı yeniden oluşturulmuştur.

Genel Müdürlüğümüzde 89 memur,187 daimi işçi, 35 geçici işçi ve 16 sözleşmeli personel çalışmaktadır. Norm kadro uygulamasına göre 345 memur, 190 daimi işçi, 35 geçici işçi kadrosu bulunmaktadır. 22.02.2007 tarih ve 26442 sayılı resmi gazetede yayınlanarak yürürlüğe giren belediye ve bağlı kuruluşları ile mahalli idari birlikleri norm kadro ilke ve standartlarına ilişkin esaslar gereği SASKİ Genel Müdürlüğümüzün norm kadro çalışmaları tamamlanmış ve teşkilat yapısı yeniden oluşturulmuştur. Aşağıda İnsan Kaynakları Kadro listesi personelin statüleri, cinsiyet, yaş ve eğitim durumlarına göre tablo ve grafikleri verilmiştir.

Tablo. 4. İnsan Kaynakları Kadro Çizelgesi

KADRO ÜNVANI	ADEDİ	DOLU	BOS
GENEL MÜDÜR	1	1	-
GENEL MÜDÜR YRD	3	2	1
YÖNETİM KURULU ÜYESİ	3	-	3
TEFTİŞ KURULU BAŞKANI	1	1	-
SU ARITMA DAİRESİ BAŞKANI	1	1	-
ABONE İŞLERİ DAİRESİ BAŞKANI	1	1	-
KANALİZASYON VE AT.ART.DAİ.BŞK.	1	1	-
İÇME SUYU DAİRESİ BAŞKANI	1	1	-
ELK.MK.VE MLZ.İK.DAİRESİ BŞK.	1	1	-
MALİ HİZMETLER DAİRESİ BAŞKANI	1	-	1
İNS.KAY.VE DES.HİZ.DAİ.BAŞKANI	1	-	1
ÇEVRE KORUMA VE KONRROL DAİ. BŞK	1	-	1
EMLAK VE İSTİMLAK DAİRESİ BŞK	1	-	1
BİLGİ İŞLEM DAİRESİ BAŞKANI	1	1	-
HUKUK MÜŞAVİRİ	1	-	1
ŞUBE MÜDÜRÜ	30	6	24
MÜFETTİŞ	4	-	4
MÜFETTİŞ YARDIMCISI	2	-	2
UZMAN	6	-	6
AVUKAT	6	-	6
ŞEF	60	-	60
SİVİL SAVUNMA UZMANI	1	1	-
VERİ HAZIRLAMA VE KONTROL ŞEFİ	10	-	10
MALİ HİZMETLER UZMANI	4	-	4
MALİ HİZMETLER UZMAN YRD.	2	-	2
BİLGİSAYAR İŞLETMENİ	20	8	12
ÇÖZÜMLEYİCİ	1	-	1
PROGRAMCI	1	-	1
AMBAR MEMURU	4	-	4
MEMUR	53	24	29
TAHSİLDAR	30	13	17
MÜHENDİS	25	18	7
MİMAR	5	-	5
TEKNİKER	15	6	9
TEKNİSYEN	24	9	15
TABİB	2	-	2
HEMŞİRE	2	-	2
KİMYAGER	2	-	2
LABORANT	2	-	2
BİYOLOG	2	-	2
SAĞLIK MEMURU	2	-	2
TEKNİSYEN YARDIMCISI	9	9	-
BEKÇİ	2	1	1
TOPLAM	345	105	240

Kaynak. İnsan Kaynakları ve Destek Hizmetleri Dairesi Başkanlığı,2009

Tablo. 5. İnsan Kaynakları Kadrolu İşçi Durumu

Unvan	Kadro Adedi	Dolu	Boş
Ustabaşı	3	2	1
Usta	19	18	1
Operatör	12	12	
Yağcı	2	2	
Şoför	32	31	1
İşçi	122	122	
Toplam	190	187	3

Tablo.6. İnsan Kaynakları Geçici İşçi Durumu

Unvan	Kadro Adedi	Dolu	Boş
Geçici İşçi	35	35	

Tablo. 7. Statü, Cinsiyet ve Yaş Durumuna Göre Personel Dağılımı

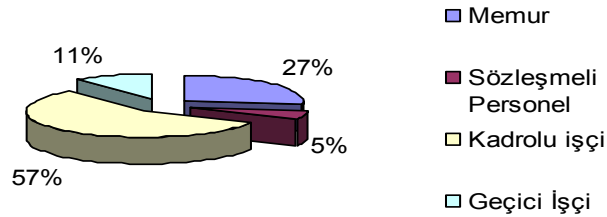
Statü	Cinsiyet Durumuna Göre			Yaş Durumuna Göre		
	Çalışan Sayısı	Bay	Bayan	30 Yaş altı	30-50 Yaş arası	50-64 Yaş arası
Memur	89	79	10	5	63	21
Kadrolu ve Geçici İşçi	222	215	7	4	206	12
Sözleşmeli	16	12	4	5	11	
Toplam	327	306	21	14	280	33

Tablo.8. Statü, Eğitim Durumlarına Göre Personel Dağılımı

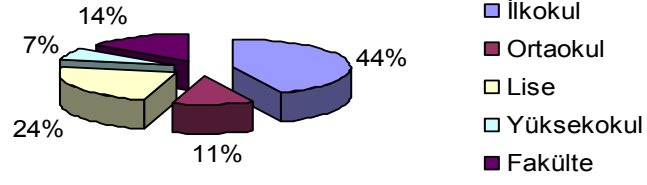
Statü	İlkokul	Ortaokul	Lise	Yüksekoku	Fakülte	Toplam
Memur	10	15	33	11	20	89
Kadrolu ve Geçici İşçi	132	21	45	11	13	222
Sözleşmeli Personel				2	14	16
Toplam	142	36	78	24	47	327

Kaynak. İnsan Kaynakları ve Destek Hizmetleri Dairesi Başkanlığı, 2009

Grafik.1. Statüsüne Göre Personel Dağılımı



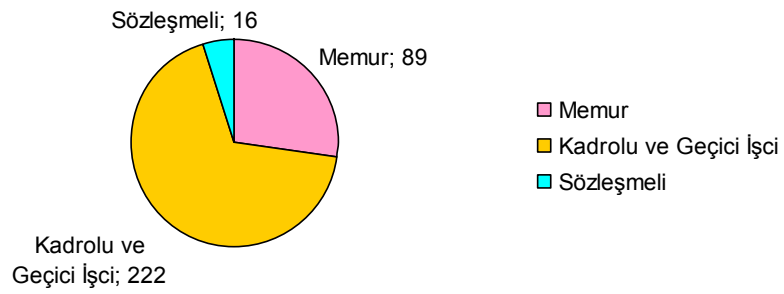
Grafik.2. Tüm Personelin Eğitim Yetkinliği Durumu



Grafik. 3. Tüm Personelin Yaş Durumuna Göre Dağılım Durumu



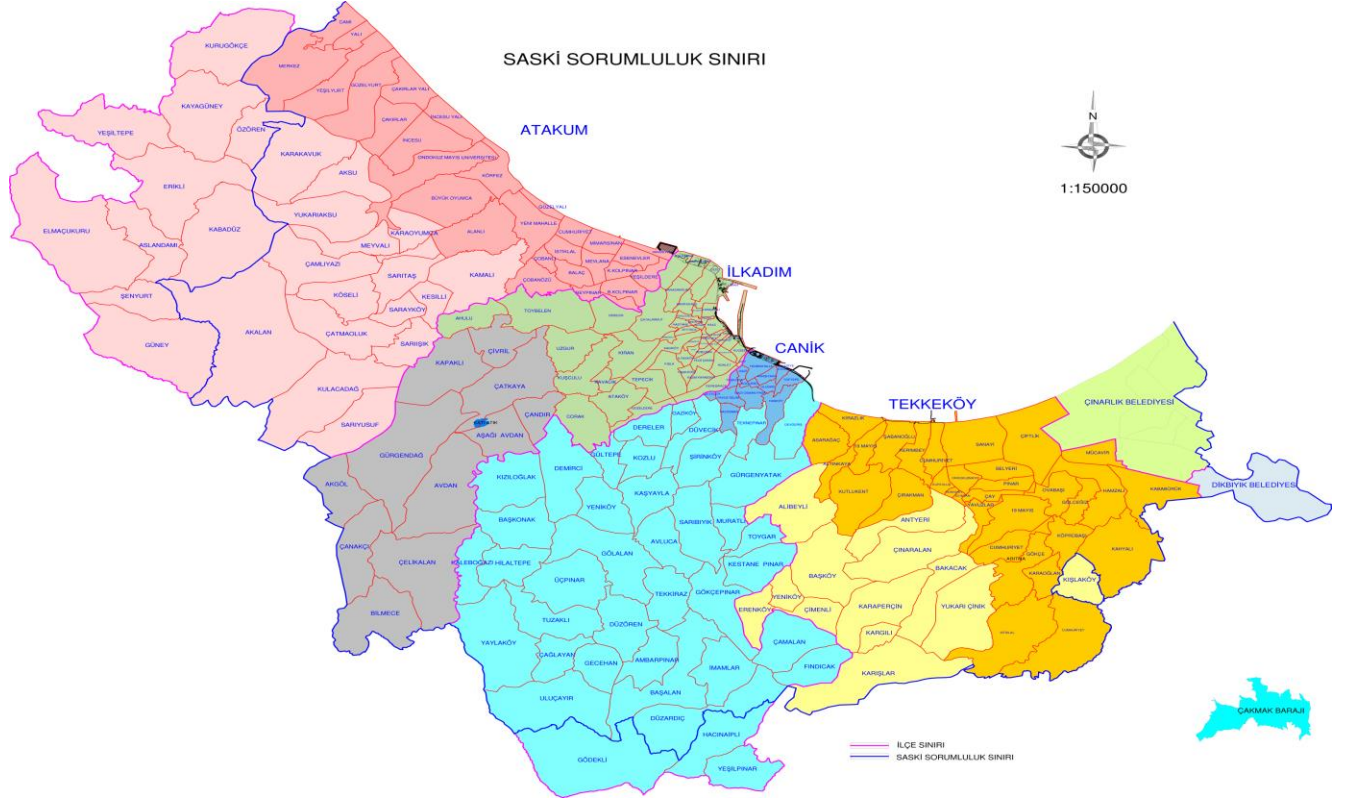
Grafik. 4. Çalışan Personel Sayısı



Kaynak. İnsan Kaynakları ve Destek Hizmetleri Dairesi Başkanlığı, 2009

E. DİĞER HUSUSLAR

Harita 1. Samsun Büyükşehir Belediyesi Sınırları



Kaynak: Kent Bilgi Sistemi,2009

SASKİ Genel Müdürlüğümüz Samsun Büyükşehir Belediyesi sınırları içerisinde kalan yerleşim yerlerinin su, kanalizasyon ve abone hizmetlerini yürütmekle yükümlüdür. Faaliyet alanı içerisinde 4 adet (Atakum, İlkadım, Canik, Tekkeköy) ilçe belediyesi, 2 adet belde belediyesi (Çınarlık, Dikbiyık) ve mücavir alanlarında bulunan 77 köye sahip olan SASKİ yaklaşık 84.830 hektarlık bir hizmet alanında, 538.401 in üzerinde bir nüfusa hizmet vermektedir.

2560 sayılı kanuna ve bu kanunda değişiklik yapan 3009 sayılı kanunda belirtilen görevleri yerine getirmek üzere 3305 sayılı Kanun uyarınca, 1995 yılında Bakanlar kurulunun 94/6372 sayılı kararıyla Samsun Büyükşehir Belediyesinde Su ve Kanalizasyon hizmetlerini yürütmek üzere, Samsun Su ve Kanalizasyon İdaresi Genel Müdürlüğü (SASKİ) kurulmuştur. Bakanlar Kurulu Kararı 10 Ocak 1995 Tarih ve 22167 sayılı resmi gazetede yayınlanmıştır. SASKİ Genel Müdürlüğü, Samsun Büyükşehir Belediyesine bağlı, müstakil bütçeli, kamu tüzel kişiliğine haiz bir kuruluştur.

Samsun Belediyesi 9 Eylül 1993 Tarih ve 21693 Sayılı Resmi Gazete’de yayınlanarak yürürlüğe giren yedi ilde Büyükşehir Kurulması Hakkındaki 504 Sayılı Kanun Hükmünde Kararname ile Büyükşehir kapsamına alınmıştır. Samsun Büyükşehir Belediyesi sınırları içerisinde aynı kanun hükmünde kararname ile Gazi Belediyesi, İlkadım Belediyesi, Canik Belediyesi ve Atakum Belediyesi adı altında 4 ilk kademe belediyesi kurulmuştur.

22 Temmuz 2004 tarihinde Resmi Gazete’de yayımlanarak yürürlüğe giren 5216 Sayılı Büyükşehir Belediyesi Kanunu büyükşehir belediyelerinin görev ve yetki alanlarında değişiklik yapmıştır. Ayrıca Kanun’un Geçici 2. maddesi büyükşehir belediyelerinin sınırlarının tespiti ile ilgili yeni esaslar getirmiştir. Buna göre, Kanun’un yürürlüğe girdiği tarihte; mevcut valilik binası merkez kabul edilmek ve il mülkî sınırları içinde kalmak şartıyla, nüfusu bir milyona kadar olan Büyükşehirler de yarıçapı yirmi kilometre olan alan büyükşehir belediye sınırlarına dahil edilmiştir. Bu kanuna göre Samsun’da 4 olan ilk kademe belediye sayısı; 1 tanesi Samsun’un merkez ilçe belediyesi, 14 tanesi ilk kademe belediyesi olmak üzere toplam 15 belediyeden oluşmakta iken;

22 Mart 2008 tarih 26824 Mükerrer sayılı resmi gazetede yayınlanan 5747 sayılı büyükşehir belediyesi sınırları içerisinde ilçe kurulması ve bazı kanunlarda değişiklik yapılması hakkında kanunun **Madde 1: İlçe kurulması** hakkındaki alt maddelerinde;

41. Atakent, Kurupelit, Altinkum, Çatalçam ve Taflan ilk kademe belediyelerinin tüzel kişilikleri kaldırılarak mahalleleri ile birlikte **Atakum** İlk Kademe Belediyesine katılmıştır. Atakum merkez köyler bağlanmak üzere Samsun İlinde **Atakum ilçe belediyesi**,

42. Canik İlk Kademe Belediyesi merkez olmak ve köyler bağlanmak üzere Samsun İlinde **Canik ilçe belediyesi**,

43. Gazi ve Yeşilkent ilk kademe belediyelerinin tüzel kişilikleri kaldırılarak mahalleleri ile birlikte İlkadım İlk Kademe Belediyesine katılmıştır. **İlkadım** merkez olmak ve köyler bağlanmak üzere Samsun İlinde **İlkadım ilçe belediyesi** ve Samsun Büyükşehir hudutları dahilinde olan **Tekkeköy ilçe belediyesi** ile birlikte **4** merkez ilçe belediyesinden oluşmaktadır.

II. PERFORMANS BİLGİLERİ

A. TEMEL POLİTİKALAR VE ÖNCELİKLER

Kuruluşumuz her türlü faaliyetinde aşağıdaki temel politikaları göz önünde bulundurarak hizmetlerini yerine getirmektedir.

- Katılımcı ve insan haklarına saygılı
- Şeffaflık ve Hesap verebilirlik
- Gelişime ve değişime açıklık
- Verimlilik ve Tasarruf
- Hizmette Kalite
- Çevre dostluğu
- Süreklilik

B. AMAÇ VE HEDEFLER

a. Misyon: İçmesuyu temini ve dağıtımını ile atıksuların toplanarak arıtılması hizmetlerini vatandaş odaklı anlayış ile etkin, verimli, kaliteli ve kesintisiz olarak yürüten ve bu hizmetlerin sunumunda ekolojik dengeyi korumayı amaçlayan ve kurumsal gelişiminde modern yönetim anlayışını benimseyen bir kurum olmak.

b.Vizyon: İçme suyu ve atıksu hizmetlerinin sunumunda standartların üzerinde kaliteyi hedefleyen, çevre ve halkı ile bütünleşmiş, alanında örnek ve öncü bir kurum olmak.

SASKİ Genel Müdürlüğü 2010-2014 yılları Stratejik Planını hazırlarken aşağıdaki amaç ve hedefleri belirlemiştir.

STRATEJİK AMAÇ.1. HİZMET ALANIMIZDAKİ YERLEŞİM BİRİMLERİNE KALİTELİ, UCUZ, KESİNTİSİZ İÇME VE KULLANMA SUYU TEMİN ETMEK, İZLEMEK İÇİN GEREKLİ OLAN TESİSLERİ KURMAK VE İŞLETMEK.

Hedef 1.1. Halen faaliyet alanı içerisinde içmesuyu verilen %97'lik nüfusun %100'üne su verilmesini sağlamak.

Hedef 1.2. Mevcut içme suyu depoları ve terfi merkezlerinin işletilmesi, gerek ana isaleden gelen ve tüketimin % 94'ünü karşılayan arıtılmış suyun kalitesinin korunması, gerekse sondaj ve kaynaklardan temin edilen ve tüketimin % 6'sını karşılayan ve tamamı klorlanamayan suyun % 100'ünün klorlanarak standartlara uygun temiz ve sağlıklı olarak dağıtılması.

Hedef 1.3. 5216 nolu Büyükşehir Belediyesi Kanunu ile yeni katılan belde ve köylerden sonra % 53'lere varan kayıp/kaçak oranının %48 seviyelerine düşürülerek fiziksel kayıpların azaltılması.

Hedef 1.4. İşletme ve personel masraflarının azaltılarak % 20 tasarruf sağlamak amacıyla depolara telsiz veya GSM sinyali ile çalışan otomatik kontrol vanaları, hidrolik vanalar ve elektrik kumandalı vanalar takılarak personelden ve depo taşkınlarından oluşan kayıplardan tasarruf etmek üzere kurulacak SCADA sisteminin alt yapısını oluşturmak.

Hedef 1.5. İçme suyu depolarını ve diğer tesisleri doğal çevre ile uyumlu hale getirmek için bakım onarım ve çevre tanzimlerinin yapılması, işletilmesi.

Hedef 1.6. Periyodik bakımların sıklaştırılarak elektronik ortamda kayıt altına alınması ve bu veriler dahilinde yıllık elde edilen sonuçlara bağlı olarak arızaları izleme adına önlemlerin alınması.

Hedef 1.7. Elektrik harcama endekslerinin teknik personel tarafından takibi, anormal bir durumla karşılaşıldığında sebebi araştırılarak çözüm üretilmesi.

Hedef 1.8. Su arıtma tesisleri için elektrik üretim tesisi kurulması.

Hedef 1.9. Samsun halkının temiz su ihtiyacını karşılamak için "İnsani Tüketim Amaçlı Sular Hakkında Yönetmelik" doğrultusunda sağlıklı su temin edilecektir.

Hedef 1.10. İçme Suyu Arıtma Tesislerinde bulunan her türlü makine ve ekipmanların bakım ve onarımı yapılacaktır.

Hedef 1.11. Samsun ve yöresinde, ileriye dönük su sıkıntısı yaşamamak için artan nüfus ve su ihtiyacını karşılamak amacı ile 2. kademe arıtma tesisinin yapımı için, 4 katlı durultucu ve ekipmanları ile 16 adet hızlı kum filtresi ve ekipmanları sağlanacaktır.

Hedef 1.12. Alt yapı bilgi sisteminin entegrasyonu ve güncellenmesi.

STRATEJİK AMAÇ.2. ATIKSULARIN, YAĞMURSULARININ VE DERELERİN ÇEVREYE VE İNSAN SAĞLIĞINA ZARAR VERMEKSİZİN BERTARAFINI SAĞLAMAK İÇİN GEREKLİ YAPI VE TESİSLERİ İNŞA ETMEK, KURMAK VE İŞLETMEK.

Hedef 2.1. SASKİ hizmet alanı içerisinde atıksu hatları, kollektör hatları, yağmursuyu hatları, terfi hatları, derindeniz deşarjı hatları yapılması (485 km).

Hedef 2.2. Dere ıslahlarının yapılması.

Hedef 2.3. Atıksu Arıtma Tesislerinin inşaatlarının tamamlanması.

Hedef 2.4. Periyodik bakımların sıklaştırılarak elektronik ortamda kayıt altına alınması ve bu veriler dahilinde yıllık elde edilen sonuçlara bağlı olarak arızaları izleme adına önlemlerin alınması.

Hedef 2.5. Elektrik harcama endekslerinin teknik personel tarafından takibi, anormal bir durumla karşılaşıldığında sebebi araştırılarak çözüm üretilmesi.

STRATEJİK AMAÇ.3. VATANDAŞ MEMNUNİYETİNE ODAKLI ABONELİK VE TAHSİLAT İŞLEMLERİNİN BASİT, HIZLI VE DOĞRU ŞEKİLDE YAPILMASI İÇİN HER TÜRLÜ TEKNİK, İDARİ VE HUKUKİ TEDBİRLERİ ALMAK VE HİZMETLERİN SÜRDÜRÜLEBİLİRLİĞİNİ SAĞLAYACAK ÖZKAYNAK YARATMAK.

Hedef 3.1. Kent Bilgi Sisteminin güncellenmesi.

Hedef 3.2. 2014 yılı sonuna kadar ortalama tüketimin altında su kullanan yüksek tüketimli abonelerin tesisatlarını düzenli kontrol edecek tedbirleri almak ve uygulamak.

Hedef 3.3. Abone şikayetlerini yasal süreler içinde cevaplandırarak müşteri memnuniyetini en düzeye çıkartmak.

Hedef 3.4. 2014 yılı sonuna kadar sayaç okuma hatalarını on binde 2'nin altına düşürmek ve okumadan kaynaklanan itirazları en geç 3 iş günü içinde sonuçlandırmak.

Hedef 3.5. Kuyu suyu (Yer altı Suyu) kullanıcılarının tespitlerinin ve abonelik işlemlerinin yapılmasını sağlamak ve buna bağlı olarak gelirimizi arttırmak.

Hedef 3.6. 10 yıllık damga süresini doldurmuş sayaçları her yıl periyodik olarak yenileriyle değiştirmek.

Hedef 3.7. Kurumsal yapıyı güçlendirmek amacıyla her yıl düzenli olarak eğitim planları yapmak kurum ve kuruluşlardan gelen eğitimleri iyi değerlendirmek.

Hedef 3.8. SASKİ hizmet binası için yeni arsa temini ve proje hazırlanması.

C- PERFORMANS HEDEF VE GÖSTERGELERİ İLE İLGİLİ KAYNAK İHTİYACI

STRATEJİK AMAÇ-1	Hizmet alanımızdaki yerleşim birimlerine kaliteli, ucuz, kesintisiz içme ve kullanma suyu temin etmek, izlemek için gerekli olan tesisleri kurmak ve işletmek.
Stratejik Hedef 1.1 Sorumlu Birim: İçme Suyu Dai.Başk.	Halen faaliyet alanı içerisinde içmesuyu verilen %97'lik nüfusun %100'üne su verilmesini sağlamak.
Faaliyet 1.1.1	Atakum Bölgesinde yeni terfi hattı döşenmesi.
Faaliyet Yılı	2010
Maliyet	126.522,00
Faaliyet 1.1.2	Atakum Bölgesinde yeni şebeke hattı döşenmesi.
Faaliyet Yılı	2010
Maliyet	1.214.100,00
Faaliyet 1.1.3	Atakum Bölgesinde yeni terfi merkezleri yapılması.
Faaliyet Yılı	2010
Maliyet	37.488,00
Faaliyet 1.1.4	Atakum Bölgesinde yeni içme suyu depoları yapılması.
Faaliyet Yılı	2010
Maliyet	35.145,00
Faaliyet 1.1.5	Canik Bölgesinde yeni terfi hattı döşenmesi.
Faaliyet Yılı	2010
Maliyet	702.900,00
Faaliyet 1.1.6	Canik Bölgesinde yeni şebeke hattı döşenmesi.
Faaliyet Yılı	2010
Maliyet	2.577.300,00
Faaliyet 1.1.7	Canik Bölgesinde yeni terfi merkezi yapılması.
Faaliyet Yılı	2010
Maliyet	18.744,00
Faaliyet 1.1.8	Canik Bölgesinde yeni içme suyu depoları yapılması.
Faaliyet Yılı	2010
Maliyet	203.415,00
Faaliyet 1.1.9	İlkadım Bölgesinde yeni terfi hattı döşenmesi.
Faaliyet Yılı	2010
Maliyet	
Faaliyet 1.1.10	İlkadım Bölgesinde yeni şebeke hattı döşenmesi.
Faaliyet Yılı	2010
Maliyet	2.279.100,00

Faaliyet 1.1.11	İlkadım Bölgesinde yeni terfi merkezi yapılması.
Faaliyet Yılı	2010
Maliyet	
Faaliyet 1.1.12	İlkadım Bölgesinde yeni içme suyu depoları yapılması.
Faaliyet Yılı	2010
Maliyet	
Faaliyet 1.1.13	Tekkeköy Bölgesinde yeni terfi hattı döşenmesi.
Faaliyet Yılı	2010
Maliyet	246.015,00
Faaliyet 1.1.14	Tekkeköy Bölgesinde yeni şebeke hattı döşenmesi.
Faaliyet Yılı	2010
Maliyet	1.248.180,00
Faaliyet 1.1.15	Tekkeköy Bölgesinde yeni terfi merkezi yapılması.
Faaliyet Yılı	2010
Maliyet	
Faaliyet 1.1.16	Tekkeköy Bölgesinde yeni içme suyu depoları yapılması.
Faaliyet Yılı	2010
Maliyet	70.290,00
Faaliyet 1.1.17	Daire Başkanlığımıza ait iş makinası parkının 2010 yılında takviye edilerek yenilenmesi.
Faaliyet Yılı	2010
Maliyet	480.000,00
Faaliyet 1.1.18	İçme suyu çalışmalarında bozulan yolların tamiratının yapılması için 75.000m2 asfalt, 12.000 m2 kilitli parke, 2.500 mt bordür döşenmesi.
Faaliyet Yılı	2010
Maliyet	1.500.000,00
Stratejik Hedef 1.2 Sorumlu Birim: İçme Suyu Dai.Başk.	Mevcut içme suyu depoları ve terfi merkezlerinin işletilmesi, gerek ana isaleden gelen ve tüketimin % 94'ünü karşılayan arıtılmış suyun kalitesinin korunması, gerekse sondaj ve kaynaklardan temin edilen ve tüketimin % 6'sını karşılayan ve tamamı klorlanamayan suyun % 100'ünün klorlanarak standartlara uygun temiz ve sağlıklı olarak dağıtılması.
Faaliyet 1.2.1	İçme suyu depolarının ve terfi merkezlerinin görevli personel tarafından 24 saat kontrol edilmesi, işletilmesi, bakım onarımları ve enerji giderleri
Faaliyet Yılı	2010
Maliyet	5.100.000,00
Faaliyet 1.2.2	Gerek sondajlardan, gerekse şehir şebeke suyundan sağlanacak içme suyunun klorlanması.
Faaliyet Yılı	2010
Maliyet	215.000,00

Faaliyet 1.2.3	Gerek halen mevcut olup hazırlanan içme suyu projelerinde kullanılan öngörülen, gerekse bu proje gereği yeni yapılacak olan içme suyu depoları ile terfi hatlarına konulacak klor cihazlarının otomatik ölçüm ve otomatik dozaj ayarı yapan cihazlarla değiştirilmesi.
Faaliyet Yılı	2010
Maliyet	110.000,00
Faaliyet 1.2.4	İçme suyu depolarının her yıl ve yılın ilk dört ayı içerisinde temizlenerek dezenfeksiyonlarının yapılması.
Faaliyet Yılı	2010
Maliyet	77.000,00
Stratejik Hedef 1.3 Sorumlu Birim: İçme Suyu Dai.Başk.	5216 nolu Büyükşehir BELEDİYESİ Kanunu ile yeni katılan belde ve köylerden sonra % 53'lere varan kayıp/kaçak oranının %48 seviyelerine düşürülerek fiziksel kayıpların azaltılması.
Faaliyet 1.3.1	İçme suyu hatlarında oluşacak arızaların tamirat, bakım, onarımlarının yapılması.
Faaliyet Yılı	2010
Maliyet	5.051.744,00
Faaliyet 1.3.2	Abone bağlantı kaçaklarının azaltılması amacıyla her yıl kendi ekibimiz ve ihale yoluyla abone bağlantısı yenilenmesi.
Faaliyet Yılı	2010
Maliyet	550.000,00
Faaliyet 1.3.3	Yeni devir alınan köy depolarının bakım ve onarımlarının yapılması.
Faaliyet Yılı	2010
Maliyet	70.000,00
Faaliyet 1.3.4	İçmesuyu şebekesinin hidrolik modelleme ve bölgesel zon sistemine uyarlanması hususunda gerekli teknik incelemelerin yapılarak seçilecek pilot bölgede oluşturulacak zonda basınç kontrol vanası takılarak alınacak neticelerin değerlendirilmesi.
Faaliyet Yılı	2010
Maliyet	90.000,00
Stratejik Hedef 1.4 Sorumlu Birim: İçme Suyu Dai.Başk.	İşletme ve personel masraflarının azaltılarak % 20 tasarruf sağlamak amacıyla depolara telsiz veya GSM sinyali ile çalışan otomatik kontrol vanaları, hidrolik vanalar ve elektrik kumandalı vanalar takılarak personelden ve depo taşkınlıklarından oluşan kayıplardan tasarruf etmek üzere kurulacak SCADA sisteminin alt yapısını oluşturmak.
Faaliyet 1.4.1	SCADA Sisteminin kuruması için proje hazırlanıp, alt yapısının oluşturulması.
Faaliyet Yılı	2010
Maliyet	500.000,00
Faaliyet 1.4.2	ATAKUM Bölgesinde bulunan depo ve terfi merkezlerinin otomasyona geçirilmesi.
Faaliyet Yılı	2010
Maliyet	110.000,00
Faaliyet 1.4.3	CANİK Bölgesinde bulunan depo ve terfi merkezlerinin otomasyona geçirilmesi.
Faaliyet Yılı	2010
Maliyet	130.000,00
Faaliyet 1.4.4	İLKADIM Bölgesinde bulunan depo ve terfi merkezlerinin otomasyona geçirilmesi
Faaliyet Yılı	2010
Maliyet	50.000,00
Faaliyet 1.4.5	TEKKEKÖY Bölgesinde bulunan depo ve terfi merkezlerinin otomasyona geçirilmesi.
Faaliyet Yılı	2010
Maliyet	140.000,00

Stratejik Hedef 1.5 Sorumlu Birim: İçme Suyu Dai.Başk.	İçme suyu depolarını ve diğer tesisleri doğal çevre ile uyumlu hale getirmek için bakım onarım ve çevre tanzimlerinin yapılması, işletilmesi.
Faaliyet 1.5.1	ATAKUM Bölgesinde bulunan depoların bakım onarım ve çevre tanziminin yapılması.
Faaliyet Yılı	2010
Maliyet	150.000,00
Faaliyet 1.5.2	CANİK Bölgesinde bulunan depoların bakım onarım ve çevre tanziminin yapılması.
Faaliyet Yılı	2010
Maliyet	100.000,00
Faaliyet 1.5.3	İLKADIM Bölgesinde bulunan depoların bakım onarım ve çevre tanziminin yapılması.
Faaliyet Yılı	2010
Maliyet	60.000,00
Faaliyet 1.5.4	TEKKEKÖY Bölgesinde bulunan depoların bakım onarım ve çevre tanziminin yapılması.
Faaliyet Yılı	2010
Maliyet	110.000,00
Stratejik Hedef 1.6 Sorumlu Birim: Elk. Mak. ve Malz. İklm. Dai. Başk.	Periyodik bakımların sıklaştırılarak elektronik ortamda kayıt altına alınması ve bu veriler dahilinde yıllık elde edilen sonuçlara bağlı olarak arızaları izleme adına önlemlerin alınması.
Faaliyet 1.6.1	Periyodik bakımlarda kayıt altına alınan veriler değerlendirilerek oluşan arızaların malzeme, işçilik , çevresel etkenler gibi sebeplerden hangisi sonucu oluştuğunun tesbit edilip bunlara karşı önlem alınması.
Faaliyet Yılı	2010
Maliyet	Mevcut personel ile gerçekleştirilecektir.
Stratejik Hedef 1.7 Sorumlu Birim: Elk. Mak. ve Malz. İklm. Dai. Başk.	Elektrik harcama endekslerinin teknik personel tarafından takibi, anormal bir durumla karşılaşıldığında sebebi araştırılarak çözüm üretilmesi.
Faaliyet 1.7.1	Endekslerin takibi konusunda bir Elektrik mühendisinin görevlendirilmesi. Bu görevli tarafından endekslerin takibi, elektronik ortamda kayıt altına alınması ve anormal bir harcama ile karşılaşıldığında sebebinin bulunarak bunun önüne geçilmesi.
Faaliyet Yılı	2010
Maliyet	Mevcut personel ile gerçekleştirilecektir.
Stratejik Hedef 1.8 Sorumlu Birim: Elk. Mak. ve Malz. İklm. Dai. Başk.	Su arıtma tesisleri için elektrik üretim tesisi kurulması.
Faaliyet Yılı	2010
Maliyet	1.000.000,00
Stratejik Hedef 1.9 Sorumlu Birim: Su Arıtma Dai. Başk.	Samsun halkının temiz su ihtiyacını karşılamak için "İnsani Tüketim Amaçlı Sular Hakkında Yönetmelik" doğrultusunda sağlıklı su temin edilecektir.
Faaliyet 1.9.1	Suyun dezenfeksiyonu için klorlama yapılacaktır.
Faaliyet Yılı	2010
Maliyet	75.000,00
Faaliyet 1.9.2	Suyun bulanıklığını gidermek için Alüminyum Sülfat ve Poli Elektrolit kullanılacaktır.
Faaliyet Yılı	2010
Maliyet	85.000,00
Stratejik Hedef 1.10 Sorumlu Birim: Su Arıtma Dai. Başk.	İçme Suyu Arıtma Tesislerinde bulunan her türlü makine ve ekipmanların bakım ve onarımı yapılacaktır.
Faaliyet 1.10.1	Makine ve ekipmanların aksamının bakım ve onarımı yapılacaktır. 2010 yılında Çarşamba 1 ve Çarşamba 2 enerji hattı yenilenecektir.
Faaliyet Yılı	2010
Maliyet	450.000,00

Stratejik Hedef 1.11 Sorumlu Birim: Su Arıtma Dai. Başk.	Samsun ve yöresinde, ileriye dönük su sıkıntısı yaşamamak için artan nüfus ve su ihtiyacını karşılamak amacı ile 2. kademe arıtma tesisinin yapımı için , 4 katlı durultucu ve ekipmanları ile 16 adet hızlı kum filtresi ve ekipmanları sağlanacaktır.
Faaliyet 1.11.1	2. kısım arıtma projesi fizibilite çalışmaları ve inşaatı yapılacaktır.
Faaliyet Yılı	2010
Maliyet	
Stratejik Hedef 1.12 Sorumlu Birim: Bilgi İşlem Dai. Başk.	Alt yapı bilgi sisteminin entegrasyonu ve güncellenmesi.
Faaliyet 1.12.1	Alt yapı bilgilerinin kent bilgi sistemine entegrasyonunun sağlanabilmesi için arayüz yazılım alınması, güncellemelerin yapılması.
Faaliyet Yılı	2010
Maliyet	15.000,00
STRATEJİK AMAÇ-2	Atıksuların, yağmursularının ve derelerin çevreye ve insan sağlığına zarar vermeksizin bertarafını sağlamak için gerekli yapı ve tesisleri inşa etmek, kurmak ve işletmek.
Stratejik Hedef 2.1 Sorumlu Birim: Kan. ve Atıksu Arıtma Dai. Başk.	SASKİ hizmet alanı içerisinde atıksu hatları, kollektör hatları, yağmursuyu hatları, terfi hatları, derindeniz deşarjı hatları yapılması (485 km).
Faaliyet.2.1.1	SASKİ hizmet alanı içerisinde birleşik kanalizasyon sistemi olarak çalışan hatların ayrı kanalizasyon sistemine çevrilmesi için ATIKSU HATLARININ yapılması (2010 yılında 78 km + 2011 yılında 69,1km + 2012 yılında 60,3 km + 2013 yılında 59,6 km + 2014 yılında 61,1 km TOPLAM 328,16 km)
Faaliyet Yılı	2010
Maliyet	10.040.000,00
Faaliyet 2.1.2	SASKİ hizmet alanı içerisinde birleşik kanalizasyon sistemi olarak çalışan hatların ayrı kanalizasyon sistemine çevrilmesi için YAĞMURSUYU HATLARININ yapılması (2010 yılında 33,5 km +2011 yılında 29,9km + 2012 yılında 29,2 km + 2013 yılında 27,7 km + 2014 yılında 28,1 km toplam 148,37 km)
Faaliyet Yılı	2010
Maliyet	3.700.000,00
Faaliyet 2.1.3	Atıksu kollektör ve terfi hatlarının yapılması (8,03 km).
Faaliyet Yılı	2010
Maliyet	1.284.800,00
Faaliyet 2.1.4	DERİN DENİZ DEŞARJ HATLARININ yapılması (0,53 km)
Faaliyet Yılı	2010
Maliyet	715.500,00
Faaliyet 2.1.5	Altinkum- Çatalçam- Taflan bölgesine 2 adet ATIKSU TERFİ İSTASYONU yapılması .
Faaliyet Yılı	2010
Maliyet	700.000,00
Faaliyet 2.1.6	SASKİ hizmet alanı içerisinde bulunan mevcut atıksu ve yağmursuyu hatları, yağmursuyu boyları ve açık kanalların rehabilitasyonu, bakım ve onarımlarını yapmak (97.950 m ³).
Faaliyet Yılı	2010
Maliyet	2.550.000,00
Faaliyet 2.1.7	SASKİ çalışmaları sonucunda bozulan yolların asfalt yamalarının yapılması. 288 km ²
Faaliyet Yılı	2010
Maliyet	2.400.000,00

Stratejik Hedef 2.2 Sorumlu Birim: Kan. ve Atıksu Arıtma Dai. Başk.	Dere ıslahlarının yapılması.
Faliyet 2.2.1	SASKİ hizmet alanı içerisinde bulunan derelerin ıslah projelerinin ve inşaatlarının yapılması.
Faaliyet Yılı	2010
Maliyet	4.500.000,00
Faliyet 2.2.2	SASKİ hizmet alanı içerisinde bulunan derelerin bakım ve temizliklerinin yapılması.
Faaliyet Yılı	2010
Maliyet	500.000,00
Stratejik Hedef 2.3 Sorumlu Birim: Kan. ve Atıksu Arıtma Dai. Başk.	Atıksu Arıtma Tesislerinin inşaatlarının tamamlanması.
Faliyet 2.3.1	Batı Atıksu Arıtma Tesisinin Tamamlanması İşletmeye alınması.
Faaliyet Yılı	2010
Maliyet	500.000,00
Faliyet 2.3.2	Doğu Atıksu Arıtma Tesisi Projesinin 3 yıl içerisinde tamamlanması ve işletmeye açılması.
Faaliyet Yılı	2010
Maliyet	40.000.000,00
Stratejik Hedef 2.4 Sorumlu Birim: Elk. Mak. ve Malz. İklm. Dai. Başk.	Periyodik bakımların sıklaştırılarak elektronik ortamda kayıt altına alınması ve bu veriler dahilinde yıllık elde edilen sonuçlara bağlı olarak arızaları izleme adına önlemlerin alınması.
Faliyet 2.4.1	Periyodik bakımlarda kayıt altına alınan veriler değerlendirilerek oluşan arızaların malzeme, işçilik, çevresel etkenler gibi sebeplerden hangisi sonucu oluştuğunun tesbit edilip bunlara karşı önlem alınması.
Faaliyet Yılı	2010
Maliyet	Mevcut personel ile gerçekleştirilecektir.
Stratejik Hedef 2.5 Sorumlu Birim: Elk. Mak. ve Malz. İklm. Dai. Başk.	Elektrik harcama endekslerinin teknik personel tarafından takibi, anormal bir durumla karşılaşıldığında sebebi araştırılarak çözüm üretilmesi.
Faliyet 2.5.1	Endekslerin takibi konusunda bir Elektrik mühendisinin görevlendirilmesi. Bu görevli tarafından endekslerin takibi, elektronik ortamda kayıt altına alınması ve anormal bir harcama ile karşılaşıldığında sebebinin bulunarak bunun önüne geçilmesi.
Faaliyet Yılı	2010
Maliyet	Mevcut personel ile gerçekleştirilecektir.
STRATEJİK AMAÇ-3	Vatandaş memnuniyetine odaklı abonelik ve tahsilat işlemlerinin basit, hızlı ve doğru şekilde yapılması için her türlü teknik, idari ve hukuki tedbirleri almak ve hizmetlerin sürdürülebilirliğini sağlayacak özkaynak yaratmak.
Stratejik Hedef 3.1 Sorumlu Birim: Bilgi İşlem Dai. Başk.	Kent Bilgi Sisteminin Güncellenmesi.
Faliyet 3.1.1	Arazi bilgilerinin alınarak sayısal ortama aktarımı sağlanmasına yönelik çalışmaların yapılması.
Faaliyet Yılı	2010
Maliyet	120.000,00
Faliyet 3.1.2	Kent Bilgi Sisteminin sürekli güncel halde tutulması için yazılım desteği alınması.
Faaliyet Yılı	2010
Maliyet	135.000,00
Stratejik Hedef 3.2 Sorumlu Birim: Abone İşleri Dai. Başk.	2014 yılı sonuna kadar ortalama tüketimin altında su kullanan yüksek tüketimli abonelerin tesisatlarını düzenli kontrol edecek tedbirleri almak ve uygulamak.
Faaliyet Yılı	2010
Maliyet	Mevcut personel ile gerçekleştirilecektir.
Stratejik Hedef 3.3 Sorumlu Birim: Abone İşleri Dai. Başk.	Abone şikayetlerini yasal süreler içinde cevaplandırarak müşteri memnuniyetini en üst düzeye çıkartmak.
Faaliyet Yılı	2010
Maliyet	Mevcut personel ile gerçekleştirilecektir.

Stratejik Hedef. 3.4 Sorumlu Birim: Abone İşleri Dai. Başk.	2014 yılı sonuna kadar sayaç okuma hatalarını on binde 2'nin altına düşürmek ve okumadan kaynaklanan itirazları en geç 3 iş günü içinde sonuçlandırmak.
Faaliyet Yılı	2010
Maliyet	Mevcut personel ile gerçekleştirilecektir.
Stratejik Hedef.3.5. Sorumlu Birim: Abone İşleri Dai. Başk.	Kuyu suyu (Yer altı Suyu) kullanıcılarının tespitlerinin ve abonelik işlemlerinin yapılmasını sağlamak ve buna bağlı olarak gelirimizi arttırmak.
Faaliyet Yılı	2010
Maliyet	Mevcut personel ile gerçekleştirilecektir.
Stratejik Hedef .3.6. Sorumlu Birim: Abone İşleri Dai. Başk.	10 yıllık damga süresini doldurmuş sayaçları her yıl periyodik olarak yenileriyle değiştirmek.
Faaliyet 3.6.1.	Soğuk Su Sayacı alımı yapılacaktır.
Faaliyet Yılı	2010
Maliyet	550.000,00
Stratejik Hedef.3.7 Sorumlu Birim: İnsan Kaynakları ve Destek Hiz. Dai. Başk.	Kurumsal yapıyı güçlendirmek amacıyla her yıl düzenli olarak eğitim planları yapmak kurum ve kuruluşlardan gelen eğitimleri iyi değerlendirmek.
Faaliyet 3.7.1	Eğitim programı için birimlerim eğitim ihtiyaç ve taleplerini almak ve uygulamak.
Faaliyet Yılı	2010
Maliyet	
Stratejik Hedef.3.8 Sorumlu Birim: İçme Suyu Dairesi Başk., Kanalizasyon ve Atıksu Arıtma Dai. Başk.	SASKİ hizmet binası için yeni arsa temini ve proje hazırlanması.
Faaliyet Yılı	2010
Maliyet	1.000.000,00

STRATEJİK AMAÇLARIN MALİ KAYNAK İHTİYACI			2010
KOD	STRATEJİK AMAÇLAR	KAYNAK TÜRÜ	KAYNAK İHTİYACI (TL)
1	Hizmet alanımızdaki yerleşim birimlerine kaliteli, ucuz, kesintisiz içme ve kullanma	SERMAYE GİDERİ	8.860.018,00
	suyu temin etmek, izlemek için gerekli olan tesisleri kurmak ve işletmek.	MAL VE HİZMET ALIM	7.235.768,00
		CARİ TRANSFERLER	
2	Atıksuların, yağmursularının ve derelerin çevreye ve insan sağlığına zarar	SERMAYE GİDERİ	63.574.015,00
	vermeksizin bertarafını sağlamak için gerekli yapı ve tesisleri inşa etmek, kurmak	MAL VE HİZMET ALIM	8.356.858,00
	ve işletmek.	CARİ TRANSFERLER	
3	Vatandaş memnuniyetine odaklı, abonelik ve tahsilat işlemlerini basit, hızlı ve doğru	SERMAYE GİDERİ	200.003,00
	şekilde yapılması için hertürlü teknik, idari ve hukuki tedbirleri almak ve hizmetleri	MAL VE HİZMET ALIM	2.480.506,00
	sürdürülebilirliğini sağlayacak özkaynak yaratmak.	CARİ TRANSFERLER	
	SERMAYE GİDERİ TOPLAMI	72.634.036,00	
	CARİ TRANSFERLER TOPLAMI		
	MAL VE HİZMET ALIM TOPLAMI	18.073.132,00	
GENEL TOPLAM			90.707.138,00

HARCAMA BİRİMLERİ BÜTÇE BİLGİLERİ

SIRA NO	BİRİM ADI	2010	2011	2012
1	GENEL YÖNETİM HİZMETLERİ	2.008.714,00	2.209.585,00	2.430.542,00
2	İNSAN KAYNAKLARI VE DESTEK HİZMETLERİ DAİ.BŞK	296.352,00	325.987,00	358.586,00
3	BİLGİ İŞLEM DAİRESİ BAŞKANLIĞI	476.619,00	524.280,00	576.707,00
4	ELEKTRİK MAKİNA VE MALZEME İKMAL DAİRESİ BAŞKANLIĞI	3.209.207,00	3.530.127,00	3.708.861,00
5	TEFTİŞ KURULU BAŞKANLIĞI	115.612,00	127.173,00	139.890,00
6	HUKUK İŞLERİ	228.010,00	250.817,00	275.897,00
7	PROJE YÖNETİM HİZMETLERİ	3.136.851,00	2.650.535,00	2.415.586,00
8	KARAR VE TUTANAKLAR ŞUBE MÜDÜRLÜĞÜ	16.112,00	17.722,00	19.494,00
9	MALİ HİZMETLER ŞUBE MÜDÜRLÜĞÜ	12.887.466,00	14.340.390,00	15.665.422,00
10	GELİR HİZMETLERİ ŞUBE MÜDÜRLÜĞÜ	2.043.159,00	2.296.287,00	2.525.915,00
11	ABONE İŞLERİ DAİRE BAŞKANLIĞI	3.380.260,00	3.718.286,00	4.090.112,00
12	KANAL ATIK SU ARITMA DAİRESİ BAŞKANLIĞI	75.962.480,00	74.392.177,00	50.481.393,00
13	SU ARITMA HİZMETLERİ	3.286.215,00	3.614.836,00	3.976.319,00
14	İÇME SUYU DAİRESİ BAŞKANLIĞI	20.952.943,00	23.001.798,00	25.585.276,00

BÜTÇE BİLGİLERİ TABLOSU

İDARE ADI		SAMSUN BÜYÜKŞEHİR BELEDİYESİ SU VE KANALİZASYON İDARESİ GENEL MÜDÜRLÜĞÜ					
		GERÇEKLEŞME			TAHMİN		
EKONOMİK KODLAR (1.DÜZEY)		2007	2008	2009(İLK 6 AY)	2010	2011	2012
01	Personel Giderleri	8.352.365,25	9.499.322,61	4.984.588,17	11.211.793,00	12.335.000,00	13.568.000,00
02	SGK Devlet Primi Giderleri	1.909.739,96	1.762.077,87	831.310,09	1.863.324,00	2.050.000,00	2.255.000,00
03	Mal ve Hizmet Alımı Giderleri	12.299.002,46	11.923.941,80	8.805.875,59	25.534.166,00	28.342.925,00	31.461.000,00
04	Faiz Giderleri	764.785,55	292.962,61	342.170,82	2.100.000,00	2.100.000,00	2.100.000,00
05	Cari Transferler	338.742,32	582.444,83	1.545.323,32	2.333.000,00	2.590.000,00	2.850.000,00
06	Sermaye Giderleri	17.438.631,34	38.602.311,68	6.351.111,14	77.094.514,00	74.582.075,00	50.016.000,00
07	Sermaye Transferleri						
08	Borç Verme		3.499.676,21	3.000.000,00	1.000.000,00	1.000.000,00	1.000.000,00
09	Yedek Ödenekler				6.863.203,00	8.000.000,00	9.000.000,00
Bütçe Ödeneği Toplam		41.103.266,88	66.162.737,61	25.860.379,13	128.000.000,00	131.000.000,00	112.250.000,00
Transfer Edilecek Ödenekler							
Genel Toplam		41.103.266,88	66.162.737,61	25.860.379,13	128.000.000,00	131.000.000,00	112.250.000,00

BÜTÇE BİLGİLERİ TABLOSU

HARCAMA BİRİMİ ADI		GENEL YÖNETİM HİZMETLERİ					
EKONOMİK KODLAR (1.DÜZEY)		GERÇEKLEŞME			TAHMİN		
		2007	2008	2009(İLK 6 AY)	2010	2011	2012
01	Personel Giderleri	356.188.03	360.191,73	173.662,52	470.200,00 TL	517.220,00 TL	568.942,00 TL
02	SGK Devlet Primi Giderleri	58.481.59	48.150,38	17.134,22	45.001,00 TL	49.501,00 TL	54.451,00 TL
03	Mal ve Hizmet Alımı Giderleri	916.196.80	668.351,13	353.916,75	1.493.506,00 TL	1.642.857,00 TL	1.807.142,00 TL
06	Sermaye Giderleri	7.867.26	3.940,00		7,00 TL	7,00 TL	7,00 TL
Bütçe Ödeneği Toplam		1.338.733.68	1.080.633,24	544.713,49	2.008.714,00 TL	2.209.585,00 TL	2.430.542,00 TL
Transfer Edilecek Ödenekler							
Genel Toplam		1.338.733.68	1.080.633,24	544.713,49	2.008.714,00 TL	2.209.585,00 TL	2.430.542,00 TL
2010,DA ÖNCELİKLİ PROJELER İÇİN TOPLAM MALİ KAYNAK İHTİYACI							
2010'DA DİĞER FAALİYETLER VE GİDERLER İÇİN TOPLAM MALİ KAYNAK İHTİYACI					2.008.714,00 TL	2.209.585,00 TL	2.430.542,00 TL
TOPLAM					2.008.714,00 TL	2.209.585,00 TL	2.430.542,00 TL

BÜTÇE BİLGİLERİ TABLOSU

HARCAMA BİRİMİ ADI		MALİ HİZMETLER ŞUBE MÜDÜRLÜĞÜ					
		GERÇEKLEŞME			TAHMİN		
EKONOMİK KODLAR (1.DÜZEY)		2007	2008	2009(İLK 6 AY)	2010	2011	2012
01	Personel Giderleri	102.473,40	114.381,31	66.963,46	158.000,00 TL	173.800,00 TL	191.175,00 TL
02	SGK Devlet Primi Giderleri	128.166,72	40.159,38	8.414,69	19.051,00 TL	20.956,00 TL	23.051,00 TL
03	Mal ve Hizmet Alımı Giderleri	152.247,91	116.223,20	140.121,60	409.208,00 TL	450.130,00 TL	495.142,00 TL
04	Faiz Giderleri		292.962,61	342.170,82	2.100.000,00 TL	2.100.000,00 TL	2.100.000,00 TL
05	Cari Transferler	338.742,32	582.444,83	1.545.323,32	2.333.000,00 TL	2.590.000,00 TL	2.850.000,00 TL
06	Sermaye Giderleri	10.850,00	2.385,00	678,50	5.004,00 TL	5.504,00 TL	6.054,00 TL
08	Borç Verme		3.499.676,21	3.000.000,00	1.000.000,00 TL	1.000.000,00 TL	1.000.000,00 TL
09	Yedek Ödenekler				6.863.203,00 TL	8.000.000,00 TL	9.000.000,00 TL
Bütçe Ödeneği Toplam		732.480,35	4.648.232,54	5.103.672,39	12.887.466,00 TL	14.340.390,00 TL	15.665.422,00 TL
Transfer Edilecek Ödenekler							
Genel Toplam		732.480,35	4.648.232,54	5.103.672,39	12.887.466,00 TL	14.340.390,00 TL	15.665.422,00 TL
2010,DA ÖNCELİKLİ PROJELER İÇİN TOPLAM MALİ KAYNAK İHTİYACI							
2010'DA DİĞER FAALİYETLER VE GİDERLER İÇİN TOPLAM MALİ KAYNAK İHTİYACI					12.887.466,00 TL	14.340.390,00 TL	15.665.422,00 TL
TOPLAM					12.887.466,00 TL	14.340.390,00 TL	15.665.422,00 TL

BÜTÇE BİLGİLERİ TABLOSU

HARCAMA BİRİMİ ADI		GELİR HİZMETLERİ					
		GERÇEKLEŞME			TAHMİN		
EKONOMİK KODLAR (1.DÜZEY)		2007	2008	2009(İLK 6 AY)	2010	2011	2012
01	Personel Giderleri	365.850,75	381.435,39	221.226,20	478.352,00 TL	575.000,00 TL	632.500,00 TL
02	SGK Devlet Primi Giderleri	171.621,60	90.267,59	27.140,05	58.201,00 TL	64.021,00 TL	70.423,00 TL
03	Mal ve Hizmet Alımı Giderleri	872.248,47	939.712,48	513.900,76	1.476.604,00 TL	1.624.264,00 TL	1.786.690,00 TL
05	Cari Transferler						
06	Sermaye Giderleri	9.420,00	6.000,00		30.002,00 TL	33.002,00 TL	36.302,00 TL
Bütçe Ödeneği Toplam		1.419.140,82	1.417.415,46	762.267,01	2.043.159,00 TL	2.296.287,00 TL	2.525.915,00 TL
Transfer Edilecek Ödenekler							
Genel Toplam		1.419.140,82	1.417.415,46	762.267,01	2.043.159,00 TL	2.296.287,00 TL	2.525.915,00 TL
2010,DA ÖNCELİKLİ PROJELER İÇİN TOPLAM MALİ KAYNAK İHTİYACI							
2010'DA DİĞER FAALİYETLER VE GİDERLER İÇİN TOPLAM MALİ KAYNAK İHTİYACI					2.043.159,00 TL	2.296.287,00 TL	2.525.915,00 TL
TOPLAM					2.043.159,00 TL	2.296.287,00 TL	2.525.915,00 TL

BÜTÇE BİLGİLERİ TABLOSU

HARCAMA BİRİMİ ADI		ABONE İŞLERİ DAİRE BAŞKANLIĞI					
		GERÇEKLEŞME			TAHMİN		
EKONOMİK KODLAR (1.DÜZEY)		2007	2008	2009(İLK 6 AY)	2010	2011	2012
01	Personel Giderleri	332.579,84	405.012,90	278.205,95	608.250,00 TL	669.075,00 TL	735.982,00 TL
02	SGK Devlet Primi Giderleri	180.234,72	178.442,87	50.333,84	91.501,00 TL	100.651,00 TL	110.716,00 TL
03	Mal ve Hizmet Alımı Giderleri	1.369.469,14	1.334.513,87	736.988,41	2.480.506,00 TL	2.728.557,00 TL	3.001.411,00 TL
05	Cari Transferler						
06	Sermaye Giderleri	36.742,50	79.865,80		200.003,00 TL	220.003,00 TL	242.003,00 TL
Bütçe Ödeneği Toplam		1.919.026,20	1.997.835,44	1.065.528,20	3.380.260,00 TL	3.718.286,00 TL	4.090.112,00 TL
Transfer Edilecek Ödenekler							
Genel Toplam		1.919.026,20	1.997.835,44	1.065.528,20	3.380.260,00 TL	3.718.286,00 TL	4.090.112,00 TL
2010,DA ÖNCELİKLİ PROJELER İÇİN TOPLAM MALİ KAYNAK İHTİYACI							
2010'DA DİĞER FAALİYETLER VE GİDERLER İÇİN TOPLAM MALİ KAYNAK İHTİYACI					3.380.260,00 TL	3.718.286,00 TL	4.090.112,00 TL
TOPLAM					3.380.260,00 TL	3.718.286,00 TL	4.090.112,00 TL

BÜTÇE BİLGİLERİ TABLOSU

HARCAMA BİRİMİ ADI		KANAL ATIKSU ARITMA DAİRE BAŞKANLIĞI					
EKONOMİK KODLAR (1.DÜZEY)		GERÇEKLEŞME			TAHMİN		
		2007	2008	2009(İLK 6 AY)	2010	2011	2012
01	Personel Giderleri	2.383.431,68	2.636.463,05	1.469.537,55	3.421.554,00 TL	3.763.709,00 TL	4.140.080,00 TL
02	SGK Devlet Primi Giderleri	467.921,39	469.912,15	260.233,21	610.053,00 TL	671.058,00 TL	738.164,00 TL
03	Mal ve Hizmet Alımı Giderleri	4.914.334,72	3.427.171,70	3.337.317,84	8.356.858,00 TL	9.447.879,00 TL	10.392.666,00 TL
04	Faiz Giderleri	764.785,55					
05	Cari Transferler						
06	Sermaye Giderleri	10.994.118,05	21.722.526,68	4.210.109,20	63.574.015,00 TL	60.509.531,00 TL	35.210.483,00 TL
Bütçe Ödeneği Toplam		19.524.591,39	28.256.073,58	9.277.197,80	75.962.480,00 TL	74.392.177,00 TL	50.481.393,00 TL
Transfer Edilecek Ödenekler							
Genel Toplam		19.524.591,39	28.256.073,58	9.277.197,80	75.962.480,00 TL	74.392.177,00 TL	50.481.393,00 TL
2010,DA ÖNCELİKLİ PROJELER İÇİN TOPLAM MALİ KAYNAK İHTİYACI					40.000.000,00 TL	33.500.000,00 TL	5.000.000,00 TL
2010'DA DİĞER FAALİYETLER VE GİDERLER İÇİN TOPLAM MALİ KAYNAK İHTİYACI					35.962.480,00 TL	40.892.177,00 TL	45.481.393,00 TL
TOPLAM					75.962.480,00 TL	74.392.177,00 TL	50.481.393,00 TL

BÜTÇE BİLGİLERİ TABLOSU

HARCAMA BİRİMİ ADI		ARITMA TESİSLERİ DAİRE BAŞKANLIĞI					
		GERÇEKLEŞME			TAHMİN		
EKONOMİK KODLAR (1.DÜZEY)		2007	2008	2009(İLK 6 AY)	2010	2011	2012
01	Personel Giderleri	407.288,07	829.790,31	497.388,54	1.089.851,00 TL	1.198.836,00 TL	1.318.720,00 TL
02	SGK Devlet Primi Giderleri	75.293,18	151.400,14	75.312,09	170.251,00 TL	187.276,00 TL	206.004,00 TL
03	Mal ve Hizmet Alımı Giderleri	348.653,49	784.217,29	478.717,39	1.643.011,00 TL	1.807.312,00 TL	1.988.042,00 TL
04	Faiz Giderleri						
05	Cari Transferler						
06	Sermaye Giderleri	5.471,87	443.178,00	29.553,60	383.102,00 TL	421.412,00 TL	463.553,00 TL
Bütçe Ödeneği Toplam		836.706,61	2.208.585,74	1.080.971,62	3.286.215,00 TL	3.614.836,00 TL	3.976.319,00 TL
Transfer Edilecek Ödenekler							
Genel Toplam		836.706,61	2.208.585,74	1.080.971,62	3.286.215,00 TL	3.614.836,00 TL	3.976.319,00 TL
2010,DA ÖNCELİKLİ PROJELER İÇİN TOPLAM MALİ KAYNAK İHTİYACI							
2010'DA DİĞER FAALİYETLER VE GİDERLER İÇİN TOPLAM MALİ KAYNAK İHTİYACI					3.286.215,00 TL	3.614.836,00 TL	3.976.319,00 TL
TOPLAM					3.286.215,00 TL	3.614.836,00 TL	3.976.319,00 TL

BÜTÇE BİLGİLERİ TABLOSU

HARCAMA BİRİMİ ADI		İÇME SUYU DAİRE BAŞKANLIĞI					
		GERÇEKLEŞME			TAHMİN		
EKONOMİK KODLAR (1.DÜZEY)		2007	2008	2009(İLK 6 AY)	2010	2011	2012
01	Personel Giderleri	3.798.858,13	4.084.554,14	1.884.152,64	4.105.503,00 TL	4.469.270,00 TL	4.915.707,00 TL
02	SGK Devlet Primi Giderleri	692.328,85	636.319,14	338.291,95	751.654,00 TL	827.165,00 TL	909.881,00 TL
03	Mal ve Hizmet Alımı Giderleri	3.327.320,41	3.747.620,91	2.673.644,33	7.235.768,00 TL	7.959.345,00 TL	9.039.070,00 TL
04	Faiz Giderleri						
05	Cari Transferler						
06	Sermaye Giderleri	6.290.819,34	16.338.591,20	1.099.007,06	8.860.018,00 TL	9.746.018,00 TL	10.720.618,00 TL
Bütçe Ödeneği Toplam		14.109.326,73	24.807.085,39	5.995.095,98	20.952.943,00 TL	23.001.798,00 TL	25.585.276,00 TL
Transfer Edilecek Ödenekler							
Genel Toplam		14.109.326,73	24.807.085,39	5.995.095,98	20.952.943,00 TL	23.001.798,00 TL	25.585.276,00 TL
2010,DA ÖNCELİKLİ PROJELER İÇİN TOPLAM MALİ KAYNAK İHTİYACI							
2010'DA DİĞER FAALİYETLER VE GİDERLER İÇİN TOPLAM MALİ KAYNAK İHTİYACI					20.952.943,00 TL	23.001.798,00 TL	25.585.276,00 TL
TOPLAM					20.952.943,00 TL	23.001.798,00 TL	25.585.276,00 TL

BÜTÇE BİLGİLERİ TABLOSU

HARCAMA BİRİMİ ADI		BİLGİ İŞLEM DAİRE BAŞKANLIĞI					
		GERÇEKLEŞME			TAHMİN		
EKONOMİK KODLAR (1.DÜZEY)		2007	2008	2009 (İLK 6 AY)	2010	2011	2012
01	Personel Giderleri		31.088,34	23.411,82	67.060,00 TL	73.766,00 TL	81.140,00 TL
02	SGK Devlet Primi Giderleri		3.884,81	2.371,22	5.803,00 TL	6.383,00 TL	7.023,00 TL
03	Mal ve Hizmet Alımı Giderleri	7.988,95	14.646,49	15.108,50	373.755,00 TL	411.130,00 TL	452.243,00 TL
06	Sermaye Giderleri		4.005,00	22.302,82	30.001,00 TL	33.001,00 TL	36.301,00 TL
Bütçe Ödeneği Toplam		7.988,95	53.624,64	63.194,36	476.619,00 TL	524.280,00 TL	576.707,00 TL
Transfer Edilecek Ödenekler							
Genel Toplam		7.988,95	53.624,64	63.194,36	476.619,00 TL	524.280,00 TL	576.707,00 TL
2010'DA ÖNCELİKLİ PROJELER İÇİN TOPLAM MALİ KAYNAK İHTİYACI							
2010'DA DİĞER FAALİYETLER VE GİDERLER İÇİN TOPLAM MALİ KAYNAK İHTİYACI					476.619,00 TL	524.280,00 TL	576.707,00 TL

BÜTÇE BİLGİLERİ TABLOSU

HARCAMA BİRİMİ ADI		ELEKTRİK MAKİNA İKMAL BAKIM ONARIM DAİRE BAŞKANLIĞI					
EKONOMİK KODLAR (1.DÜZEY)		GERÇEKLEŞME			TAHMİN		
		2007	2008	2009(İLK 6 AY)	2010	2011	2012
01	Personel Giderleri	523.999.75	551.101,58	284.816,59	624.901,00 TL	687.391,00 TL	756.129,00 TL
02	SGK Devlet Primi Giderleri	122.197.93	123.530,03	43.382,05	93.501,00 TL	102.851,00 TL	113.136,00 TL
03	Mal ve Hizmet Alımı Giderleri	278.029.23	666.981,38	409.847,19	1.485.802,00 TL	1.634.382,00 TL	1.797.820,00 TL
06	Sermaye Giderleri	47.229.20		7.646,40	1.005.003,00 TL	1.105.503,00 TL	1.041.776,00 TL
Bütçe Ödeneği Toplam		971.456.11	1.341.612,99	745.692,23	3.209.207,00 TL	3.530.127,00 TL	3.708.861,00 TL
Transfer Edilecek Ödenekler							
Genel Toplam		971.456.11	1.341.612,99	745.692,23	3.209.207,00 TL	3.530.127,00 TL	3.708.861,00 TL
2010,DA ÖNCELİKLİ PROJELER İÇİN TOPLAM MALİ KAYNAK İHTİYACI							
2010'DA DİĞER FAALİYETLER VE GİDERLER İÇİN TOPLAM MALİ KAYNAK İHTİYACI					3.209.207,00 TL	3.530.127,00 TL	3.708.861,00 TL
TOPLAM					3.209.207,00 TL	3.530.127,00 TL	3.708.861,00 TL

BÜTÇE BİLGİLERİ TABLOSU

HARCAMA BİRİMİ ADI		HUKUK İŞLERİ					
		GERÇEKLEŞME			TAHMİN		
EKONOMİK KODLAR (1.DÜZEY)		2007	2008	2009(İLK 6 AY)	2010	2011	2012
01	Personel Giderleri				4,00 TL	4,00 TL	4,00 TL
02	SGK Devlet Primi Giderleri				2,00 TL	2,00 TL	2,00 TL
03	Mal ve Hizmet Alımı Giderleri	71.726.94	129.747,17	77.003,88	228.003,00 TL	250.810,00 TL	275.890,00 TL
06	Sermaye Giderleri				1,00 TL	1,00 TL	1,00 TL
Bütçe Ödeneği Toplam		71.726.94	129.747,17	77.003,88	228.010,00 TL	250.817,00 TL	275.898,70 TL
Transfer Edilecek Ödenekler							
Genel Toplam		71.726.94	129.747,17	77.003,88	228.010,00 TL	250.817,00 TL	275.897,00 TL
2010,DA ÖNCELİKLİ PROJELER İÇİN TOPLAM MALİ KAYNAK İHTİYACI							
2010'DA DİĞER FAALİYETLER VE GİDERLER İÇİN TOPLAM MALİ KAYNAK İHTİYACI					228.010,00 TL	250.817,00 TL	275.897,00 TL
TOPLAM					228.010,00 TL	250.817,00 TL	275.897,00 TL

BÜTÇE BİLGİLERİ TABLOSU

HARCAMA BİRİMİ ADI		KARAR VE TUTANAKLAR ŞUBE MÜDÜRLÜĞÜ					
EKONOMİK KODLAR (1.DÜZEY)		GERÇEKLEŞME			TAHMİN		
		2007	2008	2009(İLK 6 AY)	2010	2011	2012
01	Personel Giderleri	3.318.77			4,00 TL	4,00 TL	4,00 TL
02	SGK Devlet Primi Giderleri	1.397.90			2,00 TL	2,00 TL	2,00 TL
03	Mal ve Hizmet Alımı Giderleri	533.20	216,00	882,64	16.103,00 TL	17.713,00 TL	19.485,00 TL
06	Sermaye Giderleri		1.820,00		3,00 TL	3,00 TL	3,00 TL
Bütçe Ödeneği Toplam		5.249.87	2.036,00	882,64	16.112,00 TL	17.722,00 TL	19.494,00 TL
Transfer Edilecek Ödenekler							
Genel Toplam		5.249.87	2.036,00	882,64	16.112,00 TL	17.722,00 TL	19.494,00 TL
2010,DA ÖNCELİKLİ PROJELER İÇİN TOPLAM MALİ KAYNAK İHTİYACI							
2010'DA DİĞER FAALİYETLER VE GİDERLER İÇİN TOPLAM MALİ KAYNAK İHTİYACI					16.112,00 TL	17.722,00 TL	19.494,00 TL
TOPLAM					16.112,00 TL	17.722,00 TL	19.494,00 TL

BÜTÇE BİLGİLERİ TABLOSU

HARCAMA BİRİMİ ADI		İNSAN KAYNAKLARI VE DESTEK HİZMETLERİ DAİRESİ BAŞKANLIĞI					
EKONOMİK KODLAR (1.DÜZEY)		GERÇEKLEŞME			TAHMİN		
		2007	2008	2009(İLK 6 AY)	2010	2011	2012
01	Personel Giderleri	48.524.68	64.304,67	52.956,84	117.100,00 TL	128.810,00 TL	141.691,00 TL
02	SGK Devlet Primi Giderleri	9.182.81	12.669,13	6.055,68	12.101,00 TL	13.311,00 TL	14.642,00 TL
03	Mal ve Hizmet Alımı Giderleri	26.739.01	90.997,39	60.555,48	161.801,00 TL	177.981,00 TL	195.779,00 TL
06	Sermaye Giderleri				5.350,00 TL	5.885,00 TL	6.474,00 TL
Bütçe Ödeneği Toplam		84.446.50	167.971,19	119.568,00	296.352,00 TL	325.987,00 TL	358.586,00 TL
Transfer Edilecek Ödenekler							
Genel Toplam		84.446.50	167.971,19	119.568,00	296.352,00 TL	325.987,00 TL	358.586,00 TL
2010,DA ÖNCELİKLİ PROJELER İÇİN TOPLAM MALİ KAYNAK İHTİYACI							
2010'DA DİĞER FAALİYETLER VE GİDERLER İÇİN TOPLAM MALİ KAYNAK İHTİYACI					296.352,00 TL	325.987,00 TL	358.586,00 TL
TOPLAM					296.352,00 TL	325.987,00 TL	358.586,00 TL

BÜTÇE BİLGİLERİ TABLOSU

HARCAMA BİRİMİ ADI		TEFTİŞ KURULU					
		GERÇEKLEŞME			TAHMİN		
EKONOMİK KODLAR (1.DÜZEY)		2007	2008	2009(İLK 6 AY)	2010	2011	2012
01	Personel Giderleri	29.852.15	40.999,19	32.266,06	71.010,00 TL	78.111,00 TL	85.922,00 TL
02	SGK Devlet Primi Giderleri	2.913.27	7.342,25	2.641,09	6.201,00 TL	6.821,00 TL	7.503,00 TL
03	Mal ve Hizmet Alımı Giderleri	7.489.05	3.542,79	1.669,41	38.401,00 TL	42.241,00 TL	46.465,00 TL
06	Sermaye Giderleri						
Bütçe Ödeneği Toplam		40.254.47	51.884,23	36.576,56	115.612,00 TL	127.173,00 TL	139.890,00 TL
Transfer Edilecek Ödenekler							
Genel Toplam		40.254.47	51.884,23	36.576,56	115.612,00 TL	127.173,00 TL	139.890,00 TL
2010,DA ÖNCELİKLİ PROJELER İÇİN TOPLAM MALİ KAYNAK İHTİYACI							
2010'DA DİĞER FAALİYETLER VE GİDERLER İÇİN TOPLAM MALİ KAYNAK İHTİYACI					115.612,00 TL	127.173,00 TL	139.890,00 TL
TOPLAM					115.612,00 TL	127.173,00 TL	139.890,00 TL

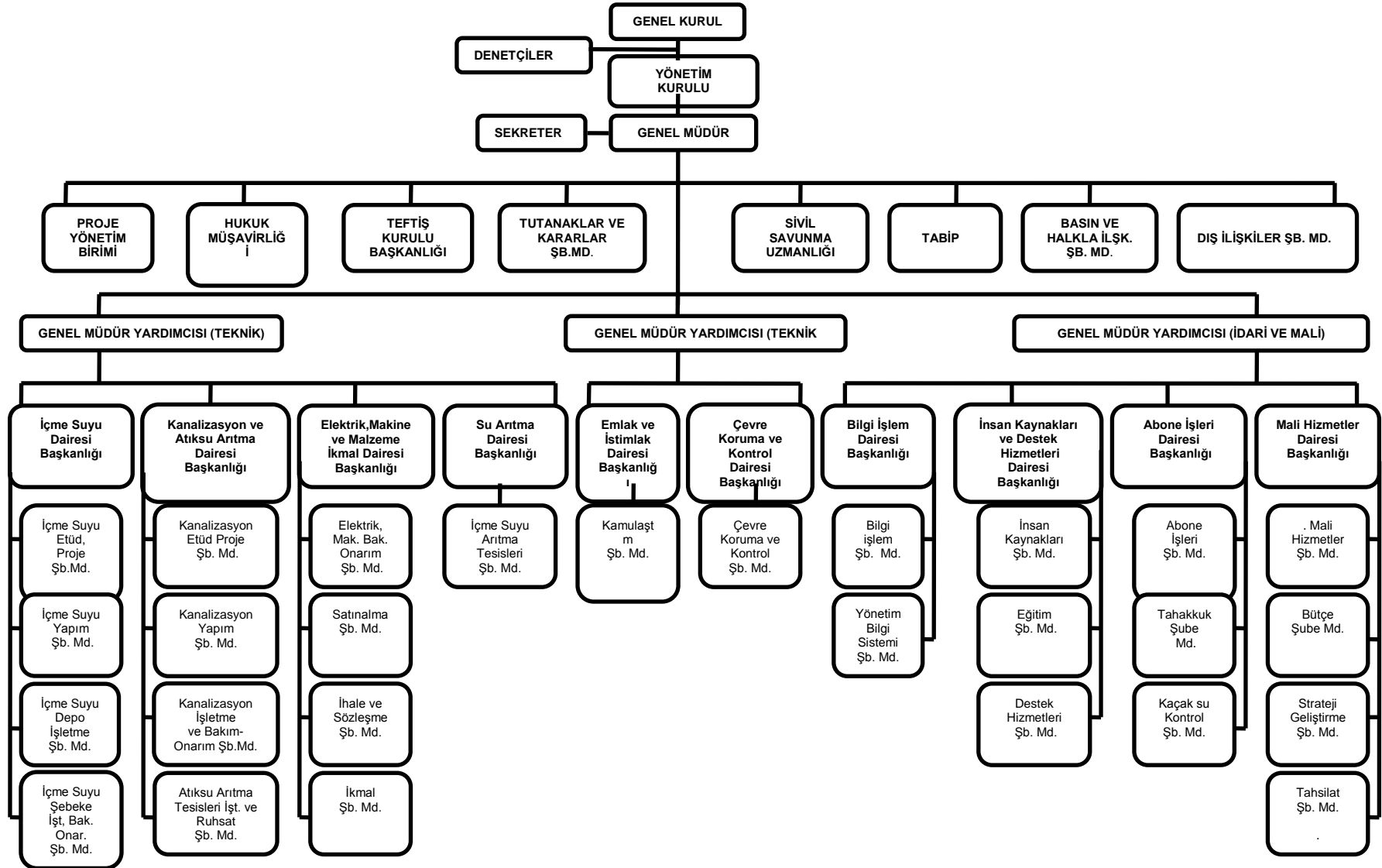
BÜTÇE BİLGİLERİ TABLOSU

HARCAMA BİRİMİ ADI		PROJE YÖNETİM BİRİMİ					
		GERÇEKLEŞME			TAHMİN		
EKONOMİK KODLAR (1.DÜZEY)		2007	2008	2009(İLK 6 AY)	2010	2011	2012
01	Personel Giderleri				4,00 TL	4,00 TL	4,00 TL
02	SGK Devlet Primi Giderleri				2,00 TL	2,00 TL	2,00 TL
03	Mal ve Hizmet Alımı Giderleri			6.201,41	134.840,00 TL	148.324,00 TL	163.155,00 TL
06	Sermaye Giderleri			981.813,56	3.002.005,00 TL	2.502.205,00 TL	2.252.425,00 TL
Bütçe Ödeneği Toplam				988.014,97	3.136.851,00 TL	2.650.535,00 TL	2.415.586,00 TL
Transfer Edilecek Ödenekler							
Genel Toplam				988.014,97	3.136.851,00 TL	2.650.535,00 TL	2.415.586,00 TL
2010,DA ÖNCELİKLİ PROJELER İÇİN TOPLAM MALİ KAYNAK İHTİYACI					3.000.000,00 TL	2.500.000,00 TL	2.250.000,00 TL
2010'DA DİĞER FAALİYETLER VE GİDERLER İÇİN TOPLAM MALİ KAYNAK İHTİYACI					136.851,00 TL	150.535,00 TL	165.586,00 TL
TOPLAM					3.136.851,00 TL	2.650.535,00 TL	2.415.586,00 TL

SU VE KANALİZASYON GENEL MÜDÜRLÜĞÜ YILLARA GÖRE CARİ VE YATIRIM HARCAMALARI										30.06.2009
	2001	2002	2003	2004	2005	2006	2007	2008	2009 BÜTÇE	HARCAMA
A) PERSONEL GİDERLERİ	3.008.413,73	3.638.958,02	5.119.631,84	6.395.323,17	7.872.506,23	9.307.684,04	10.262.105,21	9.499.322,61	10.382.009,00	4.984.588,17
B) DİĞER CARİ GİDERLERİ	2.099.904,13	2.239.378,61	3.151.901,36	6.248.362,78	8.219.564,67	19.035.692,07	13.402.530,33	14.561.427,11	26.711.444,00	11.524.679,82
C) CARİ HARCAMALAR (A+B)	5.108.317,86	5.878.336,63	8.271.533,20	12.643.685,95	16.092.070,90	28.343.376,11	23.664.635,54	24.060.749,72	37.093.453,00	16.509.267,99
D) YATIRIM HARCAMALARI	6.306.402,93	10.114.917,64	13.470.026,44	9.962.608,66	19.223.073,33	17.227.144,76	17.438.631,34	38.602.311,68	71.873.281,00	6.351.111,14
E) BORÇ VERME								3.499.676,21	500.000,00	3.000.000,00
F) YEDEK ÖDENEK									5.533.266,00	
G) TOPLAM (C+D)	11.414.721	15.993.254,27	21.741.559,64	22.606.294,61	35.315.144,23	45.570.520,87	41.103.266,88	66.162.737,61	115.000.000,00	25.860.379,13

EKLER

EK.1. SASKİ GENEL MÜDÜRLÜĞÜ TEŞKİLAT ŞEMASI



EK.2 SASKİ GENEL MÜDÜRLÜĞÜ

	BİLGİSAYAR						YAZICI					DONANIM				ARAÇLAR								İŞ MAKİNELERİ						TOPLAM			
	P.II	P.III	P.IV	AMD	DİZİSTÜ	BİLGİSAYAR	INKJET	LAZER	PORTATIF	NOKTA	PLOTTER	KGK	MODEM	ROUTER	SWTCH	BİNEK	PIKAP	MINİBÜS	KAMYONET	K.KAMYON	D.KAMYON	V.KAMYON	DİSTRİBÜTÖR	ARAZÖZ	K.TEMİZLEME	GREYDER	YÜKLEYİCİ	LEKSKAVATÖR	P.EKSKAVATÖR		KAZICI YÜKLEYİCİ	FORK LİFT	SİLİNDİR
GENEL MÜDÜRLÜK					1	6																											7
TEFTİŞ KURULU						3																											3
İÇME SUYU DAİRE BŞK.						19										3		1		11						10	5		13				62
KANAL.VE ATIKSU D.BŞK						30				2						1	1	2		15	1	1	1	9	2	5	2	3	6	1	2	84	
ELEK.MAKİNA VE MALZ.D.BŞK						10										1			1												1	1	14
SU ARITMA D.BŞK						8																										8	
İNS.KAYN. VE DEST.HİZ. D.BŞK						7																										7	
BİLGİ İŞLEM D.BŞK						5																										5	
MALİ HİZMETLER D.BŞK						44																										44	
ABONE İŞLERİ D.BŞK					1	28			40																							69	
HUKUK İŞLERİ						4																										4	
KARARLAR VE TUT.ŞB.MD.						2																										2	
ÇÖZÜM MERKEZİ						9																										9	
DİĞER ALT BİRİMLER						8																										8	
																																0	
																																0	
TOPLAM	0	0	0	0	2	183	37	53	40	30	2	175	16	12	33	0	5	1	3	1	26	1	1	1	9	2	15	7	3	19	2	3	682

İLETİŞİM



SASKİ

SAMSUN BÜYÜKŞEHİR BELEDİYESİ
SAMSUN SU VE KANALİZASYON İDARESİ
GENEL MÜDÜRLÜĞÜ
(SASKİ)

Tel: (362) 431 60 90 /1425

Fax: (362) 432 44 45

e-mail: info@saski.gov.tr