



# 2024 Mali Yılı **PERFORMANS** PROGRAMI



**BİZ  
VARIZ  
SİZİN  
İÇİN**

**BU-  
RA-  
DA-  
YIZ!**

**ESENLER  
BELEDİYESİ**



# TAKDİM

## Kıymetli Esenlerliler,

Dört yıl önce hazırladığımız, (2020-2024) 'Stratejik Planı'mızın son dönemini kapsayan '**2024 Mali Yılı Performans Programı**'mızı sizlere takdim etmenin mutluluğu içindeyiz. Her dönem olduğu gibi bu yılın programı da, 5018 sayılı Kamu Mali Yönetimi ve Kontrol Kanunu'nun öngördüğü '**Kamu kaynaklarının etkili, ekonomik ve verimli kullanımının yanı sıra mali saydamlık ve hesap verilebilirlik**' ilkelerine uygun olarak hazırlandı.

Bu program, Esenlerimizin huzur, umut ve refah vadeden bir şehir olmaya devam etmesini sağlamak amacıyla yaptığımız çalışmaların bütüncül bir resmini sunmaktadır. Aynı zamanda bu programla sizlerin yaşam kalitesini artırmak için gerçekleştirdiğimiz faaliyetlerin ölçümü de yapılmaktadır. '**2024 Mali Yılı Performans Programı**'mız, kaynaklarımızın etkin ve verimli kullandığımızın, hedeflerimizin ulaşılabilir olduğunun, vizyon ve misyonumuzun sürdürülebilirliğinin belgesi niteliğindedir.

Göreve geldiğimiz 2009'dan bu yana, yaptığımız her işi '**Şehri imar, insanı abad**' etme anlayışına dayanarak yaptık. Fiziki/altyapı sorunlarını hallederken insanımızın ruhen doyunluğa erişmesine, **gençlerimizin dayanımlı yetişmesine** katkıda bulunacak çalışmalara öncelik verdik. Öyle ki geçen yıl bütçemizin büyük kısmını, **kentsel dönüşümle birlikte kültür alanına ve gençlere yönelik faaliyetlerimize aktardık**. Her alanda standardımızı ve iddiamızı yüksek tuttuk ve yerine getirdik. **Halkımız da bize hep güvendi ve desteğini hiç esirgemedi**.

Esenler'in, İstanbul hatta ülkemizin en acil şekilde yüzleşip çözüme kavuşturması gereken hayati önemdeki sorunu olan yapıların yenilenmesini, ilk olarak Esenler'den başlattık. Zamanında çok cesur, çok riskli, bir o kadar da elzem olan '**Kentsel Dönüşüm**' hamlemizde **herkesten bir adım öne geçtik**. Başladığımız günden itibaren dönüşmesi zorunlu olan konutlarımızın yaklaşık **60 binini yeniledik** ve depreme dayanıklı hale getirdik.

Binalarımızı ve şehrimizi güvenli hale getirdiğimiz süreçlerde olduğu gibi diğer alanlarda da, iletişim kanallarımızı iki yönlü işleterek hizmetlerimizi gerçekleştirmeye gayret ettik. Çabalarımız gibi samimiyetimiz de hep meyvesini verdi; **insanımızın gönlünde edindiğimiz yer bizim için en büyük mutluluk ve gurur kaynağı oldu**.

Şehrimizi kalkındırmak, geliştirmek, halkımıza huzur ve umut vermek için yürüttüğümüz çalışmaların bir parçası olan '**2024 Mali Yılı İdare Performans Programı**'mızı da sizlerle paylaşıyor ve Esenlerimiz'e hayırlı olmasını diliyorum.

## İÇİNDEKİLER

<b>I. GENEL BİLGİLER</b> .....	<b>6</b>
A. YETKİ, GÖREV VE SORUMLULUKLAR .....	8
B. TEŞKİLAT YAPISI .....	12
C. FİZİKSEL KAYNAKLAR .....	14
D. İNSAN KAYNAKLARI .....	14
<b>II. PERFORMANS BİLGİLERİ</b> .....	<b>15</b>
A. TEMEL POLİTİKA VE ÖNCELİKLER .....	16
B. AMAÇ VE HEDEFLER .....	17
C. PERFORMANS HEDEF VE GÖSTERGELERİ İLE FAALİYETLER .....	20
D. İDARENİN TOPLAM KAYNAK İHTİYACI .....	41
<b>III. EKLER</b> .....	<b>43</b>
PERFORMANS GÖSTERGELERİ-FAALİYETLER VE SORUMLU MÜDÜRLÜKLER TABLOSU .....	44

## TABLolar

Tablo 1: Mevzuat Tablosu.....	11
Tablo 2: Taşınmazlar/Hizmet Binaları Tablosu.....	14
Tablo 3: Hizmet Araçları Tablosu.....	14
Tablo 4: Bilgi ve Teknolojik Kaynaklar Tablosu .....	14
Tablo 5: Personel Sayısı Tablosu.....	14
Tablo 6: İdare Performans Tablosu.....	41
Tablo 7: İdarenin Toplam Kaynak İhtiyacı Tablosu.....	42
Tablo 8: Performans Göstergeleri- Faaliyetler ve Sorumlu Müdürlükler Tablosu.....	44

# GENEL BİLGİLER

## I. GENEL BİLGİLER

Esenler, 29.12.1993 tarih ve 21803 sayılı Resmi Gazete’de yayınlanarak yürürlüğe giren 3949 sayılı kanun ile ‘Esenler İlçesi’ adıyla İstanbul’un 32. ilçesi olarak kurulmuştur. 06.03.2008 tarih ve 5747 sayılı ‘Büyükşehir Belediyesi Sınırları İçerisinde İlçe Kurulması ve Bazı Kanunlarda Değişiklik Yapılması Hakkında Kanun’ kapsamında, Başakşehir ve Sultangazi ilçelerinin kurulmasıyla birlikte, Başak Mahallesi ve Habibler Mahallesi ilçe sınırından ayrılmıştır.

Namık Kemal, Davutpaşa, Çifte Havuzlar, Fatih, Mimar Sinan, Yavuz Selim, Fevzi Çakmak, Nine Hatun, Turgut Reis, Kazım Karabekir, Menderes, Tuna, Birlik, Kemer, Havaalanı, Oruç Reis ve 15 Temmuz olmak üzere toplam 17 mahalleden oluşan Esenler’in, 2022 yılı Türkiye İstatistik Kurumu (TÜİK) verilerine göre toplam nüfusu 445.421’dir.

Esenler, uzun yıllar çarpık yapılaşma, mülkiyet sorunu, yeşil alan azlığı ve benzeri konularla anılsa da son yıllarda yürütülen rekreasyon, sosyal ve kültürel tesisleşmenin yanı sıra, imar uygulamaları, kentsel dönüşüm çalışmaları ile bu problemleri büyük oranda geride bırakmıştır.

Türkiye’nin ilk planlı ‘Akıllı Şehir’ projesine ev sahipliği yapan Esenler’in, 05.06.2021’de Cumhurbaşkanımız Sn. Recep Tayyip Erdoğan tarafından ilan edilen ‘Esenler Akıllı Şehir Odaklı İhtisas Teknoloji Geliştirme Bölgesi’, Türkiye’nin ilk akıllı şehir uygulama test merkezi ile yerli teknoloji üretimine katkı sağlayacaktır. Bu bölge, üniversite-sanayi iş birliği ve yüksek katma değerli ürünlerin üretimini teşvik ederek Esenler’in ve Türkiye’nin ekonomik ve sosyal kalkınmasına destek sunacaktır.

## A. YETKİ, GÖREV VE SORUMLULUKLAR

5393 sayılı Belediye Kanununun 4. maddesine göre nüfusu 5.000 ve üzerinde olan yerleşim birimlerinde belediye kurulabilir. İl ve ilçe merkezlerinde belediye kurulması zorunludur. Aynı kanununun 14. maddesinde belediyenin, 18. maddesinde belediye meclisinin, 34. maddesinde encümenin ve 38. maddesinde ise belediye başkanının görev ve yetkileri yer almaktadır.

### Belediyenin Görevleri

Belediye, mahalli müşterek nitelikte olmak şartıyla;

İmar, su ve kanalizasyon, ulaşım gibi kentsel altyapı; coğrafi ve kent bilgi sistemleri; çevre ve çevre sağlığı, temizlik ve katı atık; zabıta, itfaiye, acil yardım, kurtarma ve ambulans; şehir içi trafik; defin ve mezarlıklar; ağaçlandırma, park ve yeşil alanlar; konut; kültür ve sanat, turizm ve tanıtım, gençlik ve spor, orta ve yüksek öğrenim öğrenci yurtları; sosyal hizmet ve yardım, nikah, meslek ve beceri kazandırma; ekonomi ve ticaretin geliştirilmesi hizmetlerini yapar veya yaptırır.

Devlete ait her derecedeki okul binalarının inşaatı ile bakım ve onarımını yapabilir veya yaptırabilir, her türlü araç, gereç ve malzeme ihtiyaçlarını karşılayabilir; sağlıkla ilgili her türlü tesisi açabilir ve işletebilir; mabetlerin yapımı, bakımı, onarımını yapabilir; kültür ve tabiat varlıkları ile tarihi dokunun ve kent tarihi bakımından önem taşıyan mekânların ve işlevlerinin korunmasını sağlayabilir; bu amaçla bakım ve onarımını yapabilir, korunması mümkün olmayanları aslına uygun olarak yeniden inşa edebilir. Gerekliğinde, sporu teşvik etmek amacıyla gençlere spor malzemesi verir, amatör spor kulüplerine ayni ve nakdi yardım yapar ve gerekli desteği sağlar, her türlü amatör spor karşılaşmaları düzenler, yurt içi ve yurt dışı müsabakalarda üstün başarı gösteren veya derece alan öğrencilere, sporculara, teknik yöneticilere ve antrenörlere belediye meclisi kararıyla ödül verebilir. Gıda bankacılığı yapabilir.

Hizmetlerin yerine getirilmesinde öncelik sırası, belediyenin mali durumu ve hizmetin ivediliği dikkate alınarak belirlenir. Belediye hizmetleri, vatandaşlara en yakın yerlerde ve en uygun yöntemlerle sunulur. Hizmet sunumunda engelli, yaşlı, düşkün ve dar gelirlilerin durumuna uygun yöntemler uygulanır.

Belediyenin görev, sorumluluk ve yetki alanı belediye sınırlarını kapsar.

### Belediye Meclisinin Görev ve Yetkileri

- Stratejik plan ile yatırım ve çalışma programlarını, belediye faaliyetlerinin ve personelinin performans ölçütlerini görüşmek ve kabul etmek.
- Bütçe ve kesin hesabı kabul etmek, bütçede kurumsal kodlama yapılan birimler ile fonksiyonel sınıflandırmanın birinci düzeyleri arasında aktarma yapmak.

- Belediyenin imar planlarını görüşmek ve onaylamak, büyükşehir ve il belediyelerinde il çevre düzeni planını kabul etmek. Belediye sınırları il sınırı olan büyükşehir belediyelerinde il çevre düzeni planı ilgili büyükşehir belediyeleri tarafından yapılır veya yaptırılır ve doğrudan belediye meclisi tarafından onaylanır.
- Borçlanmaya karar vermek.
- Taşınmaz mal alımına, satımına, takasına, tahsisine, tahsis şeklinin değiştirilmesine veya tahsisli bir taşınmazın kamu hizmetinde ihtiyaç duyulmaması halinde tahsisin kaldırılmasına; üç yıldan fazla kiralınmasına ve süresi otuz yılı geçmemek kaydıyla bunlar üzerinde sınırlı ayni hak tesisine karar vermek.
- Kanunlarda vergi, resim, harç ve katılma payı konusu yapılmayan ve ilgililerin isteğine bağlı hizmetler için uygulanacak ücret tarifelerini belirlemek.
- Şartlı bağışları kabul etmek.
- Vergi, resim ve harçlar dışında kalan ve miktarı beş bin TL'den fazla dava konusu olan belediye uyuşmazlıklarını sulh ile tasfiyeye, kabul ve feragat karar vermek.
- Bütçe içi işletme ile 6762 sayılı Türk Ticaret Kanunu'na tabi ortaklıklar kurulmasına veya bu ortaklıklardan ayrılmaya, sermaye artışına ve gayrimenkul yatırım ortaklığı kurulmasına karar vermek.
- Belediye adına imtiyaz verilmesine ve belediye yatırımlarının yap-işlet veya yap-işlet-devret modeli ile yapılmasına; belediyeye ait şirket, işletme ve iştiraklerin özelleştirilmesine karar vermek.
- Meclis başkanlık divanını ve encümen üyeleri ile ihtisas komisyonları üyelerini seçmek.
- Norm kadro çerçevesinde belediyenin ve bağlı kuruluşlarının kadrolarının ihdas, iptal ve değiştirilmesine karar vermek.
- Belediye tarafından çıkarılacak yönetmelikleri kabul etmek.
- Meydan, cadde, sokak, park, tesis ve benzerlerine ad vermek; mahalle kurulması, kaldırılması, birleştirilmesi, adlarıyla sınırlarının tespiti ve değiştirilmesine karar vermek; beldeyi tanıtıcı amblem, flama ve benzerlerini kabul etmek.
- Diğer mahalli idarelerle birlik kurulmasına, kurulmuş birliklere katılmaya veya ayrılmaya karar vermek.
- Yurt içindeki ve Çevre, Şehircilik ve İklim Değişikliği Bakanlığı'nın izniyle yurt dışındaki belediyeler ve mahalli idare birlikleriyle karşılıklı iş birliği yapılmasına; kardeş kent ilişkileri kurulmasına; ekonomik ve sosyal ilişkileri geliştirmek amacıyla kültür, sanat ve spor gibi alanlarda faaliyet ve projeler gerçekleştirilmesine; bu çerçevede arsa, bina ve benzeri tesisleri yapma, yaptırma, kiralama veya tahsis etmeye karar vermek.
- Belediye başkanıyla encümen arasındaki anlaşmazlıkları karara bağlamak.
- İmar planlarına uygun şekilde hazırlanmış belediye imar programlarını görüşerek kabul etmek.

### Belediye Encümeninin Görev ve Yetkileri

- Stratejik plan ve yıllık çalışma programı ile bütçe ve kesin hesabı inceleyip belediye meclisine görüş bildirmek.
- Yıllık çalışma programına alınan işlerle ilgili kamulaştırma kararlarını almak ve uygulamak.
- Öngörülme-yen giderler ödeneğinin harcama yerlerini belirlemek.
- Bütçede fonksiyonel sınıflandırmanın ikinci düzeyleri arasında aktarma yapmak.
- Kanunlarda öngörülen cezaları vermek.
- Vergi, resim ve harçlar dışında kalan dava konusu olan belediye uyuşmazlıklarının anlaşma ile tasfiyesine karar vermek.
- Taşınmaz mal satımına, trampasına ve tahsisine ilişkin meclis kararlarını uygulamak; süresi üç yılı geçmemek üzere kiralanmasına karar vermek.
- Umuma açık yerlerin açılış ve kapanış saatlerini belirlemek.
- Diğer kanunlarda belediye encümenine verilen görevleri yerine getirmek.

### Belediye Başkanının Görev ve Yetkileri

- Belediye teşkilatının en üst amiri olarak belediye teşkilatını sevk ve idare etmek, belediyenin hak ve menfaatlerini korumak.
- Belediyeyi stratejik plana uygun olarak yönetmek, belediye idaresinin kurumsal stratejilerini oluşturmak, bu stratejilere uygun olarak bütçeyi, belediye faaliyetlerinin ve personelinin performans ölçütlerini hazırlamak ve uygulamak, izlemek ve değerlendirmek, bunlarla ilgili raporları meclise sunmak.
- Belediyeyi, devlet dairelerinde ve törenlerde, davacı veya davalı olarak da yargı yerlerinde temsil etmek veya vekil tayin etmek.
- Meclise ve encümen başkanlık etmek.
- Belediyenin taşınır ve taşınmaz mallarını idare etmek.
- Belediyenin gelir ve alacaklarını takip ve tahsil etmek.
- Yetkili organların kararını almak şartıyla sözleşme yapmak.
- Meclis ve encümen kararlarını uygulamak.
- Bütçeyi uygulamak, bütçede meclis ve encümenin yetkisi dışındaki aktarmalara onay vermek.
- Belediye personelini atamak.
- Belediye ve bağlı kuruluşları ile işletmelerini denetlemek.
- Şartsız bağışları kabul etmek.
- Belde halkının huzur, esenlik, sağlık ve mutluluğu için gereken önlemleri almak.

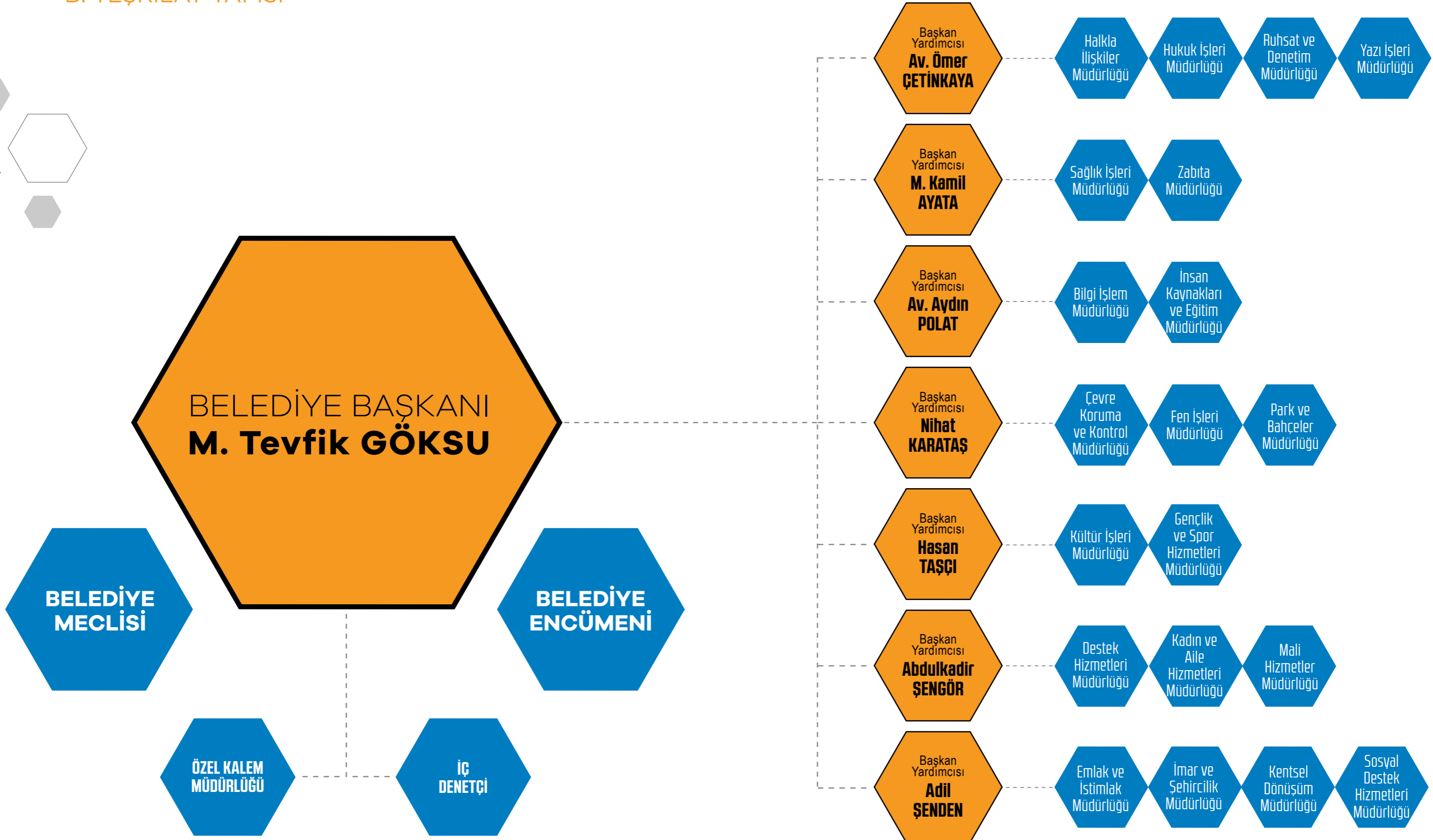
- Bütçede yoksul ve muhtaçlar için ayrılan ödeneği kullanmak, engellilere yönelik hizmetleri yürütmek ve engelliler merkezini oluşturmak.
- Kanunlarla belediyeye verilen ve belediye meclisi veya belediye encümeni kararını gerektirmeyen görevleri yapmak ve yetkileri kullanmak.

### Belediyelere Görev Veren Diğer Kanunlar

Tablo 1: Mevzuat Tablosu

5216 sayılı Büyükşehir Belediyesi Kanunu	6331 sayılı İş Sağlığı ve Güvenliği Kanunu
3194 sayılı İmar Kanunu	2863 sayılı Kültür ve Tabiat Varlıklarını Koruma Kanunu
775 sayılı Gecekondu Kanunu	4109 sayılı Asker Ailelerinden Muhtaç Olanlara Yardım Hakkında Kanun
2872 sayılı Çevre Kanunu	2464 sayılı Belediye Gelirleri Kanunu
1593 sayılı Umumi Hıfzıssıhha Kanunu	1319 sayılı Emlak Vergisi Kanunu
6502 sayılı Tüketicinin Korunması Hakkında Kanun	213 sayılı Vergi Usul Kanunu
3572 sayılı İş Yeri Açma ve Çalışma Ruhsatlarına Dair Kanun Hükmünde Kararnamenin Değiştirilerek Kabulüne Dair Kanun	6183 sayılı Amme Alacaklarının Tahsil Usulü Hakkında Kanun
5018 sayılı Kamu Mali Yönetimi ve Kontrol Kanunu	5237 sayılı Türk Ceza Kanunu
4734 sayılı Kamu İhale Kanunu ve 4735 Sayılı Kamu İhaleleri Sözleşmeleri Kanunu	5326 sayılı Kabahatler Kanunu
4982 sayılı Bilgi Edinme Hakkı Kanunu	2942 sayılı Kamulaştırma Kanunu
657 sayılı Devlet Memurları Kanunu	3516 sayılı Ölçüler ve Ayar Kanunu
4857 sayılı İş Kanunu	696 sayılı Kanun Hükmünde Kararname
5378 sayılı Engelliler Hakkında Kanun	6306 sayılı Afet Riski Altındaki Alanların Dönüştürülmesi Hakkında Kanun
5395 sayılı Çocuk Koruma Kanunu	6698 sayılı Kişisel Verilerin Korunması Kanunu
	7315 sayılı Güvenlik Soruşturması ve Arşiv Araştırması Kanunu

## B. TEŞKİLAT YAPISI





## C. FİZİKSEL KAYNAKLAR

Tablo 2: Ta inmazlar/Hizmet Binaları Tablosu

NO	TAŞINMAZIN TÜRÜ	ADET
1	Hizmet Binaları	6
2	Spor Merkezleri	5
3	Sağlık Merkezleri	5
4	Sosyal Hizmet Merkezleri	12
5	Kültür ve Sanat Merkezleri	14
6	Bilim ve Eğitim Merkezleri	16
7	Mahalle Hizmet Alanları	18
<b>TOPLAM</b>		<b>76</b>

Tablo 3: Hizmet Araçları Tablosu

(Fen İşleri, Çevre Koruma ve Kontrol, Park ve Bahçeler ve Destek Hizmetleri Müdürlükleri ile diğer birimlerde kullanılan tüm araç ve iş makineleri)	
ARACIN TÜRÜ	SAYI
Kurum Mülkiyetinde Olan Araç ve İş Makineleri	54
Kiralık Araç ve İş Makineleri	269
<b>Toplam</b>	<b>323</b>

Tablo 4: Bilgi ve Teknolojik Kaynaklar Tablosu

TEKNOLOJİK KAYNAĞIN TÜRÜ	SAYI
Belediye Yönetim Sistemi Kapsamındaki Yazılımlar	38
Veri Tabanı Sistemleri	3
Kurumsal Uygulamalar	17
Kurumsal Donanımlar	1.433
İşletim Sistemleri	6
<b>Toplam</b>	<b>1.497</b>

## D. İNSAN KAYNAKLARI

Tablo 5: Personel Sayısı Tablosu

STATÜ	SAYI
Memur	332
İşçi	19
Sözleşmeli Personel	12
Belediye Şirketi Üzerinden İstihdam Edilen Personel	1.418
<b>Toplam</b>	<b>1.781</b>

# PERFORMANS BİLGİLERİ

## II. PERFORMANS BİLGİLERİ

### A. TEMEL POLİTİKA VE ÖNCELİKLER

Stratejik Planlama sürecimizde ve buna ilişkin oluşturulan belgelerde; toplumsal iletişim ve katılımı güçlendirilerek, hizmet sunumunda şeffaflık, hesap verebilirlik, verimlilik ve vatandaş memnuniyeti ile insan odaklı bir gelişme ve yönetim anlayışı sergilenmesi ilkeleri esas alınmıştır.

Doğal ve kültürel varlıklar ile çevrenin gelecek nesilleri de hesaba katan bir anlayış içinde korunması, kentimizde arazi kullanımı ve ulaşım planlarına uygun, insana öncelik veren, kentin özgün yapısını ve farklı ulaşım türlerini dikkate alan, ekonomik, güvenli ve ihtiyaç düzeyi ile uyumlu ulaşım altyapısının oluşturulması temel amaçlar arasında sayılmıştır.

Çevresel altyapı başta olmak üzere, kentsel altyapının iş ve yaşam kalitesini yükseltici ve rekabet gücünü destekleyici şekilde tamamlanmasının sağlanması önceliklerimiz arasında yer almıştır.

Bu hizmetlerin sağlıklı bir şekilde yürütülebilmesi için; proje hazırlama ve uygulama, izleme, değerlendirme, koordinasyon ve beşeri kaynakların geliştirilerek, teknik ve idari kapasitenin artırılması, mali kaynakların geliştirilmesi ve güçlendirilmesi amaçlanmıştır.

Stratejik plandaki temel politika ve önceliklerimiz, performans programımızda da aynı şekilde değerlendirilmektedir.

#### Temel Değerlerimiz

- Adil, Güler Yüzlü ve Kalite Esaslı Hizmet Üretmek,
- Şeffaf ve Hesap Verebilir Olmak,
- Planlı, Etkin ve Verimli Çalışmak,
- Bilgi ve Teknolojiden Azami Düzeyde Faydalanmak,
- Çevreye Karşı Sorumlu, Sağlıklı ve Sürdürülebilir Kentleşmeyi Sağlamak,
- Belediye Hizmetlerinde Vatandaş Memnuniyetini Sağlamak,
- Karar ve Uygulamalara Vatandaşların ve Çalışanların Katılımını Sağlamak,
- Dezavantajlı Grupların Desteklenmesine Önem Vermek,
- Kent ve Kent Halkının Değerlerini ve Haklarını Korumak,
- Diğer Kurum, Kuruluş ve Sivil Toplum Kuruluşları ile Koordinasyonu Güçlendirmek,
- Kent Hizmetlerine Gönüllü Katılımı Teşvik Etmek.

## B. AMAÇ VE HEDEFLER

### KALİTE POLİTİKAMIZ

Kent halkının ihtiyaçlarının karşılanabilmesi için, idari, teknolojik, hukuki ve fiziki altyapıyı kurmak,

Kentlinin yaşam kalitesini yükselterek çağdaş ölçülerde yaşayabileceği ortamı oluşturmak, Kaynaklarımızı en verimli şekilde kullanmak ve gelir artırıcı yatırımlar yapmak,

Çağın değişen koşullarına, rantabl imkanlarla ve pratik olarak, uyum sağlayabilecek 'ortak akıl' oluşturmak,

Her kentlinin, belediyecilik ve kent yaşamı anlamında bilinçli ve sorumlu olacağı bir ortam oluşturmak,

Şehir halkı ile iyilik dayanışması halinde sosyal değer inşa etmek.



### MİSYON

Her bir bireyin yaşamaktan gurur duyduğu, kendini mutlu hissettiği, farklılıkların toplumsal zenginliğe dönüştüğü, dayanışma ruhunun geliştiği, huzur, iyilik ve bereket şehri ihyâ etmek.

### VİZYON

Mekânsal ve sosyal organizasyon standartlarını en üst seviyede gerçekleştirmiş, geleceğin insan odaklı, huzurlu, güvenli ve akıllı şehri Esenler.

A1

Katılımcı, Sürdürülebilir Planlama ve Mekansal Gelişim Anlayışı ile Vatandaşlarımızın Haklarını Ön Planda Tutan Belediyecilik Hizmeti Sunmak



H1.1

Planlı Yapılanma ve Kentsel Dönüşüm Projelerini Desteklemek ve Özendirmek

H1.2

Yol Ağının Geliştirilmesi, İyileştirilmesi ve Ulaşımın Rahatlatılması İçin Etkin ve Verimli Çalışmaları Gerçekleştirmek

H1.3

Rekreasyon Alanlarını Geliştirmek, Yaygınlaştırmak ve Etkin Yönetimini Sağlamak

A2

Kültürel, Sosyal ve Bilimsel Faaliyetlerin Ön Plana Çıktığı, Kararların Yönetişim Anlayışıyla Alındığı Bir Kültür, Sanat ve Eğitim Kenti Olmak



H2.1

İhtiyaç Sahiplerinin Sağlık, Sosyal ve Ekonomik Yönden Yaşam Standartlarını Yükseltmek

H2.2

Sosyal Dayanışma ve Topluma Kazandırma Faaliyetlerini Etkin Olarak Gerçekleştirmek

H2.3

Kültürel ve Sanatsal Etkinlikleri Yaygınlaştırmak, Toplumsal Birlikteliği Pekiştirmek

H2.4

Sporcuları Desteklemek ve Sportif Faaliyetleri Geliştirmek

H2.5

Ekonomik Hayatın Geliştirilmesi İçin Gerekli Görülen Adımları Atarak Esenler'i Cazibe Merkezi Haline Getirmek

H2.6

Kadınların ve Gençlerin Eğitimi ile Gelişimine Destek Çalışmalarında Bulunmak



A3

Çevre Sorunlarına ve Güvenli Yaşam Gerekliklerine Kalıcı Çözümler Üreterek Sürdürülebilir Bir Kent Oluşturmak



H3.1

Temiz Şehir Uygulamalarını Etkin Olarak Gerçekleştirmek

H3.2

Güvenli Sokak ve Park Projelerini Gerçekleştirerek Daha Yaşanabilir Bir Esenler Oluşturmak

H3.3

Toplum Sağlığını Tehdit Eden Riskleri Azaltmak

H3.4

Afete Hazırlık Çalışmalarını Daha Etkin Gerçekleştirmek



A4

Kurum Çalışanlarının, Kaynakların ve Süreçlerin Kaliteli Bir Hizmet Anlayışı ile Yönetilerek Daha Yüksek Paydaş Memnuniyetine ve Kurumsal Performansa Ulaşmak



H4.1

Kurumsal Yönetim Sistemlerini Geliştirmek ve Uygulamak

H4.2

İnsan Kaynaklarının Etkin ve Verimli Hizmet Üretebilmesi İçin Niteliklerini Geliştirmek

H4.3

Mali Kaynakları Arttırmak ve Etkin Kullanımını Sağlamak

H4.4

Yönetim Bilgi Sistemleri ve İletişim Teknolojileri Kullanarak Hizmet Kalitesini Arttırmak

H4.5

Çalışma Mekanlarının İyileştirilerek Sunulan Hizmetin Verimliliğini Arttırmak

H4.6

Kurumsal İletişim ve Halkla İlişkileri Geliştirmek

H4.7

Mevzuata Uygun Yönetim İşleyişini Sürdürmek



A5

Akıllı Şehir Bileşenlerini Kullanarak Çevresel Sürdürülebilirliği, Yaşam Kalitesi, Katılımcılık, Bilgi ve Entelektüel Sermayeyi Toplamak



H5.1

Akıllı Şehir Projesi Uygulama Adımlarını Gerçekleştirmek

## C. PERFORMANS HEDEF VE GÖSTERGELERİ İLE FAALİYETLER

### PERFORMANS HEDEFİ TABLOLARI

İDARE ADI	ESENLER BELEDİYESİ
AMAÇ A1	KATILIMCI, SÜRDÜRÜLEBİLİR PLANLAMA VE MEKANSAL GELİŞİM ANLAYIŞI İLE VATANDAŞLARIMIZIN HAKLARINI ÖN PLANDA TUTAN BELEDİYECİLİK HİZMETİ SUNMAK
HEDEF H.1.1	Planlı Yapılanma ve Kentsel Dönüşüm Projelerini Desteklemek ve Özendirmek
PERFORMANS HEDEFİ	Şehrin Planlı ve Sağlıklı Yapılanmasını Sağlamak
AÇIKLAMALAR	Mevcut sağlıksız yapı stokunun dönüştürülmesinin yanı sıra Yeni Esenler Projesi'nin gerçekleştirilmesi ve yeni yapılanmaların mevzuata uygunluğunun temini

PERFORMANS GÖSTERGELERİ		2022	2023	2024
PG 1.1.1	1/1000 ve 1/5000 İmar Planları Yapımı-Revizyonu Tamamlanma Oranı (%-Kümülatif)	100	100	100
Açıklama	İlçenin gelişimine paralel olarak ihtiyaç duyulan imar planı çalışmalarının yapılması			
PG 1.1.2	Yeni Esenler Projesi Tamamlanma Oranı (%-Kümülatif)	51	60	62
Açıklama	Güney Rezerv alanda Yeni Esenler Projesi'nin yapılması			
PG 1.1.3	Bakanlar Kurulunca İlan Edilen Riskli Alanların Dönüşüm Oranı (%-Kümülatif)	87	88	90
Açıklama	Riskli olarak tespit edilen yapıların dönüşümünün sağlanması			
PG 1.1.4	Proje Onaylarının ve Yapı Ruhsatlarının "Hizmet Standartları" Tablosunda Belirtilen Sürede Tamamlanma Oranı (%)	100	100	100
Açıklama	İlçedeki imar faaliyetleri için gerekli olan proje onayı, her aşama ruhsat işlemi vb. hizmetlerin belediyece belirlenen ve ilan edilen hizmet sürelerine uyumun sağlanması			
PG 1.1.5	Uzlaşma Yoluyla Kamulaştırma Oranı (%)	35	40	40
Açıklama	Kentsel dönüşüm kapsamında yapılacak kamulaştırma-hak devri vb. çalışmaların gerçekleştirilmesi			
PG 1.1.6	Kent Estetiği ve Kentsel Dönüşüm Kapsamında İhtiyaç Duyulan Yıkımların Karşılama Oranı (%)	90	90	100
Açıklama	Kentsel dönüşüm için yapılan yıkım çalışmalarının yapılması			

FAALİYETLER	KAYNAK İHTİYACI (2024) (TL)	KAYNAK İHTİYACI (2024) (TL)		
		BÜTÇE	BÜTÇE DIŞI	TOPLAM
1	Planlama Faaliyeti	4.225.000		4.225.000
Açıklama	İlçenin imar planlarının yapılması, plan revizyonları ve bu çalışmalar için gerekli olan her türlü etüd ve raporlama çalışmaları			
2	Kentsel Dönüşüm Faaliyeti	1.008.734.708		1.008.734.708
Açıklama	Yeni Esenler Projesi ve ilçenin muhtelif bölgelerindeki sağlıksız yapıların dönüştürülmesi için yapılan çalışmalar. (Belediyemiz tarafından ilçemizde yürütülen kentsel dönüşüm çalışmalarına ilişkin maliyetler Çevre, Şehircilik ve İklim Değişikliği Bakanlığı ile yapılan protokol çerçevesinde muhasebeleştirildiğinden ayrıca belediye bütçesine dahil edilmemiştir.			
3	Arazi-Bina Temin Faaliyeti	98.155.104		98.155.104
Açıklama	Kentsel dönüşüm kapsamında yapılan kamulaştırma, tahsis vb. çalışmalar ile bu kapsamdaki ve ayrıca belediye hizmet binaları için yapılan kiralama çalışmaları			
4	İmar Hizmetleri Faaliyeti	44.984.416		44.984.416
Açıklama	İnşaat, mimari, elektrik, makine projeleri dahil olmak üzere, her türlü inşaat ruhsatı, gerekli evrakların hazırlanması ve kontrol faaliyetleri			
<b>GENEL TOPLAM</b>		<b>1.156.099.228</b>		<b>1.156.099.228</b>

FAALİYET MALİYETLERİ TABLOSU (TL)							
Faaliyet Adı	Sorumlu Harcama Birimi	Ekonomik Kod					
		Personel Giderleri	Prim Giderleri	Mal ve Hizmet Alım Giderleri	Sermaye Giderleri	Transfer Giderleri	Toplam Gider
Planlama	İmar ve Şehircilik Müdürlüğü, Kentsel Dönüşüm Müdürlüğü	750.000	100.000	3.375.000			4.225.000
Kentsel Dönüşüm	Kentsel Dönüşüm Müdürlüğü	8.725.000	800.000	6.709.708	971.500.000	21.000.000	1.008.734.708
Arazi-Bina Temin	Emlak ve İstimlak Müdürlüğü	2.815.000	375.000	19.925.104	75.040.000		98.155.104
İmar Hizmetleri	İmar ve Şehircilik Müdürlüğü	13.670.000	1.270.000	25.044.416	5.000.000		44.984.416
<b>GENEL TOPLAM</b>		<b>25.960.000</b>	<b>2.545.000</b>	<b>55.054.228</b>	<b>1.051.540.000</b>	<b>21.000.000</b>	<b>1.156.099.228</b>

İDARE ADI	ESENLER BELEDİYESİ
AMAÇ A1	KATILIMCI, SÜRDÜRÜLEBİLİR PLANLAMA VE MEKANSAL GELİŞİM ANLAYIŞI İLE VATANDAŞLARIMIZIN HAKLARINI ÖN PLANDA TUTAN BELEDİYECİLİK HİZMETİ SUNMAK
HEDEF H.1.2	Yol Ağının Geliştirilmesi, İyileştirilmesi ve Ulaşımın Rahatlatılması İçin Etkin ve Verimli Çalışmaları Gerçekleştirmek
PERFORMANS HEDEFİ	Altyapı ve Üstyapı Çalışmaları ile Mekansal Gelişimi Sağlamak
AÇIKLAMALAR	Yol yapımı, yol tamiri, kaldırım-tretuvar yapım ve tamiri, otopark yapımı, yağmursuyu kanalı yapımı ve bina tadilatları

PERFORMANS GÖSTERGELERİ		2022	2023	2024
PG 1.2.1	Asfalt Serim ve Yama Miktarı (Ton)	49.800	40.000	35.000
Açıklama	Açılacak yeni yolların ve mevcut yolların asfaltlanması ve tamirinin yapılması. (Yapılan çalışmalar sonucu ihtiyaç azalmıştır.)			
PG 1.2.2	Kaldırım-Tretuvar Bakım-Onarım ve Yapım Miktarı (m <sup>2</sup> )	83.084	80.000	70.000
Açıklama	Kaldırım ve kaldırım yapım işleri ile mevcutların tamirinin yapılması. (Yapılan çalışmalar sonucu ihtiyaç azalmıştır.)			
PG 1.2.3	Yağmursuyu Kanal Yapımı (m)	2.122	2.000	2.000
Açıklama	Yağmursuyu şebekesi yapımı ve bakımının yapılması. (Yapılan çalışmalar sonucu ihtiyaç azalmıştır.)			
PG 1.2.4	Tadilatı Yapılan Kamu Binaları (Adet)	20	20	20
Açıklama	Kamu binalarının bakım onarım tadilatının yapılması			
PG 1.2.5	Yol, Kaldırım, Tretuvar vb. Üstyapı Hizmetlerinden Duyulan Memnuniyet Oranı (%)	97	97	98
Açıklama	Yol, kaldırım, tretuvar çalışmalarının yapılması			

FAALİYETLER	KAYNAK İHTİYACI (2024) (TL)	KAYNAK İHTİYACI (2024) (TL)	
		BÜTÇE	BÜTÇE DIŞI
1	Yol Yapım, Bakım ve Onarım Faaliyeti	319.284.240	319.284.240
Açıklama	Yol, kaldırım, tretuvar, alt-üst geçit, kavşak vb. çalışmalar		
2	Tesis Yapım Faaliyeti	617.671.416	617.671.416
Açıklama	Bina yapım ve bakım çalışmaları		
3	Altyapı Faaliyeti	36.043.540	36.043.540
Açıklama	Yağmursuyu şebekesi yapım ve bakımı çalışmaları		
<b>GENEL TOPLAM</b>		<b>972.999.196</b>	<b>972.999.196</b>

FAALİYET MALİYETLERİ TABLOSU (TL)								
Faaliyet Adı	Sorumlu Harcama Birimi	Ekonomik Kod						
		Personel Giderleri	Prim Giderleri	Mal ve Hizmet Alım Giderleri	Sermaye Giderleri	Transfer Giderleri	Sosyal Güvenlik ve Sosyal Yardım	Toplam Gider
Yol Yapım, Bakım ve Onarım	Fen İşleri Müdürlüğü	8.179.000	944.000	59.811.240	250.250.000		100.000	319.284.240
Tesis Yapım	Fen İşleri Müdürlüğü	5.456.000	351.000	78.364.416	495.500.000	38.000.000		617.671.416
Altyapı	Fen İşleri Müdürlüğü	5.250.000	470.000	14.323.540	16.000.000			36.043.540
<b>GENEL TOPLAM</b>		<b>18.885.000</b>	<b>1.765.000</b>	<b>152.499.196</b>	<b>761.750.000</b>	<b>38.000.000</b>	<b>100.000</b>	<b>972.999.196</b>

İDARE ADI	ESENLER BELEDİYESİ
AMAÇ A1	KATILIMCI, SÜRDÜRÜLEBİLİR PLANLAMA VE MEKANSAL GELİŞİM ANLAYIŞI İLE VATANDAŞLARIMIZIN HAKLARINI ÖN PLANDA TUTAN BELEDİYEÇİLİK HİZMETİ SUNMAK
HEDEF H 1.3	Rekreasyon Alanlarını Geliştirmek, Yaygınlaştırmak ve Etkin Yönetimini Sağlamak
PERFORMANS HEDEFİ	Kişi Başına Düşen Yeşil Alan Çalışmalarını Gerçekleştirmek
AÇIKLAMALAR	Park, oyun alanları yapımı ve bakımı, peyzaj çalışmaları

PERFORMANS GÖSTERGELERİ		2022	2023	2024
PG 1.3.1	Yeni Rekreasyon Alan Yapımı ve Revizyonu Sayısı (Adet)	3	3	3
Açıklama	İlçeye yeni park, oyun alanları kazandırılması ve yeni kavşak vb. peyzaj düzenlemelerinin yapılması			
PG 1.3.2	Mevcut Rekreasyon Alanlarının Bakım ve Onarımı (m <sup>2</sup> )	1.704.784	1.724.201	1.754.201
Açıklama	Mevcut rekreasyon alanlarının bakım ve onarımları ile bu yerlerde bulunan spor grupları ve kent mobilyalarının bakım onarımının yapılması			
PG 1.3.3	Yeni Konulan Çocuk Oyun Grubu ve Egzersiz Aletleri Sayısı (Adet)	95	37	40
Açıklama	Rekreasyon alanlarına çocuk oyun grubu ve egzersiz aletleri konulması. (Yapılan çalışmalar sonucu ihtiyaç azalmıştır.)			
PG 1.3.4	Dikilen Ağaç ve Süs Bitkisi Sayısı (Adet)	246.320	42.839	30.000
Açıklama	Peyzaj ve ağaçlandırma çalışmalarının yapılması. (Önceki yıllarda yeterli kadar ağaç ve süs bitkisi dikildiği için 2023 ve 2024 yıllarında ihtiyaç azalmıştır.)			
PG 1.3.5	Kişi Başına Düşen Yeşil Alan Miktarının Artırılması (m <sup>2</sup> -Kümülatif)	9	10	10
Açıklama	Yeşil alan miktarının artırılması			

FAALİYETLER		KAYNAK İHTİYACI (2024) (TL)		
		BÜTÇE	BÜTÇE DIŞI	TOPLAM
1	Rekreasyon Alanları Yapım, Bakım ve Onarım Faaliyeti	228.104.414		228.104.414
Açıklama	Park, oyun alanı, mesire alanı, meydan düzenlemesi vb. rekreasyon alanlarının yapımı, bakım ve peyzaj çalışmaları ile yeşil alanı miktarının geliştirilmesi			
<b>GENEL TOPLAM</b>		<b>228.104.414</b>		<b>228.104.414</b>

FAALİYET MALİYETLERİ TABLOSU (TL)								
Faaliyet Adı	Sorumlu Harcama Birimi	Ekonomik Kod						
		Personel Giderleri	Prim Giderleri	Mal ve Hizmet Alım Giderleri	Sermaye Giderleri	Transfer Giderleri	Sosyal Güvenlik ve Sosyal Yardım	Toplam Gider
Rekreasyon Alanları Yapım, Bakım ve Onarım	Park ve Bahçeler Müdürlüğü	11.200.000	1.070.000	164.734.414	50.000.000	1.000.000	100.000	228.104.414
<b>GENEL TOPLAM</b>		<b>11.200.000</b>	<b>1.070.000</b>	<b>164.734.414</b>	<b>50.000.000</b>	<b>1.000.000</b>	<b>100.000</b>	<b>228.104.414</b>

İDARE ADI	ESENLER BELEDİYESİ
AMAÇ A2	KÜLTÜREL, SOSYAL VE BİLİMSEL FAALİYETLERİN ÖN PLANA ÇIKTIĞI, KARARLARIN YÖNETİŞİM ANLAYIŞIYLA ALINDIĞI BİR KÜLTÜR, SANAT VE EĞİTİM KENTİ OLMAK
HEDEF H 2.1	İhtiyaç Sahiplerinin Sağlık, Sosyal ve Ekonomik Yönden Yaşam Standartlarını Yükseltmek
PERFORMANS HEDEFİ	İhtiyaç Sahiplerini Desteklemek
AÇIKLAMALAR	Aynı ve nakdi yardımlar, evde bakım hizmetleri, hastaneye nakil hizmetleri vb. destek faaliyetleri

PERFORMANS GÖSTERGELERİ		2022	2023	2024
PG 2.1.1	Yaşlı, Yatağa Bağımlı ve Kronik Rahatsızlığı Olan Hastalara Verilen Hasta Nakil Hizmet Sayısı (Adet)	1.980	2.020	2.050
Açıklama	Yatağa bağımlı, kronik rahatsızlığı olan hastaların tedavi merkezlerine getirilmesi ve evlerine dönüşlerinin sağlanması			
PG 2.1.2	Yaşlı, Yatağa Bağımlı ve Kronik Hastalığı Olan Hastalara Evde Verilen Bakım Hizmet Sayısı (Adet)	1.050	1.100	1.100
Açıklama	Yaşlı-kronik hastalara evde bakım hizmeti verilmesi			
PG 2.1.3	Aynı ve Nakdi Yardım Yapılan Kişi Sayısı (Kişi)	47.668	40.000	40.000
Açıklama	Barınma, sağlık, eğitim, yakacak, giyecek, yiyecek gibi aynı yardımlar ile nakdi yardımların yapılması			
PG 2.1.4	Yaşlı, Engelli Vatandaşlarımıza Verilen Ev Temizliği ve Berberlik Hizmet Sayısı (Adet)	4.355	4.500	4.500
Açıklama	Yaşlı, engelli vatandaşlarımızın ev temizliklerinin yapılması			
PG 2.1.5	Sünnet Organizasyonundan Faydalanan Çocuk Sayısı (Kişi)	1.500	1.058	1.100
Açıklama	Sünnet organizasyonu kapsamında çocukların sünnet ettirilmesi, kıyafetlerinin alınması ve etkinlik kapsamında bu çocukların ve yakınlarının ağırlanması			
PG 2.1.6	Bağımlılıkla Mücadelede Verilen Danışmanlık Hizmet Sayısı (Adet)	910	920	930
Açıklama	Her türlü bağımlılıkla mücadele kapsamında, bağımlılıkları olan vatandaşlarımıza danışmanlık ve rehberlik hizmeti verilmesi			
PG 2.1.7	Çorba Çeşmelerinden Yararlanan Kişi Sayısı (Kişi)	500.000	600.000	600.000
Açıklama	Çorba dağıtım hizmetlerinin sunulması			

FAALİYETLER		KAYNAK İHTİYACI (2024) (TL)		
		BÜTÇE	BÜTÇE DIŞI	TOPLAM
1	Sosyal Yardım ve Organizasyon Faaliyeti	118.146.934		118.146.934
Açıklama	Barınma, sağlık, eğitim, yakacak, giyecek, yiyecek gibi aynı yardımlar ile nakdi yardımlar, yaşlı, engelli vatandaşlarımıza verilen ev temizliği, çorba dağıtım hizmetleri			
2	Sağlık Hizmetleri Faaliyeti	12.648.686		12.648.686
Açıklama	Yaşlı-kronik hastalara evde bakım hizmeti, yatağa bağımlı, kronik rahatsızlığı olan hastalara verilen hasta nakil hizmeti, sünnet organizasyonu, zararlı madde alışkanlığı olanlara bu alışkanlıktan kurtulmaları için danışmanlık ve rehberlik hizmeti			
<b>GENEL TOPLAM</b>		<b>130.795.620</b>		<b>130.795.620</b>

FAALİYET MALİYETLERİ TABLOSU (TL)							
Faaliyet Adı	Sorumlu Harcama Birimi	Ekonomik Kod					
		Personel Giderleri	Prim Giderleri	Mal ve Hizmet Alım Giderleri	Sermaye Giderleri	Transfer Giderleri	Toplam Gider
Sosyal Yardım ve Organizasyon	Sosyal Destek Hizmetleri Müdürlüğü, Sağlık İşleri Müdürlüğü	4.170.000	500.000	40.976.934		72.500.000	118.146.934
Sağlık Hizmetleri	Sağlık İşleri Müdürlüğü	2.920.000	310.000	9.318.686		100.000	12.648.686
<b>GENEL TOPLAM</b>		<b>7.090.000</b>	<b>810.000</b>	<b>50.295.620</b>		<b>72.600.000</b>	<b>130.795.620</b>

İDARE ADI	ESENLER BELEDİYESİ
AMAÇ A2	KÜLTÜREL, SOSYAL VE BİLİMSEL FAALİYETLERİN ÖN PLANA ÇIKTIĞI, KARARLARIN YÖNETİŞİM ANLAYIŞIYLA ALINDIĞI BİR KÜLTÜR, SANAT VE EĞİTİM KENTİ OLMAK
HEDEF H 2.2	Sosyal Dayanışma ve Topluma Kazandırma Faaliyetlerini Etkin Olarak Gerçekleştirmek
PERFORMANS HEDEFİ	Sosyal Etkinlikler Düzenlemek
AÇIKLAMALAR	ESAYDAM, Anne Çocuk Oyun Kampüsü, Dede Torun Yaşam Merkezi, İkinci Bahar Kiraathanesi ve Çocuk Sokakları merkezlerinde çocuk ve gençler için çeşitli etkinlikler, yabancı uyruklu şahısların ticari faaliyetleri ile denetimleri ve nikah hizmetleri

PERFORMANS GÖSTERGELERİ	2022	2023	2024
PG 2.2.1	20.030	22.500	23.500
Açıklama	Belediyemizin ESAYDAM, Anne Çocuk Oyun Kampüsü, Dede Torun Yaşam Merkezi, İkinci Bahar Kiraathanesi ve Çocuk Sokakları merkezlerinde çocuk ve gençler için çeşitli etkinlikler düzenlenmesi		
PG 2.2.2	97,5	98	98
Açıklama	Belediyemizce nikah işlemlerinin gerçekleştirilmesi		
PG 2.2.3	413	420	420
Açıklama	Yabancı uyruklu şahısların ticari faaliyetleri ve yerlerinin denetlenmesi		

FAALİYETLER	KAYNAK İHTİYACI (2024) (TL)		
	BÜTÇE	BÜTÇE DIŞI	TOPLAM
1	35.959.124		35.959.124
Açıklama	Yaşlı, genç, çocuk, kadın ve engellilere yönelik, onların toplum hayatına daha aktif katılımlarını sağlayacak her türlü sosyal, kültürel, sportif, eğitsel ve sanatsal etkinlikler		
2	4.514.562		4.514.562
Açıklama	Nikah işlemleri		
3	2.149.854		2.149.854
Açıklama	Yabancıların işlettikleri işyerlerinin denetim işlemleri		
<b>GENEL TOPLAM</b>	<b>42.623.540</b>		<b>42.623.540</b>

FAALİYET MALİYETLERİ TABLOSU (TL)							
Faaliyet Adı	Sorumlu Harcama Birimi	Ekonomik Kod					
		Personel Giderleri	Prim Giderleri	Mal ve Hizmet Alım Giderleri	Sermaye Giderleri	Transfer Giderleri	Toplam Gider
Kadın, Aile, Gençlik ve Çocuk Hizmetleri	Kadın ve Aile Hizmetleri Müdürlüğü	1.150.000	130.000	34.679.124			35.959.124
Nikah Hizmetleri	Yazı İşleri Müdürlüğü	1.585.000	170.000	2.759.562			4.514.562
Denetim	Ruhsat ve Denetim Müdürlüğü	1.190.000	125.000	834.854			2.149.854
<b>GENEL TOPLAM</b>		<b>3.925.000</b>	<b>425.000</b>	<b>38.273.540</b>			<b>42.623.540</b>

İDARE ADI	ESENLER BELEDİYESİ
AMAÇ A2	KÜLTÜREL, SOSYAL VE BİLİMSEL FAALİYETLERİN ÖN PLANA ÇIKTIĞI, KARARLARIN YÖNETİŞİM ANLAYIŞIYLA ALINDIĞI BİR KÜLTÜR, SANAT VE EĞİTİM KENTİ OLMAK
HEDEF H 2.3	Kültürel ve Sanatsal Etkinlikleri Yaygınlaştırmak, Toplumsal Birlikteği Pekiştirmek
PERFORMANS HEDEFİ	İlçenin Kültürel Hayatını Geliştirmek
AÇIKLAMALAR	Kültürel tesis yapım ve işletilmesi, kültürel etkinlikler, kursların düzenlenmesi

PERFORMANS GÖSTERGELERİ	2022	2023	2024
PG 2.3.1	2.669	2.757	2.815
Açıklama	Düzenlenen Kültür ve Sanat Etkinlik Sayısı (Adet)		
PG 2.3.2	5.325	5.350	5.500
Açıklama	Düzenlenen Kültür ve Sanat Kurslarından Yararlanan Kişi Sayısı (Kişi)		
PG 2.3.3	5.150.000	20.000.000	24.000.000
Açıklama	Radyo Esenler ve Şehir Ekranı Gibi Platformların İzleyici Dinleyici Sayısı (Kişi)		
PG 2.3.4	10.153	20.000	20.000
Açıklama	Radyo Esenler ve Şehir Ekranı gibi platformlar ile ilçe halkının farkındalığının artırılması (Tüm dijital yayın platformları)		
Açıklama	Kültür Kart Sahibi Kişi Sayısı (Kişi-Kümülatif)		
Açıklama	Kültürel faaliyetler ile ilçe halkının farkındalığının artırılması		

FAALİYETLER	KAYNAK İHTİYACI (2024) (TL)		
	BÜTÇE	BÜTÇE DIŞI	TOPLAM
1	214.071.112		214.071.112
Açıklama	Belediye tarafından doğrudan veya farklı kurum ve kuruluşlarla birlikte düzenlenen panel, konferans, seminer, eğitim ve sanat kursları, fuarlar, anma etkinlikleri, Radyo Esenler, Şehir Ekranı, kitap temini, kütüphane kurulumu vb. çalışmalar		
<b>GENEL TOPLAM</b>	<b>214.071.112</b>		<b>214.071.112</b>

FAALİYET MALİYETLERİ TABLOSU (TL)							
Faaliyet Adı	Sorumlu Harcama Birimi	Ekonomik Kod					
		Personel Giderleri	Prim Giderleri	Mal ve Hizmet Alım Giderleri	Sermaye Giderleri	Transfer Giderleri	Toplam Gider
Kültürel Etkinlik	Kültür İşleri Müdürlüğü	5.729.600	505.600	207.835.912			214.071.112
<b>GENEL TOPLAM</b>		<b>5.729.600</b>	<b>505.600</b>	<b>207.835.912</b>			<b>214.071.112</b>

İDARE ADI	ESENLER BELEDİYESİ						
AMAÇ A2	KÜLTÜREL, SOSYAL VE BİLİMSEL FAALİYETLERİN ÖN PLANA ÇIKTIĞI, KARARLARIN YÖNETİŞİM ANLAYIŞIYLA ALINDIĞI BİR KÜLTÜR, SANAT VE EĞİTİM KENTİ OLMAK						
HEDEF H 2.4	Sporcuları Desteklemek ve Sportif Faaliyetleri Geliştirmek						
PERFORMANS HEDEFİ	Spora Destek Çalışmalarının Artırılması ile İlçe Halkının Spor ve Sporcu Algısını Geliştirmek						
AÇIKLAMALAR	Spora ve sporculara her türlü desteğin verilmesi						
PERFORMANS GÖSTERGELERİ		2022	2023	2024			
PG 2.4.1	Sporu ve Sporcu Destekleme Paketlerinden Yararlanan Kişi Sayısı (Kişi)	6.975	7.000	7.100			
Açıklama	Spor kulüpleri ve sporcuların desteklenmesi (Aynı ve nakdi yardım yapılan kişi sayısı)						
PG 2.4.2	Farklı Spor Dallarında Düzenlenen Organizasyon Sayısı (Adet)	205	225	230			
Açıklama	Sportif etkinliklerin gerçekleştirilmesi (Her bir spor faaliyeti alt dalları ve yıl içinde farklı tarihlerde düzenlenen etkinlikler birlikte değerlendirilmiştir.)						
FAALİYETLER		KAYNAK İHTİYACI (2024) (TL)					
		BÜTÇE	BÜTÇE DIŞI	TOPLAM			
1	Spora Destek Faaliyeti	91.249.270		91.249.270			
Açıklama	Sporculara aynı-nakdi ve spor kulüplerine aynı yardımlar ile gençlerin spora özendirilmesi için düzenlenen etkinlikler, gençlik organizasyonları, gençlerin meslek edinme faaliyetleri						
<b>GENEL TOPLAM</b>		<b>91.249.270</b>		<b>91.249.270</b>			
FAALİYET MALİYETLERİ TABLOSU (TL)							
Faaliyet Adı	Sorumlu Harcama Birimi	Ekonomik Kod					
		Personel Giderleri	Prim Giderleri	Mal ve Hizmet Alım Giderleri	Sermaye Giderleri	Transfer Giderleri	Toplam Gider
Spora Destek ve Genç Yetenek Projesi	Gençlik ve Spor Hizmetleri Müdürlüğü	1.500.000	140.000	79.609.270		10.000.000	91.249.270
<b>GENEL TOPLAM</b>		<b>1.500.000</b>	<b>140.000</b>	<b>79.609.270</b>		<b>10.000.000</b>	<b>91.249.270</b>

İDARE ADI	ESENLER BELEDİYESİ						
AMAÇ A2	KÜLTÜREL, SOSYAL VE BİLİMSEL FAALİYETLERİN ÖN PLANA ÇIKTIĞI, KARARLARIN YÖNETİŞİM ANLAYIŞIYLA ALINDIĞI BİR KÜLTÜR, SANAT VE EĞİTİM KENTİ OLMAK						
HEDEF H 2.5	Ekonomik Hayatın Geliştirilmesi İçin Gerekli Görülen Adımları Atarak Esenler'i Cazibe Merkezi Haline Getirmek						
PERFORMANS HEDEFİ	İstihdamın Artırılmasına Öncelik Vererek Ekonomik Hayatı Canlandırmak						
AÇIKLAMALAR	ESTEKS (Esenler Tekstil Atölyeleri İyileştirme Projesi) ve ESKAM (Esenler Kariyer Merkezi) hizmetleri						
PERFORMANS GÖSTERGELERİ		2022	2023	2024			
PG 2.5.1	ESTEKS (Esenler Tekstil Atölyeleri İyileştirme Projesi) Çalışmaları Kapsamında İhracat Yapması Sağlanan İşletme Sayısı (Adet-Kümülatif)	Proje Bitmiştir	Proje Bitmiştir	Proje Bitmiştir			
Açıklama	Sanayi ve Teknoloji Bakanlığı, İstanbul Kalkınma Ajansı'nın desteği, İstanbul Valiliği ve Türkiye Giyim Sanayicileri Derneği ile iş birliği yapılması						
PG 2.5.2	ESTEKS (Esenler Tekstil Atölyeleri İyileştirme Projesi) Çalışmaları Kapsamında İyileştirilen Atölye Sayısı (Adet-Kümülatif)	Proje Bitmiştir	Proje Bitmiştir	Proje Bitmiştir			
Açıklama	Sanayi ve Teknoloji Bakanlığı, İstanbul Kalkınma Ajansı'nın desteği, İstanbul Valiliği ve Türkiye Giyim Sanayicileri Derneği ile iş birliği yapılması						
PG 2.5.3	ESTEKS (Esenler Tekstil Atölyeleri İyileştirme Projesi) Çalışmaları Kapsamında Eğitim Alan Kişi Sayısı (Kişi-Kümülatif)	Proje Bitmiştir	Proje Bitmiştir	Proje Bitmiştir			
Açıklama	Sanayi ve Teknoloji Bakanlığı, İstanbul Kalkınma Ajansı'nın desteği, İstanbul Valiliği ve Türkiye Giyim Sanayicileri Derneği ile iş birliği yapılması						
PG 2.5.4	ESTEKS (Esenler Tekstil Atölyeleri İyileştirme Projesi) Çalışmaları Kapsamında İstihdam Sağlanan Kişi Sayısı (Kişi-Kümülatif)	Proje Bitmiştir	Proje Bitmiştir	Proje Bitmiştir			
Açıklama	Sanayi ve Teknoloji Bakanlığı, İstanbul Kalkınma Ajansı'nın desteği, İstanbul Valiliği ve Türkiye Giyim Sanayicileri Derneği ile iş birliği yapılması						
PG 2.5.5	ESKAM (Esenler Kariyer Merkezi) Hizmetleri ile İstihdam Edilen Kişi Sayısı (Kişi)	7.500	7.600	7.700			
Açıklama	Kariyer merkezi aracılığı ile kişilerin işe yerleştirilmesi						
PG 2.5.6	İş Yeri Açma ve Ruhsatlandırma Hizmetlerinden Duyulan Memnuniyet Oranı (%)	98	98	98			
Açıklama	İş yeri açma başvurularının mevzuat yönünden incelenerek ruhsat verilmesi						
FAALİYETLER		KAYNAK İHTİYACI (2024) (TL)					
		BÜTÇE	BÜTÇE DIŞI	TOPLAM			
1	İstihdama Destek Faaliyeti	4.504.708		4.504.708			
Açıklama	ESKAM (Esenler Kariyer Merkezi) çalışmaları						
2	İş Yeri Ruhsatlandırma Faaliyeti	5.869.416		5.869.416			
Açıklama	İş yerlerinin açılış ruhsat işlemleri						
<b>GENEL TOPLAM</b>		<b>10.374.124</b>		<b>10.374.124</b>			
FAALİYET MALİYETLERİ TABLOSU (TL)							
Faaliyet Adı	Sorumlu Harcama Birimi	Ekonomik Kod					
		Personel Giderleri	Prim Giderleri	Mal ve Hizmet Alım Giderleri	Sermaye Giderleri	Transfer Giderleri	Toplam Gider
İstihdama Destek	Sosyal Destek Hizmetleri Müdürlüğü	1.750.000	195.000	2.559.708			4.504.708
İş Yeri Ruhsatlandırma	Ruhsat ve Denetim Müdürlüğü	2.400.000	245.000	3.224.416			5.869.416
<b>GENEL TOPLAM</b>		<b>4.150.000</b>	<b>440.000</b>	<b>5.784.124</b>			<b>10.374.124</b>

İDARE ADI	ESENLER BELEDİYESİ						
AMAÇ A2	KÜLTÜREL, SOSYAL VE BİLİMSEL FAALİYETLERİN ÖN PLANA ÇIKTIĞI, KARARLARIN YÖNETİŞİM ANLAYIŞIYLA ALINDIĞI BİR KÜLTÜR, SANAT VE EĞİTİM KENTİ OLMAK						
HEDEF H 2.6	Kadınların ve Gençlerin Eğitimi ile Gelişimine Destek Çalışmalarında Bulunmak						
PERFORMANS HEDEFİ	Toplumun Her Kesiminin Bilgi, Beceri ve Deneyimlerini Arttırarak Sosyal Hayatın İçinde Aktif Rol Almalarını Sağlamak						
AÇIKLAMALAR	Genç, çocuk ve kadınlara yönelik eğitim etkinlikleri						
PERFORMANS GÖSTERGELERİ		2022	2023	2024			
PG 2.6.1	Mihmandar Gençlik Eğitim Faaliyetlerinden Yararlanan Çocuk ve Genç Sayısı (Kişi)	31.841	32.000	35.000			
Açıklama	Medeniyet değerlerimizle donanmış ve bu değerleri geleceğe taşıma azmine sahip, idrak, inşa ve ihya anlayışını içselleştirmiş bir gençlik için etkin çalışmaların yapılması						
PG 2.6.2	Mihmandar Gençlik Sosyal Faaliyetlerinden Yararlanan Çocuk ve Genç Sayısı (Kişi)	51.678	53.000	60.000			
Açıklama	Mihmandar Gençlik Projesi dahilinde katılım gösteren genç sayısının takibinin yapılması						
PG 2.6.3	Mihmandar Yaz Okullarına Katılan Öğrenci Sayısı (Kişi)	15.002	15.200	16.000			
Açıklama	Mihmandar yaz okulları programına katılım sağlayan genç sayısının takibinin yapılması						
PG 2.6.4	Kadınlara Yönelik Bilgilendirme ve Eğitim Faaliyetlerinden Faydalanan Kişi Sayısı (Kişi)	3.934	4.000	4.200			
Açıklama	Kadınlara yönelik bilgilendirme ve eğitim çalışmalarının gerçekleştirilmesi						
PG 2.6.5	NAR Projesi Kapsamındaki Kadın Girişimci Sayısı (Kişi)	806	900	940			
Açıklama	Kadınlara girişimciliğe yönelik bilinçlendirme ve eğitim çalışmalarının gerçekleştirilmesi						
FAALİYETLER		KAYNAK İHTİYACI (2024) (TL)					
		BÜTÇE	BÜTÇE DIŞI	TOPLAM			
1	Eğitime Destek Faaliyeti	164.084.306		164.084.306			
Açıklama	Kadınlara, gençlere ve çocuklara yönelik kurslar, yaz okulu vb. çalışmalar						
<b>GENEL TOPLAM</b>		<b>164.084.306</b>		<b>164.084.306</b>			
FAALİYET MALİYETLERİ TABLOSU (TL)							
Faaliyet Adı	Sorumlu Harcama Birimi	Ekonomik Kod					Toplam Gider
		Personel Giderleri	Prim Giderleri	Mal ve Hizmet Alım Giderleri	Sermaye Giderleri	Transfer Giderleri	
Eğitime Destek ve Gençlik Hizmetleri	Kadın ve Aile Hizmetleri Müdürlüğü, Gençlik ve Spor Hizmetleri Müdürlüğü	5.070.000	500.000	150.314.306		8.200.000	164.084.306
<b>GENEL TOPLAM</b>		<b>5.070.000</b>	<b>500.000</b>	<b>150.314.306</b>		<b>8.200.000</b>	<b>164.084.306</b>

İDARE ADI	ESENLER BELEDİYESİ						
AMAÇ A3	ÇEVRE SORUNLARINA VE GÜVENLİ YAŞAM GEREKLİLİKLERİNE KALICI ÇÖZÜMLER ÜRETEREK SÜRDÜRÜLEBİLİR BİR KENT OLUŞTURMAK						
HEDEF H 3.1	Temiz Şehir Uygulamalarını Etkin Gerçekleştirmek						
PERFORMANS HEDEFİ	Çevrenin Korunması İçin Atıkların Ayrıştırılarak Toplanması Sağlamak						
AÇIKLAMALAR	Temizlik, evsel ve diğer atık toplama faaliyetleri ile kamu binalarının temizlik işleri						
PERFORMANS GÖSTERGELERİ		2022	2023	2024			
PG 3.1.1	Toplanan ve Nakledilen Evsel Atık Miktarı (Ton)	110.553	115.000	114.000			
Açıklama	Evsel atıkların toplanması ve taşınması						
PG 3.1.2	Toplanan Moloz-Hafriyat Miktarı (Ton)	4.870	5.600	6.000			
Açıklama	Moloz-hafriyat toplanması ve taşınması						
PG 3.1.3	Süpürülen-Yıkanan Cadde, Sokak ve Pazar Yeri Hizmetlerinden Duyulan Memnuniyet Oranı (%)	98	98	98,5			
Açıklama	Süpürülen-yıkanan cadde-sokak ve pazar yerlerinin temizlenmesi						
PG 3.1.4	Toplanan Ambalaj Atık Miktarı (Ton)	12.870	13.000	13.200			
Açıklama	Ambalaj atıklarının geri dönüşüm amaçlı toplanması						
PG 3.1.5	Toplanan Bitkisel Atık Yağ Miktarı (Litre)	28.120	30.000	30.000			
Açıklama	Bitkisel atık yağların geri dönüşüm amaçlı toplanması						
PG 3.1.6	Geri Dönüşümü Yapılan Atıkların (Ambalaj ve Bitkisel Atık Yağ) Oranı (%)	26	27	27			
Açıklama	Ambalaj ve bitkisel atık yağların geri dönüşüm miktarlarının artırılması						
PG 3.1.7	Dağıtılan Geri Dönüşüm İç Mekan Kutu Sayısı (Adet-Kümülatif)	8.860	9.000	9.500			
Açıklama	İç mekan kutusu dağıtımı						
PG 3.1.8	Boya-Badana Yapılan Okul Sayısı (Adet)	37	37	37			
Açıklama	Belediyemizce okulların bakım ve tadilatlarının yapılması						
PG 3.1.9	Çevre Konulu Bilinçlendirme Çalışmaları Yapılan Okul Sayısı (Adet)	58	58	58			
Açıklama	Eğitimlerin gerçekleştirilmesi						
FAALİYETLER		KAYNAK İHTİYACI (2024) (TL)					
		BÜTÇE	BÜTÇE DIŞI	TOPLAM			
1	Temizlik Hizmetleri Faaliyeti	630.884.974		630.884.974			
Açıklama	Evsel atıkların, moloz ve hafriyatın toplanması, taşınması, cadde, sokak ve pazar yerlerinin yıkanması, süpürülmesi, okulların temizlik ve bakımı çalışmaları						
2	Çevre Koruma Hizmetleri Faaliyeti	7.500.000		7.500.000			
Açıklama	Dönüştürülebilir atıkların ayrıştırılarak toplanması ve taşınması ile geri dönüşüm kumbaralarının kurulması çalışmaları						
<b>GENEL TOPLAM</b>		<b>638.384.974</b>		<b>638.384.974</b>			
FAALİYET MALİYETLERİ TABLOSU (TL)							
Faaliyet Adı	Sorumlu Harcama Birimi	Ekonomik Kod					Toplam Gider
		Personel Giderleri	Prim Giderleri	Mal ve Hizmet Alım Giderleri	Sermaye Giderleri	Transfer Giderleri	
Temizlik Hizmetleri	Çevre Koruma ve Kontrol Müdürlüğü	5.600.000	450.000	624.834.974			630.884.974
Çevre Koruma Hizmetleri	Çevre Koruma ve Kontrol Müdürlüğü	1.990.000	160.000	5.350.000			7.500.000
<b>GENEL TOPLAM</b>		<b>7.590.000</b>	<b>610.000</b>	<b>630.184.974</b>			<b>638.384.974</b>



İDARE ADI	ESENLER BELEDİYESİ
AMAÇ A3	ÇEVRE SORUNLARINA VE GÜVENLİ YAŞAM GEREKLİLİKLERİNE KALICI ÇÖZÜMLER ÜRETEREK SÜRDÜRÜLEBİLİR BİR KENT OLUŞTURMAK
HEDEF H 3.2	Güvenli Sokak ve Park Projelerini Gerçekleştirerek Daha Yaşanabilir Bir Esenler Oluşturmak
PERFORMANS HEDEFİ	Kamusal Alanların Güvenliğini Sağlamak
AÇIKLAMALAR	Aydınlatma-kamera faaliyetleri ve polis-zabita iş birliğinin yanı sıra zabitanın rutin denetimleri

PERFORMANS GÖSTERGELERİ		2022	2023	2024
PG 3.2.1	Güvenlik Kamerası Takılan Park, Meydan ve Hizmet Binası Sayısı (Adet-Kümülatif)	98	300	450
Açıklama	Kent güvenliğini sağlamak amacıyla parklara, meydanlara, hizmet binalarına, sokak ve caddelere güvenlik kameraları konulması			
PG 3.2.2	Seyyar Satıcı Faaliyetinin Önleme Oranı (%)	94	95	96
Açıklama	Kent güvenlik ve esenliğinin sağlanması amacıyla izinsiz seyyar satıcılarla mücadele edilmesi			
PG 3.2.3	İç ve Dış Birimlerden Gelen Refakat Talebinin Karşılama Oranı (%)	100	100	100
Açıklama	Belediye birimlerinin ve emniyetin talebi üzerine denetimlere zabita desteği verilmesi			

FAALİYETLER	KAYNAK İHTİYACI (2024) (TL)		
	BÜTÇE	BÜTÇE DIŞI	TOPLAM
1	Kent Güvenliği ve Düzeni Faaliyeti	59.544.160	59.544.160
Açıklama	Kent güvenliği için izinsiz faaliyetlerin önlenmesi çalışmaları		
2	Denetim Faaliyeti	13.798.540	13.798.540
Açıklama	İzinsiz ticari faaliyetlerin engellenmesi ve emniyetin asayiş denetimlerine destek çalışmaları		
3	Güvenlik Kamerası Takılması Faaliyeti	4.008.704	4.008.704
Açıklama	Kentsel güvenlik için güvenlik kameraları konulması çalışmaları		
<b>GENEL TOPLAM</b>	<b>77.351.404</b>		<b>77.351.404</b>

FAALİYET MALİYETLERİ TABLOSU (TL)							
Faaliyet Adı	Sorumlu Harcama Birimi	Ekonomik Kod					Toplam Gider
		Personel Giderleri	Prim Giderleri	Mal ve Hizmet Alım Giderleri	Sermaye Giderleri	Transfer Giderleri	
Kent Güvenliği ve Düzeni	Zabita Müdürlüğü	24.740.000	2.470.000	32.334.160			59.544.160
Denetim	Zabita Müdürlüğü	5.000.000	500.000	8.298.540			13.798.540
Güvenlik Kamerası Takılması	Bilgi İşlem Müdürlüğü	526.850	37.000	2.794.854	650.000		4.008.704
<b>GENEL TOPLAM</b>		<b>30.266.850</b>	<b>3.007.000</b>	<b>43.427.554</b>	<b>650.000</b>		<b>77.351.404</b>

İDARE ADI	ESENLER BELEDİYESİ
AMAÇ A3	ÇEVRE SORUNLARINA VE GÜVENLİ YAŞAM GEREKLİLİKLERİNE KALICI ÇÖZÜMLER ÜRETEREK SÜRDÜRÜLEBİLİR BİR KENT OLUŞTURMAK
HEDEF H 3.3	Toplum Sağlığını Tehdit Eden Riskleri Azaltmak
PERFORMANS HEDEFİ	Toplum Sağlığını Tehdit Eden Hususlarla Mücadele Etmek
AÇIKLAMALAR	Denetimler, vektörel ilaçlama, aşılama vb. çalışmalar

PERFORMANS GÖSTERGELERİ		2022	2023	2024
PG 3.3.1	Yapılan İş Yeri Denetim Sayısı (Hijyen Denetimleri, Güvenlik Denetimleri, Ruhsat Denetimleri, Şikayet Denetimleri, Sektörel Bazlı Denetimler) (Adet)	13.478	13.500	14.000
Açıklama	Zabita Müdürlüğü ve Ruhsat Ve Denetim Müdürlüğüne iş yeri denetimlerinin yapılması			
PG 3.3.2	Denetlenen Pazar Esnafı Sayısı (Adet)	4.750	5.000	6.000
Açıklama	Zabita Müdürlüğüne pazar denetimleri ile seyyar denetimlerinin yapılması			
PG 3.3.3	Vektörel Mücadele Kapsamında Kullanılan İlaç Miktarı (Litre)	4.350	4.450	4.500
Açıklama	Vektörel mücadele kapsamında açık-kapalı alan ilaçlamaları ve dezenfeksiyon işlemlerinin yapılması			
PG 3.3.4	Koruyucu Hekimlik Alanında Verilen Eğitim Sayısı (Adet)	4	4	4
Açıklama	Toplum sağlığı açısından gerekli bilgilendirmelerin yapılması			
PG 3.3.5	Hayvandan İnsana Bulaşan Hastalıklarla Mücadele Kapsamında Aşılama Sayısı (Adet)	794	800	800
Açıklama	Hayvan aşılama çalışmalarının yapılması			

FAALİYETLER	KAYNAK İHTİYACI (2024) (TL)		
	BÜTÇE	BÜTÇE DIŞI	TOPLAM
1	Denetim Faaliyeti	18.028.686	18.028.686
Açıklama	Hijyen denetimleri, güvenlik denetimleri, ruhsat denetimleri, şikayet denetimleri, sektörel bazlı denetim çalışmaları		
2	Toplum Sağlığı Hizmetleri Faaliyeti	13.809.124	13.809.124
Açıklama	Koruyucu hekimlik alanında eğitim verilmesi, hayvan aşılama çalışmaları		
3	Vektörel Mücadele Hizmetleri Faaliyeti	19.699.562	19.699.562
Açıklama	Vektörel mücadele kapsamında açık-kapalı alan ilaçlamaları ve dezenfeksiyon çalışmaları		
<b>GENEL TOPLAM</b>	<b>51.537.372</b>		<b>51.537.372</b>

FAALİYET MALİYETLERİ TABLOSU (TL)							
Faaliyet Adı	Sorumlu Harcama Birimi	Ekonomik Kod					Toplam Gider
		Personel Giderleri	Prim Giderleri	Mal ve Hizmet Alım Giderleri	Sermaye Giderleri	Transfer Giderleri	
Denetim	Ruhsat ve Denetim Müdürlüğü, Zabita Müdürlüğü	9.350.000	960.000	7.718.686			18.028.686
Toplum Sağlığı Hizmetleri	Sağlık İşleri Müdürlüğü	2.340.000	190.000	11.079.124		200.000	13.809.124
Vektörel Mücadele Hizmetleri	Sağlık İşleri Müdürlüğü	3.500.000	360.000	15.839.562			19.699.562
<b>GENEL TOPLAM</b>		<b>15.190.000</b>	<b>1.510.000</b>	<b>34.637.372</b>		<b>200.000</b>	<b>51.537.372</b>

İDARE ADI	ESENLER BELEDİYESİ						
AMAÇ A3	ÇEVRE SORUNLARINA VE GÜVENLİ YAŞAM GEREKLİLİKLERİNE KALICI ÇÖZÜMLER ÜRETEREK SÜRDÜRÜLEBİLİR BİR KENT OLUŞTURMAK						
HEDEF H 3.4	Afete Hazırlık Çalışmalarını Daha Etkin Gerçekleştirmek						
PERFORMANS HEDEFİ	Afete Karşı Hazırlıklı Olmak						
AÇIKLAMALAR	Ekipler yetiştirilmesi, toplumun bilinçlendirilmesi ile alınan maddi araç ve gereçlerin sürekli bakım ve kontrolleri						
PERFORMANS GÖSTERGELERİ		2022	2023	2024			
PG 3.4.1	ESKAT (Esenler Belediyesi Arama Kurtarma Ekibi) Tarafından Düzenlenen Tatbikat Sayısı (Adet)	7	7	7			
Açıklama	Tatbikatların yapılması						
PG 3.4.2	AFİS Deprem Konteynerleri ve Yangın Söndürme Tüplerinin Bakım ve Kontrollerinin Yapılma Oranı (%)	99	100	100			
Açıklama	Bakım ve kontrollerin gerçekleştirilmesi						
PG 3.4.3	Afet Bilinci Eğitiminden Yararlanan Kişi Sayısı (Kişi)	17.500	20.000	25.000			
Açıklama	Eğitim çalışmalarının gerçekleştirilmesi						
FAALİYETLER		KAYNAK İHTİYACI (2024) (TL)					
		BÜTÇE	BÜTÇE DIŞI	TOPLAM			
1	Afete Hazırlık Eğitim ve Tatbikat Faaliyeti	2.215.000		2.215.000			
Açıklama	Afete hazırlık kapsamında eğitimler, seminerler, bilgilendirici doküman hazırlama, tatbikatlar düzenlenmesi, afet konteynerleri ve cihazları bakım ve muayene çalışmaları						
<b>GENEL TOPLAM</b>		<b>2.215.000</b>		<b>2.215.000</b>			
FAALİYET MALİYETLERİ TABLOSU (TL)							
Faaliyet Adı	Sorumlu Harcama Birimi	Ekonomik Kod					Toplam Gider
		Personel Giderleri	Prim Giderleri	Mal ve Hizmet Alım Giderleri	Sermaye Giderleri	Transfer Giderleri	
Afete Hazırlık Eğitim ve Tatbikat	Sosyal Destek Hizmetleri Müdürlüğü	650.000	65.000	1.500.000			2.215.000
<b>GENEL TOPLAM</b>		<b>650.000</b>	<b>65.000</b>	<b>1.500.000</b>			<b>2.215.000</b>

İDARE ADI	ESENLER BELEDİYESİ						
AMAÇ A4	KURUM ÇALIŞANLARININ, KAYNAKLARIN VE SÜREÇLERİN KALİTELİ BİR HİZMET ANLAYIŞI İLE YÖNETİLEREK DAHA YÜKSEK PAYDAŞ MEMNUNİYETİNE VE KURUMSAL PERFORMANSA ULAŞMAK						
HEDEF H 4.1	Kurumsal Yönetim Sistemlerini Geliştirmek ve Uygulamak						
PERFORMANS HEDEFİ	Yönetim Sistemlerinin Alınarak Kurumsal Yönetimin Geliştirilmesini Sağlamak						
AÇIKLAMALAR	Uluslararası kalite standartlarına uygunluk çalışmaları						
PERFORMANS GÖSTERGELERİ		2022	2023	2024			
PG 4.1.1	Yönetim Sistemleri Kurulması (Adet)	4	4	4			
Açıklama	Yönetim sistemlerinin alınması ve uygulanması						
PG 4.1.2	Yönetim Sistemleri Kapsamında Verilecek Eğitim Sayısı (Adet)	6	6	8			
Açıklama	Yönetim sistemleri çerçevesinde eğitimlerin alınması						
FAALİYETLER		KAYNAK İHTİYACI (2024) (TL)					
		BÜTÇE	BÜTÇE DIŞI	TOPLAM			
1	Organizasyonel Yönetim Faaliyeti	560.000		560.000			
Açıklama	Belediyenin organizasyon yapısının geliştirilmesi, etkinliğinin artırılması için uluslararası yönetim sistemleri kurulması ve risk değerlendirme çalışmaları						
<b>GENEL TOPLAM</b>		<b>560.000</b>		<b>560.000</b>			
FAALİYET MALİYETLERİ TABLOSU (TL)							
Faaliyet Adı	Sorumlu Harcama Birimi	Ekonomik Kod					Toplam Gider
		Personel Giderleri	Prim Giderleri	Mal ve Hizmet Alım Giderleri	Sermaye Giderleri	Transfer Giderleri	
Organizasyonel Yönetim	İnsan Kaynakları ve Eğitim Müdürlüğü	400.000	40.000	120.000			560.000
<b>GENEL TOPLAM</b>		<b>400.000</b>	<b>40.000</b>	<b>120.000</b>			<b>560.000</b>

İDARE ADI	ESENLER BELEDİYESİ
AMAÇ A4	KURUM ÇALIŞANLARININ, KAYNAKLARIN VE SÜREÇLERİN KALİTELİ BİR HİZMET ANLAYIŞI İLE YÖNETİLEREK DAHA YÜKSEK PAYDAŞ MEMNUNİYETİNE VE KURUMSAL PERFORMANSA ULAŞMAK
HEDEF H 4.2	İnsan Kaynaklarının Etkin ve Verimli Hizmet Üretebilmesi için Niteliklerini Geliştirmek
PERFORMANS HEDEFİ	İnsan Kaynaklarının Verimliliğini ve Motivasyonunu Arttırmak
AÇIKLAMALAR	İnsan kaynaklarının her türlü özlük hakları, motivasyon artırıcı aktiviteler, sağlık hizmetleri

PERFORMANS GÖSTERGELERİ		2022	2023	2024
PG 4.2.1	Kişi Başı Verilen Hizmet İçi Eğitim Saati (Saat)	30	30	40
Açıklama	Personele hizmet içi eğitim verilmesi			
PG 4.2.2	Personel İçin Düzenlenen Sosyal Etkinlik Sayısı (Adet)	4	4	6
Açıklama	Çalışanlar için sosyal etkinlik düzenlenmesi			
PG 4.2.3	Personel Memnuniyet Araştırmaları Yapılması (Adet)	1	1	2
Açıklama	Çalışan memnuniyet anketi yapılması			
PG 4.2.4	Hizmet İçi Eğitimlerinden Duyulan Memnuniyet Oranı (%)	91	92	95
Açıklama	Kurumsal yönetim anlayışının geliştirilmesi için hizmet içi eğitimlerin geliştirilmesi			

FAALİYETLER		KAYNAK İHTİYACI (2024) (TL)		
		BÜTÇE	BÜTÇE DIŞI	TOPLAM
1	İnsan Kaynakları Yönetim ve Eğitim Faaliyeti	31.392.124		31.392.124
Açıklama	Belediye insan kaynaklarının etkin ve verimli çalışması için eğitim faaliyetleri, motivasyon amaçlı sosyal etkinlikler, personel memnuniyet araştırmaları, personelin her türlü özlük hakları ile ilgili yasal çalışmalar			
<b>GENEL TOPLAM</b>		<b>31.392.124</b>		<b>31.392.124</b>

FAALİYET MALİYETLERİ TABLOSU (TL)							
Faaliyet Adı	Sorumlu Harcama Birimi	Ekonomik Kod					
		Personel Giderleri	Prim Giderleri	Mal ve Hizmet Alım Giderleri	Sermaye Giderleri	Transfer Giderleri	Toplam Gider
İnsan Kaynakları Yönetim ve Eğitim	İnsan Kaynakları ve Eğitim Müdürlüğü	16.028.000	1.495.000	4.869.124		9.000.000	31.392.124
<b>GENEL TOPLAM</b>		<b>16.028.000</b>	<b>1.495.000</b>	<b>4.869.124</b>		<b>9.000.000</b>	<b>31.392.124</b>

İDARE ADI	ESENLER BELEDİYESİ
AMAÇ A4	KURUM ÇALIŞANLARININ, KAYNAKLARIN VE SÜREÇLERİN KALİTELİ BİR HİZMET ANLAYIŞI İLE YÖNETİLEREK DAHA YÜKSEK PAYDAŞ MEMNUNİYETİNE VE KURUMSAL PERFORMANSA ULAŞMAK
HEDEF H 4.3	Mali Kaynakları Arttırmak ve Etkin Kullanımını Sağlamak
PERFORMANS HEDEFİ	Gelirleri Arttırmak
AÇIKLAMALAR	Borç sorgulama, ödeme emri, tahakkuk, tahsilat, ecrimisil faaliyetleri

PERFORMANS GÖSTERGELERİ		2022	2023	2024
PG 4.3.1	Tahsilat Oranının Yapılan Tahakkuka Göre Artırılması Oranı (%)	20	5	5
Açıklama	Gelirlerin atırılması için yapılacak tahakkuk ve tahsilat çalışmaları. (Borçlu mükellef sayısı azalmıştır.)			
PG 4.3.2	İlan Reklam, ÇTV, Eğlence, Emlak Vergisi Denetimi Yapılan Bağımsız Bölüm Sayısı (Adet)	997	500	580
Açıklama	Vergi denetimlerinin yapılması. (Borçlu mükellef sayısı azalmıştır.)			
PG 4.3.3	Öz Gelirlerin Toplam Gelirler İçerisindeki Oranı (%-Kümülatif)	80,25	65	65
Açıklama	Öz gelirlerin artırılması. (Borçlu mükellef sayısı azalmıştır.)			
PG 4.3.4	Borçlu Mükelleflere gönderilen Ödeme Emri Sayısı (Adet)	32.000	15.000	15.000
Açıklama	Tahsilatların takip edilmesi. (Borçlu mükellef sayısı azalmıştır.)			
PG 4.3.5	Ecrimisil ve Kira Gelirlerinin Bir Önceki Yıla Göre Artış Oranı (%)	10	70	70
Açıklama	Ecrimisil düzenlenmesi			

FAALİYETLER		KAYNAK İHTİYACI (2024) (TL)		
		BÜTÇE	BÜTÇE DIŞI	TOPLAM
1	Gelir-Gider Yönetimi Faaliyeti	293.960.832		293.960.832
Açıklama	Gelir tahakkuk ve tahsilat kapsamında her türlü yazışma, sorgulama, kiralama, tahsis, ilan vb. çalışmaları			
2	Ecrimisil Faaliyeti	6.164.604		6.164.604
Açıklama	Belediye mülkü üzerindeki işgallerden alınacak ücretler			
<b>GENEL TOPLAM</b>		<b>300.125.436</b>		<b>300.125.436</b>

FAALİYET MALİYETLERİ TABLOSU (TL)								
Faaliyet Adı	Sorumlu Harcama Birimi	Ekonomik Kod						
		Personel Giderleri	Prim Giderleri	Mal ve Hizmet Alım Giderleri	Sermaye Giderleri	Transfer Giderleri	Yedek Ödenek	Toplam Gider
Gelir-Gider Yönetimi	Mali Hizmetler Müdürlüğü	16.290.000	1.820.000	7.288.832		27.600.000	240.962.000	293.960.832
Ecrimisil	Emlak ve İstimlak Müdürlüğü	1.935.000	95.000	4.134.604				6.164.604
<b>GENEL TOPLAM</b>		<b>18.225.000</b>	<b>1.915.000</b>	<b>11.423.436</b>		<b>27.600.000</b>	<b>240.962.000</b>	<b>300.125.436</b>

İDARE ADI	ESENLER BELEDİYESİ
AMAÇ A4	KURUM ÇALIŞANLARININ, KAYNAKLARIN VE SÜREÇLERİN KALİTELİ BİR HİZMET ANLAYIŞI İLE YÖNETİLEREK DAHA YÜKSEK PAYDAŞ MEMNUNİYETİNE VE KURUMSAL PERFORMANSA ULAŞMAK
HEDEF H 4.4	Yönetim Bilgi Sistemleri ve İletişim Teknolojileri Kullanarak Hizmet Kalitesini Arttırmak
PERFORMANS HEDEFİ	Bilgi Teknolojileri Yönünden Güçlü Bir Belediye Olmak
AÇIKLAMALAR	Bilgi teknolojileri ile ilgili yazılım, donanım, sistem yönünden gerekli faaliyetler

PERFORMANS GÖSTERGELERİ		2022	2023	2024
PG 4.4.1	Birimlerin Talepleri Doğrultusunda İhtiyaçların Karşılama Oranı (%)	100	100	100
Açıklama	Yazılım ve donanım ihtiyacının karşılanması			
PG 4.4.2	MAKS Entegrasyonunun Tamamlanma Oranı (%-Kümülatif)	98	100	100
Açıklama	Elektronik yönetim sisteminin geliştirilmesi			
PG 4.4.3	Tüm Birimlerin Web Sitesi İhtiyacının Kurumsal Web Sitesi Üstünden Sağlanması (Adet-Kümülatif)	18	20	21
Açıklama	WEB sayfasının etkinliğinin artırılması			
PG 4.4.4	Dijital Arşiv Tarama ve Yenilenme Oranı (%-Kümülatif)	100	100	100
Açıklama	Verilerin elektronik ortama aktarılması			
PG 4.4.5	Tüm Birimlerin Süreç Tabanlı Merkezi Otomasyonla Yönetilmesi (%-Kümülatif)	100	100	100
Açıklama	Süreç tabanlı otomasyon çalışmalarının yapılması			
PG 4.4.6	Açık Kaynak Kodlu Yazılım ve Uygulamaların Sayısı (Adet-Kümülatif)	9	9	10
Açıklama	Yazılım çalışmalarının yapılması			
PG 4.4.7	Merkezi Birimden Data ve Telefon Hizmeti Verilen Hizmet Binası Sayısı (Adet-Kümülatif)	20	25	30
Açıklama	Veri ve iletişim çalışmalarının yapılması			
PG 4.4.8	EBYS (Elektronik Belge Yönetim Sistemi)'nin Tüm Birimlerde Uygulanması (%-Kümülatif)	100	100	100
Açıklama	Elektronik yazılım sistemine geçiş çalışmalarının yapılması			

FAALİYETLER		KAYNAK İHTİYACI (2024) (TL)		
		BÜTÇE	BÜTÇE DIŞI	TOPLAM
1	Teknolojik Altyapı Faaliyeti	36.042.732		36.042.732
Açıklama	Belediyenin bilişim teknolojileri ile ilgili yazılım ve donanımının tamiri, geliştirilmesi, e-belediyeçilik hizmetleri ile eğitim çalışmaları, bakım çalışmaları ile dijital arşiv yönetim sistemi çalışmaları			
<b>GENEL TOPLAM</b>		<b>36.042.732</b>		<b>36.042.732</b>

FAALİYET MALİYETLERİ TABLOSU (TL)							
Faaliyet Adı	Sorumlu Harcama Birimi	Ekonomik Kod					
		Personel Giderleri	Prim Giderleri	Mal ve Hizmet Alım Giderleri	Sermaye Giderleri	Transfer Giderleri	Toplam Gider
Teknolojik Altyapı	Bilgi İşlem Müdürlüğü	5.843.900	490.000	24.708.832	4.900.000	100.000	36.042.732
<b>GENEL TOPLAM</b>		<b>5.843.900</b>	<b>490.000</b>	<b>24.708.832</b>	<b>4.900.000</b>	<b>100.000</b>	<b>36.042.732</b>

İDARE ADI	ESENLER BELEDİYESİ
AMAÇ A4	KURUM ÇALIŞANLARININ, KAYNAKLARIN VE SÜREÇLERİN KALİTELİ BİR HİZMET ANLAYIŞI İLE YÖNETİLİR DAHA YÜKSEK PAYDAŞ MEMNUNİYETİNE VE KURUMSAL PERFORMANSA ULAŞMAK
HEDEF H 4.5	Çalışma Mekanlarının iyileştirilerek Sunulan Hizmetin Verimliliğini Arttırmak
PERFORMANS HEDEFİ	Belediyenin Çalışma Mekanlarının ve İmkanlarının Artırılması
AÇIKLAMALAR	Hizmet binaları bakım, onarım ve temizliği, çalışanların ve birimlerin araç ihtiyacının karşılanması, iş sağlığı ve güvenliği önlemlerinin alınması

PERFORMANS GÖSTERGELERİ		2022	2023	2024
PG 4.5.1	Hizmet Binalarının Bakım, Onarım ve Temizliğinin Planlı Olarak Gerçekleştirilme Oranı (%)	100	100	100
Açıklama	Hizmet binaları bakım, onarım ve temizliklerinin yapılması			
PG 4.5.2	Hizmet Binalarının Temizliğinden Duyulan Memnuniyet Oranı (%)	88	88	90
Açıklama	Hizmet binaları bakım, onarım ve temizliklerinin yapılması sonucu personelin memnuniyetinin anlaşılması			
PG 4.5.3	İş Sağlığı ve Güvenliği Uygulamalarının Sürdürülme Oranı (%)	100	100	100
Açıklama	İş sağlığı ve güvenliği sisteminin eksiksiz yürütülmesi			
PG 4.5.4	Personel Servis Araçlarından Duyulan Memnuniyet Oranı (%)	90	90	91
Açıklama	Personel servis ve görev araç ihtiyacının karşılanması			
PG 4.5.5	Birimlerin Araç İhtiyacının Karşılansından Duyulan Memnuniyet Oranı (%)	88	88	90
Açıklama	Personel servis ve görev araç ihtiyacının karşılanması			

FAALİYETLER		KAYNAK İHTİYACI (2024) (TL)		
		BÜTÇE	BÜTÇE DIŞI	TOPLAM
1	Bina Bakım-Onarım ve Temizlik Faaliyeti	110.911.361		110.911.361
Açıklama	Hizmet binalarının yapımı, bakımı, tamiri, temizliği, iş sağlığı ve güvenliği yönünden tedbirlerinin alınması çalışmaları			
2	Kurum İçi-Kurum Dışı Araç ve Gereç Tedarik Yönetimi Faaliyeti	272.259.767		272.259.767
Açıklama	Kurum içi ve kurum dışından gelen taleplerin karşılanması için araç ve tedarik yönetimi çalışmalarının yapılması ile bakım onarım hizmetleri			
3	İSG (İş Sağlığı ve Güvenliği) Uygulama Faaliyeti	470.000		470.000
Açıklama	İSG (İş Sağlığı ve Güvenliği) Yönetim uygulamalarının tüm kurumda işleyişinin sağlanması			
<b>GENEL TOPLAM</b>		<b>383.641.128</b>		<b>383.641.128</b>

FAALİYET MALİYETLERİ TABLOSU (TL)							
Faaliyet Adı	Sorumlu Harcama Birimi	Ekonomik Kod					
		Personel Giderleri	Prim Giderleri	Mal ve Hizmet Alım Giderleri	Sermaye Giderleri	Transfer Giderleri	Toplam Gider
Bina Bakım-Onarım ve Temizlik	Destek Hizmetleri Müdürlüğü	6.970.000	398.333	99.543.028	2.000.000	2.000.000	110.911.361
Kurum İçi-Kurum Dışı Araç ve Gereç Tedarik Yönetimi	Destek Hizmetleri Müdürlüğü	13.940.000	796.667	253.523.100	2.000.000	2.000.000	272.259.767
İSG Uygulama	Sağlık İşleri Müdürlüğü	180.000	40.000	250.000			470.000
<b>GENEL TOPLAM</b>		<b>21.090.000</b>	<b>1.235.000</b>	<b>353.316.128</b>	<b>4.000.000</b>	<b>4.000.000</b>	<b>383.641.128</b>

İDARE ADI	ESENLER BELEDİYESİ
AMAÇ A.4	KURUM ÇALIŞANLARININ, KAYNAKLARIN VE SÜREÇLERİN KALİTELİ BİR HİZMET ANLAYIŞI İLE YÖNETİLEREK DAHA YÜKSEK PAYDAŞ MEMNUNİYETİNE VE KURUMSAL PERFORMANSA ULAŞMAK
HEDEF H.4.6	Kurumsal İletişim ve Halkla İlişkileri Geliştirmek
PERFORMANS HEDEFİ	Halkla İlişkileri Geliştirmek
AÇIKLAMALAR	ESTİM (Esenler Toplumsal İletişim Merkezi)'den başkanın mesajlarına kadar, Yazı İşleri Müdürlüğü'nün yazışmalarından tanıtım faaliyetlerine kadar her alanda yürütülen faaliyetler

PERFORMANS GÖSTERGELERİ		2022	2023	2024
PG 4.6.1	ESTİM (Esenler Toplumsal İletişim Merkezi) ile Alınan Hizmetlerden Duyulan Memnuniyet Oranı (%)	97	98	98
Açıklama	Vatandaş talep ve şikayetlerinin takip edilmesi			
PG 4.6.2	ESTİM (Esenler Toplumsal İletişim Merkezi)'e Yapılan Başvulara Geri Dönüş Süresi (Gün)	4	3	3
Açıklama	ESTİM'e yapılan talep ve şikayetlere ait bilgilerin alınması ve geri dönüşlerinin yapılması. (Dönüş süresinin kısalması olumlu bir gelişmedir.)			
PG 4.6.3	Yapılan Halk Günü ve Halk Meclisi Sayısı (Adet)	300	400	450
Açıklama	Halk günü, halk meclisi, muhtarlarla toplantı vb. etkinliklerin gerçekleştirilmesi			
PG 4.6.4	Belediye Başkanı Adına Gönderilen Tebrik, Taziye vb. Ziyaret Sayısı (Adet)	3.500	4.000	4.500
Açıklama	Belediye başkanı adına her türlü mesajın iletilmesi			
PG 4.6.5	Belediye Faaliyetleri Hakkında Dağıtılan Tanıtım Broşür, Kitap, Dergi, vb. Sayısı (Adet)	750.000	800.000	850.000
Açıklama	Tanıtıcı materyal hazırlanması			
PG 4.6.6	Dış Mekan Tanıtım Mecra Sayısı (Adet - Kümülatif)	252	275	300
Açıklama	Dış mekan tanıtım mecralarının kullanılması			
PG 4.6.7	Encümen Çalışmalarını Sonuçlandırma Süresi (Gün)	7	7	7
Açıklama	Meclis ve encümen dahil olmak üzere Yazı İşleri Müdürlüğü'nün yazışmalarının yapılması			
PG 4.6.8	Vatandaşlara ve STK'lara Sunulan Hizmetlerden Duyulan Memnuniyet Oranı (%)	96	97	97
Açıklama	Vatandaşlara ve STK'lara Sunulan Araç-Gereç ve Bakım-Onarım Çalışmalarının Memnuniyetinin Ölçülmesi			

FAALİYETLER	KAYNAK İHTİYACI (2024) (TL)		
	BÜTÇE	BÜTÇE DIŞI	TOPLAM
1	Halkla İlişkiler Yönetim Faaliyeti	81.020.160	81.020.160
Açıklama	Belediyenin halkla ilişkilerinin geliştirilmesi açısından ESTİM çalışmaları, uluslararası iletişim yönetim sistemlerinin kurulması, halk günü, halk meclisi, muhtarlarla toplantı, STK'lar ile toplantı, başkan randevu ve görüşmeleri yönetim faaliyetleri		
2	Kurumsal İletişim ve Tanıtım Faaliyeti	57.017.778	57.017.778
Açıklama	Yazılı ve görsel tanıtım materyalleri hazırlanması, dağıtımı, dış mekan tanıtım alanlarının kullanımı		
3	Genel Evrak, Meclis ve Encümen Faaliyeti	9.798.978	9.798.978
Açıklama	Meclis ve Encümenle ilgili her türlü yazışma ve belediye ile kurum ve kuruluşlar arası yazışma çalışmaları		
<b>GENEL TOPLAM</b>	<b>147.836.916</b>		<b>147.836.916</b>

FAALİYET MALİYETLERİ TABLOSU (TL)							
Faaliyet Adı	Sorumlu Harcama Birimi	Ekonomik Kod					
		Personel Giderleri	Prim Giderleri	Mal ve Hizmet Alım Giderleri	Sermaye Giderleri	Transfer Giderleri	Toplam Gider
Halkla İlişkiler Yönetim	Halkla İlişkiler Müdürlüğü	2.990.000	285.000	53.482.664			56.757.664
Halkla İlişkiler Yönetim	Özel Kalem Müdürlüğü	4.916.000	630.000	18.716.496			24.262.496
Kurumsal İletişim ve Tanıtım	Kültür İşleri Müdürlüğü	1.432.400	126.400	55.458.978			57.017.778
Genel Evrak, Meclis ve Encümen	Yazı İşleri Müdürlüğü	3.170.000	340.000	6.288.978			9.798.978
<b>GENEL TOPLAM</b>		<b>12.508.400</b>	<b>1.381.400</b>	<b>133.947.116</b>			<b>147.836.916</b>

İDARE ADI	ESENLER BELEDİYESİ
AMAÇ A.4	KURUM ÇALIŞANLARININ, KAYNAKLARIN VE SÜREÇLERİN KALİTELİ BİR HİZMET ANLAYIŞI İLE YÖNETİLEREK DAHA YÜKSEK PAYDAŞ MEMNUNİYETİNE VE KURUMSAL PERFORMANSA ULAŞMAK
HEDEF H.4.7	Mevzuata Uygun Yönetim İşleyişini Sürdürmek
PERFORMANS HEDEFİ	Belediye İş ve İşlemlerinin Hukuka Uygunluğunu Sağlamak
AÇIKLAMALAR	Mevzuat takibi, mevzuat incelemeleri, hukuki mütalaa verme ve denetim faaliyetleri

PERFORMANS GÖSTERGELERİ		2022	2023	2024
PG 4.7.1	Birimlerin İhtiyaç Duyduğu Hukuki Görüşlerin Cevaplanma Süresi (Gün)	2	2	2
Açıklama	Hukuki mütalaa verilmesi			
PG 4.7.2	Yıllık Teftiş, İnceleme ve Soruşturmaların Sonuçlandırılma Süresi (Gün)	20	20	20
Açıklama	Teftiş, inceleme ve soruşturmaların yapılması			

FAALİYETLER	KAYNAK İHTİYACI (2024) (TL)		
	BÜTÇE	BÜTÇE DIŞI	TOPLAM
1	Hukuki Destek Faaliyeti	11.919.854	11.919.854
Açıklama	Birimlere hukuki mütalaa verilmesi, hukuki alanlarda incelemeler yapılması, belediye davalarının takibi çalışmaları		
2	Teftiş Faaliyeti	455.000	455.000
Açıklama	Başkanlık talimatı çerçevesinde birimlerde inceleme-soruşturma yapılması ve sonuçlarının raporlanması çalışmaları		
<b>GENEL TOPLAM</b>	<b>12.374.854</b>		<b>12.374.854</b>

FAALİYET MALİYETLERİ TABLOSU (TL)							
Faaliyet Adı	Sorumlu Harcama Birimi	Ekonomik Kod					
		Personel Giderleri	Prim Giderleri	Mal ve Hizmet Alım Giderleri	Sermaye Giderleri	Transfer Giderleri	Toplam Gider
Hukuki Destek	Hukuk İşleri Müdürlüğü	5.000.000	490.000	6.429.854			11.919.854
Teftiş	İnsan Kaynakları ve Eğitim Müdürlüğü	400.000	40.000	15.000			455.000
<b>GENEL TOPLAM</b>		<b>5.400.000</b>	<b>530.000</b>	<b>6.444.854</b>			<b>12.374.854</b>

## D. İDARENİN TOPLAM KAYNAK İHTİYACI

Tablo 6: dare Performans Tablosu

HEDEF	FAALİYET	BÜTÇE İÇİ	BÜTÇE DIŞI	TOPLAM
H 1.1	Planlama Faaliyeti	4.225.000		4.225.000
	Kentsel Dönüşüm Faaliyeti	1.008.734.708		1.008.734.708
	Arazi-Bina Temin Faaliyeti	98.155.104		98.155.104
H 1.2	İmar Hizmetleri Faaliyeti	44.984.416		44.984.416
	Yol Yapım, Bakım ve Onarım Faaliyeti	319.284.240		319.284.240
	Tesis Yapım Faaliyeti	617.671.416		617.671.416
H 1.3	Altyapı Faaliyeti	36.043.540		36.043.540
	Rekreasyon Alanları Yapım, Bakım ve Onarım Faaliyeti	228.104.414		228.104.414
H 2.1	Sosyal Yardım ve Organizasyon Faaliyeti	118.146.934		118.146.934
	Sağlık Hizmetleri Faaliyeti	12.648.686		12.648.686
H 2.2	Kadın, Aile, Gençlik ve Çocuk Hizmetleri Faaliyeti	35.959.124		35.959.124
	Nikah Hizmetleri Faaliyeti	4.514.562		4.514.562
H 2.3	Denetim Faaliyeti	2.149.854		2.149.854
	Kültürel Etkinlik Faaliyeti	214.071.112		214.071.112
H 2.4	Spora Destek ve Genç Yetenek Projesi Faaliyeti	91.249.270		91.249.270
	İstihdama Destek Faaliyeti	4.504.708		4.504.708
H 2.5	İş Yeri Ruhsatlandırma Faaliyeti	5.869.416		5.869.416
	Eğitime Destek ve Gençlik Hizmetleri Faaliyeti	164.084.306		164.084.306
H 3.1	Temizlik Hizmetleri Faaliyeti	630.884.974		630.884.974
	Çevre Koruma Hizmetleri Faaliyeti	7.500.000		7.500.000
H 3.2	Kent Güvenliği ve Düzeni Faaliyeti	59.544.160		59.544.160
	Denetim Faaliyeti	13.798.540		13.798.540
H 3.3	Güvenlik Kamerası Takılması Faaliyeti	4.008.704		4.008.704
	Denetim Faaliyeti	18.028.686		18.028.686
H 3.4	Toplum Sağlığı Hizmetleri Faaliyeti	13.809.124		13.809.124
	Vektörel Mücadele Hizmetleri Faaliyeti	19.699.562		19.699.562
H 4.1	Afete Hazırlık Eğitim ve Tatbikat Faaliyeti	2.215.000		2.215.000
	Organizasyonel Yönetim Faaliyeti	560.000		560.000
H 4.2	İnsan Kaynakları Yönetim ve Eğitim Faaliyeti	31.392.124		31.392.124
	Gelir-Gider Yönetimi Faaliyeti	293.960.832		293.960.832
H 4.3	Ecrimisil Faaliyeti	6.164.604		6.164.604
	Teknolojik Altyapı Faaliyeti	36.042.732		36.042.732
H 4.4	Bina Bakım-Onarım ve Temizlik Faaliyeti	110.911.361		110.911.361
	Kurum İçi-Kurum Dışı Araç ve Gereç Tedarik Yönetimi Faaliyeti	272.259.767		272.259.767
H 4.5	İSG (İş Sağlığı ve Güvenliği) Uygulama Faaliyeti	470.000		470.000
	Halkla İlişkiler Yönetim Faaliyeti	81.020.160		81.020.160
H 4.6	Kurumsal İletişim ve Tanıtım Faaliyeti	57.017.778		57.017.778
	Genel Evrak, Meclis ve Encümen Faaliyeti	9.798.978		9.798.978
H 4.7	Hukuki Destek Faaliyeti	11.919.854		11.919.854
	Teftiş Faaliyeti	455.000		455.000
H 5.1	Akıllı Şehir Faaliyeti	8.137.250		8.137.250
<b>Performans Hedefleri Maliyet Toplamı</b>		<b>4.700.000.000</b>		<b>4.700.000.000</b>
<b>GENEL TOPLAM</b>		<b>4.700.000.000</b>		<b>4.700.000.000</b>

\*Açıklama aşağıdadır.

\*\*Açıklama aşağıdadır.

\*Belediyemiz tarafından ilçemizde yürütülen kentsel dönüşüm çalışmalarına ilişkin maliyetler Çevre, Şehircilik ve İklim Değişikliği Bakanlığı ile yapılan protokol çerçevesinde muhasebeleştirildiğinden ayrıca belediye bütçesine dahil edilmemiştir.

\*\*İlçemizde akıllı şehre ilişkin yapılan çalışmalar belediyemizin de ortağı bulunduğu Esenler Akıllı Şehir Teknopark A.Ş. tarafından yürütüldüğünden bu konudaki maliyetler belediyemiz bütçesine dahil edilmemiştir.

IDARE ADI		ESENLER BELEDİYESİ					
AMAÇ A5		AKILLI ŞEHİR BİLEŞENLERİNİ KULLANARAK ÇEVRESEL SÜRDÜREBİLİRLİĞİ, YAŞAM KALİTESİ, KATILIMCILIK BİLGİ VE ENTELEKTÜEL SERMAYEYİ TOPLAMAK					
HEDEF H 5.1		Akıllı Şehir Projesi Uygulama Adımlarını Gerçekleştirmek					
PERFORMANS HEDEFİ		Akıllı Şehir Uygulamaları ile Şehir Hayatını Kolaylaştırmak ve Güvenliğini Sağlamak					
AÇIKLAMALAR		Strateji ve yol haritasının belirlenmesi, akıllı şehir uygulamaları fizibilite raporları					
PERFORMANS GÖSTERGELERİ		2022	2023	2024			
PG 5.1.1	Strateji ve Yol Haritasının Belirlenme Oranı (%-Kümülatif)	100	100	100			
Açıklama	Akıllı Şehir Esenler Projesi kapsamında strateji ve yol haritasının belirlenmesi						
PG 5.1.2	Çerçeve Çalışma Planının Tamamlanma Oranı (%-Kümülatif)	100	100	100			
Açıklama	Akıllı Şehir Esenler Projesi kapsamında çerçeve çalışma planı yapılması						
PG 5.1.3	Akıllı Şehir Uygulamaları Fizibilite Rapor Sayısı (Adet-Kümülatif)	110	110	200			
Açıklama	Akıllı Şehir Esenler Projesi kapsamında fizibilite raporları hazırlanması						
FAALİYETLER		KAYNAK İHTİYACI (2024) (TL)					
		BÜTÇE	BÜTÇE DIŞI	TOPLAM			
1	Akıllı Şehir Faaliyeti	8.137.250		8.137.250			
Açıklama	Akıllı Şehir Esenler çalışması kapsamında planlar, programlar ve fizibilite raporları hazırlanması çalışmaları						
<b>GENEL TOPLAM</b>		<b>8.137.250</b>		<b>8.137.250</b>			
FAALİYET MALİYETLERİ TABLOSU (TL)							
Faaliyet Adı	Sorumlu Harcama Birimi	Ekonomik Kod					
		Personel Giderleri	Prim Giderleri	Mal ve Hizmet Alım Giderleri	Sermaye Giderleri	Transfer Giderleri	Toplam Gider
Akıllı Şehir	Bilgi İşlem Müdürlüğü	2.294.250	178.000	2.665.000	3.000.000		8.137.250
<b>GENEL TOPLAM</b>		<b>2.294.250</b>	<b>178.000</b>	<b>2.665.000</b>	<b>3.000.000</b>		<b>8.137.250</b>

Tablo 7: darenin Toplam Kaynak Htiyacı Tablosu

Gider Kodu	Faaliyet Giderleri
Personel Giderleri	218.996.000
SGK Giderleri	20.657.000
Mal ve Hizmet Giderleri (696 KHK gereği ESPER A.Ş. üzerinden çalıştırılan personel maliyeti dahil edilmiştir.)	2.151.645.000
Cari Transferler	123.100.000
Sermaye Giderleri	1.876.040.000
Sermaye Transferleri	68.600.000
Yedek Ödenekler	240.962.000
<b>GENEL TOPLAM</b>	<b>4.700.000.000</b>

# EKLER

### III. EKLER

## PERFORMANS GÖSTERGELERİ- FAALİYETLER VE SORUMLU MÜDÜRLÜKLER TABLOSU

Tablo 8: Performans Göstergeleri- Faaliyetler ve Sorumlu Müdürlükler Tablosu

PERFORMANS GÖSTERGESİ	GÖSTERGE NO	FAALİYET	SORUMLU MÜDÜRLÜK
1/1000 ve 1/5000 İmar Planları Yapımı-Revizyonu Tamamlanma Oranı (%-Kümülatif)	PG 1.1.1	Planlama	Kentsel Dönüşüm Müdürlüğü
Yeni Esenler Projesi Tamamlanma Oranı (%-Kümülatif)	PG 1.1.2	Kentsel Dönüşüm	Kentsel Dönüşüm Müdürlüğü
Bakanlar Kurulunca İlan Edilen Riskli Alanların Dönüşüm Oranı (%-Kümülatif)	PG 1.1.3	Kentsel Dönüşüm	Kentsel Dönüşüm Müdürlüğü
Proje Onaylarının ve Yapı Ruhsatlarının "Hizmet Standartları" Tablosunda Belirtilen Sürede Tamamlanma Oranı (%)	PG 1.1.4	İmar Hizmetleri	İmar ve Şehircilik Müdürlüğü
Uzlaşma Yoluyla Kamulaştırma Oranı (%)	PG 1.1.5	Arazi-Bina Temin	Emlak ve İstimlak Müdürlüğü
Kent Estetiği ve Kentsel Dönüşüm Kapsamında İhtiyaç Duyulan Yıkımların Karşılama Oranı (%)	PG 1.1.6	İmar Hizmetleri	İmar ve Şehircilik Müdürlüğü
Asfalt Serim ve Yama Miktarı (Ton)	PG 1.2.1	Yol Yapım, Bakım ve Onarım	Fen İşleri Müdürlüğü
Kaldırım-Tretuvar Bakım-Onarım ve Yapım Miktarı (m <sup>2</sup> )	PG 1.2.2	Yol Yapım, Bakım ve Onarım	Fen İşleri Müdürlüğü
Yağmursuyu Kanal Yapımı (m)	PG 1.2.3	Altyapı	Fen İşleri Müdürlüğü
Tadilatı Yapılan Kamu Binaları (Adet)	PG 1.2.4	Tesis Yapım	Fen İşleri Müdürlüğü
Yol, Kaldırım, Tretuvar vb. Üstyapı Hizmetlerinden Duyulan Memnuniyet Oranı (%)	PG 1.2.5	Yol Yapım, Bakım ve Onarım	Fen İşleri Müdürlüğü
Yeni Rekreasyon Alan Yapımı ve Revizyonu Sayısı (Adet)	PG 1.3.1	Rekreasyon Alanları Yapım, Bakım ve Onarım	Park ve Bahçeler Müdürlüğü
Mevcut Rekreasyon Alanlarının Bakım ve Onarımı (m <sup>2</sup> )	PG 1.3.2	Rekreasyon Alanları Yapım, Bakım ve Onarım	Park ve Bahçeler Müdürlüğü
Yeni Konulan Çocuk Oyun Grubu ve Egzersiz Aletleri Sayısı (Adet)	PG 1.3.3	Rekreasyon Alanları Yapım, Bakım ve Onarım	Park ve Bahçeler Müdürlüğü
Dikilen Ağaç ve Süs Bitkisi Sayısı (Adet)	PG 1.3.4	Rekreasyon Alanları Yapım, Bakım ve Onarım	Park ve Bahçeler Müdürlüğü

Tablo 8: Performans Göstergeleri- Faaliyetler ve Sorumlu Müdürlükler Tablosu (Devamı)

PERFORMANS GÖSTERGESİ	GÖSTERGE NO	FAALİYET	SORUMLU MÜDÜRLÜK
Kişi Başına Düşen Yeşil Alan Miktarının Arttırılması (m <sup>2</sup> -Kümülatif)	PG 1.3.5	Rekreasyon Alanları Yapım, Bakım ve Onarım	Park ve Bahçeler Müdürlüğü
Yaşlı, Yatağa Bağımlı ve Kronik Rahatsızlığı Olan Hastalara Verilen Hasta Nakil Hizmet Sayısı (Adet)	PG 2.1.1	Sağlık Hizmetleri	Sağlık İşleri Müdürlüğü
Yaşlı, Yatağa Bağımlı ve Kronik Hastalığı olan Hastalara Evde Verilen Bakım Hizmet Sayısı (Adet)	PG 2.1.2	Sağlık Hizmetleri	Sağlık İşleri Müdürlüğü
Aynı ve Nakdi Yardım Yapılan Kişi Sayısı (Kişi)	PG 2.1.3	Sosyal Yardım ve Organizasyon	Sosyal Destek Hizmetleri Müdürlüğü
Yaşlı, Engelli Vatandaşlarımıza Verilen Ev Temizliği ve Berberlik Hizmet Sayısı (Adet)	PG 2.1.4	Sosyal Yardım ve Organizasyon	Sosyal Destek Hizmetleri Müdürlüğü
Sünnet Organizasyonundan Faydalanan Çocuk Sayısı (Kişi)	PG 2.1.5	Sağlık Hizmetleri	Sağlık İşleri Müdürlüğü
Bağımlılıkla Mücadelede Verilen Danışmanlık Hizmet Sayısı (Adet)	PG 2.1.6	Sağlık Hizmetleri	Sağlık İşleri Müdürlüğü
Çorba Çeşmelerinden Yararlanan Kişi Sayısı (Kişi)	PG 2.1.7	Sosyal Yardım ve Organizasyon	Sosyal Destek Hizmetleri Müdürlüğü
Sosyal Hizmet Merkezlerinden (ESAYDAM, Anne Çocuk Oyun Kampüsü, Dede Torun Yaşam Merkezi, İkinci Bahar Kiraathanesi ve Çocuk Sokakları) Yararlanan Kişi Sayısı (Kişi)	PG 2.2.1	Kadın, Aile, Gençlik ve Çocuk Hizmetleri	Kadın ve Aile Hizmetleri Müdürlüğü
Nikah Hizmetlerinden Memnuniyet Oranı (%)	PG 2.2.2	Nikah Hizmetleri	Yazı İşleri Müdürlüğü
Yabancı Uyruklu Mükelleflerin Uyum Süreci Kapsamında Yapılan İş Yeri Denetimleri Sayısı (Adet)	PG 2.2.3	Denetim	Ruhsat ve Denetim Müdürlüğü
Düzenlenen Kültür ve Sanat Etkinlik Sayısı (Adet)	PG 2.3.1	Kültürel Etkinlik	Kültür İşleri Müdürlüğü
Düzenlenen Kültür ve Sanat Kurslarından Yararlanan Kişi Sayısı (Kişi)	PG 2.3.2	Kültürel Etkinlik	Kültür İşleri Müdürlüğü
Radio Esenler ve Şehir Ekranı Gibi Platformların İzleyici Dinleyici Sayısı (Kişi)	PG 2.3.3	Kültürel Etkinlik	Kültür İşleri Müdürlüğü
Kültür Kart Sahibi Kişi Sayısı (Kişi-Kümülatif)	PG 2.3.4	Kültürel Etkinlik	Kültür İşleri Müdürlüğü
Sporu ve Sporcuyu Destekleme Paketlerinden Yararlanan Kişi Sayısı (Kişi)	PG 2.4.1	Spora Destek ve Genç Yetenek Projesi	Gençlik ve Spor Hizmetleri Müdürlüğü
Farklı Spor Dallarında Düzenlenen Organizasyon Sayısı (Adet)	PG 2.4.2	Spora Destek ve Genç Yetenek Projesi	Gençlik ve Spor Hizmetleri Müdürlüğü



Tablo 8: Performans Göstergeleri- Faaliyetler ve Sorumlu Müdürlükler Tablosu (Devamı)

PERFORMANS GÖSTERGESİ	GÖSTERGE NO	FAALİYET	SORUMLU MÜDÜRLÜK
ESTEKS (Esenler Tekstil Atölyeleri İyileştirme Projesi) Çalışmaları Kapsamında İhracat Yapması Sağlanan İşletme Sayısı (Adet-Kümülatif)	PG 2.5.1	Tekstil Atölyelerinin Geliştirilmesi	Ruhsat ve Denetim Müdürlüğü
ESTEKS (Esenler Tekstil Atölyeleri İyileştirme Projesi) Çalışmaları Kapsamında İyileştirilen Atölye Sayısı (Adet-Kümülatif)	PG 2.5.2	Tekstil Atölyelerinin Geliştirilmesi	Ruhsat ve Denetim Müdürlüğü
ESTEKS (Esenler Tekstil Atölyeleri İyileştirme Projesi) Çalışmaları Kapsamında Eğitim Alan Kişi Sayısı (Kişi-Kümülatif)	PG 2.5.3	Tekstil Atölyelerinin Geliştirilmesi	Ruhsat ve Denetim Müdürlüğü
ESTEKS (Esenler Tekstil Atölyeleri İyileştirme Projesi) Çalışmaları Kapsamında İstihdam Sağlanan Kişi Sayısı (Kişi-Kümülatif)	PG 2.5.4	Tekstil Atölyelerinin Geliştirilmesi	Ruhsat ve Denetim Müdürlüğü
ESKAM (Esenler Kariyer Merkezi) Hizmetleri ile İstihdam Edilen Kişi Sayısı (Kişi)	PG 2.5.5	İstihdama Destek	Sosyal Destek Hizmetleri Müdürlüğü
İş Yeri Açma ve Ruhsatlandırma Hizmetlerinden Duyulan Memnuniyet Oranı (%)	PG 2.5.6	İş Yeri Ruhsatlandırma	Ruhsat ve Denetim Müdürlüğü
Mihmandar Gençlik Eğitim Faaliyetlerinden Yararlanan Çocuk ve Genç Sayısı (Kişi)	PG 2.6.1	Eğitime Destek ve Gençlik Hizmetleri	Gençlik ve Spor Hizmetleri Müdürlüğü
Mihmandar Gençlik Sosyal Faaliyetlerinden Yararlanan Çocuk ve Genç Sayısı (Kişi)	PG 2.6.2	Eğitime Destek ve Gençlik Hizmetleri	Gençlik ve Spor Hizmetleri Müdürlüğü
Mihmandar Yaz Okullarına Katılan Öğrenci Sayısı (Kişi)	PG 2.6.3	Eğitime Destek ve Gençlik Hizmetleri	Kadın ve Aile Hizmetleri Müdürlüğü
Kadınlara Yönelik Bilgilendirme ve Eğitim Faaliyetlerinden Faydalanan Kişi Sayısı (Kişi)	PG 2.6.4	Eğitime Destek ve Gençlik Hizmetleri	Kadın ve Aile Hizmetleri Müdürlüğü
Nar Projesi Kapsamındaki Kadın Girişimci Sayısı (Kişi)	PG 2.6.5	Eğitime Destek ve Gençlik Hizmetleri	Kadın ve Aile Hizmetleri Müdürlüğü
Toplanan ve Nakledilen Evsel Atık Miktarı (Ton)	PG 3.1.1	Temizlik Hizmetleri	Çevre Koruma ve Kontrol Müdürlüğü
Toplanan Moloz-Hafriyat Miktarı (Ton)	PG 3.1.2	Temizlik Hizmetleri	Çevre Koruma ve Kontrol Müdürlüğü
Süpürülen-Yıkanan Cadde, Sokak ve Pazar Yeri Hizmetlerinden Duyulan Memnuniyet Oranı (%)	PG 3.1.3	Temizlik Hizmetleri	Çevre Koruma ve Kontrol Müdürlüğü
Toplanan Ambalaj Atık Miktarı (Ton)	PG 3.1.4	Çevre Koruma Hizmetleri	Çevre Koruma ve Kontrol Müdürlüğü
Toplanan Bitkisel Atık Yağ Miktarı (Litre)	PG 3.1.5	Çevre Koruma Hizmetleri	Çevre Koruma ve Kontrol Müdürlüğü
Geri Dönüşümü Yapılan Atıkların (Ambalaj ve Bitkisel Atık Yağ) Oranı (%)	PG 3.1.6	Çevre Koruma Hizmetleri	Çevre Koruma ve Kontrol Müdürlüğü

Tablo 8: Performans Göstergeleri- Faaliyetler ve Sorumlu Müdürlükler Tablosu (Devamı)

PERFORMANS GÖSTERGESİ	GÖSTERGE NO	FAALİYET	SORUMLU MÜDÜRLÜK
Dağıtılan Geri Dönüşüm İç Mekan Kutu Sayısı (Adet-Kümülatif)	PG 3.1.7	Çevre Koruma Hizmetleri	Çevre Koruma ve Kontrol Müdürlüğü
Boya-Badana Yapılan Okul Sayısı (Adet)	PG 3.1.8	Temizlik Hizmetleri	Çevre Koruma ve Kontrol Müdürlüğü
Çevre Konulu Bilinçlendirme Çalışmaları Yapılan Okul Sayısı (Adet)	PG 3.1.9	Çevre Koruma Hizmetleri	Çevre Koruma ve Kontrol Müdürlüğü
Güvenlik Kamerası Takılan Park, Meydan ve Hizmet Binası Sayısı (Adet-Kümülatif)	PG 3.2.1	Güvenlik Kamerası Takılması	Bilgi İşlem Müdürlüğü
Seyyar Satıcı Faaliyetinin Önlenme Oranı (%)	PG 3.2.2	Denetim	Zabıta Müdürlüğü
İç ve Dış Birimlerden Gelen Refakat Talebinin Karşılama Oranı (%)	PG 3.2.3	Kent Güvenliği ve Düzeni	Zabıta Müdürlüğü
Yapılan İş Yeri Denetim Sayısı (Hijyen Denetimleri, Güvenlik Denetimleri, Ruhsat Denetimleri, Şikayet Denetimleri, Sektörel Bazlı Denetimler) (Adet)	PG 3.3.1	Denetim	Ruhsat ve Denetim Müdürlüğü
Denetlenen Pazar Esnafı Sayısı (Adet)	PG 3.3.2	Denetim	Zabıta Müdürlüğü
Vektörel Mücadele Kapsamında Kullanılan İlaç Miktarı (Litre)	PG 3.3.3	Vektörel Mücadele Hizmetleri	Sağlık İşleri Müdürlüğü
Koruyucu Hekimlik Alanında Verilen Eğitim Sayısı (Adet)	PG 3.3.4	Toplum Sağlığı Hizmetleri	Sağlık İşleri Müdürlüğü
Hayvandan İnsana Bulaşan Hastalıklarla Mücadele Kapsamında Aşılana Hayvan Sayısı (Adet)	PG 3.3.5	Toplum Sağlığı Hizmetleri	Sağlık İşleri Müdürlüğü
ESKAT (Esenler Belediyesi Arama Kurtarma Ekibi) Tarafından Düzenlenen Tatbikat Sayısı (Adet)	PG 3.4.1	Afete Hazırlık Eğitim ve Tatbikat	Sosyal Destek Hizmetleri Müdürlüğü
AFİS Deprem Konteynerleri ve Yangın Söndürme Tüplerinin Bakım ve Kontrollerinin Yapılma Oranı (%)	PG 3.4.2	Afete Hazırlık Eğitim ve Tatbikat	Sosyal Destek Hizmetleri Müdürlüğü
Afet Bilinci Eğitiminden Yararlanan Kişi Sayısı (Kişi)	PG 3.4.3	Afete Hazırlık Eğitim ve Tatbikat	Sosyal Destek Hizmetleri Müdürlüğü
Yönetim Sistemleri Kurulması (Adet)	PG 4.1.1	Organizasyonel Yönetim	İnsan Kaynakları ve Eğitim Müdürlüğü
Yönetim Sistemleri Kapsamında Verilecek Eğitim Sayısı (Adet)	PG 4.1.2	Organizasyonel Yönetim	İnsan Kaynakları ve Eğitim Müdürlüğü
Kişi Başı Verilen Hizmet İçi Eğitim Saati (Saat)	PG 4.2.1	İnsan Kaynakları Yönetim ve Eğitim	İnsan Kaynakları ve Eğitim Müdürlüğü

Tablo 8: Performans Göstergeleri- Faaliyetler ve Sorumlu Müdürlükler Tablosu (Devamı)

PERFORMANS GÖSTERGESİ	GÖSTERGE NO	FAALİYET	SORUMLU MÜDÜRLÜK
Personel İçin Düzenlenen Sosyal Etkinlik Sayısı (Adet)	PG 4.2.2	İnsan Kaynakları Yönetim ve Eğitim	İnsan Kaynakları ve Eğitim Müdürlüğü
Personel Memnuniyet Araştırmaları Yapılması (Adet)	PG 4.2.3	İnsan Kaynakları Yönetim ve Eğitim	İnsan Kaynakları ve Eğitim Müdürlüğü
Hizmet İçi Eğitimlerinden Duyulan Memnuniyet Oranı (%)	PG 4.2.4	İnsan Kaynakları Yönetim ve Eğitim	İnsan Kaynakları ve Eğitim Müdürlüğü
Tahsilat Oranının Yapılan Tahakkuka Göre Artırılması Oranı (%)	PG 4.3.1	Gelir-Gider Yönetimi	Mali Hizmetler Müdürlüğü
İlan Reklam, ÇTV, Eğlence, Emlak Vergisi Denetimi Yapılan Bağımsız Bölüm Sayısı (Adet)	PG 4.3.2	Gelir-Gider Yönetimi	Mali Hizmetler Müdürlüğü
Öz Gelirlerin Toplam Gelirler İçerisindeki Oranı (%-Kümülatif)	PG 4.3.3	Gelir-Gider Yönetimi	Mali Hizmetler Müdürlüğü
Borçlu Mükelleflere Gönderilen Ödeme Emri Sayısı (Adet)	PG 4.3.4	Gelir-Gider Yönetimi	Mali Hizmetler Müdürlüğü
Ecrimisil ve Kira Gelirlerinin Bir Önceki Yıla Göre Artış Oranı (%)	PG 4.3.5	Ecrimisil	Emlak ve İstimlak Müdürlüğü
Birimlerin Talepleri Doğrultusunda İhtiyaçların Karşılama Oranı (%)	PG 4.4.1	Teknolojik Altyapı	Bilgi İşlem Müdürlüğü
Maks Entegrasyonunun Tamamlanma Oranı (%-Kümülatif)	PG 4.4.2	Teknolojik Altyapı	Bilgi İşlem Müdürlüğü
Tüm Birimlerin Web Sitesi İhtiyacının Kurumsal Web Sitesi Üstünden Sağlanması (Adet-Kümülatif)	PG 4.4.3	Teknolojik Altyapı	Bilgi İşlem Müdürlüğü
Dijital Arşiv Tarama ve Yenilenme Oranı (%-Kümülatif)	PG 4.4.4	Teknolojik Altyapı	Bilgi İşlem Müdürlüğü
Tüm Birimlerin Süreç Tabanlı Merkezi Otomasyonla Yönetilmesi (%-Kümülatif)	PG 4.4.5	Teknolojik Altyapı	Bilgi İşlem Müdürlüğü
Açık Kaynak Kodlu Yazılım ve Uygulamaların Sayısı (Adet-Kümülatif)	PG 4.4.6	Teknolojik Altyapı	Bilgi İşlem Müdürlüğü
Merkezi Birimden Data ve Telefon Hizmeti Verilen Hizmet Binası Sayısı (Adet-Kümülatif)	PG 4.4.7	Teknolojik Altyapı	Bilgi İşlem Müdürlüğü
EBYS (Elektronik Belge Yönetim Sistemi)'nin Tüm Birimlerde Uygulanması (%-Kümülatif)	PG 4.4.8	Teknolojik Altyapı	Bilgi İşlem Müdürlüğü
Hizmet Binalarının Bakım, Onarım ve Temizliğinin Planlı Olarak Gerçekleştirilme Oranı (%)	PG 4.5.1	Bina Bakım-Onarım ve Temizlik	Destek Hizmetleri Müdürlüğü

Tablo 8: Performans Göstergeleri- Faaliyetler ve Sorumlu Müdürlükler Tablosu (Devamı)

PERFORMANS GÖSTERGESİ	GÖSTERGE NO	FAALİYET	SORUMLU MÜDÜRLÜK
Hizmet Binalarının Temizliğinden Duyulan Memnuniyet Oranı (%)	PG 4.5.2	Bina Bakım-Onarım ve Temizlik	Destek Hizmetleri Müdürlüğü
İş Sağlığı ve Güvenliği Uygulamalarının Sürdürülme Oranı (%)	PG 4.5.3	İSG (İş Sağlığı ve Güvenliği) Uygulama	Sağlık İşleri Müdürlüğü
Personel Servis Araçlarından Duyulan Memnuniyet Oranı (%)	PG 4.5.4	Kurum İçi-Kurum Dışı Araç ve Gereç Tedarik Yönetimi	Destek Hizmetleri Müdürlüğü
Birimlerin Araç İhtiyacının Karşılansından Duyulan Memnuniyet Oranı (%)	PG 4.5.5	Kurum İçi-Kurum Dışı Araç ve Gereç Tedarik Yönetimi	Destek Hizmetleri Müdürlüğü
ESTİM (Esenler Toplumsal İletişim Merkezi) ile Alınan Hizmetlerden Duyulan Memnuniyet Oranı (%)	PG 4.6.1	Halkla İlişkiler Yönetim	Halkla İlişkiler Müdürlüğü
ESTİM (Esenler Toplumsal İletişim Merkezi)'e Yapılan Başvulara Geri Dönüş Süresi (Gün)	PG 4.6.2	Halkla İlişkiler Yönetim	Halkla İlişkiler Müdürlüğü
Yapılan Halk Günü ve Halk Meclisi Sayısı (Adet)	PG 4.6.3	Halkla İlişkiler Yönetim	Halkla İlişkiler Müdürlüğü
Belediye Başkanı Adına Yapılan Tebrik, Taziye vb. Ziyaret Sayısı (Adet)	PG 4.6.4	Halkla İlişkiler Yönetim	Halkla İlişkiler Müdürlüğü
Belediye Faaliyetleri Hakkında Dağıtılan Tanıtım Broşür, Kitap, Dergi, vb. Sayısı (Adet)	PG 4.6.5	Halkla İlişkiler Yönetim	Halkla İlişkiler Müdürlüğü
Dış Mekan Tanıtım Mecra Sayısı (Adet)	PG 4.6.6	Kurumsal İletişim ve Tanıtım	Kültür İşleri Müdürlüğü
Encümen Çalışmalarını Sonuçlandırma Süresi (Gün)	PG 4.6.7	Genel Evrak, Meclis ve Encümen	Yazı İşleri Müdürlüğü
Birimlerin İhtiyaç Duyduğu Hukuki Görüşlerinin Cevaplanma Süresi (Gün)	PG 4.7.1	Hukuki Destek	Hukuk İşleri Müdürlüğü
Yıllık Teftiş, İnceleme ve Soruşturmanın Sonuçlandırılma Süresi (Gün)	PG 4.7.2	Teftiş	İnsan Kaynakları ve Eğitim Müdürlüğü
Strateji ve Yol Haritasının Belirlenme Oranı (%-Kümülatif)	PG 5.1.1	Akıllı Şehir	Bilgi İşlem Müdürlüğü
Çerçeve Çalışma Planının Tamamlanma Oranı (%-Kümülatif)	PG 5.1.2	Akıllı Şehir	Bilgi İşlem Müdürlüğü
Akıllı Şehir Uygulamaları Fizibilite Rapor Sayısı (Adet-Kümülatif)	PG 5.1.3	Akıllı Şehir	Bilgi İşlem Müdürlüğü





**Esenler Belediye Başkanlığı**

Birlik Mah. Mehmet Akif İnan Cad. No: 6-8  
Esenler/İSTANBUL 34230

444 0073  [esenler.bel.tr](http://esenler.bel.tr)