

**2021
YILI
PERFORMANS
PROGRAMI**

**AFYONKARAHİSAR SAĞLIK
BİLİMLERİ
ÜNİVERSİTESİ**

Ocak 2021



İçindekiler

I- GENEL BİLGİLER	4
A- Yetki, Görev ve Sorumluluklar	4
B- Teşkilat Yapısı.....	5
C- Fiziksel Kaynaklar.....	7
D- İnsan Kaynakları	9
E- Öğrenci Sayılarına İlişkin Bilgiler	11
II- PERFORMANS BİLGİLERİ	13
A- Temel Politika ve Öncelikler.....	13
B- Amaç ve Hedefler.....	13
C- Performans Bilgisi	15
D- Faaliyet Maliyetleri Tablosu	32
E- Toplam Kaynak İhtiyacı (Faaliyetler Düzeyinde Performans Programı Maliyeti).....	52
III- EKLER.....	54
A- Faaliyetlerden Sorumlu Harcama Birimleri	54
B- Performans Göstergelerinin İzlenmesinden Sorumlu Birimler	56



Üniversitemiz, nitelikli sağlık personeli yetiştirerek ülkemizin sağlık hizmet sunumuna katkıda bulunmak, sağlık alanında bilimsel çalışmalar yapmak ve sağlık teknolojisi ve ilaç üretimine katkıda bulunmak amacıyla, **sağlık temalı bir Üniversite olarak** 18 Mayıs 2018 tarihinde Afyon Kocatepe Üniversitesinden ayrılarak kurulmuştur. Genç bir üniversite olmasına karşın, bünyesinde köklü fakülteler bulunduran bir yapıya sahiptir.

Cumhurbaşkanlığı Strateji ve Bütçe Başkanlığı Plan ve Programlar Genel Müdürlüğü tarafından 2023-27 dönemi olarak uygun görülen Üniversitemiz Stratejik Plan hazırlık çalışmaları hız kesmeden devam etmektedir. Üniversitemiz Stratejik Planı yürürlüğe girmesinden sonra yılı Performans Programlarımızda stratejik hedeflerle ilişkilendirilerek değerlendirilecektir.

Üniversitemiz 2021 Performans Programı program bütçe esaslarına göre Araştırma Geliştirme ve Yenilik, Yükseköğretim, Tedavi Edici Sağlık ve Yönetim ve Destek Programları altında yer alan alt program ve faaliyetler bazında 2020 ve 2021 Yılı Merkezi Yönetim Bütçe Kanunu ile birlikte tahsis edilen ödenekler doğrultusunda hazırlanmıştır.

2021 Yılı Performans Programının hazırlık sürecinde ve hazırlanmasında başta Strateji Geliştirme Daire Başkanlığı olmak üzere emeği geçen tüm çalışma arkadaşlarıma teşekkür ederim.

Prof. Dr. Nurullah OKUMUŞ
Rektör

I- GENEL BİLGİLER

A- Yetki, Görev ve Sorumluluklar

Üniversitemiz,18/05/2018 tarihli 30425 sayılı Resmi Gazete yayımlanan “Yükseköğretim Kanunu İle Bazı Kanun ve Kanun Hükmünde Kararnamelerde Değişiklik Yapılmasına Dair Kanun” un 7. Maddesiyle 2809 sayılı Kanuna eklenen Ek Madde 195 ile “Afyonkarahisar Sağlık Bilimleri Üniversitesi” adıyla sağlık temalı bir üniversite olarak kurulmuştur.

Türkiye’de Yükseköğretim, Anayasa’mızın 130 ve 131’inci maddeleriyle yükseköğretimle ilgili amaç ve ilkeleri belirlemek ve bütün yükseköğretim kurumlarının ve üst kuruluşların teşkilatlanma, işleyiş, görev yetki ve sorumluluklarıyla eğitim-öğretim, araştırma, yayım, öğretim elemanları, öğrenciler ve diğer personel ile ilgili esasları bir bütünlük içinde 2547 sayılı Yükseköğretim Kanunu ile düzenlenmiştir.

2547 sayılı Yükseköğretim Kanunu’nun on ikinci maddesinde yükseköğretim kurumlarının görevleri aşağıdaki şekilde belirlenmiştir.

- a. Çağdaş uygarlık ve eğitim-öğretim esaslarına dayanan bir düzen içinde, toplumun ihtiyaçları ve kalkınma planları ilke ve hedeflerine uygun ve ortaöğretime dayalı çeşitli düzeylerde eğitim-öğretim, bilimsel araştırma, yayım ve danışmanlık yapmak.
- b. Kendi ihtisas gücü maddi kaynaklarını rasyonel, verimli ve ekonomik şekilde kullanarak, milli eğitim politikası ve kalkınma planları ilke ve hedefleri ile Yükseköğretim Kurulu tarafından yapılan plan ve programlar doğrultusunda, ülkenin ihtiyacı olan dallarda ve sayıda insan gücü yetiştirmek.
- c. Türk toplumunun yaşam düzeyini yükseltici ve kamuoyunu aydınlatıcı bilim verilerini söz, yazı ve diğer araçlarla yaymak.
- d. Örgün, yaygın, sürekli ve açık eğitim yoluyla toplumun özellikle sanayileşme ve tarımda modernleşme alanlarında eğitilmesini sağlamak.
- e. Ülkenin bilimsel, kültürel, sosyal ve ekonomik yönlerde ilerlemesini ve gelişmesini ilgilendiren sorunlarını diğer kuruluşlarla işbirliği yaparak, kamu kuruluşlarına önerilerde bulunmak suretiyle öğretim ve araştırma konusu yapmak, sonuçlarını toplumun yararına sunmak ve kamu kuruluşlarınca istenecek inceleme ve araştırmaları sonuçlandırarak düşüncelerini ve önerilerini bildirmek.
- f. Eğitim-öğretim seferberliği içinde örgün, yaygın, sürekli ve açık eğitim hizmetini üstlenen kurumlara katkıda bulunacak önlemleri almak.
- g. Yörelerindeki tarım ve sanayinin gelişmesine ve ihtiyaçlarına uygun meslek elemanlarının yetişmesine ve bilgilerinin gelişmesine katkıda bulunmak, sanayi, tarım ve sağlık hizmetleri ile diğer hizmetlerde modernleşmeyi, üretimde artışı sağlayacak çalışma ve programlar yapmak, uygulamak ve yapılanlara katılmak,

bununla ilgili kurumlarla işbirliği yapmak ve çevre sorunlarına çözüm getirici önerilerde bulunmak.

- h. Eğitim teknolojisini üretmek, geliştirmek, kullanmak, yaygınlaştırmak.
- i. Yükseköğretimin uygulamalı yapılmasına ait eğitim-öğretim esaslarını geliştirmek, döner sermaye işletmelerini kurmak, verimli çalıştırmak ve bu faaliyetlerin geliştirilmesine ilişkin gerekli düzenlemeleri yapmaktır.

B- Teşkilat Yapısı

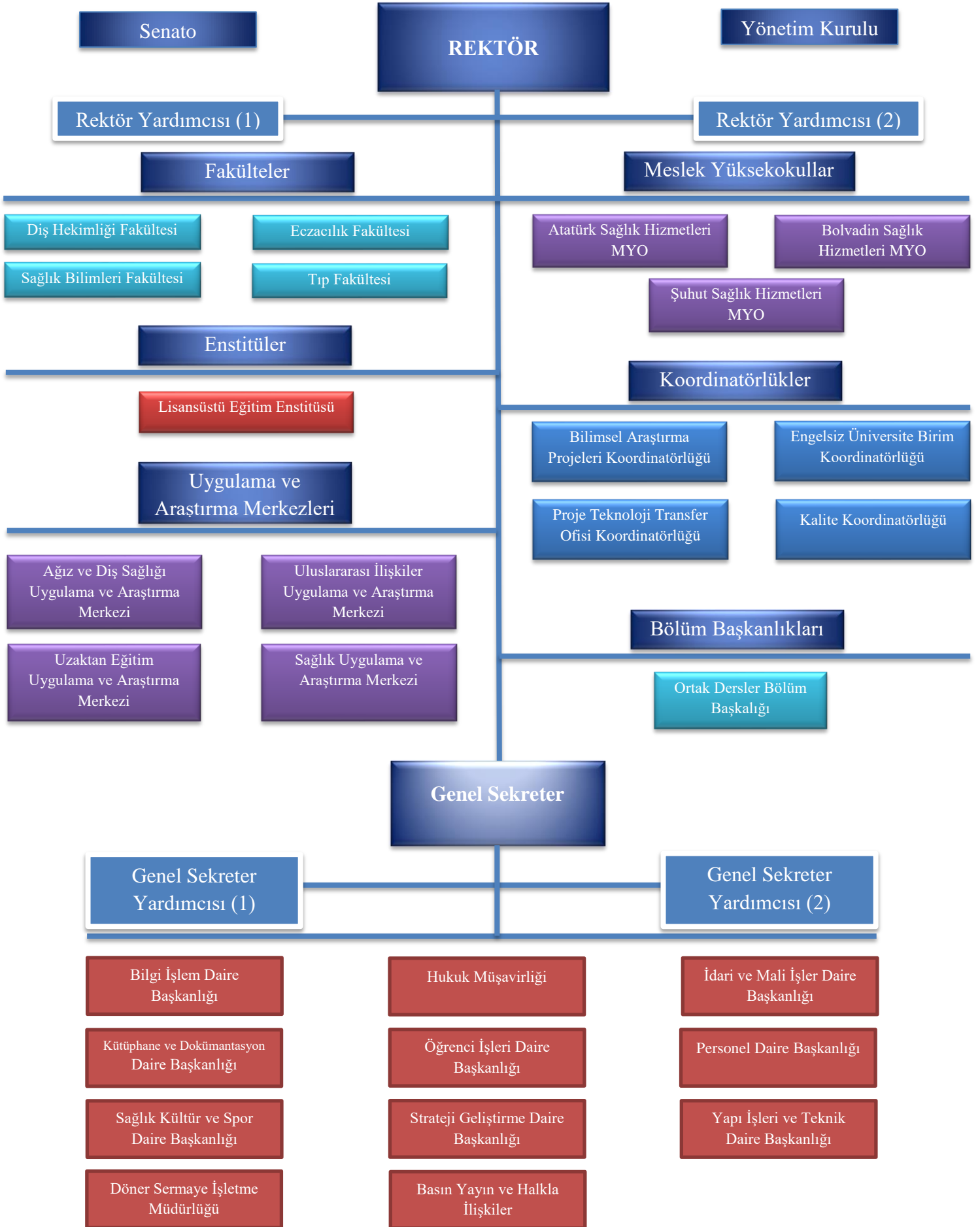
1992-1993 Eğitim-Öğretim yılında Afyon Kocatepe Üniversitesine bağlı Atatürk Sağlık Hizmetleri Meslek Yüksekokulu önlisans Ebelik Programı ile eğitime başlayarak ilk temelleri atılan Üniversitemiz, 18/05/2018 tarihli ve 30425 sayılı Resmi Gazete’ de yayımlanan “*Yükseköğretim Kanunu İle Bazı Kanun Hükmünde Kararnamelerde Değişiklik Yapılması Dair Kanun*” un 7. Maddesiyle 2809 sayılı Kanuna eklenen Ek Madde 195 ile “**Afyonkarahisar Sağlık Bilimleri Üniversitesi**” adıyla sağlık temalı bir üniversite olarak kurulmuştur.

Kuruluş kanunu ile Afyon Kocatepe Üniversitesine bağlı bulunan;

- ✓ Diş Hekimliği Fakültesi, Eczacılık Fakültesi, Tıp Fakültesi olmak üzere 3 fakülte,
- ✓ Afyon Sağlık Yüksekokulu (aynı Kanun ile adı Sağlık Bilimleri Fakültesi olarak değiştirilmiştir)
- ✓ Atatürk Sağlık Hizmetleri Meslek Yüksekokulu, Bolvadin Sağlık Hizmetleri Meslek Yüksekokulu ve Şuhut Sağlık Hizmetleri Meslek Yüksekokulu olmak üzere 3 meslek yüksekokulunun bağlantıları değiştirilerek Üniversitemize bağlanmıştır.
- ✓ Kuruluş Kanunu ile Lisansüstü Eğitim Enstitüsü ayrıca kurulmuştur.

Kurucu Rektörlüğü Afyon Kocatepe Üniversitesi Rektörü Mustafa SOLAK tarafından yürütülen Üniversitemize Cumhurbaşkanı Sayın Recep Tayyip ERDOĞAN tarafından Prof. Dr. Nurullah OKUMUŞ Rektör olarak atanmış, 6 Eylül 2018 tarihli Resmi Gazetede yayımlanan atama kararnamesi ile Rektör Prof. Dr. Nurullah OKUMUŞ görevine başlamış olup, halen görevine devam etmektedir.

Afyonkarahisar Sağlık Bilimleri Üniversitesinin yönetim ve organizasyonu 2547 sayılı Yükseköğretim Kanun hükümlerine göre belirlenmiştir. Üniversitenin yönetim organları Rektör, Üniversite Senatosu ve Üniversite Yönetim Kuruludur.



C- Fiziksel Kaynaklar

Üniversitemiz tamamı Maliye Hazinesi olan ve tahsisli olarak kullanımımıza bırakılan toplam 454.487,69 m²'lik bir alanda eğitim-öğretim ve sağlık hizmet sunumu faaliyetlerini sürdürmektedir. Dış Hekimliği Fakültesi 2.750,00 m²'lik bir alana sahip olup, İl Sağlık Müdürlüğü tarafından kullanımımıza bırakılan alan toplama dahildir. Üniversitemizin sahip olduğu alanların detaylarını Çizelge 1'de gösterilmiştir.

Maliki	Cinsi	Mahallesi/Köy	Ada No	Parsel No	Yüzölçümü (m ²)	Pay Oranı	Mevcut Kullanım Şekli
Milli Emlak	Arsa	Çakır	110	3	5.218,07	5.218,07/70.000	Tıp Fak. Alanı Olarak Kul. Üzere
Milli Emlak	Arsa	Çakır	110	8	209.603,26	Tam	Tıp Fakültesi Alanı
Milli Emlak	Arsa	Çakır		1757	95.008,70	Tam	Üniversite Alanı
Maliye Hazinesi	Arsa	Çakır	110	12	10.856,66	Tam	Arsa
Maliye Hazinesi	Arsa	Çakır	103	3	118.051,00	Tam	Arsa
Maliye Hazinesi	Arsa	Çakır	103	2	5.000,00	Tam	Arsa
Maliye Hazinesi	Arsa	Çakır	110	3	8.000,00	Tam	Arsa
Milli Emlak	Arsa	Güvenevler	81	20	2.750,00	2.750/5984	Dış Hekimliği Fakültesi

Tablo 1: Üniversitemizin Sahip Olduğu Alanların Detay Çizelgesi

Mevcut kapalı alanlar toplamı 135.600,66 m² olup, hizmet grupları/fonksiyon alanları itibariyle dağılımı Çizelge 2'de, dağılım oranları da Grafik 1' de gösterilmiştir.

FONKSİYONLAR	TOPLAM KULLANIM ALANI (m ²)
Eğitim (E)	34.187,62
Diğer(O)	1.746,94
Sağlık Hizmeti(H)	95.111,30
Sosyal Alanlar(G)	1.951,17
Spor Alanları(S)	778,18
Yönetim(M)	1.825,45
TOPLAM	135.600,66

Tablo 2: Hizmet Grupları/Fonksiyon Alanları İtibariyle Dağılım Çizelgesi

Üniversitemizin sahip olduğu kapalı alanların detay dağılımı ise Tablo 3'de gösterilmiştir.

AFYONKARAHİSAR SAĞLIK BİLİMLERİ ÜNİVERSİTESİ

YERLEŞKE	BİNA ADI	YAPIM TARİHİ	KAPALI ALAN	FONKSİYONU
DIŞ HEKİMLİĞİ	Diş Hekimliği Depo	21.06.2018	163,62	Diğer(O)
	Diş Hekimliği Fakültesi	16.12.1976	4.729,75	Eğitim(E)
ZAFER SAĞLIK KÜLLİYESİ	AÇK Güvenlik	10.07.2018	21,45	Diğer(O)
	AÇK Su Deposu	10.07.2018	171,40	Diğer(O)
	Amfi Derslik ve Derslikler	01.09.2016	6.173,97	Eğitim(E)
	Atatürk Sağlık Hizmetleri Meslek Yüksekokulu	25.10.1996	1.841,05	Eğitim(E)
	Atatürk Sağlık Hizmetleri Meslek Yüksekokulu İdare	27.09.1995	1.825,45	Yönetim(M)
	Atık ve Tıbbi Atık Depo	03.06.2007	36,42	Diğer(O)
	Atölye (Eski Mermer)	24.12.1993	1.146,84	Eğitim(E)
	Cerrahi Tıp Bilimleri	10.08.2005	21.194,40	Sağlık Hizmeti(H)
	Çamaşırhane	10.07.2018	194,06	Diğer(O)
	Depo (Kantin Arkası) 1	17.09.1996	110,99	Diğer(O)
	Depo (Kantin Arkası) 2	13.05.1997	38,59	Diğer(O)
	Diyaliz Merkezi	14.04.1997	432,51	Sağlık Hizmeti(H)
	FTR Güvenlik	20.10.2017	17,37	Diğer(O)
	FTR Hastanesi	01.08.2012	30.200,79	Sağlık Hizmeti(H)
	FTR Trafo	26.07.2018	121,59	Diğer(O)
	Isı Merkezi	15.08.1993	205,06	Diğer(O)
	Kantin	31.12.1993	1.295,60	Sosyal Alanlar(G)
	Kazan Dairesi	05.07.2010	136,61	Diğer(O)
	Medikal Gaz Odası	20.10.2017	332,59	Sağlık Hizmeti(H)
	Nükleer Tıp	15.12.2016	2.096,66	Sağlık Hizmeti(H)
	Onkoloji Güvenlik	20.10.2017	12,28	Diğer(O)
	Onkoloji Hastanesi	20.10.2017	28.924,55	Sağlık Hizmeti(H)
	Onkoloji Isı Merkezi	26.07.2018	208,86	Diğer(O)
	Onkoloji Kafe	22.08.2017	545,17	Sosyal Alanlar(G)
	Poliklinik	03.10.2014	11.929,80	Sağlık Hizmeti(H)
	Poliklinik Dış Kafe	03.10.2014	110,40	Sosyal Alanlar(G)
	Sağlık Bilimleri Fakültesi A Blok	12.10.1999	1.541,38	Eğitim(E)
	Sağlık Bilimleri Fakültesi A Blok Ek	10.01.1999	1.271,34	Eğitim(E)
	Sağlık Bilimleri Fakültesi B Blok	10.12.1998	1.075,59	Eğitim(E)
	Sağlık Bilimleri Fakültesi C Blok	24.07.2018	2.016,87	Eğitim(E)
	Stad Tribün 1	15.12.1999	385,40	Spor Alanları(S)
	Stad Tribün 2	26.11.2002	392,78	Spor Alanları(S)
	Sterilizasyon	05.07.2010	32,90	Diğer(O)
	Tıp Fakültesi	05.07.2010	14.390,83	Eğitim(E)
Trafo	05.07.2010	37,86	Diğer(O)	
Trafo 2	20.10.2017	165,43	Diğer(O)	
Vakıfbank	01.04.2016	72,45	Diğer(O)	
TOPLAM			135.600,66	

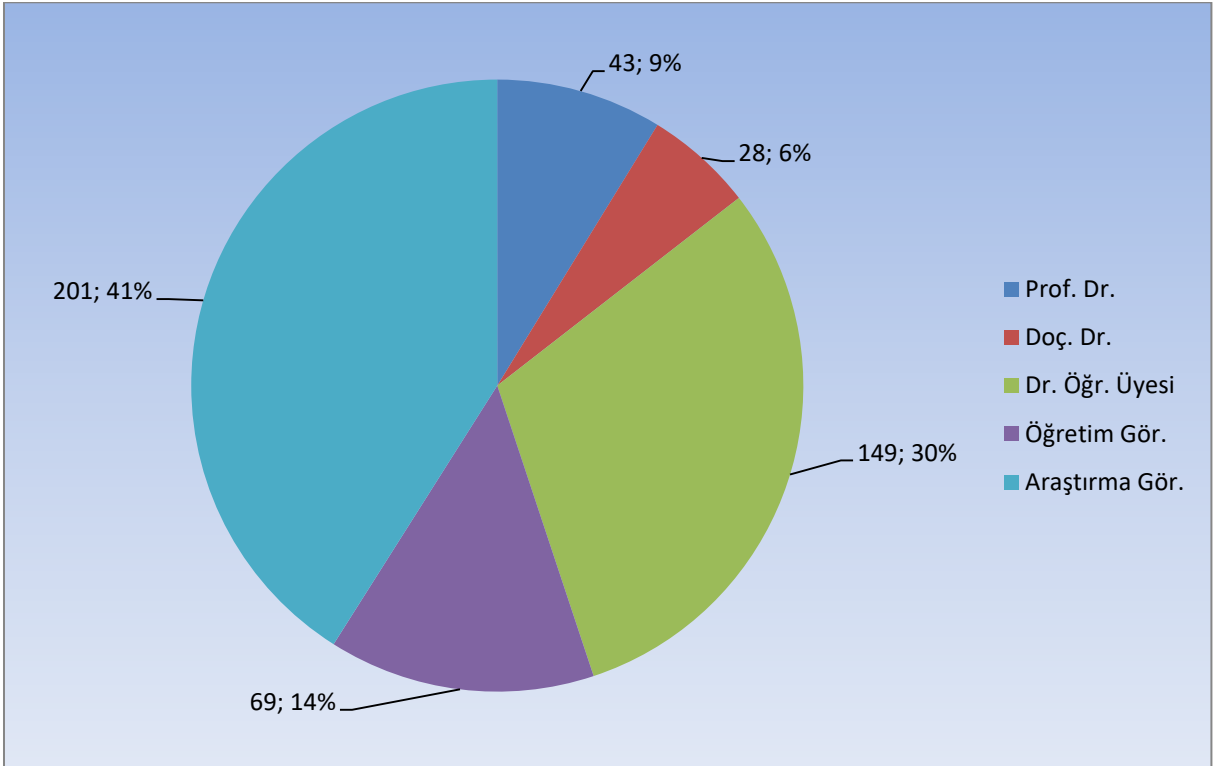
Tablo 3: Üniversitemizin Sahip Olduğu Kapalı Alanların Detay Dağılımı

D- İnsan Kaynakları

Üniversitemizde 2020 yıl sonu itibariyle toplam 490 akademik personel bulunmaktadır. Üniversitemizde bulunan akademik personellere ilişkin tablolar aşağıda sunulmuştur.

Unvan	Kadroların Doluluk Oranına Göre		Kadroların İstihdam Şekline Göre	
	Dolu	Boş	Toplam	Doluluk (%)
Profesör Dr.	43	38	81	53
Doçent Dr.	28	49	77	36
Dr. Öğr. Üyesi	149	69	218	68
Öğretim Görevlisi	69	54	123	56
Araştırma Görevlisi	201	75	276	72
TOPLAM	490	285	775	63

Tablo 4: Akademik Personelin Unvana Göre Dağılımı

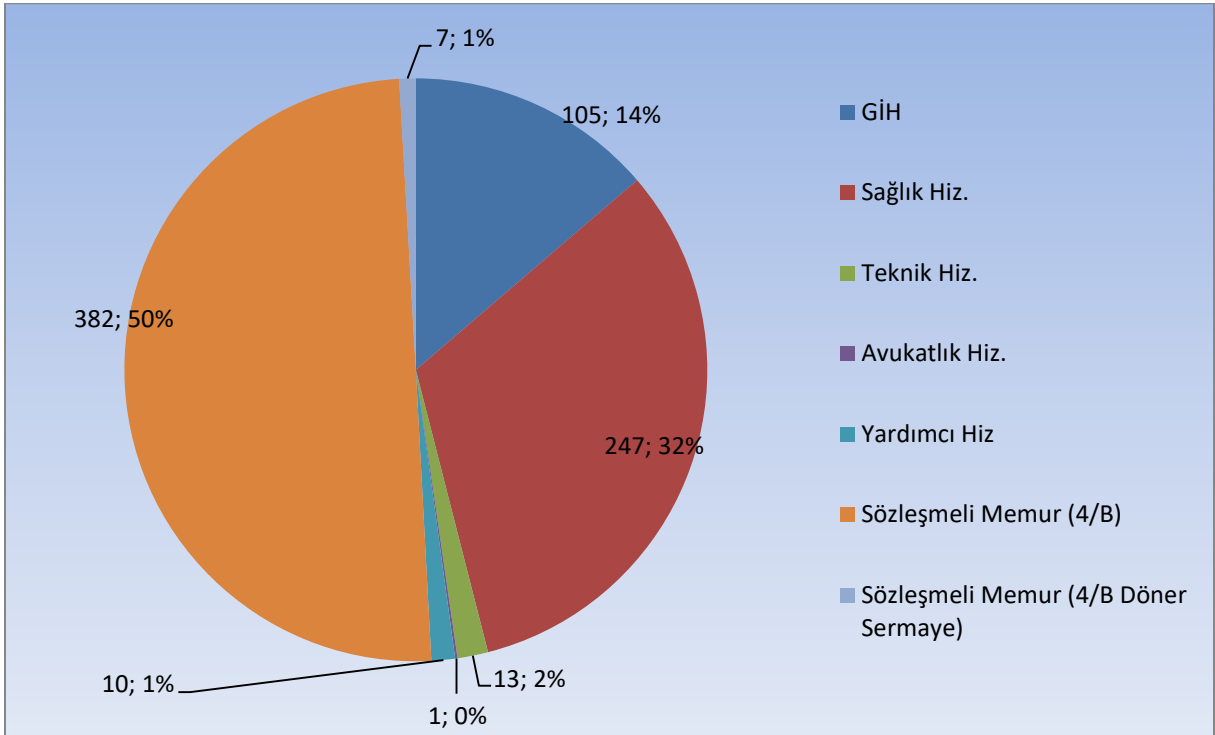


Grafik 1: Üniversitemizde İstihdam Edilen Akademik Personel Grafiği

Üniversitemizde 2020 yılı sonu itibariyle istihdam edilen idari personeller ait bilgiler aşağıda bulunan tablolarda sunulmuştur.

Kadro Sınıfı	Dolu Kadro	Boş Kadro	Toplam Kadro	Doluluk Oranı (%)
Genel İdari Hizmetler	105	175	282	37
Sağlık Hizmetleri	247	249	496	49
Teknik Hizmetler	13	41	54	24
Avukatlık Hizmetleri	1	3	4	25
Yardımcı Hizmetler	10	51	61	16
Sözleşmeli Memur (4B)	382	127	509	75
Sözleşmeli Memur (4B Döner Sermaye)	7	4	11	63
TOPLAM	765	652	1417	53

Tablo 5: İdari Personellerin Hizmet Sınıfına Göre Dağılım Tablosu



Grafik 2: Üniversitemizde İstihdam Edilen İdari Personellerin Hizmet Sınıflarına Dağılım Grafiği

Ayrıca 2020 yıl sonu itibariyle Üniversitemizde toplam 780 sürekli işçi istihdam edilmektedir.

E- Öğrenci Sayıları İlişin Bilgiler

Akademik Birimler	Program Adı	Öğrenci Sayısı
Diş Hekimliği Fakültesi	Diş Hekimliği	277
	Toplam	277
Eczacılık Fakültesi	Eczacılık	135
	Toplam	135
Tıp Fakültesi	Tıp	1.165
	Toplam	1.165
Sağlık Bilimleri Fakültesi	Beslenme ve Diyetetik	230
	Fizyoterapi ve Rehabilitasyon	365
	Fizyoterapi ve Rehabilitasyon (İ.Ö)	215
	Hemşirelik	387
	Sağlık Yönetimi	222
	Sağlık Yönetimi (İ.Ö)	217
	Toplam	1.636
Afyon Sağlık Yüksekokulu	Beslenme ve Diyetetik	78
	Fizyoterapi ve Rehabilitasyon	106
	Fizyoterapi ve Rehabilitasyon (İ.Ö)	59
	Hemşirelik	144
	Sağlık Kurumları Yöneticiliği	14
	Sağlık Kurumları Yöneticiliği (İ.Ö)	18
	Sağlık Yönetimi	138
	Sağlık Yönetimi (İ.Ö)	102
Toplam	659	
Lisansüstü Eğitim Enstitüsü	Anatomi (DR)	6
	Anatomi (YL-Tezli))	4
	Biyokimya (YL-Tezli)	12
	Cerrahi Hastalıkları Hemşireliği (YL-Tezli)	6
	Doğum ve Kadın Hastalıkları Hemşireliği (YL-Tezli)	2
	Fizyoloji (DR)	11
	Hemşirelik Esasları (YL-Tezli)	3
	Tıbbi Genetik (DR)	5
	Tıbbi Genetik (YL-Tezli))	1
	Toplam	50
Atatürk Sağlık Hizmetleri Meslek Yüksekokulu	Diyaliz	145
	Elektronörofizyoloji	129
	Fizyoterapi	232
	Fizyoterapi (İ.Ö)	197
	İlk ve Acil Yardım	152

AFYONKARAHİSAR SAĞLIK BİLİMLERİ ÜNİVERSİTESİ

	Ortopedik Protez ve Ortez	146
	Sağlık Kurumları İşletmeciliği	173
	Sağlık Kurumları İşletmeciliği (İ.Ö)	41
	Tıbbi Dokümantasyon ve Sekreterlik	195
	Tıbbi Dokümantasyon ve Sekreterlik (İ.Ö)	174
	Tıbbi Görüntüleme Teknikleri	165
	Tıbbi Laboratuvar Teknikleri	199
	Tıbbi Laboratuvar Teknikleri (İ.Ö)	198
	Yaşlı Bakımı	177
	Toplam	2323
Bolvadin Sağlık Hizmetleri MYO	Tıbbi Dokümantasyon ve Sekreterlik	65
	Sağlık Kurumları İşletmeciliği	41
	Toplam	106
Şuhut Sağlık Hizmetleri MYO	İlk ve Acil Yardım	80
	Tıbbi Laboratuvar Teknikleri	80
	Patoloji Laboratuvar Teknikleri	41
	Toplam	201
GENEL TOPLAM		6552

Tablo 6: Öğrenci Sayılarının Bölüm Bazında Dağılımı

II- PERFORMANS BİLGİLERİ

A- Temel Politika ve Öncelikler

11. Kalkınma Planı, Orta Vadeli Program (2020-2022), Orta Vadeli Mali Plan (2020-2022), Yükseköğretim Kurulu 2019-2023 Stratejik Planı, Milli Eğitim Bakanlığı 2019-2023 Stratejik Planı, Ulusal İstihdam Stratejisi (2014-2023), Bilim Teknoloji İnsan Kaynağı Strateji Belgesi gibi pek çok üst politika belgesi incelenmiştir.

Yapılan inceleme ve değerlendirmelerin ardından Üniversitemizin görev ve yetki alanı dikkate alındığında, üst politika belgeleriyle verilen görevlerin aşağıdaki konu başlıklarında toplandığını söylemek mümkündür:

- Araştırmacı insan gücünün ve akademik kadronun nicelik ve nitelik olarak geliştirilmesi,
- Bölgesel ihtiyaçlar ile yetkinlik düzeyleri dikkate alınarak üniversitelerin ihtisaslaşmasının desteklenmesi,
- Yükseköğretimde kalite güvencesi sisteminin kurulması,
- Kurumsallaşma ve uluslararasılaşma düzeyinin artırılması,
- Araştırma kapasitesi, Ar-Ge ve yenilikçilik bilincinin geliştirilmesi,
- Nitelikli işgücünün yetiştirilmesinde uygulamalı eğitime ağırlık verilmesi.

B- Amaç ve Hedefler

Eğitim Alanında

- Tüm öğretim elemanları ve öğrenciler için tıp alanındaki ideal eğitim koşullarını sağlamak ve devam ettirmek.
- Öğrencilerin; temel ve güncel bilgileri içeren ders kitapları, uygulama araç-gereçleri ve multi-medya eğitim araç-gereçleri ile desteklenen, ulusal çekirdek eğitim programı ile uyumlu, kurumsal ve uygulamalı eğitim süreci sonunda, sağlık sektörü anlamında yetkinlik ve yeterliliğine sahip olmalarını sağlamak.
- Öğrencilerin; en başta sağlıklı bireyin yapısını, fizyolojik ve fizyo patolojik fonksiyonlarını, davranışlarını bilmelerini, insan sağlığını etkileyen moleküler, genetik, biyokimyasal ve hücrel mekanizmaların yanı sıra çevresel ve travmatik nedenleri tanımalarını, sağlığın sosyal belirleyicileri ile hastalıklar arasındaki ilişkiyi kavramalarını, hastalık ve bu sürece etki eden temel belirleyicileri kanıta dayalı tıp yaklaşımı çerçevesinde kavramalarını sağlamak.

- Sağlık alanı ile ilgili sahip olduğu bilgi birikimini kullanarak sağlıkla ilgili sorunların çözümünü bağımsız olarak yürütebilecek ve bu alanda çalışan diğer meslek grupları ile işbirliği içinde, ekip üyesi olarak sorumluluk alabilecek bireyler yetiştirmek.
- Sağlık hizmeti gereksinimi olan herkese adaletli bir yaklaşımla hizmet sunabilen, bebek ve çocukları, yaşlıları ve örselenebilir grupları fark edebilen ve onları etkin bir şekilde kapsayacak şekilde sağlık hizmeti sunabilen, birey, halk sağlığı, çevre ve iş güvenliği konularında biyoetik bilince ve duyarlılığa sahip bireyler yetiştirmek.
- Yaşam boyu öğrenmeye ilişkin olumlu tutum geliştirmek ve davranışa dönüştürmek.

Bilimsel Yayın ve Araştırma Alanında

- Dünyadaki saygın sağlık temalı üniversiteler arasına girebilmek için öğretim üyesi başına düşen nitelikli bilimsel yayın ve atıf sayısını artırmak.
- Ulusal/uluslararası düzede proje ve patent sayısını artırmak.
- Araştırma alanında diğer kurumlar ve sanayi alanı ile işbirliği yapmak.

Sağlık Hizmeti Alanında

- Kurumsal açıdan; temel insan hakları ilkelerine sıkı sıkıya bağlı, ülkemiz sağlık mevzuatına uygun, kişiler arası ayrımcılıktan uzak, tıp biliminin en son imkanlarıyla donanmış teknik altyapı ve nitelikli sağlık personeli yetiştirmek ve etkin ve etkili bir sağlık hizmeti sunmak.
- Tıp alanında edindiği ileri düzeydeki kurumsal ve uygulamalı bilgileri kullanarak birey, aile ve topluma yönelik sağlık eğitimi yapmak.
- Sunulan sağlık hizmetleri ile hasta memnuniyetini yükseltmek ve referans akademik sağlık kurumlarından biri haline gelmek.
- Termal sağlık, fizik tedavi ve rehabilitasyon, acil-travmatoloji, onkoloji ve organ nakillerinde bölgemizde merkez olmak.
- Sağlık alanında toplumun ve dünyanın gündemindeki olayları/gelişmeleri izlemek, değerlendirmek ve ülkemizdeki sağlık politikalarının oluşumunda etkili olarak sağlık problemlerine karşı projeler oluşturmak ve uygulamak.
- Tıp fakültesi eğitim, araştırma ve hastane hizmetlerinde uluslararası akreditasyonun gerçekleştirilmesine yönelik kalite yönetiminin sağlanması.

C- Performans Bilgisi

Bütçe Yılı: 2021

Program Adı: ARAŞTIRMA, GELİŞTİRME VE YENİLİK

Alt Program Adı: YÜKSEKÖĞRETİMDE BİLİMSEL ARAŞTIRMA VE GELİŞTİRME

Gerekçe ve Açıklamalar

Eğitim birimlerimizde görev yapan akademik personelin temel araştırma alanlarında gerçekleştirecekleri çalışmaların desteklenmesine ilişkin faaliyetler yürütülecektir. Sürdürülebilir tedavi edici sağlık hizmetlerinin ve bu yönde ihtiyaç duyulan mal/malzeme/ekipman vb. ile ilaç sektörüne yönelik dışa bağımlılığın azaltılmasına yönelik bilimsel araştırma projelerinin desteklenmesi faaliyetleri gerçekleştirilecektir.

Alt Program Hedefi:

Yükseköğretim kurumlarında inovasyon amaçlı bilimsel çalışmaların artırılması

Performans Göstergesi	Ölçü Birimi	2019	2020 Planlanan	2020 YS Gerç. Tahmini	2021 Hedef	2022 Tahmin	2023 Tahmin
1- Ar-ge'ye harcanan bütçenin toplam bütçeye oranı	Oran	0,02	0,02	0,05	0,06	0,06	0,06
Göstergeye İlişkin Açıklama:		Araştırma alt yapısının bütçesi.					
Hesaplama Yöntemi:		AR-GE ye harcanan tutarın bütçe/toplam bütçe					
Verinin Kaynağı:		Bilimsel Araştırma Projeleri biriminden alınana veriler.					
Sorumlu İdare:		Özel Kalem (Rektörlük)					

Performans Göstergesi	Ölçü Birimi	2019	2020 Planlanan	2020 YS Gerç. Tahmini	2021 Hedef	2022 Tahmin	2023 Tahmin
2- Ar-ge sonucu ortaya çıkan ürünlere ilişkin alınan patent sayısı	Sayı	0	0	1	1	1	1
Göstergeye İlişkin Açıklama:		Araştırma ve geliştirme çalışmalarının hedeflerine ulaşılabilirliğinin ve alınan patent sayısının nasıl arttırılacağı konusunda her yılbaşında hedef belirlemek, program yapmak ve uygulamak.					
Hesaplama Yöntemi:		Patent sayısı dikkate alınacaktır.					
Verinin Kaynağı:		Bilimsel Araştırma Projeleri Koordinatörlüğü Birim Faaliyet Raporu.					
Sorumlu İdare:		Özel Kalem (Rektörlük)					

Performans Göstergesi	Ölçü Birimi	2019	2020 Planlanan	2020 YS Gerç. Tahmini	2021 Hedef	2022 Tahmin	2023 Tahmin
3- Ar-ge sonucu ticarileştirilen ürün sayısı	Sayı	0	0	0	1	2	4
Göstergeye İlişkin Açıklama:		Araştırma ve geliştirme çalışmalarının sonucunda ticarileştirilecek ürünlerle ilgili hedeflerine ulaşılabilirliğinin nasıl arttırılacağı konusunda her yılbaşında hedef belirlemek, program yapmak ve uygulamak.					
Hesaplama Yöntemi:		Ticarileştirilen ürün satışı dikkate alınacaktır.					
Verinin Kaynağı:		BAP Birim Faaliyet Raporu.					
Sorumlu İdare:		Özel Kalem (Rektörlük)					

AFYONKARAHİSAR SAĞLIK BİLİMLERİ ÜNİVERSİTESİ

Performans Göstergesi	Ölçü Birimi	2019	2020 Planlanan	2020 YS Gerç. Tahmini	2021 Hedef	2022 Tahmin	2023 Tahmin
4- Araştırma merkezleri gelir miktarı	TL	122.897.257	0	120.000.000	130.000.000	145.000.000	150.000.000
<p>Göstergeye İlişkin Açıklama: Üniversitemiz uygulama araştırma merkezinin hizmet kalitesinin artırılması ve daha fazla dış paydaşa hizmet etmesi amaçlanmaktadır.</p> <p>Hesaplama Yöntemi: Araştırma Merkezlerinin Toplam Geliri Dikkate Alınacaktır.</p> <p>Verinin Kaynağı: Araştırma merkezlerinden alınan bilgiler.</p> <p>Sorumlu İdare: Özel Kalem (Rektörlük)</p>							

Performans Göstergesi	Ölçü Birimi	2019	2020 Planlanan	2020 YS Gerç. Tahmini	2021 Hedef	2022 Tahmin	2023 Tahmin
5- Araştırma merkezlerinin sanayi ile yaptığı proje sayısı	Sayı	0	0	0	1	2	2
<p>Göstergeye İlişkin Açıklama: Önümüzdeki dönemde sanayi ile işbirliğinin artırılmasına yönelik çalışmalar yapılması hedeflenmektedir.</p> <p>Hesaplama Yöntemi: Sanayi ile yapılan proje sayısı dikkate alınacaktır.</p> <p>Verinin Kaynağı: Üniversitemiz Birimlerinin hazırlamış oldukları birim faaliyet raporları.</p> <p>Sorumlu İdare: Özel Kalem (Rektörlük)</p>							

Performans Göstergesi	Ölçü Birimi	2019	2020 Planlanan	2020 YS Gerç. Tahmini	2021 Hedef	2022 Tahmin	2023 Tahmin
6- BAP kapsamında desteklenen araştırma projeleri sayısı	Sayı	85	43	15	50	55	60
<p>Göstergeye İlişkin Açıklama: Araştırmacı sayısının artırılması, Ülkemiz için gereken beşeri kaynakların geliştirilmesi ve gençlerin bilim ve teknoloji alanına yönlendirilmesi, Üniversitemizin araştırma-geliştirme stratejilerinin ve araştırma önceliklerinin ortaya konulması ve eğitim, öğretim ve araştırma kalitesinin yükseltilmesi için öğretim üyesi ve öğretim elemanlarının uluslararası deneyimlerinin artırılmasına, ilişkilerinin geliştirilmesine, araştırmalarının uluslararası düzlemlerde tartışmaya açılmasına katkıda bulunulması için teşvik etmek, uluslararası araştırma konsorsiyumlarına katılacak araştırmacılarımızın sayısını arttırmak, proje çalışmalarından çıkan araştırma sonuçlarının uygulanabilir, ülke ekonomisine katma değere sahip ve patente dönüşmesini sağlamak faydalardır. Göstergenin kapsamını BAP Koordinatörlüğü tarafından desteklenen projeler oluşturmaktadır.</p> <p>Hesaplama Yöntemi: BAP kapsamında desteklenen araştırma projelerinin sayısı dikkate alınacaktır.</p> <p>Verinin Kaynağı: BAP Birim Faaliyet Raporları</p> <p>Sorumlu İdare: Özel Kalem (Rektörlük)</p>							

Performans Göstergesi	Ölçü Birimi	2019	2020 Planlanan	2020 YS Gerç. Tahmini	2021 Hedef	2022 Tahmin	2023 Tahmin
7- Öğretim elemanı başına düşen ar-ge proje sayısı	Sayı	0,19	0,12	0,15	0,15	0,16	0,16
<p>Göstergeye İlişkin Açıklama: Planlanan dönemde, öğretim elemanı başına düşen kamu kurum ve kuruluşları destekli yıllık tamamlanan proje sayısını hızlanması hedeflenmektedir.</p> <p>Hesaplama Yöntemi: Ar-ge Proje Sayısı/ Öğretim elemanı sayısı</p> <p>Verinin Kaynağı: Personel Daire Başkanlığı ve BAP birim faaliyet raporları.</p> <p>Sorumlu İdare: Özel Kalem (Rektörlük)</p>							

Performans Göstergesi	Ölçü Birimi	2019	2020 Planlanan	2020 YS Gerç. Tahmini	2021 Hedef	2022 Tahmin	2023 Tahmin
8- Patent, faydalı model ve endüstriyel tasarım başvuru sayısı	Sayı	0	2	2	3	4	4
Göstergeye İlişkin Açıklama:		Üniversitemiz tarafından yapılan çalışmaların faydasını ölçmek hedeflenmektedir.					
Hesaplama Yöntemi:		Patent ve faydalı model ve endüstriyel tasarım başvuru sayısını.					
Verinin Kaynağı:		Üniversitemiz akademik birimlerin birim faaliyet raporları					
Sorumlu İdare:		Özel Kalem (Rektörlük)					

Performans Göstergesi	Ölçü Birimi	2019	2020 Planlanan	2020 YS Gerç. Tahmini	2021 Hedef	2022 Tahmin	2023 Tahmin
9- Ulusal ve uluslararası kuruluşlar tarafından desteklenen ar-ge projesi sayısı	Sayı	4	4	4	5	6	6
Göstergeye İlişkin Açıklama:		Üniversitemizde uluslararası proje olarak NATO projesi devam etmektedir. Önümüzdeki yıllarda ulusal ve uluslararası kuruluşlar tarafından desteklenen projelerin sayısını artırmak hedeflenmektedir.					
Hesaplama Yöntemi:		Ulusal ve uluslararası kuruluşlar tarafından desteklenen ar-ge projesi sayısını ifade eder.					
Verinin Kaynağı:		BAP Koordinatörlüğünden alınan veriler.					
Sorumlu İdare:		Özel Kalem (Rektörlük)					

Performans Göstergesi	Ölçü Birimi	2019	2020 Planlanan	2020 YS Gerç. Tahmini	2021 Hedef	2022 Tahmin	2023 Tahmin
10- Uluslararası endekslerde yer alan bilimsel yayın sayısı	Sayı	3	5	4	5	6	6
Göstergeye İlişkin Açıklama:		Üniversitemizin uluslararası yazına katkısı ölçülmeye çalışacak olup veriler yıllık dönemlerle temin edilerek raporlanacaktır.					
Hesaplama Yöntemi:		Uluslararası endekslerde yer alan yayın sayısı dikkate alınacaktır.					
Verinin Kaynağı:		Üniversitemiz birimlerinin hazırlanmış oldukları birim faaliyet raporları					
Sorumlu İdare:		Özel Kalem (Rektörlük)					

Faaliyetlere İlişkin Açıklamalar:

Yükseköğretim Kurumları Temel Araştırma Hizmetleri

Eğitim birimlerimizde görev yapan akademik personelin temel araştırma alanlarında gerçekleştirecekleri çalışmaların desteklenmesine ilişkin faaliyetler yürütülecektir.

Yükseköğretim Kurumlarının Bilimsel Araştırma Projeleri

Sürdürülebilir tedavi edici sağlık hizmetlerinin ve bu yönde ihtiyaç duyulan mal/malzeme/ekipman vb. ile ilaç sektörüne yönelik dışa bağımlılığın azaltılmasına yönelik bilimsel araştırma projelerinin desteklenmesi faaliyetleri gerçekleştirilecektir.

Alt Program Kapsamında Yürütülecek Faaliyet Maliyetleri

Faaliyetler	2020 Bütçe	2020 Harcama Haziran	2021 Bütçe	2022 Tahmin	2023 Tahmin
Yükseköğretim Kurumlarının Bilimsel Araştırma Projeleri	2.087.000	3.834.877	3.846.000	4.092.000	4.358.000
Bütçe İçi	2.087.000	3.834.877	3.846.000	4.092.000	4.358.000
Bütçe Dışı	0	0	0	0	0
T O P L A M	2.087.000	3.834.877	3.846.000	4.092.000	4.358.000
Bütçe İçi	2.087.000	3.834.877	3.846.000	4.092.000	4.358.000
Bütçe Dışı	0	0	0	0	0

Bütçe Yılı: 2021

Program Adı: ARAŞTIRMA, GELİŞTİRME VE YENİLİK

Alt Program Adı: ARAŞTIRMA ALTYAPILARI

Gereke ve Açıklamalar

Merkezi laboratuvar ve birim laboratuvarlarında bulunan fiziki ve makine teçhizat eksiklikleri giderilerek araştırma alt yapısı geliştirilecektir. Araştırma faaliyetlerinin etkinliğinin artırılmasına, araştırma faaliyet, çıktı ve sonuçlarının izlenmesine ve araştırmacı yetiştirilmesine yönelik hizmet ve faaliyetler arttırılacaktır. Üniversitemiz Eczacılık Fakültesi bünyesinde, ilaç araştırmaları ile, geliştirilmesine yönelik bilimsel araştırma faaliyetleri için Araştırma Altyapısı kurulması; eğitime yönelik araştırma ve geliştirme hizmetlerinde kullanılmak üzere yapılan faaliyetlerdir.

Alt Program Hedefi:

Ülkemizin bilgi birikiminin artırılmasına ve teknolojik gelişimine katkıda bulunmak üzere yükseköğretim kurumlarında araştırma altyapılarının kurulması ve kapasitelerinin güçlendirilmesi

Performans Göstergeleri

Performans Göstergesi	Ölçü Birimi	2019	2020 Planlanan	2020 YS Gerç. Tahmini	2021 Hedef	2022 Tahmin	2023 Tahmin
1- Araştırma altyapısı projesi tamamlanma oranı	Oran	1	1	1	2	2	2
Göstergeye İlişkin Açıklama:	Üniversitemiz 2018 yılında kurulmuş olan sağlık temalı yeni bir üniversite olduğundan dolayı araştırma altyapısı projesi arttırılmaya özen gösterilecektir.						
Hesaplama Yöntemi:	Araştırma Altyapısı tamamlanan proje sayısı.						
Verinin Kaynağı:	Bilimsel Araştırma Projeleri Koordinatörlüğünden elde edilen veriler						
Sorumlu İdare:	Özel Kalem (Rektörlük)						

Faaliyetlere İlişkin Açıklamalar:**Yükseköğretim Kurumları Araştırma Altyapısı Kurulması ve Geliştirilmesi**

Merkezi laboratuvar ve birim laboratuvarlarında bulunan fiziki ve makine teçhizat eksiklikleri giderilerek araştırma alt yapısı geliştirilecektir. Araştırma faaliyetlerinin etkinliğinin artırılmasına, araştırma faaliyet, çıktı ve sonuçlarının izlenmesine ve araştırmacı yetiştirilmesine yönelik hizmet ve faaliyetler arttırılacaktır.

Üniversitemiz Eczacılık Fakültesi bünyesinde, ilaç araştırmaları ile, geliştirilmesine yönelik bilimsel araştırma faaliyetleri için Araştırma Altyapısı kurulması; eğitime yönelik araştırma ve geliştirme hizmetlerinde kullanılmak üzere yapılan faaliyetlerdir.

Alt Program Kapsamında Yürütülecek Faaliyet Maliyetleri

Faaliyetler	2020 Bütçe	2020 Harcama Haziran	2021 Bütçe	2022 Tahmin	2023 Tahmin
T O P L A M	0	0	0	0	0
Bütçe İçi	0	0	0	0	0
Bütçe Dışı	0	0	0	0	0

Bütçe Yılı: 2021
Program Adı: TEDAVİ EDİCİ SAĞLIK

Alt Program Adı: TEDAVİ HİZMETLERİ
Gerekçe ve Açıklamalar

Üniversitemiz bünyesinde bulunan Sağlık Uygulama ve Araştırma Merkezlerinin Tedavi Edici Sağlık alanında gerçekleştireceği hizmetlere yönelik, hizmetlerin yürütülmesinde kullanılan personel, mal-mazleme ve ekipman, tıbbi cihaz, yemek hizmeti vb.nin karşılanmasına yönelik ihtiyaçlar için gerçekleştirilecek iş ve işlemler bu program kapsamında yürütülecektir. Ayrıca Sağlık Temalı kurulmuş olan Üniversitemiz birimlerinde yürütülen tedavi edici sağlık hizmetlerinde, teşhis ve tedaviye yönelik ihtiyaç duyulan tıbbi cihaz, malzeme ve ilaçların temini faaliyeti ile hizmetlerin kalitesi ve sürdürülebilirliği en üst seviyeye taşınacaktır.

Alt Program Hedefi:

Tedavi edici sağlık hizmetinin erişilebilir ve etkili olarak sunulmasının sağlanması

Performans Göstergeleri

Performans Göstergesi	Ölçü Birimi	2019	2020 Planlanan	2020 YS Gerç. Tahmini	2021 Hedef	2022 Tahmin	2023 Tahmin
1- Ameliyat sayısı	Sayı	25.000	59.000	22.000	25.000	27.000	27.000
Göstergeye İlişkin Açıklama:	Üniversitemiz tarafından topluma sunulan tedavi edici sağlık hizmeti sağlanmaya devam edecektir. Ancak 2020 yılında meydana gelen COVID-19 salgını nedeniyle planlanan gösterge verilerinde değişiklik meydana gelmiştir.						
Hesaplama Yöntemi:	Üniversitemiz tarafından yapılan ameliyatlara dikkate alınacaktır.						
Verinin Kaynağı:	Üniversitemiz Sağlık Uygulama ve Araştırma Merkezinden alınan veriler						
Sorumlu İdare:	Sağlık Uygulama ve Araştırma Merkezi						

Performans Göstergesi	Ölçü Birimi	2019	2020 Planlanan	2020 YS Gerç. Tahmini	2021 Hedef	2022 Tahmin	2023 Tahmin
2- Üniversite hastaneleri nitelikli yatak oranı	Oran	0,14	0,14	0,16	0,2	0,25	0,25
Göstergeye İlişkin Açıklama:	Üniversitemizdeki nitelikli yatak sayısı her yıl artırılması hedeflenmektedir.						
Hesaplama Yöntemi:	(Üniversitemizde bulunan nitelikli yatak sayısı/Toplam yatak sayısı)*100						
Verinin Kaynağı:	Sağlık Uygulama ve Araştırma Merkezinden alınan veriler.						
Sorumlu İdare:	Sağlık Uygulama ve Araştırma Merkezi						

Performans Göstergesi	Ölçü Birimi	2019	2020 Planlanan	2020 YS Gerç. Tahmini	2021 Hedef	2022 Tahmin	2023 Tahmin
3- Üniversite hastaneleri yatak doluluk oranı	Oran	63,2	70	67	70	68	63
Göstergeye İlişkin Açıklama:	Üniversitemiz hastane doluluk oranı takip edilecek olup, Üniversitemizde kapasite sayısını artırılması hedeflenmektedir.						
Hesaplama Yöntemi:	(Üniversitemizde yatan hasta sayısı/ Üniversitemiz hastane yatak kapasitesi)*100						
Verinin Kaynağı:	Sağlık Uygulama ve Araştırma Merkezinden alınan veriler.						
Sorumlu İdare:	Sağlık Uygulama ve Araştırma Merkezi						

AFYONKARAHİSAR SAĞLIK BİLİMLERİ ÜNİVERSİTESİ

Performans Göstergesi	Ölçü Birimi	2019	2020 Planlanan	2020 YS Gerç. Tahmini	2021 Hedef	2022 Tahmin	2023 Tahmin
4- Yatan hasta sayısı	Sayı	27.500	50.000	22.250	40.000	45.000	50.000
Göstergeye İlişkin Açıklama:	Üniversitemiz hastanesinde yatan hastalara sunulan hizmetin artırmak ve iyileştirmek hedeflenmektedir. COVID-19 sebebiyle hedeflenen gösterge verilerinde değişiklikler meydana gelmektedir.						
Hesaplama Yöntemi:	Üniversitemiz hastanesinde yatan hasta sayısı dikkate alınacaktır.						
Verinin Kaynağı:	Sağlık Uygulama ve Araştırma Merkezinden alınan veriler.						
Sorumlu İdare:	Sağlık Uygulama ve Araştırma Merkezi						

Faaliyetlere İlişkin Açıklamalar:

Ağız ve Diş Sağlığı Hizmetleri

Diş Hekimliği Fakültesi bünyesinde sürdürülen eğitim faaliyetlerinin toplumsal katkı olarak ve uygulamalı eğitim anlayışı ile Ağız ve Diş Sağlığı alanında üniversitemizce verilmesi faaliyetleridir.

Üniversite Genel Hastane Hizmetleri

Üniversitemiz bünyesinde bulunan Sağlık Uygulama ve Araştırma Merkezlerinin Tedavi Edici Sağlık alanında gerçekleştireceği hizmetlere yönelik, hizmetlerin yürütülmesinde kullanılan personel, mal-malzeme ve ekipman, tıbbi cihaz, yemek hizmeti vb.nin karşılanmasına yönelik ihtiyaçlar için gerçekleştirilecek iş ve işlemler bu faaliyet kapsamında yürütülecektir.

Üniversite İhtisas Hastanesi Hizmetleri

Halen sunulmakta olan sağlık hizmetleri alanlarında, özellikle termal destekli fizik tedavi alanında ihtisaslaşma çalışmalarına ilişkin iş ve işlemler bu faaliyetler içerisinde yürütülecektir.

Alt Program Kapsamında Yürütülecek Faaliyet Maliyetleri

Faaliyetler	2020 Bütçe	2020 Harcama Haziran	2021 Bütçe	2022 Tahmin	2023 Tahmin
Ağız ve Diş Sağlığı Hizmetleri	135.000	0	223.000	237.000	251.000
Bütçe İçi	135.000	0	223.000	237.000	251.000
Bütçe Dışı	0	0	0	0	0
Üniversite Genel Hastane Hizmetleri	35.228.000	21.041.124	66.830.000	69.277.000	76.289.000
Bütçe İçi	35.228.000	21.041.124	66.830.000	69.277.000	76.289.000
Bütçe Dışı	0	0	0	0	0
T O P L A M	35.363.000	21.041.124	67.053.000	69.514.000	76.540.000
Bütçe İçi	35.363.000	21.041.124	67.053.000	69.514.000	76.540.000
Bütçe Dışı	0	0	0	0	0

Bütçe Yılı: 2021
Program Adı: YÜKSEKÖĞRETİM

Alt Program Adı: ÖN LİSANS EĞİTİMİ, LİSANS EĞİTİMİ VE LİSANSÜSTÜ EĞİTİM
Gerekçe ve Açıklamalar

Üniversitemizde eğitim görmekte olan öğrencilere yönelik tüm eğitim faaliyetleri bu program kapsamında takip edilecektir.

Alt Program Hedefi:

Mesleki yeterlilik sahibi ve gelişime açık mezunlar yetiştirilmesi

Performans Göstergeleri

Performans Göstergesi	Ölçü Birimi	2019	2020 Planlanan	2020 YS Gerç. Tahmini	2021 Hedef	2022 Tahmin	2023 Tahmin
1- Doktora eğitimini tamamlayanların sayısı	Sayı	1	16	5	20	20	20
Göstergeye İlişkin Açıklama: Doktora mezunlarının sayısı takip edilecektir. Hesaplama Yöntemi: Doktora eğitimini tamamlayan öğrencilerin sayısı dikkate alınacaktır. Verinin Kaynağı: Öğrenci İşleri Daire Başkanlığından elde edilen veriler. Sorumlu İdare: Lisansüstü Eğitim Enstitüsü							

Performans Göstergesi	Ölçü Birimi	2019	2020 Planlanan	2020 YS Gerç. Tahmini	2021 Hedef	2022 Tahmin	2023 Tahmin
2- Kütüphanede bulunan basılı ve elektronik kaynak sayısı	Sayı	1.794.679	1.880.240	1.900.000	2.000.000	2.000.000	2.000.000
Göstergeye İlişkin Açıklama: YÖK veri tabanı ile birlikte edinilen elektronik veri tabanında yer alan makalelerde kitap/kaynak sayısını takip etmek amaçlanmıştır. Hesaplama Yöntemi: Üniversitemizde bulunan kütüphanelerde yer alan basılı elektronik kaynakların sayısını ifade eder. Verinin Kaynağı: Kütüphane ve Dokümantasyon Daire Başkanlığından alınan veriler. Sorumlu İdare: Kütüphane ve Dokümantasyon Daire Başkanlığı							

Performans Göstergesi	Ölçü Birimi	2019	2020 Planlanan	2020 YS Gerç. Tahmini	2021 Hedef	2022 Tahmin	2023 Tahmin
3- Kütüphanede bulunan öğrenci başına düşen basılı ve elektronik kaynak sayısı	Sayı	287	350	310	350	375	375
Göstergeye İlişkin Açıklama: Öğrenme kaynaklarının artırılması sağlanacaktır. Hesaplama Yöntemi: Kütüphane kaynakları/ Toplam öğrenci sayısı. Verinin Kaynağı: Kütüphane ve Dokümantasyon Daire Başkanlığından alınan veriler. Sorumlu İdare: Kütüphane ve Dokümantasyon Daire Başkanlığı							

Performans Göstergesi	Ölçü Birimi	2019	2020 Planlanan	2020 YS Gerç. Tahmini	2021 Hedef	2022 Tahmin	2023 Tahmin
4- Kütüphaneden yararlanan kişi sayısı	Sayı	6.500	6.543	6.750	6.750	7.000	7.000
Göstergeye İlişkin Açıklama: Öğrencilerimiz başta olmak üzere paydaşlarımızın kütüphane kaynaklarından faydalanma düzeyi ölçülecek olup kütüphanenin geliştirilmesini sağlanacaktır. Hesaplama Yöntemi: Ziyaretçi sayısı ile kaynak ödünç alanların sayılarının toplamını ifade eder. Verinin Kaynağı: Kütüphane ve Dokümantasyon Daire Başkanlığı'ndan alınan veriler. Sorumlu İdare: Kütüphane ve Dokümantasyon Daire Başkanlığı							

AFYONKARAHİSAR SAĞLIK BİLİMLERİ ÜNİVERSİTESİ

Performans Göstergesi	Ölçü Birimi	2019	2020 Planlanan	2020 YS Gerç. Tahmini	2021 Hedef	2022 Tahmin	2023 Tahmin
5- Lisansüstü öğrencilerin toplam öğrenciler içindeki payı	Oran	1,09	1,15	1,2	1,5	1,5	1,5
<p>Göstergeye İlişkin Açıklama: Lisansüstü programlardaki öğrencilerin toplam öğrenci sayısına oranı takip edilecektir.</p> <p>Hesaplama Yöntemi: (Lisansüstü öğrenciler/toplam öğrenciler)*100</p> <p>Verinin Kaynağı: Öğrenci İşleri Daire Başkanlığından alınan veriler.</p> <p>Sorumlu İdare: Öğrenci İşleri Daire Başkanlığı</p>							

Performans Göstergesi	Ölçü Birimi	2019	2020 Planlanan	2020 YS Gerç. Tahmini	2021 Hedef	2022 Tahmin	2023 Tahmin
6- Öğrenci başına düşen eğitim alanı	m ²	2,8	5	2,8	5	5	5
<p>Göstergeye İlişkin Açıklama: Eğitim alanı imkanlarının takibi izlenecektir.</p> <p>Hesaplama Yöntemi: Toplam eğitim alanı(M2)/toplam öğrenci sayısı.</p> <p>Verinin Kaynağı: Yapı İşleri ve Teknik Daire Başkanlığı, Öğrenci İşleri Daire Başkanlığından alınan veriler.</p> <p>Sorumlu İdare: Yapı İşleri ve Teknik Daire Başkanlığı</p>							

Performans Göstergesi	Ölçü Birimi	2019	2020 Planlanan	2020 YS Gerç. Tahmini	2021 Hedef	2022 Tahmin	2023 Tahmin
7- Öğrenci başına düşen kapalı alan	m ²	4,9	10	5,5	28	28	28
<p>Göstergeye İlişkin Açıklama: Üniversitemizin toplam kapalı alan imkanlarının artırılması hedeflenmektedir.</p> <p>Hesaplama Yöntemi: Toplam kapalı alan(M2)/toplam öğrenci sayısı.</p> <p>Verinin Kaynağı: Yapı İşleri ve Teknik Daire Başkanlığı, Öğrenci İşleri Daire Başkanlığından alınan veriler.</p> <p>Sorumlu İdare: Yapı İşleri ve Teknik Daire Başkanlığı</p>							

Performans Göstergesi	Ölçü Birimi	2019	2020 Planlanan	2020 YS Gerç. Tahmini	2021 Hedef	2022 Tahmin	2023 Tahmin
8- Öğrenci değişim programlarından yararlanan öğrencilerin oranı	Oran	3	5	3	5	5	5
<p>Göstergeye İlişkin Açıklama: Öğrencilerin değişim programlarından faydalanması teşvik edilecek ve takibi sağlanacaktır. Ancak COVID-19 salgını sebebiyle değişim programlarından faydalanan öğrenci hedeflerinde sapmalar meydana gelmektedir.</p> <p>Hesaplama Yöntemi: (Değişimden yararlanan öğrenci sayısı/toplam öğrenci sayısı)*100</p> <p>Verinin Kaynağı: Değişim programlarından sorumlu birimler, Öğrenci İşleri Daire Başkanlığından alınan veriler.</p> <p>Sorumlu İdare: Özel Kalem (Rektörlük)</p>							

AFYONKARAHİSAR SAĞLIK BİLİMLERİ ÜNİVERSİTESİ

Performans Göstergesi	Ölçü Birimi	2019	2020 Planlanan	2020 YS Gerç. Tahmini	2021 Hedef	2022 Tahmin	2023 Tahmin
9- Öğretim üyesi başına düşen öğrenci sayısı	Sayı	16,71	37	15	15	15	15
<p>Göstergeye İlişkin Açıklama: Eğitim-öğretim kalitesinin artırılması hedeflenmektedir.</p> <p>Hesaplama Yöntemi: Öğrenci Sayısı/Öğretim Üyesi</p> <p>Verinin Kaynağı: Personel Daire Başkanlığı, Öğrenci İşleri Daire Başkanlığından alınan veriler.</p> <p>Sorumlu İdare: Öğrenci İşleri Daire Başkanlığı</p>							

Performans Göstergesi	Ölçü Birimi	2019	2020 Planlanan	2020 YS Gerç. Tahmini	2021 Hedef	2022 Tahmin	2023 Tahmin
10- Sağlık bilimleri kontenjan doluluk oranı	Oran	100	100	100	100	100	100
<p>Göstergeye İlişkin Açıklama: Üniversitemiz öğrenci kontenjanında doluluk oranı %100 dür. Bundan sonraki dönemlerde de aynı doluluk oranı hedeflenmektedir.</p> <p>Hesaplama Yöntemi: (Sağlık bilimleri alanına kayıt yaptıran öğrenci sayısı/Sağlık bilimleri alanındaki kontenjan sayısı)*100</p> <p>Verinin Kaynağı: Öğrenci İşleri Daire Başkanlığı verileri.</p> <p>Sorumlu İdare: Öğrenci İşleri Daire Başkanlığı</p>							

Performans Göstergesi	Ölçü Birimi	2019	2020 Planlanan	2020 YS Gerç. Tahmini	2021 Hedef	2022 Tahmin	2023 Tahmin
11- Teknokent veya Teknoloji Transfer Ofisi (TTO) projelerine katılan öğrenci sayısı	Sayı	0	10	0	150	20	20
<p>Göstergeye İlişkin Açıklama: Üniversitemizde Teknokent projelerine katılan öğrenci sayısı bulunmamakla birlikte ilerki yıllarda katılımlarını sağlamaya yönelik çalışmalar yapılacak ve takip edilecektir.</p> <p>Hesaplama Yöntemi: Teknokent ve Teknoloji Transfer Ofisi projelerine katılan öğrenci sayısını ifade etmektedir.</p> <p>Verinin Kaynağı: Teknoloji Transfer Ofisi'nden alınan veriler.</p> <p>Sorumlu İdare: Özel Kalem Rektörlük</p>							

Performans Göstergesi	Ölçü Birimi	2019	2020 Planlanan	2020 YS Gerç. Tahmini	2021 Hedef	2022 Tahmin	2023 Tahmin
12- Uluslararası kuruluşlarla ortak uygulanan eğitim programı sayısı	Sayı	0	1	0	2	2	3
<p>Göstergeye İlişkin Açıklama: Uluslararası kuruluşlarla ortak uygulanan eğitim programı sayısı bulunmamaktadır. Sonraki dönemlerde uluslararası kuruluşlarla ortak eğitimin takibi hedeflenmektedir.</p> <p>Hesaplama Yöntemi: Uluslararası kuruluşlarla ortak uygulanan eğitim programı sayısını ifade etmektedir.</p> <p>Verinin Kaynağı: Üniversitemiz birimleri tarafından hazırlanan birim faaliyet raporları</p> <p>Sorumlu İdare: Özel Kalem Rektörlük</p>							

AFYONKARAHİSAR SAĞLIK BİLİMLERİ ÜNİVERSİTESİ

Performans Göstergesi	Ölçü Birimi	2019	2020 Planlanan	2020 YS Gerç. Tahmini	2021 Hedef	2022 Tahmin	2023 Tahmin
13- Yabancı dilde eğitim veren program sayısı	Sayı	0	1	0	1	1	1
<p>Göstergeye İlişkin Açıklama: Üniversitemiz sağlık temalı kurulmuş olan yeni bir üniversite olduğundan dolayı ilerleyen dönemlerde yabancı dil ile eğitim veren program sayısını artırmayı hedeflemektedir.</p> <p>Hesaplama Yöntemi: Yabancı dilde eğitim veren program sayısını ifade etmektedir.</p> <p>Verinin Kaynağı: Öğrenci İşleri Daire Başkanlığı verileri.</p> <p>Sorumlu İdare: Öğrenci İşleri Daire Başkanlığı</p>							

Performans Göstergesi	Ölçü Birimi	2019	2020 Planlanan	2020 YS Gerç. Tahmini	2021 Hedef	2022 Tahmin	2023 Tahmin
14- Yabancı uyruklu akademisyen sayısı	Sayı	0	2	0	4	6	10
<p>Göstergeye İlişkin Açıklama: Üniversitemizin uluslararasılaşmasına katkı sağlayacaktır.</p> <p>Hesaplama Yöntemi: Yabancı uyruklu sözleşmeli akademisyen sayısını ifade eder.</p> <p>Verinin Kaynağı: Personel Daire Başkanlığından alınan veriler.</p> <p>Sorumlu İdare: Personel Daire Başkanlığı</p>							

Performans Göstergesi	Ölçü Birimi	2019	2020 Planlanan	2020 YS Gerç. Tahmini	2021 Hedef	2022 Tahmin	2023 Tahmin
15- Yabancı uyruklu öğrenci sayısı	Sayı	73	200	178	250	300	300
<p>Göstergeye İlişkin Açıklama: Üniversitemizin uluslararasılaşmasına katkı sağlayacağı düşünülmektedir. Yabancı uyruklu öğrenci sayısının takibi hedeflenmektedir.</p> <p>Hesaplama Yöntemi: Üniversitede bulunan toplam yabancı öğrenci sayısını ifade eder.</p> <p>Verinin Kaynağı: Öğrenci İşleri Daire Başkanlığı'ndan alınan veriler.</p> <p>Sorumlu İdare: Öğrenci İşleri Daire Başkanlığı</p>							

Performans Göstergesi	Ölçü Birimi	201	2020 Planlanan	2020 YS Gerç. Tahmini	2021 Hedef	2022 Tahmin	2023 Tahmin
16- Yan dal ve çift ana dal programından mezun olanların toplam mezun sayısına oranı	Oran	0	0	0	1	2	2
<p>Göstergeye İlişkin Açıklama: Üniversitemizde yan dal ve çift ana dal programlarından mezun olan öğrenci sayısını artırmayı hedeflenmektedir.</p> <p>Hesaplama Yöntemi: (Yan Dal ve Çift Ana Dal Programından Mezun Olan Öğrenciler/Toplam Mezun Olan Öğrenciler)*100</p> <p>Verinin Kaynağı: Öğrenci İşleri Daire Başkanlığından alınan veriler.</p> <p>Sorumlu İdare: Öğrenci İşleri Daire Başkanlığı</p>							

Performans Göstergesi	Ölçü Birimi	2019	2020 Planlanan	2020 YS Gerç. Tahmini	2021 Hedef	2022 Tahmin	2023 Tahmin
17- Yükseköğretim kurumlarında öğretim elemanı ve öğrenci değişim programlarına katılanların sayısı	Sayı	0	0	0	5	20	50
<p>Göstergeye İlişkin Açıklama: Üniversitemizde değişim programından yararlanan öğrenci ve öğretim elemanı sayılarını artırılması hedeflenmektedir.</p> <p>Hesaplama Yöntemi: Değişim programından yararlanan öğrenci ve öğretim elemanı sayısını ifade eder.</p> <p>Verinin Kaynağı: Uluslararası İlişkiler Uygulama ve Araştırma Merkezi Müdürlüğü'nden alınan veriler</p> <p>Sorumlu İdare: Özel Kalem (Rektörlük)</p>							

Faaliyetlere İlişkin Açıklamalar:

Doktora Öğrencilerine Yönelik Burs Hizmetleri

Doktora programına kayıtlı öğrencilere yönelik burs iş ve işlemlerine yönelik faaliyetlerdir.

Doktora ve Tıpta Uzmanlık Eğitimi

Lisansüstü Enstitüsü kapsamında yürütülen Doktora hizmetleri ile tıpta uzmanlık eğitimlerine yönelik ihtiyaçların karşılanması amacıyla konulmuştur.

Yabancı Uyruklu Öğrenci Programı Kapsamında Yürütülen Hizmetler

Yabancı uyruklu öğrencilere yönelik sosyal, kültürel, eğitim ve spor faaliyetlerine yönelik iş ve işlemler bu faaliyet altında takip edilecektir.

Yükseköğretim Kurumları Açıköğretim

Sağlık çalışanlarına yönelik, odak gruplar çerçevesinde ön lisans ve lisans/lisans tamamlama eğitimlerinin açıköğretim şeklinde yürütülmesine yönelik iş ve işlemlerin takibi bu faaliyet altında takip edilecektir.

Yükseköğretim Kurumları Bilgi ve Kültürel Kaynaklar ile Sportif Altyapının Geliştirilmesi Hizmetleri

e-devlet dönüşümü kapsamında üniversitemiz hizmetlerinin tümleşik bir şekilde ve elektronik araçlarla yüksek güvenli ve güvenli olarak verilmesine yönelik gerçekleştirilecek iş ve işlemler bu faaliyet altında izlenecektir.

Yükseköğretim Kurumları Birinci Öğretim

Yükseköğretim hizmetlerinde örgün öğretim faaliyetlerinin yürütülmesine yönelik personel maaş ve ek ders ödemeleri, idari hizmetlerde kullanılmak için kırtasiye alımları, Üniversitemiz eğitim binalarının bakım onarımı ve makine teçhizat ihtiyaçlarının karşılanması ve üniversitemizin gelişmesi için yatırım gerektiren harcamalar ve hizmetlerin görülmesine yönelik giderlerin karşılanmasına esas olmak üzere yapılan giderlerin bu faaliyet kapsamında değerlendirilmektedir.

Yükseköğretim Kurumları İkinci Öğretim

İkinci öğretim gelirleri ile ilgili birimlerin ek ders, mal ve malzeme ile hizmet ihtiyaçlarının yanında diğer giderlerinin karşılanması amacıyla yapılan harcamaları takip edildiği faaliyetlerdir.

Yükseköğretim Kurumları Tezsiz Yüksek Lisans

Sağlık hizmetleri alanında lisansüstü çalışma yapılmasına yönelik tezsiz yüksek lisans iş ve işlemleri bu faaliyet altında izlenecektir.

Yükseköğretim Kurumları Uluslararası Ortak Eğitim ve Öğretim Programı

Uluslararası işbirlikleri çerçevesinde sağlık alanında bulunan eğitim kurumları, kurum ve kuruluşlar ile özel sektör aktörlerinin beklentilerini karşılamaya yönelik ortak eğitim ve öğretim programlarının açılması iş ve işlemleri bu faaliyet altında takip edilecektir.

Yükseköğretim Kurumları Uzaktan Eğitim

Sağlık çalışanlarına yönelik, odak gruplar çerçevesinde ön lisans ve lisans/lisans tamamlama eğitimlerinin uzaktan eğitim şeklinde yürütülmesine yönelik iş ve işlemlerin takibi bu faaliyet altında takip edilecektir.

Alt Program Kapsamında Yürütülecek Faaliyet Maliyetleri

Faaliyetler	2020 Bütçe	2020 Harcama Haziran	2021 Bütçe	2022 Tahmin	2023 Tahmin
Doktora ve Tıpta Uzmanlık Eğitimi	1.489.000	155.064	1.789.000	1.921.000	2.042.000
Bütçe İçi	1.489.000	155.064	1.789.000	1.921.000	2.042.000
Bütçe Dışı	0	0	0	0	0
Yükseköğretim Kurumları Bilgi ve Kültürel Kaynaklar ile Sportif Altyapının Geliştirilmesi Hizmetleri	1.313.000	89.034	1.654.000	2.024.000	2.090.000
Bütçe İçi	1.313.000	89.034	1.654.000	2.024.000	2.090.000
Bütçe Dışı	0	0	0	0	0
Yükseköğretim Kurumları Birinci Öğretim	48.296.000	32.679.982	82.521.000	84.594.000	93.504.000
Bütçe İçi	48.296.000	32.679.982	82.521.000	84.594.000	93.504.000
Bütçe Dışı	0	0	0	0	0
Yükseköğretim Kurumları İkinci Öğretim	37.000	100.391	40.000	43.000	47.000
Bütçe İçi	37.000	100.391	40.000	43.000	47.000
Bütçe Dışı	0	0	0	0	0
T O P L A M	51.135.000	33.024.471	86.004.000	88.582.000	97.683.000
Bütçe İçi	51.135.000	33.024.471	86.004.000	88.582.000	97.683.000
Bütçe Dışı	0	0	0	0	0

Bütçe Yılı: 2021

Program Adı: YÜKSEKÖĞRETİM

Alt Program Adı: ÖĞRETİM ELEMANLARINA SAĞLANAN BURS VE DESTEKLER

Gereke ve Açıklamalar

Üniversitemizde görev yapmakta olan akademik personelimize bütçemizden yapılan burs ve destekler program kapsamındadır.

Alt Program Hedefi:

Alanında yetkin, araştırmacı, bilgi üreten ve aktaran akademisyenler yetiştirilmesi

Performans Göstergeleri

Performans Göstergesi	Ölçü Birimi	2018	2020 Planlanan	2020 YS Gerç. Tahmini	2021 Hedef	2022 Tahmin	2023 Tahmin
1- SCI, SCI-Expanded, SSCI ve AHCI kapsamındaki dergilerde öğretim elemanı başına düşen yayın sayısı	Sayı	0,38	0,4	0,4	0,4	0,4	0,4
Göstergeye İlişkin Açıklama:	Üniversitemizin araştırma ve yayın performansı ölçülecektir.						
Hesaplama Yöntemi:	Yayın sayısının /öğretim elemanı sayısı						
Verinin Kaynağı:	Üniversitemiz birim faaliyet raporları.						
Sorumlu İdare:	Özel Kalem (Rektörlük)						

Performans Göstergesi	Ölçü Birimi	2019	2020 Planlanan	2020 YS Gerç. Tahmini	2021 Hedef	2022 Tahmin	2023 Tahmin
2- Araştırma bursundan yararlanan öğrenci sayısı	Sayı	2	3	2	3	3	4
Göstergeye İlişkin Açıklama:	Bu göstergede araştırma burslarından faydalanan öğrencilerin sayısını takip etmek hedeflenmektedir.						
Hesaplama Yöntemi:	Araştırma burslarından faydalanan öğrenciler dikkate alınacaktır.						
Verinin Kaynağı:	Üniversitemiz birim faaliyet raporları						
Sorumlu İdare:	Özel Kalem (Rektörlük)						

Performans Göstergesi	Ölçü Birimi	2019	2020 Planlanan	2020 YS Gerç. Tahmini	2021 Hedef	2022 Tahmin	2023 Tahmin
3- YÖK tarafından öncelikli alanlarında sağlanan burslardan yararlanan doktora öğrenci sayısı	Sayı	0	1	0	1	1	1
<p>Göstergeye İlişkin Açıklama: YÖK tarafından öncelikli alanlarda sağlanan burslardan faydalanan doktora öğrencileri takip etmek hedeflenmektedir.</p> <p>Hesaplama Yöntemi: YÖK tarafından öncelikli alanlarda sağlanan burslardan faydalanan doktora öğrencileri dikkate alınacaktır.</p> <p>Verinin Kaynağı: Öğrenci İşleri Daire Başkanlığından alınan veriler.</p> <p>Sorumlu İdare: Öğrenci İşleri Daire Başkanlığı</p>							

Performans Göstergesi	Ölçü Birimi	2019	2020 Planlanan	2020 YS Gerç. Tahmini	2021 Hedef	2022 Tahmin	2023 Tahmin
4- YÖK tarafından sağlanan yurt dışında yabancı dil yeterliliklerinin artırılmasına yönelik burslardan yararlanan sayısı	Sayı	0	1	0	1	1	1
<p>Göstergeye İlişkin Açıklama: YÖK tarafından sağlanan yurtdışında yabancı dil yeterliliklerinin artırılmasına yönelik burslardan faydalanılmasını artırmak hedeflenmektedir.</p> <p>Hesaplama Yöntemi: YÖK tarafından sağlanan yurt dışında yabancı dil yeterliliklerinin artırılması yönelik burslardan yararlananların sayısını ifade eder.</p> <p>Verinin Kaynağı: Üniversitemiz birim faaliyet raporları.</p> <p>Sorumlu İdare: Öğrenci İşleri Daire Başkanlığı</p>							

Performans Göstergesi	Ölçü Birimi	2019	2020 Planlanan	2020 YS Gerç. Tahmini	2021 Hedef	2022 Tahmin	2023 Tahmin
5- Yükseköğretim Kurulu, Türkiye Bilimler Akademisi ve TÜBİTAK bilim, teşvik ve sanat ödülleri sayısı	Sayı	0	1	1	1	1	1
<p>Göstergeye İlişkin Açıklama: Yükseköğretim Kurulu, Türkiye Bilimler Akademisi ve TÜBİTAK bilim, teşvik ve sanat ödülleri sayısını takip etmek ve artırılması hedeflenmektedir.</p> <p>Hesaplama Yöntemi: Yükseköğretim Kurulu, Türkiye Bilimler Akademisi ve Tübitak bilim, teşvik ve sanat ödülleri sayısını ifade eder.</p> <p>Verinin Kaynağı: Üniversitemiz birim faaliyet raporları.</p> <p>Sorumlu İdare: Özel Kalem (Rektörlük)</p>							

Faaliyetlere İlişkin Açıklamalar:

Araştırma Görevlileri Yurtdışı Araştırma Bursu Hizmetleri

Yurtdışında araştırma yapmak üzere görevlendirilen ya da seçilen araştırma görevlilerine yönelik burs ödemeleri faaliyetlerine yönelik iş ve işlemler kapsamındaki faaliyetlerdir.

Öğretim Elemanları Yurtdışı Yabancı Dil Bursu Hizmetleri

Uluslararası alanda söz sahibi olmaya yönelik yapılacak eğitim ve araştırma faaliyetlerinin gerektiği insan kaynağını sağlamaya yönelik yurt dışı yabancı dil eğitimine yönelik faaliyetler gerçekleştirilecektir.

Öğretim Üyesi Yetiştirme Programı ve Yurtdışı Destek Hizmetleri

ÖYP kapsamında Üniversitemiz akademik personelinin iş ve işlemlerine yönelik faaliyetleri kapsamaktadır.

Alt Program Kapsamında Yürütülecek Faaliyet Maliyetleri

Faaliyetler	2020 Bütçe	2020 Harcama Haziran	2021 Bütçe	2022 Tahmin	2023 Tahmin
T O P L A M	0	0	0	0	0
Bütçe İçi	0	0	0	0	0
Bütçe Dışı	0	0	0	0	0

Bütçe Yılı: 2021

Program Adı: YÜKSEKÖĞRETİM

Alt Program Adı: YÜKSEKÖĞRETİMDE ÖĞRENCİ YAŞAMI

Gereke ve Açıklamalar

Öğrencilerin sağlık,spor, kültür, barınma ve beslenme ihtiyaçlarına ilişkin mal ve hizmet alımlarını kapsamaktadır. Gelişmiş sportif, sanatsal ve kültürel aktiviteler, beslenme ve barınma hizmetleri ve eğitim ortamı ile ruhsal ve fiziksel olarak sağlıklı, becerileri artmış öğrenciler yetiştirilmesi temel amacını kapsamaktadır.

Alt Program Hedefi:

Yükseköğretim öğrencilerine sunulan beslenme ve barınma hizmetlerinin kalitesinin artırılması; öğrencilerin kişisel ve sosyal gelişimi desteklenerek yaşam kalitesinin yükseltilmesi

Performans Göstergeleri

Performans Göstergesi	Ölçü Birimi	2019	2020 Planlanan	2020 YS Gerç. Tahmini	2021 Hedef	2022 Tahmin	2023 Tahmin
1- Barınma hizmetlerinden yararlanan öğrenci sayısı	Sayı	0	500	0	500	500	500
Göstergeye İlişkin Açıklama:	Üniversitemizde şu an için barınma hizmeti verilmemekte olup, ilerki dönemde barınma hizmeti verilmesi amaçlanmaktadır. Bu göstergede barınma hizmetinin takibi hedeflenmektedir.						
Hesaplama Yöntemi:	Barınma hizmetinden faydalanan öğrencilerin sayısı dikkate alınacaktır						
Verinin Kaynağı:	Sağlık Kültür ve Spor Daire Başkanlığı'ndan alınan veriler.						
Sorumlu İdare:	Sağlık Kültür ve Spor Daire Başkanlığı						

Performans Göstergesi	Ölçü Birimi	2019	2020 Planlanan	2020 YS Gerç. Tahmini	2021 Hedef	2022 Tahmin	2023 Tahmin
2- Beslenme hizmetlerinden yararlanan öğrenci sayısı	Sayı	92.000	100.000	116.000	120.000	150.000	150.000
Göstergeye İlişkin Açıklama:	Beslenme hizmetin yararlanan öğrenci sayısı üniversitemiz yemekhanelerinde öğrencilere verilmiş olan öğün miktarı hesaplanmıştır.						
Hesaplama Yöntemi:	Beslenme hizmetinden yararlanan öğrencilerin öğün adedi						
Verinin Kaynağı:	Sağlık Kültür ve Spor Daire Başkanlığı'ndan alınan veriler.						
Sorumlu İdare:	Sağlık Kültür ve Spor Daire Başkanlığı						

AFYONKARAHİSAR SAĞLIK BİLİMLERİ ÜNİVERSİTESİ

Performans Göstergesi	Ölçü Birimi	2019	2020 Planlanan	2020 YS Gerç. Tahmini	2021 Hedef	2022 Tahmin	2023 Tahmin
3- Öğrenci başına düşen sosyal donatı alanı	m ²	3,67	3,67	3,67	3,67	5	5,5
<p>Göstergeye İlişkin Açıklama: Öğrenci başına düşen sosyal donatı alanlarının artırılması hedeflenmektedir ve takibi bu göstergede yapılacaktır.</p> <p>Hesaplama Yöntemi: Sosyal Donatı alanı(M2)/Öğrenci sayısı</p> <p>Verinin Kaynağı: Üniversitemiz birim faaliyet raporlarından alınan veriler.</p> <p>Sorumlu İdare: Sağlık Kültür ve Spor Daire Başkanlığı</p>							

Performans Göstergesi	Ölçü Birimi	2019	2020 Planlanan	2020 YS Gerç. Tahmini	2021 Hedef	2022 Tahmin	2023 Tahmin
4- Öğrenci kulüp ve topluluk sayısı	Sayı	21	25	25	25	25	30
<p>Göstergeye İlişkin Açıklama: Öğrencilerimizin ders dışı zamanlarında, ilgi duydukları sosyal, kültürel, bilimsel ve sanatsal faaliyetler ile spor ve beceri alanlarında, programlar sunmak, etkinlikler düzenlemek suretiyle öğrencilerin her yönden gelişmelerini sağlayacaktır ve takibi bu göstergede uygulanacaktır.</p> <p>Hesaplama Yöntemi: Öğrenci kulüp ve topluluk sayısı dikkate alınacaktır.</p> <p>Verinin Kaynağı: Sağlık Kültür ve Spor Daire Başkanlığı verileri.</p> <p>Sorumlu İdare: Sağlık Kültür ve Spor Daire Başkanlığı</p>							

Performans Göstergesi	Ölçü Birimi	2019	2020 Planlanan	2020 YS Gerç. Tahmini	2021 Hedef	2022 Tahmin	2023 Tahmin
5- Sosyal, kültürel ve sportif faaliyet sayısı	Sayı	82	70	65	85	100	100
<p>Göstergeye İlişkin Açıklama: Öğrencilerimizin toplumsal ve kültürel gelişmelerine katkı sağlanacak, beden ve ruh sağlığını korunacak, onları Üniversitenin kurumsal kimliğine uygun araştırmacı ve yaratıcı niteliklere sahip olarak yetiştirebilecek, bütçe olanakları çerçevesinde fırsatlar sağlayarak dinlenme ve boş zamanlarını değerlendirme gibi sosyal gereksinimlerini karşılayacak ve tüm Üniversitenin faydalanmasına imkân sağlayacaktır. Ancak COVID-19 salgını nedeniyle 2020 yılı faaliyetlerine aksaklık meydana gelmiştir.</p> <p>Hesaplama Yöntemi: Sosyal ve Kültürel faaliyet sayısı dikkate alınacaktır.</p> <p>Verinin Kaynağı: Sağlık Kültür ve Spor Daire Başkanlığı birim faaliyet raporu.</p> <p>Sorumlu İdare: Sağlık Kültür ve Spor Daire Başkanlığı</p>							

Performans Göstergesi	Ölçü Birimi	2019	2020 Planlanan	2020 YS Gerç. Tahmini	2021 Hedef	2022 Tahmin	2023 Tahmin
6- Yükseköğretimde öğrenci başına barınma harcaması	TL	0	0	0	3.000	3.000	3.000
<p>Göstergeye İlişkin Açıklama: Üniversitemizde barınma harcaması bulunmamakta olup, ilerki dönemde öğrencilerin barınmasına yönelik çalışmalar bu göstergede takip edilecektir.</p> <p>Hesaplama Yöntemi: Öğrenci Barınma Bütçesi/Öğrenci Sayısı.</p> <p>Verinin Kaynağı: Sağlık Kültür ve Spor Daire Başkanlığı verileri.</p> <p>Sorumlu İdare: Sağlık Kültür ve Spor Daire Başkanlığı</p>							

Performans Göstergesi	Ölçü Birimi	2019	2020 Planlanan	2020 YS Gerç. Tahmini	2021 Hedef	2022 Tahmin	2023 Tahmin
7- Yükseköğretimde öğrenci başına beslenme harcaması	TL	7,6	9	7,6	7	7	7
<p>Göstergeye İlişkin Açıklama: Üniversitemiz tarafından öğrencilerimize sunulan beslenme hizmeti maliyet ve faydasını ölçmek hedeflenmektedir.</p> <p>Hesaplama Yöntemi: Üniversitemiz bütçesinden her bir öğrenci için ödenen öğün bedelini ifade etmektedir.</p> <p>Verinin Kaynağı: Sağlık Kültür ve Spor Daire Başkanlığından alınan veriler.</p> <p>Sorumlu İdare: Sağlık Kültür ve Spor Daire Başkanlığı</p>							

Performans Göstergesi	Ölçü Birimi	2019	2020 Planlanan	2020 YS Gerç. Tahmini	2021 Hedef	2022 Tahmin	2023 Tahmin
8- Yükseköğretimde öğrenci yaşamından memnuniyet oranı	Oran	0	75	0	80	85	85
<p>Göstergeye İlişkin Açıklama: Yerleşkelerimizin doyuruculuğu artırılarak öğrencilerimizin Üniversitede daha fazla zaman geçirmeleri, aidiyetlerinin yükseltilmesi hedeflenmektedir.</p> <p>Hesaplama Yöntemi: Sağlık Kültür ve Spor Daire Başkanlığına yapılacak memnuniyet anketi sonuçları.</p> <p>Verinin Kaynağı: Sağlık, Kültür ve Spor Daire Başkanlığı verileri.</p> <p>Sorumlu İdare: Sağlık Kültür ve Spor Daire Başkanlığı</p>							

Performans Göstergesi	Ölçü Birimi	2019	2020 Planlanan	2020 YS Gerç. Tahmini	2021 Hedef	2022 Tahmin	2023 Tahmin
9- Yükseköğretimde öğrencilere sunulan sağlık hizmetinden yararlanan öğrenci sayısının toplam öğrenci sayısına oranı	Oran	0	100	0	100	100	100
<p>Göstergeye İlişkin Açıklama: Üniversitemizin Sağlık temalı bir eğitim kurumu olması sebebiyle, sağlık konusunda fayda sağlayan öğrencilerin sayısının %100 oranına ulaşılması hedeflenmektedir ve takibi bu göstergede uygulanacaktır.</p> <p>Hesaplama Yöntemi: (Sağlık hizmetinden yararlanan öğrencilerin sayısı/toplam öğrenci sayısı)*100</p> <p>Verinin Kaynağı: Sağlık Kültür ve Spor Daire Başkanlığı verileri.</p> <p>Sorumlu İdare: Sağlık Kültür ve Spor Daire Başkanlığı</p>							

Faaliyetlere İlişkin Açıklamalar:

Yükseköğretimde Barınma Hizmetleri

Öğrencilerin barınma ihtiyaçlarının yerel imkanlar yanında Üniversitemiz bünyesinde kısmen çözümlenmesine yönelik gerçekleştirilecek iş ve işlemler bu faaliyet altında izlenecektir.

Yükseköğretimde Beslenme Hizmetleri

Bu faaliyet, Üniversitemiz yemekhanelerinde öğrencilerimize sunmuş olduğumuz yemek giderlerini kapsamaktadır.

Yükseköğretimde Kültür ve Spor Hizmetleri

Öğrencilerin sağlık ihtiyaçlarına ilişkin mal ve hizmet alımlarını kapsamaktadır. Gelişmiş sportif, sanatsal ve kültürel aktiviteler, beslenme ve barınma hizmetleri ve eğitim ortamı ile ruhsal ve fiziksel olarak sağlıklı, becerileri artmış öğrenciler yetiştirilmesi temel amacını kapsamaktadır.

Yükseköğretimde Öğrenci Yaşamına İlişkin Diğer Hizmetler

Bu faaliyet, kısmi zamanlı öğrencilere ilişkin giderler ile öğrencilerin yükseköğretimdeki yaşamlarını kolaylaştırmaya yönelik mal ve hizmet alımlarına ilişkin giderleri kapsar.

Yükseköğretimde Sağlık Hizmetleri

Öğrencilerin sağlık ihtiyaçlarına ilişkin mal ve hizmet alımlarını ve öğrencilerimiz sağlık ihtiyaçlarını gidermesinde en hızlı ve çözüm odaklı faaliyetlerin geliştirilmesini kapsamaktadır.

Alt Program Kapsamında Yürütülecek Faaliyet Maliyetleri

Faaliyetler	2020 Bütçe	2020 Harcama Haziran	2021 Bütçe	2022 Tahmin	2023 Tahmin
Yükseköğretimde Beslenme Hizmetleri	305.000	379.975	336.000	358.000	379.000
Bütçe İçi	305.000	379.975	336.000	358.000	379.000
Bütçe Dışı	0	0	0	0	0
Yükseköğretimde Kültür ve Spor Hizmetleri	38.000	115	42.000	45.000	48.000
Bütçe İçi	38.000	115	42.000	45.000	48.000
Bütçe Dışı	0	0	0	0	0
Yükseköğretimde Öğrenci Yaşamına İlişkin Diğer Hizmetler	105.000	7.214	116.000	127.000	135.000
Bütçe İçi	105.000	7.214	116.000	127.000	135.000
Bütçe Dışı	0	0	0	0	0
T O P L A M	448.000	387.303	494.000	530.000	562.000
Bütçe İçi	448.000	387.303	494.000	530.000	562.000
Bütçe Dışı	0	0	0	0	0

D- Faaliyet Maliyetleri Tablosu

İdare Adı	AFYONKARAHİSAR SAĞLIK BİLİMLERİ ÜNİVERSİTESİ
Program Adı	ARAŞTIRMA, GELİŞTİRME VE YENİLİK
Alt Program Adı	YÜKSEKÖĞRETİMDE BİLİMSEL ARAŞTIRMA VE GELİŞTİRME
Alt Program Hedefi	Yükseköğretim kurumlarında inovasyon amaçlı bilimsel çalışmaların artırılması
Faaliyet Adı	Yükseköğretim Kurumlarının Bilimsel Araştırma Projeleri
Açıklama	Sürdürülebilir tedavi edici sağlık hizmetlerinin ve bu yönde ihtiyaç duyulan mal/malzeme/ekipman vb. ile ilaç sektörüne yönelik dışa bağımlılığın azaltılmasına yönelik bilimsel araştırma projelerinin desteklenmesi faaliyetleri gerçekleştirilecektir.

EKONOMİK KOD	2020 Bütçe	2020 Harcama (Haziran)	2021 Bütçe	2022 Tahmin	2023 Tahmin
<i>Personel Giderleri</i>					
<i>Sosyal Güvenlik Kurumuna Devlet Primi Giderleri</i>					
<i>Mal ve Hizmet Alım Giderleri</i>	1.087.000	1.634.877	2.747.000	2.922.000	3.094.000
<i>Faiz Giderleri</i>					
<i>Cari Transferler</i>					
<i>Sermaye Giderleri</i>	1.000.000	2.200.000	1.099.000	1.170.000	1.264.000
<i>Sermaye Transferleri</i>					
<i>Borç Verme</i>					
BÜTÇE İÇİ TOPLAM KAYNAK	2.087.000	3.834.877	3.846.000	4.092.000	4.358.000
<i>Döner Sermaye</i>					
<i>Özel Hesap</i>					
<i>Diğer Bütçe Dışı Kaynak</i>					
BÜTÇE DIŞI TOPLAM KAYNAK					
FAALİYET MALİYETİ TOPLAMI	2.087.000	3.834.877	3.846.000	4.092.000	4.358.000

AFYONKARAHİSAR SAĞLIK BİLİMLERİ ÜNİVERSİTESİ

İdare Adı	AFYONKARAHİSAR SAĞLIK BİLİMLERİ ÜNİVERSİTESİ
Program Adı	TEDAVİ EDİCİ SAĞLIK
Alt Program Adı	TEDAVİ HİZMETLERİ
Alt Program Hedefi	Tedavi edici sağlık hizmetinin erişilebilir ve etkili olarak sunulmasının sağlanması
Faaliyet Adı	Ağız ve Diş Sağlığı Hizmetleri
Açıklama	Diş Hekimliği Fakültesi bünyesinde sürdürülen eğitim faaliyetlerinin toplumsal katkı olarak ve uygulamalı eğitim anlayışı ile Ağız ve Diş Sağlığı alanında üniversitemizce verilmesi faaliyetleridir.

EKONOMİK KOD	2020 Bütçe	2020 Harcama (Haziran)	2021 Bütçe	2022 Tahmin	2023 Tahmin
<i>Personel Giderleri</i>					
<i>Sosyal Güvenlik Kurumuna Devlet Primi Giderleri</i>					
<i>Mal ve Hizmet Alım Giderleri</i>					
<i>Faiz Giderleri</i>					
<i>Cari Transferler</i>	135.000		223.000	237.000	251.000
<i>Sermaye Giderleri</i>					
<i>Sermaye Transferleri</i>					
<i>Borç Verme</i>					
BÜTÇE İÇİ TOPLAM KAYNAK	135.000		223.000	237.000	251.000
<i>Döner Sermaye</i>					
<i>Özel Hesap</i>					
<i>Diğer Bütçe Dışı Kaynak</i>					
BÜTÇE DIŞI TOPLAM KAYNAK					
FAALİYET MALİYETİ TOPLAMI	135.000		223.000	237.000	251.000

AFYONKARAHİSAR SAĞLIK BİLİMLERİ ÜNİVERSİTESİ

İdare Adı	AFYONKARAHİSAR SAĞLIK BİLİMLERİ ÜNİVERSİTESİ
Program Adı	TEDAVİ EDİCİ SAĞLIK
Alt Program Adı	TEDAVİ HİZMETLERİ
Alt Program Hedefi	Tedavi edici sağlık hizmetinin erişilebilir ve etkili olarak sunulmasının sağlanması
Faaliyet Adı	Üniversite Genel Hastane Hizmetleri
Açıklama	Üniversitemiz bünyesinde bulunan Sağlık Uygulama ve Araştırma Merkezlerinin Tedavi Edici Sağlık alanında gerçekleştireceği hizmetlere yönelik, hizmetlerin yürütülmesinde kullanılan personel, mal-malzeme ve ekipman, tıbbi cihaz, yemek hizmeti vb.nin karşılanmasına yönelik ihtiyaçlar için gerçekleştirilecek iş ve işlemler bu faaliyet kapsamında yürütülecektir.

EKONOMİK KOD	2020 Bütçe	2020 Harcama (Haziran)	2021 Bütçe	2022 Tahmin	2023 Tahmin
<i>Personel Giderleri</i>	15.269.000	14.043.358	37.124.000	39.875.000	42.295.000
<i>Sosyal Güvenlik Kurumuna Devlet Primi Giderleri</i>	3.013.000	3.212.827	7.825.000	8.404.000	8.914.000
<i>Mal ve Hizmet Alım Giderleri</i>	188.000	10.596	207.000	220.000	233.000
<i>Faiz Giderleri</i>					
<i>Cari Transferler</i>	3.198.000	1.434.000	3.324.000	3.537.000	3.746.000
<i>Sermaye Giderleri</i>	13.560.000	2.340.344	18.350.000	17.241.000	21.101.000
<i>Sermaye Transferleri</i>					
<i>Borç Verme</i>					
BÜTÇE İÇİ TOPLAM KAYNAK	35.228.000	21.041.124	66.830.000	69.277.000	76.289.000
<i>Döner Sermaye</i>					
<i>Özel Hesap</i>					
<i>Diğer Bütçe Dışı Kaynak</i>					
BÜTÇE DIŞI TOPLAM KAYNAK					
FAALİYET MALİYETİ TOPLAMI	35.228.000	21.041.124	66.830.000	69.277.000	76.289.000

AFYONKARAHİSAR SAĞLIK BİLİMLERİ ÜNİVERSİTESİ

İdare Adı	AFYONKARAHİSAR SAĞLIK BİLİMLERİ ÜNİVERSİTESİ
Program Adı	YÜKSEKÖĞRETİM
Alt Program Adı	ÖN LİSANS EĞİTİMİ, LİSANS EĞİTİMİ VE LİSANSÜSTÜ EĞİTİM
Alt Program Hedefi	Mesleki yeterlilik sahibi ve gelişime açık mezunlar yetiştirilmesi
Faaliyet Adı	Doktora ve Tıpta Uzmanlık Eğitimi
Açıklama	Lisansüstü Enstitüsü kapsamında yürütülen Doktora hizmetleri ile tıpta uzmanlık eğitimlerine yönelik ihtiyaçların karşılanması amacıyla konulmuştur.

EKONOMİK KOD	2020 Bütçe	2020 Harcama (Haziran)	2021 Bütçe	2022 Tahmin	2023 Tahmin
<i>Personel Giderleri</i>	1.377.000	134.563	1.639.000	1.761.000	1.871.000
<i>Sosyal Güvenlik Kurumuna Devlet Primi Giderleri</i>	107.000	17.376	144.000	154.000	165.000
<i>Mal ve Hizmet Alım Giderleri</i>	5.000	3.124	6.000	6.000	6.000
<i>Faiz Giderleri</i>					
<i>Cari Transferler</i>					
<i>Sermaye Giderleri</i>					
<i>Sermaye Transferleri</i>					
<i>Borç Verme</i>					
BÜTÇE İÇİ TOPLAM KAYNAK	1.489.000	155.064	1.789.000	1.921.000	2.042.000
<i>Döner Sermaye</i>					
<i>Özel Hesap</i>					
<i>Diğer Bütçe Dışı Kaynak</i>					
BÜTÇE DIŞI TOPLAM KAYNAK					
FAALİYET MALİYETİ TOPLAMI	1.489.000	155.064	1.789.000	1.921.000	2.042.000

AFYONKARAHİSAR SAĞLIK BİLİMLERİ ÜNİVERSİTESİ

İdare Adı	AFYONKARAHİSAR SAĞLIK BİLİMLERİ ÜNİVERSİTESİ
Program Adı	YÜKSEKÖĞRETİM
Alt Program Adı	ÖN LİSANS EĞİTİMİ, LİSANS EĞİTİMİ VE LİSANSÜSTÜ EĞİTİM
Alt Program Hedefi	Mesleki yeterlilik sahibi ve gelişime açık mezunlar yetiştirilmesi
Faaliyet Adı	Yükseköğretim Kurumları Bilgi ve Kültürel Kaynaklar ile Sportif Altyapının Geliştirilmesi Hizmetleri
Açıklama	e-devlet dönüşümü kapsamında üniversitemiz hizmetlerinin tümleşik bir şekilde ve elektronik araçlarla yüksek güvenli olarak verilmesine yönelik gerçekleştirilecek iş ve işlemler bu faaliyet altında izlenecektir.

EKONOMİK KOD	2020 Bütçe	2020 Harcama (Haziran)	2021 Bütçe	2022 Tahmin	2023 Tahmin
<i>Personel Giderleri</i>	599.000	71.158	805.000	864.000	919.000
<i>Sosyal Güvenlik Kurumuna Devlet Primi Giderleri</i>	103.000	17.876	137.000	147.000	157.000
<i>Mal ve Hizmet Alım Giderleri</i>	11.000		12.000	13.000	14.000
<i>Faiz Giderleri</i>					
<i>Cari Transferler</i>					
<i>Sermaye Giderleri</i>	600.000		700.000	1.000.000	1.000.000
<i>Sermaye Transferleri</i>					
<i>Borç Verme</i>					
BÜTÇE İÇİ TOPLAM KAYNAK	1.313.000	89.034	1.654.000	2.024.000	2.090.000
<i>Döner Sermaye</i>					
<i>Özel Hesap</i>					
<i>Diğer Bütçe Dışı Kaynak</i>					
BÜTÇE DIŞI TOPLAM KAYNAK					
FAALİYET MALİYETİ TOPLAMI	1.313.000	89.034	1.654.000	2.024.000	2.090.000

AFYONKARAHİSAR SAĞLIK BİLİMLERİ ÜNİVERSİTESİ

İdare Adı	AFYONKARAHİSAR SAĞLIK BİLİMLERİ ÜNİVERSİTESİ
Program Adı	YÜKSEKÖĞRETİM
Alt Program Adı	ÖN LİSANS EĞİTİMİ, LİSANS EĞİTİMİ VE LİSANSÜSTÜ EĞİTİM
Alt Program Hedefi	Mesleki yeterlilik sahibi ve gelişime açık mezunlar yetiştirilmesi
Faaliyet Adı	Yükseköğretim Kurumları Birinci Öğretim
Açıklama	Yükseköğretim hizmetlerinde örgün öğretim faaliyetlerinin yürütülmesine yönelik personel maaş ve ek ders ödemeleri, idari hizmetlerde kullanılmak için kırtasiye alımları, Üniversitemiz eğitim binalarının bakım onarımı ve makine teçhizat ihtiyaçlarının karşılanması ve üniversitemizin gelişmesi için yatırım gerektiren harcamalar ve hizmetlerin görülmesine yönelik giderlerin karşılanmasına esas olmak üzere yapılan giderlerin bu faaliyet kapsamında değerlendirilmektedir.

EKONOMİK KOD	2020 Bütçe	2020 Harcama (Haziran)	2021 Bütçe	2022 Tahmin	2023 Tahmin
<i>Personel Giderleri</i>	32.718.000	24.381.849	49.300.000	52.955.000	56.212.000
<i>Sosyal Güvenlik Kurumuna Devlet Primi Giderleri</i>	5.853.000	4.237.105	8.961.000	9.625.000	10.220.000
<i>Mal ve Hizmet Alım Giderleri</i>	465.000	260.404	510.000	544.000	575.000
<i>Faiz Giderleri</i>					
<i>Cari Transferler</i>					
<i>Sermaye Giderleri</i>	9.260.000	3.800.624	23.750.000	21.470.000	26.497.000
<i>Sermaye Transferleri</i>					
<i>Borç Verme</i>					
BÜTÇE İÇİ TOPLAM KAYNAK	48.296.000	32.679.982	82.521.000	84.594.000	93.504.000
<i>Döner Sermaye</i>					
<i>Özel Hesap</i>					
<i>Diğer Bütçe Dışı Kaynak</i>					
BÜTÇE DIŞI TOPLAM KAYNAK					
FAALİYET MALİYETİ TOPLAMI	48.296.000	32.679.982	82.521.000	84.594.000	93.504.000

AFYONKARAHİSAR SAĞLIK BİLİMLERİ ÜNİVERSİTESİ

İdare Adı	AFYONKARAHİSAR SAĞLIK BİLİMLERİ ÜNİVERSİTESİ
Program Adı	YÜKSEKÖĞRETİM
Alt Program Adı	ÖN LİSANS EĞİTİMİ, LİSANS EĞİTİMİ VE LİSANSÜSTÜ EĞİTİM
Alt Program Hedefi	Mesleki yeterlilik sahibi ve gelişime açık mezunlar yetiştirilmesi
Faaliyet Adı	Yükseköğretim Kurumları İkinci Öğretim
Açıklama	İkinci öğretim gelirleri ile ilgili birimlerin ek ders, mal ve malzeme ile hizmet ihtiyaçlarının yanında diğer giderlerinin karşılanması amacıyla yapılan harcamaları takip edildiği faaliyetlerdir.

EKONOMİK KOD	2020 Bütçe	2020 Harcama (Haziran)	2021 Bütçe	2022 Tahmin	2023 Tahmin
<i>Personel Giderleri</i>	26.000	98.908	28.000	30.000	33.000
<i>Sosyal Güvenlik Kurumuna Devlet Primi Giderleri</i>					
<i>Mal ve Hizmet Alım Giderleri</i>	11.000	1.483	12.000	13.000	14.000
<i>Faiz Giderleri</i>					
<i>Cari Transferler</i>					
<i>Sermaye Giderleri</i>					
<i>Sermaye Transferleri</i>					
<i>Borç Verme</i>					
BÜTÇE İÇİ TOPLAM KAYNAK	37.000	100.391	40.000	43.000	47.000
<i>Döner Sermaye</i>					
<i>Özel Hesap</i>					
<i>Diğer Bütçe Dışı Kaynak</i>					
BÜTÇE DIŞI TOPLAM KAYNAK					
FAALİYET MALİYETİ TOPLAMI	37.000	100.391	40.000	43.000	47.000

AFYONKARAHİSAR SAĞLIK BİLİMLERİ ÜNİVERSİTESİ

İdare Adı	AFYONKARAHİSAR SAĞLIK BİLİMLERİ ÜNİVERSİTESİ
Program Adı	YÜKSEKÖĞRETİM
Alt Program Adı	YÜKSEKÖĞRETİMDE ÖĞRENCİ YAŞAMI
Alt Program Hedefi	Yükseköğretim öğrencilerine sunulan beslenme ve barınma hizmetlerinin kalitesinin artırılması; öğrencilerin kişisel ve sosyal gelişimi desteklenerek yaşam kalitesinin yükseltilmesi
Faaliyet Adı	Yükseköğretimde Beslenme Hizmetleri
Açıklama	Bu faaliyet, Üniversitemiz yemekhanelerinde öğrencilerimize sunmuş olduğumuz yemek giderlerini kapsamaktadır.

EKONOMİK KOD	2020 Bütçe	2020 Harcama (Haziran)	2021 Bütçe	2022 Tahmin	2023 Tahmin
<i>Personel Giderleri</i>					
<i>Sosyal Güvenlik Kurumuna Devlet Primi Giderleri</i>					
<i>Mal ve Hizmet Alım Giderleri</i>	305.000	379.975	336.000	358.000	379.000
<i>Faiz Giderleri</i>					
<i>Cari Transferler</i>					
<i>Sermaye Giderleri</i>					
<i>Sermaye Transferleri</i>					
<i>Borç Verme</i>					
BÜTÇE İÇİ TOPLAM KAYNAK	305.000	379.975	336.000	358.000	379.000
<i>Döner Sermaye</i>					
<i>Özel Hesap</i>					
<i>Diğer Bütçe Dışı Kaynak</i>					
BÜTÇE DIŞI TOPLAM KAYNAK					
FAALİYET MALİYETİ TOPLAMI	305.000	379.975	336.000	358.000	379.000

AFYONKARAHİSAR SAĞLIK BİLİMLERİ ÜNİVERSİTESİ

İdare Adı	AFYONKARAHİSAR SAĞLIK BİLİMLERİ ÜNİVERSİTESİ
Program Adı	YÜKSEKÖĞRETİM
Alt Program Adı	YÜKSEKÖĞRETİMDE ÖĞRENCİ YAŞAMI
Alt Program Hedefi	Yükseköğretim öğrencilerine sunulan beslenme ve barınma hizmetlerinin kalitesinin artırılması; öğrencilerin kişisel ve sosyal gelişimi desteklenerek yaşam kalitesinin yükseltilmesi
Faaliyet Adı	Yükseköğretimde Kültür ve Spor Hizmetleri
Açıklama	Öğrencilerin sağlık ihtiyaçlarına ilişkin mal ve hizmet alımlarını kapsamaktadır. Gelişmiş sportif, sanatsal ve kültürel aktiviteler, beslenme ve barınma hizmetleri ve eğitim ortamı ile ruhsal ve fiziksel olarak sağlıklı, becerileri artmış öğrenciler yetiştirilmesi temel amacını kapsamaktadır.

EKONOMİK KOD	2020 Bütçe	2020 Harcama (Haziran)	2021 Bütçe	2022 Tahmin	2023 Tahmin
<i>Personel Giderleri</i>					
<i>Sosyal Güvenlik Kurumuna Devlet Primi Giderleri</i>					
<i>Mal ve Hizmet Alım Giderleri</i>	38.000	115	42.000	45.000	48.000
<i>Faiz Giderleri</i>					
<i>Cari Transferler</i>					
<i>Sermaye Giderleri</i>					
<i>Sermaye Transferleri</i>					
<i>Borç Verme</i>					
BÜTÇE İÇİ TOPLAM KAYNAK	38.000	115	42.000	45.000	48.000
<i>Döner Sermaye</i>					
<i>Özel Hesap</i>					
<i>Diğer Bütçe Dışı Kaynak</i>					
BÜTÇE DIŞI TOPLAM KAYNAK					
FAALİYET MALİYETİ TOPLAMI	38.000	115	42.000	45.000	48.000

AFYONKARAHİSAR SAĞLIK BİLİMLERİ ÜNİVERSİTESİ

İdare Adı	AFYONKARAHİSAR SAĞLIK BİLİMLERİ ÜNİVERSİTESİ
Program Adı	YÜKSEKÖĞRETİM
Alt Program Adı	YÜKSEKÖĞRETİMDE ÖĞRENCİ YAŞAMI
Alt Program Hedefi	Yükseköğretim öğrencilerine sunulan beslenme ve barınma hizmetlerinin kalitesinin artırılması; öğrencilerin kişisel ve sosyal gelişimi desteklenerek yaşam kalitesinin yükseltilmesi
Faaliyet Adı	Yükseköğretimde Öğrenci Yaşamına İlişkin Diğer Hizmetler
Açıklama	Bu faaliyet, kısmi zamanlı öğrencilere ilişkin giderler ile öğrencilerin yükseköğretimdeki yaşamlarını kolaylaştırmaya yönelik mal ve hizmet alımlarına ilişkin giderleri kapsar.

EKONOMİK KOD	2020 Bütçe	2020 Harcama (Haziran)	2021 Bütçe	2022 Tahmin	2023 Tahmin
<i>Personel Giderleri</i>	100.000		109.000	118.000	126.000
<i>Sosyal Güvenlik Kurumuna Devlet Primi Giderleri</i>	4.000		6.000	8.000	8.000
<i>Mal ve Hizmet Alım Giderleri</i>	1.000	7.214	1.000	1.000	1.000
<i>Faiz Giderleri</i>					
<i>Cari Transferler</i>					
<i>Sermaye Giderleri</i>					
<i>Sermaye Transferleri</i>					
<i>Borç Verme</i>					
BÜTÇE İÇİ TOPLAM KAYNAK	105.000	7.214	116.000	127.000	135.000
<i>Döner Sermaye</i>					
<i>Özel Hesap</i>					
<i>Diğer Bütçe Dışı Kaynak</i>					
BÜTÇE DIŞI TOPLAM KAYNAK					
FAALİYET MALİYETİ TOPLAMI	105.000	7.214	116.000	127.000	135.000

AFYONKARAHİSAR SAĞLIK BİLİMLERİ ÜNİVERSİTESİ

İdare Adı	AFYONKARAHİSAR SAĞLIK BİLİMLERİ ÜNİVERSİTESİ
Program Adı	YÖNETİM VE DESTEK PROGRAMI
Alt Program Adı	TEFTİŞ, DENETİM VE DANIŞMANLIK HİZMETLERİ
Alt Program Hedefi	2023-2027 Dönemi Stratejik Planımız ile birlikte Alt Program Hedeflerimiz belirlenecektir.
Faaliyet Adı	Hukuki Danışmanlık ve Muhakemat Hizmetleri

Açıklama Üniversitenin taraf olduğu adli ve idari davalarda, iç ve dış tahkim yargılamasında, icra işlemlerinde ve yargıya intikal eden diğer her türlü hukuki uyuşmazlıklarda temsil edilmesi; Üniversite tarafından hizmet satın alma yoluyla temsil ettirilecek dava ve icra takipleri ve tahkim ile ilgili işlemlerin koordine edilmesi, izlenmesi ve denetlenmesi; Üniversite hizmetlerine ilişkin mevzuat, sözleşme, şartname ve uyuşmazlıklar ile ilgili hukuki mütalaa bildirilmesi; Üniversitenin amaçlarının daha iyi gerçekleştirilmesi, mevzuata, plan ve programa uygun çalışmalarının temin edilmesi amacıyla gerekli hukuki tekliflerin hazırlanması gibi iş, işlem ve süreçler bu faaliyeti oluşturmaktadır.

EKONOMİK KOD	2020 Bütçe	2020 Harcama (Haziran)	2021 Bütçe	2022 Tahmin	2023 Tahmin
<i>Personel Giderleri</i>	97.000		131.000	139.000	149.000
<i>Sosyal Güvenlik Kurumuna Devlet Primi Giderleri</i>	24.000		32.000	34.000	36.000
<i>Mal ve Hizmet Alım Giderleri</i>	6.000	7.649	7.000	8.000	9.000
<i>Faiz Giderleri</i>					
<i>Cari Transferler</i>					
<i>Sermaye Giderleri</i>					
<i>Sermaye Transferleri</i>					
<i>Borç Verme</i>					
BÜTÇE İÇİ TOPLAM KAYNAK	127.000	7.649	170.000	181.000	194.000
<i>Döner Sermaye</i>					
<i>Özel Hesap</i>					
<i>Diğer Bütçe Dışı Kaynak</i>					
BÜTÇE DIŞI TOPLAM KAYNAK					
FAALİYET MALİYETİ TOPLAMI	127.000	7.649	170.000	181.000	194.000

AFYONKARAHİSAR SAĞLIK BİLİMLERİ ÜNİVERSİTESİ

İdare Adı	AFYONKARAHİSAR SAĞLIK BİLİMLERİ ÜNİVERSİTESİ
Program Adı	YÖNETİM VE DESTEK PROGRAMI
Alt Program Adı	ÜST YÖNETİM, İDARİ VE MALİ HİZMETLER
Alt Program Hedefi	2023-2027 Dönemi Stratejik Planımız ile birlikte Alt Program Hedeflerimiz belirlenecektir.
Faaliyet Adı	Bilgi Teknolojilerine Yönelik Faaliyetler
Açıklama	Bilgi - işleme yönelik teknolojik altyapının oluşturulması ile dinamik yapıda olan iş ve işlemlerin sürdürülmesine yönelik ihtiyaç uyulan alımların; mevcut ekipman ve yazılımların güncellenmesi, bakım ve onarım hizmetlerinin sağlanması için ödenek belirlenmiştir.

EKONOMİK KOD	2020 Bütçe	2020 Harcama (Haziran)	2021 Bütçe	2022 Tahmin	2023 Tahmin
<i>Personel Giderleri</i>	581.000	44.806	784.000	841.000	894.000
<i>Sosyal Güvenlik Kurumuna Devlet Primi Giderleri</i>	95.000	8.056	127.000	136.000	144.000
<i>Mal ve Hizmet Alım Giderleri</i>					
<i>Faiz Giderleri</i>					
<i>Cari Transferler</i>					
<i>Sermaye Giderleri</i>					
<i>Sermaye Transferleri</i>					
<i>Borç Verme</i>					
BÜTÇE İÇİ TOPLAM KAYNAK	676.000	52.863	911.000	977.000	1.038.000
<i>Döner Sermaye</i>					
<i>Özel Hesap</i>					
<i>Diğer Bütçe Dışı Kaynak</i>					
BÜTÇE DIŞI TOPLAM KAYNAK					
FAALİYET MALİYETİ TOPLAMI	676.000	52.863	911.000	977.000	1.038.000

AFYONKARAHİSAR SAĞLIK BİLİMLERİ ÜNİVERSİTESİ

İdare Adı	AFYONKARAHİSAR SAĞLIK BİLİMLERİ ÜNİVERSİTESİ
Program Adı	YÖNETİM VE DESTEK PROGRAMI
Alt Program Adı	ÜST YÖNETİM, İDARİ VE MALİ HİZMETLER
Alt Program Hedefi	2023-2027 Dönemi Stratejik Planımız ile birlikte Alt Program Hedeflerimiz belirlenecektir.
Faaliyet Adı	Engellilerin Erişebilirliğinin Sağlanması
Açıklama	Engellilerin erişebilirliğinin sağlanmasına yönelik mevcut alanlarda yapılması gereken zorunlu düzenlemeler ve bu yönde yapılması gereken kanuni zorunluluklar gereğince oluşturulmuştur.

EKONOMİK KOD	2020 Bütçe	2020 Harcama (Haziran)	2021 Bütçe	2022 Tahmin	2023 Tahmin
<i>Personel Giderleri</i>					
<i>Sosyal Güvenlik Kurumuna Devlet Primi Giderleri</i>					
<i>Mal ve Hizmet Alım Giderleri</i>					
<i>Faiz Giderleri</i>					
<i>Cari Transferler</i>					
<i>Sermaye Giderleri</i>	100.000		250.000	250.000	250.000
<i>Sermaye Transferleri</i>					
<i>Borç Verme</i>					
BÜTÇE İÇİ TOPLAM KAYNAK	100.000		250.000	250.000	250.000
<i>Döner Sermaye</i>					
<i>Özel Hesap</i>					
<i>Diğer Bütçe Dışı Kaynak</i>					
BÜTÇE DIŞI TOPLAM KAYNAK					
FAALİYET MALİYETİ TOPLAMI	100.000		250.000	250.000	250.000

AFYONKARAHİSAR SAĞLIK BİLİMLERİ ÜNİVERSİTESİ

İdare Adı	AFYONKARAHİSAR SAĞLIK BİLİMLERİ ÜNİVERSİTESİ
Program Adı	YÖNETİM VE DESTEK PROGRAMI
Alt Program Adı	ÜST YÖNETİM, İDARİ VE MALİ HİZMETLER
Alt Program Hedefi	2023-2027 Dönemi Stratejik Planımız ile birlikte Alt Program Hedeflerimiz belirlenecektir.
Faaliyet Adı	Genel Destek Hizmetleri
Açıklama	Genel İdari hizmetlerin sürdürülebilmesine yönelik yürütülecek faaliyetler giderlerinin karşılanması için konulmuştur. Tüketime yönelik mal ve malzeme alımları ağırlıklı giderler arasında yer almaktadır.

EKONOMİK KOD	2020 Bütçe	2020 Harcama (Haziran)	2021 Bütçe	2022 Tahmin	2023 Tahmin
<i>Personel Giderleri</i>	2.380.000	307.060	3.204.000	3.442.000	3.655.000
<i>Sosyal Güvenlik Kurumuna Devlet Primi Giderleri</i>	478.000	57.026	636.000	685.000	727.000
<i>Mal ve Hizmet Alım Giderleri</i>	3.966.000	1.546.720	4.359.000	4.639.000	4.915.000
<i>Faiz Giderleri</i>					
<i>Cari Transferler</i>	567.000		736.000	773.000	816.000
<i>Sermaye Giderleri</i>	450.000	13.261	1.050.000	1.150.000	1.150.000
<i>Sermaye Transferleri</i>					
<i>Borç Verme</i>					
BÜTÇE İÇİ TOPLAM KAYNAK	7.841.000	1.924.067	9.985.000	10.689.000	11.263.000
<i>Döner Sermaye</i>					
<i>Özel Hesap</i>					
<i>Diğer Bütçe Dışı Kaynak</i>					
BÜTÇE DIŞI TOPLAM KAYNAK					
FAALİYET MALİYETİ TOPLAMI	7.841.000	1.924.067	9.985.000	10.689.000	11.263.000

AFYONKARAHİSAR SAĞLIK BİLİMLERİ ÜNİVERSİTESİ

İdare Adı	AFYONKARAHİSAR SAĞLIK BİLİMLERİ ÜNİVERSİTESİ
Program Adı	YÖNETİM VE DESTEK PROGRAMI
Alt Program Adı	ÜST YÖNETİM, İDARİ VE MALİ HİZMETLER
Alt Program Hedefi	2023-2027 Dönemi Stratejik Planımız ile birlikte Alt Program Hedeflerimiz belirlenecektir.
Faaliyet Adı	İnşaat ve Yapı İşlerinin Yürütülmesi
Açıklama	Üniversite hizmetlerinde kullanılan makine-teçhizat ile hizmet binası vb.gibi yapıların bakım-onarım hizmetlerinin yapılması; taşınmaz mal gelirleri ile genel idari hizmetlere yönelik ihtiyaçların karşılanması.

EKONOMİK KOD	2020 Bütçe	2020 Harcama (Haziran)	2021 Bütçe	2022 Tahmin	2023 Tahmin
<i>Personel Giderleri</i>	2.128.000	73.911	2.867.000	3.081.000	3.271.000
<i>Sosyal Güvenlik Kurumuna Devlet Primi Giderleri</i>	360.000	13.817	478.000	514.000	547.000
<i>Mal ve Hizmet Alım Giderleri</i>	89.000	16.224	99.000	105.000	111.000
<i>Faiz Giderleri</i>					
<i>Cari Transferler</i>					
<i>Sermaye Giderleri</i>	590.000	1.663.743	2.250.000	2.300.000	3.300.000
<i>Sermaye Transferleri</i>					
<i>Borç Verme</i>					
BÜTÇE İÇİ TOPLAM KAYNAK	3.167.000	1.767.696	5.694.000	6.000.000	7.229.000
<i>Döner Sermaye</i>					
<i>Özel Hesap</i>					
<i>Diğer Bütçe Dışı Kaynak</i>					
BÜTÇE DIŞI TOPLAM KAYNAK					
FAALİYET MALİYETİ TOPLAMI	3.167.000	1.767.696	5.694.000	6.000.000	7.229.000

AFYONKARAHİSAR SAĞLIK BİLİMLERİ ÜNİVERSİTESİ

İdare Adı	AFYONKARAHİSAR SAĞLIK BİLİMLERİ ÜNİVERSİTESİ
Program Adı	YÖNETİM VE DESTEK PROGRAMI
Alt Program Adı	ÜST YÖNETİM, İDARİ VE MALİ HİZMETLER
Alt Program Hedefi	2023-2027 Dönemi Stratejik Planımız ile birlikte Alt Program Hedeflerimiz belirlenecektir.
Faaliyet Adı	İnsan Kaynakları Yönetimine İlişkin Faaliyetler
Açıklama	İnsan Kaynaklarına yönelik yönetim hizmetleri kapsamında; - Özlük ödemelerinin gerçekleştirilmesi, - Yurtiçi ve Yurtdışı görevlendirmelere ilişkin ödemeler, - Mesleki becerileri artırmaya yönelik kurs ve eğitimlere katılma giderleri, - SGK'na yapılacak ödemelerin karşılanması amacıyla yürütülen faaliyetleri kapsamaktadır.

EKONOMİK KOD	2020 Bütçe	2020 Harcama (Haziran)	2021 Bütçe	2022 Tahmin	2023 Tahmin
<i>Personel Giderleri</i>	842.000	284.957	1.122.000	1.204.000	1.280.000
<i>Sosyal Güvenlik Kurumuna Devlet Primi Giderleri</i>	142.000	49.139	189.000	203.000	216.000
<i>Mal ve Hizmet Alım Giderleri</i>	148.000	12.138	162.000	172.000	182.000
<i>Faiz Giderleri</i>					
<i>Cari Transferler</i>	1.471.000	1.778.153	3.043.000	3.238.000	3.429.000
<i>Sermaye Giderleri</i>					
<i>Sermaye Transferleri</i>					
<i>Borç Verme</i>					
BÜTÇE İÇİ TOPLAM KAYNAK	2.603.000	2.124.388	4.516.000	4.817.000	5.107.000
<i>Döner Sermaye</i>					
<i>Özel Hesap</i>					
<i>Diğer Bütçe Dışı Kaynak</i>					
BÜTÇE DIŞI TOPLAM KAYNAK					
FAALİYET MALİYETİ TOPLAMI	2.603.000	2.124.388	4.516.000	4.817.000	5.107.000

AFYONKARAHİSAR SAĞLIK BİLİMLERİ ÜNİVERSİTESİ

İdare Adı	AFYONKARAHİSAR SAĞLIK BİLİMLERİ ÜNİVERSİTESİ
Program Adı	YÖNETİM VE DESTEK PROGRAMI
Alt Program Adı	ÜST YÖNETİM, İDARİ VE MALİ HİZMETLER
Alt Program Hedefi	2023-2027 Dönemi Stratejik Planımız ile birlikte Alt Program Hedeflerimiz belirlenecektir.
Faaliyet Adı	Özel Kalem Hizmetleri
Açıklama	Sınıflandırma dışında kalan ve eğitim hizmetleri içerisinde yer alan giderlerin karşılanması amacıyla konulmuştur.

EKONOMİK KOD	2020 Bütçe	2020 Harcama (Haziran)	2021 Bütçe	2022 Tahmin	2023 Tahmin
<i>Personel Giderleri</i>	4.570.000	197.098	6.104.000	6.557.000	6.962.000
<i>Sosyal Güvenlik Kurumuna Devlet Primi Giderleri</i>	739.000	23.837	983.000	1.055.000	1.121.000
<i>Mal ve Hizmet Alım Giderleri</i>	49.000	24.661	54.000	57.000	60.000
<i>Faiz Giderleri</i>					
<i>Cari Transferler</i>					
<i>Sermaye Giderleri</i>					
<i>Sermaye Transferleri</i>					
<i>Borç Verme</i>					
BÜTÇE İÇİ TOPLAM KAYNAK	5.358.000	245.596	7.141.000	7.669.000	8.143.000
<i>Döner Sermaye</i>					
<i>Özel Hesap</i>					
<i>Diğer Bütçe Dışı Kaynak</i>					
BÜTÇE DIŞI TOPLAM KAYNAK					
FAALİYET MALİYETİ TOPLAMI	5.358.000	245.596	7.141.000	7.669.000	8.143.000

AFYONKARAHİSAR SAĞLIK BİLİMLERİ ÜNİVERSİTESİ

İdare Adı	AFYONKARAHİSAR SAĞLIK BİLİMLERİ ÜNİVERSİTESİ
Program Adı	YÖNETİM VE DESTEK PROGRAMI
Alt Program Adı	ÜST YÖNETİM, İDARİ VE MALİ HİZMETLER
Alt Program Hedefi	2023-2027 Dönemi Stratejik Planımız ile birlikte Alt Program Hedeflerimiz belirlenecektir.
Faaliyet Adı	Strateji Geliştirme ve Mali Hizmetler
Açıklama	Mali Hizmetler biriminde (Strateji Geliştirme Daire Başkanlığı) yürütülen iş ve işlemler kapsamında genel planlama, istatistik, raporlama, eğitim, büro mefruşatı, tüketim malzemeleri ihtiyaçlarının karşılanmasına yönelik bütçeleme yapılmıştır.

EKONOMİK KOD	2020 Bütçe	2020 Harcama (Haziran)	2021 Bütçe	2022 Tahmin	2023 Tahmin
<i>Personel Giderleri</i>	964.000	143.740	1.299.000	1.395.000	1.482.000
<i>Sosyal Güvenlik Kurumuna Devlet Primi Giderleri</i>	170.000	24.662	226.000	243.000	258.000
<i>Mal ve Hizmet Alım Giderleri</i>		5.128			
<i>Faiz Giderleri</i>					
<i>Cari Transferler</i>					
<i>Sermaye Giderleri</i>					
<i>Sermaye Transferleri</i>					
<i>Borç Verme</i>					
BÜTÇE İÇİ TOPLAM KAYNAK	1.134.000	173.530	1.525.000	1.638.000	1.740.000
<i>Döner Sermaye</i>					
<i>Özel Hesap</i>					
<i>Diğer Bütçe Dışı Kaynak</i>					
BÜTÇE DIŞI TOPLAM KAYNAK					
FAALİYET MALİYETİ TOPLAMI	1.134.000	173.530	1.525.000	1.638.000	1.740.000

AFYONKARAHİSAR SAĞLIK BİLİMLERİ ÜNİVERSİTESİ

İdare Adı	AFYONKARAHİSAR SAĞLIK BİLİMLERİ ÜNİVERSİTESİ
Program Adı	YÖNETİM VE DESTEK PROGRAMI
Alt Program Adı	ÜST YÖNETİM, İDARİ VE MALİ HİZMETLER
Alt Program Hedefi	2023-2027 Dönemi Stratejik Planımız ile birlikte Alt Program Hedeflerimiz belirlenecektir.
Faaliyet Adı	Taşınmaz Mal Gelirleriyle Yürütülecek Hizmetler
Açıklama	Kiralanmış olan üniversite taşınmaz gelirleriyle (öz gelir), kiraya verilen taşınmazlar kapsamında yapılacak olan harcama faaliyetlerini kapsamaktadır.

EKONOMİK KOD	2020 Bütçe	2020 Harcama (Haziran)	2021 Bütçe	2022 Tahmin	2023 Tahmin
<i>Personel Giderleri</i>					
<i>Sosyal Güvenlik Kurumuna Devlet Primi Giderleri</i>					
<i>Mal ve Hizmet Alım Giderleri</i>	126.000		634.000	675.000	716.000
<i>Faiz Giderleri</i>					
<i>Cari Transferler</i>					
<i>Sermaye Giderleri</i>					
<i>Sermaye Transferleri</i>					
<i>Borç Verme</i>					
BÜTÇE İÇİ TOPLAM KAYNAK	126.000		634.000	675.000	716.000
<i>Döner Sermaye</i>					
<i>Özel Hesap</i>					
<i>Diğer Bütçe Dışı Kaynak</i>					
BÜTÇE DIŞI TOPLAM KAYNAK					
FAALİYET MALİYETİ TOPLAMI	126.000		634.000	675.000	716.000

AFYONKARAHİSAR SAĞLIK BİLİMLERİ ÜNİVERSİTESİ

İdare Adı	AFYONKARAHİSAR SAĞLIK BİLİMLERİ ÜNİVERSİTESİ
Program Adı	YÖNETİM VE DESTEK PROGRAMI
Alt Program Adı	ÜST YÖNETİM, İDARİ VE MALİ HİZMETLER
Alt Program Hedefi	2023-2027 Dönemi Stratejik Planımız ile birlikte Alt Program Hedeflerimiz belirlenecektir.
Faaliyet Adı	Yükseköğretimde Öğrencilere Yönelik İdari Hizmetler
Açıklama	Yükseköğretim kurumlarında öğrencilere yönelik hizmet veren idari birimlerin faaliyetlerini sürdürülmesini kapsamaktadır.

EKONOMİK KOD	2020 Bütçe	2020 Harcama (Haziran)	2021 Bütçe	2022 Tahmin	2023 Tahmin
<i>Personel Giderleri</i>	1.076.000	203.550	1.449.000	1.556.000	1.654.000
<i>Sosyal Güvenlik Kurumuna Devlet Primi Giderleri</i>	174.000	39.959	232.000	251.000	266.000
<i>Mal ve Hizmet Alım Giderleri</i>	81.000	44.049	90.000	96.000	102.000
<i>Faiz Giderleri</i>					
<i>Cari Transferler</i>					
<i>Sermaye Giderleri</i>					
<i>Sermaye Transferleri</i>					
<i>Borç Verme</i>					
BÜTÇE İÇİ TOPLAM KAYNAK	1.331.000	287.558	1.771.000	1.903.000	2.022.000
<i>Döner Sermaye</i>					
<i>Özel Hesap</i>					
<i>Diğer Bütçe Dışı Kaynak</i>					
BÜTÇE DIŞI TOPLAM KAYNAK					
FAALİYET MALİYETİ TOPLAMI	1.331.000	287.558	1.771.000	1.903.000	2.022.000

E- Toplam Kaynak İhtiyacı (Faaliyetler Düzeyinde Performans Programı Maliyeti)

PROGRAM SINIFLANDIRMASI	2021			2022			2023		
	BÜTÇE İÇİ	BÜTÇE DIŞI	TOPLAM	BÜTÇE İÇİ	BÜTÇE DIŞI	TOPLAM	BÜTÇE İÇİ	BÜTÇE DIŞI	TOPLAM
ARAŞTIRMA, GELİŞTİRME VE YENİLİK	3.846.000	0	3.846.000	4.092.000	0	4.092.000	4.358.000	0	4.358.000
YÜKSEKÖĞRETİMDE BİLİMSEL ARAŞTIRMA VE GELİŞTİRME	3.846.000	0	3.846.000	4.092.000	0	4.092.000	4.358.000	0	4.358.000
<i>Yükseköğretim Kurumlarının Bilimsel Araştırma Projeleri</i>	3.846.000	0	3.846.000	4.092.000	0	4.092.000	4.358.000	0	4.358.000
TEDAVİ EDİCİ SAĞLIK	67.053.000	0	67.053.000	69.514.000	0	69.514.000	76.540.000	0	76.540.000
TEDAVİ HİZMETLERİ	67.053.000	0	67.053.000	69.514.000	0	69.514.000	76.540.000	0	76.540.000
<i>Ağız ve Diş Sağlığı Hizmetleri</i>	223.000	0	223.000	237.000	0	237.000	251.000	0	251.000
<i>Üniversite Genel Hastane Hizmetleri</i>	66.830.000	0	66.830.000	69.277.000	0	69.277.000	76.289.000	0	76.289.000
YÜKSEKÖĞRETİM	86.498.000	0	86.498.000	89.112.000	0	89.112.000	98.245.000	0	98.245.000
ÖN LİSANS EĞİTİMİ, LİSANS EĞİTİMİ VE LİSANSÜSTÜ EĞİTİM	86.004.000	0	86.004.000	88.582.000	0	88.582.000	97.683.000	0	97.683.000
<i>Doktora ve Tıpta Uzmanlık Eğitimi</i>	1.789.000	0	1.789.000	1.921.000	0	1.921.000	2.042.000	0	2.042.000
<i>Yükseköğretim Kurumları Bilgi ve Kültürel Kaynaklar ile Sportif Altyapının Geliştirilmesi Hizmetleri</i>	1.654.000	0	1.654.000	2.024.000	0	2.024.000	2.090.000	0	2.090.000
<i>Yükseköğretim Kurumları Birinci Öğretim</i>	82.521.000	0	82.521.000	84.594.000	0	84.594.000	93.504.000	0	93.504.000

AFYONKARAHİSAR SAĞLIK BİLİMLERİ ÜNİVERSİTESİ

<i>Yükseköğretim Kurumları İkinci Öğretim</i>	40.000	0	40.000	43.000	0	43.000	47.000	0	47.000
YÜKSEKÖĞRETİMDE ÖĞRENCİ YAŞAMI	494.000	0	494.000	530.000	0	530.000	562.000	0	562.000
<i>Yükseköğretimde Beslenme Hizmetleri</i>	336.000	0	336.000	358.000	0	358.000	379.000	0	379.000
<i>Yükseköğretimde Kültür ve Spor Hizmetleri</i>	42.000	0	42.000	45.000	0	45.000	48.000	0	48.000
<i>Yükseköğretimde Öğrenci Yaşamına İlişkin Diğer Hizmetler</i>	116.000	0	116.000	127.000	0	127.000	135.000	0	135.000
YÖNETİM VE DESTEK PROGRAMI	32.597.000	0	32.597.000	34.799.000	0	34.799.000	37.702.000	0	37.702.000
TEFTİŞ, DENETİM VE DANIŞMANLIK HİZMETLERİ	170.000	0	170.000	181.000	0	181.000	194.000	0	194.000
<i>Hukuki Danışmanlık ve Muhakemat Hizmetleri</i>	170.000	0	170.000	181.000	0	181.000	194.000	0	194.000
ÜST YÖNETİM, İDARİ VE MALİ HİZMETLER	32.427.000	0	32.427.000	34.618.000	0	34.618.000	37.508.000	0	37.508.000
<i>Bilgi Teknolojilerine Yönelik Faaliyetler</i>	911.000	0	911.000	977.000	0	977.000	1.038.000	0	1.038.000
<i>Engellilerin Erişebilirliğinin Sağlanması</i>	250.000	0	250.000	250.000	0	250.000	250.000	0	250.000
<i>Genel Destek Hizmetleri</i>	9.985.000	0	9.985.000	10.689.000	0	10.689.000	11.263.000	0	11.263.000
<i>İnşaat ve Yapı İşlerinin Yürütülmesi</i>	5.694.000	0	5.694.000	6.000.000	0	6.000.000	7.229.000	0	7.229.000
<i>İnsan Kaynakları Yönetimine İlişkin Faaliyetler</i>	4.516.000	0	4.516.000	4.817.000	0	4.817.000	5.107.000	0	5.107.000
<i>Özel Kalem Hizmetleri</i>	7.141.000	0	7.141.000	7.669.000	0	7.669.000	8.143.000	0	8.143.000
<i>Strateji Geliştirme ve Mali Hizmetler</i>	1.525.000	0	1.525.000	1.638.000	0	1.638.000	1.740.000	0	1.740.000
<i>Taşınmaz Mal Gelirleriyle Yürütülecek Hizmetler</i>	634.000	0	634.000	675.000	0	675.000	716.000	0	716.000
<i>Yükseköğretimde Öğrencilere Yönelik İdari Hizmetler</i>	1.771.000	0	1.771.000	1.903.000	0	1.903.000	2.022.000	0	2.022.000
GENEL TOPLAM	189.994.000	0	189.994.000	197.517.000	0	197.517.000	216.845.000	0	216.845.000

III- EKLER

A- Faaliyetlerden Sorumlu Harcama Birimleri

PROGRAM	ALT PROGRAM	FAALİYET	SORUMLU HARCAMA BİRİMİ
ARAŞTIRMA, GELİŞTİRME VE YENİLİK	YÜKSEKÖĞRETİMDE BİLİMSEL ARAŞTIRMA VE GELİŞTİRME	Yükseköğretim Kurumlarının Bilimsel Araştırma Projeleri	ÖZEL KALEM (REKTÖRLÜK)
TEDAVİ EDİCİ SAĞLIK	TEDAVİ HİZMETLERİ	Ağız ve Diş Sağlığı Hizmetleri	DİŞ HEKİMLİĞİ FAKÜLTESİ
		Üniversite Genel Hastane Hizmetleri	İDARİ VE MALİ İŞLER DAİRE BAŞKANLIĞI, YAPI İŞLERİ VE TEKNİK DAİRE BAŞKANLIĞI, SAĞLIK UYGULAMA ARAŞTIRMA MERKEZİ
YÜKSEKÖĞRETİM	ÖN LİSANS EĞİTİMİ, LİSANS EĞİTİMİ VE LİSANSÜSTÜ EĞİTİM	Doktora ve Tıpta Uzmanlık Eğitimi	LİSANSÜSTÜ EĞİTİM ENSTİTÜSÜ
		Yükseköğretim Kurumları Bilgi ve Kültürel Kaynaklar ile Sportif Altyapının Geliştirilmesi Hizmetleri	KÜTÜPHANE VE DOKÜMANTASYON DAİRE BAŞKANLIĞI
		Yükseköğretim Kurumları Birinci Öğretim	ÖZEL KALEM (REKTÖRLÜK), İDARİ VE MALİ İŞLER DAİRE BAŞKANLIĞI, BİLGİ İŞLEM DAİRE BAŞKANLIĞI, YAPI İŞLERİ VE TEKNİK DAİRE BAŞKANLIĞI, TIP FAKÜLTESİ, DİŞ HEKİMLİĞİ FAKÜLTESİ, ECZACILIK FAKÜLTESİ, SAĞLIK BİLİMLERİ FAKÜLTESİ, ATATÜRK SAĞLIK HİZMETLERİ MESLEK YÜKSEKOKULU, ŞUHUT SAĞLIK HİZMETLERİ MESLEK YÜKSEKOKULU, BOLVADİN SAĞLIK HİZMETLERİ MESLEK YÜKSEKOKULU, SAĞLIK UYGULAMA ARAŞTIRMA MERKEZİ
	Yükseköğretim Kurumları İkinci Öğretim	SAĞLIK BİLİMLERİ FAKÜLTESİ, ATATÜRK SAĞLIK HİZMETLERİ MESLEK YÜKSEKOKULU	
	YÜKSEKÖĞRETİMDE ÖĞRENCİ YAŞAMI	Yükseköğretimde Beslenme Hizmetleri	SAĞLIK, KÜLTÜR VE SPOR DAİRE BAŞKANLIĞI
		Yükseköğretimde Kültür ve Spor Hizmetleri	SAĞLIK, KÜLTÜR VE SPOR DAİRE BAŞKANLIĞI
Yükseköğretimde Öğrenci Yaşamına İlişkin Diğer Hizmetler		SAĞLIK, KÜLTÜR VE SPOR DAİRE BAŞKANLIĞI	

YÖNETİM VE DESTEK PROGRAMI	TEFTİŞ, DENETİM VE DANIŞMANLIK HİZMETLERİ	Hukuki Danışmanlık ve Muhakemat Hizmetleri	HUKUK MÜŞAVİRLİĞİ
	ÜST YÖNETİM, İDARİ VE MALİ HİZMETLER	Bilgi Teknolojilerine Yönelik Faaliyetler	BİLGİ İŞLERİ DAİRE BAŞKANLIĞI
		Engellilerin Erişebilirliğinin Sağlanması	YAPI İŞLERİ VE TEKNİK DAİRE BAŞKANLIĞI
		Genel Destek Hizmetleri	ÖZEL KALEM (GENEL SEKRETERLİK), İDARİ VE MALİ İŞLER DAİRE BAŞKANLIĞI, SAĞLIK, KÜLTÜR VE SPOR DAİRE BAŞKANLIĞI, BİLGİ İŞLEM DAİRE BAŞKANLIĞI
		İnsan Kaynakları Yönetimine İlişkin Faaliyetler	PERSONEL DAİRE BAŞKANLIĞI
		İnşaat ve Yapı İşlerinin Yürütülmesi	YAPI İŞLERİ VE TEKNİK DAİRE BAŞKANLIĞI
		Özel Kalem Hizmetleri	ÖZEL KALEM (REKTÖRLÜK)
		Strateji Geliştirme ve Mali Hizmetler	STRATEJİ GELİŞTİRME DAİRE BAŞKANLIĞI
		Taşınmaz Mal Gelirleriyle Yürütülecek Hizmetler	İDARİ VE MALİ İŞLER DAİRE BAŞKANLIĞI, YAPI İŞLERİ VE TEKNİK DAİRE BAŞKANLIĞI
Yükseköğretimde Öğrencilere Yönelik İdari Hizmetler	SAĞLIK, KÜLTÜR VE SPOR DAİRE BAŞKANLIĞI, ÖĞRENCİ İŞLERİ DAİRE BAŞKANLIĞI		

B- Performans Göstergelerinin İzlenmesinden Sorumlu Birimler

PROGRAM	ALT PROGRAM	PERFORMANS GÖSTERGELERİ	SORUMLU BİRİM
ARAŞTIRMA, GELİŞTİRME VE YENİLİK	ARAŞTIRMA ALTYAPILARI	Araştırma altyapısı projesi tamamlanma oranı	ÖZEL KALEM (REKTÖRLÜK)
	YÜKSEKÖĞRETİMDE BİLİMSEL ARAŞTIRMA VE GELİŞTİRME	Ar-ge'ye harcanan bütçenin toplam bütçeye oranı	ÖZEL KALEM (REKTÖRLÜK)
		Ar-ge sonucu ortaya çıkan ürünlere ilişkin alınan patent sayısı	ÖZEL KALEM (REKTÖRLÜK)
		Ar-ge sonucu ticarileştirilen ürün sayısı	ÖZEL KALEM (REKTÖRLÜK)
		Araştırma merkezleri gelir miktarı	ÖZEL KALEM (REKTÖRLÜK)
		Araştırma merkezlerinin sanayi ile yaptığı proje sayısı	ÖZEL KALEM (REKTÖRLÜK)
		BAP kapsamında desteklenen araştırma projeleri sayısı	ÖZEL KALEM (REKTÖRLÜK)
		Öğretim elemanı başına düşen ar-ge proje sayısı	ÖZEL KALEM (REKTÖRLÜK)
		Patent, faydalı model ve endüstriyel tasarım başvuru sayısı	ÖZEL KALEM (REKTÖRLÜK)
		Ulusal ve uluslararası kuruluşlar tarafından desteklenen ar-ge projesi sayısı	ÖZEL KALEM (REKTÖRLÜK)
Uluslararası endekslerde yer alan bilimsel yayın sayısı	ÖZEL KALEM (REKTÖRLÜK)		
HAYAT BOYU ÖĞRENME	YÜKSEKÖĞRETİM KURUMLARI SÜREKLİ EĞİTİM FAALİYETLERİ	Dezavantajlı gruplara yönelik sosyal entegrasyon ve kapsayıcılığa ilişkin yapılan faaliyet sayısı	SAĞLIK UYGULAMA ARAŞTIRMA MERKEZİ
		Eğitim programlarına başvuran kişi sayısı	ÖZEL KALEM (REKTÖRLÜK)
		Mezunlara yönelik gerçekleştirilen faaliyet sayısı	ÖZEL KALEM (REKTÖRLÜK)
		Sürekli Eğitim Merkezi (SEM) ve Dil Merkezi (DİLMER) tarafından mesleki eğitime yönelik verilen sertifika sayısı	ÖZEL KALEM (REKTÖRLÜK)

AFYONKARAHİSAR SAĞLIK BİLİMLERİ ÜNİVERSİTESİ

		Tamamlanan sosyal sorumluluk projeleri sayısı	ÖZEL KALEM (REKTÖRLÜK)
		Üniversitenin çevrecilik alanlarında aldığı ödül sayısı	ÖZEL KALEM (REKTÖRLÜK)
TEDAVİ EDİCİ SAĞLIK	TEDAVİ HİZMETLERİ	Ameliyat sayısı	SAĞLIK UYGULAMA ARAŞTIRMA MERKEZİ
		Üniversite hastaneleri nitelikli yatak oranı	SAĞLIK UYGULAMA ARAŞTIRMA MERKEZİ
		Üniversite hastaneleri yatak doluluk oranı	SAĞLIK UYGULAMA ARAŞTIRMA MERKEZİ
		Yatan hasta sayısı	SAĞLIK UYGULAMA ARAŞTIRMA MERKEZİ
YÜKSEKÖĞRETİM	ÖĞRETİM ELEMANLARINA SAĞLANAN BURS VE DESTEKLER	SCI, SCI-Expanded, SSCI ve AHCI kapsamındaki dergilerde öğretim elemanı başına düşen yayın sayısı	ÖZEL KALEM (REKTÖRLÜK)
		Araştırma bursundan yararlanan öğrenci sayısı	ÖZEL KALEM (REKTÖRLÜK)
		YÖK tarafından öncelikli alanlarında sağlanan burslardan yararlanan doktora öğrenci sayısı	ÖĞRENCİ İŞLERİ DAİRE BAŞKANLIĞI
		YÖK tarafından sağlanan yurt dışında yabancı dil yeterliliklerinin artırılmasına yönelik burslardan yararlanan sayısı	ÖĞRENCİ İŞLERİ DAİRE BAŞKANLIĞI
		Yükseköğretim Kurulu, Türkiye Bilimler Akademisi ve TÜBİTAK bilim, teşvik ve sanat ödülleri sayısı	ÖZEL KALEM (REKTÖRLÜK)
	ÖN LİSANS EĞİTİMİ, LİSANS EĞİTİMİ VE LİSANSÜSTÜ EĞİTİM	Doktora eğitimini tamamlayanların sayısı	LİSANSÜSTÜ EĞİTİM ENSTİTÜSÜ
		Kütüphanede bulunan basılı ve elektronik kaynak sayısı	KÜTÜPHANE VE DOKÜMANTASYON DAİRE BAŞKANLIĞI
		Kütüphanede bulunan öğrenci başına düşen basılı ve elektronik kaynak sayısı	KÜTÜPHANE VE DOKÜMANTASYON DAİRE BAŞKANLIĞI
		Kütüphaneden yararlanan kişi sayısı	KÜTÜPHANE VE DOKÜMANTASYON DAİRE BAŞKANLIĞI
		Lisansüstü öğrencilerin toplam öğrenciler içindeki payı	ÖĞRENCİ İŞLERİ DAİRE BAŞKANLIĞI
		Öğrenci başına düşen eğitim alanı	YAPI İŞLERİ VE TEKNİK DAİRE BAŞKANLIĞI
		Öğrenci başına düşen kapalı alan	YAPI İŞLERİ VE TEKNİK DAİRE BAŞKANLIĞI
		Öğrenci değişim programlarından yararlanan öğrencilerin oranı	ÖZEL KALEM (REKTÖRLÜK)
		Öğretim üyesi başına düşen öğrenci sayısı	ÖĞRENCİ İŞLERİ DAİRE BAŞKANLIĞI

	Sağlık bilimleri kontenjan doluluk oranı	ÖĞRENCİ İŞLERİ DAİRE BAŞKANLIĞI
	Teknokent veya Teknoloji Transfer Ofisi (TTO) projelerine katılan öğrenci sayısı	ÖZEL KALEM (REKTÖRLÜK)
	Uluslararası kuruluşlarla ortak uygulanan eğitim programı sayısı	ÖZEL KALEM (REKTÖRLÜK)
	Yabancı dilde eğitim veren program sayısı	ÖĞRENCİ İŞLERİ DAİRE BAŞKANLIĞI
	Yabancı uyruklu akademisyen sayısı	PERSONEL DAİRE BAŞKANLIĞI
	Yabancı uyruklu öğrenci sayısı	ÖĞRENCİ İŞLERİ DAİRE BAŞKANLIĞI
	Yan dal ve çift ana dal programından mezun olanların toplam mezun sayısına oranı	ÖĞRENCİ İŞLERİ DAİRE BAŞKANLIĞI
YÜKSEKÖĞRETİMDE ÖĞRENCİ YAŞAMI	Barınma hizmetlerinden yararlanan öğrenci sayısı	SAĞLIK, KÜLTÜR VE SPOR DAİRE BAŞKANLIĞI
	Beslenme hizmetlerinden yararlanan öğrenci sayısı	SAĞLIK, KÜLTÜR VE SPOR DAİRE BAŞKANLIĞI
	Öğrenci başına düşen sosyal donatı alanı	SAĞLIK, KÜLTÜR VE SPOR DAİRE BAŞKANLIĞI
	Öğrenci kulüp ve topluluk sayısı	SAĞLIK, KÜLTÜR VE SPOR DAİRE BAŞKANLIĞI
	Sosyal, kültürel ve sportif faaliyet sayısı	SAĞLIK, KÜLTÜR VE SPOR DAİRE BAŞKANLIĞI
	Yükseköğretimde öğrenci başına barınma harcaması	SAĞLIK, KÜLTÜR VE SPOR DAİRE BAŞKANLIĞI
	Yükseköğretimde öğrenci başına beslenme harcaması	SAĞLIK, KÜLTÜR VE SPOR DAİRE BAŞKANLIĞI
	Yükseköğretimde öğrenci yaşamından memnuniyet oranı	SAĞLIK, KÜLTÜR VE SPOR DAİRE BAŞKANLIĞI
	Yükseköğretimde öğrencilere sunulan sağlık hizmetinden yararlanan öğrenci sayısının toplam öğrenci sayısına oranı	SAĞLIK, KÜLTÜR VE SPOR DAİRE BAŞKANLIĞI