



BİLECİK ŞEYH EDEBALI
ÜNİVERSİTESİ



**BİLECİK ŞEYH EDEBALI ÜNİVERSİTESİ
2015 YILI FAALİYET RAPORU**

Hazırlayan

**Bilecik Şeyh Edebali Üniversitesi
Strateji Geliştirme Dairesi Başkanlığı**

2016

İÇİNDEKİLER

I. GENEL BİLGİLER.....	5
A. MİSYON VE VİZYON.....	6
B. YETKİ, GÖREV VE SORUMLULUKLAR.....	6
C. İDAREYE İLİŞKİN BİLGİLER.....	8
II. AMAÇ VE HEDEFLER.....	33
A. İDARENİN AMAÇ VE HEDEFLERİ	34
III. FAALİYETLERE İLİŞKİN BİLGİ VE DEĞERLENDİRMELER.....	36
A. MALİ BİLGİLER.....	37
B. PERFORMANS BİLGİLERİ	40
IV. KURUMSAL KABİLİYET VE KAPASİTENİN DEĞERLENDİRİLMESİ...50	
A. ÜSTÜNLÜKLER	51
B. ZAYIFLIKLAR	52
V. ÖNERİ VE TEDBİRLER.....	53
EKLER.....	55
MALİ HİZMETLER BİRİM YÖNETİCİSİNİN BEYANI.....	56
İÇ KONTROL GÜVENCE BEYANI.....	57

ÖNSÖZ

5662 sayılı Kanunla kurulmuş olan ve eğitim, öğretim ve bilimsel araştırma alanlarında seçkin bir üniversite olmayı hedefleyen üniversitemiz kendisine verilen görev ve yetkiler doğrultusunda eğitim ve öğretim faaliyetlerini sürdürmektedir.

Kamu Mali Yönetimi Reformu uyarınca üniversitelerin de içinde yer aldığı merkezi yönetim kapsamındaki kamu idarelerine, kalkınma planları ve programlarında yer alan politika ve hedefler doğrultusunda kamu kaynaklarının etkin, ekonomik, saydam ve hesap verilebilirlik ilkesi doğrultusunda kullanılması esası getirilmiştir. Bu kapsamda üniversitemiz, sınırlı ödenekler ile hizmet gereklerine uygun bir bütçe politikası izlemektedir.

5018 sayılı Kanununun 41. maddesi uyarınca ilgili kurumlar ile kamuoyunun bilgilendirilmesi amacıyla hazırlanan üniversitemiz 2015 yılı faaliyet raporunda emeği geçen personelimize teşekkür eder, raporumuzun aydınlatıcı bilgiler vermesi temennisiyle saygılar sunarım.

Prof. Dr. İbrahim TAŞ
Rektör

I. GENEL BİLGİLER

A - MİSYON VE VİZYON

Misyonumuz

Kaliteli öğretim ve araştırma yapılabilmesi için akademik, fiziki ve teknik yapılanmasını tamamlayarak, evrensel bilime ve kültüre katkı sağlayacak bilgi, teknoloji ve değer üreten; insanlığın temel değerlerine ve hukuka saygılı, alanında yetkin, sorumluluk sahibi, araştırmacı, sorgulayıcı, özgüveni yüksek bireyler yetiştirmek; fen, mühendislik ve sosyal bilimler alanında nitelikli bilimsel araştırmalar ve yayınlar yaparak bilime katkıda bulunmaktır.

Vizyonumuz

Eğitim-öğretim ve bilimsel araştırmalar konusunda tercih edilen, kurumsal kimliği ve kültürü gelişmiş bir üniversite olmaktır.

B – YETKİ, GÖREV VE SORUMLULUKLAR

1- Yükseköğretim Kurumlarının Kuruluşu

Anayasamızın “Yükseköğretim Kurumları” başlıklı 130. maddesi uyarınca, “Kamu tüzel kişiliğine ve bilimsel özerkliğe sahip üniversiteler Devlet tarafından kanunla kurulur.”

2547 sayılı Yükseköğretim Kanunu’nun 5/f maddesi uyarınca, “Üniversiteler ile yüksek teknoloji enstitüleri ve bunlar içindeki fakülte, enstitü ve yüksekokullar, kalkınma plan ve programlarının ilke ve hedefleri doğrultusunda ve yükseköğretim planlaması çerçevesince Yükseköğretim Kurulu’nun görüşü veya önerisi üzerine kanunla kurulur.”

Üniversitelerde Akademik Teşkilat Yönetmeliği’nin 3. maddesi uyarınca, “Üniversite, devlet kalkınma planları ilke ve hedefleri doğrultusunda ve yükseköğretim planlaması çerçevesince Yükseköğretim Kurulu’nun olumlu görüşü veya önerisi üzerine kanunla kurulur.”

2- Bilecik Şeyh Edebali Üniversitesinin Kuruluşu

Üniversitemiz, 29.05.2007 tarihli ve 26536 sayılı Resmi Gazete’de yayımlanan 5662 sayılı Kanunun 7. maddesi ile kurulmuştur. Kuruluş Kanununda rektörlüğe bağlı Fen-Edebiyat Fakültesi, Mühendislik Fakültesi, Sosyal Bilimler Enstitüsü, Fen Bilimleri Enstitüsü ile Dumlupınar Üniversitesi Rektörlüğü’ne bağlı iken adı ve bağlantısı değiştirilerek oluşturulan ve rektörlüğe bağlanan İktisadî ve İdarî Bilimler Fakültesi; Osmangazi Üniversitesi Rektörlüğü’ne bağlı iken adı ve bağlantısı değiştirilerek oluşturulan ve rektörlüğe bağlanan Sağlık Yüksekokulu; Dumlupınar Üniversitesi Rektörlüğü’ne bağlı iken adı ve bağlantısı değiştirilerek oluşturulan ve rektörlüğe bağlanan Osmaneli Meslek Yüksekokulu, Pazaryeri Meslek Yüksekokulu, Gölpazarı Meslek Yüksekokulu, Söğüt Meslek Yüksekokulu ile Sağlık Hizmetleri Meslek Yüksekokulu; Anadolu Üniversitesi Rektörlüğü’ne bağlı iken adı ve bağlantısı değiştirilerek oluşturulan ve rektörlüğe bağlanan Meslek Yüksekokulu ile Bozüyük Meslek Yüksekokulu yer almıştır. Bugün mevcut akademik birimlere Ziraat ve Doğa Bilimleri Fakültesi, Güzel Sanatlar ve Tasarım Fakültesi, İslami İlimler Fakültesi ve Uygulamalı Bilimler Yüksekokulunun ilavesi ile birlikte toplam 6 fakülte, 2 enstitü, 2 yüksekokul, 7 meslek yüksekokulu ile faaliyetine devam etmektedir.

3- Yükseköğretim Kurumlarının Görev ve Sorumlulukları

Yükseköğretim Kurumları, Anayasamızın 130'uncu maddesi ile 2547 sayılı Yükseköğretim Kanunu'nun 12'nci maddesinde belirtilen görevleri yerine getirmekle yükümlüdür.

2547 sayılı Yükseköğretim Kanunu'nun 12'nci maddesi uyarınca bu kanundaki amaç ve ana ilkelere uygun olarak Yükseköğretim Kurumlarının görevleri aşağıdaki şekilde belirtilmiştir:

- Çağdaş uygarlık ve eğitim-öğretim esaslarına dayanan bir düzen içinde, toplumun ihtiyaçları ve kalkınma planları ilke ve hedeflerine uygun ve ortaöğretime dayalı çeşitli düzeylerde eğitim-öğretim, bilimsel araştırma, yayım ve danışmanlık yapmak,
- Kendi ihtisas gücü ve maddi kaynaklarını rasyonel, verimli ve ekonomik şekilde kullanarak, milli eğitim politikası ve kalkınma planları ilke ve hedefleri ile Yükseköğretim Kurulu tarafından yapılan plan ve programlar doğrultusunda, ülkenin ihtiyacı olan dallarda ve sayıda insan gücü yetiştirmek,
- Türk toplumunun yaşam düzeyini yükseltici ve kamuoyunu aydınlatıcı bilim verilerini söz, yazı ve diğer araçlarla yaymak,
- Örgün, yaygın, sürekli ve açık eğitim yoluyla toplumun özellikle sanayileşme ve tarımda modernleşme alanlarında eğitilmesini sağlamak,
- Ülkenin bilimsel, kültürel, sosyal ve ekonomik yönlerden ilerlemesini ve gelişmesini ilgilendiren sorunlarını, diğer kuruluşlarla işbirliği yaparak, kamu kuruluşlarına önerilerde bulunmak suretiyle öğretim ve araştırma konusu yapmak; sonuçlarını toplumun yararına sunmak ve kamu kuruluşlarınca istenecek inceleme ve araştırmaları sonuçlandırarak düşüncelerini ve önerilerini bildirmek,
- Eğitim-öğretim ve seferberliği içinde, örgün, yaygın, sürekli ve açık eğitim hizmetini üstlenen kurumlara katkıda bulunacak önlemleri almak,
- Yörelereindeki tarım ve sanayinin gelişmesine ve ihtiyaçlarına uygun meslek elemanlarının yetişmesine ve bilgilerinin gelişmesine katkıda bulunmak; sanayi, tarım ve sağlık hizmetleri ile diğer hizmetlerde modernleşmeyi, üretimde artışı sağlayacak çalışma ve programlar yapmak, uygulamak ve yapılanlara katılmak, bununla ilgili kurumlarla işbirliği yapmak ve çevre sorunlarına çözüm getirici önerilerde bulunmak,
- Eğitim teknolojilerini üretmek, geliştirmek, kullanmak, yaygınlaştırmak,
- Yükseköğretimin uygulamalı yapılmasına ait eğitim-öğretim esaslarını geliştirmek, döner sermaye işletmelerini kurmak, verimli çalıştırmak ve bu faaliyetlerin geliştirilmesine ilişkin gerekli düzenlemeleri yapmaktır.

4- Üniversite Organlarının Yetki, Görev ve Sorumlulukları

Üniversitemizde; Rektör, Üniversite Senatosu, Üniversite Yönetim Kurulu, Fakülte, Enstitü ve Yüksekokullar, 2547 sayılı Yükseköğretim Kanunu ile 5018 sayılı Kamu Mali Yönetimi ve Kontrol Kanununda belirtilen yetki, görev ve sorumluluklar çerçevesinde faaliyetlerini sürdürmektedirler.

Üniversitemizin idari teşkilatı da 2547 sayılı Yükseköğretim Kanunu, 657 sayılı Devlet Memurları Kanunu, 5018 sayılı Kamu Mali Yönetimi ve Kontrol Kanunu ile 124 sayılı Yükseköğretim Üst Kuruluşları ile Yükseköğretim Kurumlarının İdari Teşkilatı Hakkında Kanun Hükmünde Kararnamede belirtilen yetki, görev ve sorumluluklar çerçevesinde faaliyetlerini sürdürmektedirler.

C – İDAREYE İLİŞKİN BİLGİLER

1-FİZİKSEL YAPI

1.1- Eğitim Alanları Derslikler

Okul Adı	Amfi (Adet- Kapasite)		Sınıf (Adet- Kapasite)		Bilgisayar Lab. (Adet- Kapasite)		Diğer Lab. (Adet- Kapasite)	
	Adet	Kapasite	Adet	Kapasite	Adet	Kapasite	Adet	Kapasite
İ.İ.B.F.	6	1500	37	3300	4	225	8	550
Mühendislik Fakültesi (C Blok)	2	378	19	1378	2	80	11	290
Güzel San. ve Tas. Fakültesi (D Blok)	1	167	5	235	1	44	4	
Fen Edebiyat Fakültesi	0	0	3	160	0	0	0	0
Bozüyük MYO / Uygulamalı Bilimler Yüksekokulu	3	300	27	1620	3	300	0	0
Gölpazarı MYO	0	0	6	300	1	50	1	50
Meslek Yüksekokulu	0	0	11	540	4	140	2	45
Osmaneli MYO	0	0	9	360	2	80	0	0
Pazaryeri MYO	0	0	8	200	3	70	2	40
Söğüt MYO	1	120	12	636	2	100	2	70
Söğüt (D.EYTAM)	0	0	2	100	0	0	0	0
Sağlık Yüksekokulu Müdürlüğü / Sağlık Hizmetleri Meslek Yüksek Okulu	0	0	10	645	1	70	0	0
Ziraat ve Doğa Bilimleri Fakültesi	0	0	7	592	1	50	0	400
Toplam	13	2465	156	10066	24	1209	30	1445

2- Sosyal Alanlar

1.2.1- Kantinler

Okullar	Kantin (Adet)	Alan (m ²)
Gülümbe Kampüsü	2	750
İktisadi ve İdari Bilimler Fakültesi	1	175
Mühendislik Fakültesi Alt Kantin (C Blok)	1	255
Mühendislik Fakültesi Üst Kantin (C Blok)	1	450
Bozüyük Meslek Yüksekokulu	1	225
Gölpazarı Meslek Yüksekokulu	1	200
Meslek Yüksekokulu	1	210
Osmaneli Meslek Yüksekokulu	1	254
Pazaryeri Meslek Yüksekokulu	1	80
Söğüt Meslek Yüksekokulu	1	292
Toplam	11	2891

1.2.2. Yemekhaneler

Birimler/Okullar	Öğrenci / Personel		
	Adet	Alan (m ²)	Kapasitesi (Kişi Sayısı)
Merkez Yemekhanesi	1	1250	600
Gölpazarı Meslek Yüksekokulu	1	100	64
Osmaneli Meslek Yüksekokulu	1	352	150
Pazaryeri Meslek Yüksekokulu	1	50	80
Söğüt Meslek Yüksekokulu	1	80	80
Bozüyük Meslek Yüksekokulu / Uygulamalı Bilimler Yüksekokulu	2	190	195
Merkezi Öğrenci Yemekhanesi	1	600	350
Toplam	8	2622	1519

1.2.3. Spor Tesisleri

Birimler/Okullar	AÇIK	KAPALI
	Alan (m ²)	Alan (m ²)
Gülümbe Kampüsü	18151	1598
Osmaneli Meslek Yüksekokulu	466	0
Pazaryeri Meslek Yüksekokulu	1440	0
Söğüt Meslek Yüksekokulu	1440	0
Toplam	21497	1598

1.2.4. Toplantı – Konferans Salonları

Birimler/Okullar	0-50		101-150	
	Toplantı	Konferans	Toplantı	Konferans
Gülümbe Kampüsü	2	0	0	1
İktisadi ve İdari Bilimler Fakültesi	2	0	1	1
Mühendislik Fakültesi (C Blok)	1	1	0	1
Fen-Edebiyat Fakültesi	1	0	0	0
Bozüyük Meslek Yüksekokulu / Uygulamalı Bilimler Yüksekokulu	3		0	1
Gölpazarı Meslek Yüksekokulu	1	0	0	0
Meslek Yüksekokulu	1	0	0	0
Osmaneli Meslek Yüksekokulu	0	0	0	1
Pazaryeri Meslek Yüksekokulu	1	0	0	1
Söğüt Meslek Yüksekokulu	1	0	0	0
Sosyal Bilimler Enstitüsü	1	0	0	0
Sağlık Yüksekokulu Müdürlüğü / Sağlık Hizmetleri Meslek Yüksek Okulu	1	0	0	0
Güzel San. Ve Tas. Fak. (D Blok)	1	1		
Toplam	16	2	1	6

1.3- Hizmet Alanları

1.3.1. İdari Personel Hizmet Alanları

Birimler/Okullar	Servis			Çalışma Odası		
	Sayı	Alan (m ²)	Kapasite (kişi)	Sayı	Alan (m ²)	Kapasite (kişi)
İktisadi ve İdari Bilimler Fakültesi	2	70	7	17	361	22
Mühendislik Fakültesi	0	0	0	24	580	40
Fen-Edebiyat Fakültesi	0	0	0	4	56	8
Bozüyük MYO /Uygulamalı Bilimler Yüksekokulu	0	0	0	8	120	16
Gölpazarı MYO	0	0	0	4	132	7
Meslek Yüksekokulu	4	115	10	1	20	9
Osmaneli MYO	1	25	3	6	149	6
Pazaryeri MYO	0	0	0	3	80	5
Söğüt MYO	1	25	2	2	125	6
Söğüt(D.EYTAM)	0	0	0	1	14	1
Sosyal Bilimler Enstitüsü	0	0	0	4	80	5
Rektörlük Hizmet Binası	10	90	60	76	1515	125
Kütüphane Dök. Dai. Bşk.	14	1000	65	76	1515	125
Bilgi İşlem Dai. Bşk.	4	500	25	31	1550	80
Sağlık Hizmetleri MYO	0	0	0	3	66	3
Sağlık Yüksekokulu Müdürlüğü	0	0	0	2	38	2
Ziraat ve Doğa Bilimleri Fakültesi	0	0	0	5	102	3
Toplam	36	1825	172	267	6503	463

1.3.2. Akademik Personel Hizmet Alanları

Birimler/Okullar	Çalışma Odası		
	Sayı	Alan (m ²)	Kapasite (kişi)
İktisadi ve İdari Bilimler Fakültesi	102	2189	118

Mühendislik Fakültesi (C Blok)	58	1330	90
Fen-Edebiyat Fakültesi	11	154	22
Bozüyük Meslek Yüksekokulu / Uygulamalı Bilimler Yüksekokulu	39	585	78
Gölpazarı Meslek Yüksekokulu	8	264	13
Meslek Yüksekokulu	19	300	43
Osmaneli Meslek Yüksekokulu	10	329	10
Pazaryeri Meslek Yüksekokulu	8	350	17
Söğüt Meslek Yüksekokulu	13	375	21
Söğüt (D.EYTAM)	1	14	1
Sağlık Hizmetleri Meslek Yüksekokulu	5	208	9
Sağlık Yüksekokulu Müdürlüğü	10	204	11
Ziraat ve Doğa Bilimleri Fakültesi	6	120	19
Toplam	290	6422	452

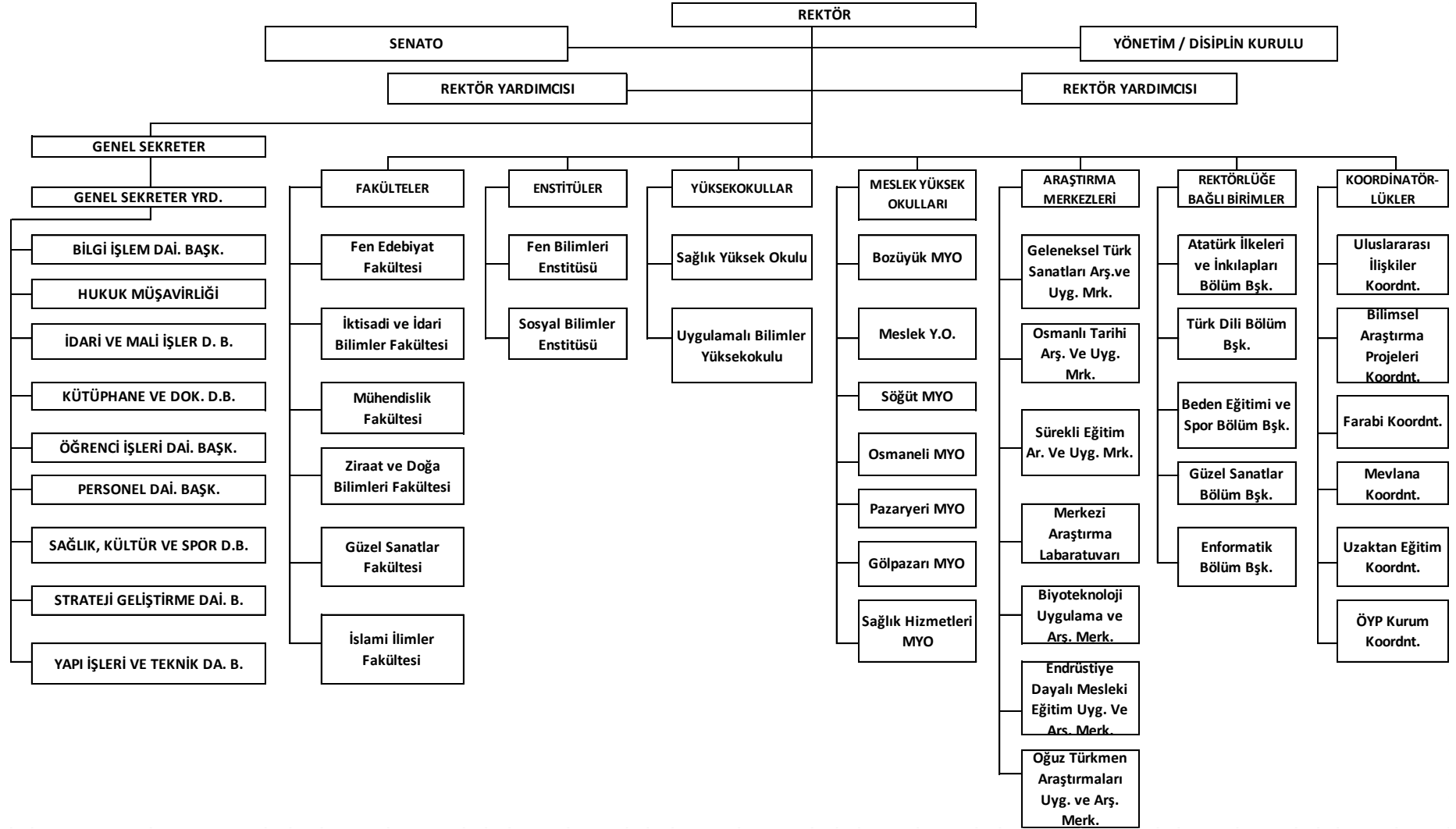
1.4- Diğer Alanlar

1.4.1. Ambar, Arşiv ve Atölye Alanları

Birimler/Okullar	Ambar		Arşiv		Atölye	
	Sayı	Alan (m ²)	Sayı	Alan (m ²)	Sayı	Alan (m ²)
İktisadi ve İdari Bilimler Fakültesi	8	94	4	67	5	1280
Mühendislik Fakültesi (C Blok)	2	82	3	50	1	451
Bozüyük MYO	3	50	3	50	0	0
Gölpazarı MYO	1	33	1	55	0	0
Meslek Yüksekokulu	1	25	1	25	12	2080
Osmaneli MYO	4	116	3	72	3	120
Pazaryeri MYO	2	20	1	15	2	516
Söğüt MYO	0	0	1	6	4	250
Sağlık Hizmetleri MYO / Sağlık Yüksekokulu Müdürlüğü	1	29	1	19	0	0
Ziraat ve Doğa Bilimleri Fakültesi	1	49	0	0	0	0
Güzel San. Ve Tas. Fak. (D Blok)	1	115	2	30	17	1470
Toplam	24	613	20	389	44	6167

2. ÖRGÜT YAPISI

Üniversitemizin yönetim ve organizasyonu 2547 sayılı Kanun hükümlerine göre belirlenmiş olup akademik ve idari organizasyon şemaları aşağıda belirtilmiştir.



3- BİLGİ VE TEKNOLOJİK KAYNAKLAR

Üniversitemizde yüksek düzeyde ve kaliteli eğitim-öğretim, bilimsel araştırma ve yayın yapılabilmesi ve hizmetlerinin etkin olarak sürdürülebilmesinde bilgi kaynakları ve teknolojik kaynakların önemi büyüktür. Aşağıdaki tablolarda üniversitemizin bilgi kaynaklarının ve teknolojik kaynaklarının 2015 yılı itibariyle sayıları belirtilmiştir.

3.1. Yazılımlar

Yazılım	Yazılımlar
Personel Otomasyonu	Personel Otomasyonu
Öğrenci Bilgi Sistemi Yazılımı	Öğrenci Bilgi Sistemi Yazılımı
Keys Yazılımı	Keys Yazılımı
Kütüphane Yordam Yazılımı	Kütüphane Yordam Yazılımı
AutoCad 2016	AutoCad 2016
ChemCad Yazılımı	ChemCad Yazılımı
Avira Endpoint Security	Avira Endpoint
Windows Server 2012 Standart	Windows Server 2012 Standart
Microsof SQL Server 2012 Enterprise Edition	Microsof SQL Server 2012 Enterprise Edition
3D max 2016	3D max 2016
Solidworks 2015	Çizim Programı(Makine)
Solidcam 2015	Çizim Programı(Makine)
Idecad 7	Çizim Programı (İnşaat)
Matlab R2013A	Matlab R2013A
Fluid Sim Hidrolik	Fluid Sim Hidrolik
Fluid Sim Pinomatik	Fluid Sim Pinomatik
Eviews9	Eviews9
Ansys Fluent Yazılımı	Ansys Fluent Yazılımı
IBM SPSS Statistics	Statistics Premium Paket Version 23-Amos Version 23 -Sample Power Version 3-Visualization Designer Version 1.0.3-
Adobe Creative Cloud Teams	Tüm Adobe Ürünleri Dahil
Coreldraw Graphics Stuite X7	Coreldraw Graphics Stuite X7
Geo5 Version 17	Geo5 Version 17
Remark Office OMR	Optik Okuyucu yazılımı (UZEM)
UZEM-ALMS	Uzaktan Eğitim Yazılımı(UZEM)
UZEM-Perculus	Uzaktan Eğitim Yazılımı(UZEM)
Acronis True Image	İmaj açma ve alma Programı (Bilgi İşlem)
7-Data recovery	Veri Kurtarma Programı (Bilgi İşlem)
MapInfo	Harita Programı (Coğrafya)
Vmware	Sanallaştırma Yazılımı
CheckPoint	Güvenlik Duvarı Yazılımı
Password Manager Pro	Merkezi Parola Yönetim Yazılımı
ActFax	IP Fax Yazılımı
Envision	Elektronik Belge Yönetim Yazılımı
Micro C For PIC	Mikroişlemci programlama yazılımı
Micro C For ARM	Mikroişlemci programlama yazılımı
SSL Sertifikası	Sertifika Yazılımı

3.2.- Bilgisayarlar

Bilgisayarlar	Adet
Masaüstü Bilgisayar	1865
Dizüstü Bilgisayar	328
Tümleşik Bilgisayar	36
Toplam	2229

3. 3.- Kütüphane Kaynakları

Kaynaklar	Adet
Kitap	55000
Elektronik Kitap	160000
Tez	861
Sürelî Yayın (Adet)	1327
Dergi	16505
Kataloglamayı Bekleyen Kitap	15000
Toplam	248693

3.4. -Diğer Bilgi ve Teknolojik Kaynaklar

Cinsi	ADET
Projeksiyon	256
Tepegöz	4
Barkot Okuyucu	6
Doküman Kamera	2
Fotokopi makinesi	41
Faks	14
Fotoğraf makinesi	13
Televizyonlar	7
Mikroskop Kamerası	1
Sunucular	14
Yazıcılar	355
Yönetilebilir Anahtar	130
Kablosuz Ağ Cihazı	178
Ses Sistemi	2

IP Telefon	903
IP Telefon Çaęrı Sunucusu	2
Tarayıcı	16
Baskı Makinesi	10
Slayt Makinesi	1
IP Kameralar	261
Telsiz	7
Toplam	1743

4- İNSAN KAYNAKLARI

2015 yılında üniversitemizde 486 akademik personel, 272 idari personel olmak üzere toplam 758 personel görev yapmıştır.

4.1.-Akademik Personel

Unvan	Kadroların Doluluk Oranına Göre		
	Dolu	Boş	Toplam
Profesör	22	34	56
Doçent	42	48	90
Yardımcı Doçent	130	41	171
Öğretim Görevlisi	119	65	184
Okutman	15	21	36
Çevirici	0	1	1
Eğitim-Öğretim Planlamacısı	0	1	1
Araştırma Görevlisi	134	67	201
Uzman	24	11	35
Toplam	486	2789	3275

4.2.- Diğer Üniversitelerde Görevlendirilen Akademik Personel

Unvan	Adet	Baęlı Olduęu Okul	Görevlendirildięi Üniversite
Araştırma Görevlisi	4	Bilecik Şeyh Edebali Üniversitesi	ODTÜ
Araştırma Görevlisi	4	Bilecik Şeyh Edebali Üniversitesi	Ankara Üniversitesi
Araştırma Görevlisi	6	Bilecik Şeyh Edebali Üniversitesi	Uludağ Üniversitesi

Araştırma Görevlisi	9	Bilecik Şeyh Edebali Üniversitesi	Anadolu Üniversitesi
Araştırma Görevlisi	1	Bilecik Şeyh Edebali Üniversitesi	Pamukkale Üniversitesi
Araştırma Görevlisi	4	Bilecik Şeyh Edebali Üniversitesi	Gazi Üniversitesi
Araştırma Görevlisi	2	Bilecik Şeyh Edebali Üniversitesi	Hacettepe Üniversitesi
Araştırma Görevlisi	3	Bilecik Şeyh Edebali Üniversitesi	Marmara Üniversitesi
Araştırma Görevlisi	1	Bilecik Şeyh Edebali Üniversitesi	Muğla Üniversitesi
Araştırma Görevlisi	2	Bilecik Şeyh Edebali Üniversitesi	İstanbul Üniversitesi
Araştırma Görevlisi	1	Bilecik Şeyh Edebali Üniversitesi	İzmir İleri Teknoloji Enstitüsü
Toplam	37		

4.3. Başka Üniversitelerden Üniversitemizde Görevlendirilen Akademik Personel

Unvan	Adet	Çalıştığı Okul	Geldiği Üniversite
Profesör	1	Bilecik Şeyh Edebali Üniversitesi (Rektörlük)	Sakarya Üniversitesi
Toplam	1		

4.4. Akademik Personelin Yaş İtibariyle Dağılımı

	21–25 Yaş	26–30 Yaş	31–35 Yaş	36–40 Yaş	41–50 Yaş	51 Yaş Üzeri
Kişi Sayısı	26	128	121	88	94	29
Yüzde (%)	%5,35	%26,34	%24,90	%18,10	%19,34	%5,97

4.5. İdari Personel (Kadroların Doluluk Oranına Göre)

Sınıfı	Dolu	Boş	Toplam
Genel İdari Hizmetler	211	136	347
Sağlık Hizmetleri Sınıfı	2	6	8
Teknik Hizmetler Sınıfı	44	71	115
Avukatlık Hizmetleri Sınıfı	1	1	2
Yardımcı Hizmetler Sınıfı	14	6	20
Toplam	272	220	492

4.6. İdari Personelin Eğitim Durumu

	İlköğretim	Lise	Ön lisans	Lisans	Yüksek Lisans ve Doktora
Kişi Sayısı	10	22	42	176	22
Yüzde (%)	%3,67	%8,09	%15,44	%64,71	%8,09

4.7. İdari Personelin Hizmet Süreleri

	0-1 Yıl	1-3 Yıl	4-6 Yıl	7-10 Yıl	11-15 Yıl	16-20 Yıl	21 Yıl Üzeri
Kişi Sayısı	9	83	83	15	17	23	42
Yüzde (%)	%3,31	%30,51	%30,51	%5,52	%6,25	%8,46	%15,44

4.8. İdari Personelin Yaş İtibariyle Dağılımı

	21-25 Yaş	26-30 Yaş	31-35 Yaş	36-40 Yaş	41-50 Yaş	51 Yaş Üzeri
Kişi Sayısı	13	103	63	22	53	18
Yüzde (%)	%4,78	%37,87	%23,16	%8,09	%19,49	%6,61

5. SUNULAN HİZMETLER

5.1. Eğitim Hizmetleri

5.1.1. Öğrenci Sayıları

Birim Adı	I. Öğretim			II. Öğretim			Toplam		Genel
	E	K	Toplam	E	K	Toplam	Erkek	Kız	Toplam
Sosyal Bilimler Enstitüsü	330	177	507	231	35	266	561	212	773
Fen Bilimleri Enstitüsü	361	158	519	0	0	0	361	158	519
ENSTİTÜLER TOPLAM	691	335	1026	231	35	266	922	370	1292
İktisadi ve İdari Bilimler Fakültesi	900	1166	2066	1041	974	2015	1941	2140	4081
Mühendislik Fakültesi	909	312	1221	0	0	0	909	312	1221
Fen-Edebiyat Fakültesi	432	669	1101	194	176	370	626	845	1471

Güzel Sanatlar Tasarım Fakültesi	40	44	84	0	0	0	40	44	84
Ziraat ve Doğa Bilimleri Fakültesi	35	14	49	0	0	0	35	14	49
Uygulamalı Bilimler Yüksekokulu	84	106	190	0	0	0	84	106	190
Sağlık Yüksekokulu	41	187	228	0	0	0	41	187	228
FAKÜLTELER TOPLAM	2441	2498	4939	1235	1150	2385	3676	3648	6906
Meslek Yüksekokulu	1501	306	1807	790	129	919	2291	435	2726
Bozüyük MYO	235	297	532	0	0	0	235	297	532
Gölpazarı MYO	153	229	382	79	83	162	232	312	544
Osmaneli MYO	586	264	850	140	118	258	726	382	1108
Pazaryeri MYO	372	434	806	156	110	266	528	544	1072
Söğüt MYO	299	383	682	275	185	460	574	568	1142
Sağlık Hizmetleri Meslek Yüksekokulu	40	163	203	33	71	104	73	234	307
MESLEK YÜKSEKOKULLARI TOPLAM	3186	2076	5262	1473	696	2169	4659	2772	7431
GENEL TOPLAM	6318	4909	11227	2939	1881	4820	9257	6790	16047

5.1.2. Öğrenci Kontenjanları

Birimin Adı	ÖSS Kontenjanı	ÖSS Sonucu Yerleşen	Boş Kalan	Doluluk Oranı
Fakülteler	1691	1695	-4	%100,24
Yüksekokullar	216	209	7	%96,76
Meslek Yüksekokullar	2521	2424	97	%96,15
TOPLAM	4428	4328	100	%97,74

5.1.3. Yüksek Lisans ve Doktora Programları

Birimin Adı	Programı	Yük.Lis. Tezli	Yük.Lis. Tezsiz	Doktora Yap. Sayısı	Toplam
Fen Bilimleri Enst.	Bilgisayar Mühendisliği YL	47	0	0	47
Fen Bilimleri Enst.	Elektrik-Elektronik Mühendisliği YL	10	0	0	10
Fen Bilimleri Enst.	Enerji Sistemleri	83	0	12	95

	Mühendisliği DR-YL				
Fen Bilimleri Enst.	İnşaat Mühendisliği Ortak ve DR-YL	103	0	5	108
Fen Bilimleri Enst.	Kimya Mühendisliği Ortak DR-YL	59	0	11	70
Fen Bilimleri Enst.	Kimya Ortak DR-YL	57	0	1	58
Fen Bilimleri Enst.	Makine ve İmalat Mühendisliği DR-YL	43	0	3	46
Fen Bilimleri Enst.	Matematik Ortak DR-YL	48	0	2	50
Fen Bilimleri Enst.	Moleküler Biyoloji Ortak DR-YL	24	0	5	29
Fen Bilimleri Enst.	Biyoteknoloji – YL	11	0	0	11
Sosyal Bilimler Enst.	Coğrafya DR-YL	57	0	5	62
Sosyal Bilimler Enst.	İktisat DR-YL	88	0	3	91
Sosyal Bilimler Enst.	İşletme YL	99	124	0	223
Sosyal Bilimler Enst.	Kamu Yönetimi YL	64	0	0	64
Sosyal Bilimler Enst.	Küresel Siyaset ve Güvenlik YL	0	69	0	69
Sosyal Bilimler Enst.	Para-Banka ve Dış Ticaret	0	73	0	73
Sosyal Bilimler Enst.	Protohistorya ve Önasya Arkeolojisi Ortak YL	33	0	0	33
Sosyal Bilimler Enst.	Bankacılık ve Sigortacılık – YL	11	0	0	11
Sosyal Bilimler Enst.	Maliye - YL	17	0	0	17
Sosyal Bilimler Enst.	Tarih DR-YL	80	0	15	95
Sosyal Bilimler Enst.	Tarih YL	61	0	0	61
Sosyal Bilimler Enst.	Türk Dili ve Edebiyatı YL	39	0	0	39
Toplam		746	115	44	905

5.1.4. Üniversiteler Arasında Yapılan İkili Anlaşmalar

Üniversite Adı	Anlaşmanın İçeriği
Anadolu Üniversitesi	Lisansüstü Ortak Protokol
Sakarya Üniversitesi	Lisansüstü Ortak Protokol

5.2. Beslenme Hizmetleri

Üniversitemizin yemek sunumu ihale sonucunda belirlenen özel firmalar aracılığı ile yürütülmektedir. Öğrencilerimiz ile akademik ve idari personelimiz için sağlıklı koşullarda gıda mühendisi ve diyetisyen gözetiminde 4 çeşit olarak üretilen yemeklerden her yıl itibarıyla belirlenen katkı ücretleri karşılığında yararlanılmaktadır.

İhaleler Kampüs ve bağlı birimler için gerçekleştirilmektedir. Yemek üretimleri ihaleyi alan özel firmaların yemekhanesinde gerçekleştirilmekte; üniversitemize hazır halde getirilerek yemek salonlarında sunulmaktadır.

	ADET
(Yıllık) Yemekten Yararlanan Öğrenci / Personel	491710
Burslu (Yemek) Öğrenci	400

5.3. Sağlık Hizmetleri

Üniversitemize bağlı fakülte, enstitü, yüksekokul ve meslek yüksekokullarında okuyan öğrencilerin sağlık sorunları, Sağlık, Kültür ve Spor Dairesi Başkanlığınca çözümlenmektedir.

Ailesi herhangi bir sosyal güvenlik kuruluşuna bağlı değil ise bu öğrencilerimizin tedavi giderleri Genel Sağlık Sigortası kapsamında Sosyal Güvenlik Kurumu tarafından karşılanmaktadır.

Üniversitemiz öğrencileri ile personelimize hizmet verecek olan Sağlık Bakanlığına bağlı Aile Sağlığı Merkezi, başkanlığımız iş birliğinde faaliyetlerini yürütmektedir.

5.4. Kültür Hizmetleri

Üniversitemizde öğrencilerin ilgi alanlarına göre ders dışı boş zamanlarını değerlendirmek, dinlenme ve eğlenme alışkanlığını kazanmalarını sağlamak ve güzel sanatlarla ilgili etkinliklere katılmaya yönlendirmek amacı ile kültür ve sanat faaliyetlerinde programlı çalışmalar gerçekleştirilmiştir. Üniversitemiz 2014-2015 eğitim-öğretim döneminde kültür gezisi, konserler, müzik kursları, sergiler ve ziyaretler gibi çeşitli kültürel faaliyetlerde bulunmuştur.

5.4. 1. Öğrenci Konseyi

Öğrenci Konseyi, 2547 Sayılı Yükseköğretim Kanununun, Üniversitelerarası Kurula verdiği yetkiye dayanarak hazırlanan Üniversiteler Öğrenci Konseyi Yönetmeliğine göre, üniversitelerin ön lisans, lisans ve yüksek lisans programlarına kayıtlı öğrencilerin eğitim, sağlık, spor ve kültürel ihtiyaçlarının karşılanmasında, öğrencilerin görüşlerini belirleyerek yönetim organlarına bildirilmesi ve yönetim organları ile öğrenciler arasındaki iletişimi oluşturmak amacıyla kurulan birimdir.

Üniversitemiz öğrenci konseyi yönetim kurulu; başkan, başkan yardımcısı, genel sekreter, sayman, halkla ilişkiler birim sorumlusu, çalışma grupları sorumlusu, dış ilişkiler sorumlusu, eğitim sorumlusu ve sağlık kültür spor sorumlusundan oluşmaktadır. Bilecik Şeyh Edebali Üniversitesi Öğrenci Konseyi 28 Kasım 2008 tarihinde göreve başlamıştır.

Etkinliğin Türü	Etkinlik	Tarih
Söyleşi	Osmanlı Aydınlarının Gündemi	18.02.2015
Eğitim Semineri	Microsoft Eğitimi	25.02.2015
Söyleşi	Vakıf Belgelerine Göre Osmanlı Devleti'nin Kuruluşu	25.02.2015
Seminer	Sigaranın Zararları ve Bırakma Yöntemleri	26.02.2015
Eğitim Semineri	Linux Kullanıcıları Derneği İle Seminer	27.02.2015
Söyleşi	Yazar Şebnem PİŞKİN ile Söyleşi	02.03.2015
İşitsel Gösteri	Tübitak Eğitim Videosu Gösterimi	04.03.2015
Söyleşi	Kapitalizm ve Sosyal Bilimler : Eleştirel İmkanlar	04.03.2015
Konferans	Kariyer Yolunda Seçimlerinizin ve İçsel Gücün Önemi	06.03.2015
Konferans	Sosyal Medya Farkındalığı	10.03.2015
Eğitim Semineri	Kişiler Arası İletişim	11.03.2015
Söyleşi	Makrokozmozdan Mikrokozmoza Değişim ve Dönüşümü Anlama	11.03.2015
Eğitim Semineri	İletişimde Ustalık	12.03.2015
Anma Programı	12 Mart İstiklal Marşı'nın Kabulü ve Mehmet Akif ERSOY'u Anma	12.03.2015
Seminer	İktisat Düşünce Kulübü Tanıtımı	13.03.2015
İşitsel Gösteri	Demir Çeneli Melekler	13.03.2015
Anma Programı	18 Mart Şehitleri Anma Günü ve Çanakkale Deniz Zaferi'nin 100. Yıldönümü	18.03.2015
Anma Programı	Türk Edebiyatı'nda Çanakkale Savaşı	18.03.2015
Anma Programı	Yaşlılara Saygı Haftası	20.03.2015
Konferans	Bilimsel Araştırma Nasıl Yapılır?	25.03.2015
Konser	Osmanlı'dan Cumhuriyet'e Türk Müziği'nin Serencamı	25.03.2015
Söyleşi	Osmanlı Cami Mimarisinin Tarih İçindeki Gelişimi	01.04.2015
Konferans	Bilecik Şeyh Edebali Üniversitesi Endüstriye Dayalı Mesleki Eğitim Uygulama ve Araştırma Merkezi Açılışı	02.04.2015
Eğitim Semineri	İşyerinde Eğitim (Staj) İmkanları	06-10.04.2015
Söyleşi	İletişim Aracı Olarak Okuma ve Konuşma Becerisi	08.04.2015
Panel	Muhasebe Mesleğinde Denetim Geleceğine Akademik ve Profesyonel Bakış	09.04.2015
Özel Hafta ve Günler	Kanser Haftası Etkinliği	13-17.04.2015
Toplantı	Bilecik İli Muhtarlarına Üniversitemizin Tanıtımı	13.04.2015
Eğitim Semineri	II. Kariyer Günleri Programı	14-16.04.2015
Konferans	SMP'lerin Klinikte Kullanımı	15.04.2015
Söyleşi	Türkiye'de Ahşap Kullanımı ve Anıt Ağaçlar	15.04.2015
Konferans	Son Dönem Kazıları Işığında Eskiyyapar	15.04.2015
Tanıtım Faaliyeti	Dendrojeomorfoloji	16.04.2015
Konferans	Kutlu Doğum Haftası	16.04.2015
Panel	Neden Dil Öğrenemiyoruz?	21.04.2015
Panel	Ulusal Perspektiflerin Ötesinde Harb-1 Umumi	21.04.2015
Söyleşi	Hız Peygamber ve Birlikte Yaşama Ahlakı	22.04.2015
Konferans	İş Yaşamı İçin İmaj Yönetimi	25.04.2015
Eğitim Semineri	Bozüyük Meslek Yüksekokulu 2. Kariyer Günleri	28-29.04.2015
İşitsel Gösteri	V For Vendetta	28.04.2015
Söyleşi	Bio-Terörizm	29.04.2015
Konferans	Merkez Bankası ve Para Politikaları	08.05.2015
Sempozyum	21. Yüzyılda Türkiye'de Avrupa Birliği Algısı	13-14.05.2015
Çalıştay	Betciva Porozimetresi - Gaz Pknometresi Çalıştayı	13.05.2015
Seminer	"Kuzeybatı Anadolu Kültürleri" Dersi Kapsamında Yapılacak Olan Bitirme Ödevi Seminerleri	02.06.2015
TOPLAM		45

5.4. 2. Öğrenci Kulüpleri

5.4.2.1. Öğrenci Kulüpleri

Kulüp Adı	Fakülte/MYO
Genç Girişimciler Kulübü	Bozüyük MYO
Geleneksel Sanatlar ve Türk Müziği	Bozüyük MYO
Girişim ve Kültür Kulübü	İİBF
Genç Yöneticiler Kulübü	İİBF
Sosyal Kültürel Araştırma Kulübü	İİBF
Gezi, Organizasyon ve Sosyal Aktiviteler Kulübü	İİBF
Türk Müziği Kulübü	İİBF
Şiir ve Ezgiler Kulübü	İİBF
Genç Diplomatlar Kulübü	İİBF
Tiyatro ve Sahne Sanatları Kulübü	İİBF
Denetim Kulübü	İİBF
Babil-Genç Kulübü	İİBF
Havacılık Kulübü	İİBF
Genç Gönüllüler Kulübü	İİBF
Bisiklet Topluluğu Kulübü	İİBF
Bilgiyazar Kulübü	İİBF
Yatırım ve Sermaye Piyasası Kulübü	İİBF
Radio ve Müzik Kulübü	İİBF
Atatürkçü Düşünce Kulübü	İİBF
İktisat Düşünce Kulübü	İİBF
Maliye Kulübü	İİBF
Uluslararası Öğrenciler Kulübü	İİBF
Okçuluk ve Atıcılık Kulübü	İİBF
Kültür ve Sinema Kulübü	İİBF
Ekoloji ve Gelişim Kulübü	İİBF
Gezi ve Etkinlik Kulübü	İİBF
Gönüllü Genç Girişimciler	İİBF
Bilinçli Gençler Kulübü	İİBF
Türk Dünyası Şair ve Yazarları	Fen Edebiyat Fakültesi
Gene-Cell Kulübü	Fen Edebiyat Fakültesi
Kimya Akademi Kulübü	Fen Edebiyat Fakültesi
Coğrafya Kulübü	Fen Edebiyat Fakültesi
Tarih Sinema Kulübü	Fen Edebiyat Fakültesi
Metin Erksan Sanat Atölyesi Kulübü	Fen Edebiyat Fakültesi
Genç Yazarlar Kulübü	Fen Edebiyat Fakültesi
Edebiyat Kulübü	Fen Edebiyat Fakültesi
Etik Kulübü	Fen Edebiyat Fakültesi
Matematik Kulübü	Fen Edebiyat Fakültesi
Arkeoloji Kulübü	Fen Edebiyat Fakültesi
Hayvanları Koruma Kulübü	MYO
Genç Tema Kulübü	MYO
Turizm Kulübü	Söğüt MYO
İyilik Kulübü	MYO
Satranç Kulübü	Mühendislik Fakültesi
Yapı ve İnşaat Kulübü	Mühendislik Fakültesi
Makine Teknolojileri Kulübü	Mühendislik Fakültesi
Bilişim Kulübü	Mühendislik Fakültesi
Kültür Sanat ve Gezi Kulübü	Pazaryeri MYO

Kişisel Gelişim ve Kariyer Kulübü	Osmaneli MYO
Tasarım Kulübü	Güz. San. ve Tas. Fakültesi
İlk Yardım Kulübü	Sağlık Hiz. MYO
Doğa ve Gezi Kulübü	Tarım Bil. Ve Tekn. Fakültesi
Hedef 25	Uyg. Bil. Y.O
2015 Eğitim Öğretim Yılı Toplam Öğrenci Kulübü Sayısı	53

5.4.2.2. Öğrenci Kulüpleri Faaliyetleri

KULÜP ADI	ETKİNLİK TÜRÜ	KONUSU
Kültür ve Sinema Kulübü	Gösterim	Film Gösterimi
Denetim Kulübü	Eğitim	Oryantasyon Eğitimi
Denetim Kulübü	Konferans	“Girişimciler ve Yöneticiler İİBF de buluşuyor”
Denetim Kulübü	Eğitim	Kariyer.net Eğitim Programı
Denetim Kulübü	Panel	“Bağımsız Denetimin Türkiye’deki Gelişimi”
Denetim Kulübü	Seminer	“Kariyer yolunda seçimlerinizin ve içsel gücün önemi”
Bilgiyazar Kulübü	Söyleşi	EBYS Tanıtımı
Bilişim Kulübü	Panel	Microsoft
Bilişim Kulübü	Söyleşi	Linux kullanıcıları derneği söyleşi
Genecell Kulübü	Gösterim	TÜBİTAK Eğitim Videosu
Genecell Kulübü	Gösterim	Kanser haftası farkındalık videosu
Edebiyat Kulübü Genç Yazarlar Kulübü	Kampanya	Yardım Toplama Kampanyası
Atatürkçü Düşünce Kulübü	Sergi	Fotoğraf Sergisi
Atatürkçü Düşünce Kulübü	Gösterim	Belgesel Gösterimi
İktisat Düşünce Kulübü	Söyleşi	Merkez Bankası Yöneticisi ile söyleşi
Bilinçli Gençler Kulübü	Söyleşi	Doç. Dr. Yüksel BİLGİLİ ile söyleşi
Tiyatro ve Sahne Sanatları Kulübü	Tiyatro	Tiyatro Gösterisi
Radyo ve Müzik Kulübü	Konser	Canlı Müzik Gösterisi

5.4.3. Psikolojik Danışmanlık ve Rehberlik Hizmetleri

Sağlık Kültür Spor Dairesi Başkanlığı binasında hafta içi her gün hizmet vermekte olan Psikolojik Danışmanlık ve Rehberlik Birimi’nden, öğrencilerimiz ve üniversitemiz personeli yararlanabilmektedir. Bireysel görüşme, danışan bireyin başvurusu üzerine gerçekleşir. Görüşme isteyen öğrenci ya da personel kendi isteği ile telefon aracılığıyla ya da birime başvurarak randevu alabilir.

Psikolog, başvuran bireyi dikkatle, saygıyla ve gözlemleyerek dinler. Eleştiriden ve yargıdan uzak bir ortamda kişinin kendini ifade etmesini, başkası tarafından anlaşılmasını, duygularını netleştirmesini sağlar. Her görüşme danışan kişiye özeldir ve danışan kişi ile psikolog arasındaki iletişime göre şekillenmektedir. İlerleyen görüşmelerde psikolog ve danışan, sorunun çözümü için yapılabilecekleri birlikte kararlaştırırlar. Gerekli görülmesi durumunda ön görüşmede veya sonrasında kişilere “Sorun Tanımlama Formu”, “Özgeçmiş Formu”, “Kaygı Ölçeği”, “Beck Depresyon Ölçeği” ve “Rotter Cümle Tamamlama Testi” gibi ölçeklerden biri veya birkaçı uygulanabilir.

Görüşmelerin devam etmesi durumu, başvuran bireylerin çoğunluğunun öğrenci olmasından dolayı değişkenlik göstermekte olup bu değişkenliği etkileyen en büyük faktör olarak da vize, final ve tatil dönemleri olduğu gözlemlenmektedir.

Görüşme Yapılan Öğrenci / Personel Sayısı	135
---	-----

5.4.4. Özel Gereksinimli Öğrenci Merkezi

Üniversitemizde öğrenim gören engelli öğrencilerin hayatlarını kolaylaştırabilmek, gerekli tedbirleri almak ve bu yönde düzenlemeler yapmak üzere 14.08.2010 tarihli ve 27672 sayılı Resmi Gazete 'de yayımlanan Yükseköğretim Kurumları Özürlüler Danışma ve Koordinasyon Yönetmeliği uyarınca Özel Gereksinimli Öğrenci Birimi oluşturulmuştur. Bahsi geçen yönetmeliğin 11. maddesinin 1. fıkrası 03.01.2013 tarihli ve 28517 sayılı Resmi Gazete' de yayımlanarak doğrudan rektörlüğe bağlı bir birim haline gelmiştir.

Özel Gereksinimli Öğrenci Birimi, 2009 yılından bu yana alanıyla ilgili çalışmalarını sürdürmektedir.

Özel Gereksinimli Öğrenciler

Engel Durumu	Kişi Sayısı
İşitme	5
Ortopedik	13
Görme	12
Kalp Yetmezliği	1
Dil ve Konuşma Bozukluğu	3
Diğer	5
Toplam	39

5.5. Spor Hizmetleri

Üniversitemiz öğrencilerinin beden ve ruh sağlıklarını korumak ve geliştirmek, onlara disiplinli çalışma alışkanlığı kazandırmak, spora ilgi duymalarını sağlamak, enerjilerini bu olumlu yöne yöneltmek, boş zamanlarını değerlendirmek için ilgi duydukları spor dalında çalışmalarını sağlamak amacıyla spor faaliyetleri organize edilmekte ve imkânları en iyi şekilde kullanabilmeleri sağlanmaya çalışılmaktadır. Spor turnuvaları vb. faaliyetler düzenlemek, faaliyetler için ihtiyaç duyulan malzeme, beslenme ve barınma ihtiyaçlarını organize edilmektedir.

Üniversitemiz personeli de spor hizmetleri ve tesislerden yararlanmaları sağlanmaktadır.

23-27 Şubat 2015 tarihleri arasında Üniversitelerarası Salon Futbolu 2. Lig Grup Birinciliği Müsabakaları Bursa Orhangazi Üniversitesi ev sahipliğinde gerçekleştirilmiştir. 6 Üniversite müsabakalara katılmış olup, Üniversitemiz Erkek takımı ile katılım sağlamıştır.

16-19 Mart 2015 tarihleri arasında Üniversitelerarası Badminton 2. Lig Grup Birinciliği Müsabakaları Antalya'da gerçekleştirilmiştir. 41 Üniversite müsabakalara katılmış olup, Üniversitemiz 3. lük Kupası kazanmıştır.

19-23 Mart 2015 tarihleri arasında Üniversitelerarası Masa Tenisi Türkiye Şampiyonası Antalya'da gerçekleştirilmiştir. 106 Üniversite müsabakalara katılmış olup, Üniversitemiz Bayan ve Erkeklerde katılım sağlamıştır.

23-25 Mart 2015 tarihleri arasında Üniversitelerarası Bilek Güreşi Türkiye Şampiyonası Antalya'da gerçekleştirilmiştir. 69 Üniversite müsabakalara katılmış olup, Üniversitemiz Bayan ve Erkeklerde katılım sağlamıştır.

15-19 Nisan 2015 tarihleri arasında Üniversitelerarası Güreş Türkiye Şampiyonası Trakya Üniversitesi ev sahipliğinde gerçekleştirilmiştir. 75 Üniversite müsabakalara katılmış olup, Üniversitemiz Erkek sporcular ile katılım sağlamıştır.

5.6. Kütüphane Hizmetleri

Kütüphane ve Bilgi Merkezi 5.412 m2 kapalı alana sahiptir. Merkezde Uluğbey, Biruni, Aşıkpaşazade ve Dursunfakih Salonu olarak isimlendirilen dört büyük salonun yanı sıra 7/24 Salonu, 3 adet toplantı salonu, 1 konferans salonu, 1 Fuaye ve dinlenme salonu, 7 adet 8'er kişilik proje ve grup çalışma odası, 10 adet çalışma ofisi bulunmaktadır.

Büyük salonlardan 882 m2 olan Uluğbey Salonu ile 612 m2 olan Biruni Salonu, kitaplıkların bulunduğu ve okuyucu hizmetlerinin verildiği salonlardır. Bu salonlarda bulunan rafların kapasitesi 300.000 kitaptır. Aşıkpaşazade Salonu, süreli yayınların, tezlerin ve nadir eserlerin bulunduğu salondur. 608 m2 alana sahiptir. Dursunfakih Salonu ise 608 m2 kapalı alana sahip olup, sadece ders çalışmak üzere hazırlanmış bir okuma salonudur. Bu salonda aynı anda 350 öğrenci ders çalışabilmektedir. Salonlarımızın oturma kapasitesi toplam 110 kişidir.

Konferans salonu 120 kişilik olup, Üniversitemiz'de yapılan sempozyumlara da ev sahipliği yapmakta, büyük ilgi toplamaktadır. Ayrıca 1 adet 15 kişilik, 2 adet 8'er kişilik toplantı salonu bulunmaktadır.

7/24 Salonunda aynı anda 50 öğrenci ders çalışabilmektedir. Bu salon yetersiz geldiğinde Dursunfakih Salonu da 7/24 açık tutulmakta ve ders çalışan öğrencilerimizin hizmetine sunulmaktadır.

Proje ve grup çalışma odalarımız, öğrencilerimiz tarafından en çok kullanılan ilgi gören alanlardır. İkişer saatliğine ödünç verilen odalar 08.00-23.00 saatleri arasında hizmet vermekte, kütüphane yoğun kullanıldığı zamanlarda 24 saat açık tutulmaktadır.

Kütüphane ve Bilgi Merkezinin içerisinde 50 kişilik kafeterya, 2 adet mescit ve 1 cilt atölyesi bulunmaktadır.

Üniversitemizin tüm birimlerinden Kütüphane ve Bilgi Merkezi'ne gelen yaya kaldırımları özürülülere göre yapılmıştır. Ayrıca Kütüphane binasının girişinden başlayıp tüm alanlara kadar özürülülerin rahat bir şekilde kullanabilmeleri için engelsiz bina olarak inşa edilmiştir. Kütüphane ve Bilgi Merkezi'nin tüm alanlarında elektrik, su, ısıtma, soğutma, havalandırma, yangın söndürme sistemleri otomasyona bağlanarak akıllı bina sistemi oluşturulmuş, bu sayede gereksiz kullanımlar önlenmiş ve güvenlik ön plana çıkartılmıştır.

Merkez Kütüphane dışında Osmaneli, Gölpazarı ve Pazaryeri Meslek Yüksekokullarında birer adet kütüphane bulunmaktadır. Meslek Yüksekokullarında, üniversitemizin kuruluşundan önce mevcut bulunan kitaplar, Merkez Kütüphaneye getirilerek ayıklama ve kataloglama işlemleri yapılmış ve kütüphane otomasyon programına dâhil edilmiştir. Meslek Yüksekokullarında kütüphane olarak ayrılan mekânlarda, idari personel ve kısmi zamanlı öğrenciler tarafından, şube kütüphanesi olarak hizmet verilmektedir 2014 yılı Mayıs ayında Söğüt MYO Kütüphanesi, görülen lüzum üzerine Merkez kütüphaneye devredilmiştir.

Üniversitemizde 2008 yılında bağış olarak kazandırılan YORDAM Kütüphane ve Bilgi Belge Otomasyonu Programı kullanılmaktadır.

Kütüphanemizde kitapların sınıflandırılması Lc(Kongre Kütüphanesi) sistemine göre yapılmaktadır.

Basılı ve elektronik kitaplar, aynı arama motoru üzerinden taranabilmektedir.

Ödünç/iade işlemleri 2 adet KMatik(otomatik ödünç/iade istasyonu) ve 1 adet masa üstü ödünç/iade kiti ile yapılmaktadır.

Salonlarımızda 12 adet katalog tarama bilgisayarı bulunmaktadır. Ayrıca 1 adet katalog tarama kiosku mevcuttur.

Kütüphane girişinde salonların tanıtımı, günlük, haftalık, aylık ve yıllık kapı giriş çıkış istatistiklerinin verildiği bir tanıtım kiosku mevcuttur.

2014 yılı içerisinde YORDAM Kütüphane ve Bilgi Belge Otomasyonu Programı yeni versiyonu ile güncelleştirilmiştir. Kitapların ve süreli yayınların sistem üzerinde, kataloglama, ödünç verme, web üzerinden taranabilme imkânı bulunmaktadır. Ayrıca 2013 yılı içerisinde başlatılan bir çalışma ile kitapların kapak görüntüleri, içindekiler bölümleri ve tanıtım yazıları da katalog bilgilerine dâhil edilmeye başlanmıştır. 2015 yılı sonu itibariyle 34.000 adet kitabın kapak resimleri sisteme girilmiştir.

Kitapların izinsiz kütüphane dışına çıkartılmasını önlemek için Kütüphane ve Bilgi Merkezi girişinde iki koridorlu RFID güvenlik kapısı, Süreli yayınların bulunduğu Aşıkpaşazade Salonu girişinde ise 2009 yılında satın alınan manyetik banda duyarlı güvenlik kapısı kullanılmaktadır.

Kütüphane ve Bilgi Merkezinde bulunan kitaplar, RFID etiketleri sayesinde takip edilmekte, ödünç/iade işlemleri bu etiketler üzerinden yapılmaktadır. Bu sayede Kütüphane giriş/çıkışları kontrol altına alınmakta istatistikler tutulmakta ve kaçak kitap giriş/çıkışı engellenmektedir.

Merkezimiz, kullandığı ileri düzey ve bütünleşmiş teknik alt yapısı ve verdiği hizmetler açısından 2015 yılında YORDAM Bilgi Teknolojileri Ltd. Şti. tarafından “Örnek Kütüphane” ödülüne layık görülmüştür.

Kütüphane ve Dokümantasyon Daire Başkanlığı’na ait internet sayfası bulunmaktadır. İnternet sayfasının adresi: **kutuphane.bilecik.edu.tr**’dir. İnternet sayfamızda:

- Katalog tarama, elektronik veri tabanları,
- Kütüphane tanıtımı, duyurular,
- İletişim bilgileri,
- İşbirlikleri
- Kullanıcıların üniversitemiz dahilinde kullanabilecekleri diğer bilgiler bulunmaktadır.

Kütüphane ve Bilgi Merkezi kullanıcılarına, ödünç ve iade işlemleri ile gecikmeler ve uyarılar e-postaları üzerinden yapılmaktadır. Bu sayede ödünç alınan materyallerin zamanında teslim edilmesi sağlanmaktadır.

TÜBİTAK-EKUAL kapsamında üniversitelerin kullanımına açılan veri tabanları ile üniversitemizin abone olduğu veri tabanları dâhil, toplam 14 veri tabanı üniversitemiz kullanıcılarının erişimine açılmıştır.

Bu veri tabanları:

EBSCOhost
 EBSCO EBook Academic Subscription Collection
 CAB Abstracts
 IEEE Xplore
 ScienceDirect
 Scopus
 Taylor & Francis
 Web of Science
 Hukuk Türk Mevzuat Veri Tabanı
 DergiDen Elektronik Mevzuat Dergisi
 Ithenticate-Akademik İntihal Engelleme Programı
 Hiper Kitap
 Journal of Citation Reports (JCR)
 OVID

Kütüphane koleksiyonunda olan veri tabanlarının web üzerinden tek bir tarama motoru vasıtasıyla taranabilirliği sağlanmıştır.

2015 Yıl Sonu İtibariyle Otomasyon Sisteminde Bulunan Koleksiyon (Tasnif Edilen)	
Kitap	55500
Elektronik Kitap	160000
Tez	861
Dergi / Süreli Yayın	17832
Çevrimiçi Veritabanı Sayısı	14
Kataloglanmayı Bekleyen Kitap	15000
Toplam	248707

5.7. Bilgi İşlem ve İnternet Hizmetleri

Üniversitemizin yeni binalarında hizmet vermeye başlamıştır. Eski sistem tamamen susturularak tüm cihazlar ve servisler yapılan yeni veri merkezine taşınmıştır. Üniversitemizin tüm yerleşkelerinde yayın yapan Test-WPA2 kablosuz yayını kapatılmıştır. Yerleşkede sadece Eduroam kablosuz yayını kullanılmaktadır. Personelimizin yazılım teknolojileri konusunda uzmanlaşmasına dayanarak, öğrenci bilgi sistemine ilişkin kodların kurumumuz bünyesinde geliştirilmesine karar verilmiştir. Kurumsal bilgisayarlarımızın donanım envanteri bilgisini otomatik olarak oluşturulan sistem devreye alınmıştır. Yıl içerisinde ihale ile alınan sunucuların kurulumu yapılmıştır.

Üniversitemizde devreye alınan Elektronik Belge Yönetim Sistemi eğitimleri yapılmıştır. Yıl içerisinde İl Millî Eğitim Müdürlüğü tarafından organize edilen “45. Ortaöğretim Araştırma Projeleri Yarışması” konulu seminerde, üniversite personeller “Bilişim Projeleri” başlıklı konu ile eğitim verilmiştir. Bilecik Polis Meslek Eğitim Merkezi’nde (POMEM) “Bilişim Güvenliği” konulu seminer verilmiş olup ayrıca “Kişisel Bilişim Güvenliği” konusunda farkındalık artırmaya yönelik sunum yapılmıştır. Kurumumuzda MATLAB Programı kullanımı eğitimi ve OCS&GLPI konularında tanıtım ve bilgilendirme toplantısı yapılmıştır.

6- YÖNETİM VE İÇ KONTROL SİSTEMİ

5018 sayılı Kamu Mali Yönetimi ve Kontrol Kanununda 55. maddede iç kontrolün tanımı yapılmış, 56. maddede amacı belirtilmiş, 57. maddesinde ise kontrolün yapısı ve işleyişi açıklanmıştır.

Kanunun 55'inci maddesinde iç kontrol; idarenin amaçlarına, belirlenmiş politikalara ve mevzuata uygun olarak faaliyetlerin etkili, ekonomik ve verimli bir şekilde yürütülmesini, varlık ve kaynakların korunmasını, muhasebe kayıtlarının doğru ve tam olarak tutulmasını, malî bilgi ve yönetim bilgisinin zamanında ve güvenilir olarak üretilmesini sağlamak üzere idare tarafından oluşturulan organizasyon, yöntem ve süreçle iç denetimi kapsayan malî ve diğer kontroller bütünü olarak tanımlanmıştır.

Maliye Bakanlığı'na 5018 sayılı Kanun ile düzenleme yapma görev ve yetkisi verilmiştir. Maliye Bakanlığı tarafından hazırlanan İç Kontrol ve Ön Malî Kontrole İlişkin Usul ve Esaslar 31/12/2005 tarihli ve 26040 (3. Mükerrer) sayılı Resmi Gazete'de 01/01/2006 tarihinden itibaren yürürlüğe girmek üzere yayımlanmıştır.

İç Kontrol ve Ön Malî Kontrole İlişkin Usul ve Esasların 5'inci maddesinde, iç kontrol standartlarının, merkezi uyumlaştırma görevi çerçevesinde Maliye Bakanlığı tarafından belirlenip yayımlanacağı, kamu idarelerinin, mali ve mali olmayan tüm işlemlerinde bu standartlara uymakla ve gereğini yerine getirmekle yükümlü bulunduğu, ayrıca kanuna ve iç kontrol standartlarına aykırı olmamak koşuluyla, idarelerce görev alanları çerçevesinde her türlü yöntem, süreç ve özellikli işlemlere ilişkin standartlar belirlenebileceği belirtilmiştir.

Söz konusu düzenlemeler doğrultusunda Maliye Bakanlığınca hazırlanan ve 26/12/2007 tarihli ve 26738 sayılı Resmi Gazete'de yayımlanan Kamu İç Kontrol Standartları Tebliği ile kamu idarelerinde iç kontrol sisteminin oluşturulması, uygulanması, izlenmesi ve geliştirilmesi amacıyla 18 standart ve bu standartlar için gerekli 79 genel şart belirlenmiştir.

Maliye Bakanlığı tarafından 02/12/2013 tarihinde yayımlanan genelgede; kamu idarelerinin, iç kontrol sistemlerinin kamu iç kontrol standartlarına uyumunu sağlamak üzere;

yapılması gereken çalışmaların ortaya konulduğu eylem planlarını en geç 31/12/2014 tarihine kadar oluşturmaları, eylem planlarında belirtilen eylemleri iki yıl içinde tamamlamaları ve söz konusu çalışmaları etkili bir şekilde ve zamanında yürütmeleri hususunda idarelerin üst yöneticileri tarafından gerekli önlemlerin alınması gerektiği belirtilmiştir. Kamu İç Kontrol Standartlarının uygulanması konusunda kamu idarelerine daha fazla rehberlik yapmak amacıyla, iç kontrol bileşenleri çerçevesinde hazırlanan ve uygulama adımları ile örneklerini içeren Kamu İç Kontrol Rehberi 10/02/2014 tarihinde yayımlanmıştır.

6.1. Üniversitemiz İç Kontrol Alanındaki Aktörler

6.1.1. Üst Yönetici

Üst yönetici rektördür. Üst yöneticiler; mesleki değerlere ve dürüst yönetim anlayışına sahip olunmasından, mali yetki ve sorumlulukların bilgili ve yeterli yöneticilerle personele verilmesinden, belirlenmiş standartlara uyulmasının sağlanmasından, mevzuata aykırı faaliyetlerin önlenmesinden, kapsamlı bir yönetim anlayışı ile uygun bir çalışma ortamının ve saydamlığının sağlanmasından görev ve yetkileri çerçevesinde sorumludurlar.

6.1.2. Harcama Yetkilisi

Harcama yetkilileri, görev yetki ve alanları çerçevesinde iç kontrolün işleyişinden sorumludurlar. Harcama yetkilileri ve diğer yöneticiler; mesleki değerlere ve dürüst yönetim anlayışına sahip olunmasından, mali yetki ve sorumlulukların bilgili ve yeterli yöneticiler ile personele verilmesinden, belirlenmiş standartlara uyulmasının sağlanmasından, mevzuata aykırı faaliyetlerin önlenmesinden, kapsamlı bir yönetim anlayışı ile uygun bir çalışma ortamının ve saydamlığın sağlanmasından görev ve yetkileri çerçevesinde sorumludur.

6.1.3. Mali Hizmetler Birimi Yöneticisi (Strateji Geliştirme Dairesi Başkanı)

Mali Hizmetler Birimi yöneticisi, yönetimin iç kontrole yönelik işlevinin etkinliği ve verimliliğini arttırmak için gerekli çalışmaları yapar ve ön mali kontrol faaliyetinin yürütülmesini sağlar.

6.2 Üniversitemizde İç Kontrol Sisteminin Değerlendirilmesi ve Yapılan Çalışmalar

Maliye Bakanlığı (Bütçe ve Mali Kontrol Genel Müdürlüğü) tarafından yayımlanan 04.02.2009 tarihli ve 1205 sayılı genel yazı ve ekinde yayımlanan Kamu İç Kontrol Standartlarına Uyum Eylem Planı Rehberi ile kamu idarelerinin iç kontrol sistemlerinin Kamu İç Kontrol Standartları ile uyumlu hale getirmek üzere yapılması gereken çalışmalar belirlenmiş ve kamu idarelerinin bu çalışmalar için eylem planı oluşturmaları istenilmiştir.

04/09/2009 tarihli yazı ile Üniversitemizde iç kontrol çalışmalarına başlanılarak, Stratejik Plan ve İç Kontrol Standardı Hazırlama Komisyonları oluşturulmuştur. Konuyla ilgili 2009 yılında Üniversitemiz Kamu İç Kontrol Standartlarına Uyum Eylem Planı hazırlanarak Maliye Bakanlığına gönderilmiştir.

15.11.2011 tarihinde, mali karar ve işlemlere ilişkin süreç kontrolü amacıyla Üniversitemiz Ön Mali Kontrol İşlemleri Yönergesi yürürlüğe konulmuştur.

28.11.2012 tarihinde Üniversitemizin akademik birimlerinde yapılacak olan her tür bilimsel araştırma, çalışma, yayın ve etkinliklerde uyulması gereken etik norm ve ilkeleri belirlemek, etiğe aykırı davranışların yaptırımlarını düzenlemek, uygulamayı gözetmek amacıyla oluşturulacak Üniversite Etik Kurulunun görev, yetki ve sorumlulukları ile çalışma esaslarını tespit etmek amacıyla hazırlanan Etik Kurulu Yönergesi yürürlüğe konulmuştur.

Yetki devri ve imza yetkisine ilişkin olarak Merkez Birimleri Yetki Devri ve İmza Yetkilerine İlişkin Usul ve Esaslar Yönergesi yürürlüğe konulmuştur.

18.08.2014 tarihinde başkanlık birimlerinin fonksiyonel ve operasyonel görev dağılımlarını belirlemek verilen görevlerin sonucunu izlemeye ve geleceğe dönük planlamalar yapmaya yönelik mekanizmalar oluşturmak ve hizmetin aksamadan yürütülmesini sağlamak için Strateji Geliştirme Daire Başkanlığı birim yönergesi yürürlüğe konulmuştur.

Misyon ve Vizyon ve temel değerlerimiz belirlenmiştir.

2012-2016 Yılı Stratejik Planı ile yılları performans programları hazırlanmıştır.

Görev tanımı formları, görev dağılım çizelgeleri, süreç çalışmaları, süreç sahibini, riskleri, sorumluları, süreci yürütecek kişide olması gereken yeterlilikler, kontrol faaliyetlerini, fayda maliyet analizini ve iş akış şemalarını da içeren süreç akış formları taslak olarak oluşturulmuştur. Bu taslak doğrultusunda Strateji Geliştirme Daire Başkanlığınca çalışmalar yapılmaktadır.

Üniversitemizde iç kontrol standartlarına katkıda bulunan pek çok otomasyon bilgi sistemi (say2000i, e-bütçe, KBS, TKYS, Öğrenci Bilgi Sistemi vb.) bulunmaktadır.

Gelen ve giden her türlü evrak dâhil iş ve işlemlerin kaydedildiği, sınıflandırıldığı ve dosyalandığı kapsamlı ve güncel bir evrak otomasyon sistemi olan Elektronik Belge Yönetimi Sistemi 2014 yılında kullanılmaya başlanmıştır.

İç kontrol sisteminin oluşturulması, uygulanması ve geliştirilmesi çalışmaları, Üst yöneticinin liderliği ve gözetiminde, İç Kontrol İzleme Ve Yönlendirme Kurulu ve İç Kontrol Standartlarına Uyum Eylem Planı Hazırlama Grubunun yönlendirmesi ve yönetiminde, Strateji Geliştirme Daire Başkanlığının desteğinde harcama birimleri eliyle yürütülmektedir. Kurulun ve Grubun sekretarya hizmetleri Strateji Geliştirme Daire Başkanlığı tarafından yürütülmektedir.

Eylem planında öngörülen çalışmaları gerçekleştirmekle görevli birimler tarafından hazırlanan taslak düzenlemeler ve Grup tarafından belirlenenler, Grubun uygun görüşüyle Kurulun değerlendirilmesine sunulur. Kurulun değerlendirmeleriyle son şekli verilen taslak düzenlemeler Rektörün ve gerekmesi halinde Yönetim Kurulunun veya Senatonun onayına sunulur. Eylem planında belirtilen bazı eylemler birim amirlerinin veya bir üst yöneticinin onayıyla yürürlüğe konulur ve uygulanır.

Eylem planında öngörülen faaliyet ve düzenlemelerin gerçekleşme sonuçları, Strateji Geliştirme Daire Başkanı tarafından her yılın Haziran ve Aralık ayları sonu itibariyle eylem planı formatında Rektöre rapor edilir.

İç kontrol sisteminin oluşturulması uygulanması izlenmesi ve geliştirilmesi amacıyla oluşturulan 79 genel şart içerisinde yukarıda belirtilen 55 genel şart hususunda makul güvence

sağlanmıştır. Kalan 24 şartın gerçekleştirilebilmesini teminen eylem planındaki takvime uygun biçimde çalışmalar yürütülmektedir.

Bu kapsamda yapılan çalışmalar sonrasında KOS 1.3. “Etik kurallar bilinmeli ve tüm faaliyetlerde bu kurallara uyulmalıdır.” genel şartı için öngörülen eylem tamamlanarak sonuçlandırılmıştır.

Diğer genel şartlar içerisinde yer alan Görev Tanımları, İş Süreçleri, İş Akış Şemaları, Görev Dağılım Çizelgeleri birimler tarafından yapılmış olup İç Kontrol İzleme Ve Yönlendirme Kurulu tarafından konsolide işlemleri devam etmektedir.

Diğer taraftan Üniversitemizin iç kontrol ve kalite gelişim süreci kapsamında bulunan tüm belgelerin Elektronik Kamu Bilgi Yönetim Sistemi (KAYSİS) içerisinde yer alacak şekilde hazırlanması onaylanması ve güncelleştirilmesine ilişkin standartları belirleyen Bilecik Şeyh Edebali Üniversitesi KAYSİS Belgesi Hazırlama Prosedürü 14.12.2015 tarihli senato kararı ile yürürlüğe girmiştir.

Bu prosedür ile kalite süreçleri kapsamında ne tür bilgi ve belgelerin nasıl oluşturulacağı ve yayınlanacağı hususu KAYSİS sistemi ile örtüştürülerek bu konuya ilişkin ana kurallar belirlenmiştir.

II. AMAÇ VE HEDEFLER

A – İDARENİN AMAÇ VE HEDEFLERİ

AMAÇ 1

Üniversitemizin fiziki, teknik altyapı ve donanım ihtiyaçlarının karşılanması.

HEDEF 1 : Projelendirilen yapım işlerinin inşaatlarına başlamak.

HEDEF 2 : Yapılması planlanan inşaatlara ait projelendirme çalışmalarını bitirmek.

HEDEF 3 : Mevcut ve yeni oluşturulacak birimlerin, mal/malzeme ve hizmet ihtiyaçları ile onarım ihtiyaçlarının sağlanması.

HEDEF 4 : Bilişim teknolojileriyle ilgili sistem ve donanımlarının güçlendirilmesi.

AMAÇ 2

Akademik ve idari personel yeterliliğinin ve niteliğinin artırılması.

HEDEF 1 : Kişisel ve mesleki gelişim ile yapılan işteki verimliliği artırmaya yönelik çalışmalar yapmak.

HEDEF 2 : İnsan kaynakları planlaması yapılarak personel ihtiyacının giderilmesine yönelik çalışmalar yapmak.

AMAÇ 3

Yapılacak bilimsel çalışmalar doğrultusunda ulusal ve uluslararası bilim ve teknolojiye katkı sağlanması.

HEDEF 1 : Bilimsel projelerin hazırlanması ile ulusal ve uluslararası bilimsel toplantı, eğitim ve etkinliklere katılımın sağlanması.

HEDEF 2 : Ulusal ve uluslararası yayın sayısını artırmak.

AMAÇ 4

Etik değerler ile çevre sorunlarına duyarlı, özgün düşünce ve çalışmaları ile kendi sahasında önder bireyler yetiştirilmesi.

HEDEF 1 : Öğrencilerimize yönelik teknik, kültürel ve sosyal amaçlı faaliyetlerin düzenlenmesinin sağlanması.

AMAÇ 5

Ulusal ve uluslararası düzeyde tanınırlığın ve tercih edilebilirliğin artırılması.

HEDEF 1 : Ulusal ve uluslararası düzeyde yapılacak sempozyum, kongre, panel gibi etkinliklerin artırımının sağlanması.

HEDEF 2 : Tanınırlığı artırmak amacıyla basın ve yayın araçlarının daha etkin kullanımının sağlanması.

AMAÇ 6**Kurumsal kültürün yerleştirilmesi.**

HEDEF 1 : Üniversitemiz iç kontrol sisteminin kurulması konusunda çalışmalar yapılmasının sağlanması.

HEDEF 2 : Yöneticilerin kurum kültürünün gelişiminin takip edilmesinin sağlanması.

AMAÇ 7**Öğrencilerimizin kendilerini çok yönlü geliştirmeleri için sosyal, kültürel ve sportif imkânların artırılması.**

HEDEF 1 : Üniversitemiz yatırımları içerisinde spor sektöründe yer alan ve projelendirilen yapım işlerinin inşaatlarını tamamlamak.

HEDEF 2 : Öğrencilerimize sunulan hizmet kalitesinin artırılması.

AMAÇ 8**İlimizin eğitim, sosyal, kültürel ve teknoloji alanlarında geliştirilmesine katkıda bulunmak ve ilgili kuruluşlarla işbirliğinin sağlanması.**

HEDEF 1 : İlimizdeki kamu sektörü ve özel sektör ile bilimsel, kültürel, sosyal amaçlı ortak projelerin geliştirilmesi, konferans, seminer gibi etkinlikler düzenlenmesinin sağlanması.

III. FAALİYETLERE İLİŞKİN BİLGİ VE DEĞERLENDİRMELER

A – MALİ BİLGİLER

1-BÜTÇE UYGULAMA SONUÇLARI

1.1.Bütçe Giderleri

Üniversitemize 2015 yılı için 70.785.000 TL ödenek verilmiş olup, 2015 yılında toplam 90.825.986-TL'lik gider gerçekleşmiştir. Toplam bütçe giderleri olarak aşağıda belirtildiği üzere %128'lik oranda bütçe gerçekleşmesi sağlanmıştır.

- Personel Giderleri (Memurlar): 35.280.253 TL
- Sos. Güv. Kur. Dev. Primleri (Memurlar): 4.745.401 TL
- Mal ve Hizmet Alım Giderleri: 11.987.843 TL
- Cari Transferler: 1.044.285 TL
- Sermaye Giderleri: 37.588.576
- Sermaye Transferleri: 179.628,00 TL

2.1.Bütçe Gelirleri

Üniversitemizde 2015 yılı için 70.785.000 TL olan gelir, 2015 yılında toplam 87.197.369 TL tutarında gerçekleşmiştir. Genel bütçe gelirleri olarak aşağıda belirtildiği üzere %123'lik oranda bütçe gerçekleşmesi sağlanmıştır.

- Teşebbüs ve Mülkiyet Gelirleri: 5.999.195 TL
- Alınan Bağış ve Yardımlar ile Özel Gelirler: 78.696.714 TL
- Diğer Gelirler: 2.501.460 TL

2- TEMEL MALİ TABLOLARA İLİŞKİN AÇIKLAMALAR

2.1.Bütçe Giderleri Tablosu

	2015 BAŞLANGIÇ ÖDENEĞİ	2015 YILI GERÇEKLEŞME	GERÇEKLEŞME ORANI(%)
Bütçe Giderleri Toplamı	70.785.000	90.825.986	128%
01 - Personel Giderleri	29.569.000	35.280.253	119%
Memurlar	29.089.000	34.993.718	
Geçici Personel	480.000	286.535	
02-Sosyal Güvenlik Kurumlarına Devlet Primi Giderleri	4.448.000	4.745.401	106%
Memurlar	4.401.000	4.670.346	
Geçici Personel	87.000	75.055	
03 - Mal ve Hizmet Alım Giderleri	11.717.000	11.987.843	102%
Tüketime Yönelik Mal ve Malzeme Alımları	5.636.000	5.708.930	
Yolluklar	356.000	273.983	
Görev Giderleri	17.000	9.960	
Hizmet Alımları	5.014.000	5.044.824	
Temsil ve Tanıtma Giderleri	25.000	5.719	
Menkul Mal, Gayri maddi Hak Alım, Bakım ve Onarım Giderleri	524.000	832.415	
Gayrimenkul Mal Bakım ve Onarım Giderleri	145.000	112.012	
Tedavi ve Cenaze Giderleri	-	-	
04 - Faiz Giderleri	-	-	-
05 - Cari Transferler	1.011.000	1.044.285	105%
Görev Zararları	682.000	736.856	
Kâr Amacı Gütmeyen Kuruluşlara Yapılan Transferler	329.000	307.429	
06 - Sermaye Giderleri	24.000.000	37.588.577	156%
Mamul Mal Alımları	2.748.000	3.257.446	
Gayri Maddi Hak Alımları	50.000	152.332	
Gayrimenkul Alımları ve Kamulaştırma	2.000	0,00	
Gayrimenkul Sermaye Üretim Giderleri	20.100.000	32.864.590	
Menkul Malların Büyük Onarım Giderleri	0	46.340	
Gayrimenkul Büyük Onarım Giderleri	1.100.000	1.267.868	
07 – Sermaye Transferleri	0,00	179.628	-
Yurtiçi Sermaye Transferleri	0,00	179.628	-

2.2.Bütçe Gelirleri Tablosu

GELİR EKONOMİK KOD	2015 YILI PLANLANAN GELİR	2015 YILI GERÇEKLE ŞEN	2015 Yılı Gerçekleş me Yüzdesi
03 Teşebbüs ve Mülkiyet Gelirleri	3.005.000	5.999.195	199
03.1 Mal ve Hizmet Satış Gelirleri	2.972.000	5.711.260	192
03.1.1.01 Şartname Basılı Evrak Form Satış Geliri	1000	2.220,00	220
03.1.2.03 Avukatlık Vekalet Ücretleri Gelirleri	0	262	0
03.1.2.29 Örgün ve Yaygın Öğretimden Elde Edilen Gelirler	240.000	350.711	146
03.1.2.31 İkinci Öğretimden Elde Edilen Gelirler	2.100.000	3.397.729	161
03.1.2.32 Yaz Okulu Gelirleri	138.000	532.698	386
03.1.2.33 Tezsiz Yüksek Lisans Gelirleri	103.000	317.280	308
03.1.2.99 Diğer Hizmet Gelirleri	390.000	1.110.360	284
03.6 Kira Gelirleri	33.000	287.935	872
03.6.1.01 Lojman Kira Gelirleri	3.000	4.860	162
03.6.1.99 Diğer Taşınmaz Kira Gelirleri	30.000	283.075	943
04 Alınan Bağış ve Yardımlar ile Özel Gelirler	66.058.000	78.696.713	119
04.2 Merkezi Yönetim Büt. Dahil İd. Alınan Bağış ve Yardımlar	66.058.000	78.688.093	119
04.2.1.01 Hazine Yardımı Cari	42.058.000	45.733.000	108
04.2.2.01 Hazine Yardımı Sermaye	24.000.000	32.955.093	137
04.5 Proje Yardımları	0	8.620	0
04.5.1.10 YÖK Öğretim Üyesi Yetiştirme Programı Destekleri	0	8.620	0
05 Diğer Gelirler	1.722.000	2.501.461	145
05.1 Faiz Gelirleri	202.000	327.793	162
05.1.9.01 Kişilerden Alacaklar Faizleri	1.000	1.344	134
05.1.9.03 Mevduat Faizleri	200.000	309.245	154
05.1.9.99 Diğer Faizler	1.000	17.204	1.720
05.2 Kişi ve Kurumlardan Alınan Paylar	3.000	6.635	221
05.2.5.16 Araştırma Projeleri Gelirleri Payı	3.000	0	608
05.2.6.16 Araştırma Projeleri Geçilen Payı	0	6.635	0
05.3 Para Cezaları	0	75.322	0
05.3.2.99 Diğer İdari Para Cezaları	0	75.322	0
05.9 Diğer Çeşitli Gelirler	1.517.000	2.091.707	137
05.9.1.01 İrat Kaydedilecek Nakdi Teminatlar	0	495.00	0
05.9.1.06 Kişilerden Alacaklar	1.000	100.860	10.086
05.9.1.19 Öğrenci Katkı Payı Telafi Gelirleri	1.516.000	1.972.812	130
05.9.1.99 Yukarıda Tanımlanamayan Diğer Çeşitli Gelirler	0	17.540	0
TOPLAM	70.785.000	87.197.369	123

B – PERFORMANS BİLGİLERİ

1.FAALİYET VE PROJE BİLGİLERİ

1.1. FAALİYET BİLGİLERİ

1.1.1. Sosyal ve Kültürel Faaliyet Bilgileri

FAALİYET TÜRÜ	
Seminer	4
Konferans	18
Panel	5
Söyleşi	20
Tiyatro	-
Konser	2
Açık Oturum	-
Çalıştay	3
Şenlik	5
Sempozyum	4
Sergi	2
İşitsel Gösteri	3
Özel Gün ve Haftalar	9
Tanıtım ve Bilgilendirme Toplantısı	7
Turnuva	8
Teknik Gezi	25
Kültürel Gezi	19
Eğitim Semineri	10
Rehberlik ve Psikolojik Danışmanlık Hizmetleri (Görüşme Sayısı)	135
Toplam	279

1.1.2. Yayınlarla İlgili Faaliyet Bilgileri

YAYIN TÜRÜ	SAYISI
Uluslararası Makale	36
Ulusal Makale	20
Uluslararası Bildiri	41
Ulusal Bildiri	24
Kitap	5
TOPLAM	126

1.2. PROJE BİLGİLERİ

1.2.1 BİLİMSEL ARAŞTIRMA PROJELERİ

	PROJE NO	PROJE YÜRÜTÜCÜSÜ	PROJE ADI	BAŞLAN GIÇ TARİHİ	BİTİŞ TARİHİ	TOPLAM BÜTÇE	TOPLAM HARCAM A
1	2011-02.BİL.03-04	Yrd. Doç. Dr. Süheyla YEREL KANDEMİR	Bilecik Bölgesindeki Mermerlerin Jeokimyasal Özelliklerinin Değerlendirilmesi	01/02/2012	04/11/2015	9.570,00	6.231,42
2	2012-01.BİL.03-05	Yrd. Doç. Dr. Levent DEĞİRMENCİ	Amberlit IR-120 Katalizörlüğünde Laurik Asit ile Gliserinin Esterleşme Reaksiyonu	01/07/2012	01/04/2015	12.638,48	12.632,60
3	2012-01.BİL.04-01	Yrd. Doç. Dr. Onur EROĞLU	Meme Kanserinde MGMT ve P16INK4A (CDKN2A) Genlerinin Metilasyonlarının Metilasyon Spesifik PCR (MSP) Yöntemiyle Belirlenmesi	01/07/2012	01/04/2015	13.616,80	13.523,91
4	2012-02.BİL.03-01	Yrd. Doç. Dr. Selçuk ÖZCAN	Kabuklu Deniz Ürünü Atığından Kitosan Üretimi İçin Ultrasonik Reaktör Geliştirilmesi	15/02/2013	01/04/2015	9.986,34	9.982,34
5	2012-02.BİL.04-01	Doç. Dr. Cihan DARCAN	Escherichia coli'de EnvZ-OmpR, CpxA-CpxR ve ArcA-ArcB İki Bileşikli Fosforlama Sistemlerinin Sensör Ve Regülatör Proteinlerinin Farklı Stres Şartlarında Bakteri Yaşamındaki Rollerinin Araştırılması	15/02/2013	03/11/2015	9.969,00	9.840,48
6	2012-02.BİL.12-01	Yrd. Doç. Dr. Ülküye Dudu GÜL	Mikroorganizmaların Pestisit Giderim Kapasitelerinin Belirlenmesi	15/02/2013	15/02/2016	9.995,80	8.041,05
7	2013-01.BİL.03-01	Yrd. Doç. Dr. Özlem ÇALIŞKAN	Yapıştırıcı Türünün Ankraj Dayanımına Etkisi	15/02/2013	23/02/2015	9.971,00	0
8	2013-01.BİL.03-03	Yrd. Doç. Dr. Birol AKYÜZ	Alüminyum Alaşımlarında Soğuma Hızının İşlenebilirlik ve Aşınma Özelliklerine Etkisinin İncelenmesi	15/02/2013	04/11/2015	9.950,00	9.947,74

9	2013-01.BİL.03-04	Yrd. Doç. Dr. Nazım İMAL	Aydınlatmada Kullanılan Farklı Türdeki Lambalar Ve Yardımcı Elemanları Arası Uyumluluk Kriterlerinin İncelenmesi, Alt Ve Üst Uyumluluk Limitlerinin Belirlenmesi	15/02/2013	01/04/2015	8.310,74	8.300,00
10	2013-01.BİL.03-06	Doç. Dr. Çağlayan AÇIKGÖZ	Tekstil Endüstrisi Atıksularının Membran Biyoreaktörde Funguslar ile Arıtım Çalışmaları	15/02/2013	01/04/2015	15.037,00	15.036,75
11	2013-01.BİL.12-01	Yrd. Doç. Dr. Ülküye Dudu GÜL	Tekstil atık sularında bulunan boyarmadde ve ağır metallerin beyaz çürükçül kök mantarı (Trametes versicolor) tarafından biyolojik arıtımına yüzey aktif maddelerin etkisinin belirlenmesi	02/12/2013	02/06/2016	9.910,82	6.478,20
12	2013-01.BİL.13-01	Yrd. Doç. Dr. Fadime ÖZDEMİR KOÇAK	Şerbetçi Otu (Humulus lupulus) Rizosfer Toprağında Aktinomiset Biyoçeşitliliğinin Belirlenmesi	02/12/2013	02/12/2015	9.950,58	9.678,64
13	2013-01.BİL.06-01	Yrd. Doç. Dr. Alper Kürşat DEMİRKAYA	Bilecik Piyasasında Tüketime Sunulan Beyaz ve Kaşar Peynirlerinde Listeria monocytogenes Varlığının Araştırılması	02/12/2013	07/12/2015	10.000,00	9.999,78
14	2013-01.BİL.06-02	Yrd. Doç. Dr. Barış ALTIOKKA	Kimyasal biriktirme yöntemi ile üretilen PbS ince filmleri için optimum büyütme şartlarının belirlenmesi	02/12/2013	01/04/2015	9.119,06	8.779,08
15	2013-01.BİL.10-01	Yrd. Doç. Dr. Tuba YAĞCI	Bilecik İli Nannospalax xanthodon Türünün Moleküler Genetik Karakterizasyonu (Mammalia:Rodentia)	02/12/2013	10/09/2015	13.423,14	13.423,14
16	2013-01.BİL.04-01	Yrd. Doç. Dr. Figen UYSAL	İlköğretim Matematik Öğretmenleri İçin Matematiksel İnanç Ölçeğinin Geliştirilmesi	02/12/2013	02/12/2015	7.160,00	6.647,44
17	2013-01.BİL.04-02	Yrd. Doç. Dr. İsmail POYRAZ	Adapazarı Bölgesi Broiler Tipi Tavukların Kümeslerinden ve Kesim Sonunda Karkaslarından Salmonella Tiplendirmesi	02/12/2013	10/09/2015	9.988,60	8.863,39
18	2013-01.BİL.04-03	Yrd. Doç. Dr. Bilge EREN	1,3 Dialkil-2-Arilbenzimidazolyum Tuzlarının Sentezi, Yapılarının Aydınlatılması, Biyolojik Aktivitelerinin ve Bazı Reaksiyonlardaki Katalitik Özelliklerinin İncelenmesi	02/12/2013	02/12/2015	9.976,90	9.900,00
19	2013-02.BİL.03-01	Yrd. Doç. Dr. Birol AKYÜZ	Mg-Al-Mn (AM serisi) Magnezyum Alaşımlarının İşlenebilirliğinin Araştırılması	01/08/2014	01/02/2017	9.950,00	0

20	2013-02.BİL.03-02	Yrd. Doç. Dr. Süheyla YEREL KANDEMİR	Maden İşletmelerindeki İş Kazalarının İstatistiksel Metodlarla Değerlendirilmesi	01/08/2014	01/08/2016	6.876,22	2.102,82
21	2013-02.BİL.03-03	Yrd. Doç. Dr. Özlem ÇALIŞKAN DEĞİRMENCİ	Ankraj Uygulamalarının Sonlu Elemanlar Metodu İle Değerlendirilmesi	01/08/2014	01/02/2016	10.000,00	9.499,00
22	2013-02.BİL.03-04	Yrd. Doç. Dr. Ümit Çiğdem TURHAL	Renksel Geri Verim İndeksinin Görüntü İşleme Teknikleri İle Elde Edilmesi	01/08/2014	01/05/2016	14.002,47	12.136,30
23	2013-02.BİL.04-01	Yrd. Doç. Dr. Arslan ÜNAL	Sülfolanmış ve Metil Akrilat Aşılansız Polisülfon Malzemelerinin Hazırlanması ve Spektroskopik Karakterizasyonu	01/08/2014	01/11/2015	9.979,44	9.789,23
24	2013-02.BİL.04-02	Yrd. Doç. Dr. Sedat TÜRE	Fosfazen Türevlerinin Sentezinde Reaktif, Çözücü ve Katalizör Etkisinin Sistematik Olarak İncelenmesi ve Yapılarının Instrümental Analiz Yöntemleri İle Aydınlatılması	01/08/2014	01/02/2016	12.000,88	12.000,88
25	2013-02.BİL.04-03	Doç. Dr. Erdal EREN	Hibrit Organik- İnorganik Membranların Hazırlanması, Karakterizasyonu ve Atık Su Arıtma İşlemlerinde Uygulanabilirliklerinin İncelenmesi	01/08/2014	07/12/2015	9.787,46	9.787,46
26	2013-02.BİL.04-04	Prof. Dr. Turan EFE	İç Kuzey Batı Anadolu'da İlk Tunç Çağı'nda Gaga Ağızlı Testi Formunun Gelişimi	01/08/2014	10/09/2015	6.900,00	6.899,34
27	2013-02.BİL.04-05	Yrd. Doç. Dr. Mustafa Erkan FİDAN	Neolitik Dönem Çatalhöyük Yerleşmesinde Duvar Sıvası Kullanımı	01/08/2014	01/08/2016	9.755,00	8.575,90
28	2013-02.BİL.14-01	Yrd. Doç. Dr. Kutalmış TURHAL	Bilecik İline Bağlı İlçelerde Nüfusu 400'den Fazla Olan Köylerde Mekanizasyon Seviyelerinin Belirlenmesi	01/08/2014	01/02/2016	8.449,15	6.443,96
29	2014-01.BİL.03-01	Prof. Dr. Nurgül ÖZBAY	Al/SBA-15 Tipi Katalizörlerin Sentezi, Karakterizasyonu ve Katalitik Pirolizde Kullanılması	01/08/2014	01/02/2016	13.447,75	13.445,52
30	2014-01.BİL.03-02	Doç. Dr. Metin KESLER	Bilecik Şeyh Edebali Üniversitesi Merkez Yerleşkesinde Güneş Açılarına Bağlı Olarak Güneş Modülleri İçin Optimum Sabit Eğim Açısının Saptanması	01/08/2014	01/02/2016	13.512,18	13.512,01

31	2014-01.BİL.03-03	Doç. Dr. Nurcan ÇALIŞ AÇIKBAŞ	Ekonomik Hibrit Yapılı Polimer Matrisli Kompozitlerin Üretimi ve Karakterizasyonu	01/08/2014	01/11/2015	10.000,00	9.990,64
32	2014-01.BİL.03-04	Yrd. Doç. Dr. Gürhan ERTAŞGIN	Fotovoltaik Uygulamaları İçin Düşük Maliyetli Gerilim Kaynaklı Şebeke Bağlantılı Mikroinverter Tasarımı	01/08/2014	01/08/2016	14.948,54	13.863,82
33	2014-01.BİL.03-05	Yrd. Doç. Dr. Selçuk ÖZCAN	Sert Porselen Gövdelerde Bor Atığı Kullanımı ve Karakterizasyonu	01/08/2014	10/09/2015	9.969,00	9.968,26
34	2014-01.BİL.04-01	Yrd. Doç. Dr. Murat TÜRKTEKİ	Batı Anadolu İlk Tunç Çağı Disk Yüzlü İdolları	01/08/2014	01/02/2016	9.670,00	8.870,90
35	2014-01.BİL.04-02	Doç. Dr. İlhami YURDAKUL	Tanzimat Devrinde Şeyhülislam Arzları ve Padişah İradeleri	01/08/2014	01/04/2015	11.770,50	11.770,50
36	2014-01.BİL.04-03	Yrd. Doç. Dr. Refik ARIKAN	Bilecik'in Tarihi Coğrafyası	01/08/2014	01/05/2016	30.000,00	23.315,70
37	2014-01.BİL.07-01	Yrd. Doç. Dr. Ferda MİNDİVAN	Grafen/Polimer Kompozit Üretimi ve Karakterizasyonu	01/08/2014	10/09/2015	10.887,50	10.887,50
38	2014-01.BİL.14-01	Yrd. Doç. Dr. Sema LEBLEBİCİ	Karasu Suyu İle Sulanan Bazı Sebze Tohumlarına Ait Çimlenme Parametrelerinin ve Fide Gelişiminin Belirlenmesi Üzerine Bir Araştırma	01/08/2014	01/08/2016	9.933,60	6.933,68
39	2014-01.BİL.14-02	Prof. Dr. İlhan DORAN	Bilecik İli Arazi Kullanımındaki Zamansal Değişimin Uydu Görüntüleri Yardımıyla Belirlenmesi	01/08/2014	01/02/2016	15.000,00	14.999,84
40	2014-01.BİL.14-03	Yrd. Doç. Dr. Kutalmış TURHAL	Ram Pompasının Basma Hattındaki Su Debisinin Arttırılması	01/08/2014	01/02/2016	7.781,81	0
41	2014-01.BİL.15-01	Doç. Dr. Mehpere TOKAY ARGAN	Sağlık Hizmetlerinin Geliştirilmesinde Hasta Şikayetleri: Şikayet Forumu Olan Bir Web Sitesindeki Hastaların Şikayetlerinin Değerlendirilmesi	01/08/2014	17/09/2015	6.548,93	6.538,11
42	2014-02.BİL.03-01	Doç. Dr. Uğur YÜZGEÇ	İnsansız Hava Aracı Test Düzeneginin Tasarımı ve Gerçekleştirilmesi	02/05/2015	02/11/2016	12.524,88	3.301,05

43	2014-02.BİL.03-02	Doç. Dr. Cihan KARAKUZU	Dengeleme Halkaları ile Görüntü Kararlılaştırması	02/05/2015	02/11/2016	13.125,00	3.300,00
44	2014-02.BİL.03-03	Yrd. Doç. Dr. Tolga YÜKSEL	Dönerkanat Tipinde İHA'lar için 3B Görsel Konumlama Sistemi Tasarımı ve Gerçeklenmesi	02/05/2015	02/05/2016	8.083,00	5.487,00
45	2014-02.BİL.04-01	Doç. Dr. İlhami YURDAKUL	Şehrin Kimliği-Bilecik Mezar Taşları ve Kitabeleri (1299-1924)	02/05/2015	02/05/2016	10.000,00	0
46	2014-02.BİL.04-02	Yrd. Doç. Dr. Onur EROĞLU	Kafeik Asit Fenetil Ester (CAPE)'ın, DNA Metil Transferaz İnhibitörü (DNMTİ) Zebularin ile Tetiklenen Apoptotik Mekanizmadaki Epigenetik Değişimlerin MDA-MB-231 Meme Kanseri Hücre Hatlarında Araştırılması	02/05/2015	02/05/2017	14.229,34	14.229,34
47	2014-02.BİL.04-03	Doç. Dr. Dilek ÜNAL ÖZAKÇA	Stres Koşullarının Yabani Tıp ve odc mutant C.reinhardtii Kültürlerinde psba ve tba1 Gen İfadesi Üzerine Etkisinin Araştırılması	15/10/2015	15/02/2018	14.794,00	12.877,17
48	2014-02.BİL.14-01	Yrd. Doç. Dr. Derya ŞENAL	Bilecik İlinde Coccinellidae (Coleoptera) Türlerinin Saptanması, Yayılış Alanlarının Belirlenmesi ve Biyolojik Mücadele Olanaklarının Araştırılması	02/05/2015	02/05/2017	13.673,50	10.329,10
49	2014-02.BİL.14-02	Yrd. Doç. Dr. Özlem ÇALKAN SAĞLAM	Bazı Üzüm Çeşitlerinin Bilecik İlindeki Performanslarının Belirlenmesine Yönelik Adaptasyon Parsellerinin Oluşturulması	20/11/2015	20/11/2017	8.371,41	553,42
50	2014-02.BİL.14-03	Yrd. Doç. Dr. Hayri SAĞLAM	Bilecik'te Yetiştiriciliği Yapılan Üzüm Çeşitlerinin Belirlenmesi ve Yöresel Çeşitlerin Tespiti Üzerine Bir Araştırma	20/11/2015	20/11/2017	9.988,06	4.217,32
51	2014-02.BİL.05-01	Prof. Dr. İsa İPÇİOĞLU	Bilecik Yükseköğretiminin Gelecek Projeksiyonunun Ortaya Konulması	02/05/2015	02/05/2016	3.000,00	0
52	2014-02.BİL.05-02	Yrd. Doç. Dr. Sevgi GÖNÜLLÜOĞLU	Bilecik Şeyh Edebali Üniversitesi Kurumsal İmajının Paydaşlar Tarafından Algılanışı	02/05/2015	02/05/2016	3.000,00	0
53	2015-01.BŞEÜ.03-01	Prof. Dr. Nurgül ÖZBAY	Alümina Destekli Metal Katalizörlerin Sentezi ve Katalitik Pirolizde Uygulanabilirliğinin Araştırılması	15/07/2015	15/07/2016	9.961,56	0
54	2015-01.BŞEÜ.03-02	Doç. Dr. Çağlayan AÇIKGÖZ	Atık Lastiklerin Kimyasal Yöntemle Bozundurulması ve Elde Edilen Ürünlerin Karakterizasyonu	15/07/2015	15/07/2017	9.999,00	5.281,77

55	2015-01.BŞEÜ.03-03	Doç. Dr. Çağlayan AÇIKGÖZ	Soğuk Vulkanize Yapıştırıcı Üretimi ve Uygulama Koşullarının Değerlendirilmesi	15/07/2015	15/07/2017	10.000,00	424,80
56	2015-01.BŞEÜ.03-04	Doç. Dr. Harun MİNDİVAN	Nitrürleme ile Martenzitik Paslanmaz Çelik Kaplamaların Yüzey Özelliklerinin Geliştirilmesi	15/07/2015	15/07/2016	9.994,35	9.992,83
57	2015-01.BŞEÜ.03-05	Doç. Dr. Süheyla YEREL KANDEMİR	Türkiye'deki Konutların İç Mekanlarına Döşenen Doğal Taşların Radyoaktivitelerinin İncelenmesi	15/07/2015	15/07/2017	9.921,92	0
58	2015-01.BŞEÜ.03-06	Yrd. Doç. Dr. Alev AKPINAR BORAZAN	Kestane Kabuğundan Polimer Kompozit Üretimi ve Karakterizasyonu	15/07/2015	15/07/2016	10.000,00	0
59	2015-01.BŞEÜ.03-07	Yrd. Doç. Dr. Cenk KARAKURT	Rijit ve Esnek Üstyapı Tasarımında Lif Katkısı Kullanımının Araştırılması	15/07/2015	15/07/2016	9.990,00	8.847,64
60	2015-01.BŞEÜ.03-08	Yrd. Doç. Dr. Özlem ÇALIŞKAN DEĞİRMENCİ	Kiriş Onarım/Güçlendirme Yöntemleri	15/07/2015	15/07/2016	9.912,00	0
61	2015-01.BŞEÜ.03-09	Prof. Dr. Yusuf Cengiz TOKLU	Ay Toprağı Benzerinin Ülkemiz Coğrafyasında Araştırılması ve Üretilmesi	10/11/2015	10/11/2016	6.373,97	0
62	2015-01.BŞEÜ.04-01	Doç. Dr. Nurfeddin KAHRAMAN	Bilecik Şeyh Edebali Üniversitesi, Gülümbe Kampüsü'nde Otomatik Meteoroloji Gözlem İstasyonunun Kurulması	15/07/2015	15/07/2016	10.000,00	7.339,70
63	2015-01.BŞEÜ.04-02	Doç. Dr. Cihan DARCAN	Escherichia coli'deki Porin Proteinlerinin Metal Direncindeki Rollerinin Belirlenmesi	15/07/2015	15/07/2016	9.993,27	0
64	2015-01.BŞEÜ.04-03	Yrd. Doç. Dr. Sinem TÜRKTEKİ	Porsuk Vadisi ve Çevresi Kalkolitik Dönem Yontmataş Alet Endüstrisi ve Hammadde Kaynakları	15/07/2015	15/07/2016	9.050,00	0
65	2015-01.BŞEÜ.04-04	Yrd. Doç. Dr. Mehmet ÖZDEMİR	Nuh b. Mustafa Konevi, Mecua-i Gazeliyyat: İnceleme-Metin-İndeks	15/07/2015	15/07/2016	7.000,00	5.896,44
66	2015-01.BŞEÜ.04-05	Yrd. Doç. Dr. Deniz SARI Proje Yürütücü Yardımcısı Doç. Dr. Zeynep ERDEM	Propontis'in Güneydoğu Kıyılarında M.Ö. 1. Binde Yerleşim	15/07/2015	15/07/2018	10.000,00	4.899,69

67	2015-01.BŞEÜ.05-01	Doç. Dr. Mevlüdiye ŞİMŞEK	Bilecik Cezaevinde Bulunan Kadın Mahkumların Sosyo-Ekonomik Analizi	15/07/2015	15/10/2016	1.000,00	0
68	2015-01.BŞEÜ.05-02	Doç. Dr. Ahmet AK Proje Yürütücü Yardımcısı Doç. Dr. Semih BİLGE	Kamu Bütçelemesinde Yeni Bir Yaklaşım Olarak Katılımcı Bütçeleme: Türkiye'de Belediyelere Yönelik Bir Araştırma	15/07/2015	15/07/2016	5.892,84	0
69	2015-01.BŞEÜ.07-01	Yrd. Doç. Dr. Cumhuri ŞAHİN	İhracatçı Firmalarda Dış Ticaret Teşviklerinin Kullanımı ve Bölge Ekonomisi Üzerine Etkileri: Bilecik İli Örneği	15/07/2015	15/07/2016	3.457,00	1.058,00
70	2015-01.BŞEÜ.13-01	Yrd. Doç. Dr. Fadime ÖZDEMİR KOÇAK	Z2R53 Geodermatophilus sp. İzolatının Polifazik Taksonomisi	15/07/2015	15/07/2017	9.934,20	4.649,20
71	2015-01.BŞEÜ.14-01	Prof. Dr. İlhan DORAN	Ziraat ve Doğa Bilimleri Fakültesi Araştırma Uygulama Alanındaki Mevcut İstiridye Mantarı Tesisinin Geliştirilmesi	15/07/2015	15/07/2016	13.600,00	13.487,40
72	2015-02.BŞEÜ.03-01	Prof. Dr. Nurgül ÖZBAY	Alümina Destekli Metal Katalizörlerin Sentezi ve Katalitik Pirolizde Uygulanabilirliğinin Araştırılması	15/12/2015	15/12/2016	10.000,00	0
73	2015-02.BŞEÜ.06-01	Yrd. Doç. Dr. Barış ALTIOKKA	Elektrokimyasal Yöntemle Üretilen CdO İnce Filmlerinin Optimum Büyütme Koşulları	15/12/2015	15/12/2016	8.247,20	0

1.2.2.DİĞER PROJELER

	PROJE NO	PROJE YÜRÜTÜCÜSÜ	PROJE KONUSU	BAŞLANGIÇ TARİHİ	BİTİŞ TARİHİ	TOPLAM BÜTÇE	TOPLAM HARCAMA
1	113Y590	Yrd. Doç. Dr.Ülküye DUDU GÜL	Filamentli Mantar Türlerinin Tarımsal Atık Sularda Bulunan Pestisitleri Giderim Kapasitelerinin Belirlenmesi	15.05.2014	15.05.2016	70.126,00	55.460,00
2	114M005	Yrd.Doç.Dr.Levent DEĞİRMENCİ	Sba-15 Destekli Silikotungstik Asit İçerikli Katalizörlerin Sentezi, Karakterizasyonu Ve Aktivitelerinin Belirlenmesi	15.05.2014	15.05.2015	30.000,00	29.985,29
3	114F195	Doç. Dr.ALİ İHSAN GÖKER	Kuantum Plazmonik: Güçlü Korelasyonlu Plekzitonik Nanoparçacıklar	01.10.2014	01.07.2016	111.475,00	59.660,47
4	115E104	Doç. Dr.METİN KESLER	Elektrikli Araçlar İçin Hibrit Enerji Depolama Sistem Entegreli Ve Şebekeye Reaktif Güç Desteği Verebilen Hızlı Şarj İstasyonu Tasarımı Ve Gerçekleştirilmesi	01.10.2015	01.10.2017	579.859,00	94.954,77
5	215M069	Yrd. Doç. Dr.CENK KARAKURT	Kendiliğinden Yerleşen Beton Davranışının Sayısal Model ile Benzetimi	01.09.2015	01.09.2016	80.040,00	24.005,00
6	TR41/14/İ G/0004	Doç.Dr. Çağlayan AÇIKGÖZ	Endüstriye Dayalı Meslek Eğitim Merkezi (EDMEM)	30.05.2014	30.05.2015	1.160.535,00	113.969,93
7	TR/41/15/ KK02/0001	Doç.Dr. Cihan DARCAN	Biyoteknoloji Uygulama ve Araştırma Merkezinde EKO-Biyoteknoloji AR-GE biriminin kurulması	27.08.2015	27.04.2016	373.000,00	0

1.3. DÖNER SERMAYE İŞLETME MÜDÜRLÜĞÜ

Döner Sermaye İşletmesi bünyesinde Sürekli Eğitim Uygulama ve Araştırma Merkez Müdürlüğü kapsamında orta düzeyde İngilizce, ÜDS ve DGS kursları ve talep olması halinde eğitim seminerleri düzenlenmektedir.

İşletmemiz bünyesinde bulunan Merkezi Araştırma Laboratuvarı Müdürlüğünde tahlil ve analiz konularında özel ve tüzel kişilere hizmet verilmektedir.

Sanayi ve ticari kuruluşlardan talep gelmesi halinde ilgili birimlerdeki üniversitemiz öğretim üyeleri istekleri doğrultusunda, döner sermaye kapsamında görevlendirilerek danışmanlık hizmetleri vermektedirler.

IV. KURUMSAL KABİLİYET VE KAPASİTENİN DEĞERLENDİRİLMESİ

A- ÜSTÜNLÜKLER

1. Yeniliklere ve gelişmeye açık, akademik çalışmalara destek veren, katılımcı yönetim anlayışı.
2. Ön lisans, lisans ve yüksek lisans, doktora düzeyinde program çeşitliliğinin olması ve mevcut programların birbirlerini destekler nitelikte olması.
3. Genç, dinamik ve nitelikli öğretim üyeleri ile idari personelin bulunması.
4. Teknolojik imkânların geliştirilmesi konusunda çalışmaların yapıyor olması.
5. Öğretim elemanları ve öğrencileri arasında etkili ve çift yönlü iletişimin varlığı.
6. Avrupa Birliği Eğitim Programı olan ve yükseköğretim kurumlarının birbirleriyle işbirliği yapmalarını teşvik etmeye yönelik ERASMUS programından yararlanıyor olunması. Başka üniversitelerle akademik işbirliğinin pekiştirilmesi (Farabi ve ortak programlar).
7. Birimler arası iletişimin etkin ve kolay olması.
8. Yeterli düzeyde yerleşke alanına sahip bulunma ve farklı birimlerin aynı yerleşke içinde bulunması.
9. Öğrencilerin kullanımına açık bilgisayar laboratuvarları ile teknik programların bulunması.
10. Öğrenciler tarafından düzenlenen ve öğrenci merkezli etkinliklerin desteklenmesi, öğrenci kulüplerinin etkin çalışmaları.
11. Bilecik ilinin tarihi ve kültürel zenginliği.
12. Sosyal, kültürel ve spor faaliyet alanlarının bulunması.
13. Eğitim-Öğretim içeriğinin sürekli güncellenmesi.
14. Akademik atama ve yükselmelerde standart kriterlerinin uygulanması.
15. Projeler yoluyla kaynaklar sağlanması.

B- ZAYIFLIKLAR

1. Akademik ve idari personel sayısının yetersizliđi.
2. Akademik çeřitliliđin yeterli olmaması.
3. Bütçe/Mali ve Finansal kaynakların yetersizliđi.
4. Çalışma, eğitim ve laboratuvar altyapısının fiziksel olarak yetersiz olması.
5. Yabancı dil eğitiminin yetersiz olması.
6. Akademik personelin haftalık ders yüklerinin fazla olması.
7. Kurumsallaşma sürecinin henüz tamamlanmamış olması.
8. Personel için kreş, anaokulu, lojman, sosyal tesis vb. olanakların bulunamaması.
9. Öğrencilere yönelik burs kaynaklarının yetersizliđi.
10. Tam donanımlı sağlık birimimizin bulunmaması.
11. Çok amaçlı kongre ve kültür merkezinin bulunmaması.

V. ÖNERİ VE TEDBİRLER

ÖNERİ VE TEDBİRLER

Eđitim-öđretim, arařtırma ve geliřtirme faaliyetleri bakımından ađın gerektirdiđi evrensel kalite düzeyine ulařılabilmesi iin yatırım ve ödeneklerin arttırılarak yatırımla ilgili projelerimizin bir an önce yerine getirilmesi ve faaliyete geirilmesi; arařtırma ve geliřtirme faaliyetlerine bařlanılabilmesi iin bütenin daha fazla desteklenmesi; laboratuvar malzemeleri ile fiziki altyapıların oluřturulması; gerekli yazılım programlarının temin edilmesi; ayrıca idari ve akademik personelin ihtiyalarının da giderilmesi gerekmektedir.

Bilecik ilinin tarihi, kültürel ve cođrafi konumu itibariyle eđitim hizmetleri bakımından Marmara Bölgesi'nin yükünü hafifletebilecek potansiyele sahip olduđundan üniversitemizin yapılanmasının bir an önce tamamlanması gerekmektedir.

Üniversitemize verilen ödeneklerin arttırılarak bu ödeneklerin etkin ve verimli bir şekilde kullanılabilmesi iin mali yıl iinde yapılacak harcamaların sınırlandırılmaması gerekmektedir.

EKLER

MALİ HİZMETLER BİRİM YÖNETİCİSİNİN BEYANI

Mali Hizmetler Birim Yöneticisi olarak yetkim dâhilinde;

Bu idarede faaliyetlerin mali yönetim ve kontrol mevzuatı ile diğer mevzuata uygun olarak yürütüldüğünü, kamu kaynaklarının etkili, ekonomik ve verimli bir şekilde kullanılmasını temin etmek üzere iç kontrol süreçlerinin işletildiğini, izlendiğini ve gerekli tedbirlerin alınması için düşünce ve önerilerimin zamanında üst yöneticiye raporlandığını beyan ederim.

İdaremizin 2015 Yılı Faaliyet Raporunun “III/A-Mali Bilgiler” bölümünde yer alan bilgilerin güvenilir, tam ve doğru olduğunu teyit ederim.

Alper YILDIRIM
Strateji Geliştirme Dairesi Başkanı

İÇ KONTROL GÜVENCE BEYANI

Üst Yönetici olarak yetkim dâhilinde;

Bu raporda yer alan bilgilerin güvenilir, tam ve doğru olduğunu beyan ederim.

Bu raporda açıklanan faaliyetler için bütçe ile tahsis edilmiş kaynakların, planlanmış amaçlar doğrultusunda ve iyi mali yönetim ilkelerine uygun olarak kullanıldığını ve iç kontrol sisteminin işlemlerin yasallık ve düzenliliğine ilişkin yeterli güvenceyi sağladığını bildiririm.

Bu güvence, Üst Yönetici olarak sahip olduğum bilgi ve değerlendirmeler, iç kontroller, gibi bilgim dâhilindeki hususlara dayanmaktadır.

Burada raporlanmayan, idarenin menfaatlerine zarar veren herhangi bir husus hakkında bilgim olmadığını beyan ederim.

Prof. Dr. İbrahim TAŞ
Rektör