

AĞRI İBRAHİM ÇEÇEN ÜNİVERSİTESİ



2018 Yılı İdare Faaliyet Raporu

“Doğudan Yükselen Işık”



“Eğitimdir ki, bir milleti ya özgür, bağımsız, şanlı, yüksek bir topluluk halinde yaşatır; ya da esaret ve sefaletle terk eder.”

K. Atatürk

İÇİNDEKİLER

İÇİNDEKİLER	
ÜST YÖNETİCİ SUNUŞU	5
FAKÜLTELER	7
ENSTİTÜLER.....	26
A. Misyon ve Vizyon	30
B. Yetki, Görev ve Sorumluluklar	31
C. İdareye İlişkin Bilgiler	46
1- Fiziksel Yapı	46
3.Bilgi ve Teknolojik Kaynaklar.....	53
4. İnsan Kaynakları	55
5. Sunulan Hizmetler	67
5.1. Öğrenci Sayıları	67
5.5.Yönetim ve İç Kontrol Sistemi	72
II. AMAÇ VE HEDEFLER.....	76
A. İdarenin Amaç ve Hedefleri	76
B. Temel Politikalar Ve Öncelikler	76
III. FAALİYETLERE İLİŞKİN BİLGİ VE DEĞERLENDİRMELER	77
A-Mali Bilgiler.....	77
B-PERFORMANS BİLGİLERİ	90
IV- KURUMSAL KABİLİYET ve KAPASİTENİN DEĞERLENDİRİLMESİ.....	105
A. Üstünlükler	105
B. Zayıflıklar.....	105
C. Değerlendirme	106
V- ÖNERİ VE TEDBİRLER	106
İÇ KONTROL GÜVENCE BEYANI	108
MALİ HİZMETLER BİRİM YÖNETİCİSİNİN BEYANI	109

TABLO DİZİNİ

TABLO 1. FORMASYON EĞİTİMİ ALAN ÖĞRENCİ SAYISI VE BÖLÜMLERİ.....	8
TABLO 2. EĞİTİM FAKÜLTESİ ÖĞRENCİ SAYILARI	9
TABLO 3. FEN EDEBİYAT FAKÜLTESİ ÖĞRENCİ SAYILARI.....	10
TABLO 4. İKTİSADİ VE İDARİ BİLİMLER FAKÜLTESİ ÖĞRENCİ SAYILARI.....	11
TABLO 5. ECZACILIK FAKÜLTESİ ÖĞRENCİ SAYILARI	12
TABLO 6. İSLAMİ İLİMLER FAKÜLTESİ ÖĞRENCİ SAYILARI	13
TABLO 7. SAĞLIK HİZMETLERİ MESLEK YÜKSEKOKULU ÖĞRENCİ SAYILARI	15
TABLO 8. MESLEK YÜKSEKOKULU ÖĞRENCİ SAYILARI.....	17
TABLO 9. AHMED-İ HANİ MESLEK YÜKSEKOKULU ÖĞRENCİ SAYILARI.....	19
TABLO 10. ELEŞKİRT MESLEK YÜKSEKOKULU ÖĞRENCİ SAYILARI.....	20
TABLO 11. SİVİL HAVACILIK MESLEK YÜKSEKOKULU ÖĞRENCİ SAYILARI	21
TABLO 12. PATNOS MESLEK YÜKSEKOKULU ÖĞRENCİ SAYILARI	21
TABLO 13. SAĞLIK YÜKSEKOKULU ÖĞRENCİ SAYILARI	22
TABLO 14. CELAL ORUÇ HAYVANSAL ÜRETİM YÜKSEKOKULU ÖĞRENCİ SAYILARI.....	23
TABLO 15. BEDEN EĞİTİM VE SPOR YÜKSEKOKULU ÖĞRENCİ SAYILARI	24
TABLO 16. YABANCI DİLLER YÜKSEKOKULU ÖĞRENCİ SAYILARI	25
TABLO 17. FEN BİLİMLERİ ENSTİTÜSÜ ÖĞRENCİ SAYILARI.....	26
TABLO 18. SOSYAL BİLİMLERİ ENSTİTÜSÜ ÖĞRENCİ SAYILARI	28
TABLO 19. ÜNİVERSİTEMİZ EĞİTİM BİRİMLERİNİN YERLEŞKELERE DAĞILIMI	46
TABLO 20. ÜNİVERSİTEMİZ TAŞINMAZLARININ MÜLKİYET DURUMUNA GÖRE DAĞILIMI	47
TABLO 21. KAPALI ALANLARIN KULLANIM AMACINA GÖRE DAĞILIMI.....	48
TABLO 22. SPOR AMAÇLI BİNA VE TESİSLER	48
TABLO 23. DERSLİK VE LABORATUVAR SAYILARI	49
TABLO 24. TOPLANTI VE KONFERANS SALONU SAYILARI.....	49
TABLO 25. YEMEKHANE, KANTİN VE MİSAFİRHANELERİN YERLEŞKELERE DAĞILIMI	50
TABLO 26. ÜNİVERSİTEMİZ LOJMANLARININ YERLEŞKELERE DAĞILIMI	50
TABLO 27. KÜTÜPHANE KAYNAKLARI	54
TABLO 28. BİLGİ VE TEKNOLOJİ KAYNAKLARI	54
TABLO 29. ÜNİVERSİTEMİZE AİT TAŞITLAR VE İŞ MAKİNELERİ	55
TABLO 30. PERSONEL SAYISININ YILLARA GÖRE DAĞILIMI	55
TABLO 31. AKADEMİK PERSONEL KADROLARININ UNVANLARA DAĞILIMI.....	56
TABLO 32. YABANCI UYRUKLU ÖĞRETİM ELEMANLARININ DAĞILIMI.....	56

TABLO 33. DİĞER ÜNİVERSİTELERDEN ÜNİVERSİTEMİZDE GÖREVLENDİRİLEN AKADEMİK PERSONEL	57
TABLO 34. DİĞER ÜNİVERSİTELERDE GÖREVLENDİRİLEN AKADEMİK PERSONEL	57
TABLO 35. AKADEMİK PERSONELİN YAŞ DAĞILIMI	58
TABLO 36. AKADEMİK PERSONELİN HİZMET SÜRELERİNE GÖRE DAĞILIMI	58
TABLO 37. AKADEMİK PERSONELİN UNVAN BAZINDA OKULLARA DAĞILIMI	60
TABLO 38. 2018 YILINDA GÖREVE BAŞLAYAN AKADEMİK PERSONELİN OKULLARA DAĞILIMI	62
TABLO 39. İDARİ PERSONEL KADROLARININ HİZMET SINIFLARINA GÖRE DAĞILIMI.....	63
TABLO 40. İDARİ PERSONELİN EĞİTİM DURUMU	64
TABLO 41. İDARİ PERSONELİN HİZMET SÜRESİNE GÖRE DAĞILIMI	65
TABLO 42. İDARİ PERSONELİN YAŞ İTİBARIYLA DAĞILIMI.....	65
TABLO 43. 2018 YILINDA GÖREVE BAŞLAYAN İDARİ PERSONEL	66
TABLO 44. ENGELLİ PERSONELİN HİZMET SINIFLARINA GÖRE DAĞILIMI	66
TABLO 45. ÖĞRENCİ SAYILARININ OKULLARA DAĞILIMI	67
TABLO 46. 2018 YILI ÖĞRENCİ KONTENJANLARI VE DOLULUK ORANI	68
TABLO 47. YABANCI UYUKLU ÖĞRENCİLERİN SAYISI VE OKULLARA DAĞILIMI	69
TABLO 48. YABANCI DİL EĞİTİMİ GÖREN HAZIRLIK SINIFI ÖĞRENCİ SAYILARI.....	70
TABLO 49. ÖĞRENCİ KULÜPLERİ	70
TABLO 50. SPORCU BİLGİLERİ	71
TABLO 51. EKONOMİK SINIFLANDIRMAYA GÖRE BÜTÇE GİDER GERÇEKLEŞMELERİ (I. DÜZEY).....	77
TABLO 52. EKONOMİK SINIFLANDIRMAYA GÖRE BÜTÇE GİDER GERÇEKLEŞMELERİ (II. DÜZEY).....	78
TABLO 53. EKONOMİK SINIFLANDIRMAYA GÖRE GİDER GERÇEKLEŞMELERİ (AKADEMİK BİRİMLER)	80
TABLO 54. EKONOMİK SINIFLANDIRMAYA GÖRE GİDER GERÇEKLEŞMELERİ (İDARİ BİRİMLER)	81
TABLO 55. FONKSİYONEL SINIFLANDIRMAYA GÖRE BÜTÇE GİDER GERÇEKLEŞMELERİ 82	
TABLO 56. 2018 YILI GELİR CETVELİ.....	82
TABLO 57. 2018 YILI DÖNER SERMAYE FAALİYETLERİ GELİR TABLOSU	83
TABLO 58. KAMPÜS ALT YAPISI (DAP)	85
TABLO 59.DERSLİK VE MERKEZİ BİRİMLER (DAP).....	85
TABLO 60.LOJMAN VE SOSYAL TESİS (DAP).....	86
TABLO 61.AÇIK VE KAPALI SPOR TESİSLERİ (DAP)	86

TABLO 62.ÇEŞİTLİ ÜNİTELERİN ETÜD PROJESİ (DAP)	87
TABLO 63.MUHTELİF İŞLER (DAP)	87
TABLO 64.YAYIN ALIM (DAP)	88
TABLO 65. ULUSAL VE ULUSLAR ARASI BİLİMSEL TOPLANTI SAYISI	90
TABLO 66. 2018 YILI YAYIN DAĞILIMI.....	91
TABLO 67. 2017-2018 VE 2018-2019 EĞİTİM ÖĞRETİM DÖNEMLERİNDE FARABİ DEĞİŞİM PROGRAMI KAPSAMINDA GİDEN ÖĞRENCİLERİN ÜNİVERSİTELERE DAĞILIMI	91
TABLO 68. 2017-2018 VE 2018-2019 EĞİTİM ÖĞRETİM DÖNEMLERİNDE FARABİ DEĞİŞİM PROGRAMI KAPSAMINDA DİĞER ÜNİVERSİTELERDEN GELEN ÖĞRENCİLERİN DAĞILIMI	93
TABLO 69. ERASMUS HAREKETLİLİK PROGRAMI KAPSAMINDA YAPILAN İKİLİ ANLAŞMALAR	94
TABLO 70. 2018 YILINDA ERASMUS PROGRAMI KAPSAMINDA GİDEN ÖĞRENCİ SAYISI ...	96
TABLO 71. BİLİMSEL ARAŞTIRMA PROJELERİ KAPSAMINDA YÜRÜTÜLEN PROJELER.....	97

ÜST YÖNETİCİ SUNUŞU

Üniversitemiz, 2542 Sayılı Genelgenin 2. Maddesinin “e” bendi ve 17.05.2007 tarih ve 5662 sayılı kanunun Ek-73. maddesi ile Ağrı Dağı Üniversitesi Rektörlüğü adıyla kurulan Üniversitemizin ismi; 5773 sayılı kanunla Ağrı İbrahim Çeçen Üniversitesi olarak değiştirilmiş ve 28.06.2008 tarih ve 26920 sayılı Resmi Gazetede yayımlanarak yürürlüğe girmiştir.

2018 Yılı sonu itibariyle üniversitemiz 7 fakülte, 6 yüksekokul, 6 meslek yüksekokulu, 3 enstitü ve toplam 13.353 öğrenci ile eğitim-öğretim faaliyetine devam etmektedir. Üniversitemiz, Eğitim Öğretim, Bilime Katkı amaçlarının yanında bulunduğumuz yörenin sosyal, ekonomik ve kültürel açıdan kalkınmasına katkı sağlamayı da amaçlamaktadır.

5018 sayılı Kamu Mali Yönetimi ve Kontrol Kanununun 41’inci maddesine göre Kamu İdarelerince Hazırlanacak Faaliyet Raporları Hakkında Yönetmelik hükümleri çerçevesinde ve hesap verme sorumluluğu ilkeleri doğrultusunda, Üniversitemiz harcama yetkililerince öncelikle bütçe hedef ve gerçekleştirmeleri ile kullanılan kaynakları içeren birim faaliyet raporları hazırlanmıştır. Birim faaliyet raporlarının birleştirilmesi neticesinde Üniversitemizin Faaliyet Raporu hazırlanarak kamuoyuna sunulmuştur.

2018 Yılı İdare Faaliyet raporunun hazırlanmasında emeği geçen tüm personeli kutluyor, azim ve heyecanlarını kaybetmeden yaptıkları çalışmalar için teşekkür ediyorum.



Prof. Dr. Abdulhalik KARABULUT

Rektör

I- GENEL BİLGİLER

Üniversitenin Kuruluşu:

2542 Sayılı Genelgesinin 2. Maddesinin e-bendi ve 17.05.2007 tarih ve 5662 sayılı kanunun Ek-73. maddesi ile kurulan Ağrı Dağı Üniversitesi Rektörlüğü (Eğitim Fakültesi, İktisadi ve İdari Bilimler Fakültesi, Fen-Edebiyat Fakültesi, Sağlık Yüksekokulu, Meslek Yüksekokulu, Sağlık Hizmetleri Meslek Yüksekokulu, Sosyal Bilimler Enstitüsü ve Fen Bilimleri Enstitüsü) olarak kurulan Üniversitemizin ismi, 5773 sayılı kanunla Ağrı İbrahim Çeçen Üniversitesi olarak değiştirilmiş ve 28.06.2008 tarih ve 26920 sayılı Resmi Gazetede yayımlanarak yürürlüğe girmiştir.

Bugün Üniversitemizde eğitim-öğretim yapılan birimlerimiz şunlardır.



1 - REKTÖRLÜK	ÇOK AMAÇLI SPOR SALONU	11 - GARAJ	16 - MESLEK YÜKSEK OKULU	21 - HALI SAHA	26 - İC VAKFI OTIS	31 - HODI BANKAÇELERİ
2 - İKTİSADİ VE İDARİ BİLİMLER FAKÜLTESİ	EĞİTİM FAKÜLTESİ	12 - CAMİ	17 - KÜLTÜR VE KONGRE MERKEZİ	22 - ENSTİTÜ BİNASI	27 - İZELERKULU İMAM MEVHİ	32 - SEKER NİZAMİYE
3 - FEN EDEBİYAT FAKÜLTESİ	İDİ MERKEZİ	13 - KONUKEVİ	18 - STADİYON	23 - İLHAMİ İLİMLER FAKÜLTESİ	28 - ANA NİZAMİYE	
4 - LABORATUAR	ECZACILIK FAKÜLTESİ	14 - REKTÖR KONUTU	19 - TENİS KORTLARI	24 - OLİMPİK YÜZME HAVUZU	29 - GÜLET	
5 - MERKEZİ YEMERHANE VE KAFETERYA	BEŞYO	15 - LOMANLAR	20 - SPOR TESİSLERİ	25 - İC VAKFI ÜĞRENKİ PİYODU	30 - BAKİTESOL VE VOLLEYBOL SAHAŞI	

FAKÜLTELER

1- Eğitim Fakültesi

Tarihçesi

1967–1968 öğretim yılında "Ağrı Kız İlk Öğretmen Okulu" olarak hizmete açılan kurum binası 1977–1978 öğretim yılından itibaren iki yıllık Eğitim Enstitüsü'ne dönüştürülerek öğretmen yetiştirme fonksiyonunu sürdürmüştür.

30 Haziran 1982 tarihinde çıkarılan 2809 sayılı Yükseköğretim Kurumları Teşkilat Kanunu ile "Ağrı Eğitim Yüksekokulu" adı altında Atatürk Üniversitesi Kazım Karabekir Eğitim Fakültesi'ne bağlanmıştır. 3 Temmuz 1992 tarih ve 3837 sayılı kanunla Atatürk Üniversitesi Rektörlüğüne bağlı "Ağrı Eğitim Fakültesi" adıyla 2007 yılına kadar Eğitim-Öğretimi sürdürmüş ve 2542 Sayılı Genelgenin 2. Maddesinin e-bendi gereği; 17.05.2007 tarih ve 5662 sayılı kanunun Ek-73. maddesi ile kurulan ve 5773 sayılı kanunla ismi değişen Ağrı İbrahim Çeçen Üniversitesine bağlı olarak bugünkü statüsüne kavuşmuştur.

Yükseköğretim Kurulu Başkanlığı, Eğitim Öğretim Dairesi Başkanlığı' nın 19.01.2016 tarih ve 2666 sayılı yazısında belirtilmiş olan Yükseköğretim Yürütme Kurulu'nun 18.11.2015 tarihli toplantısında, Pedagojik Formasyon eğitimine ilişkin uygulanan usul ve esaslar incelenmiş ve 11.11.2015 tarihli Yükseköğretim Yürütme Kurulu toplantısında yükseköğretim kurumlarında açılmasına izin verilen Pedagojik Formasyon Eğitimi Sertifika Programına İlişkin Usul ve Esaslara göre yürütülmesine, söz konusu programların uygulanması tamamlandıktan sonra adı geçen usul ve esasların yürürlükten kaldırılmasına Pedagojik Formasyon Eğitimi Sertifika Programına İlişkin Usul ve Esasların uygun görülerek yeni belirlenen esaslara göre üniversitemiz bünyesinde Pedagojik Formasyon Eğitimi Sertifika Programının yürütülmesi uygun görülmüştür.

Yükseköğretim Kurulu Başkanlığının vermiş olduğu 19.11.2015 tarih ve 2666 sayılı karara binaen Fakültemiz bünyesinde açılan pedagojik formasyon bölümleri ve öğrenci sayıları aşağıda belirtilmiştir.

Tablo 1. Formasyon Eğitimi Alan Öğrenci Sayısı ve Bölümleri

Bölüm	Öğrenci Sayıları
Adalet	12
Beden Eğitimi	206
Biyoloji	1
Din Kültürü ve Ahlak bilgisi	2
Felsefe	9
Bilişim Teknolojileri	5
İmam Hatip Lisesi Meslek Dersleri	1
Rehberlik	-
Kimya	1
Arapça	6
Rus Dili ve Edebiyatı	-
Coğrafya	67
Muhasebe ve Finansman	36
Pazarlama ve Perakende	4
Türk Dili ve Edebiyatı	198
Tarih	153
Sağlık Hizmetleri	3
Toplam	704

Bugün Fakültemiz;

2749 öğrenci, 83 akademik personel (3 Profesör, 7 Doçent, 36 Dr. Öğretim Üyesi, 13 Öğretim Görevlisi, 24 Araştırma Görevlisi) ve 8 idari personelle eğitim-öğretimi sürdürmektedir.

Bölümlerimiz;

1. Eğitim Bilimleri Bölümü
2. Bilgisayar ve Öğretim Teknolojileri Eğitimi Bölümü
3. Özel Eğitim Bölümü
4. Güzel Sanatlar Eğitimi Bölümü
5. Matematik ve Fen Bilimleri Eğitimi Bölümü

6. Türkçe ve Sosyal Bilimler Eğitimi Bölümü

7. Temel Eğitim Bölümü

Öğrenci Sayıları;

Tablo 2. Eğitim Fakültesi Öğrenci Sayıları									
	I. Öğretim			II. Öğretim			Toplam		Genel
	E	K	Toplam	E	K	Toplam	E	K	Toplam
Eğitim Fakültesi	1276	1368	2644	37	68	105	1313	1436	2749

2- Fen Edebiyat Fakültesi

Tarihçesi

Fen Edebiyat Fakültemiz 2542 Sayılı Genelgenin 2. Maddesinin e-bendi gereği; 17.05.2007 tarih ve 5662 sayılı kanunun Ek-73. maddesi ile kurulan ve 5773 sayılı kanunla ismi değişen Ağrı İbrahim Çeçen Üniversitesine bağlı olarak eğitim ve öğretime açılmıştır.

Ağrı İbrahim Çeçen Üniversitesi Rektörlüğü'nün, Fen-Edebiyat Fakültesi bünyesinde bölüm ve anabilim dalları kurulması konusundaki teklifleri 26.11.2008 tarihli Yükseköğretim Yürütme Kurulu toplantısında incelenmiş ve 2547 Sayılı Kanun'un 2880 Sayılı Kanun'la değişik 7/d-2 maddesi uyarınca; Fen Edebiyat Fakültesi bünyesinde aşağıda belirtilen bölümlerin kurulması uygun görülmüştür:

Bugün Fakültemiz;

1503 öğrenci, 83 akademik personel (3 Profesör, 14 Doçent, 34 Dr. Öğretim Üyesi, 30 Araştırma Görevlisi ve 2 Öğretim Görevlisi) ve 7 idari personelle eğitim-öğretimi sürdürmektedir.

Bölgümlerimiz;

- 1- Matematik Bölümü
- 2- Fizik Bölümü
- 3- Kimya Bölümü
- 4- Biyoloji Bölümü

- 5- Tarih Bölümü
- 6- Türk Dili ve Edebiyatı Bölümü
- 7- Rus Dili ve Edebiyatı Bölümü
- 8- Sanat Tarihi Bölümü
- 9- İngiliz Dili ve Edebiyatı Bölümü
- 10- Sosyoloji Bölümü
- 11- İstatistik Bölümü
- 12- Arkeoloji Bölümü
- 13- Psikoloji Bölümü
- 14- Coğrafya Bölümü
- 15- Felsefe Bölümü
- 16- Moleküler Biyoloji ve Genetik Bölümü
- 17- Doğu Dilleri ve Edebiyatları Bölümü

Öğrenci Sayıları;

Tablo 3. Fen Edebiyat Fakültesi Öğrenci Sayıları									
	I. Öğretim			II. Öğretim			Toplam		Genel
	E	K	Toplam	E	K	Toplam	E	K	Toplam
Fen									
Edebiyat	437	517	954	327	222	549	764	739	1503
Fakültesi									

3- İktisadi İdari Bilimler Fakültesi

Tarihçesi

Fakültemiz 2542 Sayılı Genelgenin 2. Maddesinin e-bendi gereği; 17.05.2007 tarih ve 5662 sayılı kanunun Ek-73. maddesi ile kurulan ve 5773 sayılı kanunla ismi değişen Ağrı İbrahim Çeçen Üniversitesine bağlı olarak eğitim ve öğretime açılmıştır.

Bugün Fakültemiz;

542 Öğrenci, 32 akademik personel (1 Profesör, 1 Doçent, 13 Dr. Öğretim Üyesi, Yrd. 18 Araştırma Görevlisi) ve 8 idari personelle eğitim-öğretimi sürdürmektedir.

Bölgümlerimiz;

- 1- İşletme Bölümü
- 2- İktisat Bölümü
- 3- Siyaset Bilimi ve Kamu Yönetimi Bölümü
- 4- Ekonometri Bölümü
- 5- Maliye Bölümü
- 6- Yönetim Bilişim Sistemleri Bölümü

Öğrenci Sayıları;

Tablo 4. İktisadi ve İdari Bilimler Fakültesi Öğrenci Sayıları									
	I. Öğretim			II. Öğretim			Toplam		Genel Toplam
	E	K	Toplam	E	K	Toplam	E	K	
İktisadi ve İdari Bilimler Fakültesi	359	183	542	-	-	-	359	183	542

4- Eczacılık Fakültesi

Tarihçesi

Ağrı İbrahim Çeçen Üniversitesi Rektörlüğüne bağılı olarak Eczacılık Fakültesi kurulması; Millî Eğitim Bakanlığının 6.1.2011 tarih ve 376 sayılı yazısı üzerine, 28.3.1983 tarihli ve 2809 sayılı Kanunun ek 30 uncu maddesine göre, Bakanlar Kurulu'nca 17.1.2011 tarihinde kararlaştırılmıştır.

Bugün Fakültemiz;

274 Öğrenci, 16 akademik personel (1 adet Profesör, 2 Doçent, 9 Dr. Öğretim Üyesi, 1 Öğretim Görevlisi, 3 Araştırma Görevlisi) ve 4 idari personelle eğitim-öğretimi sürdürmektedir.

Bölgümlerimiz;

- 1- Eczacılık Temel Bilimleri Bölümü
- 2- Eczacılık Meslek Bilimleri Bölümü
- 3- Eczacılık Teknolojisi Bölümü

Öğrenci Sayıları;

Tablo 5. Eczacılık Fakültesi Öğrenci Sayıları									
	I. Öğretim			II. Öğretim			Toplam		Genel
	E	K	Toplam	E	K	Toplam	E	K	Toplam
Eczacılık Fakültesi	131	143	274	-	-	-	131	143	274

5- Patnos Sultan Alparslan Mühendislik ve Doğa Bilimleri Fakültesi

Tarihçesi

Millî Eğitim Bakanlığının teklif yazıları üzerine, 28/3/1983 tarihli ve 2809 sayılı Kanunun ek 30 uncu maddesine göre, Bakanlar Kurulu'nca 4/4/2011 tarihinde kararlaştırılmıştır.

Fakülte yerleşkesi Ağrı ili Patnos ilçesinde bulunmakta olup derslik ve idari bina tamamlanmıştır. Fakültemizde 9 akademik personel (1 Yrd. Doç. 8 Araştırma Görevlisi) ve 2 idari personel bulunmaktadır.

Bölgümlerimiz;

- 1- Bilgisayar Mühendisliği Bölümü
- 2- Makine Mühendisliği Bölümü
- 3- Mimarlık Bölümü

6- İslami İlimler Fakültesi

Tarihçesi

Millî Eğitim Bakanlığının 6/12/2011 tarihli ve 24055 sayılı yazısı üzerine, 28/3/1983 tarihli ve 2809 sayılı Kanunun ek 30 uncu maddesine göre, Bakanlar Kurulu'nca 16/12/2011 tarihinde kurulması kararlaştırılmıştır.

Bugün Fakültemiz;

882 Öğrenci, 26 akademik personel (3 Doçent, 6 Dr. Öğretim Üyesi, 7 Öğretim Görevlisi, 10 Araştırma Görevlisi) ve 5 idari personelle eğitim-öğretimi sürdürmektedir.

Bölgelerimiz;

- 1- İlk Öğretim Din Kültürü ve Ahlak Bilgisi Eğitimi Bölümü
- 2- Temel İslam Bilimleri Bölümü
- 3- İslam Tarihi ve Sanatlar Bölümü
- 4- Felsefe ve Din Bilimleri Bölümü

Öğrenci Sayıları;

	I. Öğretim			II. Öğretim			Toplam		Genel
	E	K	Toplam	E	K	Toplam	E	K	Toplam
İslami İlimler Fakültesi	304	376	680	104	98	202	408	474	882

7- Doğubayazıt İnsan ve Toplum Bilimleri Fakültesi

Millî Eğitim Bakanlığının 22.12.2015 tarihli ve 13210223 sayılı yazısı üzerine, 28.03.1983 tarihli ve 2809 sayılı Kanuna ek 30 uncu maddesine göre, Bakanlar Kurulunca 25.01.2016 tarihli ve 2016/8562 sayılı kararname ile kurulması kararlaştırılmıştır.

MESLEK YÜKSEKOKULLARI

1- Sağlık Hizmetleri Meslek Yüksek Okulu

Tarihçesi

Meslek Yüksek Okulumuz, 2542 Sayılı Genelgesinin 2. Maddesinin e-bendi gereği; 17.05.2007 tarih ve 5662 sayılı kanunun Ek-73. maddesi ile kurulan ve 5773 sayılı Kanunla ismi değişen Ağrı İbrahim Çeçen Üniversitesine bağlı olarak eğitim ve öğretime açılmıştır.

Bugün Yüksekokulumuz;

1453 öğrenci, 21 akademik personel (1 Doçent, 4 Dr. Öğretim Üyesi, 16 Öğretim Görevlisi) ve 5 idari personelle eğitim-öğretimi sürdürmektedir.

Bölgülerimiz;

- 1- Tıbbi Hizmetler ve Teknikler Bölümü
 - İlk ve Acil Yardım Programı
 - Tıbbi Laboratuvar Teknikleri Programı
 - Ortopedik Protez ve Ortez Programı
 - Tıbbi Tanıtım ve Pazarlama Programı
- 2- Terapi ve Rehabilitasyon Bölümü
 - Engelli Bakımı ve Rehabilitasyon Programı
 - Fizyoterapi Programı
- 3- Çocuk Bakımı ve Gençlik Hizmetleri Bölümü
 - Çocuk Gelişimi Programı
- 4- Sağlık Bakım Hizmetleri Bölümü
 - Yaşlı Bakımı Programı

Öğrenci Sayıları;

	I. Öğretim			II. Öğretim			Toplam		Genel
	E	K	Toplam	E	K	Toplam	E	K	Toplam
Sağlık Hizmetleri Meslek Yüksekokulu	225	528	753	306	394	700	531	5674	1453

2- Meslek Yüksekokulu,

Tarihçesi:

Meslek Yüksekokulumuz, Yükseköğretim Genel Kurulunun, 02.11.2001 tarihli toplantısında METEB (Mesleki ve Teknik Eğitim Bölgesi) projesi çerçevesinde 2547 Sayılı Kanun ve 2880 Sayılı Kanunun değişik 7/d-2 maddesi uyarınca 2001 yılında Atatürk Üniversitesine bağlı olarak açılmıştır. Ağrı Meslek Yüksekokulunda eğitim-öğretim faaliyetleri, Ağrı İbrahim Çeçen Üniversitesi'nin öğretim üyeleri ve Yüksekokulumuz kadrosunda bulunan öğretim elemanının desteğiyle yürütülmektedir. Yüksekokulumuz hizmetlerini Ağrı İbrahim Çeçen Üniversitesi merkez yerleşkesinde bulunan binasında yürütmektedir.

Bugün Yüksekokulumuz;

2061 öğrenci, 43 akademik personel (7 Dr. Öğretim Üyesi, 36 Öğretim Görevlisi) ve 7 idari personelle eğitim-öğretimi sürdürmektedir.

Bölümlerimiz;

1-Bilgisayar Teknolojileri ve Programlama Bölümü

-Bilgisayar Programcılığı

2-Muhasebe ve Vergi Bölümü

-Muhasebe ve Vergi Uygulamaları

3-Elektrik ve Enerji Bölümü

-Elektrik

- İklimlendirme ve Soğutma Teknolojileri
- Nükleer Teknoloji ve Radyasyon Güvenliği
- Alternatif Enerji Kaynakları
- 4-Makine ve Metal Teknolojileri Bölümü
 - Makine
- 5-Malzeme ve Malzeme İşleme Teknolojileri Bölümü
 - Mobilya ve Dekorasyon
- 6-Elektronik ve Otomasyon Bölümü
 - Mekatronik
- 7-Yönetim ve Organizasyon Bölümü
 - İşletme Yönetimi
 - Yerel Yönetimler
- 8-Bitkisel ve Hayvansal Üretim Bölümü
 - Organik Tarım
- 9- Dış Ticaret Bölümü
 - Dış Ticaret
- 10-El Sanatları Bölümü
 - Geleneksel El Sanatları
- 11-Ulaştırma Hizmetleri Bölümü
 - Posta Hizmetleri
 - Ulaştırma ve Trafik Hizmetleri
- 12-Tasarım Bölümü
 - Endüstri Ürünleri Tasarımı
 - Grafik Tasarım
 - İç Mekan Tasarımı
- 13-İnşaat Bölümü
 - İnşaat Teknolojileri
- 14-Bilgisayar Kullanımı Bölümü
 - Bilgisayar Operatörlüğü
- 15-Seyahat-Turizm ve Eğlence Hizmetleri Bölümü
 - Turizm Animasyon
- 16-Mülkiyet Koruma ve Güvenlik Bölümü

-Sivil Savunma ve İtfaiyecilik

-İş Sağlığı ve Güvenliği

17-Çevre Koruma Teknolojileri Bölümü

-Çevre Koruma ve Kontrol

Ayrıca Yüksek Öğretim Kurulu Başkanlığının 17.12.2014 tarihli Yükseköğretim Yürütme Kurulu Toplantısında almış olduğu karar ve 2547 Sayılı Kanun'un 2880 Sayılı Kanun'la değişik 7/2-d maddesi uyarınca; eğitim – öğretim Taşlıçay İlçesinde olmak üzere;

1- Yönetim ve Organizasyon Bölümü

- Yerel Yönetimler

2- Mülkiyet Koruma ve Güvenlik Bölümü

- İş Sağlığı ve Güvenliği

- Özel Güvenlik ve Koruma

3- Finans-Bankacılık ve sigortacılık Bölümü

- Bankacılık ve Sigortacılık

4- Büro Hizmetleri ve Sekreterlik Bölümü

- Çağrı Merkezi Hizmetleri

Bölgülerinde eğitim verilmektedir.

Öğrenci Sayıları;

	I. Öğretim			II. Öğretim			Toplam		Genel
	E	K	Toplam	E	K	Toplam	E	K	Toplam
Meslek Yüksekokulu	1001	464	1465	477	119	596	1478	583	2061

3- Doğubayazıt Ahmed-i Hani Meslek Yüksekokulu,

Tarihçesi

Doğubayazıt Meslek Yüksekokulu, daha önceden Van Yüzüncü Üniversitesi bünyesinde kurulmuştur. Yükseköğretim Genel Kurulu'nun 29.04.2010 tarihli toplantısında Doğubayazıt Meslek Yüksekokulu'nun Ağrı İbrahim Çeçen Üniversitesi' ne devredilmesine karar verilmiştir. Yüksekokulumuza daha sonra 17. yüzyılda yaşamış âlim, edebiyatçı, şair ve tarihçi olan Ahmed-i Hani'nin ismi verilerek Doğubayazıt Ahmed-i Hani Meslek Yüksekokulu adını almıştır. Yüksekokulumuz 2012-2013 öğretim yılında 43 öğrenciyle eğitim ve öğretime başlamıştır. 2012-2015 yılları arası yüksekokulumuz binası yapım aşamasında olduğundan, hizmetlerini Ağrı İbrahim Çeçen Üniversitesi Rektörlüğü tarafından kendisine tahsis edilen Meslek Yüksekokulu binası bünyesinde yürütmüş 2016 yılında kendi yerleşkesinde hizmet vermeye başlamıştır.

Bugün Yüksekokulumuz;

191 Öğrenci, 15 akademik personel (1 Yardımcı Doçent, 14 Öğretim Görevlisi) ve 3 idari personelle eğitim-öğretimi sürdürmektedir.

Bölmelerimiz;

1. Dış Ticaret Bölümü
 - Dış Ticaret Programı
2. El Sanatları Bölümü
 - Halıcılık Programı
3. Gıda İşletme Bölümü
 - Et ve Ürünleri Teknolojisi Programı
4. Mülkiyet Koruma ve Güvenlik Bölümü
 - İş Sağlığı ve Güvenliği Programı
5. Otel, Lokanta ve İkram Hizmetleri Bölümü
 - Ağırlama Hizmetleri Programı
 - Aşçılık Programı
 - İkram Hizmetleri Programı
6. Seyahat-Turizm Eğlence Hizmetleri bölümü

- Turizm Animasyon Programı
 - Turizm ve Otel İşletmeciliği Programı
 - Turizm ve Seyahat Hizmetleri Programı
7. Veterinerlik Bölümü
- Laborant ve Veteriner Sağlık Programı
8. Yönetim ve Organizasyon Bölümü
- Lojistik Programı
9. İnşaat Bölümü
- Yapı Denetim Programı

Öğrenci Sayıları;

Tablo 9. Ahmed-i Hani Meslek Yüksekokulu Öğrenci Sayıları									
	I. Öğretim			II. Öğretim			Toplam		Genel Toplam
	E	K	Toplam	E	K	Toplam	E	K	
Doğubayazıt									
Ahmed-i Hani									
Meslek	97	94	191	-	-	-	97	94	191
Yüksekokulu									

4-Eleşkirt Meslek Yüksekokulu

Tarihçesi

Eleşkirt Meslek Yüksekokulu 01.02.2013 tarihinde Yükseköğretim Genel Kurul toplantısında incelenmiş ve 2547 Sayılı Kanun'un 2880 Sayılı Kanunla değişik 7/d-2 maddesi uyarınca kurulmuştur.

Bugün Yüksekokulumuz;

194 Öğrenci, 11 akademik personel (11 Öğretim Görevlisi) ve 1 idari personelle eğitim-öğretimi sürdürmektedir.

Bölmelerimiz;

- 1- Büro Yönetimi ve Sekreterlik Bölümü
 - Büro Yönetimi ve Yönetici Asistanlığı
- 2- Finans Bankacılık ve Sigortacılık Bölümü
 - Bankacılık ve Sigortacılık
- 3- Mülkiyet Koruma ve Güvenlik Bölümü
 - İş Sağlığı ve Güvenliği
- 4- Yönetim ve Organizasyon Bölümü
 - Yerel yönetimler

Öğrenci Sayıları;

Tablo 10. Eleşkirt Meslek Yüksekokulu Öğrenci Sayıları									
	I. Öğretim			II. Öğretim			Toplam		Genel
	E	K	Toplam	E	K	Toplam	E	K	Toplam
Eleşkirt Meslek Yüksekokulu	83	111	194	-	-	-	83	111	194

5-Sivil Havacılık Meslek Yüksekokulu

Tarihçesi

Sivil Havacılık Meslek yüksekokulu 15.08.2012 tarihinde Yükseköğretim Genel Kurul toplantısında incelenmiş ve 2547 Sayılı Kanun'un 2880 Sayılı Kanunla değişik 7/d-2 maddesi uyarınca kurulmuştur.

Yüksekokulumuzda 41 öğrencimiz ve 3 akademik personel (3 Öğretim Görevlisi) ve idari personel bulunmaktadır.

Bölmelerimiz;

- 1- Ulaştırma Hizmetleri Bölümü
- 2- Yönetim ve Organizasyonu Bölümü

Tablo 11. Sivil Havacılık Meslek Yüksekokulu Öğrenci Sayıları									
	I. Öğretim			II. Öğretim			Toplam		Genel
	E	K	Toplam	E	K	Toplam	E	K	Toplam
Sivil Havacılık									
Meslek	26	15	41	-	-	-	26	15	41
Yüksekokulu									

6-Patnos Meslek Yüksekokulu

Tarihçesi

Patnos Meslek yüksekokulu 15.11.2012 tarihinde Yükseköğretim Genel Kurul toplantısında incelenmiş ve 2547 Sayılı Kanun'un 2880 Sayılı Kanunla değişik 7/d-2 maddesi uyarınca kurulmuştur.

Yüksekokulumuzda 10 akademik personel (2 Dr. Öğretim Üyesi, 8 Öğretim Görevlisi) ve 4 idari personel bulunmaktadır.

Bölgelerimiz;

- 1- Bilgisayar Teknolojileri Bölümü
- 2- Elektronik ve Otomasyon Bölümü
- 3- Elektrik ve Enerji Bölümü
- 4- Makine ve Metal Teknolojileri Bölümü
- 5- Mülkiyet Koruma ve Güvenlik Bölümü
- 6- Mimarlık ve Şehir Planlama Bölümü
- 7- Tıbbi Hizmetler ve Teknikler Bölümü
- 8- İnşaat Bölümü

Tablo 12. Patnos Meslek Yüksekokulu Öğrenci Sayıları									
	I. Öğretim			II. Öğretim			Toplam		Genel
	E	K	Toplam	E	K	Toplam	E	K	Toplam
Patnos									
Meslek	43	13	56	-	-	-	43	13	56
Yüksekokulu									

YÜKSEKOKULLAR

1- Sağlık Yüksekokulu

Tarihçesi

Ağustos 1997 Yılında Yükseköğretim Kurulu ile Sağlık Bakanlığı arasında imzalanan protokol gereği Atatürk Üniversitesine devredilen bina bu tarihten itibaren Ağrı Sağlık Yüksekokulu olarak açılmıştır. Ancak 2003-2004 eğitim-öğretim yılında öğrenci alarak Lisans düzeyinde eğitim vermeye başlamıştır.

Bugün Yüksekokulumuz,

522 öğrenci, 16 akademik personel (1 Profesör, 2 Doçent, 6 Dr. Öğretim Üyesi, 2 Öğretim Görevlisi, 5 Araştırma Görevlisi) ve 8 idari personelle eğitim-öğretimi sürdürmektedir.

Bölgelerimiz;

1. Hemşirelik Bölümü
2. Beslenme ve Diyetetik Bölümü
3. Sosyal Hizmetler Bölümü
4. Sağlık Kurumları Yöneticiliği Bölümü
5. Ebelik Bölümü
6. Sağlık Yönetimi Bölümü

Öğrenci Sayıları;

	I. Öğretim			II. Öğretim			Toplam		Genel
	E	K	Toplam	E	K	Toplam	E	K	Toplam
Sağlık									
Yüksek	141	248	389	31	102	133	172	350	522
Okulu									

2- Celal Oruç Hayvansal Üretim Yüksekokulu,

Tarihçesi

Yüksekokulumuz, 10.06.2010 tarihli Yükseköğretim genel kurulu toplantısında alınan 2010/1059 no.lu karar gereğince, 2547 sayılı kanunun 7/d-2 maddesi uyarınca kurulmuştur.

Bugün Yüksekokulumuz;

28 Öğrenci, 6 akademik personel (4 Dr. Öğretim Üyesi, 2 Araştırma Görevlisi) ve 2 idari personelle eğitim-öğretimi sürdürmektedir.

Bölgelerimiz;

- 1- Çiftlik Yönetimi Bölümü
- 2- Hayvan Yetiştirme ve Besleme Bölümü
- 3- Hayvan Sağlığı Bölümü
- 4- Üretim Teknolojisi Bölümü

Öğrenci Sayıları;

Tablo 14. Celal Oruç Hayvansal Üretim Yüksekokulu Öğrenci Sayıları									
	I. Öğretim			II. Öğretim			Toplam		Genel
	E	K	Toplam	E	K	Toplam	E	K	Toplam
Celal Oruç Hayvansal Üretim Yüksekokulu	20	8	28	-	-	-	20	8	28

3- Beden Eğitimi ve Spor Yüksekokulu,

Tarihçesi

Yüksekokulumuz, Milli Eğitim Bakanlığının 05.10.2010 tarihli ve 18018 sayılı yazısı üzerine, 28.03.1983 tarih ve 2809 sayılı kanunun ek 30. Maddesine göre 25.10.2010 tarihinde kurulması kararlaştırılmıştır.

Bugün Yüksekokulumuz;

860 Öğrenci, 11 akademik personel (1 Profesör,1 Doçent, 6 Dr. Öğretim Üyesi, 2 Öğretim Görevlisi, 1 Araştırma Görevlisi) ve 4 idari personelle eğitim-öğretimi sürdürmektedir.

Bölgelerimiz;

1. Beden Eğitimi ve Spor Öğretmenliği Bölümü
2. Antrenörlük Eğitimi Bölümü
3. Spor Yöneticiliği Bölümü

Öğrenci Sayıları;

	I. Öğretim			II. Öğretim			Toplam		Genel Toplam
	E	K	Toplam	E	K	Toplam	K	E	
Beden Eğitimi ve Spor Yüksekokulu	403	166	569	221	70	291	236	624	860

4- Turizm İşletmeciliği ve Otelcilik Yüksekokulu,

Tarihçesi

Yüksekokulumuz, Milli Eğitim Bakanlığının 05.10.2010 tarihli ve 18004 sayılı yazısı üzerine, 28.03.1983 tarih ve 2809 sayılı kanunun ek 30. Maddesine göre 25.10.2010 tarihinde kurulması kararlaştırılmıştır.

Yüksekokulumuzda 4 akademik personel (3 Öğretim Görevlisi, 1 araştırma görevlisi) bulunmaktadır.

5- Yabancı Diller Yüksekokulu,

Tarihçesi

Millî Eğitim Bakanlığının 6/12/2011 tarihli ve 24055 sayılı yazısı üzerine, 28/3/1983 tarihli ve 2809 sayılı Kanunun ek 30 uncu maddesine göre, 16/12/2011 tarihinde kurulması kararlaştırılmıştır. İlk defa 2017 yılında öğrenci alınmıştır.

Bugün Yüksekokulumuz;

290 öğrenci, 9 Akademik Personel (3 Dr. Öğretim Üyesi, 6 Öğretim Görevlisi) ve 2 idari personelle eğitim-öğretimi sürdürmektedir.

Öğrenci Sayımız;

Tablo 16. Yabancı Diller Yüksekokulu Öğrenci Sayıları									
	I. Öğretim			II. Öğretim			Toplam		Genel Toplam
	E	K	Toplam	E	K	Toplam	K	E	
Yabancı Diller Yüksekokulu	55	118	173	34	83	117	201	89	290

6-Patnos Sosyal Hizmetler Yüksekokulu

Tarihçesi

Patnos Sosyal Hizmetler Yüksekokulu 01.02.2013 tarihinde Yükseköğretim Genel Kurulu toplantısında incelenmiş ve 2809 Sayılı Kanun'un 463 Sayılı Kanunla değişik 30. Maddesi uyarınca kurulmuştur. Alt yapısı tamamlanamadığından 2018 yılında öğrenci alınamamıştır.

ENSTİTÜLER

1-Fen Bilimleri Enstitüsü

Tarihçesi

Enstitümüz 2547 sayılı Yükseköğretim Kanunu ek madde 78 kapsamında 5 Mayıs 2007 tarihinde kurulan Ağrı İbrahim Çeçen Üniversitesine bağlı olarak kurulmuştur. Enstitümüzde, 28.03.2009 tarihinde Enstitü Müdürümüzün atanmasıyla birlikte, Akademik ve idarî kuruluşumuz için çalışmalara başlanmıştır, “Ağrı İbrahim Çeçen Üniversitesi Lisansüstü Eğitim ve Öğretim Yönetmeliği” hazırlanmış, 01.07.2009 tarih ve 27275 sayılı Resmî Gazetede yayımlanarak yürürlüğe girmiştir. Enstitümüz bünyesinde açılması düşünülen Yüksek lisans programları teklif dosyaları Yüksek Öğretim Kurumu’na gönderilmiş, Fizik Anabilim Dalı Yüksek Lisans Programı ve Enstitümüz ile Atatürk Üniversitesi Fen Bilimleri Enstitüsüne Bağlı Kimya Anabilim Dalı Ortak Yüksek Lisans Programı, Kafkas Üniversitesi Fen Bilimleri Enstitüsüne Bağlı Matematik ve İlköğretim Anabilim Dalı Fen Bilgisi Eğitimi Bilim Dalı Ortak Yüksek Lisans Programı açılarak eğitime devam etmektedir.

Eğitim Hizmetleri

Tablo 17. Fen Bilimleri Enstitüsü Öğrenci Sayıları

Anabilim Dalı	Tezli Yüksek Lisans Yapan Öğrenci Sayısı
Atom ve Moleküler fiziği	8
Genel fizik	4
Katıhal Fiziği	8
Nükleer Fizik	4
Fen Bilgisi Eğitimi	72
İlköğretim Matematik Eğitimi	18
Biyokimya	31
Organik Kimya	9
Analiz ve fonksiyonlar Teorisi	22

Bilgisayar Bilimleri	6
Cebir ve Sayılar Teorisi	12
Geometri	4
Topoloji	10
Moleküler Biyoloji	2
Genel Biyoloji	3
Uygulamalı Matematik	3
Toplam	216

2- Sosyal Bilimler Enstitüsü

Tarihçesi

Enstitümüzde, 28.03.2009 tarihinde Enstitü Müdürümüzün atanmasıyla birlikte, Akademik ve idarî kuruluşumuz için çalışmalara başlanmış, “Ağrı İbrahim Çeçen Üniversitesi Lisansüstü Eğitim ve Öğretim Yönetmeliği” hazırlanmış, 01.07.2009 tarih ve 27275 sayılı Resmî Gazetede yayımlanarak yürürlüğe girmiştir. Enstitümüz bünyesinde açılması düşünülen Yüksek lisans programları teklif dosyaları Yüksek Öğretim Kurumu’na gönderilmiş, Güzel Sanatlar Eğitimi Anabilim Dalı/Resim-İş Eğitimi Bilim Dalı Yüksek Lisans Programı, Beden Eğitimi ve Spor Eğitimi Anabilim Dalı Ağrı İbrahim Çeçen Üniversitesi Sosyal Bilimler Enstitümüz de açılmıştır. Ağrı İbrahim Çeçen Üniversitesi Sosyal Bilimler Enstitümüz ile Atatürk Üniversitesi Eğitim Bilimleri Enstitüsüne Bağlı İlköğretim Din Kültürü ve Ahlak Bilgisi Eğitimi Anabilim Dalı, Sosyal Bilgiler Öğretmenliği Anabilim Dalı, Türkçe Eğitimi Anabilim Dalı, Sınıf Öğretmenliği Anabilim Dalı Ortak Yüksek Lisans Programı açılmış eğitime devam etmektedir. Ağrı İbrahim Çeçen Üniversitesi Sosyal Bilimler Enstitümüz ile Atatürk Üniversitesi Türk Dili ve Edebiyatı Anabilim Dalı, Tarih Anabilim, İşletme Anabilim Dalı, İktisat Anabilim Dalı Ortak Yüksek Lisans Programı açılmış eğitime devam etmektedir

Eğitim Hizmetleri

Tablo 18. Sosyal Bilimleri Enstitüsü Öğrenci Sayıları

Anabilim Dalı	Tezli Yüksek Lisans Yapan Öğrenci Sayısı
Beden Eğitimi ve Spor Eğitimi	8
Hareket ve Antrenman	16
Din Eğitimi	14
Din Felsefesi	14
Din Sosyolojisi	7
Dinler Tarihi	2
İslam Felsefesi	0
Kelam ve İtikadi İslam Mezhepleri	10
Tasavvuf	5
Tefsir	7
Resim İş Eğitimi	1
İslam Hukuku	10
İktisadi Gelişme ve Uluslararası İktisat	9
İktisat Politikası	12
İktisat Teorisi	9
Sosyal bilgiler Eğitimi	43
Sınıf Öğretmenliği	28
Coğrafya	18
Arap Dili ve Belagati	7
Muhasebe ve Finansman	14
Üretim Yönetimi ve Pazarlama	14
Yönetim ve Organizasyon	13
Rus Dili ve Edebiyatı	17
Türkçe Eğitimi	43
Ortaçağ Tarihi	25

Türkiye Cumhuriyeti Tarihi	19
Yakınçağ	17
Yeniçağ	7
Eski Türk Edebiyatı	8
Türk Dili	17
Türk Halk Edebiyatı	9
Yeni Türk Edebiyatı	22
Toplam	445

3- Sağlık Bilimleri Enstitüsü

Milli eğitim Bakanlığının teklif yazıları üzerine, 28.03.1983 tarihli ve 2809 sayılı Kanunun ek 30 uncu maddesine göre 25.05.2015 tarihinde kurulması kararlaştırılmıştır.

Bugün Yüksekokulumuz;

15 öğrenci ve 3 idari personel ile eğitim-öğretimi sürdürmektedir.

A. Misyon ve Vizyon

MİSYON

İnsanı merkeze koyan anlayış ve bilimsel yaklaşımla bölgenin ve ülkenin sürdürülebilir kalkınmasına ve gelişmesine katkı sağlamak için evrensel boyutta bilgi üretmek, eğitim ve araştırma faaliyetleri yapmak, nitelikli ve bilim ufku geniş; çağdaş, bilimsel ve kültürel donanımlı, Atatürk İlke ve inkılablarını özümsemiş ve sosyal hayatında uygulanabilen bireyler yetiştirmek; toplumun sosyal, kültürel ve ekonomik yaşamının değişimine, gelişimine ve canlanmasına katkı sağlamaktır.

Doğu Anadolu Bölgesi'nin sosyo-ekonomik gerçeklerinden hareketle bölgenin kalkınmaya yönelik dinamiklerini öne çıkararak Ar-Ge ve/veya çağdaş teknolojilerin öncelendiği öncü ve rekabetçi bir üniversite olmak.

VİZYON

B. Yetki, Görev ve Sorumluluklar

Üniversitelerin yetki, görev ve sorumlulukları; 18/02/1982 tarihinde yayımlanan “Üniversitelerde Akademik Teşkilat Yönetmeliğine” göre belirlenmiştir.

Üniversite

Bilimsel özerkliğe ve kamu tüzel kişiliğine sahip, yüksek düzeyde eğitim öğretim, bilimsel araştırma ve yayın yapan ve fakülte, enstitü, yüksekokul, bölüm, anabilim dalı, ana sanat dalı, bilim dalı, sanat dalı, araştırma ve uygulama merkezlerinden oluşan bir yükseköğretim kurumudur. Üniversite, devlet kalkınma planları ilke ve hedefleri doğrultusunda ve yükseköğretim planlaması çerçevesinde, Yükseköğretim Kurulunun olumlu görüşü veya önerisi üzerine kanunla kurulur.

Rektör; Seçimi ve Atanması

2547 sayılı Kanununun 13’ üncü maddesi ve 3 sayılı Cumhurbaşkanlığı Kararnamesininin 3’ üncü maddesinin 5’ inci fıkrasına istinaden devlet ve vakıf üniversitelerine Rektör, Profesör unvanına sahip adaylar arasından Cumhurbaşkanınca atanır. Vakıflarca kurulan üniversitelerde rektör ataması, müteveli heyetinin teklifi üzerine yapılır. Rektör, Üniversite veya yüksek teknoloji enstitüsü tüzel kişiliğini temsil eder. Rektörlerin yaş haddi 67 yaştır. Ancak rektör olarak atanmış olanlarda görev süreleri bitinceye kadar yaş haddi aranmaz.

Görev, yetki ve sorumlulukları:

1. Üniversite kurullarına başkanlık etmek; yükseköğretim üst kuruluşlarının kararlarını uygulamak, üniversite kurullarının önerilerini inceleyerek karara bağlamak ve üniversiteye bağlı kuruluşlar arasında düzenli çalışmayı sağlamak,
2. Her eğitim-öğretim yılı sonunda ve gerektiğinde üniversitenin eğitim öğretim bilimsel araştırma ve yayın faaliyetleri hakkında Üniversitelerarası Kurula bilgi vermek,
3. Üniversitenin yatırım programlarını, bütçesini ve kadro ihtiyaçlarını, bağlı birimlerinin ve üniversite yönetim kurulu ile senatosunun görüş ve önerilerini aldıktan sonra hazırlamak ve Yükseköğretim Kuruluna sunmak,
4. Gerekli gördüğü hallerde üniversiteyi oluşturan kuruluş ve birimlerde görevli öğretim elemanlarının ve diğer personelin görev yerlerini değiştirmek veya bunlara yeni görevler vermek,

5. Üniversitenin birimleri ve her düzeydeki personeli üzerinde genel gözetim ve denetim görevini sürdürmek,

6. Kanun ve Yönetmeliklerle kendisine verilen diğer görevleri yapmaktır.

Rektör, üniversitenin ve bağlı birimlerinin öğretim kapasitesinin rasyonel bir şekilde kullanılmasında ve geliştirilmesinde, öğrencilere gerekli sosyal hizmetlerin sağlanmasında, gerektiği zaman güvenlik önlemlerinin alınmasında, eğitim-öğretim, bilimsel araştırma ve yayın faaliyetlerinin devlet kalkınma planı ilke ve hedefleri doğrultusunda planlanıp yürütülmesinde, bilimsel ve idari gözetim ve denetimin yapılmasında ve bu görevlerin alt birimlere aktarılmasında, takip ve kontrol edilmesinde ve sonuçlarının alınmasında birinci derecede yetkili ve sorumludur.

Senato

a) **Kuruluş ve İşleyişi:** Senato rektörün başkanlığında, rektör yardımcıları, dekanlar ve her fakülleden, fakülte kurullarınca üç yıl için seçilecek birer öğretim üyesi ile rektörlüğe bağlı enstitü ve yüksekokul müdürlerinden oluşur.

Senato, her öğretim yılı başında ve sonunda olmak üzere yılda en az iki defa toplanır. Rektör, gerekli gördüğü hallerde senatoyu toplantıya çağırır.

b) **Görevleri:** Senato, üniversitenin akademik organı olup aşağıdaki görevleri yapar:

1. Üniversitenin eğitim-öğretim, bilimsel araştırma ve yayın faaliyetlerinin esasları hakkında karar almak,
2. Üniversitenin bütününe ilgilendiren kanun ve yönetmelik taslaklarını hazırlamak veya görüş bildirmek,
3. Rektörün onayından sonra Resmi Gazete 'de yayımlanarak yürürlüğe girecek olan üniversite veya üniversitenin birimleri ile ilgili yönetmelikleri hazırlamak,
4. Üniversitenin yıllık eğitim-öğretim programını ve takvimini inceleyerek karara bağlamak.
5. Bir sınava bağlı olmayan fahri akademik unvanları vermek ve fakülte kurullarının bu konudaki önerilerini karara bağlamak,
6. Fakülte kurulları ile rektörlüğe bağlı enstitü ve yüksekokul kurullarının kararlarına yapılacak itirazları inceleyerek karara bağlamak,
7. Üniversite yönetim kuruluna üye seçmek,
8. Kanun ve yönetmeliklerle kendisine verilen diğer görevleri yapmaktır.

Üniversite Yönetim Kurulu

a) **Kuruluş ve İşleyişi:** Üniversite yönetim kurulu, rektörün başkanlığında dekanlardan, üniversiteye bağlı değişik öğretim birim ve alanlarını temsil edecek şekilde senatoca dört yıl için seçilecek üç profesörden oluşur. Rektör gerektiğinde yönetim kurulunu toplantıya çağırır. Rektör yardımcıları oy hakkı olmaksızın yönetim kurulu toplantılarına katılabilirler.

b) **Görevleri:** Üniversite yönetim kurulu idari faaliyetlerde rektöre yardımcı bir organ olup aşağıdaki görevleri yapar:

1. Yükseköğretim üst kuruluşları ile senato kararlarının uygulanmasında belirlenen plan ve programlar doğrultusunda rektöre yardım etmek,
2. Faaliyet plan ve programlarının uygulanmasını sağlamak, üniversiteye bağlı birimlerin önerilerini dikkate alarak yatırım programını, bütçe tasarısı taslağını incelemek ve kendi önerileri ile birlikte rektörlüğe sunmak,
3. Üniversite yönetimi ile ilgili olarak rektörün getireceği konularda karar almak,
4. Fakülte, enstitü ve yüksekokul yönetim kurullarının kararlarına yapılacak itirazları inceleyerek kesin karara bağlamak,
5. Kanun ve yönetmeliklerle verilen diğer görevleri yapmaktır.

Fakülteler

Fakülte; yüksek düzeyde eğitim-öğretim, bilimsel araştırma ve yayın yapan ve kendisine enstitü, yüksekokul ve benzeri kuruluşlar bağlanabilen bir yükseköğretim kurumudur ve kanunla kurulur. Fakülte, genellikle her biri en az ayrı bir eğitim programı yürüten bölümlerden oluşur. Bir eğitim programı uygulayan fakültelerde bir bölüm bulunur.

Dekan

a) **Atanması:** Fakültenin ve birimlerinin temsilcisi olan dekan, rektörün önereceği, üniversite içinden veya dışından üç profesör arasından Yükseköğretim Kurulunca üç yıl süre ile seçilir ve normal usul ile atanır. Süresi biten dekan yeniden atanabilir.

Dekan kendisine çalışmalarında yardımcı olmak üzere fakültenin aylıklı öğretim üyeleri arasından en çok iki kişiyi dekan yardımcısı olarak seçer. Dekan yardımcıları dekan tarafından en çok üç yıl için atanır. Dekan gerekli gördüğü hallerde yardımcılarını değiştirebilir. Dekanın görevi sona erdiğinde yardımcılarının görevi de sona erer.

Dekana, görevi başında olmadığı zaman yardımcılarında biri vekâlet eder. Göreve vekâlet altı aydan fazla sürerse, yeni bir dekan atanır.

b) Görev, yetki ve sorumlulukları:

1. Fakülte kurullarına başkanlık etmek, fakülte kurullarının kararlarını uygulamak ve fakülte birimleri arasında düzenli çalışmayı sağlamak,
2. Her öğretim yılı sonunda ve istendiğinde fakültenin genel durumu ve işleyişi hakkında rektöre rapor vermek,
3. Fakültenin ödenek ve kadro ihtiyaçlarını gerekçesi ile birlikte rektörlüğe bildirmek, fakülte bütçesi ile ilgili öneriyi fakülte yönetim kurulunun da görüşünü aldıktan sonra rektörlüğe sunmak,
4. Fakültenin birimleri ve her düzeydeki personeli üzerinde genel gözetim ve denetim görevini sürdürmek,
5. Kanun ve yönetmeliklerle kendisine verilen diğer görevleri yapmaktır. Dekan; fakültenin ve bağlı birimlerinin öğretim kapasitesinin rasyonel bir şekilde kullanılmasında ve geliştirilmesinde, gerektiği zaman güvenlik önlemlerinin alınmasıyla, öğrencilere gerekli sosyal hizmetlerin sağlanmasında, eğitim-öğretim, bilimsel araştırma ve yayın faaliyetlerinin düzenli bir şekilde yürütülmesinde, bütün faaliyetlerin gözetim ve denetiminin yapılmasında, takip ve kontrol edilmesinde ve sonuçlarının alınmasında rektöre karşı birinci derecede sorumludur.

Fakülte Kurulu

Kuruluş ve işleyişi: Fakülte kurulu, dekanın başkanlığında fakülteye bağlı bölümlerin başkanları ile varsa fakülteye bağlı enstitü ve yüksekokul müdürlerinden ve üç yıl için fakültedeki profesörlerin kendi aralarından seçecekleri üç, doçentlerin kendi aralarından seçecekleri iki, yardımcı doçentlerin kendi aralarından seçecekleri bir öğretim üyesinden oluşur.

Fakülte kurulu olağan toplantılarını her yarıyıl başında ve sonunda yapar. Dekan, gerekli gördüğü hallerde fakülte kurulunu toplantıya çağırır.

Görevleri: Fakülte Kurulu, akademik bir organ olup aşağıdaki görevleri yapar:

1. Fakültenin eğitim-öğretim, bilimsel araştırma ve yayın faaliyetlerini ve bu faaliyetlerle ilgili esasları, plan, program ve eğitim-öğretim takvimini kararlaştırmak,
2. Fakülte yönetim kuruluna üye seçmek,
3. Kanun ve yönetmeliklerle verilen diğer görevleri yapmaktır.

Fakülte Yönetim Kurulu

Kuruluş ve işleyişi: Fakülte yönetim kurulu, dekanın başkanlığında fakülte kurulunun üç yıl için seçeceği üç profesör, iki doçent ve bir yardımcı doçentten oluşur.

Fakülte yönetim kurulu dekanın çağrısı üzerine toplanır. Yönetim kurulu gerekli gördüğü hallerde geçici çalışma grupları, eğitim-öğretim koordinatörlükleri kurabilir ve bunların görevlerini düzenler.

Görevleri: Fakülte yönetim kurulu, idari faaliyetlerde dekana yardımcı bir organ olup aşağıdaki görevleri yapar:

- 1.Fakülte kurulunun kararları ile tespit ettiği esasların uygulanmasında dekana yardım etmek,
- 2.Fakültenin eğitim-öğretim, plan ve programları ile akademik takvimin uygulanmasını sağlamak,
- 3.Fakültenin yatırım, program ve bütçe tasarısını hazırlamak,
- 4.Dekanın, fakülte yönetimi ile ilgili olarak getireceği bütün işlerde karar almak,
- 5.Öğrencilerin kabulü, ders intibakları ve çıkarılmaları ile eğitim-öğretim ve sınavlara ait işlemleri hakkında karar vermek,
6. Kanun ve yönetmeliklerle verilen diğer görevleri yapmaktır.

Enstitüler

Üniversite ve fakültelerde kurulan enstitüler, birden fazla benzer ve ilgili bilim dallarında lisansüstü eğitim-öğretim, bilimsel araştırma ve uygulama yapan birimlerdir ve kanunla kurulurlar. Enstitüler, ana bilim dallarından oluşur. Üniversite ve fakültelerde lisansüstü eğitim bu maksatla kurulan enstitüler tarafından düzenlenir.

Lisansüstü eğitimi düzenleyecek enstitüleri henüz kurulmamış bulunan üniversitelerde, lisansüstü eğitim programları senatolarınca yapılacak yönerge esaslarına göre yürütülür.

Sağlık ve Sosyal Yardım Bakanlığı mevzuatı hükümleri uyarınca yürütülecek uzmanlık eğitimi tıp fakültelerince uygulanır.

Enstitünün organları; enstitü müdürü, enstitü kurulu ve enstitü yönetim kuruludur.

Enstitü müdürü, ilgili fakülte dekanının önerisi üzerine rektör tarafından üç yıl için atanır. Rektörlüğe bağlı enstitülerde bu atama doğrudan rektör tarafından yapılır. Süresi biten müdür yeniden atanabilir. Rektör ve dekan öneri ve atamalarda ilgili öğretim üyeleri ile gereken istişarelerde bulunurlar.

Müdürün, enstitüde görevli, aylıklı öğretim elemanları arasından üç yıl için atayacağı en çok iki yardımcısı bulunur. Müdür gerektiğinde yardımcıları değiştirebilir. Müdürün görevi sona erdiğinde yardımcıların görevleri de sona erer.

Müdüre vekâlet etmede veya müdürlüğün boşalmasında yapılacak işlem, dekanlarda olduğu gibidir. Enstitü müdürü, 2547 sayılı Kanun ile dekanlara verilmiş olan görevleri enstitü bakımından yerine getirir.

Enstitü Kurulu; müdürün başkanlığında, müdür yardımcıları ve enstitüdeki ana bilim dalı başkanlarından oluşur.

Enstitü yönetim kurulu; müdürün başkanlığında, müdür yardımcıları, müdür tarafından gösterilecek altı aday arasından enstitü kurulu tarafından üç yıl için seçilecek üç öğretim üyesinden oluşur.

Enstitü kurulu ve enstitü yönetim kurulu, 2547 sayılı Kanun'la fakülte kurulu ve fakülte yönetim kuruluna verilmiş görevleri enstitü bakımından yerine getirirler.

Yüksekokullar

Yüksekokullar; ön lisans veya lisans düzeyinde belirli bir mesleğe yönelik eğitim-öğretime ağırlık veren yükseköğretim kurumlarıdır. Yüksekokullar her biri ayrı bir eğitim-öğretim programı yürüten bölümlerden veya anabilim veya ana sanat dallarından oluşur ve kanunla kurulurlar.

Yüksekokulların organları, yüksekokul müdürü, yüksekokul kurulu, yüksekokul yönetim kuruludur.

Yüksekokul müdürü, üç yıl için ilgili fakülte dekanının önerisi üzerine rektör tarafından atanır. Rektörlüğe bağlı yüksekokullarda bu atama doğrudan rektör tarafından yapılır. Süresi biten müdür yeniden atanabilir.

Müdürün okulda görevli aylıklı öğretim elemanları arasından üç yıl için atayacağı en çok iki yardımcısı bulunur. Müdür gerekli gördüğü hallerde yardımcıları değiştirebilir. Müdürün görevi sona erdiğinde yardımcıların görevleri de sona erer.

Müdüre vekâlet etmede veya müdürlüğün boşalmasında yapılacak işlem, dekanlarda olduğu gibidir. Yüksekokul Müdürü, 2547 sayılı Kanun ile dekanlara verilmiş olan görevleri yüksekokul bakımından yerine getirir.

Yüksekokul kurulu; müdürün başkanlığında, müdür yardımcıları ve okuldaki bölüm, anabilim veya ana sanat dalı başkanlarından oluşur.

Yüksekokul yönetim kurulu; müdürün başkanlığında, müdür yardımcıları ile müdürün göstereceği altı aday arasından yüksekokul kurulu tarafından üç yıl için seçilecek üç öğretim üyesinden oluşur.

Yüksekokul kurulu ve yüksekokul yönetim kurulu, 2547 sayılı Kanun'la fakülte kurulu ve fakülte kurulu yönetim kuruluna verilmiş görevleri yüksekokul bakımından yerine getirirler. Bölümler; fakülte ve yüksekokulların amaç, kapsam ve nitelik yönünden bir bütün oluşturan ve lisans düzeyini de içeren en az bir eğitim-öğretim, bilim ve sanat dallarında araştırma ve uygulama yapan birimlerdir. Ancak, Tıp, Diş Hekimliği, Eczacılık, Veteriner, Hukuk ve İlahiyat gibi geleneksel olarak lisans düzeyinde bir eğitim-öğretim programı uygulayarak tek tür diploma veren yükseköğretim kurumlarında en çok üç bölüm kurulabilir.

Yükseköğretim kurumları içinde bölüm açılmasına, birleştirilmesine veya kapatılmasına doğrudan veya üniversitelerden gelecek önerilere göre Yükseköğretim Kurulu karar verir. Bir diplomaya yönelik eğitim programı uygulamayan, Türkçe, yabancı diller, inkılâp tarihi, plastik sanatlar, müzik ve beden eğitimi bölümleri rektörlüğe bağlı olarak da kurulabilir.

Bölümler, birbirini tamamlayan veya birbirine yakın anabilim veya ana sanat dallarından oluşur. Bir fakültede veya yüksekokulda aynı veya benzer nitelikte eğitim-öğretim yapan birden fazla bölüm bulunamaz. Bir bölümlü fakültelerde dekan aynı zamanda bölüm başkanıdır. Bölüm başkanı, o bölümün aylıklı profesörleri, bulunmadığı takdirde doçentleri, doçent de bulunmadığı takdirde yardımcı doçentleri arasından o bölümü oluşturan anabilim veya anasanat dalı başkanlarının 15 gün içinde verecekleri yazılı görüşlerini dikkate alarak bir hafta içinde fakültelerde, dekanca; fakülteye bağlı yüksekokullar ve konservatuarlarda müdürün önerisi üzerine dekanca; rektörlüğe bağlı yüksekokullar ve konservatuarlarda müdürün önerisi üzerine rektörce atanır. Dekan atamaları rektörlüğe bildirir.

Bölüm başkanı, bölümündeki öğretim üyelerinden iki kişiyi üç yıl için başkan yardımcısı olarak atayabilir. Bölüm başkanı gerekli gördüğünde yardımcılarını değiştirebilir. Bölüm başkanının görevi sona erdiğinde yardımcılarının görevleri de sona erer. Bölüm başkanı, bölümün her düzeydeki eğitim-öğretim ve araştırmalarından ve bölümle ilgili her türlü faaliyetin düzenli ve verimli olarak yürütülmesinden, kaynakların etkili bir biçimde kullanılmasını sağlamaktan sorumludur. Bölüm başkanı fakülte veya yüksekokul kuruluna atılır ve bölümü temsil eder. Bölümde görevli öğretim elemanlarının görevlerini yapmaları bölüm başkanı tarafından izlenir ve denetlenir. Bölüm başkanı, her öğretim yılı sonunda bölümün geçmiş yıldaki eğitim-öğretim ve araştırma faaliyeti ile gelecek yıldaki çalışma planını açıklayan

raporu bağlı bulunduğu rektör, dekan veya yüksekokul müdürüne sunar. Bölüm Kurulu; bölüm başkanının başkanlığında, varsa yardımcıları, o bölümü oluşturan anabilim veya anasanat dalları başkanlarından oluşur. Bölüm kurulu, bölüm ile bölüme bağlı anabilim veya anasanat dallarının eğitim-öğretim uygulama ve araştırma faaliyetlerinin, programlarının, araç, gereç ve fiziksel imkânlarından en etkin biçimde yararlanmak için gerekli planların ve işbirliği esaslarının hazırlanması hususunda görüş bildirir. Bölüm kurulunun bu konularda hazırlayacağı öneriler, bölüm başkanının onayından sonra uygulanır.

Anabilim veya Anasanat Dalı

Anabilim veya anasanat dalı, bölümü oluşturan ve en az bir bilim veya sanat dalını kapsayan eğitim-öğretim uygulama ve araştırma faaliyetlerinin yürütüldüğü akademik bir birimdir. Anabilim veya anasanat dallarının kurulmasına, birleştirilmesine veya kaldırılmasına doğrudan veya üniversitelerden gelecek önerilere göre Yükseköğretim Kurulu karar verir. Anabilim veya anasanat dalı başkanı, o anabilim veya anasanat dalının profesörleri, bulunmadığı takdirde doçentleri, bulunmadığı takdirde yardımcı doçentleri, yardımcı doçent de bulunmadığı takdirde öğretim görevlileri arasından, o anabilim veya anasanat dalında görevli öğretim üyeleri ve öğretim görevlilerince seçilir ve bir hafta içinde yüksekokul müdürü, konservatuar müdürü veya dekan tarafından atanır. Anabilim veya anasanat dalı başkanı olarak atanabilecek öğretim üyesi veya öğretim görevlisi sayısının en çok iki olması halinde, başkan, yüksekokul müdürü, konservatuar müdürü veya dekan tarafından doğrudan atanır. Atamalar rektörlüğe bildirilir.

Anabilim veya anasanat dalı kurulu, bilim veya sanat dalı başkanlarından oluşur. Anabilim veya anasanat dalının, yalnız bir bilim veya sanat dalını kapsadığı durumlarda, anabilim veya anasanat dalı kurulu bütün öğretim üyelerinden ve öğretim görevlilerinden oluşur. Anabilim veya anasanat dalı kurulu, ilgili anabilim veya anasanat dalı programlarının planlanması ve uygulanmasında anabilim veya anasanat dalı başkanına görüş bildirir.

Bilim veya Sanat Dalı

Bilim veya sanat dalı, anabilim veya anasanat dalı içinde eğitim-öğretim, araştırma ve uygulama yapan bir birimdir. Anabilim veya anasanat dallarına bağlı olarak bilim veya sanat dalı kurulmasına ilgili anabilim veya anasanat dalı başkanı, bölüm başkanı ve dekanın ortak önerileri üzerine Yükseköğretim Kurulunun olumlu görüşü alınarak üniversite senatosunca karar verilir.

Bilim veya sanat dalı başkanı, o bilim veya sanat dalının profesörleri, bulunmadığı takdirde doçentleri, bulunmadığı takdirde yardımcı doçentleri, yardımcı doçent de bulunmadığı takdirde öğretim görevlileri arasından, o bilim veya sanat dalında görevli öğretim üyeleri ve öğretim görevlilerince seçilir ve bir hafta içinde yüksekokul müdürü, konservatuar müdürü veya dekan tarafından atanır. Bilim veya sanat dalı başkanı olarak atanabilecek öğretim üyesi veya öğretim görevlisi sayısının en çok iki olması halinde başkan, yüksekokul müdürü konservatuar müdürü veya dekan tarafından doğrudan atanır. Atamalar rektörlüğe bildirilir. Bilim veya sanat dalı kurulu, o bilim veya sanat dalında görevli profesör, doçent, yardımcı doçent ile öğretim görevlilerinden oluşur. Bilim veya sanat dalı kurulu, ders programlarının, araştırmaların hazırlanma ve uygulamaları ile ilgili önerilerini bilim veya sanat dalı başkanına sunar.

Yöneticilerle İlgili Ortak Hükümler

Bölüm, anabilim, anasanat, bilim ve sanat dalları başkanlarının görev süreleri üç yıldır. Süresi biten başkan yeniden aynı usullerle atanabilir. Bölüm başkanları ile yardımcıları devamlı statüde veya devlet memurlarının tâbi oldukları mesai saatlerine ve süresine tâbi olmak şartıyla kısmi statüde olan öğretim üyeleri arasından bu Yönetmeliğin 14; anabilim, anasanat, bilim ve sanat dalları başkanları ile yardımcıları devamlı statüde veya devlet memurlarının tâbi olduğu mesai saatlerine ve süresine tâbi olmak şartıyla kısmi statüde olan öğretim üyeleri, bulunmadığı takdirde öğretim görevlileri arasından Yönetmeliğin 16. ve 17. Maddelerinde belirtilen esaslara göre seçilir. Gerektiğinde, bir kişide birden fazla yöneticilik görevi, ancak rektörün onayı ile toplanabilir. Dekan gerekli gördüğü hallerde değişik eğitim birimlerinin koordinatörlüğünü yapar. Ancak birden fazla anabilim dalının kapsandığı bölümlerde bölüm başkanı bir anabilim dalı başkanlığını, birden fazla bilim dalının kapsandığı anabilim dallarında, anabilim dalı başkanı bir bilim dalı başkanlığını üstlenebilir. Dekan gerekli gördüğü hallerde değişik eğitim birimlerinin koordinatörlüğünü yapar. Başkanlık görevinde bir doçentin bulunması halinde bir profesörün, bir yardımcı doçentin bulunması halinde profesör veya doçentin, bir öğretim görevlisinin bulunması halinde ise bir öğretim üyesinin aynı birimde

görevlendirilmesi ile başkanlık görevi sona erer. Boşalan başkanlık görevine usulüne göre yeni başkan atanır. Bir birimde başkanlık yapan yardımcı doçentin veya öğretim görevlisinin görev sürelerinin bitiminde başkanlık görevleri de sona erer. Bölüm, anabilim, anasanat, bilim ve sanat dalı başkanları görevi başında bulunamayacağı süreler için yardımcılarını veya öğretim üyelerinden birini vekil olarak bırakırlar. Herhangi bir nedenle altı aydan fazla ayrılmalarda kalan süreyi tamamlamak üzere aynı yöntemle yeni bir başkan atanır.

Anabilim veya anasanat dalı, bilim veya sanat dalı başkanlıkları boşaldığında, yükseköğretim müdürü, konservatuar müdürü veya dekan, o anabilim veya anasanat, bilim veya sanat dalında görevli öğretim üyelerini ve öğretim görevlilerini, boşalmış olan dal başkanını seçmek üzere bir hafta içinde toplantıya çağırır. Seçimler üye tam sayısının yarısından bir fazlasının katılımı ile gizli oyla yapılır. Başkan katılan üye sayısının salt çoğunluğu ile seçilir. Anabilim veya anasanat, bilim veya sanat dalı başkanlarının seçiminde ikinci tur sonunda salt çoğunluğu sağlanmaması halinde, üçüncü turda en çok oy alan aday seçilmiş olur.

Yükseköğretim Kurumlarının İdari Teşkilatı ve Görevleri

Yükseköğretim Kurumlarının İdari Teşkilatı ve Görevleri, Yükseköğretim Üst Kuruluşları ile Yükseköğretim Kurumlarının İdari Teşkilatı Hakkında 07/10/1983 tarih ve 124 sayılı Kanun Hükmünde Kararnamenin yedinci bölümde belirtilmiştir.

Üniversite İdari Teşkilatı aşağıdaki birimlerden oluşur:

- a) Genel Sekreterlik,
- b) Yapı İşleri ve Teknik Daire Başkanlığı,
- c) Personel Daire Başkanlığı,
- d) İdari ve Mali İşler Daire Başkanlığı
- e) Öğrenci İşleri Daire Başkanlığı,
- f) Sağlık, Kültür ve Spor Daire Başkanlığı,
- g) Kütüphane ve Dokümantasyon Daire Başkanlığı,
- h) Bilgi İşlem Daire Başkanlığı,
- i) Hukuk Müşavirliği,
- j) Strateji Geliştirme Daire Başkanlığı

Genel Sekreterlik

1. Genel Sekreterlik, bir Genel Sekreter ile en çok iki Genel Sekreter Yardımcısından ve bağlı birimlerden oluşur.
2. Genel Sekreter, üniversite idari teşkilatının başıdır ve bu teşkilatın çalışmasından Rektöre karşı sorumludur.
3. Genel Sekreter, üniversite idari teşkilatının başı olarak yapacağı görevler dışında, kendisi ve kendisine bağlı birimler aracılığı ile aşağıdaki görevleri yerine getirir.
 - a) Üniversite idari teşkilatında bulunan birimlerin verimli, düzenli ve uyumlu şekilde çalışmasını sağlamak,
 - b) Üniversite Senatosu ile Üniversite Yönetim Kurulunda oya katılmaksızın raportörlük görevi yapmak; bu kurullarda alınan kararların yazılması, korunması ve saklanması sağlamak,
 - c) Üniversite Senatosu ile Üniversite Yönetim Kurulunun kararlarını üniversiteye bağlı birimlere iletmek,
 - d) Üniversite idari teşkilatında görevlendirilecek personel hakkında rektöre öneride bulunmak,
 - e) Basın ve halkla ilişkiler hizmetinin yürütülmesini sağlamak,
 - f) Rektörlüğün yazışmalarını yürütmek,
 - g) Rektörlüğün protokol, ziyaret ve tören işlerini düzenlemek,
 - h) Rektör tarafından verilecek benzeri görevleri yapmak.

Yapı İşleri ve Teknik Daire Başkanlığı

Yapı İşleri ve Teknik Daire Başkanlığının görevleri şunlardır:

- a) Üniversite bina ve tesislerinin projelerini yapmak, ihale dosyalarını hazırlamak, yapı ve onarımla ilgili ihaleleri yürütmek, inşaatları kontrol etmek ve teslim almak, bakım ve onarım işlerini yapmak,
- b) Kalorifer, kazan dairesi, soğuk oda, jeneratör, havalandırma sistemleri ile telefon santrali, çevre düzenleme ve araç işletme, asansör bakım ve onarımı ile benzer işleri yürütmek

Personel Daire Başkanlığı

Personel Daire Başkanlığının görevleri şunlardır:

- a) Üniversitenin insan gücü planlaması ve personel politikasıyla ilgili çalışmalar yapmak, personel sisteminin geliştirilmesiyle ilgili önerilerde bulunmak,

- b) Üniversite personelinin atama, özlük ve emeklilik işleriyle ilgili işlemleri yapmak,
- c) İdari personelin hizmet öncesi ve hizmet içi eğitimi programlarını düzenlemek ve uygulamak,
- d) Verilecek benzeri görevleri yapmak.

İdari ve Mali İşler Daire Başkanlığı

İdari ve Mali İşler Daire Başkanlığının görevleri şunlardır:

- a) Üniversitenin ayniyat işleri ile her türlü ödeme ve tahsil işlerini yürütmek.
- b) Araç, gereç ve malzemenin temini ile ilgili hizmetleri yürütmek.
- c) Temizlik, aydınlatma, ısıtma, bakım, onarım ve benzeri işleri yapmak.
- d) Basın ve grafik işleri ile evrak, yazı, teksir hizmetlerini yerine getirmek.
- e) Sivil savunma, güvenlik ve çevre kontrolü işlerini yürütmek.
- f) Verilecek benzeri görevleri yapmak.

Öğrenci İşleri Daire Başkanlığı

Öğrenci İşleri Daire Başkanlığının görevleri şunlardır:

- a) Öğrencilerin yeni kayıt, kabul ve ders durumları ile ilgili gerekli işleri yapmak,
- b) Mezuniyet, kimlik, burs, mezunların izlenmesi işlemlerini yürütmek,
- c) Verilecek diğer benzeri görevleri yerine getirmek.

Sağlık, Kültür ve Spor Daire Başkanlığı

Sağlık, Kültür ve Spor Daire Başkanlığının görevleri şunlardır:

- a) Öğrencilerin ve personelin, sağlık işleri ve tedavileri ile ilgili hizmetleri yürütmek,
- b) Öğrencilerin ve personelin barınma, yemek ve benzeri ihtiyaçlarını karşılamak,
- c) Öğrencilerin ve personelin, spor, kültürel ve sosyal ihtiyaçlarını karşılayacak faaliyetleri düzenlemek.

Kütüphane ve Dokümantasyon Daire Başkanlığı

Kütüphane ve Dokümantasyon Daire Başkanlığının görevleri şunlardır:

- a) Üniversite kütüphanelerinin gerekli her türlü hizmetlerini karşılamak,
- b) Baskı, film, videobant, mikrofilm gibi kayıt katalogları ve hizmete sunma işlemleri ile bibliyografik tarama çalışmalarını yapmak,

c) Verilecek benzeri diğer görevleri yerine getirmek.

Bilgi İşlem Daire Başkanlığı

Bilgi İşlem Daire Başkanlığının görevleri şunlardır:

- a) Üniversitedeki bilgi işlem sistemini işletmek; eğitim, öğretim ve araştırmalara destek olmak,
- b) Üniversitenin ihtiyaç duyacağı diğer bilgi işlem hizmetlerini yerine getirmek.

Hukuk Müşavirliği

Hukuk Müşavirliğinin görevleri şunlardır:

- a) Üniversitenin öğrencileri, diğer kişi ve kurumlarla olan anlaşmazlık ve uyuşmazlıklarında adli ve idari mercilerde üniversitenin haklarını savunmak,
- b) Üniversitenin tasarruflarının yürürlükteki kanunlara uygun olarak icrasında, idareye yardımcı olmak,
- c) Verilecek benzeri diğer görevleri yerine getirmek.

Strateji Geliştirme Daire Başkanlığı

Strateji Geliştirme Daire Başkanlığı, 24.12.2003 tarih ve 25326 sayılı Resmi Gazetede yayımlanan 5018 sayılı Kamu Mali Yönetimi ve Kontrol Kanununun 60.maddesi ile 24.12.2005 tarih ve 26033 sayılı Resmi Gazetede yayımlanan 5436 sayılı Kamu Malî Yönetimi Ve Kontrol Kanunu İle Bazı Kanun Ve Kanun Hükmünde Kararnamelerde Değişiklik Yapılması Hakkında Kanunun 15/c maddesine istinaden 01.01.2006 tarihinde kurulmuştur.

Görevleri;

1. İdarenin stratejik plan ve performans programının hazırlanmasını koordine etmek ve sonuçlarının konsolide edilmesi çalışmalarını yürütmek.
2. İzleyen iki yılın bütçe tahminlerini de içeren idare bütçesini, stratejik plan ve yıllık performans programına uygun olarak hazırlamak ve idare faaliyetlerinin bunlara uygunluğunu izlemek ve değerlendirmek.
3. Mevzuatı uyarınca belirlenecek bütçe ilke ve esasları çerçevesinde, ayrıntılı harcama programı hazırlamak ve hizmet gereksinimleri dikkate alınarak ödeneğin ilgili birimlere gönderilmesini sağlamak.
4. Bütçe kayıtlarını tutmak, bütçe uygulama sonuçlarına ilişkin verileri toplamak, değerlendirmek ve bütçe kesin hesabı ile malî istatistikleri hazırlamak.

5. İlgili mevzuatı çerçevesinde idare gelirlerini tahakkuk ettirmek, gelir ve alacaklarının takip ve tahsil işlemlerini yürütmek.
6. Genel bütçe kapsamı dışında kalan idarelerde muhasebe hizmetlerini yürütmek.
7. Harcama birimleri tarafından hazırlanan birim faaliyet raporlarını da esas alarak idarenin faaliyet raporunu hazırlamak.
8. İdarenin mülkiyetinde veya kullanımında bulunan taşınır ve taşınmazlara ilişkin icmal cetvellerini düzenlemek.
9. İdarenin yatırım programının hazırlanmasını koordine etmek, uygulama sonuçlarını izlemek ve yıllık yatırım değerlendirme raporunu hazırlamak.
10. İdarenin, diğer idareler nezdinde takibi gereken malî iş ve işlemlerini yürütmek ve sonuçlandırmak.
11. Malî kanunlarla ilgili diğer mevzuatın uygulanması konusunda üst yöneticiye ve harcama yetkililerine gerekli bilgileri sağlamak ve danışmanlık yapmak.
12. Ön malî kontrol faaliyetini yürütmek.
13. İç kontrol sisteminin kurulması, standartlarının uygulanması ve geliştirilmesi konularında çalışmalar yapmak.
14. Malî konularda üst yönetici tarafından verilen diğer görevleri yapmak.

Fakülte ve Yüksekokul idari teşkilatı ve görevleri

Bir yerleşke yapısı içerisinde yer alan fakülte ve yüksekokullarda, fakülte ve yüksekokul sekreterine bağlı yeteri kadar uzman ve personelden oluşan sekreterlik, fakültenin veya yüksekokulun idari işlerini yürütür.

Merkezi olmayan bir yerleşim düzenindeki fakülte ve yüksekokullar ile üniversite rektörlüğünün bulunduğu şehirden başka şehirlerdeki fakülte ve yüksekokullarda idari yapı aşağıdaki şekilde düzenlenir.

a) Fakülte İdari Teşkilatı ve Görevleri

1. Fakülte idari teşkilatı, fakülte sekreteri ile sekreterlik bürosundan ve ihtiyaca göre kurulacak öğrenci işleri, personel, kütüphane, mali işler, yayın ve destek hizmetleri biriminden oluşur.
2. Bir fakültede 1.inci fıkrada sayılan birimlerin kurulmasına ilgili üniversitenin önerisi üzerine Yükseköğretim Kurulunca karar verilir.

3. Fakülte sekreteri ile sekreterlik bürosu ve varsa bağlı birimler, fakültenin idari hizmetlerinin yürütülmesinden sorumludurlar.

b) Yükseköğretim İdari Teşkilatı ve Görevleri

1. Yükseköğretim İdari teşkilatı, yükseköğretim sekreteri ile sekreterlik bürosundan ve ihtiyaca göre kurulacak öğrenci işleri, personel, kütüphane, mali işler ve destek hizmetler biriminden oluşur.

2. Bir yükseköğretimde, 1'inci fıkrada sayılan birimlerin kurulmasına, ilgili üniversitenin önerisi üzerine Yükseköğretim Kurulunca karar verilir.

3. Yükseköğretim sekreteri ile sekreterlik bürosu ve varsa bağlı birimler, yükseköğretimin idari hizmetlerinin yürütülmesinden sorumludurlar.

Enstitü idari teşkilatı görevleri

Enstitü idari teşkilatı, enstitü sekreteri ile sekreterlik bürosundan ve ihtiyaca göre kurulacak öğrenci işleri ve destek hizmetleri biriminden oluşur.

Bir enstitüde, 1'inci fıkrada sayılan birimlerin kurulmasına ilgili üniversitenin önerisi üzerine Yükseköğretim Kurulunca karar verilir. Enstitü sekreteri ile sekreterlik bürosu ve varsa bağlı birimler, enstitünün idari hizmetlerinin yürütülmesinden sorumludur.

C. İdareye İlişkin Bilgiler

1- Fiziksel Yapı

Tablo 19. Üniversitemiz Eğitim Birimlerinin Yerleşkelere Dağılımı		
	Eğitim Birimi	Bulunduğu Yer
ENSTİTÜLER	Fen Bilimleri Enstitüsü	Merkez Kampüs
	Sosyal Bilimleri Enstitüsü	Merkez Kampüs
	Sağlık Bilimleri Enstitüsü	Merkez Kampüs
FAKÜLTELER	İslami İlimler Fakültesi	Merkez Kampüs
	Eğitim Fakültesi	Merkez Kampüs
	Eczacılık Fakültesi	Merkez Kampüs
	İktisat Fakültesi	Merkez Kampüs
	Fen Edebiyat Fakültesi	Merkez Kampüs
	Patnos Sultan Alpaslan Doğa Bilimleri ve Mühendislik Fakültesi	Patnos Kampüsü
	Doğubayazıt İnsan ve Toplum Bilimleri Fakültesi	Doğubayazıt Kampüsü
YÜKSEKOKULLAR	Beden Eğitim ve Spor Yüksekokulu	Merkez Kampüs
	Sağlık Yüksekokulu	Sağlık Kampüsü
	Turizm İşletmeciliği ve Otelcilik Yüksekokulu	Merkez Kampüs
	Yabancı Diller Yüksekokulu	Merkez Kampüs
	Celal Oruç Hayvansal Üretim Yüksekokulu	Eleşkirt Kampüsü
	Patnos Sosyal Hizmetler Yüksekokulu	Patnos Kampüsü
MESLEK YÜKSEKOKULLARI	Meslek Yüksekokulu	Merkez Kampüs
	Sağlık Hizmetleri Meslek Yüksekokulu	Sağlık Kampüsü
	Doğubayazıt Ahmet-i Hani Meslek Yüksekokulu	Doğubayazıt Kampüsü
	Eleşkirt Meslek Yüksekokulu	Eleşkirt Kampüsü
	Patnos Meslek Yüksekokulu	Patnos Kampüsü
	Sivil Havacılık Meslek Yüksekokulu	Merkez Kampüs

Tablo 20. Üniversitemiz Taşınmazlarının Mülkiyet Durumuna Göre Dağılımı

Yerleşke Adı	Mülkiyet Durumuna Göre Taşınmaz Alanı (m2)			Toplam (m2)
	Üniversite	Hazine	Diğer	
Merkez Kampüs	17.383,73	1.522.393,21		1.539.776,94
Patnos		50.000,00	39.606,00	89.606,00
Doğubayazıt		59.768,00		59.768,00
Eleşkirt	172.982,00	475.335,45		648.317,45
Sağlık Kampüsü		171.000,00		171.000,00
Taşlıçay Kampüsü			10.205,28	10.205,28
Diyadin		58.768,73		58.768,73
Tutak			16.500,00	16.500,00
Toplam				2.593.942,40

Tablo 21. Kapalı Alanların Kullanım Amacına Göre Dağılımı

Yerleşke Adı	Hizmet Alanı (m ²)						Bil. Tek. Arş.	Diğer	Toplam Hizmet Alanı
	Eğitim	Sağlık	Barınma	Beslenme	Kültür	Spor			
Merkez Kampüs	64.399		4.636	6.060	16.200	34.863	1.456	42.482	170.096
Eleşkirt Kampüsü	8.011							3.657	11.668
Doğubayazıt Kampüsü	9.397		1.883	1.994	1.512	2.310		339	17.435
Sağlık Kampüsü								16.265	16.265
Patnos Kampüsü								2.825	2.825
Taşlıçay Kampüsü	2.547								2.547
Toplam									220.836

Tablo 22. Spor Amaçlı Bina ve Tesisler

Bina ve Tesisin Adı	Bulunduğu Yerleşke	Adet	Açık Spor Alanları	Kapalı Spor Alanları	Toplam Alan (m ²)
Çok Amaçlı Spor Salonu	Merkez Kampüs	1	0	6.874	6.874
Tenis Kortları ve Halı Saha	Merkez Kampüs	1	1.060	0	1.060
Stadyum	Merkez Kampüs	1	17.204	0	17.204
Yarı olimpik Yüzme Havuzu	Merkez Kampüs	1	0	6.000	6.000

Kapalı Spor Salonu	Sağlık Kampüsü	1	-	928	928
Kapalı Spor Salonu	Doğubayazıt Kampüsü	1	-	1.224	1.224
Toplam		6	18.264	15.026	33.290

Tablo 23. Derslik ve Laboratuvar Sayıları

Eğitim Alanı	Kapasite 0-50	Kapasite 51-75	Kapasite 76-100	Kapasite 101-150	Kapasite 151-250	Kapasite 251+
Amfi	6	4	4	6	2	-
Sınıf	219	75	32	8	-	-
Bilgisayar Laboratuvarları	24	5	5	3	-	-
Diğer Laboratuvarlar	26	35	7	12	4	-
Toplam	275	119	48	29	6	-

Tablo 24. Toplantı ve Konferans Salonu Sayıları

	Kapasitesi					
	0-50	51-75	76-100	101-150	151-250	251+
Toplantı Salonu	8	7	-	-	-	-
Seminer Salonu	4	3	2	1	-	-
Konferans Salonu	-	-	-	-	1	3
Toplam	12	10	-	1	1	3

Tablo 25. Yemekhane, Kantin ve Misafirhanelerin Yerleşkelere Dağılımı

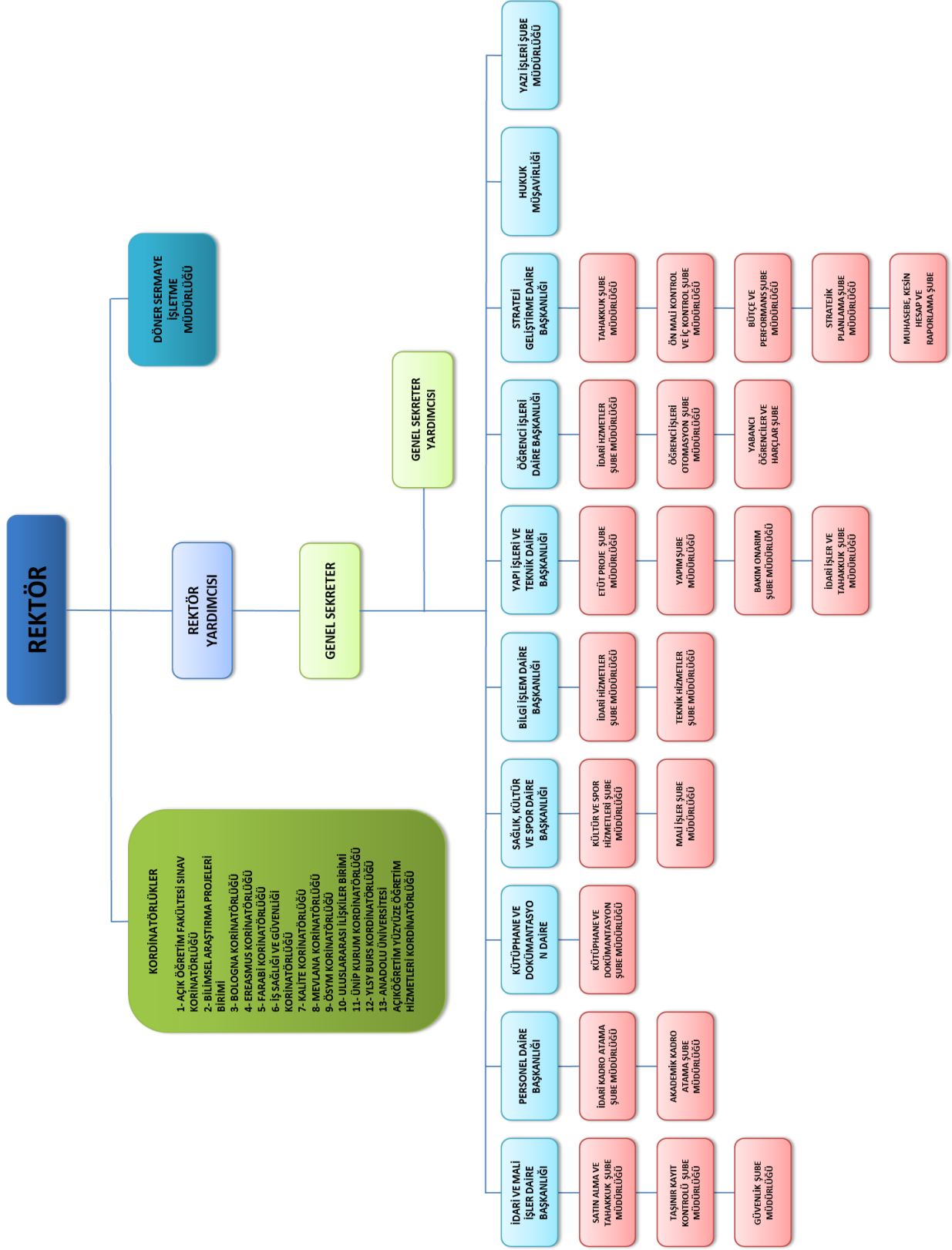
Yerleşke	Öğrenci Yemekhanesi	Personel Yemekhanesi	Kantin	Kafeterya	Misafirhan e
Merkez Kampüs	1	1	11	1	2 (34 Oda)
Sağlık Kampüsü	1 (Ortak)		1		-
Doğubayazıt Kampüsü	1 (Ortak)		1		1 (6 Oda)
Eleşkirt Kampüsü	1 (Ortak)		1		-
Taşlıçay Kampüsü	1 (Ortak)		1		-

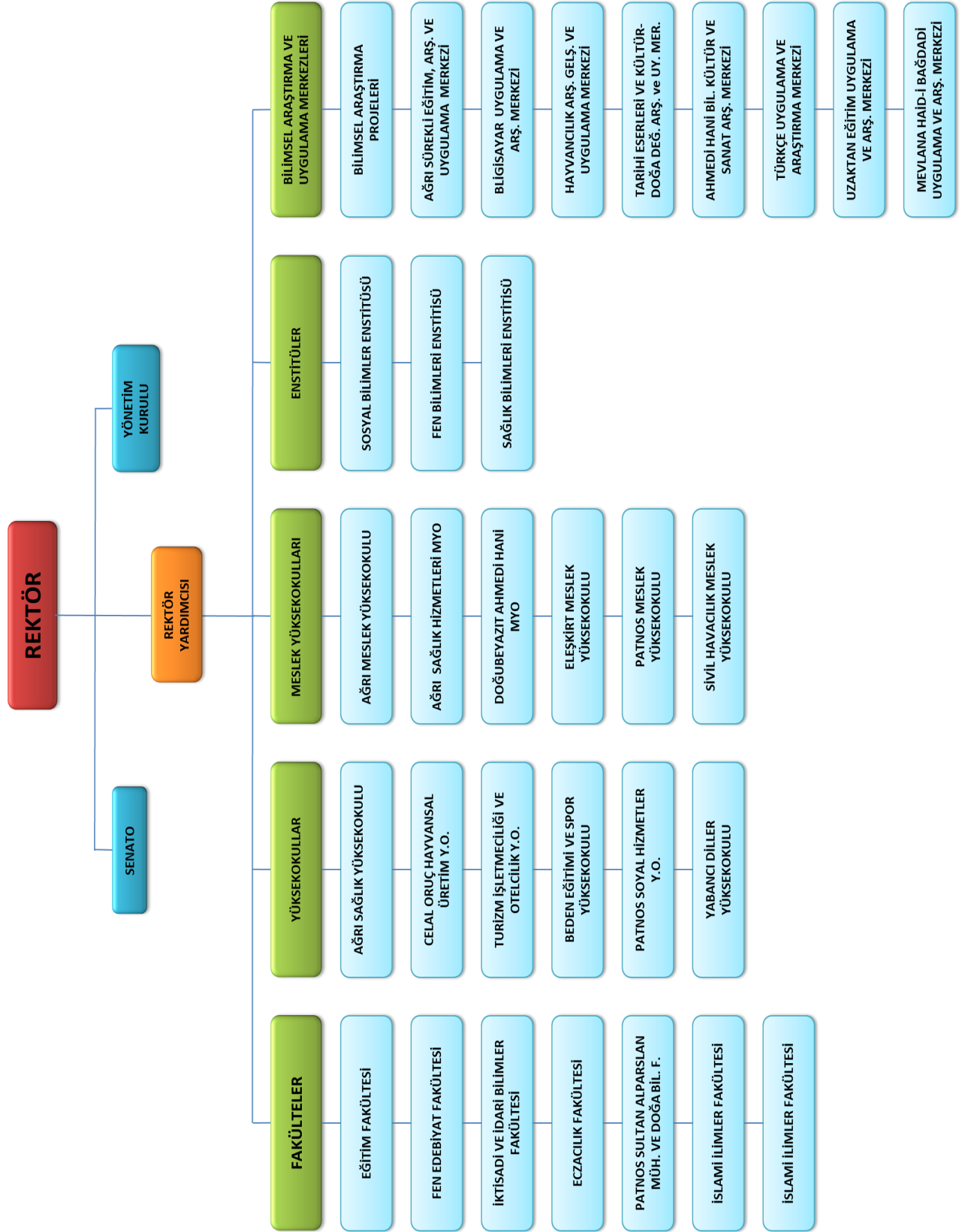
Tablo 26. Üniversitemiz Lojmanlarının Yerleşkelere Dağılımı

Yerleşke	2+1	3+1	Toplam
Merkez Kampüs	40	62	102
Sağlık Kampüsü	24	-	24
Doğubayazıt Kampüsü	-	12	12
Diğer Kiralık Lojmanlar		25	25
Toplam	64	74	163

Tablo 26’da görüldüğü gibi üniversitemizin toplam 138 adet lojmanı bulunmaktadır. Merkez kampüsteki 100 adet lojmanda ayrıca iki adet bodrum katı bulunmakta olup şu anda idari personellerimiz tarafından kullanılmaktadır. Ayrıca Ağrı merkezde personellerimizin kullanımı için kiralanmış 25 adet lojman dairesi bulunmaktadır.

2.Örgüt Yapısı





3.Bilgi ve Teknolojik Kaynaklar

Ağrı İbrahim Çeçen Üniversitesi merkez yerleşkesinde bulunan bütün binalara yönetilebilir dağıtım anahtarları yerleştirilmiş ve her birinden merkez sistem odasına en az 200 mg bit hızında doğrudan fiber bağlantı kurulmuştur. Üniversitemiz yerleşkelerinde açık alanlarında kullanılmak üzere kablosuz internet ağları kurulmuştur. Bu kapsamda öğrencilerimizin yoğun olduğu bölgeler belirlenerek harici erişim cihazlarından internete ulaşım sağlanmaktadır. İnşası tamamlanan binaların internet bağlantıları kurulmuştur. Üniversitemizin Bilgi İşlem Daire Başkanlığı tarafından hazırlanan web sitesinde aktif bir şekilde kurum duyurularına ve haberlerine yer verilmektedir. Tüm personellerimizin ve birimlerimizin kurumsal posta hesapları tanımlanmış ve aktif olarak kullanılmaktadır. Üniversitemizin, fonksiyonlarını yerine getirmek için yürüttüğü faaliyetleri belgelendirme, kayıt altına alma ve saklama işlemleri, “Elektronik Belge Yönetim Sistemi” ile yapılmaktadır. Elektronik Belge Yönetim Sistemi ile Üniversitemizde hali hazırda fiziksel ortamdaki bilgi ve belgeleri üretmek ve yönetmek adına yürütülen işlemlerin tamamı elektronik ortamda da yapılabilmektedir. Bu sayede kâğıt tüketimi ve zaman kaybı da minimuma indirilmektedir. Ağrı İbrahim Çeçen Üniversitesi Elektronik Belge Yönetim Sistemi; Kurumda herhangi bir fonksiyonun yerine getirilmesi için üretilmiş ya da alınmış resmi nitelik taşıyan belgelerin yönetilmesi adına gerekli olan tüm temel kullanım özelliklerini bünyesinde barındırmaktadır.

Üniversitemizde Maliye Bakanlığı tarafından kullanıma açılmış olan bütün otomasyonların kullanımı için protokol imzalanmıştır. Üniversitemizin Mali İşlemleri Kamu Bilişim Sistemi içerisine entegre edilmiş olan; MYS, Taşınır Kayıt Yönetim Sistemi, Elektronik Yolluk Bildirim Sistemi, Kamu Personel Harcamaları Yönetim Sistemi, KBS Kullanıcıları Raporları, E-bütçe ve Yeni Muhasebe Sistemi üzerinden yapılmaktadır. Ayrıca Üniversitemizde; Personel İşleri için Özlük İşleri Programı, Personel Bilgi Sistemi ve YÖKSİS, Yazı İşleri için EBYS, Öğrenci İşleri için Öğrenci Bilgi Sistemi, Ek dersler için öğrenci bilgi sistemi ile entegre olan Ek Ders Otomasyonu, Bilimsel Araştırma Projeleri (BAP) için BAP Otomasyonu kullanılmaktadır. Üniversitemizde yapılan tüm işlemlerde bu otomasyonlar kullanılmakta olup hazırlanan rapor ve programlarda otomasyondan alınan bilgiler kullanılmaktadır. Toplanan verilerin güvenliği, gizliliği ve güvenilirliği 5651 sayılı İnternet Ortamında Yapılan Yayınların Düzenlenmesi ve Bu Yayınlar Yoluyla İşlenen Suçlarla Mücadele Edilmesi hakkında kanun, 5070 sayılı Elektronik

İmza Kanunu ve Üniversitemiz Bilişim Kaynakları Kullanım Yönergesi doğrultusunda sağlanmaktadır.

Tablo 27. Kütüphane Kaynakları				
Alanı	Kitap	Periyodik Yayın	Elektronik Yayın	Toplam
Tıp	2.800	-	-	2.800
Fen	12.400	-	-	12.400
Sosyal	26.600	-	-	26.600
Diğerleri	12.816	853	50.000	63.669
Toplam	54.616	853	50.000	105.469

Tablo 27’de görüldüğü gibi üniversitemiz kütüphanesinde toplam 105.469 adet kitap bulunmaktadır.

Tablo 28. Bilgi ve Teknoloji Kaynakları	
Cinsi	Adet
Masaüstü Bilgisayar	1391
Dizüstü Bilgisayar	578
Tablet	8
Sunucu	32
Projeksiyon	350
Slayt makinesi	4
Tepegöz	1
Diğer Kart Okuyucular	96
Episkop	-
Baskı Makinesi	6
Fotokopi Makinesi	67
Faks	67
Akıllı Tahta	19
Fotoğraf Makinesi	9
Kameralar	44
Televizyonlar	135
Yazıcılar	353
Tarayıcılar	101
Sabit Telefon	707
Telsiz	89
Mikroskoplar	73
Diğerleri	154

Tablo 29. Üniversitemize Ait Taşıtlar ve İş Makineleri

Taşıtın Cinsi	Adet
Otomobil	11
Minibüs	2
Otobüs	3
Pick-up	1
İtfaiye	1
Zemin Süpürme Aracı	1
Traktör	-
İş Makinesi	-
Toplam	19

4. İnsan Kaynakları

Üniversitemiz 2018 yılında 413 akademik, 15 yabancı uyruklu akademik ve 193 idari personelle eğitim – öğretim hizmetlerini sürdürmüştür. Üniversitemizin genel personel yapısına baktığımız zaman, akademik birimlerin artışına bağlı olarak akademik personel sayısının hızla arttığı görülmektedir. Ancak buna bağlı olarak idari personel sayısında yeterli artış sağlanamamıştır.

Tablo 30. Personel Sayısının Yıllara Göre Dağılımı

Personel Sınıfı	2013 Yılı	2014 Yılı	2015 Yılı	2016 Yılı	2017 Yılı	2018 Yılı
Akademik Personel	280	354	384	403	401	413
Yabancı Uyruklu Akademik Personel	10	11	9	13	11	15
İdari Personel	200	202	200	196	191	193
TOPLAM	490	567	593	612	603	621

Tablo 30’da Üniversitemizin son altı yıllık personel sayısı detaylı olarak gösterilmiştir. Personel sayımız son 6 yılda %26,73 oranında artış göstermiştir.

4.1.Akademik Personel

Üniversitemiz akademik kadrosunda 2018 yılsonu itibari ile 8 Profesör, 24 Doçent, 135 Dr. Öğretim Üyesi, 121 Öğretim Görevlisi ve 125 Araştırma Görevlisi olmak üzere toplam 413 kadrolu akademik personel bulunmaktadır. Akademik personellerimize ait bilgilere aşağıda detaylı olarak yer verilmiştir.

Tablo 31. Akademik Personel Kadrolarının Unvanlara Dağılımı			
Unvan	Dolu	Boş	Toplam
Profesör	8	4	12
Doçent	24	29	53
Dr. Öğretim Üyesi	135	44	179
Öğretim Görevlisi	121	105	226
Araştırma Görevlisi	125	133	258
TOPLAM	413	315	728

Tablo 31’de akademik personellerin unvan bazında kadro doluluk oranları gösterilmiştir. Tablodan da anlaşılacağı üzere akademik kadroların % 56’sı dolu olup 2018 yılsonu itibariyle toplam 413 akademik personel görev yapmaktadır. Dolu kadro içerisinde en fazla %32’ lik oran ile Dr. Öğretim Üyesi yer almaktadır.

Tablo 32. Yabancı Uyruklu Öğretim Elemanlarının Dağılımı			
Unvan	Geldiği Ülke	Fakültesi	Kişi Sayısı
Doçent	Gürcistan	Fen Edebiyat Fakültesi	1
	Azerbaycan	Fen Edebiyat Fakültesi	1
	Azerbaycan	Fen Edebiyat Fakültesi	1
Öğretim Görevlisi	Gürcistan	Eğitim Fakültesi	1
	Azerbaycan	Eğitim Fakültesi	2
	Kırgızistan	Fen Edebiyat Fakültesi	1
	Suriye	İslami İlimler Fakültesi	3
Dr. Öğretim Üyesi	Gürcistan	Fen Edebiyat Fakültesi	1

	Ukrayna	Fen Edebiyat Fakültesi	1
	İran	İktisadi ve İdari Bilimler Fakültesi	1
	Ürdün	İslami İlimler Fakültesi	1
	İran	Fen Edebiyat Fakültesi	1
Toplam			15

Tablo 33. Diğer Üniversitelerden Üniversitemizde Görevlendirilen Akademik Personel

Unvan	Görev Yaptığı Birim	Geldiği Üniversite	Kişi Sayısı
Profesör	İslami İlimler Fakültesi	Atatürk Üniversitesi	1
	Eczacılık Fakültesi	Atatürk Üniversitesi	1
	Rektörlük	Atatürk Üniversitesi	1
Doçent	Eczacılık Fakültesi	Atatürk Üniversitesi	1
	İslami İlimler Fakültesi	Atatürk Üniversitesi	1
Toplam			5

Tablo 34. Diğer Üniversitelerde Görevlendirilen Akademik Personel

Unvan	Kadrosunun Bulunduğu Birim/Bölüm	Görevlendirildiği Kurum	Kişi Sayısı
Profesör	Eğitim Fakültesi	Atatürk Üniversitesi	1
Araştırma Görevlisi	Eğitim Fakültesi / Matematik ve Fen Bilgisi Eğitimi Bölümü	Avrupa Birliği Eğitim ve Gençlik Programları Merkezi	1
Toplam			2

Tablo 35. Akademik Personelin Yaş Dağılımı

Unvanı	21-25 Yaş		26-30 Yaş		31-35 Yaş		36-40 Yaş		41-50 Yaş		51-Üzeri		TOPLAM
	K	E	K	E	K	E	K	E	K	E	K	E	
Profesör								2		4		10	16
Doçent					2	4	1	8	1	4		4	24
Dr. Öğretim Üyesi			2	1	10	35	17	23	10	24	1	13	136
Öğretim Gör.	1		5	21	10	27	7	24	4	12	1	9	121
Araştırma Gör.	1	3	12	26	13	30		7	1	3			96
TOPLAM													393

Tablo 35’de akademik personellerin yaş dağılımları gösterilmektedir. Grafiği incelediğimizde akademik personelin % 67’sinin 35 yaş altında olduğu ve genel itibariyle genç bir akademik personel grubuna sahip olduğumuz anlaşılmaktadır.

Akademik personelin yaş itibariyle dağılımı tablosunda ÖYP’ li akademisyenlerimiz sıralamaya dahil edilmemiştir.(393-9+29:413)

Tablo 36. Akademik Personelin Hizmet Sürelerine Göre Dağılımı

Unvanı	1-3 Yıl		4-6 Yıl		7-10 Yıl		11-15 Yıl		16-20 Yıl		21 ve Üzeri		TOPLAM
	K	E	K	E	K	E	K	E	K	E	K	E	
Profesör								1		1		6	8
Doçent			1	3	2	4		3		3	1	7	24
Dr. Öğretim Üyesi	5	11	4	15	19	29	3	12	4	7	5	21	135
Öğretim Gör.	8	31	10	19	4	23	2	7	3	2	1	11	121
Araştırma Gör.	8	22	12	29	6	13		3			1	2	96
TOPLAM													384

Tablo 36’da akademik personellerimizin hizmet sürelerine göre dağılımı gösterilmiştir. Tablodan da anlaşıldığı gibi 29 ÖYP ‘li akademisyenimizin kadrosu Üniversitemizde olup görevlendirmeye kurumumuz dışında hizmet vermektedir.



Tablo 37. Akademik Personelin Unvan Bazında Okullara Dağılımı

Bölüm/Birim Adı	Profesör	Doçent	Dr. Öğretim Üyesi	Öğretim Görevlisi	Araştırma Görevlisi	Uzman	Okutman	Toplam
Eğitim Fakültesi	3	5	39	11	34	-	-	92
İktisadi ve İdari Bilimler Fakültesi	-	-	14	-	22	-	-	36
Fen Edebiyat Fakültesi	3	11	32	-	38	-	-	84
Eczacılık Fakültesi	-	2	9	1	3	-	-	15
İslami İlimler Fakültesi	-	3	6	3	11	-	-	23
Patnos Sultan Alparslan Doğa Bil. ve Müh. Fakültesi	-	-	1	-	9	-	-	10
Beden Eğitimi ve Spor Y.O.	1	1	6	2	1	-	-	11
Celal Oruç Hayvansal Üretim Y.O	-	-	4	1	1	-	-	6
Sağlık Y.O	1	2	7	2	5	-	-	17

Turizm								
İşletmeciliği	-	-	-	3	1	-	-	4
Ve Otel. Y.O								
Yabancı								
Diller	-	-	3	6	-	-	-	9
Yüksekokulu								
Doğubayazıt								
Ahmed-i	-	-	1	14	-	-	-	15
Hani Meslek								
Y.O								
Eleşkirt M.	-	-	-	11	-	-	-	11
Y.O								
Meslek	-	-	7	36	-	-	-	43
Yüksekokulu								
Sağlık								
Hizmetleri	-	-	4	16	-	-	-	20
Meslek Y.O								
Sivil								
Havacılık	-	-	-	3	-	-	-	3
Meslek Y.O								
Patnos	-	-	2	8	-	-	-	10
M.Y.O								
Rektörlük	-	-	-	4	-	-	-	4
GENEL TOPLAM								413

Tablo 37’de 2018 yılında göreve başlayan akademik personel sayısı, unvanı ve bağlı oldukları okullar detaylı olarak gösterilmiştir.

Tablo 38. 2018 Yılında Göreve Başlayan Akademik Personelin Okullara Dağılımı

Birim	Profesör	Doçent	Dr. Öğretim Üyesi	Öğretim Görevlisi	Okutman	Araştırma Görevlisi	Uzm.	Toplam
Doğubayazıt Ahmed-i Hani MYO				2				2
Patnos MYO			2	1				3
Beden Eğitimi ve Spor YO		1	1					2
Yabancı Diller Yüksekokulu			3	1				4
Eğitim Fakültesi	1	2	4	1		1		9
Fen Edebiyat Fakültesi	2	3	11			1		17
İktisadi ve İdari Bilimler Fakültesi			3					3
İslami İlimler Fakültesi			4			2		6
Meslek Yüksekokulu			1	1				2
Sağlık Hizmetleri MYO				2				2
Sağlık Yüksekokulu			1	1				2
Sivil Havacılık MYO				2				2

Eczacılık Fakültesi	3	1	4
Celal Oruç Hayvansal Üretim Yüksekokulu	2		2
TOPLAM			60

4.2- İdari Personel

Üniversitemizin idari kadrosunda 2018 yılsonu itibari ile 193 personel bulunmaktadır. 151 erkek ve 42 kadın personelimiz bulunmakta olup aşağıdaki tablolarda idari personellerimize ait detaylı bilgilere yer verilmiştir.

Tablo 39. İdari Personel Kadrolarının Hizmet Sınıflarına Göre Dağılımı

	Dolu	Boş	Toplam
Genel İdari Hizmetler Sınıfı	153	138	291
Sağlık Hizmetleri Sınıfı	1	14	15
Teknik Hizmetler Sınıfı	29	30	59
Eğitim ve Öğretim Hizmetleri Sınıfı	-	-	-
Avukatlık Hizmetleri Sınıfı	1	-	1
Yardımcı Hizmetli Sınıfı	9	14	23
Toplam	193	196	389

Tablo 40. İdari Personelin Eğitim Durumu

Hizmet Sınıfı	İlköğretim	Ortaöğretim	Lise	Ön Lisans	Lisans	Y.L.
Genel İdare Hizmetleri		2	10	40	93	8
Teknik Hizmetler			2	9	17	1
Yardımcı Hizmetler	4	1	4			
Sağlık Hizmetleri					1	
Avukatlık Hizmetleri					1	
Toplam	4	3	16	49	112	9

Tablo 40’da idari personellerimizin eğitim durumu gösterilmiştir. İdari personellerimizin %58’i lisans mezunundan oluşmaktadır.

Tablo 41. İdari Personelin Hizmet Süresine Göre Dağılımı

Hizmet Sınıfı	1-3 Yıl	4-6 Yıl	7-10 Yıl	11-15 Yıl	16-20 Yıl	21 ve Üzeri
Genel İdare	26	39	34	9	16	29
Teknik Hizmetler	5	6	5	1	5	7
Yardımcı Hizmetler	1	4	1			3
Sağlık Hizmetler		1				
Avukatlık Hizmetler	1					
Toplam	33	50	40	10	21	39

Tablo 41’de idari personellerimizin hizmet sürelerinin dağılımı gösterilmiştir. Yeni kurulmuş bir üniversite olmamız nedeniyle idari personellerimizin % 63’ü on yıldan az hizmete sahiptir.

Tablo 42. İdari Personelin Yaş İtibariyle Dağılımı

Hizmet Sınıfı	21-25 Yaş	26-30 Yaş	31-35 Yaş	36-40 Yaş	41-50 Yaş	51- Üzeri
Genel İdare	3	35	44	15	44	12
Teknik Hizmetler	1	6	6	1	8	7
Sağlık Hizmetleri		1				
Yardımcı Hizmetler		2	2		1	4
Avukatlık Hizmetleri			1			
Toplam	4	44	53	16	53	23

Tablo 42’de idari personellerimizin yaş dağılımı gösterilmiştir. İdari personellerimizin %52 oranında 35 yaş altında olduğu görülmektedir. Burada en büyük etken yeni kurulan bir üniversite olmamız nedeniyle kpss atamalarıyla gelen personellerimizin çoğunlukta olmasıdır.

Tablo 43. 2018 Yılında Göreve Başlayan İdari Personel

	Açıktan	Nakil	Mahkeme Kararı	Toplam
İdari Personel	7	10	6	23
TOPLAM	7	10	6	23

Tablo 43’de 2018 yılı içerisinde üniversitemizde göreve başlayan idari personelin detayı gösterilmiştir. 2018 yılında toplam 7 idari personel göreve başlarken 16 personel nakil, istifa emeklilik ve diğer nedenlerle üniversitemizdeki görevinden ayrılmıştır.

Tablo 44. Engelli Personelin Hizmet Sınıflarına Göre Dağılımı

Hizmet Sınıfı	Engelli Personel Sayısı		
	K	E	Toplam
Genel İdari Hizmetler	1	2	3
Yardımcı Hizmetler Sınıfı	-	1	1
TOPLAM			4

Üniversitemizde 2018 yılsonu itibari ile 4 engelli personel çalışmaktadır. Engelli personelin toplam personele oranı %2,07’dir.

5. Sunulan Hizmetler

5.1. Öğrenci Sayıları

Tablo 45. Öğrenci Sayılarının Okullara Dağılımı									
Birimi	1.Öğretim			2.Öğretim			Toplam		Toplam
	E	K	T	E	K	T	E	K	
Eğitim Fakültesi	1259	1357	2616	58	73	131	1317	1430	2747
Fen Edebiyat Fakültesi	457	520	977	309	214	523	766	734	1500
İktisadi İdari Bilimler Fakültesi	367	293	660	0	0	0	367	293	660
İslami İlimler Fakültesi	300	377	677	103	96	199	403	473	876
Eczacılık Fakültesi	132	142	274	0	0	0	132	142	274
Tıp Fakültesi	7	14	21	0	0	0	7	14	21
Sosyal Bilimler Enstitüsü	338	199	537	0	0	0	338	199	537
Fen Bilimler Enstitüsü	143	85	228	0	0	0	143	85	228
Sağlık Bilimleri Enstitüsü	18	3	21	0	0	0	18	3	21
Sağlık Yüksekokulu	142	249	391	31	102	133	173	351	524
Sağlık Hizmetleri Meslek Yüksekokulu	225	531	756	312	402	714	537	933	1470
Beden Eğitimi ve Spor Yüksekokulu	403	163	566	225	70	295	628	233	861
Celal Oruç Hayvansal Üretim Meslek Yüksekokulu	56	13	69	0	0	0	56	13	69
Eleşkirt Meslek Yüksekokulu	82	111	193	0	0	0	82	111	193

Meslek	1030	465	1495	455	119	574	1485	584	2069
Yüksekokulu									
Ahmet-i Hani									
Meslek	97	94	191	0	0	0	97	94	191
Yabancı Diller									
Yüksekokulu	55	118	173	34	83	117	89	201	290
Patnos Meslek									
Yüksekokulu	42	12	54	0	0	0	42	12	54
Sivil Havacılık									
Meslek	27	14	41	0	0	0	27	14	41
Yüksekokulu									
Formasyon	352	375	727	0	0	0	352	375	727
Üniversite Genel									
Toplam	5532	5135	10667	1527	1159	2686	7059	6294	13.353

Üniversitemizin 2018 yılsonu itibariyle 10.667 örgün 2.686 ikinci öğretim olmak üzere toplam 13.353 kayıtlı öğrencisi bulunmaktadır. Öğrencilerimizin %49'u kadın %51'i ise erkektir.

Tablo 46. 2018 Yılı Öğrenci Kontenjanları ve Doluluk Oranı

Birimin Adı	ÖSS	ÖSS sonucu	Boş Kalan	Doluluk
Eğitim Fakültesi	523	485	38	%92,7
Tıp Fakültesi	21	21	0	%100
Fen Edebiyat Fakültesi	420	355	65	%84,5
İktisadi ve İdari Birimler				
Fakültesi	144	53	91	%36,8
İslami İlimler Fakültesi	134	134	0	%100
Eczacılık Fakültesi	82	82	0	%100
Celal Oruç Hayvansal Üretim	26	1	25	%3,8
Sağlık Hizmetleri Meslek Yüksek				
Okulu	508	497	11	%97,8
Sağlık Yüksek Okulu	165	165	0	%100

Beden Eğitimi ve Spor Yüksekokulu	237	237	0	%100
Meslek Yüksek Okulu	502	420	82	%83,6
Yabancı Diller Yüksekokulu	62	62	0	%100
Eleşkirt Meslek Yüksekokulu	114	70	44	%61,4
Sivil Havacılık Meslek Yüksekokulu	41	39	2	%95,1
Patnos Meslek Yüksekokulu	62	56	6	%90,3
Doğubayazıt Meslek Yüksekokulu	104	46	58	%44,2
Üniversite Genel Toplam	3145	2723	422	%86,5

Tablo 47. Yabancı Uyruklu Öğrencilerin Sayısı ve Okullara Dağılımı

Birim	Kız	Erkek	Toplam
Eczacılık Fakültesi	9	14	23
Eğitim Fakültesi	26	33	59
Fen Edebiyat Fakültesi	6	15	21
İktisadi İdari Bilimler Fakültesi	8	29	37
Meslek Yüksekokulu	1	4	5
Sağlık Hizmetleri Meslek Yüksekokulu	6	3	9
Beden Eğitimi ve Spor Yüksekokulu	0	4	4
Yabancı Diller Yüksekokulu	1	2	3
İslami İlimler Fakültesi	1	1	2
Sosyal Bilimler Enstitüsü	6	6	12
Sağlık Yüksekokulu	0	4	4
Toplam	64	115	179

Tablo 48. Yabancı Dil Eğitimi Gören Hazırlık Sınıfı Öğrenci Sayıları

Birimi	Erkek	Kadın	Toplam
Yabancı Diller Yüksekokulu	46	128	174
İslami İlimler Fakültesi	121	173	294
Fen Edebiyat Fakültesi	22	12	34

5.2.Öğrencilere Sunulan Sosyal ve Kültürel Hizmetler

Tablo 49. Öğrenci Kulüpleri

Öğrenci Kulüpleri	Üye Sayısı
Girişimcilik Kulübü	40
Sağlıklı Gençlik Kulübü	40
Tarihe Yolculuk Kulübü	52
Erdemli Gençler	40
Coğrafya	40
Gençliği Kalkındırma	40
Müzik Kulübü	40
Şuurlu Gençlik	40
Genç Kızılay Kulübü	40
İdeal Gençli Kulübü	40
Oku-Yorum Kulübü	70
Bilinçli Gençler Kulübü	40
Kritik Analitik Düşünme Kulübü	40
Matematik Kulübü	40
Eczacılık Öğrencileri Kulübü	40
Genç Ortam	47
Ağrı Çeçen Eğitim Kültür	40
Gençlik ve Spor Kulübü	41
Genç Yeşilay Kulübü	41
Psikolojik Danışmanlık	40
Üniversiteli Ak Gençlik	40

Öncü Gençlik	40
Tiyatro	45
Dil ve Kültür Kulübü	70
Helal Gıda ve Sağlıklı Yaşam Kulübü	40
Kadem (Kadın ve Demokrasi) Kulübü	40
Bilişim ve Teknoloji	40
Video ve Fotoğrafçılık Kulübü	40

Tablo 49’da Üniversitemiz öğrencilerinin oluşturduğu ve faaliyet yürüttüğü kulüpler detaylı olarak gösterilmiştir. Toplam 1206 öğrencinin üye olduğu 28 kulüp bulunmaktadır.

Tablo 50. Sporcu Bilgileri			
Müsabaka Sayısı	Müsabakalara Katılan Kişi Sayısı	Kazanılan Madalya Sayısı	Milli Sporcu Sayısı
6	97	15	12

5.3.Sağlık Hizmetleri

Üniversitemiz hali hazırda yeni kurulmuş bir üniversite olduğundan üniversitemiz bünyesinde sağlık hizmetini yürütecek bir teşkilatlanma bulunmamaktadır.

5.4. İdari Hizmetler

- ❖ Üniversitemizde eğitim-öğretim hizmetlerinin aksatılmadan yürütülebilmesi için idari ve akademik personelin atama, görev uzatma, yurt içi ve yurt dışı görevlendirmeleri, emeklilik, nakil ve terfi işlemlerinin personel birimlerince yapılması,
- ❖ Öğrencilerimizin notları, kütük bilgileri, mezuniyet, ilişik kesme, yatay ve dikey geçiş işlemleri vb. öğrenci işlerince yapılması,
- ❖ Üniversitemiz bütçesinin her yıl hazırlanması, bütçe ödeneklerinin kanun ve yönetmeliklere uygun olarak ve tasarruf genelgelerine uyularak harcanması, bütçe

ödeneklerinin akademik ve idari birimlerin ihtiyaçları için en verimli şekilde kullanılması, akademik, idari ve sözleşmeli personel maaşları, akademik personelin ek ders ödemelerinin düzenli ve zamanında yapılması,

- ❖ Demirbaş ayniyat kayıtlarının tutularak yıllık kayıtlarının yapılması, bütçe harcama işlemlerinin dosya kayıtlarının tutulması, yazışmalarının yapılması,
- ❖ Üniversitemizin eğitim-öğretim ve idari binalarının temizlik, bakım onarım, tadilatlarının yapılması, teknik aletlerin ve laboratuvar malzemelerinin bakım onarımlarının yapılması,

5.5.Yönetim ve İç Kontrol Sistemi

Üniversite yönetim örgütü 2547 sayılı Yükseköğretim Kanunu, 2809 sayılı Yükseköğretim Kurumları Teşkilat Kanunu ve 124 sayılı Yükseköğretim Üst Kuruluşları ile Yükseköğretim Kurumlarının İdari Teşkilatları Hakkında Kanun Hükmünde Kararname esaslarına göre teşkilatlanmıştır.

Buna göre, Üniversitemizin yönetim örgütü; Üniversite tüzel kişiliğinin temsilcisi Rektör, Rektöre bağlı Rektör Yardımcıları, Genel Sekreter, Senato, Yönetim Kurulu, Fakülteler, Enstitüler, Yüksekokullar ve Genel Sekretere bağlı Daire Başkanlıkları, Hukuk Müşavirliği ve Uygulama ve Araştırma Merkezlerinden oluşmaktadır.

Üniversitemiz “Özel Bütçeli İdare” olarak 5018 Sayılı Kamu Mali Yönetimi ve Kontrol Kanununun, 5436 sayılı Kanunun 12 inci maddesi ile değiştirilen (II) sayılı cetvelinin (A) bölümünde sayılan Yükseköğretim Kurulu, Üniversiteler ve Yüksek Teknoloji Enstitüleri içerisinde yer almaktadır.

5018 sayılı Kamu Mali Yönetimi ve Kontrol Kanununun 11’inci maddesinde üst yöneticiler, 31’inci ve 32’inci maddesinde harcama yetkisi ve yetkilisi, 33’üncü maddesinde ise giderin gerçekleştirilmesine ilişkin yöntemler açıkça belirlenmiştir. Üniversitemiz yönetim ve iç kontrol sistemini Kanuna uygun olarak oluşturabilmek için teşkilat yapısını düzenlemiştir. 5018 sayılı Kamu Mali Yönetimi ve Kontrol Kanunu 01.01.2006 tarihinde tüm hükümleri ile yürürlüğe girdiğinden, iç kontrol sistemi ile ilgili işlemler, bu Kanun hükümleri ve bu Kanuna dayanarak çıkartılan ikincil mevzuat çerçevesinde yürütülmüştür.

5018 sayılı Kanuna göre Fakültelerde Dekan, Yüksekokullarda Yüksekokul Müdürü, Meslek Yüksekokullarda Meslek Yüksekokulu Müdürü, Enstitülerde Enstitü Müdürü, Rektörlük örgütünde ise Genel Sekreter ile Daire Başkanları harcama yetkilileri olarak

görevlendirilmişlerdir. Ayrıca her harcama yetkilisi kendi biriminde bir veya birden fazla gerçekleştirme görevlisini belirlemiştir.

Mali işlemlerin sürecinde harcama evraklarının ön mali kontrolleri harcama birimlerince yapılmaktadır. 2006 yılı ocak ayında kurulan Strateji Geliştirme Daire Başkanlığı iç kontrol sisteminin kurulması, standartlarının uygulanması ve geliştirilmesi konularında çalışmalar yapmakta ve ön malî kontrol faaliyetini yürütmektedir. Muhasebe yetkilisi ise muhasebe kayıtlarının usulüne ve standartlara uygun, saydam ve erişilebilir şekilde tutulmasını sağlamaktadır.

5018 Sayılı Kanununun 11. Maddesinde “Üst yöneticilerin idarelerinin stratejik planlarının ve bütçelerinin kalkınma planına, yıllık programlara, kurumun stratejik plan ve performans hedefleri ile hizmet gereklerine uygun olarak hazırlanması ve uygulanmasından, sorumlulukları altındaki kaynakların etkili, ekonomik ve verimli şekilde elde edilmesi ve kullanımını sağlamaktan, kayıp ve kötüye kullanımının önlenmesinden mali yönetim ve kontrol sisteminin işleyişinin gözetilmesi, izlenmesi ve bu Kanunda belirtilen görev ve sorumlulukların yerine getirilmesinden Bakana; mahalli idarelerde ise meclislerine karşı sorumludurlar. Üst yöneticiler, bu sorumluluğun gereklerini harcama yetkilileri, mali hizmetler birimi ve iç denetçiler aracılığıyla yerine getirirler.” denilerek Kanunda görevliler ve sorumlular açıkça belirlenmiştir.

Üniversitemizde gelir, gider, varlık ve yükümlülüklerinin etkili, ekonomik ve verimli bir şekilde yönetilmesi, kanunlara ve düzenlemelere uygun olarak faaliyet gösterilmesi, her türlü mali karar ve işlemlerde usulsüzlük ve yolsuzluğun önlenmesi, karar oluşturmak ve izlemek için düzenli, zamanında ve güvenilir rapor ve bilgi edinilmesi, varlıkların kötüye kullanılması ve israfını önlemek ve kayıplara karşı korunmasını sağlamak amacı ile harcama birimleri ve Strateji Geliştirme Daire Başkanlığı tarafından yürütülen ön mali kontrol için, 5436 sayılı Kamu Mali Yönetimi ve Kontrol Kanunu ile Bazı Kanun ve Kanun Hükmünde Kararnamelerde Değişiklik Yapılması Hakkında kanununun 15’inci maddesi, Kanununun 58’inci ve 60’ıncı maddesi ile 31.12.2005 tarihli ve 26040 sayılı 3’üncü Mükerrer Resmi Gazetede yayımlanan İç Kontrol ve Ön Mali Kontrole İlişkin Usul ve Esaslara göre “Ön Mali Kontrol İşlemlerine İlişkin Yönerge” hazırlanmıştır. Bu yönergede harcama birimlerindeki gider işlemlerine ilişkin süreçler belirlenmiş olup, süreç kontrolünde, her bir işlem daha önceki işlemlerin kontrolünü içerecek şekilde

tasarlanarak uygulanması sağlanmıştır. Buna göre, malî işlemlerin yürütülmesinde görev alanlar, yapacakları işlemten önceki işlemleri de kontrol etmektedirler.

İç kontrol işlemleri anılan kanunun yönetim sorumluluğu gereği “İç Kontrol Ve Ön Mali Kontrole İlişkin Usul ve Esaslar” çerçevesinde harcama birimleri ve Üniversitemiz Strateji Geliştirme Daire Başkanlığı tarafından yürütülmektedir.

Hazine ve Maliye Bakanlığı 02/12/2013 tarih ve 70451396-24-10775 sayılı yazısı gereği Üniversitemiz İç Kontrol Standartları Uyum Eylem Planı 15/07/2014 tarih ve 2339 sayılı Rektörlük Makamı Oluru ile revize edilmiştir.

Revize edilen İç Kontrol Standartları Uyum Eylem Planı’nda makul güvencenin sağlanmasına yönelik olarak 18 standart ve 79 genel şart altında toplam 106 eylem belirlenmişti. Üç dönem olmak üzere toplamda bir buçuk yılı kapsayan Revize İç Kontrol Standartlarına Uyum Eylem Planı doğrultusunda iç kontrol standartlarına ilişkin çalışmalar 2017 Haziran sonu itibarıyla tamamlanmıştır.

2017 Haziran sonu itibarıyla tamamlanan Revize İç Kontrol Standartlarına Uyum Eylem Planı nedeniyle Üniversitemizde iç kontrol sistemini çalışmalarının devamı kapsamında dört dönem olmak üzere iki yılı kapsayan yeni İç Kontrol Standartlarına Uyum Eylem Planı, 26.08.2017 tarih ve 15711 sayılı Rektörlük Makamı Oluruyla yürürlüğe girmiştir.

Yeni İç Kontrol Standartlarına Uyum Eylem Planında makul güvencenin sağlanmasına yönelik olarak 18 standart ve 79 genel şart altında toplam 88 eylem belirlenmiştir. Söz konusu eylem planında yer alan hususlar doğrultusunda çalışmalar yürütülmektedir.

2018 yılında ön mali kontrol işlemlerinde; Strateji Geliştirme Daire Başkanlığınca mal ve hizmet alımlarında 1.000.000,00 TL, yapım işlerinde 3.000.000,00 TL ve üzeri tutarlarda olan taahhüt evrakı ve sözleşme tasarıları Kanundan gelen zorunluluk gereği diğer işlemlerde ise Harcama İşlemleri Genelgesi (2018/1) çerçevesinde ön mali kontrole tabi tutulmuştur. Ayrıca bu tutarların altında kalan harcamalarda, harcama birimleri kendi iç kontrolünü yapmasına rağmen, ödeme aşamasında Strateji Geliştirme Daire Başkanlığı’nın ilgili birimleri yetkileri kapsamında muhasebe ve ön mali kontrol denetimini yapmaktadır.

2018 yılında;

- Bilimsel Araştırma Projelerinden 175.416,35 TL ödeme yapılmıştır.
- Farabi Programından 67.111,00 TL burs verilmiştir.
- 73 adet nakdi geçici teminat, 26 adet nakdi kesin teminat, 41 adet kesin teminat mektubu alınmıştır. Kesin teminat mektubu tutarı 2.155.089,50 TL'dir.
- Yevmiye sayıları ise; 2017 yılında 7676 iken, 2018 yılında % 6,61'lik azalışla 7200 adet olmuştur. Bu azalışın nedeni önceki senelerde ayrı ayrı yapılan bazı ödemelerin toplu yapılmaya başlanmasından kaynaklanmaktadır.

Üniversitemiz gelişen bir yapıya sahip olduğu için işlem hacmi her yıl daha da artmaktadır.

II. AMAÇ VE HEDEFLER

A. İdarenin Amaç ve Hedefleri

Üniversitemiz 2018 Yılı Taslak Stratejik Planı, Kalkınma Bakanlığının 20/04/2018 tarih ve E.2884 sayılı yazısı gereği iptal edilmiş, 2019-2023 Dönemini kapsayacak şekilde revize edilmesine karar verilmiştir. Bu nedenle Üniversitemiz 2018 Performans Programı yapılamamıştır.

B. Temel Politikalar Ve Öncelikler

Temel Politikalar

Üniversitemizin Temel Politikası; Yükseköğretim Kurulu Başkanlığı tarafından hazırlanan “Türkiye’nin Yükseköğretim Stratejisi”, Kalkınma Planları ve Yılı Programı, Orta Vadeli Program, Orta Vadeli Mali Plan ve Bilgi Toplumu Stratejisi ve eki Eylem Planında sayılan politika ve önceliklere ilave olarak kendi stratejik planında sunulan hedeflerine ulaşma sürecini hızlandırmaktır.

Öncelikler

Kamu hizmetlerinin yerine getirilmesinde; sürekli gelişim, katılımcılık, saydamlık, hesap verebilirlik, öngörülebilirlik, yerindelik, beyan güvenine özen gösterilecektir.

Eğitim programlarını sürekli gözden geçirerek güncelleştirilmesini sağlamak.

Eğitimde yeni teknolojilerin kullanılmasını sağlamak ve bilimsel gelişmeleri eğitim programlarına yansıtmak, Fakülte ve yüksekokulların başarısının sürekliliğini sağlayabilmek için organizasyon, insan kaynağı, sistem ve süreçleri sürekli gözden geçirmek.

Her türlü düşünceye açık, aklın egemen olduğu özgür bir ortamda bilgiye ulaşan, bilginin kullanıldığı, bilginin üretildiği, yaratıcı ve katılımcı bir üniversite yaratmak olan ve sorgulayan, araştıran, çözüm üreten, sosyal becerileri gelişmiş, kendine güvenen, doğru kararlar verebilen, akılcı, yaratıcı, üretken, insan haklarına saygılı evrensel değerlere açık, topluma ve toplumsal sorunlara duyarlı, demokrat, aydın gençler yetiştirmektir.

III. FAALİYETLERE İLİŞKİN BİLGİ VE DEĞERLENDİRMELER

A-Mali Bilgiler

Üniversitemize 2018 yılı Merkezi Yönetim Bütçe Kanunu ile 87.244.000,00 TL başlangıç ödeneği tahsis edilmiştir. Yılsonu ödeneği 116.492.937 TL olup bu ödeneğin % 92,22’u olan 107.436.711 TL’si harcanmıştır.

1. Bütçe Uygulama Sonuçları

1.1.Bütçe Gider Gerçekleşmeleri

Tablo 51. Ekonomik Sınıflandırmaya Göre Bütçe Gider Gerçekleşmeleri (I. Düzey)				
Kodu	Ödenek Türü	2018		
		KBÖ	Yılsonu Ödenek	Harcama
01	Personel Giderleri	46.057.000	56.178.960	58.635.075
02	Sosyal Güvenlik Kurumlarına Devlet Primi Giderleri	5.089.000	6.889.165	7.087.317
03	Mal Ve Hizmet Alım Giderleri	14.887.000	19.457.535	16.600.584
04	Faiz Giderleri	-	-	-
05	Cari Transferler	1.209.000	2.590.276	2.379.166
06	Sermaye Giderleri	20.002.000	31.377.000	22.734.569
07	Sermaye Transferleri	-	-	-
08	Borç Verme	-	-	-
09	Yedek Ödenekler	-	-	-
Genel Toplam		87.244.000	116.492.936	107.436.711

Tablo 52. Ekonomik Sınıflandırmaya Göre Bütçe Gider Gerçekleşmeleri (II. Düzey)

EKONOMİK KODLAR		2018		
KOD	AÇIKLAMA	KBÖ	TOPLAM ÖDENEK	HARCAMA
01.1	MEMURLAR	44.660.000	49.408.800	49.356.584
01.2	SÖZLEŞMELİ PERSONEL	937.000	1.028.151	1.024.744
01.3	İŞÇİLER	0	5.300.010	7.835.031
01.4	GEÇİCİ PERSONEL	460.000	442.000	418.716
01.5	DİĞER PERSONEL	0	0	0
01	PERSONEL GİDERLERİ	46.057.000	56.178.960	58.635.075
02.1	MEMURLAR	4.890.000	5.245.827	5.217.847
02.2	SÖZLEŞMELİ PERSONEL	128.000	218.000	218.000
02.3	İŞÇİLER	0	1.340.010	1.567.142
02.4	GEÇİCİ PERSONEL	71.000	85.329	84.329
02.5	DİĞER PERSONEL	0	0	0
02	SOSYAL GÜVENLİK KURUMLARINA DEVLET PRİMİ GİDERLERİ	5.089.000	6.889.165	7.087.317
03.1	ÜRETİME YÖNELİK MAL VE MALZEME ALIMLARI	0	0	0
03.2	TÜKETİME YÖNELİK MAL VE MALZEME ALIMLARI	7.636.000	13.334.000	10.856.004
03.3	YOLLUKLAR	288.000	382.000	307.136
03.4	GÖREV GİDERLERİ	25.000	25.000	18.997
03.5	HİZMET ALIMLARI	6.497.000	4.939.235	4.726.495
03.6	TEMSİL VE TANITMA GİDERLERİ	21.000	21.000	17.437
03.7	MENKUL MAL, GAYRİMADDİ HAK ALIM, BAKIM VE ONARIM G.	222.000	478.300	447.660
03.8	GAYRİMENKUL MAL BAKIM VE ONARIM GİDERLERİ	198.000	278.000	226.854
03.9	TEDAVİ VE CENAZE GİDERLERİ	0	0	0
03	MAL VE HİZMET ALIM GİDERLERİ	14.887.000	19.457.535	16.600.584
04	FAİZ GİDERLERİ	0	0	0
05.1	GÖREV ZARARLARI	903.000	2.284.276	2.284.276
05.2	HAZİNE YARDIMLARI	0	0	0
05.3	KAR AMACI GÜTMİYEN KURULUŞLARA YAPILAN TRANSFER.	306.000	306.000	94.891

05.4	HANE HALKINA YAPILAN TRANSFERLER	0	0	0
05.5	DEVLET SOSYAL GÜVENLİK KURUMLARINDAN HANE HALKINA	0	0	0
05.6	YURTDIŞINA YAPILAN TRANSFERLER	0	0	0
05.8	GELİRLERDEN AYRILAN PAYLAR	0	0	0
05	CARİ TRANSFERLER	1.209.000	2.590.276	2.379.166
06.1	MAMUL MAL ALIMLARI	3.005.000	3.500.000	3.214.937
06.2	MENKUL SERMAYE ÜRETİM GİDERLERİ	0	0	0
06.3	GAYRİ MADDİ HAK ALIMLARI	300.000	225.000	218.011
06.4	GAYRİMENKUL ALIMLARI VE KAMULAŞTIRMASI	0	0	0
06.5	GAYRİMENKUL SERMAYE ÜRETİM GİDERLERİ	15.252.000	25.852.000	17.502.233
06.6	MENKUL MALLARIN BÜYÜK ONARIM GİDERLERİ	0	0	0
06.7	GAYRİMENKUL BÜYÜK ONARIM GİDERLERİ	1.400.000	1.800.000	1.799.388
06.8	STOK ALIMLARI	0	0	0
06.9	DİĞER SERMAYE GİDERLERİ	0	0	0
06	SERMAYE GİDERLERİ	20.002.000	31.377.000	22.734.569
07	SERMAYE TRANSFERLERİ	0	0	0
08	BORÇ VERME	0	0	0
09	YEDEK ÖDENEKLER	0	0	0
	KURUM TOPLAMI	87.244.000	116.492.937	107.436.711



Tablo 53. Ekonomik Sınıflandırmaya Göre Gider Gerçekleşmeleri (Akademik Birimler)

Birimi	KBÖ	Revize Ödenek	Gerçekleşme	KBÖ' ye göre Gerçekleşme Oranı
Fakülteler				%
Eğitim Fakültesi	10.254.000	10.442.744	10.429.615	%99
Fen Edebiyat Fakültesi	8.552.000	9.703.196	9.679.563	%99
İktisadi ve İdari bilimler Fakültesi	3.330.000	3.609.575	3.590.142	%99
İslami İlimler Fakültesi	3.328.000	3.456.567	3.445.688	%99
Eczacılık Fakültesi	1.666.000	2.057.609	2.057.490	%99
Patnos Sultan Alparslan Mühendislik ve Doğa Bilimleri Fakültesi	513.000	507.765	474.959	%93
Doğubayazıt İnsan ve Toplum Bilimleri Fakültesi	39.000	83.011	83.011	%100
Toplam	27.682.000	29.860.467	29.760.468	%99
Enstitüler				
Fen Bilimleri Enstitüsü	599.000	648.446	641.289	%99
Sosyal Bilimler Enstitüsü	895.000	973.361	964.464	%99
Sağlık Bilimleri Enstitüsü	43.000	158.212	155.702	%99
Toplam	1.537.000	1.780.019	1.761.455	%99
Yüksekokullar				
Sağlık Yüksekokulu	1.839.000	2.340.114	2.300.127	%98
Celal Oruç Hayvansal Üretim Yüksekokulu	939.000	841.400	808.555	%96
Beden Eğitimi ve Spor Yüksekokulu	1.638.000	1.897.130	1.876.362	%100
Yabancı Diller Yüksekokulu	549.000	845.436	828.157	%98
Patnos Sosyal Hizmetler Yüksekokulu	79.000	81.426	79.426	%97
Turizm İşletmeciliği ve Otelcilik Yüksekokulu	459.000	411.026	408.652	%99
Toplam	5.503.000	6.416.532	6.301.279	%98
Meslek Yüksekokulları				

Meslek Yüksekokulu	4.289.000	4.562.529	4.547.901	% 100
Sağlık Hizmetleri Meslek Yüksekokulu	2.279.000	2.417.707	2.408.683	%97
Sivil Havacılık Meslek Yüksekokulu	220.000	217.478	214.075	%98
Ahmed-i Hani Meslek Yüksekokulu	1.111.000	1.616.574	1.596.274	%99
Eleşkirt Meslek Yüksekokulu	926.000	1.301.423	1.030.751	%79
Patnos Meslek Yüksekokulu	279.000	902.388	901.246	%100
Toplam	9.104.000	11.018.099	10.698.930	%97
Genel Toplam	43.826.000	49.075.117	48.522.132	%99

Tablo 54. Ekonomik Sınıflandırmaya Göre Gider Gerçekleşmeleri (İdari Birimler)

Birimi	KBÖ	Revize Ödenek	Gerçekleşme
Rektörlük Özel Kalem	979.000	864.129	849.132
Genel Sekreterlik	583.000	643.832	643.107
Strateji Geliştirme Daire Başkanlığı	751.000	735.907	727.821
Yapı İşleri ve Teknik Daire Başkanlığı	18.615.000	29.916.802	21.519.520
İdari ve Mali İşler Daire Başkanlığı	15.629.000	26.030.996	26.108.081
Öğrenci İşleri Daire Başkanlığı	392.000	448.603	444.800
Kütüphane ve Dokümantasyon Daire Başkanlığı	1.208.000	1.195.879	909.242
Sağlık Kültür ve Spor Daire Başkanlığı	2.779.000	3.378.121	3.274.254
Personel Daire Başkanlığı	1.466.000	3.038.276	3.030.266
Bilgi İşlem Daire Başkanlığı	966.000	1.373.019	1.352.035
Hukuk Müşavirliği	50.000	62.256	56.321
Toplam	43.418.000	67.687.820	58.914.579

Tablo 55. Fonksiyonel Sınıflandırmaya Göre Bütçe Gider Gerçekleşmeleri

KOD	Açıklama	KBÖ	Revize Ödenek	Harcama
1	Genel Kamu Hizmetleri	7.089.000	9.358.068	8.994.373
2	Savunma Hizmetleri	0	0	0
3	Kamu Düzeni ve Güvenlik Hizmetleri	3.053.000	1.747.269	1.747.269
8	Dinlenme, Kültür ve Din Hizmetleri	1.208.000	1.195.879	909.242
9	Eğitim Hizmetleri	75.894.000	104.191.720	95.785.827

1.2.Bütçe Gelir Gerçekleşmeleri

Tablo 56. 2018 YILI GELİR CETVELİ

38.71 - AĞRI İBRAHİM ÇEÇEN ÜNİVERSİTESİ

GELİR EKONOMİK KOD	Açıklama	PLANLANAN GELİR	GERÇEKLEŞEN	DURUM
03.1.1.01	Şartname, Basılı Evrak, Form Satış Gelirleri	20.000,00	3.980,00	-16.020,00
03.1.2.05	Danışmanlık Bilgilendirme Gelirleri	0,00	26.883,00	26.883,00
03.1.2.29	Örgün ve Yaygın Öğretimden Elde Edilen Gelirler	40.000,00	216.475,52	176.475,52
03.1.2.31	İkinci Öğretimden Elde Edilen Gelirler	1.575.000,00	1.578.249,05	3.249,05
03.1.2.34	Tezli Yüksek Lisans Gelirleri	5.000,00	64.080,58	59.080,58
03.1.2.99	Diğer Hizmet Gelirleri	75.000,00	495.272,50	420.272,50
03.6.1.01	Lojman Kira Gelirleri	154.000,00	764.378,47	610.378,47
03.6.1.99	Diğer Taşınmaz Kira Gelirleri	15.000,00	185.691,47	170.691,47
04.2.1.01	Hazine Yardımı	63.575.000,00	63.274.000,00	-301.000,00
04.2.2.01	Hazine Yardımı	20.002.000,00	37.682.000,00	17.680.000,00

05.1.9.03	Mevduat Faizleri	50.000,00	229.700,32	179.700,32
05.1.9.99	Diğer Faizler	0,00	0,00	0,00
05.2.6.16	Araştırma Projeleri Gelirleri Payı	0,00	47.471,19	47.471,19
05.3.2.99	Diğer İdari Para Cezaları	0,00	2.232,94	2.232,94
05.3.9.99	Yukarıda Tanımlanamayan Diğer Para Cezaları	0,00	426.718,11	426.718,11
05.9.1.06	Kişilerden Alacaklar	0,00	251.223,29	251.223,29
05.9.1.19	Öğrenci Katkı Payı Telafi Gelirleri	1.698.000,00	1.653.507,00	-44.493,00
05.9.1.99	Yukarıda Tanımlanmayan Diğer Çeşitli Gelirler	35.000,00	366.686,01	331.686,01
Toplam		87.244.000,00	107.268.549,45	20.024.549,45

Tablo 57. 2018 Yılı Döner Sermaye Faaliyetleri Gelir Tablosu

A- BRÜT SATISLAR	1.619.517,30
1- Yurt İçi Satışlar	1.147.485,80
2- Yurt Dışı Satışlar	0,00
3- Diğer Gelirler	472.031,50
B- SATIS İNDİRİMLERİ (-)	0,00
1- Satıştan İadeler (-)	0,00
2- Satış İskontoları (-)	0,00
3- Diğer İndirimler (-)	0,00
C- NET SATISLAR	1.619.517,30
D- SATISLARIN MALİYETİ (-)	42.138,93
1- Satılan Mamuller Maliyeti (-)	0,00
2- Satılan Ticari Mallar Maliyeti (-)	0,00
3- Satılan Hizmet Maliyeti (-)	42.138,93
4- Diğer Satışların Maliyeti (-)	0,00
BRÜT SATIS KARI ve ZARARI	1.577.378,37
E- FAALİYET GİDERLERİ (-)	1.098.972,40
1- Araştırma ve Geliştirme Giderleri (-)	0,00
2- Pazarlama, Satış ve Dağıtım Giderleri (-)	0,00

3- Genel Yönetim Giderleri (-)	1.098.972,40
FAALİYET KARI VEYA ZARARI	478.405,97
F- DİĞER FAALİYETLERDEN OLAGAN GELİR ve KARLAR	81.617,24
1- Faiz Gelirleri	76.483,76
2- Konusu Kalmayan Karşılıklar	0,00
3- Menkul Kıymet Satış Karları	0,00
4- Kambiyo Karları	0,00
5- Reeskont Faiz Gelirleri	0,00
6- Diğer Olağan Gelir ve Karlar	5.133,48
G- DİĞER FAALİYETLERDEN OLAGAN GİDER ve ZARARLAR (-)	0,00
1- Karşılık Giderleri (-)	0,00
2 - Menkul Kıymet Satış Zararları (-)	0,00
3- Kambiyo Zararları (-)	0,00
4- Reeskont Faiz Giderleri (-)	0,00
5- Diğer Olağan Gider ve Zararlar (-)	0,00
OLAGAN KAR VEYA ZARARLAR	560.023,21
H- OLAGANDISI GELİR ve KARLAR	11.300,00
1- Önceki Dönem Gelir ve Karları	0,00
2- Diğer Olağandışı Gelir ve Karlar	11.300,00
I- OLAGANDISI GİDER ve ZARARLAR (-)	0,00
1- Çalışmayan Kısım Gider ve Zararları (-)	0,00
2- Önceki Dönem Gider ve Zararları (-)	0,00
3- Diğer Olağandışı Gider ve Zararlar (-)	0,00
DÖNEM KARI VEYA ZARARI	571.323,21
J- DÖNEM KARI VERGİ ve DİĞER YASAL YÜKÜMLÜLÜK KARSILIKLARI (-)	0,00
DÖNEM NET KARI VEYA ZARARI	571.323,21

Tablo 57'de Üniversitemiz döner sermaye işletmelerinin toplam gelir ve gider faaliyetleri gösterilmiştir. Üniversitemiz Döner Sermaye İşletmesine bağlı birimler; Sürekli Eğitim Merkezi, Celal Oruç Hayvansal Üretim Yüksekokulu ve Uygulama Çiftliği, Beden Eğitimi ve Spor Yüksekokulu ve Merkezi Araştırma ve Uygulama Laboratuvarıdır.

1.3.2018 Yılı Yatırım Proje Uygulamaları

Tablo 58. KAMPÜS ALT YAPISI (DAP)			
1) Uygulayıcı Kuruluş	Ağrı İbrahim Çeçen Üniversitesi		
2) Proje Adı	Kampüs Alt Yapısı (DAP)	6) Güncel Proje Tutarı (TL)	30.759.000,00
3) Proje No (Yatırım Programında Yer Alan)	2009H030150	7) 2018 Yılı Ödeneği (TL)	4.000.000,00
4) Başlama-Bitiş Yılı	2009-2020	8) 2018 IV. Dönem Sonuna Kadar Harcama (TL) (01.01.2018-31.12.2018 arası yapılan harcamadır)	123.570,77
5) Uygulama Yeri (İl/İlçe)	Ağrı	10) Proje Başlangıcından İtibaren Fiziki Gerçekleşme Oranı (%)	80,00%
PROJE FAALİYET BİLGİLERİ			
11) Proje İle İlgili Son Durum*	Sulama göleti ihalesi yapılmıştır. Söz konusu iş için 2.000.000,00 TL ödenek eklenmiş ve 2018 yılı ödeneği 6.000.000,00 TL olmuştur. Proje devam etmektedir.		

Tablo 59.DERSLİK VE MERKEZİ BİRİMLER (DAP)			
1) Uygulayıcı Kuruluş	Ağrı İbrahim Çeçen Üniversitesi		
2) Proje Adı	Derslik ve Merkezi Birimler (DAP)	6) Güncel Proje Tutarı (TL)	11.620.000,00
3) Proje No (Yatırım Programında Yer Alan)	2009H030160	7) 2018 Yılı Ödeneği (TL)	9.500.000,00
4) Başlama-Bitiş Yılı	2009-2018	8) 2018 IV. Dönem Sonuna Kadar Harcama (TL) (01.01.2018-31.12.2018 arası yapılan harcamadır)	8.330.208,92
5) Uygulama Yeri (İl/İlçe)	Ağrı	10) Proje Başlangıcından İtibaren Fiziki Gerçekleşme Oranı (%)	80%
PROJE FAALİYET BİLGİLERİ			
11) Proje İle İlgili Son Durum*	Öğrenci yaşam merkezi yapım işi için yüklenici firmaya 2018 yılı içerisinde toplam 6 hakkediş ödemesi yapılmış olup projenin fiziki gerçekleşme oranı %80'dir. (6.000 m2) Söz konusu proje içinde yer alan kreş yapım işi (700 m2) öğrenci yaşam merkezi yapım işi ile birleştirilmiştir. Proje devam etmekte olup 2019 yılında tamamlanması planlanmaktadır. Söz konusu proje giderlerinin karşılanabilmesi amacıyla yıl içerisinde 1.100.000,00 TL ödenek eklenerek 2018 yılı ödeneği 10.600.000,00 TL olmuştur.		

Tablo 60.LOJMAN VE SOSYAL TESİS (DAP)			
1) Uygulayıcı Kuruluş	Ağrı İbrahim Çeçen Üniversitesi		
2) Proje Adı	Lojman ve Sosyal Tesis (DAP)	6) Güncel Proje Tutarı (TL)	12.982.000,00
3) Proje No (Yatırım Programında Yer Alan)	2009H030170	7) 2018 Yılı Ödeneği (TL)	1.500.000,00
4) Başlama-Bitiş Yılı	2009-2019	8) 2018 IV. Dönem Sonuna Kadar Harcama (TL) (01.01.2018-31.12.2018 arası yapılan harcamadır)	8.992.698,74
5) Uygulama Yeri (İl/İlçe)	Ağrı	10) Proje Başlangıcından İtibaren Fiziki Gerçekleşme Oranı (%)	90%
PROJE FAALİYET BİLGİLERİ			
11) Proje İle İlgili Son Durum*	Lojman yapım işi için yüklenici firmaya 2018 yılı içerisinde 6 hakkediş ödenmiş olup projenin fiziki gerçekleşme oranı %90'dır. Proje devam etmekte olup 2019 yılında bitirilmesi planlanmaktadır. Yıl içerisinde 7.500.000,00 TL ödenek eklenerek 2018 yılı proje ödeneği 9.000.000,00 TL olmuştur.		

Tablo 61.AÇIK VE KAPALI SPOR TESİSLERİ (DAP)			
1) Uygulayıcı Kuruluş	Ağrı İbrahim Çeçen Üniversitesi		
2) Proje Adı	Açık ve Kapalı Spor Tesisleri (DAP)	6) Güncel Proje Tutarı (TL)	2.000,00
3) Proje No (Yatırım Programında Yer Alan)	2018H050350	7) 2018 Yılı Ödeneği (TL)	2.000,00
4) Başlama-Bitiş Yılı	2018-2018	8) 2018 IV. Dönem Sonuna Kadar Harcama (TL) (01.01.2018-31.12.2018 arası yapılan harcamadır)	0,00
5) Uygulama Yeri (İl/İlçe)	Ağrı	10) Proje Başlangıcından İtibaren Fiziki Gerçekleşme Oranı (%)	0%
PROJE FAALİYET BİLGİLERİ			
11) Proje İle İlgili Son Durum*	Açık ve Kapalı Spor Tesisleri (DAP) projesi 2018 yılı için açık olup (iz ödenek) ilgili yılda herhangi bir harcama gerçekleştirilmemiştir. Proje kapanmıştır.		

Tablo 62.ÇEŞİTLİ ÜNİTELERİN ETÜD PROJESİ (DAP)

1) Uygulayıcı Kuruluş	Ağrı İbrahim Çeçen Üniversitesi		
2) Proje Adı	Çeşitli Ünitelerin Etüd Projesi (DAP)	6) Güncel Proje Tutarı (TL)	250.000,00
3) Proje No (Yatırım Programında Yer Alan)	2018H032180	7) 2018 Yılı Ödeneği (TL)	250.000,00
4) Başlama-Bitiş Yılı	2018-2018	8) 2018 IV. Dönem Sonuna Kadar Harcama (TL) (01.01.2018-31.12.2018 arası yapılan harcamadır)	55.755,00
5) Uygulama Yeri (İl/İlçe)	Ağrı	10) Proje Başlangıcından İtibaren Fiziki Gerçekleşme Oranı (%)	23%
PROJE FAALİYET BİLGİLERİ			
11) Proje İle İlgili Son Durum*	Yıl içerisinde proje kapsamında Üniversitemiz kampüs alanı içinde bulunan çamur havuzunun ıslahı için plankote ölçümü (80.000 m2) müşavirlik hizmeti alınmıştır. Celal Oruç Hayvansal Üretim Yüksekokulu Çiftlik binası yapı ruhsatı için zemin etüdü yaptırılmıştır. Ayrıca derslik ve merkezi birimler projesinde yer alan öğrenci yaşam merkezi ve kreş yapım işlerinin birleştirilmesinden dolayı revize mimari projelerin hazırlanması için müşavirlik hizmeti alınmıştır.		

Tablo 63.MUHTELİF İŞLER (DAP)

1) Uygulayıcı Kuruluş	Ağrı İbrahim Çeçen Üniversitesi		
2) Proje Adı	Muhtelif İşler (DAP)	6) Güncel Proje Tutarı (TL)	4.000.000,00
3) Proje No (Yatırım Programında Yer Alan)	2018H032190	7) 2018 Yılı Ödeneği (TL)	4.000.000,00
4) Başlama-Bitiş Yılı	2018-2018	8) 2018 IV. Dönem Sonuna Kadar Harcama (TL) (01.01.2018-31.12.2018 arası yapılan harcamadır)	4.798.793,96
5) Uygulama Yeri (İl/İlçe)	Ağrı	10) Proje Başlangıcından İtibaren Fiziki Gerçekleşme Oranı (%)	100%
PROJE FAALİYET BİLGİLERİ			

11) Proje İle İlgili Son Durum*	Üniversitemizin çeşitli birimlerinde kullanılmak üzere bilgi teknoloji ürünleri, büro ve okul mefruşatı ve bilişim alt yapısının güçlendirilmesi için mal ve malzeme alımı yapılmıştır. Ayrıca yıl içinde yaşanan şiddetli fırtına nedeniyle zarar gören bina çatılarının bakım onarımları yaptırılmıştır. Yıl içerisinde 810.000,00 TL ödenek eklenerek 2018 yılı ödeneği 4.810.000,00 TL olmuştur.
--	--

Tablo 64.YAYIN ALIM I (DAP)

Tablo 64.YAYIN ALIM I (DAP)			
1) Uygulayıcı Kuruluş	Ağrı İbrahim Çeçen Üniversitesi		
2) Proje Adı	Yayın Alımı (DAP)	6) Güncel Proje Tutarı (TL)	750.000,00
3) Proje No (Yatırım Programında Yer Alan)	2018H032200	7) 2018 Yılı Ödeneği (TL)	750.000,00
4) Başlama-Bitiş Yılı	2018-2018	8) 2018 IV. Dönem Sonuna Kadar Harcama (TL) (01.01.2018-31.12.2018 arası yapılan harcamadır)	281.458,34
5) Uygulama Yeri (İl/İlçe)	Ağrı	10) Proje Başlangıcından İtibaren Fiziki Gerçekleşme Oranı (%)	38%
PROJE FAALİYET BİLGİLERİ			
11) Proje İle İlgili Son Durum*	Üniversitemiz kütüphane hizmetlerinin geliştirilmesi amacıyla veri tabanı alımı ve elektronik yayın alımı gerçekleştirilmiştir. Ayrıca 16.300 adet kitap alımı için 10.09.2018 tarihinde ihale gerçekleştirilmiş ve 25.09.2018 tarihinde yüklenici firmayla sözleşme imzalanarak dördüncü dönemde yüklenici firmaya ödemesi yapılmıştır. Yayın Alımı projesine ait 2018 yılı ödeneğinin 35.000 TL' si düşülerek muhtelif işler projesine aktarılmıştır.		

2. Temel Mali Tablolara İlişkin Açıklamalar

Ekonomik sınıflandırmaya göre ödenek tutarlarında en büyük kalemi personel giderleri, sonra mal ve hizmet alım giderleri oluşturmakta olup, harcama tutarlarındaki en büyük kalemi personel giderleri kalemi oluşturmaktadır.

Fonksiyonel sınıflandırmaya ödenek ve harcama giderlerinde göre en büyük kalemi eğitim hizmetleri oluşturmaktadır. İkinci sırada genel kamu hizmetleri, daha sonrada kamu düzeni ve güvenlik hizmetleri ve diğerleri gelmektedir.

3. Mali Denetim Sonuçları

İç kontrol ve Ön mali kontrol üniversitemiz bünyesindeki harcama birimleri ile Strateji Geliştirme Daire Başkanlığı tarafından yapılmış ve mevzuata aykırı harcamalar yapılmamıştır. Üniversitemizin dış denetimi Sayıştay Başkanlığı tarafından yapılmaktadır.

B-PERFORMANS BİLGİLERİ

1. Faaliyet ve Proje Bilgileri

Tablo 65. Ulusal ve Uluslar Arası Bilimsel Toplantı Sayısı (Üniversite Öğretim Üyeleri veya İdari Kesim Tarafından Düzenlenen)	
FAALİYET TÜRÜ	
Sempozyum ve Kongre	2
Konferans	5
Panel	3
Seminer	3
Eğitim Semineri	3
Konser	1
Sergi	-
Söyleşi	-
Tiyatro	-
Turnuva	1

- 2018 yılı içerisinde Ağrı ili ve bağlı köylerdeki din görevlileri ile yapılacak Konferansı,
- 03.01.2018- Ensar Vakfı Konferansı
- 11.01.2018- Mektebin İlkokulu Konferansı
- 8 Ekim 2018 tarihinde Pazartesi günü "Küresel Ekonomik Gelişmeler "adlı Konferansı
- 03.12.2018 tarihinde engelli bireylerde farkındalık Konferansı
- 08 Mart 2018 tarihinde “Dünya Kadınlar Günü“ Sempozyumu
- 24-26 Nisan tarihleri arasında 12. Ulusal Spor Bilimleri Öğrenci Kongresi
- 08.03.2018 tarihinde düzenlenmesi planlanan Konseri,
- 19 Nisan-4 Mayıs 2018 tarihleri arasında Turnuva
- 17.10.2018 Elektro Kardio Grafi (EKG) eğitimi için Semineri
- 06 Kasım 2018 İl Müftülüğü Eğitim Semineri
- 02 Ekim 2018 Salı günü Semineri
- 21.28 Şubat 2018 tarihinde “ İlk ve Acil Yardım Programı” eğitim Semineri
- " 2 Kasım 2018 Cuma Farmako kinetik" konulu eğitim Semineri

- 5 Aralık 2018 tarihinde Engellilerin önündeki engeller ve benzer sorunlar ile ilgili eğitim Semineri
- 18 Mart 2018 tarihinde “Çanakkale Bir Hilal Uğruna” Paneli
- 12 Mart 2018 Pazartesi günü "İstiklal Marşımız ve Mehmet Akif ERSOY", Paneli
- 28 Kasım 2018 Çarşamba günü düzenlenecek olan "Hz. Peygamber ve Gençlik" konulu Paneli

Tablo 66. 2018 Yılı Yayın Dağılımı

Yayın Türü	Sayısı
Uluslararası Makale	10
Ulusal Makale	-
Uluslararası Bildiri	5
Ulusal Bildiri	-
Kitap	-

Tablo 66’da Üniversitemiz öğretim üyeleri ve öğretim elemanları tarafından yapılan yayınların sayıları gösterilmiştir. Akademik personellerimiz tarafından en fazla uluslararası makale yayınlanmıştır.

1.1.Farabi Değişim Programı Kapsamında Yapılan Anlaşmalar

Farabi Değişim Programı kapsamında toplam 79 üniversite ile anlaşmamız bulunmaktadır. 2009-2010 eğitim öğretim döneminde faaliyetlerine başlanılmış olan Farabi değişim programı kapsamında 2014-2019 yılları arasında 344 öğrenci diğer üniversitelere gitmiş, 117 öğrenci de üniversitemize gelmiştir. Öğrenci sayıları ve bölümlerine ait detaylı bilgiler aşağıdaki tablolarda gösterilmiştir.

Tablo 67. 2017-2018 ve 2018-2019 Eğitim Öğretim Dönemlerinde Farabi Değişim Programı Kapsamında Giden Öğrencilerin Üniversitelere Dağılımı

Gidilen Üniversite	Giden Öğrenci Sayısı
Atatürk Üniversitesi	12
Abant İzzet Baysal Üniversitesi	4
Adnan Menderes Üniversitesi	4

Afyon Kocatepe Üniversitesi	2
Ahi Evran Üniversitesi	1
Cumhuriyet Üniversitesi	4
Çanakkale 18 Mart Üniversitesi	1
Dicle Üniversitesi	13
Erciyes Üniversitesi	1
Fırat Üniversitesi	10
Erzincan Üniversitesi	1
Gaziantep Üniversitesi	6
Gaziosmanpaşa Üniversitesi	1
Harran Üniversitesi	8
İnönü Üniversitesi	7
İstanbul Üniversitesi	1
Kahramanmaraş Üniversitesi	2
Kastamonu Üniversitesi	2
Mehmet Akif Ersoy Üniversitesi	7
Mersin Üniversitesi	6
Muş Alparslan Üniversitesi	8
Muğla Üniversitesi	4
On dokuz Mayıs Üniversitesi	1
Ordu Üniversitesi	1
Pamukkale Üniversitesi	2
Sakarya Üniversitesi	4
Selçuk Üniversitesi	2
Siirt Üniversitesi	8
Süleyman Demirel Üniversitesi	1
Yüzüncü Yıl Üniversitesi	25
Kars Kafkas Üniversitesi	5
KATÜ	4
Çukurova Üniversitesi	2
Kilis 7 Aralık Üniversitesi	3
İzmir Kâtip Çelebi Üniversitesi	3
Gazi Üniversitesi	1

Toplam

170

**Tablo 68. 2017-2018 ve 2018-2019 Eğitim Öğretim Dönemlerinde Farabi Değişim Programı
Kapsamında Diğer Üniversitelerden Gelen Öğrencilerin Dağılımı**

Gelinen Üniversite	Gelen Öğrenci Sayısı
Atatürk Üniversitesi	3
Abant İzzet Baysal Üniversitesi	2
Muş Alparslan Üniversitesi	3
Afyon Kocatepe Üniversitesi	1
Ahi Evran Üniversitesi	1
Amasya Üniversitesi	3
Kars Kafkas Üniversitesi	30
Kilis 7 Aralık Üniversitesi	1
Artvin Çoruh Üniversitesi	1
Cumhuriyet Üniversitesi	1
Yüzüncü Yıl Üniversitesi	2
Recep Tayyip Erdoğan Üniversitesi	1
Kırıkkale Üniversitesi	1
Bülent Ecevit Üniversitesi	3
Aksaray Üniversitesi	1
Giresun Üniversitesi	3
Mersin Üniversitesi	1
Toplam	58

1.2.Erasmus Hareketlilik Programı Kapsamında Yapılan Anlaşmalar

Tablo 69. Erasmus Hareketlilik Programı Kapsamında Yapılan İkili Anlaşmalar	
ÜNİVERSİTENİN ADI	ANLAŞMALI BÖLÜMLER
Universitatea Politecnica Timisoara	Ø Mechanics and Metal Trades
University Of Dunaujvaros	Ø Business and Administration
	Ø Mechanical Engineering
Anglo- Continental Educational Group	Ø Adult Education
Firenze University	Ø Biology
University Of Nis (Serbia)	Ø Music
	Ø Painting
	Ø Physical Education,Sport Science
University Of Torun (Nicolaus Copernicus University)	Ø History
The Jerzy Kukuczka Academy Of Physical Education In Katowice	Ø Physical Education,Sport Science
	Ø Physiotherapy
	Ø Management-Business Studies
	Ø Tourism and Recreation
Tomori Pal College	Ø Account Finance Management
	Ø Economics
	Ø Business Studies
	Ø Marketing, Sales Management
University Of Wroclaw	Ø Russian Language
Czech Universtiy Of Life Sciences Of Prague	Ø Education, Teacher Training
Wyzsza Szkola Zarzadzania W Czestochowie	Ø Business Studies, Management Science
	Ø Nursing,Midwifery,Physiotherapy
Universitatea Din Oradea	Ø Education,Teacher Training
	Ø Humanities
	Ø Social Sciences
Cardinal Stefan Wyszynski University In Warsaw	Ø Education- Mathematics

	Ø Mathematics
Kaposvar University	Ø Education,Teacher Training
	Ø Art and Design
	Ø Agricultural Scinces
	Ø Economics
Universty Of Business In Wroclaw	Ø Business Studies and Management
	Ø Tourism,Catreing,Hotel management
Instituto Politecnico De Santarem	Ø Business Studies and Management Sciences
	Ø Education,Teacher Training
	Ø Informatics,Computer Science
	Ø Nursing,Midwifery,Physiotherapy
The Angelus Silesius State School Of Higher Vocational Education In Walbrzych	Ø Physical Education,Sport Science
	Ø Public Administration
"Petru Maior" university Of Targu Mures	Ø Education, Teacher Training
	Ø Mathematics
The State Higher Vocational School In Nowy Sacz	Ø Accountancy,Financial Management
	Ø Tourism
	Ø Nursing,Midwifery, Physiotherapy
	Ø To be decided
Padagogische Hochschule Karnten-Viktor Frankl Hochschule	Ø Education/Teaching
Main School Of Fire Service	Ø Faculty of Fire Safety Engineering
	Ø Management / Security Studies
	Ø Engineering, Technology/ Fire Safety Engineering
Veliko Tarnovo University	Ø Teacher Trining, Education
	Ø Psycology
	Ø History
Polytechnic Of Coimbra (Ipc)	Ø Business and Administration

	Ø Education, Teacher Training
Higher Vocational School In Wloclawek	Ø Foreign Languages
	Ø Management
	Ø Informatics, Computer Science, Nursing
Romanian American University	Ø Business and administration
	Ø Computer Science
	Ø Law
	Ø Tourism, Catering and Hotel Management

Tablo 70. 2018 Yılında Erasmus Programı Kapsamında Giden Öğrenci Sayısı

ÜLKE	ÜNİVERSİTE	GİDEN ÖĞRENCİ SAYISI
Polonya	Czestochowie University	5
Polonya	Cardinal Stefan Wyszyński University	10
Litvanya	Klaipeda University	2
Macaristan	Kaposvar University	4
Polonya	Nowy Sacz University	9
Romanya	Pitesti University	2
Polonya	Jerzy Kukuczka Academy of Physical Education	8
Portekiz	Porto University	4
Polonya	Wloclawek University	5
TOPLAM		49

1.3. Proje Bilgileri

Tablo 71. Bilimsel Araştırma Projeleri Kapsamında Yürütülen Projeler						
SN	PROJE KODU	PROJE BAŞLIĞI	BAŞLAMA TARİHİ	BİTİŞ TARİHİ	TAHSİS ED. ÖDENEK	TOPLAM HARCAMA
1	BESYO.17.001	Elit Düzeyde Sporcuların Yoğun Antrenman Döneminde Kan Parametreleri İle Temel Psikolojik İhtiyaçları Ve Atılganlık Düzeylerinin İncelenmesi	29.04.2017	29.04.2018	14.000,00 ₺	13.975,20 ₺
2	ECOHÜYO.17.001	Süt Sığırcılığ İŞletmelerindeki Farklı Barındırma Sistemlerinin Hayvan Refahı Bakımından ANI 35 L/2000 Yöntemi İle Karşılaştırılması	30.04.2017	30.04.2018	13.250,00 ₺	13.249,04 ₺
3	ECZF.17.001	Ratlarda Adriamycin Kaynaklı Çoklu Organ Hasarı Üzerine Morin hidratın Etkilerinin Araştırılması	29.04.2017	29.04.2018	14.000,00 ₺	12.628,30 ₺
4	ECZF.17.002	Ratlarda sodyum arsenat ile oluşturulan çoklu organ hasarı üzerine Hesperidin'in etkilerinin araştırılması	29.04.2017	29.04.2018	14.000,00 ₺	11.950,00 ₺
5	EF.17.001	Eski Türk Dili Yadigarlarının artırılmış Gerçeklik Teknolojisi ile Öğretiminin Öğrenci Başarısına etkisi	29.04.2017	29.04.2018	3.500,00 ₺	3.492,80 ₺
6	EF.17.002	Öğretmen Adaylarının Kültürel Mirasa Yönelik Tutum ve Farkındalıkları	30.04.2017	30.04.2018	13.000,00 ₺	7.689,08 ₺

7	FEF.17.001	Moğol Türk Devletinin Muhteşem Kadın Şairleri	29.04.2017	29.04.2018	6.000,00 ₺	2.000,00 ₺
8	FEF.17.002	Sonlu Topolojik Uzayları için Yazılım Geliştirme (Developing Software for Finite Topological Spaces)	30.04.2017	30.04.2018	3.500,00 ₺	3.488,50 ₺
9	FEF.17.003	Milli Mücadele Dönemi Türk Romanında Eski Subaylar	30.04.2017	30.04.2018	5.750,00 ₺	613,54 ₺
10	FEF.17.004	I. Dünya Savaşında Irak Cephesi; Kutül Amare Zaferi	30.04.2017	30.04.2018	3.750,00 ₺	2.658,18 ₺
11	MARŞL.17.001	İnsan Karbonik Anhidraz izoenzimleri (hCA-I,hCA-II) ve Asetilkolin Esteraz (AChE) Enzimleri Üzerine Benzil Sübstitüe Yeni Üre ve Sülfamid Türevlerinin İnhibisyon Etkilerinin Araştırılması	30.04.2017	30.04.2018	12.250,00 ₺	12.249,58 ₺
12	MYO.17.001	CdO yarıiletkeninin SILAR yöntemi ile katkılı olarak büyütülmesi ve incelenmesi	28.04.2017	28.04.2018	14.000,00 ₺	13.986,30 ₺
13	MYO.17.002	Proje Başlığı Ağrı ili yöresel yoğurt örneklerinden izole edilen çeşitli bakterilerin probiyotik özelliklerinin belirlenmesi	29.04.2017	29.04.2018	9.600,00 ₺	355,18 ₺
14	MYO.17.003	Arpa (Hordeum vulgare) Bitkisinin Gelişimi Üzerine Sodyum Dodesil Sülfatın Biyokimyasal ve Moleküler Düzeyde Toksik Etkilerinin Belirlenmesi	30.04.2017	30.04.2018	12.000,00 ₺	5.999,12 ₺
15	MYO.17.004	Ağrı İbrahim Çeçen Üniversitesinde	30.04.2017	30.04.2018	7.900,00 ₺	7.898,92 ₺

		Elektromanyetik Alan Ölçümleri ve Sonuçlarının İş Sağlığı ve Güvenliği Açısından Değerlendirilmesi					
16	PDBMF.17.001	Ağrı İbrahim Çeçen Üniversitesi, Bilgisayar Bilimleri Uygulama ve Araştırma Merkezi Alt Yapısının Geliştirilmesi	30.04.2017	30.04.2018	34.928,00 ₺	0,00 ₺	
17	SHMYO.17.001	Gökkuşluğu alabalıklarında kısmi açlığın ve tekrar beslemenin büyüme, biyokimyasal parametreler, hematolojik parametreler ve enzim aktivitesi üzerindeki etkisi	30.04.2017	30.04.2018	8.500,00 ₺	8.499,60 ₺	
18	SYO.17.001	Gıdalarda kullanılan bazı katkı maddelerinin metabolizmadaki önemli enzimler (CA, GST, AChE, TrxR) üzerine etkilerinin incelenmesi.	30.04.2017	30.10.2017	14.000,00 ₺	13.994,80 ₺	
19	SYO.17.002	Ağrı ilinde yaşayan 40 yaş ve üzerinde olan erkeklere Prostat kanseri taramalarına ilişkin verilen eğitimin sağlık inanç modeline göre değerlendirilmesi	30.04.2017	30.04.2018	5.500,00 ₺	4.315,26 ₺	
20	SYO.17.003	Ratlarda Doksorubisin ile Oluşturulan Kardiyotoksikite de Gallik Asit ve Gentisic asit'in Etkilerinin Araştırılması	30.04.2017	30.04.2018	14.000,00 ₺	13952,64 ₺	
21	SYO.18.002	Sıçanlarda Cisplatin ile Oluşturulmuş Karaciğer ve Böbrek Hasarında	21-03-2018	21-03-2019	12.000,00 ₺	11.998,4 ₺	

		Evodiamine' in Etkisinin Araştırılması					
22	EF.18.001	Ağrı Geleneksel El Dokumaları Desen Tespiti ve Katalog Çalışması	21-03-2018	21-03-2019	8.100,00 ₺	0	
23	FEF.18.002	Dikarboksiamid türevlerinin sentezi ve insan karbonik anhidraz izoenzimleri üzerine (hCA I-II) etkisinin incelenmesi	21-03-2018	21-03-2019	12.000,00 ₺	12.000,00 ₺	
24	ECZF.18.001	Alzheimer Hastalığı İçin Aday İlaç Molekülleri Olarak Yeni Fenolik Madde Türevlerin Sentezi ve İncelenmesi	21-03-2018	21-03-2019	12.000,00 ₺	12.000,00 ₺	
25	PDBMF.18.001	Mini kanallarda kanal geometrisinin basınç düşümüne olan etkisi	21-03-2018	21-03-2019	11.880,00 ₺	11.878,00 ₺	
26	SHMYO.18.001	Bazı Flavonoidlerin, Beta-Laktamaz Enzimi Üzerine İnhibisyon Etkilerinin İncelenmesi ve Beta-Laktam Antibiyotikleri ile Sinerjik Antimikrobiyal Aktivitelerinin Belirlenmesi.	21-03-2018	21-03-2019	12.000,00 ₺	11.997,00 ₺	
27	SYO.18.003	Diyabetik Komplikasyonlara Neden Olan Aldo Redüktaz (AR) Enzim Aktivitesi Üzerine Bazı Fenolik Bileşiklerin İnhibisyon Potansiyellerinin Araştırılması.	21-03-2018	21-03-2019	12.000,00 ₺	11.998,00 ₺	
28	FEF.18.003	Parkinson ve Alzheimer Hastalıkları Tedavisinde Kullanılan Rotigotin,	21-03-2018	21-03-2019	12.000,00 ₺	11.998,00 ₺	

		Ladostigil ve Rasagilin İlaç Etken Maddelerinin Analogu Asimetrik Aminoindan ve Aminotetralin Türevi Bileşiklerin MAO-A, MAO-B, AChE ve BuChE Enzimleri Üzerine Etkilerinin Araştırılması					
29	FEF.18.004	Kobalt Tabanlı Heusler Tipi Alaşımların Sinterleme Yöntemi ile Üretimi, Yapısal ve Manyetik Karakteristiklerinin Araştırılması	21-03-2018	21-03-2019	12.000,00 ₺	0	
30	MYO.18.001	Karbon Fiber İle Güçlendirilmiş Metal Oksit Katkılı Epoksi Reçinesi Tabanlı Nötron ve Gama Radyasyon Zırhlıyıcı Yeni Kompozit Malzemelerin Tasarlanması ve Üretilmesi	21-03-2018	21-03-2019	15.000,00 ₺	15.000,00 ₺	
31	ECZF.18.002	Artemisia dracunculus L. Tarhun Bitkisinin Ekstre ve Saf Metabolitlerinin Monoamin oksidaz A, Monoamin oksidaz B, Asetil kolinesteraz ve Butiril kolinesteraz Enzimleri Üzerine İnhibisyon Etkilerinin Araştırılması	21-03-2018	21-03-2019	12.000,00 ₺	6.026,00 ₺	
32	FEF.18.001	Ağrı Ovası'nda 1947-2017 Yılları Arasında Arazi Kullanımındaki Değişmelerin Analizi ve Haritalanması	21-03-2018	21-03-2019	6.000,00 ₺	0	

33	SYO.18.001	Destekleyici Girişimlerin Yenidoğan Yoğun Bakım Ünitesinde Bebeği Olan Annelerin Stres Düzeylerine Etkisi	20-03-2018	20-03-2019	7.050,00 ₺	0
34	MARŞL.18.001	Katkılı ve katkısız Mn3O4 ince filmlerin büyütülmesi ve karakterizasyonu	20-03-2018	20-03-2019	12.000,00 ₺	3.000,00 ₺
35	BAP.18.001	Bilimsel Araştırma Projeleri Alt Yapısının Geliştirilmesi	21-03-2018	20-03-2019	20.000,00 ₺	19.000,00 ₺
36	MYO.18.002	Ağrı İbrahim Çeçen Üniversitesi Meslek Yüksek Okulu El Sanatları Bölümü Alt Yapısının Geliştirilmesi		17.09.2019	15.000,00 ₺	15.000,00 ₺
37	EF.19.001	Özel Eğitime Gereksinim Duyan Bireylere Yönelik Fen Eğitimi Materyalleri Geliştirme ve Değerlendirme	17-01-2019	17-01-2020	5.000,00 ₺	
38	FEF.18.006	Ağrı İli ve Çevresinde Yer Alan Zirai Alanlardan Elde Edilecek Toprak Örneklerinden Bazı Biyofertilizer ve Biyoprotektan Özelliği Gösteren Bakterilerin İzolasyonu ve Karakterizasyonu	26-12-2018	26-12-2019	12.000,00 ₺	0
39	ECZF.18.004	Bazı organik maddelerin MCF7 ve A549 hücrelerinin proliferasyonu, invazyonu ve migrasyonu üzerindeki etkilerinin araştırılması	26-12-2018	26-12-2019	11.000,00 ₺	0
40	ECZF.18.005	Karbonik Anhidraz I ve II İzoenzimlerinin Doğal Ürün İnhibitörleri: Zeytin	26-12-2018	26-12-2019	15.000,00 ₺	0

		Yaprağında Bulunan Bazı Doğal Bileşikler					
41	EF.18.002	Sınıf Öğretmeni Adaylarının Matematiksel Kavramları Somutlaştırmasına Yardımcı Olacak Materyallerin Etkinliğinin İncelenmesi	26-12-2018	26-12-2019	4.000,00 ₺	0	
42	İİBF.18.001	Ağrı İbrahim Çeçen Üniversitesi Öğrencileri, Akademik ve İdari Personelinin Ağrı Kenti Hakkındaki Algıları ve Beklentileri Araştırma Projesi.	26-12-2018	26-12-2019	6.000,00 ₺	1000	
43	EF.18.003	Öğretmen Adaylarının Ekolojik Ayak İzi Anlayışlarının Geliştirilmesi ve Kavram Yanılgılarının Belirlenmesi	26-12-2018	26-12-2019	3.000,00 ₺	0	
44	FEF.18.005	Burdur ili tuzlu topraklarından izole edilen bakterilerin tanılanması ve PGPR özelliklerinin belirlenmesi	26-12-2018	26-12-2019	12.000,00 ₺	0	
45	SYO.18.004	Üniversite Öğrencilerinde İdrarda Kotinin Düzeyi ve D Vitamini Arasındaki İlişkinin İncelenmesi	26-12-2018	26-12-2019	8.000,00 ₺	0	
46	SHMYO.18.002	Imidacloprid ve nikel klorid toksisitesine karşı Biberiye, Üzüm ve Nar kabuğu ekstratlarının Gökkuşluğu alabalığının histopatolojisi, oksidatif stress, 8-hidroksi-2-deoksiguanozin ve	26-12-2018	26-12-2019	12.000,00 ₺	0	

								biyokimyasal parametreler üzerine etkileri
47	ECZF.18.003	Oleuropein'in Antigenotoksik Özelliklerinin Yöntemiyle Belirlenmesi	Komet	25-12-2018	25-12-2019	10.000,00 ₺	0	

Tablo 71’de üniversitemizde bilimsel araştırma projeleri kapsamında yürütülen projelerin detaylı bilgileri gösterilmiştir. 2018 yılında toplam 47 tane proje gerçekleştirilmiş ve toplam 295.891,44 TL harcama yapılmıştır.

2-2018 Yılı Performans Hedef ve Sonuçları

Üniversitemiz 2018 yılı Stratejik Planı ile Performans Programı iptal edilmiştir.

IV- KURUMSAL KABİLİYET ve KAPASİTENİN DEĞERLENDİRİLMESİ

A. Üstünlükler

Demokratik yönetim ve çalışma ortamı,
Ulusal ve yerel yönetimin Üniversiteye desteği,
Üniversite yönetiminin akademik ve idari birimlere desteği,
Genç ve dinamik kadrosu,
Üniversite birimleri arasında güçlü işbirliği olması,
Katılımcı yönetim anlayışı,
Öğretim elemanları ile öğrenciler arasındaki etkin iletişimin varlığı,
Yeni kurulan üniversite olmamız sebebiyle yeniliklere açık ve esnek yapıda olması,
Üniversite çalışanlarının ekip çalışmasına yatkınlığı,

B. Zayıflıklar

Yeni kurulan üniversite olması sebebiyle kurumsallaşma sürecinin başında olunması,
Fiziki altyapı ve mekânların yetersizliği,
Lojman yetersizliği,
Öğretim elemanları (özellikle doçent/ profesör) sayısının yetersizliği,
Teknik donanım, malzeme ve bilgisayar eksikliği,
Yeni kurulmuş olmamız nedeniyle atanan aday personelin azlığı, yetişmiş personel sayısının azlığı,
Birimlerimizde öğrenci başına düşen akademik personel sayısının azlığı,
Akademik personelimizin haftalık ders sayısının fazla olması sebebiyle bilimsel araştırma ve faaliyetlerin aksaması,
Kütüphanenin kitap, doküman, veri tabanları açısından yetersiz kalması,
Eğitim-Öğretim ve idari hizmet binalarının eksikliği
Mezunlar ile etkin ve yaygın bir iletişim ağının kurulamamış olması,
Sağlık ve yardımcı personelinin olmaması,

C. Değerlendirme

Yönetimde etkinliği sağlanması, hedeflere daha kolay ve hızlı ulaşılması, verilen hizmetlerin kalitesinin artırılması ve bütçenin verimli kullanımının sağlanabilmesi için planlamanın öneminin bütün birimler tarafından kavranması ve buna göre hareket edilmesi gerekmektedir.

V- ÖNERİ VE TEDBİRLER

- AR-GE çalışmalarına ağırlık verilmeli ve yeterli ödeneğin ayrılması sağlanmalıdır.
- Hem ülke içinde hem de ülke dışında gelişmiş üniversitelerle daha çok işbirliği yapılmalıdır.
- Yeni kurulan bir üniversite olmamızdan kaynaklanan mevcut altyapı eksiklikleri ve çevre düzenlemeleri tamamlanmalıdır.
- Üniversitemizin bilgi altyapısı oluşturulmalıdır.
- Teknoloji ve laboratuvar sınıflarının sayıları artırılmalıdır.
- Üniversitemiz bünyesindeki akademisyen ve öğrencilerimizin bilgi ihtiyaçlarını karşılamak amacıyla veri tabanlarına abonelikler artırılmalıdır.
- Elektronik dergi ve elektronik kitap abonelikleri üzerinde çalışmalar yapılmalı ve basılı materyal sayısı artırılmalıdır.
- Kurum içi eğitim seminerlerinin artırılmalıdır.
- Yeni kurulan Üniversitemizin ülke çapında tanıtımı yapılarak başarılı öğrencilerin Üniversitemizi tercih etmesinin sağlanmalıdır.
- Öğrencilere yönelik etkinlikler artırılmalıdır.
- Ulusal ve uluslararası proje imkânları oluşturularak bilimsel açıdan ülkeye katkı sağlayacak bilimsel çalışmalar teşvik edilmelidir.
- Sosyal ve kültürel açıdan daha çok panel, konferans, söyleşi, gezi ve benzeri etkinlikler düzenlenmelidir.
- Sportif ve kültürel faaliyetlerin aksamadan yürütülebilmesi için spor alanlarına ve kültür salonlarına ihtiyaç duyulmaktadır.

- Üniversitemiz birimlerinin akademik ve idari personel ihtiyacının giderilmesi, yeni açılan fakülte ve yüksekokulların eğitim-öğretim verebilir duruma gelmeleri için fiziki yapılarının ve kadrolarının temin edilmelidir.
- Diğer taraftan gerek hazine desteğinin artırılması için girişimlerin yapılması, gerekse özel gelirlerin artırılması yönünde çalışmalara hız verilmeli ve alınan hazine yardımlarının ile öz gelirlerimizin hedeflenen amaçlar doğrultusunda ve özellikle üniversitemizin zayıf yönlerinin kuvvetlendirilmesi yönünde kullanılması planlanmalıdır.

Tüm çalışmalarımız üniversitemizin uluslararası standartlarda, tercih edilebilir üniversiteler arasında yer alabilmesi ve hedeflerimize ulaşabilmemiz doğrultusundadır.

İÇ KONTROL GÜVENCE BEYANI

Üst yönetici olarak yetkim dâhilinde;

Bu raporda yer alan bilgilerin güvenilir, tam ve doğru olduğunu beyan ederim.

Bu raporda açıklanan faaliyetler için bütçe ile tahsis edilmiş kaynakların, planlanmış amaçlar doğrultusunda ve iyi mali yönetim ilkelerine uygun olarak kullanıldığını ve iç kontrol sisteminin işlemlerin yasallık ve düzenliliğine ilişkin yeterli güvenceyi sağladığını bildiririm.

Bu güvence, üst yönetici olarak sahip olduğum bilgi ve değerlendirmeler, iç kontroller, iç denetçi raporları ile Sayıştay raporları ve benden önceki yönetici/yöneticilerden almış olduğum bilgiler dâhilindeki hususlara dayanmaktadır.

Burada raporlanmayan, idarenin menfaatlerine zarar veren herhangi bir husus hakkında bilgim olmadığını beyan ederim. Ağrı .../02/2019

Prof. Dr. Abdulhalik KARABULUT
Rektör

MALİ HİZMETLER BİRİM YÖNETİCİSİNİN BEYANI

Mali hizmetler birim yöneticisi olarak yetkim dâhilinde;

Bu idarede, faaliyetlerin mali yönetim ve kontrol mevzuatı ile diğer mevzuata uygun olarak yürütüldüğünü, kamu kaynaklarının etkili, ekonomik ve verimli bir şekilde kullanılmasını temin etmek üzere iç kontrol süreçlerinin işletildiğini, izlendiğini ve gerekli tedbirlerin alınması için düşünce ve önerilerimin zamanında üst yöneticiye raporlandığını beyan ederim.

İdaremizin 2018 yılı Faaliyet Raporunun “III/A- Mali Bilgiler” bölümünde yer alan bilgilerin güvenilir, tam ve doğru olduğunu teyit ederim. Ağrı .../02/2019

A. Kadir YILDIRIM
Strateji Geliştirme Daire Başkanı