

T.C
KARABÜK ÜNİVERSİTESİ



2026 YILI PERFORMANS PROGRAMI



Eđitim, kltr ve bilgi aydınlıęa aılan en geniř penceredir.

K. Atatrk

SUNUŞ



Yaşanmakta olan hızlı gelişmelere ve eğilimlere bağlı olarak üniversitelerin görevleri de sürekli olarak çeşitlenmekte ve artmaktadır. Üniversitelerin, kalkınma ve gelişme için bilgi toplumunu oluşturma sürecine destek sağlamakla yükümlü oldukları bilinmektedir. Buna bağlı olarak üniversiteler üzerinde artan talep baskısı ve kısıtlı kalan kaynaklar, önceliklerin özenle belirlenmesini gerektirmiştir. Bu kapsamda kamu yönetiminde de yeniden yapılanma süreci gerçekleştirilmiş ve toplumun taleplerine karşı daha duyarlı, katılımcılığa önem veren, hedef ve önceliklerini açık biçimde belirlemiş, hesap verebilen, şeffaf, etkin ve rekabete dayalı bir yönetiminin gereği olarak stratejik planlama ve ona paralel olarak performans programı hazırlanması ve izlenmesi anlayışı benimsenmiştir.

Karabük Üniversitesi üstlendiği misyon ile bölgesel, ulusal ve uluslararası ölçekte eğitim, araştırma ve toplumsal hizmet alanlarında önemli atılımlar gerçekleştirmektedir. Üniversitemiz yükseköğretimin tüm seviyelerinde öğretim hizmetlerini sürdürürken özellikle mühendislik alanları başta olmak üzere birçok alanda önemli bilimsel ve sosyal projeleri de hayata geçirmektedir. Karabük Üniversitesi küreselleşen dünyada benzerlerinden özellikle akademik atılımları, sosyal paydaşlarıyla bütünleşmesi ve sosyal sorumluluk projeleri bakımından önemli oranda farklılaşmaktadır.

Üniversitemizin akademik kapasitesini güçlendirmek ve belirlenen vizyonuna ulaşmasını sağlamak amacıyla hazırlanan 2026-2030 dönemi stratejik planlama çalışması, gelecekte ulaşmak istediğimiz stratejik amaçları ve bunlara ulaşmak için uygulanacak stratejileri ve amaçlara ne ölçüde ulaşıldığını saptamaya yönelik performans göstergelerini belgelemektedir. Stratejik planlamaya paralel olarak performans programı hazırlanması ve izlenmesi gerekmektedir. Bu kapsamda üniversitemizin yürüteceği faaliyetler ile bunların kaynak ihtiyacını, performans hedef ve göstergelerini içeren 2026 yılı performans programı hazırlanmıştır.

Kurumsal olanaklarımızın yanı sıra sosyal paydaşlarımızın katkıları da dikkate alınarak hazırlanan 2026 Yılı Performans Programında, Üniversitemizle ilgili genel bilgiler ve performans bilgileri yer almaktadır. Üniversitemiz performans programının stratejik amaç ve hedeflere en az sapmayla ulaşması, Üniversitemizin vizyonuna emin adımlarla ilerlemesi, bilimsel gelişim ve kalkınma açısından önemlidir. Bugünün ve geleceğin gelişen ve değişen koşullarında stratejik amaçlara ulaşmak, orada tutunmak ve yeni stratejik amaçlara bilinçli sıçrayışlar yapmak temennisiyle 2026 yılı performans programımızın üniversitemize ve tüm paydaşlara hayırlı olmasını dilerim.

Prof. Dr. Fatih KIRIŞIK
Rektör

İÇİNDEKİLER

1. GENEL BİLGİLER.....	8
1.1 Yetki Görev ve Sorumluluklar.....	8
1.2 Teşkilat Yapısı.....	18
1.3 Fiziksel KaynaklarYerleşkeler.....	19
1.4 İnsan Kaynakları.....	35
1.5 Diğer Hususlar.....	38
2. PERFORMANS BİLGİLERİ.....	41
2.1 Temel Politika ve Öncelikler.....	41
2.2 Amaçlar ve Hedefler.....	42
2.3 İdare Performans Bilgisi.....	45
2.4 İdarenin Toplam Kaynak İhtiyacı.....	84
2.5 Diğer Hususlar.....	86

TABLÖLAR

Tablo 1. Karabük Üniversitesi Fiziki Alanların Dağılımı	30
Tablo 2. Mevcut Taşıt Araçları	31
Tablo 3. İş Makineleri	31
Tablo 4. Kütüphane Kaynakları	34
Tablo 5. Kütüphane Kullanım Oranları	34
Tablo 6. Yıllar İtibari ile Akademik ve İdari Kadroların Gelişimi	35
Tablo 7. Akademik, İdari ve Sürekli İşçi Personel Dağılımı	36
Tablo 8. Yönetici Personel Dağılımı	36
Tablo 9. Akademik Personelin Yıllar İtibariyle Unvan/Cinsiyet Dağılımı	37
Tablo 10. İdari Personel Dağılımı	38
Tablo 11. Öğrenci Sayıları	38
Tablo 12. Öğrenci Kontenjanları ve Doluluk Oranları	39
Tablo 13. 2025-2026 Eğitim-Öğretim Yılında Yatay ve Dikey Geçişle Gelen Öğrenci Sayısı	40
Tablo 14. Öğrencilerin Yüksek Lisans (Tezli/Tezsiz) ve Doktora Programlarına Dağılımı	40
Tablo 15. Uluslararası Öğrencilerin Sayısı	40
Tablo 16. 2025-2026 Eğitim Öğretim Dönemi Mezun Öğrenci Bilgileri	40
Tablo 17. Stratejik Amaç ve Hedefler	43
Tablo 18. Alt Program Hedefleri ve Stratejik Plan İlişkisi	44

RESİMLER

Resim 1. Karabük Üniversitesi Merkez Yerleşkesi	19
Resim 2. Karabük Üniversitesi Merkez Kütüphanesi	20
Resim 3. Prof. Dr. Burhanettin UYSAL Ayyıldızlı Stadyumu.....	20
Resim 4. Demir Çelik Enstitüsü	21
Resim 5 .Mühendislik Fakültesi Laboratuvarı.....	21
Resim 6. Safranbolu Fethi Tokar Güzel Sanatlar ve Tasarım Fakültesi Binası.....	22
Resim 7. Safranbolu Şefik Yılmaz Dizdar Meslek Yüksekokulu.....	23
Resim 8. Türker İnanoğlu İletişim Fakültesi Binası	23
Resim 9. Prof. Dr. Fuat Sezgin Safranbolu Bilim ve Sanat Akademisi (Tarihi Taş Bina).....	24
Resim 10. KBÜ Üniversite Evi	24
Resim 11. Yenice Meslek Yüksekokulu	25
Resim 12. Yenice Meslek Yüksekokulu	25
Resim 13. Eskipazar Meslek Yüksekokulu Yerleşkesi	26
Resim 14. Eskipazar Meslek Yüksekokulu Binası	26
Resim 15. Eflani Meslek Yüksekokulu	27
Resim 16. Eflani Meslek Yüksekokulu	27
Resim 17. Türkiye Odalar ve Borsalar Birliği (TOBB) Teknik Bilimler Meslek Yüksekokulu Yerleşkesi	28
Resim 18. Türkiye Odalar ve Borsalar Birliği (TOBB) Teknik Bilimler Meslek Yüksekokulu Binası	28
Resim 19. Ovacık Spor Meslek Yüksekokulu	29

1. GENEL BİLGİLER

Karabük Üniversitesi, 29 Mayıs 2007 tarihli ve 26536 sayılı Resmî Gazete 'de yayımlanan 5662 sayılı Kanun'la Batı Karadeniz Bölgesinde bulunan Karabük ilinde kurulmuş olan bir devlet üniversitesidir.

Batı Karadeniz Bölgesinde, ekonomik ve stratejik olarak etkin bir yörede kurulmuş olan Üniversitemize bağlı farklı yerleşkelerde 15 Fakülte, 2 Yüksekokul, 1 Devlet Konservatuarı, 9 Meslek Yüksekokulu, 2 Enstitü ve 17 Uygulama ve Araştırma Merkezi bulunmaktadır.

Karabük Üniversitesi, merkez ve merkeze bağlı 5 ilçede bulunan Fakülte, Enstitü, Yüksekokul, Meslek Yüksekokulu ile Uygulama ve Araştırma Merkezleriyle tüm bölgede, gerek eğitim-öğretime gerek bilime gerekse sosyokültürel yaşama olumlu katkıda bulunmak ilkesini esas alarak eğitim öğretim faaliyetlerini yürütmektedir.

Üniversitemizde 40.016 öğrenci öğrenim görmekte olup; 178 profesör, 171 doçent, 389 doktor öğretim üyesi, 226 öğretim görevlisi, 161 araştırma görevlisi, 37 yabancı uyruklu öğretim elemanından oluşan 1.162 akademik personel ile 687 idari personel ve 304 işçi olmak üzere toplam 2.153 personel görev yapmaktadır.

1.1 Yetki Görev ve Sorumluluklar

Üniversitelerin, kalkınma ve gelişme için bilgi toplumunu oluşturma sürecine destek sağlamakla yükümlüdürler. Avrupa Birliği'ne katılım aşamasında bulunan ve birçok açıdan Avrupa ile entegre olmuş Ülkemizde, toplumun kalkınmasında ve gelişmesinde üniversitelerin yönlendirici özelliğini sürdürebilmesi öncelikle aşağıdaki belirtilen koşulların sağlanmasına bağlıdır:

- Üniversitelerin kamu sorumluluğunda kalmasını sağlamak
- Araştırmayı yükseköğretimin ayrılmaz bir parçası olarak görmek
- Sağlam kurumlar oluşturarak akademik kaliteyi yükseltmek
- Hareketliliği ve sosyal boyutu geliştirmek
- Kalite Yönetim Sistemlerini uygulamak

Karabük Üniversitesi'nin; bu oluşumları dikkatle izlemesi, stratejik durumunu belirlerken bu oluşumları değerlendirmesi ve bu oluşumları karşıt olarak etkileyebilecek düzeye ulaşması gerektiği açıktır. Küresel ölçekte ortaya çıkan bu gelişmeler ve oluşumlara karşın Ülkemizdeki yükseköğretim sisteminin kendine has özelliklerinin de ortaya konmasında yarar vardır.

Anayasanın 130 uncu maddesinde yükseköğretim kurumları; çağdaş eğitim-öğretim esaslarına dayanan bir düzen içinde milletin ve ülkenin ihtiyaçlarına uygun insan gücü yetiştirmek amacı ile; ortaöğretime dayalı çeşitli düzeylerde eğitim-öğretim, bilimsel araştırma, yayın ve danışmanlık yapmak, ülkeye ve insanlığa hizmet etmek üzere çeşitli birimlerden oluşan kamu tüzelkişiliğine ve bilimsel özerkliğe sahip Devlet tarafından kanunla kurulan kurumlar olarak tanımlanmıştır.

Anayasanın, “Yükseköğretim kurumlarının kuruluş ve organları ile işleyişleri ve bunların seçimleri,görev, yetki ve sorumlulukları üniversiteler üzerinde Devletin gözetim ve denetim hakkını kullanma usulleri, öğretim elemanlarının görevleri, unvanları, atama, yükselme ve emeklilikleri, öğretim elemanı yetiştirme, üniversitelerin ve öğretim elemanlarının kamu kuruluşları ve diğer kurumlar ile ilişkileri, öğretim düzeyleri ve süreleri, yükseköğretime giriş, devam ve alınacak harçlar, Devletin yapacağı yardımlar ile ilgili ilkeler, disiplin ve ceza işleri, malî işler, özlük hakları, öğretim elemanlarının uyacakları koşullar, üniversitelerarası ihtiyaçlara göre öğretim elemanlarının görevlendirilmesi, öğrenimin ve öğretimin hürriyet ve teminat içinde ve çağdaş bilim ve teknoloji gereklerine göre yürütülmesi, Yükseköğretim Kuruluna ve üniversitelere Devletin sağladığı malî kaynakların kullanılması kanunla düzenlenir.” hükmü gereğince hazırlanan ve yürürlükte bulunan 2547 sayılı Yükseköğretim Kanununun 12 nci maddesinde yükseköğretim kurumlarının görevleri aşağıdaki şekilde sıralanmıştır.

- ✓ Çağdaş uygarlık ve eğitim- öğretim esaslarına dayanan bir düzen içinde, toplumun ihtiyaçları ve kalkınma planları ilke ve hedeflerine uygun ve ortaöğretime dayalı çeşitli düzeylerde eğitim- öğretim, bilimsel araştırma, yayım ve danışmanlık yapmak,
- ✓ Kendi ihtisas gücü ve maddi kaynaklarını rasyonel, verimli ve ekonomik şekilde kullanarak, milli eğitim politikası ve kalkınma planları ilke ve hedefleri ile Yükseköğretim Kurulu tarafından yapılan plan ve programlar doğrultusunda, ülkenin ihtiyacı olan dallarda ve sayıda insan gücü yetiştirmek,
- ✓ Türk toplumunun yaşam düzeyini yükseltici ve kamuoyunu aydınlatıcı bilim verilerini söz, yazı ve diğer araçlarla yaymak,
- ✓ Örgün, yaygın, sürekli ve açık eğitim yoluyla toplumun özellikle sanayileşme ve tarımda modernleşme alanlarında eğitilmesini sağlamak,
- ✓ Ülkenin bilimsel, kültürel, sosyal ve ekonomik yönlerden ilerlemesini ve gelişmesini ilgilendiren sorunlarını, diğer kuruluşlarla iş birliği yaparak, kamu kuruluşlarına önerilerde bulunmak suretiyle öğretim ve araştırma konusu yapmak, sonuçlarını toplumun yararına sunmak ve kamu kuruluşlarınca istenecek inceleme ve araştırmaları sonuçlandırarak düşüncelerini ve önerilerini bildirmek,
- ✓ Eğitim- öğretim seferberliği içinde, örgün, yaygın, sürekli ve açık eğitim hizmetini üstlenen kurumlara katkıda bulunacak önlemleri almak,
- ✓ Yörelerindeki tarım ve sanayinin gelişmesine ve ihtiyaçlarına uygun meslek elemanlarının yetişmesine ve bilgilerinin gelişmesine katkıda bulunmak, sanayi, tarım ve sağlık hizmetleri ile diğer hizmetlerde modernleşmeyi, üretimde artışı sağlayacak çalışma ve programlar yapmak, uygulamak ve yapılanlara katılmak, bununla ilgili kurumlarla iş birliği yapmak ve çevre sorunlarına çözüm getirici önerilerde bulunmak,
- ✓ Eğitim teknolojisini üretmek, geliştirmek, kullanmak, yaygınlaştırmak,
- ✓ Yükseköğretimin uygulamalı yapılmasına ait eğitim- öğretim esaslarını geliştirmek, döner sermaye işletmelerini kurmak, verimli çalıştırmak ve bu faaliyetlerin geliştirilmesine ilişkin gerekli düzenlemeleri yapmaktır.

Rektör

Devlet ve vakıf üniversitelerine rektör, Cumhurbaşkanınca atanır. Rektör, üniversite veya yüksek teknoloji enstitüsü tüzel kişiliğini temsil eder. Rektörlerin yaş haddi 67 yaştır. Ancak rektör olarak atanmış olanlarda görev süreleri bitinceye kadar yaş haddi aranmaz.

Görev, yetki ve sorumlulukları

- ✓ Üniversite kurullarına başkanlık etmek; yükseköğretim üst kuruluşlarının kararlarını uygulamak, üniversite kurullarının önerilerini inceleyerek karara bağlamak ve üniversiteye bağlı kuruluşlar arasında düzenli çalışmayı sağlamak
- ✓ Her eğitim-öğretim yılı sonunda ve gerektiğinde üniversitenin eğitim-öğretim bilimsel araştırma ve yayın faaliyetleri hakkında Üniversitelerarası Kurula bilgi vermek
- ✓ Üniversitenin yatırım programlarını, bütçesini ve kadro ihtiyaçlarını, bağlı birimlerinin ve üniversite yönetim kurulu ile senatosunun görüş ve önerilerini aldıktan sonra hazırlamak ve Yükseköğretim Kuruluna sunmak
- ✓ Gerekli gördüğü hallerde üniversiteyi oluşturan kuruluş ve birimlerde görevli öğretim elemanlarının ve diğer personelin görev yerlerini değiştirmek veya bunlara yeni görevler vermek
- ✓ Üniversitenin birimleri ve her düzeydeki personeli üzerinde genel gözetim ve denetim görevini sürdürmek
- ✓ Kanun ve yönetmeliklerle kendisine verilen diğer görevleri yapmaktır.

Ayrıca üniversite mali kaynaklarının plan, program, bütçe ilişkisini kuracak şekilde etkin, ekonomik ve verimli kullanımına yönelik olarak 5018 sayılı Kamu Mali Yönetim ve Kontrol Kanunu kapsamında üst yönetici sıfatı ile Rektöre verilen temel görev ve sorumlulukları yerine getirmekle yetkili kılınmıştır.

Senato

2547 sayılı kanununun 14'üncü maddesine göre senato; Rektörün başkanlığında, rektör yardımcıları, dekanlar ve her fakülteden fakülte kurullarınca üç yıl için seçilecek birer öğretim üyesi ile rektörlüğe bağlı enstitü ve yüksekokul müdürlerinden oluşur. Senato, üniversitenin akademik organı olarak işlev görür. Bu kapsamda üniversitenin eğitim- öğretim, bilimsel araştırma ve yayım faaliyetlerinin esasları hakkında karar almak ve Üniversite Yönetim Kuruluna üye seçmek temel görevleri arasındadır.

Senato, her öğretim yılı başında ve sonunda olmak üzere yılda en az iki defa toplanır. Rektör, gerekli gördüğü hallerde senatoyu toplantıya çağırır.

Senato Görevleri

- ✓ Üniversitenin eğitim-öğretim, bilimsel araştırma ve yayım faaliyetlerinin esasları hakkında karar almak.
- ✓ Üniversitenin bütününe ilgilendiren kanun ve yönetmelik taslaklarını hazırlamak veya görüş bildirmek.
- ✓ Rektörün onayından sonra resmî gazetede yayımlanarak yürürlüğe girecek olan üniversite veya üniversitenin birimleri ile ilgili yönetmelikleri hazırlamak.
- ✓ Üniversitenin yıllık eğitim-öğretim programını ve takvimini inceleyerek karara bağlamak.
- ✓ Bir sınava bağlı olmayan fahri akademik unvanları vermek ve fakülte kurullarının bu konudaki önerilerini karara bağlamak.
- ✓ Fakülte kurulları ile rektörlüğe bağlı enstitü ve yüksekokul kurullarının kararlarına yapılacak itirazları inceleyerek karara bağlamak.
- ✓ Üniversite yönetim kuruluna üye seçmek.
- ✓ Kanun ve yönetmeliklerle kendisine verilen diğer görevleri yapmaktır.

Üniversite Yönetim Kurulu

2547 sayılı kanununun 15 inci maddesine göre Üniversite yönetim kurulu, rektörün başkanlığında dekanlardan, üniversiteye bağlı değişik öğretim birim ve alanlarını temsil edecek şekilde senatoca dört yıl için seçilecek üç profesörden oluşur. Rektör gerektiğinde yönetim kurulunu toplantıya çağırır. Rektör yardımcıları oy hakkı olmaksızın yönetim kurulu toplantılarına katılabilirler.

Üniversite Yönetim Kurulunun Görevleri

Üniversite yönetim kurulu idari faaliyetlerde rektöre yardımcı bir organ olup aşağıdaki görevleri yapar:

- ✓ Yükseköğretim üst kuruluşları ile senato kararlarının uygulanmasında belirlenen plan ve programlar doğrultusunda rektöre yardım etmek.
- ✓ Faaliyet plan ve programlarının uygulanmasını sağlamak, üniversiteye bağlı birimlerin önerilerini dikkate alarak yatırım programını, bütçe tasarısını taslağını incelemek ve kendi önerileri ile birlikte rektörlüğe sunmak.
- ✓ Üniversite yönetimi ile ilgili olarak rektörün getireceği konularda karar almak.
- ✓ Fakülte, enstitü ve yüksekokul yönetim kurullarının kararlarına yapılacak itirazları inceleyerek kesin karara bağlamak.
- ✓ Kanun ve yönetmeliklerle verilen diğer görevleri yapmaktır.

Fakülte Organlarının Yetki, Görev ve Sorumlulukları

2547 sayılı Yükseköğretim Kanunu'nun 16. maddesine göre fakültelerin organları; Dekan, Fakülte Kurulu ve Fakülte Yönetim Kuruludur.

Dekan

Fakültenin ve birimlerinin temsilcisi olan dekan, rektörün önereceği, üniversite içinden veya dışından üç profesör arasından Yükseköğretim Kurulunca üç yıl süre ile seçilir ve normal usul ile atanır. Süresi biten dekan yeniden atanabilir. Dekan kendisine çalışmalarında yardımcı olmak üzere fakültenin aylıklı öğretim üyeleri arasından en çok iki kişiyi dekan yardımcısı olarak seçer. Dekan yardımcıları dekan tarafından en çok üç yıl için atanır. Dekan gerekli gördüğü hallerde yardımcılarını değiştirebilir. Dekanın görevi sona erdiğinde yardımcıların görevi de sona erer. Dekana, görevi başında olmadığı zaman yardımcılarından biri vekalet eder. Göreve vekâlet altı aydan fazla sürerse, yeni bir dekan atanır.

Görev, Yetki ve Sorumlulukları

- ✓ Fakülte kurullarına başkanlık etmek, fakülte kurullarının kararlarını uygulamak ve fakülte birimleri arasında düzenli çalışmayı sağlamak.
- ✓ Her öğretim yılı sonunda ve istendiğinde fakültenin genel durumu ve işleyişi hakkında rektöre rapor vermek,
- ✓ Fakültenin ödenek ve kadro ihtiyaçlarını gerekçesi ile rektörlüğe bildirmek, fakülte bütçesi ile ilgili öneriyi fakülte yönetim kurulunun da görüşünü aldıktan sonra rektörlüğe sunmak.
- ✓ Fakültenin birimleri ve her düzeydeki personeli üzerinde genel gözetim ve denetim görevini sürdürmek.
- ✓ Kanun ve yönetmeliklerle kendisine verilen diğer görevleri yapmaktır.

Dekan; fakültenin ve bağlı birimlerinin öğretim kapasitesinin rasyonel bir şekilde kullanılmasında ve geliştirilmesinde, gerektiği zaman güvenlik önlemlerinin alınmasıyla, öğrencilere gerekli sosyal hizmetlerin sağlanmasında, eğitim-öğretim, bilimsel araştırma ve yayın faaliyetlerinin düzenli bir şekilde yürütülmesinde, bütün faaliyetlerin gözetim ve denetiminin yapılmasında, takip ve kontrol edilmesinde ve sonuçlarının alınmasında rektöre karşı birinci derecede sorumludur.

Fakülte Kurulu Kuruluş ve İşleyişi

Fakülte kurulu, dekanın başkanlığında fakülteye bağlı bölümlerin başkanları ile varsa fakülteye bağlı enstitü ve yüksekokul müdürlerinden ve üç yıl için fakülte'deki profesörlerin kendi aralarından seçecekleri üç, doçentlerin kendi aralarından seçecekleri iki, yardımcı doçentlerin kendi aralarından seçecekleri bir öğretim üyesinden oluşur.

Fakülte kurulu olağan toplantılarını her yarıyıl başında ve sonunda yapar. Dekan, gerekli gördüğü hallerde fakülte kurulunu toplantıya çağırır.

Görevleri

Fakülte kurulu, akademik bir organ olup aşağıdaki görevleri yapar:

- ✓ Fakültenin eğitim-öğretim, bilimsel araştırma ve yayın faaliyetlerini ve bu faaliyetlerle ilgili esasları, plan, program ve eğitim-öğretim takvimini kararlaştırmak.
- ✓ Fakülte yönetim kuruluna üye seçmek.
- ✓ Kanun ve yönetmeliklerle verilen diğer görevleri yapmaktır.

Fakülte Yönetim Kurulu Kuruluş ve İşleyişi

Fakülte yönetim kurulu, dekanın başkanlığında fakülte kurulunun üç yıl için seçeceği üç profesör, iki doçent ve bir yardımcı doçentten oluşur.

Fakülte yönetim kurulu dekanın çağrısı üzerine toplanır. Yönetim kurulu gerekli gördüğü hallerde geçici çalışma grupları, eğitim-öğretim koordinatörlükleri kurabilir ve bunların görevlerini düzenler.

Görevleri

Fakülte yönetim kurulu, idari faaliyetlerde dekana yardımcı bir organ olup aşağıdaki görevleri yapar:

- ✓ Fakülte kurulunun kararları ile tespit ettiği esasların uygulanmasında dekana yardım etmek.
- ✓ Fakültenin eğitim-öğretim, plan ve programları ile akademik takvimin uygulanmasını sağlamak.
- ✓ Fakültenin yatırım, program ve bütçe tasarısını hazırlamak.
- ✓ Dekanın, fakülte yönetimi ile ilgili olarak getireceği bütün işlerde karar almak.
- ✓ Öğrencilerin kabulü, ders intibakları ve çıkarılmaları ile eğitim-öğretim ve sınavlara ait işlemleri hakkında karar vermek.
- ✓ Kanun ve yönetmeliklerle verilen diğer görevleri yapmaktır.

Enstitü Organlarının Yetki, Görev ve Sorumlulukları

2547 sayılı Yükseköğretim Kanunu'nun 19/a maddesi uyarınca enstitülerin organları; enstitü müdürü, enstitü kurulu ve enstitü yönetim kuruludur.

Enstitü Müdürü

İlgili fakülte dekanının önerisi üzerine rektör tarafından üç yıl için atanır. Rektörlüğe bağlı enstitülerde bu atama doğrudan rektör tarafından yapılır. Süresi biten müdür yeniden atanabilir. Rektör ve dekan öneri ve atamalarda ilgili öğretim üyeleri ile gereken istişarelerde bulunurlar. Müdürün, enstitüde görevli, aylıklı öğretim elemanları arasından üç yıl için atayacağı en çok iki yardımcısı bulunur. Müdür gerektiğinde yardımcılarını değiştirebilir. Müdürün görevi sona erdiğinde yardımcılarının görevleri de sona erer. Müdüre vekâlet etmede veya müdürlüğün boşalmasında yapılacak işlem, dekanlarda olduğu gibidir.

Görev, Yetki ve Sorumlulukları

Enstitü müdürü, 2547 sayılı Kanun ile dekanlara verilmiş olan görevleri enstitü bakımından yerine getirir. Enstitü kurullarına başkanlık etmek, enstitü kurullarının kararlarını uygulamak ve enstitü birimleri arasında düzenli çalışmayı sağlamak, Her öğretim yılı sonunda ve istendiğinde enstitünün genel durumu ve işleyişi hakkında rektöre rapor vermek, Enstitünün ödenek ve kadro ihtiyaçlarını gerekçesi ile birlikte rektörlüğe bildirmek, enstitü bütçesi ile ilgili önerileri enstitü yönetim kurulunun da görüşünü alarak rektörlüğe sunmak, Enstitünün birimleri ve her düzeydeki personeli üzerinde genel gözetim ve denetim görevini yapmak, Kanun ve yönetmeliklerle kendisine verilen diğer görevleri yapmak.

Enstitü Kurulu

Müdürün başkanlığında, müdür yardımcıları ve enstitüdeki anabilim dalı başkanlarından oluşur. Enstitü kurulu 2547 sayılı Kanunla Fakülte kuruluna verilmiş görevleri enstitü bakımından yerine getirir. Enstitünün, eğitim-öğretim, bilimsel araştırma ve yayım faaliyetlerini ve bu faaliyetlerle ilgili esasları, plan, program ve eğitim-öğretim takvimini kararlaştırmak, Enstitü yönetim kuruluna üye seçmek, Kanun ve yönetmeliklerle verilen diğer görevleri yapmaktır.

Enstitü Yönetim Kurulu

Müdürün başkanlığında, müdür yardımcıları, müdür tarafından gösterilecek altı aday arasından enstitü kurulu tarafından üç yıl için seçilecek üç öğretim üyesinden oluşur. Enstitü yönetim kurulu, 2547 sayılı Kanun'la fakülte yönetim kuruluna verilmiş görevleri enstitü bakımından yerine getirirler.

Görevler:

- ✓ Enstitü kurulunun kararları ile tespit ettiği esasların uygulanmasında enstitü müdürüne yardım etmek,
- ✓ Enstitünün eğitim-öğretim, plan ve programları ile takviminin uygulanmasını sağlamak,
- ✓ Enstitünün yatırım, program ve bütçe tasarısını hazırlamak,
- ✓ Enstitü müdürünün enstitü yönetimi ile ilgili getireceği bütün işlerde karar almak,
- ✓ Öğrencilerin kabulü, ders intibakları ve çıkarılmaları ile eğitim-öğretim ve sınavlara ait işlemleri hakkında kara vermek,
- ✓ Kanun ve yönetmeliklerle verilen diğer görevleri yapmaktır.

Yüksekokul Organlarının Yetki, Görev ve Sorumlulukları

2547 sayılı Yükseköğretim Kanunu'nun 20/a maddesi uyarınca yüksekokulların organları; yüksekokul müdürü, yüksekokul kurulu ve Yüksekokul yönetim kuruludur.

Yüksekokul Müdürü

Üç yıl için ilgili fakülte dekanının önerisi üzerine rektör tarafından atanır. Rektörlüğe bağlı yüksekokullarda bu atama doğrudan rektör tarafından yapılır. Süresi biten müdür yeniden atanabilir. Müdürün okulda görevli aylıklı öğretim elemanları arasından üç yıl için atayacağı en çok iki yardımcısı bulunur. Müdür gerekli gördüğü hallerde yardımcılarını değiştirebilir. Müdürün görevi sona erdiğinde yardımcıların görevleri de sona erer. Müdüre vekâlet etmede veya müdürlüğün boşalmasında yapılacak işlem, dekanlarda olduğu gibidir. Yüksekokul müdürü, 2547 sayılı kanun ile dekanlara verilmiş olan görevleri yüksekokul bakımından yerine getirir.

Yüksekokul Kurulu

Müdürün başkanlığında, müdür yardımcıları ve okuldaki bölüm, anabilim veya anasanat dalı başkanlarından oluşur.

Yüksekokul Yönetim Kurulu

Müdürün başkanlığında, müdür yardımcıları ile müdürün göstereceği altı aday arasından yüksekokul kurulu tarafından üç yıl için seçilecek üç öğretim üyesinden oluşur. Yüksekokul Kurulu ve yüksekokul yönetim kurulu, 2547 sayılı Kanun'la fakülte kurulu ve fakülte kurulu yönetim kuruluna verilmiş görevleri yüksekokul bakımından yerine getirirler.

Bölmelerin Yetki Görev ve Sorumlulukları

Bölüm Başkanı

Bölümün her düzeydeki eğitim-öğretim ve araştırmalarından ve bölümle ilgili her türlü faaliyetin düzenli ve verimli olarak yürütülmesinden, kaynakların etkili bir biçimde kullanılmasını sağlamaktan sorumludur. Bölüm başkanı fakülte veya yüksekokul kuruluna katılır ve bölümü temsil eder. Bölümde görevli öğretim elemanlarının görevlerini yapmaları bölüm başkanı tarafından izlenir ve denetlenir. Bölüm başkanı, her öğretim yılı sonunda bölümün geçmiş yıldaki eğitim-öğretim ve araştırma faaliyeti ile gelecek yıldaki çalışma planını açıklayan raporu bağlı bulunduğu rektör, dekan veya yüksekokul müdürüne sunar.

Bölüm Kurulu

Bölüm başkanının başkanlığında, varsa yardımcıları, o bölümü oluşturan anabilim veya anasanat dalları başkanlarından oluşur. Bölüm kurulu, bölüm ile bölüme bağlı anabilim veya anasanat dallarının eğitim-öğretim uygulama ve araştırma faaliyetlerinin, programlarının, araç, gereç ve fiziksel imkânlarından en etkin biçimde yararlanmak için gerekli planların ve iş birliği esaslarının hazırlanması hususunda görüş bildirir. Bölüm kurulunun bu konularda hazırlayacağı öneriler, bölüm başkanının onayından sonra uygulanır

Anabilim veya Anasanat Dalı Başkanı

O anabilim veya anasanat dalının profesörleri, bulunmadığı takdirde doçentleri, bulunmadığı takdirde yardımcı doçentleri, yardımcı doçent de bulunmadığı takdirde öğretim görevlileri arasından, o anabilim veya anasanat dalında görevli öğretim üyeleri ve öğretim görevlilerince seçilir ve bir hafta içinde yüksekokul müdürü, konservatuvar müdürü veya dekan tarafından atanır. Anabilim veya anasanat dalı başkanı olarak atanabilecek öğretim üyesi veya öğretim görevlisi sayısının en çok iki olması halinde, başkan, yüksekokul müdürü, konservatuvar müdürü veya dekan tarafından doğrudan atanır. Atamalar rektörlüğe bildirilir.

Anabilim veya Anasanat Dalı Kurulu

Bilim veya sanat dalı başkanlarından oluşur. Anabilim veya anasanat dalının, yalnız bir bilim veya sanat dalını kapsadığı durumlarda, anabilim veya anasanat dalı kurulu bütün öğretim üyelerinden ve öğretim görevlilerinden oluşur. Anabilim veya anasanat dalı kurulu, ilgili anabilim veya anasanat dalı programlarının planlanması ve uygulanmasında anabilim veya anasanat dalı başkanına görüş bildirir.

Bilim veya Sanat Dalı Başkanı

O bilim veya sanat dalının profesörleri, bulunmadığı takdirde doçentleri, bulunmadığı takdirde yardımcı doçentleri, yardımcı doçent de bulunmadığı takdirde öğretim görevlileri arasından, o bilim veya sanat dalında görevli öğretim üyeleri ve öğretim görevlilerince seçilir ve bir hafta içinde yüksekokul müdürü, konservatuvar müdürü veya dekan tarafından atanır. Bilim veya sanat dalı başkanı olarak atanabilecek öğretim üyesi veya öğretim görevlisi sayısının en çok iki olması halinde başkan, yüksekokul müdürü, konservatuvar müdürü veya dekan tarafından doğrudan atanır. Atamalar rektörlüğe bildirilir.

Bilim veya Sanat Dalı Kurulu

O bilim veya sanat dalında görevli profesör, doçent, yardımcı doçent ile öğretim görevlilerinden oluşur. Bilim veya sanat dalı kurulu, ders programlarının, araştırmaların hazırlanma ve uygulamaları ile ilgili önerilerini bilim veya sanat dalı başkanına sunar.

Yöneticilerle İlgili Ortak Hükümler

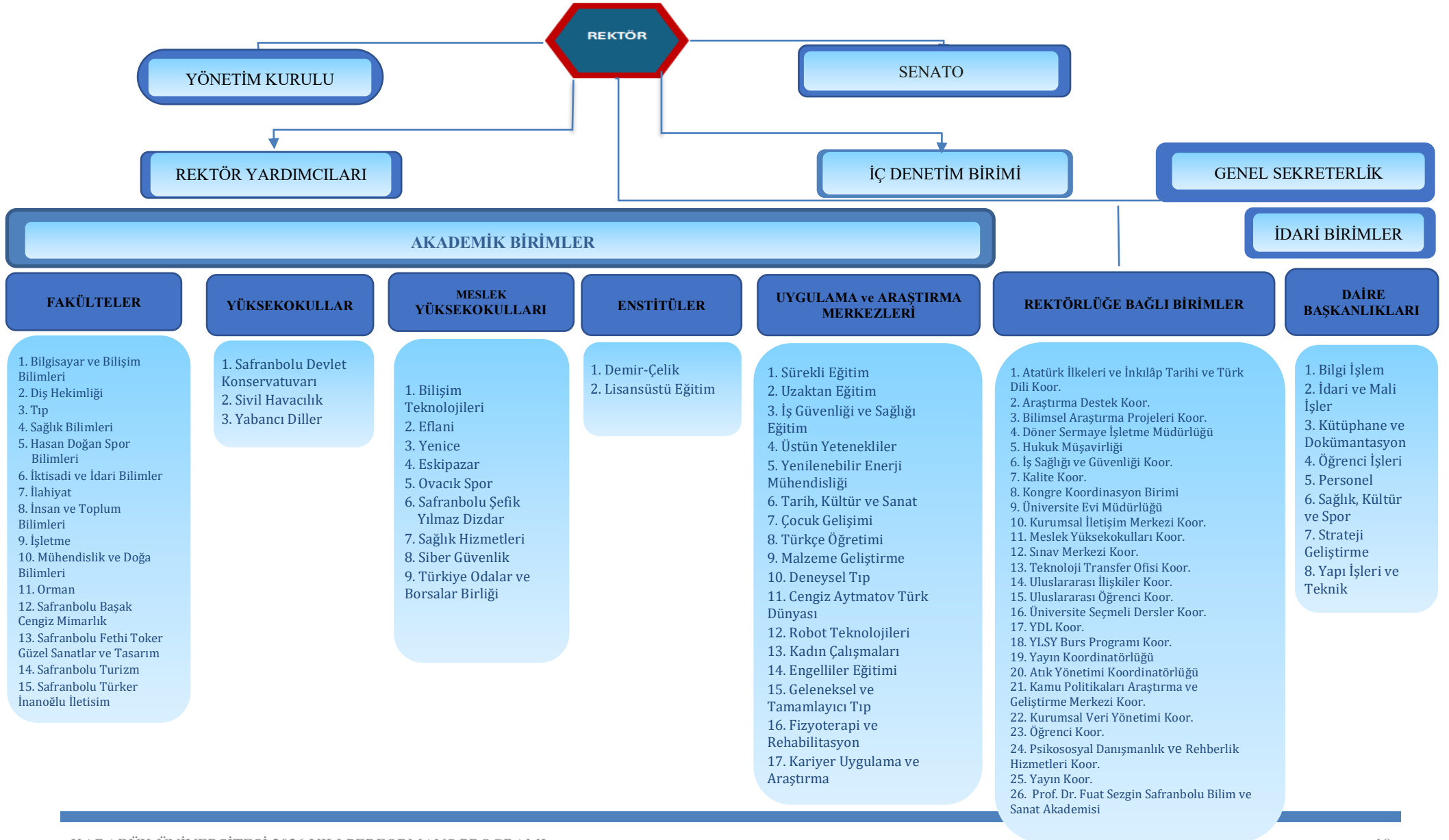
Bölüm, anabilim, anasanat, bilim ve sanat dalları başkanlarının görev süreleri üç yıldır. Süresi biten başkan yeniden aynı usullerle atanabilir. Bölüm başkanları ile yardımcıları devamlı statüde veya devlet memurlarının tâbi oldukları mesai saatlerine ve süresine tâbi olmak şartıyla kısmi statüde olan öğretim üyeleri arasından bu Yönetmeliğin 14.; anabilim, anasanat, bilim ve sanat dalları başkanları ile yardımcıları devamlı statüde veya devlet memurlarının tâbi olduğu mesai saatlerine ve süresine tâbi olmak şartıyla kısmi statüde olan öğretim üyeleri, bulunmadığı takdirde öğretim görevlileri arasından Yönetmeliğin 16. ve 17. maddelerinde belirtilen esaslara göre seçilir. Gerektiğinde, bir kişide birden fazlayöneticilik görevi, ancak rektörün onayı ile toplanabilir. Dekan gerekli gördüğü hallerde değişik eğitim birimlerinin koordinatörlüğünü yapar. Ancak birden fazla anabilim dalının kapsandığı bölümlerde bölüm başkanı bir anabilim dalı başkanlığını, birden fazla bilim dalının kapsandığı anabilim dallarında, anabilim dalı başkanı bir bilim dalı başkanlığını üstlenebilir. Dekan gerekli gördüğü hallerde değişik eğitim birimlerinin koordinatörlüğünü yapar.

Bölüm, anabilim, anasanat, bilim ve sanat dalı başkanları görevi başında bulunamayacağı süreler için yardımcılarını veya öğretim üyelerinden birini vekil olarak bırakırlar. Herhangi bir nedenle altı aydan fazla ayrılmalarda kalan süreyi tamamlamak üzere aynı yöntemle yeni bir başkan atanır.

Anabilim veya anasanat dalı, bilim veya sanat dalı başkanlıkları boşaldığında, yüksekokul müdürü, konservatuvar müdürü, dekan, o anabilim veya anasanat, bilim veya sanat dalında görevli öğretim üyelerini ve öğretim görevlilerini, boşalmış olan dal başkanını seçmek üzere bir hafta içinde toplantıya çağırır. Seçimler üye tam sayısının yarısından bir fazlasının katılımı ile gizli oyla yapılır. Başkan katılan üye sayısının salt çoğunluğu ile seçilir. Anabilim veya anasanat, bilim veya sanat dalı başkanlarının seçiminde ikinci tur sonunda salt çoğunluğun sağlanmaması halinde, üçüncü turda en çok oy alan aday seçilmiş olur.

1.2 Teşkilat Yapısı

Üniversitemiz akademik ve idari birimlerine ait örgüt yapısını gösteren şema Şekil-1’de sunulmuştur.



1.3 Fiziksel Kaynaklar

Yerleşkeler

Merkez Yerleşkesi

Merkez yerleşke 694.939 m² açık alan, 188.279 m² kapalı alana sahiptir. Merkez Yerleşkesi; Rektörlük, Dış Hekimliği Fakültesi, İnsan ve Toplum Bilimleri, Hasan Doğan Spor Bilimleri Fakültesi, İktisadi ve İdari Bilimler Fakültesi, İlahiyat Fakültesi, İşletme Fakültesi, Mühendislik ve Doğa Bilimleri Fakültesi, Orman Fakültesi, Sağlık Bilimleri Fakültesi, Tıp Fakültesi, Demir Çelik Enstitüsü, Lisansüstü Eğitim Enstitüsü, Sivil Havacılık Yüksekokulu, Yabancı Diller Yüksekokulu, Bilişim Teknolojileri, Bilişim Teknolojileri Meslek Yüksekokulu, Daire Başkanlıkları, Kamil Güleç Kütüphanesi, uygulama ve araştırma merkezleri, kapalı spor salonu, açık spor sahaları, üniversite camisi, sosyal tesis ve öğrenci yaşam merkezi, kantin ve kafeteryalardan oluşmaktadır.



Resim 1. Karabük Üniversitesi Merkez Yerleşkesi



Resim 2. Karabük Üniversitesi Merkez Kütüphanesi

Üniversitemiz Merkez Yerleşkesinde bulunan Kâmil Güleç Kütüphanesi; 2 kat, 1 asma kat ve 600 m² teras olmak üzere toplam 2.083 m² kapalı alanda hizmet vermektedir.



Resim 3. Prof. Dr. Burhanettin UYSAL Ayyıldızlı Stadyumu

Merkez Yerleşkesinde yer alan ve içerisinde Orman Fakültesi, Hasan Doğan Spor Bilimleri Fakültesi ve Çocuk Kreşini barındıran 25 bin kişi kapasiteli Prof. Dr. Burhanettin UYSAL Ayyıldızlı Stadyumu 15.400 m²'lik kapalı alana 28.900 m² açık spor alanına sahiptir.



Resim 4. Demir Çelik Enstitüsü



Resim 5 .Mühendislik Fakültesi Laboratuvarı

Safranbolu Yerleşkesi

Üniversitemiz Safranbolu Yerleşkesi 21.788 m² açık alana ve 30.376 m² kapalı alana sahiptir. Yerleşkede; Safranbolu Başak Cengiz Mimarlık Fakültesi, Safranbolu Fethi Toker Güzel Sanatlar ve Tasarım Fakültesi, Safranbolu Turizm Fakültesi, Safranbolu Türker İnanoğlu İletişim Fakültesi, Sağlık Hizmetleri Meslek Yüksekokulu, Safranbolu Şefik Yılmaz Dizdar Meslek Yüksekokulu, Safranbolu Devlet Konservatuarı, Prof. Dr. Fuat Sezgin Safranbolu Bilim ve Sanat Akademisi (Tarihi Taş Bina), KBÜ Üniversite Evi (Tarihi Çiçekler Evi, Tarihi Antepler Konağı) ve Safranbolu Şefik Yılmaz Dizdar Meslek Yüksekokulu atölyeleri bulunmaktadır.



Resim 6. Safranbolu Fethi Toker Güzel Sanatlar ve Tasarım Fakültesi Binası



Resim 7. Safranbolu Şefik Yılmaz Dizdar Meslek Yüksekokulu



Resim 8. Türker İnanoğlu İletişim Fakültesi Binası

Karabük Üniversitesi İletişim Fakültesi, 26.09.2016 tarihli ve 2016/9270 sayılı Bakanlar Kurulu Kararının 01.11.2016 tarihinde 29875 sayılı Resmi Gazete’de yayımlanması ile kurulmuştur. Ulusal ve uluslararası standartlara uygun olarak geleceğin iletişimcilerini yetiştirmede kuramsal ve uygulamalı birimler aracılığıyla iletişim alanında en saygın akademik kurumlar arasında yer almak temel vizyonuna sahiptir. Türker İnanoğlu İletişim Fakültesi Radyo, Televizyon ve Sinema Bölümü ve Gazetecilik Bölümü ile eğitim- öğretime devam etmektedir.



Resim 9. Prof. Dr. Fuat Sezgin Safranbolu Bilim ve Sanat Akademisi (Tarihi Taş Bina)

Cumhurbaşkanlığı genelgesiyle 2019 yılının “Prof. Dr. Fuat Sezgin Yılı” olarak ilan edilmesinin ardından, Karabük Üniversitesi ile Prof. Dr. Fuat Sezgin İslam Bilim Tarihi Araştırmaları Vakfı (İBTAV) ve Kırıkkale Üniversitesi arasında imzalanan protokol kapsamında, Safranbolu Bilim ve Sanat Akademisinin ismi, Prof. Dr. Fuat Sezgin Safranbolu Bilim ve Sanat Akademisi olarak değiştirilmiştir. Burada yoğun bilimsel ve kültürel faaliyetler yürütülmektedir.



Resim 10. KBÜ Üniversite Evi

Yenice Yerleşkesi

Karabük İli Yenice İlçesinde bulunan yerleşke, 7.396 m² açık alan üzerine kurulu ve 3.947 m² kapalı alana sahiptir. Yenice Meslek Yüksekokulu 2014-2015 eğitim-öğretim yılında "İş Sağlığı ve Güvenliği" programı ile ilk öğrencilerini alarak eğitime başlamıştır. İş Sağlığı ve Güvenliği, Raylı Sistemler Makine Teknolojisi, Bilgisayar Teknolojileri Bölümü" ile eğitim öğretime devam etmektedir.



Resim 11. Yenice Meslek Yüksekokulu



Resim 12. Yenice Meslek Yüksekokulu

Eskipazar Yerleşkesi

Karabük ili Eskipazar ilçesinde bulunan yerleşke, yatılı bölge ilköğretim okulu olarak hizmet vermekte iken Milli Eğitim Bakanlığı tarafından meslek yüksekokulu kurulması amacıyla Üniversitemize tahsis edilmiştir. 75.346 m² alan üzerine kurulu 6.594 m² kapalı alanı bulunan yerleşke içerisinde Eskipazar Meslek Yüksekokulu eğitim binası, yurt binası (KHK'ya ait), kapalı spor salonu ve açık basketbol sahası bulunmaktadır. Eskipazar Meslek Yüksekokulu, Bilişim Güvenliği Teknolojisi, İş Sağlığı ve Güvenliği, Özel Güvenlik ve Koruma, Raylı Sistemler Makinistliği ve Eser Koruma bölümleri ile eğitim-öğretime devam etmektedir.



Resim 13. Eskipazar Meslek Yüksekokulu Yerleşkesi



Resim 14. Eskipazar Meslek Yüksekokulu Binası

Eflani Yerleşkesi

Karabük ili Eflani ilçesinde bulunan yerleşke, yatılı bölge ilköğretim okulu olarak hizmet vermekte iken Millî Eğitim Bakanlığı tarafından meslek yüksekokulu kurulması amacıyla Üniversitemize tahsis edilmiştir. 101.076 m² alan üzerine kurulu 5.514 m² kapalı alanı bulunan yerleşke içerisinde Eflani Meslek Yüksekokulu eğitim binası, yurt binası ve açık basketbol sahası bulunmaktadır. Mülkiyet Koruma ve Güvenlik, Otel Lokanta ve İkram Hizmetleri, Gıda İşleme, Bitkisel ve Hayvansal Üretim Bölümleri ile 2024 yılında ilk kez öğrenci almaya başlayan Atçılık ve Antrenörlüğü Programında tam doluluk oranına ulaşarak eğitim öğretime devam etmektedir.



Resim 15. Eflani Meslek Yüksekokulu



Resim 16. Eflani Meslek Yüksekokulu

Türkiye Odalar ve Borsalar Birliđi (OSB) Yerleşkesi

Karabük ili Organize Sanayi Bölgesinde bulunan yerleşke, Türkiye Odalar ve Borsalar Birliđi tarafından meslek yüksekokulu kurulması amacıyla Üniversitemize tahsis edilmiştir. 46.662 m² alan üzerine kurulu, atölye, yemekhane, itfaiye, garaj ve dersliklerden oluşan eğitim binası 2021 yılında faaliyete geçmiştir. TOBB Meslek Yüksekokulunda Motorlu Araçlar ve Ulaştırma Teknolojileri, Mülkiyet Koruma ve Güvenlik, Makine ve Metal Teknolojileri, Bilgisayar Teknolojileri, Elektrik ve Enerji, Elektronik ve Otomasyon, Ulaştırma Hizmetleri, Mimarlık ve Şehir Planlama, İnşaat ve Tasarım Bölümleri ile eğitim-öğretim faaliyetlerine devam etmektedir. Karabük Üniversitesi TOBB Teknik Bilimler Meslek Yüksekokulu, Yükseköğretim Kurulu (YÖK) tarafından Organize Sanayi Bölgelerinde (OSB) kurulan meslek yüksekokullarına verilen eğitim öğretim desteđi kapsamında 8 programda destek almaktadır.



Resim 17. Türkiye Odalar ve Borsalar Birliđi (TOBB) Teknik Bilimler Meslek Yüksekokulu Yerleşkesi



Resim 18. Türkiye Odalar ve Borsalar Birliđi (TOBB) Teknik Bilimler Meslek Yüksekokulu Binası

Ovacık Yerleşkesi

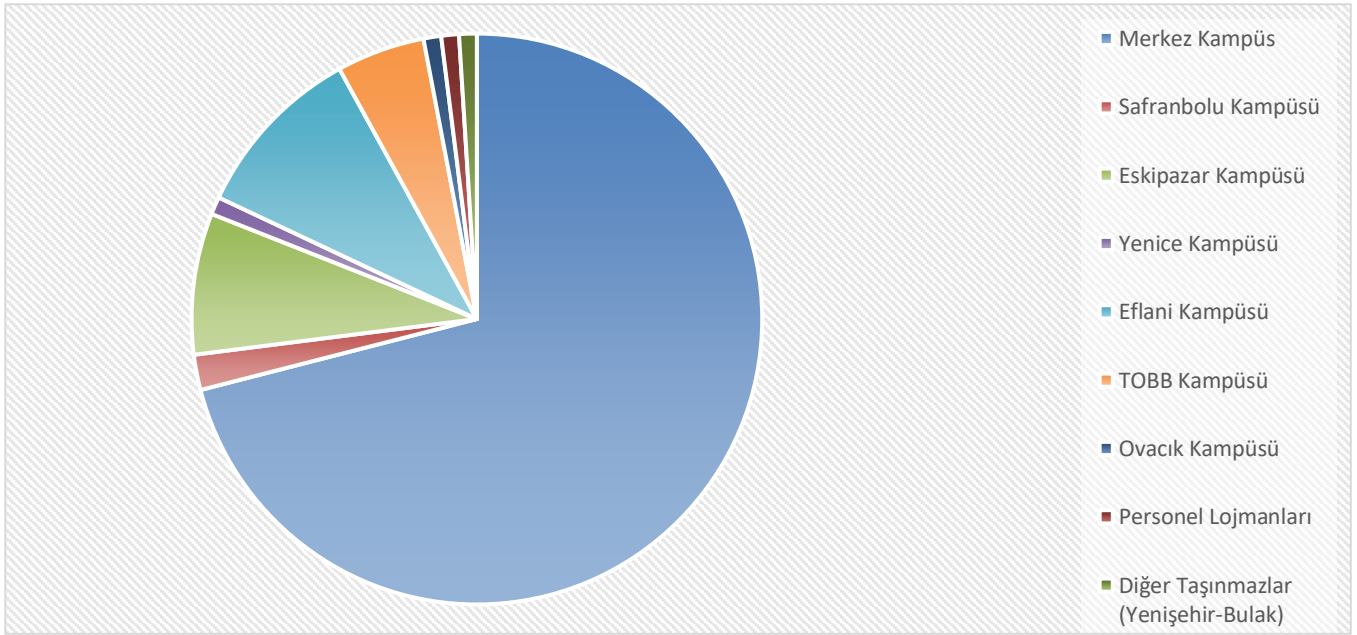
Yükseköğretim Kurulu Başkanlığının 29/11/2019 tarih ve E.90987 sayılı yazısında, 21/11/2019 tarihli Yükseköğretim Yürütme Kurulu toplantısında Üniversitemiz bünyesinde Ovacık Spor Meslek Yüksekokulu açılması uygun görülmüştür.



Resim 19. Ovacık Spor Meslek Yüksekokulu

Tablo 1. Karabük Üniversitesi Fiziki Alanların Dağılımı

Hizmet Alanı (m ²)	Merkez	Safranbolu	Eskipazar	Yenice	Eflani	OSB	Ovacık	Diğer (Kampüs Dışı)	Toplam (m ²)
Eğitim	29.048,95	7.396,56	532,07	926,89	1.172,54	3.074,15	958,01	882,00	43.991,17
Barınma	-	323,91	1.260	-	720	-	-	5.760,00	8.063,91
Yemekhane	4.553,72	1.264,33	367,50	132,25	352,17	397,48	101,14	-	7.168,59
Laboratuvar	13.995,65	1.338,22	232,08	248,27	194,94	766,15	248,27	-	17.023,58
Akademik/İdari Çalışma Odası	24.367,94	4.732,01	478,17	688,86	242,19	1.157,73	-	-	31.666,90
Spor	32.433,50	-	1.816,19	-	1.097,32	-	-	-	35.347,01
Konferans/ Toplantı Salonu	4.590,61	1.723,31	99,29	137,06	45,55	295,80	-	-	6.891,62
Depo/Arşiv	6.390,20	1.154,82	398,47	87,51	591,46	422,56	-	-	9.045,02
Kütüphane	2.178,01	479,60	74,52	29,75	45,55	18,80	-	-	2.826,23
Kafeterya/Kantin	1.156,70	770,36	20,80	95,73	99,28	301,53	-	-	2.444,40
Sosyal Alanlar	3.134,80	-	-	-	-	-	-	-	3.134,80
Garaj (Kapalı Otopark)	4.688,21	244,71	-	-	-	143,42	-	-	5.076,34
Diğer	61.741,00	10.948,76	1.315,18	1.601,11	953,77	3.784,02	2.640,01	-	82.983,85
Kapalı Alan (Kullanım Alanı)	188.279,29	30.376,59	6.594,27	3.947,43	5.514,77	10.361,64	3.947,43	6.642,00	255.663,42
Açık Alan	694.939,91	21.788,84	75.346,49	7.396,00	101.076,00	46.662,00	6.159,11	21.769,64	975.137,99



Şekil 1. Karabük Üniversitesi Taşınmazlarının Dağılımı

Taşıtlar

Tablo 2. Mevcut Taşıtlar Araçları

MERKEZ		
(T) Cetveli Sıra No./ Taşıtların Cinsi/Diferansiyel	Kullanım Biçimi	Miktar
02-Binek otomobil	Üniversite Hizmetlerinde	10
03-Binek otomobil	Üniversite Hizmetlerinde	1
05-Minibüs (Sürücü dahil en fazla 15 kişilik)	Üniversite Hizmetlerinde	1
08-Pick-up (Kamyonet, sürücü dahil 3 veya 6 kişilik)-4x2	Üniversite Hizmetlerinde	6
10-Midibus (Sürücü dahil en fazla 26 kişilik)-4x2	Üniversite Hizmetlerinde	2
11b-Otobüs (Sürücü dahil en az 41 kişilik)	Üniversite Hizmetlerinde	2
12-Kamyon şasi-kabin tam yüklü ağırlığı en az 3.501 kg-4x2	Üniversite Hizmetlerinde	1
13- Kamyon şasi-kabin tam yüklü ağırlığı en az 12.000kg	Üniversite Hizmetlerinde	1
14- Kamyon şasi-kabin tam yüklü ağırlığı en az 17.000kg	Üniversite Hizmetlerinde	2
MERKEZ TOPLAM		26
TAŞRA		
(T) Cetveli Sıra No./ Taşıtların Cinsi/Diferansiyel	Kullanım Biçimi	Miktar
02-Binek Otomobil-4x2	Üniversite Hizmetlerinde	-
03-Station-Wagon-4x2	Üniversite Hizmetlerinde	-
Diğer		-
.....		-
TAŞRA TOPLAM		0
ÜNİVERSİTE GENEL TOPLAM		26

İş Makineleri

Tablo 3. İş Makineleri

Sıra No	Cinsi	Modeli	Adedi
1	(T22) İtfaiye	BMC	1
2	(T22) Kamyon	BMC (Özel Amaçlı Ağaç Sökme-Dikme Aracı)	1
3	(T22) Yol Süpürme Aracı	Mathieu- Azura MC 200	1
4	(T Dışı) Traktör	New Holland-TD 80D	1
5	(T Dışı) İş Makinası/Kepece	Hidromek HMK 102B Maestro	1
6	(T Dışı) İş Makinası/Forklift	CEYLİFT CY35D	1
TOPLAM			6

Bilgi ve Teknolojik Kaynaklar

Üniversitemiz Merkez Kampüsü 3000 Mbps, Safranbolu Fethi Toker Güzel Sanatlar ve Tasarım Fakültesi 400 Mbps, Safranbolu Şefik Yılmaz Dizdar Meslek Yüksekokulu ve Atölyeler kısmı 400 Mbps, Safranbolu Turizm Fakültesi Üniversite Evi 40 Mbps, Safranbolu Turizm Fakültesi Tarihi Bina 40 Mbps, Eskipazar Meslek Yüksekokulu 60 Mbps, Yenice Meslek Yüksekokulu 80 Mbps, Türkiye Odalar ve Borsalar Birliği Teknik Bilimler Meslek Yüksek Okulu 350 Mbps, Eflani Meslek Yüksekokulu 90 Mbps, Ovacık Meslek Yüksekokulu 40 Metro Ethernet hatları ile ulaknete bağlıdır. Karabük ilinin farklı bölgelerine yayılmış olan diğer fakülte ve yüksekokullar Merkez Kampüse Metro Ethernet hatları ile bağlıdır.

Üniversiteye ait 2 adet C-sınıfı IPv4 adres bloğu bulunmaktadır. Bölüm ve birimler güvenlik ve gereksinimlerine göre gerçek IP veya sanal IP (+NAT, Network Address Translation) üzerinden dış dünya ile haberleşmektedirler. Karabük Üniversitesi Bilgi İşlem Daire Başkanlığının başta ağ cihazları ve fiber kablolama olmak üzere bilişim hizmetleri alanında hizmet vermeye yönelik alt yapı olanakları mevcuttur. 2024 yılı Eylül ayı itibarıyla, 2 adet ana omurga, çeşitli marka ve modellerde 28 adet 3. seviye ağ anahtarlama cihazı, 365 adet 2. seviye ağ anahtarlama cihazı mevcuttur.

FKM (Felaket Kurtarma Merkezi), Eflani Meslek Yüksek Okuluna kurulmuştur.

FKM'de 3 adet ESXi host, 1 adet yönetim switch'i çift denetleyicili depolama ünitesi (SAN), parmak okuyucu, klima ve yangın sensörü bulunmaktadır.

Bu yapı, yüksek erişilebilirlik, merkezi yönetim ve performans açısından optimize edilmiştir. Çift denetleyicili depolama mimarisi, sanallaştırma ortamındaki sanal makinelerin kesintisiz çalışmasını sağlamaktadır.

Kampüsümüzün çeşitli noktalarında ve diğer tüm binalarda kablosuz internet erişimi olanağı sağlayan 678 adet erişim noktası kurulmuş ve işletilmektedir. Merkez Kampüs başta olmak üzere diğer tüm (İlçe kampüsleri) kampüslerimizde, kampüs içinde kablosuz internet erişimi mevcuttur Öğrenciler, Öğrenci Bilgi Sistemi (OBS) kaydı sonrasında tanımlanan aktif öğrenciler bilgileriyle kablosuz ağa erişim sağlayabilmektedir. Hesaplar otomatik olarak aktif edilmekte ve sistem, özellikle öğrenciler tarafından etkin bir şekilde kullanılmaktadır. Üniversite personeli işe başladığında personel kayıt sonrası hesaplar otomatik olarak aktif edilmekte, personel ayrıldığında otomatik olarak hesaplar silinmektedir.

Ağ sistemimizin güvenliği için sunucular üzerinde 1 adet güvenlik duvarı sistemi kullanılmaktadır. Ağ sistemlerinde kullanılan Radius, Proxy, Ağ Raporlama (Aktif cihaz sayısı ve bant genişliği kullanım raporlaması için), DHCP, DNS, Captive Portal, NAT ve Firewall ve Log server sunucuları bulunmaktadır. Ayrıca üniversitemizin diğer birimlerine ait uzaktan eğitim, kütüphane veri tabanları,

OBS, EBYS, PDKS vb. uygulamalar için kullanılan 130 adet sunucuya Bilgi İşlem Daire Başkanlığı ev sahipliği yapmaktadır. Bu sunucular çeşitli yazılımlar yöntemiyle yedeklenmektedir. Bilgi İşlem Daire Başkanlığında bulunan sistem odasında 1 adet UPS, 2 adet jeneratör, 2 adet (yedekli) klima ve Ortam İzleme Sistemi bulunmaktadır. FKM 1 adet UPS, 2 adet klima, Ortam İzleme Sistemi, Arge 1 adet UPS, 1 adet klima ve Ortam İzleme Sistemi bulunmaktadır. Ayrıca diğer binalardaki ana dağıtım noktalarında bulunun ağ cihazları da UPS'lerle desteklenmektedir. Karabük Üniversitesi Kampüsü, ilçelerdeki fakülte ve yüksekokul binalarındaki tüm görüşmeler kendi aralarında dört rakam çevirerek VOIP üzerinden birbirleri ile görüşme sağlamaktadır. Dış hatlar 2 adet PRI port (60 kanal) ile ve 3500 adet DID sayesinde milletlerarası, şehirlerarası, GSM, şehir içi görüşmeleri dahili santrale entegre ederek iletişim sağlanmaktadır. Merkez Kampüs içerisinde 315 adet IP telefon ve dış binalarda 251 adet IP telefon var olan sisteme entegre edilerek hizmet vermektedir. 444 0 478 çağrı merkezinde 10 adet PBX telefon hattı hizmet vermektedir. Karabük Üniversitesi Merkez Kampüsünde 1057 adet, Safranbolu Şefik Yılmaz Dizdar Meslek Yüksek Okulunda 51 adet, Safranbolu Bilim Sanat Akademisinde 15 adet, Eskipazar Meslek Yüksekokulunda 40 adet, Türkiye Odalar ve Borsalar Birliği Teknik Bilimler Meslek Yüksek Okulu(TOBB) 72 adet, Safranbolu Fethi Toker Güzel Sanatlar ve Tasarım Fakültesinde 68 adet, Yenice Meslek Yüksekokulunda 32 adet, Safranbolu Türker İnanoğlu İletişim Fakültesinde 44 adet , Eflani Meslek Yüksekokulunda 32 adet, Safranbolu Üniversite Evi'nde 27 adet yüksek çözünürlüklü (IP) ve Merkez Kampüsü'ndeki kameralar Merkez kampüsünde kayıt altına alınmakta, diğer Kampüslerdeki kameralar buldukları kampüste kayıt altına alınmakta olup, kayıt kapasitesi yaklaşık 32 gün olarak güncellenmiştir.

Tablo 4. Kütüphane Kaynakları

Kaynak Türü	2024 Yılı Mevcut Koleksiyonu (Adet)	2025 Yılında Alınan Kaynak Sayısı (Adet)	Satın Alma Maliyeti (TL)	2025 Koleksiyon Toplam (Adet)
Kitap (Basılı)	72.177	383	242.135	72.880
Tez (Basılı)	2.062	-	0	2.062
Sürelî Yayın (Basılı-Yerli Abonelik)	139	-	0	139
E-kitap (Veri Tabanı) Dağılımı				
Abone Olunan Veri Tabanı Sayısı	32	9 (Abonelik)	1.127.309,00	32
Elektronik Veri Tabanı (E-Dergi)	13	-		12
E-kitap (Abonelik)	1	1		1
E-kitap (Bağış)	-	-		-
E-Kitap (Satın Alınan)	4	-		4
E-Tez (Abonelik)	1	-		1
Diğer (Yazılım, Bibliyografi, mevzuat vs.)	13	8		14
Standart, DOI Numarası	3	-		0

Tablo 5. Kütüphane Kullanım Oranları

Kayıtlı Kullanıcı	Kayıtlı Kullanıcı Sayısı	Ödünç Verilen Kitap Sayısı	Ödünç Kitap Verilen Kişi Sayısı
Akademik	765	550	102
İdari Personel	470	602	97
Öğrenci	13.263	7.062	2.151
TOPLAM	14.498	8.214	2.350

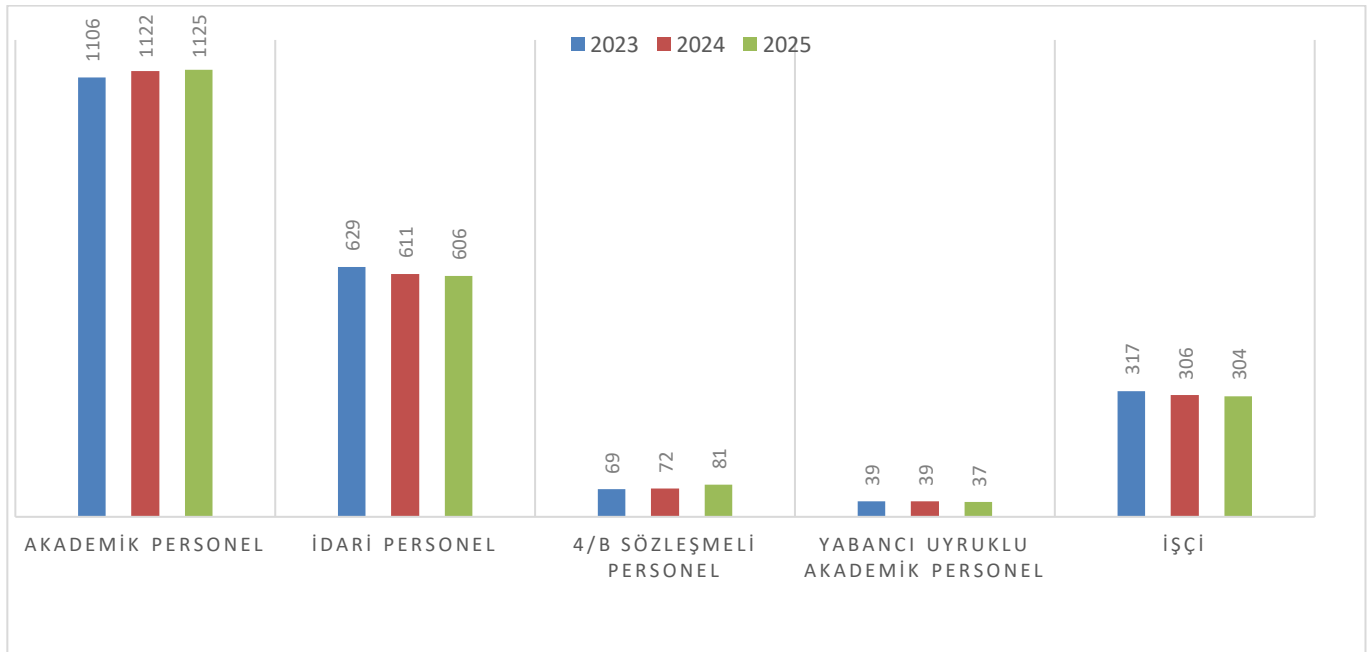
1.4 İnsan Kaynakları

Karabük Üniversitesi, kurumun değerini artıracak her türlü başarıda insanın stratejik öneminin farkında olarak, stratejik amaçlara ulaşmada insan kaynaklarını etkin, verimli ve yüksek motivasyonlu bir şekilde çalıştırılması gerekliliğine inanır. Bunun için çalışanların bilgi, yetenek ve deneyimlerinden en üst düzeyde yararlanmayı sağlayacak insan kaynakları yönetimi teknikleri uygulanır.

Üniversite bünyesindeki insan kaynaklarının sayısal artışının yanı sıra niteliksel gelişimi, bilginin üretilmesi, kullanılması ve paydaşlara aktarılması açısından son derece önemlidir. Bu çerçevede akademik personel için bilimsel araştırma projeleri ve yayınlar çeşitli biçimlerde teşvik edilmektedir. Benzer şekilde idari personelin gelişimi ve yükselmesi için hizmet içi eğitim programları uygulanmaktadır. Ayrıca adil ve saydam atama-yükseltme ölçütleri ile akademik ve idari personelin özlük haklarının korunmasına çalışılmaktadır. Kurumumuzda görev yapan akademik, idari ve yabancı uyruklu sözleşmeli personel ile işçi pozisyonunda çalışanlarımıza ait yıllar itibari ile kadro durumları Tablo 6'da gösterilmiştir.

Tablo 6. Yıllar İtibari ile Akademik ve İdari Kadroların Gelişimi

Yıl	Akademik Personel	İdari Personel	4/B Sözleşmeli Personel	Yabancı Uyruklu Akademik Personel	İşçi	Genel Toplam
2023	1.106	629	69	39	317	2.160
2024	1.122	611	72	39	306	2.150
2025	1.125	606	81	37	304	2.153



Şekil 2. Yıllar İtibari ile Akademik ve İdari Kadroların Gelişimi

Tablo 7. Akademik, İdari ve Sürekli İşçi Personel Dağılımı

Kadro	Akademik Personel	İdari Personel	4/B Sözleşmeli Personel	Yabancı Uyruklu Akademik Personel	İşçi	Genel Toplam
Kadın	392	195	31	8	114	740
Erkek	733	411	50	29	190	1.413
Toplam	1.125	606	81	37	304	2.153

Üniversitemizde 2.153 çalışan toplam personelden 1.413 ile çoğunluğun erkek, 740'sinin ise kadın personelden oluştuğu görülmektedir.

Tablo 8. Yönetici Personel Dağılımı

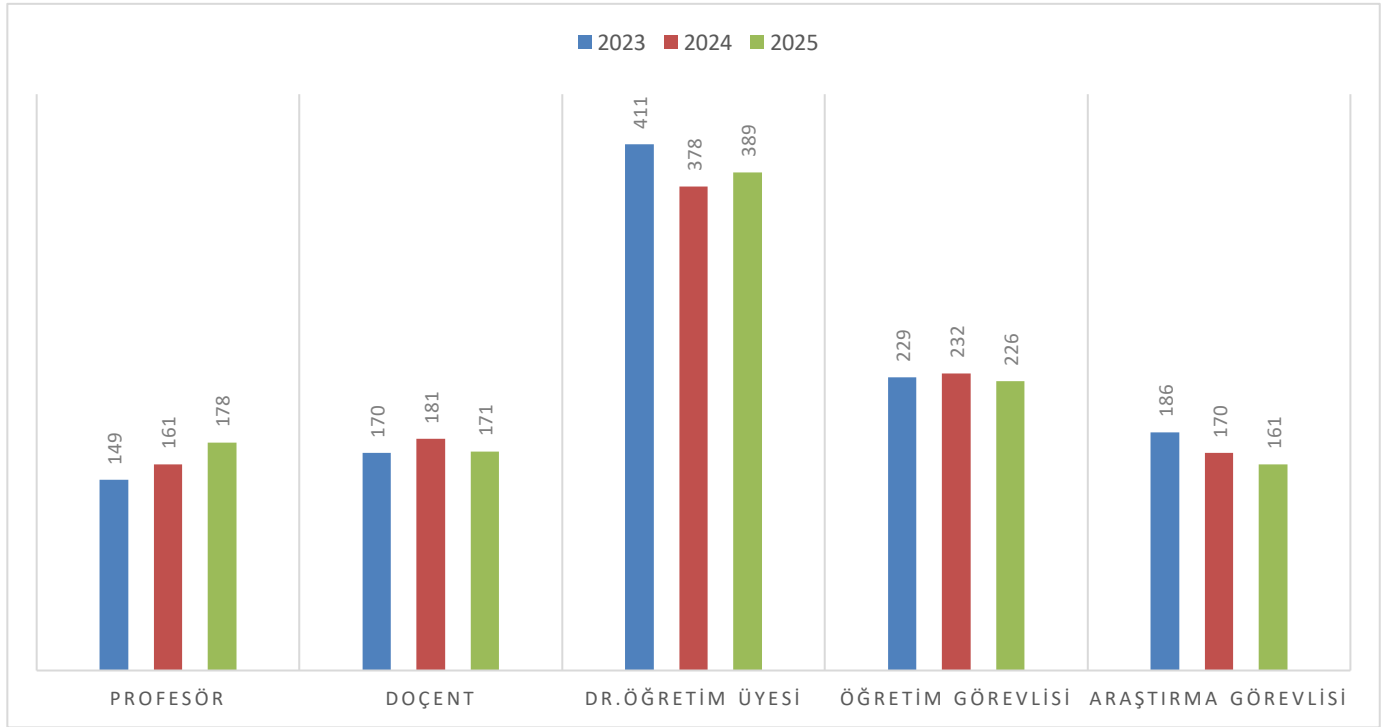
Yönetici Kadrosu	Kadın	Erkek	Toplam
Rektör	-	1	1
Rektör Yardımcısı	1	2	3
Genel Sekreter	-	1	1
Genel Sekreter Yardımcısı	-	2	2
Dekan	1	14	15
Dekan Yardımcısı	7	24	31
Bölüm Başkanı	29	84	113
Enstitü Müdürü	1	1	2
Enstitü Müdür Yardımcısı	1	2	3
Yüksekokul/MYO Müdürü	3	8	11
Yüksekokul/MYO Müdür Yardımcısı	3	14	17
Araştırma Merkezi Müdürü	1	14	15
Koordinatör	3	26	29
Daire Başkanı	-	8	8
Hukuk Müşaviri	-	1	1
Döner Sermaye İşletme Müdürü	-	1	1
Fakülte Sekreteri	1	14	15
Enstitü Sekreteri	1	-	1
Yüksekokul/MYO Sekreteri	1	9	10
Şube Müdürü	4	19	23
Şef	12	13	25
TOPLAM	69	258	327

Üniversitemizde 327 yönetici personelimiz görev yapmaktadır. Yönetici kadromuzun 64'ü kadın, 258'i ise erkek personelden oluşmaktadır.

Üniversitemizde görev yapan akademik personele ilişkin veriler yıllar itibari ile Tablo 9 'da sunulmuştur.

Tablo 9. Akademik Personelin Yıllar İtibariyle Unvan/Cinsiyet Dağılımı

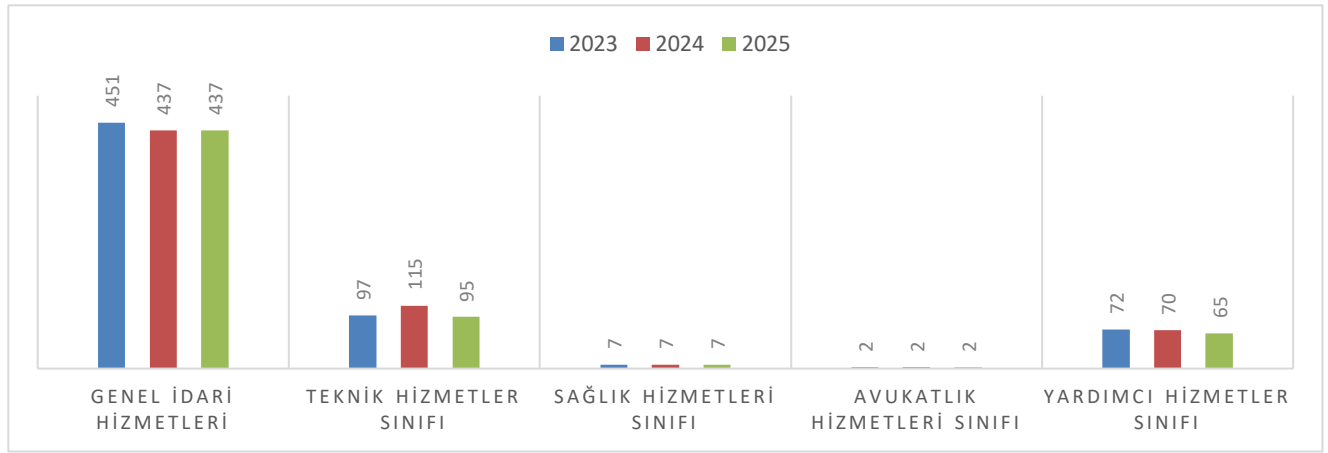
Hizmet Sınıflandırması	Kadın			Erkek			Toplam			2025 Yılı Personel Dağılım Oranı (%)
	2023	2024	2025	2023	2024	2025	2023	2024	2025	
Profesör	27	27	31	122	134	147	149	161	178	15,82
Doçent	43	50	51	127	131	120	170	181	171	15,20
Dr. Öğretim Üyesi	145	142	144	266	236	245	411	378	389	34,58
Öğretim Görevlisi	91	95	92	138	137	134	229	232	226	20,09
Araştırma Görevlisi	78	76	74	108	94	87	186	170	161	14,31
Toplam	384	390	392	761	732	733	1.145	1.122	1.125	100



Şekil 3. Akademik Personelin Yıllar İtibariyle Unvan Dağılımı

Tablo 10. İdari Personel Yıllar İtibariyle Hizmet Sınıfı/Cinsiyet Dağılımı

Hizmet Sınıfı	Kadın			Erkek			Toplam		
	2023	2024	2025	2023	2024	2025	2023	2024	2025
Genel İdari Hizmetleri	155	148	146	296	289	291	451	437	437
Teknik Hizmetleri Sınıfı	17	18	17	80	77	78	97	115	95
Sağlık Hizmetleri Sınıfı	4	3	3	3	4	4	7	7	7
Avukatlık Hizmetleri Sınıfı	-	-	-	2	2	2	2	2	2
Yardımcı Hizmetler Sınıfı	30	29	29	42	41	36	72	70	65
Toplam	207	198	195	424	413	411	629	631	606



Şekil 4. İdari Personel Dağılımı

1.5 Diğer Hususlar

Öğrenci Sayıları

Tablo 11. Öğrenci Sayıları

Program	2025-2026 Eğitim-Öğretim Yılı						Toplam
	I. Öğretim		II. Öğretim		Uzaktan Öğretim		
	Kız	Erkek	Kız	Erkek	Kız	Erkek	
Önlisans	3.793	5.637	664	930	289	137	11.450
Lisans	9.201	12.617	1.034	1.757	12	27	24.648
Yüksek Lisans	1.205	1.425	0	0	60	190	2.880
Doktora	289	749	0	0	0	0	1.038
Toplam	14.488	20.428	1.698	2.687	361	354	40.016

Tablo 12. Öğrenci Kontenjanları ve Doluluk Oranları

Akademik Birim	YKS Kontenjanı	YKS Sonucu Yerleşen	Kayıt Olan	Boş Kalan	YKS Ek Kontenjan	Ek Kontenjan Sonucu Yerleşen	Ek Kontenjanla Kayıt Olan	Boş Olan	Doluluk Oranı (%)
Bilgisayar ve Bilişim Bilimleri Fakültesi	206	206	201	5	5	5	5	0	100,00
Bilişim Teknolojileri Meslek Yüksekokulu	192	189	177	15	15	12	12	3	98,44
Diş Hekimliği Fakültesi	31	31	31	0	0	0	0	0	100,00
Eflani Meslek Yüksekokulu	150	150	119	31	31	30	26	5	96,67
Eskipazar Meslek Yüksekokulu	278	274	246	32	32	28	23	9	96,76
Hasan Doğan Spor Bilimleri Fakültesi	114	105	88	26	25	17	11	15	86,84
İktisadi ve İdari Bilimler Fakültesi	253	250	234	19	19	16	15	4	98,42
İlahiyat Fakültesi	92	92	89	3	4	3	2	1	98,91
İnsan ve Toplum Bilimleri Fakültesi	335	331	301	34	33	29	23	11	96,72
İşletme Fakültesi	258	254	239	19	19	15	15	4	98,45
Mühendislik ve Doğa Bilimleri Fakültesi	534	524	513	21	21	17	17	4	99,25
Orman Fakültesi	64	64	55	9	9	9	8	1	98,44
Safranbolu Başak Cengiz Mimarlık Fakültesi	11	10	10	1	1	1	1	0	100,00
Safranbolu Fethi Toker Güzel Sanatlar ve Tasarım Fakültesi	189	155	139	50	50	17	17	33	82,54
Safranbolu Şefik Yılmaz Dizdar Meslek Yüksekokulu	382	382	344	38	38	37	34	4	98,95
Safranbolu Turizm Fakültesi	160	159	147	13	13	12	11	2	98,75
Safranbolu Türker İnanoğlu İletişim Fakültesi	74	73	69	5	5	5	5	0	100,00
Sağlık Bilimleri Fakültesi	264	264	261	3	3	3	3	0	100,00
Sağlık Hizmetleri Meslek Yüksekokulu	591	589	562	29	31	30	28	1	99,83
Tıp Fakültesi	134	134	134	0	0	0	0	0	100,00
Türkiye Odalar ve Borsalar Birliği Teknik Bilimler Meslek Yüksekokulu	608	595	528	80	79	70	65	15	97,53
Yenice Meslek Yüksekokulu	150	148	130	20	20	20	17	3	98,00
TOPLAM	5.070	4.979	4.617	453	453	376	338	115	97,73

Tablo 13. 2025-2026 Eğitim-Öğretim Yılında Yatay ve Dikey Geçişle Gelen Öğrenci Sayısı

Akademik Birimler	Yatay Geçişle Gelen Öğrenci Sayısı	Dikey Geçişle Gelen Öğrenci Sayısı
Fakülteler	226	55
Yüksekokullar	0	0
Meslek Yüksekokulları	60	0
Enstitü	3	0
Toplam	289	55

Tablo 14. Öğrencilerin Yüksek Lisans (Tezli/Tezsiz) ve Doktora Programlarına Dağılımı

Birim Sayısı	Program Sayısı	Yüksek Lisans Öğrenci Sayısı		Doktora Yapan Sayısı
		Tezli	Tezsiz	
Lisansüstü Eğitim Enstitüsü	118	2.615	249	1.034

Tablo 15. Uluslararası Öğrencilerin Sayısı

Akademik Birim	Kadın	Erkek	Toplam
Fakülteler	2.331	5.391	7.722
Yüksekokullar/	3	51	54
Meslek Yüksekokulları	305	694	999
Enstitüler	327	944	1.271
Toplam	2.966	7.080	10.046

Tablo 16. 2025-2026 Eğitim Öğretim Dönemi Mezun Öğrenci Bilgileri

Akademik Birim	Mezun Sayısı Toplam			
	Güz Yarıyılı	Bahar Yarıyılı	Yaz Okulu Bitimi İtibariyle	Toplam
Fakülteler	740	2.179	232	3.151
Yüksekokullar	15	74	0	89
Meslek Yüksekokulları	387	2.059	65	2.511
Enstitüler	295	424	0	719
TOPLAM	1.437	4.736	294	6.467

2. PERFORMANS BİLGİLERİ

2.1 Temel Politika ve Öncelikler

Üniversitemizin; Kalkınma Planı, Cumhurbaşkanlığı Program ve Stratejik Planla uyumlu olarak hangi yönde ilerleyeceği ve gelecekte nerede olacağına yönelik temel politika ve öncelikler tanımlanmıştır.

Uygulanacak Stratejiler

Uygulanacak stratejiler, üniversitenin çeşitli akademik ve idari birimlerinin yapmaları veya yapmamaları gerekli olan faaliyetlerle/projelerle ilgili stratejik yol haritalarını ifade eder. Stratejik Amaç ve Hedeflere ulaşmamızı sağlamaya yönelik belirlenen dört temel strateji aşağıda sıralanmıştır.

Temel Stratejiler

Büyüme Stratejileri

Odaklanma Stratejileri

Stratejik İş Birlikleri

Stratejik Esneklik

Büyüme Stratejileri

Hızlı ve dengeli büyüme (Sayısal ve niteliksel olarak dengeli büyüme)

Ağırlıklı olarak merkez kampüste büyüme

Hizmet çeşitlendirmesi ile büyüme

Odaklanma Stratejileri

Araştırmaya önem vermek

Mühendislik birimlerine ağırlık vermek

Safranbolu'da sosyal ve sanat ağırlıklı eğitime önem vermek

Girişimciliğe önem vermek

Kaliteye önem vermek

Stratejik İş Birlikleri

Paydaşlarla bütünleşme

Yerel imkânları harekete geçirmek ve yararlanmak

Sosyal sorumluluk projeleri uygulamak

Stratejik Esneklik

Stratejik bilinç

Olası krizlere hazırlıklı olma

Değişimi yönetme Esnek planlama

Erken uyarı sistemlerinden yararlanma

Belirlenen bu ana ve alt stratejilerle, Karabük Üniversitesi'nin; bölge sanayicisi, halkı, sivil toplum örgütleri, kamu kurum ve kuruluşları ile olabildiğince bütünleşmesi sağlanacaktır. Bu bütünleşmenin sonucu olarak ürettiği hizmetlerin ve ürünlerin toplum yararına oluşturacağı fayda artacaktır.

2.2 Amaçlar ve Hedefler

Üniversitemizin Stratejik Planında yer alan misyon, vizyon, amaç ve hedeflerine aşağıda yer verilmiştir.

Misyon

Bilim merkezli ve öğrenci dostu bir üniversite olmayı, eleştirel düşünmeyi, yenilikçi ve çözüm odaklı bilimsel çalışmalar yapmayı, milletimizin ve insanlığın faydasına bilgi üretmeyi görev edinmiştir.

Vizyon

Güçlü kurum kültürüyle, sürdürülebilir kalkınma hedeflerine odaklanan, yenilikçi eğitim ve araştırma-geliştirme faaliyetleri ile dünyada önde gelen üniversiteler arasında yer alan, bilim ve teknolojiye öncülük eden, ulusal ve uluslararası düzeyde tercih edilen bir üniversite olmaktır.

Temel Değerler

Bilim Merkezlilik

İnsana ve Topluma Karşı Duyarlılık

Yenilikçilik

Girişimcilik

Sürdürülebilirlik

Etik Değerlere Bağlılık

İş birliği ve Dayanışma

Amaç ve Hedefler

2026-2030 Stratejik Planımızda yer alan amaç ve hedeflerimize aşağıdaki tabloda yer verilmiştir.

Tablo 17. Stratejik Amaç ve Hedefler

Stratejik Amaç 1.	
Üniversitenin kaynaklarını etkin bir şekilde kullanarak ve paydaş katılımını esas alarak geleceği planlamak, bütüncül bilgi yönetim sistemini ve kurumsal kapasiteyi geliştirmek	
HEDEF	
H.1.1.	Uluslararasılaşma düzeyini artırmak
H.1.2.	Kurumsal aidiyetin artırılmasına ve kurum personelinin gelişimine katkı sağlamak
H.1.3.	Kalite kültürünün ve iç kontrol çalışmalarının kurum genelinde yaygınlaşmasını sağlamak
H.1.4.	Kurumsal kapasitenin gelişmesini ve kaynakların etkin kullanılmasını sağlamak

Stratejik Amaç 2.	
Ulusal ve uluslararası standartlara uygun, eleştirel düşünmeyi teşvik eden, yenilikçi yöntemleri ve teknolojileri kullanan, kalite odaklı eğitim-öğretim hizmeti sunmak	
HEDEF	
H.2.1.	Eğitim ve öğretim programlarını ulusal ve uluslararası standartlara uygun şekilde geliştirmek
H.2.2.	Bilim merkezli, kalite odaklı eğitim-öğretim hizmeti sunmak
H.2.3.	Yenilikçi yöntemleri ve teknolojileri kullanan öğrenciler yetiştirmek
H.2.4.	Eğitim öğretim fiziksel altyapısını iyileştirmek

Stratejik Amaç 3.	
Yenilikçi, uygulamalı ve disiplinler arası araştırma-geliştirme faaliyetleri ile bölgesel, ulusal ve uluslararası kalkınma odaklı çalışmalara öncülük etmek	
HEDEF	
H.3.1.	Araştırma ve yayın kapasitesini geliştirmek
H.3.2.	Patent, faydalı model, endüstriyel tasarım başvuru ve belge sayısını artırmak
H.3.3.	Bilimsel araştırma proje sayısı ve niteliğini artırmak
H.3.4.	Dünya sıralamalarında üst sıralarda yer almak/yükselmek
H.3.5.	Tüm paydaşlarla iş birliğini geliştirmek ve bölgesel kalkınmaya katkıda bulunmak

Stratejik Amaç 4.	
BM Sürdürülebilir Kalkınma Amaçları ile uyumlu, dezavantajlı gruplar dahil paydaş iş birlikleri aracılığıyla toplumun ve çevrenin ihtiyaçlarına cevap veren toplumsal katkı faaliyetlerinde bulunmak	
HEDEF	
H.4.1.	Sürdürülebilir, enerji verimli ve iklim dostu kampüs faaliyetlerini artırmak
H.4.2.	BM Sürdürülebilir Kalkınma Amaçları ile uyumlu toplumsal katkı faaliyetleri yürütmek
H.4.3.	Toplumun ve çevrenin ihtiyaçlarına cevap veren etkinliklere öncelik vermek

Tablo 18. Alt Program Hedefleri ve Stratejik Plan İlişkisi

PROGRAM ADI	ALT PROGRAM ADI	ALT PROGRAM HEDEFİ	İLİŞKİLİ PLDUĞU STRATEJİK AMAÇ
Araştırma, Geliştirme ve Yenilik	Araştırma altyapıları	Ülkemizin bilgi birikiminin artırılmasına ve teknolojik gelişimine katkıda bulunmak üzere yükseköğretim kurumlarında araştırma altyapılarının kurulması ve kapasitelerinin güçlendirilmesi	Yenilikçi, uygulamalı ve disiplinler arası araştırma-geliştirme faaliyetleri ile bölgesel, ulusal ve uluslararası kalkınma odaklı çalışmalara öncülük etmek
	Yükseköğretimde bilimsel araştırma ve geliştirme	Yükseköğretim kurumlarında inovasyon amaçlı bilimsel çalışmaların artırılması	BM Sürdürülebilir Kalkınma Amaçları ile uyumlu, dezavantajlı gruplar dahil paydaş iş birlikleri aracılığıyla toplumun ve çevrenin ihtiyaçlarına cevap veren toplumsal katkı faaliyetlerinde bulunmak
Hayat Boyu Öğrenme	Yükseköğretim kurumları sürekli eğitim faaliyetleri	Toplumun tüm kesimlerine ihtiyaç duyduğu alanlarda eğitimler verilmesi, kamu kurum ve kuruluşları, özel sektör ve uluslararası kuruluşlarla iş birliğinin gelişmesine katkıda bulunulması	BM Sürdürülebilir Kalkınma Amaçları ile uyumlu, dezavantajlı gruplar dahil paydaş iş birlikleri aracılığıyla toplumun ve çevrenin ihtiyaçlarına cevap veren toplumsal katkı faaliyetlerinde bulunmak
Tedavi Edici Sağlık	Tedavi hizmetleri	Tedavi edici sağlık hizmetinin erişilebilir ve etkili olarak sunulmasının sağlanması	
Yükseköğretim	Öğretim elemanlarına sağlanan burs ve destekler	Alanında yetkin, araştırmacı, bilgi üreten ve aktaran akademisyenler yetiştirilmesi	Yenilikçi, uygulamalı ve disiplinler arası araştırma-geliştirme faaliyetleri ile bölgesel, ulusal ve uluslararası kalkınma odaklı çalışmalara öncülük etmek
	Ön lisans eğitimi, lisans eğitimi ve lisansüstü eğitim	Mesleki yeterlilik sahibi ve gelişime açık mezunlar yetiştirilmesi	Ulusal ve uluslararası standartlara uygun, eleştirel düşünmeyi teşvik eden, yenilikçi yöntemleri ve teknolojileri kullanan, kalite odaklı eğitim-öğretim hizmeti sunmak
	Yükseköğretimde öğrenci yaşamı	Yükseköğretim öğrencilerine sunulan beslenme ve barınma hizmetlerinin kalitesinin artırılması; öğrencilerin kişisel ve sosyal gelişimi desteklenerek yaşam kalitesinin yükseltilmesi	Ulusal ve uluslararası standartlara uygun, eleştirel düşünmeyi teşvik eden, yenilikçi yöntemleri ve teknolojileri kullanan, kalite odaklı eğitim-öğretim hizmeti sunmak

2.3 İdare Performans Bilgisi

KARABÜK ÜNİVERSİTESİ PERFORMANS BİLGİSİ

Bütçe Yılı: 2026
Program Adı: ARAŞTIRMA, GELİŞTİRME VE YENİLİK

Alt Program Adı: YÜKSEKÖĞRETİMDE BİLİMSEL ARAŞTIRMA VE GELİŞTİRME
Gerekçe ve Açıklamalar

Yükseköğretim kurumları bilgi temelli toplumların gelişmesinde ve kalkınmasında stratejik bir role sahiptir. Küresel rekabet gücünü artırmak, yenilikçi ürün ve hizmetler geliştirmek ve ulusal/uluslararası bilimsel görünürlüğü yükseltmek için araştırma, geliştirme ve yenilik faaliyetlerinin sistematik biçimde desteklenmesi gerekmektedir. Bu çerçevede üniversitemiz; nitelikli insan kaynağını, araştırma altyapısını ve uluslararası iş birliklerini güçlendirerek bilimsel araştırma ve yenilik kapasitesini artırmayı, çıktılarını toplumsal ve ekonomik faydaya dönüştürmeyi ve yükseköğretim alanında uluslararası görünürlüğünü yükseltmeyi amaçlamaktadır.

Alt Program Hedefi:

Yükseköğretim kurumlarında inovasyon amaçlı bilimsel çalışmaların artırılması

Performans Göstergeleri

Performans Göstergesi	Ölçü Birimi	2024	2025 Planlanan	2025 YS Gerç. Tahmini	2026 Hedef	2027 Hedef	2028 Hedef
1- Ar-ge'ye harcanan bütçenin toplam bütçeye oranı	Oran	0,34	0,07	1,19	1,22	1,25	1,28

Göstergeye İlişkin Açıklama: Üniversitemizde araştırma ve geliştirme (Ar-Ge) faaliyetleri için yapılan harcamaların Üniversitemizin toplam bütçesi içindeki büyüklüğünü ifade eden göstergedir.

Hesaplama Yöntemi: Oran (%) = (Ar-Ge'ye Harcanan Bütçe / Kurumun Toplam Bütçesi) x 100

Verinin Kaynağı: BAP Koordinatörlüğü
İdari ve Mali İşler Daire Başkanlığı,
Bilgi İşlem Daire Başkanlığı
Kütüphane ve Dokümantasyon Daire Başkanlığı
Yapı İşleri ve Teknik Daire Başkanlığı,
Döner Sermaye İşletme Müdürlüğü,
Teknoloji Transfer Ofisi (TTO)
Proje Ofisi
Kalite Koordinatörlüğü

Sorumlu İdare: Strateji Geliştirme Daire Başkanlığı

Performans Göstergesi	Ölçü Birimi	2024	2025 Planlanan	2025 YS Gerç. Tahmini	2026 Hedef	2027 Hedef	2028 Hedef
2- Ar-ge sonucu ortaya çıkan ürünlere ilişkin alınan patent sayısı	Sayı	3	2	2	1	2	2

Göstergeye İlişkin Açıklama: Bu gösterge, üniversitemizde yürütülen Ar-Ge faaliyetlerinin çıktı niteliğini ve fikri mülkiyet haklarına dönüşüm düzeyini ölçmektedir. Patent sayısı, yapılan araştırma ve geliştirme çalışmalarının ticarileşebilir, yenilikçi ve özgün ürünlere dönüştürülmesinin somut bir göstergesidir. Bu gösterge, üniversitenin araştırma kapasitesi, sanayi ile iş birliği ve yenilik üretme potansiyeli açısından stratejik önem taşır.

Hesaplama Yöntemi: Üniversite akademik birimlerinde veya TTO aracılığıyla yürütülen Ar-Ge faaliyetleri sonucunda ortaya çıkan ürünler için alınan ulusal ve uluslararası patent belgeleri. Türk Patent ve Marka Kurumu (TÜRKPATENT) veri tabanı, WIPO / EPO (uluslararası patentler) ilgili yıl içerisinde olumlu sonuçlanan patent sayısı.

Verinin Kaynağı: Teknoloji Transfer Ofisi (TTO)
Sorumlu İdare: Teknoloji Transfer Ofisi (TTO)

Performans Göstergesi	Ölçü Birimi	2023	2025 Planlanan	2025 YS Gerç. Tahmini	2026 Hedef	2027 Hedef	2028 Hedef
3- Ar-ge sonucu ticarileştirilen ürün sayısı	Sayı	0	1	1	1	1	1

Göstergeye İlişkin Açıklama: Ticarileştirilen ürün sayısı, Ar-Ge faaliyetlerinin ekonomik ve toplumsal etkisinin somut göstergesidir. Üniversitenin yenilik üretme kapasitesini, sanayi iş birliğini ve fikri mülkiyet çıktılarının değer yaratma potansiyelini yansıtır. Üniversite bünyesinde geliştirilen ürünler: proje, prototip, patentli ürün, faydalı model veya endüstriyel tasarımın ticarileşmiş hâli.

Hesaplama Yöntemi: Yıl içinde ticarileşmiş ürünler
Aynı ürün birden fazla projeden çıkmış olsa dahi tek ürün olarak sayılır.
Sadece tescilli ve ticarileşme süreci tamamlanmış ürünler dikkate alınır.

Verinin Kaynağı: Teknoloji Transfer Ofisi (TTO)
Sorumlu İdare: Teknoloji Transfer Ofisi (TTO)

Performans Göstergesi	Ölçü Birimi	2024	2025 Planlanan	2025 YS Gerç. Tahmini	2026 Hedef	2027 Hedef	2028 Hedef
4- Araştırma merkezleri gelir miktarı	TL	33.022.189,22	16.428.000	11.877.336,67	14.252.804	17.103.364,8	20.524.037,77

Göstergeye İlişkin Açıklama: Bu gösterge, üniversite bünyesindeki araştırma merkezlerinin yürüttüğü projelerden, danışmanlık hizmetlerinden, sanayi iş birliklerinden ve diğer gelir getiren faaliyetlerden elde ettiği yıllık toplam geliri ölçer. Gelir miktarı, araştırma merkezlerinin ekonomik katkısı, Ar-Ge kapasitesini ve sürdürülebilirliğini değerlendirmede önemli bir göstergedir.

Hesaplama Yöntemi: Üniversite araştırma merkezlerinin döner sermaye, proje gelirleri, danışmanlık ve hizmet gelirleri. Sadece yıl içinde gerçekleşmiş net gelir dikkate alınır.

Verinin Kaynağı: Araştırma Merkezleri Müdürlükleri, Döner Sermaye İşletme Müdürlüğü

Sorumlu İdare: Döner Sermaye İşletme Müdürlüğü

Performans Göstergesi	Ölçü Birimi	2024	2025 Planlanan	2025 YS Gerç. Tahmini	2026 Hedef	2027 Hedef	2028 Hedef
5- Araştırma merkezlerinin sanayi ile yaptığı proje sayısı	Sayı	0	1	0	1	1	1

Göstergeye İlişkin Açıklama: Bu gösterge, üniversitenin bölgesel kalkınmayı destekleyen sanayi ile yapılan proje sayısını ölçer. Bölgesel kalkınmaya yönelik sanayi ile yapılan projeler; yerel ekonomik, sosyal, kültürel veya çevresel gelişime katkı sağlayan Ar-Ge çalışmalarını kapsar. Bu göstergenin yüksek olması, üniversitenin bölgesel gelişim, sanayi ve toplum ile etkileşim kapasitesini ve toplumsal etkisini göstermektedir.

Hesaplama Yöntemi: Yıl içerisinde ortak yürütülen Ar-Ge projeleri

Verinin Kaynağı: Araştırma Merkezleri, BAP Koordinatörlüğü, Döner Sermaye İşletme

Sorumlu İdare: Döner Sermaye İşletme Müdürlüğü

Performans Göstergesi	Ölçü Birimi	2024	2025 Planlanan	2025 YS Gerç. Tahmini	2026 Hedef	2027 Hedef	2028 Hedef
6- BAP kapsamında desteklenen araştırma projeleri sayısı	Sayı	167	160	180	190	195	200

Göstergeye İlişkin Açıklama: Bu gösterge, üniversitenin Bilimsel Araştırma Projeleri (BAP) programı kapsamında desteklenen araştırma projelerinin yıllık sayısını gösterir. Proje sayısı, üniversitenin araştırma kapasitesini, bilimsel üretkenliğini ve Ar-Ge faaliyetlerinin yaygınlığını ölçmede temel bir performans göstergesidir.

Hesaplama Yöntemi: Üniversite akademik birimleri tarafından BAP kapsamında başvurusu onaylanmış ve destek kararı alınmış projeler.

Proje başvurusu kabul edilmiş ancak henüz sözleşme veya ödeme yapılmamış projeler sayıya dahil edilmez.

Her proje bir kez sayılır; aynı proje yıllar içinde devam etse bile başlangıç yılına kaydedilir.

Disiplinler arası projeler tek proje olarak sayılır, ancak proje ekibi farklı birimlerdendir.

Verinin Kaynağı: BAP Koordinatörlüğü

Sorumlu İdare: BAP Koordinatörlüğü

Performans Göstergesi	Ölçü Birimi	2024	2025 Planlanan	2025 YS Gerç. Tahmini	2026 Hedef	2027 Hedef	2028 Hedef
7- Öğretim elemanı başına düşen ar-ge proje sayısı	Sayı	0,14	0,12	0,12	0,13	0,14	0,15

Göstergeye İlişkin Açıklama: Üniversitemizde yürütülen Öğretim Elemanı başına düşen Ar-ge nitelikli toplam proje sayısının izlenmesi amaçlanmaktadır.

Hesaplama Yöntemi: Toplam Proje Sayısı / Toplam Öğretim Elemanı Sayısı

Verinin Kaynağı: BAP Koordinatörlüğü /Döner Sermaye İşletme Müdürlüğü/Uluslararası İlişkiler Koordinatörlüğü/Personel Daire Başkanlığı

Sorumlu İdare: Strateji Geliştirme Daire Başkanlığı

Performans Göstergesi	Ölçü Birimi	2023	2025 Planlanan	2025 YS Gerç. Tahmini	2026 Hedef	2027 Hedef	2028 Hedef
8- Patent, faydalı model ve endüstriyel tasarım başvuru sayısı	Sayı	1	2	2	2	2	1

Göstergeye İlişkin Açıklama: Bu gösterge, üniversitede yürütülen Ar-Ge faaliyetleri sonucunda ortaya çıkan fikri mülkiyet başvurularının sayısını ölçer. Patent, faydalı model ve endüstriyel tasarım başvuruları, araştırma çıktılarının yenilikçi ve ticarileşebilir potansiyelini yansıtır.

Hesaplama Yöntemi: Üniversite akademik birimlerinde veya TTO/Teknopark aracılığıyla yürütülen Ar-Ge çalışmaları sonucunda yapılan başvurular (ulusal veya uluslararası).

Başvurular, patent, faydalı model veya endüstriyel tasarım kategorilerine ayrılarak ayrı ayrı veya toplam olarak sayılır.

Verinin Kaynağı: Teknoloji Transfer Ofisi

Sorumlu İdare: Teknoloji Transfer Ofisi

Performans Göstergesi	Ölçü Birimi	2024	2025 Planlanan	2025 YS Gerç. Tahmini	2026 Hedef	2027 Hedef	2028 Hedef
9- Ulusal ve uluslararası kuruluşlar tarafından desteklenen ar-ge projesi sayısı	Sayı	25	22	22	22	24	26

Göstergeye İlişkin Açıklama: Bu gösterge, üniversitenin akademik birimleri tarafından yürütülen ve TÜBİTAK, TÜSEB, KALKINMA AJANSLARI, AB Horizon Europe, ERA-NET, Dünya Bankası, uluslararası fon programları vb. ulusal ve uluslararası kuruluşlarca desteklenen Ar-Ge projelerinin sayısını gösterir.

Hesaplama Yöntemi: Yıl içerisinde Üniversitemizde Ulusal ve uluslararası kuruluşlar tarafından desteklenen ar-ge projesi sayısı, Başvuru sürecinde olup henüz onay almadığı projeler sayılmaz.

Verinin Kaynağı: BAP Koordinatörlüğü / Döner Sermaye İşletme Müdürlüğü/Proje Geliştirme

Sorumlu İdare: BAP Koordinatörlüğü

Performans Göstergesi	Ölçü Birimi	2024	2025 Planlanan	2025 YS Gerç. Tahmini	2026 Hedef	2027 Hedef	2028 Hedef
10- Uluslararası endekslerde yer alan bilimsel yayın sayısı	Sayı	572	600	670	700	750	800

Göstergeye İlişkin Açıklama: Üniversitemiz akademik personeli tarafından yıl içerisinde üretilen ve Uluslararası indeksli dergilerde yayınlanan yayınların takibi amaçlanmaktadır. Üniversitemizin akademik personeli tarafından, uluslararası kabul görmüş indekslerde (Web of Science, Scopus, PubMed, vb.) taranan dergilerde yayımlanan bilimsel makale, derleme, konferans bildirisi ve benzeri yayınların toplam sayısıdır. YÖK ün tanımı eklenecektir.

Hesaplama Yöntemi: Hesaplama Yöntemi: SCI, SCI-Expanded, SSCI ve AHCI (ESCI dâhil) indeksli dergi ve kitaplarda kurum adresli yayımlanan toplam yayın sayısı sadece makale, derleme ve kitap bölümü değerlendirmeye dâhil edilmiştir. Bu yayınlarda ilgili üniversiteden birden fazla öğretim elemanı var ise bu yayın tek bir yayın olarak değerlendirilmiştir.

Akademik personel listesi ve ORCID/Scopus Researcher ID kullanılarak her akademisyenin yayınları tespit edilir.

Endeks veritabanlarından (Scopus, Web of Science vb.) sorgulama yapılır.

Verinin Kaynağı: Kütüphane ve Dokümantasyon Daire Başkanlığı

Sorumlu İdare: Kütüphane ve Dokümantasyon Daire Başkanlığı

Alt Program Kapsamında Yürütülecek Faaliyet Maliyetleri

Faaliyetler	2025 Bütçe	2025 Harcama Haziran	2026 Bütçe	2027 Tahmin	2028 Tahmin
Yükseköğretim Kurumlarının Bilimsel Araştırma Projeleri	120.730.683	11.176.561	31.299.000	37.873.000	48.351.000
Bütçe İçi	4.423.000	4.214.055	5.299.000	5.873.000	6.351.000
Bütçe Dışı	116.307.683	6.962.506	26.000.000	32.000.000	42.000.000
T O P L A M	120.730.683	11.176.561	31.299.000	37.873.000	48.351.000
Bütçe İçi	4.423.000	4.214.055	5.299.000	5.873.000	6.351.000
Bütçe Dışı	116.307.683	6.962.506	26.000.000	32.000.000	42.000.000

Faaliyetlere İlişkin Açıklamalar:

Yükseköğretim Kurumlarının Bilimsel Araştırma Projeleri

2547 Sayılı Kanun kapsamında BAP Koordinatörlüğü nezdinde BAP komisyonu tarafından sonuçlanan projeler, TÜBİTAK destekli projeler ve Avrupa Birliği Projeleri yürütülmektedir.

Alt Program Adı:

ARAŞTIRMA ALTYAPILARI

Gereke ve Açıklamalar

Yükseköğretim kurumları bilgi temelli toplumların gelişmesinde ve kalkınmasında stratejik bir role sahiptir. Küresel rekabet gücünü artırmak, yenilikçi ürün ve hizmetler geliştirmek ve ulusal/uluslararası bilimsel görünürlüğü yükseltmek için araştırma, geliştirme ve yenilik faaliyetlerinin sistematik biçimde desteklenmesi gerekmektedir.

Bu çerçevede üniversitemiz; nitelikli insan kaynağını, araştırma altyapısını ve uluslararası iş birliklerini güçlendirerek bilimsel araştırma ve yenilik kapasitesini artırmayı, çıktılarını toplumsal ve ekonomik faydaya dönüştürmeyi ve yükseköğretim alanında uluslararası görünürlüğünü yükseltmeyi amaçlamaktadır.

Alt Program Hedefi:

Ülkemizin bilgi birikiminin artırılmasına ve teknolojik gelişimine katkıda bulunmak üzere yükseköğretim kurumlarında araştırma altyapılarının kurulması ve kapasitelerinin güçlendirilmesi

Performans Göstergeleri

Performans Göstergesi	Ölçü Birimi	2024	2025 Planlanan	2025 YS Gerç. Tahmini	2026 Hedef	2027 Hedef	2028 Hedef
1- Araştırma altyapısı projesi tamamlanma oranı	Oran	1	2	1	1	1	2

Göstergeye İlişkin Açıklama:

Üniversitemizde araştırma altyapısının genişletilmesi kapsamında kullanıma açılan fiziki alan ile satın alınan makine-teçhizatlar ile bölgenin ve ülkemizin bilgi üretimi, teknolojik gelişimi ve Ar-Ge çalışmalarına destek sağlanacaktır.

Hesaplama Yöntemi:

Araştırma altyapısı projesi kapsamında tamamlanan proje sayısının Araştırma altyapısı ilişkin toplam proje sayısına oranı

Verinin Kaynağı:

Bilimsel Araştırma Koordinatörlüğü

Sorumlu İdare:

Bilimsel Araştırma Koordinatörlüğü

Alt Program Kapsamında Yürütülecek Faaliyet Maliyetleri

Faaliyetler	2025 Bütçe	2025 Harcama Haziran	2026 Bütçe	2027 Tahmin	2028 Tahmin
T O P L A M	0	0	0	0	0
Bütçe İçi	0	0	0	0	0
Bütçe Dışı	0	0	0	0	0

Faaliyetlere İlişkin Açıklamalar:**Yükseköğretim Kurumları Araştırma Altyapısı Kurulması ve Geliştirilmesi**

Üniversitemizde öğrenci başına düşen sosyal donatıların metrekaresi cinsinden (kapalı alan) izlenmesi amaçlanmaktadır.

KARABÜK ÜNİVERSİTESİ PERFORMANS BİLGİSİ

Bütçe Yılı: 2026
Program Adı: HAYAT BOYU ÖĞRENME

Alt Program Adı: YÜKSEKÖĞRETİM KURUMLARI SÜREKLİ EĞİTİM FAALİYETLERİ

Gereke ve Açıklamalar

Toplumsal katkı sağlamak amacıyla yapılan etkinliklerin sayısını arttırmak, Hayat boyu öğrenme kapsamında topluma yönelik eğitim/danışmanlık/sertifika programları düzenlemek

Alt Program Hedefi:

Toplumun tüm kesimlerine ihtiyaç duyduğu alanlarda eğitimler verilmesi, kamu kurum ve kuruluşları, özel sektör ve uluslararası kuruluşlarla işbirliğinin gelişmesine katkıda bulunulması

Performans Göstergeleri

Performans Göstergesi	Ölçü Birimi	2024	2025 Planlanan	2025 YS Gerç. Tahmini	2026 Hedef	2027 Hedef	2028 Hedef
1- Dezavantajlı gruplara yönelik sosyal entegrasyon ve kapsayıcılığa ilişkin yapılan faaliyet sayısı	Sayı	24	13	13	10	10	10

Göstereye İlişkin Açıklama: Dezavantajlı gruplara yönelik sosyal entegrasyon ve kapsayıcılığa ilişkin yapılan faaliyetlerin izlenmesi amaçlanmaktadır.

Hesaplama Yöntemi: Dezavantajlı gruplara yönelik sosyal entegrasyon ve kapsayıcılığa ilişkin yapılan faaliyet sayısı

Verinin Kaynağı: Sağlık Kültür ve Spor Daire Başkanlığı / Tüm Birimler

Sorumlu İdare: Sağlık Kültür ve Spor Daire Başkanlığı

Performans Göstergesi	Ölçü Birimi	2024	2025 Planlanan	2025 YS Gerç. Tahmini	2026 Hedef	2027 Hedef	2028 Hedef
2- Eğitim programlarına başvuran kişi sayısı	Sayı	4.308	2.000	1.084	1.700	2.000	2.000

Göstereye İlişkin Açıklama: Sürekli Eğitim Merkezi (KASEM) ile Türkçe Öğretim Merkezi (TÖMER)'nde paydaşlara yönelik düzenlenen eğitim (kurs, seminer vb) faaliyetlerin izlenmesi amaçlanmaktadır.

Hesaplama Yöntemi: Sürekli Eğitim Merkezi (KASEM) Türkçe Öğretim Merkezi (TÖMER) tarafından düzenlenen kurslara başvuran kişi sayısı

Verinin Kaynağı: Sürekli Eğitim Merkezi (KASEM) /Türkçe Öğretim Merkezi (TÖMER)

Sorumlu İdare: Sürekli Eğitim Merkezi (KASEM)

Performans Göstergesi	Ölçü Birimi	2024	2025 Planlanan	2025 YS Gerç. Tahmini	2026 Hedef	2027 Hedef	2028 Hedef
3- Mezunlara yönelik gerçekleştirilen faaliyet sayısı	Sayı	38	22	1	1	1	1

Göstereye İlişkin Açıklama: Üniversitemiz öğrencileri ile mezun olan öğrencilerimize yönelik yürütülen faaliyetlerin izlenmesi amaçlanmaktadır.

Hesaplama Yöntemi: Kariyer merkezi çalışmaları kapsamında mezunlara yönelik gerçekleştirilen yıllık faaliyet sayısı

Verinin Kaynağı: Kariyer Geliştirme Merkezi Müdürlüğü

Sorumlu İdare: Sürekli Eğitim Merkezi (KASEM)

Performans Göstergesi	Ölçü Birimi	2024	2025 Planlanan	2025 YS Gerç. Tahmini	2026 Hedef	2027 Hedef	2028 Hedef
4- Sürekli Eğitim Merkezi (SEM) ve Dil Merkezi (DİLMER) tarafından mesleki eğitime yönelik verilen sertifika sayısı	Sayı	3.148	2.000	1.084	1.688	1.500	1.500

Göstereye İlişkin Açıklama: Üniversitemizde mesleki eğitime yönelik verilen eğitim ve sertifika sayısının izlenmesi amaçlanmaktadır.

Hesaplama Yöntemi: Türkçe Öğretim Uyg. ve Arş. Merkezi (TÖMER)/ KASEM tarafından düzenlenen kurslara başvuran kişilere verilen yıllık sertifika sayısı

Verinin Kaynağı: Sürekli Eğitim Merkezi (KASEM) /Türkçe Öğretim Merkezi (TÖMER)

Sorumlu İdare: Sürekli Eğitim Merkezi (KASEM)

Performans Göstergesi	Ölçü Birimi	2024	2025 Planlanan	2025 YS Gerç. Tahmini	2026 Hedef	2027 Hedef	2028 Hedef
5- Tamamlanan sosyal sorumluluk projeleri sayısı	Sayı	26	25	25	26	26	26

Göstereye İlişkin Açıklama: Üniversitemiz Akademik Birimler ile Öğrenci Kulüpleri tarafından yürütülen sosyal sorumluluk projelerinin izlenmesi amaçlanmaktadır.

Hesaplama Yöntemi: Yıl içerisinde yürütülen sosyal sorumluluk projelerinin toplamı

Verinin Kaynağı: Tüm Akademik ve İdari Birimler

Sorumlu İdare: Sağlık Kültür ve Spor Daire Başkanlığı

Performans Göstergesi	Ölçü Birimi	2024	2025 Planlanan	2025 YS Gerç. Tahmini	2026 Hedef	2027 Hedef	2028 Hedef
6- Üniversitenin çevrecilik alanlarında aldığı ödül sayısı	Sayı	0	1	0	1	1	1

Göstergeye İlişkin Açıklama: Üniversitenin çevre bilinci, sürdürülebilirlik uygulamaları, yeşil kampüs uygulamaları, sıfır atık, çevre dostu projeler veya çevresel farkındalık çalışmaları kapsamında aldığı ulusal veya uluslararası ödüllerin toplam sayısını ifade eder. Bu veriler YÖK tarafından izlenmekte ve raporlanmaktadır.

Hesaplama Yöntemi: YÖK verileri ve üniversite içi kayıtlar kullanılarak alınan tüm çevrecilik ödülleri listelenir.

Verinin Kaynağı: Genel Sekreterlik/SKS

Sorumlu İdare: Genel Sekreterlik

Alt Program Kapsamında Yürütülecek Faaliyet Maliyetleri

Faaliyetler	2025 Bütçe	2025 Harcama Haziran	2026 Bütçe	2027 Tahmin	2028 Tahmin
Toplum Hizmetine Sunulan Eğitim Programları, Kurs ve Seminerler	10.000.000	2.657.145	12.000.000	14.400.000	17.280.000
Bütçe İçi	0	0	0	0	0
Bütçe Dışı	10.000.000	2.657.145	12.000.000	14.400.000	17.280.000
T O P L A M	10.000.000	2.657.145	12.000.000	14.400.000	17.280.000
Bütçe İçi	0	0	0	0	0
Bütçe Dışı	10.000.000	2.657.145	12.000.000	14.400.000	17.280.000

Faaliyetlere İlişkin Açıklamalar:

KARABÜK ÜNİVERSİTESİ PERFORMANS BİLGİSİ

Bütçe Yılı: 2026

Program Adı: YÜKSEKÖĞRETİM

Alt Program Adı: ÖN LİSANS EĞİTİMİ, LİSANS EĞİTİMİ VE LİSANSÜSTÜ EĞİTİM

Gereke ve Açıklamalar

Ulusal ve uluslararası standartlara uygun, eleştirel düşünmeyi teşvik eden, yenilikçi yöntemleri ve teknolojileri kullanan, kalite odaklı eğitim-öğretim hizmeti sunmak Eğitim ve öğretim programlarını ulusal ve uluslararası standartlara uygun şekilde geliştirmek Bilim merkezli, kalite odaklı eğitim-öğretim hizmeti sunmak Yenilikçi yöntemleri ve teknolojileri kullanan öğrenciler yetiştirmek Eğitim öğretim fiziksel altyapısını iyileştirmek

Alt Program Hedefi:

Mesleki yeterlilik sahibi ve gelişime açık mezunlar yetiştirilmesi

Performans Göstergeleri

Performans Göstergesi	Ölçü Birimi	2024	2025 Planlanan	2025 YS Gerç. Tahmini	2026 Hedef	2027 Hedef	2028 Hedef
1- Doktora eğitimini tamamlayanların sayısı	Sayı	115	135	110	125	135	150

Göstergeye İlişkin Açıklama: Üniversitemizde doktora eğitimi tamamlayanların sayısının izlenmesi amaçlanmaktadır.

Hesaplama Yöntemi: Üniversitemizde yıl içerisinde doktora eğitimi tamamlayanların sayısı

Verinin Kaynağı: Öğrenci İşleri Daire Başkanlığı/ Lisansüstü Eğitim Enstitüsü

Sorumlu İdare: Lisansüstü Eğitim Enstitüsü

Performans Göstergesi	Ölçü Birimi	2024	2025 Planlanan	2025 YS Gerç. Tahmini	2026 Hedef	2027 Hedef	2028 Hedef
2- Eğitim bilimleri kontenjan doluluk oranı	Oran	0,01	0	0	0	0	0

Göstergeye İlişkin Açıklama: Üniversite bünyesinde Eğitim Bilimleri alanında faaliyet gösteren bir birim veya ilgili program bulunmamaktadır.

Hesaplama Yöntemi: -

Verinin Kaynağı: Öğrenci İşleri Daire Başkanlığı

Sorumlu İdare: Öğrenci İşleri Daire Başkanlığı

Performans Göstergesi	Ölçü Birimi	2024	2025 Planlanan	2025 YS Gerç. Tahmini	2026 Hedef	2027 Hedef	2028 Hedef
3- Eğitimin program süresinde bitirilme oranı	Oran	40	53	55	55	60	60

Göstergeye İlişkin Açıklama: Üniversitemizde, öğrencilerin eğitim programlarını belirlenen sürede tamamlama oranının izlenmesi amaçlanmaktadır. Bu gösterge, eğitim kalitesinin ve öğrencilerin akademik başarı düzeyinin değerlendirilmesine katkı sağlar. (Öğrencinin TÖMER ve Hazırlık Sınıfında geçirdiği süreler dahil edilmemiştir.)

Hesaplama Yöntemi: Kayıt yılı içerisinde mezun olan öğrenci sayısı /Kayıt yılı itibarıyla mezun olması gereken toplam öğrenci sayısı x 100

Verinin Kaynağı: Öğrenci İşleri Daire Başkanlığı

Sorumlu İdare:

Performans Göstergesi	Ölçü Birimi	2024	2025 Planlanan	2025 YS Gerç. Tahmini	2026 Hedef	2027 Hedef	2028 Hedef
4- Fen bilimleri kontenjan doluluk oranı	Oran	90,12	95	95	95	95	95

Göstergeye İlişkin Açıklama: Üniversitelerin eğitim-öğretim alanlarından olan fen biliminin Üniversitemizdeki kontenjan doluluk oranı belirlenmektedir. Üniversitemizde mesleki yeterlilik sahibi ve gelişime açık alanlarda mezunlar yetiştirilmesi amacı doğrultusunda fen bilimleri kontenjanları ve buna bağlı doluluk oranlarının belirlenmesi amaçlanmaktadır.

Hesaplama Yöntemi: Fen bilimleri kontenjanlarına tercih eden kişi sayısının toplam fen bilimleri kontenjan sayısına oranı

Verinin Kaynağı: Öğrenci İşleri Daire Başkanlığı

Sorumlu İdare: Öğrenci İşleri Daire Başkanlığı

Performans Göstergesi	Ölçü Birimi	2024	2025 Planlanan	2025 YS Gerç. Tahmini	2026 Hedef	2027 Hedef	2028 Hedef
5- Kütüphanede bulunan basılı ve elektronik kaynak sayısı	Sayı	152.648	160.000	154.000	154.500	156.000	158.500

Göstergeye İlişkin Açıklama: Üniversitemizde kütüphanede bulunan basılı ve elektronik kaynakların toplam sayısının izlenmesi amaçlanmaktadır. Bu gösterge, öğrencilerin ve akademik personelin araştırma ve eğitim faaliyetlerinde erişebileceği kaynakların çeşitliliğini ve kapsamını ölçmeye yardımcı olur. Basılı kitaplar, süreli yayınlar ve elektronik veritabanları dahil olmak üzere tüm kaynaklar kapsanır.

Hesaplama Yöntemi: Kütüphanede bulunan basılı ve elektronik kaynak sayısı

Verinin Kaynağı: Kütüphane ve Dokümantasyon Daire Başkanlığı

Sorumlu İdare: Kütüphane ve Dokümantasyon Daire Başkanlığı

Performans Göstergesi	Ölçü Birimi	2024	2025 Planlanan	2025 YS Gerç. Tahmini	2026 Hedef	2027 Hedef	2028 Hedef
6- Kütüphanede bulunan öğrenci başına düşen basılı ve elektronik kaynak sayısı	Sayı	3,42	3,48	3,8	3,81	3,85	3,91

Göstergeye İlişkin Açıklama: Üniversitemizde, öğrenci başına düşen basılı ve elektronik kütüphane kaynaklarının izlenmesi amaçlanmaktadır. Bu gösterge, öğrencilerin eğitim ve araştırma faaliyetlerinde yeterli kaynaklara erişim düzeyini ölçmeye ve kütüphane hizmetlerinin etkinliğini değerlendirmeye katkı sağlar. Basılı kitaplar, süreli yayımlar ve elektronik veritabanları dahil olmak üzere tüm akademik kaynaklar dikkate alınır.

Hesaplama Yöntemi: Toplam Basılı ve Elektronik Kaynak Sayısı: Kütüphanedeki basılı kitaplar, süreli yayımlar ve elektronik veritabanları dahil edilir.
Toplam Öğrenci Sayısı: Üniversitede kayıtlı tüm lisans, önlisans ve lisansüstü öğrenciler dikkate alınır.

Verinin Kaynağı: Kütüphane ve Dokümantasyon Daire Başkanlığı
Sorumlu İdare:

Performans Göstergesi	Ölçü Birimi	2024	2025 Planlanan	2025 YS Gerç. Tahmini	2026 Hedef	2027 Hedef	2028 Hedef
7- Kütüphaneden yararlanan kişi sayısı	Sayı	527.193	550.000	550.000	600.000	650.000	700.000

Göstergeye İlişkin Açıklama: Üniversitemizde, kütüphane hizmetlerinden yararlanan kişi sayısının izlenmesi amaçlanmaktadır. Bu gösterge, öğrenciler, akademik personel ve idari personelin kütüphaneyi ne ölçüde kullandığını, bilgiye erişim düzeyini ve kütüphane hizmetlerinin etkinliğini değerlendirmeye katkı sağlar.

Hesaplama Yöntemi: Belirli Dönemde Kütüphaneye kayıtlı ve giriş yapan toplam kişi sayısı

Verinin Kaynağı: Kütüphane ve Dokümantasyon Daire Başkanlığı
Sorumlu İdare: Kütüphane ve Dokümantasyon Daire Başkanlığı

Performans Göstergesi	Ölçü Birimi	2024	2025 Planlanan	2025 YS Gerç. Tahmini	2026 Hedef	2027 Hedef	2028 Hedef
8- Lisansüstü öğrencilerin toplam öğrenciler içindeki payı	Oran	0,1	0,11	0,1	0,1	0,11	0,12

Göstergeye İlişkin Açıklama: Üniversitemizde, lisansüstü öğrencilerin (yüksek lisans ve doktora öğrencileri) toplam öğrenci sayısı içindeki oranının izlenmesi amaçlanmaktadır. Bu gösterge, üniversitenin lisansüstü eğitim kapasitesini, araştırma odaklı öğrenci profiline katkısını ve akademik gelişim stratejilerini değerlendirmeye yardımcı olur.

Hesaplama Yöntemi: Toplam Lisansüstü Öğrenci Sayısı: Yüksek lisans ve doktora öğrencileri dahil edilir.

Verinin Kaynağı: Toplam Öğrenci Sayısı: Üniversitede kayıtlı tüm lisans ve lisansüstü öğrenciler dahil edilir.

Sorumlu İdare: Lisansüstü öğrenci sayısı / Toplam öğrenci sayısı x 100

Verinin Kaynağı: Öğrenci İşleri Daire Başkanlığı/Enstitü

Sorumlu İdare: Öğrenci İşleri Daire Başkanlığı

Performans Göstergesi	Ölçü Birimi	2024	2025 Planlanan	2025 YS Gerç. Tahmini	2026 Hedef	2027 Hedef	2028 Hedef
9- Öğrenci başına düşen eğitim alanı	Metrekare	5,66	5,19	5,96	5,96	5,96	5,96

Göstergeye İlişkin Açıklama: Üniversitemizde, öğrenci başına düşen eğitim alanının izlenmesi amaçlanmaktadır. Bu gösterge, öğrencilerin eğitim sürecinde kullanabileceği derslikler, laboratuvarlar, atölyeler ve diğer eğitim alanlarının yeterliliğini değerlendirmeye katkı sağlar. Amaç, öğrencilerin öğrenim ortamlarının fiziksel kapasitesinin ve kullanım etkinliğinin ölçülmesidir.

Hesaplama Yöntemi: Eğitim Alanı (m²) / Toplam Öğrenci Sayısı

Verinin Kaynağı: Derslikler, laboratuvarlar, atölyeler ve eğitim amaçlı kullanılan tüm kapalı alanlar.

Sorumlu İdare: Yapı İşleri ve Teknik Daire Başkanlığı

Sorumlu İdare: Yapı İşleri ve Teknik Daire Başkanlığı

Performans Göstergesi	Ölçü Birimi	2024	2025 Planlanan	2025 YS Gerç. Tahmini	2026 Hedef	2027 Hedef	2028 Hedef
10- Öğrenci başına düşen kapalı alan	Metrekare	6,92	6,39	7,35	7,35	7,35	7,35

Göstergeye İlişkin Açıklama: Üniversitemizde, öğrenci başına düşen kapalı alanın izlenmesi amaçlanmaktadır. Bu gösterge, öğrencilerin eğitim, araştırma ve sosyal faaliyetlerinde kullanabileceği kapalı alanların (derslikler, laboratuvarlar, kütüphane, idari birimler ve sosyal alanlar) yeterliliğini değerlendirmeye yardımcı olur. Amaç, üniversitenin mekânsal altyapısının öğrenciler için ne kadar erişilebilir ve uygun olduğunu ölçmektir.

Hesaplama Yöntemi: Kapalı Alan (m²) / Toplam Öğrenci Sayısı

Verinin Kaynağı: Derslikler, laboratuvarlar, kütüphane, idari ve sosyal kullanım alanları dahil tüm kapalı alanlar. (İdare Faaliyet Raporu verileri esas alınacaktır.)

Sorumlu İdare: Yapı İşleri ve Teknik Daire Başkanlığı

Sorumlu İdare: Yapı İşleri ve Teknik Daire Başkanlığı

Performans Göstergesi	Ölçü Birimi	2024	2025 Planlanan	2025 YS Gerç. Tahmini	2026 Hedef	2027 Hedef	2028 Hedef
11- Öğrenci değişim programlarından yararlanan öğrencilerin oranı	Oran	0,02	0,28	0,28	0,37	0,37	0,38

Göstergeye İlişkin Açıklama: Üniversitemizde, öğrencilerin ulusal veya uluslararası öğrenci değişim programlarına katılım oranının izlenmesi amaçlanmaktadır. Bu gösterge, öğrencilerin farklı eğitim ortamlarına erişim, uluslararası deneyim kazanma ve kültürler arası etkileşim fırsatlarını değerlendirmek için kullanılır. Ayrıca üniversitenin uluslararasılaşma stratejisinin etkinliğini ölçmeye katkı sağlar

Hesaplama Yöntemi: Değişim programları: Erasmus, Farabi, Mevlana veya üniversitenin anlaşmalı olduğu uluslararası programlar
Toplam öğrenci sayısı: Üniversitede kayıtlı tüm lisans ve lisansüstü öğrenciler.
Değişim programlarından yararlanan öğrenci sayısı / Toplam öğrenci sayısı x 100

Verinin Kaynağı: Uluslararası İlişkiler Koordinatörlüğü, Öğrenci İşleri Daire Başkanlığı

Sorumlu İdare: Uluslararası İlişkiler Koordinatörlüğü

Performans Göstergesi	Ölçü Birimi	2024	2025 Planlanan	2025 YS Gerç. Tahmini	2026 Hedef	2027 Hedef	2028 Hedef
12- Öğretim üyesi başına düşen öğrenci sayısı	Sayı	55,31	50	50	50	45	45

Göstergeye İlişkin Açıklama: Üniversitemizde, öğretim üyelerinin akademik görevleri kapsamında sorumlu olduğu öğrenci sayısının izlenmesi amaçlanmaktadır. Bu gösterge, eğitimde öğretim üyesi başına düşen öğrenci yoğunluğunu, öğretim kalitesini ve akademik danışmanlık yükünü değerlendirmeye yardımcı olur.

Hesaplama Yöntemi: Toplam Öğrenci Sayısı: Üniversitede kayıtlı tüm ön lisans, lisans ve lisansüstü öğrenciler
Toplam Öğretim Üyesi Sayısı: Profesör, Doçent, Dr. Öğr. Üyesi
Toplam Öğrenci Sayısı/Toplam Öğretim Üyesi Sayısı

Verinin Kaynağı: Personel Daire Başkanlığı, Öğrenci İşleri Daire Başkanlığı

Sorumlu İdare: Personel Daire Başkanlığı

Performans Göstergesi	Ölçü Birimi	2024	2025 Planlanan	2025 YS Gerç. Tahmini	2026 Hedef	2027 Hedef	2028 Hedef
13- Sağlık bilimleri kontenjan doluluk oranı	Oran	98,3	99	99	99	99	99

Göstergeye İlişkin Açıklama: Üniversitemiz Sağlık Bilimleri (Sağlık Bilimleri, Tıp ve Diş Hekimliği Fakülteleri ile Sağlık Hizmetleri MYO) eğitim veren programların kontenjanlarının doluluk oranlarının izlenmesi amaçlanmaktadır.

Hesaplama Yöntemi: Kayıtlı öğrenci sayısı / Kontenjan sayısı x 100

Verinin Kaynağı: Öğrenci İşleri Daire Başkanlığı

Sorumlu İdare: Öğrenci İşleri Daire Başkanlığı

Performans Göstergesi	Ölçü Birimi	2024	2025 Planlanan	2025 YS Gerç. Tahmini	2026 Hedef	2027 Hedef	2028 Hedef
14- Sosyal bilimler kontenjan doluluk oranı	Oran	95,91	95	96	98	98	98

Göstergeye İlişkin Açıklama: Üniversitemizde, sosyal bilimler programlarının kontenjanlarının doluluk oranının izlenmesi amaçlanmaktadır. Bu gösterge, programlara öğrenci yerleştirme başarısını, eğitim planlamasını ve kaynak kullanım etkinliğini değerlendirmeye katkı sağlar.

Hesaplama Yöntemi: Kayıtlı öğrenci sayısı / Kontenjan sayısı x 100

Verinin Kaynağı: Öğrenci İşleri Daire Başkanlığı

Sorumlu İdare: Öğrenci İşleri Daire Başkanlığı

Performans Göstergesi	Ölçü Birimi	2024	2025 Planlanan	2025 YS Gerç. Tahmini	2026 Hedef	2027 Hedef	2028 Hedef
15- Teknokent veya Teknoloji Transfer Ofisi (TTO) projelerine katılan öğrenci sayısı	Sayı	29	4	30	31	32	33

Göstergeye İlişkin Açıklama: Üniversitemizde, Teknokent veya Teknoloji Transfer Ofisi (TTO) projelerine aktif olarak katılan öğrencilerin sayısının izlenmesi amaçlanmaktadır. Bu gösterge, öğrencilerin araştırma, geliştirme ve yenilikçi projelere katılım düzeyini, üniversitenin girişimcilik ve inovasyon ekosistemine entegrasyonunu ve öğrenci deneyimini değerlendirmeye katkı sağlar.

Hesaplama Yöntemi: Yıl içinde Teknokent veya Teknoloji Transfer Ofisi (TTO) projelerine katılan öğrenci sayısı

Verinin Kaynağı: Teknoloji Transfer Ofisi/TEKNOKENT

Sorumlu İdare: Teknoloji Transfer Ofisi

Performans Göstergesi	Ölçü Birimi	2023	2025 Planlanan	2025 YS Gerç. Tahmini	2026 Hedef	2027 Hedef	2028 Hedef
16- Uluslararası kuruluşlarla ortak uygulanan eğitim programı sayısı	Sayı	1	1	1	1	1	1

Göstergeye İlişkin Açıklama: Uluslararası kuruluşlarla ortak uygulanan eğitim programı sayısını izlemek amaçlanmaktadır.

Hesaplama Yöntemi: Uluslararası kuruluşlarla ortak uygulanan eğitim programı sayısı

Verinin Kaynağı: Uluslararası İlişkiler Koordinatörlüğü

Sorumlu İdare: Uluslararası İlişkiler Koordinatörlüğü

Performans Göstergesi	Ölçü Birimi	2024	2025 Planlanan	2025 YS Gerç. Tahmini	2026 Hedef	2027 Hedef	2028 Hedef
17- Yabancı dilde eğitim veren program sayısı	Sayı	21	21	22	23	23	25

Göstergeye İlişkin Açıklama: Üniversitemizde, öğrencilere yabancı dilde eğitim veren lisans ve lisansüstü programların sayısının izlenmesi amaçlanmaktadır.
Hesaplama Yöntemi: Yabancı dilde eğitim veren program sayısı
(Tüm lisans ve lisansüstü programlardan tamamen veya kısmen yabancı dilde eğitim veren programlar)
Verinin Kaynağı: Öğrenci İşleri Daire Başkanlığı
Sorumlu İdare: Öğrenci İşleri Daire Başkanlığı

Performans Göstergesi	Ölçü Birimi	2024	2025 Planlanan	2025 YS Gerç. Tahmini	2026 Hedef	2027 Hedef	2028 Hedef
18- Yabancı uyruklu akademisyen sayısı	Sayı	39	50	37	40	40	40

Göstergeye İlişkin Açıklama: Üniversitemizde, yabancı uyruklu akademisyenlerin sayısının izlenmesi amaçlanmaktadır. Bu gösterge, üniversitenin uluslararası akademik profilini, öğretim kadrosunun çeşitliliğini ve uluslararası iş birliği potansiyelini değerlendirmeye katkı sağlar.
Hesaplama Yöntemi: Yıl bazında Yabancı Uyruklu Akademisyen sayısı
Verinin Kaynağı: Personel Daire Başkanlığı
Sorumlu İdare: Personel Daire Başkanlığı

Performans Göstergesi	Ölçü Birimi	2024	2025 Planlanan	2025 YS Gerç. Tahmini	2026 Hedef	2027 Hedef	2028 Hedef
19- Yabancı uyruklu öğrenci sayısı	Sayı	11.054	10.800	9.000	9.200	9.250	9.500

Göstergeye İlişkin Açıklama: Üniversitemizde, uluslararası öğrencilerin sayısının izlenmesi amaçlanmaktadır. Bu gösterge, üniversitenin uluslararasılaşma düzeyini, küresel eğitim fırsatlarına erişimi ve uluslararası öğrenci profilini değerlendirmeye katkı sağlar.
Hesaplama Yöntemi: Lisans, ön lisans ve lisansüstü programlara kayıtlı tüm yabancı uyruklu öğrenciler.
Verinin Kaynağı: Öğrenci İşleri Daire Başkanlığı
Sorumlu İdare: Öğrenci İşleri Daire Başkanlığı

Performans Göstergesi	Ölçü Birimi	2024	2025 Planlanan	2025 YS Gerç. Tahmini	2026 Hedef	2027 Hedef	2028 Hedef
20- Yan dal ve çift ana dal programından mezun olanların toplam mezun sayısına oranı	Oran	0,01	0	0	0	0	0

Göstergeye İlişkin Açıklama: Üniversitemizde Yan dal ve çift ana dal programından mezun olanların toplam mezun sayısına oranının izlenmesi amaçlanmaktadır.
Hesaplama Yöntemi: Yan dal ve çift ana dal programından mezun olan öğrenci sayısı / Toplam Mezun Olan Öğrenci Sayısı x 100
Verinin Kaynağı: Öğrenci İşleri Daire Başkanlığı
Sorumlu İdare: Öğrenci İşleri Daire Başkanlığı

Alt Program Kapsamında Yürütülecek Faaliyet Maliyetleri

Faaliyetler	2025 Bütçe	2025 Harcama Haziran	2026 Bütçe	2027 Tahmin	2028 Tahmin
Doktora Öğrencilerine Yönelik Burs Hizmetleri	0	284.000	0	0	0
Bütçe İçi	0	284.000	0	0	0
Bütçe Dışı	0	0	0	0	0
Doktora ve Tıpta Uzmanlık Eğitimi	286.000	5.704	342.000	381.000	413.000
Bütçe İçi	286.000	5.704	342.000	381.000	413.000
Bütçe Dışı	0	0	0	0	0
Lisans Öğrencilerine Yönelik Burs Hizmetleri	0	68.000	0	0	0
Bütçe İçi	0	68.000	0	0	0
Bütçe Dışı	0	0	0	0	0
OSB Meslek Yüksekokulları Eğitim Desteği	0	332.810	0	0	0
Bütçe İçi	0	332.810	0	0	0
Bütçe Dışı	0	0	0	0	0
Yabancı Uyruklu Öğrenci Programı Kapsamında Yürütülen Hizmetler	0	633.025	0	0	0
Bütçe İçi	0	633.025	0	0	0
Bütçe Dışı	0	0	0	0	0
Yükseköğretim Kurumları Bilgi ve Kültürel Kaynaklar ile Sportif Altyapının Geliştirilmesi Hizmetleri	22.556.000	6.761.660	24.688.000	22.888.000	25.112.000
Bütçe İçi	22.556.000	6.761.660	24.688.000	22.888.000	25.112.000
Bütçe Dışı	0	0	0	0	0
Yükseköğretim Kurumları Birinci Öğretim	2.246.788.000	1.056.701.619	3.052.125.000	3.415.734.000	3.722.535.000
Bütçe İçi	2.246.788.000	1.056.701.619	3.052.125.000	3.415.734.000	3.722.535.000

Bütçe Dışı	0	0	0	0	0
Yükseköğretim Kurumları İkinci Öğretim	16.200.000	6.057.533	19.397.000	21.520.000	23.250.000
Bütçe İçi	16.200.000	6.057.533	19.397.000	21.520.000	23.250.000
Bütçe Dışı	0	0	0	0	0
Yükseköğretim Kurumları Uzaktan Eğitim	4.000.000	817.684	4.691.000	5.229.000	5.682.000
Bütçe İçi	4.000.000	817.684	4.691.000	5.229.000	5.682.000
Bütçe Dışı	0	0	0	0	0
Yükseköğretim Kurumları Yaz Okulları	3.500.000	0	4.109.000	4.576.000	4.974.000
Bütçe İçi	3.500.000	0	4.109.000	4.576.000	4.974.000
Bütçe Dışı	0	0	0	0	0
T O P L A M	2.293.330.000	1.071.662.034	3.105.352.000	3.470.328.000	3.781.966.000
Bütçe İçi	2.293.330.000	1.071.662.034	3.105.352.000	3.470.328.000	3.781.966.000
Bütçe Dışı	0	0	0	0	0

Faaliyetlere İlişkin Açıklamalar:

Doktora Öğrencilerine Yönelik Burs Hizmetleri

YÖK tarafından doktora öğrencilerine yönelik aktarılan tutar bu faaliyet kapsamında öğrencilere ödenmektedir.

Doktora ve Tıpta Uzmanlık Eğitimi

Doktora ve tıpta uzmanlık eğitimi alan öğrencilere yönelik hizmetler bu faaliyet altında yürütülmektedir.

Fen ve Mühendislik Bilimleri Öğrencilerinin Uygulamalı Eğitimi

2547 sayılı kanunun geçici 74 üncü maddesi ile 4447 sayılı kanunun 53 üncü maddesi kapsamında YÖK tarafından 7+1 uygulaması yönelik uygulamalı eğitim alan öğrencilere ödenen ücretler bu faaliyet altında takip edilmektedir.

Lisans Öğrencilerine Yönelik Burs Hizmetleri

Yükseköğretim kurumlarındaki lisans programlarına kayıtlı öğrencilere yönelik usul ve esaslar kapsamında burs almaya hak kazanan öğrencilere ödenecek ücretler bu faaliyet altında takip edilmektedir.

OSB Meslek Yüksekokulları Eğitim Desteği

Üniversitemiz tarafından OSB Meslek Yüksekokulları Eğitim Desteği talebi YÖK tarafından uygun bulunarak yıl içerisinde ödenek aktarımı yapılmıştır.

Yabancı Uyruklu Öğrenci Programı Kapsamında Yürütülen Hizmetler

Yükseköğretim kurulu tarafından yurt dışından gelecek yabancı uyruklu öğrencilere sağlanacak desteklere ilişkin usul ve esaslar kapsamında Türkiye de kalarak öğrenimlerine devam eden ve Üniversitemiz tarafından YÖK Başkanlığına bildirilen öğrencilere sağlanan bursların ödenmesi bu faaliyet altında takip edilmektedir.

Yükseköğretim Kurumları Bilgi ve Kültürel Kaynaklar ile Sportif Altyapının Geliştirilmesi Hizmetleri

Yükseköğretim Kurumları Birinci Öğretim

Yükseköğretim Kurumları İkinci Öğretim

Yükseköğretim Kurumları Uzaktan Eğitim

Yükseköğretim Kurumları Yaz Okulları

Alt Program Adı:**ÖĞRETİM ELEMANLARINA SAĞLANAN BURS VE DESTEKLER****Gereke ve Açıklamalar**

Yenilikçi, uygulamalı ve disiplinler arası araştırma-geliştirme faaliyetleri ile bölgesel, ulusal ve uluslararası kalkınma odaklı çalışmalara öncülük etmek

Alt Program Hedefi:

Alanında yetkin, araştırmacı, bilgi üreten ve aktaran akademisyenler yetiştirilmesi

Performans Göstergeleri

Performans Göstergesi	Ölçü Birimi	2024	2025 Planlanan	2025 YS Gerç. Tahmini	2026 Hedef	2027 Hedef	2028 Hedef
1- SCI, SCI-Expanded, SSCI ve AHCI kapsamındaki dergilerde öğretim elemanı başına düşen yayın sayısı	Sayı	0,41	0,4	0,45	0,45	0,5	0,55

Göstergeye İlişkin Açıklama:

Üniversitemizde, SCI, SCI-Expanded, SSCI ve AHCI kapsamındaki dergilerde yayımlanan bilimsel makalelerin öğretim elemanı başına düşen ortalama sayısının izlenmesi amaçlanmaktadır. Bu gösterge, akademik personelin uluslararası düzeydeki bilimsel üretkenliğini ve araştırma performansını değerlendirmeye katkı sağlar.

Hesaplama Yöntemi:

Toplam Yayın Sayısı: Belirlenen dönemde (ör. akademik yıl) SCI, SCI-Expanded, SSCI ve AHCI kapsamındaki dergilerde yayımlanan tüm makaleler

Toplam Öğretim Elemanı Sayısı: Üniversitede görev yapan tüm tam zamanlı akademik personel.

Toplam Yayın Sayısı/ Toplam Öğretim Elemanı Sayısı

Verinin Kaynağı:

Kütüphane ve Dokümantasyon Daire Başkanlığı

Sorumlu İdare:

Kütüphane ve Dokümantasyon Daire Başkanlığı

Performans Göstergesi	Ölçü Birimi	2024	2025 Planlanan	2025 YS Gerç. Tahmini	2026 Hedef	2027 Hedef	2028 Hedef
2- Yükseköğretim Kurulu tarafından belirlenecek öncelikli alanlarda sağlanan burslardan yararlanan doktora öğrenci sayısı	Sayı	5	15	4	10	15	20

Göstergeye İlişkin Açıklama:

YÖK 100/2000 Doktora bursu gibi öncelikli alanları destekleme amaçlı burslardan yararlanan öğrencilerin izlenmesi amaçlanmaktadır.

Hesaplama Yöntemi:

Öncelikli alanlarda sağlanan burslardan yararlanan doktora öğrencisi sayısı

Verinin Kaynağı:

Öğrenci İşleri Daire Başkanlığı

Sorumlu İdare:

Öğrenci İşleri Daire Başkanlığı

Performans Göstergesi	Ölçü Birimi	2024	2025 Planlanan	2025 YS Gerç. Tahmini	2026 Hedef	2027 Hedef	2028 Hedef
3- Yükseköğretim Kurulu tarafından sağlanan araştırma desteklerinden yararlananların sayısı	Sayı	28	25	25	25	30	35

Göstergeye İlişkin Açıklama:

Üniversitemizde, YÖK tarafından sağlanan araştırma desteklerinden yararlanan akademik personel ve araştırmacıların sayısının izlenmesi amaçlanmaktadır. Bu gösterge, üniversitenin araştırma kapasitesini, proje üretme etkinliğini ve ulusal araştırma fonlarından yararlanma düzeyini değerlendirmeye katkı sağlar.

Hesaplama Yöntemi:

Araştırma bursundan yararlanan öğrenci sayısı toplamı

Verinin Kaynağı:

BAP Koordinatörlüğü

Sorumlu İdare:

BAP Koordinatörlüğü

Performans Göstergesi	Ölçü Birimi	2023	2025 Planlanan	2025 YS Gerç. Tahmini	2026 Hedef	2027 Hedef	2028 Hedef
4- Yükseköğretim Kurulu, Türkiye Bilimler Akademisi ve TÜBİTAK bilim, teşvik ve sanat ödülleri sayısı	Sayı	9	1	0	1	1	1

Göstergeye İlişkin Açıklama:

Üniversitemizde, YÖK, TÜBA ve TÜBİTAK tarafından verilen bilim, teşvik ve sanat ödülleri sayısının izlenmesi amaçlanmaktadır. Bu gösterge, üniversitenin akademik başarı ve katkı düzeyini, araştırma kalitesini ve kültürel-sanatsal faaliyetlerdeki etkinliğini değerlendirmeye katkı sağlar.

Hesaplama Yöntemi:

Yükseköğretim Kurulu, Türkiye Bilimler Akademisi ve TÜBİTAK bilim, teşvik ve sanat ödülleri sayısı

Verinin Kaynağı:

Genel Sekreterlik

Sorumlu İdare:

Genel Sekreterlik

Alt Program Kapsamında Yürütülecek Faaliyet Maliyetleri

Faaliyetler	2025 Bütçe	2025 Harcama Haziran	2026 Bütçe	2027 Tahmin	2028 Tahmin
Araştırma Görevlileri Yurtdışı Araştırma Bursu Hizmetleri	0	15.000	0	0	0
Bütçe İçi	0	15.000	0	0	0
Bütçe Dışı	0	0	0	0	0
T O P L A M	0	15.000	0	0	0
Bütçe İçi	0	15.000	0	0	0
Bütçe Dışı	0	0	0	0	0

Faaliyetlere İlişkin Açıklamalar:**Araştırma Görevlileri Yurtdışı Araştırma Bursu Hizmetleri****Öğretim Üyesi Yetiştirme Programı ve Yurtdışı Destek Hizmetleri****Alt Program Adı:** YÜKSEKÖĞRETİMDE ÖĞRENCİ YAŞAMI**Gerekçe ve Açıklamalar**

BM Sürdürülebilir Kalkınma Amaçları ile uyumlu, dezavantajlı gruplar dahil paydaş iş birlikleri aracılığıyla toplumun ve çevrenin ihtiyaçlarına cevap veren toplumsal katkı faaliyetlerinde bulunmak BM Sürdürülebilir Kalkınma Amaçları ile uyumlu toplumsal katkı faaliyetleri yürütmek

Alt Program Hedefi:

Yükseköğretim öğrencilerine sunulan beslenme ve barınma hizmetlerinin kalitesinin artırılması; öğrencilerin kişisel ve sosyal gelişimi desteklenerek yaşam kalitesinin yükseltilmesi

Performans Göstergeleri

Performans Göstergesi	Ölçü Birimi	2023	2025 Planlanan	2025 YS Gerç. Tahmini	2026 Hedef	2027 Hedef	2028 Hedef
1- Barınma hizmetlerinden yararlanan öğrenci sayısı	Sayı	0	0	0	0	0	0

Göstergeye İlişkin Açıklama: Barınma hizmetlerinden yararlanan öğrenci sayısını izlemek amaçlanmaktadır.

Barınma hizmetleri, yalnızca KYK yurtları üzerinden sağlanmaktadır; Üniversiteye bağlı herhangi bir yurt bulunmamaktadır

Hesaplama Yöntemi: Barınma hizmetlerinden yararlanan öğrenci sayısı**Verinin Kaynağı:** Sağlık Kültür ve Spor Dairesi Başkanlığı**Sorumlu İdare:** Sağlık Kültür ve Spor Dairesi Başkanlığı

Performans Göstergesi	Ölçü Birimi	2024	2025 Planlanan	2025 YS Gerç. Tahmini	2026 Hedef	2027 Hedef	2028 Hedef
2- Beslenme hizmetlerinden yararlanan öğrenci sayısı	Sayı	515.959	600.000	500.000	500.000	500.000	500.000

Göstergeye İlişkin Açıklama: Üniversitemizde, öğrencilerin kampüs içindeki yemek ve beslenme hizmetlerinden yararlanma durumunun izlenmesi amaçlanmaktadır. Bu gösterge, öğrencilerin eğitim sürecinde sağlıklı ve yeterli beslenmeye erişimini ve beslenme hizmetlerinin kullanım düzeyini değerlendirmeye katkı sağlar.**Hesaplama Yöntemi:** Üniversite yemekhanelerinden yararlanan öğrenci sayısı**Verinin Kaynağı:** Sağlık Kültür ve Spor Dairesi Başkanlığı**Sorumlu İdare:** Sağlık Kültür ve Spor Dairesi Başkanlığı

Performans Göstergesi	Ölçü Birimi	2024	2025 Planlanan	2025 YS Gerç. Tahmini	2026 Hedef	2027 Hedef	2028 Hedef
3- Öğrenci başına düşen sosyal donatı alanı	Metrekare	15,55	13,65	15,49	15,49	15,49	15,49

Göstergeye İlişkin Açıklama: Üniversitemizde, öğrenci başına düşen sosyal donatı alanının izlenmesi amaçlanmaktadır. Bu gösterge, öğrencilerin eğitim sürecinde kullanabileceği sosyal alanların (spor tesisleri, kafeteryalar, dinlenme alanları, kültürel ve sosyal etkinlik mekanları vb.) yeterliliğini ve erişilebilirliğini değerlendirmeye katkı sağlar.**Hesaplama Yöntemi:** Toplam Sosyal Donatı Alanı: Üniversite kampüsündeki tüm sosyal kullanım alanlarının kapalı ve açık alanları toplamı

Toplam Öğrenci Sayısı: Üniversitede kayıtlı tüm lisans, ön lisans ve lisansüstü öğrencisi

Toplam Sosyal Donatı Alanı/Toplam Öğrenci Sayısı

Verinin Kaynağı: Yapı İşleri Teknik Daire Başkanlığı, Öğrenci İşleri Daire Başkanlığı**Sorumlu İdare:** Yapı İşleri Teknik Daire Başkanlığı

Performans Göstergesi	Ölçü Birimi	2024	2025 Planlanan	2025 YS Gerç. Tahmini	2026 Hedef	2027 Hedef	2028 Hedef
4- Öğrenci kulüp ve topluluk sayısı	Sayı	88	81	100	101	101	101

Göstergeye İlişkin Açıklama: Üniversitemizde faaliyet gösteren öğrenci kulüp ve topluluk sayısının izlenmesi amaçlanmaktadır.
Hesaplama Yöntemi: Öğrenci kulüp ve topluluk sayısı
Verinin Kaynağı: Sağlık Kültür ve Spor Daire Başkanlığı
Sorumlu İdare: Sağlık Kültür ve Spor Daire Başkanlığı

Performans Göstergesi	Ölçü Birimi	2024	2025 Planlanan	2025 YS Gerç. Tahmini	2026 Hedef	2027 Hedef	2028 Hedef
5- Sosyal, kültürel ve sportif faaliyet sayısı	Sayı	631	305	350	306	307	308

Göstergeye İlişkin Açıklama: Üniversitemizde gerçekleştirilen sosyal, kültürel ve sportif faaliyet sayısının izlenmesi amaçlanmaktadır.
Hesaplama Yöntemi: Yıl bazında gerçekleşen sosyal, kültürel ve sportif faaliyet sayısı
Verinin Kaynağı: Sağlık Kültür ve Spor Daire Başkanlığı
Sorumlu İdare: Sağlık Kültür ve Spor Daire Başkanlığı

Performans Göstergesi	Ölçü Birimi	2024	2025 Planlanan	2025 YS Gerç. Tahmini	2026 Hedef	2027 Hedef	2028 Hedef
6- Yükseköğretimde öğrenci başına barınma harcaması	TL	0	0	0	0	0	0

Göstergeye İlişkin Açıklama: Yükseköğretimde öğrenci başına barınma harcaması izlenmek istenmektedir.
Hesaplama Yöntemi: Üniversitemizde öğrenim gören öğrencilere yönelik barınma hizmeti sunmamaktadır.
Verinin Kaynağı: Öğrenci sayısı/Barınma harcaması
Sorumlu İdare: Sağlık Kültür ve Spor Daire Başkanlığı

Performans Göstergesi	Ölçü Birimi	2024	2025 Planlanan	2025 YS Gerç. Tahmini	2026 Hedef	2027 Hedef	2028 Hedef
7- Yükseköğretimde öğrenci başına beslenme harcaması	TL	727,26	916	1.100	1.405	1.827,14	2.375,36

Göstergeye İlişkin Açıklama: Üniversitemizde öğrenci başına beslenme harcamasının izlenmesi amaçlanmaktadır.
Hesaplama Yöntemi: Yılı beslenme harcaması tutarı / Kayıtlı Öğrenci sayısı
Verinin Kaynağı: Sağlık Kültür ve Spor Daire Başkanlığı
Sorumlu İdare: Sağlık Kültür ve Spor Daire Başkanlığı

Performans Göstergesi	Ölçü Birimi	2024	2025 Planlanan	2025 YS Gerç. Tahmini	2026 Hedef	2027 Hedef	2028 Hedef
8- Yükseköğretimde öğrenci yaşamından memnuniyet oranı	Oran	56,36	60	62	64	66	68

Göstergeye İlişkin Açıklama: Üniversitemizde öğrenci yaşamından memnuniyet oranının izlenmesi amaçlanmaktadır.
Hesaplama Yöntemi: OBS sistemi üzerinden öğrenciye yapılan memnuniyet anketi oranı
Verinin Kaynağı: Kalite Koordinatörlüğü / Öğrenci İşleri Daire Başkanlığı
Sorumlu İdare: Kalite Koordinatörlüğü

Performans Göstergesi	Ölçü Birimi	2024	2025 Planlanan	2025 YS Gerç. Tahmini	2026 Hedef	2027 Hedef	2028 Hedef
9- Yükseköğretimde öğrencilere sunulan sağlık hizmetinden yararlanan öğrenci sayısının toplam öğrenci sayısına oranı	Oran	0,44	0,99	2,4	2,6	3,1	3,3

Göstergeye İlişkin Açıklama: Yükseköğretimde öğrencilere sunulan sağlık hizmetinden yararlanan öğrenci sayısının toplam öğrenci sayısına oranının izlenmesi amaçlanmaktadır.
Hesaplama Yöntemi: Yükseköğretimde öğrencilere sunulan sağlık hizmetinden yararlanan öğrenci sayısı / Toplam öğrenci sayısı x 100
Verinin Kaynağı: Psikososyal Danışmanlık, fizyoterapi uygulama ve araştırma merkezi
Sorumlu İdare: Psikososyal Danışmanlık, fizyoterapi uygulama ve araştırma merkezi

Alt Program Kapsamında Yürütülecek Faaliyet Maliyetleri

Faaliyetler	2025 Bütçe	2025 Harcama Haziran	2026 Bütçe	2027 Tahmin	2028 Tahmin
Yükseköğretimde Beslenme Hizmetleri	70.831.000	18.172.768	84.806.000	94.081.000	101.636.000
Bütçe İçi	70.831.000	18.172.768	84.806.000	94.081.000	101.636.000
Bütçe Dışı	0	0	0	0	0
Yükseköğretimde Kültür ve Spor Hizmetleri	6.962.000	184.160	8.335.000	9.228.000	9.991.000
Bütçe İçi	6.962.000	184.160	8.335.000	9.228.000	9.991.000
Bütçe Dışı	0	0	0	0	0
Yükseköğretimde Öğrenci Yaşamına İlişkin Diğer Hizmetler	63.067.000	5.457.041	77.424.000	85.924.000	92.847.000
Bütçe İçi	63.067.000	5.457.041	77.424.000	85.924.000	92.847.000
Bütçe Dışı	0	0	0	0	0
Yükseköğretimde Sağlık Hizmetleri	16.000	0	19.000	21.000	23.000
Bütçe İçi	16.000	0	19.000	21.000	23.000
Bütçe Dışı	0	0	0	0	0
T O P L A M	140.876.000	23.813.969	170.584.000	189.254.000	204.497.000
Bütçe İçi	140.876.000	23.813.969	170.584.000	189.254.000	204.497.000
Bütçe Dışı	0	0	0	0	0

Faaliyetlere İlişkin Açıklamalar:**Yükseköğretimde Beslenme Hizmetleri**

Üniversitemiz öğrencileri ve personeline günlük yemek hizmeti sunulmaktadır.

Yükseköğretimde Kültür ve Spor Hizmetleri

Üniversitemiz Sağlık Kültür ve Spor Daire Başkanlığı bünyesinde kültürel, sanatsal, sportif ve mesleki faaliyetleri düzenlenmektedir.

Yükseköğretimde Öğrenci Yaşamına İlişkin Diğer Hizmetler

Üniversitemizin öğrencilerine yönelik yıl içerisinde öğrenci kulüpleri tarafından çeşitli etkinlikler düzenlenmektedir.

Yükseköğretimde Sağlık Hizmetleri

Üniversitemiz bünyesinde Tıp, Diş Hekimliği ve Sağlık Bilimleri Fakülteleri ile Sağlık Hizmetleri Meslek Yüksekokulu tarafından sağlık personeli yetiştirilmektedir. Ancak bu birimlerimize bağlı uygulama ve araştırma hastanelerimiz bulunmamaktadır.

FAALİYET MALİYETLERİ TABLOSU

İdare Adı	KARABÜK ÜNİVERSİTESİ
Program Adı	ARAŞTIRMA, GELİŞTİRME VE YENİLİK
Alt Program Adı	YÜKSEKÖĞRETİMDE BİLİMSEL ARAŞTIRMA VE GELİŞTİRME
Alt Program Hedefi	Yükseköğretim kurumlarında inovasyon amaçlı bilimsel çalışmaların artırılması
Faaliyet Adı	Yükseköğretim Kurumlarının Bilimsel Araştırma Projeleri
Açıklama	2547 Sayılı Kanun kapsamında BAP Koordinatörlüğü nezdinde BAP komisyonu tarafından sonuçlanan projeler, TÜBİTAK destekli projeler ve Avrupa Birliği Projeleri yürütülmektedir.

EKONOMİK KOD	2025 Bütçe	2025 Harcama (Haziran)	2026 Bütçe	2027 Tahmin	2028 Tahmin
<i>Personel Giderleri</i>					
<i>Sosyal Güvenlik Kurumuna Devlet Primi Giderleri</i>					
<i>Mal ve Hizmet Alım Giderleri</i>	4.423.000	4.214.055	5.299.000	5.873.000	6.351.000
<i>Faiz Giderleri</i>					
<i>Cari Transferler</i>					
<i>Sermaye Giderleri</i>					
<i>Sermaye Transferleri</i>					
<i>Borç Verme</i>					
BÜTÇE İÇİ TOPLAM KAYNAK	4.423.000	4.214.055	5.299.000	5.873.000	6.351.000
<i>Döner Sermaye</i>					
<i>Özel Hesap</i>	116.307.683	6.962.506	26.000.000	32.000.000	42.000.000
<i>Diğer Bütçe Dışı Kaynak</i>					
BÜTÇE DIŞI TOPLAM KAYNAK	116.307.683	6.962.506	26.000.000	32.000.000	42.000.000
FAALİYET MALİYETİ TOPLAMI	120.730.683	11.176.561	31.299.000	37.873.000	48.351.000

FAALİYET MALİYETLERİ TABLOSU

İdare Adı	KARABÜK ÜNİVERSİTESİ
Program Adı	HAYAT BOYU ÖĞRENME
Alt Program Adı	YÜKSEKÖĞRETİM KURUMLARI SÜREKLİ EĞİTİM FAALİYETLERİ
Alt Program Hedefi	Toplumun tüm kesimlerine ihtiyaç duyduğu alanlarda eğitimler verilmesi, kamu kurum ve kuruluşları, özel sektör ve uluslararası kuruluşlarla iş birliğinin gelişmesine katkıda bulunulması
Faaliyet Adı	Toplum Hizmetine Sunulan Eğitim Programları, Kurs ve Seminerler
Açıklama	

EKONOMİK KOD	2025 Bütçe	2025 Harcama (Haziran)	2026 Bütçe	2027 Tahmin	2028 Tahmin
<i>Personel Giderleri</i>					
<i>Sosyal Güvenlik Kurumuna Devlet Primi Giderleri</i>					
<i>Mal ve Hizmet Alım Giderleri</i>					
<i>Faiz Giderleri</i>					
<i>Cari Transferler</i>					
<i>Sermaye Giderleri</i>					
<i>Sermaye Transferleri</i>					
<i>Borç Verme</i>					
BÜTÇE İÇİ TOPLAM KAYNAK					
<i>Döner Sermaye</i>	10.000.000	2.657.145	12.000.000	14.400.000	17.280.000
<i>Özel Hesap</i>					
<i>Diğer Bütçe Dışı Kaynak</i>					
BÜTÇE DIŞI TOPLAM KAYNAK	10.000.000	2.657.145	12.000.000	14.400.000	17.280.000
FAALİYET MALİYETİ TOPLAMI	10.000.000	2.657.145	12.000.000	14.400.000	17.280.000

FAALİYET MALİYETLERİ TABLOSU

İdare Adı	KARABÜK ÜNİVERSİTESİ
Program Adı	YÜKSEKÖĞRETİM
Alt Program Adı	ÖN LİSANS EĞİTİMİ, LİSANS EĞİTİMİ VE LİSANSÜSTÜ EĞİTİM
Alt Program Hedefi	Mesleki yeterlilik sahibi ve gelişime açık mezunlar yetiştirilmesi
Faaliyet Adı	Doktora ve Tıpta Uzmanlık Eğitimi
Açıklama	Doktora ve tıpta uzmanlık eğitimi alan öğrencilere yönelik hizmetler bu faaliyet altında yürütülmektedir.

EKONOMİK KOD	2025 Bütçe	2025 Harcama (Haziran)	2026 Bütçe	2027 Tahmin	2028 Tahmin
<i>Personel Giderleri</i>					
<i>Sosyal Güvenlik Kurumuna Devlet Primi Giderleri</i>					
<i>Mal ve Hizmet Alım Giderleri</i>	286.000	5.704	342.000	381.000	413.000
<i>Faiz Giderleri</i>					
<i>Cari Transferler</i>					
<i>Sermaye Giderleri</i>					
<i>Sermaye Transferleri</i>					
<i>Borç Verme</i>					
BÜTÇE İÇİ TOPLAM KAYNAK	286.000	5.704	342.000	381.000	413.000
<i>Döner Sermaye</i>					
<i>Özel Hesap</i>					
<i>Diğer Bütçe Dışı Kaynak</i>					
BÜTÇE DIŞI TOPLAM KAYNAK					
FAALİYET MALİYETİ TOPLAMI	286.000	5.704	342.000	381.000	413.000

FAALİYET MALİYETLERİ TABLOSU

İdare Adı	KARABÜK ÜNİVERSİTESİ
Program Adı	YÜKSEKÖĞRETİM
Alt Program Adı	ÖN LİSANS EĞİTİMİ, LİSANS EĞİTİMİ VE LİSANSÜSTÜ EĞİTİM
Alt Program Hedefi	Mesleki yeterlilik sahibi ve gelişime açık mezunlar yetiştirilmesi
Faaliyet Adı	Yükseköğretim Kurumları Bilgi ve Kültürel Kaynaklar ile Sportif Altyapının Geliştirilmesi Hizmetleri
Açıklama	

EKONOMİK KOD	2025 Bütçe	2025 Harcama (Haziran)	2026 Bütçe	2027 Tahmin	2028 Tahmin
<i>Personel Giderleri</i>	11.045.000	5.793.389	15.139.000	16.890.000	18.408.000
<i>Sosyal Güvenlik Kurumuna Devlet Primi Giderleri</i>	1.367.000	719.590	1.878.000	2.095.000	2.284.000
<i>Mal ve Hizmet Alım Giderleri</i>	144.000	61.535	171.000	191.000	208.000
<i>Faiz Giderleri</i>					
<i>Cari Transferler</i>					
<i>Sermaye Giderleri</i>	10.000.000	187.145	7.500.000	3.712.000	4.212.000
<i>Sermaye Transferleri</i>					
<i>Borç Verme</i>					
BÜTÇE İÇİ TOPLAM KAYNAK	22.556.000	6.761.660	24.688.000	22.888.000	25.112.000
<i>Döner Sermaye</i>					
<i>Özel Hesap</i>					
<i>Diğer Bütçe Dışı Kaynak</i>					
BÜTÇE DIŞI TOPLAM KAYNAK					
FAALİYET MALİYETİ TOPLAMI	22.556.000	6.761.660	24.688.000	22.888.000	25.112.000

FAALİYET MALİYETLERİ TABLOSU

İdare Adı	KARABÜK ÜNİVERSİTESİ
Program Adı	YÜKSEKÖĞRETİM
Alt Program Adı	ÖN LİSANS EĞİTİMİ, LİSANS EĞİTİMİ VE LİSANSÜSTÜ EĞİTİM
Alt Program Hedefi	Mesleki yeterlilik sahibi ve gelişime açık mezunlar yetiştirilmesi
Faaliyet Adı	Yükseköğretim Kurumları Birinci Öğretim

EKONOMİK KOD	2025 Bütçe	2025 Harcama (Haziran)	2026 Bütçe	2027 Tahmin	2028 Tahmin
<i>Personel Giderleri</i>	1.819.372.000	911.955.015	2.492.097.000	2.776.063.000	3.022.446.000
<i>Ş Sosyal Güvenlik Kurumuna Devlet Primi Giderleri</i>	216.696.000	104.477.308	301.980.000	335.892.000	365.385.000
<i>Mal ve Hizmet Alım Giderleri</i>	130.820.000	35.788.128	156.648.000	173.779.000	187.704.000
<i>Faiz Giderleri</i>					
<i>Cari Transferler</i>		69.000			
<i>Sermaye Giderleri</i>	79.900.000	4.412.168	101.400.000	130.000.000	147.000.000
<i>Sermaye Transferleri</i>					
<i>Borç Verme</i>					
BÜTÇE İÇİ TOPLAM KAYNAK	2.246.788.000	1.056.701.619	3.052.125.000	3.415.734.000	3.722.535.000
<i>Döner Sermaye</i>					
<i>Özel Hesap</i>					
<i>Diğer Bütçe Dışı Kaynak</i>					
BÜTÇE DIŞI TOPLAM KAYNAK					
FAALİYET MALİYETİ TOPLAMI	2.246.788.000	1.056.701.619	3.052.125.000	3.415.734.000	3.722.535.000

FAALİYET MALİYETLERİ TABLOSU

İdare Adı	KARABÜK ÜNİVERSİTESİ
Program Adı	YÜKSEKÖĞRETİM
Alt Program Adı	ÖN LİSANS EĞİTİMİ, LİSANS EĞİTİMİ VE LİSANSÜSTÜ EĞİTİM
Alt Program Hedefi	Mesleki yeterlilik sahibi ve gelişime açık mezunlar yetiştirilmesi
Faaliyet Adı	Yükseköğretim Kurumları İkinci Öğretim

EKONOMİK KOD	2025 Bütçe	2025 Harcama (Haziran)	2026 Bütçe	2027 Tahmin	2028 Tahmin
<i>Personel Giderleri</i>	11.327.000	5.582.979	13.558.000	15.042.000	16.252.000
<i>Sosyal Güvenlik Kurumuna Devlet Primi Giderleri</i>	13.000		20.000	22.000	23.000
<i>Mal ve Hizmet Alım Giderleri</i>	4.860.000	474.554	5.819.000	6.456.000	6.975.000
<i>Faiz Giderleri</i>					
<i>Cari Transferler</i>					
<i>Sermaye Giderleri</i>					
<i>Sermaye Transferleri</i>					
<i>Borç Verme</i>					
BÜTÇE İÇİ TOPLAM KAYNAK	16.200.000	6.057.533	19.397.000	21.520.000	23.250.000
<i>Döner Sermaye</i>					
<i>Özel Hesap</i>					
<i>Diğer Bütçe Dışı Kaynak</i>					
BÜTÇE DIŞI TOPLAM KAYNAK					
FAALİYET MALİYETİ TOPLAMI	16.200.000	6.057.533	19.397.000	21.520.000	23.250.000

FAALİYET MALİYETLERİ TABLOSU

İdare Adı	KARABÜK ÜNİVERSİTESİ
Program Adı	YÜKSEKÖĞRETİM
Alt Program Adı	ÖN LİSANS EĞİTİMİ, LİSANS EĞİTİMİ VE LİSANSÜSTÜ EĞİTİM
Alt Program Hedefi	Mesleki yeterlilik sahibi ve gelişime açık mezunlar yetiştirilmesi
Faaliyet Adı	Yükseköğretim Kurumları Uzaktan Eğitim
Açıklama	

EKONOMİK KOD	2025 Bütçe	2025 Harcama (Haziran)	2026 Bütçe	2027 Tahmin	2028 Tahmin
<i>Personel Giderleri</i>	2.800.000	730.534	3.258.000	3.636.000	3.963.000
<i>Sosyal Güvenlik Kurumuna Devlet Primi Giderleri</i>					
<i>Mal ve Hizmet Alım Giderleri</i>	1.200.000	87.150	1.433.000	1.593.000	1.719.000
<i>Faiz Giderleri</i>					
<i>Cari Transferler</i>					
<i>Sermaye Giderleri</i>					
<i>Sermaye Transferleri</i>					
<i>Borç Verme</i>					
BÜTÇE İÇİ TOPLAM KAYNAK	4.000.000	817.684	4.691.000	5.229.000	5.682.000
<i>Döner Sermaye</i>					
<i>Özel Hesap</i>					
<i>Diğer Bütçe Dışı Kaynak</i>					
BÜTÇE DIŞI TOPLAM KAYNAK					
FAALİYET MALİYETİ TOPLAMI	4.000.000	817.684	4.691.000	5.229.000	5.682.000

FAALİYET MALİYETLERİ TABLOSU

İdare Adı	KARABÜK ÜNİVERSİTESİ
Program Adı	YÜKSEKÖĞRETİM
Alt Program Adı	ÖN LİSANS EĞİTİMİ, LİSANS EĞİTİMİ VE LİSANSÜSTÜ EĞİTİM
Alt Program Hedefi	Mesleki yeterlilik sahibi ve gelişime açık mezunlar yetiştirilmesi
Faaliyet Adı	Yükseköğretim Kurumları Yaz Okulları
Açıklama	

EKONOMİK KOD	2025 Bütçe	2025 Harcama (Haziran)	2026 Bütçe	2027 Tahmin	2028 Tahmin
<i>Personel Giderleri</i>	2.450.000		2.852.000	3.181.000	3.467.000
<i>Sosyal Güvenlik Kurumuna Devlet Primi Giderleri</i>					
<i>Mal ve Hizmet Alım Giderleri</i>	1.050.000		1.257.000	1.395.000	1.507.000
<i>Faiz Giderleri</i>					
<i>Cari Transferler</i>					
<i>Sermaye Giderleri</i>					
<i>Sermaye Transferleri</i>					
<i>Borç Verme</i>					
BÜTÇE İÇİ TOPLAM KAYNAK	3.500.000		4.109.000	4.576.000	4.974.000
<i>Döner Sermaye</i>					
<i>Özel Hesap</i>					
<i>Diğer Bütçe Dışı Kaynak</i>					
BÜTÇE DIŞI TOPLAM KAYNAK					
FAALİYET MALİYETİ TOPLAMI	3.500.000		4.109.000	4.576.000	4.974.000

FAALİYET MALİYETLERİ TABLOSU

İdare Adı	KARABÜK ÜNİVERSİTESİ
Program Adı	YÜKSEKÖĞRETİM
Alt Program Adı	YÜKSEKÖĞRETİMDE ÖĞRENCİ YAŞAMI
Alt Program Hedefi	Yükseköğretim öğrencilerine sunulan beslenme ve barınma hizmetlerinin kalitesinin artırılması; öğrencilerin kişisel ve sosyal gelişimi desteklenerek yaşam kalitesinin yükseltilmesi
Faaliyet Adı	Yükseköğretimde Beslenme Hizmetleri
Açıklama	Üniversitemiz öğrencileri ve personeline günlük yemek hizmeti sunulmaktadır.

EKONOMİK KOD	2025 Bütçe	2025 Harcama (Haziran)	2026 Bütçe	2027 Tahmin	2028 Tahmin
<i>Personel Giderleri</i>					
<i>Sosyal Güvenlik Kurumuna Devlet Primi Giderleri</i>					
<i>Mal ve Hizmet Alım Giderleri</i>	70.831.000	18.172.768	84.806.000	94.081.000	101.636.000
<i>Faiz Giderleri</i>					
<i>Cari Transferler</i>					
<i>Sermaye Giderleri</i>					
<i>Sermaye Transferleri</i>					
<i>Borç Verme</i>					
BÜTÇE İÇİ TOPLAM KAYNAK	70.831.000	18.172.768	84.806.000	94.081.000	101.636.000
<i>Döner Sermaye</i>					
<i>Özel Hesap</i>					
<i>Diğer Bütçe Dışı Kaynak</i>					
BÜTÇE DIŞI TOPLAM KAYNAK					
FAALİYET MALİYETİ TOPLAMI	70.831.000	18.172.768	84.806.000	94.081.000	101.636.000

FAALİYET MALİYETLERİ TABLOSU

İdare Adı	KARABÜK ÜNİVERSİTESİ
Program Adı	YÜKSEKÖĞRETİM
Alt Program Adı	YÜKSEKÖĞRETİMDE ÖĞRENCİ YAŞAMI
Alt Program Hedefi	Yükseköğretim öğrencilerine sunulan beslenme ve barınma hizmetlerinin kalitesinin artırılması; öğrencilerin kişisel ve sosyal gelişimi desteklenerek yaşam kalitesinin yükseltilmesi
Faaliyet Adı	Yükseköğretimde Kültür ve Spor Hizmetleri
Açıklama	Üniversitemiz Sağlık Kültür ve Spor Daire Başkanlığı bünyesinde kültürel, sanatsal, sportif ve mesleki faaliyetleri düzenlenmektedir.

EKONOMİK KOD	2025 Bütçe	2025 Harcama (Haziran)	2026 Bütçe	2027 Tahmin	2028 Tahmin
<i>Personel Giderleri</i>					
<i>Sosyal Güvenlik Kurumuna Devlet Primi Giderleri</i>					
<i>Mal ve Hizmet Alım Giderleri</i>	6.962.000	184.160	8.335.000	9.228.000	9.991.000
<i>Faiz Giderleri</i>					
<i>Cari Transferler</i>					
<i>Sermaye Giderleri</i>					
<i>Sermaye Transferleri</i>					
<i>Borç Verme</i>					
BÜTÇE İÇİ TOPLAM KAYNAK	6.962.000	184.160	8.335.000	9.228.000	9.991.000
<i>Döner Sermaye</i>					
<i>Özel Hesap</i>					
<i>Diğer Bütçe Dışı Kaynak</i>					
BÜTÇE DIŞI TOPLAM KAYNAK					
FAALİYET MALİYETİ TOPLAMI	6.962.000	184.160	8.335.000	9.228.000	9.991.000

FAALİYET MALİYETLERİ TABLOSU

İdare Adı	KARABÜK ÜNİVERSİTESİ
Program Adı	YÜKSEKÖĞRETİM
Alt Program Adı	YÜKSEKÖĞRETİMDE ÖĞRENCİ YAŞAMI
Alt Program Hedefi	Yükseköğretim öğrencilerine sunulan beslenme ve barınma hizmetlerinin kalitesinin artırılması; öğrencilerin kişisel ve sosyal gelişimi desteklenerek yaşam kalitesinin yükseltilmesi
Faaliyet Adı	Yükseköğretimde Öğrenci Yaşamına İlişkin Diğer Hizmetler
Açıklama	Üniversitemizin öğrencilerine yönelik yıl içerisinde öğrenci kulüpleri tarafından çeşitli etkinlikler düzenlenmektedir.

EKONOMİK KOD	2025 Bütçe	2025 Harcama (Haziran)	2026 Bütçe	2027 Tahmin	2028 Tahmin
<i>Personel Giderleri</i>	8.827.000	3.284.858	11.530.000	12.789.000	13.832.000
<i>Sosyal Güvenlik Kurumuna Devlet Primi Giderleri</i>	3.232.000	846.265	4.829.000	5.383.000	5.817.000
<i>Mal ve Hizmet Alım Giderleri</i>	51.008.000	1.325.918	61.065.000	67.752.000	73.198.000
<i>Faiz Giderleri</i>					
<i>Cari Transferler</i>					
<i>Sermaye Giderleri</i>					
<i>Sermaye Transferleri</i>					
<i>Borç Verme</i>					
BÜTÇE İÇİ TOPLAM KAYNAK	63.067.000	5.457.041	77.424.000	85.924.000	92.847.000
<i>Döner Sermaye</i>					
<i>Özel Hesap</i>					
<i>Diğer Bütçe Dışı Kaynak</i>					
BÜTÇE DIŞI TOPLAM KAYNAK					
FAALİYET MALİYETİ TOPLAMI	63.067.000	5.457.041	77.424.000	85.924.000	92.847.000

FAALİYET MALİYETLERİ TABLOSU

İdare Adı	KARABÜK ÜNİVERSİTESİ
Program Adı	YÜKSEKÖĞRETİM
Alt Program Adı	YÜKSEKÖĞRETİMDE ÖĞRENCİ YAŞAMI
Alt Program Hedefi	Yükseköğretim öğrencilerine sunulan beslenme ve barınma hizmetlerinin kalitesinin artırılması; öğrencilerin kişisel ve sosyal gelişimi desteklenerek yaşam kalitesinin yükseltilmesi
Faaliyet Adı	Yükseköğretimde Sağlık Hizmetleri
Açıklama	Üniversitemiz bünyesinde Tıp, Dış Hekimliği ve Sağlık Bilimleri Fakülteleri ile Sağlık Hizmetleri Meslek Yüksekokulu tarafından sağlık personeli yetiştirilmektedir. Ancak bu birimlerimize bağlı uygulama ve araştırma hastanelerimiz bulunmamaktadır.

EKONOMİK KOD	2025 Bütçe	2025 Harcama (Haziran)	2026 Bütçe	2027 Tahmin	2028 Tahmin
<i>Personel Giderleri</i>					
<i>Sosyal Güvenlik Kurumuna Devlet Primi Giderleri</i>					
<i>Mal ve Hizmet Alım Giderleri</i>	16.000		19.000	21.000	23.000
<i>Faiz Giderleri</i>					
<i>Cari Transferler</i>					
<i>Sermaye Giderleri</i>					
<i>Sermaye Transferleri</i>					
<i>Borç Verme</i>					
BÜTÇE İÇİ TOPLAM KAYNAK	16.000		19.000	21.000	23.000
<i>Döner Sermaye</i>					
<i>Özel Hesap</i>					
<i>Diğer Bütçe Dışı Kaynak</i>					
BÜTÇE DIŞI TOPLAM KAYNAK					
FAALİYET MALİYETİ TOPLAMI	16.000		19.000	21.000	23.000

FAALİYET MALİYETLERİ TABLOSU

İdare Adı	KARABÜK ÜNİVERSİTESİ
Program Adı	YÖNETİM VE DESTEK PROGRAMI
Alt Program Adı	TEFTİŞ, DENETİM VE DANIŞMANLIK HİZMETLERİ
Alt Program Hedefi	
Faaliyet Adı	Hukuki Danışmanlık ve Muhakemat Hizmetleri

Açıklama

İdarenin taraf olduğu adli ve idari davalarda, iç ve dış tahkim yargılamasında, icra işlemlerinde ve yargıya intikal eden diğer her türlü hukuki uyuşmazlıklarda temsil edilmesi; idarelerce hizmet satın alma yoluyla temsil ettirilecek dava ve icra takipleri ve tahkim ile ilgili işlemlerin koordine edilmesi, izlenmesi ve denetlenmesi; idare hizmetlerine ilişkin mevzuat, sözleşme, şartname ve uyuşmazlıklar ile ilgili hukuki mütalaa bildirilmesi; idarenin amaçlarının daha iyi gerçekleştirilmesi, mevzuata, plan ve programa uygun çalışmalarının temin edilmesi amacıyla gerekli hukuki tekliflerin hazırlanması gibi iş, işlem ve süreçlere yönelik giderleri bu faaliyet altında izlenmesi gibi faaliyetler yürütülmektedir.

EKONOMİK KOD	2025 Bütçe	2025 Harcama (Haziran)	2026 Bütçe	2027 Tahmin	2028 Tahmin
<i>Personel Giderleri</i>	2.924.000	1.320.042	4.007.000	4.470.000	4.874.000
<i>Sosyal Güvenlik Kurumuna Devlet Primi Giderleri</i>	374.000	184.681	514.000	574.000	625.000
<i>Mal ve Hizmet Alım Giderleri</i>	457.000	1.257.899	546.000	607.000	656.000
<i>Faiz Giderleri</i>					
<i>Cari Transferler</i>					
<i>Sermaye Giderleri</i>					
<i>Sermaye Transferleri</i>					
<i>Borç Verme</i>					
BÜTÇE İÇİ TOPLAM KAYNAK	3.755.000	2.762.622	5.067.000	5.651.000	6.155.000
<i>Döner Sermaye</i>					
<i>Özel Hesap</i>					
<i>Diğer Bütçe Dışı Kaynak</i>					
BÜTÇE DIŞI TOPLAM KAYNAK					
FAALİYET MALİYETİ TOPLAMI	3.755.000	2.762.622	5.067.000	5.651.000	6.155.000

FAALİYET MALİYETLERİ TABLOSU

İdare Adı	KARABÜK ÜNİVERSİTESİ
Program Adı	YÖNETİM VE DESTEK PROGRAMI
Alt Program Adı	TEFTİŞ, DENETİM VE DANIŞMANLIK HİZMETLERİ
Alt Program Hedefi	
Faaliyet Adı	İç Denetim
Açıklama	İdarenin, yönetim ve kontrol yapılarının risk analizleri doğrultusunda değerlendirilmesi, kaynakların etkili, ekonomik ve verimli kullanılıp kullanılmadığı hususunda incelemeler yapılması ve önerilerde bulunulması, harcamaların ve mali işlemlerin mevzuat ve üst politika belgelerine uygunluğu ile mali yönetim ve kontrol süreçlerinin denetlenmesi ve raporlanması gibi iş, işlem ve süreçlere yönelik giderleri bu faaliyet altında izlenmesi gibi faaliyetler yürütülmektedir.

EKONOMİK KOD	2025 Bütçe	2025 Harcama (Haziran)	2026 Bütçe	2027 Tahmin	2028 Tahmin
Personel Giderleri	3.477.000	1.706.666	4.749.000	5.297.000	5.774.000
Sosyal Güvenlik Kurumuna Devlet Primi Giderleri	448.000	222.681	616.000	687.000	749.000
Mal ve Hizmet Alım Giderleri					
Faiz Giderleri					
Cari Transferler					
Sermaye Giderleri					
Sermaye Transferleri					
Borç Verme					
BÜTÇE İÇİ TOPLAM KAYNAK	3.925.000	1.929.346	5.365.000	5.984.000	6.523.000
Döner Sermaye					
Özel Hesap					
Diğer Bütçe Dışı Kaynak					
BÜTÇE DIŞI TOPLAM KAYNAK					
FAALİYET MALİYETİ TOPLAMI	3.925.000	1.929.346	5.365.000	5.984.000	6.523.000

FAALİYET MALİYETLERİ TABLOSU

İdare Adı	KARABÜK ÜNİVERSİTESİ
Program Adı	YÖNETİM VE DESTEK PROGRAMI
Alt Program Adı	ÜST YÖNETİM, İDARİ VE MALİ HİZMETLER
Alt Program Hedefi	
Faaliyet Adı	Bilgi Teknolojilerine Yönelik Faaliyetler
Açıklama	İdarenin, bilgi işlem sistemlerinin işletilmesi ve geliştirilmesi ile teknolojik kapasitelerinin artırılmasına yönelik iş, işlem ve süreçlere ilişkin giderleri bu faaliyet altında izlenmektedir.

EKONOMİK KOD	2025 Bütçe	2025 Harcama (Haziran)	2026 Bütçe	2027 Tahmin	2028 Tahmin
<i>Personel Giderleri</i>	23.280.000	11.603.986	31.878.000	35.561.000	38.760.000
<i>Sosyal Güvenlik Kurumuna Devlet Primi Giderleri</i>	2.642.000	1.290.593	3.631.000	4.050.000	4.414.000
<i>Mal ve Hizmet Alım Giderleri</i>	44.000	962.409	52.000	59.000	63.000
<i>Faiz Giderleri</i>					
<i>Cari Transferler</i>					
<i>Sermaye Giderleri</i>					
<i>Sermaye Transferleri</i>					
<i>Borç Verme</i>					
BÜTÇE İÇİ TOPLAM KAYNAK	25.966.000	13.856.988	35.561.000	39.670.000	43.237.000
<i>Döner Sermaye</i>					
<i>Özel Hesap</i>					
<i>Diğer Bütçe Dışı Kaynak</i>					
BÜTÇE DIŞI TOPLAM KAYNAK					
FAALİYET MALİYETİ TOPLAMI	25.966.000	13.856.988	35.561.000	39.670.000	43.237.000

FAALİYET MALİYETLERİ TABLOSU

İdare Adı KARABÜK ÜNİVERSİTESİ

Program Adı YÖNETİM VE DESTEK PROGRAMI

Alt Program Adı ÜST YÖNETİM, İDARİ VE MALİ HİZMETLER

Alt Program Hedefi

Faaliyet Adı Diğer Destek Hizmetleri

Açıklama İdarelerin tüm programlarına hizmet etmekle birlikte yukarıda yer alan faaliyetler kapsamına girmeyen diğer destek hizmeti niteliğindeki iş, işlem ve süreçlere yönelik giderleri bu faaliyet altında izlenmektedir.

EKONOMİK KOD	2025 Bütçe	2025 Harcama (Haziran)	2026 Bütçe	2027 Tahmin	2028 Tahmin
<i>Personel Giderleri</i>	23.993.000	11.928.339	32.891.000	36.692.000	39.993.000
<i>Sosyal Güvenlik Kurumuna Devlet Primi Giderleri</i>	2.849.000	1.451.872	3.915.000	4.367.000	4.760.000
<i>Mal ve Hizmet Alım Giderleri</i>					
<i>Faiz Giderleri</i>					
<i>Cari Transferler</i>					
<i>Sermaye Giderleri</i>					
<i>Sermaye Transferleri</i>					
<i>Borç Verme</i>					
BÜTÇE İÇİ TOPLAM KAYNAK	26.842.000	13.380.211	36.806.000	41.059.000	44.753.000
<i>Döner Sermaye</i>					
<i>Özel Hesap</i>					
<i>Diğer Bütçe Dışı Kaynak</i>					
BÜTÇE DIŞI TOPLAM KAYNAK					
FAALİYET MALİYETİ TOPLAMI	26.842.000	13.380.211	36.806.000	41.059.000	44.753.000

FAALİYET MALİYETLERİ TABLOSU

İdare Adı	KARABÜK ÜNİVERSİTESİ
Program Adı	YÖNETİM VE DESTEK PROGRAMI
Alt Program Adı	ÜST YÖNETİM, İDARİ VE MALİ HİZMETLER
Alt Program Hedefi	
Faaliyet Adı	Engellilerin Erişilebilirliğinin Sağlanması
Açıklama	5378 sayılı Engelliler Hakkında Kanun kapsamında engellilerin erişilebilirliğinin sağlanması amacıyla yapılacak giderler bu faaliyet altında izlenmektedir.

EKONOMİK KOD	2025 Bütçe	2025 Harcama (Haziran)	2026 Bütçe	2027 Tahmin	2028 Tahmin
<i>Personel Giderleri</i>					
<i>Sosyal Güvenlik Kurumuna Devlet Primi Giderleri</i>					
<i>Mal ve Hizmet Alım Giderleri</i>					
<i>Faiz Giderleri</i>					
<i>Cari Transferler</i>					
<i>Sermaye Giderleri</i>	100.000		100.000	1.165.000	1.814.000
<i>Sermaye Transferleri</i>					
<i>Borç Verme</i>					
BÜTÇE İÇİ TOPLAM KAYNAK	100.000		100.000	1.165.000	1.814.000
<i>Döner Sermaye</i>					
<i>Özel Hesap</i>					
<i>Diğer Bütçe Dışı Kaynak</i>					
BÜTÇE DIŞI TOPLAM KAYNAK					
FAALİYET MALİYETİ TOPLAMI	100.000		100.000	1.165.000	1.814.000

FAALİYET MALİYETLERİ TABLOSU

İdare Adı KARABÜK ÜNİVERSİTESİ

Program Adı YÖNETİM VE DESTEK PROGRAMI

Alt Program Adı ÜST YÖNETİM, İDARI VE MALİ HİZMETLER

Alt Program Hedefi

Faaliyet Adı Genel Destek Hizmetleri

Açıklama İdarenin, tüm programlarına hizmet eder nitelikte olan temizlik, güvenlik, aydınlatma, ısıtma, onarım, taşıma ve benzeri mal ve hizmetlerin temini; fiziki çalışma ortamlarının düzenlenmesi, genel evrak ve arşiv hizmetlerinin yürütülmesi, sivil savunma ve seferberlik hizmetlerinin planlanması ve yürütülmesi gibi iş, işlem ve süreçlere yönelik giderleri bu faaliyet altında izlenmektedir.

EKONOMİK KOD	2025 Bütçe	2025 Harcama (Haziran)	2026 Bütçe	2027 Tahmin	2028 Tahmin
<i>Personel Giderleri</i>	59.307.000	29.884.895	81.287.000	90.678.000	98.837.000
<i>Sosyal Güvenlik Kurumuna Devlet Primi Giderleri</i>	7.171.000	3.664.200	9.853.000	10.992.000	11.981.000
<i>Mal ve Hizmet Alım Giderleri</i>	1.330.000	440.582	1.590.000	1.766.000	1.907.000
<i>Faiz Giderleri</i>					
<i>Cari Transferler</i>	5.876.000	2.101.944	8.250.000	9.141.000	9.872.000
<i>Sermaye Giderleri</i>					
<i>Sermaye Transferleri</i>					
<i>Borç Verme</i>					
BÜTÇE İÇİ TOPLAM KAYNAK	73.684.000	36.091.621	100.980.000	112.577.000	122.597.000
<i>Döner Sermaye</i>					
<i>Özel Hesap</i>					
<i>Diğer Bütçe Dışı Kaynak</i>					
BÜTÇE DIŞI TOPLAM KAYNAK					
FAALİYET MALİYETİ TOPLAMI	73.684.000	36.091.621	100.980.000	112.577.000	122.597.000

FAALİYET MALİYETLERİ TABLOSU

İdare Adı	KARABÜK ÜNİVERSİTESİ
Program Adı	YÖNETİM VE DESTEK PROGRAMI
Alt Program Adı	ÜST YÖNETİM, İDARİ VE MALİ HİZMETLER
Alt Program Hedefi	
Faaliyet Adı	İnşaat ve Yapı İşlerinin Yürütülmesi
Açıklama	Hazine adına kayıtlı olup idarelere tahsis edilen veya idareler adına kayıtlı olan taşınmazlara ilişkin her türlü yapım, kira lama, satım, işletme, bakım onarım ve benzeri iş, işlem ve süreçlerin yürütülmesine yönelik giderler bu faaliyet altında izlenmektedir.

EKONOMİK KOD	2025 Bütçe	2025 Harcama (Haziran)	2026 Bütçe	2027 Tahmin	2028 Tahmin
<i>Personel Giderleri</i>	37.981.000	22.743.687	52.000.000	58.007.000	63.226.000
<i>Sosyal Güvenlik Kurumuna Devlet Primi Giderleri</i>	4.341.000	2.628.012	5.965.000	6.654.000	7.252.000
<i>Mal ve Hizmet Alım Giderleri</i>	2.218.000	454.785	2.654.000	2.946.000	3.182.000
<i>Faiz Giderleri</i>					
<i>Cari Transferler</i>					
<i>Sermaye Giderleri</i>					
<i>Sermaye Transferleri</i>					
<i>Borç Verme</i>					
BÜTÇE İÇİ TOPLAM KAYNAK	44.540.000	25.826.484	60.619.000	67.607.000	73.660.000
<i>Döner Sermaye</i>					
<i>Özel Hesap</i>					
<i>Diğer Bütçe Dışı Kaynak</i>					
BÜTÇE DIŞI TOPLAM KAYNAK					
FAALİYET MALİYETİ TOPLAMI	44.540.000	25.826.484	60.619.000	67.607.000	73.660.000

FAALİYET MALİYETLERİ TABLOSU

İdare Adı	KARABÜK ÜNİVERSİTESİ
Program Adı	YÖNETİM VE DESTEK PROGRAMI
Alt Program Adı	ÜST YÖNETİM, İDARİ VE MALİ HİZMETLER
Alt Program Hedefi	
Faaliyet Adı	İnsan Kaynakları Yönetimine İlişkin Faaliyetler
Açıklama	İdarelerin tüm programlarına hizmet eder nitelikte olan temizlik, güvenlik, aydınlatma, ısıtma, onarım, taşıma ve benzeri mal ve hizmetlerin temini; fiziki çalışma ortamlarının düzenlenmesi, genel evrak ve arşiv hizmetlerinin yürütülmesi, sivil savunma ve seferberlik hizmetlerinin planlanması ve yürütülmesi gibi iş, işlem ve süreçlere yönelik giderleri bu faaliyet altında izlenmektedir.

EKONOMİK KOD	2025 Bütçe	2025 Harcama (Haziran)	2026 Bütçe	2027 Tahmin	2028 Tahmin
<i>Personel Giderleri</i>	24.725.000	13.123.371	33.794.000	37.697.000	41.092.000
<i>Sosyal Güvenlik Kurumuna Devlet Primi Giderleri</i>	3.030.000	1.559.820	4.164.000	4.644.000	5.062.000
<i>Mal ve Hizmet Alım Giderleri</i>	204.000	24.823	244.000	271.000	293.000
<i>Faiz Giderleri</i>					
<i>Cari Transferler</i>	41.746.000	31.707.521	54.353.000	60.225.000	65.042.000
<i>Sermaye Giderleri</i>					
<i>Sermaye Transferleri</i>					
<i>Borç Verme</i>					
BÜTÇE İÇİ TOPLAM KAYNAK	69.705.000	46.415.535	92.555.000	102.837.000	111.489.000
<i>Döner Sermaye</i>					
<i>Özel Hesap</i>					
<i>Diğer Bütçe Dışı Kaynak</i>					
BÜTÇE DIŞI TOPLAM KAYNAK					
FAALİYET MALİYETİ TOPLAMI	69.705.000	46.415.535	92.555.000	102.837.000	111.489.000

FAALİYET MALİYETLERİ TABLOSU

İdare Adı	KARABÜK ÜNİVERSİTESİ
Program Adı	YÖNETİM VE DESTEK PROGRAMI
Alt Program Adı	ÜST YÖNETİM, İDARİ VE MALİ HİZMETLER
Alt Program Hedefi	
Faaliyet Adı	Özel Kalem Hizmetleri
Açıklama	Üst yönetimin çalışma programının düzenlenmesi ile resmi ve özel yazışmalar, protokol, tören, ziyaret, davet, karşılama, ağırlama gibi hizmetlerin yürütülmesi amacıyla gerçekleştirilen iş, işlem ve süreçlere yönelik giderler bu faaliyet altında izlenmektedir.

EKONOMİK KOD	2025 Bütçe	2025 Harcama (Haziran)	2026 Bütçe	2027 Tahmin	2028 Tahmin
<i>Personel Giderleri</i>	7.901.000	4.871.063	10.891.000	12.148.000	13.242.000
<i>Sosyal Güvenlik Kurumuna Devlet Primi Giderleri</i>	703.000	430.247	966.000	1.078.000	1.174.000
<i>Mal ve Hizmet Alım Giderleri</i>	505.000	125.424	604.000	671.000	724.000
<i>Faiz Giderleri</i>					
<i>Cari Transferler</i>					
<i>Sermaye Giderleri</i>					
<i>Sermaye Transferleri</i>					
<i>Borç Verme</i>					
BÜTÇE İÇİ TOPLAM KAYNAK	9.109.000	5.426.735	12.461.000	13.897.000	15.140.000
<i>Döner Sermaye</i>					
<i>Özel Hesap</i>					
<i>Diğer Bütçe Dışı Kaynak</i>					
BÜTÇE DIŞI TOPLAM KAYNAK					
FAALİYET MALİYETİ TOPLAMI	9.109.000	5.426.735	12.461.000	13.897.000	15.140.000

FAALİYET MALİYETLERİ TABLOSU

İdare Adı KARABÜK ÜNİVERSİTESİ

Program Adı YÖNETİM VE DESTEK PROGRAMI

Alt Program Adı ÜST YÖNETİM, İDARİ VE MALİ HİZMETLER

Alt Program Hedefi

Faaliyet Adı Strateji Geliştirme ve Mali Hizmetler

Açıklama İdareler tarafından yürütülen ve idarelerin tüm programlarına hizmet eder nitelikte olan mali yönetim ve kontrole ilişkin iş, işlem ve süreçlere yönelik giderler bu faaliyet altında izlenmektedir.

EKONOMİK KOD	2025 Bütçe	2025 Harcama (Haziran)	2026 Bütçe	2027 Tahmin	2028 Tahmin
Personel Giderleri	15.215.000	6.624.077	20.851.000	23.259.000	25.351.000
Sosyal Güvenlik Kurumuna Devlet Primi Giderleri	1.795.000	771.194	2.467.000	2.752.000	2.999.000
Mal ve Hizmet Alım Giderleri	95.000	1.693	113.000	126.000	137.000
Faiz Giderleri					
Cari Transferler					
Sermaye Giderleri					
Sermaye Transferleri					
Borç Verme					
BÜTÇE İÇİ TOPLAM KAYNAK	17.105.000	7.396.965	23.431.000	26.137.000	28.487.000
Döner Sermaye					
Özel Hesap					
Diğer Bütçe Dışı Kaynak					
BÜTÇE DIŞI TOPLAM KAYNAK					
FAALİYET MALİYETİ TOPLAMI	17.105.000	7.396.965	23.431.000	26.137.000	28.487.000

FAALİYET MALİYETLERİ TABLOSU

İdare Adı	KARABÜK ÜNİVERSİTESİ
Program Adı	YÖNETİM VE DESTEK PROGRAMI
Alt Program Adı	ÜST YÖNETİM, İDARİ VE MALİ HİZMETLER
Alt Program Hedefi	
Faaliyet Adı	Taşınmaz Mal Gelirleriyle Yürütülecek Hizmetler
Açıklama	Üniversitemizin mülkiyetinde bulunan kantin kafeterya, iş yerleri ve lojmanların bakım ve onarımları ile diğer mal ve hizmet alımları bu faaliyet altında yürütülmektedir.

EKONOMİK KOD	2025 Bütçe	2025 Harcama (Haziran)	2026 Bütçe	2027 Tahmin	2028 Tahmin
<i>Personel Giderleri</i>					
<i>Sosyal Güvenlik Kurumuna Devlet Primi Giderleri</i>					
<i>Mal ve Hizmet Alım Giderleri</i>	5.202.000	257.045	6.227.000	6.911.000	7.464.000
<i>Faiz Giderleri</i>					
<i>Cari Transferler</i>					
<i>Sermaye Giderleri</i>					
<i>Sermaye Transferleri</i>					
<i>Borç Verme</i>					
BÜTÇE İÇİ TOPLAM KAYNAK	5.202.000	257.045	6.227.000	6.911.000	7.464.000
<i>Döner Sermaye</i>					
<i>Özel Hesap</i>					
<i>Diğer Bütçe Dışı Kaynak</i>					
BÜTÇE DIŞI TOPLAM KAYNAK					
FAALİYET MALİYETİ TOPLAMI	5.202.000	257.045	6.227.000	6.911.000	7.464.000

FAALİYET MALİYETLERİ TABLOSU

İdare Adı	KARABÜK ÜNİVERSİTESİ
Program Adı	YÖNETİM VE DESTEK PROGRAMI
Alt Program Adı	ÜST YÖNETİM, İDARİ VE MALİ HİZMETLER
Alt Program Hedefi	
Faaliyet Adı	Yükseköğretimde Öğrencilere Yönelik İdari Hizmetler
Açıklama	Rektörlüğe bağlı birimlerin mal ve hizmet alımları ile birlikte yapım işleri bu faaliyet altında yürütülmektedir..

EKONOMİK KOD	2025 Bütçe	2025 Harcama (Haziran)	2026 Bütçe	2027 Tahmin	2028 Tahmin
<i>Personel Giderleri</i>	37.751.000	18.401.110	51.745.000	57.725.000	62.917.000
<i>Sosyal Güvenlik Kurumuna Devlet Primi Giderleri</i>	4.731.000	2.308.326	6.500.000	7.252.000	7.904.000
<i>Mal ve Hizmet Alım Giderleri</i>	109.000	12.900	130.000	145.000	157.000
<i>Faiz Giderleri</i>					
<i>Cari Transferler</i>					
<i>Sermaye Giderleri</i>					
<i>Sermaye Transferleri</i>					
<i>Borç Verme</i>					
BÜTÇE İÇİ TOPLAM KAYNAK	42.591.000	20.722.335	58.375.000	65.122.000	70.978.000
<i>Döner Sermaye</i>					
<i>Özel Hesap</i>					
<i>Diğer Bütçe Dışı Kaynak</i>					
BÜTÇE DIŞI TOPLAM KAYNAK					
FAALİYET MALİYETİ TOPLAMI	42.591.000	20.722.335	58.375.000	65.122.000	70.978.000

2.4 İdarenin Toplam Kaynak İhtiyacı

FAALİYETLER DÜZEYİNDE KARABÜK ÜNİVERSİTESİ PERFORMANS PROGRAMI MALİYETİ

PROGRAM SINIFLANDIRMASI	2026			2027			2028		
	BÜTÇE İÇİ	BÜTÇE DIŞI	TOPLAM	BÜTÇE İÇİ	BÜTÇE DIŞI	TOPLAM	BÜTÇE İÇİ	BÜTÇE DIŞI	TOPLAM
ARAŞTIRMA, GELİŞTİRME VE YENİLİK	5.299.000	26.000.000	31.299.000	5.873.000	32.000.000	37.873.000	6.351.000	42.000.000	48.351.000
YÜKSEKÖĞRETİMDE BİLİMSEL ARAŞTIRMA VE GELİŞTİRME	5.299.000	26.000.000	31.299.000	5.873.000	32.000.000	37.873.000	6.351.000	42.000.000	48.351.000
Yükseköğretim Kurumlarının Bilimsel Araştırma Projeleri	5.299.000	26.000.000	31.299.000	5.873.000	32.000.000	37.873.000	6.351.000	42.000.000	48.351.000
HAYAT BOYU ÖĞRENME	0	12.000.000	12.000.000	0	14.400.000	14.400.000	0	17.280.000	17.280.000
YÜKSEKÖĞRETİM KURUMLARI SÜREKLİ EĞİTİM FAALİYETLERİ	0	12.000.000	12.000.000	0	14.400.000	14.400.000	0	17.280.000	17.280.000
Toplum Hizmetine Sunulan Eğitim Programları, Kurs ve Seminerler	0	12.000.000	12.000.000	0	14.400.000	14.400.000	0	17.280.000	17.280.000
YÜKSEKÖĞRETİM	3.275.936.000	0	3.275.936.000	3.659.582.000	0	3.659.582.000	3.986.463.000	0	3.986.463.000
ÖN LİSANS EĞİTİMİ, LİSANS EĞİTİMİ VE LİSANSÜSTÜ EĞİTİM	3.105.352.000	0	3.105.352.000	3.470.328.000	0	3.470.328.000	3.781.966.000	0	3.781.966.000
Doktora ve Tıpta Uzmanlık Eğitimi	342.000	0	342.000	381.000	0	381.000	413.000	0	413.000
Yükseköğretim Kurumları Bilgi ve Kültürel Kaynaklar ile Sportif Altyapının Geliştirilmesi Hizmetleri	24.688.000	0	24.688.000	22.888.000	0	22.888.000	25.112.000	0	25.112.000
Yükseköğretim Kurumları Birinci Öğretim	3.052.125.000	0	3.052.125.000	3.415.734.000	0	3.415.734.000	3.722.535.000	0	3.722.535.000
Yükseköğretim Kurumları İkinci Öğretim	19.397.000	0	19.397.000	21.520.000	0	21.520.000	23.250.000	0	23.250.000
Yükseköğretim Kurumları Uzaktan Eğitim	4.691.000	0	4.691.000	5.229.000	0	5.229.000	5.682.000	0	5.682.000
Yükseköğretim Kurumları Yaz Okulları	4.109.000	0	4.109.000	4.576.000	0	4.576.000	4.974.000	0	4.974.000
YÜKSEKÖĞRETİMDE ÖĞRENCİ YAŞAMI	170.584.000	0	170.584.000	189.254.000	0	189.254.000	204.497.000	0	204.497.000
Yükseköğretimde Beslenme Hizmetleri	84.806.000	0	84.806.000	94.081.000	0	94.081.000	101.636.000	0	101.636.000
Yükseköğretimde Kültür ve Spor Hizmetleri	8.335.000	0	8.335.000	9.228.000	0	9.228.000	9.991.000	0	9.991.000
Yükseköğretimde Öğrenci Yaşamına İlişkin Diğer Hizmetler	77.424.000	0	77.424.000	85.924.000	0	85.924.000	92.847.000	0	92.847.000
Yükseköğretimde Sağlık Hizmetleri	19.000	0	19.000	21.000	0	21.000	23.000	0	23.000
YÖNETİM VE DESTEK PROGRAMI	437.547.000	0	437.547.000	488.617.000	0	488.617.000	532.297.000	0	532.297.000
TEFTİŞ, DENETİM VE DANIŞMANLIK HİZMETLERİ	10.432.000	0	10.432.000	11.635.000	0	11.635.000	12.678.000	0	12.678.000
Hukuki Danışmanlık ve Muhakemat Hizmetleri	5.067.000	0	5.067.000	5.651.000	0	5.651.000	6.155.000	0	6.155.000
İç Denetim	5.365.000	0	5.365.000	5.984.000	0	5.984.000	6.523.000	0	6.523.000
ÜST YÖNETİM, İDARİ VE MALİ HİZMETLER	427.115.000	0	427.115.000	476.982.000	0	476.982.000	519.619.000	0	519.619.000
Bilgi Teknolojilerine Yönelik Faaliyetler	35.561.000	0	35.561.000	39.670.000	0	39.670.000	43.237.000	0	43.237.000
Diğer Destek Hizmetleri	36.806.000	0	36.806.000	41.059.000	0	41.059.000	44.753.000	0	44.753.000
Engellilerin Erişilebilirliğinin Sağlanması	100.000	0	100.000	1.165.000	0	1.165.000	1.814.000	0	1.814.000
Genel Destek Hizmetleri	100.980.000	0	100.980.000	112.577.000	0	112.577.000	122.597.000	0	122.597.000
İnşaat ve Yapı İşlerinin Yürütülmesi	60.619.000	0	60.619.000	67.607.000	0	67.607.000	73.660.000	0	73.660.000
İnsan Kaynakları Yönetimine İlişkin Faaliyetler	92.555.000	0	92.555.000	102.837.000	0	102.837.000	111.489.000	0	111.489.000
Özel Kalem Hizmetleri	12.461.000	0	12.461.000	13.897.000	0	13.897.000	15.140.000	0	15.140.000
Strateji Geliştirme ve Mali Hizmetler	23.431.000	0	23.431.000	26.137.000	0	26.137.000	28.487.000	0	28.487.000
Taşınmaz Mal Gelirleriyle Yürütülecek Hizmetler	6.227.000	0	6.227.000	6.911.000	0	6.911.000	7.464.000	0	7.464.000
Yükseköğretimde Öğrencilere Yönelik İdari Hizmetler	58.375.000	0	58.375.000	65.122.000	0	65.122.000	70.978.000	0	70.978.000
GENEL TOPLAM	3.718.782.000	38.000.000	3.756.782.000	4.154.072.000	46.400.000	4.200.472.000	4.525.111.000	59.280.000	4.584.391.000

EKONOMİK SINIFLANDIRMA DÜZEYİNDE KARABÜK ÜNİVERSİTESİ PERFORMANS PROGRAMI MALİYETİ

EKONOMİK KOD	2026				2027				2028			
	HİZMET PROGRAMLARI TOPLAM	YÖNETİM VE DESTEK PROGRAMI	PROGRAM DIŞI GİDERLER	TOPLAM	HİZMET PROGRAMLARI TOPLAM	YÖNETİM VE DESTEK PROGRAMI	PROGRAM DIŞI GİDERLER	TOPLAM	HİZMET PROGRAMLARI TOPLAM	YÖNETİM VE DESTEK PROGRAMI	PROGRAM DIŞI GİDERLER	TOPLAM
Personel Giderleri	2.538.434.000	324.093.000		2.862.527.000	2.827.601.000	361.534.000		3.189.135.000	3.078.368.000	394.066.000		3.472.434.000
Sosyal Güvenlik Kurumuna Devlet Primi Giderleri	308.707.000	38.591.000		347.298.000	343.392.000	43.050.000		386.442.000	373.509.000	46.920.000		420.429.000
Mal ve Hizmet Alım Giderleri	325.194.000	12.160.000		337.354.000	360.750.000	13.502.000		374.252.000	389.725.000	14.583.000		404.308.000
Faiz Giderleri				0				0				0
Cari Transferler		62.603.000		62.603.000		69.366.000		69.366.000		74.914.000		74.914.000
Sermaye Giderleri	108.900.000	100.000		109.000.000	133.712.000	1.165.000		134.877.000	151.212.000	1.814.000		153.026.000
Sermaye Transferleri				0				0				0
Borç Verme				0				0				0
Yedek Ödenekler				0				0				0
BÜTÇE İÇİ TOPLAM KAYNAK	3.281.235.000	437.547.000	0	3.718.782.000	3.665.455.000	488.617.000	0	4.154.072.000	3.992.814.000	532.297.000	0	4.525.111.000
Döner Sermaye	12.000.000			12.000.000	14.400.000			14.400.000	17.280.000			17.280.000
Özel Hesap	26.000.000			26.000.000	32.000.000			32.000.000	42.000.000			42.000.000
Diğer Bütçe Dışı Kaynak				0				0				0
BÜTÇE DIŞI TOPLAM KAYNAK	38.000.000	0	0	38.000.000	46.400.000	0	0	46.400.000	59.280.000	0	0	59.280.000
GENEL TOPLAM	3.319.235.000	437.547.000	0	3.756.782.000	3.711.855.000	488.617.000	0	4.200.472.000	4.052.094.000	532.297.000	0	4.584.391.000

2.5 Diğer Hususlar

FAALİYETLERDEN SORUMLU HARCAMA BİRİMLERİ

İdare Adı
Yıl

KARABÜK ÜNİVERSİTESİ
2026 (Cumhurbaşkanı Teklifi)

PROGRAM	ALT PROGRAM	FAALİYET	SORUMLU HARCAMA BİRİMİ	
ARAŞTIRMA, GELİŞTİRME VE YENİLİK	YÜKSEKÖĞRETİMDE BİLİMSEL ARAŞTIRMA VE GELİŞTİRME	Yükseköğretim Kurumlarının Bilimsel Araştırma Projeleri	ÖZEL KALEM (REKTÖRLÜK)	
		Doktora ve Tıpta Uzmanlık Eğitimi	DEMİR-ÇELİK ENSTİTÜSÜ, LİSANSÜSTÜ EĞİTİM ENSTİTÜSÜ	
		Yükseköğretim Kurumları Bilgi ve Kültürel Kaynaklar ile Sportif Altyapının Geliştirilmesi Hizmetleri	KÜTÜPHANE VE DOKÜMANTASYON DAİRE BAŞKANLIĞI, YAPI İŞLERİ VE TEKNİK DAİRE BAŞKANLIĞI	
		Yükseköğretim Kurumları Birinci Öğretim	İDARİ VE MALİ İŞLER DAİRE BAŞKANLIĞI, PERSONEL DAİRE BAŞKANLIĞI, BİLGİ İŞLEM DAİRE BAŞKANLIĞI, YAPI İŞLERİ VE TEKNİK DAİRE BAŞKANLIĞI, TIP FAKÜLTESİ, DIŞ HEKİMLİĞİ FAKÜLTESİ, SAĞLIK BİLİMLERİ FAKÜLTESİ, SAĞLIK HİZMETLERİ MESLEK YÜKSEKOKULU, DEMİR-ÇELİK ENSTİTÜSÜ, FEN FAKÜLTESİ, SAFRANBOLU BAŞAK CENGİZ MİMARLIK FAKÜLTESİ, MÜHENDİSLİK VE DOĞA BİLİMLERİ FAKÜLTESİ, TEKNOLOJİ FAKÜLTESİ, ORMAN FAKÜLTESİ, T.O.B.B. TEKNİK BİLİMLER MESLEK YÜKSEKOKULU, YENİCE MESLEK YÜKSEKOKULU, EFLANİ MESLEK YÜKSEKOKULU, İŞLETME FAKÜLTESİ, İKTİSADİ VE İDARİ BİLİMLER FAKÜLTESİ, SAFRANBOLU FETHİ TOKER GÜZEL SANATLAR FAKÜLTESİ, İNSAN VE TOPLUM BİLİMLERİ FAKÜLTESİ, SAFRANBOLU TÜRKER İNANOĞLU İLETİŞİM FAKÜLTESİ, SAFRANBOLU TURİZM FAKÜLTESİ, SAFRANBOLU DEVLET KONSERVATUVARI, YABANCI DİLLER YÜKSEKOKULU, SAFRANBOLU ŞEFİK YILMAZ DİZDAR MESLEK YÜKSEKOKULU, ESKİPAZAR MESLEK YÜKSEKOKULU, SOSYAL BİLİMLER MESLEK YÜKSEKOKULU, ADALET MESLEK YÜKSEKOKULU, LİSANSÜSTÜ EĞİTİM ENSTİTÜSÜ, BİLİŞİM TEKNOLOJİLERİ MESLEK YÜKSEKOKULU,	
		Yükseköğretim Kurumları İkinci Öğretim	ÖZEL KALEM (GENEL SEKRETERLİK), İDARİ VE MALİ İŞLER DAİRE BAŞKANLIĞI, YAPI İŞLERİ VE TEKNİK DAİRE BAŞKANLIĞI, SAĞLIK HİZMETLERİ MESLEK YÜKSEKOKULU, MÜHENDİSLİK VE DOĞA BİLİMLERİ FAKÜLTESİ, TEKNOLOJİ FAKÜLTESİ, T.O.B.B. TEKNİK BİLİMLER MESLEK YÜKSEKOKULU, İŞLETME FAKÜLTESİ, İKTİSADİ VE İDARİ BİLİMLER FAKÜLTESİ, İNSAN VE TOPLUM BİLİMLERİ FAKÜLTESİ, YABANCI DİLLER YÜKSEKOKULU, SAFRANBOLU ŞEFİK YILMAZ DİZDAR MESLEK YÜKSEKOKULU, ESKİPAZAR MESLEK YÜKSEKOKULU, ADALET MESLEK YÜKSEKOKULU, İLAHİYAT FAKÜLTESİ	
		Yükseköğretim Kurumları Uzaktan Eğitim	İDARİ VE MALİ İŞLER DAİRE BAŞKANLIĞI, SAFRANBOLU ŞEFİK YILMAZ DİZDAR MESLEK YÜKSEKOKULU, ESKİPAZAR MESLEK YÜKSEKOKULU, UZAKTAN EĞİTİM UYGULAMA VE ARAŞTIRMA MERKEZİ, LİSANSÜSTÜ EĞİTİM ENSTİTÜSÜ	
		Yükseköğretim Kurumları Yaz Okulları	ÖZEL KALEM (REKTÖRLÜK), İDARİ VE MALİ İŞLER DAİRE BAŞKANLIĞI	
		Yükseköğretimde Beslenme Hizmetleri	SAĞLIK, KÜLTÜR VE SPOR DAİRE BAŞKANLIĞI	
		Yükseköğretimde Kültür ve Spor Hizmetleri	SAĞLIK, KÜLTÜR VE SPOR DAİRE BAŞKANLIĞI	
		Yükseköğretimde Öğrenci Yaşamı	ÖZEL KALEM (REKTÖRLÜK), İDARİ VE MALİ İŞLER DAİRE BAŞKANLIĞI, SAĞLIK, KÜLTÜR VE SPOR DAİRE BAŞKANLIĞI, SAĞLIK BİLİMLERİ FAKÜLTESİ, SAĞLIK HİZMETLERİ MESLEK YÜKSEKOKULU, FEN FAKÜLTESİ, SAFRANBOLU BAŞAK CENGİZ MİMARLIK FAKÜLTESİ, MÜHENDİSLİK VE DOĞA BİLİMLERİ FAKÜLTESİ, TEKNOLOJİ FAKÜLTESİ, ORMAN FAKÜLTESİ, T.O.B.B. TEKNİK BİLİMLER MESLEK YÜKSEKOKULU, YENİCE MESLEK YÜKSEKOKULU, EFLANİ MESLEK YÜKSEKOKULU, İŞLETME FAKÜLTESİ, İKTİSADİ VE İDARİ BİLİMLER FAKÜLTESİ, SAFRANBOLU FETHİ TOKER GÜZEL SANATLAR FAKÜLTESİ, İNSAN VE TOPLUM BİLİMLERİ FAKÜLTESİ, SAFRANBOLU TÜRKER İNANOĞLU İLETİŞİM FAKÜLTESİ, SAFRANBOLU TURİZM FAKÜLTESİ, SAFRANBOLU ŞEFİK YILMAZ DİZDAR MESLEK YÜKSEKOKULU, ESKİPAZAR MESLEK YÜKSEKOKULU, ADALET MESLEK YÜKSEKOKULU, HASAN DOĞAN SPOR BİLİMLERİ FAKÜLTESİ	
		Yükseköğretimde Sağlık Hizmetleri	SAĞLIK, KÜLTÜR VE SPOR DAİRE BAŞKANLIĞI	
		TEFTİŞ, DENETİM VE DANIŞMANLIK HİZMETLERİ	Hukukî Danışmanlık ve Muhakemat Hizmetleri	HUKUK MÜŞAVİRLİĞİ
			İç Denetim	ÖZEL KALEM (REKTÖRLÜK)
			Bilgi Teknolojilerine Yönelik Faaliyetler	BİLGİ İŞLEM DAİRE BAŞKANLIĞI
			Diğer Destek Hizmetleri	İDARİ VE MALİ İŞLER DAİRE BAŞKANLIĞI
	Engellilerin Erişilebilirliğinin Sağlanması	YAPI İŞLERİ VE TEKNİK DAİRE BAŞKANLIĞI		

YÖNETİM VE DESTEK PROGRAMI	ÜST YÖNETİM, İDARİ VE MALİ HİZMETLER	Genel Destek Hizmetleri	ÖZEL KALEM (GENEL SEKRETERLİK), İDARİ VE MALİ İŞLER DAİRE BAŞKANLIĞI, SAĞLIK, KÜLTÜR VE SPOR DAİRE BAŞKANLIĞI
		İnsan Kaynakları Yönetimine İlişkin Faaliyetler	PERSONEL DAİRE BAŞKANLIĞI
		İnşaat ve Yapı İşlerinin Yürütülmesi	YAPI İŞLERİ VE TEKNİK DAİRE BAŞKANLIĞI
		Özel Kalem Hizmetleri	ÖZEL KALEM (REKTÖRLÜK)
		Strateji Geliştirme ve Mali Hizmetler	STRATEJİ GELİŞTİRME DAİRE BAŞKANLIĞI
		Taşınmaz Mal Gelirleriyle Yürütülecek Hizmetler	İDARİ VE MALİ İŞLER DAİRE BAŞKANLIĞI, YAPI İŞLERİ VE TEKNİK DAİRE BAŞKANLIĞI, ÖĞRENCİ İŞLERİ DAİRE BAŞKANLIĞI
		Yükseköğretimde Öğrencilere Yönelik İdari Hizmetler	SAĞLIK, KÜLTÜR VE SPOR DAİRE BAŞKANLIĞI, ÖĞRENCİ İŞLERİ DAİRE BAŞKANLIĞI

PERFORMANS GÖSTERGELERİNİN İZLENMESİNDEN SORUMLU BİRİMLER

İdare Adı:

KARABÜK ÜNİVERSİTESİ

PROGRAM	ALT PROGRAM	PERFORMANS GÖSTERGELERİ	SORUMLU BİRİM
ARAŞTIRMA, GELİŞTİRME VE YENİLİK	ARAŞTIRMA ALTYAPILARI	Araştırma altyapısı projesi tamamlanma oranı	ÖZEL KALEM (REKTÖRLÜK)
		Ar-Ge'ye harcanan bütçenin toplam bütçeye oranı	STRATEJİ GELİŞTİRME DAİRE BAŞKANLIĞI
	YÜKSEKÖĞRETİMDE BİLİMSEL ARAŞTIRMA VE GELİŞTİRME	Ar-Ge sonucu ortaya çıkan ürünlere ilişkin alınan patent sayısı	ÖZEL KALEM (REKTÖRLÜK)
		Ar-Ge sonucu ticarileştirilen ürün sayısı	ÖZEL KALEM (REKTÖRLÜK)
		Araştırma merkezleri gelir miktarı	ÖZEL KALEM (REKTÖRLÜK)
		Araştırma merkezlerinin sanayi ile yaptığı proje sayısı	ÖZEL KALEM (REKTÖRLÜK)
		BAP kapsamında desteklenen araştırma projeleri sayısı	ÖZEL KALEM (REKTÖRLÜK)
		Öğretim elemanı başına düşen Ar-Ge proje sayısı	STRATEJİ GELİŞTİRME DAİRE BAŞKANLIĞI
		Patent, faydalı model ve endüstriyel tasarım başvuru sayısı	ÖZEL KALEM (REKTÖRLÜK)
		Ulusal ve uluslararası kuruluşlar tarafından desteklenen Ar-Ge projesi sayısı	ÖZEL KALEM (REKTÖRLÜK)
		Uluslararası endekslerde yer alan bilimsel yayın sayısı	KÜTÜPHANE VE DOKÜMANTASYON DAİRE BAŞKANLIĞI
		HAYAT BOYU ÖĞRENME	YÜKSEKÖĞRETİM KURUMLARI SÜREKLİ EĞİTİM FAALİYETLERİ
Eğitim programlarına başvuran kişi sayısı	ÖZEL KALEM (REKTÖRLÜK)		
Mezunlara yönelik gerçekleştirilen faaliyet sayısı	SAĞLIK, KÜLTÜR VE SPOR DAİRE BAŞKANLIĞI		
Sürekli Eğitim Merkezi (SEM) ve Dil Merkezi (DİLMER) tarafından mesleki eğitime yönelik verilen sertifika sayısı	ÖZEL KALEM (REKTÖRLÜK)		
Tamamlanan sosyal sorumluluk projeleri sayısı	SAĞLIK, KÜLTÜR VE SPOR DAİRE BAŞKANLIĞI		
Üniversitenin çevrecilik alanlarında aldığı ödül sayısı	ÖZEL KALEM (REKTÖRLÜK)		
TEDAVİ EDİCİ SAĞLIK	TEDAVİ HİZMETLERİ	Ameliyat sayısı	-
		Üniversite hastaneleri nitelikli yatak oranı	-
		Üniversite hastaneleri yatak doluluk oranı	-
		Yatan hasta sayısı	-
YÜKSEKÖĞRETİM	ÖĞRETİM ELEMANLARINA SAĞLANAN BURS VE DESTEKLER	SCI, SCI-Expanded, SSCI ve AHCI kapsamındaki dergilerde öğretim elemanı başına düşen yayın sayısı	KÜTÜPHANE VE DOKÜMANTASYON DAİRE BAŞKANLIĞI
		Yükseköğretim Kurulu tarafından belirlenecek öncelikli alanlarda sağlanan burslardan yararlanan doktora öğrenci sayısı	ÖĞRENCİ İŞLERİ DAİRE BAŞKANLIĞI
		Yükseköğretim Kurulu tarafından sağlanan araştırma desteklerinden yararlananların sayısı	ÖZEL KALEM (REKTÖRLÜK)
		Yükseköğretim Kurulu tarafından sağlanan yurt dışında yabancı dil yeterliliklerinin artırılmasına yönelik burslardan yararlanan sayısı	ÖĞRENCİ İŞLERİ DAİRE BAŞKANLIĞI
		Yükseköğretim Kurulu, Türkiye Bilimler Akademisi ve TÜBİTAK bilim, teşvik ve sanat ödülleri sayısı	ÖZEL KALEM (REKTÖRLÜK)
	ÖN LİSANS EĞİTİMİ, LİSANS EĞİTİMİ VE LİSANSÜSTÜ EĞİTİM	Doktora eğitimini tamamlayanların sayısı	ÖĞRENCİ İŞLERİ DAİRE BAŞKANLIĞI
		Eğitim bilimleri kontenjan doluluk oranı	ÖĞRENCİ İŞLERİ DAİRE BAŞKANLIĞI
		Eğitimin program süresinde bitirilme oranı	ÖĞRENCİ İŞLERİ DAİRE BAŞKANLIĞI
		Fen bilimleri kontenjan doluluk oranı	ÖĞRENCİ İŞLERİ DAİRE BAŞKANLIĞI
		Kütüphanede bulunan basılı ve elektronik kaynak sayısı	KÜTÜPHANE VE DOKÜMANTASYON DAİRE BAŞKANLIĞI
		Kütüphanede bulunan öğrenci başına düşen basılı ve elektronik kaynak sayısı	KÜTÜPHANE VE DOKÜMANTASYON DAİRE BAŞKANLIĞI
		Kütüphaneden yararlanan kişi sayısı	KÜTÜPHANE VE DOKÜMANTASYON DAİRE BAŞKANLIĞI
		Lisansüstü öğrencilerin toplam öğrenciler içindeki payı	ÖĞRENCİ İŞLERİ DAİRE BAŞKANLIĞI
		Öğrenci başına düşen eğitim alanı	YAPI İŞLERİ VE TEKNİK DAİRE BAŞKANLIĞI
		Öğrenci başına düşen kapalı alan	YAPI İŞLERİ VE TEKNİK DAİRE BAŞKANLIĞI

YÜKSEKÖĞRETİMDE ÖĞRENCİ YAŞAMI	Öğrenci değişim programlarından yararlanan öğrencilerin oranı	ÖZEL KALEM (REKTÖRLÜK)
	Öğretim üyesi başına düşen öğrenci sayısı	ÖĞRENCİ İŞLERİ DAİRE BAŞKANLIĞI
	Sağlık bilimleri kontenjan doluluk oranı	ÖĞRENCİ İŞLERİ DAİRE BAŞKANLIĞI
	Sosyal bilimler kontenjan doluluk oranı	ÖĞRENCİ İŞLERİ DAİRE BAŞKANLIĞI
	Teknokent veya Teknoloji Transfer Ofisi (TTO) projelerine katılan öğrenci sayısı	ÖZEL KALEM (REKTÖRLÜK)
	Uluslararası kuruluşlarla ortak uygulanan eğitim programı sayısı	ÖZEL KALEM (REKTÖRLÜK)
	Yabancı dilde eğitim veren program sayısı	ÖĞRENCİ İŞLERİ DAİRE BAŞKANLIĞI
	Yabancı uyruklu akademisyen sayısı	PERSONEL DAİRE BAŞKANLIĞI
	Yabancı uyruklu öğrenci sayısı	ÖĞRENCİ İŞLERİ DAİRE BAŞKANLIĞI
	Yan dal ve çift ana dal programından mezun olanların toplam mezun sayısına oranı	ÖĞRENCİ İŞLERİ DAİRE BAŞKANLIĞI
	Barınma hizmetlerinden yararlanan öğrenci sayısı	SAĞLIK, KÜLTÜR VE SPOR DAİRE BAŞKANLIĞI
	Beslenme hizmetlerinden yararlanan öğrenci sayısı	SAĞLIK, KÜLTÜR VE SPOR DAİRE BAŞKANLIĞI
	Öğrenci başına düşen sosyal donatı alanı	YAPI İŞLERİ VE TEKNİK DAİRE BAŞKANLIĞI
	Öğrenci kulüp ve topluluk sayısı	SAĞLIK, KÜLTÜR VE SPOR DAİRE BAŞKANLIĞI
	Sosyal, kültürel ve sportif faaliyet sayısı	SAĞLIK, KÜLTÜR VE SPOR DAİRE BAŞKANLIĞI
	Yükseköğretimde öğrenci başına barınma harcaması	SAĞLIK, KÜLTÜR VE SPOR DAİRE BAŞKANLIĞI
	Yükseköğretimde öğrenci başına beslenme harcaması	SAĞLIK, KÜLTÜR VE SPOR DAİRE BAŞKANLIĞI
	Yükseköğretimde öğrenci yaşamından memnuniyet oranı	ÖZEL KALEM (REKTÖRLÜK)
	Yükseköğretimde öğrencilere sunulan sağlık hizmetinden yararlanan öğrenci sayısının toplam öğrenci sayısına oranı	ÖZEL KALEM (REKTÖRLÜK)