



T.C.  
İÇİŞLERİ BAKANLIĞI  
JANDARMA GENEL KOMUTANLIĞI



2024 YILI  
PERFORMANS PROGRAMI





“Jandarma her zaman yurt, ulus ve cumhuriyete aşk ve sadakatle bağlı tevazu, fedakârlık ve feragat örneği bir kanun ordusudur.”

*M. Atatürk*





“Üstlendiđi mülki, adli ve güvenlik görevlerini yüksek vazife şuuruyla yerine getiren, devletimizin en köklü kurumlarından biri olan Jandarma Genel Komutanlığımız, vatandaşlarımızın huzur ve refahının sağlanmasında önemli rol oynamaktadır.”

Recep Tayyip ERDOĐAN  
Cumhurbaşkanı



## **BAKAN SUNUSU**

Bilişim teknolojilerinin sunduğu imkânlar ve sağladığı olanaklar doğrultusunda, suç türleri de giderek dijitalleşmekte, kapsamı ve niteliği değişerek daha kolay gerçekleştirilebilir hale dönüşmektedir.

Türk Jandarma Teşkilatı; tarihi, kurum kültürü, beşerî ve teknik kapasitesi, üstlendiği sorumluk ve mücadele ettiği suçun çeşitliliğinin getirdiği tecrübe ile güvenlik kodlarının yeniden yazıldığı bu yeni dönemde önemli bir birikime ulaşmıştır. Mazisinden getirdiği birikimle, bu yeni suç ortamına karşı koymaya uyum sağlamakta zorlanmamış, bilakis dünya ölçeğinde liderliğini yapmıştır. Bu köklü kurum, sahip olduğu bu birikimle Cumhurbaşkanlığımızın liderliğinde güvenlik stratejisinde ortaya konulan yeni anlayışı en iyi benimseyen ve sahaya yansıtan en önemli aktörlerden birisi olmuştur.

Jandarma Genel Komutanlığı'nın bundan sonraki vizyonu, ürettiği güvenlik başarısıyla, çevre istikrarına katkıda bulunmanın yanı sıra, yeni oluşan suç başlıklarıyla mücadeleye ilişkin kapasitesiyle, suçun bir adım önünde gitmek, çağdaş değil çağın ötesinde bir güvenlik kurumu olmaktır.

Hem bakanlık bünyesinde ortaya koyduğumuz ilkeler, hem de içinde bulunduğumuz konjonktür, önümüzdeki süreci sadece yapılanlar üzerinden değil, atılan adımlardan elde edilen sonuçlar üzerinden de bir analize tabi tutmayı, bu sayede başarının arttırılmasını zorunlu kılmaktadır. Kaynakların kıtlığına karşı tehdidin büyüklüğü, geçen her saniyenin, harcanan her kuruşun, verilen tüm emeklerin, çekilen tüm acıların önemini kat kat arttırmaktadır.

Bu çizgiye destek ve rehber olma maksadıyla hazırlanan Jandarma Genel Komutanlığı 2024 Yılı Performans Programının ülkemize, milletimize hayırlı olmasını temenni ediyor, bu çalışmada emeği geçen mesai arkadaşlarımı tebrik ediyor, bu vesileyle ülkemizin güvenliği ve varlığı için şehadete ermiş bütün şehitlerimizi rahmetle, gazi olmuş kardeşlerimizi şükranla anıyorum.

Ali YERLİKAYA  
Bakan





## ÜST YÖNETİCİ SUNUŞU

Emniyet ve asayiş ile kamu düzeninin korunmasındaki başarı ve istikrar nitelikli personel ve güçlü bir kurumsal yapı ile mümkün kılınabilmektedir. Bu kapsamda profesyonelleşme oranımız her yıl artarak devam ettirilmekte ve dünyadaki gelişmeler de dikkate alınarak kapasitesi yüksek, yenilikçi ve yerli teknolojik ürünlerle sahada arzu edilen sonuçlara ulaşılmaktadır.

Jandarma Genel Komutanlığı etkin bir izleme, değerlendirme ve müdahale ile başta terörle mücadele olmak üzere kendisine tevdi edilen tüm görevleri insan haklarına saygılı bir şekilde yürütmekte, suç önleme ve suçluyu yakalamanın yanı sıra, vatandaşın her türlü ihtiyacında uzatılan bir yardım eli olarak devletin güler yüzünü temsil etmektedir.

Jandarmamız ülkemizin muasır medeniyet seviyesine ulaşması amacıyla milletimizin emanet ettiği kaynakları; etkili, ekonomik, verimli ve hesap verebilirlik ilkeleriyle etkin olarak kullanarak daha güçlü ve gelişmiş bir Türkiye vizyonunun gerçekleşmesi için canla başla çalışmaya devam edecektir.

2024 Yılı Performans Programının ülkemize, milletimize ve teşkilatımıza hayırlı olmasını diler, vatanımız ve milletimiz için canlarını seve seve feda eden aziz şehitlerimizi rahmet, kahraman gazilerimizi şükranla anar, programın başarıyla uygulanması için uyum ve gayretle çalışmalarını sürdüren tüm personelime teşekkür ederim.

Arif ÇETİN  
Orgeneral  
Jandarma Genel Komutanı

## *MİSYONUMUZ*

*“Bireylerin temel hak ve özgürlüklerini gözeterek, emniyet ve asayiş ile kamu düzenini sağlamak ve korumaktır.”*

## VİZYONUMUZ

*“Türkiye yüzyılında; insan merkezli çağdaş yönetim ve görev anlayışı ile ulusal ve uluslararası alanda saygın, güvenilir ve kaliteli hizmet sunan örnek kolluk kuvveti olmaktır.”*

# İÇİNDEKİLER

## I. GENEL BİLGİLER

|                                  |   |
|----------------------------------|---|
| A. Yetki, Görev ve Sorumluluklar | 1 |
| B. Teşkilat Yapısı               | 3 |
| C. Fiziksel Kaynaklar            | 4 |
| Ç. İnsan Kaynakları              | 5 |

## II. PERFORMANS BİLGİLERİ

|                                    |    |
|------------------------------------|----|
| A. Temel Politika ve Öncelikler    | 6  |
| B. Amaç ve Hedefler                | 7  |
| C. İdare Performans Bilgisi        | 11 |
| Ç. İdarenin Toplam Kaynak İhtiyacı | 24 |
| D. Diğer Hususlar                  | 28 |



## **I. GENEL BİLGİLER:**

### **A. YETKİ, GÖREV VE SORUMLULUKLAR:**

2803 sayılı Jandarma Teşkilat, Görev ve Yetkileri Kanunu'nun;

(1) 3'üncü ve 4'üncü maddelerinde jandarmanın kısa bir tanımı ve bağlılık hususu yer almıştır. "Türkiye Cumhuriyeti Jandarması, emniyet ve asayiş ile kamu düzeninin korunmasını sağlayan ve diğer kanunların ve Cumhurbaşkanlığı kararnamelerinin verdiği görevleri yerine getiren silahlı genel kolluk kuvvetidir." "Jandarma Genel Komutanlığı İçişleri Bakanlığına bağlıdır."

(2) 7'nci maddesinde jandarmanın genel olarak görevleri tanımlanmıştır. Jandarmanın sorumluluk alanlarında genel olarak görevleri şunlardır.

#### **(a) Mülki görevleri:**

Emniyet ve asayiş ile kamu düzenini sağlamak, korumak ve kollamak, kaçakçılığı men, takip ve tahkik etmek, suç işlenmesini önlemek için gerekli tedbirleri almak ve uygulamak, ceza infaz kurumları ve tutukevlerinin dış korumasını yapmak, adli ve askeri görevler dışında kalan ve diğer kanun ve nizam hükümlerinin icrası ile bunlara dayalı emir ve kararlarla jandarmaya verilen görevleri yapmaktır.

Jandarmanın öncelikli görevi mülki görevlerdir. Mülki görevler; genel olarak suç işlenmesini önlemek amacıyla önceden yapılan faaliyetleri kapsar. Jandarma emniyet ve asayiş ile kamu düzenini sağlamak, suç işlenmesini önlemekle görevlidir. Bu kapsamda birçok kanunla jandarmaya görev verilmiştir.

**(b) Adli görevleri;**

İşlenmiş suçlarla ilgili olarak kanunlarda belirtilen işlemleri yapmak ve bunlara ilişkin adli hizmetleri yerine getirmek, jandarmanın adli görevleri olarak tanımlanır

Jandarma Genel Komutanlığı teşkilatında, adli görevlere yönelik soruşturma işlemlerini yapan güvenlik görevlilerine “Adli kolluk” denir (5271 sayılı CMK.md.164/1). Adli kolluğun görev, yetki ve çalışma esasları CMK’nın 167’nci maddesine istinaden 01.06.2005 tarihli ve 25832 sayılı Resmi Gazete’de yayımlanarak yürürlüğe giren Adli Kolluk Yönetmeliği’ne göre yürütülür.

**(c) Askerî görevleri:**

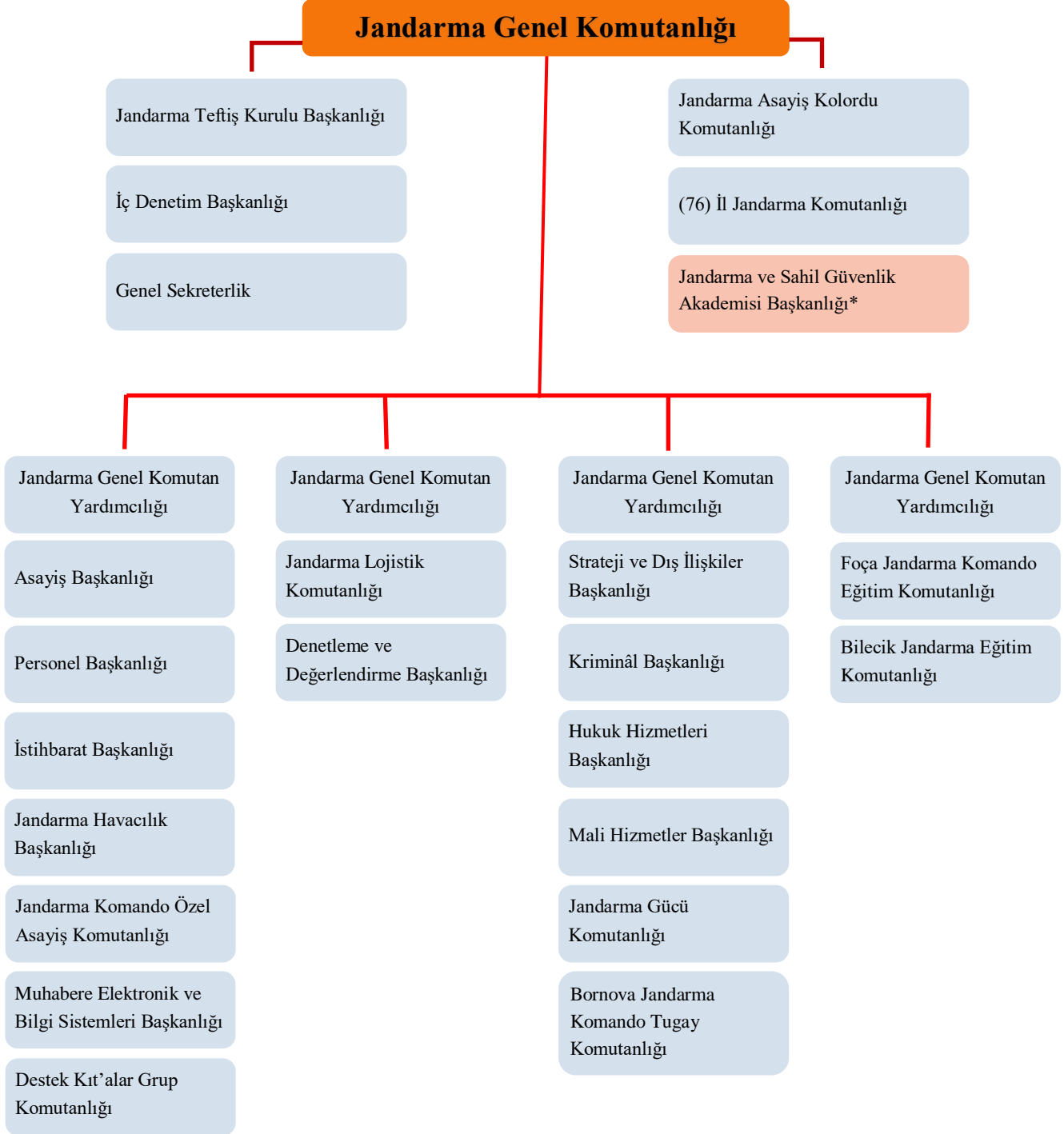
Kanunlarla ve Cumhurbaşkanlığı kararnameleriyle verilen askerî hizmetleri yerine getirmektir.

(3) 8’inci maddesinde ise jandarmanın seferberlik ve savaş halindeki görevleri ifade edilmiştir. Buna göre;

Jandarma birlikleri; seferberlik ve savaş hallerinde, Cumhurbaşkanı kararıyla belirlenecek bölümleriyle Kuvvet Komutanlıkları emrine girer, kalan bölümüyle normal görevlerine devam eder.

Ayrıca, “Jandarma birlikleri; Genelkurmay Başkanlığının talebi üzerine İçişleri Bakanının, illerde ise garnizon komutanının talep etmesi halinde valinin onayıyla kendilerine verilen askerî görevleri de yapar.”

## B. TEŞKİLAT YAPISI



\* İçişleri Bakanlığına bağlı olup ihtiyaçları Jandarma Genel Komutanlığı bütçesinden karşılanmaktadır.

## C. FİZİKSEL KAYNAKLAR:

### Bina ve Tesis Durumu:

Jandarma Genel Komutanlığına ait bina ve tesisler ile lojman durumu aşağıdaki tabloda gösterilmiştir.

| Binanın Cinsi  | Miktarı       |
|--|---------------|
| Jandarma Komando Tugay Komutanlığı Hizmet Binası                   | 4             |
| İl Jandarma Komutanlığı Hizmet Binası                              | 81            |
| İlçe Jandarma Komutanlığı Hizmet Binası                            | 863           |
| Jandarma Karakol Komutanlığı Hizmet Binası                         | 2.097         |
| Hizmet Binası, Yatakhane, Yemekhane, Garaj, Depo, Sosyal Tesis vb. | 17.834        |
| <b>Toplam</b>  | <b>20.879</b> |
| Lojman (Daire)   | 18.369        |

### Taşıt Durumu:

Jandarma Genel Komutanlığına ait araç durumu tabloda gösterilmiştir.

(Zırhlı ve zırhlandırılmış araçlar dahildir.)

| Araç Yaşı           | Sayısı        | Oranı (%)  |
|---------------------|---------------|------------|
| 0-5 Yaş             | 10.816        | 44         |
| 6-10 Yaş            | 6.616         | 26         |
| 11 Yaş ve Üzeri     | 7.512         | 30         |
| <b>Genel Toplam</b> | <b>24.944</b> | <b>100</b> |



## Ç. İNSAN KAYNAKLARI:

Emniyet ve asayiş hizmetlerinin etkin ve başarılı bir şekilde yürütülerek kamu düzeninin sağlanması için ihtiyaç duyulan iyi yetişmiş ve donanımlı insan gücüne sahip olmak amacıyla, çağdaş yönetim ve görev anlayışı içerisinde temin, yetiştirme ve istihdam yöntemleri izlenmektedir. Her statüdeki personele, belirli oranlarda görevde yükselme ve üst statülere geçiş için motivasyon sağlanmakta ve yoğun emek sarf edilerek temin edilen ve yetiştirilen tecrübeli insan gücünden uzun süreli ve verimli şekilde istifade edilmesi için ulusal ve uluslararası alandaki güncel insan kaynakları politikaları yakından takip edilmekte, modern istihdam ve yönetim politikaları geliştirilmeye devam edilmektedir.

J.Gn.K.lığı teşkilat yapısında çoğunlukla dikey bir yapılanma mevcut olup, personel kadro yapılanması için de buna bağlı olarak hiyerarşik şekilde kademelenmiş yönetici ve işgücü rolleri öngörülmektedir. Buna göre hâlihazırda toplam personel mevcudunun; %3'ünü subaylar, %1'ini yedek subaylar, %26'sını astsubay ve uzman jandarmalar, %60'ını uzman erbaşlar, %2'sini memur ve işçiler, %8'ini ise erbaş/erler oluşturmaktadır. İlerleyen dönemde J.Gn.K.lığı insan gücü yapısının tamamen profesyonel personelden müteşekkil olması için çalışmalara devam edilmektedir. Subayların 278'i, astsubayların 2.635'i, memur ve işçilerin ise 1.308'i kadın olup subay ve astsubay yıllık temin miktarlarının asgari %10'unun kadın olması hedeflenmektedir.

Üst rütbelerle belirlenmiş kadrolarda meydana gelmesi muhtemel ihtiyaç fazlası birikimin önlenmesi, genç personel istihdam edilmesi gereken kadroların dinamikliğinin muhafazası ve yukarıda bahsi geçen ideal hiyerarşik yapılanmanın sağlanabilmesi için subay ve astsubayların belirli bir bölümü ile uzman erbaşların tamamı sözleşmeli olarak temin edilmektedir. Söz konusu personelin de insan gücü yapılanmasına uygun oranlarda muvazzaf statülere geçiş hakkı bulunmaktadır.



## II. PERFORMANS BİLGİLERİ

### A. TEMEL POLİTİKA VE ÖNCELİKLER

Jandarma Genel Komutanlığının temel politikası; sorumluluk alanında, emniyet ve asayiş ile kamu düzenini eksiksiz sağlamak ve korumaktır.

Bu temel politika çerçevesinde öncelikleri:

- Görev ihtiyaçlarına cevap verecek nicelik ve nitelikte insan kaynağına ulaşmayı hedefleyen etkin, modern ve insan merkezli bir personel yönetim sistemi geliştirmek,
- Suçla mücadelede önleyici kolluk tedbirlerini artırmak,
- Koruyucu ve önleyici güvenlik hizmetleri etkinliğini artırmak,
- Güvenlik hizmetlerinin sunumunda kalite ve etkinliği artırmak, birimlerin kapasitesini güçlendirmek,
- Güvenlik birimleri arasındaki işbirliği ve ortak bilgi sistemleri altyapısını geliştirmek,
- Ulusal ve uluslararası kurumlar arasındaki işbirliği ve koordinasyonu artırmak,
- Başta kırılgan gruplar olmak üzere toplumun bütün kesimlerini kapsayacak şekilde güvenlik hizmetlerine erişimi kolaylaştırmak,
- Asayiş suçlarıyla mücadelede etkinliği artırarak ülke genelinde huzur ve güvenlik ortamına katkı sağlamak,
- Suçların soruşturulması ve aydınlatılması kapsamında bilgi teknolojilerini daha etkin kullanarak, analiz yöntemleri geliştirmek,
- Siber suçlarla mücadele birimlerinin etkinliğini artırmak,
- Terörle etkin bir şekilde mücadeleye çok boyutlu ve bütüncül bir bakış açısıyla devam etmek,
- Vatandaşla kolluk güçleri arasındaki ilişkinin güven esasına dayandırılması amacıyla toplum destekli kolluk yaklaşımını güçlendirmek,
- Görev ihtiyaçları doğrultusunda her türlü risk ve tehdide karşı kesintisiz mücadele edebilecek, beka ve hareket kabiliyeti yüksek, profesyonel bir kuvvet yapısı oluşturmak,
- Jandarma personelinin insan hakları bilincini en üst düzeye çıkarmaktır.

## B. AMAÇ VE HEDEFLER

| STRATEJİK AMAÇLAR |  | STRATEJİK HEDEFLER |  |
|-------------------|--|--------------------|--|
| 1                 | Jandarma Genel Komutanlığının sunduğu güvenlik hizmetlerinin kalitesi, etkinliği ve bilinirliği artırılacak, ulusal ve uluslararası kuruluşlarla işbirliği ve eşgüdüm geliştirilecektir.                       | 1.1                | Görevlerin daha etkin ve verimli yapılabilmesi için personelin niteliği artırılacaktır.  |
|                   |  | 1.2                | Jandarma Genel Komutanlığının teknik ve teknolojik altyapısı, nitelik ve nicelik olarak geliştirilecektir.   |
|                   |  | 1.3                | J.Gn.K.lığının tanıtım ve bilgilendirme faaliyetlerindeki etkinliği artırılacaktır.  |
|                   |  | 1.4                | Eğitim ve öğretim kurum/birliklerinin fiziki ve teknolojik alt yapısı geliştirilerek, eğitim ve öğretimin niteliği artırılacaktır.   |
|                   |  | 1.5                | J.Gn.K.lığının uluslararası kuruluşların eğitim imkânlarından yararlanılarak, uluslararası alanda ve organizasyonlardaki etkinliği artırılacaktır.   |
| 2                 | Jandarma Genel Komutanlığının suçun incelenmesi ve aydınlatılması kapasitesi güçlendirilecek, asayiş suçlarıyla mücadelede etkinlik artırılarak ülke genelinde huzur ve güvenlik ortamına katkı sağlanacaktır. | 2.1                | Suç soruşturma ve adli hizmetlerin kapasitesi artırılacaktır.  |
|                   |  | 2.2                | Suçun ve suçluların soruşturulması, incelenmesi ve aydınlatılmasında bilgi ve iletişim teknolojilerinin etkinliği artırılacaktır.  |
|                   |  | 2.3                | Suç inceleme laboratuvarları yaygınlaştırılacak, kurumsal, teknik ve teknolojik altyapısı geliştirilecektir.   |
|                   |  | 2.4                | Jandarma Genel Komutanlığınca aile içi, kadına yönelik ve çocukların suça maruz kalmalarının önlenmesine yönelik önleyici mücadelede uzmanlaşmasının geliştirilmesi yönünde düzenlemeler yapılacaktır. |

| STRATEJİK AMAÇLAR |   | STRATEJİK HEDEFLER |  |
|-------------------|---|--------------------|--|
| 3                 | J.Gn.K.lığınca siber suçlar, düzensiz göç, göçmen kaçakçılığı, uyuşturucu, organize suçlar ve kaçakçılıkla mücadeleye çok boyutlu, bütüncül ve ön etkin bir yaklaşımla devam edilecektir. | 3.1                | Siber suçlarla mücadelede kurumsal kapasite artırılacaktır.  |
|                   |   | 3.2                | Siber suçlarla mücadelede etkinlik artırılacaktır.   |
|                   |   | 3.3                | Göçmen kaçakçılığı ve insan ticareti ile mücadelede etkinlik artırılacaktır.   |
|                   |   | 3.4                | Kaçakçılık ve organize suçlarla mücadelede etkinlik artırılacaktır.  |
|                   |   | 3.5                | Kaçakçılık ve organize suçlarla mücadelede kurumsal kapasite geliştirilecektir.  |
| 4                 | J.Gn.K.lığınca terör ve terörizmin finansmanı ile mücadeleye çok boyutlu, bütüncül ve önetkin bir yaklaşımla devam edilecektir.   | 4.1                | Terör ve terörizmin finansmanı ile mücadele kapsamında yürütölen operasyonların sayıları artırılacaktır.   |
|                   |   | 4.2                | TEM birimlerinin terörle mücadele kapsamında icra edeceđi operasyonlarda etkinlik artırılacak ve adli soruşturmalarda standartlık sağlanacaktır. |
|                   |   | 4.3                | Havacılık desteđine yönelik imkân ve kabiliyetlerin geliştirilmesi sağlanacaktır.  |
|                   |   | 4.4                | Jandarma Genel Komutanlığının ihtiyaç duyduđu yeni nesil araç, silah ve özel malzeme teknolojilerinin kazandırılması sağlanacaktır.              |

| STRATEJİK AMAÇLAR |  | STRATEJİK HEDEFLER |   |
|-------------------|--|--------------------|---|
| 5                 | Trafik, koruyucu ve güvenlik hizmetlerinin etkinliği artırılacaktır.   | 5.1                | Jandarma Genel Komutanlığı sorumluluk bölgesinde trafik kazalarından kaynaklı ölüm, yaralanma ve hasarların en aza indirilmesi sağlanacaktır.   |
|                   |  | 5.2                | Trafik hizmetlerinde kurumsal kapasite artırılacaktır.  |
|                   |  | 5.3                | Koruma hizmetlerinde etkinlik artırılacaktır.   |
|                   |  | 5.4                | Cezaevi hizmetlerinin etkinliği ve bu konuda diğer kurumlarla yürütülen işbirliğinin niteliği artırılacaktır.   |
| 6                 | Jandarma Genel Komutanlığının kurumsal kapasitesi güçlendirilecek, hizmetlerin yürütülmesinde ihtiyaç duyulan lojistik destek sağlanacaktır. | 6.1                | Lojistik yönetim kapasitesi artırılacaktır.   |
|                   |  | 6.2                | Hizmet binaları ve tesisler çağın gereklerine uygun şekilde inşa edilerek Jandarma Genel Komutanlığı personelinin hizmet binası ve iskân ihtiyaçları karşılanacak, insani maksatlı mayın temizlik faaliyetlerine devam edilecektir. |
|                   |  | 6.3                | Jandarma Genel Komutanlığı envanterindeki taktik tekerlekli zırhlı araçlar modernize edilecek, silahlar yenileştirilecek ve modernizasyon/yenileştirme kapasitesi artırılacaktır.   |
|                   |  | 6.4                | Sağlık ve veterinerlik hizmetlerinin yürütülmesinde ihtiyaç duyulan malzemeler yenilenecek ve kapasite artırılacaktır.  |
|                   |  | 6.5                | Jandarma At ve Köpek Eğitim Merkezi (JAKEM) Komutanlığının at ve köpek eğitim kapasitesi artırılacaktır.  |

# ALT PROGRAM HEDEFLERİ VE STRATEJİK PLAN İLİŞKİSİ

**Kurum:** JANDARMA GENEL KOMUTANLIĞI

**Yıl:** 2024

| PROGRAM ADI      | ALT PROGRAM ADI                       | ALT PROGRAM HEDEFLERİ  | İLİŞKİLİ OLDUĞU STRATEJİK AMAÇ   |
|------------------|---------------------------------------|--|--|
| DIŞ POLİTİKA     | BARIŞI DESTEKLEME VE KORUMA           | Uluslararası yükümlülükler ve uluslararası politika doğrultusunda yurtdışında gerçekleştirilecek faaliyetler ile barışın yeniden tesisi, korunması ve teknik işbirliğinin sağlanması | Jandarma Genel Komutanlığının sunduğu güvenlik hizmetlerinin kalitesi, etkinliği ve bilinirliği artırılacak, ulusal ve uluslararası kuruluşlarla işbirliği ve eşgüdüm geliştirilecektir.   |
| TOPLUM GÜVENLİĞİ | SUÇUN ÖNLENMESİ VE SUÇLA MÜCADELE     | Tüm suçları kapsayacak şekilde suçla mücadele ile suçun ortaya çıkmasını önleyici tedbirlerin alınması   | Jandarma Genel Komutanlığının suçun incelenmesi ve aydınlatılması kapasitesi güçlendirilecek, asayiş suçlarıyla mücadelede etkinlik artırılarak ülke genelinde huzur ve güvenlik ortamına katkı sağlanacaktır.<br>J.Gn.K.lığınca siber suçlar, düzensiz göç, göçmen kaçakçılığı, uyuşturucu, organize suçlar ve kaçakçılıkla mücadeleye çok boyutlu, bütüncül ve ön etkin bir yaklaşımla devam edilecektir.<br>J.Gn.K.lığınca terör ve terörizmin finansmanı ile mücadeleye çok boyutlu, bütüncül ve önetkin bir yaklaşımla devam edilecektir.<br>Jandarma Genel Komutanlığının kurumsal kapasitesi güçlendirilecek, hizmetlerin yürütülmesinde ihtiyaç duyulan lojistik destek sağlanacaktır. |
| TRAFİK GÜVENLİĞİ | TRAFİK DENETİM, EĞİTİM VE KONTROLLERİ | Trafik denetimleri ile kural ihlallerinin önüne geçerek kaza riskinin en aza indirilmesi, diğer taraftan verilecek eğitimler ile bilinç düzeyinin artırılması                        | Trafik, koruyucu ve güvenlik hizmetlerinin etkinliği artırılacaktır.   |

## C. İDARE PERFORMANS BİLGİSİ

**Bütçe Yılı:** 2024

**Program Adı:** TOPLUM GÜVENLİĞİ

**Alt Program Adı:** SUÇUN ÖNLENMESİ VE SUÇLA MÜCADELE

### Gerekçe ve Açıklamalar

Her türlü suçla mücadelede, suçun sebeplerinin analitik olarak tespiti, tedbirlerin bu doğrultuda geliştirilmesi, suçun oluşmadan önlenmesi, oluştuğunda delilden sanığa giden bir yöntemle hızlı bir şekilde çözülmesi esas alınacaktır. Terörle mücadelede kurumsal kapasite artırılacaktır. Çağın gerektirdiği bilgi ve birikime sahip, görev ihtiyaçlarına cevap verecek nicelik ve nitelikte insan kaynağına ulaşılabilecektir.

Asayiş suçlarında suç soruşturma ve önleyici kolluk hizmetlerinin kapasitesi artırılacaktır.

Kaçakçılık, organize ve siber suçlarla mücadelede kurumsal kapasite geliştirilecek, ulusal ve uluslararası kurum ve kuruluşlarla iş birliği artırılacaktır.

Aile İçi Şiddet ve Çocuk Suçlarıyla mücadele kapsamında kurumsal kapasite artırılacaktır.

Göçmen kaçakçılığı ve insan ticareti ile mücadelede kurumsal kapasite artırılacaktır. Koruma ve özelsel güvenlik hizmetlerinde etkinlik artırılacaktır.

Eğitim ve öğretim kurum/birliklerinin fiziki ve teknolojik alt yapısı geliştirilerek, eğitim ve öğretim niteliği artırılacaktır.

TEM ve Komando birliklerinin görev etkinliği artırılacaktır.

Başta terörle mücadele olmak üzere, emniyet ve asayiş hizmetlerinde ihtiyaç duyulan elektronik ve haberleşme teknolojisi geliştirilecektir.

### Alt Program Hedefi:

Tüm suçları kapsayacak şekilde suçla mücadele ile suçun ortaya çıkmasını önleyici tedbirlerin alınması

### Performans Göstergeleri

| Performans Göstergesi  | Ölçü Birimi | 2022 | 2023 Planlanan | 2023 Yıl Sonu Gerçekleşme | 2024 Hedef | 2025 Tahmin | 2026 Tahmin |
|--|-------------|------|----------------|---------------------------|------------|-------------|-------------|
| 1- Aile İçi ve Kadına Karşı Suçlarla Mücadele kapsamında bilgilendirilen vatandaş sayısı | Sayı        | 0    | 0              | 0                         | 60.000     | 70.000      | 80.000      |

**Göstergeye İlişkin Açıklama** : Aile içi ve Kadına Karşı Suçlarla Mücadele kapsamında eğitim ve bilgilendirme faaliyetleri icra edilerek farkındalığın artırılması amaçlanmıştır.

**Hesaplama Yöntemi** : Yıllara Sari Olarak Aile içi ve Kadına Karşı Suçlarla Mücadele kapsamında bilgilendirilen vatandaş sayısı.

**Verinin Kaynağı** : İl Jandarma Komutanlıkları tarafından JBYS üzerinden gönderilen faaliyet sonuç raporları.

**Sorumlu İdare** : JANDARMA GENEL KOMUTANLIĞI

| Performans Göstergesi  | Ölçü Birimi | 2022 | 2023 Planlanan | 2023 Yıl Sonu Gerçekleşme | 2024 Hedef | 2025 Tahmin | 2026 Tahmin |
|--|-------------|------|----------------|---------------------------|------------|-------------|-------------|
| 2- Jandarma sorumluluk bölgesindeki olayların aydınlatılma oranı | Oran        | 0    | 0              | 0                         | 93,1       | 93,2        | 93,3        |

**Göstergeye İlişkin Açıklama :** Jandarma sorumluluk bölgesinde işlenen suçların aydınlatılma oranı artırılarak faili meçhul kalan olay sayısının düşürülmesi suretiyle vatandaşın Devlete olan güveninin artırılması amaçlanmıştır.

**Hesaplama Yöntemi :** Aydınlatılan Olay Sayısı Toplam Olay Sayısına Bölünerek Hesaplanacaktır.

**Verinin Kaynağı :** Jandarma Tarafından Müdahale Edilen Olaylara İlişkin İstatistik Veriler.

**Sorumlu İdare :** JANDARMA GENEL KOMUTANLIĞI

| Performans Göstergesi                               | Ölçü Birimi | 2022 | 2023 Planlanan | 2023 Yıl Sonu Gerçekleşme | 2024 Hedef | 2025 Tahmin | 2026 Tahmin |
|---|-------------|------|----------------|---------------------------|------------|-------------|-------------|
| 3- Plaka Tanıma Sistemi (PTS) sayısının artırılması | Sayı        | 0    | 0              | 0                         | 985        | 1.035       | 1.035       |

**Göstergeye İlişkin Açıklama :** Jandarma Genel Komutanlığının emniyet ve asayişe ilişkin faaliyetleri icra edebilmesi, suç ve suçlulukla mücadelede etkinliği artırmak maksadıyla geliştirilen sistem olup, terör, kaçakçılık ve asayiş olayları bakımından önem arz eden otoyollar, limanlar, kritik tesisler ile önemli yol kavşaklarına tesis edilmektedir.

**Hesaplama Yöntemi :** Kurulum yapılan toplam nokta sayısı.

**Verinin Kaynağı :** Jandarma Genel Komutanlığı kayıtları.

**Sorumlu İdare :** JANDARMA GENEL KOMUTANLIĞI



| Performans Göstergesi  | Ölçü Birimi | 2022 | 2023 Planlanan | 2023 Yıl Sonu Gerçekleşme | 2024 Hedef | 2025 Tahmin | 2026 Tahmin |
|--|-------------|------|----------------|---------------------------|------------|-------------|-------------|
| 4- UYAP'ta Arama Kaydı Bulunan Şahısların Jandarma Suç Araştırma Timi (JASAT) tarafından Yakalanma Sayılarının Artırılması | Sayı        | 0    | 0              | 0                         | 10.000     | 11.000      | 12.000      |

**Göstergeye İlişkin Açıklama :** UYAP'ta Aranma Kaydı Bulunan Şahısların Yakalanarak Vatandaşın Devlete Olan Güvenin Artırılması Amaçlanmıştır.

**Hesaplama Yöntemi :** Yıllara Sari Olarak JASAT Tarafından Yakalanan Kişi Sayısı.

**Verinin Kaynağı :** UYAP'ta Aranma Kaydı Bulunan Şahısların JASAT Tarafından Yakalanmasına İlişkin İstatistiki Veriler.

**Sorumlu İdare :** JANDARMA GENEL KOMUTANLIĞI

| Performans Göstergesi   | Ölçü Birimi | 2022 | 2023 Planlanan | 2023 Yıl Sonu Gerçekleşme | 2024 Hedef | 2025 Tahmin | 2026 Tahmin |
|---|-------------|------|----------------|---------------------------|------------|-------------|-------------|
| 5- Yapay Zekâ Destekli Jandarma KGYS Projesi kapsamında kurulum yapılan toplam nokta sayısı | Sayı        | 0    | 0              | 0                         | 1.650      | 2.650       | 4.250       |

**Göstergeye İlişkin Açıklama:** Yapay Zekâ Destekli Jandarma KGYS Projesi ile J.Gn.K.lığı sorumluluk bölgesinde gerçekleşen olayların çözümüne yönelik hukuki delillerin temin edilebilmesi, adli ve önleyici hizmetlerin yürütülmesinde ek tedbirler geliştirilerek, emniyet ve asayiş ile kamu düzeninin etkin bir şekilde sürdürülebilmesi amaçlanmıştır.

**Hesaplama Yöntemi :** Kurulum yapılan toplam nokta sayısı.

**Verinin Kaynağı :** Jandarma Genel Komutanlığı kayıtları.

**Sorumlu İdare :** JANDARMA GENEL KOMUTANLIĞI

## Alt Program Kapsamında Yürütülecek Faaliyet Maliyetleri

| Faaliyetler                                      | 2023 Bütçe            | 2023 Harcama Haziran  | 2024 Bütçe             | 2025 Tahmin            | 2026 Tahmin            |
|--|-----------------------|-----------------------|------------------------|------------------------|------------------------|
| <b>Asayiş Suçlarının Önlenmesi ve Mücadele</b>   | <b>47.102.973.000</b> | <b>27.665.423.891</b> | <b>118.535.848.000</b> | <b>147.057.443.000</b> | <b>166.909.615.000</b> |
| Bütçe İçi  | 47.102.973.000        | 27.665.423.891        | 118.535.848.000        | 147.057.443.000        | 166.909.615.000        |
| Bütçe Dışı                                       | 0                     | 0                     | 0                      | 0                      | 0                      |
| <b>Personel Temin ve Yetiştirme Faaliyetleri</b> | <b>6.368.255.000</b>  | <b>4.002.779.235</b>  | <b>15.440.451.000</b>  | <b>18.968.147.000</b>  | <b>21.588.181.000</b>  |
| Bütçe İçi  | 6.368.255.000         | 4.002.779.235         | 15.440.451.000         | 18.968.147.000         | 21.588.181.000         |
| Bütçe Dışı                                       | 0                     | 0                     | 0                      | 0                      | 0                      |
| <b>Terörle Mücadele</b>                          | <b>16.000.009.000</b> | <b>7.160.639.970</b>  | <b>41.308.032.000</b>  | <b>51.213.447.000</b>  | <b>59.010.473.000</b>  |
| Bütçe İçi  | 16.000.009.000        | 7.160.639.970         | 41.308.032.000         | 51.213.447.000         | 59.010.473.000         |
| Bütçe Dışı                                       | 0                     | 0                     | 0                      | 0                      | 0                      |
| <b>T O P L A M</b>                               | <b>69.471.237.000</b> | <b>38.828.843.095</b> | <b>175.284.331.000</b> | <b>217.239.037.000</b> | <b>247.508.269.000</b> |
| Bütçe İçi  | 69.471.237.000        | 38.828.843.095        | 175.284.331.000        | 217.239.037.000        | 247.508.269.000        |
| Bütçe Dışı                                       | 0                     | 0                     | 0                      | 0                      | 0                      |

### Faaliyetlere İlişkin Açıklamalar:

#### Asayiş Suçlarının Önlenmesi ve Mücadele:

Suç oranlarının azaltılması amacıyla jandarma; 2803 Sayılı Jandarma Teşkilat, Görev ve Yetkileri Kanunu ile görev, yetki ve sorumlulukları belirlenen emniyet ve asayiş ile kamu düzenini sağlama, koruma ve kollama, kaçakçılığı men, takip ve tahkik etme, suç işlenmesini önlemek için gerekli tedbirlerin alınması ve uygulama, ceza infaz kurumları ve tutukevlerinin dış korumasını yapma, işlenmiş suçlarla ilgili olarak kanunlarda belirtilen işlemleri yapma ve bunlara ilişkin adli hizmetleri yerine getirme görevleri ile bu görevler dışında kalan diğer kanun ve nizam hükümlerinin icrası ve bunlara dayalı emir ve kararlar verilen görevleri yapmaktadır.

Jandarma Genel Komutanlığının misyonu; bireylerin temel hak ve özgürlüklerini gözeterek, emniyet ve asayiş ile kamu düzenini sağlamak ve korumaktır. Jandarma Genel Komutanlığı vizyonu, insan merkezli çağdaş yönetim ve görev anlayışı ile ulusal ve uluslararası alanda saygın, güvenilir ve kaliteli hizmet sunan örnek kolluk kuvveti olmaktır. Jandarma Genel Komutanlığı kendisine tahsis edilen kaynakları, görevleri ve vizyonu doğrultusunda etkin, verimli, ekonomik ve hesap verebilir şekilde kullanma gayreti içerisinde.

#### Personel Temin ve Yetiştirme Faaliyetleri:

Jandarma Genel Komutanlığının görev ihtiyaçlarına cevap verecek en uygun nicelik ve nitelikteki insan kaynağının temin edilmesi ve yetiştirilmesine yönelik faaliyetler icra edilmektedir.

Jandarma Genel Komutanlığı personelinin etkin ve çağdaş bir eğitimle kurumsal zenginliğin ortaya çıkarılması kapsamında, insan kaynağını yetiştiren örgün eğitim ve öğretim kurumlarının günün ihtiyaç ve şartlarına göre geliştirilmesine devam edilmektedir.

#### Terörle Mücadele:

Jandarma, her türlü terör suçunun önlenmesi, izlenmesi ve araştırılması ile suç unsurlarının bu suçların işleme olanaklarının ortadan kaldırılması amacıyla gerekli tedbirleri almak, adli ve mülki makamların emir ve talimatlarıyla terörle mücadele faaliyetleri icra etmektedir.

**Bütçe Yılı:** 2024

**Program Adı:** TRAFİK GÜVENLİĞİ

**Alt Program Adı:** TRAFİK DENETİM, EĞİTİM VE KONTROLLERİ

**Gereçe ve Açıklamalar**

Trafik hizmetlerinde kurumsal kapasite artırılabacaktır.

Trafik denetim, eğitim ve kontrol faaliyetleri çağın gereklerine göre geliştirilecektir.

**Alt Program Hedefi:**

Trafik denetimleri ile kural ihlallerinin önüne geçerek kaza riskinin en aza indirilmesi, diğer taraftan verilecek eğitimler ile farkındalığın artırılması

**Performans Göstergeleri**

| Performans Göstergesi   | Ölçü Birimi | 2022 Gerçekleşme | 2023 Planlanan | 2023 Yıl Sonu Gerçekleşme | 2024 Hedef | 2025 Tahmin | 2026 Tahmin |
|---|-------------|------------------|----------------|---------------------------|------------|-------------|-------------|
| 1- Jandarma bölgesindeki ölümlü trafik kazalarında azalma oranı | Oran        | 15               | 6              | -19                       | 9          | 9           | 9           |

**Göstergeye İlişkin Açıklama** : Denetim ve Eğitim Faaliyetleri ile ölümlü trafik kaza sayısının yıllara sari olarak göre azaltılması hedeflenmiştir.

**Hesaplama Yöntemi** : Mevcut yılda meydana gelen ölümlü kaza sayısı bir önceki yıl ölümlü kaza sayısına oranlanacaktır.

**Verinin Kaynağı** : Jandarma Trafik Bilgi Sistemi.

**Sorumlu İdare** : JANDARMA GENEL KOMUTANLIĞI

| Performans Göstergesi  | Ölçü Birimi | 2022 Gerçekleşme | 2023 Planlanan | 2023 Yıl Sonu Gerçekleşme | 2024 Hedef | 2025 Tahmin | 2026 Tahmin |
|--|-------------|------------------|----------------|---------------------------|------------|-------------|-------------|
| 2- Jandarma bölgesindeki yaralanmalı trafik kazalarında azalma oranı | Oran        | 8                | 3              | -18                       | 5          | 5           | 5           |

**Göstergeye İlişkin Açıklama** : Denetim ve Eğitim Faaliyetleri ile ölümlü trafik kaza sayısının yıllara sari olarak göre azaltılması hedeflenmiştir.

**Hesaplama Yöntemi** : Mevcut yılda meydana gelen yaralanmalı kaza sayısı bir önceki yıl yaralanmalı kaza sayısına oranlanacaktır.

**Verinin Kaynağı** : Jandarma Trafik Bilgi Sistemi.

**Sorumlu İdare** : JANDARMA GENEL KOMUTANLIĞI

**Alt Program Kapsamında Yürütülecek Faaliyet Maliyetleri**

| Faaliyetler   | 2023 Bütçe           | 2023 Harcama Haziran | 2024 Bütçe           | 2025 Tahmin          | 2026 Tahmin          |
|---|----------------------|----------------------|----------------------|----------------------|----------------------|
| <b>Trafik Denetim, Eğitim ve Kontrol Faaliyetleri</b> | <b>1.781.615.000</b> | <b>911.808.187</b>   | <b>4.777.194.000</b> | <b>5.923.728.000</b> | <b>6.814.350.000</b> |
| Bütçe İçi   | 1.781.615.000        | 911.808.187          | 4.777.194.000        | 5.923.728.000        | 6.814.350.000        |
| Bütçe Dışı  | 0                    | 0                    | 0                    | 0                    | 0                    |
| <b>T O P L A M</b>                                    | <b>1.781.615.000</b> | <b>911.808.187</b>   | <b>4.777.194.000</b> | <b>5.923.728.000</b> | <b>6.814.350.000</b> |
| Bütçe İçi   | 1.781.615.000        | 911.808.187          | 4.777.194.000        | 5.923.728.000        | 6.814.350.000        |
| Bütçe Dışı  | 0                    | 0                    | 0                    | 0                    | 0                    |

**Faaliyetlere İlişkin Açıklamalar:**

**Trafik Denetim, Eğitim ve Kontrol Faaliyetleri:**

Jandarma, trafik sorumluluk bölgesinde trafik hizmetlerinin yürütülmesi kapsamındaki eğitim, kaza, denetim faaliyetleri ile ölümlü ve yaralanmalı kaza sayılarını en aza indirmek için gayretle çalışmaktadır.

Bütçe Yılı: 2024

Program Adı: ŞEHİT YAKINI VE GAZİLER

Alt Program Adı: ŞEHİT YAKINI VE GAZİLERE YÖNELİK HİZMETLER  
Gerekçe ve Açıklamalar

### Alt Program Hedefi:

### Performans Göstergeleri

| Performans Göstergesi | Ölçü Birimi | 2022 Gerçekleşme | 2023 Planlanan | 2023 Yıl Sonu Gerçekleşme | 2024 Hedef | 2025 Tahmin | 2026 Tahmin |
|-----------------------|-------------|------------------|----------------|---------------------------|------------|-------------|-------------|
| -                     |             |                  |                |                           |            |             |             |

Göstergeye İlişkin Açıklama:

Hesaplama Yöntemi:

Verinin Kaynağı:

Sorumlu İdare:

### Alt Program Kapsamında Yürütülecek Faaliyet Maliyetleri

| Faaliyetler  | 2023 Bütçe        | 2023 Harcama Haziran | 2024 Bütçe         | 2025 Tahmin        | 2026 Tahmin        |
|--|-------------------|----------------------|--------------------|--------------------|--------------------|
| Şehit Yakınları ve Gazilere Yapılan İlama Bağlı Ödemeler                             | 35.000.000        | 32.969.260           | 63.000.000         | 80.578.000         | 91.351.000         |
| Bütçe İçi  | 35.000.000        | 32.969.260           | 63.000.000         | 80.578.000         | 91.351.000         |
| Bütçe Dışı   | 0                 | 0                    | 0                  | 0                  | 0                  |
| Şehit Yakınları ve Gazilere Yapılan Kira Yardımları ile Diğer Sosyal Amaçlı Ödemeler | 38.000.000        | 14.481.855           | 62.000.000         | 76.321.000         | 86.534.000         |
| Bütçe İçi  | 38.000.000        | 14.481.855           | 62.000.000         | 76.321.000         | 86.534.000         |
| Bütçe Dışı   | 0                 | 0                    | 0                  | 0                  | 0                  |
| <b>T O P L A M</b>   | <b>73.000.000</b> | <b>47.451.114</b>    | <b>125.000.000</b> | <b>156.899.000</b> | <b>177.885.000</b> |
| Bütçe İçi  | 73.000.000        | 47.451.114           | 125.000.000        | 156.899.000        | 177.885.000        |
| Bütçe Dışı   | 0                 | 0                    | 0                  | 0                  | 0                  |

### Faaliyetlere İlişkin Açıklamalar:

#### Şehit Yakınları ve Gazilere Yapılan İlama Bağlı Ödemeler

Şehit yakını ve gazilerin ilama bağlı ödemelerinde kullanılmaktadır.

#### Şehit Yakınları ve Gazilere Yapılan Kira Yardımları ile Diğer Sosyal Amaçlı Ödemeler

Şehit Yakınları ve Gazilere Yapılan Kira Yardımları ile Diğer Sosyal Amaçlı Ödemeler için kullanılmaktadır.

## FAALİYET MALİYETLERİ TABLOSU

|                           |   |
|---------------------------|---|
| <b>İdare Adı</b>          | JANDARMA GENEL KOMUTANLIĞI  |
| <b>Program Adı</b>        | TOPLUM GÜVENLİĞİ  |
| <b>Alt Program Adı</b>    | SUÇUN ÖNLENMESİ VE SUÇLA MÜCADELE   |
| <b>Alt Program Hedefi</b> | Tüm suçları kapsayacak şekilde suçla mücadele ile suçun ortaya çıkmasını önleyici tedbirlerin alınması  |
| <b>Faaliyet Adı</b>       | Asayiş Suçlarının Önlenmesi ve Mücadele   |
| <b>Açıklama</b>           | <p>Suç oranlarının azaltılması amacıyla Jandarma; 2803 Sayılı Jandarma Teşkilat, Görev ve Yetkileri Kanunu ile görev, yetki ve sorumlulukları belirlenen emniyet ve asayiş ile kamu düzenini sağlamak, korumak ve kollamak, kaçakçılığı men, takip ve tahkik etmek, suç işlenmesini önlemek için gerekli tedbirleri almak ve uygulamak, ceza infaz kurumları ve tutukevlerinin dış korumasını yapmak, işlenmiş suçlarla ilgili olarak kanunlarda belirtilen işlemleri yapmak ve bunlara ilişkin adli hizmetleri yerine getirmek, yukarıda belirtilen görevleri ile bu görevler dışında kalan diğer kanun ve nizam hükümlerinin icrası ile bunlara dayalı emir ve kararlarla verilen görevleri yapmaktadır. Jandarma Genel Komutanlığının misyonu; bireylerin temel hak ve özgürlüklerini gözeterek, emniyet ve asayiş ile kamu düzenini sağlamak ve korumaktır. Jandarma Genel Komutanlığı vizyonu, insan merkezli çağdaş yönetim ve görev anlayışı ile ulusal ve uluslararası alanda saygın, güvenilir ve kaliteli hizmet sunan örnek kolluk kuvveti olmaktır. Jandarma Genel Komutanlığı kendisine tahsis edilen kaynakları, görevleri ve vizyonu doğrultusunda etkin, verimli, ekonomik ve hesap verebilir şekilde kullanma gayreti içerisindedir.</p> |

| EKONOMİK KOD                                    | 2023 Bütçe            | 2023 Harcama (Haziran) | 2024 Bütçe             | 2025 Tahmin            | 2026 Tahmin            |
|---|-----------------------|------------------------|------------------------|------------------------|------------------------|
| Personel Giderleri                              | 34.377.979.000        | 21.992.956.562         | 93.117.264.000         | 115.551.913.000        | 133.116.394.000        |
| Sosyal Güvenlik Kurumuna Devlet Primi Giderleri | 4.283.386.000         | 2.494.286.244          | 9.451.980.000          | 11.729.307.000         | 13.512.204.000         |
| Mal ve Hizmet Alım                              | 6.668.292.000         | 2.714.803.241          | 12.216.006.000         | 15.125.593.000         | 17.149.620.000         |
| Faiz Giderleri                                  |                       |                        |                        |                        |                        |
| Cari Transferler                                |                       |                        |                        |                        |                        |
| Sermaye Giderleri                               | 1.773.316.000         | 463.377.843            | 3.750.598.000          | 4.650.630.000          | 3.131.397.000          |
| Sermaye Transferleri                            |                       |                        |                        |                        |                        |
| Borç Verme                                      |                       |                        |                        |                        |                        |
| <b>BÜTÇE İÇİ TOPLAM KAYNAK</b>                  | <b>47.102.973.000</b> | <b>27.665.423.891</b>  | <b>118.535.848.000</b> | <b>147.057.443.000</b> | <b>166.909.615.000</b> |
| Döner Sermaye                                   |                       |                        |                        |                        |                        |
| Özel Hesap                                      |                       |                        |                        |                        |                        |
| Diğer Bütçe Dışı Kaynak                         |                       |                        |                        |                        |                        |
| <b>BÜTÇE DIŞI TOPLAM KAYNAK</b>                 |                       |                        |                        |                        |                        |
| <b>FAALİYET MALİYETİ TOPLAMI</b>                | <b>47.102.973.000</b> | <b>27.665.423.891</b>  | <b>118.535.848.000</b> | <b>147.057.443.000</b> | <b>166.909.615.000</b> |

## FAALİYET MALİYETLERİ TABLOSU

|                           |   |
|---------------------------|---|
| <b>İdare Adı</b>          | JANDARMA GENEL KOMUTANLIĞI  |
| <b>Program Adı</b>        | TOPLUM GÜVENLİĞİ  |
| <b>Alt Program Adı</b>    | SUÇUN ÖNLENMESİ VE SUÇLA MÜCADELE   |
| <b>Alt Program Hedefi</b> | Tüm suçları kapsayacak şekilde suçla mücadele ile suçun ortaya çıkmasını önleyici tedbirlerin alınması  |
| <b>Faaliyet Adı</b>       | Personel Temin ve Yetiştirme Faaliyetleri   |
| <b>Açıklama</b>           | Jandarma Genel Komutanlığının görev ihtiyaçlarına cevap verecek en uygun nicelik ve nitelikteki insan kaynağının temin edilmesi ve yetiştirilmesine yönelik faaliyetler icra edilmektedir. Jandarma Genel Komutanlığı personelinin etkin ve çağdaş bir eğitimle kurumsal zenginliğin ortaya çıkarılması kapsamında, insan kaynağını yetiştiren örgün eğitim ve öğretim kurumlarının günün ihtiyaç ve şartlarına göre geliştirilmesine devam edilmektedir. |

| EKONOMİK KOD                                    | 2023 Bütçe           | 2023 Harcama (Haziran) | 2024 Bütçe            | 2025 Tahmin           | 2026 Tahmin           |
|---|----------------------|------------------------|-----------------------|-----------------------|-----------------------|
| Personel Giderleri                              | 4.150.847.000        | 2.585.693.926          | 9.684.903.000         | 12.019.914.000        | 13.846.565.000        |
| Sosyal Güvenlik Kurumuna Devlet Primi Giderleri | 595.728.000          | 372.830.402            | 1.312.937.000         | 1.629.607.000         | 1.877.222.000         |
| Mal ve Hizmet Alım Giderleri                    | 1.497.426.000        | 1.015.363.141          | 3.957.611.000         | 4.828.619.000         | 5.474.761.000         |
| Faiz Giderleri                                  |                      |                        |                       |                       |                       |
| Cari Transferler                                | 7.574.000            | 2.230.780              |                       |                       |                       |
| Sermaye Giderleri                               | 116.680.000          | 26.660.986             | 485.000.000           | 490.007.000           | 389.633.000           |
| Sermaye Transferleri                            |                      |                        |                       |                       |                       |
| Borç Verme                                      |                      |                        |                       |                       |                       |
| <b>BÜTÇE İÇİ TOPLAM KAYNAK</b>                  | <b>6.368.255.000</b> | <b>4.002.779.235</b>   | <b>15.440.451.000</b> | <b>18.968.147.000</b> | <b>21.588.181.000</b> |
| Döner Sermaye                                   |                      |                        |                       |                       |                       |
| Özel Hesap                                      |                      |                        |                       |                       |                       |
| Diğer Bütçe Dışı Kaynak                         |                      |                        |                       |                       |                       |
| <b>BÜTÇE DIŞI TOPLAM KAYNAK</b>                 |                      |                        |                       |                       |                       |
| <b>FAALİYET MALİYETİ TOPLAMI</b>                | <b>6.368.255.000</b> | <b>4.002.779.235</b>   | <b>15.440.451.000</b> | <b>18.968.147.000</b> | <b>21.588.181.000</b> |

## FAALİYET MALİYETLERİ TABLOSU

|                           |   |
|---------------------------|---|
| <b>İdare Adı</b>          | JANDARMA GENEL KOMUTANLIĞI  |
| <b>Program Adı</b>        | TOPLUM GÜVENLİĞİ  |
| <b>Alt Program Adı</b>    | SUÇUN ÖNLENMESİ VE SUÇLA MÜCADELE   |
| <b>Alt Program Hedefi</b> | Tüm suçları kapsayacak şekilde suçla mücadele ile suçun ortaya çıkmasını önleyici tedbirlerin alınması  |
| <b>Faaliyet Adı</b>       | Terörle Mücadele  |
| <b>Açıklama</b>           | Jandarma, her türlü terör suçunun önlenmesi, izlenmesi ve araştırılması ile suç unsurlarının bu suçları işleme olanaklarının ortadan kaldırılması amacıyla gerekli tedbirleri almakta, adli ve mülki makamların emir ve talimatlarıyla terörle mücadele faaliyetleri icra etmektedir. |

| EKONOMİK KOD                                    | 2023 Bütçe            | 2023 Harcama (Haziran) | 2024 Bütçe            | 2025 Tahmin           | 2026 Tahmin           |
|---|-----------------------|------------------------|-----------------------|-----------------------|-----------------------|
| Personel Giderleri                              | 11.604.796.000        | 5.399.921.352          | 32.447.056.000        | 40.264.115.000        | 46.384.568.000        |
| Sosyal Güvenlik Kurumuna Devlet Primi Giderleri | 981.494.000           | 488.759.582            | 2.018.820.000         | 2.505.195.000         | 2.886.001.000         |
| Mal ve Hizmet Alım Giderleri                    | 3.222.319.000         | 1.219.458.312          | 6.327.954.000         | 7.763.676.000         | 8.802.571.000         |
| Faiz Giderleri                                  |                       |                        |                       |                       |                       |
| Cari Transferler                                | 1.400.000             | 179.543                |                       |                       |                       |
| Sermaye Giderleri                               | 190.000.000           | 52.321.181             | 514.202.000           | 680.461.000           | 937.333.000           |
| Sermaye Transferleri                            |                       |                        |                       |                       |                       |
| Borç Verme                                      |                       |                        |                       |                       |                       |
| <b>BÜTÇE İÇİ TOPLAM KAYNAK</b>                  | <b>16.000.009.000</b> | <b>7.160.639.970</b>   | <b>41.308.032.000</b> | <b>51.213.447.000</b> | <b>59.010.473.000</b> |
| Döner Sermaye                                   |                       |                        |                       |                       |                       |
| Özel Hesap                                      |                       |                        |                       |                       |                       |
| Diğer Bütçe Dışı Kaynak                         |                       |                        |                       |                       |                       |
| <b>BÜTÇE DIŞI TOPLAM KAYNAK</b>                 |                       |                        |                       |                       |                       |
| <b>FAALİYET MALİYETİ TOPLAMI</b>                | <b>16.000.009.000</b> | <b>7.160.639.970</b>   | <b>41.308.032.000</b> | <b>51.213.447.000</b> | <b>59.010.473.000</b> |

## FAALİYET MALİYETLERİ TABLOSU

|                           |   |
|---------------------------|---|
| <b>İdare Adı</b>          | JANDARMA GENEL KOMUTANLIĞI  |
| <b>Program Adı</b>        | TRAFİK GÜVENLİĞİ  |
| <b>Alt Program Adı</b>    | TRAFİK DENETİM, EĞİTİM VE KONTROLLERİ   |
| <b>Alt Program Hedefi</b> | Trafik denetimleri ile kural ihlallerinin önüne geçerek kaza riskinin en aza indirilmesi, diğer taraftan verilecek eğitimler ile bilinç düzeyinin artırılması   |
| <b>Faaliyet Adı</b>       | Trafik Denetim, Eğitim ve Kontrol Faaliyetleri  |
| <b>Açıklama</b>           | Jandarma, trafik sorumluluk bölgesinde trafik hizmetlerinin yürütülmesi kapsamındaki eğitim ve denetim faaliyetleri ile ölümlü ve yaralamalı kaza sayılarını en aza indirmek için gayretle çalışmaktadır. |

| EKONOMİK KOD                                    | 2023 Bütçe           | 2023 Harcama (Haziran) | 2024 Bütçe           | 2025 Tahmin          | 2026 Tahmin          |
|---|----------------------|------------------------|----------------------|----------------------|----------------------|
| Personel Giderleri                              | 1.390.934.000        | 774.908.422            | 3.817.935.000        | 4.737.735.000        | 5.457.908.000        |
| Sosyal Güvenlik Kurumuna Devlet Primi Giderleri | 203.371.000          | 109.081.107            | 520.271.000          | 645.613.000          | 743.751.000          |
| Mal ve Hizmet Alım Giderleri                    | 187.310.000          | 27.818.658             | 438.988.000          | 540.380.000          | 612.691.000          |
| Faiz Giderleri                                  |                      |                        |                      |                      |                      |
| Cari Transferler                                |                      |                        |                      |                      |                      |
| Sermaye Giderleri                               |                      |                        |                      |                      |                      |
| Sermaye Transferleri                            |                      |                        |                      |                      |                      |
| Borç Verme                                      |                      |                        |                      |                      |                      |
| <b>BÜTÇE İÇİ TOPLAM KAYNAK</b>                  | <b>1.781.615.000</b> | <b>911.808.187</b>     | <b>4.777.194.000</b> | <b>5.923.728.000</b> | <b>6.814.350.000</b> |
| Döner Sermaye                                   |                      |                        |                      |                      |                      |
| Özel Hesap                                      |                      |                        |                      |                      |                      |
| Diğer Bütçe Dışı Kaynak                         |                      |                        |                      |                      |                      |
| <b>BÜTÇE DIŞI TOPLAM KAYNAK</b>                 |                      |                        |                      |                      |                      |
| <b>FAALİYET MALİYETİ TOPLAMI</b>                | <b>1.781.615.000</b> | <b>911.808.187</b>     | <b>4.777.194.000</b> | <b>5.923.728.000</b> | <b>6.814.350.000</b> |



## FAALİYET MALİYETLERİ TABLOSU

**İdare Adı** JANDARMA GENEL KOMUTANLIĞI  
**Program Adı** YÖNETİM VE DESTEK PROGRAMI  
**Alt Program Adı** ÜST YÖNETİM, İDARİ VE MALİ HİZMETLER  
**Alt Program Hedefi**  
**Faaliyet Adı** Genel Destek Hizmetleri

**Açıklama** Jandarma Genel Komutanlığı kendisine tahsis edilen kaynakları, görevleri ve vizyonu doğrultusunda etkin, verimli, ekonomik ve hesap verebilir şekilde kullanma gayreti içerisindedir. Jandarma Genel Komutanlığının terör, asayiş, eğitim ve trafik faaliyetlerine destek sağlayan kurumsal ve yönetsel ihtiyaçları için kullanılmaktadır.

| EKONOMİK KOD                                    | 2023 Bütçe           | 2023 Harcama (Haziran) | 2024 Bütçe           | 2025 Tahmin           | 2026 Tahmin           |
|---|----------------------|------------------------|----------------------|-----------------------|-----------------------|
| Personel Giderleri                              | 2.641.387.000        | 1.372.119.000          | 5.481.952.000        | 6.810.236.000         | 7.843.332.000         |
| Sosyal Güvenlik Kurumuna Devlet Primi Giderleri | 379.466.000          | 190.606.876            | 916.330.000          | 1.138.572.000         | 1.311.229.000         |
| Mal ve Hizmet Alım Giderleri                    | 1.485.361.000        | 513.425.608            | 2.705.361.000        | 3.308.291.000         | 3.751.441.000         |
| Faiz Giderleri                                  |                      |                        |                      |                       |                       |
| Cari Transferler                                | 21.558.000           | 2.622.158              | 52.220.000           | 63.245.000            | 70.139.000            |
| Sermaye Giderleri                               | 220.004.000          | 17.187.606             | 351.200.000          | 348.800.000           | 319.100.000           |
| Sermaye Transferleri                            |                      | 3.809.000              |                      |                       |                       |
| Borç Verme                                      |                      |                        |                      |                       |                       |
| <b>BÜTÇE İÇİ TOPLAM KAYNAK</b>                  | <b>4.747.776.000</b> | <b>2.099.770.248</b>   | <b>9.507.063.000</b> | <b>11.669.144.000</b> | <b>13.295.241.000</b> |
| Döner Sermaye                                   |                      |                        |                      |                       |                       |
| Özel Hesap                                      |                      |                        |                      |                       |                       |
| Diğer Bütçe Dışı Kaynak                         |                      |                        |                      |                       |                       |
| <b>BÜTÇE DIŞI TOPLAM KAYNAK</b>                 |                      |                        |                      |                       |                       |
| <b>FAALİYET MALİYETİ TOPLAMI</b>                | <b>4.747.776.000</b> | <b>2.099.770.248</b>   | <b>9.507.063.000</b> | <b>11.669.144.000</b> | <b>13.295.241.000</b> |

## FAALİYET MALİYETLERİ TABLOSU

|                           |  |
|---------------------------|--|
| <b>İdare Adı</b>          | JANDARMA GENEL KOMUTANLIĞI   |
| <b>Program Adı</b>        | ŞEHİT YAKINI VE GAZİLER  |
| <b>Alt Program Adı</b>    | ŞEHİT YAKINI VE GAZİLERE YÖNELİK HİZMETLER                           |
| <b>Alt Program Hedefi</b> |  |
| <b>Faaliyet Adı</b>       | Şehit Yakınları ve Gazilere Yapılan İlama Bağlı Ödemeler             |
| <b>Açıklama</b>           | Şehit yakını ve gazilerin ilama bağlı ödemelerinde kullanılmaktadır. |

| EKONOMİK KOD                                    | 2023 Bütçe        | 2023 Harcama (Haziran) | 2024 Bütçe        | 2025 Tahmin       | 2026 Tahmin       |
|---|-------------------|------------------------|-------------------|-------------------|-------------------|
| Personel Giderleri                              |                   |                        |                   |                   |                   |
| Sosyal Güvenlik Kurumuna Devlet Primi Giderleri |                   |                        |                   |                   |                   |
| Mal ve Hizmet Alım Giderleri                    | 35.000.000        | 32.969.260             | 63.000.000        | 80.578.000        | 91.351.000        |
| Faiz Giderleri                                  |                   |                        |                   |                   |                   |
| Cari Transferler                                |                   |                        |                   |                   |                   |
| Sermaye Giderleri                               |                   |                        |                   |                   |                   |
| Sermaye Transferleri                            |                   |                        |                   |                   |                   |
| Borç Verme                                      |                   |                        |                   |                   |                   |
| <b>BÜTÇE İÇİ TOPLAM KAYNAK</b>                  | <b>35.000.000</b> | <b>32.969.260</b>      | <b>63.000.000</b> | <b>80.578.000</b> | <b>91.351.000</b> |
| Döner Sermaye                                   |                   |                        |                   |                   |                   |
| Özel Hesap                                      |                   |                        |                   |                   |                   |
| Diğer Bütçe Dışı Kaynak                         |                   |                        |                   |                   |                   |
| <b>BÜTÇE DIŞI TOPLAM KAYNAK</b>                 |                   |                        |                   |                   |                   |
| <b>FAALİYET MALİYETİ TOPLAMI</b>                | <b>35.000.000</b> | <b>32.969.260</b>      | <b>63.000.000</b> | <b>80.578.000</b> | <b>91.351.000</b> |

## FAALİYET MALİYETLERİ TABLOSU

|                           |   |
|---------------------------|---|
| <b>İdare Adı</b>          | JANDARMA GENEL KOMUTANLIĞI  |
| <b>Program Adı</b>        | ŞEHİT YAKINI VE GAZİLER   |
| <b>Alt Program Adı</b>    | ŞEHİT YAKINI VE GAZİLERE YÖNELİK HİZMETLER  |
| <b>Alt Program Hedefi</b> |   |
| <b>Faaliyet Adı</b>       | Şehit Yakınları ve Gazilere Yapılan Kira Yardımları ile Diğer Sosyal Amaçlı Ödemeler                        |
| <b>Açıklama</b>           | Şehit Yakınları ve Gazilere Yapılan Kira Yardımları ile Diğer Sosyal Amaçlı Ödemeler için kullanılmaktadır. |

| EKONOMİK KOD                                    | 2023 Bütçe | 2023 Harcama (Haziran) | 2024 Bütçe | 2025 Tahmin | 2026 Tahmin |
|---|------------|------------------------|------------|-------------|-------------|
| Personel Giderleri                              |            |                        |            |             |             |
| Sosyal Güvenlik Kurumuna Devlet Primi Giderleri |            |                        |            |             |             |
| Mal ve Hizmet Alım Giderleri                    | 38.000.000 | 14.481.855             | 62.000.000 | 76.321.000  | 86.534.000  |
| Faiz Giderleri                                  |            |                        |            |             |             |
| Cari Transferler                                |            |                        |            |             |             |
| Sermaye Giderleri                               |            |                        |            |             |             |
| Sermaye Transferleri                            |            |                        |            |             |             |
| Borç Verme                                      |            |                        |            |             |             |
| <b>BÜTÇE İÇİ TOPLAM KAYNAK</b>                  | 38.000.000 | 14.481.855             | 62.000.000 | 76.321.000  | 86.534.000  |
| Döner Sermaye                                   |            |                        |            |             |             |
| Özel Hesap                                      |            |                        |            |             |             |
| Diğer Bütçe Dışı Kaynak                         |            |                        |            |             |             |
| <b>BÜTÇE DIŞI TOPLAM KAYNAK</b>                 |            |                        |            |             |             |
| <b>FAALİYET MALİYETİ TOPLAMI</b>                | 38.000.000 | 14.481.855             | 62.000.000 | 76.321.000  | 86.534.000  |

## Ç. İDARENİN TOPLAM KAYNAK İHTİYACI

### FAALİYETLER DÜZEYİNDE JANDARMA GENEL KOMUTANLIĞI

| PROGRAM SINIFLANDIRMASI  | 2024                   |            |                        |
|--|------------------------|------------|------------------------|
|  | BÜTÇE İÇİ              | BÜTÇE DIŞI | TOPLAM                 |
| <b>ŞEHİT YAKINI VE GAZİLER</b>   | <b>125.000.000</b>     | <b>0</b>   | <b>125.000.000</b>     |
| <b>ŞEHİT YAKINI VE GAZİLERE YÖNELİK HİZMETLER</b>                                    | 125.000.000            | 0          | 125.000.000            |
| Şehit Yakınları ve Gazilere Yapılan İlama Bağlı Ödemeler                             | 63.000.000             | 0          | 63.000.000             |
| Şehit Yakınları ve Gazilere Yapılan Kira Yardımları ile Diğer Sosyal Amaçlı Ödemeler | 62.000.000             | 0          | 62.000.000             |
| <b>TOPLUM GÜVENLİĞİ</b>  | <b>175.284.331.000</b> | <b>0</b>   | <b>175.284.331.000</b> |
| <b>SUÇUN ÖNLENMESİ VE SUÇLA MÜCADELE</b>   | 175.284.331.000        | 0          | 175.284.331.000        |
| Asayiş Suçlarının Önlenmesi ve Mücadele  | 118.535.848.000        | 0          | 118.535.848.000        |
| Personel Temin ve Yetiştirme Faaliyetleri  | 15.440.451.000         | 0          | 15.440.451.000         |
| Terörle Mücadele   | 41.308.032.000         | 0          | 41.308.032.000         |
| <b>TRAFİK GÜVENLİĞİ</b>  | <b>4.777.194.000</b>   | <b>0</b>   | <b>4.777.194.000</b>   |
| <b>TRAFİK DENETİM, EĞİTİM VE KONTROLLERİ</b>   | 4.777.194.000          | 0          | 4.777.194.000          |
| Trafik Denetim, Eğitim ve Kontrol Faaliyetleri                                       | 4.777.194.000          | 0          | 4.777.194.000          |
| <b>YÖNETİM VE DESTEK PROGRAMI</b>  | <b>9.507.063.000</b>   | <b>0</b>   | <b>9.507.063.000</b>   |
| <b>ÜST YÖNETİM, İDARİ VE MALİ HİZMETLER</b>  | 9.507.063.000          | 0          | 9.507.063.000          |
| Genel Destek Hizmetleri  | 9.507.063.000          | 0          | 9.507.063.000          |
| <b>GENEL TOPLAM</b>  | <b>189.693.588.000</b> | <b>0</b>   | <b>189.693.588.000</b> |

## PERFORMANS PROGRAMI MALİYETİ

| 2025                   |            |                        | 2026                   |            |                        |
|------------------------|------------|------------------------|------------------------|------------|------------------------|
| BÜTÇE İÇİ              | BÜTÇE DIŞI | TOPLAM                 | BÜTÇE İÇİ              | BÜTÇE DIŞI | TOPLAM                 |
| 156.899.000            | 0          | 156.899.000            | 177.885.000            | 0          | 177.885.000            |
| 156.899.000            | 0          | 156.899.000            | 177.885.000            | 0          | 177.885.000            |
| 80.578.000             | 0          | 80.578.000             | 91.351.000             | 0          | 91.351.000             |
| 76.321.000             | 0          | 76.321.000             | 86.534.000             | 0          | 86.534.000             |
| <b>217.239.037.000</b> | <b>0</b>   | <b>217.239.037.000</b> | <b>247.508.269.000</b> | <b>0</b>   | <b>247.508.269.000</b> |
| 217.239.037.000        | 0          | 217.239.037.000        | 247.508.269.000        | 0          | 247.508.269.000        |
| 147.057.443.000        | 0          | 147.057.443.000        | 166.909.615.000        | 0          | 166.909.615.000        |
| 18.968.147.000         | 0          | 18.968.147.000         | 21.588.181.000         | 0          | 21.588.181.000         |
| 51.213.447.000         | 0          | 51.213.447.000         | 59.010.473.000         | 0          | 59.010.473.000         |
| <b>5.923.728.000</b>   | <b>0</b>   | <b>5.923.728.000</b>   | <b>6.814.350.000</b>   | <b>0</b>   | <b>6.814.350.000</b>   |
| 5.923.728.000          | 0          | 5.923.728.000          | 6.814.350.000          | 0          | 6.814.350.000          |
| 5.923.728.000          | 0          | 5.923.728.000          | 6.814.350.000          | 0          | 6.814.350.000          |
| <b>11.669.144.000</b>  | <b>0</b>   | <b>11.669.144.000</b>  | <b>13.295.241.000</b>  | <b>0</b>   | <b>13.295.241.000</b>  |
| 11.669.144.000         | 0          | 11.669.144.000         | 13.295.241.000         | 0          | 13.295.241.000         |
| 11.669.144.000         | 0          | 11.669.144.000         | 13.295.241.000         | 0          | 13.295.241.000         |
| <b>234.988.808.000</b> |            | <b>234.988.808.000</b> | <b>267.795.745.000</b> |            | <b>267.795.745.000</b> |

**EKONOMİK SINIFLANDIRMA DÜZEYİNDE JANDARMA GENEL KOMUTANLIĞI**

| EKONOMİK KOD                                       | 2024                      |                                 |                       |                        |
|--|---------------------------|---------------------------------|-----------------------|------------------------|
|  | HİZMET<br>PROG.<br>TOPLAM | YÖNETİM<br>VEDESTEK<br>PROGRAMI | PROG.<br>DIŞI<br>GİD. | TOPLAM                 |
| Personel Giderleri                                 | 139.067.158.000           | 5.481.952.000                   |                       | <b>144.549.110.000</b> |
| Sosyal Güvenlik Kurumuna<br>Devlet Primi Giderleri | 13.304.008.000            | 916.330.000                     |                       | <b>14.220.338.000</b>  |
| Mal ve Hizmet Alım Giderleri                       | 23.065.559.000            | 2.705.361.000                   |                       | <b>25.770.920.000</b>  |
| Faiz Giderleri                                     |                           |                                 |                       | <b>0</b>               |
| Cari Transferler                                   |                           | 52.220.000                      |                       | <b>52.220.000</b>      |
| Sermaye Giderleri                                  | 4.749.800.000             | 351.200.000                     |                       | <b>5.101.000.000</b>   |
| Sermaye Transferleri                               |                           |                                 |                       | <b>0</b>               |
| Borç Verme   |                           |                                 |                       | <b>0</b>               |
| Yedek Ödenekler                                    |                           |                                 |                       | <b>0</b>               |
| <b>BÜTÇE İÇİ TOPLAM<br/>KAYNAK</b>                 | <b>180.186.525.000</b>    | <b>9.507.063.000</b>            | <b>0</b>              | <b>189.693.588.000</b> |
| Döner Sermaye                                      |                           |                                 |                       | <b>0</b>               |
| Özel Hesap   |                           |                                 |                       | <b>0</b>               |
| Diğer Bütçe Dışı Kaynak                            |                           |                                 |                       | <b>0</b>               |
| <b>BÜTÇE DIŞI TOPLAM<br/>KAYNAK</b>                | <b>0</b>                  | <b>0</b>                        | <b>0</b>              | <b>0</b>               |
| <b>GENEL TOPLAM</b>                                | <b>180.186.525.000</b>    | <b>9.507.063.000</b>            | <b>0</b>              | <b>189.693.588.000</b> |

## PERFORMANS PROGRAMI MALİYETİ

| 2025                      |                                     |                          |                        | 2026                      |                                     |                      |                        |
|---------------------------|-------------------------------------|--------------------------|------------------------|---------------------------|-------------------------------------|----------------------|------------------------|
| HİZMET<br>PROG.<br>TOPLAM | YÖNETİM<br>VE<br>DESTEK<br>PROGRAMI | PRG<br>·<br>DIŞI<br>GİD. | TOPLAM                 | HİZMET<br>PROG.<br>TOPLAM | YÖNETİM<br>VE<br>DESTEK<br>PROGRAMI | PRO.<br>DIŞI<br>GİD. | TOPLAM                 |
| 172.573.677.000           | 6.810.236.000                       |                          | 179.383.913.000        | 198.805.435.000           | 7.843.332.000                       |                      | 206.648.767.000        |
| 16.509.722.000            | 1.138.572.000                       |                          | 17.648.294.000         | 19.019.178.000            | 1.311.229.000                       |                      | 20.330.407.000         |
| 28.415.167.000            | 3.308.291.000                       |                          | 31.723.458.000         | 32.217.528.000            | 3.751.441.000                       |                      | 35.968.969.000         |
|                           |                                     |                          | 0                      |                           |                                     |                      | 0                      |
|                           | 63.245.000                          |                          | 63.245.000             |                           | 70.139.000                          |                      | 70.139.000             |
| 5.821.098.000             | 348.800.000                         |                          | 6.169.898.000          | 4.458.363.000             | 319.100.000                         |                      | 4.777.463.000          |
|                           |                                     |                          | 0                      |                           |                                     |                      | 0                      |
|                           |                                     |                          | 0                      |                           |                                     |                      | 0                      |
|                           |                                     |                          | 0                      |                           |                                     |                      | 0                      |
| <b>223.319.664.000</b>    | <b>11.669.144.000</b>               | <b>0</b>                 | <b>234.988.808.000</b> | <b>254.500.504.000</b>    | <b>13.295.241.000</b>               | <b>0</b>             | <b>267.795.745.000</b> |
|                           |                                     |                          | 0                      |                           |                                     |                      | 0                      |
|                           |                                     |                          | 0                      |                           |                                     |                      | 0                      |
|                           |                                     |                          | 0                      |                           |                                     |                      | 0                      |
| <b>0</b>                  | <b>0</b>                            | <b>0</b>                 | <b>0</b>               | <b>0</b>                  | <b>0</b>                            | <b>0</b>             | <b>0</b>               |
| <b>223.319.664.000</b>    | <b>11.669.144.000</b>               | <b>0</b>                 | <b>234.988.808.000</b> | <b>254.500.504.000</b>    | <b>13.295.241.000</b>               | <b>0</b>             | <b>267.795.745.000</b> |

## D. DİĞER HUSUSLAR

### FAALİYETLERDEN SORUMLU HARCAMA BİRİMLERİ

BÜTÇE YILI : 2024 (KBÖ)

İDARE ADI : JANDARMA GENEL KOMUTANLIĞI

| PROGRAM                    | ALT PROGRAM                                | FAALİYET   | SORUMLU HARCAMA BİRİMİ  |
|----------------------------|--|--|---|
| ŞEHİT YAKINI VE GAZİLER    | ŞEHİT YAKINI VE GAZİLERE YÖNELİK HİZMETLER | Şehit Yakınları ve Gazilere Yapılan İlama Bağlı Ödemeler                             | JANDARMA GENEL KOMUTANLIĞI,<br>JANDARMA VE SAHİL GÜVENLİK AKADEMİSİ   |
|                            |  | Şehit Yakınları ve Gazilere Yapılan Kira Yardımları ile Diğer Sosyal Amaçlı Ödemeler | JANDARMA GENEL KOMUTANLIĞI,<br>JANDARMA VE SAHİL GÜVENLİK AKADEMİSİ   |
| TOPLUM GÜVENLİĞİ           | SUÇUN ÖNLENMESİ VE SUÇLA MÜCADELE          | Asayiş Suçlarının Önlenmesi ve Mücadele  | JANDARMA GENEL KOMUTANLIĞI,<br>JANDARMA VE SAHİL GÜVENLİK AKADEMİSİ   |
|                            |  | Personel Temin ve Yetiştirme Faaliyetleri  | JANDARMA GENEL KOMUTANLIĞI,<br>JANDARMA VE SAHİL GÜVENLİK AKADEMİSİ   |
|                            |  | Terörle Mücadele   | JANDARMA GENEL KOMUTANLIĞI,<br>JANDARMA VE SAHİL GÜVENLİK AKADEMİSİ   |
| TRAFİK GÜVENLİĞİ           | TRAFİK DENETİM, EĞİTİM VE KONTROLLERİ      | Trafik Denetim, Eğitim ve Kontrol Faaliyetleri                                       | JANDARMA GENEL KOMUTANLIĞI,<br>JANDARMA VE SAHİL GÜVENLİK AKADEMİSİ   |
| YÖNETİM VE DESTEK PROGRAMI | ÜST YÖNETİM, İDARİ VE MALİ HİZMETLER       | Genel Destek Hizmetleri  | JANDARMA GENEL KOMUTANLIĞI I,<br>JANDARMA VE SAHİL GÜVENLİK AKADEMİSİ |



**PERFORMANS GÖSTERGELERİNİN İZLENMESİNDEN**  
**SORUMLU BİRİMLER**

**İDARE ADI** : JANDARMA GENEL KOMUTANLIĞI

| PROGRAM          | ALT PROGRAM                           | PERFORMANS GÖSTERGELERİ   | SORUMLU BİRİM   |
|------------------|---------------------------------------|---|---|
| TOPLUM GÜVENLİĞİ | SUÇUN ÖNLENMESİ VE SUÇLA MÜCADELE     | Aile İçi ve Kadına Karşı Suçlarla Mücadele Kapsamında Bilgilendirilen Vatandaş Sayısı                                   | JANDARMA GENEL KOMUTANLIĞI,<br>JANDARMA VE SAHİL GÜVENLİK AKADEMİSİ |
|                  |                                       | Jandarma Sorumluluk Bölgesindeki Olayların Aydınlatılma Oranı   | JANDARMA GENEL KOMUTANLIĞI,<br>JANDARMA VE SAHİL GÜVENLİK AKADEMİSİ |
|                  |                                       | Plaka Tanıma Sistemi (PTS) Sayısının Artırılması  | JANDARMA GENEL KOMUTANLIĞI,<br>JANDARMA VE SAHİL GÜVENLİK AKADEMİSİ |
|                  |                                       | UYAP'ta arama Kaydı Bulunan Şahısların Jandarma Suç Araştırma Timi (JASAT) Tarafından Yakalanma Sayılarının Artırılması | JANDARMA GENEL KOMUTANLIĞI,<br>JANDARMA VE SAHİL GÜVENLİK AKADEMİSİ |
|                  |                                       | Yapay Zeka Destekli Jandarma KGYS Projesi Kapsamında Kurulum Yapılan Nokta Sayısı                                       | JANDARMA GENEL KOMUTANLIĞI,<br>JANDARMA VE SAHİL GÜVENLİK AKADEMİSİ |
| TRAFİK GÜVENLİĞİ | TRAFİK DENETİM, EĞİTİM VE KONTROLLERİ | Jandarma bölgesindeki ölümlü trafik kazalarında azalma oranı  | JANDARMA GENEL KOMUTANLIĞI,<br>JANDARMA VE SAHİL GÜVENLİK AKADEMİSİ |
|                  |                                       | Jandarma bölgesindeki yaralanmalı trafik kazalarında azalma oranı   | JANDARMA GENEL KOMUTANLIĞI,<br>JANDARMA VE SAHİL GÜVENLİK AKADEMİSİ |

**PROGRAMLAR İTİBARIYLA**  
**ÖDENEK TEKLİFLERİ İCMALİ**  
**(BİRİNCİ DÜZEY)**

**BÜTÇE YILI** : 2024

**İDARE ADI** : JANDARMA GENEL KOMUTANLIĞI

| PROGRAM ADI                  | 2023                  |                       | 2024                   | 2025                   | 2026                   |
|------------------------------|-----------------------|-----------------------|------------------------|------------------------|------------------------|
|                              | BAŞLANGIÇ ÖDENEĞİ     | HARCAMA (HAZİRAN)     | BÜTÇE TEKLİFİ          | BÜTÇE TAHMİNİ          | BÜTÇE TAHMİNİ          |
| DIŞ POLİTİKA                 | 0                     | 24.500.000            | 0                      | 0                      | 0                      |
| ŞEHİT YAKINI VE GAZİLER      | 73.000.000            | 47.451.114            | 122.000.000            | 169.000.000            | 197.000.000            |
| TOPLUM GÜVENLİĞİ             | 69.471.237.000        | 38.828.843.095        | 189.380.945.000        | 224.306.433.000        | 251.933.473.000        |
| TRAFİK GÜVENLİĞİ             | 1.781.615.000         | 911.808.187           | 5.168.195.000          | 5.859.605.000          | 6.508.920.000          |
| YÖNETİM VE DESTEK PROGRAMI   | 4.747.776.000         | 2.104.917.134         | 10.355.530.000         | 12.177.560.000         | 13.852.675.000         |
| <b>PROGRAMLAR TOPLAMI</b>    | <b>76.073.628.000</b> | <b>41.917.519.530</b> | <b>205.026.670.000</b> | <b>242.512.598.000</b> | <b>272.492.068.000</b> |
| PROGRAM DIŞI GİDERLER        | 0                     | 0                     | 0                      | 0                      | 0                      |
| <b>İDARE BÜTÇESİ TOPLAMI</b> | <b>76.073.628.000</b> | <b>41.917.519.530</b> | <b>205.026.670.000</b> | <b>242.512.598.000</b> | <b>272.492.068.000</b> |

## FAALİYETLER İTİBARIYLA ÖDENEK TEKLİFLERİ

BÜTÇE YILI : 2024 (İdare Teklifi)

İDARE ADI : JANDARMA GENEL KOMUTANLIĞI

| PROGRAM ADI  | 2023                  |                       | 2024                   | 2025                   | 2026                   |
|--|-----------------------|-----------------------|------------------------|------------------------|------------------------|
|  | BAŞLANGIÇ ÖDENEĞİ     | HARCAMA (HAZİRAN)     | BÜTÇE TEKLİFİ          | BÜTÇE TAHMİNİ          | BÜTÇE TAHMİNİ          |
| DIŞ POLİTİKA   | 0                     | 24.500.000            | 0                      | 0                      | 0                      |
| BARIŞI DESTEKLEME VE KORUMA  | 0                     | 24.500.000            | 0                      | 0                      | 0                      |
| Barışı Destekleme Faaliyetleri   | 0                     | 24.500.000            | 0                      | 0                      | 0                      |
| <b>ŞEHİT YAKINI VE GAZİLER</b>   | <b>73.000.000</b>     | <b>47.451.114</b>     | <b>122.000.000</b>     | <b>169.000.000</b>     | <b>197.000.000</b>     |
| <b>ŞEHİT YAKINI VE GAZİLERE YÖNELİK HİZMETLER</b>                                    | <b>73.000.000</b>     | <b>47.451.114</b>     | <b>122.000.000</b>     | <b>169.000.000</b>     | <b>197.000.000</b>     |
| Şehit Yakınları ve Gazilere Yapılan İlama Bağlı Ödemeler                             | 35.000.000            | 32.969.260            | 60.000.000             | 70.000.000             | 80.000.000             |
| Şehit Yakınları ve Gazilere Yapılan Kira Yardımları ile Diğer Sosyal Amaçlı Ödemeler | 38.000.000            | 14.481.855            | 62.000.000             | 99.000.000             | 117.000.000            |
| <b>TOPLUM GÜVENLİĞİ</b>  | <b>69.471.237.000</b> | <b>38.828.843.095</b> | <b>189.380.945.000</b> | <b>224.306.433.000</b> | <b>251.933.473.000</b> |
| <b>SUÇUN ÖNLENMESİ VE SUÇLA MÜCADELE</b>   | <b>69.471.237.000</b> | <b>38.828.843.095</b> | <b>189.380.945.000</b> | <b>224.306.433.000</b> | <b>251.933.473.000</b> |
| Asayiş Suçlarının Önlenmesi ve Mücadele  | 47.102.973.000        | 27.665.423.891        | 130.344.048.000        | 154.881.570.000        | 172.871.892.000        |
| Personel Temin ve Yetiştirme Faaliyetleri  | 6.368.255.000         | 4.002.779.235         | 17.760.925.000         | 21.688.737.000         | 25.116.473.000         |
| Terörle Mücadele   | 16.000.009.000        | 7.160.639.970         | 41.275.972.000         | 47.736.126.000         | 53.945.108.000         |
| <b>TRAFİK GÜVENLİĞİ</b>  | <b>1.781.615.000</b>  | <b>911.808.187</b>    | <b>5.168.195.000</b>   | <b>5.859.605.000</b>   | <b>6.508.920.000</b>   |
| <b>TRAFİK DENETİM, EĞİTİM VE KONTROLLERİ</b>   | <b>1.781.615.000</b>  | <b>911.808.187</b>    | <b>5.168.195.000</b>   | <b>5.859.605.000</b>   | <b>6.508.920.000</b>   |
| Trafik Denetim, Eğitim ve Kontrol Faaliyetleri                                       | 1.781.615.000         | 911.808.187           | 5.168.195.000          | 5.859.605.000          | 6.508.920.000          |
| <b>YÖNETİM VE DESTEK PROGRAMI</b>  | <b>4.747.776.000</b>  | <b>2.104.917.134</b>  | <b>10.355.530.000</b>  | <b>12.177.560.000</b>  | <b>13.852.675.000</b>  |
| <b>ÜST YÖNETİM, İDARİ VE MALİ HİZMETLER</b>  | <b>4.747.776.000</b>  | <b>2.104.917.134</b>  | <b>10.355.530.000</b>  | <b>12.177.560.000</b>  | <b>13.852.675.000</b>  |
| Genel Destek Hizmetleri  | 4.747.776.000         | 2.099.770.248         | 10.355.530.000         | 12.177.560.000         | 13.852.675.000         |
| Özel Kalem Hizmetleri  | 0                     | 5.146.885             | 0                      | 0                      | 0                      |
| <b>PROGRAMLAR TOPLAMI</b>  | <b>76.073.628.000</b> | <b>41.917.519.530</b> | <b>205.026.670.000</b> | <b>242.512.598.000</b> | <b>272.492.068.000</b> |
| <b>PROGRAM DIŞI GİDERLER</b>   |                       |                       |                        |                        |                        |
| <b>İDARE BÜTÇESİ TOPLAMI</b>   | <b>76.073.628.000</b> | <b>41.917.519.530</b> | <b>205.026.670.000</b> | <b>242.512.598.000</b> | <b>272.492.068.000</b> |

## PROGRAM VE EKONOMİK SINIFLANDIRMA DÜZEYİNDE

BÜTÇE YILI : 2024

İDARE ADI : JANDARMA GENEL KOMUTANLIĞI

| Program Adı                  | Personel Giderleri     | Sosyal Güvenlik Kurumuna Devlet Primi Giderleri | Mal ve Hizmet Alım Giderleri | Faiz Giderleri |
|------------------------------|------------------------|---|------------------------------|----------------|
| ŞEHİT YAKINI VE GAZİLER      | 0                      | 0   | 122.000.000                  | 0              |
| TOPLUM GÜVENLİĞİ             | 134.886.145.000        | 19.776.760.000                                  | 29.968.240.000               | 0              |
| TRAFİK GÜVENLİĞİ             | 3.759.280.000          | 813.230.000                                     | 595.685.000                  | 0              |
| YÖNETİM VE DESTEK PROGRAMI   | 5.354.575.000          | 1.410.010.000                                   | 3.189.075.000                | 0              |
| <b>PROGRAMLAR TOPLAMI</b>    | <b>144.000.000.000</b> | <b>22.000.000.000</b>                           | <b>33.875.000.000</b>        | <b>0</b>       |
| PROGRAMDIŞI GİDERLER         |                        |   |                              |                |
| <b>İDARE BÜTÇESİ TOPLAMI</b> | <b>144.000.000.000</b> | <b>22.000.000.000</b>                           | <b>33.875.000.000</b>        | <b>0</b>       |

## BÜTÇE TEKLİF VE TAHMİNLERİ (2024)

| Cari Transferler | Sermaye Giderleri | Sermaye Transferleri | Borç Verme | Yedek Ödenekler | Toplam          |
|------------------|-------------------|----------------------|------------|-----------------|-----------------|
| 0                | 0                 | 0                    | 0          | 0               | 122.000.000     |
| 0                | 4.749.800.000     | 0                    | 0          | 0               | 189.380.945.000 |
| 0                | 0                 | 0                    | 0          | 0               | 5.168.195.000   |
| 50.670.000       | 351.200.000       | 0                    | 0          | 0               | 10.355.530.000  |
| 50.670.000       | 5.101.000.000     | 0                    | 0          | 0               | 205.026.670.000 |
|                  |                   |                      |            |                 | 0               |
| 50.670.000       | 5.101.000.000     | 0                    | 0          | 0               | 205.026.670.000 |

**ALT PROGRAM VE EKONOMİK SINIFLANDIRMA DÜZEYİNDE****BÜTÇE YILI : 2024****İDARE ADI : JANDARMA GENEL KOMUTANLIĞI**

| <b>Program Adı</b>                         | <b>Personel Giderleri</b> | <b>Sosyal Güvenlik Kurumuna Devlet Primi Giderleri</b> | <b>Mal ve Hizmet Alım Giderleri</b> | <b>Faiz Giderleri</b> |
|--|---------------------------|--|-------------------------------------|-----------------------|
| <b>ŞEHİT YAKINI VE GAZİLER</b>             | <b>0</b>                  | <b>0</b>   | <b>122.000.000</b>                  | <b>0</b>              |
| ŞEHİT YAKINI VE GAZİLERE YÖNELİK HİZMETLER | 0                         | 0  | 122.000.000                         | 0                     |
| <b>TOPLUM GÜVENLİĞİ</b>                    | <b>134.886.145.000</b>    | <b>19.776.760.000</b>                                  | <b>29.968.240.000</b>               | <b>0</b>              |
| SUÇUN ÖNLENMESİ VE SUÇLAMÜCADELE           | 134.886.145.000           | 19.776.760.000   | 29.968.240.000                      | 0                     |
| <b>TRAFİK GÜVENLİĞİ</b>                    | <b>3.759.280.000</b>      | <b>813.230.000</b>                                     | <b>595.685.000</b>                  | <b>0</b>              |
| TRAFİK DENETİM, EĞİTİM VE KONTROLLERİ      | 3.759.280.000             | 813.230.000  | 595.685.000                         | 0                     |
| <b>YÖNETİM VE DESTEK PROGRAMI</b>          | <b>5.354.575.000</b>      | <b>1.410.010.000</b>                                   | <b>3.189.075.000</b>                | <b>0</b>              |
| ÜST YÖNETİM, İDARİ VE MALİ HİZMETLER       | 5.354.575.000             | 1.410.010.000  | 3.189.075.000                       | 0                     |
| <b>PROGRAMLAR TOPLAMI</b>                  | <b>144.000.000.000</b>    | <b>22.000.000.000</b>                                  | <b>33.875.000.000</b>               | <b>0</b>              |
| <b>PROGRAMDIŞI GİDERLER</b>                |                           |  |                                     |                       |
| <b>İDARE BÜTÇESİ TOPLAMI</b>               | <b>144.000.000.000</b>    | <b>22.000.000.000</b>                                  | <b>33.875.000.000</b>               | <b>0</b>              |

## BÜTÇE TEKLİF VE TAHMİNLERİ

| Cari Transferler | Sermaye Giderleri | Sermaye Transferleri | Borç Verme | Yedek Ödenekler | Toplam          |
|------------------|-------------------|----------------------|------------|-----------------|-----------------|
| 0                | 0                 | 0                    | 0          | 0               | 122.000.000     |
| 0                | 0                 | 0                    | 0          | 0               | 122.000.000     |
| 0                | 4.749.800.000     | 0                    | 0          | 0               | 189.380.945.000 |
| 0                | 4.749.800.000     | 0                    | 0          | 0               | 189.380.945.000 |
| 0                | 0                 | 0                    | 0          | 0               | 5.168.195.000   |
| 0                | 0                 | 0                    | 0          | 0               | 5.168.195.000   |
| 50.670.000       | 351.200.000       | 0                    | 0          | 0               | 10.355.530.000  |
| 50.670.000       | 351.200.000       | 0                    | 0          | 0               | 10.355.530.000  |
| 50.670.000       | 5.101.000.000     | 0                    | 0          | 0               | 205.026.670.000 |
|                  |                   |                      |            |                 | 0               |
| 50.670.000       | 5.101.000.000     | 0                    | 0          | 0               | 205.026.670.000 |

## FAALİYET VE EKONOMİK SINIFLANDIRMA DÜZEYİNDE

BÜTÇE YILI : 2024

İDARE ADI : JANDARMA GENEL KOMUTANLIĞI

| Program Adı  | Personel Giderleri     | Sosyal Güvenlik Kurumuna Devlet Primi Giderleri | Mal ve Hizmet Alım Giderleri | Faiz Giderleri |
|--|------------------------|---|------------------------------|----------------|
| <b>ŞEHİT YAKINI VE GAZİLER</b>   | 0                      | 0   | 122.000.000                  | 0              |
| <b>ŞEHİT YAKINI VE GAZİLERE YÖNELİK HİZMETLER</b>                                    | 0                      | 0   | 122.000.000                  | 0              |
| Şehit Yakınları ve Gazilere Yapılan İlama Bağlı Ödemeler                             | 0                      | 0   | 60.000.000                   | 0              |
| Şehit Yakınları ve Gazilere Yapılan Kira Yardımları ile Diğer Sosyal Amaçlı Ödemeler | 0                      | 0   | 62.000.000                   | 0              |
| <b>TOPLUM GÜVENLİĞİ</b>  | <b>134.886.145.000</b> | <b>19.776.760.000</b>                           | <b>29.968.240.000</b>        | <b>0</b>       |
| <b>SUÇUN ÖNLENMESİ VE SUÇLA MÜCADELE</b>   | <b>134.886.145.000</b> | <b>19.776.760.000</b>                           | <b>29.968.240.000</b>        | <b>0</b>       |
| Asayiş Suçlarının Önlenmesi ve Mücadele  | 95.283.585.000         | 14.726.330.000                                  | 16.539.535.000               | 0              |
| Personel Temin ve Yetiştirme Faaliyetleri  | 10.051.165.000         | 1.902.290.000                                   | 5.337.470.000                | 0              |
| Terörle Mücadele   | 29.551.395.000         | 3.148.140.000                                   | 8.091.235.000                | 0              |
| <b>TRAFİK GÜVENLİĞİ</b>  | <b>3.759.280.000</b>   | <b>813.230.000</b>                              | <b>595.685.000</b>           | <b>0</b>       |
| <b>TRAFİK DENETİM, EĞİTİM VE KONTROLLERİ</b>   | <b>3.759.280.000</b>   | <b>813.230.000</b>                              | <b>595.685.000</b>           | <b>0</b>       |
| Trafik Denetim, Eğitim ve Kontrol Faaliyetleri                                       | 3.759.280.000          | 813.230.000                                     | 595.685.000                  | 0              |
| <b>YÖNETİM VE DESTEK PROGRAMI</b>  | <b>5.354.575.000</b>   | <b>1.410.010.000</b>                            | <b>3.189.075.000</b>         | <b>0</b>       |
| <b>ÜST YÖNETİM, İDARİ VE MALİ HİZMETLER</b>  | <b>5.354.575.000</b>   | <b>1.410.010.000</b>                            | <b>3.189.075.000</b>         | <b>0</b>       |
| Genel Destek Hizmetleri  | 5.354.575.000          | 1.410.010.000                                   | 3.189.075.000                | 0              |
| <b>PROGRAMLAR TOPLAMI</b>  | <b>144.000.000.000</b> | <b>22.000.000.000</b>                           | <b>33.875.000.000</b>        | <b>0</b>       |
| <b>PROGRAMDIŞI GİDERLER</b>  |                        |   |                              |                |
| <b>İDARE BÜTÇESİ TOPLAMI</b>   | <b>144.000.000.000</b> | <b>22.000.000.000</b>                           | <b>33.875.000.000</b>        | <b>0</b>       |



## BÜTÇE TEKLİF VE TAHMİNLERİ (2024)

| Cari Transferler | Sermaye Giderleri | Sermaye Transferleri | Borç Verme | Yedek Ödenekler | Toplam          |
|------------------|-------------------|----------------------|------------|-----------------|-----------------|
| 0                | 0                 | 0                    | 0          | 0               | 122.000.000     |
| 0                | 0                 | 0                    | 0          | 0               | 122.000.000     |
| 0                | 0                 | 0                    | 0          | 0               | 60.000.000      |
| 0                | 0                 | 0                    | 0          | 0               | 62.000.000      |
| 0                | 4.749.800.000     | 0                    | 0          | 0               | 189.380.945.000 |
| 0                | 4.749.800.000     | 0                    | 0          | 0               | 189.380.945.000 |
| 0                | 3.794.598.000     | 0                    | 0          | 0               | 130.344.048.000 |
| 0                | 470.000.000       | 0                    | 0          | 0               | 17.760.925.000  |
| 0                | 485.202.000       | 0                    | 0          | 0               | 41.275.972.000  |
| 0                | 0                 | 0                    | 0          | 0               | 5.168.195.000   |
| 0                | 0                 | 0                    | 0          | 0               | 5.168.195.000   |
| 0                | 0                 | 0                    | 0          | 0               | 5.168.195.000   |
| 50.670.000       | 351.200.000       | 0                    | 0          | 0               | 10.355.530.000  |
| 50.670.000       | 351.200.000       | 0                    | 0          | 0               | 10.355.530.000  |
| 50.670.000       | 351.200.000       | 0                    | 0          | 0               | 10.355.530.000  |
| 50.670.000       | 5.101.000.000     | 0                    | 0          | 0               | 205.026.670.000 |
|                  |                   |                      |            |                 | 0               |
| 50.670.000       | 5.101.000.000     | 0                    | 0          | 0               | 205.026.670.000 |





