



**T.C.
OSMANIYE
İL ÖZEL İDARESİ**

**2023 YILI
PERFORMANS
PROGRAMI**



İÇİNDEKİLER

| | | |
|------------|---|----------|
| I. | GENEL BİLGİLER | 2 |
| A- | <i>Yetki Görev ve Sorumluluklar</i> | 2 |
| B- | <i>Teşkilat Yapısı</i> | 4 |
| C- | <i>Fiziksel Kaynaklar</i> | 5 |
| D- | <i>İnsan Kaynakları</i> | 7 |
| II. | PERFORMANS BİLGİLERİ | 8 |
| A- | <i>Temel Politika ve Öncelikler</i> | 8 |
| B- | <i>Amaç ve Hedefler</i> | 9 |
| C- | <i>Performans Hedef Göstergeleri İle Faaliyetleri</i> | 10 |
| D- | <i>İdarenin Toplam Kaynak İhtiyacı</i> | 27 |
| | <i>İdare Performans Tablosu</i> | 27 |
| | <i>Toplam Kaynak İhtiyacı Tablosu</i> | 29 |
| | <i>Faaliyetlerden Sorumlu Harcama Birimlerine İlişkin Tablo</i> | 30 |

I-GENEL BİLGİLER

A-Yetki Görev ve Sorumluluklar

İl özel idaresi mahalli müşterek nitelikte olmak şartıyla;

a) Gençlik ve spor, sağlık, tarım, sanayi ve ticaret; Belediye sınırları il sınırı olan Büyükşehir Belediyeleri hariç ilin çevre düzeni plânı, bayındırlık ve iskân, toprağın korunması, erozyonun önlenmesi, kültür, sanat, turizm; sosyal hizmet ve yardımlar, yoksullara mikro kredi verilmesi, çocuk yuvaları ve yetiştirme yurtları; ilk ve orta öğretim kurumlarının arsa temini, binalarının yapım, bakım ve onarımı ile diğer ihtiyaçlarının karşılanmasına ilişkin hizmetleri il sınırları içinde,

b) İmar, yol, su, kanalizasyon, katı atık, çevre, acil yardım ve kurtarma, orman köylerinin desteklenmesi, ağaçlandırma, park ve bahçe tesisine ilişkin hizmetleri belediye sınırları dışında,

yapmakla görevli ve yetkilidir.

Bakanlıklar ve diğer merkezi idare kuruluşları; yapım, bakım ve onarım işleri, devlet ve il yolları, içme suyu, sulama suyu, kanalizasyon, enerji nakil hattı, sağlık, eğitim, kültür, turizm, çevre, imar, bayındırlık, iskan, gençlik ve spor gibi hizmetlere ilişkin yatırımlar ile bakanlıklar ve diğer merkezi idare kuruluşlarının görev alanına giren diğer yatırımları, kendi bütçelerinde bu hizmetler için ayrılan ödenekleri il özel idarelerine aktarmak suretiyle gerçekleştirebilir. Aktarma işlemi ilgili bakanın onayıyla yapılır ve bu ödenekler tahsis amacı dışında kullanılamaz. İş, il özel idaresinin tabi olduğu usul ve esaslara göre sonuçlandırılır. İl özel idareleri de bütçe imkanları ölçüsünde bu yatırımlara kendi bütçesinden ödenek aktarabilir. Bu fıkraya göre, bakanlıklar ve diğer merkezi idare kuruluşları tarafından aktarılacak ödenekler ile gerçekleştirilecek yatırımlar, birinci fıkrada öngörülen görev alanı sınırlamasına tabi olmaksızın bütün il sınırları içinde yapılabilir.

İl özel idaresi bütçesinden, emniyet hizmetlerinin gerektirdiği teçhizat alımıyla ilgili harcamalar yapılabilir.

İl çevre düzeni plânı; valinin koordinasyonunda, büyükşehirlerde büyükşehir belediyeleri, diğer illerde il belediyesi ve il özel idaresi ile birlikte yapılır. İl çevre düzeni plânı belediye meclisi ile il genel meclisi tarafından onaylanır. Belediye sınırları il sınırı olan Büyükşehir Belediyelerinde il çevre düzeni planı ilgili Büyükşehir Belediyeleri tarafından yapılır veya yaptırılır ve doğrudan Belediye Meclisi tarafından onaylanır.

Hizmetlerin yerine getirilmesinde öncelik sırası, il özel idaresinin mali durumu, hizmetin ivediliği ve verildiği yerin gelişmişlik düzeyi dikkate alınarak belirlenir.

İl özel idaresi hizmetleri, vatandaşlara en yakın yerlerde ve en uygun yöntemlerle sunulur. Hizmet sunumunda özürlü, yaşlı, düşkün ve dar gelirli durumuna uygun yöntemler uygulanır.

Hizmetlerin diğer mahalli idareler ve kamu kuruluşları arasında bütünlük ve uyum içinde yürütülmesine yönelik koordinasyon o ilin valisi tarafından sağlanır.

4562 sayılı Organize Sanayi Bölgeleri Kanunu ile Sanayi ve Ticaret Bakanlığına ve organize sanayi bölgelerine tanınan yetki ve sorumluluklar bu Kanun kapsamı dışındadır.

İl özel idaresinin yetkileri ve imtiyazları

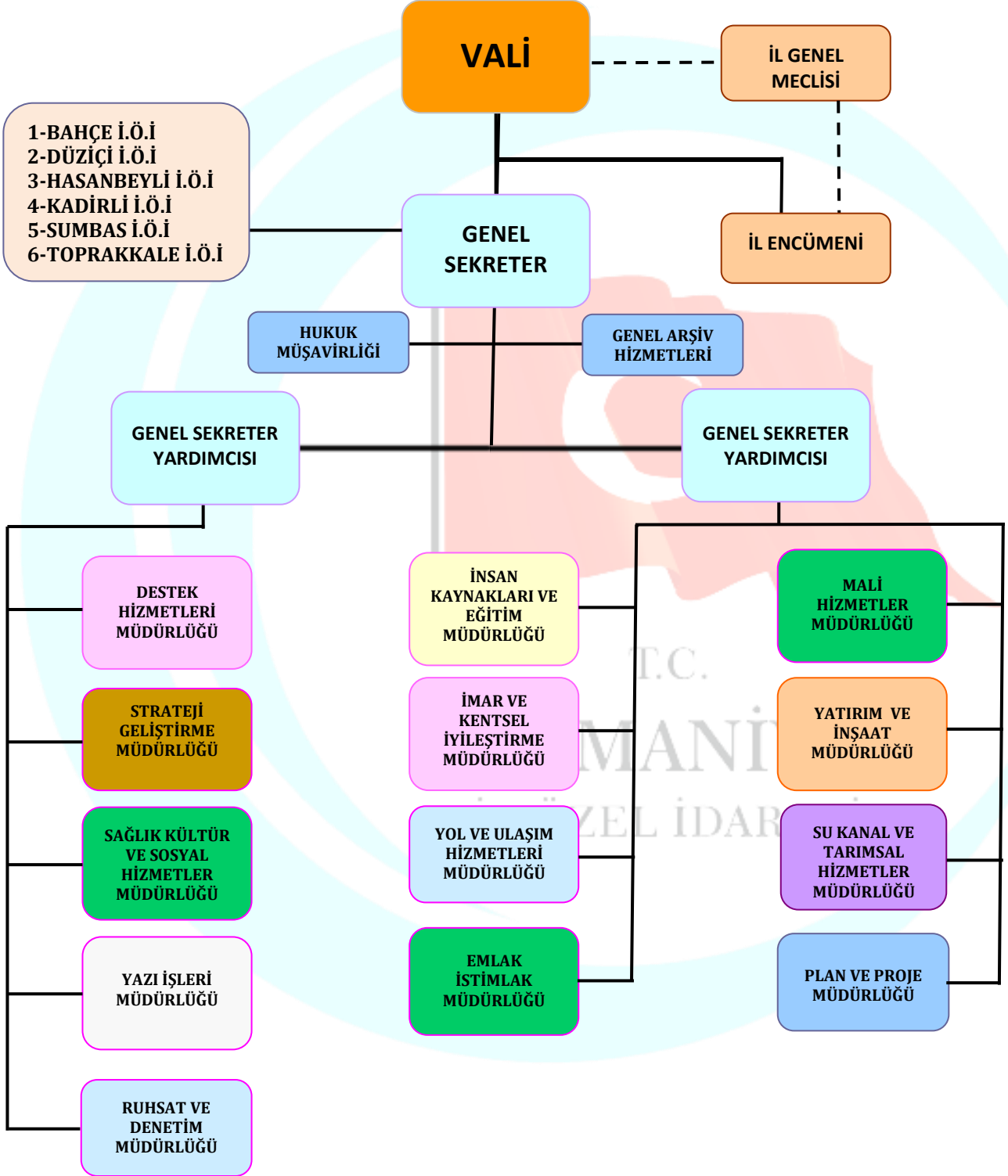
- a) Kanunlarla verilen görev ve hizmetleri yerine getirebilmek için her türlü faaliyette bulunmak, gerçek ve tüzel kişilerin faaliyetleri için kanunlarda belirtilen izin ve ruhsatları vermek ve denetlemek.
- b) Kanunların il özel idaresine verdiği yetki çerçevesinde yönetmelik çıkarmak, emir vermek, yasak koymak ve uygulamak, kanunlarda belirtilen cezaları vermek.
- c) Hizmetlerin yürütülmesi amacıyla, taşınır ve taşınmaz malları almak, satmak, kiralamak veya kiraya vermek, takas etmek, bunlar üzerinde sınırlı aynı hak tesis etmek.
- d) Borç almak ve bağış kabul etmek.
- e) Vergi, resim ve harçlar dışında kalan ve miktarı yirmibeşmilyar Türk Lirasına kadar olan dava konusu uyuşmazlıkların anlaşmayla tasfiyesine karar vermek.
- f) Özel kanunları gereğince il özel idaresine ait vergi, resim ve harçların tarh, tahakkuk ve tahsilini yapmak.
- g) Belediye sınırları dışındaki gayri sıhhi müesseseler ile umuma açık istirahat ve eğlence yerlerine ruhsat vermek ve denetlemek. Ancak, sivil hava ulaşımına açık havaalanları bünyesinde yer alan tüm tesislere işyeri açma ve çalışma ruhsatı dahil her türlü ruhsat, Sivil Havacılık Genel Müdürlüğü tarafından verilir. Bu konuya ilişkin usul ve esaslar Sivil Havacılık Genel Müdürlüğünce hazırlanacak bir yönetmelikle düzenlenir.

İl özel idaresi, hizmetleri ile ilgili olarak, halkın görüş ve düşüncelerini belirlemek amacıyla kamuoyu yoklaması ve araştırması yapabilir.

İl özel idaresinin mallarına karşı suç işleyenler Devlet malına karşı suç işlemiş sayılır. 2886 sayılı Devlet İhale Kanununun 75 inci maddesi hükümleri il özel idaresi taşınmazları hakkında da uygulanır.

İl özel idaresinin proje karşılığı borçlanma yoluyla elde edilen gelirleri, vergi, resim ve harçları, şartlı bağışlar ve kamu hizmetlerinde fiilen kullanılan malları haczedilemez.

İL ÖZEL İDARESİ TEŞKİLAT ŞEMASI



C-Fiziksel Kaynaklar

İdaremiz Valilik binası bitişğinde, İl Özel İdaresi hizmet binasıdır. Kurumun muhasebe ve yazışma işlemlerinin tamamı e-içişleri bakanlığı sisteminden yapılmaktadır. Vatandaşın bilgilendirilmesi amacıyla kurumumuzun tanıtımı ve duyurular (<http://www.osmaniyeozelidare.gov.tr>) internet sitemizde güncel olarak yayınlanmaktadır.

Taşınmazlar

| TAŞINMAZIN BULUNDUĞU YER ADI | TAŞINMAZ CİNSİ | | | | | | | | | | | |
|-------------------------------|----------------|-----------------------------|--------------------------|---|---------------|-----------------------------|-----------|----------|----------|----------------------|-------------------|--------------------|
| | KAMU KONUTU | VALİ KONAĞI VE KAYMAKAM EVİ | İL DIŞI TAŞINMAZ İŞ YERİ | ARSALAR (OKUL, SAĞLIK VB.)TAHSİSLİ İ YERİ | HİZMET BİNASI | YOL KANAL VE PETROL BORULH. | BOŞ ARSA | İŞYERİ | TARLA | MAKİNA PARKI ŞANTİYE | DEPO İDARE BİNASI | KİRA ARSA VE TARLA |
| Osmaniye Merkez | 3 | 1 | | 66 | 1 | 1 | 8 | 1 | 2 | 1 | 11 | 30 |
| Adana (Çukurova) Hatay(Erzin) | | | 1 | | | | | | 1 | | | |
| Bahçe | 0 | 1 | | 11 | 1 | - | 0 | | | | | |
| Düziçi | 0 | 1 | | 19 | | - | 8 | | 2 | | | |
| Hasanbeyli | 0 | 1 | | 3 | 1 | 2 | | | | | | |
| Kadirli | 0 | 1 | | 23 | | 31 | 1 | | | 1 | | |
| Sumbas | 4 | 1 | | 9 | 1 | - | | | | | | |
| Toprakkale | 6 | 1 | | 5 | 1 | | | | | | | |
| TOPLAM | 13 | 7 | 1 | 136 | 5 | 34 | 17 | 1 | 5 | 2 | 11 | 30 |

Teknoloji

| SIRA NO | ADI | MİKTARI (ADET) |
|---------|------------------------------|----------------|
| 1 | Bilgisayar masa üstü | 118 |
| 2 | Bilgisayar dizüstü | 65 |
| 3 | Telefon | 155 |
| 4 | Yazıcı-Tarayıcı-Fax Makinası | 118 |
| 5 | Fotokopi makinesi | 10 |
| 6 | Monitör | 159 |

Taşıt ve İş makineleri

| S.NO | CİNSİ | İL ÖZEL İDARESİ | KADIRLI KHGB | MERKEZ KHGB | BAHÇE KHGB | SUMBAS KHGB | TOPLAM |
|------|---------------------------|-----------------|--------------|-------------|------------|-------------|------------|
| 1 | BİNEK ARAÇLAR | 5 | - | 5 | - | - | 10 |
| 2 | PİCK-UP ÇİFT KABİNLİ | 6 | - | - | - | - | 6 |
| 3 | KAMYONET PANELVAN | 4 | 1 | - | - | - | 5 |
| 4 | MİNİVAN CAMLI | 9 | - | - | - | - | 9 |
| 5 | MİNİBÜS | 2 | - | 1 | - | - | 3 |
| 6 | DAMPERLİ KAMYON | 22 | 1 | 2 | 1 | 1 | 26 |
| 7 | SABİT KASALI KAMYON | - | - | 1 | - | - | 1 |
| 8 | DAMTRAK | 4 | - | - | - | - | 4 |
| 9 | TREYLER ÇEKİCİ | 2 | - | - | - | - | 2 |
| 10 | AKARYAKIT TANKERİ | 3 | - | - | - | - | 3 |
| 11 | ARAZÖZ | 3 | - | 2 | - | - | 4 |
| 12 | GREYDER | 9 | 2 | 1 | - | - | 12 |
| 13 | DOZER | 5 | - | 1 | - | - | 6 |
| 14 | YÜKLEYİCİ | 6 | - | - | - | - | 6 |
| 15 | KANAL KAZICI ÖN YÜKLEYİCİ | 1 | 6 | 1 | - | 1 | 9 |
| 16 | EKSKAVATÖR | 6 | 3 | - | - | - | 9 |
| 17 | ASFALT YAMA MAKİNASI | 1 | - | 1 | - | - | 2 |
| 18 | YAPIM DİSTRİBİTÖRÜ | 1 | - | 1 | - | - | 2 |
| 19 | ROLEY TANK | 2 | - | - | - | - | 2 |
| 20 | ROLEY TANK (TREYLER) | - | 1 | - | - | - | 1 |
| 21 | SEYYAR TAMİR ARACI | 2 | - | - | - | - | 2 |
| 22 | SİLİNDİR | 8 | 2 | - | - | - | 10 |
| 23 | SEMİ DORSE(TREYLER) | 2 | - | 1 | - | - | 3 |
| 24 | SEYYAR KAYNAK MAK. | 1 | - | - | - | - | 1 |
| 25 | SEYYAR YAĞLAMA | 1 | - | - | - | - | 1 |
| 26 | FOKLİFT | - | - | 1 | - | - | 1 |
| 27 | KURUMLARA TAHSİS | 10 | - | - | - | - | 10 |
| 28 | VİDANJÖR | 2 | - | - | - | - | 1 |
| 29 | ÇÖP TOPLAMA ARAÇI | 6 | - | - | - | - | 6 |
| | GENEL TOPLAM | 123 | 16 | 18 | 1 | 2 | 160 |

D-İnsan Kaynakları

Personel Durumu

| KURUMUN ADI | 657 SAYILI KANUNA TABİ DEVLET MEMURU SAYISI | 4857 SAYILI KANUNA TABİ İŞÇİ SAYISI | MEVSİMLİK İŞÇİ SAYISI | SÖZLEŞMELİ SAYISI | TOPLAM |
|-----------------|---|-------------------------------------|-----------------------|-------------------|--------|
| İl Özel İdaresi | 107 | 46 | 0 | 13 | 166 |

Norm Kadroya Göre Personel Durumu

| KANUN | NORM | DOLU | BOŞ |
|---|------------|------------|------------|
| 657 Sayılı Kanuna Tabi | 174 | 107 | 67 |
| 4857 Sayılı İş Kanununa Tabi (Kadrolu İşçi) | 105 | 46 | 59 |
| 4857 Sayılı İş Kanununa Tabi (Mevsimlik İşçi) | - | 0 | - |
| ÖZİDAŞ San. Tic. A.Ş. | | 186 | |
| ÖZİDAŞ San. Tic. A.Ş. (Mevsimlik İşçi) | | 0 | |
| Sözleşmeli Personel | - | 13 | - |
| TOPLAM | 279 | 352 | 126 |

Sınıflara Göre Memur Durumu

| SINIFI | NORM | DOLU | BOŞ |
|----------------------------------|------------|------------|-----------|
| Genel İdare Hizmetler | 83 | 54 | 29 |
| Teknik Hizmetler+ Sözleşmeli | 85 | 61 | 24 |
| Avukatlık Hizmetleri+ Sözleşmeli | 2 | 2 | 0 |
| Sağlık Hizmetleri (Sözleşmeli) | 1 | 1 | 0 |
| Yardımcı Hizmetler | 3 | 2 | 1 |
| TOPLAM | 174 | 120 | 54 |

İşçi Durumu

| İŞÇİ KADROSU | NORM | DOLU | BOŞ |
|---|------------|-----------|-----------|
| 4857 Sayılı İş Kanununa Tabi (Kadrolu İşçi) | 105 | 46 | 59 |
| 4857 Sayılı İş Kanununa Tabi (Mevsimlik İşçi) | - | 0 | - |
| TOPLAM | 105 | 46 | 59 |

II-PERFORMANS BİLGİLERİ

A-Temel Politika ve Öncelikler

Amaç ve hedeflerimizdeki temel politikalar ve öncelikler, kırsal kesime yönelik ve nüfusun çoğunluğunun faydalanabileceği hizmetlere yönelik olmuştur. Bundan sonra da olmaya devam edilecektir. Hizmetlerin yerine getirilmesinde, yerinden yönetim ilkesine uygun olarak halkın katılımı sağlanacaktır.

Osmaniye İl Özel İdaresi; Kalkınma Planları, Yıllık Programlar ve 2020-2024 Stratejik Planında yer alan amaç ve hedefleri doğrultusunda ve Kanunlarla verilen görev ve hizmetleri yerine getirebilmek amacıyla faaliyetlerini;

- Kırsal Kalkınmanın Geliştirilmesi
- Eğitimde Kalitenin Arttırılması
- Sağlık Hizmetlerinin Güçlendirilmesi
- Sosyal Refahın Arttırılması ve Kültürel Değerlerin Korunması
- Kültür ve Sanat Faaliyetlerinin Desteklenmesi ve Turizmin Yaygınlaştırılması
- Kurumsal Yapının Geliştirilmesi istikametinde sürdürmektedir.

T.C.
OSMANİYE
İL ÖZEL İDARESİ

Misyonumuz

Sahip olduğu kaynakları etkin bir biçimde kullanarak, halkımızın beklentilerine uygun, kaliteli hizmetlerle, sürdürülebilir bir kalkınmayı hedefleyerek; çevreye duyarlı, adil, ulaşılabilir, şeffaf, insan odaklı bir anlayışla kırsal ve kentsel kalkınmayı sağlamaktır.

Vizyonumuz

Sürdürülebilir kentleşme normlarıyla uyumlu, modern hizmetlerle planlanmış bir geleceği inşa ederek, imaj ve saygınlığı yüksek, kurumsal kimliğini oluşturmuş, kendini sürekli yenileyebilen, etkin ve katılımcı yönetim anlayışına sahip bir kurum olmak.

Temel Değerlerimiz

- Güvenilirlik
- Yenilikçilik
- Şeffaflık
- Hukuka insan haklarına saygı
- Tarafsızlık
- Uzmanlık
- Katılımcılık
- Çevreye ve Topluma duyarlılık
- Verimlilik
- Ulaşılabilirlik
- Memnuniyet
- Hesap verebilirlik

1- PERFORMANS HEDEFİ TABLOSU

| | |
|---------------------------|--------------------------|
| İdare Adı | OSMANİYE İL ÖZEL İDARESİ |
| Harcama Birimi Adı | GENEL ARŞİV HİZMETLERİ |

| | |
|------------------|--|
| Amaç-1 | <i>Kurumsal Yapının Geliştirilmesi.</i> |
| Hedef-1.1 | <i>Kurumun bilgi yönetim sistemini ve güvenlik sistemini güçlendirmek.</i> |

| | |
|------------------------------|---|
| Performans Hedefi-1.1 | <i>2023 yılında kurum arşivini %20 oranında güçlendirmek.</i> |
| Açıklamalar : | |

| Performans Göstergeleri | | 2021 (Gerçekleşen) | 2022 (Hedef) | 2023 (Hedef) |
|--|---|-----------------------|-----------------|-----------------|
| PG1.1.1 | <i>Kurum arşivini iyileştirilme oranı (%)</i> | 20 | 20 | 20 |
| <p><u>Açıklama:</u> Performans göstergesi ölçüm birimi olarak (ÇIKTI) göstergesi esas alınmıştır. <u>SONUÇ Göstergesi:</u> Hedeflenen sonuçlara başarı seviyesi etkililik(ÖRN: Yollarda ki kaza sayılarında azalma v.s) olarak ölçme imkanımız olmadığı için SONUÇ değerlendirmesi yapamıyoruz.</p> | | | | |

| Faaliyetler | | Kaynak İhtiyacı 2023 (TL) | | |
|---------------------|---|---------------------------|------------|--------|
| | | Bütçe | Bütçe Dışı | Toplam |
| 1 | <i>2023 yılında kurum arşivini %20 oranında güçlendirmek.</i> | - | | - |
| Genel Toplam | | - | | - |

2- PERFORMANS HEDEFİ TABLOSU

| | |
|---------------------------|--------------------------------------|
| İdare Adı | OSMANİYE İL ÖZEL İDARESİ |
| Harcama Birimi Adı | İNSAN KAYNAKLARI VE EĞİTİM MÜDÜRLÜĞÜ |

| | |
|------------------|--|
| Amaç-1 | <i>Kurumsal Yapının Geliştirilmesi.</i> |
| Hedef-1.2 | <i>İnsan kaynakları yönetim sistemini kurmak ve uygulamaya geçirmek.</i> |

| | |
|------------------------------|--|
| Performans Hedefi-1.2 | <i>2023 yılında personellere 50 saat eğitim verilmesi.</i> |
| Açıklamalar : | |

| Performans Göstergeleri | | 2021 (Gerçekleşen) | 2022 (Hedef) | 2023 (Hedef) |
|-------------------------|------------------------------------|-----------------------|-----------------|-----------------|
| PG1.2.1 | Kişi başı hizmet içi eğitim saati. | 50 | 50 | 50 |

Açıklama: Performans göstergesi ölçüm birimi olarak (ÇIKTI) göstergesi esas alınmıştır.
SONUÇ Göstergesi: Hedeflenen sonuçlara başarı seviyesi etkililik(ÖRN: Yollarda ki kaza sayılarında azalma v.s) olarak ölçme imkanımız olmadığı için SONUÇ değerlendirmesi yapamıyoruz.

| Faaliyetler | | Kaynak İhtiyacı 2023 (TL) | | |
|--------------|---|---------------------------|------------|-----------|
| | | Bütçe | Bütçe Dışı | Toplam |
| 1 | 2023 yılında personellere 50 saat eğitim verilmesi. | 50.000,00 | | 50.000,00 |
| Genel Toplam | | 50.000,00 | | 50.000,00 |

3- PERFORMANS HEDEFİ TABLOSU

| | |
|---------------------------|---|
| İdare Adı | OSMANİYE İL ÖZEL İDARESİ |
| Harcama Birimi Adı | YOL VE ULAŞIM HİZMETLERİ MÜDÜRLÜĞÜ |

| | |
|------------------|--|
| Amaç-1 | <i>Kurumsal Yapının Geliştirilmesi.</i> |
| Hedef-1.3 | <i>Kurum makine ve araç parkını güçlendirmek.</i> |

| | |
|------------------------------|---|
| Performans Hedefi-1.3 | <i>2023 yılında makine parkına 8 adet araç alınarak araç/makine parkımızı güçlendirmek hedefi 2020-2024 Osmaniye İl Özel İdaresi Stratejik Planı'nda performans hedefi olarak belirlenmesine rağmen, 30 Haziran 2021 tarih 31527 sayılı Cumhurbaşkanlığı'nın Tasarruf Tedbirleri konulu 2021/14 Genelgesine istinaden 2023 yılında araç alımı yapılmayacaktır.</i> |
| Açıklamalar : | |

| Performans Göstergeleri | | 2021 (Gerçekleşen) | 2022 (Hedef) | 2023 (Hedef) |
|---|--|-------------------------------|-------------------------|-------------------------|
| PG1.3.1 | <i>Makine parkına yeni alınan / yenilenen araç sayısı</i> | 0 | 0 | 0 |
| Açıklama: Performans göstergesi ölçüm birimi olarak (ÇIKTI) göstergesi esas alınmıştır. SONUÇ Göstergesi: Hedeflenen sonuçlara başarı seviyesi etkililik(ÖRN: Yollarda ki kaza sayılarında azalma v.s) olarak ölçme imkanımız olmadığı için SONUÇ değerlendirmesi yapamıyoruz. | | | | |

| Faaliyetler | | Kaynak İhtiyacı 2023 (TL) | | |
|---------------------|---|----------------------------------|-------------------|---------------|
| | | Bütçe | Bütçe Dışı | Toplam |
| 1 | <i>2023 yılında makine parkına araç alımı yapılmayacaktır.</i> | - | - | - |
| Genel Toplam | | - | - | - |

4- PERFORMANS HEDEFİ TABLOSU

| | |
|---------------------------|--------------------------------------|
| İdare Adı | OSMANİYE İL ÖZEL İDARESİ |
| Harcama Birimi Adı | İNSAN KAYNAKLARI VE EĞİTİM MÜDÜRLÜĞÜ |

| | |
|------------------|--|
| Amaç-1 | <i>Kurumsal Yapının Geliştirilmesi.</i> |
| Hedef-1.4 | <i>Paydaşlarla ilişkileri güçlendirmek .</i> |

| | |
|------------------------------|--|
| Performans Hedefi-1.4 | <i>Paydaşlarla ilişkileri güçlendirmek .</i> |
| Açıklamalar : | |

| Performans Göstergeleri | | 2021 (Gerçekleşen) | 2022 (Hedef) | 2023 (Hedef) |
|---|--------------------------------------|-----------------------|-----------------|-----------------|
| PG1.4.1 | Paydaş memnuniyeti artış oranı (%) | 20 | 40 | 60 |
| PG1.4.2 | Vatandaş memnuniyeti artış oranı (%) | 20 | 40 | 60 |
| <u>Açıklama:</u> Performans göstergesi ölçüm birimi olarak (ÇIKTI) göstergesi esas alınmıştır. <u>SONUÇ Göstergesi:</u> Hedeflenen sonuçlara başarı seviyesi etkililik(ÖRN: Yollarda ki kaza sayılarında azalma v.s) olarak ölçme imkanımız olmadığı için SONUÇ değerlendirmesi yapamıyoruz. | | | | |

| Faaliyetler | | Kaynak İhtiyacı 2023 (TL) | | |
|---------------------|---|---------------------------|------------|--------|
| | | Bütçe | Bütçe Dışı | Toplam |
| 1 | Periyodik olarak paydaş memnuniyeti ölçülecek, sonuçları değerlendirilerek iyileştirme projelerine dönüştürülecektir. | - | - | - |
| Genel Toplam | | - | - | - |

5- PERFORMANS HEDEFİ TABLOSU

| | | | |
|---|---|---------------------|---------------------|
| İdare Adı | OSMANİYE İL ÖZEL İDARESİ | | |
| Harcama Birimi Adı | YOL VE ULAŞIM HİZMETLERİ MÜDÜRLÜĞÜ | | |
| Amaç-2 | <i>Kırsal Kalkınmanın Geliştirilmesi.</i> | | |
| Hedef-2.1 | <i>Ulaşımın hızlı ve güvenli bir şekilde sağlanabilmesi için bütün köy yolları çağdaş standartlara kavuşturulacaktır.</i> | | |
| Performans Hedefi-2.1 | <i>Ulaşımın hızlı ve güvenli bir şekilde sağlanabilmesi için bütün köy yolları çağdaş standartlara kavuşturulacaktır.</i> | | |
| Performans Göstergeleri | 2021 (Gerçekleşen) | 2022 (Hedef) | 2023 (Hedef) |
| PG2.1.1 | 1.Kat asfalt sathi kaplama çalışması yapılan yol uzunluğu (km) | 49 | 20 |
| PG2.1.2 | 2.Kat asfalt sathi kaplama çalışması yapılan yol uzunluğu (km) | 308,1 | 160 |
| PG2.1.3 | Stabilize kaplama yapılan yol uzunluğu (km) | 205,5 | 160 |
| PG2.1.4 | Bitümlü sıcak karışım kaplama (BSK) yapılan yol uzunluğu (km) | 11 | 10 |
| PG2.1.5 | Beton veya Parke çalışması yapılan yol uzunluğu (km) | 81,86 | 30 |
| PG2.1.6 | Tamamlanan sanat yapıları uzunluğu (büz- menfez- trapez kanal) (mt) | 2125 | 5000 |
| Açıklama: Performans göstergesi ölçüm birimi olarak (ÇIKTI) göstergesi esas alınmıştır. | | | |
| SONUÇ Göstergesi: Hedeflenen sonuçlara başarı seviyesi etkililik(ÖRN: Yollarda ki kaza sayılarında azalma v.s) olarak ölçme imkanımız olmadığı için SONUÇ değerlendirmesi yapamıyoruz. | | | |

| Faaliyetler | | Kaynak İhtiyacı 2023 (TL) | | |
|---------------------|---|---------------------------|------------|-----------------------|
| | | Bütçe | Bütçe Dışı | Toplam |
| 1 | 20 km 1.Kat asfalt kaplama yapımı. | 100.000.000,00 | | 100.000.000,00 |
| 2 | 200 km 2.Kat asfalt kaplama yapımı. | | | |
| 3 | 150 km Stabilize kaplama yapımı. | | | |
| 4 | 10 km Bitümlü sıcak karışım kaplama (BSK) yapımı. | | | |
| 5 | 25 km Beton veya Parke çalışması yapımı. | | | |
| 6 | (6000 mt) Tamamlanan sanat yapıları uzunluğu (büz- menfez- trapez kanal) (mt) | | | |
| Genel Toplam | | 100.000.000,00 | | 100.000.000,00 |

6- PERFORMANS HEDEFİ TABLOSU

| | | | | |
|--|---|-------------------------|-------------------------|------|
| İdare Adı | OSMANİYE İL ÖZEL İDARESİ | | | |
| Harcama Birimi Adı | YOL VE ULAŞIM HİZMETLERİ MÜDÜRLÜĞÜ | | | |
| Amaç-2 | <i>Kırsal Kalkınmanın Geliştirilmesi.</i> | | | |
| Hedef-2.2 | <i>Yol ağında yer alan yollara iyileştirme yaparak, her koşulda kesintisiz hizmet vermesini sağlamak.</i> | | | |
| Performans Hedefi-2.2 | <i>Yol ağında yer alan yollara iyileştirme yaparak, her koşulda kesintisiz hizmet vermesini sağlamak.</i> | | | |
| Performans Göstergeleri | 2021 (Gerçekleşen) | 2022 (Hedef) | 2023 (Hedef) | |
| PG2.2.1 | Tesviye ve Onarım çalışması yapılan yol uzunluğu(km) | 30,30 | 30 | 25 |
| PG2.2.2 | Greyderli bakım, karla mücadele çalışması yapılan yol uzunluğu (km) | 5000 | 3800 | 2500 |
| PG2.2.3 | Asfalt küçük onarım yapılan yol uzunluğu (km) | 500 | 150 | 160 |
| PG2.2.4 | Trafik işaret ve levha çalışmaları yapılan yol uzunluğu (km) | 260 | 250 | 300 |
| <p>Açıklama: Performans göstergesi ölçüm birimi olarak (ÇIKTI) göstergesi esas alınmıştır. SONUÇ Göstergesi: Hedeflenen sonuçlara başarı seviyesi etkililik(ÖRN: Yollarda ki kaza sayılarında azalma v.s) olarak ölçme imkanımız olmadığı için SONUÇ değerlendirmesi yapamıyoruz.</p> | | | | |
| Faaliyetler | Kaynak İhtiyacı 2023 (TL) | | | |
| | Bütçe | Bütçe Dışı | Toplam | |
| 1 | 25 km Tesviye ve Onarım yapımı. | 24.000.000,00 | 24.000.000,00 | |
| 2 | 2500 km Greyderli bakım, karla mücadele çalışma yapımı. | | | |
| 3 | 160 km Asfalt küçük onarım yapımı. | | | |
| 4 | 300 km Trafik işaret ve levha çalışma yapımı. | | | |
| Genel Toplam | | 24.000.000,00 | 24.000.000,00 | |

7- PERFORMANS HEDEFİ TABLOSU

| | | | | |
|---|--|----------------------------------|-------------------------|-------------------------|
| İdare Adı | OSMANIYE İL ÖZEL İDARESİ | | | |
| Harcama Birimi Adı | SU, KANAL VE TARIMSAL HİZMETLER MÜDÜRLÜĞÜ | | | |
| Amaç-2 | <i>Kırsal Kalkınmanın Geliştirilmesi.</i> | | | |
| Hedef-2.3 | Hizmet alanımızda yer alan ünitelerin temiz ve sağlıklı içme suyuna kavuşturulması. | | | |
| Performans Hedefi-2.3 | <i>Hizmet alanımızda yer alan ünitelerin temiz ve sağlıklı içme suyuna kavuşturulması.</i> | | | |
| Performans Göstergeleri | | 2021 (Gerçekleşen) | 2022 (Hedef) | 2023 (Hedef) |
| PG2.3.1 | Yeni içme suyu tesisi (isale ve şebeke hattı) sayısı. | 15 | 8 | 10 |
| PG2.3.2 | Geliştirilen İçme suyu tesisi (isale ve şebeke hattı) sayısı. | 16 | 20 | 25 |
| PG2.3.3 | Bakım ve Onarımı yapılan içme suyu tesisi (isale ve şebeke hattı) sayısı. | 26 | 30 | 35 |
| PG2.3.4 | Bakım onarımı ve/veya yeni yapılan içmesuyu depo sayısı | 15 | 12 | 15 |
| Açıklama: Performans göstergesi ölçüm birimi olarak (ÇIKTI) göstergesi esas alınmıştır. | | | | |
| SONUÇ Göstergesi: Hedeflenen sonuçlara başarı seviyesi etkililik(ÖRN: Yollarda ki kaza sayılarında azalma v.s) olarak ölçme imkanımız olmadığı için SONUÇ değerlendirmesi yapamıyoruz. | | | | |
| Faaliyetler | | Kaynak İhtiyacı 2023 (TL) | | |
| | | Bütçe | Bütçe Dışı | Toplam |
| 1 | 10 adet Yeni içme suyu tesisi (isale ve şebeke hattı). | 21.000.000,00 | | 21.000.000,00 |
| 2 | 25 adet içmesuyu tesisinin geliştirilmesi (isale ve şebeke hattı) | | | |
| 3 | 35 adet İçmesuyu tesisine Bakım ve Onarımı(isale ve şebeke hattı) yapılması. | | | |
| 4 | 15 adet İçmesuyu depolarına Bakım onarımı ve/veya yeni yapılması. | | | |
| Genel Toplam | | 21.000.000,00 | | 21.000.000,00 |

8- PERFORMANS HEDEFİ TABLOSU

| | | | | |
|---|---|----------------------------------|-------------------------|-------------------------|
| İdare Adı | OSMANIYE İL ÖZEL İDARESİ | | | |
| Harcama Birimi Adı | SU, KANAL VE TARIMSAL HİZMETLER MÜDÜRLÜĞÜ | | | |
| Amaç-2 | <i>Kırsal Kalkınmanın Geliştirilmesi.</i> | | | |
| Hedef-2.4 | Tarımsal sulama sistemlerinin geliştirilmesi. | | | |
| Performans Hedefi-2.4 | <i>Tarımsal sulama sistemlerinin geliştirilmesi.</i> | | | |
| Performans Göstergeleri | | 2021 (Gerçekleşen) | 2022 (Hedef) | 2023 (Hedef) |
| PG2.4.1 | <i>Yeni tarımsal sulama tesisi sayısı.</i> | 2 | 17 | 20 |
| PG2.4.2 | <i>Geliştirilen Tarımsal sulama tesisi sayısı.</i> | 3 | 9 | 10 |
| PG2.4.3 | <i>Bakım ve onarımı yapılan tarımsal sulama tesisi sayısı.</i> | 1 | 8 | 10 |
| Açıklama: Performans göstergesi ölçüm birimi olarak (ÇIKTI) göstergesi esas alınmıştır. SONUÇ Göstergesi: Hedeflenen sonuçlara başarı seviyesi etkililik(ÖRN: Yollarda ki kaza sayılarında azalma v.s) olarak ölçme imkanımız olmadığı için SONUÇ değerlendirmesi yapamıyoruz. | | | | |
| Faaliyetler | | Kaynak İhtiyacı 2023 (TL) | | |
| | | Bütçe | Bütçe Dışı | Toplam |
| 1 | <i>20 adet Yeni tarımsal sulama tesisi yapımı.</i> | 5.400.000,00 | | 5.400.000,00 |
| 2 | <i>10 adet Tarımsal sulama tesisinin geliştirilmesi.</i> | | | |
| 3 | <i>10 adet tarımsal sulama tesisinin Bakım ve onarımının yapılması.</i> | | | |
| Genel Toplam | | 5.400.000,00 | | 5.400.000,00 |

9- PERFORMANS HEDEFİ TABLOSU

| | |
|--------------------|---|
| İdare Adı | OSMANİYE İL ÖZEL İDARESİ |
| Harcama Birimi Adı | SU, KANAL VE TARIMSAL HİZMETLER MÜDÜRLÜĞÜ |

| | |
|-----------|--|
| Amaç-2 | <i>Kırsal Kalkınmanın Geliştirilmesi.</i> |
| Hedef-2.5 | <i>Tarımsal verimliliği ve ürün çeşitliliğini arttırmak.</i> |

| | |
|-----------------------|--|
| Performans Hedefi-2.5 | <i>Tarımsal verimliliği ve ürün çeşitliliğini arttırmak.</i> |
|-----------------------|--|

| Performans Göstergeleri | | 2021 (Gerçekleşen) | 2022 (Hedef) | 2023 (Hedef) |
|-------------------------|--|-----------------------|-----------------|-----------------|
| PG2.5.1 | <i>Bölgenin iklimine uygun, gelir getirici alternatif ürünler için desteklenen proje sayısı.</i> | 5 | 5 | 5 |
| PG2.5.2 | <i>Bölgemize özgü hayvancılığın geliştirilmesine yönelik desteklenen proje sayısı.</i> | T.C. | 3 | 3 |

Açıklama: Performans göstergesi ölçüm birimi olarak (ÇIKTI) göstergesi esas alınmıştır.
SONUÇ Göstergesi: Hedeflenen sonuçlara başarı seviyesi etkililik(ÖRN: Yollarda ki kaza sayılarında azalma v.s) olarak ölçme imkanımız olmadığı için SONUÇ değerlendirmesi yapamıyoruz.

| Faaliyetler | | Kaynak İhtiyacı 2023 (TL) | | |
|---------------------|--|---------------------------|------------|-------------------|
| | | Bütçe | Bütçe Dışı | Toplam |
| 1 | <i>Bölgenin iklimine uygun, gelir getirici alternatif ürünler için 5 adet proje desteklenmesi.</i> | 600.000,00 | | 600.000,00 |
| 2 | <i>Bölgemize özgü hayvancılığın geliştirilmesine yönelik 3 adet projenin desteklenmesi.</i> | | | |
| Genel Toplam | | 600.000,00 | | 600.000,00 |

10- PERFORMANS HEDEFİ TABLOSU

| | |
|--------------------|--|
| İdare Adı | OSMANİYE İL ÖZEL İDARESİ |
| Harcama Birimi Adı | SAĞLIK, KÜLTÜR VE SOSYAL HİZMETLER MÜDÜRLÜĞÜ |

| | |
|-----------|---|
| Amaç-2 | <i>Kırsal Kalkınmanın Geliştirilmesi.</i> |
| Hedef-2.6 | <i>Sağlıklı çevre için evsel atıkların toplanmasını sağlamak.</i> |

| | |
|-----------------------|--|
| Performans Hedefi-2.6 | <i>2023 yılında 20 adet köyün evsel atıkları toplamak.</i> |
|-----------------------|--|

| Performans Göstergeleri | | 2021 (Gerçekleşen) | 2022 (Hedef) | 2023 (Hedef) |
|---|--|-----------------------|-----------------|-----------------|
| PG2.6.1 | <i>Evsel atıkları toplanan köy sayısı.</i> | 63 | 20 | 20 |
| Açıklama: Performans göstergesi ölçüm birimi olarak (ÇIKTI) göstergesi esas alınmıştır. SONUÇ Göstergesi: Hedeflenen sonuçlara başarı seviyesi etkililik(ÖRN: Yollarda ki kaza sayılarında azalma v.s) olarak ölçme imkanımız olmadığı için SONUÇ değerlendirmesi yapamıyoruz. | | | | |

| Faaliyetler | | Kaynak İhtiyacı 2023 (TL) | | |
|---------------------|---|---------------------------|------------|---------------------|
| | | Bütçe | Bütçe Dışı | Toplam |
| 1 | <i>20 adet köyün evsel atıklarının toplanması.(1.000 adet geri dönüştürülebilir atıklar için mavi renkli konteynır alımı)</i> | 4.000.000,00 | | 4.000.000,00 |
| Genel Toplam | | 4.000.000,00 | | 4.000.000,00 |

11- PERFORMANS HEDEFİ TABLOSU

| | |
|--------------------|---------------------------------------|
| İdare Adı | OSMANİYE İL ÖZEL İDARESİ |
| Harcama Birimi Adı | İMAR VE KENTSEL İYİLEŞTİRME MÜDÜRLÜĞÜ |

| | |
|-----------|--|
| Amaç-2 | <i>Kırsal Kalkınmanın Geliştirilmesi.</i> |
| Hedef-2.8 | <i>Etkili mekânsal planlamalar ile yerleşim yerlerini geliştirmek.</i> |

| | |
|-----------------------|--|
| Performans Hedefi-2.8 | <i>Etkili mekânsal planlamalar ile yerleşim yerlerini geliştirmek.</i> |
|-----------------------|--|

| Performans Göstergeleri | | 2021 (Gerçekleşen) | 2022 (Hedef) | 2023 (Hedef) |
|-------------------------|---|-----------------------|-----------------|-----------------|
| PG2.8.1 | <i>Yapılarla ilgili ihtiyaç ve taleplerin (izin, görüş, iskan vb.) karşılanma oranı (%)</i> | 100 | 100 | 100 |
| PG2.8.2 | <i>İmar planı (tadilat ve revizyonu dahil) sayısı</i> | 10 | 10 | 10 |

Açıklama: Performans göstergesi ölçüm birimi olarak (ÇIKTI) göstergesi esas alınmıştır.
SONUÇ Göstergesi: Hedeflenen sonuçlara başarı seviyesi etkililik(ÖRN: Yollarda ki kaza sayılarında azalma v.s) olarak ölçme imkanımız olmadığı için SONUÇ değerlendirmesi yapamıyoruz.

| Faaliyetler | | Kaynak İhtiyacı 2023 (TL) | | |
|---------------------|---|---------------------------|------------|-------------------|
| | | Bütçe | Bütçe Dışı | Toplam |
| 1 | <i>Yapılarla ilgili ihtiyaç ve taleplerin (izin, görüş, iskan vb.) karşılanma oranı (%)</i> | 240.000,00 | | 240.000,00 |
| 2 | <i>10 adet İmar planı (tadilat ve revizyonu dahil) çalışmalarının tamamlanması.</i> | | | |
| Genel Toplam | | 240.000,00 | | 240.000,00 |

12- PERFORMANS HEDEFİ TABLOSU

| | |
|--------------------|-----------------------------|
| İdare Adı | OSMANİYE İL ÖZEL İDARESİ |
| Harcama Birimi Adı | YATIRIM VE İNŞAAT MÜDÜRLÜĞÜ |

| | |
|-----------|---|
| Amaç-3 | <i>Eğitimde kalitenin artırılması.</i> |
| Hedef-3.1 | <i>Eğitim kalitesini iyileştirmek için eğitim kurumlarında alt ve üst yapı standartlarını yükseltmek.</i> |

| | |
|-----------------------|---|
| Performans Hedefi-3.1 | <i>Eğitim kalitesini iyileştirmek için eğitim kurumlarında alt ve üst yapı standartlarını yükseltmek.</i> |
|-----------------------|---|

| Performans Göstergeleri | | 2021 (Gerçekleşen) | 2022 (Hedef) | 2023 (Hedef) |
|-------------------------|---|-----------------------|-----------------|-----------------|
| PG3.1.1 | <i>Yeni yapılan okul öncesi/ temel eğitim binası sayısı</i> | 5 | 7 | 10 |
| PG3.1.2 | <i>Donatımı yapılan derslik sayısı</i> | 120 | 112 | 160 |
| PG3.1.3 | <i>Bakım onarımı yapılan okul sayısı</i> | 112 | 35 | 40 |

Açıklama: Performans göstergesi ölçüm birimi olarak (ÇIKTI) göstergesi esas alınmıştır.
SONUÇ Göstergesi: Hedeflenen sonuçlara başarı seviyesi etkililik(ÖRN: Yollarda ki kaza sayılarında azalma v.s) olarak ölçme imkanımız olmadığı için SONUÇ değerlendirmesi yapamıyoruz.

| Faaliyetler | | Kaynak İhtiyacı 2023 (TL) | | |
|---------------------|---|---------------------------|------------|----------------------|
| | | Bütçe | Bütçe Dışı | Toplam |
| 1 | <i>10 adet okul öncesi/ temel eğitim binası yapımı.</i> | 29.345.657,00 | | 29.345.657,00 |
| 2 | <i>160 adet derslik Donatımı yapımı.</i> | | | |
| 35 | <i>40 adet okulun bakım onarımı yapımı.</i> | | | |
| Genel Toplam | | 29.345.657,00 | | 29.345.657,00 |

13- PERFORMANS HEDEFİ TABLOSU

| | |
|--------------------|--|
| İdare Adı | OSMANİYE İL ÖZEL İDARESİ |
| Harcama Birimi Adı | SAĞLIK, KÜLTÜR VE SOSYAL HİZMETLER MÜDÜRLÜĞÜ |

| | |
|-----------|---|
| Amaç-4 | <i>Sağlık Hizmetlerinin Güçlendirilmesi.</i> |
| Hedef-4.1 | <i>Vatandaşların ihtiyaç ve beklentilerine uygun ulaşılabilir ve kaliteli sağlık hizmeti verilmesini desteklemek.</i> |

| | |
|-----------------------|---|
| Performans Hedefi-4.1 | <i>Vatandaşların ihtiyaç ve beklentilerine uygun ulaşılabilir ve kaliteli sağlık hizmeti verilmesini desteklemek.</i> |
|-----------------------|---|

| Performans Göstergeleri | | 2021 (Gerçekleşen) | 2022 (Hedef) | 2023 (Hedef) |
|---|--|-----------------------|-----------------|-----------------|
| PG4.1.1 | <i>Teknik donanım, araç , gereç ve malzeme desteği sayısı.</i> | 4 | 6 | 7 |
| <u>Açıklama:</u> Performans göstergesi ölçüm birimi olarak (ÇIKTI) göstergesi esas alınmıştır. <u>SONUÇ Göstergesi:</u> Hedeflenen sonuçlara başarı seviyesi etkililik(ÖRN: Yollarda ki kaza sayılarında azalma v.s) olarak ölçme imkanımız olmadığı için SONUÇ değerlendirmesi yapamıyoruz. | | | | |

| Faaliyetler | | Kaynak İhtiyacı 2023 (TL) | | |
|---------------------|--|---------------------------|------------|---------------------|
| | | Bütçe | Bütçe Dışı | Toplam |
| 1 | <i>Teknik donanım, araç , gereç ve malzeme desteği sayısı.(7 adet)</i> | 1.000.000,00 | | 1.000.000,00 |
| Genel Toplam | | 1.000.000,00 | | 1.000.000,00 |

14- PERFORMANS HEDEFİ TABLOSU

| | |
|--------------------|--|
| İdare Adı | OSMANİYE İL ÖZEL İDARESİ |
| Harcama Birimi Adı | SAĞLIK, KÜLTÜR VE SOSYAL HİZMETLER MÜDÜRLÜĞÜ |

| | |
|-----------|--|
| Amaç-5 | <i>Sosyal Refahın Arttırılması ve Kültürel Değerlerin Korunması</i> |
| Hedef-5.1 | <i>Mesleki, sanatsal birikimleri bulunan grupları; gelirlerini ve kabiliyetlerini arttırıcı yönde desteklemek.</i> |

| | |
|-----------------------|---|
| Performans Hedefi-5.1 | <i>Mikro kredilerle 90 adet vatandaşımızın desteklenmesi.</i> |
|-----------------------|---|

| Performans Göstergeleri | | 2021 (Gerçekleşen) | 2022 (Hedef) | 2023 (Hedef) |
|---|--|-----------------------|-----------------|-----------------|
| PG5.1.1 | <i>Mikro kredilerle desteklenen kişi sayısı.</i> | 75 | 90 | 120 |
| <u>Açıklama:</u> Performans göstergesi ölçüm birimi olarak (ÇIKTI) göstergesi esas alınmıştır. <u>SONUÇ Göstergesi:</u> Hedeflenen sonuçlara başarı seviyesi etkililik(ÖRN: Yollarda ki kaza sayılarında azalma v.s) olarak ölçme imkanımız olmadığı için SONUÇ değerlendirmesi yapamıyoruz. | | | | |

| Faaliyetler | | Kaynak İhtiyacı 2023 (TL) | | |
|---------------------|--|---------------------------|------------|-------------------|
| | | Bütçe | Bütçe Dışı | Toplam |
| 1 | <i>Mikro kredilerle 120 adet vatandaşımızın desteklenmesi.</i> | 170.000,00 | | 170.000,00 |
| Genel Toplam | | 170.000,00 | | 170.000,00 |

15- PERFORMANS HEDEFİ TABLOSU

| | |
|--------------------|--|
| İdare Adı | OSMANİYE İL ÖZEL İDARESİ |
| Harcama Birimi Adı | SAĞLIK, KÜLTÜR VE SOSYAL HİZMETLER MÜDÜRLÜĞÜ |

| | |
|-----------|---|
| Amaç-5 | <i>Sosyal Refahın Arttırılması ve Kültürel Değerlerin Korunması</i> |
| Hedef-5.3 | <i>Ortak yaşam alanlarının standartlarını yükseltmek.</i> |

| | |
|-----------------------|---|
| Performans Hedefi-5.3 | <i>Ortak yaşam alanlarının standartlarını yükseltmek.</i> |
|-----------------------|---|

| Performans Göstergeleri | | 2021 (Gerçekleşen) | 2022 (Hedef) | 2023 (Hedef) |
|---|--|-----------------------|-----------------|-----------------|
| PG5.3.1 | <i>Yeni yapılan sosyal ve kültürel tesis sayısı.</i> | 4 | 3 | 3 |
| PG5.3.2 | <i>Bakım ve onarımı yapılan sosyal ve kültürel tesis sayısı.</i> | 4 | 3 | 2 |
| Açıklama: Performans göstergesi ölçüm birimi olarak (ÇIKTI) göstergesi esas alınmıştır. SONUÇ Göstergesi: Hedeflenen sonuçlara başarı seviyesi etkililik(ÖRN: Yollarda ki kaza sayılarında azalma v.s) olarak ölçme imkanımız olmadığı için SONUÇ değerlendirmesi yapamıyoruz. | | | | |

| Faaliyetler | | Kaynak İhtiyacı 2023 (TL) | | |
|---------------------|---|---------------------------|------------|-------------------|
| | | Bütçe | Bütçe Dışı | Toplam |
| 1 | <i>3 adet sosyal ve kültürel tesis yapımı.</i> | 600.000,00 | | 600.000,00 |
| 2 | <i>2 adet sosyal ve kültürel tesisin bakım ve onarımının yapılması.</i> | | | |
| Genel Toplam | | 600.000,00 | | 600.000,00 |

16- PERFORMANS HEDEFİ TABLOSU

| | |
|---------------------------|--|
| İdare Adı | OSMANİYE İL ÖZEL İDARESİ |
| Harcama Birimi Adı | SAĞLIK, KÜLTÜR VE SOSYAL HİZMETLER MÜDÜRLÜĞÜ |

| | |
|------------------|---|
| Amaç-6 | <i>Kültür ve Sanat Faaliyetlerinin Desteklenmesi ve Turizmin Yaygınlaştırılması</i> |
| Hedef-6.1 | <i>Kültür varlıklarının gelecek nesillere aktarılabilmesi için İl'in sahip olduğu kültür ve sanat değerlerinin korunmasını sağlamak, farkındalığı yükseltmek.</i> |

| | |
|------------------------------|---|
| Performans Hedefi-6.1 | <i>Kültür varlıklarının gelecek nesillere aktarılabilmesi için İl'in sahip olduğu kültür ve sanat değerlerinin korunmasını sağlamak, farkındalığı yükseltmek.</i> |
|------------------------------|---|

| Performans Göstergeleri | | 2021 (Gerçekleşen) | 2022 (Hedef) | 2023 (Hedef) |
|-------------------------|--|-----------------------|-----------------|-----------------|
| PG6.1.1 | <i>Kültür varlıklarını koruma amaçlı, rölöve, restitüsyon restorasyon vb. çalışmaları sayısı</i> | - | 2 | 3 |
| PG6.1.2 | <i>Geleneksel el sanatlarını (halıcılık, yöresel ürünler, vb.) yaşatma faaliyetleri sayısı</i> | - | 3 | 4 |
| PG6.1.3 | <i>Desteklenen tiyatro, konser, sergi vb. etkinlik sayısı</i> | - | 1 | 1 |

Açıklama: Performans göstergesi ölçüm birimi olarak (ÇIKTI) göstergesi esas alınmıştır.
SONUÇ Göstergesi: Hedeflenen sonuçlara başarı seviyesi etkililik(ÖRN: Yollarda ki kaza sayılarında azalma v.s) olarak ölçme imkanımız olmadığı için SONUÇ değerlendirmesi yapamıyoruz.

| Faaliyetler | | Kaynak İhtiyacı 2023 (TL) | | |
|---------------------|---|---------------------------|------------|-------------------|
| | | Bütçe | Bütçe Dışı | Toplam |
| 1 | <i>Kültür varlıklarını koruma amaçlı, 3 adet rölöve, restitüsyon restorasyon vb. çalışma yapılması.</i> | 220.000,00 | | 220.000,00 |
| 2 | <i>Geleneksel el sanatlarını (halıcılık, yöresel ürünler, vb.) yaşatma faaliyeti (4 adet.)</i> | | | |
| 3 | <i>Tiyatro, konser, sergi vb. etkinliklerin desteklenmesi(1 adet)</i> | | | |
| Genel Toplam | | 220.000,00 | | 220.000,00 |

17- PERFORMANS HEDEFİ TABLOSU

| | |
|--------------------|--|
| İdare Adı | OSMANIYE İL ÖZEL İDARESİ |
| Harcama Birimi Adı | SAĞLIK, KÜLTÜR VE SOSYAL HİZMETLER MÜDÜRLÜĞÜ |

| | |
|-----------|--|
| Amaç-6 | <i>Kültür ve Sanat Faaliyetlerinin Desteklenmesi ve Turizmin Yaygınlaştırılması</i> |
| Hedef-6.2 | <i>İl'in Sahip Olduğu Kültür ve Turizm Değerlerinin Tespit ve Tanıtımını Sağlamak.</i> |

| | |
|-----------------------|--|
| Performans Hedefi-6.2 | <i>Turizm, kültürel ve sanatsal değerlerimizin tespit, tanıtım ve korunmasına yönelik faaliyet/projelerin desteklenmesi.</i> |
|-----------------------|--|

| Performans Göstergeleri | | 2021 (Gerçekleşen) | 2022 (Hedef) | 2023 (Hedef) |
|-------------------------|--|-----------------------|-----------------|-----------------|
| PG6.2.1 | <i>Turizm, kültürel ve sanatsal değerlerimizin tespit, tanıtım ve korunmasına yönelik desteklenen faaliyet/proje sayısı.</i> | 2 | 1 | 1 |

Açıklama: Performans göstergesi ölçüm birimi olarak (ÇIKTI) göstergesi esas alınmıştır.
SONUÇ Göstergesi: Hedeflenen sonuçlara başarı seviyesi etkililik(ÖRN: Yollarda ki kaza sayılarında azalma v.s) olarak ölçme imkanımız olmadığı için SONUÇ değerlendirmesi yapamıyoruz.

| Faaliyetler | | Kaynak İhtiyacı 2023 (TL) | | |
|---------------------|--|---------------------------|------------|-------------------|
| | | Bütçe | Bütçe Dışı | Toplam |
| 1 | <i>Turizm, kültürel ve sanatsal değerlerimizin tespit, tanıtım ve korunmasına yönelik faaliyet/projelerin desteklenmesi.</i> | 100.000,00 | | 100.000,00 |
| Genel Toplam | | 100.000,00 | | 100.000,00 |

D-İdarenin Toplam Kaynak İhtiyacı

| İDARE PERFORMANS TABLOSU | | | | | | | | |
|--------------------------|----------|---|-------------|-------|------------|-------|-------------|-------|
| İdare Adı | | İL ÖZEL İDARESİ | | | | | | |
| Performans Hedefi | Faaliyet | | BÜTÇE İÇİ | | BÜTÇE DIŞI | | TOPLAM | |
| | | | TL | PAY % | TL | PAY % | TL | PAY % |
| 1.1 | 1 | 2023 yılında kurum arşivini %20 oranında güçlendirmek. | - | 100 | | | - | 100 |
| 1.2 | 1 | 2023 yılında personellere 50 saat eğitim verilmesi. | 20.000 | 100 | | | 20.000 | 100 |
| 1.3 | 1 | 2023 yılında makine parkına araç alımı yapılmayacaktır. | - | - | | | - | - |
| 1.4 | 1 | Periyodik olarak paydaş memnuniyeti ölçülecek, sonuçları değerlendirilerek iyileştirme projelerine dönüştürülecektir. | - | 100 | | | - | 100 |
| 2.1 | 1 | 20 km 1.Kat asfalt kaplama yapımı. | 100.000.000 | 100 | | | 100.000.000 | 100 |
| | 2 | 200 km 2.Kat asfalt kaplama yapımı. | | 100 | | | | 100 |
| | 3 | 150 km Stabilize kaplama yapımı. | | 100 | | | | 100 |
| | 4 | 10 km Bitümlü sıcak karışım kaplama (BSK) yapımı. | | 100 | | | | 100 |
| | 5 | 25 km Beton veya Parke çalışması yapımı. | | 100 | | | | 100 |
| | 6 | (6.000mt)Tamamlanan sanat yapıları uzunluğu (büz- menfez- trapez kanal) (mt) | | 100 | | | | 100 |
| 2.2 | 1 | 25 km Tesviye ve Onarım yapımı. | 24.000.000 | 100 | | | 24.000.000 | 100 |
| | 2 | 2.500 km Greyderli bakım, karla mücadele çalışma yapımı. | | 100 | | | | 100 |
| | 3 | 160 km Asfalt küçük onarım yapımı. | | 100 | | | | 100 |
| | 4 | 300 km Trafik işaret ve levha çalışma yapımı. | | 100 | | | | 100 |
| 2.3 | 1 | 10 adet Yeni içme suyu tesisi (isale ve şebeke hattı) | 21.000.000 | 100 | | | 21.000.000 | 100 |
| | 2 | 25 adet içmesuyu tesisinin geliştirilmesi (isale ve şebeke hattı) | | 100 | | | | 100 |
| | 3 | 35 adet İçmesuyu tesisine Bakım ve Onarımı(isale ve şebeke hattı) yapılması. | | 100 | | | | 100 |
| | 4 | 15 adet İçmesuyu depolarına Bakım onarımı ve/veya yeni yapılması. | | 100 | | | | 100 |

| | | | | | | | | |
|---|---|---|--------------------|-----|--|--|--------------------|-----|
| 2.4 | 1 | 20 adet Yeni tarımsal sulama tesisi yapımı. | | 100 | | | | 100 |
| | 2 | 9 adet Tarımsal sulama tesisinin geliştirilmesi. | 4.800.000 | 100 | | | 4.800.000 | 100 |
| | 3 | 8 adet tarımsal sulama tesisinin Bakım ve onarımının yapılması. | | 100 | | | | 100 |
| 2.5 | 1 | Bölgenin iklimine uygun, gelir getirici alternatif ürünler için 5 adet proje desteklenmesi. | 600.000 | 100 | | | 600.000 | 100 |
| | 2 | Bölgemize özgü hayvancılığın geliştirilmesine yönelik 3 adet projenin desteklenmesi. | | 100 | | | | 100 |
| 2.6 | 1 | 20 adet köyün evsel atıklarının toplanması.(1.000 adet geri dönüştürülebilir atıklar için mavi renkli konteynır alımı) | 4.000.000 | 100 | | | 4.000.000 | 100 |
| 2.8 | 1 | Yapılarla ilgili ihtiyaç ve taleplerin (izin, görüş, iskan vb.) karşılanma oranı (%) | 240.000 | 100 | | | 240.000 | 100 |
| | 2 | 10 adet İmar planı (tadilat ve revizyonu dahil) çalışmalarının tamamlanması. | | 100 | | | | 100 |
| 3.1 | 1 | 10 adet okul öncesi/ temel eğitim binası yapımı. | | 100 | | | | 100 |
| | 2 | 160 adet derslik donatımı yapımı. | 29.345.657 | 100 | | | 29.345.657 | 100 |
| | 3 | 40 adet okulun bakım onarımı yapımı. | | 100 | | | | 100 |
| 4.1 | 1 | Teknik donanım, araç , gereç ve malzeme desteği sayısı.(6 adet) | 1.000.000 | 100 | | | 1.000.000 | 100 |
| 5.1 | 1 | Mikro kredilerle 120 adet vatandaşımızın desteklenmesi. | 170.000 | 100 | | | 170.000 | 100 |
| 5.3 | 1 | 3 adet sosyal ve kültürel tesis yapımı. | 600.000 | 100 | | | 600.000 | 100 |
| | 2 | 2 adet sosyal ve kültürel tesisin bakım ve onarımının yapılması. | | 100 | | | | 100 |
| 6.1 | 1 | Kültür varlıklarını koruma amaçlı, 3 adet rölöve, restitüsyon restorasyon vb. çalışma yapılması. | | 100 | | | | 100 |
| | 2 | Geleneksel el sanatlarını (halıcılık, yöresel ürünler, vb.) yaşatma faaliyeti (4 adet) | 210.000 | 100 | | | 210.000 | 100 |
| | 3 | Tiyatro, konser, sergi vb. etkinliklerin desteklenmesi(1 adet) | | 100 | | | | 100 |
| 6.2 | 1 | Turizm, kültürel ve sanatsal değerlerimizin tespit, tanıtım ve korunmasına yönelik faaliyet/projelerin desteklenmesi (1 adet) | 100.000 | 100 | | | 100.000 | 100 |
| Performans Hedefleri Maliyetleri Toplamı | | | 186.085.657 | | | | 186.085.657 | |
| Genel Toplam | | | 186.085.657 | | | | 186.085.657 | |

TOPLAM KAYNAK İHTİYACI TABLOSU

İdare Adı **OSMANİYE İL ÖZEL İDARESİ**

| | Ekonomik Kod | | Faaliyet Toplamı | Genel Yönetim Giderleri Toplamı | Diğer İdarelere Transfer Edilecek Kaynaklar Toplamı | Genel Toplam (TL) |
|-------------------------------|--|-------------------------------------|-----------------------|---------------------------------|---|-----------------------|
| | Bütçe Kaynak İhtiyacı | 01 | Personel Giderleri | | 67.890.000,00 | |
| 02 | | SGK Devlet Primi Giderleri | | 6.900.000,00 | | 6.900.000,00 |
| 03 | | Mal ve Hizmet Alım Giderleri | | 181.066.468,00 | | 181.066.468,00 |
| 04 | | Faiz Giderleri | | 470.000,00 | | 470.000,00 |
| 05 | | Cari Transferler | | 8.810.000,00 | 3.698.207,00 | 12,508,207,00 |
| 06 | | Sermaye Giderleri | 68.945.657,00 | | | 68.945.657,00 |
| 07 | | Sermaye Transferleri | | | | |
| 08 | | Borç verme | | | | |
| 09 | | Yedek Ödenek | 37.219.668,00 | | | 37.219.668,00 |
| | | Toplam Bütçe Kaynak İhtiyacı | | 106.165.325,00 | 265.136.468,00 | 3.698.207,00 |
| Bütçe Dışı Kaynak | Döner Sermaye | | | | | |
| | Diğer Yurt İçi | | | | | |
| | Yurt Dışı | | | | | |
| | Toplam Bütçe Dışı Kaynak İhtiyacı | | | | | |
| Toplam Kaynak İhtiyacı | | | 106.165.325,00 | 265.136.468,00 | 3.698.207,00 | 375.000.000,00 |

*NOT: Milli Eğitim Müdürlüğüne 29.345.657,00 TL ödenek ayrılmıştır.
Afet ve Acil Durum Müdürlüğüne 931.650,00 TL ödenek ayrılmıştır.*

FAALİYETLERDEN SORUMLU HARCAMA BİRİMLERİNE İLİŞKİN TABLO

| PERFORMANS HEDEFİ | | FAALİYETLER | SORUMLU BİRİMLER |
|-------------------|---|---|--------------------------------------|
| 1.1 | 2023 yılında kurum arşivini %20 oranında güçlendirmek. | 2023 yılında kurum arşivini %20 oranında güçlendirmek. | YAZI İŞLERİ MÜDÜRLÜĞÜ |
| 1.2 | 2023 yılında personellere 50 saat eğitim verilmesi. | 2023 yılında personellere 50 saat eğitim verilmesi. | İNSAN KAYNAKLARI VE EĞİTİM MÜDÜRLÜĞÜ |
| 1.3 | 2023 yılında makine parkına 8 adet araç alınarak araç/makine parkımızı güçlendirmek hedefi 2020-2024 Osmaniye İl Özel İdaresi Stratejik Planı'nda performans hedefi olarak belirlenmesine rağmen, 30 Haziran 2021 tarih 31527 sayılı Cumhurbaşkanlığı'nın Tasarruf Tedbirleri konulu 2021/14 Genelgesine istinaden 2022 yılında araç alımı yapılmayacaktır. | 2023 yılında makine parkına araç alımı yapılmayacaktır. | YOL VE ULAŞIM HİZMETLERİ MÜDÜRLÜĞÜ |
| 1.4 | Paydaşlarla ilişkileri güçlendirmek . | Periyodik olarak paydaş memnuniyeti ölçülecek, sonuçları değerlendirilerek iyileştirme projelerine dönüştürülecektir. | İNSAN KAYNAKLARI VE EĞİTİM MÜDÜRLÜĞÜ |
| 2.1 | Ulaşımın hızlı ve güvenli bir şekilde sağlanabilmesi için bütün köy yolları çağdaş standartlara kavuşturulacaktır. | 20 km 1.Kat asfalt kaplama yapımı. 200 km 2.Kat asfalt kaplama yapımı. 150 km Stabilize kaplama yapımı. 10 km Bitümlü sıcak karışım kaplama (BSK) yapımı. 25 km Beton veya Parke çalışması yapımı. (6.000mt) Tamamlanan sanat yapıları uzunluğu (büzmenfez- trapez kanal) (mt) | YOL VE ULAŞIM HİZMETLERİ MÜDÜRLÜĞÜ |

FAALİYETLERDEN SORUMLU HARCAMA BİRİMLERİNE İLİŞKİN TABLO

| PERFORMANS HEDEFİ | | FAALİYETLER | SORUMLU BİRİMLER |
|-------------------|--|--|--|
| 2.2 | Yol ağında yer alan yollara iyileştirme yaparak, her koşulda kesintisiz hizmet vermesini sağlamak. | 25 km Tesviye ve Onarım yapımı. | YOL VE ULAŞIM HİZMETLERİ MÜDÜRLÜĞÜ |
| | | 2.500 km Greyderli bakım, karla mücadele çalışma yapımı. | |
| | | 160 km Asfalt küçük onarım yapımı. | |
| | | 300 km Trafik işaret ve levha çalışma yapımı. | |
| 2.3 | Hizmet alanımızda yer alan ünitelerin temiz ve sağlıklı içme suyuna kavuşturulması. | 10 adet Yeni içme suyu tesisi (isale ve şebeke hattı). | SU, KANAL VE TARIMSAL HİZMETLER MÜDÜRLÜĞÜ |
| | | 25 adet içmesuyu tesisinin geliştirilmesi (isale ve şebeke hattı) | |
| | | 35 adet İçmesuyu tesisine Bakım ve Onarımı(isale ve şebeke hattı) yapılması. | |
| | | 15 adet İçmesuyu depolarına Bakım onarımı ve/veya yeni yapılması. | |
| 2.4 | Tarımsal sulama sistemlerinin geliştirilmesi. | 20 adet Yeni tarımsal sulama tesisi yapımı. | SU, KANAL VE TARIMSAL HİZMETLER MÜDÜRLÜĞÜ |
| | | 10 adet Tarımsal sulama tesisinin geliştirilmesi. | |
| | | 10 adet tarımsal sulama tesisinin Bakım ve onarımının yapılması. | |
| 2.5 | Tarımsal verimliliği ve ürün çeşitliliğini arttırmak. | Bölgenin iklimine uygun, gelir getirici alternatif ürünler için 5 adet proje desteklenmesi. | SU, KANAL VE TARIMSAL HİZMETLER MÜDÜRLÜĞÜ |
| | | Bölgemize özgü hayvancılığın geliştirilmesine yönelik 3 adet projenin desteklenmesi. | |
| 2.6 | 2023 yılında 20 adet köyün evsel atıkları toplamak. | 20 adet köyün evsel atıklarının toplanması.(1.000 adet geri dönüştürülebilir atıklar için mavi renkli konteynır alımı) | SAĞLIK, KÜLTÜR VE SOSYAL HİZMETLER MÜDÜRLÜĞÜ |
| 2.8 | Etkili mekânsal planlamalar ile yerleşim yerlerini geliştirmek. | Yapılarla ilgili ihtiyaç ve taleplerin (izin, görüş, iskan vb.) karşılanma oranı (%) | İMAR VE KENTSEL İYİLEŞTİRME MÜDÜRLÜĞÜ |
| | | 10 adet İmar planı (tadilat ve revizyonu dahil) çalışmalarının tamamlanması. | |

FAALİYETLERDEN SORUMLU HARCAMA BİRİMLERİNE İLİŞKİN TABLO

| PERFORMANS HEDEFİ | | FAALİYETLER | SORUMLU BİRİMLER |
|-------------------|---|---|--|
| 3.1 | Eğitim kalitesini iyileştirmek için eğitim kurumlarında alt ve üst yapı standartlarını yükseltmek. | 10 adet okul öncesi/ temel eğitim binası yapımı. | YATIRIM VE İNŞAAT MÜDÜRLÜĞÜ |
| | | 160 adet derslik Donatımı yapımı. | |
| | | 40 adet okulun bakım onarımı yapımı. | |
| 4.1 | Vatandaşların ihtiyaç ve beklentilerine uygun ulaşılabilir ve kaliteli sağlık hizmeti verilmesini desteklemek. | Teknik donanım, araç , gereç ve malzeme desteği sayısı.(7 adet) | SAĞLIK, KÜLTÜR VE SOSYAL HİZMETLER MÜDÜRLÜĞÜ |
| 5.1 | Mikro kredilerle 120 adet vatandaşımızın desteklenmesi. | Mikro kredilerle 120 adet vatandaşımızın desteklenmesi. | SAĞLIK, KÜLTÜR VE SOSYAL HİZMETLER MÜDÜRLÜĞÜ |
| 5.3 | Ortak yaşam alanlarının standartlarını yükseltmek. | 3 adet sosyal ve kültürel tesis yapımı. | SAĞLIK, KÜLTÜR VE SOSYAL HİZMETLER MÜDÜRLÜĞÜ |
| | | 2 adet sosyal ve kültürel tesisin bakım ve onarımının yapılması. | |
| 6.1 | Kültür varlıklarının gelecek nesillere aktarılabilmesi için İl'in sahip olduğu kültür ve sanat değerlerinin korunmasını sağlamak, farkındalığı yükseltmek | Kültür varlıklarını koruma amaçlı, rölöve, restitüsyon restorasyon vb. çalışmaları sayısı (3 adet) | SAĞLIK, KÜLTÜR VE SOSYAL HİZMETLER MÜDÜRLÜĞÜ |
| | | Geleneksel el sanatlarını (halıcılık, yöresel ürünler, vb.) yaşatma faaliyetleri sayısı (4 adet) | |
| | | Desteklenen tiyatro, konser, sergi vb. etkinlik sayısı (1 adet) | |
| 6.2 | Turizm, kültürel ve sanatsal değerlerimizin tespit, tanıtım ve korunmasına yönelik faaliyet/projelerin desteklenmesi. | Turizm, kültürel ve sanatsal değerlerimizin tespit, tanıtım ve korunmasına yönelik faaliyet/projelerin desteklenmesi (1 adet) | SAĞLIK, KÜLTÜR VE SOSYAL HİZMETLER MÜDÜRLÜĞÜ |