



# ATATÜRK ÜNİVERSİTESİ

## FAALİYET RAPORU

### 2017

Erzurum/Şubat 2018

## İÇİNDEKİLER

ÜST YÖNETİCİ SUNUŞU	3
I- GENEL BİLGİLER	4
A- Misyon ve Vizyon	7
B- Yetki, Görev ve Sorumluluklar	7
C- İdareye İlişkin Bilgiler	21
1- Fiziksel Yapı	21
2-Örgüt Yapısı	27
3- Bilgi ve Teknolojik Kaynaklar	30
4- İnsan Kaynakları	41
5- Sunulan Hizmetler	43
6-Yönetim ve İç Kontrol Sistemi	55
II- AMAÇ ve HEDEFLER	56
A- İdarenin Amaç ve Hedefleri	56
B- Temel Politikalar ve Öncelikler	56
III- FAALİYETLERE İLİŞKİN BİLGİ VE DEĞERLENDİRMELER	60
A- Mali Bilgiler	60
1- Bütçe Uygulama Sonuçları	60
2- Temel Mali Tablolara İlişkin Açıklamalar	61
3- Mali Denetim Sonuçları	62
B- Performans Bilgileri	62
1- Faaliyet ve Proje Bilgileri	62
2-Performans Sonuçları Tablosu	71
3- Performans Sonuçlarının Değerlendirilmesi	73
IV- KURUMSAL KABİLİYET ve KAPASİTENİN	73
DEĞERLENDİRİLMESİ	
A- Üstünlükler Zayıflıklar	73
B- Değerlendirme	80
V- ÖNERİ VE TEDBİRLER	81



## ÜST YÖNETİCİ SUNUŞU

Sorunları çözülmüş, geleceğe doğru sağlam adımlarla ilerleyen hakkettiği şekilde huzurlu ve imrenilen; Öğretim üyeleri, öğrenciler ve diğer personel için diyaloga açık, kolektif ve liyakata dayalı bir şekilde yönetilen, bilim ve bilim adamı üreten ülkemizin 2023 hedefleri doğrultusunda üstüne düşeni fazlasıyla yerine getirmeye çalışan bir Atatürk Üniversitesi için çalışmaktayız. Üniversitemizde değişimden ziyade dönüşüme önem vererek 3. nesil üniversite olmayı hedeflemekteyiz.

Üniversitemizin 2017 yılı Faaliyet Raporu, kamuoyunu doğru bilgilendirmeyi topluma karşı sorumluluklarımızdan birisi olarak gören bir anlayışla hazırlanmış bulunmaktadır.

5018 sayılı Kamu Mali Yönetim ve Kontrol Kanunu uyarınca üniversitemizle ilgili genel bilgiler, kullandığımız kaynaklar, Bütçe hedef ve gerçekleştirmeleri, tüm faaliyetleri kapsayan mali bilgiler ,mali saydamlık ve hesap verme sorumluluğu ilkesi doğrultusunda derlenerek 2017 yılı Faaliyet Raporu hazırlanmış olup tüm kamuoyunun bilgilerine arz olunur.

**Prof. Dr. Ömer ÇOMAKLI**

**Rektör**

## ***I.GENEL BİLGİLER***

### **Atatürk Üniversitesi Tarihçesi**

Atatürk Üniversitesi'nin tarihçesi, Türkiye Cumhuriyeti'nin önemli projelerinden birinin gerçekleşme öyküsüdür. Cumhuriyetimizin kurucusu Mustafa Kemal Atatürk'ün 1 Kasım 1937 tarihinde Türkiye Büyük Millet Meclisi'nin yasama yılı açılış konuşmasında Doğu Anadolu'da büyük bir üniversite kurma gereğini ifade ederek, bu husustaki çalışmalarını başlatma talimatı vermişti. Atatürk'ün ölümünün ardından bu çalışmalara 12 yıl ara verildikten sonra 1950'de tekrar başlanılmış ve 1951 yılında TBMM'nde kurulan komisyon üniversitenin Erzurum'da kurulmasını önermiştir. 20 Mart 1954 tarihinde kabul edilen 6373 sayılı kanunla üniversitenin adının Atatürk Üniversitesi olması kararlaştırıldı. Aynı yıl Amerikan İktisadi Kalkınma Teşkilatı aracılığı sonucu Nebraska Üniversitesi ile işbirliği anlaşması imzalanarak hazırlık çalışmaları hızlandırıldı ve 6990 sayılı Atatürk Üniversitesi Kanunu'nun 07 Haziran 1957 tarihinde yürürlüğe girmesi ile kurulmuş oldu.

### **Atatürk Üniversitesinin Gelişimi**

Atatürk Üniversitesi, 17 Kasım 1958 tarihinde Erzurum'da tamir ve bakımı yapılan ilk idadi (lise) binasında (Şair Nef'i Ortaokulu) Ziraat ve Fen-Edebiyat Fakülteleri ile eğitime başlamıştır. Üçü misafir olmak üzere dört Öğretim üyesi, 23 Asistan ve 135 öğrencisiyle eğitime başlayan Atatürk Üniversitesi bu gün 344263 öğrencisi, 2572 öğretim elemanı, 1875 idari personeli, 300.000' i aşkın mezunu ile nitelik ve nicelik bakımından ülkemizin en büyük Üniversitelerinden biri konumuna gelmiştir. Üniversitemiz merkez yerleşkesi ve ilçelerde bulunan toplam 71 akademik birimi ve çeşitli öğrenci destek birimleri (yemekhaneler, kültür merkezleri ve spor salonları vb.) eğitim ve araştırma hizmetleri ile gençlerimizi aydınlık yarınlara hazırlamaktadır. Doğu Anadolu Bölgesinin sosyal, ekonomik ve kültürel kalkınmasında önemli sorumluluklar üstlenen Atatürk Üniversitesi, eğitim-öğretim ve bilimsel etkinliklerinin yanı sıra yaklaşık 1418 yataklı Araştırma Hastanesi ve Diş Hekimliği Fakültesi ile bölgedeki milyonlarca insana sağlık hizmeti vermekte; tarım ve hayvancılık, mühendislik, temel bilimler ve sosyal bilimler alanlarında bölgeye önemli katkılar sağlamaktadır.

Atatürk Üniversitesi, topluma kazandırdığı 300.000'i aşkın mezunuyla, Atatürk İlkeleri doğrultusunda ulusal değerlerimizi bireysel özgürlüklerle birleştirerek evrensel düşünce ve davranışın geliştirilmesine katkı sağlamaktadır.

### **Fakülteler ve Kuruluşu**

1. Açık Öğretim Fakültesi (2010)
2. Diş Hekimliği Fakültesi (1970)
3. Eczacılık Fakültesi (1997)
4. Edebiyat Fakültesi (2008)
5. Fen Fakültesi (2008)
6. Güzel Sanatlar Fakültesi (1992)

7. Hukuk Fakültesi (2006)
8. Hemşirelik Fakültesi (2016)
9. İktisadi ve İdari Bilimler Fakültesi (1964)
10. İlahiyat Fakültesi (1970)
11. İletişim Fakültesi (1997)
12. Kazım Karabekir Eğitim Fakültesi (1982)
13. Mimarlık ve Tasarım Fakültesi (2010)
14. Mühendislik Fakültesi (1982)
15. Oltu Beşeri ve Sosyal Bilimler Fakültesi (2015)
16. Oltu Yer Bilimleri Fakültesi (2008)
17. Sağlık Bilimleri Fakültesi (2008)
18. Spor Bilimleri Fakültesi (2015)
19. Su Ürünleri Fakültesi (2010)
20. Tıp Fakültesi (1965)
21. Turizm Fakültesi (2011)
22. Veterinerlik Fakültesi (1997)
23. Ziraat Fakültesi (1957)

#### **Enstitüler ve Kuruluşu;**

1. Atatürk İlkeleri ve İnkılap Tarihi Enstitüsü (1977)
2. Eğitim Bilimleri Enstitüsü (2010)
3. Fen Bilimleri Enstitüsü (1982)
4. Güzel Sanatlar Enstitüsü (1992)
5. Kış Sporları ve Spor Bilimleri Enstitüsü (2016)
6. Sağlık Bilimleri Enstitüsü (1982)
7. Sosyal Bilimler Enstitüsü (1982)
8. Türkiyat Araştırmaları Enstitüsü (1992)

#### **Yüksek Okullar ve Kuruluşu;**

1. Yabancı Diller Yüksek Okulu (2006)
2. Türk Musikisi Devlet Konservatuvarı (2012)

#### **Meslek Yüksek Okulları ve Kuruluşu;**

1. Erzurum Meslek Yüksek Okulu (1981)
2. Erzurum Sağlık Hizmetleri Meslek Yüksek Okulu (1991)
3. Aşkale Meslek Yüksek Okulu (1993)
4. Oltu Meslek Yüksek Okulu (1993)
5. Pasinler Meslek Yüksek Okulu (1993)
6. İspir Hamza Polat Meslek Yüksek Okulu (1995)

7. Narman Meslek Yüksek Okulu (1995)
8. Hınıs Meslek Yüksek Okulu (1998)
9. Horasan Meslek Yüksek Okulu (2009)
10. Şenkaya Meslek Yüksek Okulu (2012)
11. Tortum Meslek Yüksek Okulu (2009)
12. Adalet Meslek Yüksek Okulu (2010)

### **Araştırma ve Uygulama Merkezleri**

1. Akupunktur ve Tamamlayıcı Tıp Hizm.Uyg.ve Araş. Merkezi
2. Astrofizik Uygulama ve Araştırma Merkezi
3. Avrasya İpekyolu Üniversiteleri Uygulama ve Araştırma Merkezi
4. Bilgisayar Bilimleri Uygulama ve Araştırma Merkezi
5. Bitkisel Üretim Uygulama ve Araştırma Merkezi
6. Biyoçeşitlilik Uygulama ve Araştırma Merkezi
7. Çevre Sorunları Araştırma Merkezi
8. Deprem Araştırma Merkezi
9. Doğu Anadolu Yüksek Teknoloji Uygulama ve Araştırma Merkezi
10. Engelli Yaşlı Gazi Mükemmeliyet Uygulama ve Araştırma Merkezi
11. Gıda ve Hayvancılık Uygulama ve Araştırma Merkezi
12. Halı Kilim ve El Sanatları Uygulama ve Araştırma Merkezi
13. İnsani Değerler Eğitimi Uygulama ve Araştırma Merkezi
14. İşçi Sağlığı ve İş Güvenliği Eğitim Merkezi
15. Kadın Sorunları Araştırma Merkezi
16. Nanobilim ve Nanomühendislik Araştırma ve Uygulama Merkezi
17. Organ Nakli Eğitim Araştırma ve Uygulama Merkezi
18. Ortadoğu ve Orta Asya-Kafkaslar Araştırma ve Uygulama Merkezi
19. Sağlık Araştırma ve Uygulama Merkezi
20. Sürekli Eğitim Uygulama ve Araştırma Merkezi
21. Tıbbi Deneysel Uygulama ve Araştırma Merkezi
22. Toplumsal Araştırma ve Uygulama Merkezi
23. Türkçe Öğretimi Uygulama ve Araştırma Merkezi
24. Türk-Ermeni İlişkilerini Araştırma Merkezi
25. Uzaktan Eğitim Uygulama ve Araştırma Merkezi
26. Üstün Yetenekliler Eğitim Uygulama ve Araştırma Merkezi

## A-MİSYON VE VİZYONUMUZ

**Misyonumuz,** Atatürk Üniversitesi; bölgesel ve ulusal düzeyde sürdürülebilir kalkınmaya katkıda bulunabilen, analiz ve sentez yapabilen, öğrendiğini uygulayabilen, sonuçlarını değerlendirebilen; iletişim, takım çalışması ve liderlik becerilerine sahip mezunları ve sorun çözebilen, uluslararası düzeyde bilgi ve teknoloji üreten, öğretme ve öğrenme coşkusuna sahip çalışanları ile ürettiği bilgi ve hizmeti toplumun yararına sunmayı öz görev olarak benimsemiştir.

**Vizyonumuz,** Atatürk Üniversitesi'nin öz ülküsü (vizyon) ise; “verdiği eğitimin, ürettiği bilgi ve teknolojinin, sunduğu hizmetlerin dünyada öncelikli olarak talep edildiği, uluslar arası kabul görmüş, araştırmacı ve yenilikçi bir anlayışla bulunduğu bölgenin sosyo-ekonomik ve kültürel yapısını geliştiren, tüketen değil üreten, toplum içerisinde kalitesi ve etkisi olan mezunlar yetiştiren fırsat üniversitesi olmak”.

**Değerlerimiz,** Bilimsellik, yaratıcı düşünme ve yeniliğe açık olma, ulusal ve evrensel değerlere bağlılık, Türkçeyi doğru ve güzel kullanma, katılımcılık ve paylaşımcılık, şeffaflık, adalet ve özgürlükten yana olma, liyakate değer verme, emeğe saygı gösterme ve başarıyı takdir etme, şikayet etmek yerine çözüm üretme ve uygulama, yaşam boyu öğrenme, eğitimde teori kadar uygulamaya da önem verme; toplumsal, kültürel, çevresel ve sanatsal duyarlılık, toplam kalite yönetimi felsefesini benimseme, kaynakları etkin kullanma, sürekli ilerlemeyi ve yeniliği teşvik etme, insan haklarına ve düşünce farklılıklarına saygılı olma, iyi yönetim anlayışını benimseme ve uygulama.

## B-YETKİ, GÖREV VE SORUMLULUKLAR

Üniversitelerin yetki, görev ve sorumlulukları; 18/02/1982 tarihinde yayımlanan “Üniversitelerde Akademik Teşkilat Yönetmeliğine” göre belirlenmiştir.

### Üniversite

Bilimsel özerkliğe ve kamu tüzel kişiliğine sahip, yüksek düzeyde eğitim öğretim, bilimsel araştırma ve yayın yapan ve fakülte, enstitü, yüksekokul, bölüm, anabilim dalı, ana sanat dalı, bilim dalı, sanat dalı, araştırma ve uygulama merkezlerinden oluşan bir yükseköğretim kurumudur. Üniversite, devlet kalkınma planları ilke ve hedefleri doğrultusunda ve yükseköğretim planlaması çerçevesinde, Yükseköğretim Kurulunun olumlu görüşü veya önerisi üzerine kanunla kurulur.

### Rektör; Seçimi ve Atanması

Devlet üniversitelerinde rektör Yükseköğretim Kurulu tarafından önerilecek, profesör olarak en az üç yıl görev yapmış üç aday arasından Cumhurbaşkanınca atanır. Bir aylık sürede önerilenlerden birisinin atanmaması ve Yükseköğretim Kurulu tarafından, iki hafta içinde yeni adaylar gösterilmemesi halinde Cumhurbaşkanınca doğrudan atama yapılır. Rektörün görev süresi 4 yıldır. Süresi sona erenler aynı yöntemle yeniden atanabilirler. Ancak aynı Devlet üniversitesinde iki dönemden fazla rektörlük yapılamaz. Rektör, üniversite veya yüksek teknoloji enstitüsü tüzel kişiliğini temsil eder. Vakıflarca kurulan üniversitelerde

rektör, mütevelli heyetinin Yükseköğretim Kuruluna teklifi ve Yükseköğretim Kurulunun olumlu görüşü üzerine Cumhurbaşkanı tarafından atanır.

Rektörlerin yaş haddi 67 yaştır. Ancak rektör olarak atanmış olanlarda görev süreleri bitinceye kadar yaş haddi aranmaz.

Rektör, çalışmalarında kendisine yardım etmek üzere, üniversitenin aylıklı profesörleri arasından en çok üç kişiyi kendi rektörlük görev süresiyle sınırlı olmak kaydıyla rektör yardımcısı olarak seçer. Ancak, merkezi açık öğretim yapmakla görevli üniversitelerde, gerekli hallerde rektör tarafından beş rektör yardımcısı seçilebilir.

Rektör yardımcıları, rektör tarafından (...) atanır.

Rektör, görevi başında olmadığı zaman yardımcılarında birisini yerine vekil bırakır. Rektör görevi başından iki haftadan fazla uzaklaştığında Yükseköğretim Kuruluna bilgi verir. Göreve vekalet altı aydan fazla sürerse yeni bir rektör atanır.

### **Görev, yetki ve sorumlulukları:**

1. Üniversite kurullarına başkanlık etmek; yükseköğretim üst kuruluşlarının kararlarını uygulamak, üniversite kurullarının önerilerini inceleyerek karara bağlamak ve üniversiteye bağlı kuruluşlar arasında düzenli çalışmayı sağlamak,
2. Her eğitim-öğretim yılı sonunda ve gerektiğinde üniversitenin eğitim öğretim bilimsel araştırma ve yayın faaliyetleri hakkında Üniversitelerarası Kurula bilgi vermek,
3. Üniversitenin yatırım programlarını, bütçesini ve kadro ihtiyaçlarını, bağlı birimlerinin ve üniversite yönetim kurulu ile senatosunun görüş ve önerilerini aldıktan sonra hazırlamak ve Yükseköğretim Kuruluna sunmak,
4. Gerekli gördüğü hallerde üniversiteyi oluşturan kuruluş ve birimlerde görevli öğretim elemanlarının ve diğer personelin görev yerlerini değiştirmek veya bunlara yeni görevler vermek,
5. Üniversitenin birimleri ve her düzeydeki personeli üzerinde genel gözetim ve denetim görevini sürdürmek,
6. Kanun ve yönetmeliklerle kendisine verilen diğer görevleri yapmaktır. Rektör, üniversitenin ve bağlı birimlerinin öğretim kapasitesinin rasyonel bir şekilde kullanılmasında ve geliştirilmesinde, öğrencilere gerekli sosyal hizmetlerin sağlanmasında, gerektiği zaman güvenlik önlemlerinin alınmasında, eğitim-öğretim, bilimsel araştırma ve yayın faaliyetlerinin devlet kalkınma planı ilke ve hedefleri doğrultusunda planlanıp yürütülmesinde, bilimsel ve idari gözetim ve denetimin yapılmasında ve bu görevlerin alt birimlere aktarılmasında, takip ve kontrol edilmesinde ve sonuçlarının alınmasında birinci derecede yetkili ve sorumludur.



## Senato

**a) Kuruluş ve İşleyişi:** Senato rektörün başkanlığında, rektör yardımcıları, dekanlar ve her fakülteden, fakülte kurullarınca üç yıl için seçilecek birer öğretim üyesi ile rektörlüğe bağlı enstitü ve yüksekokul müdürlerinden oluşur.

Senato, her öğretim yılı başında ve sonunda olmak üzere yılda en az iki defa toplanır. Rektör, gerekli gördüğü hallerde senatoyu toplantıya çağırır.

**b) Görevleri:** Senato, üniversitenin akademik organı olup aşağıdaki görevleri yapar:

1. Üniversitenin eğitim-öğretim, bilimsel araştırma ve yayın faaliyetlerinin esasları hakkında karar almak,
2. Üniversitenin bütününe ilgilendiren kanun ve yönetmelik taslaklarını hazırlamak veya görüş bildirmek,
3. Rektörün onayından sonra Resmi Gazete’ de yayımlanarak yürürlüğe girecek olan üniversite veya üniversitenin birimleri ile ilgili yönetmelikleri hazırlamak,
4. Üniversitenin yıllık eğitim-öğretim programını ve takvimini inceleyerek karara bağlamak.
5. Bir sınava bağlı olmayan fahri akademik unvanları vermek ve fakülte kurullarının bu konudaki önerilerini karara bağlamak,
6. Fakülte kurulları ile rektörlüğe bağlı enstitü ve yüksekokul kurullarının kararlarına yapılacak itirazları inceleyerek karara bağlamak,
7. Üniversite yönetim kuruluna üye seçmek,
8. Kanun ve yönetmeliklerle kendisine verilen diğer görevleri yapmaktır.

## Üniversite Yönetim Kurulu

**a) Kuruluş ve İşleyişi:** Üniversite yönetim kurulu, rektörün başkanlığında dekanlardan, üniversiteye bağlı değişik öğretim birim ve alanlarını temsil edecek şekilde senatoca dört yıl için seçilecek üç profesörden oluşur. Rektör gerektiğinde yönetim kurulunu toplantıya çağırır. Rektör yardımcıları oy hakkı olmaksızın yönetim kurulu toplantılarına katılabilirler.

**b) Görevleri:** Üniversite yönetim kurulu idari faaliyetlerde rektöre yardımcı bir organ olup aşağıdaki görevleri yapar:

1. Yükseköğretim üst kuruluşları ile senato kararlarının uygulanmasında belirlenen plan ve programlar doğrultusunda rektöre yardım etmek,
2. Faaliyet plan ve programlarının uygulanmasını sağlamak, üniversiteye bağlı birimlerin önerilerini dikkate alarak yatırım programını, bütçe tasarısı taslağını incelemek ve kendi önerileri ile birlikte rektörlüğe sunmak,
3. Üniversite yönetimi ile ilgili olarak rektörün getireceği konularda karar almak,
4. Fakülte, enstitü ve yüksekokul yönetim kurullarının kararlarına yapılacak itirazları inceleyerek kesin karara bağlamak,

5. Kanun ve yönetmeliklerle verilen diğer görevleri yapmaktır.

## Fakülteler

Fakülte; yüksek düzeyde eğitim-öğretim, bilimsel araştırma ve yayın yapan ve kendisine enstitü, yüksekokul ve benzeri kuruluşlar bağlanabilen bir yükseköğretim kurumudur ve kanunla kurulur. Fakülte, genellikle her biri en az ayrı bir eğitim programı yürüten bölümlerden oluşur. Bir eğitim programı uygulayan fakültelerde bir bölüm bulunur.

## Dekan

**a) Atanması:** Fakültenin ve birimlerinin temsilcisi olan dekan, rektörün önereceği, üniversite içinden veya dışından üç profesör arasından Yükseköğretim Kurulunca üç yıl süre ile seçilir ve normal usul ile atanır. Süresi biten dekan yeniden atanabilir.

Dekan kendisine çalışmalarında yardımcı olmak üzere fakültenin aylıklı öğretim üyeleri arasından en çok iki kişiyi dekan yardımcısı olarak seçer. Dekan yardımcıları dekan tarafından en çok üç yıl için atanır. Dekan gerekli gördüğü hallerde yardımcılarını değiştirebilir. Dekanın görevi sona erdiğinde yardımcıların görevi de sona erer.

Dekana, görevi başında olmadığı zaman yardımcılarından biri vekalet eder. Göreve vekalet altı aydan fazla sürerse, yeni bir dekan atanır.

## b) Görev, yetki ve sorumlulukları:

1. Fakülte kurullarına başkanlık etmek, fakülte kurullarının kararlarını uygulamak ve fakülte birimleri arasında düzenli çalışmayı sağlamak,
2. Her öğretim yılı sonunda ve istendiğinde fakültenin genel durumu ve işleyişi hakkında rektöre rapor vermek,
3. Fakültenin ödenek ve kadro ihtiyaçlarını gerekçesi ile birlikte rektörlüğe bildirmek, fakülte bütçesi ile ilgili öneriyi fakülte yönetim kurulunun da görüşünü aldıktan sonra rektörlüğe sunmak,
4. Fakültenin birimleri ve her düzeydeki personeli üzerinde genel gözetim ve denetim görevini sürdürmek,
5. Kanun ve yönetmeliklerle kendisine verilen diğer görevleri yapmaktır. Dekan; fakültenin ve bağlı birimlerinin öğretim kapasitesinin rasyonel bir şekilde kullanılmasında ve geliştirilmesinde, gerektiği zaman güvenlik önlemlerinin alınmasıyla, öğrencilere gerekli sosyal hizmetlerin sağlanmasında, eğitim-öğretim, bilimsel araştırma ve yayın faaliyetlerinin düzenli bir şekilde yürütülmesinde, bütün faaliyetlerin gözetim ve denetiminin yapılmasında, takip ve kontrol edilmesinde ve sonuçlarının alınmasında rektöre karşı birinci derecede sorumludur.

## Fakülte Kurulu

**Kuruluş ve işleyişi:** Fakülte kurulu, dekanın başkanlığında fakülteye bağlı bölümlerin başkanları ile varsa fakülteye bağlı enstitü ve yüksekokul müdürlerinden ve üç yıl için fakülte'deki profesörlerin kendi aralarından seçecekleri üç, doçentlerin kendi aralarından seçecekleri iki, yardımcı doçentlerin kendi aralarından seçecekleri bir öğretim üyesinden oluşur.

Fakülte kurulu olağan toplantılarını her yarıyıl başında ve sonunda yapar.

Dekan, gerekli gördüğü hallerde fakülte kurulunu toplantıya çağırır.

**Görevleri:** Fakülte kurulu, akademik bir organ olup aşağıdaki görevleri yapar:

1. Fakültenin eğitim-öğretim, bilimsel araştırma ve yayın faaliyetlerini ve bu faaliyetlerle ilgili esasları, plan, program ve eğitim-öğretim takvimini kararlaştırmak,
2. Fakülte yönetim kuruluna üye seçmek,
3. Kanun ve yönetmeliklerle verilen diğer görevleri yapmaktır.

## Fakülte Yönetim Kurulu

**Kuruluş ve işleyişi:** Fakülte yönetim kurulu, dekanın başkanlığında fakülte kurulunun üç yıl için seçeceği üç profesör, iki doçent ve bir yardımcı doçentten oluşur.

Fakülte yönetim kurulu dekanın çağrısı üzerine toplanır. Yönetim kurulu gerekli gördüğü hallerde geçici çalışma grupları, eğitim-öğretim koordinatörlükleri kurabilir ve bunların görevlerini düzenler.

**Görevleri:** Fakülte yönetim kurulu, idari faaliyetlerde dekana yardımcı bir organ olup aşağıdaki görevleri yapar:

1. Fakülte kurulunun kararları ile tespit ettiği esasların uygulanmasında dekana yardım etmek,
2. Fakültenin eğitim-öğretim, plan ve programları ile akademik takvimin uygulanmasını sağlamak,
3. Fakültenin yatırım, program ve bütçe tasarısını hazırlamak,
4. Dekanın, fakülte yönetimi ile ilgili olarak getireceği bütün işlerde karar almak,
5. Öğrencilerin kabulü, ders intibakları ve çıkarılmaları ile eğitim-öğretim ve sınavlara ait işlemleri hakkında karar vermek,
6. Kanun ve yönetmeliklerle verilen diğer görevleri yapmaktır.

## Enstitüler

Üniversite ve fakültelerde kurulan enstitüler, birden fazla benzer ve ilgili bilim dallarında lisansüstü eğitim-öğretim, bilimsel araştırma ve uygulama yapan birimlerdir ve kanunla kurulurlar. Enstitüler, ana bilim dallarından oluşur. Üniversite ve fakültelerde lisansüstü eğitim bu maksatla kurulan enstitüler tarafından düzenlenir.

Lisansüstü eğitimi düzenleyecek enstitüleri henüz kurulmamış bulunan üniversitelerde, lisansüstü eğitim programları senatolarınca yapılacak yönerge esaslarına göre yürütülür. Sağlık ve Sosyal Yardım Bakanlığı mevzuatı hükümleri uyarınca yürütülecek uzmanlık eğitimi tıp fakültelerince uygulanır. Enstitünün organları; enstitü müdürü, enstitü kurulu ve enstitü yönetim kuruludur.

Enstitü müdürü, ilgili fakülte dekanının önerisi üzerine rektör tarafından üç yıl için atanır. Rektörlüğe bağlı enstitülerde bu atama doğrudan rektör tarafından yapılır. Süresi biten müdür yeniden atanabilir. Rektör ve dekan öneri ve atamalarda ilgili öğretim üyeleri ile gereken istişarelerde bulunurlar.

Müdürün, enstitüde görevli, aylıklı öğretim elemanları arasından üç yıl için atayacağı en çok iki yardımcısı bulunur. Müdür gerektiğinde yardımcılarını değiştirebilir. Müdürün görevi sona erdiğinde yardımcıların görevleri de sona erer. Müdüre vekalet etmede veya müdürlüğün boşalmasında yapılacak işlem, dekanlarda olduğu gibidir. Enstitü müdürü, 2547 sayılı Kanun ile dekanlara verilmiş olan görevleri enstitü bakımından yerine getirir. Enstitü Kurulu; müdürün başkanlığında, müdür yardımcıları ve enstitüdeki ana bilim dalı başkanlarından oluşur. Enstitü yönetim kurulu; müdürün başkanlığında, müdür yardımcıları, müdür tarafından gösterilecek altı aday arasından enstitü kurulu tarafından üç yıl için seçilecek üç öğretim üyesinden oluşur. Enstitü kurulu ve enstitü yönetim kurulu, 2547 sayılı Kanun'la fakülte kurulu ve fakülte yönetim kuruluna verilmiş görevleri enstitü bakımından yerine getirirler.

## **Yüksekokullar**

Yüksekokullar; ön lisans veya lisans düzeyinde belirli bir mesleğe yönelik eğitim-öğretime ağırlık veren yükseköğretim kurumlarıdır. Yüksekokullar her biri ayrı bir eğitim-öğretim programı yürüten bölümlerden veya anabilim veya ana sanat dallarından oluşur ve kanunla kurulurlar. Yüksekokulların organları, yüksekokul müdürü, yüksekokul kurulu, yüksekokul yönetim kuruludur.

Yüksekokul müdürü, üç yıl için ilgili fakülte dekanının önerisi üzerine rektör tarafından atanır. Rektörlüğe bağlı yüksekokullarda bu atama doğrudan rektör tarafından yapılır. Süresi biten müdür yeniden atanabilir. Müdürün okulda görevli aylıklı öğretim elemanları arasından üç yıl için atayacağı en çok iki yardımcısı bulunur. Müdür gerekli gördüğü hallerde yardımcılarını değiştirebilir. Müdürün görevi sona erdiğinde yardımcıların görevleri de sona erer. Müdüre vekalet etmede veya müdürlüğün boşalmasında yapılacak işlem, dekanlarda olduğu gibidir. Yüksekokul müdürü, 2547 sayılı Kanun ile dekanlara verilmiş olan görevleri yüksekokul bakımından yerine getirir. Yüksekokul kurulu; müdürün başkanlığında, müdür yardımcıları ve okuldaki bölüm, anabilim veya ana sanat dalı başkanlarından oluşur. Yüksekokul yönetim kurulu; müdürün başkanlığında, müdür yardımcıları ile müdürün göstereceği altı aday arasından yüksekokul kurulu tarafından üç yıl için seçilecek üç öğretim üyesinden oluşur. Yüksekokul kurulu ve yüksekokul yönetim kurulu, 2547 sayılı Kanun'la fakülte kurulu ve fakülte kurulu yönetim kuruluna verilmiş görevleri yüksekokul bakımından yerine getirirler.

Bölümler; fakülte ve yüksekokulların amaç, kapsam ve nitelik yönünden bir bütün oluşturan ve lisans düzeyini de içeren en az bir eğitim-öğretim, bilim ve sanat dallarında araştırma ve uygulama yapan birimlerdir. Ancak, Tıp, Diş Hekimliği, Eczacılık, Veteriner, Hukuk ve İlahiyat gibi geleneksel olarak lisans

düzeyinde bir eğitim-öğretim programı uygulayarak tek tür diploma veren yükseköğretim kurumlarında en çok üç bölüm kurulabilir. Yükseköğretim kurumları içinde bölüm açılmasına, birleştirilmesine veya kapatılmasına doğrudan veya üniversitelerden gelecek önerilere göre Yükseköğretim Kurulu karar verir. Bir diplomaya yönelik eğitim programı uygulamayan, Türkçe, yabancı diller, inkılap tarihi, plastik sanatlar, müzik ve beden eğitimi bölümleri rektörlüğe bağlı olarak da kurulabilir. Bölümler, birbirini tamamlayan veya birbirine yakın anabilim veya ana sanat dallarından oluşur. Bir fakültede veya yüksekokulda aynı veya benzer nitelikte eğitim-öğretim yapan birden fazla bölüm bulunamaz.

Bir bölümlü fakültelerde dekan aynı zamanda bölüm başkanıdır. Bölüm başkanı, o bölümün aylıklı profesörleri, bulunmadığı takdirde doçentleri, doçent de bulunmadığı takdirde yardımcı doçentleri arasından o bölümü oluşturan anabilim veya anasanat dalı başkanlarının 15 gün içinde verecekleri yazılı görüşlerini dikkate alarak bir hafta içinde fakültelerde, dekanca; fakülteye bağlı yüksekokullar ve konservatuvarlarda müdürün önerisi üzerine dekanca; rektörlüğe bağlı yüksekokullar ve konservatuvarlarda müdürün önerisi üzerine rektörce atanır. Dekan atamaları rektörlüğe bildirir.

Bölüm başkanı, bölümündeki öğretim üyelerinden iki kişiyi üç yıl için başkan yardımcısı olarak atayabilir. Bölüm başkanı gerekli gördüğünde yardımcılarını değiştirebilir. Bölüm başkanının görevi sona erdiğinde yardımcılarının görevleri de sona erer.

Bölüm başkanı, bölümün her düzeydeki eğitim-öğretim ve araştırmalarından ve bölümle ilgili her türlü faaliyetin düzenli ve verimli olarak yürütülmesinden, kaynakların etkili bir biçimde kullanılmasını sağlamaktan sorumludur. Bölüm başkanı fakülte veya yüksekokul kuruluna atılır ve bölümü temsil eder. Bölümde görevli öğretim elemanlarının görevlerini yapmaları bölüm başkanı tarafından izlenir ve denetlenir. Bölüm başkanı, her öğretim yılı sonunda bölümün geçmiş yıldaki eğitim-öğretim ve araştırma faaliyeti ile gelecek yıldaki çalışma planını açıklayan raporu bağlı bulunduğu rektör, dekan veya yüksekokul müdürüne sunar. Bölüm Kurulu; bölüm başkanının başkanlığında, varsa yardımcıları, o bölümü oluşturan anabilim veya anasanat dalları başkanlarından oluşur. Bölüm kurulu, bölüm ile bölüme bağlı anabilim veya anasanat dallarının eğitim-öğretim uygulama ve araştırma faaliyetlerinin, programlarının, araç, gereç ve fiziksel imkanlarından en etkin biçimde yararlanmak için gerekli planların ve işbirliği esaslarının hazırlanması hususunda görüş bildirir. Bölüm kurulunun bu konularda hazırlayacağı öneriler, bölüm başkanının onayından sonra uygulanır.

### **Anabilim veya Anasanat Dalı**

Anabilim veya anasanat dalı, bölümü oluşturan ve en az bir bilim veya sanat dalını kapsayan eğitim-öğretim uygulama ve araştırma faaliyetlerinin yürütüldüğü akademik bir birimdir. Anabilim veya anasanat dallarının kurulmasına, birleştirilmesine veya kaldırılmasına doğrudan veya üniversitelerden gelecek önerilere göre Yükseköğretim Kurulu karar verir. Anabilim veya anasanat dalı başkanı, o anabilim veya anasanat dalının profesörleri, bulunmadığı takdirde doçentleri, bulunmadığı takdirde yardımcı doçentleri, yardımcı doçent de bulunmadığı takdirde öğretim görevlileri arasından, o anabilim veya anasanat dalında görevli öğretim üyeleri ve öğretim görevlilerince seçilir ve bir hafta içinde yüksekokul müdürü, konservatuvar müdürü veya dekan

tarafından atanır. Anabilim veya anasanat dalı başkanı olarak atanabilecek öğretim üyesi veya öğretim görevlisi sayısının en çok iki olması halinde, başkan, yüksekokul müdürü, konservatuvar müdürü veya dekan tarafından doğrudan atanır. Atamalar rektörlüğe bildirilir.

Anabilim veya anasanat dalı kurulu, bilim veya sanat dalı başkanlarından oluşur. Anabilim veya anasanat dalının, yalnız bir bilim veya sanat dalını kapsadığı durumlarda, anabilim veya anasanat dalı kurulu bütün öğretim üyelerinden ve öğretim görevlilerinden oluşur. Anabilim veya anasanat dalı kurulu, ilgili anabilim veya anasanat dalı programlarının planlanması ve uygulanmasında anabilim veya anasanat dalı başkanına görüş bildirir.

### **Bilim veya Sanat Dalı**

Bilim veya sanat dalı, anabilim veya anasanat dalı içinde eğitim-öğretim, araştırma ve uygulama yapan bir birimdir. Anabilim veya anasanat dallarına bağlı olarak bilim veya sanat dalı kurulmasına ilgili anabilim veya anasanat dalı başkanı, bölüm başkanı ve dekanın ortak önerileri üzerine Yükseköğretim Kurulunun olumlu görüşü alınarak üniversite senatosunca karar verilir.

Bilim veya sanat dalı başkanı, o bilim veya sanat dalının profesörleri, bulunmadığı takdirde doçentleri, bulunmadığı takdirde yardımcı doçentleri, yardımcı doçent de bulunmadığı takdirde öğretim görevlileri arasından, o bilim veya sanat dalında görevli öğretim üyeleri ve öğretim görevlilerince seçilir ve bir hafta içinde yüksekokul müdürü, konservatuvar müdürü veya dekan tarafından atanır. Bilim veya sanat dalı başkanı olarak atanabilecek öğretim üyesi veya öğretim görevlisi sayısının en çok iki olması halinde başkan, yüksekokul müdürü, konservatuvar müdürü veya dekan tarafından doğrudan atanır. Atamalar rektörlüğe bildirilir.

Bilim veya sanat dalı kurulu, o bilim veya sanat dalında görevli profesör, doçent, yardımcı doçent ile öğretim görevlilerinden oluşur. Bilim veya sanat dalı kurulu, ders programlarının, araştırmaların hazırlanma ve uygulamaları ile ilgili önerilerini bilim veya sanat dalı başkanına sunar.

### **Yöneticilerle İlgili Ortak Hükümler**

Bölüm, anabilim, anasanat, bilim ve sanat dalları başkanlarının görev süreleri üç yıldır. Süresi biten başkan yeniden aynı usullerle atanabilir. Bölüm başkanları ile yardımcılarını devamlı statüde veya devlet memurlarının tâbi oldukları mesai saatlerine ve süresine tâbi olmak şartıyla kısmi statüde olan öğretim üyeleri arasından bu Yönetmeliğin 14; anabilim, anasanat, bilim ve sanat dalları başkanları ile yardımcılarını devamlı statüde veya devlet memurlarının tâbi olduğu mesai saatlerine ve süresine tâbi olmak şartıyla kısmi statüde olan öğretim üyeleri, bulunmadığı takdirde öğretim görevlileri arasından Yönetmeliğin 16. ve 17. Maddelerinde belirtilen esaslara göre seçilir. Gerektiğinde, bir kişide birden fazla yöneticilik görevi, ancak rektörün onayı ile toplanabilir. Dekan gerekli gördüğü hallerde değişik eğitim birimlerinin koordinatörlüğünü yapar. Ancak birden fazla anabilim dalının kapsadığı bölümlerde bölüm başkanı bir anabilim dalı başkanlığını, birden fazla bilim dalının kapsadığı anabilim dallarında, anabilim dalı başkanı bir bilim dalı başkanlığını üstlenebilir. Dekan gerekli gördüğü hallerde değişik eğitim birimlerinin koordinatörlüğünü yapar.

Başkanlık görevinde bir doçentin bulunması halinde bir profesörün, bir yardımcı doçentin bulunması halinde profesör veya doçentin, bir öğretim görevlisinin bulunması halinde ise bir öğretim üyesinin aynı birimde görevlendirilmesi ile başkanlık görevi sona erer. Boşalan başkanlık görevine usulüne göre yeni başkan atanır. Bir birimde başkanlık yapan yardımcı doçentin veya öğretim görevlisinin görev sürelerinin bitiminde başkanlık görevleri de sona erer.

Bölüm, anabilim, anasanat, bilim ve sanat dalı başkanları görevi başında bulunamayacağı süreler için yardımcılarını veya öğretim üyelerinden birini vekil olarak bırakırlar. Herhangi bir nedenle altı aydan fazla ayrılmalarda kalan süreyi tamamlamak üzere aynı yöntemle yeni bir başkan atanır.

Anabilim veya ana sanat dalı, bilim veya sanat dalı başkanlıkları boşaldığında, yüksekokul müdürü, konservatuvar müdürü veya dekan, o anabilim veya ana sanat, bilim veya sanat dalında görevli öğretim üyelerini ve öğretim görevlilerini, boşalmış olan dal başkanını seçmek üzere bir hafta içinde toplantıya çağırır. Seçimler üye tam sayısının yarısından bir fazlasının katılımı ile gizli oyla yapılır. Başkan katılan üye sayısının salt çoğunluğu ile seçilir. Anabilim veya ana sanat, bilim veya sanat dalı başkanlarının seçiminde ikinci tur sonunda salt çoğunluğun sağlanmaması halinde, üçüncü turda en çok oy alan aday seçilmiş olur.



Resim 1: Üniversiteden bir görünüm



## Yükseköğretim Kurumlarının İdari Teşkilatı ve Görevleri

Yükseköğretim Kurumlarının İdari Teşkilatı ve Görevleri, Yükseköğretim Üst Kuruluşları ile Yükseköğretim Kurumlarının İdari Teşkilatı Hakkında 07/10/1983 tarih ve 124 sayılı Kanun Hükmünde Kararnamenin yedinci bölümde belirtilmiştir.

Üniversite İdari Teşkilatı aşağıdaki birimlerden oluşur:

- a) Genel Sekreterlik,
- b) Yapı İşleri ve Teknik Daire Başkanlığı,
- c) Personel Daire Başkanlığı,
- d) İdari ve Mali İşler Daire Başkanlığı
- e) Öğrenci İşleri Daire Başkanlığı,
- f) Sağlık, Kültür ve Spor Daire Başkanlığı,
- g) Kütüphane ve Dokümantasyon Daire Başkanlığı,
- h) Bilgi İşlem Daire Başkanlığı,
- i) Hukuk Müşavirliği,
- j) Strateji Geliştirme Daire Başkanlığı

### Genel Sekreterlik

1. Genel Sekreterlik, bir Genel Sekreter ile en çok iki Genel Sekreter Yardımcısından ve bağlı birimlerden oluşur.

2. Genel Sekreter, üniversite idari teşkilatının başıdır ve bu teşkilatın çalışmasından Rektöre karşı sorumludur.

3. Genel Sekreter, üniversite idari teşkilatının başı olarak yapacağı görevler dışında, kendisi ve kendisine bağlı birimler aracılığı ile aşağıdaki görevleri yerine getirir.

- a) Üniversite idari teşkilatında bulunan birimlerin verimli, düzenli ve uyumlu şekilde çalışmasını sağlamak,
- b) Üniversite Senatosu ile Üniversite Yönetim Kurulunda oya katılmaksızın raportörlük görevi yapmak; bu kurullarda alınan kararların yazılması, korunması ve saklanmasını sağlamak,
- c) Üniversite Senatosu ile Üniversite Yönetim Kurulunun kararlarını üniversiteye bağlı birimlere iletmek,
- d) Üniversite idari teşkilatında görevlendirilecek personel hakkında rektöre öneride bulunmak,
- e) Basın ve halkla ilişkiler hizmetinin yürütülmesini sağlamak,
- f) Rektörlüğün yazışmalarını yürütmek,
- g) Rektörlüğün protokol, ziyaret ve tören işlerini düzenlemek,

**h)** Rektör tarafından verilecek benzeri görevleri yapmak.

### **Yapı İşleri ve Teknik Daire Başkanlığı**

Yapı İşleri ve Teknik Daire Başkanlığının görevleri şunlardır:

- a)** Üniversite bina ve tesislerinin projelerini yapmak, ihale dosyalarını hazırlamak, yapı ve onarımla ilgili ihaleleri yürütmek, inşaatları kontrol etmek ve teslim almak, bakım ve onarım işlerini yapmak,
- b)** Kalorifer, kazan dairesi, soğuk oda, jeneratör, havalandırma sistemleri ile telefon santrali, çevre düzenleme ve araç işletme, asansör bakım ve onarımı ile benzer işleri yürütmek.

### **Personel Daire Başkanlığı**

Personel Daire Başkanlığının görevleri şunlardır:

- a)** Üniversitenin insan gücü planlaması ve personel politikasıyla ilgili çalışmalar yapmak, personel sisteminin geliştirilmesiyle ilgili önerilerde bulunmak,
- b)** Üniversite personelinin atama, özlük ve emeklilik işleriyle ilgili işlemleri yapmak,
- c)** İdari personelin hizmet öncesi ve hizmet içi eğitimi programlarını düzenlemek ve uygulamak,
- d)** Verilecek benzeri görevleri yapmak.

### **İdari ve Mali İşler Daire Başkanlığı**

İdari ve Mali İşler Daire Başkanlığının görevleri şunlardır:

- a)** Üniversitenin ayniyat işleri ile her türlü ödeme ve tahsil işlerini yürütmek.
- b)** Araç, gereç ve malzemenin temini ile ilgili hizmetleri yürütmek.
- c)** Temizlik, aydınlatma, ısıtma, bakım, onarım ve benzeri işleri yapmak.
- d)** Basın ve grafik işleri ile evrak, yazı, teksir hizmetlerini yerine getirmek.
- e)** Sivil savunma, güvenlik ve çevre kontrolü işlerini yürütmek.
- f)** Verilecek benzeri görevleri yapmak.

### **Öğrenci İşleri Daire Başkanlığı**

Öğrenci İşleri Daire Başkanlığının görevleri şunlardır:

- a)** Öğrencilerin yeni kayıt, kabul ve ders durumları ile ilgili gerekli işleri yapmak,
- b)** Mezuniyet, kimlik, burs, mezunların izlenmesi işlemlerini yürütmek,
- c)** Verilecek diğer benzeri görevleri yerine getirmek.

### **Sağlık, Kültür ve Spor Daire Başkanlığı**

Sağlık, Kültür ve Spor Daire Başkanlığının görevleri şunlardır:

- a) Öğrencilerin ve personelin, sağlık işleri ve tedavileri ile ilgili hizmetleri yürütmek,
- b) Öğrencilerin ve personelin barınma, yemek ve benzeri ihtiyaçlarını karşılamak,
- c) Öğrencilerin ve personelin, spor, kültürel ve sosyal ihtiyaçlarını karşılayacak faaliyetleri düzenlemek.

### **Kütüphane ve Dokümantasyon Daire Başkanlığı**

Kütüphane ve Dokümantasyon Daire Başkanlığının görevleri şunlardır:

- a) Üniversite kütüphanelerinin gerekli her türlü hizmetlerini karşılamak,
- b) Baskı, film, video bant, mikrofilm gibi kayıt katalogları ve hizmete sunma işlemleri ile bibliyografik tarama çalışmalarını yapmak,
- c) Verilecek benzeri diğer görevleri yerine getirmek.

### **Bilgi İşlem Daire Başkanlığı**

Bilgi İşlem Daire Başkanlığının görevleri şunlardır:

- a) Üniversitedeki bilgi işlem sistemini işletmek; eğitim, öğretim ve araştırmalara destek olmak,
- b) Üniversitenin ihtiyaç duyacağı diğer bilgi işlem hizmetlerini yerine getirmek.

### **Hukuk Müşavirliği**

Hukuk Müşavirliğinin görevleri şunlardır:

- a) Üniversitenin öğrencileri, diğer kişi ve kurumlarla olan anlaşmazlık ve uyuşmazlıklarında adli ve idari mercilerde üniversitenin haklarını savunmak,
- b) Üniversitenin tasarruflarının yürürlükteki kanunlara uygun olarak icrasında, idareye yardımcı olmak,
- c) Verilecek benzeri diğer görevleri yerine getirmek.

### **Strateji Geliştirme Daire Başkanlığı**

Strateji Geliştirme Daire Başkanlığı, 24.12.2003 tarih ve 25326 sayılı Resmi Gazetede yayımlanan 5018 sayılı Kamu Mali Yönetimi ve Kontrol Kanununun 60.maddesi ile 24.12.2005 tarih ve 26033 sayılı Resmi Gazetede yayımlanan 5436 sayılı Kamu Malî Yönetimi Ve Kontrol Kanunu İle Bazı Kanun Ve Kanun Hükmünde Kararnemelerde Değişiklik Yapılması Hakkında Kanunun 15/c maddesine istinaden 01.01.2006 tarihinde kurulmuştur.

Görevleri ;

1. İdarenin stratejik plan ve performans programının hazırlanmasını koordine etmek ve sonuçlarının konsolide edilmesi çalışmalarını yürütmek.

2. İzleyen iki yılın bütçe tahminlerini de içeren idare bütçesini, stratejik plan ve yıllık performans programına uygun olarak hazırlamak ve idare faaliyetlerinin bunlara uygunluğunu izlemek ve değerlendirmek.
3. Mevzuatı uyarınca belirlenecek bütçe ilke ve esasları çerçevesinde, ayrıntılı harcama programı hazırlamak ve hizmet gereksinimleri dikkate alınarak ödeneğin ilgili birimlere gönderilmesini sağlamak.
4. Bütçe kayıtlarını tutmak, bütçe uygulama sonuçlarına ilişkin verileri toplamak, değerlendirmek ve bütçe kesin hesabı ile malî istatistikleri hazırlamak.
5. İlgili mevzuatı çerçevesinde idare gelirlerini tahakkuk ettirmek, gelir ve alacaklarının takip ve tahsil işlemlerini yürütmek.
6. Genel bütçe kapsamı dışında kalan idarelerde muhasebe hizmetlerini yürütmek.
7. Harcama birimleri tarafından hazırlanan birim faaliyet raporlarını da esas alarak idarenin faaliyet raporunu hazırlamak.
8. İdarenin mülkiyetinde veya kullanımında bulunan taşınır ve taşınmazlara ilişkin icmal cetvellerini düzenlemek.
9. İdarenin yatırım programının hazırlanmasını koordine etmek, uygulama sonuçlarını izlemek ve yıllık yatırım değerlendirme raporunu hazırlamak.
10. İdarenin, diğer idareler nezdinde takibi gereken malî iş ve işlemlerini yürütmek ve sonuçlandırmak.
11. Malî kanunlarla ilgili diğer mevzuatın uygulanması konusunda üst yöneticiye ve harcama yetkililerine gerekli bilgileri sağlamak ve danışmanlık yapmak.
12. Ön malî kontrol faaliyetini yürütmek.
13. İç kontrol sisteminin kurulması, standartlarının uygulanması ve geliştirilmesi konularında çalışmalar yapmak.
14. Malî konularda üst yönetici tarafından verilen diğer görevleri yapmak.

### **Üniversite Hastanesi Başmüdürlüğü**

Hastane bulunan üniversitelerde, Hastane Başmüdürlüğünün görevleri şunlardır:

1. Hastanenin düzenli işlemlerini ve iyi hizmet vermesini sağlamak.
2. Kayıtların düzgün tutulmasını ve benzeri hizmetlerin görülmesini sağlamak.

### **Fakülte ve Yüksekokul İdari Teşkilatı ve Görevleri**

Bir yerleşke yapısı içerisinde yer alan fakülte ve yüksekokullarda, fakülte ve yüksekokul sekreterine bağlı yeteri kadar uzman ve personelden oluşan sekreterlik, fakültenin veya yüksekokulun idari işlerini yürütür.

Merkezi olmayan bir yerleşim düzenindeki fakülte ve yüksekokullar ile üniversite rektörlüğünün bulunduğu şehirden başka şehirlerdeki fakülte ve yüksekokullarda idari yapı aşağıdaki şekilde düzenlenir.

### a) Fakülte İdari Teşkilatı ve Görevleri

1. Fakülte idari teşkilatı, fakülte sekreteri ile sekreterlik bürosundan ve ihtiyaca göre kurulacak öğrenci işleri, personel, kütüphane, mali işler, yayın ve destek hizmetleri biriminden oluşur.
2. Bir fakültede 1.inci fıkrada sayılan birimlerin kurulmasına ilgili üniversitenin önerisi üzerine Yükseköğretim Kurulunca karar verilir.
3. Fakülte sekreteri ile sekreterlik bürosu ve varsa bağlı birimler, fakültenin idari hizmetlerinin yürütülmesinden sorumludurlar.

### b) Yüksekokul İdari Teşkilatı ve Görevleri

1. Yüksekokul İdari teşkilatı, yüksekokul sekreteri ile sekreterlik bürosundan ve ihtiyaca göre kurulacak öğrenci işleri, personel, kütüphane, mali işler ve destek hizmetler biriminden oluşur.
2. Bir yüksekokulda, 1`inci fıkrada sayılan birimlerin kurulmasına, ilgili üniversitenin önerisi üzerine Yükseköğretim Kurulunca karar verilir.
3. Yüksekokul sekreteri ile sekreterlik bürosu ve varsa bağlı birimler, yüksekokulun idari hizmetlerinin yürütülmesinden sorumludurlar.

### c) Enstitü İdari Teşkilatı Görevleri

Enstitü idari teşkilatı, enstitü sekreteri ile sekreterlik bürosundan ve ihtiyaca göre kurulacak öğrenci işleri ve destek hizmetleri biriminden oluşur.

Bir enstitüde, 1`inci fıkrada sayılan birimlerin kurulmasına ilgili üniversitenin önerisi üzerine Yükseköğretim Kurulunca karar verilir. Enstitü sekreteri ile sekreterlik bürosu ve varsa bağlı birimler, enstitünün idari hizmetlerinin yürütülmesinden sorumludur.

## C-İDAREYE İLİŞKİN BİLGİLER

### 1-FİZİKİ YAPI

Üniversitemiz 6.500 dekar yerleşke alanı, 5.242 dekar tarım alanı, 10.958 dekar ağaçlık alan, 2.300 dekar tarıma uygun olmayan alan olmak üzere toplam 25.000 dekar alana sahip merkez yerleşkesi olup, içerisinde 1 milyon m<sup>2</sup> yi aşkın kapalı alan bulunmaktadır.

Üniversitemiz alt yapı, derslik ve laboratuvarların teknolojik donanımları açısından oldukça iyi durumdadır. Bireysel çalışma odaları, derslikler ve bilgisayar laboratuvarları öğrenci merkezli eğitime daha uygun hale getirmek için gerekli teknolojik araç-gereçlerle donatılmıştır.

**Atatürk Üniversitesi Yerleşkeleri ;**

Üniversite, yaklaşık 1 milyon m<sup>2</sup> kapalı alan olmak üzere, toplam 25.000 dekar alana yayılmıştır. Üniversite merkez yerleşkesinde; Tıp Fakültesi, Diş Hekimliği Fakültesi, Ziraat Fakültesi, Mühendislik Fakültesi, İktisadi ve İdari Bilimler Fakültesi, Kazım Karabekir Eğitim Fakültesi, İlahiyat Fakültesi, Güzel Sanatlar Fakültesi, İletişim Fakültesi, Eczacılık Fakültesi, Veterinerlik Fakültesi, Fen Fakültesi, Edebiyat Fakültesi, Sağlık Bilimleri Fakültesi, Hukuk Fakültesi, Su Ürünleri Fakültesi ve Mimarlık ve Tasarım Fakültesi, Turizm Fakültesi, Spor Bilimleri Fakültesi ,Hemşirelik Fakültesi bulunmaktadır. Merkez yerleşkede ayrıca Yabancı Diller Yüksek Okulu, Türk Musikisi Devlet Konservatuvarı, Erzurum Meslek Yüksek Okulu, Araştırma Hastanesi, Enstitüler ve Araştırma Merkezleri bulunmaktadır.

Erzurum'da merkez yerleşkede dışında Eğitim Fakültesi Yoncalık Yerleşkesi ile Halıcılık Eğitim Merkezi yer almaktadır. Ayrıca Oltu'da 2 fakülte ve yüksekokul, Aşkale, İspir, Pasinler, Narman, Şenkaya, Tortum, Horasan ve Hınıs İlçelerinde de meslek yüksek okulları yerleşkeleri bulunmaktadır.

**Konukevi 1**

Büyük çaplı onarımdan geçirilen konukevi 3 katlı olup 4 süit (2'si kral dairesi), 6 çift, 20 tek olmak üzere 30 oda, 50 yatak kapasitesine sahiptir. Ayrıca havuz ve sauna ile birlikte 120 kişi kapasiteli restoran, 45 kişi kapasiteli kahvaltı salonu ile misafirlerimizin gazete okuyup televizyon izleyebilecekleri bir dinlenme salonu bulunmaktadır.

Konukevimizde 24 saat sıcak su verilmektedir. Tüm odalarda duş, balkon, kablo TV ve Türksat uydu yayını, telefon, mini buzdolabı, kablolu ve kablosuz erişim imkanı sunan internet hizmeti ve 24 saat oda servisi bulunmaktadır. Konukevimizden yılda yaklaşık 3 bin 500 kişi faydalanmaktadır.

**Konukevi 2**

Büyük çaplı onarımdan geçirilen konukevinde 21 oda ve 32 yataklı olup 2 süit, 6 çift, 13 tek oda bulunmaktadır. Konukevimizden yılda ortalama 4 bin 500 kişi faydalanmakta; ayrıca 24 saat sıcak su verilmekte olup, tüm odalarında kablo TV yayını, dahili ve harici telefon, mini buzdolabı, çalışma masası, kablosuz internet bulunmaktadır. Konukevinde 200 kişi kapasiteli bir restoran da mevcuttur.

**Konukevi 3**

2015 yılında hizmete giren konukevi 5 katlı 54 odalı 78 yataklı olan konukevimizde 5 süit, 25 çift, 24 tek oda bulunmaktadır. Konukevimizden yılda ortalama 7 bin 500 kişi faydalanmaktadır. Konukevimizde 24 saat sıcak su verilmekte olup, tüm odalarında kablo TV yayını, dahili ve harici telefon, mini buzdolabı, çalışma masası, kablosuz internet bulunmaktadır.

Ayrıca 120 araç kapasiteli bir kapalı otoparkımız, 45 kişilik kahvaltı salonumuz ile misafirlerimize hizmet vermektedir.

**Konukevi 4(Atatürk Üniversitesi Başkent Konukevi)**

2016 yılında faaliyete geçen konukevi 6 katlı, 33 oda ve 45 yataklı olan birimizde 18 çift, 15 tek oda bulunmakta olup, 24 saat sıcak su verilmektedir. Konukevimizin tüm odalarında kablo TV yayını, dahili ve harici telefon, mini buzdolabı, kablosuz internet bulunmaktadır. Ayrıca dinlenmek, kitap okumak ve TV izlemek için lobi alanı mevcuttur.

**Sağlıklı Yaşam Merkezi**

584 m2 alandaki Sağlıklı Yaşam Merkezinde (Fitness Center) 15 adet kondisyon aleti mevcuttur. Ayrıca buhar banyosu, sauna, şok duş ve vitamin bar bulunmaktadır. Spor eğitmenleri nezaretinde plates, telebant, step dansı ve aerobik sporları yapılmaktadır.

**Akademik ve İdari Personel Dinlenme Salonları**

3048 m2 alana sahip, dinlenme salonlarımız 2 katlı olup, akademik lokalimizde üç salonumuz bulunmaktadır. İdari personel lokalimiz ise iki ayrı salon olarak hizmet vermektedir. Bina içerisinde 2016 yılında Sanat Evi oluşturulmuştur.

**Bovling Salonu**

2270 m2 alana kurulu olan 2 katlı Bovling Salonumuzda 8 adet bovlng makinesi bulunmaktadır. Salonumuzun 1. katında, 1 adet snack bar, bekleme salonu, çocuklar için oyun salonu, kafe; 2. katında 1 adet air hokey masası,

1 adet langırt oyunu, 6 adet Amerikan bilardo masası, 3 adet üç top bilardo masası, ayrıca 1 adet Vitamin Bar bulunmaktadır.

**Kortlar**

2709 m2 alanındaki bölgede 3 futbol, 2 basketbol sahası ve 5 tenis kortu bulunmaktadır. Ayrıca yaz aylarında hizmet veren bir de Kort Kafesi mevcuttur. Kortlarımızda turnuva maçları ve çeşitli etkinlikler düzenlenebilmektedir. 2008 yılına kadar 1 futbol, 1 basketbol sahası, 2 tenis kortu ve 1 kafeteryası olan tesisimizin, 2014 yılında kapasitesi 3 futbol ve 2 basketbol sahası, 5 tenis kortu ve 2 kafeye çıkarılmıştır.

**Erzurumevi**

Daha önceden 479 m2'lik alana kurulan ve otantik Erzurum evlerini andıran "Erzurumevi", büyük çaplı onarım ve yenileme çalışmalarının ardından düzenlenip daha kullanışlı bir hale getirilmiştir. İki katlı olan Erzurumevi özellikle protokol yemekleri ve gezi amaçlı etkinlikler için kullanılmaktadır.

**Çay Bahçesi**

Çay bahçesi 240 kişi kapasiteli, açık ve kapalı alanıyla personel, öğrenci ve halka açık bir işletmedir. 2014 yılı itibarıyla tamamen yenilenmiştir.

**Lojmanlar**

Atatürk Üniversitesinde şu an itibarıyla bulunan lojman sayısı bin 128 adet olup, 40 m2, 70 m2, 80 m2, 100 m2, 115 m2, 130 m2 ve 150 m2'lik daireler bulunmaktadır.

**Kampüste hizmet veren kurum ve kuruluşlar**

1 adet Postane

3 adet Banka Şubesi

Tüm Bankalara Ait Atm'ler

2 adet Sinema

3 adet Market

1 adet Mini Market

1 adet Manav

1 adet Süt ve Süt Ürünleri Satış Noktası

3 adet Büfe

4 adet Lokanta

6 adet Kafe

40 adet Kantin

1 adet Çiçekçi

1 adet Medikal Market

1 adet Kadın ve Erkek Kuaförleri

**Kültür ve Gösteri Salonları**

850 kişilik Kültür Merkezi (A Salonu)

510 kişilik Nenehatun Kültür ve Gösteri Merkezi 250 kişilik Kültür Merkezi

300 kişilik Gösteri Sanatları Merkezi

70'er kişilik 3 adet cep salonu

1 adet Kültür Merkezi Sergi Salonu

1 adet Kültür ve Gösteri Merkezi Fuaye Sergi Salonu 1 adet Tiyatro Sahnesi

3 adet Güzel Sanatlar Sergi alanları

Güzel Sanatlar Müzesi



Tüm Akademik Birimlerde 70-150 Kişilik

Konferans Salonları

Spor Salonları ve Alanları

2 Adet Futbol Çim Saha

4 Adet Futbol Halı Saha

5 Adet Basketbol Sahası

5 Adet Tenis Kortu

1 Adet Olimpik Atletizm Sahası

1 Adet Voleybol Salonu

1 Adet Hentbol Salonu

1 Adet Uzak Doğu Spor Salonları Salonu 1 Adet Halk Oyunları Salonu

1 Adet Güreş Salonu

1 Adet Jimnastik Salonu

1 Adet Yarı Olimpik Yüzme Havuzu

1 Adet Sağlıklı Yaşam Merkezi

2 Çok Amaçlı Spor Salonu

### **Yemekhaneler**

Öğrenci Yemekhane Sayısı : 4 Adet

Öğrenci Yemekhane Alanı : 8.000 m<sup>2</sup>

Öğrenci Yemekhane Kapasitesi : 7.000 Kişi

Personel Yemekhane Sayısı : 2 Adet

Personel Yemekhane Alanı : 1.000 m<sup>2</sup>

Personel Yemekhane Kapasitesi : 1500 Kişi

### **Öğrenci Yurtları**

Merkez yerleşkede ve şehrin muhtelif yerlerinde açılan Kredi ve Yurtlar Kurumuna bağlı yurtlar barınma ihtiyacını büyük ölçüde karşılamaktadır. Yurtlarda öğrencilerin sosyal, kültürel ve sportif etkinlikler yapabilecekleri ortak kullanım alanları mevcuttur.

### **Okul Öncesi ve İlköğretim Okulu Alanları**

Anaokulu Sayısı :2

Anaokulu Alanı :300m<sup>2</sup>

Anaokulu Kapasitesi :150 Kişi

İlköğretim Okulu Sayısı : 2

İlköğretim Okulu Alanı :18.091m<sup>2</sup>

İlköğretim Okulu Kapasitesi:2.600 Kişi

### **Sağlık Merkezleri**

Merkez yerleşkede Araştırma Hastanesi, sağlık hizmeti ve uygulamalı tıp eğitimi verilmektedir. Toplam 1418 yatak kapasiteli olan bu hastanelerimizde yataklı ve ayaktan tanı-tedavi hizmeti sunulmaktadır. Hastanemizde toplam 22 odalı ameliyathane, 25 yetişkin, 8 yenidoğan yatağı olan yoğun bakım, 15 yataklı yanık, 14 yataklı transplantasyon ve 20 yataklı ayaktan hemodiyaliz ünitesi hizmet vermektedir.

Yine merkez yerleşkede Diş Hekimliği Fakültesi bünyesinde; Ağız ve Diş Çene Hastalıkları ve Cerrahisi Ana Bilim Dalı bünyesinde 10 yataklı bir ameliyathane hizmet vermektedir. Fakültemiz 24 saat acil servis hizmeti de sunmaktadır.

### **Turizm Fakültesi Uygulama Oteli**

Atatürk Üniversitesi Turizm Fakültesi Uygulama Oteli; profesyonel ve kurumsal yaklaşım ile kaliteli hizmet ağırlıklı ve müşteri memnuniyeti odaklı bir model benimsemektedir. Buna göre, Turizm Fakültesi öğrencilerine yüksek standartlarda sektörde iş imkanı sağlama ve Türkiye'deki en başarılı uygulama oteli olma yolunda her geçen yıl daha mükemmeli sunmaya amaçlamaktadır.

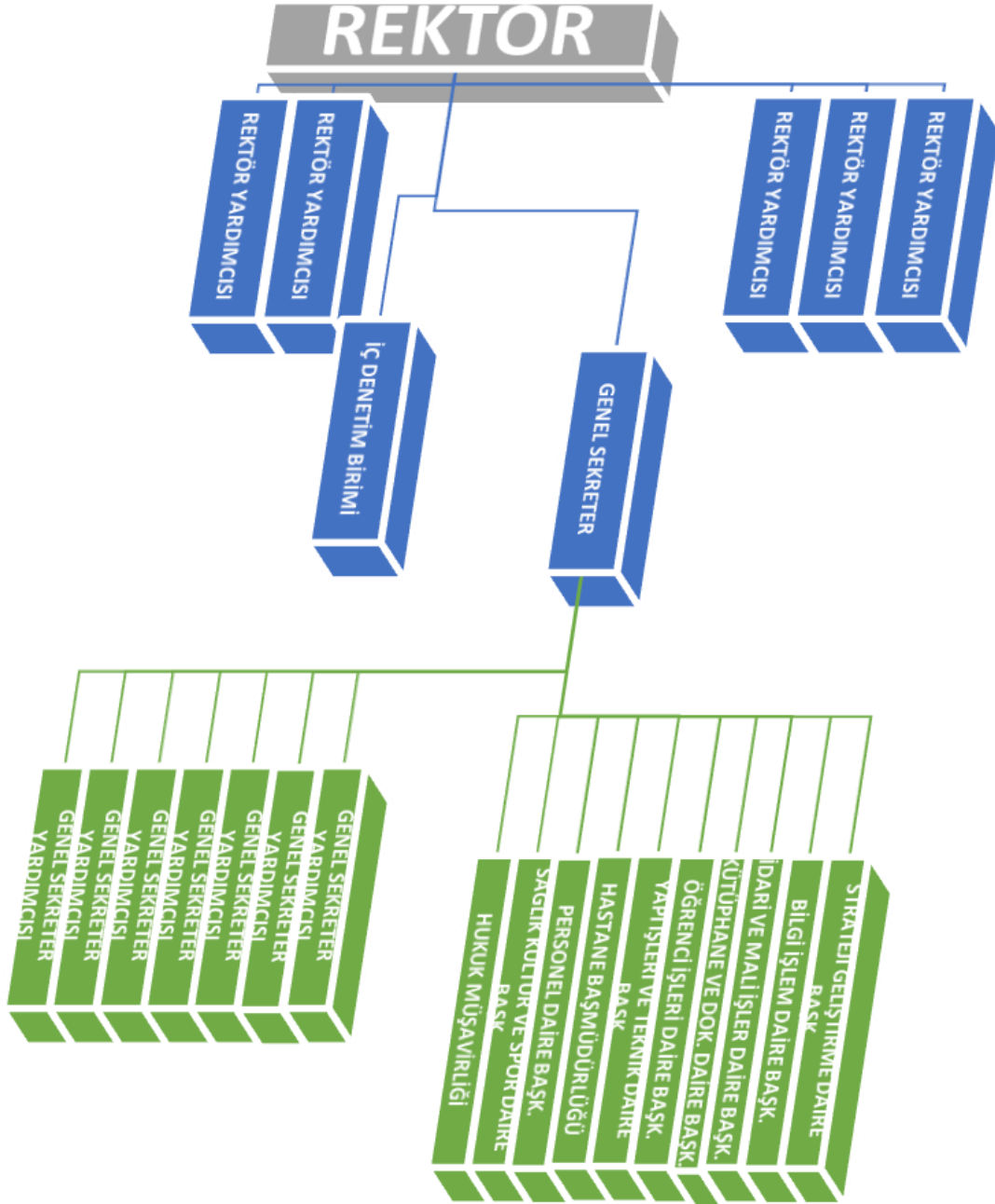
Atatürk Üniversitesi Turizm Fakültesi Uygulama Oteli; konaklayan her misafirinın ihtiyacına ve isteklerine uygun, yüksek kalitede hizmet üretmek; öğrencilerine ise yüksek standartlarda yenilikçi eğitim ve uygulama imkanı sunarak ülkemizi doğru, kaliteli ve güzel tanıtacak nitelikli personel yetiştirme misyonu ile hareket etmektedir.



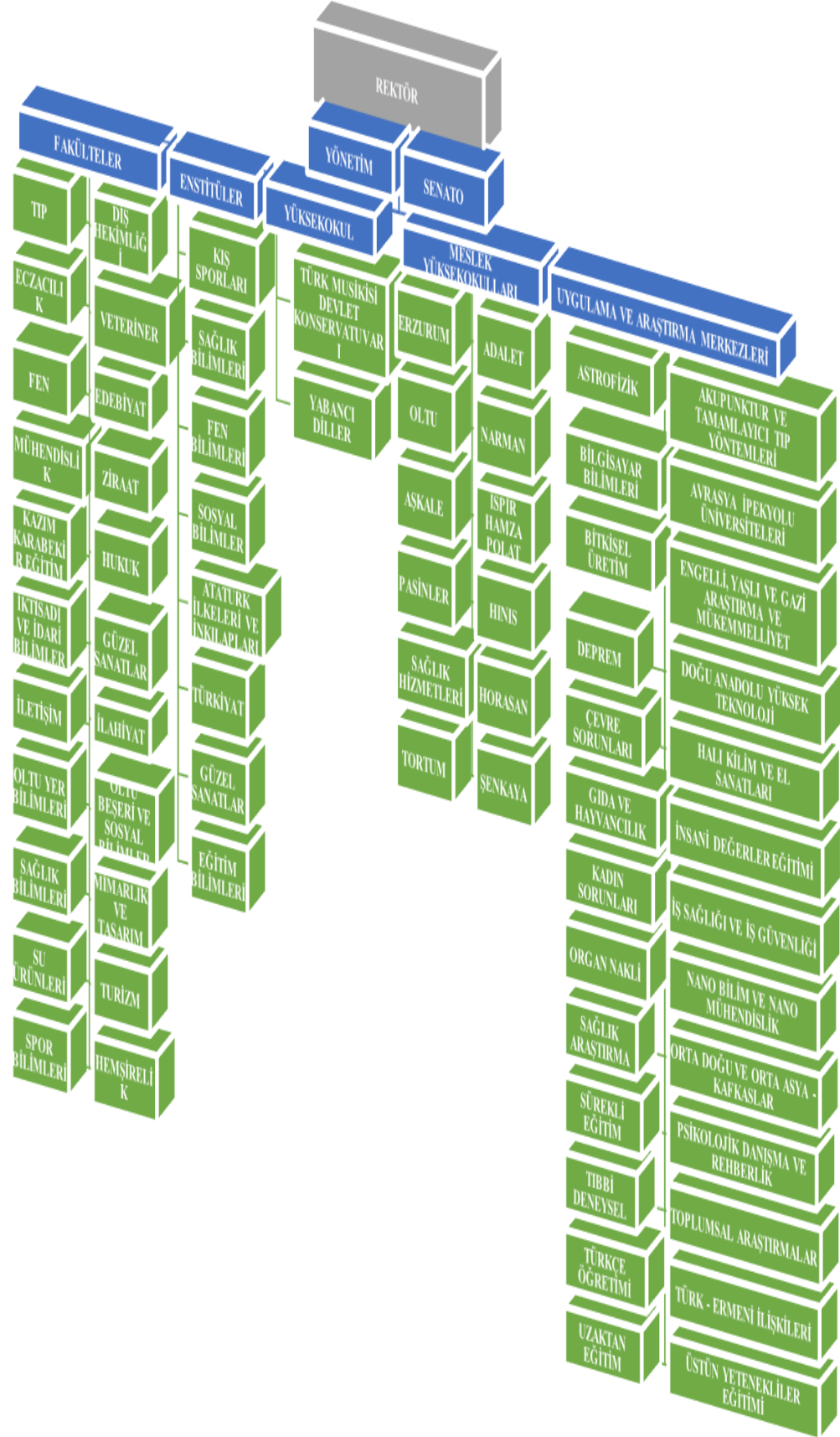
Resim 2: Üniversiteden bir görünüm

## 2-ÖRGÜT YAPISI

Atatürk Üniversitesi idari ve akademik teşkilat organizasyon şemaları aşağıda çıkarılmıştır.



Şema 1: İdari teşkilat organizasyon şeması



Şema 2: Akademik teşkilat organizasyon şeması

### 3-BİLGİ VE TEKNOLOJİK KAYNAKLAR

#### 3.1 Bilgi İşlem Kaynakları

Üniversitemizin bilgi işlem alt yapısının kurulumu, idamesi ve işletiminin yanısıra bilgisayar bilimleri alanında uygulama ve araştırma faaliyetlerini icra etmek üzere Bilgisayar Bilimleri Uygulama ve Araştırma Merkezi bulunmaktadır. Merkez üniversitemizin geneline hizmet vermekte olup sunulan hizmetler aşağıda çıkarılmıştır.

##### a- Yazılımlar

- 1- Microsoft Masaüstü ve Sunucu İşletim Sistemleri
- 2- Microsoft Ofis Yazılımları
- 3- Antivirus yazılımları
- 4- Veri Tabanı Yazılımları (Oracle, MySql, MsSql)
- 5- Network Kontrol Yönetim Yazılımı
- 6- Autocad
- 7- Solidworks
- 8- Endnote
- 9- Labview
- 10- Chemcad
- 11- Netcad
- 12- Matlab
- 13- Ansys
- 14- SAS
- 15- Wolfram Mathematica
- 16- IBM Statistics
- 17- Creo
- 18- ChembioDraw
- 19- Polymath
- 20- Eviews
- 21- Orcad
- 22- Solidcam
- 23- Adobe
- 24- Arcgis
- 25- Deepfreeze
- 26- Deepfreeze Server
- 27- Radmin
- 28- Netsupport

- 29- Esetendpoint Security
- 30- Homerpro
- 31- Kaspersky
- 32- Matematica
- 33- Microsoft Ürünleri
- 34- Envivo
- 35- Psim
- 36- Symantec
- 37- Trendmicro

## **b. Donanımlar**

- 1- Aktif Cihazlar
  - a. HP10500 Omurga 2 Adet
  - b. Switchler 22 Adet
  - c. Access Point 11 Adet
- 2- PaloAlto 5220 Güvenlik Duvarı
- 3- Logsign 5651 Log Kayıt Cihazı
- 4- Citrix Netscaler
- 5- Kamera Sistemi Cihazları
- 6- Sunucular
  - a. 16 adet fiziksel sunucu
  - b. 247 adet sanal sunucu
- 7- Depolama Üniteleri
- 8- UPS'ler
- 9- Klima ve Soğutma Üniteleri

## **c-sunulan hizmetler**

- ADSL Hizmetleri 10 Mbit/s'den 16 Mbit/s hızına, merkezi omurga bağlantı hızı ise 1Gbit/s'den 10Gbit/s çıkarılmıştır
- Üniversite genel internet hızı 1200 Mbit/s'den 2000 Mbit/s hızına çıkarılmıştır.
- E-Kartlar Merkezi Müdürlüğü mediko sosyal tesisleri altından çıkarılarak ATABAUM binası içerisine taşındı. Bu işlem öncesi daha önce bilgisayar laboratuvarı olarak kullanılan sınıflar modern ofislere dönüştürüldü. Laminasyon cihazları satın alındı. Yaz okulu öğrencilerinin kimlik kartları ilk kez birimizde basıldı ve öğrenci işlerine teslim edildi.

- Öğrenci Destek Birimi, ÜBYS Koordinatörlüğü ve Donanım Destek Birimleri ATABAUM binası girişinde daha iyi ve hızlı hizmet verebilecekleri modern ofislere taşındı.
- **Robotik ve Mekatronik AR-GE Laboratuvarı**  
PC güç kaynağı kullanılarak iki adet 5 volt 1 adet 3.3 volt sabit gerilim değerleri sağlayabilen düşük maliyet ile basit elektronik laboratuvar ihtiyaçlarını karşılayabilen bir güç kaynağı yapılmıştır. Dış muhafazası laboratuvarımızda üretilmiştir. Güç kaynağı üzerinde herhangi bir elektronik modifikasyona gidilmeksizin doğrudan gerilim uçları kullanılmıştır. Temin edilecek güç kaynağına bağlı olarak değişebilen maksimum değerler kullandığımız prototipte şu şekildedir; Maks.Çıkış Gücü250 watt Dc Çıktı: ✓ +5 V / 20 A ✓ + 3.3V / 17A ✓ +12V / 15 A
- **Ağ ve Sistem Yönetim Birimi :**
  1. Ups cihazları için bakım çalışmaları yapılarak aküleri yenilenmiştir.
  2. Yasal olarak saklanması gereken kayıtların (5651 sayılı kanun) bulunduğu sunucu kümesine fiziksel güncelleme yapılmıştır.,
  3. ADSL Kapasite Ve Hız Artırımı Yapıldı.
  4. Akıllı Yoklama Sistemi'nde prototip için gerekli 3 boyutlu çalışmalar tamamlandı.
  5. Elektronik entegrasyon gerçekleştirildi. Öğrenci Bilgi Sistemi ile bilgi alış verişini sağlayan yazılım geliştirildi. Pilot uygulama için 7 adet prototip üretilerek proje sonuçlandırıldı
  6. Ağ Kayıt sisteminin çalışmaları tamamlandı ve pilot uygulamalarına başlandı.
  7. Palandöken Belediyesi Veri Merkezi kurulumu için teknik bilirkişilik yapıldı
  8. Lojmanlar Bölgesinde faaliyete geçirilen kiraathaneye internet bağlantısı sağlandı.
  9. Üniversite lokaline internet bağlantısı sağlandı. Kamera sistemi ve kart okuyucu sistemi kuruldu.
  10. Ataotel İnternet sitesi yapıldı.
  11. E-posta sistemi zimbra yenilendi.
  12. 30 CPU'luk sanal makine yedeklemesini sağlayan ARCSERVE yazılımı sanal platforma kurulmuş ve devreye alınmıştır.
  13. Öğrenci Bilgi Sistemi yazılımı 2x128 Çekirdek CPU gücüne sahip sunuculara taşınmıştır.
  14. Depolama kapasite arttırımı için yeni bir depolama ünitesi (HP) satın alınarak devreye sokulmuştur.
  15. Rektörlük Bap birimine kablolu ve kablosuz internet bağlantısı sağlandı.
  16. Görsel Sanatlar sahnesine kablolu ve kablosuz internet bağlantısı sağlandı.
  17. Üniversitemiz system odalarının iç ortam klima bakımları (hukuk ve baum) yapılmıştır ve yıllık sözleşme imzalanmıştır
  18. Oltu MYO kablolu ve kablosuz internet hattı yenilendi.
  19. Narman MYO kablolu ve kablosuz internet bağlantısı iyileştirme çalışması yapıldı.
  20. İspir MYO internet bağlantısı iyileştirme çalışması yapıldı.
  21. Ataotel'e kablosuz internet bağlantısı tesis edildi. 4 adet cihaz bağlandı
  22. Kütüphane'nin kablosuz internet bağlantısı güçlendirildi. 7 adet yeni cihaz eklendi.
  23. Gıda ve Hayvancılık Uygulama ve Araştırma Merkezi yeni binasına Point to Point teknolojisi ile cihaz yerleştirilerek internet tesis edildi.
  24. 30 cpu için Sanallaştırma lisansı alınmıştır ve vmware sanallaştırma ürünleri güncelleştirmeleri yapılmıştır.
  25. Gıda ve Hayvancılık Uygulama ve Araştırma Merkezi yeni binasına Fiber Optik Kablo çekildi. Yeni switchler yerleştirilerek internet tesis metodu değiştirildi.
  26. Fiziksel sunuculara RAM arttırımı yapılmıştır. (32 adet x 32GB)
  27. Vmware Sanallaştırma altyapısı 5.5 den 6.5 e yükseltildi
  28. Citrix Netscaler için günlük konfigürasyon yedekleme uygulaması yazıldı



29. Posta.atauni.edu.tr alt yapısı zimbra 8.6 dan 8.7.9'a yükseltildi
30. macOS işletim sistemlerinin sanallaştırılabilmesi için gerekli alt yapı hazırlandı
31. Eczacılık Fakültesine 40 ip kamera kapasitesine sahip güvenlik sistemi yapıldı
32. Gıda ve Hayvancılık Uygulama ve Araştırma Merkezi Koyunculuk Şubesi Padokları internet hattı için ULAKNET'e başvuru yapıldı.
33. Kampüs içerisinde bulunan fakülte,yüksekokul ve enstitülerde layer-3 çalışması yapılarak güvenlik ve performans artırımı yapılmıştır.
34. Yeni yapılan Mimarlık ve Tasarım Fakültesinin kablolu ve kablosuz tüm internet bağlantıları yapıldı.
35. Yeni yapılan Kütüphane ek binası olan Okuma salonu için gerekli kablolu ve kablosuz internet bağlantısı yapıldı.
36. Gıda ve Hayvancılık Uygulama ve Araştırma Merkezi'ne kablolu ve kablosuz internet bağlantısı sağlandı.
37. Gıda ve Hayvancılık Uygulama ve Araştırma Merkezi'ne 73 adet ve Koyunculuk işletmesi'ne 29 adet kamera takıldı ve izleme merkezleri kuruldu.
38. Kariyer Merkezi ve Mediko için internet alt yapısı düzenlendi.
39. Kamera kampüs omurgasının yıllık bakımı yapıldı.
40. Baum merkez kabineti yeniden düzenlenerek hizmete sokulmuştur.
41. IP telefona geçiş sürecinde belli fakültelerde çalışmalar yapıldı.(İİBF,MYO,BAUM)
42. Güvenlik merkezi tarafından alına acil çağrı butonlarının network altyapısı oluşturulmuştur.
43. Tüm kampus içerisinde bulunan ve güvenlik tehditi oluşturan tüm yönetilemeyen switchler(anahtarlama cihazı) tespit edilerek yerlerine yönetilebilen layer-2 ve layer-3 cihazlar ile değiştirilmiştir.
44. Kampüs içerisinde bulunan kitapkafe için gerekli olan kablolu ve kablosuz internet bağlantısı sağlanmıştır.
45. Üniversitemizde yeni kurulan Kış sporları enstitüsü için gerekli kablolu internet bağlantısı sağlanmıştır.
46. Rektörlük oditoryum da kablosuz internet kapasite artımı yapılmıştır.
47. Kablosuz internet kontrolünü sağlayan cihazlara ek olarak 2 adet yeni kontrol cihazı satın alınarak hizmete sunulmuştur.
48. Açıköğretim sınav merkezi için gerekli internet bağlantısı sağlanmıştır.

- **Web Tabanlı Uygulama Geliştirme Birimi:**

1. Online anket yapma ve yayınlama sistemi yapılarak kullanıma sunuldu.
2. Orta Doğu ve Orta Asya-Kafkaslar Araştırma ve Uygulama Merkezi web sitesi yapımı.
3. Atatürk Üniversitesi İş Sağlığı ve İş Güvenliği Uygulama ve Araştırma Merkezi Web sitesinin yapımı.
4. Dış İlişkiler Ofisi Resmi Web Sitesi Yapıldı.
5. Online bildiri gönderme ve hakemlik sistemi yapıldı. Atatürk Üniversitesi için konfigre edildi.
6. Atatürk Üniversitesi idari ve akademik birimler için SMS portal uygulaması tamamlandı ve gerekli yetkilendirmeler yapıldı.
7. Atatürk Üniversitesi Nanoteknoloji Araştırma Ve Uygulama Merkezi Resmi Web Sitesi Yapıldı.
8. Atatürk Üniversitesi Turizm Fakültesi Uygulama Oteli Resmi Web Sitesi Yapıldı
9. Atatürk Üniversitesi Araştırma Hastanesi resmi web sitesi yapıldı. İhale duyuru ve takip sistemi yapıldı.
10. Atatürk Üniversitesi Kalite Komisyonu Resmi Web Sitesi Yapıldı.
11. Sosyal Tesisler Resmi Web sitesi Yapıldı. Online Randevu Sistemi Yapıldı
12. Atatürk Üniversitesi Veteriner Fakültesi Kongre için web sitesinin yapımı.
13. Web Site çoklu dil çalışmaları ile, site çok dilli çalışabilir hale getirildi.
14. EBYS ile ortak veri tabanı için servis hizmeti kuruldu.

15. Web Site çoklu dil çalışmaları ile, site çok dilli çalışabilir hale getirildi.
16. EBYS ile ortak veri tabanı için servis hizmeti kuruldu ve EBYS Veritabanının kullanımını test eden web sayfaları oluşturuldu.
17. Gıda Hayvan Uygulama ve Araştırma Merkezi Çiftlik ve Fabrika otomasyonu geliştirmesi başlandı
18. E-portal uygulamasında, Haberler, Özgeçmiş, Tanıtım Sayfaları, Slaytlar, Birimler vs. modüllere çoklu dil özelliği eklendi
19. Mevcut web sitenin yazılımsal olarak iyileştirme çalışmalarının yapılması.
20. İnternet sitesi için çeviri hizmetinin satın alınması hususunda gerekli ihtiyaçlar tespit edilen ihtiyaçlar doğrultusunda üniversitenin çıkarlarını koruyabilecek bir teknik şartname hazırlandı.
21. Üniversite geneli için "Çeviri Modülü" e-Portal'a eklendi
22. Kurullar modülüne üyeler arası sıralama yapma özelliği eklendi.
23. Üniversitemizin 1957 'den 2016 'ya kadar olan yayınların listelendiği web sitesi yazılımı yapıldı ve yayına alındı.

- **Öğrenci Bilgi Yönetim Sistemi Birimi**

1. Uzaktan Eğitim Programlarında açılmış derslere ait sınav-not işlemlerinin toplu olarak yapılabilmesi için gerekli modül öğrenci bilgi sistemine eklenmiştir.
2. Uzaktan Eğitim Merkezinin not işlemlerinin hızlı tamamlanabilmesi için Yüksek Başarımlı Hesaplama alt yapısı hazırlandı.
3. Bologna süreci için kullanılmakta olan Ders Bilgi Paketi sistemi tamamen yeniden analiz edilerek Öğrenci Bilgi Sistemi içerisinde modül seviyesinde tekrar yazıldı.
4. Öğrenci Bilgi Sistemi yeni yıla yeni arayüzü ile giriş yaptı
5. Öğrencilere notları/duyuruları gönderebilmek için mobil uygulama alt yapısı geliştirildi ve kullanıcılara sunuldu.
6. Devlet Konsertavuarı Özel Yetenek sınavı başvuruları ve yerleştirme işlemleri için ÖBS'ye yeni modül geliştirilerek eklendi.
7. Uzaktan Eğitim Sınav Yeri Tercih işlemlerinin yapılabilmesi için ÖBS'ye yeni modül geliştirilerek eklendi
8. Açıköğretim Fakültesi öğrencilerinin ders kaynaklarına rahatlıkla ulaşabilmesi için "Ders İçerikleri" isimli modül öğrenci bilgi sisteminde geliştirildi.
9. OİDB tarafından kullanılan ve diploma basımı için gerekli veriyi sağlayan modül tekrar ele alınarak hızlandırıldı yapılan işlem öncesi 1 diploma 10 saniyeye üretilirken düzenleme sonrası 1 diploma 0.8 saniyeye üretilmeye başlandı
10. Belge Talep modülüne dijital arşiv özelliği eklendi böylece öğrencilere online verilen Transkript, Öğrenci Belgesi gibi belgeler, 1 ay süreyle depolanmaya başlandı.
11. Profil fotoğrafı yüklemelerine yüz tanıma özelliği eklendi
12. Açıköğretim Fakültesi Öğrencilerinin Not kartında dönem ortalamalarının görünmesi sağlandı
13. ÖSYM'nin yeni rest servislerine entegre olundu.
14. YÖKSİS v3 servislerine test ve entegrasyon süreçleri tamamlandı.
15. Pedagojik Formasyon Sertifikalarının ÖBS üzerinden üretilmesi için gerekli çalışmalar tamamlandı.
16. Başvuru sınav yeri tercihi, tercih ve yerleştirme gibi tüm YÖS işlemleri için için tamamen yeni bir site geliştirildi
17. Diplomalara öğrencilerin kayıt tarihleri eklendi.
18. YÖKSİS v4 servisleri için test süreci başlatıldı
19. IOS uygulaması hazırlandı, test süreçleri devam etmektedir.
20. Php 7.1 den 7.2 sürümüne yükseltildi
21. SSL v2 ve v3 Protokolleri güvenlik zafiyetleri nedeniyle devre dışı bırakıldı
22. OpenSSL alt yapısından TLS1.3 destekli BoringSSL altyapısına geçildi.
23. HTTP2 ve HTTP2 Server Push desteği eklendi
24. QUIC desteği eklendi
25. Static dosyalar için borti sıkıştırma desteği eklendi

26. mod\_pagespeed ile uzak lokasyonlardaki kullanıcılara daha hızlı hizmet verebilmek için gerekli alt yapı geliştirildi.
27. Erzurum Valiliğinin isteği üzerine Erzurum kentportali (<http://kentportal.atauni.edu.tr>) geliştirilerek şehrimizin hizmetine yine üniversitemiz veri merkezi altyapısı ile sunuldu.
28. Web Sunucu altyapısı 32 CPU'dan 128 CPU'ya çıkarıldı
29. Kütüphane yazılımı ile servisler aracılığı ile borç bilgisi sorgulama kitap süresi uzatma gibi işlemler ÖBS'ye eklendi
30. Öğrencilerimizin AGNO hesaplarını yapabilmeleri için AGNO hesaplama robotu geliştirilerek kullanıma sunuldu.
31. Kimlik kartı talep iptal özelliği eklendi
32. Geçtiğimiz 6 ay içerisinde kullanıcılarımızın 8309 destek talebi ortalama 26 dakika içerisinde çözüme kavuşturuldu.
33. Son 6 ay içerisinde 992 destek talebi karşılandı
34. Misafir öğretim üyesi konaklama başvuru- takip işlemleri için gerekli alt yapı hazırlandı.
35. Veri tabanı tablo ilişkileri tekrar düzenlendi
36. Veri tabanı indeksleri analiz edilerek kullanılmayan indeksler temizlendi, ihtiyaç duyulan yeni indeksler eklendi.
37. Dijital arşiv projesi ile entegrasyon sağlanarak eski mezunların sisteme alınması sağlandı, böylece eski mezunların talebi doğrultusunda kişinin dijital arşiv belgeleri kolayca doğrulanabildi ve herhangi bir eski mezunumuz bize başvurusundan itibaren 24 saat geçmeden verileri doğrulanarak YÖKSİS'e bildirildi.
38. Öğrenci Konseyi Seçimlerinin Online yapılabilmesi için gerekli alt yapı oluşturuldu.
39. YÖKDİL verilerinin çekilebilmesi için gerekli entegrasyon sağlandı
40. Fakültelerin optik formları basabilmek için ihtiyaç duyduğu verileri toplu olarak alabilecekleri modül geliştirildi
41. 667 sayılı KHK ile gelen öğrencilerin harç takibinin yapılabilmesi için gerekli alt yapı hazırlandı.
42. Personel Ders işlemleri modülüne agno yükseltme sınavı eklendi
43. Yeni kimlik kartları ile cep telefonu bilgisi sıfırlama işlemi yapılabilmesi için gerekli düzenlemeler yapıldı.
44. Öğrenci Sicil modülüne YÖKSİS'e gönder fonksiyonu ve bu işlemin günlük bilgilerini görebilme özelliği eklendi.
45. Öğrenci Sicil modülüne "Mezuniyetime Ne Kaldı" ekranı eklendi, bu ekran ile öğrenci işleri personeli öğrencinin mezuniyeti için gerekli kriterleri ne derece sağladığını görebilmektedir.
46. Öğrenci Sicil modülüne "Tez seminer" ekleme ve takip özelliği eklendi
47. Bağlı değerlendirme uygulamasında ihtiyaç duyulan düzenlemeler için gerekli analiz çalışması yapıldı.
48. Öğrenci Sicil modülüne "Giden – Gelen öğrenci kaydı" özelliği eklendi
49. Program işlemlerine Toplu ders listesi eklendi.
50. Personel işlemlerine Danışman öğrenci listesi alınabilme özelliği eklendi
51. Program işlemlerine Onur-Yüksekonur öğrenci listesinin alınabilmesi özelliği eklendi
52. Program işlemlerine Harf notu ilan edilmemiş derslerin tespitinin yapılabilmesi için gerekli özellikler eklendi
53. Program işlemlerine Başarı Listesi alınabilme özelliği eklendi
54. Program işlemlerine Öğrenci Şube belirleyebilme özelliği eklendi
55. Öğrenci Sicil'e danışman atayabilme özelliği eklendi
56. Tıp fakültesi 1,2,3. Sınıfların sisteme entegrasyonu sağlandı. 4,5 ve 6. Sınıflar için gerekli analizler yapıldı.
57. Tıp fakültesi öğrencilerine transkript verilebilme özelliği eklendi
58. Mernis servislerinde aşırı kullanımın önüne geçilebilmesi için "önbellek" özelliği eklendi
59. Hastane maaş hesaplama sistemine Bireysel emeklilik özelliği eklendi

60. Linux kernel 4.0.1 önceki sürümlerde ortaya çıkan “privilege escalation” açıklarına karşı tüm linux sunucular kernel 4.0.1 üzerine taşındı, portal.atauni.edu.tr geliştirildi
61. Anlık online kullanıcılara ilişkin istatistikler tüm kullanıcılara sunuldu.
62. Lisansüstü tercih ve yerleştirme işlemleri başarıyla yürütüldü
63. Yaz okulu işlemleri başarıyla yürütüldü
64. Bahar dönemi için gerekli ön hazırlıklar yapıldı
65. Kullanıcı giriş modülü, oturma yönetimi yeniden yazıldı
66. Ana karşılama sunucusu Windows işletim sisteminden Centos işletim sistemine taşındı.
67. Açıköğretim Fakültesi not hesaplama işlemlerinin hızlandırılması için Yüksek Başarımlı Hesaplama altyapısı hazırlandı. Yeni altyapı ile 240 dakika süren işlemler 1 dakika içerisinde tamamlanmaktadır.
68. ÖBS Mobil Uygulaması aracılığıyla öğretim üyelerinin gönderdiği mesajlar, sınav sonuçları, sınav notu değişiklikleri ve yemek kartı bakiye bilgisi kullanıcılarımıza bildirim olarak gönderilmektedir. Ayrıca yemek listesi de mobil uygulamadan takip edilebilmektedir.
69. Öğrenci sicil sayfasına öğrenci işleri personelinin öğrencilerin mezuniyet durumunu takip edebilmesi için "Mezuniyete Ne Kaldı" sayfası eklenmiştir. Bu sayfada öğrencinin mezuniyet kriterlerini sağlayıp sağlamadığı ve mezuniyetini başlatmışsa diploma teslimine kadar olan tüm aşamalar tarih ve saatine göre gösterilmektedir.
70. Öğrenci Bilgi Rehberleri Web Sitesi yapıldı. Üniversitemiz Öğrenci Bilgi Rehberi'ne <https://bilgirehberleri.atauni.edu.tr/> adresinden ulaşabilirsiniz. Bu sayfada üniversitemizdeki öğretim faaliyetleri hakkındaki başvuru tarihleri, sosyal ve kültürel imkanlar, öğretim mevzuatı, öğrenci ve program sayıları ile programların taban puanları gibi verilere tek sayfa üzerinden ulaşılabilir.
71. Öğrenci Bilgi Sistemi PHP sürümü yükseltildi.
72. Yaz okulunda öğrencilerin üstten aldıkları ve kaldıkları dersleri gösteren ekran yapılmıştır.
73. Engelli Öğrenci Birimi web sitesi arayüzü yenilendi.
74. Ziraat Fakültesi Tarım Portalı Web sitesi yapıldı.
75. AB Ülkelerinde Hükümlerin Rehabilitasyonu Edilmesi Deneyimlerinin Paylaşılması ve Uygulamaların Geliştirilmesi Projesi Web site Çalışması yapıldı.
76. Mimarlık Fakültesi ATA Planlama ve Tasarım Dergisi için web sitesi yapıldı
77. Aday Öğrenci bilgirehberleri.atauni.edu.tr web sitesi yapıldı.

- **Üniversite Bilgi Yönetim Sistemi Birimi**

1. Lojman Tahsisat Yazılımı Tamamlandı. Mart ayı başında devreye alınacaktır.
2. Üniversitemiz Veri Tabanında Bulunması Ve Çeşitli İşlemlerde Kullanılmak Üzere Aile Bireyleri Bilgilerinin Girilmesi İçin Ekran yapıldı
3. Akademik performans istatistik raporlar özelliği APBYS modülüne eklenmiştir
4. Akademik Performans-Akademik Teşvik için birim, faaliyet türü, faaliyet yılına göre istatistik raporları ekranı yapıldı.
5. EBYS-Vekil için cevapla tamamlandı
6. Organizasyon Yönetimi-Kişi resimleri belirlenen url den çekilmesi sağlandı (Atauni için obsden çekilmektedir.)
7. İstatistiksel Değerlendirme Sistemi yapıldı. Anasayfa - Akademik,İdari,Öğrenci Sayıları - Birimler - EBYS İstatistik vb. sayfalarının tasarımı, kodlanması ve bazı servislerinin yazılması tamamlandı.
8. Organizasyon Yönetimi -Kişi yönetimi pozisyonlar tabı üst birim bilgisi eklendi
9. Birimlerin İçerikler Girmek İçin Kullandığı Portal Modülleri Çoklu Dil Seçeneği Sağlayacak Şekilde Geliştirildi.
10. EKDERS-Bir ay önceki enstitü derslerinin bir ay sonra sabit gelmesi sağlandı. Ders programı belirsiz olan enstitü dersleri kaydedildikten sonra bir sonraki ay sabit gelmesi tamamlandı

11. PBYS-Muamelat şubesinin izinlerinde hata olan kişilerin izin bilgisini düzeltebilmesi için izin düzeltme tablosu yapıldı
12. PBYS-Hastalık izinleri için dönüşlerde de belge/rapor yükleme imkanı sağlandı
13. PBYS-Memur Raporları ekranı personelin izin takibinin yapılabilmesi için birimlere açıldı.
14. EKDERS-Kurum dışı için zorunlu ders yükü hesaplama metodunun güncellenmesi ve zorunlu ders yükü hesaplamasının güncellenmesi tamamlandı.
15. Organizasyon Yönetimi -Kişi pozisyon bilgisinde belge referans bilgisi dahil edildi
16. Organizasyon Yönetimi – EBYS -Etkin görüldü bilgisi tamamlandı
17. PBYS-İzinlere “Doğum Öncesi Çalışabilir Raporu” eklendi.
18. EBYS-Açıköğretim için kep entegrasyonu sağlandı.
19. Organizasyon Yönetimi -Pozisyonların birimlere göre yapılması, Yetkilendirme yapılarak sadece kendi birimlerin pozisyonlarına kişilerin atanması için ekran yapılması ve gerekli işlemlerin sağlanması tamamlandı.
20. PBYS-Naklet Ata yapılırken otomatik hitap biriminin kadro yeri olması, Naklet Ata yapılırken otomatik hitap biriminin kadro yeri olması tamamlandı.
21. PBYS-Hitaptaki KHA'ya değerlendirilen hizmet sürelerinin yıllık izin süresi hesaplanmasında kullanılması sağlandı.
22. EBYS modülüne evrak takip alt modülü eklendi.
23. PBYS-HİTAP'tan veriyi çektiğinde yurt dışı kısmı sistemin kontrol edilmesi, Yurt dışı ise otomatik çentik atılması, HİTAP'tan veriyi çektiğinde yurt dışı kısmı sistemin kontrol edilmesi tamamlandı.
24. EBYS-Belge gezgininde anlaşılabilir belge hareketleri eklendi, daha sonrasında düzenlemeler yapıldı

### Üniversite Bilgi Yönetim Sistemleri(ÜBYS)

- UBYS : Tüm kampüs, güçlü bir entegrasyonla dijital ortama aktarıyor.
- OYBYS : Üniversite teşkilat yapısı ve pozisyon ağacı tek merkezden yönetiliyor.
- PBYS : Üniversitemiz insan kaynakları süreçleri elektronik ortamda takip ediliyor.
- APBYS : Akademik faaliyet ve yayınlar çevrim içi yönetiliyor.
- DYKBYS : Ders yükü işlemleri otomatik olarak yürütülüyor.
- EBYS : Islak imza ve fiziksel belge tarihe karıştı, artık tüm yazışmalar elektronik ortamda yürütülüyor.

### 3.2 Kütüphane Kaynakları

Kütüphane ve Dokümantasyon Daire Başkanlığı, ülkemizin sosyal, kültürel, bilimsel ve ekonomik yönden kalkınmasına katkı sağlayacak olan yetişmiş insan gücünü sağlamak amacıyla öğretim elemanları, öğrenciler, idari personel ve üniversite dışından gelen araştırmacıların eğitim öğretim ve araştırmalarında destek olmak için, basılı ve elektronik ortamdaki bilgiyi seçme, sağlama, düzenleme, hizmete sunma ve koruma işlemlerini yerine getirmektedir.

**Fiziksel Yapı**

## a. Merkez Kütüphane

Alan Adı	Adedi	Metrekare	Kullanıcı Sayısı
Bilgi Kaynakları Salonu	6	3300	384
Çalışma Salonu	1	250	192
Kantin	1	350	-
İnternet Salonu	1	50	12
Cilt Atölyesi	1	60	-
İdari Hizmet Alanı	14	280	-
Depo Alanı	2	40	-
Arşiv Alanı	1	3000	-
<b>Toplam</b>	<b>27</b>	<b>7330</b>	<b>588</b>

Tablo 1: Merkez Kütüphane fiziki yapı

## b. Çalışma Salonu (Ek Bina)

Yeni çalışma salonumuz 2017 yılında hizmete açılmış olup özellikleri aşağıdaki gibidir.

Alan Adı	Adedi	Metrekare	Kullanıcı Sayısı
Çalışma Salonu	12	6376	1137
İnternet Salonu	1	50	21
Kantin	2	200	-
İdari Hizmet Alanı	2	150	6
Depo Alanı	2	400	-
Fotokopi	1	4	1
Yayın Müdürlüğü	1	100	-
Dinlenme alanı, Mescitler, WC'ler v.b. alanları		720	-
<b>Toplam</b>	<b>22</b>	<b>8000</b>	<b>1165</b>

Tablo 2: Ek Bina fiziki yapı

**Bilgi ve Teknolojik Kaynaklar**

## 1. Yazılımlar ve Bilgi Erişim Sistemleri

Tablo Yazılımlar ve Bilgi Erişim Sistemleri-2017	
Kullanım Alanları	Yazılım/Program
Araştırma Amaçlı Kullanıcılar için	YORDAM Bilgi Erişim Sistemi
	SUMMON Elektronik Kaynaklar Toplu Tarama
	Dspace Kurumsal Açık Erişim Platformu
	KİTS Kütüphaneler Arası İşbirliği Takip Sistemi
	TÜBESS Türkiye Belge Sağlama ve Ödünç Verme Sistemi
Toplam	5

Tablo 3:Yazılım ve bilgi erişim sistemleri

## 2. Kütüphane Kaynakları

Basılı Kitap Sayısı: 195.572 Adet

Yazma Eser Sayısı : 1.797 Adet

Basılı Dergi: 5.283 Adet

Elektronik Kitap Sayısı: 179.760 Adet

Elektronik Veri Tabanı: 46 Adet

Tez: 12.425 Adet

Abone Olunan Elektronik Dergi Sayısı : 104 Adet

**Sunulan Hizmetler**

- a. Kütüphane hizmetlerinin aksamadan yürütülebilmesi için her personel için iş tanımı yapılmış, takibi ve denetimi yapılmıştır.
- b. 961 adet bağışlanan kitap ve 3955 adet satın alınan kitap etiketlenmiş, barkotlanmış, ödünç verme cetvelleri, güvenlik şeritleri yapıştırılarak demirbaşa kaydedilmiştir. Bu kitapların katalog ve sınıflaması yapılarak okuyucuların hizmetine sunulmuştur.

621 adet yüksek lisans veya doktora tezinin teknik işlemleri yapılarak hizmete sunulmuştur. CD'ler, makaleler araştırmacıların hizmetine sunulmuştur. Veri tabanı kullanıcılarına destek hizmeti verilmiştir. Üniversitemiz yayınları elektronik ortama aktarılmıştır.

- c. Uluslararası çeşitli yayıncılara ait 31 çeşit elektronik veri tabanı aboneliği yapılmış, ödemeleri yapılarak para transferleri gerçekleştirilmiştir. Ayrıca 15 adet veri tabanına EKUAL (ULAKBİM) kapsamında erişim imkânı sağlanmıştır. Ithenticate İntihali engelleme programına totalde 664 üye kaydedilmiş, Turnitin intihali (tez-ödev) tarama şifresi için ise üye kaydı yapılmıştır.
- d. Ödünç verme servisinden 12596 adet kitap dışarıya ödünç verilmiş, 12596 adet kitabın geri dönüş işlemleri yapılmıştır. Önlisans'tan 558, Lisans'tan 7017 ve Lisansüstü'nden 543 olmak üzere toplam 8118 mezun öğrencinin ilişki kesme işlemi yapılmıştır.
- e. Ülkemizde bulunan kamu ve vakıf üniversitelerinden, kütüphanemizde bulunmayan 80 adet bilgi kaynağı ödünç getirilerek okuyucularımıza verilmiş ve süresi dolduğunda iade edilmiştir. Ayrıca ülkemizde bulunan kamu ve vakıf üniversitelerine kütüphanelerinde bulunmayan 217 adet bilgi kaynağı ödünç verilmiştir.
- f. Misafir okuyuculara giriş kartları dağıtılmış ve takibi yapılmıştır.
- i. Yurt içi toplantılara katılımcı personel görevlendirilmiştir. (ANKOS, ÜNAK)



**4-İNSAN KAYNAKLARI****4.1 Akademik Personel**

Üniversitemiz yetişmiş öğretim elemanı kadrosuyla ülkemizin sayılı üniversiteleri arasında yer almaktadır.Üniversitemizde, (489 ) profesör, (281) doçent, (590) yardımcı doçent, (117) öğretim görevlisi, (103) okutman, (929) araştırma görevlisi, (63) uzman olmak üzere toplam (2572) öğretim elemanı bulunmaktadır.

ÜNVANI	KADRO	1	2	3	4	5	6	7	TOPLAM
PROFESÖR	DOLU	489							<b>489</b>
	BOŞ	92							<b>92</b>
DOÇENT	DOLU	280		1					<b>281</b>
	BOŞ	102	4						<b>106</b>
YARD.DOÇ.	DOLU	444	30	111	4	1			<b>590</b>
	BOŞ	108	18	42	2	6			<b>176</b>
ÖĞR.GÖR.	DOLU	45	3	4	23	41	1		<b>117</b>
	BOŞ	7		2	8	38			<b>55</b>
OKUTMAN	DOLU	53	3	10	19	17	1		<b>103</b>
	BOŞ	6			1	38	3		<b>48</b>
UZMAN	DOLU	19	4	3	6	19	12		<b>63</b>
	BOŞ	1	1		3	7	21		<b>33</b>
ARŞ.GÖR.	DOLU				640	246	27	16	<b>929</b>
	BOŞ				254	100	30	13	<b>397</b>
<b>TOPLAM</b>	<b>DOLU</b>	<b>1330</b>	<b>40</b>	<b>129</b>	<b>692</b>	<b>324</b>	<b>41</b>	<b>16</b>	<b>2572</b>
	<b>BOŞ</b>	<b>316</b>	<b>23</b>	<b>44</b>	<b>268</b>	<b>189</b>	<b>54</b>	<b>13</b>	<b>907</b>

Tablo 4: Akademik personelin sayısal döküm cetveli

#### 4.2. İdari Personel

Üniversitemizde hizmet sınıfları itibariyle genel idare, teknik, sağlık, avukatlık, eğitim-öğretim, din ve yardımcı hizmetler sınıflarına göre toplam idari personel sayısı 1875 dir.

BİRİMİ	GİH.	TH.	SH.	AH.	DH.	YH.	TOPLAM
Genel Sekreterlik	14						14
Strateji Geliştirme Daire Başk.	14						14
Personel Daire Başkanlığı	26						26
Öğrenci İşleri Dairesi Başkanlığı	22						22
Kütüphane ve Dok.Dai.Başk.	20					2	22
Sağlık-Kültür ve Spor Dai.Başk.	27		3			6	36
Hukuk Müşavirliği	1			5			6
Bilgi İşlem Daire Başkanlığı	57						57
Yapı İşleri ve Teknik Daire Bşk.	16	101				19	136
İdari ve Mali İşler Dai.Başk.	64	3				55	122
Sivil Savunma Uzmanlığı	54						54
6360 Belediyeden Aktarılan Kadrolar	6						6
2828 Sosyal Hizmetler	6					7	13
3713 Şehit ve Gazi Yakınları	1					6	7
Dönerseymayeler							
Özelleştirme	7	1					8
Üniversite Hast.Başmüdürlüğü	102	40	470		2	129	743
Ziraat Fakültesi	28	13	1			27	69
Tıp Fakültesi	29		2			6	37
Fen Fakültesi	16	7				7	30
Edebiyat Fakültesi	22	3				4	29
Mühendislik Fakültesi	16	18				8	42
İktisadi ve İdari Bilimler Fakül.	12	1				6	19
Kazım Karabekir Eğitim Fakül.	25	3				7	35
İlahiyat Fakültesi	19	2				4	25
Diş Hekimliği Fakültesi	15	2	11			6	34
Güzel Sanatlar Fakültesi	17	1				7	25
İletişim Fakültesi	13					1	14
Eczacılık Fakültesi	9					1	10
Veteriner Fakültesi	7	1	2				10
Hukuk Fakültesi	7						7
Sağlık Bilimleri Fakültesi	14	1				1	16
Oltu Yer Bilimleri Fakültesi	9						9
Mimarlık ve Tasarım Fakültesi	4						4
Su Ürünleri Fakültesi	5						5
Açıköğretim Fakültesi	5						5
Turizm Fakültesi	10						10
Spor Bilimleri Fakültesi	10					3	13
Oltu Beşeri ve Sosyal Bilim. Fakül.							
Hemşirelik Fakültesi							
Erzurum Meslek Yüksekokulu	14	19				4	37
Sağlık Hizmetleri Meslek Yüksekokulu	5					1	6
Aşkale Meslek Yüksekokulu	9					1	10
Pasinler Meslek Yüksekokulu	7					1	8
Oltu Meslek Yüksekokulu	9					2	11
Narman Meslek Yüksekokulu	5						5
İspir Hamza Polat Meslek Y.O.	3						3
Hınıs Meslek Yüksekokulu	4						4
Yabancı Diller Yüksekokulu	8					1	9
Şenkaya Meslek Yüksekokulu	1						1
Tortum Meslek Yüksekokulu	2						2
Horasan Meslek Yüksekokulu	4						4
Adelet Meslek Yüksekokulu	3						3
Türk Musikisi Devlet Konservatuvarı	3						3
Atatürk İlk.ve İnk.Tar.Enstitüsü	5					2	7
Fen Bilimleri Enstitüsü	7						7
Sosyal Bilimler Enstitüsü	5						5
Sağlık Bilimleri Enstitüsü	4					1	5
Güzel Sanatlar Enstitüsü	3					1	4
Türkiyat Araştırmaları Enstitüsü	4						4
Eğitim Bilimleri Enstitüsü	3						3
Kış Sporları Enstitüsü							
<b>GENEL TOPLAM</b>	<b>837</b>	<b>216</b>	<b>489</b>	<b>5</b>	<b>2</b>	<b>326</b>	<b>1875</b>

Tablo 5:İdari personelin birim ve hizmet sınıfına göre dağılımı

**5-SUNULAN HİZMETLER****5.1 Eğitim Hizmetleri**

Üniversitemizde eğitim-öğretim yılında toplam (339634) öğrenci kayıtlıdır. Bu öğrencilerin (266107) i Açık öğretim Fakültesinde ,(52447) sı Örgün Öğretimde ,(17305) si İkinci Öğretimde (3775) i ise Uzaktan Eğitimde kayıtlıdır. Öğrenci sayıları, programlar ve uluslararası öğrencilerle ilgili sayısal veriler aşağıda çıkarılmıştır.

ATATÜRK ÜNİVERSİTESİ																
2017-2018 EĞİTİM-ÖĞRETİM YILI KAYITLI ÖĞRENCİ BİLGİLERİ																
	Önlisans			Lisans			Yüksek Lisans			Sanatta Yeterlik			Doktora			Toplam
	Erkek	Kız	Toplam	Erkek	Kız	Toplam	Erkek	Kız	Toplam	Erkek	Kız	Toplam	Erkek	Kız	Toplam	
<b>Toplam</b>	<b>98321</b>	<b>127264</b>	<b>225585</b>	<b>45816</b>	<b>55079</b>	<b>100895</b>	<b>6217</b>	<b>4047</b>	<b>10264</b>	<b>10</b>	<b>11</b>	<b>21</b>	<b>1806</b>	<b>1063</b>	<b>2869</b>	<b>339634</b>
Açık Öğretim	89015	121985	211000	23526	31581	55107										266107
İkinci Öğretim	2798	853	3651	7832	5630	13462	183	9	192							17305
Örgün Öğretim	6476	4417	10893	13547	15754	29301	5474	3889	9363	10	11	21	1806	1063	2869	52447
Uzaktan Eğitim	32	9	41	911	2114	3025	560	149	709							3775

Tablo 6: Kayıtlı öğrenci bilgileri

PROGRAM BİLGİLERİ							
	Önlisans	Lisans Tamamlama	Lisans	Yüksek Lisans	Sanatta Yeterlilik	Doktora	Toplam
Açık Öğretim	23	4	4				31
İkinci Öğretim	36		63	4			103
Örgün Öğretim	124	2	121	254	1	214	716
Uzaktan Eğitim	1	4		14			19
<b>Toplam</b>	<b>184</b>	<b>10</b>	<b>188</b>	<b>272</b>	<b>1</b>	<b>214</b>	<b>869</b>

Tablo 7: Program Bilgileri

ATATÜRK ÜNİVERSİTESİ 2017 YILI FAALİYET RAPORU

ATATÜRK ÜNİVERSİTESİ																
2017-2018 EĞİTİM-ÖĞRETİM YILI KAYITLI ÖĞRENCİ BİLGİLERİ																
	Önlisans			Lisans			Yüksek Lisans			Sanatta Yeterlilik			Doktora			Toplam
	Erkek	Kız	Toplam	Erkek	Kız	Toplam	Erkek	Kız	Toplam	Erkek	Kız	Toplam	Erkek	Kız	Toplam	
<b>TOPLAM</b>	<b>98321</b>	<b>127264</b>	<b>225585</b>	<b>45816</b>	<b>55079</b>	<b>100895</b>	<b>6217</b>	<b>4047</b>	<b>10264</b>	<b>10</b>	<b>11</b>	<b>21</b>	<b>1806</b>	<b>1063</b>	<b>2869</b>	<b>339634</b>
TÜRKİYE CUMHURİYETİ	98264	127208	225472	44938	54516	99454	5931	3914	9845	10	10	20	1528	950	2478	337269
ULUSLARARASI ÖĞRENCİLER	57	56	113	878	563	1441	286	133	419	0	1	1	278	113	391	2365
AFGANİSTAN	6	5	11	54	17	71	16	3	19				1		1	102
ALMANYA	2	8	10	3	7	10	2	4	6				1		1	27
AMERİKA BİRLEŞİK DEV.	2		2	2	2	4										6
ANGOLA	2		2													2
ANTİGUA VE BARBUDA		1	1													1
AVUSTURYA		1	1	1		1										2
AZERBAYCAN	21	15	36	513	381	894	26	13	39				7	3	10	979
BANGLADEŞ				2		2	2		2				1	1	2	6
BELÇİKA				1		1										1
BENİN				1		1										1
BİSSAN (RUANDA)							1		1							1
BOSNA HERSEK		1	1											1	1	2
BULGARİSTAN		1	1	4	1	5	1		1				1		1	8
CEZAYİR														1	1	1
CİBUTİ							2		2							2
ÇAD				2	1	3	1		1				1		1	5
ÇİN HALK CUMHURİYETİ		1	1	2	6	8	1	2	3					1	1	13
DEMOKRATİK KONGO CUMHURİYETİ				1		1										1
ENDONEZYA				2		2								1	1	3
ERİTRE							1		1							1
ETYOPYA				1	2	3	1		1				2		2	6
FAS				1		1			1				1		1	2
FİLDİŞİ SAHİLİ				1		1	1		1							2
FİLİSTİN				8	1	9	4	1	5				1	3	4	18
FRANSA		1	1		1	1										2
GAMBİYA				1		1	1	1	2							3
GANA				2	1	3	1	1	2							5
GİNE				1		1										1
GÜNEY AFRİKA				1		1										1
GÜNEY SUDAN CUMHURİYETİ				1		1	1		1							2
GÜRCİSTAN				10		10	3	2	5				4	4	19	
HİNDİSTAN				4		4	1		1							5
HOLLANDA	1		1	5	4	9										10
IRAK				5	2	7	10	7	17				3		3	27
İRAN	1	5	6	11	17	28	137	62	199		1	1	229	87	316	550
İSPANYA					1	1										1
İSRAİL				2	1	3										3
İSVİÇRE				1	1	2										2
KAMBOÇYA							1		1							1
KAMERUN				2		2	2		2					1	1	5
KARADAĞ				2		2										2
KAZAKİSTAN	1	1	2	6	11	17	3	8	11				1	2	3	33
KENYA				1		1										1
KIRGIZİSTAN	2		2	2	4	6	4	4	8				2		2	18
KOLOMBİYA							2		2							2
KONGO DEM.CUMH.				1		1										1
KOSOVA				1		1										1
KUZAY KIBRIS TÜRK CUM.				2	5	7								1	1	8
LIBYA							2		2				1		1	3
MADAGASKAR				1	2	3										3
MALEZYA					1	1										1
MALİ				1		1										1
MEKSİKA														1	1	1
MISIR				8	2	10		2	2							12
MİKRONEZYA				1		1										1
MÖĞOLİSTAN				3		3	4	3	7				2		2	12
MOLDOVA					1	1										1
MORİTANYA				1		1		1	1							2
NEPAL				1		1	1		1							2
NİJER							1		1				1		1	2
NİJERYA				2		2	1		1							3
ÖZBEKİSTAN	1		1	5	2	7										8
PAKİSTAN				3		3	3		3					1	1	7
PAPUA YENİ GİNE				1		1										1
RUSYA FED. / KARACAY-ÇERKEZ CUM.				1		1										1
RUSYA FED. / KABARTAY-BALKAR CUM.				1	1	2										2
RUSYA FEDERASYONU	1	2	3	6	1	7		1	1				1		1	12
SENEGAL	1		1	1		1										2
SİRBİSTAN	1		1													1
SOMALİ	1		1	5		5	6	3	9				2		2	17
SUDAN				2		2	3	2	5							7
SURİYE	3	4	7	78	42	120	22	8	30				16	3	19	176
TACİKİSTAN				4	2	6	1	2	3							9
TANZANYA				1		1										1
TUNUS													1	1	2	2
TÜRKMEN		1	1		1	1										2
TÜRKMENİSTAN	11	7	18	79	32	111	9		9							138
UGANDA				1		1										1
UKRAYNA					5	5		3	3							8
ÜRDÜN				1		1	3		3					1	1	5
YEMEN				7	3	10	4		4				3		3	17
YUNANİSTAN		2	2													2
ZAMBİYA				4	2	6	1		1							7

Tablo 8:Kayıtlı öğrenci bilgileri

## 5.2 Sağlık Hizmetleri

Sağlık; Anne karnından ölüme kadar her yaş ve konumdaki insanımızı yakından ilgilendiren konuların başında gelmektedir. Bu bilinç ve sorumlulukla işlevlerini yerine getiren Atatürk Üniversitesi Araştırma Hastanesi; halkımıza hızlı, etkin ve kolay ulaşılabilir bir sağlık hizmeti sunmayı amaçlamakta ve bu yolda kendini sürekli yenileyerek önemli adımlar atmaktadır.

Gelişmiş bir tıp merkezi olarak, sağlık hizmetlerinin sunumunda popülist yaklaşımlar yerine, çağın gerektirdiği donanım ve yatırımları yaparak modern tıbbın tüm olanaklarını halka ulaştırmak ilk hedef olmuştur. Bu anlayıştan hareketle son yıllarda yeni bir yapılanmaya gidilmiş ve sağlık alanında insanımızın gereksinimlerine cevap veren bir sistem hayata geçirilmiştir.

Hastanemiz 1418 yatak kapasiteli olup, 14 vilayete sağlık hizmeti veren bir tıp merkezidir. Hastanemiz polikliniklerine 2017 yılı içerisinde müracaat eden poliklinik hasta sayısı 933.013, yatan hasta sayısı 68.816, ameliyat edilen hasta sayısı 58.804'dür. Yatak doluluk oranı ise % 85'dir. Hastanemiz 7 Ocak 1978 tarihinde kampüs içerisindeki binada hizmetini başlanmış olup, 07.10.2009 tarihinde ek binanın tamamlanıp hizmete açılmasıyla tüm klinik ve poliklinikler yeni binaya taşınmıştır.

Eski Yakutiye Araştırma Hastanesi binasının tadilatı tamamlanmış olup, Aziziye Araştırma Hastanesi Kliniklerinin taşınması tamamlanmıştır. Ayrıca eski hemşire katı olarak kullanılan bina yıkılarak, alanı daha da genişletilmiş, buraya Kardiyoloji, Göğüs Cerrahi ve Kalp Damar Cerrahi Kliniklerinin içinde bulunduğu bir ek bina inşaatı tamamlanarak söz konusu klinikler faaliyetlerine başlamıştır.

### 1.Hastanemizdeki Teşhis ve Tedavi Üniteleri

#### 1.1Klinik Hizmetleri

- 1 Acil Servis Kliniği
- 2 Akupunktur ve Ağrı Kliniği
- 3 Beyin Cerrahi (Nöroşirurji) Kliniği
- 4 Cildiye Kliniği (Dermatoloji)
- 5 Dahiliye Kliniği (Gastroenteroloji)
- 6 Dahiliye Kliniği (Hematoloji)
- 7 Dahiliye Kliniği (Nefroloji)
- 8 Dahiliye Kliniği (Endokrinoloji)
- 9 Dahiliye Kliniği (Medikal Onkoloji)
- 10 Diyaliz Merkezi
- 11 Fiziksel Tıp ve Rehabilitasyon Kliniği
- 12 Genel Cerrahi Kliniği (Acil ve Travmatoloji Cerrahi)

- 13 Genel Cerrahi Kliniği (Endokrin Cerrahi)
- 14 Genel Cerrahi Kliniği (Erkek Tarafı)
- 15 Genel Cerrahi Kliniği (Gastroenteroloji Cerrahi)
- 16 Genel Cerrahi Kliniği (Hepatobilier Cerrahi)
- 17 Genel Cerrahi Kliniği (Organ Nakli)
- 18 Göz Hastalıkları Kliniği
- 19 Göğüs Cerrahisi Kliniği
- 20 Göğüs Hastalıkları Kliniği
- 21 H1n1 (Genel Pediatri)
- 22 Kadın Hastalıkları ve Doğum Kliniği (Jinekoloji)
- 23 Kadın Hastalıkları ve Doğum Kliniği (Obstetri)
- 24 Kalp Damar Cerrahisi Kliniği
- 25 Kardiyoloji Kliniği
- 26 Kemik İliği Transplantsyonu
- 27 Kulak Burun Boğaz Kliniği
- 28 Nöroloji Kliniği
- 29 Ortopedi ve Travmatoloji Kliniği
- 30 Plastik ve Rekonstrüktif Cerrahi Kliniği
- 31 Psikiyatri Kliniği
- 32 Radyasyon Onkolojisi Kliniği
- 33 Sualtı Hekimliği ve Hiperbarik Tıp Kliniği
- 34 Tüp Bebek Ünitesi
- 35 Yanık Tedavi Ünitesi
- 36 Çocuk Cerrahisi Kliniği
- 37 Çocuk Kliniği (Allerji ve İmmünoloji )
- 38 Çocuk Kliniği (Endokrinoloji ve Metabolizma Hastalıkları)
- 39 Çocuk Kliniği (Gastroenteroloji Beslenme ve Hepatoloji)
- 40 Çocuk Kliniği (Genel Pediatri)

- 41 Çocuk Kliniği (Hematoloji)
- 42 Çocuk Kliniği (Kardiyoloji)
- 43 Çocuk Kliniği (Nefroloji)
- 44 Çocuk Kliniği (Nöroloji)
- 45 Çocuk Kliniği (Çocuk İntaniye)
- 46 Çocuk Kliniği Premetüre
- 47 Çocuk Psikiyatri Kliniği
- 48 Çocuk Yenidoğan Kliniği
- 49 Üroloji Kliniği
- 50 İnfeksiyon Hastalıkları Kliniği

### **1.2.Poliklinik Hizmetleri**

- 1 Akupunktur ve Ağrı Polikliniği
- 2 Anestezi Polikliniği
- 3 Beyin Cerrahi Polikliniği
- 4 Çocuk (Endokrinoloji) Polikliniği
- 5 Çocuk (Endokrinoloji) Polikliniği
- 6 Çocuk (Gastroenteroloji) Polikliniği
- 7 Çocuk (Genel Pediatri) Polikliniği
- 8 Çocuk (Hematoloji) Polikliniği
- 9 Çocuk (Kardiyoloji) Polikliniği
- 10 Çocuk (Nefroloji) Polikliniği
- 11 Çocuk (Nöroloji) Polikliniği
- 12 Çocuk (Riskli Bebek) Polikliniği
- 13 Çocuk Cerrahi Polikliniği
- 14 Çocuk Psikiyatri Polikliniği
- 15 Dahiliye Endokrinoloji Polikliniği
- 16 Dahiliye Gastroenteroloji Polikliniği

- 17 Dahiliye Hematoloji Polikliniği
- 18 Dahiliye Medikal Onkoloji Polikliniği
- 19 Dahiliye Nefroloji Polikliniği
- 20 Dermatoloji Polikliniği
- 21 Fizik Tedavi Polikliniği
- 22 Genel Cerrahi Polikliniği
- 23 Göğüs Cerrahi Polikliniği
- 24 Göğüs Hastalıkları Polikliniği
- 25 Göz Polikliniği
- 26 İntaniye Polikliniği
- 27 Kadın Doğum Polikliniği
- 28 Kalp Damar Cerrahi Polikliniği
- 29 Kardiyoloji Polikliniği
- 30 Kulak Burun Boğaz Polikliniği
- 31 Nöroloji Polikliniği
- 32 Ortopedi Polikliniği
- 33 Plastik Cerrahi Polikliniği
- 34 Psikiyatri Polikliniği
- 35 Radyasyon Onkolojisi Polikliniği
- 36 Üroloji Polikliniği

### **1.3.Günübirlik Tedavi Hizmetleri**

- 1- Günübirlik Tedavi Ünitesi (Kadın Doğum Kliniği)
- 2- Günübirlik Tedavi Ünitesi (Göz Hastalıkları Kliniği)
- 3- Günübirlik Tedavi Ünitesi (Çocuk Cerrahisi Kliniği)
- 4- Günübirlik Tedavi Ünitesi (Üroloji Kliniği)
- 5- Günübirlik Tedavi Ünitesi (Diş Hekimliği)



**1.4.Laboratuvar ve Görüntüleme Hizmetleri**

- 1 Biyokimya Laboratuvarı
- 2 Mikrobiyoloji Laboratuvarı
- 3 Hematoloji Laboratuvarı
- 4 Patoloji Laboratuvarı
- 5 Tıbbi Genetik Laboratuvarı
- 6 Tıbbi Biyoloji Laboratuvarı
- 7 Nükleer Tıp
- 8 Radyoloji
- 9 Göğüs Hastalıkları Laboratuvarı
- 10 Kardiyoloji Anjiyografi Laboratuvarı

**1.5.Yoğun Bakım Hizmetleri**

- 1 Anestezi Yoğun Bakım
- 2 Acil Servis Kliniği (Yoğun Bakım)
- 3 Beyin Cerrahi (Nöroşirurji) Kliniği (Yoğunbakım)
- 4 Dahiliye (İç Hastalıkları) Yoğun Bakım Ünitesi
- 5 Genel Cerrahi Kliniği Yoğun Bakım
- 6 Göğüs Cerrahi Yoğun Bakım
- 7 Göğüs Hastalıkları Kliniği Yoğun Bakım
- 8 Kalp Damar Cerrahi Yoğun Bakım
- 9 Kardiyoloji Yoğun Bakım
- 10 Nöroloji Yoğunbakım
- 11 Ortopedi Yoğunbakım
- 12 Çocuk Cerrahi Yoğunbakım
- 13 Çocuk Kliniği (Yenidoğan Yoğunbakım) Neonatoloji
- 14 Çocuk Yoğun Bakım Ünitesi

## 2. Fiziksel Yapı

<b>Hastane Adı</b> :Atatürk Üniversitesi Sağlık Araştırma ve Uygulama Merkez Müdürlüğü	
<b>Adresi</b> :Atatürk Üniversitesi Kampüsü Yakutiye/ERZURUM	
<b>MEVCUT HASTANEYE AİT BİLGİLER</b>	
Mevcut yatak Sayısı	1418
Toplam Hasta Oda Sayısı	626
Toplam Hasta Odası İçinde 1 Yataklı WC'li Duş'lu Oda Sayısı	219
Toplam Hasta Odası İçinde 2 Yataklı WC'li Duş'lu Oda Sayısı	167
Toplam Poliklinik Oda Sayısı	78
Toplam Arsa Alanı (m <sup>2</sup> )	110.000 m <sup>2</sup>
Toplam Kapalı Alan (m <sup>2</sup> )	162.000 m <sup>2</sup>
Toplam Oturma Alanı (m <sup>2</sup> )	55.456 m <sup>2</sup>

Tablo 9:Hastahaneye ait bilgiler

## 3-İstatistik Bilgiler

Laboratuvarlar	2010	2011	2012	2013	2014	2015	2016	2017
Biyokimya	3.343.354	3.722.761	3.461.651	4.081.480	4.094.986	4.245.355	7.902.069	7.924.485
Tıbbi Biyoloji	11.742	15.438	16.676	21.150	27.813	48.317	33.126	5.698
Nükleer Tıp	13.725	15.248	12.030	9.994	9.710	11.505	14.957	18,108
Hematoloji	398.115	435.520	443.463	481.121	363.725	378.636	803.311	809,791
Mikrobiyoloji	392.955	395.392	408.013	445.922	494.656	517.267	882.826	781.790
Patoloji	29.302	29.043	35.406	48.528	61.531	60.980	76.440	<b>32.217</b>
Radyoloji	271.690	321.101	269.500	298.229	314.860	320.855	489.020	509.359
Taşkırama(Eswl)	1.630	1.611	2.062	8669	721	1.050	786	1,639
Tıbbi Genetik	2.244	2.930	2.989	7.042	9.145	11.994	9.301	11,456

Tablo 10: Laboratuvar Hizmetlerinin Yıllara Göre Dağılımı

Yıllar	Poliklinik Sayısı	Günlük Poliklinik Sayısı (200 iş gününe göre)
2007	<b>236.687</b>	<b>1184</b>
2008	<b>239.980</b>	<b>1200</b>

2009	<b>251.110</b>	<b>1256</b>
2010	<b>353.122</b>	<b>1766</b>
2011	<b>436.378</b>	<b>2181</b>
2012	<b>411.510</b>	<b>2057</b>
2013	<b>456.101</b>	<b>2280</b>
2014	<b>499.541</b>	<b>2498</b>
2015	<b>557.362</b>	<b>2.768</b>
2016	<b>835.797</b>	<b>4.178</b>
2017	<b>933.013</b>	<b>4,665</b>

Tablo 11:Günlük Poliklinik Muayene Sayısının Yıllara Göre Dağılımı

## Poliklinik Ve Yatan Hasta Sayısının Yıllara Göre Dağılımı

<b>Yıllar</b>	<b>Poliklinik Sayısı</b>	<b>Yatan Hasta Sayısı</b>
2007	<b>236.687</b>	<b>37.408</b>
2008	<b>239.980</b>	<b>39.054</b>
2009	<b>251.110</b>	<b>43.338</b>
2010	<b>353.122</b>	<b>41.012</b>
2011	<b>436.378</b>	<b>43.071</b>
2012	<b>411.510</b>	<b>41.660</b>
2013	<b>456.101</b>	<b>42.915</b>
2014	<b>499.541</b>	<b>45.789</b>
2015	<b>557.362</b>	<b>59.958</b>
2016	<b>835.797</b>	<b>56.610</b>
2017	<b>933,013</b>	<b>68,816</b>

Tablo :12 Poliklinik ve Yatan Hasta Sayısının Yıllara Göre Dağılımı



Resim 3 : Üniversite hastanesinden bir görünüm

### 5-3 Atatürk Üniversitesi Sürekli Eğitim Uygulama ve Araştırma Merkezi (ATASEM)

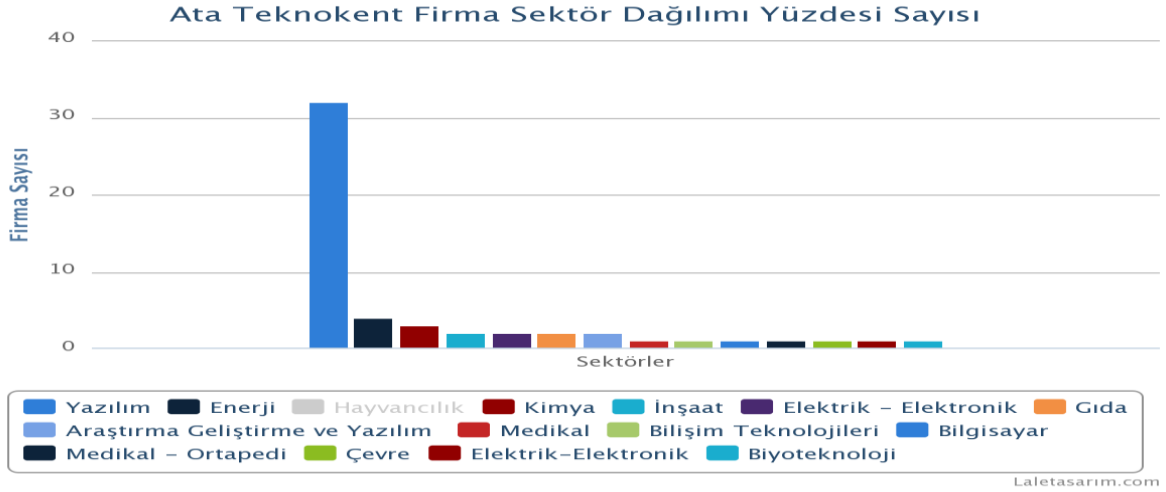
Atatürk Üniversitesi Sürekli Eğitim Uygulama ve Araştırma Merkezi (ATASEM) Atatürk Üniversitesine bağlı sürekli ve yaygın eğitim faaliyetleri veren bir kamu kurumudur. 2010 yılında Erzurum'da üniversite yerleşkesi içinde kurulmuş olan Merkezimiz eğitim sektöründe 8 yıldır kesintisiz bir şekilde faaliyet göstermektedir. ATASEM gerçekleştirdiği eğitim faaliyetlerini (Rektörlüğün resmî görevlendirmesi suretiyle) Atatürk Üniversitesi bünyesinde görev yapmakta olan 2600'e yakın öğretim elemanı ile sürdürmektedir. Bunun yanı sıra faaliyetlerinde diğer kamu kurumlarındaki eğitmen ve uzmanlardan (resmî görevlendirme yaparak) faydalanabilmektedir. Merkezimiz birçok alanda ve düzeyde eğitim faaliyetleri yürütmekte olup bu kapsamda İş Sağlığı ve Güvenliği, Kamu İhale Eğitimleri, Turizm Sektörüne Yönelik Eğitimler (TUYUP), ulusal ve uluslararası sınavlara hazırlık eğitimleri gibi geniş bir yelpazede hizmet vermektedir.

### 5.4- Doğu Anadolu Yüksek Teknoloji Merkezi:

Kısa adı DAYTAM olan Doğu Anadolu Yüksek Teknoloji Merkezi 8 milyonu Kalkınma Bakanlığı, geri kalanı Üniversitemiz kaynaklı olmak üzere Ocak-2016 itibariyle yaklaşık 26 milyon TL yatırımla hizmete girmiştir. Doğu'nun en gelişmiş araştırma merkezi olan Doğu Anadolu Yüksek Teknoloji Uygulama ve Araştırma Merkezi başta Erzurum olmak üzere Doğu Anadolu Bölgesinde yer alan tüm illere hizmet verebilecek şekilde, katma değeri yüksek, üretim ve tasarım aşamalarında yüksek teknoloji gerektiren yeni ürün, süreç veya malzemelerin geliştirilmesinde, özellikle nanoteknoloji ve biyoteknoloji alanlarında disiplinler arası bilimsel araştırmalara altyapı desteği sunabilme misyonu ile kurulmuştur. Yaklaşık 4 bin m2 kullanım alanına sahip merkezimizde, muhtelif büyüklüklerde ve kullanıma hazır 17 adet laboratuvar, 12 adet sistem odası, 2 adet konferans salonu bulunmaktadır

### 5.5. -ATA Teknokent:

ATA Teknokent 2005 yılında kurulmuş olup; 2010 tarihinde birinci blokta faaliyete başlamış, 2013 yılında ise ikinci blok faaliyete geçmiştir. 05 Mart 2005 tarihinde 25746 sayılı resmi gazete ile Erzurum ATA Teknokent Teknoloji Geliştirme Bölgesi ilan edildi. 26 Haziran 2006 tarihinde Ata Teknokent binalarının yapımına başlandı. İki blok halinde yapılan binaların bir bloğu 11.01.2010 tarihinde faaliyete geçti ve ATA Teknokentte firmalar yer almaya başladı. 2.Blok 21.11.2012 tarihinde tamamlanarak faaliyete geçti. ATA Teknokentte yaklaşık 15.000 m2 kapalı alan bulunmaktadır.



Tablo 13:Ata Teknokent Firma Sektör Dağılımı

### 5.6 Açıköğretim Fakültesi

Fakültemiz 02.06.2010 tarih ve 27599 sayılı Resmi Gazete`de yayımlanarak yürürlüğe giren 14.04.2010 tarih ve 342 sayılı Bakanlar Kurulu Kararı ile kurulmuştur. Kuruluşu ile birlikte idari, akademik ve fiziki teşkilatlanma çalışmalarına başlayan Fakültemiz bu çalışmalarını 01 Şubat 2012 tarihine kadar Üniversitemiz Bilgisayar Bilimleri Uygulama ve Araştırma Merkezi Müdürlüğü'nün 3. katında sürdürmüştür. Belirtilen tarihten itibaren eğitim-öğretim hizmetleri Fakültemizin kendi hizmet binasında yürütülmektedir. 2011 - 2012 eğitim - öğretim yılında 3 Lisans, 2 Önlisans ve 1 Lisans Tamamlama programı olmak üzere toplam 6 programla faaliyetlerine başlayan Fakültemiz bünyesinde bugün 4 Lisans, 24 Önlisans ve 3 Lisans Tamamlama programı olmak üzere toplam 31 program yürütülmektedir. İlk mezunlarını 2012-2013 eğitim - öğretim yılında vermiştir.

Fakültede 2010-2011 yılları arasında, Güvenlik Birimleri (lisans tamamlama), Halkla İlişkiler (lisans), İşletme (lisans), Sosyal Hizmet (lisans), Çağrı Merkezi (lisans); 2011-2012 yılları arasında İlahiyat (ön lisans); 2012- 2013 yılları arasında, Sosyoloji (lisans), Adalet (ön lisans), Bankacılık ve Sigortacılık (ön lisans), Dış Ticaret (ön lisans), Halkla İlişkiler ve Tanıtım (ön lisans), Lojistik (ön lisans), Menkul Kıymetler ve Sermaye Piyasası (ön lisans), Sağlık Kurumları İşletmeciliği (ön lisans), Reklamcılık (ön lisans), İşletme Yönetimi (ön lisans); 2013-2014 yılları arasında, İş Sağlığı Güvenliği (ön lisans), Sosyal Hizmetler (ön lisans), Bilgisayar Programcılığı (ön lisans), Çocuk Gelişimi (ön lisans); 2014- 2015 yılları arasında, ise Büro Yönetimi ve Yönetici Asistanlığı (ön lisans), Acil Durum ve Afet Yönetimi (ön lisans), Turizm ve Otel İşletmeciliği (ön lisans), Tıbbi Dokümantasyon ve Sekreterlik (ön lisans), Emlak ve Emlak Yönetimi (ön lisans), Özel Güvenlik ve Koruma (ön lisans), Bilgi Yönetimi (ön lisans), Acil Yardım ve Afet Yönetimi (lisans tamamlama), Sağlık Yönetimi (lisans tamamlama), Sosyal Hizmetler (lisans tamamlama) bölümleri açılmıştır.

### 5.7-Doğuanadolu Gözlemevi

DAG'ın kurulması için gözlemevi yerleşkesi olarak Erzurum'un Konaklı bölgesindeki Karakaya Tepeleri'nin zirvesi (3.170 m rakım, 2500 dönüm) tahsis edilmiş olup bu yerleşkenin korunması amacıyla da

özellikle ışık, ısı, duman, elektromanyetik ve yapılaşma kirliliği ile toz üreten maden ve taş ocaklarından uzak tutulması çalışmaları bölgesel olarak başlatılmıştır.

Büyük teleskopların (4 m sınıfı ve daha büyük çaplı) bulunduğu gözlemevi yerleşkeleri arasında da Dünya'nın 3. en yüksek rakımlı gözlemevi yerleşkesi olan Konaklı - Karakaya Tepelerinin altyapı ihtiyaçlarının (zemin-yol ıslahı, jeolojik ve sismik etüdler, elektrik, fiber internet, su, teleferik, kar araçları gibi) yüzde 90'ı tamamlanmıştır.

DAG Projesi'nin diğer bir aşaması olan ve 2021 yılında faaliyete geçecek olan "Ayna Kaplama Sistemi" de hem DAG'ın kendisine, hem de ulusal ve uluslararası birçok gözlemevine ve uzay teknolojileri alanındaki kurumlara, ayna ve uydu parçaları kaplama hizmeti verebilecek yüksek teknolojiye sahip bir ünite olacaktır. DAG'ın bu birim Avrupa'daki en büyük ayna ve uydu ekipmanları kaplama ünitelerinden birisi olacaktır.

## 6-YÖNETİM VE İÇ KONTROL SİSTEMİ

Üniversite yönetim örgütü 2547 sayılı Yükseköğretim Kanunu, 2809 sayılı Yükseköğretim Kurumları Teşkilat Kanunu ve 124 sayılı Yükseköğretim Üst Kuruluşları ile Yükseköğretim Kurumlarının İdari Teşkilatları Hakkında Kanun Hükmünde Kararname esaslarına göre teşkilatlanmıştır.

Buna göre, Üniversitemizin yönetim örgütü; Üniversite tüzel kişiliğinin temsilcisi Rektör, Rektöre bağlı Rektör Yardımcıları, Genel Sekreter, Senato, Yönetim Kurulu, Fakülteler, Enstitüler, Yüksekokullar, Merkezler, Konservatuvar ve Genel Sekretere bağlı Daire Başkanlıkları, Hukuk Müşavirliği ve Üniversite Hastanesi Başmüdürlüğünden oluşmaktadır.

5018 sayılı Kamu Mali Yönetimi ve Kontrol Kanunu 01.01.2006 tarihinde tüm hükümleri ile yürürlüğe girdiğinden, iç kontrol sistemi ilgili işlemler, bu Kanun hükümleri ve bu Kanuna dayanarak çıkartılan ikincil mevzuat çerçevesinde yürütülmüştür.

5018 sayılı Kanun ilgili hükümleri ile Maliye Bakanlığının 01.03.2006 tarihli ve B.07.0.BMK.026.(099) sayılı genel yazısında yapılan açıklamalar çerçevesinde;

- a) Fakülte Dekanları; Yüksekokul Müdürleri, Meslek yüksekokulu Müdürleri, Enstitü Müdürleri, Uygulama ve Araştırma Merkezi Müdürleri, Konservatuvar Müdürü,
- b) Rektörlük örgütünde ise, bütçeyle kendilerine tahsis edilen ödenek ve yürüttükleri hizmetlere göre, Genel Sekreter, Daire Başkanları, harcama yetkilileri olarak görevlendirilmişlerdir.

Ayrıca her harcama yetkilisi kendi biriminde bir veya birden fazla gerçekleştirme görevlisini belirlemiştir. İç kontrol sistemimiz 2016 yılında İç Denetim Birimi Başkanlığınca denetlenmiş yapılan denetimler sonucunda tespit edilen eksiklikler doğrultusunda İç Kontrol İzleme ve Yönlendirme Kurulumuz yeniden oluşturulmuş, Yeni göreve gelen yönetimce İdare Risk koordinatörü görevlendirilmiştir. Tüm birimlerin Birim risk koordinatörlerinin tespit edilmesinden sonra Risk stratejisi ve Konsolide risk raporunun hazırlık çalışmalarına başlanılmıştır.

İç Denetim Birimi Başkanlığınca 2017 yılında Açıköğretim Fakültesi ,Genel Sekreterlik ,Ziraat işletme Müdürlüğü Döner Sermaye İşletmesi ,Uzaktan Eğitim Uygulama ve Araştırma Müdürlüğü ve Bilimsel araştırma Projeleri Birimi (BAP) denetlenmiş ,denetim bulguları ve tespitler doğrultusunda işlemler tesis edilmeye başlanılmıştır.

Tüm birimlerimizce görev tanımları, iş akış şemaları ,teşkilat şemaları çalışmaları yapılmaya başlanmıştır.

## **II.-AMAÇ VE HEDEFLER**

### **A-İDARENİN AMAÇ VE HEDEFLERİ**

- Üniversitemiz Fiziki Altyapısını, Kapalı Mekanları ve Sosyal Donatıları Geliştirmek
- Bilimsel Araştırma Projeleri Altyapısını Geliştirmek, Ulusal ve Uluslararası Araştırma ve Yayın Sayısını Arttırmak
- Üniversitemiz Merkez Kütüphanesi Bilgi Kaynakları, Hizmetleri Teknolojik İmkanlarının Geliştirilmesi ve İyileştirilmesinin Sağlanması
- Eğitim ve Öğretim Kalitesinin Arttırılması
- Öğrenci Kalitesinin Yükseltilmesi
- Üniversitenin Sağlık Hizmetleri Alanındaki Hizmet Kalitesi ve Çeşitliliğinin Arttırılması
- Üniversitemiz Çalışanları ve Öğrencilerini Sportif Faaliyetlere Yönlendirmek Motivasyonlarını Yükseltecek Çalışmalar Yapmak.
- 

### **B-TEMEL POLİTİKA VE ÖNCELİKLER**

Üniversitemizin Temel Politikası; Yükseköğretim Kurulu Başkanlığı tarafından hazırlanan “Türkiye’nin Yükseköğretim Stratejisi”, Kalkınma Planları ve Yılı Programı, Orta Vadeli Program, Orta Vadeli Mali Plan ve Bilgi Toplumu Stratejisi ve Eki Eylem Planında sayılan politika ve önceliklere ilave olarak kendi stratejik planında sunulan hedeflerine ulaşma sürecini hızlandırmaktır.

Çağdaş eğitim ve öğretim uygulamalarını izlemek, ülkemizin çağdaş uygarlık ve teknolojik gelişim düzeyini yakalayabilmesini sağlayacak bilimsel araştırmalar yapmak ve bu araştırmalar sonucunda uygulanabilir yeni projeler üretmek.

Sayısallaşan uluslararası ortamda Türk Dili, Kültürü ve Edebiyatı kaynaklarının elektronik ortamda değerlendirilmesi, veritabanının hazırlanması ve sunulması için çalışmalar yapmak ve internet üzerinden Türk Dilinin kullanım oranına katkıda bulunmak.

Eğitim ve öğretimde verimlilik ve kaliteyi arttırmak,

Üniversitenin araştırma ve eğitim stratejisini geliştirerek geleceğe yönelik araştırma alanları belirlemek,



Üniversitenin üretim ve finansman kaynaklarını geliştirmek ve gelirlerini arttırarak elde edilen gelirlerden yatırımlar ve projelere daha fazla kaynak sağlamak,

Son yıllarda önemi daha fazla anlaşılan ekolojik ürün yetiştiriciliğini bilimsel olarak başlatmak ve bölge çiftçisine öncülük ve danışmanlık etmek.

Düşünme, algılama ve problem çözme yeteneği gelişmiş, yeni fikirlere açık, özgüven ve sorumluluk duygusuna sahip, Atatürk ilkelerine bağlı, demokratik değerleri benimsemiş, milli kültürü özümsemiş, farklı kültürleri yorumlayabilen bilgi toplumu insanını yetiştirmek eğitim politikasının temel amacıdır. Bu yönde başlatılmış olan yeniden düzenleme çalışmaları her kademedede hızlandırılarak sürdürülecek, eğitimin niteliği arttırılacak ve eğitim hizmetlerine erişim yaygınlaştırılacaktır.

Bu çerçevede;

1. Kişilerin fiziksel, sosyal, zihinsel ve ruhsal gelişimlerinde önemli bir payı olan eğitim yaygınlaştırılacaktır.

2. Eğitim kalitesinin artırılması amacıyla yenilikçiliği, araştırmayı, takım çalışmasını, özgün ve girişimci düşünmeyi esas alan müfredat değişiklikleri yapılacak ve bu kapsamda eğitimciler ile yöneticilerin eğitimi gerçekleştirilecektir.

3. Kişilerin bireysel ve sosyal gelişimlerine katkıda bulunan ve hayata hazırlayan etkin bir rehberlik ve yönlendirme sistemi geliştirilecektir.

4. Eğitimde bilgi teknolojilerinin kullanımı yaygınlaştırılacak ve etkin hale getirilecektir.

5. Eğitimin her kademesinde fiziki mekan, donanım ve öğretmen ihtiyacı yerleşim yerleri arasındaki farklılıkları azaltacak şekilde giderilecek ve bu konuda yerel idarelerin inisiyatif almaları desteklenecektir.

6. Üniversitemizde, idari ve mali özerklikleri sağlanarak ihtisaslaşmayı esas alan rekabetçi bir yapıya oluşturulması teşvik edilecektir.

7. Üniversitemizde hizmet üreterek kaynak oluşturma faaliyetleri desteklenecek, öğrencilerin eğitimin finansmanına daha fazla katılımı sağlanacaktır.

8. Özel kesimin, eğitimin her kademesinde daha fazla faaliyet göstermesi teşvik edilecektir.

Kamu hizmetlerinin yerine getirilmesinde; sürekli gelişim, katılımcılık, saydamlık, hesap verebilirlik, öngörülebilirlik, yerindelik, beyana güvenine özen gösterilecektir.

Eğitim programlarını sürekli gözden geçirilerek güncelleştirilmesi sağlanacaktır.

Fakülte ve Yüksekokulların başarısının sürekliliğini sağlayabilmek için organizasyon, insan kaynağı, sistem ve süreçleri sürekli gözden geçirilecektir.

Her türlü düşünceye açık, aklın egemen olduğu özgür bir ortamda bilgiye ulaşan, bilginin kullanıldığı, bilginin üretildiği, yaratıcı ve katılımcı bir üniversite yaratmak olan ve sorgulayan, araştıran, çözüm üreten, sosyal becerileri gelişmiş, kendine güvenen, doğru kararlar verebilen, akılcı, yaratıcı, üretken, insan haklarına

saygılı, evrensel değerlere açık, topluma ve toplumsal sorunlara duyarlı, demokrat, aydın gençler yetiştirmektedir.

Üniversite-sanayi işbirliği ile bilgi ve teknoloji üreterek, toplumsal kalkınmaya katkıda bulunmak, ulusal ve evrensel kültür değerlerine sahip çıkarak, toplumla bütünleşerek, eğitim-öğretimde, araştırma ve uygulamada, toplam kaliteye ulaşmak için önce insan odaklı bir anlayışla mutlu bireylerden oluşan bir toplum yaratmaktır. Üniversitemiz üstlendiği bu sorumluluğu gerçekleştirecek gerekli her türlü alt yapı ve donanımına sahip bulunmaktadır. Üniversitemiz, gençleri 21'nci Yüzyıla hazırlayarak, değişen dünyada hak ettikleri konuma gelmelerini sağlayacak ve geleceğimizin gençliğini yetiştirecektir. Bu yöndeki çabalarımız artarak devam edecektir.

İdari faaliyetlerimizde ve bütçemizin hazırlık ve uygulamasında; Yüksek Öğretim Stratejisi, Kalkınma Planları, Yıllık Programlar, Orta Vadeli Programlar, Orta Vadeli Mali Planlar, Bilgi Toplumu Stratejisi ve Eki Eylem Planı ile diğer mevzuatlarda belirlenen usul ve esaslara titizlikle uyulmaktadır.

Bilimsel Standartlar konusunda uluslararası normları yakalamak ve geçmek, tüm bilim dalları için paylaşılan önceliktir. Bilimsel Standartlar, öğrenci performansı, eğitim öğretim, araştırma ve yönetim önceliklerinde en yadsınamaz ortak payda olacaktır. Bilimsel Standartlar ve performans göstergeleri tüm birimlerce paylaşılan, şeffaf ve ödüllendirmeyi belirleyen en temel göstergedir.



Resim 4: Üniversiteden bir görünüm

**III-FALİYETLERE İLİŞKİN BİLGİ VE DEĞERLENDİRMELER****A-MALİ BİLGİLER****1-BÜTÇE UYGULAMA SONUÇLARI****BÜTÇE GERÇEKLEŞME TABLOSU  
(EKONOMİK İ.DÜZEY)**YIL : 2017  
KURUM : 38.24 - ATATÜRK ÜNİVERSİTESİ

KODU	ÖDENEK TÜRÜ	2015			2016			2017		
		KBÖ	YIL SONU ÖDENEK	HARCAMA	KBÖ	YIL SONU ÖDENEK	HARCAMA	KBÖ	TOPLAM ÖDENEK	ARALIK HARCAMA
01	PERSONEL GİDERLERİ	248.651.000	275.904.053	273.982.709	324.502.000	331.272.649	309.798.883	335.722.000	340.800.696	327.954.299
02	SOSYAL GÜVENLİK KURUMLARINA DEVLET PRİ	38.726.000	38.869.400	38.780.450	44.896.000	45.256.465	43.792.724	47.768.000	48.420.670	45.921.081
03	MAL VE HİZMET ALIM GİDERLERİ	66.119.000	110.738.840	82.478.789	73.195.000	107.165.237	86.966.266	77.906.000	123.421.116	100.513.847
04	FAİZ GİDERLERİ									
05	CARİ TRANSFERLER	7.380.000	7.407.500	7.068.257	10.723.000	10.751.800	10.567.960	12.503.000	13.174.425	8.582.396
06	SERMAYE GİDERLERİ	50.332.000	74.072.241	65.299.060	46.503.000	83.935.323	75.799.177	59.588.000	93.475.823	78.673.863
07	SERMAYE TRANSFERLERİ									
08	BORÇ VERME									
09	YEDEK ÖDENEKLER									
<b>GENEL TOPLAM</b>		<b>411.208.000</b>	<b>506.992.034</b>	<b>467.609.264</b>	<b>499.819.000</b>	<b>578.381.474</b>	<b>526.925.011</b>	<b>533.487.000</b>	<b>619.292.731</b>	<b>561.645.485</b>

Tablo 14:Bütçe Gerçekleşme raporu

**2017 YILI GELİR CETVELİ  
38.24 - ATATÜRK ÜNİVERSİTESİ**

GELİR EKONOMİK KOD	PLANLANAN GELİR	GERÇEKLEŞEN	DURUM
03.1.1.01	10.000,00	16.035,00	6.035,00
03.1.2.03	0,00	3.747,81	3.747,81
03.1.2.29	1.900.000,00	4.562.102,45	2.662.102,45
03.1.2.31	13.700.000,00	14.094.871,54	394.871,54
03.1.2.32	500.000,00	3.714.000,00	3.214.000,00
03.1.2.33	170.000,00	1.685.849,27	1.515.849,27
03.1.2.34	0,00	0,00	0,00
03.1.2.45	220.000,00	4.221.616,37	4.001.616,37
03.1.2.48	1.072.000,00	2.062.352,80	990.352,80
03.1.2.98	0,00	1.992.318,93	1.992.318,93
03.1.2.99	1.100.000,00	2.672.252,11	1.572.252,11
03.6.1.01	2.800.000,00	5.747.308,92	2.947.308,92
03.6.1.99	870.000,00	3.896.881,24	3.026.881,24
04.2.1.01	438.176.000,00	440.510.544,68	2.334.544,68
04.2.2.01	50.535.000,00	39.480.371,31	-11.054.628,69
04.4.1.03	0,00	65.023,00	65.023,00
04.5.1.10	0,00	426.967,35	426.967,35
04.5.1.13	0,00	718.375,00	718.375,00
05.1.9.01	4.000,00	3.478,06	-521,94
05.1.9.99	32.000,00	1.870.246,77	1.838.246,77
05.2.6.16	6.470.000,00	21.155.524,00	14.685.524,00
05.3.2.99	0,00	103.206,03	103.206,03
05.3.9.99	0,00	644,77	644,77
05.9.1.01	54.000,00	10.560,00	-43.440,00
05.9.1.03	28.000,00	225.000,00	197.000,00
05.9.1.06	36.000,00	146.290,50	110.290,50
05.9.1.19	15.200.000,00	14.974.832,00	-225.168,00
05.9.1.99	610.000,00	2.312.971,38	1.702.971,38
06.2.1.01	0,00	3.648,45	3.648,45
06.2.9.99	0,00	12.617,13	12.617,13
	<b>533.487.000,00</b>	<b>566.689.636,87</b>	<b>33.202.636,87</b>

Tablo 15:2017 yılı Gelir Cetveli

**ÖDENEK DURUM BİLGİSİ**

<b>Yıl</b>	: 2017	
<b>Kurumsal</b>	: 38.24	ATATÜRK ÜNİVERSİTESİ
<b>Fonksiyonel</b>	:	
<b>Finans</b>	:	
<b>Ekonomik</b>	:	

<b>Kanun</b>	: 533.487.000	<b>Eklene</b>	: 88.612.731	
<b>KBÖ</b>	: 533.487.000	<b>Düşülen</b>	: 2.807.000	
<b>Kesinti</b>	: 0	<b>Ödenek</b>	: 619.292.731	
<b>Kes. %</b>	: 0	<b>Serbest</b>	: 619.292.731	
		<b>Bloke</b>	: 0	

Onaysız		Onaylı		Toplam	
<b>Ö.Gönderme</b>	: 0	<b>Ö.Gönderme</b>	: 629.659.505	<b>Ö.Gönderme</b>	: 629.659.505
<b>Tenkis</b>	: 0	<b>Tenkis</b>	: 10.366.774	<b>Tenkis</b>	: 10.366.774
<b>Toplam</b>	: 0	<b>Toplam</b>	: 619.292.731	<b>Toplam</b>	: 619.292.731
<b>Ödeme Emri</b>	: 0	<b>Ödeme Emri</b>	: 0	<b>Ödeme Emri</b>	: 0

Gerçekleşme		Bar Chart	
<b>Serbest</b>	: 619.292.731	619.292.731	
<b>Ö.Gönderme</b>	: 619.292.731	619.292.731	
<b>Harcama</b>	: 561.645.485	561.645.485	
<b>Kul.Ö.Gönderme</b>	: 0		
<b>Avans</b>	:		

Ocak	Şubat	Mart	1. 3 Ay Toplamı
66.691.228	42.928.000	39.454.920	149.074.148
Nisan	Mayıs	Haziran	2. 3 Ay Toplamı
51.279.473	51.167.845	60.310.653	162.757.971
Temmuz	Ağustos	Eylül	3. 3 Ay Toplamı
59.144.138	59.092.254	50.935.200	169.171.591
Ekim	Kasım	Aralık	4. 3 Ay Toplamı
45.111.690	42.797.951	50.379.380	138.289.021
1. 6 Ay Toplamı	2. 6 Ay Toplamı	AHP Toplamı	
311.832.118	307.460.612	619.292.731	

Tablo16:Ödenek Durum bilgisi

**2-TEMEL MALİ TABLOLARA İLİŞKİN AÇIKLAMALAR**

Üniversitemize 2017 yılı Merkezi Yönetim Bütçe Kanunu ile 533.487.000 TL başlangıç ödeneği tahsis edilmiş, ihtiyaca göre yıl içinde yapılan aktarma, ekleme ve düşme işlemlerinden sonra serbest ödenek TL 619.292.731 TL olmuştur. Bu ödeneğin 561.645.485 TL. si harcanmıştır. Gerçekleşme Oranı % 91 dir. 2017 yılı bütçesiyle 533.487.000 TL gelir hedeflenmiş, 566.689.636 TL gelir elde edilmiş, gelir hedefi % 106 oranında gerçekleşmiştir.

### 3.MALİ DENETİM SONUÇLARI

Üniversitemizde 2017 yılı harcamalarına ait dış denetim Sayıştay Başkanlığı tarafından yapılmaktadır. Üniversitemiz bünyesinde İç Denetim Birim Başkanlığınca denetim faaliyetleri yapılmaktadır. Ön mali kontrol ve iç kontrol üniversitemiz bünyesindeki harcama birimleri ile Strateji Geliştirme Daire Başkanlığı tarafından yapılmış ve mevzuata uygun olmayan harcamalar yapılmamıştır. Ayrıca bu konuda başta Rektörümüz olmak üzere iç değerlendirme ve bilgilendirme faaliyetleri sürekli bir şekilde yapılmıştır.

1-5018 sayılı Kamu Mali Yönetimi ve Kontrol Kanunu 30 uncu maddesine göre 1 Temmuz 2017 itibariyle ilk altı aylık harcamalarımız çeşitli vasıtalar ile Kamuoyunun bilgisine sunulmuştur. Bu konuda olumlu tepkiler alınmıştır.

2-2017 yılı gelir-gider belgeleri Sayıştay denetimine sunulmuştur. Burada yapılacak denetim sonucunda hazırlanacak rapora göre işlemler yapılacaktır.

3-2017 yılına ait Yatırım Değerlendirme Raporu Hazırlanarak; YÖK, Sayıştay Başkanlığı ve Maliye Bakanlığının görüş ve önerilerine sunulacaktır.

4-Atatürk Üniversitesi 2016 Mali Yılı Kesin Hesap Kanun Tasarısı yasalaşmak üzere Maliye Bakanlığına ve Sayıştay Başkanlığına sunulmuştur.

Böylece mevzuatla üniversitemize verilen yetki ve yüklenen sorumluluklar çerçevesinde yapılan harcamalar ile yürütülen idari işlemlerin amacına uygun yürütülüp yürütülmediği açıklık, saydamlık, doğruluk ve hesap verilebilirlik ilkeleri gereği kamuoyu ve üst kurumların denetimine sunulmuştur.

## B-PERFORMANS BİLGİLERİ

### 1-FAALİYET PROJE BİLGİLERİ

#### a-Yapım işleri

Üniversitemizde 2017 yılında 06.5 Gayrimenkul Sermaye Üretim Giderlerine 41.215.530,00 TL ödenek konulmuştur. Bu tutarın 6.454.000,00 TL si Özel Gelirlerden kalan tutarı ise 34.799.530,00 TL si ise Bütçe ödeneklerindedir. Bu ödenegün 33.790.380,09 TL si harcanmış kalan 7.425.149,91 TL si se tenkis olmuştur.

06.7 Gayrimenkul Büyük Onarım giderlerinde 15.557.293,00 TL merkezi bütçeden ödenek verilmiştir.Bu tutarın 9.595.137,67 TL si harcanmış kalan 5.962.155,33 TL si tenkis edilmiştir.03.8 Bina bakım onarım giderlerinden ise 1.816.142,56 TL harcama yapılmıştır.

Aşağıdaki tablolarda üniversitemizde 2017 yılında yapılan harcamaların sektörel ve iş bazında dökümleri çıkarılmıştır.

2014H050020 PROJE NUMARALI SPOR SEKTÖRÜ						
Sıra No	İKN-İşin Adı	2017 Harcamalarının Ödeme Birimi ve Miktarı		2017 Toplam Ödeme	2017 Hakkedişler İcmali	Gerçekleştirme Yüzdesi
		Bütçe	Döner Sermaye			
1	2017/371120 Yarı Olimpik Kapalı Yüzme Havuzu İkmal İnşaatı Yapım İşİ	958078,45	0,00	958.078,45	1.Hak.=958.078,45	34,15%

ATATÜRK ÜNİVERSİTESİ 2017 YILI FAALİYET RAPORU

2017H032520 PROJE NUMARALI ÇEŞİTLİ ÜNİTELERİN ETÜD PROJESİ İŞLERİ 2017 YILI İŞ TAKİP TABLOSU						
Sıra No	İKN-İşin Adı	2017 Harcamalarının Ödeme Birimi ve Miktarı		2017 Toplam Ödeme	2017 Hakkeşler İcmali	Gerçekleştirme Yüzdesi
		Bütçe	Döner Sermaye			
1	2016/13899 Edebiyat Fakültesi Binaları Projesi Hizmet Alım İşİ	217.120,00	0,00	217.120,00	1.hak..= 217.120,00	100,00%
2	2017/342719 Atatürk Üniversitesi Kazım Karabekir Eğitim Fakültesi Binası Projeleri Hizmet Alım İşİ	0,00	0,00	0,00	0,00	0,00%
3	DOĞRUDAN TEMİN(1-İçme Suyu Şebekesi Uygulama Projeleri ile ilgili hizmet alımı,.2-Gıda Mühendisliği Bölümü binasına ait performans analizleri ile ilgili hizmet alımı.3-Ziraat Fakültesi Gıda Mühendisliği Bölümü binaları Güçlendirme ve Büyük Onarım Tadilat Projeleri ile ilgili 4 kalemlik hizmet alımı.4-Kentsel Tasarım Projesi Yapımı ile ilgili hizmet alımı	448.478,00	0,00	0,00		100,00%

ATATÜRK ÜNİVERSİTESİ 2017 YILI FAALİYET RAPORU

1997H031180 PROJE NUMARALI EĞİTİM SEKTÖRÜ						
Sıra No	İKN-İşin Adı	2017 Harcamalarının Ödeme Birimi ve Miktarı		2017 Toplam Ödeme	2017 Hakkedişler İemali	Gerçekleştirme Yüzdesi
		Bütçe	Döner Sermaye			
1	2014/84355 Atatürk Üniversitesi Mimarlık ve Tasarım Fakültesi Bina Yapım İşi	2.362.069,11	9.258.260,97	<b>11.620.330,08</b>	13.hak=1.202.315,58 14.hak=3.375.605,72 15.hak=1.600.105,26 16.hak=1.708.274,54 17.hak=1.371.960,63 18.K.H.=2.362.069,11	<b>100,00%</b>
2	Atatürk Üniversitesi Açık Öğretim Fakültesi Sınav Merkezi Bina Yapım İşi		109.684,55	<b>109.684,55</b>	9.K. hak=109.684,,55	<b>100,00%</b>
3	Atatürk Üniversitesi Kütüphane (Okuma Salonu) Binası Yapım İşi	590.339,91	3.206.609,61	<b>3.796.949,52</b>	8. hak= 549.479,18 9. hak= 177.572,31 10.hak= 248.999,76 11.hak= 320.567,63 12.hak= 592.810,53 13.hak= 658.357,25 14.hak= 515.098,86 15.hak= 734.064,00 16.k.h.= 590.339,91	<b>100,00%</b>
4	2016/372796 Atatürk Üniversitesi Güzel Sanatlar Fakültesi Atölye Binası Yapım İşi	2.785.137,90	2.047.500,00	<b>2.519.987,33</b>	1. hak= 946.295,42 2. hak= 357.749,85 3. hak= 202.910,83 4. hak= 308.047,48 5. hak= 704.983,75	<b>100,00%</b>
5	2017/100548 Atatürk Üniversitesi Merkezi Atölyeler, Araç İşletme ve İdari Binaları Yapım İşi	2.623.300,59	4.492.485,27	<b>7.115.785,86</b>	1. hak= 1.201.966,56 2. hak= 3.290.518,71 3. hak= 773.293,93 4. hak= 682.927,11 5. hak= 602.327,53 6. hak= 564.752,02	<b>30,67%</b>
6	2017/175776 Atatürk Üniversitesi Horasan MYO Ek Bina Yapım	1.169.188,88	795.947,59	<b>1.965.136,47</b>	1. hak= 292.580,33 2. hak= 503.367,26 3. hak= 830.884,97 4. K.H.= 338.303,91	<b>100,00%</b>
7	2017/160861 Atatürk Üniversitesi Edebiyat Fakültesi Bina	3.362.093,39	0,00	<b>3.362.093,39</b>	1. hak= 3.362.093,39	<b>5,93%</b>
8	2017/387604 İletişim Fakültesi Ek Bina Yapım İşi	192.592,02	0,00	<b>192.592,02</b>	1. hak= 192.592,02	<b>4,34%</b>



ATATÜRK ÜNİVERSİTESİ 2017 YILI FAALİYET RAPORU

2017 H032530 PROJE NUMARALI BÜYÜK ONARIM İŞLERİ 2017 YILI İŞ TAKİP TABLOSU						
Sıra No	İKN-İşin Adı	2017 Harcamalarının Ödeme Birimi ve Miktarı		2017 Toplam Ödeme	2017 Hakkeşler İçtimalı	Gerçekleştirme Yüzdesi
		Bütçe	Döner Sermaye			
1	2016/208262 Ataturk Üniversitesi Gözeli Sanatlar Fak. Çeşitli Bölümlerinde Büyük Onarım İşi ve Tadilat	52.528,67	0,00	52.528,67	5.K.H.: 52.528,67	100,00%
2	2016/374687 Ataturk Üniversitesi KK Eğitim Fak. Yoncalık Yerleşkesindeki Kazan Dairesi Yenileme ve Onarım İşi	67.194,95	0,00	67.194,95	2.K.Hak= 67.194,95	100,00%
3	2017/115495 Ataturk Üniversitesi Sağlık Bil Fak. Derslik Bin Enstitü Birimi Oluşturulması Büyük Onarım İşi	300.644,71	0,00	300.644,71	1.Hak= 239.717,00 2.Hak= 60.927,71	100,00%
4	2017/153922 Ataturk Üniversitesi Dış Hekimliği Fakültesi Ameliyathanesine Hijyenik Klima Santrali Yapım İşi	159.737,16	0,00	159.737,16	1.Hak= 151.741,45 2.K.H. = 7.995,71	100,00%
5	2017/247417 Ataturk Üniversitesi SKS Hizmet Binaları İle Spor Salonları Büyük Onarım İşi	STRATEJİ	0,00	3.222.751,59	1.hak..= 907.832,56 2.hak..= 900.151,76 3.hak..= 545.230,59 4.hak..= 869.536,38	100,00%
6	2017/255335 Ataturk Üniversitesi Çeşitli Birimlerde Çatı Onarım ve Lojmanlar Büyük Onarım İşi	861.898,56	0,00	861.898,56	1.hak..= 314.153,84 2.hak..= 454.719,09 3.K.H. = 93.025,63	100,00%
7	2017/257068 Ataturk Üniversitesi Hıms MYO Büyük Onarım İşi	904.430,72	0	904.430,72	1.hak..= 258.590,13 2.hak..= 327.817,47 3.K.H. = 318.023,12	100,00%
8	2017/266788 Ataturk Üniversitesi Ziraat Fakültesi Çeşitli Birimlerinde Büyük Onarım İşi	1.386.622,51	0,00	1.386.622,51	1.hak..= 650.401,78 2.hak..= 330.084,45 3.hak..= 242.780,07 4.K.H. = 163.356,21	100,00%
9	2017/302984 Ataturk Üniversitesi Yarıncı Yolu Kavşağı İle Koyunculuk Tesisleri Arası Çevre Duvarı Yapım İşi	1.412.557,19	0,00	1.412.557,19	1.Hak= 266.031,00 2.Hak= 675.638,50 3.Hak= 265.448,00 4.K.H.= 205.439,69	100,00%
10	2017/320387 Ataturk Üniversitesi Ziraat Fak Gıda Mühendisliğine Ait Binalarda Güçlendirme ve Büyük Onarım İşi	482.579,38	0,00	482.579,38	1.Hak= 482.579,38	10,30%
11	Erzurum Ataturk Üniversitesi Merkezi Yerleşkesinde Bulunan İst. Merkezi Yanındaki Kazan Dairesi Ne Bağlı Depoların Yıkılması	118.000,00	0,00	118.000,00	1.K.H.= 118.000,00	100,00%
12	2017/74223 Ataturk Üniversitesi Hastane Binası Dış Cephe Onarım İşi	310.258,98	0,00	310.258,98	1.Hak= 77.389,17 2.Hak= 232.869,81	100,00%
13	2017/270947 Ataturk Üniversitesi Açıköğretim Fakültesi Sınav Merkezi Bina Tadilat İşi	0,00	1.899.426,27	1.899.426,27	1.Hak= 722.555,37 2.Hak= 993.375,46 3.Hak= 183.495,44	100,00%
14	2017/282781 Ataturk Üniversitesi Manej Tesisi Tadilat İşi	0,00	440.841,65	440.841,65	1.Hak= 321.709,86 2.Hak= 119.131,79	100,00%
15	2017/361389 Ataturk Üniversitesi Çeşitli Birimlerde Büyük Onarım İşi	0,00	739.657,07	739.654,06	1.Hak= 216.708,52 2.Hak= 379.213,58 3.K.H.= 143.731,96	100,00%
16	2016/234987 Ataturk Üniversitesi Mühendislik Fakültesi Büyük Onarım İşi	0,00	414.040,88	414.040,88	3.K.Hak= 414.040,88	100,00%
17	2015/90952 Ataturk Üniversitesi Dış Hekimliği Fakültesi Büyük Onarım İşi	0,00	178.358,53	178.358,53	6.K.Hak= 178.358,53	100,00%

2017 DOĞRUDAN TEMİN HARCAMA						
1	Üniversitemiz	68.536,87	0,00	<b>68.536,87</b>		<b>100,00%</b>
2	Üniversitemiz Tıp Fakültesi Dekanlık binası bodrum kat tadilatı; Eczacılık Fakültesi farmakoloji laboratuvarı onarımı; Kış Sporları Enstitüsü Müdürlüğü muhtelif tadilatları ve Hemşirelik Fakültesi onarımları ile ilgili 119 kalem on. işi al.	69.026,86	0,00	<b>69.026,86</b>		<b>100,00%</b>
3	Üniversitemiz Eczacılık Fakültesinde havalandırma, Mühendislik Fakültesinde çatı, Rektör Konutunda baca onarımı ile çeşitli birimlerde muhtelif çatı onarımları için 6 kalemlik onarım işi alımı	56.452,86	0,00	<b>56.452,86</b>		<b>100,00%</b>
4	Üniversitemiz 60. blok için gerekli olan 4 adet merdiven tipi yatay engelli taşıyıcı asansörü (işçilik dahil) alımı			<b>67.083,00</b>		<b>100,00%</b>
5	Üniversitemiz Gıda ve Hayvancılık Uygulama ve Araştırma Merkezi Müdürlüğü koyun ağılları çatısı ile ilgili 3 kalemlik onarım işi alımı	54.834,31	0,00	<b>54.834,31</b>		<b>100,00%</b>

ATATÜRK ÜNİVERSİTESİ 2017 YILI FAALİYET RAPORU

2008H030960 PROJE NUMARALI ALT YAPI İŞLERİ 2017 YILI İŞ TAKİP TABLOSU						
Sıra No	İKN-İşin Adı	2017 Harcamalarının Ödeme Birimi ve Miktarı		2017 Toplam Ödeme	2017 Hakkeşmişler İcmali	Gerçekleştirme Yüzdesi
		Bütçe	Döner Sermaye			
1	Atatürk Üniversitesi Merkezi Yerleşke, Oltu Yer Bilimleri Fakültesi, Oltu M.Y.O., Narman M.Y.O. ile İspir M.Y.O. Yerleşkelerinde, Trafo, Jeneratör, Trafo Binaları ve Çevre Aydınlatma Yapım İşi	2.748.440,95	0,00	2.748.440,95	4.hak..= 245.697,52 5.hak..= 422.039,99 6.hak..=1.332.502,37 7.hak..= 425.014,73 8.K.H.= 323.186,34	100,00%
2	2017/225398 Kanalizasyon Şebekelerinin Temizliği, Görüntülenmesi ve Kayıp Bacaların Yükseltilmesi Hiz Alım İşi			204.405,50	1.hak..= 204.405,50	100,00%
3	2017/173074 Atatürk Üniversitesi Hobi Bahçesinde Yapım İşi	914.691,50	0,00	914.691,50	1.hak..= 226.743,15 2.hak..= 341.474,30 3.hak..= 289.489,40 4.K.H.= 56.984,65	100,00%
4	2017/189495 Atatürk Üni Merkezi Yerleşke ile Pasinler MYO Yerleşkesinde Taş Kaplama ve Bordür Yapım İşi	1.652.928,60	1.000.000,00	1.652.928,60	1.hak.= 294.322,11 2.hak.= 471.028,58 3.hak.= 866.558,55 4.hak.= 21.019,39	60,03%
5	2017/288067 Atatürk Üniversitesi Merkezi Yerleşkede Muhtelif Yerlerde Asfalt Yapım İşi	3.508.919,31	0,00	3.508.919,31	1.hak.= 1.272.079,65 2.hak.= 2.236.839,66	74,55%
6	2017/312903 Atatürk Üni Mimarlık ve Tasarım Fak ile AOF Sınay Mer Çevre Düzenleme Asfalt Yapım İşi	4.455.891,27	0,00	4.455.891,27	1.hak.= 1.877.488,81 2.hak.= 1.729.761,32 2.K.H.= 848.641,14	100,00%
7	2017/329224 Merkezi Yerleşkedeki Yeni Binalara Fiber Optik Kablo ve Alt Yapısı Yapım İşi	1.560.402,23	0,00	1.560.402,23	1.hak.= 451.083,97 2.K.H.=1.109.318,26	100,00%
8	2017/355741 Araştır Hast ve Tıp Fak,Trafo, Jeneratör, Kesintisiz Güç Kaynağı ve Işık Gerilim Dağıtım Yapım İşi	1.712.396,75	0,00	1.712.396,75	1.hak.= 446.593,82 2.hak.= 767.337,13 3.hak.= 498.465,76	89,22%
9	2017/390889 Atatürk Üniversitesi Lojmanları Daire İçi Doğalgaz Dönüşümü ve Su Hatları Yenileme İşi	0,00	0,00	0,00	0,00	0,00%
10	2017/416856 Atatürk Üniversitesi Merkez Yerleşkesindeki Yollarda Yatay İşaretleme Yapım İşi	93.121,05	0,00	93.121,05	1.hak.= 93.121,05	17,54%
11	2017/450955 Atatürk Üniversitesi Kampüs Dahilinde 36 kVA Geçiş, Oto ve Yaya Yolu Aydınlatma Yapım İşi	0,00	0,00	0,00	0,00	0,00%
12	2017/596498 Atatürk Üniversitesi Merkezi Yerleşkede Bazı Bölgelerde Otomatik Sulama Yapım İşi	0,00	0,00	0,00	0,00	0,00%
13	2017/478278 Atatürk Üniversitesi İsi Merkezine Alt Teshin Kanalları (Galeri Kanal) Yapım İşi 2017/480122	0,00	0,00	0,00	0,00	0,00%
14	2017/366044 Atatürk Üniversitesi Kampüsü İçme suyu Şebekesi İnşaatı Yapım İşi	0	582.966,16	582.966,16	1.hak.= 462.678,00 2.hak.= 120.288,16	97,04%
15	2017/198066 Atatürk Üni Bağlı Birimlerde Eşanjör Dairelerinin Yenilenmesi ve Doğalgaz Kazanı Konulması İşi	0	1.890.256,88	1.890.256,88	1.hak.= 278.090,73 2.hak.= 468.095,78 3.hak.= 561.093,46 4.K.H.= 582.976,91	100,00%
2017 DOĞRUDAN TEMİN HARCAMA						
	Üniversitemiz Yerleşkesindeki asfalt yolların ihtiyaç duyulan kısımlarında kullanılacak soğuk asfalt yama malzemesi alımı	2.891,00	0	2.891,00		100,00%

Tablo 17: Yapım işlerinin sektörel ve iş bazında dökümleri

**b-Bilimsel ve kültürel etkinlikler**

Üniversitemizde 2017 yılında yapılan çeşitli bilimsel ve kültürel faaliyetlerin dökümü aşağıda çıkarılmıştır.

- . İletişim Fakültesi, Tıp, Hemşirelik, Sağlık Bilimleri Fakültesinden yurt içi ve yurt dışından birçok katılımcı desteğiyle 2-3 Kasım 2017 tarihleri arasında “Uluslararası Sağlıkta İletişim Sempozyumu” yapıldı.
- . EYOF Sokağı ve Çarşısı planlandı ve yapıldı.
- . Tüm akademik birimlerde “230 Kitaplık Genel kültür rafı” oluşturuldu.
- . Engelli öğrencilerimize yönelik “Engelli Şenliği” düzenlendi.
- . Erzurum, Rize, Bursa, Ankara ve Tebriz’de eğitim fuarlarına katılım sağlandı.
- . Üniversitemiz sosyal medya hesapları üzerinden öğrenci ve diğer mensuplarımıza yönelik “Kampüste Sonbahar” konulu fotoğraf yarışması düzenlendi.
- . 15 Temmuz Şehitler ve Demokrasi günü münasebetiyle “15 Temmuz Demokrasi Anıtı” tanzim edildi. “Vatan Bizimdir” konferansı düzenlendi. Demokrasi yürüyüşü tertip edildi.
- . 15 Temmuz Şehitleri anısına Üniversitemiz tarafından düzenlenen etkinlikler kitapçık haline getirildi.
- . “249 Şehide 249 Fidan” dikme programı düzenlendi.
- . Üniversitemizin tanıtımı için İngilizce tanıtım broşürü hazırlandı ve yurtdışı eğitim fuarlarında dağıtıldı.
- . Üniversite tercihleri.com sitesi üzerinden tercih döneminde 5 dilde tanıtım faaliyetleri gerçekleştirildi. Hazırlanan tanıtımlar video paylaşım siteleri üzerinden (Kasım 2017 itibarıyla) 318 bin kişi tarafından izlendi.
- . Türk standartlarının tüm setlerine tam abonelik yapıldı.
- . Üniversitemiz öğrencilerine yönelik etkinlikler kapsamında, çeşitli ihtisas alanlarında konuşmacı ve panelistler çağırılarak 250’den fazla konferans ve panel düzenlendi.
- . Öğrenci kulüpleri ile seri toplantılar yapılmak sureti ile yakından ilgilenilerek faaliyet göstermeyenler, danışmanı, başkanı vs. olmayanlar belirlendi güncelleme yapıldı.
- . TÜBA- Üstün Başarılı Genç Bilim İnsanlarını Ödüllendirme Programı (GEBİP) Yıllık Değerlendirme Toplantısı Açılış Töreni ve GEBİP Konferansı, Atatürk Üniversitesinde gerçekleşti.
- . Türk Kardiyoloji Derneği tarafından 3-4 Kasım 2017 tarihleri arasında düzenlenen “Akut Kardiyak Bakım & EKO & TEE” kongresine ev sahipliği yapıldı.
- . 17-18 Ekim tarihlerinde “Ziraat Fakültelerinin Yeniden Yapılandırılması” konulu çalıştay düzenlendi.
- . Engelli öğrencilerimizin başarılarını konu alan Dünya Engelliler gününde “Sporun Kahramanları” konulu panel düzenlendi.
- . Fen Fakültesi Fizik Bölümü kapsamında 150 civarında Avrupa Yüksek Öğrenim Kurumunun katılımı ile gerçekleştirilen “Horizens in Physics Education (HOPE)” başlıklı Avrupa birliği projesinde Türkiye’yi temsilen tek kuruluş olarak katılım sağlanmış olup, Bu program çerçevesinde programlar ve bunlara ait müfredat değerlendirilmiştir
- . Atatürk İlkeleri ve İnkılap Tarihi Enstitümüzde hazırlanan yüksek lisans ve doktora tezlerinin resmi devlet kurumları bünyesinde bulunan basımevlerinde yayınlanması sağlanarak kamuoyunun yaygın olarak bilimsel aktivitelerden faydalanması sağlanmaktadır. Bu bağlamda son altı ay içerisinde Atatürk Dil ve Tarih Yüksek Kurumu bünyesinde faaliyet gösteren Atatürk Araştırma Merkezinde enstitümüzde savunulan iki adet yüksek lisans tezinin basımı yapılarak yurt içi ve yurt dışında dağıtımı sağlanmıştır. Bu eserlerin Atatürk Üniversitesince hazırlanmış olması, üniversitemizin tanınırlığına katkıda bulunmuştur.

Üniversitemizde 2017 yılında yapılan bilimsel proje sayıları aşağıda çıkarılmıştır.

TÜBİTAK	BAP	SANTEZ	AB	KUDAKA	MEVLANA	FARABİ
95	403	2	10	1	1	1

### c-Bilimsel Araştırma Projeleri Koordinasyon Birimi

2017 yılında yapılan faaliyetler aşağıda çıkarılmıştır.

1. Atatürk Üniversitesi BAP Yönergesi yeniden oluşturulmuş ve yasal alt yapısı YÖK Bilimsel Araştırma Projeleri Yönetmeliği ile uyumlu hale getirilmiştir.
2. BAP Uygulama Usul ve İlkeleri yeniden belirlenerek, deteklemeler Üniversitemiz üst yönetiminin belirlediği politika ve stratejileri destekleyecek şekilde yeniden yapılandırılmıştır.
3. BAP Koordinasyon Birimi'nin fiziksel alt yapısı yeniden düzenlemiştir. kullanım alanı 80 m2 den 520 m2 ye yükselttilerek, diğer üniversitelere örnek teşkil edebilecek modern bir yapıya kavuşturulmuştur. Araştırmacılar için dinlenme alanları oluşturulmuş ve idari personelin iş sağlığı ve güvenli dikkate alınarak verimli çalışabilmesi için her türlü tedbir alınmıştır.
4. BAP Koordinasyon Birimi'nde kullanılan form ve belgelerinin tamamı değiştirilmiş ve yeni sisteme uyumlu hale getirilmiştir.
5. 1385 adet proje tek tek incelemeden geçirilmiş ve durumları karara bağlanmıştır.
6. 1985 yılından günümüze yürütülmüş tüm proje kayıtları elektronik ortama aktarılmış ve kurum hafızası güvence altına altına alınmıştır.
7. Proje süreçlerinin elektronik ortamda yürütülebilmesi amacıyla dört farklı sistem tasarlanmıştır. Bu sistemler Akademik Veri ve Performans Yönetim Sistemi, BAP Yönetim Sistemi, DAP (Diğer Araştırma Projeleri) Yönetim Sistemi ve Akademik Teşvik Yönetim Sistemi'dir.
8. Akademik Veri ve Performans Yönetim Sistemi Uluslararası Kurumsal Karne Modeline dayalı performans yönetim sistemidir. Ülkemizin önde gelen üniversiteleri tarafından kullanılmakta olup, kullanımı giderek yaygınlaşmaktadır. Altı farklı kategori ve 400 göstergeye göre dört düzeyli (kişi, bölüm, birim, kurum) performans analizleri yapılmasına imkan vermektedir. Bu sistem kurumsal süreçleri ve BAP Birimi süreçlerini desteklemektedir.
9. BAP Yönetim Sistemi tüm süreçlerin elektronik ortamda yürütülmesine imkan tanımıştır. Proje süreçlerinin her aşamasında araştırmacılara bilgi verilebilmektedir. Sistemde ülke genelinden 73.069 araştırmacı kaydı içeren bir hakem havuzu bulunmaktadır. Bu sistemle önemli düzeyde zaman ve personel tasarrufu sağlanmış, süreçlerin hızlı, kolay ve sağlıklı bir şekilde yürütülmesi mümkün olmuştur. Böylece tüm süreçler manipüle edilemeyecek şekilde güvence altına alınmıştır.
10. DAP Yönetim Sistemi ve Akademik Teşvik Yönetim Sistemi 2018 yılında devreye alınacak şekilde tamamlanmıştır.
11. Kullanıcı veri tabanları oluşturulmuş ve var olan sistemlere entegrasyon sağlanmıştır.
12. BAP fonlarının AR-GE dışında kullanılmasının önüne geçilmiş ve fonlar AR-GE çalışmalarına yönlendirilmiştir. Böylece fonların etkin ve verimli kullanımı sağlanmıştır.
13. BAP Koordinasyon biriminde stratejik yönetim anlayışı benimsenmiş ve performansa dayalı bütçe uygulamasına geçilmiştir.
14. Bilimsel Araştırma Projeleri Bilgi Paylaşım Platformu BİLİMAP'a entegrasyon sağlanmıştır.
15. Bir önceki dönemde proje önerileri yılda iki dönem halinde verilirken, yeni düzenleme ile 7/24 olacak şekilde araştırmacının istediği zaman proje önerisi yapabileceği düzenlemeler uygulamaya alınmıştır.
16. Bir önceki dönemde 65 birimde 130 kişiyle farklı formlar ve uygulamalar ile yapılan satınalma işlemleri sonlandırılmış ve tek merkezden 6 personel ile yapılmaya başlanmıştır. Bu değişim BAP fonları ve birim personelinin daha etkin ve verimli kullanılmasında önemli kazanımlara neden olmuştur. Kurulan yeni sistemle tutarı 1.994.236,79 TL olan 396 adet doğrudan temin, buna bağlı 1445 adet işlem ve turarı

837.742,66 TL olan 4 adet pazarlık usulü ihale gerçekleştirilmiştir. Ayrıca satınalma işlemi yapılan firma sayısı 125 e ulaşmıştır. Bu sayede firmalar açısından rekabet ortamı sağlanmıştır.

17. Satınalma işlemleri dijital ortama alınmış ve <http://bapsis.atauni.edu.tr/> web adresinden Türkiye genelinde duyuruya çıkılarak görünür ve şeffaf olması sağlanmıştır.
18. Proje türleri çeşitlendirilmiş ve Üniversitemizin stratejilerine uygun olarak yeniden yapılandırılmıştır. Bu kapsamda bütçeleri 6.000 TL den 300.000 TL ye varan onsekiz farklı proje türü oluşturulmuştur.
19. Proje önerilerinin değerlendirmesinde Üniversite içi değerlendirmeye son verilmiş ve diğer üniversitelerinin öğretim üyelerinin proje önerilerini değerlendirmesi sağlanmıştır. Bütçesi 100.000 TL de küçük olan projeler elektronik olarak iki dış hakemin değerlendirmesine tabi sunulmaktadır. Bütçesi 100.000 TL den büyük proje önerileri ise TÜBİTAK modeli panel uygulaması ile değerlendirilmektedir. Dördü diğer üniversitelerden olmak üzere beş panelist belirlenmekte ve proje önerilerinin sağlıklı ve şeffaf olacak şekilde değerlendirilmesi sağlanmaktadır.
20. Diğer birimlerle entegrasyon sağlanmış ve işgüdümlerinde çalışılabilecek ortamlar sağlanmıştır.
21. 2017 yılı içerisinde değişik proje türlerinde toplam 124 adet proje 8.057.101 TL bütçe ile desteklenmiştir. Ayrıca 2017 yılında onaylanmış ve sözleşme bekleyen 15 adet proje bulunmaktadır. Sözleşme bekleyen projelerin toplam bütçesi 1.398.232,64 TL dir.

#### Birimlerin Türüne Göre Desteklenen Toplam Proje Sayıları

Birim	LKAP	CAP	DKT	DHU	TAP	ONAP	GDP	YLT	TUT	HZP	KAP	DİGER	Toplam
Açıköğretim Fakültesi	0	0	0	0	3	0	6	1	0	1	0	0	11
Dış Hekimliği Fakültesi	0	0	1	2	51	0	14	40	0	3	1	3	115
Eczacılık Fakültesi	0	0	0	0	55	0	8	17	0	1	1	9	91
Hukuk Fakültesi	0	0	1	0	5	0	0	4	0	0	0	0	10
İlahiyat Fakültesi	0	0	0	0	4	0	11	3	0	1	1	4	24
Oltu Yer Bilimleri Fakültesi	0	0	0	0	18	0	9	0	0	0	0	2	29
Turizm Fakültesi	0	0	0	0	3	0	3	0	0	0	1	0	7
Kâzım Karabekir Eğitim Fakültesi	0	0	4	0	69	0	34	49	0	1	1	9	167
Mimarlık ve Tasarım Fakültesi	0	0	0	0	7	0	5	12	0	1	0	3	28
Hemşirelik Fakültesi	0	0	0	0	26	0	6	23	0	0	2	5	62
Sağlık Hizmetleri Meslek Yüksekokulu	0	0	0	0	4	0	3	0	0	0	0	0	7
Fen Bilimleri Enstitüsü	0	0	0	0	2	0	0	0	0	0	0	0	2
Sağlık Bilimleri Fakültesi	0	0	0	0	4	0	1	11	0	0	1	0	17
Veteriner Fakültesi	0	1	5	0	121	0	21	19	0	5	1	5	178
Erzurum Meslek Yüksekokulu	0	0	0	0	13	0	4	1	0	0	0	0	18
Horasan Meslek Yüksekokulu	0	0	0	0	5	0	1	0	0	0	0	0	6
İspir Hamza Polat Meslek Yüksekokulu	0	0	0	0	1	0	3	1	0	0	0	4	9
Edebiyat Fakültesi	0	0	5	0	13	0	32	46	0	0	1	8	105
Fen Fakültesi	0	1	1	0	179	0	56	67	0	3	6	56	369
İktisadi ve İdari Bilimler Fakültesi	0	0	2	0	9	0	17	27	0	1	0	4	60

ATATÜRK ÜNİVERSİTESİ 2017 YILI FAALİYET RAPORU

Mühendislik Fakültesi	0	1	4	0	145	0	53	66	0	0	2	17	288
Aşkale Meslek Yüksekokulu	0	0	0	0	0	0	1	0	0	0	0	0	1
Narman Meslek Yüksekokulu	0	0	0	0	0	0	0	1	0	0	0	0	1
Güzel Sanatlar Fakültesi	0	0	0	0	29	0	24	2	0	0	0	14	69
İletişim Fakültesi	0	0	0	0	8	0	5	5	0	0	0	5	23
Su Ürünleri Fakültesi	0	0	0	0	78	0	11	5	0	0	0	2	96
Oltu Meslek Yüksekokulu	0	0	0	0	2	0	5	0	0	0	0	0	7
Pasinler Meslek Yüksekokulu	0	0	0	0	0	0	3	0	0	0	0	0	3
Atatürk İlkeleri ve İnkılap Tarihi Enstitüsü	0	0	0	0	0	0	3	0	0	0	0	0	3
Tıp Fakültesi	0	0	2	0	109	1	41	32	5	0	1	21	212
Ziraat Fakültesi	0	0	5	0	184	0	55	146	0	7	3	20	420
Spor Bilimleri Fakültesi	0	0	2	0	5	0	1	2	0	0	1	0	11
<b>Toplam</b>	<b>0</b>	<b>3</b>	<b>32</b>	<b>2</b>	<b>1152</b>	<b>1</b>	<b>436</b>	<b>580</b>	<b>5</b>	<b>24</b>	<b>23</b>	<b>191</b>	<b>2449</b>

Tablo 18: Birimlerin türüne göre desteklene toplam proje sayıları

2017 Yılına Göre Gider Kayıtları(TL)	
BAP Döner	2.964.930,98
BAP T.YL	63.059,95
BAP Ö.B.	0,00
Bağış	0,00
Diğer	0,00
<b>BAP Toplam</b>	<b>3.027.990,93</b>
<b>Toplam</b>	<b>3.027.990,93</b>

Tablo 19: 2017 yılı gider kayıtları

2017 Yılına Göre Ödenek Kayıtları(TL)	
BAP Döner	21.163.916,42
BAP T.YL	451.755,00
BAP Ö.B.	10.819.823,00
Bağış	0,00
Diğer	2.340.776,00
<b>BAP Toplam</b>	<b>32.435.492,42</b>
<b>Toplam</b>	<b>34.776.269,15</b>

Tablo 20: 2017 yılı ödenek kayıtları

## 2-PERFORMANS SONUÇLARI TABLOSU

Performans Göstergeleri	Ölçü Birimi	2016	2017 Hedef	Gerçekleşme	Oran %
Spor Müسابakalarına Katılan Takım Sayısı	Sayı	35	38	36	94,7
Halk Oyunlarına Katılan Ekip Sayısı	Sayı	4	4	4	100
Sempozyum ve kültürel kongrelere katılan öğrenci sayısı	Sayı	130	135	145	107,4
Öğrenci Kontenjanları Doluluk Oranı Önlisans	Yüzde	95	96	85	89
Öğrenci Kontenjanları Doluluk Oranı Lisans	Yüzde	99	99	71	74
Öğretim Elemanı başına Düşen Öğrenci sayısı	Yüzde	25	24	28	85,7
E-Kitap Sayısı	Sayı	173.634	180.000	179.760	100
Basılı Kitap Sayısı	Sayı	189.028	195.000	197.000	101
Basılı Süreli Yayın Sayısı	Sayı	7.600	7.700	7750	100,6
Elektronik Veri Tabanı Sayısı	Sayı	49	51	46	90,2
Bilimsel Araştırma Proje Sayısı	Sayı	432	436	403	92
TÜBİTAK Proje Sayısı	Sayı	88	92	95	103,2
Santez Proje Sayısı	Sayı	2	2	2	100
Farabi Proje Sayısı	Sayı	1	1	1	100
Mevlana Proje Sayısı	Sayı	1	1	1	100
AB Fonlarından Desteklenen Proje Sayısı	Sayı	6	6	10	166
Üyesi Olunan Uluslararası Akademik Kuruluş Sayısı	Sayı	3	3	3	100
Kalkınma Ajansı Proje sayısı	Sayı	3	3	1	33,33
Edebiyat Fakültesi Hizmet Binası Fiziki Gerçekleşme Oranı	Yüzde	0	10	5,93	59,3
Merkez Kütüphane Yurt Binası Fiziki Gerçekleşme Oranı	Yüzde	0	5	100	100
Güzel Sanatlar Fakültesi Atölye Binaları Fiziki Gerçekleşme Oranı	Yüzde	0	5	100	100
Merkezi Atölyeler Binası Fiziki Gerçekleşme Oranı	Yüzde	0	10	30,67	306,7
Açık Öğretim Fakültesi Hizmet Binası Fiziki Gerçekleşme Oranı	Yüzde	0	5	100	100
İletişim Fakültesi Hizmet Binası Fiziki Gerçekleşme Oranı	Yüzde	0	5	4,34	86,8
Kampus Altyapısı Kapsamında; doğalgaz dönüşüm hattı, elektrik hattı, kampus içi yol, kanalizasyon hattı, peyzaj çalışması ve telefon hattı Fiziki Gerçekleşme Oranı	Yüzde	0	10	10	100



Açık ve Kapalı Spor Tesisleri Fiziki Gerçekleşme Oranı	Yüzde	0	10	34,15	345
--	-------	---	----	-------	-----

Tablo 21 :Performans sonuçları tablosu

### 3-PERFORMANS SONUÇLARININ DEĞERLENDİRİLMESİ

Üniversitemiz faaliyetleri 2017 yılında özellikle 15 Temmuz Hain Darbe Girişimi sonrası süreçten etkilenmiş kamu ihalelerinde firmaların sorgulanma süreçleri, sürdürülen projelerin yeniden değerlendirmeleri, personel ihraçları gibi süreçlerin olumsuz etkilerine karşın yine de hedeflerinin birçoğunu yakalayabilmiştir. Özellikle öğrenci ve öğretim üyelerinin görevlendirilmelerinde daha özenli davranılmış, görevlendirmeler titizlikle yapılmıştır.

Yapım işleri ve ihale yoluyla yapılan mal ve hizmet alım ihalelerinde ihaleyi kazanan firmaların soruşturma süreçlerinin uzaması nedeniyle ,özellikle yapım işlerinde inşaat mevsiminin kısa olmasından dolayı birtakım gecikmelere sebep olmuştur.

TÜBİTAK,BAP, Farabi gibi projeler süreç sonrası bir süre durdurulmuş bazı projeler iptal edilmiş ,bazılarının soruşturma süreçlerinde ödemeleri durdurulmuştur. Bazı projelerin proje koordinatörleri ihraç edildiğinden projeler iptal edilmiştir.

Özellikle yurtdışı veri tabanı aboneliklerinde döviz kurundaki artışlar önemli bir etken olup ödemeler döviz kuru üzerinden yapıldığından kurda meydana gelen artışlar ödenek miktarı sabit olduğundan abone olunan veritabanı sayısında düşümlere neden olmaktadır.

Tüm bu olumsuzluklara rağmen planlanan birçok hedefe ulaşılmış veya yaklaşılmıştır.

## IV.KURUMSAL KABİLİYET VE KAPASİTENİN DEĞERLENDİRİLMESİ

### A-ÜSTÜNLÜKLER ZAYIFLIKLAR

Üniversitemizin güçlü yönleri ile iyileştirmeye açık yönleri Kalite Güvencesi, Eğitim-Öğretim, Araştırma-Geliştirme ve Yönetim Sistemi başlıkları altında aşağıda özet olarak sunulmuştur.

#### Kalite Güvencesi

#### Güçlü yönlerimiz;

*1.Türkiye Cumhuriyeti'nin Kurucusu Mustafa Kemal Atatürk'ün Adını Taşımaları ve Etkinliklerini Bu Bilinçle Sürdürmeleri:*

Cumhuriyetimizin temellerinin atıldığı Erzurum'da kurulan ve Cumhuriyet kuşaklarının yetişmesinde üstlendiği sorumluluğu başarıyla yerine getiren Üniversitemiz, adını gururla taşıdığı Atatürk'ün gösterdiği ilkeler doğrultusunda eğitim-öğretim ve bilimsel etkinliklerini sürdürmektedir.

## *2.Köklü Geçmiş ve Geleceğin Üniversiteleri Arasında Saygın Bir Yer Alma Konusundaki Kararlılığı ile Kurumsallaşmış Olması:*

Bir dünya üniversitesi olma yolunda emin adımlarla ilerleyen Üniversitemiz, evrensel bir üniversiteden beklenen tüm işlevleri yerine getirebilmek için kendini sorgulayan, yenileyen ve sürekli ilerleme gayretinde olan bir kurumdur.

## *3. 60 Yıllık Deneyimini Değişimden Yana Kullanarak Güçlü Bir Kurum Kültürü Oluşturabilmiş Üniversite Olması:*

ABD Nebraska Üniversitesi'nin desteği ile kurulmuş olan Üniversitemiz, 60 yıllık deneyimini farklı kültürlerle buluşturarak eğitimin yeni değerleri ve bilimsel - teknolojik gelişmeleri izlemekte ve evrensel nitelik kazanma yolunda hızla ilerlemektedir.

## *4.Dünyadaki Gelişmiş Üniversitelerle İşbirliği:*

Üniversitemiz evrensel ölçekte bilime katkı yaparken, dünyada üretilen bilgi ve teknoloji ile eğitimin yükselen değerlerini transfer etmek için dünya üniversiteleriyle işbirliği yapmaya önem vermektedir. Bu bağlamda Amerika Birleşik Devletleri'nden Nebraska Lincoln, Ohio State, SUNY, Cornell ve Pittsburgh üniversiteleri ile; Avrupa da; İtalya, Almanya, Fransa, Bosna Hersek gibi ülkelerde yer alan üniversitelerle beraber Tayvan, Tunus ve Fas üniversiteleri; Türk Cumhuriyetlerinden Özbekistan, Kazakistan, Kırgızistan üniversiteleri ile çeşitli işbirliği anlaşmaları yapılmıştır. Diğer taraftan Türkiye'deki ODTÜ, Ankara, Gazi, Cumhuriyet, Erciyes, Gaziosmanpaşa, Fırat, Kocaeli ve İnönü üniversiteleri ile işbirliği yapılmaktadır. (Erasmus, Farabi ve Mevlana programı anlaşmalarıyla) 5.Dünyanın En Önemli Kış Sporları Merkezlerinden Birine Sahip Olan Bir Şehirde Yer Alması: Pistlerinin uzunluğu, kar kalitesi, konaklama olanaklarıyla dünyanın en önde gelen kayak merkezlerinden biri olan Palandöken Dağı; şehir merkezine, havaalanına ve Üniversitemize yakın olması nedeniyle çalışanlarımız ve öğrencilerimiz için spor etkinliklerini gerçekleştirme açısından büyük fırsatlar sağlamaktadır. Palandöken'de Üniversitemize ait tesislerin yapılması planlanmaktadır. 6.Genç Akademik Personel Profiline Sahip Olması: Üniversitemizden diğer üniversitelere çok sayıda öğretim elemanı geçiş yapmaktadır. Bu durum akademik personelin sürekli yenilenmesinde ve genç öğretim elemanı sayısının artmasında etken olmaktadır.

## **İyileştirilmeye açık yönlerimiz;**

### *1.Akreditasyon Çalışmalarının İstenen Düzeyde Olmaması:*

Üniversitemiz; akreditasyon sürecini, sosyal bilimler alanında Kâzım Karabekir Eğitim Fakültesi, fen bilimleri alanında ise Mühendislik Fakültesinde 2000-2001 eğitim yılından itibaren başlatmıştır. Bu çerçevede adı geçen fakültelerde akreditasyon birimlerinin kurulması, öğretim elemanlarından ve öğrencilerden ayrı ayrı kalite çemberlerinin oluşturulması, kalite yürütme kurullarının kurulması, görev tanımlarının yapılması, eğitim standartlarının belirlenmesi, kalite çalışmalarını yürüten ve sorumlu olan dekan yardımcılarının görevlendirilmesi, veri toplama kaynaklarından biri olan dilek ve öneri kutularının işlevsel olarak kullanılması, öğrencilere ve öğretim elemanlarına fakülteyi değerlendirme anketlerinin

uygulanması, öğretim sürecinin öğretim elemanı tarafından değerlendirildiği kişisel faaliyet raporlarının yönetime sunulması ve değerlendirilmesi gibi kalite güvencesi çalışmaları yapılmıştır. Bu deneyimlerden elde edilen veriler ışığında çalışmaların bütün birimlerde yaygınlaştırılması hedeflenmektedir.

### *2-Bazı Programlarda Öğrenci Sayılarında Oluşan Yığılmalar:*

Üniversite sınavlarına giren öğrenci sayısının her yıl artması nedeniyle Üniversitemizin bazı programlarında kaliteyi etkileyen oranlarda oluşan fazlalıklar.

### *3-Bazı Alanlarda Akademik ve İdari Kadroların Yetersizliği:*

Özellikle öğrenci sayısının fazla olduğu ve/veya yeni açılan bölümlerde akademik ve idari kadro yetersizliği yaşanmaktadır. Akademik birimlerdeki eğitim ve araştırmaların etkili ve verimli bir şekilde yürütülmesi için öğretim elemanına gereksinim artmaktadır. Ancak ihtiyaç oranında akademik ve idari kadro tahsis edilememesi bu sorunun devam etmesine neden olmaktadır. Akademik personel anlamında; özellikle Mühendislik ve Temel Bilimler alanlarında Araştırma Görevlisi sayısındaki yetersizlikten söz edilebilirken, İdari Personel kapsamında ise aday memurların adaylık prosedürlerinin tamamlanıp asaleten atanmaları sonucunda naklen başka üniversitelere atanmaları sonucunda oluşan personel yetersizliğinden bahsedilebilir.

## **Eğitim-Öğretim**

### **Güçlü yönlerimiz;**

#### *1.Nitelikli Eğitim-Öğretim Kadrosuna Sahip Olması:*

Öğrencilerini yetiştirip yönlendiren, ölçüt olarak sadece ülke ölçeğini değil dünya gerçeklerini de kabul eden, saygınlıkları ve başarıları kanıtlanmış, deneyimli, çağdaş, dinamik ve iyi yetişmiş öğretim elemanı kadrosuna sahip olması, Üniversitemizin en güçlü yönlerinden birisidir. Deneyimli idari ve teknik kadro, eğitim-öğretim ve uygulama hizmetlerine gerekli desteği verebilecek niteliktedir.

#### *2.Çeşitli Disiplinlerde Eğitim Etkinliklerini Yürütebilecek Alt Yapısıyla Disiplinler Arası Çalışmaya Uygun Eğitim Ortamları Oluşturabilmesi:*

Sağlık bilimleri, fen bilimleri, sosyal bilimler ve eğitim bilimlerinde çok sayıda programın bulunduğu Üniversitemizde öğrencilere ilgi ve ihtiyaçları doğrultusunda ders alma olanağı sağlanmakta, bireylerin disiplinler arası düşünme ve çalışma becerisi kazanmaları amaçlanmaktadır.

#### *3. .Eğitim Anlayışı:*

Üniversitemizde öğrenci odaklı eğitim anlayışı benimsenmektedir. Dünyadaki gelişmelere paralel olarak yaygınlaşan bu anlayış; öğrenmeyi öğrenme, geçmişte öğrendikleriyle yeni bilgiler arasında bağlantı kurabilme; öğrenmede ilgi, gereksinim, yetenek gibi bireysel farklılıkların dikkate alınması, bilginin öğrenen tarafından oluşturulması, farklı özelliklerdeki öğrenenlerden oluşan takımların etkili öğrenmeyi gerçekleştirmeleri; ödev, proje, seminer gibi etkinliklerle öğrenende merak ve çok boyutlu düşünmenin harekete geçirilmesi, öğrenenler arasında öğrenmeyi destekleyici olumlu ilişkilerin kurulması gibi ilkelere dayanmaktadır. Çok köklü bir kurum olan Atatürk Üniversitesinin, verdiği yüksek düzeyde eğitimle nitelikli

insan yetiştirmek, bilimsel bilgi üretmek, bölge ve ülke kalkınmasına projelerle katkı yapmak gibi işlevleri bulunmaktadır. Yarım asırdır gerçekleştirdiği bu etkinlik sürecinde kendini, dünya gelişimlerine paralel olarak sürekli yenileyen bir anlayışa sahiptir. Bu anlayışı; üst düzeyde alan bilgisine ve günümüz dünyasının ihtiyaç duyduğu yapıcı, eleştirel düşünceye sahip, analiz sentez ve tasarım becerilerini geliştirmiş, öğrenmeyi öğrenmiş, bilgiye ulaşabilme becerisini kazanmış, takım çalışması, liderlik ve iletişim becerileriyle donanmış, en az bir yabancı dili iyi bilen, teknolojiyi ve bilgilerini sorunların çözümünde kullanabilen, özgüveni olan, araştırma becerileri ile bilim okuryazarlığını kazanmış ve hedeflerini gerçekleştirmiş bireyler yetiştirmede kullanmayı amaçlamaktadır. Atatürk Üniversitesi bu niteliklerle donanmış bireyleri yetiştirmek için sürekli bir gayret içerisinde. Bu bağlamda fiziksel koşulların iyileştirilmesinin yanı sıra; öğretim ve sınav yönetmeliği ve öğretim programları yeni eğitim anlayışına uygun olarak düzenlenmiştir. Yeni öğretim programlarıyla haftalık ders saatleri ve sayıları azaltılmış, seçmeli derslerin ağırlıkları ve uygulamaya yönelik derslerin sayısı artırılmış, ders içerikleri zenginleştirilip güncellenmiştir. Yeni öğretim ve sınav yönetmeliği ile de yurt içinde ve yurt dışındaki diğer üniversitelerden ders alma imkânı sağlanmış, yan dal ve çift ana dal öğrenimine imkân verilmiş, öğrencilerin bireysel veya ekip halinde yapmış oldukları yıl içi etkinliklerin başarının belirlenmesindeki ağırlıkları artırılmış, başarı değerlendirme sistemi çağdaş ölçütlere göre oluşturulmuş ve üstün başarı gösteren öğrencilerin daha kısa sürede mezun olmalarına olanak verilmiştir. Diğer yandan not verme sisteminde yapılan değişiklikle Atatürk Üniversitesi mezunlarının diğer üniversite mezunları karşısındaki mağduriyetleri önlenerek değişik iş ve eğitim girişimlerinde eşit koşullarda yarışmaları sağlanmıştır. Böylece öğrencilerin ilgi, ihtiyaç, beklenti ve yeteneklerinin odak olarak kabul edildiği, öğretme yerine öğrenmenin esas alındığı bir anlayışa sahip olmalarına zemin hazırlanmıştır.

#### *4. Üniversitemizde Açıköğretim Faaliyeti:*

Üniversitemiz Açıköğretim Fakültesi 02.06.2010 tarih ve 27599 sayılı Resmi Gazete'de yayımlanarak yürürlüğe giren 14.04.2010 tarih ve 342 sayılı Bakanlar Kurulu Kararı ile kurulmuştur. Açıköğretim sistemi, sadece yükseköğrenim çağındaki gençlerimize değil; daha önce bir şekilde yükseköğrenim seviyesinde eğitim-öğretim görme fırsatı bulamamış olanlara, bir işte çalışıp da örgün öğretimi izleme olanağı bulamayanlara, ön lisans diploması olan ve bunu lisans derecesine yükseltmek isteyenlere, yaşam boyu öğrenme ilkesine göre eğitim hizmeti almak isteyenlere de imkân tanımaktadır. Konu ile ilgili yapılan akademik araştırma ve çalışmalarda vurgulanan "eğitim sistemlerinin çağdaş gelişmeleri izlemesinin kaçınılmaz" olmasından hareketle çağın gerektirdiği eğitim-öğretim sistemlerinden biri olarak nitelendirilen açıköğretim sistemi Üniversitemizin güçlü yönleri arasında değerlendirilmektedir. Sınavsız ikinci üniversite imkânı halen bir lisans/ön lisans programında öğrenci olan ya da bir bölümden mezun olanlar için kaçınılmaz bir fırsattır. Kayıt işlemleri herhangi bir sınava girmeksizin, diploma ya da öğrenci belgesi getirilerek yaptırılabilir.

#### *5. Üniversitemizde Uzaktan Eğitim Faaliyeti:*

Atatürk Üniversitesi Uzaktan Eğitim Uygulama ve Araştırma Merkezi (ATAUZEM) 23 Temmuz 2009 tarihinde kurulmuştur. Zaman ve mekân kısıtı olmadan hayat boyu öğrenme ilkesi kapsamında lisans tamamlama programları ve yüksek lisans programlarıyla ülkemizde son yıllarda artmakta olan uzaktan

öğretim talebine bağlı olarak deneyimli akademik ve idari personeli ile konu ile ilgili modern bir teknik altyapıya sahip olması önümüzdeki süreçte Üniversitemizin güçlü yönleri arasında değerlendirilmektedir.

#### *6. Üniversitemizde Sürekli Eğitim Faaliyeti:*

Üniversitemiz Sürekli Eğitim Uygulama ve Araştırma Merkez Müdürlüğü, 30 Ocak 2015 tarih ve 29252 sayılı Resmi Gazetede Yayımlanan Yönetmeliğe istinaden kurulmuştur. Müdürlüğümüz, Ata Teknokent Teknoloji Geliştirme Bölgesindeki binasında hizmet vermekte olup, fiziki ve teknik alt yapısını oluşturma işlemlerine devam etmektedir. Sürekli eğitim merkezi eğitim-öğretim faaliyetlerini gerçekleştirmenin yanı sıra kent ve bölge ile bütünleşmek amacıyla aile danışmanlığı, pedagojik formasyon, ulusal ve uluslararası akreditasyon çalışmaları gibi çeşitli faaliyetler yürütmekte olduğundan Üniversitemizin güçlü yönleri arasında değerlendirilmektedir.

#### **İyileştirilmeye açık yönlerimiz;**

##### *1.Yabancı Dil Eğitiminin Yetersizliği:*

Yabancı dil eğitimindeki eksikliklerinin farkına varan Üniversite yönetimi, eğitimi daha etkin hale getirmek için Yabancı Diller Yüksekokulunu hizmete açmıştır.

##### *2. Öğrenci Merkezli Eğitimin Yeterince Yaygınlaştırılmamış Olması:*

Bilgiyi uygulama alanına taşıyabilmesi ve problem çözmede kullanabilmesi için öğrencinin, eğitim sürecinin merkezinde olması ve sürece aktif olarak katılması gerekmektedir. Bu nedenle öğrenci merkezli eğitim yaklaşımlarının daha fazla yaygınlaştırılmasına çalışılmaktadır.

##### *3. Bazı Programlarda Öğrenci Sayısının Fazlalığı:*

Üniversite sınavlarına giren öğrenci sayısının her yıl artması nedeniyle Üniversitemizin bazı programlarında fazla sayıda öğrenci bulunmaktadır.

##### *4.Üniversitemizin ve Şehrimizin Yeterince Tanıtılmamış Olması:*

Öğrencilerin yükseköğretim kurumlarını tercih etme nedenleri incelendiğinde üniversiteden çok üniversitenin bulunduğu şehrin belirleyici olduğu, üniversitenin sunduğu olanakların ve hizmetin yeterince değerlendirilmediği görülmektedir. Üniversitemizin bulunduğu Erzurum ise daha çok olumsuz iklim koşulları ile gündeme gelmekte, buna bağlı olarak da Atatürk Üniversitesi yeterince tanınmamaktadır. Bunun için paydaşlarla da iş birliği yapılarak Üniversitenin, Erzurum şehri ile birlikte tanıtılması çalışmalarına ağırlık verilmesi planlanmaktadır.

#### **Araştırma-Geliştirme**

#### **Güçlü yönlerimiz;**

##### *1.Bölgesel Kalkınma Projelerinde Yüksek Başarım (Performans) Sergilemesi:*

Üniversitemiz, eğitim ve bilimsel araştırma etkinliklerini ulusal ve uluslararası düzeyde gerçekleştirmeyi hedeflemekle birlikte bölgesel kalkınmanın da itici gücü durumundadır. Uluslararası düzeyde proje

yürütmedeki deneyimi, kurum ve kuruluşlar arasında koordinasyon sağlama rolü ile bölgesel kalkınmaya üst düzeyde katkı yapabilecek niteliktedir.

*2.Farklı Alanlarda Sürdüğü Araştırma ve Hizmet Etkinlikleriyle Güncel Sorunlara Bilimsel Çözümler Üretmek Toplumun İhtiyaçlarına Cevap Verebilmesi:*

Üniversitemiz eğitim, sağlık, tarım ve hayvancılık, çevre, değişik ölçekteki endüstriyel alanlar ile ilgili problemlerin çözülmesine yönelik bilimsel araştırma; turistik, kültürel ve edebi zenginliklerin ortaya çıkarılması; insani ve ahlaki değerlerin benimsenmesi gibi konularda toplumsal hizmet sunabilecek alt yapıya ve bilgi birikimine sahiptir.

*3.Araştırma Merkezlerinin Varlığı:*

Üniversitemizde toplam 27 araştırma merkezi bulunmaktadır. Bu araştırma merkezlerinin oluşturulması, Üniversitemizin, topluma, çevreye ve bilime olan duyarlılığını, sorun çözmeye yönelik bilimsel araştırma yapma anlayışını ortaya koymaktadır.

*4.Fiziksel Altyapısı, Teknolojik Donanımı, Zengin Bilgi Kaynaklarına Sahip Kütüphanesi ve Laboratuvarları ile Eğitim ve Bilimsel Araştırma İçin Elverişli Bir Ortam Oluşturmuş Olması:* Üniversitemizde eğitim, araştırma ve hizmet etkinliklerinin kaliteli bir biçimde sürdürülmesine olanak sağlayan fiziksel altyapı, teknolojik donanım ve laboratuvarlar mevcuttur. Ayrıca, bilimsel araştırmalara yön verebilecek zengin kütüphane olanakları, araştırmacıların hizmetine

sunulmaktadır.

*5.Türkiye'nin ve Dünya'nın Dört Bir Yanına Dağılmış, Her Biri Kendi Alanında Gelişmeye Katkıda Bulunan Çok Sayıda Mezunu Olması:*

Üniversitemiz, kurulduğu günden beri çeşitli alanlarda yetiştirdiği 260.000'i aşkın mezunuyla ülkemizin nitelikli iş gücü ihtiyacının karşılanmasında önemli bir işlev üstlenmiş ve bu işlevini başarıyla gerçekleştirmiştir. Atatürk Üniversitesi mezunları, ülkemizin çeşitli yönetim kademelerinde görev yaparak önemli bir rol üstlenmektedir.

*6.Kuruluş ve Gelişme Aşamasında Olan Üniversitelere Lisans ve Lisansüstü Eğitim Desteği Verilmesi:*

Bazı üniversitelerin öğretim üyesi ve fiziksel altyapılarının yetersizliği nedeniyle bazı programlar için veremedikleri lisans ve lisansüstü eğitim, ortak programlar yoluyla Üniversitemiz tarafından üstlenilmektedir.

### **İyileştirilmeye açık yönlerimiz;**

*1.Sanayi Sektörünün Sorunlarının Çözümüne Yönelik Çalışmaların Azlığı:*

Erzurum'un bir sanayi şehri olmaması nedeniyle yakın zamana kadar sanayi sektörü ile ilişkimiz yeterli düzeyde olmamıştır. Ancak Teknokentin kurulması ile üniversitenin bu sektöre karşı ilgisi her geçen gün artmaktadır. Ancak yeterli düzeyde değildir.

## *2. Mezunlarla Etkileşim ve İletişimin Yetersizliği:*

Üniversitemiz, mezunlarıyla iletişim kurmada sorunlar yaşamaktadır. Bu sorunun giderilmesi, yeni mezunların daha kolay iş bulabilmeleri ve mezunlar arasında etkili iletişimin sağlanması için Erzurum Atatürk Üniversitesi Mezunları ve Mensupları Derneği (ERATÜN) kurulmuştur. Bu dernek ülke çapında örgütlenme çalışmalarını sürdürmektedir.

## *3. Öğretim Elemanlarının Akademik Birimlere Göre Dengesiz Dağılımı:*

Öğretim elemanı sayısının yetersiz olduğu birimlerde öğretim elemanlarının eğitim-öğretim etkinliklerinde aşırı yoğunluk görülmekte, bilimsel araştırmalara yeterince zaman kalmamaktadır.

## *4. Lisans Düzeyinde Akademik Danışmanlık Sisteminin Bulunmaması:*

Eğitimciye rehber rolü öngören yeni eğitim anlayışına göre öğretim elemanı bilgi aktarmaktan çok öğrencilerini akademik olarak yönlendirme rolü üstlenmiştir. Bunun için de akademik danışmanlık sisteminin işlevsel hale getirilmesi gerekmektedir. Üniversitemizde bu ihtiyacı karşılamak için çalışmalara başlanmıştır.

## **Yönetim Sistemi**

### **Güçlü yönlerimiz;**

#### *1.Sosyal, Sportif ve Sanatsal Etkinliklere Önem Verilmesi:*

Üniversitemiz bireylerin yeteneklerinin geliştirilmesinde ve estetik ihtiyaçların karşılanmasında, eğitimin bir parçası olan sosyal, kültürel, sportif ve sanatsal etkinliklerin öneminin bilincindedir. Öğrencilerimizin ve tüm personelin bu etkinliklerini desteklemek ve teşvik etmek için her türlü imkân sağlanmış, mevcut fiziksel ortamların sayısının artırılması ve iyileştirilmesine süreklilik kazandırılmıştır.

#### *2.Psikolojik Danışma ve Rehberlik Merkezinin Varlığı:*

Üniversitemizin öğrencilerine psikolojik danışmanlık ve rehberlik hizmetleri verebilecek bir Merkezimiz bulunmaktadır. Merkezimizde öncelikli olarak öğrencilere ve çalışanlara kişisel – sosyal, eğitsel ve mesleki alanlardan gelen sorunların çözümüne yönelik hizmet sunulmaktadır. Psikolojik danışma ve rehberlik hizmetleri sunularak uyum sağlayıcı, geliştirici, önleyici-koruyucu, yöneltici yönlendirici işlevler yerine getirilmektedir.

#### *3. Türkiye’de Yedi İilde Bulunan On Üç Avrupa Dokümantasyon Merkezinden (EDC) Birinin Üniversitemizde Olması:*

Bu merkez aracılığı ile akademisyen ve öğrencilere AB değerleri konusunda bilgi sahibi olma ve tartışmalara katılma olanağı sağlanmakta, bu çerçevede yurt içi ve yurt dışından davet edilen katılımcılarla konferans ve seminerler düzenlenmektedir.

#### *4. Bilimsel Araştırma ve Yayın Faaliyetlerinin Desteklenmesi :*

Üniversitemizde Bilimsel Araştırma ve Yayın Faaliyetleri (sempozyum, seminer, panel, konferans vb.) desteklenmektedir. Bu durum da Üniversitemizin bilimsel araştırma ve yayın sıralamalarında üst sıralarda yer almasını sağlamaktadır.

#### 5. Üniversitemizde Sürekli Huzur ve Güven Ortamının Olması:

Üniversitemiz, ülkemizin farklı illerinden gelen öğrencilerle, huzur ve güven ortamında, birlik ve beraberlik içerisinde eğitim- öğretim ve araştırma faaliyetlerinin yürütüldüğü bir ortam sunulmaktadır.

#### 6. Avrupa Üniversiteler Birliği (European University AssociationEUA) Değerlendirme Sürecini Yaşamasi:

Üniversitemiz, kurulduğu 1957 yılından beri sürekli değişim süreci içerisinde olmuştur. İyileşme yönündeki bu değişimin daha sistemli ve daha etkili bir biçimde gerçekleştirilebilmesi için bağımsız uzman kuruluşların değerlendirmesine ihtiyaç duymuştur. Bu amaçla Üniversite yönetimi kurumsal değerlendirme programına dâhil olmak için Avrupa Üniversiteler Birliğine başvurarak kurumsal bağlam, kurum ilkeleri, kalite yönetimi ve kalite izleme konularında değerlendirme sürecinden geçmiştir.

### İyileştirilmeye açık yönlerimiz;

#### 1. Yetkinleştirme Programlarının Yeterli Olmaması:

Üniversitelerin kendilerini sürekli yenilemesi çalışanlarının da kendilerini yenilemesiyle ilişkilidir. Bu anlayıştan hareketle akademik ve idari personelin daha yetkin hale getirilmesi için eğitime ihtiyaç duyulmaktadır. Bu eğitimin Sürekli Eğitim Merkezimiz aracılığıyla verilmesi planlanmaktadır.

#### 2. Üniversitemizin Öğretim Elemanı İhtiyacının Karşılmasında Diğer Üniversitelerden Yeterince Faydalanamaması:

Üniversitemiz, yurt içi ve yurt dışındaki üniversitelerde yetişmiş akademisyenler tarafından değişik nedenlerle tercih edilmemektedir. Bu durum öğretim elemanı ihtiyacının karşılanmasında öz kaynakların kullanılmasını ön plana çıkarmaktadır. Bu nedenle yurt içi ve yurt dışı değişim programlarının kapsamı genişletilerek daha etkin bir şekilde uygulanması planlanmaktadır.

#### 3. Sosyal, Kültürel, Sportif ve Sanatsal Etkinliklere Katılımın Yetersizliği:

Sosyal, kültürel, sportif ve sanatsal etkinlikler için uygun fiziksel ortamlar önemli ölçüde sağlanmış olmasına rağmen bu etkinliklere katılım yeterli düzeyde değildir. Bunun için Üniversitenin öğrenci ve mensupları bu tür etkinliklere aktif olarak katılmaya daha fazla özendirilmektedir.

## B- DEĞERLENDİRME

Yükseköğretimde stratejik planlama yapılırken kuşkusuz ilk ve orta öğrenimin yapısı da değerlendirilmesi gereken önemli bir etkidir. Bu çerçevede yapılan değerlendirmelerde son yıllarda sürekli değiştirilen seçme sınavları kurgusu (SBS, YGS,LYS gibi) eğitim ve öğretim hedeflerinin saptanmasında sağlıklı bir planlama yapılmasını güçleştirmektedir. Bu olgu, genel anlamda dünyada ulaşılan teknolojik gelişmeler ışığında yeni iş gücü gereksiniminin de saptanması ve geliştirilebilmesinde ciddi aksamalara yol açabilmektedir. Şöyle ki;



yeni istihdam alanlarının oluştuğu, bazı uygulama alanlarının oluşturulmasında yükseköğretim kurumları geleceğe yönelik alt yapı ve eğitmen oluşturabilme konusunda karar verememe durumunda kalabilmektedirler. Bu nedenle; ulusal eğitim politikalarımızın gelişen dünya standartları da göz önüne alınarak güncel beklentileri karşılayacak şekilde yapılandırılması için yapılan çalışmaların sonuçlandırılması büyük yarar sağlayacaktır. Böylece yükseköğretim kurumları da meslek edindirmeye yönelik lisans programlarını gerek türleri gerekse de içerikleri bakımından yeniden yapılandırabilirler. Değişen ve değiştiren üniversite yapısı ile örtüşen değerlerimiz; Akademik ve bilimsel özgürlük, toplumsal yaralılık , çağdaşlık, yenilikçilik ve yaratıcılık, katılımcılık, güvenilirlik, şeffaflık hizmet ve kalite anlayışı çerçevesinde oluşturulmuştur. İlkeler bildiri üniversitemizin temel değerlerinin bir ifadesi olarak yer almakta olup; bunlar aşağıda belirtilmiştir.

İdari çalışmaların liyakat ve başarısına önem vermek,

- Evrensel değerlere ve insan haklarına saygılı olmak,
- Etik anlayışa sahip olmak,
- Gelişime açık bir yönetim politikası izlemek,
- Kaynakları etkin kullanmak,
- Özgürlük ile disiplini birlikte gözetmek,
- Kurumsal iletişime açık olmak,
- Teknolojik gelişmelere açık olmak ve süreklilik.

## *V-ÖNERİ VE TEDBİRLER*

Üniversite bütçelerinde hazine yardımlarından karşılanacak ödenekler belirlenirken, üniversitelerin gerçek ihtiyaçları göz önünde bulundurulmamakta, bu durum ise eğitim-öğretim, araştırma ve diğer hizmetlerin zamanında yerine getirilmesini güçleştirmektedir. Üniversiteler için ön görülen hazine yardımının gerçek ihtiyaca göre belirlenmesi, eğitim-öğretim, araştırma ve diğer hizmetlerin zamanında yerine getirilmesini ve istenilen düzeye ulaşmasını sağlayacaktır.

Özellikle bölgemizde yaşanan yoğun kış şartları ve inşaat mevsiminin kısa olması sebebiyle yatırım ödeneklerinin inşaat sezonu göz önüne alınarak Serbest bırakılması ve yılı itibari ile planlanan ve yayımlanan bütçe ödenekleri üzerinde yıl içersinde bildirimsiz ani kesintilere gidilmesi özellikle yıllık ihalelerde sıkıntılar yaratmaktadır.

Maliye Bakanlığınca yıl sonlarında son üç aylık ödeneklerin bloke tutulması, yapılan programların aksamasına neden olmaktadır. Yılı itibari ile planlanan ve yayımlanan bütçe ödenekleri üzerinde yıl içersinde bildirimsiz kesintiye gidilmemesi zorunlu kesintilerde idarelere önceden bildirilmesi özellikle yıl içi ihaleler için kısıtlamaya gidilmemesi hukuki olayları ortadan kaldıracaktır.

Ortaöğretim ve yükseköğretimde sağlıklı ve kalıcı bir eğitim modelinin oluşturulamaması, öğrenci kontenjanlarının kurum inisiyatifi dışında belirlenmesi ve bölümlere alınan öğrenci sayısının çok fazla olması, sınavsız geçiş gibi faktörler Üniversitemize kabul edilen veya mezun olan öğrencilerimizin niteliğine

de yansımaktadır. Ortaöğretim ve yükseköğretimde sağlıklı ve kalıcı bir eğitim modelinin oluşturulması, öğrenci kontenjanlarının kurum inisiyatifi ile belirlenmesi bu sorunun giderilmesine yardımcı olacaktır.

Eğitim, sağlık, mali vb. konularda mevzuatın sık sık değişmesi üniversiteler tarafından sunulan hizmetlerin etkin ve verimli bir şekilde yerine getirilmesini güçleştirmektedir. Mali Mevzuatın çağın ihtiyaçlarını karşılayacak ve gelecekte çıkabilecek sorunlara çözüm üretebilecek şekilde düzenlenmesi, uzun süre yürürlükte kalması bu sorunu çözeceğine inanmaktayız.

### İÇ KONTROL GÜVENCE BEYANI

Üst yönetici olarak yetkim dahilinde;

Bu raporda yer alan bilgilerin güvenilir, tam ve doğru olduğunu beyan ederim.

Bu raporda açıklanan faaliyetler için bütçe ile tahsis edilmiş kaynakların, planlanmış amaçlar doğrultusunda ve iyi mali yönetim ilkelerine uygun olarak kullanıldığını ve iç kontrol sisteminin işlemlerin yasallık ve düzenliliğine ilişkin yeterli güvenceyi sağladığını bildiririm.

Bu güvence, üst yönetici olarak sahip olduğum bilgi ve değerlendirmeler, iç kontroller, iç denetçi raporları ile Sayıştay raporları gibi bilgim dahilindeki hususlara dayanmaktadır.

Burada raporlanmayan, idarenin menfaatlerine zarar veren herhangi bir husus hakkında bilgim olmadığını beyan ederim. Erzurum Şubat 2018

  
Prof. Dr. Ömer ÇOMAKLI  
Rektör

### MALİ HİZMETLER BİRİM YÖNETİCİSİNİN BEYANI

Mali hizmetler birim yöneticisi olarak yetkim dahilinde;

Bu idarede, faaliyetlerin mali yönetim ve kontrol mevzuatı ile diğer mevzuata uygun olarak yürütüldüğünü, kamu kaynaklarının etkili, ekonomik ve verimli bir şekilde kullanılmasını temin etmek üzere iç kontrol süreçlerinin işletildiğini, izlendiğini ve gerekli tedbirlerin alınması için düşünce ve önerilerimin zamanında üst yöneticiye raporlandığını beyan ederim.

İdaremizin 2017 yılı Faaliyet Raporunun "III/A- Mali Bilgiler" bölümünde yer alan bilgilerin güvenilir, tam ve doğru olduğunu teyit ederim. Erzurum Şubat 2018

  
Seyfullah KIRMIZIBİBER

Daire Başkanı