

T.C.
ERZİNCAN ÜNİVERSİTESİ



2014 YILI
FAALİYET RAPORU

ŞUBAT-2015



"Eğitimdir ki bir milleti ya özgür, bağımsız, şanlı, yüce bir sosyal topluluk hâlinde yaşatır veya bir milleti esaret ve sefaletе terk eder."

M. Kemal ATATÜRK

I- GENEL BİLGİLER	2
A. Misyon ve Vizyon	4
B. Yetki, Görev ve Sorumluluklar	4
C. İdareye İlişkin Bilgiler.....	16
1- Fiziksel Yapı	17
2- Örgüt Yapısı.....	24
3- Bilgi ve Teknolojik Kaynaklar	25
4- İnsan Kaynakları	27
5- Sunulan Hizmetler	33
6- Yönetim ve İç Kontrol Sistemi	39
II- AMAÇ ve HEDEFLER	42
A. İdarenin Amaç ve Hedefleri.....	42
B. Temel Politikalar ve Öncelikler	44
III- FAALİYETLERE İLİŞKİN BİLGİ VE DEĞERLENDİRMELER....	46
A- MALİ BİLGİLER	46
1- Bütçe Uygulama Sonuçları.....	46
2- Temel Mali Tablolara İlişkin Açıklamalar	48
3- Mali Denetim Sonuçları.....	49
4- Diğer Hususlar	49
B- Performans Bilgileri	49
1- Faaliyet ve Proje Bilgileri	49
IV- KURUMSAL KABİLİYET ve KAPASİTENİN	
DEĞERLENDİRİLMESİ.....	52
A- Üstünlükler.....	52
B- Zayıflıklar	52
C- Değerlendirme	53
V- ÖNERİ VE TEDBİRLER	54
Ekler.....	55

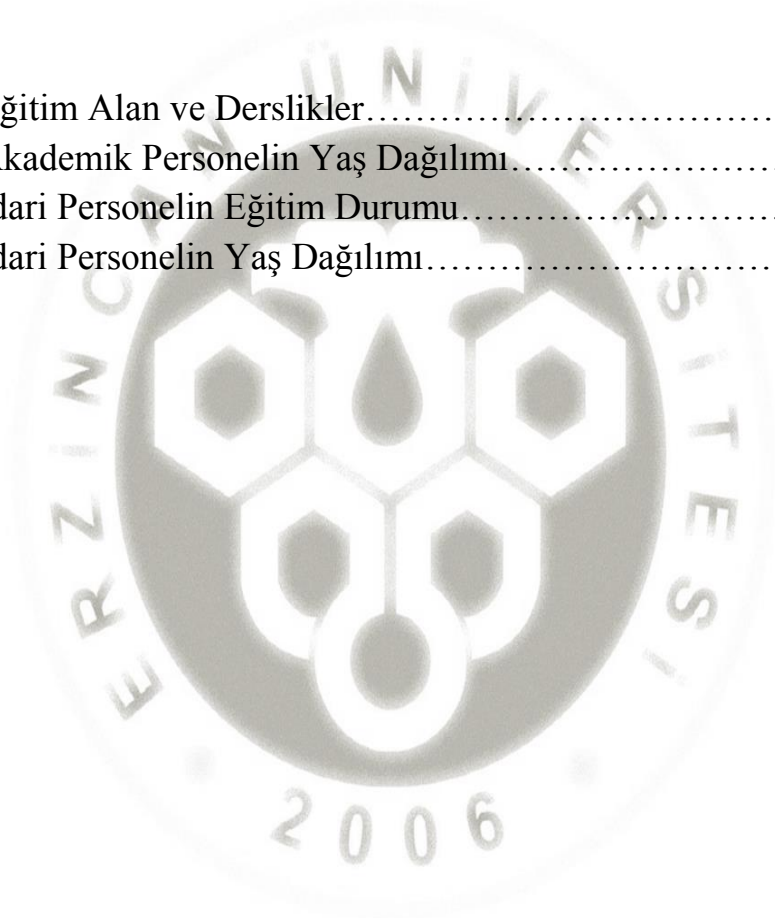
Şekil 1:Yalnızbağ Yerleşkemizden Bir Görünüm – 1	18
Şekil 2:Yalnızbağ Yerleşkemizden Bir Görünüm – 2	18
Şekil 3: Rektörlüğe Bağlı Kapalı Spor Salonundan Bir Görünüm	20
Şekil 4: Konferans Salonlarımızdan Bir Görünüm	21
Şekil 5: Bilgisayar Laboratuvarından Bir Görünüm	25
Şekil 6: Merkezi Kütüphaneden Bir Görünüm	26

ERZİNCAN
ÜNİVERSİTESİ
2006

TABLO DİZİNİ

Tablo 1: Eğitim Alanları ve Derslikler	17
Tablo 2: Kantin ve Kafeteryalar	19
Tablo 3: Öğrenci / Personel Yemekhaneleri	19
Tablo 4: Lojmanlar	19
Tablo 5: Spor Tesisleri	20
Tablo 6: Toplantı – Konferans Salonları	20
Tablo 7: Öğrenci Kulüpleri	21
Tablo 8: Akademik Personel Hizmet Alanları	22
Tablo 9: İdari Personel Hizmet Alanları	22
Tablo 10: Bilgi ve Teknolojik Kaynaklar	26
Tablo 11: Akademik Personel Kadroları	27
Tablo 12: Yabancı Uyruklu Akademik Personel Kadroları	28
Tablo 13: Diğer Üniversitelere Görevlendirilen Akademik Personel	28
Tablo 14: Diğer Üniversitelerden Üniversitemize Görev. Ak. Per	30
Tablo 15: Akademik Personelin Yaş Dağılımı	30
Tablo 16: İdari Personel Doluluk Oranı	31
Tablo 17: İdari Personel Doluluk Oranı	31
Tablo 18: İdari Personelin Yıllara Göre Hizmet Süreleri	32
Tablo 19: İdari Personelin Yaş Dağılımı	32
Tablo 20: İşçi Sayıları	33
Tablo 21: Sürekli İşçilerin Hizmet Süreleri	33
Tablo 22: Sürekli İşçilerin Yaş Dağılımı	33
Tablo 23: Öğrenci Sayıları	34
Tablo 24: Hazırlık Sınıfı Öğrenci Sayıları	35
Tablo 25: Öğrenci Kontenjanları / Doluluk Oranları	35
Tablo 26: Yüksek Lisans / Doktora Öğrenci Sayıları	36
Tablo 27: Yabancı Uyruklu Öğrenci Sayıları / Bölümleri	37
Tablo 28: Bütçe Giderleri	51
Tablo 29: Bütçe Gelirleri	52
Tablo 30: Bilimsel Yayın ve Çalışma Sayıları	55
Tablo 31: Üniversitemizin İkili Anlaşma Yaptığı Uluslararası Üni.	56

Grafik 1: Eğitim Alan ve Derslikler.....	17
Grafik 2: Akademik Personelin Yaş Dağılımı.....	30
Grafik 3: İdari Personelin Eğitim Durumu.....	31
Grafik 4: İdari Personelin Yaş Dağılımı.....	32



ERZİNCAN ÜNİVERSİTESİ

2006

ÜST YÖNETİCİ SUNUŞU



5018 sayılı Kamu Mali Yönetimi ve Kontrol Kanununun 41 inci maddesi: “Üst yöneticiler ve bütçeyle ödenek tahsis edilen harcama yetkililerince, hesap verme sorumluluğu çerçevesinde, her yıl faaliyet raporu hazırlanır. Üst yönetici, harcama yetkilileri tarafından hazırlanan birim faaliyet raporlarını esas alarak, idaresinin faaliyet sonuçlarını gösteren idare faaliyet raporunu düzenleyerek kamuoyuna açıklar.” hükmü gereği, Üniversitemizin 2014 yılı Faaliyet Raporunu hazırlamış bulunuyoruz. “Kamu İdarelerince Hazırlanacak Faaliyet Raporları Hakkında Yönetmeliğin” 20 maddesi gereğince de Hazırlanan 2014 yılı Faaliyet Raporunu web sitemizde yayımlanmıştır.

Raporun, 2014 yılında Üniversitemizde kat edilen mesafeyi görmek açısından yararlı olacağını düşünmekteyiz.

Raporunun hazırlanmasında emeği geçen arkadaşlarıma teşekkür ederim.

Prof. Dr. İlyas ÇAPOĞLU
Rektör

I- GENEL BİLGİLER

Erzincan Üniversitesi 5467 sayılı Kanun ile 01.03.2006 tarihinde kurulmuştur. Üniversitemizde Fen-Edebiyat Fakültesi, Eğitim Fakültesi, Hukuk Fakültesi, Tıp Fakültesi, İktisadi ve İdari Bilimler Fakültesi, Mühendislik Fakültesi, İlahiyat Fakültesi, Eczacılık Fakültesi ve yeni kurulan Diş Hekimliği Fakültesi olmak üzere 9 Fakülte bulunmaktadır.

Sağlık Yüksekokulu, Sivil Havacılık Yüksekokulu, Kemaliye Hacı Ali Akın Turizm ve Otelcilik Yüksekokulu, Beden Eğitimi ve Spor Yüksekokulu ile Yabancı Diller Yüksekokulu olmak üzere 5 Yüksekokulumuz vardır.

Üniversitemizde ayrıca Erzincan Meslek Yüksekokulu, Refahiye Meslek Yüksekokulu, Turizm Otelcilik Meslek Yüksekokulu, Sağlık Hizmetleri Meslek Yüksekokulu, Tercan Meslek Yüksekokulu, Kemaliye Hacı Ali Akın Meslek Yüksekokulu, Kemah Meslek Yüksekokulu, Üzümlü Meslek Yüksekokulu, Çayırılı Meslek Yüksekokulu, İliç Dursun Yıldırım Meslek Yüksekokulu ve Adalet Meslek Yüksekokulu olmak üzere 11 Meslek Yüksekokulu ve Rektörlüğe bağlı olan Sosyal Bilimler Enstitüsü, Sağlık Bilimleri Enstitüsü, Fen Bilimleri Enstitüsü olmak üzere 3 Enstitü bulunmaktadır.

BİRİMLERİMİZ VE KURULUŞ YILLARI

Üniversitemizde 2014 yılı sonu itibari ile 9 fakülte, 5 yüksekokul, 11 meslek yüksekokulu, 3 enstitümüz mevcuttur.

Fakülte / Enstitü / Yüksekokul / Meslek Yüksekokulu Adı	Kuruluş Yılı	Hizmet Verdiği Yerleşke
Hukuk Fakültesi	1987	Güney Yerleşkesi
Eğitim Fakültesi	1992	Yalnızbağ Yerleşkesi
Fen Edebiyat Fakültesi	2004	Yalnızbağ Yerleşkesi
Tıp Fakültesi	2007	Sağlık Yerleşkesi
Mühendislik Fakültesi	2008	Yalnızbağ Yerleşkesi
İktisadi ve İdari Bilimler Fakültesi	2008	Yalnızbağ Yerleşkesi
İlahiyat Fakültesi	2010	Yalnızbağ Yerleşkesi
Eczacılık Fakültesi	2012	Yalnızbağ Yerleşkesi
Diş Hekimliği Fakültesi	2013	Yalnızbağ Yerleşkesi
Sosyal Bilimler Enstitüsü	2007	Yalnızbağ Yerleşkesi
Fen Bilimler Enstitüsü	2007	Yalnızbağ Yerleşkesi
Sağlık Bilimler Enstitüsü	2007	Sağlık Yerleşkesi
Sağlık Yüksekokulu	1996	Sağlık Yerleşkesi
Sivil Havacılık Yüksekokulu	2009	Yalnızbağ Yerleşkesi
Kemaliye H.A.A. Tur.Ot. Yüksekokulu	2010	Kemaliye
Beden Eğitimi ve Spor Yüksekokulu	2012	Yalnızbağ Yerleşkesi
Yabancı Diller Yüksekokulu	2012	Yalnızbağ Yerleşkesi
Erzincan Meslek Yüksekokulu	1976	MYO Yerleşkesi
Refahiye Meslek Yüksekokulu	1995	Refahiye
Tercan Meslek Yüksekokulu	1995	Tercan
Kemaliye H.A.A. Meslek Yüksekokulu	1996	Kemaliye
Kemah Meslek Yüksekokulu	2007	Kemah
Sağlık Hizmetleri Meslek Yüksekokulu	2007	Sağlık Yerleşkesi
Üzümlü Meslek Yüksekokulu	2008	Üzümlü
Turizm Otelcilik Meslek Yüksekokulu	2008	Güney Yerleşkesi
Çayırılı Meslek Yüksekokulu	2009	Çayırılı
İliç Meslek Yüksekokulu	2009	İliç
Adalet Meslek Yüksekokulu	2013	Güney Yerleşkesi

A. Misyon ve Vizyon

Misyon (Özgörev)

İnsan merkezli bir eğitim anlayışıyla, bilimi ve akli esas alarak ülkemizin değerleri ve hedefleri doğrultusunda üstün nitelikli bireyler yetiştirmek; uluslararası ölçekte bilim ve teknoloji üreterek bölgenin ve ülkenin sürdürülebilir kalkınmasına katkıda bulunmak ve toplumun sorunlarını çözmeye yönelik çalışmalar yapmaktır.

Vizyon (Özülkü)

“Anadolu’da bir dünya üniversitesi” olmak.

Üniversitemizin İlkeleri

Çağdaş, Ulu Önder Atatürk’ün sınırlarını çizdiği demokratik, laik, sosyal devlet ilkesi ışığında düşünme yetisine sahip aydın bireyler oluşturmak; bilimselliği milli kültürümüzle yoğurarak kaliteli öğretim üyelerimiz nezaretinde fikri hür, aydın gençler yetiştirmek. Üniversitemizin halkla bütünleşmesini sağlayıp sadece öğrencilerimizin değil, bölge insanının da eğitimine dolaylı yollardan katkı sağlamak.

Çevresel ve sanatsal duyarlılığa önem veren, hizmet ve üretimin oluşumunda kullanılacak girdi kaynaklarının en verimli şekilde kullanılmasını sağlamak ve teşvik etmek. İlimizi ve bölgemizi üreten, çalışan ve düşünen bir güç haline getirmek.

B. Yetki, Görev ve Sorumluluklar

2547 sayılı yüksek öğretim kanununun 12. maddesinde yüksek öğretim kurumlarının görevleri:

a- Çağdaş uygarlık ve eğitim-öğretim esaslarına dayanan bir düzen içinde, toplumun ihtiyaçları ve kalkınma planları ilke ve hedeflerine uygun ve ortaöğretime dayalı çeşitli düzeylerde eğitim-öğretim, bilimsel araştırma, yayım ve danışmanlık yapmak,

b- Kendi ihtisas gücü maddi kaynaklarını rasyonel, verimli ve ekonomik şekilde kullanarak, milli eğitim politikası ve kalkınma planları ilke ve hedefleri ile Yükseköğretim Kurulu tarafından yapılan plan ve programlar doğrultusunda, ülkenin ihtiyacı olan dallarda ve sayıda insangücü yetiştirmek,

c- Türk toplumunun yaşam düzeyini yükseltici ve kamu oyunu aydınlatıcı bilim verilerini söz, yazı ve diğer araçlarla yaymak,

d- Örgün, yaygın, sürekli ve açık eğitim yoluyla toplumun özellikle sanayileşme ve tarımda modernleşme alanlarında eğitilmesini sağlamak,

e- Ülkenin bilimsel, kültürel, sosyal ve ekonomik yönlerde ilerlemesini ve gelişmesini ilgilendiren sorunlarını, diğer kuruluşlarla işbirliği yaparak, kamu kuruluşlarına önerilerde bulunmak suretiyle öğretim ve araştırma konusu yapmak, sonuçlarını toplumun yararına sunmak ve kamu kuruluşlarınca istenecek inceleme ve araştırmaları sonuçlandırarak düşüncelerini ve önerilerini bildirmek,

f- Eğitim-öğretim seferberliği için de örgün, yaygın, sürekli ve açık eğitim hizmetini üstlenen kurumlara katkıda bulunacak önlemleri almak,

g- Yörelerindeki tarım ve sanayinin gelişmesine ve ihtiyaçlarına uygun meslek elemanlarının yetişmesine ve bilgilerinin gelişmesine katkıda bulunmak, sanayi, tarım ve sağlık hizmetleri ile diğer hizmetleri ile hizmetlerde modernleşmeyi, üretimde artışı sağlayacak çalışma ve programlar yapmak, uygulamak ve yapılanlara katılmak, bununla ilgili kurumlara işbirliği yapmak ve çevre sorunlarına çözüm getirici önerilerde bulunmak,

h- Eğitim teknolojisini üretmek, geliştirmek, kullanmak, yaygınlaştırmak,

i- Yükseköğretimin uygulamalı yapılmasına ait eğitim-öğretim esaslarını geliştirmek, döner sermaye işletmelerini kurmak, verimli çalıştırmak ve bu faaliyetlerin geliştirilmesine ilişkin gerekli düzenlemeleri yapmaktır'. diye sıralanmaktadır.

Aynı kanunun üniversite organlarını düzenleyen 13,14 ve 15. Maddelerinde:

Rektör

Devlet üniversitelerinde rektör, profesör akademik unvanına sahip kişiler arasından görevdeki rektörün çağrısı ile toplanacak üniversite öğretim üyeleri tarafından seçilecek adaylar arasından Cumhurbaşkanınca atanır. Rektörün süresi 4 yıldır. Süresi sona erenler aynı yöntemle yeniden atanabilirler-Ancak iki dönemden fazla rektörlük yapılamaz. Rektör, üniversite veya yüksek teknoloji enstitüsü tüzelkişiliğini temsil eder. Rektör adayı seçimleri gizli oyla yapılır. Oy veren her öğretim üyesi oy pusulasına yalnız bir isim yazabilir. Birinci toplantıda öğretim üyelerinin en az yarısının hazır bulunması şarttır.

Bu sağlanamadığı takdirde toplantı 48 saat ertelenir ve nisap aranmaksızın seçime geçilir. Bu toplantıda en çok oy alan 6 kişi aday olarak seçilmiş sayılır, bunlardan Yükseköğretim Kurulu'nun seçeceği üç kişi atanmak üzere Cumhurbaşkanına sunulur. Vakıflarca kurulan üniversitelerde rektör adaylarının seçimi ve rektörün atanması ilgili mütevelli heyet tarafından yapılır. Rektörlerin yaş haddi 67 yaştır. Ancak rektör olarak atanmış olanlara görev süreleri bitinceye kadar yaş haddi aranmaz.

- a) Rektör, çalışmalarında kendisine yardım etmek üzere, üniversitesinin aylıklı profesörleri arasından en çok üç kişiyi rektör yardımcısı olarak seçer.

- b) Merkezi açıköğretim yapmakla görevli üniversitelerde, gerekli hallerde rektör tarafından beş rektör yardımcısı seçilebilir. Rektör yardımcıları, rektör tarafından beş yıl için atanır. Rektör, görevi başında olmadığı zaman yardımcılarından birisini yerine vekil bırakır. Rektör görevi başından iki haftadan fazla uzaklaştığında Yükseköğretim Kuruluna bilgi verir. Göreve vekâlet altı aydan fazla sürerse yeni bir rektör atanır.

Rektörün Görev, yetki ve sorumlulukları

- 1- Üniversite kurullarına başkanlık etmek, yükseköğretim üst kuruluşlarının kararlarını uygulamak, üniversite kurullarının önerilerini inceleyerek karara bağlamak ve üniversiteye bağlı kuruluşlar arasında düzenli çalışmayı sağlamak,
- 2- Her eğitim-öğretim yılı sonunda ve gerektiğinde üniversitesinin eğitim-öğretim, bilimsel araştırma ve yayım faaliyetleri hakkında Üniversitelerarası Kurula bilgi vermek,
- 3- Üniversitenin yatırım programlarını, bütçesini ve kadro ihtiyaçlarını, bağlı birimlerinin ve üniversite yönetim kurulu ile senatonun görüş ve önerilerini aldıktan sonra hazırlamak ve Yükseköğretim Kuruluna sunmak,
- 4- Gerekli gördüğü hallerde üniversiteyi oluşturan kuruluş ve birimlerde görevli öğretim elemanlarının ve diğer personelin görev yerlerini değiştirmek veya bunlara yeni görevler vermek,
- 5- Üniversitenin birimleri ve her düzeydeki personeli üzerinde genel gözetim ve denetim görevini yapmak,
- 6- Bu kanun ile kendisine verilen diğer görevleri yapmaktır.

Üniversitenin ve bağlı birimlerin öğretim kapasitesinin rasyonel bir şekilde kullanılmasında ve geliştirilmesinde, öğrencilere gerekli sosyal hizmetlerin sağlanmasında, gerektiği zaman güvenlik önlemlerinin alınmasında, eğitim-öğretim, bilimsel araştırma ve yayım faaliyetlerinin devlet kalkınma planı, ilke ve hedefleri doğrultusunda planlanıp yürütülmesinde, bilimsel ve idari gözetim ve denetimin yapılmasında ve bu görevlerin alt birimlere aktarılmasında, takip ve kontrol edilmesinde ve sonuçlarının alınmasında birinci derecede yetkili ve sorumludur.

Senato

a) Kuruluş ve işleyişi: Senato, rektörün başkanlığında, rektör yardımcıları, dekanlar ve her fakülteden fakülte kurullarınca üç yıl için seçilecek birer öğretim üyesi ile rektörlüğe bağlı enstitü ve yüksekokul müdürlerinden teşekkül eder-

Senato, her eğitim-öğretim yılı başında ve sonunda olmak üzere yılda en az iki defa toplanır. Rektör gerekli gördüğü hallerde senatoyu toplantıya çağırır.

b) Görevleri: Senato, Üniversitenin akademik organı olup aşağıdaki görevleri yapar:

(1) Üniversitenin eğitim-öğretim, bilimsel araştırma ve yayım faaliyetlerinin esasları hakkında karar almak,

(2) Üniversitenin bütününe ilgilendiren kanun ve yönetmelik taslaklarını hazırlamak veya görüş bildirmek,

- (3) Rektörün onayından sonra Resmi Gazete'de yayımlanarak yürürlüğe girecek olan üniversite veya üniversitenin birimleri ile ilgili yönetmelikleri hazırlamak,
- (4) Üniversitenin yıllık eğitim-öğretim programını ve takvimini inceleyerek karar bağlamak,
- (5) Bir sınava bağlı olmayan fahri akademik unvanlar vermek ve fakülte kurumlarının bu konudaki önerilerini karara bağlamak,
- (6) Fakülte kurulları ile rektörlüğe bağlı enstitü ve yüksekokul kurullarının kararlarına yapılacak itirazları inceleyerek karara bağlamak,
- (7) Üniversite yönetim kuruluna üye seçmek,
- (8) Bu kanunla kendisine verilen diğer görevleri yapmaktır.

Üniversite Yönetim Kurulu

a) Kuruluş ve işleyişi: Üniversite yönetim kurulu; rektörün başkanlığında dekanlardan, üniversiteye bağlı değişik öğretim birim ve alanlarını temsil edecek şekilde senatoca dört yıl için seçilecek üç profesörden oluşur.

Rektör gerektiğinde yönetim kurulunu toplantıya çağırır.

Rektör yardımcıları oy hakkı olmaksızın yönetim kurulu toplantılarına katılabilirler.

b) Görevleri: Üniversite yönetim kurulu idari faaliyetlerde rektöre yardımcı bir organ olup aşağıdaki görevleri yapar.

1) Yükseköğretim üst kuruluşları ile senato kararlarının uygulanmasında belirlenen plan ve programlar doğrultusunda rektöre yardım etmek,

2) Faaliyet plan ve programlarının uygulanmasını sağlamak; üniversiteye bağlı birimlerin önerilerini dikkate alarak yatırım programını, bütçe tasarısı taslağını incelemek ve kendi önerileri ile birlikte rektörlüğe sunmak,

3) Üniversite yönetimi ile ilgili Rektörün getireceği konularda karar almak,

4) Fakülte, enstitü ve yüksekokul yönetim kurullarının kararlarına yapılacak itirazları inceleyerek kesin karara bağlamak,

5) Bu kanun ile verilen diğer görevleri yapmaktır.

Yüksek öğretim üst kuruluşları ile yüksek öğretim kurumlarının idari teşkilatı hakkında 7/10/1983 tarih ve 124 sayılı kanun hükmünde kararnamesinin 7. bölümünde ise yüksek öğretim kurumlarının idari teşkilatı ve görevlerinde belirtilen üniversite idari teşkilatına uygun olarak

Üniversitemizin İdari Teşkilatı aşağıdaki birimlerden oluşur:

- a. Genel Sekreterlik,
- b. Yapı İşleri ve Teknik Daire Başkanlığı,
- c. Personel Daire Başkanlığı,
- d. Öğrenci İşleri Daire Başkanlığı,
- e. Sağlık, Kültür ve Spor Daire Başkanlığı,
- f. Kütüphane ve Dokümantasyon Daire Başkanlığı,
- g. Bilgi İşlem Daire Başkanlığı,
- h. Hukuk Müşavirliği,
- i. İdari ve Mali İşler Daire Başkanlığı,
- j. Strateji Geliştirme Daire Başkanlığı.

A) Genel Sekreterlik

Genel Sekreterlik, bir Genel Sekreter ile en çok iki Genel Sekreter Yardımcısından ve bağlı birimlerden oluşur.

1. Genel Sekreter, üniversite İdari teşkilatının başıdır ve bu teşkilatın çalışmasından Rektöre karşı sorumludur.
2. Genel Sekreter, üniversite idari teşkilatının başı olarak yapacağı görevler dışında, kendisi ve kendisine bağlı birimler aracılığı ile aşağıdaki görevleri yerine getirir.
 - a. Üniversite İdari teşkilatında bulunan birimlerin verimli, düzenli ve uyumlu şekilde çalışmasını sağlamak,
 - b. Üniversite Senatosu ile Üniversite Yönetim Kurulunda oya katılmaksızın raportörlük görevi yapmak; bu kurullarda alınan kararların yazılması, korunması ve saklanması sağlamak,
 - c. Üniversite Senatosu ile Üniversite Yönetim Kurulunun kararlarını üniversiteye bağlı birimlere iletmek,
 - d. Üniversite idari teşkilatında görevlendirilecek personel hakkında rektöre öneride bulunmak,
 - e. Basın ve halkla ilişkiler hizmetinin yürütülmesini sağlamak,
 - f. Rektörlüğün yazışmalarını yürütmek,
 - g. Rektörlüğün protokol, ziyaret ve tören işlerini düzenlemek,
 - h. Rektör tarafından verilecek benzeri görevleri yapmak.

B) Yapı İşleri ve Teknik Daire Başkanlığı

Yapı İşleri ve Teknik Daire Başkanlığının görevleri şunlardır:

- a. Üniversite bina ve tesislerinin projelerini yapmak, ihale dosyalarını hazırlamak, yapı ve onarımla ilgili ihaleleri yürütmek, inşaatları kontrol etmek ve teslim almak, bakım ve onarım işlerini yapmak,
- b. Kalorifer, kazan dairesi, soğuk oda, jenaratör, havalandırma sistemleri ile telefon santralı, çevre düzenleme ve araç işletme, asansör bakım ve onarımı ile benzer işleri yürütmek.

C) Personel Daire Başkanlığı

Personel Daire Başkanlığının görevleri şunlardır:

- a. Üniversitenin insan gücü planlaması ve personel politikasıyla ilgili çalışmalar yapmak, personel sisteminin geliştirilmesiyle ilgili önerilerde bulunmak,
- b. Üniversite personelinin atama, özlük ve emeklilik işleriyle ilgili işlemleri yapmak,
- c. İdari personelin hizmet öncesi ve hizmetçi eğitimi programlarını düzenlemek ve uygulamak,
- d. Verilecek benzeri görevleri yapmak.

D) Öğrenci İşleri Daire Başkanlığı

Öğrenci İşleri Daire Başkanlığının görevleri şunlardır:

- a. Öğrencilerin yeni kayıt, kabul ve ders durumları ile ilgili gerekli işleri yapmak,
- b. Mezuniyet, kimlik, burs, mezunların izlenmesi işlemlerini yürütmek,
- c. Verilecek diğer benzeri görevleri yerine getirmek.

E) Sağlık, Kültür ve Spor Daire Başkanlığı

Sağlık, Kültür ve Spor Daire Başkanlığının görevleri şunlardır:

- a. Öğrencilerin ve personelin, sağlık işleri ve tedavileri ile ilgili hizmetleri yürütmek,
- b. Öğrencilerin ve personelin barınma, yemek ve benzeri ihtiyaçlarını karşılamak,
- c. Öğrencilerin ve personelin, spor, kültürel ve sosyal ihtiyaçlarını karşılayacak faaliyetleri düzenlemek.

F) Kütüphane ve Dokümantasyon Daire Başkanlığı

Kütüphane ve Dokümantasyon Daire Başkanlığının görevleri şunlardır:

- a. Üniversite kütüphanelerinin gerekli her türlü hizmetlerini karşılamak,
- b. Baskı, film, videobant, mikrofilm gibi kayıt katalogları ve hizmete sunma işlemleri ile bibliyografik tarama çalışmalarını yapmak,
- c. Verilecek benzeri diğer görevleri yerine getirmek.

G) Bilgi ve İşlem Daire Başkanlığı

Bilgi İşlem Daire Başkanlığının görevleri şunlardır:

- a. Üniversitedeki bilgi işlem sistemini işletmek; eğitim, öğretim ve araştırmalara destek olmak,
- b. Üniversitenin ihtiyaç duyacağı diğer bilgi işlem hizmetlerini yerine getirmek.

H) Hukuk Müşavirliği

Hukuk Müşavirliğinin görevleri şunlardır;

- a. Üniversitenin öğrencileri, diğer kişi ve kurumlarla olan anlaşmazlık ve uyuşmazlıklarında adli ve idari mercilerde üniversitenin haklarını savunmak,
- b. Üniversitenin tasarruflarının yürürlükteki kanunlara uygun olarak icrasında idareye yardımcı olmak,
- c. Verilecek benzeri diğer görevlerini yerine getirmek.

İ) İdari ve Mali İşler Daire Başkanlığı

İdari ve Mali İşler Daire Başkanlığının Daire Başkanlığının görevleri;

- Araç, gereç ve malzemenin temini ile ilgili hizmetleri yürütmek,
- Temizlik, aydınlatma, ısıtma, bakım, onarım ve benzeri hizmetleri yapmak,
- Basım ve grafik işleri ile evrak, yazı teksir hizmetlerini yerine getirmek,
- Sivil Savunma, güvenlik ve çevre kontrolü işlerini yürütmek,
- Verilecek benzeri görevleri yapmak.

J) Strateji Geliştirme Dairesi Başkanlığı

24/12/2005 tarih 26.033 sayılı resmi gazetede yayınlanarak yürürlüğe giren 22/12/2005 tarih ve 5436 sayılı '10/12/2003 tarih 5018 sayılı kamu mali yönetimi ve kontrol kanunu ile bazı kanun kanun hükmünde kararnamelerde değişiklik yapılması hakkındaki kanunun' 15. maddesinde :

Teşkilât kanunlarında, Strateji Geliştirme Başkanlığı, Strateji Geliştirme Daire Başkanlığı ve strateji geliştirme ve malî hizmetlere ilişkin hizmetlerin yerine getirildiği Müdürlük birimlerine ilişkin düzenleme yapılmaya kadar ikinci fıkrada belirtilen görevler ile kanunlarla verilen diğer görevleri de yürütmek üzere;

a) Başbakanlık ve bakanlıklarda (Millî Savunma Bakanlığı hariç) Strateji Geliştirme Başkanlığı kurulmuştur.

b) Ekli (1) sayılı cetvelde yer alan kamu idarelerinin merkez teşkilâtlarında Strateji Geliştirme Daire Başkanlığı, ekli (2) sayılı cetvelde yer alan kamu idarelerinin merkez teşkilâtlarında ise Müdürlük kurulmuştur.

c) Üniversiteler ile yüksek teknoloji enstitülerinde Strateji Geliştirme Daire Başkanlığı kurulmuştur.

Aşağıda sayılan görevler ile 5018 sayılı Kamu Malî Yönetimi ve Kontrol Kanununun 60 ıncı maddesinin birinci fıkrasında belirtilen görevler kamu idarelerinde Strateji Geliştirme Başkanlıkları, Strateji Geliştirme Daire Başkanlıkları ve strateji geliştirme ve malî hizmetlere ilişkin hizmetlerin yerine getirildiği müdürlükler tarafından yürütülür:

a) Ulusal kalkınma strateji ve politikaları, yıllık program ve hükümet programı çerçevesinde idarenin orta ve uzun vadeli strateji ve politikalarını belirlemek, amaçlarını oluşturmak üzere gerekli çalışmaları yapmak.

b) İdarenin görev alanına giren konularda performans ve kalite ölçütleri geliştirmek ve bu kapsamda verilecek diğer görevleri yerine getirmek.

c) İdarenin yönetimi ile hizmetlerin geliştirilmesi ve performansla ilgili bilgi ve verileri toplamak, analiz etmek, yorumlamak.

d) İdarenin görev alanına giren konularda, hizmetleri etkileyecek dış faktörleri incelemek, kurum içi kapasite araştırması yapmak, hizmetlerin etkililiğini ve tatmin düzeyini analiz etmek ve genel araştırmalar yapmak.

e) Yönetim bilgi sistemlerine ilişkin hizmetleri yerine getirmek.

f) İdarede kurulmuşsa Strateji Geliştirme Kurulunun sekretarya hizmetlerini yürütmek.

g) Bakan ve/veya üst yönetici tarafından verilecek diğer görevleri yapmak.

5018 sayılı Kanununun 60 ıncı maddesinin birinci fıkrasında malî hizmetler birimine verilen görevler, mahallî idarelerde ilgili mevzuatında yer alan hükümler çerçevesinde kurulacak birimler tarafından yerine getirilir. Bu maddede belirtilmeyen idarelerde söz konusu hizmetler, bu idarelerin mevcut yapılarında malî hizmetlerini yürüten birimler tarafından yerine getirilir.

C. İdareye İlişkin Bilgiler

Genel Bilgi

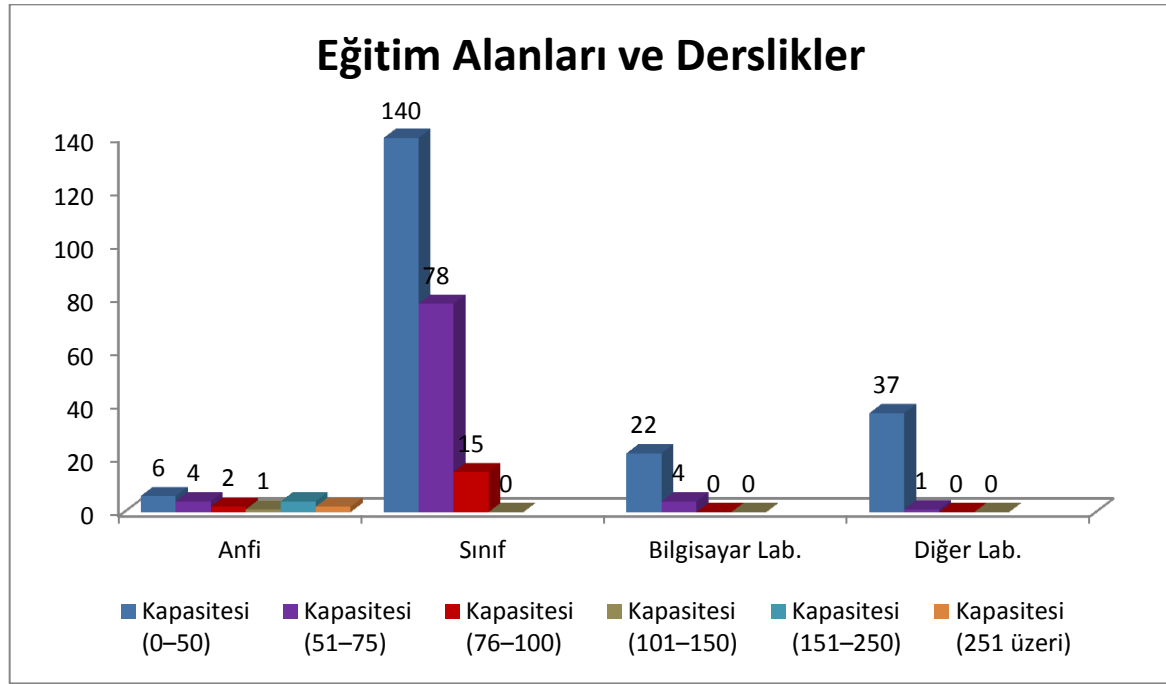
Eğitim Fakültesi, Mühendislik Fakültesi, Fen-Edebiyat Fakültesi, İktisadi ve İdari Bilimler Fakültesi, İlahiyat Fakültesi, Eczacılık Fakültesi ve Sivil Havacılık Yüksekokulumuz, 2012-2013 eğitim yılında Yanlızbağ yerleşkesinde yapımı tamamlanan hizmet binalarına taşınarak eğitime yeni yerleşkede başlamıştır. Bununla birlikte, Şehrin muhtelif yerlerinde; Hukuk, Turizm Otelcilik Meslek Yüksekokulu, Adalet Meslek Yüksekokulu; Tıp Fakültelerimiz, Sağlık Hizmetleri Meslek Yüksekokulu, Sağlık Yüksekokulu ile 3 Adet Enstitümüz ve Meslek Yüksekokulumuz 3 farklı yerleşkede, İlçelerdeki Meslek Yüksekokullarımız da bağımsız yerleşkelerde faaliyetlerine devam etmektedir.

1- Fiziksel Yapı

1.1- Eğitim Alanları Derslikler

Eğitim Alanı	0-50 Kişilik	51-75 Kişilik	76-100 Kişilik	101-150 Kişilik	151-250 Kişilik	251 Üzeri Kişilik
Amfi	6	4	2	1	4	2
Sınıf	140	78	15	0	0	0
Bilg. Lab.	27	5	0	0	0	0
Diğer Lab.	37	3	0	0	0	0
Toplam	210	90	17	1	4	2

Tablo 1: Eğitim Alanları ve Derslikler



Grafik 1: Eğitim Alan ve Derslikler

Yukarıdaki grafikte üniversitemize ait birimlerin derslik sayılarının çubuk diyagramındaki gösterimi yer almıştır. Toplamda 2 amfi, 258 sınıf, 26 bilgisayar laboratuvarı, 38 diğer laboratuvarı mevcuttur.

Genç üniversitemizin şu aşamada herhangi bir derslik probleminin olmadığı görülmektedir.



Şekil 1:Yalnızbağ Yerleşkemizden Bir Görünüm - 1



Şekil 2:Yalnızbağ Yerleşkemizden Bir Görünüm - 2

1.2- Sosyal Alanlar

1.2.1.Kantinler ve Kafeteryalar

	Kantin Sayısı	Kantin Alanı (M2)	Kafeterya Sayısı	Kafeterya Alanı
Kantin ve Kafeterya Sayısı ve Alanı	11	3.687	1	250

Tablo 2: Kantin ve Kafeteryalar

1.2.2.Yemekhaneler

Öğrenci Yemekhane Sayısı	Öğrenci Yemekhane Alanı (M2)	Öğrenci Yemekhane Kapasitesi	Personel Yemekhane Sayısı	Personel Yemekhane Alanı (M2)	Personel Yemekhane Kapasitesi
12	4.960	4.300	2	4225	160

Tablo 3: Öğrenci / Personel Yemekhaneleri

1.2.3.Misafirhaneler

Üniversitemize ait misafirhane mevcut değildir.

1.2.4.Öğrenci Yurtları

Üniversitemize ait öğrenci yurdu bulunmamaktadır (Kredi Yurtlar Kurumu'na ait yurtlar bulunmaktadır).

1.2.5.Lojmanlar

	Lojman Sayısı	Lojman Alanı (M2)	Dolu Lojman	Boş Lojman
Lojman Verileri	274	28.254	261	13

Tablo 4: Lojmanlar

1.2.6.Spor Tesisleri

	Kapalı Spor Tesisleri Sayısı	Kapalı Spor Tesisleri Alanı	Açık Spor Tesisleri Sayısı	Açık Spor Tesisleri Alanı
Spor Tesisleri	2	10.800	11	39.600

Tablo 5: Spor Tesisleri



Şekil 3: Rektörlüğe Bağlı Kapalı Spor Salonundan Bir Görünüm

1.2.7.Toplantı – Konferans Salonları

	0-50 Kişilik	51-75 Kişilik	76-100 Kişilik	101-150 Kişilik	151-250 Kişilik	251 Üzeri Kişilik
Toplantı Salonu	18	0	0	0	0	0
Konferans Salonu	1	0	1	2	3	4
Toplam	19	0	1	2	3	4

Tablo 6: Toplantı – Konferans Salonları



Şekil 4: Konferans Salonlarımızdan Bir Görünüm

1.2.8. Sinema Salonu

Üniversitemizde sinema salonu mevcut değildir.

1.2.9. Eğitim ve Dinlenme Tesisleri

Üniversitemizde eğitim ve dinlenme tesisleri mevcut değildir.

1.2.10. Öğrenci Kulüpleri

Üniversitemizde 55 adet öğrenci kulübü bulunmaktadır.

1.2.11. Mezun Öğrenciler Derneği

Üniversitemizde mezun öğrenciler derneği mevcut değildir.

1.2.12. Okul Öncesi ve İlköğretim Okulu Alanları

Üniversitemizde okul öncesi ve İlköğretim Alanı mevcut değildir.

1.3- Hizmet Alanları

1.3.1. Akademik Personel Hizmet Alanları

	Sayısı	Alanı (M ²)	Kullanan Kişi Sayısı
Servis	0	0	0
Çalışma Odası	735	15.080	691
Toplam	735	15.087	691

Tablo 8: Akademik Personel Hizmet Alanları

1.3.2. İdari Personel Hizmet Alanları

	Sayısı	Alanı (M ²)	Kullanan Sayısı (Kişi)
Servis	12	1.010	32
Çalışma Odası	288	7.050	360
Toplam	300	8.060	392

Tablo 9: İdari Personel Hizmet Alanları

1.4- Ambar Alanları

Ambar Sayısı: 40 Adet

Ambar Alanı: 1.830 m²

1.5- Arşiv Alanları

Arşiv Sayısı: 38 Adet

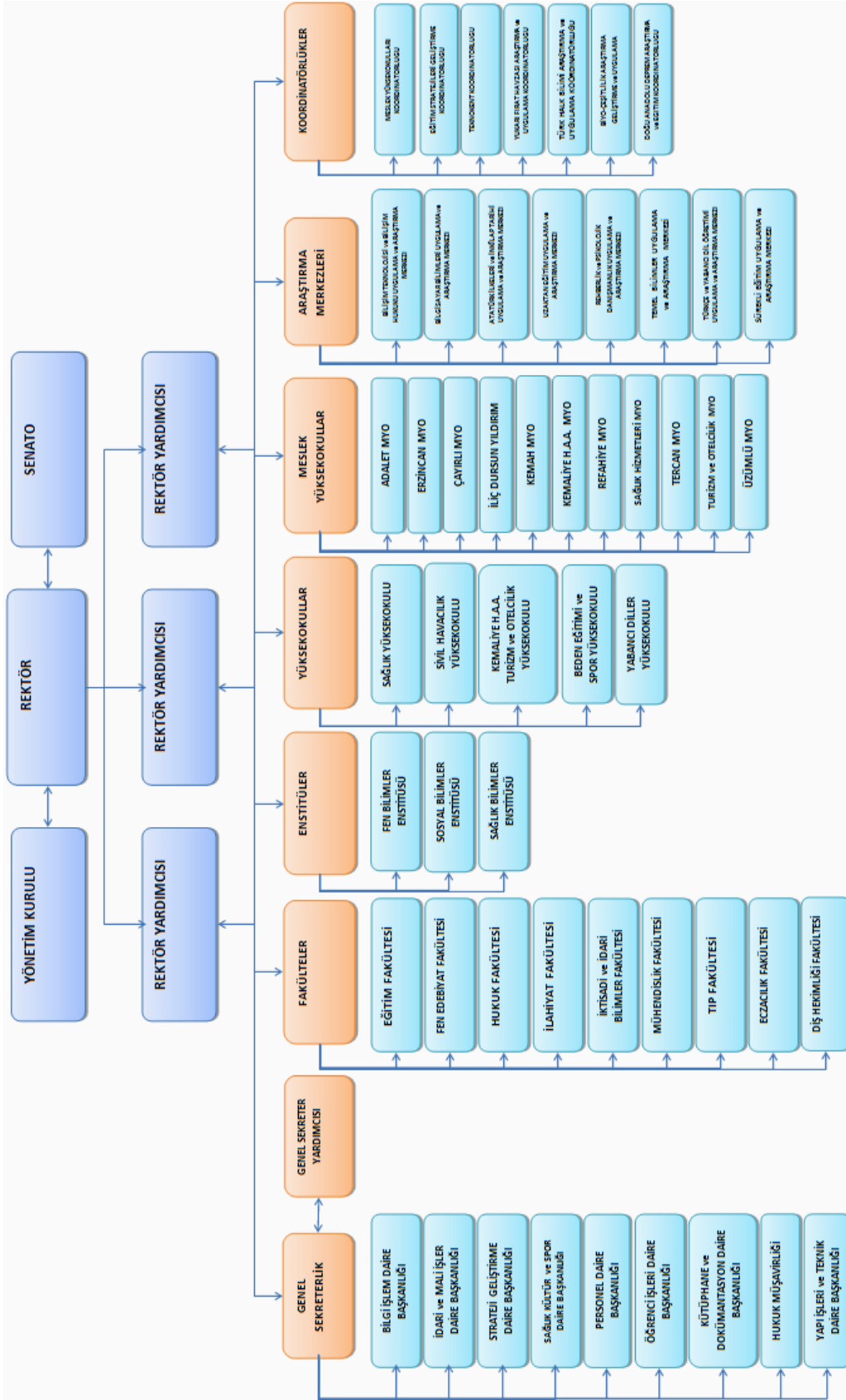
Arşiv Alanı: 1.140 m²

1.6- Atölyeler

Atölye Sayısı: 8 Adet

Atölye Alanı: 1.050 m²

2- Örgüt Yapısı



3- Bilgi ve Teknolojik Kaynaklar

3.1- Yazılımlar

Microsoft ürünleri kampüs lisansı

SPSS

Öğrenci işleri otomasyonu

Anti-virüs yazılımı

Yordam kütüphane otomasyonu

Vmware Vcenter yazılımı

Veeam yedekleme yazılımı

3.2- Bilgisayarlar

Masa üstü bilgisayar sayısı: 2.338 Adet

Taşınabilir bilgisayar sayısı: 341 Adet



Şekil 5: Bilgisayar Laboratuvarından Bir Görünüm

3.3- Kütüphane Kaynakları

Kitap sayısı	:	96.697 Adet
Basılı periyodik yayın sayısı	:	1.407 Adet
Elektronik veri tabanı sayısı	:	13 Adet



Şekil 6: Merkezi Kütüphaneden Bir Görünüm

3.4- Diğer Bilgi ve Teknolojik Kaynaklar

Cinsi	İdari Amaçlı(Adet)	Eğitim Amaçlı (Adet)	Araştırma Amaçlı (Adet)	Toplam
Projeksiyon	27	258	0	285
Tepegöz	0	14	0	14
Barkot okuyucu	6	0	0	6
Baskı makinesi	29	4	0	33
Fotokopi makinesi	46	26	1	73
Faks	26	3	1	30

ERZİNCAN ÜNİVERSİTESİ 2014 FAALİYET RAPORU

Fotoğraf makinesi	7	7	0	14
Kameralar	166	68	8	242
Televizyonlar	37	11	5	53
Tarayıcılar	27	4	0	31
Müzik setleri	2	6	0	8
Mikroskoplar	0	55	18	73
DVD ler	15	9	24	48
Ciltleme makinesi	1	0	0	1
Giyotin	1	0	0	1
Zımbalama makinesi	1	0	0	1

Tablo 10: Bilgi ve Teknolojik Kaynaklar

Yukarıdaki tabloda üniversitemizde kullanılan bilgisayar dışındaki teknolojik kaynakların idari amaçlı, eğitim amaçlı ve araştırma amaçlı olarak sayılarının gösterimi yapılmıştır.

4- İnsan Kaynakları

4.1- Akademik Personel

AKADEMİK PERSONEL					
Unvan	Kadro Doluluk Oranına Göre			Kadro İstihdam Şekline Göre	
	Dolu	Boş	Toplam	Tam Zamanlı	Yarı Zamanlı
Profesör	45	12	57	45	0
Doçent	46	21	67	46	0
Yrd. Doçent	240	87	327	240	0
Öğretim Görevlisi	150	78	228	150	0
Okutman	33	27	60	33	0
Çevirici	0	1	1	0	0
Eğt.Öğr. Planlamacısı	0	1	1	0	0
Arş. Görevlisi	301	80	381	301	0
Uzman	12	10	22	12	0

Tablo 11: Akademik Personel Kadroları

4.2- Yabancı Uyruklu Akademik Personel

YABANCI UYRUKLU AKADEMİK PERSONEL		
Unvan	Sayı	Bağlı Olduğu Birim
Yardımcı Doçent	1	Mühendislik Fakültesi
Yardımcı Doçent	2	Fen Edebiyat Fakültesi
Yardımcı Doçent	1	Eczacılık Fakültesi
Okutman	2	İlahiyat Fakültesi
Okutman	1	Genel Sekreterlik
Toplam	7	

Tablo 12: Yabancı Uyruklu Akademik Personel Kadroları

4.3- Diğer Üniversitelerde Görevlendirilen Akademik Personel

DİĞER ÜNİVERSİTELERDE GÖREVLENDİRİLEN AKADEMİK PERSONEL			
Unvan	Sayı	Bağlı Olduğu Bölüm	Görevlendirildiği Üniversite
Prof. Dr.	1	Erzincan Üniversitesi	Mehmet Akif Ersoy Üniversitesi
Prof. Dr.	1	Erzincan Üniversitesi	Boğaziçi Üniversitesi
Prof. Dr.	1	Erzincan Üniversitesi	Hacettepe Üniversitesi
Prof. Dr.	1	Erzincan Üniversitesi	Uluslararası Türkmen Türk Üniversitesi
Toplam	4		

Tablo 13: Diğer Üniversitelere Görevlendirilen Akademik Personel

4.4- Diğer Üniversitelerden Üniversitemize Görevlendirilen Akademik Personel

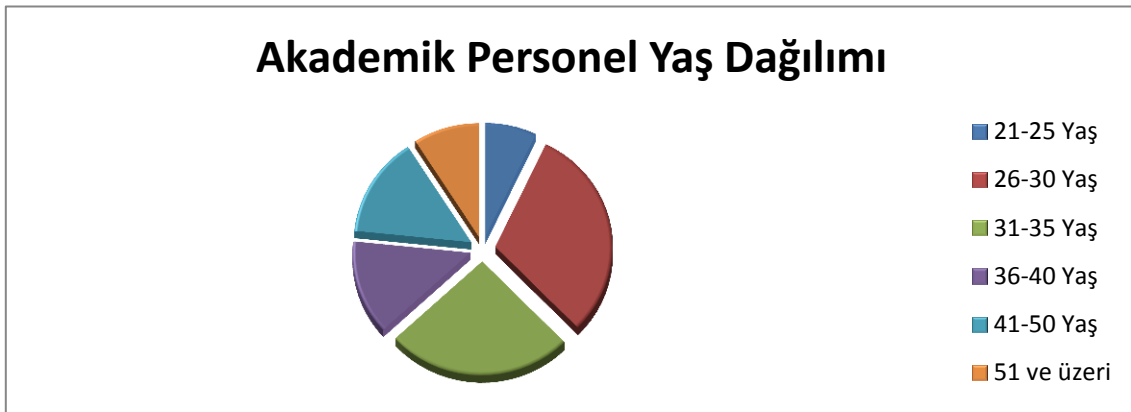
DİĞER ÜNİVERSİTELERDEN ÜNİVERSİTEMİZE GÖREVLENDİRİLEN AKADEMİK PERSONEL			
Unvan	Sayı	Bağlı Olduğu Bölüm	Görevlendirildiği Üniversite
Prof. Dr.	1	Erzincan Üniversitesi	Atatürk Üniversitesi
Prof. Dr.	1	Erzincan Üniversitesi	Atatürk Üniversitesi
Doçent. Dr	1	Erzincan Üniversitesi	Atatürk Üniversitesi
TOPLAM	3		

Tablo 14: Diğer Üniversitelerden Üniversitemize Görevlendirilen Akademik Personel

4.5 Akademik Personelin Yaş Dağılımı

AKADEMİK PERSONELİN YAŞ DAĞILIMI						
	21-25 Yaş	26-30 Yaş	31-35 Yaş	36-40 Yaş	41-50 Yaş	51 ve Üzeri
Kişi Sayısı	59	253	212	111	118	74
Yüzde	7,1	30,5	25,6	13,4	14,3	9,1

Tablo 15: Akademik Personelin Yaş Dağılımı



Grafik 2: Akademik Personelin Yaş Dağılımı

4.6- İdari Personel

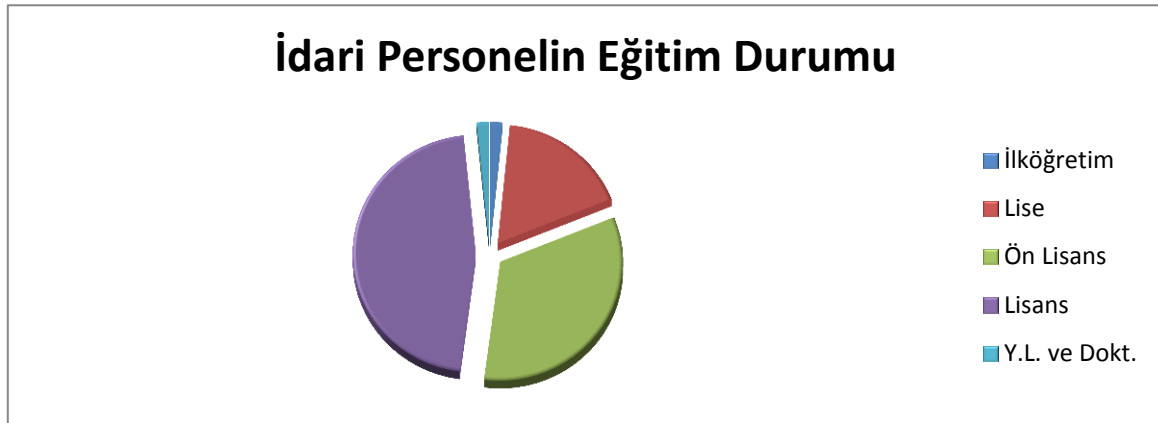
İDARİ PERSONEL (KADROLARIN DOLULUK ORANINA GÖRE)			
	Dolu	Boş	Toplam
Genel idari hizmetler	261	135	386
Sağlık hizmetleri	5	7	12
Teknik hizmetleri	72	22	94
Eğitim ve öğretim hizmetleri	-	-	-
Avukatlık hizmetleri	2	1	3
Din hizmetleri	-	-	-
Yardımcı hizmetler	30	5	35
TOPLAM	370	170	540

Tablo 16: İdari Personel Doluluk Oranı

4.7- İdari Personelin Eğitim Durumu

İDARİ PERSONELİN EĞİTİM DURUMU					
	İlköğretim	Lise	Ön Lisans	Lisans	Yüksek Lisans Doktora
Kişi sayısı	6	64	119	170	6
Yüzde	1,6	17,3	33,2	4,3	1,6

Tablo 17: İdari Personel Doluluk Oranı



Grafik 3: İdari Personelin Eğitim Durumu

4.8- İdari Personelin Hizmet Süreleri

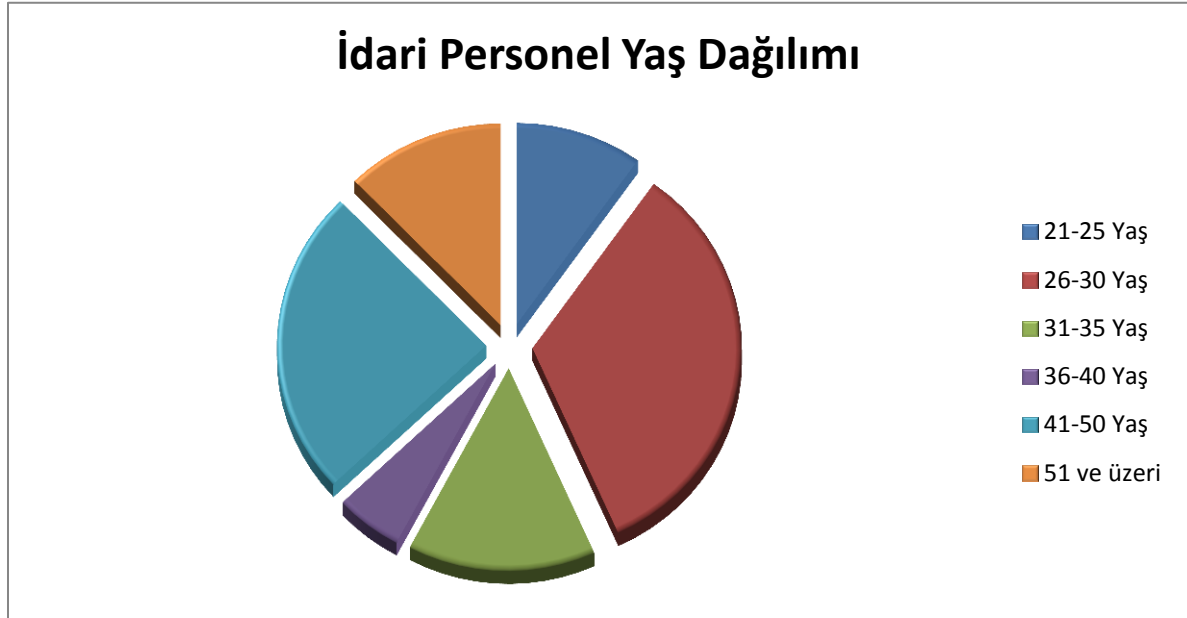
İDARİ PERSONELİN HİZMET SÜRESİ						
	1-3 Yıl	4-6 Yıl	7-10 Yıl	11-15 Yıl	16-20 Yıl	21 ve Üzeri
Kişi sayısı	150	50	29	9	27	105
Yüzde	41	13,5	7,8	1,3	7,3	29,1

Tablo 18: İdari Personelin Yıllara Göre Hizmet Süreleri

4.9- İdari Personelin Yaş İtibariyle Dağılımı

İDARİ PERSONELİN YAŞ İTİBARIYLA DAĞILIMI						
	21-25 Yaş	26-30 Yaş	31-35 Yaş	36-40 Yaş	41-50 Yaş	51 ve Üzeri
Kişi sayısı	41	122	53	19	90	45
Yüzde	11,2	33	14,3	5,1	24,3	12,1

Tablo 19: İdari Personelin Yaş Dağılımı



Grafik 4: İdari Personelin Yaş Dağılımı

4.10- Sözleşmeli İdari Personel (657 Sayılı Kanunun 4/b Maddesi Gereğince)

Üniversitemizde sözleşmeli personel bulunmamaktadır.

4.11- İşçiler

İŞÇİLER (ÇALIŞTIKLARI POZİSYONA GÖRE)			
	Dolu	Boş	Toplam
Sürekli işçiler	6	0	6
Toplam	6	0	6

Tablo 20: İşçi Sayıları

4.12- Sürekli İşçilerin Hizmet Süreleri

SÜREKLİ İŞÇİLERİN HİZMET SÜRESİ						
	1-3 Yıl	4-6 Yıl	7-10 Yıl	11-15 Yıl	16-20 Yıl	21 ve Üzeri
Kişi sayısı	-	-	6	-	-	-
Yüzde	-	-	100%	-	-	-

Tablo 21: Sürekli İşçilerin Hizmet Süreleri

4.13- Sürekli İşçilerin Yaş İtibariyle Dağılımı

SÜREKLİ İŞÇİLERİN YAŞ İTİBARIYLA DAĞILIMI						
	21-25 Yaş	26-30 Yaş	31-35 Yaş	36-40 Yaş	41-50 Yaş	51 ve Üzeri
Kişi sayısı	-	-	3	1	2	-
Yüzde	-	-	50	17	33	-

Tablo 22: Sürekli İşçilerin Yaş Dağılımı

5- Sunulan Hizmetler

5.1- Eğitim Hizmetleri

5.1.1- Öğrenci Sayıları

ÖĞRENCİ SAYILARI							
Birim Adı	I. Öğretim		II. Öğretim		UZEM		Toplam
	Kız	Erkek	Kız	Erkek	Kız	Erkek	
Eğitim Fakültesi	1839	1315	409	405	-	-	3968
Fen-Edebiyat Fakültesi	343	280	252	217	-	-	1092
Hukuk Fakültesi	418	549	-	-	-	-	967
İİBF	514	418	419	473	-	-	1824
Mühendislik Fakültesi	77	336	51	335	-	-	799
Tıp Fakültesi	76	82	-	-	-	-	158
İlahiyat Fakültesi	268	118	150	99	-	-	635
Eczacılık Fakültesi	46	37	-	-	-	-	83
Sağlık YO	313	172	-	-	-	-	485
Sivil Havacılık YO	76	138	-	-	-	-	214
Kemaliye HAA Tur.Ot. YO	-	-	-	-	-	-	0
Beden Eğitimi ve Spor YO	21	84	-	-	-	-	105
Yabancı Diller YO	-	-	-	-	-	-	0
Erzincan MYO	566	1463	230	702	-	-	2961
Kemaliye HAA MYO	149	139	-	-	-	-	288
Refahiye MYO	86	722	17	154	13	166	1158
Tercan MYO	192	168	-	1	-	-	361
Sağlık Hizmetleri MYO	273	89	-	-	-	-	362
Üzümlü MYO	224	221	5	12	-	-	462
Kemah MYO	243	146	112	95	4	6	606
Turizm ve Otelcilik MYO	100	151	5	12	-	-	268
Çayırılı MYO	108	71	-	-	-	-	179
İliç Dursun Yıldırım MYO	6	71	-	-	-	-	77
Adalet MYO	80	72	51	92	-	-	295
Fen Bilimleri Enstitüsü	130	198	2	9	-	-	339
Sosyal Bilimler Enstitüsü	224	397	58	336	-	-	1015
Sağlık Bilimleri Enstitüsü	28	9	0	-	-	-	37
GENEL TOPLAM	6.400	7.446	1.761	2942	17	172	18.738

Tablo 23: Öğrenci Sayıları

5.1.2- Yabancı Dil Hazırlık Sınıfı Öğrenci Sayıları

Yabancı Dil Eğitimi Gören Hazırlık Sınıfı Öğrenci Sayıları ve Toplam Öğrenci Sayısına Oranı								
Birim Adı	I. Öğretim			II. Öğretim			I. ve II. Öğretim Toplamı	Yüzde*
	E	K	Top.	E	K	Top.	Sayı	
Fakülteler	59	94	153	0	0	0	153	1,61%
Meslek yüksekokulları	43	19	62	0	0	0	62	7,7%
Yüksekokullar	44	10	54	31	0	31	85	1,2%

*Yabancı dil eğitimi gören öğrenci sayısının toplam öğrenci sayısına oranı (Yabancı dil eğitimi gören öğrenci sayısı/Toplam öğrenci sayısı*100)

Tablo 24: Hazırlık Sınıfı Öğrenci Sayıları

5.1.3- Öğrenci Kontenjanları

ÖĞRENCİ KONTENJANLARI ve DOLULUK ORANI				
Birim Adı	ÖSYM Kontenjanı	YGS/LYS Sonuçlarına Göre Yerleşen	Boş Kalan	Doluluk Oranı
Fakülteler	2421	2409	12	99,5%
Yüksekokullar	274	266	8	97,1%
Meslek yüksekokulları	3207	2455	752	76,6%
TOPLAM	5902	5130	772	86,9%

Tablo 25: Öğrenci Kontenjanları / Doluluk Oranları

5.1.4- Yüksek Lisans ve Doktora Programları

Enstitülerdeki Öğrencilerin Yüksek Lisans /Doktora Programlarına Dağılımı					
Birim Adı	Programı	Yüksek Lisans Yapan Sayısı		Doktora Yapan Sayısı	Toplam
		Tezli	Tezsiz		
Sosyal Bilimler Enstitüsü	Sosyal Bilgiler Eğitimi	60	0	11	71
	Türkçe Eğitimi	19	29	0	48
	Kamu Hukuku	51	169	18	268
	Özel Hukuk	68	148	5	221
	Mali Hukuk	11	20	0	31
	Türk Dili ve Ed.	102	0	5	107
	Orta Öğrt. Sos. Alan	0	0	0	0
	Tarih	39	0	0	39
	Coğrafya	7	0	0	7
	İşletme	44	60	10	114
	İktisat	23	0	0	23
	Temel İslam Bilimleri	69	0	0	69
	Sınıf Öğrt	35	0	0	35
	Fen Bilimleri Enstitüsü	Fen Bil. Eğitimi	62	0	1
İlköğ. Mat. Eğt.		36	0	0	36
Fizik		40	0	0	40
Kimya		41	0	0	41
Biyoloji		68	0	0	68
Matematik		26	0	0	26
Elektrik-Elektronik Müh.		16	0	0	16
İnşaat Müh.		28	0	0	28
Makine Müh.		20	0	0	20
Sağlık Bilimleri Enstitüsü	Hemşirelik	31	0	0	31
	Tıbbi Mikrobiyoloji	3	0	1	4
	Tıbbi Biyokimya	2	0	0	2
TOPLAM		901	426	52	1379

Tablo 26: Yüksek Lisans / Doktora Öğrenci Sayıları

5.1.5- Yabancı Uyruklu Öğrenciler

YABANCI UYRUKLU ÖĞRENCİLERİN SAYILARI			
	Kadın	Erkek	Toplam
Fakülteler	13	30	43
Yüksekokullar	2	7	9
Meslek yüksekokulları	2	4	6
Enstitüler	1	6	7
TOPLAM	18	47	65

Tablo 27: Yabancı Uyruklu Öğrenci Sayıları / Bölümleri

5.2- Sağlık Hizmetleri

Öğrencilerin karşılaştıkları duygusal, sosyal, eğitime veya meslek ve iş seçimine ilişkin sorunların çözümünde danışmanlık ve rehberlik yapmakta olan Psikolojik Danışma ve Rehberlik (PDR) Birimi faaliyetlerine 2014 yılında da devam etmiştir.

5.3-İdari Hizmetler

Yapım Hizmetleri;

2014 yılı içerisinde:

1. Açık Spor Tesisleri Çevre Düzenlemesi Yapım İşi
2. Yalnızbağ Yerleşkesi Üniversite Camii Yapım işi
3. Yemekhane ve Sosyal Tesis Binası Yapım İşi
4. Kültür Kongre Merkezi Bina Yapım İşi
5. Meslek Yüksekokulu Lojmanları Büyük Onarım İnşaatı

6. İpekyolu Sosyal Tesisleri ve Lojmanların Duvar Korkuluğu Yapım İşi
7. Tıp Fakültesi Dekanlığı Büyük Onarım İnşaatı İşi
8. Turizm ve Otelcilik MYO ve İdari Bina WC' leri Bakım Onarımı ve Engelli Rampası Büyük Onarım İşi
9. Rektörlük Ana Bina WC' leri Bakım Onarım ve Boya Yapımı Büyük Onarım İşi
10. Üzümlü MYO Basketbol Sahası Yapımı ve Çevre Düzenleme İşi
11. Isı Sistemlerinin Bakım Onarım hizmeti Alım İşi
12. Yalnızbağ Yerleşkesi Yol ve Yaya Geçitleri Çizgi Boyası Alım İşi
13. Atıksu Arıtma Tesisi İşletme ve Bakım İşleri Hizmet Alım İşi
14. Asansör Aylık Periyodik Bakım Onarım ve Yedek Parça Değişimi Hizmeti Alım İşi
15. Yalnızbağ Yerleşkesinde Yapımı Tamamlanmış Olan Binalara Doğalgaz Arzı Sağlanması, Yeni Yapılacak Olan Kültür ve Kongre Merkezi İçin Hattın Uzatılması, Yerleşkenin Doğalgaz Şebekesinin Tamamının Hazır Hale Getirilmesi ve Hukuk Fakültesi Yerleşkesinde Bulunan Binalar İçin Bağlantı Hatlarının Yapımı İşi ve çeşitli birimlerimizin hizmet binalarında bakım onarım çalışmaları yapılmıştır.

Kütüphane Hizmeti;

1. Üniversitemizin ihtiyaçları doğrultusunda basılı ve elektronik bilgi kaynaklarını sağlandı.
2. Güncel bilgiye hızlı ve kolay şekilde ulaşım sağlamak için gerekli çalışmalar yapıldı.
3. Kütüphaneler arası işbirliği geliştirildi.
4. Kullanıcı eğitimi geliştirildi.
5. Kullanıcı profili hazırlandı ve güncel duyuru hizmeti sunuldu.

6. Elektronik referans koleksiyonu geliştirildi.
7. Engelsiz kütüphane oluşumu gereği, engelsiz kütüphane koleksiyonu oluşturuldu ve hizmete sunuldu.
8. Üniversitemiz birimlerine ait dergi basım hizmet alımı yapıldı ve rutin kütüphane hizmetleri sunuldu.

Bilgi İşlem Hizmetleri;

1. Üniversitemiz Metro Ethernet bağlantısı hızı 250Mbps'e çıkartıldı.
2. Merkez MYO Müdürlüğü'ne, Çayırılı MYO Müdürlüğü'ne güvenlik kamerası ve kayıt cihazları alımı yapılarak montaj yapıldı.
3. Microsoft Kampus Lisansı yenilendi.
4. Yeni telefon rehberi için web arayüzü tamamlandı.
5. Yenilenen web sitemizle birlikte tüm birimlerin sayfa güncellemeleri yapıldı, yeni açılan birimlerimizin web sayfaları oluşturuldu.
6. Alınan sunucularda sanallaştırma işlemleri yapılarak eski sunucu verileri yeni sunuculara taşındı.
7. E-posta sunucunun güvenlik düzeyi artırıldı.
8. Eski e-posta sistemi Zimbra sistemiyle değiştirilip daha fonksiyonel hale getirildi.
9. E-posta açılması sorunların çözülmesi sağlandı.
10. Elektronik Belge Yönetim Sistemi'ne (EBYS) geçildi.
11. Elektronik imzalar alınarak kullanıma açıldı.
12. Eduroam ağına katılma işlemleri tamamlandı.
13. Güvenlik duvarı (Firewall) alımı yapılarak sistem üzerinde aktif hale getirildi.
14. Daha stabil çalışması için birimlerimizdeki swichlerin konfigüre işlemleri yapıldı.

15.Açık kaynaklara erişim için DSPACE kurulumu yapıldı.

16.Yerinde teknik hizmetler verildi (bilgisayar, yazıcı, faks, projeksiyon ve kablosuz cihazların bakımı).

İdari ve Mali İşler Dairesi Başkanlığı;

1. Süreklilik arz eden hizmet alımları gerçekleştirildi (Temizlik Hizmet Alımı, Özel Güvenlik Hizmet Alımı, Marangoz Atölyesi Teknik Personel Hizmet Alımı, Araç kiralama işi) .
2. Süreklilik arz eden mal alımları gerçekleştirildi (Akaryakıt, kömür, marangoz atölyesi malzemeleri).
3. Merkezi Araştırma Laboratuvarı cihaz alımları gerçekleştirildi.
4. Birimlerimizin mal ve malzeme ihtiyaçları karşılandı.
5. Üniversitemiz hizmetinde kullanılmak üzere midibüs alımı gerçekleştirildi.

Personel Hizmetleri;

Üniversitemizin nitelikli insan gücünü arttırmak amacıyla birimlerimizde görev yapan idari personellerimize hizmet içi eğitimler düzenlenmiştir.

6- Yönetim ve İç Kontrol Sistemi

Üniversite yönetimimiz 2547 sayılı Yükseköğretim Kanunu, 2809 sayılı Yükseköğretim Kurumları Teşkilat Kanunu ve 124 sayılı Yükseköğretim Üst Kuruluşları ile Yükseköğretim Kurumlarının İdari Teşkilatları Hakkında Kanun Hükmünde Kararname kapsamında; Üniversite tüzel kişiliğinin temsilcisi Rektör, Rektöre bağlı Rektör Yardımcısı, Genel Sekreter, Senato, Yönetim Kurulu, Fakülteler, Enstitüler, Yüksekokullar, Merkezler ve Genel Sekretere bağlı Daire Başkanlıkları, Hukuk Müşavirliğinden oluşmaktadır.

Üniversitemizce 2014 yılı içinde mal ve hizmet alımları ile yapım işleri 4734 sayılı Kamu İhale Kanununun ilgili hükümleri çerçevesinde yapılmıştır.

5018 Sayılı kanunun 5436 sayılı Kanunla değişik Üst Yöneticiler başlıklı 11.maddesinin birinci fıkrası, 31.maddesinin birinci fıkrasında belirtilen Harcama Yetkilisi ve maddeye bağlı olarak 31/12/2005 tarih ve 26040 (4.mükerrer) sayılı Resmi Gazetede yayımlanarak yürürlüğe giren Harcama Yetkilileri Hakkında Genel Tebliğ (Seri No:1) ve 28/04/2006 tarih ve 26152 sayılı Resmi Gazetede yayımlanan Harcama Yetkilileri Hakkında Genel Tebliğ (Seri No:2),5018 sayılı Kamu Mali Yönetimi ve Kontrol Kanunu ve ikincil mevzuat çerçevesinde yetki ve sorumluluklar belirlenmiş ve mali yönetim bu kapsamda yerine getirilmiştir.

İç kontrol;

- a) Kamu gelir, gider, varlık ve yükümlülüklerinin etkili, ekonomik ve verimli bir şekilde yönetilmesini,
- b) Kamu idarelerinin kanunlara ve diğer düzenlemelere uygun olarak faaliyet göstermesini,
- c) Her türlü malî karar ve işlemlerde usulsüzlük ve yolsuzluğun önlenmesini,
- d) Karar oluşturmak ve izlemek için düzenli, zamanında ve güvenilir rapor ve bilgi edinilmesini,
- e) Varlıkların kötüye kullanılması ve israfını önlemek ve kayıplara karşı korunmasını, amaçlamaktadır.

“Üst yöneticiler, iç kontrol sisteminin kurulması ve gözetilmesinden, harcama yetkilileri ise görev ve yetki alanları çerçevesinde, idari ve malî karar ve işlemlere ilişkin olarak iç kontrolün işleyişinden sorumludur. Ancak İdarelerin malî hizmetler birimi, iç kontrol sisteminin kurulması, standartlarının uygulanması ve geliştirilmesi konularında çalışmalar yapar ve ön malî kontrol faaliyetini yürütür.” hükmü gereği 2014 yılı içerisinde Harcama Birimleri ve Strateji Geliştirme Daire Başkanlığınca, mevzuat çerçevesinde gerekli ön mali kontrolleri yaparken bir yandan da revize edilerek bir örneği Maliye Bakanlığına gönderilen Üniversitemiz İç Kontrol Eylem Planı çerçevesinde iç kontrol sisteminin işleyişi ve geliştirilmesi yönünde araştırma geliştirme çalışmaları ile iyi örnek uygulamaları üzerinde çalışmalar yapılmıştır. Üniversitemizde 2014 yılı sonu itibariyle iç denetçi bulunmamaktadır.

Muhasebe yetkilimiz, muhasebe kayıtlarının usulüne ve standartlara uygun, saydam ve erişilebilir şekilde tutulmasını sağlayarak iç ve dış denetime hazır hale getirmiştir.

Üst yöneticimiz, harcama yetkililerimiz ve diğer yöneticilerimiz, mesleki değerlere ve dürüst yönetim anlayışına sahip olunması, malî yetki ve sorumlulukların bilgili ve yeterli yöneticilerle personele verilmesi, belirlenmiş standartlara uyulmasının sağlanması, mevzuata aykırı faaliyetlerin önlenmesi, kapsamlı bir yönetim anlayışıyla uygun bir çalışma ortamının ve saydamlığın sağlanması için görev ve yetkileri çerçevesinde gerekli çalışmaları yapmışlardır.

Üst yönetici olarak Rektörümüz, iş ve işlemlerinin amaçlara, iyi malî yönetim ilkelerine, kontrol düzenlemelerine ve mevzuata uygun bir şekilde gerçekleştirildiğini içeren iç kontrol güvence beyanını düzenlemiştir bu iç kontrol güvence beyanında Faaliyet Raporumuzun sonunda yer almaktadır. Aynı şekilde Harcama Yetkililerimizde Birim Faaliyet Raporlarında güvence beyanında bulunmuşlardır.

II- AMAÇ ve HEDEFLER

A. İdarenin Amaç ve Hedefleri

Stratejik Amaç 1: Eğitim-öğretimin kalitesini yükseltmek

Amaç ve Hedefler

1. Birim öğretim elemanlarının, eğitim bilimlerindeki gelişmeler açısından niteliklerini artırmak,
2. Eğitim bilimlerindeki gelişmeleri uygulamaya geçirmek,
3. Öğrenciye eleştirel düşünce, problem çözme, yaşam boyu öğrenme vb. gibi düşünce becerisi kazandırmak ve sosyal sorumluluğu geliştirmek,
4. Mesleki eğitimin kalitesini artırmak,
5. Öğrencilerin ulusal ve uluslararası tanınırlığını artırmak,
6. Ulusal ve uluslararası düzeyde akredite olmak,
7. Lisans ve önlisans programlarını geliştirmek,
8. 2014 – 2015 öğretim yılında öğretim elemanlarının “eğitimcinin eğitimi” kursuna katılımı,
9. Fen, Sağlık ve Sosyal Bilimler Enstitü’lerinin bu alanda ortak ders oluşturması,
10. Eğitim bilimlerindeki gelişmeleri, uluslararası akreditasyon standartlarını vb. faaliyetleri kapsayan bir web sayfasının oluşturulması.

Stratejik Amaç 2: Bilimsel Çalışmaların Sayısını Artırmak

Amaç ve Hedefler

1. Üniversitenin araştırma kaynaklarını artırmak,
2. Üniversite bünyesinde görev yapan araştırmacıların bilimsel alt yapılarını geliştirmek,

3. Üniversitede gerçekleştirilen araştırmaların nicelik ve niteliğini yükseltmek,
4. Projeler üreterek çeşitli fon kaynaklarından (Avrupa Birliği, TÜBİTAK) destek almak ve bu desteklerle belirlenen araştırma alanlarında iyileştirmeler sağlamak.

Stratejik Amaç 3: Toplumsal Hizmet Çalışmalarını Arttırmak

Amaç ve Hedefler

1. İş grupları, sanayi, sivil toplum kuruluşları ve sosyal çevreyle işbirliğini geliştirmek,
2. Üniversite teknolojik varlıklarının ve işbirliklerinin kurumsal imaja destek olacak şekilde geliştirilmesi ve daha etkin kullanılmasının sağlanması,
3. Üniversite ve birimlerin tanıtımını geliştirmek,
4. Üniversitemizin bilim, teknoloji, geliştirme, eğitim ve topluma hizmet politikalarının tanımlanması, dokümanite edilmesi; bunun kurumsal imaj ve işbirliklerinin geliştirilmesinde temel altyapı olarak kullanılması,
5. Bölgedeki tüm meslek örgütleri, Sanayi ve Sivil Toplum Kuruluşları ile işbirliği protokolleri oluşturmak,
6. Rektörlük ve tüm bireyler düzeyinde işbirlikleri koordine edecek ve geliştirecek işbirliği planları oluşturmak ve uygulamak.

Stratejik Amaç 4: Fiziki Altyapıyı İyileştirmek

Amaç ve Hedefler

1. Yeni yerleşkedeki birim binalarının inşası,
2. Dersliklerimizin fiziki imkânlarını ve eğitim teknolojilerini iyileştirmek,
3. Öğrencilerimiz ve personelimizin yararlanabileceği sosyal ve kültürel donatı alanları oluşturmak,

4. Üniversitemiz Yalnızbağ Yerleşkesindeki birim binalarının, özel sektör desteği ve bütçe imkânları ölçüsünde tamamlayarak yeni yerleşkemize taşınmak.

B. Temel Politikalar ve Öncelikler

Üniversitemizin esas aldığı Temel Politika belgeleri :

—Yükseköğretim Kurulu Başkanlığı Tarafından Hazırlanan “Türkiye’nin Yükseköğretim Stratejisi”

—Kalkınma Planları ve Yılı Programı,

—Orta Vadeli Program,

—Orta Vadeli Mali Plan,

—Bilgi Toplumu Stratejisi ve Eki Eylem Planıdır.

* 2008 yılında yapıma başladığımız Yalnızbağ Yerleşkesi’nde devam etmekte olan sosyal tesisler binası yapımında sona gelmiştir. Öğrencilerimizin sosyal ve kültürel ihtiyaçlarını karşılamak üzere Kültür ve Kongre Merkezi inşaatına başlanmıştır.

* Bu süreç içerisinde eğitimin kalitesini artırmak, bilimsel anlamda kendini ispatlamış ve tercih edilir bir üniversite haline gelmek temel önceliklerimiz arasında gelmektedir. Bunun yanında diğer önceliklerimiz:

* Akademik ve idari kadromuzu takviye ederek hem nitelik hem nicelik açısından gerekli büyümeyi sağlamak ve uluslararası standartlarda eğitim yapılabilmesi için gerekli çalışmalara zaman kaybetmeden başlamak,

* Teknoloji sınıfları ve laboratuvarları oluşturmak. Teorik eğitimi uygulamalı eğitim haline getirmek,

* Üniversitemizi yalnızca eğitim seviyesi anlamında değil sosyal, kültürel ve sanatsal anlamda da öğrencilerin tercih edeceği düzeye getirmek,

* Yalnızca üniversitemizin öğrencilerinin değil aynı zamanda bölge insanında eğitime katkıda bulunacak çalışmalar ile üniversite halk kaynaşmasını sağlayarak halkın üniversitemize olan desteğini sağlamak. İlimizi ve bölgemizi üreten, çalışan ve düşünen bir güç haline getirmek,

* Oluşturmayı düşündüğümüz Yönetim Bilgi Sistemi ve Bilgi Yönetim Sistemlerimiz ile dağınık olan yerleşkelerimizin koordinasyonunun ve bilgi akışının sürekli ve kaliteli bir hale getirilmesini sağlamak,

* Bilimsel Projeler ve çalışmalarını destekleyerek bu çalışmalara katkı sağlamak,

* Farklı kaynak arayışlarına yönelen projelerde kaynaklar yaratmak mali yapımızı daha güçlü ve sağlıklı bir hale dönüştürmek,

* Özel teşebbüsün, özellikle işadamlarımızın eğitimin her kademesinde daha fazla destek ve faaliyet göstermesini teşvik edecek önlemler almak,

* Üniversitemizin hizmetlerinin yerine getirilmesinde; kaynakların etkili ekonomik ve verimli kullanılması sağlanacaktır.

Bütün bunların yanında

Dilimizin doğru kullanımı için gerekli çalışmalara katkıda bulunmak.

Sanata ve sanatçıya gereken saygı ve ilgiyi göstermek.

Erzincan Üniversitesini, Ülkemizde en kaliteli üniversite markalarından biri haline getirmek üniversitemizin önceliğidir.

III- FAALİYETLERE İLİŞKİN BİLGİ VE DEĞERLENDİRMELER

A- MALİ BİLGİLER

1- Bütçe Uygulama Sonuçları

1.1-Bütçe Giderleri

	2014 BÜTÇE BAŞLANGIÇ ÖDENEĞİ	2014 GERÇEKLEŞME TOPLAMI	GERÇEKLEŞME ORANI %
01 - PERSONEL GİDERLERİ	47.877.000	50.790.664	106,08
02 - SGK DEVLET PRİMİ GİDERLERİ	6.713.000	7.036.892	104,82
03 - MAL VE HİZMET ALIM GİDERLERİ	10.773.000	12.917.373	119,90
05 - CARI TRANSFERLER	1.355.000	1.569.272	115,81
06 - SERMAYE GİDERLERİ	23.750.000	32.124.491	135,55
BÜTÇE GİDERLERİ TOPLAMI	90.468.000	104.438.692	115,44

Tablo 28: Bütçe Giderleri

— Bütçe hedef ve gerçekleştirmeleri ile meydana gelen sapmaların nedenleri;

Üniversitemizde Akademik ve İdari Personel sayısının artışına paralel olarak 01-Personel Giderleri ve 02-SGK Devlet Primi Giderlerinde;

05-Cari Transferlerde Yılı Bütçe Kanunu'na yeterli ödenek konulmamış olması nedeniyle;

06-Sermaye Giderlerinde ise Yalnızbağ Yerleşkesinde yapımı devam eden Derslik ve Merkezi Birimlerin bir an önce bitirilerek öğrenim gören öğrencilerimize hizmete açılabilmesi düşüncesiyle bütçe hedef ve gerçekleşme arasında sapmalar meydana gelmiştir.

1.2-Bütçe Gelirleri

	2014 BÜTÇE TAHMİNİ	2014 GERÇEKLEŞME	GERÇEKLEŞME ORANI
03- TEŞEBBÜS VE MÜLKİYET GELİRLERİ	3.357.000	5.269.009	156,95
04- ALINAN BAĞIŞ VE YARDIMLAR	84.150.000	86.666.000	102,98
05- DİĞER GELİRLER	2.961.000	3.015.989	101,71
TOPLAM	90.468.000	94.977.998	104,98

Tablo 29: Bütçe Gelirleri

— Bütçe hedef ve gerçekleştirmeleri ile meydana gelen sapmaların nedenleri;

Yükseköğretimini Üniversitemizde sürdürmek isteyen öğrenci sayısının tahminlerin üzerinde olması nedeniyle 03-Teşebbüs ve mülkiyet gelirleri;

Üniversitemize bağış yapmak isteyen kurum ve kuruluşların ise tahminlerimizin üzerinde olması nedeniyle de 04-Alınan Bağış ve Yardımlar gelir kodunda hedef ve gerçekleştirme sapması meydana gelmiştir.

ERZİNCAN ÜNİVERSİTESİ 2014 FAALİYET RAPORU

2- Temel Mali Tablolara İlişkin Açıklamalar

2014 BÜTÇE GERÇEKLEŞME TABLOSU (EKONOMİK II.DÜZEY)

KOD	EKONOMİK KODLAR AÇIKLAMA	2012		2013		2014			
		K.B.Ö	YTL SONU ÖDENEK	HARCAMA	K.B.Ö	YTL SONU ÖDENEK	HARCAMA	KBO	TOPLAM ÖDENEK
01.1	MEMURLAR	30.161.000	37.078.132	36.151.228	39.229.000	43.378.704	46.870.000	50.547.863	49.884.443
01.2	SÖZLEŞMELİ PERSONEL	36.000	154.000	120.300	107.000	301.100	263.000	357.000	355.900
01.3	İŞÇİLER	144.000	157.500	156.462	185.000	217.500	214.000	182.000	181.298
01.4	GEÇİCİ PERSONEL	460.000	326.500	149.864	490.000	413.600	510.000	530.000	336.718
01.5	Diğer Personel	0	0	0	20.000	36.000	20.000	33.000	32.213
01	PERSONEL GİDERLERİ	30.801.000	37.716.132	36.577.964	40.061.000	44.346.904	47.877.000	51.649.863	50.790.664
02.1	MEMURLAR	4.067.000	4.888.500	4.835.352	5.321.000	5.735.000	6.549.000	6.933.000	6.922.220
02.2	SÖZLEŞMELİ PERSONEL	8.000	25.500	21.958	20.000	24.800	20.000	41.000	38.178
02.3	İŞÇİLER	28.000	33.500	32.750	38.000	41.500	45.000	46.000	40.238
02.4	GEÇİCİ PERSONEL	79.000	53.000	33.320	90.000	49.500	97.000	36.500	35.284
02.5	Diğer Personel	0	0	0	1.000	3.000	2.000	2.000	972
02	SOSYAL GÜVENLİK KURUMLARINA DEVLET PRİMİ GİDERLERİ	4.182.000	5.000.500	4.923.381	5.470.000	5.853.800	6.713.000	7.058.500	7.036.892
03.1	ÖRNEK YÖNELİK MAL VE MALZEME ALIMLARI	195.000	224.000	221.770	200.000	200.000	200.000	200.000	186.748
03.2	TÜKETİME YÖNELİK MAL VE MALZEME ALIMLARI	4.289.000	5.337.702	4.593.186	5.628.000	7.911.023	5.638.000	9.701.265	6.852.812
03.3	YOLLUKLAR	352.500	800.031	486.851	466.000	1.050.176	465.000	858.500	558.624
03.4	GÖREV GİDERLERİ	38.500	80.000	47.017	42.000	42.600	42.000	42.500	19.650
03.5	HİZMET ALIMLARI	3.513.500	4.232.484	3.594.920	3.780.000	4.666.656	4.053.000	4.829.626	4.320.224
03.6	TENSİL VE TAHTIMA GİDERLERİ	20.000	405.000	225.156	30.000	92.500	30.000	115.000	89.904
03.7	MEVKUL MAL GAYRİMENKUL HAK ALIM, BAKIM VE ONARIM GİDERLERİ	190.500	923.597	779.338	206.000	1.008.250	206.000	578.450	485.004
03.8	GAYRİMENKUL MAL BAKIM VE ONARIM GİDERLERİ	187.000	286.800	96.982	187.000	297.000	198.000	558.900	462.392
03.9	TEVATÜ VE CEZAE GİDERLERİ	0	14.000	12.986	0	0	0	0	0
03	MAL VE HİZMET ALIM GİDERLERİ	8.786.000	12.333.614	10.018.206	10.459.000	15.268.206	10.773.000	16.884.291	12.917.373
05.1	GÖREV ZARARLARI	760.000	941.000	927.968	900.000	1.480.275	954.000	1.429.250	1.429.171
05.2	HAZİNE YARDIMLARI	0	0	0	0	0	0	0	0
05.3	KAR AMACI GÜTHİVEN KURULUŞLARA YAPILAN TRANSFERLER	355.000	174.000	132.980	373.000	303.000	394.000	235.000	131.879
05.4	HANE HALKINA YAPILAN TRANSFERLER	0	0	0	0	0	0	0	0
05.5	DEVLET SOSYAL GÜVENLİK KURULARINDAN HANE HALKINA YAPILAN FAYDA	0	0	0	0	0	0	0	0
05.6	YURTUŞUNA YAPILAN TRANSFERLER	7.000	7.000	6.255	7.000	8.500	7.000	8.400	8.221
05.8	GEZİLERDEN AYRILAN PAYLAR	0	0	0	0	0	0	0	0
05	CARİ TRANSFERLER	1.122.000	1.122.000	1.067.204	1.280.000	1.791.775	1.355.000	1.672.650	1.569.272
06.1	MAMUL MAL ALIMLARI	5.769.000	6.861.500	3.858.861	3.896.000	6.961.000	2.140.000	4.616.900	3.593.355
06.2	MEVKUL SERMAYE ÜRETİM GİDERLERİ	0	0	0	0	0	0	0	0
06.3	GAYRİ MENKUL SERMAYE ÜRETİM GİDERLERİ	100.000	100.000	63.879	104.000	189.000	110.000	335.000	286.506
06.4	GAYRİMENKUL ALIMLARI VE KAMU İSTİSNAI	2.000	2.000	2.000	2.000	2.000	2.000	2.000	2.000
06.5	GAYRİMENKUL SERMAYE ÜRETİM GİDERLERİ	16.326.000	28.331.000	28.330.988	17.498.000	22.865.000	20.500.000	27.494.000	26.671.000
06.6	MEVKUL MALLARIN BÜYÜK ONARIM GİDERLERİ	0	0	0	0	0	0	0	0
06.7	GAYRİMENKUL BÜYÜK ONARIM GİDERLERİ	863.000	1.053.000	1.036.613	1.500.000	3.500.000	1.000.000	1.577.000	1.573.627
06.8	STOK ALIMLARI	0	0	0	0	0	0	0	0
06.9	Diğer Sermaye Giderleri	0	0	0	0	0	0	0	0
06	SERMAYE GİDERLERİ	23.000.000	36.347.500	33.290.341	23.000.000	33.515.000	23.750.000	34.022.900	32.124.491
	KURUM TOPLAMI	67.891.000	92.519.746	85.877.096	80.270.000	100.775.685	90.468.000	111.288.204	104.438.692

3- Mali Denetim Sonuçları

Üniversitemiz 2014 yılında dış denetimi Sayıştay Başkanlığınca yapılmıştır.

İç Kontrole yönelik Strateji Geliştirme Daire Başkanlığımızca harcama birimlerimizde görüşü alınarak araştırma ve geliştirme çalışmaları yapılmıştır.

4- Diğer Hususlar

Üniversitemiz yeni kurulan üniversitelerin tamamının yaşadığı kaynak sorununu hiç şüphesiz 2014 yılında da yaşamıştır. Ancak kıt kaynakları en etkili ekonomik ve verimli kullanarak acil ihtiyaçlar sıralamasında önde gelen ihtiyaçların çözümü için gerekli tedbirler alınmıştır.

B- Performans Bilgileri

1- Faaliyet ve Proje Bilgileri

1.1. Faaliyet Bilgileri

Üniversitemiz Akademik Birimlerince 2014 yılı içerisinde yapılan faaliyetler aşağıdaki tabloda belirtilmiştir.

FAALİYET TÜRÜ	SAYISI
Sempozyum ve Kongre	8
Konferans	48
Panel	8
Seminer	121
Açık Oturum	0
Söyleşi	3

Tiyatro	1
Konser	11
Sergi	7
Turnuva	10
Teknik Gezi	31
Eğitim Semineri	33
Uluslar arası Makale	190
Ulusal Makale	59
Uluslar arası Bildiri	89
Ulusal Bildiri	130
Kitap	14
Toplam	763

Tablo 30: Bilimsel Yayın ve Çalışma Sayıları

1.2. Üniversiteler Arasında Yapılan İkili Anlaşmalar

2547 sayılı Yükseköğretim Kanunu'nun 10. maddesi ve yılı Merkezi Yönetim Bütçe Kanunu'nun ilgili hükümlerine dayanılarak hazırlanan Öğretim Üyesi Yetiştirme Programına (ÖYP) ilişkin usul ve esaslar ile Üniversiteler Arası Protokolü (UNİP) kapsamında yurt içinde diğer üniversitelerinde işbirliği kapsamında çalışmalar yürütülmüştür.

Uluslararası alanda ise aşağıda tabloda belirtilen üniversiteler ile ikili anlaşmalar kapsamında çalışmalar yürütülmüştür.

ÜNİVERSİTELER
Lublin University of Technology
Poznan University of Technology
Vilnius College of Technologies and Design
Mondragon Univertsitate
Turor Ryskulov Kazak Ekonomi Üniversitesi
Abai Kazak Milli Pedagoji Üniversitesi
Asfendiyorov Medicina Üniversitesi
Al - Farabi Kazak Devlet Üniversitesi
Kazak Ekonomi Üniversitesi
Korkut Ata Kızılorda Üniversitesi
Gori Üniversitesi
Tiflis Devlet Tıp Üniversitesi
Sana'a Üniversitesi

Tablo 31: Üniversitemizin İkili Anlaşma Yaptığı Uluslararası Üniversiteler

IV- KURUMSAL KABİLİYET ve KAPASİTENİN DEĞERLENDİRİLMESİ

A- Üstünlükler

1. Kendi alanında söz sahibi ve birikime sahip birimlerimizin Üniversitemizin resmi kuruluşundan önce var olması,
2. Genç ve dinamik kadro,
3. Paylaşımçı ve değişime açık bir yönetim anlayışı,
4. Aynı anda birçok akademik birim ve bölümün açılıyor olmasının getirdiği pozitif sinerji,
5. Yalnızbağ Yerleşkesinin (Ana Yerleşke) eğitim faaliyetlerine açılmış olması,
6. Akademik ve idari personelin kadrolarının aynı süreçte kurulan üniversitelere göre önemli ölçüde yeterli olması,
7. Ulusal ve uluslararası gelişmiş üniversitelerle yapılan işbirlikleri,
8. Eğitim-öğretim etkinliklerinde yükselen değerleri takip ediyor olması,
9. Stratejik yönetim ve değişim kapasitesinin yüksek olması.

B- Zayıflıklar

1. Beyin göçünün olması,
2. Üniversite giriş sınavında alt sıralarda tercih ediliyor olması,
3. Yerleşke dağınıklığı,
4. Fiziki ve teknolojik alt yapı yetersizliği,
5. Yeterli bir merkezi kütüphane ve dokümantasyon merkezinin olmaması,
6. Yabancı dil eğitimi eksikliği,

7. Üniversite ve iş dünyası arasındaki ilişkilerin yeterli olmaması,
8. Proje tabanlı ve sorun çözmeye yönelik çalışmaların istenilen düzeyde olmaması,
9. Üniversitemiz gelişmekte olması sebebiyle kurumsal kültürün beklenen düzeyde olmaması,
10. Uluslararası düzeyde akademik personel hareketliliğinin yeterli olmaması,
11. Üniversitenin ulusal ve uluslararası mali destek sağlayan kurum ve kuruluşlardan aldığı payın yetersiz olması,

C- Değerlendirme

Üstünlüklerimizi fırsatlara dönüştürülerek maksimum fayda elde etmek, zayıflıklarımızı ise zararsız bir hale getirerek tehdit olmasını engellemek için gerekli tedbirlerin alınması sağlanacaktır.

V- ÖNERİ VE TEDBİRLER

Üniversiteler, bir ülkenin geleceğine yön veren kurumlardır. Üniversiteler bugüne değil geleceğe yapılan yatırımlardır. Üniversitelerde kurumsallaşma ve uzmanlaşma hayati öneme sahiptir. Üniversiteler özellikle idari personel açısından, çalışma şartları nedeniyle çalışılabilecek en son kurum olarak görülmekte, kurumlar arası geçiş için personel hertürlü alternatifi düşünmektedir. Bunun önlenmesi için üniversitelerde idari personelinin özlük haklarının ciddi olarak gözden geçirilerek bu konuda köklü reformlar yapılması gerekmektedir. Üniversiteler bir cazibe merkezi haline getirilmelidir.

Kaynakların etkili, ekonomik ve verimli kullanılabilmesi ancak uzmanlaşmış kadrolar sayesinde mümkündür. Geleceğe yön verecek olan üniversitelerin kaynak ve personel anlamında ilkönce kendi ayakları üzerinde durabilmeleri kendilerine yön vermeleri gereklidir. Büyük hedeflere ancak büyük kaynaklar ve güçlü kadrolar ile ulaşılabilir. Üniversitelerin kaynak ve personel sorununun biran önce çözümlenmesi gerekmektedir.

Başta bölge üniversiteleri olmak üzere, Üniversiteler arası ve kurumlar arası işbirliği ile bazı sorunların daha kolay aşılacağı muhakkaktır. Anadolu'da bir dünya üniversitesi parola ve hedefi ile yola çıkmış olan Üniversitemiz hertürlü işbirliği ve ortak çalışma imkanlarını yaratmayı ve değerlendirmeyi sorunların çözümünde temel bir strateji olarak görmektedir.

Ekler

Ek-2: Üst Yöneticinin İç Kontrol Güvence Beyanı

İÇ KONTROL GÜVENCE BEYANI

Üst yönetici olarak yetkim dahilinde;

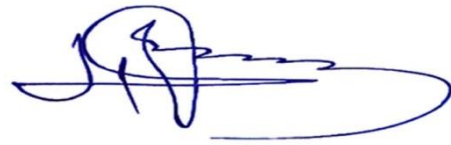
Bu raporda yer alan bilgilerin güvenilir, tam ve doğru olduğunu beyan ederim.

Bu raporda açıklanan faaliyetler için bütçe ile tahsis edilmiş kaynakların, planlanmış amaçlar doğrultusunda ve iyi mali yönetim ilkelerine uygun olarak kullanıldığını ve iç kontrol sisteminin işlemlerin yasallık ve düzenliliğine ilişkin yeterli güvenceyi sağladığını bildiririm.

Bu güvence, üst yönetici olarak sahip olduğum bilgi ve değerlendirmeler, iç kontroller ile sayıştay raporları gibi bilgim dahilindeki hususlara dayanmaktadır.

Burada raporlanmayan, idarenin menfaatlerine zarar veren herhangi bir husus hakkında bilgim olmadığını beyan ederim.

Erzincan-28.02.2015



Prof. Dr. İlyas ÇAPOĞLU

REKTÖR

Ek-4: Mali Hizmetler Birim Yöneticisinin Beyanı

MALİ HİZMETLER BİRİM YÖNETİCİSİNİN BEYANI

Mali hizmetler birim yöneticisi olarak yetkim dâhilinde;

Bu idarede, faaliyetlerin mali yönetim ve kontrol mevzuatı ile diğer mevzuata uygun olarak yürütüldüğünü, kamu kaynaklarının etkili, ekonomik ve verimli bir şekilde kullanılmasını temin etmek üzere iç kontrol süreçlerinin işletildiğini, izlendiğini ve gerekli tedbirlerin alınması için düşünce ve önerilerimin zamanında üst yöneticiye raporlandığını beyan ederim.

İdaremizin 2014 yılı Faaliyet Raporunun “III/A- Mali Bilgiler” bölümünde yer alan bilgilerin güvenilir, tam ve doğru olduğunu teyit ederim.

28.02.2015-Erzincan



Namık Kemal DEVECİ

Strateji Geliştirme Daire Başkanı