

## I. GENEL BİLGİLER

### A. YETKİ, GÖREV ve SORUMLULUKLAR

- **İl Özel İdaresinin Görev ve Sorumlulukları**

İl Özel İdaresi mahallî müşterek nitelikte olmak şartıyla;

a) Gençlik ve spor, sağlık, tarım, sanayi ve ticaret; Belediye sınırları il sınırı olan Büyükşehir Belediyeleri hariç ilin çevre düzeni plânı, bayındırlık ve iskân, toprağın korunması, erozyonun önlenmesi, kültür, sanat, turizm, sosyal hizmet ve yardımlar, yoksullara mikro kredi verilmesi, çocuk yuvaları ve yetiştirme yurtları; ilk ve orta öğretim kurumlarının arsa temini, binalarının yapım, bakım ve onarımı ile diğer ihtiyaçlarının karşılanmasına ilişkin hizmetleri il sınırları içinde,

b) İmar, yol, su, kanalizasyon, katı atık, çevre, acil yardım ve kurtarma; orman köylerinin desteklenmesi, ağaçlandırma, park ve bahçe tesisine ilişkin hizmetleri belediye sınırları dışında,

Yapmakla görevli ve yetkilidir.

(Ek fıkra: 3/7/2005-5393/85 md.; Değişik ikinci fıkra: 24/7/2008-5793/42 md.) Bakanlıklar ve diğer merkezi idare kuruluşları; yapım, bakım ve onarım işleri, devlet ve il yolları, içme suyu, sulama suyu, kanalizasyon, enerji nakil hattı, sağlık, eğitim, kültür, turizm, çevre, imar, bayındırlık, iskan, gençlik ve spor gibi hizmetlere ilişkin yatırımlar ile bakanlıklar ve diğer merkezi idare kuruluşlarının görev alanına giren diğer yatırımları, kendi bütçelerinde bu hizmetler için ayrılan ödenekleri il özel idarelerine aktarmak suretiyle gerçekleştirebilir. Aktarma işlemi ilgili bakanın onayıyla yapılır ve bu ödenekler tahsis amacı dışında kullanılamaz. İş, il özel idaresinin tabi olduğu usul ve esaslara göre sonuçlandırılır. İl özel idareleri de bütçe imkanları ölçüsünde bu yatırımlara kendi bütçesinden ödenek aktarabilir. Bu fıkraya göre, bakanlıklar ve diğer merkezi idare kuruluşları tarafından aktarılacak ödenekler ile gerçekleştirilecek yatırımlar, birinci fıkrada öngörülen görev alanı sınırlamasına tabi olmaksızın bütün il sınırları içinde yapılabilir. (Ek cümle: 6/4/2011-6225/1 md.) Bu fıkra kapsamında belirli bir projenin gerçekleştirilmesi amacıyla il özel idaresine aktarıldığı halde, aktarıldığı mali yılı takip eden yıl sonuna kadar tahsis edildiği proje için kullanılmayacağı anlaşılan ödenekler, ilgili Bakanın onayı ile bu fıkra kapsamında değerlendirilmek ve başka bir projede kullanılmak üzere aynı veya başka bir il özel idaresine veya ilgili mevzuatı çerçevesinde kullanılmak üzere Toplu Konut İdaresine aktarılabilir.

(Ek fıkra: 1/7/2006-5538/26 md.; Değişik üçüncü fıkra: 24/10/2011-KHK-661/61 md.) Kamu kurum ve kuruluşlarının 5/1/1961 tarihli ve 237 sayılı Taşıt Kanunu kapsamındaki araçlarının alımı, işletilmesi, bakım ve onarımı ile bürolarının ihtiyaçları; kamu konutlarının yapım, bakım, işletme ve onarımı ile emniyet hizmetlerinin gerektirdiği teçhizat alımıyla ilgili harcamalar il özel idaresi bütçesinden karşılanabilir.

İl çevre düzeni plânı; valinin koordinasyonunda, büyükşehirlerde büyükşehir belediyeleri, diğer illerde il belediyesi ve il özel idaresi ile birlikte yapılır. İl çevre düzeni plânı belediye meclisi ile il genel meclisi tarafından onaylanır. (Ek cümle: 1/7/2006-5538/26 md.) Belediye sınırları il sınırı olan Büyükşehir Belediyelerinde il çevre düzeni planı ilgili Büyükşehir Belediyeleri tarafından yapılır veya yaptırılır ve doğrudan Belediye Meclisi tarafından onaylanır.

Hizmetlerin yerine getirilmesinde öncelik sırası, il özel idaresinin malî durumu, hizmetin ivediliği ve verildiği yerin gelişmişlik düzeyi dikkate alınarak belirlenir.

İl özel idaresi hizmetleri, vatandaşlara en yakın yerlerde ve en uygun yöntemlerle sunulur. Hizmet sunumunda engelli, yaşlı, düşük ve dar gelirlilerin durumuna uygun yöntemler uygulanır.(2)

Hizmetlerin diğer mahallî idareler ve kamu kuruluşları arasında bütünlük ve uyum içinde yürütülmesine yönelik koordinasyon o ilin valisi tarafından sağlanır.

4562 sayılı Organize Sanayi Bölgeleri Kanunu ile Sanayi ve Ticaret Bakanlığına ve organize sanayi bölgelerine tanınan yetki ve sorumluluklar bu Kanun kapsamı dışındadır.

#### • İl Özel İdaresinin Yetki ve İmtiyazları

– Kanunlarla verilen görev ve hizmetleri yerine getirebilmek için her türlü faaliyette bulunmak, gerçek ve tüzel kişilerin faaliyetleri için kanunlarda belirtilen izin ve ruhsatları vermek ve denetlemek.

– Kanunların İl Özel İdaresine verdiği yetki çerçevesinde yönetmelik çıkarmak, emir vermek, yasak koymak ve uygulamak, kanunlarda belirtilen cezaları vermek.

– Hizmetlerin yürütülmesi amacıyla, taşınır ve taşınmaz malları almak, satmak, kiralamak veya kiraya vermek, takas etmek, bunlar üzerinde sınırlı ayni hak tesis etmek.

– Borç almak ve bağış kabul etmek.

– Vergi, resim ve harçlar dışında kalan ve miktarı yirmi beş milyar Türk Lirasına kadar olan dava konusu uyuşmazlıkların anlaşmayla tasfiyesine karar vermek.

– Özel kanunları gereğince İl Özel İdaresine ait vergi, resim ve harçların tarh, tahakkuk ve tahsilini yapmak.

– Belediye sınırları dışındaki gayri sıhhi müesseseler ile umuma açık istirahat ve eğlence yerlerine ruhsat vermek ve denetlemek.(Ek cümle: 6/3/2007-5594/4 md.) Ancak, sivil hava ulaşımına açık havaalanları bünyesinde yer alan tüm tesislere işyeri açma ve çalışma ruhsatı dahil her türlü ruhsat, Sivil Havacılık Genel Müdürlüğü tarafından verilir. Bu konuya ilişkin usûl ve esaslar Sivil Havacılık Genel Müdürlüğünce hazırlanacak bir yönetmelikle düzenlenir.

İl Özel İdaresi, hizmetleri ile ilgili olarak, halkın görüş ve düşüncelerini belirlemek amacıyla kamuoyu yoklaması ve araştırması yapabilir.

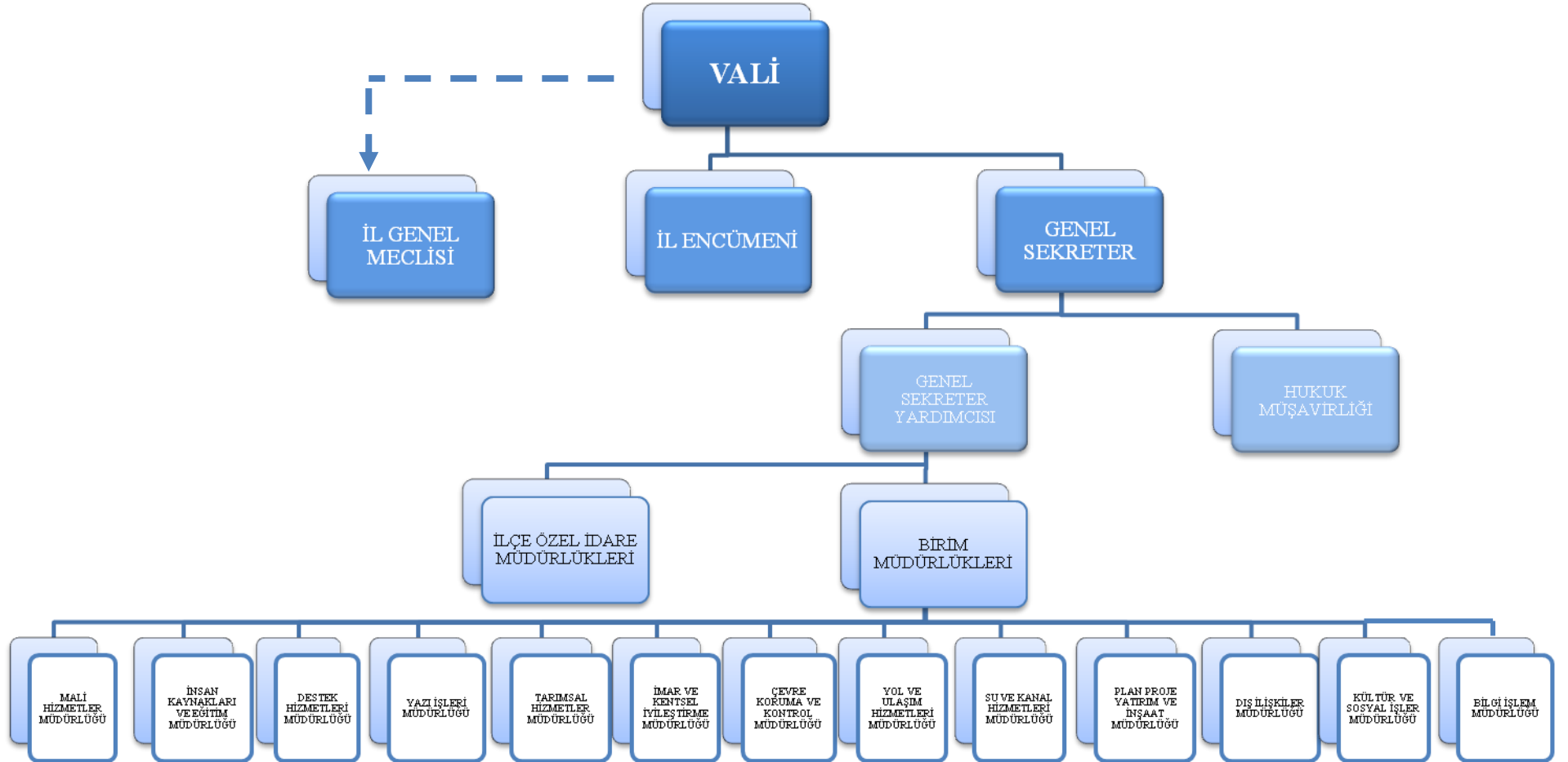
İl Özel İdaresinin mallarına karşı suç işleyenler Devlet malına karşı suç işlemiş sayılır. (Ek cümle: 1/7/2006-5538/26 md.) 2886 sayılı Devlet İhale Kanununun 75 inci maddesi hükümleri il özel idaresi taşınmazları hakkında da uygulanır.

İl Özel İdaresinin proje karşılığı borçlanma yoluyla elde edilen gelirleri, vergi, resim ve harçları, şartlı bağışlar ve kamu hizmetlerinde fiilen kullanılan malları haczedilemez.

- İl Özel İdaresine Tanınan Muafiyetler

İl özel idaresinin kamu hizmetine ayrılan veya kamunun yararlanmasına açık, gelir getirmeyen taşınmaz malları ile bunların inşaa ve kullanımları katma değer vergisi ile özel tüketim vergisi hariç her türlü vergi, resim, harç, katkı ve katılma paylarından muaftır. (1)

## B. TEŞKİLAT YAPISI



## **İl Özel İdaresinin Organları**

İl Özel İdaresinin organları; İl Genel Meclisi, İl Encümeni ve Vali'dir.

### **• İl Genel Meclisi**

İl Genel Meclisi, İl Özel İdaresinin karar organıdır ve ilgili kanunda gösterilen esas ve usullere göre ildeki seçmenler tarafından seçilmiş üyelerden oluşur.

### **İl Genel Meclisinin Görev ve Yetkileri;**

- a) Stratejik plan ile yatırım ve çalışma programlarını, İl Özel İdaresi faaliyetlerini ve personelinin performans ölçütlerini görüşmek ve karara bağlamak.
- b) Bütçe ve kesin hesabı kabul etmek, bütçede kurumsal kodlama yapılan birimler ile fonksiyonel sınıflandırmanın birinci düzeyleri arasında aktarma yapmak.
- c) Belediye sınırları il sınırı olan Büyükşehir Belediyeleri hariç İl Çevre Düzeni Planı ile belediye sınırları dışındaki alanların İmar Planlarını görüşmek ve karara bağlamak.
- d) Borçlanmaya karar vermek.
- e) Bütçe içi işletmeler ile "Türk Ticaret Kanunu"na tabi ortaklıklar kurulmasına veya bu ortaklıklardan ayrılmaya, sermaye artışına ve gayrimenkul yatırım ortaklığı kurulmasına karar vermek.
- f) Taşınmaz mal alımına, satımına, trampa edilmesine, tahsisine, tahsis şeklinin değiştirilmesine veya tahsisli bir taşınmazın akar haline getirilmesine izin; üç yıldan fazla kiralanmasına ve süresi yirmi beş yılı geçmemek kaydıyla bunlar üzerinde sınırlı ayni hak tesisine karar vermek.
- g) Şartlı bağışları kabul etmek.
- h) İl Özel İdaresi adına imtiyaz verilmesine ve İl Özel İdaresi yatırımlarının yap-işlet veya yap-işlet-devret modeli ile yapılmasına, İl Özel İdaresine ait şirket, işletme ve iştiraklerin özelleştirilmesine karar vermek.
- i) Encümen üyeleri ile ihtisas komisyonları üyelerini seçmek.
- j) İl Özel İdaresi tarafından çıkarılacak yönetmelikleri kabul etmek.
- k) Norm kadro çerçevesinde İl Özel İdaresinin ve bağlı kuruluşlarının kadrolarının ihdas, iptal ve değiştirilmesine karar vermek.

- l) Yurt içindeki ve yurt dışındaki mahalli idareler ve mahalli idare birlikleriyle karşılıklı işbirliği yapılmasına karar vermek.
- m) Diğer mahalli idarelerle birlik kurulmasına, kurulmuş birliklere katılmaya veya ayrılmaya karar vermek.
- n) İl Özel İdaresine kanunlarla verilen görev ve hizmetler dışında kalan ve ilgililerin isteğine bağlı hizmetler için uygulanacak ücret tarifelerini belirlemek.

#### • İl Encümeni

İl Encümeni Valinin başkanlığında, Genel Sekreter ile İl Genel Meclisinin her yıl kendi üyeleri arasından seçeceği üç üye ve valinin her yıl birim amirleri arasından seçeceği iki üyeden oluşur. Valinin katılmadığı Encümen toplantısına Genel Sekreter başkanlık eder. Encümen toplantılarına gündemdeki konularla ilgili olarak, ilgili birim amirleri Vali tarafından oy hakkı olmaksızın görüşleri alınmak üzere çağrılabilir.

#### İl Encümenin Görev ve Yetkileri;

- a) Stratejik plan ve yıllık çalışma programı ile bütçe ve kesin hesabı inceleyip İl Genel Meclisine görüş bildirmek.
- b) Yıllık çalışma programına alınan işlerle ilgili kamulaştırma kararlarını almak ve uygulamak.
- c) Öngörülme-yen giderler ödeneğinin harcama yerlerini belirlemek.
- d) Bütçede fonksiyonel sınıflandırmanın ikinci düzeyleri arasında aktarma yapmak.
- e) Kanunlarda öngörülen cezaları vermek.
- f) Vergi, resim ve harçlar dışında kalan ve miktarı beş milyar Türk Lirasına kadar olan ihtilafların sulhen halline karar vermek.
- g) Taşınmaz mal satımına, trampa edilmesine ve tahsisine ilişkin kararları uygulamak, süresi üç yılı geçmemek üzere kiralanmasına karar vermek.
- h) Belediye sınırları dışındaki umuma açık yerlerin açılış ve kapanış saatlerini belirlemek.
- i) Vali tarafından havale edilen konularda görüş bildirmek.
- j) Kanunlarla verilen diğer görevleri yapmak.

• **Vali**

Vali, İl Özel İdaresinin başı ve tüzel kişiliğinin temsilcisidir.

**Valinin Görev ve Yetkileri;**

- a) İl Özel İdaresi teşkilatının en üst amiri olarak İl Özel İdaresi teşkilatını sevk ve idare etmek, İl Özel İdaresinin hak ve menfaatlerini korumak.
- b) İl Özel İdaresini stratejik plana uygun olarak yönetmek, İl Özel İdaresinin kurumsal stratejilerini oluşturmak, bu stratejilere uygun olarak bütçeyi, İl Özel İdaresi faaliyetlerinin ve personelinin performans ölçütlerini hazırlamak ve uygulamak, izlemek ve değerlendirmek, bunlarla ilgili raporları Meclise sunmak.
- c) İl Özel İdaresini Devlet dairelerinde ve törenlerde, davacı veya davalı olarak da yargı yerlerinde temsil etmek veya vekil tayin etmek.
- d) İl Encümenine başkanlık etmek.
- e) İl Özel İdaresinin taşınır ve taşınmaz mallarını idare etmek.
- f) İl Özel İdaresinin gelir ve alacaklarını takip ve tahsil etmek.
- g) Yetkili organların kararını almak şartıyla sözleşme yapmak.
- h) İl Genel Meclisi ve Encümen kararlarını uygulamak.
- i) Bütçeyi uygulamak, bütçede Meclis ve Encümenin yetkisi dışında kalan aktarmaları yapmak.
- j) İl Özel İdaresi personelini atamak.
- k) İl Özel İdaresi, bağlı kuruluşlarını ve işletmelerini denetlemek.
- l) Şartsız bağışları kabul etmek.
- m) İl halkının huzur, esenlik, sağlık ve mutluluğu için gereken önlemleri almak.
- n) Bütçede yoksul ve muhtaçlar için ayrılan ödeneği kullanmak.
- o) Kanunlarla İl Özel İdaresine verilen ve İl Genel Meclisi veya İl Encümeni kararını gerektirmeyen görevleri yapmak ve yetkileri kullanmak.

## C. FİZİKİ KAYNAKLAR

### 1. Araç ve İş Makineleri

S.NO	TÜRÜ	CİNSİ	ADET	TOPLAM
1	BİNEK ARAÇLARI	Otomobil	18	30
2		Doblo	4	
3		Minibüs	4	
4		Otobüs	4	
5	ARAZİ ARAÇLARI	Pikap	12	50
6		Traktör	1	
7		Damperli Kamyon	23	
8		Su Tankeri	1	
9		Vidanjör	1	
11		Çekici	2	
12		Roleytank	2	
13		Yarı Römork (Dorse)	2	
14		Distribütör	1	
15		Akaryakıt Tankeri	1	
16		Çöp Kamyonu	2	
17		Ambulans	1	
18		Asfalt Tamir Bakım Aracı	1	
19		İŞ MAKİNALARI	Dozer	
20	Greyder		11	
21	Scraper		1	
22	Silindir (Yama)		1	
23	Silindir (Vibrasyonlu)		4	
24	Silindir (Lastik Tekerlekli)		1	
25	Yükleyici		4	
26	P.Ekskavatör		3	
27	Kazıcı Yükleyici		3	
		<b>TOPLAM</b>	<b>111</b>	<b>111</b>



## 2. Taşınmazlar

S.NO	İLÇESİ	KÖYÜ/MAHALLESİ	MEVKİİ	ADA	PARSEL	CİNSİ	M <sup>2</sup>
1	BANAZ	31 AĞUSTOS MAH.	ÇİÇEK CAD.	271	1	ARSA	1963
2	BANAZ	31 AĞUSTOS MAH.	HALİT ZİYA CAD.	225	69	OKUL VE ARSASI	5627,18
3	BANAZ	CUMHURİYET MAH.		138	2	OKUL	2136,45
4	BANAZ	CUMHURİYET MAH.	31 AĞUSTOS CAD.	138	3	ARSA	2818
5	BANAZ	CUMHURİYET MAH.	ATATÜRK CAD.	138	15	KONUT	626,7
6	BANAZ	DİLEK MAH.	KOCAKIR	156	98	ARSA	8974
7	BANAZ	31 AĞUSTOS MAH.	ÇİÇEK CAD.	5	407	ARSA	909,91
8	BANAZ	ŞEHİTLER MAH.	BAHAR CAD.	84	18	ARSA	2254,18
9	BANAZ	ŞEHİTLER MAH.	BAHAR CAD.	84	19	ARSA	90,04
10	BANAZ	YENİCE KÖYÜ	ASAR	104	25	GÖLET	161615,5
11	BANAZ	ÇÖĞÜRLÜ KÖYÜ	TAŞBURUN	119	13	YOL	144,45
12	BANAZ	ÇÖĞÜRLÜ KÖYÜ	TAŞBURUN	119	15	YOL	1231,16
13	BANAZ	ÇÖĞÜRLÜ KÖYÜ	TAŞBURUN	118	20	YOL	2620,02
14	BANAZ	HASAN KÖYÜ	HAMAMDERESİ	132	19	REENJEKSİYON ALANI	247,5
15	BANAZ	HASAN KÖYÜ	HAMAMDERESİ	132	21	REENJEKSİYON ALANI	393,2
16	BANAZ	HASAN KÖYÜ	HAMAMDERESİ	132	23	REENJEKSİYON ALANI	608,3
17	BANAZ	HASAN KÖYÜ	HAMAMDERESİ	116	6	TERMAL SU DEPOLAMA ALANI	3461,9
18	BANAZ	ŞEHİTLER MAH.	HÜRRİYET CAD.	92	7	OKUL VE BAHÇESİ	4316
19	BANAZ	DÜMENLER KÖYÜ	GAYIR ÇAYIR		968	TARLA	1125
20	BANAZ	DÜMENLER KÖYÜ	GAYIR ÇAYIR		993	TARLA	3125
21	BANAZ	DÜMENLER KÖYÜ	GAYIR ÇAYIR		994	TARLA	3125
22	BANAZ	DÜMENLER KÖYÜ	GAYIR ÇAYIR		995	TARLA	1325
23	BANAZ	DÜMENLER KÖYÜ	GAYIR ÇAYIR		996	TARLA	1750
24	BANAZ	DÜMENLER KÖYÜ	GAYIR ÇAYIR		997	TARLA	548
25	BANAZ	DÜMENLER KÖYÜ	GAYIR ÇAYIR		998	TARLA	663
26	BANAZ	DÜMENLER KÖYÜ	GAYIR ÇAYIR		999	TARLA	750
27	BANAZ	DÜMENLER KÖYÜ	GAYIR ÇAYIR		1000	TARLA	750
28	BANAZ	DÜMENLER KÖYÜ	GAYIR ÇAYIR		1003	TARLA	2325
29	BANAZ	DÜMENLER KÖYÜ	GAYIR ÇAYIR		1004	TARLA	975
30	BANAZ	DÜMENLER KÖYÜ	GAYIR ÇAYIR		1005	TARLA	1300
31	BANAZ	DÜMENLER KÖYÜ	GAYIR ÇAYIR		1006	TARLA	380
32	BANAZ	DÜMENLER KÖYÜ	GAYIR ÇAYIR		1009	TARLA	540
33	BANAZ	DÜMENLER KÖYÜ	GAYIR ÇAYIR		1017	TARLA	900
34	BANAZ	DÜMENLER KÖYÜ	GAYIR ÇAYIR		1018	TARLA	900
35	BANAZ	DÜMENLER KÖYÜ	GAYIR ÇAYIR		2088	TARLA	3888
36	BANAZ	DÜMENLER KÖYÜ	GAYIR ÇAYIR		2090	TARLA	1725
37	BANAZ	DÜMENLER KÖYÜ	SÜZEK		2092	EV, AHIR VE BAHÇESİ	10600
38	BANAZ	DÜMENLER KÖYÜ	OLUK GEÇİDİ		2094	TARLA	2863
39	BANAZ	DÜMENLER KÖYÜ	GAYIR ÇAYIR		2096	TARLA	3200
40	BANAZ	DÜMENLER KÖYÜ	GAYIR ÇAYIR		2098	TARLA	3825
41	BANAZ	DÜMENLER KÖYÜ	GAYIR ÇAYIR		2100	TARLA	1370
42	BANAZ	DÜMENLER KÖYÜ	GAYIR ÇAYIR		2102	TARLA	800
43	BANAZ	DÜMENLER KÖYÜ	GAYIR ÇAYIR		2104	TARLA	450
44	BANAZ	DÜMENLER KÖYÜ	GAYIR ÇAYIR		2106	TARLA	550
45	BANAZ	DÜMENLER KÖYÜ	GAYIR ÇAYIR		2108	TARLA	475
46	BANAZ	DÜMENLER KÖYÜ	GAYIR ÇAYIR		2110	TARLA	3057

48	BANAZ	DÜMENLER KÖYÜ	GAYIR ÇAYIR		948	TARLA	863
49	BANAZ	DÜMENLER KÖYÜ	GAYIR ÇAYIR		949	TARLA	900
50	BANAZ	DÜMENLER KÖYÜ	GAYIR ÇAYIR		950	TARLA	1013
51	BANAZ	DÜMENLER KÖYÜ	GAYIR ÇAYIR		951	TARLA	963
52	BANAZ	DÜMENLER KÖYÜ	GAYIR ÇAYIR		952	TARLA	1025
53	BANAZ	DÜMENLER KÖYÜ	GAYIR ÇAYIR		953	TARLA	1063
54	BANAZ	DÜMENLER KÖYÜ	GAYIR ÇAYIR		954	TARLA	1225
55	BANAZ	DÜMENLER KÖYÜ	GAYIR ÇAYIR		956	TARLA	1325
56	BANAZ	DÜMENLER KÖYÜ	GAYIR ÇAYIR		957	TARLA	2775
57	BANAZ	DÜMENLER KÖYÜ	GAYIR ÇAYIR		958	TARLA	2825
58	BANAZ	DÜMENLER KÖYÜ	GAYIR ÇAYIR		959	TARLA	6000
59	BANAZ	DÜMENLER KÖYÜ	GAYIR ÇAYIR		960	TARLA	1625
60	BANAZ	DÜMENLER KÖYÜ	GAYIR ÇAYIR		961	TARLA	750
61	BANAZ	DÜMENLER KÖYÜ	GAYIR ÇAYIR		962	TARLA	950
62	BANAZ	DÜMENLER KÖYÜ	GAYIR ÇAYIR		963	TARLA	1125
63	BANAZ	DÜMENLER KÖYÜ	GAYIR ÇAYIR		964	TARLA	875
64	BANAZ	DÜMENLER KÖYÜ	GAYIR ÇAYIR		965	TARLA	2000
65	BANAZ	DÜMENLER KÖYÜ	GAYIR ÇAYIR		968	TARLA	1125
66	BANAZ	DÜMENLER KÖYÜ	GAYIR ÇAYIR		981	TARLA	1125
67	BANAZ	DÜMENLER KÖYÜ	GAYIR ÇAYIR		982	TARLA	1375
68	BANAZ	DÜMENLER KÖYÜ	GAYIR ÇAYIR		983	TARLA	1525
69	BANAZ	DÜMENLER KÖYÜ	GAYIR ÇAYIR		984	TARLA	938
70	BANAZ	DÜMENLER KÖYÜ	GAYIR ÇAYIR		985	TARLA	365
71	BANAZ	DÜMENLER KÖYÜ	GAYIR ÇAYIR		986	TARLA	415
72	BANAZ	DÜMENLER KÖYÜ	GAYIR ÇAYIR		987	TARLA	9000
73	BANAZ	DÜMENLER KÖYÜ	GAYIR ÇAYIR		992	TARLA	2750
74	BANAZ	DÜMENLER KÖYÜ	OLUK GEÇİDİ		897	TARLA	1425
75	BANAZ	DÜMENLER KÖYÜ	OLUK GEÇİDİ		898	TARLA	1800
76	BANAZ	DÜMENLER KÖYÜ	OLUK GEÇİDİ		899	TARLA	1825
77	BANAZ	DÜMENLER KÖYÜ	OLUK GEÇİDİ		928	TARLA	3963
78	BANAZ	DÜMENLER KÖYÜ	OLUK GEÇİDİ		929	TARLA	2725
79	BANAZ	DÜMENLER KÖYÜ	OLUK GEÇİDİ		930	TARLA	2900
80	BANAZ	DÜMENLER KÖYÜ	OLUK GEÇİDİ		931	TARLA	3588
81	BANAZ	DÜMENLER KÖYÜ	OLUK GEÇİDİ		932	KAVAKLIK	1475
82	BANAZ	DÜMENLER KÖYÜ	OLUK GEÇİDİ		933	KAVAKLIK	825
83	BANAZ	DÜMENLER KÖYÜ	OLUK GEÇİDİ		934	KAVAKLIK	850
84	BANAZ	DÜMENLER KÖYÜ	OLUK GEÇİDİ		935	TARLA	2950
85	BANAZ	DÜMENLER KÖYÜ	OLUK GEÇİDİ		936	TARLA	1375
86	BANAZ	DÜMENLER KÖYÜ	OLUK GEÇİDİ		937	TARLA	1200
87	BANAZ	DÜMENLER KÖYÜ	OLUK GEÇİDİ		938	TARLA	775
88	BANAZ	DÜMENLER KÖYÜ	OLUK GEÇİDİ		942	TARLA	2150
89	BANAZ	DÜMENLER KÖYÜ	OLUK GEÇİDİ		943	TARLA	1000
90	BANAZ	DÜMENLER KÖYÜ	OLUK GEÇİDİ		944	TARLA	1100
91	BANAZ	DÜMENLER KÖYÜ	OLUK GEÇİDİ		945	TARLA	900
92	BANAZ	DÜMENLER KÖYÜ	OLUK GEÇİDİ		946	TARLA	1000
93	BANAZ	DÜMENLER KÖYÜ	OLUK GEÇİDİ		879	TARLA	4225
94	BANAZ	DÜMENLER KÖYÜ	OLUK GEÇİDİ		880	TARLA	1925
95	BANAZ	DÜMENLER KÖYÜ	OLUK GEÇİDİ		881	TARLA	2763
96	BANAZ	DÜMENLER KÖYÜ	OLUK GEÇİDİ		882	ÇEŞME VE ALANI	551
97	BANAZ	DÜMENLER KÖYÜ	OLUK GEÇİDİ		883	BAHÇE	1925
98	BANAZ	DÜMENLER KÖYÜ	OLUK GEÇİDİ		884	BAHÇE	1750
99	BANAZ	DÜMENLER KÖYÜ	OLUK GEÇİDİ		885	BAHÇE	950
100	BANAZ	DÜMENLER KÖYÜ	OLUK GEÇİDİ		886	KAVAKLIK	625
101	BANAZ	DÜMENLER KÖYÜ	OLUK GEÇİDİ		887	KAVAKLIK	588
102	BANAZ	DÜMENLER KÖYÜ	OLUK GEÇİDİ		888	KAVAKLIK	608
103	BANAZ	DÜMENLER KÖYÜ	OLUK GEÇİDİ		889	KAVAKLIK	675
104	BANAZ	DÜMENLER KÖYÜ	OLUK GEÇİDİ		891	TARLA	469

105	BANAZ	DÜMENLER KÖYÜ	OLUK GEÇİDİ		892	TARLA	875
106	BANAZ	DÜMENLER KÖYÜ	OLUK GEÇİDİ		893	TARLA	1050
107	BANAZ	DÜMENLER KÖYÜ	OLUK GEÇİDİ		894	TARLA	1400
108	BANAZ	DÜMENLER KÖYÜ	OLUK GEÇİDİ		895	TARLA	1000
109	BANAZ	DÜMENLER KÖYÜ	SÜZEK		279	TARLA	3113
110	BANAZ	DÜMENLER KÖYÜ	SÜZEK		280	TARLA	2850
111	BANAZ	DÜMENLER KÖYÜ	SÜZEK		281	TARLA	4175
112	BANAZ	DÜMENLER KÖYÜ	SÜZEK		283	TARLA	638
113	BANAZ	DÜMENLER KÖYÜ	SÜZEK		300	TARLA	3100
114	BANAZ	DÜMENLER KÖYÜ	SÜZEK		301	TARLA	513
115	BANAZ	DÜMENLER KÖYÜ	SÜZEK		302	KAVAKLIK	2300
116	BANAZ	DÜMENLER KÖYÜ	SÜZEK		303	TARLA	1213
117	BANAZ	DÜMENLER KÖYÜ	SÜZEK		304	TARLA	3875
118	BANAZ	DÜMENLER KÖYÜ	SÜZEK		305	TARLA	1738
119	BANAZ	DÜMENLER KÖYÜ	SÜZEK		306	TARLA	1538
120	BANAZ	DÜMENLER KÖYÜ	SÜZEK		307	TARLA	2800
121	BANAZ	DÜMENLER KÖYÜ	SÜZEK		308	TARLA	2250
122	BANAZ	DÜMENLER KÖYÜ	SÜZEK		309	TARLA	3750
123	BANAZ	DÜMENLER KÖYÜ	SÜZEK		310	TAVUK KÜMESİ VE AVLUSU	520
124	BANAZ	DÜMENLER KÖYÜ	SÜZEK		311	TARLA	1100
125	BANAZ	DÜMENLER KÖYÜ	SÜZEK		312	TARLA	1138
126	BANAZ	DÜMENLER KÖYÜ	SÜZEK		313	TARLA	363
127	BANAZ	DÜMENLER KÖYÜ	SÜZEK		314	TARLA	3050
128	BANAZ	DÜMENLER KÖYÜ	SÜZEK		315	TARLA	479
129	BANAZ	DÜMENLER KÖYÜ	SÜZEK		316	TARLA	398
130	BANAZ	DÜMENLER KÖYÜ	SÜZEK		317	TARLA	400
131	BANAZ	DÜMENLER KÖYÜ	SÜZEK		318	TARLA	250
132	BANAZ	DÜMENLER KÖYÜ	SÜZEK		319	TARLA	450
133	BANAZ	DÜMENLER KÖYÜ	SÜZEK		320	TARLA	473
134	BANAZ	DÜMENLER KÖYÜ	SÜZEK		321	TARLA	531
135	BANAZ	DÜMENLER KÖYÜ	SÜZEK		322	TARLA	422
136	BANAZ	DÜMENLER KÖYÜ	SÜZEK		323	TARLA	609
137	BANAZ	DÜMENLER KÖYÜ	SÜZEK		324	TARLA	435
138	BANAZ	DÜMENLER KÖYÜ	SÜZEK		325	BAHÇE	1000
139	BANAZ	DÜMENLER KÖYÜ	SÜZEK		326	TARLA	350
140	BANAZ	DÜMENLER KÖYÜ	SÜZEK		327	KAVAKLIK	370
141	EŞME	ELVANLAR MAH.	AHMETLER CAD.	249	11	OKUL BİNASI	2327,75
142	EŞME	KARACAÖMERLİ KÖYÜ	HARMANYERİ	114	22	YEM FABRİKASI VE DEPO	8540,17
143	EŞME	AHMETLET MAH.	KÖYİÇİ		1	AHŞAP EV VE AHR	390
144	EŞME	DERVİŞLİ KÖYÜ	KÖYİÇİ	303	9	OKUL, LOJMAN VE BAHÇE	3395
145	EŞME	ELVANLAR MAH.	YAYLAK	304	2	HAM TOPRAK	48200
146	EŞME	ELVANLAR MAH.		777	1	ARSA	5144
147	EŞME	İSTASYON MAH.		895	1	OKUL	4236
148	EŞME	KARAAHMETLİ KÖYÜ	KÖYİÇİ	237	1	EV	400
149	EŞME	KARAAHMETLİ KÖYÜ	KÖYİÇİ	215	1	EV	400
150	EŞME	ŞEHİTALİBEY MAH.		144	3	ARSA	1377,91
151	EŞME	ŞEHİTALİBEY MAH.		141	9	KAYMAKAMLIK LOJMANI	302,36
152	EŞME	ÜÇEYLÜL MAH.	YAĞLAR	657	14	ARSA	427
153	EŞME	ÜÇEYLÜL MAH.	TOPALAKLI	90	1	TARLA	16770
154	EŞME	ÜÇEYLÜL MAH.	DEĞİRMENDERESİ	90	2	TARLA	4793
155	EŞME	ÜÇEYLÜL MAH.	YAĞLAR	653	8	OKUL	4812

156	EŞME	ÜÇEYLÜL MAH.	KIRCALAN	16	2	OKUL	4593
157	EŞME	ARMUTLU KÖYÜ	KÖYİÇİ	499	1	OKUL	3813
158	EŞME	ÜÇEYLÜL MAH.	DEĞİRMENDERESİ	88	32	TARLA	1600
159	EŞME	ÜÇEYLÜL MAH.	DEĞİRMENDERESİ	88	34	TARLA	5110
160	EŞME	ÜÇEYLÜL MAH.	DEĞİRMENDERESİ	88	36	TARLA	5560
161	EŞME	ÜÇEYLÜL MAH.	DEĞİRMENDERESİ	4	37	TARLA	13380
162	EŞME	ÜÇEYLÜL MAH.	BİTLİ BURUN	4	39	TARLA	14210
163	EŞME	ÜÇEYLÜL MAH.	HAŞHAŞ DERESİ	76	9	TARLA	2220
164	EŞME	ÜÇEYLÜL MAH.	DEĞİRMENDERESİ	72	16	TARLA	4380
165	EŞME	ÜÇEYLÜL MAH.	DEĞİRMENDERESİ	75	7	TARLA	2830
166	EŞME	ÜÇEYLÜL MAH.	DEĞİRMENDERESİ	77	4	TARLA	84
167	EŞME	POSLU KÖYÜ	SUÇÖKEĞİ	125	1	TARLA	800
168	EŞME	POSLU KÖYÜ	KÖY CİVARI	126	18	TARLA	3575,3
169	EŞME	POSLU KÖYÜ	KAYRAN	126	22	TARLA	2946,06
170	EŞME	POSLU KÖYÜ	KAYRAN	126	23	TARLA	643,2
171	EŞME	POSLU KÖYÜ	KAYRAN	126	24	TARLA	5081,9
172	EŞME	POSLU KÖYÜ	SUÇÖKEĞİ	124	38	TARLA	14900,49
173	EŞME	ÜÇEYLÜL MAH.	DEĞİRMENDERESİ	88	18	TARLA	6997
174	EŞME	ŞEHİTALİBEY MAH.		113	1	ARSA	858,84
175	EŞME	ALAHABALI KÖYÜ	KEPEZ	109	56	TARLA	8423
176	EŞME	ALAHABALI KÖYÜ	KEPEZ	109	57	TARLA	4300
177	EŞME	ALAHABALI KÖYÜ	KEPEZ	109	67	TARLA	3370
178	EŞME	ALAHABALI KÖYÜ	DEĞİRMENDÜZÜ	113	1	TARLA	4900
179	EŞME	ALAHABALI KÖYÜ	DEĞİRMENDÜZÜ	113	2	TARLA	1700
180	EŞME	ALAHABALI KÖYÜ	DEĞİRMENDÜZÜ	113	3	TARLA	4900
181	EŞME	ALAHABALI KÖYÜ	DEĞİRMENDÜZÜ	113	4	TARLA	5800
182	EŞME	ALAHABALI KÖYÜ	DEĞİRMENDÜZÜ	113	7	TARLA	7200
183	EŞME	ALAHABALI KÖYÜ	DEĞİRMENDÜZÜ	113	11	TARLA	5170
184	EŞME	ALAHABALI KÖYÜ	DEĞİRMENDÜZÜ	113	31	TARLA	5290
185	EŞME	ALAHABALI KÖYÜ	SUSAMTAŞI	114	2	TARLA	1900
186	EŞME	ALAHABALI KÖYÜ	KÖRMEZAR	187	1	TARLA	3500
187	EŞME	ALAHABALI KÖYÜ	KUŞKURAĞI	188	1	TARLA	3000
188	EŞME	ALAHABALI KÖYÜ	KUŞKURAĞI	188	2	TARLA	1300
189	EŞME	ALAHABALI KÖYÜ	KUŞKURAĞI	188	5	TARLA	3500
190	EŞME	ALAHABALI KÖYÜ	KUŞKURAĞI	188	6	TARLA	1500
191	EŞME	ALAHABALI KÖYÜ	KUŞKURAĞI	189	1	TARLA	1340
192	EŞME	ALAHABALI KÖYÜ	KUŞKURAĞI	189	2	TARLA	647
193	EŞME	ALAHABALI KÖYÜ	KUŞKURAĞI	189	3	TARLA	290
194	EŞME	ALAHABALI KÖYÜ	KUŞKURAĞI	190	1	TARLA	1633
195	EŞME	ALAHABALI KÖYÜ	KUŞKURAĞI	191	1	TARLA	6700
196	EŞME	ALAHABALI KÖYÜ	KUŞKURAĞI	191	2	TARLA	5400
197	EŞME	KANDEMİRLER KÖYÜ	POS TEPE	106	4	TARLA	1100,71
198	EŞME	KANDEMİRLER KÖYÜ	POS TEPE	106	5	TARLA	1500,97
199	EŞME	KANDEMİRLER KÖYÜ	POS TEPE	106	6	TARLA	1701,1
200	EŞME	KANDEMİRLER KÖYÜ	KÖY CİVARI	156	9	TARLA	797,38
201	EŞME	KANDEMİRLER KÖYÜ	DEDE GÖLÜ	108	15	TARLA	528,86
202	EŞME	KANDEMİRLER KÖYÜ	DEDE KUYUSU	108	16	TARLA	1802,68
203	EŞME	KANDEMİRLER KÖYÜ	DEDE GÖLÜ	108	17	TARLA	4021,76
204	EŞME	KANDEMİRLER KÖYÜ	KÖY CİVARI	156	14	TARLA	1099,89
205	EŞME	KANDEMİRLER	POS TEPE	106	8	TARLA	2407,2

		KÖYÜ					
206	EŞME	KANDEMİRLER KÖYÜ	YANAKLI	108	18	TARLA	4759,11
207	EŞME	KANDEMİRLER KÖYÜ	DEDE GÖLÜ	109	8	TARLA	1449,96
208	EŞME	OYMALI KÖYÜ	MOLLAHALİLLİ	103	16	TARLA	1900
209	EŞME	OYMALI KÖYÜ	GÖLET	146	2	TARLA	2677,5
210	EŞME	ÜÇEYLÜL MAH.	DEĞİRMENDERESİ	73	1	TARLA	1036
211	EŞME	ÜÇEYLÜL MAH.	DEĞİRMENDERESİ	87	3	TARLA	1083
212	EŞME	ÜÇEYLÜL MAH.	DEĞİRMENDERESİ	88	13	TARLA	19570
213	EŞME	ÜÇEYLÜL MAH.	TOPALAKLI DERE	89	4	TARLA	6345
214	EŞME	ÜÇEYLÜL MAH.	DEĞİRMENDERESİ	77	5	TARLA	2490
215	EŞME	ÜÇEYLÜL MAH.	DEĞİRMENDERESİ	77	6	TARLA	586
216	EŞME	ÜÇEYLÜL MAH.	DEĞİRMENDERESİ	88	22	TARLA	9250
217	EŞME	ÜÇEYLÜL MAH.	DEĞİRMENDERESİ	88	24	TARLA	4320
218	EŞME	ÜÇEYLÜL MAH.	DEĞİRMENDERESİ	88	26	TARLA	3930
219	EŞME	ÜÇEYLÜL MAH.	DEĞİRMENDERESİ	88	28	TARLA	1940
220	EŞME	ÜÇEYLÜL MAH.	BİTLİ BURUN	72	18	TARLA	8830
221	EŞME	ÜÇEYLÜL MAH.	BİTLİ BURUN	4	42	TARLA	5790
222	EŞME	ÜÇEYLÜL MAH.	DEĞİRMENDERESİ	88	30	TARLA	3040
223	EŞME	ÜÇEYLÜL MAH.	BİTLİ BURUN	4	44	TARLA	4220
224	EŞME	ÜÇEYLÜL MAH.	BİTLİ BURUN	72	20	TARLA	3720
225	KARAHALLI	DERE MAH.		169	1	ARSA	1516,2
226	KARAHALLI	DUMANLI KÖYÜ	KÖYİÇİ	152	20	EV	87
227	KARAHALLI	KONAK MAH.	SIRATALTI	53	51	ARSA	1048,88
228	KARAHALLI	KONAK MAH.		60	9	EV	777,88
229	ULUBEY	AŞAĞI MAH.		166	19	EV	497,15
230	ULUBEY	AŞAĞI MAH.		173	3	ARSA	525,23
231	ULUBEY	İSMETPAŞA MAH.	HAMAMDERE	167	39	KAPLICA	507,48
232	ULUBEY	İSMETPAŞA MAH.	HAMAMDERE	167	44	KAPLICA	2279,81
233	ULUBEY	AŞAĞI MAH.	ÇUBUKDAĞI	327	5	OKUL	1853,39
234	ULUBEY	DİLAVER MAH.		106	1	OKUL	5220,97
235	ULUBEY	EMİRLER MAH.		140	8	EV	245
236	ULUBEY	AKSAZ KÖYÜ	YÜNDAĞI	111	65	HAMAM	2400
237	ULUBEY	AŞAĞI MAH.		166	3	EV	974,76
238	ULUBEY	AŞAĞI MAH.		166	6	OKUL	3321,17
239	SİVASLI	BUDAKLAR KÖYÜ	KÖYİÇİ		940	EV	400
240	SİVASLI	BUDAKLAR KÖYÜ	KÖYİÇİ		945	EV	400
241	SİVASLI	BUDAKLAR KÖYÜ	KÖYİÇİ		955	EV	380
242	SİVASLI	BUDAKLAR KÖYÜ	KÖYİÇİ		956	EV	224
243	SİVASLI	YAYALAR KÖYÜ	KÖYİÇİ		3458	OKUL	3285
244	SİVASLI	DEDEBALLAR KÖYÜ	KÖYİÇİ		129	OKUL	3677,5
245	SİVASLI	GÖLBAHÇE MAH.		12	39	ARSA	249,31
246	SİVASLI	GÖLBAHÇE MAH.		12	40	ARSA	145,27
247	SİVASLI	GÖLBAHÇE MAH.		12	41	ARSA	169,93
248	SİVASLI	GÖLBAHÇE MAH.		12	42	ARSA	45,09
249	SİVASLI	TATAR KÖYÜ	KÖYİÇİ		2390	OKUL	4415
250	SİVASLI	HANOĞLU KÖYÜ	KÖYİÇİ		514	EV	295
251	SİVASLI	ELDENİZ KÖYÜ	KÖYİÇİ	107	957	EV	395
254	SİVASLI	ELDENİZ KÖYÜ	KÖYİÇİ	132	991	EV	398,75
255	SİVASLI	ELDENİZ KÖYÜ	KÖYİÇİ	127	996	EV	393,5
256	SİVASLI	PINARBAŞI KÖYÜ	KÖYİÇİ		2287	OKU	4000
257	SİVASLI	YENİERİCE KÖYÜ	KÖYİÇİ		713	ARSA	435
258	SİVASLI	YENİERİCE KÖYÜ	KÖYİÇİ		770	SAMANLIK	19,5
259	SİVASLI	SELÇİKLER KÖYÜ	VİRANİÇLERİ		3574	OKUL	3188
261	SİVASLI	SELÇİKLER KÖYÜ	KÖYALTI		5056	ARSA	700
262	SİVASLI	SELÇİKLER KÖYÜ	KÖYALTI		5057	ARSA	1100

263	SİVASLI	ATATÜRK MAH.	AKTAŞ	228	17	ARSA	1557,64
264	SİVASLI	ATATÜRK MAH.		237	2	LOJMAN	794,37
265	SİVASLI	AĞAÇBEYLİ KÖYÜ	KÖYİÇİ		2814	OKUL	8030
266	SİVASLI	AKINCILAR MAH.		94	11	OKUL	10455,2
267	SİVASLI	GÖLBAHÇE MAH.	ÇİVRİL	12	28	OKUL	3305
268	MERKEZ	AKTAŞ KÖYÜ	DÜZARDIÇ		1330	YOL	269,96
269	MERKEZ	AKTAŞ KÖYÜ	DÜZARDIÇ		1332	YOL	86,36
270	MERKEZ	AKTAŞ KÖYÜ	DÜZARDIÇ		1334	YOL	21,17
271	MERKEZ	AKTAŞ KÖYÜ	DÜZARDIÇ		1336	YOL	115,81
272	MERKEZ	AKTAŞ KÖYÜ	DÜZARDIÇ		1338	YOL	1746,76
273	MERKEZ	AKTAŞ KÖYÜ	DÜZARDIÇ		1341	YOL	613,35
274	MERKEZ	AKTAŞ KÖYÜ	DÜZARDIÇ		1344	YOL	68,33
275	MERKEZ	AKTAŞ KÖYÜ	DÜZARDIÇ		1322	YOL	214,87
276	MERKEZ	AKTAŞ KÖYÜ	DÜZARDIÇ		1324	YOL	206,29
277	MERKEZ	AKTAŞ KÖYÜ	DÜZARDIÇ		1326	YOL	175,51
278	MERKEZ	AKTAŞ KÖYÜ	DÜZARDIÇ		1328	YOL	338,92
279	MERKEZ	AKTAŞ KÖYÜ	DÜZARDIÇ		1349	YOL	259,06
280	MERKEZ	AKTAŞ KÖYÜ	KIRIKKONAK		1346	YOL	1568,04
281	MERKEZ	ALANYURT KÖYÜ	BAHÇEDERESİ		295	TARLA	3650
282	MERKEZ	ATATÜRK MAH.		2851	1	ARSA	7032,16
283	MERKEZ	ATATÜRK MAH.	ÇATALMEZAR	1522	149	ARSA	2443,2
284	MERKEZ	ATATÜRK MAH.	KARAHALLI YOLU	1216	43	ARSA	2767,3
285	MERKEZ	ATATÜRK MAH.		1211	126	ARSA	5313,48
286	MERKEZ	ATATÜRK MAH.		1192	5	OKUL	3500
287	MERKEZ	BOZKUŞ KÖYÜ	KÖYİÇİ	148	503	ARSA	80,13
288	MERKEZ	BOZKUŞ KÖYÜ	KÖYİÇİ	148	506	ARSA	196,05
289	MERKEZ	BOZKUŞ KÖYÜ	KÖYİÇİ	148	508	BAHÇE	196,27
290	MERKEZ	BOZKUŞ KÖYÜ	KÖYİÇİ	148	510	BAHÇE	200,34
291	MERKEZ	BOZKUŞ KÖYÜ	KÖYİÇİ	148	514	BAHÇE	84,94
292	MERKEZ	BÖLME KÖYÜ	HACI KUYU		1493	TARLA	2080
293	MERKEZ	BÖLME KÖYÜ	YILANLIDERE	148	1	ARSA	1633,11
294	MERKEZ	BÖLME KÖYÜ	YILANLIDERE	148	2	ARSA	1926,87
295	MERKEZ	BÖLME KÖYÜ	KARAKUYU	102	1	ARSA	3464,43
296	MERKEZ	CUMHURİYET MAH.		293	222	ARSA	154
297	MERKEZ	CUMHURİYET MAH.		293	183	ARSA	2029
298	MERKEZ	DİKİLİTAŞ MAH.		637	1	OKUL	8015
299	MERKEZ	DİKİLİTAŞ MAH.		674	71	OKUL	5707
300	MERKEZ	DURAK MAH.		282	46	OKUL	4108
301	MERKEZ	DURAK MAH.		278	1	BİNA	449
302	MERKEZ	DURAK MAH.		282	51	ARSA	2492,5
303	MERKEZ	DURAK MAH.	YUKARIKAÇAR	282	54	ARSA	138,68
304	MERKEZ	DURAK MAH.		282	58	ARSA	59,39
305	MERKEZ	DURAK MAH.		282	49	ARSA	11,61
306	MERKEZ	DURAK MAH.		282	56	ARSA	27,1
307	MERKEZ	ELMALIDERE MAH.	KURTBABA	1042	27	TARLA	3298
308	MERKEZ	ELMALIDERE MAH.	KURTBABA	1019	14	TARLA	5353,41
309	MERKEZ	ELMALIDERE MAH.		783	5	OKUL	5876,48
310	MERKEZ	ELMALIDERE MAH.		782	34	OKUL	4857
311	MERKEZ	FATİH MAH.	DEMİRYOLU	1598	2	ARSA	3412,2
312	MERKEZ	FATİH MAH.	OVADEMİRLERYOLU	1598	1	ARSA	3568,3
313	MERKEZ	FATİH MAH.		287	119	OKUL	8660
314	MERKEZ	FEVZİÇAKMAK MAH.	KARAKIRAN	732	478	ARSA	126
315	MERKEZ	FEVZİÇAKMAK MAH.	KAYLAN	1646	347	ARSA	1007,72
316	MERKEZ	FEVZİÇAKMAK MAH.		1646	261	ARSA	6475,8
317	MERKEZ	FEVZİÇAKMAK	KALFA MEŞELİĞİ	249	9	OKUL	5056

		MAH.					
318	MERKEZ	FEVZİÇAKMAK MAH.	SULUK	283	12	TARLA	13647
319	MERKEZ	FEVZİÇAKMAK MAH.	SULUK	283	16	TARLA	306
320	MERKEZ	FEVZİÇAKMAK MAH.	SULUK	283	17	TARLA	9
321	MERKEZ	FEVZİÇAKMAK MAH.		730	595	ARSA	111,23
322	MERKEZ	FEVZİÇAKMAK MAH.		730	596	LOJMAN	1383
323	MERKEZ	FEVZİÇAKMAK MAH.	HASTAHANE CİVARI	730	511	ARSA	3099,01
324	MERKEZ	FEVZİÇAKMAK MAH.	KARAKIRAN	730	516	LOJMAN	239
325	MERKEZ	GÜNELİ KÖYÜ	TAŞLIK		173	MUHTEŞ YOL	15200
326	MERKEZ	GÜRE KÖYÜ	KÖYİÇİ		2097	ARSA	436
327	MERKEZ	GÜRE KÖYÜ	KÖYİÇİ		2099	ARSA	996
328	MERKEZ	GÜRE KÖYÜ	KÖYİÇİ		1951	OKUL	4512
329	MERKEZ	IŞIK MAH.			892	OKUL	6229,87
330	MERKEZ	IŞIK MAH.			892	KÜTÜPHANE	441
331	MERKEZ	KALFA KÖYÜ	KÖYİÇİ	163	66	EV	57,77
332	MERKEZ	KALFA KÖYÜ	KÖYİÇİ	170	2	EV	23,09
333	MERKEZ	KALFA KÖYÜ	KÖYİÇİ	136	18	EV	195,51
334	MERKEZ	KALFA KÖYÜ	KÖYİÇİ	175	2	ARSA	546,15
335	MERKEZ	KALFA KÖYÜ	KÖYİÇİ	175	3	EV	393,25
336	MERKEZ	KARAAĞAÇ MAH.		656	7	EV	162
337	MERKEZ	KARAAĞAÇ MAH.		655	5	OKUL	136
338	MERKEZ	KARAAĞAÇ MAH.		750	113	OKUL	2610
339	MERKEZ	KARAAĞAÇ MAH.		6024	2	OKUL	9124,76
340	MERKEZ	KARAAĞAÇ MAH.		5751	2	ARSA	5111,98
341	MERKEZ	KAŞBELEN KÖYÜ	KÖYİÇİ		1926	ATÖLYE	400
342	MERKEZ	KAŞBELEN KÖYÜ	KÖYİÇİ		1937	EV	160
343	MERKEZ	KAŞBELEN KÖYÜ	SOĞUKKOYU		2031	TARLA	3446,77
344	MERKEZ	KAŞBELEN KÖYÜ	SOĞUKKOYU		2033	TARLA	4672,19
345	MERKEZ	KEMALÖZ MAH.	KARAKIRAN	755	438	SPOR SALONU	24382,07
346	MERKEZ	KEMALÖZ MAH.	KARAKIRAN	372	77	ARSA	1535,49
347	MERKEZ	KEMALÖZ MAH.	KARAKIRAN	372	90	ARSA	2047,62
348	MERKEZ	KEMALÖZ MAH.	KARAKIRAN	372	110	ARSA	10,48
349	MERKEZ	KEMALÖZ MAH.		536	145	ARSA	9140,96
350	MERKEZ	KEMALÖZ MAH.		536	146	YOL	116,23
351	MERKEZ	KEMALÖZ MAH.	2.ÇİĞDEM	372	22	KAPANMIŞ YOL-ARSA	517,13
352	MERKEZ	KURTULUŞ MAH.		82	37	ARSA	52,25
353	MERKEZ	KÜME MAH.		1105	17	EV	201
354	MERKEZ	KÜME MAH.		199	7	TÜRBE	164
355	MERKEZ	KÜME MAH.		199	9	OKUL	2068
356	MERKEZ	KÜME MAH.		884	17	EV	210
357	MERKEZ	KÜRT KÖYÜ	ILGIN		895	TARLA	1920
358	MERKEZ	KÜRT KÖYÜ	ILGIN		897	TARLA	463
359	MERKEZ	KÜRT KÖYÜ	ILGIN		904	TARLA	19127
360	MERKEZ	MUHARREMŞAH KÖYÜ	KÖYİÇİ	140	8	ARSA	251,08
361	MERKEZ	MUHARREMŞAH KÖYÜ	KÖYİÇİ	140	10	EV	368,32
362	MERKEZ	MUHARREMŞAH KÖYÜ	KÖYİÇİ	140	11	EV	685,92
363	MERKEZ	MUHARREMŞAH	KÖYİÇİ	140	12	ARSA	141,4

		KÖYÜ					
364	MERKEZ	MUHARREMŞAH KÖYÜ	KÖYİÇİ	142	6	ARSA	261,19
365	MERKEZ	MUHARREMŞAH KÖYÜ	KÖYİÇİ	142	8	AHIR	433,32
366	MERKEZ	MUHARREMŞAH KÖYÜ	KÖYİÇİ	242	2	AHIR	398,2
367	MERKEZ	MUHARREMŞAH KÖYÜ	KÖYİÇİ	130	45	ARSA	3835,11
368	MERKEZ	MUHARREMŞAH KÖYÜ	KÖYİÇİ	130	48	ARSA	815,65
369	MERKEZ	MUHARREMŞAH KÖYÜ	KÖYİÇİ	130	49	EV VE ARSA	5431,44
370	MERKEZ	MUHARREMŞAH KÖYÜ	KÖYİÇİ	130	51	ARSA	1650,54
371	MERKEZ	MUHARREMŞAH KÖYÜ	KÖYİÇİ	130	53	ARSA	309,58
372	MERKEZ	MUHARREMŞAH KÖYÜ	KÖYİÇİ	140	7	BESİHANE	622,56
373	MERKEZ	ORTA KÖYÜ			3249	ARSA	787,87
374	MERKEZ	ÖRENCİK KÖYÜ	KÖYİÇİ	122	26	EV	400
375	MERKEZ	ÖRENCİK KÖYÜ	ÖREN	117	29	SU DEPOSU	60,38
376	MERKEZ	ÖRENCİK KÖYÜ	ÖREN	117	38	HAMAM	91238,64
377	MERKEZ	ÖZDEMİR MAH.		633	21	EV	101
378	MERKEZ	ÜNALAN MAH.		1382	17	EV	16060
379	MERKEZ	ÜNALAN MAH.		357	24	OKUL	3998,5
380	MERKEZ	ÜNALAN MAH.		169	9	EV	287
381	MERKEZ	ÜNALAN MAH.		228	11	OKUL	4675
382	MERKEZ	ÜNALAN MAH.		228	12	BİNA	412
383	MERKEZ	ÜNALAN MAH.		166	12	BİNA	854
384	MERKEZ	ÜRÜN KÖYÜ	KAKLIK DERE		922	YOL	50,57
385	MERKEZ	ÜRÜN KÖYÜ	KAKLIK DERE		924	YOL	367,69
386	MERKEZ	ÜRÜN KÖYÜ	CELEP		926	YOL	135,01
387	MERKEZ	ÜRÜN KÖYÜ	CELEP		927	YOL	187,13
388	MERKEZ	ÜRÜN KÖYÜ	KANDAK		931	YOL	992,98
389	MERKEZ	ÜRÜN KÖYÜ	CELEP		936	YOL	2213,29
390	MERKEZ	ÜRÜN KÖYÜ	KANDAK		929	YOL	400,77
391	MERKEZ	ÜRÜN KÖYÜ	KAKLIK DERE		933	YOL	622,55
392	MERKEZ	YAPAĞILAR KÖYÜ	KÖYİÇİ		2204	ARSA	283
393	MERKEZ	YAPAĞILAR KÖYÜ	KÖYİÇİ		2202	ARSA	320
394	MERKEZ	YAPAĞILAR KÖYÜ	KÖYİÇİ		2196	ARSA	118
395	MERKEZ	YAPAĞILAR KÖYÜ	KÖYİÇİ		2206	ARSA	390
396	MERKEZ	YAPAĞILAR KÖYÜ	KÖYİÇİ		2197	EV	400
397	MERKEZ	YAPAĞILAR KÖYÜ	KÖYİÇİ		2198	AHIR-AMBAR	1219
398	MERKEZ	YAPAĞILAR KÖYÜ	KÖYİÇİ		2200	ARSA	679
399	MERKEZ	YAPAĞILAR KÖYÜ	KÖYİÇİ		2205	EV	400
400	MERKEZ	YAPAĞILAR KÖYÜ	KÖYİÇİ		2208	ARSA	223
401	MERKEZ	YAPAĞILAR KÖYÜ	KÖYİÇİ		2212	ARSA	64
402	MERKEZ	YAPAĞILAR KÖYÜ	KÖYİÇİ		2138	AHIR	200
403	MERKEZ	YAPAĞILAR KÖYÜ	KÖYİÇİ		2210	ARSA	248
404	MERKEZ	YENİŞEHİR KÖYÜ	OVA		310	TARLA	500
405	MERKEZ	YENİŞEHİR KÖYÜ	GERENÇAYI		2025	TARLA(YOL)	1375
406	MERKEZ	YENİŞEHİR KÖYÜ	GERENÇAYI		2028	TARLA	1700
407	MERKEZ	YENİŞEHİR KÖYÜ	GERENÇAYI		2034	TARLA	625
408	MERKEZ	YENİŞEHİR KÖYÜ	GERENÇAYI		2037	TARLA(YOL)	2125
409	MERKEZ	YENİŞEHİR KÖYÜ	GERENÇAYI		2040	TARLA	5375
410	MERKEZ	YENİŞEHİR KÖYÜ	GERENÇAYI		2043	TARLA	875
411	MERKEZ	YENİŞEHİR KÖYÜ	GERENÇAYI		2046	TARLA(YOL)	3125



412	MERKEZ	YENİŞEHİR KÖYÜ	GERENÇAYI		2049	TARLA	2375
413	MERKEZ	YENİŞEHİR KÖYÜ	GERENÇAYI		2052	TARLA	1750
414	MERKEZ	YENİŞEHİR KÖYÜ	GERENÇAYI		2055	TARLA	1375
415	MERKEZ	YENİŞEHİR KÖYÜ	GERENÇAYI		2059	TARLA	5000
416	MERKEZ	FATİH MAH.	İNCE ÇAYIR YOLU	2083	1	ARSA	3685,95
417	MERKEZ	FEVZİÇAKMAK MAH.	KARAKIRAN	732	477	TARLA VE ARSA	4343,3
418	MERKEZ	KÜME MAH.		884	19	EV	179
419	MERKEZ	KÜME MAH.		884	19	EV	179
420	MERKEZ	ELMALIDERE MAH.		3907	1	ARSA	17025,13
421	MERKEZ	KARAAĞAÇ MAH.		4965	1	ARSA	8091,75
422	MERKEZ	M.AKİF ERSOY MAH.		3958	8	OKUL	8575,36
423	MERKEZ	KEMALÖZ MAH.		372	23	ARSA	6
424	MERKEZ	CUMHURİYET MAH.		3526	1	ARSA	12403,92
425	MERKEZ	AYBEY MAH.		1449	23	EV	178,53
426	MERKEZ	ATATÜRK MAH.		4203	1	ARSA	3323,88
427	MERKEZ	FEVZİÇAKMAK MAH.		1923	9	ARSA	5553
428	MERKEZ	ÜNALAN MAH.		339	40	OKUL	3083,06
429	MERKEZ	AYBEY MAH.		1449	2	HARAP BAĞ	5138,32
430	MERKEZ	AYBEY MAH.		1449	24	ARSA	4836,38
431	MERKEZ	DİKİLİTAŞ MAH.		3408	19	ARSA	4471
432	MERKEZ	FEVZİÇAKMAK MAH.		1889	3	ARSA	6805
433	MERKEZ	KEMALÖZ MAH.		372	24	ARSA	201
434	MERKEZ	KEMALÖZ MAH.		372	61	ARSA	104,44
435	MERKEZ	KEMALÖZ MAH.		372	57	ARSA	154
436	MERKEZ	KEMALÖZ MAH.		372	95	ARSA	181,6
437	MERKEZ	AYBEY MAH.		1449	37	EV-ARSA	1531,06
438	MERKEZ	ATATÜRK MAH.		4203	1	ARSA	3323,88
439	MERKEZ	AYBEY MAH.		1449	40	HARAP BAĞ	3559,78
440	MERKEZ	CUMHURİYET MAH.		2608	1	ARSA	11310,95
441	MERKEZ	ATATÜRK MAH.		4178	1	ARSA	16443,92
442	MERKEZ	FEVZİÇAKMAK MAH.	MEŞE		2732	TARLA	1000
443	MERKEZ	FEVZİÇAKMAK MAH.	KARAKIRAN	732	498	ARSA	126
444	MERKEZ	GÖĞEM KÖYÜ	KUSURA	174	1	SULAMA GÖLETİ	207300
445	MERKEZ	GÖĞEM KÖYÜ	KUSURA	174	3	SULAMA GÖLETİ	12200
446	MERKEZ	GÖĞEM KÖYÜ	KUSURA	174	4	SULAMA GÖLETİ	500
447	MERKEZ	KOYUNBEYLİ KÖYÜ		173	2	ARSA	7,5
448	MERKEZ	ATATÜRK MAH.		4178	1	ARSA	16443,92
449	MERKEZ	ÜRÜN KÖYÜ	ÇAĞILLI TARLA		939	YOL	673,95

### 3. Teknolojik Kaynaklar

Kullanıldığı Birim	Bilgisayar		Yazıcı	Tarayıcı	Fotokopi	Server	Projeksiyon	Ploter
	Masaüstü	Dizüstü						
Genel Sekreterlik		2	1					
Su ve Kanal Hizm. Müd.	7	1	8	1	1			
Çevre Kor. ve Kontrol Müdürlüğü	4	1	4	1				1
Destek Hizm.Müd.	15	1	10	1	2			
İmar ve Kentsel İy.Müd.	11	1	12	2	1			2
İnsan Kay. ve Eğitim Müdürlüğü	5	1	5	1	1			
Mali Hizm. Müdürlüğü	12	1	14	1	2			
Plan Proje Yatırım ve İnşaat Müd.	14	1	15	1	1		1	1
Tarımsal Hizm. Müd.	3	1	3	1	1			
Yazı İşleri Müdürlüğü	5	2	5	2	1			
Yol ve Ulaşım Hizm. Müd.	10	1	9	2	1			
Kültür ve Sosyal İşler Müdürlüğü	8	1	6	1		3	1	
Dış İlişkiler Müdürlüğü	6	1	7	1	1			
Hukuk Bürosu	2		2					
İl Genel Meclisi	12	1	2		1		3	
İlçe Özel İdareleri	6		6					
Ambar	15							
<b>TOPLAM</b>	<b>135</b>	<b>16</b>	<b>109</b>	<b>15</b>	<b>13</b>	<b>3</b>	<b>5</b>	<b>4</b>

#### 4. İnsan Kaynakları

Uşak İl Özel İdaresinde 657 sayılı Devlet Memurları Kanununa Tabi 100 memur, 4857 sayılı İş Kanununa tabi 142 işçi, 16 geçici işçi ve 1 sözleşmeli personel olmak üzere 259 personel görev yapmaktadır.

İdaremizde çalışan personele ilişkin çeşitli bilgiler aşağıdaki tablolarda sunulmuştur.

Uşak İl Özel İdaresi mevcut personel sayılarına ilişkin bilgiler aşağıdaki tabloda sunulmuştur.

KADRO	NORM KADRO	TAHSİS	DOLU	BOŞ
YÖNETİM	62	44	21	23
Genel İdare Hizmetleri	54	54	29	25
Teknik Hizmetler	51	51	44	7
Sağlık Hizmetleri	14	4	1	3
Yardımcı Hizmetler	15	13	2	11
<b>TOPLAM</b>	<b>196</b>	<b>166</b>	<b>97</b>	<b>69</b>
Kadrosu Şahsa Bağlı	-	-	4	

## II. PERFORMANS BİLGİLERİ

### A. TEMEL POLİTİKA ve ÖNCELİKLER

- Çalışmalarımızda aktif, çağdaş, güvenilir, ihtiyaçlara uygun hizmet sunulması.
- Hizmetlerimizde vatandaş memnuniyetinin esas alınması.
- Kırsal altyapının geliştirilmesi ve kırsal kalkınmanın sağlanması ile köy – kent arasındaki farklılıkların en aza indirilmesi.
- Hizmetlerin sunumunda kalite anlayışından taviz verilmemesi.
- Hizmetlerimizde verimlilik, etkinlik ve performansın artırılması.
- Kamu kurum ve kuruluşları ile gereken koordinasyonun sağlanması.
- Hizmet standartlarının yükseltilmesi.
- Hizmet içi eğitimlerle çalışanların bilgi ve becerilerinin artırılması.

### B. AMAÇ VE HEDEFLER

#### 1. İdarenin Misyonu

İl Özel İdaresi ile doğrudan veya dolaylı ilgisi bulunan mevzuatın gerektirdiği yükümlülükleri layıkıyla yerine getirmek, vatandaş memnuniyeti anlayışı ile hizmet sunulan kesimlerin refah seviyesini yükseltmek ve gelişmelere ayak uydurarak esnek – etkin bir yönetim anlayışıyla görev ifa etmek.

#### 2. İdarenin Vizyonu

Uluslararası standartlarda ve Avrupa Birliği normlarında hizmet anlayışıyla; duyarlı, öngörülü, gerçekçi, kalite odaklı bir İl Özel İdaresi.

### 3. İdarenin Stratejik Amaçları ve Hedefleri

STRATEJİK AMAÇLAR	HEDEFLER
<p>1. İnsan sağlığına öncelik veren, çevreyle uyumlu, sürdürülebilir bir kırsal kalkınmanın gerçekleşmesi için; kırsal altyapıyı katılımcı bir yaklaşımla geliştirmek.</p>	<p><b>1.1:</b> Plan dönemi boyunca köylerimizin tamamında içme ve kullanma suyunun sağlıklı hale getirilmesi.</p> <p><b>1.2:</b> Çevre sağlığı açısından risk taşıyan köylerin kanalizasyon şebekeleri ve atık su tesislerinin tamamlanması çalışmalarına öncelik verilmesi.</p> <p><b>1.3:</b> Kırsal alanlarda daha yaşanılabilir bir çevreye ulaşmak için çevre kirliliğini önleyici tedbirlerin alınması, çevrenin korunması ve sosyal altyapının geliştirilmesi.</p> <p><b>1.4:</b> Kırsal kesimde yaşayan vatandaşlarımıza yönelik ulaşım ve trafik konusunda sağlıklı ve kalıcı çözümler planlamak ve uygulamak için yol bakım ve onarım, stabilize kaplama, asfalt kaplama ve alt yapı iyileştirme çalışmalarının tamamlanması.</p> <p><b>1.5:</b> İdareimiz görev alanına giren çalışmalarda gerek duyulması halinde kamulaştırma çalışmalarının yürütülmesi.</p> <p><b>1.6:</b> Köylere Hizmet Götürme Birliği ve Köylere Yardım Yönetmelikleri doğrultusunda yapılacak yardımlara esas projelerin hazırlanması ve yardım yapılması.</p> <p><b>1.7:</b> Hizmet alanımızdaki kırsal bölgelerin kalkınması için Avrupa Birliği ve Kalkınma Ajansları tarafından duyurusu yapılan ulusal hibe ve fonlara yönelik proje hazırlanarak uygulanması.</p>
<p>2. Ulusal tarım politikaları doğrultusunda; bitkisel üretim, hayvansal üretim, su ürünleri ve arıcılık alanlarında verim ve kaliteyi artırarak İlimiz çiftçilerinin yaşam standartlarını yükseltmek.</p>	<p><b>2.1:</b> Bitkisel üretimde ürün kalitesini artırıcı tedbirleri alarak, ürün çeşitlendirilmesinin sağlanması.</p> <p><b>2.2:</b> Ulusal tarım politikaları doğrultusunda; tarım arazilerinin modern sulama teknikleriyle sulanmasını sağlayarak, yüksek düzeyde verim artışı elde edilmesi.</p> <p><b>2.3:</b> Hayvansal üretimin ve su ürünleri üretiminin geliştirilerek yetiştiricilerin gelir seviyesinin artırılması.</p>

STRATEJİK AMAÇLAR	HEDEFLER
<p><b>3.</b> Köylerde fen, sağlık ve sanat kurallarına uygun yapılaşmayı sağlamak ve bu yapılaşmaları Ulusal Adres Veri Tabanı kayıtlarına işlemek.</p>	<p><b>3.1:</b> Köylerimizdeki yerleşik alan çalışmalarının tamamlanması, ihtiyaç olan köylerde imar planı çalışmaları yapılması, yapı denetimi yapılması ve kaçak yapılaşma ile mücadele edilmesi.</p> <p><b>3.2:</b> Hizmet alanımızda yer alan köy ve ünitelerdeki vatandaşın Ulusal Adres Kayıt Bilgi Sistemi işlemleri konusunda bilgilendirilmesi.</p>
<p><b>4.</b> Kanunların ve yönetmeliklerin öngördüğü çerçevede; idaremiz sorumluluk alanı içerisinde yer alan ruhsatsız işyerlerini tespit ederek ruhsatlandırmak ve ruhsatlı işyerlerinin denetimini yapmak.</p>	<p><b>4.1:</b> İşyeri açma ve çalışma ruhsatı olmayan işyerlerinin ruhsatlandırılması.</p>
<p><b>5.</b> Enerji kullanımında verimliliği ve çeşitliliği sağlamak, yenilenebilir enerji kullanımını yaygınlaştırmak ve çevresel sorunları azaltmak için gerekli altyapıları tesis etmek.</p>	<p><b>5.1:</b> İlimizde yenilenebilir enerji kaynakları alanında çalışmalar yapılması.</p>
<p><b>6.</b> Uşak İli çağ nüfuslarını dikkate alarak; ilimizdeki öğrencilerimizin kaliteli ortamlarda eğitim almalarını sağlamak üzere altyapı yatırımlarını ve fiziki kapasiteyi artırmak.</p>	<p><b>6.1:</b> Eğitimde kalitenin ve fiziki kapasitenin artırılması.</p>
<p><b>7.</b> Her yaşta insanımıza spor faaliyetleri için imkân sağlamak ve amatör spor kulüplerini desteklemek.</p>	<p><b>7.1:</b> İlimizdeki spor tesislerinin yeterli hale getirilmesi ve spor kulüplerinin desteklenmesi.</p>
<p><b>8.</b> Sağlıkta sürekli gelişme felsefesinin kurumsallaşması ile sağlık hizmetlerinin kapsayıcılığını, ulaşılabilirliğini, kalite ve verimliliğini yükseltmek; sağlık kurumlarının fiziki kapasitesini geliştirmek.</p>	<p><b>8.1:</b> Sağlık hizmetlerinde kalitenin yükseltilebilmesi için sağlık kuruluşlarının fiziki alt yapısının iyileştirilmesi ve donanım ihtiyaçlarının giderilmesi.</p>
<p><b>9.</b> İlimizde asayiş ve trafik güvenliğinin sağlanması, genel güvenliğe yönelik tehditlerin bertaraf edilmesi ve denetim görevlerinin daha etkin gerçekleştirilmesine katkı sağlamak.</p>	<p><b>9.1:</b> Kent Güvenlik Yönetim Sisteminde son teknolojiye göre, ileriye dönük çalışma sisteminin oluşturulması.</p> <p><b>9.2:</b> İl Emniyet Müdürlüğünün ve İl Jandarma Komutanlığının hizmet kalitesinin artırılmasına katkı sağlanması.</p>

STRATEJİK AMAÇLAR	HEDEFLER
<p><b>10.</b> Sosyal hizmetlere ihtiyaç duyan tüm toplum kesimlerine sunulacak hizmetleri planlayıp hayata geçirmek.</p>	<p><b>10.1:</b> Koruma altındaki çocukların, hayatın içinde topluma kazandırılması için oluşturulan çocuk evlerinin verimliliğinin artırılması; ihtiyaç halinde yeni çocuk evlerinin oluşturulması.</p> <p><b>10.2:</b> Sosyal hizmetlerde hizmet kalitesinin artırılması.</p> <p><b>10.3:</b> İlimizde uygulanmakta olan Mikro Kredi projesinin desteklenmesi.</p>
<p><b>11.</b> İlimizdeki kültür ve tabiat varlıklarını korumak, kültür ve turizm değerlerini yaşatmak, geliştirmek ve tanıtmak.</p>	<p><b>11.1:</b> İlimizde yer alan kültür ve tabiat varlıklarını koruyabilmek için gerekli imar çalışmalarının yapılması.</p> <p><b>11.2:</b> İdaremizce satın alınan ve restorasyon çalışması yapılan tescilli sivil mimari örneklerinin sayısının artırılması.</p> <p><b>11.3:</b> İlimizde tarih ve kültür turizminin gelişmesine katkı sağlayacak çalışmalar yapılması.</p> <p><b>11.4:</b> İlimizde mevcut kültür ve turizm değerlerinin tanıtımının sağlanması.</p>
<p><b>12.</b> İlimizde afet öncesinde, sırasında ve sonrasındaki tüm çalışmaları ve uygulamaları planlayan, uygulanabilir afet yönetim sistemi oluşturulmasına destek vermek.</p>	<p><b>12.1:</b> İlimizde afet, acil durum, arama ve kurtarma hizmetlerinin etkin bir şekilde yürütülmesinin sağlanması.</p>
<p><b>13.</b> Kaynak yönetiminde ve hizmet sunumunda bilgiye ve veriye dayalı, teknolojiyi kullanan ve verimliliği esas alan yönetim yapısını oluşturmak.</p>	<p><b>13.1:</b> İdaremizin mali yapısının güçlendirilmesi, fiziki kapasitesinin artırılması ve hizmet kalitesinin geliştirilmesi.</p> <p><b>13.2:</b> İdaremize ait araç parkını modernize etmek üzere araç temin edilmesi ve mevcut araçların bakım onarımlarının yapılması.</p> <p><b>13.3:</b> İdaremizin tanıtımı için gerekli çalışmaların yapılması.</p> <p><b>13.4:</b> Mevcut teknolojik kaynaklarımızın gelişen teknolojiye uygun hale getirilmesi, ihtiyaca göre yazılımlar alınması ve yazılımların güncelliğinin sağlanması.</p> <p><b>13.5:</b> İçişleri Bakanlığı Bilgi İşlem Daire Başkanlığı tarafından yürütülmekte olan "e-İçişleri Projesi"nin Kurumumuzda verimli olarak kullanılması.</p>

## C. PERFORMANS HEDEF VE GÖSTERGELERİ İLE FAALİYETLER

### 1. PERFORMANS HEDEFİ TABLOSU

<b>İdare Adı</b>	UŞAK İL ÖZEL İDARESİ
<b>Amaç</b>	İnsan sağlığına öncelik veren, çevreyle uyumlu, sürdürülebilir bir kırsal kalkınmanın gerçekleşmesi için; kırsal altyapıyı katılımcı bir yaklaşımla geliştirmek.
<b>Hedef</b>	Plan dönemi boyunca köylerimizin tamamında içme ve kullanma suyunun sağlıklı hale getirilmesi.

<b>Performans Hedefi</b>	Köylerimizin sağlıklı içme suyuna kavuşturulması.
<b>Açıklamalar:</b>	Merkez Güre, Banaz Derbent ve Eşme Ahmetler köylerine içme suyu arıtma tesisi, Merkez Üçkuyular köyü yeni yerleşim yerine içme suyu tesisi, Merkez Bozkuş, Karacahisar ve Çevreköy, Banaz Susuz, Eşme Dervişli, Karahallı Delihıdırlı ve Külköy, Sivaslı Kökez ve Ulubey İnay köylerinde içme suyu deposu yenileme, Merkez ve İlçe köylerinde içme suyu tesisi ve sondaj bakım onarımları için malzeme alınacak, içme-kullanma suyu analizleri yapılacak ve içme suyu tesisleri için klor alımı yapılacaktır.

Performans Göstergeleri		2013	2014	2015
1	Yapılan içme suyu arıtma tesisi	15	14	3
2	Yenilenen içme suyu deposu	-	-	9
3	Yapılan içme suyu tesisi	-	-	1
4	Bakım onarımı yapılan içme suyu tesisi			

Faaliyetler		Kaynak İhtiyacı		
		Bütçe	Bütçe Dışı	Toplam
1	İçme suyu arıtma tesisi yapımı	275.000,00 TL		275.000,00 TL
2	İçme suyu deposu yenileme	100.000,00 TL		100.000,00 TL
3	İçme suyu tesisi yapımı	50.000,00 TL		50.000,00 TL
4	İçme suyu tesisi bakım onarımı için malzeme alımı	100.000,00 TL		100.000,00 TL
5	İçme suyu analizi	100.000,00 TL		100.000,00 TL
6	İçme suyu tesisleri klor alımı	25.000,00 TL		25.000,00 TL
<b>Genel Toplam</b>		<b>650.000,00 TL</b>		<b>650.000,00 TL</b>



<b>İdare Adı</b>	UŞAK İL ÖZEL İDARESİ
------------------	----------------------

<b>Amaç</b>	İnsan sağlığına öncelik veren, çevreyle uyumlu, sürdürülebilir bir kırsal kalkınmanın gerçekleştirilmesi için; kırsal altyapıyı katılımcı bir yaklaşımla geliştirmek.
<b>Hedef</b>	Çevre sağlığı açısından risk taşıyan köylerin kanalizasyon şebekeleri ve atık su tesislerinin tamamlanması çalışmalarına öncelik verilmesi.

<b>Performans Hedefi</b>	Köylerimizde kanalizasyon çalışmaları yapılması.
--------------------------	--

<b>Açıklamalar:</b>
<p>Kanalizasyon şebekesi bulunmayan köylerde rezerv proje çalışmaları yürütülecektir.  Merkez Karacahisar, Yeniköy, Eynihan, Gökçetepe, Çamyazı, Üçkuyular, Banaz Yeşilyurt, Kızılcaören ve Balcıdamı, Eşme Cevizli ve Poslu köylerine yeni kanalizasyon tesisi yapılacaktır  Eşme Yeşilkavak, Karahallı Delihıdırlı ve Karayakuplu, Sivaslı Eldeniz köylerine ek kanalizasyon tesisi yapılacaktır.  Banaz Dümenler ve Eşme Poslu köylerine fosseptik yapılacaktır.  İlimiz Merkez ve İlçe köylerinde bulunan kanalizasyon sistemlerinin bakım onarımı için kontrol bacası, koruge boru vb. malzemeler alınacak ve kanalizasyon bakım onarımları yapılacaktır.</p>

<b>Performans Göstergeleri</b>		<b>2013</b>	<b>2014</b>	<b>2015</b>
1	Yapılan kanalizasyon tesisi	9	12	15
2	Bakım onarımı yapılan kanalizasyon tesisi			
3	Hazırlanan proje sayısı	30	30	30

<b>Faaliyetler</b>		<b>Kaynak İhtiyacı</b>		
		<b>Bütçe</b>	<b>Bütçe Dışı</b>	<b>Toplam</b>
1	Kanalizasyon yapımı	725.000,00 TL		725.000,00 TL
2	Kanalizasyon bakım onarımı	50.000,00 TL		50.000,00 TL
3	Malzeme alımı	75.000,00 TL		75.000,00 TL
4	Kanalizasyon tesisi projesi hazırlanması	50.000,00 TL		50.000,00 TL
<b>Genel Toplam</b>		<b>900.000,00 TL</b>		<b>900.000,00 TL</b>

<b>İdare Adı</b>	UŞAK İL ÖZEL İDARESİ
------------------	----------------------

<b>Amaç</b>	İnsan sağlığına öncelik veren, çevreyle uyumlu, sürdürülebilir bir kırsal kalkınmanın gerçekleşmesi için; kırsal altyapıyı katılımcı bir yaklaşımla geliştirmek.
<b>Hedef</b>	Kırsal alanlarda daha yaşanılabilir bir çevreye ulaşmak için çevre kirliliğini önleyici tedbirlerin alınması, çevrenin korunması ve sosyal altyapının geliştirilmesi.

<b>Performans Hedefi</b>	Katı atıkların mevzuata uygun toplanması ve bertaraf edilmesi.
--------------------------	--

<b>Açıklamalar:</b>
Köylerimizde katı atıkların mevzuata uygun toplanması ve bertaraf edilmesini sağlamak için Uşak Çevre Birliğine üye olunacaktır. Ayrıca konteynır, akaryakıt ve işçi alımı yapılacaktır.

<b>Performans Göstergeleri</b>		<b>2013</b>	<b>2014</b>	<b>2015</b>
1	Katı atık toplanan köy sayısı	9	9	257
2	Alınan konteynır sayısı	-	274	

<b>Faaliyetler</b>		<b>Kaynak İhtiyacı</b>		
		<b>Bütçe</b>	<b>Bütçe Dışı</b>	<b>Toplam</b>
1	Uşak Çevre Birliğine üye olunması	750.000,00 TL		750.000,00 TL
2	İşçi ve akaryakıt temini	100.000,00 TL		100.000,00 TL
3	Konteynır alımı	100.000,00 TL		100.000,00 TL
<b>Genel Toplam</b>		<b>950.000,00 TL</b>		<b>950.000,00 TL</b>

<b>İdare Adı</b>	UŞAK İL ÖZEL İDARESİ
------------------	----------------------

<b>Amaç</b>	İnsan sağlığına öncelik veren, çevreyle uyumlu, sürdürülebilir bir kırsal kalkınmanın gerçekleşmesi için; kırsal altyapıyı katılımcı bir yaklaşımla geliştirmek.
<b>Hedef</b>	Kırsal alanlarda daha yaşanılabilir bir çevreye ulaşmak için çevre kirliliğini önleyici tedbirlerin alınması, çevrenin korunması ve sosyal altyapının geliştirilmesi.

<b>Performans Hedefi</b>	Köylerimizde sosyal altyapının geliştirilmesi.
--------------------------	--

<b>Açıklamalar:</b>
Merkez ve İlçe köylerine spor aletleri, çocuk oyun grubu, piknik masası ve bank alınacaktır. Çocuk oyun grubu bulunan köylerde çevre düzenlemesi yapılacaktır. Köylerimize bekleme durağı yapılacaktır.

<b>Performans Göstergeleri</b>		<b>2013</b>	<b>2014</b>	<b>2015</b>
1	Spor aleti, çocuk oyun grubu, piknik masası ve bank alınan köy sayısı	32	4	
2	Çevre düzenlemesi yapılan köy sayısı	1	1	
3	Bekleme durağı yapılan köy sayısı			

<b>Faaliyetler</b>		<b>Kaynak İhtiyacı</b>		
		<b>Bütçe</b>	<b>Bütçe Dışı</b>	<b>Toplam</b>
1	Spor aleti, çocuk oyun grubu, piknik masası ve bank alımı	100.000,00 TL		100.000,00 TL
2	Çevre düzenlemesi	100.000,00 TL		100.000,00 TL
3	Bekleme durağı yapımı	20.000,00 TL		20.000,00 TL
<b>Genel Toplam</b>		<b>220.000,00 TL</b>		<b>220.000,00 TL</b>

<b>İdare Adı</b>	UŞAK İL ÖZEL İDARESİ
------------------	----------------------

<b>Amaç</b>	İnsan sağlığına öncelik veren, çevreyle uyumlu, sürdürülebilir bir kırsal kalkınmanın gerçekleşmesi için; kırsal altyapıyı katılımcı bir yaklaşımla geliştirmek.
<b>Hedef</b>	Kırsal alanlarda daha yaşanılabilir bir çevreye ulaşmak için çevre kirliliğini önleyici tedbirlerin alınması, çevrenin korunması ve sosyal altyapının geliştirilmesi.

<b>Performans Hedefi</b>	Karasinek ve sivrisinek ile mücadele edilmesi.
--------------------------	--

<b>Açıklamalar:</b>
Karasinek ve sivrisinek ile mücadele için zirai malzeme ve ilaç alınacaktır.

<b>Performans Göstergeleri</b>		<b>2013</b>	<b>2014</b>	<b>2015</b>
1	Alınan zirai malzeme ve ilaç miktarı (lt)	150	150	150

<b>Faaliyetler</b>		<b>Kaynak İhtiyacı</b>		
		<b>Bütçe</b>	<b>Bütçe Dışı</b>	<b>Toplam</b>
1	Zirai malzeme ve ilaç alımı	10.000,00 TL		10.000,00 TL
<b>Genel Toplam</b>		<b>10.000,00 TL</b>		<b>10.000,00 TL</b>

<b>İdare Adı</b>	UŞAK İL ÖZEL İDARESİ
<b>Amaç</b>	İnsan sağlığına öncelik veren, çevreyle uyumlu, sürdürülebilir bir kırsal kalkınmanın gerçekleşmesi için; kırsal altyapıyı katılımcı bir yaklaşımla geliştirmek.
<b>Hedef</b>	Kırsal kesimde yaşayan vatandaşlarımıza yönelik ulaşım ve trafik konusunda sağlıklı ve kalıcı çözümler planlamak ve uygulamak için yol bakım ve onarım, stabilize kaplama, asfalt kaplama ve alt yapı iyileştirme çalışmalarının tamamlanması.

<b>Performans Hedefi</b>	Köy yollarında asfalt kaplama, bakım ve onarım çalışmaları yapılması.
--------------------------	---

**Açıklamalar:**

**1. kat asfalt kaplama:** Merkez Karabacaklı-Karabeyli Grup Köy Yolu 1,4 km, Karlık 3 km, Kabaklar 2 km, Fakılı-Kocabey 1,5 Km, Eşme Balabancı-Alaşehir Devlet yoluna bağlantı 4 km, Ulubey Avgan-Karahallı Karayakuplu Köyü 5 km.

**2. kat asfalt kaplama:** Merkez Karabacaklı-Karabeyli grup köy yolu 2 km, Derbent-Kapancık 8 km, Eşme Poslu-Karaahmetli-Denizli İl sınırı 3 km, Eşme Dervişli-Hüseyinli-Helimli 4 km, Ulubey İnay-Kışla 5 km, Ulubey Omurca-Çardak 4 km, Eşme-Eşmeli 5 km.

**Stabilize kaplama:** Eskisaray-Güre arası 4 km, Ulubey Çardak-İlyaslı 6 km, Köprübaşı Köyü Kıran Mh 1 km, Çukurağıl-İlyaslı 3 km, Eskisaray-İlyaslı 4 km, Ahmetler-Kolonkaya bağlantı yolu 7km, Armutlu-Güney-Eşme Yolu bağlantısı 3 km, Akkeçili-Yeşildere 4 km, Kavaklıdere Yolu 5 km, Buğdaylı-Karahallı 2 km, Delihıdırlı-Keycek-Coğuplu 5 km, Bekiköy-İshaklar 3 km, Yedideğirmen-Duraklı 2 km, Çamyuva Şıhhasan Mh.4 km, Banaz Ahat Akmonya Antik Kenti 2 km, Merkez Eynehan Devlet Yolu 3 km ve Merkez Karacahisar-Gögem 2 km stabilize kaplama yapılacaktır.

Performans Göstergeleri		2013	2014	2015
1	1. kat asfalt kaplama yapılan yol (km)	38,3	4	16,9
2	2. kat asfalt kaplama yapılan yol (km)	96,6	21	31
3	Stabilize kaplama yapılan yol (km)	91	*	60
4	Asfalt yama yapılan yol (m3)	16.073	1.200	6.500
5	Bakım onarım yapılan yol (km)	1.782	*	

Faaliyetler		Kaynak İhtiyacı		
		Bütçe	Bütçe Dışı	Toplam
1	1. kat asfalt kaplama	917.400,00 TL		917.400,00 TL
2	2. kat asfalt kaplama	402.000,00 TL		402.000,00 TL
3	Stabilize kaplama	265.000,00 TL		265.000,00 TL
4	Asfalt yama ve greyderli bakım	475.000,00 TL		475.000,00 TL
<b>Genel Toplam</b>		<b>2.059.400,00 TL</b>		<b>2.059.400,00 TL</b>

<b>İdare Adı</b>	UŞAK İL ÖZEL İDARESİ
------------------	----------------------

<b>Amaç</b>	İnsan sağlığına öncelik veren, çevreyle uyumlu, sürdürülebilir bir kırsal kalkınmanın gerçekleşmesi için; kırsal altyapıyı katılımcı bir yaklaşımla geliştirmek.
<b>Hedef</b>	Kırsal kesimde yaşayan vatandaşlarımıza yönelik ulaşım ve trafik konusunda sağlıklı ve kalıcı çözümler planlamak ve uygulamak için yol bakım ve onarım, stabilize kaplama, asfalt kaplama ve alt yapı iyileştirme çalışmalarının tamamlanması.

<b>Performans Hedefi</b>	Köy yollarında asfalt kaplama, bakım ve onarım çalışmaları yapılması.
--------------------------	---

**Açıklamalar:**

Köy yollarında yapılacak yol yapım, bakım ve onarım çalışmalarında kullanılan akaryakıt giderleri, kalyak giderleri ve asfalt malzemelerinin nakliye giderleri karşılanacaktır.

<b>Performans Göstergeleri</b>		<b>2013</b>	<b>2014</b>	<b>2015</b>
1	1. kat asfalt kaplama yapılan yol (km)	38,3	4	16,9
2	2. kat asfalt kaplama yapılan yol (km)	96,6	21	31
3	Stabilize kaplama yapılan yol (km)	91	*	60
4	Asfalt yama yapılan yol (m3)	16.073	1.200	6.500
5	Bakım onarım yapılan yol (km)	1.782	*	

<b>Faaliyetler</b>		<b>Kaynak İhtiyacı</b>		
		<b>Bütçe</b>	<b>Bütçe Dışı</b>	<b>Toplam</b>
1	Akaryakıt ve madeni yağ alımı	3.675.000,00 TL		3.675.000,00 TL
2	Kalyak alımı	200.000,00 TL		200.000,00TL
3	Asfalt nakliye giderleri	150.000,00 TL		150.000,00 TL
<b>Genel Toplam</b>		<b>4.025.000,00 TL</b>		<b>4.025.000,00 TL</b>

<b>İdare Adı</b>	UŞAK İL ÖZEL İDARESİ
------------------	----------------------

<b>Amaç</b>	İnsan sağlığına öncelik veren, çevreyle uyumlu, sürdürülebilir bir kırsal kalkınmanın gerçekleşmesi için; kırsal altyapıyı katılımcı bir yaklaşımla geliştirmek.
<b>Hedef</b>	Kırsal kesimde yaşayan vatandaşlarımıza yönelik ulaşım ve trafik konusunda sağlıklı ve kalıcı çözümler planlamak ve uygulamak için yol bakım ve onarım, stabilize kaplama, asfalt kaplama ve alt yapı iyileştirme çalışmalarının tamamlanması.

<b>Performans Hedefi</b>	Köy yollarında alt ve üstyapı iyileştirme çalışmaları yapılması.
--------------------------	--

<b>Açıklamalar:</b>
Köy yollarına ihtiyaç duyulan sanat yapısı ve menfez, trafik işaret ve köy isim levhası, yol çizgileri yapılacak ve koruge boru döşenecektir.

<b>Performans Göstergeleri</b>		<b>2013</b>	<b>2014</b>	<b>2015</b>
1	Yapılan menfez ve sanat yapısı (adet)	6	1	
2	Döşenen koruge boru (m)	950	3.370	
3	Yapılan levha (adet)	245	1.125	
4	Yol çizgisi yapılan yol (km)			

<b>Faaliyetler</b>		<b>Kaynak İhtiyacı</b>		
		<b>Bütçe</b>	<b>Bütçe Dışı</b>	<b>Toplam</b>
1	Menfez ve sanat yapısı yapımı	150.000,00 TL		150.000,00 TL
2	Koruge boru döşenmesi	100.000,00 TL		100.000,00 TL
3	Trafik işaret ve köy isim levhası alımı	50.000,00 TL		50.000,00 TL
4	Yol çizgisi yapımı	50.000,00 TL		50.000,00 TL
<b>Genel Toplam</b>		<b>350.000,00 TL</b>		<b>350.000,00 TL</b>

<b>İdare Adı</b>	UŞAK İL ÖZEL İDARESİ
------------------	----------------------

<b>Amaç</b>	İnsan sağlığına öncelik veren, çevreyle uyumlu, sürdürülebilir bir kırsal kalkınmanın gerçekleşmesi için; kırsal altyapıyı katılımcı bir yaklaşımla geliştirmek.
<b>Hedef</b>	İdaremiz görev alanına giren çalışmalarda gerek duyulması halinde kamulaştırma çalışmalarının yürütülmesi.

<b>Performans Hedefi</b>	Kamulaştırma yapılması.
<b>Açıklamalar:</b>	

<b>Performans Göstergeleri</b>		<b>2013</b>	<b>2014</b>	<b>2015</b>
1	Kamulaştırma yapılan iş adedi	2	2	2

<b>Faaliyetler</b>		<b>Kaynak İhtiyacı</b>		
		<b>Bütçe</b>	<b>Bütçe Dışı</b>	<b>Toplam</b>
1	Kamulaştırma	50.000,00 TL		50.000,00 TL
<b>Genel Toplam</b>		<b>50.000,00 TL</b>		<b>50.000,00 TL</b>



<b>İdare Adı</b>	UŞAK İL ÖZEL İDARESİ
------------------	----------------------

<b>Amaç</b>	İnsan sağlığına öncelik veren, çevreyle uyumlu, sürdürülebilir bir kırsal kalkınmanın gerçekleşmesi için; kırsal altyapıyı katılımcı bir yaklaşımla geliştirmek.
<b>Hedef</b>	Köylere Hizmet Götürme Birliği ve Köylere Yardım Yönetmelikleri doğrultusunda yapılacak yardımlara esas projelerin hazırlanması ve yardım yapılması.

<b>Performans Hedefi</b>	Köy Muhtarlıkları ve Köylere Hizmet Götürme Birliklerinin yatırımlarının desteklenmesi.
--------------------------	---

<b>Açıklamalar:</b>	
<b>Banaz KHGB yardım:</b> Banaz- Baltalı Ayrancı Grup Köy Yolu arası 3,5 km 1. kat asfalt kaplama, Banaz-Banazköy arası 2,5 km 2. kat asfalt kaplama yapılacaktır.	
<b>Karahallı KHGB yardım:</b> Karahallı-Çokaklı-Coğuplu arası 5 km 2. kat asfalt kaplama yapılacaktır.	
<b>Sivaslı KHGB yardım:</b> Sivaslı-Salmanlar 0,6 km 1. kat asfalt kaplama, Sivaslı-Salmanlar-Samatlar arası 3 km 2. kat asfalt kaplama yapılacaktır. Yenierice ve Budaklar köylerine Kanalizasyon yapılacaktır.	

Performans Göstergeleri	2013	2014	2015
1			

Faaliyetler		Kaynak İhtiyacı		
		Bütçe	Bütçe Dışı	Toplam
2	Banaz KHGB yardım	613.000,00 TL		613.000,00 TL
4	Karahallı KHGB yardım	80.000,00 TL		80.000,00 TL
5	Sivaslı KHGB yardım	342.600,00 TL		342.600,00 TL
<b>Genel Toplam</b>		<b>1.035.600,00 TL</b>		<b>1.035.600,00 TL</b>

<b>İdare Adı</b>	UŞAK İL ÖZEL İDARESİ
------------------	----------------------

<b>Amaç</b>	İnsan sağlığına öncelik veren, çevreyle uyumlu, sürdürülebilir bir kırsal kalkınmanın gerçekleşmesi için; kırsal altyapıyı katılımcı bir yaklaşımla geliştirmek.
<b>Hedef</b>	Köylere Hizmet Götürme Birliği ve Köylere Yardım Yönetmelikleri doğrultusunda yapılacak yardımlara esas projelerin hazırlanması ve yardım yapılması.

<b>Performans Hedefi</b>	Köy Muhtarlıkları ve Köylere Hizmet Götürme Birliklerinin yatırımlarının desteklenmesi.
--------------------------	---

<b>Açıklamalar:</b>
Köylerin ekonomik, çevresel, sosyal ve kültürel kalkınmalarını sağlamak için; Köylere Hizmet Götürme Birliği ve Köylere Yardım Yönetmelikleri doğrultusunda yardım konusu dahilindeki yatırımlar desteklenecektir.

<b>Performans Göstergeleri</b>		<b>2013</b>	<b>2014</b>	<b>2015</b>
1	Yardım yapılan köy sayısı	19	17	20

<b>Faaliyetler</b>		<b>Kaynak İhtiyacı</b>		
		<b>Bütçe</b>	<b>Bütçe Dışı</b>	<b>Toplam</b>
1	Merkez köylere yardım	150.000,00 TL		150.000,00 TL
2	Banaz köylere yardım	25.000,00 TL		25.000,00 TL
3	Eşme köylere yardım	25.000,00 TL		25.000,00 TL
4	Karahallı köylere yardım	15.000,00 TL		15.000,00 TL
5	Sivashlı köylere yardım	20.000,00 TL		20.000,00 TL
6	Ulubey köylere yardım	15.000,00 TL		15.000,00 TL
<b>Genel Toplam</b>		<b>250.000,00 TL</b>		<b>250.000,00 TL</b>

<b>İdare Adı</b>	UŞAK İL ÖZEL İDARESİ
------------------	----------------------

<b>Amaç</b>	İnsan sağlığına öncelik veren, çevreyle uyumlu, sürdürülebilir bir kırsal kalkınmanın gerçekleşmesi için; kırsal altyapıyı katılımcı bir yaklaşımla geliştirmek.
<b>Hedef</b>	Hizmet alanımızdaki kırsal bölgelerin kalkınması için Avrupa Birliği ve Kalkınma Ajansları tarafından duyurusu yapılan ulusal hibe ve fonlara yönelik proje hazırlanarak uygulanması.

<b>Performans Hedefi</b>	Kalkınma ajansları hibe çağrılarına uygun projeler hazırlanması ve uygulanması.
--------------------------	---

**Açıklamalar:**

Ulubey Kaymakamlığı tarafından yürütülen ve İdaremiz ortağı olduğu “Kanyonların Katma Değerini Arttırmak Ve Turizm Çeşitliliği Sağlamak İçin Fiziki Alt Yapılar Kurarak, Cazibe Merkezi Oluşturma Projesi” kapsamında eş finansman sağlanacaktır.

Ayrıca kalkınma ajansları hibe çağrılarına uygun konularda projeler hazırlanarak uygulanacaktır.

<b>Performans Göstergeleri</b>		<b>2013</b>	<b>2014</b>	<b>2015</b>
1	Uygulanan proje sayısı	4	3	2

<b>Faaliyetler</b>		<b>Kaynak İhtiyacı</b>		
		<b>Bütçe</b>	<b>Bütçe Dışı</b>	<b>Toplam</b>
1	Ulubey Kanyonları Cam Teras Projesi	140.000,00 TL		140.000,00 TL
2	Yeni proje hazırlanması ve uygulanması	200.000,00 TL		200.000,00 TL
<b>Genel Toplam</b>		<b>340.000,00 TL</b>		<b>340.000,00 TL</b>

<b>İdare Adı</b>	UŞAK İL ÖZEL İDARESİ
------------------	----------------------

<b>Amaç</b>	Ulusal tarım politikaları doğrultusunda; bitkisel üretim, hayvansal üretim, su ürünleri ve arıcılık alanlarında verim ve kaliteyi artırarak İlimiz çiftçilerinin yaşam standartlarını yükseltmek.
<b>Hedef</b>	Hayvansal üretimin ve su ürünleri üretiminin geliştirilerek yetiştiricilerin gelir seviyesinin artırılması.

<b>Performans Hedefi</b>	Hayvanların sağlıklı ve temiz su tüketmesinin sağlanması.
--------------------------	---

<b>Açıklamalar:</b>
Merkez Yaşamışlar, Mollamusa, Çatalbayır ve Ulucak, Eşme Oymalı, Kocabey, Armutlu ve Uluyayla Banaz Kuşdemir, Eşme Saraycık ve Çokaklı, Karahallı Delihıdırlı ve Külköy, Ulubey Gedikler köyleri ve Ulubey İnay Merdivenli Mh. olmak üzere 15 adet his göleti yapılacak; mevcut his göletlerinde bakım onarım yapılacaktır.

<b>Performans Göstergeleri</b>		<b>2013</b>	<b>2014</b>	<b>2015</b>
1	Yapılan his göleti (adet)	6	7	15
2	Bakımı yapılan his göleti (adet)		5	

<b>Faaliyetler</b>		<b>Kaynak İhtiyacı</b>		
		<b>Bütçe</b>	<b>Bütçe Dışı</b>	<b>Toplam</b>
1	His göleti yapımı	210.000,00 TL		210.000,00 TL
2	His göleti bakım onarımı	50.000,00 TL		50.000,00 TL
<b>Genel Toplam</b>		<b>260.000,00 TL</b>		<b>260.000,00 TL</b>

<b>İdare Adı</b>	UŞAK İL ÖZEL İDARESİ
------------------	----------------------

<b>Amaç</b>	Ulusal tarım politikaları doğrultusunda; bitkisel üretim, hayvansal üretim, su ürünleri ve arıcılık alanlarında verim ve kaliteyi artırarak İlimiz çiftçilerinin yaşam standartlarını yükseltmek.
<b>Hedef</b>	Hayvansal üretimin ve su ürünleri üretiminin geliştirilerek yetiştiricilerin gelir seviyesinin arttırılması.

<b>Performans Hedefi</b>	Salgın hayvan hastalıkları ve zararlıları ile mücadele edilmesi.
--------------------------	--

**Açıklamalar:**

Salgın hayvan hastalıkları ve zararlıları ile mücadele edilmesi için gerekli ilaçlar ve tıbbi malzemeler alınacaktır.

<b>Performans Göstergeleri</b>		<b>2013</b>	<b>2014</b>	<b>2015</b>
1	Alınan ilaç miktarı (doz)	55.000	9.000	

<b>Faaliyetler</b>		<b>Kaynak İhtiyacı</b>		
		<b>Bütçe</b>	<b>Bütçe Dışı</b>	<b>Toplam</b>
1	İlaç ve tıbbi malzeme alımı	22.760,00 TL		22.760,00 TL
<b>Genel Toplam</b>		<b>22.760,00 TL</b>		<b>22.760,00 TL</b>

<b>İdare Adı</b>	UŞAK İL ÖZEL İDARESİ
------------------	----------------------

<b>Amaç</b>	Ulusal tarım politikaları doğrultusunda; bitkisel üretim, hayvansal üretim, su ürünleri ve arıcılık alanlarında verim ve kaliteyi artırarak İlimiz çiftçilerinin yaşam standartlarını yükseltmek.
<b>Hedef</b>	Bitkisel üretimde ürün kalitesini artırıcı tedbirleri alarak, ürün çeşitlendirilmesinin sağlanması.

<b>Performans Hedefi</b>	Sağlıklı hububat tohumları elde edilmesi.
<b>Açıklamalar:</b>	
Sağlıklı hububat tohumları elde edilmesi için Merkez Bölme ve Ortaköy, Banaz Corum, Eşme Ağabey, Karahallı Çokaklı ve Sivash Köke köylerine olmak üzere 6 adet selektör alınacaktır.	

<b>Performans Göstergeleri</b>		<b>2013</b>	<b>2014</b>	<b>2015</b>
1	Alınan selektör adedi	5	1	6

<b>Faaliyetler</b>		<b>Kaynak İhtiyacı</b>		
		<b>Bütçe</b>	<b>Bütçe Dışı</b>	<b>Toplam</b>
1	Selektör alımı	120.000,00 TL		120.000,00 TL
<b>Genel Toplam</b>		<b>120.000,00 TL</b>		<b>120.000,00 TL</b>

<b>İdare Adı</b>	UŞAK İL ÖZEL İDARESİ
------------------	----------------------

<b>Amaç</b>	Ulusal tarım politikaları doğrultusunda; bitkisel üretim, hayvansal üretim, su ürünleri ve arıcılık alanlarında verim ve kaliteyi artırarak İlimiz çiftçilerinin yaşam standartlarını yükseltmek.
<b>Hedef</b>	Ulusal tarım politikaları doğrultusunda; tarım arazilerinin modern sulama teknikleriyle sulanmasını sağlayarak, yüksek düzeyde verim artışı elde edilmesi.

<b>Performans Hedefi</b>	Tarım alanlarının elektrik enerjisi ile sulamaya açılması.
--------------------------	--

<b>Açıklamalar:</b>
Merkez Kalfa ve Sivashlı Azizler köylerine tarımsal sulama amaçlı Trafo ve Enerji Nakil Hattı kurulacaktır.

<b>Performans Göstergeleri</b>		<b>2013</b>	<b>2014</b>	<b>2015</b>
1	Kurulan trafo+ENH sayısı		2	2

<b>Faaliyetler</b>		<b>Kaynak İhtiyacı</b>		
		<b>Bütçe</b>	<b>Bütçe Dışı</b>	<b>Toplam</b>
1	Trafo+ENH kurulması	110.000,00 TL		110.000,00 TL
<b>Genel Toplam</b>		<b>110.000,00 TL</b>		<b>110.000,00 TL</b>

<b>İdare Adı</b>	UŞAK İL ÖZEL İDARESİ
------------------	----------------------

<b>Amaç</b>	Köylerde fen, sağlık ve sanat kurallarına uygun yapılaşmayı sağlamak ve bu yapılaşmaları Ulusal Adres Veri Tabanı kayıtlarına işlemek.
<b>Hedef</b>	Köylerimizdeki yerleşik alan çalışmalarının tamamlanması, ihtiyaç olan köylerde imar planı çalışmaları yapılması, yapı denetimi yapılması ve kaçak yapılaşma ile mücadele edilmesi.

<b>Performans Hedefi</b>	Köy imar planı yapılması.
--------------------------	---------------------------

<b>Açıklamalar:</b>
2014 yılından yapımı devam eden Merkez Sorkun ve Kapaklar, Karahallı Delihıdırlı ve Budaklar, Ulubey İnay ve Eşme Takmak köy imar planları tamamlanacak; ayrıca Merkez Çevreköy, Banaz Derbent ve Kızılhisar, Eşme Kayalı köylerine imar planı yapılacaktır.

<b>Performans Göstergeleri</b>		<b>2013</b>	<b>2014</b>	<b>2015</b>
1	Yapılan köy imar planı sayısı	6	6	10

<b>Faaliyetler</b>		<b>Kaynak İhtiyacı</b>		
		<b>Bütçe</b>	<b>Bütçe Dışı</b>	<b>Toplam</b>
1	İmar planı hizmeti alımı	100.000,00 TL		100.000,00 TL
<b>Genel Toplam</b>		<b>100.000,00 TL</b>		<b>100.000,00 TL</b>



<b>İdare Adı</b>	UŞAK İL ÖZEL İDARESİ
------------------	----------------------

<b>Amaç</b>	Köylerde fen, sağlık ve sanat kurallarına uygun yapılaşmayı sağlamak ve bu yapılaşmaları Ulusal Adres Veri Tabanı kayıtlarına işlemek.
<b>Hedef</b>	Köylerimizdeki yerleşik alan çalışmalarının tamamlanması, ihtiyaç olan köylerde imar planı çalışmaları yapılması, yapı denetimi yapılması ve kaçak yapılaşma ile mücadele edilmesi.

<b>Performans Hedefi</b>	Köylerde yerleşik alan çalışmaları yapılması.
--------------------------	---

<b>Açıklamalar:</b>
Hizmet alanımızda yer alan köylerden yerleşik alan çalışması yapılmamış olan köy ve bağlılarında yerleşik alan çalışmalarına devam edilecektir.

<b>Performans Göstergeleri</b>		<b>2013</b>	<b>2014</b>	<b>2015</b>
1	Yerleşik alan çalışması yapılan köy sayısı	19	20	20

<b>Faaliyetler</b>		<b>Kaynak İhtiyacı</b>		
		<b>Bütçe</b>	<b>Bütçe Dışı</b>	<b>Toplam</b>
1	Haritacılık ve planlama hizmeti alımı	100.000,00 TL		100.000,00 TL
<b>Genel Toplam</b>		<b>100.000,00 TL</b>		<b>100.000,00 TL</b>

<b>İdare Adı</b>	UŞAK İL ÖZEL İDARESİ
------------------	----------------------

<b>Amaç</b>	Köylerde fen, sağlık ve sanat kurallarına uygun yapılaşmayı sağlamak ve bu yapılaşmaları Ulusal Adres Veri Tabanı kayıtlarına işlemek.
<b>Hedef</b>	Köylerimizdeki yerleşik alan çalışmalarının tamamlanması, ihtiyaç olan köylerde imar planı çalışmaları yapılması, yapı denetimi yapılması ve kaçak yapılaşma ile mücadele edilmesi.

<b>Performans Hedefi</b>	Kaçak yapılaşma ile mücadele edilmesi.
--------------------------	--

<b>Açıklamalar:</b>
Hizmet alanımızdaki kaçak yapılar tespit edilerek ruhsatlandırılması sağlanacak; ruhsatlandırılmayan kaçak yapıların yasal çerçeve içinde yıkımı gerçekleştirilecektir.

<b>Performans Göstergeleri</b>		<b>2013</b>	<b>2014</b>	<b>2015</b>
1	İşlem yapılan kaçak yapı sayısı	38	50	50

<b>Faaliyetler</b>		<b>Kaynak İhtiyacı</b>		
		<b>Bütçe</b>	<b>Bütçe Dışı</b>	<b>Toplam</b>
1	Kaçak yapı yıkımı	20.000,00 TL		20.000,00 TL
<b>Genel Toplam</b>		<b>20.000,00 TL</b>		<b>20.000,00 TL</b>

<b>İdare Adı</b>	UŞAK İL ÖZEL İDARESİ
------------------	----------------------

<b>Amaç</b>	Köylerde fen, sağlık ve sanat kurallarına uygun yapılaşmayı sağlamak ve bu yapılaşmaları Ulusal Adres Veri Tabanı kayıtlarına işlemek.
<b>Hedef</b>	Köylerimizdeki yerleşik alan çalışmalarının tamamlanması, ihtiyaç olan köylerde imar planı çalışmaları yapılması, yapı denetimi yapılması ve kaçak yapılaşma ile mücadele edilmesi.

<b>Performans Hedefi</b>	Köylerdeki yeni yapıların Ulusal Adres Veri Tabanı kayıtlarına işlenmesi.
--------------------------	---

<b>Açıklamalar:</b>
İlimiz Merkez ve İlçe köylerinde ve bağlılarında yeni yapılan yapıların numarataj işlemleri yapılarak, Ulusal Adres Veri Tabanı kayıtlarına işlenecektir.

<b>Performans Göstergeleri</b>		<b>2013</b>	<b>2014</b>	<b>2015</b>
1	Numarataj yapılan bina sayısı	210	250	250

<b>Faaliyetler</b>		<b>Kaynak İhtiyacı</b>		
		<b>Bütçe</b>	<b>Bütçe Dışı</b>	<b>Toplam</b>
1	Numarataj için plaka yapımı	1.000,00 TL		1.000,00 TL
<b>Genel Toplam</b>		<b>1.000,00 TL</b>		<b>1.000,00 TL</b>

<b>İdare Adı</b>	UŞAK İL ÖZEL İDARESİ
------------------	----------------------

<b>Amaç</b>	Enerji kullanımında verimliliği ve çeşitliliği sağlamak, yenilenebilir enerji kullanımını yaygınlaştırmak ve çevresel sorunları azaltmak için gerekli altyapıları tesis etmek.
<b>Hedef</b>	İlimizde yenilenebilir enerji kaynakları alanında çalışmalar yapılması.

<b>Performans Hedefi</b>	Banaz Hamamboğazı termal turizm alanında çalışmalar yapılması.
<b>Açıklamalar:</b>	

Performans Göstergeleri	2013	2014	2015
1			

Faaliyetler	Kaynak İhtiyacı		
	Bütçe	Bütçe Dışı	Toplam
1	40.000,00 TL		40.000,00 TL
<b>Genel Toplam</b>	<b>40.000,00 TL</b>		<b>40.000,00 TL</b>

<b>İdare Adı</b>	UŞAK İL ÖZEL İDARESİ
------------------	----------------------

<b>Amaç</b>	Uşak İli çağ nüfuslarını dikkate alarak; ilimizdeki öğrencilerimizin kaliteli ortamlarda eğitim almalarını sağlamak üzere altyapı yatırımlarını ve fiziki kapasiteyi artırmak.
<b>Hedef</b>	Eğitimde kalitenin ve fiziki kapasitenin artırılması.

<b>Performans Hedefi</b>	Eğitimde fiziki kapasitenin artırılması.
<b>Açıklamalar:</b>	
İlimiz Banaz İlçesine 16 derslikli temel okul ve Merkez Koyunbeyli Köyü ilkokuluna 4 derslikli ek bina yapılacaktır.	

<b>Performans Göstergeleri</b>		<b>2013</b>	<b>2014</b>	<b>2015</b>
1	Yapılan derslik sayısı	16	12	20

<b>Faaliyetler</b>		<b>Kaynak İhtiyacı</b>		
		<b>Bütçe</b>	<b>Bütçe Dışı</b>	<b>Toplam</b>
1	Banaz İlçesi 16 Derslikli Okul Yapımı	1.885.000,00 TL		1.685.000,00 TL
2	Koyunbeyli Köyü İlkokulu 4 Derslikli Ek Bina Yapımı	20.000,00 TL		20.000,00 TL
<b>Genel Toplam</b>		<b>1.905.000,00 TL</b>		<b>1.905.000,00 TL</b>

<b>İdare Adı</b>	UŞAK İL ÖZEL İDARESİ
------------------	----------------------

<b>Amaç</b>	Uşak İli çağ nüfuslarını dikkate alarak; ilimizdeki öğrencilerimizin kaliteli ortamlarda eğitim almalarını sağlamak üzere altyapı yatırımlarını ve fiziki kapasiteyi artırmak.
<b>Hedef</b>	Eğitimde kalitenin ve fiziki kapasitenin artırılması.

<b>Performans Hedefi</b>	Okullarının fiziki koşullarının iyileştirilmesi.
<b>Açıklamalar:</b>	
İlimiz Merkez ve İlçelerindeki okullarının depreme karşı güçlendirmeleri ve bakım onarımları yapılacaktır.	

<b>Performans Göstergeleri</b>		<b>2013</b>	<b>2014</b>	<b>2015</b>
1	Güçlendirme yapılan okul sayısı	-	6	
2	Onarımı yapılan okul sayısı	14		

<b>Faaliyetler</b>		<b>Kaynak İhtiyacı</b>		
		<b>Bütçe</b>	<b>Bütçe Dışı</b>	<b>Toplam</b>
1	Depreme karşı güçlendirme	250.000,00 TL		250.000,00 TL
2	Merkez okulları bakım onarımı	750.000,00 TL		750.000,00 TL
3	Banaz İlçesi okulları bakım onarımları	175.000,00 TL		175.000,00 TL
4	Eşme İlçesi okulları bakım onarımları	175.000,00 TL		175.000,00 TL
5	Karahallı İlçesi okulları bakım onarımları	150.000,00 TL		150.000,00 TL
6	Sivashlı İlçesi okulları bakım onarımları	150.000,00 TL		150.000,00 TL
7	Ulubey İlçesi okulları bakım onarımları	150.000,00 TL		150.000,00 TL
<b>Genel Toplam</b>		<b>1.800.000,00 TL</b>		<b>1.800.000,00 TL</b>

<b>İdare Adı</b>	UŞAK İL ÖZEL İDARESİ
------------------	----------------------

<b>Amaç</b>	Uşak İli çağ nüfuslarını dikkate alarak; ilimizdeki öğrencilerimizin kaliteli ortamlarda eğitim almalarını sağlamak üzere altyapı yatırımlarını ve fiziki kapasiteyi artırmak.
<b>Hedef</b>	Eğitimde kalitenin ve fiziki kapasitenin artırılması.

<b>Performans Hedefi</b>	Okullarının ihtiyaçlarının karşılanması.
<b>Açıklamalar:</b>	
İlimiz ilköğretim okullarının tören malzemesi, kırtasiye malzemesi, yakacak, okul mefruşatı gibi ihtiyaçları temin edilecek ve İl Milli Eğitim Müdürlüğü hizmetlerinde kullanılmak üzere 1 adet araç alınacaktır.	

<b>Performans Göstergeleri</b>	<b>2013</b>	<b>2014</b>	<b>2015</b>
1			

<b>Faaliyetler</b>		<b>Kaynak İhtiyacı</b>		
		<b>Bütçe</b>	<b>Bütçe Dışı</b>	<b>Toplam</b>
1	Tören malzemesi alımı	15.000,00 TL		15.000,00 TL
2	Kırtasiye malzemesi alımı	20.000,00 TL		20.000,00 TL
3	İlan giderleri	150.000,00 TL		150.000,00 TL
4	Telefon giderleri	80.000,00 TL		80.000,00 TL
5	Yakacak alımı	230.000,00 TL		230.000,00 TL
6	Okul mefruşatı alımı	250.000,00 TL		250.000,00 TL
7	Araç alımı	90.000,00 TL		90.000,00 TL
<b>Genel Toplam</b>		<b>835.000,00 TL</b>		<b>835.000,00 TL</b>

<b>İdare Adı</b>	UŞAK İL ÖZEL İDARESİ
------------------	----------------------

<b>Amaç</b>	Uşak İli çağ nüfuslarını dikkate alarak; ilimizdeki öğrencilerimizin kaliteli ortamlarda eğitim almalarını sağlamak üzere altyapı yatırımlarını ve fiziki kapasiteyi artırmak.
<b>Hedef</b>	Eğitimde kalitenin ve fiziki kapasitenin artırılması.

<b>Performans Hedefi</b>	Eğitim arazisi kamulaştırması yapılması.
<b>Açıklamalar:</b>	
Okul yapılması için; İl ve İlçe merkezlerinde bulunan, gerçek ve tüzel kişilere ait arsaların bir program dahilinde kamulaştırılması.	

<b>Performans Göstergeleri</b>		<b>2013</b>	<b>2014</b>	<b>2015</b>
1	Kamulaştırılan alan			

<b>Faaliyetler</b>		<b>Kaynak İhtiyacı</b>		
		<b>Bütçe</b>	<b>Bütçe Dışı</b>	<b>Toplam</b>
1	Kamulaştırma	1.000.000,00 TL		1.000.000,00 TL
<b>Genel Toplam</b>		<b>1.000.000,00 TL</b>		<b>1.000.000,00 TL</b>



<b>İdare Adı</b>	UŞAK İL ÖZEL İDARESİ
------------------	----------------------

<b>Amaç</b>	Her yaşta insanımıza spor faaliyetleri için imkân sağlamak ve amatör spor kulüplerini desteklemek.
<b>Hedef</b>	İlimizdeki spor tesislerinin yeterli hale getirilmesi ve spor kulüplerinin desteklenmesi.

<b>Performans Hedefi</b>	Spor tesislerinin fiziki koşullarının iyileştirilmesi.
<b>Açıklamalar:</b> İlimizdeki spor tesislerinin bakım onarımları yapılacaktır.	

<b>Performans Göstergeleri</b>		<b>2013</b>	<b>2014</b>	<b>2015</b>
1	Onarımı yapılan spor tesisi sayısı	1	1	1

<b>Faaliyetler</b>		<b>Kaynak İhtiyacı</b>		
		<b>Bütçe</b>	<b>Bütçe Dışı</b>	<b>Toplam</b>
1	Spor tesisi bakım onarımı	25.000,00 TL		25.000,00 TL
<b>Genel Toplam</b>		<b>25.000,00 TL</b>		<b>25.000,00 TL</b>

<b>İdare Adı</b>	UŞAK İL ÖZEL İDARESİ
------------------	----------------------

<b>Amaç</b>	Her yaşta insanımıza spor faaliyetleri için imkân sağlamak ve amatör spor kulüplerini desteklemek.
<b>Hedef</b>	İlimizdeki spor tesislerinin yeterli hale getirilmesi ve spor kulüplerinin desteklenmesi.

<b>Performans Hedefi</b>	Amatör spor kulüplerinin desteklenmesi.
--------------------------	---

<b>Açıklamalar:</b> Amatör spor kulüplerine malzeme yardımı yapılacaktır.
--

<b>Performans Göstergeleri</b>		<b>2013</b>	<b>2014</b>	<b>2015</b>
1	Alınan malzeme miktarı			

<b>Faaliyetler</b>		<b>Kaynak İhtiyacı</b>		
		<b>Bütçe</b>	<b>Bütçe Dışı</b>	<b>Toplam</b>
1	Spor malzemesi alımı	50.000,00 TL		50.000,00 TL
<b>Genel Toplam</b>		<b>50.000,00 TL</b>		<b>50.000,00 TL</b>

<b>İdare Adı</b>	UŞAK İL ÖZEL İDARESİ
------------------	----------------------

<b>Amaç</b>	Sağlıkta sürekli gelişme felsefesinin kurumsallaşması ile sağlık hizmetlerinin kapsayıcılığını, ulaşılabilirliğini, kalite ve verimliliğini yükseltmek; sağlık kurumlarının fiziki kapasitesini geliştirmek.
<b>Hedef</b>	Sağlık hizmetlerinde kalitenin yükseltilebilmesi için sağlık kuruluşlarının fiziki alt yapısının iyileştirilmesi ve donanım ihtiyaçlarının giderilmesi.

<b>Performans Hedefi</b>	Sağlık hizmetlerinde fiziki kapasitenin artırılması.
--------------------------	--

<b>Açıklamalar:</b>
1 adet prefabrik 112 Acil Müdahale İstasyonu yapılacaktır.

<b>Performans Göstergeleri</b>		<b>2013</b>	<b>2014</b>	<b>2015</b>
1	Yapılan sağlık tesisi sayısı	-	-	1

<b>Faaliyetler</b>		<b>Kaynak İhtiyacı</b>		
		<b>Bütçe</b>	<b>Bütçe Dışı</b>	<b>Toplam</b>
1	112 Acil Müdahale İstasyonu yapımı	60.000,00 TL		60.000,00 TL
<b>Genel Toplam</b>		<b>60.000,00 TL</b>		<b>60.000,00 TL</b>

<b>İdare Adı</b>	UŞAK İL ÖZEL İDARESİ
------------------	----------------------

<b>Amaç</b>	Sağlıkta sürekli gelişme felsefesinin kurumsallaşması ile sağlık hizmetlerinin kapsayıcılığını, ulaşılabilirliğini, kalite ve verimliliğini yükseltmek; sağlık kurumlarının fiziki kapasitesini geliştirmek.
<b>Hedef</b>	Sağlık hizmetlerinde kalitenin yükseltilebilmesi için sağlık kuruluşlarının fiziki alt yapısının iyileştirilmesi ve donanım ihtiyaçlarının giderilmesi.

<b>Performans Hedefi</b>	Sağlık hizmetleri için gerekli olan araçların temin edilmesi.
--------------------------	---

<b>Açıklamalar:</b>
Kamu Hastaneleri Birliği hizmetlerinde kullanılmak üzere 1 adet araç alınacaktır.

<b>Performans Göstergeleri</b>		<b>2013</b>	<b>2014</b>	<b>2015</b>
1	Alınan araç sayısı	4	-	1

<b>Faaliyetler</b>		<b>Kaynak İhtiyacı</b>		
		<b>Bütçe</b>	<b>Bütçe Dışı</b>	<b>Toplam</b>
1	Araç alımı	40.000,00 TL		40.000,00 TL
<b>Genel Toplam</b>		<b>40.000,00 TL</b>		<b>40.000,00 TL</b>

<b>İdare Adı</b>	UŞAK İL ÖZEL İDARESİ
------------------	----------------------

<b>Amaç</b>	İlimizde asayiş ve trafik güvenliğinin sağlanması, genel güvenliğe yönelik tehditlerin bertaraf edilmesi ve denetim görevlerinin daha etkin gerçekleştirilmesine katkı sağlamak.
<b>Hedef</b>	Kent Güvenlik Yönetim Sisteminde son teknolojiye göre, ileriye dönük çalışma sisteminin oluşturulması.

<b>Performans Hedefi</b>	Kent Güvenlik Yönetimi Sistemi konusunda çalışmalar yapılması.
--------------------------	--

<b>Açıklamalar:</b>
İl Emniyet Müdürlüğü ve Jandarma Komutanlığının gerekli gördüğü bölgelere MOBESE kurulacaktır.

<b>Performans Göstergeleri</b>		<b>2013</b>	<b>2014</b>	<b>2015</b>
1	Kurulan güvenlik kamerası sayısı			

<b>Faaliyetler</b>		<b>Kaynak İhtiyacı</b>		
		<b>Bütçe</b>	<b>Bütçe Dışı</b>	<b>Toplam</b>
1	Mobese kurulması	100.000,00 TL		100.000,00 TL
<b>Genel Toplam</b>		<b>100.000,00 TL</b>		<b>100.000,00 TL</b>

<b>İdare Adı</b>	UŞAK İL ÖZEL İDARESİ
------------------	----------------------

<b>Amaç</b>	Sosyal hizmetlere ihtiyaç duyan tüm toplum kesimlerine sunulacak hizmetleri planlayıp hayata geçirmek.
<b>Hedef</b>	Koruma altındaki çocukların, hayatın içinde topluma kazandırılması için oluşturulan çocuk evlerinin verimliliğinin artırılması; ihtiyaç halinde yeni çocuk evlerinin oluşturulması.

<b>Performans Hedefi</b>	Çocuk evleri projesinin uygulanması.
--------------------------	--------------------------------------

**Açıklamalar:**

Koruma altında bulunan çocuklar için geçmiş yıllarda oluşturulan 9 adet evin kira giderleri karşılanacaktır.

<b>Performans Göstergeleri</b>		<b>2013</b>	<b>2014</b>	<b>2015</b>
1	Çocuk evi sayısı	9	9	9

<b>Faaliyetler</b>		<b>Kaynak İhtiyacı</b>		
		<b>Bütçe</b>	<b>Bütçe Dışı</b>	<b>Toplam</b>
1	Ev kiralanması	100.000,00 TL		100.000,00 TL
<b>Genel Toplam</b>		<b>100.000,00 TL</b>		<b>100.000,00 TL</b>

<b>İdare Adı</b>	UŞAK İL ÖZEL İDARESİ
------------------	----------------------

<b>Amaç</b>	Sosyal hizmetlere ihtiyaç duyan tüm toplum kesimlerine sunulacak hizmetleri planlayıp hayata geçirmek.
<b>Hedef</b>	İlimizde uygulanmakta olan Mikro Kredi projesinin desteklenmesi.

<b>Performans Hedefi</b>	Mikro krediden yararlanan kadın girişimci sayısının artırılması.
--------------------------	--

**Açıklamalar:**

Uşak İş Kadınlarını ve Kadın Girişimcilerini Destekleme Derneği ile işbirliği içerisinde yürütülen Mikro Kredi projesinden daha fazla kadın girişimcinin yararlanması için Derneğe yardım yapılacaktır.

<b>Performans Göstergeleri</b>		<b>2013</b>	<b>2014</b>	<b>2015</b>
1	Mikro kredi alan kadın girişimci sayısı	233	179	

<b>Faaliyetler</b>		<b>Kaynak İhtiyacı</b>		
		<b>Bütçe</b>	<b>Bütçe Dışı</b>	<b>Toplam</b>
1	Derneğe yardım yapılması	50.000,00 TL		50.000,00 TL
<b>Genel Toplam</b>		<b>50.000,00 TL</b>		<b>50.000,00 TL</b>

<b>İdare Adı</b>	UŞAK İL ÖZEL İDARESİ
------------------	----------------------

<b>Amaç</b>	İlimizdeki kültür ve tabiat varlıklarını korumak, kültür ve turizm değerlerini yaşatmak, geliştirmek ve tanıtmak.
<b>Hedef</b>	İdaremizce satın alınan ve restorasyon çalışması yapılan tescilli sivil mimari örneklerinin sayısının artırılması.

<b>Performans Hedefi</b>	İlimizdeki tescilli sivil mimari örneklerinin koruma altına alınması.
--------------------------	---

<b>Açıklamalar:</b>
İlimizdeki tescilli sivil mimari örneklerinin koruma altına alınması için tarihi ev satın alınacaktır.

<b>Performans Göstergeleri</b>		<b>2013</b>	<b>2014</b>	<b>2015</b>
1	Satın alınan tarihi ev sayısı	1	1	1

<b>Faaliyetler</b>		<b>Kaynak İhtiyacı</b>		
		<b>Bütçe</b>	<b>Bütçe Dışı</b>	<b>Toplam</b>
1	Tarihi ev alımı	175.000,00 TL		175.000,00 TL
<b>Genel Toplam</b>		<b>175.000,00 TL</b>		<b>175.000,00 TL</b>



<b>İdare Adı</b>	UŞAK İL ÖZEL İDARESİ
------------------	----------------------

<b>Amaç</b>	İlimizdeki kültür ve tabiat varlıklarını korumak, kültür ve turizm değerlerini yaşatmak, geliştirmek ve tanıtmak.
<b>Hedef</b>	İlimizde tarih ve kültür turizminin gelişmesine katkı sağlayacak çalışmalar yapılması.

<b>Performans Hedefi</b>	Tekeş Konağının tefrişi.
<b>Açıklamalar:</b>	
İdaremizce satın alınarak restorasyon çalışmaları tanımlanan Tekeş Konağı, tarihi ve kültürel dokuyu yansıtacak şekilde tefriş edilecektir.	

<b>Performans Göstergeleri</b>	<b>2013</b>	<b>2014</b>	<b>2015</b>
1			

<b>Faaliyetler</b>		<b>Kaynak İhtiyacı</b>		
		<b>Bütçe</b>	<b>Bütçe Dışı</b>	<b>Toplam</b>
1	Tekeş konağının tefrişi	200.000,00 TL		200.000,00 TL
<b>Genel Toplam</b>		<b>200.000,00 TL</b>		<b>200.000,00 TL</b>

<b>İdare Adı</b>	UŞAK İL ÖZEL İDARESİ
------------------	----------------------

<b>Amaç</b>	İlimizdeki kültür ve tabiat varlıklarını korumak, kültür ve turizm değerlerini yaşatmak, geliştirmek ve tanıtmak.
<b>Hedef</b>	İlimizde tarih ve kültür turizminin gelişmesine katkı sağlayacak çalışmalar yapılması.

<b>Performans Hedefi</b>	Sokak Sağıklaştırma Projesinin uygulanması.
--------------------------	---

**Açıklamalar:**

İlimizde tescilli ve tescilsiz taşınmaz kültür varlıklarının bulunduğu bir sokaktaki yapıların özgün sokak dokusu ve kentsel mobilyaları ile birlikte korunması, sağıklaştırarak yaşatılması ve çağdaş yaşama katılmasının sağlanmasına yönelik rölöve, restitüsyon, restorasyon çalışmaları yapılacaktır.

<b>Performans Göstergeleri</b>		<b>2013</b>	<b>2014</b>	<b>2015</b>
1	Projenin tamamlanma oranı (%)			20

<b>Faaliyetler</b>		<b>Kaynak İhtiyacı</b>		
		<b>Bütçe</b>	<b>Bütçe Dışı</b>	<b>Toplam</b>
1	Rölöve, restitüsyon, restorasyon çalışmaları	100.000,00 TL		100.000,00 TL
<b>Genel Toplam</b>		<b>100.000,00 TL</b>		<b>100.000,00 TL</b>

<b>İdare Adı</b>	UŞAK İL ÖZEL İDARESİ
------------------	----------------------

<b>Amaç</b>	İlimizdeki kültür ve tabiat varlıklarını korumak, kültür ve turizm değerlerini yaşatmak, geliştirmek ve tanıtmak.
<b>Hedef</b>	İlimizde tarih ve kültür turizminin gelişmesine katkı sağlayacak çalışmalar yapılması.

<b>Performans Hedefi</b>	Kültür Köyleri oluşturulması.
--------------------------	-------------------------------

**Açıklamalar:**

Kültür Köyleri projesi kapsamında Merkez Çamyuva Köyü Şihhasan Mahallesinde dış cephe giydirme, köy odalarının hazırlanması ve çevre düzenlemesi çalışmaları yapılacaktır.

<b>Performans Göstergeleri</b>		<b>2013</b>	<b>2014</b>	<b>2015</b>
1	Projenin tamamlanma oranı (%)			80

<b>Faaliyetler</b>		<b>Kaynak İhtiyacı</b>		
		<b>Bütçe</b>	<b>Bütçe Dışı</b>	<b>Toplam</b>
1	Dış cephe giydirme yapılması, köy odalarının hazırlanması ve çevre düzenlemesi yapılması	200.000,00 TL		200.000,00 TL
<b>Genel Toplam</b>		<b>200.000,00 TL</b>		<b>200.000,00 TL</b>

<b>İdare Adı</b>	UŞAK İL ÖZEL İDARESİ
------------------	----------------------

<b>Amaç</b>	İlimizdeki kültür ve tabiat varlıklarını korumak, kültür ve turizm değerlerini yaşatmak, geliştirmek ve tanıtmak.
<b>Hedef</b>	İlimizde mevcut kültür ve turizm değerlerinin tanıtımının sağlanması.

<b>Performans Hedefi</b>	İlimizin tanıtılması.
<b>Açıklamalar:</b>	
İlimizin tanıtılması için yurt içinde ve yurt dışında düzenlenen fuarlara katılım sağlanacaktır.	

<b>Performans Göstergeleri</b>		<b>2013</b>	<b>2014</b>	<b>2015</b>
1	Fuar sayısı			

<b>Faaliyetler</b>		<b>Kaynak İhtiyacı</b>		
		<b>Bütçe</b>	<b>Bütçe Dışı</b>	<b>Toplam</b>
1	Fuarlara katılma	10.000,00 TL		10.000,00 TL
<b>Genel Toplam</b>		<b>10.000,00 TL</b>		<b>10.000,00 TL</b>

<b>İdare Adı</b>	UŞAK İL ÖZEL İDARESİ
------------------	----------------------

<b>Amaç</b>	İlimizde afet öncesinde, sırasında ve sonrasındaki tüm çalışmaları ve uygulamaları planlayan, uygulanabilir afet yönetim sistemi oluşturulmasına destek vermek.
<b>Hedef</b>	İlimizde afet, acil durum, arama ve kurtarma hizmetlerinin etkin bir şekilde yürütülmesinin sağlanması.

<b>Performans Hedefi</b>	Arama Kurtarma Ekipleri için gerekli olan araçların temin edilmesi.
--------------------------	---

<b>Açıklamalar:</b>
Olası bir acil durum ve doğal afet sırasında Arama Kurtarma Ekipleri için gerekli olan arama kurtarma karavanı, çift kabinli kamyonet ve binek araç alınacaktır.

<b>Performans Göstergeleri</b>		<b>2013</b>	<b>2014</b>	<b>2015</b>
1	Alınan araç sayısı	1	-	6

<b>Faaliyetler</b>		<b>Kaynak İhtiyacı</b>		
		<b>Bütçe</b>	<b>Bütçe Dışı</b>	<b>Toplam</b>
1	4x4 çift kabin kamyonet alımı	96.000,00 TL		96.000,00 TL
2	4 adet arama kurtarma karavanı alımı	158.120,00 TL		158.120,00 TL
3	Binek araç alımı	50.000,00 TL		50.000,00 TL
<b>Genel Toplam</b>		<b>304.120,00 TL</b>		<b>304.120,00 TL</b>

<b>İdare Adı</b>	UŞAK İL ÖZEL İDARESİ
------------------	----------------------

<b>Amaç</b>	İlimizde afet öncesinde, sırasında ve sonrasındaki tüm çalışmaları ve uygulamaları planlayan, uygulanabilir afet yönetim sistemi oluşturulmasına destek vermek.
<b>Hedef</b>	İlimizde afet, acil durum, arama ve kurtarma hizmetlerinin etkin bir şekilde yürütülmesinin sağlanması.

<b>Performans Hedefi</b>	İl Afet ve Acil Durum Müdürlüğü hizmetlerinde etkinlik ve verimliliğin artırılması.
--------------------------	---

<b>Açıklamalar:</b>
Olası bir acil durum ve doğal afet sırasında mevcut bilgi ve verilerin korunması amacıyla işletim sistemi ve resmi yazılım programları alınacaktır. İl Afet ve Acil Durum Müdürlüğü hizmet binası depreme karşı güçlendirme işi yapılacaktır.

<b>Performans Göstergeleri</b>		<b>2013</b>	<b>2014</b>	<b>2015</b>
1	Alınan yazılım programı sayısı	1	-	1

<b>Faaliyetler</b>		<b>Kaynak İhtiyacı</b>		
		<b>Bütçe</b>	<b>Bütçe Dışı</b>	<b>Toplam</b>
1	Yazılım programı alımı	35.500,00 TL		35.500,00 TL
2	Hizmet binası depreme karşı güçlendirme	52.000,00 TL		52.000,00 TL
<b>Genel Toplam</b>		<b>87.500,00 TL</b>		<b>87.500,00 TL</b>

<b>İdare Adı</b>	UŞAK İL ÖZEL İDARESİ
------------------	----------------------

<b>Amaç</b>	Kaynak yönetiminde ve hizmet sunumunda bilgiye ve veriye dayalı, teknolojiyi kullanan ve verimliliği esas alan yönetim yapısını oluşturmak.
<b>Hedef</b>	İdaremize ait araç parkını modernize etmek üzere araç temin edilmesi ve mevcut araçların bakım onarımlarının yapılması.

<b>Performans Hedefi</b>	İdaremiz hizmetlerinin etkin ve verimli yürütülmesi için gerekli olan iş makinelerinin temin edilmesi.
--------------------------	--

**Açıklamalar:**

İdaremiz hizmetlerinde kullanılmak üzere 1 adet paletli dozer, 1 adet greyder, 1 adet kazıcı yükleyici, 1 adet kırıcı ekskavatör, 1 adet asfalt robotu, 2 adet tır dorsesi, 1 adet yangın söndürme tankeri, 1 adet içme suyu tankeri ve 2 adet küçük çöp kamyonu alınacak ve iş makinesi kiralanacaktır.

<b>Performans Göstergeleri</b>		<b>2013</b>	<b>2014</b>	<b>2015</b>
1	Alınan iş makinesi sayısı	2	4	10
2	Kiralanılan iş makinesi sayısı	2	7	

<b>Faaliyetler</b>		<b>Kaynak İhtiyacı</b>		
		<b>Bütçe</b>	<b>Bütçe Dışı</b>	<b>Toplam</b>
1	1 adet paletli dozer alımı	1.500.000,00 TL		1.500.000,00 TL
2	1 adet greyder alımı	600.000,00 TL		600.000,00 TL
3	1 adet kazıcı yükleyici alımı	200.000,00 TL		200.000,00 TL
4	1 adet kırıcı ekskavatör alımı	525.000,00 TL		525.000,00 TL
5	1 adet asfalt robotu	275.000,00 TL		275.000,00 TL
6	2 adet tır dorsesi alımı	100.000,00 TL		100.000,00 TL
7	1 adet yangın söndürme tankeri alımı	50.000,00 TL		50.000,00 TL
8	1 adet içme suyu tankeri alımı	50.000,00 TL		50.000,00 TL
9	2 adet çöp kamyonu alımı	300.000,00 TL		300.000,00 TL
10	İş makinesi kiralama	10.000,00 TL		10.000,00 TL
<b>Genel Toplam</b>		<b>3.610.000,00 TL</b>		<b>3.610.000,00 TL</b>

<b>İdare Adı</b>	UŞAK İL ÖZEL İDARESİ
------------------	----------------------

<b>Amaç</b>	Kaynak yönetiminde ve hizmet sunumunda bilgiye ve veriye dayalı, teknolojiyi kullanan ve verimliliği esas alan yönetim yapısını oluşturmak.
<b>Hedef</b>	İdaremize ait araç parkını modernize etmek üzere araç temin edilmesi ve mevcut araçların bakım onarımlarının yapılması.

<b>Performans Hedefi</b>	İdaremiz hizmetlerinin etkin ve verimli yürütülmesi için gerekli olan taşıtların temin edilmesi.
--------------------------	--

<b>Açıklamalar:</b>
İdaremiz hizmetlerinde kullanılmak üzere 1 adet 4x4 pick-up, 1 adet 4x4 jeep ve 2 adet binek araç alınacak ve araç kiralanacaktır.

<b>Performans Göstergeleri</b>		<b>2013</b>	<b>2014</b>	<b>2015</b>
1	Alınan taşıt sayısı	3	-	4
2	Kiralanan taşıt sayısı			

<b>Faaliyetler</b>		<b>Kaynak İhtiyacı</b>		
		<b>Bütçe</b>	<b>Bütçe Dışı</b>	<b>Toplam</b>
1	1 adet 4x4 pick-up alımı	75.000,00 TL		75.000,00 TL
2	2 adet binek araç alımı	140.000,00 TL		140.000,00 TL
3	1 adet 4x4 jeep alımı	150.000,00 TL		150.000,00 TL
4	Araç kiralama	10.000,00 TL		10.000,00 TL
<b>Genel Toplam</b>		<b>375.000,00 TL</b>		<b>375.000,00 TL</b>



<b>İdare Adı</b>	UŞAK İL ÖZEL İDARESİ
------------------	----------------------

<b>Amaç</b>	Kaynak yönetiminde ve hizmet sunumunda bilgiye ve veriye dayalı, teknolojiyi kullanan ve verimliliği esas alan yönetim yapısını oluşturmak.
<b>Hedef</b>	İdaremize ait araç parkını modernize etmek üzere araç temin edilmesi ve mevcut araçların bakım onarımlarının yapılması.

<b>Performans Hedefi</b>	İş makinelerinin ve taşıtların verimliliğinin artırılması ve etkin kullanımın sağlanması.
--------------------------	---

<b>Açıklamalar:</b>
İdaremiz hizmetlerinde kullanılan iş makineleri ve taşıtların bakım onarımları yapılacaktır.

<b>Performans Göstergeleri</b>	<b>2013</b>	<b>2014</b>	<b>2015</b>
1			

<b>Faaliyetler</b>		<b>Kaynak İhtiyacı</b>		
		<b>Bütçe</b>	<b>Bütçe Dışı</b>	<b>Toplam</b>
1	İş makinesi bakım onarımı	750.000,00 TL		750.000,00 TL
2	Taşıtların bakım onarımı	50.000,00 TL		50.000,00 TL
3	Sigorta giderleri	130.000,00 TL		130.000,00 TL
<b>Genel Toplam</b>		<b>930.000,00 TL</b>		<b>930.000,00 TL</b>

<b>İdare Adı</b>	UŞAK İL ÖZEL İDARESİ
------------------	----------------------

<b>Amaç</b>	Kaynak yönetiminde ve hizmet sunumunda bilgiye ve veriye dayalı, teknolojiyi kullanan ve verimliliği esas alan yönetim yapısını oluşturmak.
<b>Hedef</b>	İdaremizin mali yapısının güçlendirilmesi, fiziki kapasitesinin artırılması ve hizmet kalitesinin geliştirilmesi.

<b>Performans Hedefi</b>	Hizmet binalarının ve lojmanların fiziki koşullarının iyileştirilmesi.
--------------------------	--

<b>Açıklamalar:</b>
İdaremize ait hizmet binaları ve lojmanlar ile mülkiyeti İdaremize ait Milli Eğitim Lojmanlarının bakım onarımları yapılacaktır.

<b>Performans Göstergeleri</b>		<b>2013</b>	<b>2014</b>	<b>2015</b>
1	Bakım onarım yapılan bina sayısı			

<b>Faaliyetler</b>		<b>Kaynak İhtiyacı</b>		
		<b>Bütçe</b>	<b>Bütçe Dışı</b>	<b>Toplam</b>
1	Hizmet binaları ve lojmanların büyük onarımları	175.000,00 TL		175.000,00 TL
2	Hizmet binaları ve lojmanların küçük onarımları	75.000,00 TL		75.000,00 TL
3	Malzeme alımı	50.000,00 TL		50.000,00 TL
<b>Genel Toplam</b>		<b>300.000,00 TL</b>		<b>300.000,00 TL</b>

<b>İdare Adı</b>	UŞAK İL ÖZEL İDARESİ
------------------	----------------------

<b>Amaç</b>	Kaynak yönetiminde ve hizmet sunumunda bilgiye ve veriye dayalı, teknolojiyi kullanan ve verimliliği esas alan yönetim yapısını oluşturmak.
<b>Hedef</b>	İdaremizin mali yapısının güçlendirilmesi, fiziki kapasitesinin artırılması ve hizmet kalitesinin geliştirilmesi.

<b>Performans Hedefi</b>	Hizmetlerimizde etkinlik ve verimliliği artırmak için fiziki kapasitenin artırılması.
--------------------------	---

<b>Açıklamalar:</b>
Hizmetlerimizde etkinlik ve verimliliği artırmak üzere İdaremiz A Blok hizmet binası iş merkezi haline dönüştürülerek B Blok hizmet binasının yanına ek hizmet binası yapılması için proje hizmeti satın alınacaktır.

<b>Performans Göstergeleri</b>		<b>2013</b>	<b>2014</b>	<b>2015</b>
1	Hazırlatılan proje sayısı			2

<b>Faaliyetler</b>		<b>Kaynak İhtiyacı</b>		
		<b>Bütçe</b>	<b>Bütçe Dışı</b>	<b>Toplam</b>
1	Hizmet binası projesi alımı	100.000,00 TL		100.000,00 TL
2	İş merkezi projesi alımı	100.000,00 TL		100.000,00 TL
<b>Genel Toplam</b>		<b>200.000,00 TL</b>		<b>200.000,00 TL</b>

<b>İdare Adı</b>	UŞAK İL ÖZEL İDARESİ
------------------	----------------------

<b>Amaç</b>	Kaynak yönetiminde ve hizmet sunumunda bilgiye ve veriye dayalı, teknolojiyi kullanan ve verimliliği esas alan yönetim yapısını oluşturmak.
<b>Hedef</b>	İdaremizin mali yapısının güçlendirilmesi, fiziki kapasitesinin artırılması ve hizmet kalitesinin geliştirilmesi.

<b>Performans Hedefi</b>	İdaremizin hizmet kalitesinin artırılması.
<b>Açıklamalar:</b>	
12 ay süre ile vasıflı ve vasıfsız en az 30 geçici işçi alınacaktır.	

<b>Performans Göstergeleri</b>		<b>2013</b>	<b>2014</b>	<b>2015</b>
1	Alınan geçici işçi sayısı	15	43	30

<b>Faaliyetler</b>		<b>Kaynak İhtiyacı</b>		
		<b>Bütçe</b>	<b>Bütçe Dışı</b>	<b>Toplam</b>
1	Vasıflı/vasıfsız işçi alımı	1.400.000,00 TL		1.400.000,00 TL
<b>Genel Toplam</b>		<b>1.400.000,00 TL</b>		<b>1.400.000,00 TL</b>

<b>İdare Adı</b>	UŞAK İL ÖZEL İDARESİ
------------------	----------------------

<b>Amaç</b>	Kaynak yönetiminde ve hizmet sunumunda bilgiye ve veriye dayalı, teknolojiyi kullanan ve verimliliği esas alan yönetim yapısını oluşturmak.
<b>Hedef</b>	İdaremizin mali yapısının güçlendirilmesi, fiziki kapasitesinin artırılması ve hizmet kalitesinin geliştirilmesi.

<b>Performans Hedefi</b>	İdaremiz hizmet binalarının güvenliğinin sağlanması.
--------------------------	--

**Açıklamalar:**

12 ay süre ile 18 kişilik özel güvenlik hizmeti alınacaktır.

<b>Performans Göstergeleri</b>		<b>2013</b>	<b>2014</b>	<b>2015</b>
1	Görev yapan güvenlik görevlisi sayısı	14	20	18

<b>Faaliyetler</b>		<b>Kaynak İhtiyacı</b>		
		<b>Bütçe</b>	<b>Bütçe Dışı</b>	<b>Toplam</b>
1	Güvenlik hizmeti alımı	525.000,00 TL		525.000,00 TL
<b>Genel Toplam</b>		<b>525.000,00 TL</b>		<b>525.000,00 TL</b>

<b>İdare Adı</b>	UŞAK İL ÖZEL İDARESİ
------------------	----------------------

<b>Amaç</b>	Kaynak yönetiminde ve hizmet sunumunda bilgiye ve veriye dayalı, teknolojiyi kullanan ve verimliliği esas alan yönetim yapısını oluşturmak.
<b>Hedef</b>	İdaremizin mali yapısının güçlendirilmesi, fiziki kapasitesinin artırılması ve hizmet kalitesinin geliştirilmesi.

<b>Performans Hedefi</b>	İdaremiz hizmet binalarının temizliğinin sağlanması.
--------------------------	--

**Açıklamalar:**

12 ay süre ile en az 10 kişilik özel temizlik hizmeti alınacaktır.

<b>Performans Göstergeleri</b>		<b>2013</b>	<b>2014</b>	<b>2015</b>
1	Görev yapan temizlik görevlisi sayısı	7	10	10

<b>Faaliyetler</b>		<b>Kaynak İhtiyacı</b>		
		<b>Bütçe</b>	<b>Bütçe Dışı</b>	<b>Toplam</b>
1	Güvenlik hizmeti alımı	300.000,00 TL		300.000,00 TL
<b>Genel Toplam</b>		<b>300.000,00 TL</b>		<b>300.000,00 TL</b>

<b>İdare Adı</b>	UŞAK İL ÖZEL İDARESİ
------------------	----------------------

<b>Amaç</b>	Kaynak yönetiminde ve hizmet sunumunda bilgiye ve veriye dayalı, teknolojiyi kullanan ve verimliliği esas alan yönetim yapısını oluşturmak.
<b>Hedef</b>	İdaremizin mali yapısının güçlendirilmesi, fiziki kapasitesinin artırılması ve hizmet kalitesinin geliştirilmesi.

<b>Performans Hedefi</b>	İdaremiz personelinin bilgi, beceri ve performansının artırılması.
--------------------------	--

<b>Açıklamalar:</b>
İdaremiz personeli için ihtiyaç duyulan konularda hizmet içi eğitimler düzenlenecektir.

<b>Performans Göstergeleri</b>		<b>2013</b>	<b>2014</b>	<b>2015</b>
1	Eğitim sayısı			

<b>Faaliyetler</b>		<b>Kaynak İhtiyacı</b>		
		<b>Bütçe</b>	<b>Bütçe Dışı</b>	<b>Toplam</b>
1	Hizmet içi eğitim düzenlenmesi	35.000,00 TL		35.000,00 TL
<b>Genel Toplam</b>		<b>35.000,00 TL</b>		<b>35.000,00 TL</b>

<b>İdare Adı</b>	UŞAK İL ÖZEL İDARESİ
------------------	----------------------

<b>Amaç</b>	Kaynak yönetiminde ve hizmet sunumunda bilgiye ve veriye dayalı, teknolojiyi kullanan ve verimliliği esas alan yönetim yapısını oluşturmak.
<b>Hedef</b>	İdaremizin tanıtımı için gerekli çalışmaların yapılması.

<b>Performans Hedefi</b>	İdaremiz faaliyetlerinin kamuoyuna duyurulması.
<b>Açıklamalar:</b> İdaremiz faaliyetlerinin kamuoyuna duyurulması için dergi, broşür, kitapçık vb bastırılacaktır. İdaremizin tanıtımı için Özel İdare logolu ve Karun Hazineleri Kanatlı Denizatı Broşu logolu materyaller bastırılacaktır.	

<b>Performans Göstergeleri</b>	<b>2013</b>	<b>2014</b>	<b>2015</b>
1			

<b>Faaliyetler</b>		<b>Kaynak İhtiyacı</b>		
		<b>Bütçe</b>	<b>Bütçe Dışı</b>	<b>Toplam</b>
1	Dergi, broşür, kitapçık vb bastırılması	100.000,00 TL		100.000,00 TL
<b>Genel Toplam</b>		<b>100.000,00 TL</b>		<b>100.000,00 TL</b>



<b>İdare Adı</b>	UŞAK İL ÖZEL İDARESİ
------------------	----------------------

<b>Amaç</b>	Kaynak yönetiminde ve hizmet sunumunda bilgiye ve veriye dayalı, teknolojiyi kullanan ve verimliliği esas alan yönetim yapısını oluşturmak.
<b>Hedef</b>	Mevcut teknolojik kaynaklarımızın gelişen teknolojiye uygun hale getirilmesi, ihtiyaca göre yazılımlar alınması ve yazılımların güncelliğinin sağlanması.

<b>Performans Hedefi</b>	Teknolojik kaynakların etkin kullanımının sağlanması.
--------------------------	---

<b>Açıklamalar:</b>
İdaremiz hizmetlerinde kullanılan yazılım programları güncellenecek, yeni yazılım programı ihtiyaçları karşılanacaktır.
Bilgisayarların ve diğer donanımların, makine ve teçhizatların bakım onarımları yapılacaktır.

<b>Performans Göstergeleri</b>		<b>2013</b>	<b>2014</b>	<b>2015</b>
1	Alınan/güncellenen yazılım sayısı			

<b>Faaliyetler</b>		<b>Kaynak İhtiyacı</b>		
		<b>Bütçe</b>	<b>Bütçe Dışı</b>	<b>Toplam</b>
1	İmar ve Kentsel İyileştirme Müdürlüğü yazılım programı alımı	10.000,00 TL		10.000,00 TL
2	Bilgi İşlem Müdürlüğü yazılım programı alımı	10.000,00 TL		10.000,00 TL
3	Makine teçhizat bakım onarımları	10.000,00 TL		10.000,00 TL
<b>Genel Toplam</b>		<b>30.000,00 TL</b>		<b>30.000,00 TL</b>

## D) İDARENİN TOPLAM KAYNAK İHTİYACI

### 1. İDARE PERFORMANS TABLOSU

PERFORMANS HEDEFİ	FAALİYET	BÜTÇE İÇİ	BÜTÇE DIŞI	TOPLAM
Köylerimizin sağlıklı içme suyuna kavuşturulması.	İçme suyu arıtma tesisi yapımı (2 adet)	275.000,00		275.000,00
	İçme suyu deposu yenileme (9 adet)	100.000,00		100.000,00
	İçme suyu tesisi yapımı (1 adet)	50.000,00		50.000,00
	İçme suyu tesisi bakım onarımı	100.000,00		100.000,00
	İçme suyu analizi	100.000,00		100.000,00
	İçme suyu tesisi klor alımı	25.000,00		25.000,00
Köylerimizde kanalizasyon çalışmaları yapılması.	Kanalizasyon yapımı (11 adet yeni, 4 adet ek, 2 adet fosseptik)	725.000,00		725.000,00
	Kanalizasyon bakım onarımı	50.000,00		50.000,00
	Malzeme alımı	75.000,00		75.000,00
	Proje hazırlanması	50.000,00		50.000,00
Katı atıkların mevzuata uygun toplanması ve bertaraf edilmesi.	Uşak Çevre Birliğine üye olunması	750.000,00		750.000,00
	İşçi ve akaryakıt alımı	100.000,00		100.000,00
	Konteynır alımı	100.000,00		100.000,00
Köylerimizde sosyal altyapının geliştirilmesi.	Spor aleti, çocuk oyun grubu, piknik masası ve bank alımı	100.000,00		100.000,00
	Çocuk oyun grubu çevre düzenlemesi	100.000,00		100.000,00
	Bekleme durağı yapımı	20.000,00		20.000,00
Karasinek ve sivrisinek ile mücadele edilmesi.	Zirai malzeme ve ilaç alımı	10.000,00		10.000,00

PERFORMANS HEDEFİ	FAALİYET	BÜTÇE İÇİ	BÜTÇE DIŞI	TOPLAM
Köy yollarında asfalt kaplama, bakım ve onarım çalışmaları yapılması.	1. kat asfalt kaplama (16,9 km)	917.400,00		917.400,00
	2. kat asfalt kaplama (31 km)	402.000,00		402.000,00
	Stabilize kaplama (60 km)	265.000,00		265.000,00
	Asfalt yama, greyderli bakım ve onarım	475.000,00		475.000,00
	Akaryakıt ve madeni yağ alımı	3.675.000,00		3.675.000,00
	Kalyak alımı	200.000,00		200.000,00
	Asfalt nakliye giderleri	150.000,00		150.000,00
Köy yollarında alt ve üstü yapı iyileştirme çalışmaları yapılması.	Menfez ve sanat yapısı yapımı	150.000,00		150.000,00
	Koruge boru döşenmesi	100.000,00		100.000,00
	Trafik işaret ve isim levhası alımı	50.000,00		50.000,00
	Yol çizgisi yapımı	50.000,00		50.000,00
Köy Muhtarlıkları ve Köylere Hizmet Götürme Birliklerinin yatırımlarının desteklenmesi.	Banaz KHGB'ne yol yapımı için yardım	613.000,00		613.000,00
	Karahallı KHGB'ne yol yapımı için yardım	80.000,00		80.000,00
	Sivaslı KHGB'ne yol ve kanalizasyon yapımı için yardım	342.600,00		342.600,00
	Merkez köylere yardım	150.000,00		150.000,00
	Banaz İlçesi köylere yardım	25.000,00		25.000,00
	Eşme İlçesi köylere yardım	25.000,00		25.000,00
	Karahallı İlçesi köylere yardım	15.000,00		15.000,00
	Sivaslı İlçesi köylere yardım	20.000,00		20.000,00
	Ulubey İlçesi köylere yardım	15.000,00		15.000,00

PERFORMANS HEDEFİ	FAALİYET	BÜTÇE İÇİ	BÜTÇE DIŞI	TOPLAM
Kalkınma ajansları hibe çağrılarına uygun projeler hazırlanması ve uygulanması.	Ulubey Kanyonları Cam Teras Projesi	140.000,00		140.000,00
	Yeni proje hazırlanması ve uygulanması	200.000,00		200.000,00
Hayvanların sağlıklı ve temiz su tüketmesinin sağlanması.	His göleti yapımı (15 adet)	210.000,00		210.000,00
	His göleti bakım onarımı	50.000,00		50.000,00
Hayvan hastalıkları ve zararlıları ile mücadele edilmesi.	İlaç ve tıbbi malzeme alımı	22.760,00		22.760,00
Sağlıklı hububat tohumları elde edilmesi.	Selektör alımı (6 adet)	120.000,00		120.000,00
Tarım alanlarının elektrik enerjisi ile sulamaya açılması.	Trafo ve enerji nakil hattı kurulması (2 adet)	110.000,00		110.000,00
Köy imar planı yapılması.	İmar planı hizmeti alımı	100.000,00		100.000,00
Köylerde yerleşik alan çalışmaları yapılması.	Haritacılık ve planlama hizmeti alımı	100.000,00		100.000,00
Kaçak yapılaşma ile mücadele edilmesi.	Kaçak yapı yıkımı	20.000,00		20.000,00
Köylerdeki yeni yapıların Ulusal Adres Veri Tabanı kayıtlarına işlenmesi.	Numarataj için plaka yaptırılması	1.000,00		1.000,00
Kamulaştırma yapılması.	Kamulaştırma yapılması	50.000,00		50.000,00
Banaz Hamamboğazı termal turizm alanında çalışmalar yapılması.	Termal turizm alanında çalışma yapılması.	40.000,00		40.000,00
Eğitimde fiziki kapasitenin artırılması.	Banaz İlçesi 16 derslikli okul yapımı	1.885.000,00		1.885.000,00
	Koyunbeyli Köyü İlkokulu 4 derslikli ek bina yapımı	20.000,00		20.000,00
Okulların fiziki koşullarının iyileştirilmesi.	Depreme karşı güçlendirme	250.000,00		250.000,00
	Merkez okulları bakım onarımları	750.000,00		750.000,00

PERFORMANS HEDEFİ	FAALİYET	BÜTÇE İÇİ	BÜTÇE DIŞI	TOPLAM
Okulların fiziki koşullarının iyileştirilmesi.	Banaz İlçesi okulları bakım onarımları	175.000,00		175.000,00
	Eşme İlçesi okulları bakım onarımları	175.000,00		175.000,00
	Karahallı İlçesi okulları bakım onarımları	150.000,00		150.000,00
	Sivaslı İlçesi okulları bakım onarımları	150.000,00		150.000,00
	Ulubey İlçesi okulları bakım onarımları	150.000,00		150.000,00
Okulların ihtiyaçlarının karşılanması.	Tören malzemesi alımı	15.000,00		15.000,00
	Kırtasiye malzemesi alımı	20.000,00		20.000,00
	İlan giderleri	150.000,00		150.000,00
	Telefon giderleri	80.000,00		80.000,00
	Yakacak alımı	230.000,00		230.000,00
	Okul mefruşatı alımı	250.000,00		250.000,00
	Araç alımı	90.000,00		90.000,00
	İlçeler ilan giderleri	50.000,00		50.000,00
Eğitim arazisi kamulaştırması yapılması.	Kamulaştırma	1.000.000,00		1.000.000,00
Spor tesislerinin fiziki koşullarının iyileştirilmesi.	Spor tesisi bakım onarımı	25.000,00		25.000,00
Amatör spor kulüplerinin desteklenmesi.	Spor malzemesi alımı	50.000,00		50.000,00
Sağlık hizmetlerinde fiziki kapasitenin artırılması.	112 Acil Müdahale İstasyonu yapımı	60.000,00		60.000,00
Sağlık hizmetleri için gerekli araçların temin edilmesi.	Araç alımı	40.000,00		40.000,00
Kent Güvenlik Yönetimi Sistemi konusunda çalışmalar yapılması.	Mobese kurulması	100.000,00		100.000,00

PERFORMANS HEDEFİ	FAALİYET	BÜTÇE İÇİ	BÜTÇE DIŞI	TOPLAM
Çocuk evleri projesinin uygulanması.	Ev kiralanması (9 adet)	100.000,00		100.000,00
Mikro krediden yararlanan kadın girişimci sayısının artırılması.	Mikro kredi projesini yürüten Derneğe yardım yapılması.	50.000,00		50.000,00
İlimizdeki tescilli sivil mimari örneklerinin koruma altına alınması.	Tarih ev satın alınması	175.000,00		175.000,00
Tekeş Konağının tefrişi	Tekeş Konağının tefrişi	200.000,00		200.000,00
Sokak Sağlıklaştırma Projesinin uygulanması.	Rölöve, restitüsyon, restorasyon çalışmaları yapılması.	100.000,00		100.000,00
Kültür köyleri oluşturulması.	Çamyuva Köyü Şihhasan Mahallesinde evlere dış cephe giydirme yapılması, köy odalarının hazırlanması ve çevre düzenlemesi yapılması.	200.000,00		200.000,00
İlimizin tanıtılması.	Yurtiçinde ve yurtdışında düzenlenen fuarlara katılma	10.000,00		10.000,00
Arama Kurtarma Ekipleri için gerekli olan araçların temin edilmesi.	4x4 çift kabin kamyonet alımı (1 adet)	96.000,00		96.000,00
	Arama kurtarma karavanı alımı (4 adet)	158.120,00		158.120,00
	Binek araç alımı (1 adet)	50.000,00		50.000,00
İl Afet ve Acil Durum Müdürlüğü hizmetlerinde etkinlik ve verimliliğin artırılması.	Yazılım programı alımı	35.500,00		35.500,00
	Hizmet binasının depreme karşı güçlendirilmesi	52.000,00		52.000,00
İdareimiz hizmetlerinin etkin ve verimli yürütülmesi için gerekli olan iş makinelerinin temin edilmesi.	Paletli dozer alımı (1 adet)	1.500.000,00		1.500.000,00
	Greyder alımı (1 adet)	600.000,00		600.000,00
	Kazıcı yükleyici alımı (1 adet)	200.000,00		200.000,00
	Kırıcı ekskavatör alımı (1 adet)	525.000,00		525.000,00
	Asfalt robotu alımı (1 adet)	275.000,00		275.000,00

PERFORMANS HEDEFİ	FAALİYET	BÜTÇE İÇİ	BÜTÇE DIŞI	TOPLAM
İdaremiz hizmetlerinin etkin ve verimli yürütülmesi için gerekli olan iş makinelerinin temin edilmesi.	Tır dorsesi alımı (2 adet)	100.000,00		100.000,00
	Yangın söndürme tankeri alımı (1 adet)	50.000,00		50.000,00
	İçme suyu tankeri alımı (1 adet)	50.000,00		50.000,00
	Çöp kamyonu alımı (2 adet)	300.000,00		300.000,00
	İş makinesi kiralınması	10.000,00		10.000,00
İdaremiz hizmetlerinin etkin ve verimli yürütülmesi için gerekli olan taşıtların temin edilmesi.	4x4 pick-up alımı (1 adet)	75.000,00		75.000,00
	Binek araç alımı (2 adet)	140.000,00		140.000,00
	4x4 jeep alımı (1 adet)	150.000,00		150.000,00
	Araç kiralınması	10.000,00		10.000,00
İş makinelerinin ve taşıtların verimliliğinin artırılması ve etkin kullanımın sağlanması.	İş makinesi bakım onarımı	750.000,00		750.000,00
	Taşıtların bakım onarımı	50.000,00		50.000,00
	Sigorta giderleri	130.000,00		130.000,00
Hizmet binalarının ve lojmanların fiziki koşullarının iyileştirilmesi.	Büyük onarım giderleri	175.000,00		175.000,00
	Küçük onarım giderleri	75.000,00		75.000,00
	Malzeme alımı	50.000,00		50.000,00
Hizmetlerimizde etkinlik ve verimliliği artırmak için fiziki kapasitenin artırılması.	Hizmet binası projesi alımı	100.000,00		100.000,00
	İş merkezi projesi alımı	100.000,00		100.000,00
İdaremizin hizmet kalitesinin artırılması.	Vasıflı / vasıfsız işçi alımı (30 kişi)	1.400.000,00		1.400.000,00
İdaremiz hizmet binalarının güvenliğinin sağlanması.	Özel güvenlik hizmeti alımı (18 kişi)	525.000,00		525.000,00
İdaremiz hizmet binalarının temizliğinin sağlanması.	Özel temizlik hizmeti alımı (10 kişi)	300.000,00		300.000,00

PERFORMANS HEDEFİ	FAALİYET	BÜTÇE İÇİ	BÜTÇE DIŞI	TOPLAM
İdaremiz personelinin bilgi, beceri ve performansının artırılması.	Hizmet içi eğitim düzenlenmesi	35.000,00		35.000,00
İdaremiz faaliyetlerinin kamuoyuna duyurulması.	Dergi, broşür, kitapçık ile Kanatlı Denizatı Broşu ve Özel İdare logolo materyaller bastırılması.	100.000,00		100.000,00
Teknolojik kaynakların etkin kullanımının sağlanması.	İmar ve Kentsel İyileştirme Müdürlüğüne yazılım programı alımı	10.000,00		10.000,00
	Bilgi İşlem Müdürlüğüne yazılım programı alımı	10.000,00		10.000,00
	Makine teçhizat (bilgisayar) bakım onarımı	10.000,00		10.000,00
	<b>FAALİYET GİDERLERİ TOPLAMI</b>	<b>26.510.380,00</b>		<b>26.510.380,00</b>
	<b>GENEL YÖNETİM GİDERLERİ</b>	<b>16.189.620,00</b>		<b>16.189.620,00</b>
	<b>TOPLAM</b>	<b>42.700.000,00</b>		<b>42.700.000,00</b>



## 2. TOPLAM KAYNAK İHTİYACI TABLOSU

İdare Adı		UŞAK İL ÖZEL İDARESİ				
Bütçe Kaynak İhtiyacı	Ekonomik Kod		Faaliyet Toplamı	Genel Yönetim Giderleri Toplamı	Diğer İdarelere Transfer Edilecek Kaynaklar Toplamı	Genel Toplam
	01	Personel Giderleri				8.544.000,00
	02	SGK Devlet Primi Giderleri				1.242.000,00
	03	Mal ve Hizmet Alım Giderleri				13.282.000,00
	04	Faiz Giderleri				900.000,00
	05	Cari Transferler				2.000.000,00
	06	Sermaye Giderleri				19.598.000,00
	07	Sermaye Transferleri				1.634.000,00
	08	Borç verme				
	09	Yedek Ödenek				2.800.000,00
<b>Toplam Bütçe Kaynak İhtiyacı</b>						
Bütçe Dışı Kaynak	Döner Sermaye					
	Diğer Yurt İçi					
	Yurt Dışı					
	<b>Toplam Bütçe Dışı Kaynak İhtiyacı</b>					
<b>Toplam Kaynak İhtiyacı</b>					<b>50.000.000,00</b>	

<b>EK: FAALİYETLERDEN SORUMLU HARCAMA BİRİMLERİNE İLİŞKİN TABLO</b>		<b>UŞAK İL ÖZEL İDARESİ</b>
<b>PERFORMANS HEDEFİ</b>	<b>FAALİYETLER</b>	<b>SORUMLU BİRİM</b>
Köylerimizin sağlıklı içme suyuna kavuşturulması.	İçme suyu arıtma tesisi yapımı	Su ve Kanal Hizmetleri Müd.
	İçme suyu deposu yenileme	Su ve Kanal Hizmetleri Müd.
	İçme suyu tesisi yapımı	Su ve Kanal Hizmetleri Müd.
	İçme suyu tesisi bakım onarımı	Su ve Kanal Hizmetleri Müd.
	İçme suyu analizi	Su ve Kanal Hizmetleri Müd.
	İçme suyu tesisi klor alımı	Su ve Kanal Hizmetleri Müd.
Köylerimizde kanalizasyon çalışmaları yapılması.	Kanalizasyon yapımı	Su ve Kanal Hizmetleri Müd.
	Kanalizasyon bakım onarımı	Su ve Kanal Hizmetleri Müd.
	Malzeme alımı	Su ve Kanal Hizmetleri Müd.
	Proje hazırlanması	Plan Proje Yatırım ve İnşaat Müd.
Katı atıkların mevzuata uygun toplanması ve bertaraf edilmesi.	Uşak Çevre Birliğine üye olunması	Çevre Koruma ve Kontrol Müd.
	İşçi ve akaryakıt alımı	Çevre Koruma ve Kontrol Müd.
	Konteynır alımı	Çevre Koruma ve Kontrol Müd.
Köylerimizde sosyal altyapının geliştirilmesi.	Spor aleti, çocuk oyun grubu, piknik masası ve bank alımı	Çevre Koruma ve Kontrol Müd.
	Çocuk oyun grubu çevre düzenlemesi	Çevre Koruma ve Kontrol Müd.
	Bekleme durağı yapımı	Çevre Koruma ve Kontrol Müd.
Karasinek ve sivrisinek ile mücadele edilmesi.	Zirai malzeme ve ilaç alımı	Çevre Koruma ve Kontrol Müd.
Köy yollarında asfalt kaplama, bakım ve onarım çalışmaları yapılması.	1. kat asfalt kaplama	Yol ve Ulaşım Hizmetleri Müd.
	2. kat asfalt kaplama	Yol ve Ulaşım Hizmetleri Müd.
	Stabilize kaplama	Yol ve Ulaşım Hizmetleri Müd.

<b>PERFORMANS HEDEFİ</b>	<b>FAALİYETLER</b>	<b>SORUMLU BİRİM</b>
Köy yollarında asfalt kaplama, bakım ve onarım çalışmaları yapılması.	Asfalt yama, greyderli bakım ve onarım	Yol ve Ulaşım Hizmetleri Müd.
	Akaryakıt ve madeni yağ alımı	Yol ve Ulaşım Hizmetleri Müd.
	Kalyak alımı	Yol ve Ulaşım Hizmetleri Müd.
	Asfalt nakliye giderleri	Yol ve Ulaşım Hizmetleri Müd.
Köy yollarında alt ve üst yapı iyileştirme çalışmaları yapılması.	Menfez ve sanat yapısı yapımı	Yol ve Ulaşım Hizmetleri Müd.
	Koruge boru döşenmesi	Yol ve Ulaşım Hizmetleri Müd.
	Trafik işaret ve isim levhası alımı	Yol ve Ulaşım Hizmetleri Müd.
	Yol çizgisi yapımı	Yol ve Ulaşım Hizmetleri Müd.
Köy Muhtarlıkları ve Köylere Hizmet Götürme Birliklerinin yatırımlarının desteklenmesi.	Banaz KHGB'ne yardım	Banaz İlçe Özel İdare Müd.
	Karahallı KHGB'ne yardım	Karahallı İlçe Özel İdare Müd.
	Sivaslı KHGB'ne yardım	Sivaslı İlçe Özel İdare Müd.
	Merkez köylere yardım	Mali Hizmetler Müdürlüğü
	Banaz İlçesi köylere yardım	Banaz İlçe Özel İdare Müd.
	Eşme İlçesi köylere yardım	Eşme İlçe Özel İdare Müd.
	Karahallı İlçesi köylere yardım	Karahallı İlçe Özel İdare Müd.
	Sivaslı İlçesi köylere yardım	Sivaslı İlçe Özel İdare Müd.
	Ulubey İlçesi köylere yardım	Ulubey İlçe Özel İdare Müd.
Kalkınma ajansları hibe çağrılarında uygun projeler hazırlanması ve uygulanması.	Ulubey Kanyonları Cam Teras Projesi	Ulubey İlçe Özel İdare Müd.
	Yeni proje hazırlanması ve uygulanması	Mali Hizmetler Müdürlüğü
Hayvanların sağlıklı ve temiz su tüketmesinin sağlanması.	His göleti yapımı	Tarımsal Hizmetler Müdürlüğü
	His göleti bakım onarımı	Tarımsal Hizmetler Müdürlüğü

<b>PERFORMANS HEDEFİ</b>	<b>FAALİYETLER</b>	<b>SORUMLU BİRİM</b>
Hayvan hastalıkları ve zararlıları ile mücadele.	İlaç ve tıbbi malzeme alımı	Tarımsal Hizmetler Müdürlüğü
Sağlıklı hububat tohumları elde edilmesi.	Selektör alımı	Tarımsal Hizmetler Müdürlüğü
Tarım alanlarının elektrik enerjisi ile sulamaya açılması.	Trafo ve enerji nakil hattı kurulması	Tarımsal Hizmetler Müdürlüğü
Köy imar planı yapılması.	İmar planı hizmeti alımı	İmar ve Kentsel İyileştirme Müd.
Köylerde yerleşik alan çalışmaları yapılması.	Haritacılık ve planlama hizmeti alımı	İmar ve Kentsel İyileştirme Müd.
Kaçak yapılaşma ile mücadele edilmesi.	Kaçak yapı yıkımı	İmar ve Kentsel İyileştirme Müd.
Köylerdeki yeni yapıların Ulusal Adres Veri Tabanı kayıtlarına işlenmesi.	Numarataj için plaka yaptırılması	İmar ve Kentsel İyileştirme Müd.
Kamulaştırma yapılması.	Kamulaştırma yapılması	İmar ve Kentsel İyileştirme Müd.
Banaz Hamamboğazı termal turizm alanında çalışmalar yapılması.	Termal turizm alanında çalışma yapılması.	Plan Proje Yatırım ve İnşaat Müd.
Eğitimde fiziki kapasitenin artırılması.	Banaz İlçesi 16 derslikli okul yapımı	Dış İlişkiler Müdürlüğü
	Koyunbeyli Köyü İlkokulu 4 derslikli ek bina	Dış İlişkiler Müdürlüğü
Okulların fiziki koşullarının iyileştirilmesi.	İlköğretim okulları depreme karşı güçlendirme	Dış İlişkiler Müdürlüğü
	Merkez okulları bakım onarımları	Dış İlişkiler Müdürlüğü
	Banaz İlçesi okulları bakım onarımları	Banaz İlçe Özel İdare Müd.
	Eşme İlçesi okulları bakım onarımları	Eşme İlçe Özel İdare Müd.
	Karahallı İlçesi okulları bakım onarımları	Karahallı İlçe Özel İdare Müd.
	Sivaslı İlçesi okulları bakım onarımları	Sivaslı İlçe Özel İdare Müd.
	Ulubey İlçesi okulları bakım onarımları	Ulubey İlçe Özel İdare Müd.
Okulların ihtiyaçlarının karşılanması.	Tören malzemesi alımı	Dış İlişkiler Müdürlüğü
	Kırtasiye malzemesi alımı	Dış İlişkiler Müdürlüğü

<b>PERFORMANS HEDEFİ</b>	<b>FAALİYETLER</b>	<b>SORUMLU BİRİM</b>
Okulların ihtiyaçlarının karşılanması.	İlan giderleri	Dış İlişkiler Müdürlüğü
	Telefon giderleri	Dış İlişkiler Müdürlüğü
	Yakacak alımı	Dış İlişkiler Müdürlüğü
	Donatım malzemesi alımı	Dış İlişkiler Müdürlüğü
	Araç alımı	Dış İlişkiler Müdürlüğü
Eğitim arazisi kamulaştırması yapılması.	Kamulaştırma	Dış İlişkiler Müdürlüğü
Spor tesislerinin fiziki koşullarının iyileştirilmesi.	Spor tesisi bakım onarımı	Dış İlişkiler Müdürlüğü
Amatör spor kulüplerinin desteklenmesi.	Spor malzemesi alımı	Dış İlişkiler Müdürlüğü
Sağlık hizmetlerinde fiziki kapasitenin artırılması.	112 Acil Müdahale İstasyonu yapımı	Dış İlişkiler Müdürlüğü
Sağlık hizmetleri için gerekli araçların temin edilmesi.	Araç alımı	Dış İlişkiler Müdürlüğü
Kent Güvenlik Yönetimi Sistemi konusunda çalışmalar yapılması.	Mobese kurulması	Dış İlişkiler Müdürlüğü
Çocuk evleri projesinin uygulanması.	Ev kiralanması	Kültür ve Sosyal İşler Müd.
Mikro krediden yararlanan kadın girişimci sayısının artırılması.	Mikro kredi projesini yürüten Derneğe yardım yapılması.	Kültür ve Sosyal İşler Müd.
İlimizdeki tescilli sivil mimari örneklerinin koruma altına alınması.	Tarih ev satın alınması	Kültür ve Sosyal İşler Müd.
Tekeş Konağının tefrişi	Tekeş Konağının tefrişi	Kültür ve Sosyal İşler Müd.
Sokak Sağlıklaştırma Projesinin uygulanması.	Rölöve, restitüsyon, restorasyon çalışmaları yapılması.	Kültür ve Sosyal İşler Müd.
İlimizin tanıtılması.	Yurtiçinde ve yurtdışında düzenlenen fuarlara katılma	Kültür ve Sosyal İşler Müd.

<b>PERFORMANS HEDEFİ</b>	<b>FAALİYETLER</b>	<b>SORUMLU BİRİM</b>
Kültür köyleri oluşturulması.	Çamyuva Köyü Şihhasan Mahallesinde evlere dış cephe giydirme yapılması, köy odalarının hazırlanması ve çevre düzenlemesi yapılması.	Kültür ve Sosyal İşler Müd.
İlimizin tanıtılması.	Yurtiçinde ve yurtdışında düzenlenen fuarlara katılma	Kültür ve Sosyal İşler Müd.
Arama Kurtarma Ekipleri için gerekli olan araçların temin edilmesi.	4x4 çift kabin kamyonet alımı	İl Afet ve Acil Durum Müd.
	Arama kurtarma karavanı alımı	İl Afet ve Acil Durum Müd.
	Binek araç alımı	İl Afet ve Acil Durum Müd.
İl Afet ve Acil Durum Müdürlüğü hizmetlerinde etkinlik ve verimliliğin artırılması.	Yazılım programı alımı	İl Afet ve Acil Durum Müd.
	Hizmet binasının depreme karşı güçlendirilmesi	İl Afet ve Acil Durum Müd.
İdaremiz hizmetlerinin etkin ve verimli yürütülmesi için gerekli olan iş makinelerinin temin edilmesi.	Paletli dozer alımı	Yol ve Ulaşım Hizmetleri Müd.
	Greyder alımı	Yol ve Ulaşım Hizmetleri Müd.
	Kazıcı yükleyici alımı	Yol ve Ulaşım Hizmetleri Müd.
	Kırıcılı ekskavatör alımı	Yol ve Ulaşım Hizmetleri Müd.
	Asfalt robotu alımı	Yol ve Ulaşım Hizmetleri Müd.
	Tır dorsesi alımı	Yol ve Ulaşım Hizmetleri Müd.
	Yangın söndürme tankeri alımı	Yol ve Ulaşım Hizmetleri Müd.
	İçme suyu tankeri alımı	Yol ve Ulaşım Hizmetleri Müd.
	Çöp kamyonu alımı	Yol ve Ulaşım Hizmetleri Müd.
	İş makinesi kiralanması	Yol ve Ulaşım Hizmetleri Müd.

İdaremiz hizmetlerinin etkin ve verimli yürütülmesi için gerekli olan taşıtların temin edilmesi.	4x4 pick-up alımı	Yol ve Ulaşım Hizmetleri Müd.
	Binek araç alımı	Yol ve Ulaşım Hizmetleri Müd.
	4x4 jeep alımı	Yol ve Ulaşım Hizmetleri Müd.
	Araç kiralanması	Yol ve Ulaşım Hizmetleri Müd.
İş makinelerinin ve taşıtların verimliliğinin artırılması ve etkin kullanımın sağlanması.	İş makinesi bakım onarımı	Yol ve Ulaşım Hizmetleri Müd.
	Taşıt bakım onarımı	Yol ve Ulaşım Hizmetleri Müd.
	Sigorta giderleri	Yol ve Ulaşım Hizmetleri Müd.
Hizmet binalarının ve lojmanların fiziki koşullarının iyileştirilmesi.	Büyük onarım giderleri	Plan Proje Yatırım ve İnşaat Müd.
	Küçük onarım giderleri	Plan Proje Yatırım ve İnşaat Müd.
	Malzeme alımı	Plan Proje Yatırım ve İnşaat Müd.
Hizmetlerimizde etkinlik ve verimliliği artırmak için fiziki kapasitenin artırılması.	Hizmet binası projesi alımı	Plan Proje Yatırım ve İnşaat Müd.
	İş merkezi projesi alımı	Plan Proje Yatırım ve İnşaat Müd.
İdaremizin hizmet kalitesinin artırılması.	Vasıflı / vasıfsız işçi alımı	Destek Hizmetleri Müdürlüğü
İdaremiz hizmet binalarının güvenliğinin sağlanması.	Özel güvenlik hizmeti alımı	Destek Hizmetleri Müdürlüğü
İdaremiz hizmet binalarının temizliğinin sağlanması.	Özel temizlik hizmeti alımı	Destek Hizmetleri Müdürlüğü
İdaremiz personelinin bilgi, beceri ve performansının artırılması.	Hizmet içi eğitim düzenlenmesi	İnsan Kaynakları ve Eğitim Müd.
İdaremiz faaliyetlerinin kamuoyuna duyurulması.	Dergi, broşür, kitapçık ile Kanatlı Denizati Broşu ve Özel İdare logolu materyaller bastırılması	Kültür ve Sosyal İşler Müdürlüğü
Teknolojik kaynakların etkin kullanımının sağlanması.	İmar ve Kentsel İyileştirme Müdürlüğüne yazılım programı alımı	İmar ve Kentsel İyileştirme Müd.
	Bilgi İşlem Müdürlüğüne yazılım programı alımı	Bilgi İşlem Müdürlüğü
	Makine teçhizat (bilgisayar) bakım onarımı	Bilgi İşlem Müdürlüğü

