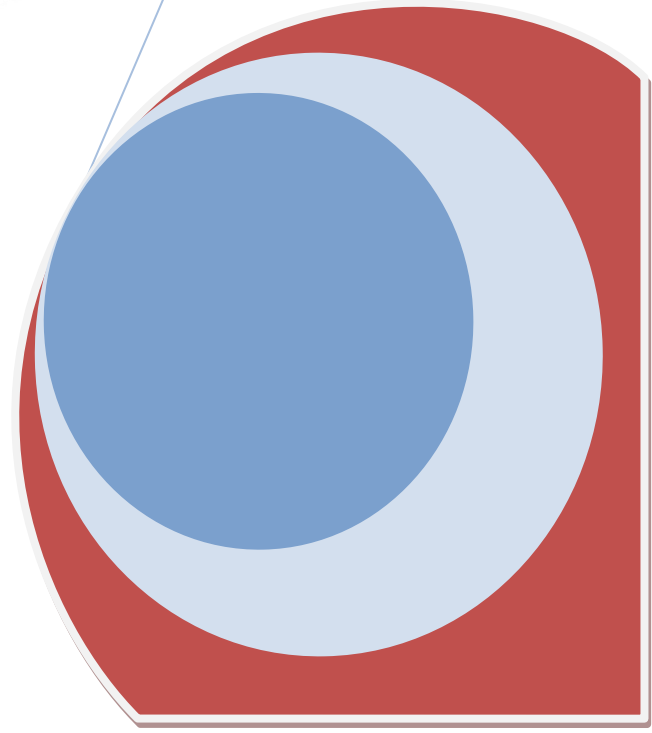




T.C.
KAFKAS ÜNİVERSİTESİ

2016 YILI
PERFORMANS PROGRAMI

KARS 2015



İÇİNDEKİLER

SUNUŞ	1
I GENEL BİLGİLER	2
A- Misyon ve Vizyon.....	2
B- Yetki Görev Ve Sorumluluklar.....	3-4
C- Teşkilat Yapısı.....	5
D- Fiziksel Kaynaklar.....	6-7
E- İnsan Kaynakları.....	8-9
II PERFORMANS BİLGİLERİ	10
A- Temel Politikalar ve Öncelikler.....	10
B- Amaç ve Hedefler.....	11
Performans Hedefi Tablosu (Tablo-1).....	12-14
Faaliyet Maliyetleri Tablosu (Tablo-2).....	15-17
İdare Performans Tablosu (Tablo-3).....	18-20
Toplam Kaynak İhtiyacı Tablosu (Tablo-4).....	21
Faaliyetlerden Sorumlu Harcama Birimlerine İlişkin Tablo (Tablo-5).....	22-24

SUNUŞ

Bilgi toplumunun oluřumunda bařat rol oynayan üniversiteler,hızla deęiřen ve geliřen günümüz dünyasında, bilgininüretildięi ve toplumlara ulařtırıldıęı kurumların bařında gelmektedir. Toplumlari geleceęe hazırlayacak olan bu kurumların, her Őeyden önce nasıl bir toplum inřası kurguladıkları ya da kurgulamaları gerektięi konusunda hassasiyetle üzerinde düşünmeleri önemli ve tarihi bir zorunluluktur. Bu bilinçle, Kafkas Üniversitesi, kalite düzeyinin iyileřtirilmesi ve sistematik bir Őekilde devam ettirilmesi için, çağdař yönetim ilkelerini uygulayarak,üretilen bilgiler rehberlięinde bölgemizin ve ölkemizin kalkınmasında çok önemli bir işlevi görev olarak üstlenmiř durumdadır.

Üniversitemiz, sürekli geliřen iç dinamikleri, hızla yükselen eğitim kalitesi ve kendini yenileyen yapısı ile hızlı ve emin adımlarla yürüten, geleceęe güvenle ve umutla bakan bir bölge üniversitesi olarak, yerel dinamizmi geliřtirip ulusal ve uluslararası deęerlerle buluřturarak, özellikle Kafkasya ve Orta Asya ölkeleri ile ölkemiz arasında bilim ve kültür alanında bir köprü oluřturacak jeopolitik ve jeostratejik bir konuma sahiptir.

Üniversitemiz,devletimizin kendisine saęlamıř olduęu kaynakları en iyi Őekilde kullanarak evrensel deęerlerle donatılmıř, rekabet edebilen, arařtıran, sorgulayan, toplumsal deęerlere duyarlı, kültür ve sanat bilinci geliřmiř bireyler yetiřtirmeyi ilke edinmiřtir.Eğitim-öğretim, arařtırma ve yayın faaliyetlerinin yanı sıra, içinde bulunduęu çevrenin sosyal, ekonomik ve idari sorunlarına katkı saęlamayı, toplumla bütünleřerek onun bir parçası olmayı da misyon haline getiren Kafkas Üniversitesi, bu amaçla fiziki altyapısını hızla tamamlamayı ve insan kaynaklarını güçlendirmeyi hedeflemektedir.

Üniversitemizin akademik ve idari anlamda durumu belirlenerek 2013-2017 yıllarına ait misyon, vizyon, stratejik amaç ve hedeflerinin ele alındıęı bir gelecek projeksiyonu çizilerek hazırlanan 2013-2017 yıllarına ait Üniversitemiz Stratejik PlanıKalkınma Bakanlıęına gönderilmiřtir. Üniversitemize ait 2016 yılı Performans Esaslı Bütçe,Stratejik Planda belirtilen amaç ve hedefler doğrultusunda hazırlanmıřtır. Performans esaslı Bütçenin hazırlanmasında emeęi geçen personelimize, performans esaslı bütçenin uygulama ařamasında kaliteli ve doęru bilginin üretilmesi ve çevresel etkinlięinin saęlanmasında, çağdař ve evrensel deęerler doğrultusunda bütünleřerek çalıřacak tüm idari ve akademik personelimize teřekkür ediyor, bařarılar diliyorum.

Prof. Dr. Sami ÖZCAN
Rektör

I - GENEL BİLGİLER

A - MİSYON VE VİZYON

Misyon

Kültürel ve evrensel değerlere bağlı, insan haklarına saygılı, demokrasiye ve hukukun üstünlüğüne inanan; bilim, teknoloji, kültür ve sanata ulusal ve uluslararası seviyede katkı yapabilecek; girişimci, üretken, sorgulayıcı, rekabetçi, sosyal, gelişime açık ve etik değerlere sahip vatansever bireyler yetiştirerek, bölgesel, ulusal ihtiyaçlar temelinde toplumun yaşam kalitesinin yükselmesi için çalışmaktadır. Ayrıca, bir bölge üniversitesi olarak, yerel unsurları ulusal ve evrensel değerlerle buluşturmak ve özellikle de, Orta Asya ve Kafkasya Ülkeleri ile Ülkemiz arasında bilgi, enerji, insan kaynağı gibi konularda etkileşimi ve dolaşımı üstlenecek bir köprü olmaktır.

Vizyon

Türkiye’de ve dünyada eğitim-öğretim, araştırma-uygulama kalitesi ile önde gelen üniversiteler arasında yer alan, kurumsal kültürü ve kimliği güçlü, mensubu olmaktan övünç duyulan, üniversite, sanayi ve toplum düzeyinde bölgesel işbirliğini geliştirme konusunda öncü olan, ulusal ve uluslararası bilim ve teknoloji dünyası ile örgütsel bağları gelişmiş, ilimiz ve bölgemiz başta olmak üzere, ülkemizin sorunlarını çözmeye yönelik olarak, eğitim, araştırma, turizm ve hizmet üretiminde aktif rol alan, bilim, teknoloji, kültür ve sanat alanındaki çalışmalarıyla ülkemizin gelişimine katkıda bulunan dünyayla entegrasyonu gerçekleştirmiş bir bölge üniversitesi olmak.

B – YETKİ, GÖREV VE SORUMLULUKLAR

Yetki

Üniversitemiz ve bağlı birimleri; belirlenmiş olan misyon, vizyon, hedef ve amaçlarına yönelik tüm işlevlerini gerçekleştirirken, 2547 Sayılı Yükseköğretim Kanunu ile diğer ilgili kanun, yönetmelik, kanun hükmünde kararname ve mevzuat hükümleri çerçevesinde yetki kullanmaktadır.

Görev

Çağdaş uygarlık ve eğitim - öğretim esaslarına dayanan bir düzen içinde, toplumun ihtiyaçları ve kalkınma planları ilke ve hedeflerine uygun ve ortaöğretime dayalı çeşitli düzeylerde eğitim - öğretim, bilimsel araştırma, yayım ve danışmanlık yapmak,

Kendi ihtisas gücü ve maddi kaynaklarını rasyonel, verimli ve ekonomik şekilde kullanarak, milli eğitim politikası ve kalkınma planları ilke ve hedefleri ile Yükseköğretim Kurulu tarafından yapılan plan ve programlar doğrultusunda, ülkenin ihtiyacı olan dallarda ve sayıda insan gücü yetiştirmek,

Türk toplumunun yaşam düzeyini yükseltici ve kamu oyunu aydınlatıcı bilim verilerini söz, yazı ve diğer araçlarla yaymak,

Örgün, yaygın, sürekli ve açık eğitim yoluyla toplumun özellikle sanayileşme ve tarımda modernleşme alanlarında eğitilmesini sağlamak,

Ülkenin bilimsel, kültürel, sosyal ve ekonomik yönlerden ilerlemesini ve gelişmesini ilgilendiren sorunlarını, diğer kuruluşlarla işbirliği yaparak kamu kuruluşlarına önerilerde bulunmak suretiyle öğretim ve araştırma konusu yapmak, sonuçlarını toplumun yararına sunmak ve kamu kuruluşlarınca istenecek inceleme ve araştırmaları sonuçlandırarak düşüncelerini ve önerilerini bildirmek,

Eğitim - öğretim seferberliği içinde, örgün, yaygın, sürekli ve açık eğitim hizmetini üstlenen kurumlara katkıda bulunacak önlemleri almak,

Yörelerindeki tarım ve sanayinin gelişmesine ve ihtiyaçlarına uygun meslek elemanlarının yetişmesine ve bilgilerinin gelişmesine katkıda bulunmak, sanayi, tarım ve sağlık hizmetleri ile diğer hizmetlerde modernleşmeyi sağlamak, üretimde artışı sağlayacak çalışma ve programlar yapmak, uygulamak ve yapılanlara katılmak, bununla ilgili kurumlara işbirliği yapmak ve çevre sorunlarına çözüm getirici önerilerde bulunmak,

Eğitim teknolojisini üretmek, geliştirmek, kullanmak ve yaygınlaştırmak,

Yükseköğretimin uygulamalı yapılmasına ait eğitim öğretim esaslarını geliştirmek, döner sermaye işletmelerini kurmak, verimli çalıştırmak ve bu faaliyetlerin geliştirilmesine ilişkin gerekli düzenlemeleri yapmaktır

Sorumluluklar

Yükseköğretim üst kuruluşlarının kararlarını uygulamak, üniversite kurullarının önerilerini inceleyerek karara bağlamak ve üniversiteye bağlı kuruluşlar arasında düzenli çalışmayı sağlamak,

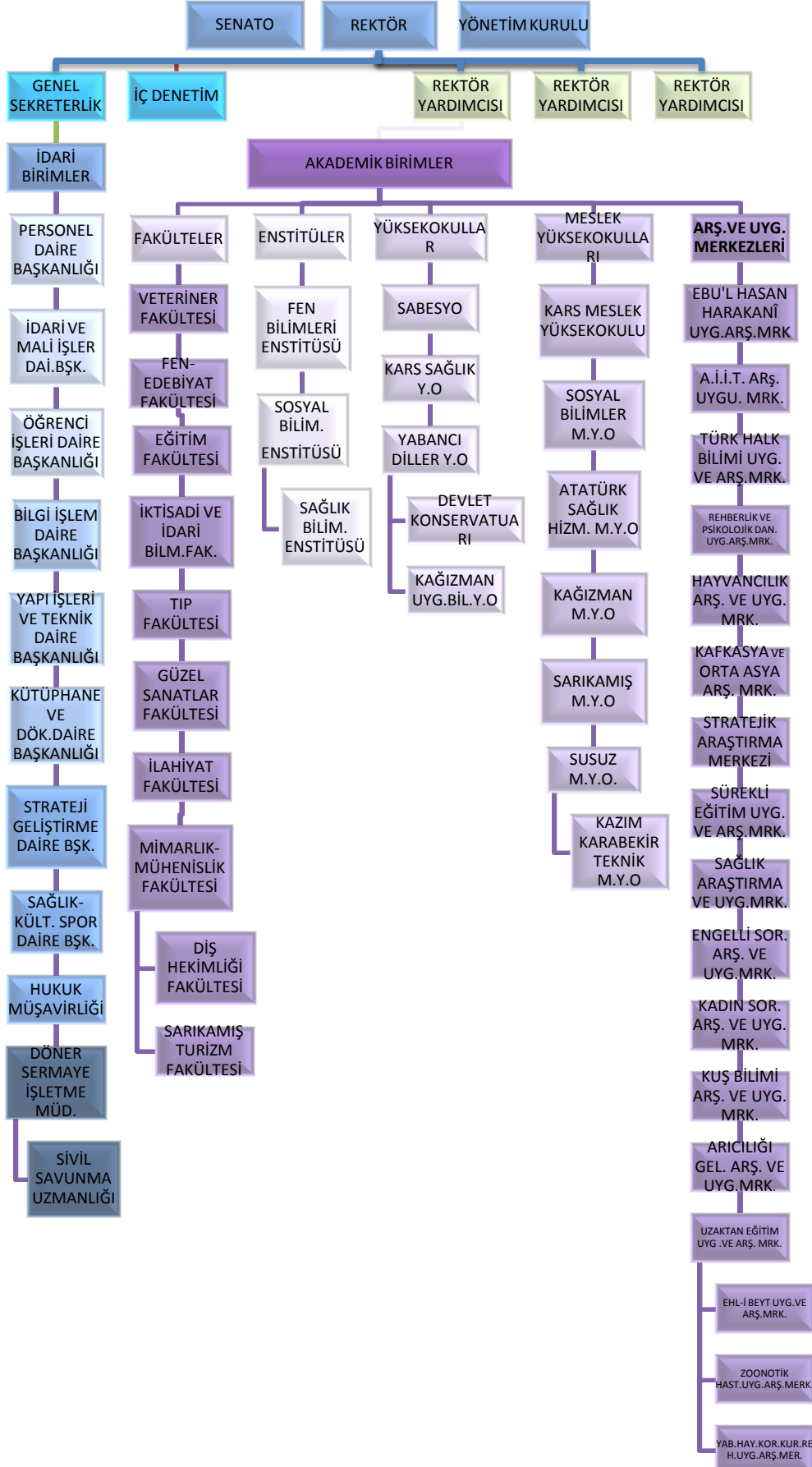
Her eğitim - öğretim yılı sonunda ve gerektiğinde üniversitenin eğitim öğretim, bilimsel araştırma ve yayım faaliyetleri hakkında Üniversitelerarası Kurula bilgi vermek,

Üniversitenin yatırım programlarını, bütçesini ve kadro ihtiyaçlarını, bağlı birimlerinin ve üniversite yönetim kurulu ile senatonun görüş ve önerilerini aldıktan sonra hazırlamak ve Yükseköğretim Kuruluna sunmak,

Üniversitenin birimleri ve her düzeydeki personeli üzerinde genel gözetim ve denetim görevini yapmak,

Üniversitenin ve bağlı birimlerinin öğretim kapasitesinin rasyonel bir şekilde kullanılması, geliştirilmesi, öğrencilere gerekli sosyal hizmetlerin sağlanması, gerektiği zaman güvenlik önlemlerinin alınması, eğitim-öğretim, bilimsel araştırma ve yayım faaliyetlerinin devlet kalkınma plan, ilke ve hedefleri doğrultusunda planlanıp yürütülmesi, bilimsel ve idari gözetim ile denetimin yapılması ve bu görevlerin alt birimlere aktarılması.

KAFKAS ÜNİVERSİTESİ AKADEMİK VE İDARİ TEŞKİLAT ŞEMASI



D-FİZİKSEL KAYNAKLAR

Kafkas Üniversitesinin fiziksel yapılanması, 1982’de Atatürk Üniversitesine bağlı olarak kurulan Kars Veteriner Fakültesi ve Kars Meslek Yüksek Okulu ile birlikte öğrenci yurdu, misafirhane gibi birimlerin de bulunduğu Sukapı yerleşkesinin 1992’de Üniversitemize devriyle başlamıştır.

Üniversitemizin kuruluş aşamasında Kars Veteriner Fakültesi, Kars MYO ve diğer birimlere ait 8.632 m² kapalı ve 35.740 m² açık alanı varken; bugün için yeni hizmet binalarının inşa edilmesiyle kapalı alan brüt 221.716m²’ye; kamulaştırma ve tahsislerle birlikte açık alan toplamı ise 5.161.201 m²’ye ulaşmıştır.Üniversitemiz halen 6 farklı yerleşkede(Merkez Paşaçayırı, Sukapı, Dereiçi, Sarıkamış, Kağızman ve Susuz) faaliyetini sürdürmektedir.

Üniversitemiz Merkez Paşaçayırı yerleşkesinde Rektörlük, Veteriner Fakültesi, Fen-Edebiyat Fakültesi, İktisadi ve İdari Bilimler Fakültesi, Eğitim Fakültesi, Tıp Fakültesi,Diş Hekimliği Fakültesi,Mühendislik Mimarlık Fakültesi, İlahiyat Fakültesi, Kars Sağlık Yüksekokulu, Yabancı Diller Yüksekokulu, Sağlık Bilimleri, Sosyal Bilimler ve Fen Bilimleri Enstitüleri,Hayvancılık Araştırma ve Uygulama Merkezi, Yaban Hayatı Koruma ve Rehabilitasyon Merkezi ve Sağlık Araştırma ve Uygulama Merkezi Hastanesi, Hayvan Sağlığı Araştırma ve Uygulama Merkezi Hastanesi, Eğitim Araştırma-Uygulama Çiftliği, Deney Hayvanları Barındırma Araştırma ve Uygulama Ünitesi,Et Süt Entegre pilot uygulama tesisi,Misafirhane ve Lojmanlar, KAKÜV ilköğretim okulu, anaokulu, kreş, merkez atölyeleri ve iki adet ısı merkezi, bir adet çok amaçlı kapalı spor salonu, 1 adet açık Spor Kompleksi ile merkezi yemekhane ve kafeterya bulunmaktadır.

Dereiçi yerleşkesinde Güzel Sanatlar Fakültesi ile Devlet Konservatuarı, Sukapı yerleşkesinde Sosyal Bilimler Meslek Yüksekokulu, Kars Meslek Yüksekokulu ve Kazım Karabekir Teknik Bilimler Meslek Yüksekokulu bulunmaktadır.

Sarıkamış yerleşkesinde Turizm Fakültesi, Sarıkamış Beden Eğitimi ve Spor Yüksekokulu ile Sarıkamış Meslek Yüksekokulu, çok amaçlı Spor Salonu, tam donanımlı Fitness Salonu, Jimnastik Aerobik Salonu, Laboratuar ve açık tenis kortu ile hizmet vermektedir. Susuz Yerleşkesinde Susuz Meslek Yüksekokulu, Kağızman yerleşkesinde ise Kağızman Meslek Yüksekokulu ile Uygulamalı Bilimler Yüksekokulu bulunmaktadır.

Kapalı Mekanların Hizmet Alanlarına Göre Dağılımı

HİZMET ALANI	
Eğitim	84.706
Sağlık	28.515
Barınma	28.876
Beslenme	4.781
Sosyal-Kültür	4.513
Spor	9.332
Diğer(İdari-Tesis-Depo)	65.842
TOPLAM (Net Alan)	226.565 (m²)

E- İNSAN KAYNAKLARI

Üniversitemizde 30 Haziran 2015 itibari ile 841 Akademik personel, 25 Yabancı Uyruklu Sözleşmeli Personel, 22'si sözleşmeli olmak üzere 460 İdari Personel, ve 30 sürekli İşçi ile hizmet verilmekte olup, bu personelin unvanlarına ve hizmet sınıflarına göre dağılımları aşağıdaki tablolarda belirtildiği şekildedir.

Akademik Personel					
	Kadroların Doluluk Oranına Göre			Kadroların İstihdam Şekline Göre	
	Dolu	Boş	Toplam	Tam Zamanlı	Yarı Zamanlı
Profesör	78	26	104	X	
Doçent	37	82	119	X	
Yrd. Doçent	260	73	333	X	
Öğretim Görevlisi	120	12	132	X	
Okutman	36	57	93	X	
Çevirici		2	2	X	
Eğitim- Öğretim Planlamacısı		2	2	X	
Araştırma Görevlisi	293	120	413	X	
Uzman	17	35	52	X	
TOPLAM	841	409	1250	X	

Yabancı Uyruklu Akademik Personel

Sözleşmeli Akademik Personel	
Profesör	4
Doçent	8
Yrd. Doçent	5
Öğretim Görevlisi	8
Uzman	
Okutman	
Sanatçı Öğrt. Elm.	
Sahne Uygulaticısı	
TOPLAM	25

Yabancı Uyruklu Öğretim Elemanları		
Unvan	Geldiği Ülke	Çalıştığı Bölüm
Profesör	Azerbaycan –Gürcistan	Fen Edb.Fak. Güzel San. Fak. Devlet Kon.
Doçent	Ukrayna, Azerbaycan,	Fen Edebiyat Fakültesi Güzel Sanatlar Fak.
Yrd. Doçent	Azerbaycan, Afganistan Suriye	Fen Edb.Fak. Müh. Mim.Fak. İlh.Fak. Dev.Kons.
Öğretim Görevlisi	Azerbaycan –Gürcistan, Kırgızistan,Ukrayna	Fen Edb.Fak.Dev.Kons. Müh.Mim.Fak.
Okutman		
Çevirici		
Eğitim-Öğretim Planlamacısı		
Araştırma Görevlisi		
Uzman		
TOPLAM	25	5

İdari Personel

İdari Personel (Kadroların Doluluk Oranına Göre)			
	Dolu	Boş	Toplam
Genel İdari Hizmetler	229	155	384
Sağlık Hizmetleri Sınıfı	94	170	264
Teknik Hizmetleri Sınıfı	83	41	124
Eğitim ve Öğretim Hizmetleri sınıfı	-	-	-
Avukatlık Hizmetleri Sınıfı.	-	3	3
Din Hizmetleri Sınıfı	1	1	2
Yardımcı Hizmetler Sınıfı	31	53	84
Sözleşmeli	22	-	22
TOPLAM	460	423	883

İşçiler

İşçiler (Çalıştıkları Pozisyonlara Göre)			
	Dolu	Boş	Toplam
Sürekli İşçiler	30		30
Vizeli Geçici İşçiler (adam/ay)			
Vizesiz işçiler (3 Aylık)			
TOPLAM	30		30

II - PERFORMANS BİLGİLERİ

A - TEMEL POLİTİKALAR VE ÖNCELİKLER

Politikalar

- Eğitim-öğretimde kaliteyi gözetmek
- Bilimsel araştırma ve uygulamaları teşvik etmek
- Akademik liyakate önem vermek
- Başarıyı önemsemek
- Gelişime açık olmak
- Çalışanların yönetime katılımını öngören yönetim politikası uygulamak
- Ulusal kimlikle evrensel değerleri bağdaştırmak
- Etik düşünceye ve anlayışa sahip olmak
- Kaynakları etkin ve verimli şekilde kullanmak
- Özgürlük içinde disiplini öngörmek
- Tutarlı ve adaletli bir yönetim politikası izlemek
- Topluma ve çevreye duyarlı olmak
- Ulusal ve kültürel değerleri gözetmek
- İnsan odaklı yönetim anlayışı
- Girişimci üniversite anlayışı

Öncelikler

- Üniversitemiz Tıp Fakültesi Araştırma ve Uygulama Hastanesinin bölge insanına kaliteli sağlık hizmetinin verilebilmesi için gerekli olan makine teçhizatla donatılması
- Üniversitemize bağlı Fakülte, Yüksekokul ve Enstitülerinde çağdaş eğitim-öğretiminin gerektirdiği kaliteli eğitim-öğretim hizmetlerinin verilebilmesi için fiziki mekanların sağlanması,
- Derslik ve araştırma laboratuvarların alt yapı ve donanımlarının geliştirilmesi,
- Makine-teçhizat ve malzeme eksikliklerinin giderilmesi,
- Öğretim üyesi sayısını artırarak öğretim üyesine başına düşen öğrenci sayısı oranını en ideal seviyeye getirmek.

B - AMAÇ VE HEDEFLER

AMAÇ 1: Eğitim ve öğretim kalitesi bütün yönleri ile iyileştirilerek altyapısı güçlü ve tercih edilen bir üniversite olmak

Hedef 1: Eğitim-Öğretim alt yapı kalitesinin artırılması

Göstergeler:

- *Uzaktan eğitim alt yapısının 2013 yılı içinde oluşturulması ve yıllar itibariyle açılan uzaktan eğitim program sayısı,*

AMAÇ 2: Araştırma ve geliştirme çalışmalarının yapılacağı alanların belirlenmesi, alt yapının güçlendirilmesi/geliştirilmesine yönelik projelerin oluşturulması ve finansal kaynakların sağlanması.

Hedef 1: Araştırma ve Geliştirme alt yapısının güçlendirilmesi,

Göstergeler:

- *Yapımı tamamlanan Merkezi araştırma laboratuvarına alınacak Makine Teçhizat sayısı.*
- *2015 yılı sonu itibari ile Yapımı tamamlanacak olan Onkoloji Hastanesine alınacak Makine Teçhizat sayısı.*

AMAÇ 3: Üniversitenin mevcut fiziki ve teknik altyapısının geliştirilmesi, güçlendirilmesi ve tüm bireylere hizmet verebilecek düzeye getirilmesi.

Hedef 1: Yapımı planlanan ve devam eden fiziki altyapı projelerinin tamamlanması,

Göstergeler:

- *İktisadi ve İdari Bilimler Fakültesi binasının 2016 yılsonu itibarı ile bitirilmesi.*
- *Kongre Kültür Merkezi binasının 2016 yılsonu itibarı ile bitirilmesi.*
- *Yarı olimpik yüzme havuzu binasının 2016 yılsonu itibarı ile bitirilmesi*

PERFORMANS HEDEFİ TABLOSU

Tablo -1

İdare Adı	38.45 - KAFKAS ÜNİVERSİTESİ			
Amaç	Eğitim ve öğretim kalitesi bütün yönleri ile iyileştirilerek altyapısı güçlü ve tercih edilen bir üniversite olmak			
Hedef	Eğitim-Öğretim alt yapı kalitesinin artırılması			
Performans Hedefi	2016 yılı sonuna kadar 6 adet uzaktan eğitim programının açılması hedeflenmektedir.			
Performans Göstergeleri	Ölçü Birimi	2014	2015	2016
1 Yıllar itibariyle açılan uzaktan eğitim program sayısı	Sayı	0	2	6
Faaliyetler	Kaynak İhtiyacı			
	Bütçe	Bütçe Dışı	Toplam	
1 Uzaktan Eğitim Uygulama ve Araştırma Merkezine 6 adet uzaktan eğitim programı açılması	3.900.000	0	3.900.000	
Genel Toplam	3.900.000	0	3.900.000	

PERFORMANS HEDEFİ TABLOSU

Tablo -1

İdare Adı	38.45 - KAFKAS ÜNİVERSİTESİ			
Amaç	Üniversitenin mevcut fiziki ve teknik altyapısının geliştirilmesi, güçlendirilmesi ve tüm bireylere hizmet verebilecek düzeye getirilmesi.			
Hedef	Yapımı planlanan ve devam eden fiziki altyapı projelerinin tamamlanması.			
Performans Hedefi	Yapımı devam eden hizmet binalarının 2016 yılı sonuna kadar bitirilerek hizmete sunulması			
Performans Göstergeleri	Ölçü Birimi	2014	2015	2016
1 İktisadi ve İdari Bilimler Fakültesi Hizmet Binasının 2016 yılsonuna tamamlanma oranı.	Yüzde	15	50	100
2 Kongre ve Kültür Merkezi Binasının 2016 yılsonuna kadar tamamlanma oranı.	Yüzde	10	40	100
3 Yarı Olimpik Yüzme Havuzu inşaatının 2016 yılsonuna kadar tamamlanma oranı.	Yüzde	30	80	100
Faaliyetler	Kaynak İhtiyacı			
	Bütçe	Bütçe Dışı	Toplam	
1 İktisadi ve İdari Bilimler Fakültesi binası, Kongre Kültür Merkezi ve yarı olimpik yüzme havuzu inşaatlarının bitirilmesi ve var olan hizmet binalarının bakım onarımlarının yapılması.	20.452.000	0	20.452.000	
Genel Toplam	20.452.000	0	20.452.000	

FAALİYET MALİYETLERİ TABLOSU

Tablo -2

İdare Adı	38.45 - KAFKAS ÜNİVERSİTESİ
Performans Hedefi	1 - 2016 yılı sonuna kadar 6 adet uzaktan eğitim programının açılması hedeflenmektedir.
Faaliyet Adı	Uzaktan Eğitim Uygulama ve Araştırma Merkezine 6 adet uzaktan eğitim programı açılması
Sorumlu Harcama Birimi veya Birimleri	38.45.07.40 - Uzaktan Eğitim Uygulama ve Araştırma Merkezi

Ekonomik Kod		Ödenek
01	Personel Giderleri	2.000.000,00
02	SGK Devlet Primi Giderleri	300.000,00
03	Mal ve Hizmet Alım Giderleri	300.000,00
04	Faiz Giderleri	0,00
05	Cari Transferler	0,00
06	Sermaye Giderleri	1.300.000,00
07	Sermaye Transferleri	0,00
08	Borç verme	0,00
Toplam Bütçe Kaynak İhtiyacı		3.900.000,00
Bütçe Dışı Kaynak	Döner Sermaye	0,00
	Diğer Yurt İçi	0,00
	Yurt Dışı	0,00
Toplam Bütçe Dışı Kaynak İhtiyacı		0,00
Toplam Kaynak İhtiyacı		3.900.000,00

FAALİYET MALİYETLERİ TABLOSU

Tablo -2

İdare Adı	38.45 - KAFKAS ÜNİVERSİTESİ
Performans Hedefi	2 - Merkezi Araştırma Laboratuvarı ve Onkoloji Hastanesinin Makine Teçhizat ihtiyacının 2016 yılı sonuna kadar %100' nün tamamlanması.
Faaliyet Adı	Yapımı tamamlanan Merkezi araştırma laboratuvarı ve yıl sonu itibari ile tamamlanacak olan Onkoloji Hastanesine gerekli makine-teçhizatın alınması.
Sorumlu Harcama Birimi veya Birimleri	38.45.09.01 - ÖZEL KALEM (REKTÖRLÜK), 38.45.09.04 - İDARİ VE MALİ İŞLER DAİRE BAŞKANLIĞI, 38.45.03.30 - SAĞLIK ARAŞTIRMA VE UYGULAMA MERKEZİ

Ekonomik Kod		Ödenek
01	Personel Giderleri	0,00
02	SGK Devlet Primi Giderleri	0,00
03	Mal ve Hizmet Alım Giderleri	0,00
04	Faiz Giderleri	0,00
05	Cari Transferler	0,00
06	Sermaye Giderleri	5.400.000,00
07	Sermaye Transferleri	0,00
08	Borç verme	0,00
Toplam Bütçe Kaynak İhtiyacı		5.400.000,00
Bütçe Dışı Kaynak	Döner Sermaye	0,00
	Diğer Yurt İçi	0,00
	Yurt Dışı	0,00
Toplam Bütçe Dışı Kaynak İhtiyacı		0,00
Toplam Kaynak İhtiyacı		5.400.000,00

FAALİYET MALİYETLERİ TABLOSU

Tablo -2

İdare Adı	38.45 - KAFKAS ÜNİVERSİTESİ
Performans Hedefi	3 - Yapımı devam eden hizmet binalarının 2016 yılı sonuna kadar bitirilerek hizmete sunulması
Faaliyet Adı	İktisadi ve İdari Bilimler Fakültesi binası, Kongre Kültür Merkezi ve yarı olimpik yüzme havuzu inşaatlarının bitirilmesi ve var olan hizmet binalarının bakım onarımlarının yaptırılması.
Sorumlu Harcama Birimi veya Birimleri	38.45.09.09 - YAPI İŞLERİ VE TEKNİK DAİRE BAŞKANLIĞI

Ekonomik Kod		Ödenek
01	Personel Giderleri	0,00
02	SGK Devlet Primi Giderleri	0,00
03	Mal ve Hizmet Alım Giderleri	0,00
04	Faiz Giderleri	0,00
05	Cari Transferler	0,00
06	Sermaye Giderleri	20.452.000,00
07	Sermaye Transferleri	0,00
08	Borç verme	0,00
Toplam Bütçe Kaynak İhtiyacı		20.452.000,00
Bütçe Dışı Kaynak	Döner Sermaye	0,00
	Diğer Yurt İçi	0,00
	Yurt Dışı	0,00
Toplam Bütçe Dışı Kaynak İhtiyacı		0,00
Toplam Kaynak İhtiyacı		20.452.000,00

İDARE PERFORMANS TABLOSU

Tablo -3

İdare Adı	38.45 - KAFKAS ÜNİVERSİTESİ
-----------	-----------------------------

PERFORMANS HEDEFİ	FAALİYET	Açıklama	2016					
			Bütçe İçi		Bütçe Dışı		Toplam	
			(TL)	PAY(%)	(TL)	PAY(%)	(TL)	PAY(%)
1		2016 yılı sonuna kadar 6 adet uzaktan eğitim programının açılması hedeflenmektedir.	3.900.000,00	2,47	0,00		3.900.000,00	2,47
	1	Uzaktan Eğitim Uygulama ve Araştırma Merkezine 6 adet uzaktan eğitim programı açılması	3.900.000,00	2,47	0,00		3.900.000,00	2,47
Performans Hedefleri Maliyetleri Toplamı			29.752.000,00	18,81			29.752.000,00	18,81
Genel Yönetim Giderleri			128.405.000,00	81,19			128.405.000,00	81,19
Diğer İdarelere Transfer Edilecek Kaynaklar Toplamı							0,00	0,00
GENEL TOPLAM			158.157.000,00	100,00	0,00	100,00	158.157.000,00	100,00

İDARE PERFORMANS TABLOSU

Tablo -3

İdare Adı	38.45 - KAFKAS ÜNİVERSİTESİ
------------------	-----------------------------

PERFORMANS HEDEFİ	FAALİYET	Açıklama	2016					
			Bütçe İçi		Bütçe Dışı		Toplam	
			(TL)	PAY(%)	(TL)	PAY(%)	(TL)	PAY(%)
2		Merkezi Araştırma Laboratuvarı ve Onkoloji Hastanesinin Makine Teçhizat ihtiyacının 2016 yılı sonuna kadar %100' nin tamamlanması.	5.400.000,00	3,41	0,00		5.400.000,00	3,41
	2	Yapımı tamamlanan Merkezi araştırma laboratuvarı ve yıl sonu itibari ile tamamlanacak olan Onkoloji Hastanesine gerekli makine-teçhizatın alınması.	5.400.000,00	3,41	0,00		5.400.000,00	3,41
Performans Hedefleri Maliyetleri Toplamı			29.752.000,00	18,81			29.752.000,00	18,81
Genel Yönetim Giderleri			128.405.000,00	81,19			128.405.000,00	81,19
Diğer İdarelere Transfer Edilecek Kaynaklar Toplamı								
GENEL TOPLAM			158.157.000,00	100,00	0,00	100,00	158.157.000,00	100,00

İDARE PERFORMANS TABLOSU

Tablo -3

İdare Adı	38.45 - KAFKAS ÜNİVERSİTESİ
------------------	-----------------------------

PERFORMANS HEDEFİ	FAALİYET	Açıklama	2016					
			Bütçe İçi		Bütçe Dışı		Toplam	
			(TL)	PAY(%)	(TL)	PAY(%)	(TL)	PAY(%)
3		Yapımı devam eden hizmet binalarının 2016 yılı sonuna kadar bitirilerek hizmete sunulması	20.452.000,00	12,93	0,00		20.452.000,00	12,93
	3	İktisadi ve İdari Bilimler Fakültesi binası, Kongre Kültür Merkezi ve yarı olimpik yüzme havuzu inşaatlarının bitirilmesi ve var olan hizmet binalarının bakım onarımlarının yaptırılması.	20.452.000,00	12,93	0,00		20.452.000,00	12,93
Performans Hedefleri Maliyetleri Toplamı			29.752.000,00	18,81			29.752.000,00	18,81
Genel Yönetim Giderleri			128.405.000,00	81,19			128.405.000,00	81,19
Diğer İdarelere Transfer Edilecek Kaynaklar Toplamı								
GENEL TOPLAM			158.157.000,00	100,00	0,00	100,00	158.157.000,00	100,00

TOPLAM KAYNAK İHTİYACI TABLOSU

Tablo -4

İdare Adı	38.45 - KAFKAS ÜNİVERSİTESİ
------------------	-----------------------------

	Ekonomik Kodlar (I.Düzye)		FALİYET TOPLAMI	GENEL YÖNETİM GİDERLERİ TOPLAMI	DİĞER İDARELERE TRANSFER EDİLECEK KAYNAKLAR TOPLAMI	GENEL TOPLAM
	BÜTÇE KAYNAK İHTİYACI	01	Personel Giderleri	2.000.000,00	85.760.000,00	0,00
02		SGK Devlet Primi Giderleri	300.000,00	12.319.000,00	0,00	12.619.000,00
03		Mal ve Hizmet Alım Giderleri	300.000,00	24.699.000,00	0,00	24.999.000,00
04		Faiz Giderleri	0,00	0,00	0,00	0,00
05		Cari Transferler	0,00	3.127.000,00	0,00	3.127.000,00
06		Sermaye Giderleri	27.152.000,00	2.500.000,00	0,00	29.652.000,00
07		Sermaye Transferleri	0,00	0,00	0,00	0,00
08		Borç verme	0,00	0,00	0,00	0,00
09		Yedek Ödenek	0,00	0,00	0,00	0,00
		Bütçe Ödeneği Toplamı		29.752.000,00	128.405.000,00	0,00
BÜTÇE DIŞI KAYNAK	Döner Sermaye		0,00	0,00		0,00
	Diğer Yurt İçi Kaynaklar		0,00	0,00		0,00
	Yurt Dışı Kaynaklar		0,00	0,00		0,00
	Toplam Bütçe Dışı Kaynak İhtiyacı		0,00	0,00		0,00
Toplam Kaynak İhtiyacı			29.752.000,00	128.405.000,00	0,00	158.157.000,00

