



T.C.
İÇİŞLERİ BAKANLIĞI
GÖÇ İDARESİ
BAŞKANLIĞI

FAALİYET RAPORU | 2022



T.C.
İÇİŞLERİ BAKANLIĞI
GÖÇ İDARESİ
BAŞKANLIĞI

**Bu Rapor Yönetim Hizmetleri Genel Müdürlüğü
Strateji Geliştirme Daire Başkanlığı Tarafından Hazırlanmış
Uyum ve İletişim Genel Müdürlüğü
İletişim Dairesi Başkanlığınca Tasarlanmıştır.**

KISALTMALAR LİSTESİ

GGM	Geri Gönderme Merkezi
GİB	Göç İdaresi Başkanlığı
GZFT	Güçlü-Zayıf, Fırsat-Tehdit
İŞKUR	Türkiye İş Kurumu
KBÖ	Kesintili Başlangıç Ödeneği
KHK	Kanun Hükmünde Kararname
m.	Madde
PTT	Posta ve Telgraf Teşkilatı Anonim Şirketi
SGK	Sosyal Güvenlik Kurumu
STK	Sivil Toplum Kuruluşu
TÜİK	Türkiye İstatistik Kurumu
YİMER 157	Yabancılar İletişim Merkezi
YİKOB	Yatırım İzleme Koordinasyon Başkanlığı
YÖK	Yüksek Öğretim Kurumu

İÇİNDEKİLER

BAŞKAN SUNUŞU	9
YÖNETİCİ ÖZETİ	11
I. GENEL BİLGİLER	13
A. MİSYON ve VİZYON	15
B. YETKİ, GÖREV ve SORUMLULUKLAR	15
C. İDAREYE İLİŞKİN BİLGİLER	16
1. Fiziksel Yapı	16
2. Örgüt Yapısı	19
Merkez Teşkilatı	19
Taşra Teşkilatı	20
Yurt Dışı Teşkilatı	21
Göç Kurulu	22
Uluslararası Koruma Değerlendirme Komisyonu	22
Vize İzleme ve Değerlendirme Kurulu	22
İnsan Ticaretiyle Mücadele Koordinasyon Kurulu	23
Göç Araştırmaları Merkezi	23
İl ve İlçe Koordinasyon Kurulları	23
3. Bilgi ve Teknolojik Kaynaklar	25
4. İnsan Kaynakları	27
5. Sunulan Hizmetler	28
Düzensiz Göçle Mücadele ve Sınır Dışı İşleri Genel Müdürlüğü	28
Uluslararası Koruma Genel Müdürlüğü	28
Uyum ve İletişim Genel Müdürlüğü	29
Yabancılar Genel Müdürlüğü	30
Yönetim Hizmetleri Genel Müdürlüğü	30
Özel Kalem Müdürlüğü	31
Rehberlik ve Denetim Başkanlığı	31
Hukuk Müşavirliği	32
Dış İlişkiler Dairesi Başkanlığı	32
Basın ve Halkla İlişkiler Müşavirliği	32
Göç Araştırmaları Merkezi	33
Uluslararası Koruma Değerlendirme Komisyonu	33
İç Denetim Birimi	33
Yönetim ve İç Kontrol Sistemi	34
II. AMAÇ ve HEDEFLER	35
A. İDARENİN AMAÇ ve HEDEFLERİ	37
STRATEJİK AMAÇ VE HEDEFLERİMİZ	38
B. TEMEL POLİTİKALAR ve ÖNCELİKLER	41
III. FAALİYETLERE İLİŞKİN BİLGİ ve DEĞERLENDİRMELER	43
A. Mali Bilgiler	45
1. Bütçe Uygulama Sonuçları	45
2. Temel Mali Tablolara İlişkin Açıklamalar	47
3. Mali Denetim Sonuçları	52
B. Performans Bilgileri	53
1. Program, Alt Program ve Faaliyet Bilgileri	53
2. Performans Sonuçlarının Değerlendirilmesi	55
i. Alt Program Hedef ve Göstergeleriyle İlgili	
Gerçekleşme Sonuçları ve Değerlendirmeler	55
ii. Performans Denetim Sonuçları	74
3. Stratejik Planın Değerlendirilmesi	75
4. Performans Bilgi Sisteminin Değerlendirilmesi	99
5. Diğer Hususlar	99
IV. KURUMSAL KABİLİYET ve	
KAPASİTENİN DEĞERLENDİRİLMESİ	100
A. Stratejik Planda Öngörülemeyen Kurumsal	
Kapasite İhtiyaçları	101
B. Üstünlükler	101
C. Zayıflıklar	101
D. Değerlendirme	102
V. ÖNERİ VE TEDBİRLER	103
EKLER	105
EK-1: İÇ KONTROL GÜVENCE BEYANI	106
EK-2: MALİ HİZMETLER BİRİM YÖNETİCİSİNİN BEYANI	107

TABLO DİZİNİ

Tablo 1. Fiziki Alana İlişkin Detaylar	17
Tablo 2. Başkanlık Merkez ve Taşra Teşkilatı Personel Sayıları	27
Tablo 3. 2021-2022 Mali Yılları Bütçe Ödenekleri Karşılaştırması	47
Tablo 4. 2022 Mali Yılı Bütçesinin Ekonomik Sınıflandırma Bazında Ödenek Dağılımı	47
Tablo 5. 2022 Yılı Bütçe Gerçekleşme Durumu	48
Tablo 6. Faaliyet Düzeyinde Ödenek ve Harcama Verileri	49
Tablo 7. Birim Düzeyinde Ödenek ve Harcama Verileri	50
Tablo 8. 2023 Mali Yılı Bütçe Ödenekleri	51
Tablo 9. 2022-2023 Mali Yılları Bütçe Ödenekleri Karşılaştırması	51
Tablo 10. Program, Alt Program ve Faaliyet Bilgileri	53
Tablo 11. Performans Göstergesi Gerçekleşmeleri İzleme Formu (3 Aylık/Form-3)	56
Tablo 12. Performans Göstergesi Gerçekleşmeleri İzleme Formu (3 Aylık/Form-3)-Düzensiz Göç	58
Tablo 13. Performans Göstergesi Sonuçları Formu (Form-4)	74
Tablo 14. Stratejik Plan Değerlendirme Tabloları	75

ŞEKİL DİZİNİ

Şekil 1. Araçlara İlişkin Detaylar	17
Şekil 2. Organizasyon Şeması	24
Şekil 3. Bilgi Teknolojileri Envanteri	26
Şekil 4. Başkanlık Merkez Teşkilatı Cinsiyet Durumuna Göre Personel Dağılımı	27
Şekil 5. Başkanlık Merkez Teşkilatı Öğrenim Durumuna Göre Personel Dağılımı	28
Şekil 6. Bir Bakışta Göç İdaresi Başkanlığı 2019-2023 Stratejik Planı	40
Şekil 7. Yıllar İtibarıyla Bütçe Harcama Oranları	46

BAŞKAN SUNUŞU



Başkanlığımız; küresel, bölgesel ve ulusal ölçekte çok önemli bir misyon üstlenmiş olup temelinde insan odaklı, güvenilir, insan haklarını ve güvenliği gözeten, yeniliğe açık, tutarlı ve öngörülebilirlik içerisinde görev ve sorumluluklarının üstesinden gelen bir kurum olarak çalışmalarına devam etmektedir.”

Küreselleşmeyle beraber dünyada yaşanan siyasi, ekonomik ve sosyal değişimlerin hissedildiği alanların başında uluslararası göç hareketlerini sayabiliriz. Göç herkesi ve her yapıyı ilgilendiren dinamik bir süreçtir. Son yarım yüzyılda göçmen nüfusunda yaşanan hızlı artışın, dünyadaki gelişmeler doğrultusunda önümüzdeki yıllarda da artarak süreceği öngörülmektedir. Bu değişimler neticesinde Türkiye, geçiş ülkesi konumunun yanı sıra bölgesel ve küresel dinamikler itibarıyla hedef ülke konumuna dönüşmüştür. Bu sebeple de Başkanlığımız; küresel, bölgesel ve ulusal ölçekte çok önemli bir misyon üstlenmiş olup temelinde insan odaklı, güvenilir, insan haklarını ve güvenliği gözeten, yeniliğe açık, tutarlı ve öngörülebilirlik içerisinde görev ve sorumluluklarının üstesinden gelen bir kurum olarak çalışmalarına devam etmektedir.

Bunun yanı sıra Başkanlığımız sunduğu hizmetleri, insan ve çözüm odaklı yönetim anlayışı ile şeffaflık ve hesap verebilirlik ilkeleri çerçevesinde gerçekleştirmeyi modern kamu yönetiminin bir gereği olarak benimsemiş ve göç özelinde de stratejik yönetimin, etkin bir koordinasyon sistemi oluşturmak ve planlama araçlarını etkin bir şekilde kullanılabilme becerisi kazandırmak açısından kurumsal başarıda etkili olduğunu düşünmektedir. Bu çerçevede; Başkanlığımızın 2019-2023 Stratejik Planı ve 2022 Performans Programı ile uyumlu olarak 2022 Yılı Faaliyet Raporu hazırlanmış ve kamuoyunun bilgisine sunulmuştur.

Bu vesileyle 2022 Yılı Faaliyet Raporu'nun hazırlanmasında ve ilgili faaliyetlerin gerçekleştirilmesinde emeği geçen tüm harcama birimlerine ve personele teşekkür eder, 2022 Yılı Faaliyet Raporu'nun ülkemize hayırlı olmasını temenni ederim.

Dr. Savaş ÜNLÜ
Başkan

YÖNETİCİ ÖZETİ

Yeni kamu yönetimi anlayışıyla birlikte kamu hizmetlerinin şeffaflık ve hesap verebilirlik ilkeleri temelinde yürütülebilmesi, idarenin sunduğu hizmet kalitesinin yükseltilmesi, kamu kaynaklarının etkili, ekonomik ve verimli bir şekilde kullanılabilmesi amacıyla performans yönetimine dayalı sistemler kurulması ülkemizde de önem kazanmıştır. Bunun için de 5018 sayılı “Kamu Mali Yönetimi ve Kontrol Kanunu” ile üst politika belgeleri, ilgili mevzuat ve idarelerin temel ilkeleri çerçevesinde misyon ve vizyonlarının yanı sıra stratejik amaç ve hedeflerinin oluşturulması ve buna dair performanslarının belirlenmiş olan göstergeler çerçevesinde izlenmesi, ölçülmesi ve değerlendirilmesi amacıyla kamu idarelerine stratejik plan, performans programı ve faaliyet raporu hazırlama zorunluluğu getirilmiştir.

Bu kapsamda 4.4.2013 tarihli ve 6458 sayılı Yabancılar ve Uluslararası Koruma Kanunu ile oluşturulan ve 2021 yılında yayımlanan Bazı Cumhurbaşkanlığı Kararnamelerinde Değişiklik Yapılması Hakkında Cumhurbaşkanlığı Kararnamesi ile yeni bir teşkilat yapısına kavuşan Başkanlığımızın faaliyet raporu hazırlık çalışmalarına 2023 yılı Ocak ayında başlanmış olup Stratejik Plan ve 2022 Yılı Performans Programı mimarisine uygun olarak “düzenli göç, düzensiz göç, uluslararası koruma, insan ticaretiyle mücadele ve mağdurların korunması, uyum ve iletişim, kurumsal kapasite” temalarını içerecek şekilde harcama birimlerimizce iletilen bilgiler doğrultusunda 2022 yılı Faaliyet Raporumuz oluşturulmuştur. Ayrıca Faaliyet Raporumuzun hazırlanması aşamasında yeni program bütçe sistemi ile uyumlu olarak harcama birimlerimizin program, alt program, alt program hedefleri ve gösterge sonuçları ile gerçekleştirme durumları dikkate alınmıştır.



I. GENEL BİLGİLER



I. GENEL BİLGİLER

A. MİSYON ve VİZYON

Misyonumuz

Ülkemizin tarihsel birikimi ile ulusal ve uluslararası mevzuat çerçevesinde yabancıların göç alanına ilişkin tüm iş ve işlemlerini insan odaklı milli politikalarla yürütmek, ülkemizle karşılıklı uyumlarını sağlamak.

Vizyonumuz

Göç yönetim sistemimizi milli menfaatlerimiz temelinde insan odaklı politikalarla geliştirmek ve sürdürmek.

B. YETKİ, GÖREV ve SORUMLULUKLAR

Başkanlığımız yetki, görev ve sorumluluklarının belirlenmesinde 4.4.2013 tarihli ve 6458 sayılı Yabancılar ve Uluslararası Koruma Kanunu, 1 ve 4 sayılı Cumhurbaşkanlığı Kararnameleri ile Bazı Cumhurbaşkanlığı Kararnamelerinde Değişiklik Yapılması Hakkında Cumhurbaşkanlığı Kararnamesi ve son olarak 29.10.2021 tarihli ve 31643 sayılı Resmi Gazete 'de yayımlanarak yürürlüğe giren 85 no'lu Cumhurbaşkanlığı Kararnamesi temel mevzuat niteliğindedir. Başkanlığımız görev ve yetkileri 4 sayılı Cumhurbaşkanlığı Kararnamesi ile (m.159) aşağıdaki şekilde belirlenmiştir:

1. Göç alanına ilişkin, mevzuatın ve idari kapasitenin geliştirilmesi konularında çalışmalar yürütmek ve Cumhurbaşkanınca belirlenen politika ve stratejilerin uygulanmasını izlemek ve koordine etmek,
2. Göç Kurulunun sekreteryaya hizmetlerini yürütmek, kurul kararlarının uygulanmasını takip etmek
3. Göçle ilgili iş ve işlemleri yürütmek
4. 19.9.2006 tarihli ve 5543 sayılı İskân Kanununda Bakanlığa verilen görevleri yürütmek,

5. İnsan ticareti mağdurlarının korunmasına ilişkin iş ve işlemleri yürütmek,
6. Türkiye’de bulunan vatansız kişileri tespit etmek ve bu kişilerle ilgili iş ve işlemleri yürütmek,
7. Uyum süreçlerine ilişkin iş ve işlemleri yürütmek,
8. Geçici korumaya ilişkin iş ve işlemleri yürütmek,
9. Düzensiz göçle mücadele edilebilmesi amacıyla kolluk birimleri ve ilgili kamu kurum ve kuruluşları arasında koordinasyonu sağlamak, tedbirler geliştirmek, alınan tedbirlerin uygulanmasını takip etmek,
10. Kamu kurum ve kuruluşlarının göç alanına yönelik faaliyetlerinin programlanmasına ve projelendirilmesine yardımcı olmak, proje tekliflerini değerlendirmek ve onaylamak, yürütülen çalışma ve projeleri izlemek, bu çalışma ve projelerin uluslararası standartlara uygun şekilde yürütülmesine destek vermek,
11. Mevzuatla verilen diğer görevleri yürütmek.

C. İDAREYE İLİŞKİN BİLGİLER

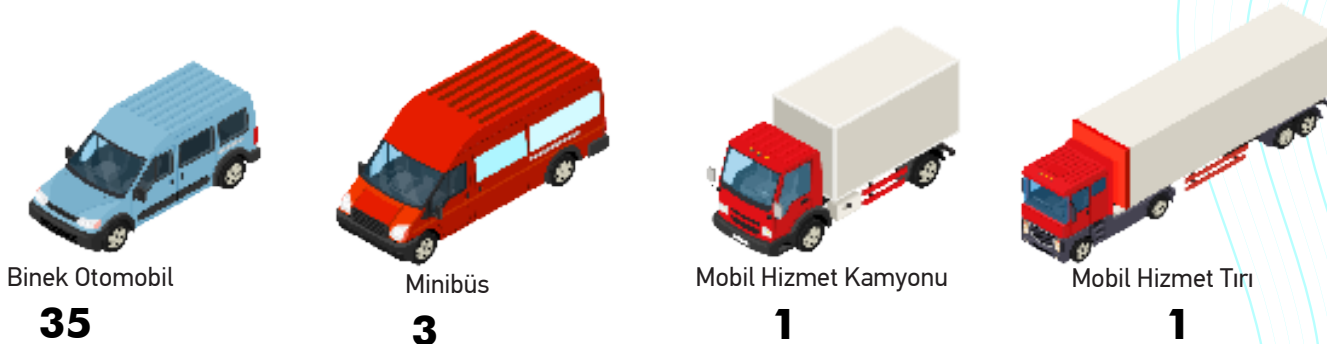
1. Fiziksel Yapı

Başkanlığımız merkez teşkilatı tüm hizmet birimleriyle Çamlıca Mahallesi 122. Cadde No:4 Yenimahalle/ ANKARA adresinde mukim ana hizmet binası ve yanında bulunan ek hizmet binasında faaliyet göstermektedir. Hizmet verilen ana hizmet binasının 17.692 m², ek hizmet binasının 4.152 m² olmak üzere toplamda 21.844 m² kullanım alanı bulunmakta olup şu anda kullanılan fiziki alana ilişkin ayrıntılı döküm Tablo 1’de yer almaktadır.

Tablo 1. Fiziki Alana İlişkin Detaylar

	Mevcut	Kapasite
OFİS ODA	129	
MAKAM ODA	12	
ÖZEL KALEM	1	
BİRİM TOPLANTI SALONU	17	8 Kişilik
ZEMİN KAT TOPLANTI SALONU	3	16 Kişilik
KONFERANS SALONU	1	200 Kişilik
KÜTÜPHANE	1	7.500 Kitap Kapasiteli
SİSTEM ODASI	4	
KAMERA ODASI	1	
SANTRAL	1	
MUTFAK	1	
YEMEKHANE	2	100 Kişilik
KAFETERYA	1	
MESCİT	3	
ŞOFÖRLER ODASI	1	16 Kişilik
YOLCU TAKİP SİSTEMİ ODASI	1	
GÜVENLİK GİYİNME ODASI	2	
TEMİZLİK PERSONELİ GİYİNME ODASI	1	
TERZİ	1	
BERBER	1	
ARŞİV	2	(539m ²) Toplam 64.080 Klasör Kapasiteli)
DEPO	21	Toplam 1.000 m ²
BAKANLIK EĞİTİM BİNASI BODRUM ALANI		1.064 m ²
BAKANLIK EĞİTİM BİNASI 1., 2., VE 3. KAT ALANI		1.029 m ²
MERKEZ BİNA TOPLAM ALANI		17.692 m ²
BODRUM KAT ALANI		7.672 m ²
ZEMİN KAT ALANI		1.816 m ²
1. VE 2. KAT ALANLARI		1.496 m ²
3., 4., 5. VE 6. KAT ALANLARI		1.303 m ²

Şekil 1. Araçlara İlişkin Detaylar





T.C.
İŞLERİ BAKANLIĞI
GÖÇ İDARESİ BAŞKANLIĞI

2. Örgüt Yapısı

Başkanlık teşkilat yapısı ve görevleri 1 ve 4 sayılı Cumhurbaşkanlığı Kararnameleri ile düzenlenmektedir. Buna göre Başkanlık; merkez, taşra ve yurt dışı teşkilatlarından oluşmaktadır. Ayrıca Başkanlık merkezinde sürekli kurul ve komisyonlar olup Göç Kurulu'nun sekretarya hizmetleri de Başkanlığımız tarafından yürütülmektedir.

Merkez Teşkilatı

Başkanlık merkez hizmet birimleri aşağıda belirtilmiştir:

- **Düzensiz Göçle Mücadele ve Sınır Dışı İşleri Genel Müdürlüğü**
 - ◆ Sınır Dışı İşleri Daire Başkanlığı
 - ◆ Kamu Güvenliği ve Giriş Yasakları Daire Başkanlığı
 - ◆ Düzensiz Göçmen İzleme Daire Başkanlığı
 - ◆ Geri Gönderme Merkezlerinin Yönetimi Daire Başkanlığı
 - ◆ İdari ve Mali İşler Şube Müdürlüğü
- **Uluslararası Koruma Genel Müdürlüğü**
 - ◆ Uluslararası Koruma Daire Başkanlığı
 - ◆ Geçici Koruma Daire Başkanlığı
 - ◆ Yeniden Yerleştirme ve Gönüllü Geri Dönüş Daire Başkanlığı
 - ◆ Menşe Ülke Araştırmaları Daire Başkanlığı
 - ◆ İnsan Ticareti Mağdurlarını Koruma Daire Başkanlığı
 - ◆ İdari ve Mali İşler Şube Müdürlüğü
- **Uyum ve İletişim Genel Müdürlüğü**
 - ◆ Uyum Faaliyetleri Daire Başkanlığı
 - ◆ İletişim Daire Başkanlığı
 - ◆ Kamu Kurumlarıyla İşbirliği ve Koordinasyon Daire Başkanlığı
 - ◆ Sivil Toplum ve Yabancı Topuluklarla İlişkiler Daire Başkanlığı
 - ◆ Göç Politika ve Projeleri Daire Başkanlığı
 - ◆ İdari ve Mali İşler Şube Müdürlüğü



- **Yabancılar Genel Müdürlüğü**
 - ◆ İkamet İzinleri Daire Başkanlığı
 - ◆ Vize Daire Başkanlığı
 - ◆ Sınır Kapıları Yabancı İşlemleri Daire Başkanlığı
 - ◆ Türk ve Akraba Toplulukları Daire Başkanlığı
 - ◆ İdari ve Mali İşler Şube Müdürlüğü
- **Yönetim Hizmetleri Genel Müdürlüğü**
 - ◆ Bilgi İşlem Daire Başkanlığı
 - ◆ Strateji Geliştirme Daire Başkanlığı
 - ◆ Personel Daire Başkanlığı
 - ◆ Destek Hizmetleri Daire Başkanlığı
 - ◆ Eğitim Daire Başkanlığı
- **Özel Kalem Müdürlüğü**
- **Rehberlik ve Denetim Başkanlığı**
- **Hukuk Müşavirliği**
- **Dış İlişkiler Dairesi Başkanlığı**
- **Basın ve Halkla İlişkiler Müşavirliği**
- **İç Denetim Birimi**
- **Göç Araştırmaları Merkezi**
- **Uluslararası Koruma Değerlendirme Komisyonu**

Taşra Teşkilatı

Başkanlık taşra teşkilatı 81 ilde bulunan il göç idaresi müdürlükleri ve ilçe grup başkanlıkları, geri gönderme merkezleri, geçici barınma merkezleri, kabul ve barınma merkezleri ile insan ticareti mağdurları sığınma evlerinden oluşmaktadır.

Yurt Dışı Teşkilatı

Başkanlık 4 sayılı Cumhurbaşkanlığı Karamamesi (m.163) uyarınca yurt dışı teşkilatı kurmaya yetkilidir.

Büyükelçiliklerde görev alacak göç müşavirlerinin görevleri şunlardır:

- a) Görevli oldukları ülkelerdeki kurum ve kuruluşlarla Başkanlık arasında göç alanına ilişkin işbirliği ve koordinasyonu sağlamak,
- b) Başkanlığın görev alanına giren konulardaki gelişmeleri izlemek ve Başkanlığa iletmek,
- c) Buldukları ülkeyle, ülkemiz arasında göç alanındaki mevzuatın uygulanmasını takip etmek,
- d) Düzensiz göçe konu olan yabancıların sınır dışı edileceği veya gönüllü geri dönüşlerinin sağlanacağı ülkelerde bu faaliyetleri kolaylaştırmak amacıyla gerekli temas ve bağlantıları kurmak,
- e) Menşe ülke bilgilerine ilişkin işlemleri yürütmek,
- f) Başkanlıkça insan ticaretiyle mücadele ve mağdurların korunması alanına ilişkin olarak verilecek görevleri yapmak,
- g) Görevli oldukları ülkelerle müştereken yürütülecek göç ve insan ticaretiyle mücadele ve mağdurların korunması alanına ilişkin proje tekliflerini önermek, hazırlamak ve yürütülen projeleri takip etmek.
- h) Başkanlıkça verilen diğer görevleri yapmak

Konsolosluklarda görev alacak göç ataşelerinin görevleri ise şunlardır:

- a) Konsolosluklara yapılacak vize ve ikamet izni başvurularını almak ve sonuçlandırmak,
- b) Başvurularla ilgili bilgi ve belge toplamak, eksik bilgi ve belgeleri yabancından talep etmek, gerektiğinde ilgiliyle mülakatlar yaparak değerlendirmek ve bunları kayıt altına almak,
- c) Konsolosluklarca karara bağlanabilecek vize başvurularını doğrudan, ikamet izni başvuruları ile Başkanlığın kararını gerektiren diğer vize başvurularını ise Başkanlığın kararını aldıktan sonra konsolosluk onayına sunmak,
- d) ç) Türkiye'den sınır dışı edilecek veya gönüllü geri dönecek yabancıların, gidecekleri ülkedeki iş ve işlemlerinde yardımcı olmak,
- e) Görev yaptıkları ülkede göç konuları ile ilgili gelişmeleri takip etmek ve yıllık raporlar hazırlamak,
- f) Göç alanına ilişkin konsoloslar tarafından verilen diğer görevleri yürütmek,
- g) Başkanlıkça verilecek diğer görevleri yürütmek.

Göç Kurulu

703 sayılı KHK ile 6458 sayılı Kanunun Göç Politikaları Kurulu başlıklı 105 inci maddesi mülga edilmiş olup 1 sayılı Cumhurbaşkanlığı Kararnamesinin 521 inci maddesinin (h) bendiyle yerine Göç Kurulu ihdas edilmiştir. Kurul, Türkiye'nin yabancılarla ilgili göç stratejilerini belirlemek, stratejilerin koordinasyonunu ve uygulanmasını takip etmek üzere İçişleri Bakanı başkanlığında, İçişleri Bakanlığınca belirlenecek bakanlık, kurum ve kuruluşların temsilcilerinden oluşmaktadır.

Uluslararası Koruma Değerlendirme Komisyonu

703 sayılı KHK ile 6458 sayılı Kanunun Uluslararası Koruma Değerlendirme Komisyonu başlıklı 115 inci maddesi mülga edilmiş olup 4 sayılı Cumhurbaşkanlığı Kararnamesi'nin 164'üncü maddesinde belirtildiği üzere Uluslararası Koruma Değerlendirme Komisyonu; Başkanlık temsilcisi başkanlığında, Adalet ve Dışişleri Bakanlıklarınca görevlendirilen birer temsilci ve bir göç uzmanından oluşur. Komisyona, Birleşmiş Milletler Mülteciler Yüksek Komiserliği Türkiye Temsilciliği temsilcisi gözlemci olarak katılmak üzere davet edilebilir. Başkanlık merkez veya taşra teşkilatında, bir veya birden fazla komisyon kurulabilir. Başkanlık temsilcisi ve göç uzmanı iki yıl, diğer üyeler ise en az bir yıl için asil ve yedek olmak üzere belirlenir. Komisyon başkan ve üyelerine, görevleri süresince ek görev verilmez.

Komisyonun görevleri; idari gözetim kararları ve kabul edilemez başvurularla ilgili kararlar ile hızlandırılmış değerlendirme sonucu verilen kararlar hariç; uluslararası koruma başvuruları hakkında verilen kararlar ile başvuru ve uluslararası koruma statüsü sahibi hakkındaki diğer kararlara karşı yapılan itirazları değerlendirmek ve karar vermek; uluslararası korumanın sona ermesi ya da iptaline yönelik kararlara karşı itirazları değerlendirmek ve karar vermek olarak belirlenmiştir. Komisyon, doğrudan Başkanın koordinasyonunda çalışır.

Vize İzleme ve Değerlendirme Kurulu

Ülkemizin düzenli göç kapasitesi ve düzensiz göç hareketliliği çerçevesinde; ülkemizin vize alanında uygulamalarının gelişmesi, ilgili kurumlar arasındaki koordinasyonun sağlanması ve daha etkin vize

değerlendirme sürecinin tesis edilmesi amacıyla 09.06.2022 tarihinde Sayın Bakanımız başkanlığında toplanan Göç Kurulu'nda "Vize İzleme ve Değerlendirme Kurulu"nun kurulmasına karar verilmiştir.

Kurul İçişleri Bakan Yardımcısı ve Dışişleri Bakan Yardımcısı Başkanlığında Sağlık Bakanlığı, Çalışma ve Sosyal Güvenlik Bakanlığı, Kültür ve Turizm Bakanlığı, Ticaret Bakanlığı, YÖK, Yurtdışı Türkler ve Akraba Toplulukları Başkanlığı, Emniyet Genel Müdürlüğü'nden uygun görülecek düzeyde yetkililerle 6 ayda bir olmak üzere yılda 2 kez toplanır.

İnsan Ticaretiyle Mücadele Koordinasyon Kurulu

Bazı Cumhurbaşkanlığı Kararnamelerinde Değişiklik Yapılması Hakkında Cumhurbaşkanlığı Kararnamesi ile, 4 sayılı Cumhurbaşkanlığı Kararnamesine 164/A maddesi ile eklenen İnsan Ticaretiyle Mücadele Koordinasyon Kurulu, ilgili İçişleri Bakan Yardımcısının başkanlığında toplanır. Kurul insan ticareti suçunu önleme ve bu suçla etkin mücadeleye ilişkin stratejilerin oluşturulması konusunda kamu kurum ve kuruluşları, uluslararası kuruluşlar ile sivil toplum kuruluşları arasında koordinasyonu sağlamakla görevlidir.

Kurulun kararları, kamu kurum ve kuruluşlarınca öncelikle değerlendirilir.

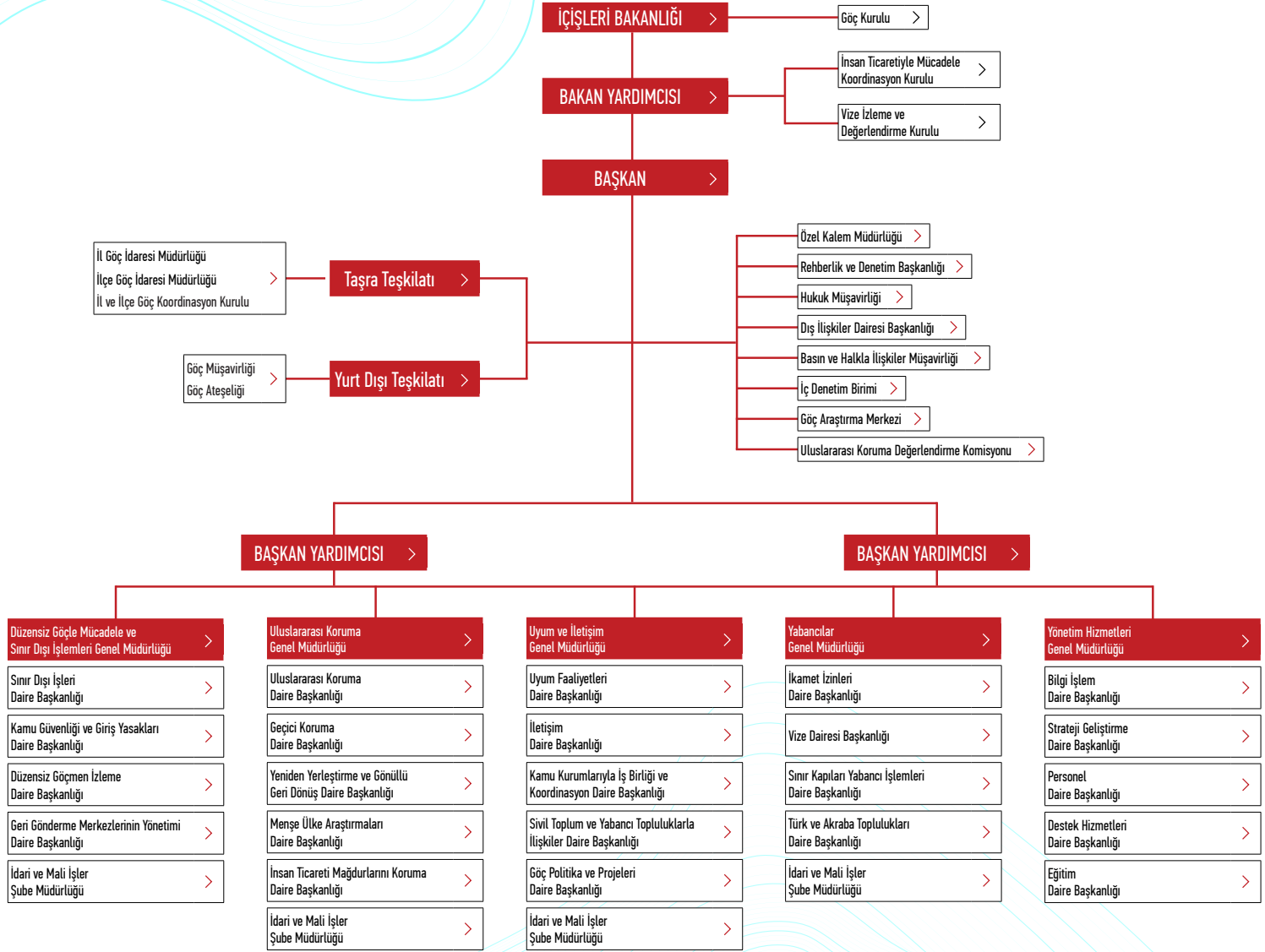
Göç Araştırmaları Merkezi

Bazı Cumhurbaşkanlığı Kararnamelerinde Değişiklik Yapılması Hakkında Cumhurbaşkanlığı Kararnamesi ile 4 sayılı Cumhurbaşkanlığı Kararnamesine 164/B maddesi ile eklenen Göç Araştırmaları Merkezi, göç alanında bilimsel araştırma ve incelemelerde bulunmak, bölgesel ve uluslararası gelişmeleri değerlendirmek, bu gelişmelerin Türkiye'ye yansımalarının incelemek ve bunlara ilişkin raporlama ve yayın faaliyetlerini yürütmek; göç uygulamalarını izlemek ve önerilerde bulunmak üzere Göç Araştırmaları Merkezi kurulmuştur.

İl ve İlçe Koordinasyon Kurulları

Bazı Cumhurbaşkanlığı Kararnamelerinde Değişiklik Yapılması Hakkında Cumhurbaşkanlığı Kararnamesi ile, 4 sayılı Cumhurbaşkanlığı Kararnamesine 164/C maddesi ile eklenen il ve ilçe koordinasyon kurulları, gerekli görülen il ve ilçelerde oluşturulabilir.

Şekil 2. Organizasyon Şeması



3. Bilgi ve Teknolojik Kaynaklar

Kamu yönetiminde etkinlik ve verimliliğin artırılması ile geniş bir alana yayılan farklı bilgilerin derlenmesi ve sunulmasında kullanılan temel araç bilgi ve iletişim teknolojileridir. Güncel gelişmeleri içeren bilgi teknolojileri, ülkemizin göç yönetiminde de temel araç olarak kullanılmaktadır. Başkanlığımızın göçe ilişkin iş ve işlemlerinde kullanılmak üzere merkez, taşra ve yurt dışı teşkilatını kapsayacak şekilde 2013 yılı içerisinde analizlerine başlanan GöçNet Kurumsal Bilişim Yapılandırma Projesi 18.5.2015 tarihinde uygulamaya alınmıştır.

GöçNet Kurumsal Bilişim Yapılandırma Projesi ile yabancılara ait iş ve işlemler, Başkanlık merkez ve taşra teşkilatındaki bilgisayar ortamlarında yürütülmekte; ayrıca Kamu Kurum ve Kuruluşları ile yapılan protokoller çerçevesinde karşılıklı veri paylaşım hizmetleri sunulmakta olup KamuNET, IP Sec, VPN ve noktadan noktaya bağlantılar ile web servisler üzerinden aşağıda belirtilen kurum/kuruluşlar ile entegrasyon çalışmaları tamamlanmıştır.

Veri alınan kurum ve kuruluşlar; Adalet Bakanlığı, Milli Eğitim Bakanlığı, Türkiye Noterler Birliği ve Sivil Toplum İlişkileri Genel Müdürlüğü'dür.

Veri paylaşılan kurum ve kuruluşlar; İçişleri Bakanlığı, Sağlık Bakanlığı, Gençlik ve Spor Bakanlığı, Ulaştırma ve Alt Yapı Bakanlığı, Genelkurmay Başkanlığı, Milli İstihbarat Teşkilatı (MİT), Dijital Dönüşüm Ofisi, PTT Genel Müdürlüğü, Sahil Güvenlik Komutanlığı, Afet ve Acil Durum Yönetimi Başkanlığı (AFAD), Türkiye İstatistik Kurumu (TÜİK), Türkiye İş Kurumu (İŞKUR), Türk Kızılayı, Ticaret Bakanlığı, Türksat Uydu Haberleşme Kablo TV ve İşletme A.Ş. (TURKSAT) (e-devlet çalışmaları)'dır.

Hem veri alınıp aynı zamanda veri paylaşılan kurum ve kuruluşlar ise Aile ve Sosyal Hizmetler Bakanlığı, Dışişleri Bakanlığı, Sosyal Güvenlik Kurumu Başkanlığı, Emniyet Genel Müdürlüğü, Jandarma Genel Komutanlığı, Nüfus ve Vatandaşlık İşleri Genel Müdürlüğü, Tapu ve Kadastro Genel Müdürlüğü (TKGM), Gelir İdaresi Başkanlığı, Vakıflar Genel Müdürlüğü, Yükseköğretim Kurulu (YÖK), Yabancılar İletişim Merkezi (YİMER), Yurtdışı Türkler ve Akraba Topluluklar Başkanlığı, Sigorta Bilgi ve Gözetim Merkezi, Devlet Hava Meydanları İşletmesi Genel Müdürlüğü'dür.

GöçNet sisteminde, ülkemizde bulunan yabancıların ikamet izinlerine ilişkin ilk, geçiş ve uzatma başvurularını elektronik ortamda yapmalarına imkan sağlayan e-İkamet Modülü başta olmak üzere vize, uluslararası koruma ve giriş yasağı gibi Başkanlığımızın yabancılara yönelik işlemlerini içeren 38 modül bulunmakta ve bu modüller sürekli geliştirilmektedir.

Şekil 3. Bilgi Teknolojileri Envanteri



Masaüstü Bilgisayar
3.730



Dizüstü Bilgisayar
700



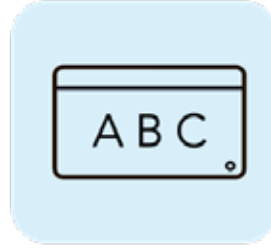
Projeksiyon
109



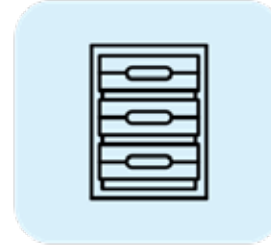
Çok Fonksiyonlu Yazıcı
1.700



Tarayıcı
900



Akıllı Tahta
26



Fiziksel Sunucu
80

TOPLAM 7.245



4. İnsan Kaynakları

Başkanlığımız, merkez ve taşra teşkilatında 2.080 kadrolu, 601 geçici personel, 1.329 sözleşmeli, 7.645 kadrolu işçi ve 1.564 hizmet alımı olmak üzere toplam 13.209 personel görev yapmaktadır.

Başkanlık merkez ve taşra teşkilatı personel dağılımı ile öğrenim durumu ve cinsiyet dağılımı aşağıdaki tablolarda belirtilmiştir.

Tablo 2. Başkanlık Merkez ve Taşra Teşkilatı Personel Sayıları

BİRİM	DOLU KADRO	GEÇİCİ PERSONEL	SÖZLEŞMELİ PERSONEL	KADROLU İŞÇİ	HİZMET ALIMIMI	GENEL TOPLAM
Merkez Teşkilatı	323	27	75	87	100	612
Taşra Teşkilatı	1.757	574	1.254	7.558	1.464	12.607
Toplam	2.080	601	1.329	7.645	1.564	13.219

Şekil 4. Başkanlık Merkez Teşkilatı Cinsiyet Durumuna Göre Personel Dağılımı



284



328



Toplam 612 personel

Şekil 5. Başkanlık Merkez Teşkilatı Öğrenim Durumuna Göre Personel Dağılımı



5. Sunulan Hizmetler

Başkanlığımızın hizmet birimleri ve görevleri şunlardır:

Düzensiz Göçle Mücadele ve Sınır Dışı İşleri Genel Müdürlüğü

- Düzensiz göçle ilgili iş ve işlemleri yürütmek
- Düzensiz göçle mücadele edilebilmesi amacıyla kolluk birimleri ve ilgili kamu kurum ve kuruluşları arasında koordinasyonu sağlamak, tedbirler geliştirmek, alınan tedbirlerin uygulanmasını takip etmek
- Türkiye'nin taraf olduğu geri kabul anlaşmalarına ilişkin hükümleri yürütmek
- Geri gönderme merkezlerini işletmek veya işlettirmek
- Başkan tarafından verilen diğer görevleri yapmak

Uluslararası Koruma Genel Müdürlüğü

- Uluslararası korumaya ilişkin iş ve işlemleri yürütmek
- Geçici korumaya ilişkin iş ve işlemleri yürütmek
- Menşe ülkelerle ilgili bilgileri toplamak ve güncellemek
- Kabul ve barınma merkezleri ile geçici barınma merkezleri işletmek veya işlettirmek
- İnsan ticaretiyle mücadele ve mağdurların korunmasına ilişkin iş ve işlemleri yürütmek
- İnsan ticaretiyle mücadele ve mağdurların korunmasına ilişkin projeleri yürütmek
- İnsan ticaretiyle mücadele ve mağdurların korunmasına ilişkin kamu kurum ve kuruluşları, uluslararası kuruluşlar, üniversiteler ve sivil toplum kuruluşları ile işbirliği ve koordinasyonu sağlamak
- İnsan ticareti mağdurları sığınma evleri ile bu kapsamda ihtiyaç duyulabilecek diğer merkezleri işletmek ve işlettirmek
- İnsan Ticaretiyle Mücadele Koordinasyon Kurulunun sekreteryaya hizmetlerini yürütmek, Kurul kararlarının uygulanmasını takip etmek
- Başkan tarafından verilen diğer görevleri yapmak

Uyum ve İletişim Genel Müdürlüğü

- Yabancıların toplumla olan karşılıklı uyumlarına ilişkin iş ve işlemleri yürütmek
- Başkanlığın görev alanıyla ilgili konularda kamuoyunu bilgilendirmek ve toplumsal bilinci artırmaya yönelik çalışmalar yapmak
- Yabancılar yönelik uyum faaliyetlerinde kamu kurum ve kuruluşları, üniversiteler ile uluslararası kuruluşlarla gerektiğinde işbirliği yapmak
- Yabancılar yönelik iletişim merkezinin işletilmesi, koordinasyonu ve denetimini sağlamak
- Kurumsal iletişim çalışmalarını planlamak ve yürütmek
- Göç alanında belirlenen politika ve stratejilerin uygulanmasını izlemek ve koordine etmek
- Göç Kurulunun sekreteryaya hizmetlerini Başkanlık adına yürütmek, Kurul kararlarının uygulanmasını takip etmek
- Göç alanına ilişkin projeleri yürütmek, izlemek ve koordine etmek
- Kamu kurum ve kuruluşlarının göç alanına yönelik faaliyetlerinin programlanmasına ve projelendirilmesine yardımcı olmak, proje tekliflerini değerlendirmek ve onaylamak, yürütülen çalışma ve projeleri izlemek, bu çalışma ve projelerin uluslararası standartlara uygun şekilde yürütülmesine destek vermek
- Göç alanına ilişkin inceleme, araştırma ve etki analizleri yapmak veya yaptırmak

- Yıllık göç raporunu hazırlamak ve yayımlamak
- Göç alanına ilişkin inceleme, araştırma ve etki analizleri yapmak, yaptırmak ve değerlendirmek
- Yıllık göç raporunu hazırlamak ve yayımlamak
- Göç alanına ilişkin ulusal ve uluslararası istatistiklerin derlenmesi, raporlanması analiz edilmesi çalışmalarını yürütmek
- Başkan tarafından verilen diğer görevleri yapmak

Yabancılar Genel Müdürlüğü

- Düzenli göçle ilgili iş ve işlemleri yürütmek
- 5543 sayılı Kanunda Bakanlığa verilen görevleri yürütmek
- Türkiye’de bulunan vatansız kişilerle ilgili iş ve işlemleri yürütmek
- İlgili mevzuat kapsamında yabancıların sınır kapılarındaki iş ve işlemlerini yürütmek ve koordinasyonu sağlamak
- Başkan tarafından verilen diğer görevleri yapmak

Yönetim Hizmetleri Genel Müdürlüğü

- Başkanlığın görev alanıyla ilgili bilgi sistemleri kurmak, işletmek ve işlettirmek
- 6458 sayılı Kanun ve bu bölüm kapsamındaki kişisel verilerin alınması, korunması, saklanması ve kullanılmasına ilişkin altyapı iş ve işlemlerini yürütmek
- Başkanlık birimleri arasında haberleşmeyi yürütmek, elektronik evrakın kayıt, tasnif ve dağıtımını sağlamak, bilişim haberleşme ihtiyaçları ile bağlantılı yazılımları temin etmek, oluşturmak ve geliştirmek
- Taşıyıcılardan ülkemize giriş çıkış yapan ve ülkemiz sınırları içerisinde seyahat eden yolculara ve mürettebata ilişkin uluslararası düzeyde standartları belirlenmiş olan yolcu verilerinin alınması, korunması, saklanması ve kullanılması ile ilgili iş ve işlemleri yürütmek
- Başkanlığın bilgi güvenliğine ilişkin iş ve işlemlerini yürütmek ve gerekli tedbirleri almak
- İlgili kurum ve kuruluşlarla gerekli bilişim entegrasyonuna ve veri paylaşımına ilişkin iş ve işlemleri yürütmek
- Başkanlığın insan gücü politikası ve planlaması ile insan kaynakları sisteminin geliştirilmesi ve performans ölçütlerinin oluşturulması konusunda çalışmalar yapmak ve tekliflerde bulunmak
- Başkanlık personelinin atama, nakil, terfi, emeklilik ve benzeri özlük işlemlerini yürütmek
- 10/12/2003 tarihli ve 5018 sayılı Kamu Mali ve Yönetim ve Kontrol Kanunu, 22/12/2005 tarihli ve

5436 sayılı Kanun ve diğer mevzuatla strateji geliştirme ve mali hizmetler birimine verilen görevleri yapmak

- 5018 sayılı Kanun hükümleri çerçevesinde kiralama ve satın alma işlerini yürütmek, temizlik, güvenlik, aydınlatma, ısıtma, onarım, taşıma ve benzeri hizmetleri yapmak veya yaptırmak
- Başkanlığın taşınır ve taşınmazlarına ilişkin işlemleri ilgili mevzuat çerçevesinde yürütmek
- Genel evrak ve arşiv faaliyetlerin düzenlemek ve yürütmek
- Başkanlığın sivil savunma ve seferberlik ile afet ve acil durum hizmetlerini planlamak ve yürütmek
- 9/10/2003 tarihli ve 4982 sayılı Bilgi Edinme Hakkı Kanununa göre yapılacak bilgi edinme başvurularını etkin, süratli ve doğru bir şekilde sonuçlandırmak üzere gerekli tedbirleri almak
- Kabul ve barınma merkezleri, geri gönderme merkezleri, insan ticareti mağdurları sığınma evleri ve ihtiyaç duyulan diğer merkezlerin, temin, yapım, onarım ve tefrişat işlemlerini gerçekleştirmek
- Başkanlığın görev alanıyla ilgili eğitim faaliyetlerini planlamak ve uygulamak
- Seminer, sempozyum, konferans ve benzeri etkinlikleri düzenlemek
- Başkan tarafından verilen diğer görevleri yapmak

Özel Kalem Müdürlüğü

- Başkanın resmi ve özel yazışmalarını yürütmek
- Başkanın her türlü protokol ve tören işlerini düzenlemek ve yürütmek
- Başkanın ziyaret, davet, karşılama ve uğurlama, ağırlama, milli ve dini bayramlarla ilgili hizmetlerini düzenlemek, yürütmek ve diğer kuruluşlarla koordine etmek
- Başkan tarafından verilen diğer görevleri yapmak

Rehberlik ve Denetim Başkanlığı

- Başkanlık teşkilatı ile 6458 sayılı Kanun çerçevesinde yetkili aracı kurumların her türlü işlem ve faaliyetlerine ilişkin denetim, inceleme ve soruşturma yapmak
- Başkanlık merkez, taşra ve yurt dışı teşkilatında istihdam edilen personelin iddia edilen usulsüzlük ve disiplinsizlikleri ile ilgili olarak araştırma, inceleme ve soruşturma yapmak
- Denetime ilişkin standartları belirlemek ve geliştirmek, rehberleri hazırlamak
- Başkanlık merkez, taşra ve yurt dışı teşkilatının işlem ve faaliyetlerinin hukuka uygun yürütülmesine, verimlilik, etkililik ve tutumluluğun sağlanmasına yönelik rehberlik hizmetleri vermek, yürütülen

eğitim ve rehberlik çalışmalarına katkı sağlamak, personelin yıllık genel hizmet içi eğitim ve bunların uygulanmasına ilişkin olarak görüş bildirmek

- Başkanlık merkez, taşra ve yurt dışı teşkilatının görev, hizmet ve amaçlarını daha iyi gerçekleştirmesi ile mevzuata, kalkınma planı, stratejik plan ve programlara uygun çalışmasını temin etmeye yönelik olarak incelemeler yapmak ve uygulamada görülen aksaklıklar hakkında öneriler sunmak
- Başkan tarafından verilen diğer görevleri yapmak

Hukuk Müşavirliği

- 26/9/2011 tarihli ve 659 sayılı Genel Bütçe Kapsamındaki Kamu İdareleri ve Özel Bütçeli İdarelerde Hukuk Hizmetlerinin Yürütülmesine İlişkin Kanun Hükmünde Kararname hükümlerine göre hukuk birimlerine verilen görevleri yapmak
- Gerekli görülmesi hâlinde insan ticareti mağduru hakkında açılacak ya da açılan her tür davaya ve çekişmesiz yargıya katılmak
- Başkan tarafından verilen diğer görevleri yapmak

Dış İlişkiler Dairesi Başkanlığı

- Başkanlığın görev alanıyla ilgili konularda diğer ülkeler ve uluslararası alanda faaliyet gösteren kuruluşlarla iletişim ve iş birliğini yürütmek, gerekli bağlantıyı ve koordinasyonu sağlamak, yeni iş birliği alanlarına yönelik çalışmalar yapmak
- Başkanlığın görev ve faaliyet alanına giren konularda Avrupa Birliği ile ilişkilerin yürütülmesini sağlamak
- Başkanlık personelinin yurt dışında geçici görevlendirilmeleriyle ilgili işlemleri yürütmek
- Başkanlığın görev alanıyla ilgili ülkeye gelen yabancı heyet ve yetkililerin ziyaretlerini programlamak, uluslararası toplantı, konferans, seminer ve benzeri faaliyetlerin düzenlenmesiyle ilgili çalışma yapmak, koordinasyonu sağlamak
- Başkanlığın görev alanına giren konularda yabancı ülkelerde gerçekleşen faaliyet ve gelişmeleri izlemek
- Türkiye'deki diplomatik temsilciliklerde göç konularında görev yapan yetkililerle temasları yürütmek
- Başkan tarafından verilen diğer görevleri yapmak

Basın ve Halkla İlişkiler Müşavirliği

- Başkanlığın basın ve halkla ilişkilerle ilgili faaliyetlerini planlamak ve bu faaliyetlerin belirlenecek usul

ve ilkelere göre yürütülmesin sağlamak

- Başkan tarafından verilen diğer görevleri yapmak

Göç Araştırmaları Merkezi

- Göç alanında bilimsel araştırma ve incelemelerde bulunmak, bölgesel ve uluslararası gelişmeleri değerlendirmek, bu gelişmelerin Türkiye'ye yansımalarını incelemek ve bunlara ilişkin raporlama ve yayın faaliyetlerini yürütmek
- Göç uygulamalarını izlemek ve önerilerde bulunmak
- Başkanlığın görev alanına ilişkin bilimsel nitelikli yayınlar yapmak
- Görev alanına ilişkin proje faaliyetlerini takip etmek
- Çalıştay, konferans, sempozyum gibi bilimsel etkinlikleri düzenlemek
- Merkez tarafından yayımlanan eserlerle ilgili olarak Yayın Kurulu sekreteryaya hizmetlerini yürütmek
- Göç alanına ilişkin faaliyetler yürütmek üzere kamu kurum ve kuruluşları, üniversiteler ve üniversitelerde bulunan göç araştırma merkezleri ve sivil toplum kuruluşlarıyla iş birliği yapmak
- Göç alanında il göç idaresi müdürlükleri ve üniversiteler arasında koordinasyon ve işbirliği alanlarını tespit ederek geliştirmek
- Göç alanında çalışan akademisyenleri tespit etmek, çalışmalarını takip etmek ve iş birliklerini geliştirmek

Uluslararası Koruma Değerlendirme Komisyonu

- Uluslararası koruma başvuruları hakkında verilen kararlar (İdari gözetim kararları ve kabul edilemez başvurularla ilgili kararlar ile hızlandırılmış değerlendirme sonucu verilen kararlar hariç) ile başvuru ve uluslararası koruma statüsü sahibi hakkındaki diğer kararlara karşı yapılan itirazları değerlendirmek ve karar vermek
- Uluslararası korumanın sona ermesi ya da iptaline yönelik kararlara karşı itirazları değerlendirmek ve karar vermek

İç Denetim Birimi

Yönetim ve İç Kontrol Sistemi

- 5018 sayılı Kamu Mali Yönetimi ve Kontrol Kanununun 55, 56, 57 ve 58 inci maddeleri ile İç Kontrol hükümleri çerçevesinde Başkanlığımızın İç Kontrol Yönetim Sistemi oluşum süreci kapsamında şimdiye kadar yürütülen iş ve işlemler aşağıda belirtilmiştir:
- Başkanlığımız tarafından iç kontrol sisteminin kurulması konusunda Genelge çıkarılmıştır.
- 13.01.2017 tarihinde stratejik, taktik ve operasyonel seviyede stratejik yönetim yapısının oluşturulması için “İç Kontrol, Stratejik Planlama, İzleme ve Değerlendirme Karar Kurulu”, “İç Kontrol, Stratejik Planlama, İzleme ve Değerlendirme Koordinasyon Kurulu”, “İç Kontrol, Stratejik Planlama, İzleme ve Değerlendirme Alt Çalışma Grubu” oluşturulmuş, buralarda görevlendirilen birim yetkililerine gerekli eğitimler verilmiştir.
- Kamu İç Kontrol Standartları Tebliği esas alınarak Başkanlığımızın iç kontrol sisteminin planlı bir şekilde kurulabilmesi için yol haritası mahiyetinde hazırlanan “İç Kontrol Eylem Planı” 24.04.2018 tarihinde imzalanmış ve Başkanlık birimlerine duyurulmuştur.
- İç Kontrol Sisteminin Başkanlığımızda kurulmasını ve etkin bir şekilde uygulanarak izlenmesini sağlamak üzere 18.11.2020 tarihinde Strateji Geliştirme Daire Başkanlığı bünyesinde İç Kontrol Çalışma Grup Başkanlığı kurulmuş olup iç kontrol sistemi ile risk yönetimi konularındaki çalışmalarımız ivme kazanacaktır.

Ön mali kontrol işlemleri kapsamında da 5018 sayılı Kamu Mali Yönetimi ve Kontrol Kanunu, 4734 sayılı Kamu İhale Kanunu ve ikincil mevzuatı, 31.12.2005 tarihli ve 26040 sayılı Resmi Gazete’de yayımlanan İç Kontrol ve Ön Mali Kontrole İlişkin Usul ve Esaslar Yönetmeliği ile 24.12.2015 tarihli Göç İdaresi Başkanlığı Ön Mali Kontrol Yönergesi çerçevesinde Başkanlık merkez ve taşra teşkilatı tarafından gerçekleştirilen,

- 28 adet ihale dosyası,
- 2022 yılı personel zam ve tazminatlarına ilişkin yan ödeme cetvelleri,
- 510 adet ödenek gönderme işlemi,
- 100 adet tenkis işlemi incelenmiş ve gerekli ön mali kontrolleri yapılmıştır.
- Ayrıca merkez ve taşra birimlerince iletilen talepler doğrultusunda mali mevzuata ilişkin görüşler oluşturulmuştur.

II. AMAÇ ve HEDEFLER

II. AMAÇ ve HEDEFLER

Bu bölümde misyon, vizyon ve temel değerlerimiz ile stratejik amaç ve hedeflerimiz belirtilerek Stratejik Plan ve Performans Programı mimarisine uygun olarak “düzenli göç, düzensiz göç, uluslararası koruma, insan ticaretiyle mücadele ve mağdurların korunması, uyum ve iletişim, kurumsal kapasite” başlıkları altında hazırlanan program hedef ve göstergeleri ile faaliyet açıklamalarını içeren tablolara yer verilecektir.

A. İDARENİN AMAÇ ve HEDEFLERİ

Yasal yükümlülükler ve mevzuat analizi, politika belgeleri, GZFT analizi dikkate alınarak ve literatür taraması yapılarak hazırlanmış olan Genel Müdürlük 2023–2019 Stratejik Planı ile 2022 yılı Performans Programı’nda yer alan program hedefleri ve performans göstergeleri ile “Bir Bakışta Stratejik Plan” infografiği baz alınarak 2022 yılı Faaliyet Raporu’nun temel mimarisi oluşturulmuş ve devam eden sayfalarda program hedefleri, göstergeleri ve mali bilgilere ilişkin tablolara yer verilmiştir.



STRATEJİK AMAÇ VE HEDEFLERİMİZ

01

YÖNETİLEBİLİR DÜZENLİ GÖÇ

- A1H1: Etkin Ülkeye Giriş ve Vize Sistemi
- A1H2: Hızlı ve Etkin İkamet İzni İşlemleri
- A1H3: Etkin İskân İşlemleri

04

İNSAN TİCARETİYLE MÜCADELE VE MAĞDURLARIN KORUNMASI

- A4H1: İnsan Ticaretiyle Mücadele
- A4H2: Mağdur Odaklı Koruma
- A4H3: Yeterli Mağdur Destek Hizmeti

02

DÜZENSİZ GÖÇLE MÜCADELE

- A2H1: Hukuki ve İnsani Sınır Dışı ve İdari Gözetim
- A2H2: Kaynak Ülkelerle Geri Kabul Anlaşmaları
- A2H3: Gönüllü ve Güvenli Geri Dönüş

05

KARŞILIKLI UYUM VE İLETİŞİM

- A5H1: Müstakil Uyum Eğitim Programı
- A5H2: Karşılıklı Uyum
- A5H3: Etkin İşbirliği
- A5H4: Etkili Kurumsal İletişim

03

ETKİN ULUSLARARASI KORUMA MEKANİZMASI

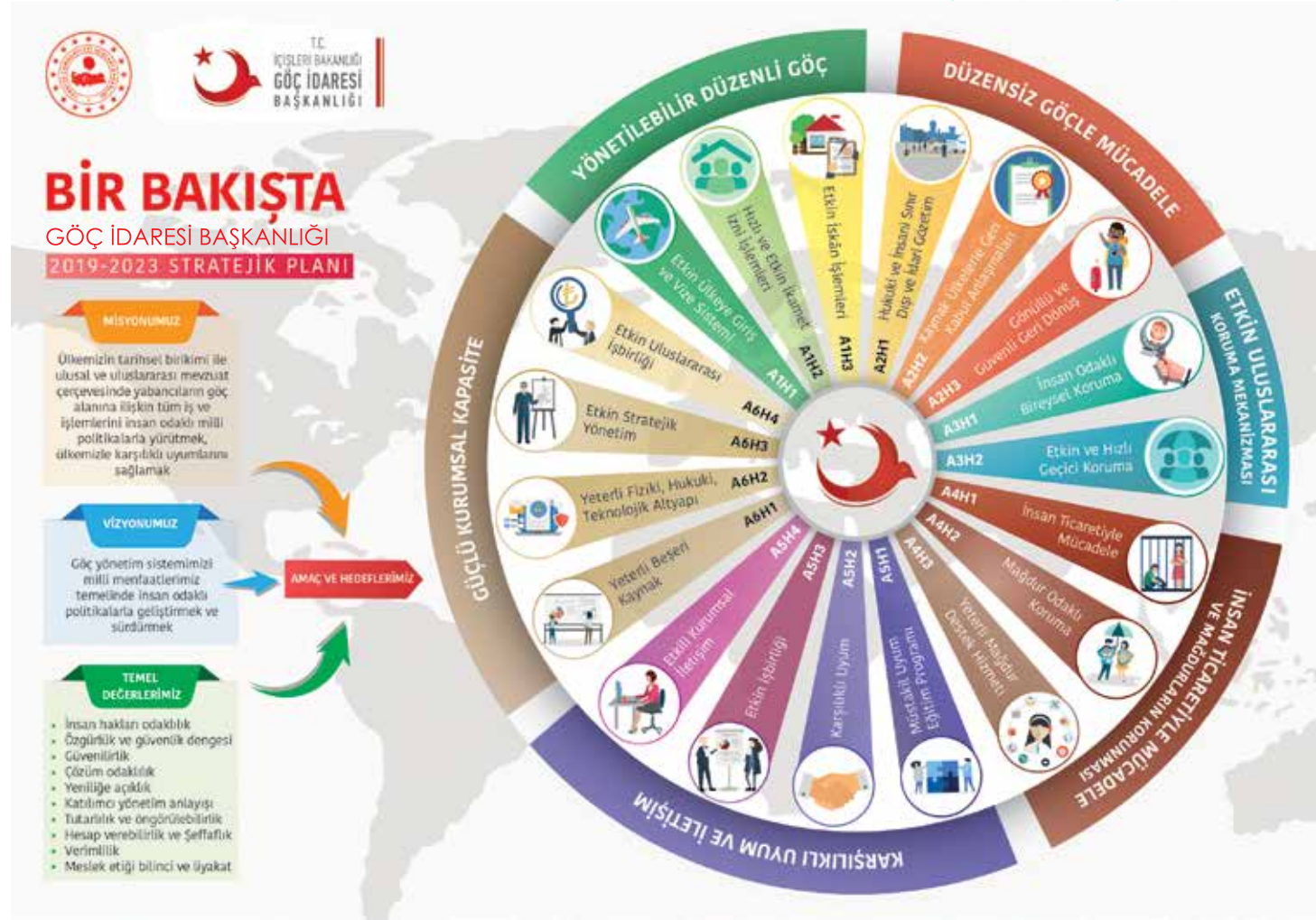
- A3H1: İnsan Odaklı Bireysel Koruma
- A3H2: Etkin ve Hızlı Geçici Koruma

06

GÜÇLÜ KURUMSAL KAPASİTE

- A6H1: Yeterli Beşeri Kaynak
- A6H2: Yeterli Fiziki, Hukuki, Teknolojik Altyapı
- A6H3: Etkin Stratejik Yönetim
- A6H4: Etkin Uluslararası İşbirliği

Şekil 6. Bir Bakışta Göç İdaresi Başkanlığı 2019-2023 Stratejik Planı



B. TEMEL POLİTİKALAR ve ÖNCELİKLER

Başkanlığımızın görev alanına giren konular aşağıda yer alan politika belgelerinde ayrıntılı olarak taranmış ve bu belgeler stratejik plan, performans programı ve faaliyet raporu hazırlanırken her aşamada dikkate alınmıştır.

- 66. Hükümet Programı
- 11. Kalkınma Planı
- Orta Vadeli Program (2023-2025)
- 2022 Yılı Cumhurbaşkanlığı Yıllık Programı
- AB 2022 Türkiye Raporu
- Katılım Ortaklığı Belgeleri
- 2021-2023 Yeni Ekonomi Programı
- İçişleri Bakanlığı 2019-2023 Stratejik Planı
- Göç İdaresi Başkanlığı 2019-2023 Stratejik Planı
- Göç Strateji Belgesi
- Türkiye Düzensiz Göç Strateji Belgesi ve Ulusal Eylem Planı (2019-2023)
- Türkiye ile Avrupa Birliği Arasında İmzalanan Geri Kabul Anlaşması (16 Aralık 2013)
- Türkiye Uyum Strateji Belgesi ve Ulusal Eylem Planı (2018-2023)
- 180 Günlük İcraat Programları
- İnsan Hakları Evrensel Bildirgesi
- Tüm Göçmen İşçilerin ve Aile Fertlerinin Haklarının Korunmasına Dair Uluslararası Sözleşme
- Mültecilerin Hukuki Durumuna İlişkin Sözleşme
- Avrupa İnsan Hakları Sözleşmesi
- Göçmen İşçinin Hukuki Statüsü Hakkında Avrupa Sözleşmesi



III. FAALİYETLERE İLİŞKİN BİLGİ ve DEĞERLENDİRMELER

III. FAALİYETLERE İLİŞKİN BİLGİ ve DEĞERLENDİRMELER

A. Mali Bilgiler

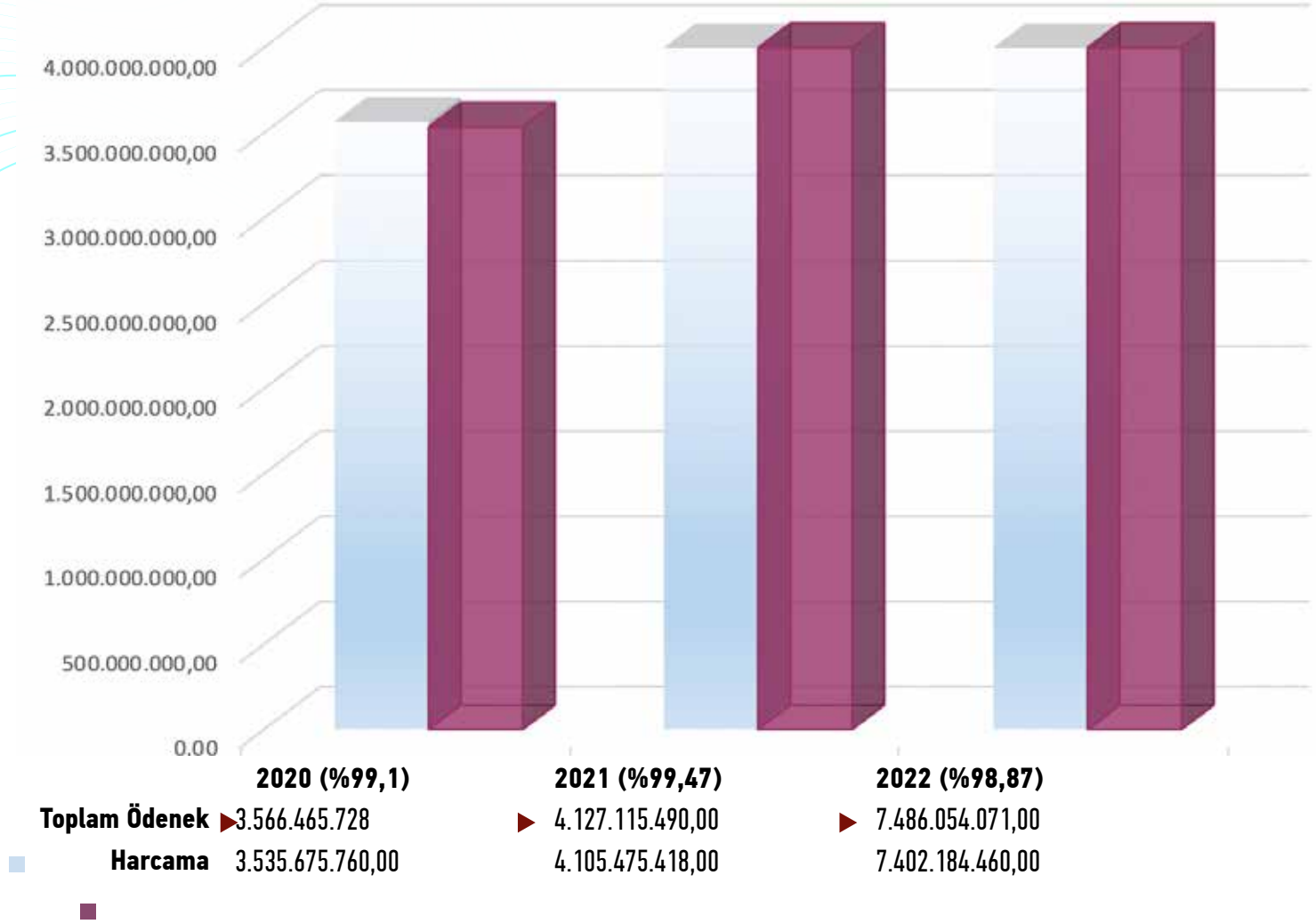
1. Bütçe Uygulama Sonuçları

Başkanlığımıza 2022 Yılı Merkezi Yönetim Bütçe Kanunu ile tahsis edilen ödenek 4.493.997.000,00 TL'dir. Bu ödeneklerin 4.406.397.000,00 TL'si cari, 87.600.000,00 TL'si yatırım niteliklidir. Başkanlığımıza ait iş ve işlemlerin yürütülmesi amacıyla yıl içinde yapılan aktarma ve ekleme işlemleri ile birlikte toplam ödenek miktarımız 7.486.054.071,00 TL olmuştur. Eklenen ödenekler içinde yer alan 13.721.602,92 TL Başkanlığımıza, bünyesinde YİKOB'lara yaptırılacak iş ve işlemlerin finansmanı amacıyla 2021 yılından ödenek devredilmiştir.

Başkanlığımızın yıllar itibarıyla harcama oranları etkin bütçe yönetimi ve tahsis edilen kaynakların ihtiyaçlara yönelik verimli şekilde kullanılmasıyla 2022 yılında % 98,87'ye (99,47 %2021 ;99,1 % 2020) yükselmiştir.

Başkanlığımıza ait bütçe ödenekleri ve harcama miktarına ilişkin detaylı bilgilere "Temel Mali Tablolara İlişkin Açıklamalar" başlığı altında yer verilmiştir. "Mali Bilgiler" başlığı altında yer alan verilerin tamamı program bütçe sistemi üzerinden elde edilen raporlar kapsamında hazırlanmıştır.

Şekil 7. Yıllar İtibarıyla Bütçe Harcama Oranları



2. Temel Mali Tablolara İlişkin Açıklamalar

Bu bölümde Stratejik Plan ve Performans Programı'nda da yer alan amaç ve hedefler doğrultusunda önceliklendirilen faaliyetlerin 2022 yılı maliyetlerine ilişkin hazırlanan bilgiler, tablolar halinde sunulmuştur.

Tablo 3. 2021-2022 Mali Yılları Bütçe Ödenekleri Karşılaştırması

EKONOMİK KOD	AÇIKLAMA	2021 KBÖ	2022 KBÖ	ARTIŞ(%)
1	Personel Giderleri	736.083.000,00	1.132.970.000,00	53,9
2	SGK Devlet Primi Giderleri	138.003.000,00	207.447.000,00	50,3
3	Mal ve Hizmet Alımı Giderleri	141.352.000,00	209.560.000,00	48,2
5	Cari Transferler	1.888.431.000,00	2.856.420.000,00	51,2
6	Sermaye Giderleri	79.653.000,00	64.000.000,00	-19,6
7	Sermaye Transferi	-	23.600.000,00	-
	Toplam	2.511.171.000,00	4.493.997.000,00	78,9

Tablo 4. 2022 Mali Yılı Bütçesinin Ekonomik Sınıflandırma Bazında Ödenek Dağılımı

EKONOMİK KOD	AÇIKLAMA	2021 KBÖ
1	Personel Giderleri	1.132.970.000,00
2	SGK Devlet Primi Giderleri	207.447.000,00
3	Mal ve Hizmet Alımı Giderleri	209.560.000,00
5	Cari Transferler	2.856.420.000,00
6	Sermaye Giderleri	64.000.000,00
7	Sermaye Transferi	23.600.000,00
	Toplam	4.493.997.000,00

Tablo 5. 2022 Yılı Bütçe Gerçekleşme Durumu

EKONOMİK KOD	AÇIKLAMA	KBÖ	EKLENEN ÖDENEK	DÜŞÜLEN ÖDENEK	TOPLAM ÖDENEK	HARCAMA	KALAN	GERÇEKLEŞME (%) YÜZDESİ
1	Personel Giderleri	1.132.970.000,00	953.652.850,00	544.050.000,00	1.542.572.850,00	1.513.055.995,00	29.516.855,00	98,08
2	SGK Devlet Primi Giderleri	207.447.000,00	100.016.035,00	13.500.000,00	293.963.035,00	290.517.937,00	3.445.098,00	98,82
3	Mal ve Hizmet Alımı Giderleri	209.560.000,00	1.246.112.000,00	59.820.416,00	1.395.851.584,00	1.390.919.285	4.932.298,00	99,64
5	Cari Transferler	2.856.420.000,00	1.285.522.000,00	2.597.000,00	4.139.345.000,00	4.129.195.566,00	10.149.434,00	99,75
6	Sermaye Giderleri	64.000.000,00	55.971.450,00	29.249.847,00	90.721.603,00	54.895.681,00	35.825.922,00	60,51
7	Sermaye Transferi	23.600.000,00	0,00	0,00	23.600.000	23.599.996,00	4,00	99,99
Toplam		4.493.997.000,00	3.641.274.335,00	649.217.264,00	7.486.054.071,00	7.402.184.460,00	83.869.612,00	98,87

Tablo 6. Faaliyet Düzeyinde Ödenek ve Harcama Verileri

PROGRAM SINIFLANDIRMASI	Ödenek (TL)	Yılsonu Toplam Ödenek (TL)	Gerçekleşme (TL)	Gerçekleşme/Ödenek (%)	Gerçekleşme/Toplam Ödenek (%)
GÖÇ YÖNETİMİ	4.487.957.000	7.473.891.214	7.390.058.766	164,6	98,8
DÜZENSİZ GÖÇ	101.243.000	949.372.909	948.157.884	93,6	99,8
Düzensiz Göçle Mücadele	99.501.000	947.824.909	946.821.800	95,1	99,8
İnsan Ticaretiyle Mücadele ve Mağdurların Korunması	1.742.000	1.548.000	1.336.084	76,6	86,3
GÖÇMENLERE YÖNELİK HİZMETLER	4.386.714.000	6.524.518.305	6.441.900.882	146,8	98,7
Göç Yönetimi Veri Altyapısı	1.510.232.000	2.401.205.630	2.331.284.856	154,3	97
Göçmenlerin Etkin Uluslararası Korunması	2.843.165.000	4.092.340.000	4.082.030.596	14,5	99,7
Göçmenlerle Karşılıklı Uyum ve İletişim	21.646.000	29.792.675	27.512.494	127,1	92
Yönetilebilir Düzenli Göç	11.671.000	1.180.000	1.072.936	9,1	91
YÖNETİM VE DESTEK PROGRAMI	6.040.000	12.162.858	12.125.694	200,7	99,5
ÜST YÖNETİM, İDARİ VE MALİ HİZMETLER	6.040.000	12.162.858	12.125.694	200,7	99,5
Genel Destek Hizmetleri	6.040.000	12.162.858	12.125.694	200,7	99,5
GENEL TOPLAM	4.493.997.000	7.486.054.071	7.402.184.460,00	164,7	98,8

Tablo 7. Birim Düzeyinde Ödenek ve Harcama Verileri

KURUMSAL SINIFLANDIRMA	Ödenek (TL)	Yılısonu Toplam Ödenek (TL)	Gerçekleşme (TL)	Gerçekleşme/Ödenek (%)	Gerçekleşme/Toplam Ödenek (%)
DIŞ İLİŞKİLER DAİRESİ BAŞKANLIĞI	11.354.000	45.884.000	45.853.364	403,8	99,9
HUKUK MÜŞAVİRLİĞİ	711.000	13.365.000	13.208.219	1.857,6	98,8
YABANCILAR GENEL MÜDÜRLÜĞÜ	11.671.000	1.180.000	1.072.936	9,1	90,9
DÜZENSİZ GÖÇLE MÜCADELE VE SINIR DIŞI İŞLERİ GENEL MÜDÜRLÜĞÜ	99.501.000	947.824.909	946.821.800	951,5	99,8
YÖNETİM HİZMETLERİ GENEL MÜDÜRLÜĞÜ	366.009.000	137.504.232	130.831.286	35,7	95,1
ULUSLARARASI KORUMA GENEL MÜDÜRLÜĞÜ	2.844.907.000	4.093.888.000	4.083.366.679	143,5	99,7
UYUM VE İLETİŞİM GENEL MÜDÜRLÜĞÜ	45.484.000	53.547.700	51.194.518	112,5	95,6
İL GÖÇ İDARESİ MÜDÜRLÜKLERİ	1.114.360.000	2.192.860.231	2.129.835.388	191,1	97,1
GENEL TOPLAM	4.493.997.000	7.486.054.071	7.402.184.460,00	164,7	98,8

Tablo 8. 2023 Mali Yılı Bütçe Ödenekleri

EKONOMİK KOD	AÇIKLAMA	2023 KBÖ
1	Personel Giderleri	2.109.980.000,00
2	SGK Devlet Primi Giderleri	428.585.000,00
3	Mal ve Hizmet Alımı Giderleri	797.180.000,00
5	Cari Transferler	5.911.825.000,00
6	Sermaye Giderleri	235.000.000,00
7	Sermaye Transferi	25.600.000,00
	Toplam	9.508.170.000,00

Tablo 9. 2022-2023 Mali Yılları Bütçe Ödenekleri Karşılaştırması

EKONOMİK KOD	AÇIKLAMA	2022 KBÖ	2023 KBÖ	ARTIŞ(%)
1	Personel Giderleri	1.132.970.000,00	2.109.980.000,00	86,2
2	SGK Devlet Primi Giderleri	207.447.000,00	428.585.000,00	106,5
3	Mal ve Hizmet Alımı Giderleri	209.560.000,00	797.180.000,00	280,4
5	Cari Transferler	2.856.420.000,00	5.911.825.000,00	106,9
6	Sermaye Giderleri	64.000.000,00	235.000.000,00	267,1
7	Sermaye Transferi	23.600.000,00	25.600.000,00	8,4
	Toplam	4.493.997.000,00	9.508.170.000,00	111,5



3. Mali Denetim Sonuçları

Başkanlığımız 2022 yılında Sayıştay Başkanlığı tarafından denetlenmiş olup denetim raporları Sayıştay Başkanlığınca kamuoyu ile paylaşılmıştır. Sayıştay Başkanlığının 2021 yılı Denetim Raporunda Başkanlığımız ile ilgili 7 adet bulgu izlemeye alınmış olup 4 adet bulgu kamuoyu ile paylaşılmıştır. Bulguların çoğunun saymanlık ve defterdarlık birimlerince gerçekleştirilen muhasebeleştirme işlemlerine yönelik olduğu görülmüştür. Anılan bulguların düzeltilmesi için merkez ve taşra birimlerimize gerekli talimat yazıları iletilmiştir. Ayrıca bulguların gereğinin yapılması için saymanlık birimleri ile de paylaşılmış ve düzeltme fişleri talep edilmiştir. Düzeltmelere ilişkin alınan tüm geri dönüşler Sayıştay Denetçileri ile paylaşılmıştır. Bundan sonraki süreçte bulguların tekrar etmemesi için gerekli özen gösterilecektir.

B. Performans Bilgileri

1. Program, Alt Program ve Faaliyet Bilgileri

Harcama birimlerimize ait program, alt program ve faaliyetlere ilişkin bilgilere aşağıda yer verilmiştir.

Tablo 10. Program, Alt Program ve Faaliyet Bilgileri

Kurum : GÖÇ İDARESİ BAŞKANLIĞI					
Yıl : 2022					
PROGRAM ADI	ALT PROGRAM ADI	ALT PROGRAM HEDEFLERİ	FAALİYETLER	FAALİYET AÇIKLAMASI	İLİŞKİLİ OLDUĞU STRATEJİK AMAÇ
GÖÇ YÖNETİMİ	DÜZENSİZ GÖÇ	<ul style="list-style-type: none"> Düzensiz göçle mücadele edilebilmesi ve sınır dışı etme mekanizmanın işletilebilmesi amacıyla ilgili paydaşlar arasında koordinasyonun sağlanarak etkinliğini artırmak, Geri Kabul kapsamında yürütülen tüm iş ve işlemleri uluslararası hukuk ve insan hakları normları çerçevesinde yürütmek Ulusal ve uluslararası hukuk çerçevesinde düzensiz göçmenlerin gönüllü ve güvenli geri dönüş sayılarını artırabilecek bir sistem oluşturmak 	Düzensiz Göçle Mücadele	Düzensiz göçmenlerin insan haklarına saygılı ve uluslararası standartlar çerçevesinde ülkelerine dönüşlerinin ve ülkelerindeki sosyal yaşama uyumlarının sağlanmasını teminen "Ulusal Destekli Gönüllü Geri Dönüş" mekanizması kurularak düzensiz göçmen olarak işlem gören yabancıların gönüllülük temelinde aynı veya nakdi yardım sağlanarak veya beşeri sermayelerini geliştirecek eğitimler verilerek ülkemizden çıkışlarının sağlanması ya da alternatif olarak sınır dışı işlemlerine konu olması amaçlanmaktadır.	Düzensiz göçte temel insan hak ve özgürlüklerine saygılı, uluslararası standartlara uygun, en iyi örneklerle ve güncel gelişmelerle göç yönetimine ilişkin tüm unsurların sürekli gözden geçirildiği, proaktif bir göç yönetimi oluşturmak
		<ul style="list-style-type: none"> İnsan ticaretine ilişkin kapsamlı ve mağdur odaklı bir yaklaşım geliştirilerek mağdur tespit sürecini iyileştirmek İnsan ticaretiyle mücadele ve mağdurların korunması alanında yasal ve idari kapasiteyi güçlendirmek Yerel yönetimlerle ve sivil toplum kuruluşlarıyla işbirliği içerisinde insan ticareti mağdurlarına destek hizmetlerini artırmak 	İnsan Ticaretiyle Mücadele ve Mağdurların Korunması	Hizmet içi eğitim ve etkin mülakatlar ile mağdur odaklı yaklaşımı geliştirerek mağdur tespitini artırmak, Sürdürülebilir işbirliği mekanizmalarının oluşturulması ve gönüllü ve güvenli geri dönüş dâhil nitelikli mağdur destek hizmetlerinin sunulması amaçlanmaktadır.	İnsan ticaretiyle mücadele ve mağdurların korunması alanında uluslararası hukuk perspektifiyle mağdur odaklı etkin bir koruma ve mücadele sistemi geliştirmek

GÖÇ YÖNETİMİ

GÖÇMENLERE YÖNELİK HİZMETLER

- Ülkeye giriş ve vize işlemlerini etkinliğini artırmak, ikamet izni işlemlerini daha hızlı ve etkin bir şekilde değerlendirmek ve iskâna dair işlemlerin etkinliğini artırmak
- Ülkemizde bireysel ve kitlesel olarak koruma talep eden yabancılara yönelik iş ve hizmetlere erişimi güncel gelişmeler ve ihtiyaçlar doğrultusunda insan odaklı etkin ve hızlı bir şekilde gerçekleştirmek
- Müstakil bir eğitim programının oluşturulmasını, yabancıların uyumlarını sağlamak amacıyla kursların yaygınlaştırılması ve kurslara katılım oranlarının artırılmasını desteklemek, uyum konusunda tüm paydaşlar ile koordinasyonu sağlayarak etkili bir uyum sürecini geliştirmek ve uygulamak
- Başkanlık merkez ve taşra teşkilatının fiziki, teknolojik, hukuki ve destek hizmetleri yapısını geliştirmek

Yönetilebilir
Düzenli Göç

Ülkeye giriş işlemleri ile vize başvurularının alınması, değerlendirilmesi ve sonuçlandırılması aşamalarının personel, mevzuat ve sistem yönünden etkinliğini temin için sahada çalışan personele yönelik hizmet içi eğitimler planlanması, mevzuatın konjonktürel gelişmelere göre güncellenmesi ve yabancılara ilişkin verilere sahip paydaş kurumlar ile gerekli entegrasyonlar kurularak kullanılan yazılımların "sıfır belge" amacına da hizmet edecek şekilde güçlendirilmesi amaçlanmaktadır.

Yabancıların düzenli göç kapsamındaki iş ve işlemlerinin hızlı ve etkin bir şekilde yürütülmesini sağlamak

Göçmenlerin
Etkin
Uluslararası
Koruması

Türkiye, bireysel uluslararası koruma başvurusunda bulunan yabancılara yönelik sergilediği insan odaklı tutumu ile hak ve hizmetlere hızlı ve adil erişim prensibini, kitlesel akınlara gelen Suriyelilere de uygulamıştır. Bu yabancıların da diğer statülere sahip yabancılar gibi hak ve hizmetlere hızlı ve adil bir şekilde erişebilmeleri için verilerinin sürekli güncel tutulması ve tüm paydaşlarla paylaşılabilirliği ile eş zamanlı olarak hizmetlerin sunumunda etkin bir koordinasyonu mümkün kılacak mekanizmalar geliştirilmesi de amaçlanmaktadır

Ülkemizden gerek bireysel gerekse kitlesel olarak koruma talep eden yabancıların tüm iş ve işlemlerini uluslararası temel insan haklarını güvence altına alarak etkin bir şekilde gerçekleştirmek

Göçmenlerle
Karşılıklı Uyum
ve İletişim

Başta çocuklar olmak üzere ülkemizde yasal olarak bulunan tüm yabancıların uyum süreçlerini desteklemek; Uyum konusunda ilgili tüm paydaşlar ile koordinasyonu sağlayarak etkili bir uyum sürecini geliştirmek ve uygulamak; Başkanlığımızın görev alanına giren konular hakkında kamuoyunu düzenli olarak bilgilendirmek amaçlanmaktadır.

Ülkemizdeki yabancıların toplumla olan karşılıklı uyumlarını desteklemek

Göç Yönetimi
Veri Altyapısı

Başkanlığımızda insan kaynağının mesleki gelişiminin sağlanması, çağdaş insan kaynakları politikalarının benimsenmesi, çalışanların birbirleri ve kurumları ile olan bağlarının güçlendirilmesi, kurum içi ve kurum dışı iletişimin geliştirilmesi, kurum kültürünün oluşturulması, çağdaş bilgi teknolojilerinin kullanılması, iş süreçlerinin oluşturulması ve tüm bunların etkin olarak izlenmesi ve değerlendirilmesi amacıyla iç kontrol mekanizmasının sağlıklı bir şekilde yürütülmesi ile kurumsal kapasitenin geliştirilmesi hedeflenmektedir.

Kaynakları ekonomik ve verimli kullanan, yönetim ve organizasyon yapısını sürekli iyileştiren etkin bir kurumsal yapı oluşturmak

2. Performans Sonuçlarının Değerlendirilmesi

Harcama birimlerimize ait alt program, alt program hedefleri, gösterge sonuçları ile gerçekleşme durumlarının değerlendirilmesine ilişkin bilgilere aşağıdaki tablolarda ve izleyen sayfalardaki değerlendirme bölümlerinde yer verilmiştir.

1. Alt Program Hedef ve Göstergeleriyle İlgili Gerçekleşme Sonuçları ve Değerlendirmeler

Performans göstergelerinin gerçekleşme sonuçlarının değerlendirilmesinde, Cumhurbaşkanlığının (Strateji ve Bütçe Başkanlığı) 2021 yılının mart ayında yayımlanmış olduğu Performans Programı İzleme Rehberi'nde yer alan değerlendirme kriterleri baz alınmıştır. Söz konusu kriterlere göre 80% altı-hedeflenen değere ulaşamadı, 80% ila 100 arası-hedeflenen değere kısmen ulaşıldı, -100%hedeflenen değere ulaşıldı, 100% üzeri ise hedeflenen değer aşıldı olarak değerlendirilmiştir.



Yıl : 2022

Programın Adı : Göç Yönetimi

Alt Programın Adı : Göçmenlere Yönelik Hizmetler

Alt Program Hedefi : Ulusal ve uluslararası mevzuat çerçevesinde yabancıların göç alanına ilişkin tüm iş ve işlemlerinin insan odaklı milli politikalarla yürütülmesi ve ülkemizle karşılıklı uyumlarının sağlanması

Tablo 11. Performans Göstergesi Gerçekleşmeleri İzleme Formu (3 Aylık/Form-3)

Sıra	Gösterge Adı	Ölçü Birimi	Önceki Dönem Gerçekleşmesi		Hedeflenen Göstergede Değeri	Gerçekleşme (2021 Yılı)						
			Yılı	Değeri		1. Üç Aylık	2. Üç Aylık	3. Üç Aylık	4. Üç Aylık	Yılsonu Değeri	Gerçekleşme Oranı (%)	Gerçekleşme Durumu
1	Aktif ikamet izni sayısı	Sayı	2021	1.244.779	1.400.000	1.334.180	1.345.420	1.278.992	1.272.270	1.272.270	90,8	Hedeflenen Değere Kısmen Ulaşıldı
2	Dil, meslek, hobi gibi uyuma yönelik kurslardan faydalanan yabancı sayısı	Sayı	2021	145.835	160.000	0	971.071	0	913.052	1.884.123	1.177	Hedef Aşıldı
3	Geçici koruma kapsamında kayıtları güncellenen yabancı sayısı	Sayı	2021	1.466.802	750.000	658.131	577.058	383.897	396.869	2.015.955	268	Hedef Aşıldı
4	Genel müdürlüğe bağlı geri gönderme merkezlerinin toplam kapasitesi	Sayı	2021	16.000	19.908	16.000	20.000	20.540	20.540	20.540	103	Hedef Aşıldı
5	Genel müdürlük merkez ve taşra teşkilatındaki teknolojik kaynakların artış oranı	Oran	2021	10	7	1,5	2	2,00	1,5	7	100	Ulaşıldı
6	Gerçekleştirilen hizmet içi eğitim sayısı	Sayı	2021	6	15	3	10	6	10	29	193	Hedef Aşıldı

Sıra	Gösterge Adı	Ölçü Birimi	Önceki Dönem Gerçekleşmesi		Hedeflenen Gösterge Değeri	Gerçekleşme (2021 Yılı)						
			Yılı	Değeri		1. Üç Aylık	2. Üç Aylık	3. Üç Aylık	4. Üç Aylık	Yılsonu Değeri	Gerçekleşme Oranı (%)	Gerçekleşme Durumu
7	Geri kabul başvurularının yanıtlanma oranı	Oran	2021	95	85	23,73	23,73	23,73	28,81	100	117	Hedef Aşıldı
8	Göç Kurulu'nun gerçekleştirdiği toplantı sayısı	Sayı	2021	1	2	0	1	0	1	2	100	Ulaşıldı
9	Görüş verilen çalışma izni/vizesi sayısı	Sayı	2021	31.953	50.000	10.196	11.516	4.794	5.921	32.427	64	Hedeflenen Değere Ulaşılamadı
10	Kurulan göç danışma merkezi sayısı	Sayı	2021	15	16	15	15	17	21	21	131	Hedef Aşıldı
11	Personel sayısının artış oranı	Oran	2021	3,5100	1	8	1	0,45	4,95	14,4	1.440	Hedef Aşıldı
12	Sonuçlandırılan ön izne tabi vize sayısı	Sayı	2021	214.075	220.000	38.339	67.560	64.201	50.178	220	100	Ulaşıldı
13	Sonuçlandırılan uluslararası koruma başvuru sayısı	Sayı	2021	49.838	40.000	22.303	8.501	9.501	11.167	51	128	Hedef Aşıldı
14	Tespit edilen özel ihtiyaç sahibi sayısı	Sayı	2021	146.725	50.000	43.314	37.952	33.866	35.127	150	300	Hedef Aşıldı
15	Uluslararası kurum ve kuruluşlar tarafından mali destek sağlanan ve tamamlanan proje sayısı	Sayı	2021	11	10	2	3	2	8	15	150	Hedef Aşıldı
16	Yabancılar İletişim Merkezi (YİMER 157)'ne gelen çağrı sayısı	Sayı	2021	4.024.862	3.000.000	939.438	666.727	704.345	962.201	3.272.711	109	Hedef Aşıldı

Yıl : 2022

Programın Adı : Göç Yönetimi

Alt Programın Adı : Düzensiz Göç

Alt Program Hedefi : Düzensiz göçte temel insan hak ve özgürlüklerine saygılı, uluslararası standartlara uygun, en iyi örneklerle ve güncel gelişmelerle göç yönetimine ilişkin tüm unsurların sürekli gözden geçirildiği, proaktif bir göç yönetimi oluşturulması ve İnsan ticaretiyle mücadele ve mağdurların korunması alanında uluslararası hukuk perspektifiyle mağdur odaklı etkin bir koruma ve mücadele sistemi geliştirilmesi.

Tablo 12. Performans Göstergesi Gerçekleşmeleri İzleme Formu (3 Aylık/Form-3)

Sıra	Gösterge Adı	Ölçü Birimi	Önceki Dönem Gerçekleşmesi		Hedeflenen Gösterge Değeri	Gerçekleşme (2021 Yılı)						
			Yılı	Değeri		1. Üç Aylık	2. Üç Aylık	3. Üç Aylık	4. Üç Aylık	Yılsonu Değeri	Gerçekleşme Oranı (%)	Gerçekleşme Durumu
1	Gerçekleştirilen muhtemel insan ticareti mağduru mülakat sayısı	Sayı	2021	8.025	7.000	4.811	5.654	5.397	5.340	21.202	302	Hedef Aşıldı
2	Gönüllü ve güvenli geri dönüş programından yararlanan mağdurların, tanımlanan mağdurlara oranı	Oran	2021	241,5900	85	6,37	5,53	6,66	2,02	20,58	24	Hedeflenen Değere Ulaşılamadı
3	Gönüllü ve güvenli geri dönüşlerdeki artış	Oran	2021	10	15	17,41	27,10	16,75	3,85	65,11	434	Hedef Aşıldı
4	Siğınma evi sayısı	Sayı	2021	3	4	2	2	2	2	2	50	Hedeflenen Değere Ulaşılamadı

Sıra	Gösterge Adı	Ölçü Birimi	Önceki Dönem Gerçekleşmesi		Hedeflenen Gösterge Değeri	Gerçekleşme (2021 Yılı)						
			Yılı	Değeri		1. Üç Aylık	2. Üç Aylık	3. Üç Aylık	4. Üç Aylık	Yılsonu Değeri	Gerçekleşme Oranı (%)	Gerçekleşme Durumu
5	Sınır dışı edilen yabancı s0tayı	Sayı	2021	46.845	53.000	17.547	30.780	38.271	33.886	120.484	227	Hedef Aşıldı
6	Tanımlanan insan ticareti mağduru sayısı	Sayı	2021	442	300	136	91	56	47	330	110	Hedef Aşıldı

DEĞERLENDİRME
1. DÖNEM

2021 yılı başında 16.108 kişi olan geri gönderme merkezleri kapasitesi, standartları düşük olan 200 kişi kapasiteli Kırıkkale GGM'nin fiziki yetersizlik ve uluslararası standartları yerine getirememesi nedeniyle Haziran 2021'de kapatılmasıyla 15.908'e düşmüştür. Yapılan kapasite değişiklikleri ile GGM kapasitesi Kasım 2021 itibarıyla 16.000 olarak revize edilmiştir. Covid-19 pandemisi nedeniyle inşaat süresi uzayan GGM'ler nedeniyle ise GGM kapasitesinde artış olmamıştır. 2022 yılında tamamlanması hedeflenen 2400 kişi kapasiteli 6 adet GGM ile toplam kapasitenin 18.400'e ulaşması hedeflenmektedir. Ancak AB Proje kapsamında yapımı devam eden GGM'lerin alt yapısı tamamlanarak 2400 kapasite artışı daha olacaktır. Ayrıca İstanbul ve Bayburt GGM'lerin tamamlanmasıyla kapasite artırımını olacaktır.

Geçici koruma kapsamında yabancılara yönelik işlem sayısı toplam ilk üç ay 658.131 olmuştur. Ocak ayında 207.517, Şubat ayında 202.353, Mart ayında 248.261 işlem yapılmıştır.

İlk 3 ay toplam Uluslararası koruma başvuruları 22.303'dür. Ocak ayında 3492, Şubat ayında 14.619, Mart ayında 4.192 karar alınmıştır. Şubat ayında alınan başvurunun geri çekilmiş sayılması şubat ayı karar sayılarındaki artışta etkilidir.

Özel ihtiyaç sahipleri tespit sayısı ilk 3 ay 43.314'dür. Ocak ayı 11.292, Şubat ayında 14.715, Mart ayında 17.307 özel ihtiyaç sahibi tespit edilmiştir. Özel ihtiyaç sahibi yabancı sayısında artış görülmektedir.

Dil, Meslek, Hobi gibi Uyuma Yönelik Kurslardan Faydalanan Yabancı Sayısı: Milli Eğitim Bakanlığı Hayat Boyu Öğrenme Genel Müdürlüğü ile yapılan protokol gereği veriler GİB ile 6 aylık paylaşılmaktadır. Bu sebeple aylık verilere ulaşamamaktadır.

Göç Kurulu: 2022 yılında Göç Kurulu toplantısı gerçekleştirilememiştir. Faaliyetin gerçekleşmesi, Göç Kurulu toplantısının Sayın Bakanımızın çağrısına bağlı olması ve kurul gündemine alınması koşullarına bağlı olduğundan performans gerçekleşme kriterleri öngörülememektedir.

Kurulan Göç Danışma Merkezi Sayısı: Halihazırda faaliyet gösteren 15 Göç Danışma Merkezinin teknik ve fiziki kapasitelerinin güçlendirilmesine yönelik çalışmaları devam etmektedir. İlk 3 aylık dönemde yeni Göç Danışma Merkezi kurulmamıştır.

Uluslararası Kurum ve Kuruluşlar Tarafından Mali Destek Sağlanan ve Tamamlanan Proje Sayısı: 2022 yılı 1. inci Dönemde Şubat'ta 1, Mart'ta 1 olmak üzere toplamda 2 proje tamamlanmıştır. 2021 yılında Uluslararası kurum ve kuruluşlar tarafından mali destek sağlanan ve tamamlanması planlanan projelerden Covid-19 nedeniyle uzatma almış ve 2022 yılında tamamlanması öngörülen projeler bulunmaktadır.

Yabancılar İletişim Merkezi (YİMER 157)'ne Gelen Çağrı Sayısı: Gelen çağrı Sayısı bakımından 3 aylık dönemde beklenen çağrı sayısı üstünde çağrı gelmiştir.

2022 yılı ilk üç ayı itibarıyla «Aktif İkamet İzni Sayısı»nda hedefe yaklaşmış olup yıl sonu itibarıyla hedefin yakalanması beklenmektedir. 2022 Yılı Performans Programındaki göstergelerden «Aktif İkamet İzni Sayısı» göstergesinde yılsonu hedefi 1.400.000 olmasına rağmen ilk üç ay itibarıyla 1.334.180 olarak gerçekleşme sağlanmıştır. Bu sayıda çalışma izinleri hariçte tutulmuştur. Çalışma izinleri de dahil edildiğinde ilk üç ay sonunda 1.401.849 aktif ikamet izni sayısına ulaşılmakta ve hedef yakalanmaktadır. Bu çerçevede bahse konu göstergede 2022 yılının ilk üç aylık periyodunda başarı sağlandığı görülmektedir.

Görüş verilen çalışma izni/vizesi sayısı» ve «Sonuçlandırılan ön izne tabi vize sayısı» göstergelerinde gerçekleşmeler ise ilk üç ay itibarıyla düşük seyretmiştir. Buna rağmen yılın ikinci döneminden itibaren turizm sezonunun açılması ve mevsimsel etkilerden dolayı gösterge gerçekleşmelerinde önemli artışlar yaşanması beklenmektedir. Bunun yanında Ukrayna krizinin ortaya çıkması sebebiyle personelin sınır kapılarındaki yabancıların giriş ve çıkışlarıyla ilgili işlerin koordinasyonuna yönlendirilmesi de bu göstergeleri olumsuz etkilemiştir.

«Görüş verilen çalışma izni/vizesi sayısı» 2022 yıl sonu hedefi 50.000 iken 3.685 olarak gerçekleşme sağlanmıştır. «Sonuçlandırılan ön izne tabi vize sayısı» göstergesinde 2022 yılı hedefi 220.000 iken 1. dönemde 38.339 gerçekleşme görülmektedir.

İlk dönemde söz konusu göstergeleri etkileyen en önemli dışsal unsur Ukrayna krizinin ortaya çıkmasıdır. İkinci dönemden itibaren bu etkinin en minimum düzeye inmesi beklenmektedir. Yılsonu gerçekleşme tahmininde bir güncelleme yapılmamıştır. Sonuç olarak ilk üç aylık gerçekleşmelerde Ukrayna krizinin etkisi göz ardı edildiğinde önemli bir başarı sağlandığından bahsedilebilmektedir.

GöçNet Sisteminde donanımsal yapının idamesi ve güncellenmesi, sistem ve yazılım alanlarındaki faaliyetler performans için bir girdi oluşturmaktadır. Mevcut dönemde bu artışı etkileyen olumsuz faktörler, nitelikli bilişim personeli eksikliği ve temininde yaşanan gecikmeler, paydaş kurumların bilgi işlemlerindeki olumsuzlukların entegrasyonlara yansımaları, bütçe işlemlerindeki bürokrasinin fazlalığı hususlarında yaşanan sıkıntılar olmuş, ancak GöçNet Sisteminde merkez ve taşra teşkilatının talepleri ile yeni yazılım, güncelleme işlemleri yapılmış, entegrasyon faaliyetlerine devam edilmiş, donanım iş ve işlemler yürütülmeye devam edilmiştir.

1. Dönem gerçekleştirilen insan ticareti mağduru sayısı 4811, tanımlanan insan ticareti mağduru sayısı 136 olmuştur. İnsan ticaretiyle mücadele ve mağdurların korunmasına ilişkin faaliyetler kapsamında belirlenen göstergelere uygun olarak hedeflere ulaşılması çalışmaları devam etmektedir. Eğitim, farkındalık ve bilgilendirme faaliyetleri gerçekleştirilerek daha fazla muhtemel mağdura ulaşılması, mülakatlar gerçekleştirilmesi ve insan ticareti mağduru tanımlaması yapılması beklenmektedir. Aydın'da bulunan ve Sığınma evi olarak tahsis edilen binanın tadilatının 2020 yılında başlaması planlanan IPA 2 projesi ile finanse edilerek yapılması planlanmıştır. Yaklaşık 2 yıldan fazla süredir başlayamayan proje nedeniyle aktif olarak kullanılmayan bu Sığınma evi toplam sayıdan düşülmüştür.

Sınır dışı işlemi düzensiz göçle mücadelede kullanılan en önemli yöntemdir. Sınır dışı edilen düzensiz göçmenlere ilişkin veriler kesinlikle gerçeği göstermektedir. Bunun yanında sınır dışı işlemleri pek çok harici etkenle bağlantılıdır. Uluslararası seyahat olanaklarını azalması veya ülkeler arası işbirliği imkanlarının azalması gibi etkenler sınır dışı hedeflerine ulaşmayı olumsuz etkileyebilmektedir. Covid-19 salgınının seyri sınır dışı işlemlerini doğrudan etkileyecektir. Bunun yanında kaynak ülkelerde meydana gelebilecek iç karışıklıklar da sınır dışı işlemlerini sekteye uğratabilecektir. Sınır dışı işlemlerinde yıl sonu hedeflerine ulaşabilmek için Başkanlık ve taşra teşkilatı olarak çaba gösterilmektedir.

2022 yılının ocak ayında 4.552, şubat ayında 4.749 ve mart ayında 8.246 düzensiz göçmen sınır dışı edilmiştir. Yılın ilk üç ayında toplam 17.547 sınır dışı işlemi gerçekleştirilmiştir. Sınır dışı sayısındaki artışın sebebi; yakalanan düzensiz göçmen sayısındaki artış ve tarifersiz (charter) seferlerinin icra edilmesidir. COVID-19 kısıtlamalarının azalması da sınır dışı sayılarını arttırmıştır.

Gönüllü ve güvenli geri dönüşlerdeki artışa ilişkin gösterge verileri IPA fonlu gönüllü geri dönüş verilerine denk gelmekte olup bu alanda birlikte çalışılan uluslararası kuruluştan (IOM) temin edilmektedir. Verilerin temininde bir sorunla karşılaşmamaktadır. Verilerin temin edilme periyodu haftalıktır. Göstergenin gerçekleşme hedefi; küresel salgınlar ve seyahat kısıtlamaları, düzensiz göçmenlerin dış temsilcilikleriyle işbirliğinde yaşanan sorunlar, paydaşların (IOM) kapasite artırımına duyulan ihtiyaç gibi unsurlardan etkilenmektedir. 2022 yılı ilk çeyreğinde istenilen hedefe ulaşıldığı değerlendirilmekte birlikte kalan üç çeyrekte hedeflenen değerlere ulaşabileceği değerlendirilmektedir.

DEĞERLENDİRME
2.DÖNEM

2022 yılı ilk üç ayı itibariyle «Aktif İkamet İzni Sayısı»nda hedefe bir miktar yaklaşılmasına rağmen ikinci üç ayın sonuna doğru aktif ikamet izni artışında bir yavaşlama olduğu gözlenmektedir. 2022 Yılı Performans Programındaki göstergelerden «Aktif İkamet İzni Sayısı» göstergesinde yıl sonu hedefi 1.400.000 olmasına rağmen ilk üç ay itibariyle 1.334.180, ikinci üç ay itibariyle 1.345.420 olarak gerçekleşme sağlanmıştır. Bu sayıda çalışma izinleri hariçte tutulmuştur. Çalışma izinleri de dahil edildiğinde ikinci üç ay sonunda 1.427.076 aktif ikamet izni sayısına ulaşmakta ve hedef yakalanmaktadır. Bu çerçevede bahse konu göstergede 2022 yılının ilk altı aylık periyodunda başarı sağlandığı görülmektedir. «Görüş verilen çalışma izni/vizesi sayısı» ve «Sonuçlandırılan ön izne tabi vize sayısı» göstergelerinde gerçekleştirmeler ise ilk üç ay itibariyle düşük seyretmiştir. Ukrayna krizinin ortaya çıkması sebebiyle personelin sınır kapılarındaki yabancıların giriş ve çıkışlarıyla ilgili işlerin koordinasyonuna yönlendirilmesi de bu göstergeleri olumsuz etkilemiştir. Buna rağmen yılın ikinci döneminden itibaren turizm sezonunun açılması ve mevsimsel etkilerden dolayı gösterge gerçekleştirmelerinde Nisan ayında önemli bir artış yaşanmış ve diğer iki ayda ise istizan sayıları önemli oranda devam etmiştir.

«Görüş verilen çalışma izni/vizesi sayısı» 2022 yıl sonu hedefi 50.000 iken ilk altı ay sonunda 21.542 olarak gerçekleşme sağlanmıştır. «Sonuçlandırılan ön izne tabi vize sayısı» göstergesinde 2022 yılı hedefi 220.000 iken 2. Dönem sonunda 105.899 gerçekleşme görülmektedir. İlk dönemde söz konusu göstergeleri etkileyen en önemli dışsal unsur Ukrayna krizinin ortaya çıkması iken ikinci dönemden itibaren bu etki minimum düzeye inmiştir. Yılsonu gerçekleşme tahmininde bir güncelleme yapılmamıştır. Sonuç olarak ilk üç aylık dönemde yaşanan Ukrayna krizinin etkisini ikinci dönemden itibaren yaşanan mevsimsel etkiler ve turizm sezonunun açılması minimum düzeye düşürmesine rağmen istizan sayılarında hedeflenen sayıların yarısının bir miktar altında kalınması ile ikinci dönem sonuna doğru gözlenen aktif ikamet izni artışındaki yavaşlama, yıl sonu itibariyle önemli bir oran olmasa da hedeflerin bir miktar altında kalılabileceğine dair gösterge kabul edilebilecektir. GöçNet Sisteminde donanımsal yapının idamesi ve güncellenmesi, sistem ve yazılım alanlarındaki faaliyetler performans için bir girdi oluşturmaktadır. Mevcut dönemde bu artışı etkileyen olumsuz faktörler, nitelikli bilişim personeli eksikliği ve temininde yaşanan gecikmeler, paydaş kurumların bilgi işlemlerindeki olumsuzlukların entegrasyonlara yansımaları, bütçe işlemlerindeki bürokrasinin fazlalığı hususlarında yaşanan sıkıntılar olmuş, ancak GöçNet Sisteminde merkez ve taşra teşkilatının talepleri ile yeni yazılım, güncelleme işlemleri yapılmış, entegrasyon faaliyetlerine devam edilmiş, donanıma iş ve işlemler yürütülmeye devam edilmiştir.

2022 Yılı'nın ikinci çeyreğinde (Nisan, Mayıs, Haziran) 20 personelin ataması yapılmış olup 2022 yıl sonu hedefimizin gerçekleştirilmesine yönelik Başkanlığımızın faaliyetleri devam etmektedir. Veriler Başkanlığımızca yapılan atama sayısı baz alınarak oluşturulmuş olup yıl sonu hedeflerini etkilemeyecektir. Göstergelerin gerçekleşmesini etkileyebilecek dışsal faktör bulunmamakla birlikte yıl sonu gerçekleşme tahmininde güncelleme yapılmamıştır. Göstergelerin yıl sonu hedeflerine ulaşmasını sağlamaya yönelik alınacak iyileştirici tedbirlere ihtiyaç bulunmamaktadır.

Geçici koruma kapsamında yabancılara yönelik veri güncelleme işlem sayısı 2. dönemde toplam 577.058 olmuştur. Nisan ayında 204.250, Mayıs ayında 166.787, Haziran ayında 206.021 işlem yapılmıştır. 1. döneme kıyasla yabancılardan gelen veri güncelleme taleplerinde bir miktar azalma yaşanmıştır.2. Dönemde sonuçlandırılan uluslararası koruma sayısı 8501dir. Nisan ayında 2993, Mayıs ayında 2150, Haziran ayında 3358 başvuru sonuçlandırılmıştır. 2. Dönemde tespit edilen özel ihtiyaç sahibi yabancıların sayısı toplam 37.952 şeklinde gerçekleşmiştir. Nisan ayında 13.229, Mayıs ayında 10.688, Haziran ayında 14.035 özel ihtiyaç sahibi tespit edilmiştir. 1. döneme kıyasla sayıda azalma olmakla beraber il müdürlüklerinin başvuru değerlendirmesine ve özel ihtiyaç sahibi tespitinde bulunan koruma masalarının kapasitelerine ilişkin yapılan güçlendirilme çalışmalarıyla belirlenen hedeflere ulaşılması çalışmalar devam etmektedir.

İnsan ticaretiyle mücadele ve mağdurların korunmasına ilişkin faaliyetler kapsamında belirlenen göstergelere uygun olarak hedeflere ulaşılması çalışmaları devam etmektedir. Eğitim, farkındalık ve bilgilendirme faaliyetleri gerçekleştirilerek daha fazla muhtemel mağdura ulaşılması, mülakatlar gerçekleştirilmesi ve insan ticareti mağduru tanımlaması yapılması beklenmektedir. Aydın'da bulunan ve Sığınma evi olarak tahsis edilen binanın tadilatının 2020 yılında başlaması planlanan IPA 2 projesi ile finanse edilerek yapılması planlanmıştır.

Yaklaşık 2 yıldan fazla süredir başlayamayan proje nedeniyle aktif olarak kullanılmayan bu Sığınma evi toplam sayıdan düşülmüştür.

2022 yılı 2. Dönem planlı, , 19-20 Nisan 2022 tarihlerinde İstihbarata Karşı Koyma Eğitimi (100 kişi), 28-29 Nisan 2022 tarihlerinde Resmi Yazışma Kuralları Eğitimi (100 kişi), 10 Mayıs 2022 tarihinde Öfke Kontrolü Eğitimi (Eğitimin adı Trafikte Duygu Düzenleme Eğitimi olarak revize edilmiştir. 100),16-31 Mayıs 2022 tarihleri arasında Aday Memur Temel Eğitimi (100 kişi),30-31 Mayıs 2022 tarihlerinde İlk Yardım ve Uygulama Eğitimi (100 kişi), 30-31 Mayıs 2022 İşçi Maaşları Eğitimi (140 kişi), 01 Haziran- 04 Temmuz 2022 tarihleri arasında Hazırlayıcı Eğitim (100 kişi), 08-09 Haziran 2022 tarihlerinde Disiplin Uygulamaları ve Mevzuatları Eğitimi (100 kişi), 15 Haziran 2022 tarihinde Arşiv Tarama Eğitimi (100 kişi), 31 Mayıs - 21 Haziran tarihlerinde UZEM İrtibat Görevlileri Eğitimi ve Değerlendirme Toplantısı (100 kişi), ve Göç İdaresi Başkanlığı Eğitim Rehberi (500 adet) tamamlanmıştır. UZEM Kullanım Rehberi (500 adet), çalışma devam etmektedir.

AB Proje kapsamında yapılan 2400 kapasiteli geri gönderme merkezleri kullanıma açılmış olup; merkezlerimizin kapasitesi 20.000 çıkmıştır.

İnsan ticaretiyle mücadele ve mağdurların korunmasına ilişkin faaliyetler kapsamında belirlenen göstergelere uygun olarak hedeflere ulaşılması çalışmaları devam etmektedir. Eğitim, farkındalık ve bilgilendirme faaliyetleri gerçekleştirilerek daha fazla muhtemel mağdura ulaşılması, mülakatlar gerçekleştirilmesi ve insan ticareti mağduru tanımlaması yapılması beklenmektedir.

Göstergelerin kullanılma amacında olduğu gibi temel hedef geri kabul taleplerinin değerlendirilmesinde etkinliği sağlamak ve uluslararası sözleşme niteliğinde olan geri kabul anlaşmalarının uygulanmasında aksaklığa mahal vermemektir.

Geri kabul talep sonuçlandırılmasında bazen bir talebin sonuçlanması bazen uzun bir zaman alabildiği gibi bazen ise de kısa sürede sonuçlandırılması mümkündür. Bu bağlamda, sayısal nitelikte ölçüm zaman zaman performans çıktıları etkinlik noktasında yanılsamalara yol açabilmektedir.

Genel çerçeveden bakıldığında, geçen yıl ve ay verileri ile paralellik arz eden çıktıların olması ve anlaşmada öngörülen süreler içerisinde geri kabul taleplerinin yanıtlanıyor olması uygulamada etkin bir işleyiş olduğunu göstermektedir. Ek olarak Geri kabul başvurularına anlaşma metinlerinde öngörülen sürelerle riayet edilmekte olup performans çıktısı 1.döneminde aksaklık yaşanmamıştır. İstisnai yeterli veri akışı sağlanamayan vakalar hariç tüm başvurular zamanında yanıtlanmıştır.

Sınır dışı işlemi düzensiz göçle mücadelede kullanılan en önemli yöntemdir. Sınır dışı edilen düzensiz göçmenlere ilişkin veriler kesinlikle gerçeği göstermektedir. Bunun yanında sınır dışı işlemleri pek çok harici etkenle bağlantılıdır. Uluslararası seyahat olanaklarını azalması veya ülkeler arası işbirliği imkânlarının azalması gibi etkenler sınır dışı hedeflerine ulaşmayı olumsuz etkileyebilmektedir. Covid-19 salgınının seyri sınır dışı işlemlerini doğrudan etkileyecektir. Bunun yanında kaynak ülkelerde meydana gelebilecek iç karışıklıklar da sınır dışı işlemlerini sekteye uğratabilecektir. Sınır dışı işlemlerinde yıl sonu hedeflerine ulaşabilmek için Başkanlık ve taşra teşkilatı olarak çaba göstermektedir.

DEĞERLENDİRİME 2. DÖNEM

2022 yılının Nisan ayında 7.154, Mayıs ayında 6.788 ve Haziran ayında 16.838 düzensiz göçmen sınır dışı edilmiştir. Nisan-Mayıs-Haziran ayında 30.780 sınır dışı işlemi gerçekleştirilmiştir. Sınır dışı sayısındaki artışın sebebi; yakalanan düzensiz göçmen sayısındaki artış ve tarifersiz (charter) seferlerinin icra edilmesidir. COVID-19 kısıtlamalarının azalması da sınır dışı sayılarını arttırmıştır.

Gönüllü ve güvenli geri dönüşlerdeki artışa ilişkin gösterge verileri IPA fonlu gönüllü geri dönüş verilerine denk gelmekte olup bu alanda birlikte çalışılan uluslararası kuruluştan (IOM) temin edilmektedir. Verilerin temininde bir sorunla karşılaşılmamaktadır. Verilerin temin edilme periyodu haftalıktır. Göstergenin gerçekleşme hedefi; küresel salgınlar ve seyahat kısıtlamaları, düzensiz göçmenlerin dış temsilcilikleriyle işbirliğinde yaşanan sorunlar, paydaşların (IOM) kapasite artırımına duyulan ihtiyaç gibi unsurlardan etkilenmektedir. 2022 yılı ilk çeyreğinde istenilen hedefe ulaşıldığı değerlendirilmekte birlikte kalan üç çeyrekte hedeflenen değerlere ulaşılacağı değerlendirilmektedir.

GöçNet Sisteminde donanımsal yapının idamesi ve güncellenmesi, sistem ve yazılım alanlarındaki faaliyetler performans için bir girdi oluşturmaktadır. Mevcut dönemde bu artışı etkileyen olumsuz faktörler, nitelikli bilişim personeli eksikliği ve temininde yaşanan gecikmeler, paydaş kurumların bilgi işlemlerindeki olumsuzlukların entegrasyonlara yansımaları, bütçe işlemlerindeki bürokrasinin fazlalığı hususlarında yaşanan sıkıntılar olmuş, ancak GöçNet Sisteminde merkez ve taşra teşkilatının talepleri ile yeni yazılım, güncelleme işlemleri yapılmış, entegrasyon faaliyetlerine devam edilmiş, sistem alt yapı, donanım idame iş ve işlemler yürütülmeye devam edilmiştir.

UZEM İrtibat Görevlileri Eğitimi ve Değerlendirme Toplantısı (100 kişi), Mali Mevzuat ve Taşınır Kayıt Eğitimi (100 kişi), Santralist ve Yönetici Asistanlığı Eğitimi (100 kişi), İş Sağlığı ve Güvenliği Eğitimi (291 kişi), Göç-Net Eğitimi (100 kişi), E-İçişleri Eğitimi (Eğitimin adı İstatistik Okuryazarlık Eğitimi (100 kişi), olarak revize edilmiştir, Protokol ve Nezaket Kitapçığı tamamlanmış olup Uzem Kullanım Rehberinin son aşamasına gelinmiştir. *Yıllık planda yer almadığı halde yapılan eğitimler ; Bilimsel Araştırma Teknikleri Eğitimi (100 kişi), 4483 Sayılı Kanun Hizmet İçi Eğitimi (100 kişi) Üçüncü dönem gerçekleştirilemeyen faaliyetler; Yabancılara Karşı Davranış Eğitimi (100 kişi), Eğitim son dönem yapılacaktır.

2022 Yılı'nın üçüncü çeyreğinde (Temmuz, Ağustos, Eylül) 36 personelin ataması yapılmış olup 2022 yıl sonu hedefimizin gerçekleştirilmesine yönelik Başkanlığımızın faaliyetleri devam etmektedir. Veriler Başkanlığımızca yapılan atama sayısı baz alınarak oluşturulmuş olup yıl sonu hedeflerini etkilemeyecektir. Göstergelerin gerçekleşmesini etkileyebilecek dışsal faktör bulunmamasıyla birlikte yıl sonu gerçekleşme tahmininde güncelleme yapılmamıştır. Göstergelerin yılsonu hedeflerine ulaşmasını sağlamaya yönelik alınacak iyileştirici tedbirlere ihtiyaç bulunmamaktadır.

Geçici koruma kapsamında kayıtları güncellenen yabancılar için yapılan işlem sayısı 3. dönemde 103.305, 140.874, 139.718 şeklinde bir seyir izlemiştir. Toplam sayıya baktığımızda hedeflenen değere ulaşılmıştır. Sonuçlandırılan uluslararası koruma başvuru sayısı 2.067, 3.266, 4.168 şeklinde artış göstermiştir. Toplam sayıda 40.000 hedefine ulaşılmıştır. Tespit edilen özel ihtiyaç sahibi sayısı da 3. dönemde 8.251, 12.118, 13.497 şeklinde artan bir seyir izlemiştir.

YİMER 157: 2021 Yılı Temmuz Ağustos ve Eylül döneminde Toplam 923.647 çağrı gelmiştir. 2022 Temmuz Ağustos ve Eylül döneminde ise 219.302 daha az çağrı gelmiş olup Toplam 704.345 çağrı gelmiştir. 2021 yılındaki çağrı yoğunluğunun sebebi pandemiden kaynaklı kapanma dönemlerinde ülkelerine dönemeyen yabancıların yoğun şekilde aramalarından kaynaklıdır.

Kurulan Göç Danışma Merkezi Sayısı: Toplam 16 ilde bulunan 21 Göç Danışma Merkezinden; Kilis, Şanlıurfa ilinde tadilat ve yeni konsept, Hatay ve Kahramanmaraş illerinde yeni hizmet binası ve yeni konsept, Gaziantep ilinde ise yeni konsept kurulumu yapılmıştır. Ayrıca Gaziantep ve Şanlıurfa illerinde Butik GDM kurulmuştur.

Göç Kurulu: Üçüncü 3 aylık izleme döneminde Göç Kurulu toplanmamıştır. 20 Ekim 2022 tarihinde Göç Kurulu toplanmıştır.

Uluslararası Kurum ve Kuruluşlar Tarafından Mali Destek Sağlanan ve Tamamlanan Proje Sayısı: 2022 yılı 1 inci Dönemde Şubat'ta 1, Mart'ta 1 olmak üzere toplamda 2 proje tamamlanmıştır.

2022 yılı 2 inci Dönemde Nisan'da 2, Mayıs'ta 1 olmak üzere toplamda 3 proje tamamlanmıştır. 2022 yılı 3 üncü Dönemde Eylül'de 1 proje tamamlanmıştır. 2022 yılı ilk 3 çeyreğin toplamı 6 proje tamamlanmıştır.

Dil, Meslek, Hobi gibi Uyuma Yönelik Kurslardan Faydalanan Yabancı Sayısı: Milli Eğitim Bakanlığı Hayat Boyu Öğrenme Genel Müdürlüğü ile yapılan protokol gereği veriler GİB ile 6 aylık paylaşılmaktadır. Bu kapsamında birinci 6 aylık dönemde bu kurslardan toplamda 971. 071 kişi faydalanmıştır.

2022 yılı ilk üç ayı itibarıyla «Aktif İkamet İzni Sayısı»nda hedefe bir miktar yaklaşılmasına rağmen ikinci üç ayın sonuna doğru aktif ikamet izni artışında bir yavaşlama olduğu, üçüncü üç aydan itibaren düşme eğilimine girdiği gözlenmektedir. 2022 Yılı Performans Programındaki göstergelerden «Aktif İkamet İzni Sayısı» göstergesinde yıl sonu hedefi 1.400.000 olmasına rağmen ilk üç ay itibarıyla 1.334.180, ikinci üç ay itibarıyla 1.345.420, üçüncü üç ay itibarıyla 1.308.071 olarak gerçekleşme sağlanmıştır. Bu sayıda çalışma izinleri hariçte tutulmuştur. Çalışma izinleri de dahil edildiğinde üçüncü üç ay sonunda 1.363.982 aktif ikamet izni sayısına ulaşılmakta ve hedefin bir miktar altında kalmaktadır. Bu çerçevede bahse konu göstergede 2022 yılının ilk dokuz aylık periyodunda başarı sağlandığı görülmektedir.

Üçüncü dönemde «Aktif İkamet İzni Sayısı» göstergesini etkileyen en önemli dışsal unsur, ikamet izinlerinin değerlendirilmesinde yabancıların amacı dışında ülkemizde kalışlarının önlenmesine yönelik yapılan düzenlemelerdir. Bu sebeple aktif ikamet izni sayısında ikinci dönem sonuna doğru gözlenen artıştaki yavaşlama ve üçüncü dönemden itibaren görülen düşme eğilimi, yıl sonu itibarıyla önemli bir oran olmasa da hedeflerin bir miktar altında kalınabileceğine dair gösterge kabul edilebilecektir.

«Görüş verilen çalışma izni/vizesi sayısı» ve «Sonuçlandırılan ön izne tabi vize sayısı» göstergelerinde gerçekleştirmeler ilk üç ay itibarıyla düşük seyretmiştir. Ukrayna krizinin ortaya çıkması sebebiyle bu göstergeler olumsuz etkilemiştir.

Buna rağmen yılın ikinci döneminde turizm sezonunun açılması ve mevsimsel etkilerden dolayı gösterge gerçekleştirmelerinde önemli bir artış yaşanmıştır.

Üçüncü dönemde turizm sezonunun etkisinin devam etmesi ve üniversite kayıt dönemlerinin başlaması sebepleriyle «Sonuçlandırılan ön izne tabi vize sayısı» dönemsel olarak artışına devam etmiştir. Turizm sektöründe çalışacak yabancıların çoğunlukla yılın ikinci döneminde çalışma vizesi işlemlerini tamamlamaları sonucunda üçüncü dönemde rutin çalışma izni vize sayılarına dönülmesi sebebiyle «Görüş verilen çalışma izni/vizesi sayısı» göstergesine ise düşüş olarak yansımıştır.

“Sonuçlandırılan ön izne tabi vize sayısı” göstergesinde 2022 yılı hedefi 220.000 iken 3. Dönem sonunda 170.100 gerçekleştirme görülmektedir. Bu göstergede yılsonu hedefine yaklaşılmıştır.

“Görüş verilen çalışma izni/vizesi sayısı” 2022 yıl sonu hedefi 50.000 iken ilk dokuz ay sonunda 23.889 olarak gerçekleştirme sağlanmıştır. “Görüş verilen çalışma izni/vizesi sayısı” göstergesinde tüm dönemlerde hedeflenen sayının altında kalınmasındaki en önemli dışsal unsurlar, Ukrayna krizinin ortaya çıkması ile pandemi sonrası ortaya çıkan küresel ekonomik etkilerdir. Sonuç olarak “Görüş verilen çalışma izni/vizesi sayısı” göstergesinde hedeflenen sayıların yarısının altında kalınmıştır. Yılsonu gerçekleştirme tahminlerinde bir güncelleme yapılmamıştır.

DEĞERLENDİRME DEĞERLENDİRME

3. DÖNEM

Gönüllü ve güvenli geri dönüşlerdeki artışa ilişkin gösterge verileri IPA fonlu gönüllü geri dönüş verilerine ve Ulusal Destekli Gönüllü Geri Dönüş Mekanizması verilerine denk gelmekte olup bu alanda birlikte çalışılan uluslararası kuruluşun (IOM) ve ulusal mekanizmanın operasyonel personelinden temin edilmektedir. Verilerin temininde bir sorunla karşılaşmamaktadır. Verilerin temin edilme periyodu haftalıktır. Göstergenin gerçekleşme hedefi; küresel salgınlar ve seyahat kısıtlamaları ve düzensiz göçmenlerin dış temsilcilikleriyle işbirliğinde yaşanan sorunlardan etkilenmektedir. 2022 yılı üçüncü çeyreğinde istenilen hedefe ulaşıldığı değerlendirilmekte birlikte kalan çeyreklerde hedeflenen değerlere ulaşılabileceği değerlendirilmektedir.

Sınır dışı işlemleri düzensiz göçle mücadelede kullanılan en önemli yöntemdir. Sınır dışı edilen düzensiz göçmenlere ilişkin veriler kesinlikle gerçeği göstermektedir. Bunun yanında sınır dışı işlemleri pek çok harici etkenle bağlantılıdır. Uluslararası seyahat olanaklarını azalması veya ülkeler arası işbirliği imkânlarının azalması gibi etkenler sınır dışı hedeflerine ulaşmayı olumsuz etkileyebilmektedir. Covid-19 salgınının seyri sınır dışı işlemlerini doğrudan etkileyecektir. Bunun yanında kaynak ülkelerde meydana gelebilecek iç karışıklıklar da sınır dışı işlemlerini sekteye uğratabilecektir. Sınır dışı işlemlerinde yıl sonu hedeflerine ulaşabilmek için Başkanlık ve taşra teşkilatı olarak çaba göstermektedir.

2022 yılının Temmuz ayında 12.557, Ağustos ayında 13.415 ve Eylül ayında 12.299 düzensiz göçmen sınır dışı edilmiştir. Nisan-Mayıs-Haziran ayında 38.271 sınır dışı işlemi gerçekleşmiştir. Sınır dışı sayısındaki artışın sebebi; yakalanan düzensiz göçmen sayısındaki artış ve tarifesiz (charter) seferlerinin icra edilmesidir. COVID-19 kısıtlamalarının azalması da sınır dışı sayılarını arttırmıştır.

Göstergelerin kullanılma amacında olduğu gibi temel hedef geri kabul taleplerinin değerlendirilmesinde etkililiği sağlamak ve uluslararası sözleşme niteliğinde olan geri kabul anlaşmalarının uygulanmasında aksaklığa mahal vermemektir.

Geri kabul talep sonuçlandırılmasında bazen bir talebin sonuçlanması bazen uzun bir zaman alabildiği gibi bazen ise de kısa sürede sonuçlandırılması mümkündür. Bu bağlamda, sayısal nitelikte ölçüm zaman zaman performans çıktıları etkinlik noktasında yanılsamalara yol açabilmektedir.

Genel çerçeveden bakıldığında, geçen yıl ve ay verileri ile paralellik arz eden çıktıların olması ve anlaşmada öngörülen süreler içerisinde geri kabul taleplerinin yanıtlanıyor olması uygulamada etkin bir işleyiş olduğunu göstermektedir. Ek olarak Geri kabul başvurularına anlaşma metinlerinde öngörülen sürelerle riayet edilmekte olup performans çıktısı 3.döneminde aksaklık yaşanmamıştır. İstisnai yeterli veri akışı sağlanamayan vakalar hariç tüm başvurular zamanında yanıtlanmıştır.

İnsan ticareti mağduru olarak tanımlanan kişiler mağdur destek hizmetlerinden yararlanmak istemeleri durumunda koruma kapsamında bilgilendirme yapılır. Bu bilgilendirmeler ışığında mağdurlara gönüllü ve güvenli geri dönüş ya da mağdur destek programlarından yararlanma imkânı sunulmakta ve beyanları çerçevesinde koruma hizmeti sağlanmaktadır

35.127 uluslararası koruma ve geçici koruma kapsamındaki yabancının özel ihtiyaç sahibi olduğu tespit edilmiştir.

İnsan ticareti mağduru mülakat sayısı 2022 yılında 10.000 olarak hedeflenmiş olup 4. dönem mülakat sayılarıyla birlikte 2022 yılı içerisinde 21.236 mülakat gerçekleştirilerek hedef %212 oranında artış ile tamamlanmıştır.

2022 yılı içerisinde Kütahya ilinde 1 adet sığınma evi tahsis oluru alınmıştır ancak hâlihazırda faaliyete başlamamıştır.

Yabancıların vize, ikamet izni, uluslararası koruma, geçici koruma gibi konularda sordukları tüm sorulara yanıt bulabilecekleri bir çağrı merkezi olan YİMER 157'ye 2022 yılı Ekim ayında 300.366 çağrı, Kasım ayında 353.708 çağrı, Aralık ayında ise 308.127 çağrı olmak üzere dördüncü izleme döneminde toplamda 962.201 çağrı gelmiştir. Aynı zamanda insan ticareti mağdurlarının tespitine ve göçmen kaçakçılığı mağduru yabancıların denizde kurtarılma operasyonlarına yönelik de ihbar ve yardım hattı olarak Türkçe, İngilizce, Arapça, Farsça, Rusça, Almanca ve Peştuca dillerinde 7 gün 24 saat kesintisiz hizmet vererek rehberlik/yönlendirme yapmaya ve hayat kurtarmaya devam etmektedir.

Toplamda 16 ilde bulunan 21 Göç Danışma Merkezinden; dördüncü izleme döneminde Ekim ve Kasım aylarında Mersin'de Butik GDM, Antalya Havalimanında GDM, İstanbul Havalimanında GDM ve İstanbul Esenyurt'ta Butik GDM kurulmuştur. Söz konusu Göç Danışma Merkezleri ile yabancıların hak ve hizmetlere erişimleri konusunda ihtiyaç duydukları bilgilendirme ve yönlendirme hizmetleri yüz yüze ve çift yönlü verilmektedir.

Dördüncü 3 aylık izleme döneminde (20 Ekim 2022) 1 adet Göç Kurulu toplantısı gerçekleştirilmiştir.

2022 yılı 1 inci Dönemde Şubat'ta 1, Mart'ta 2 olmak üzere toplamda 3 proje tamamlanmıştır. 2022 yılı 2 inci Dönemde Nisan'da 2, Mayıs'ta 1 olmak üzere toplamda 3 proje tamamlanmıştır. 2022 yılı 3 inci Dönemde Eylül'de 1 proje tamamlanmıştır. 2022 yılı 4 üncü Döneminde Ekim'de 1, Kasım'da 1 ve Aralık'ta 6 proje tamamlanmıştır. 2022 yılında toplam 15 proje tamamlanmıştır.

Milli Eğitim Bakanlığı Hayat Boyu Öğrenme Genel Müdürlüğü ile yapılan protokol gereği veriler GiB ile 6 aylık periyot ile paylaşılmaktadır. Bu kapsamda ikinci 6 aylık dönemde bu kurslardan toplamda 913.052 kişi faydalanmıştır. 2022 yılında toplamda 1.884.123 kişi söz konusu dil, meslek, hobi gibi kurslardan faydalanmıştır. Önümüzdeki dönemde veriler aylık olarak alınacağından izleme dönemlerinde de aylık olacak şekilde paylaşım yapılacaktır.

2022 yılı ilk üç ayı itibarıyla “Aktif İkamet İzni Sayısı” göstergesinde hedefe önemli oranda yaklaşmıştır. Çalışma izinlerinin hariçte tutulduğu göz önünde bulundurulduğunda, ilk üç aylık dönem itibarıyla çalışma izni dahil sayılarla birlikte hedefin yakalandığı söylenebilecektir. Buna karşın bu dönemde yapılan “ikamet izinlerinin değerlendirilmesinde yabancıların amacı dışında ülkemizde kalışlarının önlenmesine yönelik” düzenlemeler, sonraki dönemlerde gösterge sayılarını etkilemiştir. “Aktif İkamet İzni Sayısı” göstergesinde ikinci üç ayın sonuna doğru aktif ikamet izni artışında önemli bir yavaşlama olduğu gözlenmektedir. “Aktif İkamet İzni Sayısı” göstergesinin üçüncü dönemden itibaren düşme eğilimine girdiği gözlenmektedir. Üçüncü dönemden itibaren görülen düşme eğilimi, dördüncü dönemde devam etse de yavaşladığı gözlenmektedir. İlk dönemde yapılan düzenlemeler, ikinci dönemden itibaren gerçekleşmelerdeki yavaşlamaya, üçüncü ve son dönemdeki düşme eğilimine neden olan en önemli dışsal unsurdur. Yıl sonu itibarıyla çalışma izni sayıları dahil edildiğinde hedefin bir miktar altında kaldığı görülecektir. Göstergiyi etkileyen dışsal unsur olan söz konusu düzenlemeler görmezden gelindiğinde ve 2021 yılsonu gerçekleşmesiyle kıyaslandığında, 2022 yılında “Aktif İkamet İzni Sayısı” göstergesi gerçekleşmesinin çok başarılı olduğu değerlendirilebilir.

“Görüş verilen çalışma izni/vizesi sayısı” ve “Sonuçlandırılan ön izne tabi vize sayısı” göstergelerinde gerçekleşmeler ilk üç ay itibarıyla düşük seyretmiştir. Ukrayna krizinin ortaya çıkması sebebiyle bu göstergeler olumsuz etkilenmiştir. Söz konusu göstergelerin gerçekleştirilmesinde yılın ikinci döneminde turizm sezonunun açılması ve mevsimsel etkilerden dolayı önemli bir artış yaşanmıştır. Üçüncü dönemde turizm sezonunun etkisinin devam etmesi ve üniversite kayıt dönemlerinin başlaması sebepleriyle “Sonuçlandırılan ön izne tabi vize sayısı” dönemsel olarak artışına devam etmiştir. Turizm sektöründe çalışacak yabancıların çoğunlukla yılın ikinci döneminde çalışma vizesi işlemlerini tamamlamaları sonucunda üçüncü dönemde rutin çalışma izni vize sayılarına dönülmesi sebebiyle “Görüş verilen çalışma izni/vizesi sayısı” göstergesine ise düşüş olarak yansımıştır.

Dördüncü dönem gerçekleştirilen faaliyetler; Protokol ve Nezaket Eğitimi (100 kişi), Hoşgörü, Tahammül ve Empati Eğitimi (100 kişi), Temel Düzeyde E-İçişleri Eğitimi (100 kişi) İl Göç Uzman Yardımcılarına yönelik Hazırlayıcı Eğitim (13 kişi) 9.Promosyon İl Göç Uzman Yardımcılarına yönelik Oryantasyon Eğitimi (33 kişi) Disiplin Uygulamaları Eğitimi (100 kişi, Özbekistan Kapasite Geliştirme Eğitimi (100 kişi), İş Sağlığı ve Güvenliği Eğitimi(85 kişi), Taşınır Mal Mevzuatı ve Uygulamaları Eğitimi (100 kişi), UZEM İrtibat Görevlileri Eğitimi ve Değerlendirme Toplantısı (100 kişi).

GöçNet Sisteminde donanımsal yapının idamesi ve güncellenmesi, sistem ve yazılım alanlarındaki faaliyetler performans için bir girdi oluşturmaktadır. Mevcut dönemde bu artışı etkileyen olumsuz faktörler, nitelikli bilişim personeli eksikliği ve temininde yaşanan gecikmeler, paydaş kurumların bilgi işlemlerindeki olumsuzlukların entegrasyonlara yansımaları, bütçe işlemlerindeki bürokrasinin fazlalığı hususlarında yaşanan sıkıntılar olmuş, ancak GöçNet Sisteminde merkez ve taşra teşkilatının talepleri ile yeni yazılım, güncelleme işlemleri yapılmış, entegrasyon faaliyetlerine devam edilmiş, sistem alt yapı, donanım idame iş ve işlemler yürütülmeye devam edilmiş yıl sonu hedeflenen performans oranına ulaşılmıştır.

DEĞERLENDİRME DEĞERLENDİRME 4. DÖNEM

2022 Yılı'nın dördüncü çeyreğinde (Ekim, Kasım, Aralık) 7 personelin ataması yapılmış olup 2022 yıl sonu hedefimizin gerçekleştirilmesine yönelik Başkanlığımızın faaliyetleri devam etmektedir. Veriler Başkanlığımızca yapılan atama sayısı baz alınarak oluşturulmuş olup yıl sonu hedeflerini etkilemeyecektir. Göstergelerin gerçekleşmesini etkileyebilecek dışsal faktör bulunmamakla birlikte yıl sonu gerçekleşme tahmininde güncelleme yapılmamıştır. Göstergelerin yıl sonu hedeflerine ulaşmasını sağlamaya yönelik alınacak iyileştirici tedbirlere ihtiyaç bulunmamaktadır. 2021 yıl sonu toplam personel sayısı 11.545 iken 2022 yıl sonu personel sayısı %14,4 artarak 13.209 olmuştur.

"Sonuçlandırılan ön izne tabi vize sayısı" göstergesi son dönemde artışına devam etmiş ve yılsonu gerçekleşmesi hedeflenen 220.000 sayısını yakalayarak yılı kapatmıştır. Bu göstergelyi etkileyen dışsal unsurlara rağmen %100 başarı sağlanmış olup göstergenin çok başarılı olduğu değerlendirilmiştir. Yılın dördüncü döneminde de rutin çalışma izni başvuruları devam etmesine karşın üçüncü döneme kıyaslandığında "Görüş verilen çalışma izni/vizesi sayısı" göstergesi gerçekleşmesinin önceki döneme göre bir miktar arttığı görülmektedir. Bunun sonucunda yıl 32.427 verilen görüş ile kapatılmıştır. 2021 yılsonu gerçekleşmesi olan "31.953" ile kıyaslandığında ve 2022 yılında göstergelyi etkileyen dışsal unsurlar göz önünde bulundurulduğunda, gerçekleşmenin başarılı olduğu değerlendirilmesi yapılabilecektir.

Gönüllü ve güvenli geri dönüşlerdeki artışa ilişkin gösterge verileri IPA fonlu gönüllü geri dönüş verilerine ve Ulusal Destekli Gönüllü Geri Dönüş Mekanizması verilerine denk gelmekte olup bu alanda birlikte çalışılan uluslararası kuruluştan (IOM) ve ulusal mekanizmanın operasyonel personelinden temin edilmektedir. Verilerin temininde bir sorunla karşılaşılmamaktadır. Verilerin temin edilme periyodu haftalıktır. Göstergenin gerçekleşme hedefi; küresel salgınlar ve seyahat kısıtlamaları ve düzensiz göçmenlerin dış temsilcilikleriyle işbirliğinde yaşanan sorunlardan etkilenmektedir. 2022 yılı dördüncü çeyreğinde istenilen hedefe ulaşıldığı değerlendirilmektedir.

Sınır dışı işlemleri düzensiz göçle mücadelede kullanılan en önemli yöntemdir. Sınır dışı edilen düzensiz göçmenlere ilişkin veriler kesinlikle gerçeği göstermektedir. Bunun yanında sınır dışı işlemleri pek çok harici etkenle bağlantılıdır. Uluslararası seyahat olanaklarını azalması veya ülkeler arası işbirliği imkânlarının azalması gibi etkenler sınır dışı hedeflerine ulaşmayı olumsuz etkileyebilmektedir. Covid-19 salgınının seyri sınır dışı işlemlerini doğrudan etkileyecektir. Bunun yanında kaynak ülkelerde meydana gelebilecek iç karışıklıklar da sınır dışı işlemlerini sekteye uğratabilecektir. Sınır dışı işlemlerinde yıl sonu hedeflerine ulaşabilmek için Başkanlık ve taşra teşkilatı olarak çaba göstermektedir.

2022 yılının Ekim ayında 9.705, Kasım ayında 12.156 ve Aralık ayında 12.025 düzensiz göçmen sınır dışı edilmiştir.

Göstergelerin kullanılma amacında olduğu gibi temel hedef geri kabul taleplerinin değerlendirilmesinde etkililiği sağlamak ve uluslararası sözleşme niteliğinde olan geri kabul anlaşmalarının uygulanmasında aksaklığa mahal vermemektir.

Geri kabul talep sonuçlandırılmasında bazen bir talebin sonuçlanması bazen uzun bir zaman alabildiği gibi bazen ise de kısa sürede sonuçlandırılması mümkündür. Bu bağlamda, sayısal nitelikte ölçüm zaman zaman performans çıktıları etkinlik noktasında yanılsamalara yol açabilmektedir.

Genel çerçeveden bakıldığında, geçen yıl ve ay verileri ile paralellik arz eden çıktıların olması ve anlaşmada öngörülen süreler içerisinde geri kabul taleplerinin yanıtlanıyor olması uygulamada etkin bir işleyiş olduğunu göstermektedir. Ek olarak Geri kabul başvurularına anlaşma metinlerinde öngörülen sürelerle riayet edilmekte olup performans çıktısı 4.döneminde aksaklık yaşanmamıştır. İstisnai yeterli veri akışı sağlanamayan vakalar hariç tüm başvurular zamanında yanıtlanmıştır.

insan ticareti mağduru mülakat sayısı 2022 yılında 7.000 olarak hedeflenmiş olup 4. dönem mülakat sayılarıyla birlikte 2022 yılı içerisinde 21.236 mülakat gerçekleştirilerek hedef %301 oranında artış ile tamamlanmıştır. önceki yıllara göre belirlenen hedefler uygulamada farklılık gösterebilir. 81 il göç idaresi müdürlüğüne gerçekleştirilecek muhtemel insan ticareti mağduru mülakat sayısının belirlenen hedeflerden farklı olması olağan bir durumdur.

2022 yılı içerisinde Kütahya ilinde 1 adet sığınma evi tahsis oluru alınmıştır. sonuç olarak toplamda 4 insan ticareti mağduru sığınma evi bulunmakta (Ankara, Kırıkkale, aydın, Kütahya) olup bunlardan sadece 2'si (Ankara ve Kırıkkale) faaliyettedir.

2022 yılı için belirlenen hedefe ulaşamamıştır. (2022 yılı hedefi 500, 2022 yılı tanımlanan insan ticareti mağduru sayısı 345). önceki yıllara göre belirlenen hedefler uygulamada farklılık gösterebilir. 81 il göç idaresi müdürlüğüne tanımlanacak insan ticareti mağduru sayısının belirlenen hedeflerden farklı olması olağan bir durumdur. Gönüllü ve güvenli geri dönüş programından yararlananların sayısı ise 71'dir.

Tablo 13. Performans Göstergesi Sonuçları Formu (Form-4)

Program	Alt Program	Alt Program Hedefi	Performans Göstergesi	Hedeflenen Gösterge Değeri	Yılsonu Gerçekleşme Değeri	Gerçekleşme Durumu
GÖÇ YÖNETİMİ	GÖÇMENLERE YÖNELİK HİZMETLER	Ulusal ve uluslararası mevzuat çerçevesinde yabancıların göç alanına ilişkin tüm iş ve işlemlerinin insan odaklı milli politikalarla yürütülmesi ve ülkemizle karşılıklı uyumlarının sağlanması	Aktif ikamet izni sayısı	1.400.000	1.272.270	Hedeflenen Değere Kısmen Ulaşıldı
			Dil, meslek, hobi gibi uyuma yönelik kurslardan faydalanan yabancı sayısı	160.000	1.884.123	Hedef Aşıldı
			Geçici koruma kapsamında kayıtları güncellenen yabancı sayısı	750.000	2.015.955	Hedef Aşıldı
			Başkanlığa bağlı geri gönderme merkezlerinin toplam kapasitesi	19.908	20.540	Hedef Aşıldı
			Başkanlık merkez ve taşra teşkilatındaki teknolojik kaynakların artış oranı	7	7	Ulaşıldı
			Gerçekleştirilen hizmet içi eğitim sayısı	15	29	Hedef Aşıldı
			Geri kabul başvurularının yanıtlanma oranı	85	100	Hedef Aşıldı
			Göç Kurulu'nun gerçekleştirdiği toplantı sayısı	2	2	Ulaşıldı
			Görüş verilen çalışma izni/vizesi sayısı	50.000	32.427	Hedeflenen Değere Ulaşılamadı
			Kurulan Göç Danışma Merkezi sayısı	16	21	Hedef Aşıldı
			Personel sayısının artış oranı	1	14,4000	Hedef Aşıldı
			Sonuçlandırılan ön izne tabi vize sayısı	220.000	220.278	Ulaşıldı

Program	Alt Program	Alt Program Hedefi	Performans Göstergesi	Hedeflenen Gösterge Değeri	Yılsonu Gerçekleşme Değeri	Gerçekleşme Durumu
GÖÇ YÖNETİMİ	GÖÇMENLERE YÖNELİK HİZMETLER		Sonuçlandırılan uluslararası koruma başvuru sayısı	40.000	51.472	Hedef Aşıldı
			Tespit edilen özel ihtiyaç sahibi sayısı	50.000	150.259	Hedef Aşıldı
			Uluslararası Kurum ve Kuruluşlar tarafından mali destek sağlanan ve tamamlanan proje sayısı	10	15	Hedef Aşıldı
			Yabancılar İletişim Merkezi (YİMER 157)'ne gelen çağrı sayısı	3.000.000	3.272.711	Hedef Aşıldı
			Gerçekleştirilen muhtemel insan ticareti mağduru mülakat sayısı	7.000	21.202	Hedef Aşıldı
			Gönüllü ve güvenli geri dönüş programından yararlanan mağdurların, tanımlanan mağdurlara oranı	85	20,58	Hedeflenen Değere Ulaşılamadı
			Gönüllü ve güvenli geri dönüşlerdeki artış	15	65,11	Hedef Aşıldı
			Sığınma evi sayısı	4	2	Hedeflenen Değere Ulaşılamadı
			Sınır dışı edilen yabancı sayısı	53.000	120.484	Hedef Aşıldı
			Tanımlanan insan ticareti mağduru sayısı	300	330	Hedef Aşıldı

ii. Performans Denetim Sonuçları

Başkanlığımız 2021 yılı performans denetiminin Sayıştay Başkanlığı tarafından 2022 yılında gerçekleştirilerek kamuoyu ile paylaşılması öngörülmektedir.

3. Stratejik Planın Değerlendirilmesi

Stratejik planımızda yer alan hedef ve göstergelerden, 2020 yılı performans programımızdaki hedef ve göstergeler ile aynı olan gösterge sonuçlarına "Alt program hedef ve göstergeleriyle ilgili gerçekleştirme sonuçları ve değerlendirmeler" bölümünde yer verilmiş olup performans programımızda yer almayan göstergelerin sonuç ve değerlendirmelerine ise izleyen sayfalardaki tablolarda *Kamu İdareleri İçin Stratejik Planlama Kılavuzu* esaslarına uygun olarak yer verilmiştir

Tablo 16. Stratejik Plan Değerlendirme Tabloları

A1	Yabancıların düzenli göç kapsamındaki iş ve işlemlerinin hızlı ve etkin bir şekilde yürütülmesini sağlamak				
H1.2	İkamet izni işlemlerini daha hızlı ve etkin bir şekilde gerçekleştirmek				
H1.2 Performansı	%97				
Hedefe İlişkin Sapmanın Nedeni	2020, 2021 ve 2022 yılındaki risklere karşın %97 oranında bir performans puanı yakalanmıştır. Söz konusu başarının yanında sapmanın göz ardı edilebilir olduğu değerlendirilmektedir.				
Hedefe İlişkin Alınacak Önlemler	2020, 2021 ve 2022 yıllarındaki söz konusu risklerin etkisi minimum düzeye inmiş olup 2023 yılında söz konusu etkinin ortadan kalkması beklenmektedir.				
Sorumlu Birim	Yabancılar Genel Müdürlüğü				
Performans Göstergesi	Hedefe Etkisi (%)	Plan Dönemi Başlangıç Değeri (A)	İzleme Dönemindeki Yılsonu Hedeflenen Değer (B)	İzleme Dönemindeki Gerçekleşme Değeri (C)	Performans (%) (C-A)/(B-A)
PG1.2.2: e-İkamet izni başvuru sayısı (adet)	%30	1.050.000	6.550.000	6.756.142	%104
Performans Göstergelerine İlişkin Değerlendirmeler					
İlgililik	Planın başlangıç döneminden sonra tüm dünyayı etkisi altına alan pandemi ile ilk olarak e-ikamet başvuru sayıları azalmış, ancak son yıllarda bu etkiler en aza inmiştir. Bunun yanında 2022 yılında yapılan "ikamet izinlerinin değerlendirilmesinde yabancıların amacı dışında ülkemizde kalışlarının önlenmesine yönelik" düzenlemelere karşın hedef ve performans göstergelerinde bir değişiklik ihtiyacı bulunmamaktadır.				
Etkililik	Performans göstergesi değerine ulaşmıştır. Performans göstergesine ulaşma düzeyiyle tespit edilen ihtiyaçlar karşılanmıştır. Performans göstergesi gerçekleşmesi, hızlı ve etkin bir ikamet izni değerlendirmesi için plana önemli bir katkı sunmaktadır.				
Etkinlik	Performans gösterge değerlerine ulaşılırken öngörülemeyen maliyetler ortaya çıkmamıştır. Tahmini maliyet tablosunda değişiklik ihtiyacı bulunmamaktadır.				
Sürdürülebilirlik	Performans göstergesinin sürdürülebilirliği açısından bir olumsuzluk gözükmemektedir.				
Performans Göstergesi	Hedefe Etkisi (%)	Plan Dönemi Başlangıç Değeri (A)	İzleme Dönemindeki Yılsonu Hedeflenen Değer (B)	İzleme Dönemindeki Gerçekleşme Değeri (C)	Performans (%) (C-A)/(B-A)
PG1.2.3: Düzenlenen eğitim sayısı (adet)	%10	6	34	30	%86

Performans Göstergelerine İlişkin Değerlendirmeler

İlgililik	2022 yılında gerçekleştirilen eğitim ve çalıştaylarla ikamet izinleri, insani ikamet izni, çocuk koruma ve vatansızlık konularında sahada çalışan personelin bilgi düzeyinin artırılması hedeflenmiştir. Bu sebeple hedef ve performans göstergelerinde bir değişiklik ihtiyacı bulunmamaktadır.				
Etkililik	Başta pandemi döneminin etkisi sebebiyle hedef ulaşılamamış olsa da 2022 yılında bu alanda gerçekleştirilen 12 eğitim ve çalıştayla önemli aşama kaydedilerek performans göstergesi değerine yaklaşılmıştır. Performans göstergesine ulaşma düzeyiyle tespit edilen ihtiyaçlar önemli oranda karşılanmıştır. Performans göstergesi gerçekleşmesi, hızlı ve etkin bir değerlendirme için plana önemli bir katkı sunmaktadır.				
Etkinlik	Performans gösterge değerlerine ulaşılırken öngörülemeyen maliyetler ortaya çıkmamıştır. Tahmini maliyet tablosunda değişiklik ihtiyacı bulunmamaktadır.				
Sürdürülebilirlik	Personel sayısının artması ve rotasyonların yaşanması ile göçün dinamik yapısı (<i>değişen mevzuat, politika ve stratejiler</i>) sebebiyle 2023 yılında da eğitim ihtiyacının devam etmesi öngörüldüğünden performans göstergesinin sürdürülebilirliği açısından bir olumsuzluk gözükmemektedir.				
Performans Göstergesi	Hedefe Etkisi (%)	Plan Dönemi Başlangıç Değeri (A)	İzleme Dönemindeki Yılsonu Hedeflenen Değer (B)	İzleme Dönemindeki Gerçekleşme Değeri (C)	Performans (%) (C-A)/(B-A)
PG1.2.4: Teknik alt yapı ve entegrasyon sisteminin tamamlanma oranı (%)	%15	%70	%90	%90	%100

Performans Göstergelerine İlişkin Değerlendirmeler

İlgililik	Göçnet'te yapılan revizelerle ve başka kurumların sitemleriyle yapılan entegrasyonlarla birlikte ikamet iznine ilişkin işlemler daha hızlı ve etkin yürütülmektedir. Bu sebeple hedef ve performans göstergelerinde bir değişiklik ihtiyacı bulunmamaktadır.				
Etkililik	Performans göstergesi değerine ulaşılmıştır. Performans göstergesine ulaşma düzeyiyle tespit edilen ihtiyaçlar karşılanmıştır. Performans göstergesi gerçekleşmesi, hızlı ve etkin bir ikamet izni değerlendirmesi için plana önemli bir katkı sunmaktadır.				
Etkinlik	Performans gösterge değerlerine ulaşılırken öngörülemeyen maliyetler ortaya çıkmamıştır. Tahmini maliyet tablosunda değişiklik ihtiyacı bulunmamaktadır.				
Sürdürülebilirlik	Gelecek yıl teknik altyapı ve entegrasyon sisteminin tamamlanma çalışmaları devam edecektir. Bu sebeple performans göstergesinin sürdürülebilirliği açısından bir olumsuzluk gözükmemektedir.				
Performans Göstergesi	Hedefe Etkisi (%)	Plan Dönemi Başlangıç Değeri (A)	İzleme Dönemindeki Yılsonu Hedeflenen Değer (B)	İzleme Dönemindeki Gerçekleşme Değeri (C)	Performans (%) (C-A)/(B-A)
PG1.2.5: Oluşturulan/ güncellenen mevzuat sayısı (adet)	%15	12	52	52	%100

Performans Göstergelerine İlişkin Değerlendirmeler

İlgililik	Oluşturulan ve güncellenen mevzuatla birlikte uygulamada yeknesaklık sağlanarak ikamet izni işlemlerinin daha hızlı ve etkin bir şekilde yürütülmesi sağlanmaktadır. Bu sebeple hedef ve performans göstergelerinde bir değişiklik ihtiyacı bulunmamaktadır.				
Etkililik	Performans göstergesi değerine ulaşılmıştır. Performans göstergesine ulaşma düzeyiyle tespit edilen ihtiyaçlar karşılanmıştır. Performans göstergesi gerçekleşmesi, hızlı ve etkin bir ikamet izni değerlendirmesi için plana önemli bir katkı sunmaktadır.				
Etkinlik	Performans gösterge değerlerine ulaşılırken öngörülemeyen maliyetler ortaya çıkmamıştır. Tahmini maliyet tablosunda değişiklik ihtiyacı bulunmamaktadır.				
Sürdürülebilirlik	Göçün dinamik yapısı nedeniyle uygulamada yeknesaklığın sağlanması ve güncel gelişen ihtiyaçlara cevap verilebilmesi amacıyla 2023 yılında da mevzuatın güncellenmesi çalışmalarının devam ettirilmesi amaçlanmaktadır. Bu sebeple performans göstergesinin sürdürülebilirliği açısından bir olumsuzluk gözükmemektedir.				

A1	Yabancıların düzenli göç kapsamındaki iş ve işlemlerinin hızlı ve etkin bir şekilde yürütülmesini sağlamak				
H1.3	İskâna dair işlemlerin etkinliğinin artırılmasını sağlamak				
H1.3 Performansı	%50				
Hedefe İlişkin Sapmanın Nedeni	Birden fazla kurumla birlikte yürütülmesinden kaynaklanan zorluklar, kamu kaynaklarıyla karşılanması gereken giderlerde (ev vb.) bürokrasiden kaynaklı uzayan süreç gibi nedenlerle temel performans göstergesi PG 1.3.1 gerçekleştirilememiştir. Diğerleri kısmen veya tamamen gerçekleşmiştir.				
Hedefe İlişkin Alınacak Önlemler	Hedef plandan çıkartılabilecektir.				
Sorumlu Birim	Yabancılar Genel Müdürlüğü				
Performans Göstergesi	Hedefe Etkisi (%)	Plan Dönemi Başlangıç Değeri (A)	İzleme Dönemindeki Yıllık Hedeflenen Değer (B)	İzleme Dönemindeki Gerçekleşme Değeri (C)	(%) Performans (C-A)/(B-A)
PG1.3.1: İskân Kanunu kapsamında sonuçlandırılan ortalama göçmen sayısı (kişi)	% 60	-	181	0	%0
Performans Göstergelerine İlişkin Değerlendirmeler					
İlgililik	Gerçekleştirilen İskân ile beraber ülkemizde atıl pozisyonda olan ve katma değer sağlayamayan bölgelerin kalkınması hedeflenmesine karşın birden fazla kurumla birlikte yürütülmesinden kaynaklanan zorluklar, kamu kaynaklarıyla karşılanması gereken giderlerde (ev vb.) bürokrasiden kaynaklı uzayan süreç gibi nedenlerle gerçekleştirilemediğinden hedef ve performans göstergelerinde bir değişiklik ihtiyacı bulunmaktadır. Bu sebeple performans göstergesi hedeften çıkartılabilir.				
Etkililik	Performans göstergesi değerine ulaşamamıştır.				
Etkinlik	Öngörülemeden maliyetler ortaya çıkmamıştır. Tahmini maliyet tablosunda değişiklik ihtiyacı bulunmamaktadır.				
Sürdürülebilirlik	Performans göstergesinin sürdürülebilirliği kalmadığından çıkartılması teklif edilmektedir.				
Performans Göstergesi	Hedefe Etkisi (%)	Plan Dönemi Başlangıç Değeri (A)	İzleme Dönemindeki Yıllık Hedeflenen Değer (B)	İzleme Dönemindeki Gerçekleşme Değeri (C)	Performans (%) (C-A)/(B-A)
PG1.3.2: Teknik alt yapı ve entegrasyon sisteminin tamamlanma oranı (%)	%10	%65	%90	%100	%100
Performans Göstergelerine İlişkin Değerlendirmeler					
İlgililik	Göçnet'te yapılan revizelerle ve başka kurumların sitemleriyle yapılan entegrasyonlarla birlikte Türk soylulara dair iş ve işlemler daha hızlı ve etkin yürütülmektedir. Bu sebeple hedef ve performans göstergelerinde bir değişiklik ihtiyacı bulunmamaktadır.				
Etkililik	Performans göstergesi değerine ulaşmıştır. Performans göstergesine ulaşma düzeyiyle tespit edilen ihtiyaçlar karşılanmıştır. Performans göstergesi gerçekleşmesi, iskâna dair işlemlerin etkinliğinin artırılmasında plana önemli bir katkı sunmaktadır.				
Etkinlik	Performans gösterge değerlerine ulaşırken öngörülemeden maliyetler ortaya çıkmamıştır. Tahmini maliyet tablosunda değişiklik ihtiyacı bulunmamaktadır.				
Sürdürülebilirlik	Gelecek yıl teknik altyapı ve entegrasyon sisteminin tamamlanma çalışmaları devam edecektir. Bu sebeple performans göstergesinin sürdürülebilirliği açısından bir olumsuzluk gözükmemektedir.				

Performans Göstergesi	Hedefe Etkisi (%)	Plan Dönemi Başlangıç Değeri (A)	İzleme Dönemindeki Yılsonu Hedeflenen Değer (B)	İzleme Dönemindeki Gerçekleşme Değeri (C)	Performans (%) (C-A)/(B-A)
PG1.3.3: Düzenlenen eğitim sayısı (adet)	%10	3	15	10	%58
Performans Göstergelerine İlişkin Değerlendirmeler					
İlgililik	2022 yılında gerçekleştirilen eğitimle sahada çalışan personelin bilgi düzeyinin artırılması ve Türk soylulara ve iskana ilişkin farkındalığının artırılması hedeflenmiştir. Bu sebeple hedef ve performans göstergelerinde bir değişiklik ihtiyacı bulunmamaktadır.				
Etkililik	Hedefe ulaşlamamasının en önemli sebebi başta pandemi döneminin etkisidir. Bunun yanında izleme döneminde de (2022 Yılında) yalnızca bu alanda 1 eğitim gerçekleştirilmiştir. Buna karşın performans göstergesine ulaşma düzeyiyle tespit edilen ihtiyaçlar önemli oranda karşılanmıştır. Performans göstergesi gerçekleşmesi, iskana dair işlemlerin etkinliğinin artırılmasında plana önemli bir katkı sunmaktadır.				
Etkinlik	Performans gösterge değerlerine ulaşılırken öngörülemez maliyetler ortaya çıkmamıştır. Tahmini maliyet tablosunda değişiklik ihtiyacı bulunmamaktadır.				
Sürdürülebilirlik	Personel sayısının artması ve rotasyonların yaşanması ile göçün dinamik yapısı (<i>değişen mevzuat, politika ve stratejiler</i>) sebebiyle 2023 yılında da eğitim ihtiyacının devam etmesi öngörüldüğünden performans göstergesinin sürdürülebilirliği açısından bir olumsuzluk gözükmemektedir.				
Performans Göstergesi	Hedefe Etkisi (%)	Plan Dönemi Başlangıç Değeri (A)	İzleme Dönemindeki Yılsonu Hedeflenen Değer (B)	İzleme Dönemindeki Gerçekleşme Değeri (C)	Performans (%) (C-A)/(B-A)
PG1.3.4: Oluşturulan/ güncellenen mevzuat sayısı (adet)	%10	-	3	3	%100
Performans Göstergelerine İlişkin Değerlendirmeler					
İlgililik	Oluşturulan ve güncellenen mevzuatla birlikte uygulamada yeknesaklık sağlanarak Türk soylu yabancıların ikamet izni ve iskana dair işlemlerinin daha hızlı ve etkin bir şekilde yürütülmesi sağlanmaktadır. Bu sebeple hedef ve performans göstergelerinde bir değişiklik ihtiyacı bulunmamaktadır.				
Etkililik	Performans göstergesi değerine ulaşılmıştır. Performans göstergesine ulaşma düzeyiyle tespit edilen ihtiyaçlar karşılanmıştır. Performans göstergesi gerçekleşmesi, hızlı ve etkin bir ikamet izni değerlendirmesi için plana önemli bir katkı sunmaktadır.				
Etkinlik	Performans gösterge değerlerine ulaşılırken öngörülemez maliyetler ortaya çıkmamıştır. Tahmini maliyet tablosunda değişiklik ihtiyacı bulunmamaktadır.				
Sürdürülebilirlik	Göçün dinamik yapısı nedeniyle uygulamada yeknesaklığın sağlanması ve güncel gelişen ihtiyaçlara cevap verilebilmesi amacıyla 2023 yılında da mevzuatın güncellenmesi çalışmalarının devam ettirilmesi amaçlanmaktadır. Bu sebeple performans göstergesinin sürdürülebilirliği açısından bir olumsuzluk gözükmemektedir.				

Performans Göstergesi	Hedef Etkisi (%)	Plan Dönemi Başlangıç Değeri (A)	İzleme Dönemindeki Yıllık Hedeflenen Değer (B)	İzleme Dönemindeki Gerçekleşme Değeri (C)	Performans (%) (C-A)/(B-A)
PG1.3.5:İlgili kurum ve kuruluşlarla gerçekleştirilen faaliyetlerin gerçekleştirme oranı (yüzde)	% 10	%90	%95	%100	%100
Performans Göstergelerine İlişkin Değerlendirmeler					
İlgililik	Gerçekleştirilen iskânlar ile beraber iskân bölgelerinde kalkınma sağlanmış ve ilgili kurum ve kuruluşlar ile işbirliği sayesinde göçmenlerin hizmetlere erişimi hedeflenmiştir.				
Etkililik	Performans göstergesi değerine ulaşılmıştır.				
Etkinlik	Performans gösterge değerlerine ulaşılırken öngörülemeyen maliyetler ortaya çıkmamıştır. Tahmini maliyet tablosunda değişiklik ihtiyacı bulunmamaktadır.				
Sürdürülebilirlik	İskân sürecinin geniş kapsamlı olmasına binaen ilgili kurum ve kuruluşlarla gerçekleştirilecek faaliyetlere devam edilecektir.				

A2		Düzensiz göçte temel insan hak ve özgürlüklerine saygılı, uluslararası standartlara uygun, en iyi örneklerle ve güncel gelişmelerle göç yönetimine ilişkin tüm unsurların sürekli gözden geçirildiği, proaktif bir göç yönetimi oluşturmak			
H2.1		Düzensiz göçle mücadele edilebilmesi ve sınır dışı etme mekanizmasının işletilebilmesi amacıyla ilgili paydaşlar arasında koordinasyon sağlayarak etkinliği artırmak			
H2.1 Performansı		%76,64			
Hedefe İlişkin Sapmanın Nedeni		PG 2.1.2 ve PG 2.1.3'te sapmalar gerçekleşmiştir. Bazı mevzuat çalışmalarında hazırlıklar tamamlanmakla birlikte prosedürlerin uzun sürmesinden kaynaklanmaktadır.			
Hedefe İlişkin Alınacak Önlemler		Mevzuat çalışmalarında prosedürlerin hızlı ilerleyebilmesi adına çalışmalar ve elektronik veri entegrasyonu için kurumlar arası koordinasyonun ve insan kaynağının artırılması.			
Sorumlu Birim		Düzensiz Göçle Mücadele ve Sınır Dışı İşleri Genel Müdürlüğü			
Performans Göstergesi	Hedefe Etkisi (%)	Plan Dönemi Başlangıç Değeri (A)	İzleme Dönemindeki Yıllık Hedeflenen Değer (B)	İzleme Dönemindeki Gerçekleşme Değeri (C)	Performans (%) (C-A)/(B-A)
PG2.1.1: İşbirliğini artırıcı etkinlik sayısı (adet)	% 50	-	6	42	%100
Performans Göstergelerine İlişkin Değerlendirmeler					
İlgililik	Paydaş kurumlarla ve uluslararası aktörlerle gerçekleştirilen istişare, değerlendirme, koordinasyon, eylem planı izleme toplantıları vb. etkinliklerle düzensiz göç kapsamında sorunların tespiti, koordinasyonun artırılması, çözüm planlarının hayata geçirilmesi konularında adımlar atılmaktadır.				
Etkililik	Performans göstergesi değerlerine ulaşıldığı ve tespit edilen ihtiyaçların karşılandığı değerlendirilmektedir.				
Etkinlik	Performans gösterge değerine ulaşılırken öngörülemeyen maliyetlerle karşılaşmamıştır.				
Sürdürülebilirlik	Performans göstergesinin devam ettirilmesinde herhangi bir sorun ve sürdürülebilirlik açısından risk öngörülmemektedir.				
Performans Göstergesi	Hedefe Etkisi (%)	Plan Dönemi Başlangıç Değeri (A)	İzleme Dönemindeki Yıllık Hedeflenen Değer (B)	İzleme Dönemindeki Gerçekleşme Değeri (C)	Performans (%) (C-A)/(B-A)

PG2.1.2: Elektronik olarak veri entegrasyonu yapılan kurum sayısı (adet)	% 40	-	5	3	%66,6
Performans Göstergelerine İlişkin Değerlendirmeler					
İlgililik	EGM ve JGK'ya anlık parmak izi sorgusu imkanının sağlanması ile dış temsilciliklerimizde vize başvurularında alınan parmak izi verilerinin Dışişleri Bakanlığından alınması ile düzensiz göç kapsamında sorunların tespiti, koordinasyonun artırılması, çözüm planlarının hayata geçirilmesi konularında adımlar atılmaktadır.				
Etkililik	Performans göstergesi değerlerine kısmen ulaşılmıştır.				
Etkinlik	Performans gösterge değerine ulaşılırken öngörülemeden maliyetlerle karşılaşmamıştır.				
Sürdürülebilirlik	Performans göstergesinin devam ettirilmesinde herhangi bir sorun öngörülmektedir.				
Performans Göstergesi	Hedefe Etkisi (%)	Plan Dönemi Başlangıç Değeri (A)	İzleme Dönemindeki Yılsonu Hedeflenen Değer (B)	İzleme Dönemindeki Gerçekleşme Değeri (C)	Performans (%) (C-A)/(B-A)
PG2.1.3: Oluşturulan/ değiştirilen mevzuat sayısı (adet)	% 10	-	6	2	%0
Performans Göstergelerine İlişkin Değerlendirmeler					
İlgililik	2022/2 sayılı Zorla Geri Göndermeye İlişkin Genelge ve İdari Gözetime Alternatif Yükümlülüklerle İlişkin Yönetmelik hayata geçirilmiştir.				
Etkililik	Performans göstergesi değerlerine kısmen ulaşılmıştır.				
Etkinlik	Performans gösterge değerine ulaşılırken öngörülemeden maliyetlerle karşılaşmamıştır.				
Sürdürülebilirlik	Performans göstergesinin devam ettirilmesinde herhangi bir sorun ve sürdürülebilirlik açısından risk öngörülmektedir.				

A2	Düzensiz göçte temel insan hak ve özgürlüklerine saygılı, uluslararası standartlara uygun, en iyi örneklerle ve güncel gelişmelerle göç yönetimine ilişkin tüm unsurların sürekli gözden geçirildiği, proaktif bir göç yönetimi oluşturmak				
H2.2	Geri kabul kapsamında yürütülen tüm iş ve işlemleri uluslararası hukuk ve insan hakları normları çerçevesinde yürütmek				
H2.1 Performansı	%90				
Hedefe İlişkin Sapmanın Nedeni	Hedefle ilgili tek sapma geri kabul alanında oluşturulan/değiştirilen mevzuat sayısı ile ilgilidir. Hedeflenen değer 1 olarak belirlenmiş olmakla birlikte bu alanda henüz bir mevzuat çalışmasına ihtiyaç duyulmadığı değerlendirilmiştir.				
Hedefe İlişkin Alınacak Önlemler	Bu alanda bir mevzuat çalışmasına ihtiyaç duyulmasının değerlendirilmesi halinde 2019-2023 dönemi içerisinde hedefe ulaşılabileceği değerlendirilmektedir.				
Sorumlu Birim	Düzensiz Göçle Mücadele ve Sınır Dışı İşleri Genel Müdürlüğü				
Performans Göstergesi	Hedefe Etkisi (%)	Plan Dönemi Başlangıç Değeri (A)	İzleme Dönemindeki Yıllıksonu Hedeflenen Değer (B)	İzleme Dönemindeki (Gerçekleşme Değeri (C)	(%) Performans (C-A)/(B-A)
PG2.2.2: Oluşturulan / Değiştirilen mevzuat sayısı (adet)	%10	-	1	0	%0
Performans Göstergelerine İlişkin Değerlendirmeler					
İlgililik	Bu alanda bir mevzuat çalışmasına ihtiyaç duyulmasının değerlendirilmesi halinde 2019-2023 dönemi içerisinde hedefe ulaşılabileceği değerlendirilmektedir.				
Etkililik	Düzensiz göçle mücadele alanında ortaya çıkan veya eksikliği hissedilen ihtiyaçlara göre gerekli mevzuat çalışmaları gerçekleştirilmektedir. Geri kabul işlemlerindeki uygulamalarda yeni bir mevzuat çalışmasına veya var olan düzenlemelerde değişikliğe ihtiyaç duyulmamıştır.				
Etkinlik	-				
Sürdürülebilirlik	-				

A2	Düzensiz göçte temel insan hak ve özgürlüklerine saygılı, uluslararası standartlara uygun, en iyi örneklerle ve güncel gelişmelerle göç yönetimine ilişkin tüm unsurların sürekli gözden geçirildiği, proaktif bir göç yönetimi oluşturmak				
H2.3	Ulusal ve uluslararası hukuk çerçevesinde düzensiz göçmenlerin gönüllü ve güvenli geri dönüş sayılarını artırabilecek bir sistem oluşturmak				
H2.3 Performansı	%90				
Hedefe İlişkin Sapmanın Nedeni	PG 2.3.3'ten sebep sapma gerçekleşmiştir.				
Hedefe İlişkin Alınacak Önlemler	Gerekli mevzuat çalışmasıyla ilgili yürürlük sürecinin hızlandırılması durumunda 2019-2023 dönemi içerisinde hedefe ulaşabileceği değerlendirilmektedir.				
Sorumlu Birim	Düzensiz Göçle Mücadele ve Sınır Dışı İşleri Genel Müdürlüğü				
Performans Göstergesi	Hedefe Etkisi (%)	Plan Dönemi Başlangıç Değeri (A)	İzleme Dönemindeki Yılsonu Hedeflenen Değer (B)	İzleme Dönemindeki Gerçekleşme Değeri (C)	Performans (%) (C-A)/(B-A)
PG2.3.1: İşbirliği yapılan paydaş sayısı (adet)	% 30	-	6	8	%100
Performans Göstergelerine İlişkin Değerlendirmeler					
İlgililik	Düzensiz göçmenlerin gönüllü geri dönüş oranlarının artırılması amacıyla; Ulusal Destekli Gönüllü Geri Dönüş Mekanizması Nisan 2022'de operasyonel hale getirilmiştir. Mekanizma kapsamında uygulayıcı paydaşlar olan TİKA, Türk Kızılay ve Dışişleri Bakanlığının yanı sıra mekanizmanın geliştirilmesi için ICMPD, Hollanda, Norveç ve Danimarka Büyükelçilikleri ile işbirliği yürütülmektedir.				
Etkililik	Performans göstergesi değerine ulaşılmıştır.				
Etkinlik	Performans gösterge değerlerine ulaşılrken öngörülmeven maliyetler ortaya çıkmamıştır.				
Sürdürülebilirlik	Performans göstergesi değerleriyle ilgili sürdürülebilirlik açısından sorun yaşanmayacağı değerlendirilmektedir.				
Performans Göstergesi	Hedefe Etkisi (%)	Plan Dönemi Başlangıç Değeri (A)	İzleme Dönemindeki Yılsonu Hedeflenen Değer (B)	İzleme Dönemindeki Gerçekleşme Değeri (C)	Performans (%) (C-A)/(B-A)
PG2.3.3: Oluşturulan / değiştirilen mevzuat sayısı (adet)	% 10	-	2	0	%0
Performans Göstergelerine İlişkin Değerlendirmeler					
İlgililik	Ulusal Destekli Gönüllü Geri Dönüş Yönetmeliği için taslak metin üzerinde çalışmalar tamamlanmış olmakla birlikte yönetmeliğin yürürlük süreci tamamlanamamıştır.				
Etkililik	Performans göstergesi değerine ulaşamamıştır.				
Etkinlik	Performans gösterge değerine ulaşamadığı için maliyete ilişkin bir değerlendirme mevcut değildir.				
Sürdürülebilirlik	Performans gösterge değerine Stratejik Plan süresi içerisinde ulaşabileceği değerlendirilmektedir.				

A3		Ülkemizden gerek bireysel gerekse kitlesel olarak koruma talep eden yabancıların tüm iş ve işlemlerini uluslararası temel insan haklarını güvence altına alarak etkin bir şekilde gerçekleştirmek			
H3.1		Ülkemizden bireysel olarak koruma talep eden uluslararası koruma kapsamındaki yabancıların statü belirleme işlemlerini güncel gelişmeler ve ihtiyaçlar doğrultusunda insan odaklı olarak etkin ve hızlı bir şekilde gerçekleştirmek			
H3.1 Performansı		%100			
Hedefe İlişkin Sapmanın Nedeni		Hedefe ulaşıldığı için herhangi bir sapma yaşanmamıştır.			
Hedefe İlişkin Alınacak Önlemler		Mülakat ve karar sayılarının artırılması için il müdürlüklerinde mülakat ve karar veren personel sayısının artırılması, ayrıca personelin bilgi ve deneyimini artırmak için eğitimler ve çalıştaylar düzenlenmesi, mülakat ve karar sayılarının ve kalitesinin yakından takip edilerek performans düşüklüğü yaşandığında buna sebep olan etkenlerin yönetilmesi, etkinliğin ve verimliliğin artırılabilmesi amacıyla uluslararası koruma başvuru sahiplerinin illere dengeli dağılımının sağlanması önem arz etmektedir.			
Sorumlu Birim		Uluslararası Koruma Genel Müdürlüğü			
Performans Göstergesi	Hedefe Etkisi (%)	Plan Dönemi Başlangıç Değeri (A)	İzleme Dönemindeki Yılsonu Hedeflenen Değer (B)	İzleme Dönemindeki Gerçekleşme Değeri (C)	(%) Performans (C-A)/(B-A)
PG3.1.2: Sonuçlandırılan başvuru sayısının toplam başvuruya oranı (%)	% 60	%2	%20.3	%20.3	%100
Performans Göstergelerine İlişkin Değerlendirmeler					
İlgililik	Herhangi bir değişiklik ihtiyacı meydana gelmedi, hedeflere ulaşıldı.				
Etkililik	Hedeflere ulaşıldı, gerekli ihtiyaçlar karşılandı ve devamlı olarak güncelleme işlemleri devam etmektedir.				
Etkinlik	Öngörülemeyen bir maliyet sorunu ortaya çıkmadı, tahmini maliyet tablosunda değişiklik ihtiyacı bulunmamaktadır.				
Sürdürülebilirlik	Performans gösterge değerine Stratejik Plan süresi içerisinde ulaşılmıştır.				

A4	İnsan ticaretiyle mücadele ve mağdurların korunması alanında uluslararası hukuk perspektifiyle mağdur odaklı etkin bir koruma ve mücadele sistemi geliştirmek				
H4.1	İnsan ticaretine ilişkin kapsamlı ve mağdur odaklı bir yaklaşım geliştirilerek mağdur tespit sürecini iyileştirmek				
H4.1 Performansı	%88,3				
Hedefe İlişkin Sapmanın Nedeni	PG4.1.2'de bulunan hedefe ulaşamamıştır. Önceki yıllarda gerçekleşen sayılara rağmen bulunan yıl içerisinde tanımlanan mağdur sayılarında artışın olmaması olağan bir durumdur.				
Hedefe İlişkin Alınacak Önlemler	Suça ilişkin farkındalığın artırılarak kamu kurumları, sivil toplum kuruluşları ve uluslararası kuruluşlarla iş birliğinin güçlendirilmesi ve tespit işlemlerine yönelik İl Göç İdaresi Müdürlüklerine yönlendirmelerin artırılması gerekmektedir.				
Sorumlu Birim	Uluslararası Koruma Genel Müdürlüğü (İnsan Ticareti Mağdurlarını Koruma Daire Başkanlığı)				
Performans Göstergesi	Hedefe Etkisi (%)	Plan Dönemi Başlangıç Değeri (A)	İzleme Dönemindeki Yılsonu Hedeflenen Değer (B)	İzleme Dönemindeki Gerçekleşme Değeri (C)	Performans (%) (C-A)/(B-A)
PG4.1.3: Yapılan farkındalık çalışmalarının sayısı (adet)	% 20	12	78	99	%100
Performans Göstergelerine İlişkin Değerlendirmeler					
İlgililik	Planın başlangıç döneminden itibaren iç ve dış çevresel değişiklik meydana gelmemiştir.				
Etkililik	Performans göstergelerine ulaşılmış olup hedeflenenden daha fazla eğitim faaliyeti gerçekleştirilerek insan ticareti suçuyla mücadeleye ilişkin farkındalığın oluşturulmasına katkıda bulunmuştur.				
Etkinlik	Performans göstergelerine ulaşılmasında herhangi bir maliyet ortaya çıkmamıştır.				
Sürdürülebilirlik	Performans göstergelerinin devam ettirilmesi durumunda herhangi bir risk unsuru bulunmamaktadır.				

A4		İnsan ticaretiyle mücadele ve mağdurların korunması alanında uluslararası hukuk perspektifiyle mağdur odaklı etkin bir koruma ve mücadele sistemi geliştirmek			
H4.2		İnsan ticaretiyle mücadele ve mağdurların korunması alanında yasal ve idari kapasiteyi güçlendirmek			
H4.2 Performansı		%70			
Hedefe İlişkin Sapmanın Nedeni		Hedefe yönelik konularda mevzuat güncellemeleri yapılmadığından hedefte sapma yaşanmıştır.			
Hedefe İlişkin Alınacak Önlemler		İnsan ticaretiyle mücadeleye ilişkin kanun, yönetmelik, yönerge vb. mevzuat güncellemeleri önceliklendirilecektir.			
Sorumlu Birim		Uluslararası Koruma Genel Müdürlüğü (İnsan Ticareti Mağdurlarını Koruma Daire Başkanlığı)			
Performans Göstergesi	Hedefe Etkisi (%)	Plan Dönemi Başlangıç Değeri (A)	İzleme Dönemindeki Yıllık Hedeflenen Değer (B)	İzleme Dönemindeki Gerçekleşme Değeri (C)	(%) Performans (C-A)/(B-A)
PG4.2.1: Eğitim verilen kişi sayısı (adet)	% 70	380	2210	5.883	%100
Performans Göstergelerine İlişkin Değerlendirmeler					
İlgililik	Planın başlangıç döneminden itibaren iç ve dış çevresel değişiklik meydana gelmemiştir.				
Etkililik	Performans göstergelerine ulaşılmış olup hedeflenenden daha fazla kişiye insan ticareti suçuyla mücadeleye ilişkin eğitim verilmiştir.				
Etkinlik	Performans göstergelerine ulaşılmasında herhangi bir maliyet ortaya çıkmamıştır.				
Sürdürülebilirlik	Performans göstergelerinin devam ettirilmesi durumunda herhangi bir risk unsuru bulunmamaktadır.				
Performans Göstergesi	Hedefe Etkisi (%)	Plan Dönemi Başlangıç Değeri (A)	İzleme Dönemindeki Yıllık Hedeflenen Değer (B)	İzleme Dönemindeki Gerçekleşme Değeri (C)	Performans (%) (C-A)/(B-A)
PG4.2.2: Hedefe yönelik ulusal ve uluslararası gerçekleştirilen yasal düzenlemeler/ anlaşmalar/ protokoller vb. değişiklikler (adet)	% 30	1	5	0	%0
Performans Göstergelerine İlişkin Değerlendirmeler					
İlgililik	Planın başlangıç döneminden itibaren iç ve dış çevresel değişiklik meydana gelmemiştir.				
Etkililik	Performans göstergesi hedeflerine ulaşamamış olup bahse konu süreçte insan ticaretiyle mücadeleye ilişkin kanun, yönetmelik, yönerge vb. mevzuat güncellemeleri önceliklendirilmiştir.				
Etkinlik	Performans göstergelerine ulaşılmasında herhangi bir maliyet ortaya çıkmamıştır.				
Sürdürülebilirlik	Performans göstergelerinin devam ettirilmesi durumunda herhangi bir risk unsuru bulunmamaktadır.				

A4	İnsan ticaretiyle mücadele ve mağdurların korunması alanında uluslararası hukuk perspektifiyle mağdur odaklı etkin bir koruma ve mücadele sistemi geliştirmek				
H4.3	Yerel yönetimlerle ve sivil toplum kuruluşlarıyla (STK) işbirliği içerisinde insan ticareti mağdurlarına destek hizmetlerini artırmak				
H4.3 Performansı	%38				
Hedefe İlişkin Sapmanın Nedeni	Öngörülenden daha az sayıda sığınma evine ihtiyaç duyulmuştur. Tanımlanan insan ticareti mağdurların büyük çoğunluğu Türk vatandaşı ve refakatsiz çocuklardan oluşmakta olup bahse konu mağdurlara Aile ve Sosyal Hizmetler Bakanlığı tarafından destek sunulmaktadır. Ayrıca tanımlanan yabancı mağdurların önemli bir kısmı mağdur destek programından yararlanmak istememektedir				
Hedefe İlişkin Alınacak Önlemler	Tanımlanan mağdur uyruklarında Suriye, Afganistan ve Türkiye Cumhuriyeti vatandaşları sayılarının artması sebebiyle gönüllü ve güvenli geri dönüş sayıları hedefler doğrultusunda gerçekleşmemiştir				
Hedefe İlişkin Alınacak Önlemler	Mağdur destek hizmetleri kişinin talebi doğrultusunda sunulan bir hizmet olup mağdur tanımlama işlemleri sonrasında yapılan bilgilendirme neticesinde istenilen sayıda mağdura destek hizmeti sunulmaktadır				
Sorumlu Birim	(Uluslararası Koruma Genel Müdürlüğü (İnsan Ticareti Mağdurlarını Koruma Daire Başkanlığı)				
Performans Göstergesi	Hedefe Etkisi (%)	Plan Dönemi Başlangıç (Değeri (A)	İzleme Dönemindeki Yılsonu Hedeflenen (Değer (B)	İzleme Dönemindeki Gerçekleşme Değeri (C)	(%) Performans (C-A)/(B-A)
PG4.3.3: İşbirliği yapılan yerel yönetim ve STK sayısı (adet)	% 30	1	16	16	%100
Performans Göstergelerine İlişkin Değerlendirmeler					
İlgililik	Planın başlangıç döneminden itibaren iç ve dış çevresel değişiklik meydana gelmemiştir.				
Etkililik	Performans göstergesi değerlerine ulaşılmış olup sivil toplum örgütleri ve uluslararası kuruluşlarla iş birliği artırılarak mağdurlara sunulacak destek hizmetlerinin kapasitesi iyileştirilmiştir.				
Etkinlik	Performans göstergelerine ulaşılmasında herhangi bir maliyet ortaya çıkmamıştır.				
Sürdürülebilirlik	Performans göstergelerinin devam ettirilmesi durumunda herhangi bir risk unsuru bulunmamaktadır.				
A5	Ülkemizdeki yabancıların toplumla olan karşılıklı uyumlarını desteklemek				

H5.1		Müstakil bir uyum eğitim programının oluşturulmasını, yabancıların uyumlarını sağlamak amacıyla kursların yaygınlaştırılması ve kurslara katılım oranının artırılmasını desteklemek			
H5.1 Performansı		%100			
Hedefe İlişkin Sapmanın Nedeni					
Hedefe İlişkin Alınacak Önlemler					
Sorumlu Birim		Uyum ve İletişim Genel Müdürlüğü			
Performans Göstergesi	Hedefe Etkisi (%)	Plan Dönemi Başlangıç Değeri (A)	İzleme Dönemindeki Yılsonu Hedeflenen Değer (B)	İzleme Dönemindeki Gerçekleşme Değeri (C)	(%) Performans (C-A)/(B-A)
PG5.1.2: Uyum etkinliklerine katılan yabancı sayısı (adet)	% 35	350	2.100	368.524	%100
Performans Göstergelerine İlişkin Değerlendirmeler					
İlgililik	GİB ve İl Göç İdaresi Müdürlükleri koordinasyonunda ve paydaş kurum ve kuruluşların işbirliğiyle gerçekleştirilen sosyal uyum etkinliklerine ev sahibi toplum üyeleri ve yabancılar, muhtarlar, basın ve STK mensupları, kurum ve kuruluşlar, kanaat önderleri de dahil olmak üzere sahada boşluk bırakmayacak bir kitleye erişilmiştir.				
Etkililik	Performans gösterge değerlerinin üzerine çıkmıştır. Her bir etkinlik aslında başka bir etkinliğin yapılmasına olanak sağlamıştır.				
Etkinlik	Performans gösterge değerlerine ulaşılrken öngörülemeyen maliyetler ortaya çıkmamıştır.				
Sürdürülebilirlik	Her iki toplumun birbirini yakından tanınmasına ve birlikte yaşam kültürünü desteklemeye yardımcı olma amacıyla söz konusu etkinlikler fiziki olarak gerçekleştirilmiş ve yeni dönem planlamaları yapılmıştır.				
Performans Göstergesi	Hedefe Etkisi (%)	Plan Dönemi Başlangıç Değeri (A)	İzleme Dönemindeki Yılsonu Hedeflenen Değer (B)	İzleme Dönemindeki Gerçekleşme Değeri (C)	Performans (%) (C-A)/(B-A)
PG5.1.3: Uyuma yönelik etkinlik sayısı (adet)	%50	4	20	9.644	%100
Performans Göstergelerine İlişkin Değerlendirmeler					
İlgililik	GİB ve İl Göç İdaresi Müdürlükleri koordinasyonunda ve paydaş kurum ve kuruluşların işbirliğiyle gerçekleştirilen sosyal uyum etkinliklerine ev sahibi toplum üyeleri ve yabancılar, muhtarlar, basın ve STK mensupları, kurum ve kuruluşlar, kanaat önderleri de dahil olmak üzere sahada boşluk bırakmayacak bir kitleye erişilmiştir.				
Etkililik	Performans gösterge değerlerinin üzerine çıkmıştır. Her bir etkinlik aslında başka bir etkinliğin yapılmasına olanak sağlamıştır.				
Etkinlik	Performans gösterge değerlerine ulaşılrken öngörülemeyen maliyetler ortaya çıkmamıştır.				
Sürdürülebilirlik	Pandeminin de etkisinin geçmesiyle birlikte 2022 yılı içerisinde etkinliklerimiz hız kazanmış ve belirlenen hedeflere ulaşılmıştır.				

A5	Ülkemizdeki yabancıların topluma olan karşılıklı uyumlarını desteklemek				
H5.2	Başta çocuklar olmak üzere ülkemizde yasal olarak bulunan tüm yabancıların uyum süreçlerini desteklemek				
H5.2 Performansı	%89				
Hedefe İlişkin Sapmanın Nedeni	Yeterli mali imkân olmaması sebebiyle sınırlı üretimler gerçekleştirilebilmiştir.				
Hedefe İlişkin Alınacak Önlemler	Mali imkanlar ölçüsünde bu olanaklar artırılarak devam ettirilebilecektir.				
Sorumlu Birim	Uyum ve İletişim Genel Müdürlüğü				
Performans Göstergesi	Hedefe Etkisi (%)	Plan Dönemi Başlangıç Değeri (A)	İzleme Dönemindeki Yılsonu Hedeflenen Değer (B)	İzleme Dönemindeki Gerçekleşme Değeri (C)	(%) Performans (C-A)/(B-A)
PG5.2.1: UYUM için kullanılan araç sayısı (adet)	% 25	0	1	1	%100
Performans Göstergelerine İlişkin Değerlendirmeler					
İlgililik	2022 yılı içerisinde İstanbul, Yalova, Ankara ve Bolu illerinde gerçekleştirilen MUYU Sosyal Uyum tırı etkinlikleri ile birçok okul ziyaret edilerek MUYU Tırı sayesinde 6.967 yabancı ve ev sahibi toplam çocuklarına erişim sağlanmıştır.				
Etkililik	Performans göstergesine ulaşılmıştır.				
Etkinlik	Performans gösterge değerlerine ulaşılırken öngörülemeyen maliyetler ortaya çıkmamıştır.				
Sürdürülebilirlik	MUYU Sosyal Uyum Tırının faaliyetleri önümüzdeki dönem için planlanmış olup etkinliklere devam edecektir.				
Performans Göstergesi	Hedefe Etkisi (%)	Plan Dönemi Başlangıç Değeri (A)	İzleme Dönemindeki Yılsonu Hedeflenen Değer (B)	İzleme Dönemindeki Gerçekleşme Değeri (C)	Performans (%) (C-A)/(B-A)
PG5.2.2: UYUM faaliyetleri kapsamında ulaşılan çocuk sayısı (adet)	% 50	-	85.000	66.402	%78
Performans Göstergelerine İlişkin Değerlendirmeler					

İlgililik	Türk toplumu ve kültürüne tamamen yabancı olan çocukların; gerek dijital gerekse de basılı materyallerle onlara dokunma olanağı yakalanmış, içerisinde barındırdığı anlamlarla tasarlanan MUYU karakteri iki farklı kültürler arasında bir köprü oluşturmuştur.				
Etkililik	Performans gösterge hedefine büyük ölçüde ulaşılmıştır.				
Etkinlik	Performans gösterge değerlerine ulaşılırken öngörülemeyen maliyetler ortaya çıkmamıştır. Çalışmalar projeler kapsamında fonlanmıştır.				
Sürdürülebilirlik	Mali imkanlar ölçüsünde bu olanaklar artırılarak devam ettirilebilecektir.				
Performans Göstergesi	Hedefe Etkisi (%)	Plan Dönemi Başlangıç Değeri (A)	İzleme Dönemindeki Yılsonu Hedeflenen Değer (B)	İzleme Dönemindeki Gerçekleşme Değeri (C)	Performans (%) (C-A)/(B-A)
PG5.2.3: Çocuklara dağıtılan uyum materyali sayısı (adet)	% 25	5.000	115.000	325.965	%100
Performans Göstergelerine İlişkin Değerlendirmeler					
İlgililik	Türk toplumu ve kültürüne tamamen yabancı olan çocukların; gerek dijital gerekse de basılı materyallerle onlara dokunma olanağı yakalanmış. İçerisinde barındırdığı anlamlarla tasarlanan MUYU karakteri iki farklı kültürler arasında bir köprü oluşturmuştur. Dağıtılan materyaller; okul çantası, okul ihtiyaçları, matara, oyun platformu gibi unsurlardır. İl Göç İdaresi Müdürlükleri ile dağıtılan bu materyaller özellikle ihtiyaç sahibi ailelerin çocuklarına verilmesinde özen gösterilmiştir.				
Etkililik	Performans gösterge değerine ulaşılmıştır.				
Etkinlik	Çalışmalar projeler ve uluslararası fon kapsamında desteklenmiştir. Performans gösterge değerlerine ulaşılırken öngörülemeyen maliyetler ortaya çıkmamıştır.				
Sürdürülebilirlik	Performans göstergelerin devam ettirilmesinde hali hazırda herhangi bir risk öngörülmektedir.				

A5	Ülkemizdeki yabancıların toplumla olan karşılıklı uyumlarını desteklemek
H5.3	Uyum konusunda ilgili tüm paydaşlar ile koordinasyonu sağlayarak etkili bir uyum sürecini geliştirmek ve uygulamak

H5.3 Performansı		%100			
Hedefe İlişkin Sapmanın Nedeni					
Hedefe İlişkin Alınacak Önlemler					
Sorumlu Birim		Uyum ve İletişim Genel Müdürlüğü			
Performans Göstergesi	Hedefe Etkisi (%)	Plan Dönemi Başlangıç Değeri (A)	İzleme Dönemindeki Yılsonu Hedeflenen Değer (B)	İzleme Dönemindeki Gerçekleşme Değeri (C)	Performans (%) (C-A)/(B-A)
PG5.3.1: Göç ve uyum konularında aktif rol alan kurumlarla gerçekleştirilen koordinasyon toplantıları ve çalıştayların sayısı (adet)	% 35	10	56	2550	%100
Performans Göstergelerine İlişkin Değerlendirmeler					
İlgililik	Göç ve uyum konusu birçok kurumun, koordinasyon içerisinde çalışmalar yürütmesini gerektiren çok boyutlu bir süreç olduğundan kurumlar arası işbirliği kanalları, gerçekleştirilen toplantı ve çalıştaylar vasıtasıyla güçlendirilmektedir.				
Etkililik	Performans göstergesi değerine ulaşılmıştır.				
Etkinlik	Yapılan toplantılar kamu imkânları ölçüsünde gerçekleştirilmiştir.				
Sürdürülebilirlik	2018-2023 yıllarını kapsayan Uyum Strateji Belgesi ve Ulusal Eylem Planı kapsamında göç ve uyum alanında sorumlu tüm paydaş kurum ve kuruluşlar ile işbirliği sürdürülecektir.				
Performans Göstergesi	Hedefe Etkisi (%)	Plan Dönemi Başlangıç Değeri (A)	İzleme Dönemindeki Yılsonu Hedeflenen Değer (B)	İzleme Dönemindeki Gerçekleşme Değeri (C)	Performans (%) (C-A)/(B-A)
PG5.3.2: Gerçekleştirilen bilgilendirme toplantılarının sayısı (adet)	% 65	50	280	8.674	%100
Performans Göstergelerine İlişkin Değerlendirmeler					
İlgililik	Hedef kitlesi Türkiye'de yaşayan ya da yaşamayı düşünen tüm göçmenler olan, Türkiye hakkında eğitim, sağlık, barınma, sosyal hayat gibi farklı konularda kapsamlı bilgiler içeren çalışmalar Göç İdaresi Başkanlığınca yürütülmektedir. Çalışmaların ana amacı Türkiye'de yaşamak için yapılması gerekenleri hedef kitleye adım adım aktarmak ve gerekli yönlendirme görevini üstlenmektir.				
Etkililik	Performans gösterge hedeflerine ulaşılmıştır. Merkezi düzeyde yapılan bilgilendirme faaliyetleri İl Göç İdaresi Müdürlükleri dahilinde yerel düzeyde de yapılmıştır.				
Etkinlik	Çalışmalar projeler ve uluslararası fon kapsamında yerel düzeydeki faaliyetler kamu imkânları ölçüsünde desteklenmiştir.				
Sürdürülebilirlik	Bilgilendirme faaliyetleri fiziki ve çevrim içi ortamlarda devam etmektedir.				

A5	Ülkemizdeki yabancıların topluma olan karşılıklı uyumlarını desteklemek					
H5.4	Başkanlığımızın görev alanına giren konular hakkında kamuoyunu düzenli olarak bilgilendirmek					
H5.4 Performansı	%68,6					
Hedefe İlişkin Sapmanın Nedeni	Hedef başlangıçta yüksek belirlendiğinden performans düşük gibi gözlemlenmiştir.					
Hedefe İlişkin Alınacak Önlemler	Teknik, fiziki ve personel alanlarının güçlendirilerek süreklilik ve çağrı kalitesi artırılabacaktır.					
Sorumlu Birim	Uyum ve İletişim Genel Müdürlüğü					
Performans Göstergesi	Hedefe Etkisi (%)	Plan Dönemi Başlangıç Değeri (A)	İzleme Dönemindeki Yıllık Hedeflenen Değer (B)	İzleme Dönemindeki Gerçekleşme Değeri (C)	(% Performans (C-A)/(B-A))	
PG5.4.3: Bilgilendirme materyallerinin sayısı (adet)	% 20	100.000	850.000	761.200	%88	
Performans Göstergelerine İlişkin Değerlendirmeler						
İlgililik	Ülkemizdeki yabancıların ihtiyaç duydukları birçok alanda üretilen bilgilendirme broşürleri aracılığıyla doğru bilgiye erişimleri desteklenmektedir.					
Etkililik	Performans göstergesi değerine büyük ölçüde ulaşılmıştır.					
Etkinlik	Çalışmalar projeler ve uluslararası fon kapsamında desteklenmiştir.					

Sürdürülebilirlik

Basılı ve görsel iletişim olanaklarıyla İl Göç İdaresi Müdürlükleri ve sosyal medya hesapları üzerinden bilgilendirme materyallerinin sunumu gerçekleştirilmektedir.

A6	Kaynakları ekonomik ve verimli kullanan, yönetim ve organizasyon yapısını sürekli iyileştiren etkin bir kurumsal yapı oluşturmak				
H6.1	Kurum misyonuna yönelik beşeri ve fiziki kaynakların yapısını ve niteliğini geliştirmek				
H6.1 Performansı	%79				
Hedefe İlişkin Sapmanın Nedeni	Hedef başlangıçta yüksek belirlendiğinden performans düşük gibi gözlemlenmiştir.				
Hedefe İlişkin Alınacak Önlemler	Gelecek Stratejik Plan döneminde hedeflemeler daha gerçekçi olacaktır.				
Sorumlu Birim	Yönetim Hizmetleri Genel Müdürlüğü (Personel Daire Başkanlığı, Eğitim Daire Başkanlığı (Koordinator))				
Performans Göstergesi	Hedefe Etkisi (%)	Plan Dönemi Başlangıç Değeri (A)	İzleme Dönemindeki Yılsonu Hedeflenen Değer (B)	İzleme Dönemindeki Gerçekleşme Değeri (C)	Performans (%) (C-A)/(B-A)
PG6.1.2: Yayınlanan Göç Araştırmaları Dergisi Sayısı (adet)	% 10	2	10	10	%100
Performans Göstergelerine İlişkin Değerlendirmeler					
İlgililik	Göç Araştırmaları Dergisi, göç alanına bilimsel yayıncılık bağlamında katkı yapmaya devam etmiştir. www.gam.gov.tr de yapılan düzenlemeler ile Dergi'nin elektronik ortamda erişimi sağlanmıştır. Böylelikle ulusal ve uluslararası dizinlerin bir koşulu olan açık erişim uygulaması da yaşama geçirilmiştir.				

Etkililik	Performans göstergesi değerlerine ulaşmıştır.
Etkinlik	Performans gösterge değerlerine ulaşılırken öngörülemeyen maliyetler ortaya çıkmamıştır. Tahmini maliyet tablosunda değişiklik ihtiyacı bulunmamaktadır.
Sürdürülebilirlik	Performans göstergelerinin devam ettirilmesi için Dergi'nin akademik alanda tanınırlığının artırılması ve nitelikli çalışmaların (makale, derleme, kitap incelemesi vb.) Dergi'imize ulaşması gerekmektedir. Bu doğrultuda, akademik puanlamada ölçü kabul edilen ulusal veya uluslararası bilimsel yayın dizinlerinde Dergi'nin taranması, konulan hedefe ulaşmada yardımcı olacaktır. Bu tür dizinlerin kendilerine ait taranma koşulları olduğundan söz konusu koşulların yerine getirilmesinde yönetimsel kararların alınması gerekliliği olasıdır.

A6	Kaynakları ekonomik ve verimli kullanan, yönetim ve organizasyon yapısını sürekli iyileştiren etkin bir kurumsal yapı oluşturmak				
H6.2	Başkanlık merkez ve taşra teşkilatının fiziki, teknolojik, hukuki ve destek hizmetleri yapısını geliştirmek				
H6.2 Performansı	%98,75				
Hedefe İlişkin Sapmanın Nedeni					
Hedefe İlişkin Alınacak Önlemler					
Sorumlu Birim	Yönetim Hizmetleri Genel Müdürlüğü (Bilgi İşlem Daire Başkanlığı), Düzensiz Göçle Mücadele ve Sınır Dışı İşleri Genel Müdürlüğü (Geri Gönderme Merkezlerinin Yönetimi Daire Başkanlığı), Hukuk Müşavirliği				
Performans Göstergesi	Hedefe Etkisi (%)	Plan Dönemi Başlangıç Değeri (A)	İzleme Dönemindeki Yıllık Hedeflenen Değer (B)	İzleme Dönemindeki Gerçekleşme Değeri (C)	(%) Performans (C-A)/(B-A)
PG6.2.1: Kurumun yatırım bütçesi (TL)	% 35	51.192.000	168.710.000	394.708.060	%100

Performans Göstergelerine İlişkin Değerlendirmeler

İlgilitik	Gösterge kapsamında stratejik planın başlangıç yılından itibaren bütçe tutarı oranıyla ilgili bazı sapmalar meydana gelse de göstergesi değiştirecek herhangi bir bulgu saptanmamıştır.
Etkililik	Hedeflenen gösterge değerine ulaşmıştır.
Etkinlik	Hedefe ulaşılmış olup herhangi bir maliyet değişikliği söz konusu değildir.
Sürdürülebilirlik	Başkanlığımız yatırım bütçesi yıllar itibarıyla İdare teklifi sonrası Strateji ve Bütçe Başkanlığınca belirlenmekte olup ihtiyacımız oranında kaynağın sağlanması için gereken yasal prosedürlere uyulmaktadır.

Performans Göstergesi	Hedefe Etkisi (%)	Plan Dönemi Başlangıç Değeri (A)	İzleme Dönemindeki Yılsonu Hedeflenen Değer (B)	İzleme Dönemindeki Gerçekleşme Değeri (C)	Performans (%) (C-A)/(B-A)
PG6.2.4: Kazanılan dava sayısının toplam dava sayısına oranı (%)	% 10	% 52	%72	%69,5	%87,5
Performans Göstergelerine İlişkin Değerlendirmeler					
İlgililik	Planın başlangıç döneminden itibaren iç ve dış çevrede ciddi değişiklikler meydana gelmemiş olup tespit ve ihtiyaçlarda güncelleme ihtiyacı doğmamıştır.				
Etkililik	Davaların hedeflenen sürede mahkemelerce sonuçlandırılmaması nedeniyle performans göstergesi hedefine ulaşamamıştır.				
Etkinlik	Kaybedilen her davada aleyhe hükmedilen avukatlık vekalet ücreti ve yargılama gideri yönünden bütçeye yük oluşturmaktadır.				
Sürdürülebilirlik	Müşavirliğimizce dava kaybetme nedenleri analiz edilerek yapılan analiz sonucu hazırlanan öneriler Başkanlığın ilgili birimlerine iletilmektedir.				

A6	Kaynakları ekonomik ve verimli kullanan, yönetim ve organizasyon yapısını sürekli iyileştiren etkin bir kurumsal yapı oluşturmak				
H6.3	Stratejik yönetim anlayışına dayanan yönetim ve organizasyon yapısını tamamlamak				
H6.3 Performansı	%83				
Hedefe İlişkin Sapmanın Nedeni	Hedefe ulaşamamıştır.				
Hedefe İlişkin Alınacak Önlemler	Sonraki Stratejik Plan döneminde hedeflere ulaşılacaktır.				
Sorumlu Birim	Uyum ve İletişim Genel Müdürlüğü (Göç Politika ve Projeleri Daire Başkanlığı), Yönetim Hizmetleri Genel Müdürlüğü (Strateji Geliştirme Daire Başkanlığı (Koordinatör))				
Performans Göstergesi	Hedefe Etkisi (%)	Plan Dönemi Başlangıç Değeri (A)	İzleme Dönemindeki Yılsonu Hedeflenen Değer (B)	İzleme Dönemindeki Gerçekleşme Değeri (C)	Performans (%) (C-A)/(B-A)
PG6.3.1: Stratejik yönetim konusunda verilen eğitim sayısı (adet)	% 15	1	8	3	%37

Performans Göstergelerine İlişkin Değerlendirmeler

İlgililik	Planın başlangıç döneminden itibaren iç ve dış çevrede ciddi değişiklikler meydana gelmemiş olup tespit ve ihtiyaçlarda güncelleme ihtiyacı doğmamıştır.				
Etkililik	Performans gösterge hedefine ulaşlamamıştır.				
Etkinlik	Performans gösterge değerlerine ulaşılırken öngörülemeyen maliyetler ortaya çıkmamıştır. Tahmini maliyet tablosunda değişiklik ihtiyacı bulunmamaktadır.				
Sürdürülebilirlik	Performans göstergesinin devam ettirilmesinde hali hazırda herhangi bir risk öngörülmemektedir.				
Performans Göstergesi	Hedefe Etkisi (%)	Plan Dönemi Başlangıç Değeri (A)	İzleme Dönemindeki Yıllık Hedeflenen Değer (B)	İzleme Dönemindeki Gerçekleşme Değeri (C)	Performans (%) (C-A)/(B-A)
PG6.3.2: "İç Kontrol Eylem Planı"ndaki eylemlerin gerçekleştirilme oranı (%)	% 50	% 50	% 70	%60	%85

Performans Göstergelerine İlişkin Değerlendirmeler

İlgililik	Planın başlangıç döneminden itibaren iç ve dış çevrede ciddi değişiklikler meydana gelmemiş olup tespit ve ihtiyaçlarda güncelleme ihtiyacı doğmamıştır.				
Etkililik	Performans gösterge hedefine ulaşlamamıştır.				
Etkinlik	Performans gösterge değerlerine ulaşılırken öngörülemeyen maliyetler ortaya çıkmamıştır. Tahmini maliyet tablosunda değişiklik ihtiyacı bulunmamaktadır.				
Sürdürülebilirlik	Performans göstergesinin devam ettirilmesinde hali hazırda herhangi bir risk öngörülmemektedir.				
Performans Göstergesi	Hedefe Etkisi (%)	Plan Dönemi Başlangıç Değeri (A)	İzleme Dönemindeki Yıllık Hedeflenen Değer (B)	İzleme Dönemindeki Gerçekleşme Değeri (C)	Performans (%) (C-A)/(B-A)
PG6.3.3: "Göç Kurulu"na alınan karar sayısı (adet)	% 35	1	5	10	%100

Performans Göstergelerine İlişkin Değerlendirmeler

İlgililik	Planın başlangıç döneminden itibaren iç ve dış çevrede ciddi değişiklikler meydana gelmemiş olup tespit ve ihtiyaçlarda güncelleme ihtiyacı doğmamıştır.				
Etkililik	Performans gösterge hedefine ulaşmıştır.				

Etkinlik	Performans gösterge değerlerine ulaşılırken öngörülemeyen maliyetler ortaya çıkmamıştır. Tahmini maliyet tablosunda değişiklik ihtiyacı bulunmamaktadır.
Sürdürülebilirlik	Performans göstergesinin devam ettirilmesinde hali hazırda her hangi bir risk öngörülmemektedir.

A6	Kaynakları ekonomik ve verimli kullanan, yönetim ve organizasyon yapısını sürekli iyileştiren etkin bir kurumsal yapı oluşturmak				
H6.4	Kurumun vizyonuna yönelik mali kaynaklarını çeşitlendirmek, faaliyetlerini projelendirmek ve bu konudaki kapasitesini artırmak				
H6.4 Performansı	%76,4				
Hedefe İlişkin Sapmanın Nedeni					
Hedefe İlişkin Alınacak Önlemler					
Sorumlu Birim	Uyum ve İletişim Genel Müdürlüğü (Göç Politika ve Projeleri Daire Başkanlığı), Dış İlişkiler Dairesi Başkanlığı (Koordinator)				
Performans Göstergesi	Hedefe Etkisi (%)	Plan Dönemi Başlangıç Değeri (A)	İzleme Dönemindeki Yılısonu Hedeflenen Değer (B)	İzleme Dönemindeki Gerçekleşme Değeri (C)	Performans (%) (C-A)/(B-A)
PG6.4.2: Yabancı ülkeler, göç alanında görev yapan uluslararası kurum ve kuruluşlar, STK'larla gerçekleştirilen toplantı, çalıştay, seminer vb. etkinliklerin toplam sayısı (adet)	% 30	180	900	949	%100

Performans Göstergelerine İlişkin Değerlendirmeler

İlgililik	tespit ve ihtiyaçlara yönelik faaliyetler yürütülmüştür.
Etkililik	Performans göstergesi değerlerine ulaşılmış ve tespit edilen ihtiyaçlar büyük oranda karşılanmıştır.
Etkinlik	Performans göstergelerine ulaşırken öngörülemeyen maliyetler ortaya çıkmamıştır.
Sürdürülebilirlik	Covid-19 pandemisinin yayılması ve ulusal-uluslararası camiada kapanmaların olması riski bulunmaktadır. Olası kapanma halinde çevrimiçi toplantıların gerçekleştirilebileceği değerlendirilmektedir.

Performans Göstergesi	Hedefe Etkisi (%)	Plan Dönemi Başlangıç Değeri (A)	İzleme Dönemindeki Yılsonu Hedeflenen Değer (B)	İzleme Dönemindeki Gerçekleşme Değeri (C)	Performans (%) (C-A)/(B-A)
PG6.4.3: Yararlanılan fon miktarı (TL) (18.10.2018 Tarihli kur hesabı üzerinden projelerin fon miktarı hesaplanmıştır. USD/TRY: 5,7013; EUR/TRY: 6,5895; SEK/TRY: 0,3468; GBP/TRY: 7,5074)	% 40	270.999.077,22	1.432.488.957,89	1.238.955.556,96	% 83

Performans Göstergelerine İlişkin Değerlendirmeler

İlgililik	Tamamlanan projelerimizin farklı para birimleri üzerinden bütçeleri mevcut olup TL olarak hesaplaması yapılmıştır.
Etkililik	Kurlarda yaşanan değişkenlik TL hesabında farklılığa neden olabilmektedir.
Etkinlik	Tamamlanan Projelerin sağladıkları fonlarla amaca yönelik birçok faaliyet gerçekleşmiştir.
Sürdürülebilirlik	Yeni ihtiyaç duyulan konularda yapılacak yeni projelerin yürütülmesi için çalışmalarımız devam etmektedir.

4. Performans Bilgi Sisteminin Değerlendirilmesi

Performans programı ve faaliyet raporlarının hazırlık aşamasında kullanılmak üzere; performans bilgisinin toplanması, analiz edilmesi, analiz sonuçlarının değerlendirilmesi ve raporlanmasının yapılabilmesi İdare faaliyetlerinin etkin bir şekilde planlanması ve yürütülmesi açısından son derece önemlidir. Öte yandan 2021 yılı itibarıyla uygulamaya geçilen program bütçe sistemine göre bütçe kaynakları ile performans programları ve faaliyet raporlarının uyumluluğunun sağlanması ancak etkin bir performans bilgi sisteminin varlığı sayesinde olacaktır.

Bu doğrultuda Başkanlığımız harcama birimlerinin performanslarının izlenmesi ve sonuçlarının raporlanması hâlihazırda yıllık olarak yayımlanan faaliyet raporlarımız aracılığıyla yapılmakta olup önümüzdeki dönemde, stratejik hedeflere ve performans göstergelerine ulaşılma oranları ve başarı durumlarının takibi Strateji Geliştirme Daire Başkanlığı tarafından periyodik olarak izlenecek ve değerlendirilecektir.

5. Diğer Hususlar

Harcama birimlerimize ait alt program, alt program hedefleri, gösterge sonuçları ile gerçekleşme durumlarının değerlendirilmesine ilişkin bilgilere önceki sayfalarda yer verilmiş olup başkaca değerlendirilebilecek bir husus bulunmamaktadır.

IV. KURUMSAL KABİLİYET ve KAPASİTENİN DEĞERLENDİRİLMESİ

IV. KURUMSAL KABİLİYET ve KAPASİTENİN DEĞERLENDİRİLMESİ

Bu bölümde Stratejik Plan ve Performans Programı'nda yer alan amaç ve hedefler doğrultusunda 2021 yılında gerçekleşen faaliyetler dikkate alınarak Başkanlığımız konuları özelinde güçlü ve zayıf yönlerimiz ile değerlendirmelerimize yer verilmiştir.

A. Stratejik Planda Öngörülemeyen Kurumsal Kapasite İhtiyaçları

Bu bölümde harcama birimlerimizden gelen bilgiler doğrultusunda eklenecek herhangi bir husus bulunmamaktadır.

B. Üstünlükler

- GöçNet, e-İkamet, YİMER 157 gibi yeni sistemlerin oluşturularak teknolojinin etkin kullanılması
- Genç, dinamik ve yeni fikirlere açık personel yapısına sahip olunması
- Kişisel verilerin korunmasına ve bilgi güvenliğinin sağlanmasına büyük önem verilmesi
- Kurum içi yatay teşkilatlanmış yapı sayesinde bilgi akışını engellemeyen, bürokrasiden uzak bir yönetim anlayışının benimsenmiş olması
- Göç yönetiminde sistematik bir yaklaşımın benimsenmesi
- Kurumsal kimliği oluşturan öğelerin dikkat çekici ve geliştirilmeye açık olması
- Yaygın teşkilatlanmanın kısa sürede tamamlanarak hizmet sunumuna başlanması
- Yabancılara sunulan hizmetlerin geliştirilmesi amacıyla çok sayıda projenin etkin biçimde yürütülmesi

C. Zayıflıklar

- Personel sayısının yeterli olmaması
- Hizmet binalarının kapasite, fiziki donanım ve altyapılarının iyileştirilmesi ihtiyacı

- Görev, yetki ve sorumluluk paylaşımlarının yeterince netlik kazanmamış olması
- Sosyal tesis ve aktivitelerin yeterli seviyede olmaması
- İş tanımlarının çıkarılmasına yönelik ihtiyacın devam ediyor olması
- Yurtdışı teşkilatlanma çalışmalarının devam ediyor olması
- Stratejik yönetim konusunun istenilen düzeyde içselleştirilememiş olması
- Bilişim altyapısının geliştirilmesinde ihtiyacın artarak devam etmesi
- Görevlendirmeler ile mesleki eğitimlerin personel arasında etkin dağılımına yönelik modelin bulunmaması

D. Değerlendirme

Başkanlığımız insan kaynağının çoğunlukla gençlerden oluşması nedeniyle kurumsal kültürün yeni oluşuyor olması ve sürekli eğitime ihtiyaç duyulması gibi hususlar zayıf yön olarak görülmekle beraber; personelin inisiyatif alabilmesi, teknolojik altyapıyı kullanım becerisinin yüksek ve dinamik olması zayıf yönleri dengeleyici hususlar olarak karşımıza çıkmaktadır.

Paydaş kurumlarla oluşturulan etkin ve sürdürülebilir işbirliği modelleri, kurum personelinin hizmet sunumuna katkı sağlamakla birlikte mevcut işbirlikleri, bilgi sistemi entegrasyonları ile istenilen seviyede desteklenememektedir. Maliyet, zaman ve kurumsal öncelikler konusundaki farklılıkların giderilerek çalışmaları devam eden bilişim entegrasyonlarının tamamlanması ile işlemlerde etkinliğin fark edilir derecede artacağı değerlendirilmektedir.

Göç konusunda ülkemizde büyük bir boşluğu dolduran Başkanlığımızın yurt dışı teşkilatlanmasının tamamlanması, düzensiz göçle mücadeleyi kaynağında başlatacağından ve kaynak ülkede yapılması gereken işlemleri yabancılar lehine kolaylaştırarak düzenli göçün teşviki için uluslararası alanda ülkemize avantaj sağlayacağından takip eden yılda da bu hedefin önceliklendirilmesinde yarar görülmektedir.

Sonuç olarak kuruluşundan itibaren artan göç hareketliliği ile aynı hızda büyümeyen insan kaynağı ve teşkilatlanmasına rağmen büyük bir özveri ve titizlikle çalışmış, kriz dönemlerinde de gecikmeden bu krizlere müdahale etmiş olan Başkanlığımız, dinamik insan kaynağı ile en kısa zamanda zayıf yönlerinin üstesinden gelerek üstün yönlerine yenilerini ekleyecek ve hizmetlerini uluslararası standartlara uygun olarak insani bir bakış açısıyla kaliteli, güvenli ve etkin bir şekilde sürdürmeye devam edecektir.

V. ÖNERİ VE TEDBİRLER

V. ÖNERİ VE TEDBİRLER

Bu bölümde Stratejik Plan ve Performans Programı'nda yer alan amaç ve hedefler doğrultusunda 2021 yılında gerçekleşen faaliyetler de dikkate alınarak takip eden yılda Başkanlığımız konuları özelinde alınmasında yarar görülen tedbirler ile önerilerimize yer verilmiştir.

Başkanlığımızın iş ve işlemlerinde etkinliğin sağlanabilmesi adına Kurumumuzun idari, teknik, hukuki ve insan kaynağı yönünden kurumsal kapasitesinin artan göç rakamlarıyla orantılı olarak artırılması önem arz etmektedir. Diğer taraftan hizmetlerin daha etkin ve verimli yürütülmesi için fiziki çalışma alanları iyileştirilmelidir. Göç hareketliliğinin uluslararası siyasi süreçlerden etkilenmesi sebebiyle öngörülebilirliğinin düşük olması ve külfet paylaşımı konusunda uluslararası aktörlerde aynı düzeyde istekliliğin görülmemesi gibi riskler olmasına rağmen mevcut uluslararası fonların etkin kullanılması, ulusal kaynaklar için esnek harcama modellerinin geliştirilmesi ve yeni fonların bulunması için analiz çalışmalarına devam edilmesi önemlidir.

İlgili paydaşların göç süreçlerindeki sahipliklerini artırıcı etkin işbirliği modellerinin geliştirilmesi kapsamında yürütülen çalışmalarda, ilgili kurumların işlem hızının istenilen düzeyde olmaması risk olarak karşımıza çıkmakla beraber bu risklerin en aza indirilmesi için yapılan ortak çalışmalara devam edilmelidir.

Personelin, stratejik planlama ve iç kontrol konusunu içselleştirmesine yönelik çalışmalar, iç kontrole ilişkin izleme ve değerlendirme ile beraber devam etmektedir.

Göç olgusunun ulusal ve uluslararası ölçekte doğru şekilde anlatılabileceği kurumsal iletişim modelinin geliştirilmesi ve insan kaynağına yönelik etkin eğitim süreçlerinin modellenmesi alınacak diğer tedbirler kapsamındaki iş ve işlemlerdir.

Personelin sosyal faaliyetler için kullanabileceği yerlerin sayısının artırılmasına yönelik çalışmaların yapılması personel üzerinde moral ve motivasyon artırıcı bir etki oluşturmaktadır.

EKLER

The image features a solid dark red background. On the right side, there are several thin, white, wavy lines that flow vertically, creating a sense of movement and depth. The word "EKLER" is centered in the middle of the page in a bold, white, sans-serif font.

EKLER

EK1-: İÇ KONTROL GÜVENCE BEYANI

Üst yönetici olarak görev ve yetkilerim çerçevesinde Göç İdaresi Başkanlığı bütçesinin; kalkınma planına, yıllık programa, stratejik plan ve performans programı ile hizmet gereklerine uygun olarak hazırlandığını ve uygulandığını, amaç ve hedeflerin gerçekleştirilmesi ve ilgili mevzuatla düzenlenen görev ve hizmetlerin yerine getirilmesi için bütçe ile tahsis edilmiş kaynakların, planlanmış amaçlar doğrultusunda ve iyi malî yönetim ilkelerine uygun olarak kullanıldığını beyan ederim.

Bu çerçevede iç kontrol sisteminin; idarenin gelir, gider, varlık ve yükümlülüklerinin etkili, ekonomik ve verimli bir şekilde yönetilmesine, kanunlara ve diğer düzenlemelere uygun olarak faaliyet göstermesine, her türlü malî karar ve işlemlerde usulsüzlük ve yolsuzluğun önlenmesine, karar oluşturmak ve izlemek için düzenli, zamanında ve güvenilir rapor ve bilgi edinilmesine, varlıkların kötüye kullanılmasının ve israfının önlenmesine ve kayıplara karşı korunmasına ilişkin yeterli ve makul güvenceyi sağladığını bildiririm.

Bu güvence, üst yönetici olarak sahip olduğum bilgi ve değerlendirmelere, yönetim bilgi sistemlerine, iç kontrol sistemi değerlendirme raporlarına, izleme ve değerlendirme raporlarına, harcama yetkilileri ile malî hizmetler birim yöneticisi tarafından sunulan güvence beyanlarına ve denetim raporlarına dayanmaktadır.

Bu raporda yer alan bilgilerin güvenilir, tam ve doğru olduğunu beyan ederim.

Ankara
Şubat 2023

Dr. Savaş ÜNLÜ

Başkan

EK2--: MALİ HİZMETLER BİRİM YÖNETİCİSİNİN BEYANI

Malî hizmetler birim yöneticisi olarak yetkim dâhilinde; İç kontrol sisteminin oluşturulması, uygulanması ve geliştirilmesi çalışmalarında gerekli koordinasyonun sağlandığını, eğitim ve rehberlik hizmeti verildiğini, faaliyetlerin malî yönetim ve kontrol mevzuatı ve diğer mevzuata uygun olarak yürütüldüğünü, kamu kaynaklarının etkili, ekonomik ve verimli bir şekilde kullanılmasını temin etmek üzere iç kontrol süreçlerinin işletildiğini, uygulama sonuçlarının izlendiğini ve gerekli tedbirlerin alınması için düşünce ve önerilerimin zamanında üst yöneticiye raporlandığını beyan ederim.

Malî kanunlarla ilgili diğer mevzuatın uygulanması konusunda üst yöneticiye ve harcama yetkililerine gerekli bilgileri sağladığımı ve danışmanlık faaliyetinde bulunduğumu bildiririm.

Bu Raporun "III/A- Malî Bilgiler" bölümünde yer alan bilgilerin güvenilir, tam ve doğru olduğunu teyit ederim.

Ankara

Şubat 2023

Mehmet Akif DEĞİRMENCİ

Strateji Geliştirme Daire Başkanı

ŞUBAT, 2023

YÖNETİM HİZMETLERİ GENEL MÜDÜRLÜĞÜ
TARAFINDAN HAZIRLANMIŞTIR.

Yönetim Hizmetleri Genel Müdürlüğü
Strateji Geliştirme Daire Başkanlığı Tarafından Hazırlanmıştır.

T.C.
İçişleri Bakanlığı
Göç İdaresi Başkanlığı
Çamlıca Mahallesi 122. Sokak No:06370 – 4 Yenimahalle /ANKARA
Tel: 0312 422 05 00 Fax: 0312 422 09 00
e-Posta: gocidaresi@goc.gov.tr • Web: www.goc.gov.tr

Bu kitap, 22.04.2021 tarihli ve 31462 sayılı Resmî Gazete’de yayımlanan
Kamu İdarelerince Hazırlanacak Stratejik Planlar Ve Performans Programları İle
Faaliyet Raporlarına İlişkin Usul Ve Esaslar Hakkında Yönetmelik ile
Ocak 2022 tarihinde yayımlanan “Merkezi Yönetim Kapsamındaki Kamu
İdarelerinin İdare Faaliyet Raporlarının
Performans Esaslı Program Bütçe Esaslarına Uygun Şekilde
Hazırlanması Hakkında Usul ve Esaslar”da
belirtilen esaslara uygun şekilde hazırlanmıştır.



T.C.
İÇİŞLERİ BAKANLIĞI
GÖÇ İDARESİ
BAŞKANLIĞI

