



# CELAL BAYAR ÜNİVERSİTESİ

## 2011 MALİ YILI

### PERFORMANS PROGRAMI

## **SUNUŞ**



Celal Bayar Üniversitesi, bilimsel çalışma ve üretimi arttırmayı hedefleyen, özgün düşüncüyü destekleyen, özgürlükçü ve etik değerlere sahip, insan odaklı bir üniversitedir. Ülkenin ve toplumun ekonomik sosyal ve kültürel bakımdan öncelikli ihtiyaçlarını dikkate alarak bilimsel araştırma ve geliştirme projeleri oluşturmakta; bilimsel araştırmalara ve teknolojik gelişmelere kurum içi ve dışı, ulusal ve uluslararası bağlamlarda mümkün olan en fazla kaynağı ayırarak destek olmaktadır.

Celal Bayar Üniversitesi Avrupa Birliği yükseköğretim platformu başta olmak üzere uluslararası yükseköğretim platformunda etkili, dinamik ve geniş katılımı saygın bir yer almayı, vereceği eğitim-öğretim, üreteceği bilgi ve teknoloji ile ülkemizin çağdaş uygarlık düzeyinin üzerine çıkmasına katkıda bulunacak lider bir üniversite olmayı hedeflemektedir. Üniversitemiz, öğrencilerini sorgulamaya, araştırmaya, eleştirmeye yönlendirmekte toplumsal sorumluluk bilincine sahip bireyler yetiştirmektedir.

Üniversitemiz, evrensel boyutta bilgi üreten; çağdaş, bilimsel, teknolojik ve kültürel birikimin egemen olmasını sağlayacak; toplumun gelişmesine katkıda bulunacak aydın ve sorgulayan bireyler yetiştirmeyi misyon edinmiştir

Prof.Dr. Mehmet PAKDEMİRLİ

Rektör

# İÇİNDEKİLER

## I- CELAL BAYAR ÜNİVERSİTESİ HAKKINDA

A- TARİHÇE.....	3
-----------------	---

## II – GENEL BİLGİLER

A- ÖZGÖREV(MİSYON).....	5
ÖZGÖRÜŞ(VİZYON).....	5
B- TANIMLAR, YETKİ, GÖREV VE SORUMLULUKLAR.....	6
C- İLKELER.....	9
D- İDAREYE İLİŞKİN BİLGİLER.....	9
1. Fiziksel Yapı.....	10
2. Örgüt Yapısı.....	11
3. Bilgi ve Teknolojik Kaynaklar.....	17
4. İnsan Kaynakları.....	22
5. Yönetim ve İç Kontrol Sistemi.....	23
6. Sunulan Hizmetler.....	26

## III – AMAÇ VE HEDEFLER

A- İdarenin Amaç ve Hedefleri.....	32
B- Temel Politikalar ve Öncelikler.....	34

## IV – PERFORMANS VE BÜTÇE BİLGİLERİ

1. İdare Performans Hedefleri Tabloları.....	36
2. Ekonomik Sınıflandırmaya Göre Bütçe Ödenekleri.....	48
3. Fonksiyonel Sınıflandırmaya Göre Ödenek Teklifleri İcmali.....	49
4. Fonk.ve Ekonomik Sınıflandırma Düzeyinde 2010 Bütçe Ödenekleri..	50

## I-CELAL BAYAR ÜNİVERSİTESİ HAKKINDA

### TARİHÇE

Adını; Milli mücadele yıllarında Atatürk'ün silah arkadaşı, Son Osmanlı Mebusan Meclisi'nde Saruhan Mebusluğu da yapmış olan Celal Bayar'dan alan Üniversitemiz, simge olarak sevgi, bilgi ve gelişmeyi geçmişten geleceğe taşımayı temsil eden Manisa Lalesi'ni (Anemon) seçmiştir.

Celal Bayar Üniversitesi kurulmadan önce Manisa merkezde ve birkaç ilçesinde yükseköğretim kurumları bulunmaktaydı. Bu kurumlar, Ege Üniversitesi ve Dokuz Eylül Üniversitesi'ne bağlı olarak Manisa'da yükseköğretimin temelini atmışlardır.

Celal Bayar Üniversitesi 11 Temmuz 1992 tarih ve 21281 sayılı resmi gazetede yayımlanan 3837 sayılı Kanunla kurulmuştur. Önce, 1975 yılında Ege Üniversitesi'ne bağlı Ege Üniversitesi İktisadi ve Ticari Bilimler Fakültesi Manisa Ön Lisans Yüksekokulu açılmış ve bu yüksekokul lisans düzeyinde eğitim vermeye başlayarak Manisa Maliye-Muhasebe Yüksekokulu adını almıştır. Sonra Dokuz Eylül Üniversitesi'ne bağlı Manisa İktisadi ve İdari Bilimler Fakültesi olan ilk yüksek öğretim kurumu, daha sonra Celal Bayar Üniversitesi İktisadi ve İdari Bilimler Fakültesi'ne dönüşmüştür. Yine, Manisa merkezdeki ilk yükseköğretim kurumlarından biri olan Manisa Spor Akademisi, 1982 yılında Dokuz Eylül Üniversitesi'ne bağlı olarak Buca Eğitim Fakültesi Beden Eğitimi Bölümü olarak faaliyet gösterirken Üniversitemizin kuruluşuyla Celal Bayar Üniversitesi Beden Eğitimi ve Spor Yüksekokulu'na dönüşmüştür.

Manisa merkezdeki bu kurumlardan başka Demirci ilçesinde 1964 yılında açılan İlköğretmen okulu, 1974 yılında iki yıllık Eğitim Enstitüsü'ne dönüşmüş, 1982 yılında Eğitim Yüksekokulu adıyla Dokuz Eylül Üniversitesi'ne, sonra 3837 sayılı yasayla Fakülteye dönüştürülüp Eğitim Fakültesi olarak Celal Bayar Üniversitesi'ne bağlanmıştır.

Bunlardan başka, Akhisar ilçesinde Ege Üniversitesi'ne bağlı olarak eğitim veren Tütün Ekserliği Yüksekokulu ve Alaşehir ilçesindeki Meslek Yüksekokulu Üniversitemize bağlanan ilk yüksekokullar olmuştur.

Manisa Merkezde, Sağlık Bakanlığı'na bağlı olarak eğitim veren Sağlık Meslek Lisesi 10 Eylül 1992 tarihinde Sağlık Bakanlığı ile Yükseköğretim Kurulu Başkanlığı arasında yapılan protokol ile Üniversitemize bağlanmış, Celal Bayar Üniversitesi Sağlık Hizmetleri Meslek Yüksekokulu adını almıştır.

Celal Bayar Üniversitesi, 1992 yılında kurulmasıyla birlikte çevresindeki yerleşik, yükseköğretim kurumlarını böylece bünyesinde toplamış ve aynı zamanda Üniversitenin temeli olan Fakülteleri açmıştır. Bunlar, Fen-Edebiyat Fakültesi, Mühendislik Fakültesi ve Tıp Fakültesi'dir. Tıp Fakültesi, 1994'deki kuruluşunun hemen ardından Celal Bayar Üniversitesi Tıp Fakültesi Moris Şinasi Araştırma ve Uygulama Hastanesi'ni kurarak Manisalıların ve Ege Bölgesi'ndeki pek çok ilin sağlık gereksinimlerini karşılamaya başlamış; bilimsel ve teknik donanımıyla da Ege Bölgesi'ndeki en büyük araştırma hastanelerinden biri olmaya aday olmuştur.

Celal Bayar Üniversitesi'nin kuruluş kanununda yer alan ve Üniversitenin bilimsel gelişmesinde çok önemli bir yeri olan Fen Bilimleri Enstitüsü, Sosyal Bilimler Enstitüsü ve Sağlık Bilimleri Enstitüsü 1992 yılında kurulmuştur.

Manisa'nın hemen bütün ilçelerinde birer meslek yüksekokulu açan Celal Bayar Üniversitesi, bu okullarla ilçelerin ekonomik gereksinimlerine ve tarımsal eğilimlerine uygun eğitim yapmaktadır.

Türkiye'nin ve Ege Bölgesi'nin tarihi ve kültürel dokusu en zengin illerinden biri olan Manisa, Üniversitemiz ile ve Üniversitemizin bilimsel çalışma ve araştırmaları ile gelecekte de daima ön planda olacak ve bir Üniversite şehri olarak anılacaktır.

## II-GENEL BİLGİLER

### A - Özgörev (Misyon)

*Evrensel bilgi üreterek, toplum ve insanlık yararına kullanmak; çağdaş anlayışta, sorumluluk sahibi bireyler yetiştirerek ülke kalkınmasına sosyo-kültürel, teknolojik ve bilimsel yönden katkı sağlamaktır.*

### Özgörüş (Vizyon)

*Değişen ve gelişen bir Üniversite olarak özgörüřümüz ulusal ve uluslar arası düzeyde yetkin, saygın, üretken ve işbirliğine açık bir eğitim ve araştırma kurumu olmaktır.*

## B-TANIMLAR, YETKİ, GÖREV VE SORUMLULUKLAR

Yükseköğretim kurumlarının kuruluşu, tanımları, yetki, görev ve sorumlulukları Türkiye Cumhuriyeti Anayasası'nın 130 uncu maddesi ve 2547 sayılı Yükseköğretim Kanunu ile düzenlenmiştir.

2547 Sayılı Yükseköğretim Kanunu Yükseköğretim Kurumlarını ve Üniversiteleri şu şekilde tanımlamıştır.

**Yükseköğretim Kurumları:** Üniversiteler ile yüksek teknoloji enstitüleri ve bunların bünyesinde yer alan fakülteler, enstitüler, yüksekokullar, konservatuvarlar, meslek yüksekokulları ile uygulama ve araştırma merkezleridir.

Yüksek teknoloji enstitüsü, özellikle teknoloji alanlarında yüksek düzeyde araştırma, eğitim-öğretim, üretim, yayın ve danışmanlık yapan, kamu tüzel kişiliğine ve bilimsel özerkliğe sahip bir yükseköğretim kurumudur.

**Üniversite:** Bilimsel özerkliğe ve kamu tüzel kişiliğine sahip yüksek düzeyde eğitim-öğretim, bilimsel araştırma, yayın ve danışmanlık yapan; fakülte, enstitü, yüksekokul ve benzeri kuruluş ve birimlerden oluşan bir yükseköğretim kurumudur.

T.C. Anayasası ise Yükseköğretim Kurumlarını aşağıdaki şekilde maddeleştirmiştir.

**MADDE 130.** – Çağdaş eğitim-öğretim esaslarına dayanan bir düzen içinde milletin ve ülkenin ihtiyaçlarına uygun insan gücü yetiştirmek amacı ile; ortaöğretime dayalı çeşitli düzeylerde eğitim-öğretim, bilimsel araştırma, yayın ve danışmanlık yapmak, ülkeye ve insanlığa hizmet etmek üzere çeşitli birimlerden oluşan kamu tüzel kişiliğine ve bilimsel özerkliğe sahip üniversiteler Devlet tarafından kanunla kurulur.

**Yükseköğretimin Amaçları:**

2547 sayılı Yükseköğretim Personel Kanunu'nun "Amaç" başlıklı 4 üncü maddesi kapsamında yükseköğretimin amacı;

**a.** Öğrencilerini;

**(1)** ATATÜRK İnkılâpları ve ilkeleri doğrultusunda ATATÜRK milliyetçiliğine bağlı,

**(2)** Türk milletinin milli, ahlaki, insani, manevi ve kültürel değerlerini taşıyan, Türk olmanın şeref ve mutluluğunu duyan,

**(3)** Toplum yararını kişisel çıkarının üstünde tutan, aile, ülke ve millet sevgisi ile dolu,

**(4)** Türkiye Cumhuriyeti Devletine karşı görev ve sorumluluklarını bilen ve bunları davranış haline getiren,

**(5)** Hür ve bilimsel düşünce gücüne, geniş bir dünya görüşüne sahip, insan haklarına saygılı,

**(6)** Beden, zihin, ruh, ahlak ve duygu bakımından dengeli ve sağlıklı şekilde gelişmiş,

**(7)** İlgil ve yetenekleri yönünde yurt kalkınmasına ve ihtiyaçlarına cevap verecek, aynı zamanda kendi geçim ve mutluluğunu sağlayacak bir mesleğin bilgi, beceri, davranış ve genel kültürüne sahip, vatandaşlar olarak yetiştirmek,

**b.** Türk Devletinin ülkesi ve milletiyle bölünmez bir bütün olarak, refah ve mutluluğunu artırmak amacıyla; ekonomik, sosyal ve kültürel kalkınmasına katkıda bulunacak ve hızlandıracak programlar uygulayarak, çağdaş uygarlığın yapıcı, yaratıcı ve seçkin bir ortağı haline gelmesini sağlamak,

**c.** Yükseköğretim kurumları olarak yüksek düzeyde bilimsel çalışma ve araştırma yapmak, bilgi ve teknoloji üretmek, bilim verilerini yaymak, ulusal alanda gelişme ve kalkınmaya destek olmak, yurt içi ve yurt dışı kurumlarla işbirliği yapmak suretiyle bilim dünyasının seçkin bir üyesi haline gelmek, evrensel ve çağdaş gelişmeye katkıda bulunmaktır.

**Ana İlkeleri :**

**a.** Öğrencilere, ATATÜRK inkılapları ve ilkeleri doğrultusunda ATATÜRK milliyetçiliğine bağlı hizmet bilincinin kazandırılması sağlanır.

**b.** Milli Kültürümüz, örf ve adetlerimize bağlı, kendimize has şekil ve özellikleri ile evrensel kültür içinde korunarak geliştirilir ve öğrencilere, milli birlik ve beraberliği kuvvetlendirici ruh ve irade gücü kazandırılır.



- c.** Yükseköğretim kurumlarının özellikleri, eğitim - öğretim dalları ile amaçları gözetilerek eğitim - öğretimde birlik ilkesi sağlanır.
- d.** Eğitim - öğretim plan ve programları, bilimsel ve teknolojik esaslara, ülke ve yöre ihtiyaçlarına göre kısa ve uzun vadeli olarak hazırlanıp sürekli olarak geliştirilir.
- e.** Yükseköğretimde imkan ve fırsat eşitliğini sağlayacak önlemler alınır.
- f)** Üniversiteler ile yüksek teknoloji enstitüleri ve bunlar içindeki fakülte, enstitü ve yüksekokullar, kalkınma plan ve programlarının ilke ve hedefleri doğrultusunda ve yükseköğretim planlaması çerçevesinde Yükseköğretim Kurulunun görüşü veya önerisi üzerine kanunla kurulur.
- g.** Meslek elemanı yetiştiren bakanlıklara bağlı yüksekokullar, Yükseköğretim Kurulunun tespit edeceği esaslara göre Bakanlar Kurulu kararı ile kurulur.
- h.** Yükseköğretim kurumlarının geliştirilmesi, verimlerinin artırılması, genişletilmesi ve bütün yurda yaygınlaştırılması amacına yönelik olarak yenilerinin açılması, öğretim elemanlarının yurt içinde ve dışında yetiştirilmeleri ve görevlendirilmeleri, üretim – insan gücü - eğitim unsurları arasında dengenin sağlanması, yükseköğretime ayrılan kaynakların ve ihtisas gücünün dağılımı, milli eğitim politikası ve kalkınma planları ilke ve hedefleri doğrultusunda ülke, çevre ve uygulama alanı ihtiyaçlarının karşılanması, örgün, yaygın, sürekli ve açık eğitim - öğretimi de kapsayacak şekilde planlanır ve gerçekleştirilir.
- ı.** Yükseköğretim kurumlarında, Atatürk İlkeleri ve İnkılap Tarihi, Türk dili, yabancı dil zorunlu derslerdendir. Ayrıca, zorunlu olmamak koşuluyla beden eğitimi veya güzel sanat allarındaki derslerden birisi okutulur. Bütün bu dersler en az iki yarıyıl olarak programlanır ve uygulanır.

## **C- İLKELERİMİZ**

Yukarıdaki amaç ve ana ilkelere uygun Celal Bayar Üniversitemiz ilkeleri;

- a.** Atatürk ilkelerine bağlılık ve çağdaşlık,
- b.** İnsan haklarına saygılı, demokratik ve işbirliğine açık bir yönetim anlayışına sahip olmak,
- c.** Eğitimde kaliteyi ilke edinmek,
- d.** Katılımcı, kararlı, tutarlı ve saydam olmak,
- e.** Öğrenci ve kalite odaklı; ayrımcı olmayan bir hizmet sunmak,
- f.** Yenilikçi, özgür ve disiplinli, etik değerlere bağlı, akademik kadro oluşturmak,
- g.** Yerel ve bölgesel kurumlarla iletişim ve işbirliği kurma anlayışında olmak,

- h.** Karşılaşılabilecek olgu ve olaylarda nesnel davranmak,
- i.** Ele alınan ve işlenen bilimsel konu ve arařtırmalarda özgün çalışmalar yapmaya özen göstermek,
- i.** Kurumsal ilişkilerde hoşgörü ve saygı temeline dayalı hareket etmek,
- j.** Kurum içi ilişkilerde takım ruhunu geliştirici ve başarıyı ödüllendirici, adil bir tutum sergilemek,
- k.** Çevreye ve topluma karşı duyarlı olmak,

## **D - İDAREYE İLİŐKİN BİLGİLER**

### **1-FİZİKSEL YAPI**

**Üniversite Kapalı Alanları :216.338 m2 dir.**

**Spor Alanları :49.297 m2 dir.**

## 2-ÖRGÜT YAPISI

1.306 akademik, 982 idari personeli ile 32.745 öğrenciye eğitim hizmeti vermeyi sürdürmektedir.

### Akademik Birimler

#### Fakülteler

- Tıp Fakültesi (3837 Sayılı Kanunla kurulmuştur.)
- Fen Edebiyat Fakültesi (3837 Sayılı Kanunla kurulmuştur.)
- Mühendislik Fakültesi (3837 Sayılı Kanunla kurulmuştur.)
- İktisadi ve İdari Bilimler Fakültesi (Dokuz Eylül Üniversitesi'ne bağlı Manisa İktisadi ve İdari Bilimler Fakültesi, kuruluş Kanunumuzla Üniversitemize bağlanmıştır.)
- Eğitim Fakültesi (Dokuz Eylül Üniversitesine bağlı Demirci Eğitim Yüksekokulu Fakülteye dönüştürülerek, kuruluş kanunumuzla Üniversitemize bağlanmıştır.)

#### Enstitüler

- Fen Bilimleri Enstitüsü (3837 Sayılı Kanunla kurulmuştur.)
- Sağlık Bilimleri Enstitüsü (3837 Sayılı Kanunla kurulmuştur.)
- Sosyal Bilimler Enstitüsü (3837 Sayılı Kanunla kurulmuştur.)

#### Yüksekokullar

- Beden Eğitimi ve Spor Yüksekokulu (Dokuz Eylül Üniversitesi Buca Eğitim Fakültesine bağlı Beden Eğitimi Bölümü iken kuruluş Kanunumuzla Üniversitemize bağlanmıştır.)
- Sağlık Yüksekokulu (02 Kasım 1996 gün ve 22805 Sayılı Resmi Gazete'de yayımlanan Bakanlar Kurulu kararıyla kurulmuştur.)
- Tütün Ekspertizi Yüksekokulu (İlk defa 1975'te İstanbul Tütün Ekspertizi Yüksekokulu olarak açılmış, 1983 yılında İstanbul Üniversitesi Orman Fakültesi'ne, 1987 yılında da Ege Üniversitesi Ziraat Fakültesi'ne bağlanmış olup, 1992 yılında kuruluş kanunumuzla Üniversitemize bağlanmıştır.)
- Uygulamalı Bilimler Yüksekokulu (Akhisar Uygulamalı Bilimler Yüksekokulu 04 Temmuz 1997 gün ve 23039 Sayılı Resmi Gazete'de yayımlanan Bakanlar Kurulu Kararıyla Yüksekokulun adı Uygulamalı Bilimler Yüksekokulu olarak değiştirilmiştir.)

#### Meslek Yüksekokulları

- Ahmetli Meslek Yüksekokulu (Yükseköğretim Yürütme Kurulu'nun 25.01.1994 tarihli kararıyla kurulmuştur.)
- Akhisar Meslek Yüksekokulu (Yükseköğretim Yürütme Kurulu'nun 26.05.2000 tarihli kararıyla kurulmuştur.)
- Alaşehir Meslek Yüksekokulu (2574 sayılı kanunun 7d/2 maddesince 19.06.1986 yılında Ege Üniversitesi'ne bağlı)

## CBÜ 2011 Yılı Performans Programı

olarak kurulmuş, 1992 yılında Üniversitemize bağlanmıştır.)

- Demirci Meslek Yüksekokulu (Yükseköğretim Yürütme Kurulu'nun 25.01.1994 tarihli kararıyla kurulmuştur.)
- Gölarmarmara Meslek Yüksekokulu (Yükseköğretim Yürütme Kurulunun 25.01.1994 tarihli kararıyla kurulmuştur.)
- Gördes Meslek Yüksekokulu (Yükseköğretim Yürütme Kurulunun 25.01.1994 tarihli kararıyla kurulmuştur.)
- Kırkağaç Meslek Yüksekokulu (Yükseköğretim Yürütme Kurulunun 25.01.1994 tarihli kararıyla kurulmuştur.)
- Köprübaşı Meslek Yüksekokulu (Yükseköğretim Yürütme Kurulunun 07.03.1994 tarihli kararıyla kurulmuştur.)
- Kula Meslek Yüksekokulu (Yükseköğretim Yürütme Kurulu Başkanlığının 15.03.1999 tarihli kararıyla kurulmuştur.)
- Salihli Meslek Yüksekokulu (3837 Sayılı Kanunla kurulmuştur.)
- Sarıgöl Meslek Yüksekokulu (Yükseköğretim Kurulu Başkanlığının 07.07.2000 tarihli kararıyla kurulmuştur.)
- Saruhanlı Meslek Yüksekokulu (Yükseköğretim Yürütme Kurulu'nun 25.01.1994 tarihli kararıyla kurulmuştur.)
- Sağlık Hizmetleri Meslek Yüksekokulu (Sağlık Bakanlığı ile Yükseköğretim Kurulu Başkanlığı arasında 10 Eylül 1992 günü imzalanan protokol ile Üniversitemize bağlanmıştır.)
- Soma Meslek Yüksekokulu (Yükseköğretim Yürütme Kurulu'nun 25.01.1994 tarihli kararıyla kurulmuştur.)
- Turgutlu Meslek Yüksekokulu (Yükseköğretim Yürütme Kurulu'nun 30.03.1994 tarihli kararıyla kurulmuştur.)

### Araştırma ve Uygulama Merkezleri

- Sağlık Uygulama ve Araştırma Merkezi(Üniversite Hastanesi)
- Atatürk İlk.ve İnkılap Tarihi Araştırma ve Uygulama Merkezi
- Bilgisayar Araştırma ve Uygulama Merkezi
- Çevre Sorunları Araştırma ve Uygulama Merkezi
- Mahalli İdareler Araştırma ve Uygulama Merkezi
- Manisa ve Yöresi Türk El Sanatları Araştırma ve Uygulama Merkezi
- Manisa ve Yöresi Türk Tarihi ve Kültürünü Araştırma ve Uygulama Merkezi
- Yabancı Diller Araştırma ve Uygulama Merkezi (YADAM)
- Uygulamalı Matematik ve Hesaplama Uygulama Merkezi
- Kadın Çalışmaları Uygulama ve Araştırma Merkezi
- Alerji Astım Uygulama ve Araştırma Merkezi
- Sürekli Eğitim Uygulama ve Araştırma Merkezi
- Üniversite Sanayi İş Birliği Uygulama ve Araştırma Merkezi

### Yerleşkeler

- Manisa Merkez
- Uncubozköy
- Muradiye
- Ahmetli
- Akhisar

- Alaşehir
- Demirci
- Gördes
- Kırkağaç
- Köprübaşı
- Kula
- Salihli
- Sarıgöl
- Saruhanlı
- Soma
- Turgutlu

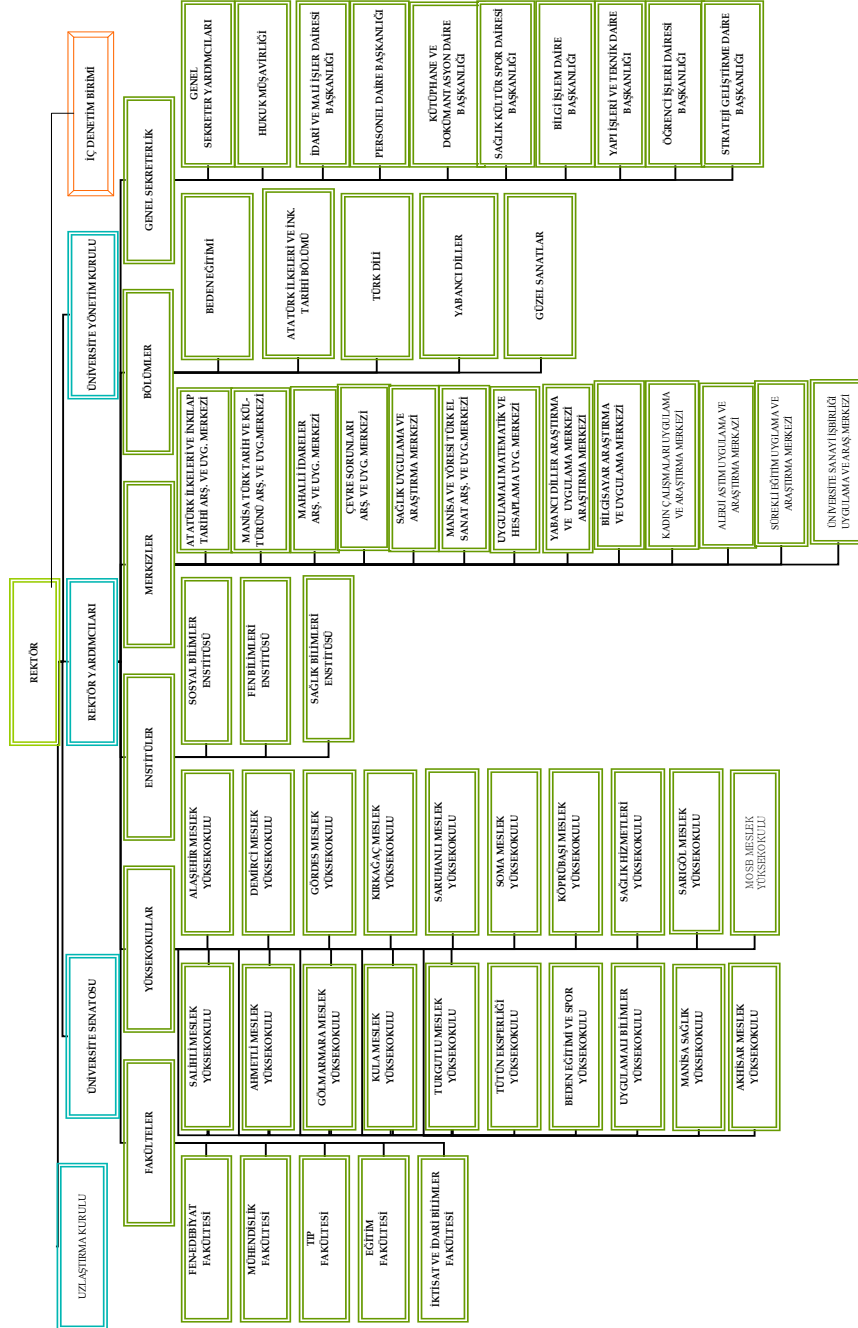
### **İdari Birimler**

1. Genel Sekreterlik
2. Strateji Geliştirme Daire Başkanlığı
3. Personel Daire Başkanlığı
4. Öğrenci İşleri Daire Başkanlığı
5. İdari ve Mali İşler Daire Başkanlığı
6. Sağlık Kültür ve Spor Daire Başkanlığı
7. Kütüphane ve Dokümantasyon Daire Başkanlığı
8. Yapı İşleri Teknik Daire Başkanlığı
9. Bilgi İşlem Daire Başkanlığı
10. Sivil Savunma Birimi

### **Genel Sekreterliğe Bağlı Birimler:**

1. Basın Yayın ve Halkla İlişkiler
2. Genel Evrak Şube Müdürlüğü
3. Kurum Arşiv Hizmetleri
4. Matbaa Birimi
5. Araştırma Projeleri Birimi

Teşkilat Şeması



*TIP FAKÜLTESİ*



*İKTİSADİ İDARİ BİLİMLER FAKÜLTESİ*



MÜHENDİSLİK FAKÜLTESİ

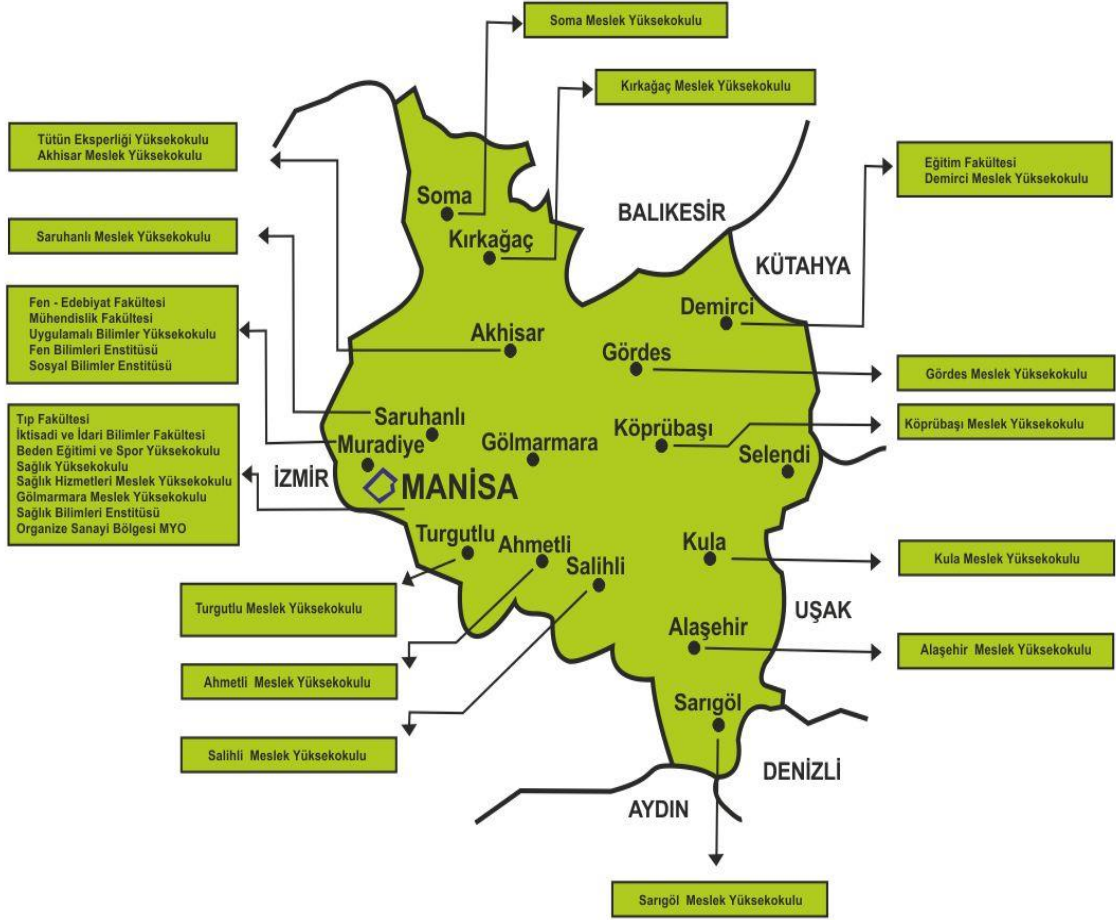


EĞİTİM FAKÜLTESİ





Celal Bayar Üniversitesi'nin Manisa ili ve ilçesinde bulunan fakülte ve yüksekokulları aşağıdaki haritada gösterilmiştir.



### 3- BİLGİ VE TEKNOLOJİ KAYNAKLARI



#### MEVZUAT

- 657 sayılı Devlet Memurları Kanunu
- 2547 sayılı Yükseköğretim Kanunu
- 2914 sayılı Yüksek Öğretim Personel Kanunu
- 2922 Sayılı Türkiye’de Öğrenim Gören Yabancı Uyruklu Öğrencilere İlişkin Kanun
- 4734 sayılı Kamu İhale Kanunu
- 5018 sayılı Kamu Mali Yönetimi ve Kontrol Kanunu
- 6245 sayılı Harcırah Kanunu
- 6085 sayılı Sayıştay Kanunu
- 4735 sayılı Kamu İhale Sözleşmeleri Kanunu
- 5434 sayılı Emekli Sandığı Kanunu
- 5102 Sayılı Yükseköğretim Öğrencilerine Burs, Kredi Verilmesine İlişkin Kanun
- 5436 sayılı Kamu Malî Yönetimi Ve Kontrol Kanunu İle Bazı Kanun Ve Kanun Hükmünde Kararnamelerde Değişiklik Yapılması Hakkında Kanun.
- 5510 Sayılı Sigortalar ve Genel Sağlık Sigortası Kanunu
- 193 sayılı Gelir Vergisi Kanunu
- 486 sayılı Damga Vergisi Kanunu
- 492 sayılı Harçlar Kanunu
- 5463 Sayılı Avrupa Bölgesinde Yükseköğretimle İlgili Belgelerin Tanınmasına İlişkin Sözleşmenin Onaylanmasının Uygun Bulunduğuna Dair Kanun
- 6183 sayılı Amme Alacaklarının Tahsili Usulü Hakkında Kanun
- 818 sayılı Borçlar Kanunu
- 4857 sayılı İş Kanunu
- 2942 sayılı Kamulaştırma Kanunu
- 7201 sayılı Tebliğat kanunu
- 5188 sayılı Özel Güvenlik Hizmetlerine Dair Kanun
- Yılları Merkezi Yönetim Bütçe Kanunu
- Üniversitelerde Akademik Teşkilat Yönetmeliği.
- 78, 124, 190, 289, 291, 294, 306, 375, 378, 450, 486, 496, 497, 498, ve 515 sayılı Kanun Hükmünde Kararname’ler

Bu Kanunlara dayalı yayımlanan ikincil mevzuattan oluşmaktadır.

Üniversitemiz mevzuatları;

- CBÜ Önlisans ve Lisans Eğitim ve Öğretim Yönetmeliği
- CBÜ Lisansüstü Eğitim ve Öğretim Yönetmeliği
- CBÜ Yabancı Dil Hazırlık Sınıfları Eğitim ve Öğretim Yönetmeliği

## CBÜ 2011 Yılı Performans Programı

- CBÜ Tıp Fakültesi Eğitim – Öğretim ve Sınav Çerçeve Yönetmeliği
- CBÜ Yaz Dönemi Eğitim – Öğretim Yönetmeliği
- CBÜ Meslek Yüksekokulları Staj Yönergesi
- CBÜ Öğrenci Konseyi Yönergesi
- CBÜ Öğrenci Kulüpleri Birliği Yönetmeliği
- CBÜ Sosyal Tesisler Kurma ve İşletme Yönergesi
- CBÜ Öğretim Elemanı Kadrolarına Başvurma, Atama ve Görev Süresi Uzatımı ile İlgili Yönetmelik
- CBÜ Üniversitesi Bilimsel Araştırma Projeleri Yönergesi
- CBÜ Etik Komisyonu Yönergesi
- CBÜ Uzlaştırma Kurumları Yönergesi

### KÜTÜRHANE KAYNAKLARIMIZ :



Üniversitemiz kütüphanesinde 2011 yılında alımı gerçekleştirilmiş olan 13.348 kitap dahil olarak 88.181 adet kitap, 567 adet basılı periyodik yayın ve 39 adet elektronik yayın 17 adet veri tabanı mevcuttur. 2001 yılında Üniversitemiz ODTÜ-ANADOLU ÜNİVERSİTE KÜTÜPHANELERİ KONSORSİYUMU (ANKOS) üyesi olmuştur. Ayrıca Üniversitemiz TÜBİTAK EKUAL(Elektronik Kaynaklar Ulusal Akademik Lisansı) üyesidir. E-kütüphanecilik ve diğer çalışmalarımıza e-posta grubu oluşturarak öğretim elemanlarımızın doğrudan e-postayla katılımı sağlanmaktadır. Öğretim elemanları veri tabanlarına CBUvpn sistemi ile kampus dışından da ulaşabilmektedir.

### ABONE OLUNAN VERİ TABANLARI :

Ebrary Academic Complete e-Kitap  
ProQuest Dissertations  
ProQuest Hospital Collection  
The Cochrane Library  
Jstor  
Springer  
In Cites  
Web of Science

Sciencedirect  
Wiley-Blackwell  
Taylor&Francis  
OVID  
OVID Medline  
EBSCO  
Clinical Evidence  
IEEE/ IEE  
JCR- Journal Citation  
Nanomedicine and Nanobiotechnology 2010  
Research Starters Sociology 2010

### **CBU E-DERGİLERİ**

SBE Dergisi  
FBE Dergisi  
SBE Sağlıkta Birikim Dergisi  
İİBF Yönetim ve Ekonomi Dergisi  
Soma MYO Teknik Bilimler Dergisi  
Beden Eğitimi ve Spor Bilimleri Dergisi (BESYO)

### **CBU E-KİTAPLARI**

ÇELEBİ Kemal; Ramazan Gökbunar, Halit Yanıkkaya Asena Altın Gülova ve MESOB Koordinatörü Mustafa Pala (2009), Avrupa Birliği Yolunda Esnaf ve Sanatkârlar Araştırması, Celal Bayar Üniversitesi & Manisa Esnaf ve Sanatkârlar Odaları Birliği , Manisa Renk Ajans Basımevi.

SAKINÇ Süreyya; AY Canan; GÖKBUNAR Ramazan; KAYALI Cevdet; ÇİVİ Emin; ALTIN Asena (1997); Manisa İli'nde Kobilerin Sorunları ve Çözüm Önerileri, Celal Bayar Üniversitesi İ.İ.B.F. Manisa Ticaret ve Sanayi Odası, Manisa.

SAKINÇ, Süreyya; MUTER, Naci B.; ÇELEBİ A. Kemal (1993); Mükelleflerin Vergi Karşısındaki Tutum ve Davranışları Araştırması, Manisa İli Vergi Mükellefleri Üzerine Bir Anket Çalışması, Manisa.

## ÜNİVERSİTEMİZ YAZILIMLARI:



Üniversitemiz BİDB üniversite genelinde hizmetlerin yürütülmesi için gerekli olan, Üniversitemiz birimlerinin ihtiyaç duyduğu yazılımların geliştirilmesi, uygulamaya konulması ve sürdürülmesi için destek vermektedir. Bu kapsamda gerçekleştirilen yazılımlar aşağıda sıralanmıştır.

Maaş Uygulama Yazılımı

Üniversite web mail Yazılımı

Üniversite Otomasyon Yazılımı

Taşınır Mal Uygulama Yazılımı

Üniversite Öğrenci İşleri Otomasyon Yazılımı

BESYO Sınav Değerlendirme Yazılımı

Kimlik Paylaşım Sistemi Web Yazılımı

Üniversite Mezunları Bilgi Sistemi Yazılımı

Öğrenci İşleri Otomasyon Sistemine (ÖBİS) Enstitülerin dahil edilmesi, Celal Bayar Üniversitesi ders geçme sisteminin değişmesi nedeniyle değişikliğin ÖBİS'e uyumunun sağlanması, ÖBİS program çıktılarının (belgelerinin) İngilizcesinin düzenlenmesi, Eğitim Fakültesinin ÖBİS programına geçirilerek adaptasyonunun yapılması, Rektörlük Matbaa Birimi için Diploma Basım Programının yapılması, Haber ve Duyuru Sistemi, Kimlik Paylaşım Sistemi Web Servisi, Mebis Sisteminin güncellenmesi, gerçekleştirilmiş,

CBUVPN alt yapısı hizmetleri geliştirilip yaygınlaştırılarak yaklaşık 760 IP telefon kullanıma sunulmuştur.

Kampus alt yapıları kablosuz erişim aracılığıyla güçlendirilmiştir.

BİLGİSAYARLAR VE DİĞER CİHAZLAR:

<b>BİLGİSAYARLAR-DİĞER</b>	
Bilgisayarlar ve Sunucular	2435
Tekser ve Çoğaltma makinaları	98
Haberleşme Cihazları	1518
Ses, Görüntü ve Sunum Cihazları	407

Diğer Cihazlar:

<b>Cinsi</b>	<b>(Adet)</b>
Barkot Okuyucu	24
Baskı makinesi	20
DVD	29
Episkop	3
Faks	50
Fotoğraf Makinesi	30
Fotokopi Makinesi	77
Kamera	169
Mikroskop	216
Müzik Seti	49
Optik Okuyucu	2
Projeksiyon	189
Slayt Makinesi	35
Tarayıcı	39
Televizyon	343
Tepegöz	79

#### 4- İNSAN KAYNAKLARI:



Üniversitemizde 2012 yılı itibariyle 1306 akademik personel, 982 idari personel olmak üzere toplam 2297 personel görev yapmaktadır. Toplam personel sayısının % 55,58 'ini akademik personel, % 44,41'ini idari personel oluşturmaktadır.

#### AKADEMİK PERSONEL:

Üniversitemizin toplam 1306 olan akademik personelinin 161 adedi Profesör, 101 adedi Doçent, 310 adedi Yardımcı Doçent, 201 adedi Öğretim görevlisi, 75 adedi Okutman, 453 adedi Araştırma Görevlisi ve 5 adedi de Uzman kadrosundadır.

#### İDARİ PERSONEL:

Üniversitemizde toplam 982 adet idari personel görev yapmaktadır. 982 adet idari personelin 490'ı Genel İdari Hizmetler Sınıfı, 284 adedi Sağlık Hizmetleri Sınıfı, 98'i Teknik Hizmetler Sınıfı, 1'i Avukatlık Hizmetleri Sınıfı, 1'i Din Hizmetleri Sınıfı, 1'i Eğitim-Öğretim Hizmetleri Sınıfı ve 107'si Yardımcı Hizmetler Sınıfında istihdam edilmektedir.

## 5- YÖNETİM VE İÇ KONTROL SİSTEMİ:



Üniversite Yönetimini oluşturan Rektör, Rektör Yardımcıları ve Genel Sekreter nitelik ve atama usulleri kapsamında 2547 Sayılı Yükseköğretim Kanunu ile düzenlenmiştir.

Buna göre:

**Rektör;** üniversite öğretim üyelerince seçilecek profesör unvanına sahip adaylar arasından, 4 yıllık süre için Cumhurbaşkanı tarafından atanır.

**Rektör Yardımcıları;** üniversitenin aylıklı profesörleri arasından, 4 yıllık süre için Rektör tarafından atanır.

**Genel Sekreter;** lisans diplomasına sahip kişiler arasından, yönetim kurulunun görüşü alınarak Rektör tarafından atanır.

Üniversite yönetimimizin örgüt yapısı, 2547 sayılı Yükseköğretim Kanunu, 2809 sayılı Yükseköğretim Kurumları Teşkilat Kanunu ve 124 sayılı Yükseköğretim Üst Kuruluşları ile Yükseköğretim Kurumlarının İdari Teşkilatları Hakkında Kanun Hükmünde Kararname hükümlerine çerçevesinde düzenlenmiştir. Bu bağlamda, Üniversitemizin en üst yöneticisi Rektördür. Rektör Üniversite tüzel kişiliğinin temsilcisidir.

Üniversite Yönetiminde Rektör, Senato, Yönetim Kurulu, Rektör Yardımcıları, Genel Sekreterlik, Fakülteler, Enstitüler, Yüksekokullar, Merkezler bulunmaktadır.

Fakültelerde Fakülte Dekanı, Yüksekokullarda Yüksekokul Müdürü, Enstitülerde Enstitü Müdürü, Merkezlerde Merkez Müdürü, Daire Başkanlıklarında Daire Başkanı, Hukuk Müşavirliği'nde Hukuk Müşaviri, Savunmak Uzmanlığında ise Savunma Uzmanı harcama yetkilisidir.

Bütçeden harcama yapılabilmesi, harcama yetkilisinin harcama talimatı vermesiyle mümkündür. Harcama yetkilileri, harcama talimatlarının bütçe ilke ve esaslarına, Kanun, Tüzük ve Yönetmelikler ile diğer mevzuata uygun olmasından, ödeneklerin etkili, ekonomik ve verimli kullanılmasından sorumludur.



Üniversitemizde mali işlemler yönetim sorumluluğu çerçevesinde gerçekleştirilmektedir. Harcama sürecinde harcama evraklarının ön mali kontrolleri harcama birimlerince gerçekleştirilmektedir. Aynı şekilde harcama sürecinde mali işlemler Strateji Geliştirme Daire Başkanlığı tarafından ön mali kontrole tabi tutulmaktadır. Mali karar ve işlemlerin hazırlanmasının, yüklenmeye girişilmesinin, iş ve işlemlerin gerçekleştirilmesinin ve belgelendirilmesinin, mali mevzuatımıza uygunluğu titizlikle kontrol edilmektedir.



**Atama Süreci :**

Üniversitemiz idari ve akademik personelinin atama süreci akademik personelimiz için 2547 Sayılı Kanun, idari personelimiz için 657 Sayılı Kanun ile belirlenmiştir. Üniversitemiz Akademik Personeli ataması, sınav aşaması ve izleyen prosedür ile ilgili olarak “T.C. Celal Bayar Üniversitesi Öğretim Elemanı Kadrolarına Başvurma Atama Ve Görev Süresi Uzatımı İle İlgili Yönerge” esas alınmaktadır.

Üniversitemizde idari personelinin atanmasında, halen KPSS başvuru ve atama koşulları uygulanmaktadır.

**Satın Alma ve İhale Süreci :**

Kurumumuz Katma Bütçeli bir kamu kurumu olması sebebiyle satın alma ve ihale iş ve işlemlerinde, 4734 Sayılı Kamu İhale Kanunu ve Mevzuatı kapsamında hareket etmektedir. Nitekim, 4734 sayılı Kanun kapsamı;

**“MADDE 1.**

Bu Kanunun amacı, kamu hukukuna tâbi olan veya kamunun denetimi altında bulunan veyahut kamu kaynağı kullanan kamu kurum ve kuruluşlarının yapacakları ihalelerde uygulanacak esas ve usulleri belirlemektir.

**Kapsam :**

**MADDE 2. –**

Aşağıda belirtilen idarelerin kullanımında bulunan her türlü kaynaktan karşılanan mal veya hizmet alımları ile yapım işlerinin ihaleleri bu Kanun hükümlerine göre yürütülür: a) Genel bütçeye dahil daireler, katma bütçeli idareler, özel idareler ve belediyeler ile bunlara bağlı; döner sermayeli kuruluşlar, birlikler, tüzel kişiler.”, maddesi ile,

**Üniversitemiz** bu kapsama alınmıştır.

### Harcama Öncesi Kontrol Süreci :

Harcama öncesi kontrol, Üniversitemiz görev ve sorumlulukları kapsamında oluşturulan, hiyerarşik yönetim teşkilatı çerçevesinde, belli bir düzen içerisinde yürütülmektedir. 26.12.2007 tarih ve 26738 sayılı İç Kontrol Standartları Tebliği kapsamında Üniversitemiz İç Kontrol çalışmalarına başlanmış, teşkilat şemaları ve görev tanımlarının yazılı olarak belirlenmesi ve personele duyurulması, mali ve mali olmayan iş akış şemalarının düzenlenerek iş ve işlemlerde iç ve dış paydaşlara yönelik, hizmette kaliteyi artırıcı yeniliklerle desteklenmesini ön plana çıkarma çalışmaları yapılmıştır. İç Kontrol komisyonlarının kurulması tüm üniversite akademik ve idari personelinin iç kontrol konusunda bilgilendirilmesi için eğitimler düzenlenmesi aşamaları başarı ile gerçekleştirilmiştir.

### 6 – SUNULAN HİZMETLER

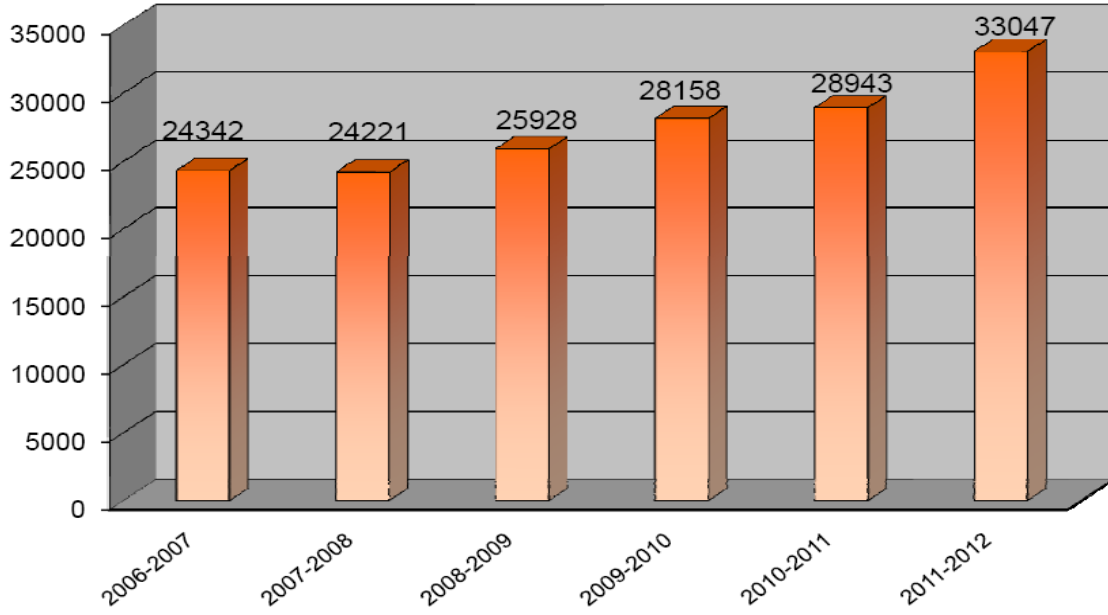


### Eğitim Hizmetleri :

Üniversitemiz toplam 3.234.975 m2 kapalı ve açık alanda, 1306'sı akademik, 982'si idari olmak üzere toplam 2.297 personeli ile 32.745 öğrenciye eğitim hizmeti vermektedir.

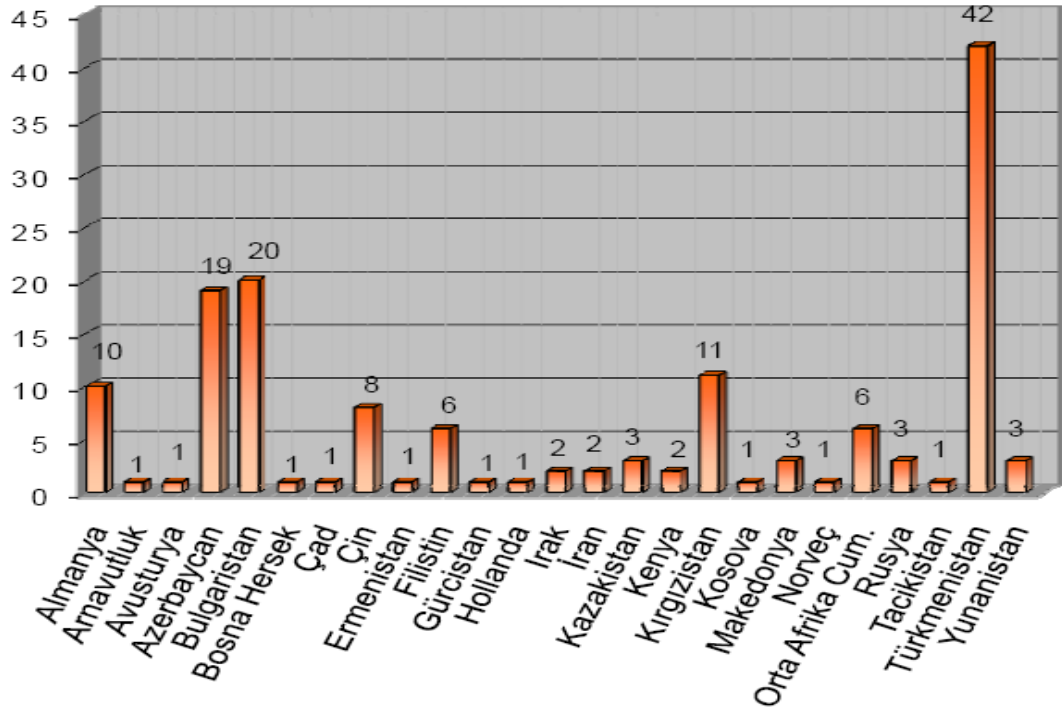
Öğrenci Sayıları :

2006-2011 YILLARI ARASI  
(ÖĞRENCİ SAYILARI)



Yabancı Uyruklu Öğrenciler:

2011-2012 ÖĞRETİM YILI YABANCI UYUKLU ÖĞRENCİ SAYILARI



## **SAĞLIK HİZMETLERİ:**

Üniversitemizde;

CBÜ Sağlık Uygulama ve Araştırma Merkezi (Üniversite Hastanesi)

Sağlık-Kültür ve Spor Daire Başkanlığı tarafından sağlık hizmetleri yürütülmektedir.

Kaliteli sağlık hizmeti sunmayı hedefleyen Celal Bayar Üniversitesi Sağlık Uygulama ve Araştırma Hastanesi 1995 yılında hizmete açılmıştır. Hastanemiz yoğun bakım hizmeti vermektedir. B Blokta poliklinikler, laboratuvarlar, özel muayene odaları, Psikiyatri Anabilim Dalı poliklinik ve servisi ile öğretim üyelerine ait odalar bulunmaktadır. C Blokta Başhekimlik, Hastane Müdürlüğü, Başhemşirelik ve dahili kliniklere ait yataklı servisler yer almaktadır. D Blok Kalp merkezinde Kardiyoloji ve Kalp Damar Cerrahisi, Göğüs Cerrahisi, Koroner Yoğun Bakım ile Kalp Damar Cerrahisi Ameliyathanesi bulunmaktadır.

Celal Bayar Üniversitesi Hastanesi 447 hasta yatağı ve % 90'a varan yatak işgal oranı ile hizmet vermektedir. Hastanemizde, günde ortalama 30-40 ameliyat gerçekleştirilmektedir. Celal Bayar Üniversitesi Hastanesi nitelikli sağlık hizmetinin sürekliliğini hedeflemektedir. Hastanemizin hasta yönetimi hedefi; kanıta dayalı tıp uygulamaları, hasta odaklı medikal bakım, akreditasyon kriterlerini karşılama ve tıbbi etiğe göre karar vermedir. Çağdaş hastane yönetimi standartlarında, hastaların istek ve beklentilerinin eksiksiz karşılanması için gerekli olan nitelikli insan gücü altyapısı da oluşturulmaktadır. Ayrıca hastane bilgi yönetimi sistemleri ile hastaların tüm tıbbi kayıtları güvenli ve hızlı erişilebilir bir şekilde kaydedilmektedir. Hastanemizde Kalite Yönetim Sistemi ve Akreditasyon çalışmalarımız devam etmektedir.

**Kalite Politikamız**

Kalite odaklı, hasta haklarını, etik değerleri önemseyen, tanı ve tedavide yüksek tıbbi teknolojisi ile ekip hizmeti sunan, sürekli gelişim ve yeniliğe odaklanan çalışanlarımızla, akretide medikal bakım hizmeti sunarak hastalarımızın memnuniyetinde sürekliliği sağlamak, güvenilir ve tercih edilen üniversite hastanesi olmaktır.

**Temel Değerlerimiz**

- Hasta ve çalışanlarımızın memnuniyeti
- Çalışanlarımıza değer vermek
- Kurumsal ve mesleki etik
- Yönetmelik açıklık ve saydamlık
- Sosyal sorumluluğu paylaşmak
- Hasta ve çalışanlarımızın güvenliği
- Çevresel değerleri korumak
- Sosyal paydaşlarımızla güvene dayalı ilişki
- Yüksek kurumsal imaj

**Birimlere Göre Hasta Sayıları:**

	YATAK SAYISI	HASTA SAYISI (yatan)	HASTA SAYISI (ayakta)	TETKİK SAYISI
ACİL SERVİS HİZMETLERİ	7	196		
YOĞUN BAKIM	11	298		
KLİNİK	290	17.944		
AMELİYAT SAYISI		7.200		
POLİKLİNİK HASTASI SAYISI			257.826	
LABORATUAR HİZMETLERİ				2.341.839
RADYOLOJİ ÜNİTESİ HİZMETLERİ				107.289
NÜKLEER TIP BÖLÜMÜNDE VERİLEN HİZMETLER				5.890
MEDİKO SOSYAL POLİKLİNİK HASTA SAYISI			6.262	
TOPLAM	318	17.944	264.088	2.455.018

## MEDİKO SOSYAL POLİKLİNİK HİZMETLER :

Üniversitemize bağlı fakülte ve yüksekokullarda okuyan öğrencilerle, çalışan personel, eş ve çocuklarının sağlık problemlerinde ilk başvuru yeri Sağlık Kültür ve Spor Daire Başkanlığı'dır. Üniversitemiz sağlık hizmetleri, Sağlık-Kültür ve Spor Daire Başkanlığı'na bağlı Mediko Sosyal Başhekimliği'nin binası yanısıra buraya bağlı Muradiye Kampüsü ve İktisadi ve İdari Bilimler Fakültesi birimlerinde gerçekleştirilmektedir. Üniversitemizin Manisa ilçe merkezlerinde bulunan yüksekokullarında öğrenim gören öğrencilerin muayene ve tedavileri ise sevke yetkili kişinin göndereceği o ilçedeki diğer resmi sağlık kuruluşlarında yapılır. Tüm birimlerde toplam 1 sağlık hizmetleri PDR şube müdürü, 2 pratisyen hekim, 1 dış hekimi, 3 acil tıp teknisyeni, 2 ambulans şoförü, 1 biyolog, 1 sağlık teknisyen yardımcısı, 1 teknisyen yardımcısı, 1 kayıt görevlisi, 1 hizmetli görev yapmaktadır.

Merkez ve bağlı birimlere Üniversitemiz öğrenci ve personeli başvurmakta, başvuruda bulunan hastaların rutin fizik muayeneleri ve gerekiyor ise laboratuvar tetkikleri yapılmakta, tedavileri düzenlenmektedir. Uzmanlık gerektiren hastalığı bulunan kişiler, tetkik ve tedavi amacıyla Üniversite Hastanesine sevk edilmektedir.

Acil vakalarda, gelen hastaya ilk müdahale, acil müdahale odasında yapılarak gerekli görülenler Üniversite hastanesine sevk edilmektedir. Müdahale odasında, EKG çekimi, pansuman, tansiyon ölçümü ve enjeksiyon işlemleri yapılabilmekte, görevli hekimin isteğine bağlı olarak hastalar yine burada bir süre gözlem altında tutularak incelenebilmektedir.

Merkezde ve bağlı birimlerde hasta muayene, müdahale tetkik ve tedavi işlemleri sabah saat 8:00-12:00, öğleden sonra 13:00-17:00 saatleri arasında gerçekleştirilmektedir. Ayrıca saat 23:00 'a kadar 1 acil tıp teknisyeni ve donanımlı 1 ambulans acil müdahale için hazır bulunmaktadır.

Herhangi bir sosyal güvenlik kuruluşundan yararlanma imkanı olan öğrenciler bu yönetmeliğin mali hükümleri kapsamı dışındadırlar. Bu öğrencilerin Mediko-Sosyal Başhekimliğinde muayeneleri yapılır, rapor ve reçeteleri yazılır, ancak ilaç ve hastane giderleri ödenmez.

Ancak;

Üniversite içi ve dışı sportif ve kültürel etkinliklerde görevlendirilen öğrencilerin, etkinlik içinde oluşacak her türlü hastalık, yaralanma ve sakatlanmaları dolayısıyla gereken tedavi ve ilaç giderleri, sosyal güvenceleri olup olmadığına bakılmaksızın Öğrenci-Sosyal Hizmetler Saymanlığı bütçesinden ödenir.

**Sağlık-Kültür ve Spor D.Bşk. Hasta ve Tetkik Sayısı :**

	HASTA SAYISI (AYAKTA)	TETKİK SAYISI
HASTA SAYISI	13.936	1.574

**YATIRIM HİZMETLERİ:**

**I-Kampüs Altyapı İşi Projesi;**

Mevcut ödenekle 1560 m2 iç yol alt yapısının yapılması , enerji nakil hattı , 400 m lik çevre duvarı ihale çıkarılmış olup ihale sürecindedir. 2011 yılı sene sonuna kadar tamamlanıp teslim edilecektir.

**II-Büyük Onarım Projesi:**

**Uncubozköy Kampüsü:** Kampus çevresine çit çekilme işi yapılmıştır.

**Fen Edebiyat Fakültesi:** Su alan binanın drenaj çalışmasının yapılması.

**Mühendislik Fakültesi:** Binanın çatı ,doğrama, kalorifer tesisatı, doğrama onarımı yapılmıştır.

**İktisadi İdari Bilimler Fakültesi:** C- Blok tadilat ve onarımı ve A-Blok onarımı yapılmıştır.

**Turgutlu MYO :** Çatı onarımı ve bina girişi ve wc tadilatları yapılmıştır.

**Köprübaşı MYO:** Kalorifer tesisatı onarım işi yapılmıştır.

**Tıp Fakültesi Dekanlığı:** Mevcut binanın tadilat ve onarımı yapılmıştır.

**Muradiye Kampüsü:** Kampüste mevcut olan 1000 tonluk su deposunun onarım işi yapılmıştır.

**III-Yayın Alım Projesi:**

Üniversitemiz 2011 yılı kitap alımı 13.348 adettir.



#### IV- Kamulaştırma Projesi:

Merkez İlçe Uncubozköy Mahallesi sınırları içinde kalan arsanın hisseli kısmı olan 210,15 m2 lik kısmının kamulaştırılması yapılmıştır.

**V- Derslik ve Merkezi Birimler İnşaatı:** 2037 m2 lik anfiler grubu (14 adet 150 kişilik , 1 adet 400 kişilik ) , iki katlı 1411 m2 lik kafeterya inşaatı 2011 yılı sonuna kadar tamamlanarak faaliyete geçirilecektir.

Muradiye Kampüsü Rektörlük Binası (16000 m2) inşaatı ihale edilerek ihale sürecini takiben mevcut ödenekle inşaatı başlanılacaktır.2013 yılında tamamlanması öngörülmektedir.

Muradiye Kampüsüne yapılan toplam İnşaat alanı 3860 m2 ve seyirci kapasitesi 536 olan kapalı spor salonu işi ihale edilerek inşaatına başlanmıştır.

**VI- Hastane İnşaatı (48.000 m2) Projesi:** Hastane inşaatı projemiz sözleşme gereği 23/11/2011 tarihinde tamamlanmış ve tamamiyle faaliyete geçirilmiştir.

### III- AMAÇ STRATEJİK AMAÇ VE HEDEFLERİ (2008-2012):



#### A- İDARENİN AMAÇ VE HEDEFLERİ:

Üniversitemiz Stratejik Planında, 6 adet Stratejik Amaç ve buna bağlı 19 Alt Amaç ile bunlara bağlı 53 adet Stratejik Hedef belirlenmiştir. Stratejik planda yer almasına rağmen Alt Amaçlar performans programında daha kapsamlı ele alınmış ve Stratejik hedefler, yeniden numaralandırılmıştır.

#### Stratejik Amaç 1 :

**Eğitim ve öğretimin niteliğinin yükseltilmesi**

**Stratejik Hedefler :**

1.1 Ders içeriklerinin ve ders programlarının en az her beş yılda bir güncellenmesi.

1.2 Toplumsal istemleri ve teknolojik gelişmeleri karşılayacak yeni akademik birimlerin açılması için her yıl değerlendirme yapılması.

1.3 Ulusal ve uluslar arası düzeyde akreditasyona başvuru sayısının beş yılda en az üç programa ulaşması.

1.4 Öğrenci memnuniyet düzeyinin artırılması.

1.5 Yurtdışı değişim programlarına katılan öğrenci ve öğretim elemanı sayısının her yıl %10 artırılması.

## Stratejik Amaç 2

**Bilimsel çalışma ve teknolojik araştırmaların artırılması ve teşvik edilmesi.**

**Stratejik Hedefler :**

2.1 Öğretim elemanı başına düşen yayın sayısının her yıl en az %10 artırılması.

2.2 Bilimsel ve teknolojik araştırmaların sayısının her yıl en az %10 artırılması.

2.3 Üniversitemizin basılı ve elektronik yayın sayısının her yıl en az %10 artırılması.

## Stratejik Amaç 3

**Teknolojik ve fiziksel altyapının geliştirilmesi.**

**Stratejik Hedefler :**

3.1 Eğitim ve Öğretim alanlarının tamamının beş yıl içinde teknolojik araç ve gereçlerle donatılması.

3.2 Birimlerin ihtiyacı olan laboratuvar donanımının her yıl en az %10 artırılması.

3.3 Üniversitenin farklı yerleşkelerinde projelendirilmiş binaların tümünün 5 yıl içinde tamamlanması.

#### Stratejik Amaç 4

**Dış Paydaşlarla İşbirliği ve ilişkilerin kapsam ve nitelik yönünden geliştirilmesi.**

**Stratejik Hedefler :**

- 4.1 Beş yılda mezunların büyük çoğunluğuyla ilişki kurulması.
- 4.2 Ulusal ve uluslar arası düzeyde kurumsal işbirliği sayısının her yıl en az %10 arttırılması.
- 4.3 Paydaş memnuniyetinin arttırılması.

#### Stratejik Amaç 5

**Kurumsal gelişimin sağlanması.**

**Stratejik Hedefler :**

- 5.1 Eğitim dışı ihtiyaç duyulan sosyo-kültürel mekanların sayısının beş yılda %30 arttırılması.
- 5.2 Çalışan memnuniyet düzeyinde her yıl artış sağlanması.
- 5.3 Kurum içi ve kurum dışı eğitimlerin sayısının her yıl %20 arttırılması.
- 5.4 Uluslar arası bilimsel, eğitsel, sanatsal araştırma ve tanıtım etkinliklerinin gerçekleştirilmesine yönelik işbirliklerini ve aktif katılımları %50 arttırmak.

#### Stratejik Amaç 6

**Finansal kaynakların arttırılması ve etkin kullanımı.**

**Stratejik Hedefler :**

- 6.1 Özgelirlerin her yıl %10 arttırılması.
- 6.2 Üniversite yatırım ödenek kullanım oranının her yıl %80 gerçekleşmesi.

#### B-TEMEL POLİTİKALAR VE ÖNCELİKLER:

Üniversitemiz Stratejik Planında yer alan amaç ve hedeflerden öncelikli olanlar; orta vadeli program, orta vadeli mali plan ve bütçe imkânları kapsamında aşağıdaki şekilde sıralanmıştır.

***Teknolojik ve fiziksel altyapının geliştirilmesi***

1- Eğitim ve öğretim alanlarının tamamının beş yıl içinde teknolojik araç ve gereçlerle donatılması.

2- Birimlerin ihtiyacı olan laboratuvar donanımının her yıl en az %10 arttırılması

***Dış paydaşlarla işbirliği ve ilişkilerin kapsam ve nitelik yönünden geliştirilmesi.***

1- Ulusal ve uluslar arası düzeyde kurumsal işbirliği sayısının her yıl en az %10 arttırılması.

***Kurumsal gelişimin sağlanması.***

1- Çalışan memnuniyet düzeyinde her yıl artış sağlanması.

2- Uluslar arası bilimsel, eğitsel, sanatsal araştırma ve tanıtım etkinliklerinin gerçekleştirilmesine yönelik işbirliklerini ve aktif katılımları %50 arttırmak.

## IV-PERFORMANS VE BÜTÇE BİLGİLERİ:

## PERFORMANS HEDEFİ TABLOSU

<b>İdare Adı</b>	38.41 - CELAL BAYAR ÜNİVERSİTESİ
------------------	----------------------------------

<b>Amaç</b>	Eğitim ve öğretimin niteliğinin yükseltilmesi
<b>Hedef</b>	Toplumsal istemleri ve teknolojik gelişmeleri karşılayacak yeni akademik birimlerin açılması için her yıl değerlendirme yapılması

<b>Performans Hedefi</b>	<b>Ders içeriklerinin ve ders programlarının en az her beş yılda bir güncellenmesi.</b>
Üniversitemiz eğitim birimlerinde verilen ders sayısı ile bu dersleri veren akademik personelimizin sayısal gelişimi aynı zamanda programların güncellenmesini de sağlamaktadır.	

Performans Göstergeleri		Ölçü Birimi	2009	2010	2011
1	Ders saati sayısı	Adet	500	520	550
2	Öğretim elemanı sayısı	Adet	1.149	1.155	1.170

Faaliyetler		Kaynak İhtiyacı		
		Bütçe	Bütçe Dışı	Toplam
1	Eğitim öğretim faaliyeti	71.676.500	0	71.676.500
<b>Genel Toplam</b>		<b>71.676.500</b>	<b>0</b>	<b>71.676.500</b>

**PERFORMANS HEDEFİ TABLOSU**

<b>İdare Adı</b>	38.41 - CELAL BAYAR ÜNİVERSİTESİ
<b>Amaç</b>	Eğitim ve öğretimin niteliğinin yükseltilmesi
<b>Hedef</b>	Toplumsal istemleri ve teknolojik gelişmeleri karşılayacak yeni akademik birimlerin açılması için her yıl değerlendirme yapılması

<b>Performans Hedefi</b>	<b>Öğretimde kalitenin yükseltilmesi</b>
Eğitim öğretim faaliyetleri hem içerik hem de teknoloji olarak hızlı bir değişim içerisinde. Üniversitemizin artan öğrenci akademik ve idari personelinin ihtiyaçları ile eğitimin çağdaş fiziki mekan ve laboratuvar ihtiyaçlarının hızla karşılanarak öğretimde kalitenin yükselmesi hedeflenmiştir.	

Performans Göstergeleri		Ölçü Birimi	2009	2010	2011
1	Fiziki mekan, laboratuvar ve altyapı yatırım tutarı	TL	21.095.970	27.148.954	35.800.000

Faaliyetler		Kaynak İhtiyacı		
		Bütçe	Bütçe Dışı	Toplam
1	Fiziki mekan, laboratuvar ve altyapı yatırım faaliyeti	35.800.000	0	35.800.000
<b>Genel Toplam</b>		<b>35.800.000</b>	<b>0</b>	<b>35.800.000</b>

**PERFORMANS HEDEFİ TABLOSU**

<b>İdare Adı</b>	38.41 - CELAL BAYAR ÜNİVERSİTESİ
<b>Amaç</b>	Bilimsel çalışma ve teknolojik araştırmaların artırılması ve teşvik edilmesi
<b>Hedef</b>	Bilimsel ve teknolojik araştırmaların sayısının her yıl en az %10 artırılması

<b>Performans Hedefi</b>	<b>Üniversitemizde yapılan bilimsel toplantıların özendirilmesi ve desteklenmesi</b>
Üniversitemiz akademik personelinin eğitim ve öğretim faaliyetleri yanında bilimsel araştırmalar yaparak ülkemizin ve insanlığın faydalanabileceği buluşlar yapması, çalışma eserler ortaya koyması ve bu çalışmalarının bütçe gelirlerimizle desteklenmesi hedeflenmiştir.	

Performans Göstergeleri		Ölçü Birimi	2009	2010	2011
1	Proje sayısı	Adet	90	80	130
2	Yayın sayısı	Adet	178	190	200
3	Fiziki mekan, laboratuvar ve altyapı yatırım tutarı	TL	21.095.970	27.148.954	31.400.000

Faaliyetler		Kaynak İhtiyacı		
		Bütçe	Bütçe Dışı	Toplam
1	Bilimsel araştırma faaliyeti	3.901.000	0	3.901.000
<b>Genel Toplam</b>		<b>3.901.000</b>	<b>0</b>	<b>3.901.000</b>

## FAALİYET MALİYETLERİ TABLOSU

<b>İdare Adı</b>	<b>38.41 - CELAL BAYAR ÜNİVERSİTESİ</b>
<b>Performans Hedefi</b>	<b>1 - Ders içeriklerinin ve ders programlarının en az her beş yılda bir güncellenmesi.</b>
<b>Faaliyet Adı</b>	<b>Eğitim öğretim faaliyeti</b>
<b>Sorumlu Harcama Birimi veya Birimleri</b>	<b>38.41.00.01 - ÜST YÖNETİM, AKADEMİK VE İDARİ BİRİMLER</b>

*Üniversitemiz eğitim birimleri olan 5 fakülte,3 enstitü,19 yüksekokul ile 9 araştırma ve uygulama merkezinde yapılan dersler ile bu dersleri veren akademik personelimizin sayısındaki gelişme eğitim ve öğretimimizin niteliğinin de yükselmesini sağlayacaktır.*

Ekonomik Kod		Ödenek
01	Personel Giderleri	55.520.000,00
02	SGK Devlet Primi Giderleri	9.602.000,00
03	Mal ve Hizmet Alım Giderleri	6.554.500,00
04	Faiz Giderleri	0,00
05	Cari Transferler	0,00
06	Sermaye Giderleri	0,00
07	Sermaye Transferleri	0,00
08	Borç verme	0,00
<b>Toplam Bütçe Kaynak İhtiyacı</b>		<b>71.676.500,00</b>
<b>Bütçe Dışı Kaynak</b>	Döner Sermaye	0,00
	Diğer Yurt İçi	0,00
	Yurt Dışı	0,00
<b>Toplam Bütçe Dışı Kaynak İhtiyacı</b>		<b>0,00</b>
<b>Toplam Kaynak İhtiyacı</b>		<b>71.676.500,00</b>



**FAALİYET MALİYETLERİ TABLOSU**

<b>İdare Adı</b>	<b>38.41 - CELAL BAYAR ÜNİVERSİTESİ</b>
<b>Performans Hedefi</b>	<b>2 - Öğrenci memnuniyet düzeyinin artırılması</b>
<b>Faaliyet Adı</b>	<b>Öğrenci sosyal hizmetleri</b>
<b>Sorumlu Harcama Birimi veya Birimleri</b>	<b>38.41.02.09 - , 38.41.00.01 - ÜST YÖNETİM, AKADEMİK VE İDARİ BİRİMLER, 38.41.09.07 - SAĞLIK, KÜLTÜR VE SPOR DAİRE BAŞKANLIĞI</b>

<b>Ekonomik Kod</b>		<b>Ödenek</b>
01	Personel Giderleri	3.887.000,00
02	SGK Devlet Primi Giderleri	444.000,00
03	Mal ve Hizmet Alım Giderleri	9.051.000,00
04	Faiz Giderleri	0,00
05	Cari Transferler	0,00
06	Sermaye Giderleri	0,00
07	Sermaye Transferleri	0,00
08	Borç verme	0,00
<b>Toplam Bütçe Kaynak İhtiyacı</b>		<b>13.382.000,00</b>
<b>Bütçe Dışı Kaynak</b>	Döner Sermaye	0,00
	Diğer Yurt İçi	0,00
	Yurt Dışı	0,00
<b>Toplam Bütçe Dışı Kaynak İhtiyacı</b>		<b>0,00</b>
<b>Toplam Kaynak İhtiyacı</b>		<b>13.382.000,00</b>

## FAALİYET MALİYETLERİ TABLOSU

<b>İdare Adı</b>	<b>38.41 - CELAL BAYAR ÜNİVERSİTESİ</b>
<b>Performans Hedefi</b>	<b>3 - Öğretimde kalitenin yükseltilmesi</b>
<b>Faaliyet Adı</b>	<b>Fiziki mekan,laboratuar ve altyapı yatırım faaliyeti</b>
<b>Sorumlu Harcama Birimi veya Birimleri</b>	<b>38.41.00.01 - ÜST YÖNETİM, AKADEMİK VE İDARI BİRİMLER</b>

<b>Ekonomik Kod</b>		<b>Ödenek</b>
01	Personel Giderleri	0,00
02	SGK Devlet Primi Giderleri	0,00
03	Mal ve Hizmet Alım Giderleri	0,00
04	Faiz Giderleri	0,00
05	Cari Transferler	0,00
06	Sermaye Giderleri	35.800.000,00
07	Sermaye Transferleri	0,00
08	Borç verme	0,00
<b>Toplam Bütçe Kaynak İhtiyacı</b>		<b>35.800.000,00</b>
<b>Bütçe Dışı Kaynak</b>	Döner Sermaye	0,00
	Diğer Yurt İçi	0,00
	Yurt Dışı	0,00
<b>Toplam Bütçe Dışı Kaynak İhtiyacı</b>		<b>0,00</b>
<b>Toplam Kaynak İhtiyacı</b>		<b>35.800.000,00</b>

**FAALİYET MALİYETLERİ TABLOSU**

<b>İdare Adı</b>	<b>38.41 - CELAL BAYAR ÜNİVERSİTESİ</b>
<b>Performans Hedefi</b>	<b>4 - Üniversitemizde yapılan bilimsel toplantıların özendirilmesi ve desteklenmesi</b>
<b>Faaliyet Adı</b>	<b>Bilimsel araştırma faaliyeti</b>
<b>Sorumlu Harcama Birimi veya Birimleri</b>	<b>38.41.00.01 - ÜST YÖNETİM, AKADEMİK VE İDARİ BİRİMLER</b>

<b>Ekonomik Kod</b>		<b>Ödenek</b>
01	Personel Giderleri	0,00
02	SGK Devlet Primi Giderleri	0,00
03	Mal ve Hizmet Alım Giderleri	1.701.000,00
04	Faiz Giderleri	0,00
05	Cari Transferler	0,00
06	Sermaye Giderleri	2.200.000,00
07	Sermaye Transferleri	0,00
08	Borç verme	0,00
<b>Toplam Bütçe Kaynak İhtiyacı</b>		<b>3.901.000,00</b>
<b>Bütçe Dışı Kaynak</b>	Döner Sermaye	0,00
	Diğer Yurt İçi	0,00
	Yurt Dışı	0,00
<b>Toplam Bütçe Dışı Kaynak İhtiyacı</b>		<b>0,00</b>
<b>Toplam Kaynak İhtiyacı</b>		<b>3.901.000,00</b>

## İDARE PERFORMANS TABLOSU

İdare Adı		38.41 - CELAL BAYAR ÜNİVERSİTESİ						
PERFORMANS HEDEFİ	FAALİYET	Açıklama	2011					
			Bütçe İçi		Bütçe Dışı		Toplam	
			(TL)	PAY(%)	(TL)	PAY(%)	(TL)	PAY(%)
1		Ders içeriklerinin ve ders programlarının en az her beş yılda bir güncellenmesi.	71.676.500,00	49,42	0,00		71.676.500,00	49,42
	1	Eğitim öğretim faaliyeti	71.676.500,00	49,42	0,00		71.676.500,00	49,42
<b>Performans Hedefleri Maliyetleri Toplamı</b>			<b>124.759.500,00</b>	<b>86,01</b>			<b>124.759.500,00</b>	<b>86,01</b>
<b>Genel Yönetim Giderleri</b>			<b>20.290.500,00</b>	<b>13,99</b>			<b>20.290.500,00</b>	<b>13,99</b>
<b>Diğer İdarelere Transfer Edilecek Kaynaklar Toplamı</b>							<b>0,00</b>	<b>0,00</b>
<b>GENEL TOPLAM</b>			<b>145.050.000,00</b>	<b>100,00</b>	<b>0,00</b>	<b>100,00</b>	<b>145.050.000,00</b>	<b>100,00</b>

İdare Adı		38.41 - CELAL BAYAR ÜNİVERSİTESİ						
PERFORMANS HEDEFİ	FAALİYET	Açıklama	2011					
			Bütçe İçi		Bütçe Dışı		Toplam	
			(TL)	PAY(%)	(TL)	PAY(%)	(TL)	PAY(%)
2		Öğrenci memnuniyet düzeyinin artırılması	13.382.000,00	9,23	0,00		13.382.000,00	9,23
	2	Öğrenci sosyal hizmetleri	13.382.000,00	9,23	0,00		13.382.000,00	9,23
<b>Performans Hedefleri Maliyetleri Toplamı</b>			<b>124.759.500,00</b>	<b>86,01</b>			<b>124.759.500,00</b>	<b>86,01</b>
<b>Genel Yönetim Giderleri</b>			<b>20.290.500,00</b>	<b>13,99</b>			<b>20.290.500,00</b>	<b>13,99</b>
<b>Diğer İdarelere Transfer Edilecek Kaynaklar Toplamı</b>							<b>0,00</b>	<b>0,00</b>
<b>GENEL TOPLAM</b>			<b>145.050.000,00</b>	<b>100,00</b>	<b>0,00</b>	<b>100,00</b>	<b>145.050.000,00</b>	<b>100,00</b>

## İDARE PERFORMANS TABLOSU

İdare Adı		38.41 - CELAL BAYAR ÜNİVERSİTESİ						
PERFORMANS HEDEFİ	FAALİYET	Açıklama	2011					
			Bütçe İçi		Bütçe Dışı		Toplam	
			(TL)	PAY(%)	(TL)	PAY(%)	(TL)	PAY(%)
3		<b>Öğretimde kalitenin yükseltilmesi</b>	<b>35.800.000,00</b>	<b>24,68</b>	<b>0,00</b>		<b>35.800.000,00</b>	<b>24,68</b>
	3	Fiziki mekan, laboratuvar ve altyapı yatırım faaliyeti	35.800.000,00	24,68	0,00		35.800.000,00	24,68
<b>Performans Hedefleri Maliyetleri Toplamı</b>			<b>124.759.500,00</b>	<b>86,01</b>			<b>124.759.500,00</b>	<b>86,01</b>
<b>Genel Yönetim Giderleri</b>			<b>20.290.500,00</b>	<b>13,99</b>			<b>20.290.500,00</b>	<b>13,99</b>
<b>Diğer İdarelere Transfer Edilecek Kaynaklar Toplamı</b>							<b>0,00</b>	<b>0,00</b>
<b>GENEL TOPLAM</b>			<b>145.050.000,00</b>	<b>100,00</b>	<b>0,00</b>	<b>100,00</b>	<b>145.050.000,00</b>	<b>100,00</b>

İdare Adı		38.41 - CELAL BAYAR ÜNİVERSİTESİ						
PERFORMANS HEDEFİ	FAALİYET	Açıklama	2011					
			Bütçe İçi		Bütçe Dışı		Toplam	
			(TL)	PAY(%)	(TL)	PAY(%)	(TL)	PAY(%)
4		<b>Üniversitemizde yapılan bilimsel toplantıların özendirilmesi ve desteklenmesi</b>	<b>3.901.000,00</b>	<b>2,69</b>	<b>0,00</b>		<b>3.901.000,00</b>	<b>2,69</b>
	4	Bilimsel araştırma faaliyeti	3.901.000,00	2,69	0,00		3.901.000,00	2,69
<b>Performans Hedefleri Maliyetleri Toplamı</b>			<b>124.759.500,00</b>	<b>86,01</b>			<b>124.759.500,00</b>	<b>86,01</b>
<b>Genel Yönetim Giderleri</b>			<b>20.290.500,00</b>	<b>13,99</b>			<b>20.290.500,00</b>	<b>13,99</b>
<b>Diğer İdarelere Transfer Edilecek Kaynaklar Toplamı</b>							<b>0,00</b>	<b>0,00</b>
<b>GENEL TOPLAM</b>			<b>145.050.000,00</b>	<b>100,00</b>	<b>0,00</b>	<b>100,00</b>	<b>145.050.000,00</b>	<b>100,00</b>

## TOPLAM KAYNAK İHTİYACI TABLOSU

İdare Adı		38.41 - CELAL BAYAR ÜNİVERSİTESİ			
BÜTÇE KAYNAK İHTİYACI	Ekonomik Kodlar (I.Düzye)	FALİYET TOPLAMI	GENEL YÖNETİM GİDERLERİ TOPLAMI	DİĞER İDARELERE TRANSFER EDİLECEK KAYNAKLAR TOPLAMI	GENEL TOPLAM
	<b>01</b>	Personel Giderleri	59.407.000,00	10.269.000,00	0,00
<b>02</b>	SGK Devlet Primi Giderleri	10.046.000,00	2.019.000,00	0,00	12.065.000,00
<b>03</b>	Mal ve Hizmet Alım Giderleri	17.306.500,00	3.017.500,00	0,00	20.324.000,00
<b>04</b>	Faiz Giderleri	0,00	0,00	0,00	0,00
<b>05</b>	Cari Transferler	0,00	0,00	0,00	0,00
<b>06</b>	Sermaye Giderleri	38.000.000,00	4.985.000,00	0,00	42.985.000,00
<b>07</b>	Sermaye Transferleri	0,00	0,00	0,00	0,00
<b>08</b>	Borç verme	0,00	0,00	0,00	0,00
<b>09</b>	Yedek Ödenek	0,00	0,00	0,00	0,00
	<b>Bütçe Ödeneği Toplamı</b>	<b>124.759.500,00</b>	<b>20.290.500,00</b>	<b>0,00</b>	<b>145.050.000,00</b>
BÜTÇE DIŞI KAYNAK	Döner Sermaye	0,00	0,00		0,00
	Diğer Yurt İçi Kaynaklar	0,00	0,00		0,00
	Yurt Dışı Kaynaklar	0,00	0,00		0,00
	<b>Toplam Bütçe Dışı Kaynak İhtiyacı</b>	<b>0,00</b>	<b>0,00</b>		<b>0,00</b>
<b>Toplam Kaynak İhtiyacı</b>		<b>124.759.500,00</b>	<b>20.290.500,00</b>	<b>0,00</b>	<b>145.050.000,00</b>

**FAALİYETLERDEN SORUMLU HARCAMA BİRİMLERİNE İLİŞKİN TABLO**

<b>İdare Adı</b>	<b>38.41 - CELAL BAYAR ÜNİVERSİTESİ</b>	
<b>PERFORMANS HEDEFİ</b>	<b>FAALİYETLER</b>	<b>SORUMLU BİRİMLER</b>
Ders içeriklerinin ve ders programlarının en az her beş yılda bir güncellenmesi.		
	Eğitim öğretim faaliyeti	
		ÜST YÖNETİM, AKADEMİK VE İDARİ BİRİMLER

<b>İdare Adı</b>	<b>38.41 - CELAL BAYAR ÜNİVERSİTESİ</b>	
<b>PERFORMANS HEDEFİ</b>	<b>FAALİYETLER</b>	<b>SORUMLU BİRİMLER</b>
Öğrenci memnuniyet düzeyinin artırılması		
	Öğrenci sosyal hizmetleri	
		ÜST YÖNETİM, AKADEMİK VE İDARİ BİRİMLER
		SAĞLIK, KÜLTÜR VE SPOR DAİRE BAŞKANLIĞI

**FAALİYETLERDEN SORUMLU HARCAMA BİRİMLERİNE İLİŞKİN TABLO**

<b>İdare Adı</b>	<b>38.41 - CELAL BAYAR ÜNİVERSİTESİ</b>	
<b>PERFORMANS HEDEFİ</b>	<b>FAALİYETLER</b>	<b>SORUMLU BİRİMLER</b>
Öğretimde kalitenin yükseltilmesi		
	Fiziki mekan,laboratuar ve altyapı yatırım faaliyeti	
		ÜST YÖNETİM, AKADEMİK VE İDARİ BİRİMLER

<b>İdare Adı</b>	<b>38.41 - CELAL BAYAR ÜNİVERSİTESİ</b>	
<b>PERFORMANS HEDEFİ</b>	<b>FAALİYETLER</b>	<b>SORUMLU BİRİMLER</b>
Üniversitemizde yapılan bilimsel toplantıların özendirilmesi ve desteklenmesi		
	Bilimsel araştırma faaliyeti	
		ÜST YÖNETİM, AKADEMİK VE İDARİ BİRİMLER



**EKONOMİK SINIFLANDIRMAYA GÖRE  
ÖDENEK TEKLİFLERİ İÇMALI  
(BİRİNCİ DÜZEY)**

**BÜTÇE YILI:2011**

**KURUM ADI :38.41- CELAL BAYAR ÜNİVERSİTESİ**

KODU	AÇIKLAMA	2011	2012	2013
		BÜTÇE TEKLİFİ	BÜTÇE TASARISI	
01	PERSONEL GİDERLERİ	69.676.000	81.578.000	88.239.000
02	SOSYAL GÜVENLİK KURUMUNA DEVLET PRİMİ GİDERLERİ	12.065.000	13.899.000	15.035.000
03	MAL VE HİZMET ALIM GİDERLERİ	20.324.000	22.769.000	23.655.000
05	CARİ TRANSFERLER	4.985.000	2.278.000	2.392.000
06	SERMAYE GİDERLERİ	38.000.000	25.730.000	27.263.000

**FONKSİYONEL SINIFLANDIRMAYA GÖRE  
ÖDENEK TEKLİFLERİ İÇMALİ  
(BİRİNCİ DÜZEY)**

**BÜTÇE YILI: 2011**

**KURUM ADI: 38.41- CELAL BAYAR ÜNİVERSİTESİ**

KODU	AÇIKLAMA	2011	2012	2013
		BÜTÇE TEKLİFİ	BÜTÇE TASARI	
01	GENEL KAMU HİZMETİ	6.371.000	16.215.000	17.854.000
02	SAVUNMA HİZMETİ	6.000	7.000	7.000
03	KAMU DÜZENİ VE GÜVENLİK HİZMETLERİ	1.850.000	2.350.000	2.448.000
07	SAĞLIK HİZMETLERİ	6.299.000	7.406.000	8.007.000
08	DİNLENME, KÜLTÜR VE DİN HİZMETLERİ	543.500	680.000	812.000
09	EĞİTİM HİZMETLERİ	129.980.500	130.413.500	137.862.500
GENEL TOPLAM		145.050.000	146.254.000	156.584.000

**FONKSİYONEL VE EKONOMİK SINIFLANDIRMAYA GÖRE**  
**2011 BÜTÇESİ**

YILI: 2011

KURUM ADI: 38.41- CELAL BAYAR ÜNİVERSİTESİ

KODU	AÇIKLAMA	01	02	03	05	06	TOPLAM
		PERSONEL GİDERLERİ	SOS. GÜV. KUR DEVLET PRİMİ GİD.	MAL VE HİZMET ALIM GİDERLERİ	CARİ TRANSFERLER	SERMAYE GİDERLERİ	
01	GENEL KAMU HİZMETİ	4.603.000	834.000	934.000	-	-	<b>6.371.000</b>
02	SAVUNMA HİZMETİ	-	-	6.000	-	-	<b>6.000</b>
03	KAMU DÜZENİ VE GÜVENLİK HİZMETLERİ	-	-	1.850.000	-	-	<b>1.850.000</b>
07	SAĞLIK HİZMETLERİ	5.050.000	1.090.000	159.000	-	-	<b>6.299.000</b>
08	DİNLENME, KÜLTÜR VE DİN HİZMETLERİ	227.000	49.000	18.500	-	249.000	<b>543.500</b>
09	EĞİTİM HİZMETLERİ	59.796.000	10.092.000	17.356.500	4.985.000	37.751.000	<b>129.980.500</b>
<b>GENEL TOPLAM</b>		<b>69.676.000</b>	<b>12.065.000</b>	<b>20.324.000</b>	<b>4.985.000</b>	<b>38.000.000</b>	<b>145.050.000</b>