

***2012 YILI***  
***PERFORMANS PROGRAMI***

## **I – GENEL BİLGİLER**

A- Misyon ve Vizyon .....	1
B- Yetki, Görev ve Sorumluluklar .....	2 - 4
C- Teşkilat Yapısı.....	5
D- Fiziki Kaynaklar.....	6 - 8
E- İnsan Kaynakları.....	9 - 10
F- Öğrenci Sayıları.....	11-12

## **II – PERFORMANS BİLGİLERİ**

A- Temel Politika ve Öncelikler.....	13
B- Amaç ve Hedefler.....	14-20
C- Performans Hedef ve Göstergeleri ile Faaliyetler.....	21-55
D- İdarenin Toplam Kaynak İhtiyacı.....	56-62
E- Diğer Hususlar .....	63-66

## **I-GENEL BİLGİLER**

## A- MİSYON VE VİZYON

### MİSYON

İzmir Yüksek Teknoloji Enstitüsü, özellikle teknolojik alanlarda ileri düzeyde araştırma, eğitim, öğretim, üretim, yayın ve danışmanlık yapmak üzere 1992 yılında ülkemizde kurulan iki yüksek teknoloji enstitüsünden birisidir. Teknoloji Enstitüsü kavramı araştırma yoğun, teknik ağırlıklı yükseköğretim kurumlarını simgelemektedir. Kurumumuzun temel varlık nedeni, kuruluş amacı doğrultusunda kendisine yüklenen bu görevleri yerine getirmektir. Kurumun bu misyonu bugünkü ve geleceğe yönelik olarak ulaşmak istediği ideallerinin, başka bir deyişle vizyonunun belirlenmesinde en temel yol göstericidir.

### VİZYON

İYTE'nin vizyonu özetle gelecekteki ideallerine ulaşmak için yerine getireceği hizmetlerin ve çalışmaların kalite düzeyini en üste taşımaktır.

Türkiye'nin sanayi alanında gelişimi ve ekonomisinin geleceği, yeni teknolojilerden yararlanılması ve bu teknolojilerin geliştirilmesinde aktif rol oynamasına bağlı olacaktır. Bunun içindir ki özellikle teknolojik alanda, üst düzeyde eğitim-öğretim ve araştırma yapma temel amacı ile ileri ülkelerde en gelişmiş teknik üniversite modeli teknoloji enstitüleridir. Ülkemizde böylesi bir misyonu yüklenmesi için kurulan ilk iki teknolojisini enstitüsünden biri olan İzmir Yüksek Teknoloji Enstitüsü ülkemiz koşullarında sunulabilecek en üst düzeyde eğitim verme vizyonuna sahiptir. Seçkin akademik kadrosu yanında, gerek eğitim yöntemleri ve gerekse laboratuvar imkanlarının çağdaşlığı ile yeni kurulmanın sıkıntılarını avantaja dönüştürmeyi kendisine ilke edinmiştir.

Dünyada yüksek teknoloji enstitüleri özellikle teknoloji alanında ileri bilimsel ve teknik araştırmaların yapıldığı merkezler olarak çok önemli işlevler üstlenmişlerdir. Ayrıca seçkin bilim adamlarını ve çağın en ileri düşünsel altyapısına sahip mezunlarını yetiştirmek de bu kurumların en başta gelen özelliklerinden birisidir. Bir başka anlatımla da ülkemizi 21.yüzyılda ileriye taşıyacak gençlerimizi, sorumluluk duygusu gelişmiş, araştırmacı, kritik düşünmede başarılı ve kendi teknolojimizi üretecek genç bireyler olarak yetiştirilmesi için İzmir Yüksek Teknoloji Enstitüsü'nün diğer üniversitelerden farklı olarak kuruluş gerekçesinde belirtilen misyonu, özellikle teknoloji alanında ileri düzeyde eğitim-öğretim, araştırma yapmaktır. Bu misyondan hareketle Enstitümüz vizyon boyutlarını:

- Özellikle teknoloji alanında ileri düzeyde eğitim-öğretim ve araştırmaya öncelik veren,

- Yenilikçi ve araştırmacı,
- Ülkenin kalkınma ve gelişmesinde önderlik eden,
- Katılımcı ve paydaşları ile sağlıklı bir iletişimi olan,
- Kurumda "toplum kalite yönetimini" öne çıkaran,
- Eğitim-öğretim ve araştırmada ulusal ve uluslararası düzeyde tanınan,
- Disiplinlerarası çalışmaları destekleyen bir Yüksek Teknoloji Enstitüsü olarak belirlemiştir.

Plan mevcut yapıda iyileştirmeler ve geliştirme öngörülerini yanında, yeni oluşumları da beraberinde getirmektedir. Bu iyileştirme, geliştirme ve yeni oluşumlar aşağıda ana başlıklar altında yer almaktadır:

- Araştırmaların ülke ihtiyaçları ışığında belirlenen konular çevresinden seçilerek bunların özellikle desteklenmesi,

- Ürüne ve yayına dönük araştırmaların artırılması,
- "İzmir Teknoloji Geliştirme Bölgesi" ile olan ilişki ve işbirliğinin artırılması,

Eđitim-Öđretim ve arařtırmalarda yaratıcılıđın ve yenilikçiliđin özendirilmesi,  
Enstitü kaynaklarının artırılması,  
Kurum içi iř yapılanmasının güçlendirilmesi,  
Toplam kalite yönetiminin geliştirilmesi,  
Ulusal/Uluslararası eđitim-öđretim kurumlarıyla iletiřim ve iřbirliđinin artırılması,  
• İYTE' nin ulusal/uluslararası düzeyde öđrenciler tarafından tercih edilirliliđinin artırılması,  
Akademik ve idari personelin memnuniyetinin artırılması,  
İYTE'nin uluslararası tanınırlılıđının artırılması,  
İYTE' nin ihtiyaç duyduđu yeni akademik birimlerin kurulması.

## **B- YETKİ, GÖREV VE SORUMLULUKLAR**

Türkiye'de yükseköđretim T.C. Anayasası'nın 130. ve 131. maddeleri ile 2547 Sayılı Yükseköđretim Kanunu ile düzenlenmektedir.

**2547 sayılı Yükseköđretim Kanununu geređince:**

### **YÜKSEK ÖĐRETİM KURUMLARININ GÖREVLERİ**

**a.** Çađdař uygarlık ve eđitim-öđretim esaslarına dayanan bir düzen içinde, toplumun ihtiyaçları ve kalkınma planları ilke ve hedeflerine uygun ve ortaöđretime dayalı çeřitli düzeylerde eđitim - öđretim, bilimsel arařtırma, yayım ve danıřmanlık yapmak,

**b.** Kendi ihtisas gücü ve maddi kaynaklarını rasyonel, verimli ve ekonomik řekilde kullanarak, milli eđitim politikası ve kalkınma planları ilke ve hedefleri ile Yükseköđretim Kurulu tarafından yapılan plan ve programlar dođrultusunda, ülkenin ihtiyaçı olan dallarda ve sayıda insan gücü yetiřtirmek,

**c.** Türk toplumunun yařam düzeyini yükseltici ve kamu oyunu aydınlatıcı bilim verilerini söz, yazı ve diđer araçlarla yaymak,

**d.** Örgün, yaygın, sürekli ve açık eđitim yoluyla toplumun özellikle sanayileřme ve tarımda modernleřme alanlarında eđitilmesini sađlamak,

**e.** Ülkenin bilimsel, kültürel, sosyal ve ekonomik yönlerden ilerlemesini ve geliřmesini ilgilendiren sorunlarını, diđer kuruluşlarla iřbirliđi yaparak, kamu kuruluşlarına önerilerde bulunmak suretiyle öđretim ve arařtırma konusu yapmak, sonuçlarını toplumun yararına sunmak ve kamu kuruluşlarınca istenecek inceleme ve arařtırmaları sonuçlandırarak düşüncelerini ve önerilerini bildirmek,

**f.** Eđitim-öđretim ve seferberliđi içinde, örgün, yaygın, sürekli ve açık eđitim hizmetini üstlenen kurumlara katkıda bulunacak önlemleri almak,

**g.** Yörelerindeki tarım ve sanayinin geliřmesine ve ihtiyaçlarına uygun meslek elemanlarının yetiřmesine ve bilgilerinin geliřmesine katkıda bulunmak, sanayi, tarım ve sađlık hizmetleri ile diđer hizmetlerde modernleřmeyi, üretimde artıřı sađlayacak çalıřma ve programlar yapmak, uygulamak ve yapılanlara katılmak, bununla ilgili kurumlarla iřbirliđi yapmak ve çevre sorunlarına çözüm getirici önerilerde bulunmak,

**h.** Eđitim teknolojisini üretmek, geliřtirmek, kullanmak, yaygınlařtırmak,

**i.** Yükseköđretimin uygulamalı yapılmasına ait eđitim-öđretim esaslarını geliřtirmek, döner sermaye iřletmelerini kurmak, verimli çalıřtırmak ve bu faaliyetlerin geliřtirilmesine iliřkin gerekli düzenlemeleri yapmaktır. "olarak belirlenmiřtir.

## ÜNİVERSİTE ORGANLARI

### Rektör

a) Devlet üniversitelerinde rektör, profesör akademik ünvanına sahip kişiler arasından görevdeki rektörün çağrısı ile toplanacak üniversite öğretim üyeleri tarafından seçilecek adaylar arasından Cumhurbaşkanınca atanır. Rektörün süresi 4 yıldır. Süresi sona erenler aynı yöntemle yeniden atanabilirler. Ancak iki dönemden fazla rektörlük yapılamaz. Rektör, üniversite veya yüksek teknoloji enstitüsü tüzel kişiliğini temsil eder.

b) Görev, yetki ve sorumlulukları:

(1) Üniversite kurullarına başkanlık etmek, yükseköğretim üst kuruluşlarının kararlarını uygulamak, üniversite kurullarının önerilerini inceleyerek karara bağlamak ve üniversiteye bağlı kuruluşlar arasında düzenli çalışmayı sağlamak,

(2) Her eğitim-öğretim yılı sonunda ve gerektiğinde üniversitesinin eğitim-öğretim, bilimsel araştırma ve yayım faaliyetleri hakkında Üniversitelerarası Kurula bilgi vermek,

(3) Üniversitenin yatırım programlarını, bütçesini ve kadro ihtiyaçlarını, bağlı birimlerinin ve üniversite yönetim kurulu ile senatonun görüş ve önerilerini aldıktan sonra hazırlamak ve Yükseköğretim Kuruluna sunmak,

(4) Gerekli gördüğü hallerde üniversiteyi oluşturan kuruluş ve birimlerde görevli öğretim elemanlarının ve diğer personelin görev yerlerini değiştirmek veya bunlara yeni görevler vermek,

(5) Üniversitenin birimleri ve her düzeydeki personeli üzerinde genel gözetim ve denetim görevini yapmak,

(6) Bu kanun ile kendisine verilen diğer görevleri yapmaktır.

Üniversitenin ve bağlı birimlerin öğretim kapasitesinin rasyonel bir şekilde kullanılmasında ve geliştirilmesinde, öğrencilere gerekli sosyal hizmetlerin sağlanmasında, gerektiği zaman güvenlik önlemlerinin alınmasında, eğitim-öğretim, bilimsel araştırma ve yayım faaliyetlerinin devlet kalkınma plan, ilke ve hedefleri doğrultusunda planlanıp yürütülmesinde, bilimsel ve idari gözetim ve denetimin yapılmasında ve bu görevlerin alt birimlere aktarılmasında, takip ve kontrol edilmesinde ve sonuçlarının alınmasında birinci derecede yetkili ve sorumludur.

### Senato

a) **Kuruluş ve İşleyişi:** Senato, rektörün başkanlığında, rektör yardımcıları, dekanlar ve her fakülteden fakülte kurullarınca üç yıl için seçilecek birer öğretim üyesi ile rektörlüğe bağlı enstitü ve yüksekokul müdürlerinden teşekkül eder.

Senato, her eğitim-öğretim yılı başında ve sonunda olmak üzere yılda en az iki defa toplanır.

Rektör gerekli gördüğü hallerde senatoyu toplantıya çağırır.

b) **Görevleri:** Senato, Üniversitenin akademik organı olup aşağıdaki görevleri yapar:

(1) Üniversitenin eğitim-öğretim, bilimsel araştırma ve yayım faaliyetlerinin esasları hakkında karar almak,

(2) Üniversitenin bütününe ilgilendiren kanun ve yönetmelik taslaklarını hazırlamak veya görüş bildirmek,

(3) Rektörün onayından sonra Resmi Gazete'de yayımlanarak yürürlüğe girecek olan üniversite veya üniversitenin birimleri ile ilgili yönetmelikleri hazırlamak,

(4) Üniversitenin yıllık eğitim-öğretim programını ve takvimini inceleyerek karar bağlamak,

(5) Bir sınava bağlı olmayan fahri akademik ünvanlar vermek ve fakülte kurumlarının

bu konudaki önerilerini karara bağlamak,

(6) Fakülte kurulları ile rektörlüğe bağlı enstitü ve yüksekokul kurullarının kararlarına yapılacak itirazları inceleyerek karara bağlamak,

(7) Üniversite yönetim kuruluna üye seçmek,

(8) Bu kanunla kendisine verilen diğer görevleri yapmaktır.

### **Üniversite Yönetim Kurulu**

**a) Kuruluş ve İşleyişi:** Üniversite yönetim kurulu; rektörün başkanlığında dekanlardan, üniversiteye bağlı değişik öğretim birim ve alanlarını temsil edecek şekilde senatoca dört yıl için seçilecek üç profesörden oluşur. Rektör gerektiğinde yönetim kurulunu toplantıya çağırır. Rektör yardımcıları oy hakkı olmaksızın yönetim kurulu toplantılarına katılabilirler.

**b) Görevleri:** Üniversite yönetim kurulu idari faaliyetlerde rektöre yardımcı bir organ olup aşağıdaki görevleri yapar.

1) Yükseköğretim üst kuruluşları ile senato kararlarının uygulanmasında belirlenen plan ve programlar doğrultusunda rektöre yardım etmek,

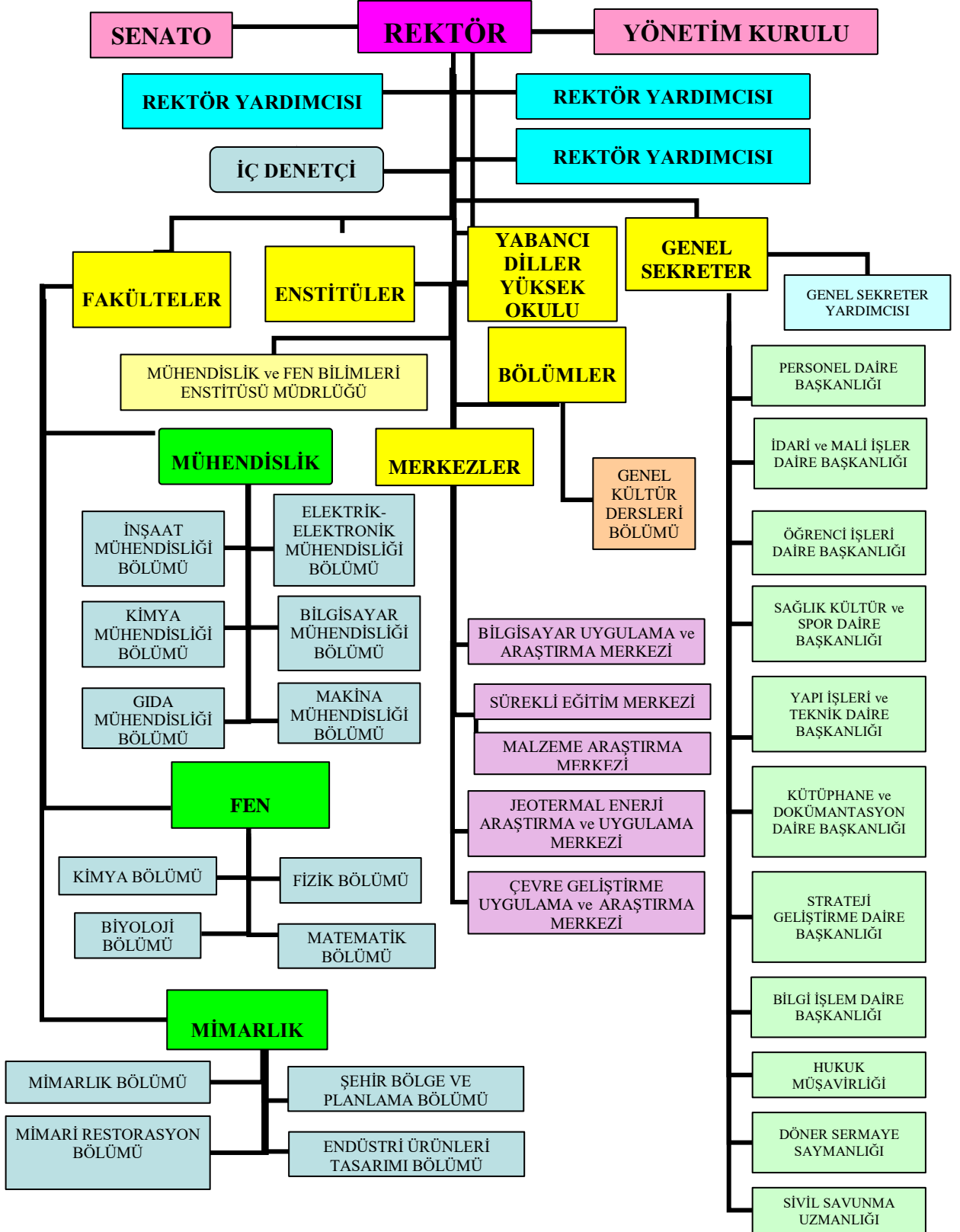
2) Faaliyet plan ve programlarının uygulanmasını sağlamak; üniversiteye bağlı birimlerin önerilerini dikkate alarak yatırım programını, bütçe tasarısı taslağını incelemek ve kendi önerileri ile birlikte rektörlüğe sunmak,

3) Üniversite yönetimi ile ilgili Rektörün getireceği konularda karar almak,

4) Fakülte, enstitü ve yüksekokul yönetim kurullarının kararlarına yapılacak itirazları inceleyerek kesin karara bağlamak

5) Bu kanun ile verilen diğer görevleri yapmaktır.

## C- TEŞKİLAT YAPISI





## D- FİZİKİ KAYNAKLAR

1992 yılında kurulan İzmir Yüksek Teknoloji Enstitüsünün Kampüs inşasına 1994 yılı sonunda Rektörlük, Mühendislik, Mimarlık ve Fen Fakülteleri Binalarının yapımı ile başlanılmıştır. Kampüsün yerleşim yerlerine uzak olmasından dolayı yaşanabilecek, öğrencilerin ve çalışanların beslenme ile sağlık sorunlarının ve diğer sosyal-kültürel-sportif ihtiyaçlarının karşılanması amacıyla Merkezi Kafeterya, Merkezi Kütüphane, Mediko Sosyal Sağlık Merkezi Binaları ile Açık ve Kapalı Spor Tesislerinin yapımına da 1998 yılında başlanılmıştır. Ayrıca; mesai saati ile sınırlandırılmaması gereken akademik çalışmaların aksamadan sürdürülebilmesi ve çalışanların barınma sorununun çözümü amacıyla lojman yapımına öncelik verilmiş, 48 adet lojmanın yapımı 2005 yılında tamamlanmıştır. Kampüsün kente uzak olması nedeni ile öğrencilerimizin barınma problemi yaşamaması için de 688 kişilik kapasiteye sahip yurtlar 2005 yılında hizmete girmiştir. İzmir Yüksek Teknoloji Enstitüsünün 2010 yılı sonu ile fiziki yapılaşması 136.104 metrekareye ulaşmış bulunmaktadır. 18.452 metrekarelik Fen Fakültesi Matematik ve Biyoloji Bölüm Binaları 2011 yılında tamamlanarak toplam fiziki yapılaşması 154.556 metrekareye ulaşacaktır.

Ayrıca Mühendislik Fakültesi Gıda, İnşaat, Elektrik- Elektronik bölümlerinin 32.618 metre karelik inşaat ihalesi ile 4.287 metre karelik açık ve kapalı yüzme havuzu ihalesine çıkılacaktır.



BİRİMLER	MEVCUT FİZİKİ KAPALI ALANLAR m <sup>2</sup>										
	HİZMETE ALINIŞ TARİHİ	İDARİ BİNALAR	EĞİTİM ALANLARI		SOSYAL ALANLAR	LOJMAN	YURTLAR	SİRKÜLASYON ALANI	SPOR ALANLARI		TOPLAM
			DERSLİK	LABORATUAR	KANTİN KAFETERYA				AÇIK SPOR TESİSİ	KAPALI SPOR TESİSİ	
<b>MÜHENDİSLİK FAKÜLTESİ</b>											0
DEKANLIK		383						26			409
GIDA MÜHENDİSLİĞİ		398	36	383				242			1.059
İNŞAAT MÜHENDİSLİĞİ		258	71	82				242			653
BİLGİSAYAR MÜHENDİSLİĞİ		440	256	362				177			1.235
ELK.-ELEKTRONİK MÜHENDİSLİĞİ		1460	239	3015				1258			5.972
KİMYA MÜHENDİSLİĞİ	2005	4576	1010	2820				3601			12.007
MAKİNA MÜHENDİSLİĞİ	2009	3707	1172	3267	205			5761			14.112
<b>MİMARLIK FAKÜLTESİ</b>											0
DEKANLIK		2378						811			3.189
MİMARLIK		834	640	334				711			2.519
ŞEHİR BÖLGE PLANLAMA		834	640	334				711			2.519
MİMARİ RESTORASYON		834	640	334				711			2.519
ENDÜSTRİ ÜRÜNLERİ TASARIM		834	640	334				711			2.519
<b>FEN FAKÜLTESİ</b>											0
DEKANLIK		806						250	214		1.270
MOLEKÜLER BİYOLOJİ VE GENETİK		703		800				1181			2.684
FİZİK		874	820	1373	229			1813			5.109
KİMYA		808	282	2434				1181			4.705
MATEMATİK		698	495					1181			2.374
Matematik ve Biyoloji											18.452
<b>REKTÖRLÜK</b>											0
REKTÖRLÜK ÖZEL KALEM		315						50			365
GENEL SEKRETERLİK		2104						388			2.492
PERSONEL DAİRE BAŞKANLIĞI		172						41			213
ÖĞRENCİ İŞLERİ DAİRE BAŞKANLIĞI		244						93			337
SKS DAİRE BAŞKANLIĞI		1816		320	6413			1667	7510	10417	28.143
KÜTÜPHANE VE DÖK. DAİRE BAŞKANLIĞI		3165		190				2625			5.980
İDARİ VE MALİ İŞLER DAİRE BAŞKANLIĞI		256						41			297
STRATEJİ GELİŞTİRME DAİRE BAŞKANLIĞI		172						41			213
YAPI İŞLERİ VE TEKNİK DAİRE BAŞKANLIĞI		893						93			986
HUKUK MÜŞAVİRLİĞİ		120									120
GENEL KÜLTÜR DERSLERİ BÖLÜMÜ		236						79			315
YABANCI DİLLER BÖLÜMÜ		86	862					521			1.469
DÖNER SERMAYE		114						15			129
İÇ DENETİM		72									72
LOJMANLAR						4280					4.280
<b>MÜH. VE FEN BİLİMLERİ ENSTİTÜSÜ</b>											0
MÜH. VE FEN BİLİMLERİ ENSTİTÜSÜ		241	96					100			437
BİLGİSAYAR UYG. ARAŞTIRMA MERKEZİ		80		250				166			496
MALZEME ARAŞTIRMA MERKEZİ		378		248				115			741
SÜREKLİ EĞİTİM MERKEZİ		30									30
JEO.ENERJİ ARAŞTIRMA VE UYG.MERKEZİ		72									72
ULUSLAR ARASI İLİŞKİLER OFİSİ		10									10
YURTLAR		2327			900	1150	9750				14.127
ÇEVRE ARGE		381		392				177			950
TEKNOPARK		7914						478			8.392
BİYOTEKNOLOJİ GEO		118		236				230			584
<b>GENEL TOPLAM</b>		42.141	7.899	17.508	7.747	5.430	9.750	27.488	7.510	10.631	154.556

## Diğer Fiziki Kaynaklar

	2010 GERÇEKLEŞME	2011 TAHMİN	2012 TAHMİN
<b>I. HİZMET ALIMLAR VE BAKIM ONARIM GİDERLERİ</b>			
Üçüncü şahıslara temizliği ihale edilen hizmet yerlerinin alanı (m 2)	110.000	125.000	140.000
Telefon hattı sayısı			
Santrale Bağlı	2	2	2
Müstakil	4	4	4
Milletlerarası Açık	15	17	20
Şehirlerarası	91	106	130
Şehir içi	244	235	192
Faks sayısı	11	13	16
Cep telefonu hattı sayısı	1	1	1
Sözleşme ile bakım onarım yaptırılan makine teçhizata ilişkin sözleşme bedelleri	20.500	24.000	30.000
Bütün hizmet binalarının toplam kapalı mekan alana (m2)	136.104	154.556	154.556

	2010 GERÇEKLEŞME	2011 TAHMİN	2012 TAHMİN
<b>II. MAL ALIMLARI</b>			
1. Bilgisayar (PC) sayısı	1.368	3.196	4.000
Masaüstü bilgisayar sayısı	1.133	2.967	3.467
Taşınabilir bilgisayar sayısı	235	229	250
2. Yazıcı sayısı	135	388	410
3. Fotokopi makinesi sayısı	43	57	75
4. Yangın söndürme cihazı sayısı	132	132	132

## E- İNSAN KAYNAKLARI

İzmir Yüksek Teknoloji Enstitüsünün 2011 yılı Kasım ayı itibariyle 468'i akademik, 350 idari olmak üzere toplam 818 kadrolu personeli bulunmaktadır.

### Akademik Personel

Akademik Personel					
	Kadroların Dolu-Boş Durumuna Göre			Kadroların İstihdam Şekline Göre	
	Dolu	Boş	Toplam	Tam Zamanlı	Yarı Zamanlı
Profesör	39	14	53	39	-
Doçent	40	58	98	40	-
Yrd. Doçent	75	66	141	75	-
Öğretim Görevlisi	25	12	37	25	-
Okutman	34	5	39	34	-
Çevirici	1	-	1	1	-
Eğitim Öğretim Planlamacısı	-	-	-	-	-
Araştırma Görevlisi	206	71	277	206	-
Uzman	48	9	57	48	-
<b>Toplam</b>	<b>468</b>	<b>235</b>	<b>703</b>	468	-

### İdari Personel

İdari Personel (Kadroların Dolu-Boş Durumlarına Göre)			
	Dolu	Boş	Toplam
Genel İdare Hizmetleri Sınıfı	214	173	387
Sağlık Hizmetleri Sınıfı	11	15	26
Teknik Hizmetler Sınıfı	92	15	107
Eğitim ve Öğretim Hizmetleri Sınıfı	-	-	-
Avukatlık Hizmetleri Sınıfı	1	1	2
Din Hizmetleri Sınıfı	-	-	-
Yardımcı Hizmetler Sınıfı	32	41	73
<b>Toplam</b>	<b>350</b>	<b>245</b>	<b>595</b>

## Yabancı Uyruklu Sözleşmeli Akademik Personel

Yabancı Uyruklu Öğretim Elemanları			
Unvan	Geldiği Ülke	Çalıştığı Bölüm	Sayı
Profesör	Rusya	Fen Fakültesi Matematik Bölümü	1
	Azerbeycan	Fen Fakültesi Matematik Bölümü	1
	Amerika Birleşik Devletleri	Fen Fakültesi Biyoloji Bölümü	1
Doçent	İran	Mühendislik Fakültesi Makine Müh. Bölümü	1
Yrd. Doçent	Amerika Birleşik Devletleri	Fen Fakültesi Kimya Bölümü	1
	Almanya	Fen Fakültesi Moleküler Biyoloji ve Genetik	1
Öğretim Görevlisi	Rusya	Genel Kültür Dersleri Bölümü	1
	Amerika Birleşik Devletleri	Mimarlık Fakültesi Mimarlık Bölümü	1
	Amerika Birleşik Devletleri	Mimarlık Fakültesi Mimarlık Bölümü	1
Okutman	İngiltere	Yabancı Diller Bölümü	1
<b>Toplam</b>			<b>10</b>

## İşçiler

İşçiler (Çalıştıkları Pozisyonlara Göre)			
	Dolu	Boş	Toplam
Sürekli İşçiler	9	-	9
<b>Toplam</b>	<b>9</b>	<b>-</b>	<b>9</b>

## Sözleşmeli Personel (4/B)

Sözleşmeli Personel (Çalıştıkları Pozisyonlara Göre)			
	Dolu	Boş	Toplam
Sistem Programcısı	2	1	3
Programcı	1	-	1
Çözümleyici	-	-	-
Destek Personeli	-	-	-
<b>Toplam</b>	<b>3</b>	<b>1</b>	<b>4</b>

Sözleşmeli Personel (Çalıştıkları Pozisyonlara Göre)			
	Dolu	Boş	Toplam
Kısmi Zamanlı Personel (Öğrenci)	34	-	34
<b>Toplam</b>			

## F- ÖĞRENCİ SAYILARI

İzmir Yüksek Teknoloji Enstitüsünden 2011-2012 eğitim-öğretim yılında 2.251'i lisans, 592'si yüksek lisans 232'si doktora öğrencisi olmak üzere 3.075 öğrenci eğitim görmektedir.

### Yıllar İtibari ile Lisans Öğrenci Sayıları

BÖLÜM	2009-2010	2010-2011	2011-2012
<b>FEN FAKÜLTESİ</b>			
Fizik	180	212	210
Kimya	193	216	225
Moleküler Biyoloji ve Genetik	117	143	153
Matematik		47	75
<b>Toplam....</b>	<b>490</b>	<b>618</b>	<b>663</b>
<b>MİMARLIK FAKÜLTESİ</b>			
Mimarlık	227	261	271
Şehir ve Bölge Planlama	158	182	192
<b>Toplam....</b>	<b>385</b>	<b>443</b>	<b>463</b>
<b>MÜHENDİSLİK FAKÜLTESİ</b>			
Bilgisayar Mühendisliği	284	317	339
Kimya Mühendisliği	171	277	276
Makine Mühendisliği	257	218	237
Elektronik ve Haberleşme Mühendisliği	208	215	232
İnşaat Mühendisliği			41
<b>Toplam.....</b>	<b>920</b>	<b>1.027</b>	<b>1.125</b>
<b>GENEL TOPLAM</b>	<b>1795</b>	<b>2.088</b>	<b>2.251</b>

## Yıllar İtibariyle Lisansüstü Öğrenci Sayıları

<b>PROGRAMLAR</b>	<b>2009-2010</b>	<b>2010-2011</b>	<b>2011-2012</b>
Bilgisayar Mühendisliği	52	23	35
Malzeme Bilimi ve Mühendisliği	32	18	22
Çevre Mühendisliği	8	7	11
Enerji Mühendisliği	56	20	36
Elektronik ve Haberleşme	50	24	40
Kimya Mühendisliği	40	23	28
Makine Mühendisliği	66	42	52
Gıda Mühendisliği	28	15	14
Uydu ve Haberleşme	0	0	0
Su Kaynakları	0	0	0
Yapı Mekaniği	4	1	2
İnşaat Mühendisliği	32	15	22
Biyoteknoloji	40	23	25
Malzeme Bilimi	8	1	0
Kimya	90	43	35
Fizik	70	32	38
Matematik	34	17	39
Matematik Tezsiz	4	3	2
Moleküler Biyoloji ve Genetik	88	41	39
Endüstri Ürünleri Tasarımı	10	7	5
Şehir Tasarımı	32	13	6
Şehir Planlama	6	3	6
Mimarlık	40	23	34
Mimari Restorasyon	28	15	17
Mimari Restorasyon			1
Müh. İşletmeciliği	148	67	79
Erasmus			4
<b>YÜKSEK LİSANS TOPLAMI</b>	<b>966</b>	<b>476</b>	<b>592</b>
Fizik		4	10
Mimarlık Dr.	56	34	36
Şehir Planlama Dr.	40	18	22
Kimya Mühendisliği Dr.	64	27	20
Kimya Dr.	46	19	26
Makine Mühendisliği.Dr.	42	18	23
Elektronik Haberleşme. Dr.	38	20	19
Matematik Dr.	28	15	15
Gıda Müh. Dr.	40	21	25
Biyomühendislik Dr.	14	7	9
Malzeme Müh. Dr.	4	5	13
Moleküler Biyoloji Ve Gen. Dr.	4	10	13
İnşaat Mühendisliği Dr			1
<b>DOKTORA TOPLAMI</b>	<b>376</b>	<b>198</b>	<b>232</b>
<b>GENEL TOPLAM</b>	<b>1342</b>	<b>674</b>	<b>824</b>

## **II- PERFORMANS BİLGİLERİ**



## **A-TEMEL POLİTİKA VE DEĞERLER**

### **Kurumun Temel Değerleri;**

- Atatürk'ün ve Cumhuriyetin temel ilkelerine bağlılık,
- Katılımcı, şeffaf ve adil bir yönetim,
- Yeni bilgi ve teknoloji üreterek ülkenin geleceğine ve kalkınmasına olumlu katkıda bulunmak,
- Enstitü bünyesinde yapılan çalışmaların ulusal çıkarılara hizmet edecek nitelikte olması,
- Sanayiye önderlik edilmesi ve araştırma-geliştirme gereksinimlerinin karşılanması,
- Yaratıcı, yenilikçi, araştırmacı ve çevreye duyarlı eğitim-öğretim,
- Bilimsel etik kurallara sıkı sıkıya bağlılık,
- Çalışanların performanslarına dayalı atama ve görevlendirme,
- Tüm İYTE çalışanlarının ve diğer paydaşların memnuniyeti.

### **Kurumun Politikaları**

- Bilimsel araştırmaları, uluslararası endekslere giren yayınların yapılmasını özendirmek ve ödüllendirmek
  - Yeni teknolojilerin üretiminde sanayi kuruluşları ve diğer paydaşlar ile işbirliğini geliştirmek,
  - Eğitim-öğretimde, araştırma ve yayınlarda dünya ölçütlerini yakalamak/geçmek,
  - Yurdumuzdaki ve dünyadaki benzer ve en yetkin yükseköğretim kurumları ve araştırma merkezleriyle benzer özgünlükte ve nitelikte araştırma faaliyetleri ve ürünlerini ortaya koyabilmek,
  - Enstitü kaynaklarının kullanımını etkinlik, verimlilik ve şeffaflık temeline oturtmak,
  - Enstitünün birimleri ile Strateji Geliştirme Daire Başkanlığı /İdari ve Mali İşler Daire Başkanlığı arasında bütçe işlemlerine yönelik bilgi akışını sağlamak,
  - Enstitü çalışanlarının bilgi ve becerilerinin geliştirilmesi, etkin ve verimli çalışmalarını sağlama yöntemlerinin geliştirilmesi ve katılımın sağlanması,
  - Kurum içi işlemler ve bilgi akışında elektronik ortamın kullanımının pekiştirilmesi ve geliştirilmesi,
  - Mevcut yasa ve yönetmelikler çerçevesinde üst yönetimler ile birim ve bireyler arasında bilgi akışının güçlendirilmesi,

## **B- AMAÇ VE HEDEFLER**

### **AMAÇ 1: Üretime ve Yayına Yönelik Araştırmaların Artırılması**

Bu amacı gerçekleştirme doğrultusunda benimsenen stratejiler:

1. Yerleşke içerisindeki “İzmir Teknoloji Geliştirme Bölgesi” içindeki firmalar ile olan ilişkilerin geliştirilmesi ve daha etkin bir iletişimin kurulması.
2. Mühendislik ve Fen Bilimleri Enstitüsü yönlendirmesiyle yüksek lisans ve doktora tezlerine yayın ve üretime yönelik olarak sağlanan desteklerin artırılması. Araştırma sonucu oluşan ürünlerinin daha güçlü olarak ödüllendirilmesi.
3. Araştırma çalışmalarının ve ürünlerinin sayısının artırılmasını ve yayılmasını sağlamak amacıyla araştırma altyapısının güçlendirilmesi.

### **AMAÇ 2: Eğitim ve Öğretimde Yaratıcılığın Özendirilmesi**

Bu amacı gerçekleştirme doğrultusunda benimsenen stratejiler:

1. Yaratıcılığın artırılması amacıyla eğitim programlarının geliştirilmesi yanında öğrencilerin bu yönde gelişimi için desteklerin sağlanması.
2. Yenilikçi, sorgulayıcı, araştırmacı mezunların yetiştirilmesi.
3. Enstitü tarafından düzenlenen teknik gezi, seminer, konferans vb. sayılarının artırılması, staj ve alan çalışmalarının bu anlamda öğretim elemanlarınca yakından denetlenmesi.
4. Öğrencilere disiplinlerarası çalışma yapabilecek temel bilgi ve becerilerin kazandırılması.

### **AMAÇ 3: Disiplinlerarası Eğitim-Öğretim ve Araştırmalarının Desteklenmesi.**

Bu amacı gerçekleştirme doğrultusunda benimsenen stratejiler:

1. Yapılacak disiplinlerarası araştırmaların teknolojik gelişmeler ve ülke gereksinimleri ışığında belirlenen konular çevresinde seçilenlerine daha fazla destek verilmesi. Bunun sağlamak için de başta makina/teçhizat olmak üzere diğer donanım konularında bu araştırmalara öncelik tanınması.
2. Lisans düzeyinde yapılan proje ve ödevlerde farklı disiplinlerdeki öğrencilerin birlikteliğinde yapılanlarına desteğin artırılması.

### **AMAÇ 4: İYTE Kampüsünde Kurulmuş olan Teknoloji Geliştirme Bölgesinin Geliştirilmesi**

Bu amacı gerçekleştirme doğrultusunda benimsenen stratejiler:

1. Bölgede yer seçecek firmaların alt yapı gereksiniminin karşılanması.
2. İzmir Teknoloji Geliştirme Bölgesi ortaklarının bu bölgenin gelişimine katkılarının artırılması konusunda faaliyetlerde bulunulması.
3. Mezun olan öğrencilerin ve akademik kadronun bölgede şirket kurmasının teşvik edilmesi.
4. Şirketlerin faaliyet gösterdikleri teknolojik alanların faaliyetlerinin çeşitlendirilmesi.
5. Teknoloji geliştirme bölgesinin ana yerleşim alanının (Barbaros Köyü doğusu) alt yapı gereksiniminin karşılanması ve fiziki gelişiminin sağlanması.

### **AMAÇ 5: Enstitünün Kaynaklarının Geliştirilmesi ve Etkin Kaynak Kullanımı**

Bu amacı gerçekleştirme doğrultusunda benimsenen stratejiler:

1. Döner sermaye ve İYTE Vakfının gelirlerinin artırılması.
2. Öğrenciler için burs ve Enstitü için eğitim öğretimde kullanılmak üzere bağış toplama çabalarının yeniden düzenlenerek bu çabalara süreklilik kazandırılması.
3. Etkin kaynak kullanımına ilişkin süreç, ölçüt ve yöntemlerin geliştirilmesi ve işletilmesi.

#### **AMAÇ 6: Saydamlık ve Hesap Verebilirlik**

Bu amacı gerçekleştirme doğrultusunda benimsenen stratejiler:

1. Enstitünün stratejik planlama sistemi içerisinde yeniden yapılandırılmasında her türlü çalışmaya ilişkin olarak veri ve bilgilerin derlenmesinin, erişilebilir ve kullanılabilir olmasının sağlanması.

2. Kurum içi ve kurum dışı paydaşlarla ve toplumla olan ilişki ve paylaşımlardaki saydamlığı ve hesap verebilirliği artırmak. Bunun için bilgi üretme ve bilgi verme süreçlerini oluşturmak ve işletmek.

#### **AMAÇ 7: Çeşitli Düzeylerdeki Eğitim ve Araştırma Kurumları ile olan Mevcut İletişim ve İşbirliğinin Güçlendirilmesi ve Yenilerinin Oluşturulması**

Bu amacı gerçekleştirme doğrultusunda benimsenen stratejiler:

1. Akademik ve idari yapı düzeylerinde ülke içindeki üniversitelerle işbirliği programlarının geliştirilmesi.

2. Uluslararası eğitim ve araştırma kuruluşlarıyla olan işbirliğinin geliştirilmesi.

3. İYTE'yi tanıtıcı yazılı ve görsel malzemenin iyileştirilmesi geliştirilmesi, web sayfalarının içerik ve sunum açısından zenginleştirilmesi.

#### **AMAÇ 8: Enstitünün Eğitim-Öğretim Programlarının Ulusal/Yabancı Öğrenciler Tarafından Tercih Edilir Düzeye Getirilmesi**

Bu amacı gerçekleştirme doğrultusunda benimsenen stratejiler:

1. Eğitim-öğretim programları ile ve araştırma faaliyetlerinin uluslararası standartlara uyumunun sağlanması ve akreditasyon çalışmalarının yapılması.

2. Yabancı öğrencilere verilen desteğin iyileştirilmesi.

3. İYTE'nin araştırma alanlarının, potansiyelinin, araştırma çıktılarının uluslararası ortama tanıtılması.

4. Atama ve yükseltmelerde uluslararası projelere katılıma, yayınlara ve araştırmalara verilen puanların artırılması.

#### **AMAÇ 9: Kurumun Yönetiminde “Toplam Kalite Yönetimi” yöntemini geçerli kılmak**

Bu amacı gerçekleştirme doğrultusunda benimsenen stratejiler:

1. Enstitünün gerek idari, gerekse akademik yapılanmasında en alt birimlerinden en üst birimlerine katılım düzeyinin ve iletişim kanallarının sağlıklı olarak işletilmesi.

2. Görev ve sorumlulukların yerine getirilmesinde yatay ilişkilerin güçlendirilmesi, katılımın bilgi üretimine ve emeğe dayalı olarak yapılmasının sağlanması.

3. Katılımın artırılması.

4. Akademik ve idari personelin eğitimine yönelik faaliyetlerin oluşturulması ve mevcutların geliştirilmesi.

5. Akademik ve idari personel için performans dayalı ödül sistemlerinin geliştirilmesi.

#### **AMAÇ 10: Çalışan Memnuniyetinin Artırılması**

Bu amacı gerçekleştirme doğrultusunda benimsenen stratejiler:

1. Akademik ve idari personelin birbirleriyle iletişim halinde olmasının sağlanması.

### **AMAÇ 11: Kurumun Uluslararası İletişiminin ve Tanınırlığının Artırılması**

Bu amacı gerçekleştirme doğrultusunda benimsenen stratejiler:

1. Yabancı üniversiteler ve araştırma kurumları ile iletişim ve işbirliğinin artırılması.
2. Uluslararası araştırma fonlarınınca desteklenen projelere katılım için idari ve teknik desteğin sağlanarak katılımın artırılması.
3. Patent, lisans vb. araştırma ürünleri vasıtasıyla yurtdışında tanınmanın artırılması.
4. İYTE kaynaklı ve uluslararası endekslerce taranan yayınların artırılması.
5. İYTE eğitim programlarına uluslararası öğrencilerin çekilmesi ve bu ülkelerde tanıtımın yapılması.
6. Uluslararası öğrenci ve öğretim elemanı değişim programlarına katılımın artırılması.
7. Eğitim programlarının uluslararası niteliklere uyumunun geliştirilmesi.
8. Ortak öğretim programlarının yaygınlaştırılması.

### **AMAÇ 12: İzmir İlinin ve İYTE Yerleşkesinin konumlandığı Çeşme-Karaburun Yarımadasında Yerel Kalkınmaya Katkıda Bulunmak**

Bu amacı gerçekleştirme doğrultusunda benimsenen stratejiler:

1. Lisans ve lisansüstü öğrencilere verilecek araştırma ve tasarım projelerinde yerel sorunların çözümüne yönlenmek.

### **AMAÇ 13: İYTE'nin Toplumsal Hizmet Sunma Olanaklarının Artırılması ve Toplumsal Sorumluluk Projelerinin Desteklenmesi**

Bu amacı gerçekleştirme doğrultusunda benimsenen stratejiler:

1. Lisansüstü öğrencilere verilecek projelerde toplumsal hizmet sunma konularına yönlenmek.

### **AMAÇ 14: İzmir İli Çevresinde Mimari Mirasın ve Doğal Çevrenin Korunmasına Katkıda Bulunmak**

Bu amacı gerçekleştirme doğrultusunda benimsenen stratejiler:

1. Lisansüstü öğrencilere verilecek projelerde yerel mimari mirasın ve doğal çevrenin korunmasına yönlenmek.

### **AMAÇ 15: İYTE Lisans/Lisansüstü Mezunlarının Kariyerlerinin Geliştirilmesine Katkıda Bulunmak**

Bu amacı gerçekleştirme doğrultusunda benimsenen stratejiler:

1. Kariyer geliştirme merkezi kurulması.
2. Mezunlarla iletişimin sağlanması.

## **II-AMAÇLARI GERÇEKLEŞTİRMEYE YÖNELİK HEDEFLER**

### **AMAÇ 1: Üretime ve yayına dönük araştırmaların artırılması**

**Hedef 1:** İYTE genelinde yürütülmekte olan araştırma projesi sayısının her yıl en az %10 artırılması.

**Hedef 2:** Her lisansüstü tezden en az bir adet ulusal ve/veya uluslararası yayın çıkarılması.

**Hedef 3:** Patent ve lisans alma potansiyeline sahip araştırmaların ayrıca desteklenmesi için farklı bir finans kaynağı veya ek bütçe kaynağı yaratılması.

**Hedef 4:** Araştırma yapılacak laboratuvarlarda çalışacak uzman kadrosunun her yıl en az %10 artırılması.

**Hedef 5:** Araştırma projelerine ayrılan bütçenin her yıl %30 artırılması.

### **AMAÇ 2: Eğitim ve Öğretimde Yaratıcılığın Özendirilmesi**

**Hedef 1:** Lisans ve lisansüstü derslerde kullanılan data-show, bilgisayar vb. sunum cihazlarının mevcut olduğu derslik sayısı gereksiniminin en az %50 sinin, plan dönemi içinde karşılanması.

**Hedef 2:** Gerek eğitimde gerek araştırmada kullanılacak görsel malzeme arşivlerinin İYTE genelinde güçlendirilmesi için fakülterele ayrılan ve bu amaçla kullanılacak olan makina teçhizat, kırtasiye ve sarf malzemesi bütçesinin her yıl %15 oranında artırılması.

**Hedef 3:** Eğitim-öğretim dönemi içinde, öğrencilerin eğitim programları çerçevesinde gelişimlerini sağlamak için her yıl en az iki teknik gezi düzenlenmesi.

**Hedef 4:** Lisans ve lisansüstü öğrencilerin, eğitimleriyle ilgili bilimsel toplantılara her yıl en az bir kez katılımının desteklenmesi.

**Hedef 5:** Gerek lisans, gerek lisansüstü programlarda her yıl en az birer adet öğrenci proje yarışması düzenlenmesi.

**Hedef 6:** İYTE kütüphanesindeki kitap/dergi/veritabanı sayısının artırılmasına yönelik bütçenin her yıl %20 oranında artırılması.

**Hedef 7:** Teknik gezi ve bilimsel toplantılara öğrencilerin katılımını sağlayabilmek için yolluk ödeneklerinin her yıl %50 artırılması.

**Hedef 8:** Proje yarışmaları için gerekli mali kaynakların bulunması.

### **AMAÇ 3: Disiplinlerarası eğitim-öğretim ve araştırmaların artırılması**

**Hedef 1:** İYTE'deki yandal program sayısını bu stratejik plan döneminde en az 5'e, çift ana dal program sayısını en az 3'e çıkarmak.

**Hedef 2:** Disiplinlerarası lisansüstü programlardaki öğrenci sayısının arttırılması.

**Hedef 3:** Disiplinlerarası programlardan mezun öğrenci sayısının artırılması.

**Hedef 4:** Disiplinlerarası programların yürütücüleri tarafından İYTE'de plan dönemi içinde en az iki bilimsel toplantı düzenlenmesi.

**Hedef 5:** Disiplinlerarası programların güçlendirilmesi/çeşitlendirilmesi ve bu nitelikteki araştırmaların sayısının artırılabilmesi için gerekli akademik kadroların artırılması.

### **AMAÇ 4: İYTE Kampüsünde Kurulmuş olan Teknoloji Geliştirme Bölgesinin Geliştirilmesi**

**Hedef 1:** Plan dönemi içinde Teknoloji Geliştirme Bölgesi'nde faaliyet gösteren firma sayısının % 200 artırılması.

**Hedef 2:** Plan dönemi içinde Teknoloji Geliştirme Bölgesi'nde görevlendirilen akademik personelin sayısının en az iki katına çıkarılması.

**Hedef 3:** Yazılım dışında faaliyet gösteren şirketlerin sayısının artırılması.

**Hedef 4:** Plan dönemi içinde Teknoloji Geliştirme Bölgesi'nin ana yerleşim alanında (Barbaros Köyü doğusu) alt yapı ve fiziki çevre inşaatlarına başlanması.

### **AMAÇ 5: İYTE'nin Kaynaklarının Geliştirilmesi ve Etkin Kaynak Kullanımı**

**Hedef 1:** Öğretim üyesi gereksiniminin karşılanması amacıyla, plan dönemi içinde Fakülteler bazında kadro sayısının % 100 düzeyinde artırılması.

**Hedef 2:** İYTE genelinde, öğretim üyesi başına SCI, SSCI, AHCI indekslerinde yer alan yayın sayısının her yıl en az bir olmasının sağlanması.

**Hedef 3:** İYTE öğretim üyelerinin her yıl en az bir yurtiçi ve bir yurt dışı bilimsel toplantıya katılması. Araştırma görevlileri ve öğretim görevlilerinin ise en az %50 sinin bir yurtiçi ve bir yurt dışı bilimsel toplantıya katılması.

**Hedef 4:** Öğretim elemanlarının yurtiçi ve özellikle yurt dışı bilimsel toplantılara katılımını desteklemek amacıyla fakültelerin yolluk bütçelerinin plan dönemi içinde her yıl ödeneklerinin en az %50 kadar artırılması.

**Hedef 5:** İdari personel gereksiniminin karşılanması amacıyla, plan dönemi içinde fakülteler bazında kadro sayısının % 100 düzeyinde artırılması:

**Hedef 6:** İdari personelin niteliğini geliştirmeye yönelik olarak her yıl en az bir kez hizmet içi eğitim semineri düzenlenmesi.

**Hedef 7:** Dekanlık büro çalışanlarının ve bölüm sekreterlerinin katılacakları dil kurslarının Yabancı Diller Bölümü'nce düzenlenmesi.

**Hedef 8:** Öğrenci topluluklarının toplanma, çalışma, performans sergileme mekanlarının düzenlenmesi. Plan dönemi için her öğrenci topluluğuna en az bir kapalı mekanın tahsis edilmesi.

**Hedef 9:** Öğrenci temsilcilerinin bir araya gelebilecekleri bir mekanın plan dönemi içinde tahsis edilmesi.

**Hedef 10:** 2008 yılından itibaren kampüste her yıl “mezunlar günü” düzenlenmesi. Bu tür etkinlikler aracılığıyla mezunlardan destek sağlanması.

**Hedef 11:** Uygulamalı bilim dallarında günümüz pratiğini yönlendirecek nitelikteki uygulama projelerinin döner sermaye kapsamında gerçekleştirilerek kaynak yaratılması. İYTE'nin döner sermaye gelirlerinin plan dönemi içinde mevcut düzeyin on katına çıkarılması.

**Hedef 12:** İYTE'deki eğitim ve araştırma laboratuvarlarının fakülteler bazında % 50 düzeyde gelişiminin sağlanması.

**Hedef 13:** Plan dönemi içinde her öğretim elemanına akademik çalışmalara olanak verecek hız ve kapasitede bilgisayar verilmesi ve internet erişiminin sağlanması.

**Hedef 14:** Kütüphane binasının tamamlanarak hizmet etkinliğinin artırılması, faaliyete girme tarihinden itibaren hergün 8:30-22:00 saatleri arasında açık olmasının sağlanması ve kütüphaneye araçla erişimin sürekli ve kolay olmasının sağlanması

**Hedef 15:** Plan dönemi içinde kampüste kapalı spor salonu, tenis kortları, mediko-sosyal tesislerinin tamamlanması.

#### **AMAÇ 6: Saydamlık ve hesap verilebilirlik**

**Hedef 1:** Akademik, mali ve idari konularda alınan, Enstitü genelini ilgilendiren Yönetim Kurulu ve Senato kararlarının haftalık olarak web sitelerinde duyurulması.

**Hedef 2:** Tüm birimlerde yapılan çalışmaların Enstitü genelini ilgilendiren konularda en az ayda bir web sitelerinde duyurularak iletişim sağlanması.

**Hedef 3:** Aylık olarak hazırlanan e-bültenin sürekliliğinin sağlanması ve içeriğinin giderek zenginleştirilmesi.

#### **AMAÇ 7: Çeşitli Düzeylerdeki Eğitim ve Araştırma Kurumları ile mevcut olan İşbirliğinin Geliştirilmesi ve Yenilerinin Oluşturulması**

**Hedef 1:** Ulusal eğitim ve araştırma kurumları ile iletişim sağlamak amacıyla Fakültelerin lisans ve/veya lisansüstü seviyelerde yılda en az bir kurumla ortak olarak bir etkinlik düzenlemesi.

**Hedef 2:** Uluslararası iletişimi sağlamak amacıyla Bölümlerin Erasmus anlaşmaları çerçevesinde yılda en az bir öğrenci göndermeleri.

**Hedef 3:** İlgili Fakültelerin sanayi kuruluşları ile yılda en az bir ortak çalışma planlaması.

**Hedef 4:** İlgili Fakültelerin resmi kurumlarla iletişim sağlamak amacıyla yılda en az bir ortak proje planlamaları.

**Hedef 5:** İlgili Fakültelerde öğretim üyelerinin yargı kurumlarıyla iletişim sağlamak ve destek olmak amacıyla bilirkişilik yapmalarının desteklenmesi ve genç öğretim üyelerinin yetiştirilmesi.

**Hedef 6:** Eğitim görmekte olan lisans ve lisansüstü öğrencilerin güncel iletişim adreslerinin Bölümlerde düzenli olarak tutulması ve elektronik ortamda erişimin olanaklı hale getirilmesi.

**Hedef 7:** Mezun olan lisans ve lisansüstü öğrencilerin güncel iletişim adreslerinin Bölümlerde düzenli olarak tutulması ve elektronik ortamda erişimin olanaklı hale getirilmesi.

**Hedef 8:** Akademik yıl başlarında Fakültelerin yeni ve eski öğrencilerin ve tüm öğretim üyelerinin katılacağı bir tanışma ve oryantasyon toplantısının yapılması.

**Hedef 9:** İYTE'nin büyük kentlerde yapılan tüm üniversite ve meslek tanıtım fuarlarına katılması, gerekli görsel malzemenin güncellenmesi ve öğrenci adaylarına dağıtılması.

**Hedef 10:** Ulusal ve uluslararası kurumların burs duyurularının güncel olarak öğrencilere Sağlık, Kültür ve Spor Daire Başkanlığı'nca web sitesi yoluyla duyurulması.

**Hedef 11:** Üniversite giriş sınavında ilk 5000'e giren öğrencilere İYTE'yi tanıtıcı dokümanın gönderilmesi.

**Hedef 12:** Tanıtım ve iletişim faaliyetleri için bütçeye her yıl belirli bir miktar ödenek konulması.

**Hedef 13:** Enstitümüz bilimsel çalışmaları ve kampüsü ile ilgili ulusal basında ayda en az iki haber yapılması.

#### **AMAÇ 8: Enstitünün Eğitim-Öğretim Programlarının Ulusal/Uluslararası düzeylerde Öğrenciler Tarafından Tercih Ediliyor Düzeye Getirilmesi.**

**Hedef 1:** Bölümlerin eğitim programlarının akreditasyonu için çalışmaların başlatılması ve yürütülmesi.

**Hedef 2:** Plan dönemi içinde lisans ve lisansüstü programlardaki uluslararası öğrenci sayısının en az %10 artırılması.

#### **AMAÇ 9: Kurumun yönetiminde "Toplam Kalite Yönetimi" yöntemini uygulamak.**

**Hedef 1:** Rektörlük ile akademik personelin ve rektörlük ile idari personelin altı ayda bir düzenli olarak toplantı yapması.

**Hedef 2:** Bölümlerde tüm akademik elemanların katıldığı, eğitim/araştırma/idari konularda periyodik ve gündemli toplantıların düzenli olarak yapılmasının sağlanması.

**Hedef 3:** Enstitü genelinde yapılacak tüm bilimsel toplantılar, seminer ve tez savunma sınavlarının duyurularının web sayfasında düzenli olarak duyurulması.

**Hedef 4:** Fakülte dekanları, bölüm başkanları ve öğrenci temsilcilerinin her yarıyıl sonunda düzenli olarak toplantı yapmalarının sağlanması.

**Hedef 5:** Her yarıyıl sonu Rektörlük, Genel Sekreterlik ve İdari Personel arasında düzenli bir değerlendirme toplantısı yapılması.

**Hedef 6:** Etkili öğrenme-öğretme konusunda tüm akademik personele ve özellikle İYTE'de göreve yeni başlayan akademik personele her yıl seminerler ve oryantasyon programlarının uygulanması.

**Hedef 7:** İdari personelin gelişimini sağlamak amacıyla her yıl hizmet içi eğitim seminerlerinin düzenli olarak yapılması.

**Hedef 8:** Ödül alan akademik personelin web sitesinde duyurulması, Enstitü senatosunca belirlenecek ödül kategorilerinde ödül alanların ayrıca Rektörlük tarafından ödüllendirilmesi.

**Hedef 9:** Her öğretim üyesinin kendine ait tek kişilik çalışma ortamında, bilgisayar/internet erişimine sahip çalışma ofislerinin sağlanması.

**Hedef 10:** Şehirden kampüs alanına ve kampüs içinde sabah 8:00 gece 24:00 arasında düzenli ulaşımın sağlanması.

**Hedef 11:** Her eğitim yılı sonunda akademik ve idari personelin iş tatmini, çalışma ortamının niteliği ve yöneticileri ile olan ilişkilerini ve daha sağlıklı bir çalışma ortamını oluşturma konusunda önerilerini içeren bir anket uygulamasının yapılması.

**Hedef 12:** Plan dönemi içinde mevcut lojman sayısının en az iki katına çıkarılması.

**Hedef 13:** Öğretim üyelerince yapılan yayın düzeyi, ders verme ve öğrenciler tarafından yapılan ders değerlendirmeleri gözönüne alınarak öğretim üyelerinin performanslarının değerlendirilmesi ve öğretim üyesinin bilgilendirilmesi.

#### **AMAÇ 10: Çalışan Memnuniyetinin Artırılması**

**Hedef 1:** Akademik ve idari personelin tümünün bir arada olabileceği sosyal, kültürel, sportif etkinliklerin geliştirilmesi ve yılda en az bir kez etkinlik düzenlenmesi.

**Hedef 2:** Her yıl çalışanların memnuniyet düzeyini gösteren bir anket uygulaması.

#### **AMAÇ 11: Kurumun Ulusal/Uluslararası İletişiminin ve Tanınırlığının Artırılması**

**Hedef 1:** Plan dönemi içinde Lisans ve lisansüstü programlardaki uluslararası öğrenci sayısının en az %10 artırılması.

**Hedef 2:** Erasmus, Leonardo vb. değişim programları kapsamında yurt dışına giden öğrenci sayısının plan dönemi içinde en az %100 artırılması.

**Hedef 3:** Yurt dışından İYTE'ye gelen öğrencilerin İYTE hakkındaki değerlendirmelerini içeren bir anket uygulanması ve bu anketin değerlendirilmesi.

#### **AMAÇ 12: İzmir İlinin ve İYTE Kampüsünün Konumlandığı Çeşme-Karaburun Yarımadasında Yerel Kalkınmaya Katkıda Bulunmak**

**Hedef 1:** Yerel sorunların çözümüne yönelik olarak her Fakültede her yıl en az bir projenin yürütülmesi.

#### **AMAÇ 13: İYTE'nin Toplumsal Hizmet Sunma Olanaklarının Artırılması ve Toplumsal Sorumluluk Projelerinin Desteklenmesi**

**Hedef 1:** Öncelikli toplumsal sorunların çözümüne yönelik araştırma ve uygulama projelerinin yürütülmesi veya yürütülmekte olan projelere katılımın sağlanması.

**Hedef 2:** Yeni kuşakların bilime ilgisinin geliştirilmesine yönelik olarak İYTE kampüsünde Bilim ve Teknoloji Müzesi ve Parkı kurulması.

**Hedef 3:** İlköğretim ve lise öğrencilerinde bilimsel araştırma ilgi ve heyecanı oluşturma amacı taşıyan konferans, sergi, yarışma, gezi vb. etkinliklerin düzenlenmesi.

**Hedef 4:** İlköğretim okulları, liseler ve/veya sivil toplum kuruluşlarıca düzenlenen etkinliklere katılımın sağlanması.

#### **AMAÇ 14: İzmir İli Çevresinde Mimari Mirasın ve Doğal Çevrenin Korunmasına Katkıda Bulunmak**

**Hedef 1:** Mimarlık Fakültesi'nin lisans ve lisansüstü programlarında her yıl en az bir projenin yürütülmesi

#### **AMAÇ 15: İYTE Lisans/Lisansüstü Mezunlarının Kariyerlerinin Geliştirilmesine Katkıda Bulunmak**



**PERFORMANS HEDEFİ TABLOSU-1**

<b>İdare Adı</b>	38.30 - İZMİR YÜKSEK TEKNOLOJİ ENSTİTÜSÜ
<b>Amaç</b>	Üretime ve Yayına Yönelik Araştırmaların Artırılması
<b>Hedef</b>	Araştırma projelerine ayrılan bütçenin her yıl %30 artırılması.

<b>Performans Hedefi</b>		<b>Bilimsel Araştırma Projeleri Sayısının %10,Bütçe ödeneklerinin her yıl %30 arttırılması</b>			
<b>Performans Göstergeleri</b>		<b>Ölçü Birimi</b>	<b>2010</b>	<b>2011</b>	<b>2012</b>
1	Her yıl alınan yeni BAP projesi bütçesi	TL	199.000	175.000	198.000
2	Her yıl alınan yeni DPT proje bütçesi	TL	2.630.000	10.000	3.000.000
3	Her yıl alınan yeni TÜBİTAK projesi bütçesi	TL	3.042.029	3.954.000	2.531.316
4	Her yıl alınan yeni SANTEZ projesi bütçesi	TL	266.963	157.600	500.000
5	Her yıl alınan yeni AB Destekli proje bütçesi	TL	1.897.500	687.235	1.500.000
6	Desteklenen BAP Projesi sayısı	Adet	46	47	50
7	Desteklenen TÜBİTAK Projesi sayısı	Adet	46	68	80
8	Desteklenen DPT Projesi sayısı	Adet	1	1	1
9	Desteklenen SANTEZ Projesi sayısı	Adet	3	4	6
10	Desteklenen AB Projesi sayısı	Adet	5	9	12

<b>Faaliyetler</b>		<b>Kaynak İhtiyacı</b>		
		<b>Bütçe</b>	<b>Bütçe Dışı</b>	<b>Toplam</b>
1	Bölümlerde proje faaliyetlerini artırmak	0	0	0
2	Bölümlerde proje faaliyetlerini artırmak	3.198.000	4.531.316	7.729.316
<b>Genel Toplam</b>		<b>3.198.000</b>	<b>4.531.316</b>	<b>7.729.316</b>

## FAALİYET MALİYETLERİ TABLOSU

<b>İdare Adı</b>	<b>38.30 - İZMİR YÜKSEK TEKNOLOJİ ENSTİTÜSÜ</b>
<b>Performans Hedefi</b>	<b>1 - Bilimsel Araştırma Projeleri Sayısının %10,Bütçe ödeneklerinin her yıl %30 arttırılması</b>
<b>Faaliyet Adı</b>	<b>Bölgelerde proje faaliyetlerini arttırmak</b>
<b>Sorumlu Harcama Birimi veya Birimleri</b>	<b>38.30.04.30 - FEN FAKÜLTESİ, 38.30.04.42 - MİMARLIK FAKÜLTESİ, 38.30.04.43 - MÜHENDİSLİK FAKÜLTESİ</b>
Teknolojik Araştırmalar Sektöründen Merkezi Araştırma Laboratuvarının inşaatına çıkılması Planlanmaktadır.	

Ekonomik Kod		Ödenek
01	Personel Giderleri	0,00
02	SGK Devlet Primi Giderleri	0,00
03	Mal ve Hizmet Alım Giderleri	198.000,00
04	Faiz Giderleri	0,00
05	Cari Transferler	0,00
06	Sermaye Giderleri	3.000.000,00
07	Sermaye Transferleri	0,00
08	Borç verme	0,00
<b>Toplam Bütçe Kaynak İhtiyacı</b>		<b>3.198.000,00</b>
<b>Bütçe Dışı Kaynak</b>	Döner Sermaye	0,00
	Diğer Yurt İçi	3.031.316,00
	Yurt Dışı	1.500.000,00
<b>Toplam Bütçe Dışı Kaynak İhtiyacı</b>		<b>4.531.316,00</b>
<b>Toplam Kaynak İhtiyacı</b>		<b>7.729.316,00</b>

## PERFORMANS HEDEFİ TABLOSU-2

<b>İdare Adı</b>	38.30 - İZMİR YÜKSEK TEKNOLOJİ ENSTİTÜSÜ
------------------	--

<b>Amaç</b>	Eğitim ve Öğretimde Yaratıcılığın Özendirilmesi
<b>Hedef</b>	Lisans ve lisansüstü derslerde kullanılan data-show, bilgisayar vb. sunum cihazlarının mevcut olduğu derslik sayısı gereksiniminin en az %50 sinin, plan dönemi içinde karşılanması

<b>Performans Hedefi</b>	<b>Eğitim ve öğretimde teknik olanaklar artırılabacaktır</b>

Performans Göstergeleri		Ölçü Birimi	0	0	0
1	Akademik ve idari personelin kullanımındaki bilgisayar sayısı	Adet	1.133	1.500	1.800
2	Sunum Cihazlarının Sayısı	Adet	108	160	200

Faaliyetler		Kaynak İhtiyacı		
		Bütçe	Bütçe Dışı	Toplam
1	Lisans ve Lisans üstü eğitimde kullanılan bilgisayar ve data show gibi sunum cihazlarının sağlanması	0	0	0
2	Lisans ve Lisans üstü eğitimde kullanılan bilgisayar ve sunum cihazlarının sağlanması	150.000	0	150.000
<b>Genel Toplam</b>		<b>150.000</b>	<b>0</b>	<b>150.000</b>

## FAALİYET MALİYETLERİ TABLOSU

<b>İdare Adı</b>	<b>38.30 - İZMİR YÜKSEK TEKNOLOJİ ENSTİTÜSÜ</b>
<b>Performans Hedefi</b>	<b>2 - Eğitim ve öğretimde teknik olanaklar artırılabacaktır</b>
<b>Faaliyet Adı</b>	<b>Lisans ve Lisans üstü eğitimde kullanılan bilgisayar ve sunum cihazlarının sağlanması</b>
<b>Sorumlu Harcama Birimi veya Birimleri</b>	<b>38.30.09.08 - BİLGİ İŞLEM DAİRE BAŞKANLIĞI 38.30.04.14-MÜHENDİSLİK VE FEN BİLİMLERİ ENSTİTÜSÜ 38.30.04.30-FEN FAKÜLTESİ 38.30.04.42-MÜHENDİSLİK FAKÜLTESİ</b>
Etkin eğitim olanakları yaratmak, yenilikçi, sorgulayıcı ve araştırmacı öğrenci yetiştirmek amaçlanmaktadır.	

Ekonomik Kod		Ödenek
01	Personel Giderleri	0,00
02	SGK Devlet Primi Giderleri	0,00
03	Mal ve Hizmet Alım Giderleri	150.000,00
04	Faiz Giderleri	0,00
05	Cari Transferler	0,00
06	Sermaye Giderleri	0,00
07	Sermaye Transferleri	0,00
08	Borç verme	0,00
<b>Toplam Bütçe Kaynak İhtiyacı</b>		<b>150.000,00</b>
<b>Bütçe Dışı Kaynak</b>	Döner Sermaye	0,00
	Diğer Yurt İçi	0,00
	Yurt Dışı	0,00
<b>Toplam Bütçe Dışı Kaynak İhtiyacı</b>		<b>0,00</b>
<b>Toplam Kaynak İhtiyacı</b>		<b>150.000,00</b>

### PERFORMANS HEDEFİ TABLOSU-3

<b>İdare Adı</b>	38.30 - İZMİR YÜKSEK TEKNOLOJİ ENSTİTÜSÜ
------------------	--

<b>Amaç</b>	Çeşitli Düzeylerdeki Eğitim ve Araştırma Kurumları ile olan Mevcut İletişim ve İşbirliğinin Güçlendirilmesi ve Yenilerinin Oluşturulması
<b>Hedef</b>	Uluslararası iletişimi sağlamak amacıyla Bölümlerin Erasmus anlaşmaları çerçevesinde yılda en az bir öğrenci göndermeleri.

<b>Performans Hedefi</b>	<b>Öğrencilerin bilgi düzeylerini arttırmak, uluslararası işbirliği ve iletişimi sağlamak</b>
--------------------------	---

Performans Göstergeleri		Ölçü Birimi	0	0	0
1	Erasmus programına katılan öğrenci sayısı	Sayı	49	62	64
2	Akademik ve idari personelin kullanımındaki bilgisayar sayısı	Adet	1.133	1.500	1.800
3	Sunum Cihazlarının Sayısı	Adet	108	160	200
4	Öğrenci hareketliliği bütçesi	TL	294.000	292.500	489.480

Faaliyetler		Kaynak İhtiyacı		
		Bütçe	Bütçe Dışı	Toplam
1	Uluslararası öğrenci değişimi	0	489.480	489.480
<b>Genel Toplam</b>		<b>0</b>	<b>489.480</b>	<b>489.480</b>

## FAALİYET MALİYETLERİ TABLOSU

<b>İdare Adı</b>	<b>38.30 - İZMİR YÜKSEK TEKNOLOJİ ENSTİTÜSÜ</b>
<b>Performans Hedefi</b>	<b>3 - Öğrencilerin bilgi düzeylerini arttırmak, uluslararası işbirliği ve iletişimi sağlamak</b>
<b>Faaliyet Adı</b>	<b>Uluslararası öğrenci değişimi</b>
<b>Sorumlu Harcama Birimi veya Birimleri</b>	<b>38.30.09.01 - ÖZEL KALEM (REKTÖRLÜK)</b>

Enstitümüz özellikle teknolojik alanlarda ileri düzeyde araştırma, eğitim-öğretim, yayın ve danışmanlık yapmak amacıyla kurulmuş olup, eğitim dili İngilizcedir. Kuruluş amaçlarımıza uygun olarak Enstitümüzün uluslararası saygınlığını ve tanınırlığını artırmak, uluslararası işbirliğine yönelik çalışmalarını artırabilmek amaçlanmaktadır.

<b>Ekonomik Kod</b>		<b>Ödenek</b>
01	Personel Giderleri	0,00
02	SGK Devlet Primi Giderleri	0,00
03	Mal ve Hizmet Alım Giderleri	0,00
04	Faiz Giderleri	0,00
05	Cari Transferler	0,00
06	Sermaye Giderleri	0,00
07	Sermaye Transferleri	0,00
08	Borç verme	0,00
<b>Toplam Bütçe Kaynak İhtiyacı</b>		<b>0,00</b>
<b>Bütçe Dışı Kaynak</b>	Döner Sermaye	0,00
	Diğer Yurt İçi	0,00
	Yurt Dışı	489.480,00
<b>Toplam Bütçe Dışı Kaynak İhtiyacı</b>		<b>489.480,00</b>
<b>Toplam Kaynak İhtiyacı</b>		<b>489.480,00</b>

## PERFORMANS HEDEFİ TABLOSU-4

<b>İdare Adı</b>	38.30 - İZMİR YÜKSEK TEKNOLOJİ ENSTİTÜSÜ
------------------	--

<b>Amaç</b>	Enstitünün Kaynaklarının Geliştirilmesi ve Etkin Kaynak Kullanımı
<b>Hedef</b>	İYTE'deki eğitim ve araştırma laboratuvarlarının fakülteler bazında % 50 düzeyde gelişiminin sağlanması

<b>Performans Hedefi</b>	<b>Lisans, lisans üstü ve doktora eğitimi ve araştırmada kullanılan laboratuvarların güçlendirilmesi</b>

<b>Performans Göstergeleri</b>		<b>Ölçü Birimi</b>	<b>0</b>	<b>0</b>	<b>0</b>
1	Yıllar itibariyle makine teçhizat ödeneği	TL	1.819.000	2.000.000	600.000

<b>Faaliyetler</b>		<b>Kaynak İhtiyacı</b>		
		<b>Bütçe</b>	<b>Bütçe Dışı</b>	<b>Toplam</b>
1	Laboratuvarların makine teçhizat ihtiyaçlarının sağlanması ve güçlendirilmesi	600.000	0	600.000
<b>Genel Toplam</b>		<b>600.000</b>	<b>0</b>	<b>600.000</b>

## FAALİYET MALİYETLERİ TABLOSU

<b>İdare Adı</b>	<b>38.30 - İZMİR YÜKSEK TEKNOLOJİ ENSTİTÜSÜ</b>
<b>Performans Hedefi</b>	<b>4 - Lisans, lisans üstü ve doktora eğitimi ve araştırmada kullanılan laboratuvarların güçlendirilmesi</b>
<b>Faaliyet Adı</b>	<b>Laboratuvarların makine teçhizat ihtiyaçlarının sağlanması ve güçlendirilmesi</b>
<b>Sorumlu Harcama Birimi veya Birimleri</b>	<b>38.30.04.30 - FEN FAKÜLTESİ, 38.30.04.42 - MİMARLIK FAKÜLTESİ, 38.30.04.43 - MÜHENDİSLİK FAKÜLTESİ, 38.30.09.04 - İDARİ VE MALİ İŞLER DAİRE BAŞKANLIĞI</b>

Yüksek teknoloji enstitüleri dünyadaki örneklerinden hareketle, özellikle teknolojik alanlarda ileri düzeyde bilimsel ve teknolojik araştırmalar yapmak işlevine sahip bulunmaktadır. Enstitümüzde; yenilikçi-araştırmacı, kendi teknolojimizi yaratacak, ülke kalkınmasına katkıda bulunacak gençler ve bilim adamları yetiştirmeyi hedeflemektedir. Bu hedef doğrultusunda kuruluşundan itibaren ileri düzey teknolojiye sahip eğitim ve araştırma laboratuvarlarının kurulması ve yenilenmesine öncelik verilmiş, ayrıca; etkin-verimli kaynak kullanımını hedefleyen, bölümlerde bulunmayan üst düzey imkanlara sahip interdisipliner merkez ve enstitüler (Biyoteknoloji-Biyomühendislik, Malzeme Araştırma, Jeotermal Enerji, Çevre AR-GE, Enerji Verimliliği vb.) kurulmuştur. Makine-teçhizat ödenekleri Enstitümüzce yürütülen bilimsel ve teknolojik eğitimin niteliği gözetilerek ve gelişime olanak sağlayacak şekilde kullanılmaktadır.

<b>Ekonomik Kod</b>		<b>Ödenek</b>
01	Personel Giderleri	0,00
02	SGK Devlet Primi Giderleri	0,00
03	Mal ve Hizmet Alım Giderleri	0,00
04	Faiz Giderleri	0,00
05	Cari Transferler	0,00
06	Sermaye Giderleri	600.000,00
07	Sermaye Transferleri	0,00
08	Borç verme	0,00
<b>Toplam Bütçe Kaynak İhtiyacı</b>		<b>600.000,00</b>
<b>Bütçe Dışı Kaynak</b>	Döner Sermaye	0,00
	Diğer Yurt İçi	0,00
	Yurt Dışı	0,00
<b>Toplam Bütçe Dışı Kaynak İhtiyacı</b>		<b>0,00</b>
<b>Toplam Kaynak İhtiyacı</b>		<b>600.000,00</b>



## PERFORMANS HEDEFİ TABLOSU-5

<b>İdare Adı</b>	38.30 - İZMİR YÜKSEK TEKNOLOJİ ENSTİTÜSÜ
------------------	--

<b>Amaç</b>	Enstitünün Kaynaklarının Geliştirilmesi ve Etkin Kaynak Kullanımı
<b>Hedef</b>	Plan dönemi içinde her öğretim elemanına akademik çalışmalara olanak verecek hız ve kapasitede bilgisayar verilmesi ve internet erişiminin sağlanması.

<b>Performans Hedefi</b>	<b>Tüm akademik ve idari personelimizin çalışmalarına hız verecek kapasitede bilgisayar verilmesi, internet erişiminin sağlanması</b>
--------------------------	---

Performans Göstergeleri		Ölçü Birimi	0	0	0
1	Akademik ve idari personelin kullanımındaki bilgisayar sayısı	Adet	1.133	1.500	1.800
2	Bilgisayar ödeneği	TL	200.000	300.000	300.000
3	Yazılım ödeneği	TL	300.000	300.000	300.000

Faaliyetler		Kaynak İhtiyacı		Toplam
		Bütçe	Bütçe Dışı	
1	Bilgisayar alımları	300.000	0	300.000
2	Yazılım Alımları	300.000	0	300.000
<b>Genel Toplam</b>		<b>600.000</b>	<b>0</b>	<b>600.000</b>

## FAALİYET MALİYETLERİ TABLOSU

<b>İdare Adı</b>	<b>38.30 - İZMİR YÜKSEK TEKNOLOJİ ENSTİTÜSÜ</b>
<b>Performans Hedefi</b>	<b>5 - Tüm akademik ve idari personelimizin çalışmalarına hız verecek kapasitede bilgisayar verilmesi, internet erişiminin sağlanması</b>
<b>Faaliyet Adı</b>	<b>Bilgisayar alımları</b>
<b>Sorumlu Harcama Birimi veya Birimleri</b>	<b>38.30.09.04 - İDARİ VE MALİ İŞLER DAİRE BAŞKANLIĞI, 38.30.09.08 - BİLGİ İŞLEM DAİRE BAŞKANLIĞI</b>
<p>Bilgisayar donanım ve yazılım alımlarında; güncel teknolojiye uygun, erişim güvenliği sağlanmış, iletişim hızını artıran network alt yapısının oluşturulması, bilimsel çalışmalar için gerekli eğitim-araştırma amaçlı yazılımların alınması ve tüm idari-akademik personelin çalışmalarına hız kazandıracak ve destekleyecek donanıma sahip bilgisayar alımları yapılmaktadır.</p>	

<b>Ekonomik Kod</b>		<b>Ödenek</b>
01	Personel Giderleri	0,00
02	SGK Devlet Primi Giderleri	0,00
03	Mal ve Hizmet Alım Giderleri	0,00
04	Faiz Giderleri	0,00
05	Cari Transferler	0,00
06	Sermaye Giderleri	300.000,00
07	Sermaye Transferleri	0,00
08	Borç verme	0,00
<b>Toplam Bütçe Kaynak İhtiyacı</b>		<b>300.000,00</b>
<b>Bütçe Dışı Kaynak</b>	Döner Sermaye	0,00
	Diğer Yurt İçi	0,00
	Yurt Dışı	0,00
<b>Toplam Bütçe Dışı Kaynak İhtiyacı</b>		<b>300.000,00</b>
<b>Toplam Kaynak İhtiyacı</b>		<b>300.000,00</b>

## FAALİYET MALİYETLERİ TABLOSU

<b>İdare Adı</b>	<b>38.30 - İZMİR YÜKSEK TEKNOLOJİ ENSTİTÜSÜ</b>
<b>Performans Hedefi</b>	<b>5 - Tüm akademik ve idari personelimizin çalışmalarına hız verecek kapasitede bilgisayar verilmesi, internet erişiminin sağlanması</b>
<b>Faaliyet Adı</b>	<b>Yazılım Alımları</b>
<b>Sorumlu Harcama Birimi veya Birimleri</b>	<b>38.30.09.04 - İDARİ VE MALİ İŞLER DAİRE BAŞKANLIĞI, 38.30.09.08 - BİLGİ İŞLEM DAİRE BAŞKANLIĞI</b>

Bilgisayar donanım ve yazılım alımlarında; güncel teknolojiye uygun, erişim güvenliği sağlanmış, iletişim hızını artıran network alt yapısının oluşturulması, Uzaktan görüntülü eğitim sisteminin oluşturulması, bilimsel çalışmalar için gerekli eğitim-araştırma amaçlı yazılımların alınması ve tüm idari-akademik personelin çalışmalarına hız kazandıracak ve destekleyecek donanıma sahip bilgisayar alımları yapılmaktadır.

<b>Ekonomik Kod</b>		<b>Ödenek</b>
01	Personel Giderleri	0,00
02	SGK Devlet Primi Giderleri	0,00
03	Mal ve Hizmet Alım Giderleri	0,00
04	Faiz Giderleri	0,00
05	Cari Transferler	0,00
06	Sermaye Giderleri	300.000,00
07	Sermaye Transferleri	0,00
08	Borç verme	0,00
<b>Toplam Bütçe Kaynak İhtiyacı</b>		<b>300.000,00</b>
<b>Bütçe Dışı Kaynak</b>	Döner Sermaye	0,00
	Diğer Yurt İçi	0,00
	Yurt Dışı	0,00
<b>Toplam Bütçe Dışı Kaynak İhtiyacı</b>		<b>300.000,00</b>
<b>Toplam Kaynak İhtiyacı</b>		<b>300.000,00</b>

## PERFORMANS HEDEFİ TABLOSU - 6

<b>İdare Adı</b>	38.30 - İZMİR YÜKSEK TEKNOLOJİ ENSTİTÜSÜ
------------------	--

<b>Amaç</b>	Enstitünün Kaynaklarının Geliştirilmesi ve Etkin Kaynak Kullanımı
<b>Hedef</b>	Öğretim elemanlarının yurtiçi ve özellikle yurt dışı bilimsel toplantılara katılımını desteklemek amacıyla fakültelerin yolluk bütçelerinin plan dönemi içinde her yıl ödeneklerinin en az %50 kadar artırılması.

<b>Performans Hedefi</b>	<b>Bilimsel toplantılara katılımın sağlanması ve bütçe ödeneklerinin en az %50 oranında arttırılması</b>

<b>Performans Göstergeleri</b>		<b>Ölçü Birimi</b>	<b>0</b>	<b>0</b>	<b>0</b>
1	Fakültelerin yolluk ödenekleri	TL	58.000	63.000	63.000
2	Bilimsel toplantılara katılan akademik personel sayısı	Sayı	88	100	110
3	Bütçe dışı kaynaklara ait yurtiçi yolluk ödemeleri	TL	17.500	12.500	25.590
4	Bütçe dışı kaynaklara ait yurtdışı yolluk ödemeleri	TL	43.900	59.500	102.740

<b>Faaliyetler</b>		<b>Kaynak İhtiyacı</b>		
		<b>Bütçe</b>	<b>Bütçe Dışı</b>	<b>Toplam</b>
1	Bilimsel toplantılara katılımın sağlanması	63.000	128.330	191.330
<b>Genel Toplam</b>		<b>63.000</b>	<b>128.330</b>	<b>191.330</b>

## FAALİYET MALİYETLERİ TABLOSU

<b>İdare Adı</b>	<b>38.30 - İZMİR YÜKSEK TEKNOLOJİ ENSTİTÜSÜ</b>
<b>Performans Hedefi</b>	<b>6 - Bilimsel toplantılara katılımın sağlanması ve bütçe ödeneklerinin en az %50 oranında artırılması</b>
<b>Faaliyet Adı</b>	<b>Bilimsel toplantılara katılımın sağlanması</b>
<b>Sorumlu Harcama Birimi veya Birimleri</b>	<b>38.30.00.01 - ÜST YÖNETİM, AKADEMİK VE İDARİ BİRİMLER, 38.30.04.30 - FEN FAKÜLTESİ, 38.30.04.42 - MİMARLIK FAKÜLTESİ, 38.30.04.43 - MÜHENDİSLİK FAKÜLTESİ, 38.30.09.01 - ÖZEL KALEM (REKTÖRLÜK), 38.30.09.04 - İDARİ VE MALİ İŞLER DAİRE BAŞKANLIĞI, 38.30.09.05 - PERSONEL DAİRE BAŞKANLIĞI</b>
<p>Enstitümüzün ileri düzeyde bilimsel ve teknolojik araştırma yapma misyonuna uygun olarak, 151 öğretim üyesi olmak üzere toplam 468 akademik personelimizin bütçe kaynakları ve bütçe dışı kaynaklarla yurtiçi ve yurtdışı bilimsel toplantılara katılarak ulusal ve uluslararası düzeyde işbirliği ve akademik açılım amaçlanmaktadır.</p>	

Ekonomik Kod		Ödenek
01	Personel Giderleri	0,00
02	SGK Devlet Primi Giderleri	0,00
03	Mal ve Hizmet Alım Giderleri	63.000,00
04	Faiz Giderleri	0,00
05	Cari Transferler	0,00
06	Sermaye Giderleri	0,00
07	Sermaye Transferleri	0,00
08	Borç verme	0,00
<b>Toplam Bütçe Kaynak İhtiyacı</b>		<b>63.000,00</b>
<b>Bütçe Dışı Kaynak</b>	Döner Sermaye	0,00
	Diğer Yurt İçi	128.330,00
	Yurt Dışı	0,00
<b>Toplam Bütçe Dışı Kaynak İhtiyacı</b>		<b>128.330,00</b>
<b>Toplam Kaynak İhtiyacı</b>		<b>191.330,00</b>

## PERFORMANS HEDEFİ TABLOSU - 7

<b>İdare Adı</b>	38.30 - İZMİR YÜKSEK TEKNOLOJİ ENSTİTÜSÜ
<b>Amaç</b>	Çeşitli Düzeylerdeki Eğitim ve Araştırma Kurumları ile olan Mevcut İletişim ve İşbirliğinin Güçlendirilmesi ve Yenilerinin Oluşturulması
<b>Hedef</b>	İYTE'nin büyük kentlerde yapılan tüm üniversite ve meslek tanıtım fuarlarına katılması, gerekli görsel malzemenin güncellenmesi ve öğrenci adaylarına dağıtılması.
<b>Performans Hedefi</b>	<b>İzmir Yüksek Teknoloji Enstitüsünün tanıtımı ve tercih edilirliliğinin artırılması</b>

<b>Performans Göstergeleri</b>		<b>Ölçü Birimi</b>	<b>2010</b>	<b>2011</b>	<b>2012</b>
1	Katılınan eğitim fuarı sayısı	Sayı	2	8	10
2	Öğrenci kılavuzu el kitabı	Adet	1.500	2.000	2.500
3	Enstitü tanıtım kataloğu	Adet	1.000	7.000	8.000
4	Enstitü tanıtım broşürü (İngilizce + Türkçe )	Adet	3.000	7.000	10.000
5	Enstitü tanıtım CD'si (İngilizce + Türkçe )	Adet	3.000	5.000	6.000
6	Akademik Takvim	Adet	3.000	5.000	6.000

<b>Faaliyetler</b>		<b>Kaynak İhtiyacı</b>		
		<b>Bütçe</b>	<b>Bütçe Dışı</b>	<b>Toplam</b>
1	Enstitümüzün tanıtımı	50.000	0	50.000
<b>Genel Toplam</b>		<b>50.000</b>	<b>0</b>	<b>50.000</b>

## FAALİYET MALİYETLERİ TABLOSU

<b>İdare Adı</b>	<b>38.30 - İZMİR YÜKSEK TEKNOLOJİ ENSTİTÜSÜ</b>
<b>Performans Hedefi</b>	<b>7 - İzmir Yüksek Teknoloji Enstitüsünün tanıtımı ve tercih edilirliliğinin artırılması</b>
<b>Faaliyet Adı</b>	<b>Enstitümüzün tanıtımı</b>
<b>Sorumlu Harcama Birimi veya Birimleri</b>	<b>38.30.09.01 - ÖZEL KALEM (REKTÖRLÜK), 38.30.09.07 - SAĞLIK, KÜLTÜR VE SPOR DAİRE BAŞKANLIĞI</b>
<p>Enstitümüzün araştırma ağırlıklı eğitim kriterlerine uygun olarak, nitelikli ve başarılı öğrenciler tarafından tercih edilebilirliğini artırabilmek ve ulusal düzeyde tanıtımın sağlanması amaçlanmaktadır.</p>	

<b>Ekonomik Kod</b>		<b>Ödenek</b>
01	Personel Giderleri	0,00
02	SGK Devlet Primi Giderleri	0,00
03	Mal ve Hizmet Alım Giderleri	50.000,00
04	Faiz Giderleri	0,00
05	Cari Transferler	0,00
06	Sermaye Giderleri	0,00
07	Sermaye Transferleri	0,00
08	Borç verme	0,00
<b>Toplam Bütçe Kaynak İhtiyacı</b>		<b>50.000,00</b>
<b>Bütçe Dışı Kaynak</b>	Döner Sermaye	0,00
	Diğer Yurt İçi	0,00
	Yurt Dışı	0,00
<b>Toplam Bütçe Dışı Kaynak İhtiyacı</b>		<b>0,00</b>
<b>Toplam Kaynak İhtiyacı</b>		<b>50.000,00</b>

## PERFORMANS HEDEFİ TABLOSU - 8

<b>İdare Adı</b>	38.30 - İZMİR YÜKSEK TEKNOLOJİ ENSTİTÜSÜ
------------------	--

<b>Amaç</b>	Enstitünün Kaynaklarının Geliştirilmesi ve Etkin Kaynak Kullanımı
<b>Hedef</b>	Kütüphane binasının tamamlanarak hizmet etkinliğinin artırılması, faaliyete girme tarihinden itibaren hergün 8:30-22:00 saatleri arasında açık olmasının sağlanması ve kütüphaneye araçla erişimin sürekli ve kolay olmasının sağlanması

<b>Performans Hedefi</b>	<b>Kütüphanenin etkin kullanımının sağlanması</b>
Kütüphanenin 8:30-22:00 saatleri içinde açık kalmasının sağlanması	

<b>Performans Göstergeleri</b>		<b>Ölçü Birimi</b>	<b>2010</b>	<b>2011</b>	<b>2012</b>
1	Mesai saatleri dışında verilen yıllık ortalama hizmet süresi	Gün	96	110	120

<b>Faaliyetler</b>		<b>Kaynak İhtiyacı</b>		<b>Toplam</b>
		<b>Bütçe</b>	<b>Bütçe Dışı</b>	
1	Kütüphanenin mesai saatleri dışında da etkin kullanımının sağlanması	76.000	0	76.000
<b>Genel Toplam</b>		<b>76.000</b>	<b>0</b>	<b>76.000</b>



## FAALİYET MALİYETLERİ TABLOSU

<b>İdare Adı</b>	<b>38.30 - İZMİR YÜKSEK TEKNOLOJİ ENSTİTÜSÜ</b>
<b>Performans Hedefi</b>	<b>8 - Kütüphanenin etkin kullanımının sağlanması</b>
<b>Faaliyet Adı</b>	<b>Kütüphanenin mesai saatleri dışında da etkin kullanımının sağlanması</b>
<b>Sorumlu Harcama Birimi veya Birimleri</b>	<b>38.30.09.06 - KÜTÜPHANE VE DOKÜMANTASYON DAİRE BAŞKANLIĞI, 38.30.09.07 - SAĞLIK, KÜLTÜR VE SPOR DAİRE BAŞKANLIĞI</b>
<p>Kampüsümüz yurtlarında kalan öğrencilerin kütüphanemizden etkin bir şekilde yararlanabilmesi için 17:30 - 22:00 saatlerinde açık kalmasının sağlanması</p>	

<b>Ekonomik Kod</b>		<b>Ödenek</b>
01	Personel Giderleri	76.000,00
02	SGK Devlet Primi Giderleri	0,00
03	Mal ve Hizmet Alım Giderleri	0,00
04	Faiz Giderleri	0,00
05	Cari Transferler	0,00
06	Sermaye Giderleri	0,00
07	Sermaye Transferleri	0,00
08	Borç verme	0,00
<b>Toplam Bütçe Kaynak İhtiyacı</b>		<b>76.000,00</b>
<b>Bütçe Dışı Kaynak</b>	Döner Sermaye	0,00
	Diğer Yurt İçi	0,00
	Yurt Dışı	0,00
<b>Toplam Bütçe Dışı Kaynak İhtiyacı</b>		<b>0,00</b>
<b>Toplam Kaynak İhtiyacı</b>		<b>76.000,00</b>

**PERFORMANS HEDEFİ TABLOSU - 9**

<b>İdare Adı</b>	38.30 - İZMİR YÜKSEK TEKNOLOJİ ENSTİTÜSÜ
<b>Amaç</b>	Enstitünün Kaynaklarının Geliştirilmesi ve Etkin Kaynak Kullanımı
<b>Hedef</b>	Plan dönemi içinde kampüste kapalı spor salonu, tenis kortları, mediko - sosyal tesislerinin tamamlanması
<b>Performans Hedefi</b>	<b>Enstitümüz fiziki yerleşkesinin, alt yapı ve çevre düzenlemesi çalışmalarının tamamlanması, mevcut binaların bakım ve onarımının yapılması.</b>

<b>Performans Göstergeleri</b>		<b>Ölçü Birimi</b>	<b>0</b>	<b>0</b>	<b>0</b>
1	Kullanımda olan binaların alanı	Metrekare	129.413	129.413	152.626
2	Büyük Onarım ödeneği	TL	1.698.000	2.000.000	2.500.000
3	Fen Fakültesi Matematik ve Biyoloji Bölüm Binaları yapım ödeneği	TL	7.000.000	10.500.000	0
4	Altyapıya ayrılan ödenek	TL	3.325.000	3.450.000	4.000.000
5	Açık ve kapalı yüzme havuzu yapım ödeneği	TL	400.000	2.000	1.200.000
6	Mühendislik fakültesi gıda, bilgisayar ve inşaat bölümlerinin inşaatının yapılması	TL	0	0	5.400.000

<b>Faaliyetler</b>		<b>Kaynak İhtiyacı</b>		
		<b>Bütçe</b>	<b>Bütçe Dışı</b>	<b>Toplam</b>
1	Kampüs altyapısının iyileştirilmesi	4.000.000	0	4.000.000
2	Mevcut yapıların büyük onarım giderleri	2.500.000	0	2.500.000
3	Mühendislik Fakültesi Gıda, İnşaat, elektrik ve Elektronik Bölüm Binaları Yapımı	5.400.000	0	5.400.000
4	Açık ve kapalı yüzme havuzu yapımı	1.200.000	0	1.200.000
5	Etüd Proje Yaptırılması	98.000	0	98.000
<b>Genel Toplam</b>		<b>13.198.000</b>	<b>0</b>	<b>13.198.000</b>

## FAALİYET MALİYETLERİ TABLOSU

<b>İdare Adı</b>	<b>38.30 - İZMİR YÜKSEK TEKNOLOJİ ENSTİTÜSÜ</b>
<b>Performans Hedefi</b>	<b>9 - Enstitümüz fiziki yerleşkesinin, alt yapı ve çevre düzenlemesi çalışmalarının tamamlanması, mevcut binaların bakım ve onarımının yapılması.</b>
<b>Faaliyet Adı</b>	<b>Kampüs altyapısının iyileştirilmesi</b>
<b>Sorumlu Harcama Birimi veya Birimleri</b>	<b>38.30.04.30 - FEN FAKÜLTESİ, 38.30.09.09 - YAPI İŞLERİ VE TEKNİK DAİRE BAŞKANLIĞI</b>

Plan dönemi içinde Kampüste kapalı spor salonu, tenis kortları, mediko-sosyal tesislerinin tamamlanması stratejik amacına uygun olarak, belirtilen tesislerin tamamı hizmete girmiş bulunmaktadır. 130.000 metrekareye ulaşan, Kampüs fiziki yerleşiminin tamamlanmasına ilişkin olarak Fen Fakültesi Matematik ve Biyoloji Bölüm Binaları inşaatına devam edilmekte olup, Matematik Bölümünün 2010 yılında hizmete girmiş Biyoloji bölümünde 2011 yılında hizmete girecektir. Kampüste halen hizmet veren ve yapımı devam eden binaların altyapı çalışmalarının yanı sıra; daha yaşanabilir bir çevre için çevre düzenleme, aydınlatma ve ağaçlandırma çalışmaları da devam etmektedir. 2005 yılında olan depremde hasar gören binaların güçlendirme çalışmaları tamamlanmış olup, mevcut binaların ve lojmanların iklim ve çevre koşullarından dolayı oluşan yıpranmalarının onarımı ve enerji verimliliği sağlamaya yönelik revizyon çalışmalarına ilişkin olarak bakım-onarım faaliyetleri yürütülmektedir. Alternatif enerji kaynakları kullanılarak yapılması planlanan Kapalı Açık Yüzme Havuzu projesi ;Mühendislik Fakültesi gıda inşaat ve elektronik bölümü binaları ile merkezi laboratuvarlar binası için ödenek konulmuştur.

Ekonomik Kod		Ödenek
01	Personel Giderleri	0,00
02	SGK Devlet Primi Giderleri	0,00
03	Mal ve Hizmet Alım Giderleri	0,00
04	Faiz Giderleri	0,00
05	Cari Transferler	0,00
06	Sermaye Giderleri	4.000.000,00
07	Sermaye Transferleri	0,00
08	Borç verme	0,00
<b>Toplam Bütçe Kaynak İhtiyacı</b>		<b>4.000.0000,00</b>
<b>Bütçe Dışı Kaynak</b>	Döner Sermaye	0,00
	Diğer Yurt İçi	0,00
	Yurt Dışı	0,00
<b>Toplam Bütçe Dışı Kaynak İhtiyacı</b>		<b>0,00</b>
<b>Toplam Kaynak İhtiyacı</b>		<b>4.000.000,00</b>

## FAALİYET MALİYETLERİ TABLOSU

<b>İdare Adı</b>	<b>38.30 - İZMİR YÜKSEK TEKNOLOJİ ENSTİTÜSÜ</b>
<b>Performans Hedefi</b>	<b>9 - Enstitümüz fiziki yerleşkesinin, alt yapı ve çevre düzenlemesi çalışmalarının tamamlanması, mevcut binaların bakım ve onarımının yapılması.</b>
<b>Faaliyet Adı</b>	<b>Mühendislik Fakültesi Gıda, İnşaat, Elektrik ve Elektronik Bölüm Binaları Yapımı</b>
<b>Sorumlu Harcama Birimi veya Birimleri</b>	<b>38.30.04.30 - FEN FAKÜLTESİ, 38.30.04.43 - MÜHENDİSLİK FAKÜLTESİ, 38.30.09.09 - YAPI İŞLERİ VE TEKNİK DAİRE BAŞKANLIĞI</b>

Plan dönemi içinde Kampüste kapalı spor salonu, tenis kortları, mediko-sosyal tesislerinin tamamlanması stratejik amacına uygun olarak, belirtilen tesislerin tamamı hizmete girmiş bulunmaktadır. 130.000 metrekareye ulaşan, Kampüs fiziki yerleşiminin tamamlanmasına ilişkin olarak Fen Fakültesi Matematik ve Biyoloji Bölüm Binaları inşaatına tamamlanacak olup, Mühendislik Fakültesi Gıda, İnşaat ve Elektronik Bölümlerinin yapım ihalelerinin yapılması planlanmaktadır. Kampüste halen hizmet veren ve yapımı devam eden binaların altyapı çalışmalarının yanı sıra; daha yaşanabilir bir çevre için çevre düzenleme, aydınlatma ve ağaçlandırma çalışmaları da devam etmektedir. 2005 yılında olan depremde hasar gören binaların güçlendirme çalışmaları tamamlanmış olup, mevcut binaların ve lojmanların iklim ve çevre koşullarından dolayı oluşan yıpranmalarının onarımı ve enerji verimliliği sağlamaya yönelik revizyon çalışmalarına ilişkin olarak bakım-onarım faaliyetleri yürütülmektedir. Alternatif enerji kaynakları kullanılarak yapılması planlanan Kapalı Açık Yüzme Havuzu projesi için ihaleye çıkılacaktır.

Ekonomik Kod		Ödenek
01	Personel Giderleri	0,00
02	SGK Devlet Primi Giderleri	0,00
03	Mal ve Hizmet Alım Giderleri	0,00
04	Faiz Giderleri	0,00
05	Cari Transferler	0,00
06	Sermaye Giderleri	5.400.000,00
07	Sermaye Transferleri	0,00
08	Borç verme	0,00
<b>Toplam Bütçe Kaynak İhtiyacı</b>		<b>5.400.000,00</b>
<b>Bütçe Dışı Kaynak</b>	Döner Sermaye	0,00
	Diğer Yurt İçi	0,00
	Yurt Dışı	0,00
<b>Toplam Bütçe Dışı Kaynak İhtiyacı</b>		<b>0,00</b>
<b>Toplam Kaynak İhtiyacı</b>		<b>5.400.000,00</b>

## FAALİYET MALİYETLERİ TABLOSU

<b>İdare Adı</b>	<b>38.30 - İZMİR YÜKSEK TEKNOLOJİ ENSTİTÜSÜ</b>
<b>Performans Hedefi</b>	<b>9 - Enstitümüz fiziki yerleşkesinin, alt yapı ve çevre düzenlemesi çalışmalarının tamamlanması, mevcut binaların bakım ve onarımının yapılması.</b>
<b>Faaliyet Adı</b>	<b>Açık ve kapalı yüzme havuzu yapımı</b>
<b>Sorumlu Harcama Birimi veya Birimleri</b>	<b>38.30.04.30 - FEN FAKÜLTESİ, 38.30.09.07 - SAĞLIK, KÜLTÜR VE SPOR DAİRE BAŞKANLIĞI, 38.30.09.09 - YAPI İŞLERİ VE TEKNİK DAİRE BAŞKANLIĞI</b>
<p>Plan dönemi içinde Kampüste kapalı spor salonu, tenis kortları, mediko-sosyal tesislerinin tamamlanması stratejik amacına uygun olarak, belirtilen tesislerin tamamı hizmete girmiş bulunmaktadır. 130.000 metrekareye ulaşan, Kampüs fiziki yerleşiminin tamamlanmasına ilişkin olarak Fen Fakültesi Matematik ve Biyoloji Bölüm Binaları inşaatına tamamlanacak olup, Mühendislik Fakültesi Gıda, İnşaat ve Elektronik Bölümlerinin yapım ihalelerinin yapılması planlanmaktadır. Kampüste halen hizmet veren ve yapımı devam eden binaların altyapı çalışmalarının yanı sıra; daha yaşanabilir bir çevre için çevre düzenleme, aydınlatma ve ağaçlandırma çalışmaları da devam etmektedir. 2005 yılında olan depremde hasar gören binaların güçlendirme çalışmaları tamamlanmış olup, mevcut binaların ve lojmanların iklim ve çevre koşullarından dolayı oluşan yıpranmalarının onarımı ve enerji verimliliği sağlamaya yönelik revizyon çalışmalarına ilişkin olarak bakım-onarım faaliyetleri yürütülmektedir. Alternatif enerji kaynakları kullanılarak yapılması planlanan Kapalı Açık Yüzme Havuzu projesi için ihaleye çıkılacaktır.</p>	

Ekonomik Kod		Ödenek
01	Personel Giderleri	0,00
02	SGK Devlet Primi Giderleri	0,00
03	Mal ve Hizmet Alım Giderleri	0,00
04	Faiz Giderleri	0,00
05	Cari Transferler	0,00
06	Sermaye Giderleri	1.200.000,00
07	Sermaye Transferleri	0,00
08	Borç verme	0,00
<b>Toplam Bütçe Kaynak İhtiyacı</b>		<b>1.200.000,00</b>
<b>Bütçe Dışı Kaynak</b>	Döner Sermaye	0,00
	Diğer Yurt İçi	0,00
	Yurt Dışı	0,00
<b>Toplam Bütçe Dışı Kaynak İhtiyacı</b>		<b>0,00</b>
<b>Toplam Kaynak İhtiyacı</b>		<b>1.200.000,00</b>

## FAALİYET MALİYETLERİ TABLOSU

<b>İdare Adı</b>	<b>38.30 - İZMİR YÜKSEK TEKNOLOJİ ENSTİTÜSÜ</b>
<b>Performans Hedefi</b>	<b>9 - Enstitümüz fiziki yerleşkesinin, alt yapı ve çevre düzenlemesi çalışmalarının tamamlanması, mevcut binaların bakım ve onarımının yapılması.</b>
<b>Faaliyet Adı</b>	<b>Etüd Proje Yapıtırılması</b>
<b>Sorumlu Harcama Birimi veya Birimleri</b>	<b>38.30.09.09 - YAPI İŞLERİ VE TEKNİK DAİRE BAŞKANLIĞI</b>
Merkezi Araştırma Merkezi ve Açık Kapalı Yüzme Havuzu projelerinin etüd projesinin yaptırılması	

Ekonomik Kod		Ödenek
01	Personel Giderleri	0,00
02	SGK Devlet Primi Giderleri	0,00
03	Mal ve Hizmet Alım Giderleri	0,00
04	Faiz Giderleri	0,00
05	Cari Transferler	0,00
06	Sermaye Giderleri	98.000,00
07	Sermaye Transferleri	0,00
08	Borç verme	0,00
<b>Toplam Bütçe Kaynak İhtiyacı</b>		<b>98.000,00</b>
<b>Bütçe Dışı Kaynak</b>	Döner Sermaye	0,00
	Diğer Yurt İçi	0,00
	Yurt Dışı	0,00
<b>Toplam Bütçe Dışı Kaynak İhtiyacı</b>		<b>0,00</b>
<b>Toplam Kaynak İhtiyacı</b>		<b>98.000,00</b>

## PERFORMANS HEDEFİ TABLOSU – 10

<b>İdare Adı</b>	38.30 - İZMİR YÜKSEK TEKNOLOJİ ENSTİTÜSÜ
------------------	--

<b>Amaç</b>	Eğitim ve Öğretimde Yaratıcılığın Özendirilmesi
<b>Hedef</b>	Gerek eğitimde gerek araştırmada kullanılacak görsel malzeme arşivlerinin İYTE genelinde güçlendirilmesi için fakültelere ayrılan ve bu amaçla kullanılacak olan makina-teçhizat, kırtasiye ve sarf malzemesi bütçesinin her yıl %15 oranında artırılması

<b>Performans Hedefi</b>	<b>Eğitim ve öğretimde kullanılan görsel materyaller artırılabacaktır.</b>

<b>Performans Göstergeleri</b>		<b>Ölçü Birimi</b>	<b>0</b>	<b>0</b>	<b>0</b>
1	Lisans öğretiminde kullanılan görsel materyale ayrılan ödeneğin artırılması	TL	85.000	100.000	200.000

<b>Faaliyetler</b>		<b>Kaynak İhtiyacı</b>		
		<b>Bütçe</b>	<b>Bütçe Dışı</b>	<b>Toplam</b>
1	Eğitim ve araştırmada kullanılacak görsel malzeme arşivlerinin güçlendirilmesi	200.000	0	200.000
<b>Genel Toplam</b>		<b>200.000</b>	<b>0</b>	<b>200.000</b>

## FAALİYET MALİYETLERİ TABLOSU

<b>İdare Adı</b>	<b>38.30 - İZMİR YÜKSEK TEKNOLOJİ ENSTİTÜSÜ</b>
<b>Performans Hedefi</b>	<b>10 - Eğitim ve öğretimde kullanılan görsel materyaller arttırılacaktır.</b>
<b>Faaliyet Adı</b>	<b>Eğitim ve araştırmada kullanılacak görsel malzeme arşivlerinin güçlendirilmesi</b>
<b>Sorumlu Harcama Birimi veya Birimleri</b>	<b>38.30.04.30 - FEN FAKÜLTESİ, 38.30.04.42 - MİMARLIK FAKÜLTESİ, 38.30.04.43 - MÜHENDİSLİK FAKÜLTESİ, 38.30.09.02 - ÖZEL KALEM (GENEL SEKRETERLİK), 38.30.09.06 - KÜTÜPHANE VE DOKÜMANTASYON DAİRE BAŞKANLIĞI</b>

Enstitümüzce yürütülen bilimsel ve teknolojik eğitimin niteliği bakımından büyük ölçüde gereksinimi duyulan makine teçhizat , kırtasiye ve sarf malzemelerin alımı

<b>Ekonomik Kod</b>		<b>Ödenek</b>
01	Personel Giderleri	0,00
02	SGK Devlet Primi Giderleri	0,00
03	Mal ve Hizmet Alım Giderleri	200.000,00
04	Faiz Giderleri	0,00
05	Cari Transferler	0,00
06	Sermaye Giderleri	0,00
07	Sermaye Transferleri	0,00
08	Borç verme	0,00
<b>Toplam Bütçe Kaynak İhtiyacı</b>		<b>200.000,00</b>
<b>Bütçe Dışı Kaynak</b>	Döner Sermaye	0,00
	Diğer Yurt İçi	0,00
	Yurt Dışı	0,00
<b>Toplam Bütçe Dışı Kaynak İhtiyacı</b>		<b>0,00</b>
<b>Toplam Kaynak İhtiyacı</b>		<b>200.000,00</b>



## PERFORMANS HEDEFİ TABLOSU - 11

<b>İdare Adı</b>	38.30 - İZMİR YÜKSEK TEKNOLOJİ ENSTİTÜSÜ
------------------	--

<b>Amaç</b>	Eğitim ve Öğretimde Yaratıcılığın Özendirilmesi
<b>Hedef</b>	İYTE kütüphanesindeki kitap/dergi /veri tabanı sayısının artırılmasına yönelik bütçenin her yıl %20 oranında artırılması

<b>Performans Hedefi</b>	<b>İYTE Kütüphanesinin basılı ve elektronik kaynaklarının, veri tabanı abonelikleri sayısının artırılarak bilgiye ulaşımı kolaylaştırmak.</b>
--------------------------	---

Performans Göstergeleri		Ölçü Birimi	0	0	0
1	Basılı kitap sayısı	Adet	35.231	37.305	38.300
2	Elektronik kitap sayısı	Adet	99.759	110.567	122.134
3	Abone olunan veri tabanı sayısı	Adet	75	78	81
4	Abone olunan güncel basılı dergi sayısı	Adet	236	120	128
5	Abone olunan elektronik dergi sayısı	Adet	30.667	30.522	30.614
6	Kütüphaneye gelen okuyucu sayısı	Sayı	126.548	169.512	170.010
7	Ödünç verilen kitap sayısı	Adet	46.548	38.410	48.500
8	Ödünç verilen kitap dışı materyal	Adet	31.177	27.304	35.100

Faaliyetler		Kaynak İhtiyacı		
		Bütçe	Bütçe Dışı	Toplam
1	Basılı Yayın Alımları	400.000	0	400.000
2	Elektronik Ortamda Yayın Alımları	400.000	0	400.000
<b>Genel Toplam</b>		<b>800.000</b>	<b>0</b>	<b>800.000</b>

## FAALİYET MALİYETLERİ TABLOSU

<b>İdare Adı</b>	<b>38.30 - İZMİR YÜKSEK TEKNOLOJİ ENSTİTÜSÜ</b>
<b>Performans Hedefi</b>	<b>11 - İYTE Kütüphanesinin basılı ve elektronik kaynaklarının, veri tabanı abonelikleri sayısının arttırılarak bilgiye ulaşımı kolaylaştırmak.</b>
<b>Faaliyet Adı</b>	<b>Basılı Yayın Alımları</b>
<b>Sorumlu Harcama Birimi veya Birimleri</b>	<b>38.30.09.06 - KÜTÜPHANE VE DOKÜMANTASYON DAİRE BAŞKANLIĞI</b>

Kütüphane ve Dokümantasyon Daire Başkanlığı, eğitim, öğretim ve araştırma programlarını destekleme, öğretim elemanları, öğrenciler ve çalışanların; · Her tür ortamdaki bilgi ve belge ihtiyaçlarını en iyi kaynaktan karşılamak, · Ulusal ve uluslar arası ölçekte bilgi birikimi, kullanımı ve transferine ortak olmak, · Kullanıcılarımızın daha çok bilgiye yerleşke içindeki ve dışındaki kendi fiziksel ortamlarından erişmelerini sağlamak, · Üniversitenin enformasyon okuryazarlığı ve bilgi yönetimi eğitimlerinde lider olarak rol almak, · Akademik ve sosyal yaşamı etkileme yüksek bir Kütüphane Bilgi Merkezi oluşturmak, amacıyla kurulmuştur. Kütüphanemiz 2 katlı, 6100 m2'lik alana ve 424 kişilik oturma kapasitesine sahip ve en son teknoloji ile donatılmıştır. Çok amaçlı konferans salonu bulunmaktadır.

<b>Ekonomik Kod</b>		<b>Ödenek</b>
01	Personel Giderleri	0,00
02	SGK Devlet Primi Giderleri	0,00
03	Mal ve Hizmet Alım Giderleri	0,00
04	Faiz Giderleri	0,00
05	Cari Transferler	0,00
06	Sermaye Giderleri	400.000,00
07	Sermaye Transferleri	0,00
08	Borç verme	0,00
<b>Toplam Bütçe Kaynak İhtiyacı</b>		<b>400.000,00</b>
<b>Bütçe Dışı Kaynak</b>	Döner Sermaye	0,00
	Diğer Yurt İçi	0,00
	Yurt Dışı	0,00
<b>Toplam Bütçe Dışı Kaynak İhtiyacı</b>		<b>0,00</b>
<b>Toplam Kaynak İhtiyacı</b>		<b>400.000,00</b>

## FAALİYET MALİYETLERİ TABLOSU

İdare Adı	38.30 - İZMİR YÜKSEK TEKNOLOJİ ENSTİTÜSÜ
Performans Hedefi	11 - İYTE Kütüphanesinin basılı ve elektronik kaynaklarının, veri tabanı abonelikleri sayısının artırılarak bilgiye ulaşımı kolaylaştırmak.
Faaliyet Adı	Elektronik Ortamda Yayın Alımları
Sorumlu Harcama Birimi veya Birimleri	38.30.09.06 - KÜTÜPHANE VE DOKÜMANTASYON DAİRE BAŞKANLIĞI

Kütüphane ve Dokümantasyon Daire Başkanlığı, eğitim, öğretim ve araştırma programlarını destekleme, öğretim elemanları, öğrenciler ve çalışanların;

- Her tür ortamdaki bilgi ve belge ihtiyaçlarını en iyi kaynaktan karşılamak,
- Ulusal ve uluslar arası ölçekte bilgi birikimi, kullanımı ve transferine ortak olmak,
- Kullanıcılarımızın daha çok bilgiye yerleşke içindeki ve dışındaki kendi fiziksel ortamlarından erişmelerini sağlamak,
- Üniversitenin enformasyon okuryazarlığı ve bilgi yönetimi eğitimlerinde lider olarak rol almak,
- Akademik ve sosyal yaşamı etkileme yüksek bir Kütüphane Bilgi Merkezi oluşturmak, amacıyla kurulmuştur. Kütüphanemiz 2 katlı, 6100 m<sup>2</sup>'lik alana ve 424 kişilik oturma kapasitesine sahip ve en son teknoloji ile donatılmıştır. Çok amaçlı konferans salonu bulunmaktadır.

Ekonomik Kod		Ödenek
01	Personel Giderleri	0,00
02	SGK Devlet Primi Giderleri	0,00
03	Mal ve Hizmet Alım Giderleri	0,00
04	Faiz Giderleri	0,00
05	Cari Transferler	0,00
06	Sermaye Giderleri	400.000,00
07	Sermaye Transferleri	0,00
08	Borç verme	0,00
<b>Toplam Bütçe Kaynak İhtiyacı</b>		<b>400.000,00</b>
<b>Bütçe Dışı Kaynak</b>	Döner Sermaye	0,00
	Diğer Yurt İçi	0,00
	Yurt Dışı	0,00
<b>Toplam Bütçe Dışı Kaynak İhtiyacı</b>		
<b>Toplam Kaynak İhtiyacı</b>		<b>400.000,00</b>

## PERFORMANS HEDEFİ TABLOSU - 12

<b>İdare Adı</b>	38.30 - İZMİR YÜKSEK TEKNOLOJİ ENSTİTÜSÜ
------------------	--

<b>Amaç</b>	Çalışan Memnuniyetinin Artırılması
<b>Hedef</b>	Akademik ve idari personelin tümünün bir arada olabileceği sosyal, kültürel, sportif etkinliklerin geliştirilmesi ve yılda en az bir kez etkinlik düzenlenmesi.

<b>Performans Hedefi</b>	<b>Çalışanlara yönelik olarak yürütülen idari, sosyal, kültürel ve sportif faaliyetlerle memnuniyeti artırmak.</b>
--------------------------	--

Performans Göstergeleri		Ölçü Birimi	0	0	0
1	Düzenlenen etkinlik sayısı	Adet	268	185	210
2	Personel Servisi Kiralama Giderleri	TL	941.245	903.000	840.000
3	Temizlik Hizmeti Giderleri	TL	606.685	482.000	520.000
4	Güvenlik Hizmeti Giderleri	TL	336.724	316.000	450.000
5	Personel Beslenme Hizmeti Giderleri	TL	308.000	308.000	550.000

Faaliyetler		Kaynak İhtiyacı		
		Bütçe	Bütçe Dışı	Toplam
1	Akademik Açılış, Bahar şenliği, Akademik Kapanış ve Öğrenci Kulübü etkinlikleri.	150.000	0	150.000
2	Çalışan memnuniyetinin artırılmasına yönelik ulaşım, beslenme, temizlik ve güvenlik faaliyetleri	2.360.000	0	2.360.000
<b>Genel Toplam</b>		<b>2.510.000</b>	<b>0</b>	<b>2.510.000</b>

## FAALİYET MALİYETLERİ TABLOSU

<b>İdare Adı</b>	<b>38.30 - İZMİR YÜKSEK TEKNOLOJİ ENSTİTÜSÜ</b>
<b>Performans Hedefi</b>	<b>12 - Çalışanlara yönelik olarak yürütülen idari, sosyal, kültürel ve sportif faaliyetlerle memnuniyeti artırmak.</b>
<b>Faaliyet Adı</b>	<b>Akademik Açılış, Bahar şenliği, Akademik Kapanış ve Öğrenci Kulübü etkinlikleri.</b>
<b>Sorumlu Harcama Birimi veya Birimleri</b>	<b>38.30.04.14 - MÜHENDİSLİK VE FEN BİLİMLERİ ENSTİTÜSÜ, 38.30.04.30 - FEN FAKÜLTESİ, 38.30.04.42 - MİMARLIK FAKÜLTESİ, 38.30.04.43 - MÜHENDİSLİK FAKÜLTESİ, 38.30.09.07 - SAĞLIK, KÜLTÜR VE SPOR DAİRE BAŞKANLIĞI</b>

Enstitümüz Yerleşkesinin şehir merkezine ve yerleşim yerlerine uzak bulunması ve kapalı-açık alan olarak da çok geniş bir alana sahip olması yönetim maliyetlerini artırmaktadır. Yerleşkenin şehre uzak olmasından dolayı öncelikle ulaşım ve sosyal yaşam olanakları sınırlanmaktadır. Bu nedenle de; idari-akademik personele ve öğrenciye sunulan beslenme, taşıma, sağlık hizmetleri ve kültürel ve sportif faaliyetler yalnızca Kurum olanakları çerçevesinde sağlanmaktadır.

<b>Ekonomik Kod</b>		<b>Ödenek</b>
01	Personel Giderleri	0,00
02	SGK Devlet Primi Giderleri	0,00
03	Mal ve Hizmet Alım Giderleri	150.000,00
04	Faiz Giderleri	0,00
05	Cari Transferler	0,00
06	Sermaye Giderleri	0,00
07	Sermaye Transferleri	0,00
08	Borç verme	0,00
<b>Toplam Bütçe Kaynak İhtiyacı</b>		<b>150.000,00</b>
<b>Bütçe Dışı Kaynak</b>	Döner Sermaye	0,00
	Diğer Yurt İçi	0,00
	Yurt Dışı	0,00
<b>Toplam Bütçe Dışı Kaynak İhtiyacı</b>		<b>0,00</b>
<b>Toplam Kaynak İhtiyacı</b>		<b>150.000,00</b>

## FAALİYET MALİYETLERİ TABLOSU

<b>İdare Adı</b>	<b>38.30 - İZMİR YÜKSEK TEKNOLOJİ ENSTİTÜSÜ</b>
<b>Performans Hedefi</b>	<b>12 - Çalışanlara yönelik olarak yürütülen idari, sosyal, kültürel ve sportif faaliyetlerle memnuniyeti artırmak.</b>
<b>Faaliyet Adı</b>	<b>Çalışan memnuniyetinin artırılmasına yönetmelik ulaşım, beslenme, temizlik ve güvenlik faaliyetleri</b>
<b>Sorumlu Harcama Birimi veya Birimleri</b>	<b>38.30.09.02 - ÖZEL KALEM (GENEL SEKRETERLİK), 38.30.09.04 - İDARİ VE MALİ İŞLER DAİRE BAŞKANLIĞI, 38.30.09.07 - SAĞLIK, KÜLTÜR VE SPOR DAİRE BAŞKANLIĞI</b>

Enstitümüz Yerleşkesinin şehir merkezine ve yerleşim yerlerine uzak bulunması ve kapalı-açık alan olarak da çok geniş bir alana sahip olması yönetim maliyetlerini artırmaktadır. Yerleşkenin şehre uzak olmasından dolayı öncelikle ulaşım ve sosyal yaşam olanakları sınırlanmaktadır. Bu nedenle de; idari-akademik personele ve öğrenciye sunulan beslenme, taşıma, sağlık hizmetleri ve kültürel ve sportif faaliyetler yalnızca Kurum olanakları çerçevesinde sağlanmaktadır.

<b>Ekonomik Kod</b>		<b>Ödenek</b>
01	Personel Giderleri	0,00
02	SGK Devlet Primi Giderleri	0,00
03	Mal ve Hizmet Alım Giderleri	2.360.000,00
04	Faiz Giderleri	0,00
05	Cari Transferler	0,00
06	Sermaye Giderleri	0,00
07	Sermaye Transferleri	0,00
08	Borç verme	0,00
<b>Toplam Bütçe Kaynak İhtiyacı</b>		<b>2.360.000,00</b>
<b>Bütçe Dışı Kaynak</b>	Döner Sermaye	0,00
	Diğer Yurt İçi	0,00
	Yurt Dışı	0,00
<b>Toplam Bütçe Dışı Kaynak İhtiyacı</b>		<b>0,00</b>
<b>Toplam Kaynak İhtiyacı</b>		<b>2.360.000,00</b>

## PERFORMANS HEDEFİ TABLOSU - 13

<b>İdare Adı</b>	38.30 - İZMİR YÜKSEK TEKNOLOJİ ENSTİTÜSÜ
------------------	--

<b>Amaç</b>	Eğitim ve Öğretimde Yaratıcılığın Özendirilmesi
<b>Hedef</b>	Eğitim-öğretim dönemi içinde, öğrencilerin eğitim programları çerçevesinde gelişimlerini sağlamak için her yıl en az iki teknik gezi düzenlenmesi.

<b>Performans Hedefi</b>	<b>Eğitim-öğretim dönemi içinde, öğrencilerin eğitim programları çerçevesinde gelişimlerini sağlamak için her yıl en az iki teknik gezi düzenlenmesi</b>

Performans Göstergeleri		Ölçü Birimi	0	0	0
1	Yapılan Teknik Gezi Sayısı	Sayı	26	23	30

Faaliyetler		Kaynak İhtiyacı		Toplam
		Bütçe	Bütçe Dışı	
1	Öğrencilerin eğitim programları çerçevesinde teknik geziler düzenlenecektir	50.000	0	50.000
<b>Genel Toplam</b>		<b>50.000</b>	<b>0</b>	<b>50.000</b>

## FAALİYET MALİYETLERİ TABLOSU

<b>İdare Adı</b>	<b>38.30 - İZMİR YÜKSEK TEKNOLOJİ ENSTİTÜSÜ</b>
<b>Performans Hedefi</b>	<b>13 - Eğitim-öğretim dönemi içinde, öğrencilerin eğitim programları çerçevesinde gelişimlerini sağlamak için her yıl en az iki teknik gezi düzenlenmesi</b>
<b>Faaliyet Adı</b>	<b>Öğrencilerin eğitim programları çerçevesinde teknik geziler düzenlenecektir</b>
<b>Sorumlu Harcama Birimi veya Birimleri</b>	<b>38.30.04.30 - FEN FAKÜLTESİ, 38.30.04.42 - MİMARLIK FAKÜLTESİ, 38.30.04.43 - MÜHENDİSLİK FAKÜLTESİ, 38.30.09.07 - SAĞLIK, KÜLTÜR VE SPOR DAİRE BAŞKANLIĞI</b>
Enstitümüz öğrencilerinin mesleki yeterliliklerinin artırılması amaçlanmaktadır.	

Ekonomik Kod		Ödenek
01	Personel Giderleri	0,00
02	SGK Devlet Primi Giderleri	0,00
03	Mal ve Hizmet Alım Giderleri	50.000,00
04	Faiz Giderleri	0,00
05	Cari Transferler	0,00
06	Sermaye Giderleri	0,00
07	Sermaye Transferleri	0,00
08	Borç verme	0,00
<b>Toplam Bütçe Kaynak İhtiyacı</b>		<b>50.0000,00</b>
<b>Bütçe Dışı Kaynak</b>	Döner Sermaye	0,00
	Diğer Yurt İçi	0,00
	Yurt Dışı	0,00
<b>Toplam Bütçe Dışı Kaynak İhtiyacı</b>		<b>0,00</b>
<b>Toplam Kaynak İhtiyacı</b>		<b>50.0000,00</b>



## PERFORMANS HEDEFİ TABLOSU - 14

<b>İdare Adı</b>	38.30 - İZMİR YÜKSEK TEKNOLOJİ ENSTİTÜSÜ
------------------	--

<b>Amaç</b>	Enstitünün Kaynaklarının Geliştirilmesi ve Etkin Kaynak Kullanımı
<b>Hedef</b>	Uygulamalı bilim dallarında günümüz pratiğini yönlendirecek nitelikteki uygulama projelerinin döner sermaye kapsamında gerçekleştirilerek kaynak yaratılması. İYTE'nin döner sermaye gelirlerinin plan dönemi içinde mevcut düzeyin on katına çıkarılması.

<b>Performans Hedefi</b>	<b>İYTE'nin döner sermaye gelirlerinin plan dönemi içinde mevcut düzeyin on katına çıkarılması.</b>
--------------------------	---

<b>Performans Göstergeleri</b>		<b>Ölçü Birimi</b>	<b>0</b>	<b>0</b>	<b>0</b>
1	Plan dönemi içerisindeki döner sermaye gelirleri	TL	190.250	264.997	514.000

<b>Faaliyetler</b>		<b>Kaynak İhtiyacı</b>		
		<b>Bütçe</b>	<b>Bütçe Dışı</b>	<b>Toplam</b>
1	Enstitümüzde mevcut öğretim elemanları ve yüksek teknolojiye sahip cihazlar ile enstitümüze kaynak yaratma faaliyeti	0	500.000	500.000
<b>Genel Toplam</b>		<b>0</b>	<b>500.000</b>	<b>500.000</b>

## FAALİYET MALİYETLERİ TABLOSU

<b>İdare Adı</b>	<b>38.30 - İZMİR YÜKSEK TEKNOLOJİ ENSTİTÜSÜ</b>
<b>Performans Hedefi</b>	<b>14 - İYTE'nin döner sermaye gelirlerinin plan dönemi içinde mevcut düzeyin on katına çıkarılması.</b>
<b>Faaliyet Adı</b>	<b>Enstitümüzde mevcut öğretim elemanları ve yüksek teknolojiye sahip cihazlar ile enstitümüze kaynak yaratma faaliyeti</b>
<b>Sorumlu Harcama Birimi veya Birimleri</b>	<b>38.30.04.30 - FEN FAKÜLTESİ, 38.30.04.42 - MİMARLIK FAKÜLTESİ, 38.30.04.43 - MÜHENDİSLİK FAKÜLTESİ, 38.30.05.37 - BİLGİSAYAR UYGULAMA VE ARAŞTIRMA MERKEZİ, 38.30.05.59 - DİĞER MERKEZLER, 38.30.09.01 - ÖZEL KALEM (REKTÖRLÜK)</b>
<p>Enstitümüz üst düzey teknolojik imkanlara sahip araştırma merkez ve laboratuvarların, araştırmacı ve sanayi kuruluşlarına il düzeyinde ve bölgesel düzeyde hizmet vermesinin sağlanması ile bütçe dışı kaynak yaratmak ve mevcut cihazların optimal fayda sağlayacak şekilde kullanılması amaçlanmaktadır.</p>	

Ekonomik Kod		Ödenek
01	Personel Giderleri	0,00
02	SGK Devlet Primi Giderleri	0,00
03	Mal ve Hizmet Alım Giderleri	0,00
04	Faiz Giderleri	0,00
05	Cari Transferler	0,00
06	Sermaye Giderleri	0,00
07	Sermaye Transferleri	0,00
08	Borç verme	0,00
<b>Toplam Bütçe Kaynak İhtiyacı</b>		<b>0,00</b>
<b>Bütçe Dışı Kaynak</b>	Döner Sermaye	500.000,00
	Diğer Yurt İçi	0,00
	Yurt Dışı	0,00
<b>Toplam Bütçe Dışı Kaynak İhtiyacı</b>		<b>500.000,00</b>
<b>Toplam Kaynak İhtiyacı</b>		<b>500.000,00</b>

