

NİĞDE ÜNİVERSİTESİ

2010 YILI PERFORMANS PROGRAMI

**Strateji Geliştirme Daire Başkanlığı
Niğde, 2009**

SUNUŞ



Bilimi rehber edinen, gelişme ve öğrenmeye değer veren, emek harcayan ve yorgunluğun hazzını doyasıya tadan bir toplum oluşturmaya büyük çaba harcamaktayız. Ulu Önder Atatürk'ün bizlere gösterdiği "Çağdaş Uygarlık Düzeyine Ulaşma" hedefi başlıca ilkemizdir. Çünkü inanıyoruz ki geleceğin Büyük Türkiye'sini yaratmak, ancak Atamızın ilke ve inkılâplarını rehber olarak uygulamakla mümkün olacaktır.

Bu yüzden, geleceğimizin teminatı olan gençlerimizin, üniversitelerde çağdaş yöntemlerle eğitilmesi ve güncel bilgilerle donatılması zorunludur.

Eğitimde aynı derecede öncelikli bir diğer hedefimiz de, öğrencilerin sadece belli bilgilerle donatılması yerine, öğrencilerde araştırma arzusu yaratmak, yaşam boyu kendini geliştirme ve bilgiye ulaşma yollarını öğretmek, girişimcilik, yerinde karar verebilme ve problem çözme yeteneğini geliştirmek olmalıdır.

5018 sayılı Kanunun 9 uncu maddesi uyarınca stratejik planımızda belirtilen amaç ve hedefler doğrultusunda hazırlanan Performans Programı sayesinde üniversitemizin iş ve bütçe ilişkisini daha iyi görme ve bu iki olgu arasındaki bağlantıyı daha iyi kurma olanağına kavuşacağız. Bu uygulamalarla mesafe kat ettikçe performans esaslı bütçeleme yeteneğimiz daha da gelişerek mali kaynaklarımızı daha etkin kullanma oranımız artacaktır.

2010 yılı Performans Programının hazırlanmasında emeği geçen tüm çalışanlara teşekkür eder, ilgili kurum ve kamuoyunun bilgisine sunarım.

Prof. Dr. Adnan GÖRÜR
Rektör

İÇİNDEKİLER

I- GENEL BİLGİLER	1
A- Yetki, Görev ve Sorumluluklar	1
B- Teşkilat Yapısı	15
C- Fiziksel Kaynaklar	16
D- İnsan Kaynakları	20
E- Diğer Hususlar	21
II- PERFORMANS BİLGİLERİ	22
A- Temel Politika ve Öncelikler	22
B- Amaç ve Hedefler	23
C- Performans Hedef ve Göstergeleri ile Kaynak İhtiyacı	30
D- İdarenin Toplam Kaynak İhtiyacı	84
E- Diğer Hususlar	89
III- EKLER	89

I- GENEL BİLGİLER

A. Yetki, Görev ve Sorumluluklar

Anayasası'nın 130. maddesinde "Çağdaş eğitim-öğretim esaslarına dayanan bir düzen içinde milletin ve ülkenin ihtiyaçlarına uygun insan gücü yetiştirmek amacı ile; ortaöğretime dayalı çeşitli düzeylerde eğitim-öğretim, bilimsel araştırma, yayın ve danışmanlık yapmak, ülkeye ve insanlığa hizmet etmek üzere çeşitli birimlerden oluşan kamu tüzel kişiliğine ve bilimsel özerkliğe sahip üniversiteler Devlet tarafından kanunla kurulur....." denilerek yükseköğretim bir kamu hizmeti olarak kabul edilmektedir.

Yükseköğretimle ilgili amaç ve ilkeleri belirlemek ve bütün yükseköğretim kurumlarının ve üst kuruluşlarının teşkilatlanma, işleyiş, görev, yetki ve sorumlulukları ile eğitim-öğretim, araştırma, yayım, öğretim elemanları, öğrenciler ve diğer personel ile ilgili esasları bir bütünlük içinde düzenlemek amacıyla 2547 sayılı Yükseköğretim Kanunu kabul edilmiştir. Bu kanuna göre üniversite "Bilimsel özerkliğe ve kamu tüzel kişiliğine sahip yüksek düzeyde eğitim - öğretim, bilimsel araştırma, yayın ve danışmanlık yapan; fakülte, enstitü, yüksekokul ve benzeri kuruluş ve birimlerden oluşan bir yükseköğretim kurumudur." şeklinde tarif edilmektedir.

Niğde Üniversitesi 2547 sayılı kanunun 4. maddesinde belirtilen amaçlar ve 5. maddesinde sayılan ilkeler doğrultusunda faaliyette bulunmak üzere; Yükseköğretim Kurumları Teşkilatı Hakkında 41 sayılı Kanun Hükmünde Kararnamenin değiştirilerek kabulüne dair 2809 sayılı kanun ile 78 ve 190 sayılı Kanun Hükmünde Kararnamelerde değişiklik yapılması hakkındaki 03.07.1992 tarih ve 3837 sayılı Kanunun Ek 22. maddesine göre kurulmuştur.

2547 sayılı kanunun 12. maddesinde belirtilen üniversitemizin görevleri;

- Çağdaş uygarlık ve eğitim - öğretim esaslarına dayanan bir düzen içinde, toplumun ihtiyaçları ve kalkınma planları, ilke ve hedeflerine uygun ve ortaöğretime dayalı çeşitli düzeylerde eğitim - öğretim, bilimsel araştırma, yayım ve danışmanlık yapmak,
- Kendi ihtisas gücü ve maddi kaynaklarını rasyonel, verimli ve ekonomik şekilde kullanarak, milli eğitim politikası ve kalkınma planları ilke ve hedefleri ile Yükseköğretim Kurulu tarafından yapılan plan ve programlar doğrultusunda, ülkenin ihtiyacı olan dallarda ve sayıda insan gücü yetiştirmek,
- Türk toplumunun yaşam düzeyini yükseltici ve kamuoyunu aydınlatıcı bilim verilerini söz, yazı ve diğer araçlarla yaymak,
- Örgün, yaygın, sürekli ve açık eğitim yoluyla toplumun özellikle sanayileşme ve tarımda modernleşme alanlarında eğitilmesini sağlamak,
- Ülkenin bilimsel, kültürel, sosyal ve ekonomik yönlerden ilerlemesini ve gelişmesini ilgilendiren sorunlarını, diğer kuruluşlarla işbirliği yaparak, kamu kuruluşlarına önerilerde bulunmak suretiyle öğretim ve araştırma konusu yapmak, sonuçlarını toplumun yararına sunmak ve kamu kuruluşlarınca istenecek inceleme ve araştırmaları sonuçlandırarak düşüncelerini ve önerilerini bildirmek,
- Eğitim - öğretim seferberliği içinde, örgün, yaygın, sürekli ve açık eğitim hizmetini üstlenen kurumlara katkıda bulunacak önlemleri almak,
- Yörelerindeki tarım ve sanayinin gelişmesine, ihtiyaçlarına uygun meslek elemanlarının yetişmesine ve bilgilerinin gelişmesine katkıda bulunmak, sanayi, tarım ve sağlık hizmetleri ile diğer hizmetlerde modernleşmeyi, üretimde artışı sağlayacak çalışma ve programlar yapmak, uygulamak ve yapılanlara katılmak, bununla ilgili kurumlara işbirliği yapmak ve çevre sorunlarına çözüm getirici önerilerde bulunmak,
- Eğitim teknolojisini üretmek, geliştirmek, kullanmak, yaygınlaştırmak,
- Yükseköğretimin uygulamalı yapılmasına ait eğitim - öğretim esaslarını geliştirmek, döner sermaye işletmelerini kurmak, verimli çalıştırmak ve bu faaliyetlerin geliştirilmesine ilişkin gerekli düzenlemeleri yapmaktır.

Üniversite Organları

a) Rektör

Devlet üniversitelerinde rektör, profesör akademik unvanına sahip kişiler arasından görevdeki rektörün çağrısı ile toplanacak üniversite öğretim üyeleri tarafından seçilecek adaylar arasından Cumhurbaşkanınca atanır. Rektörün süresi 4 yıldır. Süresi sona erenler aynı yöntemle yeniden atanabilirler. Ancak iki dönemden fazla rektörlük yapılamaz. Rektör, üniversite veya yüksek teknoloji enstitüsü tüzel kişiliğini temsil eder. Rektör adayı seçimleri gizli oyla yapılır. Oy veren her öğretim üyesi oy pusulasına yalnız bir isim yazabilir. Birinci toplantıda öğretim üyelerinin en az yarısının hazır bulunması şarttır. Bu sağlanamadığı takdirde toplantı 48 saat ertelenir ve nisap aranmaksızın seçime geçilir. Bu toplantıda en çok oy alan 6 kişi aday olarak seçilmiş sayılır, bunlardan Yükseköğretim Kurulu'nun seçeceği üç kişi, atanmak üzere Cumhurbaşkanına sunulur. Vakıflarca kurulan üniversitelerde rektör adaylarının seçimi ve rektörün atanması ilgili mütevellî heyet tarafından yapılır.

Rektörlerin yaş haddi 67 yaştır. Ancak rektör olarak atanmış olanlarda görev süreleri bitinceye kadar yaş haddi aranmaz.

b) Görev, yetki ve sorumlulukları:

- Üniversite kurullarına başkanlık etmek, Yükseköğretim Üst Kuruluşlarının kararlarını uygulamak, üniversite kurullarının önerilerini inceleyerek karara bağlamak ve üniversiteye bağlı kuruluşlar arasında düzenli çalışmayı sağlamak,
- Her eğitim-öğretim yılı sonunda ve gerektiğinde üniversitesinin eğitim-öğretim, bilimsel araştırma ve yayım faaliyetleri hakkında Üniversitelerarası Kurula bilgi vermek,
- Üniversitenin yatırım programlarını, bütçesini ve kadro ihtiyaçlarını, bağlı birimlerinin ve üniversite yönetim kurulu ile senatonun görüş ve önerilerini aldıktan sonra hazırlamak ve Yükseköğretim Kuruluna sunmak,
- Gerekli gördüğü hallerde, üniversiteyi oluşturan kuruluş ve birimlerde görevli öğretim elemanlarının ve diğer personelin görev yerlerini değiştirmek veya bunlara yeni görevler vermek,
- Üniversitenin birimleri ve her düzeydeki personeli üzerinde genel gözetim ve denetim görevini yapmak,
- Bu kanun ile kendisine verilen diğer görevleri yapmaktır.

Üniversitenin ve bağılı birimlerinin öğretim kapasitesinin rasyonel bir şekilde kullanılmasında ve geliştirilmesinde, öğrencilere gerekli sosyal hizmetlerin sağlanmasında, gerektiği zaman güvenlik önlemlerinin alınmasında, eğitim-öğretim, bilimsel araştırma ve yayım faaliyetlerinin Devlet kalkınma, plan, ilke ve hedefleri doğrultusunda planlanıp yürütülmesinde, bilimsel ve idari gözetim ve denetimin yapılmasında ve bu görevlerin alt birimlere aktarılmasında, takip ve kontrol edilmesinde ve sonuçlarının alınmasında birinci derecede yetkili ve sorumludur.

Rektör Yardımcıları

- Rektör, çalışmalarında kendisine yardım etmek üzere, üniversitesinin aylıklı profesörleri arasından en çok üç kişiyi rektör yardımcısı olarak seçer. Ancak, merkezi açık öğretim yapmakla görevli üniversitelerde, gerekli hallerde rektör tarafından beş rektör yardımcısı seçilebilir.
- Rektör yardımcıları, rektör tarafından beş yıl için atanır.
- Rektör, görevi başında olmadığı zaman yardımcılarında birisini yerine vekil bırakır. Rektör görevi başından iki haftadan fazla uzaklaştığında Yükseköğretim Kuruluna bilgi verir. Göreve vekâlet altı aydan fazla sürerse yeni bir rektör atanır.

Senato

a) Kuruluş ve işleyişi:

Senato, rektörün başkanlığında, rektör yardımcıları, dekanlar ve her fakülteden fakülte kurullarınca üç yıl için seçilecek birer öğretim üyesi ile rektörlüğe bağılı enstitü ve yüksekokul müdürlerinden teşekkül eder.

Senato, her eğitim-öğretim yılı başında ve sonunda olmak üzere yılda en az iki defa toplanır.

Rektör gerekli gördüğü hallerde senatoyu toplantıya çağırır.

b) Görevleri:

- Üniversitenin eğitim-öğretim, bilimsel araştırma ve yayım faaliyetlerinin esasları hakkında karar almak,
- Üniversitenin bütününe ilgilendiren kanun ve yönetmelik taslaklarını hazırlamak veya görüş bildirmek,
- Rektörün onayından sonra Resmi Gazete'de yayımlanarak yürürlüğe girecek olan üniversite veya üniversitenin birimleri ile ilgili yönetmelikleri hazırlamak,

- Üniversitenin yıllık eğitim-öğretim programını ve takvimini inceleyerek karara bağlamak,
- Bir sınava bağlı olmayan fahri akademik unvanlar vermek ve fakülte kurullarının bu konudaki önerilerini karara bağlamak,
- Fakülte kurulları ile rektörlüğe bağlı enstitü ve yüksekokul kurullarının kararlarına yapılacak itirazları inceleyerek karara bağlamak,
- Üniversite yönetim kuruluna üye seçmek,
- Bu kanunla kendisine verilen diğer görevleri yapmaktır.

Üniversite Yönetim Kurulu

a) Kuruluş ve işleyişi:

- Üniversite yönetim kurulu; rektörün başkanlığında dekanlardan, üniversiteye bağlı değişik öğretim birim ve alanlarını temsil edecek şekilde senatoca dört yıl için seçilecek üç profesörden oluşur,
- Rektör gerektiğinde yönetim kurulunu toplantıya çağırır,
- Rektör yardımcıları, oy hakkı olmaksızın yönetim kurulu toplantılarına katılabilirler.

b) Görevleri:

- Üniversite yönetim kurulu idari faaliyetlerde rektöre yardımcı bir organ olup aşağıdaki görevleri yapar,
- Yükseköğretim üst kuruluşları ile senato kararlarının uygulanmasında belirlenen plan ve programlar doğrultusunda rektöre yardım etmek,
- Faaliyet plan ve programlarının uygulanmasını sağlamak; üniversiteye bağlı birimlerin önerilerini dikkate alarak yatırım programını, bütçe tasarısı taslağını incelemek ve kendi önerileri ile birlikte rektörlüğe sunmak,
- Üniversite yönetimi ile ilgili rektörün getireceği konularda karar almak,
- Fakülte, enstitü ve yüksekokul yönetim kurullarının kararlarına yapılacak itirazları inceleyerek kesin karara bağlamak,
- Bu kanun ile kendisine verilen diğer görevleri yapmaktır.

Genel Sekreterlik

Bir genel sekreter ile en çok iki genel sekreter yardımcısından oluşur. Genel sekreter, üniversite idari teşkilatının başıdır ve bu teşkilatın çalışmasından, rektöre karşı sorumludur. Genel sekreter, üniversite idari teşkilatının başı olarak yapacağı görevler dışında, kendisine bağlı birimler aracılığı ile aşağıdaki görevleri yerine getirir.

Görevleri:

- Üniversite idari birimlerinin verimli, düzenli ve uyumlu şekilde çalışmasını sağlamak,
- Üniversite senatosu ile üniversite yönetim kurulunda oya katılmaksızın raportörlük görevi yapmak; bu kurullarda alınan kararların yazılması, korunması ve saklanmasını sağlamak,
- Üniversite senatosu ile yönetim kurulunun kararlarını üniversiteye bağlı birimlere iletmek,
- Üniversite idari teşkilatında görevlendirilecek personel hakkında rektöre öneride bulunmak,
- Basın ve halkla ilişkiler hizmetinin yürütülmesini sağlamak,
- Rektörün yazışmalarını yürütmek, rektörün protokol, ziyaret ve tören işlerini düzenlemek,
- Rektör tarafından verilecek benzeri görevleri yapmak,

Fakülte Organları

a)Dekan:

- Fakültenin ve birimlerinin temsilcisi olan dekan, rektörün önereceği, üniversite içinde veya dışında üç profesör arasından Yükseköğretim Kurulunca üç yıl süre ile seçilir ve normal usul ile atanır, süresi biten dekan yeniden atanabilir.
- Dekan kendisine çalışmalarında yardımcı olmak üzere fakültenin aylıklı öğretim üyeleri arasından en çok iki kişiyi dekan yardımcısı olarak seçer,
- Merkezi açık öğretim yapmakla görevli üniversitelerde, gerekli hallerde açık öğretim yapmakla görevli fakültenin dekanı tarafından dört dekan yardımcısı seçilebilir,
- Dekan yardımcıları, dekanca en çok üç yıl için atanır.
- Dekana, görevi başında olmadığı zaman yardımcılarında biri vekâlet eder. Göreve vekâlet altı aydan fazla sürerse yeni bir dekan atanır.

b) Görev, yetki ve sorumlulukları:

- Fakülte kurullarına başkanlık etmek, fakülte kurullarının kararlarını uygulamak ve fakülte birimleri arasında düzenli çalışmayı sağlamak,
- Her öğretim yılı sonunda ve istendiğinde fakültenin genel durumu ve işleyişi hakkında rektöre rapor vermek,
- Fakültenin ödenek ve kadro ihtiyaçlarını gerekçesi ile birlikte rektörlüğe bildirmek, fakülte bütçesi ile ilgili fakülte yönetim kurulunun da görüşünü aldıktan sonra rektörlüğe sunmak,
- Fakültenin birimleri ve her düzeydeki personel üzerinde genel gözetim ve denetim görevini yapmak,
- Bu kanun ile kendisine verilen diğer görevleri yapmaktır.

Fakültenin ve bağlı birimlerinin öğretim kapasitesinin rasyonel bir şekilde kullanılmasında ve geliştirilmesinde gerektiği zaman güvenlik önlemlerinin alınmasında, öğrencilerin gerekli sosyal hizmetlerinin sağlanmasında, eğitim-öğretim bilimsel araştırma ve yayım faaliyetlerinin düzenli bir şekilde yürütülmesinde, bütün faaliyetlerin gözetim ve denetiminin yapılmasında, takip ve kontrol edilmesinde ve sonuçlarının alınmasında rektöre karşı birinci derecede sorumludur.

Fakülte Kurulu

a) Kuruluş ve işleyişi:

Fakülte kurulu, dekanın başkanlığında fakülteye bağlı bölümlerin başkanları ile varsa fakülteye bağlı enstitü ve yüksekokul müdürlerinden ve üç yıl için fakültedeki profesörlerin kendi aralarından seçecekleri üç doçentlerin kendi aralarından seçecekleri iki, yardımcı doçentlerin kendi aralarından seçecekleri bir öğretim üyesinden oluşur.

Fakülte kurulu normal olarak her yarıyıl başında ve sonunda toplanır.

b- Görevleri:

- Fakültenin, eğitim-öğretim, bilimsel araştırma ve yayım faaliyetleri ve bu faaliyetlerle ilgili esasları, plan, program ve eğitim-öğretim takvimini kararlaştırmak,
- Fakülte yönetim kuruluna üye seçmek,
- Bu kanunla verilen diğer görevleri yapmaktır.

Fakülte Yönetim Kurulu

a) Kuruluş ve İşleyişi:

Fakülte yönetim kurulu, dekanın başkanlığında fakülte kurulunun üç yıl için seçeceği üç profesör, iki doçent ve bir yardımcı doçentten oluşur.

Fakülte yönetim kurulu dekanın çağrısı üzerine toplanır.

Yönetim kurulu gerekli gördüğü hallerde geçici çalışma grupları, eğitim-öğretim koordinatörlükleri kurabilir ve bunların görevlerini düzenler.

b) Görevleri:

- Fakülte kurulunun kararları ile tespit ettiği esasların uygulanmasında dekana yardım etmek,
- Fakültenin eğitim-öğretim, plan ve programları ile takviminin uygulanmasını sağlamak,
- Fakültenin yatırım, program ve bütçe tasarısını hazırlamak,
- Dekanın fakülte yönetimi ile ilgili getireceği bütün işlerde karar almak,
- Öğrencilerin kabulü, ders intibakları ve çıkarılmaları ile eğitim-öğretim ve sınavlara ait işlemleri hakkında karar vermek,
- Bu kanunla verilen diğer görevleri yapmaktır.

c) Fakülte İdari Teşkilat ve Görevleri:

- Fakülte idari teşkilatı, fakülte sekreteri ile sekreterlik bürosunda ve ihtiyaca göre kurulacak öğrenci işleri, personel, kütüphane, mali işler, yayın ve destek hizmetleri biriminden oluşur,
- Bir fakültede 1.fıkrafta sayılan birimlerin kurulmasına ilgili üniversitenin önerisi üzerine Yükseköğretim Kurulunca karar verilir,
- Fakülte sekreteri ile sekreterlik bürosu ve varsa bağlı birimler, fakültenin idari hizmetlerinin yürütülmesinden sorumludur.

ENSTİTÜLER

Organlar:

Enstitü Müdürü:

Enstitünün organları, enstitü müdürü, enstitü kurulu ve enstitü yönetim kuruludur.

- Üç yıl için ilgili fakülte dekanının önerisi üzerine rektör tarafından atanır. Rektörlüğe bağlı enstitüler de bu atama doğrudan rektör tarafından yapılır, süresi biten müdür tekrar atanabilir,
- Müdürün, enstitüde görevli aylıklı öğretim elemanları arasından üç yıl için atayacağı en çok iki yardımcısı bulunur,
- Müdüre vekâlet etme veya müdürlüğün boşalması hallerinde yapılacak işlem, dekanlarda olduğu gibidir,
- Enstitü müdürü, bu kanun ile dekanlara verilmiş olan görevleri enstitü bakımından yerine getirir,
- Enstitü kurulu müdürün başkanlığında, müdür yardımcıları ve enstitüyü oluşturan ana bilim dalı başkanlarından oluşur,
- Enstitü yönetim kurulu, müdürün başkanlığın da müdür yardımcıları müdürce gösterilecek altı aday arasından enstitü kurulu tarafından üç yıl için seçilecek üç öğretim üyesinden oluşur,
- Enstitü kurulu ve enstitü yönetim kurulu, bu kanunla fakülte kurulu ve fakülte yönetim kuruluna verilmiş görevleri enstitü bakımından yerine getirirler.

YÜKSEKOKULLAR

a) Organlar:

Yüksekokulların organları, yüksekokul müdürü, yüksekokul kurulu ve yüksekokul yönetim kuruludur.

Yüksekokul Müdürü:

- Üç yıl için ilgili fakülte dekanının önerisi üzerine rektör tarafından atanır, rektörlüğe bağlı yüksekokullarda bu atama doğrudan rektör tarafından yapılır. Süresi biten müdür tekrar atanabilir,
- Müdürün okulda görevli aylıklı öğretim elemanları arasından üç yıl için atayacağı en çok iki yardımcısı bulunur,

- Müdüre vekâlet etme veya müdürlüğün boşalması hallerinde yapılacak işlem, dekanlarda olduğu gibidir,
- Yüksekokul müdürü bu kanun ile dekanlara verilmiş olan görevleri yüksekokul bakımından yerine getirir.

Yüksekokul Kurulu:

Müdürün başkanlığında, müdür yardımcıları ve okulu oluşturan bölüm veya ana bilim dalı başkanlarından oluşur.

Yüksekokul Yönetim Kurulu:

Müdürün başkanlığında, müdür yardımcıları ile müdürce gösterilecek altı aday arasından yüksekokul kurulu tarafından üç yıl için seçilecek üç öğretim üyesinden oluşur.

Yüksekokul kurulu ve yüksekokul yönetim kurulu bu kanunla fakülte kurulu ve fakülte yönetim kuruluna verilmiş görevleri yüksekokul bakımından yerine getirir.

Yüksekokul İdari Teşkilatı ve Görevleri:

- Yüksekokul idari teşkilatı, yüksekokul sekreteri ile sekreterlik bürosunda ve ihtiyaca göre kurulacak öğrenci işleri, personel, kütüphane, mali işler ve destek hizmetler biriminden oluşur,
- Bir yüksekokulda 1. fıkra da sayılan birimlerin kurulmasına, ilgili üniversitenin önerisi üzerine Yükseköğretim Kurulunca karar verilir,
- Yüksekokul sekreteri ile sekreterlik bürosu ve varsa bağlı birimler, yüksekokulun idari hizmetlerinin yürütülmesinden sorumludurlar.

BÖLÜM

Bir fakülte ya da yüksekokulda, aynı veya benzer nitelikte eğitim-öğretim yapan birden fazla bölüm bulunamaz.

Bölüm, bölüm başkanı tarafından yönetilir.

Bölüm Başkanı:

Bölümün aylıklı profesörleri, bulunmadığı takdirde doçentleri, doçent de bulunmadığı takdirde yardımcı doçentler arasından fakültelerde dekanca, fakülteye bağlı yüksekokullarda müdürün önerisi üzerine dekanca, rektörlüğe bağlı yüksekokullarda müdürün önerisi üzerine rektörce üç yıl için atanır. Süresi biten başkan tekrar atanabilir,

Bölüm başkanı, görevi başında bulunamayacağı süreler için öğretim üyelerinden birini vekil olarak bırakır,

Herhangi bir nedenle altı aydan fazla ayrılmalarda, kalan süreyi tamamlamak üzere aynı yöntemle yeni bir bölüm başkanı atanır,

Bölüm başkanı bölümün her düzeyde eğitim-öğretim ve araştırmalarından ve bölüme ait her türlü faaliyetin düzenli ve verimli bir şekilde yürütülmesinden sorumludur.

Bölüm İdari Teşkilatı ve Görevleri:

- Bölüm idari teşkilatı bir büro şefinin yönetiminde yeter sayıda personelden oluşur.
- Bölüm bürosu, bölümün yazı, evrak ve benzeri işleri bölüm başkanının emirlerine göre yerine getirir.

ÖZEL KALEM

Görevleri:

Rektör ile üniversite personeli ve öğrencisi arasında iletişimi kurmak, birimler arasında gerekli iletişimi kurmak, bazı tören ve toplantıları organize etmek, üniversite ile ilgili bilgi vermek, gerekli doküman, kitap, bilgi ve belgeleri sağlamak, telefon ve randevu trafiğini kontrol etmek, bayram yeni yıl, özel günlerle ilgili davetiyelerin hazırlanmasını ve gönderilmesini sağlamak, gelen misafirlerle ilgilenmek, rektörün verdiği diğer talimatları yerine getirmek.

DAİRE BAŞKANLIKLARI

Kütüphane ve Dokümantasyon Daire Başkanlığı

Görevleri:

- Üniversite kütüphanesinin gerekli her türlü hizmetlerini karşılamak,
- Baskı, film, video, bant, mikrofilm gibi kayıt katalogları ve hizmete sunma işlemleri ile bibliyografik tarama çalışmalarını yapmak,
- Verilecek diğer görevleri yerine getirmek.

Sağlık Kültür ve Spor Daire Başkanlığı

Görevleri:

- Öğrencilerin ve personelin, sağlık işleri ve tedavileri ile ilgili hizmetleri yürütmek,
- Öğrencilerin ve personelin barınma, yemek ve benzeri ihtiyaçlarını karşılamak,
- Öğrencilerin ve personelin, spor, kültürel ve sosyal ihtiyaçlarını karşılayacak faaliyetleri düzenlemek.
- Verilecek benzeri görevleri yapmak.

Öğrenci İşleri Daire Başkanlığı

Görevleri:

- Öğrencilerin yeni kayıt, kabul ve ders durumları ile ilgili gerekli işleri yapmak,
- Mezuniyet, kimlik, burs ve mezunların izlenmesi işlemlerini yürütmek,
- Verilecek diğer benzeri görevleri yerine getirmek.

Bilgi İşlem Daire Başkanlığı

Görevleri:

- Üniversitedeki bilgi işlem sistemini işletmek; eğitim-öğretim ve araştırmalara destek olmak,
- Üniversitenin ihtiyaç duyacağı diğer bilgi işlem hizmetlerini yerine getirmek.
- Verilecek benzeri görevleri yapmak.

İdari ve Mali İşler Daire Başkanlığı

Görevleri:

- Üniversiteye ait taşınmaz malların satılması ve kiralanması işlemlerinin yürütülmesi,
- Taşınırılarla ilgili işlemlerin yürütülmesi,
- Rektörlük ile merkez birimlerde görevli personel ile bakmakla yükümlü oldukları aile fertlerinin tedavi giderlerine ilişkin işlemleri yürütmek,
- Destek hizmetleri kapsamında tüm birimlerin, ısınma, temizlik, araç-gereç ve malzeme temini ile ilgili hizmetleri yürütmek,
- Rektörlüğün vereceği diğer görevleri yapmaktır.

Personel Daire Başkanlığı

Görevleri:

- Üniversitede insan gücü planlaması ve personel politikası ile ilgili çalışmalar yapmak,
- Personel sisteminin geliştirilmesi ile ilgili önerilerde bulunmak,
- Üniversite personelinin atama, özlük, emeklilik ve tahakkuk işleri ile ilgili işlemleri yapmak,
- İdari personelin hizmet öncesi ve hizmet içi eğitimi ile görevde yükselme programlarını düzenlemek ve uygulamak,
- Verilecek benzeri görevleri yapmak.

Yapı İşleri ve Teknik Daire Başkanlığı

Görevleri:

- Üniversite bina ve tesislerinin projelerini yapmak, ihale dosyalarını hazırlamak yapı ve onarımla ilgili ihaleleri yürütmek, inşaatları kontrol etmek, teslim almak, bakım ve onarım işlerini yapmak,
- Kalorifer, kazan, soğuk oda, jeneratör, havalandırma sistemleri ile telefon santralı, çevre düzenleme ve araç işletme, asansör bakım ve onarım ile benzer işleri yürütmek
- Verilecek benzeri görevleri yapmak.

Strateji Geliştirme Daire Başkanlığı

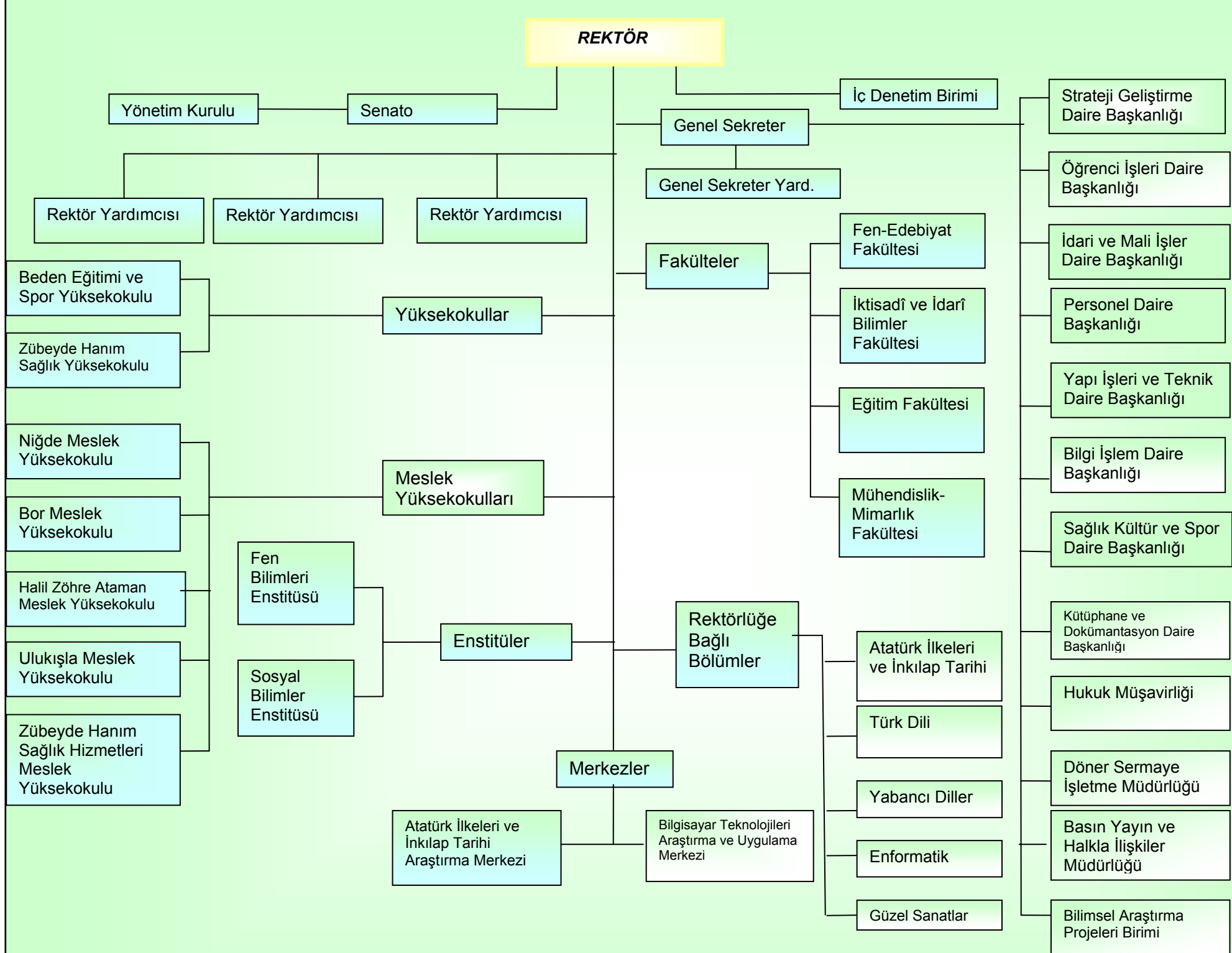
Görevleri:

- İdarenin stratejik plan ve performans programının hazırlanmasını koordine etmek ve sonuçlarının konsolide edilmesi çalışmalarını yürütmek,
- İzleyen iki yılın bütçe tahminlerini de içeren idare bütçesini, stratejik plan ve yıllık performans programına uygun olarak hazırlamak ve idare faaliyetlerinin bunlara uygunluğunu izlemek ve değerlendirmek,
- Mevzuatı uyarınca belirlenecek bütçe ilke ve esasları çerçevesinde, ayrıntılı harcama programı hazırlamak ve hizmet gereksinimleri dikkate alınarak ödeneğin ilgili birimlere gönderilmesini sağlamak,
- Bütçe kayıtlarını tutmak, bütçe uygulama sonuçlarına ilişkin verileri toplamak, değerlendirmek ve bütçe kesin hesabı ile malî istatistikleri hazırlamak,
- İlgili mevzuatı çerçevesinde idare gelirlerini tahakkuk ettirmek, gelir ve alacaklarının takip ve tahsil işlemlerini yürütmek,
- Genel bütçe kapsamı dışında kalan idarelerde muhasebe hizmetlerini yürütmek,
- Harcama birimleri tarafından hazırlanan birim faaliyet raporlarını da esas alarak idarenin faaliyet raporunu hazırlamak,
- İdarenin mülkiyetinde veya kullanımında bulunan taşınır ve taşınmazlara ilişkin icmal cetvellerini düzenlemek,
- İdarenin yatırım programının hazırlanmasını koordine etmek, uygulama sonuçlarını izlemek ve yıllık yatırım değerlendirme raporunu hazırlamak,
- İdarenin, diğer idareler nezdinde takibi gereken malî iş ve işlemlerini yürütmek ve sonuçlandırmak,
- Malî kanunlarla ilgili diğer mevzuatın uygulanması konusunda üst yöneticiye ve harcama yetkililerine gerekli bilgileri sağlamak ve danışmanlık yapmak,
- Ön malî kontrol faaliyetini yürütmek,
- İç kontrol sisteminin kurulması, standartlarının uygulanması ve geliştirilmesi konularında çalışmalar yapmak,
- Malî konularda üst yönetici tarafından verilen diğer görevleri yapmak.

Hukuk M  şavirliđi

G  revleri:

-   niversitemizin hukuki konularda danıřmanlıđını yapmak,
-   niversitemizin ilgili olduđu davaları takip etmek,
- Verilecek benzeri diđer g  revleri yapmak.



C- FİZİKSEL KAYNAKLAR

Niğde Üniversitesi, şehirle ve Niğde halkı ile bütünleşmiş bir üniversite olma düşüncesi ile Niğde Şehir Merkezi ve ilçelerine yayılmış bir üniversitedir. Niğde şehir merkezinde bulunan Sabiha Şahenk Merkez Kütüphanesi 1.800 m2 alana sahip olup içerisinde çalışma ve okuma salonları barındırmaktadır. Niğde ili şehir merkezinde hizmet veren diğer birimler ise binası 20 yıllığına Sağlık Bakanlığı ile yapılan protokol çerçevesinde temin edilerek, hemşirelik ve ebelik bölümleri olmak üzere iki bölüm ile lisans seviyesinde hizmet veren Zübeyde Hanım Sağlık Hizmetleri Meslek Yüksekokulu ile aynı bina içerisinde bir bölümle ön lisans seviyesinde eğitim-öğretim faaliyetlerini yürüten Zübeyde Hanım Sağlık Yüksekokulu olup toplam 4.125 m2 alana sahiptir.

Niğde ili ile Bor ilçesi arasında kurulu olan Merkez Kampüsü içerisinde Fen-Edebiyat Fakültesi, İktisadi ve İdari Bilimler Fakültesi, Mühendislik Mimarlık Fakültesi, Yabancı Diller Bölümü, Resim İş Öğretmenliği Bölümü ile Rektörlük ve merkezi üniteler bulunmaktadır.

Merkez kampüs içerisinde; törenlerin ve sosyal aktivitelerin gerçekleştirildiği 3000 m2, Cumhuriyet Alanı ve Uluslar arası ilişkiler ofisi ile öğrencilere yönelik bilgisayar laboratuvarı, kafeterya ve çarşı merkezinin bulunduğu 4500 m2 sosyal üniteleri barındırmaktadır. Merkez kampüsün içerisinde personelin ve öğrencilerin öğle saatlerinde yemek ihtiyaçlarını karşılayan 6000 m2 kapalı alana sahip bir Merkez Kafeterya bulunmaktadır.

Niğde Üniversitesinin ikinci önemli yerleşim biriminin bulunduğu Bor ilçesinde ise Bor Meslek Yüksekokulu, Bor Halil Zöhre Ataman Meslek Yüksekokulu ve Beden Eğitimi Spor Yüksekokulu'na ait iki adet yerleşke bulunmaktadır. Bu birimler, toplam 22.624 m2 alana sahiptirler. Üniversitemiz Derbent Kampüsünde bulunan Eğitim Fakültesi, üniversitemizin yüksekokulları içerisinde en eski ve öğrenci sayısı en yüksek olan Niğde Meslek Yüksekokulu ile 420 kişi kapasiteli Derbent Kültür Merkezi bulunmaktadır. Derbent Kampüsünün toplam alanı ise 10.729 m2'dir.

Ulukışla ilçesinde bulunan Ulukışla Meslek Yüksekokulu, İktisadi ve İdari Programlar Bölümü ve Teknik Programlar Bölümü olmak üzere iki bölüm ve beş program ile ön lisans seviyesinde eğitim-öğretim faaliyetlerini sürdürmektedir. Niğde Üniversitesi, Ulukışla Meslek Yüksekokulu 8.350 m2 kapalı alana sahiptir.

Üniversitemiz personelinin barınma ve sosyal ihtiyaçlarını karşılayabilmek amacıyla Niğde ili ile Bor ilçesi arasında bulunan Koyunlu Belediyesi sınırları içerisinde 6 bloktan ve 24 konuttan oluşan 3.360 m2 lojmanlar ile Devlet Hastanesi ek hizmet binasının bulunduğu mevkiinde il özel idaresinden temin edilen 16 adet lojman vardır. Yukarı Kayabaşı Mahallesi'nde Rektörlük konutu mevcuttur.

BİRİMLER	MEVCUT FİZİKİ KAPALI ALANLAR m ²								
	İDARİ BİNALAR	EĞİTİM ALANLARI		SOSYAL ALANLAR	LOJMAN	SİRKÜLASYON ALANI	SPOR ALANLARI		TOPLAM
		DERSLİK	LABORATUVAR	KANTİN KAFETERYA			AÇIK SPOR TESİSLERİ	KAPALI SPOR TESİSLERİ	
Rektörlük -Merkezi Üniteler	13.000	4.450		250	4.380		500	1.000	23.580
Eğitim Fakültesi	390	5.289		610					6.289
Fen- Edebiyat Fakültesi	3.500	5.800	3.000	700					13.000
İktisadi ve İdari Bilimler Fakültesi	4.300	11.200	500	500					16.500
Bor MYO -Bor Halil Zöhre Ataman MYO	3.000	6.500	4.000	1.500					15.000
Niğde Meslek Yüksekokulu	1.000	2.690	250	500					4.440
Beden Eğitimi ve Spor Yüksekokulu	700	1.856		534			1.000	3.534	7.624
Mühendislik-Mimarlık Fakültesi	3.500	3.500	2.950	1.500		2.250			13.700
Merkezi Kafeterya	500			4.000		1.500			6.000
Ulukışla Meslek Yüksekokulu	4.000	3.000	300	1.050					8.350
Zübeyde Hanım Sağlık Meslek Yüksekokulu	325	2.500	500	800					4.125
Bilgi İşlem Merkezi+ Anıt Çarşı	2.500					5.000			7.500
Sabiha Şahenk Merkezi Kütüphane	350	1.450							1.800
Gençlik Merkezi	652								652
Yabancı Diller ve Resim Bölümü	500	4.000							4.500
Niğde Kampüs Altyapı	1.400								1.400
GENEL TOPLAM	28.617	52.235	11.500	11.944	4.380	8.750	1.500	4.534	123.460

Tablo 1 : Mevcut Fiziki Kaynaklar

BİRİMLER	İNŞAATI DEVAM EDEN VE YILLARA YAYGIN FİZİKİ KAPALI ALANLAR m²						
	İDARİ BİNALAR	EĞİTİM ALANLARI		SOSYAL ALANLAR	SİRKÜLASYON ALANI	KAPALI SPOR TESİSLERİ	TOPLAM
		DERSLİK	LABORATUVAR	KANTİN/ KAFETERYA			
Fen- Edebiyat. Fakültesi		9.200					9.200
Mühendislik-Mimarlık Fakültesi	3.954		2.982		360		7.296
Yabancı Diller Yüksekokulu		5.235					5.235
Kütüphane İnşaatı	1.500	4.162					0
GENEL TOPLAM	5.454	18.597	2.982	800	360		27.393

Tablo 2 : İnşaat Devam Eden Kapalı Alanlar

TEKNOLOJİK KAYNAKLAR	
Cinsi	Toplam (Adet)
Projeksiyon	102
Slâyt makinesi	9
Tepegöz	50
Episkop	2
Barkot Okuyucu	3
Baskı makinesi	18
Fotokopi makinesi	32
Faks	26
Yazıcı	370
Kamera	26
Tarayıcı	114
Televizyon	61
Müzik Seti	8
Mikroskop	132
DVD	5
Optik Okuyucu	1
Etüv	21
Piyano	21
Sun Ultra 20 WS	2
Sun 2100	14
Sun 880	1
Sun 440	1
Video	18
Evaporatör	3
Hassas Terazi	17
Seramik Fırın	2
Poleter	1
Uv Spektrometre	5
Su Tittilasyon	8
Santrifüç	22
Manyetik Karıştırıcı	34
Su Banyosu	15
Fotoğraf Makinesi	15
PH İonmetre	4

Tablo 3 : Teknolojik Kaynaklar

D- İNSAN KAYNAKLARI

İnsan kaynakları yönetimi kurumsal başarının vazgeçilmez faktörlerindendir. Kurumların verimli bir şekilde çalışabilmesi, kurumları oluşturan personelin etkili yönetilmesine ve bu personelden yararlanabilme derecesine bağlı olacaktır. Kurum için bütün yöneticilerin kurumun insan kaynaklarını etkili bir biçimde kullanabilmesi ve personel ile ilgili sorunlara çözüm getirebilmesi gerekmektedir. Bu nedenle, akademik ve idari personelin niteliğinin sürekli iyileştirilmesi temel hedeflerden birisi olmalıdır. Akademik ve idari personelin nitel ve nicel olarak artması kurumsal başarıya önemli katkılar sağlayacaktır.

AKADEMİK PERSONEL			
	Kadroların Doluluk Oranına Göre		
	Dolu	Boş	Toplam
Profesör	20	37	57
Doçent	21	126	147
Yrd. Doçent	198	81	279
Öğretim Görevlisi	144	157	301
Okutman	44	27	71
Eğitim- Öğretim Planlamacısı	0	2	2
Araştırma Görevlisi	162	266	428
Uzman	14	63	77
Çevirici	-	2	2
TOPLAM	*603	*761	*1364

*01.09.2009 tarihi itibarıyla

Tablo 4: Akademik personel dağılımı

İDARİ PERSONEL			
	Dolu	Boş	Toplam
Genel İdare Hizmetleri Sınıfı	263	103	366
Sağlık Hizmetleri ve Yardımcı ; Sağlık Hizmetleri Sınıfı	9	26	35
Teknik Hizmetler Sınıfı	55	11	66
Avukatlık Hizmetleri Sınıfı	2	1	3
Yardımcı Hizmetler Sınıfı	55	40	95
Sözleşmeli Personel*	38	-	38
.....			
Toplam	*422	*181	*603

*01.09.2009 tarihi itibarıyla

Tablo5: İdari personel dağılımı

E- DİĞER HUSUSLAR

Üniversitemizi ülkemiz genelinde tercih edilen saygın üniversiteler arasına sokmak için çalışmalarımız devam etmektedir. Öğretim elemanı açığını kapatmak üzere diğer üniversitelerden alınan öğretim elemanlarının yanı sıra yurt içinde ve yurt dışında master ve doktora yapan öğrencilerimiz artmıştır. Üniversitenin tercih edilebilme oranını artırmanın diğer bir sebebi de fakülte sayısını artırmaktır. Toplumların kalkınması üniversitelere bağlı olup, üniversitede ne kadar çok yatırım olursa bulunduğu şehir kalkınacaktır. Üniversitemizin yatırımlarla ilgili olarak kısa ve orta vadeli gelişme planında öncelikli olarak Yabancı Diller Yüksekokulu ,Kütüphane binası, Mühendislik- Mimarlık Fakültesi ve Fen- Edebiyat Fakültesi inşaatlarının tamamlanması planlanmaktadır. Ayrıca Eğitim Fakültesi ve Merkezi Laboratuvar inşaatı ihalesinin yapılarak inşaatına başlanması düşünülmektedir.

II- PERFORMANS BİLGİLERİ

A- TEMEL POLİTİKA VE ÖNCELİKLER

- *İnsan Haklarına Saygılı Olmak,*
- *Bütün Faaliyetlerde Bilimsel Yaklaşımı Ve Bilimsel Ahlakı Esas Almak,*
- *Araştırmacı Ve Eleştirel Bir Yaklaşımı Benimsemek,*
- *Disiplinler Arası Sinerji Yaratmak,*
- *Öğrenci Merkezli Eğitim – Öğretim Yapmak,*
- *Uluslararası Normlara Uygun Kalite Ve Değerlendirme Kültürü Geliştirmek,*
- *Bilgi Teknolojilerini Üniversite Bünyesinde Yürütülen Hizmetlerin Her Aşamasına Entegre Etmek,*
- *Ulusal Ve Uluslararası Paydaşlarıyla Etkili İletişim Ve İşbirliği Kurarak Akademik Amaçlı Gelişmelerde Bulunmak Ve Ortak Çalışmalar Yürütmek ,*
- *Fırsat Eşitliği Ve Adalet İlkesine Bağlı Kalmak,*
- *Hizmet Kalitesini Sürekli İyileştirmek,*
- *Yaratıcı Ve Yenilikçi Bir Kurum Olmak,*
- *Şeffaflık Ve Kamuoyunu Bilgilendirmek,*
- *Toplumsal Sorumluluk Ve Çevreye Saygılı Olmak,*
- *Etik Kurallara Ve Yasalara Bağlılık,*
- *Faaliyetlerini Yürütürken Cumhuriyetin Temel İlkeleri İle Laik Ve Çağdaş Kimliğinden Ödün Vermemek,*

B-AMAÇ VE HEDEFLER

MİSYON

Niğde Üniversitesi, bilim, sanat, spor alanlarında araştıran, sorgulayan, katılımcı, dinamik, kültürel değerlerine sahip çıkan, evrensel düşünebilen bireyler yetiştirmeyi; bilim ve teknolojinin gelişmesini sağlayarak insanlığa hizmet etmeyi; ülkenin ve bölgenin kalkınmasına katkıda bulunmayı kendisine görev edinmiştir.

VİZYON

Bilim ve teknoloji alanlarında rekabet gücüne sahip bir üniversite olmaktır.

EĞİTİM-ÖĞRETİM STRATEJİLERİ

Stratejik Amaç .1. Eğitim-öğretim kalitesini iyileştirmek.

Hedef .1.1. Eğitim-öğretim programlarını güncel tutmak ve yapısal olarak güçlendirmek.

Hedef .1.2. Eğitim-öğretimi uygulama ile güçlendirmek.

Hedef .1.3. Tüm akademik birimlerin araç gereç (Projeksiyon cihazı, bilgisayar vb.) ve laboratuvar donanım ihtiyaçlarını karşılamak.

Hedef .1.4. Ders içeriklerinin tamamını web ortamına aktarmak.

Hedef .1.5. Lisans ve lisansüstü öğrencilerin uluslararası öğrenci ve öğretim elemanı değişim programlarına katılmasını sağlamak.

Hedef .1.6. Bilgisayar destekli eğitimi güçlendirmek, öğrencilerin bilgi ve iletişim teknolojilerini kullanabilme becerilerini geliştirilmek.

Hedef .1.7. Üniversitede tüm programlarda akreditasyon çalışmalarına başlamak.

Hedef .1.8. Yeni bölümler açmak için fizibilite çalışmalarını başlatmak.

Hedef .1.9. Yabancı dil eğitimini güçlendirmek.

Stratejik Amaç .2. Öğrenci Merkezli Üniversite Anlayışını Hayata Geçirmek.

Hedef .2.1. Danışmanlık hizmetlerini etkili ve kapsamlı hâle getirmek.

Hedef .2.2. Öğrencilerin motivasyon ve memnuniyet düzeyini artırmak.

Hedef .2.3. Mezunları takip sistemi oluşturmak.

Hedef .2.4. Öğrenci temsilciliğini yönetim karar mekanizmalarında daha etkin hâle getirmek.

Hedef .2.5. Öğrencilerin beslenme, ulaşım ve güvenlik gibi konularda yaşam koşullarını iyileştirmek.

Hedef .2.6. Öğrencilerin eğitim-öğretim faaliyetlerine aktif katılımını sağlamak.

BİLİMSEL ARAŞTIRMA STRATEJİLERİ

Stratejik Amaç .3. Araştırma Altyapısını Geliştirmek.

Hedef .3.1. Laboratuvarları geliştirmek.

Hedef .3.2. Bilgisayar donanım ve yazılım olanaklarını geliştirmek.

Stratejik Amaç .4. Bilimsel Yayınları ve Etkinlikleri Artırmak.

Hedef .4.1. Uluslararası indekslerde yer alan dergilerde yayınlanan makale ve atıf sayısını artırmak.

Hedef .4.2. Uluslararası bilimsel etkinliklere katılımı artırmak.

Hedef .4.3. Ulusal hakemli dergilerdeki yayın sayısını artırmak.

Hedef .4.4. Ulusal ve uluslararası bilimsel etkinliklerin sayısını artırmak.

Hedef .4.5. Üniversitenin Bilimsel Araştırma Projeleri (BAP) biriminden öğretim elemanlarının projelerine ayrılan desteği artırmak.

Stratejik Amaç .5. Kurumsal Projeler Yürütmek

Hedef .5.1. Ulusal ve uluslararası kurumlardan proje desteği alınmasını sağlamak.

ALTYAPI GELİŞTİRME STRATEJİLERİ

Stratejik Amaç .6. Mevcut Altyapıyı ve Kapalı Alanları Geliştirmek ve Etkin Kullanımını Sağlamak.

Hedef .6.1. Mevcut altyapıyı ve kapalı alanları iyileştirmek.

Hedef .6.2. Üniversite öğrencilerinin yararlandığı eğitim amaçlı mevcut altyapı ve fiziksel ortamı iyileştirmek.

Hedef .6.3. Bazı üniteleri yap-işlet-devret modeli ile yaptırmak.

Hedef .6.4. Öğrencilerin ulaşım konusundaki ihtiyaçlarını karşılayacak düzenlemeler yapmak.

Stratejik Amaç .7. Altyapı Projelerini Tamamlamak.

Hedef .7.1. Birimlerin sağlıklı ve kontrol edilebilir gelişimini sağlayacak altyapı ve fiziksel alan önceliklerini belirlemek ve bu önceliklere göre 2013 yılına kadar tüm birimlerin altyapı ve fiziksel alanlarını ortak standartlara getirmek.

Stratejik Amaç .8. Sivil Savunma Planını Hazırlamak ve Birimleri Bilgilendirmek.

Hedef .8.1. Sivil Savunma Planını hazırlamak konusunda birimleri bilgilendirmek.

Stratejik Amaç .9. Üniversitenin Bilişim Altyapısını İyileştirmek.

Hedef .9.1. Üniversite ağ altyapısını düşük maliyetli çözümlerle geliştirmek, kullanıcıların internet ve intranet erişim kalitesini iyileştirmek, altyapı düzeyinde servis çeşitliliğini artırmak.

Stratejik Amaç .10. Çevreyi Kirletmeyen Bir Üniversite Kampüsü Yaratmak ve Üniversite Kaynaklarının Verimli Şekilde Kullanılmasını Sağlamak Amacıyla “Sıfır Emisyon Kampüs” Uygulamasına Geçmek.

Hedef .10.1. Üniversite kampüs alanı içerisinde bulunan baraj gölünü ıslah etmek.

Hedef .10.2. Kampüs alanını yeşillendirme çalışmalarını tamamlamak.

İNSAN KAYNAKLARI STRATEJİLERİ

Stratejik Amaç .11. İnsan Kaynaklarını Etkili Bir Şekilde Yönetmek.

Hedef .11.1. Birimlerin personel ihtiyacını belirlemek ve gidermek.

Hedef .11.2. İdari birimlerde görev yapan personelin kariyerini etkili bir şekilde yönetmek.

Hedef .11.3. Üniversite çalışanlarının mesleki gelişimlerini destekleyici çalışmalar yapmak.

Hedef .11.4. Nitelikli araştırma görevlisi bulmak ve yetiştirmek.

Stratejik Amaç .12. Personel Çalışma Ortamını İyileştirmek ve İşe Uyumunu Sağlamak.

Hedef .12.1. Çalışma ortamını fiziksel olarak iyileştirmek.

Hedef .12.2. Akademik ve idari birimlerde resmi oryantasyon sürecini başlatmak.

KURUMSAL GELİŞİM VE İŞLEYİŞ STRATEJİLERİ

Stratejik Amaç .13. Kurumsallaşmayı Sağlamak.

Hedef .13.1. Üniversitenin işlevini yürütebilmesi için rektörlük birimleri ve akademik birimlerdeki tüm görevler için iş analizleri ve ölçümleri yapmak, bu ölçümlere göre oluşturulan görev tanımları ve iş gerekleri doğrultusunda ihtiyaç duyulan personel sayısını belirlemek; belirlenen görevlerin örgüt yapısında yer alan kadrolara dağıtılarak açıkta görev bırakmamak.

Hedef .13.2. Üniversitenin tüm akademik ve idari birimlerinin işleyişine yönelik yönergeler düzenlemek.

Hedef .13.3. İş ve bilgi akışını daha hızlı ve etkili yapabilmek için yazışmalarda kullanılacak formatları belirlemek.

Hedef .13.4. Kurumsal işleyişe ilişkin ilke ve kuralların belirlenip kurum çalışanları tarafından benimsenmesini ve uygulanmasını sağlamak.

Hedef .13.5. Kurumsal işlem ve işleyişe ilişkin ayrıntılı, güncel ve güvenilir bilgi verebilecek elektronik araçlar geliştirmek ve bu bilgilere ulaşılabilirliği sağlamak.

Hedef .13.6. Yönetimde karar süreçlerine iç paydaşların katılımını sağlamak.

Stratejik Amaç .14. Toplam Kalite Kültürü Oluşturmak.

Hedef .14.1. Toplam Kalite Yönetimini (TKY) öncelikle akademik ve idari birim yöneticilerinin benimsemesini ve üst düzey yönetimin bu konuda sürekli desteğinin sağlamasını bir yaşam felsefesi hâline getirmek.

Hedef .14.2. Kuruma yeni katılan personelin TKY sürecine hızlı bir şekilde uyumunu sağlamak.

Hedef .14.3. Birim ve birey bazında performans ve kalite ölçüm kriterleri geliştirilip uygulamaya koymak.

Hedef .14.4. Tüm akademik ve idari birimlerde süreç odaklılığı bir yaşam felsefesi haline getirmek; personelin bütün işlerini en az hatayla, en kısa süre içerisinde, en az maliyetle ve en verimli bir şekilde yapmasını sağlamak.

FİNANSMAN STRATEJİLERİ

Stratejik Amaç .15. Gelirleri Artırmak.

Hedef .15.1. Öz kaynakları artırmak.

Hedef .15.2. Genel bütçeden yapılan tahsisleri, stratejik amaçlar doğrultusunda ve birimlerin stratejik planlarında belirttikleri ihtiyaçlar ve performansları doğrultusunda etkin bir şekilde kullanmak ve bu harcamaların sürekli kontrolünü sağlamak.

HALKLA İLİŞKİLER VE TOPLUMA HİZMET STRATEJİLERİ

Stratejik Amaç .16. Yaşam Boyu Eğitim Faaliyetlerine (MBA, Sertifika Programları, Yetenek Geliştirme Kursları vb.) Önem Vermek ve Atılım Yapmak.

Hedef .16.1. 2013 yılı sonuna kadar eğitim faaliyetlerinin sayısını artırmak.

Hedef .16.2. Kamu kurumları, özel kuruluşlar ve topluma yönelik araştırma, eğitim ve danışmanlık hizmetleri sunmak ve bu hizmetlerin sürekliliğini sağlamak.

Stratejik Amaç .17. Yerel/Ulusal Sorunlara Çözümler Üretmek ve Duyurmak.

Hedef .17.1. Üniversite-Sanayi iş birliğini artırmak için çalışmalar yapmak.

Hedef .17.2. 2009 yılı sonuna kadar güncel yerel sorunların tartışıldığı platformlar yaratmak.Çevreye Karşı Sosyal Sorumlulukları Yerine Getirmek.

Stratejik Amaç .18. Çevreye Karşı Sosyal Sorumlulukları Yerine Getirmek.

Hedef .18.1. 2009 yılı sonuna kadar çevre ile ilgili kulüpleri kurmak ve aktif hâle getirmek.

Hedef .18.2. Üniversite paydaşları ile ilişkileri güçlendirmek, üniversitenin bulunduğu yöre ve ülke sorunlarına çözüm üreten bir kurum olmasını sağlamak.

Hedef .18.3. Plan döneminde her yıl paydaşları bilgilendirmek.

Stratejik Amaç .19. Niğde'nin ve Niğde'de Sahip Olunan Tarihsel, Sanatsal, Sosyo-Kültürel Varlıkların, Kurumsal Yapının Tanıtımında Daha Etkin Olarak Kullanılmasını Sağlamak.

Hedef .19.1. 2010 yılı sonuna kadar sahip olunan tüm tarihsel ve sosyo-kültürel dokümanları tespit ederek belgelendirmek.

Stratejik Amaç .20. Kurumsal Tanınırlığı ve İş Birliklerini Artırmak.

Hedef .20.1. Dış paydaşlarının Niğde Üniversitesini tanıma oranını artırmak.

Hedef .20.2. 2011 yılı sonuna kadar Sivil Toplum Örgütleri ile ilişkileri güçlendirmek.

Hedef .20.3. 2013 yılı sonuna kadar üniversitenin tanınırlığını ve ulusal/uluslararası kurumlarla iş birliğini artırmak.

Hedef .20.4. Niğde Üniversitesinde gerçekleştirilen halka açık sosyal, kültürel, sanatsal ve sportif faaliyetlerin sayısını artırmak.

Hedef .20.5. Bilim adamlarını tanıtmak ve bilim adamlarının katkısıyla akademik-bilimsel çevrelerde üniversitenin tanınırlığı ve olumlu kanaatleri artırmak.

Hedef .20.6. Üniversite adayları nezdinde üniversitenin tanınırlığını ve olumlu kanaatleri artırmak.

Hedef .20.7. Yurt dışındaki üniversiteler ve bu üniversitelerin öğrencilerinin nezdinde Niğde Üniversitesinin tanınırlığını artırmak.

Hedef .20.8. Türkiye ve dünya kamuoyunda üniversitenin tanınırlığının ve olumlu kanaatlerin artırılmasını sağlamak.

Hedef .20.9. Mezuniyet günü, kariyer günleri, bahar şenlikleri gibi faaliyetleri üniversitenin tanıtımında etkin olarak kullanmak.

C- PERFORMANS HEDEF VE GÖSTERGELERİ İLE FAALİYETLER

PERFORMANS HEDEFİ TABLOSU				
İdare Adı	38.47 - NİĞDE ÜNİVERSİTESİ			
Amaç	Eğitim-öğretim kalitesini iyileştirmek.			
Hedef	Eğitim- öğretimi uygulama ile güçlendirmek			
Performans Hedefi		Eğitim- öğretimi uygulama ile güçlendirmek		
Performans Göstergeleri		2008	2009	2010
1	Sanayiye uygulamaya giden öğrenci sayısı	1700	1800	2100
Faaliyetler		Kaynak İhtiyacı		
		Bütçe	Bütçe Dışı	Toplam
1	Sanayi ile işbirliğine gidilerek öğrencilere yeni uygulama alanları yaratılması.	30.000	0	30.000
Genel Toplam		30.000	0	30.000

PERFORMANS HEDEFİ TABLOSU				
İdare Adı	38.47 - NİĞDE ÜNİVERSİTESİ			
Amaç	Eğitim-öğretim kalitesini iyileştirmek.			
Hedef	Tüm akademik birimlerin araç gereç (Projeksiyon cihazı, bilgisayar vb.) ve laboratuvar donanım ihtiyaçlarını karşılamak.			
Performans Hedefi		Akademik birimlerin araç gereç ve laboratuvar donanım ihtiyaçlarını karşılamak.		
Performans Göstergeleri		2008	2009	2010
1	İhtiyaçların karşılanma oranı	15	25	30
Faaliyetler		Kaynak İhtiyacı		
		Bütçe	Bütçe Dışı	Toplam
1	Birimlerin donanım ihtiyaçlarının en az % 30 ununu karşılamak	800.000	0	800.000
Genel Toplam		800.000	0	800.000

PERFORMANS HEDEFİ TABLOSU

PERFORMANS HEDEFİ TABLOSU				
İdare Adı	38.47 - NİĞDE ÜNİVERSİTESİ			
Amaç	Eğitim-öğretim kalitesini iyileştirmek.			
Hedef	Lisans ve lisansüstü öğrencilerin uluslararası öğrenci ve öğretim elemanı değişim programlarına katılmasını sağlamak.			
Performans Hedefi		Lisans ve lisansüstü öğrencilerin uluslararası öğrenci ve öğretim elemanı değişim programlarına katılmasını sağlamak.		
Performans Göstergeleri		2008	2009	2010
1	Uluslararası değişim programına katılan öğrenci sayısı	27	49	55
2	Uluslararası değişim programına katılan öğretim elemanı sayısı	0	20	20
Faaliyetler		Kaynak İhtiyacı		
		Bütçe	Bütçe Dışı	Toplam
1	Uluslararası değişim programına katılımın teşviki için etkinlik düzenlemek	0	340.000	340.000
Genel Toplam		0	340.000	340.000

PERFORMANS HEDEFİ TABLOSU

PERFORMANS HEDEFİ TABLOSU				
İdare Adı	38.47 - NİĞDE ÜNİVERSİTESİ			
Amaç	Eğitim-öğretim kalitesini iyileştirmek.			
Hedef	Bilgisayar destekli eğitimi güçlendirmek, öğrencilerin bilgi ve iletişim teknolojilerini kullanabilme becerilerini geliştirilmek.			
Performans Hedefi	Bilgisayar destekli eğitimi güçlendirmek, öğrencilerin bilgi ve iletişim teknolojilerini kullanabilme becerilerini geliştirmek.			
Performans Göstergeleri		2008	2009	2010
1	Bilgisayar başına düşen öğrenci sayısı	20	15	12
Faaliyetler		Kaynak İhtiyacı		
		Bütçe	Bütçe Dışı	Toplam
1	Bilgisayar laboratuvarlarının kapasitesini % 10 artırmak	290.000	0	290.000
Genel Toplam		290.000	0	290.000

PERFORMANS HEDEFİ TABLOSU				
İdare Adı		38.47 – NİĞDE ÜNİVERSİTESİ		
Amaç		Eğitim-öğretim kalitesini iyileştirmek.		
Hedef		Yeni bölümler açmak için fizibilite çalışmalarını başlatmak.		
Performans Hedefi		Yeni bölümler açmak için fizibilite çalışmalarını başlatmak		
Performans Göstergeleri		2008	2009	2010
1	Açılan bölüm sayısı	2	5	10
Faaliyetler		Kaynak İhtiyacı		
		Bütçe	Bütçe Dışı	Toplam
1	Her yıl fakülte ve yüksekokulların mevcut yapısının analiz edilmesi ve yeni açılabilircek bölümler için fizibilite çalışması yapılması.	45.000	0	45.000
Genel Toplam		45.000	0	45.000

PERFORMANS HEDEFİ TABLOSU

PERFORMANS HEDEFİ TABLOSU				
İdare Adı	38.47 - NİĞDE ÜNİVERSİTESİ			
Amaç	Araştırma Altyapısını Geliştirmek.			
Hedef	Bilgisayar donanım ve yazılım olanaklarını geliştirmek.			
Performans Hedefi	Bilgisayar donanım ve yazılım olanaklarını geliştirmek.			
Performans Göstergeleri		2008	2009	2010
1	Alınan bilgisayar sayısı	74	220	200
2	Alınan yazılım sayısı	2	2	2
Faaliyetler		Kaynak İhtiyacı		
		Bütçe	Bütçe Dışı	Toplam
1	Her yıl akademik ve idari birimlerin bilgisayar donanım ve yazılım ihtiyaçlarının belirlenmesi ve karşılanması.	180.000	0	180.000
Genel Toplam		180.000	0	180.000

PERFORMANS HEDEFİ TABLOSU

İdare Adı	38.47 - NİĞDE ÜNİVERSİTESİ			
Amaç	Bilimsel Yayınları ve Etkinlikleri Artırmak.			
Hedef	Uluslararası indekslerde yer alan dergilerde yayınlanan makale ve atıf sayısını artırmak.			
Performans Hedefi	Uluslararası indekslerde yer alan dergilerde yayınlanan makale ve atıf sayısını artırmak.			
Performans Göstergeleri		2008	2009	2010
1	Makale sayısı	105	135	145
Faaliyetler		Kaynak İhtiyacı		
		Bütçe	Bütçe Dışı	Toplam
1	Her yıl SCI-SSCI-AHCI kapsamında yayımlanan makale sayısının en az % 10 artırılması.	25.000	0	25.000
2	Her yıl SCI-SSCI-AHCI kapsamı dışındaki uluslararası indekslerde yer alan dergilerde ya da uluslararası indekslerin dışındaki uluslararası hakemli dergilerde yayınlanan makale sayısının en az % 10 artırılması.	20.000	0	20.000
Genel Toplam		45.000	0	45.000

PERFORMANS HEDEFİ TABLOSU				
İdare Adı		38.47 - NİĞDE ÜNİVERSİTESİ		
Amaç		Bilimsel Yayınları ve Etkinlikleri Artırmak.		
Hedef		Uluslararası bilimsel etkinliklere katılımı artırmak.		
Performans Hedefi		Uluslararası bilimsel etkinliklere katılımı artırmak.		
Performans Göstergeleri		2008	2009	2010
1	Uluslararası kongrelerde yayınlanan bildiri sayısı	263	275	290
2	Uluslararası kongrelerde sunulan bildiri sayısı	145	160	170
Faaliyetler		Kaynak İhtiyacı		
		Bütçe	Bütçe Dışı	Toplam
1	Her yıl uluslararası bilimsel etkinliklere katılan öğretim elemanı sayısının % 10 artırılması.	120.000	0	120.000
2	Her yıl uluslararası kongrelerde yayınlanan bildiri sayısının % 10 artırılması.	50.000	0	50.000
Genel Toplam		170.000	0	170.000

PERFORMANS HEDEFİ TABLOSU				
İdare Adı		38.47 - NİĞDE ÜNİVERSİTESİ		
Amaç		Bilimsel Yayınları ve Etkinlikleri Artırmak.		
Hedef		Ulusal hakemli dergilerdeki yayın sayısını artırmak.		
Performans Hedefi		Ulusal hakemli dergilerdeki yayın sayısını artırmak.		
Performans Göstergeleri		2008	2009	2010
1	Ulusal hakemli dergilerlerde yayınlanan yayın sayısı	165	175	190
Faaliyetler		Kaynak İhtiyacı		
		Bütçe	Bütçe Dışı	Toplam
1	Her yıl fakültelerin ulusal hakemli dergilerdeki yayın sayısının en az % 10 artırılması.	20.000	0	20.000
Genel Toplam		20.000	0	20.000

PERFORMANS HEDEFİ TABLOSU				
İdare Adı		38.47 - NİĞDE ÜNİVERSİTESİ		
Amaç		Bilimsel Yayınları ve Etkinlikleri Artırmak.		
Hedef		Ulusal ve uluslararası bilimsel etkinliklerin sayısını artırmak.		
Performans Hedefi		Ulusal ve uluslararası bilimsel etkinliklerin sayısını artırmak.		
Performans Göstergeleri		2008	2009	2010
1	Düzenlenen bilimsel etkinlik sayısı	64	70	75
Faaliyetler		Kaynak İhtiyacı		
		Bütçe	Bütçe Dışı	Toplam
1	Her yıl fakülte/yüksekokulların en az bir konferans, panel, forum gibi etkinlik düzenlemesi.	100.000	0	100.000
Genel Toplam		100.000	0	100.000

PERFORMANS HEDEFİ TABLOSU

PERFORMANS HEDEFİ TABLOSU				
İdare Adı	38.47 - NİĞDE ÜNİVERSİTESİ			
Amaç	Bilimsel Yayınları ve Etkinlikleri Artırmak.			
Hedef	Üniversitenin Bilimsel Araştırma Projeleri (BAP) biriminden öğretim elemanlarının projelerine ayrılan desteği artırmak.			
Performans Hedefi	Bilimsel Araştırma Projeleri (BAP) biriminden öğretim elemanlarının projelerine ayrılan desteği artırmak.			
Performans Göstergeleri		2008	2009	2010
1	Kabul edilen proje sayısı	31	35	40
2	Projesi kabul edilen öğretim elemanı sayısı	31	35	40
Faaliyetler		Kaynak İhtiyacı		
		Bütçe	Bütçe Dışı	Toplam
1	Üniversitede araştırma projelerine ayrılan kaynağın her yıl en az % 10 artırılması.	100.000	0	100.000
2	Üniversitenin araştırma projelerinden yararlanan öğretim elemanı sayısının her yıl en az % 10 artırılması.	56.800	0	56.800
Genel Toplam		156.800	0	156.800

PERFORMANS HEDEFİ TABLOSU

İdare Adı	38.47 - NİĞDE ÜNİVERSİTESİ			
Amaç	Kurumsal Projeler Yürütmek			
Hedef	Ulusal ve uluslararası kurumlardan proje desteği alınmasını sağlamak.			
Performans Hedefi	Ulusal ve uluslararası kurumlardan proje desteği alınmasını sağlamak.			
Performans Göstergeleri		2008	2009	2010
1	Desteklenen proje sayısı	29	27	30
Faaliyetler		Kaynak İhtiyacı		
		Bütçe	Bütçe Dışı	Toplam
1	TÜBİTAK, DPT, TÜBA, AB gibi Ulusal ve Uluslararası kurumlarca desteklenen proje sayısını artırmak	0	5.623.000	5.623.000
Genel Toplam		0	5.623.000	5.623.000

PERFORMANS HEDEFİ TABLOSU

İdare Adı	38.47 - NİĞDE ÜNİVERSİTESİ			
Amaç	Mevcut Altyapıyı ve Kapalı Alanları Geliştirmek ve Etkin Kullanımını Sağlamak.			
Hedef	Mevcut alt yapıyı ve kapalı alanları iyileştirmek.			
Performans Hedefi	Binaların bakım onarımının ve çevre düzenlemesinin yapılması			
Performans Göstergeleri		2008	2009	2010
1	Bakım-onarım yapılan kapalı alan	1000	3055	2000
Faaliyetler		Kaynak İhtiyacı		
		Bütçe	Bütçe Dışı	Toplam
1	Her yıl öngörülen inşaat bakım, onarım ve çevre düzenlemesi işlerinin yapılması.	572.000	0	572.000
Genel Toplam		572.000	0	572.000

PERFORMANS HEDEFİ TABLOSU

İdare Adı	38.47 - NİĞDE ÜNİVERSİTESİ			
Amaç	Alt Yapı Projelerini Tamamlamak.			
Hedef	Birimlerin sağlıklı ve kontrol edilebilir gelişimini sağlayacak altyapı ve fiziksel alan önceliklerini belirlemek ve bu önceliklere göre 2013 yılına kadar tüm birimlerin altyapı ve fiziksel alanlarını ortak standartlara getirmek.			
Performans Hedefi	Birimlerin fiziksel alanlarının ortak standartlara getirmek			
Performans Göstergeleri		2008	2009	2010
1	YADEM inşaatının fiziki gerçekleşmesi	0	55	100
2	Mühendislik-Mimarlık Fakültesi inşaatının fiziki gerçekleşmesi	0	30	70
3	Fen-Edebiyat Fakültesi inşaatının fiziki gerçekleşmesi	40	65	85
4	Açık - spor tesisler inşaatının fiziki gerçekleşmesi	0	50	85
5	Kütüphane hizmet binası inşaatının fiziki gerçekleşmesi	0	10	55
6	Eğitim Fakültesi inşaatının fiziki gerçekleşmesi	0	0	30
Faaliyetler		Kaynak İhtiyacı		
		Bütçe	Bütçe Dışı	Toplam
1	Yabancı Diller Eğitim Merkezi (YADEM) binasının tamamlanarak hizmete açılması.	1.550.000	0	1.550.000
2	Mühendislik Mimarlık Fakültesi Anfi bloğu B1 ve fuaye bağlantı bloğu E4 ün tamamlanarak hizmete açılması.	2.600.000	0	2.600.000
3	Fen Edebiyat Fakültesi C3 bloğun tamamlanarak hizmete açılması.	1.500.000	0	1.500.000
4	Açık tesisler Basketbol ve Tenis Kortunun tamamlanarak, futbol sahası inşaatına başlanması	1.200.000	0	1.200.000
5	Kütüphane hizmet binası inşaatının % 65 seviyesine getirilmesi.	1.950.000	0	1.950.000
6	Eğitim Fakültesi merkez yerleşke binasının yapım ihalesinin yapılarak seviyesinin % 30 mertebesine getirilmesi.	3.000.000	0	3.000.000
Genel Toplam		11.800.000	0	11.800.000

PERFORMANS HEDEFİ TABLOSU

İdare Adı	38.47 - NİĞDE ÜNİVERSİTESİ			
Amaç	Çevreyi Kirlletmeyen Bir Üniversite Kampüsü Yaratmak ve Üniversite Kaynaklarının Verimli Şekilde Kullanılmasını Sağlamak Amacıyla "Sıfır Emisyon Kampüs" Uygulamasına Geçmek.			
Hedef	Kampüs alanını yeşillendirme çalışmalarını tamamlamak.			
Performans Hedefi	Kampüs alanını yeşillendirme çalışmalarını tamamlamak			
Performans Göstergeleri		2008	2009	2010
1	Yeşillendirilen alan miktarı	50000	60000	65000
Faaliyetler		Kaynak İhtiyacı		
		Bütçe	Bütçe Dışı	Toplam
1	Kampüs alanı içerisinde bulunan ve bina yapılması planlanmayan arazilerin yeşillendirme çalışmalarının en az % 20'unun tamamlanması.	40.000	0	40.000
Genel Toplam		40.000	0	40.000

PERFORMANS HEDEFİ TABLOSU				
İdare Adı		38.47 - NİĞDE ÜNİVERSİTESİ		
Amaç		İnsan Kaynaklarını Etkili Bir Şekilde Yönetmek.		
Hedef		Üniversite çalışanlarının mesleki gelişimlerini destekleyici çalışmalar yapmak.		
Performans Hedefi		Üniversite çalışanlarının mesleki gelişimlerini destekleyici çalışmalar yapmak.		
Performans Göstergeleri		2008	2009	2010
1	Yapılan faaliyet sayısı	35	40	45
Faaliyetler		Kaynak İhtiyacı		
		Bütçe	Bütçe Dışı	Toplam
1	Her yıl akademik personelin mesleki gelişimi destekleyici yabancı dil, araştırma yöntemleri, bilişim teknolojileri, proje hazırlama teknikleri ve ihtiyaç duyulan alanlarda kurs, seminer, konferans gibi faaliyetler yapılması.	50.000	0	50.000
2	Her yıl idari personelin mesleki gelişimini destekleyici yükselme, stajyer memurlar için mesleğe hazırlanma, bilişim teknolojileri ve ihtiyaç duyulan konularda kurs, seminer, konferans gibi faaliyetler yapılması.	50.000	0	50.000
Genel Toplam		100.000	0	100.000

PERFORMANS HEDEFİ TABLOSU

İdare Adı	38.47 - NİĞDE ÜNİVERSİTESİ			
Amaç	Kurumsal Tanınırlığı ve İşbirliklerini Artırmak			
Hedef	Dış paydaşlarının Niğde Üniversitesi'ni tanıma oranını artırmak			
Performans Hedefi	Üniversitemizin tanınma oranını artırmak			
Performans Göstergeleri		2008	2009	2010
1	Tanıtım amacıyla kullanılan materyal sayısı	3	5	10
2	Tanıtım amacıyla yapılan etkinlik sayısı	1	1	5
Faaliyetler		Kaynak İhtiyacı		
		Bütçe	Bütçe Dışı	Toplam
1	Tanıtım amacıyla yapılan etkinliklerin kent içinde duyurulmasını sağlamak	20.000	0	20.000
Genel Toplam		20.000	0	20.000

PERFORMANS HEDEFİ TABLOSU

PERFORMANS HEDEFİ TABLOSU				
İdare Adı		38.47 - NİĞDE ÜNİVERSİTESİ		
Amaç		Kurumsal Tanınırlığı ve İşbirliklerini Artırmak		
Hedef		2011 yılı sonuna kadar Sivil Toplum Örgütleri ile ilişkileri güçlendirmek		
Performans Hedefi		Sivil Toplum Örgütleri ile ilişkileri güçlendirmek.		
Performans Göstergeleri		2008	2009	2010
1	Yerel yönetimlerle yapılan işbirliği ve etkinlik sayısı	0	0	1
Faaliyetler		Kaynak İhtiyacı		
		Bütçe	Bütçe Dışı	Toplam
1	Her yıl Niğde Ticaret ve Sanayi Odası ve yerel yönetimler ile işbirliği içinde etkinlikler düzenlenmesi.	40.000	0	40.000
Genel Toplam		40.000	0	40.000

PERFORMANS HEDEFİ TABLOSU

İdare Adı	38.47 - NİĞDE ÜNİVERSİTESİ			
Amaç	Kurumsal Tanınırlığı ve İşbirliklerini Artırmak			
Hedef	Niğde Üniversitesi'nde gerçekleştirilen halka açık sosyal, kültürel, sanatsal ve sportif faaliyetlerin sayısını artırmak.			
Performans Hedefi	Üniversitemizde gerçekleştirilen halka açık sosyal, kültürel, sanatsal ve sportif faaliyetlerin sayısını artırmak.			
Performans Göstergeleri		2008	2009	2010
1	Etkinlik sayısı	80	110	130
Faaliyetler		Kaynak İhtiyacı		
		Bütçe	Bütçe Dışı	Toplam
1	Üniversite tarafından her yıl halka açık olarak yapılan etkinliklerin sayısının artırılması.	350.000	50.000	400.000
2	Her yıl üniversitede yapılan önemli etkinliklerin basın toplantısı veya basın bildirisi ile kamuoyuna duyurulması.	20.000	0	20.000
Genel Toplam		370.000	50.000	420.000

PERFORMANS HEDEFİ TABLOSU

PERFORMANS HEDEFİ TABLOSU				
İdare Adı		38.47 - NİĞDE ÜNİVERSİTESİ		
Amaç		Kurumsal Tanınırlığı ve İşbirliklerini Artırmak		
Hedef		Üniversite adayları nezdinde üniversitenin tanınırlığını ve olumlu kanaatleri artırmak		
Performans Hedefi		Üniversite adayları nezdinde üniversitenin tanınırlığını ve olumlu kanaatleri artırmak.		
Performans Göstergeleri		2008	2009	2010
1	Tanıtım fuarlarına katılım sayısı	0	0	10
Faaliyetler		Kaynak İhtiyacı		
		Bütçe	Bütçe Dışı	Toplam
1	Her yıl yapılan üniversite tanıtım fuarlarından en az 10’una üniversitemizin de katılımının sağlanması ve bunun için kaynak yaratılması.	40.000	0	40.000
Genel Toplam		40.000	0	40.000

PERFORMANS HEDEFİ TABLOSU				
İdare Adı		38.47 - NİĞDE ÜNİVERSİTESİ		
Amaç		Üniversitenin Bilişim Altyapısını İyileştirmek.		
Hedef		Üniversite ağ altyapısını düşük maliyetli çözümlerle geliştirmek, kullanıcıların internet ve intranet erişim kalitesini iyileştirmek, altyapı düzeyinde servis çeşitliliğini artırmak.		
Performans Hedefi		Basılı yayınlar ile elektronik yayın veri tabanının artırılması		
Performans Göstergeleri		2008	2009	2010
1	Basılı kitap sayısı	21671	23171	25000
2	Elektronik yayın veri tabanı sayısı	45	47	50
Faaliyetler		Kaynak İhtiyacı		
		Bütçe	Bütçe Dışı	Toplam
1	Türkçe ve yabancı kaynaklı basılı yayınlar ile elektronik yayın veri tabanının artırılması	610.000	0	610.000
Genel Toplam		610.000	0	610.000

PERFORMANS HEDEFİ TABLOSU				
İdare Adı		38.47 - NİĞDE ÜNİVERSİTESİ		
Amaç		Araştırma Altyapısını Geliştirmek.		
Hedef		Laboratuvarları Geliştirmek		
Performans Hedefi		Merkezi Laboratuvar üst ve altyapı donanımının tamamlanması		
Performans Göstergeleri		2008	2009	2010
1	Merkezi Laboratuvar inşaatının fiziki gerçekleşmesi	0	0	100
Faaliyetler		Kaynak İhtiyacı		
		Bütçe	Bütçe Dışı	Toplam
1	Merkezi laboratuvar ihalesinin yapılarak inşaatına başlanması	2.000.000	0	2.000.000
Genel Toplam		2.000.000	0	2.000.000

FAALİYET MALİYETLERİ TABLOSU

İdare Adı	38.47 - NİĞDE ÜNİVERSİTESİ
Performans Hedefi	1 - Eğitim- öğretimi uygulama ile güçlendirmek
Faaliyet Adı	Sanayi ile işbirliğine gidilerek öğrencilere yeni uygulama alanları yaratılması.
Sorumlu Harcama Birimi veya Birimleri	AKADEMİK BİRİMLER

Ekonomik Kod		Ödenek
01	Personel Giderleri	0,00
02	SGK Devlet Primi Giderleri	25.000,00
03	Mal ve Hizmet Alım Giderleri	5.000,00
05	Cari Transferler	0,00
06	Sermaye Giderleri	0,00
Toplam Bütçe Kaynak İhtiyacı		30.000,00
Bütçe Dışı Kaynak	Döner Sermaye	0,00
	Diğer Yurt İçi	0,00
	Yurt Dışı	0,00
Toplam Bütçe Dışı Kaynak İhtiyacı		0,00
Toplam Kaynak İhtiyacı		30.000,00

FAALİYET MALİYETLERİ TABLOSU			
İdare Adı		38.47 - NİĞDE ÜNİVERSİTESİ	
Performans Hedefi		2 - Akademik birimlerin araç gereç ve laboratuvar donanım ihtiyaçlarını karşılamak.	
Faaliyet Adı		Birimlerin donanım ihtiyaçlarının en az % 30 unu karşılamak	
Sorumlu Harcama Birimi veya Birimleri		İDARİ VE MALİ İŞLER DAİRE BAŞKANLIĞI	
Ekonomik Kod		Ödenek	
01	Personel Giderleri		0,00
02	SGK Devlet Primi Giderleri		0,00
03	Mal ve Hizmet Alım Giderleri		150.000,00
05	Cari Transferler		0,00
06	Sermaye Giderleri		650.000,00
Toplam Bütçe Kaynak İhtiyacı			800.000,00
Bütçe Dışı Kaynak	Döner Sermaye		0,00
	Diğer Yurt İçi		0,00
	Yurt Dışı		0,00
Toplam Bütçe Dışı Kaynak İhtiyacı			0,00
Toplam Kaynak İhtiyacı			800.000,00

FAALİYET MALİYETLERİ TABLOSU		
İdare Adı	38.47 - NİĞDE ÜNİVERSİTESİ	
Performans Hedefi	3 - Lisans ve lisansüstü öğrencilerin uluslararası öğrenci ve öğretim elemanı değişim programlarına katılmasını sağlamak.	
Faaliyet Adı	Uluslararası değişim programına katılımın teşviki için etkinlik düzenlemek	
Sorumlu Harcama Birimi veya Birimleri	ULUSLARARASI İLİŞKİLER OFİSİ	
Ekonomik Kod	Ödenek	
01	Personel Giderleri	0,00
02	SGK Devlet Primi Giderleri	0,00
03	Mal ve Hizmet Alım Giderleri	0,00
05	Cari Transferler	0,00
06	Sermaye Giderleri	0,00
Toplam Bütçe Kaynak İhtiyacı		0,00
Bütçe Dışı Kaynak	Döner Sermaye	0,00
	Diğer Yurt İçi	0,00
	Yurt Dışı	340.000,00
Toplam Bütçe Dışı Kaynak İhtiyacı		340.000,00
Toplam Kaynak İhtiyacı		340.000,00

FAALİYET MALİYETLERİ TABLOSU

İdare Adı	38.47 - NİĞDE ÜNİVERSİTESİ	
Performans Hedefi	4 - Bilgisayar destekli eğitimi güçlendirmek, öğrencilerin bilgi ve iletişim teknolojilerini kullanabilme becerilerini geliştirmek.	
Faaliyet Adı	Bilgisayar laboratuvarlarının kapasitesini % 10 artırmak	
Sorumlu Harcama Birimi veya Birimleri	İDARİ VE MALİ İŞLER DAİRE BAŞKANLIĞI BİLGİ İŞLEM DAİRE BAŞKANLIĞI	
Ekonomik Kod	Ödenek	
01	Personel Giderleri	0,00
02	SGK Devlet Primi Giderleri	0,00
03	Mal ve Hizmet Alım Giderleri	50.000,00
05	Cari Transferler	0,00
06	Sermaye Giderleri	240.000,00
Toplam Bütçe Kaynak İhtiyacı		290.000,00
Bütçe Dışı Kaynak	Döner Sermaye	0,00
	Diğer Yurt İçi	0,00
	Yurt Dışı	0,00
Toplam Bütçe Dışı Kaynak İhtiyacı		0,00
Toplam Kaynak İhtiyacı		290.000,00

FAALİYET MALİYETLERİ TABLOSU

İdare Adı	38.47 - NİĞDE ÜNİVERSİTESİ	
Performans Hedefi	5 - Yeni bölümler açmak için fizibilite çalışmalarını başlatmak	
Faaliyet Adı	Her yıl fakülte ve yüksekokulların mevcut yapısının analiz edilmesi ve yeni açılacak bölümler için fizibilite çalışması yapılması.	
Sorumlu Harcama Birimi veya Birimleri	ÖĞRENCİ İŞLERİ DAİRE BAŞKANLIĞI	
Ekonomik Kod	Ödenek	
01	Personel Giderleri	0,00
02	SGK Devlet Primi Giderleri	0,00
03	Mal ve Hizmet Alım Giderleri	45.000,00
05	Cari Transferler	0,00
06	Sermaye Giderleri	0,00
Toplam Bütçe Kaynak İhtiyacı		45.000,00
Bütçe Dışı Kaynak	Döner Sermaye	0,00
	Diğer Yurt İçi	0,00
	Yurt Dışı	0,00
Toplam Bütçe Dışı Kaynak İhtiyacı		0,00
Toplam Kaynak İhtiyacı		45.000,00

FAALİYET MALİYETLERİ TABLOSU

İdare Adı	38.47 - NİĞDE ÜNİVERSİTESİ	
Performans Hedefi	6 - Bilgisayar donanım ve yazılım olanaklarını geliştirmek.	
Faaliyet Adı	Her yıl akademik ve idari birimlerin bilgisayar donanım ve yazılım ihtiyaçlarının belirlenmesi ve karşılanması.	
Sorumlu Harcama Birimi veya Birimleri	İDARİ VE MALİ İŞLER DAİRE BAŞKANLIĞI BİLGİ İŞLEM DAİRE BAŞKANLIĞI	
Ekonomik Kod		Ödenek
01	Personel Giderleri	0,00
02	SGK Devlet Primi Giderleri	0,00
03	Mal ve Hizmet Alım Giderleri	30.000,00
05	Cari Transferler	0,00
06	Sermaye Giderleri	150.000,00
Toplam Bütçe Kaynak İhtiyacı		180.000,00
Bütçe Dışı	Döner Sermaye	0,00
	Diğer Yurt İçi	0,00
	Yurt Dışı	0,00
Toplam Bütçe Dışı Kaynak İhtiyacı		0,00
Toplam Kaynak İhtiyacı		180.000,00

FAALİYET MALİYETLERİ TABLOSU

İdare Adı	38.47 - NİĞDE ÜNİVERSİTESİ	
Performans Hedefi	7 - Uluslararası indekslerde yer alan dergilerde yayınlanan makale ve atıf sayısını artırmak.	
Faaliyet Adı	Her yıl SCI-SSCI-AHCI kapsamında yayımlanan makale sayısının en az % 10 artırılması.	
Sorumlu Harcama Birimi veya Birimleri	AKADEMİK BİRİMLER	
Ekonomik Kod		Ödenek
01	Personel Giderleri	0,00
02	SGK Devlet Primi Giderleri	0,00
03	Mal ve Hizmet Alım Giderleri	25.000,00
05	Cari Transferler	0,00
06	Sermaye Giderleri	0,00
Toplam Bütçe Kaynak İhtiyacı		25.000,00
Bütçe Dışı Kaynak	Döner Sermaye	0,00
	Diğer Yurt İçi	0,00
	Yurt Dışı	0,00
Toplam Bütçe Dışı Kaynak İhtiyacı		0,00
Toplam Kaynak İhtiyacı		25.000,00

FAALİYET MALİYETLERİ TABLOSU

İdare Adı	38.47 - NİĞDE ÜNİVERSİTESİ	
Performans Hedefi	7 - Uluslararası indekslerde yer alan dergilerde yayınlanan makale ve atıf sayısını artırmak.	
Faaliyet Adı	Her yıl SCI-SSCI-AHCI kapsamı dışındaki uluslararası indekslerde yer alan dergilerde ya da uluslararası indekslerin dışındaki uluslararası hakemli dergilerde yayınlanan makale sayısının en az % 10 artırılması.	
Sorumlu Harcama Birimi veya Birimleri	AKADEMİK BİRİMLER	
Ekonomik Kod		Ödenek
01	Personel Giderleri	0,00
02	SGK Devlet Primi Giderleri	0,00
03	Mal ve Hizmet Alım Giderleri	20.000,00
05	Cari Transferler	0,00
06	Sermaye Giderleri	0,00
Toplam Bütçe Kaynak İhtiyacı		20.000,00
Bütçe Dışı Kaynak	Döner Sermaye	0,00
	Diğer Yurt İçi	0,00
	Yurt Dışı	0,00
Toplam Bütçe Dışı Kaynak İhtiyacı		0,00
Toplam Kaynak İhtiyacı		20.000,00

FAALİYET MALİYETLERİ TABLOSU

İdare Adı	38.47 - NİĞDE ÜNİVERSİTESİ		
Performans Hedefi	8 - Uluslararası bilimsel etkinliklere katılımı artırmak.		
Faaliyet Adı	Her yıl uluslararası bilimsel etkinliklere katılan öğretim elemanı sayısının % 10 artırılması.		
Sorumlu Harcama Birimi veya Birimleri	AKADEMİK BİRİMLER		
Ekonomik Kod		Ödenek	
01	Personel Giderleri	0,00	
02	SGK Devlet Primi Giderleri	0,00	
03	Mal ve Hizmet Alım Giderleri	120.000,00	
05	Cari Transferler	0,00	
06	Sermaye Giderleri	0,00	
Toplam Bütçe Kaynak İhtiyacı		120.000,00	
Bütçe Dışı Kaynak	Döner Sermaye	0,00	
	Diğer Yurt İçi	0,00	
	Yurt Dışı	0,00	
Toplam Bütçe Dışı Kaynak İhtiyacı		0,00	
Toplam Kaynak İhtiyacı		120.000,00	

FAALİYET MALİYETLERİ TABLOSU

İdare Adı	38.47 - NİĞDE ÜNİVERSİTESİ	
Performans Hedefi	8 - Uluslararası bilimsel etkinliklere katılımı artırmak.	
Faaliyet Adı	Her yıl uluslararası kongrelerde yayınlanan bildiri sayısının % 10 artırılması.	
Sorumlu Harcama Birimi veya Birimleri	AKADEMİK BİRİMLER	
Ekonomik Kod		Ödenek
01	Personel Giderleri	0,00
02	SGK Devlet Primi Giderleri	0,00
03	Mal ve Hizmet Alım Giderleri	50.000,00
04	Faiz Giderleri	0,00
05	Cari Transferler	0,00
06	Sermaye Giderleri	0,00
Toplam Bütçe Kaynak İhtiyacı		50.000,00
Bütçe Dışı Kaynak	Döner Sermaye	0,00
	Diğer Yurt İçi	0,00
	Yurt Dışı	0,00
Toplam Bütçe Dışı Kaynak İhtiyacı		0,00
Toplam Kaynak İhtiyacı		50.000,00

FAALİYET MALİYETLERİ TABLOSU

İdare Adı	38.47 - NİĞDE ÜNİVERSİTESİ	
Performans Hedefi	9 - Ulusal hakemli dergilerdeki yayın sayısını artırmak.	
Faaliyet Adı	Her yıl fakültelerin ulusal hakemli dergilerdeki yayın sayısının en az % 10 artırılması.	
Sorumlu Harcama Birimi veya Birimleri	AKADEMİK BİRİMLER	
Ekonomik Kod		Ödenek
01	Personel Giderleri	0,00
02	SGK Devlet Primi Giderleri	0,00
03	Mal ve Hizmet Alım Giderleri	20.000,00
05	Cari Transferler	0,00
06	Sermaye Giderleri	0,00
Toplam Bütçe Kaynak İhtiyacı		20.000,00
Bütçe Dışı Kaynak	Döner Sermaye	0,00
	Diğer Yurt İçi	0,00
	Yurt Dışı	0,00
Toplam Bütçe Dışı Kaynak İhtiyacı		0,00
Toplam Kaynak İhtiyacı		20.000,00

FAALİYET MALİYETLERİ TABLOSU

İdare Adı	38.47 - NİĞDE ÜNİVERSİTESİ	
Performans Hedefi	10 - Ulusal ve uluslararası bilimsel etkinliklerin sayısını artırmak.	
Faaliyet Adı	Her yıl fakülte/yüksekokulların en az bir defa konferans, panel, forum gibi etkinlik düzenlemesi.	
Sorumlu Harcama Birimi veya Birimleri	AKADEMİK BİRİMLER	
Ekonomik Kod		Ödenek
01	Personel Giderleri	0,00
02	SGK Devlet Primi Giderleri	0,00
03	Mal ve Hizmet Alım Giderleri	100.000,00
05	Cari Transferler	0,00
06	Sermaye Giderleri	0,00
Toplam Bütçe Kaynak İhtiyacı		100.000,00
Bütçe Dışı Kaynak	Döner Sermaye	0,00
	Diğer Yurt İçi	0,00
	Yurt Dışı	0,00
Toplam Bütçe Dışı Kaynak İhtiyacı		0,00
Toplam Kaynak İhtiyacı		100.000,00

FAALİYET MALİYETLERİ TABLOSU

İdare Adı	38.47 - NİĞDE ÜNİVERSİTESİ	
Performans Hedefi	11 - Bilimsel Araştırma Projeleri (BAP) biriminden öğretim elemanlarının projelerine ayrılan desteği artırmak.	
Faaliyet Adı	Üniversitede araştırma projelerine ayrılan kaynağın her yıl en az % 10 artırılması.	
Sorumlu Harcama Birimi veya Birimleri	BİLİMSEL VE TEKNOLOJİK ARAŞTIRMA PROJELERİ BİRİMİ	
Ekonomik Kod		Ödenek
01	Personel Giderleri	0,00
02	SGK Devlet Primi Giderleri	0,00
03	Mal ve Hizmet Alım Giderleri	100.000,00
05	Cari Transferler	0,00
06	Sermaye Giderleri	
Toplam Bütçe Kaynak İhtiyacı		100.000,00
Bütçe Dışı Kaynak	Döner Sermaye	0,00
	Diğer Yurt İçi	0,00
	Yurt Dışı	0,00
Toplam Bütçe Dışı Kaynak İhtiyacı		0,00
Toplam Kaynak İhtiyacı		100.000,00

FAALİYET MALİYETLERİ TABLOSU

İdare Adı	38.47 - NİĞDE ÜNİVERSİTESİ	
Performans Hedefi	11 - Bilimsel Araştırma Projeleri (BAP) biriminden öğretim elemanlarının projelerine ayrılan desteği artırmak.	
Faaliyet Adı	Üniversitenin araştırma projelerinden yararlanan öğretim elemanı sayısının her yıl en az % 10 artırılması.	
Sorumlu Harcama Birimi veya Birimleri	BİLİMSEL VE TEKNOLOJİK ARAŞTIRMA PROJELERİ BİRİMİ	
Ekonomik Kod		Ödenek
01	Personel Giderleri	0,00
02	SGK Devlet Primi Giderleri	0,00
03	Mal ve Hizmet Alım Giderleri	56.800,00
05	Cari Transferler	0,00
06	Sermaye Giderleri	0,00
Toplam Bütçe Kaynak İhtiyacı		56.800,00
Bütçe Dışı Kaynak	Döner Sermaye	0,00
	Diğer Yurt İçi	0,00
	Yurt Dışı	0,00
Toplam Bütçe Dışı Kaynak İhtiyacı		0,00
Toplam Kaynak İhtiyacı		56.800,00

FAALİYET MALİYETLERİ TABLOSU

İdare Adı	38.47 - NİĞDE ÜNİVERSİTESİ	
Performans Hedefi	12 - Ulusal ve uluslararası kurumlardan proje desteği alınmasını sağlamak.	
Faaliyet Adı	TÜBİTAK, DPT, TÜBA, AB gibi Ulusal ve Uluslararası kurumlarca desteklenen proje sayısını artırmak	
Sorumlu Harcama Birimi veya Birimleri	BİLİMSEL VE TEKNOLOJİK ARAŞTIRMA PROJELERİ BİRİMİ	
Ekonomik Kod		Ödenek
01	Personel Giderleri	0,00
02	SGK Devlet Primi Giderleri	0,00
03	Mal ve Hizmet Alım Giderleri	0,00
05	Cari Transferler	0,00
06	Sermaye Giderleri	0,00
Toplam Bütçe Kaynak İhtiyacı		0,00
Bütçe Dışı Kaynak	Döner Sermaye	
	Diğer Yurt İçi	5.547.000,00
	Yurt Dışı	76.000,00
Toplam Bütçe Dışı Kaynak İhtiyacı		5.623.000,00
Toplam Kaynak İhtiyacı		5.623.000,00

FAALİYET MALİYETLERİ TABLOSU		
İdare Adı	38.47 - NİĞDE ÜNİVERSİTESİ	
Performans Hedefi	13 - Binaların bakım onarımının ve çevre düzenlemesinin yapılması	
Faaliyet Adı	Her yıl öngörülen inşaat bakım, onarım ve çevre düzenlemesi işlerinin yapılması.	
Sorumlu Harcama Birimi veya Birimleri	YAPI İŞLERİ VE TEKNİK DAİRE BAŞKANLIĞI	
Ekonomik Kod		Ödenek
01	Personel Giderleri	0,00
02	SGK Devlet Primi Giderleri	0,00
03	Mal ve Hizmet Alım Giderleri	72.000,00
04	Faiz Giderleri	0,00
05	Cari Transferler	0,00
06	Sermaye Giderleri	500.000,00
07	Sermaye Transferleri	0,00
08	Borç verme	0,00
Toplam Bütçe Kaynak İhtiyacı		572.000,00
Bütçe Dışı Kaynak	Döner Sermaye	0,00
	Diğer Yurt İçi	0,00
	Yurt Dışı	0,00
Toplam Bütçe Dışı Kaynak İhtiyacı		0,00
Toplam Kaynak İhtiyacı		572.000,00

FAALİYET MALİYETLERİ TABLOSU

İdare Adı	38.47 - NIĞDE ÜNİVERSİTESİ	
Performans Hedefi	14 - Birimlerin fiziksel alanlarının ortak standartlara getirmek	
Faaliyet Adı	Yabancı Diller Eğitim Merkezi (YADEM) binasının tamamlanarak hizmete açılması.	
Sorumlu Harcama Birimi veya Birimleri	YAPI İŞLERİ VE TEKNİK DAİRE BAŞKANLIĞI	
Ekonomik Kod		Ödenek
01	Personel Giderleri	0,00
02	SGK Devlet Primi Giderleri	0,00
03	Mal ve Hizmet Alım Giderleri	0,00
05	Cari Transferler	0,00
06	Sermaye Giderleri	1.550.000,00
Toplam Bütçe Kaynak İhtiyacı		1.550.000,00
Bütçe Dışı Kaynak	Döner Sermaye	0,00
	Diğer Yurt İçi	0,00
	Yurt Dışı	0,00
Toplam Bütçe Dışı Kaynak İhtiyacı		0,00
Toplam Kaynak İhtiyacı		1.550.000,00

FAALİYET MALİYETLERİ TABLOSU		
İdare Adı	38.47 - NİĞDE ÜNİVERSİTESİ	
Performans Hedefi	14 - Birimlerin fiziksel alanlarının ortak standartlara getirmek	
Faaliyet Adı	Mühendislik Mimarlık Fakültesi Anfi bloğu B1 ve fuaye bağlantı bloğu E4 ün tamamlanarak hizmete açılması.	
Sorumlu Harcama Birimi veya Birimleri	YAPI İŞLERİ VE TEKNİK DAİRE BAŞKANLIĞI MÜHENDİSLİK- MİMARLIK FAKÜLTESİ	
Ekonomik Kod		Ödenek
01	Personel Giderleri	0,00
02	SGK Devlet Primi Giderleri	0,00
03	Mal ve Hizmet Alım Giderleri	0,00
05	Cari Transferler	0,00
06	Sermaye Giderleri	2.600.000,00
Toplam Bütçe Kaynak İhtiyacı		2.600.000,00
Bütçe Dışı Kaynak	Döner Sermaye	0,00
	Diğer Yurt İçi	0,00
	Yurt Dışı	0,00
Toplam Bütçe Dışı Kaynak İhtiyacı		0,00
Toplam Kaynak İhtiyacı		2.600.000,00

FAALİYET MALİYETLERİ TABLOSU		
İdare Adı	38.47 - NİĞDE ÜNİVERSİTESİ	
Performans Hedefi	14 - Birimlerin fiziksel alanlarının ortak standartlara getirmek	
Faaliyet Adı	Fen Edebiyat Fakültesi C3 bloğun tamamlanarak hizmete açılması.	
Sorumlu Harcama Birimi veya Birimleri	YAPI İŞLERİ VE TEKNİK DAİRE BAŞKANLIĞI FEN- EDEBİYAT FAKÜLTESİ	
Ekonomik Kod		Ödenek
01	Personel Giderleri	0,00
02	SGK Devlet Primi Giderleri	0,00
03	Mal ve Hizmet Alım Giderleri	0,00
05	Cari Transferler	0,00
06	Sermaye Giderleri	1.500.000,00
Toplam Bütçe Kaynak İhtiyacı		1.500.000,00
Bütçe Dışı Kaynak	Döner Sermaye	0,00
	Diğer Yurt İçi	0,00
	Yurt Dışı	0,00
Toplam Bütçe Dışı Kaynak İhtiyacı		0,00
Toplam Kaynak İhtiyacı		1.500.000,00

FAALİYET MALİYETLERİ TABLOSU		
İdare Adı	38.47 - NİĞDE ÜNİVERSİTESİ	
Performans Hedefi	14 - Birimlerin fiziksel alanlarının ortak standartlara getirmek	
Faaliyet Adı	Açık tesisler Basketbol ve Tenis Kortunun tamamlanarak, futbol sahası inşaatına başlanması	
Sorumlu Harcama Birimi veya Birimleri	YAPI İŞLERİ VE TEKNİK DAİRE BAŞKANLIĞI BEDEN EĞİTİMİ VE SPOR YÜKSEKOKULU	
Ekonomik Kod		Ödenek
01	Personel Giderleri	0,00
02	SGK Devlet Primi Giderleri	0,00
03	Mal ve Hizmet Alım Giderleri	0,00
05	Cari Transferler	0,00
06	Sermaye Giderleri	1.200.000,00
Toplam Bütçe Kaynak İhtiyacı		1.200.000,00
Bütçe Dışı Kaynak	Döner Sermaye	0,00
	Diğer Yurt İçi	0,00
	Yurt Dışı	0,00
Toplam Bütçe Dışı Kaynak İhtiyacı		0,00
Toplam Kaynak İhtiyacı		1.200.000,00

FAALİYET MALİYETLERİ TABLOSU			
İdare Adı		38.47 - NİĞDE ÜNİVERSİTESİ	
Performans Hedefi		14 - Birimlerin fiziksel alanlarının ortak standartlara getirmek	
Faaliyet Adı		Kütüphane hizmet binası inşaatının % 65 seviyesine getirilmesi	
Sorumlu Harcama Birimi veya Birimleri		YAPI İŞLERİ VE TEKNİK DAİRE BAŞKANLIĞI	
Ekonomik Kod		Ödenek	
01	Personel Giderleri	0,00	
02	SGK Devlet Primi Giderleri	0,00	
03	Mal ve Hizmet Alım Giderleri	0,00	
05	Cari Transferler	0,00	
06	Sermaye Giderleri	1.950.000,00	
Toplam Bütçe Kaynak İhtiyacı		1.950.000,00	
Bütçe Dışı Kaynak	Döner Sermaye	0,00	
	Diğer Yurt İçi	0,00	
	Yurt Dışı	0,00	
Toplam Bütçe Dışı Kaynak İhtiyacı		0,00	
Toplam Kaynak İhtiyacı		1.950.000,00	

FAALİYET MALİYETLERİ TABLOSU		
İdare Adı	38.47 - NİĞDE ÜNİVERSİTESİ	
Performans Hedefi	14 - Birimlerin fiziksel alanlarının ortak standartlara getirmek	
Faaliyet Adı	Eğitim Fakültesi merkez yerleşke binasının yapım ihalesinin yapılarak seviyesinin % 30 mertebesine getirilmesi.	
Sorumlu Harcama Birimi veya Birimleri	YAPI İŞLERİ VE TEKNİK DAİRE BAŞKANLIĞI EĞİTİM FAKÜLTESİ	
Ekonomik Kod		Ödenek
01	Personel Giderleri	0,00
02	SGK Devlet Primi Giderleri	0,00
03	Mal ve Hizmet Alım Giderleri	0,00
05	Cari Transferler	0,00
06	Sermaye Giderleri	3.000.000,00
Toplam Bütçe Kaynak İhtiyacı		3.000.000,00
Bütçe Dışı Kaynak	Döner Sermaye	0,00
	Diğer Yurt İçi	0,00
	Yurt Dışı	0,00
Toplam Bütçe Dışı Kaynak İhtiyacı		0,00
Toplam Kaynak İhtiyacı		3.000.000,00

FAALİYET MALİYETLERİ TABLOSU

İdare Adı	38.47 - NİĞDE ÜNİVERSİTESİ	
Performans Hedefi	16 - Kampüs alanını yeşillendirme çalışmalarını tamamlamak	
Faaliyet Adı	Kampüs alanı içerisinde bulunan ve bina yapılması planlanmayan arazilerin yeşillendirme çalışmalarının en az % 20'sinin tamamlanması.	
Sorumlu Harcama Birimi veya Birimleri	YAPI İŞLERİ VE TEKNİK DAİRE BAŞKANLIĞI	
Ekonomik Kod		Ödenek
01	Personel Giderleri	0,00
02	SGK Devlet Primi Giderleri	0,00
03	Mal ve Hizmet Alım Giderleri	40.000,00
05	Cari Transferler	0,00
06	Sermaye Giderleri	0,00
Toplam Bütçe Kaynak İhtiyacı		40.000,00
Bütçe Dışı Kaynak	Döner Sermaye	0,00
	Diğer Yurt İçi	0,00
	Yurt Dışı	0,00
Toplam Bütçe Dışı Kaynak İhtiyacı		0,00
Toplam Kaynak İhtiyacı		40.000,00

FAALİYET MALİYETLERİ TABLOSU

İdare Adı	38.47 - NİĞDE ÜNİVERSİTESİ	
Performans Hedefi	17 - Üniversite çalışanlarının mesleki gelişimlerini destekleyici çalışmalar yapmak.	
Faaliyet Adı	Her yıl akademik personelin mesleki gelişimi destekleyici yabancı dil, araştırma yöntemleri, bilişim teknolojileri, proje hazırlama teknikleri ve ihtiyaç duyulan alanlarda kurs, seminer, konferans gibi faaliyetler yapılması.	
Sorumlu Harcama Birimi veya Birimleri	AKADEMİK BİRİMLER	
Ekonomik Kod		Ödenek
01	Personel Giderleri	0,00
02	SGK Devlet Primi Giderleri	0,00
03	Mal ve Hizmet Alım Giderleri	50.000,00
05	Cari Transferler	0,00
06	Sermaye Giderleri	0,00
Toplam Bütçe Kaynak İhtiyacı		50.000,00
Bütçe Dışı Kaynak	Döner Sermaye	0,00
	Diğer Yurt İçi	0,00
	Yurt Dışı	0,00
Toplam Bütçe Dışı Kaynak İhtiyacı		0,00
Toplam Kaynak İhtiyacı		50.000,00

FAALİYET MALİYETLERİ TABLOSU

İdare Adı	38.47 - NİĞDE ÜNİVERSİTESİ	
Performans Hedefi	17 - Üniversite çalışanlarının mesleki gelişimlerini destekleyici çalışmalar yapmak.	
Faaliyet Adı	Her yıl idari personelin mesleki gelişimini destekleyici yükselme, stajyer memurlar için mesleğe hazırlanma, bilişim teknolojileri ve ihtiyaç duyulan konularda kurs, seminer, konferans gibi faaliyetler yapılması.	
Sorumlu Harcama Birimi veya Birimleri	AKADEMİK BİRİMLER	
Ekonomik Kod		Ödenek
01	Personel Giderleri	0,00
02	SGK Devlet Primi Giderleri	0,00
03	Mal ve Hizmet Alım Giderleri	50.000,00
05	Cari Transferler	0,00
06	Sermaye Giderleri	0,00
Toplam Bütçe Kaynak İhtiyacı		50.000,00
Bütçe Dışı Kaynak	Döner Sermaye	0,00
	Diğer Yurt İçi	0,00
	Yurt Dışı	0,00
Toplam Bütçe Dışı Kaynak İhtiyacı		0,00
Toplam Kaynak İhtiyacı		50.000,00

FAALİYET MALİYETLERİ TABLOSU

İdare Adı	38.47 - NİĞDE ÜNİVERSİTESİ	
Performans Hedefi	19 - Üniversitemizin tanınma oranını artırmak	
Faaliyet Adı	Tanıtım amacıyla yapılan etkinliklerin kent içinde duyurulmasını sağlamak	
Sorumlu Harcama Birimi veya Birimleri	SAĞLIK KÜLTÜR VE SPOR DAİRE BAŞKANLIĞI	
Ekonomik Kod		Ödenek
01	Personel Giderleri	0,00
02	SGK Devlet Primi Giderleri	0,00
03	Mal ve Hizmet Alım Giderleri	20.000,00
05	Cari Transferler	0,00
06	Sermaye Giderleri	0,00
Toplam Bütçe Kaynak İhtiyacı		20.000,00
Bütçe Dışı Kaynak	Döner Sermaye	0,00
	Diğer Yurt İçi	0,00
	Yurt Dışı	0,00
Toplam Bütçe Dışı Kaynak İhtiyacı		0,00
Toplam Kaynak İhtiyacı		20.000,00

FAALİYET MALİYETLERİ TABLOSU		
İdare Adı	38.47 - NİĞDE ÜNİVERSİTESİ	
Performans Hedefi	20 - Sivil Toplum Örgütleri ile ilişkileri güçlendirmek.	
Faaliyet Adı	Her yıl Niğde Ticaret ve Sanayi Odası ve yerel yönetimler ile işbirliği içinde etkinlikler düzenlenmesi.	
Sorumlu Harcama Birimi veya Birimleri	SAĞLIK KÜLTÜR VE SPOR DAİRE BAŞKANLIĞI	
Ekonomik Kod		Ödenek
01	Personel Giderleri	0,00
02	SGK Devlet Primi Giderleri	0,00
03	Mal ve Hizmet Alım Giderleri	40.000,00
05	Cari Transferler	0,00
06	Sermaye Giderleri	0,00
Toplam Bütçe Kaynak İhtiyacı		40.000,00
Bütçe Dışı Kaynak	Döner Sermaye	0,00
	Diğer Yurt İçi	0,00
	Yurt Dışı	0,00
Toplam Bütçe Dışı Kaynak İhtiyacı		0,00
Toplam Kaynak İhtiyacı		40.000,00

FAALİYET MALİYETLERİ TABLOSU		
İdare Adı	38.47 – NİĞDE ÜNİVERSİTESİ	
Performans Hedefi	21 - Üniversitemizde gerçekleştirilen halka açık sosyal, kültürel, sanatsal ve sportif faaliyetlerin sayısını artırmak.	
Faaliyet Adı	Üniversite tarafından her yıl halka açık olarak yapılan etkinliklerin sayısının artırılması.	
Sorumlu Harcama Birimi veya Birimleri	SAĞLIK KÜLTÜR VE SPOR DAİRE BAŞKANLIĞI	
Ekonomik Kod		Ödenek
01	Personel Giderleri	0,00
02	SGK Devlet Primi Giderleri	0,00
03	Mal ve Hizmet Alım Giderleri	350.000,00
05	Cari Transferler	0,00
06	Sermaye Giderleri	0,00
Toplam Bütçe Kaynak İhtiyacı		350.000,00
Bütçe Dışı Kaynak	Döner Sermaye	0,00
	Diğer Yurt İçi	50.000,00
	Yurt Dışı	0,00
Toplam Bütçe Dışı Kaynak İhtiyacı		50.000,00
Toplam Kaynak İhtiyacı		400.000,00

FAALİYET MALİYETLERİ TABLOSU

İdare Adı	38.47 - NİĞDE ÜNİVERSİTESİ	
Performans Hedefi	21 - Üniversitemizde gerçekleştirilen halka açık sosyal, kültürel, sanatsal ve sportif faaliyetlerin sayısını artırmak.	
Faaliyet Adı	Her yıl üniversitede yapılan önemli etkinliklerin basın toplantısı veya basın bildirisi ile kamuoyuna duyurulması.	
Sorumlu Harcama Birimi veya Birimleri	SAĞLIK KÜLTÜR VE SPOR DAİRE BAŞKANLIĞI	
Ekonomik Kod		Ödenek
01	Personel Giderleri	0,00
02	SGK Devlet Primi Giderleri	0,00
03	Mal ve Hizmet Alım Giderleri	20.000,00
04	Faiz Giderleri	0,00
05	Cari Transferler	0,00
06	Sermaye Giderleri	0,00
07	Sermaye Transferleri	0,00
08	Borç verme	0,00
Toplam Bütçe Kaynak İhtiyacı		20.000,00
Bütçe Dışı Kaynak	Döner Sermaye	0,00
	Diğer Yurt İçi	0,00
	Yurt Dışı	0,00
Toplam Bütçe Dışı Kaynak İhtiyacı		0,00
Toplam Kaynak İhtiyacı		20.000,00

FAALİYET MALİYETLERİ TABLOSU

İdare Adı	38.47 - NİĞDE ÜNİVERSİTESİ	
Performans Hedefi	22 - Üniversite adayları nezdinde üniversitenin tanınırlığını ve olumlu kanaatleri artırmak.	
Faaliyet Adı	Her yıl yapılan üniversite tanıtım fuarlarından en az 10'una üniversitemizin de katılımının sağlanması ve bunun için kaynak yaratılması.	
Sorumlu Harcama Birimi veya Birimleri	SAĞLIK KÜLTÜR VE SPOR DAİRE BAŞKANLIĞI	
Ekonomik Kod		Ödenek
01	Personel Giderleri	0,00
02	SGK Devlet Primi Giderleri	0,00
03	Mal ve Hizmet Alım Giderleri	40.000,00
04	Faiz Giderleri	0,00
05	Cari Transferler	0,00
06	Sermaye Giderleri	0,00
07	Sermaye Transferleri	0,00
08	Borç verme	0,00
Toplam Bütçe Kaynak İhtiyacı		40.000,00
Bütçe Dışı Kaynak	Döner Sermaye	0,00
	Diğer Yurt İçi	0,00
	Yurt Dışı	0,00
Toplam Bütçe Dışı Kaynak İhtiyacı		0,00
Toplam Kaynak İhtiyacı		40.000,00

FAALİYET MALİYETLERİ TABLOSU		
İdare Adı	38.47 - NİĞDE ÜNİVERSİTESİ	
Performans Hedefi	23 - Basılı yayınlar ile elektronik yayın veri tabanının artırılması	
Faaliyet Adı	Türkçe ve yabancı kaynaklı basılı yayınlar ile elektronik yayın veri tabanının artırılması	
Sorumlu Harcama Birimi veya Birimleri	KÜTÜPHANE VE DÖKÜMANTASYON DAİRE BAŞKANLIĞI	
Ekonomik Kod		Ödenek
01	Personel Giderleri	0,00
02	SGK Devlet Primi Giderleri	0,00
03	Mal ve Hizmet Alım Giderleri	50.000,00
05	Cari Transferler	0,00
06	Sermaye Giderleri	560.000,00
Toplam Bütçe Kaynak İhtiyacı		610.000,00
Bütçe Dışı Kaynak	Döner Sermaye	0,00
	Diğer Yurt İçi	0,00
	Yurt Dışı	0,00
Toplam Bütçe Dışı Kaynak İhtiyacı		0,00
Toplam Kaynak İhtiyacı		610.000,00

FAALİYET MALİYETLERİ TABLOSU		
İdare Adı	38.47 - NİĞDE ÜNİVERSİTESİ	
Performans Hedefi	24 – Merkezi Laboratuvar üst ve altyapı donanımının tamamlanması	
Faaliyet Adı	Merkezi laboratuvar ihalesinin yapılarak inşaatına başlanması	
Sorumlu Harcama Birimi veya Birimleri	BİLİMSEL VE TEKNOLOJİK ARAŞTIRMA PROJELERİ BİRİMİ YAPI İŞLERİ VE TEKNİK DAİRE BAŞKANLIĞI	
Ekonomik Kod		Ödenek
01	Personel Giderleri	0,00
02	SGK Devlet Primi Giderleri	0,00
03	Mal ve Hizmet Alım Giderleri	0,00
05	Cari Transferler	0,00
06	Sermaye Giderleri	2.000.000,00
Toplam Bütçe Kaynak İhtiyacı		2.000.000,00
Bütçe Dışı Kaynak	Döner Sermaye	0,00
	Diğer Yurt İçi	0,00
	Yurt Dışı	0,00
Toplam Bütçe Dışı Kaynak İhtiyacı		0,00
Toplam Kaynak İhtiyacı		2.000.000,00

D- İDARENİN TOPLAM KAYNAK İHTİYACI

İDARE PERFORMANS TABLOSU

İdare Adı		38.47 - NİĞDE ÜNİVERSİTESİ						
PERFORMANS HEDEFİ	FAALİYET	Açıklama	2010					
			Bütçe İçi		Bütçe Dışı		Toplam	
			(TL)	PAY(%)	(TL)	PAY(%)	(TL)	PAY(%)
1		Eğitim- öğretimi uygulama ile güçlendirmek	30.000,00	0,05	0,00	0,00	30.000,00	0,05
	1	Sanayi ile işbirliğine gidilerek öğrencilere yeni uygulama alanları yaratılması.	30.000,00	0,05	0,00	0,00	30.000,00	0,05
2		Akademik birimlerin araç gereç ve laboratuvar donanım ihtiyaçlarını karşılamak.	800.000,00	1,45	0,00	0,00	800.000,00	1,31
	2	Birimlerin donanım ihtiyaçlarının en az % 30 unun karşılamak	800.000,00	1,45	0,00	0,00	800.000,00	1,31
3		Lisans ve lisansüstü öğrencilerin uluslararası öğrenci ve öğretim elemanı değişim programlarına katılmasını sağlamak.	0,00	0,00	340.000,00	5,65	340.000,00	0,56
	3	Uluslararası değişim programına katılımın teşviki için etkinlik düzenlemek	0,00	0,00	340.000,00	5,65	340.000,00	0,56
4		Bilgisayar destekli eğitimi güçlendirmek, öğrencilerin bilgi ve iletişim teknolojilerini kullanabilme becerilerini geliştirmek.	290.000,00	0,53	0,00	0,00	290.000,00	0,47
	4	Bilgisayar laboratuvarlarının kapasitesini % 10 artırmak	290.000,00	0,53	0,00	0,00	290.000,00	0,47
5		Yeni bölümler açmak için fizibilite çalışmalarını başlatmak	45.000,00	0,08	0,00	0,00	45.000,00	0,07
	5	Her yıl fakülte ve yüksekokulların mevcut yapısının analiz edilmesi ve yeni açılacak bölümler için fizibilite çalışması yapılması.	45.000,00	0,08	0,00	0,00	45.000,00	0,07
6		Bilgisayar donanım ve yazılım olanaklarını geliştirmek.	180.000,00	0,33	0,00	0,00	180.000,00	0,29
	6	Her yıl akademik ve idari birimlerin bilgisayar donanım ve yazılım ihtiyaçlarının belirlenmesi ve karşılanması.	180.000,00	0,33	0,00	0,00	180.000,00	0,29

7		Uluslararası indekslerde yer alan dergilerde yayınlanan makale ve atıf sayısını artırmak.	45.000,00	0,08	0,00	0,00	45.000,00	0,07
	7	Her yıl SCI-SSCI-AHCI kapsamında yayımlanan makale sayısının en az % 10 artırılması.	25.000,00	0,05	0,00	0,00	25.000,00	0,04
	8	Her yıl SCI-SSCI-AHCI kapsamı dışındaki uluslararası indekslerde yer alan dergilerde ya da uluslararası indekslerin dışındaki uluslararası hakemli dergilerde yayınlanan makale sayısının en az % 10 artırılması.	20.000,00	0,04	0,00	0,00	20.000,00	0,03
8		Uluslararası bilimsel etkinliklere katılımı artırmak.	170.000,00	0,31	0,00	0,00	170.000,00	0,28
	9	Her yıl uluslararası bilimsel etkinliklere katılan öğretim elemanı sayısının % 10 artırılması.	120.000,00	0,22	0,00	0,00	120.000,00	0,20
	10	Her yıl uluslararası kongrelerde yayınlanan bildiri sayısının % 10 artırılması.	50.000,00	0,09	0,00	0,00	50.000,00	0,08
9		Ulusal hakemli dergilerdeki yayın sayısını artırmak.	20.000,00	0,04	0,00	0,00	20.000,00	0,03
	11	Her yıl fakültelerin ulusal hakemli dergilerdeki yayın sayısının en az % 10 artırılması.	20.000,00	0,04	0,00	0,00	20.000,00	0,03
10		Ulusal ve uluslararası bilimsel etkinliklerin sayısını artırmak.	100.000,00	0,18	0,00	0,00	100.000,00	0,16
	12	Her yıl fakülte/yüksekokulların en az bir defa konferans, panel, forum gibi etkinlik düzenlemesi.	100.000,00	0,18	0,00	0,00	100.000,00	0,16
11		Bilimsel Araştırma Projeleri (BAP) biriminden öğretim elemanlarının projelerine ayrılan desteği artırmak.	156.800,00	0,28	0,00	0,00	156.800,00	0,26
	13	Üniversitede araştırma projelerine ayrılan kaynağın her yıl en az % 10 artırılması.	100.000,00	0,18	0,00	0,00	100.000,00	0,16
	14	Üniversitenin araştırma projelerinden yararlanan öğretim elemanı sayısının her yıl en az % 10 artırılması.	56.800,00	0,10	0,00	0,00	56.800,00	0,09
12		Ulusal ve uluslararası kurumlardan proje desteği alınmasını sağlamak.	0,00	0,00	5.623.000,00	93,51	5.623.000,00	9,21
	15	TÜBİTAK, DPT, TÜBA, AB gibi Ulusal ve Uluslararası kurumlarca desteklenen proje sayısını artırmak	0,00	0,00	5.623.000,00	93,51	5.623.000,00	9,21
13		Binaların bakım onarımının ve çevre düzenlemesinin yapılması	572.000,00	1,04	0,00	0,00	572.000,00	0,94
	33	Her yıl öngörülen inşaat bakım, onarım ve çevre düzenlemesi işlerinin yapılması.	572.000,00	1,04	0,00	0,00	572.000,00	0,94

14		Birimlerin fiziksel alanlarının ortak standartlara getirmek	11.800.000,00	21,44	0,00	0,00	11.800.000,00	19,33
	26	Yabancı Diller Eğitim Merkezi (YADEM) binasının tamamlanarak hizmete açılması.	1.550.000,00	2,82	0,00	0,00	1.550.000,00	2,54
	27	Mühendislik Mimarlık Fakültesi Anfi bloğu B1 ve fuaye bağlantı bloğu E4 ün tamamlanarak hizmete açılması.	2.600.000,00	4,72	0,00	0,00	2.600.000,00	4,26
	28	Fen Edebiyat Fakültesi C3 bloğun tamamlanarak hizmete açılması.	1.500.000,00	2,73	0,00	0,00	1.500.000,00	2,46
	29	Açık tesisler Basketbol ve Tenis Kortunun tamamlanarak, futbol sahası inşaatına başlanması	1.200.000,00	2,18	0,00	0,00	1.200.000,00	1,97
	30	Kütüphane hizmet binası inşaatının % 65 seviyesine getirilmesi	1.950.000,00	3,54	0,00	0,00	1.950.000,00	3,19
	31	Eğitim Fakültesi merkez yerleşke binasının yapım ihalesinin yapılarak seviyesinin % 30 mertebesine getirilmesi.	3.000.000,00	5,45	0,00	0,00	3.000.000,00	4,91
16		Kampüs alanını yeşillendirme çalışmalarını tamamlamak	40.000,00	0,07	0,00	0,00	40.000,00	0,07
	17	Kampüs alanı içerisinde bulunan ve bina yapılması planlanmayan arazilerin yeşillendirme çalışmalarının en az % 20'sinin tamamlanması.	40.000,00	0,07	0,00	0,00	40.000,00	0,07
17		Üniversite çalışanlarının mesleki gelişimlerini destekleyici çalışmalar yapmak.	100.000,00	0,18	0,00	0,00	100.000,00	0,16
	18	Her yıl akademik personelin mesleki gelişimi destekleyici yabancı dil, araştırma yöntemleri, bilişim teknolojileri, proje hazırlama teknikleri ve ihtiyaç duyulan alanlarda kurs, seminer, konferans gibi faaliyetler yapılması.	50.000,00	0,09	0,00	0,00	50.000,00	0,08
	19	Her yıl idari personelin mesleki gelişimini destekleyici yükselme, stajyer memurlar için mesleğe hazırlanma, bilişim teknolojileri ve ihtiyaç duyulan konularda kurs, seminer, konferans gibi faaliyetler yapılması.	50.000,00	0,09	0,00	0,00	50.000,00	0,08
19		Üniversitemizin tanınma oranını artırmak	20.000,00	0,04	0,00	0,00	20.000,00	0,03
	21	Tanıtım amacıyla yapılan etkinliklerin kent içinde duyurulmasını sağlamak	20.000,00	0,04	0,00	0,00	20.000,00	0,03
20		Sivil Toplum Örgütleri ile ilişkileri güçlendirmek.	40.000,00	0,07	0,00	0,00	40.000,00	0,07
	22	Her yıl Niğde Ticaret ve Sanayi Odası ve yerel yönetimler ile işbirliği içinde etkinlikler düzenlenmesi.	40.000,00	0,07	0,00	0,00	40.000,00	0,07

21		Üniversitemizde gerçekleştirilen halka açık sosyal, kültürel, sanatsal ve sportif faaliyetlerin sayısını artırmak.	370.000,00	0,67	50.000,00	0,83	420.000,00	0,69
	23	Üniversite tarafından her yıl halka açık olarak yapılan etkinliklerin sayısının artırılması.	350.000,00	0,64	50.000,00	0,83	400.000,00	0,66
	24	Her yıl üniversitede yapılan önemli etkinliklerin basın toplantısı veya basın bildirisi ile kamuoyuna duyurulması.	20.000,00	0,04	0,00	0,00	20.000,00	0,03
22		Üniversite adayları nezdinde üniversitenin tanınırlığını ve olumlu kanaatleri artırmak.	40.000,00	0,07	0,00	0,00	40.000,00	0,07
	25	Her yıl yapılan üniversite tanıtım fuarlarından en az 10'una üniversitemizin de katılımının sağlanması ve bunun için kaynak yaratılması.	40.000,00	0,07	0,00	0,00	40.000,00	0,07
23		Basılı yayınlar ile elektronik yayın veri tabanının artırılması	610.000,00	1,11	0,00	0,00	610.000,00	1,00
	34	Türkçe ve yabancı kaynaklı basılı yayınlar ile elektronik yayın veri tabanının artırılması	610.000,00	1,11	0,00	0,00	610.000,00	1,00
24		Merkezi Laboratuvar üst ve altyapı donanımının tamamlanması	2.000.000,00	3,63	0,00	0,00	2.000.000,00	3,28
	35	Merkezi laboratuvar ihalesinin yapılarak inşaatına başlanması	2.000.000,00	3,63	0,00	0,00	2.000.000,00	3,28
Performans Hedefleri Maliyetleri Toplamı			17.428.800,00	31,67	6.013.000,00	100,00	23.441.800,00	38,40
Genel Yönetim Giderleri			36.486.200,00	66,29			36.486.200,00	59,76
Diğer İdarelere Transfer Edilecek Kaynaklar Toplamı			1.126.000,00	2,05			1.126.000,00	1,84
GENEL TOPLAM			55.041.000,00	100,00	6.013.000,00	100,00	61.054.000,00	100,00

TOPLAM KAYNAK İHTİYACI TABLOSU

İdare Adı		38.47 - NİĞDE ÜNİVERSİTESİ				
BÜTÇE KAYNAK İHTİYACI	Ekonomik Kodlar (I.Düzey)		FALİYET TOPLAMI	GENEL YÖNETİM GİDERLERİ TOPLAMI	DİĞER İDARELERE TRANSFER EDİLECEK KAYNAKLAR TOPLAMI	GENEL TOPLAM
	01	Personel Giderleri	0,00	25.702.000,00	0,00	25.702.000,00
	02	SGK Devlet Primi Giderleri	25.000,00	4.892.000,00	0,00	4.917.000,00
	03	Mal ve Hizmet Alım Giderleri	1.503.800,00	5.592.200,00	0,00	7.096.000,00
	04	Faiz Giderleri	0,00	0,00	0,00	0,00
	05	Cari Transferler	0,00	0,00	1.126.000,00	1.126.000,00
	06	Sermaye Giderleri	15.900.000,00	300.000,00	0,00	16.200.000,00
	07	Sermaye Transferleri	0,00	0,00	0,00	0,00
	08	Borç verme	0,00	0,00	0,00	0,00
	09	Yedek Ödenek	0,00	0,00	0,00	0,00
	Bütçe Ödeneği Toplamı		17.428.800,00	36.486.200,00	1.126.000,00	55.041.000,00
BÜTÇE DIŞI KAYNAK	Döner Sermaye		0,00	0,00		0,00
	Diğer Yurt İçi Kaynaklar		5.597.000,00	0,00		5.597.000,00
	Yurt Dışı Kaynaklar		416.000,00	0,00		416.000,00
	Toplam Bütçe Dışı Kaynak İhtiyacı		6.013.000,00	0,00		6.013.000,00
Toplam Kaynak İhtiyacı			23.441.800,00	36.486.200,00	1.126.000,00	61.054.000,00

E- DİĞER HUSUSLAR

III- EKLER

FAALİYETLERDEN SORUMLU HARCAMA BİRİMLERİNE İLİŞKİN TABLO		
İdare Adı	38.47 - NİĞDE ÜNİVERSİTESİ	
PERFORMANS HEDEFİ	FAALİYETLER	SORUMLU BİRİMLER
Eğitim- öğretimi uygulama ile güçlendirmek		
	Sanayi ile işbirliğine gidilerek öğrencilere yeni uygulama alanları yaratılması.	
		FEN EDEBİYAT FAKÜLTESİ
		MÜHENDİSLİK - MİMARLIK FAKÜLTESİ
		EĞİTİM FAKÜLTESİ
		İKTİSADİ VE İDARİ BİLİMLER FAKÜLTESİ
		NİĞDE MESLEK YÜKSEKOKULU
		BOR MESLEK YÜKSEKOKULU
		ZÜBEYDE HANIM SAĞLIK YÜKSEKOKULU
		ZÜBEYDE HANIM SAĞLIK HİZMETLERİ MESLEK YÜKSEKOKULU
		HALİL-ZÖHRE ATAMAN MESLEK YÜKSEKOKULU
		ULUKIŞLA MESLEK YÜKSEKOKULU

Akademik birimlerin araç gereç ve laboratuvar donanım ihtiyaçlarını karşılamak.		
	Birimlerin donanım ihtiyaçlarının en az % 30 unu karşılamak	
		İDARİ VE MALİ İŞLER DAİRE BAŞKANLIĞI
Lisans ve lisansüstü öğrencilerin uluslararası öğrenci ve öğretim elemanı değişim programlarına katılmasını sağlamak.		
	Uluslararası değişim programına katılımın teşviki için etkinlik düzenlemek	
		ÖZEL KALEM
Bilgisayar destekli eğitimi güçlendirmek, öğrencilerin bilgi ve iletişim teknolojilerini kullanabilme becerilerini geliştirmek.		
	Bilgisayar laboratuvarlarının kapasitesini % 10 artırmak	
		İDARİ VE MALİ İŞLER DAİRE BAŞKANLIĞI
		BİLGİ İŞLEM DAİRE BAŞKANLIĞI
Yeni bölümler açmak için fizibilite çalışmalarını başlatmak		
	Her yıl fakülte ve yüksekokulların mevcut yapısının analiz edilmesi ve yeni açılacak bölümler için fizibilite çalışması yapılması.	
		ÖĞRENCİ İŞLERİ DAİRE BAŞKANLIĞI

Bilgisayar donanım ve yazılım olanaklarını geliřtirmek.		
	Her yıl akademik ve idari birimlerin bilgisayar donanım ve yazılım ihtiyalarının belirlenmesi ve karřılanması.	
		İDARİ VE MALİ İřLER DAİRE BAřKANLIĐI
		BİLGİ İřLEM DAİRE BAřKANLIĐI
Uluslararası indekslerde yer alan dergilerde yayınlanan makale ve atıf sayısını artırmak.		
	Her yıl SCI-SSCI-AHCI kapsamında yayımlanan makale sayısının en az % 10 artırılması.	
		ÖZEL KALEM
	Her yıl SCI-SSCI-AHCI kapsamı dıřındaki uluslararası indekslerde yer alan dergilerde ya da uluslararası indekslerin dıřındaki uluslararası hakemli dergilerde yayınlanan makale sayısının en az % 10 artırılması.	
		ÖZEL KALEM

Uluslararası bilimsel etkinliklere katılımı artırmak.		
	Her yıl uluslararası bilimsel etkinliklere katılan öğretim elemanı sayısının % 10 artırılması.	
		ZÜBEYDE HANIM SAĞLIK YÜKSEKOKULU
		ZÜBEYDE HANIM SAĞLIK HİZMETLERİ MESLEK YÜKSEKOKULU
		MÜHENDİSLİK - MİMARLIK FAKÜLTESİ
		BOR MESLEK YÜKSEKOKULU
		HALİL-ZÖHRE ATAMAN MESLEK YÜKSEKOKULU
		EĞİTİM FAKÜLTESİ
		İKTİSADİ VE İDARİ BİLİMLER FAKÜLTESİ
		BEDEN EĞİTİMİ VE SPOR YÜKSEKOKULU
		NİĞDE MESLEK YÜKSEKOKULU
		ULUKIŞLA MESLEK YÜKSEKOKULU

	Her yıl uluslararası kongrelerde yayınlanan bildiri sayısının % 10 artırılması.	
		ZÜBEYDE HANIM SAĞLIK YÜKSEKOKULU
		ZÜBEYDE HANIM SAĞLIK HİZMET. MES.Y.OKULU
		MÜHENDİSLİK - MİMARLIK FAKÜLTESİ
		BOR MESLEK YÜKSEKOKULU
		HALİL-ZÖHRE ATAMAN MESLEK YÜKSEKOKULU
		EĞİTİM FAKÜLTESİ
		İKTİSADİ VE İDARİ BİLİMLER FAKÜLTESİ
		BEDEN EĞİTİMİ VE SPOR YÜKSEKOKULU
		NİĞDE MESLEK YÜKSEKOKULU
		ULUKIŞLA MESLEK YÜKSEKOKULU
Ulusal hakemli dergilerdeki yayın sayısını artırmak.		
	Her yıl fakültelerin ulusal hakemli dergilerdeki yayın sayısının en az % 10 artırılması.	
		ZÜBEYDE HANIM SAĞLIK YÜKSEKOKULU
		ZÜBEYDE HANIM SAĞLIK HİZMET. MES Y.OKULU
		FEN EDEBİYAT FAKÜLTESİ
		MÜHENDİSLİK – MİMARLIK FAKÜLTESİ
		BOR MESLEK YÜKSEKOKULU
		HALİL-ZÖHRE ATAMAN MESLEK YÜKSEKOKULU
		EĞİTİM FAKÜLTESİ
		İKTİSADİ VE İDARİ BİLİMLER FAKÜLTESİ
		BEDEN EĞİTİMİ VE SPOR YÜKSEKOKULU
		NİĞDE MESLEK YÜKSEKOKULU

		ULUKIŞLA MESLEK YÜKSEKOKULU
Ulusal ve uluslararası bilimsel etkinliklerin sayısını artırmak.		
	Her yıl fakülte/yüksekokulların en az bir defa konferans, panel, forum gibi etkinlik düzenlemesi.	
		ZÜBEYDE HANIM SAĞLIK YÜKSEKOKULU
		ZÜBEYDE HANIM SAĞLIK HİZMETLERİ MESLEK YÜKSEKOKULU
		FEN EDEBİYAT FAKÜLTESİ
		MÜHENDİSLİK – MİMARLIK FAKÜLTESİ
		BOR MESLEK YÜKSEKOKULU
		HALİL-ZÖHRE ATAMAN MESLEK YÜKSEKOKULU
		EĞİTİM FAKÜLTESİ
		İKTİSADİ VE İDARİ BİLİMLER FAKÜLTESİ
		BEDEN EĞİTİMİ VE SPOR YÜKSEKOKULU
		NİĞDE MESLEK YÜKSEKOKULU
		ULUKIŞLA MESLEK YÜKSEKOKULU

Bilimsel Araştırma Projeleri (BAP) biriminden öğretim elemanlarının projelerine ayrılan desteği artırmak.		
	Üniversitede araştırma projelerine ayrılan kaynağın her yıl en az % 10 artırılması.	
		ÖZEL KALEM
	Üniversitenin araştırma projelerinden yararlanan öğretim elemanı sayısının her yıl en az % 10 artırılması.	
		ÖZEL KALEM
Ulusal ve uluslararası kurumlardan proje desteği alınmasını sağlamak.		
	TÜBİTAK, DPT, TÜBA, AB gibi Ulusal ve Uluslararası kurumlarca desteklenen proje sayısını artırmak	
		ÖZEL KALEM
Binaların bakım onarımının ve çevre düzenlemesinin yapılması		
	Her yıl öngörülen inşaat bakım, onarım ve çevre düzenlemesi işlerinin yapılması.	
		YAPI İŞLERİ VE TEKNİK DAİRE BAŞKANLIĞI

Birimlerin fiziksel alanlarının ortak standartlara getirmek		
	Yabancı Diller Eğitim Merkezi (YADEM) binasının tamamlanarak hizmete açılması.	
		YAPI İŞLERİ VE TEKNİK DAİRE BAŞKANLIĞI
	Mühendislik Mimarlık Fakültesi Anfi bloğu B1 ve fuaye bağlantı bloğu E4 ün tamamlanarak hizmete açılması.	
		YAPI İŞLERİ VE TEKNİK DAİRE BAŞKANLIĞI MÜHENDİSLİK-MİMARLIK FAKÜLTESİ
	Fen Edebiyat Fakültesi C3 bloğun tamamlanarak hizmete açılması.	
		YAPI İŞLERİ VE TEKNİK DAİRE BAŞKANLIĞI FEN-EDEBİYAT FAKÜLTESİ
	Açık tesisler Basketbol ve Tenis Kortunun tamamlanarak, futbol sahası inşaatına başlanması	
		YAPI İŞLERİ VE TEKNİK DAİRE BAŞKANLIĞI BEDEN EĞİTİMİ VE SPOR YÜKSEKOKULU

	Kütüphane hizmet binası inşaatının % 65 seviyesine getirilmesi	
		YAPI İŞLERİ VE TEKNİK DAİRE BAŞKANLIĞI
	Eğitim Fakültesi merkez yerleşke binasının yapım ihalesinin yapılarak seviyesinin % 30 mertebesine getirilmesi.	
		YAPI İŞLERİ VE TEKNİK DAİRE BAŞKANLIĞI EĞİTİM FAKÜLTESİ
Kampüs alanını yeşillendirme çalışmalarını tamamlamak		
	Kampüs alanı içerisinde bulunan ve bina yapılması planlanmayan arazilerin yeşillendirme çalışmalarının en az % 20'sinin tamamlanması.	
		YAPI İŞLERİ VE TEKNİK DAİRE BAŞKANLIĞI

Üniversite çalışanlarının mesleki gelişimlerini destekleyici çalışmalar yapmak.		
	Her yıl akademik personelin mesleki gelişimi destekleyici yabancı dil, araştırma yöntemleri, bilişim teknolojileri, proje hazırlama teknikleri ve ihtiyaç duyulan alanlarda kurs, seminer, konferans gibi faaliyetler yapılması.	
		ZÜBEYDE HANIM SAĞLIK YÜKSEKOKULU
		ZÜBEYDE HANIM SAĞLIK HİZMETLERİ MESLEK YÜKSEKOKULU
		FEN EDEBİYAT FAKÜLTESİ
		MÜHENDİSLİK - MİMARLIK FAKÜLTESİ
		BOR MESLEK YÜKSEKOKULU
		HALİL-ZÖHRE ATAMAN MESLEK YÜKSEKOKULU
		EĞİTİM FAKÜLTESİ
		İKTİSADİ VE İDARİ BİLİMLER FAKÜLTESİ
		BEDEN EĞİTİMİ VE SPOR YÜKSEKOKULU
		NİĞDE MESLEK YÜKSEKOKULU
		ULUKIŞLA MESLEK YÜKSEKOKULU

	Her yıl idari personelin mesleki gelişimini destekleyici yükselme, stajyer memurlar için mesleğe hazırlanma, bilişim teknolojileri ve ihtiyaç duyulan konularda kurs, seminer, konferans gibi faaliyetler yapılması.	
		ÖZEL KALEM
		İDARİ VE MALİ İŞLER DAİRE BAŞKANLIĞI
		PERSONEL DAİRE BAŞKANLIĞI
		KÜTÜPHANE VE DÖKÜMANTASYON DAİRE BAŞKANLIĞI
		SAĞLIK KÜLTÜR VE SPOR DAİRE BAŞKANLIĞI
		BİLGİ İŞLEM DAİRE BAŞKANLIĞI
		YAPI İŞLERİ VE TEKNİK DAİRE BAŞKANLIĞI
		ÖĞRENCİ İŞLERİ DAİRE BAŞKANLIĞI
		STRATEJİ GELİŞTİRME DAİRE BAŞKANLIĞI
		HUKUK MÜŞAVİRLİĞİ
Üniversitemizin tanınma oranını artırmak		
	Tanıtım amacıyla yapılan etkinliklerin kent içinde duyurulmasını sağlamak	
		SAĞLIK KÜLTÜR VE SPOR DAİRE BAŞKANLIĞI

Sivil Toplum Örgütleri ile ilişkileri güçlendirmek.		
	Her yıl Niğde Ticaret ve Sanayi Odası ve yerel yönetimler ile işbirliği içinde etkinlikler düzenlenmesi.	
		ÖZEL KALEM
		SAĞLIK KÜLTÜR VE SPOR DAİRE BAŞKANLIĞI
Üniversitemizde gerçekleştirilen halka açık sosyal, kültürel, sanatsal ve sportif faaliyetlerin sayısını artırmak.		
	Üniversite tarafından her yıl halka açık olarak yapılan etkinliklerin sayısının artırılması.	
		ÖZEL KALEM
		SAĞLIK KÜLTÜR VE SPOR DAİRE BAŞKANLIĞI
	Her yıl üniversitede yapılan önemli etkinliklerin basın toplantısı veya basın bildirisi ile kamuoyuna duyurulması.	
		ÖZEL KALEM
		SAĞLIK KÜLTÜR VE SPOR DAİRE BAŞKANLIĞI
Üniversite adayları nezdinde üniversitenin tanınırlığını ve olumlu kanaatleri artırmak.		
	Her yıl yapılan üniversite tanıtım fuarlarından en az 10'una üniversitemizin de katılımının sağlanması ve bunun için kaynak yaratılması.	

		SAĞLIK KÜLTÜR VE SPOR DAİRE BAŞKANLIĞI
Basılı yayınlar ile elektronik yayın veri tabanının artırılması		
	Türkçe ve yabancı kaynaklı basılı yayınlar ile elektronik yayın veri tabanının artırılması	
		KÜTÜPHANE VE DÖKÜMANTASYON DAİRE BAŞKANLIĞI
Merkez Laboratuvar üst ve altyapı donanımının tamamlanması		
	Merkezi Laboratuvar ihalesinin yapılarak inşaatına başlanması	
		ÖZEL KALEM YAPI İŞLERİ VE TEKNİK DAİRE BAŞKANLIĞI