



**T.C.  
ERGENE BELEDİYE BAŞKANLIĞI**

**2015 YILI  
PERFORMANS PROGRAMI**



# İÇİNDEKİLER

İÇİNDEKİLER	i
TABLO DİZİNİ	ii
SUNUŞ	1
I. GENEL BİLGİLER	3
A. Yetki, Görev ve Sorumluluklar	3
A.1. Kuruluş, Hukuki Yapı ve Sorumluluklar	3
A.2. Mali Yapı ve Bütçe	11
B. Yönetim Yapısı ve Teşkilatı	18
B.1. Belediye Yönetimi	18
B.2. Belediye Teşkilatı	18
B.3. Örgüt Yapısı	19
C. Programlanan Yerel Hizmet Sunumu	20
D. İnsan Kaynakları	22
E. Teknolojik Kaynaklar	27
E.1. Yazılım Alt Yapısı	27
E.2. Teknolojik Alt Yapısı	28
E.3. Ağ ve Sistem	29
G. Fiziksel Yapı	30
G.1. Hizmet Binaları	30
G.2. Araç ve İş Makinaları	31
II. PERFORMANS BİLGİLERİ	32
A. Belediyeler İlişkin Temel Politikalar ve Öncelikler	32
A.1. Kalkınma Planı (2014-2018)	32
A.2. Orta Vadeli Program (2015-2017)	33
A.3. 2015 Yılı Programı	33
B. Stratejik Plan Temelinde Kurumsal Amaç ve Hedefler	38
C. Performans Hedef ve Göstergeleri ile Faaliyetler	41

C.1. Performans Hedef ve Göstergeleri	41
C.2. Faaliyet ve Kaynak İhtiyacı	54
<b>D. İdarenin Toplam Kaynak İhtiyacı</b>	<b>75</b>
<b>EKLER</b>	<b>82</b>

## TABLO DİZİNİ

Tablo 1: Tekirdağ İli Ergene İlçesine Bağlanan Mahalle, Belediye ve Köyler	3
Tablo 2: Büyükşehir Belediyesi - İlçe Belediyeleri Görev Dağılımı	10
Tablo 3: Yerel Yönetimlerin Bütçe Hazırlama ve Onaylama Süreci	14
Tablo 4: Ergene Belediye Başkanlığı Personel Dağılımı	22
Tablo 5: Norm Kadro İle Memur Kadrolarının Sınıf Olarak Dağılımı (2014)	22
Tablo 6: Personelin Eğitim Düzeylerine Göre Dağılımı (2014)	22
Tablo 7: Personelin Müdürlüklere Göre Dağılımı	23
Tablo 8: Personelin Müdürlüklere Göre Yaş Dağılımı	24
Tablo 9: Müdürlüklere Göre Personel Eğitim Durumları	26
Tablo 10: Kullanılan yazılımlar	27
Tablo 11: Ergene Belediyesi teknolojik donanımlar	28
Tablo 13: Kullanılan Hizmet Binaları	30
Tablo 14: Kullanılan Araçlar Listesi	31
Tablo 15: Ergene Belediyesi 2015-2019 Stratejik Planı Amaç, Hedef ve Performans Göstergeleri	39
Tablo 16: Ergene Belediyesi Amaç ve Hedefler Bazında Kaynak Dağılımı	41
Tablo 17: 2015 Yılı Bütçe Gelir ve Gider Tahminleri	75
Tablo 18: Amaç-Hedef-Faaliyet Bazında Kaynak İhtiyacı	76
Tablo 19: Toplam Kaynak İhtiyacı Tablosu	81
Tablo 20: Faaliyetlerden Sorumlu Birimler	82

## SUNUŞ



Belediyemiz 5393 sayılı Belediye Yasası, 5216 sayılı Büyükşehir Belediye Yasası, 5018 sayılı Kamu Mali Yönetimi ve Kontrol Kanunu ile Onuncu Kalkınma Planında ortaya konan mali yönetim anlayışı çerçevesinde yerel hizmetlerin ihtiyaçlar ve önceliklere uygun bir şekilde hayata geçirilmesi ve yeni bir belediye olarak kaynakların etkin kullanılmasına yönelik başlattığı çalışmalarını ilk performans programımız olan 2015 Yılı Performans Programı ile devam ettirmektedir.

Büyükşehir ilçe belediyesi olma sorumluluğunda, Ergene Belediyesi olarak görev, yetki ve sorumluluk alanlarımızda vatandaş odaklı, adil ve tarafsız bir yönetim anlayışı ile yerel kamusal hizmetlerimizi yürütmeye devam edeceğiz. Ana hedefimiz demokratik ve katılımcı belediyeciliği yaygınlaştıran, uluslararası standartlarda hizmet sunan, kaynaklarını etkili, ekonomik ve verimli bir şekilde ihtiyaçlar temelinde kullanan, vatandaşla ilişkilerde güven ve samimiyeti esas alan bir yönetim anlayışını belediyemize yerleştirmektir. Çalışanların aidiyet ve motivasyonuna önem veren, kültürel ve sosyal yapıya saygılı, sanayileşmede çevreye duyarlı, kaynaklarla ihtiyaçlar arasındaki dengeyi gözeten, halkın refah ve yaşam kalitesini artırmaya yönelik çalışmalarımıza 2015 yılı Performans Programı çerçevesinde de sürdüreceğiz.

Ülkemizin 2023 hedefleri doğrultusunda hazırlanan Onuncu Kalkınma Planı (2014-2018) 2 Temmuz 2013 tarihinde Türkiye Büyük Millet Meclisinde kabul edilmiştir. Onucu planında yer alan 25 öncelikli dönüşüm programından biri de “Yerelde Kurumsal Kapasitenin Güçlendirilmesi Programı”dır. Bu kapsamda özellikle yeni bir büyükşehir ilçe belediyesi olarak değişen ve yerel yönetimler için iyileşen yapıya uyum sağlayacak bir şekilde kurumsal kapasitemizi geliştirmeye devam edeceğiz.

Performans esaslı bütçeleme kamu kaynaklarının belirlenmiş amaç ve hedefleri doğrultusunda tahsisini ve kullanılmasını sağlayan, performans ölçümü ve değerlendirmesi yaparak ulaşılmak istenen hedeflere ulaşıp ulaşılmadığını tespit eden ve sonuçları raporlayan bir bütçeleme sistemidir. Bu sürecin temel bir dokümanı olan performans programı ise bir kamu idaresinin program dönemine

ilişkin performans hedeflerini, bu hedeflere ulaşmak için yürütecekleri faaliyetler ile bunların kaynak ihtiyacını ve performans göstergelerini içeren programı ifade etmektedir. Performans programımız ile belediyemizin stratejik planda öngörülen temel politika hedefleri ile bu hedefleri yaşama geçirecek olan bütçeyle bağı kurulmaktadır. Bu şekilde kaynaklarımızın hemşerilerimizin ihtiyaçları ve belediyemizin önceliklere göre tahsisi ve kullanımı sağlanacaktır.

2015-2019 dönemini kapsayan kurumsal stratejik planımızın ilk yılı olan 2015 yılı performans programında belediyemizin sunacağı hizmetlere odaklı olmak üzere beş stratejik amaç altında toplam 17 performans hedefi ve bu hedefleri hayata geçirecek 44 adet faaliyet ve proje ile başarımızı ölçeceğimiz 48 adet performans göstergesi öngörülmüştür.

Belediyemizin hem siyasi hem de idari birimlerinin katkısı ve samimi bir sahiplenmesiyle hayata geçirilecek olan bu programın izleyen dönemde stratejik plan ve yatırım programıyla birlikte belediyemiz adına çok daha iyi işler yapmamızın da önünü açacağına inanmaktayım.

Bu vesile ile çalışmaya katkıda bulunan bütün çalışanlarımıza emekleri için teşekkür ediyor ve kolaylıklar diliyorum.

Rasim YÜKSEL  
Ergene Belediye Başkanı



# I. GENEL BİLGİLER

## A. Yetki, Görev ve Sorumluluklar

### A.1 Kuruluş, Hukuki Yapı ve Sorumluluklar

6360 sayılı On Dört İlde Büyükşehir Belediyesi ve Yirmi Yedi İlçe Kurulması İle Bazı Kanun ve Kanun Hükmünde Kararnamelerde Değişiklik Yapılmasına Dair Kanun İlçe Kurulması ve Sınırlarının Belirlenmesi başlıklı 2 inci maddesinin 27 inci fıkrasında göre Çorlu Belediyesinden bağlanan Sağlık ve Yeşiltepe mahalleleri ile aşağıda listelenen belediye ve köylerin birleştirilmesi ile Ergene İlçesi ve Tekirdağ Büyükşehir İlçe Belediyesi olarak kurulmuştur.

*Tablo 1: Tekirdağ İli Ergene İlçesine Bağlanan Mahalle, Belediye ve Köyler*

S.No.	Yerel Birim	İlçesi	Bağlı Olduğu Bucak
1	Ulaş Belediyesi	Çorlu	Merkez
2	Misinli Belediyesi	Çorlu	Merkez
3	Velimeşe Belediyesi	Çorlu	Merkez
4	Paşaköy	Çorlu	Merkez
5	Pınarbaşı	Çorlu	Merkez
6	Ahimehmet	Çorlu	Merkez
7	İğneler	Çorlu	Merkez
8	Vakıflar	Çorlu	Merkez
9	Esenler	Çorlu	Merkez
10	Kırgöz	Çorlu	Merkez
11	Bakırca	Çorlu	Merkez
12	Karamehmet	Çorlu	Merkez
13	Yulafli	Çorlu	Merkez

Belediye ve Bağlı Kuruluşları ile Mahalli İdare Birlikleri Norm Kadro İlke ve Standartlarına Dair Yönetmelik hükümlerine göre C9 grubunda yer almaktadır. Büyükşehir İlçe Belediyeleri Norm Kadro Standartları Cetveli 19 alt grup olarak düzenlenmiştir. 2013 yılı adrese dayalı nüfus sayımında belirlenen nüfuslara uygun olarak yeniden düzenlenen yönetmeliğe göre Ergene'nin 56.787 nüfusu olmasına rağmen, ilçe merkezi, sanayi veya ticaret ve turizm niteliklerinden üç özelliğe sahip olmasından dolayı üç üst nüfus grubuna çıkarılarak C-9 (150 000-199 999) grubunda yer almıştır.

Büyükşehirlerin ve büyükşehir ilçelerinin gerek merkezi idare ile gerekse il düzeyinde yerel birimlerle olan görev yetki ve sorumluluk ayrı ve paylaşımı

5216 sayılı Büyükşehir Belediye yasası ile 5393 sayılı belediye yasası çerçevesinde belirlenmektedir. Yerel hizmetlerin vatandaşa daha etkin sunumunda illerde büyükşehir kurulmasındaki temel amaç büyük şehirlerde hizmetlerin plânlı, programlı, etkin, verimli ve uyum içinde yürütülmesini sağlamak ve kentin yönetiminde yerel düzeyde seçilmiş birimlerin söz sahibi olmasını artırmaktır.

Büyükşehir Belediyesi Kanunu'nda büyükşehir belediyesi, sınırları il mülki sınırı olan ve sınırları içerisindeki ilçe belediyeleri arasında koordinasyonu sağlayan; idarî ve malî özerkliğe sahip olarak kanunlarla verilen görev ve sorumlulukları yerine getiren ve yetkileri kullanan; karar organı seçmenler tarafından seçilerek oluşturulan kamu tüzel kişisi olarak tanımlanmıştır. Büyükşehir belediyesinin organları, büyükşehir belediye meclisi, büyükşehir belediye encümeni ve büyükşehir belediye başkanından oluşmaktadır. Değişen bu yönetim yapısıyla aslında il düzeyinde yerel nitelikli hizmetlerin sunumunda büyükşehir belediyelerine önemli yetki ve sorumluluklar verilmektedir. Bir büyükşehir ilçe belediyesi olan Ergene belediyesi için nu değişen yapıyı iyi anlamak ve buna göre hizmet programlarını oluşturmak önem taşımaktadır.

**Bu çerçevede Büyükşehir Belediyesi Kanunu'na göre büyükşehir belediyelerinin görev, yetki ve sorumluluklarına kanunun 7 inci maddesi çerçevesinde ana başlıklar itibarıyla bakarsak:**

- İlçe belediyelerinin görüşlerini alarak büyükşehir belediyesinin stratejik plânını, yıllık hedeflerini, yatırım programlarını ve bunlara uygun olarak bütçesini hazırlamak.
- Çevre düzeni plânına uygun olmak kaydıyla, büyükşehir belediye sınırları içinde 1/5.000 ile 1/25.000 arasındaki her ölçekte nazım imar plânını yapmak, yaptırmak ve onaylayarak uygulamak; büyükşehir içindeki belediyelerin nazım plâna uygun olarak hazırlayacakları uygulama imar plânlarını, bu plânlarda yapılacak değişiklikleri, parselasyon plânlarını ve imar ıslah plânlarını aynen veya değiştirerek onaylamak ve uygulanmasını denetlemek; nazım imar plânının yürürlüğe girdiği tarihten itibaren bir yıl içinde uygulama imar plânlarını ve parselasyon plânlarını yapmayan ilçe belediyelerinin

uygulama imar plânlarını ve parselasyon plânlarını yapmak veya yaptırmak.

- Kanunlarla büyükşehir belediyesine verilmiş görev ve hizmetlerin gerektirdiği proje, yapım, bakım ve onarım işleriyle ilgili her ölçekteki imar plânlarını, parselasyon plânlarını ve her türlü imar uygulamasını yapmak ve ruhsatlandırmak.
- Büyükşehir belediyesi tarafından yapılan veya işletilen alanlardaki işyerlerine büyükşehir belediyesinin sorumluluğunda bulunan alanlarda işletilecek yerlere ruhsat vermek ve denetlemek.
- Büyükşehir ulaşım ana plânını yapmak veya yaptırmak ve uygulamak; ulaşım ve toplu taşıma hizmetlerini plânlamak ve koordinasyonu sağlamak; kara, deniz, su ve demiryolu üzerinde işletilen her türlü servis ve toplu taşıma araçları ile taksi sayılarını, bilet ücret ve tarifelerini, zaman ve güzergâhlarını belirlemek; durak yerleri ile karayolu, yol, cadde, sokak, meydan ve benzeri yerler üzerinde araç park yerlerini tespit etmek ve işletmek, işlettirmek veya kiraya vermek; kanunların belediyelere verdiği trafik düzenlemesinin gerektirdiği bütün işleri yürütmek.
- Büyükşehir belediyesinin yetki alanındaki mahalleleri ilçe merkezine bağlayan yollar, meydan, bulvar, cadde ve ana yolları yapmak, yaptırmak, bakım ve onarımı ile bu yolların temizliği ve karla mücadele çalışmalarını yürütmek; kentsel tasarım projelerine uygun olarak bu yerlere cephesi bulunan yapılara ilişkin yükümlülükler koymak; ilân ve reklam asılacak yerleri ve bunların şekil ve ebadını belirlemek; meydan, bulvar, cadde, yol ve sokak ad ve numaraları ile bunlar üzerindeki binalara numara verilmesi işlerini gerçekleştirmek.
- Coğrafi ve kent bilgi sistemlerini kurmak.
- Sürdürülebilir kalkınma ilkesine uygun olarak çevrenin, tarım alanlarının ve su havzalarının korunmasını sağlamak; ağaçlandırma yapmak; gayrisihhî işyerlerini, eğlence yerlerini, halk sağlığına ve çevreye etkisi olan diğer işyerlerini kentin belirli yerlerinde toplamak; inşaat malzemeleri, hurda depolama alanları ve satış yerlerini, hafriyat toprağı, moloz, kum ve çakıl depolama alanlarını, odun ve kömür satış



ve depolama sahalarını belirlemek, bunların taşınmasında çevre kirliliğine meydan vermeyecek tedbirler almak.

- Büyükşehir katı atık yönetim plânını yapmak, yaptırmak; katı atıkların kaynakta toplanması ve aktarma istasyonuna kadar taşınması hariç katı atıkların ve hafriyatın yeniden değerlendirilmesi, depolanması ve bertaraf edilmesine ilişkin hizmetleri yerine getirmek, bu amaçla tesisler kurmak, kurdukmak, işletmek veya işlettmek; sanayi ve tıbbî atıklara ilişkin hizmetleri yürütmek, bunun için gerekli tesisleri kurmak, kurdukmak, işletmek veya işlettmek; deniz araçlarının atıklarını toplamak, toplatmak, arıtmak ve bununla ilgili gerekli düzenlemeleri yapmak.
- Gıda ile ilgili olanlar dâhil birinci sınıf gayrisihhî müesseseleri ruhsatlandırmak ve denetlemek, yiyecek ve içecek maddelerinin tahlillerini yapmak üzere laboratuvarlar kurmak ve işletmek.
- Büyükşehir belediyesinin yetkili olduđu veya işlettiđi alanlarda zabıta hizmetlerini yerine getirmek.
- Yolcu ve yük terminalleri, kapalı ve açık otoparklar yapmak, yaptırmak, işletmek, işlettmek veya ruhsat vermek.
- Büyükşehirin bütünlüğüne hizmet eden sosyal donatılar, bölge parkları, hayvanat bahçeleri, hayvan barınakları, kütüphane, müze, spor, dinlenme, eğlence ve benzeri yerleri yapmak, yaptırmak, işletmek veya işlettmek; gerektiğinde amatör spor kulüplerine nakdî yardım yapmak, malzeme vermek ve gerekli desteđi sağlamak, amatör takımlar arasında spor müsabakaları düzenlemek, yurt içi ve yurt dışı müsabakalarda üstün başarı gösteren veya derece alan sporculara, teknik yönetici, antrenör ve öğrencilere belediye meclis kararıyla ödül vermek.
- Gerektiğinde mabetler ile sağlık, eğitim ve kültür hizmetleri için bina ve tesisler yapmak, kamu kurum ve kuruluşlarına ait bu hizmetlerle ilgili bina ve tesislerin her türlü bakımını, onarımını yapmak ve gerekli malzeme desteđini sağlamak.
- Kültür ve tabiat varlıkları ile tarihî dokunun ve kent tarihi bakımından önem taşıyan mekânların ve işlevlerinin korunmasını sağlamak, bu amaçla bakım ve onarımını yapmak, korunması mümkün olmayanları aslına uygun olarak yeniden inşa etmek

- Büyükşehir içindeki toplu taşıma hizmetlerini yürütmek ve bu amaçla gerekli tesisleri kurmak, kurdurmak, işletmek veya işlettirmek, büyükşehir sınırları içindeki kara ve denizde taksi ve servis araçları dahil toplu taşıma araçlarına ruhsat vermek.
- Su ve kanalizasyon hizmetlerini yürütmek, bunun için gerekli baraj ve diğer tesisleri kurmak, kurdurmak ve işletmek; derelerin ıslahını yapmak; kaynak suyu veya arıtma sonunda üretilen suları pazarlamak.
- Mezarlık alanlarını tespit etmek, mezarlıklar tesis etmek, işletmek, işlettirmek, defin ile ilgili hizmetleri yürütmek.
- Her çeşit toptancı hallerini ve mezbahaları yapmak, yaptırmak, işletmek veya işlettirmek, imar plânında gösterilen yerlerde yapılacak olan özel hal ve mezbahaları ruhsatlandırmak ve denetlemek.
- İl düzeyinde yapılan plânlara uygun olarak, doğal afetlerle ilgili plânlamaları ve diğer hazırlıkları büyükşehir ölçeğinde yapmak; gerektiğinde diğer afet bölgelerine araç, gereç ve malzeme desteği vermek; itfaiye ve acil yardım hizmetlerini yürütmek; patlayıcı ve yanıcı madde üretim ve depolama yerlerini tespit etmek, konut, işyeri, eğlence yeri, fabrika ve sanayi kuruluşları ile kamu kuruluşlarını yangına ve diğer afetlere karşı alınacak önlemler yönünden denetlemek, bu konuda mevzuatın gerektirdiği izin ve ruhsatları vermek.
- İmar planlarına ilişkin yetkilerini, imar plânlarına uygun olarak kullanmak ve ilgili belediyeye bildirmek zorundadır.
- Sağlık merkezleri, hastaneler, gezici sağlık üniteleri ile yetişkinler, yaşlılar, engelliler, kadınlar, gençler ve çocuklara yönelik her türlü sosyal ve kültürel hizmetleri yürütmek, geliştirmek ve bu amaçla sosyal tesisler kurmak, meslek ve beceri kazandırma kursları açmak, işletmek veya işlettirmek, bu hizmetleri yürütürken üniversiteler, yüksek okullar, meslek liseleri, kamu kuruluşları ve sivil toplum örgütleri ile işbirliği yapmak.
- Merkezî ısıtma sistemleri kurmak, kurdurmak, işletmek veya işlettirmek.
- Afet riski taşıyan veya can ve mal güvenliği açısından tehlike oluşturan binaları tahliye etme ve yıkım konusunda ilçe belediyelerinin talepleri hâlinde her türlü desteği sağlamak.

- Büyükşehir ve ilçe belediyeleri olarak tarım ve hayvancılığı desteklemek amacıyla her türlü faaliyet ve hizmette bulunmak.

**Kanun büyükşehir ilçe belediyelerinin görev ve yetkilerini ise aynı madde de şu şekilde sıralanmıştır:**

- Kanunlarla münhasıran büyükşehir belediyesine verilen görevler ile büyükşehir kanununda büyükşehirler için sayılanlar dışında kalan görevleri yapmak ve yetkileri kullanmak.
- Büyükşehir katı atık yönetim plânına uygun olarak, katı atıkları toplamak ve aktarma istasyonuna taşımak.
- Sıhî işyerlerini, 2 nci ve 3 üncü sınıf gayrisıhî müesseseleri, umuma açık istirahat ve eğlence yerlerini ruhsatlandırmak ve denetlemek.
- Büyükşehir içim belirtilen hizmetlerden; 775 sayılı Gecekondu Kanununda belediyelere verilen yetkileri kullanmak, otopark, spor, dinlenme ve eğlence yerleri ile parkları yapmak; yaşlılar, engelliler, kadınlar, gençler ve çocuklara yönelik sosyal ve kültürel hizmetler sunmak; mesleki eğitim ve beceri kursları açmak; mabetler ile sağlık, eğitim, kültür tesis ve binalarının yapım, bakım ve onarımı ile kültür ve tabiat varlıkları ve tarihî dokuyu korumak; kent tarihi bakımından önem taşıyan mekânların ve işlevlerinin geliştirilmesine ilişkin hizmetler yapmak.
- Defin ile ilgili hizmetleri yürütmek.
- Afet riski taşıyan veya can ve mal güvenliği açısından tehlike oluşturan binaları tahliye etmek ve yıkmak.

Büyükşehir Belediyesi yetkisinde bulunan ancak meclis kararı ile ilçe belediyelerine devredilebilecek yetkiler ise aşağıda sıralanmaktadır:

- Yolcu ve yük terminalleri, kapalı ve açık otoparklar yapmak, yaptırmak, işletmek, işlettirmek veya ruhsat vermek.
- Mezarlık alanlarını tespit etmek, mezarlıklar tesis etmek, işletmek, işlettirmek, defin ile ilgili hizmetleri yürütmek.
- Her çeşit toptancı hallerini ve mezbahaları yapmak, yaptırmak, işletmek veya işlettirmek, imar plânında gösterilen yerlerde yapılacak olan özel hal ve mezbahaları ruhsatlandırmak ve denetlemek.

- Temizlik hizmetleri ve adres ve numaralandırmaya ilişkin görevleri yerine getirmek.

Artan görev ve yetkilerle birlikte 6360 sayılı Kanunla, yeni büyükşehir belediyelerinin kurulması, bütün büyükşehir ve büyükşehir ilçe belediyelerinin görev ve sorumluluk alanlarının genişlemesi, buna paralel olarak belediye sınırlarında yaşayan nüfusun artması, belediye sayısının azalması, il özel idarelerinin büyükşehir belediyesi bulunan illerde tüzel kişiliklerinin kaldırılması gibi faktörler dikkate alınarak 5779 sayılı İl Özel İdarelerine ve Belediyelere Genel Bütçe Vergi Gelirlerinden Pay Verilmesi Hakkında Kanunda da değişiklikler yapılmak suretiyle dağıtılan kaynaklar büyükşehirler lehine artırılmıştır.

Büyükşehir belediyeleri ile büyükşehir belediye sınırları içinde kalan ilçe belediyelerinin görev ve yetkileri karşılaştırıldığında, özellikle altyapı başta olmak üzere temel görevlerin büyükşehir belediyeleri tarafından yerine getirildiği görülmektedir. Burada yerel yönetim hizmetlerinden beklenen etkinliğin sağlanmasında özellikle yerel ihtiyaçların belirlenmesi ve farklı hizmet sunum modellerinin yerleşmeye uygun gerçekleşmesi için ilçe belediyeleri ile koordinasyon oldukça önemli hale gelmiştir.

Aşağıdaki tablo temel yerel hizmetler bazında büyükşehir ve büyükşehir ilçe belediyeleri arasındaki görev dağılımını göstermektedir.

Tablo 2: Büyükşehir Belediyesi - İlçe Belediyeleri Görev Dağılımı

Büyükşehir	Büyükşehir İlçe
Üst Planları Hazırlama, Konut ve Kentsel Dönüşüm Çalışmaları	Uygulama İmar Planı, Parselasyon Planları Hazırlama
Mahalleleri ilçe merkezine bağlayan yollar, meydan, bulvar, cadde ve ana yolları yapmak, yaptırmak, bakım ve onarımı ile bu yolların temizliği ve karla mücadele hizmetleri	Bunların dışında kalan sokaklara ilişkin yolları yapmak, yaptırmak, bakım ve onarımı ile bu yolların temizliği ve karla mücadele hizmetleri
Sosyal Yardım ve Desteklerin Sağlanması	Sosyal Yardım ve Desteklerin Sağlanması
Katı atık yönetim plânı, katı atıkların ve hafriyatın yeniden değerlendirilmesi, depolanması ve bertaraf edilmesine ilişkin hizmetler	Katı atıkların kaynaқта toplanması ve aktarma istasyonuna kadar taşınması
Büyük Park ve sosyal Donatı Alanları Yapım ve Bakımı	Küçük Park ve Sosyal Donatı Alanlarının Yapım ve Bakımı
Tarımsal ve Kırsal Destekler	Tarımsal ve Kırsal Destekler
Afet işleri hizmetleri	Afet riski taşıyan veya can ve mal güvenliği açısından tehlike oluşturan binaları tahliye etme ve yıkma
Mezarlık hizmetleri	Otopark, terminal, mezbaha,
Terminaller, açık kapalı otopark hizmetleri	mezarlık, sokak numaralaması gibi işler ile temizlik işleri büyükşehir kararı ile ilçe belediyelerine devredilebilir veya birlikte yapılabilir
Mezbaha hizmetleri	
Sokakların numaralanması hizmetleri	
Ulaşım ve Toplu Taşıma Hizmetleri	
Su ve Kanalizasyon Hizmetleri	
İtfaiye hizmetleri	

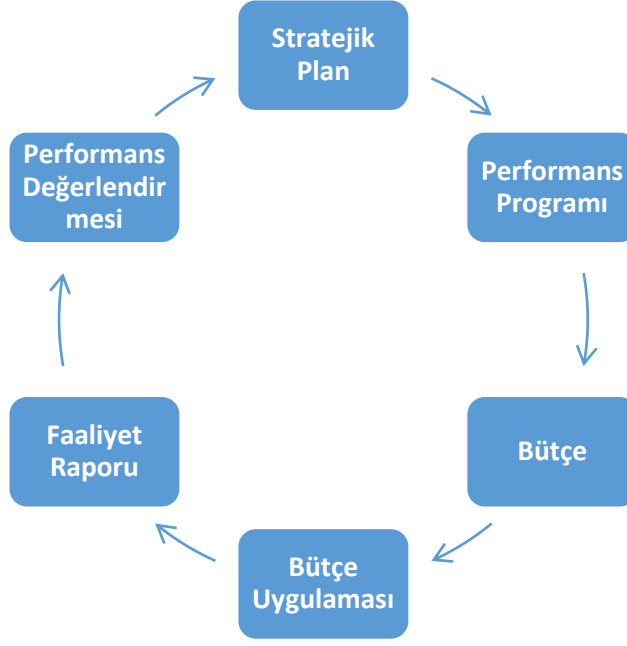
3152 sayılı Kanununun 28'inci maddesinde sonra gelmek üzere eklenen 28/A maddesi ile Büyükşehir belediyelerinin bulunduğu illerde kamu kurum ve kuruluşlarının yatırım ve hizmetlerinin etkin olarak yapılması, izlenmesi ve koordinasyonu, acil çağrı, afet ve acil yardım hizmetlerinin koordinasyonu ve yürütülmesi, ilin tanıtımı, gerektiğinde merkezi idarenin taşrada yapacağı yatırımların yapılması ve koordine edilmesi, temsil, tören, ödüllendirme ve protokol hizmetlerinin yürütülmesi, ildeki kamu kurum ve kuruluşlarına rehberlik edilmesi ve bunların denetlenmesini gerçekleştirmek üzere valiye bağlı olarak Yatırım İzleme ve Koordinasyon Başkanlığı kurulacağı ve yatırım izleme ve koordinasyon başkanlığının sevk ve idaresinin, vali veya vali tarafından görevlendirilecek bir vali yardımcısı tarafından yerine getirileceği, Maliye Bakanlığınca, yatırım izleme ve koordinasyon başkanlıklarının görev ve

sorumluluklarını yerine getirebilmesi için her yıl İçişleri Bakanlığı bütçesine yeterli ödeneğin konulacağı düzenlenmiştir. Bu kapsamda değişen büyükşehir yasası ile il özel idarelerinin kaldırılması ve hizmet alanlarının il sınırı olarak belirlenmesi il seviyesi hatta bölge seviyesinde kamu hizmeti sunan il ve bölge müdürlükleriyle büyükşehir ve ilçe belediyelerinin ortak çalışması önemli bir alan olarak karşımıza çıkmıştır. İlin bütününe yönelik kamu hizmetlerine olan ihtiyaçlar ile sunulan kamu hizmetleri dikkate alınarak özellikle il özel idarelerinin kalkmasıyla yeni oluşan yapı dikkate alındığında hizmetlerin aksamaması için işbirliklerinin geliştirilmesine yönelik olarak büyükşehir rehberlik yapmasına ve büyükşehir ilçe belediyelerinin bu konuları takip etmesine bugün çok daha fazla ihtiyaç bulunmaktadır. Performans programı çalışmaları kapsamında bu konunun da önemi birimlerle yapılan çalışmalarda dikkate alınmıştır.

## A.2 Mali Yapı ve Bütçe

### Bütçe Süreci

Yerel yönetimlerin bütçesi, mali yıl içinde gelir ve gider tahminlerini gösteren, gelirlerin toplanmasına ve harcamaların yapılmasına yetki ve izin veren bir meclis kararıdır. Buna göre mali yıl bütçesi; kurumsal düzeyde hazırlanan stratejik planlara ve performans programlarına uygun olması gereken, izleyen iki yılı da kapsamak suretiyle çok yıllık perspektife hazırlanan, ayrıntılı harcama ve finansman programları eklenen bir paket niteliğindedir. Bu kapsamda yerel yönetimler öncelikle yerel seçimlerden sonra altı ay içinde beş yıllık dönemi kapsayan bir stratejik plan hazırlamaktadırlar. Stratejik plan ile amaç yerel yönetimin makro plan metinlerinden hareketle kurumsal düzeyde gelecek döneme ilişkin amaç ve hedeflerini ortaya koymasıdır. Başka bir ifadeyle kamusal karar alma sürecinde politikalarla plan ilişkisi stratejik plan metni ile kurulmaya çalışılmaktadır. Stratejik plan sonrasında bütçe sürecine geçildiğinde her yıl ayrıca plan ile bütçe arasındaki ilişkiyi kurmaya yönelik olarak performans programı hazırlanmaktadır. Bu şekilde stratejik plandaki amaç ve hedefler bütçe yılını kapsayacak şekilde performans programında faaliyet ve projeler ile birlikte yer almaktadır. (Yılmaz, H. Hakan, 2012).



**Şekil 1:** Kurumsal Düzeyde Mali Yönetim Modeli

Kaynak: Yılmaz, H. Hakan (2011), Sayıştay Başkanlığı Kurumsal Performans Denetimi Rehberi Çalışması

Mayıs ayında başlayan performans programı hazırlıklarını takiben üst yönetici, her yıl Haziran ayının sonuna kadar stratejik plân ve performans programına uygun olarak gider bütçelerini hazırlamak üzere birimlere çağrı yapar. Mali hizmetler birimi, diğer birimlerden gelen gider tekliflerini birleştirip, gelir bütçesini ve izleyen iki yılın gelir tahminlerini hazırlayarak, bütçe ilke ve hedefleri doğrultusunda kurumun bütçe tasarısını oluşturur. Birimlerden gelen ayrıntılı harcama programları da dikkate alınmak suretiyle kurumun ayrıntılı harcama programı ve finansman programı hazırlanarak bütçe tasarısına eklenir. Üst yönetici tarafından gerekli inceleme ve düzeltme yapıldıktan sonra bütçe tasarısı, belediye ve bağlı idarelerde Ağustos ayının sonuna kadar, encümene havale edilir.

Encümene sunulan bütçe tasarısı ve izleyen iki yıla ait gelir ve gider tahminleri ile bir önceki yıla ve içinde bulunulan yıla ait (bütçe hazırlığının yapıldığı ay itibarıyla) bütçe gerçekleştirmeleri, Bakanlıkça belirlenecek şekil ve içerikte Eylül ayının ilk haftası içinde, 5018 sayılı Kamu Malî Yönetimi ve Kontrol Kanunu uyarınca merkezi yönetim bütçe tasarısına eklenmek üzere İçişleri Bakanlığına gönderilir.

Encümene havale edilen bütçe tasarısı incelenip encümen görüşü ile birlikte en geç Eylül ayının son haftası içinde üst yöneticiye verilir. Encümen tarafından görüşülerek üst yöneticiye sunulan bütçe tasarısı, büyükşehir ilçe ve ilk kademe

belediyelerinde Ekim ayı toplantısında görülmek üzere Ekim ayının birinci gününden önce meclise sunulur.

Büyükşehir ilçe belediye meclisleri Ekim ayı toplantısının ilk oturumunda, bütçe tasarısını, incelenmek üzere plan ve bütçe komisyonuna havale ederler. Komisyon kendisine havale edilen bütçe tasarısını beş iş gününden fazla olmamak üzere meclisin belirleyeceği süre içinde inceleyerek görüşünü içeren bir rapor düzenler ve meclise sunar. Meclisin bütçe görüşmesine rastlayan toplantı süresi plan ve bütçe komisyonu toplantı süresi de dahil olmak üzere en çok yirmi gündür. Meclis bu süre içinde bütçeyi görüşüp karara bağlar.

Meclis bütçe tasarısını yılbaşından önce, aynen veya değiştirerek kabul eder. Ancak, meclis bütçe denkliliğini bozacak biçimde gider artırıcı ve gelir azaltıcı değişiklikler yapamaz. Kabul edilen bütçe, malî yılbaşından itibaren yürürlüğe girer. Belediye bütçesiyle ödenek tahsis edilen her bir harcama biriminin en üst yöneticisi harcama yetkilisidir.



*Tablo 3:Yerel Yönetimlerin Bütçe Hazırlama ve Onaylama Süreci*

Mayıs Sonu	Üst yöneticinin beyanı ile Performans Programı hazırlıklarının başlaması
Haziran Ayı Sonu	Bütçe Çağrısı
Temmuz Ayı Sonu	Birimlerin Gider teklifleri ┌ Stratejik plan, performans programı ve yatırım programlarındaki hedef ve ilkeler göz önünde bulundurulur
Ağustos Ayı İçinde	Mali Hizmetler biriminin gelir bütçe tahmini ile gider tekliflerini birleştirip bütçe tasarısını hazırlaması ┌ Ayrıntılı harcama ve finansman programı eklenir
Ağustos Ayı Sonu	Belediyelerde belediye başkanı son değerlendirmeden sonra bütçe tasarısını Ağustos ayı sonunda encüme gönderir
Eylül Ayı Başı	İl Özel İdarelerinde ise Vali son değerlendirmeden sonra bütçe tasarısını Eylül ayının ilk iş gününde encüme gönderir
Eylül Ayının İlk Haftası	Encüme sunulan bütçe tasarısının 5018 sayılı Kanun uyarınca merkezi yönetim bütçe tasarısına eklenmek üzere İçişleri Bakanlığına gönderilmesi
Eylül Ayı Son Hafta	Encümen tarafından bütçe tasarısının görüş ile birlikte üst yöneticiye verilmesi
Ekim Ayı Başı Kasım Ayı Başı	Büyükşehir ilçe ve ilk kademe belediyelerinde bütçe tasarısının belediye meclisine encümen görüşüyle sunulması Büyükşehir belediyeleri, Belediyeler ve İl Özel İdarelerinde belediye ve il genel meclislerine bütçe tasarısının encümen görüşüyle sunulması
Ekim Ayı Kasım Ayı	Bütçe tasarılarının plan ve bütçe komisyonlarına sunulması (beş iş günü görüşülmesi)
Aralık Ayı	Meclislerde bütçe tasarısının görüşülmesi ve mali yıl başından önce bütçenin kabul edilmesi

Kaynak: H. Hakan YILMAZ, Türkiye’de Belediyelerin Mali Yapıları ve Mali Farklılaşma, Türkiye Belediyeler Birliği, 2012

Her yıl bütçesinin kesinhesabı, belediye başkanı tarafından hesap döneminin bitiminden sonra nisan ayı içinde encüme sunulur. Kesinhesap, belediye meclisinin mayıs ayı toplantısında görüşülerek karara bağlanır. Kesinhesabın görüşülmesi ve kesinleşmesinde, bütçeye ilişkin hükümler uygulanır.

Belediye bütçe ve muhasebe işlemleri 10.03.2006 tarih ve 26104 sayılı Resmi Gazetede yayımlanan, “Mahalli İdareler Bütçe ve Muhasebe Yönetmeliği” hükümleri uyarınca yürütülür.

Belediyenin gelirleri ve giderlerine ana başlıklar itibarıyla bakarsak:

## **A- Belediyenin Gelirleri**

Belediye gelirleri dört ana grupta toplanır.

- 1 Öz gelirler,
- 2 Genel Bütçe Vergi Gelirlerinden Ayrılan Paylar ve Ödenekler
- 3) Genel ve Özel Bütçeli İdarelerden Yapılacak Ödemeler
- 4) Borçlanma, Bağış ve Diğer Gelirler

### **1) Öz Gelirler**

Belediyenin öz gelirleri; 2464 sayılı Belediye Gelirleri Kanununda sayılan gelirler ve paylar, 1319 sayılı Emlak Vergisi Kanununa göre tahsil edilen emlak vergisi, belediyenin taşınır ve taşınmaz mallarının kira, satış veya başka bir surette değerlendirilmesinden elde edilen gelirler ve her türlü girişim, iştirak ve faaliyetler karşılığı sağlanacak gelirlerden oluşmaktadır.

2464 sayılı Belediye Gelirleri Kanununda düzenlenen gelirleri de kendi içinde; vergiler, harçlar, harcamalara katılma payları, ücrete tabi işler ve diğer paylar olarak ayrılabilir.

#### **1.1.1. Vergiler**

Belediyenin tahsile yetkili olduğu vergiler şunlardır:

- a) İlan ve Reklam Vergisi
- b) Eğlence Vergisi
- c) Çeşitli Vergiler: Haberleşme Vergisi, Elektrik ve Havagazı Tüketim Vergisi, Yangın Sigorta Vergisi, Çevre Temizlik Vergisi

#### **1.1.2. Harçlar**

Belediyenin tahsile yetkili olduğu harçlar şunlardır:

- a) İşgal Harcı
- b) Tatil Günlerinde Çalışma Ruhsatı Harcı
- c) Kaynak Suları Harcı
- d) Tellallık Harcı
- e) Hayvan Kesimi, Muayene ve Denetleme Harcı
- f) Ölçü ve Tartı Aletleri Muayene Harcı

g) Bina İnşaat Harcı

h) Çeşitli Harçlar: Kayıt ve Suret Harcı, İmar ile ilgili harçlar, İşyeri Açma İzni Harcı, Muayene, Ruhsat ve Rapor Harcı, Sağlık Belgesi Harcı, Esnaf Muaflığı Belgesi Harcı.

### **1.1.3. Harcamalara Katılma Payları**

Belediyenin tahsile yetkili olduğu harcamalara katılma payları şunlardır:

- a) Yol Harcamalarına Katılma Payı
- b) Kanalizasyon Harcamalarına Katılma Payı
- c) Su Tesisleri Harcamalarına Katılma Payı

### **1.1.4. Ücrete Tabi İşler**

Belediyeler 2464 sayılı Belediye Gelirleri Kanununda harç veya katılma payı konusu yapılmayan ve ilgililerin isteğine bağlı olarak ifa edecekleri her türlü hizmet için belediye meclislerince düzenlenecek tarifelere göre ücret almaya yetkilidir.

### **1.1.5. Diğer Paylar**

- a) Müze Giriş Ücretleri Payı
- b) Maden Payı

## **2) Genel Bütçe Vergi Gelirlerinden Ayrılan Paylar ve Ödenekler**

a) Genel Bütçe Vergi Gelirlerinden Ayrılan Pay: 5779 sayılı İl Özel İdareleri ve Belediyelere Genel Bütçe Vergi Gelirlerinden Pay Verilmesi Hakkında Kanuna göre büyükşehir ilçe belediyelerine, genel bütçe vergi gelirleri tahsilâtı toplamının yüzde 4,50'si büyükşehirlerdeki ilçe belediyelerine ayrılır. Büyükşehir ilçe belediyelerine ayrılan payın yüzde 90'lık kısmı ilçelerin nüfusuna, yüzde 10'luk kısmı ise ilçelerin yüzölçümüne göre dağıtılır. Daha sonra genel bütçe vergi gelirleri tahsilâtı toplamı üzerinden büyükşehirlerdeki ilçe belediyelerine ayrılan payların yüzde 30'u büyükşehir belediye payı olarak ayrılır.

b) Denkleştirme Ödeneği: Kesinleşmiş en son genel bütçe vergi gelirleri tahsilâtı toplamının binde biri Maliye Bakanlığı bütçesine belediyeler denkleştirme ödeneği olarak konulur. Maliye Bakanlığı, bu ödeneği, mart ve temmuz aylarında iki eşit taksit halinde dağıtılmak üzere, İller Bankası hesabına aktarır. Bu ödeneğin yüzde 60'ı, nüfusu 5.000'e kadar olan belediyelere, yüzde 40'ı ise nüfusu 5.001- 9.999 arasında olan belediyelere eşit şekilde dağıtılır.

## **B) Belediyenin Giderleri**

Belediyenin ana gider kalemleri ise ařağıdaki řekilde sıralanmaktadır:

- a) Belediye binaları, tesisleri ile araç ve malzemelerinin temini, yapımı, bakımı ve onarımı için yapılan giderler.
- b) Belediyenin personeline ve seçilmiş organlarının üyelerine ödenen maaş, ücret, ödenek, huzur hakkı, yolluklar, hizmete ilişkin eğitim harcamaları ile diğer giderler.
- c) Her türlü alt yapı, yapım, onarım ve bakım giderleri.
- d) Vergi, resim, harç, katılma payı, hizmet karşılığı alınacak ücretler ve diğer gelirlerin takip ve tahsili için yapılacak giderler.
- e) Belediye zabıta ve itfaiye hizmetleri ile diğer görev ve hizmetlerin yürütülmesi için yapılacak giderler.
- f) Belediyenin kuruluşuna katıldığı şirket, kuruluş ve katıldığı birliklerle ilgili ortaklık payı ve üyelik aidatı giderleri.
- g) Mezarlıkların tesisi, korunması ve bakımına ilişkin giderler.
- h) Faiz, borçlanmaya ilişkin diğer ödemeler ile sigorta giderleri.
- i) Dar gelirli, yoksul, muhtaç ve kimsesizler ile özürülere yapılacak sosyal hizmet ve yardımlar.
- j) Dava takip ve icra giderleri.
- k) Temsil, tören, ağırlama ve tanıtım giderleri.
- l) Avukatlık, danışmanlık ve denetim hizmetleri karşılığı yapılacak ödemeler.
- m) Yurt içi ve yurt dışı kamu ve özel kesim ile sivil toplum örgütleriyle birlikte yapılan ortak hizmetler ve proje giderleri.
- n) Sosyo-kültürel, sanatsal ve bilimsel etkinlikler için yapılan giderler.
- o) Belediye hizmetleriyle ilgili olarak yapılan kamuoyu yoklaması ve araştırması giderleri.
- p) Kanunla verilen görevler ve hizmetlerin yürütülmesi için yapılan diğer giderler.
- r) Şartlı bağışlarla ilgili yapılacak harcamalar.
- s) İmar düzenleme giderleri.
- t) Her türlü proje giderleri.

## B. Yönetim Yapısı ve Teşkilatı

### B.1 Belediye Yönetimi

Belediye yönetiminin organları; belediye meclisi, belediye encümeni ve belediye başkanıdır. Anayasanın 127 inci maddesi gereğince belediyelerin seçilmiş organlarının organlık sıfatını kazanmalarına ilişkin itirazların çözümü ve kaybetmeleri konusundaki denetim yargı yolu ile olur.

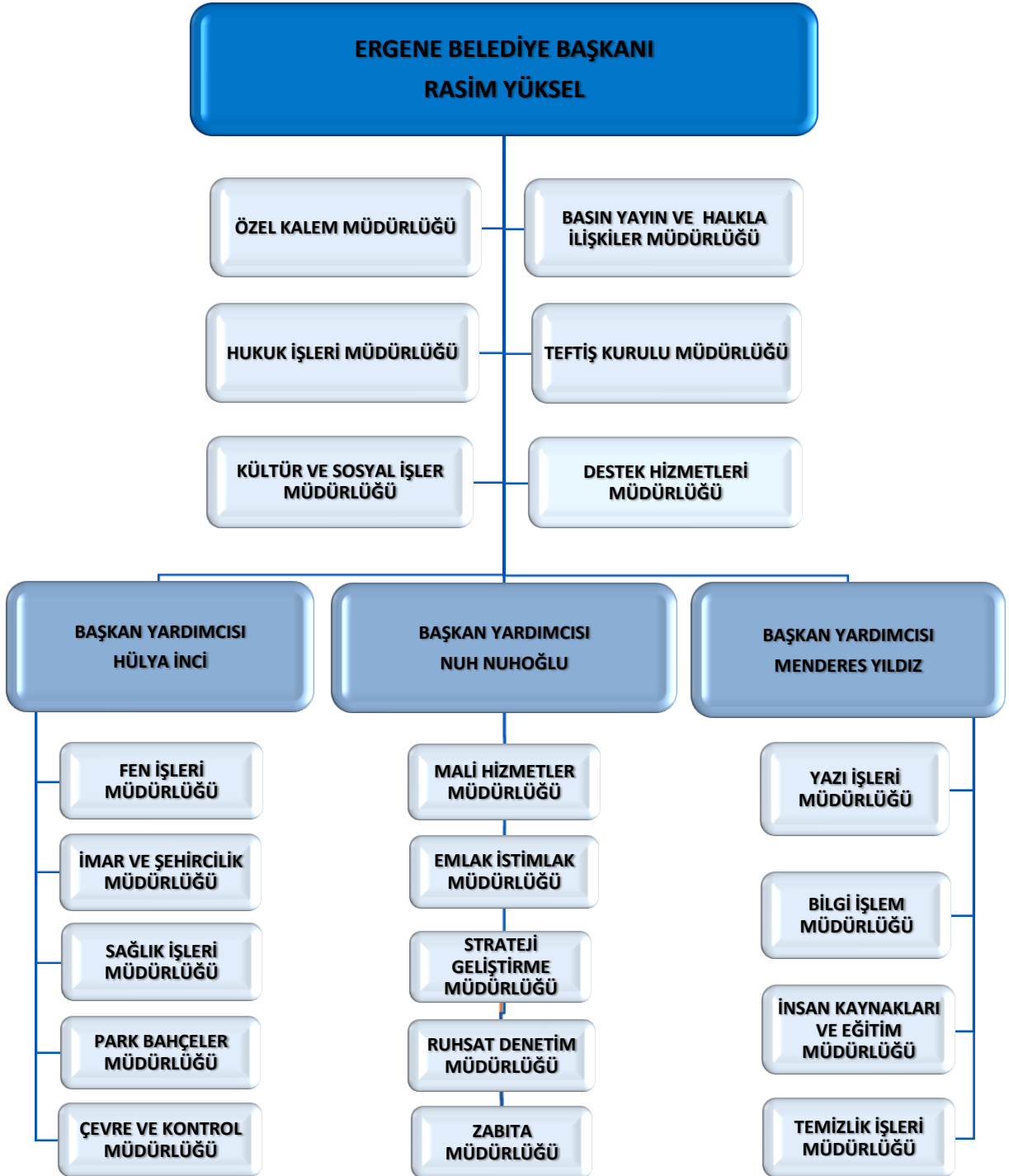
### B.2 Belediye Teşkilatı

Belediye teşkilâtı, norm kadroya uygun olarak yazı işleri, malî hizmetler, fen işleri ve zabıta birimlerinden oluşur. Beldenin nüfusu, fizikî ve coğrafi yapısı, ekonomik, sosyal ve kültürel özellikleri ile gelişme potansiyeli dikkate alınarak, norm kadro ilke ve standartlarına uygun olarak gerektiğinde sağlık, itfaiye, imar, insan kaynakları, hukuk işleri ve ihtiyaca göre diğer birimler oluşturulabilir. Bu birimlerin kurulması, kaldırılması veya birleştirilmesi belediye meclisinin kararıyla olur. Belediyelerin ve bağlı kuruluşların norm kadroları, 22.02.2007 tarih ve 26442 sayılı Resmi Gazetede yayımlanan Belediye ve Bağlı Kuruluşları İle Mahalli İdare Birlikleri Norm Kadro İlke ve Standartlarına Dair Yönetmelik tarafından belirlenen ilke ve standartlar çerçevesinde belediye meclisi kararıyla belirlenir.

Belediye personeli, belediye başkanı tarafından atanır. Birim müdürlüğü ve üstü yönetici kadrolarına yapılan atamalar ilk toplantıda belediye meclisinin bilgisine sunulur.

### B.3 Örgüt Yapısı

Ergene Belediyesinin norma kadro esaslarına göre 2014 yılsonu itibarıyla teşkilat yapısı ve birim sorumlulukları izleyen şemada verilmektedir.



Şekil 2: Teşkilat Şeması

## C. Programlanan Yerel Hizmet Sunumu

2015 yılı performans programı kapsamında birimler tarafından yürütülecek faaliyetlerle sunulacak olan yerel hizmetler aşağıdaki şekilde programlanmıştır:

- Büyükşehir ve merkezi idareyle koordinasyonun güçlendirilmesi ve projelerin doğru programlanmasına yönelik olmak üzere 2016 Yılı Yatırım Programı Hazırlanması çalışması
- Gelir yönetim sisteminin kurulması ile birlikte, iç kontrol ve bütçe çalışmalarının mali yönetim sisteminin gereklerine uygun bir şekilde yürütülmesi
- Taşınmaz yönetimi ve kiralama altyapısının güçlendirilmesi ve işlemlerin tamamlanması
- Hukuki konularla ve destek hizmetlerine yönelik danışmanlık ve koordinasyon faaliyetlerinin geliştirilmesi
- Katı atıkların düzenli bir şekilde toplanması ve konteynerlerin yaygınlaştırılması
- Pazar yerleri ve gerekli görülen cadde ve sokakların düzenli yıkanması
- Çevre, çevre sağlığı, temizlik ve katı atık konusunda projeler geliştirilmesi.
- Evsel atıkların ayrıştırılması ve katı atık yönetimi konusunda proje çalışmalarına başlanması
- Tevhid - ifraz - kamu terki - ihdas - parselasyon düzenlemesi v.s. işlemlerinin gerçekleştirilmesi
- İlçemizin imar planlarına göre gelişmesinin sağlanması; kanun, yönetmelik ve mevzuatlara uygun olarak yapı ruhsatlarının düzenlenmesi
- Ruhsatsız ve imar planlarına aykırı yapılaşmalara engel olunması; mimari-statik-mekanik projelerin onay işlemlerini yürütülmesi, temel üstü vizelerini hazırlanması, yapı kullanma izninin verilmesi, kaçak yapıların takibi ve yıkım işlerinin yürütülmesi
- Stratejik planda yer alan her mahalleye bir park yapımı hedefimizden hareketle yeni park yapımı, projelendirilmesi ile düzenli olarak bakım onarımlarının yapılması
- Ağaçlandırma yapılması
- Oyun ve spor alanları yapılması

- Yol yapım, bakım ve onarım çalışmaları ile büyükşehirle ulaşım altyapısına ilişkin koordinasyon faaliyetlerinin yürütülmesi
- İlçe genelinde kamu binalarının altyapıları ve bakım onarım ihtiyaçlarına yönelik destekler verilmesi
- Okulların fiziki altyapılarının iyileştirilmesi ve iletişimin güçlendirilmesi.
- Acil ve büyük vakaların hızlı bir şekilde en yakın Devlet Hastanesine ulaşımın sağlanması için ilçemizdeki nüfus yoğunluğu da göz önüne alınarak hasta nakil araçlarının hastaneye ulaştırılması.
- Sağlık Müdürlüğü ile ortak araştırma ve çalışmalar kapsamında seminerler ve eğitimler düzenlenmesi
- İstihdamın arttırılmasında İŞKUR, Halk Eğitim Merkezi ve diğer STK'lar ile ortak çalışmalar ve işbirlikleri gerçekleştirilmesi ile mesleki eğitimler verilmesi
- Kültürel ve tarihi etkinlikler düzenlenmesi ile birlikte sosyal yardımlarla sosyal dayanışmanın güçlendirilmesi



## D. İnsan Kaynakları

Ergene Belediyesinde 2014 Eylül sonu itibarıyla toplam 109 personel çalışmaktadır. Bu personelin % 43'ü memur, % 40'ı işçi ve % 17'si ise sözleşmeli statüdedir. Belediye hizmetlerine olan talep genişlemesi ile birlikte bu sayısının artması ve personelin niteliklerinin yükseltilmesi plan döneminde önem taşımaktadır.

*Tablo 4: Ergene Belediye Başkanlığı Personel Dağılımı*

Yıl	Memur	Sözleşmeli	İşçi	Toplam
2014*	47	18	44	109

\* Eylül sonu

Ergene Belediyesinin içinde yer aldığı C-9 grubu için yönetmelik ile memur kadrolarının sınıf olarak dağılımı aşağıda yer almaktadır. Buna göre kadroların yaklaşık dörtte üçü genel idare hizmetleri sınıfından oluşmaktadır. Bu sınıfı %18 pay ile teknik hizmetler sınıfı izlemektedir.

*Tablo 5: Norm Kadro İle Memur Kadrolarının Sınıf Olarak Dağılımı (2014)*

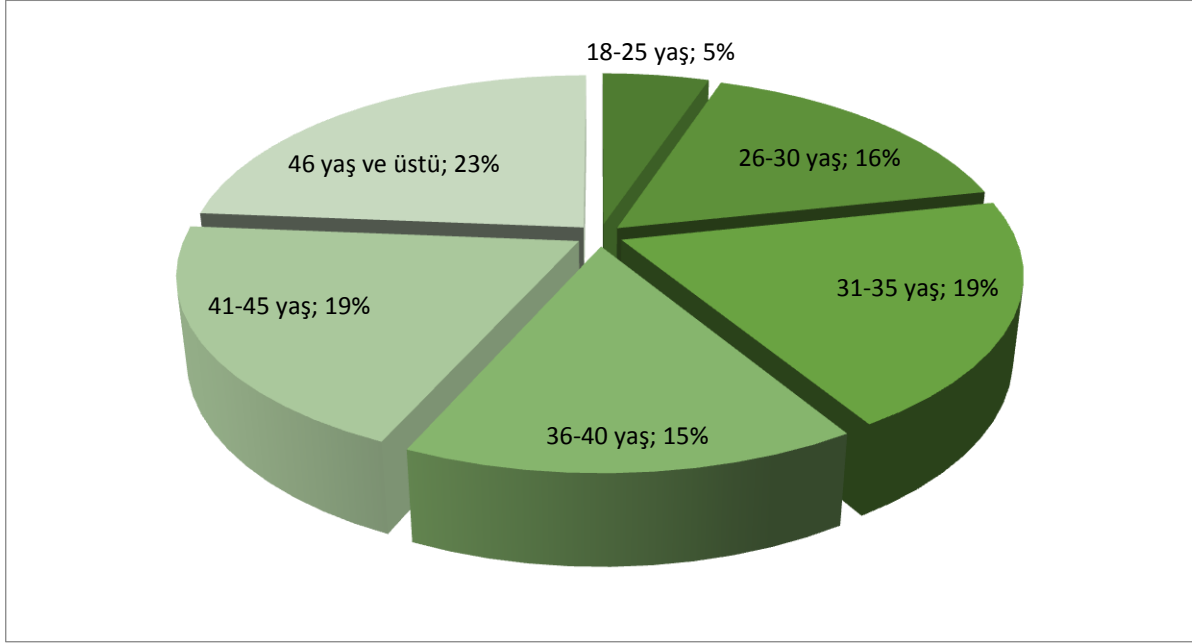
Hizmet Sınıfları	Sayı
Genel İdare Hizmetleri Sınıfı	38
Teknik Hizmetler Sınıfı	9
Sağlık Hizmetleri Sınıfı	-
Yardımcı Hizmetler Sınıfı	-
Avukatlık Hizmetleri Sınıfı	2

Belediyemiz personeline eğitim durumu itibarıyla bakıldığında, memur statüsündeki personelin yaklaşık yarısının yüksekokul ve fakülte mezunu olduğu, işçilerde ise % 65,9 ile ilkokul mezunu personelin öne çıktığı görülmektedir.

*Tablo 6: Personelin Eğitim Düzeylerine Göre Dağılımı (2014)*

	MEMUR		İŞÇİ		SÖZLEŞMELİ		TOPLAM	
	Sayı	Oran (%)	Sayı	Oran (%)	Sayı	Oran (%)	Sayı	Oran (%)
İlkokul	1	2.1	29	65.9	-	-	30	27.5
Ortaokul	2	4.2	2	4.5	-	-	4	3.6
Lise	19	40.4	8	18.1	7	38.8	34	31.1
Yüksek Okul	9	19.1	3	6.8	-	-	12	11
Fakülte	15	31.9	2	4.5	10	55.5	27	24.7
Lisans Üstü	1	2.1	-	-	1	5.5	-	-
<b>Toplam</b>	<b>47</b>		<b>44</b>		<b>18</b>		<b>109</b>	

Ergene belediyesi personelinin yaş gruplarına göre dağılımında personelin birçok belediyeye göre daha genç bir personel yapısına sahip olduğu görülmektedir. Personelin yarısından fazlası 40 ve altı yaş grubundadır.



**Şekil 3: Ergene Belediyesi Personelinin Yaş Dağılımı**

Belediyemiz bünyesinde hizmet alımı dahil olmak üzere; 2014 yılı içerisinde 49 Memur, 44 İşçi, 20 Sözleşmeli, 96 Hizmet Alımı ve Başkanlık Makamı ile birlikte toplam 212 adet personel çalışmaktadır.

**Tablo 7: Personelin Müdürlüklere Göre Dağılımı**

S.No	Birim Adı	Memur	İşçi	Sözleşmeli	Hizmet Alımı	Toplam
1	İmar ve Şehircilik Müdürlüğü	5	1	4	4	14
2	Fen İşleri Müdürlüğü	7	9	7	21	44
3	Temizlik İşleri Müdürlüğü	2	26	1	49	78
4	Mali Hizmetler Müdürlüğü	7	4		6	17
5	Bilgi İşlem Müdürlüğü			2	1	3
6	Özel Kalem Müdürlüğü			3	10	13
7	Destek Hizmetleri Müdürlüğü	1	1	1	2	5
8	Strateji Geliştirme	2				2

	Müdürlüğü					
9	Emlak ve İstimlak Müdürlüğü					
10	Yazı İşleri Müdürlüğü	3	3		2	8
11	Hukuk İşleri Müdürlüğü			2		2
12	İnsan Kaynakları Müdürlüğü	2			1	3
13	Zabıta Müdürlüğü	17				17
14	Ruhsat Denetim Müdürlüğü	2				2
<b>Toplam Kişi Sayısı</b>		<b>48</b>	<b>44</b>	<b>20</b>	<b>96</b>	<b>208</b>

Belediyemizde 18-25 yaşları arası toplam personel sayısı 12, 25-35 yaşları arası toplam personel sayısı 76, 35-45 yaşları arası toplam personel sayısı 70, 45 yaş ve üstü personel sayısı ise 50'dir.

*Tablo 8:Personelin Müdürlüklere Göre Yaş Dağılımı*

S.No	Birim Adı	18-25	25-35	35-45	45 Yaş Üstü	Toplam
1	İmar ve Şehircilik Müdürlüğü	1	5	7	1	14
2	Fen İşleri Müdürlüğü	2	10	16	16	44
3	Temizlik İşleri Müdürlüğü	2	21	30	25	78
4	Mali Hizmetler Müdürlüğü	1	9	5	2	17
5	Bilgi İşlem Müdürlüğü		2	1		3
6	Özel Kalem Müdürlüğü	4	5	3	1	13
7	Destek Hizmetleri Müdürlüğü		1	3	1	5
8	Strateji Geliştirme Müdürlüğü		1		1	2
9	Emlak ve İstimlak Müdürlüğü					
10	Yazı İşleri Müdürlüğü	2	4	2		8
11	Hukuk İşleri Müdürlüğü		2			2
12	İnsan Kaynakları Müdürlüğü		2		1	3
13	Zabıta Müdürlüğü		13	2	2	17
14	Ruhsat Denetim Müdürlüğü		1	1		2
<b>Toplam Kişi Sayısı</b>		<b>12</b>	<b>76</b>	<b>70</b>	<b>50</b>	<b>208</b>

Belediyemizde ilkokul mezunu toplam personel sayısı 49, ortaokul mezunu toplam personel sayısı 29, lise mezunu toplam personel sayısı 77, ön lisans mezunu toplam personel sayısı 20, lisans mezunu toplam personel sayısı 29, yüksek lisans mezunu toplam personel sayısı 4'tür.

*Tablo 9: Müdürlüklere Göre Personel Eğitim Durumları*

S.no	Birim adı	İlkokul	Ortaokul	Lise	Ön lisans	Lisans	Yüksek lisans	Toplam
1	İmar ve Şehircilik Müdürlüğü			8	2	4		14
2	Fen İşleri Müdürlüğü	13	5	17	2	6	1	44
3	Temizlik İşleri Müdürlüğü	34	20	23		1		78
4	Mali Hizmetler Müdürlüğü			4	7	6		17
5	Bilgi İşlem Müdürlüğü		1	1	1			3
6	Özel Kalem Müdürlüğü	2		5	2	2	2	13
7	Destek Hizmetleri Müdürlüğü		1	4				5
8	Strateji Geliştirme Müdürlüğü					2		2
9	Emlak ve İstimlak Müdürlüğü							
10	Yazı İşleri Müdürlüğü			6	1	1		8
11	Hukuk İşleri Müdürlüğü					2		2
12	İnsan Kaynakları Müdürlüğü				1	2		3
13	Zabıta Müdürlüğü		2	9	3	2	1	17
14	Ruhsat Denetim Müdürlüğü				1	1		2
<b>Toplam Kişi Sayısı</b>		<b>49</b>	<b>29</b>	<b>77</b>	<b>20</b>	<b>29</b>	<b>4</b>	<b>208</b>

## E. Teknolojik Kaynaklar

### E.1 Yazılım Alt Yapısı

Yerel bir birim olarak vatandaşa hizmet sunan belediyemizde kullanılmakta olan yazılımlar izleyen tabloda verilmektedir. Müdürlüklerimizde kullanılan otomasyon sistemi ortak bir veritabanı üzerinde çalışan WINKENT Kent Bilgi Sistemi'dir. Hizmet ihtiyacındaki farklılaşmaya göre bazı müdürlüklerimizde İmar Kadastro, Harita Modülleme, Arazi Modülleme uygulamalarını içeren, aynı zamanda web sitemizde online Kent Rehberi ve İmar Durumu alımı için NETCAD yazılımı da kullanılmaktadır.

Tablo 10: Kullanılan yazılımlar

YAZILIM	KULLANILAN BİRİM
Winkent Belediye Otomasyon Prog. Acronis Backup Microsoft Office Prog.	BİLGİ İŞLEM MÜDÜRLÜĞÜ
Microsoft Office Prog. Winkent Belediye Otomasyon Prog. Auto CAD NETCAD	İMAR VE ŞEHİRCİLİK MÜDÜRLÜĞÜ
Microsoft Office Prog. Winkent Belediye Otomasyon Prog. Dialog Mevzuat Programı	YAZI İŞLERİ MÜDÜRLÜĞÜ
Microsoft Office Prog. Winkent Belediye Otomasyon Prog.	MALİ HİZMETLER MÜDÜRLÜĞÜ
Microsoft Office Prog. Winkent Belediye Otomasyon Prog.	RUHSAT İŞLERİ MÜDÜRLÜĞÜ
Microsoft Office Prog. Winkent Belediye Otomasyon Prog.	DESTEK HİZMETLERİ MÜDÜRLÜĞÜ
Microsoft Office Prog. Winkent Belediye Otomasyon Prog.	FEN İŞLERİ MÜDÜRLÜĞÜ
Microsoft Office Prog. Winkent Belediye Otomasyon Prog.	TEMİZLİK İŞLERİ MÜDÜRLÜĞÜ
Microsoft Office Prog. Winkent Belediye Otomasyon Prog.	İNSAN KAYNAKLARI VE EĞİTİM MÜDÜRLÜĞÜ
Microsoft Office Prog. Winkent Belediye Otomasyon Prog. Sinerji İcra Takip Programı Sinerji Mevzuat ve İçtihat Programı	HUKUK İŞLERİ MÜDÜRLÜĞÜ
Microsoft Office Prog. Winkent Belediye Otomasyon Prog.	STRATEJİ GELİŞTİRME MÜDÜRLÜĞÜ EMLAK İSTİMLAK MÜDÜRÜĞÜ

## E.2 Teknolojik Alt Yapısı

Tablo 11: Ergene Belediyesi teknolojik donanımlar

Donanım Türü	Adet	Kullanılan Birim
Sunucu	5	BİLGİ İŞLEM MÜDÜRLÜĞÜ
Güvenlik duvarı	1	
Yedekleme cihazı	3	
Bilgisayar (Kasa)	2	
Monitör (Ekran)	2	
Laptop	2	
Switch	2	
Modem	1	
Access Point	2	
Bilgisayar (Kasa)	14	İMAR VE ŞEHİRCİLİK MÜDÜRLÜĞÜ
Monitör (Ekran)	14	
Yazıcı	2	
Çok Fonksiyonlu Aygıt (Yazıcı-Tarayıcı-Fotokopi)	2	
Çizici	1	
Bilgisayar (Kasa)	8	YAZI İŞLERİ MÜDÜRLÜĞÜ
Monitör (Ekran)	8	
Yazıcı	5	
Çok Fonksiyonlu Aygıt (Yazıcı-Tarayıcı-Fotokopi)	1	
Bilgisayar (Kasa)	9	MALİ HİZMETLER MÜDÜRLÜĞÜ
Monitör (Ekran)	9	
Yazıcı	4	
Çok Fonksiyonlu Aygıt (Yazıcı-Tarayıcı-Fotokopi)	1	
Tarayıcı	1	
Bilgisayar (Kasa)	3	ZABITA MÜDÜRLÜĞÜ
Monitör (Ekran)	3	
Yazıcı	1	
Bilgisayar (Kasa)	2	RUHSAT İŞLERİ MÜDÜRLÜĞÜ
Monitör (Ekran)	2	
Yazıcı	1	
Bilgisayar (Kasa)	8	DESTEK HİZMETLERİ MÜDÜRLÜĞÜ
Monitör (Ekran)	8	
Yazıcı	3	
Çok Fonksiyonlu Aygıt (Yazıcı-Tarayıcı-Fotokopi)	1	
Laptop	2	
Fotoğraf Makinası	1	
Bilgisayar (Kasa)	3	FEN İŞLERİ MÜDÜRLÜĞÜ
Monitör (Ekran)	3	
Laptop	3	
Çok Fonksiyonlu Aygıt (Yazıcı-Tarayıcı-Fotokopi)	1	
Yazıcı	1	
Fotoğraf Makinası	2	

Donanım Türü	Adet	Kullanılan Birim
Bilgisayar (Kasa)	2	TEMİZLİK İŞLERİ MÜDÜRLÜĞÜ
Monitör (Ekran)	2	
Yazıcı	1	
Switch	1	
Bilgisayar (Kasa)	3	İNSAN KAYNAKLARI VE EĞİTİM MÜDÜRLÜĞÜ
Monitör (Ekran)	3	
Yazıcı	1	
Çok Fonksiyonlu Aygıt (Yazıcı-Tarayıcı-Fotokopi)	1	HUKUK İŞLERİ MÜDÜRLÜĞÜ
Bilgisayar (Kasa)	2	
Monitör (Ekran)	2	
Çok Fonksiyonlu Aygıt (Yazıcı-Tarayıcı-Fotokopi)	1	STRATEJİ GELİŞTİRME MÜDÜRLÜĞÜ
Bilgisayar (Kasa)	1	
Monitör (Ekran)	1	
Laptop	1	EMLAK İSTİMLAK MÜDÜRLÜĞÜ
Yazıcı	1	
Bilgisayar (Kasa)	2	MİSİNLİ HİZMET BİNASI
Monitör (Ekran)	2	
Yazıcı	1	
Çok Fonksiyonlu Aygıt (Yazıcı-Tarayıcı-Fotokopi)	2	
Faks	1	
Nokta Vuruşlu Yazıcı	2	
Bilgisayar (Kasa)	4	
Monitör (Ekran)	4	
Yazıcı	1	
Çok Fonksiyonlu Aygıt (Yazıcı-Tarayıcı-Fotokopi)	2	KARIYER İSDİHTAM OFİSİ
Nokta Vuruşlu Yazıcı	1	
Bilgisayar (Kasa)	7	VELİMEŞE HİZMET BİNASI
Monitör (Ekran)	7	
Yazıcı	3	
Çok Fonksiyonlu Aygıt (Yazıcı-Tarayıcı-Fotokopi)	1	
Nokta Vuruşlu Yazıcı	1	

### E.3 Ağ ve Sistem

**Ağ Altyapısı:** Belediyemizde 10 Mbps Fiber Optik Metro Ethernet İnternet bağlantısı kullanılmaktadır. Yine misafir kullanıcılar için ve yedek olarak ADSL hattı bulunmaktadır. Ayrıca diğer tahsilat noktalarımız ve Belediye Hizmet binalarımızda ADSL ile internete bağlanılmaktadır.

**Güvenlik Sistemi:** Belediyemizin ağ ve internet güvenliği bir adet güvenlik duvarı ile sağlanmaktadır. Güvenlik duvarı ile internet kullanıcıları kısıtlanabilmekte, yasak ve tehlikeli web sitelerine girişleri ve dışardan gelen tehlikeler engellenmektedir. Tüm bilgisayarlarda antivirüs yazılımı mevcuttur.



## G. Fiziksel Yapı

### G.1 Hizmet Binaları

Yeni kurulan bir belediye olması yanında yerleşim yerlerinin dağınık olması ve mevcut binaları yetersiz kalması nedenleriyle hizmet binaları kentin merkezlerine dağınık durumdadır. Stratejik plan döneminde belediye hizmet binasının tamamlanması programlanmaktadır.

Tablo 12: Kullanılan Hizmet Binaları

Binanın Adı	Bulunduğu Mahalle	Binanın İşlevi
Ana Hizmet Binası	Ulaş	Başkanlık Başkanlık Sekreteryası Başkan Yardımcıları Başkan Yardımcıları Sekreteryası Özel Kalem Müdürlüğü İmar ve Şehircilik Müdürlüğü Fen İşleri Müdürlüğü Mali Hizmetler Müdürlüğü Yazı İşleri Müdürlüğü Destek Hizmetleri Müdürlüğü Ruhsat Denetim Müdürlüğü Zabıta Müdürlüğü Bilgi İşlem Müdürlüğü Basın Yayın ve Halkla İlişkiler Müdürlüğü Kültür ve Sosyal İşler Müdürlüğü Arşiv Odası (İmar Müdürlüğü) Çok Amaçlı Salon Sağlık İşleri Müdürlüğü
Ek Hizmet Binası	Ulaş	Strateji Geliştirme Müdürlüğü İnsan Kaynakları ve Eğitim Müdürlüğü Hukuk İşleri Müdürlüğü Emlak İstimlak Müdürlüğü
Ek Hizmet Binası	Ulaş	Başkan Yardımcısı Başkan Yardımcısı Sekreteryası Temizlik İşleri Müdürlüğü
Ek Hizmet Binası	Ulaş	Araç Park Yeri Belediye Genel Depolama Alanı
Kaymakamlık Binası	Marmaracık	Başkanlık Başkanlık Sekreteryası Kariyer İstihdam Ofisi Kaymakamlık Nüfus Müdürlüğü Tapu Müdürlüğü Yazı İşleri Müdürlüğü Çok Amaçlı Salon İlçe Emniyet Müdürlüğü İlçe Milli Eğitim Müdürlüğü

Halk Eğitim Müdürlüğü		
Ek Hizmet Binası	Sağlık	Tahsilat Birimi
Ek Hizmet Binası	Misinli	Tahsilat Birimi
Ek Hizmet Binası	Velimeşe	Tahsilat Birimi

## G.2 Araç ve İş Makinaları

Belediyemiz hizmet sunumunda kullanılmak üzere toplam 102 araç bulunmaktadır. Bu araçların 92 tanesi resmi araç, 10 tanesi de muhtelif kiralık araç niteliğindedir.

*Tablo 13: Kullanılan Araçlar Listesi*

Kullanılan Araç Listesi				
S.No	Araçın cinsi	Mülkiyet		Toplam
		Resmi	Kiralık	
1	Damperli Kamyon	10	0	10
2	Kamyonet	12	3	15
3	Servis Aracı	5	0	5
4	Traktör	11	0	11
5	Kepçe	9	0	9
6	Silindir	2	0	2
7	Greyder	4	0	4
8	Dozer	1	0	1
9	Küçük Çöp Kamyonları	7	0	7
10	Büyük Çöp Kamyonları	6	3	9
11	Binek Araçlar	8	4	12
12	Ekipman Araçları	10	0	10
13	Vidanjörler	1	0	1
14	Ambulanslar	2	0	2
15	Cenaze Araçları	3	0	3
16	Atv ve Motosikletler	1	0	1
<b>Toplam</b>		<b>92</b>	<b>10</b>	<b>102</b>

## II. PERFORMANS BİLGİLERİ

### A. Belediyelere İlişkin Temel Politikalar ve Öncelikler

#### A.1. Kalkınma Planı (2014-2018)

Onuncu Kalkınma Planında (s. 154), “Mahalli idarelerin daha etkin, hızlı ve nitelikli hizmet sunabilen, katılımcı, şeffaf, çevreye duyarlı, dezavantajlı kesimlerin ihtiyaçlarını gözeten ve mali sürdürülebilirliği sağlamış bir yapıya kavuşturulması temel amaçtır” ifadesi yer almaktadır.

Onuncu Kalkınma Planında yerel yönetimlere yönelik temel politika öncelikleri ve uygulama yönlü program alanları aşağıda sıralanmaktadır:

- Başta yeni kurulan büyükşehir belediyeleri olmak üzere mahalli idarelerde çalışan personelin uzmanlaşma düzeyi yükseltilecek, proje hazırlama, finansman, uygulama, izleme ve değerlendirme, mali yönetim, katılımcı yöntemler ve benzeri konularda kapasiteleri arttırılacaktır.
- Büyükşehir belediyelerinin genişleyen hizmet alanları ve farklılaşan görev ve sorumluluklarıyla uyumlu, her kademedede hizmetin niteliğine göre farklılaşan ve mekânsal özellikleri dikkate alan düzenlemeler yapılacaktır.
- Büyükşehir belediyelerinin genişleyen görev alanları sebebiyle, su ve kanalizasyon idarelerinin hukuki ve kurumsal yapısı yeniden düzenlenecektir.
- Mahalli idarelerin kaynaklarını, kamu mali yönetiminin temel ilke ve araçları çerçevesinde stratejik önceliklere göre tahsis etmeleri sağlanacak, temsil ve karar alma süreçlerine katılım mekanizmaları da gözetilerek hesap verebilirlik güçlendirilecektir.
- Mahalli idarelerin öz gelirleri kentsel taşınmazların değer artışlarını da kapsayacak şekilde arttırılacaktır.
- Mahalli idarelerin hizmet standartlarını uygulaması konusunda merkezi yönetimin etkili denetimi sağlanacaktır.
- Köy yönetimleri güçlendirilerek köy yerleşim yerlerinin sürdürülebilirliği sağlanacaktır.

Onucu planında yer alan 25 öncelikli dönüşüm programından biri de “Yerelde Kurumsal Kapasitenin Güçlendirilmesi Programı”dır. Hedefleri, yerel hizmet sunumunda verimliliğin artırılması, hedef grubundaki idare ve kuruluşların insan

kaynakları yönetimi strateji ve uygulamalarının güçlendirilmesi, hedef grubundaki idare ve kuruluşların proje yönetimi kapasitelerinin artırılması ve yerel düzeyde politika oluşturma ve uygulama süreçlerine meslek örgütleri de dâhil olmak üzere STK'ların ve üniversitelerin katkısının artırılması olarak belirlenen programda iki bileşen belirlenmiştir: Mahalli İdarelerin Kurumsal Kapasitesinin Geliştirilmesi ve Yerelde Kapasite, Yönetişim ve Katılımcılığın Geliştirilmesi.

## A.2. Orta Vadeli Program (2015-2017)

5018 sayılı Kamu Mali Yönetimi ve Kontrol Kanunu (KMYKK) ile uygulamasına geçilen ve 2015-2017 dönemini kapsayan Orta Vadeli Programda ise izleyen üç yılda yerel yönetimlerle ilgili olarak kamu gelirlerine ilişkin politika alanları içinde yerel yönetimlerin öz gelirleri sosyal ve ekonomik amaçlar gözetilerek artırılmasına yönelik olarak emlak vergisi sisteminin gözden geçirilmesi ve yerel vergilerin genel vergi sistemine uyumunun sağlanmasına öncelik verilmesi ile imar planı değişiklikleri ve kamu yatırımları sonucunda oluşacak gayrimenkul değer artışlarından kamunun pay almasını ve gayrimenkullerde değer artışına yol açacak bazı kamu yatırımlarına yararlanıcıların katkıda bulunmasını sağlayacak bir sistem geliştirilmesi program döneminin öncelikli alanları içinde yer almıştır.

## A.3 2015 Yılı Programı

2015 Yılı Programında yer alan 463 tedbirden 90'ında mahalli idareler ya da belediyeler işbirliği yapılacak olan kuruluş olarak belirlenmiştir. Bu tedbirler aşağıda sıralanmaktadır:

Tedbir 2. Zorunlu eğitime devam etmeyen çocuklar eğitime kazandırılacak, kademeler arası geçiş oranları artırılabacaktır.
Tedbir 3. Okul öncesi, ilköğretim ve ortaöğretimde yerleşim yerleri itibarıyla fiziki altyapı ve donanım dağılımının dengeli olmasına yönelik orta vadeli bir yatırım planı hazırlanacaktır.
Tedbir 7. Başta şiddet olmak üzere eğitim kurumlarında disiplin sorunlarının giderilmesine yönelik olarak bilgilendirme ve hizmet içi eğitim faaliyetleri ile güvenlik önlemleri artırılabacaktır.
Tedbir 13. Öğrenci başına eğitim öğretim desteğinin etki değerlendirmesi yapılacaktır.
Tedbir 14. Eğitim hizmetlerinin sunumunda Milli Eğitim Bakanlığı bünyesindeki il, ilçe ve okul yönetimlerinin yetki ve sorumlulukları artırılabacaktır.
Tedbir 33. Üniversitelerin sanayi ile işbirliğinin artırılması hedefi doğrultusunda uzmanlaşma alanları tespit edilecektir.
Tedbir 36. Acil sağlık hizmet sunumu kapsam ve kapasite olarak güçlendirilecektir.
Tedbir 73. Kadınların ekonomik ve sosyal yaşamdaki fırsatlardan eşit olarak yararlanabilmesine yönelik olarak Toplumsal Cinsiyet Eşitliği Ulusal Eylem Planı (2015- 2020) yenilenecek ve ilgili alanlara yönelik çalışmalar yürütülecektir.
Tedbir 75. Görsel ve işitsel medya kullanılarak aile, evlilik, aile içi iletişim ve etkileşim konularında

eđitim programları yaygınlařtırılacaktır.
Tedbir 77. Ekonomik yoksunluk iinde olan ailelerin ocuklarından zel kreř ve gndz bakımevleri ile zel ocuk kulplerinden yararlanmalarının sayısı artırılacaktır.
Tedbir 78. Kadına ynelik řiddetin azaltılması iin toplumsal bilin düzeyinin ykseltilmesi dođrultusunda alıřmalar yapılacaktır.
Tedbir 79. ocuđa saygı kltrne ve ocuk haklarına ynelik bilin ve duyarlılıđın artırılması faaliyetleri ođaltılacak ve eřitlendirilecektir.
Tedbir 80. ocuk ve okul ktphaneleri yaygınlařtırılacak ve halk ktphanelerinin ocuk blmleri yeniden dzenlenecektir.
Tedbir 82. ocuk adalet sisteminde ocuklara ynelik tedbir ve uygulamalar geliřtirilecek ve eřitlendirilecektir.
Tedbir 84. Trkiye Ulusal Genlik Konseyinin aktif hale getirilmesine ynelik alıřmalar tamamlanacaktır.
Tedbir 87. Gelir dađılımını iyileřtirmeyi ve yoksulluđu azaltmayı hedefleyen sosyal transferlerin etkinliđinin artırılmasına ynelik mevzuat hazırlıkları tamamlanacaktır.
Tedbir 88. Sosyal yardımlardan faydalanacak kiřilerin nesnel ltlerle belirlenmesini sađlayan Puanlama Forml tm kamu sosyal yardım faaliyetlerinde hak sahipliđini belirlemede karar destek sistemi olarak kullanılacaktır.
Tedbir 89. Gelir dzeyi dřk ailelerin ocuklarının kreř ve gndz bakımevi hizmetlerinden yararlanma imknları geliřtirilecektir.
Tedbir 90. Sivil toplumun sosyal hizmet ve yardımlara katılımına ynelik tanıtım faaliyetleri artırılacak, sivil toplumun ve vatandaşların gnll olarak katkı sađlamaları teřvik edilecektir.
Tedbir 91. Mahalli idarelerin sosyal yardım faaliyetlerini kamu sosyal yardım kuruluřlarıyla iřbirliđi halinde yrtmeleri sađlanacaktır.
Tedbir 92. Sosyal yardım ve hizmet alanında ihtiyaa en uygun destek ve hizmetin verileceđi ASDEP modelinin uygulanmasına bařlanacaktır.
Tedbir 93. alıřabilir durumdaki yoksul kiřilerin, sosyal yardımlardan yararlanabilmesi iin İŐKUR'a kayıtlarının zorunlu hale getirilmesi sađlanacaktır.
Tedbir 96. Sosyal hizmet kuruluřlarının devri konusunda analizler ve pilot uygulamalar gerekleřtirilecektir.
Tedbir 97. Korunmaya muhta ocuklar iin alternatif bakım modellerinin uygulanması yaygınlařtırılacaktır.
Tedbir 100. Engellilere ynelik bakım ve destek hizmetlerinin etkinliđi, yaygınlıđı ve denetimi artırılacak, bakım ve rehabilitasyon kuruluřlarının fiziki řartları iyileřtirilecektir.
Tedbir 101. Engellilerin ekonomik ve sosyal hayata katılımlarının artırılması iin sosyal ve fiziki evre řartlarının iyileřtirilmesine ynelik alıřmalar hızlandırılacaktır.
Tedbir 102. Yařlılara ynelik bakım ve destek hizmetlerinin etkinlik, yaygınlık ve denetimi artırılacak, kuruluřların fiziki řartları iyileřtirilecektir.
Tedbir 104. Yurt ii ve yurt dıřında kltrel mirasımızı korumaya ynelik restorasyon faaliyetlerinin sayısı artırılacaktır.
Tedbir 109. Kltr merkezleri kademeli olarak mahalli idarelere ve niversitelere devredilecektir.
Tedbir 110. Sahne sanatları alanında zel giriřimlere verilecek desteklere ynelik objektif gstergeler geliřtirilecek ve bu kapsamda destekler artırılacaktır.
Tedbir 112. İlkđretim okulları kapsamındaki zenginleřtirilmiř ktphane (Z-ktphane) sayısı artırılacaktır.
Tedbir 113. ocuk ktphaneleri ncelikli olmak zere 100 halk ktphanesinin rehabilitasyonu tamamlanacaktır.
Tedbir 120. Kadınların iřgcne ve istihdama katılımları artırılacaktır.

Tedbir 124. Aktif işgücü programları izleme ve değerlendirme sistemi oluşturulacaktır.
Tedbir 134. Halkın spora olan ilgisini artıracak proje ve kampanyalar hayata geçirilecektir.
Tedbir 136. Engelli vatandaşların sportif faaliyetlere katılımlarını teşvik edecek projeler geliştirilecektir.
Tedbir 139. İllerdeki spor tesislerine ilişkin envanter uzaktan erişime açılacaktır.
Tedbir 144. Sporda yaşanan şiddet ve doping olaylarını önleyecek düzenlemeler yapılacaktır.
Tedbir 148. Çocuk dostu sosyal ve kültürel bir ortamın oluşturulmasına yönelik destek programları hazırlanacaktır.
Tedbir 156. Komşu ülkelerden yoğun göç alan illerde, söz konusu nüfus akımlarının il üzerindeki ekonomik ve sosyal etkileri belirlenecek ve bunları iyileştirmeye yönelik tedbirler alınacaktır.
Tedbir 201. Mikrofinans sistemine ilişkin mevzuat altyapısı tamamlanacaktır.
Tedbir 240. Belediye alacaklarının tahsilatının etkinliği artırılacaktır.
Tedbir 241. Mahalli idarelerin borçlanma sistemi, hesap verilebilirliği güçlendirecek şekilde geliştirilecektir.
Tedbir 340. Şehir içinde ve şehirler arasında elektronik denetleme sistemlerinin sayısı ve yapılan trafik denetimlerinin etkinliği artırılacaktır.
Tedbir 345. Kıyı Yapıları Master Planı revize edilecektir.
Tedbir 347. Liman Yönetim Modeli belirlenerek hayata geçirilecektir.
Tedbir 362. Yeşil Yıldız Belgesine sahip konaklama tesislerinin sayısı artırılacaktır.
Tedbir 364. Termal sağlık turizmi hizmeti sunan/sunabilecek tesislerin envanteri çıkarılacaktır.
Tedbir 378. Yerel ve bölgesel projelere yönelik programlama ve finansman altyapısı geliştirilecektir.
Tedbir 380. Mevcut ve yeni kurulan büyükşehir belediyeleri eşleştirilerek bilgi ve tecrübe aktarımı sağlanacaktır.
Tedbir 382. Endüstriyel merkezlerde rekabet gücünü artırmaya dayalı yerel programlara ilişkin çerçeve belirlenecek ve destek mekanizması tasarlanacaktır.
Tedbir 383. İş ve yatırım ortamı her bölge özelinde ve mukayeseli olarak analiz edilerek bölgesel yatırım ortamı değerlendirme raporları ve il yatırım destek ve tanıtım stratejileri hazırlanacaktır.
Tedbir 387. Plan hazırlama ve onama yetkisi olan tüm kurum ve kuruluşlar tarafından, kendi yetki alanlarında plan yapımında ve uygulamasında dikkate alınacak usul ve esaslar belirlenecektir.
Tedbir 388. Kırsal alanda imarlı yapılaşmayı desteklemek üzere gerekli usul ve esaslar belirlenecektir.
Tedbir 389. Kentleşme ve imar konularında hukuki ve idari çerçeveyi güçlendirmek üzere mevzuat çalışmaları tamamlanacaktır.
Tedbir 390. Ulusal coğrafi bilgi sistemi altyapısı kurulacaktır.
Tedbir 391. Şehirlerde farklı kesimlerin ihtiyaçlarına dönük mekânsal planlama ve kentsel tasarım proje çerçevesi ve standartları geliştirilecektir.
Tedbir 393. Dönüşüm projelerinin ilan, planlama ve uygulama süreçleri kapsamında kentsel gelişmeye ve kent bütününe etkilerinin analizi yapılacaktır.
Tedbir 394. Kentsel dönüşüm projelerinin bütüncül bir yaklaşımla planlanması ve hazırlanması için yaşanabilirlik göstergeleri oluşturulacaktır.
Tedbir 395. Kentsel dönüşüm uygulamalarında arsa ve arazi düzenleme yöntemlerinin çeşitlendirilmesi ve diğer esaslı düzenlemeler ile uygulama yapılabilmesi için pilot çalışmalar başlatılacaktır.
Tedbir 396. İlan edilecek riskli ve rezerv yapı alanları arasında önceliklendirme kriterleri geliştirilecektir.
Tedbir 397. Dönüşüm projeleri için özgün tasarım rehberleri hazırlanacaktır.
Tedbir 399. Kentsel dönüşümün yerli ve yenilikçi üretimi destekleyecek şekilde uygulanmasına yönelik usul ve esaslar belirlenecektir.

Tedbir 400. Sağlıklı, engelsiz, güvenli ve çevre dostu konut alanlarının yaygınlaştırılması için yasal, idari ve finansal mekanizmalar güçlendirilecektir.
Tedbir 401. Konutlarda enerji verimliliği uygulamalarının artırılması amacıyla yeni finansman modelleri geliştirilecektir.
Tedbir 402. Konut yapı kooperatifçiliğinin desteklenmesi amacıyla kredilendirme gibi yöntemler geliştirilecek ve kooperatiflerin şeffaflığı artırılabilecektir.
Tedbir 403. Konut ve konut alanlarında tasarım standartları geliştirilerek gerekli mevzuat düzenlemesi yapılacaktır.
Tedbir 404. Konut piyasasında ihtiyaç duyulan veri kaynakları ile destekleyici ve düzenleyici yöntemlerin iyileştirilmesine yönelik bir çalışma başlatılacaktır.
Tedbir 405. Onuncu Kalkınma Planı dönemindeki ulusal kırsal politika belgeleri kurumlar arası işbirliği temelinde hazırlanacaktır.
Tedbir 406. Kırsal alan tanımı revize edilecek, temel nitelikteki ulusal verilerin kır-kent ve il bazında yayımlanması sağlanacaktır.
Tedbir 407. Büyükşehir belediyelerinin kırsal kesime yönelik hizmet sunum kapasitelerinin tespitine ilişkin analiz çalışmaları yürütülecektir.
Tedbir 408. Büyükşehir belediyelerinin bulunduğu illerde valiye bağlı olarak kurulan Yatırım İzleme ve Koordinasyon Birimlerinin kurumsal kapasiteleri artırılabilecektir.
Tedbir 411. İçme suyu ve kanalizasyon yatırım taleplerinin sağlıklı bir şekilde yönetilebilmesi için ilgili kurumların mali yapılarının sürdürülebilir olmasına yönelik finansman modelleri geliştirilecektir.
Tedbir 413. Bölgesel düzeyde atık yönetim plan çalışmaları tamamlanacaktır.
Tedbir 414. Katı atıkların kaynağa ayrıştırılarak, tekrar kullanım değerine sahip olanların ekonomiyeye kazandırılmasına yönelik kurumsal kapasitenin geliştirilmesi ve mevzuat düzenlemesi yapılacak olup halkın bilinçlendirilmesine ilişkin çalışmalar artırılabilecektir.
Tedbir 415. Katı atık yönetiminde mahalli idare birliklerinin etkin çalışmasına yönelik usul ve esaslar belirlenecektir.
Tedbir 416. Belediye atıkları için Biyobozunur Atık Azaltımı Stratejisi ve Yönetim Planı hazırlanacaktır.
Tedbir 417. Tüm atık türleri için atık miktarı ve kompozisyonuna yönelik veriler toplanarak kayıt altına alınacak ve etkin bir denetim sistemi kurulacaktır.
Tedbir 418. Ambalaj atıkları kaynağında ayrı toplanarak ikili toplama sistemi yaygınlaştırılacaktır.
Tedbir 419. Kent içi raylı sistem projelerinin incelenmesi ve onaylanmasına ilişkin esasları düzenlemeye yönelik yönetmelik hazırlanacaktır.
Tedbir 420. Mahalli İdarelerin asgari hizmet standartlarını belirlemeye yönelik mevzuat düzenlemesi ve teknik standart belirlenmesi çalışmaları başlatılacaktır.
Tedbir 421. Büyükşehir belediyelerinin hizmet sunum yöntemleri yeni bir model çerçevesinde değerlendirilerek gerekli idari, kurumsal ve mevzuat düzenleme çalışmaları başlatılacaktır.
Tedbir 423. Çevre mevzuatının etkin uygulanması için ölçüm, izleme, denetim, kontrol ve raporlama altyapısı etkinleştirilecektir.
Tedbir 431. Çölleşme ve erozyonla mücadeleye ilişkin izleme sistemleri geliştirilecek ve uygulama projeleri hazırlanacaktır. Tedbir 436. Ulusal Afet Yönetimi Stratejisi ve Eylem Planı tamamlanacaktır.
Tedbir 437. Ulusal Afet ve Acil Durum Bilgi Yönetim Sistemi kurulacaktır.
Tedbir 438. Doğal afet riski taşıyan yerleşim yerlerinin, afet risk düzeylerine göre sınıflandırılması çalışmalarına başlanacaktır.
Tedbir 439. Bütünleşik afet tehlike haritalarının hazırlanma esasları belirlenecektir.
Tedbir 440. Mikrobölgeleme çalışmaları için kılavuz hazırlanacaktır.
Tedbir 441. Kamu binalarının tüm afet türlerine karşı güçlendirilmesi ihtiyacını tespit etmek üzere

envanter çalışması yapılacaktır.

Tedbir 442. İnşaatların afetlere daha dayanıklı olarak inşa edilmesini sağlamak üzere projelendirme, yapım ve denetim süreçlerine yönelik gerekli mevzuat çalışmaları tamamlanacaktır.



## B. Stratejik Plan Temelinde Kurumsal Amaç ve Hedefler

2015-2019 yıllarını kapsayan stratejik planında Ergene Belediyesinin misyonu “Katılımcı, şeffaf ve demokratik bir yönetim anlayışı çerçevesinde çağdaş kentlilik bilinciyle paydaşlarla işbirliklerini geliştirerek yerel ihtiyaçları zamanında ve etkin karşılamak suretiyle Ergene Halkının yaşam kalitesini artırmak” olarak belirlenmiştir. Belediyenin uzun erimli vizyonu ise “Güçlenen ekonomik, sosyal ve kültürel yapısı ile vatandaşların yaşamaktan mutluluk duyacağı bir kent oluşturmak” olarak ifade edilmiştir.

Ergene Belediyesi,

- Görev ve sorumluluk alanlarında standartlara uygunluğunu gözeten
- Vatandaş odaklı, adil ve tarafsız bir yönetim anlayışını geliştiren
- Demokratik ve katılımcı belediyeciliği yaygınlaştıran
- Vatandaşla ilişkilerde güven ve samimiyeti esas alan
- Çalışanların aidiyet ve motivasyonuna önem veren
- Kültürel ve sosyal yapıya saygılı
- Sanayileşmede çevreye duyarlı
- Kaynaklarla ihtiyaçlar arasındaki dengeyi gözeten
- Paydaşlarla halkın refah ve yaşam kalitesini artırmaya yönelik işbirliklerini geliştiren

bir şekilde hizmetlerini yerine getirmeyi temel değerler olarak kabul etmiştir.

Stratejik Plan “kurumsallaşma ve hizmet sunum etkinliği”, “şehirleşme”, “sağlık ve çevre”, “ekonomik faaliyetlerin desteklenmesi ve işbirliklerinin geliştirilmesi” ve “sosyal ve kültürel alanlar” başlıkları altında beş alanda şekillendirilmiştir. Her bir stratejik alana yönelik bir amacın yer aldığı planda 17 hedef ve bu hedeflere yönelik olarak geliştirilen 50 performans göstergesi bulunmaktadır.

**Tablo 14: Ergene Belediyesi 2015-2019 Stratejik Planı Amaç, Hedef ve Performans Göstergeleri**

<b>Amaç 1: Ergene Belediyesinin kurumsal, mali ve teknolojik altyapısı geliştirilerek ilçe halkına sunulan yerel hizmet kapasitesini artırmak</b>	
<b>Hedefler</b>	<b>Performans Göstergeleri</b>
Hedef 1.1 Belediyenin yeni yapısında hizmetleri yürütmeye uygun insan kaynakları yapısını çalışan motivasyonu ve memnuniyetini de gözeterak oluşturmak	Hizmet içi eğitim saati ve sayısı (yıllık)
	Yapılan sosyal faaliyet sayısı (yıllık)
	Personel sayısı (2014)
	Kadro doluluk oranı (%)
Hedef 1.2 Belediye hizmet binalarını halkın ve çalışanların beklentileri doğrultusunda yapmak ve belediyenin bütününe yönelik hizmet sunum alanları geliştirmek	Belediye Hizmet Binasının hizmete açılması
Hedef 1.3 Sürdürülebilir bir mali yönetim sistemi kurarak kaynakları geliştirmek, plan, program ve bütçe ilişkisini güçlendirerek kaynakları etkili ve verimli kullanmak	Belediye öz gelirleri artış oranı (% yıllık)
	Taşınmaz envanteri
	İzleme ve Değerlendirme Sistemi
	İç kontrol uyum eylem planı
Hedef 1.4 Belediyecilik hizmetlerini vatandaş memnuniyetini artıracak şekilde elektronik ortama taşımak ve belediye faaliyetlerinin izleme ve değerlendirmesine izin verecek bir teknolojik altyapı oluşturmak	Bilgisayar üzerinden yapılan başvuru oranı (%)
	Şikayetlere zamanında verilen cevap oranı (%)
	E-belediyecilik hizmetlerinden memnuniyet oranı (%)
Hedef 1.5 Belediyenin faaliyet gösterdiği alanlarda hukuku temel alan, şeffaf ve katılımcı belediyecilik anlayışını geliştirmek ve uygulamak	Hukuki taleplerin karşılanma süresi (gün)
	Çağrı merkezine gelen arama sayısı (aylık)
	Vatandaş katılımçılık algılaması (%)
Hedef 1.6 Hizmetlerin eşgüdüm içinde yürütülmesi için Büyükşehir Belediyesi ve Büyükşehir İlçe Belediyeleri ile koordinasyon ve işbirliğini geliştirmek	Belediye içinde koordinasyon ve raporlama biriminin kurulması
<b>Amaç 2 Tekirdağ Büyükşehir Belediyesi ile işbirliği içinde İlçenin şehirleşme altyapısını geliştirmek</b>	
<b>Hedefler</b>	<b>Performans Göstergeleri</b>
Hedef 2.1 Diğer paydaşlarla birlikte Ergene şehir merkezinin planlanması ve oluşturulmasına öncülük etmek	Uygulama imar planı hazırlanması
	Vatandaşın imar hizmetlerinden memnuniyet oranı (%)
Hedef 2.2 Büyükşehir Belediyesi ile işbirliği içinde ulaşım altyapısını güçlendirmek ve ulaşım hizmetlerini geliştirmek	Standartlara uygun yol oranı
	Vatandaşın ulaşım altyapısından memnuniyet oranı (%)
Hedef 2.3 Yeni park ve bahçeler kazandırarak Ergene'nin şehirleşme altyapısını ve sosyal mekanlarını geliştirmek	Park, bahçe, çocuk oyun alanı sayısı
	Spor alanı sayısı
	Vatandaşın sosyal alanlardan memnuniyet oranı (%)
<b>Amaç 3 Belediyenin sorumluluk alanına giren konularda etkin faaliyet göstererek sağlık, temizlik ve çevre alanlarında hizmetleri desteklemek ve toplumsal farkındalığı artırmak</b>	
<b>Hedefler</b>	<b>Performans Göstergeleri</b>
Hedef 3.1 Büyükşehir planlarına uygun olarak katı atıkların mahallelerden uzaklaştırılmasını ve sokakların temizliğini sağlamak	Kişi başına düşen evsel atık miktarı (kg/gün) (sanayi hariç)
	Ambalaj atıkları toplanma oranı(ambalaj atığı /toplam katı atık)
	Değişimi yapılan konteyner sayısı (kümülatif)
	Kent temizliğinden memnuniyet oranı (%)
Hedef 3.2 İlçe belediyesinin görev alanına giren	Sağlıkla ilişkili denetlenen işletme sayısı (adet)

yerlerde sađlık ve g#venlik riski oluřumuna karřı #nlemler geliřtirmek ve toplumsal farkındalıđı arttırmak	Verilen Ruhsat Sayısı Hayvan barınađı yapımı
Hedef 3.3 İl#e halkının sađlık sorunlarına diđer kurumlarla iřbirliđi i#inde #oz#m #retmek	Acil hastaların hastaneye eriřim s#resi (dakika) Sađlık hizmetlerine eriřimi konusunda Őikayet sayısı
<b>Ama# 4 Ekonomi alanında faaliyet g#steren paydařlarla ortak #alıřarak Ergene’de tarım, sanayi ve diđer ekonomik alanlarda ilerlemeye katkıda bulunmak</b>	
<b>Hedefler</b>	<b>Performans G#stergeleri</b>
Hedef 4.1 Tarım ve hayvancılıđın iyileřtirilmesi suretiyle kırsal kalkınmanın sađlanmasıya y#nelik destekleyici hizmetler sunmak	Ekili alanlar i#inde buđday ekilen alanın y#zdesi Kırsal kalkınma proje sayısı
Hedef 4.2 Ekonomik kurumlarla ve kamu kurumlarıyla iřbirliđi i#inde yerel istihdamı arttırmak	İřsizlik oranı İl#edeki iřyerlerinde Ergene’de ikamet edenlerin oranı (%) Kadınların iřg#c#ne katılım oranı (%)
Hedef 4.3 Ekonomik ve sosyal alanlarda d#zenlenecek festival, Őenlik ve sergilerle k#lt#rel ve tarihi dokuyu geliřtirerek turizmi desteklemek	Etkinlik sayısı Turist sayısı
<b>Ama# 5 K#lt#rel ve sportif faaliyetlerle Ergene’nin sosyal yařamını geliřtirmek ve sosyal dayanıřmaya #nc# olmak</b>	
<b>Hedefler</b>	<b>Performans G#stergeleri</b>
Hedef 5.1 Ergene’nin sosyal yařam cazibesini arttırmak	Kapalı Pazar yerinin tamamlanması Sosyal aktivite sayısında artıř oranı (%) Vatandařların k#lt#rel etkinliklerden memnuniyet oranı (%)
Hedef 5.2 Sivil toplum kurumları, meslek #rg#tleri, yerel ekonomik #rg#tler, diđer kamu kuruluřları ile ortak iřbirlikleri ile vatandařları sosyal anlamda desteklemek ve yoksullukla m#cadele etmek	Kreř sayısı Ortak proje sayısı Yařlı ve Engelli Bakımevi Ař Evi Yapımı Sosyal yardım programı ve hane halkı alan arařtırması Yoksulluk haritasının tamamlanma oranı Ayni ve nakdi yardım yapılan kiři/aile sayısı #đrenciler i#in yapılan kırtasiye yardımı

## C. Performans Hedef ve Göstergeleri ile Faaliyetler

### C.1. Performans Hedef ve Göstergeleri

Ergene Belediyesinin ilk performans programı olan 2015 Yılı Performans Programında Anayasamız ve temel yasalarımızın çizdiği çerçeve ve toplumsal talep ve ihtiyaçların belirleyiciliğinde yerel hizmetlere yönelik olarak 5 amaç altında 17 performans hedefi belirlenmiştir.

2015 yılı bütçe kaynaklarının % 66,3'ü performans hedefleri altında yer alan faaliyetlere ayrılmıştır. Bu tutarın amaçlara dağılımına baktığımızda en büyük payın % 59 ile ikinci amaç olan Tekirdağ Büyükşehir Belediyesi ile işbirliği içinde İlçenin şehirleşme altyapısını geliştirmeye ayrıldığı görülmektedir. Bu amacı % 21,3 ile belediyenin sorumluluk alanına giren konularda etkin faaliyet göstererek sağlık, temizlik ve çevre alanlarında hizmetleri desteklemek ve toplumsal farkındalığı artırmak amacı izlenmektedir. Ergene Belediyesinin kurumsal, mali ve teknolojik altyapısı geliştirilerek ilçe halkına sunulan yerel hizmet kapasitesini artırmak amacı ise % 12,9 ile üçüncü sırada yer almaktadır. Kültürel ve sportif faaliyetlerle Ergene'nin sosyal yaşamını geliştirmek ve sosyal dayanışmaya öncü olmak amacı ile ekonomi alanında faaliyet gösteren paydaşlarla ortak çalışarak Ergene'de tarım, sanayi ve diğer ekonomik alanlarda ilerlemeye katkıda bulunmak amacı ise sırasıyla % 4,8 ve % 1,5 pay ile dördüncü ve beşinci sırada pay almıştır.

2015 yılı Performans Programında 5 stratejik amacın altında toplam 17 performans hedefi, 48 performans göstergesi ve 44 faaliyet bulunmaktadır.

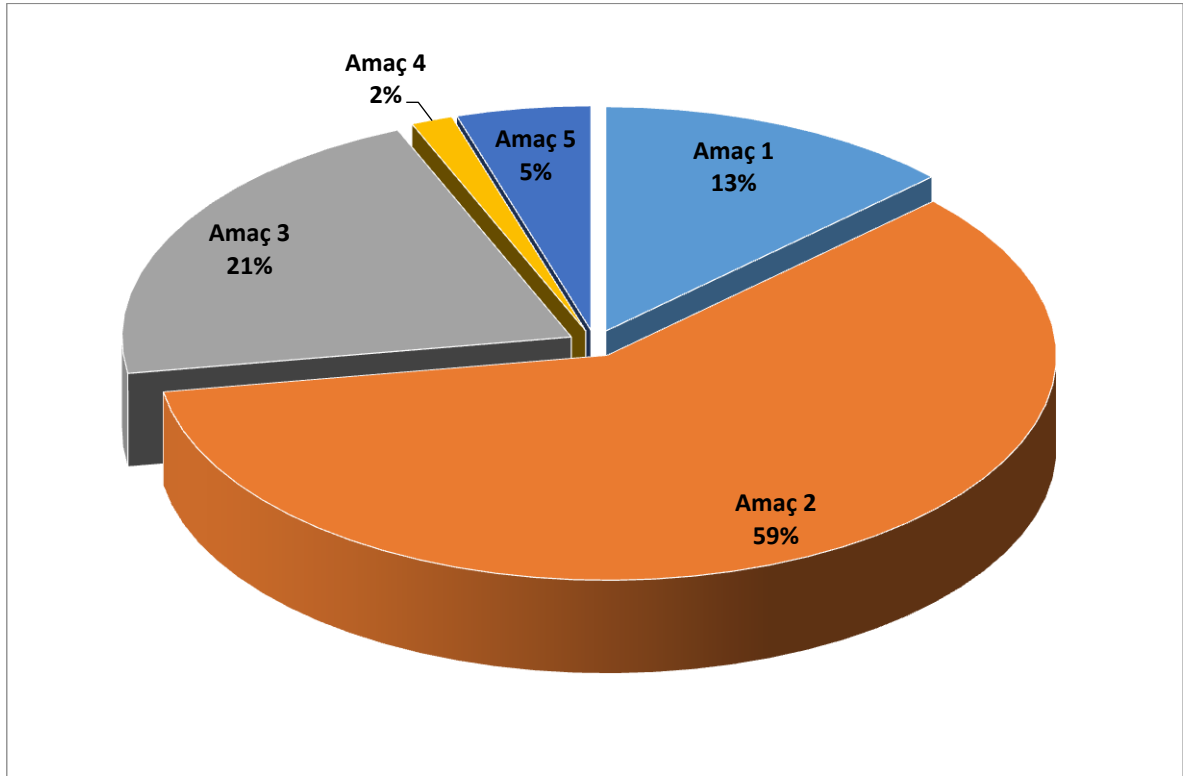
Aşağıdaki tabloda stratejik amaç, performans hedefi ve her bir performans hedefi altındaki faaliyetler ilişkilendirilmiş olarak gösterilmiştir.

*Tablo 15: Ergene Belediyesi Amaç ve Hedefler Bazında Kaynak Dağılımı*

		Amaç İçindeki Pay (%)	Toplam İçindeki Pay (%)
<b>1. KURUMSALLAŞMA VE HİZMET SUNUM ETKİNLİĞİ</b>			
Amaç 1 Ergene Belediyesinin kurumsal, mali ve teknolojik altyapısı geliştirilerek ilçe halkına sunulan yerel hizmet kapasitesini artırmak	4.287.855,66		
Hedef 1.1 Belediyenin yeni yapısında hizmetleri yürütmeye uygun insan kaynakları yapısını çalışan motivasyonu ve memnuniyetini de gözetererek oluşturmak	174.539,33	0,04	0,005

Hedef 1.2 Belediye hizmet binalarını halkın ve çalışanların beklentileri doğrultusunda yapmak ve belediyenin bütününe yönelik hizmet sunum alanları geliştirmek	189.389,10	0,04	0,006
Hedef 1.3 Sürdürülebilir bir mali yönetim sistemi kurarak kaynakları geliştirmek, plan, program ve bütçe ilişkisini güçlendirerek kaynakları etkili ve verimli kullanmak	2.116.352,80	0,49	0,064
Hedef 1.4 Belediyecilik hizmetlerini vatandaş memnuniyetini artıracak şekilde elektronik ortama taşımak ve belediye faaliyetlerinin izleme ve değerlendirmesine izin verecek bir teknolojik altyapı oluşturmak	439.451,33	0,10	0,013
Hedef 1.5 Belediyenin faaliyet gösterdiği alanlarda hukuku temel alan, şeffaf ve katılımcı belediyecilik anlayışını geliştirmek ve uygulamak	1.281.426,35	0,30	0,039
Hedef 1.6 Hizmetlerin eşgüdüm içinde yürütülmesi için Büyükşehir Belediyesi ve Büyükşehir İlçe Belediyeleri ile koordinasyon ve işbirliğini geliştirmek	86.696,75	0,02	0,003
<b>2. ŞEHİRLEŞME</b>			
Amaç 2 Tekirdağ Büyükşehir Belediyesi ile işbirliği içinde İlçenin şehirleşme altyapısını geliştirmek	19.710.617,64		
Hedef 2.1 Diğer paydaşlarla birlikte Ergene şehir merkezinin planlanması ve oluşturulmasına öncülük etmek	1.905.890,00	0,10	0,058
Hedef 2.2 Büyükşehir Belediyesi ile işbirliği içinde ulaşım altyapısını güçlendirmek ve ulaşım hizmetlerini geliştirmek	15.547.171,24	0,79	0,469
Hedef 2.3 Yeni park ve bahçeler kazandırarak Ergene'nin şehirleşme altyapısını ve sosyal mekanlarını geliştirmek	2.257.556,40	0,11	0,068
<b>3. SAĞLIK VE ÇEVRE</b>			
Amaç 3 Belediyenin sorumluluk alanına giren konularda etkin faaliyet göstererek sağlık, temizlik ve çevre alanlarında hizmetleri desteklemek ve toplumsal farkındalığı artırmak	7.051.829,66		
Hedef 3.1 Büyükşehir planlarına uygun olarak katı atıkların mahallelerden uzaklaştırılmasını ve sokakların temizliğini sağlamak	5.740.580,38	0,81	0,173
Hedef 3.2 İlçe belediyesinin görev alanına giren yerlerde sağlık ve güvenlik riski oluşumuna karşı önlemler geliştirmek ve toplumsal farkındalığı artırmak	1.116.181,60	0,16	0,034
Hedef 3.3 İlçe halkının sağlık sorunlarına diğer kurumlarla işbirliği içinde çözüm üretmek	195.067,68	0,03	0,006
<b>4. EKONOMİK FAALİYETLERİN DESTEKLENMESİ VE İŞBİRLİKLERİNİN GELİŞTİRİLMESİ</b>			
Amaç 4 Ekonomi alanında faaliyet gösteren paydaşlarla ortak çalışarak Ergene'de tarım, sanayi ve diğer ekonomik alanlarda ilerlemeye katkıda bulunmak	496.571,13		
Hedef 4.1 Tarım ve hayvancılığın iyileştirilmesi suretiyle kırsal kalkınmanın sağlanmasına yönelik destekleyici hizmetler sunmak	38.720,00	0,08	0,001
Hedef 4.2 Ekonomik kurumlarla ve kamu kurumlarıyla işbirliği içinde yerel istihdamı artırmak	170.500,75	0,34	0,005
Hedef 4.3 Ekonomik ve sosyal alanlarda düzenlenecek festival, şenlik ve sergilerle kültürel ve tarihi dokuyu geliştirerek turizmi desteklemek	287.350,39	0,58	0,009
<b>5. SOSYAL VE KÜLTÜREL ALANLAR</b>			
Amaç 5 Kültürel ve sportif faaliyetlerle Ergene'nin sosyal yaşamını geliştirmek ve sosyal dayanışmaya öncü olmak	1.598.653,75		
Hedef 5.1 Ergene'nin sosyal yaşam cazibesini artırmak	422.911,31	0,26	0,013

Hedef 5.2 Sivil toplum kurumları, meslek örgütleri, yerel ekonomik örgütler, diğer kamu kuruluşları ile ortak işbirlikleri ile vatandaşları sosyal anlamda desteklemek ve yoksullukla mücadele etmek	1.175.742,44	0,74	0,035
Toplam	33.145.527,84		
Genel Yönetim Giderleri	5.682.472,16		
Diğer İdarelere Transfer Edilecek Kaynakların Toplamı	11.172.000,00		
Genel Toplam	50.000.000,00		



Şekil 4: Stratejik Amaçların Bütçeden Aldıkları Tutara Göre Dağılımı

## PERFORMANS HEDEFİ TABLOLARI

İdare Adı		ERGENE BELEDİYESİ		
Amaç	Ergene Belediyesinin kurumsal, mali ve teknolojik altyapısı geliştirilerek ilçe halkına sunulan yerel hizmet kapasitesini artırmak			
Hedef	Belediyenin yeni yapısında hizmetleri yürütmeye uygun insan kaynakları yapısını çalışan motivasyonu ve memnuniyetini de gözetenek oluşturmak			
Performans Hedefi 1	Belediyenin yeni yapısında hizmetleri yürütmeye uygun insan kaynakları yapısını çalışan motivasyonu ve memnuniyetini de gözetenek oluşturmak			
Performans Göstergeleri		2013	2014	2015
1	Hizmet içi eğitim saati ve sayısı (yıllık)	-		20 saat- 20 adet
2	Yapılan sosyal faaliyet sayısı (yıllık)	-		14
3	Personel sayısı (2014)	109	115	130
<b>Açıklama:</b>				
Faaliyetler		Kaynak İhtiyacı 2015 (TL)		
		Bütçe	Bütçe Dışı	Toplam
1	Yıllık eğitim ihtiyaç analizi yapması ve personelin aidiyetini ve kurum kültürünü geliştirecek sosyal faaliyetlerin gerçekleştirilmesi	17.453,93		17.453,93
2	Personel maaş ve özlük işlemlerini yürütülmesi	157.085,40		157.085,40
Genel Toplam		174.539,33	0,00	174.539,33

İdare Adı		ERGENE BELEDİYESİ		
Amaç	Ergene Belediyesinin kurumsal, mali ve teknolojik altyapısı geliştirilerek ilçe halkına sunulan yerel hizmet kapasitesini artırmak			
Hedef	Belediye hizmet binalarını halkın ve çalışanların beklentileri doğrultusunda yapmak ve belediyenin bütününe yönelik hizmet sunum alanları geliştirmek			
Performans Hedefi 2	Belediye hizmet binalarını halkın ve çalışanların beklentileri doğrultusunda yapmak ve belediyenin bütününe yönelik hizmet sunum alanları geliştirmek			
Performans Göstergeleri		2013	2014	2015
1	Belediye Hizmet Binasının projesinin hazırlanması			√
2	Standardı iyileştirilen hizmet binası oranı (%)			15
<b>Açıklama:</b>				
Faaliyetler		Kaynak İhtiyacı 2015 (TL)		
		Bütçe	Bütçe Dışı	Toplam
1	Yeni belediye hizmet binası yapılması (projelendirme ve arsa kamulaştırma çalışmaları)	75755,64		75.755,64
2	Bütün mahallere yönelik Belediye hizmet sunum alanlarının standartlarının iyileştirilmesi	113633,46		113.633,46
Genel Toplam		189.389,10	0,00	189.389,10

İdare Adı	ERGENE BELEDİYESİ			
Amaç	Ergene Belediyesinin kurumsal, mali ve teknolojik altyapısı geliştirilerek ilçe halkına sunulan yerel hizmet kapasitesini artırmak			
Hedef	Sürdürülebilir bir mali yönetim sistemi kurarak kaynakları geliştirmek, plan, program ve bütçe ilişkisini güçlendirerek kaynakları etkili ve verimli kullanmak			
Performans Hedefi 3	Sürdürülebilir bir mali yönetim sistemi kurarak kaynakları geliştirmek, plan, program ve bütçe ilişkisini güçlendirerek kaynakları etkili ve verimli kullanmak			
Performans Göstergeleri	2013	2014	2015	
1	Taşınmaz envanterin hazırlanması (%)		60	
2	İç kontrol uyum eylem planı hazırlanması		√	
3	Kurumsal risklerin belirlenmesi		√	
4	Belediye özgelirlerinde performans artışı (%)		10	
5	Gelir yönetim modeli kurulması		√	
6	Ön Mali Kontrol sisteminin kurulması (%)		25	
<b>Açıklama:</b>				
Faaliyetler	Kaynak İhtiyacı 2015 (TL)			
	Bütçe	Bütçe Dışı	Toplam	
1	İç Kontrol ve ön mali kontrol sistemlerinin oluşturulması, İç Kontrol uyum eylem planının hazırlanması ve uygulanması, Kurumsal risklerin belirlenmesine yönelik çalışmaların yapılması	154.880,00	154.880,00	
2	Stratejik plan, performans programı, bütçe, yatırım programı, faaliyet raporu, mali durum ve beklentiler raporlarını hazırlanması, muhasebe ve mali yönetim faaliyetlerinin sürdürülmesi ve izleme ve değerlendirme sistemi kurulması	920.286,60	920.286,60	
3	Gelir yönetim sisteminin kurulması ve gelir artırıcı çalışmaların yürütülmesi	61.352,44	61.352,44	
4	Gelir tahakkuk ve tahsilat işlemlerinin sürdürülmesi, kayıp ve kaçaklarla etkin mücadele edilmesi	245.409,76	245.409,76	
5	Fiziksel kaynakların ve taşınmazların envanterinin oluşturulması ile birlikte etkin bir taşınmaz yönetim ve kontrol sistemi kurulması	734.424,00	734.424,00	
Genel Toplam		2.116.352,80	0,00	2.116.352,80



İdare Adı	ERGENE BELEDİYESİ			
Amaç	Ergene Belediyesinin kurumsal, mali ve teknolojik altyapısı geliştirilerek ilçe halkına sunulan yerel hizmet kapasitesini artırmak			
Hedef	Belediyecilik hizmetlerini vatandaş memnuniyetini artıracak şekilde elektronik ortama taşımak ve belediye faaliyetlerinin izleme ve değerlendirmesine izin verecek bir teknolojik altyapı oluşturmak			
Performans Hedefi 4	Belediyecilik hizmetlerini vatandaş memnuniyetini artıracak şekilde elektronik ortama taşımak ve belediye faaliyetlerinin izleme ve değerlendirmesine izin verecek bir teknolojik altyapı oluşturmak			
Performans Göstergeleri		2013	2014	2015
1	Bilgisayar üzerinden yapılan başvuru (%)	15	20	30
2	Belediye hizmetleri veri altyapısının tamamlanma oranı (%)			25
<b>Açıklama:</b>				
Faaliyetler		Kaynak İhtiyacı 2015 (TL)		
		Bütçe	Bütçe Dışı	Toplam
1	Kurum içi ve kurum dışı yazılım, donanım ve internet kullanımına faaliyetlerine ilişkin alt yapısını iyileştirmek ve veri güvenliğine ilişkin çalışmaların yürütülmesi	376.533,63		376.533,63
2	E-belediyecilik ve sosyal medya uygulamalarının geliştirilmesi	20.972,57		20.972,57
3	Belediye hizmetlerine yönelik veri altyapısı oluşturulmak ve Kent bilgi sisteminin geliştirilmesinde Büyükşehir Belediyesine destek verilmesi	41.945,13		41.945,13
Genel Toplam		439.451,33	0,00	439.451,33

İdare Adı	ERGENE BELEDİYESİ		
Amaç	Ergene Belediyesinin kurumsal, mali ve teknolojik altyapısı geliştirilerek ilçe halkına sunulan yerel hizmet kapasitesini artırmak		
Hedef	Belediyenin faaliyet gösterdiği alanlarda hukuku temel alan, şeffaf ve katılımcı belediyeçilik anlayışını geliştirmek ve uygulamak		
Performans Hedefi 5	Belediyenin faaliyet gösterdiği alanlarda hukuku temel alan, şeffaf ve katılımcı belediyeçilik anlayışını geliştirmek ve uygulamak		
Performans Göstergeleri	2013	2014	2015
1 Hukuki taleplerin karşılanma süresi (gün)		5	5
2 Toplam hukuki olarak işlem gören dosya sayısı		82	150
3 Başkanlık Makamına gelen görüşme talebini karşılama oranı (%)		92	95
4 Gelen-Giden Evrak Sayısı *		12.779	17.890
<b>Açıklama:</b> * Nisan-Aralık 2014			
Faaliyetler	Kaynak İhtiyacı 2015 (TL)		
	Bütçe	Bütçe Dışı	Toplam
1 Belediyemize resmi kurumlardan ve vatandaşlardan Gelen Evrakların Kayıt İşlemleri Yapılarak İlgili Müdürlüklere Gereğinin Yapılması Amacıyla Teslim Edilmesi	214.934,00		214.934,00
2 Meclisin etkin ve verimli çalışmasına destek verilmesi	501.512,67		501.512,67
3 Mevzuat Değişikliklerini takip ederek birimlere danışmanlık hizmeti verilmesi, Belediyemiz ve devrolan belde belediyeleri ve köyler aleyhine açılmış davaların takip edilmesi, Belediyemiz tüzel kişiliği adına açılmış davalar adına hukuki işlemlerin gerçekleştirilmesi	369.912,00		369.912,00
4 Vatandaşların belediyeye erişimi ve sorunlarının çözümünün kolaylaştırılması	86.696,75		86.696,75
5 Vatandaşların önemli kararlara katılımın sağlanması konusunda faaliyetler yapmak ve hizmet sonuçlarının halkla paylaşılması	108.370,93		108.370,93
<b>Genel Toplam</b>	<b>1.281.426,35</b>	<b>0,00</b>	<b>1.281.426,35</b>

İdare Adı	ERGENE BELEDİYESİ		
Amaç	Ergene Belediyesinin kurumsal, mali ve teknolojik altyapısı geliştirilerek ilçe halkına sunulan yerel hizmet kapasitesini artırmak		
Hedef	Hizmetlerin eşgüdüm içinde yürütülmesi için Büyükşehir Belediyesi ve Büyükşehir İlçe Belediyeleri ile koordinasyon ve işbirliğini geliştirmek		
Performans Hedefi	6. Hizmetlerin eşgüdüm içinde yürütülmesi için Büyükşehir Belediyesi ve Büyükşehir İlçe Belediyeleri ile koordinasyon ve işbirliğini geliştirmek		
Performans Göstergeleri	2013	2014	2015
1 Yapılan toplantı sayısı (Adet/Yıl)			54
<b>Açıklama:</b>			
Faaliyetler	Kaynak İhtiyacı 2015 (TL)		
	Bütçe	Bütçe Dışı	Toplam
1 Büyükşehir Belediyesi ile işbirliklerine yönelik toplantıların düzenlenmesi	86.696,75		86.696,75
<b>Genel Toplam</b>	<b>86.696,75</b>	<b>0,00</b>	<b>86.696,75</b>

İdare Adı		ERGENE BELEDİYESİ		
Amaç		Tekirdağ Büyükşehir Belediyesi ile işbirliği içinde İlçenin şehirleşme altyapısını geliştirmek		
Hedef		Diğer paydaşlarla birlikte Ergene şehir merkezinin planlanması ve oluşturulmasına öncülük etmek		
Performans Hedefi 7		Diğer paydaşlarla birlikte Ergene şehir merkezinin planlanması ve oluşturulmasına öncülük etmek		
Performans Göstergeleri		2013	2014	2015
1	Mevcut uygulama imar planının sayısallaştırılması ve internetten paylaşım açılması			√
2	Kent Merkezlerinin oluşturulmasına yönelik paydaş görüşleri toplantısı (Adet)			5
3	Ruhsatsız bina yapım oranını düşürülmesi (%)			5
<b>Açıklama:</b>				
Faaliyetler		Kaynak İhtiyacı 2015 (TL)		
		Bütçe	Bütçe Dışı	Toplam
1	Kentsel gelişimle uyumlu uygulama 1/1.000 ölçekli uygulama imar planları sayısallaştırma çalışmalarını tamamlanması ve kamuoyuna belediye internet sitesinden paylaşılması	1.577.776,10		1.577.776,10
2	Kent merkezlerinin oluşturulmasına yönelik diğer paydaş görüşlerini almaya yönelik toplantılar düzenlenmesi	75.163,30		75.163,30
3	Yapılacak bütün yapıların, imar planına ve imar mevzuatına uygun olarak yapılması ve denetlenmesi	252.950,60		252.950,60
Genel Toplam		1.905.890,00	0,00	1.905.890,00

İdare Adı		ERGENE BELEDİYESİ		
Amaç		Tekirdağ Büyükşehir Belediyesi ile işbirliği içinde İlçenin şehirleşme altyapısını geliştirmek		
Hedef		Büyükşehir Belediyesi ile işbirliği içinde ulaşım altyapısını güçlendirmek ve ulaşım hizmetlerini geliştirmek		
Performans Hedefi 8		Büyükşehir Belediyesi ile işbirliği içinde ulaşım altyapısını güçlendirmek ve ulaşım hizmetlerini geliştirmek		
Performans Göstergeleri		2013	2014	2015
1	Standartlara uygun yol oranı			
2	Kent içi yolların bakım onarım yapılan yolların, toplam yollar içindeki oranı (%)			15
3	Kent içi toplam yol ağının yapımı (%)			10
4	Mevcut yolların envanter çalışmalarının tamamlanması (%)			√
<b>Açıklama:</b>				
Faaliyetler		Kaynak İhtiyacı 2015 (TL)		
		Bütçe	Bütçe Dışı	Toplam
1	Belediyemiz sorumluluğundaki yolların yapım, bakım ve onarım hizmetlerinin gerçekleştirilmesi	15.412.669,2		15.412.669,20
2	Yol bakım ve onarım çalışmaları için envanter çalışmalarının yapılması	75755,64		75.755,64
3	Büyükşehir Belediyesi ile ulaşım hizmetleri koordinasyonu faaliyetlerinin sürdürülmesi	58746,4		58.746,40
Genel Toplam		15.547.171,24	0,00	15.547.171,24

İdare Adı		ERGENE BELEDİYESİ		
Amaç	Tekirdağ Büyükşehir Belediyesi ile işbirliği içinde İlçenin şehirleşme altyapısını geliştirmek			
Hedef	Yeni park ve bahçeler kazandırarak Ergene'nin şehirleşme altyapısını ve sosyal mekanlarını geliştirmek			
Performans Hedefi 9	Yeni park ve bahçeler kazandırarak Ergene'nin şehirleşme altyapısını ve sosyal mekanlarını geliştirmek			
Performans Göstergeleri		2013	2014	2015
1	Park, bahçe, çocuk oyun alanı sayısı		31	36
2	Spor alanı sayısı		9	9
<b>Açıklama:</b>				
Faaliyetler		Kaynak İhtiyacı 2015 (TL)		
		Bütçe	Bütçe Dışı	Toplam
1	Yeni park, bahçe, spor, sosyal mekanlar ve çocuk oyun alanları yapılması ve mevcutların geliştirilmesi	1.803.022,56		1.803.022,56
2	Sosyal donatı alanlarının hedeflenen hizmetleri gerçekleştirmeye yönelik faaliyetlerin sürdürülmesi	454.533,84		454.533,84
Genel Toplam		2.257.556,40	0,00	2.257.556,40

İdare Adı		ERGENE BELEDİYESİ		
Amaç	Belediyenin sorumluluk alanına giren konularda etkin faaliyet göstererek sağlık, temizlik ve çevre alanlarında hizmetleri desteklemek ve toplumsal farkındalığı artırmak			
Hedef	Büyükşehir planlarına uygun olarak katı atıkların mahallelerden uzaklaştırılmasını ve sokakların temizliğini sağlamak			
Performans Hedefi 10	Büyükşehir planlarına uygun olarak katı atıkların mahallelerden uzaklaştırılmasını ve sokakların temizliğini sağlamak			
Performans Göstergeleri		2013	2014	2015
1	Kişi başına düşen evsel atık miktarı (kişi başına düşen kg/gün) (sanayi hariç)		1,0	1,1
2	Ambalaj atıkları toplanma oranı (ambalaj atığı / toplam katı atık) (ton/gün)	-	4,5	5
3	Değişimi yapılan konteyner sayısı (yıllık)			1.000
4	Katı atık sözleşmesi yapılan işletme oranı (%)	-	31	33
<b>Açıklama:</b>				
Faaliyetler		Kaynak İhtiyacı 2015 (TL)		
		Bütçe	Bütçe Dışı	Toplam
1	Katı atıkların düzenli biçimde toplanması ve Tekirdağ Büyükşehir Belediyesinin sorumluluğundaki depolama alanına taşınması	4.927.208,80		4.927.208,80
2	Köyden dönüşen yeni mahallelerin katı atık ve sokak temizliklerine yönelik önlemlerin geliştirilmesi	472.471,20		472.471,20
3	Kaçak çöp döküm alanlarının belirlenmesi ve denetlenmesi	265.144,74		265.144,74
4	Ambalaj, atık pil ve akümülatörler, bitkisel atık yağların yönetimi ile inşaat ve harfiyat atıkları kaçak döküm kontrolünün yapılması, Halkın çevre konusunda bilinçlendirilmesi ve farkındalık artırılması için eğitimlerin düzenlenmesi	75.755,64		75.755,64
Genel Toplam				

İdare Adı		ERGENE BELEDİYESİ		
Amaç	Belediyenin sorumluluk alanına giren konularda etkin faaliyet göstererek sağlık, temizlik ve çevre alanlarında hizmetleri desteklemek ve toplumsal farkındalığı artırmak			
Hedef	İlçe belediyesinin görev alanına giren yerlerde sağlık ve güvenlik riski oluşumuna karşı önlemler geliştirmek ve toplumsal farkındalığı artırmak			
Performans Hedefi 11	İlçe belediyesinin görev alanına giren yerlerde sağlık ve güvenlik riski oluşumuna karşı önlemler geliştirmek ve toplumsal farkındalığı artırmak			
Performans Göstergeleri		2013	2014	2015
1	Kontrolü yapılan işletme sayısı		805	1047
2	Ruhsatlı işletme sayısı		478	520
3	Hijyen Denetimi yapılan işletme sayısı		126	145
<b>Açıklama:</b>				
Faaliyetler		Kaynak İhtiyacı 2015 (TL)		
		Bütçe	Bütçe Dışı	Toplam
1	Kentin güvenliği ve esenliği ile halk sağlığının korunması için işletmelerin denetimleri ve ruhsatlandırma faaliyetleri sürdürülmesi, eğitim, seminer gibi faaliyetlerde bulunulması	1.116.181,60		1.116.181,60
Genel Toplam		1.116.181,60	0,00	1.116.181,60

İdare Adı		ERGENE BELEDİYESİ		
Amaç	Belediyenin sorumluluk alanına giren konularda etkin faaliyet göstererek sağlık, temizlik ve çevre alanlarında hizmetleri desteklemek ve toplumsal farkındalığı artırmak			
Hedef	İlçe halkının sağlık sorunlarına diğer kurumlarla işbirliği içinde çözüm üretmek			
Performans Hedefi 12	İlçe halkının sağlık sorunlarına diğer kurumlarla işbirliği içinde çözüm üretmek			
Performans Göstergeleri		2013	2014	2015
1	Acil hastaların hastaneye erişim süresi (dakika)		25	25
2	Sokak hayvanlarına müdahale oranı (%)		28	32
<b>Açıklama:</b>				
Faaliyetler		Kaynak İhtiyacı 2015 (TL)		
		Bütçe	Bütçe Dışı	Toplam
1	Sağlık ocaklarının 24 saat hizmet vermesinin sağlanması için sorumlu kurumlarla işbirliği yapmak ve hasta nakil/ambulans hizmetinin diğer kurumlarla işbirliği içinde sürdürülmesi	86.696,75		86.696,75
2	Sağlık ve veterinerlik hizmetleri ile ilçede artış gösteren kanser vakalarına ilişkin Sağlık Müdürlüğü ile ortak araştırma ve çalışmalar yapılması	108.370,93		108.370,93
Genel Toplam		195.067,68	0,00	195.067,68

İdare Adı		ERGENE BELEDİYESİ		
Amaç		Ekonomi alanında faaliyet gösteren paydaşlarla ortak çalışarak Ergene’de tarım, sanayi ve diğer ekonomik alanlarda ilerlemeye katkıda bulunmak		
Hedef		Ekonomik ve sosyal alanlarda düzenlenecek festival, şenlik ve sergilerle kültürel ve tarihi dokuyu geliştirerek turizmi desteklemek		
Performans Hedefi 13		Ekonomik ve sosyal alanlarda düzenlenecek festival, şenlik ve sergilerle kültürel ve tarihi dokuyu geliştirerek turizmi desteklemek		
Performans Göstergeleri		2013	2014	2015
1	Etkinlik sayısı (Adet)		12	18
2	Yurt içi gezi (Adet)		3	10
<b>Açıklama:</b>				
Faaliyetler		Kaynak İhtiyacı 2015 (TL)		
		Bütçe	Bütçe Dışı	Toplam
1	Sosyal uyumu güçlendirmeye yönelik faaliyetleri sürdürmek ve turizmi destekleyecek festival, şenlik ve sergiler düzenlenmesi	232.986,80		232.986,80
2	Kültürel ve tarihi dokunun korunması, geliştirilmesi ve gelecek kuşaklara aktarılmasına yönelik çalışmalar yapılması tarihi ve kültürel turizmi destekleyecek yurtiçi geziler düzenlenmesi	54.363,59		54.363,59
Genel Toplam		287.350,39	0,00	287.350,39

İdare Adı		ERGENE BELEDİYESİ		
Amaç		Ekonomi alanında faaliyet gösteren paydaşlarla ortak çalışarak Ergene’de tarım, sanayi ve diğer ekonomik alanlarda ilerlemeye katkıda bulunmak		
Hedef		Tarım ve hayvancılığın iyileştirilmesi suretiyle kırsal kalkınmanın sağlanmasına yönelik destekleyici hizmetler sunmak		
Performans Hedefi 14		Tarım ve hayvancılığın iyileştirilmesi suretiyle kırsal kalkınmanın sağlanmasına yönelik destekleyici hizmetler sunmak		
Performans Göstergeleri		2013	2014	2015
1	Ürün çeşitlenmesi ve tarımsal alanlarının kullanımına yönelik etkinlik sayısı			5
<b>Açıklama:</b>				
Faaliyetler		Kaynak İhtiyacı 2015 (TL)		
		Bütçe	Bütçe Dışı	Toplam
1	Tarımsal alanların kullanımı ve ürün çeşitlendirilmesi konusunda farkındalık oluşturma çalışmaları yapılması	23.232,00		23.232,00
2	Belediye kent konseyi ve meslek örgütleri ile ortak çalışmalar düzenleyerek, kırsal kalkınmaya yönelik projeler geliştirilmesi	15.488,00		15.488,00
Genel Toplam		38.720,00	0,00	38.720,00

İdare Adı	ERGENE BELEDİYESİ		
Amaç	Ekonomi alanında faaliyet gösteren paydaşlarla ortak çalışarak Ergene'de tarım, sanayi ve diğer ekonomik alanlarda ilerlemeye katkıda bulunmak		
Hedef	Ekonomik kurumlarla ve kamu kurumlarıyla işbirliği içinde yerel istihdamı artırmak		
Performans Hedefi 15	Ekonomik kurumlarla ve kamu kurumlarıyla işbirliği içinde yerel istihdamı artırmak		
Performans Göstergeleri	2013	2014	2015
1 İş Danışmanlığı (Adet/Yıl)		784	1.300
2 İş Danışmanlığı verilen kişilerin işe yerleştirme oranı (%)		22	35
3 Meslek kurslarına katılım (katılımcı)		80	120
<b>Açıklama:</b>			
Faaliyetler	Kaynak İhtiyacı 2015 (TL)		
	Bütçe	Bütçe Dışı	Toplam
1 Kariyer ofisi ile yerel ekonomik kurumlar ve kamu kurumları ile (İŞKUR) istihdam olanakları çalışma ve projelerin sürdürülmesi	108.370,93		108.370,93
2 Diğer paydaşlarla birlikte mesleki eğitim kursları ve sertifikalı programlar düzenlenmesi	62.129,81		62.129,81
Genel Toplam	170.500,75	0,00	170.500,75

İdare Adı	ERGENE BELEDİYESİ		
Amaç	Kültürel ve sportif faaliyetlerle Ergene'nin sosyal yaşamını geliştirmek ve sosyal dayanışmaya öncü olmak		
Hedef	Ergene'nin sosyal yaşam cazibesini artırmak		
Performans Hedefi 16	Ergene'nin sosyal yaşam cazibesini artırmak		
Performans Göstergeleri	2013	2014	2015
1 Kapalı Pazar yeri proje ve ihalesi			√
2 Sosyal aktivite sayısı		5	14
<b>Açıklama:</b>			
Faaliyetler	Kaynak İhtiyacı 2015 (TL)		
	Bütçe	Bütçe Dışı	Toplam
1 Kent içi sosyal yaşamı teşvik edecek sosyal aktiviteler düzenlemek ve Ergene'de sosyal yardımlaşma ve dayanışma kültürünü desteklemeye yönelik faaliyet ve projeler geliştirilmesi	347.155,67		347.155,67
2 Kapalı Pazar yeri projesi ve ihale hazırlıklarının tamamlanması	75.755,64		75.755,64
Genel Toplam	422.911,31	0,00	422.911,31

İdare Adı	ERGENE BELEDİYESİ		
Amaç	Kültürel ve sportif faaliyetlerle Ergene'nin sosyal yaşamını geliştirmek ve sosyal dayanışmaya öncü olmak		
Hedef	Sivil toplum kurumları, meslek örgütleri, yerel ekonomik örgütler, diğer kamu kuruluşları ile ortak işbirlikleri ile vatandaşları sosyal anlamda desteklemek ve yoksullukla mücadele etmek		
Performans Hedefi 17	Sivil toplum kurumları, meslek örgütleri, yerel ekonomik örgütler, diğer kamu kuruluşları ile ortak işbirlikleri ile vatandaşları sosyal anlamda desteklemek ve yoksullukla mücadele etmek		
Performans Göstergeleri	2013	2014	2015
1 Ortak proje sayısı			4
2 Kültür Hizmet Binasının proje hazırlanması			√
3 Aş Evi ve Taziye Evi proje hazırlanması			√
4 Ayni ve nakdi yardım yapılan kişi/aile sayısı		2.900	3.190
5 Öğrenciler için yapılan kırtasiye yardımı		900	1.008
6 Kültürel envanterin hazırlanması			√
<b>Açıklama:</b>			
Faaliyetler	Kaynak İhtiyacı 2015 (TL)		
	Bütçe	Bütçe Dışı	Toplam
1 STK ve meslek örgütleriyle ortak sosyal faaliyetler ve projeler ile engelli ve yaşlılara yönelik sosyal programlar geliştirilmesi	348194,72		348.194,72
2 Ergene'de vatandaşların gelir ve yaşam koşullarını dikkate alan yoksulluk haritasının çıkarılması ve yoksul ve kırılgan hanelere yönelik olmak üzere ayni ve nakdi sosyal yardım destekleri sağlanması	751792,08		751.792,08
3 Eğitim, sosyal programlar, Yaşlı evi, Engelli evi gibi hizmetleri kapsayacak Kültür Hizmet Binasının projelendirme çalışmalarının yürütülmesi	75755,64		75.755,64
Genel Toplam	1.175.742,44	0,00	1.175.742,44



## C.2. Faaliyet ve Kaynak İhtiyacı

İdare Adı		ERGENE BELEDİYESİ	
Performans Hedefi		1.1	Belediyenin yeni yapısında hizmetleri yürütmeye uygun insan kaynakları yapısını çalışan motivasyonu ve memnuniyetini de gözeterek oluşturmak
Faaliyet Adı		1.	Yıllık eğitim ihtiyaç analizi yapması ve personelin aidiyetini ve kurum kültürünü geliştirecek sosyal faaliyetlerin gerçekleştirilmesi
Sorumlu Harcama Birimi		İnsan Kaynakları ve Eğitim Müdürlüğü	
Ekonomik Kod		2015 (TL)	
01	Personel Giderleri		
02	SGK Devlet Primi Giderleri		5.131,20
03	Mal ve Hizmet Alım Giderleri		12.322,73
05	Cari Transferler		
06	Sermaye Giderleri		
Toplam Bütçe Kaynak İhtiyacı			17.453,90
Bütçe Dışı Kaynak	Döner Sermaye		
	Diğer Yurt İçi		
	Yurt Dışı		
Toplam Bütçe Dışı Kaynak İhtiyacı			0
Toplam Kaynak İhtiyacı			17.453,90

İdare Adı		ERGENE BELEDİYESİ	
Performans Hedefi		1.1	Belediyenin yeni yapısında hizmetleri yürütmeye uygun insan kaynakları yapısını çalışan motivasyonu ve memnuniyetini de gözeterek oluşturmak
Faaliyet Adı		2.	Personel maaş ve özlük işlemlerini yürütülmesi
Sorumlu Harcama Birimi		İnsan Kaynakları ve Eğitim Müdürlüğü	
Ekonomik Kod		2015 (TL)	
01	Personel Giderleri		
02	SGK Devlet Primi Giderleri		46.180,80
03	Mal ve Hizmet Alım Giderleri		110.904,60
05	Cari Transferler		
06	Sermaye Giderleri		
Toplam Bütçe Kaynak İhtiyacı			157.085,40
Bütçe Dışı Kaynak	Döner Sermaye		
	Diğer Yurt İçi		
	Yurt Dışı		
Toplam Bütçe Dışı Kaynak İhtiyacı			
Toplam Kaynak İhtiyacı			157.085,40

İdare Adı		ERGENE BELEDİYESİ	
Performans Hedefi		1.2	Belediye hizmet binalarını halkın ve çalışanların beklentileri doğrultusunda yapmak ve belediyenin bütününe yönelik hizmet sunum alanları geliştirmek
Faaliyet Adı		3	Yeni belediye hizmet binası yapılması (projelendirme ve arsa kamulaştırma çalışmaları)
Sorumlu Harcama Birimi		Fen İşleri Müdürlüğü	
Ekonomik Kod		2015 (TL)	
01	Personel Giderleri		
02	SGK Devlet Primi Giderleri		22.577,28
03	Mal ve Hizmet Alım Giderleri		53.178,36
05	Cari Transferler		
06	Sermaye Giderleri		
Toplam Bütçe Kaynak İhtiyacı			75.755,60
Bütçe Dışı Kaynak	Döner Sermaye		
	Diğer Yurt İçi		
	Yurt Dışı		
Toplam Bütçe Dışı Kaynak İhtiyacı			
Toplam Kaynak İhtiyacı			75.755,60

İdare Adı		ERGENE BELEDİYESİ	
Performans Hedefi		1.2	Belediye hizmet binalarını halkın ve çalışanların beklentileri doğrultusunda yapmak ve belediyenin bütününe yönelik hizmet sunum alanları geliştirmek
Faaliyet Adı		4	Bütün mahallere yönelik Belediye hizmet sunum alanlarının standartlarının iyileştirilmesi
Sorumlu Harcama Birimi		Fen İşleri Müdürlüğü	
Ekonomik Kod		2015 (TL)	
01	Personel Giderleri		
02	SGK Devlet Primi Giderleri		33.865,92
03	Mal ve Hizmet Alım Giderleri		79.767,54
05	Cari Transferler		
06	Sermaye Giderleri		
Toplam Bütçe Kaynak İhtiyacı			113.633,50
Bütçe Dışı Kaynak	Döner Sermaye		
	Diğer Yurt İçi		
	Yurt Dışı		
Toplam Bütçe Dışı Kaynak İhtiyacı			
Toplam Kaynak İhtiyacı			113.633,50

İdare Adı		ERGENE BELEDİYESİ	
Performans Hedefi		1.3	Sürdürülebilir bir mali yönetim sistemi kurarak kaynakları geliştirmek, plan, program ve bütçe ilişkisini güçlendirerek kaynakları etkili ve verimli kullanmak
Faaliyet Adı		5	İç Kontrol ve ön mali kontrol sistemlerinin oluşturulması, İç Kontrol uyum eylem planının hazırlanması ve uygulanması, Kurumsal risklerin belirlenmesine yönelik çalışmaların yapılması
Sorumlu Harcama Birimi		Strateji Geliştirme Müdürlüğü	
Ekonomik Kod		2015 (TL)	
01	Personel Giderleri		
02	SGK Devlet Primi Giderleri		41.049,60
03	Mal ve Hizmet Alım Giderleri		113.830,40
05	Cari Transferler		
06	Sermaye Giderleri		
Toplam Bütçe Kaynak İhtiyacı			154.880,00
Bütçe Dışı Kaynak	Döner Sermaye		
	Diğer Yurt İçi		
	Yurt Dışı		
Toplam Bütçe Dışı Kaynak İhtiyacı			
Toplam Kaynak İhtiyacı			154.880,00

İdare Adı		ERGENE BELEDİYESİ	
Performans Hedefi		1.3	Sürdürülebilir bir mali yönetim sistemi kurarak kaynakları geliştirmek, plan, program ve bütçe ilişkisini güçlendirerek kaynakları etkili ve verimli kullanmak
Faaliyet Adı		6	Stratejik plan, performans programı, bütçe, yatırım programı, faaliyet raporu, mali durum ve beklentiler raporlarını hazırlanması, muhasebe ve mali yönetim faaliyetlerinin sürdürülmesi ve izleme ve değerlendirme sistemi kurulması
Sorumlu Harcama Birimi		Mali Hizmetler Müdürlüğü	
Ekonomik Kod		2015 (TL)	
01	Personel Giderleri		
02	SGK Devlet Primi Giderleri		461.808,00
03	Mal ve Hizmet Alım Giderleri		458.478,60
05	Cari Transferler		
06	Sermaye Giderleri		
Toplam Bütçe Kaynak İhtiyacı			920.286,6
Bütçe Dışı Kaynak	Döner Sermaye		
	Diğer Yurt İçi		
	Yurt Dışı		
Toplam Bütçe Dışı Kaynak İhtiyacı			
Toplam Kaynak İhtiyacı			920.286,6

İdare Adı		ERGENE BELEDİYESİ	
Performans Hedefi		1.3	Sürdürülebilir bir mali yönetim sistemi kurarak kaynakları geliştirmek, plan, program ve bütçe ilişkisini güçlendirerek kaynakları etkili ve verimli kullanmak
Faaliyet Adı		7	Gelir yönetim sisteminin kurulması ve gelir artırıcı çalışmaların yürütülmesi
Sorumlu Harcama Birimi		Mali Hizmetler Müdürlüğü	
Ekonomik Kod		2015 (TL)	
01	Personel Giderleri		
02	SGK Devlet Primi Giderleri		30787,2
03	Mal ve Hizmet Alım Giderleri		30.565,24
05	Cari Transferler		
06	Sermaye Giderleri		
Toplam Bütçe Kaynak İhtiyacı			61.352,40
Bütçe Dışı Kaynak	Döner Sermaye		
	Diğer Yurt İçi		
	Yurt Dışı		
Toplam Bütçe Dışı Kaynak İhtiyacı			
Toplam Kaynak İhtiyacı			61.352,40

İdare Adı		ERGENE BELEDİYESİ	
Performans Hedefi		1.3	Sürdürülebilir bir mali yönetim sistemi kurarak kaynakları geliştirmek, plan, program ve bütçe ilişkisini güçlendirerek kaynakları etkili ve verimli kullanmak
Faaliyet Adı		8	Gelir tahakkuk ve tahsilat işlemlerinin sürdürülmesi, kayıp ve kaçaklarla etkin mücadele edilmesi
Sorumlu Harcama Birimi		Mali Hizmetler Müdürlüğü	
Ekonomik Kod		2015 (TL)	
01	Personel Giderleri		
02	SGK Devlet Primi Giderleri		123.148,80
03	Mal ve Hizmet Alım Giderleri		122.260,96
05	Cari Transferler		
06	Sermaye Giderleri		
Toplam Bütçe Kaynak İhtiyacı			245.409,80
Bütçe Dışı Kaynak	Döner Sermaye		
	Diğer Yurt İçi		
	Yurt Dışı		
Toplam Bütçe Dışı Kaynak İhtiyacı			
Toplam Kaynak İhtiyacı			245.409,80

İdare Adı		ERGENE BELEDİYESİ	
Performans Hedefi		1.3	Sürdürülebilir bir mali yönetim sistemi kurarak kaynakları geliştirmek, plan, program ve bütçe ilişkisini güçlendirerek kaynakları etkili ve verimli kullanmak
Faaliyet Adı		9	Fiziksel kaynakların ve taşınmazların envanterinin oluşturulması ile birlikte etkin bir taşınmaz yönetim ve kontrol sistemi kurulması
Sorumlu Harcama Birimi		Emlak İstimlak Müdürlüğü	
Ekonomik Kod		2015 (TL)	
01	Personel Giderleri		
02	SGK Devlet Primi Giderleri		128.280,00
03	Mal ve Hizmet Alım Giderleri		146.144,00
05	Cari Transferler		
06	Sermaye Giderleri		460.000,00
Toplam Bütçe Kaynak İhtiyacı			734.424,00
Bütçe Dışı Kaynak	Döner Sermaye		
	Diğer Yurt İçi		
	Yurt Dışı		
Toplam Bütçe Dışı Kaynak İhtiyacı			
Toplam Kaynak İhtiyacı			734.424,00

İdare Adı		ERGENE BELEDİYESİ	
Performans Hedefi		1.4	Belediyecilik hizmetlerini vatandaş memnuniyetini artıracak şekilde elektronik ortama taşımak ve belediye faaliyetlerinin izleme ve değerlendirmesine izin verecek bir teknolojik altyapı oluşturmak
Faaliyet Adı		10	Kurum içi ve kurum dışı yazılım, donanım ve internet kullanımına faaliyetlerine ilişkin alt yapısını iyileştirmek ve veri güvenliğine ilişkin çalışmaların
Sorumlu Harcama Birimi		Bilgi İşlem Müdürlüğü	
Ekonomik Kod		2015 (TL)	
01	Personel Giderleri		
02	SGK Devlet Primi Giderleri		130.845,60
03	Mal ve Hizmet Alım Giderleri		225.688,03
05	Cari Transferler		
06	Sermaye Giderleri		20.000,00
Toplam Bütçe Kaynak İhtiyacı			376.533,60
Bütçe Dışı Kaynak	Döner Sermaye		
	Diğer Yurt İçi		
	Yurt Dışı		
Toplam Bütçe Dışı Kaynak İhtiyacı			
Toplam Kaynak İhtiyacı			376.533,60

İdare Adı		ERGENE BELEDİYESİ	
Performans Hedefi		1.4	Belediyecilik hizmetlerini vatandaş memnuniyetini artıracak şekilde elektronik ortama taşımak ve belediye faaliyetlerinin izleme ve değerlendirmesine izin verecek bir teknolojik altyapı oluşturmak
Faaliyet Adı		11	E-belediyecilik ve sosyal medya uygulamalarının geliştirilmesi
Sorumlu Harcama Birimi		Bilgi İşlem Müdürlüğü	
Ekonomik Kod		2015 (TL)	
01	Personel Giderleri		
02	SGK Devlet Primi Giderleri		7.696,80
03	Mal ve Hizmet Alım Giderleri		13.275,77
05	Cari Transferler		
06	Sermaye Giderleri		
Toplam Bütçe Kaynak İhtiyacı			20.972,60
Bütçe Dışı Kaynak	Döner Sermaye		
	Diğer Yurt İçi		
	Yurt Dışı		
Toplam Bütçe Dışı Kaynak İhtiyacı			
Toplam Kaynak İhtiyacı			20.972,60

İdare Adı		ERGENE BELEDİYESİ	
Performans Hedefi		1.4	Belediyecilik hizmetlerini vatandaş memnuniyetini artıracak şekilde elektronik ortama taşımak ve belediye faaliyetlerinin izleme ve değerlendirmesine izin verecek bir teknolojik altyapı oluşturmak
Faaliyet Adı		12	Belediye hizmetlerine yönelik veri altyapısı oluşturulmak ve Kent bilgi sisteminin geliştirilmesinde Büyükşehir Belediyesine destek verilmesi
Sorumlu Harcama Birimi		Bilgi İşlem Müdürlüğü	
Ekonomik Kod		2015 (TL)	
01	Personel Giderleri		
02	SGK Devlet Primi Giderleri		15.393,60
03	Mal ve Hizmet Alım Giderleri		26.551,53
05	Cari Transferler		
06	Sermaye Giderleri		
Toplam Bütçe Kaynak İhtiyacı			41.945,10
Bütçe Dışı Kaynak	Döner Sermaye		
	Diğer Yurt İçi		
	Yurt Dışı		
Toplam Bütçe Dışı Kaynak İhtiyacı			
Toplam Kaynak İhtiyacı			41.945,10

İdare Adı		ERGENE BELEDİYESİ	
Performans Hedefi	1.5	Belediyenin faaliyet gösterdiği alanlarda hukuku temel alan, şeffaf ve katılımcı belediyecilik anlayışını geliştirmek ve uygulamak	
Faaliyet Adı	13	Belediyemize resmi kurumlardan ve vatandaşlardan Gelen Evrakların Kayıt İşlemleri Yapılarak İlgili Müdürlüklere Gereğinin Yapılması Amacıyla Teslim	
Sorumlu Harcama Birimi	Yazı İşleri Müdürlüğü		
Ekonomik Kod		2015 (TL)	
01	Personel Giderleri		
02	SGK Devlet Primi Giderleri	76.968,00	
03	Mal ve Hizmet Alım Giderleri	137.966,00	
05	Cari Transferler		
06	Sermaye Giderleri		
Toplam Bütçe Kaynak İhtiyacı		214.934,00	
Bütçe Dışı Kaynak	Döner Sermaye		
	Diğer Yurt İçi		
	Yurt Dışı		
Toplam Bütçe Dışı Kaynak İhtiyacı			
Toplam Kaynak İhtiyacı		214.934,00	

İdare Adı		ERGENE BELEDİYESİ	
Performans Hedefi	1.5	Belediyenin faaliyet gösterdiği alanlarda hukuku temel alan, şeffaf ve katılımcı belediyecilik anlayışını geliştirmek ve uygulamak	
Faaliyet Adı	14	Meclisin etkin ve verimli çalışmasına destek verilmesi	
Sorumlu Harcama Birimi	Yazı İşleri Müdürlüğü		
Ekonomik Kod		2015 (TL)	
01	Personel Giderleri		
02	SGK Devlet Primi Giderleri	179.592,00	
03	Mal ve Hizmet Alım Giderleri	321.920,67	
05	Cari Transferler		
06	Sermaye Giderleri		
Toplam Bütçe Kaynak İhtiyacı		501.512,70	
Bütçe Dışı Kaynak	Döner Sermaye		
	Diğer Yurt İçi		
	Yurt Dışı		
Toplam Bütçe Dışı Kaynak İhtiyacı			
Toplam Kaynak İhtiyacı		501.512,70	

İdare Adı		ERGENE BELEDİYESİ	
Performans Hedefi		1.5	Belediyenin faaliyet gösterdiği alanlarda hukuku temel alan, şeffaf ve katılımcı belediyeçilik anlayışını geliştirmek ve uygulamak
Faaliyet Adı		15	Mevzuat Değişikliklerini takip ederek birimlere danışmanlık hizmeti verilmesi, Belediyemiz ve devrolan belde belediyeleri ve köyler aleyhine açılmış davaların takip edilmesi, Belediyemiz tüzel kişiliği adına açılmış davalar adına hukuki işlemlerin gerçekleştirilmesi
Sorumlu Harcama Birimi		Hukuk İşleri Müdürlüğü	
Ekonomik Kod		2015 (TL)	
01	Personel Giderleri		
02	SGK Devlet Primi Giderleri		102.624,00
03	Mal ve Hizmet Alım Giderleri		267.288,00
05	Cari Transferler		
06	Sermaye Giderleri		
Toplam Bütçe Kaynak İhtiyacı			369.912,00
Bütçe Dışı Kaynak	Döner Sermaye		
	Diğer Yurt İçi		
	Yurt Dışı		
Toplam Bütçe Dışı Kaynak İhtiyacı			
Toplam Kaynak İhtiyacı			369.912,00

İdare Adı		ERGENE BELEDİYESİ	
Performans Hedefi		1.5	Belediyenin faaliyet gösterdiği alanlarda hukuku temel alan, şeffaf ve katılımcı belediyeçilik anlayışını geliştirmek ve uygulamak
Faaliyet Adı		16	Vatandaşların belediyeye erişimi ve sorunlarının çözümünün kolaylaştırılması
Sorumlu Harcama Birimi		Özel Kalem Müdürlüğü	
Ekonomik Kod		2015 (TL)	
01	Personel Giderleri		
02	SGK Devlet Primi Giderleri		22.577,28
03	Mal ve Hizmet Alım Giderleri		64.119,47
05	Cari Transferler		
06	Sermaye Giderleri		
Toplam Bütçe Kaynak İhtiyacı			86.696,70
Bütçe Dışı Kaynak	Döner Sermaye		
	Diğer Yurt İçi		
	Yurt Dışı		
Toplam Bütçe Dışı Kaynak İhtiyacı			
Toplam Kaynak İhtiyacı			86.696,70



İdare Adı		ERGENE BELEDİYESİ	
Performans Hedefi	1.5	Belediyenin faaliyet gösterdiği alanlarda hukuku temel alan, şeffaf ve katılımcı belediyecilik anlayışını geliştirmek ve uygulamak	
Faaliyet Adı	17	Vatandaşların önemli kararlara katılımın sağlanması konusunda faaliyetler yapmak ve hizmet sonuçlarının halkla paylaşılması	
Sorumlu Harcama Birimi		Özel Kalem Müdürlüğü	
Ekonomik Kod		2015 (TL)	
01	Personel Giderleri		
02	SGK Devlet Primi Giderleri	108.370,90	
03	Mal ve Hizmet Alım Giderleri	28.221,60	
05	Cari Transferler		
06	Sermaye Giderleri		
Toplam Bütçe Kaynak İhtiyacı		80.149,33	
Bütçe Dışı Kaynak	Döner Sermaye		
	Diğer Yurt İçi		
	Yurt Dışı		
Toplam Bütçe Dışı Kaynak İhtiyacı			
Toplam Kaynak İhtiyacı		80.149,33	

İdare Adı		ERGENE BELEDİYESİ	
Performans Hedefi	1.6	Hizmetlerin esgüdüm içinde yürütülmesi için Büyükşehir Belediyesi ve Büyükşehir İlçe Belediyeleri ile koordinasyon ve işbirliğini geliştirmek	
Faaliyet Adı	18	Büyükşehir Belediyesi ile işbirliklerine yönelik toplantıların düzenlenmesi	
Sorumlu Harcama Birimi		Özel Kalem Müdürlüğü	
Ekonomik Kod		2015 (TL)	
01	Personel Giderleri		
02	SGK Devlet Primi Giderleri	86.696,70	
03	Mal ve Hizmet Alım Giderleri	22.577,28	
05	Cari Transferler		
06	Sermaye Giderleri		
Toplam Bütçe Kaynak İhtiyacı		64.119,47	
Bütçe Dışı Kaynak	Döner Sermaye		
	Diğer Yurt İçi		
	Yurt Dışı		
Toplam Bütçe Dışı Kaynak İhtiyacı			
Toplam Kaynak İhtiyacı		64.119,47	

İdare Adı		ERGENE BELEDİYESİ	
Performans Hedefi		2.1	Diğer paydaşlarla birlikte Ergene şehir merkezinin planlanması ve oluşturulmasına öncülük etmek
Faaliyet Adı		19	Kentsel gelişimle uyumlu uygulama 1/1.000 ölçekli uygulama imar planları sayısallaştırma çalışmalarını tamamlanması ve kamuoyuna belediye internet sitesinden paylaşılması
Sorumlu Harcama Birimi		İmar ve Şehircilik Müdürlüğü	
Ekonomik Kod		2015 (TL)	
01	Personel Giderleri		
02	SGK Devlet Primi Giderleri	479.767,20	
03	Mal ve Hizmet Alım Giderleri	798.008,90	
05	Cari Transferler		
06	Sermaye Giderleri	300.000,00	
Toplam Bütçe Kaynak İhtiyacı		1.577.776,10	
Bütçe Dışı Kaynak	Döner Sermaye		
	Diğer Yurt İçi		
	Yurt Dışı		
Toplam Bütçe Dışı Kaynak İhtiyacı			
Toplam Kaynak İhtiyacı		1.577.776,10	

İdare Adı		ERGENE BELEDİYESİ	
Performans Hedefi		2.1	Diğer paydaşlarla birlikte Ergene şehir merkezinin planlanması ve oluşturulmasına öncülük etmek
Faaliyet Adı		20	Kent merkezlerinin oluşturulmasına yönelik diğer paydaş görüşlerini almaya yönelik toplantılar düzenlenmesi
Sorumlu Harcama Birimi		İmar ve Şehircilik Müdürlüğü	
Ekonomik Kod		2015 (TL)	
01	Personel Giderleri		
02	SGK Devlet Primi Giderleri	28.221,60	
03	Mal ve Hizmet Alım Giderleri	46.941,70	
05	Cari Transferler		
06	Sermaye Giderleri		
Toplam Bütçe Kaynak İhtiyacı		75.163,30	
Bütçe Dışı Kaynak	Döner Sermaye		
	Diğer Yurt İçi		
	Yurt Dışı		
Toplam Bütçe Dışı Kaynak İhtiyacı			
Toplam Kaynak İhtiyacı		75.163,30	

İdare Adı		ERGENE BELEDİYESİ	
Performans Hedefi		2.1	Diğer paydaşlarla birlikte Ergene şehir merkezinin planlanması ve oluşturulmasına öncülük etmek
Faaliyet Adı		21	Yapılacak bütün yapıların, imar planına ve imar mevzuatına uygun olarak yapılması ve denetlenmesi
Sorumlu Harcama Birimi		İmar ve Şehircilik Müdürlüğü	
Ekonomik Kod		2015 (TL)	
01	Personel Giderleri		
02	SGK Devlet Primi Giderleri	159.067,20	
03	Mal ve Hizmet Alım Giderleri	93.883,40	
05	Cari Transferler		
06	Sermaye Giderleri		
Toplam Bütçe Kaynak İhtiyacı		252.950,60	
Bütçe Dışı Kaynak	Döner Sermaye		
	Diğer Yurt İçi		
	Yurt Dışı		
Toplam Bütçe Dışı Kaynak İhtiyacı			
Toplam Kaynak İhtiyacı		252.950,60	

İdare Adı		ERGENE BELEDİYESİ	
Performans Hedefi		2.2	Büyükşehir Belediyesi ile işbirliği içinde ulaşım altyapısını güçlendirmek ve ulaşım hizmetlerini geliştirmek
Faaliyet Adı		22	Belediyemiz sorumluluğundaki yolların yapım, bakım ve onarımı hizmetlerinin gerçekleştirilmesi
Sorumlu Harcama Birimi		Fen İşleri Müdürlüğü	
Ekonomik Kod		2015 (TL)	
01	Personel Giderleri		
02	SGK Devlet Primi Giderleri	677.318,40	
03	Mal ve Hizmet Alım Giderleri	3.345.350,80	
05	Cari Transferler		
06	Sermaye Giderleri	11.390.000,00	
Toplam Bütçe Kaynak İhtiyacı		15.412.669,20	
Bütçe Dışı Kaynak	Döner Sermaye		
	Diğer Yurt İçi		
	Yurt Dışı		
Toplam Bütçe Dışı Kaynak İhtiyacı			
Toplam Kaynak İhtiyacı		15.412.669,20	

İdare Adı		ERGENE BELEDİYESİ	
Performans Hedefi		2.2	Büyükşehir Belediyesi ile işbirliği içinde ulaşım altyapısını güçlendirmek ve ulaşım hizmetlerini geliştirmek
Faaliyet Adı		23	Yol bakım ve onarım çalışmaları için envanter çalışmalarının yapılması
Sorumlu Harcama Birimi		Fen İşleri Müdürlüğü	
Ekonomik Kod		2015 (TL)	
01	Personel Giderleri		
02	SGK Devlet Primi Giderleri		75.755,60
03	Mal ve Hizmet Alım Giderleri		22.577,28
05	Cari Transferler		
06	Sermaye Giderleri		
Toplam Bütçe Kaynak İhtiyacı			53.178,36
Bütçe Dışı Kaynak	Döner Sermaye		
	Diğer Yurt İçi		
	Yurt Dışı		
Toplam Bütçe Dışı Kaynak İhtiyacı			
Toplam Kaynak İhtiyacı			53.178,36

İdare Adı		ERGENE BELEDİYESİ	
Performans Hedefi		2.2	Büyükşehir Belediyesi ile işbirliği içinde ulaşım altyapısını güçlendirmek ve ulaşım hizmetlerini geliştirmek
Faaliyet Adı		24	Büyükşehir Belediyesi ile ulaşım hizmetleri koordinasyonu faaliyetlerinin sürdürülmesi
Sorumlu Harcama Birimi		Zabıta Müdürlüğü	
Ekonomik Kod		2015 (TL)	
01	Personel Giderleri		48.746,40
02	SGK Devlet Primi Giderleri		
03	Mal ve Hizmet Alım Giderleri		10.000,00
05	Cari Transferler		
06	Sermaye Giderleri		
Toplam Bütçe Kaynak İhtiyacı			58.746,40
Bütçe Dışı Kaynak	Döner Sermaye		
	Diğer Yurt İçi		
	Yurt Dışı		
Toplam Bütçe Dışı Kaynak İhtiyacı			
Toplam Kaynak İhtiyacı			58.746,40

İdare Adı		ERGENE BELEDİYESİ	
Performans Hedefi	2.3	Yeni park ve bahçeler kazandırarak Ergene'nin şehirleşme altyapısını ve sosyal mekanlarını geliştirmek	
Faaliyet Adı	25	Yeni park, bahçe, spor, sosyal mekanlar ve çocuk oyun alanları yapılması ve mevcutların geliştirilmesi	
Sorumlu Harcama Birimi	Fen İşleri Müdürlüğü		
Ekonomik Kod		2015 (TL)	
01	Personel Giderleri	90.309,12	
02	SGK Devlet Primi Giderleri	462.713,44	
03	Mal ve Hizmet Alım Giderleri	1.250.000,00	
05	Cari Transferler		
06	Sermaye Giderleri		
Toplam Bütçe Kaynak İhtiyacı		1.803.022,60	
Bütçe Dışı Kaynak	Döner Sermaye		
	Diğer Yurt İçi		
	Yurt Dışı		
Toplam Bütçe Dışı Kaynak İhtiyacı			
Toplam Kaynak İhtiyacı		1.803.022,60	

İdare Adı		ERGENE BELEDİYESİ	
Performans Hedefi	2.3	Yeni park ve bahçeler kazandırarak Ergene'nin şehirleşme altyapısını ve sosyal mekanlarını geliştirmek	
Faaliyet Adı	26	Sosyal donatı alanlarının hedeflenen hizmetleri gerçekleştirmeye yönelik faaliyetlerin sürdürülmesi	
Sorumlu Harcama Birimi	Fen İşleri Müdürlüğü		
Ekonomik Kod		2015 (TL)	
01	Personel Giderleri	135.463,68	
02	SGK Devlet Primi Giderleri	319.070,16	
03	Mal ve Hizmet Alım Giderleri	454.533,80	
05	Cari Transferler		
06	Sermaye Giderleri		
Toplam Bütçe Kaynak İhtiyacı		454.533,80	
Bütçe Dışı Kaynak	Döner Sermaye		
	Diğer Yurt İçi		
	Yurt Dışı		
Toplam Bütçe Dışı Kaynak İhtiyacı			
Toplam Kaynak İhtiyacı		454.533,80	

İdare Adı		ERGENE BELEDİYESİ	
Performans Hedefi	3.1	Büyükşehir planlarına uygun olarak katı atıkların mahallelerden uzaklaştırılmasını ve sokakların temizliğini sağlamak	
Faaliyet Adı	27	Katı atıkların düzenli biçimde toplanması ve Tekirdağ Büyükşehir Belediyesinin sorumluluğundaki depolama alanına taşınması	
Sorumlu Harcama Birimi	Temizlik İşleri Müdürlüğü		
Ekonomik Kod		2015 (TL)	
01	Personel Giderleri	1.400.817,60	
02	SGK Devlet Primi Giderleri	3.376.391,20	
03	Mal ve Hizmet Alım Giderleri		

05	Cari Transferler		
06	Sermaye Giderleri	150.000,00	
Toplam Bütçe Kaynak İhtiyacı		4.927.208,80	
Bütçe Dışı Kaynak	Döner Sermaye		
	Diğer Yurt İçi		
	Yurt Dışı		
Toplam Bütçe Dışı Kaynak İhtiyacı			
Toplam Kaynak İhtiyacı		4.927.208,80	

İdare Adı		<b>ERGENE BELEDİYESİ</b>	
Performans Hedefi	3.1	Büyükşehir planlarına uygun olarak katı atıkların mahallelerden uzaklaştırılmasını ve sokakların temizliğini sağlamak	
Faaliyet Adı	28	Köyden dönüşen yeni mahallelerin katı atık ve sokak temizliklerine yönelik önlemlerin geliştirilmesi	
Sorumlu Harcama Birimi		Temizlik İşleri Müdürlüğü	
Ekonomik Kod		2015 (TL)	
01	Personel Giderleri	138.542,40	
02	SGK Devlet Primi Giderleri		
03	Mal ve Hizmet Alım Giderleri	333.928,80	
05	Cari Transferler		
06	Sermaye Giderleri		
Toplam Bütçe Kaynak İhtiyacı		472.471,20	
Bütçe Dışı Kaynak	Döner Sermaye		
	Diğer Yurt İçi		
	Yurt Dışı		
Toplam Bütçe Dışı Kaynak İhtiyacı			
Toplam Kaynak İhtiyacı		472.471,20	

İdare Adı		<b>ERGENE BELEDİYESİ</b>	
Performans Hedefi	3.1	Büyükşehir planlarına uygun olarak katı atıkların mahallelerden uzaklaştırılmasını ve sokakların temizliğini sağlamak	
Faaliyet Adı	29	Kaçak çöp döküm alanlarının belirlenmesi ve denetlenmesi	
Sorumlu Harcama Birimi		Fen İşleri - Çevre Koruma- Müdürlüğü	
Ekonomik Kod		2015 (TL)	
01	Personel Giderleri	79.020,48	
02	SGK Devlet Primi Giderleri		
03	Mal ve Hizmet Alım Giderleri	186.124,26	
05	Cari Transferler		
06	Sermaye Giderleri		
Toplam Bütçe Kaynak İhtiyacı		265.144,70	
Bütçe Dışı Kaynak	Döner Sermaye		
	Diğer Yurt İçi		
	Yurt Dışı		
Toplam Bütçe Dışı Kaynak İhtiyacı			
Toplam Kaynak İhtiyacı		265.144,70	

İdare Adı		ERGENE BELEDİYESİ	
Performans Hedefi		3.1	Büyükşehir planlarına uygun olarak katı atıkların mahallelerden uzaklaştırılmasını ve sokakların temizliğini sağlamak
Faaliyet Adı		30	Ambalaj, atık pil ve akümülatörler, bitkisel atık yağların yönetimi ile inşaat ve harfiyat atıkları kaçak döküm kontrolünün yapılması, Halkın çevre konusunda bilinçlendirilmesi ve farkındalık artırılması için eğitimlerin düzenlenmesi
Sorumlu Harcama Birimi		Fen İşleri - Çevre Koruma- Müdürlüğü	
Ekonomik Kod		2015 (TL)	
01	Personel Giderleri	22.577,28	
02	SGK Devlet Primi Giderleri		
03	Mal ve Hizmet Alım Giderleri	53.178,36	
05	Cari Transferler		
06	Sermaye Giderleri		
Toplam Bütçe Kaynak İhtiyacı		75.755,60	
Bütçe Dışı Kaynak	Döner Sermaye		
	Diğer Yurt İçi		
	Yurt Dışı		
Toplam Bütçe Dışı Kaynak İhtiyacı			
Toplam Kaynak İhtiyacı		75.755,60	

İdare Adı		ERGENE BELEDİYESİ	
Performans Hedefi		3.2	İlçe belediyesinin görev alanına giren yerlerde sağlık ve güvenlik riski oluşumuna karşı önlemler geliştirmek ve toplumsal farkındalığı artırmak
Faaliyet Adı		31	Kentin güvenliği ve esenliği ile halk sağlığının korunması için işletmelerin denetimleri ve ruhsatlandırma faaliyetleri sürdürülmesi, eğitim, seminer gibi faaliyetlerde bulunulması
Sorumlu Harcama Birimi		Zabıta Müdürlüğü	
Ekonomik Kod		2015 (TL)	
01	Personel Giderleri	926.181,60	
02	SGK Devlet Primi Giderleri		
03	Mal ve Hizmet Alım Giderleri	190.000,00	
05	Cari Transferler		
06	Sermaye Giderleri		
Toplam Bütçe Kaynak İhtiyacı		1.116.181,60	
Bütçe Dışı Kaynak	Döner Sermaye		
	Diğer Yurt İçi		
	Yurt Dışı		
Toplam Bütçe Dışı Kaynak İhtiyacı			
Toplam Kaynak İhtiyacı		1.116.181,60	

İdare Adı		ERGENE BELEDİYESİ	
Performans Hedefi		3.3	İlçe halkının sağlık sorunlarına diğer kurumlarla işbirliği içinde çözüm üretmek
Faaliyet Adı		32	Sağlık ocaklarının 24 saat hizmet vermesinin sağlanması için sorumlu kurumlarla işbirliği yapmak ve

		hasta nakil/ambulans hizmetinin diğer kurumlarla işbirliği içinde sürdürülmesi
Sorumlu Harcama Birimi		Özel Kalem-Sağlık İşleri-Müdürlüğü
Ekonomik Kod		2015 (TL)
01	Personel Giderleri	22.577,28
02	SGK Devlet Primi Giderleri	
03	Mal ve Hizmet Alım Giderleri	64.119,47
05	Cari Transferler	
06	Sermaye Giderleri	
Toplam Bütçe Kaynak İhtiyacı		86.696,70
Bütçe Dışı Kaynak	Döner Sermaye	
	Diğer Yurt İçi	
	Yurt Dışı	
Toplam Bütçe Dışı Kaynak İhtiyacı		
Toplam Kaynak İhtiyacı		86.696,70

İdare Adı		<b>ERGENE BELEDİYESİ</b>
Performans Hedefi		3.3 İlçe halkının sağlık sorunlarına diğer kurumlarla işbirliği içinde çözüm üretmek
Faaliyet Adı		33 Sağlık ve veterinerlik hizmetleri ile ilçede artış gösteren kanser vakalarına ilişkin Sağlık Müdürlüğü ile ortak araştırma ve çalışmalar yapılması
Sorumlu Harcama Birimi		Özel Kalem-Sağlık İşleri-Müdürlüğü
Ekonomik Kod		2015 (TL)
01	Personel Giderleri	28.221,60
02	SGK Devlet Primi Giderleri	
03	Mal ve Hizmet Alım Giderleri	80.149,33
05	Cari Transferler	
06	Sermaye Giderleri	
Toplam Bütçe Kaynak İhtiyacı		108.370,90
Bütçe Dışı Kaynak	Döner Sermaye	
	Diğer Yurt İçi	
	Yurt Dışı	
Toplam Bütçe Dışı Kaynak İhtiyacı		
Toplam Kaynak İhtiyacı		108.370,90

İdare Adı		<b>ERGENE BELEDİYESİ</b>
Performans Hedefi		4.1 Tarım ve hayvancılığın iyileştirilmesi suretiyle kırsal kalkınmanın sağlanmasına yönelik destekleyici hizmetler sunmak
Faaliyet Adı		34 Tarımsal alanların kullanımı ve ürün çeşitlendirilmesi konusunda farkındalık oluşturma çalışmaları yapılması
Sorumlu Harcama Birimi		Strateji Geliştirme Müdürlüğü
Ekonomik Kod		2015 (TL)
01	Personel Giderleri	6.157,44
02	SGK Devlet Primi Giderleri	
03	Mal ve Hizmet Alım Giderleri	17.074,56
05	Cari Transferler	
06	Sermaye Giderleri	



Toplam Bütçe Kaynak İhtiyacı		23.232,00
Bütçe Dışı Kaynak	Döner Sermaye	
	Diğer Yurt İçi	
	Yurt Dışı	
Toplam Bütçe Dışı Kaynak İhtiyacı		
Toplam Kaynak İhtiyacı		23.232,00

İdare Adı	<b>ERGENE BELEDİYESİ</b>	
Performans Hedefi	4.1	Tarım ve hayvancılığın iyileştirilmesi suretiyle kırsal kalkınmanın sağlanmasına yönelik destekleyici hizmetler sunmak
Faaliyet Adı	35	Belediye kent konseyi ve meslek örgütleri ile ortak çalışmalar düzenleyerek, kırsal kalkınmaya yönelik projeler geliştirilmesi
Sorumlu Harcama Birimi	Strateji Geliştirme Müdürlüğü	
Ekonomik Kod		2015 (TL)
01	Personel Giderleri	4.104,96
02	SGK Devlet Primi Giderleri	
03	Mal ve Hizmet Alım Giderleri	11.383,04
05	Cari Transferler	
06	Sermaye Giderleri	
Toplam Bütçe Kaynak İhtiyacı		15.488,00
Bütçe Dışı Kaynak	Döner Sermaye	
	Diğer Yurt İçi	
	Yurt Dışı	
Toplam Bütçe Dışı Kaynak İhtiyacı		
Toplam Kaynak İhtiyacı		15.488,00

İdare Adı	<b>ERGENE BELEDİYESİ</b>	
Performans Hedefi	4.2	Ekonomik kurumlarla ve kamu kurumlarıyla işbirliği içinde yerel istihdamı artırmak
Faaliyet Adı	36	Kariyer ofisi ile yerel ekonomik kurumlar ve kamu kurumları ile (İŞKUR) istihdam olanakları çalışma ve projelerin sürdürülmesi
Sorumlu Harcama Birimi	Özel Kalem Müdürlüğü	
Ekonomik Kod		2015 (TL)
01	Personel Giderleri	28.221,60
02	SGK Devlet Primi Giderleri	
03	Mal ve Hizmet Alım Giderleri	80.149,33
05	Cari Transferler	
06	Sermaye Giderleri	
Toplam Bütçe Kaynak İhtiyacı		108.370,90
Bütçe Dışı Kaynak	Döner Sermaye	
	Diğer Yurt İçi	
	Yurt Dışı	
Toplam Bütçe Dışı Kaynak İhtiyacı		
Toplam Kaynak İhtiyacı		108.370,90

İdare Adı		ERGENE BELEDİYESİ	
Performans Hedefi		4.2	Ekonomik kurumlarla ve kamu kurumlarıyla işbirliği içinde yerel istihdamı artırmak
Faaliyet Adı		37	Diğer paydaşlarla birlikte mesleki eğitim kursları ve sertifikalı programlar düzenlenmesi
Sorumlu Harcama Birimi		Kültür ve Sosyal İşler Müdürlüğü	
Ekonomik Kod		2015 (TL)	
01	Personel Giderleri		4.104,96
02	SGK Devlet Primi Giderleri		
03	Mal ve Hizmet Alım Giderleri		58.024,85
05	Cari Transferler		
06	Sermaye Giderleri		
Toplam Bütçe Kaynak İhtiyacı			62.129,80
Bütçe Dışı Kaynak	Döner Sermaye		
	Diğer Yurt İçi		
	Yurt Dışı		
Toplam Bütçe Dışı Kaynak İhtiyacı			
Toplam Kaynak İhtiyacı			62.129,80

İdare Adı		ERGENE BELEDİYESİ	
Performans Hedefi		4.3	Ekonomik ve sosyal alanlarda düzenlenecek festival, şenlik ve sergilerle kültürel ve tarihi dokuyu geliştirerek turizmi desteklemek
Faaliyet Adı		38	Sosyal uyumu güçlendirmeye yönelik faaliyetleri sürdürmek ve turizmi destekleyecek festival, şenlik ve sergiler düzenlenmesi
Sorumlu Harcama Birimi		Kültür ve Sosyal İşler Müdürlüğü	
Ekonomik Kod		2015 (TL)	
01	Personel Giderleri		15.393,60
02	SGK Devlet Primi Giderleri		
03	Mal ve Hizmet Alım Giderleri		217.593,20
05	Cari Transferler		
06	Sermaye Giderleri		
Toplam Bütçe Kaynak İhtiyacı			232.986,80
Bütçe Dışı Kaynak	Döner Sermaye		
	Diğer Yurt İçi		
	Yurt Dışı		
Toplam Bütçe Dışı Kaynak İhtiyacı			
Toplam Kaynak İhtiyacı			232.986,80

İdare Adı		ERGENE BELEDİYESİ	
Performans Hedefi		4.3	Ekonomik ve sosyal alanlarda düzenlenecek festival, şenlik ve sergilerle kültürel ve tarihi dokuyu geliştirerek turizmi desteklemek
Faaliyet Adı		39	Kültürel ve tarihi dokunun korunması, geliştirilmesi ve gelecek kuşaklara aktarılmasına yönelik çalışmalar yapılması tarihi ve kültürel turizmi destekleyecek
Sorumlu Harcama Birimi		Kültür ve Sosyal İşler Müdürlüğü	
Ekonomik Kod		2015 (TL)	
01	Personel Giderleri		3.591,84

02	SGK Devlet Primi Giderleri		
03	Mal ve Hizmet Alım Giderleri		50.771,75
05	Cari Transferler		
06	Sermaye Giderleri		
Toplam Bütçe Kaynak İhtiyacı			54.363,60
Bütçe Dışı Kaynak	Döner Sermaye		
	Diğer Yurt İçi		
	Yurt Dışı		
Toplam Bütçe Dışı Kaynak İhtiyacı			
Toplam Kaynak İhtiyacı			54.363,60

İdare Adı	<b>ERGENE BELEDİYESİ</b>		
Performans Hedefi	5.1	Ergene'nin sosyal yaşam cazibesini artırmak	
Faaliyet Adı	40	Kent içi sosyal yaşamı teşvik edecek sosyal aktiviteler düzenlemek ve Ergene'de sosyal yardımlaşma ve dayanışma kültürünü desteklemeye yönelik faaliyet ve projeler geliştirilmesi	
Sorumlu Harcama Birimi		Kültür ve Sosyal İşler Müdürlüğü	
Ekonomik Kod		2015 (TL)	
01	Personel Giderleri		12.828,00
02	SGK Devlet Primi Giderleri		
03	Mal ve Hizmet Alım Giderleri		181.327,67
05	Cari Transferler		153.000,00
06	Sermaye Giderleri		
Toplam Bütçe Kaynak İhtiyacı			347.155,70
Bütçe Dışı Kaynak	Döner Sermaye		
	Diğer Yurt İçi		
	Yurt Dışı		
Toplam Bütçe Dışı Kaynak İhtiyacı			
Toplam Kaynak İhtiyacı			347.155,70

İdare Adı	<b>ERGENE BELEDİYESİ</b>		
Performans Hedefi	5.1	Ergene'nin sosyal yaşam cazibesini artırmak	
Faaliyet Adı	41	Kapalı Pazar yeri projesi ve ihale hazırlıklarının tamamlanması	
Sorumlu Harcama Birimi		Fen İşleri Müdürlüğü	
Ekonomik Kod		2015 (TL)	
01	Personel Giderleri		22.577,28
02	SGK Devlet Primi Giderleri		
03	Mal ve Hizmet Alım Giderleri		53.178,36
05	Cari Transferler		
06	Sermaye Giderleri		
Toplam Bütçe Kaynak İhtiyacı			75.755,60
Bütçe Dışı Kaynak	Döner Sermaye		
	Diğer Yurt İçi		
	Yurt Dışı		
Toplam Bütçe Dışı Kaynak İhtiyacı			
Toplam Kaynak İhtiyacı			75.755,60

İdare Adı		ERGENE BELEDİYESİ	
Performans Hedefi	5.2	Sivil toplum kurumları, meslek örgütleri, yerel ekonomik örgütler, diğer kamu kuruluşları ile ortak işbirlikleri ile vatandaşları sosyal anlamda desteklemek ve yoksullukla mücadele etmek	
Faaliyet Adı	42	STK ve meslek örgütleriyle ortak sosyal faaliyetler ve projeler ile engelli ve yaşlılara yönelik sosyal programlar geliştirilmesi	
Sorumlu Harcama Birimi		Kültür ve Sosyal İşleri Müdürlüğü	
Ekonomik Kod		2015 (TL)	
01	Personel Giderleri	6.157,44	
02	SGK Devlet Primi Giderleri		
03	Mal ve Hizmet Alım Giderleri	87.037,28	
05	Cari Transferler	255.000,00	
06	Sermaye Giderleri		
Toplam Bütçe Kaynak İhtiyacı		348.194,70	
Bütçe Dışı Kaynak	Döner Sermaye		
	Diğer Yurt İçi		
	Yurt Dışı		
Toplam Bütçe Dışı Kaynak İhtiyacı			
Toplam Kaynak İhtiyacı		348.194,70	

İdare Adı		ERGENE BELEDİYESİ	
Performans Hedefi	5.2	Sivil toplum kurumları, meslek örgütleri, yerel ekonomik örgütler, diğer kamu kuruluşları ile ortak işbirlikleri ile vatandaşları sosyal anlamda desteklemek ve yoksullukla mücadele etmek	
Faaliyet Adı	43	Ergene'de vatandaşların gelir ve yaşam koşullarını dikkate alan yoksulluk haritasının çıkarılması ve yoksul ve kırılğan hanelere yönelik olmak üzere aynı ve nakdi sosyal yardım destekleri sağlanması	
Sorumlu Harcama Birimi		Kültür ve Sosyal İşleri Müdürlüğü	
Ekonomik Kod		2015 (TL)	
01	Personel Giderleri	9.236,16	
02	SGK Devlet Primi Giderleri		
03	Mal ve Hizmet Alım Giderleri	130.555,92	
05	Cari Transferler	612.000,00	
06	Sermaye Giderleri		
Toplam Bütçe Kaynak İhtiyacı		751.792,10	
Bütçe Dışı Kaynak	Döner Sermaye		
	Diğer Yurt İçi		
	Yurt Dışı		
Toplam Bütçe Dışı Kaynak İhtiyacı			
Toplam Kaynak İhtiyacı		751.792,10	

İdare Adı		ERGENE BELEDİYESİ	
Performans Hedefi	5.2	Sivil toplum kurumları, meslek örgütleri, yerel ekonomik örgütler, diğer kamu kuruluşları ile ortak işbirlikleri ile vatandaşları sosyal anlamda desteklemek	

		ve yoksullukla mücadele etmek
Faaliyet Adı	44	Eđitim, sosyal programlar, Yaşlı evi, Engelli evi gibi hizmetleri kapsayacak Kùltür Hizmet Binasının projelendirme çalışmalarının yürütülmesi
Sorumlu Harcama Birimi		Fen İşleri Müdürlüğü
Ekonomik Kod		2015 (TL)
01	Personel Giderleri	22.577,28
02	SGK Devlet Primi Giderleri	
03	Mal ve Hizmet Alım Giderleri	53.178,36
05	Cari Transferler	
06	Sermaye Giderleri	
Toplam Bütçe Kaynak İhtiyacı		75.755,60
Bütçe Dışı Kaynak	Döner Sermaye	
	Diđer Yurt İçi	
	Yurt Dışı	
Toplam Bütçe Dışı Kaynak İhtiyacı		
Toplam Kaynak İhtiyacı		75.755,60

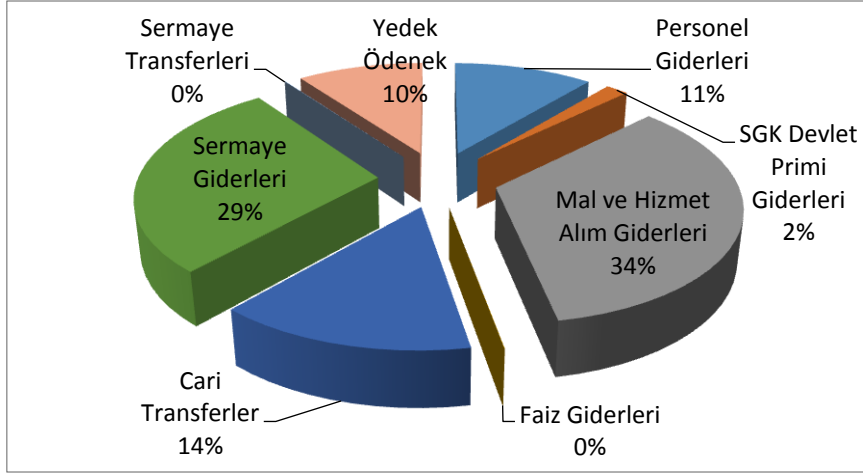
## D. İdarenin Toplam Kaynak İhtiyacı

2015 yılında bütçe 50 milyon TL seviyesinde gelir ve gider tahmin edilerek denk bütçe olarak öngörülmüştür.

*Tablo 16: 2015 Yılı Bütçe Gelir ve Gider Tahminleri*

Gelirin Adı	2015	% Dağılım
Vergi Gelirleri	14.999.000	30,0
Teşebbüs ve Mülkiyet Gelirleri	2.000.000	4,0
Alınan Bağış ve Yardımlar İle Özel Gelirler	5.000.000	10,0
Diğer Gelirler	14.000.000	28,0
Gelir Payı	12.520.000	25,0
Sermaye Gelirleri	14.002.000	28,0
Red ve İadeler (-)	1.000	0,0
<b>A. Gelir Toplamı</b>	<b>50.000.000</b>	<b>100,0</b>
01 Personel Giderleri	5.517.000	11,0
02 SGK Dev.Pr. Giderleri	897.000	1,8
03 Mal ve Hizmet Al. Gid.	17.143.000	34,3
04 Faiz Giderleri	10.000	0,0
05 Cari Transferler	7.192.000	14,4
06 Sermaye Giderleri	14.220.000	28,4
07 Sermaye Transferleri	21.000	0,0
09 Yedek Ödenek	5.000.000	10,0
<b>B. Gider Toplamı</b>	<b>50.000.000</b>	<b>100,0</b>

Toplam gelirlerin % 30'unun vergi gelirlerinden, % 28'inin ise sermaye gelirleri ile merkezden aktarılan gelir paylarından oluşan diğer gelirlerden kaynaklanması beklenmektedir. Toplam giderlerde ise ağırlık % 34 ile mal ve hizmet alımları kaleminde. Bu harcama kalemini % 28,4 ile sermaye giderleri kalemi, % 14,4 ile diğer idarelere yapılacak transferlerden oluşan cari transferler kalemi izlemektedir. Personel ödeneğini payı ise SGK prim giderleri dahil olmak üzere % 13'ler seviyesinde tahmin edilmiştir.



**Şekil 1: Ekonomik Kodlara Göre Kaynak İhtiyacı Dağılımı**

2015 yılının bir geçiş yılı olması dikkate alındığında gelir ve gider tahminlerinde yaşanacak olan sapmanın 2016 yılında bütün birimlerde gelir ve gider yönlü hayata geçirilecek olan mali yönetime ilişkin kurumsal düzenlemelerin etkisiyle daha sınırlı kalacağı öngörülmektedir.

Belediyemiz 2015 yılı bütçesinde öngörülen 50 milyon TL seviyesindeki ödeneğin % 66,3'ü faaliyet giderleri olarak performans hedeflerine, % 11,4'ü ise hedeflere dağıtılamayan genel yönetim giderlerine ve % 22,3'ü ise diğer idarelere transfer edilecek kaynaklar ile yedek ödeneğe ayrılmıştır.

**Tablo 17: Amaç-Hedef-Faaliyet Bazında Kaynak İhtiyacı**

SA.1	Ergene Belediyesinin kurumsal, mali ve teknolojik altyapısı geliştirilerek ilçe halkına sunulan yerel hizmet kapasitesini artırmak	4.287.856
H1.1	Belediyenin yeni yapısında hizmetleri yürütmeye uygun insan kaynakları yapısını çalışan motivasyonu ve memnuniyetini de gözetererek oluşturmak	174.539
F1.1.1	Yıllık eğitim ihtiyaç analizi yapması ve personelin aidiyetini ve kurum kültürünü geliştirecek sosyal faaliyetlerin gerçekleştirilmesi	17.454
F1.1.2	Personel maaş ve özlük işlemlerini yürütülmesi	157.085
H1.2	Belediye hizmet binalarını halkın ve çalışanların beklentileri doğrultusunda yapmak ve belediyenin bütününe yönelik hizmet sunum alanları geliştirmek	189.389
F1.2.1	Yeni belediye hizmet binası yapılması (projelendirme ve arsa kamulaştırma çalışmaları)	75.756
F1.2.2	Bütün mahallere yönelik Belediye hizmet sunum alanlarının standartlarının iyileştirilmesi	113.633
H1.3	Sürdürülebilir bir mali yönetim sistemi kurarak kaynakları geliştirmek, plan, program ve bütçe ilişkisini güçlendirerek	2.116.353

	kaynakları etkili ve verimli kullanmak	
F1.3.1	İç Kontrol ve ön mali kontrol sistemlerinin oluşturulması, İç Kontrol uyum eylem planının hazırlanması ve uygulanması, Kurumsal risklerin belirlenmesine yönelik çalışmaların yapılması	154.880
F1.3.2	Stratejik plan, performans programı, bütçe, faaliyet raporu, mali durum ve beklentiler raporlarını hazırlanması, muhasebe ve mali yönetim faaliyetlerinin sürdürülmesi ve izleme ve değerlendirme sistemi kurulması	920.287
F1.3.3	Gelir yönetim sisteminin kurulması ve gelir artırıcı çalışmaların yürütülmesi	61.352
F1.3.4	Gelir tahakkuk ve tahsilat işlemlerinin sürdürülmesi, kayıp ve kaçaklarla etkin mücadele edilmesi	245.410
F1.3.5	Fiziksel kaynakların ve taşınmazların envanterinin oluşturulması ile birlikte etkin bir taşınmaz yönetim ve kontrol sistemi kurulması	734.424
H1.4	Belediyecilik hizmetlerini vatandaş memnuniyetini artıracak şekilde elektronik ortama taşımak ve belediye faaliyetlerinin izleme ve değerlendirmesine izin verecek bir teknolojik altyapı oluşturmak	439.451
F1.4.1	Kurum içi ve kurum dışı yazılım, donanım ve internet kullanımına faaliyetlerine ilişkin alt yapısını iyileştirmek ve veri güvenliğine ilişkin çalışmaların yürütülmesi	376.534
F1.4.2	E-belediyecilik ve sosyal medya uygulamalarının geliştirilmesi	20.973
F1.4.3	Belediye hizmetlerine yönelik veri altyapısı oluşturulmak ve Kent bilgi sisteminin geliştirilmesinde Büyükşehir Belediyesine destek verilmesi	41.945
H1.5	Belediyenin faaliyet gösterdiği alanlarda hukuku temel alan, şeffaf ve katılımcı belediyecilik anlayışını geliştirmek ve uygulamak	1.281.426
F1.5.1	Belediyemize resmi kurumlardan ve vatandaşlardan Gelen Evrakların Kayıt İşlemleri Yapılarak İlgili Müdürlüklere Gereğinin Yapılması Amacıyla Teslim Edilmesi	214.934
F1.5.2	Meclisin etkin ve verimli çalışmasına destek verilmesi	501.513
F1.5.3	Mevzuat Değişikliklerini takip ederek birimlere danışmanlık hizmeti verilmesi, Belediyemiz ve devrolan belde belediyeleri ve köyler aleyhine açılmış davaların takip edilmesi, Belediyemiz tüzel kişiliği adına açılmış davalar adına hukuki işlemlerin gerçekleştirilmesi	369.912
F1.5.4	Vatandaşların belediyeye erişimi ve sorunlarının çözümünün kolaylaştırılması	86.697
F1.5.5	Vatandaşların önemli kararlara katılımın sağlanması konusunda faaliyetler yapmak ve hizmet sonuçlarının halkla paylaşılması	108.371
H1.6	Hizmetlerin eşgüdüm içinde yürütülmesi için Büyükşehir Belediyesi ve Büyükşehir İlçe Belediyeleri ile koordinasyon ve işbirliğini geliştirmek	86.697
F1.6.1	Büyükşehir Belediyesi ile işbirliklerine yönelik toplantıların düzenlenmesi	86.697



SA.2	Tekirdağ Büyükşehir Belediyesi ile işbirliği içinde İlçenin şehirleşme altyapısını geliştirmek	19.710.618
H2.1	Diğer paydaşlarla birlikte Ergene şehir merkezinin planlanması ve oluşturulmasına öncülük etmek	1.905.890
F2.1.1	Kentsel gelişimle uyumlu uygulama 1/1.000 ölçekli uygulama imar planları sayısallaştırma çalışmalarını tamamlanması ve kamuoyuna belediye internet sitesinden paylaşılması	1.577.776
F2.1.2	Kent merkezlerinin oluşturulmasına yönelik diğer paydaş görüşlerini almaya yönelik toplantılar düzenlenmesi	75.163
F2.1.3	Yapılacak bütün yapıların, imar planına ve imar mevzuatına uygun olarak yapılması ve denetlenmesi	252.951
H2.2	Büyükşehir Belediyesi ile işbirliği içinde ulaşım altyapısını güçlendirmek ve ulaşım hizmetlerini geliştirmek	15.547.171
F2.2.1	Belediyemiz sorumluluğundaki yolların yapım, bakım ve onarımı hizmetlerinin gerçekleştirilmesi	15.412.669
F2.2.2	Yol bakım ve onarım çalışmaları için envanter çalışmalarının yapılması	75.756
F2.2.3	Büyükşehir Belediyesi ile ulaşım hizmetleri koordinasyonu faaliyetlerinin sürdürülmesi	58.746
H2.3	Yeni park ve bahçeler kazandırarak Ergene'nin şehirleşme altyapısını ve sosyal mekanlarını geliştirmek	2.257.556
F2.3.1	Yeni park, bahçe, spor, sosyal mekanlar ve çocuk oyun alanları yapılması ve mevcutların geliştirilmesi	1.803.023
F2.3.2	Sosyal donatı alanlarının hedeflenen hizmetleri gerçekleştirmeye yönelik faaliyetlerin sürdürülmesi	454.534
SA.3	Belediyenin sorumluluk alanına giren konularda etkin faaliyet göstererek sağlık, temizlik ve çevre alanlarında hizmetleri desteklemek ve toplumsal farkındalığı artırmak	7.051.830
H3.1	Büyükşehir planlarına uygun olarak katı atıkların mahallelerden uzaklaştırılmasını ve sokakların temizliğini sağlamak	5.740.580
F3.1.1	Katı atıkların düzenli biçimde toplanması ve Tekirdağ Büyükşehir Belediyesinin sorumluluğundaki depolama alanına taşınması	4.927.209
F3.1.2	Köyden dönüşen yeni mahallelerin katı atık ve sokak temizliklerine yönelik önlemlerin geliştirilmesi	472.471
F3.1.3	Kaçak çöp döküm alanlarının belirlenmesi ve denetlenmesi	265.145
F3.1.4	Ambalaj, atık pil ve akümülatörler, bitkisel atık yağların yönetimi ile inşaat ve harfiyat atıkları kaçak döküm kontrolünün yapılması, Halkın çevre konusunda bilinçlendirilmesi ve farkındalık artırılması için eğitimlerin düzenlenmesi	75.756
H3.2	İlçe belediyesinin görev alanına giren yerlerde sağlık ve güvenlik riski oluşumuna karşı önlemler geliştirmek ve toplumsal farkındalığı artırmak	1.116.182
F3.2.1	Kentin güvenliği ve esenliği ile halk sağlığının korunması için işletmelerin denetimleri ve ruhsatlandırma faaliyetleri sürdürülmesi, eğitim, seminer gibi faaliyetlerde bulunulması	1.116.182
H3.3	İlçe halkının sağlık sorunlarına diğer kurumlarla işbirliği içinde çözüm üretmek	195.068

F3.3.1	Sağlık ocaklarının 24 saat hizmet vermesinin sağlanması için sorumlu kurumlarla işbirliği yapmak ve hasta nakil/ambulans hizmetinin diğer kurumlarla işbirliği içinde sürdürülmesi	86.697
F3.3.2	Sağlık ve veterinerlik hizmetleri ile ilçede artış gösteren kanser vakalarına ilişkin Sağlık Müdürlüğü ile ortak araştırma ve çalışmalar yapılması	108.371
SA.4	Ekonomi alanında faaliyet gösteren paydaşlarla ortak çalışarak Ergene'de tarım, sanayi ve diğer ekonomik alanlarda ilerlemeye katkıda bulunmak	496.571
H4.1	Tarım ve hayvancılığın iyileştirilmesi suretiyle kırsal kalkınmanın sağlanmasına yönelik destekleyici hizmetler sunmak	38.720
F4.1.1	Tarımsal alanların kullanımı ve ürün çeşitlendirilmesi konusunda farkındalık oluşturma çalışmaları yapılması	23.232
F4.1.2	Belediye kent konseyi ve meslek örgütleri ile ortak çalışmalar düzenleyerek, kırsal kalkınmaya yönelik projeler geliştirilmesi	15.488
H4.2	Ekonomik kurumlarla ve kamu kurumlarıyla işbirliği içinde yerel istihdamı artırmak	170.501
F4.2.1	Kariyer ofisi ile yerel ekonomik kurumlar ve kamu kurumları ile (İŞKUR) istihdam olanakları çalışma ve projelerin sürdürülmesi	108.371
F4.2.2	Diğer paydaşlarla birlikte mesleki eğitim kursları ve sertifikalı programlar düzenlenmesi	62.130
H4.3	Ekonomik ve sosyal alanlarda düzenlenecek festival, şenlik ve sergilerle kültürel ve tarihi dokuyu geliştirerek turizmi desteklemek	287.350
F4.3.1	Sosyal uyumu güçlendirmeye yönelik faaliyetleri sürdürmek ve turizmi destekleyecek festival, şenlik ve sergiler düzenlenmesi	232.987
F4.3.2	Kültürel ve tarihi dokunun korunması, geliştirilmesi ve gelecek kuşaklara aktarılmasına yönelik çalışmalar yapılması tarihi ve kültürel turizmi destekleyecek yurtiçi geziler düzenlenmesi	54.364
SA.5	Kültürel ve sportif faaliyetlerle Ergene'nin sosyal yaşamını geliştirmek ve sosyal dayanışmaya öncü olmak	1.598.654
H5.1	Ergene'nin sosyal yaşam cazibesini artırmak	422.911
F5.1.1	Kent içi sosyal yaşamı teşvik edecek sosyal aktiviteler düzenlemek ve Ergene'de sosyal yardımlaşma ve dayanışma kültürünü desteklemeye yönelik faaliyet ve projeler geliştirilmesi	347.156
F5.1.2	Kapalı Pazar yeri projesi ve ihale hazırlıklarının tamamlanması	75.756
H5.2	Sivil toplum kurumları, meslek örgütleri, yerel ekonomik örgütler, diğer kamu kuruluşları ile ortak işbirlikleri ile vatandaşları sosyal anlamda desteklemek ve yoksullukla mücadele etmek	1.175.742
F5.2.1	STK ve meslek örgütleriyle ortak sosyal faaliyetler ve projeler ile engelli ve yaşlılara yönelik sosyal programlar geliştirilmesi	348.195
F5.2.2	Ergene'de vatandaşların gelir ve yaşam koşullarını dikkate alan yoksulluk haritasının çıkarılması ve yoksul ve kırılğan hanelere yönelik olmak üzere ayni ve nakdi	751.792

sosyal yardım destekleri sağlanması		
F5.2.3	Eğitim, sosyal programlar, Yaşlı evi, Engelli evi gibi hizmetleri kapsayacak Kültür Hizmet Binasının projelendirme çalışmalarının yürütülmesi	75.756

Tablo 18: Toplam Kaynak İhtiyacı Tablosu

T.C. ERGENE BELEDİYE BAŞKANLIĞI					
İdare Adı	Ekonomik Kod	Faaliyet Toplamı	Genel Yönetim Giderleri Toplamı	Diğer İdarelere Transfer Edilecek Kaynaklar ve Yedek Ödenek Toplamı	Genel Toplam
Bütçe Kaynak İhtiyacı	1 Personel Giderleri	5.052.247,92	464.752,08		5.517.000,00
	2 SGK Devlet Primi Giderleri	821.436,72	75.563,28		897.000,00
	3 Mal ve Hizmet Alım Giderleri	12.681.843,20	4.461.156,80		17.143.000,00
	4 Faiz Giderleri		10.000,00		10.000,00
	5 Cari Transferler	1.020.000,00		6.172.000,00	7.192.000,00
	6 Sermaye Giderleri	13.570.000,00	650.000,00		14.220.000,00
	7 Sermaye Transferleri		21.000,00		21.000,00
	8 Borç verme				
	9 Yedek Ödenek			5.000.000,00	5.000.000,00
	<b>Toplam Bütçe Kaynak İhtiyacı</b>	<b>33.145.527,84</b>	<b>5.682.472,16</b>	<b>11.172.000,00</b>	<b>50.000.000,00</b>
Bütçe Dışı Kaynak	Döner Sermaye				
	Diğer Yurt İçi				
	Yurt Dışı				
	<b>Toplam Bütçe Dışı Kaynak İhtiyacı</b>				
<b>Toplam Kaynak İhtiyacı</b>	<b>33.145.527,84</b>	<b>5.682.472,16</b>	<b>11.172.000,00</b>	<b>50.000.000,00</b>	

## EKLER

*Tablo 19: Faaliyetlerden Sorumlu Birimler*

SA.1	Ergene Belediyesinin kurumsal, mali ve teknolojik altyapısı geliştirilerek ilçe halkına sunulan yerel hizmet kapasitesini artırmak	
H1.1	Belediyenin yeni yapısında hizmetleri yürütmeye uygun insan kaynakları yapısını çalışan motivasyonu ve memnuniyetini de gözetererek oluşturmak	
F1.1.1	Yıllık eğitim ihtiyaç analizi yapması ve personelin aidiyetini ve kurum kültürünü geliştirecek sosyal faaliyetlerin gerçekleştirilmesi	İnsan Kaynakları ve Eğitim Md.
F1.1.2	Personel maaş ve özlük işlemlerini yürütülmesi	İnsan Kaynakları ve Eğitim Md.
H1.2	Belediye hizmet binalarını halkın ve çalışanların beklentileri doğrultusunda yapmak ve belediyenin bütününe yönelik hizmet sunum alanları geliştirmek	
F1.2.1	Yeni belediye hizmet binası yapılması (projelendirme ve arsa kamulaştırma çalışmaları)	Fen İşleri Md.
F1.2.2	Bütün mahallere yönelik Belediye hizmet sunum alanlarının standartlarının iyileştirilmesi	Fen İşleri Md.
H1.3	Sürdürülebilir bir mali yönetim sistemi kurarak kaynakları geliştirmek, plan, program ve bütçe ilişkisini güçlendirerek kaynakları etkili ve verimli kullanmak	
F1.3.1	İç Kontrol ve ön mali kontrol sistemlerinin oluşturulması, İç Kontrol uyum eylem planının hazırlanması ve uygulanması, Kurumsal risklerin belirlenmesine yönelik çalışmaların yapılması	Strateji Geliştirme Md.
F1.3.2	Stratejik plan, performans programı, bütçe, faaliyet raporu, mali durum ve beklentiler raporlarını hazırlanması, muhasebe ve mali yönetim faaliyetlerinin sürdürülmesi ve izleme ve değerlendirme sistemi kurulması	Mali Hizmetler Md.
F1.3.3	Gelir yönetim sisteminin kurulması ve gelir artırıcı çalışmaların yürütülmesi	Mali Hizmetler Md.
F1.3.4	Gelir tahakkuk ve tahsilat işlemlerinin sürdürülmesi, kayıp ve kaçaklarla etkin mücadele edilmesi	Mali Hizmetler Md.
F1.3.5	Fiziksel kaynakların ve taşınmazların envanterinin oluşturulması ile birlikte etkin bir taşınmaz yönetim ve kontrol sistemi kurulması	Emlak ve İstimlak Md.
H1.4	Belediyecilik hizmetlerini vatandaş memnuniyetini artıracak şekilde elektronik ortama taşımak ve belediye faaliyetlerinin izleme ve değerlendirmesine izin verecek bir teknolojik altyapı oluşturmak	
F1.4.1	Kurum içi ve kurum dışı yazılım, donanım ve internet kullanımına faaliyetlerine ilişkin alt yapısını iyileştirmek ve veri güvenliğine ilişkin çalışmaların yürütülmesi	Bilgi İşlem Md.

F1.4.2	E-belediyecilik ve sosyal medya uygulamalarının geliştirilmesi	Bilgi İşlem Md.
F1.4.3	Belediye hizmetlerine yönelik veri altyapısı oluşturulmak ve Kent bilgi sisteminin geliştirilmesinde Büyükşehir Belediyesine destek verilmesi	Bilgi İşlem Md.
H1.5	Belediyenin faaliyet gösterdiği alanlarda hukuku temel alan, şeffaf ve katılımcı belediyecilik anlayışını geliştirmek ve uygulamak	
F1.5.1	Belediyemize resmi kurumlardan ve vatandaşlardan Gelen Evrakların Kayıt İşlemleri Yapılarak İlgili Müdürlüklere Gereğinin Yapılması Amacıyla Teslim Edilmesi	Yazı İşleri Md
F1.5.2	Meclisin etkin ve verimli çalışmasına destek verilmesi	Yazı İşleri Md
F1.5.3	Mevzuat Değişikliklerini takip ederek birimlere danışmanlık hizmeti verilmesi, Belediyemiz ve devrolan belde belediyeleri ve köyler aleyhine açılmış davaların takip edilmesi, Belediyemiz tüzel kişiliği adına açılmış davalar adına hukuki işlemlerin gerçekleştirilmesi	Hukuk İşleri Md.
F1.5.4	Vatandaşların belediyeye erişimi ve sorunlarının çözümünün kolaylaştırılması	Özel Kalem Md.
F1.5.5	Vatandaşların önemli kararlara katılımın sağlanması konusunda faaliyetler yapmak ve hizmet sonuçlarının halkla paylaşılması	Özel Kalem Md.
H1.6	Hizmetlerin eşgüdüm içinde yürütülmesi için Büyükşehir Belediyesi ve Büyükşehir İlçe Belediyeleri ile koordinasyon ve işbirliğini geliştirmek	
F1.6.1	Büyükşehir Belediyesi ile işbirliklerine yönelik toplantıların düzenlenmesi	Özel kalem Md.
SA.2	Tekirdağ Büyükşehir Belediyesi ile işbirliği içinde İlçenin şehirleşme altyapısını geliştirmek	
H2.1	Diğer paydaşlarla birlikte Ergene şehir merkezinin planlanması ve oluşturulmasına öncülük etmek	
F2.1.1	Kentsel gelişimle uyumlu uygulama 1/1.000 ölçekli uygulama imar planları sayısallaştırma çalışmalarını tamamlanması ve kamuoyuna belediye internet sitesinden paylaşılması	İmar ve Şehircilik Md.
F2.1.2	Kent merkezlerinin oluşturulmasına yönelik diğer paydaş görüşlerini almaya yönelik toplantılar düzenlenmesi	İmar ve Şehircilik Md.
F2.1.3	Yapılacak bütün yapıların, imar planına ve imar mevzuatına uygun olarak yapılması ve denetlenmesi	İmar ve Şehircilik Md.
H2.2	Büyükşehir Belediyesi ile işbirliği içinde ulaşım altyapısını güçlendirmek ve ulaşım hizmetlerini geliştirmek	
F2.2.1	Belediyemiz sorumluluğundaki yolların yapım, bakım ve onarımı hizmetlerinin gerçekleştirilmesi	Fen İşleri Md.
F2.2.2	Yol bakım ve onarım çalışmaları için envanter çalışmalarının yapılması	Fen İşleri Md.
F2.2.3	Büyükşehir Belediyesi ile ulaşım hizmetleri koordinasyonu faaliyetlerinin sürdürülmesi	Zabita Md.
H2.3	Yeni park ve bahçeler kazandırarak Ergene'nin şehirleşme	

	altyapısını ve sosyal mekanlarını geliştirmek	
F2.3.1	Yeni park, bahçe, spor, sosyal mekanlar ve çocuk oyun alanları yapılması ve mevcutların geliştirilmesi	Fen İşleri Md.
F2.3.2	Sosyal donatı alanlarının hedeflenen hizmetleri gerçekleştirmeye yönelik faaliyetlerin sürdürülmesi	Fen İşleri Md.
SA.3	Belediyenin sorumluluk alanına giren konularda etkin faaliyet göstererek sağlık, temizlik ve çevre alanlarında hizmetleri desteklemek ve toplumsal farkındalığı artırmak	
H3.1	Büyükşehir planlarına uygun olarak katı atıkların mahallelerden uzaklaştırılmasını ve sokakların temizliğini sağlamak	
F3.1.1	Katı atıkların düzenli biçimde toplanması ve Tekirdağ Büyükşehir Belediyesinin sorumluluğundaki depolama alanına taşınması	Temizlik İşleri Md.
F3.1.2	Köyden dönüşen yeni mahallelerin katı atık ve sokak temizliklerine yönelik önlemlerin geliştirilmesi	Temizlik İşleri Md.
F3.1.3	Kaçak çöp döküm alanlarının belirlenmesi ve denetlenmesi	Fen İşleri Çevre Koruma
F3.1.4	Ambalaj, atık pil ve akümülatörler, bitkisel atık yağların yönetimi ile inşaat ve harfiyat atıkları kaçak döküm kontrolünün yapılması, Halkın çevre konusunda bilinçlendirilmesi ve farkındalık artırılması için eğitimlerin düzenlenmesi	Fen İşleri Çevre Koruma
H3.2	İlçe belediyesinin görev alanına giren yerlerde sağlık ve güvenlik riski oluşumuna karşı önlemler geliştirmek ve toplumsal farkındalığı artırmak	
F3.2.1	Kentin güvenliği ve esenliği ile halk sağlığının korunması için işletmelerin denetimleri ve ruhsatlandırma faaliyetleri sürdürülmesi, eğitim, seminer gibi faaliyetlerde bulunulması	Zabıta Md.
H3.3	İlçe halkının sağlık sorunlarına diğer kurumlarla işbirliği içinde çözüm üretmek	
F3.3.1	Sağlık ocaklarının 24 saat hizmet vermesinin sağlanması için sorumlu kurumlarla işbirliği yapmak ve hasta nakil/ambulans hizmetinin diğer kurumlarla işbirliği içinde sürdürülmesi	Özel Kalem-Sağlık İşleri Md.
F3.3.2	Sağlık ve veterinerlik hizmetleri ile ilçede artış gösteren kanser vakalarına ilişkin Sağlık Müdürlüğü ile ortak araştırma ve çalışmalar yapılması	Özel Kalem-Sağlık İşleri Md.
SA.4	Ekonomi alanında faaliyet gösteren paydaşlarla ortak çalışarak Ergene'de tarım, sanayi ve diğer ekonomik alanlarda ilerlemeye katkıda bulunmak	
H4.1	Tarım ve hayvancılığın iyileştirilmesi suretiyle kırsal kalkınmanın sağlanmasına yönelik destekleyici hizmetler sunmak	
F4.1.1	Tarımsal alanların kullanımı ve ürün çeşitlendirilmesi konusunda farkındalık oluşturma çalışmaları yapılması	Strateji Geliştirme Md.
F4.1.2	Belediye kent konseyi ve meslek örgütleri ile ortak çalışmalar düzenleyerek, kırsal kalkınmaya	Strateji Geliştirme Md.

	yönelik projeler geliştirilmesi	
H4.2	Ekonomik kurumlarla ve kamu kurumlarıyla işbirliği içinde yerel istihdamı artırmak	
F4.2.1	Kariyer ofisi ile yerel ekonomik kurumlar ve kamu kurumları ile (İŞKUR) istihdam olanakları çalışma ve projelerin sürdürülmesi	Özel Kalem Md.
F4.2.2	Diğer paydaşlarla birlikte mesleki eğitim kursları ve sertifikalı programlar düzenlenmesi	Kültür ve Sosyal İşl Md.
H4.3	Ekonomik ve sosyal alanlarda düzenlenecek festival, şenlik ve sergilerle kültürel ve tarihi dokuyu geliştirerek turizmi desteklemek	
F4.3.1	Sosyal uyumu güçlendirmeye yönelik faaliyetleri sürdürmek ve turizmi destekleyecek festival, şenlik ve sergiler düzenlenmesi	Kültür ve Sosyal İşl Md.
F4.3.2	Kültürel ve tarihi dokunun korunması, geliştirilmesi ve gelecek kuşaklara aktarılmasına yönelik çalışmalar yapılması tarihi ve kültürel turizmi destekleyecek yurtiçi geziler düzenlenmesi	Kültür ve Sosyal İşl Md.
SA.5	Kültürel ve sportif faaliyetlerle Ergene'nin sosyal yaşamını geliştirmek ve sosyal dayanışmaya öncü olmak	
H5.1	Ergene'nin sosyal yaşam cazibesini artırmak	
F5.1.1	Kent içi sosyal yaşamı teşvik edecek sosyal aktiviteler düzenlemek ve Ergene'de sosyal yardımlaşma ve dayanışma kültürünü desteklemeye yönelik faaliyet ve projeler geliştirilmesi	Kültür ve Sosyal İşl Md.
F5.1.2	Kapalı Pazar yeri projesi ve ihale hazırlıklarının tamamlanması	Fen İşleri Md.
H5.2	Sivil toplum kurumları, meslek örgütleri, yerel ekonomik örgütler, diğer kamu kuruluşları ile ortak işbirlikleri ile vatandaşları sosyal anlamda desteklemek ve yoksullukla mücadele etmek	
F5.2.1	STK ve meslek örgütleriyle ortak sosyal faaliyetler ve projeler ile engelli ve yaşlılara yönelik sosyal programlar geliştirilmesi	Kültür ve Sosyal İşl Md.
F5.2.2	Ergene'de vatandaşların gelir ve yaşam koşullarını dikkate alan yoksulluk haritasının çıkarılması ve yoksul ve kırılgan hanelere yönelik olmak üzere ayni ve nakdi sosyal yardım destekleri sağlanması	Kültür ve Sosyal İşl Md.
F5.2.3	Eğitim, sosyal programlar, Yaşlı evi, Engelli evi gibi hizmetleri kapsayacak Kültür Hizmet Binasının projelendirme çalışmalarının yürütülmesi	Fen işleri Md.