



RİZE BELEDİYE BAŞKANLIĞI

Rize Belediyesi Tarafından Hazırlanan
2023 Performans Programı Kitapçığı

2023

PERFORMANS PROGRAMI



444 50 53



0530 253 50 00



www.rize.bel.tr



belediye@rize.bel.tr



[/rizebelediye](https://www.facebook.com/rizebelediye)



[/rizebelediye](https://www.youtube.com/rizebelediye)



[/rizebelediye](https://twitter.com/rizebelediye)



[/rizebelediyesi](https://www.instagram.com/rizebelediyesi)



2023

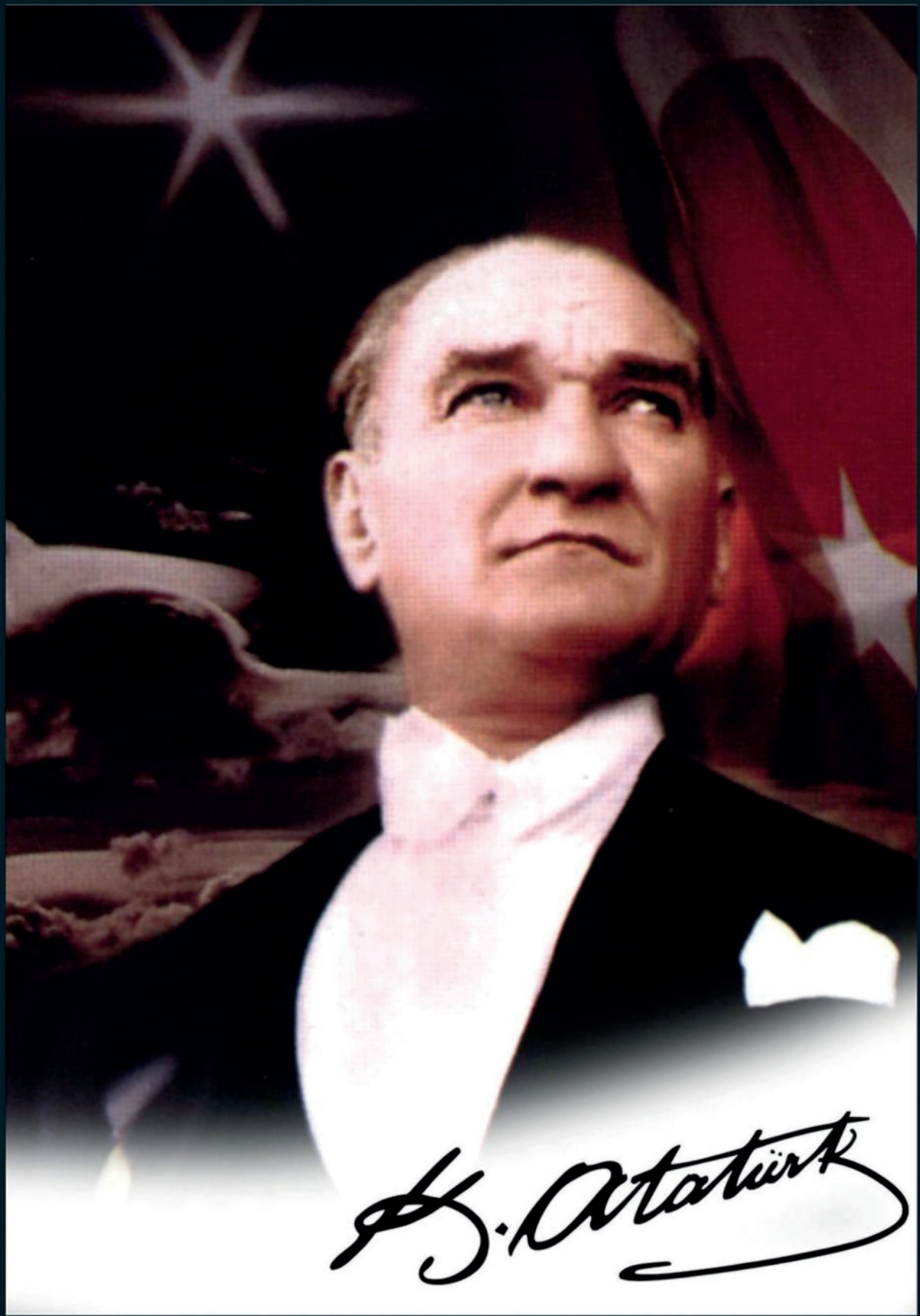
RİZE BELEDİYE BAŞKANLIĞI PERFORMANS PROGRAMI

RİZE BELEDİYESİ

Hazırlayan :
Mali Hizmetler Müdürlüğü

Tasarım:
Basın Yayın ve Halkla İlişkiler Müdürlüğü

Tel : 444 50 53
Fax : 0 464 213 01 93
E-Mail : belediye@rize.bel.tr
Web : www.rize.bel.tr





Recep Tayyip ERDOĞAN
CUMHURBAŞKANI



Rahmi METİN
Rize Belediye Başkanı

SUNUŞ

Rize'mizin; fiziki hizmetler başta olmak üzere, sosyal aktiviteler, eğitim, sanat ve kültürel faaliyetler anlamında en iyi hizmeti alması ve vatandaşlarımızın her alanda refah seviyesini yükseltmenin yanı sıra çevreye duyarlı ve sosyal hizmet anlayışını beraberinde getirmesini hedeflediğimiz, beklentilerimizi ortaya koyduğumuz performans programımızı hazırlamış bulunmaktayız.

Göreve geldiğimiz günden bu yana üzerinde titizlikle durduğumuz 2023 yılına ait hedeflerimizin ve planlarımızın Rize'nin gücüne güç katacağına olan inancımız tamdır. Uzun bir çalışmanın ve yoğun bir çabanın ürünü olarak ortaya çıkan, hedef sonuç ilişkisi çerçevesinde ele alınan performans raporları orta ve uzun vadeli yerel çalışmalarımızın dokümanlarıdır.

Yerel kamusal hizmetlerin altyapı - üstyapı, kültürel ve sosyal faaliyetler gibi önemli birçok görevini üstlenen belediyemiz, kaynaklarını etkinlik ve verimlilik ilkeleri doğrultusunda kullanmaktadır. Vatandaşlarımızın memnuniyetine dayalı bir yönetim anlayışıyla Rize'mizin potansiyelini göz önünde bulundurarak yeni katma değerlerle ülkemizin kalkınma sürecine destek olmaktayız.

Rize'ye değer katmak, kentimize yakışacak hizmetlerde bulunmak, beklentileri karşılayabilmek için bütün enerjimizle, bütün gücümüzle çalışmaya devam ediyoruz. Performans programındaki hedefleri başarıyla gerçekleştirmek için emek harcayan tüm çalışma arkadaşlarıma ve Rizeli hemşehrilerime teşekkürlerimi sunuyorum.

Rahmi METİN
Rize Belediye Başkanı

İÇİNDEKİLER

I. GENEL BİLGİLER.....	4
A. YETKİ, GÖREV VE SORUMLULUKLAR.....	5
B. TEŞKİLAT YAPISI	13
C. FİZİKSEL KAYNAKLAR	15
D. İNSAN KAYNAKLARI	18
II. PERFORMANS BİLGİLERİ.....	23
A. TEMEL POLİTİKA VE ÖNCELİKLER	23
B. AMAÇ VE HEDEFLER	23
C. PERFORMANS HEDEF VE GÖSTERGELERİ İLE FAALİYETLER	28
D. İDARENİN TOPLAM KAYNAK İHTİYACI.....	71

Tablolar

Tablo 1 Mevzuat Listesi	8
Tablo 2 Araç Listesi	15
Tablo 3 Teknolojik Kaynaklar	16
Tablo 4 İşletim Sistemleri/Yazılımlar	17
Tablo 5 Norm Kadro Durumu	18
Tablo 6 Personelinin Hizmet Sınıflarına Göre Dağılımı	22
Tablo 7 Stratejik Amaçlar	23

Şekiller

Şekil 1 Organizasyon Şeması	14
Şekil 2 Eğitim Durumlarına Göre İstihdam	19
Şekil 3 Cinsiyet Dağılımına Göre İstihdam	20
Şekil 4 İstihdam Türlerine Göre Dağılım	21

I. GENEL BİLGİLER

Vizyon

Doğal güzelliğini ve kültürel potansiyelini hayata geçiren, kentlilik bilinci gelişmiş, yaşam kalitesi yüksek, Dünya'nın her yerinden insanların ziyaret etmeyi ve yaşamayı arzuladığı bir kent olmaktır.

Misyon

İnsan ve çevre odaklı bir anlayışla, halkın yaşam kalitesini arttırmayı amaçlayan yaşanılabilir bir kent oluşturmak.

İlkeler

- Yerel halkın alınan kararlara katılımını sağlamak; **Yönetişim**
- Karar alma ve uygulamada, **Şeffaflık ve Hesap Verebilirlik**
- Uygulamalarda, **Adalet ve Eşitlik**
- Dezavantajlı kesimlere öncelik vermek; **Sosyal Belediyecilik**
- Stratejilerin uygulanmasında, **Kararlılık**
- Toplumun tüm kesimlerinin belediye hizmetlerinden faydalanabilmesi; **Erişilebilirlik**
- Hizmet sunumunda, **Çözüm Odaklılık**
- Değişime ve gelişime açık olmak; **Yenilikçilik**

A. YETKİ, GÖREV VE SORUMLULUKLAR

5393 sayılı Belediye Kanunu ile belediyelere verilen görev ve yetkiler aşağıdaki gibidir.

BELEDİYENİN GÖREV VE SORUMLULUKLARI

Madde 14 Belediye, mahallî müşterek nitelikte olmak şartıyla;

- a) İmar, su ve kanalizasyon, ulaşım gibi kentsel alt yapı; coğrafi ve kent bilgi sistemleri; çevre ve çevre sağlığı, temizlik ve katı atık; zabıta, itfaiye, acil yardım, kurtarma ve ambulans; şehir içi trafik; defin ve mezarlıklar; ağaçlandırma, park ve yeşil alanlar; konut; kültür ve sanat, turizm ve tanıtım, gençlik ve spor; sosyal hizmet ve yardım, nikâh, meslek ve beceri kazandırma; ekonomi ve ticaretin geliştirilmesi hizmetlerini yapar veya yaptırır. Büyükşehir belediyeleri ile nüfusu 50.000'i geçen belediyeler, kadınlar ve çocuklar için koruma evleri açar.
- b) Okul öncesi eğitim kurumları açabilir; Devlete ait her derecedeki okul binalarının inşaatı ile bakım ve onarımını yapabilir veya yaptırabilir, her türlü araç, gereç ve malzeme ihtiyaçlarını karşılayabilir; sağlıkla ilgili her türlü tesisi açabilir ve işletebilir; kültür ve tabiat varlıkları ile tarihî dokunun ve kent tarihi bakımından önem taşıyan mekânların ve işlevlerinin korunmasını sağlayabilir; bu amaçla bakım ve onarımını yapabilir, korunması mümkün olmayanları aslına uygun olarak yeniden inşa edebilir. Gerekliğinde, öğrencilere, amatör spor kulüplerine malzeme verir ve gerekli desteği sağlar, her türlü amatör spor karşılaşmaları düzenler, yurt içi ve yurt dışı müsabakalarda üstün başarı gösteren veya derece alan sporculara belediye meclisi kararıyla ödül verebilir. Gıda bankacılığı yapabilir.

Belediye, kanunlarla başka bir kamu kurum ve kuruluşuna verilmeyen mahallî müşterek nitelikteki diğer görev ve hizmetleri de yapar veya yaptırır.

Hizmetlerin yerine getirilmesinde öncelik sırası, belediyenin malî durumu ve hizmetin ivediliği dikkate alınarak belirlenir.

Belediye hizmetleri, vatandaşlara en yakın yerlerde ve en uygun yöntemlerle sunulur. Hizmet sunumunda özürlü, yaşlı, düşkün ve dar gelirlilerin durumuna uygun yöntemler uygulanır.

Belediyenin görev, sorumluluk ve yetki alanı belediye sınırlarını kapsar. Belediye meclisinin kararı ile mücavir alanlara da belediye hizmetleri götürülebilir. 4562 sayılı Organize Sanayi Bölgeleri Kanunu hükümleri saklıdır.

BELEDİYENİN YETKİLERİ VE İMTİYAZLARI

Madde 15 Belediyenin yetkileri ve imtiyazları şunlardır:

- a) Belde sakinlerinin mahallî müşterek nitelikteki ihtiyaçlarını karşılamak amacıyla her türlü faaliyet ve girişimde bulunmak.
- b) Kanunların belediyeye verdiği yetki çerçevesinde yönetmelik çıkarmak, belediye yasakları koymak ve uygulamak, kanunlarda belirtilen cezaları vermek.
- c) Gerçek ve tüzel kişilerin faaliyetleri ile ilgili olarak kanunlarda belirtilen izin veya ruhsatı vermek.
- d) Özel kanunları gereğince belediyeye ait vergi, resim, harç, katkı ve katılma paylarının tarh, tahakkuk ve tahsilini yapmak; vergi, resim ve harç dışındaki özel hukuk hükümlerine göre tahsili gereken doğal gaz, su, atık su ve hizmet karşılığı alacakların tahsilini yapmak veya yaptırmak.
- e) Müktesep haklar saklı kalmak üzere; içme, kullanma ve endüstri suyu sağlamak; atık su ve yağmur suyunun uzaklaştırılmasını sağlamak; bunlar için gerekli tesisleri kurmak, kurdurmak, işletmek ve işlettmek; kaynak sularını işletmek veya işlettmek.
- f) Toplu taşıma yapmak; bu amaçla otobüs, deniz ve su ulaşım araçları, tünel, raylı sistem dâhil her türlü toplu taşıma sistemlerini kurmak, kurdurmak, işletmek ve işlettmek.
- g) Katı atıkların toplanması, taşınması, ayrıştırılması, geri kazanımı, ortadan kaldırılması ve depolanması ile ilgili bütün hizmetleri yapmak ve yaptırmak.
- h) Mahallî müşterek nitelikteki hizmetlerin yerine getirilmesi amacıyla, belediye ve mücavir alan sınırları içerisinde taşınmaz almak, kamulaştırmak, satmak, kiralamak veya kiraya vermek, trampa etmek, tahsis etmek, bunlar üzerinde sınırlı aynî hak tesis etmek.
- i) Borç almak, bağış kabul etmek.
- j) Toptancı ve perakendeci hâlleri, otobüs terminali, fuar alanı, mezbaha, ilgili mevzuata göre yat limanı ve iskele kurmak, kurdurmak, işletmek, işlettmek veya bu yerlerin gerçek ve tüzel kişilerce açılmasına izin vermek.
- k) Vergi, resim ve harçlar dışında kalan dava konusu uyuşmazlıkların anlaşmayla tasfiyesine karar vermek.
- l) Gayrisihhî müesseseler ile umuma açık istirahat ve eğlence yerlerini ruhsatlandırmak ve denetlemek.
- m) Beldede ekonomi ve ticaretin geliştirilmesi ve kayıt altına alınması amacıyla izinsiz satış yapan seyyar satıcıları faaliyetten men etmek, izinsiz satış yapan seyyar satıcıların faaliyetten men edilmesi sonucu, cezası ödenmeyerek iki gün içinde geri alınmayan gıda maddelerini gıda bankalarına, cezası ödenmeyerek otuz gün içinde geri alınmayan gıda dışı malları yoksullara vermek.
- n) Reklam panoları ve tanıtıcı tabelalar konusunda standartlar getirmek.
- o) Gayrisihhî işyerlerini, eğlence yerlerini, halk sağlığına ve çevreye etkisi olan diğer işyerlerini kentin belirli yerlerinde toplamak; hafriyat toprağı ve moloz döküm alanlarını; sıvılaştırılmış petrol gazı (LPG) depolama sahalarını; inşaat malzemeleri, odun, kömür ve hurda depolama alanları ve satış yerlerini belirlemek; bu alan ve yerler ile taşımalarda çevre kirliliğı oluşmaması için gereken tedbirleri almak.
- p) Kara, deniz, su ve demiryolu üzerinde işletilen her türlü servis ve toplu taşıma araçları ile taksi sayılarını, bilet ücret ve tarifelerini, zaman ve güzergâhlarını belirlemek; durak yerleri ile karayolu, yol, cadde, sokak, meydan ve benzeri yerler üzerinde araç park yerlerini tespit etmek ve işletmek, işlettmek veya kiraya vermek; kanunların belediyelere verdiği trafik düzenlemesinin gerektirdiğı bütün işleri yürütmek.

(l) bendinde belirtilen gayrisihhî müesseselerden birinci sınıf olanların ruhsatlandırılması ve denetlenmesi, büyükşehir ve il merkez belediyeleri dışındaki yerlerde il özel idaresi tarafından yapılır.

Belediye, (e), (f) ve (g) bentlerinde belirtilen hizmetleri Danıştayın görüşü ve İçişleri Bakanlığının kararıyla süresi kırkdokuz yılı geçmemek üzere imtiyaz yoluyla devredebilir; toplu taşıma hizmetlerini imtiyaz veya tekel oluşturmayacak şekilde ruhsat vermek suretiyle yerine getirebileceği gibi toplu taşıma hatlarını kiraya verme veya 67 nci maddedeki esaslara göre hizmet satın alma yoluyla yerine getirebilir.

İl sınırları içinde büyükşehir belediyeleri, belediye ve mücavir alan sınırları içinde il belediyeleri ile nüfusu 10.000'i geçen belediyeler, meclis kararıyla; turizm, sağlık, sanayi ve ticaret yatırımlarının ve eğitim kurumlarının su, termal su, kanalizasyon, doğal gaz, yol ve aydınlatma gibi alt yapı çalışmalarını faiz almaksızın on yıla kadar geri ödemeli veya ücretsiz olarak yapabilir veya yaptırabilir, bunun karşılığında yapılan tesislere ortak olabilir; sağlık, eğitim, sosyal hizmet ve turizmi geliştirecek projelere İçişleri Bakanlığının onayı ile ücretsiz veya düşük bir bedelle amacı dışında kullanılmamak kaydıyla arsa tahsis edebilir.

Belediye, belde sakinlerinin belediye hizmetleriyle ilgili görüş ve düşüncelerini tespit etmek amacıyla kamuoyu yoklaması ve araştırması yapabilir.

Belediye mallarına karşı suç işleyenler Devlet malına karşı suç işlemiş sayılır. 2886 sayılı Devlet İhale Kanununun 75 inci maddesi hükümleri belediye taşınmazları hakkında da uygulanır.

Belediyenin proje karşılığı borçlanma yoluyla elde ettiği gelirleri, şartlı bağışlar ve kamu hizmetlerinde fiilen kullanılan malları ile belediye tarafından tahsil edilen vergi, resim ve harç gelirleri haczedilemez.

BELEDİYEYE TANINAN MUAFİYETLER

Madde 16 Belediyenin kamu hizmetine ayrılan veya kamunun yararlanmasına açık, gelir getirmeyen taşınmazları ile bunların inşaa ve kullanımları her türlü vergi, resim, harç, katılma ve katkı paylarından muaftır.

BELEDİYEYİ ETKİLEYEN KANUN YA DA YÖNETMELİKLER

Rize Belediyesi'ni doğrudan ya da dolaylı biçimde etkileyen kanun ya da yönetmelikler konu başlıklarına göre aşağıda sıralanmıştır:

TABLO 1 MEVZUAT LİSTESİ

<i>İmar ve Şehircilik Yönetimi Alanına İlişkin Mevzuat Özeti</i>
2863- Kültür ve Tabiat Varlıklarını Koruma Kanunu
2942- Kamulaştırma Kanunu
2985- Toplu Konut Kanunu
3194- İmar Kanunu
3621- Kıyı Kanunu
4708- Yapı Denetimi Hakkında Kanun
5366- Yıpranan Tarihi ve Kültürel Taşınmaz Varlıkların Yenilenerek Korunması ve Yaşatılarak Kullanılması Hakkında Kanun
634- Kat Mülkiyet Kanunu

<i>Ulaşım Üst Yapı ve Alt Yapı Hizmetleri Yönetimi Alanına İlişkin Mevzuat Özeti</i>
2918- Karayolları Trafik Kanunu
4925-Karayolu Taşıma Kanunu
5627- Enerji Verimliliği Kanunu
24645- Kamu Kurum ve Kuruluşlarının Ürettikleri Mal ve Hizmet Tarifeleri ile Bazı Kanunlarda değişiklik yapılması hakkında Kanun
Karayolu Taşıma Yönetmeliği
Ücretsiz veya İndirimli Seyahat Kartları Yönetmeliği
Erişilebilirlik İzleme ve Denetleme Yönetmeliği
Servis Araçları Hizmet Yönetmeliği
Ticari Plaka verilmesinde uygulanacak esaslar (86/10553 sayılı Bakanlar Kurulu Kararı)
Araçların İmal, Tadil ve Montajı Hakkında Yönetmeliği
Karayolları Trafik Yönetmeliği
Otopark Yönetmeliği

<i>Sağlık ve Sosyal Hizmetler Yönetimi Alanına İlişkin Mevzuat Özeti</i>
5199- Hayvanları Koruma Kanunu
5996- Veteriner Hizmetleri, Bitki Sağlığı, Gıda ve Yem Kanunu
6343- Veteriner Meslek İcrası Kanunu

3998- Mezarlıkların Korunması Hakkında Kanun
5378- Engelliler Kanunu
5395- Çocuk Koruma Kanunu
5797- Sosyal Sigortalar ve Genel Sağlık Sigortası Kanunu

Çevre Yönetimi Alanına İlişkin Mevzuat Özeti

2872- Çevre Kanunu
Atıkların Düzenli Depolanmasına Dair Yönetmelik
Bitkisel Atık Yağların Kontrolü Yönetmeliği
Katı Atıkların Kontrolü Yönetmeliği
Tehlikeli Atıkların Kontrolü Yönetmeliği
Belediye Su Ve Kanalizasyon Hizmetlerinde Uyulacak Usul Ve Esaslara İlişkin Yönetmelik
İnsani Tüketim Amaçlı Sular Hakkında Yönetmelik
Su Kirliliği Kontrolü yönetmeliği
Belediye Su Ve Kanalizasyon Hizmetlerinde Uyulacak Usul Ve Esaslara İlişkin Yönetmelik

Kültür, Spor ve Sosyal Hizmetler Yönetimi Alanına İlişkin Mevzuat Özeti

2863- Kültür ve Tabiat Varlıklarını Koruma Kanunu
5366- Yıpranan Tarihi ve Kültürel Taşınmaz Varlıkların Yenilenerek Korunması ve Yaşatılarak Kullanılması Hakkında Kanun

Kent ve Toplum Düzeni Yönetimi Alanına İlişkin Mevzuat Özeti

1593- Umumi Hıfzıssıhha Kanunu
1608 - Umuru Belediyeye Müteallik Ahkâmı Cezaiye Hakkında Kanun
2918- Karayolları Trafik Kanunu
3194- İmar Kanunu
394- Hafta Tatili Kanunu
4077- Tüketicinin Korunması Hakkında Kanun
5326- Kabahatler Kanunu
5652- Yaş Sebze Ve Meyve Ticaretinin Düzenlenmesi ve Toptancı Halleri Hakkında Kanun
Belediye Zabıta Yönetmeliği
Cenaze ve Defin Hizmetleri Yönetmeliği

Hafriyat Toprağı, İnşaat ve Yıkıntı Atıklarının Kontrolü Yönetmeliği
Hafta Tatili Hakkında Kanun
İşyeri Açma ve Çalışma Ruhsatlarına İlişkin Yönetmelik
Mezarlık Şefliği Görev ve Çalışma Yönetmeliği Uygulama Usul ve Esasları
Polis Vazife ve Selahiyat Kanunu
Zabıta Tembihnamesi

Afet Yönetimi Alanına İlişkin Mevzuat Özeti

5902- Afet ve Acil Durum Yönetimi Başkanlığının Teşkilat ve Görevleri Hakkında Kanun
7269- Umumi Hayata Müessir Afetler Dolayısıyla Alınacak Tedbirlere Dair Kanun
Belediye İtfaiye Yönetmeliği
Binaların Yangından Korunması Hakkında Yönetmelik
Deprem Yönetmeliği

Genel Yönetim Alanına İlişkin Mevzuat Özeti

1319- Emlak Vergisi Kanunu
193- Gelir Vergisi Kanunu
2464- Belediye Gelirleri Kanunu
2821- Sendikalar Kanunu
2822- Toplu İş Sözleşmesi, Grev ve Lokavt Kanunu
2886- Devlet İhale Kanunu
3473- Muhafazasına Lüzum Kalmayan Evrak ve Malzemenin Yok Edilmesi Hakkında Kanun
3628- Mal Bildiriminde Bulunulması, Rüşvet ve Yolsuzluklarla Mücadele Kanunu
4688- Kamu Görevlileri Sendikaları Kanunu
4734- Kamu İhale Kanunu
4735- Kamu İhale Sözleşmeleri Kanunu
4759- İller Bankası Kanunu
4857- İş Kanunu
488- Damga Vergisi Kanunu

4982- Bilgi Edinme Hakkı Kanunu
5018- Kamu Mali Yönetimi ve Kontrol Kanunu
5070- Elektronik İmza Kanunu
5237- Türk Ceza Kanunu
5355- Mahalli İdare Birlikleri Kanunu
5548- Kamu Denetçiliği Kurumu Kanunu
5779- İl Özel İdarelerine ve Belediyelere Genel Bütçe Vergi Gelirlerinden Pay Verilmesi Hakkında Kanun
6245- Harcırah Kanunu
6331- İş Sağlığı ve Güvenliği Kanunu
657- Devlet Memurları Kanunu
7201- Tebligat Kanunu
Belediye Tahsilat Yönetmeliği
Belediye ve Bağlı Kuruluşları ile Mahalli İdare Birlikleri Norm Kadro İlke ve Standartlarına Dair Yönetmelik
Danışmanlık Hizmet Alımları Muayene ve Kabul Yönetmeliği
Devlet Arşiv Hizmetleri Hakkında Yönetmelik
Hizmet Alımı İhaleleri Uygulama Yönetmeliği
İhalelere Yönelik Yapılacak Başvurular Hakkında Yönetmelik
Kamu İdarelerince Hazırlanacak Faaliyet Raporları Hakkında Yönetmelik
Kamu İdarelerinde Stratejik Planlamaya İlişkin Usul ve Esaslar Hakkında Yönetmelik
Kamu İhale Genel Tebliği
Kamu Kurum ve Kuruluşlarında Görevde Yükselme ve Unvan Değişikliği Esaslarına Dair Genel Yönetmelik
Kamu Personelinin Yabancı Dil Bilgisi Seviyesinin Tespitine Dair Esas ve Usuller Hakkında Yönetmelik
Mahalli İdareler Bütçe ve Muhasebe Yönetmeliği
Mahalli İdareler Harcama Belgeleri Yönetmeliği

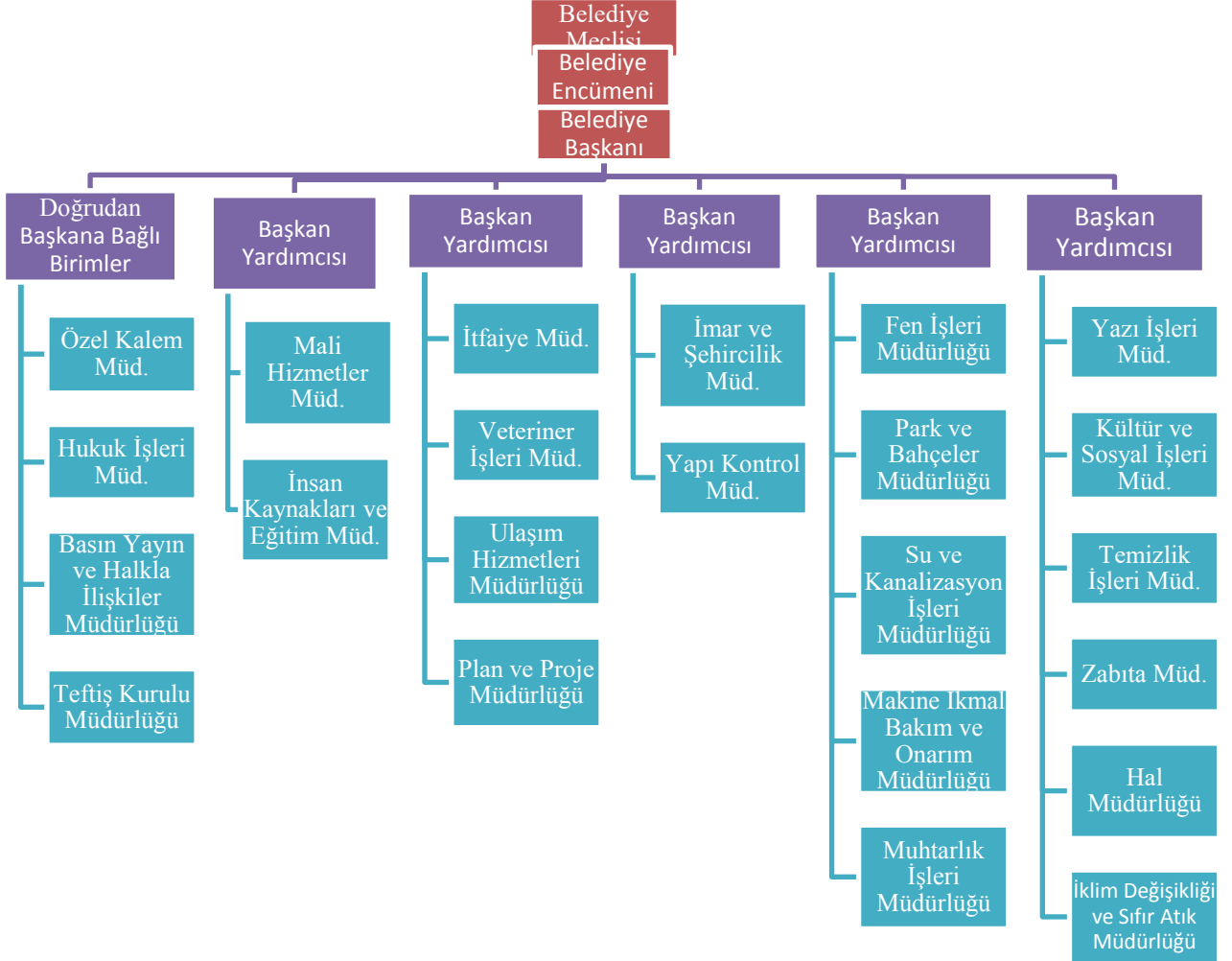
Mal Alımı İhaleleri Uygulama Yönetmeliği
Memurlara Yapılacak Giyecek Yardımı Yönetmeliği
Strateji Geliştirme Birimlerinin Çalışma Usul ve Esasları Hakkında Yönetmelik
Yapım İşleri İhaleleri Uygulama Yönetmeliği
Kamu Zararlarının Tahsiline İlişkin Usul ve Esaslar Hakkında Yönetmelik

B. TEŞKİLAT YAPISI

Rize Belediyesi'nde; başkan, başkan yardımcıları, müdürler, şefler, memur ve işçilerden oluşan altı kademeli hiyerarşik bir yapı bulunmaktadır. Başkan yardımcıları taktik, müdürlükler ise operasyonel düzeydeki işlemlerin yürütülmesi ile yükümlüdür. Kurumda 2 seçilmiş, 3 atanmış olmak üzere 5 başkan yardımcısı, 20 müdür bulunmaktadır.

5393 sayılı Belediye Kanununa göre belediye idaresi belediye meclisi, belediye encümeni ve belediye başkanından oluşmaktadır.

ŞEKİL 1 ORGANİZASYON ŞEMASI



C. FİZİKSEL KAYNAKLAR

1. ARAÇLAR

Rize Belediyesi 2022 yılı Eylül ayı sonu itibariyle kullanılan araçlar aşağıdaki tabloda görüldüğü şekilde sınıflandırılmıştır. Tablo incelendiğinde kullanılan araçların %46,94' ünün kurumun resmi aracı olduğu görülmektedir.

TABLO 2 ARAÇ LİSTESİ

Araç Türü	Resmi	Kiralık	Toplam
Çevre Temizlik Araçları	1	-	1
Çekiciler	2	-	2
İş Makineleri	11	8	19
Kamyon/Kamyonet	16	48	64
Su Tankeri	3	-	3
Binek Araç	7	11	18
Su Dorse	-	1	1
Tamir Araçları	4	-	4
Yangın Söndürme Araçları	3	-	3
Yangın Destek Araçları	7	-	7
Yakıt Dağıtım Aracı	1	2	3
Vidanjör	2	-	2
Cenaze Nakil Araçları	2	3	5
Otobüs – Minibüs	4	2	6
Karla Mücadele Aracı	1	-	1
Servis Aracı	3	1	4
Vinç	-	1	1
Transmikser	1	1	2
Kanal Kombine Aracı	1	-	1
Toplam	69	78	147

2. BİLİŞİM SİSTEMLERİ

Kurumun bilgi ve teknolojik altyapısını oluşturan tüm donanım ekipmanları; kamera, video, fotoğraf makinesi, bilgisayar donanımı, haberleşme cihazları, ofis malzemeleri ve diğer teknolojik araçlar olmak üzere 4 ana başlık altında incelenmiştir.

TABLO 3 TEKNOLOJİK KAYNAKLAR

Teknolojik Kaynak Türü	Toplam	Oran (%)
Ses, Görüntü ve Sunum Cihazları	584	23,37
Bilgisayarlar ve Sunucular	669	26,77
Haberleşme Cihazları	519	20,77
Diğer Teknolojik Araçlar	727	29,09
Toplam	1901	100

Rize Belediyesi birimleri faaliyetlerini daha etkin, daha hızlı ve daha ekonomik bir şekilde gerçekleştirebilmek için birçok bilgisayar programı ve yazılımı kullanmaktadır. Kurum genelinde kullanılan işletim sistemi ve yazılım aşağıdaki tabloda özetlenmiştir.

TABLO 4 İŞLETİM SİSTEMLERİ/YAZILIMLAR

İşletim Sistemleri/Yazılımlar		
İşletim Sistemleri	Server	5
	Windows (Win7)	140
Antivirüs	Kullanıcı	300
Veri Tabanı Yönetim Sistemi	Oracle 1 Paket	24
	SQL Server	2
Kent Bilgi Sistemi ve Cad/Cam	NetCad	11
	SisWorld-SisKBS-RwCAD	48
	Photoshop	5
	Sketchup	2
	Lumion	1
	Auto Cad	10
	Yönetim Bilgi Sistemi	1
	Yönetici Masası	4
Ofis Paketleri	Microsoft Office 2010	10
	Microsoft Office 2007	22
	Open Office	50
Yedekleme Ünitesi	N770 Pro	1
	NAS 110	2
	Goflex Home	1
Filtreleme Sistemi	Fortigote 500 E	1
	Log Analiz	1
Diğer	Edius 4.5	1
	e-Hakediş	1
	SAMPAŞ E-İmza	1
	OSKA	1
	TÜİK Uygulama	1
	DPB E Uygulama	1
	Elektronik Bilgi Sistemi	1
	e-KİKNET	1
	Elektromed Satış Programı	1
	E-SGK	1
	Evlendirme Programı	1
	Günlük Nöbet ve Duyuru Programı	1
	HITAP	1
	İcra-Pro	1
	Mevzuat ve İçtihat Programı	2
	Zabıta Genel İşleyiş Programı	1
	Ambar Takip Programı	1
	AVS (Akıllı Vezne Sistemi)	5
	Araç Takip Programları	3
Mobil Uygulamalar	Mobil Numarataj	1
	Cep Başkan	1
	Cep Vatandaş	1
	Mobil Su Tahakkuk	20

D. İNSAN KAYNAKLARI

08 Nisan 2020 tarihli ve 31093 sayılı Resmi Gazetede yayımlanan ‘Belediye ve Bağlı Kuruluşları İle Mahalli İdare Birlikleri Norm İlke standartlarına Dair Yönetmelikte Değişiklik Yapılmasına Dair Yönetmelikte’ Belediyemiz Norm Kadro Grubu B-4 den, B5 grubuna yükseltilmiş olup norm kadro yapısı aşağıda tablo halinde gösterilmiştir.

17.04.2022 tarihli ve 31812 sayılı Resmi Gazetede yayımlanan Belediye ve Bağlı Kuruluşları ile Mahalli İdare Birlikleri Norm Kadro İlke ve Standartlarına Dair Yönetmelikte Değişiklik Yapılmasına Dair Yönetmelikle Belediyemize verilmiş olan norm kadro yapısı aşağıda tablo halinde gösterilmiştir.

Ayrıca; 05.10.2006 tarih ve 26310 sayılı Resmi Gazetede yayımlanan 28.08.2006 tarih 2006/10911 sayılı Bakanlar Kurulu Kararı ile Belediyemize 3 adet İç Denetçi kadrosu tahsis edilmiştir.

TABLO 5 NORM KADRO DURUMU

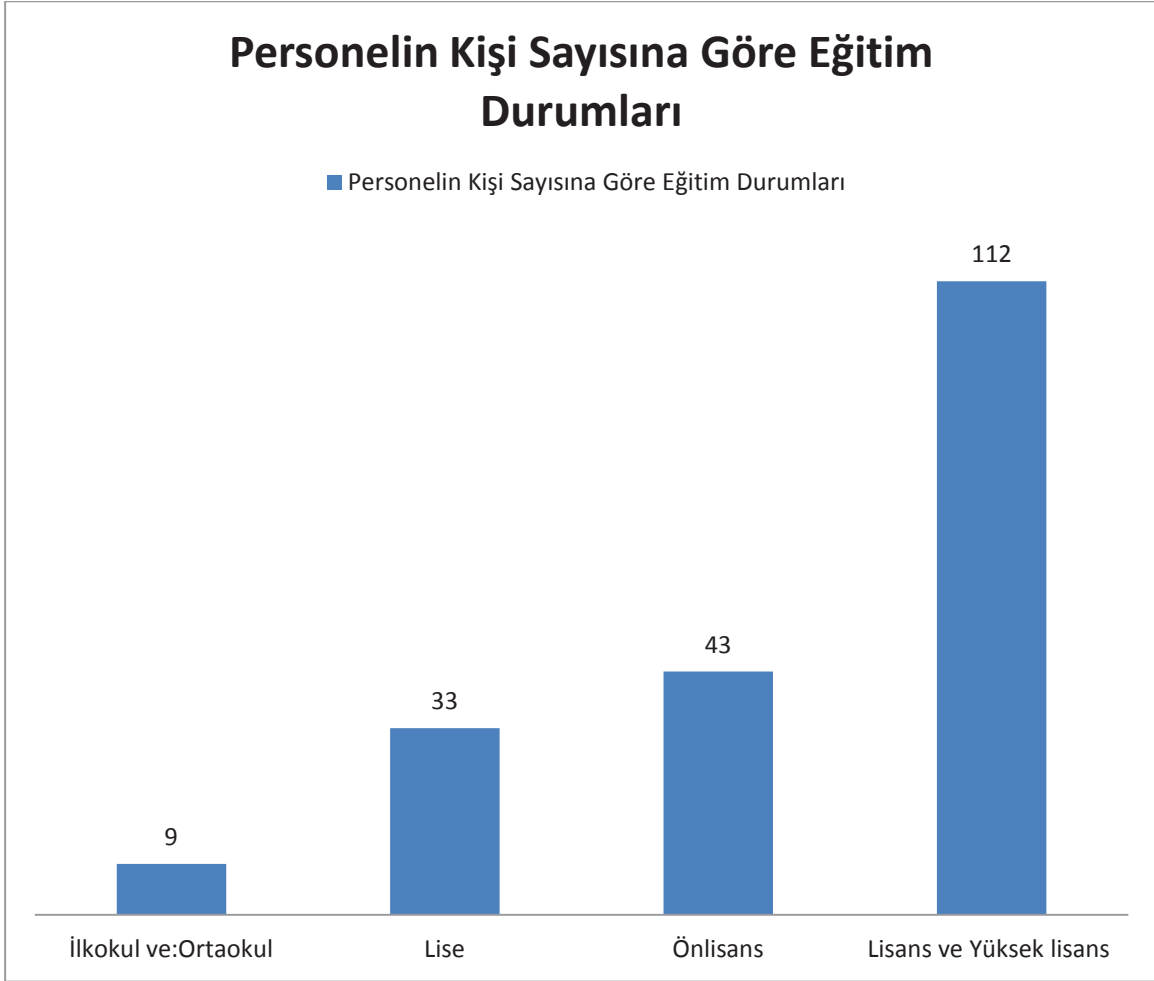
<i>Unvan</i>	<i>Adet</i>	<i>Unvan</i>	<i>Adet</i>
Belediye Başkan Yardımcısı	3	Müfettiş	6
Yazı İşleri Müdürü	1	Müfettiş Yardımcısı	2
Mali Hizmetler Müdürü	1	Avukat	5
İklim Değişikliği e Sıfır Atık Müdürü	1	Mali Hizmetler Uzmanı	4
Fen İşleri Müdürü	1	Mali Hizmetler Uzman Yardımcısı	2
İmar ve Şehircilik Müdürü	1	İdari Personel	105
Temizlik İşleri Müdürü	1	Teknik Personel	90
İtfaiye Müdürü	1	Sağlık Personeli	25
Zabıta Müdürü	1	Yardımcı Hizmet Personeli	18
Hukuk İşleri Müdürü	1	İtfaiye Amiri	4
Veteriner İşleri Müdürü	1	İtfaiye Çavuşu	10
Teftiş Kurulu Müdürü	1	İtfaiye Eri	90
Diğer Müdürler	13	Zabıta Amiri	7
Özel Kalem Müdürü	1	Zabıta Komiseri	14
Uzman	7	Zabıta Memuru	84
Şef	38	İç Denetçi	3
Memur Kadroları Toplamı			541
Sürekli işçi Kadroları Toplamı			260

Rize Belediyesi insan kaynaklarında memur (154), işçi (12) ve sözleşmeli memur (31) olmak üzere 3 farklı istihdam türü söz konudur. Kurum personelinin istihdam türlerine, eğitim, yaş ve cinsiyet durumuna göre dağılımı aşağıda analiz edilmiştir.

Eğitim Durumlarına Göre İstihdam

2022 yılı Eylül ayı sonu itibarıyla Rize Belediyesi çalışanlarının eğitim durumlarını kişi sayısına göre aşağıdaki grafikte ifade edilmiştir. Buna göre 112 kişi olarak çoğunluğu yükseköğrenim (Lisans ve Lisansüstü) mezunları oluşturmaktadır.

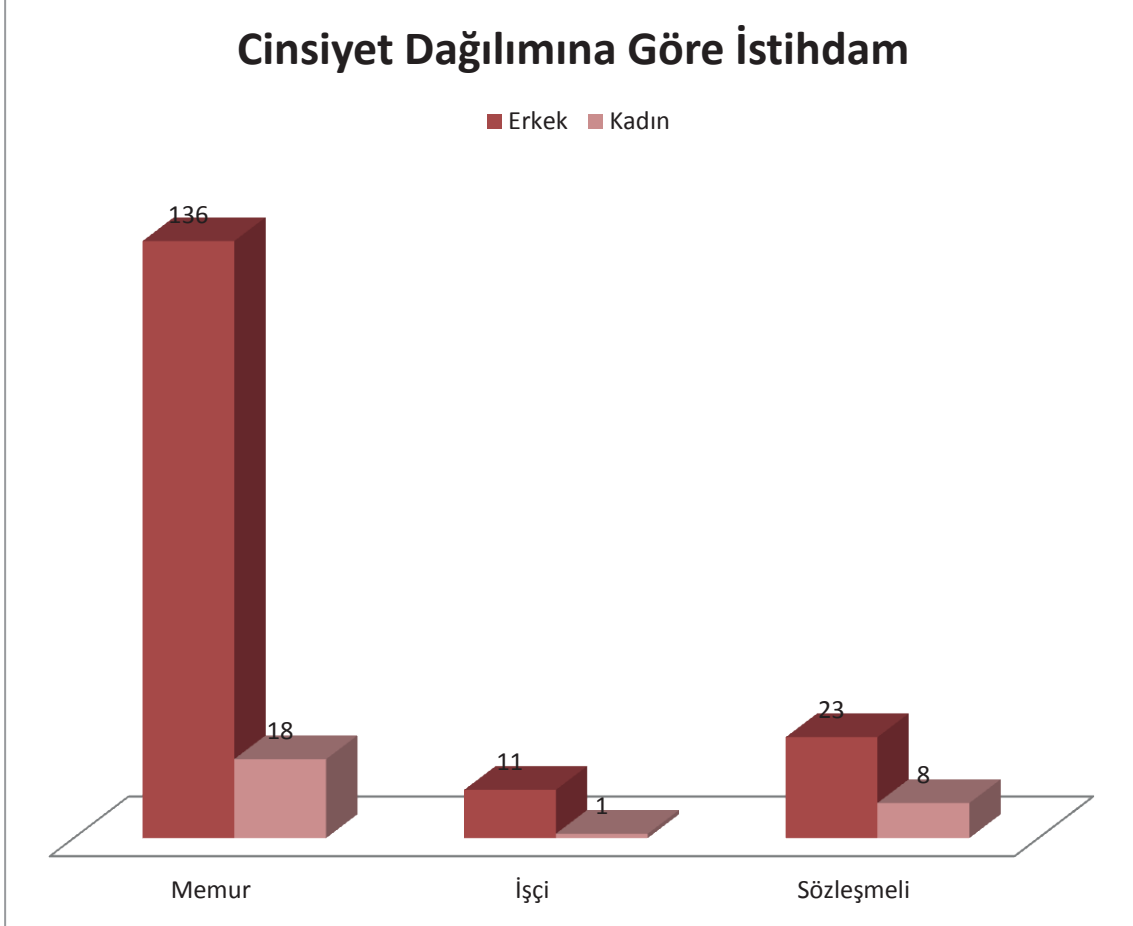
Şekil 2 Eğitim Durumlarına Göre İstihdam



Cinsiyet Dağılımına Göre İstihdam

Rize Belediyesi çalışanlarının cinsiyet durumlarına bakıldığında memur personelin 18'i, işçi personelin 1'i, sözleşmeli personelin 8'i kadın olduğu görülmektedir. Yine memur personelin 136'sı, işçi personelin 11'i, sözleşmeli personelin 23'ü erkek olduğu görülmektedir. Toplam personelin %13,71'i (27) kadınlardan oluşmaktadır. Personelin cinsiyet dağılımı istihdam türlerine göre aşağıda ifade edilmiştir.

ŞEKİL 3 CİNSİYET DAĞILIMINA GÖRE İSTİHDAM

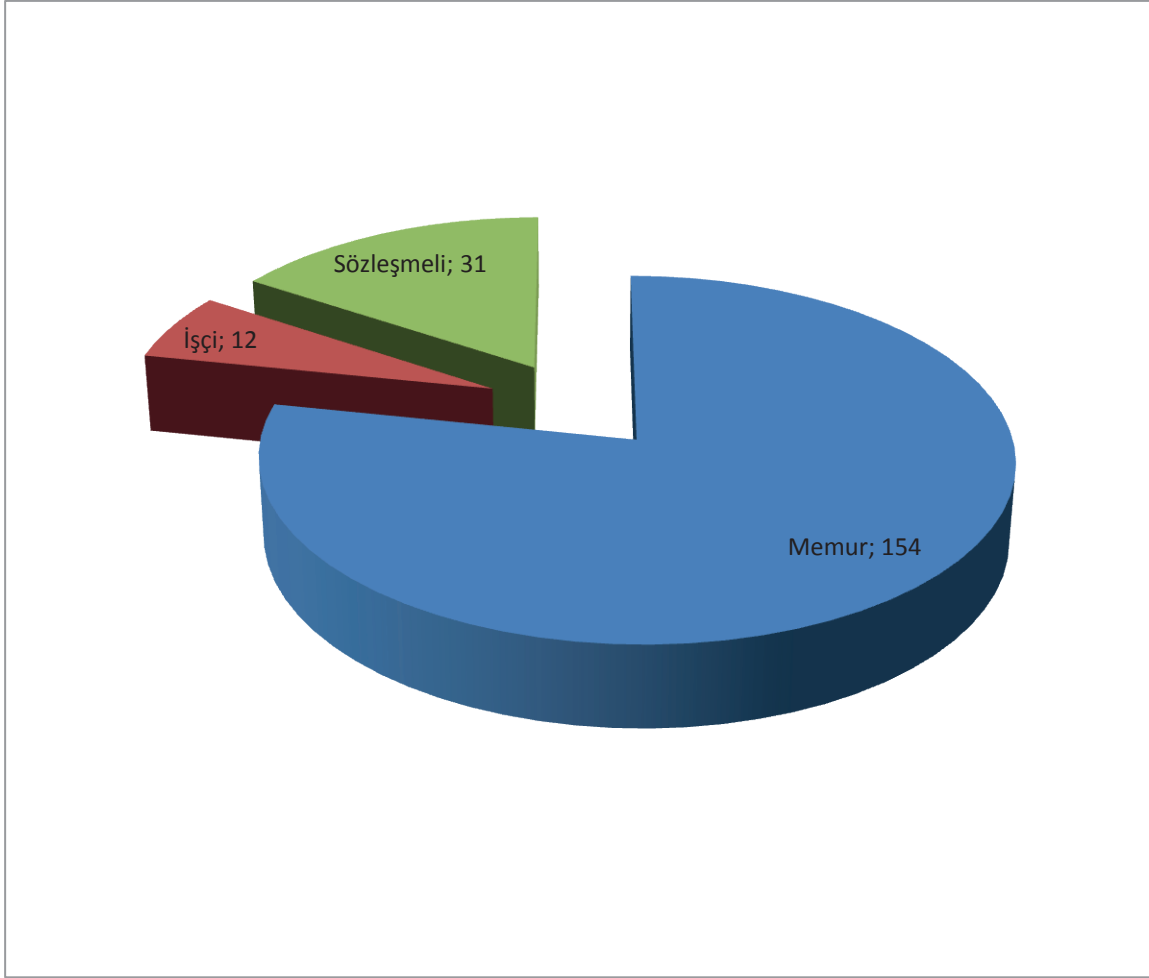


İstihdam Türlerine Göre Dağılım

Rize Belediyesi çalışanlarının türlerine göre hareketleri aşağıdaki grafikte görülmektedir. Toplam 197 personelin 12'sini (%6,09) işçi, 31'ini (%15,74) sözleşmeli, 154'ünü (%78,17) memur personel oluşturmaktadır.

ŞEKİL 4 İSTİHDAM TÜRLERİNE GÖRE DAĞILIM

Rize Belediyesi çalışanlarının türlerine göre hareketleri aşağıdaki grafikte görülmektedir.



657 sayılı Devlet Memurları Kanununa göre çalışanlarımız 7 hizmet sınıfına göre dağılmaktadır. Hizmet sınıflarına göre dağılım ise Tablo 10'da ifade edilmiştir.

TABLO 6 PERSONELİNİN HİZMET SINIFLARINA GÖRE DAĞILIMI

Hizmet Sınıfları	Memur	İşçi	Sözleşmeli	Toplam	Yüzde (%)
Avukatlık Hizmetleri Sınıfı			1	1	0,51
Din Hizmetleri Sınıfı	1			1	0,51
Genel İdari Hizmetler Sınıfı	94			94	47,72
İşçi		12		12	6,09
Sağlık Hizmetleri Sınıfı	4			4	2,03
Teknik Hizmetler Sınıfı	53		30	83	42,13
Yardımcı Hizmetler Sınıfı	2			2	1,01
Toplam	154	12	31	197	100,00

II. PERFORMANS BİLGİLERİ

A. TEMEL POLİTİKA VE ÖNCELİKLER

Rize Belediyesi 2020-2024 Stratejik Planı; doğal ve kültürel varlıklarımızı korumak ve marka bir belediye olmaya yönelik politikalar dikkate alınarak hazırlanmıştır.

B. AMAÇ VE HEDEFLER

TABLO 7 STRATEJİK AMAÇLAR

Sıra No	Stratejik Amaçlar	Stratejik Hedefler
1	Kurumsal yapının güçlendirilmesi	<ol style="list-style-type: none"> İç Kontrol Sisteminin kurulması ve yaygınlaştırılmasını sağlamak Kurumsal kimlik kataloğunun oluşturulması. Kurum içi iletişimin geliştirilmesi Kurum içi ve kurum dışı yazışma sisteminin iyileştirilmesi ile süreç takip sistemi oluşturularak hizmet kalitesinin artırılması ve şeffaf yönetim anlayışının geliştirilmesi Kurumsal kültürün geliştirilmesi
2	İnsan kaynakları politikasının geliştirilmesi	<ol style="list-style-type: none"> Mevcut İnsan Kaynağını Birimlerin İhtiyaçları Doğrultusunda Kullanmak Personelin Alanında Etkin ve Verimli Çalışabilmesi İnsan Kaynağı Kariyer Yönetimi Personel Motivasyonunun Yükseltilmesi
3	Paydaşlarımızla iletişimi güçlendirmek	<ol style="list-style-type: none"> İletişim ve tanıtım faaliyetlerini geliştirmek Kurum/kuruluşlarla düzenli bilgilendirme toplantılarının gerçekleştirilmesi Belediye ile muhtarlar arasındaki işbirliği ve koordinasyonu sağlayıp geliştirerek hizmet verimliliğini arttırmak. E-belediyecilik uygulamalarını geliştirmek ve uygulamak
4	Sürdürülebilir mali kaynak yönetimi	<ol style="list-style-type: none"> Belediye gelirlerini arttırmak ve tahsilat oranını yükseltmek Mali kaynakları etkin ve verimli yönetmek Sebze hali gelirlerinde kayıp ve kaçakları önlemek

5	Ana hizmet alanlarındaki projelendirme ve uygulama süreçlerini etkin, verimli yönetmek	<ol style="list-style-type: none"> 1. Hukuk Süreçlerini etkinleştirmek ve farkındalığını artırmak 2. Ulusal ve uluslararası fonlardan yararlanmak için kurum kapasitesini arttırmak
6	Kültür, spor ve sosyal hizmet faaliyetleri gerçekleştirmek	<ol style="list-style-type: none"> 1. Dezavantajlı gruplara yönelik hizmetleri etkinleştirmek ve yaygınlaştırmak 2. İdari işler ve Sosyal hizmet faaliyetlerinin gerçekleştirilmesi 3. Rize Belediyesi Gençlik Merkezi ve Bilgi Evi (RİBEGEM) hizmetlerinin yaygınlaştırılması
7	Kentin kültür mirasını korumak, tanıtmak ve kültürel yaşamın zenginleşmesine katkı sağlamak	<ol style="list-style-type: none"> 1. Ülkemizde ve uluslar arası alanda yaptığı kültürel ve sanatsal faaliyetlerle tanınan bir kent oluşturulması
8	Kentin sosyal, ekonomik ve fiziksel gelişimine yön vererek yaşanabilir bir kent oluşumuna katkı sağlamak.	<ol style="list-style-type: none"> 1. Oto galerilerin şehir dışına yapılacak katlı satış yerlerine taşınmasının projelendirilmesi 2. Tehdit oluşturan gayrisihhi müesseselerin şehir dışına taşınmasının projelendirilmesi 3. Zabıta Tembihnamesinin güncellenmesi 4. Şehirdeki kaldırım işgallerinin önlenmesi 5. Yağlıtaş Mahallesi Kentsel Dönüşüm ve Gelişim Projesi (1. ve 2. Etap) ve Çarşı Mahallesi Ticari Alanların Dönüştürülmesi Projesi (Belediye Blokları) (1. ve 2. Etap) takibi 6. Numarataj sisteminin güncellenmesi 7. Mavi ve yeşil etiketli asansör oranında iyileşme sağlanması 8. Kaçak yapılaşmayla mücadelede denetim sisteminin etkinleştirilmesi 9. Rize'nin 1/1.000 ölçekli Revizyon Uygulama İmar Planının Hazırlanması
9	Sağlıklı ve sürdürülebilir kentsel gelişim hizmetleri sunmak	<ol style="list-style-type: none"> 1. Rize şehrini deniz ile bütünleştirerek sahil bölgesini sosyal yaşam alanına dönüştürmek 2. Atatürk caddesinin ve meydan çevresinin cephe rehabilitasyonunu yapmak

10	Gelişmekte olan şehrimizin alt ve üst yapı sorunlarını gidermek	<ol style="list-style-type: none"> 1. Ulaşım üstyapı ve altyapısının çağdaş standartlara ulaştırılması 2. Atık su Arıtma Tesisinin yapılması, eskiyen kanalizasyon şebeke ve kolektör hatları ile içme suyu ve yağmur suyu şebeke ağının yenilenmesi ve genişletilmesi. 3. Şehrin tüm eskiyen içme suyu hattı ve depolarının yenilenmesi projesinin yapılması 4. Afete yönelik üst yapının standartlara ulaştırılması 5. Rize’de yaşayan insanların her türlü afete karşı korunması için gerekli hizmetlerin verilmesi 6. Taşıt ve iş makinelerinin bakım ve onarımlarının yapılması 7. Diğer birimlere akaryakıt, iş makinesi, araç ve lojistik destek sağlamak
11	Afetle mücadele yöntemleri geliştirmek	<ol style="list-style-type: none"> 1. Afet yönetimine katkı sağlayacak nitelikli personel sayısını arttırmak. 2. İklim değişikliklerine uyum yöntemlerinin geliştirilmesi
12	Etkin ve sürdürülebilir bir ulaşım yönetim modeli oluşturmak	<ol style="list-style-type: none"> 1. Ulaşım hizmetlerinin iyileştirilmesine katkı sağlamak 2. Ulaşım altyapısını sürdürülebilir standartlara yükseltmek
13	Sağlıklı yaşam kalitesinin sürdürülebilir bir biçimde gelişmesine katkı sağlamak	<ol style="list-style-type: none"> 1. Koruyucu sağlık hizmetlerini etkinleştirmek ve yaygınlaştırmak 2. Zoonoz hastalıklara karşı mücadelenin etkin verilmesine katkı sağlamak
14	Sürdürülebilir çevre yönetimi sağlamak	<ol style="list-style-type: none"> 1. Yeşil alan ve parkların kent estetiğine uygun bir şekilde iyileştirilmesi, korunması ve artırılması 2. Mezarlık ve Cenaze Hizmetlerinin sunulması 3. Sıfır Atık Projesi kapsamında çevre koruma uygulamalarını geliştirmek

Harcama Birimi Bazında Stratejik Hedefler	
Özel Kalem Müdürlüğü	Hedef 1.3 Kurum içi iletişimin geliştirilmesi
	Hedef 3.2 Kurum/kuruluşlarla düzenli bilgilendirme toplantılarının gerçekleştirilmesi
İnsan Kaynakları Ve Eğitim Müdürlüğü	Hedef 2.1 Mevcut İnsan Kaynağını Birimlerin İhtiyaçları Doğrultusunda Kullanmak
	Hedef 2.2 Personelin Alanında Etkin ve Verimli Çalışabilmesi
	Hedef 2.3 İnsan Kaynağı Kariyer Yönetimi
	Hedef 2.4 Personel Motivasyonunun Yükseltilmesi
Veteriner İşleri Müdürlüğü	Hedef 13.1 Koruyucu sağlık hizmetlerini etkinleştirmek ve yaygınlaştırmak
	Hedef 13.2 Zoonoz hastalıklara karşı mücadelenin etkin verilmesine katkı sağlamak
Makine İkmal Bakım ve Onarım Müdürlüğü	Hedef 10.1 Ulaşım üstyapı ve altyapısının çağdaş standartlara ulaştırılması (PG10.1.9 Yapılacak korkuluk uzunluğu)
	Hedef 10.6 Taşıt ve iş makinelerinin bakım ve onarımlarının yapılması
	Hedef 10.7 Diğer birimlere akaryakıt, iş makinesi, araç ve lojistik destek sağlamak
	Hedef 11.1 Afet yönetimine katkı sağlayacak nitelikli personel sayısını arttırmak
Yazı İşleri Müdürlüğü	Hedef 1.4 Kurum içi ve kurum dışı yazışma sisteminin iyileştirilmesi ile süreç takip sistemi oluşturularak hizmet kalitesinin artırılması ve şeffaf yönetim anlayışının geliştirilmesi
Hukuk İşleri Müdürlüğü	Hedef 5.1 Hukuk Süreçlerini etkinleştirmek ve farkındalığını artırmak
Fen İşleri Müdürlüğü	Hedef 10.1 Ulaşım üstyapı ve altyapısının çağdaş standartlara ulaştırılması
	Hedef 10.4 Afete yönelik üst yapının standartlara ulaştırılması
Hal Müdürlüğü	Hedef 4.3 Sebze hali gelirlerinde kayıp ve kaçakları önlemek
İmar ve Şehircilik Müdürlüğü	Hedef 8.5 Yağlıtaş Mahallesi Kentsel Dönüşüm ve Gelişim Projesi (1. ve 2. Etap) ve Çarşı Mahallesi Ticari Alanların Dönüştürülmesi Projesi (Belediye Blokları) (1. ve 2. Etap) takibi
	Hedef 8.6 Numarataj sisteminin güncellenmesi
	Hedef 8.7 Mavi ve yeşil etiketli asansör oranında iyileşme sağlanması
İtfaiye Müdürlüğü	Hedef 10.5 Rize’de yaşayan insanların her türlü afete karşı korunması için gerekli hizmetlerin verilmesi
Kültür ve Sosyal İşler Müdürlüğü	Hedef 6.1 Dezavantajlı gruplara yönelik hizmetleri etkinleştirmek ve yaygınlaştırmak
	Hedef 6.2 İdari işler ve Sosyal hizmet faaliyetlerinin gerçekleştirilmesi
	Hedef 6.3 Rize Belediyesi Gençlik Merkezi ve Bilgi Evi (RİBEGEM) hizmetlerinin yaygınlaştırılması
	Hedef 7.1 Ülkemizde ve uluslararası alanda yaptığı kültürel ve sanatsal faaliyetlerle

	tanınan bir kent oluşturulması
Mali Hizmetler Müdürlüğü	<p>Hedef 1.1 İç Kontrol Sisteminin kurulması ve yaygınlaştırılmasını sağlamak</p> <p>Hedef 3.4 E-belediyeçilik uygulamalarını geliştirmek ve uygulamak</p> <p>Hedef 4.1 Belediye gelirlerini arttırmak ve tahsilât oranını yükseltmek</p> <p>Hedef 4.2 Mali kaynakları etkin ve verimli yönetmek</p>
Temizlik İşleri Müdürlüğü	Hedef 14.3 Sıfır Atık Projesi kapsamında çevre koruma uygulamalarını geliştirmek
Yapı Kontrol Müdürlüğü	Hedef 8.8 Kaçak yapılaşmayla mücadelede denetim sisteminin etkinleştirilmesi
Zabıta Müdürlüğü	<p>Hedef 8.1 Oto galerilerin şehir dışına yapılacak katlı satış yerlerine taşınmasının projelendirilmesi</p> <p>Hedef 8.2 Tehdit oluşturan gayrisihhi müesseselerin şehir dışına taşınmasının projelendirilmesi</p> <p>Hedef 8.4 Şehirdeki kaldırım işgallerinin önlenmesi</p>
Su ve kanalizasyon işleri müdürlüğü	Hedef 10.2 Atıksu Arıtma Tesisinin yapılması, eskiyen kanalizasyon şebeke ve kolektör hatları ile içme suyu ve yağmur suyu şebeke ağının yenilenmesi ve genişletilmesi
Park ve Bahçeler Müdürlüğü	<p>Hedef 14.1 Yeşil alan ve parkların kent estetiğine uygun bir şekilde iyileştirilmesi, korunması ve artırılması</p> <p>Hedef 14.2 Mezarlık ve Cenaze Hizmetlerinin sunulması</p>
Plan ve Proje Müdürlüğü	Hedef 5.2 Ulusal ve uluslararası fonlardan yararlanmak için kurum kapasitesini arttırmak
Ulaşım Hizmetleri Müdürlüğü	<p>Hedef 12.1 Ulaşım hizmetlerinin iyileştirilmesine katkı sağlamak</p> <p>Hedef 12.2 Ulaşım altyapısını sürdürülebilir standartlara yükseltmek</p>
Muhtarlık İşleri Müdürlüğü	Hedef 3.3 Belediyemiz ile muhtarlar arasındaki iş birliği ve koordinasyonu sağlayıp geliştirerek hizmet verimliliğini arttırmak.
Basın Yayın ve Halkla İlişkiler Müdürlüğü	<p>Hedef 1.2 Kurumsal kimlik katalogunun oluşturulması</p> <p>Hedef 3.1 İletişim ve tanıtım faaliyetlerini geliştirmek</p>

C. PERFORMANS HEDEF VE GÖSTERGELERİ İLE FAALİYETLER

İdare Adı	Rize Belediye Başkanlığı		
Amaç	Stratejik Amaç 1 Kurumsal yapının güçlendirilmesi		
Hedef	Stratejik Hedef 1.1 İç Kontrol Sisteminin kurulması ve yaygınlaştırılmasını sağlamak		
Performans Hedefi	İç Kontrol Sisteminin kurulması ve yaygınlaştırılmasını sağlamak		
Performans Göstergeleri		2022	2023
PG1.1.1 Düzenlenen toplantı sayısı (adet)		3	3
PG1.1.2 İç kontrol bilgilendirme ve gelişim değerlendirme raporu sayısı (adet)		2	2
PG1.1.3 Düzenlenen eğitim sayısı (adet)		2	2
PG1.1.4 Eğitimlere katılan kişi sayısı (kişi)		40	40
		Kaynak İhtiyacı (2023)	
Faaliyetler		Bütçe	Bütçe Dışı
1 İç kontrol sistemi hakkında eğitim verilmesi		30.000,00	
Genel Toplam		30.000,00	30.000,00

Ekonomik Gider Kodu		2023 Toplam (TL)
01	Personel Giderleri	19.152,00
02	SGK Devlet Primi Giderleri	4.592,00
03	Mal ve Hizmet Alım Giderleri (Şirket personelinin maliyeti)	
03	Mal ve Hizmet Alım Giderleri	30.000,00
04	Faiz Giderleri	
05	Cari Transferler	
06	Sermaye Giderleri	
07	Sermaye Transferleri	
08	Borç verme	
Toplam Bütçe Kaynak İhtiyacı (Personel maliyeti hariç)		
Bütçe Dışı Kaynak		
Toplam Bütçe Dışı Kaynak İhtiyacı		
Toplam Kaynak İhtiyacı (Personel maliyeti hariç)		30.000,00

İdare Adı	Rize Belediye Başkanlığı		
Amaç	Stratejik Amaç 1 Kurumsal yapının güçlendirilmesi		
Hedef	Hedef 1.2 Kurumsal kimlik katalogunun oluşturulması.		
Performans Hedefi	Kurumsal kimlik katalogunun oluşturulması.		
Performans Göstergeleri		2022	2023
PG1.2.1 Kurumsal materyallerin belirlenmesi (%)		80	90
PG1.2.2 Kurumsal kitapçığın hazırlanması (%)		70	95
		Kaynak İhtiyacı (2023)	
Faaliyetler		Bütçe	Bütçe Dışı
1	Görsellerin hazırlanması, örnek kurumsal kitapçıkların incelenmesi	50.000,00	50.000,00
Genel Toplam		50.000,00	50.000,00

		2023 Toplam (TL)
01	Personel Giderleri	157.440,00
02	SGK Devlet Primi Giderleri	45.360,00
03	Mal ve Hizmet Alım Giderleri (Şirket personelinin maliyeti)	70.320,00
03	Mal ve Hizmet Alım Giderleri	50.000,00
04	Faiz Giderleri	
05	Cari Transferler	
06	Sermaye Giderleri	
07	Sermaye Transferleri	
08	Borç verme	
Toplam Bütçe Kaynak İhtiyacı (Personel maliyeti hariç)		50.000,00
Bütçe Dışı Kaynak		
Toplam Bütçe Dışı Kaynak İhtiyacı		
Toplam Kaynak İhtiyacı (Personel maliyeti hariç)		50.000,00

İdare Adı	Rize Belediye Başkanlığı		
Amaç	Stratejik Amaç 1 Kurumsal yapının güçlendirilmesi		
Hedef	Hedef 1.3 Kurum içi iletişimin geliştirilmesi		
Performans Hedefi	Kurum içi iletişimin geliştirilmesi		
Performans Göstergeleri		2022	2023
PG1.3.1 Başkan, Başkan Yardımcıları ve birim müdürleri ile gündemli yapılan toplantı sayısı (Adet)		28	30
PG1.3.2 Belediye Başkanının da katıldığı, tüm belediye personeli ile yapılan genel değerlendirme toplantısı sayısı (Adet)		2	2
		Kaynak İhtiyacı (2023)	
Faaliyetler		Bütçe	Bütçe Dışı
1	Kurum birimleri ve personelleri ile mikro toplantıların yapıp denetlenmesi	85.000,00	85.000,00
Genel Toplam		85.000,00	85.000,00

		2023 Toplam (TL)
01	Personel Giderleri	61.560,00
02	SGK Devlet Primi Giderleri	14.760,00
03	Mal ve Hizmet Alım Giderleri (Şirket personelinin maliyeti)	
03	Mal ve Hizmet Alım Giderleri	85.000,00
04	Faiz Giderleri	
05	Cari Transferler	
06	Sermaye Giderleri	
07	Sermaye Transferleri	
08	Borç verme	
Toplam Bütçe Kaynak İhtiyacı (Personel maliyeti hariç)		85.000,00
Bütçe Dışı Kaynak		
Toplam Bütçe Dışı Kaynak İhtiyacı		
Toplam Kaynak İhtiyacı (Personel maliyeti hariç)		85.000,00

İdare Adı	Rize Belediye Başkanlığı		
Amaç	Stratejik Amaç 1 Kurumsal yapının güçlendirilmesi		
Hedef	Hedef 1.4 Kurum içi ve kurum dışı yazışma sisteminin iyileştirilmesi ile süreç takip sistemi oluşturularak hizmet kalitesinin artırılması ve şeffaf yönetim anlayışının geliştirilmesi		
Performans Hedefi	Kurum içi ve kurum dışı yazışma sisteminin iyileştirilmesi ile süreç takip sistemi oluşturularak hizmet kalitesinin artırılması ve şeffaf yönetim anlayışının geliştirilmesi		
Performans Göstergeleri		2022	2023
PG1.4.1 Canlı yayınlanan meclis toplantısı sayısı (adet)		9	10
		Kaynak İhtiyacı (2023)	
Faaliyetler		Bütçe	Bütçe Dışı
1	Kamera alımı	20.000,00	20.000,00
Genel Toplam		20.000,00	20.000,00

		2023 Toplam (TL)
01	Personel Giderleri	13.120,00
02	SGK Devlet Primi Giderleri	3.780,00
03	Mal ve Hizmet Alım Giderleri (Şirket personelinin maliyeti)	
03	Mal ve Hizmet Alım Giderleri	20.000,00
04	Faiz Giderleri	
05	Cari Transferler	
06	Sermaye Giderleri	
07	Sermaye Transferleri	
08	Borç verme	
Toplam Bütçe Kaynak İhtiyacı (Personel maliyeti hariç)		20.000,00
Bütçe Dışı Kaynak		
Toplam Bütçe Dışı Kaynak İhtiyacı		
Toplam Kaynak İhtiyacı (Personel maliyeti hariç)		20.000,00

İdare Adı	Rize Belediye Başkanlığı		
Amaç	Stratejik Amaç 2 İnsan kaynakları politikasının geliştirilmesi		
Hedef	Hedef 2.1 Mevcut İnsan Kaynağını Birimlerin İhtiyaçları Doğrultusunda Kullanmak		
Performans Hedefi	Birimlerin personel ihtiyaçlarını karşılamak		
Performans Göstergeleri		2022	2023
PG2.1.1 Birimlerin personel ihtiyacının tespit edilme oranı (%)		100	100
PG2.1.2 Birimlerin personel ihtiyaçların karşılanma oranı (%)		80	90
		Kaynak İhtiyacı (2023)	
Faaliyetler		Bütçe	Bütçe Dışı
1	Mevcut personel sayısının birimlere homojen dağılımın sağlanması	0,00	0,00
Genel Toplam		0,00	0,00

		2023 Toplam (TL)
01	Personel Giderleri	
02	SGK Devlet Primi Giderleri	
03	Mal ve Hizmet Alım Giderleri (Şirket personelinin maliyeti)	3.516,00
03	Mal ve Hizmet Alım Giderleri	0,00
04	Faiz Giderleri	
05	Cari Transferler	
06	Sermaye Giderleri	
07	Sermaye Transferleri	
08	Borç verme	
Toplam Bütçe Kaynak İhtiyacı (Personel maliyeti hariç)		0,00
Bütçe Dışı Kaynak		
Toplam Bütçe Dışı Kaynak İhtiyacı		
Toplam Kaynak İhtiyacı (Personel maliyeti hariç)		0,00

İdare Adı	Rize Belediye Başkanlığı		
Amaç	Stratejik Amaç 2 İnsan kaynakları politikasının geliştirilmesi		
Hedef	Hedef 2.2 Personelin Alanında Etkin ve Verimli Çalışabilmesi		
Performans Hedefi	Personelin alanında etkin ve verimli çalışabilmesi için eğitim ihtiyaçlarını karşılamak		
Performans Göstergeleri		2022	2023
PG2.2.1 Yapılan hizmet içi eğitim sayısı (adet)		12	12
		Kaynak İhtiyacı (2023)	
Faaliyetler		Bütçe	Bütçe Dışı
		Toplam	
1	Eğitim talepleri birimlerden toplanacak, taleplere göre eğitimler planlanacak, eğitim sonunda anket uygulanacaktır.	200.000,00	200.000,00
Genel Toplam		200.000,00	200.000,00

		2023 Toplam (TL)
01	Personel Giderleri	11.286,00
02	SGK Devlet Primi Giderleri	2.706,00
03	Mal ve Hizmet Alım Giderleri (Şirket personelinin maliyeti)	
03	Mal ve Hizmet Alım Giderleri	200.000,00
04	Faiz Giderleri	
05	Cari Transferler	
06	Sermaye Giderleri	
07	Sermaye Transferleri	
08	Borç verme	
Toplam Bütçe Kaynak İhtiyacı (Personel maliyeti hariç)		200.000,00
Bütçe Dışı Kaynak		
Toplam Bütçe Dışı Kaynak İhtiyacı		
Toplam Kaynak İhtiyacı (Personel maliyeti hariç)		200.000,00

İdare Adı	Rize Belediye Başkanlığı		
Amaç	Stratejik Amaç 2 İnsan kaynakları politikasının geliştirilmesi		
Hedef	Hedef 2.3 İnsan Kaynağı Kariyer Yönetimi		
Performans Hedefi	İnsan kaynağı kariyer yönetimi ile ilgili personeli eğitmek ve bilgilendirmek		
Performans Göstergeleri		2022	2023
PG2.3.1 Kariyer planı yapılacak personel sayısı (adet)		4	5
		Kaynak İhtiyacı (2023)	
Faaliyetler		Bütçe	Bütçe Dışı
1	Kariyer planı yapılacak olan personel tespiti sonrası yetenek haritası doğrultusunda uygun alternatifleri belirlemek.	0,00	0,00
Genel Toplam		0,00	0,00

		2023 Toplam (TL)
01	Personel Giderleri	1.197,00
02	SGK Devlet Primi Giderleri	287,00
03	Mal ve Hizmet Alım Giderleri (Şirket personelinin maliyeti)	
03	Mal ve Hizmet Alım Giderleri	0,00
04	Faiz Giderleri	
05	Cari Transferler	
06	Sermaye Giderleri	
07	Sermaye Transferleri	
08	Borç verme	
Toplam Bütçe Kaynak İhtiyacı (Personel maliyeti hariç)		0,00
Bütçe Dışı Kaynak		
Toplam Bütçe Dışı Kaynak İhtiyacı		
Toplam Kaynak İhtiyacı (Personel maliyeti hariç)		0,00

İdare Adı	Rize Belediye Başkanlığı		
Amaç	Stratejik Amaç 2 İnsan kaynakları politikasının geliştirilmesi		
Hedef	Hedef 2.4 Personel Motivasyonunun Yükseltilmesi		
Performans Hedefi	Personel motivasyonunun yükseltilmesi ve kurum içi koordinasyon eksikliğinin giderilmesi		
Performans Göstergeleri		2022	2023
PG2.4.2 Personel Memnuniyet Anketi (kişi)		500	500
PG2.4.3 Personel Kaynaşma Etkinliği (adet)		1	1
		Kaynak İhtiyacı (2023)	
Faaliyetler		Bütçe	Bütçe Dışı
		Toplam	
1	Yemek, toplantı ve gezi gibi sosyal etkinlikler düzenleyerek personelin katılmasının teşvik edilmesi ve katılım sonrası memnuniyetlik durum tespiti.	89.400,00	89.400,00
Genel Toplam		89.400,00	89.400,00

		2023 Toplam (TL)
01	Personel Giderleri	
02	SGK Devlet Primi Giderleri	
03	Mal ve Hizmet Alım Giderleri (Şirket personelinin maliyeti)	3.516,00
03	Mal ve Hizmet Alım Giderleri	89.400,00
04	Faiz Giderleri	
05	Cari Transferler	
06	Sermaye Giderleri	
07	Sermaye Transferleri	
08	Borç verme	
Toplam Bütçe Kaynak İhtiyacı (Personel Gideri Hariç)		89.400,00
Bütçe Dışı Kaynak		
Toplam Bütçe Dışı Kaynak İhtiyacı		
Toplam Kaynak İhtiyacı (Personel Gideri Hariç)		89.400,00

RİZE BELEDİYESİ PERFORMANS PROGRAMI - 2023

İdare Adı	Rize Belediye Başkanlığı			
Amaç	Stratejik Amaç 3 Paydaşlarımızla iletişimi güçlendirmek			
Hedef	Hedef 3.1 İletişim ve tanıtım faaliyetlerini geliştirmek			
Performans Hedefi	İletişim ve tanıtım faaliyetlerini geliştirmek			
Performans Göstergeleri		2022	2023	
PG3.1.1 Kurumla ilgili haberlerin günlük takibi sayısı (Adet)		15	15	
PG3.1.2 Yayınlanan Basılı Materyaller Sayısı (Adet)		50.000	50.000	
PG3.1.3 Sosyal Medyanın ve kurumsal web sitesinin Etkin kullanımı için haber sayısı (Adet)		10	10	
PG3.1.4 Kurum içi talep edilen tasarımlar sayısı (Adet)		15	19	
PG3.1.5 Kurumsal web sitesinin performansının artırılması için güncellemeler. (Adet)		35	35	
		Kaynak İhtiyacı (2023)		
Faaliyetler		Bütçe	Bütçe Dışı	Toplam
1	Kurumla ilgili gazete ve internet haberlerinin takibi ve arşivlenmesi.	50.000,00		50.000,00
2	Bilboard, raket megalight, afiş, davetiye, el broşürü, vinil afiş, dergi, kitap, dekote folyo gibi baskı materyallerinin hazırlanıp yayınlanması.	600.000,00		600.000,00
3	Facebook, Twitter, Youtube hesapları ve kurumsal web sitesinin etkin kullanılması için haber girişlerinin yapılması.	40.000,00		40.000,00
4	Kurum içi talep edilen tasarımların yapılması için ilgili birimler ile görüşülmesi.	50.000,00		50.000,00
5	Kurum talebine göre web sitesinin performansını arttırmaya yönelik kod güncellemelerinin yapılması.	50.000,00		50.000,00
Genel Toplam		790.000,00		790.000,00

		2023 Toplam (TL)
01	Personel Giderleri	330.624,00
02	SGK Devlet Primi Giderleri	95.256,00
03	Mal ve Hizmet Alım Giderleri (Şirket personelinin maliyeti)	443.016,00
03	Mal ve Hizmet Alım Giderleri	790.000,00
04	Faiz Giderleri	
05	Cari Transferler	
06	Sermaye Giderleri	
07	Sermaye Transferleri	
08	Borç verme	
Toplam Bütçe Kaynak İhtiyacı (Personel maliyeti hariç)		790.000,00
Bütçe Dışı Kaynak		
Toplam Bütçe Dışı Kaynak İhtiyacı		
Toplam Kaynak İhtiyacı (Personel maliyeti hariç)		790.000,00

İdare Adı	Rize Belediye Başkanlığı		
Amaç	Stratejik Amaç 3 Paydaşlarımızla iletişimi güçlendirmek		
Hedef	Hedef 3.2 Kurum/kuruluşlarla düzenli bilgilendirme toplantılarının gerçekleştirilmesi		
Performans Hedefi	Kurum/kuruluşlarla düzenli bilgilendirme toplantılarının gerçekleştirilmesi		
Performans Göstergeleri		2022	2023
PG3.2.1 Kurum faaliyetleri konusunda gerçekleştirilen bilgilendirme oturumlarının sayısı (Adet)		10	10
		Kaynak İhtiyacı (2023)	
Faaliyetler		Bütçe	Bütçe Dışı
1 Kurum faaliyetleri ile ilgili bilgilendirme toplantıları		150.00,00	150.00,00
Genel Toplam		150.00,00	150.00,00

		2023 Toplam (TL)
01	Personel Giderleri	27.360,00
02	SGK Devlet Primi Giderleri	6.560,00
03	Mal ve Hizmet Alım Giderleri (Şirket personelinin maliyeti)	93.760,00
03	Mal ve Hizmet Alım Giderleri	150.000,00
04	Faiz Giderleri	
05	Cari Transferler	
06	Sermaye Giderleri	
07	Sermaye Transferleri	
08	Borç verme	
Toplam Bütçe Kaynak İhtiyacı (Personel maliyeti hariç)		150.000,00
Bütçe Dışı Kaynak		
Toplam Bütçe Dışı Kaynak İhtiyacı		
Toplam Kaynak İhtiyacı (Personel maliyeti hariç)		150.000,00

İdare Adı	Rize Belediye Başkanlığı		
Amaç	Stratejik Amaç 3 Paydaşlarımızla iletişimi güçlendirmek		
Hedef	Hedef 3.3 Belediyemiz ile muhtarlar arasındaki işbirliği ve koordinasyonu sağlayıp geliştirerek hizmet verimliliğini arttırmak.		
Performans Hedefi	Belediyemiz ile muhtarlar arasındaki işbirliği ve koordinasyonu sağlayıp geliştirerek hizmet verimliliğini arttırmak.		
Performans Göstergeleri		2022	2023
PG3.3.1 Muhtarlıklardan gelen (bizzat, telefonla, maille, dilekçe ile vb.) her türlü talebin takip oranı (%)		100	100
PG3.3.2 Mahalle Talep ve İhtiyaçlarının Raporlanma sayısı (Adet)		46	46
		Kaynak İhtiyacı (2023)	
Faaliyetler		Bütçe	Bütçe Dışı
		Toplam	
1	Muhtarlıklardan gelen (bizzat, telefonla, maille, dilekçe ile vb.) her türlü talebin takibi ve raporlanması	0,00	0,00
Genel Toplam		0,00	0,00

		2023 Toplam (TL)
01	Personel Giderleri	173.052,00
02	SGK Devlet Primi Giderleri	41.492,00
03	Mal ve Hizmet Alım Giderleri (Şirket personelinin maliyeti)	296.516,00
03	Mal ve Hizmet Alım Giderleri	0,00
04	Faiz Giderleri	
05	Cari Transferler	
06	Sermaye Giderleri	
07	Sermaye Transferleri	
08	Borç verme	
Toplam Bütçe Kaynak İhtiyacı (Personel maliyeti hariç)		0,00
Bütçe Dışı Kaynak		
Toplam Bütçe Dışı Kaynak İhtiyacı		
Toplam Kaynak İhtiyacı (Personel maliyeti hariç)		0,00

İdare Adı	Rize Belediye Başkanlığı		
Amaç	Stratejik Amaç 3 Paydaşlarımızla iletişimi güçlendirmek		
Hedef	Hedef 3.4 E-belediyeçilik uygulamalarını geliştirmek ve uygulamak		
Performans Hedefi	E-belediyeçilik uygulamalarını geliştirmek ve uygulamak		
Performans Göstergeleri		2022	2023
PG3.4.1 İnternet üzerinden sunulan hizmet sayısı (adet)		20	21
		Kaynak İhtiyacı (2023)	
Faaliyetler		Bütçe	Bütçe Dışı
1	Belediye hizmetlerinin internet ve e-devlet ortamına taşınması	0,00	0,00
Genel Toplam		0,00	0,00

		2023 Toplam (TL)
01	Personel Giderleri	3.420,00
02	SGK Devlet Primi Giderleri	820,00
03	Mal ve Hizmet Alım Giderleri (Şirket personelinin maliyeti)	
03	Mal ve Hizmet Alım Giderleri	0,00
04	Faiz Giderleri	
05	Cari Transferler	
06	Sermaye Giderleri	
07	Sermaye Transferleri	
08	Borç verme	
Toplam Bütçe Kaynak İhtiyacı (Personel maliyeti hariç)		0,00
Bütçe Dışı Kaynak		
Toplam Bütçe Dışı Kaynak İhtiyacı		
Toplam Kaynak İhtiyacı (Personel maliyeti hariç)		0,00

İdare Adı	Rize Belediye Başkanlığı		
Amaç	Stratejik Amaç 4 Sürdürülebilir mali kaynak yönetimi		
Hedef	Hedef 4.1 Belediye gelirlerini arttırmak ve tahsilât oranını yükseltmek		
Performans Hedefi	Belediye gelirlerini arttırmak ve tahsilât oranını yükseltmek		
Performans Göstergeleri		2022	2023
PG4.1.1 Tahsilatlardaki artış oranı (%)		1	1
PG4.1.2 Kayıt dışı mükellef tespit sayısı (kişi)		400	450
		Kaynak İhtiyacı (2023)	
Faaliyetler		Bütçe	Bütçe Dışı
		Toplam	
1	Tahsilât oranlarını arttırmak, gelirlerinde kaçakların önlenmesi, gayrimenkul gelirlerini etkin yönetmek, kayıt dışı mükelleflerin tespit edilmesi.	0,00	0,00
2	Belediye gelirlerini arttırmaya yönelik eğitim faaliyeti	10.000,00	10.000,00
Genel Toplam		10.000,00	10.000,00

		2023 Toplam (TL)
01	Personel Giderleri	344.736,00
02	SGK Devlet Primi Giderleri	82.656,00
03	Mal ve Hizmet Alım Giderleri (Şirket personelinin maliyeti)	443.016,00
03	Mal ve Hizmet Alım Giderleri	10.000,00
04	Faiz Giderleri	
05	Cari Transferler	
06	Sermaye Giderleri	
07	Sermaye Transferleri	
08	Borç verme	
Toplam Bütçe Kaynak İhtiyacı (Personel maliyeti hariç)		10.000,00
Bütçe Dışı Kaynak		
Toplam Bütçe Dışı Kaynak İhtiyacı		
Toplam Kaynak İhtiyacı (Personel maliyeti hariç)		10.000,00

İdare Adı	Rize Belediye Başkanlığı		
Amaç	Stratejik Amaç 4 Sürdürülebilir mali kaynak yönetimi		
Hedef	Hedef 4.2 Mali kaynakları etkin ve verimli yönetmek		
Performans Hedefi	Mali kaynakları etkin ve verimli yönetmek		
Performans Göstergeleri		2022	2023
PG4.2.1 Düzenlenen eğitim sayısı (adet)		2	2
PG4.2.2 Eğitimlere katılan kişi sayısı (kişi)		40	40
PG4.2.3 Düzenlenen toplantı sayısı (adet)		2	2
PG4.2.4 Gelir bütçesinin gider bütçesini karşılama oranı (%)		100	102
Kaynak İhtiyacı (2023)			
Faaliyetler		Bütçe	Bütçe Dışı
1	Ön mali kontrol sistemi ile alakalı eğitim faaliyeti	10.000,00	10.000,00
Genel Toplam		10.000,00	10.000,00

		2023 Toplam (TL)
01	Personel Giderleri	7.524,00
02	SGK Devlet Primi Giderleri	1.804,00
03	Mal ve Hizmet Alım Giderleri (Şirket personelinin maliyeti)	
03	Mal ve Hizmet Alım Giderleri	10.000,00
04	Faiz Giderleri	
05	Cari Transferler	
06	Sermaye Giderleri	
07	Sermaye Transferleri	
08	Borç verme	
Toplam Bütçe Kaynak İhtiyacı (Personel maliyeti hariç)		10.000,00
Bütçe Dışı Kaynak		
Toplam Bütçe Dışı Kaynak İhtiyacı		
Toplam Kaynak İhtiyacı (Personel maliyeti hariç)		10.000,00

İdare Adı	Rize Belediye Başkanlığı		
Amaç	Stratejik Amaç 5 Ana hizmet alanlarındaki projelendirme ve uygulama süreçlerini etkin, verimli yönetmek		
Hedef	Hedef 5.1 Hukuk Süreçlerini etkinleştirmek ve farkındalığını artırmak		
Performans Hedefi	Hukuk Süreçlerini etkinleştirmek ve farkındalığını artırmak		
Performans Göstergeleri		2022	2023
PG5.1.1 Birimlere işlemleriyle ilgili hukuki görüş verilmesi (%)		100	100
PG5.1.2 Hukuki Görüş Taleplerinin karşılama süresi (gün)		30	30
PG5.1.3 Kurum lehine sonuçlanan dava oranı (%)		70	65
PG5.1.4 Dava ve icra dosyalarının takip oranı (%)		100	100
Kaynak İhtiyacı (2023)			
Faaliyetler		Bütçe	Bütçe Dışı
1	Dava ve icra dosyalarının takibini yapmak	2.000.000,00	2.000.000,00
Genel Toplam		2.000.000,00	2.000.000,00

		2023 Toplam (TL)
01	Personel Giderleri	62.800,00
02	SGK Devlet Primi Giderleri	21.400,00
03	Mal ve Hizmet Alım Giderleri (Şirket personelinin maliyeti)	37.100,00
03	Mal ve Hizmet Alım Giderleri	2.000.000,00
04	Faiz Giderleri	
05	Cari Transferler	
06	Sermaye Giderleri	
07	Sermaye Transferleri	
08	Borç verme	
Toplam Bütçe Kaynak İhtiyacı (Personel maliyeti hariç)		2.000.000,00
Toplam Bütçe Dışı Kaynak İhtiyacı		
Toplam Kaynak İhtiyacı (Personel maliyeti hariç)		2.000.000,00

İdare Adı	Rize Belediye Başkanlığı		
Amaç	Stratejik Amaç 5 Ana hizmet alanlarındaki projelendirme ve uygulama süreçlerini etkin, verimli yönetmek		
Hedef	Hedef 5.2 Ulusal ve uluslararası fonlardan yararlanmak için kurum kapasitesini arttırmak		
Performans Hedefi	Ulusal ve uluslararası fonlardan yararlanmak için kurum kapasitesini arttırmak		
Performans Göstergeleri		2022	2023
PG5.2.1 Başvurulan proje sayısındaki artış oranı (%)		20	20
PG5.2.2 Sunulan projelerin kabul edilme oranı (%)		30	30
		Kaynak İhtiyacı (2023)	
Faaliyetler		Bütçe	Bütçe Dışı
1	Ulusal ve uluslar arası fonlara proje başvurularında bulunmak	90.000,00	90.000,00
2	Projeleri etkin bir şekilde takip etmek	0,00	0,00
3	Proje toplantıları gerçekleştirmek	0,00	0,00
Genel Toplam		90.000,00	90.000,00

		2023 Toplam (TL)
01	Personel Giderleri	251.904,00
02	SGK Devlet Primi Giderleri	72.576,00
03	Mal ve Hizmet Alım Giderleri (Şirket personelinin maliyeti)	
03	Mal ve Hizmet Alım Giderleri	90.000,00
04	Faiz Giderleri	
05	Cari Transferler	
06	Sermaye Giderleri	
07	Sermaye Transferleri	
08	Borç verme	
Toplam Bütçe Kaynak İhtiyacı (Personel maliyeti hariç)		90.000,00
Bütçe Dışı Kaynak		
Toplam Bütçe Dışı Kaynak İhtiyacı		
Toplam Kaynak İhtiyacı (Personel maliyeti hariç)		90.000,00

İdare Adı	Rize Belediye Başkanlığı		
Amaç	Stratejik Amaç 6 Kültür, spor ve sosyal hizmet faaliyetleri gerçekleştirmek		
Hedef	Hedef 6.1 Dezavantajlı gruplara yönelik hizmetleri etkinleştirmek ve yaygınlaştırmak		
Performans Hedefi	Dezavantajlı gruplara yönelik hizmetleri etkinleştirmek ve yaygınlaştırmak		
Performans Göstergeleri		2022	2023
PG6.1.1 İhtiyaç sahiplerine verilen tekerlekli sandalye sayısı (Adet)		6	7
PG6.1.2 Engellilere yönelik düzenlenen faaliyet sayısı (Adet)		2	2
PG6.1.3 İhtiyaç sahiplerine verilen gıda fişi sayısı (Hayırsever vatandaşların ve STK'ların katkılarıyla) (Adet)		550	600
PG6.1.4 İhtiyaç sahiplerine yapılan ayni (giyim) yardım sayısı (Hayırsever vatandaşların ve STK'ların katkılarıyla) (Adet)		1.100	1.200
PG6.1.5 İlk ve ortaöğrenim öğrencilerine yönelik düzenlenen kurslardan yararlanan öğrenci sayısı (Adet)		250	250
PG6.1.6 El dokuması (feretiko) sepet örücülüğü (makrome) mefruşat, iğne oyası ve el nakışı kursiyer sayısı (adet)		60	60
Kaynak İhtiyacı (2023)			
Faaliyetler		Bütçe	Bütçe Dışı
1	Engelli vatandaşlara tekerlekli sandalye temin etmek	25.000,00	
Genel Toplam		25.000,00	25.000,00

		2023 Toplam (TL)
01	Personel Giderleri	227.772,00
02	SGK Devlet Primi Giderleri	54.612,00
03	Mal ve Hizmet Alım Giderleri (Şirket personelinin maliyeti)	669.798,00
03	Mal ve Hizmet Alım Giderleri	25.000,00
04	Faiz Giderleri	
05	Cari Transferler	
06	Sermaye Giderleri	
07	Sermaye Transferleri	
08	Borç verme	
Toplam Bütçe Kaynak İhtiyacı (Personel maliyeti hariç)		25.000,00
Toplam Bütçe Dışı Kaynak İhtiyacı		
Toplam Kaynak İhtiyacı (Personel maliyeti hariç)		25.000,00

İdare Adı	Rize Belediye Başkanlığı		
Amaç	Stratejik Amaç 6 Kültür, spor ve sosyal hizmet faaliyetleri gerçekleştirmek		
Hedef	Hedef 6.2 İdari işler ve Sosyal hizmet faaliyetlerinin gerçekleştirilmesi		
Performans Hedefi	İdari işler ve Sosyal hizmet faaliyetlerinin gerçekleştirilmesi		
Performans Göstergeleri		2022	2023
PG6.2.1 Hoş geldin Bebek hizmeti verilen kişi sayısı (adet)		750	800
PG6.2.2 İftar yemeği verilen kişi sayısı (adet)		56.000	58.000
		Kaynak İhtiyacı (2023)	
Faaliyetler		Bütçe	Bütçe Dışı
1	'Aramıza Hoş Geldin Bebek' hizmeti	240.000,00	240.000,00
Genel Toplam		240.000,00	240.000,00

		2023 Toplam (TL)
01	Personel Giderleri	88.920,00
02	SGK Devlet Primi Giderleri	21.320,00
03	Mal ve Hizmet Alım Giderleri (Şirket personelinin maliyeti)	128.920,00
03	Mal ve Hizmet Alım Giderleri	240.000,00
04	Faiz Giderleri	
05	Cari Transferler	
06	Sermaye Giderleri	
07	Sermaye Transferleri	
08	Borç verme	
Toplam Bütçe Kaynak İhtiyacı (Personel maliyeti hariç)		240.000,00
Bütçe Dışı Kaynak		
Toplam Bütçe Dışı Kaynak İhtiyacı		
Toplam Kaynak İhtiyacı (Personel maliyeti hariç)		240.000,00

İdare Adı	Rize Belediye Başkanlığı		
Amaç	Stratejik Amaç 6 Kültür, spor ve sosyal hizmet faaliyetleri gerçekleştirmek		
Hedef	Hedef 6.3 Rize Belediyesi Gençlik Merkezi ve Bilgi Evi (RİBEGEM) hizmetlerinin yaygınlaştırılması		
Performans Hedefi	Rize Belediyesi Gençlik Merkezi ve Bilgi Evi (RİBEGEM) hizmetlerinin yaygınlaştırılması		
Performans Göstergeleri		2022	2023
PG6.3.1 Gezi ve kamp sayısı (adet)		3	3
PG6.3.2 Gençlik buluşması sayısı (adet)		1	1
PG6.3.3 Konferans sayısı (adet)		4	5
PG6.3.4 Turnuva sayısı (adet)		2	3
PG6.3.5 Yarışma sayısı (adet)		3	3
PG6.3.6 Tiyatro sayısı (adet)		16	17
PG6.3.7 Kurs sayısı (adet)		31	31
		Kaynak İhtiyacı (2023)	
Faaliyetler		Bütçe	Bütçe Dışı
		Toplam	
1	Gezi ve kamp faaliyetleri düzenlemek	0,00	0,00
2	Gençlik Buluşmaları Organizasyonları yapmak	0,00	0,00
3	Sosyal kültürel ve tarih bilincini geliştirme amaçlı konferanslar yapmak	50.000,00	50.000,00
4	Futbol, voleybol ve satranç turnuvaları düzenlemek	0,00	0,00
5	Orta ve yüksek öğrenim düzeyinde şiir, resim, münazara vb. yarışmalar düzenlemek	0,00	0,00
6	Tiyatro etkinlikleri düzenlemek	40.000,00	40.000,00
7	Bir çok farklı alanda kurslar düzenlemek	0,00	0,00
Genel Toplam		90.000,00	90.000,00

		2023 Toplam (TL)
01	Personel Giderleri	
02	SGK Devlet Primi Giderleri	
03	Mal ve Hizmet Alım Giderleri (Şirket personelinin maliyeti)	77.352,00
03	Mal ve Hizmet Alım Giderleri	90.000,00
04	Faiz Giderleri	
05	Cari Transferler	
06	Sermaye Giderleri	
07	Sermaye Transferleri	
08	Borç verme	
Toplam Bütçe Kaynak İhtiyacı (Personel maliyeti hariç)		90.000,00
Bütçe Dışı Kaynak		
Toplam Bütçe Dışı Kaynak İhtiyacı		
Toplam Kaynak İhtiyacı (Personel maliyeti hariç)		90.000,00

İdare Adı	Rize Belediye Başkanlığı		
Amaç	Stratejik Amaç 7 Kentin kültür mirasını korumak, tanıtmak ve kültürel yaşamın zenginleşmesine katkı sağlamak		
Hedef	Hedef 7.1 Ülkemizde ve uluslar arası alanda yaptığı kültürel ve sanatsal faaliyetlerle tanınan bir kent oluşturulması		
Performans Hedefi	Ülkemizde ve uluslar arası alanda yaptığı kültürel ve sanatsal faaliyetlerle tanınan bir kent oluşturulması		
Performans Göstergeleri		2022	2023
PG7.1.1 Kitap okuma etkinliği sayısı (Adet)		2	2
PG7.1.2 Düzenlenen uçurtma şenlikleri sayısı (Adet)		2	2
PG7.1.3 Önemli günler ve haftalar için kurulan ses sistemi, kürsü ve platform sayısı (Adet)		40	40
PG7.1.4 Düzenlenen tiyatro günü sayısı (Adet)		8	8
PG7.1.5 Gerçekleştirilen sergi (fotoğraf, el sanatları, resim vb) organizasyon sayısı sayısı (Adet)		4	4
PG7.1.6 Düzenlenen konferans, panel ve bilgilendirme toplantı sayısı (Adet)		3	3
PG7.1.7 Düzenlenen halk konseri sayısı (Adet)		3	3
PG7.1.8 Sivil toplum kuruluşları ile işbirliği yapılarak düzenlenen basketbol-futbol turnuvası sayısı (Adet)		2	2
PG7.1.9 Gerçekleştirilen su sporları (rafting, kano, halat çekme vb.) etkinliği sayısı (Adet)		2	2
PG7.1.10 Gerçekleştirilen festival sayısı (Adet)		2	2
		Kaynak İhtiyacı (2023)	
Faaliyetler		Bütçe	Bütçe Dışı
1	Sosyal faaliyetler	0,00	0,00
Genel Toplam		0,00	0,00

		2023 Toplam (TL)
01	Personel Giderleri	88.920,00
02	SGK Devlet Primi Giderleri	21.320,00
03	Mal ve Hizmet Alım Giderleri (Şirket personelinin maliyeti)	216.665,00
03	Mal ve Hizmet Alım Giderleri	0,00
04	Faiz Giderleri	
05	Cari Transferler	
06	Sermaye Giderleri	
07	Sermaye Transferleri	
08	Borç verme	
Toplam Bütçe Kaynak İhtiyacı (Personel maliyeti hariç)		0,00
Bütçe Dışı Kaynak		
Toplam Bütçe Dışı Kaynak İhtiyacı		
Toplam Kaynak İhtiyacı (Personel maliyeti hariç)		0,00

İdare Adı	Rize Belediye Başkanlığı			
Amaç	Stratejik Amaç 8 Kentin sosyal, ekonomik ve fiziksel gelişimine yön vererek yaşanabilir bir kent oluşumuna katkı sağlamak			
Hedef	Hedef 8.1 Oto galerilerin şehir dışına yapılacak katlı satış yerlerine taşınmasının projelendirilmesi			
Performans Hedefi	Oto Galeriler İçin Katlı Otopark Oluşturulması			
Performans Göstergeleri		2022	2023	
PG8.1.1 Proje gerçekleştirme oranı (%)		25	25	
		Kaynak İhtiyacı (2023)		
Faaliyetler		Bütçe	Bütçe Dışı	Toplam
1	Katlı oto galeri yapımı için yer tespit çalışmalarının yapılması	0,00		0,00
Genel Toplam		0,00		0,00

		2023 Toplam (TL)
01	Personel Giderleri	
02	SGK Devlet Primi Giderleri	
03	Mal ve Hizmet Alım Giderleri (Şirket personelinin maliyeti)	43.950,00
03	Mal ve Hizmet Alım Giderleri	0,00
04	Faiz Giderleri	
05	Cari Transferler	
06	Sermaye Giderleri	
07	Sermaye Transferleri	
08	Borç verme	
Toplam Bütçe Kaynak İhtiyacı (Personel maliyeti hariç)		0,00
Bütçe Dışı Kaynak		
Toplam Bütçe Dışı Kaynak İhtiyacı		
Toplam Kaynak İhtiyacı (Personel maliyeti hariç)		0,00

İdare Adı	Rize Belediye Başkanlığı			
Amaç	Stratejik Amaç 8 Kentin sosyal, ekonomik ve fiziksel gelişimine yön vererek yaşanabilir bir kent oluşumuna katkı sağlamak			
Hedef	Hedef 8.2 Tehdit oluşturan gayrisihhi müesseselerin şehir dışına taşınmasının projelendirilmesi			
Performans Hedefi	GSM'lerin meskenlerden uzaklaştırılarak gelen şikayetlerin azaltılması			
Performans Göstergeleri		2022	2023	
PG8.2.1 Proje gerçekleştirme oranı (%)		25	25	
		Kaynak İhtiyacı (2023)		
Faaliyetler		Bütçe	Bütçe Dışı	Toplam
1	Tehdit oluşturan gayrisihhi müesseselerin sayısının ve faaliyet konusunun belirlenmesi	0,00		0,00
Genel Toplam		0,00		0,00

		2023 Toplam (TL)
01	Personel Giderleri	
02	SGK Devlet Primi Giderleri	
03	Mal ve Hizmet Alım Giderleri (Şirket personelinin maliyeti)	43.950,00
03	Mal ve Hizmet Alım Giderleri	0,00
04	Faiz Giderleri	
05	Cari Transferler	
06	Sermaye Giderleri	
07	Sermaye Transferleri	
08	Borç verme	
Toplam Bütçe Kaynak İhtiyacı (Personel maliyeti hariç)		0,00
Bütçe Dışı Kaynak		
Toplam Bütçe Dışı Kaynak İhtiyacı		
Toplam Kaynak İhtiyacı (Personel maliyeti hariç)		0,00

İdare Adı	Rize Belediye Başkanlığı			
Amaç	Stratejik Amaç 8 Kentin sosyal, ekonomik ve fiziksel gelişimine yön vererek yaşanabilir bir kent oluşumuna katkı sağlamak			
Hedef	Hedef 8.4 Şehirdeki kaldırım işgallerinin önlenmesi			
Performans Hedefi	Şehirdeki kaldırım işgallerinin önlenmesi			
Performans Göstergeleri		2022	2023	
PG8.4.1 Kaldırım işgallerini önleme oranı (%)		85	90	
		Kaynak İhtiyacı (2023)		
Faaliyetler		Bütçe	Bütçe Dışı	Toplam
1	Belediye tarafından işgaliyeleri önlemek amacıyla dükkân önlerine çizilen sarı çizgi ihlallerini kontrol etmek.	0,00		0,00
2	İşgaliyeye devam eden işyerlerine uyarıda bulunmak veya idari yaptırım uygulamak.	0,00		0,00
Genel Toplam		0,00		0,00

		2023 Toplam (TL)
01	Personel Giderleri	2.052.000,00
02	SGK Devlet Primi Giderleri	492.000,00
03	Mal ve Hizmet Alım Giderleri (Şirket personelinin maliyeti)	527.400,00
03	Mal ve Hizmet Alım Giderleri	0,00
04	Faiz Giderleri	
05	Cari Transferler	
06	Sermaye Giderleri	
07	Sermaye Transferleri	
08	Borç verme	
Toplam Bütçe Kaynak İhtiyacı (Personel maliyeti hariç)		0,00
Bütçe Dışı Kaynak		
Toplam Bütçe Dışı Kaynak İhtiyacı		
Toplam Kaynak İhtiyacı (Personel maliyeti hariç)		0,00

İdare Adı	Rize Belediye Başkanlığı		
Amaç	Stratejik Amaç 8 Kentin sosyal, ekonomik ve fiziksel gelişimine yön vererek yaşanabilir bir kent oluşumuna katkı sağlamak		
Hedef	Hedef 8.5 Yağlıtaş Mahallesi Kentsel Dönüşüm ve Gelişim Projesi (1. ve 2. Etap) ve Çarşı Mahallesi Ticari Alanların Dönüştürülmesi Projesi (Belediye Blokları) (1. ve 2. Etap) takibi		
Performans Hedefi	Yağlıtaş Mahallesi Kentsel Dönüşüm ve Gelişim Projesi (1. ve 2. Etap) ve Çarşı Mahallesi Ticari Alanların Dönüştürülmesi Projesi (Belediye Blokları) (1. ve 2. Etap) takibi		
Performans Göstergeleri		2022	2023
PG8.5.1 Yağlıtaş Mahallesi Kentsel Dönüşüm ve Gelişim Projesi (1. Etap) tamamlanma oranı (%)		20	20
PG8.5.2 Yağlıtaş Mahallesi Kentsel Dönüşüm ve Gelişim Projesi (2. Etap) tamamlanma oranı (%)		20	20
PG8.5.3 Çarşı Mahallesi Ticari Alanların Dönüştürülmesi Projesi (Belediye Blokları) (1. Etap) tamamlanma oranı (%)		20	20
PG8.5.4 Çarşı Mahallesi Ticari Alanların Dönüştürülmesi Projesi (Belediye Blokları) (2. Etap) tamamlanma oranı (%)		20	20
Kaynak İhtiyacı (2023)			
Faaliyetler		Bütçe	Bütçe Dışı
1	Yağlıtaş Mahallesi Kentsel Dönüşüm ve Gelişim Projesi 2. Etap çalışmaları için kamulaştırma davalarının açılması	0,00	0,00
Genel Toplam		0,00	0,00

		2023 Toplam (TL)
01	Personel Giderleri	807.360,00
02	SGK Devlet Primi Giderleri	208.800,00
03	Mal ve Hizmet Alım Giderleri (Şirket personelinin maliyeti)	281.280,00
03	Mal ve Hizmet Alım Giderleri	0,00
04	Faiz Giderleri	
05	Cari Transferler	
06	Sermaye Giderleri	
Toplam Bütçe Kaynak İhtiyacı (Personel maliyeti hariç)		0,00
Toplam Bütçe Dışı Kaynak İhtiyacı		
Toplam Kaynak İhtiyacı (Personel maliyeti hariç)		0,00

İdare Adı	Rize Belediye Başkanlığı		
Amaç	Stratejik Amaç 8 Kentin sosyal, ekonomik ve fiziksel gelişimine yön vererek yaşanabilir bir kent oluşumuna katkı sağlamak		
Hedef	Hedef 8.6 Numarataj sisteminin güncellenmesi		
Performans Hedefi	Numarataj sisteminin güncellenmesi		
Performans Göstergeleri		2022	2023
PG8.6.1 Numarataj sisteminin güncellenme oranı (%)		99	99
		Kaynak İhtiyacı (2023)	
Faaliyetler		Bütçe	Bütçe Dışı
1	Ulusal Adres Veri Tabanı Sistemi'ni saha ile %99 oranında saha ile entegre hale getirmek	0,00	0,00
Genel Toplam		0,00	0,00

		2023 Toplam (TL)
01	Personel Giderleri	157.440,00
02	SGK Devlet Primi Giderleri	208.800,00
03	Mal ve Hizmet Alım Giderleri (Şirket personelinin maliyeti)	281.280,00
03	Mal ve Hizmet Alım Giderleri	0,00
04	Faiz Giderleri	
05	Cari Transferler	
06	Sermaye Giderleri	
07	Sermaye Transferleri	
08	Borç verme	
Toplam Bütçe Kaynak İhtiyacı (Personel maliyeti hariç)		0,00
Bütçe Dışı Kaynak		
Toplam Bütçe Dışı Kaynak İhtiyacı		
Toplam Kaynak İhtiyacı (Personel maliyeti hariç)		0,00

İdare Adı	Rize Belediye Başkanlığı		
Amaç	Stratejik Amaç 8 Kentin sosyal, ekonomik ve fiziksel gelişimine yön vererek yaşanabilir bir kent oluşumuna katkı sağlamak		
Hedef	Hedef 8.7 Mavi ve yeşil etiketli asansör oranında iyileşme sağlanması		
Performans Hedefi	Mavi ve yeşil etiketli asansör oranında iyileşme sağlanması		
Performans Göstergeleri		2022	2023
PG8.7.1 İyileştirilen asansör oranı (%)		80	90
		Kaynak İhtiyacı (2023)	
Faaliyetler		Bütçe	Bütçe Dışı
1	Mavi ve yeşil etiketli asansör oranını %90'e çekmek	0,00	0,00
Genel Toplam		0,00	0,00

		2023 Toplam (TL)
01	Personel Giderleri	157.440,00
02	SGK Devlet Primi Giderleri	45.360,00
03	Mal ve Hizmet Alım Giderleri (Şirket personelinin maliyeti)	
000	Mal ve Hizmet Alım Giderleri	0,00
04	Faiz Giderleri	
05	Cari Transferler	
06	Sermaye Giderleri	
07	Sermaye Transferleri	
08	Borç verme	
Toplam Bütçe Kaynak İhtiyacı (Personel maliyeti hariç)		0,00
Bütçe Dışı Kaynak		
Toplam Bütçe Dışı Kaynak İhtiyacı		
Toplam Kaynak İhtiyacı (Personel maliyeti hariç)		0,00

İdare Adı	Rize Belediye Başkanlığı			
Amaç	Stratejik Amaç 8 Kentin sosyal, ekonomik ve fiziksel gelişimine yön vererek yaşanabilir bir kent oluşumuna katkı sağlamak			
Hedef	Hedef 8.8 Kaçak yapılaşmayla mücadelede denetim sisteminin etkinleştirilmesi			
Performans Hedefi	Kaçak yapılaşmayla mücadelede denetim sisteminin etkinleştirilmesi			
Performans Göstergeleri		2022	2023	
PG8.8.1 Kaçak Yapılaşmaya yönelik gerçekleştirilen denetim sayısı (adet)		210	210	
Kaynak İhtiyacı (2023)				
Faaliyetler		Bütçe	Bütçe Dışı	Toplam
1	Kaçak Yapılaşmayı önlemeye yönelik yapılan denetimler	0,00		0,00
Genel Toplam		0,00		0,00

		2023 Toplam (TL)
01	Personel Giderleri	517.104,00
02	SGK Devlet Primi Giderleri	123.984,00
03	Mal ve Hizmet Alım Giderleri (Şirket personelinin maliyeti)	443.016,00
03	Mal ve Hizmet Alım Giderleri	0,00
04	Faiz Giderleri	
05	Cari Transferler	
06	Sermaye Giderleri	
07	Sermaye Transferleri	
08	Borç verme	
Toplam Bütçe Kaynak İhtiyacı (Personel maliyeti hariç)		0,00
Bütçe Dışı Kaynak		
Toplam Bütçe Dışı Kaynak İhtiyacı		
Toplam Kaynak İhtiyacı (Personel maliyeti hariç)		0,00

İdare Adı	Rize Belediye Başkanlığı		
Amaç	Stratejik Amaç 10 Gelişmekte olan şehrimizin alt ve üst yapı sorunlarını gidermek		
Hedef	Hedef 10.1 Ulaşım üstyapı ve altyapısının çağdaş standartlara ulaştırılması		
Performans Hedefi	Ulaşım üstyapı ve altyapısının çağdaş standartlara ulaştırılması		
Performans Göstergeleri		2022	2023
PG10.1.1 Mevcut bakım ve onarımı yapılan yollara uygulanan asfalt miktarı (ton)		10.000	10.000
PG10.1.2 Mevcut bakım ve onarımı yapılan küptaş yolları (m2)		3.000	3.000
PG10.1.3 Yeni açılan yolların betonlama çalışmaları (m2)		16.000	16.000
PG10.1.4 Yeni açılan yol çalışmalarında kullanılan asfalt miktarı (ton)		20.000	20.000
PG10.1.5 Mevcut bakım onarımı yapılan granit kaldırım (m2)		3.000	3.000
PG10.1.6 Mevcut bakım onarımı yapılan kilit parke kaldırım (m2)		1.000	1.000
PG10.1.7 Yeni yapılacak beton kaldırım (m2)		10.000	10.000
PG10.1.8 Yeni yapılacak granit kaldırım (m2)		300	300
PG10.1.10 Mevcut bakım ve onarımı yapılan aydınlatma elemanı (adet)		1.000	1.000
PG10.1.11 Yeni yapılacak aydınlatma elemanları (adet)		100	100
Kaynak İhtiyacı (2023)			
Faaliyetler		Bütçe	Bütçe Dışı
1 Bakım ve onarımı yapılan yollara asfalt uygulanması		12.000.000,00	12.000.000,00
2 Mevcut bakım ve onarımı yapılan küptaş yollar		600.000,00	600.000,00
3 Yeni açılan yolların betonlama çalışmaları		7.200.000,00	7.200.000,00
4 Yeni açılan yol çalışmalarında kullanılan asfalt		23.000.000,00	23.000.000,00
5 Mevcut bakım onarımı yapılan granit kaldırım		2.100.000,00	2.100.000,00
6 Mevcut bakım onarımı yapılan kilit parke kaldırım		250.000,00	250.000,00
7 Yeni yapılacak beton kaldırım		3.000.000,00	3.000.000,00
8 Yeni yapılacak granit kaldırım		210.000,00	210.000,00
9 Mevcut bakım ve onarımı yapılan aydınlatma elemanı		4.000.000,00	4.000.000,00
10 Yeni yapılacak aydınlatma elemanları		2.000.000,00	2.000.000,00
Genel Toplam		54.360.000,00	54.360.000,00

		2023 Toplam (TL)
01	Personel Giderleri	2.566.800,00
02	SGK Devlet Primi Giderleri	729.600,00
03	Mal ve Hizmet Alım Giderleri (Şirket personelinin maliyeti)	6.328.800,00
03	Mal ve Hizmet Alım Giderleri	5.360.000,00
04	Faiz Giderleri	
05	Cari Transferler	
06	Sermaye Giderleri	49.000.000,00
07	Sermaye Transferleri	
08	Borç verme	
Toplam Bütçe Kaynak İhtiyacı (Personel maliyeti hariç)		54.360.000,00
Bütçe Dışı Kaynak		
Toplam Bütçe Dışı Kaynak İhtiyacı		
Toplam Kaynak İhtiyacı (Personel maliyeti hariç)		54.360.000,00

İdare Adı	Rize Belediye Başkanlığı		
Amaç	Stratejik Amaç 10 Gelişmekte olan şehrimizin alt ve üst yapı sorunlarını gidermek		
Hedef	Hedef 10.1 Ulaşım üstyapı ve altyapısının çağdaş standartlara ulaştırılması		
Performans Hedefi	Ulaşım üstyapı ve altyapısının çağdaş standartlara ulaştırılması		
Performans Göstergeleri		2022	2023
PG10.1.9 Yapılacak korkuluk uzunluğu (metre)		1.500	1.500
		Kaynak İhtiyacı (2023)	
Faaliyetler		Bütçe	Bütçe Dışı
1	Yaya güvenliği için korkulukların yapılması	2.000.000,00	2.000.000,00
Genel Toplam		2.000.000,00	2.000.000,00

		2023 Toplam (TL)
01	Personel Giderleri	
02	SGK Devlet Primi Giderleri	
03	Mal ve Hizmet Alım Giderleri (Şirket personelinin maliyeti)	316.440,00
03	Mal ve Hizmet Alım Giderleri	2.000.000,00
04	Faiz Giderleri	
05	Cari Transferler	
06	Sermaye Giderleri	
07	Sermaye Transferleri	
08	Borç verme	
Toplam Bütçe Kaynak İhtiyacı (Personel maliyeti hariç)		2.000.000,00
Bütçe Dışı Kaynak		
Toplam Bütçe Dışı Kaynak İhtiyacı		
Toplam Kaynak İhtiyacı (Personel maliyeti hariç)		2.000.000,00

İdare Adı	Rize Belediye Başkanlığı		
Amaç	Stratejik Amaç 10 Gelişmekte olan şehrimizin alt ve üst yapı sorunlarını gidermek		
Hedef	Hedef 10.2 Atıksu Arıtma Tesisinin yapılması, eskiyen kanalizasyon şebeke ve kolektör hatları ile içme suyu ve yağmur suyu şebeke ağının yenilenmesi ve genişletilmesi.		
Performans Hedefi	Atıksu Arıtma Tesisinin yapılması, eskiyen kanalizasyon şebeke ve kolektör hatları ile içme suyu ve yağmur suyu şebeke ağının yenilenmesi ve genişletilmesi.		
Performans Göstergeleri		2022	2023
PG10.2.1 Atıksu hatlarının uzunluğu (km)		3	3
PG10.2.2 Yağmur suyu hatlarının uzunluğu (km)		2	2
PG10.2.3 İçme suyu şebeke uzunluğu (km)		3	3
PG10.2.4 IPA kapsamında Atık su Arıtma Tesisi ve atık su kolektör hattının tamamlanma oranı (%)		85	100
		Kaynak İhtiyacı (2023)	
Faaliyetler		Bütçe	Bütçe Dışı
		Toplam	
1	Atık su hattı yapılması	2.020.700,00	2.020.700,00
2	Yağmursuyu hattı yapılması	1.387.300,00	1.387.300,00
3	İçme suyu şebekesi yapımı	1.315.000,00	1.315.000,00
Genel Toplam		4.723.000,00	4.723.000,00

		2023 Toplam (TL)
01	Personel Giderleri	
02	SGK Devlet Primi Giderleri	
03	Mal ve Hizmet Alım Giderleri (Şirket personelinin maliyeti)	3.164.400,00
03	Mal ve Hizmet Alım Giderleri	4.723.000,00
04	Faiz Giderleri	
05	Cari Transferler	
06	Sermaye Giderleri	
07	Sermaye Transferleri	
08	Borç verme	
Toplam Bütçe Kaynak İhtiyacı (Personel maliyeti hariç)		4.723.000,00
Toplam Bütçe Dışı Kaynak İhtiyacı		
Toplam Kaynak İhtiyacı (Personel maliyeti hariç)		4.723.000,00

İdare Adı	Rize Belediye Başkanlığı		
Amaç	Stratejik Amaç 10 Gelişmekte olan şehrimizin alt ve üst yapı sorunlarını gidermek		
Hedef	Hedef 10.4 Afete yönelik üst yapının standartlara ulaştırılması		
Performans Hedefi	Afete yönelik üst yapının standartlara ulaştırılması		
Performans Göstergeleri		2022	2023
PG10.4.1 Yeni yapılacak taş duvar (m3)		5.000	5.000
PG10.4.2 Yeni yapılacak perde duvar (m2)		6.000	6.000
Kaynak İhtiyacı (2023)			
Faaliyetler		Bütçe	Bütçe Dışı
1	Yeni yapılacak taş duvar (m ³)	5.000.000,00	5.000.000,00
2	Yeni yapılacak perde duvar (m ²)	6.200.000,00	6.200.000,00
Genel Toplam		11.200.000,00	11.200.000,00

		2023 Toplam (TL)
01	Personel Giderleri	410.400,00
02	SGK Devlet Primi Giderleri	98.400,00
03	Mal ve Hizmet Alım Giderleri (Şirket personelinin maliyeti)	879.000,00
03	Mal ve Hizmet Alım Giderleri	
04	Faiz Giderleri	
05	Cari Transferler	
06	Sermaye Giderleri	11.200.000,00
07	Sermaye Transferleri	
08	Borç verme	
Toplam Bütçe Kaynak İhtiyacı (Personel maliyeti hariç)		11.200.000,00
Bütçe Dışı Kaynak		
Toplam Bütçe Dışı Kaynak İhtiyacı		
Toplam Kaynak İhtiyacı (Personel maliyeti hariç)		11.200.000,00

İdare Adı	Rize Belediye Başkanlığı		
Amaç	Stratejik Amaç 10 Gelişmekte olan şehrimizin alt ve üst yapı sorunlarını gidermek		
Hedef	Hedef 10.5 Rize’de yaşayan insanların her türlü afete karşı korunması için gerekli hizmetlerin verilmesi		
Performans Hedefi	Rize’de yaşayan insanların her türlü afete karşı korunması için gerekli hizmetlerin verilmesi		
Performans Göstergeleri		2022	2023
PG10.5.1 Bir İtfaiyeciye düşen kişi sayısı (adet)		1.660	1568
PG10.5.2 İtfaiyeci sayısı (adet)		85	90
PG10.5.3 Afet ve acil durum planının güncelleme oranı (%)		100	100
PG10.5.5 Müdahale Süre Ortalaması (dk)		5	5
PG10.5.6 İtfaiye Raporu Başvuru İnceleme Sayısı (adet)		180	190
PG10.5.7 Bilinçlendirme çalışmasına katılan ilk ve orta öğretim öğrenci sayısı (adet)		3.600	3800
PG10.5.8 İlk ve orta öğretim kurumlarında yapılan tatbikat sayısı (adet)		25	25
PG10.5.9 Kurum/kuruluş/vatandaşlarla yapılan yangın tatbikatı sayısı (adet)		8	9
Kaynak İhtiyacı (2023)			
Faaliyetler		Bütçe	Bütçe Dışı
		Toplam	
1	Afet ve acil durum planının hazırlanması ve güncellenmesi	5.000,00	5.000,00
Genel Toplam		5.000,00	5.000,00

		2023 Toplam (TL)
01	Personel Giderleri	13.680,00
02	SGK Devlet Primi Giderleri	3.280,00
03	Mal ve Hizmet Alım Giderleri (Şirket personelinin maliyeti)	
03	Mal ve Hizmet Alım Giderleri	5.000,00
04	Faiz Giderleri	
05	Cari Transferler	
06	Sermaye Giderleri	
07	Sermaye Transferleri	
08	Borç verme	
Toplam Bütçe Kaynak İhtiyacı (Personel maliyeti hariç)		5.000,00
Toplam Bütçe Dışı Kaynak İhtiyacı		
Toplam Kaynak İhtiyacı (Personel maliyeti hariç)		5.000,00

İdare Adı	Rize Belediye Başkanlığı		
Amaç	Stratejik Amaç 10 Gelişmekte olan şehrimizin alt ve üst yapı sorunlarını gidermek		
Hedef	Hedef 10.6 Taşıt ve iş makinelerinin bakım ve onarımlarının yapılması		
Performans Hedefi	Taşıt ve iş makinelerinin bakım ve onarımlarının yapılması		
Performans Göstergeleri		2022	2023
PG10.6.1 Taşıt ve iş makinelerinin bakım onarımlarının yapılma oranı (%)		80	85
Kaynak İhtiyacı (2023)			
Faaliyetler		Bütçe	Bütçe Dışı
1	Taşıt ve iş makinelerinin bakım onarımlarım bedelleri	20.000.000,00	20.000.000,00
Genel Toplam		20.000.000,00	20.000.000,00

		2023 Toplam (TL)
01	Personel Giderleri	606.250,00
02	SGK Devlet Primi Giderleri	234.750,00
03	Mal ve Hizmet Alım Giderleri (Şirket personelinin maliyeti)	1.025.500,00
03	Mal ve Hizmet Alım Giderleri	20.000.000,00
04	Faiz Giderleri	
05	Cari Transferler	
06	Sermaye Giderleri	
07	Sermaye Transferleri	
08	Borç verme	
Toplam Bütçe Kaynak İhtiyacı (Personel maliyeti hariç)		20.000.000,00
Bütçe Dışı Kaynak		
Toplam Bütçe Dışı Kaynak İhtiyacı		
Toplam Kaynak İhtiyacı (Personel maliyeti hariç)		20.000.000,00

İdare Adı	Rize Belediye Başkanlığı		
Amaç	Stratejik Amaç 10 Gelişmekte olan şehrimizin alt ve üst yapı sorunlarını gidermek		
Hedef	Hedef 10.7 Diğer birimlere akaryakıt, iş makinesi, araç ve lojistik destek sağlamak		
Performans Hedefi	Diğer birimlere akaryakıt, iş makinesi, araç ve lojistik destek sağlamak		
Performans Göstergeleri		2022	2023
PG10.7.1 Diğer birimlerin akaryakıt, araç ve lojistik destek ihtiyacını karşılama oranı (%)		90	95
		Kaynak İhtiyacı (2023)	
Faaliyetler		Bütçe	Bütçe Dışı
		Toplam	
1	Diğer birimlerin akaryakıt, iş makinesi, araç ve lojistik destek ihtiyacını sağlamak için yapılan araç kiralama ve akaryakıt alımı ihaleleri	62.000.000,00	62.000.000,00
	Akaryakıtın araçlara aktarımı, kiralanan araçların müdürlüklere görevlendirilmesi.	0,00	0,00
Genel Toplam		62.000.000,00	62.000.000,00

		2023 Toplam (TL)
01	Personel Giderleri	1.249.030,00
02	SGK Devlet Primi Giderleri	394.200,00
03	Mal ve Hizmet Alım Giderleri (Şirket personelinin maliyeti)	1.497.230,00
03	Mal ve Hizmet Alım Giderleri	62.000.000,00
04	Faiz Giderleri	
05	Cari Transferler	
06	Sermaye Giderleri	
07	Sermaye Transferleri	
08	Borç verme	
Toplam Bütçe Kaynak İhtiyacı (Personel maliyeti hariç)		62.000.000,00
Bütçe Dışı Kaynak		
Toplam Bütçe Dışı Kaynak İhtiyacı		
Toplam Kaynak İhtiyacı (Personel maliyeti hariç)		62.000.000,00

İdare Adı	Rize Belediye Başkanlığı		
Amaç	Stratejik Amaç 11 Afetle mücadele yöntemleri geliştirmek		
Hedef	Hedef 11.1 Afet yönetimine katkı sağlayacak nitelikli personel sayısını arttırmak.		
Performans Hedefi	Afet yönetimine katkı sağlayacak nitelikli personel sayısını arttırmak.		
Performans Göstergeleri		2022	2023
PG11.1.1 Nitelikli personel sayısını arttırma oranı (%)		75	80
Kaynak İhtiyacı (2023)			
Faaliyetler		Bütçe	Bütçe Dışı
1	Afet yönetimi ile ilgili personellere eğitim verilmesi	0,00	0,00
Genel Toplam		0,00	0,00

		2023 Toplam (TL)
01	Personel Giderleri	341.370,00
02	SGK Devlet Primi Giderleri	114.030,00
03	Mal ve Hizmet Alım Giderleri (Şirket personelinin maliyeti)	
03	Mal ve Hizmet Alım Giderleri	0,00
04	Faiz Giderleri	
05	Cari Transferler	
06	Sermaye Giderleri	
07	Sermaye Transferleri	
08	Borç verme	
Toplam Bütçe Kaynak İhtiyacı (Personel maliyeti hariç)		0,00
Bütçe Dışı Kaynak		
Toplam Bütçe Dışı Kaynak İhtiyacı		
Toplam Kaynak İhtiyacı (Personel maliyeti hariç)		0,00

İdare Adı	Rize Belediye Başkanlığı		
Amaç	Stratejik Amaç 11 Afetle mücadele yöntemleri geliştirmek		
Hedef	Hedef 11.2 İklim değişikliklerine uyum yöntemlerinin geliştirilmesi		
Performans Hedefi	İklim değişikliklerine uyum yöntemlerinin geliştirilmesi		
Performans Göstergeleri		2022	2023
PG11.2.1 Eylem Planları hazırlanma uygulanma oranı (%)		20	30
		Kaynak İhtiyacı (2023)	
Faaliyetler		Bütçe	Bütçe Dışı
1	İklim değişikliklerine uygun şekilde yapılaşma modelleri oluşturmak	0,00	0,00
Genel Toplam		0,00	0,00

		2023 Toplam (TL)
01	Personel Giderleri	118.080,00
02	SGK Devlet Primi Giderleri	34.020,00
03	Mal ve Hizmet Alım Giderleri (Şirket personelinin maliyeti)	
03	Mal ve Hizmet Alım Giderleri	0,00
04	Faiz Giderleri	
05	Cari Transferler	
06	Sermaye Giderleri	
07	Sermaye Transferleri	
08	Borç verme	
Toplam Bütçe Kaynak İhtiyacı (Personel maliyeti hariç)		0,00
Bütçe Dışı Kaynak		
Toplam Bütçe Dışı Kaynak İhtiyacı		
Toplam Kaynak İhtiyacı (Personel maliyeti hariç)		0,00

İdare Adı	Rize Belediye Başkanlığı			
Amaç	Stratejik Amaç 12 Etkin ve sürdürülebilir bir ulaşım yönetim modeli oluşturmak			
Hedef	Hedef 12.1 Ulaşım hizmetlerinin iyileştirilmesine katkı sağlamak			
Performans Hedefi	Ulaşım hizmetlerinin iyileştirilmesine katkı sağlamak			
Performans Göstergeleri		2022	2023	
PG12.1.1 Ticari araçlar için düzenlenen belge sayısı (adet)		750	750	
PG12.1.2 İşlem yapılan durak içi, kaldırım, yaya geçidi vb. denetim sayısı (adet)		400	7500	
Kaynak İhtiyacı (2023)				
Faaliyetler		Bütçe	Bütçe Dışı	Toplam
1	Ticari araçlar için düzenlenen belge	0,00		0,00
2	İşlem yapılan durak içi, kaldırım, yaya geçidi vb. denetim	0,00		0,00
Genel Toplam		0,00		0,00

		2023 Toplam (TL)
01	Personel Giderleri	519.156,00
02	SGK Devlet Primi Giderleri	124.476,00
03	Mal ve Hizmet Alım Giderleri (Şirket personelinin maliyeti)	1.630.838,00
03	Mal ve Hizmet Alım Giderleri	0,00
04	Faiz Giderleri	
05	Cari Transferler	
06	Sermaye Giderleri	
07	Sermaye Transferleri	
08	Borç verme	
Toplam Bütçe Kaynak İhtiyacı (Personel maliyeti hariç)		0,00
Bütçe Dışı Kaynak		
Toplam Bütçe Dışı Kaynak İhtiyacı		
Toplam Kaynak İhtiyacı (Personel maliyeti hariç)		0,00

İdare Adı	Rize Belediye Başkanlığı		
Amaç	Stratejik Amaç 12 Etkin ve sürdürülebilir bir ulaşım yönetim modeli oluşturmak		
Hedef	Hedef 12.2 Ulaşım altyapısını sürdürülebilir standartlara yükseltmek		
Performans Hedefi	Ulaşım altyapısını sürdürülebilir standartlara yükseltmek		
Performans Göstergeleri		2022	2023
PG12.2.1	Mevcut otoparklardaki araç kapasitesinin artırılması (adet)	100	200
PG12.2.2	Yapılan/Yenilenen Trafik düzey İşaretleme (Levha) sayısı (Adet)	700	750
PG12.2.3	Ulaşım ağı içerisinde yer alan bireylere verilen eğitim ve bilgilendirme sayısı (adet)	1.000	1.000
PG12.2.4	Yol üstü parkomat peron sayısı (araç)	350	350
PG12.2.5	Düzenlemesi yapılan kaldırım, yol uzunluğu (metre)	2.000	2500
PG12.2.6	Çizimi yapılan yol aksı uzunluğu (metre)	20.000	25.000
PG12.2.7	Boyanan yaya geçidi sayısı (adet)	30	30
PG12.2.8	Boyanan araç parkı ve durak alanı sayısı (adet)	450	500
PG12.2.9	Boyanan okul, bahçe ve trafik pisti sayısı (adet)	20	4
PG12.2.10	Artırılan yolcu otobüsü durak sayısı (adet)	20	25
PG12.2.11	Yeniden düzenlenen kent içi toplu taşıma güzergâh sayısı (adet)	2	2
P.G12.2.12	Erişilebilir toplu taşıma araç sayısı (adet)	8	10
PG12.2.13	Yapılan/Yenilenen trafik ekipman (delinatör) sayısı (adet)	0	1.000
PG12.2.14	Yapılan/Yenilenen trafik ekipman (trafik güvenlik aynası) sayısı (adet)	0	45
PG12.2.15	Yapılan/Yenilenen trafik ekipman (kasis) sayısı (adet)	0	275
		Kaynak İhtiyacı (2023)	
Faaliyetler		Bütçe	Bütçe Dışı
		Toplam	
1	Yapılan/Yenilenen Trafik düzey İşaretleme (Levha)	625.000,00	625.000,00
2	Ulaşım ağı içerisinde yer alan bireylere verilen eğitim	18.750,00	18.750,00
3	Yol aksı çizimi	437.500,00	437.500,00
4	Yaya geçici boyama	50.000,00	50.000,00
5	Araç parkı ve durak alanı boyama	43.750,00	43.750,00
6	Okul, bahçe ve trafik pisti boyama	12.500,00	12.500,00
7	Yolcu otobüsü durak sayısının artırılması	1.500.000,00	1.500.000,00
8	Delinatör yapımı ve yenilenmesi	187.500,00	187.500,00
9	Trafik güvenlik aynası yapımı ve yenilenmesi	62.500,00	62.500,00
10	Kasis yapımı ve yenilenmesi	112.500,00	112.500,00
Genel Toplam		3.050.000,00	3.050.000,00

		2023 Toplam (TL)
01	Personel Giderleri	851.092,00
02	SGK Devlet Primi Giderleri	220.110,00
03	Mal ve Hizmet Alım Giderleri (Şirket personelinin maliyeti)	5.189.030,00
03	Mal ve Hizmet Alım Giderleri	3.050.000,00
04	Faiz Giderleri	
05	Cari Transferler	
06	Sermaye Giderleri	
07	Sermaye Transferleri	
08	Borç verme	
Toplam Bütçe Kaynak İhtiyacı (Personel maliyeti hariç)		3.050.000,00
Dış Kayna		
	Toplam Bütçe Dışı Kaynak İhtiyacı	
Toplam Kaynak İhtiyacı (Personel maliyeti hariç)		3.050.000,00

İdare Adı	Rize Belediye Başkanlığı			
Amaç	Stratejik Amaç 13 Sağlıklı yaşam kalitesinin sürdürülebilir bir biçimde gelişmesine katkı sağlamak			
Hedef	Hedef 13.1 Koruyucu sağlık hizmetlerini etkinleştirmek ve yaygınlaştırmak			
Performans Hedefi	Koruyucu sağlık hizmetlerini etkinleştirmek ve yaygınlaştırmak			
Performans Göstergeleri		2022	2023	
PG13.1.1 Ergin haşere ile mücadele amaçlı kullanılan ilaç miktarı (litre)		1200	1200	
PG13.1.2 Larva ile mücadele amaçlı kullanılan ilaç miktarı (litre)		450	450	
PG13.1.3 Fare ile mücadele amaçlı kullanılan ilaç miktarı (kg)		500	500	
PG13.1.4 Uluslararası yeterlilik testleri uygulanan parametre sayısı (adet)		11	11	
Kaynak İhtiyacı (2023)				
Faaliyetler		Bütçe	Bütçe Dışı	Toplam
1	Ergin haşere ile mücadele	222.600,00		222.600,00
2	Larva ile mücadele	319.200,00		319.200,00
3	Fare ile mücadele	97.720,00		31.050,00
Genel Toplam		639.520,00		639.520,00

		2023 Toplam (TL)
01	Personel Giderleri	519.156,00
02	SGK Devlet Primi Giderleri	124.476,00
03	Mal ve Hizmet Alım Giderleri (Şirket personelinin maliyeti)	889.548,00
03	Mal ve Hizmet Alım Giderleri	639.520,00
04	Faiz Giderleri	
05	Cari Transferler	
06	Sermaye Giderleri	
07	Sermaye Transferleri	
08	Borç verme	
Toplam Bütçe Kaynak İhtiyacı (Personel maliyeti hariç)		639.520,00
Bütçe Dışı Kaynak		
Toplam Bütçe Dışı Kaynak İhtiyacı		
Toplam Kaynak İhtiyacı (Personel maliyeti hariç)		639.520,00

İdare Adı	Rize Belediye Başkanlığı		
Amaç	Stratejik Amaç 13 Sağlıklı yaşam kalitesinin sürdürülebilir bir biçimde gelişmesine katkı sağlamak		
Hedef	Hedef 13.2 Zoonoz hastalıklara karşı mücadelenin etkin verilmesine katkı sağlamak		
Performans Hedefi	Zoonoz hastalıklara karşı mücadelenin etkin verilmesine katkı sağlamak		
Performans Göstergeleri		2022	2023
PG13.2.1 Rehabilite edilen kayıt altına alınan sahihsiz hayvan sayısı (adet)		400	400
PG13.2.2 Rehabilite edilen sahihsiz hayvanların sahiplendirilme oranı(%)		5	5
PG13.2.3 Düzenlenen yerel hayvan koruma eğitimi sayısı (adet)		1	1
PG13.2.4 Hayvan koruma bilincinin geliştirilmesi için okul çağındaki çocuklara verilen eğitim sayısı (adet)		15	15
PG13.2.5 Kurulan kurban kesim mobil tesis sayısı (adet)		1	1
		Kaynak İhtiyacı (2023)	
Faaliyetler		Bütçe	Bütçe Dışı
		Toplam	
1	Sahipsiz hayvanların rehabilitasyonu	435.000,00	435.000,00
Genel Toplam		435.000,00	435.000,00

		2023 Toplam (TL)
01	Personel Giderleri	692.208,00
02	SGK Devlet Primi Giderleri	165.968,00
03	Mal ve Hizmet Alım Giderleri (Şirket personelinin maliyeti)	593.032,00
03	Mal ve Hizmet Alım Giderleri	435.000,00
04	Faiz Giderleri	
05	Cari Transferler	
06	Sermaye Giderleri	
07	Sermaye Transferleri	
08	Borç verme	
Toplam Bütçe Kaynak İhtiyacı (Personel maliyeti hariç)		435.000,00
Bütçe Dışı Kaynak		
Toplam Bütçe Dışı Kaynak İhtiyacı		
Toplam Kaynak İhtiyacı (Personel maliyeti hariç)		435.000,00

RİZE BELEDİYESİ PERFORMANS PROGRAMI - 2023

İdare Adı	Rize Belediye Başkanlığı		
Amaç	Stratejik Amaç 14 Sürdürülebilir çevre yönetimi sağlamak		
Hedef	Hedef 14.1 Yeşil alan ve parkların kent estetiğine uygun bir şekilde iyileştirilmesi, korunması ve artırılması		
Performans Hedefi	Yeşil alan ve parkların kent estetiğine uygun bir şekilde iyileştirilmesi, korunması ve artırılması		
Performans Göstergeleri		2022	2023
PG14.1.1 Kişi başına düşen yeşil alan miktarı (m2)		2,03	2,06
PG14.1.2 Artırılan yeşil alan miktarı (m2)		1.500	1.500
PG14.1.3 Bakım yapılan yeşil alan miktarı (3 kez) (m2)		205.100	206.600
PG14.1.4 Dikilen ağaç sayısı (adet)		400	400
PG14.1.5 Yeni kurulan Park sayısı (adet)		3	3
PG14.1.6 Görsel zenginliğin artırılması amacıyla dikilen çiçekli bitki sayısı (adet)		20.000	20.000
PG14.1.7 Yeni kurulacak alanlarda alınacak spor aleti sayısı (adet)		8	8
PG14.1.8 Kent mobilyalarını yenilemek (%)		20	20
PG14.1.9 Mevcut serayı satış yapılabilir hale getirme oranı (%)		20	20
		Kaynak İhtiyacı (2023)	
Faaliyetler		Bütçe	Bütçe Dışı
		Toplam	
1	Bakım yapılan yeşil alan miktarı	800.000,00	800.000,00
2	Bitki alımı (ağaç)	2.000.000,00	2.000.000,00
3	Park yapımı (700 m2) (malzeme alım)	800.000,00	800.000,00
4	Park yapımı (500 m2) (malzeme alım)	600.000,00	600.000,00
5	Park yapımı (300 m2) (malzeme alım)	450.000,00	450.000,00
6	Bitki alımı (çiçekli bitki)	450.000,00	450.000,00
7	Spor aletleri alımı	400.000,00	400.000,00
8	Kent mobilyaları alımı	600.000,00	600.000,00
9	Sera yapımının tamamlanması için malzeme alımı	1.500.000,00	1.500.000,00
Genel Toplam		7.600.000,00	7.600.000,00

			2023 Toplam (TL)
01	Personel Giderleri		992.400,00
02	SGK Devlet Primi Giderleri		276.000,00
03	Mal ve Hizmet Alım Giderleri (Şirket personelinin maliyeti)		5.625.600,00
03	Mal ve Hizmet Alım Giderleri		7.600.000,00
04	Faiz Giderleri		
05	Cari Transferler		
06	Sermaye Giderleri		
07	Sermaye Transferleri		
08	Borç verme		
Toplam Bütçe Kaynak İhtiyacı (Personel maliyeti hariç)			7.600.000,00
Toplam Bütçe Dışı Kaynak İhtiyacı			
Toplam Kaynak İhtiyacı (Personel maliyeti hariç)			7.600.000,00

İdare Adı	Rize Belediye Başkanlığı		
Amaç	Stratejik Amaç 14 Sürdürülebilir çevre yönetimi sağlamak		
Hedef	Hedef 14.2 Mezarlık ve Cenaze Hizmetlerinin sunulması		
Performans Hedefi	Mezarlık ve Cenaze Hizmetlerinin sunulması		
Performans Göstergeleri		2022	2023
PG14.2.1 Bakım yapılacak mezarlık (m2)		11.000	11.000
PG14.2.2 Yeni mezarlık alanı projesi uygulama oranı (%)		50	50
PG14.2.3 Cenazelere verilen Gasilhane hizmeti oranı (%)		100	100
PG14.2.5 Yeni gasilhane ünitesinin yapılma oranı (%)		50	50
		Kaynak İhtiyacı (2023)	
Faaliyetler		Bütçe	Bütçe Dışı
Toplam		Toplam	
1	Mezarlıkların bakımı	0,00	0,00
2	Gasilhane hizmeti giderleri	4.000.000,00	4.000.000,00
Genel Toplam		4.000.000,00	4.000.000,00

		2023 Toplam (TL)
01	Personel Giderleri	410.400,00
02	SGK Devlet Primi Giderleri	98.400,00
03	Mal ve Hizmet Alım Giderleri (Şirket personelinin maliyeti)	1.230.600,00
03	Mal ve Hizmet Alım Giderleri	4.000.000,00
04	Faiz Giderleri	
05	Cari Transferler	
06	Sermaye Giderleri	
07	Sermaye Transferleri	
08	Borç verme	
Toplam Bütçe Kaynak İhtiyacı (Personel maliyeti hariç)		4.000.000,00
Toplam Bütçe Dışı Kaynak İhtiyacı		
Toplam Kaynak İhtiyacı (Personel maliyeti hariç)		4.000.000,00

RİZE BELEDİYESİ PERFORMANS PROGRAMI - 2023

İdare Adı	Rize Belediye Başkanlığı			
Amaç	Stratejik Amaç 14 Sürdürülebilir çevre yönetimi sağlamak			
Hedef	Hedef 14.3 Sıfır Atık Projesi kapsamında çevre koruma uygulamalarını geliştirmek			
Performans Hedefi	Sıfır Atık Projesi kapsamında çevre koruma uygulamalarını geliştirmek			
Performans Göstergeleri		2022	2023	
PG14.3.1 Tespit edilip işlem yapılan kaçak hafriyat sayısı (Adet)		1.050	1150	
PG14.3.2 Toplanan atık pil miktarı (kg)		850	850	
PG14.3.3 Toplanan atık lastik miktarı (ton)		320	360	
PG14.3.4 Toplanan bitkisel atık yağ miktarı (ton)		40	45	
PG14.3.5 Toplanan geri dönüştürülebilir ambalaj atıkları miktarı (ton)		10.200	10.800	
PG14.3.6 Toplanan geri dönüştürülebilir elektrik ve elektronik atık miktarı (ton)		28	32	
PG14.3.7 Toplanan evsel katı atık miktarı (ton)		40.480	40.590	
PG14.3.8 Çevre koruma uygulamaları hakkında düzenlenen etkinlik sayısı (Konferans, seminer, eğitim vb) (adet)		60	60	
PG14.3.11 İşbirliği yapılan kamu kurum, kuruluş ve STK sayısı (adet)		30	45	
Kaynak İhtiyacı (2023)				
Faaliyetler		Bütçe	Bütçe Dışı	Toplam
1	Toplanan evsel atıkların çevreye zarar vermeden bertaraf edilmesi	25.550.000,00		25.550.000,00
2	Kent temizliği (Evsel katı atıkların toplanması, cadde ve sokakların yıkanması)	25.488.000,00		25.488.000,00
3	Sıfır atık ve çevre koruma çalışmalarını geliştirmek	500.000,00		500.000,00
Genel Toplam		51.538.000,00		51.538.000,00

		2023 Toplam (TL)
01	Personel Giderleri	502.992,00
02	SGK Devlet Primi Giderleri	136.584,00
03	Mal ve Hizmet Alım Giderleri (Şirket personelinin maliyeti)	17.868.312,00
03	Mal ve Hizmet Alım Giderleri	51.538.000,00
04	Faiz Giderleri	
05	Cari Transferler	
06	Sermaye Giderleri	
07	Sermaye Transferleri	
08	Borç verme	
Toplam Bütçe Kaynak İhtiyacı		51.538.000,00
Toplam Bütçe Dışı Kaynak İhtiyacı		
Toplam Kaynak İhtiyacı		51.538.000,00

D. İDARENİN TOPLAM KAYNAK İHTİYACI

Harcama Birimleri Bazında Mali Kaynak Dağılımı	
Harcama Birimleri	2023 Yılı Mali Kaynak İhtiyacı (TL)
Mali Hizmetler Müdürlüğü	
Hedef 1.1 İç Kontrol Sisteminin kurulması ve yaygınlaştırılmasını sağlamak	30.000,00
Hedef 3.4 E-belediyeçilik uygulamalarını geliştirmek ve uygulamak	0,00
Hedef 4.1 Belediye gelirlerini arttırmak ve tahsilât oranını yükseltmek	10.000,00
Hedef 4.2 Mali kaynakları etkin ve verimli yönetmek	10.000,00
Toplam Mali Kaynak İhtiyacı	153.849.000,00
Stratejik Amaçlar İçin Toplam Mali Kaynak İhtiyacı	50.000,00
Personel Maliyeti (01)	374.832,00
SGK Devleti Primi Giderleri	89.872,00
Şirket Personeli Giderleri	443.016,00
Toplam Diğer Mali Kaynak İhtiyacı	153.799.000,00
Makine İkmal Bakım ve Onarım Müdürlüğü	
Hedef 10.1.9 Ulaşım üstyapı ve altyapısının çağdaş standartlara ulaştırılması (PG10.1.9 Yapılacak korkuluk uzunluğu)	2.000.000,00
Hedef 10.6 Taşıt ve iş makinelerinin bakım ve onarımlarının yapılması	20.000.000,00
Hedef 10.7 Diğer birimlere akaryakıt, iş makinesi, araç ve lojistik destek sağlamak	62.000.000,00
Hedef 11.1 Afet yönetimine katkı sağlayacak nitelikli personel sayısını arttırmak	0,00
Toplam Mali Kaynak İhtiyacı	98.740.800,00
Stratejik Amaçlar İçin Toplam Mali Kaynak İhtiyacı	84.000.000,00
Personel Maliyeti (01)	2.196.650,00
SGK Devleti Primi Giderleri	742.980,00
Şirket Personeli Giderleri	2.839.170,00
Toplam Diğer Mali Kaynak İhtiyacı	14.740.800,00
Fen İşleri Müdürlüğü	
Hedef 10.1 Ulaşım üstyapı ve altyapısının çağdaş standartlara ulaştırılması	54.360.000,00
Hedef 10.4 Afete yönelik üst yapının standartlara ulaştırılması	11.200.000,00
Toplam Mali Kaynak İhtiyacı	68.654.200,00
Stratejik Amaçlar İçin Toplam Mali Kaynak İhtiyacı	65.560.000,00
Personel Maliyeti (01)	2.977.200,00
SGK Devleti Primi Giderleri	828.000,00
Şirket Personeli Giderleri	7.207.800,00
Toplam Diğer Mali Kaynak İhtiyacı	3.094.200,00
Hal Müdürlüğü	
Toplam Mali Kaynak İhtiyacı	270.000,00
Stratejik Amaçlar İçin Toplam Mali Kaynak İhtiyacı	0,00
Personel Maliyeti (01)	0,00
SGK Devleti Primi Giderleri	0,00
Şirket Personeli Giderleri	0,00
Toplam Diğer Mali Kaynak İhtiyacı	270.000,00
Hukuk İşleri Müdürlüğü	
Hedef 5.1 Hukuk Süreçlerini etkinleştirmek ve farkındalığını artırmak	2.000.000,00
Toplam Mali Kaynak İhtiyacı	5.019.000,00
Stratejik Amaçlar İçin Toplam Mali Kaynak İhtiyacı	2.000.000,00
Personel Maliyeti (01)	62.800,00
SGK Devleti Primi Giderleri	21.400,00
Şirket Personeli Giderleri	37.100,00
Toplam Diğer Mali Kaynak İhtiyacı	3.019.000,00
İmar ve Şehircilik Müdürlüğü	
Hedef 8.5 Yağlıtaş Mahallesi Kentsel Dönüşüm ve Gelişim Projesi (1. ve 2. Etap) ve Çarşı Mahallesi Ticari Alanların Dönüştürülmesi Projesi (Belediye Blokları) (1. ve 2. Etap) takibi	0,00
Hedef 8.6 Numarataj sisteminin güncellenmesi	0,00
Hedef 8.7 Mavi ve yeşil etiketli asansör oranında iyileşme sağlanması	0,00
Toplam Mali Kaynak İhtiyacı	8.185.000,00
Stratejik Amaçlar İçin Toplam Mali Kaynak İhtiyacı	0,00

Personel Maliyeti (01)	1.122.240,00
SGK Devleti Primi Giderleri	462.960,00
Şirket Personeli Giderleri	562.560,00
Toplam Diğer Mali Kaynak İhtiyacı	8.185.000,00
İnsan Kaynakları ve Eğitim Müdürlüğü	
Hedef 2.1 Mevcut İnsan Kaynağını Birimlerin İhtiyaçları Doğrultusunda Kullanmak	0,00
Hedef 2.2 Personelin Alanında Etkin ve Verimli Çalışabilmesi	200.000,00
Hedef 2.3 İnsan Kaynağı Kariyer Yönetimi	0,00
Hedef 2.4 Personel Motivasyonunun Yükseltilmesi	89.400,00
Toplam Mali Kaynak İhtiyacı	288.412.000,00
Stratejik Amaçlar İçin Toplam Mali Kaynak İhtiyacı	289.400,00
Personel Maliyeti (01)	1.197,00
SGK Devleti Primi Giderleri	2.993,00
Şirket Personeli Giderleri	7.032,00
Toplam Diğer Mali Kaynak İhtiyacı	288.122.600,00
İtfaiye Müdürlüğü	
Hedef 10.5 Rize'de yaşayan insanların her türlü afete karşı korunması için gerekli hizmetlerin verilmesi	5.000,00
Toplam Mali Kaynak İhtiyacı	3.295.000,00
Stratejik Amaçlar İçin Toplam Mali Kaynak İhtiyacı	5.000,00
Personel Maliyeti (01)	13.680,00
SGK Devleti Primi Giderleri	3.280,00
Şirket Personeli Giderleri	0,00
Toplam Diğer Mali Kaynak İhtiyacı	3.290.000,00
Kültür ve Sosyal İşler Müdürlüğü	
Hedef 6.1 Dezavantajlı gruplara yönelik hizmetleri etkinleştirmek ve yaygınlaştırmak	25.000,00
Hedef 6.2 İdari işler ve Sosyal hizmet faaliyetlerinin gerçekleştirilmesi	240.000,00
Hedef 6.3 Rize Belediyesi Gençlik Merkezi ve Bilgi Evi (RİBEGEM) hizmetlerinin yaygınlaştırılması	90.000,00
Hedef 7.1 Ülkemizde ve uluslar arası alanda yaptığı kültürel ve sanatsal faaliyetlerle tanınan bir kent oluşturulması	0,00
Toplam Mali Kaynak İhtiyacı	2.027.000,00
Stratejik Amaçlar İçin Toplam Mali Kaynak İhtiyacı	355.000,00
Personel Maliyeti (01)	405.612,00
SGK Devleti Primi Giderleri	97.252,00
Şirket Personeli Giderleri	1.092.735,00
Toplam Diğer Mali Kaynak İhtiyacı	1.672.000,00
Özel Kalem Müdürlüğü	
Hedef 1.3 Kurum içi iletişimin geliştirilmesi	85.000,00
Hedef 3.2 Kurum/kuruluşlarla düzenli bilgilendirme toplantılarının gerçekleştirilmesi	150.000,00
Toplam Mali Kaynak İhtiyacı	5.250.000,00
Stratejik Amaçlar İçin Toplam Mali Kaynak İhtiyacı	235.000,00
Personel Maliyeti (01)	88.920,00
SGK Devleti Primi Giderleri	21.320,00
Şirket Personeli Giderleri	93.760,00
Toplam Diğer Mali Kaynak İhtiyacı	5.015.000,00
Plan ve Proje Müdürlüğü	
Hedef 5.2 Ulusal ve uluslararası fonlardan yararlanmak için kurum kapasitesini arttırmak	90.000,00
Toplam Mali Kaynak İhtiyacı	750.000,00
Stratejik Amaçlar İçin Toplam Mali Kaynak İhtiyacı	90.000,00
Personel Maliyeti (01)	251.904,00
SGK Devleti Primi Giderleri	72.576,00
Şirket Personeli Giderleri	0,00
Toplam Diğer Mali Kaynak İhtiyacı	660.000,00
Park ve Bahçeler Müdürlüğü	
Hedef 14.1 Yeşil alan ve parkların kent estetiğine uygun bir şekilde iyileştirilmesi, korunması ve artırılması	7.600.000,00
Hedef 14.2 Mezarlık ve Cenaze Hizmetlerinin sunulması	4.000.000,00
Toplam Mali Kaynak İhtiyacı	26.000.000,00
Stratejik Amaçlar İçin Toplam Mali Kaynak İhtiyacı	11.600.000,00
Personel Maliyeti (01)	1.402.800,00
SGK Devleti Primi Giderleri	374.400,00

Şirket Personeli Giderleri	6.856.200,00
Toplam Diğer Mali Kaynak İhtiyacı	14.400.000,00
Su ve Kanalizasyon İşleri Müdürlüğü	
Hedef 10.2 Atıksu Arıtma Tesisinin yapılması, eskiyen kanalizasyon şebeke ve kolektör hatları ile içme suyu ve yağmur suyu şebeke ağının yenilenmesi ve genişletilmesi	4.723.000,00
Toplam Mali Kaynak İhtiyacı	89.817.000,00
Stratejik Amaçlar İçin Toplam Mali Kaynak İhtiyacı	4.723.000,00
Personel Maliyeti (01)	0,00
SGK Devleti Primi Giderleri	0,00
Şirket Personeli Giderleri	3.164.400,00
Toplam Diğer Mali Kaynak İhtiyacı	85.094.000,00
Temizlik İşleri Müdürlüğü	
Hedef 14.3 Sıfır Atık Projesi kapsamında çevre koruma uygulamalarını geliştirmek	51.538.000,00
Toplam Mali Kaynak İhtiyacı	67.835.000,00
Stratejik Amaçlar İçin Toplam Mali Kaynak İhtiyacı	51.538.000,00
Personel Maliyeti (01)	502.992,00
SGK Devleti Primi Giderleri	136.584,00
Şirket Personeli Giderleri	17.868.312,00
Toplam Diğer Mali Kaynak İhtiyacı	16.297.000,00
Ulaşım Hizmetleri Müdürlüğü	
Hedef 12.1 Ulaşım hizmetlerinin iyileştirilmesine katkı sağlamak	0,00
Hedef 12.2 Ulaşım altyapısını sürdürülebilir standartlara yükseltmek	3.050.000,00
Toplam Mali Kaynak İhtiyacı	6.215.000,00
Stratejik Amaçlar İçin Toplam Mali Kaynak İhtiyacı	3.050.000,00
Personel Maliyeti (01)	1.370.248,00
SGK Devleti Primi Giderleri	344.586,00
Şirket Personeli Giderleri	6.819.868,00
Toplam Diğer Mali Kaynak İhtiyacı	3.165.000,00
Veteriner İşleri Müdürlüğü	
Hedef 13.1 Koruyucu sağlık hizmetlerini etkinleştirmek ve yaygınlaştırmak	639.520,00
Hedef 13.2 Zoonoz hastalıklara karşı mücadelenin etkin verilmesine katkı sağlamak	435.000,00
Toplam Mali Kaynak İhtiyacı	1.685.000,00
Stratejik Amaçlar İçin Toplam Mali Kaynak İhtiyacı	1.074.520,00
Personel Maliyeti (01)	1.211.364,00
SGK Devleti Primi Giderleri	290.444,00
Şirket Personeli Giderleri	1.482.580,00
Toplam Diğer Mali Kaynak İhtiyacı	610.480,00
Yapı Kontrol Müdürlüğü	
Hedef 8.8 Kaçak yapılaşmayla mücadelede denetim sisteminin etkinleştirilmesi	0,00
Toplam Mali Kaynak İhtiyacı	59.000,00
Stratejik Amaçlar İçin Toplam Mali Kaynak İhtiyacı	0,00
Personel Maliyeti (01)	517.104,00
SGK Devleti Primi Giderleri	123.984,00
Şirket Personeli Giderleri	443.016,00
Toplam Diğer Mali Kaynak İhtiyacı	59.000,00
Yazı İşleri Müdürlüğü	
Hedef 1.4 Kurum içi ve kurum dışı yazışma sisteminin iyileştirilmesi ile süreç takip sistemi oluşturularak hizmet kalitesinin artırılması ve şeffaf yönetim anlayışının geliştirilmesi	20.000,00
Toplam Mali Kaynak İhtiyacı	390.000,00
Stratejik Amaçlar İçin Toplam Mali Kaynak İhtiyacı	20.000,00
Personel Maliyeti (01)	13.120,00
SGK Devleti Primi Giderleri	3.780,00
Şirket Personeli Giderleri	0,00
Toplam Diğer Mali Kaynak İhtiyacı	370.000,00
Zabıta Müdürlüğü	
Hedef 8.1 Oto galerilerin şehir dışına yapılacak katlı satış yerlerine taşınmasının projelendirilmesi	0,00
Hedef 8.2 Tehdit oluşturan gayrisihhi müesseselerin şehir dışına taşınmasının projelendirilmesi	0,00
Hedef 8.4 Şehirdeki kaldırım işgallerinin önlenmesi	0,00
Toplam Mali Kaynak İhtiyacı	1.127.000,00
Stratejik Amaçlar İçin Toplam Mali Kaynak İhtiyacı	0,00
Personel Maliyeti (01)	2.052.000,00

SGK Devleti Primi Giderleri	492.000,00
Şirket Personeli Giderleri	615.300,00
Toplam Diğer Mali Kaynak İhtiyacı	1.127.000,00
Muhtarlık İşleri Müdürlüğü	
Hedef 3.3 Belediyemiz ile muhtarlar arasındaki işbirliği ve koordinasyonu sağlayıp geliştirerek hizmet verimliliğini arttırmak.	0,00
Toplam Mali Kaynak İhtiyacı	770.000,00
Stratejik Amaçlar İçin Toplam Mali Kaynak İhtiyacı	0,00
Personel Maliyeti (01)	173.052,00
SGK Devleti Primi Giderleri	41.492,00
Şirket Personeli Giderleri	296.516,00
Toplam Diğer Mali Kaynak İhtiyacı	770.000,00
Basın Yayın ve Halkla İlişkiler Müdürlüğü	
Hedef 1.2 Kurumsal kimlik katalogunun oluşturulması	50.000,00
Hedef 3.1 İletişim ve tanıtım faaliyetlerini geliştirmek	790.000,00
Toplam Mali Kaynak İhtiyacı	1.150.000,00
Stratejik Amaçlar İçin Toplam Mali Kaynak İhtiyacı	840.000,00
Personel Maliyeti (01)	488.064,00
SGK Devleti Primi Giderleri	140.616,00
Şirket Personeli Giderleri	513.336,00
Toplam Diğer Mali Kaynak İhtiyacı	310.000,00
İklim Değişikliği ve Sıfır Atık Müdürlüğü	
Hedef 11.2 İklim değişikliklerine uyum yöntemlerinin geliştirilmesi	0,00
Toplam Mali Kaynak İhtiyacı	500.000,00
Stratejik Amaçlar İçin Toplam Mali Kaynak İhtiyacı	0,00
Personel Maliyeti (01)	118.080,00
SGK Devleti Primi Giderleri	34.020,00
Şirket Personeli Giderleri	0,00
Toplam Diğer Mali Kaynak İhtiyacı	500.000,00
Toplam Mali Kaynak İhtiyacı	830.000.000,00
Stratejik Amaçlar İçin Toplam Mali Kaynak İhtiyacı	225.429.920,00
Genel Yönetim Giderleri	604.570.080,00
Stratejik Amaçlardaki Toplam Personel Maliyeti (01)	15.343.859,00
Stratejik Amaçlardaki Toplam SGK Devleti Primi Giderleri	4.324.539,00
Stratejik Amaçlardaki Toplam Şirket Personeli Giderleri	50.342.701,00
Genel Yönetim Giderleri (Stratejik Amaçların Personel Maliyetleri Hariç)	534.558.981,00

Stratejik Amaç ve Hedefler Bazında Mali Kaynak Dağılımı		
Stratejik Amaç ve Hedefler		2023 Yılı Toplam Maliyet
Amaç 1	Kurumsal yapının güçlendirilmesi	185.000,00
Hedef 1.1	İç Kontrol Sisteminin kurulması ve yaygınlaştırılmasını sağlamak	30.000,00
Hedef 1.2	Kurumsal kimlik katalogunun oluşturulması.	50.000,00
Hedef 1.3	Kurum içi iletişimin geliştirilmesi	85.000,00
Hedef 1.4	Kurum içi ve kurum dışı yazışma sisteminin iyileştirilmesi ile süreç takip sistemi oluşturularak hizmet kalitesinin artırılması ve şeffaf yönetim anlayışının geliştirilmesi	20.000,00
Amaç 2	Stratejik Amaç 2 İnsan kaynakları politikasının geliştirilmesi	289.400,00
Hedef 2.1	Mevcut İnsan Kaynağını Birimlerin İhtiyaçları Doğrultusunda Kullanmak	0,00
Hedef 2.2	Personelin Alanında Etkin ve Verimli Çalışabilmesi	200.000,00
Hedef 2.3	İnsan Kaynağı Kariyer Yönetimi	0,00
Hedef 2.4	Personel Motivasyonunun Yükseltilmesi	89.400,00
Amaç 3	Paydaşlarımızla iletişimi güçlendirmek	940.000,00
Hedef 3.1	İletişim ve tanıtım faaliyetlerini geliştirmek	790.000,00
Hedef 3.2	Kurum/kuruluşlarla düzenli bilgilendirme toplantılarının gerçekleştirilmesi	150.000,00
Hedef 3.3	Belediyemiz ile muhtarlar arasındaki işbirliği ve koordinasyonu sağlayıp geliştirerek hizmet verimliliğini arttırmak.	0,00
Hedef 3.4	E-belediyecilik uygulamalarını geliştirmek ve uygulamak	0,00
Amaç 4	Sürdürülebilir mali kaynak yönetimi	20.000,00
Hedef 4.1	Belediye gelirlerini arttırmak ve tahsilât oranını yükseltmek	10.000,00
Hedef 4.2	Mali kaynakları etkin ve verimli yönetmek	10.000,00
Amaç 5	Ana hizmet alanlarındaki projelendirme ve uygulama süreçlerini etkin, verimli yönetmek	2.090.000,00
Hedef 5.1	Hukuk Süreçlerini etkinleştirmek ve farkındalığını arttırmak	2.000.000,00
Hedef 5.2	Ulusal ve uluslararası fonlardan yararlanmak için kurum kapasitesini arttırmak	90.000,00
Amaç 6	Stratejik Amaç 6 Kültür, spor ve sosyal hizmet faaliyetleri gerçekleştirmek	355.000,00
Hedef 6.1	Dezavantajlı gruplara yönelik hizmetleri etkinleştirmek ve yaygınlaştırmak	25.000,00
Hedef 6.2	İdari işler ve Sosyal hizmet faaliyetlerinin gerçekleştirilmesi	240.000,00
Hedef 6.3	Rize Belediyesi Gençlik Merkezi ve Bilgi Evi (RİBEGEM) hizmetlerinin yaygınlaştırılması	90.000,00
Amaç 7	Kentin kültür mirasını korumak, tanıtmak ve kültürel yaşamın zenginleşmesine katkı sağlamak	0,00
Hedef 7.1	Ülkemizde ve uluslar arası alanda yaptığı kültürel ve sanatsal faaliyetlerle tanınan bir kent oluşturulması	0,00
Amaç 8	Kentin sosyal, ekonomik ve fiziksel gelişimine yön vererek yaşanabilir bir kent oluşumuna katkı sağlamak	0,00
Hedef 8.1	Oto galerilerin şehir dışına yapılacak katlı satış yerlerine taşınmasının projelendirilmesi	0,00
Hedef 8.2	Tehdit oluşturan gayrisihhi müesseselerin şehir dışına taşınmasının projelendirilmesi	0,00
Hedef 8.4	Şehirdeki kaldırım işgallerinin önlenmesi	0,00
Hedef 8.5	Yağlıtaş Mahallesi Kentsel Dönüşüm ve Gelişim Projesi (1. ve 2. Etap) ve Çarşı Mahallesi Ticari Alanların Dönüştürülmesi Projesi (Belediye Blokları) (1. ve 2. Etap) takibi	0,00
Hedef 8.6	Numarataj sisteminin güncellenmesi	0,00
Hedef 8.7	Mavi ve yeşil etiketli asansör oranında iyileşme sağlanması	0,00
Hedef 8.8	Kaçak yapılaşmayla mücadelede denetim sisteminin etkinleştirilmesi	0,00

Amaç 10	Gelişmekte olan şehrimizin alt ve üst yapı sorunlarını gidermek	154.288.000,00
Hedef 10.1	Ulaşım üstyapı ve altyapısının çağdaş standartlara ulaştırılması	54.360.000,00
Hedef 10.1.9	Ulaşım üstyapı ve altyapısının çağdaş standartlara ulaştırılması (Yapılacak korkuluk uzunluğu)	2.000.000,00
Hedef 10.2	Atıksu Arıtma Tesisinin yapılması, eskiyen kanalizasyon şebeke ve kolektör hatları ile içme suyu ve yağmur suyu şebeke ağının yenilenmesi ve genişletilmesi.	4.723.000,00
Hedef 10.4	Afete yönelik üst yapının standartlara ulaştırılması	11.200.000,00
Hedef 10.5	Rize’de yaşayan insanların her türlü afete karşı korunması için gerekli hizmetlerin verilmesi	5.000,00
Hedef 10.6	Taşıt ve iş makinelerinin bakım ve onarımlarının yapılması	20.000.000,00
Hedef 10.7	Diğer birimlere akaryakıt, iş makinesi, araç ve lojistik destek sağlamak	62.000.000,00
Amaç 11	Afete mücadele yöntemleri geliştirmek	0,00
Hedef 11.1	Afet yönetimine katkı sağlayacak nitelikli personel sayısını arttırmak.	0,00
Hedef 11.2	İklim değişikliklerine uyum yöntemlerinin geliştirilmesi	0,00
Amaç 12	Etkin ve sürdürülebilir bir ulaşım yönetim modeli oluşturmak	3.050.000,00
Hedef 12.1	Ulaşım hizmetlerinin iyileştirilmesine katkı sağlamak	0,00
Hedef 12.2	Ulaşım altyapısını sürdürülebilir standartlara yükseltmek	3.050.000,00
Amaç 13	Sağlıklı yaşam kalitesinin sürdürülebilir bir biçimde gelişmesine katkı sağlamak	1.074.520,00
Hedef 13.1	Koruyucu sağlık hizmetlerini etkinleştirmek ve yaygınlaştırmak	639.520,00
Hedef 13.2	Zoonoz hastalıklara karşı mücadelenin etkin verilmesine katkı sağlamak	435.000,00
Amaç 14	Sürdürülebilir çevre yönetimi sağlamak	63.138.000,00
Hedef 14.1	Yeşil alan ve parkların kent estetiğine uygun bir şekilde iyileştirilmesi, korunması ve artırılması	7.600.000,00
Hedef 14.2	Mezarlık ve Cenaze Hizmetlerinin sunulması	4.000.000,00
Hedef 14.3	Sıfır Atık Projesi kapsamında çevre koruma uygulamalarını geliştirmek	51.538.000,00
Toplam Mali Kaynak İhtiyacı		830.000.000,00
Stratejik Amaçlar İçin Toplam Mali Kaynak İhtiyacı		225.429.920,00
Genel Yönetim Giderleri		604.570.080,00
Stratejik Amaçlardaki Toplam Personel Maliyeti (01)		15.343.859,00
Stratejik Amaçlardaki Toplam SGK Devleti Primi Giderleri		4.324.539,00
Stratejik Amaçlardaki Toplam Şirket Personeli Giderleri		50.342.701,00
Genel Yönetim Giderleri (Stratejik Amaçların Personel Maliyetleri Hariç)		534.558.981,00

www.rize.bel.tr



444 50 53



/rizebelediye



/rizebelediye



/rizebelediye



/rizebelediyesi