

## SUNUŞ

Ülkemizde kamu yönetimi, merkezi ve yerinden yönetim olarak ikiye ayrılmıştır. Bir yerinden yönetim kuruluşu olan İl Özel İdareleri, il halkının mahalli müşterek nitelikteki ihtiyaçlarını karşılamak üzere kurulan ve karar organı seçmenler tarafından seçilerek oluşturulan, idari ve mali açıdan özerk kamu tüzel kişiliğine sahip kuruluşlardır.

Yeni kamu yönetimi anlayışı çerçevesinde yönetimde etkinliği ve verimliliği temel alan, geleceğe yönelik hızlı kararlar alma ve sorunlara süratle uygun çözümler bulma ve değişime uyum sağlama gibi yeniden yapılanma süreci çerçevesinde 5302 sayılı İl Özel İdaresi Kanunu ve 5286 sayılı Kanunla Köy Hizmetleri Genel Müdürlüğü'nün kaldırılarak köye yönelik hizmetlerin İl Özel İdarelerine devrinden sonra İl Özel İdareleri yepyeni bir yapıya kavuşmuş olup, bu bağlamda İl Özel İdarelerinin görev ve yetkileri artırılmıştır. Milli Eğitim, Sağlık, Tarım, Çevre, Sanayi ve Ticaret, Bayındırlık, Kültür, Spor, Sosyal Hizmetler, Acil Afet, İmar, Yol, Su, Kanalizasyon gibi birçok görevler İl Özel İdarelerine verilmiştir.

İl Özel İdaremizin çok kısıtlı imkanlarına rağmen bir çok hizmet ve faaliyet gerçekleştirilmiştir. Birliklerin kanuni bir alt yapıya kavuşturulmasıyla KÖYDES gibi çok önemli bir projenin başarıyla uygulanması sonucu köylerimiz adeta yeni bir yapıya bürünmüştür. 2012 yılında KÖYDES projesi kapsamında ilimiz için ayrılan toplam 7.175.00,00TL ödenekten %100 'lük kısmı gönderilmiş olup; gönderilen ödeneğin tamamı ilgili birlik hesaplarına aktarılmıştır. KÖYDES kanalıyla gerçekleştirilen hizmetlerde İl Özel İdaresi personellerinin üstün gayret ve çabaları, çalışmaların olumlu netice vermesinde etken olmuştur.

Gümüşhane İl Özel İdaresi'nin 2012 yılı bütçe hedefleri ve çalışma planları yeni yapılanma süreci içerisinde yeni bir anlayışla yapılmış olup, İl Genel Meclisi, İl Encümeni ve İl özel İdaresi teşkilatı uyum içerisinde bu çalışmalarını azami tasarruf ilkeleri çerçevesinde tamamlamıştır.

2012 mali yılı sonu itibariyle; Vergi Gelirleri 34.002,60TL, Teşebbüs ve Mülkiyet Gelirleri 1.977.295,98TL, Alınan Bağış ve Yardımlar ile özel gelirler 42.050.554,68TL, Diğer Gelirler 15.199.346,70TL, (-) Bütçe Gelirlerinden Ret ve İadeler 13.992,40TL olmak üzere toplam 59.247.207,56TL gelirimiz olmuştur.

2012 mali yılı sonu itibariyle; Personel giderleri (mülga köy hizmetleri personeli dahil) 20.650.915,39TL, Sosyal Güvenlik Kurumlarına Devlet Primi Giderlerine 3.610.373,18 TL, Mal ve Hizmet Alım Giderlerine 21.435.693,52TL, Faiz Giderlerine 176.510,08TL, Cari Transferlere 1.259.608,75 TL, Sermaye Giderlerine 12.043.371,49 TL, Sermaye Transferlerine 213.838,00 TL olmak üzere toplam harcama miktarı 59.390.310,41 TL olarak gerçekleşmiştir.

5302 sayılı İl Özel İdaresi Kanunu'nun 39 uncu maddesi gereğince hazırlanan 2012 yılı Gümüşhane İl Özel İdaresi Faaliyet Raporu'nu İl Genel Meclisimizin takdirine sunar, raporda yer alan çalışmaların gerçekleşmesinde büyük çaba gösteren İl Genel Meclisi Üyelerine, İl Özel İdaresinin tüm çalışanlarına, İl Müdürlüklerimize ve her türlü desteği esirgemeyen saygıdeğer halkımıza en içten teşekkürlerimi sunuyorum.

**Dr. Yusuf MAYDA**  
**Vali**

# 2012 YILI GÜMÜŞHANE İL ÖZEL İDARESİ FAALİYET RAPORU

## İÇİNDEKİLER

### I-GENEL BİLGİLER

- A- Misyon ve Vizyon
- B- Yetki, Görev ve Sorumluluklar
- C- İdareye İlişkin Bilgiler

- 1- Fiziksel Yapı
- 2- Teşkilat Yapısı
- 3- Bilgi ve Teknolojik Kaynaklar
- 4- İnsan Kaynakları
- 5- Sunulan Hizmetler
- 6- Yönetim ve İç Kontrol Sistemi

D-Diğer Hususlar

### II-AMAÇ VE HEDEFLER

- A-İdarenin Amaç ve Hedefleri
- B-Temel Politikalar ve Öncelikler
- C-Diğer Hususlar

### III-FAALİYETLER İLİŞKİN BİLGİ VE DEĞERLENDİRMELER

A-Mali Bilgiler

- 1- Bütçe Uygulama Sonuçları
- 2-Temel mali Tablolara İlişkin Açıklamalar
- 3- Mali Denetim Sonuçları
- 4-Diğer Hususlar
- B-Performans Bilgileri
- 1- Faaliyet ve Proje Bilgileri
- 2- Performans Sonuçları Tablosu
- 3-Performans Sonuçlarının Değerlendirilmesi
- 4- Performans Bilgi Sisteminin Değerlendirilmesi
- 5- Diğer Hususlar

### IV-KURUMSAL KABİLİYET ve KAPASİTENİN DEĞERLENDİRİLMESİ

- A-Üstünlükler
- B-Zayıflıklar
- C-Değerlendirme

### V-ÖNERİ VE TEDBİRLER

## I-GENEL BİLGİLER

### **A-Misyon ve Vizyon**

#### **Misyonumuz**

Gümüşhane’de kişi, kamu kurum ve kuruluşların beklentileri yönünde, stratejik planla belirlenen hedefler doğrultusunda yasalarla İl Özel İdaresine verilen tüm kamu hizmetlerini katılımcılık, etkinlik, saydamlık, şeffaflık ve hesap verilebilirlik ilkeleri çerçevesinde yerine getirmek,

Bütçe imkanları ölçüsünde stratejik plan kapsamındaki hedeflere ulaşılması doğrultusunda çalışmalar yapmak ve uygulamaktır.

#### **Vizyonumuz**

Çağdaş, güvenilir, yerinden yönetim anlayışını benimsemiş, kırsal kalkınmaya önem veren hizmet sunumunda kaliteyi esas alarak sürekli gelişmeyi ve yeniliği ilke edinen,

Karar alma ve uygulamada sorumluluk duygusu veren,

Faaliyetlerini süreç ve sonuç aşamalarında kamunun bilgisine sunan,

Yapılan tüm faaliyetlerin sonuçlarından sorumluluk hissi duyan,

Bütün vatandaşlara ihtiyaçları doğrultusunda yasalarla belirlenen ölçüler çerçevesinde hizmet sunabilen

Vatandaşların hizmetlere kolayca ulaşabilirliğini etkin olarak sağlayan,

Yapılan hizmetlerde yeni yönetim modellerini uygulayabilen,

Sonuç olarak Gümüşhane’yi insanların severek yaşadıkları bir il haline getirmektir.

### **B-Yetki, Görev ve Sorumluluklar**

İl Özel İdaresi mahalli müşterek nitelikte olmak şartıyla;

Gençlik ve spor, sağlık, tarım, sanayi ve ticaret ilin çevre düzeni planı, bayındırlık ve iskan, toprağın korunması, erozyonun önlenmesi, kültür, sanat, turizm, sosyal hizmet ve yardımlar, yoksullara mikro kredi verilmesi, çocuk yuvaları ve yetiştirme yurtları ilk ve orta öğretim kurumlarının arsa temini, binaların yapım, bakım ve onarımı ile diğer ihtiyaçların karşılanmasına ilişkin hizmetlerin il sınırları içinde,

İmar, yol, su, kanalizasyon, katı atık, çevre, acil yardım ve kurtarma; orman köylerinin desteklenmesi, ağaçlandırma, park ve bahçe tesisine ilişkin hizmetleri belediye sınırları dışında yapmakla görevli ve yetkilidir.

İl çevre düzeni planı; valinin koordinasyonunda, Büyükşehirlerde Büyükşehir belediyeleri, diğer illerde il belediyesi ve il özel idaresi ile birlikte yapılır. İl çevre düzeni planı belediye meclisi ile il genel meclisi tarafından onaylanır.

Hizmetlerin yerine getirilmesinde öncelik sırası, İl Özel İdaresinin mali durumu, hizmetin ivediliği ve verildiği yerin gelişmişlik düzeyi dikkate alınarak belirlenir.

İl Özel idaresi hizmetleri, vatandaşlara en yakın yerlerde ve en uygun yöntemlerle sunulur.

Hizmet sunumunda özür, yaşlı, düşkün ve dar gelirli durumlarına uygun yöntemler uygulanır.

Hizmetlerin diğer mahalli idareler ve kamu kuruluşları arasında bütünlük ve uyum içinde yürütülmesine yönelik koordinasyon o ilin valisi tarafından sağlanır.

### **C-İdareye İlişkin Bilgiler**

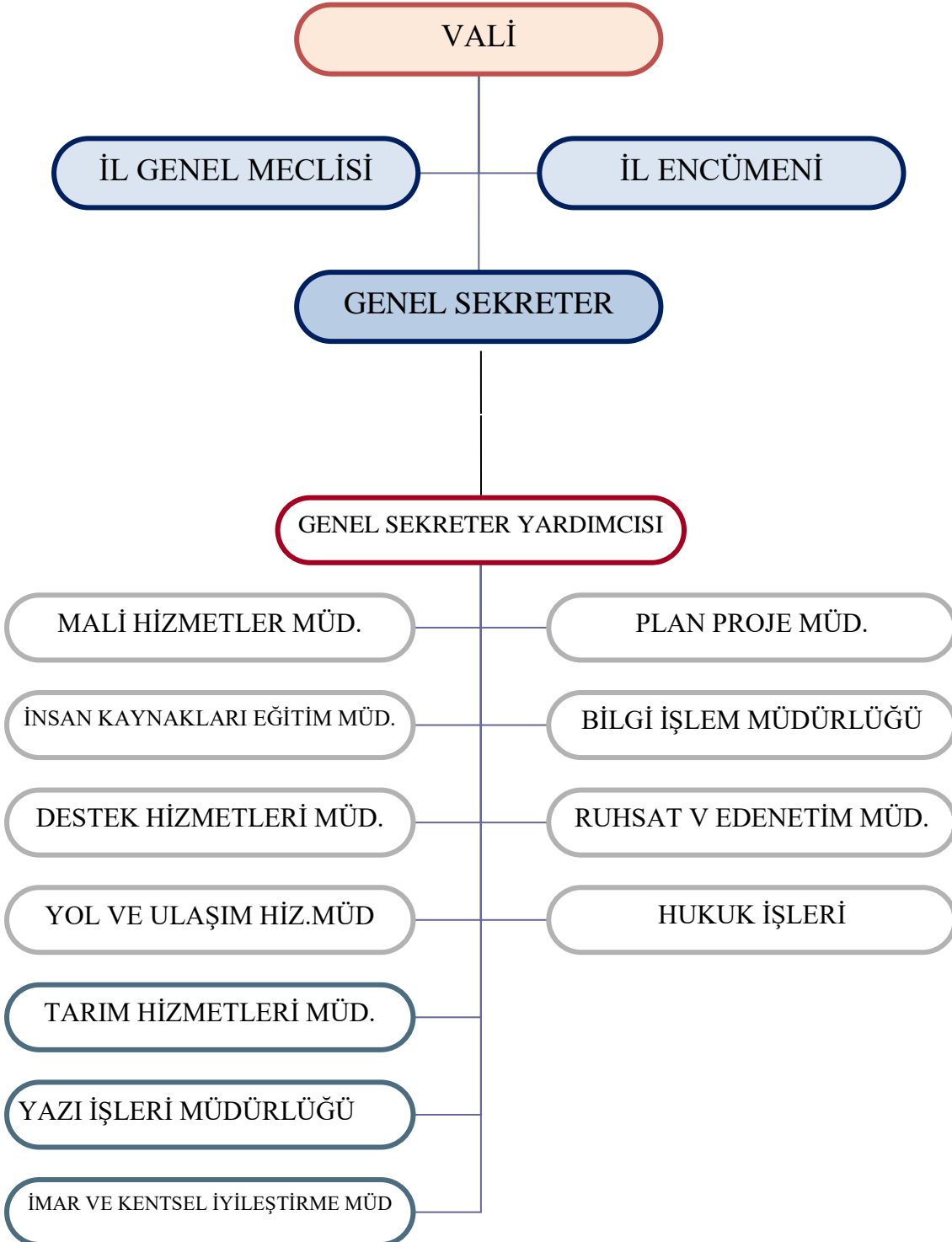
#### **1-Fiziksel Yapı**

İl Özel İdaresi; İl Merkezinde Cumhuriyet Caddesinde bulunan 3 katlı bina ile yine il merkezinde Yeni Mahallede bulunan 2 adet binada hizmet vermektedir.

## 2- Teşkilat Yapısı

Gümüşhane İl Özel İdaresi; Mali Hizmetler Müdürlüğü, Yazı İşleri ve Kararlar Müdürlüğü, İnsan Kaynakları ve Eğitim Müdürlüğü, İmar ve Kentsel İyileştirme Müdürlüğü, Ruhsat ve Denetim Müdürlüğü, Yol ve Ulaşım Müdürlüğü, Tarım Hizmetleri Müdürlüğü, Sağlık İşleri Müdürlüğü, Plan Proje Müdürlüğü, Merkez İlçe Özel İdare Müdürlüğü ve Hukuk Müşavirliğinden oluşmaktadır.

### TEŞKİLAT ŞEMASI



### 3- Bilgi ve Teknolojik Kaynaklar

Tüm birimlerimizde Internet bağlantılı bilgisayarlar bulunmaktadır. Bütçe ve muhasebe işlemleri İçişleri Bakanlığının hazırlatmış olduğu yazılım üzerinden gerçekleştirilmektedir.

### 4- İnsan Kaynakları

### 5-Sunulan Hizmetler

## 5/1- İNSAN KAY. VE EĞİTİM MÜD. 2012 YILI FAALİYET RAPORU

### 1 - MEVCUT MEMUR KADRO CETVELİ

S.No	Sınıfı	Ünvanı	Adet	Derece	Dolu	Boş
1	G.İ.H	Genel Sekreter	1	1	1	
2	G.İ.H	Genel Sekreter Yrd.	2	1	1	1
3	G.İ.H	İl Özel İdare Müdür Yrd.	1	1	1	
4	G.İ.H	Gelir Müdürü	1	1	1	
5	G.İ.H	Emlak İstimlak Müdürü	1	1	1	
6	G.İ.H	Encümen Müdürü	1	1		1
7	G.İ.H	İlçe Özel İdare Müdürü	5	1	2	3
8	G.İ.H	İlçe Özel İdare Müdürü	1	3	1	
12	G.İ.H	Mali Hizmetler Müdürü	1	1	1	
13	G.İ.H	İnsan Kaynak. ve Eğt.Müd.	1	1		1
14	G.İ.H	İmar ve Kent.İyileş.Müd.	1	1		1
15	G.İ.H	Destek Hizmetleri Müdürü	1	1	1	
16	G.İ.H	Yol ve Ulaşım Hizmet.Müd.	1	1		1
17	G.İ.H	Ruhsat ve Denetim Müdürü	1	1	1	
18	G.İ.H	Tarımsal Hizmetler Müdürü	1	1		1
19	G.İ.H	Plan ve Proje Müdürü	1	1		1
20	G.i.H	Yazı İşleri Müdürü	1	1	1	
21	G.İ.H	Sağlık İşleri Müdürü	1	1		1
22	G.İ.H	Hukuk Müşaviri	1	5		1
23	A.H	Avukat	1	6		1
24	T.H	Mühendis	7	1	7	
25	T.H	Mühendis	1	2	1	
27	T.H	Mühendis	7	5	6	1
29	T.H.	Mimar	1	1		1
30	T.H.	Mimar	1	5	1	
31	T.H.	Arkeolog	1	5		1
32	T.H.	Şehir Plancısı	1	5	1	
33	T.H.	Sanat Tarihçisi	1	5		1

34	T.H	Tekniker	3	1	2	1
35	T.H	Tekniker	2	8	2	
36	T.H	Tekniker	1	5	1	
37	T.H	Topoğraf	1	3		1
38	T.H	Teknisyen	5	3	3	2
41	G.İ.H	Mali Hizmetler Uzmanı	2	1		2
42	G.İ.H	Mali Hizmetler Uzman Yrd.	1	6		1
43	G.İ.H	Sivil Savunma Uzmanı	1	1		1
44	G.İ.H	Ayniyat Saymanı	1	1	1	
45	G.İ.H	Ayniyat Memuru	2	10		2
46	G.İ.H	Uzman	2	1	2	
47	G.İ.H	Şef	14	3	4	10
50	G.İ.H	Kontrol Memuru	1	1		1
51	G.İ.H	Bilgisayar İşletmeni	2	3	2	
52	G.İ.H	Bilgisayar İşletmeni	1	9	1	
54	G.İ.H	Bilgisayar İşletmeni	2	10		2
55	G.İ.H	Veri Hazırlama Kont.İşletmeni	2	3		2
	G.İ.H	Veri Hazırlama Kont.İşletmeni	1	3	1	
56	G.İ.H	Veri Hazırlama Kont.İşletmeni	1	5	1	
57	G.İ.H	Veri Hazırlama Kont.İşletmeni	1	4	1	
58	G.İ.H	Veri Hazırlama Kont.İşletmeni	1	8	1	
59	G.İ.H	Veri Hazırlama Kont.İşletmeni	3	9	3	
59	G.İ.H	Veri Hazırlama Kont.İşletmeni	1	10	1	
61	G.İ.H	Tahsildar	1	5	1	
62	G.İ.H	Muhasebeci	1	7		1
63	G.İ.H	Memur	1	5	1	
64	G.İ.H	Memur	4	10	3	1
66	G.İ.H	Şoför	1	5	1	
	G.İ.H	Şoför	10	12	9	1
67	Y.H	Kaloriferci	2	7		2
69	Y.H	Kaloriferci	1	13		1
	Y.H	Kaloriferci	5	12	5	
70	Y.H	Hizmetli	4	12	4	
71	Y.H	Hizmetli	1	11	1	
74	Y.H	Hizmetli	1	5		1
75	Y.H	Aşçı	1	13	1	
<b>TOPLAM</b>			<b>129</b>		<b>80</b>	<b>49</b>

<b>SÜREKLİ İŞÇİ NORM KADRO STANDARDI TOPLAMI</b>
73

<b>MEVCUT SÜREKLİ İŞÇİ KADROLARI</b>		
<b>DOLU</b>	<b>BOŞ</b>	<b>TOPLAM</b>
254		254

## 2- SÜREKLİ İŞÇİ DOLU-BOŞ KADRO CETVELİ

<b>MEVCUT SÜREKLİ İŞÇİ KADROSUNUN</b>				
<b>UNVAN KODU</b>	<b>UNVANI</b>	<b>ADEDİ</b>		
		<b>DOLU</b>	<b>BOŞ</b>	<b>TOPLAM</b>
0	Asfalt Plent Operatörü	2		2
0	Asfalt Serici Operatörü	2		2
0	Asfalt Serici Operatör Yardımcısı	1		1
0	Asfalt Usta Yardımcısı	2		2
0	Aşçı	3		3
0	Aşçı Yardımcısı	3		3
1160	Atölye Ustası	19		19
0	Atölye Usta Yardımcısı	3		3
0	Ateşleyici	3		3
0	Bina ve Mal Bakıcısı	13		13
0	Büro Görevlisi	2		2
0	Distribütör Operatörü	2		2
0	Düz İşçi	59		59
0	Elektrik Tesisat Ustası	2		2
0	İnşaat Ustası	5		5
0	İşçi	30		30
0	İş Makineleri Operatörü (Büyük)	28		28
0	İş Makineleri Operatörü (Küçük)	8		8
10820	İş Makineleri Operatör Yrd.(B)	1		1
0	İş Makineleri Şoförü	12		12
0	İş Makineleri Şoför Yardımcısı	1		1
0	İş Makineleri Yağcısı	21		21
0	İşletme Teknisyeni	1		1
0	Köy Tesisleri Teknisyeni	4		4
0	Makine ve Yedek Parça Teknisyeni	1		1
0	Nivocu	1		1
0	Seyyar Tamir Ustası	1		1
0	Sürveyan	3		3
0	Şoför	4		4
0	Tabancacı	15		15
0	Takımcı	1		1
0	Topograf	1		1
<b>KURUM TOPLAMI (Tüm İşçi Unvanları)</b>		254		254

### 3 - PERSONELİN BİRİMLERE VE SINIFLARA GÖRE DAĞILIMI

BİRİMLER	MEMUR					İŞÇİ		SÖZLEŞMELİ		TOPLAM
	G.İ.H	T.H	A.H	S.H	Y.H	DAİMİ	GEÇİCİ	4/B	4/C	
Genel Sekreterlik	2	1			1	2	0			6
İns.Kay.ve Eğt.Müd.	6				7	47			1	61
Mali Hizmetler Müd.	7					6				13
Yol ve Ulaşım Hiz.Müd.	1	3			1	26				31
Dest.Hiz.Müd.	10	5				94				109
Ruhsat ve Dent.Hiz.Müd.	3	1			1	2				7
Sağlık İşleri Müd.	1									1
Emlak İstimlak Müd.	1									1
Yazı İşl.ve Karar.Müd.	1					4				5
Tarım Hizmetleri Müd.		2				6				8
İmar ve Kent.İyış.Müd.	1	4				3				8
Plan Proje Müd.		8				8				16
Kelkit İlçe Özel İdaresi	5					10				15
Şiran İlçe Özel İdaresi	2					15				17
Kürtün İlçe Özel İdaresi	1				1	11				13
Torul İlçe Özel İdaresi	2					16				18
Köse İlçe Özel İdaresi	2					4				6
<b>TOPLAM</b>	<b>45</b>	<b>24</b>	<b>0</b>	<b>0</b>	<b>11</b>	<b>254</b>	<b>0</b>	<b>0</b>	<b>1</b>	<b>335</b>

- 4- 2012 yılı içerisinde idaremize 657 DMK tabi (4) V.H.K.İşletmeni, (1) Bilgisayar İşletmeni, (9) Şoför, (5) Kaloriferci ve (5)'de hizmetli olmak üzere toplam 24 personel alımı yapılmıştır.
- 5- 2012 yılı içerisinde 4857 Sayılı İş Kanununa tabi (2) sakat, (1)'de Eski Hükümlü personel alınmıştır.
- 6- 2012 Yılı içerisinde; emeklilik ve ölüm nedeniyle 19 işçi personelimiz ayrılmıştır.
- 7- 2012 yılı 11527 gelen evrak , 10476 adet ise giden evrak olmuştur.



## 5/2- YOL VE ULAŞIM HİZ. MÜDÜRLÜĞÜ 2011 YILI FAALİYET RAPORU

### 2012 YILI İL ÖZEL İDARE PROGRAMI-YAPILAN İŞLER VE GERÇEKLEŞME ORANI

YENİ YOL	MERKEZ	TORUL	KELKİT	ŞİRAN	KÖSE	KÜRTÜN	BİRİMİ (KM)
PROGRAM TÖLÜ	13,1	20,3	8,5	7	0	18,1	67
GERÇEKLEŞEN PROGRAM	11,5	12,5	7,5	1,5	0	10,6	43,6
GERÇEKLEŞME ORANI	<b>92.3%</b>	<b>61,50%</b>	<b>88%</b>	<b>21,40%</b>	<b>0</b>	<b>58,50%</b>	<b>65,00%</b>

YOL ONARIMI	MERKEZ	TORUL	KELKİT	ŞİRAN	KÖSE	KÜRTÜN	BİRİMİ (KM)
PROGRAM TÖLÜ	11,9	2,5	4	12,3	17	4	51,7
GERÇEKLEŞEN PROGRAM	12,15	0	10,5	4,7	13	1,5	41,85
GERÇEKLEŞME ORANI	<b>97%</b>	<b>0,00%</b>	<b>100%</b>	<b>38,00%</b>	<b>76%</b>	<b>38,00%</b>	<b>80,90%</b>

MALZEMELİ BAKIM	MERKEZ	TORUL	KELKİT	ŞİRAN	KÖSE	KÜRTÜN	BİRİMİ (KM)
PROGRAM TÖLÜ	17,5	12	23,3	11,5	7,4	15,5	87,2
GERÇEKLEŞEN PROGRAM	16	1	28,35	4,7	6,9	15	71,95
GERÇEKLEŞME ORANI	<b>91,40%</b>	<b>8,00%</b>	<b>100,00%</b>	<b>40,80%</b>	<b>93,20%</b>	<b>96,70%</b>	<b>82,50%</b>

**2012 YILINDA ÖZEL İDARE BÜTÇESİNDEN YAPILAN YENİ YOLLAR**

S.No.	MERKEZ	KÖYÜ ve ÜNİTESİ	YAPILAN İŞ (Yeni Yol Yapımı)	AÇIKLAMASI	TÜLÜ (KM)
1	<b>Merkez</b>	Akçakale Karabacak Yayla Yolu	Yeniyol	Yapıldı	2+,500
2	"	Çayırardı Köy Yolu	Yeniyol	Yapıldı	3+,000
3	"	Gökçepınar Karakaya	Yeniyol	Yapıldı	2+,000
4	"	Olucak Cami Boğazı	Yeniyol	Yapıldı	1+,000
5	"	Yağlıdere Kayaüstü Mah.Dışbudak	Yeniyol	Yapıldı	2+,500
6	"	Geçit -Akpınar Mah.Yolu	Yeniyol	Yapılmadı	0+,000
7	"	karamustafa Kalecik Yayla Yolu	Yeniyol	Yapılmadı	0+,000
8	"	Karamustafa Ahletlik Yayla Bağ. Yolu	Yeniyol	Yapıldı	1+,000
9	"	İkiz Köyü Köy içi	Yeniyol	Yapıldı	0+,150
<b>TOPLAM :</b>					<b>12+,150</b>

S.No.	TORUL	KÖYÜ ve ÜNİTESİ	YAPILAN İŞ (Yeni Yol Yapımı)	AÇIKLAMASI	TÜLÜ (KM)
1	<b>Torul</b>	Büyük Çit-Küçük Çit Bağlantı yolu	Yeniyol	Yapılmadı	
2	"	Büyükçit Emirler Mah.Güzergah değişikliği	Yeniyol	Yapılmadı	
3	"	Demirkapı Köyü Kılan mah.yolu	Yeniyol	Yapıldı	3+,000
4	"	Zigana Işıklar mahalle yolu	Yeniyol	Yapıldı	0+,500
5	"	Köstere Ligarış mahalle yolu	Yeniyol	Yapılmadı	
6	"	Yeşilköy Demirciler mah.y	Yeniyol	Yapılmadı	
7	"	Budak Dikmeler mah.yolu	Yeniyol	Yapılmadı	
8	"	Büyük Çit Yayla yolu	Yeniyol	Yapıldı	9+,000
9	"	Yücebelen Küçük yücebelen yay.yolu	Yeniyol	Yapılmadı	
10	"	Yalınkavak Keklik mah.yolu	Yeniyol	Yapılmadı	
11	"	İnkilap köyü yayla yolu	Yeniyol	Köydes prog. Yapıldı.	
12	"	Gümüştüğ Kara Yayla Yolu	Yeniyol	Yapılmadı	
13	"	Gümüştüğ Yayıkçılar Yayla Yolu	Yeniyol	Yapılmadı	
<b>TOPLAM :</b>					<b>12+,500</b>

**2012 YILINDA ÖZEL İDARE BÜTÇESİNDEN YAPILAN YOL ONARIMLARI**

S.No.	MERKEZ	KÖYÜ ve ÜNİTESİ	YAPILAN İŞ (Onarım)	AÇIKLAMASI	TÜLÜ (KM)
1	"	Karamustafa Evreni mah.yolu	"	Yapıldı	1+,000
2	"	Çorak (Konak mah)	"	Yapıldı	1+,000
3	"	Övündü Mah. Yolu	"	Yapıldı	0+,500
4	"	Söğütağıl Arazi yolu	"	Yapıldı	1+,000
5	"	Dumanlı Köy yolu	"	Yapıldı	1+,000
6	"	Olucak-Aktutan(Tefil mah) Bağ. Yolu	"	Yapıldı	0+,500
7	"	Aşağı Yuvalı Köy Yolu	"	Yapıldı	3+,500
8	"	Bahçecik Yayla Yolu	"	Yapıldı	3+,000
9	"	Yağlıdere-Parti-Soğukpınar	"	Yapılmadı	
10	"	Beşoba Köy Yolu	"	Yapılmadı	
<b>TOPLAM :</b>					<b>11+,500</b>
S.No.	İlçesi	KÖYÜ ve ÜNİTESİ	YAPILAN İŞ (Onarım)	AÇIKLAMASI	TÜLÜ (KM)
1	<b>Torul</b>	Yıldız-Arpalı Bağ.yolu	Onarım	Yapılmadı	
2	"	Yeşilköy-Aksüt grup yolu	"	Yapılmadı	
<b>TOPLAM:</b>					<b>0,000</b>
1	<b>Kürtün</b>	Elceğiz	"	Yapıldı	1+,500
2	"	Beşir-Eğrigüney	"	Yapılmadı	
3	"	Kazıkbeli Karagöl Yayla Yolu	"	Yapılmadı	
4	"	Yeşilköy-Güvendi-Kabaktepe	"	Yapılmadı	
<b>TOPLAM</b>					<b>1+,500</b>
1	<b>Kelkit</b>	Babakonağı Arazi Yolu	Onarım	Yapıldı	3+,000
2		Bezendi Köy Yolu	"	Yapıldı	4+,000
3		Çambaşı-Söğütlü Bağlantı Yolu	"	Yapıldı	3+,500
<b>TOPLAM:</b>					<b>10+,500</b>
1	<b>Şiran</b>	Çakırkaya-Şelale	Onarım	Yapılmadı	
2	"	Pelitli Köy yolu	"	Yapılmadı	
3	"	Kadıçayırı-Kaynakbaşı	"	Yapıldı	0+,200
4	"	Alıç Grup Yolu	"	Yapılmadı	
5	"	Başköy	"	Yapıldı	3+,000
6	"	Akbulak (Handut)	"	Yapıldı	1+,500
7	"	Yk.Kulaca	"	Yapılmadı	
8	"	İnözü-Çavlan Bağ. Yolu	"	Yapılmadı	
<b>TOPLAM:</b>					<b>4+,700</b>
1	<b>Köse</b>	Örenşar Bizgili Bağlantı Yolu	Onarım	Yapıldı	3+,000
2	"	Özbeyli Bizgili Bağ.Yolu	"	Yapıldı	3+,000
3	"	Kayadibi Köse Bağ. Yolu	"	Yapılmadı	
4	"	Oylumdere Salyazı Bağ Yolu	"	Yapıldı	5+,000
5	"	Övünce Yuvacık Bağ.Yolu	"	Yapıldı	2+,000
<b>TOPLAM:</b>					<b>13+,000</b>



1	Kürtün	Erikbeli Grup Yolu	Yapıldı	3+,000
2	"	Üçtaş	Yapıldı	3+,000
3	"	Beşir	Yapıldı	1+,000
4	"	Ekinciler	Yapıldı	1+,000
5	"	Kızılıcadam	Yapıldı	1+,000
6	"	Konacık	Yapılmadı	
7	"	Elmalı	Yapıldı	1+,000
8	"	Damlı	Yapıldı	2+,000
9	"	Sarıbaba	Yapıldı	1+,000
10	"	Taşlıca İkibaca	Yapılmadı	
11	"	Söğüteli	Yapıldı	2+,000
<b>TOPLAM:</b>				<b>15+,000</b>

### 2011 YILI SICAK KARIŞIM (ASFALT YAMA MALZEMESİ) MALZEME İLE YOL TAMİRATI

S.No.	MERKEZ	KÖYÜ ve ÜNİTESİ	YAPILAN İŞ (Asf. Onarım)	AÇIKLAMASI (Asf. Yama)	MİKTAR (M3)
1	"	Mescitli Köyü			125
2	"	Dörtkonak Köyü			325
3	"	Kızılca Köy Yolu			125
4	"	Çalık Köy Yolu			75
5	"	Yağlıdere Grp Yolu			175
6	"	Bahçecik Köy Yolu			75
7	"	Sarıçiçek Grp Yolu			75
8	"	Esenyurt Köy Yolu			75
9	"	Alemdar Köy Yolu			175
10	"	Yeşildere Köy Yolu			100
11	"	Çamlıköy Köy Yolu			125
12	"	Dölek Köy Yolu			50
13	"	Kurtoğlu Köy Yolu			50
14	"	Gözeler Köy Yolu			25
15	"	Yeniyol Köy İÇİ			25
16	"	Kaletaş Köy Yolu			50
17	"	Çayırardı Köy Yolu			150
18	"	Akçakale Köy Yolu			125
19	"	Süle Köy YOLU			125
20	"	Keçikaya Köy Yolu			50
21	"	Tamzı Köy yolu			125
22	"	Yitirmez Köy yolu			125
23	"	Kale Köy içi			150
24	"	İmamhatip okulu			125
25	"	Nazlıçayır Köy Yolu			250
26	"	Akgedik Köy Yolu			175
27	"	Kocayokuş Köy Yolu			50
28	"	Tandırılık köy yolu			75
29	"	Ulukale köy yolu			175
<b>TOPLAM :</b>					<b>3350</b>

**2012YILINDA KALE ASFALT VE BÜZ ŞANTIYESİNDE ALINAN VE ÜRETİLEN MALZEMELER**

**1-Alınan Asfalt Malzemeleri :**

S.No	Malzemenin Cinsi	Bütçe Tert	Miktarı(Ton)
1	AC 160/220 Asfalt	Özel İdare	400,000
2	AC 160/220 Asfalt	Köydes ortak alım	700,000
<b>Toplam :</b>			<b>1.100,000</b>

**2-Asfalt Sathi Kaplama Yolların Tamirinde Kullanılan Sıcak Karışım Asfalt Miktarı :**

S.No	İlçesi	Malzeme cinsi	Kull. Sıcak Karışım Mik. (TON)	Miktarı (TON)	Tutarı(TI)
1	Merkez	Sıcak karışım asfalt	3225	161,25	
2	Torul	"	850	42,50	
3	Kürtün	"	1020	51,00	
4	Köse	"	950	47,50	
5	Kelkit	"	2475	123,75	
6	Şiran	"	2025	101,25	
7	Gümüşhane Bel	"	1786	89,30	
8	Çağdaş	"	226	11,30	
9	hekta İnş	"	28,7	1,44	
10	Özcansızlar Şiran	"	98,95	4,95	
11	Bilal Aydın	"	38	1,90	
12	Mor Enerji-Akköy		380	19,00	
13	Gümüştaş Madencilik		175	8,75	
<b>G.TOPLAM</b>			<b>13.277,65</b>	<b>663,88</b>	

**3- I.Kat Asfalt Sathi Kaplama yapımında kullanılan asfalt miktarı :**

S.No	İlçesi	Malzeme cinsi	Yol tülü (km)	Miktarı	Tutarı(TI)
1	Merkez	1. kat asfalt	32,6	244,5	
2	Torul	1. kat asfalt	1,3	9,8	
3	Merkez protokol	1. kat asfalt	2,5	18,8	
4	Şiran protokol	1. kat asfalt	3	28,8	
<b>G.TOPLAM</b>			<b>39,4</b>	<b>301,8</b>	

**4- II.Kat Asfalt Sathi Kaplama yapımında kullanılan asfalt miktarı :**

S.No	İlçesi	Malzeme cinsi	Yol tülü (km)	Miktarı	Tutarı(TI)
1	Merkez	2. kat asfalt	11,4	85,5	
2	Torul	2. kat asfalt	28,5	213,8	
<b>G.TOPLAM</b>			<b>39,9</b>	<b>299,3</b>	
<b>Stokta bulunan (ton)</b>		<b>2012 gelen (ton)</b>	<b>2012 harcanan Asf.</b>	<b>stokta kalan</b>	<b>Tutarı(TI)</b>
asfalt(160/220	117,00	1.211,00	1.264,93	63,1	
AstarFm2B3	3,48	247,86	250,3	1,1	

**5- Asfalt Sathi Kaplama yapımında kullanılan ASTAR miktarı :**

S.No	İlçesi	Malzeme cinsi	Yol tülü (km)	Miktarı	Tutarı(TI)
1	Merkez-Torul	1. kat asfalt	36,4	250,3	
<b>G.TOPLAM</b>			<b>36,4</b>	<b>250,3</b>	

## 5/3 - TARIM HİZMETLERİ MÜDÜRLÜĞÜ 2012 YILI FAALİYET RAPORU

1-Boru Alımı (İçme suyu ve Sulama )	159.220.00
2-Sulama Tesisleri için	232.104.00
3-İçme suyu Tesisleri İçin	27.448.00
4-Askeri İçme suyu İçin	32.930.00
5-Arıcılığı Geliştirme	20.000.00
6-Silajlık Mısır Tohumu Alımı	18.125.00
7-Organik Tarım (Yonca Tohumu Alımı)	39.750.00
8-İlan Giderleri	17.072.00
9-Ağaçlandırma İçin	1.750.00
TOPLAM:	548.399.00

- 10-Organik silajlık mısır alımında dağıtım: Kelkit 15.750 TL, Şiran 1750 TL, Köse 625 TL şeklinde yapılmıştır.
- 11-İl Özel İdaresi Bütçesinden alınan 11.000 Mt. Muhtelif çaplı sulama borusu ile 67 Limit sulama tesisi onarım işi Devlet-Köylü işbirliği ile yaptırılmıştır.
- 12-İl Özel İdaresi bütçesinden alınan 47.000 Mt. Muhtelif çaplı içme suyu borusu ile 92 Köyde limit içme suyu tesisi onarım işi Devlet-Köylü işbirliği ile yaptırılmıştır.
- 13-İl Özel İdare Bütçesinden alınan 55 Ton Çimento ile 26 köyde limit içme ve sulama suyu tesisi onarım işi Devlet-Köylü işbirliği ile yapılmıştır.
- 14-Tarım Hizmetleri Müdürlüğüne 2012 yılın da 2720 adet (dilekçe, resmi yazı onay vs.) giriş ve çıkışı yapılmış olup, bunlardan 1308 Adedi Gelen Evrak 1007'ü Giden Evrak ve 405' ü onay olarak işlem görmüştür.
- 15-11 Adet Köydes Kapsamında 1 adet Özel İdareden olmak üzere 12 adet içme suyu inşaatı ile 3 adet Sulama Tesisleri inşaatı kontrollükleri yapılmıştır.

## 5/4 - RUHSAT VE DENETİM MÜDÜRLÜĞÜ 2012 YILI FAALİYET RAPORU

- 2 adet I.Sınıf Gayrisihhi Müessese Ruhsatı verilmiş,
- 18 adet II.Sınıf Gayrisihhi Müessese Ruhsatı verilmiş,
- 4 adet Sıhhi Müessese Ruhsatı verilmiş,
- 1 adet Doğal Mineralli Su Arama Ruhsatı verilmiştir.
- Ruhsatsız sahadan kum-çakıl malzemesi alınması nedeniyle Mehmet Bulut'a 161.278,25 TL İdari Para Cezası,
- Ruhsatsız sahadan kum-çakıl malzemesi alınması nedeniyle Muammer Öztürk'e 96.241,15 TL İdari Para Cezası,
- Ruhsatsız sahadan kum-çakıl malzemesi alınması nedeniyle Ede İnşaat 25.062,78 TL İdari Para Cezası,
- Ruhsatsız sahadan kum-çakıl malzemesi alınması nedeniyle Murathanoğulları İnşaat 48.287,58 TL İdari Para Cezası,

- Ruhsatsız sahadan kum-çakıl malzemesi alınması nedeniyle Özkandazoğlu İnşaata 120.304,30 TL İdari Para Cezası,
- Ruhsatsız sahadan kum-çakıl malzemesi alınması nedeniyle Mustafa Şeker'e 119,30 TL İdari Para Cezası,
- Ruhsatsız sahadan kum-çakıl malzemesi alınması nedeniyle Recep Çakmak'a 119,30 TL İdari Para Cezası uygulanmıştır.
- Ruhsatsız sahadan kömür malzemesi alınması nedeniyle Mehmet Söylemez'e 704.43 TL İdari Para Cezası,
- Ruhsatsız sahadan kömür malzemesi alınması nedeniyle Halil Selçuk'a 4.951,23 TL İdari Para Cezası,
- Ruhsatsız sahadan kömür malzemesi alınması nedeniyle İlyas Özdemir'e 4.667,10 TL İdari Para Cezası,
- 1 adet Sıhhi Müessese Ruhsatı ve 2 adet II.Sınıf GSM Ruhsatı iptal edilmiştir.

## **KÖYDES** **2012 YILI FAALİYET RAPORU**

2012 yılında YPK Kararı doğrultusunda İlimize 7.175.000,00 TL ödenek tahsis edilmiş olup, bu ödeneğin 321.502,00 TL'si içme suyu projeleri için,5.757.248,00 TL'si yol projeleri için,1.096.250,00 TL'si ise Ortak Alım Giderleri olarak İl Tahsisat Komisyonunca belirlenmiştir. Bu ödenekle İlimiz Merkez ve İlçelerinde 62 yol projesi,12 içme suyu projesi planlanmıştır. YPK Kararı gereğince artan ödeneklerle yeni projeler yapılacağı belirlenmesi nedeniyle 5 adet kanalizasyon projesi, 12 adet içme suyu projesi ve 91 adet yol projesi olmak üzere 182 proje uygulamaya alınmıştır.

Bu projelerden 173 adedi bitirilmiş,8 adet proje devam etmektedir. 1 adet projenin ise yaklaşık maliyeti hazırlanmış, ancak mevsim şartları nedeniyle 2013 yılında ihalesi yapılacaktır.

### **5/5 - SAĞLIK İŞLERİ MÜDÜRLÜĞÜ 201 YILI FAALİYET RAPORU**

1- İş Sağlığı ve Güvenliği konularında aylık olarak toplam 12 adet karar alınmış ve bu kararların uygulanmaları denetlenmiştir.

### **5/6 - İMAR VE KENT. İYİLEŞT. MÜDÜRLÜĞÜ 2012 YILI FAALİYET RAPORU**

Sıra No	İşin Adı	İşin Yeri	İşin Amacı	Onay Tarihi
1	İmar Planı	Kürtün-Torul İlçeleri Beşir,Kızılcıtam,Araköy,Demi rkapı	Elmalı-Taşoba Regülatörleri ve Büyükdüz HES	13.01.2012
2	İmar Planı Değişikliği	Merkez İlçe-Akçakale Köyü 2313 numaralı Parsel	Konut	13.01.2012
3	İmar Planı	Kürtün İlçesi-Özkürtün Beldesi	Fındık Regülatörü ve Hidroelektrik Santrali	10.02.2012
4	İmar Planı	Kürtün İlçesi	Akköy II Regülatörü ve Hidroelektrik Santrali	10.04.2012
5	İmar Planı	Merkez İlçe-Akçakale Köyü 2313 parsel	Konut	13.01.2012



6	İmar Planı	Şiran İlçesi-Beydere Köyü	Konut	12.04.2012
7	İmar Planı	Kürtün İlçesi-Sapmaz Köyü	Konut	24.07.2012
8	İlave İmar Planı	Kelkit İlçesi-Bindal Köyü	Konut (Afetzedelere yönelik)	04.05.2012
9	İmar Planı Değişikliği	Merkez İlçe-Akçakale Köyü 2313 parsel	Konut	12.09.2012
10	İmar Planı Değişikliği	Merkez İlçe-Akçakale Köyü 2325 parsel	Öğrenci Yurdu	12.09.2012
11	İmar Planı Değişikliği	Merkez İlçe-Akçakale Köyü 1935 parsel	Konut	11.10.2012
12	İmar Planı	Merkez İlçe-Çamlıköy 435 ada 2 parsel	Spor Tesisi Alanı	21.11.2012
13	İmar Planı Değişikliği	Merkez İlçe-İkisü Köyü	Resmi Kurum Alanı (Emniyet Hizmet Alanı)	27.11.2012
14	İmar Planı	Merkez İlçe-İkisü Köyü 117 ada 1-2-10 parseller	KDKÇA (Pestil-Köme)	18.12.2012
15	İmar Planı	Merkez İlçe-Boğalı Köyü	Arslanca Regülatörü ve HES	18.12.2012
16	Tevhid-İfraz	Şiran İlçesi-Ericek Köyü 461,462,464 numaralı parseller	-	10.01.2012
17	Tevhid-İfraz	Şiran İlçesi-Günyüzü Köyü 785,992,994,995 numaralı parseller	-	21.02.2012
18	İfraz	Merkez İlçe-Çamlıköy 435 ada 2 parsel	-	20.03.2012
19	Tevhid	Köse İlçesi-Akbaba Köyü 28 ve 29 numaralı parseller	-	20.03.2012
20	İfraz	Merkez İlçe-Akhisar Köyü 114 ada 6 parsel	-	10.04.2012
21	İfraz, yola terk, park alanına terk	Merkez İlçe-Akçakale Köyü 2313 parsel	Konut	10.04.2012
22	İfraz,yola terk, park alanına terk	Merkez İlçe-Akçakale Köyü 1935 parsel	Konut	10.04.2012
23	Tevhid	Köse İlçesi-Altıntaş Köyü 268-269 parseller	-	24.04.2012
24	İfraz	Merkez İlçe, Geçit Köyü 130 ada 49 parsel	-	07.08.2012
25	İfraz	Merkez İlçe-Dölek Köyü 204 ada 13 parsel	-	11.09.2012

26	İfraz	Merkez İlçe-Söğütağı Köyü 159 ada 2 parsel	-	02.10.2012
27	İfraz	Merkez İlçe-Akhisar köyü 114 ada 9 parsel	-	09.10.2012
28	İmar Uygulaması	Kürtün İlçesi Sapmaz Köyü 166 ada 1-2 parseller ile 167 ada 1,2,3,4,5,6,7,9 parseller	Konut	16.10.2012
29	Halihazır Haritalama	Kürtün İlçesi	Akköy II Regülatörü ve HES	16.01.2012
30	Halihazır Haritalama	Merkez İlçe-Akçakale Köyü 2340 parsel	Öğrenci Yurdu	16.01.2012
31	Halihazır Haritalama	Kürtün İlçesi	Akköy II Regülatörü ve HES (iletim tüneline ilişkin)	04.04.2012
32	Halihazır Haritalama	Gezge I-II HES	Gezge I-II Regülatörü ve HES	07.05.2012
33	Halihazır Haritalama	Merkez İlçe-İkisu Köyü 114 ada 112-113 parseller	-	24.07.2012
34	Halihazır Haritalama	Merkez İlçe-İkisu Köyü 117 ada 1-2-10 parseller	KDKÇA (Pestil-Köme)	24.07.2012
35	Halihazır Haritalama	Merkez İlçe-Akçakale Köyü 2097,...,2101,2234,2235,2142 parseller	Sema Doğan Parkı	03.09.2012
36	Halihazır Haritalama	Merkez İlçe-Çamlıköy 435 ada 2 parsel	Spor Tesisi Alanı	10.09.2012
37	Halihazır Haritalama	Merkez İlçe, Geçit Köyü 166,...,175 adalar	-	03.09.2012
38	Halihazır Haritalama	Merkez İlçe-Akçakale Köyü 2078,2079,2080 parseller	Resmi Kurum Alanı (Karayolları 101.Şube Şefliği)	27.09.2012
39	Halihazır Haritalama	Köprübaşı HES	Köprübaşı HES	15.10.2012
40	Halihazır Haritalama	Torul İlçesi-Harmancık Köyü 109 ada 2-3 parseller	-	12.12.2012
41	Yapı Ruhsatı	Torul-Gülaçar Köyü-345 ada 1 parsel	Alabalık Tesisi	16.01.2012
42	Yapı Ruhsatı	Köse- Akbaba Köyü-2319 parsel	Hayvancılık Tesisi	18.04.2012
43	Yapı Ruhsatı	Torul- Behçelik Köyü-143 ada 13 parsel	Cami	15.06.2012
44	Yapı Ruhsatı	Gümüşhane-Merkez-Yağlıdere Köyü-318 ada 6 parsel	Konut	03.07.2012
45	Yapı Ruhsatı	Köse-Altıntaş Köyü-5 pafta 628 parsel	Hayvancılık Tesisi	10.08.2012

46	Yapı Ruhsatı	Gümüşhane-Merkez- Dölek Köyü-138 ada 9 parsel	Cami	22.08.2012
47	Yapı Ruhsatı	Gümüşhane-Kelkit-Yeniköy-142-B-08-C-3-D pafta 1427 parsel	Jandarma Lojmanı	25.09.2012
48	Yapı Ruhsatı	Gümüşhane-Merkez-Akçakale Köyü-27-28 pafta 2313 parsel	Konut	07.12.2012
49	Yapı Ruhsatı	Gümüşhane-Merkez-Akçakale Köyü-27-28 pafta 2313 parsel	Konut	07.12.2012
50	Yapı Ruhsatı	Gümüşhane-Merkez-Akçakale Köyü-27-28 pafta 2313 parsel	Konut	07.12.2012
51	Yapı Ruhsatı	Gümüşhane-Merkez-Akçakale Köyü-27-28 pafta 2313 parsel	Konut	07.12.2012
52	Yapı Ruhsatı	Gümüşhane-Merkez-Akçakale Köyü-27-28 pafta 2313 parsel	Konut	07.12.2012
53	Yapı Kullanma İzni	Gümüşhane-Merkez-Pirahmet Köyü-165 parsel	Konut	03.01.2012
54	Yapı Kullanma İzni	Gümüşhane-Köse-Yuvacık Köyü-1409 parsel	İlköğretim Okulu	25.01.2012
55	Yapı Kullanma İzni	Gümüşhane-Kelkit-Kızılca Köyü-17 pafta 590 parsel	Hayvancılık Tesisi	12.04.2012
56	Yapı Kullanma İzni	Gümüşhane-Merkez-İkisü Köyü-114 ada 116 parsel	Kır Kahvesi	11.05.2012
57	Yapı Kullanma İzni	Gümüşhane-Kelkit- Kızılca Köyü-22 pafta 756 parsel	Hayvancılık Tesisi	06.06.2012
58	Yapı Kullanma İzni	Gümüşhane-Merkez-Akçakale Köyü-2342 parsel	Yurt	14.11.2012
59	Yapı Kullanma İzni	Gümüşhane-Köse-Altıntaş Köyü-5 pafta 628 parsel	Hayvancılık Tesisi	25.12.2012
60	Durdurulan İnşaatlar	Gümüşhane-Merkez-Dumanlı Köyü-132 ada 2 parsel	Konut	19.07.2012
61	Durdurulan İnşaatlar	Gümüşhane-Merkez-Dumanlı Köyü-123 ada 7 parsel	Konut	19.07.2012
62	Durdurulan İnşaatlar	Gümüşhane-Kelkit-Sadak Köyü-18 pafta 945 parsel	Konut	08.10.2012
63	Durdurulan İnşaatlar	Gümüşhane-Kelkit-Sadak Köyü-28 pafta 2078 parsel	Konut	08.10.2012
64	Durdurulan İnşaatlar	Gümüşhane-Kelkit-Sadak Köyü-30 pafta 1997 parsel	Konut	08.10.2012

65	Durdurulan İnşaatlar	Gümüşhane-Kelkit-Sadak Köyü-32 pafta 2109 parsel	Konut	08.10.2012
66	Durdurulan İnşaatlar	Gümüşhane-Kelkit-Sadak Köyü-2311 parsel	Konut	08.10.2012
67	Durdurulan İnşaatlar	Gümüşhane-Kelkit-Sadak Köyü-32 pafta 2166 parsel	Konut	08.10.2012
68	Durdurulan İnşaatlar	Gümüşhane-Kelkit-Sadak Köyü-31 pafta 2207 parsel	Konut	08.10.2012
69	Durdurulan İnşaatlar	Gümüşhane-Köse-Oylumdere Köyü-1 pafta 77-78 parsel	Konut	02.11.2012
70	Yıkım Kararı Alınan İnşaatlar	Gümüşhane-Merkez-Dumanlı Köyü-132 ada 2 parsel	Konut	27.11.2012
71	Yıkım Kararı Alınan İnşaatlar	Gümüşhane-Merkez-Dumanlı Köyü-123 ada 7 parsel	Konut	27.11.2012
72	Yıkım Kararı Alınan İnşaatlar	Gümüşhane-Kelkit-Sadak Köyü-18 pafta 945 parsel	Konut	07.12.2012
73	Yıkım Kararı Alınan İnşaatlar	Gümüşhane-Kelkit-Sadak Köyü-28 pafta 2078 parsel	Konut	07.12.2012
74	Yıkım Kararı Alınan İnşaatlar	Gümüşhane-Kelkit-Sadak Köyü-30 pafta 1997 parsel	Konut	07.12.2012
75	Yıkım Kararı Alınan İnşaatlar	Gümüşhane-Kelkit-Sadak Köyü-32 pafta 2109 parsel	Konut	07.12.2012
76	Yıkım Kararı Alınan İnşaatlar	Gümüşhane-Kelkit-Sadak Köyü-2311 parsel	Konut	07.12.2012
77	Yıkım Kararı Alınan İnşaatlar	Gümüşhane-Kelkit-Sadak Köyü-32 pafta 2166 parsel	Konut	07.12.2012
78	Yıkım Kararı Alınan İnşaatlar	Gümüşhane-Kelkit-Sadak Köyü-31 pafta 2207 parsel	Konut	07.12.2012
79	Yıkım Kararı Alınan İnşaatlar	Gümüşhane-Köse-Oylumdere Köyü-1 pafta 77-78 parsel	Konut	25.12.2012

## 9. İdaremiz adına kayıtlı taşınmazların listesi

Taşınmaz Sıra No	İlçesi		Taşınmaz Numarası	Cinsi	Pafta No	Cilt No	Yüzölçümü (m2)	Edinme Şekli	Tescil Tarihi	Kayıtlardan Çıkış		Arşiv		Açıklamalar
	Mahallesi/	Köyü			Ada No	Sayfa No	Hisse			Nedeni	Tarihi	Tarihi	No	
					Parsel No	Sıra No	Oranı							
1	MERKEZ		BİNA 1.1.6.2		14	1.706,00		30/01/1991					5 KATLI OTEL VE BAHÇESİ (kirada)	
	HASANBEY			23	1352	TAM								
				10										
2	MERKEZ		BİNA 1.1.9.1		12	1.075,50	KAT MÜLKİYETİ	18/06/2007					ÖZEL İDARE İŞ HANI (5 adet büro lişyeri )	
	HASANBEY			36	1129-1135-1136-1142-1143-1161	TAM								
				23										
3	MERKEZ		BİNA 1.1.1.1 1.1.7.1		11	1.072,00	KAT MÜLKİYETİ	13/09/2006					4 KATLI ÖZEL İDARE SİTESİ (2. ve 3. katlar tedaşa tahsisli)	
	HASANBEY			23	1047-1065	TAM								
				3										
4	MERKEZ		BİNA 1.1.15.1 1.1.7.1		5	418,00	SATIŞ	30/07/1990					SOĞUK HAVA DEPOSU (KIZILAY GENEL MÜD. TAHSİSLİ)	
	KARAER			95	467	TAM								
				1										
5	MERKEZ		BİNA 1.1.1.1		4	1.054,00	KAMULAŞTIRMA	15/10/2003					KARAYOLLARI BİNASI (karayolları kullanımında)	
	KARAER			88	394	TAM								
				9										
6	MERKEZ		ARSA 2.1.7.1		12	3.972,20	TEVHİT İŞLEMİ	03/10/2007					VALİ KONAĞI	
	KARAER			241	1103	TAM								
				68										

7	MERKEZ		BİNA 1.1.10.2		5	1.633,00	BAĞIŞ						HASAN FEHMİ ATAÇ KONAĞI (kirada)
	HASANBEY			39	468	TAM		28/06/2004					
				12									
8	MERKEZ		ARSA 1.1.10.2		6	934,00	SATIŞ						HAS. FEH. ATAÇ. YANI PARK YERİ
	HASANBEY			45	524	8675/1030 0		30/01/1991					
				1									
9	MERKEZ		ARSA 1.1.6.2		3	212,00							OTEL ARAÇ PARKI
	HASANBEY			23	260	TAM		03/06/1987					
				2									
10	MERKEZ		BAHÇE 1.1.6.2		14	737,00	SATIŞ						OTEL BAHÇESİ
	HASANBEY			23	1349	TAM		21/09/1993					
				7									
11	MERKEZ		ÜÇ KATLI BAHÇELİ EV 1.1.10.2		1	759,00	KAMULAŞTIRMA						ÖZDENOĞLU KONAĞI (kirada)
	KARŞIYAKA			275	17	TAM		10/10/2003					
				1									
12	MERKEZ		BİNA 1.1.10.2		7	3.518,76	TEVHİT İŞLEMİ						BALYEMEZ KONAĞI (kirada)
	ÖZCAN			604	651	TAM		08/02//2007					
				10									
13	MERKEZ		ARSA 1.5.7		2	976,00	KADASTRO						Yola terk
	YENİMAHALLE			202	130	TAM		31/03/1982					
				1									
14	MERKEZ		ARSA 1.1.12.2		2	3.999,00	KADASTRO						ATÖLYE VE DEPO ALANI
	YENİMAHALLE			202	131	TAM		31/03/1982					
				2									
15	MERKEZ		ARSA 1.1.1.1 1.1.7.1		2	8.660,00	KADASTRO						LOJMAN İDARİ BİNA
	YENİMAHALLE			202	133	TAM		31/03/1982					
				4									
16	MERKEZ		BAHÇE 1.3.2		3	4.700,00	KAMULAŞTIRMA						Üniversiteye tahsisli
	BAĞLARBAŞI			251	203	TAM		18/05/1999					
				1									
17	MERKEZ		BAHÇE 1.3.2		5	841	TRAMPA						Kirada
	BAĞLARBAŞI			270	463	TAM		30/09/1994					
				1									

18	MERKEZ KARAER		STADYUM 1.1.5.1	306 3	6 594	5.055,14 2379/2560	KAMULAŞTIRMA	22/03/2010					İNKILAP STADYUMU
19	MERKEZ KARAER		ARSA 1.1.5.1	306 17	10 964	52,42 TAM	KAMULAŞTIRMA	07/04/1999					STADYUM YANI ARSA
20	MERKEZ CANCA		ARSA 1.1.14	441 8	7 677	3.280,32 TAM	BAĞIŞ	01/10/2007					ŞEHİTLİK
21	MERKEZ BAĞLARBAŞI		ARSA 1.2	248 143	10 991	40,70 TAM	İFRAZ İŞLEMİ	24/02/1993					Arsa
22	MERKEZ BAĞLARBAŞI		ARSA 1.2	248 58	2 147	3.130,00 TAM	KADASTRO TESPİTİ	08/09/1984					Üniversiteye Devir yapıldı
23	MERKEZ BAĞLARBAŞI		ARSA 1.2	248 91	2 180	11,00 TAM	KADASTRO	06/02/1984					Üniversiteye Tahsisli
24	MERKEZ CANCA		BİNA 1.1.7.1	424 153	1 31-32	2047,60	KADASTRO	02/07/1992					Çitdüzü Lojmanları- daire 2
25	MERKEZ DİBEKLİ		BAHÇE 1.3.2	116 6			KADASTRO	15/01/1998					
26	MERKEZ TEKKE KADİRBEY		BAHÇE 1.3.2	2592		203,16	KAMULAŞTIRMA 44/132 HİSSE ORANI	26/11/1998					
27	MERKEZ TEKKE KADİRBEY		BAHÇE 1.3.2	2586		594,30	SATIŞ	07/05/1998					
28	MERKEZ TEKKE KADİRBEY		BAHÇE 1.3.2	2588		287,96	SATIŞ- 480/720	05/08/1998					

29	MERKEZ TEKKE KADIRBEY		BAHÇE 1.3.2	2590		626,91	SATIŞ	03/06/1998					
30	MERKEZ SÜLEYMANİYE		KAVAKLIK 1.3.5	361 1		105,91	KAMULAŞTIRMA						
31	KÖSE		TARLA 1.1.6.1	47 141 47	47 4638	9.211,98 HİSSELİ 25/28	SATINALMA	25.05.2012					GENÇLİK VE SPOR MÜD.KAPALI SPOR SALONU
32	KÖSE YENİMAHALLE		BİNA 1.1.7.1	313 15	1 50-66	1.000,09 TAM	BEDELSİZ DEVİR	17/03/2005					4 ADET LOJMAN GÜMÜŞHANE ÜNİVERSİTESİ İNE TAHSİS
33	KÖSE YENİMAHALLE		BİNA 1.1.7.1	304 10	30 2901	1125,33 TAM	SATIŞ	08/03/1991					KAYMAKAM EVİ
34	KELKİT CUMHURİYET		BİNA 1.1.1.2	1 80	3 227	698,00 28,29,30, 32,34,35	KAMULAŞTIRMA	03/03/2006					ÖZEL İDARE SİTESİ
35	KELKİT BAHÇELİEVLER		ARSA 1.1.2.2	510 1		7920,40 HİSSELİ	TRANPA HİSSE PAYI 1142/2400						İLKÖĞRETİM OKULU
36	KÜRTÜN AŞAĞI ULUKÖY		BİNA 1.1.7.1	321 15	24 2371	541,18 1549/2400							KAYMAKAM EVİ
37	KÜRTÜN AŞAĞI ULUKÖY		ARSA 1.1.1.1	201 18	7 614	1474,48 TAM	İMAR	14/04/1998					Hükümet binası
38	KÜRTÜN AŞAĞI ULUKÖY		ARSA 1.1.7.1	201 21	7 617	376,83 468/2400	İMAR	14/04/1998					ADALET LOJ.BINASI



39	KÜRTÜN	TARLA 1.1.12.1		24	3.000,00	SATIŞ- 165/1920 HİSSE ORANI	28/12/2001				KÜSSAN SİLAH FAB.
	AŞAĞI ULUKÖY		229	2339							
			184	1755/1920							
40	KÜRTÜN	TARLA 1.1.1.1		28	214,36	İMAR	01/12/1995				Hükümet binası
	AŞAĞI ULUKÖY		201	2688	TAM						
			17								
41	KÜRTÜN	ARSA 1.1.2.3		10	1027,98	İMAR UYGULAMASI	29/06/2006				Lise Pansiyonu
	CAYRA		154	972	TAM						
			12								
42	KÜRTÜN	ARSA 1.1.2.3		29	1734,41	TEVHİT-İFRAZ- TAKSİM	20/12/2011				Çok proğralı lise si Öğrenci Yurdu için arsa
	AŞAĞI ULUKÖY		252	2835	TAM						
			13								
43	ŞİRAN	TARLA 1.1.2.2		20	1941,66	SATIŞ	20/11/2011				İlköğretim arsası
	YEŞİLBÜK			1910	TAM						
			1913								
44	ŞİRAN	BİNA 1.1.1.2		10	10.037,42	KADASTRO	11/02/2010				ŞANTİYE BİNASI
	KARACA		250	902	TAM						
			2								
45	ŞİRAN	BİNA 1.1.1.2			708,49	KADASTRO	22/10/1996				HİZMET BİNASI
	KARACA		202	262	TAM						
			7								
46	ŞİRAN	TARLA 1.1.2.2		20	1.808,06	SATIŞ	26.09.2011				İlköğretim arsası
	YEŞİLBÜK			1911	TAM						
			1914								
47	TORUL	ARSA 1.2			251,14	KADASTRO	04/11/1993				Gençlik Spor Müd. Tahsisli
	TUĞRULBEY		202		TAM						
			7								
48	TORUL	TARLA 2.1.6.1		155	3793,34	KADASTRO	07/01/1997				KARACA MAĞARASI
				62							
	CEBELİ			24							
49	TORUL	ARSA 1.2				KADASTRO	03/03/1992				
	ZİGANA		115		4828,68						

				2									
50	TORUL		ARSA 1.2		5	85,12	TRAMPA		23/03/2004				Satılan lojmanların arkasında boş arsa
	KALEDİBİ			175	490								
				37									
51	TORUL		BİNA 1.1.7.1			1067,17	KADASTRO		04/11/1993				KAYMAKAM EVİ
	TUĞRULBEY			195	TAM								
				4									
52	TORUL		BİNA 1.1.9.5	285		569,25	İFRAZ- 1150/10520 HİSSE ORANI		17/04/2003				HAL BİNASI
	KALEDİBİ			3									
53	TORUL		BİNA 1.1.7.1	291		1205,45	TRAMPA		05/08/2010				16 Konut -15 tanesi yüksekokula tahsisli
	TEPECİK			1									

## 5/7 - DESTEK HİZMETLERİ MÜDÜRLÜĞÜ 2012 YILI FAALİYET RAPORU

### 1-Araç ve İş Makineleri

İl Özel İdaresi Demirbaşına kayıtlı olan ve genel hizmetlerde kullanılan 29 adet otomobil, 11 adet kiralık otomobil olmak üzere 40 adet araç ile birlikte, altyapı hizmetleri makine parkında 21 adet greyder, 12 adet dozer, 9 adet yükleyici, 7 adet kanal kazıcı, 26 adet damperli kamyon, 2 adet sabit kasalı kamyon, 5 adet seyyar kompresör, 3 adet silindir ve 58 adet diğer iş makinesi olmak üzere toplam 183 adet iş makinesi ve hizmet aracı bulunmaktadır. Makine parkına ait detaylı bilgiler aşağıda sunulmuştur.

### A-İl Özel İdaresinin Hizmet Araçlarının Dağılımı

Araç/Makine Adı:	Modeli:	Adet:	Bulunduğu Birim:
Renault Taksi	1991	1	Hizmet Aracı
Maria Taksi	2001	1	Hizmet Aracı
Isuzu Pikap	2002	6	Hizmet Aracı
Isuzu Pikap	2009	4	Hizmet Aracı
Nissan Pikap	2004	2	Hizmet Aracı
Nissan Pikap	1997	1	Hizmet Aracı
Ford Minibüs	2008	1	Hizmet Aracı
Ford Minibüs	1998	1	Hizmet Aracı
Ford Minibüs	2011	1	Hizmet Aracı
BMC Otobüs	1982	1	Hizmet Aracı
Sultan Otobüs	2008	1	Hizmet Aracı
Ford Kamyonet	2010	1	Hizmet Aracı
Man Otobüs	1987	1	Hizmet Aracı
Ford Pikap	2009	1	Hizmet Aracı
Ford Pikap	2011	2	Hizmet Aracı Afet Acil Durum Müdürlüğü
Fiat Minibüs	2012	1	Hizmet Aracı Afet Acil Durum Müdürlüğü
Ford Pikap	2012	1	Hizmet Aracı Afet Acil Durum Müdürlüğü
Renault Megan	2000	1	Hizmet Aracı Valilik Hizmetleri
Mercedes Vito	2004	1	Hizmet Aracı Valilik Hizmetleri
<b>Kiralık Araçlar:</b>			
Pikap		6	Hizmet Aracı
Taksi		5	Hizmet Aracı
<b>TOPLAM: 40 Adet</b>			

## B-Altıyapı Hizmetlerinde Kullanılan Araçlar

Araç/Makine Adı:	Adet:	Araç/Makine Adı:	Adet:
Arazöz	1	Konkasör	1
Asf.Distribütörü	2	Paletli Eskavatör	3
Çekici Treyler	2	Las.Tek.Kanal Kazııcı	7
Damperli Kamyon	26	Kar Makinesi	1
Dem.Band.Silindir	3	Sey. Tamir Aracı	6
Dozer	12	Kaynak Makinesi	3
Vinç	1	Kasalı Kamyon	2
Greyder	21	Akaryakıt Tankeri	2
Kamp Treyler	7	Paletli Yükleyici	1
Treyler ( Kasalı,Semi)	4	Las. Tek. Yükleyici	8
Jenaratör	3	Paletli Delici	1
Seyyar Kompresör	5	Roley Tank	1
Hidrolik Kaya Delici	2		
<b>TOPLAM : 143 adet</b>			

## 2/a- AKARYAKIT HARCAMALARI

S . N O	MALZEME ADI	GECEN YILDAN DEVREDEN		YIL İÇERİSİNDE GİREN		YIL İÇERİSİNDE ÇIKAN		GELECEK YILA DEVİR	
		LT. KG.KT. AD.	TUTAR	LT. KG.KT. AD.	TUTAR	LT. KG.KT. AD.	TUTAR	LT. KG.KT. AD.	TUTAR (TL)
1	Kalorifer Yakıtı	22.000	51.298,88	59.180	147.801,98	81.180	199.100,86		
2	Gaz,Benzin, Motorin	47.414	166.039,49	973.269	3.487.911,00	976.991	3.491.265,49	43.692	162.685,00
3	Pastel Gres,Koruyu cu Yağ	14	470,33	81	4.419,13	43	2685,49	52	2.203,97
4	Yağlar ve Katı Yağlar	8955	44.567,37	25.065	151.020,57	20.959	7.500,75	13.061	76.073,67
5	Antifriz, Kutu Hidrolik	293	3.149,68	705	6.383,80	745	2.952,65	253	2.032,72
6	Adbulue	856	1.323,16	2.000	2.548,80	2.196	156,11	660	919,30
7	Cam Suyu			300	318,60	147	269.030	153	162.48
8	Eter Alkol	19	84,45	150	600,03	67	2.095.065,08	102	415,45
9	Astar MC 30 Pen Asfalt AC 160/220	120.510	154.607,00	1.459.420	2.011.536,43	1.516.930	5.918.509,76	63.000	71.078,44

**b-YILLARA GÖRE İLÇELERE GÖNDERİLEN AKARYAKIT MİKTARI**

YILLAR		TORUL	KELKİT	ŞİRAN	KÜRTÜN	KÖSE
2008	MOTORİN( LT )	52171	44500	30613	60630	9000
2009		96700	62500	54500	102000	12500
2010		128.584	96.328	69.500	145.000	30.888
2011		143.131	102.685	109.250	146.000	36.566
2012		109.000	106.600	116.500	106.000	28.500

**ALINAN ARAÇLAR**

S.NO	ARACIN CİNSİ	ADETİ	AÇIKLAMALAR
1-	Minibüs	1	İl Afet Acil Durum Müdürlüğü
2	Kamyon	1	Seyyar Tamir Aracı
2	Kamyon	1	Sabit Kasalı Kamyon

**2- ARAÇ KİRALAMALARI**

S.NO	KİRALANAN ARAÇ MİKTARI	PARASAL DEĞERİ
1	45 İş Makinesi ve Araç	14.154,55 TL

**3- YAPILAN İHALELER**

S.NO	İHALENİN ADI	İHALE ŞEKLİ	İHALE TARİHİ	İHALE BEDELİ (TL)
1	Akaryakıt Alımı ( 350.000 Litre Motorin 10 )	19.Mad. Açık İhale	02.12.2011	1.058.000,00
2	Akaryakıt Alımı (300.000 Litre Motorin 10, 10.000 Litre K.Benzin 95 Oktan,50.000 Kg Kalorifer Yakıtı)	19.Mad. Açık İhale	14.05.2012	1.017.000,00
3	Muhtelif Cin Madeni Yağ Alımı	19.Mad. Açık İhale	18.04.2012	99.831,00
4	Yakacak Alımı ( Kömür )	19.Mad. Açık İhale	07.03.2012	122.000,00
5	Akaryakıt Alımı ( 350.000 Litre Motorin 10 )	19.Mad. Açık İhale	27.05.2012	894.000,00
6	İç ve Dış Lastik Alımı	19.Mad. Açık İhale	04.09.2012	163.275,00

7	Zorunlu Mali Sorumluluk Sigortası Hizmet Alımı	19.Mad. Açık İhale	03.05.2012	21.763,84
9	Akaryakıt Alımı ( 350.000 Litre Motrin10 )	19.Mad. Açık İhale	26.12.2012	1.179.500,00
10	Emniyet Müdürlüğü Özel Harekat Pencere Yapımı	19.Mad. Açık İhale	26.03.2013	68.500,00
11	Vali Konağı Kazan Dairesi Doğalgaza Dönüşümü İşi	19.Mad. Açık İhale	19.10.2012	36.000,00
12	Gümüşhane İli ve İlçelerine Bağlı Tüm Köylerin Alt Yapı Hizmetlerinin Bakım ve Onarım ile İlgili Personel Alımı	19.Mad. Açık İhale	11.12.2012	58.440,00
13	Gümüşhane İl Özel İdaresi Hizmet Binası Lojmanlar ve Misafirhane Onarımı İşi	19.Mad. Açık İhale	09.08.2012	257.000,00
14	Gümüşhane Hükümet Konağı Asansör İnşaatı İşi	19.Mad. Açık İhale	25.06.2012	118.000,00
15	Yeşildere Köy Konağı Restorasyon Yapım İşi	3/i Maddesine göre	11.10.2012	334.788,78
16	Emniyet Müdürlüğü Bölge Trafik Denetleme Şubesi Onarımı	19.Mad. Açık İhale	26.03.2012	72.000,00
17	Emniyet Müdürlüğü Köprübaşı Polis Merkezi Kalorifer Tesisat Doğalgaza Dönüşüm ve Mantolama Yapım İşi	19.Mad. Açık İhale	28.06.2012	126.750,00
18	Gümüşhane İli ve İlçelerine Bağlı Köylerin Her Türlü Rutin Yol Bakım ve Onarımı ile İlgili Personel Alımı	19.Mad. Açık İhale	23.11.2011	605.778,00
19	6 Adet Pikap ve 3 Adet Otomobil Araç Kiralama İşi	19.Mad. Açık İhale	20.04.2012	143.900,00

**2012 YILI MİLLİ EĞİTİM MÜD. ADINA YAPILAN MAL VE HİZMET ALIM İHALELERİ**

S.NO	İHALENİN ADI	İHALE ŞEKLİ	İHALE TARİHİ	İHALE BEDELİ (TL)
1	Yakacak Kömür Alımı	19.Mad. Açık İhale	20.06.2012	18.720,00
2	Akçahisar, Kocayokuş, Geçit,Güvercinlik,Duymadık Çalık, Pehlivantaş, Akgedik, Gökdere,Yenice, Nazlıçayır Köyleri İlk Öğretim Okulu Öğrencilerinin 180 Gün süre ile Kale Koçkaya İlk Öğretim Okuluna Taşınması	19.Mad. Açık İhale	09.08.2012	44.100,00
3	Övündü, İkisü, Dibekli Akçakale, Akçakale Cevizli Mahallesi Köyleri İlk Öğretim Okulu Öğrencilerinin 180 Gün süre Merkez Fevzi Paşa İlk Öğretim Okuluna Taşınması	19.Mad. Açık İhale	01.08.2012	67.320,00
4	Gökçepınar, Kızılcaköy, Pirahmey, Yeniköy, Ulukale, A.Alıçlı, Çaltılı Kurtoğlu, Üçkol, Yeniöl, Kırıklı, Esenyurt Köyleri İlk Öğretim Okulu Öğrencilerinin 180 Gün süre Merkez Tekke YİBO'ya Taşınması	19.Mad. Açık İhale	13.08.2012	98.550,00
5	Balıca, Dölek, Kabaköy, Arzular Ekinciler Mah., Sarıçiçek, Demirören, Akhisar, Ardıç, KaleTaş, Söğütağlı, Yayladere Köyleri İlk Öğretim Okulu Öğrencilerinin 180 gün süre Arzular İlk Öğretim Okuluna Taşınması	19.Mad. Açık İhale	09.08.2012	41.220,00
6	Dölek Köyü İlk Öğretim Okulu Öğrencilerinin Arzular İlk Öğretim Okuluna 175 Gün Süreyle Taşınması	19.Mad. Açık İhale	07.09.2012	14.875,00
7	Akçahisar, Geçit , Kocayokuş, Güvercinlik , Duymadık Köyleri İlk Öğretim Okulu Öğrencilerinin Kale Koçkaya İlk Öğretim Okuluna 175 Gün Süreyle Taşınması	19.Mad. Açık İhale	07.09.2012	23.275,00
8	Çaltılı, Kurtoğlu, Üçkol Köyleri İlk Öğretim Okulu Öğrencilerinin Tekke YİBO İlk Öğretim Okuluna 175 Gün Süreyle Taşınması	19.Mad. Açık İhale	07.09.2012	31.150,00
9	Dibekli, Övündü, İkisü, Mescitli Köyleri Orta Öğretim Okulu Öğrencilerinin 135 gün süre ile Merkez Kız Teknik Meslek Lisesine Taşınması	19.Mad. Açık İhale	28.11.2012	25.380,00
10	Arzular Kabaköy Beldesi, Arzular Beldesi,Yeniöl, Pirahmet Köyleri Orta Öğretim Okulu Öğrencilerinin 135 gün süre ile Merkez Kız Teknik Meslek Lisesine Taşınması	19.Mad. Açık İhale	28.11.2012	11.880,00
11	Kale Köyü Orta Öğretim Okulu Öğrencilerinin 135 gün süre ile Merkez Kız Teknik Meslek Lisesine Taşınması	19.Mad. Açık İhale	28.11.2012	9.450,00

**2012 YILI MİLLİ EĞİTİM MÜDÜRLÜĞÜ ADINA YAPILAN YAPIM İHALELERİ**

S.NO	İHALENİN ADI	İHALE ŞEKLİ	İHALE TARİHİ	İHALE BEDELİ (TL)
1	Şiran Ana Okulu İnşaatı İşi	19.Mad. Açık İhale	19.01.2012	582.800,00
2	Merkez Ana Okulu Onarımı	19.Mad. Açık İhale	11.07.2012	11.500,00
3	Mesleki Eğitim Merkezi Onarımı	19.Mad. Açık İhale	27.07.2012	12.940,00
4	Kız Meslek Lisesi Pansiyonu Onarımı	19.Mad. Açık İhale	30.05.2012	26.100,00
5	Gazipaşa İ.Ö.O.Spor Salonu ve Çevre Düzenlemesi	19.Mad. Açık İhale	05.04.2012	78.500,00
6	Harşit Lisesi Doğalgaz Dönüşümü	19.Mad. Açık İhale	10.08.2012	51.000,00
7	Yusuf Çiftçi İ.Ö.O.Onarımı	19.Mad. Açık İhale	16.05.2012	50.000,00
8	M.Çakmak Öğretmen Lisesi Elektrik onarımı	19.Mad. Açık İhale	24.04.2012	20.275,00
9	Sağlık Meslek Lisesi Spor Salonu İşi	19.Mad. Açık İhale	02.04.2012	166.750,00
10	Gazipaşa İ.Ö.O.Bahçe Onarım İşi	19.Mad. Açık İhale	09.07.2012	58.500,00
11	İmam Halit Lisesi Ve Pansiyon Binası Yapım İşi	19.Mad. Açık İhale	15.08.2012	6.029.061,00



**4-2012 YILI YAPILAN HARCAMALAR VE KALEMLERİ**

<b>S.NO</b>	<b>HARCAMA KALEMİ</b>	<b>TUTARI(TL)</b>
1	5 03 2 2 02 Temizlik malzeme alımı	9.093,99
2	5 03 7 1 02 Büro ve işyeri mak. tec. alımı	20.911,23
3	5 03 7 3 01 Tefriş bakım onarım giderleri	29.849,76
4	5 03 7 2 01 Bilgisayar yazılım alımı	7.000,00
5	5 03 7 1 01 Büro ve iş yeri mal. malz. alımı	97.419,27
6	5 03 2 1 01 Kırtasiye alımı	26.737,60
7	5 03 7 3 02 Mak. tec. bak. onr. gid.	33.640,01
8	5 03 5 4 02 Sigorta giderleri	47.062,80
9	5 03 7 3 03 Taşıt bak. onar. gid.	95.505,42
10	5 03 2 3 02 Akaryakıt ve yağ alımları	3.627.696,38
11	5 03 7 3 04 İş mak. onr. gid.	1.679.530,54
12	5 03 2 3 01 Yakacak alımları	157.560,34
13	5 03 2 9 90 Diğer Tük.Mal.Malz.Alımı	56.939,34
14	5 03 2 5 01 Giyecek Alımı	611,480
15	5 03 7 1 04 Yangından Korunma	1.610,70
16	5 03 7 1 90 Diğer Day.Mal Malzeme Alımı	18.655,60
17	5 03 2 1 04 Diğer Yarı Alımları	1.269,00
18	5 05 8 1 02 Eğitime Katkı Payı	10.444,25
	<b>GENEL TOPLAM</b>	<b>5.921.537,71</b>

**5/8 - PLAN PROJE MÜDÜRLÜĞÜ 2012 FAALİYET RAPORU**  
**1-İÇME SUYU PROJELERİ**

	<b>İLÇESİ</b>	<b>KÖYÜ</b>	<b>ÜNİTESİ</b>	<b>İŞİN NEVİ</b>
1	Merkez	Yeşildere	Zeynepli	Proje Hazırlandı.
2	"	Dörtkonak		Proje Hazırlandı.
3	"	Yeşilyurt	Yetimli-Cebirli	Proje Hazırlandı.
4	"	Akhisar		Proje Hazırlandı.
5	"	Bahçecik		Proje Hazırlandı.
6	"	Aş.Yuvalı		Proje Hazırlandı.
7	"	Sarıçiçek		Proje Hazırlandı.
8	"	Akgedik	Gümüşlük	Proje Hazırlandı.
9	"	Üçkol		Proje Hazırlandı.
10	"	Mescitli	Akdikli	Proje Hazırlandı.
11	"	Karamustafa	Uzunyol	Proje Hazırlandı.
12	"	Hasköy	Yukarı Mah.	Proje Hazırlandı.
13	"	Bandırlak		Proje Hazırlandı.
14	"	Gümüşkaya		Sondaj
15	Torul	Köstere	Akıncı	Proje Hazırlandı.
16	"	Gülaçar	Ramadanlı	Proje Hazırlandı.
17	"	Cebeli	Merkez	Proje Hazırlandı.
18	"	Demirkapı	Gündoğdu	Proje Hazırlandı.
19	"	Zigana	Işıklar	Proje Hazırlandı.
20	"	Uğurtaş	Merkez	Proje Hazırlandı.
21	"	Dedeli		Proje Hazırlandı.
22	"	Atalar	Has-Merkez	Proje Hazırlandı.
23	"	İnkilap	Merkez	Proje Hazırlandı.
24	"	Kalecik	Konak	Proje Hazırlandı.
25	"	Bakımevi		Sondaj Proje
26	Kelkit	Kılıçtaşı		Proje Hazırlandı.
27	"	Deliler		Proje Hazırlandı.
28	"	Yeniyol		Proje Hazırlandı.
29	"	Güllüce		Proje Hazırlandı.
30	"	Eymür		Proje Hazırlandı.
31	"	Tütenli		Proje Hazırlandı.
32	"	Eskiyol		Proje Hazırlandı.
33	Köse	Bizgili		Proje Hazırlandı.
34	Şiran	Çavlan		Proje Hazırlandı.
35	"	Sinanlı		Proje Hazırlandı.
36	"	Akçalı		Proje Hazırlandı.
37	"	Kavakpınarı		Proje Hazırlandı.
38	"	Gökçeler		Proje Hazırlandı.
39	"	Darıbükü		Proje Hazırlandı.
40	"	Günyüzü		Proje Hazırlandı.
41	"	Seydibaba	Kale	Proje Hazırlandı.
42	"	Kırıntı		Proje Hazırlandı.
43	"	Sadık		Proje Hazırlandı.
44	Kürtün	Bağlama		Proje Hazırlandı.
45	"	Aş.Karadere		Proje Hazırlandı.
46	"	Elmalı		Proje Hazırlandı.
47	"	Şendere		Proje Hazırlandı.
48	"	Demirciler		Proje Hazırlandı.
49	"	Yeşilköy		Proje Hazırlandı.

**2-YOL ETÜT VE ORMAN ALANLARI İZİNLERİ**

S.NO	İLÇESİ	KÖY VE BAĞLISI	İŞİN NEVİ
1	Merkez	Karamustafa Yayla Yolu	Yol Etüdü-Orman İzni
2	"	Bahçecik Yayla Yolu	Yol Etüdü-Orman İzni
3	"	Karamustafa Ahlatlık Mevkii	Yol Etüdü-Orman İzni
4	"	Çayırardı Arazi Yolu	Yol Etüdü-Orman İzni
5	"	Geçit Köy Yolu	Yol Etüdü-Orman İzni
6	"	Boğalı Güney Mah.Yayla yolu	Yol Etüdü-Orman İzni
7	"	Olucak Cami Boğazı Yol Güz.Değişikliği	Yol Etüdü
8	Kelkit	Sarışeyh Köy Yolu	Yol Etüdü-Orman İzni
9	"	Ağıl Deliler Bağ.Yolu	Yol Etüdü-Orman İzni
10	Torul	Budak Binayde Mahallesi	Yol Etüdü-Orman İzni
11	"	Zigana Işıklar Mahallesi	"
12	"	Köstere Ligoros Mah.Yolu	Yol Projesi
13	"	İnkilap Mesire Yolu	Yol Projesi
14	"	Yalınkavak Keklik Mah.Yolu	Yol Projesi
15	"	Budak Dikmeler Mahalle Yolu	"
16	"	Musi-Gambat Mahalle Yolu	Yol Etüdü-Orman İzni
17	"	Demirkapı Atgüney Kuşluk Yayla Yolu	Yol Etüdü-Orman İzni
18	"	Güzeloluk Kavraz Yayla yolu	Yol Etüdü
19	"	Tokçam köy yolu	Yol Etüdü -Onarım-Orman İzni
20	"	Gümüştüğü Geçit Deresi Yayla Yolu	Yol Etüdü -Orman İzni
21	"	Alinyayla Arazi Yolu Etüdü	Yol Etüdü
22	"	Bahçecik Köy Yolu Güz.Değişikliği	T.C.K 'na görüş soruldu.Sonuç bekleniyor.
23	Kürtün	Çayırçukur Kavasın Damı Mevkii Yolu	Yol Etüdü-Orman İzni
24	"	Bağlama arazi yolu(mezarlık)	Yol Etüdü-Orman İzni
25	"	Gürgenli Yol Onarımı	Yol Onarım Projesi
26	"	Güvende Çakmakkaya Yaylası	Yol Onarım Projesi
27	"	Erikbeli Grup Yolu	Sanat yapıları
28	"	Erikbeli Grup Yolu	Yol Yapım
29	"	Erikbeli Grup Yolu	Yol Yapım

**5/9 - HUKUK MÜŞAVİRLİĞİ 2011 YILI FAALİYET RAPORU**  
**- İDAREMİZİN TARAF OLDUĞU DAVA DOSYALARI**

**2012 YILINDA AÇILAN DAVA DOSYALARI**

2012 YILINDA AÇILAN DAVA DOSYALARI						
1	2012/326	Asliye Hukuk (İş) Mah.-G.Hane	Özcan Kadakal (Av. M. Burak Temren)	İl Özel İdaresi -Gümüşhane	Yıllık İzin Ücreti Alacağı Hk.	Devam
2	2012/332	İdare Mahkemesi – Trabzon	Daştan Meral (Vekil Av. Fatih Çakır)	İl Özel İdaresi - Gümüşhane	Taşocağı Ruhsat İptali ve Yürt. Drd.	Devam
3	2012/908	İdare Mahkemesi - Trabzon	Ali Özdemir ve Ark. (Av. Zuhâl B.Baş)	İl Özel İdaresi - Gümüşhane	Taş Konkasör Ruhsat İptali (Arazlar)	<b><u>Alehte Temyiz</u></b>
4	2012/1491	İdare Mahkemesi - Trabzon	Murathanoğulları Beton (Av. İ. Taştan)	İl Özel İdaresi - Gümüşhane	Maden Kanunu Para Ceza İptali	Devam
5	2012/164	Sulh Ceza Mahkemesi-Kelkit	Yusuf Yeğın	İl Özel İdaresi	İmar para cezasına itiraz(Sadak Köyü)	Devam
6	2012/165	Sulh Ceza Mahkemesi-Kelkit	Şınası Çelik	İl Özel İdaresi	İmar para cezasına itiraz(Sadak Köyü)	Devam
7	2012/175	Sulh Ceza Mahkemesi-Kelkit	Altan Çelik	İl Özel İdaresi	İmar para cezasına itiraz(Sadak Köyü)	Devam
8	2012/177	Sulh Ceza Mahkemesi-Kelkit	Sami Erdoğan	İl Özel İdaresi	İmar para cezasına itiraz(Sadak Köyü)	Devam
9	2012/182	Sulh Ceza Mahkemesi-Kelkit	Mahmut Keleş	İl Özel İdaresi	İmar para cezasına itiraz(Sadak Köyü)	Devam

## 5/10 - YAZI İŞLERİ VE KARARLAR MÜDÜRLÜĞÜ 2012 YILI FAALİYET RAPORU

2012 yılı içerisinde çeşitli konularda İl Genel Meclisince 131 adet, il encümenince de 60 adet karar alınmıştır.

### 5-Yönetim ve İç Kontrol Sistemi

### D-Diğer Hususlar

## II-AMAÇ VE HEDEFLER

### A-İdarenin Amaç ve Hedefleri

#### TEMEL AMAÇ VE HEDEFLER:

- 1-Yapılan bütün hizmet sunumları Avrupa Birliği standartlarında insanımızın mutluluğuna hizmet edecek amaca yöneliktir.
- 2-Paydaşlara hizmet sunumlarında imkânlar ölçüsünde maliyet paylaşımı yöntemi uygulanmaya çalışılmıştır.
- 3-Demokratik, laik, sosyal hukuk devleti ilkeleri çerçevesinde demokratik devlet yönetimini, sosyal adaleti, değişim ve gelişimi gözeten bir kamu yönetimi yapısının ve işleyişinin oluşturulması, kamu yönetimine, ihtiyaçlara göre esnek ve hızlı bir işleyiş yapısı ile kaliteli mal ve hizmet sunumu anlayışının ve buna ilişkin etkin yöntemlerin yerleştirilmesi temel amaçtır.
- 4-Kamu hizmetlerinin sunumunda vatandaşın memnuniyeti esas alınmak sureti ile hizmet kalitesine ve sonuçlara odaklanarak, kamu yönetiminin etkinliğini ve halk nezdinde güvenilirliğini geliştirmek esas olacaktır.
- 5-Yıllardan beri Türk İnsanı için büyük bir psikolojik ve yapısal problem olan bürokratik engeller azaltılarak insanlarımızı yormayan bir yaklaşım ve metotla hizmet verilmesi.

#### KURUMSAL AMAÇ VE HEDEFLER:

- 1-Kurum içinde nitelikli kamu hizmeti sunumu için, performans yönetimi, toplam kalite yönetimi gibi çeşitli çağdaş yönetim tekniklerinden yararlanılması, böylece Gümüşhane İl Özel İdaresi'nde kamu yönetiminin, yeni yaklaşımlardan da faydalanarak toplam yönetim kalitesinin artırılması.
- 2-Gümüşhane İl Özel İdaresi; paydaşların, hizmet alanların ve Gümüşhane kamuoyunun her zaman hizmet memnuniyetinin olduğu bir kurum kimliğine kavuşturulması.
- 3-İl Özel İdaresi birimlerinde nitelikli insan gücünün geliştirilmesine ayrılan kaynakların artırılmasına ve etkin kullanımına özen gösterilmesi.

4-Kurum içerisinde düzenli ve süratli bilgi akışı ile işlemlerde basitliğin sağlanabilmesi ve birimlerde kırtasiyeciliği önleme, evrak, dosyalama ve arşiv sorunlarına köklü çözümler getirmek amacıyla her birimde elektronik bilgi yönetimine önlem verilmesi.

### **YATIRIMLARDA AMAÇ VE HEDEFLER:**

1-İl Özel İdaresince, yatırım alt yapı öncelikleri olan eğitim, sağlık, içme suyu, yol, sulama suyu ve diğer kırsal altyapı yatırımlarına öncelik verilmesi.

2-Yatırımların tahsis önceliklerinin belirlenmesinde mevcut durum envanterlerinden ve İl Özel İdaresi Genel Sekreterliğince yaptırılmış olan geniş katılımlı anket sonuçlarından yararlanılmıştır.

3-Yatırımlarda, modern ve çağdaş dünyanın uyguladığı katılımcılık anlayışı yerleştirilmeye çalışılmıştır.

4-İl Özel idaresince gerçekleştirilecek yatırımların gereklilik öncelikleri belirlenecek; özellikle köylere yönelik hizmetlere ait projelerde, ihtiyaç önceliği, mevcut proje stoku, teknik, ekonomik ve sosyal yapılabirlik kriterleri ve İl Özel İdaresinin bütçe imkânları dikkate alınacaktır. Mevcut kaynaklarının daha verimli kullanımı sağlanmıştır.

5-Köy yerleşim yerlerine götürülecek hizmetlerin daha planlı ve düzenli olması için ilçeler bazında köy bilgi kitapçıkları oluşturulmuştur.

### **EĞİTİM HİZMETLERİNDE AMAÇ VE HEDEFLER:**

1-Gümüşhane ili genelinde eğitim kurumlarının yapısal dönüşüm ve ihtiyaçlarının karşılanmasına yardımcı olunması.

2-Gümüşhane’de eğitimin her kademesinde başarının artırılması çalışmalarına destek verilmesi.

3-Eğitim kalitesini doğrudan etkileyen fiziki altyapı, donanım gibi konularda eğitim kurumları desteklenmesi.

### **SAĞLIK VE SOSYAL HİZMET ÇALIŞMALARINDA AMAÇ VE HEDEFLER:**

1-İl genelinde sağlık hizmetlerinin, eşitlik ve hakkaniyet içinde halkın ihtiyaç ve beklentilerine uygun bir yapıya kavuşturulmasına yapısal destek verilmesi.

2-Sosyal hizmet ve yardım sağlayan kamu kurum ve kuruluşları ile yerel yönetimler ve gönüllü kuruluşlar arasında işbirliği sağlanacaktır.

3-Gümüşhane ili genelinde sağlık kurumlarının yapısal dönüşüm ve ihtiyaçlarının karşılanmasına yardımcı olunacaktır.

4-Sağlık hizmetlerini doğrudan etkileyen fiziki altyapı, donanım gibi konularda destek verilmesi

## **ÇOCUK, GENÇLİK, KADIN VE AİLEYE YÖNELİK HİZMETLERDE AMAÇ VE HEDEFLER:**

1-Geleceğin teminatı olan çocuklarımızın beden ve ruh sağlığı düzeylerinin yükseltilmesi ve hayat kalitelerinin iyileştirilmesi için gerekli önlemler alınması yönünde ilgili kurumla işbirliği yapılması.

2- Milli ve manevi değerlerin korunmasında ve geliştirilmesinde temel unsur olan aile her bakımdan güçlendirilecek, ekonomik ve sosyal yapıdaki değişime ve gelişmelere uyum sağlamasına yardımcı olacak tedbirler alınacaktır.

3-Gençliğin, düşünce ve beden yönünden geliştirilmesini sağlayacak kültür, sanat ve spor faaliyetlerinin desteklenmesi.

4-Gençlerin eğitim, sağlık, çalışma hayatı, sosyal güvenlik, istihdam ve serbest zaman değerlendirme kurullarındaki sorunlarının tespitine imkan verecek araştırma çalışmaları yapılacak ve bunlara uygun çözüm önerileri geliştirilecektir.

5-Kadınların toplumsal konumlarının güçlendirilmesi, etkinlik alanlarının genişletilmesi ve eşit fırsat ve imkanlardan yararlanılmasının sağlanması için eğitim seviyesi yükseltilecek, kalkınma sürecine, iş hayatına ve karar alma mekanizmalarına daha fazla katılımları sağlamak amacıyla yapılan etkinlik ve çalışmalara destek verilmesi

6-Kadınların okur-yazarlılığının artırılması amacıyla yapılacak projelere destek verilmesi

7-Üniversiteye giremeyen gençlere kısa yoldan beceri kazandırma ve meslek edindirme faaliyetlerini artıracak, bu yöndeki çalışmalar desteklenecektir.

8-Belirlenecek kriterler çerçevesinde yoksul ailelere yardım yapılacak, mikro kredi verilecek, bu çerçevede mevcut uygulamalar yeniden gözden geçirilecektir.

9-Ailenin gelir sürekliliğinin, sağlık ve eğitim hizmetleri ihtiyacının karşılanması ve aileye sosyal güvenlik ve sosyal yardım sağlanması hususunda gerekli düzenlemeler yapılacaktır.

10-Çocuğun bakım ve yetiştirilmesinde ideal ve öncelikli ortamın aile ortamı olduğu ilkesinden hareketle, özürlü çocuklar ve korunmaya muhtaç çocukların ailesi yanında korunup yetişmesini sağlamak üzere aileye yönelik sosyal destek programlarına ağırlık verilecektir.

## **KÜLTÜR VE TURİZM HİZMETLERİNDE AMAÇ VE HEDEFLER:**

1-Türk kültürü ve dili araştırmalarına önem ve öncelik verilecektir. Bu kapsamda Gümüşhane'nin bilimsel nitelikli tarihinin yazılması, Gümüşhane mahalli kültürünün araştırılması çalışmalarına destek verilecektir.

2-Gümüşhane düşünce tarihinin ortaya çıkarılması için gerekli çalışmalar desteklenecektir.

3-Kültür varlıklarımızın korunması için halkın ve kamu görevlilerinin bilinçlendirilmesine yönelik eğitim çalışmaları yaygınlaştırılacaktır.

4-Turizm amaçlı sportif faaliyetlerle, kış turizminin artırılması ve yaygınlaştırılması için gerekli altyapı ve tanıtım faaliyetlerine önem verilecektir.

5-Türk kültür değerlerinin ve mirasının korunması, zenginleştirilmesi ve gelecek nesillere geliştirilerek aktarılması çalışmalarına destek verilecektir.

6-Yok olmakta olan yerel sanat ve zanaatların korunması, sosyal ve ekonomik fayda sağlanması, bunların yozlaştırılmadan yeniden üretimine ve pazarlanmasına yönelik modellerin araştırılması için projeler geliştirilecektir.

7-Plan döneminde Gümüşhane'ye gelen turist sayısının bir önceki yıllara oranla %100 artırılması için her türlü çalışma desteklenecektir.

8-Karaca mağarasının tanıtım ve alt yapı çalışmalarına hız verilecektir.

9-Plan döneminde turizm potansiyeli olan mağaraların hizmete açılmasına devam ettirilecektir.

10-Türkiye'nin en çok yaylasına sahip olan Gümüşhane ilinde yayla turizminin profesyonel boyuta ulaşması için çalışmalar yapılacaktır.

11- Doğal ve kültürel varlıkların bir bütün olarak korunması ve sürekliliğinin sağlanması amacıyla korunması gerekli varlıklara ait çeşitli kişi ve kurumların elinde bulunan bilgi, belge ve görüntülü dokümanın bir araya getirilip muhafaza edilmesi ve kullanıcıların erişimine sunulması çalışmalarına destek verilecektir.

12-Geleneksel Gümüşhane el sanatlarının ve folklorunun korunması, geliştirilmesi ve tanıtılması sağlanacak, bütün sanat faaliyetleri desteklenecektir.

13-Kültür ve sanatta özgün düşünce ve eser üretimi özendirilecek, kültür hayatına katkısı bulunanlar ve sanatçılar desteklenecektir.

14-Gümüşhane'nin karakteristik özelliklerini yansıtan tarihi konakların restorasyon ve turizme kazandırılması çalışmasına devam edilecektir.

## **TARIM, ORMAN, HAYVANCILIK VE MADENCİLİKTE AMAÇ VE HEDEFLER**

1-Hayvancılığın geliştirilmesine her türlü destek verilecektir.

2-Hayvancılığın öncelikli faaliyet dalı olduğu ilimizde ilgili kuruluşlar tarafından yapılacak mera ıslahına ve mera yönetimi çalışmalarına destek verilecektir.

3-Su ürünlerinde sürdürülebilir üretimin artırılması amacıyla; doğal kaynakların rasyonel kullanımı sağlanacaktır.

4-Gümüşhane ilinde ormansızlaşma, çölleşme, toprak erozyonu, sel, heyelan ve çığ gibi afetleri önlemek amacıyla, ağaçlandırma, erozyon kontrolü, mera ıslahı ve sosyal ormancılık faaliyetlerine destek verilecektir.

5-Kent ormancılığı yaygınlaştırılacak ve plan dönemi içinde bütün ilçelerde birer kent ormanı yapılması çalışmalarına destek verilecektir.

6-Üreticilerin kooperatifleşmesi, şirketleşmesi ve üretici birliklerinin kurulması çalışmalarına devam edilecektir.

7-Flora yapısı zengin olan ilimizde arıcılığın geliştirilmesine her türlü destek verilecektir.



8-Orman köylüsünün kalkındırılması amacıyla her türlü etkinlik desteklenecektir.

9-Tarihe bir maden şehri olarak geçen Gümüşhane’de madencilik sektöründe faaliyet gösteren ve gösterecek kamu ve özel kuruluşların teşviki çalışmalarına devam edilecektir.

10-Gümüşhane’ye özgü meyvelerle ilgili yapılacak geliştirme proje çalışmaları desteklenecektir.

### **İSTİHDAMA YÖNELİK AMAÇ VE HEDEFLER:**

1-Aile işletmeciliğinin geliştirilmesi amacıyla istihdam artırıcı projelerin desteklenmesi sağlanacaktır.

2-İl Özel İdaresi koordinatörlüğünde potansiyeli olan yörelerde, gelir artırıcı, küçük ölçekli yöresel projeler oluşturulacak ve uygulamalar yaygınlaştırılacaktır.

3-Kırsal alanda yaşayan nüfusun gelirini artırmak ve işsizliği azaltmak için yöresel potansiyeli bulunan; turizm, el sanatları, hayvancılık, dokumacılık gibi alanlarda girişimciler desteklenecektir.

4-Bölgesel gelişmenin başarılı ve hızlı bir şekilde sağlanabilmesi için, başta Gümüşhaneli iş adamları olmak üzere yurtiçi kamu ve özel sektör yatırımcıları çeşitli vesilelerle Gümüşhane’de yatırım yapmaya teşvik edilecektir.

5-Gümüşhane için büyük problem olan göçe neden olan sebeplerin bilimsel araştırması sayesinde göçün durdurulması ve geriye dönüşüm projeleri hazırlanacaktır.

6-Beceri kazandırma ve meslek edindirme kurslarının yaygınlaştırılmasına destek verilecektir.

7-Nitelikli elemanların bölgede kalmalarına çalışılacaktır.

8-İnsan kaynaklarının güçlendirilmesi ve özellikle kendi hesabına çalışma potansiyelinin artırılması çalışmalarına destek verilecektir.

### **ÇEVREYE YÖNELİK AMAÇ VE HEDEFLER:**

1-Dönem içinde imkânlar ölçüsünde il çevre düzeni planı çalışmaları başlatılacaktır.

2-Çevre ve kalkınma ile ilgili veri ve bilgi erişim sistemleri oluşturulacak, çevre izleme ve ölçüm altyapısı geliştirilecek, çevre envanterleri, istatistikler ve standartlara yönelik ihtiyaç duyulan düzenlemeler gerçekleştirilecektir.

3-Çevre alanında öncelikli faaliyetler belirlenecek, uygulamada ilgi grupları arasında eşgüdüm sağlanacak ve sorunların çözümünde toplumsal uzlaşmaya önem verilecektir.

4-Tıbbi ve tehlikeli atıklar ile kullanılmış yağ, araç lastiği, pil gibi özel atıkların güvenli şartlarda toplanması, taşınması, bertaraf edilmesi ve denetlenmesi sağlanacaktır.

### **KÖY ALT YAPI ÇALIŞMALARINDA AMAÇ VE HEDEFLER:**

- 1-Gümüşhane ilinin ilçeler bazında köy öncelikleri belirlenerek ilçelere ait envanter çalışmaları yapılacaktır.
- 2-İl Özel İdaresinin sulama hizmetleri programı etkin bir şekilde uygulanacaktır.
- 3-Köy yollarının mevcut ulaşım altyapılarının etkin kullanılmasına ve korunmasına önem verilecek, bakım ve onarım faaliyetleri düzenli olarak ve zamanında yapılacaktır.
- 4-Plan döneminde, köylerimizin standart asfaltlı yol oranı yükseltilecektir.
- 5-Grup köy yollarının standardizasyonunun yükseltilmesi çalışmalarına devam edilecektir.
- 6-Yeraltı ve yerüstü su kaynaklarının kirlenmesinden önce korunması sağlanacak ve atık suların arıtıldıktan sonra tarım ve sanayide kullanılması özendirilecektir.
- 7-Etkili su kullanımı, altyapı tesislerinin ve su kaynaklarının korunması konusunda toplum bilinçlendirilecek ve su israfını önleyici eğitim programlarının yazılı, sözlü ve görsel basında yer alması sağlanacaktır.
- 8-Taşkınları önlemede öncelik derelerin ıslahına verilecektir. İmar planlarında doğal dere yataklarında yapılaşmaya müsaade edilmeyecektir.
- 9-Mevcut proje stoku gözden geçirilerek daha rasyonel ve yürütülebilir bir hale gelecektir.
- 10-Kırsal alanlarda, sosyal altyapı hizmetlerinden şebekeli içme suyu, kanalizasyon ve arıtma tesislerinin yaygınlaştırılması ve standartlarının yükseltilmesi çalışmaları sürdürülecektir.Yeterli ve sağlıklı içme suyu olmayan köyler içme suyuna kavuşturulacak, kırsal kanalizasyon şebekeleri çevre sağlığı açısından risk taşıyan yöreler ile turistik yörelerde yaygınlaştırılacaktır.
- 11-Köy altyapı çalışmalarında kullanılan mevcut iş makinelerinden ekonomik ömrünü dolduranların envanterden çıkartılması ve yerine imkanlar ölçüsünde yeni iş makineleri alınarak, gerektiğinde ihtiyaç duyulan konularda hizmet alımına gidilecektir.
- 12- Köy altyapı çalışmalarının daha verimli yürütülebilmesi için personel, iş makineleri araç ve gereçlerin sevk ve idaresinde ilçelere yetki verilmiştir.

## **B-Temel Politikalar ve Öncelikler**

## **C-Diğer Hususlar**

### **III-.FAALİYETLERE İLİŞKİN BİLGİ VE DEĞERLENDİRMELER**

## A-Mali Bilgiler

### 1-Bütçe Uygulama Sonuçları

#### EKONOMİK SINIFLANDIRMAYA GÖRE BÜTÇE GELİRLERİ TABLOSU

GELİRİN TÜRÜ	MİKTARI (TL)
Vergi Gelirleri	34.002,60
Teşebbüs ve Mülkiyet Gelirleri	1.977.295,98
Alınan Bağış ve Yardımlar ile Özel Gelirler	42.050.554,68
Diğer Gelirler	15.199.346,70
Bütçe Gelirlerinden Ret ve İadeler	(-) 13.992,40
TOPLAM	59.247.207,56

#### EKONOMİK SINIFLANDIRMAYA GÖRE BÜTÇE GİDERLERİ TABLOSU

GİDERİN TÜRÜ	MİKTARI (TL)
Personel Giderleri	20.650.915,39
Sosyal Güvenlik Kurumuna Devlet Primi Giderleri	3.610.373,18
Mal ve Hizmet Alım Giderleri	21.435.693,52
Faiz Giderleri	176.510,08
Cari Transferler	1.259.608,75
Sermaye Giderleri	12.043.371,49
Sermaye Transferleri	213.838,00
TOPLAM	59.390.310,41

## FONKSİYONEL SINIFLANDIRMAYA GÖRE GİDERLER

AÇIKLAMA	HARCAMA (TL)
Genel Kamu Hizmetleri	36.297.979,22
Savunma Hizmetleri	1.255.520,20
Kamu Düzeni ve Güvenlik Hizmetleri	250.856,23
Ekonomik İşler ve Hizmetler	6.326.059,50
Çevre Koruma Hizmetleri	705.075,87
Sağlık Hizmetleri	2.591.295,17
Dinlenme, Kültür ve Din Hizmetleri	210.144,71
Eğitim Hizmetleri	11.641.813,13
Sosyal Güvenlik ve Sosyal Yardım Hizmetleri	26.269,00
İskan ve Toplum Refahı Hizmetleri	85.297,38
TOPLAM	59.390.310,41

### 2-Temel Mali Tablolara İlişkin Açıklamalar

2012 mali yılında 59.390.310,41TL bütçe giderimiz, 59.247.207,56TL bütçe gelirimiz, 11.314.989,21TL banka nakit devrimiz ve 19.605.405,06TL de bütçe ödenek devrimiz olmuştur.

### 3-Mali Denetim Sonuçları

### 4-Diğer Hususlar

## B-Performans Bilgileri

### 1-Faaliyet ve Proje Bilgileri

Faaliyet ve Projenin Adı	Harcama Miktarı (TL)
İl Özel İdare hizmetleri akaryakıt ve yağ alımları	3.813.896,48
Valilik akaryakıt giderleri	15.034,67
İş makineleri onarım giderleri	1.659.159,22
Kamulaştırma ve satın alma giderleri	87.254,38
Taşıt alımı projesi	220.238,22
Karaca Mağarası onarımı	8.756,50
Hizmet binalarının bakım ve onarımları	336.542,80
Temsil ve tanıtma giderleri	55.314,85
Köylere yardım	74.801,89
Vilayetler hizmet birliği payı	213.838,00
Birliklere ve şirketlere katılım Payı	30.048,63
Mahalli idare birliklerine yardım	467.000,01
Organize sanayi katılımı	85.000,00
Vali konağı onarımı	309.804,16
Kelkit mobese kurulum projesi	619.000,00
Cebeli yaz okulu projesi	555.527,33
Hükümet konağı bakım ve onarım projesi	208.002,01
Yol yapım, bakım ve onarım giderleri	98.751,20
Asfalt alım projesi	2.207.396,52
Trafik İşaret ve Levhaları alımı	53.493,54
Patlayıcı Madde Alımları	158.706,70
Silajlık mısır tohumu alımı	18.125,00
İçme suyu borusu alımı	192.750,46
Arıcılığı geliştirme projesi	20.000,00
İçme suyu tesisi yapımı	27.448,48
Organik tarıma destek	39.750,00
Askeri içme suları inşaatı projesi	32.929,65
Kürtün ilçesi turizm yolu şerit varı harita yapımı	138.296,00
Sayısal harita yapımı	200.000,00
Sulama Kanalları yapım ve Onarımı	232.104,12
İller Bankası köy altyapı hizmetleri yapım projesi	393.903,88
Erik beli grup yolu yapım ve onarım işi	150.000,00
Kalkınma ajanslarına aktarılacak paylar	91.970,53
Katı atık birliğine katılım payı	27.286,50
Koruma amaçlı imar planı yapımı	150.000,00
Köy yerleşik alanı ve civarı tespiti harita yapımı	56.729,58
Köy alt yapı proje destekleme	7.493,00
İl Afet ve Acil Durum Müd. Payı	211.564,33
Faiz giderleri	176.510,08

- 2-Performans Sonuçları Tablosu
- 3-Performans Sonuçlarının Değerlendirilmesi
- 4-Performans Bilgi Sisteminin Değerlendirilmesi
- 5-Diğer Hususlar

## IV-KURUMSAL KABİLİYET ve KAPASİTENİN DEĞERLENDİRİLMESİ

### A-Üstünlükler

- 1- Üst Yönetimin ve İdare personellerinin çalışma azmi ve gayreti.
- 2- İl Özel İdaresinin kendi bütçesini yapabilmesi.
- 3- İl Özel İdaresinin kırsal kalkınmada yönlendirici ve koordinatör olması.
- 4- Makine parkının bulunması.
- 5- Geçmişten gelen kurumsal deneyiminin olması.
- 6- İlimizin tarihi ve doğal özellikleri nedeniyle turizm potansiyelinin bulunması.
- 7- İlimizin maden yatakları yönünden zengin olması ve bu alandaki çalışmaların ivme kazanması ile istihdama yönelik çalışmalara destek olacak olması.

### B-Zayıflıklar

- 1- Coğrafi yapının dağlık ve bazı ilçelerdeki yerleşim alanlarının birbirine uzak olması,
- 2- İlin gelir kaynaklarının çok kısıtlı olması,
- 3- Komşu il olan Trabzon'un teşvik yasası kapsamına alınması,
- 4- İlimizde endüstri ve sanayinin gelişmemiş olması buna bağlı olarak işsizliğin olması,
- 5- İlimizde yakın zamanda arama, sondaj ve işletme çalışmalarına başlanılacak maden sahalarında çalışacak insan gücü için konaklama ihtiyacının yetersiz olması,
- 6- Nitelikli personel eksikliği,
- 7- Teknik ve ara teknik eleman yetersizliği,
- 8- Personeller arasındaki ücret dengesizliği,
- 9- Diğer kurum ve kuruluşlarla iletişim ve koordinasyonun yeterince oluşturulamaması ve ortak proje üretilmemesi,
- 10-Kurum personellerine yeterli hizmet içi eğitimlerin verilememesi,

### C-Değerlendirme

## V-ÖNERİ VE TEDBİRLER

İl Özel İdaresinin görev ve sorumlulukları yeni yasal düzenlemelerle tüm ili kapsayacak şekilde genişletilmiştir. Ancak, İller Bankası payı dışında düzenli ve yeterli gelir bulunmayan ilimiz özel idaresinin mali durumu verilen bu görev ve sorumlulukları karşılayacak yeterlilikte değildir. Bu nedenle ilimiz gibi kalkınmada öncelikli illerin görev ve sorumlulukları gereği hizmetlerini yerine getirebilmesi için mutlaka genel bütçe kaynaklarından desteklenmesi gerekmektedir.

İlimizde kış şartlarının ağır geçmesi ve arazinin engebeli olması sonucu doğal afetlere maruz kalmakta, yatırımlara ayrılacak önemli miktarda kaynak karla mücadele veya başka doğal afetlerle mücadeleye ayrılmaktadır. Bu nedenle İl Özel İdarelerinin yatırımlara daha fazla kaynak ayırabilmeleri için mali yapılarının daha da güçlendirilmesi gerekmektedir.

5302 sayılı İl Özel İdaresi Kanunu ile İl Özel İdarelerine Merkezi Yönetim tarafından yürütülmekte olan bir çok kamu hizmeti görevi verilmiştir. Bu çerçevede; İl Çevre Düzeni Planı, Yoksullara Mikro Kredi verilmesi, İmar ve İşyerleri ile İlgili Ruhsatların verilmesi, kalkınma planlarıyla uyumlu Stratejik Planların hazırlanması ve uygulanması gibi ek görevler ve sorumluluklar verilmiştir. Ancak İl Özel İdarelerinde bu konularda uzmanlaşmış, eğitimli yeteri derecede idari personel bulunmamaktadır. Bu konularda uzmanlık isteyen bu tür görev ve sorumlulukların yerine getirilebilmesi için, görevli personelin temel bilgi ve uygulamalar açısından hizmet içi eğitimlerle yeterli seviyeye getirilmesi ve uzman personel görevlendirilmesi gerekmektedir.

5302 sayılı İl Özel İdaresi Kanunu ile birlikte büyük bir değişim ve gelişim sürecindeki İlimiz Özel İdaresinde görev alanı ile ilgili ihtiyaç ve sorunları gidermeye yönelik iyileştirici faaliyetler imkanlar ölçüsünde ve öncelik sırasına uygun olarak yürütülmeye çalışılmaktadır.

İl Özel İdaresinin organları ile çalışanları arasında işbirliği ve dayanışmanın daha üst seviyeye çıkarılması, gerek hizmet sunumunda etkinlik ve verimliliği artıracak, gerekse üretilecek hizmetin kalitesini olumlu yönde etkileyecektir.

Yönetim kavramının özünde bulunan top yekûn başarının olmazsa olmazları olan organlar ve/veya çalışanlar arasında istişare, dayanışma ve yardımlaşma gibi hususlara azami özen gösterilmektedir.

## İÇ KONTROL GÜVENCE BEYANI

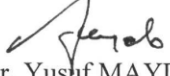
Üst yönetici olarak yetkim dâhilinde;

Bu raporda yer alan bilgilerin güvenilir, tam ve doğru olduğunu beyan ederim.

Bu raporda açıklanan faaliyetler için bütçe ile tahsis edilmiş kaynakların, planlanmış amaçlar doğrultusunda ve iyi mali yönetim ilkelerine uygun olarak kullanıldığını ve iç kontrol sisteminin işlemlerin yasallık ve düzenliliğine ilişkin yeterli güvenceyi sağladığını bildiririm.

Bu güvence, üst yönetici olarak sahip olduğum bilgi ve değerlendirmeler, benden önceki yöneticiden almış olduğum bilgiler, iç kontroller ile Sayıştay raporları gibi bilgim dâhilindeki hususlara dayanmaktadır

Burada raporlanmayan, idarenin menfaatlerine zarar veren herhangi bir husus hakkında bilgim olmadığını beyan ederim.( Gümüşhane -11/02/2013)

  
Dr. Yusuf MAYDA  
Vali



## İÇ KONTROL GÜVENCE BEYANI

Harcama yetkilisi olarak yetkim dahilinde;

Bu raporda yer alan bilgilerin güvenilir, tam ve doğru olduğunu beyan ederim.

Bu raporda açıklanan faaliyetler için idare bütçesinden harcama birimimize tahsis edilmiş kaynakların etkili, ekonomik ve verimli bir şekilde kullanıldığını, görev ve yetki alanım çerçevesinde iç kontrol sisteminin idari ve mali kararlar ile bunlara ilişkin işlemlerin yasallık ve düzenliliği hususunda yeterli güvenceyi sağladığını ve harcama birimimizde süreç kontrolünün etkin olarak uygulandığını bildiririm.

Bu güvence, harcama yetkilisi olarak sahip olduğum bilgi ve değerlendirmeler, benden önceki harcama yetkilisinden almış olduğum bilgiler, iç kontroller, ile Sayıştay raporları gibi bilgim dahilindeki hususlara dayanmaktadır.

Burada raporlanmayan, idarenin menfaatlerine zarar veren herhangi bir husus hakkında bilgim olmadığını beyan ederim.( Gümüşhane -20/02/2013 )

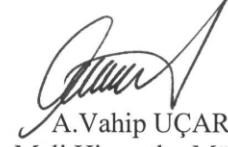
Ekrem AKDOĞAN  
Genel Sekreter

## MALİ HİZMETLER BİRİM YÖNETİCİSİNİN BEYANI

Mali hizmetler birim yöneticisi olarak yetkim dahilinde;

Bu idarede, faaliyetlerin mali yönetim ve kontrol mevzuatı ile diğer mevzuata uygun olarak yürütüldüğünü, kamu kaynaklarının etkili, ekonomik ve verimli bir şekilde kullanılmasını temin etmek üzere iç kontrol süreçlerinin işletildiğini, izlendiğini ve gerekli tedbirlerin alınması için düşünce ve önerilerimin zamanında üst yöneticiye raporlandığını beyan ederim.

İdaremizin 2012 yılı Faaliyet Raporunun "III/A- Mali Bilgiler" bölümünde yer alan bilgilerin güvenilir, tam ve doğru olduğunu teyit ederim. (Gümüşhane /02/2013 )



A. Vahip UÇAR  
Mali Hizmetler Müdürü

## İÇ KONTROL GÜVENCE BEYANI

Harcama yetkilisi olarak yetkim dahilinde;

Bu raporda yer alan bilgilerin güvenilir, tam ve doğru olduğunu beyan ederim.

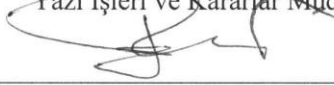
Bu raporda açıklanan faaliyetler için idare bütçesinden harcama birimimize tahsis edilmiş kaynakların etkili, ekonomik ve verimli bir şekilde kullanıldığını, görev ve yetki alanım çerçevesinde iç kontrol sisteminin idari ve mali kararlar ile bunlara ilişkin işlemlerin yasallık ve düzenliliği hususunda yeterli güvenceyi sağladığını ve harcama birimimizde süreç kontrolünün etkin olarak uygulandığını bildiririm.

Bu güvence, harcama yetkilisi olarak sahip olduğum bilgi ve değerlendirmeler, benden önceki harcama yetkilisinden almış olduğum bilgiler, iç kontroller, ile Sayıştay raporları gibi bilgim dahilindeki hususlara dayanmaktadır.

Burada raporlanmayan, idarenin menfaatlerine zarar veren herhangi bir husus hakkında bilgim olmadığını beyan ederim.( Gümüşhane -..../02/2013 )

Erol NAZIR

Yazı İşleri ve Kararlar Müdürü



## İÇ KONTROL GÜVENCE BEYANI

Harcama yetkilisi olarak yetkim dahilinde;

Bu raporda yer alan bilgilerin güvenilir, tam ve doğru olduğunu beyan ederim.

Bu raporda açıklanan faaliyetler için idare bütçesinden harcama birimimize tahsis edilmiş kaynakların etkili, ekonomik ve verimli bir şekilde kullanıldığını, görev ve yetki alanım çerçevesinde iç kontrol sisteminin idari ve mali kararlar ile bunlara ilişkin işlemlerin yasallık ve düzenliliği hususunda yeterli güvenceyi sağladığını ve harcama birimimizde süreç kontrolünün etkin olarak uygulandığını bildiririm.

Bu güvence, harcama yetkilisi olarak sahip olduğum bilgi ve değerlendirmeler, benden önceki harcama yetkilisinden almış olduğum bilgiler, iç kontroller, ile Sayıştay raporları gibi bilgim dahilindeki hususlara dayanmaktadır.

Burada raporlanmayan, idarenin menfaatlerine zarar veren herhangi bir husus hakkında bilgim olmadığını beyan ederim.( Gümüşhane 21../02/2013 )

H.Yılmaz ŞAHİNÖZ  
Destek Hizmetleri Müdürü



## İÇ KONTROL GÜVENCE BEYANI

Harcama yetkilisi olarak yetkim dahilinde;

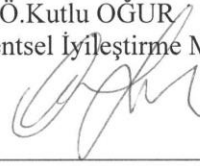
Bu raporda yer alan bilgilerin güvenilir, tam ve doğru olduğunu beyan ederim.

Bu raporda açıklanan faaliyetler için idare bütçesinden harcama birimimize tahsis edilmiş kaynakların etkili, ekonomik ve verimli bir şekilde kullanıldığını, görev ve yetki alanım çerçevesinde iç kontrol sisteminin idari ve mali kararlar ile bunlara ilişkin işlemlerin yasallık ve düzenliliği hususunda yeterli güvenceyi sağladığını ve harcama birimimizde süreç kontrolünün etkin olarak uygulandığını bildiririm.

Bu güvence, harcama yetkilisi olarak sahip olduğum bilgi ve değerlendirmeler, benden önceki harcama yetkilisinden almış olduğum bilgiler, iç kontroller, ile Sayıştay raporları gibi bilgim dahilindeki hususlara dayanmaktadır.

Burada raporlanmayan, idarenin menfaatlerine zarar veren herhangi bir husus hakkında bilgim olmadığını beyan ederim.( Gümüşhane -..../02/2013 )

Ö.Kutlu OĞUR  
İmar ve Kentsel İyileştirme Müdürü v.



## İÇ KONTROL GÜVENCE BEYANI

Harcama yetkilisi olarak yetkim dahilinde;

Bu raporda yer alan bilgilerin güvenilir, tam ve doğru olduğunu beyan ederim.

Bu raporda açıklanan faaliyetler için idare bütçesinden harcama birimimize tahsis edilmiş kaynakların etkili, ekonomik ve verimli bir şekilde kullanıldığını, görev ve yetki alanım çerçevesinde iç kontrol sisteminin idari ve mali kararlar ile bunlara ilişkin işlemlerin yasallık ve düzenliliği hususunda yeterli güvenceyi sağladığını ve harcama birimimizde süreç kontrolünün etkin olarak uygulandığını bildiririm.

Bu güvence, harcama yetkilisi olarak sahip olduğum bilgi ve değerlendirmeler, benden önceki harcama yetkilisinden almış olduğum bilgiler, iç kontroller, ile Sayıştay raporları gibi bilgim dahilindeki hususlara dayanmaktadır.

Burada raporlanmayan, idarenin menfaatlerine zarar veren herhangi bir husus hakkında bilgim olmadığını beyan ederim.( Gümüşhane -.../02/2013 )

A.Sait Sarıçipek  
Plan Proje Müdür v.



## İÇ KONTROL GÜVENCE BEYANI

Harcama yetkilisi olarak yetkim dahilinde;

Bu raporda yer alan bilgilerin güvenilir, tam ve doğru olduğunu beyan ederim.

Bu raporda açıklanan faaliyetler için idare bütçesinden harcama birimimize tahsis edilmiş kaynakların etkili, ekonomik ve verimli bir şekilde kullanıldığını, görev ve yetki alanım çerçevesinde iç kontrol sisteminin idari ve mali kararlar ile bunlara ilişkin işlemlerin yasallık ve düzenliliği hususunda yeterli güvenceyi sağladığını ve harcama birimimizde süreç kontrolünün etkin olarak uygulandığını bildiririm.

Bu güvence, harcama yetkilisi olarak sahip olduğum bilgi ve değerlendirmeler, benden önceki harcama yetkilisinden almış olduğum bilgiler, iç kontroller, ile Sayıştay raporları gibi bilgim dahilindeki hususlara dayanmaktadır.

Burada raporlanmayan, idarenin menfaatlerine zarar veren herhangi bir husus hakkında bilgim olmadığını beyan ederim.( Gümüşhane -..../02/2013 )

Z.Abdin KELEŞ  
Ruhsat ve Denetim Müdürü

## İÇ KONTROL GÜVENCE BEYANI

Harcama yetkilisi olarak yetkim dahilinde;

Bu raporda yer alan bilgilerin güvenilir, tam ve doğru olduğunu beyan ederim.

Bu raporda açıklanan faaliyetler için idare bütçesinden harcama birimimize tahsis edilmiş kaynakların etkili, ekonomik ve verimli bir şekilde kullanıldığını, görev ve yetki alanım çerçevesinde iç kontrol sisteminin idari ve mali kararlar ile bunlara ilişkin işlemlerin yasallık ve düzenliliği hususunda yeterli güvenceyi sağladığımı ve harcama birimimizde süreç kontrolünün etkin olarak uygulandığını bildiririm.

Bu güvence, harcama yetkilisi olarak sahip olduğum bilgi ve değerlendirmeler, benden önceki harcama yetkilisinden almış olduğum bilgiler, iç kontroller, ile Sayıştay raporları gibi bilgim dahilindeki hususlara dayanmaktadır.

Burada raporlanmayan, idarenin menfaatlerine zarar veren herhangi bir husus hakkında bilgim olmadığını beyan ederim.( Gümüşhane -..../02/2013 )

Recep DEMİRKIRAN  
Sağlık Müdür v.





## İÇ KONTROL GÜVENCE BEYANI

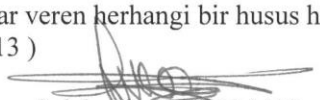
Harcama yetkilisi olarak yetkim dahilinde;

Bu raporda yer alan bilgilerin güvenilir, tam ve doğru olduğunu beyan ederim.

Bu raporda açıklanan faaliyetler için idare bütçesinden harcama birimimize tahsis edilmiş kaynakların etkili, ekonomik ve verimli bir şekilde kullanıldığını, görev ve yetki alanım çerçevesinde iç kontrol sisteminin idari ve mali kararlar ile bunlara ilişkin işlemlerin yasallık ve düzenliliği hususunda yeterli güvenceyi sağladığını ve harcama birimimizde süreç kontrolünün etkin olarak uygulandığını bildiririm.

Bu güvence, harcama yetkilisi olarak sahip olduğum bilgi ve değerlendirmeler, benden önceki harcama yetkilisinden almış olduğum bilgiler, iç kontroller, ile Sayıştay raporları gibi bilgim dahilindeki hususlara dayanmaktadır.

Burada raporlanmayan, idarenin menfaatlerine zarar veren herhangi bir husus hakkında bilgim olmadığını beyan ederim.( Gümüşhane -.../02/2013 )

  
Selahattin KOCAMAN  
Tarım Hizmetleri Müdür v.

## İÇ KONTROL GÜVENCE BEYANI

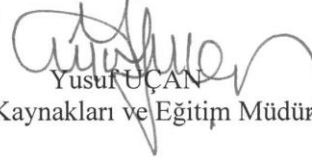
Harcama yetkilisi olarak yetkim dahilinde;

Bu raporda yer alan bilgilerin güvenilir, tam ve doğru olduğunu beyan ederim.

Bu raporda açıklanan faaliyetler için idare bütçesinden harcama birimimize tahsis edilmiş kaynakların etkili, ekonomik ve verimli bir şekilde kullanıldığını, görev ve yetki alanım çerçevesinde iç kontrol sisteminin idari ve mali kararlar ile bunlara ilişkin işlemlerin yasallık ve düzenliliği hususunda yeterli güvenceyi sağladığımı ve harcama birimimizde süreç kontrolünün etkin olarak uygulandığını bildiririm.

Bu güvence, harcama yetkilisi olarak sahip olduğum bilgi ve değerlendirmeler, benden önceki harcama yetkilisinden almış olduğum bilgiler, iç kontroller, ile Sayıştay raporları gibi bilgim dahilindeki hususlara dayanmaktadır.

Burada raporlanmayan, idarenin menfaatlerine zarar veren herhangi bir husus hakkında bilgim olmadığını beyan ederim.( Gümüşhane -18/02/2013 )

  
Yusuf UÇAN

İnsan Kaynakları ve Eğitim Müdür v.

## İÇ KONTROL GÜVENCE BEYANI

Harcama yetkilisi olarak yetkim dahilinde;

Bu raporda yer alan bilgilerin güvenilir, tam ve doğru olduğunu beyan ederim.

Bu raporda açıklanan faaliyetler için idare bütçesinden harcama birimimize tahsis edilmiş kaynakların etkili, ekonomik ve verimli bir şekilde kullanıldığını, görev ve yetki alanım çerçevesinde iç kontrol sisteminin idari ve mali kararlar ile bunlara ilişkin işlemlerin yasallık ve düzenliliği hususunda yeterli güvenceyi sağladığını ve harcama birimimizde süreç kontrolünün etkin olarak uygulandığını bildiririm.

Bu güvence, harcama yetkilisi olarak sahip olduğum bilgi ve değerlendirmeler, benden önceki harcama yetkilisinden almış olduğum bilgiler, iç kontroller, ile Sayıştay raporları gibi bilgim dahilindeki hususlara dayanmaktadır.

Burada raporlanmayan, idarenin menfaatlerine zarar veren herhangi bir husus hakkında bilgim olmadığını beyan ederim.( Gümüşhane -..../02/2013 )

Erhan BÖLÜKBAŞI  
Yol ve Ulaşım Hiz. Müdür v.