



DÜZCE ÜNİVERSİTESİ

Performans Programı Raporu (Nihai)

2019

Değer Üreten Üniversite



DÜZCE ÜNİVERSİTESİ
2019 YILI PERFORMANS PROGRAMI RAPORU

Strateji Geliştirme Daire Başkanlığı
Ocak-2019

İÇİNDEKİLER

I. GENEL BİLGİLER	5
A. Misyon ve Vizyon	5
B. Yetki Görev ve Sorumlulukları	5
C. Teşkilat Yapısı	6
1. Rektör	6
2. Senato	8
3. Üniversite Yönetim Kurulu	8
4. Fakülte Organları	9
5. Enstitü Organları	11
6. Yüksekokul Organları	11
Düzce Üniversitesi Akademik ve İdari Teşkilat Yapısı	13
D. Fiziksel Kaynaklar	14
1. Yerleşke Alanları	15
2. Eğitim Alanları	16
3. Sosyal Alanlar	17
4. Hastane Alanları	20
5. Sosyal Tesis-Lojman Sayısı	20
6. Taşıt Sayısı	20
7. Bilgi ve Teknolojik Kaynaklar	21
8. Kütüphane Kaynakları	22
9. Bilişim Alt Yapısı	23
E. İnsan Kaynakları	25
1. Akademik Personel	25
2. İdari Personel	25
F. Diğer Hususlar	25
1. Öğrenci Sayıları	25
2. Sağlık Hizmetleri	27
II. PERFORMANS BİLGİLERİ	28
A. TEMEL POLİTİKALAR VE ÖNCELİKLERİ	28
B. 2015-2019 DÖNEMİ STRATEJİK AMAÇ VE HEDEFLERİ	29
C. PERFORMANS HEDEF VE GÖSTERGELERİ İLE KAYNAK İHTİYACI	31
D. FAALİYET MALİYETLERİ TABLOSU	38
E. İDARE PERFORMANS TABLOSU	50
III. MALİ BİLGİLER	52
A. Bütçe Kaynakları	52
B. İdarenin Toplam Kaynak İhtiyacı	52
C. Bütçe Gelirleri	52
D. Bütçe Giderleri	54
E. Program Dönemi Bütçesi	54
F. Bütçenin Analiz ve Değerlendirmesi	55

SUNUŞ

5018 sayılı Kamu Mali Yönetimi ve Kontrol Kanunu ile kamu idarelerine çok yıllık bütçeleme, stratejik plan ve performans programı gibi yeni bütçe anlayışı getirilmiş olup, Kanunun 9.maddesinde; *"Kamu idareleri; bütçelerini stratejik planlarında yer alan misyon, vizyon, amaç ve hedeflerle uyumlu ve performans esasına dayalı olarak hazırlarlar."* hükmü yer almaktadır.

Performans esaslı bütçeleme, kamu kaynaklarının kurumumuzun amaç ve hedefleri doğrultusunda tahsisini ve kullanılmasını sağlayan, performans ölçümü ve değerlendirmesi yaparak ulaşılmak istenen hedeflere ulaşıp ulaşılmadığını tespit eden ve sonuçlarını raporlayan bir bütçeleme sistemidir.

Bu sürecin temel bir dokümanı olan performans programı ise, bir kamu idaresinin program dönemine ilişkin performans hedeflerini, bu hedeflere ulaşmak için yürütecekleri faaliyetler ile bunların kaynak ihtiyacını ve performans göstergelerini içeren programı ifade etmektedir. Performans programları aracılığı ile üniversitemizin temel politika hedefleri ile bu hedefleri yaşama geçirecek kaynaklar arasındaki bağ kurulmakta, bu şekilde kaynaklarımızın stratejik önceliklere göre tahsisi ve kullanımı sağlanmaya çalışılmaktadır.

Üniversitemizin 2015-2019 dönemi stratejik planı hazırlanarak ilgili bakanlıklara sunulmuştur.

5018 sayılı Kanunun 9.maddesi uyarınca Hazine ve Maliye Bakanlığınca hazırlanan Performans Programı Hazırlama Rehberinde belirtilen esaslar doğrultusunda hazırlanan üniversitemizin 2019 yılı Performans Programında; Stratejik Planımızın amaç ve hedefleri doğrultusunda belirlenen 2019 yılı performans hedeflerine ulaşmak için gerçekleştirilecek faaliyet ve projelerde kullanılmak üzere 33.238.000,00 TL ödenek yer almıştır.

Stratejik plan ile bütçe arasındaki ilişki performans programları ile gerçekleştirilmektedir. Bu suretle Üniversitemizin performans programı; 5 Stratejik Amaç, 23 Stratejik Hedef ve 12 Performans Hedefinden oluşmakta olup, Üniversitemizin akademik ve idari bütün birimlerinin katkısı ve somut sahiplenmesiyle hayata geçirilecek olan bu programın başarısı Üniversitemiz adına çok daha iyi işler yapmamıza yönelik adımlarımızın devamı olacağına inanmaktayım.

Üniversitemizin 2019 yılı Performans Programı, ilgili kurumların ve kamuoyunun bilgisine sunulur.

Saygılarımla

Prof.Dr.Nigar DEMİRCAN ÇAKAR
Rektör

I. GENEL BİLGİLER

A. Misyon ve Vizyon

MİSYON

Düzce Üniversitesi; Atatürk ilke ve inkılaplarına bağlı; milli, manevi ve toplumsal etik değerleri özümsemiş, çağdaş ve demokratik bir üniversite olarak; erdemli bilim, meslek, sanat insanları ve liderler yetiştiren; bölgesel, ulusal ve uluslararası düzeyde işbirlikleri kuran; Düzce ili ve çevresinin sürdürülebilir kalkınmasına öncülük eden; yenilikçi, girişimci, evrensel bilgi ve değer üreten bir üniversitedir.

VİZYON

Ürettiği evrensel değerlerle, çevre ve sağlık teknolojileri alanında öncü, proje işbirlikleri ile de bölgesel bir lider olmak.

B. Yetki Görev ve Sorumlulukları

Anayasası'nın 130.maddesinde; "Çağdaş eğitim-öğretim esaslarına dayanan bir düzen içinde milletin ve ülkenin ihtiyaçlarına uygun insan gücü yetiştirmek amacı ile; ortaöğretime dayalı çeşitli düzeylerde eğitim-öğretim, bilimsel araştırma, yayın ve danışmanlık yapmak, ülkeye ve insanlığa hizmet etmek üzere çeşitli birimlerden oluşan kamu tüzel kişiliğine ve bilimsel özerkliğe sahip üniversiteler Devlet tarafından kanunla kurulur..." denilerek yükseköğretim bir kamu hizmeti olarak kabul edilmektedir.

Yükseköğretimle ilgili amaç ve ilkeleri belirlemek ve bütün yükseköğretim kurumlarının ve üst kuruluşlarının teşkilatlanma, işleyiş, görev, yetki ve sorumlulukları ile eğitim-öğretim, araştırma, yayım, öğretim elemanları, öğrenciler ve diğer personel ile ilgili esasları bir bütünlük içinde düzenlemek amacıyla 2547 sayılı Yükseköğretim Kanunu kabul edilmiştir. Bu kanuna göre üniversite; "Bilimsel özerkliğe ve kamu tüzel kişiliğine sahip yüksek düzeyde eğitim-öğretim, bilimsel araştırma, yayım ve danışmanlık yapan; fakülte, enstitü, yüksekokul ve benzeri kuruluş ve birimlerden oluşan bir yükseköğretim kurumudur." şeklinde tarif edilmektedir.

Düzce Üniversitesi; 2547 sayılı kanunun 4.maddesinde belirtilen amaçlar ve 5.maddesinde sayılan ilkeler doğrultusunda faaliyette bulunmak üzere; Yükseköğretim Kurumları Teşkilatı Hakkında 41 sayılı Kanun Hükmünde Kararnamenin değiştirilerek kabulüne dair 2809 sayılı kanun ile 78 ve 190 sayılı Kanun Hükmünde Kararnamelerde değişiklik yapılması hakkındaki 01.03.2006 tarih ve 5467 sayılı Kanunun Ek 58.maddesine göre kurulmuştur.

2547 sayılı Kanunun 12. maddesinde belirtilen görevlerimiz;

- Çağdaş uygarlık ve eğitim - öğretim esaslarına dayanan bir düzen içinde, toplumun ihtiyaçları ve kalkınma planları, ilke ve hedeflerine uygun ve ortaöğretime dayalı çeşitli düzeylerde eğitim-öğretim, bilimsel araştırma, yayım ve danışmanlık yapmak,
- Kendi ihtisas gücü ve maddi kaynaklarını rasyonel, verimli ve ekonomik şekilde kullanarak, milli eğitim politikası ve kalkınma planları ilke ve hedefleri ile Yükseköğretim Kurulu tarafından yapılan plan ve programlar doğrultusunda, ülkenin ihtiyacı olan dallarda ve sayıda insan gücü yetiştirmek,
- Türk toplumunun yaşam düzeyini yükseltici ve kamuoyunu aydınlatıcı bilim verilerini söz, yazı ve diğer araçlarla yaymak,
- Örgün, yaygın, sürekli ve açık eğitim yoluyla toplumun özellikle sanayileşme ve tarımda modernleşme alanlarında eğitilmesini sağlamak,
- Ülkenin bilimsel, kültürel, sosyal ve ekonomik yönlerden ilerlemesini ve gelişmesini ilgilendiren sorunlarını, diğer kuruluşlarla işbirliği yaparak, kamu kuruluşlarına önerilerde bulunmak suretiyle öğretim ve araştırma konusu yapmak, sonuçlarını toplumun yararına sunmak ve kamu kuruluşlarınca istenecek inceleme ve araştırmaları sonuçlandırarak düşüncelerini ve önerilerini bildirmek,
- Eğitim - öğretim seferberliği içinde, örgün, yaygın, sürekli ve açık eğitim hizmetini üstlenen kurumlara katkıda bulunacak önlemleri almak,
- Yörelereindeki tarım ve sanayinin gelişmesine, ihtiyaçlarına uygun meslek elemanlarının yetişmesine ve bilgilerinin gelişmesine katkıda bulunmak, sanayi, tarım ve sağlık hizmetleri ile diğer hizmetlerde modernleşmeyi, üretimde artışı sağlayacak çalışma ve programlar yapmak, uygulamak ve yapılanlara katılmak, bununla ilgili kurumlarla işbirliği yapmak ve çevre sorunlarına çözüm getirici önerilerde bulunmak,

- Eğitim teknolojisini üretmek, geliştirmek, kullanmak, yaygınlaştırmak, Yükseköğretimin uygulamalı yapılmasına ait eğitim - öğretim esaslarını geliştirmek, döner sermaye işletmelerini kurmak, verimli çalıştırmak ve bu faaliyetlerin geliştirilmesine ilişkin gerekli düzenlemeleri yapmak.

C. Teşkilat Yapısı

Devlet Üniversitelerinde Rektör, Yükseköğretim Kurulu tarafından önerilecek, profesör olarak görev yapmış üç aday arasından Cumhurbaşkanınca atanır. Bir aylık sürede önerilenlerden birisinin atanmaması ve Yükseköğretim Kurulu tarafından, iki hafta içinde yeni adaylar gösterilmemesi halinde Cumhurbaşkanınca doğrudan atama yapılır. Rektörün görev süresi 4 yıldır. Süresi sona erenler aynı yöntemle yeniden atanabilirler. Ancak aynı Devlet üniversitesinde iki dönemden fazla rektörlük yapılamaz. Rektör, üniversite veya yüksek teknoloji enstitüsü tüzel kişiliğini temsil eder. Vakıflarca kurulan üniversitelerde rektör, mütevelli heyetinin Yükseköğretim Kuruluna teklifi ve Yükseköğretim Kurulunun olumlu görüşü üzerine Cumhurbaşkanı tarafından atanır.”

Rektörlerin yaş haddi 67 yaştır. Ancak rektör olarak atanmış olanlarda görev süreleri bitinceye kadar yaş haddi aranmaz.

1. Rektör

Devlet ve vakıf üniversitelerine rektör, Cumhurbaşkanınca atanır. Vakıflarca kurulan üniversitelerde rektör ataması, mütevelli heyetinin teklifi üzerine yapılır. Rektör, üniversite veya yüksek teknoloji enstitüsü tüzel kişiliğini temsil eder.

Rektörlerin yaş haddi 67 yaştır. Ancak rektör olarak atanmış olanlarda görev süreleri bitinceye kadar yaş haddi aranmaz.

Görev Yetki ve Sorumlulukları;

- Üniversite kurullarına başkanlık etmek, Yükseköğretim Üst Kuruluşlarının kararlarını uygulamak, üniversite kurullarının önerilerini inceleyerek karara bağlamak ve üniversiteye bağlı kuruluşlar arasında düzenli çalışmayı sağlamak,

- Her eğitim-öğretim yılı sonunda ve gerektiğinde üniversitesinin eğitim-öğretim, bilimsel araştırma ve yayım faaliyetleri hakkında Üniversitelerarası Kurula bilgi vermek,

- Üniversitenin yatırım programlarını, bütçesini ve kadro ihtiyaçlarını, bağlı birimlerinin ve üniversite yönetim kurulu ile senatonun görüş ve önerilerini aldıktan sonra hazırlamak ve Yükseköğretim Kuruluna sunmak,

- Gerekli gördüğü hallerde, üniversiteyi oluşturan kuruluş ve birimlerde görevli öğretim elemanlarının ve diğer personelin görev yerlerini değiştirmek veya bunlara yeni görevler vermek,

- Üniversitenin birimleri ve her düzeydeki personeli üzerinde genel gözetim ve denetim görevini yapmak,

- Bu kanun ile kendisine verilen diğer görevleri yapmaktır.

Ayrıca Üniversitemiz mali kaynaklarının plan, program, bütçe ilişkisini kuracak şekilde etkin, ekonomik ve verimli kullanımına yönelik olarak 5018 sayılı Kamu Mali Yönetim ve Kontrol Kanunu kapsamında üst yönetici sıfatı ile Rektöre verilen temel görev ve sorumluluklar aşağıda yer alan kutularda süreçler çerçevesinde belirtilmiştir.

STRATEJİK PLAN

- Üniversitenin Stratejik Plan hazırlık çalışmalarının başladığını iç genelge ile duyurur,
- Üniversitenin misyon ve vizyonu ile stratejik amaç ve hedeflerin belirlendiği Stratejik Planı onaylar.

BÜTÇE VE PERFORMANS PROGRAMI

- Üniversitenin çok yıllık bütçesini, Ülkenin kalkınma planı, yıllık programları ile Üniversitenin Stratejik Plan, Performans Programı ve hizmet gereklerine uygun olarak hazırlanmasını sağlar ve uygulanmasını izler,
- Üniversite çok yıllık bütçe teklifini Cumhurbaşkanlığı Strateji ve Bütçe Başkanlığına, gönderilmek üzere Milli Eğitim Bakanı ile birlikte imzalar,
- Üniversitenin Performans Programını Cumhurbaşkanlığı Strateji ve Bütçe Başkanlığına, Milli Eğitim Bakanlığına ve ilgili kuruluşlara gönderilmek üzere imzalar,
- Üniversitenin harcama birimlerine tahsis edilen ödeneklerin aylık ve üç aylık harcama tutarlarını gösteren ve yıllık olarak hazırlanan ayrıntılı finansman programını onaylar,
- 5018 sayılı Kanun ve Merkezi Yönetim Bütçe Kanunu uyarınca, Üniversite bütçesi içinde yapılacak aktarma ve eklemeleri onaylar,
- Üniversite bütçesinden açılmış akreditiflere ilişkin ertesi yıla devredilen kredi artıklarının karşılığını bütçenin ilgili tertibine ödenek kaydedilmesini onaylar,
- Üniversite bütçesinin gelirli ödenek kaydı, gelir fazlası karşılığı ödenek kaydı ve likit karşılığı ödenek kaydı işlemlerinin gerçekleştirilmesini sağlar,

İÇ KONTROL

- Üniversitemizde yürütülen mali karar ve işlemlerin Ön mali kontrole tabi tutulmasına yönelik Strateji Geliştirme Daire Başkanlığınca yapılacak düzenlemeleri onaylar,
- İç denetim birimi tarafından hazırlanan denetim programını onaylar,
- İç denetçiler tarafından hazırlanarak sunulan denetim raporlarını değerlendirmek suretiyle, gereği için Strateji Geliştirme Daire Başkanlığına ve ilgili birimlere göndererek, yapılan işlem sonuçlarını iki ay içinde İç Denetim Koordinasyon Kuruluna bildirir.

FAALİYET RAPORU

- Üniversite İdare Faaliyet Raporunun düzenlenmesini ve kamuoyuna açıklanmasını sağlar,
- İç kontrol güvence beyanını düzenleyerek idare Faaliyet Raporuna eklenmesini sağlar,
- Üniversitenin yönetim ve hesap verme sorumluluğunun TBMM'nde görüşülmesine Milli Eğitim Bakanı ile katılır veya yardımcısının katılmasını sağlar.

• Rektör, çalışmalarında kendisine yardım etmek üzere, üniversitesinin aylıklı profesörleri arasından en çok üç kişiyi rektör yardımcısı olarak seçer. Ancak, merkezi açık öğretim yapmakla görevli üniversitelerde, gerekli hallerde rektör tarafından beş rektör yardımcısı seçilebilir.

• Rektör yardımcıları, rektör tarafından atanır.

• Rektör, görevi başında olmadığı zaman yardımcılarından birisini yerine vekil bırakır.

• Rektör görevi başından iki haftadan fazla uzaklaştığında Yükseköğretim Kuruluna bilgi verir. Göreve vekâlet altı aydan fazla sürerse yeni bir rektör atanır.

2. Senato

Rektörün başkanlığında, rektör yardımcıları, dekanlar ve her fakülteden fakülte kurullarınca üç yıl için seçilecek birer öğretim üyesi ile rektörlüğe bağlı enstitü ve yüksekokul müdürlerinden oluşur. Senato, üniversitenin akademik organı olarak işlev görür. Bu kapsamda üniversitenin eğitim - öğretim, bilimsel araştırma ve yayım faaliyetlerinin esasları hakkında karar almak ve Üniversite Yönetim Kuruluna üye seçmek temel görevleri arasındadır.

Senatonun Görevleri

• Üniversitenin eğitim-öğretim, bilimsel araştırma ve yayım faaliyetlerinin esasları hakkında karar almak,

• Üniversitenin bütününe ilgilendiren kanun ve yönetmelik taslaklarını hazırlamak veya görüş bildirmek,

• Rektörün onayın dan sonra Resmi Gazete’ de yayımlanarak yürürlüğe girecek olan üniversite veya üniversitenin birimleri ile ilgili yönetmelikleri hazırlamak,

• Üniversitenin yıllık eğitim-öğretim programını ve takvimini inceleyerek karara bağlamak,

• Bir sınava bağlı olmayan fahri akademik unvanlar vermek ve fakülte kurullarının bu konudaki önerilerini karara bağlamak,

• Fakülte kurulları ile rektörlüğe bağlı enstitü ve yüksekokul kurullarının kararlarına yapılacak itirazları inceleyerek karara bağlamak,

• Üniversite yönetim kuruluna üye seçmek, Bu kanunla kendisine verilen diğer görevleri yapmaktır.

3. Üniversite Yönetim Kurulu

Rektörün başkanlığında dekanlardan, üniversiteye bağlı değişik öğretim birim ve alanlarını temsil edecek şekilde senato tarafınca dört yıl için seçilecek üç profesörden oluşur. Üniversite Yönetim Kurulu idari faaliyetlerde Rektöre yardımcı bir organ olarak işlev görmektedir.

• Üniversite yönetim kurulu idari faaliyetlerde rektöre yardımcı bir organ olup aşağıdaki görevleri yapar,

• Yükseköğretim üst kuruluşları ile senato kararlarının uygulanmasında belirlenen plan ve programlar doğrultusunda rektöre yardım etmek,

• Faaliyet plan ve programlarının uygulanmasını sağlamak; üniversiteye bağlı birimlerin önerilerini dikkate alarak yatırım programını, bütçe tasarısı taslağını incelemek ve kendi önerileri ile birlikte rektörlüğe sunmak,

- Üniversite yönetimi ile ilgili rektörün getireceği konularda karar almak,
- Fakülte, enstitü ve yüksekokul yönetim kurullarının kararlarına yapılacak itirazları inceleyerek kesin karara bağlamak,
- Bu kanun ile kendisine verilen diğer görevleri yapmaktır.

Fakülte, Enstitü ve Yüksekokul düzeyinde yönetim organları aşağıdaki gibidir:

4. Fakülte Organları

Dekan, Fakülte Kurulu ve Fakülte Yönetim Kurulundan oluşur.

Dekan:

- Fakültenin ve birimlerinin temsilcisi olan dekan, rektörün önereceği, üniversite içinde veya dışında üç profesör arasından Yükseköğretim Kurulunca üç yıl süre ile seçilir ve normal usul ile atanır, süresi biten dekan yeniden atanabilir,
- Dekan kendisine çalışmalarında yardımcı olmak üzere fakültenin aylıklı öğretim üyeleri arasından en çok iki kişiyi dekan yardımcısı olarak seçer,
- Merkezi açık öğretim yapmakla görevli üniversitelerde, gerekli hallerde açık öğretim yapmakla görevli fakültenin dekanı tarafından dört dekan yardımcısı seçilebilir,
- Dekan yardımcıları, dekanca en çok üç yıl için atanır,
- Dekana, görevi başında olmadığı zaman yardımcılarından biri vekâlet eder. Göreve vekâlet altı aydan fazla sürerse yeni bir dekan atanır.

Dekanın Görev, yetki ve sorumlulukları:

- Fakülte kurullarına başkanlık etmek, fakülte kurullarının kararlarını uygulamak ve fakülte birimleri arasında düzenli çalışmayı sağlamak,
- Her öğretim yılı sonunda ve istendiğinde fakültenin genel durumu ve işleyişi hakkında rektöre rapor vermek,
- Fakültenin ödenek ve kadro ihtiyaçlarını gerekçesi ile birlikte rektörlüğe bildirmek, fakülte bütçesi ile ilgili fakülte yönetim kurulunun da görüşünü aldıktan sonra rektörlüğe sunmak,
- Fakültenin birimleri ve her düzeydeki personel üzerinde genel gözetim ve denetim görevini yapmak,
- Bu kanun ile kendisine verilen diğer görevleri yapmaktır.

Fakültenin ve bağlı birimlerinin öğretim kapasitesinin rasyonel bir şekilde kullanılmasında ve geliştirilmesinde gerektiği zaman güvenlik önlemlerinin alınmasında, öğrencilerin gerekli sosyal hizmetlerinin sağlanmasında, eğitim-öğretim bilimsel araştırma ve yayım faaliyetlerinin düzenli bir şekilde yürütülmesinde, bütün faaliyetlerin gözetim ve denetiminin yapılmasında, takip ve kontrol edilmesinde ve sonuçlarının alınmasında rektöre karşı birinci derecede sorumludur.

Fakülte Kurulu

Kuruluş ve İşleyişi:

• Fakülte kurulu, dekanın başkanlığında fakülteye bağlı bölümlerin başkanları ile varsa fakülteye bağlı enstitü ve yüksekokul müdürlerinden ve üç yıl için fakülte'deki profesörlerin kendi aralarından seçecekleri üç doçentlerin kendi aralarından seçecekleri iki, yardımcı doçentlerin kendi aralarından seçecekleri bir öğretim üyesinden oluşur.

- Fakülte kurulu normal olarak her yarıyıl başında ve sonunda toplanır.

Fakülte Kurulunun Görevleri:

• Fakültenin, eğitim-öğretim, bilimsel araştırma ve yayım faaliyetleri ve bu faaliyetlerle ilgili esasları, plan, program ve eğitim-öğretim takvimini kararlaştırmak,

- Fakülte yönetim kuruluna üye seçmek,
- Bu kanunla verilen diğer görevleri yapmaktır.

Fakülte Yönetim Kurulu

Kuruluş ve İşleyişi:

• Fakülte yönetim kurulu, dekanın başkanlığında fakülte kurulunun üç yıl için seçeceği üç profesör, iki doçent ve bir yardımcı doçentten oluşur.

- Fakülte yönetim kurulu dekanın çağrısı üzerine toplanır.

• Yönetim kurulu gerekli gördüğü hallerde geçici çalışma grupları, eğitim-öğretim koordinatörlükleri kurabilir ve bunların görevlerini düzenler.

Fakülte Yönetim Kurulunun Görevleri:

- Fakülte kurulunun kararları ile tespit ettiği esasların uygulanmasında dekana yardım etmek,
- Fakültenin eğitim-öğretim, plan ve programları ile takviminin uygulanmasını sağlamak,
- Fakültenin yatırım, program ve bütçe tasarısını hazırlamak,
- Dekanın fakülte yönetimi ile ilgili getireceği bütün işlerde karar almak,
- Öğrencilerin kabulü, ders intibakları ve çıkarılmaları ile eğitim-öğretim ve sınavlara ait işlemleri hakkında karar vermek,
- Bu kanunla verilen diğer görevleri yapmaktır.

Fakülte İdari Teşkilat ve Görevleri:

• Fakülte idari teşkilatı, fakülte sekreteri ile sekreterlik bürosunda ve ihtiyaca göre kurulacak öğrenci işleri, personel, kütüphane, mali işler, yayın ve destek hizmetleri biriminden oluşur,

• Bir fakülte'de 1.fıkra'da sayılan birimlerin kurulmasına ilgili üniversitenin önerisi üzerine Yükseköğretim Kurulunca karar verilir,

• Fakülte sekreteri ile sekreterlik bürosu ve varsa bağlı birimler, fakültenin idari hizmetlerinin yürütülmesinden sorumludur.

5. Enstitü Organları

Enstitü Müdürü, Enstitü Kurulu ve Enstitü Yönetim Kurulundan oluşur.

- Üç yıl için ilgili fakülte dekanının önerisi üzerine rektör tarafından atanır. Rektörlüğe bağlı enstitüler de bu atama doğrudan rektör tarafından yapılır, süresi biten müdür tekrar atanabilir,
- Müdürün, enstitüde görevli aylıklı öğretim elemanları arasından üç yıl için atayacağı en çok iki yardımcısı bulunur,
- Müdüre vekâlet etme veya müdürlüğün boşalması hallerinde yapılacak işlem, dekanlarda olduğu gibidir,
- Enstitü müdürü, bu kanun ile dekanlara verilmiş olan görevleri enstitü bakımından yerine getirir,
- Enstitü kurulu müdürün başkanlığında, müdür yardımcıları ve enstitüyü oluşturan ana bilim dalı başkanlarından oluşur,
- Enstitü yönetim kurulu, müdürün başkanlığın da müdür yardımcıları müdürce gösterilecek altı aday arasından enstitü kurulu tarafından üç yıl için seçilecek üç öğretim üyesinden oluşur,
- Enstitü kurulu ve enstitü yönetim kurulu, bu kanunla fakülte kurulu ve fakülte yönetim kuruluna verilmiş görevleri enstitü bakımından yerine getirirler.

6. Yüksekokul Organları

Yüksekokul Müdürü, Yüksekokul Kurulu ve Yüksekokul Yönetim Kurulundan oluşur.

- Üç yıl için ilgili fakülte dekanının önerisi üzerine rektör tarafından atanır, rektörlüğe bağlı yüksekokullarda bu atama doğrudan rektör tarafından yapılır. Süresi biten müdür tekrar atanabilir,
- Müdürün okulda görevli aylıklı öğretim elemanları arasından üç yıl için atayacağı en çok iki yardımcısı bulunur,
- Müdüre vekâlet etme veya müdürlüğün boşalması hallerinde yapılacak işlem, dekanlarda olduğu gibidir,
- Yüksekokul müdürü bu kanun ile dekanlara verilmiş olan görevleri yüksekokul bakımından yerine getirir.

Yüksekokul Kurulu:

- Müdürün başkanlığında, müdür yardımcıları ve okulu oluşturan bölüm veya ana bilim dalı başkanlarından oluşur.

Yüksekokul Yönetim Kurulu:

- Müdürün başkanlığında, müdür yardımcıları ile müdürce gösterilecek altı aday arasından yüksekokul kurulu tarafından üç yıl için seçilecek üç öğretim üyesinden oluşur.
- Yüksekokul kurulu ve yüksekokul yönetim kurulu bu kanunla fakülte kurulu ve fakülte yönetim kuruluna verilmiş görevleri yüksekokul bakımından yerine getirir.

Yüksekokul İdari Teşkilatı ve Görevleri:

- Yüksekokul idari teşkilatı, yüksekokul sekreteri ile sekreterlik bürosunda ve ihtiyaca göre kurulacak öğrenci işleri, personel, kütüphane, mali işler ve destek hizmetler biriminden oluşur,

- Bir yüksekokulda 1. fıkrada sayılan birimlerin kurulmasına, ilgili üniversitenin önerisi üzerine Yükseköğretim Kurulunca karar verilir,

- Yüksekokul sekreteri ile sekreterlik bürosu ve varsa bağlı birimler, yüksekokulun idari hizmetlerinin yürütülmesinden sorumludurlar.

Bölüm:

Bir fakülte ya da yüksekokulda, aynı veya benzer nitelikte eğitim-öğretim yapan birden fazla bölüm bulunamaz.

Bölüm, bölüm başkanı tarafından yönetilir.

Bölüm Başkanı:

Bölümün aylıklı profesörleri, bulunmadığı takdirde doçentleri, doçent de bulunmadığı takdirde yardımcı doçentler arasından fakültelerde dekanca, fakülteye bağlı yüksekokullarda müdürün önerisi üzerine dekanca, rektörlüğe bağlı yüksekokullarda müdürün önerisi üzerine rektörce üç yıl için atanır. Süresi biten başkan tekrar atanabilir,

Bölüm başkanı, görevi başında bulunamayacağı süreler için öğretim üyelerinden birini vekil olarak bırakır,

Herhangi bir nedenle altı aydan fazla ayrılmalarda, kalan süreyi tamamlamak üzere aynı yöntemle yeni bir bölüm başkanı atanır,

Bölüm başkanı bölümün her düzeyde eğitim-öğretim ve araştırmalarından ve bölüme ait her türlü faaliyetin düzenli ve verimli bir şekilde yürütülmesinden sorumludur.

Bölüm İdari Teşkilatı ve Görevleri

- Bölüm idari teşkilatı bir büro şefinin yönetiminde yeter sayıda personelden oluşur.

- Bölüm bürosu, bölümün yazı, evrak ve benzeri işleri bölüm başkanının emirlerine göre yerine getirir.

Rektörlük idari yönetim örgütünün başında bir genel sekreter ve genel sekretere bağlı genel sekreter yardımcısı, daire başkanları, müdürler, hukuk müşavirleri, uzmanlar, 657 sayılı Devlet Memurları Kanununa tabi memurlar ve diğer görevliler bulunmaktadır.

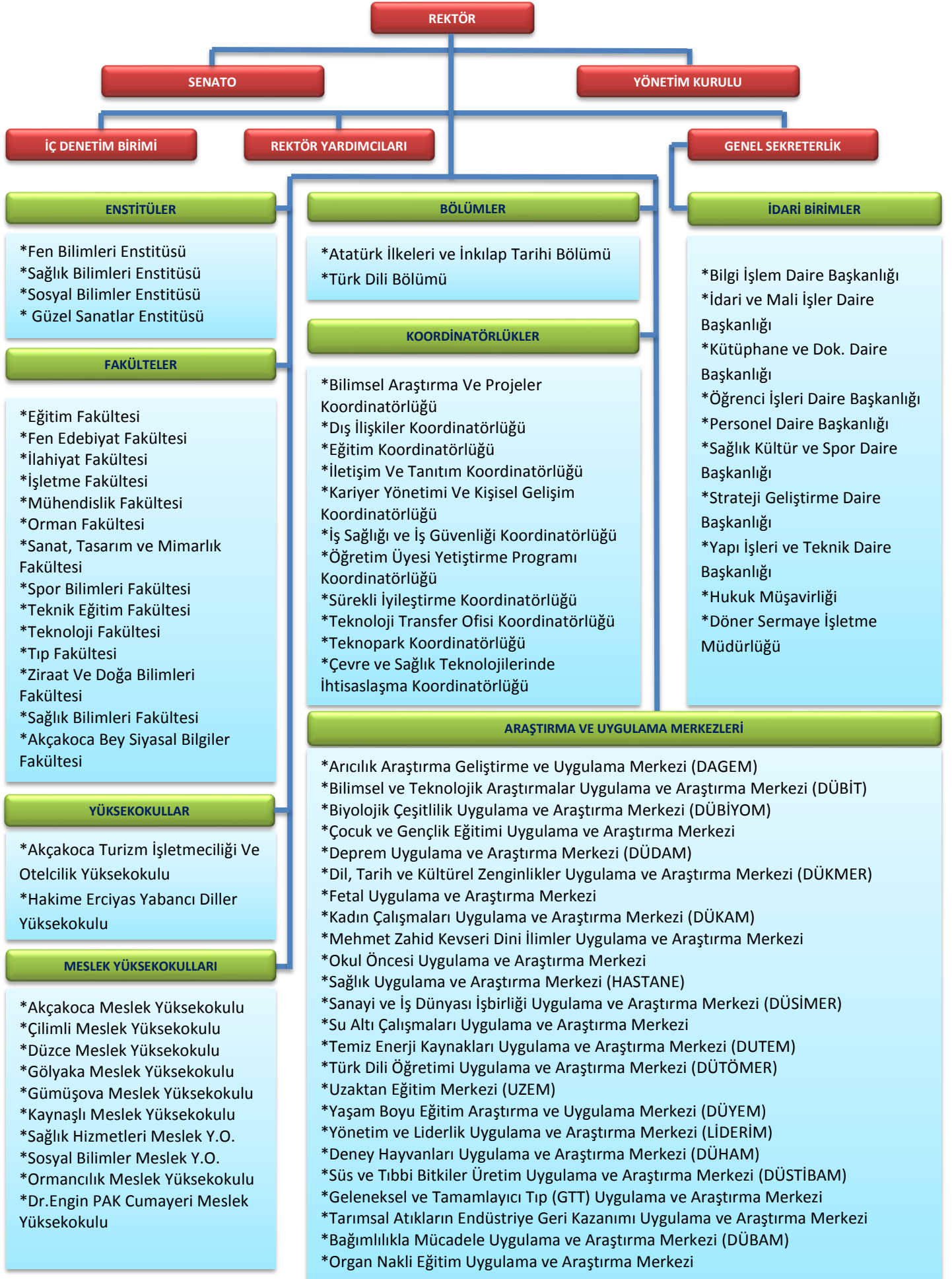
Genel sekreter, üniversite idari teşkilatının başıdır ve bu teşkilatın çalışmasından, rektöre karşı sorumludur.

Genel sekreter, üniversite idari teşkilatının başı olarak yapacağı görevler dışında, kendisine bağlı birimler aracılığı ile görevleri yerine getirir.

Fakülte ve yüksekokullar bölüm, anabilim dalı ve bilim dalı olarak, enstitüler ise Fakülte ve lisans eğitimi veren Yüksekokullardaki anabilim dalları olarak yapılırlar.

Her fakültede dekana bağlı ve fakülte idari örgütünün başında bir fakülte sekreteri, enstitü veya yüksekokullarda ise müdüre bağlı yüksekokul sekreteri bulunur.

Düzce Üniversitesi Akademik ve İdari Teşkilat Şeması



D. Fiziksel Kaynaklar

Üniversitemiz 2006 yılında kurulmuş olmasına rağmen hızlı bir gelişme sağlayarak büyümeye devam etmektedir. Üniversitemizin Düzce merkez ve çevre ilçelerinde 9 (dokuz) adet yerleşkesi bulunmaktadır. Bunlar:

Üniversitemiz Konuralp Yerleşkesinde Rektörlük, Tıp Fakültesi, Mühendislik Fakültesi, İşletme Fakültesi, Fen-Edebiyat Fakültesi, Teknik Eğitim Fakültesi, Teknoloji Fakültesi, Orman Fakültesi, İlahiyat Fakültesi, Eğitim Fakültesi, Spor Bilimleri Fakültesi, Sağlık Bilimleri Fakültesi, Enstitüler (Sosyal-Fen-Sağlık), Hakime Erciyas Yabancı Diller Yüksekokulu, Sağlık Hizmetleri Meslek Yüksekokulu, Ormancılık Meslek Yüksekokulu, Sağlık Uygulama ve Araştırma Merkezi (Hastane), Merkezi Derslikler, Sosyal Tesisler, Kapalı Spor Salonu, Kapalı Yüzme Havuzu, Açık Spor Alanları, Tribünlü Futbol Sahası, Isı Merkezi, Atık Su Arıtma Tesisi, Lojmanlar (36 adet), Merkezi Araştırma Laboratuvarı (DÜBİT), Deney Hayvanları Uygulama ve Araştırma Merkezi (DÜHAM), Kreş ve Teknopark Yeni Kuluçka ve Yönetim Merkezi hizmet vermektedir.

Üniversitemiz Eski Hastane Yerleşkesinde; Ziraat ve Doğa Bilimleri Fakültesi ile Sanat Tasarım Fakültesi ve Güzel Sanatlar Enstitüsü eğitim-öğretim hizmeti vermektedir.

Üniversitemiz Şehir Yerleşkesinde; Düzce Meslek Yüksekokulu ve Sosyal Bilimler Meslek Yüksekokulu eğitim-öğretim hizmeti vermektedir.

Üniversitemiz Akçakoca Yerleşkesinde Akçakoca Bey Siyasal Bilgiler Fakültesi, Akçakoca Turizm İşletmeciliği ve Otelcilik Yüksekokulu ile Akçakoca Meslek Yüksekokulu eğitim-öğretim hizmeti vermektedir.

Çilimli, Gölyaka, Gümüşova, Cumayeri ve Kaynaşlı yerleşkelerinde Meslek Yüksekokullarımız eğitim-öğretim hizmeti vermektedir. Dr.Engin PAK Cumayeri Meslek Yüksekokuluna hayır sever tarafından yapılan ek bina tamamlanarak hizmete girmiştir.

Yığılca'da ise Düzce Üniversitesi Arıcılık Geliştirme Eğitim Merkezi (DAGEM) bulunmaktadır. Ayrıca 2016-2017 eğitim öğretim döneminde Arıcılık programı açılarak öğrenci alımı gerçekleştirilmiştir.

1. Yerleşke Alanları

Yerleşke Adı	Birim Adı	Açık Alan(m ²)	Kapalı Alan(m ²)	Toplam Alan (m ²)
Konuralp Yerleşkesi	Rektörlük (Terasla ile birlikte)	1.769.674	19.500	
	Teknik Eğitim Fakültesi		24.800	
	Orman Fakültesi		14.200	
	Tıp Fakültesi		12.000	
	Mühendislik Fakültesi		9.300	
	Fen Edebiyat Fakültesi		14.000	
	Sosyal Tesisler-Öğrenci Yaşam Merkezi		11.024	
	Kapalı Spor Salonu		4.266	
	Kapalı Spor Alanları(Halı Saha-Tenis Kortu-Kondisyon Salonu)		3.180	
	Tribünlü Futbol Sahası		22.000	
	Isı Merkezi		1.300	
	Lojmanlar (3 Blok-36 Daire)		4.117	
	15 Temmuz Demokrasi Meydanı Kantin-Kafeterya Alanı		508	
	Sağlık Uygulama ve Araştırma Merkezi		48.000	
	Atatürk Kültür ve Eğitim Merkezi		6.000	
	Mehmet Akif Ersoy Kültür Merkezi		7.270	
	Yarı Olimpik Kapalı Yüzme Havuzu		4.840	
	Merkezi Araştırma Laboratuvarı (DÜBİT)		1.760	
	Deney Hayvanları Uygulama ve Araştırma Merkezi		1.350	
	Kreş		650	
Teknopark Yeni Kuluçka ve Yönetim Merkezi Binası	14.000			
Hakime Erciyas Yabancı Diller Yüksekokulu	5.576			
Ulaştırma Birimi Ofisi ve Otopark	380			
	Toplam	1.769.674	230.021	1.999.695
Eski Hastane Yerleşkesi	Sanat, Tasarım ve Mimarlık Fakültesi Ziraat ve Doğa Bilimleri Fakültesi	35.600	9.000	44.600
Düzce Yerleşkesi	Düzce MYO ve Sosyal Bilimler MYO	1.714,74	8.250	9.964,74
Akçakoca Yerleşkesi	Akçakoca M.Y.O. Akçakoca Trz. İşlt.OYO	14.427	10.230	24.657
	Akçakoca Bey Siyasal Bilgiler Fakültesi	3.336	10.555	13.891
Çilimli Yerleşkesi	Çilimli Meslek Yüksekokulu	7.464	1.150	8.614
Gölyaka Yerleşkesi	Gölyaka Meslek Yüksekokulu	6.946	3.777	10.723
Gümüşova Yerleşkesi	Gümüşova Meslek Yüksekokulu	-	1.328	1.328
Cumayeri Yerleşkesi	Dr. Engin PAK Cumayeri Meslek Yüksekokulu	4.925,58	4.361,58	9.287,16
Kaynaşlı Yerleşkesi	Kaynaşlı Meslek Yüksekokulu	-	3.525	3.525
	DAGEM	12.814,74	185	12.999,74
	Toplam	87.228,06	52.361,58	139.589,64
	GENEL TOPLAM	1.856.902,06	282.382,58	2.139.284,64



2. Eğitim Alanları

Üniversitemizde 2017-2018 Eğitim Öğretim yılında yaklaşık 29.477 öğrenciye hizmet verirken 2018-2019 eğitim öğretim döneminde yeni kayıtlar ile birlikte toplam 31.063 öğrenci sayısına ulaşılmıştır. Üniversitemiz 2019 yılında tamamlanması planlanan Tıp Fakültesi E Blok ile Sağlık Bilimleri Fakültesi inşaatlarının faaliyete girmesi ile eğitim alanlarında daha kapsamlı hizmet verilecektir.

2017 Yılı Aralık sonu itibarı ile Eğitim Alanları:

Eğitim Alanı	Amfi	Sınıf	Atölye	Laboratuvarlar			Toplam
				Bilgisayar	Araştırma	Diğer	
Kapasite 0-50	3	187	58	43	100	43	434
Kapasite 51-75	35	27	-	1	-	-	63
Kapasite 76-100	4	17	-	-	1	-	22
Kapasite 101-150	1	1	-	-	-	3	5
Kapasite 151-250	-	-	-	-	-	-	-
Kapasite 251+	-	-	-	-	-	-	-
TOPLAM	43	232	58	44	101	46	524

2018 Yılı Aralık sonu itibarı ile Eğitim Alanları:

Eğitim Alanı	Amfi	Sınıf	Atölye	Laboratuvarlar			Toplam
				Bilgisayar	Araştırma	Diğer	
Kapasite 0-50	5	177	58	44	100	43	427
Kapasite 51-75	44	58	-	1	-	-	103
Kapasite 76-100	4	24	-	-	1	-	29
Kapasite 101-150	4	1	-	-	-	3	8
Kapasite 151-250	-	-	-	-	-	-	-
Kapasite 251+	-	-	-	-	-	-	-
TOPLAM	57	260	58	45	101	46	567



3. Sosyal Alanlar

Yemekhane

Öğrenci ve Personel Yemekhanesi	Adet	Kapalı Alan (m ²)	Kapasite (Kişi)
Konuralp Yerleşkesi	1	4.300	2.300
Düzce Yerleşkesi	2	420	400
Akçakoca Yerleşkesi	2	602	380
Cumayeri Yerleşkesi	1	150	150
Çilimli Yerleşkesi	1	48	40
Gölyaka Yerleşkesi	1	176	128
Gümüşova Yerleşkesi	1	91	60
Kaynaşlı Yerleşkesi	1	180	120
Sanat Tasarım Fakültesi	1	180	100
Sağlık Uyg. Ve Araş. Merkezi (Hastane)	2	1.060	600



Kantin / Kafeterya

Kantin/Kafeterya		Adet	Kapalı Alan (m ²)	Kapasite (Kişi)
Konuralp Yerleşkesi	Rektörlük Binası Turkuaz Restoran	1	200	100
	15 Temmuz Demokrasi Meydanı	1	456	250
	Merkezi Derslikler	2	212	200
	Tıp Fakültesi	1	128	50
	Orman Fakültesi	1	120	100
	Teknoloji Fakültesi	1	100	70
	Hakime Erciyas Y. Diller Yüksekokulu	1	216	120
	Mühendislik Fakültesi	1	26	30
	Fen Edebiyat Fakültesi	1	162	80
Düzce Yerleşkesi	1	200	200	
Akçakoca Yerleşkesi	2	396	220	
Cumayeri Yerleşkesi	1	12	30	
Çilimli Yerleşkesi	1	16	30	
Gölyaka Yerleşkesi	1	78	40	
Gümüşova Yerleşkesi	-	-	-	
Kaynaşlı Yerleşkesi	1	75	60	
Sanat, Tasarım ve Mimarlık Fakültesi	1	10	10	
Sağlık Uygulama ve Araştırma Merkezi (Hastane)	2	172	150	



Toplantı ve Konferans Salonu

Kapasite (Kişi)	Toplantı Salonu (Adet)	Konferans Salonu (Adet)	Toplam
Kapasite 0-50	31	-	31
Kapasite 51-75	-	-	-
Kapasite 76-100	3	2	5
Kapasite 101-150	1	4	5
Kapasite 151-250	-	3	3
Kapasite 251+	-	1	1
TOPLAM	35	10	45



Spor Tesisleri

Yerleşke	Spor Alan Adı (Futbol, Voleybol, Yüzme Havuzu vb.)	Açık/Kapalı Spor Salonu	Sayı (Adet)	Alanı (m ²)
Konuralp Yerleşkesi	Yarı Olimpik Yüzme Havuzu	Kapalı	1	4.840
	Basketbol-Voleybol(Spor Salonu)	Kapalı	1	4.266
	Kapalı Spor Alanları (Halı Saha-Tenis Kortu-Kondisyon Salonu)	Kapalı	2	2.987
	Futbol Sahası	Açık	1	22.000
Cumayeri Yerleşkesi	Basketbol-Voleybol	Açık	1	200
Çilimli Yerleşkesi	Basketbol-Voleybol	Açık	1	200
Düzce Yerleşkesi	Basketbol-Voleybol	Açık	1	850
Gölyaka Yerleşkesi	Basketbol-Voleybol	Açık	1	464



4. Hastane Alanları

	Sayı	Alanı (m ²)
Acil Servis	1	700
Yoğun Bakım	6	1.000
Ameliyathane	1	1.500
Klinik	34	6.000
Laboratuvar	6	500
Eczane	1	250
Radyoloji Alanı	1	1.000
Nükleer Tıp Alanı	1	500
Sterilizasyon Alanı	1	120
Mutfak, yemekhane	1	500/800
Çamaşırhane	1	250
Teknik Servis	1	1.100
Poliklinik	39	13.750
Diyaliz	1	500
Uyku	1	500
Onkoloji	1	500
İdari, Hizmet, Teknik Alanlar	-	11.830
Diğer Alanlar	-	6.700
TOPLAM	97	48.000

5. Sosyal Tesis-Lojman Sayısı

	Adet	Kapalı Alan (m ²)	Kapasite (Kişi)
Misafirhaneler	1	1.000	31
Lojmanlar	36	4.117	36



6. Taşıt Sayısı

	Bütçe	Döner Sermaye	Hibe	Kiralık
Binek Otomobil	4		1	3
Station-Wagon				
Minibüs(Sürücü dâhil en fazla 17 kişilik)	1			
Pick-up(Kamyonet 3 veya 6 kişilik)		1	1	2
Pick-up(Kamyonet, arazi hizmetleri için 3 veya 6 kişilik)	1			1
Midibüs(Sürücü dâhil en fazla 26 kişilik)	2			
Otobüs(Sürücü dâhil en az 27 kişilik)			1	
Otobüs(Sürücü dâhil en az 41 kişilik)			2	
Kamyon şasi Kabin tam yüklü ağırlığı en az 3.501 kg	1			
Ambulans(Tıbbi Donanımlı)	2	1		
Diğer Taşıtlar	6			
TOPLAM	17	2	5	6

7. Bilgi ve Teknolojik Kaynaklar

BİLGİ VE TEKNOLOJİK KAYNAKLAR							
BİRİMLER	BİLGİSAYAR	DİZ ÜSTÜ BİLGİSAYAR	YAZICI OKUYUCULAR	TARAYICI	FOTOKOPİ	FAKS	PROJEKSİYON
İDARİ BİRİMLER	295	49	96	25	39	13	43
Özel Kalem (Genel Sekreterlik dahil)	37	6	24	15	14	3	3
Strateji Geliştirme Daire Başk.	19	2	8	-	3	1	1
İdari ve Mali İşler Daire Başk.	15	2	4	-	3	1	-
Personel Daire Başk.	28	3	5	1	3	1	1
Sağlık, Kültür ve Spor Daire. Bşk.	47	16	21	-	3	1	12
Öğrenci İşleri Daire Başk.	38	2	12	-	4	2	21
Yapı İşleri Teknik Daire Bşk.	59	2	11	5	3	1	4
Bilgi İşlem Daire Başk.	31	13	2	3	1	1	1
Kütüphane ve Dok. Daire. Bşk.	10	1	4	-	2	1	-
Hukuk Müşavirliği	11	2	5	1	3	1	-
FAKÜLTELER	2.190	212	422	23	32	13	276
Tıp Fakültesi	330	15	75	1	5	2	53
Teknik Eğitim Fakültesi	-	-	-	-	-	-	-
Orman Fakültesi	233	33	56	10	2	1	48
Fen-Edebiyat Fakültesi	230	34	61	2	3	2	13
Mühendislik Fakültesi	343	30	23	-	5	1	19
İşletme Fakültesi	106	22	31	-	2	1	12
Sanat, Tasarım ve Mimarlık Fakültesi	106	6	26	1	2	1	29
Teknoloji Fakültesi	572	39	71	3	5	1	66
Eğitim Fakültesi	72	10	43	4	1	1	16
Ziraat ve Doğa Bilimleri Fakültesi	40	3	15	-	1	-	5
İlahiyat Fakültesi	30	2	1	-	3	1	5
Spor Bilimleri Fakültesi	26	7	4	-	1	1	3
Sağlık Bilimleri Fakültesi	55	6	7	2	1	1	7
Akçakoca Bey Siyasal Bilgiler Fakültesi	47	5	9	-	1	-	-
YÜKSEKOKULLAR	247	15	45	2	4	2	70
Akçakoca Turizm İşt.Otel.Y.Okulu	86	14	29	-	2	1	20
Hakime Erciyas Yabancı Diller Y.Okulu	161	1	16	2	2	1	50
MESLEK YÜKSEKOKULLARI	1.380	70	217	17	20	12	170
Düzce Meslek Yüksekokulu	346	10	47	8	3	1	20
Akçakoca Meslek Yüksekokulu	190	6	30	1	2	1	22
Gölyaka Meslek Yüksekokulu	200	12	20	1	3	3	29
Gümüşova Meslek Yüksekokulu	170	9	25	2	2	1	21
Dr.Engin PAK Cumayeri Meslek Yüksekokulu	153	3	22	1	2	2	27
Çilimli Meslek Yüksekokulu	64	8	17	1	1	1	9
Kaynaşlı Meslek Yüksekokulu	149	12	27	1	4	1	28
Sağlık Hizmetleri Meslek Yüksekokulu	24	8	9	1	2	1	9
Sosyal Bilimler Meslek Yüksekokulu	76	1	17	1	1	1	4
Ormancılık Meslek Yüksekokulu	8	1	3	-	-	-	1
ENSTİTÜLER	25	11	15	5	5	3	7
Sağlık Bilimleri Enstitüsü	6	5	2	-	1	-	1
Fen Bilimleri Enstitüsü	9	4	3	1	1	1	2
Sosyal Bilimler Enstitüsü	6	2	8	2	1	1	4
Güzel Sanatlar Enstitüsü	4	-	2	2	2	1	-
ARAŞ. UYGULAMA HAST.	1.196	18	427	14	19	9	18
Merkezler Koordinatörlükler	48	39	22	6	9	2	9
TOPLAM	5.381	414	1.244	92	128	54	593

8. Kütüphane Kaynakları

Kütüphanecilik alanında tüm yenilikleri ve teknolojik gelişmeleri takip eden ve kullanıcıların ihtiyaç duyduğu güvenilir bilgi hızlı bir şekilde ulaşmasını sağlamayı hedefleyen Üniversitemiz Kütüphane ve Dokümantasyon Daire Başkanlığı Merkez Kütüphanesi, 2016-2017 eğitim öğretim yılı başlangıcından itibaren hafta içi 24 saat hizmet vermeye başlamıştır.

Bünyesinde birçok basılı kaynak ve e-kitap bulunan Merkez Kütüphanesi; öğrencilerimiz, akademik ve idari personelimiz ile araştırmacılara daha iyi hizmet vermek amacıyla hafta içi her gün 24 saat çalışma prensibiyle faaliyetlerine devam edecektir.

Üniversitemiz Merkez Kütüphanesi kaynakları ile ilgili veriler aşağıdaki tabloda belirtilmektedir.

2017-2018 Yılları Arası Satın Alınan veya Hibe edilen Kütüphane Kaynakları						
	2017 Yılı			2018 Yılı		
	Basılı	Elektronik	Toplam	Basılı	Elektronik	Toplam
Kitap sayısı	5.078		5.078	1.997		1.997
Dergi aboneliği sayısı	28		28	23		23
Abone olunan süreli yayın sayısı						
Abone olunan Veri Tabanı sayısı		17	17	18		18
Yazma Eser sayısı						
TOPLAM	5.106	17	5.123	2.020	18	2.038

2017-2018 Yılları Arası Toplam Kütüphane Kaynakları						
	2017 Yılı			2018 Yılı		
	Basılı	Elektronik	Toplam	Basılı	Elektronik	Toplam
Kitap sayısı	44.255	221.821	266.076	56.528	242.786	299.314
Dergi aboneliği sayısı	28		28	23		23
Abone olunan süreli yayın sayısı						
Abone olunan Veri Tabanı sayısı		17	17	18		18
Yazma Eser sayısı						
TOPLAM	44.283	221.838	266.121	56.551	242.804	299.335



9. Bilişim Alt Yapısı

9.1. AĞ DONANIMI

• Yerleşke içinde ağ omurgası yönetilebilir anahtarlar kullanılarak oluşturulmuştur. Bu yapıda 1 adet (Enterasys N8), 1 adet (Enterasys N7),3 adet (Enterasys G3) kenar anahtar ve 95 adet yönetilebilir anahtar (Enterasys B3-B5 ve Extreme X440) yer almaktadır.

• Yerleşke içinden dış ağa veya dış ağdan iç ağa olabilecek saldırılara karşı güvenlik duvarı(Fortigate 1240B) ve anti-spam (Forti Mail) filtresi kullanılmıştır

9.2. KONURALP YERLEŞKESİ ULAKNET (Ulusal Akademik Ağ) BAĞLANTISI

• Üniversitemiz Konuralp Yerleşkesinin internet erişimi ULAKNET ağı üzerinden 300 Mbps kapasite ile Metro Ethernet teknolojisi kullanılarak gerçekleştirilmektedir.

• Omurga anahtarlardan birincisi Yerleşke ULAKNET girişinde, ikincisi, Rektörlük binasında, üçüncüsü Araştırma ve Uygulama Hastanesi girişinde konumlandırılmıştır.

• 5651 sayılı yasa ve Telekomünikasyon İletişim Başkanlığı tarafından uygulanan ilişkili yönergeler kapsamında log tutma işlemi yapılmaktadır (Forti Analyzer 2000B)

9.3. ARKA UÇ BAĞLANTILARI

Merkez yerleşke dışında bulunan üniversitemiz birimlerinin internet erişimlerinin merkez yerleşke üzerinden sağlanması kapsamında;

- Akçakoca yerleşkesi 20 Mbps Metro Ethernet
- Konuralp Yerleşkesi 10 Mbps Metro Ethernet
- Düzce Meslek Yüksekokulu 30 Mbps Metro Ethernet
- Dr.Engin PAK Cumayeri Meslek Yüksekokulu 5 Mbps Metro Ethernet
- Çilimli Meslek Yüksekokulu 5 Mbps Metro Ethernet
- Gölyaka Meslek Yüksekokulu 10 Mbps Metro Ethernet
- Gümüşova Meslek Yüksekokulu 10 Mbps Metro Ethernet
- Kaynaşlı Meslek Yüksekokulu 10 Mbps G. Metro Ethernet

9.4. MERKEZ YERLEŞKEDEN FİBER BAĞLANTI İLE ULAKNET'E(Ulusal Akademik Ağ) ERİŞEN BİRİMLER (100 Mbps)

Üniversitemizin tüm akademik ve idari birimleri fiber bağlantı ile ULAKNET ağına erişmektedir.

9.5. GENEL BİLGİ İŞLEM HİZMETLERİ

- Elektronik Belge Yönetim Sistemi
- Öğrenci Bilgi Sistemi
- Mezun Bilgi Sistemi
- Personel Bilgi Sistemi
- Yüzme Havuzu Randevu Takip Sistemi
- Akademik Personel Bilgi Bankası
- Akademik Personel Kişisel Web Sayfaları
- Evden Elektronik Veri Tabanlarına Erişim Sistemi
- Bilgi İşlem Talep Formu
- Ek ders Ödeme İşlemleri
- Ek Ders Otomasyonu
- BAP Başvuru sistemi
- Öğrenci e-posta Sorgulama Sistemi
- Personel İzin Programı

Bilgi İşlem Daire Başkanlığımız tarafından yürütülen hizmetler ana hatlarıyla aşağıdaki gibidir:

Sunucu ve Ağ Sistemi ile ilgili hizmetler

- DNS Sunucularının kurulumu ve işletimi
- E-posta Sunucularının kurulumu ve işletimi
- Web Sunucularının kurulumu ve işletimi
- Öğrenci Bilgi Sistemi Sunucularının kurulumu ve işletimi
- Uygulama Sunucularının kurulumu ve işletimi
- Sunucu Sanallaştırma İşlemleri (VMWare Sanallaştırma Sistemi ile)
- Sunucuların arkasında bulunan depolama sisteminin kurulumu ve işletimi
- Ağ Omurgasının kurulumu ve işletimi
- Ağ Güvenlik Duvarının Kurulumu ve İşletimi
- Sunucu ve Güvenlik Duvarlarının yedekli yapıda çalıştırılması
- Bina ağlarının kurulumu ve yönetimi
- Telefon Santrallerinin bakım ve işletimi
- Yerleşkeler arası telefon görüşmelerinin ağ üzerinden gerçekleştirilmesi için gerekli sistemin kurulum ve işletimi
- Yeni ağ kurulumlarının projelendirilmesi
- Masaüstü Sanallaştırma İşlemleri (VMW VDI Sanallaştırma Sistemi ile)

Web ve Yazılımla ilgili hizmetler

- Üniversite web sitesinin hazırlanması ve sürdürülmesi
- Tüm birimlerin web sitelerinin hazırlanması
- Üniversite bünyesinde kullanılan yazılımların hazırlanması
- Akademik personel bilgi sistemi
- İdari personel bilgi sistemi
- Mezun bilgi sistemi
- Spor tesisleri randevu sistemi
- Stratejik yönetim yazılımı
- Bilimsel yayın veri tabanı
- AÖF görevlendirme sistemi
- Ek ders otomasyonu
- Bilgi işlem talep sistemi
- Personel izin programı
- Lisanslı yazılımların temini
- Microsoft Kampüs Anlaşması
- Güvenlik duvarı yazılım lisansı
- Antivirüs yazılım lisansı
- Spam tespit ve önleme yazılımı
- Sanallaştırma yazılımı
- Canlı Yayın Yazılımı
- SPSS
- Online Ders Yazılımı
- Elektronik belge yönetim sistemi yazılımının işletilmesi
- Öğrenci bilgi sistemi destek hizmeti

Teknik Servis hizmetleri

- Üniversite tarafından satın alınan tüm bilgisayarların ilk kurulumlarının yapılması
- Rektörlük binası bünyesinde yer alan birimlerin bilgisayar, yazıcı ve çevre birimlerinin kurulum, bakım ve diğer işlerinin yapılması
- Rektörlük binası dışında bulunan birimlerin bilgisayar ve çevre birimleri kurulum ve bakımına destek verilmesi
- Öğrenci bilgisayar laboratuvarlarının ilk kurulumlarına destek verilmesi
- Ağ da yeni genişlemeler ve yer değiştirmeler durumunda yeni hat tesisleri
- Telefon sisteminde yeni genişlemeler ve yer değiştirmelerde yeni hat tesisi

E. İnsan Kaynakları

1. Akademik Personel

	2017 Yılı (Aralık sonu)		2018 Yılı (Aralık Sonu)		Artış/Azalış
	Dolu	Boş	Dolu	Boş	Oranı(%)
Profesör	88	51	97	54	10,22
Doçent	73	111	94	116	28,76
Dr.Öğr. Üyesi	325	48	335	91	3,07
Öğretim Görevlisi	237	102	249	72	5,06
Araştırma Görevlisi	364	100	374	118	2,75
TOPLAM	1.087	412	1.149	451	5,70

*ÖYP kapsamında atanan Araştırma Görevlisi sayısı 106'dır.

Üniversitemizin gelişiminde büyük katkı sağlayan akademik personelimiz, öğrenci sayısına paralel olarak her yıl artış göstermektedir. 2017 yılı sonu itibarı ile akademik dolu kadro sayımız 1.087 iken, 2018 yılı aralık sonu itibarı ile 1.149 olmuştur.

2. İdari Personel

	2017 Yılı (Aralık sonu)		2018 Yılı (Eylül Sonu)		Artış/Azalış
	Dolu	Boş	Dolu	Boş	Oranı(%)
Genel İdari Hizmetler Sınıfı	363	176	355	181	-0,022
Teknik Hizmetler Sınıfı	89	31	88	32	-0,011
Sağlık Hizmetleri Sınıfı	275	214	264	227	0,04
Avukatlık Hizmetleri Sınıfı	4	-	4	9	-
Din Hizmetleri Sınıfı	-	2	-	2	-
Yardımcı Hizmetler Sınıfı	43	52	43	44	-
TOPLAM	774	465	754	486	-0,03

*Döner Sermaye (77 Kişi) personel sayısı dahil

İdari personele ilişkin toplam 1.240 kadromuz olup bunun 754'ü dolu, kalan 486'sı ise boştur. Dolu kadroların 355 adedi kadro Genel İdari Hizmetler sınıfında, kalan 399 adedi ise diğer sınıflarda yer almaktadır. Üniversitemizde öğrenci, birim ve bina sayısı hızla artmaktadır. İdari personel ihtiyacımız Üniversitemizin büyümesi ile daha fazla artmaktadır.

Ayrıca Üniversitemizde 248 Sürekli İşçi, 148 Sözleşmeli Personel ve 17 Yabancı Uyruklu personel bulunmaktadır.

F. Diğer Hususlar

1. Öğrenci Sayıları

17.03.2006 tarih ve 26111 sayılı Resmi Gazetede yayımlananarak 01.03.2006 tarihi itibarı ile kurulan 5467 sayılı Kanunla kurulan üniversitemiz, yaklaşık 5.700 öğrencisi ile çıktığı bu yola "**Değer Üreten Üniversite**" sloganını benimsemiş bir kurumdur. Öğrencilerin mesleki gelişiminin yanı sıra, duyuşsal becerilerinin kazandırılmasını sağlayacak birçok sosyal ve kültürel faaliyetlerin yürütülmesi ve buna uygun altyapı ve donanımın sağlanması için çaba göstermektedir.

2017-2018 eğitim öğretim döneminde 29.477 öğrenciye hizmet veren üniversitemiz, 2018-2019 eğitim öğretim dönemi yeni kontenjanlarının yüksek doluluk oranı sayesinde 2018 yılı aralık sonu itibarı ile 31.063 öğrenci sayısına ulaşmıştır. Öğrenci sayısının birimlere göre dağılımı aşağıdaki tabloda yer almaktadır.

DÜZCE ÜNİVERSİTESİ YILLARA GÖRE ÖĞRENCİ SAYISI		
	2017-2018 Dönemi (2017/Aralık)	2018-2019 Dönemi (2018/Aralık)
FAKÜLTELER	14.980	16.658
Fen Edebiyat Fakültesi	1.602	1.735
Orman Fakültesi	718	705
Teknik Eğitim Fakültesi	60	61
Tıp Fakültesi	766	844
Mühendislik Fakültesi	2.827	3.100
Sanat, Tasarım ve Mimarlık Fakültesi	342	501
İşletme Fakültesi	3.029	3.124
Teknoloji Fakültesi	2.029	2.274
Eğitim Fakültesi	1.246	1.510
İlahiyat Fakültesi	394	119
Ziraat ve Doğa Bilimleri Fakültesi	74	306
Spor Bilimleri Fakültesi	634	541
Sağlık Bilimleri Fakültesi	1.093	1.105
Akçakoca Bey Siyasal Bilgiler Fakültesi	166	733
YÜKSEKOKULLAR	1.166	1.012
Akçakoca Turizm İşletmeciliği ve Otelcilik Yüksekokulu	1.166	1.012
Hakime Erciyas Yabancı Diller Yüksekokulu	-	-
MESLEK YÜKSEKOKULLARI	10.544	10.793
Düzce Meslek Yüksekokulu	3.906	3.946
Sosyal Bilimler Meslek Yüksekokulu	1.532	1.631
Akçakoca Meslek Yüksekokulu	1.786	1.809
Çilimli Meslek Yüksekokulu	202	204
Gölyaka Meslek Yüksekokulu	586	602
Gümüşova Meslek Yüksekokulu	733	691
Kaynaşlı Meslek Yüksekokulu	820	821
Dr.Engin PAK Cumayeri Meslek Yüksekokulu	489	517
Sağlık Hizmetleri Meslek Yüksekokulu	451	483
Ormancılık Meslek Yüksekokulu	39	89
ENSTİTÜLER	2.787	2.600
Sağlık Bilimleri Enstitüsü	272	284
Sosyal Bilimler Enstitüsü	1.141	954
Fen Bilimleri Enstitüsü	1.374	1.330
Güzel Sanatlar Enstitüsü	-	32
TOPLAM	29.477	31.063

2. Sağlık Hizmetleri

İlimiz ve bölgemiz insanına 3.basamak sağlık kuruluşu olarak üst düzeyde tanı ve tedavi hizmetinin çağdaş bilgi ve teknolojiyi kullanarak sunulmasını, evrensel standartlarda eğitim-öğretim ve araştırma yapılması için gerekli altyapı desteğinin sağlanması amaçlanmaktadır. Bu amacı, sahip olduğu üstün nitelikli kadrosu ile güncel bilgi ve modern teknoloji eşliğinde, evrensel standartlarda kalite ve güvenilir sağlık hizmeti vermektedir.

Sağlık Uygulama ve Araştırma Merkezi Ek Hizmet Binası inşaatı (19.000m2) 2017 yılsonunda tamamlanmış olup 2018 yılında faaliyete geçmiştir. Ek bina ile birlikte hizmet kalitemiz arttırılarak ilimiz ve bölgemiz insanın sağlık alanında kaliteli hizmetler sunulmaktadır. 2018 yılı eylül sonu itibarı ile Merkezimizde ayaktan ve yatan hasta sayısı aşağıdaki tabloda belirtilmiştir.

DÜZCE ÜNİVERSİTESİ			
2018 YILI PERFORMANS PROGRAMI			
01.01.2018-31.12.2018 Tarihleri arasında Muayene ve Tedavi Edilen Hastaların Bölgelere Göre Dağılımı			
POLİKLİNİK	POLİKLİNİK HASTA SAYISI	SERVİSLER	YATAN HASTA SAYISI
Acil Servis(Erişkin Çocuk)	143.781	Anestezi ve Reanimasyon	472
Adli Tıp Polikliniği	1.649	Beyin Cerrahi	640
Aile Hekimliği Polikliniği	10.665	Beyin Cerrahi Yoğun Bakım	111
Beyin Cerrahi Polikliniği	12.556	Cildiye	99
Cildiye Polikliniği	18.193	Çocuk Cerrahi	539
Çocuk Cerrahisi Polikliniği	3.542	Çocuk Endokrinoloji	352
Çocuk Endokrin Polikliniği	9.459	Çocuk Hastalıkları	737
Çocuk Hastalıkları Polikliniği	18.412	Dahili Yoğun Bakım	354
Çocuk Psikiyatri Polikliniği	8.211	Enfeksiyon Hastalıkları	255
Enfeksiyon Hastalıkları Polikliniği	7.081	Fizik Tedavi ve Rehabilitasyon	2.587
FTR Polikliniği	20.084	Gastroenteroloji	103
Gastroenteroloji Polikliniği	8.029	Genel Cerrahi	1.874
Genel Cerrahi Polikliniği	15.449	Göğüs Cerrahi	111
Göğüs Cerrahisi Polikliniği	1.475	Göğüs Hastalıkları	1.490
Göğüs Hastalıkları Polikliniği	17.390	Göz Hastalıkları	426
Göz Hastalıkları Polikliniği	14.535	Hematoloji	118
Hematoloji Polikliniği	6.711	İç Hastalıkları	1.196
İç Hastalıkları Polikliniği	21.856	Kadın Hastalıkları ve Doğum	3.395
Kadın Hastalıkları Polikliniği	33.473	Kalp-Damar Cerrahi	246
Kalp Damar Cerrahisi Polikliniği(KVC)	2.582	Kardiyoloji	2.688
Kardiyoloji Polikliniği	22.301	KBB	946
KBB Polikliniği	16.460	Koroner Yoğun Bakım	935
Neonatoloji Polikliniği	3.521	KVC Yoğun Bakım Ünitesi	407
Nefroloji Polikliniği	11.943	Nefroloji	170
Nöroloji Polikliniği	15.232	Neonatoloji(Yeni Doğan) Servisi	119
Nükleer Tıp	185	Nöroloji	561
Ortopedi ve Travmatoloji Polikliniği	28.709	Ortopedi	2.031
Psikiyatri Polikliniği	15.478	Pediyatri Yoğun Bakım Ünitesi	192
Protisyen Hekim	14.590	Psikiyatri	256
Radyoloji	1.802	Tıbbi Onkoloji	100
Sigara Bırakma Polikliniği	2.163	Üroloji	1.303
Tıbbi Farmakoloji	1.041	Yeni Doğan Yoğun Bakım	472
Tıbbi Onkoloji Polikliniği	11.480		
Tıbbi Patoloji	148		
Üroloji Polikliniği	15.866		
Anestezi Polikliniği	7.538		
TOPLAM	543.590	TOPLAM	25.285

II. PERFORMANS BİLGİLERİ

A. TEMEL POLİTİKALAR VE ÖNCELİKLERİ

Kamu kaynaklarının ihtiyaçlar doğrultusunda etkili kullanımında beklenen; politika oluşturma, planlama ve bütçeleme arasındaki bağın iyi bir şekilde kurulmasıdır. Üniversitemiz kaynaklarının öncelikler çerçevesinde etkin, ekonomik ve verimli kullanılması ve şeffaflığın sağlanması ilkeleri gereği hazırlanan performans programı ile Üniversite faaliyetlerinin hedef ve göstergelere dayalı olarak izlenmesi ile kamuoyunun bilgilendirilmesi amaçlanmaktadır.

5018 sayılı Kamu Mali Yönetimi ve Kontrol Kanunu ile mali saydamlık ve hesap verilebilirlik kavramları ön plana çıkmaktadır. Bu değerlerin uygulanabilirlik aşamasında, Kamu Mali Yönetim sistemimize dahil edilen araçlarından bir tanesi de performans esaslı bütçeleme sistemidir. Performans esaslı bütçeleme kurumsal düzeyde temel unsurlarını; Stratejik Plan, Performans Programı ve Faaliyet Raporu oluşturmaktadır.

Üniversitemizin 2015-2019 dönemi Stratejik Planında yer alan misyon, vizyon, stratejik amaçlar ve hedefler ile Onuncu Kalkınma Planı (2014-2018) doğrultusunda hazırlanan 2019 Mali Yılı Performans Programı; döneme ilişkin performans hedeflerini, bu hedeflere ulaşmak için yürütülecek faaliyetler ile faaliyetler için doğan kaynak ihtiyacını ve performans göstergelerini içeren programı ifade etmektedir. Buna göre önce 2019-2021 dönemine ilişkin makro politikalarla yükseköğretime ilişkin temel öncelikler izleyen bölümde ele alınmıştır.

1-Orta Vadeli Program-Yeni Ekonomi Programı (2019-2021)

Orta Vadeli Programın (Yeni Ekonomi Programı) temel amacı; Kısa vadede fiyat istikrarının ve finansal istikrarın yeniden tesis edilmesi, ekonomide dengelenmenin ve bütçe disiplininin sağlanması, orta vadede sürdürülebilir büyüme ve adaletli paylaşımaya yönelik ekonomik değişimin gerçekleştirilmesidir. Bu program piyasa ekonomisinin temel prensiplerinden taviz vermeyen, yalın performans göstergeleri vasıtasıyla objektif bir şekilde izlenebilen, gerçekçi, şeffaf ve tutarlı bir politika setinden oluşmaktadır.

2019-2021 Dönemi Orta Vadeli Program çerçevesinde belirlenen Program Dönemi Hedefleri;

1. Dengelenme, Disiplin, Değişim
 2. Enflasyon
 3. Kamu Maliyesi
 4. Cari Açık
 5. Büyüme ve İstihdam
 6. Bankacılık Sektörü ve Reel Sektör Kredileri
 7. Programlar ve Projeler
- şeklindedir.

2-Onuncu Kalkınma Planı (2014-2018)

Planın temel ilke ve amaçları doğrultusunda Kamu İdareleri ile ilişkilendirilen bölümlerinden Yükseköğretim Kurulu Başkanlığı kısmına ait amaç, hedef ve politikalar dikkate alınmıştır.

3-Kurumsal Düzeyde Hazırlanan Stratejik Planlar (5 Yıllık)

(Düzce Üniversitesi 2015-2019 Dönemi Stratejik Planı)

Üniversite çapında bir planlama bilinci ile tüm faaliyet alanlarının ile içselleştirme anlayışı içinde hazırlanmış bulunan Üniversitemiz 2015-2019 Stratejik Planı, katılımcı bir anlayışla gerçekleştirilen

kurumsal dış değerlendirme ve öz değerlendirme etkinlikleriyle, kurumun mevcut durumu ile ulaşmak istediği konum arasındaki farkı ortaya koymuş, temel amaçlar ve performans hedefleri belirlenmiş, bu amaç ve hedeflere ulaşma yolunda kurumun gücü ve zayıflıkları ile sahip olduğu fırsatlar ve karşılaşabileceği tehditleri değerlendirilmiştir.

Tüm kurumlar gibi Üniversitemiz yönetimi için de yol gösterici ve aydınlatıcı nitelikte olan stratejik planımız, zamana yayılmış öncelikli hedeflerimizin ortaya konulması ve bunlara ulaşılması bakımından kısa, orta ve uzun vadeli yönetsel yaklaşımlarımızın ve kaynaklarımızın saptanması için etkili bir yönetim aracı olarak kabul edilmektedir.

Düzce Üniversitesi'nin temel faaliyet alanları olan eğitim-öğretim, araştırma ve topluma hizmette benimsediği ve Düzce Üniversitesi 2015-2019 Stratejik Planında gösterilen politikalar aşağıdaki şekilde sıralanabilir:

- Üniversite yönetimince tüm unsurları şeffaf, katılımcı ve gelişmeyi teşvik etmek
- Ön lisans, Lisans ve Lisansüstü düzeylerdeki eğitim-öğretim programlarını sürekli güncelleştirmek,
- Bilimsel araştırmalara kurum içi ve dışı, mümkün olan en fazla kaynağı ayırarak destek olmak,
- Bilimsel araştırma faaliyetlerinde üniversite-sanayi-kurum-kuruluş işbirliğine önem vermek,
- Teknoloji geliştirme merkezini bu bölge ile bütünleştirerek ulusal üretime kazandırmak,
- Öğrencilerin sosyal-kültürel-sanatsal ve sportif gelişim gereksinimlerini karşılayacak olanaklar yaratmak,
- Örgün ve yaygın eğitim türünde diploma programları yanı sıra sürekli eğitim, uzaktan eğitim gibi yollarla topluma ve kurum-kuruluşlara sertifika programları sunmak,
- Eğitim ve öğretimde kalite güvencesinin Bologna sürecine uygun olarak planlanması ve uygulanması sağlanacaktır.
- Eğitim birimlerimizin gerekli alt yapı ve donanım ihtiyaçları karşılanacaktır.

B. 2015-2019 DÖNEMİ STRATEJİK AMAÇ VE HEDEFLERİ

DÜZCE ÜNİVERSİTESİ 2015–2019 DÖNEMİ STRATEJİK AMAÇLARI VE HEDEFLERİ

AMAÇ 1. EĞİTİM VE ÖĞRETİMİN KALİTESİNİ GELİŞTİREREK ÖNCELİKLE BÖLGENİN SONRA ÜLKEMİZİN İHTİYAÇ DUYDUĞU İNSAN KAYNAĞINI YETİŞTİRMEK.

Hedef:

1.1. 2019 yılı sonuna kadar eğitim ve öğretimin kalitesini arttırarak ÖSYS'de 2006'dan sonra kurulan devlet üniversiteleri arasında eş bölümlerde öncelikli olarak tercih edilen ilk 3 üniversite arasında olmak.

1.2. 2019 yılı sonuna kadar eğitim ve öğretimde uluslararasılaşmayı arttırmak amacıyla personel ve öğrenci hareketliliğinde en az %50 artış sağlamak.

1.3. Her yıl eğitim ve araştırma yapmak ve hizmet üretmek üzere en az 5 adet stratejik işbirliği kurmak.

1.4. 2019 yılı sonuna kadar en az 4 eğitim-öğretim ve hizmet binasını tamamlamak ve gerekli tadilatları gerçekleştirmek.

1.5. 2019 yılına kadar Üniversite kütüphanesinin kaynak(kitap, dergi, belge, online veri tabanları vb.) kapasitesini en az %100 arttırmak.

1.6. 2019 yılı sonuna kadar UZEM (Uzaktan Eğitim Merkezi) tarafından web destekli eğitim programları(alıştırma, simülasyon vb.) uygulamasını başlatmak.

AMAÇ 2. DÜZCE ÜNİVERSİTESİNDE BİLİMSEL ARAŞTIRMALARIN NİTELİĞİNİ SÜREKLİ GELİŞTİRMEK.

Hedef:

- 2.1.** 2019 yılı sonuna kadar Üniversitemizin, SCI,SCI-Exp., SSCI,SSCI-Exp ve AHCI indekslerine giren yayın ve atıf sayılarını her yıl en az %10 arttırmak.
- 2.2.** 2019 yılı sonuna kadar Üniversitemizin, ulusal indekslerine giren yayın ve atıf sayılarını her yıl en az %20 arttırmak.
- 2.3.** 2019 yılı sonuna kadar AB, TÜBİTAK, Kalkınma Bakanlığı, Kalkınma Ajansı vb. kurumların desteği ile üretilen proje sayısını her yıl en az %20 arttırmak.
- 2.4.** 2019 yılı sonuna kadar Lisans ve Lisansüstü öğrencilerin yayın sayısını en az %50 arttırmak.
- 2.5.** 2019 yılı sonuna kadar en az 3 patent, faydalı model veya tescil almak ve en az 5 ticari teknoloji ürün üretme ve/veya yöntem geliştirmek.

AMAÇ 3. TOPLUMSAL KATKI SAĞLAMAYA YÖNELİK İŞBİRLİKLERİ VE HİZMETLERİ ARTTIRMAK.

Hedef:

- 3.1.** Her yıl ilimizin ve bölgemizin sürdürülebilir kalkınmasına katkıda bulunmak adına girişimciliğin artırılması için her yıl en az 2 organizasyon ile destek vermek.
- 3.2.** 2019 yılı sonuna kadar ilimiz ve bölgemiz insanına verilen sağlık hizmetleri standartlarını yükseltmek için Sağlık Uygulama ve Araştırma Merkezi ve Tıp Fakültesine en az 3 yetenek, kalite ve kapasite artırıcı yatırım yapmak.
- 3.3.** 2019 yılı sonuna kadar kamu, özel sektör ve sivil toplum kurum ve kuruluşlarıyla yapılan işbirliği sayısını her yıl en az %10 arttırmak.
- 3.4.** 2019 yılı sonuna kadar DUYEM'in (Yaşam Boyu Eğitim Araştırma ve Uygulama Merkezi) etkinlik ve hizmet alan sayısını en az %100 arttırmak.
- 3.5.** 2019 yılı sonuna kadar ilimizin ve bölgemizin sosyal gelişimi için kültürel ve sosyal alt yapıyı geliştirmek ve etkinlikleri her yıl en az %10 arttırmak.

AMAÇ 4. KURUMSAL SÜRDÜRÜLEBİLİRLİĞİ SAĞLAMAK.

Hedef:

- 4.1.** 2019 yılı sonuna kadar kaynak kullanım verimliliğini her yıl en az %5 iyileştirmek.
- 4.2.** Üniversite çapında etkin doküman ve veri yönetimi için Yönetim Bilgi Sistemi yazılımını kurmak ve tüm birimlerde kullanımının yaygınlaşmasını 2015 yılı sonuna kadar tamamlamak ve etkinliğini takip etmek.
- 4.3.** Düzce Üniversitesi için insan kaynakları kapasitesini geliştirmek ve memnuniyeti 2016' dan itibaren 2019 yılı sonuna kadar her yıl en az %3 iyileştirmek.
- 4.4.** 2019 yılı sonuna kadar iş sağlığı ve güvenliği faaliyetlerinin etkinliğini her yıl en az %10 arttırmak.
- 4.5.** 2019 yılı sonuna kadar kalite kültürünün etkinliğini arttırmak için kalite performans göstergelerini her yıl en az %2 iyileştirmek.

AMAÇ 5. SAĞLIK VE ÇEVRE TEKNOLOJİLERİ ALANINA ODAKLANMAK VE BU ALANDA MARKALAŞMAK.

Hedef:

5.1. 2019 yılı sonuna kadar Sağlık ve Çevre teknolojileri alanında bilimsel faaliyetlerin ve eğitim faaliyetlerinin etkinliğini her yıl en az %10 arttırmak.

5.2. 2019 yılı sonuna kadar, üniversitemizin bünyesinde çevre ve sağlık teknolojileri alanında yürütülen proje sayısını üniversitemiz bünyesinde yürütülen tüm projelere oranını %50' ye çıkarmak.

C. PERFORMANS HEDEF VE GÖSTERGELERİ İLE KAYNAK İHTİYACI

PERFORMANS HEDEF VE GÖSTERGELERİ İLE KAYNAK İHTİYACI

TOPLAM KAYNAK İHTİYACI TABLOSU						
İdare Adı	38.57 - DÜZCE ÜNİVERSİTESİ					
	Ekonomik Kodlar (I.Düzye)	FALİYET TOPLAMI	GENEL YÖNETİM GİDERLERİ TOPLAMI	DİĞER İDARELERE TRANSFER EDİLECEK KAYNAKLAR TOPLAMI	GENEL TOPLAM	
BÜTÇE KAYNAK İHTİYACI	01	Personel Giderleri	0,00	172.401.000,00	0,00	172.401.000,00
	02	SGK Devlet Primi Giderleri	0,00	25.708.000,00	0,00	25.708.000,00
	03	Mal ve Hizmet Alım Giderleri	41.000,00	11.209.000,00	0,00	11.250.000,00
	04	Faiz Giderleri	0,00	0,00	0,00	0,00
	05	Cari Transferler	0,00	0,00	7.447.000,00	7.447.000,00
	06	Sermaye Giderleri	31.922.000,00	1.427.000,00	0,00	33.349.000,00
	07	Sermaye Transferleri	0,00	0,00	0,00	0,00
	08	Borç verme	0,00	0,00	0,00	0,00
	09	Yedek Ödenek	0,00	0,00	0,00	0,00
		Bütçe Ödeneği Toplamı	31.963.000,00	210.745.000,00	7.447.000,00	250.155.000,00
BÜTÇE DIŞI KAYNAK		Döner Sermaye	1.075.000,00	0,00	1.075.000,00	
		Diğer Yurt İçi Kaynaklar	200.000,00	0,00	200.000,00	
		Yurt Dışı Kaynaklar	0,00	0,00	0,00	
		Toplam Bütçe Dışı Kaynak İhtiyacı	1.275.000,00	0,00	1.275.000,00	
Toplam Kaynak İhtiyacı		33.238.000,00	210.745.000,00	7.447.000,00	251.430.000,00	

PERFORMANS HEDEFİ TABLOSU					
İdare Adı		38.57 - DÜZCE ÜNİVERSİTESİ			
Amaç		Eğitim Öğretimin Kalitesini Geliştirerek Öncelikle Bölgenin Sonra Ülkemizin İhtiyaç Duyduğu İnsan Kaynağını Yetiştirmek			
Hedef		2019 yılı sonuna kadar eğitim ve öğretimin kalitesini artırarak ÖSYS'de 2006'dan sonra kurulan Devlet Üniversiteleri arasında eş bölümlerde öncelikli olarak tercih edilen ilk 3 üniversite arasında olmak.			
Performans Hedefi		Üniversitemizin tanıtımı ve yüksek oranda tercih edilebilir bir Üniversitesi olabilmesi, basında yer alan haber, reklam ve organizasyon araçları ile daha çok kitleye ulaşılacaktır.			
Performans Göstergeleri		Ölçü Birimi	2017	2018	2019
1	Ulusal ve yerel basında yer alan haber sayısı	Sayı	48.903	51.207	40.000
2	Tanıtım amaçlı organize edilen ve katılan organizasyon sayısı	Sayı	18	12	30
Faaliyetler		Kaynak İhtiyacı			
		Bütçe	Bütçe Dışı	Toplam	
1	Fuar ve organizasyonlara gerekli katılımlar sağlanarak üniversitemizin tanıtımına katkıda bulunma faaliyeti	10.000	0	10.000	
Genel Toplam		10.000	0	10.000	

PERFORMANS HEDEFİ TABLOSU					
İdare Adı		38.57 - DÜZCE ÜNİVERSİTESİ			
Amaç		Eğitim Öğretimin Kalitesini Geliştirerek Öncelikle Bölgenin Sonra Ülkemizin İhtiyaç Duyduğu İnsan Kaynağını Yetiştirmek			
Hedef		2019 yılı sonuna kadar eğitim ve öğretimde uluslararasılaştırmayı arttırmak amacıyla personel ve öğrenci hareketliliğinde en az %50 artış sağlamak.			
Performans Hedefi		Eğitim-Öğretimde Uluslararasılaştırmayı geliştirme için öğrenci hareketliliği arttırılacaktır.			
Performans Göstergeleri		Ölçü Birimi	2017	2018	2019
1	Yapılan ikili anlaşma sayısı	Sayı	15	28	21
2	Tüm değişim programlarıyla yurt dışına giden personel sayısı	Sayı	12	39	25
3	Tüm değişim programlarıyla yurt dışından gelen personel sayısı	Sayı	2	6	5
4	Tüm değişim programlarıyla yurt dışına giden öğrenci sayısı	Sayı	39	46	50
5	Tüm değişim programlarıyla yurt dışından gelen öğrenci sayısı	Sayı	6	7	20
Faaliyetler		Kaynak İhtiyacı			
		Bütçe	Bütçe Dışı	Toplam	
1	Uluslararası ikili anlaşmalar yapılarak üniversitenin personel ve öğrenci hareketliliğini arttırma faaliyet	0	200.000	200.000	
Genel Toplam		0	200.000	200.000	

PERFORMANS HEDEFİ TABLOSU					
İdare Adı		38.57 - DÜZCE ÜNİVERSİTESİ			
Amaç		Eğitim Öğretimin Kalitesini Geliştirerek Öncelikle Bölgenin Sonra Ülkemizin İhtiyaç Duyduğu İnsan Kaynağını Yetiştirmek			
Hedef		2019 yılı sonuna kadar en az 4 eğitim-öğretim hizmet binasını tamamlamak ve gerekli tadilatları gerçekleştirmek.			
Performans Hedefi		Fiziki yapı iyileştirilecek ve geliştirilecektir.			
Performans Göstergeleri		Ölçü Birimi	2017	2018	2019
1	Yeni hizmete açılan bina sayısı	Sayı	2	0	2
2	Yeni hizmete açılan alanların toplam alanı	Metrekare	13.229	0	24.130
Faaliyetler		Kaynak İhtiyacı			
		Bütçe	Bütçe Dışı	Toplam	
1	Yapımı devam eden inşaatları tamamlanması faaliyeti	10.100.000	0	10.100.000	
Genel Toplam		10.100.000	0	10.100.000	

PERFORMANS HEDEFİ TABLOSU					
İdare Adı		38.57 - DÜZCE ÜNİVERSİTESİ			
Amaç		Eğitim Öğretimin Kalitesini Geliştirerek Öncelikle Bölgenin Sonra Ülkemizin İhtiyaç Duyduğu İnsan Kaynağını Yetiştirmek			
Hedef		2019 yılı sonuna kadar en az 4 eğitim-öğretim hizmet binasını tamamlamak ve gerekli tadilatları gerçekleştirmek.			
Performans Hedefi		Eğitim ve Öğretim hizmet alanlarının modernizasyonunu (ulaşım, altyapı, çevre ve binaların bakım onarımı) sağlanacaktır.			
Performans Göstergeleri		Ölçü Birimi	2017	2018	2019
1	Çevre düzenlenmesi yapılan alan	Metrekare	8.500	60.000	10.000
2	Yapılan bakım onarım sayısı	Metrekare	1	4	1
Faaliyetler		Kaynak İhtiyacı			
		Bütçe	Bütçe Dışı	Toplam	
1	Üniversitemiz çevre ve fiziki alanların modernizasyonlarını gerçekleştirme faaliyeti	7.453.000	0	7.453.000	
Genel Toplam		7.453.000	0	7.453.000	

PERFORMANS HEDEFİ TABLOSU					
İdare Adı	38.57 - DÜZCE ÜNİVERSİTESİ				
Amaç	Eğitim Öğretimin Kalitesini Geliştirerek Öncelikle Bölgenin Sonra Ülkemizin İhtiyaç Duyduğu İnsan Kaynağını Yetiştirmek				
Hedef	2019 yılına kadar Üniversite kütüphanesinin kaynak (kitap, dergi, belge, online veri tabanları vb.) kapasitesini en az %100 arttırmak.				
Performans Hedefi	Bilgiye daha hızlı ve kolay ulaşımı sağlamak için Üniversitemiz kütüphanesinin hizmetlerini iyileştirmek ve kaynak kapasitesinin artırılması sağlanacaktır.				
Performans Göstergeleri	Ölçü Birimi	2017	2018	2019	
1	Kütüphane kaynaklarının kullanıcı sayısı	Sayı	27.538	30.416	30.000
2	Kütüphane elektronik kaynak sayısı	Sayı	221.821	242.786	240.000
3	Kütüphane basılı kaynak sayısı	Sayı	42.317	56.528	55.000
4	Abone olunan elektronik veri tabanı sayısı	Sayı	17	18	17
Faaliyetler	Kaynak İhtiyacı				
	Bütçe	Bütçe Dışı	Toplam		
1	Üniversitemiz personeli ve öğrencisinin ihtiyaç duyduğu veritabanı abonelikleri ve kütüphanemizin ihtiyaçlarını satın alma yoluyla temin etme faaliyeti	50.000	0	50.000	
Genel Toplam		50.000	0	50.000	

PERFORMANS HEDEFİ TABLOSU					
İdare Adı	38.57 - DÜZCE ÜNİVERSİTESİ				
Amaç	Düzce Üniversitesinde Bilimsel Araştırmaların Niteliğini Sürekli Geliştirmek				
Hedef	2019 yılı sonuna kadar Üniversitemizin, SCI, SCI-Exp., SSCI,SSCI-Exp ve AHCI indekslerine giren yayın ve atıf sayılarını her yıl en az %10 arttırmak.				
Performans Hedefi	Üniversitemizin uluslararası alanda tanınabilirliği sağlanacaktır.				
Performans Göstergeleri	Ölçü Birimi	2017	2018	2019	
1	Üniversitemiz önderliğinde veya ortaklığında düzenlenen uluslararası kongre sayısı	Sayı	5	4	1
Faaliyetler	Kaynak İhtiyacı				
	Bütçe	Bütçe Dışı	Toplam		
1	Üniversitemizin tanınabilirliğini artırmak adına üniversitemiz önderliğinde veya ortaklığında uluslararası kongre düzenleme faaliyeti	2.000	0	2.000	
Genel Toplam		2.000	0	2.000	

PERFORMANS HEDEFİ TABLOSU					
İdare Adı	38.57 - DÜZCE ÜNİVERSİTESİ				
Amaç	Düzce Üniversitesinde Bilimsel Araştırmaların Niteliğini Sürekli Geliştirmek				
Hedef	2019 yılı sonuna kadar Üniversitemizin, ulusal indekslerine giren yayın ve atıf sayılarını her yıl en az %20 arttırmak.				
Performans Hedefi	Üniversitemizin yurtiçinde tanınabilirliğinin sağlanması ulusal organizasyonlarda önderliğini yaptığımız organizasyonlar gerçekleştirilecektir.				
Performans Göstergeleri	Ölçü Birimi	2017	2018	2019	
1	Üniversitemiz önderliğinde veya ortaklığında düzenlenen ulusal kongre sayısı	Sayı	1	12	1
Faaliyetler		Kaynak İhtiyacı			
		Bütçe	Bütçe Dışı	Toplam	
1	Üniversitemiz tanınması için üniversite önderliğinde veya ortaklığında ulusal kongre düzenleme faaliyeti	1.000	0	1.000	
Genel Toplam		1.000	0	1.000	

PERFORMANS HEDEFİ TABLOSU					
İdare Adı	38.57 - DÜZCE ÜNİVERSİTESİ				
Amaç	Düzce Üniversitesinde Bilimsel Araştırmaların Niteliğini Sürekli Geliştirmek				
Hedef	2019 yılı sonuna kadar en az 3 patent, faydalı model veya tescil almak ve en az 5 ticari teknoloji ürün üretme ve/veya yöntem geliştirmek.				
Performans Hedefi	Uluslararası destekli projelerin alt yapıları güçlendirilecektir.				
Performans Göstergeleri	Ölçü Birimi	2017	2018	2019	
1	Toplam patent sayısı-faydalı model sayısı-Tescil sayısı(Kümülatif)	Sayı	22	27	35
Faaliyetler		Kaynak İhtiyacı			
		Bütçe	Bütçe Dışı	Toplam	
1	Üniversitemiz patent, tescil ve faydalı model ürünlerini üretme ve/veya yöntem geliştirme faaliyeti	34.000	0	34.000	
Genel Toplam		34.000	0	34.000	

PERFORMANS HEDEFİ TABLOSU					
İdare Adı	38.57 - DÜZCE ÜNİVERSİTESİ				
Amaç	Toplumsal Katkı Sağlamaya Yönelik İşbirlikleri ve Hizmetleri Arttırmak				
Hedef	2019 yılı sonuna kadar ilimiz ve bölgemiz insanına verilen sağlık hizmetleri standartlarını yükseltmek için Sağlık Uygulama ve Araştırma Merkezi ve Tıp Fakültesine en az 3 yetenek, kalite ve kapasite artırıcı yatırım yapmak.				
Performans Hedefi	İlimiz ve bölgemiz insanına verilen sağlık hizmet standartları yükseltilecektir.				
Performans Göstergeleri	Ölçü Birimi	2017	2018	2019	
1	Sağlık alanında bölge insanını bilgilendiren yerel ve ulusal basında yer alan haber sayısı	Sayı	2.467	3.573	1.300
2	Sağlık alanında bölge insanına yönelik düzenlenen bilgilendirme toplantısı sayısı	Sayı	56	67	12
3	Sağlık alanında bulunan mevcut binalara yapılan bakım onarım sayısı	Sayı	0	1	1
Faaliyetler	Kaynak İhtiyacı				
		Bütçe	Bütçe Dışı	Toplam	
1	İlimiz ve bölge insanına sağlık hizmetlerini kalitesini yükseltme faaliyeti	14.145.000	1.065.000	15.210.000	
Genel Toplam		14.145.000	1.065.000	15.210.000	

PERFORMANS HEDEFİ TABLOSU					
İdare Adı	38.57 - DÜZCE ÜNİVERSİTESİ				
Amaç	Toplumsal Katkı Sağlamaya Yönelik İşbirlikleri ve Hizmetleri Arttırmak				
Hedef	2019 yılı sonuna kadar DUYEM'in (Yaşam Boyu Eğitim Araştırma ve Uygulama Merkezi) etkinlik ve hizmet alan sayısını en az %100 artırmak.				
Performans Hedefi	Üniversitemiz bünyesinde düzenlenen etkinlik ve kursların kalitesini arttırarak toplumsal katkı sağlanacaktır.				
Performans Göstergeleri	Ölçü Birimi	2017	2018	2019	
1	DÜYEM'den faydalanan toplam kişi sayısı	Sayı	1.092	943	800
2	DÜYEM'in yapmış olduğu faaliyet sayısı	Sayı	46	13	30
Faaliyetler	Kaynak İhtiyacı				
		Bütçe	Bütçe Dışı	Toplam	
1	Yaşam Boyu Eğitim ve Araştırma Merkezinin etkinlik ve hizmet alanı sayısını artırma faaliyeti	0	10.000	10.000	
Genel Toplam		0	10.000	10.000	

PERFORMANS HEDEFİ TABLOSU					
İdare Adı	38.57 - DÜZCE ÜNİVERSİTESİ				
Amaç	Toplumsal Katkı Sağlamaya Yönelik İşbirlikleri ve Hizmetleri Arttırmak				
Hedef	2019 yılı sonuna kadar ilimizin ve bölgemizin sosyal gelişimi için kültürel ve sosyal alt yapıyı geliştirmek ve etkinlikleri her yıl en az %10 artırmak.				
Performans Hedefi	İlimiz ve bölgemiz hizmetine sunulan sosyal, kültürel ve sportif tesislerin alt yapıları geliştirilerek etkinlikleri arttırılacaktır.				
Performans Göstergeleri	Ölçü Birimi	2017	2018	2019	
1	Sosyal, kültürel ve sportif kaynakları kullanan üniversite dışı vatandaş sayısı	Sayı	4.923	9.555	9.200
2	Sosyal, kültürel ve sportif kaynakları kullanan personel sayısı	Sayı	2.714	2.638	2.150
Faaliyetler	Kaynak İhtiyacı				
		Bütçe	Bütçe Dışı	Toplam	
1	Sosyal, kültürel ve sportif tesislerin topluma hizmetine sunulması faaliyeti	68.000	0	68.000	
Genel Toplam		68.000	0	68.000	

PERFORMANS HEDEFİ TABLOSU					
İdare Adı	38.57 - DÜZCE ÜNİVERSİTESİ				
Amaç	Kurumsal Sürdürülebilirliği Sağlamak				
Hedef	Üniversite çapında etkin doküman ve veri yönetimi için Yönetim Bilgi Sistemi yazılımını kurmak ve tüm birimlerde kullanımının yaygınlaşmasını 2015 yılı sonuna kadar tamamlamak ve etkinliğini takip etmek.				
Performans Hedefi	Üniversitemizin Bilişim Teknolojisi alt yapısı güncelleştirilecektir.				
Performans Göstergeleri	Ölçü Birimi	2017	2018	2019	
1	Yenilenen ve güncellenen bilişim teknolojisi bileşenlerinin tüm bilişim teknolojisi bileşenlerine oranı(Kümülatif)	Yüzde	65	75	80
Faaliyetler	Kaynak İhtiyacı				
		Bütçe	Bütçe Dışı	Toplam	
1	Üniversitemizin bilişim teknolojisi alt yapısının güncelleştirme faaliyeti	100.000	0	100.000	
Genel Toplam		100.000	0	100.000	

D. FAALİYET MALİYETLERİ TABLOSU

FAALİYET MALİYETLERİ TABLOSU		
İdare Adı	38.57 - DÜZCE ÜNİVERSİTESİ	
Performans Hedefi	1 - Üniversitemizin tanıtımı ve yüksek oranda tercih edilebilir bir Üniversitesi olabilmesi, basında yer alan haber, reklam ve organizasyon araçları ile daha çok kitleye ulaşılacaktır.	
Faaliyet Adı	Fuar ve organizasyonlara gerekli katılımlar sağlanarak üniversitemizin tanıtımına katkıda bulunma faaliyeti	
Sorumlu Harcama Birimi veya Birimleri	38.57.00.01 - ÜST YÖNETİM, AKADEMİK VE İDARİ BİRİMLER, 38.57.09.01 - ÖZEL KALEM (REKTÖRLÜK)	
Üniversitemizi ürettiği değerlerle ulusal ve uluslararası alanlarda tanıtılarak kurumsal itibarını geliştirmek ve her yıl ulusal ve yerel basında olumlu tanıtım haber sayısını arttırmak. 38.57.00.01-09.9.9.00-2-03.6: 10.000 TL		
Ekonomik Kod		Ödenek
01	Personel Giderleri	0,00
02	SGK Devlet Primi Giderleri	0,00
03	Mal ve Hizmet Alım Giderleri	10.000,00
04	Faiz Giderleri	0,00
05	Cari Transferler	0,00
06	Sermaye Giderleri	0,00
07	Sermaye Transferleri	0,00
08	Borç verme	0,00
Toplam Bütçe Kaynak İhtiyacı		10.000,00
Bütçe Dışı Kaynak	Döner Sermaye	0,00
	Diğer Yurt İçi	0,00
	Yurt Dışı	0,00
Toplam Bütçe Dışı Kaynak İhtiyacı		0,00
Toplam Kaynak İhtiyacı		10.000,00

FAALİYET MALİYETLERİ TABLOSU

İdare Adı	38.57 - DÜZCE ÜNİVERSİTESİ	
Performans Hedefi	2 - Eğitim-Öğretimde Uluslararasılaştırmayı geliştirme için öğrenci hareketliliği arttırılacaktır.	
Faaliyet Adı	Uluslararası ikili anlaşmalar yapılarak üniversitenin personel ve öğrenci hareketliliğini arttırma faaliyet	
Sorumlu Harcama Birimi veya Birimleri	38.57.00.01 - ÜST YÖNETİM, AKADEMİK VE İDARİ BİRİMLER, 38.57.09.01 - ÖZEL KALEM (REKTÖRLÜK)	
<p>Stratejik Hedef çerçevesinde Dış İlişkiler Koordinatörlüğü ve ilgili alt birimler tarafından uluslararasılaşma yolunda yurtdışı üniversiteler ile ikili anlaşma sayılarının arttırılması sayesinde yurtdışı üniversitelere giden öğrenci sayımızı azami seviyeye çıkarmak ve gerekli altyapının sağlanması ile yurtdışından gelecek öğrenci sayılarında artış sağlamak.</p>		
Ekonomik Kod	Ödenek	
01	Personel Giderleri	0,00
02	SGK Devlet Primi Giderleri	0,00
03	Mal ve Hizmet Alım Giderleri	0,00
04	Faiz Giderleri	0,00
05	Cari Transferler	0,00
06	Sermaye Giderleri	0,00
07	Sermaye Transferleri	0,00
08	Borç verme	0,00
Toplam Bütçe Kaynak İhtiyacı		0,00
Bütçe Dışı Kaynak	Döner Sermaye	0,00
	Diğer Yurt İçi	200.000,00
	Yurt Dışı	0,00
Toplam Bütçe Dışı Kaynak İhtiyacı		200.000,00
Toplam Kaynak İhtiyacı		200.000,00

FAALİYET MALİYETLERİ TABLOSU

İdare Adı	38.57 - DÜZCE ÜNİVERSİTESİ	
Performans Hedefi	3 - Fiziki yapı iyileştirilecek ve geliştirilecektir.	
Faaliyet Adı	Yapımı devam eden inşaatları tamamlanması faaliyeti	
Sorumlu Harcama Birimi veya Birimleri	38.57.09.09 - YAPI İŞLERİ VE TEKNİK DAİRE BAŞKANLIĞI	
Yapımı devam eden Sağlık Bilimleri Fakültesi, Spor Bilimleri Fakültesi ve Tıp Fakültesi E Blok inşaatları devam edecek olup Tıp Fakültesi E Blok inşaatının 2019 yılında tamamlanması planlanmaktadır.		
38.57.00.01-09.4.1.00-2-06.5: 9.100.000 TL		
38.57.00.01-09.6.0.00-2-06.5: 1.000.000 TL		
TOPLAM : 10.100.000 TL		
Ekonomik Kod	Ödenek	
01	Personel Giderleri	0,00
02	SGK Devlet Primi Giderleri	0,00
03	Mal ve Hizmet Alım Giderleri	0,00
04	Faiz Giderleri	0,00
05	Cari Transferler	0,00
06	Sermaye Giderleri	10.100.000,00
07	Sermaye Transferleri	0,00
08	Borç verme	0,00
Toplam Bütçe Kaynak İhtiyacı		10.100.000,00
Bütçe Dışı Kaynak	Döner Sermaye	0,00
	Diğer Yurt İçi	0,00
	Yurt Dışı	0,00
Toplam Bütçe Dışı Kaynak İhtiyacı		0,00
Toplam Kaynak İhtiyacı		10.100.000,00

FAALİYET MALİYETLERİ TABLOSU

İdare Adı	38.57 - DÜZCE ÜNİVERSİTESİ		
Performans Hedefi	4 - Eğitim ve Öğretim hizmet alanlarının modernizasyonunu (ulaşım, altyapı, çevre ve binaların bakım onarımı) sağlayacaktır.		
Faaliyet Adı	Üniversitemiz çevre ve fiziki alanların modernizasyonlarını gerçekleştirme faaliyeti		
Sorumlu Harcama Birimi veya Birimleri	38.57.09.09 - YAPI İŞLERİ VE TEKNİK DAİRE BAŞKANLIĞI		
<p>Üniversitemiz kampüs altyapısı, merkez ve diğer yerleşkelerde binaların bakım onarımı ile yerleşke içerisinde çevre düzenlenmelerinin yapılması planlanmaktadır.</p> <p>38.57.00.01-09.4.1.00-06.5: 5.000.000 TL 38.57.00.01-09.4.1.00-06.6: 400.000 TL 38.57.00.01-09.4.1.00-06.7: 2.000.000 TL 38.57.00.01-09.6.0.07-06.7: 53.000 TL TOPLAM : 7.453.000 TL</p>			
Ekonomik Kod		Ödenek	
01	Personel Giderleri		0,00
02	SGK Devlet Primi Giderleri		0,00
03	Mal ve Hizmet Alım Giderleri		0,00
04	Faiz Giderleri		0,00
05	Cari Transferler		0,00
06	Sermaye Giderleri		7.453.000,00
07	Sermaye Transferleri		0,00
08	Borç verme		0,00
Toplam Bütçe Kaynak İhtiyacı			7.453.000,00
Bütçe Dışı Kaynak	Döner Sermaye		0,00
	Diğer Yurt İçi		0,00
	Yurt Dışı		0,00
Toplam Bütçe Dışı Kaynak İhtiyacı			0,00
Toplam Kaynak İhtiyacı			7.453.000,00

FAALİYET MALİYETLERİ TABLOSU

İdare Adı	38.57 - DÜZCE ÜNİVERSİTESİ	
Performans Hedefi	5 - Bilgiye daha hızlı ve kolay ulaşımı sağlamak için Üniversitemiz kütüphanesinin hizmetlerini iyileştirmek ve kaynak kapasitesinin artırılması sağlanacaktır.	
Faaliyet Adı	Üniversitemiz personeli ve öğrencisinin ihtiyaç duyduğu veritabanı abonelikleri ve kütüphanemizin ihtiyaçlarını satın alma yoluyla temin etme faaliyeti	
Sorumlu Harcama Birimi veya Birimleri	38.57.09.06 - KÜTÜPHANE VE DOKÜMANTASYON DAİRE BAŞKANLIĞI	
Bilgiye daha hızlı ve kolay ulaşımı sağlamak için Üniversitemiz kütüphanesinin hizmetlerini iyileştirmek ve kaynak kapasitesini bir önceki yıla göre artırılması planlanmaktadır.		
38.57.00.01-08.2.0.00-2-06 : 50.000 TL		
Ekonomik Kod		Ödenek
01	Personel Giderleri	0,00
02	SGK Devlet Primi Giderleri	0,00
03	Mal ve Hizmet Alım Giderleri	0,00
04	Faiz Giderleri	0,00
05	Cari Transferler	0,00
06	Sermaye Giderleri	50.000,00
07	Sermaye Transferleri	0,00
08	Borç verme	0,00
Toplam Bütçe Kaynak İhtiyacı		50.000,00
Bütçe Dışı Kaynak	Döner Sermaye	0,00
	Diğer Yurt İçi	0,00
	Yurt Dışı	0,00
Toplam Bütçe Dışı Kaynak İhtiyacı		0,00
Toplam Kaynak İhtiyacı		50.000,00

FAALİYET MALİYETLERİ TABLOSU

İdare Adı	38.57 - DÜZCE ÜNİVERSİTESİ	
Performans Hedefi	6 - Üniversitemizin uluslararası alanda tanınabilirliği sağlanacaktır.	
Faaliyet Adı	Üniversitemizin tanınabilirliğini artırmak adına üniversitemiz önderliğinde veya ortaklığında uluslararası kongre düzenleme faaliyeti	
Sorumlu Harcama Birimi veya Birimleri	38.57.09.01 - ÖZEL KALEM (REKTÖRLÜK), 38.57.09.07 - SAĞLIK, KÜLTÜR VE SPOR DAİRE BAŞKANLIĞI	
Üniversitemizin tanınabilirliğini artırmak adına üniversitemiz önderliğinde veya ortaklığında uluslararası kongre düzenlemek. 38.57.00.01-09.9.9.00-2-03.6: 2.000 TL		
Ekonomik Kod		Ödenek
01	Personel Giderleri	0,00
02	SGK Devlet Primi Giderleri	0,00
03	Mal ve Hizmet Alım Giderleri	2.000,00
04	Faiz Giderleri	0,00
05	Cari Transferler	0,00
06	Sermaye Giderleri	0,00
07	Sermaye Transferleri	0,00
08	Borç verme	0,00
Toplam Bütçe Kaynak İhtiyacı		2.000,00
Bütçe Dışı Kaynak	Döner Sermaye	0,00
	Diğer Yurt İçi	0,00
	Yurt Dışı	0,00
Toplam Bütçe Dışı Kaynak İhtiyacı		0,00
Toplam Kaynak İhtiyacı		2.000,00

FAALİYET MALİYETLERİ TABLOSU

İdare Adı	38.57 - DÜZCE ÜNİVERSİTESİ	
Performans Hedefi	7 - Üniversitemizin yurtiçinde tanınabilirliğinin sağlanması ulusal organizasyonlarda önderliğini yaptığımız organizasyonlar gerçekleştirilecektir.	
Faaliyet Adı	Üniversitemiz tanınması için üniversite önderliğinde veya ortaklığında ulusal kongre düzenleme faaliyeti	
Sorumlu Harcama Birimi veya Birimleri	38.57.09.01 - ÖZEL KALEM (REKTÖRLÜK), 38.57.09.07 - SAĞLIK, KÜLTÜR VE SPOR DAİRE BAŞKANLIĞI	
<p>Üniversitemiz tanınması için üniversite önderliğinde veya ortaklığında ulusal kongre düzenlemek.</p> <p>38.57.00.01-09.9.9.00-2-03.6: 1.000 TL</p>		
Ekonomik Kod		Ödenek
01	Personel Giderleri	0,00
02	SGK Devlet Primi Giderleri	0,00
03	Mal ve Hizmet Alım Giderleri	1.000,00
04	Faiz Giderleri	0,00
05	Cari Transferler	0,00
06	Sermaye Giderleri	0,00
07	Sermaye Transferleri	0,00
08	Borç verme	0,00
Toplam Bütçe Kaynak İhtiyacı		1.000,00
Bütçe Dışı Kaynak	Döner Sermaye	0,00
	Diğer Yurt İçi	0,00
	Yurt Dışı	0,00
Toplam Bütçe Dışı Kaynak İhtiyacı		0,00
Toplam Kaynak İhtiyacı		1.000,00

FAALİYET MALİYETLERİ TABLOSU

İdare Adı	38.57 - DÜZCE ÜNİVERSİTESİ	
Performans Hedefi	8 - Uluslararası destekli projelerin alt yapıları güçlendirilecektir.	
Faaliyet Adı	Üniversitemiz patent, tescil ve faydalı model ürünlerini üretme ve/veya yöntem geliştirme faaliyeti	
Sorumlu Harcama Birimi veya Birimleri	38.57.09.01 - ÖZEL KALEM (REKTÖRLÜK)	
Uluslararası destekli projelerin alt yapısını güçlendirerek tescil, patent ve faydalı model ürünlerin geliştirilmesi planlanmaktadır.		
38.57.00.01-09.8.8.00-2-03: 10.000 TL		
38.57.00.01-09.8.8.01-2-06: 24.000 TL		
Ekonomik Kod		Ödenek
01	Personel Giderleri	0,00
02	SGK Devlet Primi Giderleri	0,00
03	Mal ve Hizmet Alım Giderleri	10.000,00
04	Faiz Giderleri	0,00
05	Cari Transferler	0,00
06	Sermaye Giderleri	24.000,00
07	Sermaye Transferleri	0,00
08	Borç verme	0,00
Toplam Bütçe Kaynak İhtiyacı		34.000,00
Bütçe Dışı Kaynak	Döner Sermaye	0,00
	Diğer Yurt İçi	0,00
	Yurt Dışı	0,00
Toplam Bütçe Dışı Kaynak İhtiyacı		0,00
Toplam Kaynak İhtiyacı		34.000,00

FAALİYET MALİYETLERİ TABLOSU

İdare Adı	38.57 - DÜZCE ÜNİVERSİTESİ		
Performans Hedefi	9 - İlimiz ve bölgemiz insanına verilen sağlık hizmet standartları yükseltilecektir.		
Faaliyet Adı	İlimiz ve bölge insanına sağlık hizmetlerini kalitesini yükseltme faaliyeti		
Sorumlu Harcama Birimi veya Birimleri	38.57.03.30 - UYGULAMA VE ARAŞTIRMA HASTANESİ		
<p>2018 yılında ek bina inşaatı tamamlanmış olup, makina teçhizat alımı ile mevcut binanın bakım onarımı yapılarak topluma en iyi hizmetin sunulması ve kalitesinin geliştirilmesi hedeflenmektedir.</p> <p>38.57.00.01-07.3.1.00-2-06.1 : 5.400.000 TL 38.57.00.01-07.3.1.00-2-06.6 : 745.000 TL 38.57.00.01-07.3.1.00-2-06.7 : 8.000.000 TL TOPLAM : 14.145.000 TL Döner Sermaye : 1.065.000 TL</p>			
Ekonomik Kod		Ödenek	
01	Personel Giderleri		0,00
02	SGK Devlet Primi Giderleri		0,00
03	Mal ve Hizmet Alım Giderleri		0,00
04	Faiz Giderleri		0,00
05	Cari Transferler		0,00
06	Sermaye Giderleri		14.145.000,00
07	Sermaye Transferleri		0,00
08	Borç verme		0,00
Toplam Bütçe Kaynak İhtiyacı			14.145.000,00
Bütçe Dışı Kaynak	Döner Sermaye		1.065.000,00
	Diğer Yurt İçi		0,00
	Yurt Dışı		0,00
Toplam Bütçe Dışı Kaynak İhtiyacı			1.065.000,00
Toplam Kaynak İhtiyacı			15.210.000,00

FAALİYET MALİYETLERİ TABLOSU

İdare Adı	38.57 - DÜZCE ÜNİVERSİTESİ	
Performans Hedefi	10 - Üniversitemiz bünyesinde düzenlenen etkinlik ve kursların kalitesini artırarak toplumsal katkı sağlanacaktır.	
Faaliyet Adı	Yaşam Boyu Eğitim ve Araştırma Merkezinin etkinlik ve hizmet alanı sayısını artırma faaliyeti	
Sorumlu Harcama Birimi veya Birimleri	38.57.00.01 - ÜST YÖNETİM, AKADEMİK VE İDARİ BİRİMLER	
<p>Üniversitemiz Yaşam Boyu Eğitim Araştırma ve Uygulama merkezi tarafından yapılan eğitim ve hizmetleri artırarak yerel ve bölge halkının faydalanması planlanmaktadır.</p>		
Ekonomik Kod		Ödenek
01	Personel Giderleri	0,00
02	SGK Devlet Primi Giderleri	0,00
03	Mal ve Hizmet Alım Giderleri	0,00
04	Faiz Giderleri	0,00
05	Cari Transferler	0,00
06	Sermaye Giderleri	0,00
07	Sermaye Transferleri	0,00
08	Borç verme	0,00
Toplam Bütçe Kaynak İhtiyacı		0,00
Bütçe Dışı Kaynak	Döner Sermaye	10.000,00
	Diğer Yurt İçi	0,00
	Yurt Dışı	0,00
Toplam Bütçe Dışı Kaynak İhtiyacı		10.000,00
Toplam Kaynak İhtiyacı		10.000,00

FAALİYET MALİYETLERİ TABLOSU

İdare Adı	38.57 - DÜZCE ÜNİVERSİTESİ	
Performans Hedefi	11 - İlimiz ve bölgemiz hizmetine sunulan sosyal, kültürel ve sportif tesislerin alt yapıları geliştirilerek etkinlikleri arttıracaktır.	
Faaliyet Adı	Sosyal, kültürel ve sportif tesislerin topluma hizmetine sunulması faaliyeti	
Sorumlu Harcama Birimi veya Birimleri	38.57.09.07 - SAĞLIK, KÜLTÜR VE SPOR DAİRE BAŞKANLIĞI	
<p>Üniversitemiz bünyesinde bulunan sosyal, kültürel ve sportif tesislerin yıl içerisinde modernizasyonları yapılarak topluma en iyi şekilde hizmete sunulması hedeflenmektedir.</p> <p>38.57.00.01-09.6.0.05-2-03 : 3.000 TL 38.57.00.01-09.6.0.07-2-03 : 15.000 TL 38.57.00.01-09.6.0.07-2-06 : 50.000 TL</p>		
Ekonomik Kod		Ödenek
01	Personel Giderleri	0,00
02	SGK Devlet Primi Giderleri	0,00
03	Mal ve Hizmet Alım Giderleri	18.000,00
04	Faiz Giderleri	0,00
05	Cari Transferler	0,00
06	Sermaye Giderleri	50.000,00
07	Sermaye Transferleri	0,00
08	Borç verme	0,00
Toplam Bütçe Kaynak İhtiyacı		68.000,00
Bütçe Dışı Kaynak	Döner Sermaye	0,00
	Diğer Yurt İçi	0,00
	Yurt Dışı	0,00
Toplam Bütçe Dışı Kaynak İhtiyacı		0,00
Toplam Kaynak İhtiyacı		68.000,00

FAALİYET MALİYETLERİ TABLOSU

İdare Adı	38.57 - DÜZCE ÜNİVERSİTESİ	
Performans Hedefi	12 - Üniversitemizin Bilişim Teknolojisi alt yapısı güncelleştirilecektir.	
Faaliyet Adı	Üniversitemizin bilişim teknolojisi alt yapısının güncelleştirme faaliyeti	
Sorumlu Harcama Birimi veya Birimleri	38.57.09.04 - İDARİ VE MALİ İŞLER DAİRE BAŞKANLIĞI, 38.57.09.08 - BİLGİ İŞLEM DAİRE BAŞKANLIĞI	
<p>Üniversitemizin bilişim teknolojisi alt yapısında revizyonlar gerçekleştirilerek yeni nesil teknolojiye uyum sağlanması planlanmaktadır.</p> <p>38.57.00.01-09.4.1.00-2-06.3 : 100.000 TL</p>		
Ekonomik Kod	Ödenek	
01	Personel Giderleri	0,00
02	SGK Devlet Primi Giderleri	0,00
03	Mal ve Hizmet Alım Giderleri	0,00
04	Faiz Giderleri	0,00
05	Cari Transferler	0,00
06	Sermaye Giderleri	100.000,00
07	Sermaye Transferleri	0,00
08	Borç verme	0,00
Toplam Bütçe Kaynak İhtiyacı		100.000,00
Bütçe Dışı Kaynak	Döner Sermaye	0,00
	Diğer Yurt İçi	0,00
	Yurt Dışı	0,00
Toplam Bütçe Dışı Kaynak İhtiyacı		0,00
Toplam Kaynak İhtiyacı		100.000,00

E. İDARE PERFORMANS TABLOSU

İdare Adı		38.57 - DÜZCE ÜNİVERSİTESİ						
PERFORMANS HEDEFİ	FAALİYET	Açıklama	2019					
			Bütçe İçi		Bütçe Dışı		Toplam	
			(TL)	PAY(%)	(TL)	PAY(%)	(TL)	PAY(%)
1		Üniversitemizin tanıtımı ve yüksek oranda tercih edilebilir bir Üniversitesi olabilmesi, basında yer alan haber, reklam ve organizasyon araçları ile daha çok kitleye ulaşılacaktır.	10.000,00	0,00	0,00	0,00	10.000,00	0,00
	1	Fuar ve organizasyonlara gerekli katılımlar sağlanarak üniversitemizin tanıtımına katkıda bulunma faaliyeti	10.000,00	0,00	0,00	0,00	10.000,00	0,00
2		Eğitim-Öğretimde Uluslararasılaştırmayı geliştirme için öğrenci hareketliliği arttırılacaktır.	0,00	0,00	200.000,00	15,69	200.000,00	0,08
	2	Uluslararası ikili anlaşmalar yapılarak üniversitenin personel ve öğrenci hareketliliğini artırma faaliyet	0,00	0,00	200.000,00	15,69	200.000,00	0,08
3		Fiziki yapı iyileştirilecek ve geliştirilecektir.	10.100.000,00	4,04	0,00	0,00	10.100.000,00	4,02
	3	Yapımı devam eden inşaatları tamamlanması faaliyeti	10.100.000,00	4,04	0,00	0,00	10.100.000,00	4,02
4		Eğitim ve Öğretim hizmet alanlarının modernizasyonunu (ulaşım, altyapı, çevre ve binaların bakım onarımı) sağlanacaktır.	7.453.000,00	2,98	0,00	0,00	7.453.000,00	2,96
	4	Üniversitemiz çevre ve fiziki alanların modernizasyonlarını gerçekleştirme faaliyeti	7.453.000,00	2,98	0,00	0,00	7.453.000,00	2,96
5		Bilgiye daha hızlı ve kolay ulaşımı sağlamak için Üniversitemiz kütüphanesinin hizmetlerini iyileştirmek ve kaynak kapasitesinin artırılması sağlanacaktır.	50.000,00	0,02	0,00	0,00	50.000,00	0,02
	5	Üniversitemiz personeli ve öğrencisinin ihtiyaç duyduğu veritabanı abonelikleri ve kütüphanemizin ihtiyaçlarını satın alma yoluyla temin etme faaliyeti	50.000,00	0,02	0,00	0,00	50.000,00	0,02
6		Üniversitemizin uluslararası alanda tanınabilirliği sağlanacaktır.	2.000,00	0,00	0,00	0,00	2.000,00	0,00
	6	Üniversitemizin tanınabilirliğini artırmak adına üniversitemiz önderliğinde veya ortaklığında uluslararası kongre düzenleme faaliyeti	2.000,00	0,00	0,00	0,00	2.000,00	0,00
7		Üniversitemizin yurtiçinde tanınabilirliğinin sağlanması ulusal organizasyonlarda önderliğini yaptığımız organizasyonlar gerçekleştirilecektir.	1.000,00	0,00	0,00	0,00	1.000,00	0,00
	7	Üniversitemiz tanınması için üniversite önderliğinde veya ortaklığında ulusal kongre düzenleme faaliyeti	1.000,00	0,00	0,00	0,00	1.000,00	0,00
8		Uluslararası destekli projelerin alt yapıları güçlendirilecektir.	34.000,00	0,01	0,00	0,00	34.000,00	0,01
	8	Üniversitemiz patent, tescil ve faydalı model ürünlerini üretme ve/veya yöntem geliştirme faaliyeti	34.000,00	0,01	0,00	0,00	34.000,00	0,01

İdare Adı		38.57 - DÜZCE ÜNİVERSİTESİ						
PERFORMANS HEDEFİ	FAALİYET	Açıklama	2019					
			Bütçe İçi		Bütçe Dışı		Toplam	
			(TL)	PAY(%)	(TL)	PAY(%)	(TL)	PAY(%)
9		İlimiz ve bölgemiz insanına verilen sağlık hizmet standartları yükseltilecektir.	14.145.000,00	5,65	1.065.000,00	83,53	15.210.000,00	6,05
	9	İlimiz ve bölge insanına sağlık hizmetlerini kalitesini yükseltme faaliyeti	14.145.000,00	5,65	1.065.000,00	83,53	15.210.000,00	6,05
10		Üniversitemiz bünyesinde düzenlenen etkinlik ve kursların kalitesini arttırarak toplumsal katkı sağlanacaktır.	0,00	0,00	10.000,00	0,78	10.000,00	0,00
	10	Yaşam Boyu Eğitim ve Araştırma Merkezinin etkinlik ve hizmet alanı sayısını arttırma faaliyeti	0,00	0,00	10.000,00	0,78	10.000,00	0,00
11		İlimiz ve bölgemiz hizmetine sunulan sosyal, kültürel ve sportif tesislerin alt yapıları geliştirilerek etkinlikleri arttırılacaktır.	68.000,00	0,03	0,00	0,00	68.000,00	0,03
	11	Sosyal, kültürel ve sportif tesislerin topluma hizmetine sunulması faaliyeti	68.000,00	0,03	0,00	0,00	68.000,00	0,03
12		Üniversitemizin Bilişim Teknolojisi alt yapısı güncelleştirilecektir.	100.000,00	0,04	0,00	0,00	100.000,00	0,04
	12	Üniversitemizin bilişim teknolojisi alt yapısının güncelleştirme faaliyeti	100.000,00	0,04	0,00	0,00	100.000,00	0,04
Performans Hedefleri Maliyetleri Toplamı			31.963.000,00	12,78	1.275.000,00	100,00	33.238.000,00	13,22
Genel Yönetim Giderleri			210.745.000,00	84,25			210.745.000,00	83,82
Diğer İdarelere Transfer Edilecek Kaynaklar Toplamı			7.447.000,00	2,98			7.447.000,00	2,96
GENEL TOPLAM			250.155.000,00	100,00	1.275.000,00	100,00	251.430.000,00	100,00

III. MALİ BİLGİLER

A. Bütçe Kaynakları

Düzce Üniversitesinin mali kaynakları; hazineden alınan katkı dışında, döner sermaye, taşınmaz kira, ikinci öğretim, yaz okulu gelirleri ile öğrenci katkı payları, şartlı bağış ve yardımlardan sağlanan gelirlerden oluşmaktadır. Üniversitenin amaçlarının gerçekleştirilmesi için kaynaklarını etkili, ekonomik ve verimli şekilde kullanması gerekmektedir. Bunun yanı sıra, üniversitelerin topluma sağladıkları hizmetler göz önüne alındığında, devlet bütçesinden gelen katkının da gelecekte artarak devam etmesi gerektiği düşünülmektedir.

B. İdarenin Toplam Kaynak İhtiyacı

2019 mali yılında performans programı kapsamında yer alan faaliyet ve projeler ile genel yönetim giderleri için öngörülen toplam kaynak tutarı 251.430.000 TL'dir. Söz konusu kaynakların 250.155.000 TL'si bütçe kaynakları, 1.075.000 TL'si döner sermaye, kalan 200.000 TL'si ise diğer yurt içi ve yurt dışı kaynaklardan oluşmaktadır.

C. Bütçe Gelirleri

Üniversitemizin mali kaynaklarını hazineden alınan katkı dışında, bilimsel araştırma projelerine döner sermayeden gelirlerinden aktarılan pay, taşınmaz kira, ikinci öğretim, yaz okulu, tezsiz yüksek lisans, tezli yüksek lisans ve doktora gelirleri ile öğrenci harçları, şartlı bağış ve yardım gelirlerinden oluşturmaktadır.

2018 yılı aralık sonu itibarı ile;
213.109.000,00 TL'si Hazine Yardımı,
713.500,00 TL'si YÖK Öğretim üyesi Yetiştirme ve YÖK Burs Destekleri
124.350,00 TL'si YÖK Yabancı Uyruklu Öğrenci Programı Destekleri
12.400.876,75 TL'si Teşebbüs ve Mülkiyet Gelirleri
9.306.077,11 TL'si Diğer Gelirler olmak üzere toplam
235.653.804,46 TL gelir gerçekleşmiş, gelirden;
160.142,54 TL tutarında ret ve iade olmuş,
235.493.661,92 TL net gelir elde edilmiştir.

Üniversite araştırma projelerinin bütçe kaynakları arasında İç Kaynak (Döner Sermaye payı), Kalkınma Bakanlığı, TÜBİTAK, San-Tez ve diğer kamu kurumları ile gerçekleştiği takdirde özel firma destekli proje kaynakları sayılabilir.

Üniversitemizin 2018 yılı Gider ve Gelir Cetveli arasındaki fark; 2018 yılı Yatırım Programında yer alan 2017K12200 proje numaralı "Bölgesel Kalkınma Odaklı Misyona Farklılaşması ve İhtisaslaşması Programı" kapsamında Hazine ve Maliye Bakanlığının Yatırımları Hızlandırma Ödeneğinden aktarılan 9.000.000,00 TL ödeneğin bütçemize eklemeye ve giderleştirme işlemi yapıldığı halde bu projeye ait söz konusu ödenek karşılığı tahakkuk miktarı, Hazine Müsteşarlığınca hesaplarımıza aktarılmadığından bu tutarın 320.01 Cari Yıla Ait Borçlar hesabına alınmasından kaynaklanmaktadır.

2018 yılı aralık sonu itibarı ile gerçekleşen gelirler ile ilgili ayrıntılı tablo aşağıda gösterilmektedir.

EKONOMİK AYIRIMA GÖRE BÜTÇE GELİRLERİ UYGULAMA SONUÇLARI**81781 DÜZCE ÜNİVERSİTESİ**

Hesap Kodu	Ekonomik Kodlar	BÜTÇE GELİRİNİN TÜRÜ	Cari Yıl (2018)
800		BÜTÇE GELİRLERİ HESABI	235.653.804,46
800	03	TEŞEBBÜS VE MÜLKİYET GELİRLERİ	12.400.876,75
800	03 01 01 01	Şartname, Basılı Evrak, Form Satış Gelirleri	3.650,00
800	03 01 02 29	Örgün ve Yaygın Öğretimden Elde Edilen Gelirler	1.152.790,41
800	03 01 02 31	İkinci Öğretimden Elde Edilen Gelirler	5.284.393,03
800	03 01 02 32	Yaz Okulu Gelirleri	2.048.045,00
800	03 01 02 33	Tezsiz Yüksek Lisans Gelirleri	264.397,00
800	03 01 02 34	Tezli Yüksek Lisans Gelirleri	174.905,89
800	03 01 02 35	Doktora Gelirleri	19.032,00
800	03 01 02 98	667 s. KHK Kapsamında Tahsil Edilen Eğitim Öğretim Ücretleri	340.725,49
800	03 01 02 99	Diğer Hizmet Gelirleri	2.024.297,29
800	03 06 01 01	Lojman Kira Gelirleri	156.126,00
800	03 06 01 99	Diğer Taşınmaz Kira Gelirleri	932.514,64
800	04	ALINAN BAĞIŞ VE YARDIMLAR İLE ÖZEL GELİRLER	213.946.850,00
800	04 02 01 01	Hazine Yardımı (Cari)	145.662.000,00
800	04 02 02 01	Hazine Yardımı (Sermaye)	67.447.000,00
800	04 04 01 03	Kurumlardan Alınan Şartlı Bağış ve Yardımlar	0,00
800	04 05 01 10	YÖK Öğretim Üyesi Yetiştirme Programı Destekleri	10.000,00
800	04 05 01 12	YÖK Yabancı Uyruklu Öğrenci Programı Destekleri	124.350,00
800	04 05 01 13	YÖK Burs Destekleri	703.500,00
800	05	DİĞER GELİRLER	9.306.077,71
800	05 01 09 01	Kişilerden Alacaklar Faizleri	487,04
800	05 01 09 03	Mevduat Faizleri	798.715,76
800	05 01 09 99	Diğer Faizler	787,24
800	05 02 06 16	Araştırma Projeleri Gelirleri Payı	3.732.577,82
800	05 03 02 99	Diğer İdari Para Cezaları	10.140,40
800	05 09 01 01	İrat Kaydedilecek Nakdi Teminatlar	14.349,97
800	05 09 01 03	İrat Kaydedilecek Teminat Mektupları	465.944,33
800	05 09 01 06	Kişilerden Alacaklar	217.191,52
800	05 09 01 19	Öğrenci Katkı Payı Telafi Gelirleri	3.901.271,00
800	05 09 01 99	Yukarıda Tanımlanamayan Diğer Çeşitli Gelirler	164.612,63
810		BÜTÇE GELİRLERİNDEN RET VE İADELER HESABI	160.142,54
810	03	TEŞEBBÜS VE MÜLKİYET GELİRLERİ	154.167,79
810	03 01 02 29	Örgün ve Yaygın Öğretimden Elde Edilen Gelirler	8.469,70
810	03 01 02 31	İkinci Öğretimden Elde Edilen Gelirler	98.540,10
810	03 01 02 33	Tezsiz Yüksek Lisans Gelirleri	2.430,00
810	03 01 02 34	Tezli Yüksek Lisans Gelirleri	691,00
810	03 01 02 98	667 s. KHK Kapsamında Tahsil Edilen Eğitim Öğretim Ücretleri	13.135,35
810	03 01 02 99	Diğer Hizmet Gelirleri	680,00
810	03 06 01 01	Lojman Kira Gelirleri	10.236,97
810	03 06 01 99	Diğer Taşınmaz Kira Gelirleri	19.984,67
810	04	ALINAN BAĞIŞ VE YARDIMLAR İLE ÖZEL GELİRLER	3.763,00
810	05	DİĞER GELİRLER	2.211,75
		NET BÜTÇE GELİR TOPLAMI	235.493.661,92

D. Bütçe Giderleri

Üniversitemizin 2017 yılı bütçesi toplam ödenek 224.241.905,70 TL olup, toplam harcama tutarı 210.204.630,00 TL olarak gerçekleşmiştir. 2018 yılı bütçemiz 207.904.000,00 TL olarak öngörülmüş, yıl içerisinde eklenen ödeneklerle birlikte 2018 yılı aralık sonu itibarı ile toplam ödenek miktarı 257.420.715,74 TL olup, harcama tutarı ise 252.774.121,74 TL olarak gerçekleşmiştir.

	Açıklama	2017 (Aralık Sonu)			2018 (Aralık Sonu)		
		Toplam Ödenek	Harcama	Oran (%)	Toplam Ödenek	Harcama	Oran (%)
01	Personel Giderleri	105.842.279,64	105.210.416,98	99,40	139.862.927,21	139.219.658,40	99,54
02	Sosyal Güvenlik Kur. Devlet Primi Giderleri	15.249.366,85	15.236.353,52	99,91	20.544.186,32	20.452.179,05	99,55
03	Mal ve Hizmet Alım Giderleri	27.635.187,42	25.785.396,56	93,30	20.302.031,54	19.837.097,74	97,70
05	Cari Transferler	4.757.468,92	4.611.720,36	96,94	6.367.337,00	6.238.982,96	99,39
06	Sermaye Giderleri	70.757.602,87	59.360.742,58	83,89	70.344.233,67	67.026.203,59	95,28
	Toplam	224.241.905,70	210.204.630,00	93,74	257.420.715,74	252.774.121,74	98,19

E. Program Dönemi Bütçesi

2019 yılları bütçe ödeneği ve 2020-2021 yılı bütçe tahminleri aşağıdaki tablolarda gösterilmiştir.

- 2019-2021 Dönemi Üniversitemiz Gelirleri (TL)

	2019	2020	2021
Hazine Yardımı	243.799.000	272.241.000	294.962.000
Öz Gelir	6.356.000	7.000.000	7.447.000
Finansman	-	-	-
GENEL TOPLAM	250.155.000	279.241.000	302.409.000

- 2019-2021 Dönemi Fonksiyonel Sınıflandırmaya Göre Ödenek İcmali (TL)

	Bütçe Ödeneği		
	2019	2020	2021
Genel Kamu Hizmetleri	18.558.000	21.001.000	22.800.000
Kamu Düz. Ve Güv. Hiz.	87.000	100.000	112.000
Sağlık Hizmetleri	42.459.000	46.371.000	49.454.000
Dinlenme, Kültür, Din Hiz.	821.000	929.000	1.015.000
Eğitim Hizmetleri	188.230.000	210.840.000	229.028.000
GENEL TOPLAM	250.155.000	279.241.000	302.409.000

- 2019-2021 Dönemi Ekonomik Sınıflandırmaya Göre Ödenek İcmali (TL)

	Bütçe Ödeneği		
	2019	2020	2021
Personel Giderleri	172.401.000	195.832.000	214.876.000
Sos. Güv. Kurum. Dev. Personel Gideri	25.708.000	29.154.000	31.983.000
Mal ve Hizmet Alımı Gideri	11.250.000	12.578.000	13.358.000
Cari Transferler	7.447.000	8.328.000	8.843.000
Sermaye Giderleri	33.349.000	33.349.000	33.349.000
GENEL TOPLAM	250.155.000	279.241.000	302.409.000

F. Bütçenin Analiz ve Değerlendirmesi

2019 yılı bütçemizin;

% 68,92'si Personel Giderleri,

% 10,28'i Sosyal Güvenlik Kurumuna Devlet Primi Giderleri,

% 4,50'si Mal ve Hizmet Alım Giderleri,

% 2,97'i Cari Transferler,

% 13,33'ü Sermaye Giderleri oluşturmaktadır.

