



DUMLUPINAR ÜNİVERSİTESİ 2017 YILI İDARE FAALİYET RAPORU



İÇİNDEKİLER TABLOSU

I. GENEL BİLGİLER	2
A - MİSYON VE VİZYON	2
B – YETLİ GÖREV VE SORUMLULUK	2
C – İDAREYE İLİŞKİN BİLGİLER	5
1. TARİHÇE	5
2. TEŞKİLAT ŞEMASI	7
3. FİZİKİ YAPI.....	9
4. ÖĞRENCİ YAPISI	9
5. İNSAN KAYNAKLARI.....	15
6. SUNULAN HİZMETLER	19
6.1. ARGE HİZMETLERİ	19
6.2. KÜTÜPHANE HİZMETLERİ	19
6.3. BARINMA VE BESLENME HİZMETLERİ	20
D – PERFORMANS BİLGİLERİ	21
YÖNETİM VE İÇ KONTROL SİSTEMİ.....	21
II. AMAÇ VE HEDEFLER	22
2.1. TEMEL POLİTİKA VE ÖNCELİKLER.....	22
III. FAALİYETLERE İLİŞKİN BİLGİ VE DEĞERLENDİRMELER.....	24
A) MALİ BİLGİLER	24
B) PERFORMANS BİLGİLERİ	26
IV. KURUMSAL KABİLİYET VE KAPASİTENİN DEĞERLENDİRİLMESİ	47
1. GÜÇLÜ YÖNLER	47
2. ZAYIF YÖNLER	47
3. FIRSATLAR.....	48
4. TEHDİTLER	48
V. DENETİM VE DÜZENYECİ İŞLEMLER	48
VI. İÇ KONTROL GÜVENCE BEYANI	51
VII. MALİ HİZMETLER BİRİM YÖNETİCİSİ BEYANI	52



SUNUŞ

Kamu yönetimi bağlamında şeffaflık, saydamlık ve hesap verebilirlik kavramlarının önemli aktörlerinden biri olan Dumlupınar Üniversitesi; başta eğitim - öğretim faaliyetleri olmak üzere bilim, sanat, kültür, sağlık vb. alanlarda tüm paydaşlarımıza en iyi hizmeti verme konusunda yoluna devam etmektedir.

Dumlupınar Üniversitesi bir yandan yurt içi ve yurtdışı kamuoyunun takdir ve güvenini kazanarak, bilimsel ve akademik çalışmalarını devam ettirirken diğer yandan sosyal ve kültürel alanda bilimsel çalışmaların verimini artıracak yatırım projelerini de hayata geçirmektedir. Kurumsal kabiliyet ve tam kapasite ile çalışma prensibini koruyan Dumlupınar Üniversitesi, başta öğrencilerimize geleceklerine yaptıkları beşeri yatırım noktasında güçlü bir referans olmakta, bununla birlikte tüm personelimiz ve üniversitemizle bağlantılı olan gerçek ve tüzel kişilere de saygınlık kazandırmaktadır.

Dumlupınar Üniversitesi 2017 Yılı Faaliyet Raporu ile Kamu kaynaklarının ekonomik, etkili ve verimli kullanılması adına; durmadan yolumuza devam ederek tüm paydaşlarımıza sürekli gelişen, şeffaf ve hesap verebilen bir kurum olduğumuzu göstermenin gururunu tüm personelim ile birlikte yaşamaktayım.

Saygılarımla.

Prof. Dr. Remzi GÖREN

Rektör

I. GENEL BİLGİLER

A) MİSYON, VİZYON VE TEMEL DEĞERLER

DUMLUPINAR ÜNİVERSİTESİ MİSYONU:

Bilimsel araştırma ve topluma hizmet sorumluluğuyla çeşitli alanlarda mesleki yeterliklere sahip bireyler yetiştiren eğitim ağırlıklı bir üniversitedir.

DUMLUPINAR ÜNİVERSİTESİ VİZYONU:

Alanında tercih edilen, girişimci, mesleki bilgi ve becerilere sahip mezunlar yetiştirmektir.

TEMEL DEĞERLER

- Uygulamalı Eğitim
- Girişimcilik
- Yabancı dil
- Teknoloji ve bilişim
- Yaşam Boyu Öğrenme

B) YETKİ, GÖREV VE SORUMLULUK

1. ÜNİVERSİTENİN GÖREVLERİ

- A)** Çağdaş uygarlık ve eğitim - öğretim esaslarına dayanan bir düzen içinde, toplumun ihtiyaçları ve kalkınma planları ilke ve hedeflerine uygun ve ortaöğretime dayalı çeşitli düzeylerde eğitim - öğretim, bilimsel araştırma, yayım ve danışmanlık yapmak,
- B)** Kendi ihtisas gücü ve maddi kaynaklarını rasyonel, verimli ve ekonomik şekilde kullanarak, milli eğitim politikası ve kalkınma planları ilke ve hedefleri ile Yükseköğretim Kurulu tarafından yapılan plan ve programlar doğrultusunda, ülkenin ihtiyacı olan dallarda ve sayıda insangücü yetiştirmek,

- C) Türk toplumunun yaşam düzeyini yükseltici ve kamuoyunu aydınlatıcı bilim verilerini söz, yazı ve diğer araçlarla yaymak,
- D) Örgün, yaygın, sürekli ve açık eğitim yoluyla toplumun özellikle sanayileşme ve tarımda modernleşme alanlarında eğitilmesini sağlamak,
- E) Ülkenin bilimsel, kültürel, sosyal ve ekonomik yönlerden ilerlemesini ve gelişmesini ilgilendiren sorunlarını, diğer kuruluşlarla işbirliği yaparak, kamu kuruluşlarına önerilerde bulunmak suretiyle öğretim ve araştırma konusu yapmak, sonuçlarını toplumun yararına sunmak ve kamu kuruluşlarınca istenecek inceleme ve araştırmaları sonuçlandırarak düşüncelerini ve önerilerini bildirmek,
- F) Eğitim - öğretim ve seferberliği içinde, örgün, yaygın, sürekli ve açık eğitim hizmetini üstlenen kurumlara katkıda bulunacak önlemleri almak,
- G) Yörelereindeki tarım ve sanayinin gelişmesine ve ihtiyaçlarına uygun meslek elemanlarının yetişmesine ve bilgilerinin gelişmesine katkıda bulunmak, sanayi, tarım ve sağlık hizmetleri ile diğer hizmetlerde modernleşmeyi, üretimde artışı sağlayacak çalışma ve programlar yapmak, uygulamak ve yapılanlara katılmak, bununla ilgili kurumlarla işbirliği yapmak ve çevre sorunlarına çözüm getirici önerilerde bulunmak,
- H) Eğitim teknolojisini üretmek, geliştirmek, kullanmak, yaygınlaştırmak,
- İ) Yükseköğretimin uygulamalı yapılmasına ait eğitim - öğretim esaslarını geliştirmek, döner sermaye işletmelerini kurmak, verimli çalıştırmak ve bu faaliyetlerin geliştirilmesine ilişkin gerekli düzenlemeleri yapmaktır.

2. ÜNİVERSİTE ORGANLARININ GÖREV, YETKİ VE SORUMLULUKLARI

2.1.REKTÖR

- A) Üniversite kurullarına başkanlık etmek, yükseköğretim üst kuruluşlarının kararlarını uygulamak, üniversite kurullarının önerilerini inceleyerek karara bağlamak ve üniversiteye bağlı kuruluşlar arasında düzenli çalışmayı sağlamak,
- B) Her eğitim - öğretim yılı sonunda ve gerektiğinde üniversitenin eğitim öğretim, bilimsel araştırma ve yayım faaliyetleri hakkında Üniversitelerarası Kurula bilgi vermek,
- C) Üniversitenin yatırım programlarını, bütçesini ve kadro ihtiyaçlarını, bağlı birimlerinin ve üniversite yönetim kurulu ile senatonun görüş ve önerilerini aldıktan sonra hazırlamak ve Yükseköğretim Kuruluna sunmak,

- D) Gerekli gördüğü hallerde üniversiteyi oluşturan kuruluş ve birimlerde görevli öğretim elemanlarının ve diğer personelin görev yerlerini değiştirmek veya bunlara yeni görevler vermek,
- E) Üniversitenin birimleri ve her düzeydeki personeli üzerinde genel gözetim ve denetim görevini yapmak,
- F) Bu kanun ile kendisine verilen diğer görevleri yapmaktır.

Üniversitenin ve bağlı birimlerinin öğretim kapasitesinin rasyonel bir şekilde kullanılmasında ve geliştirilmesinde, öğrencilere gerekli sosyal hizmetlerin sağlanmasında, gerektiği zaman güvenlik önlemlerinin alınmasında, eğitim - öğretim, bilimsel araştırma ve yayım faaliyetlerinin devlet kalkınma plan, ilke ve hedefleri doğrultusunda planlanıp yürütülmesinde, bilimsel ve idari gözetim ve denetimin yapılmasında ve bu görevlerin alt birimlere aktarılmasında, takip ve kontrol edilmesinde ve sonuçlarının alınmasında birinci derecede yetkili ve sorumludur.

2.2.SENATO

- A) Üniversitenin eğitim - öğretim, bilimsel araştırma ve yayım faaliyetlerinin esasları hakkında karar almak,
- B) Üniversitenin bütününe ilgilendiren kanun ve yönetmelik taslaklarını hazırlamak veya görüş bildirmek,
- C) Rektörün onayından sonra Resmi Gazete'de yayınlanarak yürürlüğe girecek olan üniversite veya üniversitenin birimleri ile ilgili yönetmelikleri hazırlamak,
- D) Üniversitenin yıllık eğitim - öğretim programını ve takvimini inceleyerek karara bağlamak,
- E) Bir sınava bağlı olmayan fahri akademik unvanlar vermek ve fakülte kurullarının bu konudaki önerilerini karara bağlamak,
- F) Fakülte kurulları ile rektörlüğe bağlı enstitü ve yüksekokul kurullarının kararlarına yapılacak itirazları inceleyerek karara bağlamak,
- G) Üniversite yönetim kuruluna üye seçmek,
- H) 2547 Sayılı Yükseköğretim Kanunu ile kendisine verilen diğer görevleri yapmaktır.

2.3.YÖNETİM KURULU

- A) Yükseköğretim üst kuruluşları ile senato kararlarının uygulanmasında, belirlenen plan ve programlar doğrultusunda rektöre yardım etmek,
- B) Faaliyet plan ve programlarının uygulanmasını sağlamak; üniversiteye bağlı birimlerin önerilerini dikkate alarak yatırım programını, bütçe tasarısı taslağını incelemek ve kendi önerileri ile birlikte rektörlüğe, vakıf üniversitelerinde ise mütevelli heyetine sunmak,
- C) Üniversite yönetimi ile ilgili rektörün getireceği konularda karar almak,
- D) Fakülte, enstitü ve yüksekokul yönetim kurullarının kararlarına yapılacak itirazları inceleyerek kesin karara bağlamak,
- E) 2547 Sayılı Yükseköğretim Kanunu ile verilen diğer görevleri yapmaktır.

C) İDAREYE İLİŞKİN BİLGİLER

1. TARİHÇE

Daha önce Anadolu Üniversitesi'ne bağlı olarak faaliyetini sürdüren Kütahya İktisadi ve İdari Bilimler Fakültesi ve Kütahya Meslek Yüksekokulu üniversitemizin çekirdek yapısını oluşturmuştur.

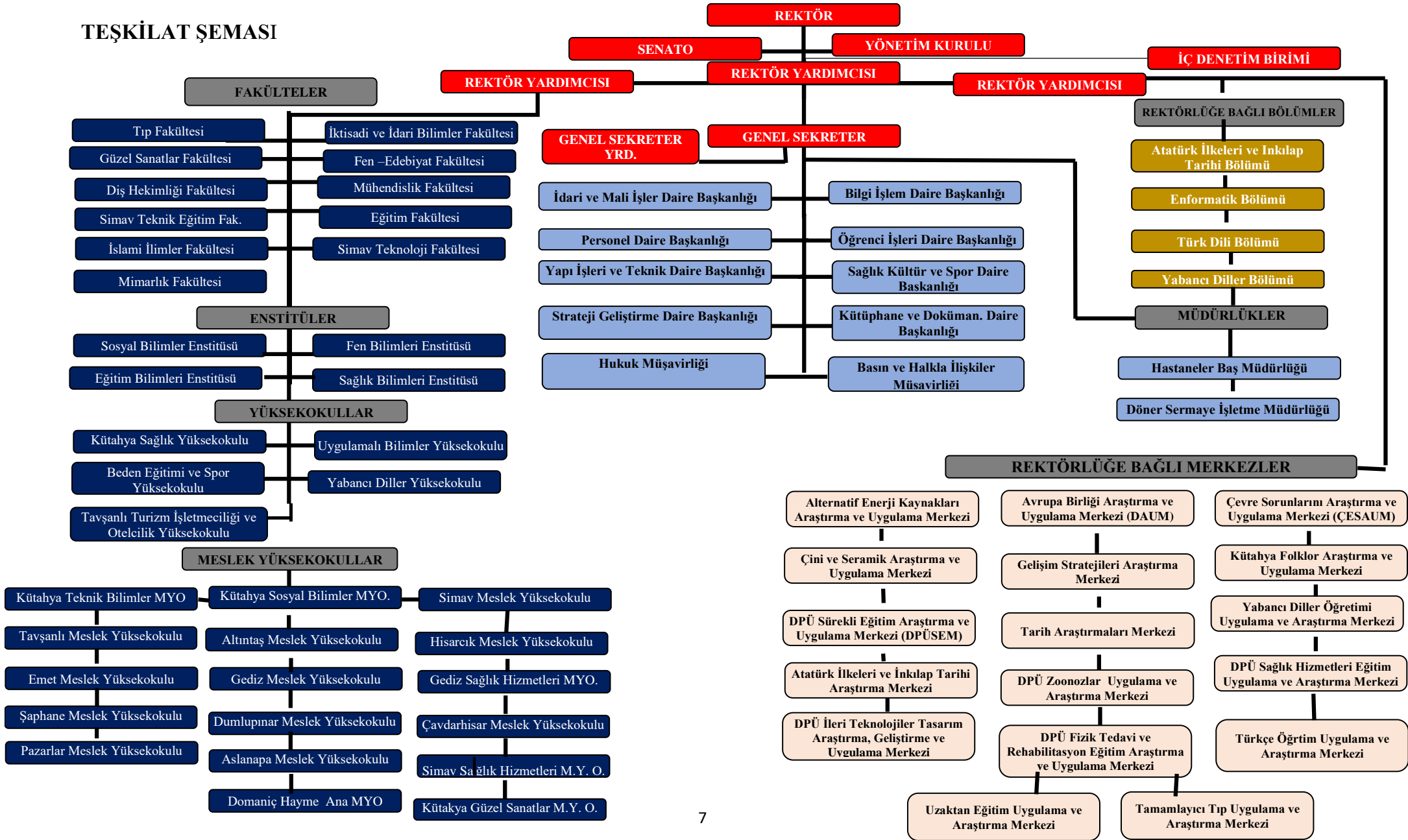
Kütahya İktisadi ve İdari Bilimler Fakültesi; Eskişehir İktisadi ve Ticari İlimler Akademisi'ne bağlı olarak 12 Ekim 1974 tarihinde Kütahya Yönetim Bilimleri Yüksekokulu adı altında kurulmuş ve 4 Aralık 1974 tarihinde eğitim – öğretim faaliyetine başlamıştır ve 15 Şubat 1979 tarihinde Akademi tarafından Kütahya Yönetim Bilimleri Fakültesi'ne dönüştürülmüştür. 20 Temmuz 1982 tarih ve 41 sayılı Kanun Hükmünde Kararname ile Kütahya İdari Bilimler Yüksekokulu adı altında Anadolu Üniversitesi İktisadi ve İdari Bilimler Fakültesi'ne bağlanmıştır. Ardından 27 Haziran 1987 tarih ve 3389 sayılı Kanuna eklenen bir madde ile Anadolu Üniversitesi Kütahya İktisadi ve İdari Bilimler Fakültesi haline getirilmiştir. Okul son olarak 3 Temmuz 1992 tarihinden itibaren Dumlupınar Üniversitesi'ne bağlı İktisadi ve İdari Bilimler Fakültesi olarak eğitim – öğretim faaliyetlerini sürdürmektedir.

Kütahya Meslek Yüksekokulu; 1975 – 1976 eğitim – öğretim yılında Milli Eğitim Bakanlığı YAY – KUR'a bağlı olarak faaliyete geçmiştir. 20 Temmuz 1982 tarihinde 41 sayılı Kanun Hükmünde Kararname ile Anadolu Üniversitesi'ne bağlanmıştır. 11 Temmuz

1992 tarihinden itibaren 3837 sayılı kanun ile Dumlupınar Üniversitesi'ne baęlı olarak eğitim – öğretim faaliyetini sürdürmektedir.

Dumlupınar Üniversitesi 2016 – 2017 Eğitim – Öğretim Yılı itibari ile toplam 11 fakülte, 5 yüksekokul, 17 Meslek Yüksekokulu ve 4 Enstitü ile eğitim – öğretim faaliyetini sürdürmektedir.

TEŞKİLAT ŞEMASI





2. FİZİKİ YAPI

Tablo 1. Üniversitemiz Fiziki Alan ve Yapı Bilgileri

	FİZİKİ YAPI			
	2014	2015	2016	2017
TOPLAM KAPALI ALAN M² LERİ	385.732	397.889	397.889	436.467
TOPLAM AÇIK ALAN M² LERİ	7.541.371	7.541.371	7.541.371	7.541.371

3. ÖĞRENCİ YAPISI

Tablo 2: Öğrenim Tipi Bazında Öğrenci Sayıları

ÖNLİSANS:	19.690
LİSANS:	31.188
YÜKSEK LİSANS:	5.468
DOKTORA:	359
GENEL TOPLAM	56.705

Tablo 3: Harcama Birimleri Bazında Öğrenci Sayıları

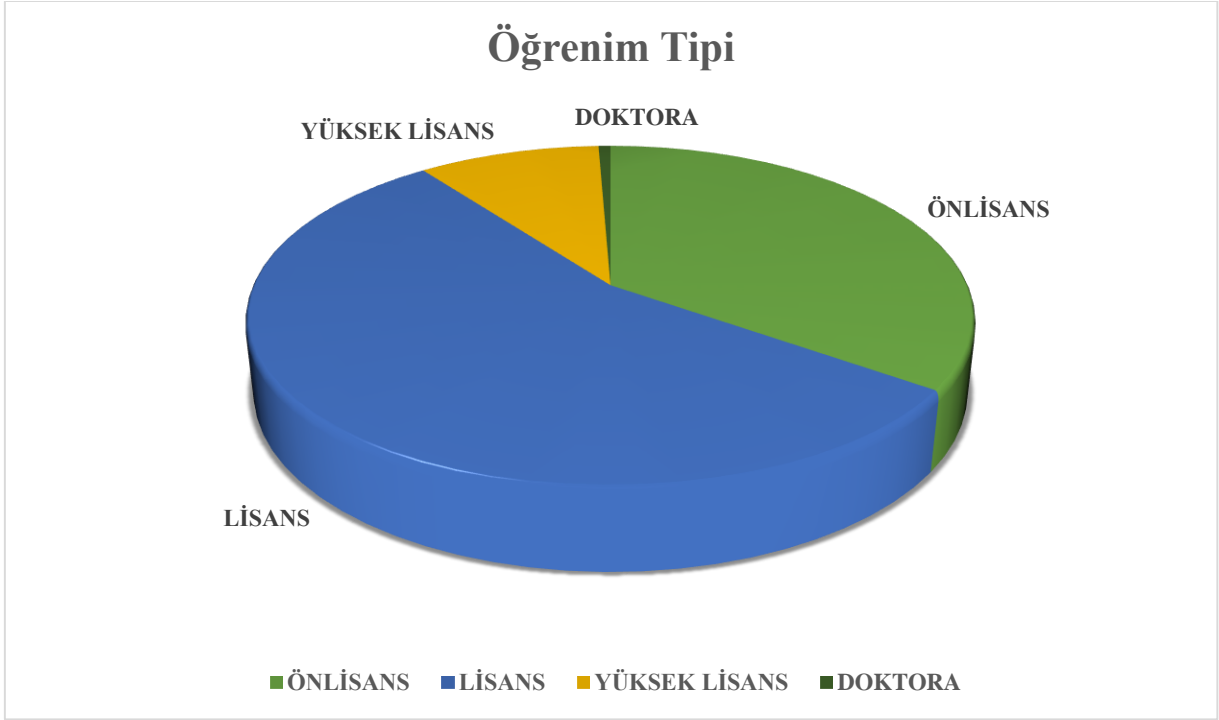
<i>Birimler</i>	<i>Öğrenci Sayısı</i>
<i>Altıntaş Meslek Yüksekokulu</i>	405
<i>Beden Eğitimi ve Spor Yüksekokulu</i>	1412
<i>Domaniç Meslek Yüksekokulu</i>	416
<i>Eğitim Bilimleri Enstitüsü</i>	583
<i>Eğitim Fakültesi</i>	1.850
<i>Emet Meslek Yüksekokulu</i>	1.058
<i>Fen Bilimleri Enstitüsü</i>	1.442
<i>Fen Edebiyat Fakültesi</i>	4.672
<i>Gediz Meslek Yüksekokulu</i>	1.741
<i>Gediz Sağlık Hizmetleri Meslek Yüksekokulu</i>	301
<i>Güzel Sanatlar Fakültesi</i>	994
<i>Hisarcık Meslek Yüksekokulu</i>	739
<i>İktisadi ve İdari Bilimler Fakültesi</i>	11.016
<i>İlahiyat Fakültesi</i>	842
<i>Kütahya Sağlık Yüksekokulu</i>	1.542
<i>Kütahya Sosyal Bilimler Meslek Yüksekokulu</i>	1.592
<i>Kütahya Teknik Bilimler Meslek Yüksekokulu</i>	3.798
<i>Mühendislik Fakültesi</i>	3.945
<i>Pazarlar Meslek Yüksekokulu</i>	5.242
<i>Sağlık Bilimleri Enstitüsü</i>	350
<i>Simav Meslek Yüksekokulu</i>	252
<i>Simav Sağlık Hizmetleri Meslek Yüksekokulu</i>	2.193
<i>Simav Teknik Eğitim Fakültesi</i>	111
<i>Simav Teknoloji Fakültesi</i>	694
<i>Sosyal Bilimler Enstitüsü</i>	3.550
<i>Şaphane Meslek Yüksekokulu</i>	809
<i>Tavşanlı Meslek Yüksekokulu</i>	2.282
<i>Tavşanlı Turizm İşletmeciliği ve Otelcilik Yüksekokulu</i>	261
<i>Tıp Fakültesi</i>	525
<i>Uygulamalı Bilimler Yüksekokulu</i>	2.049
Genel Toplam	56.705

Tablo 4: Yabancı Uyruklu Öğrenci Sayıları

Birimler	Öğrenci Sayısı
Beden Eğitimi ve Spor Yüksekokulu	16
Antrenörlük Eğitimi	4
Beden Eğitimi ve Spor Öğretmenliği	8
Spor Yöneticiliği	4
Eğitim Fakültesi	48
Fen Bilgisi Öğretmenliği	10
İlköğretim Matematik Öğretmenliği	7
Okul Öncesi Öğretmenliği	3
Okul Öncesi Öğretmenliği(İÖ)	4
Sınıf Öğretmenliği	9
Sosyal Bilgiler Öğretmenliği	11
Türkçe Öğretmenliği	4
Fen Bilimleri Enstitüsü	5
Biyoloji (YL)	1
Elektrik-Elektronik Mühendisliği (YL)	1
Kimya(DR)	1
Maden Mühendisliği (YL)	1
Maden Mühendisliği(DR)	1
Fen Edebiyat Fakültesi	99
Arkeoloji	3
Arkeoloji(İÖ)	3
Biyokimya	9
Biyoloji	6
İngiliz Dili ve Edebiyatı	29
İngiliz Dili ve Edebiyatı(İÖ)	11
Matematik	5
Sosyoloji	6
Sosyoloji(İÖ)	6
Tarih	9
Tarih(İÖ)	6
Türk Dili ve Edebiyatı	5
Türk Dili ve Edebiyatı(İÖ)	1
Güzel Sanatlar Fakültesi	4
Görsel İletişim Tasarımı	2
Görsel İletişim Tasarımı (İÖ)	2
İktisadi ve İdari Bilimler Fakültesi	310
Ekonometri	10
Ekonometri(İÖ)	1
İktisat	36
İktisat(İÖ)	24
İşletme	37
İşletme(İÖ)	24
Kamu Yönetimi	38
Kamu Yönetimi(İÖ)	9
Maliye	34
Maliye(İÖ)	14
Siyaset Bilimi ve Uluslar arası İlişkiler	47
Siyaset Bilimi ve Uluslar arası İlişkiler(İÖ)	17
Uluslararası Ticaret ve Finans	12

Uluslararası Ticaret ve Finans(İÖ)	7
İslami İlimler Fakültesi	4
İlahiyat	3
İlahiyat (İÖ)	1
Kütahya Sağlık Yüksekokulu	17
Ebelik	9
Fizyoterapi ve Rehabilitasyon	6
Hemşirelik	2
Kütahya Sosyal Bilimler Meslek Yüksekokulu	3
Büro Yönetimi Ve Yönetici Asistanlığı	1
Turizm Ve Otel İşletmeciliği	1
Turizm Ve Seyahat Hizmetleri	1
Mühendislik Fakültesi	125
Bilgisayar Mühendisliği	10
Bilgisayar Mühendisliği(İÖ)	11
Elektrik-Elektronik Mühendisliği	11
Elektrik-Elektronik Mühendisliği(İÖ)	7
Endüstri Mühendisliği	6
Endüstri Mühendisliği(İÖ)	3
İnşaat Mühendisliği	22
İnşaat Mühendisliği(İÖ)	4
Jeoloji Mühendisliği	3
Maden Mühendisliği	14
Makine Mühendisliği	11
Makine Mühendisliği(İÖ)	8
Malzeme Bilimi ve Mühendisliği	15
Simav Teknoloji Fakültesi	3
Elektrik-Elektronik Mühendisliği	2
İmalat Mühendisliği	1
Sosyal Bilimler Enstitüsü	10
Birleşik Sanatlar(YL)	1
İktisat(YL)	1
İşletme(DR)	1
İşletme(TezsizYL)	2
Maliye(YL)	2
Türk Dili ve Edebiyatı(YL)	1
Uluslararası İlişkiler(YL)	1
Yönetim Organizasyon(II.Grup)(YL)	1
Tavşanlı Turizm İşletmeciliği ve Otelcilik Yüksekokulu	1
Turizm Ve Otel İşletmeciliği	1
Tıp Fakültesi	26
Tıp	26
Uygulamalı Bilimler Yüksekokulu	50
Bankacılık ve Finans	15
Bankacılık ve Finans(İÖ)	6
Muhasebe	16
Muhasebe(İÖ)	1
Sigortacılık ve Risk Yönetimi	11
Sigortacılık ve Risk Yönetimi(İÖ)	1
Genel Toplam	56.705

Grafik 1: Öğretim Tipi Bazında Öğrenci Durumu



Tablo 5: Mezun Öğrencilerin Akademik Birimlere Göre Dağılımı

<i>Birimler</i>	<i>Mezun Öğrenci Sayısı</i>
<i>Altıntaş Meslek Yüksekokulu</i>	134
<i>Beden Eğitimi ve Spor Yüksekokulu</i>	211
<i>Domaniç Haymeana Meslek Yüksekokulu</i>	149
<i>Eğitim Bilimleri Enstitüsü</i>	32
<i>Eğitim Fakültesi</i>	309
<i>Emet Meslek Yüksekokulu</i>	267
<i>Fen Bilimleri Enstitüsü</i>	63
<i>Fen Edebiyat Fakültesi</i>	595
<i>Gediz Meslek Yüksekokulu</i>	674
<i>Gediz Sağlık Hizmetleri Meslek Yüksekokulu</i>	108
<i>Güzel Sanatlar Fakültesi</i>	174
<i>Hisarcık Meslek Yüksekokulu</i>	222
<i>İktisadi ve İdari Bilimler Fakültesi</i>	1697
<i>İslami İlimler Fakültesi</i>	103
<i>Kütahya Güzel Sanatlar Meslek Yüksekokulu</i>	188
<i>Kütahya Sağlık Yüksekokulu</i>	328
<i>Kütahya Sosyal Bilimler Meslek Yüksekokulu</i>	680
<i>Kütahya Teknik Bilimler Meslek Yüksekokulu</i>	401
<i>Mühendislik Fakültesi</i>	731
<i>Pazarlar Meslek Yüksekokulu</i>	157
<i>Sağlık Bilimleri Enstitüsü</i>	29
<i>Simav Meslek Yüksekokulu</i>	539
<i>Simav Sağlık Hizmetleri Meslek Yüksekokulu</i>	22
<i>Simav Teknik Eğitim Fakültesi</i>	3
<i>Simav Teknoloji Fakültesi</i>	31
<i>Sosyal Bilimler Enstitüsü</i>	109
<i>Şaphane Meslek Yüksekokulu</i>	217
<i>Tavşanlı Meslek Yüksekokulu</i>	404
<i>Tıp Fakültesi</i>	35
<i>Uygulamalı Bilimler Yüksekokulu</i>	337
<i>Genel Toplam</i>	8.949

Tablo 6: Yabancı Dil Hazırlık Sınıfı Öğrenci Sayıları

Yabancı Dil Eğitimi Gören Hazırlık Sınıfı Öğrenci Sayıları ve Toplam Öğrenci Sayısına Oranı								
Birim Adı	I. Öğretim			II. Öğretim			I. ve II. Öğretim Toplamı(a)	Yüzde*
	E	K	Top.	E	K	Top.	Sayı	
Fakülteler (Lisans)	142	118	260	135	71	206	466	% 1,4942
Yüksekokullar (Önlisans)	9	11	20	3	0	3	23	% 0.1200

*Yabancı dil eğitimi gören öğrenci sayısının toplam öğrenci sayısına oranı (Yabancı dil eğitimi gören öğrenci sayısı/Toplam öğrenci sayısı*100)

4. İNSAN KAYNAKLARI

31.12.2017 tarihi itibarıyla Üniversitemizde **1135** Akademik Personel, **744** İdari Personel ve **1** sözleşmeli (4/B), **67** sözleşmeli (4/C) personel, **5** yabancı uyruklu personel olmak üzere toplam **1952** personel görev yapmaktadır.

Tablo 7: Dumlupınar Üniversitesi Toplam Personel Dağılımı

STATÜ	İSTİHDAM TÜRÜ	TOPLAM
AKADEMİK PERSONEL	KADROLU	1.135
AKD. KISMİ SÜR. PERS.	KADROLU	-----
YABANCI UYUKLU ÖĞRETİM ÜYESİ	SÖZLEŞMELİ	5
İDARİ PERSONEL	KADROLU	744
İDARİ PERSONEL	4/B SÖZLEŞMELİ	1
İDARİ PERSONEL	4/C SÖZLEŞMELİ	67
	TOPLAM PERSONEL	1952

Tablo 8: Dumlupınar Üniversitesi İdari Personel Dökümü

GÖREVE BAŞLAYAN İDARİ PERSONEL SAYISI	
Açıktan Atanan Personel Sayısı	4
	----- 632 Sayılı KHK. nin 1.Mad. Gereği 4/b Sözleşmeli Statüsünden Kadroya Geçenler.
Naklen Gelen Personel Sayısı	1
Yeniden Atanan Personel Sayısı	
GENEL TOPLAM	5
AYRILAN PERSONEL TABLOSU	
İstifa Eden Personel Sayısı	1
Naklen Giden Personel Sayısı	10
Vefat Eden Personel Sayısı	1
Emekli Olan Personel Sayısı	6
Diğer	10
GENEL TOPLAM	28
KURUM İÇİ NAKLEN GEÇİŞ YAPAN PERSONEL TABLOSU	
Kurum İçi Nakil Atamalarının Sayıları	18
HİZMET İÇİ EĞİTİM TABLOSU	
Temel Eğitim Programı	1
Hazırlayıcı Eğitim Programı	1
Staj Eğitimi	1
GENEL TOPLAM	3

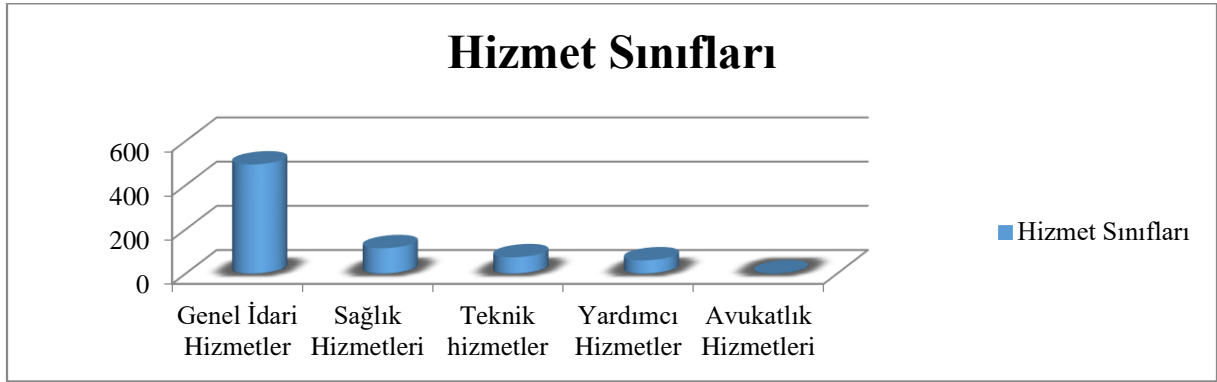
Tablo 9: Dumlupınar Üniversitesi Akademik Personel Dökümü

GÖREVE BAŞLAYAN AKADEMİK PERSONEL SAYISI	
Açıktan Atanan Personel Sayısı	50
Naklen Atanan Personel Sayısı	35
Yeniden Atanan Personel Sayısı	1
GENEL TOPLAM	86
AYRILAN PERSONEL TABLOSU	
İstifa Eden Personel Sayısı	5
Naklen Giden Personel Sayısı	33
Diğer	113
Emekli Olan Personel Sayısı	4
Vefat Eden Personel Sayısı	---
GENEL TOPLAM	155
KURUM İÇİ NAKLEN GEÇİŞ YAPAN PERSONEL TABLOSU	
Kurum İçi Nakil Atamalarının Sayıları	35

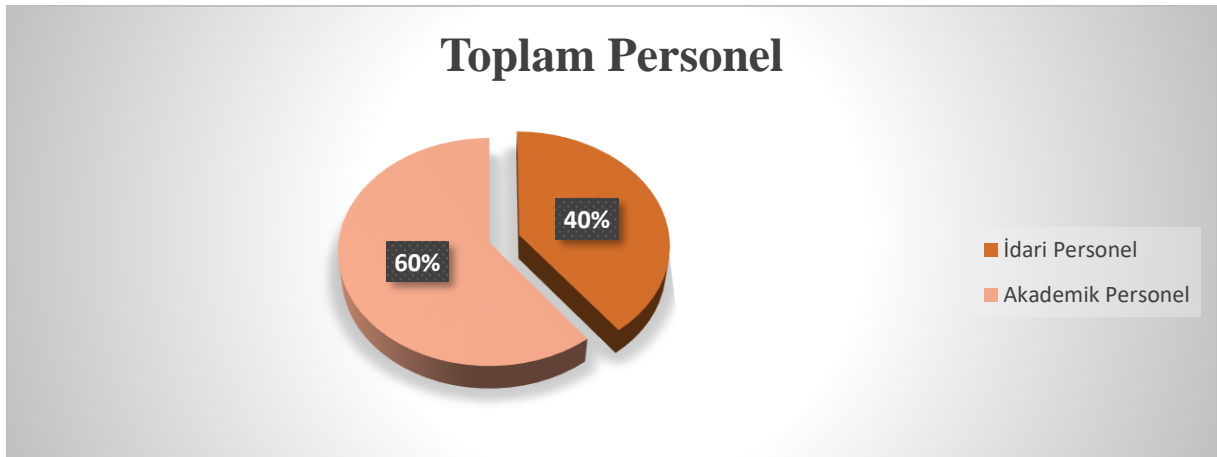
Tablo 10: Hizmet Sınıfları İtibari İle İdari Personel Dağılımı

SINIF	SAYI
GENEL İDARİ HİZMETLER	494
TEKNİK HİZMETLER	115
SAĞLIK HİZMETLERİ	74
YARDIMCI HİZMETLER	60
AVUKATLIK HİZMETLERİ	1
TOPLAM	744

Grafik 2: Hizmet Sınıfları İtibari İle Personel Dağılımı



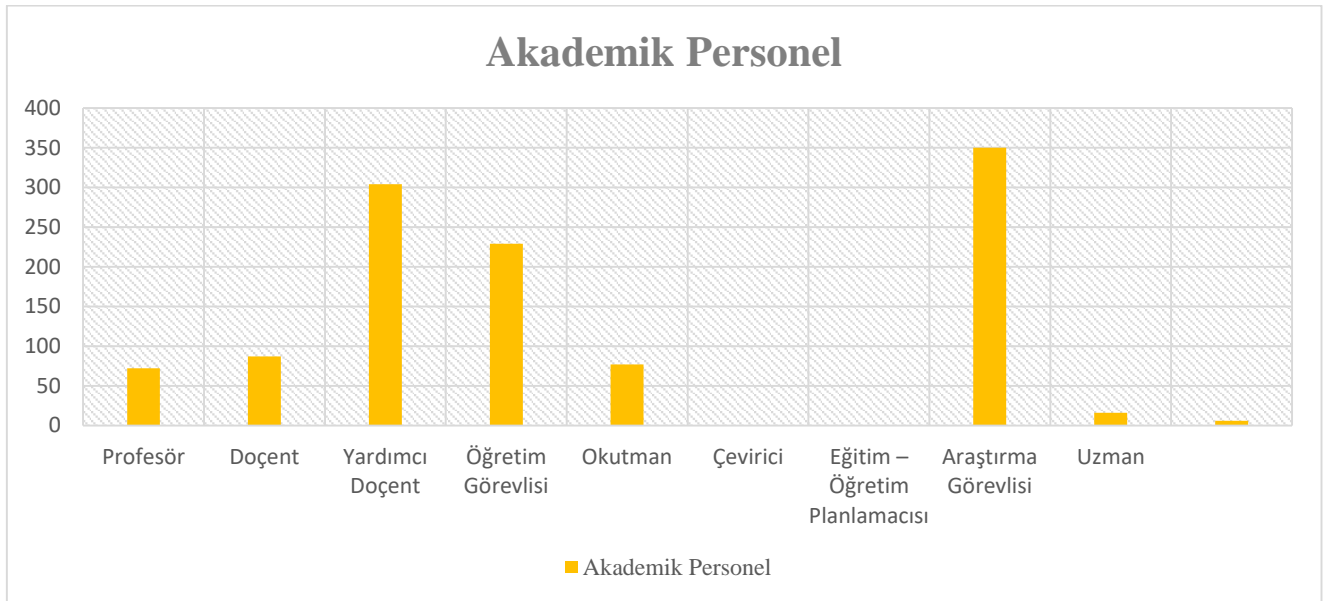
Grafik 3: Kadrolu Akademik ve İdari Personel Dağılımı



Tablo 11: Unvan Bazında Akademik Personel Dağılımı

Akademik personel					
	Kadroların Doluluk Oranına göre			Kadroların İstihdam Şekline Göre	
	Dolu	Boş	Toplam	Tam Zamanlı	Yarı Zamanlı
Profesör	72	59	131	-----	-----
Doçent	87	92	179	-----	-----
Yardımcı Doçent	304	129	433	-----	-----
Öğretim Görevlisi	229	91	320	-----	-----
Okutman	77	28	105	-----	-----
Çevirici	-----	3	3	-----	-----
Eğitim – Öğretim Planlamacısı	-----	3	3	-----	-----
Araştırma Görevlisi	350	157	507	-----	-----
Uzman	16	22	38	-----	-----
Yabancı Uyruklu Öğretim Üyesi	6	-----	6	-----	-----
GENEL TOPLAM	1135	586	1721	-----	-----

Grafik 4: Unvan Bazında Akademik Personel Dağılımı



5. SUNULAN HİZMETLER

6.1. AR-GE HİZMETLERİ

BİLİMSEL ARAŞTIRMA PROJE SAYISI

PROJELER	2017 YILI				
	Önceki Yillardan Devreden Proje	Yıl İçinde Eklenen Proje (2015)	Toplam	Yıl İçinde Tamamlanan Proje (2015)	TOPLAM ÖDENEK (TL)
SAN-TEZ	-	-	-	-	-
DPT	0	0	0	0	0
TÜBİTAK	8	6	14	5	3.390.203
A.B.	-	-	-	-	-
BİLİMSEL ARAŞTIRMA PROJELERİ (BAP)	174	77	251	80	4.729.081
DİĞER	-	-	-	-	-
TOPLAM	182	83	265	85	8.119.284

6.2. KÜTÜPHANE HİZMETLERİ

Tablo 12: Kütüphane Kaynakları

KÜTÜPHANE KAYNAKLARI	2015	2016	2017
<i>Kütüphanede Kayıtlı Toplam Kitap Sayısı</i>	108.500	113.763	120.197
<i>Abone olunan Elektronik Veri Tabanı Sayısı</i>	14	14	12
<i>Erişilen Toplam Veri Tabanı Sayısı</i>	31	31	30
<i>Referans Kaynak</i>	1.449	2.056	2.284
<i>Elektronik Tez Sayısı</i>	3.263	3.377	3.594
<i>Yıl İçinde Abone Olunan Dergi Sayısı</i>	26.582	30.222 (Fasikül)	1.056 (Cilt)
<i>DVD</i>	3.183	3.184	3.184
<i>CD ROM</i>	17	17	17

6.3. BARINMA VE BESLENME HİZMETLERİ

Üniversitemiz kuruluşundan bu yana Sağlık Kültür ve Spor Dairesi Başkanlığı bünyesinde faaliyet gösteren öğrencilere yönelik hizmetlerin en önemlilerinden biri beslenme hizmetidir.

Bu hizmeti gerçekleştirirken en önemli faktörün insan sağlığı olduğunun bilincinde olup, öğrencilerimize yönelik sağlıklı ortamı sağlayan, en iyi koşullarda hazırlanmış, kişinin günlük alması gereken besin öğelerinden oluşan menü sunulmaktadır.

Bu hizmetler üniversitemiz tarafından görevli Diyetisyen, Gıda Teknikeri ve bu hizmetin gerçekleştiren yemek şirketinin Gıda Mühendisi tarafından ortaklaşa gerçekleştirilmektedir. Yemek şirketinin mutfağında besin değeri ve kalori hesaplaması yapılan yemekler, Evliya Çelebi Yerleşkesi yemekhanesi ve Germiyan Yerleşkesi yemekhanesine sevk edilerek öğrencilerimize temiz ve sakin bir ortamda sunulmaktadır.

Tablo 14:Öğrenci Yemekhane Tablosu

BULUNDUĞU YER	ALAN (M2)	KAPASİTE
EVLİYA ÇELEBİ YERLEŞKESİ	1714.51	1250
EVLİYA ÇELEBİ YERLEŞKESİ (GÜZEL SANATLAR FAKÜLTESİ YANI)	1.220.00	720
GERMİYAN YERLEŞKESİ	195.12	300
TOPLAM	3.129.63	2.270

PERFORMANS BİLGİLERİ

I. YÖNETİM VE İÇ KONTROL SİSTEMİ

Üniversitemiz Özel Bütçeli İdare olarak 5018 Sayılı Kamu Mali Yönetimi ve Kontrol Kanununun, 5436 sayılı Kanununun 12 inci maddesi ile değiştirilmiş (II) sayılı cetvelinin (A) bölümünde sayılan Yükseköğretim Kurulu, Üniversiteler ve Yüksek Teknoloji Enstitüleri içerisinde yer almaktadır. Üniversitemiz, yönetim ve iç kontrol sistemi içinde söz konusu Kanuna tabiidir.

5018 Sayılı Kamu Mali Yönetimi ve Kontrol Kanununun 1.Maddesi ile “ Kalkınma planları ve programlarda yer alan politika ve hedefler doğrultusunda kamu kaynaklarının etkili, ekonomik ve verimli bir şekilde elde edilmesi ve kullanılmasını, hesap verebilirliği ve mali saydamlığı sağlamak üzere, kamu mali yönetiminin yapısını ve işleyişini, kamu bütçelerinin hazırlanmasını, uygulanmasını, tüm mali işlemlerin muhasebeleştirilmesini, raporlanmasını ve mali kontrolü düzenlemektir.” ibaresi ile amacı açıklanmıştır. Bu amacı gerçekleştirmek için 5018 sayılı Kamu Mali Yönetimi ve Kontrol Kanununun 11.Maddesinde Üst yöneticilerin, 31. ve 32. Maddesinde Harcama yetkisi ve yetkilisini 33. Maddesinde Giderin gerçekleştirilmesine ilişkin yöntemler açıkça belirlenmiştir. Üniversitemiz yönetim ve iç kontrol sistemini Kanuna uygun olarak oluşturabilmek için teşkilat yapısını düzenlemiş, 5018 sayılı Kanuna ve Kanunun ilgili maddelerine istinaden çıkartılan Yönetmelik, Tebliğ ve diğer mevzuatlara uygun olarak işlemlerini yürütmüştür.

5018 Sayılı Kanununun 11. Maddesinde “Üst yöneticilerin idarelerinin stratejik planlarının ve bütçelerinin kalkınma planına, yıllık programlara, kurumun stratejik plan ve performans hedefleri ile hizmet gereklerine uygun olarak hazırlanması ve uygulanmasından, sorumlulukları altındaki kaynakların etkili, ekonomik ve verimli şekilde elde edilmesi ve kullanımını sağlamaktan, kayıp ve kötüye kullanımının önlenmesinden mali yönetim ve kontrol sisteminin işleyişinin gözetilmesi, izlenmesi ve bu Kanunda belirtilen görev ve sorumlulukların yerine getirilmesinden Bakana; mahalli idarelerde ise meclislerine karşı sorumludurlar.

Üst yöneticiler, bu sorumluluğun gereklerini harcama yetkilileri, mali hizmetler birimi ve iç denetçiler aracılığıyla yerine getirirler. (5436 sayılı Kanununun 10 uncu maddesinin c/1 fıkrası ile değişen fıkra) ” denilerek Kanunda görevliler ve sorumlular açıkça belirlenmiştir. Bu doğrultuda Üniversitemizde bütçe ile ödenek verilen Harcama Birimlerinde Harcama Yetkilisi belirlenmiş, Gerçekleştirme Görevlileri görevlendirilmiş ve İç denetçiler göreve başlatılmıştır.

II. AMAÇ VE HEDEFLER

2.1. TEMEL POLİTİKA VE ÖNCELİKLER

2013 – 2017 Stratejik Planı ile Dumlupınar Üniversitesi'nin akademik mükemmeliyete erişmek yoluyla vizyonunu gerçekleştirme taahhüdünü yansıtmaktadır. Dumlupınar Üniversitesi'nin akademik kapasitesi ve başarısı, büyük ölçüde, Stratejik Planı destekleyen ve Üniversite'nin bütün faaliyetlerine yol gösteren temel değerlere ve bu değerleri geliştirmeye yönelik plan ve programlara bağlıdır.

2.1.1. MÜKEMMELİYET

Dumlupınar Üniversitesi, bünyesindeki tüm birimleri ve üniversite camiasındaki tüm bireyleri kapsayacak şekilde, eğitim-öğretim, araştırma ve diğer tüm faaliyetlerinde mükemmeliyeti yakalamayı hedefler. Mükemmeliyet peşinde olma arzumuz bilgiye ve bilime olan saygımızdan, öğrenmeye olan tutkumuzdan ve kentimiz ile ülkemizin refah düzeyini ve rekabet gücünü artırma azmimizden kaynaklanmaktadır.

2.1.2. BİLİMSEL ÖZGÜRLÜK

Bilimsel özgürlük, eleştirel düşünce, entelektüel müzakere ve akademik tartışmalar bilimsel ve özgün bilginin sınırlarını genişletmekte ve gerçeğe, doğruya ve hikmete erişmekte hayati bir role sahiptir. Tüm akademik personel ve öğrencilerimiz, akademik ilgi alanları doğrultusunda, araştırma yapmak, öğrenmek ve öğretmek için her türlü olanaktan ve akademik özgürlükten yararlanır. Üniversite olarak öğrenme ve bilgiye hem bilgi ve öğretmek değerli bir mal olduğu hem de oluşturdukları sosyal, kültürel ve ekonomik yararlar çok büyük olduğu için özel bir değer atfediyoruz.

2.1.3. YENİLİKÇİLİK VE GİRİŞİMCİLİK

Üniversitemizdeki eğitim-öğretim faaliyetleri, bilimsel çalışmalar ve üniversite-sanayi işbirliği ile mezun öğrencilerimizin çaba ve katkıları kentimizin ve ülkemizin refah, rekabet gücü ve yaşam kalitesinin artmasına büyük bir katkı sağlayacaktır. Bu katkının azami düzeye erişmesi için Üniversitemizin tüm birimlerinde yenilikçiliği teşvik edecek ve girişimciliğe verdiğimiz önemle tanınır bir hale geleceğiz.

2.1.4. ORTAKLIK VE İŞBİRLİĞİ

Üniversitemiz, diğer üniversitelerle, kamu kurum ve kuruluşlarıyla, firmalarla, vakıf ve derneklerle ve öğrenci örgütleriyle yerel, ulusal ve uluslararası düzeyde işbirliği ve ortaklıklar gerçekleştirerek kentimiz ve ülkemizin kalkınması, refahı ve yaşam kalitesine katkı sağlamayı temel öncelikleri arasında görür.

2.1.5. AKADEMİK PERSONEL VE ÖĞRENCİLERE DESTEK

Tüm akademik personel ve öğrencilerimizin sorumluluğumuz altında olduğu bilinci ile akademik personel ve öğrencilerimizin entelektüel, duygusal, fiziksel ve ruhsal mutluluğunu artırmak için en üst düzeyde destek sağlamayı hedefliyoruz.

2.1.6. KÜRESEL BAKIŞ AÇISI

Gittikçe karmaşık hale gelen küreselleşme sürecinde artan küresel rekabet ortamında başarılı olma potansiyeli yüksek mezunlar vermek ve içinde yaşadığımız ve faaliyette bulunduğumuz toplumun yaşam kalitesini artıracak çalışma, faaliyet ve keşiflerde bulunmak için küresel toplumla bağlantılı, küresel rekabetin gereklerinin farkında olan ve bu ortamı yansıtan çalışma ve faaliyetlerde bulunmayı amaçlıyoruz.

III. FAALİYETE İLİŞKİN BİLGİ VE DEĞERLENDİRMELER

A) MALİ BİLGİLER

1. BÜTÇE UYGULAMA SONUÇLARI

Tablo 15: Yıllar İtibari İle Ödenek Durumu

MALİ YIL	EKONOMİK KOD					TOPLAM
	01	02	03	05	06	
	AÇIKLAMA					
	PERSONEL GİDERLERİ	SOSYAL GÜVENLİK KURUMLARINA DEVLET PRİMİ GİDERLERİ	MAL VE HİZMET ALIM GİDERLERİ	CARİ TRANSFERLER	SERMAYE GİDERLERİ	
KBÖ*	KBÖ*	KBÖ*	KBÖ*	KBÖ*		
2012	55.459.000	8.412.000	15.785.000	2.020.000	21.552.000	103.228.000
2013	68.620.000	10.204.000	22.869.000	2.128.000	23.700.000	127.521.000
2014	79.567.000	12.491.000	23.555.000	2.260.000	23.806.000	141.679.000
2015	90.257.000	14.440.000	25.334.000	2.438.000	24.810.000	157.279.000
2016	123.886.000	17.455.000	31.306.000	3.474.000	25.068.000	201.189.000
2017	129.165.000	18.785.000	33.365.000	3.807.000	32.170.000	217.292.000

Tablo 16: 2015 Yılı Bütçe Giderleri Ayrıntı Tablosu

EKONOMİK KOD	KBÖ	EKLENEN	DÜŞÜLEN	TOPLAM	HARCAMA	
01	PERSONEL GİDERLERİ	129.165.000	11.186.321	10.367.860	129.983.461	118.724.352
02	SOSYAL GÜVENLİK KURUMLARINA DEVLET PRİMİ GİDERLERİ	18.785.000	1.707.000	1.471.940	19.020.060	17.517.120
03	MAL VE HİZMET ALIM GİDERLERİ	33.365.000	13.126.819	521.800	45.970.019	39.271.457
05	CARİ TRANSFERLER	3.807.000	102.600	0	3.909.600	3.464.534
06	SERMAYE GİDERLERİ	32.170.000	26.548.896	0	58.718.896	24.226.483
TOPLAM	201.189.000	217.292.000	52.671.636	12.361.600	257.602.036	

2. PERFORMANS HEDEFLERİ

STRATEJİK ALAN		EĞİTİM - ÖĞRETİM			
STRATEJİK AMAÇ		AMAÇ 1 Öğrenci odaklı öğrenmeye ağırlık verilerek eğitim – öğretim alanında mükemmeliyetin sağlanması.			
STRATEJİLER		PERFORMANS HEDEFİ	PERFORMANS GÖSTERGESİ	UYGULAYICI BİRİM	FAALİYET YILI
					2017
SA1.1	SA1.1.H1	Eğitim-öğretim faaliyetlerini değerlendirmeye yönelik anket çalışması	Değerlendirmeye katılan öğrenci ve personel sayıları ve geri bildirimler	REKTÖRLÜK	
SA1.2	SA1.2.H1	Bir dönem içinde öğrencilerin alması gereken ders sayısının beşe indirilmesi	Ders sayısı 5'e inen birim sayısı		
		Ders müfredatının Bologna Sürecinde iyi uygulama örneklerine göre uyumlu hale getirilmesi	Bologna sürecine göre eşleşen ders sayısı		

STRATEJİK ALAN		EĞİTİM - ÖĞRETİM			
STRATEJİK AMAÇ		AMAÇ 1 Öğrenci odaklı öğrenmeye ağırlık verilerek eğitim – öğretim alanında mükemmeliyetin sağlanması.			
STRATEJİLER		PERFORMANS HEDEFİ	PERFORMANS GÖSTERGESİ	UYGULAYICI BİRİM	FAALİYET YILI
					2017
	SA1.4.H5	Öğrenci sıra ve masalarının tüm akademik birimlerde sabit hale getirilmesi	Lisans düzeyindeki akademik birimlerdeki toplam derslik sayısının birikimli yüzdesi	REKTÖRLÜK	%30
SA1.4	SA1.4.H6	Tüm akademik birimlere ait ayrıntılı bir biçimde hazırlanan tanıtıcı broşürün ilgili birimlerin web sitesinde yayınlanması	İlgili broşürü web sitesinde yayınlayan birim sayısı	REKTÖRLÜK & İLGİLİ AKADEMİK BİRİMLER	

STRATEJİK ALAN		EĞİTİM – ÖĞRETİM			
STRATEJİK AMAÇ		AMAÇ 2 Üniversitenin misyon ve vizyonu doğrultusunda öğrencilerin ilgi alanları, yabancı dil yetenekleri ve rekabet güçlerinin artırılması.			
STRATEJİLER		PERFORMANS HEDEFİ	PERFORMANS GÖSTERGESİ	UYGULAYICI BİRİM	FAALİYET YILI
					2017
SA2.1	SA2.1.H1	Lisans düzeyinde harcama birimleri bazında sınıf öğrenci mevcudunun ideal düzeye indirilmesi	Baz Değer/Ortalama sınıf mevcudu	REKTÖRLÜK & İLGİLİ AKADEMİK BİRİMLER	
	SA2.1.H4	Öğrencilere grup halinde çalışabilecekleri açık uçlu ve gerçek hayatta karşılaşılabilecek durumlarla bağlantılı problemler/ projeler/ araştırma konularının verilmesine yönelik düzenlemelerin yapılması	Araştırma konusu verilen öğrenci sayısı		

STRATEJİK ALAN		EĞİTİM - ÖĞRETİM			
STRATEJİK AMAÇ		AMAÇ 2 Üniversitenin misyon ve vizyonu doğrultusunda öğrencilerin ilgi alanları, yabancı dil yetenekleri ve rekabet güçlerinin artırılması.			
STRATEJİLER		PERFORMANS HEDEFİ	PERFORMANS GÖSTERGESİ	UYGULAYICI BİRİM	FAALİYET YILI
					2017
	SA2.2.H2	Ders müfredatının eğitim amacına yönelik düzenlenmesi	Ele alınan ders sayısı	İLGİLİ AKADEMİK BİRİMLER	
	SA2.3.H2	Lisans ve yüksek lisans öğrencilerine yabancı dil bilgisi öneminin aşılması	Yapılan toplantı sayısı		
	SA2.3.H3	Yabancı dil hazırlık bölümü öğrencilerinin lisans eğitiminde ihtiyaçları olan temel dil becerilerini etkin bir biçimde edinmeleri için gerekli önlemlerin alınması	Başarılı öğrenci sayısı / toplam hazırlık öğrenci sayısı		

STRATEJİK ALAN		EĞİTİM - ÖĞRETİM			
STRATEJİK AMAÇ		AMAÇ 2			
		Üniversitenin misyon ve vizyonu doğrultusunda öğrencilerin ilgi alanları, yabancı dil yetenekleri ve rekabet güçlerinin artırılması.			
STRATEJİLER		PERFORMANS HEDEFİ	PERFORMANS GÖSTERGESİ	UYGULAYICI BİRİM	FAALİYET YILI
					2017
SA2.3	SA2.3.H 4	Yabancı dil hazırlık bölümündeki başarılı öğrencilerin ikinci yabancı dil eğitimini alabilmelerine imkân sağlanması	İkinci yabancı dil dersi alan öğrenci sayısı	REKTÖRLÜ K & İLGİLİ AKADEMİK BİRİMLER	
	SA2.3.H 5	Yabancı dil hazırlık bölümü öğrencilerinin yazma ve konuşma becerilerinin iyi bir düzeye çıkarılmasını sağlayacak program ve değerlendirilme sistemlerinin geliştirilmesi	Yazma ve konuşma başarı düzeyi(başarılı öğrenci) / toplam öğrenci sayısı		
	SA2.3.H 6	Yabancı dil hazırlık bölümünde verilen yabancı dil eğitiminin lisans düzeyinde ilerlemesini sağlayacak derslerin lisans müfredatlarına, dengeli ve kesintisiz bir biçimde yerleştirilmesi	Eklenen ders sayısı		
	SA2.3.H 7	Lisansüstü öğrencilerinin İngilizce dil becerilerinin yetersiz olması halinde yabancı dil hazırlık bölümünde bir yıl süre ile zorunlu dil eğitimine tabi tutulması	Dil eğitimine tabi tutulan öğrenci sayısı		
	SA2.3.H 8	Başarılı öğrencilere birinci sınıf dersi ya da ikinci yabancı dil dersinin verilmesi	Birinci sınıf dersi alan başarılı öğrenci sayısı		

STRATEJİK ALAN		EĞİTİM - ÖĞRETİM			
STRATEJİK AMAÇ		AMAÇ 3			
STRATEJİK AMAÇ		Eğitimde kalite güvencesinin artırılarak sunulan hizmetlerin kurumsallaştırılması, eğitim-öğretim faaliyetlerinde yenilikçiliğin, teknoloji kullanımının ve eğitim-öğretim materyalinin geliştirilmesi.			
STRATEJİLER		PERFORMANS HEDEFİ	PERFORMANS GÖSTERGESİ	UYGULAYICI BİRİM	FAALİYET YILI
					2017
SA3.1	SA3.1.H1	Lisans programlarının iç değerlendirmeye tabi tutulması	İç değerlendirmeye alınan harcama birimi sayısı	REKTÖRLÜK & İLGİLİ AKADEMİK BİRİMLER	
	SA3.1.H2	Mezun olan öğrencilerden mezuniyetleri sonrasında derslerle ilgili geri bildirim alınması	Ankete katılan mezun öğrenci sayısı	İLGİLİ AKADEMİK BİRİMLER	
	SA3.1.H3	Öz değerlendirme raporlarının hazırlanması	Hazırlanan öz değerlendirme formu sayısı		
	SA3.1.H4	Araştırma görevlilerinin deneyimli öğretim elemanları eşliğinde dersleri takip etmesinin atama-yükseltme ölçütlerinde dikkate alınmasına yönelik düzenleme	Uygulamaya katılan araştırma görevlisi sayısı		
	SA3.1.H5	Dersliklerin teknolojik ve fiziksel özelliklerinin standart hale getirilmesi	Standart değere ulaşılan derslik sayısı / toplam derslik sayısı	REKTÖRLÜK	%30
	SA3.1.H6	KPSS sınavına giren öğrencilerimizin elde ettiği başarının her yıl artırılması	Önceki yıla göre artış oranı	REKTÖRLÜK & İLGİLİ AKADEMİK BİRİMLER	

STRATEJİK ALAN		EĞİTİM - ÖĞRETİM			
STRATEJİK AMAÇ		AMAÇ 3			
		Eğitimde kalite güvencesinin artırılarak sunulan hizmetlerin kurumsallaştırılması, eğitim-öğretim faaliyetlerinde yenilikçiliğin, teknoloji kullanımının ve eğitim-öğretim materyalinin geliştirilmesi.			
STRATEJİLER		PERFORMANS HEDEFİ	PERFORMANS GÖSTERGESİ	UYGULAYICI BİRİM	FAALİYET YILI
					2017
SA3.2	SA3.2.H1	Öğrenci ve personel otomasyon sisteminin iyileştirilmesi	Programlar içerisinde kullanılan veri paketi sayısı	REKTÖRLÜK	
	SA3.2.H2-H3	Öğrenci işleri bilgi sisteminin etkinleştirilmesi	Bilgi sistemine yönelik yapılan eğitim sayısı		
SA3.3	SA3.3.H1	Öğretim elemanları ve öğrencilerin eğitim-öğretim teknolojilerinin mevcut durumu ve kullanımına yönelik görüş ve önerilerinin anket vb. yollarla alınması	Ankete katılan paydaş sayısı	REKTÖRLÜK & İLGİLİ AKADEMİK BİRİMLER	
	SA3.3.H2	Öğretim Teknolojileri Destek Biriminin oluşturulması	Yapılan çalışma ve gerçekleştirme	REKTÖRLÜK	
	SA3.3.H3	Her fakülte/ yüksekokul/ bölümün etkin bir şekilde işleyen bir web sitesinin oluşturulması	Web sitesi oluşturulan harcama birimi sayısı	REKTÖRLÜK & İLGİLİ AKADEMİK BİRİMLER	0
	SA3.3.H5	Akademik başarı takibi için öğrenci verilerinin arşivlenmesi	Veri arşivlemesi yapılan öğrenci sayısı	REKTÖRLÜK & İLGİLİ AKADEMİK BİRİMLER	

STRATEJİK ALAN		EĞİTİM - ÖĞRETİM			
STRATEJİK AMAÇ		AMAÇ 4			
STRATEJİK AMAÇ		Üniversitenin misyon ve vizyonu ile uyumlu eğitim-öğretim programlarının geliştirilmesi ve bu programların küresel rekabete uygun hale getirilmesi.			
STRATEJİLER		PERFORMANS HEDEFİ	PERFORMANS GÖSTERGESİ	UYGULAYICI BİRİM	FAALİYET YILI
					2017
SA4.1	SA4.1.H1	Öğrenci ve personel otomasyon sisteminin iyileştirilmesi	Programlar içerisinde kullanılan veri paketi sayısı	REKTÖRLÜK	
	SA4.1.H2	Türkçe Öğrenim Merkezinin faaliyete geçirilmesi	Yapılan çalışma ve gerçekleştirme		
	SA4.1.H3	Yapılan ortaklık anlaşmaları ve değişim programlarının (ERASMUS vb.) önceki döneme göre artış oranı	Bir önceki yıla göre artış oranı		%10
	SA4.1.H4	Yurtdışındaki eğitim fuarlarına katılarak etkin tanıtımın yapılması	Katılan fuar sayısının önceki yıla göre artış oranı		%5
	SA4.1.H5	Yabancı uyruklu öğrencilerin barınma sorununun çözümü amacıyla yurtda kontenjan ayrılması	Ayrılan kontenjan sayısında önceki yıla göre artış oranı		%2
	SA4.1.H6	Başarılı lisans ve yüksek lisans öğrencileri için özel kesimde (öncelikle ilgili merkezlerle bağlantılı firmalarda) yarı zamanlı iş olanaklarının sağlanması	İş olanağı sağlanan öğrenci sayısı		

STRATEJİK ALAN		EĞİTİM - ÖĞRETİM			
STRATEJİK AMAÇ		AMAÇ 4			
STRATEJİK AMAÇ		Üniversitenin misyon ve vizyonu ile uyumlu eğitim-öğretim programlarının geliştirilmesi ve bu programların küresel rekabete uygun hale getirilmesi.			
STRATEJİLER		PERFORMANS HEDEFİ	PERFORMANS GÖSTERGESİ	UYGULAYICI BİRİM	FAALİYET YILI
					2017
SA4.1	SA4.1.H7	Yabancı uyruklu öğrenciler için web sitelerinin ve önemli dokümanların İngilizce ve seçilmiş bazı dillerde içeriklerinin hazırlanması	İçeriği değiştirilen web sitesi sayısının toplamdaki yüzde payı	REKTÖRLÜK & İLGİLİ AKADEMİK BİRİMLER	%20
	SA4.1.H9	Lisansüstü tezlerden yayın çıkarılmasının özendirilmesi amacıyla yazılış formatının makaleye-kitaba dönüştürülebilir bir şekilde düzenlenmesi	Makaleye dönüştürülen tez sayısı		
			Kitaba dönüştürülen tez sayısı		
SA4.1.H10	Lisansüstü tezlerin üniversite yayını olarak basımının sağlanması	Basımı yapılan tez sayısı			

STRATEJİK ALAN		EĞİTİM - ÖĞRETİM			
STRATEJİK AMAÇ		AMAÇ 4 Üniversitenin misyon ve vizyonu ile uyumlu eğitim-öğretim programlarının geliştirilmesi ve bu programların küresel rekabete uygun hale getirilmesi.			
STRATEJİLER		PERFORMANS HEDEFİ	PERFORMANS GÖSTERGESİ	UYGULAYICI BİRİM	FAALİYET YILI
					2017
	SA4.2.H2	Uzaktan eğitim sertifika programlarının hazırlanması	Hazırlanan program sayısı	REKTÖRLÜK & İLGİLİ AKADEMİK BİRİMLER	0
	SA4.2.H3	Diğer üniversite, kamu ve özel sektör kuruluşlarıyla ortak uzaktan eğitim programlarının geliştirilmesi	Ortak geliştirilen program sayısı		0
	SA4.2.H4	İkinci üniversite programının uzaktan eğitim yoluyla hayata geçirilmesi	İkinci üniversite uzaktan eğitim programına yönelik yapılan eğitim sayısı		0

STRATEJİK ALAN		YERLEŞKENİN YENİDEN PLANLANMASI VE KURUMSAL GELİŞİM			
STRATEJİK AMAÇ		AMAÇ 5 Üniversitenin doğal büyüme sınırına ulaştırılmasını sağlayacak kurumsal altyapı ve mekânların geliştirilmesi.			
STRATEJİLER		PERFORMANS HEDEFİ	PERFORMANS GÖSTERGESİ	UYGULAYICI BİRİM	FAALİYET YILI
					2017
SA5.1	SA5.1.H1	Yerleşke altyapısı (kanalizasyon, su, çevre düzenleme, doğalgaz, yol, ısı, arıtma, trafo, telefon vb.) yatırım projesinin tamamlanması	Proje tamamlanma yüzdesi	REKTÖRLÜK	%80
	SA5.1.H5	Beden Eğitimi ve Spor Yüksekokulu Binası inşaatının tamamlanması			%0
	SA5.1.H7	Enstitü Binaları inşaatlarının tamamlanması			%0

STRATEJİK ALAN		YERLEŞKENİN YENİDEN PLANLANMASI VE KURUMSAL GELİŞİM			
STRATEJİK AMAÇ		AMAÇ 5 Üniversitenin doğal büyüme sınırına ulaştırılmasını sağlayacak kurumsal altyapı ve mekânların geliştirilmesi.			
STRATEJİLER		PERFORMANS HEDEFİ	PERFORMANS GÖSTERGESİ	UYGULAYICI BİRİM	FAALİYET YILI
					2017
SA5.1	SA5.1.H8	Dumlupınar Üniversitesi Sağlık Yüksekokulu Binası inşaatının tamamlanması	Proje tamamlanma yüzdesi	REKTÖRLÜK	%0
	SA5.1.H9	Dumlupınar Üniversitesi Dış Hekimliği Binası inşaatının tamamlanması			%0
	SA5.1.H10	Dumlupınar Üniversitesi İlahiyat Fakültesi Binası inşaatının tamamlanması			%95

STRATEJİK ALAN		YERLEŞKENİN YENİDEN PLANLANMASI VE KURUMSAL GELİŞİM			
STRATEJİK AMAÇ		AMAÇ 5 Üniversitenin doğal büyüme sınırına ulaştırılmasını sağlayacak kurumsal altyapı ve mekânların geliştirilmesi.			
STRATEJİLER		PERFORMANS HEDEFİ	PERFORMANS GÖSTERGESİ	UYGULAYICI BİRİM	FAALİYET YILI
					2017
SA5.2	SA5.2.H1	Dumlupınar Üniversitesi Açık ve Kapalı Spor Tesisleri (Sentetik futbol sahası, Atletizm pisti, Tenis kortu, Açık basketbol ve voleybol sahası, Çim futbol sahası) inşaatının tamamlanması	Proje tamamlanma yüzdesi	REKTÖRLÜK	%90
SA5.3	SA5.3.H1-H3	Akademik birimlerdeki çalışma salonlarının gözden geçirilerek öğrencilerin çalışmalarını kolaylaştıracak şekilde düzenlenmesi	Oturma kapasitesindeki artış oranı		%15
	SA5.3.H6	Ders saatleri dışında öğrencilerin yeme-içme ihtiyaçlarını karşılayacak mekânların yapımı için özel sektör taleplerinin değerlendirilmesi	Özel sektör talep sayısı		

STRATEJİK ALAN		YERLEŞKENİN YENİDEN PLANLANMASI VE KURUMSAL GELİŞİM				
STRATEJİK AMAÇ		AMAÇ 6 Üniversitedeki kurumsal yönetim süreçlerinin iyileştirilmesi.				
STRATEJİLE R		PERFORMANS HEDEFİ	PERFORMANS GÖSTERGESİ	UYGULAYICI BİRİM	FAALİ YET YILI	
					2017	
SA6.1	SA6.1.H1	Birimler arasında düzenlenen sosyal etkinlik sayısındaki önceki döneme göre artış	Birimler arasında yapılan sosyal etkinlik sayısı	REKTÖRLÜK & İLGİLİ AKADEMİK BİRİMLER		
	SA6.1.H2	Çevrimiçi görüş paylaşım platform-mekanizmalarının sayısındaki önceki döneme göre artış	Bir önceki yıla göre artış oranı (kümülatif)		%10	
SA6.2	SA6.2.H1	Kurumsal performans ölçüm ve değerlendirme mekanizmasına işlerlik kazandırılması amacıyla kurum düzeyinde her bir birim için bir ölçüm ve değerlendirme sisteminin geliştirilmesi	Değerlendirme sistemi tamamlanan harcama birimi sayısı			
	SA6.3.H2	DPÜ web sayfasının iyileştirilmesi	Ankete katılan paydaş sayısı			
	SA6.3.H3	Kurumsal iletişim ve tanıtım hizmetlerinin etkin bir biçimde yapılması için ilgili birimlerden üye de temin eden yeni bir yapının oluşturulması	Yapılan toplantı sayısı			

STRATEJİK ALAN		YERLEŞKENİN YENİDEN PLANLANMASI VE KURUMSAL GELİŞİM			
STRATEJİK AMAÇ		AMAÇ 6 Üniversitedeki kurumsal yönetim süreçlerinin iyileştirilmesi.			
STRATEJİLER		PERFORMANS HEDEFİ	PERFORMANS GÖSTERGESİ	UYGULAYICI BİRİM	FAALİYET YILI
					2017
SA6.4	SA6.4.H 1	DPÜ uygulamalarında geliştirilen özgün model sayılarının artırılması	Oluşturulan model sayısı	REKTÖRLÜK & İLGİLİ AKADEMİK BİRİMLER	
	SA6.4.H 2	Üniversite genelinde kalite çemberi oluşturulması	Kalite çemberine dahil edilen harcama birimi sayısı		50
	SA6.5.H 2	Dumlupınar'da İlk Yıl Programının oluşturulması	DPÜ' de ilk yıl programını kapsayacak öğrenci sayısı		0
	SA6.5.H 3	İdari Personel Oryantasyon Biriminin oluşturulması	Oryantasyona katılacak idari personel sayısı		0
	SA6.5.H 4	Engelsiz Dumlupınar Biriminin oluşturulması	Programa dahil edilecek engelli öğrenci sayısı		
	SA6.5.H 5	Üniversite-Sanayi İşbirliği Biriminin oluşturulması	Programa dahil edilecek paydaş sayısı		

STRATEJİK ALAN		YERLEŞKENİN YENİDEN PLANLANMASI VE KURUMSAL GELİŞİM			
STRATEJİK AMAÇ		AMAÇ 6 Üniversitedeki kurumsal yönetim süreçlerinin iyileştirilmesi.			
STRATEJİLER		PERFORMANS HEDEFİ	PERFORMANS GÖSTERGESİ	UYGULAYICI BİRİM	FAALİYET YILI
					2017
SA6.6	SA6.6.H1-H6	Her idari birimde her idari görev için ikame personelin belirlenmesi veya revize edilmesi	Belirlenen idari personel sayısı	REKTÖRLÜK	
			İş tanımlarını yayınlayan harcama birimi sayısı		
			Belirlenen iş süreç sayısı		
SA6.7	SA6.7.H1	Bilgi varlıklar veri tabanının oluşturulması	Veri tabanından faydalanan personel sayısı/toplam personel sayısı		%50
	SA6.7.H2	Kablosuz ağı tüm yerleşkeye yayılması	Kablosuz ağ altyapısı tamamlanan harcama birimi sayısı		50
	SA6.7.H3	Tüm birimlere dijital duyuru sisteminin kurulması	Dijital duyuru sistemi kurulan harcama birimi sayısı		10
	SA6.7.H4	Akıllı kart teknolojilerinin kullanılması	Akıllı kart teknolojisine dahil edilen paydaş sayısı	58000	
	SA6.7.H5	Yerleşkelerde kapı geçiş ve kamera güvenlik sistemleri alt yapısının geliştirilmesi	Güvenlik sistemi kurulan kontrol noktası sayısı	20	
	SA6.7.H6	Felaket senaryoları için sistem yedekliliğinin farklı fiziksel ortamlarda oluşturulması	Yedeklenen dosya büyüklüğü (terabayt)		

STRATEJİK ALAN		YERLEŞKENİN YENİDEN PLANLANMASI VE KURUMSAL GELİŞİM			
STRATEJİK AMAÇ		AMAÇ 6 Üniversitedeki kurumsal yönetim süreçlerinin iyileştirilmesi.			
STRATEJİLER		PERFORMANS HEDEFİ	PERFORMANS GÖSTERGESİ	UYGULAYICI BİRİM	FAALİYET YILI
					2017
SA6.7	SA6.7.H7	Lisanslı yazılımların yaygınlaştırılması	Temin edilen lisanslı yazılım sayısı	REKTÖRLÜK	
	SA6.7.H8	Personele yönelik bilgisayar donanım ihtiyacının karşılanması	Bilgisayar donanım ihtiyacı karşılanan personel sayısı/toplam personel sayısı		%100
	SA6.7.H9	Akıllı sınıfların yaygınlaştırılması	Oluşturulan akıllı sınıf sayısı		
	SA6.7.H10	Sayısal kütüphane altyapısının oluşturulması	Sistemden faydalanan paydaş sayısı		
	SA6.7.H11	DPÜ TV'nin kurulması	Çekilen video sayısı		
			Ele alınan ders sayısı		
	SA6.7.H12	Mobil teknolojilerin (SMS, MMS vb.) eğitim-öğretim sistemini destekleyecek şekilde kullanılması için gerekli altyapıların oluşturulması	Sistemden yararlanacak öğrenci sayısı		
SA6.7.H13	Bulut bilişim teknolojisinin kurulması	Düzenlenen online seminer sayısı			

STRATEJİK ALAN		YERLEŞKENİN YENİDEN PLANLANMASI VE KURUMSAL GELİŞİM			
STRATEJİK AMAÇ		AMAÇ 6 Üniversitedeki kurumsal yönetim süreçlerinin iyileştirilmesi.			
STRATEJİLER		PERFORMANS HEDEFİ	PERFORMANS GÖSTERGESİ	UYGULAYICI BİRİM	FAALİYET YILI
					2017
SA6.8	SA6.8.H1	Kütüphane altyapı ve hizmetlerinin geliştirilmesi	Yeni kitap sayısı / toplam kitap sayısı	REKTÖRLÜK	%1
	SA6.8.H2	Kantin, eğlence ve dinlenme mekânlarının hizmet kalitesinin artırılması	Denetimi yapılan mekân sayısı		
	SA6.8.H3	Öğrenci, öğretim elemanları ve idari personelin aynı anda yararlanabileceği ve sosyal etkileşimi artırıcı niteliğe sahip ortak alanların oluşturulması	Devreye giren Ortak alan sayısı		
SA6.9	SA6.9.H1	Yerleşke içindeki kaplıca suyu potansiyelinin yüzme havuzları ile oluşturulacak fizik-tedavi ve rehabilitasyon merkezinde değerlendirilmesi	Fizik tedavi ve rehabilitasyon merkezinden yararlanan paydaş sayısı		

STRATEJİK ALAN		İNSAN GÜCÜ KAYNAĞININ GELİŞTİRİLMESİ			
STRATEJİK AMAÇ		AMAÇ 7			
STRATEJİK AMAÇ		Dumlupınar Üniversitesi öğrencilerinin akademik başarısı, sosyal ve kişisel gelişimi için sağlanan imkânların artırılması.			
STRATEJİLER		PERFORMANS HEDEFİ	PERFORMANS GÖSTERGESİ	UYGULAYICI BİRİM	FAALİYET YILI
					2017
SA7.1	SA7.1.H 1	Mevcut spor tesislerinden etkin bir biçimde yararlanılması için gerekli araştırma ve çalışmaların yapılması	Ele alınacak spor tesisi sayısı	REKTÖRLÜK	
	SA7.1.H 2	Spor kurslarının çeşitliliği ve kursların saat sayısının artırılması	Yeni oluşturulan spor kursu sayısı		
	SA7.1.H 3	Öğrenci destek biriminin oluşturulması	Yardım edilecek ihtiyaç sahibi öğrenci sayısı		
	SA7.1.H 4	Öğrencilere sağlanan burs, yurt ve yemek yardımlarının yasal sınırlar içinde artırılması	Yardım edilen öğrenci sayısı / önceki yıl yardım alan öğrenci sayısı		%80
	SA7.1.H 5	Öğrencilerin yerleşke içinde yarı zamanlı çalışabilecekleri iş olanaklarının artırılması	İş olanağı sağlanan öğrenci sayısı / mevcut çalışan öğrenci sayısı		%3
SA8.1	SA8.1.H 1	Atama ve yükseltmelerde objektif ve bu amaca uygun ölçütlerin oluşturulması	Atama ve terfi için oluşturulan kriter sayısı		

STRATEJİK ALAN		İNSAN GÜCÜ KAYNAĞININ GELİŞTİRİLMESİ			
STRATEJİK AMAÇ		AMAÇ 8 Beşeri sermayenin niteliğinin ve üniversiteye bağlılıklarının artırılması.			
STRATEJİLER		PERFORMANS HEDEFİ	PERFORMANS GÖSTERGESİ	UYGULAYICI BİRİM	FAALİYET YILI
					2017
SA8.1	SA8.1.H2	Nitelikli idari personelin istihdamı için aktif bir programın oluşturulması	Nitelikli personel istihdamı için oluşturulan kriter sayısı	REKTÖRLÜK	
	SA8.1.H3	Eğitim-öğretim ve araştırmada mükemmeliyete erişme hedefini gerçekleştirmek amacıyla araştırma görevlilerinin sayılarının artırılması için gerekli planlamanın yapılması	Yeni araştırma görevlisi sayısı		
	SA8.1.H4	Öğretim elemanlarının gelişimlerine katkı sağlayan yurtiçi ve dışı bilimsel etkinliklere katılımlarının desteklenmesine devam edilmesi	Katılım yapılan bilimsel etkinlik sayısı		
	SA8.1.H5	Öğrenci merkezli öğretim yöntemleri hakkında üniversite personeline DPÜSEM kapsamında ücretsiz destek hizmetinin sunulması	Hizmetten faydalanan personel sayısı		
	SA8.1.H6	Mali hizmetler uzman ve uzman yardımcısı kadrolarının artırılması	Mali hizmetler uzman ve uzman yardımcısı sayısı		

STRATEJİK ALAN		İNSAN GÜCÜ KAYNAĞININ GELİŞTİRİLMESİ			
STRATEJİK AMAÇ		AMAÇ 8 Beşeri sermayenin niteliğinin ve üniversiteye bağlılıklarının artırılması.			
STRATEJİLER		PERFORMANS HEDEFİ	PERFORMANS GÖSTERGESİ	UYGULAYICI BİRİM	FAALİYET YILI
					2017
SA8.1	SA8.1.H7	Nitelikli idari personelin istihdamı için aktif bir programın oluşturulması	Nitelikli personel istihdamı için oluşturulan kriter sayısı	REKTÖRLÜK & İLGİLİ AKADEMİK BİRİM	
SA8.2	SA8.2.H1	Öğretim elemanlarının görev dağılımları için çalışma yapılması	Adil iş dağılımı için oluşturulan kriter sayısı		
	SA8.2.H2	Akademik birimlerde istişare toplantıları yapılması	Yapılan toplantı sayısı		
SA8.3	SA8.3.H1	Mezunlarla İlişkiler Biriminin kurulması	Belirlenen mezun sayısı		
	SA8.3.H2	Mezunlarla ilişkileri geliştirmek amacıyla üniversite web sitesinde ilgili bir web platformunun tasarlanması	Platforma katılan paydaş sayısı		
	SA8.3.H3	Mezunlarla ilişkiler birimi vasıtasıyla mezunlarla ilgili istatistiklerin derlenmesi, iletişim ve geri dönüşümün sağlanmasına yönelik çalışmaların etkinleştirilmesi	Ankete katılan paydaş sayısı		

STRATEJİK ALAN		ARAŞTIRMA FAALİYETLERİNDE MÜKEMMELİYETİN SAĞLANMASI			
STRATEJİK AMAÇ		AMAÇ 9			
STRATEJİK AMAÇ		Araştırma faaliyetleri için kaynak sağlanması ve bu kaynakların etkin kullanımının sağlanması.			
STRATEJİLER		PERFORMANS HEDEFİ	PERFORMANS GÖSTERGESİ	UYGULAYICI BİRİM	FAALİYET YILI
					2017
SA9.1	SA9.1.H1	Nitelikli araştırmacı ve araştırma-geliştirme destek personelinin sağlanması amacıyla yeni bir programın tasarlanarak yürürlüğe konulması	Nitelikli personel istihdamı için oluşturulan kriter sayısı	REKTÖRLÜK & İLGİLİ AKADEMİK BİRİM	
	SA9.1.H2	Üniversite bünyesinde faaliyette bulunan araştırma ile ilgili birimlerin araştırmacı ihtiyacını karşılayacak şekilde aktif olarak kullanılması	Araştırmacı sayısı		
	SA9.1.H3	ÖYP çerçevesinde araştırmacıların üniversiteye kazandırılması için gerekli girişimlerin yapılması	ÖYP kapsamında kazanılan araştırmacı sayısı		
	SA9.1.H4	Genç öğretim elemanlarının araştırma kapasitelerini artıracak programları oluşturmak amacıyla yerli-yabancı ülke üniversiteleriyle anlaşmalar yapılması	Yapılan anlaşma sayısında önceki yıla göre yüzde artış		

STRATEJİK ALAN		ARAŞTIRMA FAALİYETLERİNDE MÜKEMMELİYETİN SAĞLANMASI			
STRATEJİK AMAÇ		AMAÇ 9 Araştırma faaliyetleri için kaynak sağlanması ve bu kaynakların etkin kullanımının sağlanması.			
STRATEJİLER		PERFORMANS HEDEFİ	PERFORMANS GÖSTERGESİ	UYGULAYICI BİRİM	FAALİYET YILI
					2017
SA9.1	SA9.1.H5	Üniversitemize bağlı toplanması işini üstlenebilecek bir birim oluşturularak araştırma faaliyetlerine tahsis edilecek büyük ölçekli bağışlar için özel kesim ve bireylere lobi ve tanıtım faaliyetlerinin düzenlenmesi	İletişime geçilen paydaş sayısı	REKTÖRLÜK & İLGİLİ AKADEMİK BİRİM	
	SA9.1.H6	USİB (Üniversite Sanayi İşbirliği Akademi Grubu) imkânları değerlendirilerek üniversite-sanayi işbirliğinin geliştirilmesi ve SANTEZ gibi benzeri olanakların devreye sokulması	Yeni kazanılan proje türü sayısı		
	SA9.1.H7	Alanında önde gelen nitelikli araştırmacıların geçici ya da sürekli olarak üniversitemizde çalışma yapması, görev alması ve bilimsel faaliyetlerde bulunması için üniversite olanaklarının kullanılması	Nitelikli araştırmacı sayısı		

STRATEJİK ALAN		ARAŞTIRMA FAALİYETLERİNDE MÜKEMMELİYETİN SAĞLANMASI			
STRATEJİK AMAÇ		AMAÇ 9 Araştırma faaliyetleri için kaynak sağlanması ve bu kaynakların etkin kullanımının sağlanması.			
STRATEJİLER		PERFORMANS HEDEFİ	PERFORMANS GÖSTERGESİ	UYGULAYICI BİRİM	FAALİYET YILI
					2017
SA9.1	SA9.1.H8	BAP uygulamalarının iyileştirilmesi	Bilimsel araştırma projeleri sayısı	REKTÖRLÜK & İLGİLİ AKADEMİK BİRİM	75
SA9.2	SA9.2.H1	Disiplinlerarası öncelikli alanların belirlenerek üniversite-sanayi-inovasyon ve girişimcilik merkezi imkânları ile çok ortaklı projelerin geliştirilmesi	Çok ortaklı proje sayısında önceki yıla göre yüzde artış		
	SA9.2.H2	Aktif olmayan birimlerin kapatılması	Belirlenen aktif olmayan birim sayısı		

STRATEJİK ALAN		KALKINMA ve REFAHA KATKININ ARTIRILMASI			
STRATEJİK AMAÇ		AMAÇ 10			
STRATEJİK AMAÇ		Özelde Kütahya İline, genelde ise ülkemizin ekonomik büyüme ve kalkınması ile ulusal rekabet gücünün artmasına daha fazla katkının yapılması.			
STRATEJİLER		PERFORMANS HEDEFİ	PERFORMANS GÖSTERGESİ	UYGULAYICI BİRİM	FAALİYET YILI
					2017
SA10.1	SA10.1.H1	İnşa edilecek kongre ve kültür merkezini etkin bir biçimde kullanarak bölgesel, ulusal ve uluslararası düzeydeki konferansların, bilimsel toplantıların ve benzeri kültürel aktivitelerin merkezi haline gelinmesi	Düzenlenen etkinlik sayısı	REKTÖRLÜK & İLGİLİ AKADEMİK BİRİM	
	SA10.1.H2	Kentimiz ve bölgemizdeki yerel topluluklar, üçüncü sektör birimleri, kurum ve kuruluşlar ile firma ve bireylere serbest meslek hizmetlerinin sunulması	Hizmet verilen paydaş sayısı		
	SA10.1.H3	Kentin ve bölgenin doğal afet planlamasına katkıda bulunmak ve depreme yönelik çalışma ve hazırlık faaliyetlerinde öncü ve uzman bir birim olunması	Yıllık rapor sayısı		
	SA10.1.H4	Öğrencilerimizin ve bölgemizin sanatsal ve kültürel gelişimine sağlanan katkının artırılması	Öğrencilerimizin katıldığı sanatsal ve kültürel etkinlik sayısı		

IV. KURUMSAL KABİLİYET VE KAPASİTENİN DEĞERLENDİRİLMESİ

1. GÜÇLÜ YÖNLER

- Personel için çeşitli sosyal olanaklar (personel servisi, kampüs içerisinde anaokulu, konuk evleri, yüzme havuzu, spor merkezleri vb.),
- Öğrenci etkinliklerinin gerçekleştirilebileceği, ayrıca öğrencilerin kişisel gelişim ve değişimlerine katkı sağlayabilecek sportif, kültürel, sanatsal, sosyal faaliyetler için alt yapı (DPÜwebTV, Radyo Dumlupınar, bisiklet yolları, tırmanma duvarı, amfi tiyatro alanı, tenis kortu, öğrenci kulüpleri için SOSYOPARK vs) olanakları
- Birimler arası geniş mekânlar, ihtiyaç duyulduğunda büyümeye yeterli fiziki alan,
- Mükemmel yerleşke, tarihi dokuya uygun binalar, göller, parklar, dinlenme alanları,
- Dinamik öğrenci toplulukları,
- Bölümler arası çift anadal olanakları
- Öğrenci, akademik ve idari personel arası sevgi, saygı, içten ilişkiler,
- İç ve dış paydaşlar ile etkileşimli ilişkiler,
- Modern eğitim öğretim olanakları, üst düzey laboratuvar olanakları,
- Kablolu ve kablosuz internet iletişimine olanak sağlayan alt yapı,
- Mobil DPÜ uygulaması ile öğrencilerle anında iletişim,
- Akademik ihtiyaçları karşılayan kütüphane veri tabanları, otomasyon ve süreli yayınlar,
- Güncel sertifika programları,
- Yeni inşaatlarla beraber on bin öğrenci kapasiteli KYK yurtları,
- Öğrencilere kısmi zamanlı çalışma olanakları,
- Öğrenci yemekhanesinin etkin bir şekilde kullanılması.

2. ZAYIF YÖNLER

- Öğrenci başına düşen akademisyen sayısında artış ihtiyacı,
- Üniversitenin yerel dış paydaşları ile mezun öğrencilerinin etkileşiminde yetersizlik,
- Sürekli güncelleme ihtiyacı olan otomasyon çalışmalarında zamanlama yetersizliği,
- Öğrenci bilgi sisteminde zaman zaman karşılaşılan sorunlar,
- Uluslararası öğrenci sayısının göreceli olarak düşük olması,
- Üniversitelerarası öğrenci-öğretim elemanı hareketliliğinin göreceli olarak düşük olması,

- Meslek yüksekokullarında okuyan öğrencilerin mesafe ve diğer olanaklar nedeniyle merkez yerleşkedeki öğrenciler kadar olanaklardan yararlanamaması.

3. TEHDİTLER

- Mevcut fiziki olanaklarla (sınıf, amfi gibi) artan öğrenci sayısına cevap vermede karşılaşılabilecek olası zorluklar
- Öğrenci yoğunluğu nedeniyle karşılaşılan ulaşım sorunları,
- Şehrin ülke genelinde tanınırlık ve bilinirlik sorununun henüz aşılammış olması.

4. FIRSATLAR

- Doktora derecesine sahip öğretim elemanı sayısındaki artış,
- İhtiyaçlara cevap verebilecek yerleşke alanı,
- İnşaatı bitmek üzere olan bölgenin en büyük, en modern kongre merkezi,
- Artan üniversite – sanayi işbirliği heyecanı,
- Ankara, İstanbul, Antalya, İzmir, Bursa, Eskişehir gibi illere yakın komşuluk,
- Maden, turizm, tarih gibi yeraltı ve yerüstü zenginlikler.

V. DENETİM VE DÜZENYECİ İŞLEMLER

Sayıştay Başkanlığı tarafından gerçekleştirilen “2016 Mali Yılı Düzenlilik ve Performans Denetimi”ne ilişkin olarak;

- Sosyal ve mali haklara yönelik tüm birimlerimize gerekli bildiri ve düzenleyici işlemler tamamlanmış,
- Kamu ihale mevzuatına yönelik olarak temel ilkeler, diğer düzenleyici ve bilgi amaçlı prosedürlere riayet edilmiş,
- Faaliyet raporları ve diğer raporlara yönelik olarak eksik bilgi ve belgeler tamamlanmış ve gerekli standartlar sağlanmıştır.

EK 1: Dumlupınar Üniversitesi 2017 Yılı Bilançosu

Kurum Kodu : 38.48		Adı : DÜMLUPINAR ÜNİVERSİTESİ		Yılı : 2017	
AKTİF HESAPLAR		N Yılı 2017		PASİF HESAPLAR	
1 DÖNEN VARLIKLAR		68.798.286,48		3 KISA VADELİ YABANCI KAYNAKLAR	
10 HAZİR DEĞERLER		14.341.640,23		32 FAALİYET BORÇLARI	
102 BANKA HESABI		12.939.046,30		320 BÜTÇE EMANETLERİ HESABI	
104 PROJE ÖZEL HESABI		1.402.593,93		33 EMANET YABANCI KAYNAKLAR	
12 FAALİYET ALACAKLARI		47.279.999,32		330 ALINAN DEPOZİTO VE TEMİNATLAR HESABI	
120 GELİRLERDEN ALACAKLAR HESABI		47.157.476,23		333 EMANETLER HESABI	
121 GELİRLERDEN TAKİPLİ ALACAKLAR HESABI		63.108,34		36 ÖDENECEK DİĞER YÜKÜMLÜLÜKLER	
126 VERİLEN DEPOZİTO VE TEMİNATLAR HESABI		59.414,75		360 ÖDENECEK VERGİ VE FONLAR HESABI	
14 DİĞER ALACAKLAR		327.680,47		4 UZUN VADELİ YABANCI KAYNAKLAR	
140 KİŞİLERDEN ALACAKLAR HESABI		327.680,47		43 DİĞER BORÇLAR	
15 STOKLAR		1.766.477,47		430 ALINAN DEPOZİTO VE TEMİNATLAR HESABI	
150 İLK MADDE VE MALZEME HESABI		1.766.477,47		47 BORÇ VE GİDER KARŞILIKLARI	
16 ÖN ÖDEMELER		5.016.536,38		472 KIDEM TAZMİNATI KARŞILIĞI HESABI	
162 BÜTÇE DIŞI AVANS VE KREDİLER HESABI		5.016.536,38		5 ÖZ KAYNAKLAR	
18 GELECEK AYLARA AIT GİDERLER VE GELİR TAHAKKUKLARI		65.952,61		50 NET DEĞER	
181 GELİR TAHAKKUKLARI HESABI		65.952,61		500 NET DEĞER HESABI	
2 DURAN VARLIKLAR		222.120.465,09		57 GEÇMİŞ YILLAR OLUMLU FAALİYET SONUÇLARI	
24 MALİ DURAN VARLIKLAR		56.250,00		570 GEÇMİŞ YILLAR OLUMLU FAALİYET SONUÇLARI HESABI	
241 MAL VE HİZMET ÜRETEN KURULUŞLARA YATIRILAN SERMAYELER HESABI		56.250,00		58 GEÇMİŞ YILLAR OLUMSUZ FAALİYET SONUÇLARI	
25 MADDİ DURAN VARLIKLAR		221.966.511,09		580 GEÇMİŞ YILLAR OLUMSUZ FAALİYET SONUÇLARI HESABI (-)	
250 ARAZİ VE ARSALAR HESABI		156.751.659,78		59 DÖNEM FAALİYET SONUÇLARI	
252 BİNALAR HESABI		18.964.018,05		590 DÖNEM OLUMLU FAALİYET SONUÇU HESABI	
253 TESİS, MAKİNE VE CİHAZLAR HESABI		31.689.355,45			
254 TAŞITLAR HESABI		2.616.775,78			
255 DEMİRBAŞLAR HESABI		47.643.119,10			
257 BİRİKMiŞ AMORTİSMANLAR HESABI (-)		-90.189.144,70			
258 YAPILMAKTA OLAN YATIRIMLAR HESABI		54.480.727,63			
26 MADDİ OLMAYAN DURAN VARLIKLAR		97.704,00			
260 HAKLAR HESABI		1.799.105,40			
268 BİRİKMiŞ AMORTİSMANLAR HESABI (-)		-1.701.401,40			
29 DİĞER DURAN VARLIKLAR		0,00			
294 ELDEN ÇIKARILACAK STOKLAR VE MADDİ DURAN VARLIKLAR HESABI		210.423,67			
299 BİRİKMiŞ AMORTİSMANLAR HESABI (-)		-210.423,67			
AKTİF TOPLAMI		290.918.751,57		PASİF TOPLAMI	
				290.918.751,57	

Bilanço Dipnotları

Kurum Kodu : 38.48		Adı : DÜMLUPINAR ÜNİVERSİTESİ		Yılı : 2017	
910 ALINAN TEMİNAT MEKTUPLARI HESABI	8.480.737,88				
911 ALINAN TEMİNAT MEKTUPLARI EMANETLERİ HESABI	8.480.737,88				
920 GİDER TAHHÜTLERİ HESABI	34.230.464,87				
921 GİDER TAHHÜTLERİ KARŞILIĞI HESABI	34.230.464,87				
948 BAŞKA BİRİMLER ADINA İZLENEN ALACAKLAR HESABI	2.636.380,88				
949 BAŞKA BİRİMLER ADINA İZLENEN ALACAK EMANETLERİ HESABI	2.636.380,88				
962 BİLİMSEL PROJELER HESABI	7.931.088,30				
963 BİLİMSEL PROJELER KARŞILIĞI HESABI	7.931.088,30				
993 Maddi Duran Varlıkları Kir ve İrtifak Hakkı Gel	13.411.240,78				
998 DİĞER NAZİM HESAPLAR HESABI	36.678.320,77				
999 Diğer Nazım Hesapları Karşılığı Hesabi	48.989.681,68				

EK 2: Dumlupınar Üniversitesi 2017 Faaliyet Sonuçları Tablosu

Hesap Kodu	Yardımcı Hesap Kod.1	GİDERİN TÜRÜ	2016		2017	
			TL	Kr	TL	Kr
630	01	Personel Giderleri	118.724.331	83	124.127.624	93
630	02	Sos. GÖv. Kurumlarına Devlet Primi Gid.	17.517.119	64	18.278.071	6
630	03	Mal Ve Hizmet Alım Giderleri	35.341.283	42	40.738.264	87
630	5	Carı Transferler	3.464.533	38	4.664.396	29
630	7	Sermaye Transferleri	0	00	0	
630	11	Değer Ve Miktar Değişimleri Giderleri	15.449	86	87.081	90
630	12	Gelirlerin Ret ve İadesinden Kaynaklanan Giderler	238.758	81	2.338.807	7
630	13	Amortisman Giderleri	8.053.844	54	23.679.433	90
630	14	İlk Madde ve Malzeme Giderleri	3.854.403	39	2.229.340	32
630	15	Kıdem Tazminatı Karşılıkları	857.348	89	1.703.816	78
630	20	Silinen Alacaklardan Kaynaklanan Giderler	0	0	0	
630	25	Kamusal Bedelsiz Olarak Devir Mallı Olmayan Var KayGid	0	0	16.786	44
630	30	Proje Kapsamında Yapılan Carı Giderler	7.963.393	60	3.226.300	43
630	99	Diğer Giderler	0	38	11.763,00	31
GİDERLER TOPLAMI (A)			196.054.694	34	223.134.129	52

Hesap Kodu	Yardımcı Hesap Kod.1	GELİRİN TÜRÜ				
600	03	Teşebbüs ve Mülkiyet Gelirleri	27.676.834	43	30.743.460	25
600	04	Alınan Bağış ve Yardımlar ile Özel Gel.	181.492.284	13	197.237.914	39
600	05	Diğer Gelirler	10.987.200	30	13.419.077	63
600	11	Değer ve Miktar Değişimleri Gelirleri	82.082	62	277.834	37
		(İndirim, İade, İskonto Toplamı)	0	0	0	0
GELİRLER TOPLAMI (B)			220.238.421	5	241.698.307	4

İÇ KONTROL GÜVENCE BEYANI

Üst yönetici olarak yetkim dahilinde;

Bu raporda yer alan bilgilerin güvenilir, tam ve doğru olduğunu beyan ederim.

Bu raporda açıklanan faaliyetler için bütçe ile tahsis edilmiş kaynakların, planlanmış amaçlar doğrultusunda ve iyi mali yönetim ilkelerine uygun olarak kullanıldığını ve iç kontrol sisteminin işlemlerin yasalık ve düzenliliğine ilişkin yeterli güvenceyi sağladığını bildiririm.

Bu güvence, üst yönetici olarak sahip olduğum bilgi ve değerlendirmeler, iç kontroller, iç denetçi raporları ile Sayıştay raporları gibi bilgim dahilindeki hususlara dayanmaktadır.

Burada raporlanmayan, idarenin menfaatlerine zarar veren herhangi bir husus hakkında bilgim olmadığını beyan ederim (KÜTAHYA-28.02.2018)



Prof. Dr. Remzi GÖREN

Rektör

MALİ HİZMETLER BİRİM YÖNETİCİSİNİN BEYANI

Mali hizmetler birim yöneticisi olarak yetkim dahilinde;

Bu idarede, faaliyetlerin mali yönetim ve kontrol mevzuatı ile diğer mevzuata uygun olarak yürütüldüğünü, kamu kaynaklarının etkili, ekonomik ve verimli bir şekilde kullanılmasını temin etmek üzere iç kontrol süreçlerinin işletildiğini, izlendiğini ve gerekli tedbirlerin alınması için düşünce ve önerilerimin zamanında üst yöneticiye raporlandığını beyan ederim.

İdaremizin 2017 yılı Faaliyet Raporunun "III/A- Mali Bilgiler" bölümünde yer alan bilgilerin güvenilir, tam ve doğru olduğunu teyit ederim. (Kütahya-27.02.2018)


Ekrem YILMAZ

Strateji Geliştirme Daire Başkanı

