



**HİTİT**  
ÜNİVERSİTESİ

**2011 MALİ**  
**YILI**  
**PERFORMANS**  
**PROGRAMI**





# HİTİT ÜNİVERSİTESİ

2011 MALİ YILI  
PERFORMANS PROGRAMI

## ÜST YÖNETİCİ SUNUŞU



Üniversitemiz, 17.03.2006 tarihli Resmi Gazetede yayımlanan 5467 sayılı kanunla kurularak, İktisadi ve İdari Bilimler Fakültesi, Mühendislik Fakültesi, Fen Edebiyat Fakültesi, İlahiyat Fakültesi, Sağlık Yüksekokulu, Meslek Yüksekokulu, Sungurlu Meslek Yüksekokulu ve Osmançık Meslek Yüksekokulu bağlı buldukları Gazi Üniversitesinden ayrılarak Hitit Üniversitesine bağlanmıştır

Üniversiteler toplumların ekonomik, sosyal ve kültürel gelişiminde ve kalkınmasında öncü role sahip kurumlardır. Araştırma - Geliştirme ve bilgi üretme işlevlerinin yanı sıra eğitim-öğretim, mesleki bilgi, beceri ve donanım kazandırma yoluyla beşeri sermayeye katkıları ile üniversiteler, buldukları topluma yön vermektedir. Günümüzün hızla değişen ve gelişen bilgi ve teknolojiye dayalı rekabetçi /yanışmacı şartları dikkate alındığında toplum açısından üniversitelerin söz konusu işlevleri daha da önem kazanmaktadır. Ülkemizde Cumhuriyet'le birlikte atılan önemli adımlardan biri de üniversitelerin kurulması olmuştur. Başlangıçta sayıları sınırlı olan üniversitelerimiz günümüze kadar olan süreçte büyük mesafe kat ederken ve kurumsallaşırken, son yıllarda çok sayıda yeni üniversite kurularak bu sürece katıldığı sevindirici bir gelişme olarak izlenmektedir.

Ülkemizde 2006 yılında yürürlüğe giren 5018 sayılı Kamu Mali Yönetimi ve Kontrol Kanunu bir yandan kamu kaynaklarının etkili, ekonomik ve verimli kullanımını diğer yandan şeffaflık ve hesap verebilirliği sağlamayı amaçlamaktadır. Bu kanunla performans esaslı bütçelemeye geçilmiş ve belirlenen performans programı çerçevesinde ulaşılmaması planlanan sonuçlara ne kadar kaynak ayrılması gerektiğine ilişkin bütçeleme en baştan yapılmakta, dolayısıyla istenilen performans göstererek bu hedeflere ulaşacak personel ile gereksinim duyulan kaynakların, saydam ve etkili bir şekilde bir araya getirilmesi sağlanmaktadır. Bu durumda, hem kaynak dağılımında adalet sağlanabilecek, hem personelin kendi belirledikleri hedeflere ulaşmaya yönelik çalışma azmi güçlendirilebilecek,

hem de, hesap verebilirlik ilkesi doğrultusunda, personelin hedeflere ulaşım ulaşılamadığı ile ilgili denetimler açık ve gerçekçi bir şekilde yapılabilecektir.

Söz konusu Kanun kapsamında bütün kamu kurumları gibi üniversitelerin de kısıtlı kaynaklar nedeniyle önceliklerini/amaçlarını belirlemesi ve bu amaçla stratejik plan yapmaları gerekmektedir. Anadolu'nun şirin bir şehri olan Çorum'da 2006 yılında yeni kurulan üniversitelerimizden biri olan Hitit Üniversite'miz bu çerçevede 2010- 2014 dönemini kapsayan Stratejik Planı Şubat-Aralık 2008 çalışma süreci içinde hazırlamış bulunmaktadır. Bilimin ışığında evrensel düzeyde bilgi üreten, nitelikli eğitim ve öğretim sunan, özgüven sahibi donanımlı bireyler yetiştiren bir üniversite olma misyonunu üstlenen üniversitemiz, bu nitelikler ile hızla değişen dünyamızda ulusal ve uluslararası düzeyde tanınırlık ve saygınlığa sahip bir üniversite olmayı amaçlamaktadır.

Bir üniversite olarak sunduğumuz eğitim-öğretim, araştırma ve toplum hizmetleri şeffaf, paylaşımcı, verimli, güvenilir olmak gibi temel değerlere dayanmaktadır

5018 sayılı Kanununun 9 uncu maddesinin performans esaslı bütçelemeye ilişkin hususuna dayanılarak, 15 Temmuz 2009 tarihli, 27289 sayılı Resmi Gazete'de yayımlanan "Kamu İdarelerince Hazırlanacak Performans Programları Hakkında Yönetmelikte Değişiklik Yapılmasına Dair Yönetmelik" ile Hitit Üniversitesi Stratejik Planı (2010 – 2014) ve buna bağlı performans göstergeleri dikkate alınarak hazırlanan, Üniversitemizin 2011 Mali Yılı Performans Programı kamuoyunun bilgilerine saygıyla arz olunur.

**Prof. Dr. Serdar KILIÇKAPLAN**  
**Rektör**

# İÇİNDEKİLER

## ÜST YÖNETİCİ SUNUŞU

<b>I- GENEL BİLGİLER</b> .....	1
A- Yetki, Görev ve Sorumluluklar.....	5
B- Teşkilat Yapısı.....	10
C- Fiziksel Kaynaklar.....	12
D- İnsan Kaynakları .....	19
E- Diğer Hususlar .....	20
<b>II- PERFORMANS BİLGİLERİ</b> .....	23
A- Temel Politika ve Öncelikler .....	23
B- Amaç ve Hedefler.....	25
C- Performans Hedef ve Göstergeleri ile Faaliyetler.....	25
D- İdarenin Toplam Kaynak İhtiyacı .....	38
<b>III- EKLER</b> .....	39

# I - GENEL BİLGİLER

## Tarihçe

Hitit Üniversitesi, adını taşıdığı uygarlığın tarih sahnesine çıktığı bir coğrafyada yüksek öğretimle bölge halkını 1975- 1976 döneminde tanıştırmıştır. Üniversitenin temeli, bu dönemde Milli Eğitim Bakanlığına bağlı olarak, alanlarında ara eleman yetiştirmek, öğrencilerine teknik bilgiler vermek amacıyla kurulan ve şu an müze olarak kullanılan taş binada hizmet veren Makine Meslek Yüksekokulu ile atılmıştır. 1982 yılında çıkartılan 41 Sayılı Kanun Hükmünde Kararname ile Ondokuz Mayıs Üniversitesine bağlanan Yüksekokul, 27 Haziran 1987 Tarih ve 3389 Sayılı Kanunla 19 Mayıs Üniversitesine bağlı olarak Çorum'da kurulması kararlaştırılan Mühendislik Fakültesi bünyesine alınmıştır. 1987 yılında kuruluş çalışmaları başlatılan Çorum Mühendislik Fakültesi Çorum ilinin ilk fakültesi olarak 1989 yılında yöreye kazandırılmış, 03 Temmuz 1992 Tarih ve 3837 Sayılı Kanunla Gazi Üniversitesine bağlı olarak kuruluşunu tamamlamıştır.

Mühendislik Fakültesi ancak 2000- 2001 öğretim döneminde eğitim öğretim faaliyetine başlayabilmiştir. 11 Temmuz 1992 Tarih ve 21282 Sayılı Resmi Gazetede yayımlanarak yürürlüğe giren 3837 Sayılı Kanunla Çorum Meslek Yüksekokulu, Gazi Üniversitesi Çorum Mühendislik Fakültesine bağlı bir eğitim birimi olarak eğitim öğretimine devam etmiştir. 05.11.1999 Tarihli Yüksek Öğretim Kurulu Kararı ile Çorum Meslek Yüksekokulu, Mühendislik Fakültesinden ayrılarak Gazi Üniversitesi Rektörlüğüne bağlı ayrı bir eğitim birimine dönüşmüştür. 11 Temmuz 1992 Tarih ve 21821 Sayılı Resmi Gazetede yayımlanan Yüksek Öğretim Kurumları Teşkilatı Hakkında 41 Sayılı Kanun Hükmünde Kararnamenin Değiştirilerek Kabulüne Dair 2809 Sayılı Kanun ile 78 ve 190 Sayılı Kanun Hükmünde Kararnamelerde Değişiklik Yapılması Hakkında 3837 Sayılı Kanunla, Gazi Üniversitesine bağlı olarak Gazi Üniversitesi Çorum İlahiyat Fakültesi kurulmuş ve 1993 yılında eğitim öğretime başlamıştır.

11 Temmuz 1992 Tarih ve 21821 Sayılı Resmi Gazetede yayınlanan Yüksek Öğretim Kurumları Teşkilatı Hakkında 41 Sayılı Kanun Hükmünde Kararnamenin Değiştirilerek Kabulüne Dair 2809 Sayılı Kanun ile 78 ve 190 Sayılı Kanun Hükmünde Kararnamelerde Değişiklik Yapılması Hakkında 3837 Sayılı Kanunla, Gazi Üniversitesine bağlı olarak Gazi Üniversitesi Çorum İktisadi ve İdari Bilimler Fakültesi kurulmuş ve 1998-1999 döneminde öğrenci alarak eğitim öğretim faaliyetine geçmiştir. Gazi Üniversitesine bağlı olarak 11 Temmuz 1992 Tarih ve 3837 Sayılı Kanunla kurulan Çorum Veterinerlik Fakültesi idari ve akademik teşkilatlanmasını tamamlayamamış, eğitim ve öğretime henüz başlamamıştır. 11 Temmuz 1992 Tarih ve 3837 Sayılı Kanunla Gazi Üniversitesine bağlı olarak Çorum Sağlık Hizmetleri Meslek Yüksekokulu kurulmuştur. İki yıllık eğitim veren kurum, 02 Kasım 1996 Tarih ve 22805 Sayılı Resmi Gazetede yayımlanan 10 Eylül 1996 Tarih 96/8655 Sayılı Bakanlar Kurulu Kararı ile Gazi Üniversitesi Çorum Sağlık Yüksekokuluna dönüştürülmüş ve 1997-1998 öğretim döneminde Hemşirelik Bölümü ile eğitim öğretime başlamıştır.

Milli Eğitim Bakanlığınının 12 Ağustos 2003 Tarih ve 20919 Sayılı Yazısı üzerine 28 Mart 1983 Tarih ve 2809 Sayılı Kanununun Değişik Ek 30 uncu maddesine göre, Bakanlar Kurulunca 25 Ağustos 2003 tarihinde kurulması kararlaştırılan Fen-Edebiyat Fakültesi 28 Ağustos 2003 tarihinde Resmi Gazetede yayımlanarak kuruluşunu tamamlamış ve aynı yıl ek yerleştirme ile Biyoloji ile Türk Dili ve Edebiyatı Bölümlerine öğrenci alınarak eğitim öğretim yaşamına geçmiştir. 2002-2003 döneminde Sungurlu Meslek Yüksekokulu, 2005-2006 döneminde ise Osmaniye Meslek Yüksekokulu açılarak, bölgesel potansiyele uyumlu olarak eğitim yaşamlarına başlamışlardır. Gazi Üniversitesi' ne bağlı olarak dört Fakülte, bir Yüksekokul ve 3 Meslek Yüksekokulu ile eğitim öğretim ve araştırma hizmet-

lerini sürdüren eğitim birimlerimiz, 17 Mart 2006 Tarih ve 5437 Sayılı Kanunun 1 inci maddesi ve 2547 Sayılı Yüksek Öğretim Kurumları Teşkilatı Kanununun Ek 66 ıncı maddesi ile Hitit Üniversitesi adını alıp yeni bir tüzel kişiliğe kavuşmuştur.

Hitit Üniversitesi tüzel kişiliği altında Akademik Teşkilat yapısı, Fen Edebiyat Fakültesi, İktisadi ve İdari Bilimler Fakültesi, Mühendislik Fakültesi, İlahiyat Fakültesi, Veteriner Fakültesi, Tıp Fakültesi, Sağlık Yüksekokulu, Beden Eğitimi ve Spor Yüksekokulu, Meslek Yüksekokulu, Sungurlu Meslek Yüksekokulu, Osmancık Ömer Derindere Meslek Yüksekokulu, İskilip Meslek Yüksekokulu, Sosyal Bilimler Enstitüsü, Fen Bilimleri Enstitüsü ile Sağlık Bilimleri Enstitüsünden oluşmaktadır. Sosyal Bilimler Enstitüsü 2547 Sayılı Yüksek Öğretim Kanununun 19. maddesi gereği 2007- 2008 öğretim yılında işletme, iktisat anabilim dalında açılan yüksek lisans programı ile eğitim öğretime başlamıştır. Fen Bilimleri Enstitüsü bünyesinde 06 Kasım 2008 Tarihli Yükseköğretim Genel Kurul kararı ile Makine Mühendisliği, Kimya Mühendisliği ile Biyoloji yüksek lisans programı açılması uygun görülmüş olup, bu doğrultuda enstitünün idari yapısı oluşturulmuş ve eğitim öğretime başlamıştır. Kuruluş Yasası'nda yer almamakla birlikte Yüksek Öğretim Kurulu' nun izni ile Sürekli Eğitim Merkezi kurulmuştur. 2008 yılında Hacı Bektaş Veli Araştırma Merkezi kurularak araştırma ve yayın faaliyetlerine başlamıştır.

## **KURULUŞ VE GELİŞME**

Hitit Üniversitesi, 17 Mart 2006 Tarih ve 5437 Sayılı Kanunun 1 inci maddesi ve 2547 Sayılı Yüksek Öğretim Kurumları Teşkilatı Kanununun Ek 66 ıncı maddesi ile kurulmuştur. Üniversitemiz 17.03.2006 tarih ve 26111 sayılı Resmi Gazete' de yayınlanan 5467 sayılı Yükseköğretim Kurumları ve Teşkilatı Kanunu, Yükseköğretim Kanunu, Kamu Mali Yönetimi ve Kontrol Kanunu, Telsiz Kanunu ile 78 ve 190 sayılı Kanun Hükmünde Kararnamelerde Değişiklik Yapılması Hakkında Kanun " ile kurulmuş ancak Üniversite Rektörü 18.05.2007 tarih ve 26526 sayılı Resmi Gazetede yayımlanan 2007/27 no'lu Cumhurbaşkanlığı atama kararı ile atanarak görevine başlamıştır.

Üniversitemiz, Gazi Üniversitesinden devralınan 4 fakülte, 1 yüksekokul ve 3 meslek yüksekokulu ile eğitim öğretim ve araştırma hizmetlerine başlamıştır. Sosyal Bilimler Enstitüsü 2547 Sayılı Yüksek Öğretim Kanununun 19. maddesi gereği 2007-2008 öğretim yılında eğitim öğretime başlamıştır. Fen Bilimleri Enstitüsü 06 Kasım 2008 Tarihli Yükseköğretim Genel Kurul kararı ile kurulmuş olup, eğitim öğretime başlamıştır. Kuruluş yasasında yer almamakla birlikte Yüksek Öğretim Kurulu' nun izni ile 2008 yılında kurulan Hacı Bektaş Veli Araştırma Merkezi araştırma ve yayın faaliyetlerine başlamıştır. Bakanlar Kurulu Kararı ile 2009 yılında Beden Eğitimi ve Spor Yüksekokulu ile 2010 yılında İskilip Meslek Yüksekokulu kurulmuştur.

Bu gün itibari ile Hitit Üniversitesi; 5 fakülte, 2 Enstitü, 2 Yüksekokul, 4 Meslek Yüksekokul ,1 uygulama ve araştırma merkezi ile 1 sürekli eğitim merkezinden oluşmaktadır.

Üniversitemizin eğitim birimleri ve araştırma merkezleri aşağıda verilmiştir.

## **EĞİTİM ÖĞRETİM FAALİYETLERİNE DEVAM EDEN EĞİTİM BİRİMLERİMİZ**

### **Fakülteler**

1. İktisadi ve İdari Bilimler Fakültesi
2. Mühendislik Fakültesi
3. Fen-Edebiyat fakültesi
4. İlahiyat Fakültesi
5. Tıp Fakültesi

### **Yüksekokullar / Meslek Yüksekokulları**

1. Sağlık Yüksekokulu
2. Beden Eğitimi ve Spor Yüksekokulu
3. Meslek Yüksekokulu
4. Osmancık Ömer Derindere Meslek Yüksekokulu
5. Sungurlu Meslek Yüksekokulu
6. İskilip Meslek Yüksekokulu

### **Enstitüler**

1. Sosyal Bilimler Enstitüsü
2. Fen Bilimleri Enstitüsü

### **Rektörlüğe Bağlı Merkezler**

1. Hacı Bektaş Veli Araştırma ve Uygulama Merkezi
2. Hitit Üniversitesi Sürekli Eğitim Merkezi

### **KURULUŞ YASAMIZDA OLUP, HENÜZ FAALİYETE GEÇMEYEN EĞİTİM BİRİMLERİMİZ**

1. Veteriner Fakültesi
2. Sağlık Bilimleri Enstitüsü



## **MİSYON**

Çağın gereklerine uygun bilgi üreten, nitelikli eğitim ve öğretim yapan, özgüven sahibi donanımlı bireyler yetiştiren ve toplumu aydınlatan bir üniversite olmak.

## **VİZYON**

Adını aldığı uygarlığı evrensel düzeyde temsil eden, tanınırlığı ve saygınlığı yüksek bir üniversite olmak.

# A- Yetki, Görev ve Sorumluluklar

## YÜKSEKÖĞRETİM KURUMLARI

Hitit Üniversitesi 5467 sayılı Yükseköğretim Kurumları Teşkilatı Kanunu, Yükseköğretim Kanunu, Kamu Malî Yönetimi ve Kontrol Kanunu, Telsiz Kanunu ile 78 ve 190 Sayılı Kanun Hükmünde Kararnamelerde Değişiklik Yapılması Hakkında Kanundaki ek madde 66 ya göre kurulmuştur. Üniversitemizin 2547 sayılı Yükseköğretim Kanunu, 2914 sayılı Yükseköğretim Personel Kanunu, 657 sayılı Devlet Memurları Kanunu ve Yükseköğretim Kurumlarını ilgilendiren diğer kanunlar çerçevesinde yetki görev ve sorumlulukları bulunmaktadır.

### GÖREVLERİ:

- Çağdaş uygarlık ve eğitim - öğretim esaslarına dayanan bir düzen içinde, toplumun ihtiyaçları ve kalkınma planları ilke ve hedeflerine uygun eğitim - öğretim, bilimsel araştırma, yayım ve danışmanlık yapmak,
- Kendi ihtisas gücü ve maddi kaynaklarını rasyonel, verimli ve ekonomik şekilde kullanarak, milli eğitim politikası ve kalkınma planları ilke ve hedefleri ile Yükseköğretim Kurulu tarafından yapılan plan ve programlar doğrultusunda, ülkenin ihtiyacı olan dallarda ve sayıda insan gücü yetiştirmek,
- Türk toplumunun yaşam düzeyini yükseltici ve kamuoyunu aydınlatıcı bilim verilerini söz, yazı ve diğer araçlarla yaymak,
- Örgün, yaygın, sürekli ve açık eğitim yoluyla toplumun özellikle sanayileşme ve tarımda modernleşme alanlarında eğitilmesini sağlamak,
- Ülkenin bilimsel, kültürel, sosyal ve ekonomik yönlerden ilerlemesini ve gelişmesini ilgilendiren sorunlarını, diğer kuruluşlarla işbirliği yaparak, kamu kuruluşlarına önerilerde bulunmak suretiyle öğretim ve araştırma konusu yapmak, sonuçlarını toplumun yararına sunmak ve kamu kuruluşlarınca istenecek inceleme ve araştırmaları sonuçlandırarak düşüncelerini ve önerilerini bildirmek,
- Eğitim - öğretim seferberliği içinde, örgün, yaygın, sürekli ve açık eğitim hizmetini üstlenen kurumlara katkıda bulunacak önlemleri almak,
- Yörelerindeki tarım ve sanayinin gelişmesine ve ihtiyaçlarına uygun meslek elemanlarının yetiştirmesine ve bilgilerinin gelişmesine katkıda bulunmak, sanayi, tarım ve sağlık hizmetleri ile diğer hizmetlerde modernleşmeyi, üretimde artışı sağlayacak çalışma ve programlar yapmak, uygulamak ve yapılanlara katılmak, bununla ilgili kurumlarla işbirliği yapmak ve çevre sorunlarına çözüm getirici önerilerde bulunmak,
- Eğitim teknolojisini üretmek, geliştirmek, kullanmak, yaygınlaştırmak,
- Yükseköğretimin uygulamalı yapılmasına ait eğitim - öğretim esaslarını geliştirmek, döner sermaye işletmelerini kurmak, verimli çalıştırmak ve bu faaliyetlerin geliştirilmesine ilişkin gerekli düzenlemeleri yapmaktır.

## REKTÖR

### GÖREVLERİ:

- 2547 sayılı Yükseköğretim kanununun 13. maddesine göre, Üniversite kurullarına başkanlık etmek, yükseköğretim üst kuruluşlarının kararlarını uygulamak, üniversite kurullarının önerilerini inceleyerek karara bağlamak ve üniversiteye bağlı kuruluşlar arasında düzenli çalışmayı sağlamak,
- Her eğitim-öğretim yılı sonunda ve gerektiğinde üniversitesinin eğitim-öğretim, bilimsel araştırma ve yayım faaliyetleri hakkında Üniversitelerarası Kurula bilgi vermek,
- Üniversitenin yatırım programlarını, bütçesini ve kadro ihtiyaçlarını, bağlı birimlerinin ve üniversite yönetim kurulu ile senatonun görüş ve önerilerini aldıktan sonra hazırlamak ve Yükseköğretim Kuruluna sunmak,
- Gerekli gördüğü hallerde üniversiteyi oluşturan kuruluş ve birimlerde görevli öğretim elemanlarının ve diğer personelin görev yerlerini değiştirmek veya bunlara yeni görevler vermek,
- Üniversitenin birimleri ve her düzeydeki personeli üzerinde genel gözetim ve denetim görevini yapmak

### YETKİ VE SORUMLULUK:

Üniversitenin ve bağlı birimlerin öğretim kapasitesinin rasyonel bir şekilde kullanılmasında ve geliştirilmesinde, öğrencilere gerekli sosyal hizmetlerin sağlanmasında, gerektiği zaman güvenlik önlemlerinin alınmasında, eğitim- öğretim, bilimsel araştırma ve yayım faaliyetlerinin devlet kalkınma plan, ilke ve hedefleri doğrultusunda planlanıp yürütülmesinde, bilimsel ve idari gözetim ve denetimin yapılmasında ve bu görevlerin alt birimlere aktarılmasında, takip ve kontrol edilmesinde ve sonuçlarının alınmasında birinci derecede yetkili ve sorumludur.

5018 sayılı kamu mali yönetim kanununun 10. maddesi gereğince üst yönetici olarak idarenin stratejik planlarının ve bütçelerinin kalkınma planına, yıllık programlara, kurumun stratejik plan ve performans hedefleri ile hizmet gereklerine uygun olarak hazırlanması ve uygulanmasından, sorumlulukları altındaki kaynakların etkili, ekonomik ve verimli şekilde elde edilmesi ve kullanımını sağlamaktan, kaydedilmesini ve kötüye kullanımının önlenmesinden, mali yönetim ve kontrol sisteminin işleyişinin gözetilmesi, izlenmesi ve bu kanunda belirtilen görev ve sorumlulukların yerine getirilmesinden Milli Eğitim Bakan' ına karşı sorumludur.

### Senato :

1. Üniversitenin eğitim - öğretim, bilimsel araştırma ve yayım faaliyetlerinin esasları hakkında karar almak,
2. Üniversitenin bütününe ilgilendiren kanun ve yönetmelik taslaklarını hazırlamak veya görüş bildirmek,
3. Rektörün onayından sonra Resmi Gazete'de yayımlanarak yürürlüğe girecek olan üniversite veya üniversitenin birimleri ile ilgili yönetmelikleri hazırlamak,
4. Üniversitenin yıllık eğitim - öğretim programını ve takvimini inceleyerek karara bağlamak,
5. Bir sınava bağlı olmayan fahri akademik unvanlar vermek ve fakülte kurullarının bu konudaki önerilerini karara bağlamak,
6. Fakülte kurulları ile rektörlüğe bağlı enstitü ve yüksekokul kurullarının kararlarına yapılacak itirazları inceleyerek karara bağlamak,
7. Üniversite yönetim kuruluna üye seçmek,
8. 2547 sayılı kanunla kendisine verilen diğer görevleri yapmaktır.

## Üniversite Yönetim Kurulu :

1. Yükseköğretim üst kuruluşları ile senato kararlarının uygulanmasında, belirlenen plan ve programlar doğrultusunda rektöre yardım etmek,
2. Faaliyet plan ve programlarının uygulanmasını sağlamak; üniversiteye bağlı birimlerin önerilerini dikkate alarak yatırım programını, bütçe tasarısı taslağını incelemek ve kendi önerileri ile birlikte rektörlüğe sunmak,
3. Üniversite yönetimi ile ilgili rektörün getireceği konularda karar almak,
4. Fakülte, enstitü ve yüksekokul yönetim kurullarının kararlarına yapılacak itirazları inceleyerek kesin karara bağlamak,
5. 2547 sayılı kanun ile verilen diğer görevleri yapmaktır.

## Fakülte Organları:

### DEKAN :

1. Fakülte kurullarına başkanlık etmek, fakülte kurullarının kararlarını uygulamak ve fakülte birimleri arasında düzenli çalışmayı sağlamak,
2. Her öğretim yılı sonunda ve istendiğinde fakültenin genel durumu ve isleyisi hakkında rektöre rapor vermek,
3. Fakültenin ödenek ve kadro ihtiyaçlarını gerekçesi ile birlikte rektörlüğe bildirmek, fakülte bütçesi ile ilgili öneriyi fakülte yönetim kurulunun da görüşünü aldıktan sonra rektörlüğe sunmak,
4. Fakültenin birimleri ve her düzeydeki personeli üzerinde genel gözetim ve denetim görevini yapmak,
5. 2547 sayılı kanun ile kendisine verilen diğer görevleri yapmaktır.

## YETKİ VE SORUMLULUK:

Fakültenin ve bağlı birimlerinin öğretim kapasitesinin rasyonel bir şekilde kullanılmasında ve geliştirilmesinde gerektiği zaman güvenlik önlemlerinin alınmasında, öğrencilerin gerekli sosyal hizmetlerinin sağlanmasında, eğitim-öğretim bilimsel araştırma ve yayım faaliyetlerinin düzenli bir şekilde yürütülmesinde, bütün faaliyetlerin gözetim ve denetiminin yapılmasında, takip ve kontrol edilmesinde ve sonuçlarının alınmasında Rektöre karşı birinci derecede sorumludur. 5018 sayılı Kamu Mali Yönetimi ve Kontrol Kanunu'nun 31. 32. ve 41. maddelerinde "Bütçeyle ödenek tahsis edilen her bir harcama biriminin en üst yöneticisi harcama yetkilisidir." Bütçelerden harcama yapılabilmesi harcama yetkilisinin harcama talimatı vermesiyle mümkündür. Harcama yetkilileri harcama talimatlarının bütçe ilke ve esaslarına kanun, tüzük ve yönetmelikler ile diğer mevzuata uygun olmasından ödeneklerin etkili, ekonomik ve verimli kullanılmasından ve bu kanun çerçevesinde yapmaları gereken diğer işlemlerden sorumludurlar." "Üst yöneticiler ve bütçeyle ödenek tahsis edilen harcama yetkililerince hesap verme sorumluluğu çerçevesinde her yıl faaliyet raporları hazırlanır. Üst yönetici, harcama yetkilileri tarafından hazırlanan birim faaliyet raporunu düzenleyerek kamuoyuna açıklar." Yine Kamu İdarelerince Hazırlanacak Faaliyet Raporları Hakkındaki Yönetmeliğin üçüncü bölüm 10. maddesinin 5 numaralı alt bendine göre, " Birim faaliyet raporu hazırlayan harcama yetkilileri, raporun içeriğinden ve raporda yer alan bilgilerin doğruluğundan üst yöneticiye karşı sorumludur.

## **Fakülte Kurulu :**

1. Fakültenin eğitim - öğretim, bilimsel araştırma ve yayım faaliyetleri ve bu faaliyetlerle ilgili esasları, plan, program ve eğitim - öğretim takvimini kararlaştırmak,
2. Fakülte yönetim kuruluna üye seçmek,
3. 2547 sayılı kanunla verilen diğer görevleri yapmaktır.

## **Fakülte Yönetim Kurulu :**

1. Fakülte kurulunun kararları ile tespit ettiği esasların uygulanmasında dekanaya yardım etmek,
2. Fakültenin eğitim - öğretim, plan ve programları ile takvimin uygulanmasını sağlamak,
3. Fakültenin yatırım, program ve bütçe tasarısını hazırlamak,
4. Dekanın fakülte yönetimi ile ilgili getireceği bütün işlerde karar almak,
5. Öğrencilerin kabulü, ders intibakları ve 'çıkartılmaları ile eğitim - öğretim ve sınavlara ait işlemleri hakkında karar vermek,
6. 2547 sayılı kanunla verilen diğer görevleri yapmaktır.

## **ENSTİTÜ MÜDÜRÜ**

### **Görev, Yetki ve Sorumlulukları**

Enstitü müdürü, bu kanun ile dekanlara verilmiş olan görevleri enstitü bakımından yerine getirir.

## **YÜKSEKOKUL VE MESLEK YÜKSEKOKULU MÜDÜRÜ**

### **Görev, Yetki ve Sorumlulukları**

Yüksekokul müdürü dekanlara verilmiş olan görevleri yüksekokul bakımından yerine getirir.

### **Yüksekokul kurulu ve yüksekokul yönetim kurulu:**

2547 sayılı kanunla fakülte kurulu ve fakülte yönetim kuruluna verilmiş görevleri yüksekokul bakımından yerine getirirler.

## **BÖLÜM BAŞKANI**

Bölümün her düzeyde eğitim-öğretim ve araştırmalarından ve bölüme ait her türlü faaliyetin düzenli ve verimli bir şekilde yürütülmesinden sorumludur

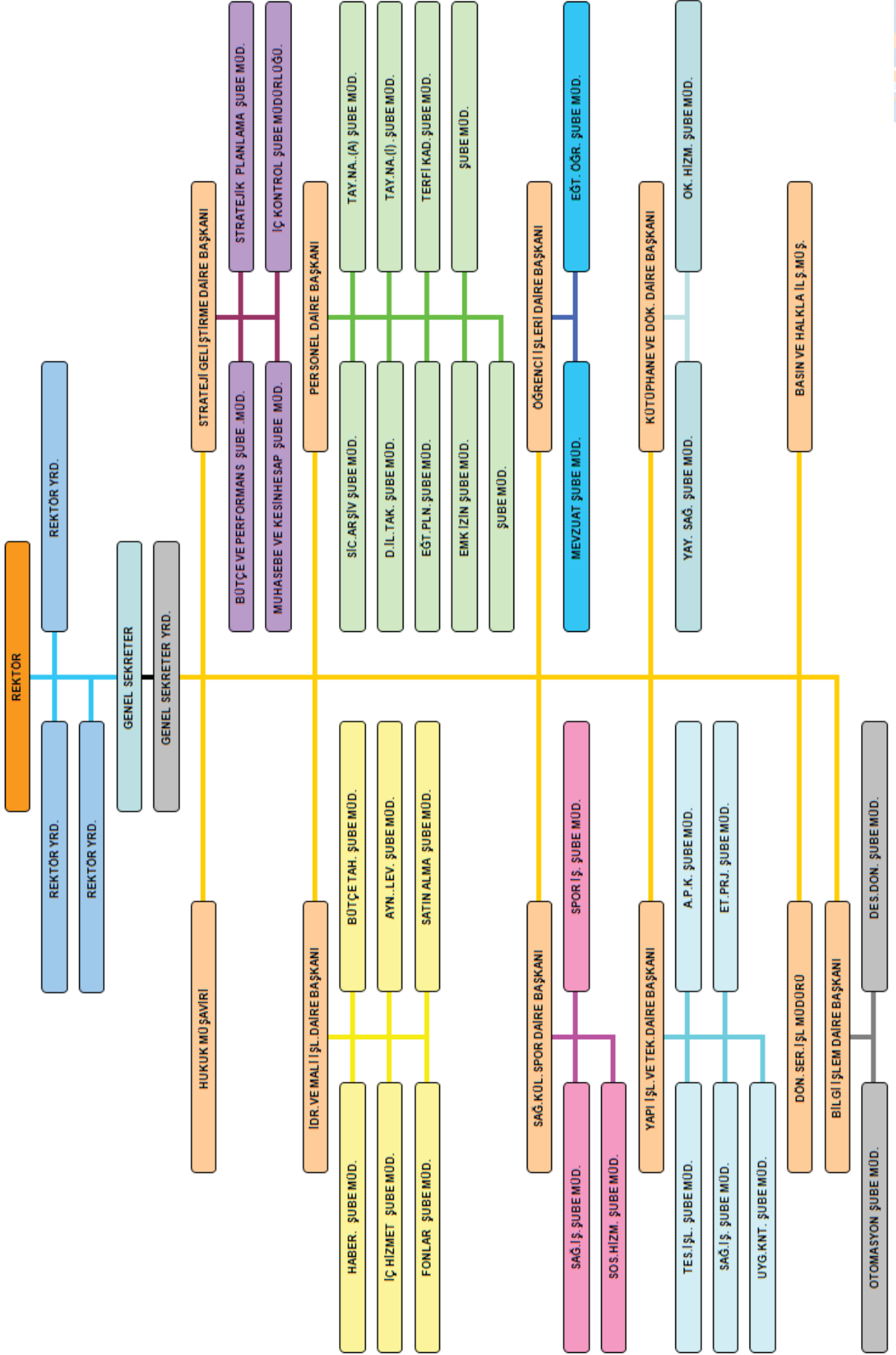
## ÖĞRETİM ELEMANLARI

### Görevleri:

- Yükseköğretim kurumlarında ve bu kanundaki amaç ve ilkelere uygun biçimde önlisans, lisans ve lisansüstü düzeyde eğitim-öğretim ve uygulamalı çalışmalar yapmak ve yaptırmak, proje hazırlıklarını ve seminerleri yönetmek,
- Yükseköğretim kurumlarında, bilimsel araştırmalar ve yayımlar yapmak,
- İlgili birim başkanlığınca düzenlenecek programa göre, belirli günlerde öğrencileri kabul ederek, onlara gerekli konularda yardım etmek, bu kanundaki amaç ve ana ilkeler doğrultusunda yol göstermek ve rehberlik etmek,
- Yetkili organlarca verilecek görevleri yerine getirmektir.



# HİTİT ÜNİVERSİTESİ İDARI TEŞKİLAT ŞEMASI





## C- Fiziksel Kaynaklar Eđitim Alanları Derslikleri

Eđitim Alanı	Kapasitesi	Kapasitesi	Kapasitesi	Kapasitesi	Kapasitesi	Kapasitesi
	0-50	51-75	76-100	101-150	151-250	251-Üzeri
Anfi			2	3		
Sınıf	68	37	14			
Bilgisayar Lab.	16					
Diđer Lab.	16					
<b>Toplam</b>	<b>100</b>	<b>37</b>	<b>16</b>	<b>3</b>		



## Sosyal Alanlar

### Kantinler

- Kantin Sayısı: 9 Adet
- Kantin Alanı: 2555 m<sup>2</sup>



## Yemekhaneler

- Öğrenci yemekhane Sayısı: 8 Adet
- Öğrenci yemekhane Alanı: 2538 m2
- Öğrenci yemekhane Kapasitesi: 2420 Kişi
- Personel yemekhane Sayısı: 8 Adet
- Personel yemekhane Alanı: 1050 m2
- Personel yemekhane Kapasitesi: 500 Kişi



## Spor Tesisleri

- Kapalı Spor Tesisleri Sayısı: 5 Adet
- Kapalı Spor Tesisleri Alanı: 2735 m2
- Açık Spor Tesisleri Sayısı: 2 Adet
- Açık Spor Tesisleri Alanı: 2080 m2



## Toplantı – Konferans Salonları

	Kapasitesi	Kapasitesi	Kapasitesi	Kapasitesi	Kapasitesi	Kapasitesi
	0–50	51–75	76–100	101–150	151–250	251–Üzeri
Toplantı Salonu						
Konferans Salonu				3	5	
<b>Toplam</b>				<b>3</b>	<b>5</b>	



## Hizmet Alanları

### Akademik Personel Hizmet Alanları

	Sayısı	Alanı	Kullanan Sayısı (Kişi)
	(Adet)	(m2)	
Çalışma Odası	255	6165	316
<b>Toplam</b>	<b>255</b>	<b>6165</b>	<b>316</b>

## İdari Personel Hizmet Alanları

	Sayısı	Alanı	Kullanan Sayısı
	(Adet)	(m2)	
Servis			
Çalışma Odası	139	3213	209
<b>Toplam</b>	<b>139</b>	<b>3213</b>	<b>209</b>

### Depo Alanları

Depo Sayısı: 12 Adet

Depo Alanı: 488 m2

### Arşiv Alanları

Arşiv Sayısı: 11 Adet

Arşiv Alanı: 270 m2

### Atölyeler

Atölye Sayısı: 5 Adet

Atölye Alanı: 448 m2



## Bilgi ve Teknolojik Kaynaklar

Üniversitemiz Gazi Üniversitesi'nden ayrıldıktan sonra faaliyetlerine başladığı 2007 yılı içerisinde üniversitemize Metro Ethernet bağlantısı yapılmış olup. ULAKNET tarafından tahsis edilen en yüksek hıza ulaşmıştır. Şu anda bağlantı hızı saniyede 20 Mb dir. Hitit Üniversitesi Bilgi İşlem omurgasına 2010 yılı içinde G.HDSL bağlantı yapılan diğer birimlerimizin bağlantı hızları şu şekildedir;

İktisadi ve İdari Bilimler Fakültesi	5 Mb,
Mühendislik Fakültesi	5 Mb,
Fen-Edebiyat Fakültesi	5 Mb.
İlahiyat Fakültesi	5 Mb,
Meslek Yüksek Okulu	5 Mb,
Sağlık Yüksek Okulu	5 Mb,
Sungurlu Meslek Yüksek Okulu	5 Mb,
Osmancık Meslek Yüksek Okulu	5 Mb,
İskilip Meslek Yüksek Okulu	5 Mb,

Üniversitemiz Bilgi İşlem Daire Başkanlığı ana sisteminde 24 saat çalıştırılmak üzere kurulumları yapılan; Sunucu (Server) ve diğer cihazlar;

- Web ana sunucu (İnternet üzerinde tanıtıcı sayfa ve verileri yayınlama amaçlı Sunucu Sistemi)
- Mail ana sunucu (Elektronik Posta Hizmetini sağlayan Mail sistemi)
- Veritabanı ana sunucu
- Dns ana sunucu (Domain Name Server-Ağ üzerinde kullanılan bilgisayar ve donanımlarının kimlik bilgisini veren Alan Adı Sunucu Sistemi)
- Linux Web ve İkinci DNS ana sunucu (Linux Server, Domain Name Server-Ağ üzerinde kullanılan bilgisayar ve donanımlarının kimlik bilgisini veren Alan Adı Sunucu Sistemi)
- Lokal DHCP sunucu
- Terminal ana sunucu (uygulama yazılımları için destek sunucu sistemi)
- Kütüphane Programı ve Taşınır Programı ana sunucu
- Yönetim bilgisayarı
- Antivirüs yönetim bilgisayarı
- Omurga anahtarlama cihazı
- Kenar Anahtarlarda 24 ve 48 portlu Cisco 2960 switchler
- Merkezi İç Firewall Sistemi
- Ayrıca sistem odamızda soğutma amacıyla 2 Adet klima kullanılmaktadır.

## Yazılımlar

- Maaş Bilgi Sistemi : Üniversitemizdeki tüm birimlerin mutemetleri tarafından kullanılmaktadır.
- Personel Bilgi Sistemi : Personel Daire Başkanlığı tarafından kullanılmaktadır.
- Öğrenci Bilgi Sistemi : Öğrenci İşleri Daire Başkanlığı tarafından kullanılmaktadır.
- Taşınır Mal Kayıt Kontrol Sistemi: Tüm birimlerimizin Taşınır Kayıt ve Kontrol Yetkilileri tarafından kullanılmaktadır.
- Kütüphane Bilgi Sistemi: Kütüphane ve tüm kullanıcıların hizmetinde olan bir programdır.

- Üniversite Bilgi Sistemi : Üniversitemiz Akademik Personeli, İdari Personeli ve Öğrencilerine ait bilgilerin tutulduğu ve Üniversitemiz Akademik Personeli, İdari Personeli ve Öğrencilerinin kullanmış olduğu sistemdir.
- Enstitü Bilgi Sistemi : Üniversitemiz Enstitü öğrencilerine ait bilgilerin tutulduğu ve Akademik Personellerin kullandığı sistemdir.
- Akademik Web Servisi : Üniversitemiz Akademik Personellerinin Özgeçmiş bilgilerini içeren web servisidir.
- Personel Arama Servisi : Üniversitemiz İdari ve Akademik Personellerin birim, ünvan telefon vb. bilgilerine ulaşmak için kullanılan web servisidir.

### Bilgisayarlar

- Masa üstü bilgisayar Sayısı: 1101 Adet
- Taşınabilir bilgisayar Sayısı: 50 Adet
- Cep Bilgisayarı : 1 Adet

### Kütüphane Kaynakları

- Kitap Sayısı: 46405 Adet
- Basılı Periyodik Yayın Sayısı: 190 Adet
- Elektronik Yayın Sayısı: 13 Adet

Elektronik veri tabanlarında 47247 adet kitap ve 11744 adet dergi koleksiyonu mevcuttur.



## Diğer Bilgi ve Teknolojik Kaynakları

Cinsi	İdari Amaçlı	Eğitim Amaçlı	Araştırma Amaçlı
	(Adet)	(Adet)	(Adet)
Projeksiyon	20	64	-
Slayt makinesi		2	-
Tepegöz		10	-
Episkop	-	-	-
Barkot Okuyucu	1	-	-
Baskı makinesi	1	1	-
Fotokopi makinesi	11	23	-
Faks	12	7	-
Fotoğraf makinesi	5	20	-
Kameralar	10	21	-
Televizyonlar	14	28	-
Tarayıcılar	8	10	-
Müzik Setleri	6	4	-
Mikroskoplar	-	72	-
DVD ler	-	11	-

## D- İnsan Kaynakları

### Akademik Personel Sayısı

Akademik Personel			
	Kadroların Doluluk Oranına Göre		
	Dolu	Boş	Toplam
Profesör	11	25	36
Doçent	18	74	92
Yrd. Doçent	74	118	192
Öğretim Görevlisi	107	96	203
Okutman	12	54	66
Çevirici	-	1	1
Eğitim- Öğretim Planlamacısı	-	1	1
Araştırma Görevlisi	83	120	203
Uzman	11	20	31
Toplam	316	509	825

Toplam Kadrolu akademik Personel sayısı 2008 yılında 222, 2009 yılında 254 iken 2010 yılında 316'ya ulaşmış olup 2010 yılındaki Akademik Personel sayısı 2008 yılına göre % 42 oranında artış göstermiştir.

Üniversitemizde boş olan Akademik Kadroların önümüzdeki yıllarda doluluk oranlarının gerekli kaynaklar ve kadrolar sağlandıktan sonra artacağı tahmin edilmektedir.



## İdari Personel

İdari Personel (Kadroların Doluluk Oranına Göre)			
	Dolu	Boş	Toplam
Genel İdari Hizmetler	161	301	462
Sağlık Hizmetleri Sınıfı	10	219	229
Teknik Hizmetleri Sınıfı	25	45	70
Eğitim ve Öğretim Hizmetleri sınıfı	-	-	-
Avukatlık Hizmetleri Sınıfı.	-	2	2
Din Hizmetleri Sınıfı	-	1	1
Yardımcı Hizmetli	13	97	110
<b>Toplam</b>	<b>209</b>	<b>665</b>	<b>874</b>

## İşçi

İşçiler (Çalıştıkları Pozisyonlara Göre)			
	Dolu	Boş	Toplam
Sürekli İşçiler	10		10
Vizeli Geçici İşçiler (adam/ay)	2		2
Vizesiz işçiler (3 Aylık)			
<b>Toplam</b>	<b>12</b>		<b>12</b>

## E- Diğer Hususlar

### Sunulan Hizmetler

### Eğitim Hizmetleri

### Öğrenci Sayıları

Birim Adı	Toplam		Genel Toplam
	Kız	Erkek	
Fakülteler	2409	1908	4317
Yüksekokullar	155	58	213
Enstitüler	78	61	139
Meslek Yüksekokulları	1164	2365	3529
<b>Toplam</b>	<b>3806</b>	<b>4392</b>	<b>8198</b>

Üniversitemizde 2010-2011 eğitim öğretim yılında akademik personel başına ortalama 25 öğrenci düşmektedir.

## HİTİT ÜNİVERSİTESİ ÖĞRENCİ BİLGİLERİ

Hitit Üniversitesindeki toplam öğrenci sayısı Ekim 2010 sonu itibariyle 8198 olarak gerçekleşmiştir. 2010 yılında öğrenci sayımız, 2009 yılına göre % 5 oranında artış göstermiştir.

Üniversitemiz öğrencilerinin % 45'i Yüksekokullarda eğitim öğretim görmektedir. Hitit Üniversitesinin kurulduğundan bu güne kadar gerçekleşen öğrenci sayıları ve bir önceki yıla göre öğrenci sayılarındaki artış oranları aşağıdaki tablodadır.

### Yıllara göre Öğrenci sayıları ve oranları

YILLAR	ÖĞRENCİ SAYISI	BİR ÖNCEKİ YILA GÖRE ARTIŞ ORANI
2007	5193	% 13
2008	6501	% 25
2009	7737	% 19
2010	8198	%5



## İdari Hizmetler

Üniversitemiz 2007 Haziran ayından itibaren idari teşkilatlanma sürecine girmiş olup 2008, 2009 ve 2010 yıllarında bu süreç devam etmiştir. Öncelikle rektörlük merkez birimleri oluşturulmuş ve hizmet vermeye başlamıştır. Üniversite yerleşkesinin hala oluşturulamaması nedeniyle bu birimler Fen Edebiyat Fakültesi binasının bir kısmında faaliyetlerini devam ettirmekte iken 2009 yılı sonunda taşınma sebebiyle boşaltılan, İktisadi ve İdari Bilimler Fakültesi binası tadilatının tamamlanmasıyla birlikte 2010 yılı başından itibaren bu binada hizmet vermektedir.

Üniversitemiz öğrenci ve personel yemekhanelerinde ve kantinlerde tadilatlar yapıp, daha nezih bir ortama kavuşturulmuştur. Ayrıca üniversitemizde 2011 yılı Genel Temizlik ve Silahsız Özel Güvenlik işleri için hizmet alımı ihalesi yapılacaktır.

Genç ve dinamik kadrosuyla Üniversitemiz, gelecek yıllara umutla bakarken, sahip olduğu kaynakları en iyi şekilde kullanarak faaliyetlerine ve gelişme ye devam edecektir.

Üniversitemiz internet ağının güvenliğinin sağlanması ve kişisel bilgisayarlarının güvenliğinin sağlanması için fakülte, yüksekokul ve rektörlük birimlerine bağlı bilgisayarlara Antivirüs programı yüklenerek güncellemeleri yapılacaktır.

Bilgi İşlem birimi dağıtık yapıdaki yerleşkemizde yapılmakta olan kablolu ve kablosuz internet erişimi projelerinde aktif olarak görev almakla birlikte, mevcut ağ altyapısının işletilmesini ve güvenliğini sağlayacaktır.

Öğrenci Bilgi Sistemi ve Enstitü Bilgi Sisteminin güncellenmesi konusunda Öğrenci İşleri Daire Başkanlığı ile ilgili yazılım teknik birimleri arasında koordinasyon ve teknik desteğin sağlanması.

Personel Takip Programının güncellenmesi konusunda Personel Daire Başkanlığı ile ilgili yazılım teknik birimleri arasında koordinasyon ve teknik desteğin sağlanması.

Akademik Personellerin özgeçmiş bilgilerini yayımlanması için oluşturulan Akademik Web Servisinin güncelliğinin korunması sağlanacaktır.

## Projelerimiz

- Üniversitemize MetroEthernet bağlantısı için hız ve kapasite artırımına gitmek. DNS server üzerinde fakülteler yüksekokullar ve daire başkanlıkları için host kaydı oluşturmak.
- Üniversitemiz öğrencilerine hitit.edu.tr uzantılı elektronik posta adresi vermek.
- Üniversitemiz personellerinin üniversite dışında kullandıkları bilgisayarla, üniversitenin abone olduğu elektronik kütüphane veri tabanlarından yararlanabilmesi için proxy sunucusu kurmak
- Üniversitemiz mezun öğrencileri için Mezun Bilgi Sistemi oluşturmak.
- Üniversitemiz için açık alanlarda, kafeteryalar, kütüphaneler gibi ortak kullanım alanlarında kablosuz internet erişimi sağlamak için projeler geliştirmek.

## II- PERFORMANS BİLGİLERİ

### A- Temel Politika ve Öncelikler

Hitit Üniversitesi 2011 yılı faaliyetlerini stratejik plana uyumlu olarak ve orta vadeli programı ile kamu yatırım programı çerçevesinde Eğitim ve Teknolojik Araştırma sektörlerindeki yatırımlara öncelik verecektir. Bu kapsamda üniversite yerleşkesindeki alt yapı projelerinin tamamlanması, derslik ve merkezi birimler projelerinin tamamlanması ve bu projelerin belirlenen oranlarda hayata geçirilmesi sağlanacaktır. Ayrıca yerel kalkınmanın lokomotifini üstlenen üniversitemizin, üniversite - sanayi işbirliği neticesinde, bölgesel sanayi gereksinimleri doğrultusunda Merkezi Araştırma Laboratuvarının kurulması faaliyetine geçmesini çok önemsemektedir.

## **MİSYON**

Çağın gereklerine uygun bilgi üreten, nitelikli eğitim ve öğretim yapan, özgüven sahibi donanımlı bireyler yetiştiren ve toplumu aydınlatan bir üniversite olmak.

## **VİZYON**

Adını aldığı uygarlığı evrensel düzeyde temsil eden, tanınırlığı ve saygınlığı yüksek bir üniversite olmak.

## B- Amaç ve Hedefler

### Stratejik Amaç

Yerleşke Altyapı ve Üstyapısının Oluşturulması, Mevcut Fiziki Alanlarının İyileştirilmesi,

### Stratejik Hedef

Yerleşke Altyapı ve Üstyapısının Oluşturulması, Mevcut Fiziki Alanlarının İyileştirilmesi,

## C- Performans Hedef ve Göstergeleri ile Faaliyetler

PERFORMANS HEDEFİ TABLOSU	
İdare Adı	38.65 - HİTİT ÜNİVERSİTESİ
Amaç	Yerleşke Altyapı ve Üstyapısının Oluşturulması, Mevcut Fiziki Alanlarının İyileştirilmesi,
Hedef	Yerleşke Altyapı ve Üstyapısının Oluşturulması, Mevcut Fiziki Alanlarının İyileştirilmesi,
Performans Hedefi	<b>Üniversite yerleşkesinin alt ve üst yapısının oluşturulması, Mevcut Fiziki Alanlarının İyileştirilmesi,</b>
Yüksekokulumuz bölümlerinde eğitim ve öğretim faaliyetlerine başlanabilmesi için araç,gereç ve spor ekipmanlarını sağlamak.	

Performans Göstergeleri	Ölçü Birimi	2009	2010	2011
1 Yerleşke altyapı çalışmalarından; merkezi ısıtma, içme suyu, doğalgaz, kanalizasyon, bahçe sulama, yol, elektrik zayıf akım- güçlü akım, yapım işlerinin tamamlanma oranı	Yüzde	0	10	90
2 Mühendislik Fakültesi ek bina ve laboratuvar binaları inşaatının tamamlanma oranı	Yüzde	0	0	40
3 Fen Edebiyat Fakültesi altyapı inşaatlarının (içme suyu, yol, kanalizasyon, elektrik, bahçe düzenleme, doğalgaz, ısıtma) tamamlanma oranı	Yüzde	0	0	50
4 Fen Edebiyat Fakültesi idari ve derslik binaları inşaatı tamamlanma oranı	Yüzde	0	0	50

Faaliyetler		Kaynak İhtiyacı		
		Bütçe	Bütçe Dışı	Toplam
1	Meslek Yüksek Okulu İdari ,derslik ve labaratuvar bina projelerinin tamamlanması	500.000,00	0	500.000,00
2	Fen Edebiyat Fakültesi merkezi ısıtma, içme suyu, doğalgaz, kanalizasyon, bahçe sulama, yol, elektrik zayıf akım- güçlü akım hatlarının geçeceği galeri inşaatının bir bölümünün yapılması,	250.000,00	0	250.000,00
3	İçme suyu hattının yerleşke sınırına getirilmesi,	250.000,00	0	250.000,00
4	Elektrik hattının yerleşke sınırına getirilmesi,	250.000,00	0	250.000,00
5	Kanalizasyon hattının yerleşke sınırına getirilmesi,	250.000,00	0	250.000,00
6	Mühendislik Fakültesi ek bina ve laboratuvar binaları inşaatı	2.500.000,00	0	2.500.000,00
7	Fen Edebiyat Fakültesi idari ve derslik binaları inşaatı tamamlanma oranı	2.600.000,00	0	2.600.000,00
8	Muhtelif İşler	3.400.000,00	0	3.400.000,00
9	Beden Eğitimi Spor Kompleksi	400.000,00	0	400.000,00
10	Teknolojik Araştırma Labaratuvarı	3.050.000,00	0	3.050.000,00
<b>Genel Toplam</b>		<b>13.450.000</b>	<b>0</b>	<b>13.450.000</b>

FAALİYET MALİYETLERİ TABLOSU	
İdare Adı	38.65 - HİTİT ÜNİVERSİTESİ
Performans Hedefi	1 - Üniversite yerleşkesinin alt ve üst yapısının oluşturulması, Mevcut Fiziki Alanlarının iyileştirilmesi,
Faaliyet Adı	Meslek Yüksekokulu idari, derslik ve laboratuvar bina projelerinin tamamlanması
Sorumlu Harcama Birimi veya Birimleri	38.65.00.01 - ÜST YÖNETİM, AKADEMİK VE İDARİ BİRİMLER
<p>Üniversitemiz Gelişim Planında yapılması öncelikli birimler arasında yer alan ve toplam 12183 m2 kapalı alana sahip Meslek Yüksekokulu idari, derslik ve laboratuvar bina projelerinin, yerleşke vaziyet planında öngörüldüğü şekilde ve yerleşke altyapı projelerine uyumlu olarak hazırlanması işidir.</p>	

Ekonomik Kod		Ödenek
01	Personel Giderleri	0,00
02	SGK Devlet Primi Giderleri	0,00
03	Mal ve Hizmet Alım Giderleri	0,00
04	Faiz Giderleri	0,00
05	Cari Transferler	0,00
06	Sermaye Giderleri	500.000,00
07	Sermaye Transferleri	0,00
08	Borç verme	0,00
Toplam Bütçe Kaynak İhtiyacı		500.000,00
Bütçe Dışı Kaynak	Döner Sermaye	0,00
	Diğer Yurt İçi	0,00
	Yurt Dışı	0,00
Toplam Bütçe Dışı Kaynak İhtiyacı		0,00
Toplam Kaynak İhtiyacı		500.000,00



FAALİYET MALİYETLERİ TABLOSU	
İdare Adı	38.65 - HİTİT ÜNİVERSİTESİ
Performans Hedefi	1 - Üniversite yerleşkesinin alt ve üst yapısının oluşturulması, Mevcut Fiziki Alanlarının İyileştirilmesi,
Faaliyet Adı	Fen Edebiyat Fakültesi merkezi ısıtma, içme suyu, doğalgaz, kanalizasyon, bahçe sulama, yol, elektrik zayıf akım- güçlü akım hatlarının geçeceği galeri inşaatının bir bölümünün yapılması,
Sorumlu Harcama Birimi veya Birimleri	38.65.00.01 - ÜST YÖNETİM, AKADEMİK VE İDARİ BİRİMLER
<p><i>Üniversitemiz Gelişim Planında yapılması öncelikli birimler arasında yer alan ve toplam 21749 m2 kapalı alana sahip Fen Edebiyat Fakültesine ait üst yapıların hizmete girebilmesi için, yerleşke alanı merkezi ısıtma, içme suyu, doğalgaz, kanalizasyon, bahçe sulama, yol, elektrik zayıf akım- güçlü akım hatlarının Fen Edebiyat Fakültesi ada sınırına kadar getirilmesi gerekmektedir.Bu hatların geçeceği galeri inşaatının bir bölümünün yapılması işidir.</i></p>	

Ekonomik Kod		Ödenek
01	Personel Giderleri	0,00
02	SGK Devlet Primi Giderleri	0,00
03	Mal ve Hizmet Alım Giderleri	0,00
04	Faiz Giderleri	0,00
05	Cari Transferler	0,00
06	Sermaye Giderleri	250.000,00
07	Sermaye Transferleri	0,00
08	Borç verme	0,00
<b>Toplam Bütçe Kaynak İhtiyacı</b>		<b>250.000,00</b>
<b>Bütçe Dışı Kaynak</b>	Döner Sermaye	0,00
	Diğer Yurt İçi	0,00
	Yurt Dışı	0,00
<b>Toplam Bütçe Dışı Kaynak İhtiyacı</b>		<b>0,00</b>
<b>Toplam Kaynak İhtiyacı</b>		<b>250.000,00</b>

**FAALİYET MALİYETLERİ TABLOSU**

İdare Adı	38.65 - HİTİT ÜNİVERSİTESİ
Performans Hedefi	1 - Üniversite yerleşkesinin alt ve üst yapısının oluşturulması, Mevcut Fiziki Alanlarının iyileştirilmesi,
Faaliyet Adı	İçme suyu hattının yerleşke sınırına getirilmesi,
Sorumlu Harcama Birimi veya Birimleri	38.65.00.01 - ÜST YÖNETİM, AKADEMİK VE İDARİ BİRİMLER

*Yerleşkede yer alan birimlerin su ihtiyaçları Gelişim Planındaki yapılaşma hızına göre artacaktır. Yerleşke içme suyu ihtiyacı da belediye şebekesinden karşılanacaktır.Belediye içme suyu hattı ile Yerleşke içme suyu dağıtım noktasına kadar olan yapım işleridir.*

Ekonomik Kod		Ödenek
01	Personel Giderleri	0,00
02	SGK Devlet Primi Giderleri	0,00
03	Mal ve Hizmet Alım Giderleri	0,00
04	Faiz Giderleri	0,00
05	Cari Transferler	0,00
06	Sermaye Giderleri	250.000,00
07	Sermaye Transferleri	0,00
08	Borç verme	0,00
<b>Toplam Bütçe Kaynak İhtiyacı</b>		<b>250.000,00</b>
<b>Bütçe Dışı Kaynak</b>	Döner Sermaye	0,00
	Diğer Yurt İçi	0,00
	Yurt Dışı	0,00
<b>Toplam Bütçe Dışı Kaynak İhtiyacı</b>		<b>0,00</b>
<b>Toplam Kaynak İhtiyacı</b>		<b>250.000,00</b>

FAALİYET MALİYETLERİ TABLOSU	
İdare Adı	38.65 - HİTİT ÜNİVERSİTESİ
Performans Hedefi	1 - Üniversite yerleşkesinin alt ve üst yapısının oluşturulması, Mevcut Fiziki Alanlarının İyileştirilmesi,
Faaliyet Adı	Elektrik hattının yerleşke sınırına getirilmesi,
Sorumlu Harcama Birimi veya Birimleri	38.65.00.01 - ÜST YÖNETİM, AKADEMİK VE İDARİ BİRİMLER
<p><i>Yerleşkede yer alan birimlerin elektrik enerjisi ihtiyacı Gelişim Planındaki yapılaşma hızına göre artacaktır.Yerleşke elektrik enerjisi ihtiyacı YEDAŞ dağıtım noktasından alınacaktır.Elektrik enerjisi dağıtım noktası ile Yerleşke alanı ana dağıtım noktası arasındaki enerji hattının yapım işidir.</i></p>	

Ekonomik Kod		Ödenek
01	Personel Giderleri	0,00
02	SGK Devlet Primi Giderleri	0,00
03	Mal ve Hizmet Alım Giderleri	0,00
04	Faiz Giderleri	0,00
05	Cari Transferler	0,00
06	Sermaye Giderleri	250.000,00
07	Sermaye Transferleri	0,00
08	Borç verme	0,00
<b>Toplam Bütçe Kaynak İhtiyacı</b>		<b>250.000,00</b>
<b>Bütçe Dışı Kaynak</b>	Döner Sermaye	0,00
	Diğer Yurt İçi	0,00
	Yurt Dışı	0,00
<b>Toplam Bütçe Dışı Kaynak İhtiyacı</b>		<b>0,00</b>
<b>Toplam Kaynak İhtiyacı</b>		<b>250.000,00</b>

FAALİYET MALİYETLERİ TABLOSU	
İdare Adı	38.65 - HİTİT ÜNİVERSİTESİ
Performans Hedefi	1 - Üniversite yerleşkesinin alt ve üst yapısının oluşturulması, Mevcut Fiziki Alanlarının İyileştirilmesi,
Faaliyet Adı	Kanalizasyon hattının yerleşke sınırına getirilmesi,
Sorumlu Harcama Birimi veya Birimleri	38.65.00.01 - ÜST YÖNETİM, AKADEMİK VE İDARİ BİRİMLER
<i>Yerleşkede yer alan birimlerin atık su hatlarının toplandığı ana hattın, Belediye atık su hattına bağlanması işidir.</i>	

Ekonomik Kod		Ödenek
01	Personel Giderleri	0,00
02	SGK Devlet Primi Giderleri	0,00
03	Mal ve Hizmet Alım Giderleri	0,00
04	Faiz Giderleri	0,00
05	Cari Transferler	0,00
06	Sermaye Giderleri	250.000,00
07	Sermaye Transferleri	0,00
08	Borç verme	0,00
<b>Toplam Bütçe Kaynak İhtiyacı</b>		<b>250.000,00</b>
<b>Bütçe Dışı Kaynak</b>	Döner Sermaye	0,00
	Diğer Yurt İçi	0,00
	Yurt Dışı	0,00
<b>Toplam Bütçe Dışı Kaynak İhtiyacı</b>		<b>0,00</b>
<b>Toplam Kaynak İhtiyacı</b>		<b>250.000,00</b>

FAALİYET MALİYETLERİ TABLOSU	
İdare Adı	38.65 - HİTİT ÜNİVERSİTESİ
Performans Hedefi	1 - Üniversite yerleşkesinin alt ve üst yapısının oluşturulması, Mevcut Fiziki Alanlarının İyileştirilmesi,
Faaliyet Adı	Mühendislik Fakültesi ek bina ve laboratuvar binaları inşaatı
Sorumlu Harcama Birimi veya Birimleri	38.65.00.01 - ÜST YÖNETİM, AKADEMİK VE İDARİ BİRİMLER
<b>Toplam 12000 m2 (11000 m2 İdari ve derslik binası, 1000 m2 laboratuvar binası) kapalı alana sahip, Mühendislik Fakültesi ek bina ve laboratuvar binaları inşaatlarının %100'lık bölümünün tamamlanması işidir.</b>	

Ekonomik Kod		Ödenek
01	Personel Giderleri	0,00
02	SGK Devlet Primi Giderleri	0,00
03	Mal ve Hizmet Alım Giderleri	0,00
04	Faiz Giderleri	0,00
05	Cari Transferler	0,00
06	Sermaye Giderleri	2.500.000,00
07	Sermaye Transferleri	0,00
08	Borç verme	0,00
<b>Toplam Bütçe Kaynak İhtiyacı</b>		<b>2.500.000,00</b>
<b>Bütçe Dışı Kaynak</b>	Döner Sermaye	0,00
	Diğer Yurt İçi	0,00
	Yurt Dışı	0,00
<b>Toplam Bütçe Dışı Kaynak İhtiyacı</b>		<b>0,00</b>
<b>Toplam Kaynak İhtiyacı</b>		<b>2.500.000,00</b>

FAALİYET MALİYETLERİ TABLOSU	
İdare Adı	38.65 - HİTİT ÜNİVERSİTESİ
Performans Hedefi	1 - Üniversite yerleşkesinin alt ve üst yapısının oluşturulması, Mevcut Fiziki Alanlarının İyileştirilmesi,
Faaliyet Adı	Fen Edebiyat Fakültesi idari ve derslik binaları inşaatı tamamlanma oranı
Sorumlu Harcama Birimi veya Birimleri	38.65.00.01 - ÜST YÖNETİM, AKADEMİK VE İDARİ BİRİMLER
<p><i>Üniversitemiz Gelişim Planında yapılması öncelikli birimler arasında yer alan ve toplam 21749 m2 kapalı alana sahip Fen Edebiyat Fakültesinin 4837 m2'lik Dekanlık Anfi ve Ortak Dersliklerin yer aldığı ilk blok ile 6272 m2'lik Fizik, Kimya, Biyoloji bölümlerinin yer aldığı ikinci bloğun %15'lik kısmının tamamlanması işidir.</i></p>	

Ekonomik Kod		Ödenek
01	Personel Giderleri	0,00
02	SGK Devlet Primi Giderleri	0,00
03	Mal ve Hizmet Alım Giderleri	0,00
04	Faiz Giderleri	0,00
05	Cari Transferler	0,00
06	Sermaye Giderleri	2.600.000,00
07	Sermaye Transferleri	0,00
08	Borç verme	0,00
<b>Toplam Bütçe Kaynak İhtiyacı</b>		<b>2.600.000,00</b>
<b>Bütçe Dışı Kaynak</b>	Döner Sermaye	0,00
	Diğer Yurt İçi	0,00
	Yurt Dışı	0,00
<b>Toplam Bütçe Dışı Kaynak İhtiyacı</b>		<b>0,00</b>
<b>Toplam Kaynak İhtiyacı</b>		<b>2.600.000,00</b>

**FAALİYET MALİYETLERİ TABLOSU**

<b>İdare Adı</b>	<b>38.65 - HİTİT ÜNİVERSİTESİ</b>
<b>Performans Hedefi</b>	<b>1 - Üniversite yerleşkesinin alt ve üst yapısının oluşturulması, Mevcut Fiziki Alanlarının iyileştirilmesi,</b>
<b>Faaliyet Adı</b>	<b>Muhtelif İşler</b>
<b>Sorumlu Harcama Birimi veya Birimleri</b>	<b>38.65.00.01 - ÜST YÖNETİM, AKADEMİK VE İDARİ BİRİMLER</b>

*Mevcut fiziki alanların iyileştirilmesi, (Bina-Bakım-Onarım-Tadilat), Makine Techizat alımı-Bakım Onarım, Kütüphane Yayın alımı, Bilgisayar Yazılım-Donanım Alımı-Bakım onarımı,*

<b>Ekonomik Kod</b>		<b>Ödenek</b>
01	Personel Giderleri	0,00
02	SGK Devlet Primi Giderleri	0,00
03	Mal ve Hizmet Alım Giderleri	0,00
04	Faiz Giderleri	0,00
05	Cari Transferler	0,00
06	Sermaye Giderleri	3.400.000,00
07	Sermaye Transferleri	0,00
08	Borç verme	0,00
<b>Toplam Bütçe Kaynak İhtiyacı</b>		<b>3.400.000,00</b>
<b>Bütçe Dışı Kaynak</b>	Döner Sermaye	0,00
	Diğer Yurt İçi	0,00
	Yurt Dışı	0,00
<b>Toplam Bütçe Dışı Kaynak İhtiyacı</b>		<b>0,00</b>
<b>Toplam Kaynak İhtiyacı</b>		<b>3.400.000,00</b>

FAALİYET MALİYETLERİ TABLOSU	
İdare Adı	38.65 - HİTİT ÜNİVERSİTESİ
Performans Hedefi	1 - Üniversite yerleşkesinin alt ve üst yapısının oluşturulması, Mevcut Fiziki Alanlarının İyileştirilmesi,
Faaliyet Adı	Beden Eğitimi ve Spor Kompleksi
Sorumlu Harcama Birimi veya Birimleri	38.65.00.01 - ÜST YÖNETİM, AKADEMİK VE İDARİ BİRİMLER
<i>Yerleşke alanında yapılması planlanan Kapalı spor kompleksinin projelerinin tamamlanarak, inşaatının bir bölümünün yapılması işidir.</i>	

Ekonomik Kod		Ödenek
01	Personel Giderleri	0,00
02	SGK Devlet Primi Giderleri	0,00
03	Mal ve Hizmet Alım Giderleri	0,00
04	Faiz Giderleri	0,00
05	Cari Transferler	0,00
06	Sermaye Giderleri	400.000,00
07	Sermaye Transferleri	0,00
08	Borç verme	0,00
<b>Toplam Bütçe Kaynak İhtiyacı</b>		400.000,00
<b>Bütçe Dışı Kaynak</b>	Döner Sermaye	0,00
	Diğer Yurt İçi	0,00
	Yurt Dışı	0,00
<b>Toplam Bütçe Dışı Kaynak İhtiyacı</b>		0,00
<b>Toplam Kaynak İhtiyacı</b>		400.000,00



<b>FAALİYET MALİYETLERİ TABLOSU</b>	
<b>İdare Adı</b>	<b>38.65 - HİTİT ÜNİVERSİTESİ</b>
<b>Performans Hedefi</b>	<b>1 - Üniversite yerleşkesinin alt ve üst yapısının oluşturulması, Mevcut Fiziki Alanlarının iyileştirilmesi,</b>
<b>Faaliyet Adı</b>	<b>Teknolojik Araştırma Laboratuvarı</b>
<b>Sorumlu Harcama Birimi veya Birimleri</b>	<b>38.65.00.01 - ÜST YÖNETİM, AKADEMİK VE İDARİ BİRİMLER</b>
<b>Merkezi Araştırma Laboratuvarı Kurularak üniversite öncülüğünde bölgesel kalkınmayı desteklemek</b>	

<b>Ekonomik Kod</b>		<b>Ödenek</b>
01	Personel Giderleri	0,00
02	SGK Devlet Primi Giderleri	0,00
03	Mal ve Hizmet Alım Giderleri	0,00
04	Faiz Giderleri	0,00
05	Cari Transferler	0,00
06	Sermaye Giderleri	3.050.000,00
07	Sermaye Transferleri	0,00
08	Borç verme	0,00
<b>Toplam Bütçe Kaynak İhtiyacı</b>		<b>3.050.000,00</b>
<b>Bütçe Dışı Kaynak</b>	Döner Sermaye	0,00
	Diğer Yurt İçi	0,00
	Yurt Dışı	0,00
<b>Toplam Bütçe Dışı Kaynak İhtiyacı</b>		<b>0,00</b>
<b>Toplam Kaynak İhtiyacı</b>		<b>3.050.000,00</b>

## İDARE PERFORMANS TABLOSU

İdare Adı		38.65 - HİTİT ÜNİVERSİTESİ						
PERFORMANS HEDEFİ	FAALİYET	Açıklama	2011					
			Bütçe İçi		Bütçe Dışı		Toplam	
			(TL)	PAY(%)	(TL)	PAY (%)	(TL)	PAY (%)
1		<b>Üniversite yerleşkesinin alt ve üst yapısının oluşturulması .Mevcut fiziki alanların iyileştirilmesi</b>	<b>13.450.000,00</b>	<b>34,20</b>	<b>0,00</b>		<b>13.450.000,00</b>	<b>34,20</b>
	1	Meslek Yüksek Okulu İdari ,derslik ve labaratuvar bina projelerinin tamamlanması	500.000,00	1,27	0,00		500.000,00	1,27
	2	İçme suyu hattının yerleşke sınırına getirilmesi,	250.000,00	0,64	0,00		250.000,00	0,64
	3	Elektrik hattının yerleşke sınırına getirilmesi,	250.000,00	0,64	0,00		250.000,00	0,64
	4	Kanalizasyon hattının yerleşke sınırına getirilmesi ,	250.000,00	0,64	0,00		250.000,00	0,64
	8	Mühendislik Fakültesi Ek Bina Labaratuvar Binası ve altyapı ikmal inşaatının tamamlanması.	2.500.000,00	6,36	0,00		2.500.000,00	6,36
	12	Muhtelif İşler	3.400.000,00	8,64	0,00		3.400.000,00	8,64
	13	Fen Edebiyat Fakültesi merkezi ısıtma, içme suyu, doğalgaz, kanalizasyon, bahçe sulama, yol, elektrik zayıf akım- güçlü akım hatlarının geçeceği galeri inşaatının bir bölümünün yapılması,	250.000,00	0,64	0,00		250.000,00	0,64
	14	Fen Edebiyat Fakültesi idari ve derslik binaları inşaatı tamamlanma oranı	2.600.000,00	6,61	0,00		2.600.000,00	6,61
	15	Beden Eğitimi ve Spor Kompleksi	400.000,00	1,02	0,00		400.000,00	1,02
	16	Teknolojik Araştırma Labaratuvarı	3.050.000,00	7,75	0,00		3.050.000,00	7,75
<b>Performans Hedefleri Maliyetleri Toplamı</b>			<b>13.450.000,00</b>	<b>34,20</b>			<b>13.450.000,00</b>	<b>34,20</b>
<b>Genel Yönetim Giderleri</b>			<b>25.883.000,00</b>	<b>65,80</b>			<b>25.883.000,00</b>	<b>65,80</b>
<b>Diğer İdarelere Transfer Edilecek Kaynaklar Toplamı</b>							<b>0,00</b>	<b>0,00</b>
<b>GENEL TOPLAM</b>			<b>39.333.000,00</b>	<b>100,00</b>	<b>0,00</b>	<b>100,00</b>	<b>39.333.000,00</b>	<b>100,00</b>

## D- İdarenin Toplam Kaynak İhtiyacı

### TOPLAM KAYNAK İHTİYACI TABLOSU

İdare Adı 38.65.00.01 - ÜST YÖNETİM, AKADEMİK VE İDARİ BİRİMLER

	Ekonomik Kodlar (I.Düzye)		FALİYET TOPLAMI	GENEL YÖNETİM GİDERLERİ TOPLAMI	DİĞER İDARELERE TRANSFER EDİLECEK KAYNAKLAR TOPLAMI	GENEL TOPLAM
	BÜTÇE KAYNAK İHTİYACI	01	Personel Giderleri	0,00	16.481.000,00	0,00
02		SGK Devlet Primi Giderleri	0,00	2.423.000,00	0,00	2.423.000,00
03		Mal ve Hizmet Alım Giderleri	0,00	5.949.000,00	0,00	5.949.000,00
04		Faiz Giderleri	0,00	0,00	0,00	0,00
05		Cari Transferler	0,00	1.030.000,00	0,00	1.030.000,00
06		Sermaye Giderleri	13.450.000,00	0,00	0,00	13.450.000,00
07		Sermaye Transferleri	0,00	0,00	0,00	0,00
08		Borç verme	0,00	0,00	0,00	0,00
09		Yedek Ödenek	0,00	0,00	0,00	0,00
		<b>Bütçe Ödenegi Toplamı</b>		<b>13.450.000,00</b>	<b>25.883.000,00</b>	<b>0,00</b>
BÜTÇE DIŞI KAYNAK	Döner Sermaye		0,00	0,00		0,00
	Diğer Yurt İçi Kaynaklar		0,00	0,00		0,00
	Yurt Dışı Kaynaklar		0,00	0,00		0,00
	<b>Toplam Bütçe Dışı Kaynak İhtiyacı</b>		<b>0,00</b>	<b>0,00</b>		<b>0,00</b>
<b>Toplam Kaynak İhtiyacı</b>			<b>13.450.000,00</b>	<b>25.883.000,00</b>	<b>0,00</b>	<b>39.333.000,00</b>

### III- EKLER

FAALİYETLERDEN SORUMLU HARCAMA BİRİMLERİNE İLİŞKİN TABLO

İdare Adı	38.65 - HİTİT ÜNİVERSİTESİ	
PERFORMANS HEDEFİ	FAALİYETLER	SORUMLU BİRİMLER
Üniversite yerleşkesinin alt ve üst yapısının oluşturulması, Mevcut Fiziki Alanlarının İyileştirilmesi,		
	Meslek Yüksekokulu idari, derslik ve laboratuvar bina projelerinin tamamlanması	
		ÜST YÖNETİM, AKADEMİK VE İDARİ BİRİMLER
	Fen Edebiyat Fakültesi merkezi ısıtma, içme suyu, doğalgaz, kanalizasyon, bahçe sulama, yol, elektrik zayıf akım- güçlü akım hatlarının geçeceği galeri inşaatının bir bölümünün yapılması,	
		ÜST YÖNETİM, AKADEMİK VE İDARİ BİRİMLER
	İçme suyu hattının yerleşke sınırına getirilmesi,	
		ÜST YÖNETİM, AKADEMİK VE İDARİ BİRİMLER
	Elektrik hattının yerleşke sınırına getirilmesi,	
		ÜST YÖNETİM, AKADEMİK VE İDARİ BİRİMLER
	Kanalizasyon hattının yerleşke sınırına getirilmesi,	
		ÜST YÖNETİM, AKADEMİK VE İDARİ BİRİMLER
	Mühendislik Fakültesi ek bina ve laboratuvar binaları inşaatı	
		ÜST YÖNETİM, AKADEMİK VE İDARİ BİRİMLER
	Fen Edebiyat Fakültesi idari ve derslik binaları inşaatı tamamlanma oranı	

		ÜST YÖNETİM, AKADEMİK VE İDARİ BİRİMLER
	Muhtelif İşler	
		ÜST YÖNETİM, AKADEMİK VE İDARİ BİRİMLER
	Beden Eğitimi ve Spor Kompleksi	
		ÜST YÖNETİM, AKADEMİK VE İDARİ BİRİMLER
	Teknolojik Araştırma Laboratuvarı	
		ÜST YÖNETİM, AKADEMİK VE İDARİ BİRİMLER