



Kahramanmaraş İstiklal Üniversitesi



2020 YILI İDARE FAALİYET RAPORU

Strateji Geliştirme Daire Başkanlığı

Şubat-2021



İÇİNDEKİLER

ÜST YÖNETİCİ SUNUŞU	4
I-GENEL BİLGİLER	5
A - Misyon ve Vizyon Misyon	5
B - Yetki, Görev ve Sorumluluklar	5
C-İdareye İlişkin Bilgiler	8
1. Fiziksel Yapı	8
2.Örgüt Yapısı.....	16
3.Bilgi ve Teknolojik Kaynaklar.....	17
4- İnsan Kaynakları.....	17
5- Sunulan Hizmetler	23
6- Yönetim ve İç Kontrol Sistemi	29
D – Diğer Hususlar	31
II. AMAÇ VE HEDEFLER	31
A - İdarenin Amaç ve Hedefleri.....	31
B – Temel Politikalar ve Öncelikler	31
III – FAALİYETLERE İLİŞKİN DEĞERLENDİRMELER	32
A - Mali Bilgiler.....	32
1 - Bütçe Uygulama Sonuçları	32
2 - Temel Mali Tablolara İlişkin Açıklamalar	35
3 - Mali Denetim Sonuçları.....	36
4 – Diğer Hususlar	36
B- Performans Bilgileri.....	36
1-Faaliyet ve Proje Bilgileri.....	36
2- Performans Sonuçları Tablosu.....	38
3- Performans Sonuçlarının Değerlendirilmesi.....	38
4- Performans Bilgi Sisteminin Değerlendirilmesi	38
5- Diğer Hususlar	38
IV– KURUMSAL KABİLİYET VE KAPASİTENİN DEĞERLENDİRİLMESİ.....	39
A – Üstünlükler.....	39
B – Zayıflıklar.....	39
C – Değerlendirme	39
V– ÖNERİ VE TEDBİRLER	40
EKLER.....	41

ÜST YÖNETİCİ SUNUŞU

Kahramanmaraş İstiklal Üniversitesi, 18/05/2018 tarihli Resmi Gazete yayımlanan, 7141 sayılı Yükseköğretim Kanunu ile Bazı Kanun ve Kanun Hükmünde Kararnamelerde Değişiklik Yapılmasına Dair Kanunun Ek 190'ıncı maddesi ile kurulmuştur.

Gelişmiş bir ülke olmanın yolu, uluslararası standartlarda üniversitelere sahip olmaktan geçmektedir. Üniversiteler bilgi ve teknoloji üreterek topluma yön veren evrensel kurumlardır. Bunun için, üniversiteler



paydaşların beklentilerini karşılamalı ve öğrencilerini iyi yetiştirmelidirler. Tüm bu görevlerin yerine getirilmesi için misyon, vizyon ve temel değerler ışığı altında paydaşlar ile birlikte amaçlar belirlenmelidir. Bu amaçlara ulaşmak için hedefler belirlenmeli ve tüm kaynaklar bu hedeflere göre planlanmalıdır. Hedeflerin ölçülmesi ve değerlendirilmesi için faaliyetlerin planlanması ve uygulamanın sürekli takip edilmesi gerekmektedir.

5018 sayılı Kamu Mali Yönetimi ve Kontrol Kanununun 41. Maddesine göre, İdare Faaliyet Raporu; ilgili idare hakkındaki genel bilgileri, kullanılan kaynakları, bütçe hedef ve gerçekleştirmeleri ile meydana gelen sapmaların nedenlerini, varlık ve yükümlülükleri ile yardım yapılan birlik, kurum ve kuruluşların faaliyetlerine ilişkin bilgileri de kapsayan mali bilgilerini içerecek şekilde düzenlenen rapor olarak tanımlanmaktadır. Faaliyet raporları kurumlarda özellikle 5018 sayılı Kanunla gelen yeni kamu mali yönetim sisteminde mali saydamlığının ve hesap verme sorumluluğunun yerine getirilmesinde yardımcı olan temel bir dokümandır.

Bu kapsamda, üniversitemizin 2020 Yılı İdare Faaliyet Raporunu kamuoyunun bilgisine saygılarımla sunar, bu vesile ile raporun hazırlanmasında emeği geçen bütün çalışanlarımıza teşekkür ederim.

Prof. Dr. Sami ÖZGÜL

Rektör

I-GENEL BİLGİLER

Üniversitemiz, 18/05/2018 tarih ve 30425 sayılı Resmi Gazetede yayımlanan, 7141 sayılı Yükseköğretim Kanunu ile Bazı Kanun ve Kanun Hükmünde Kararnamelerde Değişiklik Yapılmasına Dair Kanunun Ek 190'ıncı maddesi ile kurulmuş olup, 27.12.2018 tarih ve 30638 sayılı Resmi Gazetede yayımlanan 2018/264 sayılı Cumhurbaşkanlığı Karar ile Kahramanmaraş İstiklal Üniversitesi Rektörlüğüne Prof. Dr. Sami ÖZGÜL atanmıştır.

Üniversitemiz 2020 yılı itibariyle;

4 Fakülte: Elbistan Mühendislik Fakültesi, Mimarlık, Güzel Sanatlar ve Tasarım Fakültesi, İnsan ve Toplum Bilimleri Fakültesi ve Sağlık Bilimleri Fakültesi,

2 Meslek Yüksekokulu: Elbistan Meslek Yüksekokulu ve Elbistan Sağlık Hizmetleri Meslek Yüksekokulu,

1 Enstitü: Lisansüstü Eğitim Enstitüsü,

1 Ortak Dersler Bölümü: İngilizce Hazırlık ve Ortak Dersler bölümünden oluşmaktadır.

A - Misyon ve Vizyon Misyon

Üniversitemiz 2018 yılında yeni kurulmuş olduğundan dolayı, henüz stratejik planı bulunmamakta olup, üniversitemizin 2022-2026 dönemi stratejik plan hazırlık çalışmaları devam etmektedir.

B - Yetki, Görev ve Sorumluluklar

Kahramanmaraş İstiklal Üniversitesi'nin yönetim ve organizasyonu 2547 sayılı yasa hükümlerine göre belirlenmiştir. Üniversitenin yönetim organları Rektör, Üniversite Senatosu ve Üniversite Yönetim Kuruludur.

Rektör; üniversite tüzel kişiliğini temsil etmektedir. Rektör, çalışmalarında kendisine yardım etmek üzere, üniversitenin aylıklı profesörleri arasından üç kişiyi kendi rektörlük görev süresiyle sınırlı olmak kaydıyla rektör yardımcısı olarak seçer.

Görev, Yetki ve Sorumlulukları

- Üniversite kurullarına başkanlık etmek, yükseköğretim üst kuruluşlarının kararlarını uygulamak, üniversite kurullarının önerilerini inceleyerek karara bağlamak ve üniversiteye bağlı kuruluşlar arasında düzenli çalışmayı sağlamak,
- Her eğitim-öğretim yılı sonunda ve gerektiğinde üniversitenin eğitim

öğretim, bilimsel araştırma ve yayım faaliyetleri hakkında Üniversitelerarası Kurula bilgi vermek,

- Üniversitenin yatırım programlarını, bütçesini ve kadro ihtiyaçlarını, bağlı birimlerinin ve üniversite yönetim kurulu ile senatonun görüş ve önerilerini aldıktan sonra hazırlamak ve Yükseköğretim Kuruluna sunmak,
- Gerekli gördüğü hallerde üniversiteyi oluşturan kuruluş ve birimlerde görevli öğretim elemanlarının ve diğer personelin görev yerlerini değiştirmek veya bunlara yeni görevler vermek,
- Üniversitenin birimleri ve her düzeydeki personeli üzerinde genel gözetim ve denetim görevini yapmak,
- Kanun ile kendisine verilen diğer görevleri yapmaktır.

Rektör, Üniversitenin ve bağlı birimlerinin öğretim kapasitesinin rasyonel bir şekilde kullanılmasında ve geliştirilmesinde, öğrencilere gerekli sosyal hizmetlerin sağlanmasında, gerektiği zaman güvenlik önlemlerinin alınmasında, eğitim - öğretim, bilimsel araştırma ve yayım faaliyetlerinin devlet kalkınma plan, ilke ve hedefleri doğrultusunda planlanıp yürütülmesinde, bilimsel ve idari gözetim ve denetimin yapılmasında ve bu görevlerin alt birimlere aktarılmasında, takip ve kontrol edilmesinde ve sonuçlarının alınmasında birinci derecede yetkili ve sorumludur.

Senato; Rektörün başkanlığında, rektör yardımcıları, dekanlar ve her fakülteden fakülte kurullarınca üç yıl için seçilecek birer öğretim üyesi ile rektörlüğe bağlı enstitü ve yüksekokul müdürlerinden teşekkül eden Senato, üniversitenin akademik organı olarak işlev görür. Bu kapsamda üniversitenin eğitim - öğretim, bilimsel araştırma ve yayım faaliyetlerinin esasları hakkında karar almak ve Üniversite Yönetim Kuruluna üye seçmek temel görevleri arasındadır. Halen Kahramanmaraş İstiklal Üniversitesi'nin Senatosu 10 kişiden oluşmaktadır.

Görevleri

- Üniversitenin eğitim-öğretim, bilimsel araştırma ve yayım faaliyetlerinin esasları hakkında karar almak,
- Üniversitenin bütününe ilgilendiren kanun ve yönetmelik taslaklarını hazırlamak veya görüş bildirmek,
- Rektörün onayından sonra Resmi Gazete'de yayınlanarak yürürlüğe girecek

olan üniversite veya üniversitenin birimleri ile ilgili yönetmelikleri hazırlamak,

- Üniversitenin yıllık eğitim-öğretim programını ve takvimini inceleyerek karara bağlamak,
- Bir sınava bağlı olmayan fahri akademik unvanlar vermek ve fakülte kurullarının bu konudaki önerilerini karara bağlamak,
- Fakülte kurulları ile rektörlüğe bağlı enstitü ve yüksekokul kurullarının kararlarına yapılacak itirazları inceleyerek karara bağlamak,
- Üniversite yönetim kuruluna üye seçmek,
- Bu kanunla kendisine verilen diğer görevleri yapmaktır.

Üniversite Yönetim Kurulu; rektörün başkanlığında dekanlardan, üniversiteye bağlı değişik öğretim birim ve alanlarını temsil edecek şekilde senato tarafınca dört yıl için seçilecek üç profesör üyeden oluşur. Üniversite Yönetim Kurulu idari faaliyetlerde rektöre yardımcı bir organ olarak işlev görmektedir.

Görevleri

- Yükseköğretim üst kuruluşları ile senato kararlarının uygulanmasında, belirlenen plan ve programlar doğrultusunda rektöre yardım etmek,
- Faaliyet plan ve programlarının uygulanmasını sağlamak; üniversiteye bağlı birimlerin önerilerini dikkate alarak yatırım programını, bütçe tasarısı taslağını incelemek ve kendi önerileri ile birlikte rektörlüğe sunmak,
- Üniversite yönetimi ile ilgili rektörün getireceği konularda karar almak,
- Fakülte, enstitü ve yüksekokul yönetim kurullarının kararlarına yapılacak itirazları inceleyerek kesin karara bağlamak,
- Bu kanun ile verilen diğer görevleri yapmaktır.

Üniversitelerimizin tüm akademik birimlerinde yapılanma 2547 sayılı yasa çerçevesinde üniversite senatosu ve yönetim kuruluna benzer şekilde Fakülte / Enstitü / Yüksekokul Kurulu ve Fakülte / Enstitü / Yüksekokul Yönetim Kurulundan oluşur.

Fakülte ve yüksek okullar bölüm, anabilim dalı ve bilim dalı olarak yapılır. Üniversitemiz, Elbistan Mühendislik Fakültesi, Mimarlık, Güzel Sanatlar ve Tasarım Fakültesi, İnsan ve Toplum Bilimleri Fakültesi ile Sağlık Bilimleri Fakültesi,

Lisansüstü Eğitim Enstitüsü, Elbistan Meslek Yüksekokulu ve Elbistan Sağlık Hizmetleri Meslek Yüksekokulundan oluşmaktadır

Üniversite idari örgütünün başında bir genel sekreter bulunmakta olup, genel sekreterliğe bağlı daire başkanlıkları, müdürlükler, hukuk müşavirliği bulunmaktadır. Her fakülte, yüksekokul ve enstitü de Dekan / Müdüre bağlı fakülte / enstitü / yüksekokul sekreterleri bulunur.

C-İdareye İlişkin Bilgiler

1. Fiziksel Yapı

1.1. Alt Yapı ve Tesisler

Kahramanmaraş İstiklal Üniversitemizin halen Elbistan İlçesinde yerleşkesi bulunmaktadır. Elbistan ilçe merkezine 12 km mesafede bulunan Doğan Maden Sitesi yanında bulunan 111.914 m² alana sahip yerleşke içerisinde, Elbistan Mühendislik Fakültesi, Elbistan Meslek Yüksekokulu ve Elbistan Sağlık Hizmetleri Meslek Yüksekokulu bulunmaktadır. Ayrıca Üniversitemiz yeni kurulmuş olduğundan, yeni yerleşke belirleme çalışmalarına başlanılmış ve yer seçimi için oluşturulan “Teknik Heyet” in çalışmaları devam etmektedir. Üniversitemize tahsis edilen yerleşke alanları Tablo 1’de sunulmuştur.

Tablo 1. Kahramanmaraş İstiklal Üniversitesi Yerleşke Alanları

Yerleşke Adı	Alan (m ²)
BAHÇELİ EVLER YERLEŞKESİ C BLOK (1. VE 2. KAT BELİRLİ ALANLAR)	279,28
BAHÇELİ EVLER YERLEŞKESİ A BLOK (1.KAT)	405,64
ELBİSTAN YERLEŞKESİ	111.914,00
NURHAK YERLEŞKESİ	1.310,00
REKTÖRLÜK VE BAĞLI BİRİMLER YENİ HİZMET BİNASI	828,34
MİMARLIK,GÜZEL SANATLAR VE TASARIM FAKÜLTESİ	720
İNSAN VE TOPLUM BİLİMLERİ FAKÜLTESİ	1.674
ELBİSTAN SAĞLIK HİZMETLERİ MESLEK YÜKSEKOKULU	1.314
TOPLAM	118.544,26

2018 yılında kurulan Üniversitemizin, Rektörlük ve Bağlı Birimler hizmet binası bulunmadığından dolayı 2020 yılsonuna kadar faaliyetlerine geçici olarak, Kahramanmaraş Sütçü İmam Üniversitesinin Bahçelievler Yerleşkesinde bulunan, Tıp Fakültesi (A Blok) 1. Kat ile Sağlık Bilimleri Fakültesi (C Blok) 4. ve 5. Katların kısmi bölümlerinde devam edilmiştir. Üniversitemizin müstakil bir Rektörlük ve Bağlı Birimler hizmet binası ihtiyacının giderilmesi için 2019 yılında kamulaştırma yoluyla bina satın alınmasına karar verilmiş ve söz konusu kamulaştırma işlemleri 2020 yılı Eylül ayı itibariyle tamamlanmış olup, ilimiz Menderes Mahallesi Cumhuriyet Bulvarı üzerinde bulunan bina, Üniversitemiz adına tescil edilmiştir. Rektörlük ve Bağlı Birimler yeni hizmet binasının altyapı çalışmaları 2020 yılı Aralık ayı sonu itibariyle tamamlanmış olup, üniversitemiz 2021/Ocak ayında yeni binasında hizmet vermeye başlamıştır.



Resim-1 Kahramanmaraş İstiklal Üniversitesinin Rektörlük ve Bağlı Birimler Yeni Hizmet Binası

Yeni kurulan İnsan ve Toplum Bilimleri Fakültemizin hizmet binası olarak kullanılmak üzere 2020 yılında Onikişubat Belediyesi mülkiyetindeki Yamaçtepe Bilgi ve Kültür Evi binasının üniversitemize 10 (on) yıllığına tahsisi yapılmış olup, söz konusu binada Eğitim-Öğretim faaliyetlerine başlanılmıştır. 2020-2021 Yılı Eğitim-Öğretim döneminde Fakültemizin Mütercim-Tercümanlık Bölümüne (40 öğrenci) ilk defa öğrenci alımı yapılmıştır.



Resim-2 Kahramanmaraş İstiklal Üniversitesi İnsan ve Toplum Bilimleri Fakültesi Yeni Hizmet Binası

Yeni kurulan Mimarlık, Güzel Sanatlar ve Tasarım Fakültemizin hizmet binası olarak kullanılmak üzere, Büyükşehir Belediyesi mülkiyetinde bulunan Onikişubat İlçesi Akçakoyunlu Mahallesi 129 ada ve 30 Parsel üzerindeki binanın (B) ve (C) bölümleri ile 750m²' lik bodrum kısmı hariç, Zemin+1.Kat+2.Kat olarak 1.870 m² lik kapalı alana sahip kısmı 13.04.2020 tarihinde üniversitemize 5 (beş) yıllığına tahsisi yapılmıştır.



Resim-3 Mimarlık, Güzel Sanatlar ve Tasarım Fakültesine Tahsis Edilen Bina

Ancak, tahsis edilen söz konusu binanın Eğitim-Öğretim hizmetlerinde kullanılmasına yönelik tahsisten önce yapılan “Deprem yükleri altında bina

performans analiz raporları” bulunmaktadır. Bu rapor doğrultusunda Kahramanmaraş Büyükşehir Belediyesiyle binanın nitelikli hale getirilmesi noktasındaki maliyetleri de içeren ortak bir çalışma yürütülmekte olup, söz konusu çalışma sonucuna göre, binanın kullanılmasına yönelik nihai bir karar verilecektir. Bu nedenle fakültemiz halen Kahramanmaraş Sütçü İmam Üniversitesinin Bahçelievler yerleşkesinde yer alan binanın kısmi bölümünde faaliyetlerini geçici olarak sürdürmektedir.

Yeni kurulan Lisansüstü Eğitim Enstitümüz faaliyetlerine halen Kahramanmaraş Sütçü İmam Üniversitesinin Bahçelievler yerleşkesindeki binanın kısmi bölümünde geçici olarak sürdürmektedir. Enstitümüz 2020-2021 Eğitim-Öğretim döneminde Malzeme Bilimi ve Mühendisliği Ana Bilim dalına 15 öğrenci alımı yapmıştır. Enstitümüz tarafından 2021-2025 döneminde 11 yeni bölüm açılması ve 110 öğrenci alımı yapılması planlanmakta olup, toplam 8 adet derslik ihtiyacı olacağı öngörülmektedir.

Yeni kurulan Sağlık Bilimleri Fakültemizin hizmet binası bulunmadığından dolayı faaliyetlerine halen Kahramanmaraş Sütçü İmam Üniversitesinin Bahçelievler yerleşkesindeki binanın 5. katının kısmi bölümünde geçici olarak sürdürmektedir. Sağlık Bilimleri Fakültemizde açılan yeni bölümler (*Hemşirelik Bölümü, Beslenme ve Diyetetik Bölümü, Çocuk Gelişimi Bölümü, Fizyoterapi ve Rehabilitasyon Bölümü*) açılmış olup, bu bölümlere 2021-2022 Eğitim-Öğretim döneminde öğrenci alınması planlanmaktadır.

Elbistan Sağlık Hizmetleri Meslek Yüksekokulu eğitim binası olarak kullanılmak üzere İl Milli Eğitim Müdürlüğüne ait Ali Tekinsoy Ortaokulunun üniversitemize (10 Yıl) tahsisi yapılmıştır. Söz konusu binanın Eğitim-Öğretim hizmetlerinde kullanılmasına yönelik “Deprem yükleri altında bina performans analiz raporları” çalışmaları tamamlanmış olup, binanın nitelikli hale getirilmesi için çalışmalar devam etmektedir. Yapılan çalışma sonucuna göre, binanın güçlendirilmesi veya yıkımı noktasında nihai bir karar verilecektir. Bu nedenle, Meslek Yüksekokulumuzun eğitim binası bulunmadığından dolayı faaliyetlerine halen Elbistan Meslek Yüksekokulu Binası içerisinde geçici olarak sürdürmektedir.



Resim-4 Elbistan Sağlık Hizmetleri Meslek Yüksekokuluna Tahsis Edilen Bina

Elbistan Sağlık Hizmetleri Meslek Yüksekokulumuzun Sağlık Bakım Hizmetleri Bölümüne (41 öğrenci) 2020 yılı Güz döneminde ilk defa öğrenci alımı gerçekleştirilmiştir. Elbistan Sağlık Hizmetleri Meslek Yüksekokulumuzun yeni açılan bölümlerine (*Çocuk Bakımı ve Gençlik Hizmetleri Bölümü, Eczane Hizmetleri, Tıbbi Hizmetler ve Teknikler Bölümü*) yeni öğrenci alımı yapılması planlanmaktadır.

Kahramanmaraş İstiklal Üniversitesinin 2020 yılı itibarı ile kullandığı kapalı alanlar aşağıdaki tabloda gösterilmiştir.

Tablo 2. Kullanılan Kapalı Alanların Dağılımı

	Açıklama	Sayısı	Alan (m2)
İNSAN VE TOPLUM BİLİMLERİ FAKÜLTESİ	Amfi	1	138.15
	Derslik	3	112.50
	Eğitim Amaçlı Laboratuvar	1	61.92
	Akademik Personel Ofisleri	4	77.31
	Akademik Yönetici Ofisleri	3	73.96
	İdari Personel Ofisleri	3	54.45
	İdari Yönetici Ofisleri	1	19.68
	Sessiz alanlar(Okuma Alanları)	1	27.72
	Yemekhane	1	44.93
	Depo	6	125.96
	Diğer	6	163.50
	Hava Sirkülasyonu(Galeri Boşluğu)	8	40.46
	Kullanıcı Sirkülasyonu	6	216.82
	Tesisat Odası	1	3.42
	Tuvalet	5	88.06
	50	1.248,85	

	TOPLAM		
MİMARLIK, GÜZEL SANATLAR VE TASARIM FAKÜLTESİ	Akademik Personel Ofisleri	1	13.38
	Akademik Yönetici Ofisleri	1	12.89
	İdari Yönetici Ofisleri	12	170.16
	Diğer	2	15.80
	Kullanıcı Sirkülasyonu	2	49.03
	Tuvalet	2	18.02
	Diğer(Sınıflandırılmayan Alan)	3	1,870.00
	TOPLAM	23	2.149,28
SAĞLIK BİLİMLERİ FAKÜLTESİ	Akademik Personel Ofisleri	3	32.66
	Akademik Yönetici Ofisleri	3	105.31
	İdari Personel Ofisleri	3	72.00
	İdari Yönetici Ofisleri	1	53.70
	Diğer	1	15.97
	Kullanıcı Sirkülasyonu	1	80.59
	Tuvalet	3	45.41
	TOPLAM	15	279,28
REKTÖRLÜ K VE BAĞLI BİRİMLER YENİ HİZMET BİNASI	İdari Personel Ofisleri	20	616.83
	İdari Yönetici Ofisleri	14	356.49
	Toplantı Salonu	2	87.43
	Yemekhane	1	94.25
	Arşiv	2	19.07
	Depo	8	128.94
	Diğer	11	154.73
	Islak Hacimler	6	47.93
	Kullanıcı Sirkülasyonu	13	215.44
	Tuvalet	13	53.54
	TOPLAM	90	1.774,65
ELBİSTAN MESLEK YÜKSEKOKU LU	Derslik	22	1,097.32
	Diğer	1	72.09
	Eğitim Amaçlı Laboratuvar	13	1,953.35
	Akademik Personel Ofisleri	23	321.94
	Akademik Yönetici Ofisleri	1	33.93
	İdari Personel Ofisleri	13	245.56
	İdari Yönetici Ofisleri	1	15.66
	Sessiz alanlar(Okuma Alanları)	1	102.35
	Konferans Salonu	1	283.14
	Toplantı Salonu	1	86.58
	Kafeterya/Kantin	1	158.36
	Yemekhane	3	476.01
	Kapalı Spor Salonu	1	283.14
	Arşiv	4	66.16
	Depo	29	576.52
Diğer	7	342.41	

	Islak Hacimler	1	5.50
	Kullanıcı Sirkülasyonu	3	2,365.50
	Tesisat Odası	4	47.64
	Tuvalet	14	271.63
	TOPLAM	144	8,804.79
ELBİSTAN SAĞLIK HİZMETLERİ MESLEK YÜKSEKOKULU	Diğer (Sınıflandırılmayan Alan)	5	2,609.50
	TOPLAM	5	2,609.50
NURHAK BİNASI	Derslik	4	152.06
	Eğitim Amaçlı Laboratuvar	1	23.44
	Akademik Personel Ofisleri	2	25.67
	İdari Personel Ofisleri	2	52.70
	Yemekhane	1	35.64
	Banyo/Duş	1	15.98
	Bilgi İşlem Odası	1	13.67
	Depo	1	18.43
	Diğer	3	106.46
	Kullanıcı Sirkülasyonu	3	90.30
	Tuvalet	4	36.62
	TOPLAM	23	570.96
	TOPLAM KULLANIMDAKİ KAPALI ALAN	350	17.437,31

1.2 - Eğitim Alanları

Tablo 3. Eğitim Alanları ve Derslikler

EĞİTİM ALANLARI					
Eğitim Alanı	Sınıf (Adet)	Bilgisayar Lab. (Adet)	Diğer Lab. (Adet)	Atölye (Adet)	Amfi (Adet)
0-50 Kişilik	29	6	9	1	
51-100 Kişilik					1
101-250 Kişilik					
Toplam	29	6	9	1	1

1.3- Sosyal Alanlar

Tablo 4. Yemekhaneler, Kantinler ve Kafeteryalar

YEMEKHANELER, KANTİNLER VE KAFETERYALAR		
Bölmeler	Sayısı (Adet)	Kapalı Alanı (m ²)
Yemekhane	6	650,83
Kantin-Kafeterya	1	158,36
Toplam	7	809,19

Tablo 5. Kütüphaneler

KÜTÜPHANELER		
Bölmeler	Sayısı (Adet)	Alan (m ²)
Elbistan Meslek Yüksekokulu Kütüphanesi	1	116
İnsan ve Toplum Bilimleri Fakülte Kütüphanesi	1	28
Toplam	2	144

Tablo 6. Toplantı-Konferans Salonları

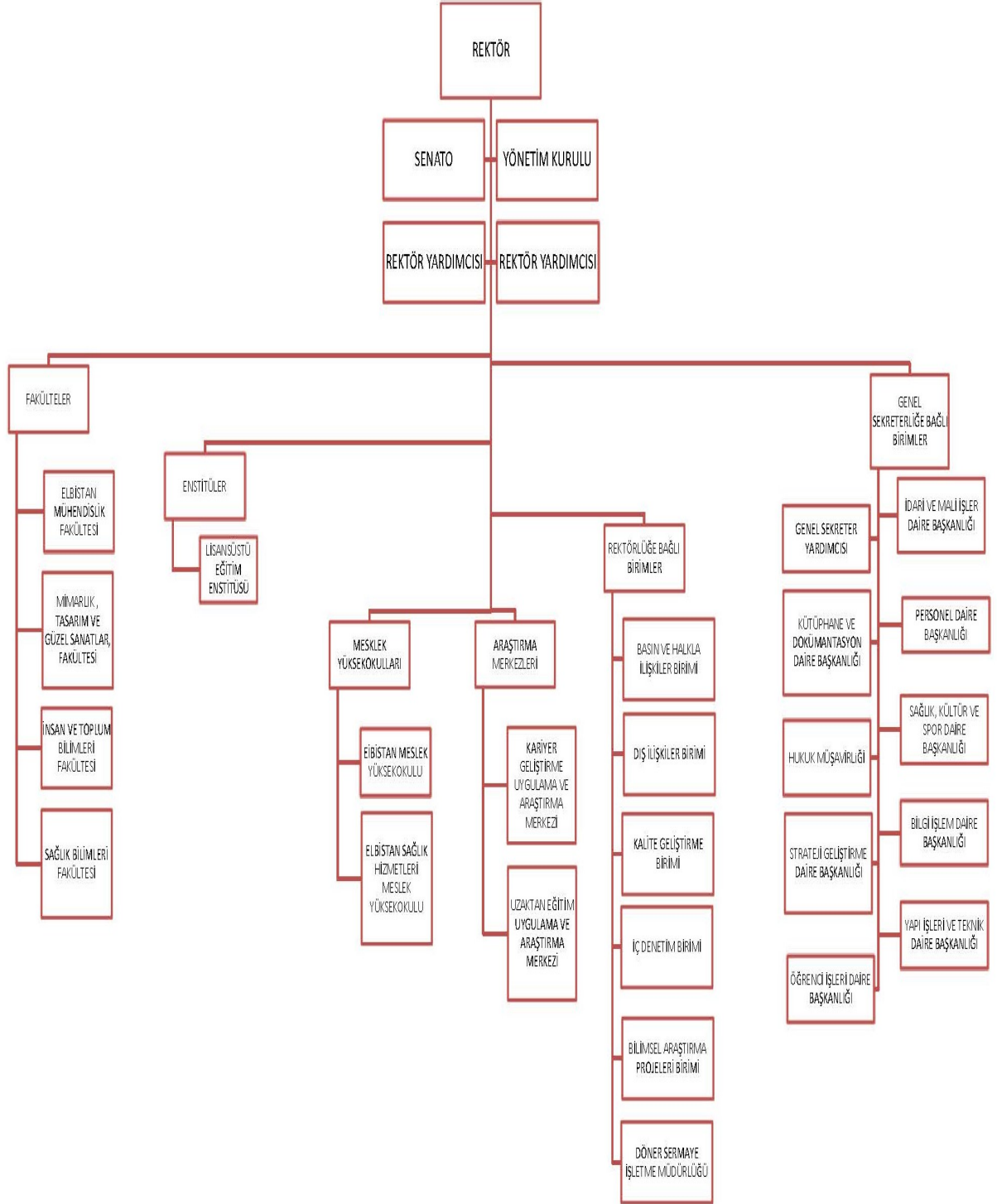
TOPLANTI-KONFERANS SALONLARI		
Kapasitesi	Toplantı Salonu	Konferans Salonu
0-150 Kişilik	3	506,18
151-250 Kişilik		
Toplam	3	506,18

1.4- Taşıtlar

Tablo 7. Taşıtlar

Taşıtın Cinsi	Mevcut Taşıt Sayısı	Hizmet Alımıyla Kullanılan Taşıt Sayısı
Binek Otomobil	1	3
Panel	1	-
TOPLAM	2	3

2. Örgüt Yapısı



Şekil -1 Kahramanmaraş İstiklal Üniversitesinin Teşkilat Şeması

3.Bilgi ve Teknolojik Kaynaklar

Üniversitemiz Bilgi İşlem Daire Başkanlığı, bilişim hizmetleri alanında hizmet vermektedir. Üniversitemiz mevcut bilgi ve teknolojik alt yapısı aşağıdaki tabloda gösterilmiştir.

Tablo- 8. Bilgi ve teknolojik kaynaklar

Cinsi	Adet
Masaüstü Bilgisayar	357
Taşınabilir Bilgisayar	32
Routerler (Yönlendirici Cihazlar)	26
Fotokopi Makinesi	9
Data Kasaları ile Sunucu ve Ağ Cihazı Kabinleri	26
Fotoğraf Makinesi	5
Kameralar	58
Televizyonlar	18
Yazıcılar ve Okuyucular	119
Projektörler (Projeksiyon Cihazları)	43
Güç Kaynağı	1
IP Telefon	88
Yedekleme Cihazı	2
Telsiz telefon	2
Diğer Sunum Cihazları	5
Switch	11
Access Point	10
Sunucu	2
Yangın Söndürme Sistemi	1
TOPLAM	815

Üniversitemiz tarafından kullanılan yazılımlar;

- Güvenlik Duvarı Yazılımı
- Elektronik Belge Yönetim Sistemi
- Web Sitesi ve İçerik Yönetim Sistemi
- Yemekhane Yazılımı
- Öğrenci Bilgi Sistemi
- Özlük İşleri Yazılımı
- Uzaktan Eğitim Yönetim Sistemi
- Ağ Erişim Kontrol Yazılımı
- Ağ Kontrol Yazılımı
- Sistem Odası Ortam İzleme Yazılımı
- E-Posta Spam Kontrol Yazılımı
- Öğrenci E-Posta Yazılımı
- Kurumsal E-Posta Yazılımı
- Sanal IP santral Yazılımı

- Antivirüs Yazılımı
- İş Talep ve Yönetim Sistemi

Üniversitemizin 2020 yılı faaliyet döneminde, Bilgi İşlem Daire Başkanlığımız tarafından ağ ve sistem yönetime ilişkin yapılan faaliyetler;

1. Üniversitemiz internet alt yapısında hizmet veren yeni nesil güvenlik duvarı alımı yapılarak, konfigürasyonları tamamlandı.
2. **Hyper-convergence** (Entegre teknolojilerin tek bir donanımda barındırılmasını ortak birkaç gereç sayesinde mümkün kılan, komplike altyapıların sadeleştirilmesi ve uçtan uca hizmet verilebilen yapı) yedekli olarak çalışan mimari yapıda sanallaştırma sunucuları alınmıştır. Bu sunucular üzerine üniversitemizde kullanılan sistemler Kahramanmaraş Sütçü İmam Üniversitesinden taşınarak sıfırdan kurulumları gerçekleştirilmiştir.
3. Sunucular için bu yapı üzerine Sanallaştırma yazılımı alınarak kurulumu tamamlandı. Toplamda 24 adet sanal sunucu kurulumu yapıldı.
4. E-posta güvenlik ağ geçidi alınarak istenmeyen elektronik posta, virüs, solucan ve casus yazılımlardan meydana gelen farklı tehditlere karşı çok katmanlı koruma sağlayan özelleştirilmiş bir elektronik posta güvenlik sistemi kurulmuştur.
5. İdari binada bulunan merkez sistem odası ve uç nokta sistem odasında cihazlar kurularak düzenlemeler yapılmıştır.
6. Sistem odası için Gazlı Yangın Söndürme Sistemi alınmış ve tüm sensörler ile sistem aktif edilmiştir.
7. Kampüs dışı yerleşkelerimizden İnsan ve Toplum Bilimleri Fakültemizde ağ konfigürasyonları yapılarak sistem odası tamamlanmıştır.
8. Ana kampüs hızımız artırılarak 150 Mbit'e çıkartılmıştır.
9. Merkezi Sistem Odasında ağ alt yapımızda ve sunucu alt yapısında hizmet veren omurga anahtarlama cihazı ve bunlara hizmet verecek 8 adet kenar switch alınarak konfigürasyonları tamamlanmıştır. Her daire başkanlığına ayrı vlanlar oluşturularak ağ yönetimi sistemi bir şekilde yürütülmektedir.
10. Üniversitemiz içerisinde kablosuz ağ hizmeti verebilmek amacı ile yedekli yapıda çalışan controller ile birlikte 8 adet kablosuz ağ cihazından hizmet verilmesi sağlanmıştır.
11. Ağ altyapısı ve ağ cihazları merkezi olarak gerçek zamanlı izlenebilir, yönetilebilir ve arşivleme özelliği sayesinde yıllar bazında raporlanabilmesi için NAC(Network Access Control) yazılımı kurulumu yapılmıştır, konfigürasyonları devam etmektedir.
12. Güncelliğini yitirmiş eski kimlik doğrulama metodlarını, içeriği anlaşılır politikalar ile değiştirerek, birçok üreticinin kablolu veya kablosuz ağlarda karşılaştıkları güvenlik açıklarının engellenmesine olanak sağlayan bir çözüm



olarak kısıtlama portalı alınarak kablosuz ağ üzerinden tüm kullanıcılar active directory kullanıcı adları ile sisteme giriş yaparak internete çıkışı sağlanmıştır. Kablololu erişim için de bu çalışma yapılmaktadır.

13. Sanal ip santral yazılımı alınarak telefon santralleri kurulumları tamamlanmıştır.
14. Antivirüs yazılımı alınmıştır, kurulumları devam etmektedir.
15. Üniversitemiz adına KPS(Kimlik Paylaşım Sistemi), ÖSYM VPS(Veri Paylaşım Sistemi), ÖSYM KDPS(Kurumsal Dosya Paylaşım Sistemi), PTT UETS(ulusal Elektronik Tebligat Sistemi), DETSİS(Devlet Teşkilatı Merkezi Kayıt Sistemi) ile üniversitemiz sistemlerine entegrasyonlar yapılmıştır.
16. Yemekhane uygulamasında kullanılmak üzere Kahramanmaraş Sütçü İmam Üniversitesinden muhasebe yazılımı alınarak kurulumları yapılmıştır.
17. Microsoft lisansları (Server Data Center) alınarak lisanslama işlemleri yapıldı.
18. Üniversitemiz e-posta hizmetinin daha güvenli, kesintisiz ve sağlıklı çalışabilmesi için lisanssız olarak kullanılan Zimbra Mail Server yerine Microsoft Exchange Mail Server alınarak e-posta sunucusu taşındı ve hizmete başlandı.
19. Tüm sanal sunucuların yedekleme sistemleri ayarlanarak yedek alınması sağlandı.
20. Sistem Odası Ortam İzleme ve Ortam Algılama yazılımı ve sensörleri kurularak 7/24 personelimize durumu SMS ve E-posta yolu ile bilgilendirilecek şekilde ayarlandı.
21. Sistem odalarımıza klima alımları yapılarak kurulumları tamamlandı.
22. Rektörlük Binası ağ kablolama işi yapılarak tüm uçlar etiketlendi, kablolama testi yapım aşamasındadır.
23. Öğrenciler için ayrı bir E-posta sunucusu kurularak tüm öğrencilerimiz için e-posta kullanıcıları açıldı.
24. Üniversitemizin ihtiyacı olan web sitesi ve içerik yönetim sistemi alınmıştır. Gerekli entegrasyon ve kurulum işlemleri tamamlanmıştır.



Resim 5- Üniversitemizin Yeni Web sitesi

4- İnsan Kaynakları

Yeni kurulan üniversitemizin, akademik ve idari yapılanma süreci devam etmektedir.

4.1. Akademik ve İdari Personel

4.1.1. Akademik Personel

Yükseköğretim Kurumları öğretim üyeleri; profesörler, doçentler ve doktor öğretim üyelerinden, öğretim yardımcıları ise öğretim görevlileri ve araştırma görevlilerinden oluşmaktadır. Üniversitemiz akademik personelinin özlük ve mali haklarına ilişkin işlemler, 2547 sayılı Yükseköğretim Kanunu ve 2914 sayılı Yüksek Öğretim Personel Kanunu, Kanun Hükmünde Kararnameler, Bakanlar Kurulu Kararları, ilgili tüzük ve yönetmeliklere göre yapılmaktadır.

Üniversitemiz akademik personelinin istihdam, kadro ve unvan şekline, birimlere göre dağılımına, görevlendirilen akademik personel sayılarına ilişkin veriler aşağıdaki şekil ve tablolarda gösterilmiştir.

Tablo-9. Akademik Personelin İstihdam Şekline Göre Dağılımı

İSTİHDAM ŞEKLİ	PERSONEL SAYISI
Kadrolu Akademik Personel	56
Görevlendirilen Akademik Personel	4
TOPLAM	60

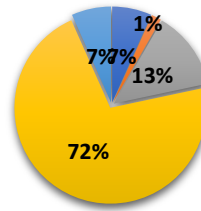
Tablo-10. Kadrolu Akademik Personelin Unvanına Göre Dağılımı

Yıl	Prof.	Doç.	Dr. Öğr. Üyesi	Öğr. Gör.	Arş. Gör.	Toplam
2020	-	1	8	43	4	56

Tablo-11. Üniversitemize Görevlendirilen Akademik Personelin Unvanına Göre Dağılımı

Yıl	Prof.	Doç.	Dr. Öğr. Gör.	Öğr. Gör.	Arş. Gör.	Toplam
2019	4	-	-	-	-	4

Akademik Personellerin Unvanlara Göre Dağılımı



■ Profesör ■ Doçent ■ Dr. Öğr. Gör. ■ Öğr. Gör. ■ Araştırma Gör.

Şekil-2. Üniversitemizin Akademik Personellerinin Unvanlara Göre Dağılımı

Tablo-12. Görev Yaptıkları Birimlere Göre Akademik Personel Sayıları

Birim Adı	Prof.	Doç.	Dr. Öğr. Üyesi.	Öğr. Gör.	Ar. Gör.	Toplam
Elbistan Mühendislik Fakültesi	-	1	2	-	4	7
Elbistan Meslek Yüksekokulu	-	-	2	32	-	34
İnsan ve Toplum Bilimleri Fakültesi	1	-	3	-	-	4
Elbistan Sağlık Hizmetleri Meslek Yüksekokulu	-	-	1	5	-	6
Mimarlık, Güzel Sanatlar ve Tasarım Fakültesi	1	-	-	-	-	1
Sağlık Bilimleri Fakültesi	1	-	-	-	-	1
Diğer (Rektörlük)	1	-	-	6	-	7
GENEL TOPLAM	4	1	8	43	4	60

4.1.2. İdari Personel

Üniversitemiz idari personelinin özlük ve mali haklarına ilişkin işlemler, 657 sayılı Devlet Memurları Kanunu, Kanun Hükmünde Kararnameler, Cumhurbaşkanlığı Kararları, ilgili tüzük ve yönetmeliklere göre yapılmaktadır. İdari personeller açıktan ataması Kamu Personeli Seçme Sınavı sonucuna göre, nakil yoluyla atama ise kişilerin başvurusu üzerine Üniversitemizin ihtiyaçları doğrultusunda yapılmaktadır. 2547 sayılı yasa gereğince Üniversitemizde rektöre bağlı; idare örgütünün başında bir genel sekreter ve hizmetlerin gerekli kıldığı hukuk müşaviri, daire başkanları, müdürler, uzmanlar, memurlar ve diğer görevliler bulunur.

Üniversitemizde toplam 97 idari personel görev yapmakta olup, bu personellerin istihdam şekline, hizmet sınıflarına ve görev yaptıkları birimlere göre dağılımı aşağıdaki tablolarda gösterilmiştir.

Tablo 13. İdari Personelin İstihdam Şekline Göre Dağılımı

İSTİHDAM ŞEKİLLERİ	PERSONEL SAYISI
Kadrolu İdari Personel	72
Sözleşmeli Personel	3
İşçi	22
TOPLAM	97

Tablo 14. Kadrolu İdari Personelin Görev Yaptıkları Birimlere Göre Dağılımı

BİRİM ADI	MEMUR	SÖZLEŞMELİ PERSONEL	İŞÇİ	TOPLAM
Genel Sekreterlik	5	-	-	5
Strateji Geliştirme Daire Başkanlığı	4	-	-	4
İdari ve Mali İşler Daire Başkanlığı	9	3	8	20
Yapı İşleri ve Teknik Daire Başkanlığı	12	-	-	12
Öğrenci İşleri Daire Başkanlığı	3	-	-	3
Sağlık Kültür ve Spor Daire Başkanlığı	3	-	-	3
Bilgi İşlem Daire Başkanlığı	4	-	-	4
Personel Daire Başkanlığı	5	-	-	5
Hukuk Muşavirliği	2	-	-	2
Elbistan Mühendislik Fakültesi	3	-	-	3
Elbistan Meslek Yüksekokulu	12	-	14	26
İnsan ve Toplum Bilimleri Fakültesi	2	-	-	2
Mimarlık, Güzel Sanatlar ve Tasarım Fakültesi	2	-	-	2
Sağlık Bilimleri Fakültesi	1	-	-	1
Elbistan Sağlık Hizmetleri MYO	2	-	-	2
Kütüphane Ve Dokümantasyon Daire Başkanlığı	1	-	-	1
Lisansüstü Eğitim Enstitüsü	2	-	-	2
TOPLAM	72	3	22	97

5- Sunulan Hizmetler

5.1- Eğitim Hizmetleri

Yeni kurulan Üniversitemizde, Elbistan Meslek Yüksekokulu, Elbistan Sağlık Hizmetleri Meslek Yüksekokulu ve İnsan ve Toplum Bilimleri Fakültemizde, eğitim-öğretim faaliyeti sürdürülmektedir. Üniversitemizde mevcut bölümden dışında yeni açılan bölümlerin listesi aşağıda sunulmuştur. Bunlar;

İnsan ve Toplum Bilimleri Fakültesi,

- Mütercim-Tercümanlık Bölümü
- Halkla İlişkiler ve Reklamcılık Bölümü
- Psikoloji Bölümü

Mimarlık, Güzel Sanatlar ve Tasarım Fakültesi,

- Temel Eğitim Bölümü
- İç Mimarlık Bölümü
- Mimarlık Bölümü
- Gastronomi ve Mutfak Sanatları Bölümü
- Görsel İletişim Tasarımı Bölümü

Sağlık Bilimleri Fakültesi,

- Beslenme ve Diyetetik Bölümü
- Çocuk Gelişimi Bölümü
- Fizyoterapi ve Rehabilitasyon Bölümü

Elbistan Sağlık Hizmetleri Meslek Yüksekokulu,

- Sağlık Bakım Hizmetleri Bölümü
- Çocuk Bakımı ve Gençlik Hizmetleri Bölümü
- Eczane Hizmetleri
- Tıbbi Hizmetler ve Teknikler Bölümü

Kahramanmaraş İstiklal Üniversitemizin öğrenci sayıları Tablo-15' de, birimlere göre dağılımı ise Tablo-16'de sunulmuştur.

Tablo-15 Toplam Öğrenci Sayıları

ÖĞRENCİ SAYISI	I.ÖĞRETİM	II. ÖĞRETİM	TOPLAM
	884	135	1019

Tablo-16-Öğrencilerin Birimlere Göre Dağılımı

Birim Adı	Erkek	Kız	Toplam
Elbistan Meslek Yüksekokulu	643	285	928
Elbistan Sağlık Hizmetleri Meslek Yüksekokulu	10	31	41
İnsan ve Toplum Bilimleri Fakültesi	16	24	40
Lisansüstü Eğitim Enstitüsü	10	-	10
TOPLAM	677	342	1019
Yabancı Uyruklu Öğrenci Sayısı			
Birim Adı	Ülke	Öğrenci Sayısı	
Elbistan Meslek Yüksek Okulu	Türkmenistan	2	
	Suriye	5	
TOPLAM		7	

Tablo-17. Üniversitemiz Öğrencilerinin Bölümü /Programlara Göre Dağılımı

FAKÜLTE / MESLEK YÜKSEKOKULU / ENSTİTÜ	BÖLÜM/PROGRAM	BAYAN ÖĞRENCİ SAYISI	ERKEK ÖĞRENCİ SAYISI	TOPLAM
ELBİSTAN MESLEK YÜKSEKOKULU	İşletme Yönetimi	13	8	21
	İşletme Yönetimi II.Öğretim	1	2	3
	Büro Yönetimi ve Yönetici Asistanlığı	38	51	89
	Büro Yönetimi ve Yönetici Asistanlığı II.Öğretim	7	15	22
	Muhasebe ve Vergi Uygulamaları	44	44	88
	Muhasebe ve Vergi Uygulamaları (Nurhak)	16	13	29
	Bilgisayar Programcılığı	3	13	16
	Bilgisayar Programcılığı II.Öğretim	-	4	4
	Bilgisayar Programcılığı (Nurhak)	-	3	3
	Elektrik Enerji Üretimi İletimi ve Dağıtım	1	32	33
	Elektrik Enerji Üretimi İletimi ve Dağıtım	-	12	12
	İnşaat Teknolojisi	15	59	74
	İnşaat Teknolojisi II.Öğretim	-	3	3
	Makine	2	117	119
	Elektrik	2	91	93

	Otomotiv Teknolojisi	1	61	62
	Elektronik Teknolojisi	1	55	56
	Laborant ve Veteriner Sağlık	53	56	109
	Laborant ve Veteriner Sağlık II.Öğretim	31	60	91
ELBİSTAN SAĞLIK HİZMETLERİ MESLEK YÜKSEKOKULU	Yaşlı Bakımı Programı	31	10	41
İNSAN VE TOPLUM BİLİMLERİ FAKÜLTESİ	Mütercim Tercümanlık Programı (İngilizce)	24	16	40
LİSANSÜSTÜ EĞİTİM ENSTİTÜSÜ	Malzeme Bilimi ve Mühendisliği (Yl) (Tezli)	-	10	10
	TOPLAM	342	677	1019

5.2. İdari Hizmetler

İdari hizmetler, genel sekterlik ve genel sekreterliğe bağlı birimler ve iç denetim birimi tarafından yürütülmektedir. İdari hizmetleri yürüten birimlerin görev ve sorumlulukları aşağıda belirtilmiştir.

Genel Sekreterlik, Üniversitemiz idari hizmetlerini yürüten birimlerin başı olup, birim yöneticisi olan Genel Sekreter birimin çalışmalarından Rektöre karşı sorumludur.

Yetki, görev ve sorumlulukları şunlardır:

- Üniversite idari teşkilatında bulunan birimlerin verimli, düzenli ve uyumlu şekilde çalışmasını sağlamak,
- Kendisine bağlı birimler aracılığı ile Üniversitenin tüm bürokratik ve idari hizmetlerini yürütmek,
- Üniversitenin belirlenen amaç ve hedeflere ulaşabilmesi için idari görevleri yerine getirecek yeterli kadroyu kurmak,
- Üniversite yazışmalarını yürütmek ve imza yetkisini kullanmak,
- Üniversite Senatosu ve Yönetim Kurulu gündeminin belirlenmesi için gerekli çalışmaları yapmak,
- Üniversite Senatosu ile Üniversite Yönetim Kurulunda oya katılmaksızın raportörlük görevi yapmak; bu kurullarda alınan kararların yazılması, korunması ve saklanmasını sağlamak,
- Üniversite Senatosu ile Üniversite Yönetim Kurulu'nun kararlarını Üniversiteye bağlı birimlere iletmek,
- Üniversite Senatosu ve Üniversite Yönetim Kurulu kararlarını uygulamak, izlemek ve sonuçlandırmak,

- Üniversite idari teşkilatında görevlendirilecek personel hakkında Rektöre öneride bulunmak,
- Basın ve Halkla İlişkiler hizmetinin yürütülmesini sağlamak,
- Rektörlüğün yazışmalarını yürütmek,
- Rektörlüğün protokol, ziyaret ve tören işlerini düzenlemek,
- Daire Başkanlıkları ile periyodik toplantılar yapmak, görüş alışverişinde bulunmak,
- Üniversite idari hizmetlerinin aksamaması için devamlı olarak Genel Sekreter Yardımcılarıyla koordinasyon halinde olmak,
- Kanun, tüzük ve yönetmelikler çerçevesinde Üniversite Yönetim Kurulu, Senato ve Rektör tarafından verilen görevleri yapmak ve yaptırmak.

Genel Sekretere bağlı daire başkanlıkları ile İç Denetim Biriminin yetki, görev ve sorumlulukları aşağıda sıralanmıştır.

İdari ve Mali İşler Daire Başkanlığı yetki, görev ve sorumluluğu: Araç, gereç ve malzemenin temini ile ilgili hizmetleri, temizlik, aydınlanma, ısıtma, bakım onarım ve benzeri hizmetleri, sivil savunma, güvenlik ve çevre kontrolü işlerini yürütmek.

Personel Daire Başkanlığı yetki, görev ve sorumluluğu: Üniversitenin insan gücü planlaması ve personel politikasıyla ilgili çalışmalar yapmak, personel sisteminin geliştirilmesiyle ilgili önerilerde bulunmak, üniversite personelinin atama, özlük ve emeklilik ile ilgili işlemleri yapmak, idari personelin hizmet öncesi ve hizmet içi eğitim programlarını düzenlemek ve uygulamak.

Kütüphane ve Dokümantasyon Daire Başkanlığı yetki, görev ve sorumluluğu: Üniversite kütüphanelerinin gerekli her türlü hizmetlerini karşılamak, baskı, film, videobant, mikrofilm, CD, DVD gibi kayıt katalogları ve hizmete sunma işlemleri ile bibliyografik tarama çalışmalarını yapmak.

Sağlık, Kültür ve Spor Daire Başkanlığı yetki, görev ve sorumluluğu: Öğrencilerin ve personelin, sağlık işleri ve tedavileri ile ilgili hizmetleri yürütmek, barınma, yemek ve benzeri ihtiyaçlarını karşılamak, spor, kültürel ve sosyal ihtiyaçlarını karşılayacak faaliyetleri düzenlemek.

Bilgi İşlem Daire Başkanlığı yetki, görev ve sorumluluğu: Üniversitedeki bilgi işlem sistemini işletmek; eğitim, öğretim ve araştırmalara destek olmak, üniversitenin ihtiyaç duyacağı diğer bilgi işlem hizmetlerini yerine getirmek.

Yapı İşleri ve Teknik Daire Başkanlığı yetki, görev ve sorumluluğu: Üniversite bina ve tesislerinin projelerini yapmak, ihale dosyalarını hazırlamak, yapı ve onarımlarla ilgili ihaleleri yürütmek, inşaatları kontrol etmek ve teslim almak, bakım onarım işlerini yapmak, kalorifer, kazan dairesi, soğuk oda, jeneratör, havalandırma sistemleri ile telefon santrali, çevre düzenleme ve araç işletme, asansör bakım onarımı gibi benzer işleri yürütmek.

Öğrenci İşleri Daire Başkanlığı yetki, görev ve sorumluluğu: Öğrencilerin yeni kayıt, kabul ve ders durumları ile ilgili işleri yapmak, mezuniyet, kimlik, burs ve mezuniyet sonrası izlemesi işlemlerini yürütmek.

Strateji Geliştirme Daire Başkanlığı yetki, görev ve sorumluluğu: Stratejik yönetim ve planlama, performans ve kalite ölçütleri geliştirme, yönetim bilgi sistemi ve malî hizmetler fonksiyonlarını yürütmek.

Hukuk Müşavirliği yetki, görev ve sorumluluğu: Üniversitemizin öğrencileri, diğer kişi ve kurumlarla olan anlaşmazlık ve uyuşmazlıklarında adli ve idari mercilerde üniversitenin haklarını savunmak, üniversitenin tasarruflarının yürürlükteki kanunlara uygun olarak icrasında idareye yardımcı olmak.

İç Denetim Birimi yetki, görev ve sorumluluğu: Üniversitemizin belirlemiş olduğu misyon ve vizyonuna uygun amaç ve hedeflere ulaşmasını sağlamak için risk esasına dayalı ve genel kabul görmüş standartlara uygun olarak iç denetim ve danışmanlık faaliyetlerini yürütmek.

5.3. Kültür ve Sanat Hizmetleri

Öğrencilerin ilgi alanlarına göre boş zamanlarını değerlendirmek ve eğlenme alışkanlığı kazanmalarını sağlamak, güzel sanatlarla ilgili faaliyetleri izlemelerini ve katılımlarını sağlamak ve yeni ilgi alanları kazanmalarına olanak sağlayarak yeteneklerinin ve kişiliklerinin sağlıklı bir şekilde gelişmesine yardımcı olacak hizmetler sunulmaktadır. Üniversitemiz öğrencilerinin mesleki yeteneklerinin yanı sıra özgür düşünme yeteneklerinin gelişmesi açısından öğrenci topluluklarının önemi büyüktür. Bu doğrultuda İstiklal Üniversitemizde Ombudsmanlık topluluğu kurulmuştur.

5.4. Spor Hizmetleri

Üniversitemizde öğrencilerin ve personelin beden ve ruh sağlıklarının korunması ve geliştirilmesi, disiplinli çalışma alışkanlığı kazandırılması, spora ilgi duymaları, enerjilerini bu yönde kullanmaları ve boş zamanlarını değerlendirmeleri için gerekli ortam sağlanmaktadır. Üniversitemizde faaliyet gösterilen spor dalları; Masa Tenisi, Tenis, Basketbol, Futbol, Salon Futbolu, Voleybol, Hentbol, Güreş, branşlarını kapsamaktadır.



Resim 6- Masa Tenisi Turnuvası

Üniversitemiz tarafından yapılan kültürel ve sportif faaliyetler Tablo-18’ de gösterilmiştir.

Tablo-18. Üniversitemizde Yapılan Kültürel ve Sportif Faaliyetler

FAALİYET TÜRÜ	SAYISI
Konser, Söyleşi, Gösteri,Tiyatro, Anma, Turnuva	1
Kongre, Konferans, Panel, Sergi, Seminer,Panel	10
Gezi, Yürüyüş, Ziyaret	1
Diğer Etkinlikler (TV, Basın Bidirisi vb.)	10
TOPLAM	22



Resim 6-15 Temmuz Demokrasi ve Milli Birlik Günü

Etkinlikleri



Resim 7- Basında Elbistan MYO

5.4. Kütüphane Hizmetleri

Araştırma ve eğitimin en önemli destek birimi kütüphane hizmetleridir. Kahramanmaraş İstiklal Üniversitesi'nin kütüphanelerinde 2020 yılı sonu itibarıyla basılı olarak 5.309 adet kitap bulunmaktadır.

Tablo 19- Üniversitemiz Kütüphanelerinde Bulunan Kitap Sayıları

KÜTÜPHANELER		
Bölümler	Sayısı (Adet)	Kitap Sayısı (Adet)
Elbistan Meslek Yüksekokulu Kütüphanesi	1	5.160
İnsan ve Toplum Bilimleri Fakülte Kütüphanesi	1	149
TOPLAM	2	5.309

6- Yönetim ve İç Kontrol Sistemi

5018 sayılı Kamu Mali Yönetimi ve Kontrol Kanununun, “Üst Yöneticiler” başlıklı 11 İnci maddesinde; “Bakanlıklarda ve diğer kamu idarelerinde en üst yönetici, il özel idarelerinde vali ve belediyelerde belediye başkanı üst yöneticidir. Bakanlıklarda en üst yönetici Cumhurbaşkanı tarafından belirlenir.” ve Üst yöneticiler, idarelerinin stratejik planlarının ve bütçelerinin kalkınma planına, yıllık programlara, kurumun stratejik plan ve performans hedefleri ile hizmet gereklerine uygun olarak hazırlanması ve uygulanmasından, sorumlulukları altındaki kaynakların etkili, ekonomik ve verimli şekilde elde edilmesi ve kullanımını sağlamaktan, kayıp ve kötüye kullanımının önlenmesinden, malî yönetim ve kontrol sisteminin işleyişinin gözetilmesi, izlenmesi ve kanunlar ile Cumhurbaşkanlığı kararnamelerinde belirtilen görev ve sorumlulukların yerine getirilmesinden Bakana; mahallî idarelerde ise meclislerine karşı sorumludurlar.” denilmektedir. Üst yöneticiler, bu sorumluluğun gereklerini harcama yetkilileri, mali hizmetler birimi ve iç denetçiler aracılığıyla yerine getirmektedir.

Nitekim 5018 sayılı Kanunun 55 inci maddesinde, “İç Kontrol; idarenin amaçlarına, belirlenmiş politikalara ve mevzuata uygun olarak faaliyetlerin etkili, ekonomik ve verimli bir şekilde yürütülmesini, varlık ve kaynakların korunmasını, muhasebe kayıtlarının doğru ve tam olarak tutulmasını, malî bilgi ve yönetim bilgisinin zamanında ve güvenilir olarak üretilmesini sağlamak üzere idare tarafından oluşturulan organizasyon, yöntem ve süreçle iç denetimi kapsayan malî ve diğer kontroller bütünüdür” şeklinde tanımlanmış olup, anılan kanunun56. Maddesine göre;

İç Kontrolün amacı;

- Kamu gelir, gider, varlık ve yükümlülüklerinin etkili, ekonomik ve verimli bir şekilde yönetilmesini,
- Kamu idarelerinin kanunlara ve diğer düzenlemelere uygun olarak faaliyet göstermesini,
- Her türlü mali karar ve işlemlerde usulsüzlük ve yolsuzluğun önlenmesini,
- Karar oluşturmak ve İzlemek İçin düzenli, zamanında ve güvenilir rapor ve bilgi edinilmesini,
- Varlıkların kötüye kullanılması ve israfını önlemek ve kayıplara karşı korunmasını sağlamaktır.

Üniversitemizde de söz konusu kanunda belirtilen şekilde, etkin bir iç kontrol sisteminin oluşturulması için gerekli çalışmalar devam etmektedir.

Üniversitemizde gelir, gider, varlık ve yükümlülüklerinin etkili, ekonomik ve verimli bir şekilde yönetilmesi, kanunlara ve düzenlemelere uygun olarak faaliyet gösterilmesi, her türlü mali karar ve işlemlerde usulsüzlük ve yolsuzluğun önlenmesi, karar oluşturmak ve izlemek için düzenli, zamanında ve güvenilir rapor ve bilgi edinilmesi, varlıkların kötüye kullanılması ve israfını önlemek ve kayıplara karşı korunmasını sağlamak amacı ile harcama birimleri ve Strateji Geliştirme Daire Başkanlığı tarafından yürütülen ön mali kontrol, 5018 sayılı Kamu Mali Yönetim ve Kontrol Kanununun 58’inci ve 60’ıncı maddesi ile İç Kontrol ve Ön Mali Kontrole

İlişkin Usul ve Esaslara göre yapılmaktadır. Strateji Geliştirme Daire Başkanlığınca Ön Mali Kontrole tabi mali karar ve işlemler;

- 1- Taahhüt evrakı ve sözleşme tasarıları,
- 2- Ödenek aktarma işlemleri,
- 3- Kadro dağılım cetvelleri,
- 4- Geçici işçi pozisyonları,
- 5- Yan ödeme cetvelleri,
- 6- Sözleşmeli personel sayısı ve sözleşmeleri

Gelir, gider, varlık ve yükümlülüklerle ilişkin mali karar ve işlemler, harcama birimleri ve mali hizmetler birimi tarafından idarenin bütçesi, bütçe tertibi, kullanılabilir ödenek tutarı, ayrıntılı harcama veya finansman programları, merkezi yönetim bütçe kanunu ve diğer mali mevzuat hükümlerine uygunluk yönlerinden kontrol edilmekte, harcama birimlerimizce mali karar ve işlemler; kaynakların etkili, ekonomik ve verimli bir şekilde kullanılması açısından yürütülmektedir. Harcama birimleri tarafından yapılan mal ve hizmet alımları ile yapım işleri aşağıda yer alan sıra dahilinde ön mali kontrole tabii tutulmaktadır.

- 1- Harcama Talep Formu, talep eden tarafından düzenlenip imzalanarak ilgili akademik/idari birimine teslim edilmektedir.
- 2- İlgili akademik/idari birimince; ihale mevzuatı kontrolü, bütçe tertibinin tespiti, bütçe başlangıç ödeneği ve kullanılabilir ödeneğin kontrolü gerçekleştirilerek harcama yetkilisi sorumluluğu çerçevesinde onaylanmaktadır.
- 3- Harcama Yetkilisince onaylanan harcama talepleri gerçekleştirilmek üzere ilgili akademik/idari birim gerçekleştirme görevlisine gönderilir. İhale usulüyle yapılacak mal ve hizmet alımı ile yapım işlerinde ihale onay belgesinin düzenlenmesi, komisyon görevlendirme onayının hazırlanması, ihale ilanının veya davetinin yapılması, tekliflerin alınması, görevli komisyona ihale işlem dosyasının hazırlanarak teslim edilmesi, ihalenin gerçekleştirilmesi, komisyon kararının düzenlenmesi vb. işlemlerden mevzuatına göre gerekli olanlar yerine getirilir.
- 4- Tüm bu işlemler yapılırken harcama birimleri iç kontrol ve ön mali kontrole ilişkin usul ve esasların 12'nci maddesinin ikinci fıkrası gereğince; yapacakları işlemlerden önceki işlemleri de kapsayacak şekilde bir süreç kontrolü yaparlar.
- 5- Onaylanan komisyon kararından sonra gerekiyorsa sözleşme tasarısı hazırlanır ve bir nüsha düzenlenen ihale işlem dosyası, Strateji Geliştirme Daire Başkanlığına ön mali kontrol için teslim edilir.
- 6- Strateji Geliştirme Daire Başkanlığınca ön mali kontrol çerçevesinde incelenen harcama işlem dosyası uygun görülürse 'kontrol edilmiş ve uygun görülmüştür' şerhi, uygun görülmemişse de 'kontrol edilmiş ve uygun görülmemiştir' şerhi düşülerek ön mali kontrol formuyla birlikte ilgili akademik/idari birimine iade edilir. Vize/kontrol işleminde eksiklik görülen harcama işlemindeki noksanlıklar giderilerek dosya, yeniden ön mali kontrol yapılması için Strateji Geliştirme Daire Başkanlığına teslim edilir.
- 7- Vize/kontrol işlemi tamamlanan harcama işlemiyle ilgili; malın teslim alınması, hizmetin veya yapım işinin yerine getirilmesi için gerekiyorsa sözleşme yapmak suretiyle ilgili akademik/idari birim gerçekleştirme görevlileri tarafından mevzuatına göre gerekli olan işlemler yerine getirilir.
- 8- Gerçekleştirme görevlilerince hazırlanan ödeme emri belgesi harcama yetkilisinin kontrol ve onayından sonra Strateji Geliştirme Daire Başkanlığına teslim edilir.

Strateji Geliştirme Daire Başkanlığı Muhasebe Yetkilisince yapılacak kontroller neticesinde hak sahibine ödeme yapılır.

- 9- İhale usulü dışındaki diğer satın alma usullerinde ise harcama birimleri tarafından ön mali kontrol işlemi gerçekleştirildikten sonra evraklar Strateji Geliştirme Daire Başkanlığına teslim edilmekte ve Başkanlıkta ilgili evraklar sadece Muhasebe Yetkilisince yapılacak kontroller çerçevesinde incelenerek hak sahibine ödeme gerçekleştirilmektedir.

D – Diğer Hususlar

II. AMAÇ VE HEDEFLER

A - İdarenin Amaç ve Hedefleri

Üniversitemiz yeni kurulmuş bir üniversite olduğundan, henüz stratejik planı bulunmamaktadır. Bu nedenle, bu bölüm boş bırakılmıştır. Üniversitemizin 2022-2026 dönemi stratejik plan hazırlama çalışmaları devam etmektedir.

B – Temel Politikalar ve Öncelikler

Üniversitemizin temel politikası ve öncelikleri; Onbirinci Kalkınma Planı (2019-2023), Cumhurbaşkanlığı Yıllık Programı, Yeni Ekonomi Programı (Orta Vadeli Program), Orta Vadeli Mali Planda ve Yükseköğretim Kurulu Başkanlığının hazırladığı “Türkiye’nin Yükseköğretim Stratejisi”, belirlenen politikalarda yer alan amaçlar çerçevesinde temellendirilmiştir.

Bunlar;

- Eğitim kalitesinin üst seviyelere çıkarmak,
- Üniversite öğrencilerinin işgücü piyasasına geçişlerinin sağlanmasını teminen başta ortak projeler olmak üzere üniversite-özel sektör işbirliğinin geliştirilmesi,
- Ulusal ve Uluslararası alanda proje geliştirme faaliyetlerinde bulunup bu tür proje sayısını arttırmak,
- Üniversitemiz gelirlerini arttırmak, çeşitlendirmek ve kaynak kullanımının etkinliğini arttırmak,
- Akademik ve idari personel sayısı ile bilgi ve teknolojik donanımını arttırmak,
- Bölgenin tarihi, kültürel, çevresel ve doğal özelliklerini korumak ve ön plana çıkarılmasına katkıda bulunmak ve bu yöndeki çalışmaları desteklemek,
- Araştırmacılığı Teşvik Etmek,
- Bilimsel Çalışmaların ve Etik İlkelerin Geliştirilmesi,
- Evrensel Değerlere ve İnsan Haklarına Saygılı Olmak,
- Gelişime Açık Bir Yönetim Politikası İzlemek,
- Kaynakları Etkili, Ekonomik, Verimli Kullanmak,
- Katılımcı Yönetim Anlayışı ile Hareket Etmek,

- Özgürlük ve Disiplini Birlikte Gözetmek,
- Liyakat ve Başarıya Önem Vermek,
- Etkin Kurumsal İletişime Açık Olmak,
- Risk Üstlenebilmek,
- Çalışanlara Değer Vermek

III – FAALİYETLERE İLİŞKİN DEĞERLENDİRMELER

A - Mali Bilgiler

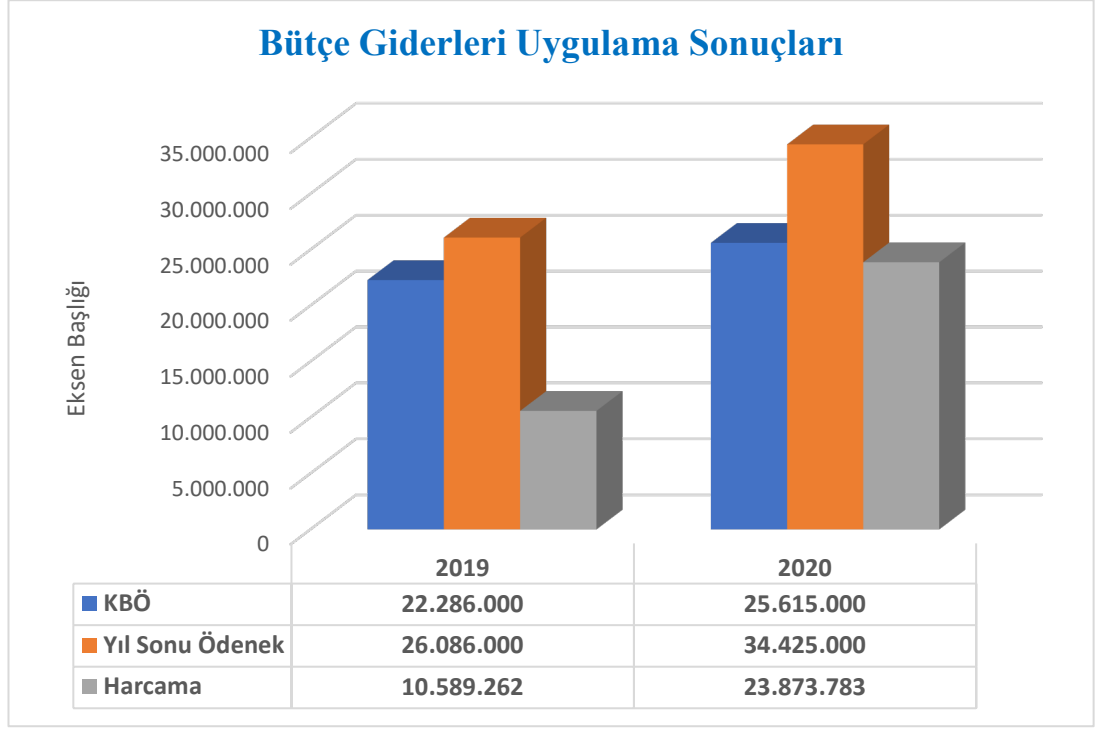
1 - Bütçe Uygulama Sonuçları

Üniversiteler, 5018 sayılı Kamu Mali Yönetimi ve Kontrol Kanununa göre, II sayılı cetvelde yer alan Özel Bütçeli Kuruluşlar içinde yer almaktadır. Özel bütçeli kuruluşlar, bu kanunda "Bir bakanlığa bağlı veya ilgili olarak belirli bir kamu hizmetini yürütmek üzere gelir tahsis edilen, bu gelirlerden harcama yapma yetkisi verilen, kuruluş ve çalışma esasları özel kanunla düzenlenen kuruluşlar" olarak tanımlanmıştır. Bir kurumun amaçlarını gerçekleştirebilmesi, o kurumun hangi kaynaklara sahip olduğu ile yakından ilgilidir. Kahramanmaraş İstiklal Üniversitesinin mali kaynaklarını, hazineden alınan katkı dışında; örgün ve yaygın öğretimden elde edilen gelirler, ikinci öğretim gelirleri, diğer hizmet gelirleri oluşturmaktadır. Üniversitemiz 2020 yılı bütçe uygulama sonuçları aşağıdaki şekil ve tablolarda karşılaştırmalı olarak gösterilmiştir.

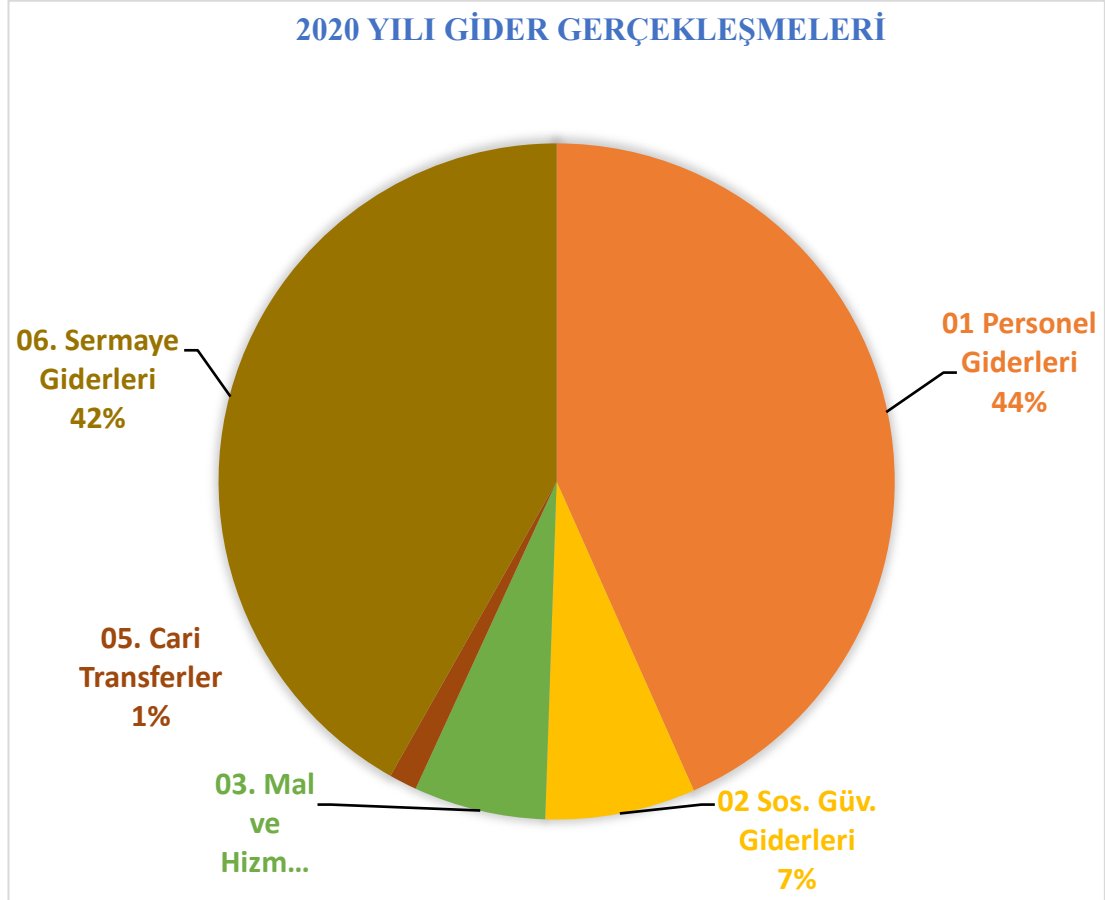
Tablo-20. Karşılaştırmalı Bütçe Giderleri Uygulama Sonuçları

Ekonomik Kodlar		2019 Yılı			2020 Yılı		
Kod	Açıklama	Toplam Ödenek (TL)	Harcama (TL)	Yılsonu Gerçekleşme Oranı (%)	Toplam Ödenek (TL)	Harcama (TL)	Yılsonu Gerçekleşme Oranı (%)
01	Personel Giderleri	9.061.000	6.270.316	0,69	10.422.000	10.349.143	0,99
02	Sos. Güv. Kur. Dev. Prim. Gid	1.376.000	1.053.693	0,77	1.733.000	1.716.391	0,99
03	Mal ve Hizm. Alım Gid.	3.550.000	1.132.488	0,32	3.150.000	1.506.503	0,48
05	Cari Transferler	299.000	150.400	0,50	318.000	318.000	1,00
05	Sermaye Gid.	11.800.000	1.982.365	0,17	18.802.000	9.983.746	0,53
TOPLAM		26.086.000	10.589.262	0,40	34.425.000	23.873.783	0,69

Şekil-3. Karşılaştırmalı Bütçe Giderleri Uygulama Sonuçları

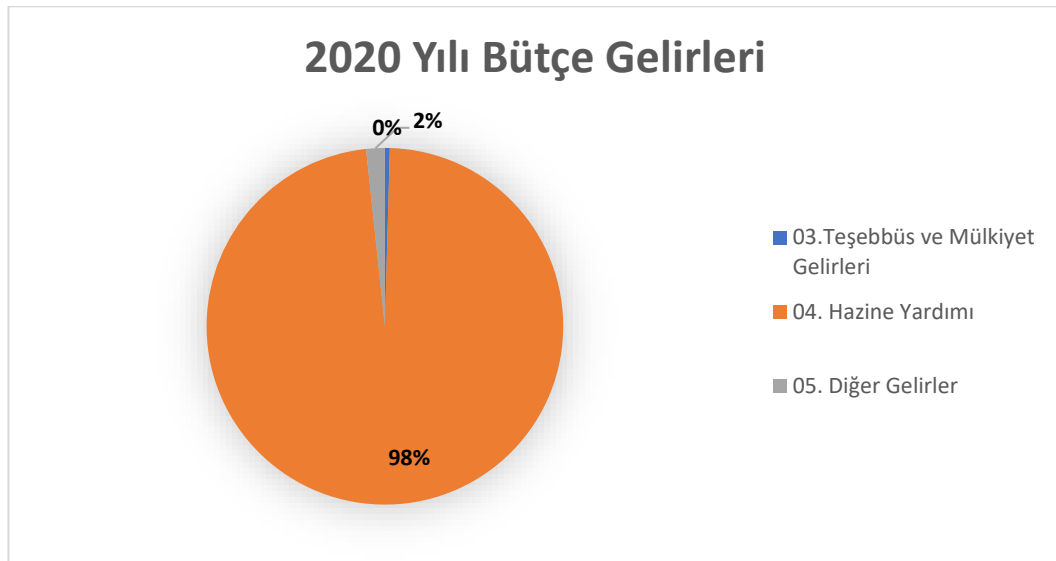


Şekil-4. 2020 Yılı Bütçe Gider Gerçekleşmeleri



Tablo-21. Karşılaştırmalı Bütçe Gelirleri Uygulama Sonuçları

GELİRLER	2019		2020	
	GELİR TAHMİNİ (TL)	YIL SONU GERÇEKLEŞME (TL)	GELİR TAHMİNİ (TL)	YIL SONU GERÇEKLEŞME (TL)
Teşebbüs ve Mülkiyet Gelirleri	127.000	137.398	235.000	90.042
Alınan Bağış ve Yardımlar ile Özel Gelirler	21.683.000	15.891.000	24.964.000	19.820.346
Diğer Gelirler	376.000	295.978	416.000	341.573
TOPLAM	22.286.000	16.324.375	25.615.000	20.251.961

Şekil-5. 2020 Yılı Bütçe Gelirleri Dağılımı

Tablo-22. 2020 Yılı Faaliyet Sonuçları Tablosu

EKONOMİK KODLAR	GİDER TÜRÜ	TUTARI	EKONOMİK KODLAR	GELİR TÜRÜ	TUTARI
630	GİDERLER HESABI	16.909.990,59	600	GELİRLER HESABI	33.704.108,28
630.01	Personel Giderleri	10.349.142,83	600.03	Teşebbüs ve Mülkiyet Gelirleri	90.042,00
630.02	Sosyal Güvenlik Kurumlarına Devlet Primi Giderleri	1.716.390,68	600.04	Alınan Bağış ve Yardımlar ile Özel Gelirler	26.129.822,83
630.03	Mal ve Hizmet Alım Giderleri	805.257,72	600.05	Diğer Gelirler	7.431.672,15
630.05	Cari Transferler	318.000,00	600.11	Değer ve Miktar değişimleri Gelirleri	52.291,30
630.11	Değer ve Miktar Değişim Giderleri	36.269,27			
630.13	Amortisman Giderleri	2.895.143,57	610	İNDİRİM, İADE VE İSKONTOLA R HESABI	0,00
630.14	İlk Madde ve Malzeme Giderleri	495.085,77	610.03	Teşebbüs ve Mülkiyet Gelirleri	0,00
630.15	Karşılık Giderleri	0,00			
630.30	Proje Kapsamında Yapılan Cari Giderler	209.430,74			
630.99	Diğer Giderler	85.270,01			
NET GİDER TOPLAMI		16.909.990,59	NET GELİR TOPLAMI		33.704.108,28
FAALİYET SONUCU (Olumlu)			16.794.117,69		

2 - Temel Mali Tablolara İlişkin Açıklamalar

Yeni kurulan üniversitemizin 2020 Mali Yılı Bütçesinin ekonomik sınıflandırma kodunun birinci düzeyi incelendiğinde;

Personel Giderleri:

Bu tertibe, 2020 Mali Yılında **9.061.000 TL** başlangıç ödeneği tahsis edilmiş, yıl içinde 1.361.000TL'lik ödenek eklenerek toplam ödenek tutarı **10.422.000TL** olmuştur. Bu ödenekten **10.349.143 TL** harcama yapılmış olup; gerçekleşme oranı % 99' dur.

Sosyal Güvenlik Kurumlarına Devlet Primi Giderleri:

Bu tertibe, 2020 Mali Yılında **1.376.000 TL** başlangıç ödeneği tahsis edilmiş, yıl içinde 357.000TL'lik ödenek eklenerek toplam ödenek tutarı **1.733.000TL** olmuştur. Bu ödenekten **1.716.391 TL** harcama yapılmış olup; gerçekleşme oranı % 99' dur.

Mal ve Hizmet Alım Giderleri:

Bu tertibe, 2020 Mali Yılında **3.858.000 TL** başlangıç ödeneği tahsis edilmiş, yıl içinde 708.000TL'lik ödenek tenkis edilerek toplam ödenek tutarı **3.150.000TL** olmuştur. Bu ödenekten, **1.506.503 TL** harcama yapılmış olup; gerçekleşme oranı % 48'dir.

Cari Transferler:

Bu tertibe, 2020 Mali Yılında **318.000 TL** başlangıç ödeneği tahsis edilmiş, bu ödenekten, **318.000 TL** harcama yapılmış olup; gerçekleşme oranı % 100'dür.

Sermaye Giderleri:

Bu tertibe, 2020 Mali Yılında **11.002.000 TL** başlangıç ödeneği tahsis edilmiş, yıl içinde 7.800.000TL' lik ödenek eklenerek ödenek toplam **18.802.000TL** olmuştur. Bu ödenekten, **9.983.746 TL** harcama yapılmış olup, gerçekleşme oranı % 53'tür.

3 - Mali Denetim Sonuçları

2020 Yılında Üniversitemiz, herhangi bir denetim geçirmemiştir.

4 – Diğer Hususlar

B- Performans Bilgileri

Yeni kurulan üniversitemizin, stratejik planı bulunmadığından dolayı, bu bölüm boş bırakılmıştır. Ancak, 2019 faaliyet yılında yapılan faaliyet ve projeler aşağıda gösterilmiştir.

1- Faaliyet ve Proje Bilgileri

Üniversitemizin 2020 yılı faaliyet döneminde, Dış İlişkiler Birimi tarafından yapılan faaliyetler, programlar ve projeler aşağıdaki gösterilmiştir.

Tablo-23. Dış İlişkiler Birimi Tarafından Yapılan Faaliyet ve Projeler

YAPILAN ANLAŞMALAR (ERASMUS)		
Erasmus + Programları kapsamında 2020 yılında South-West University "Neofit Rilski" ile Üniversitemiz arasında Kurumlararası Anlaşma imzalanmıştır.		
YAPILAN ANLAŞMALAR (FARABİ)		
Adana Alparslan Türkeş Bilim ve Teknoloji Üniversitesi ve Üniversitemiz arasında Farabi programı kapsamında (Mütercimlik-Tercümanlık Bölümü) için anlaşma imzalanmıştır. Kütahya Dumlupınar Üniversitesi ve Üniversitemiz arasında Farabi programı kapsamında (Mütercimlik-Tercümanlık Bölümü) için anlaşma imzalanmıştır. Sivas Cumhuriyet Üniversitesi ve Üniversitemiz arasında Farabi programı kapsamında (Mütercimlik-Tercümanlık Bölümü) için anlaşma imzalanmıştır. Bolu Abant İzzet Baysal Üniversitesi ve Üniversitemiz arasında Farabi programı kapsamında (Mütercimlik-Tercümanlık Bölümü) için anlaşma imzalanmıştır.		
YAPILAN PROJELER (ERASMUS)		
Erasmus+ programları kapsamında Avrupa Birliği Eğitim Ve Gençlik Programları Merkezi Başkanlığı ile Üniversitemiz arasında 2018-1-TR01-KA103-062066 ve 2019-1-TR01-KA103-065136 numaralı projeler, ek sözleşmeler kapsamında devam etmektedir. Erasmus+ programları kapsamında Avrupa Birliği Eğitim Ve Gençlik Programları Merkezi Başkanlığı ile Üniversitemiz arasında 2020-1-TR01-KA103-081200 numaralı proje imzalanmıştır. Üniversitemiz, Erasmus+ Projesi kapsamında 2021-2027 yılları arasında geçerli olan, Erasmus Yükseköğrenim Beyannamesi (Erasmus Charter for Higher Education) Belgesi almaya hak kazanmıştır.		
YAPILAN PROGRAMLAR		
Program Adı	Program Tarihi	Yer
Erasmus Genel Toplantısı	07.01.2020	Erasmus Ofisi / K.Maraş
Erasmus Koordinatörlüğü Genel Toplantısı Toplantı Konuları: 1-Genel Toplantı 2-Erasmus Koordinatörlüğü Personel Yetki ve Vekaleti 3-Erasmus Tanıtım Faaliyetleri	15.01.2020	Erasmus Ofisi / K.Maraş
Erasmus+ Yükseköğretim Hareketlilik Proje Yönetimi 2020 Yılsonu Toplantısı	30.12.2020	Çevrimiçi Toplantı

Tablo-24. Yayın türlerinin sayıları

Yayın Türü	Sayı
Uluslararası Makale	17
Ulusal Makale	10
Uluslararası Bildiri	5
SSCI' de Aranılan Dergilerde Yayın	17
TOPLAM	49

Tablo- 25. 2020 Yılında Yapılan İkili Anlaşmalar

Ülke	Anlaşma İçeriği	Anlaşma Yapılan Üniversite
Polonya	Erasmus	Bronislaw Markiewicz State Higher School of Technology and Economics in Jaroslaw (PWSTE in Jaroslaw Poland)

Tablo-26. 2020 Yılı Yatırım Projeleri

Proje Kodu	Proje Adı	Sektörü	Tutarı (TL)
2020H03-152768	Çeşitli Ünitelerin Etüt Projesi	Eğitim	1.000.000
2019H03-106881	Kampüs Altyapısı	Eğitim	1.000.000
2020H03-151491	Yayın Alımı	Eğitim	100.000
2020H03-151487	Muhtelif İşler	Eğitim	8.900.000
	Kamulaştırma	Eğitim	7.802.000
	TOPLAM		18.002.000

2- Performans Sonuçları Tablosu

3- Performans Sonuçlarının Değerlendirilmesi

4- Performans Bilgi Sisteminin Değerlendirilmesi

5- Diğer Hususlar

IV – KURUMSAL KABİLİYET VE KAPASİTENİN DEĞERLENDİRİLMESİ

Aşağıda yer alan, Üstünlükler, Zayıflıklar Kahramanmaraş İstiklal Üniversitesinin birimleri tarafından yapılan tespitler baz alınarak oluşturulmuştur.

A – Üstünlükler

- Yeni, genç ve gelişime açık bir üniversite olması
- Üniversitemizin “Kahramanmaraş İstiklal” ismiyle olumlu ön algı oluşturması.
- Üniversite yönetiminin desteği
- Yerel yönetimin desteği
- Genç ve dinamik akademik personel
- Öğrenci yurtlarına yakın hizmet ve eğitim binaları
- Doğası ve iklimi ile huzurlu bir şehirde olması

B – Zayıflıklar

- Yeterli sayıda olmayan akademik ve idari personel
- İdari personelin hizmet içi eğitimden yeterince geçmemesi
- Derslik kapasitesi ve laboratuvarlarda donanım yetersizliği
- Akademik ve idari personelin motivasyonunu arttırmaya yönelik yöntem ve tekniklerin yeterince uygulanmaması,
- Bütçe/Kaynak yetersizlikleri
- Fakülte ve idari hizmet binalarının henüz olmaması
- Bilgi merkezinin olmaması ve mevcut kütüphane olanaklarının yetersizliği,
- Öğrencilere ve personele yönelik sosyal, kültürel ve sanatsal etkinliklerin ve bu etkinliklerin düzenlenebileceği alanların yetersizliği,

C – Değerlendirme

Yeni kurulan Kahramanmaraş İstiklal Üniversitemiz, üniversitelerin; bilginin üretildiği ve topluma yayıldığı, toplumsal gelişmenin en önemli aracı olduğuna inanmaktadır. Bu çerçevede üniversitemizde, 2020 yılında verilen eğitim ve personel hizmetlerinin daha kaliteli sunulabilmesi için ihtiyaç duyulan araç- gereç ve donatım malzemelerinin sağlanması hususlarında azami gayret sarf edilmiş ve kurumumuza tahsis edilen ödenekler etkin, ekonomik ve verimlilik ilkeleri doğrultusunda kullanılmıştır.

Üniversitemiz yeni kurulan bir üniversite olduğundan, insan kaynakları, fiziksel mekân ve teknolojik altyapı konularında ihtiyaçları bulunmaktadır. Toplum yararına faaliyet yürüten üniversitemizdeki tüm süreçlerin şeffaf, denetlenebilir ve değerlendirilebilir bir biçimde olması için gerekli çalışmalar yürütülmektedir. Üniversitemiz bu anlayış ile yapılanmasını sürdürmektedir.

V – ÖNERİ VE TEDBİRLER

Üniversite bütçelerinde hazine yardımlarından karşılanacak ödenekler belirlenirken, üniversitelerin gerçek ihtiyaçları göz önünde bulundurulmamakta, bu durum ise eğitim-öğretim, araştırma ve diğer hizmetlerin zamanında yerine getirilmesini güçleştirmektedir. Üniversiteler için ön görülen hazine yardımının gerçek ihtiyaca göre belirlenmesi durumunda, eğitim-öğretim, araştırma ve diğer hizmetlerin zamanında yerine getirilmesini sağlayacaktır.

Yeni kurulan üniversitemizin akademik ve idari yapılanmasının tamamlanması için ihtiyaç duyulan sayıda öğretim elemanı ve idari personel kadrolarının sağlanmaması birçok hizmetin etkin ve verimli bir şekilde sunulmasını zorlaştırmaktadır. İhtiyaca göre personel istihdamının sağlanması halinde çağdaş eğitim-öğretim hizmetinin etkin ve verimli bir şekilde sunulması sağlanacaktır.

Eğitimin kalitesini arttırabilmek için özellikle akademik personel açığının kapatılması gerekmektedir. Bunun içinde şehrin ve üniversitenin personeline sunacağı imkanlarla bir cazibe merkezi haline gelmesi önemlidir. Bu bağlamda üniversitenin teknolojik ve fiziki altyapı yatırım projelerinin desteklenmesi büyük önem arz etmektedir.

EKLER

EK-1 ÜST YÖNETİCİ İÇ KONTROL GÜVENCE BEYANI

ÜST YÖNETİCİ İÇ KONTROL GÜVENCE BEYANI

Üst yönetici olarak yetkim dahilinde;

Bu raporda yer alan bilgilerin güvenilir, tam ve doğru olduğunu beyan ederim.

Bu raporda açıklanan faaliyetler için bütçe ile tahsis edilmiş kaynakların, planlanmış amaçlar doğrultusunda ve iyi mali yönetim ilkelerine uygun olarak kullanıldığını ve iç kontrol sisteminin işlemlerin yasallık ve düzenliliğine ilişkin yeterli güvenceyi sağladığını bildiririm.

Bu güvence, üst yönetici olarak sahip olduğum bilgi ve değerlendirmeler, benden önceki yöneticiden almış olduğum bilgiler, iç kontroller, iç denetçi raporları ile Sayıştay raporları gibi bilgim dahilindeki hususlara dayanmaktadır.

Burada raporlanmayan, idarenin menfaatlerine zarar veren herhangi bir husus hakkında bilgim olmadığını beyan ederim. (Kahramanmaraş, Şubat/2021)

Prof. Dr. Sami ÖZGÜL
Rektör

EK-2 MALİ HİZMETLER BİRİM YÖNETİCİSİNİN BEYANI

MALİ HİZMETLER BİRİM YÖNETİCİSİNİN BEYANI

Mali hizmetler birim yöneticisi olarak yetkim dahilinde;

Bu idarede, faaliyetlerin mali yönetim ve kontrol mevzuatı ile diğer mevzuata uygun olarak yürütüldüğünü, kamu kaynaklarının etkili, ekonomik ve verimli bir şekilde kullanılmasını temin etmek üzere iç kontrol süreçlerinin işletildiğini, izlendiğini ve gerekli tedbirlerin alınması için düşünce ve önerilerimin zamanında üst yöneticiye raporlandığını beyan ederim.

İdaremizin 2020 yılı Faaliyet Raporunun “III/A- Mali Bilgiler” bölümünde yer alan bilgilerin güvenilir, tam ve doğru olduğunu teyit ederim. (Kahramanmaraş, Şubat/ 2021)

Cebrail İSPİR

Strateji Geliştirme Daire Başkanı

Kahramanmaraş İstiklal Üniversitesi

Strateji Geliştirme Daire Başkanlığı

KAHRAMANMARAŞ

Şubat-2021

<https://www.istiklal.edu.tr/sqdb>