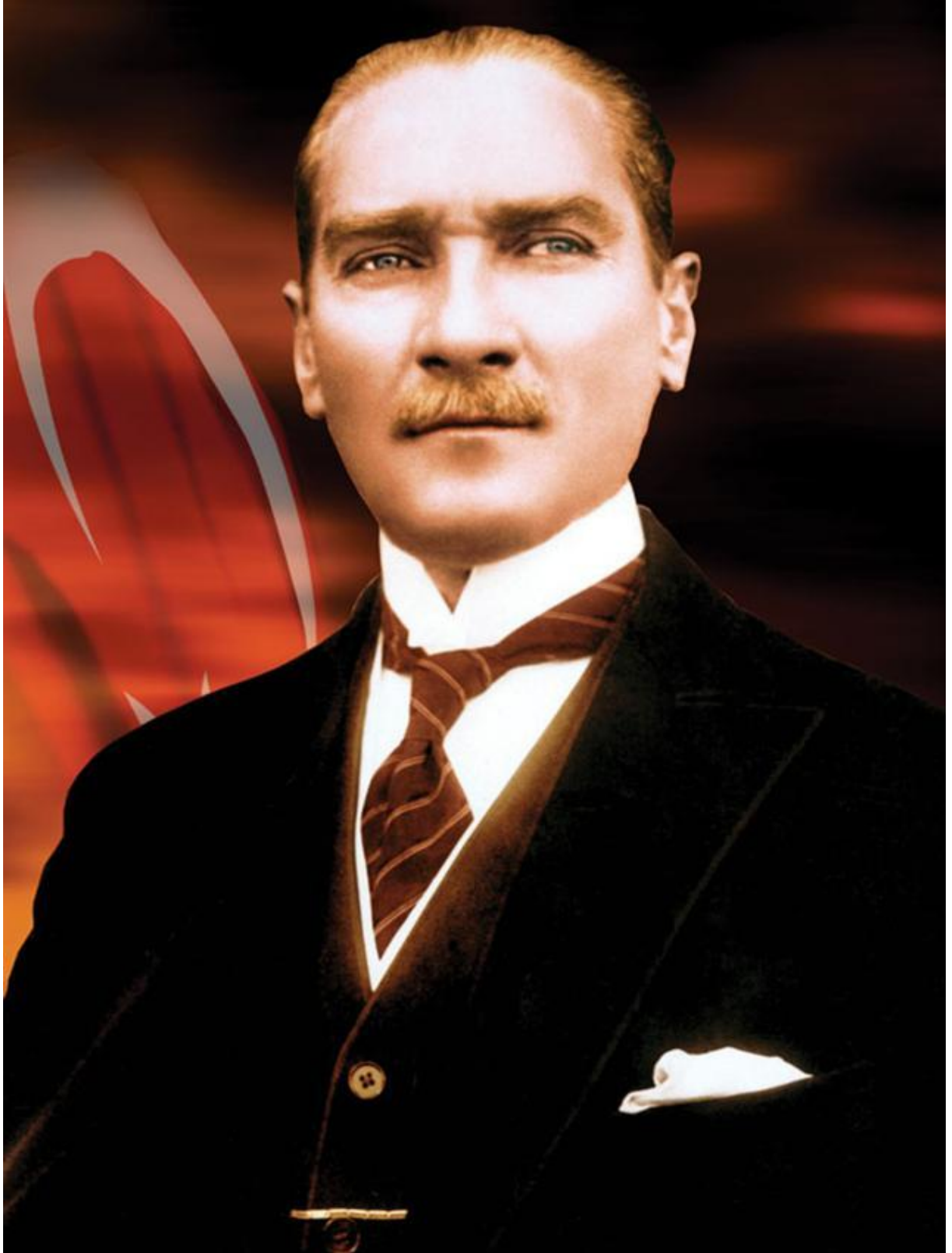


# T.C. ANADOLU ÜNİVERSİTESİ



## 2017 YILI PERFORMANS PROGRAMI

STRATEJİ GELİŞTİRME DAİRE BAŞKANLIĞI



*“Cumhuriyete vereceğimiz en büyük armağan gençlerimizin eğitilmesi olacaktır”*

*Mustafa Kemal Atatürk*

## SUNUŞ

Kamu mali yönetiminde mali disiplin, hesap verebilirlik ve mali saydamlık ile kamu kaynaklarının etkili ve verimli kullanılmasını sağlamayı hedefleyen 5018 sayılı Kamu Mali Yönetimi ve Kontrol Kanunu ile kamu mali yönetim sistemimize dahil edilen temel yöntem ve araçlardan biri de performans esaslı bütçeleme sistemidir. Performans esaslı bütçeleme kamu kaynaklarının üniversitenin amaç ve hedefleri doğrultusunda tahsisini ve kullanılmasını sağlayan, performans ölçümü ve değerlendirmesi yaparak ulaşılmak istenen hedeflere ulaşıp ulaşılmadığını tespit eden ve sonuçları raporlayan bir bütçeleme sistemidir. Bu sürecin temel bir dokümanı olan performans programı ise bir kamu idaresinin program dönemine ilişkin performans hedeflerini, bu hedeflere ulaşmak için yürütecekleri faaliyetler ile bunların kaynak ihtiyacını ve performans göstergelerini içeren programı ifade etmektedir. Performans programları aracılığı ile Üniversitemizin temel politika hedefleri ile bu hedefleri yaşama geçirecek kaynak çerçevesi arasındaki bağ kurulmakta bu şekilde kaynaklarımızın stratejik önceliklere göre tahsisi ve kullanımı sağlanmaya çalışılmaktadır.

Üniversitemiz 2017 Yılı Performans Programı; Onuncu Kalkınma Planı ve Anadolu Üniversitesi 2014- 2018 Stratejik Planı esas alınarak hazırlanmıştır. Programda bütçe imkânları da göz önünde bulundurularak; öncelikli hedefler ve bu hedefler kapsamında gerçekleştirilecek faaliyetler, performans göstergeleri ve kaynak ihtiyacına ilişkin bilgiler yer almaktadır.

5018 sayılı Kamu Mali Yönetimi Kontrol Kanunu ve Kamu İdarelerince Hazırlanacak Performans Programları Hakkında Yönetmelik uyarınca, Maliye Bakanlığı tarafından yayımlanan Performans Programı Hazırlama Rehberi esas alınarak hazırlanan, Üniversitemiz 2017 Mali Yılı Performans Programını ilgili kurum ve kuruluşlar ile kamuoyunun bilgisine sunar, bu programın hazırlanmasında emeği geçen üniversitemiz çalışanlarına değerli katkılarından dolayı teşekkür ederim.

Prof. Dr. Naci GÜNDOĞAN

Rektör

## İÇİNDEKİLER

## Sayfa No

I - GENEL BİLGİLER .....	1
A - VİZYON, MİSYON VE TEMEL DEĞERLER .....	1
VİZYONUMUZ .....	1
MİSYONUMUZ .....	1
TEMEL DEĞERLER .....	1
B - YETKİ, GÖREV VE SORUMLULUKLAR .....	2
1 - ÜNİVERSİTE .....	2
2 - REKTÖR .....	3
3 - SENATO .....	3
4 - ÜNİVERSİTE YÖNETİM KURULU .....	4
5 - DİĞER AKADEMİK BİRİMLER .....	4
5.1 - FAKÜLTE .....	4
5.1.1 - DEKAN .....	4
5.1.2 - FAKÜLTE KURULU .....	5
5.1.3 - FAKÜLTE YÖNETİM KURULU .....	5
5.2 - ENSTİTÜ .....	6
5.3 - YÜKSEKOKUL .....	6
5.4 - MERKEZLER, BÖLÜMLER ve BİRİMLER .....	7
5.4.1 - MERKEZLER .....	7
5.4.2 - BÖLÜMLER .....	7
5.4.3 - BİRİMLER .....	7
6 - İDARİ BİRİMLER .....	7
6.1 - BASIN VE HALKLA İLİŞKİLER MÜDÜRLÜĞÜ .....	7
6.2 - ÖZEL KALEM MÜDÜRLÜĞÜ .....	8
6.3 - İÇ DENETİM BİRİM BAŞKANLIĞI .....	8
6.4 - GENEL SEKRETERLİK .....	9
6.5 - HUKUK MÜŞAVİRLİĞİ .....	9
6.6 - İDARİ VE MALİ İŞLER DAİRE BAŞKANLIĞI .....	9
6.7 - KÜTÜPHANE VE DOKÜMANTASYON DAİRE BAŞKANLIĞI .....	10
6.8 - ÖĞRENCİ İŞLERİ DAİRE BAŞKANLIĞI .....	10
6.9 - PERSONEL DAİRE BAŞKANLIĞI .....	11
6.10 - SAĞLIK, KÜLTÜR VE SPOR DAİRE BAŞKANLIĞI .....	11
6.11 - STRATEJİ GELİŞTİRME DAİRE BAŞKANLIĞI .....	11
6.12 - YAPI İŞLERİ VE TEKNİK DAİRE BAŞKANLIĞI .....	13
C - İDAREYE İLİŞKİN BİLGİLER .....	14
1 - FİZİKSEL YAPI .....	14
1.1 - YUNUSEMRE KAMPÜSÜ ... ..	16
1.2 - İKİ EYLÜL KAMPÜSÜ ... ..	19
1.3 - PORSUK MESLEK YÜKSEKOKULU KAMPÜSÜ .....	20
2 - TEŞKİLAT YAPISI .....	20
3 - BİLGİ VE TEKNOLOJİ KAYNAKLARI .....	22
3.1 - BİLİŞİM SİSTEMLERİ .....	22
3.1.1 - ANADOLU ÜNİVERSİTESİ İNTERNET SİTESİ .....	22
3.1.2 - OTOMASYON VE DİĞER SİSTEMLER .....	22
3.2 - TEKNOLOJİK ALETLER, DONANIM VE DEMİRBAŞLAR .....	25
3.3 - KÜTÜPHANE KAYNAKLARI .....	26
4 - İNSAN KAYNAKLARI .....	27
5 - EĞİTİM - ÖĞRETİM HİZMETLERİ .....	32
6 - ÖĞRENCİ KULÜPLERİ .....	44
II - PERFORMANS BİLGİLERİ .....	46
A - TEMEL POLİTİKA VE ÖNCELİKLER .....	46
B - AMAÇ VE HEDEFLER .....	49
C - PERFORMANS HEDEFİ VE GÖSTERGELERİ İLE KAYNAK İHTİYACI .....	50

D-PERFORMANS HEDEFİ TABLOSU.....	51
E-FAALİYET MALİYETLERİ TABLOSU.....	52
F-İDARE PERFORMANS TOBLOSU.....	79
G-TOPLAM KAYNAK İHTİYACI TABLOSU.....	80
H-FAALİYETLERDEN SORUMLU HARCAMA BİRİMLERİNE İLİŞKİN TABLO.....	81

## TABLolar

TABLO 1: 2016 YILI MEVCUT FİZİKİ ALANLAR.....	15
TABLO 2: ÜNİVERSİTEMİZDE KULLANILAN TAŞINIRLAR.....	25
TABLO 3: HAZİRAN 2016 İTİBARIYLA ÜNİVERSİTEMİZ KÜTÜPHANELERİ KOLEKSİYON DURUMU...26	
TABLO 4: ÜNİVERSİTEMİZ PERSONELİNİN 2016 YILI KADRO DAĞILIMI VE DOLULUK BOŞLUK DURUMU.....	27
TABLO 5: ÜNİVERSİTEMİZ PERSONELİNİN YILLAR İTİBARIYLA PERSONEL DURUMU.....	27
TABLO 6: AKADEMİK PERSONEL KADRO SAYISI VE UNVANLARINA GÖRE DAĞILIMI.....	28
TABLO 7: AKADEMİK PERSONELİN CİNSİYETE GÖRE DAĞILIMI.....	28
TABLO 8: AKADEMİK PERSONELİN YAŞ BLOKLARINA GÖRE DAĞILIMI.....	28
TABLO 9: ÜNİVERSİTEMİZ İDARİ PERSONELİNİN (SADECE 657 4/A MEMUR) KADIN ERKEK DAĞILIMI.....	29
TABLO 10: ÜNİVERSİTEMİZ İDARİ PERSONELİNİN (SADECE 657 4/A MEMUR) HİZMET SÜRELERİ DAĞILIMI.....	29
TABLO 11: ÜNİVERSİTEMİZ İDARİ PERSONELİNİN (SADECE 657 4/A MEMUR) YAŞ İTİBARIYLA DAĞILIMI.....	29
TABLO 12: ÜNİVERSİTEMİZ İDARİ PERSONELİNİN (SADECE 657 4/A MEMUR) EĞİTİM DURUMU... 29	
TABLO 13: SÖZLEŞMELİ PERSONELİN (AKADEMİK PERSONEL OLARAK ÇALIŞANLAR HARIÇ) POZİSYONU VE KADRO DAĞILIMI.....	29
TABLO 14: SÖZLEŞMELİ PERSONELİN (AKADEMİK PERSONEL OLARAK ÇALIŞANLAR HARIÇ) YAŞ BLOKLARI İTİBARIYLA DAĞILIMI.....	30
TABLO 15: SÜREKLİ İŞÇİLERİN HİZMET SÜRELERİ.....	30
TABLO 16: SÜREKLİ İŞÇİLERİN YAŞ İTİBARIYLA DAĞILIMI.....	30
TABLO 17: GEÇİCİ İŞÇİLERİN HİZMET SÜRELERİ.....	30
TABLO 18: GEÇİCİ İŞÇİLERİN YAŞ İTİBARIYLA DAĞILIMI.....	30
TABLO 19: YABANCI UYUKLU ÖĞRETİM ELEMANLARI.....	31
TABLO 20: 25.10.2016 YILI İTİBARIYLA ÖĞRENCİ SAYILARI.....	33
TABLO 21: 2016-2017 ÖĞRETİM YILI ÖĞRENCİ KONTENJANLARI VE KONTENJANLARIN DOLULUK ORANI.....	34
TABLO 22: 25.10.2016 2015 TARİHİ İTİBARIYLA ENSTİTÜLER YÜKSEK LİSANS VE DOKTORA PROGRAMLARI ÖĞRENCİ SAYILARI.....	35
TABLO 23: 2016-2017 ÖĞRETİM YILI İTİBARIYLA YAZ OKULU AÇILAN DERS VE DERS ALAN ÖĞRENCİLERİN SAYILARI.....	35
TABLO 24: YILLARA GÖRE ÇİFT ANADAL PROGRAMLARINA KATILAN ÖĞRENCİ SAYILARI.....	36
TABLO 25: YILLARA GÖRE YANDAL PROGRAMLARINA KATILAN ÖĞRENCİ SAYILARI.....	36
TABLO 26-A: 2016-2017 ERASMUS+ PROGRAMI GİDEN ÖĞRENCİ SAYILARI .....	37
TABLO 26-B: 2016-2017 ERASMUS+ PROGRAMLARINA KATILAN (STAJ) ÖĞRENCİ SAYILARI .....	38
TABLO 27: 2016-2017 ERASMUS+ PROGRAMLARINA KATILAN ÖĞRETİM ELEMANI SAYILARI.....	39
TABLO 28: 2016-2017 ÖĞRETİM YILINDA ÖĞRENİM GÖREN TÜM YABANCI ÖĞRENCİLERİN UYUKLARINA GÖRE GENEL DAĞILIMI.....	40
TABLO 29: 2016-2017 ÖĞRETİM YILI MEZUN ÖĞRENCİ SAYILARI.....	43
TABLO 30: ENSTİTÜLERDEN 2016-2017 ÖĞRETİM YILI MEZUN ÖĞRENCİ SAYILARI.....	44

## I – GENEL BİLGİLER

### A – VİZYON, MİSYON VE TEMEL DEĞERLER

#### VİZYONUMUZ

Yaşamboyu öğrenme odaklı bir dünya üniversitesi olmak.

#### MİSYONUMUZ

Anadolu Üniversitesinin misyonu;

- Kent, bölge, ülke ve dünya insanının yaşam kalitesini yükseltmek,
- Bilim, teknoloji, sanat ve spor alanlarında eğitim, araştırma ve projelerle evrensel bilgi ve kültür birikimine katkı sağlamak,
- Her yaştaki bireye nitelikli ve özgün uzaktan ve örgün öğrenme olanakları sunmak,
- Toplumsal gereksinimleri öngörerek yaratıcı ve yenilikçi çözümler üretmektir.

#### TEMEL DEĞERLER

- Şeffaflık
- Hesap Verebilirlik
- Adillik
- İnsan Odaklılık
- Yenilikçilik
- Yaratıcılık
- Güvenilirlik
- Mükemmellik
- Evrensellik

## B – YETKİ, GÖREV VE SORUMLULUKLAR

### 1 - ÜNİVERSİTE

2547 sayılı Yükseköğretim Kanunu'nun (*Kanun*) 12. maddesinde, bu kanundaki amaç ve ana ilkelere uygun olarak yükseköğretim kurumlarının görevleri, aşağıdaki gibi düzenlenmiştir:

- Çağdaş uygarlık ve eğitim - öğretim esaslarına dayanan bir düzen içinde, toplumun ihtiyaçları ve kalkınma planları ilke ve hedeflerine uygun ve ortaöğretime dayalı çeşitli düzeylerde eğitim - öğretim, bilimsel araştırma, yayım ve danışmanlık yapmak,
- Kendi ihtisas gücü ve maddi kaynaklarını rasyonel, verimli ve ekonomik şekilde kullanarak, milli eğitim politikası ve kalkınma planları ilke ve hedefleri ile Yükseköğretim Kurulu tarafından yapılan plan ve programlar doğrultusunda, ülkenin ihtiyacı olan dallarda ve sayıda insan gücü yetiştirmek,
- Türk toplumunun yaşam düzeyini yükseltici ve kamuoyunu aydınlatıcı bilim verilerini söz, yazı ve diğer araçlarla yaymak,
- Örgün, yaygın, sürekli ve açık eğitim yoluyla toplumun özellikle sanayileşme ve tarımda modernleşme alanlarında eğitilmesini sağlamak,
- Ülkenin bilimsel, kültürel, sosyal ve ekonomik yönlerden ilerlemesini ve gelişmesini ilgilendiren sorunlarını, diğer kuruluşlarla işbirliği yaparak, kamu kuruluşlarına önerilerde bulunmak suretiyle öğretim ve araştırma konusu yapmak, sonuçlarını toplumun yararına sunmak ve kamu kuruluşlarınca istenecek inceleme ve araştırmaları sonuçlandırarak düşüncelerini ve önerilerini bildirmek,
- Eğitim - öğretim seferberliği içinde, örgün, yaygın, sürekli ve açık eğitim hizmetini üstlenen kurumlara katkıda bulunacak önlemleri almak,
- Yörelerindeki tarım sanayinin gelişmesine, ihtiyaçlarına uygun meslek elemanlarının yetişmesine ve bilgilerinin gelişmesine katkıda bulunmak, sanayi, tarım ve sağlık hizmetleri ile diğer hizmetlerde modernleşmeyi, üretimde artışı sağlayacak çalışma ve programlar yapmak, uygulamak ve yapılanlara katılmak, bununla ilgili kurumlarla işbirliği yapmak ve çevre sorunlarına çözüm getirici önerilerde bulunmak,
- Eğitim teknolojisini üretmek, geliştirmek, kullanmak ve yaygınlaştırmak,
- Yükseköğretimin uygulamalı yapılmasına ait eğitim - öğretim esaslarını geliştirmek, döner sermaye işletmelerini kurmak, verimli çalıştırmak ve bu faaliyetlerin geliştirilmesine ilişkin gerekli düzenlemeleri yapmak.

Yukarıda sayılan görevler, Anadolu Üniversitesinin temel yönetim organları olan *Rektör, Senato ve Üniversite Yönetim Kurulu* tarafından yerine getirilmektedir.

## 2 – REKTÖR

Üniversitenin tüzel kişiliğini temsil eden, yönetiminden, eğitim ve öğretimin düzenli yürütülmesinden sorumlu olan ve üst yönetici konumundaki Rektörün görevleri, Kanun'un 13. maddesinde şu şekilde düzenlenmiştir:

- Üniversite kurullarına başkanlık etmek, yükseköğretim üst kuruluşlarının kararlarını uygulamak, üniversite kurullarının önerilerini inceleyerek karara bağlamak ve üniversiteye bağlı kuruluşlar arasında düzenli çalışmayı sağlamak,
- Her eğitim - öğretim yılı sonunda ve gerektiğinde üniversitenin eğitim-öğretim, bilimsel araştırma ve yayım faaliyetleri hakkında Üniversitelerarası Kurul'a bilgi vermek,
- Üniversitenin yatırım programlarını, bütçesini ve kadro ihtiyaçlarını, bağlı birimlerinin ve Üniversite Yönetim Kurulu ile Senatonun görüş ve önerilerini aldıktan sonra hazırlamak ve Yükseköğretim Kurulu'na sunmak,
- Gerekli gördüğü hallerde üniversiteyi oluşturan kuruluş ve birimlerde görevli öğretim elemanlarının ve diğer personelin görev yerlerini değiştirmek veya bunlara yeni görevler vermek,
- Üniversitenin birimleri ve her düzeydeki personeli üzerinde genel gözetim ve denetim görevini yapmak,
- Bu kanun ile kendisine verilen diğer görevleri yapmaktır.

Ayrıca Rektör; üniversitenin ve bağlı birimlerinin öğretim kapasitesinin rasyonel bir şekilde kullanılmasında ve geliştirilmesinde, öğrencilere gerekli sosyal hizmetlerin sağlanmasında, gerektiği zaman güvenlik önlemlerinin alınmasında, eğitim - öğretim, bilimsel araştırma ve yayım faaliyetlerinin devlet kalkınma plan, ilke ve hedefleri doğrultusunda planlanıp yürütülmesinde, bilimsel ve idari gözetim ve denetimin yapılmasında ve bu görevlerin alt birimlere aktarılmasında, takip ve kontrol edilmesinde ve sonuçlarının alınmasında da birinci derecede yetkili ve sorumludur.

## 3 – SENATO

Rektörün başkanlığında, rektör yardımcıları, dekanlar ve her fakülteden fakülte kurullarınca üç yıl için seçilecek birer öğretim üyesi ile Rektörlüğe bağlı enstitü ve yüksekokul müdürlerinden oluşan, her eğitim-öğretim yılı başında ve sonunda olmak üzere yılda en az iki defa toplanan Senato, Üniversitemizin akademik karar organı olup Kanun'un 14. maddesinde sayılan şu görevleri yerine getirmektedir:

- Üniversitenin eğitim - öğretim, bilimsel araştırma ve yayım faaliyetlerinin esasları hakkında karar almak,
- Üniversitenin bütününe ilgilendiren kanun ve yönetmelik taslaklarını hazırlamak veya görüş bildirmek,
- Rektörün onayından sonra Resmi Gazete' de yayımlanarak yürürlüğe girecek olan Üniversite veya üniversitenin birimleri ile ilgili yönetmelikleri hazırlamak,



- Üniversitenin yıllık eğitim - öğretim programını ve takvimini inceleyerek karara bağlamak,
- Bir sınava bağlı olmayan fahri akademik unvanlar vermek ve fakülte kurullarının bu konudaki önerilerini karara bağlamak,
- Fakülte kurulları ile rektörlüğe bağlı enstitü ve yüksekokul kurullarının kararlarına yapılacak itirazları inceleyerek karara bağlamak,
- Üniversite Yönetim Kuruluna üye seçmek,
- Kanun ile kendisine verilen diğer görevleri yapmak.

#### 4 - ÜNİVERSİTE YÖNETİM KURULU

Rektörün başkanlığında dekanlardan, üniversiteye bağlı değişik öğretim birim ve alanlarını temsil edecek şekilde Senato tarafından dört yıl için seçilen üç profesörden oluşan Üniversite Yönetim Kurulu, idari faaliyetlerde Rektöre yardımcı bir organ olup Kanun'un 15. maddesinde sayılan şu görevleri yerine getirir:

- Yükseköğretim üst kuruluşları ile senato kararlarının uygulanmasında, belirlenen plan ve programlar doğrultusunda rektöre yardım etmek,
- Faaliyet plan ve programlarının uygulanmasını sağlamak; üniversiteye bağlı birimlerin önerilerini dikkate alarak yatırım programını, bütçe tasarısını taslağını incelemek ve kendi önerileri ile birlikte rektörlüğe, vakıf üniversitelerinde ise mütevelli heyetine sunmak,
- Üniversite yönetimi ile ilgili rektörün getireceği konularda karar almak,
- Fakülte, enstitü ve yüksekokul yönetim kurullarının kararlarına yapılacak itirazları inceleyerek kesin karara bağlamak,
- Kanun ile kendisine verilen diğer görevleri yapmak.

#### 5 - DİĞER AKADEMİK BİRİMLER

##### 5.1 - FAKÜLTE

Üniversitenin; öğrenim alanı veya uzmanlık konusu bakımından ayrılmış, yüksek düzeyde eğitim - öğretim, bilimsel araştırma ve yayın yapan, kendisine birimler bağlanabilen yükseköğretim kurumları olan fakültelerin temel organları dekan, fakülte kurulu ve fakülte yönetim kuruludur. Üniversitemizde üçü açıköğretim sistemi uygulayan toplam 17 fakülte bulunmaktadır.

##### 5.1.1 - DEKAN

Fakültenin ve birimlerinin temsilcisi, birinci derecede yöneticisi ve birer harcama birimi olan fakültelerin harcama yetkilisi olan dekan, Kanun'un 16. maddesinde sayılan şu görevleri yerine getirir:

- Fakülte kurullarına başkanlık etmek, fakülte kurullarının kararlarını uygulamak ve fakülte birimleri arasında düzenli çalışmayı sağlamak,

- Her öğretim yılı sonunda ve istendiğinde fakültenin genel durumu ve işleyişi hakkında Rektöre rapor vermek,
- Fakültenin ödenek ve kadro ihtiyaçlarını gerekçesi ile birlikte Rektörlüğe bildirmek, fakülte bütçesi ile ilgili öneriyi fakülte yönetim kurulunun da görüşünü aldıktan sonra Rektörlüğe sunmak,
- Fakültenin birimleri ve her düzeydeki personeli üzerinde genel gözetim ve denetim görevini yapmak,
- Kanun ile kendisine verilen diğer görevleri yapmak.

Ayrıca dekan; fakültenin ve bağlı birimlerinin öğretim kapasitesinin rasyonel bir şekilde kullanılmasında ve geliştirilmesinde, gerektiği zaman güvenlik önlemlerinin alınmasında, öğrencilere gerekli sosyal hizmetlerin sağlanmasında, eğitim - öğretim, bilimsel araştırma ve yayın faaliyetlerinin düzenli bir şekilde yürütülmesinde, bütün faaliyetlerin gözetim ve denetiminin yapılmasında, takip ve kontrol edilmesinde ve sonuçlarının alınmasında da Rektöre karşı birinci derecede sorumludur.

### 5.1.2 – FAKÜLTE KURULU

Dekanın başkanlığında fakülteye bağlı bölümlerin başkanları ile varsa fakülteye bağlı enstitü ve yüksekokul müdürlerinden ve üç yıl için fakülte'deki profesörlerin kendi aralarından seçecekleri üç, doçentlerin kendi aralarından seçecekleri iki, yardımcı doçentlerin kendi aralarından seçecekleri bir öğretim üyesinden oluşan ve normal olarak her yarıyıl başında ve sonunda toplanan fakülte kurulu; akademik bir organ olup Kanun'un 17. maddesinde sayılan şu görevleri yerine getirir:

- Fakültenin, eğitim - öğretim, bilimsel araştırma ve yayım faaliyetleri ve bu faaliyetlerle ilgili esasları, plan, program ve eğitim - öğretim takvimini kararlaştırmak,
- Fakülte yönetim kuruluna üye seçmek,
- Kanun ile kendisine verilen diğer görevleri yapmak.

### 5.1.3 – FAKÜLTE YÖNETİM KURULU

Dekanın başkanlığında fakülte kurulunun üç yıl için seçeceği üç profesör, iki doçent ve bir yardımcı doçentten oluşan ve idari faaliyetlerde dekana yardımcı bir organ olan fakülte yönetim kurulu, Kanun'un 18. maddesinde sayılan şu görevleri yerine getirir:

- Fakülte kurulunun kararları ile tespit ettiği esasların uygulanmasında dekana yardım etmek,
- Fakültenin eğitim - öğretim, plan ve programları ile takvimin uygulanmasını sağlamak,
- Fakültenin yatırım, program ve bütçe tasarısını hazırlamak,
- Dekanın fakülte yönetimi ile ilgili getireceği bütün işlerde karar almak,
- Öğrencilerin kabulü, ders intibakları ve çıkarılmaları ile eğitim - öğretim ve sınavlara ait işlemleri hakkında karar vermek,
- Kanun ile kendisine verilen diğer görevleri yapmaktır.

## 5.2 – ENSTİTÜ

Üniversitelerde ve fakültelerde birden fazla benzer ve ilgili bilim dallarında lisansüstü, eğitim - öğretim, bilimsel araştırma ve uygulama yapan bir yükseköğretim kurumu olan enstitünün temel organları *enstitü müdürü, enstitü kurulu ve enstitü yönetim kuruludur*. Üniversitemizde toplam 9 enstitü bulunmaktadır.

İlgili fakülte dekanının önerisi üzerine veya Rektörlüğe bağlı enstitülerde doğrudan Rektör tarafından üç yıl için atanan enstitü müdürü, Kanun ile dekana verilmiş olan görevleri enstitü bakımından yerine getirir.

Müdürün başkanlığında, müdür yardımcıları ve enstitüyü oluşturan ana bilim dalı başkanlarından oluşan enstitü kurulu, Kanun ile fakülte kuruluna verilmiş olan görevleri enstitü bakımından yerine getirir.

Müdürün başkanlığında, müdür yardımcıları, müdürce gösterilecek altı aday arasından enstitü kurulu tarafından üç yıl için seçilecek üç öğretim üyesinden oluşan enstitü yönetim kurulu Kanun ile fakülte yönetim kuruluna verilmiş görevleri enstitü bakımından yerine getirir.

## 5.3 – YÜKSEKOKUL

Belirli bir mesleğe yönelik eğitim - öğretime ağırlık veren, üst düzeyde uygulayıcı meslek elemanı yetiştiren bir yükseköğretim kurumu olan yüksekokulun temel organları *yüksekokul müdürü, yüksekokul kurulu ve yüksekokul yönetim kuruludur*. Üniversitemizde biri devlet konservatuvarı ve dördü meslek yüksekokulu olmak üzere 7 yüksekokul statüsünde yükseköğretim kurumu vardır.

İlgili fakülte dekanının önerisi üzerine veya Rektörlüğe bağlı yüksekokullarda doğrudan Rektör tarafından üç yıl için atanan yüksekokul müdürü, Kanun ile dekana verilmiş olan görevleri yüksekokul bakımından yerine getirir.

Müdürün başkanlığında, müdür yardımcıları ve okulu oluşturan bölüm veya ana bilim dalı başkanlarından oluşan yüksekokul kurulu, Kanun ile fakülte kuruluna verilmiş olan görevleri yüksekokul bakımından yerine getirir.

Müdürün başkanlığında, müdür yardımcıları ile müdürce gösterilecek altı aday arasından yüksekokul kurulu tarafından üç yıl için seçilecek üç öğretim üyesinden oluşan yüksekokul yönetim kurulu, Kanun ile fakülte yönetim kuruluna verilmiş görevleri yüksekokul bakımından yerine getirir.

## 5.4 – MERKEZLER, BÖLÜMLER VE BİRİMLER

### 5.4.1 – MERKEZLER

Merkezler, yükseköğretim kurumlarında eğitim öğretimin desteklenmesi amacıyla çeşitli alanların uygulama ihtiyacı ve bazı meslek dallarının hazırlık ve destek faaliyetleri için eğitim - öğretim, uygulama ve araştırmaların sürdürüldüğü yükseköğretim kurumlarıdır. Üniversitemizde toplam 31 adet merkez bulunmaktadır.

### 5.4.2 – BÖLÜMLER

Bilindiği gibi; amaç, kapsam ve nitelik yönünden bir bütün teşkil eden, birbirini tamamlayan veya birbirine yakın anabilim ve ana sanat dallarından oluşan; fakültelerin ve yüksekokulların eğitim - öğretim, bilimsel araştırma ve uygulama birimlerine bölüm denir. Anabilim dalı ve ana sanat dalları ise bilim ve sanat dallarından oluşur. Diğer taraftan yükseköğretimdeki çeşitli birimlerin ortak derslerini vermek üzere rektörlüğe bağlı bölümler de kurulabilir. Bu bağlamda Üniversitemizde Rektörlüğe bağlı 6 bölüm bulunmaktadır.

### 5.4.3 – BİRİMLER

Birimler, Rektörlüğe bağlı, alanında uzmanlaşmış ve uygulamaya dönük faaliyetler gerçekleştirmek üzere kurulan akademik yerlerdir. Kuruluş amaçları farklılık göstermekle birlikte, birimler Üniversite ile ilişkiye giren; öğrenci, öğretim elemanı ve görevlisi ve isteklilere hizmet sunmaktadır. Söz gelimi; Kişisel Gelişim Birimi kamu ve özel kurum ve kuruluşların personeli ile toplumun çeşitli kesimlerindeki bireylerin kişisel gelişim ihtiyaçlarını karşılamak üzere çeşitli eğitim ve gelişim programları düzenlemek yoluyla topluma hizmet etmektedir. Üniversitemizde bu ve benzeri uzmanlaşmış işler yapan toplam 21 birim bulunmaktadır.

## 6 – İDARİ BİRİMLER

Üniversitemiz idari teşkilatlanması; 2547 sayılı Yükseköğretim Kanunu, 21.11.1983 tarih ve 18228 sayılı Resmi Gazete’de yayımlanan 124 sayılı Yükseköğretim Üst Kuruluşları İle Yükseköğretim Kurumlarının İdari Teşkilatı Hakkında Kanun Hükmünde Kararname, 5018 sayılı Kamu Mali Yönetimi ve Kontrol Kanunu ve ilgili diğer kanun hükümleri uyarınca oluşturulmuştur. İdari birimlerimizin yetki, görev ve sorumlulukları harcama yetkisi temel alınarak aşağıdaki şekilde ele alınabilir.

### 6.1 - BASIN VE HALKLA İLİŞKİLER MÜDÜRLÜĞÜ

Anadolu Üniversitesi adına gerek kurum içinde gerekse kurum dışında gerçekleştirilen etkinliklerin planlaması, uygulaması ve bunlarla ilgili tanıtım çalışmaları, basım ve grafik işleri ile yazı, evrak teksir hizmetlerini yerine getirip, hedef kitleye dönük olarak, Anadolu Üniversitesi’nin tanıtımı ve kamuoyunda olumlu imajının sürekliliğinin sağlanması, Basın ve Halkla İlişkiler Müdürlüğü’nün görev ve sorumluluğundadır.

Anadolu Üniversitesi Rektörlüğü, 09.10.2003 tarih ve 4982 sayılı Bilgi Edinme Hakkı Kanunu'nun uygulanmasına ilişkin Yönetmeliğin 8. maddesi gereğince, halkın bilgi edinme hakkını etkin kullanabilmesini temin ve bu kanun uyarınca yapılacak bilgi edinme müracaatlarını değerlendirme, yönlendirme ve sonuçlandırılmasının koordinasyonu için Basın ve Halkla İlişkiler Müdürlüğünü görevlendirmiştir.

### 6.2 - ÖZEL KALEM MÜDÜRLÜĞÜ

Özel Kalem Müdürlüğü doğrudan Rektörün verdiği direktifler doğrultusunda hareket etmekte olup, gelen yazıların ilgili yerlere ulaşmasını, Rektörlük ile diğer birimler arasındaki koordinasyonu ve Rektörün katılacağı her türlü toplantının koordinasyonunu sağlamakla görevlidir. Ayrıca kurum içinden ve kurum dışından gelen görevli ve konukların randevularını düzenleyerek aksaklıkları önlemek de bu birimin görevidir.

### 6.3 - İÇ DENETİM BİRİM BAŞKANLIĞI

5018 sayılı Kamu Mali Yönetimi ve Kontrol Kanunu'nun yürürlüğe girmesiyle birlikte Üniversitemize tahsis edilen beş iç denetçi kadrosunun tamamına atama yapılmış ve mevcut mevzuat çerçevesinde 25.03.2009 tarihi itibarıyla doğrudan üst yöneticiye bağlı İç Denetim Birim Başkanlığı kurulmuştur.

Kamu idaresinin çalışmalarına değer katmak ve geliştirmek için kaynakların ekonomiklik, etkililik ve verimlilik esaslarına göre yönetilip yönetilmediğini değerlendirmek ve rehberlik yapmak amacıyla yapılan bağımsız, nesnel güvence sağlama ve danışmanlık faaliyeti olarak tanımlanan iç denetim, İç Denetim Birim Başkanlığında görevli iç denetçiler tarafından yapılmaktadır.

5018 sayılı Kamu Mali Yönetimi ve Kontrol Kanununun 64. maddesine göre iç denetçi, aşağıda belirtilen görevleri yerine getirir:

- Nesnel risk analizlerine dayanarak kamu idarelerinin yönetim ve kontrol yapılarını değerlendirmek,
- Kaynakların etkili, ekonomik ve verimli kullanılması bakımından incelemeler yapmak ve önerilerde bulunmak,
- Harcama sonrasında yasal uygunluk denetimi yapmak,
- İdarenin harcamalarının, malî işlemlere ilişkin karar ve tasarruflarının, amaç ve politikalara, kalkınma planına, programlara, stratejik planlara ve performans programlarına uygunluğunu denetlemek ve değerlendirmek,
- Malî yönetim ve kontrol süreçlerinin sistem denetimini yapmak ve bu konularda önerilerde bulunmak,
- Denetim sonuçları çerçevesinde iyileştirmelere yönelik önerilerde bulunmak,
- Denetim sırasında veya denetim sonuçlarına göre soruşturma açılmasını gerektirecek bir duruma rastlandığında, ilgili idarenin en üst amirine bildirmek.

#### 6.4 – GENEL SEKRETERLİK

Genel Sekreter, Üniversite idari teşkilatının başı olup bu teşkilatın çalışmasından Rektöre karşı sorumludur. Genel Sekreterin idari teşkilatın başı olarak yapacağı görevler dışında, kendisi ve kendisine bağlı birimler aracılığıyla şu görevleri yerine getirir:

- Üniversite İdari Teşkilatında bulunan birimlerin verimli, düzenli ve uyumlu şekilde çalışmasını sağlamak,
- Üniversite Senatosu ile Üniversite Yönetim Kurulunda alınan kararların yazılması, korunması ve saklanması sağlamak,
- Üniversite Senatosu ile Üniversite Yönetim Kurulu'nun kararlarını Üniversite'ye bağlı birimlere ve ilgili yerlere iletmek,
- Rektörlüğün yazışmalarını yürütmek,
- Sivil savunma hizmetlerini yapmak,
- Rektörlüğün protokol, ziyaret ve tören işlerini düzenlemesine yardımcı olmak,
- Rektör tarafından verilecek benzeri görevleri yapmak.

Genel Sekreter tüm bunların yanında Senato ve Üniversite Yönetim Kurulu'nun oy hakkı olmaksızın raportör üyesidir.

#### 6.5 – HUKUK MÜŞAVİRLİĞİ

Hukuk Müşavirliği 124 sayılı KHK'nin 35. maddesinde sayılan şu görevleri yerine getirmektedir:

- Üniversitenin öğrencileri, diğer kişi ve kurumlarla olan anlaşmazlık ve uyuşmazlıklarında adli ve idari mercilerde üniversitenin haklarını savunmak,
- Üniversitenin tasarruflarının yürürlükteki kanunlara uygun olarak icrasında, idareye yardımcı olmak.

Söz konusu yardım Üniversitemiz birimlerinin mevzuat hükümlerini yorumlamada tereddüde düşüklerinde Müşavirliğe görüş sormaları şeklinde gerçekleşmektedir. Bu görevlerin haricinde Müşavirliğin bir diğer görevi de idari personel hakkında açılan disiplin soruşturmalarının yürütülmesidir.

#### 6.6 – İDARİ VE MALİ İŞLER DAİRE BAŞKANLIĞI

İdari ve Mali İşler Daire Başkanlığı'nın 124 sayılı KHK'nin 36. maddesi ve Rektörlük tarafından belirlenen görevleri şunlardır:

- Araç, gereç, mal ve malzeme hizmetlerinin temini ile ilgili ihale işlemlerini yapmak,
- Temizlik, aydınlatma, ısıtma, bakım, küçük onarım ve benzeri hizmetleri yapmak,
- Üniversitenin mal muayene kabul ve ayniyat işlemleri yapmak,
- Üniversiteye ait taşınmaz malların satılması ve kiralama işlemlerini yürütmek,

- Yurtdışı alımlarda akreditif ve gümrük işlemlerini yürütmek,
- Üniversite personelinin, maaş, fazla mesai, ek ders ve benzeri ödemelerinin tahakkuku için gerekli koordinasyonu sağlamak,
- Rektörlük ve bağlı birimlerin yurtiçi ve yurtdışı geçici ve sürekli görev yolluklarının belgelerini hazırlamak,
- Satın alma işlemlerini yürütmek,
- Araştırma projeleri ile ilgili satın almaları yapmak,
- Üniversitenin tüm şehir içi ve şehir dışı görevlerinde araç tahsis ve takip işlerini gerçekleştirmek,
- Rektörlükçe verilecek diğer görevleri yapmak.

#### 6.7 – KÜTÜPHANE VE DOKÜMANTASYON DAİRE BAŞKANLIĞI

Kütüphane ve Dokümantasyon Daire Başkanlığı'nın görevleri 124 sayılı KHK uyarınca; Yükseköğretimin amacı doğrultusunda, araştırma, öğretim ve eğitim gereksinimlerini karşılamak üzere; ilgili bilim dallarına ilişkin, her türlü yayın ve bilgi kaynaklarını seçerek, belirli bir düzen içerisinde Üniversitemiz öğretim görevlilerinin, öğrencilerinin ve tüm araştırmacıların hizmetine sunulmasını sağlamaktır.

#### 6.8 – ÖĞRENCİ İŞLERİ DAİRE BAŞKANLIĞI

Öğrenci İşleri Daire Başkanlığı'nın 124 sayılı KHK'nin 31. maddesi ve Rektörlük tarafından belirlenen görevleri şunlardır:

- Üniversiteye ilk kez alınacak öğrencilerin kayıt ve kabul esasları ile kontenjan belirleme çalışmalarını yürütmek ve ilgili makamlara bildirmek,
- Mevcut öğrencilerin kayıt yenileme esaslarını belirlemek ve kayıtların sağlıklı bir şekilde yapılmasını sağlamak,
- Mevcut öğrencilerin özlük ve askerlik işlemlerinin yürütülmesini sağlamak,
- Akademik takvim ve ders programlarını hazırlamak ve sonuçlandırılması konusunda çalışmalar yürütmek,
- Öğrenci Not Durum Belgesi ve mezunlar için diploma hazırlamak,
- Tüm birimlerin ders programlarının ve ders içeriklerinin yer aldığı Üniversite Kataloğu'nu hazırlamak,
- Kendi alanı ile ilgili kurum içi ve kurum dışı yazışmaları gerçekleştirmek,
- Ortak kodda okutulan derslerin belirlenerek, sınav organizasyonunun yapılmasını sağlamak ve sınavları yürütmek,
- İstatistik çalışmaları yapmak ve ilgili makamlara duyurmak.

### 6.9 – PERSONEL DAİRE BAŞKANLIĞI

Personel Daire Başkanlığı 124 sayılı KHK'nin 26. maddesinde sayılan şu görevleri yerine getirmektedir:

- Üniversitenin insan gücü planlaması ve personel politikasıyla ilgili çalışmalar yapmak, personel sisteminin geliştirilmesiyle ilgili önerilerde bulunmak,
- Üniversite personelinin atama, özlük ve emeklilik işleriyle ilgili işlemleri yapmak,
- İdari personelin hizmet öncesi ve hizmet içi eğitimi programlarını düzenlemek ve bu programları uygulamak.

### 6.10 – SAĞLIK, KÜLTÜR VE SPOR DAİRE BAŞKANLIĞI

Sağlık, Kültür ve Spor Daire Başkanlığı'nın 124 sayılı KHK'nin 32. maddesi ve Rektörlük tarafından belirlenen görevleri şunlardır:

- Öğrencilere; burs ve kredi bulma, beslenme, barınma, çalışma, dinlenme ve boş zamanı değerlendirme, ulaşım ve iş bulma konularında yön gösterici olmak,
- Öğrencilerin faydalanması için kantin ve lokantalar, okuma salonları ile öğrenci yurtları açmak; toplantı, sinema ve tiyatro salonları, spor salon ve sahaları, kamp yerleri sağlamak ve benzeri tesisler kurmak, işletmek ve işletmek,
- Amaçlarını gerçekleştirmek için Üniversitenin diğer birimleri ve Üniversite dışı kurum – kuruluşlarla işbirliği yapmak,
- Kültürel, sosyal ve sportif etkinliklerinin gerçekleştirilmesi için her türlü desteği sağlamak.
- Sosyal tesislerin satınalma işlemlerini yürütmek.

### 6.11 – STRATEJİ GELİŞTİRME DAİRE BAŞKANLIĞI

Strateji geliştirme birimleri gelişen Türk kamu yönetimi sisteminin en önemli halkalarından biri olarak, temelde Avrupa Birliğine uyum amacıyla oluşturulmuş birimlerdir. Diğer taraftan bu birimler salt mali iş ve işlemler yürütmekte, 5018 sayılı Kanun ile temelleri atılmaya başlanmış yeni kamu yönetimi anlayışının, idarelerde yerleştirilmesi amacıyla çalışmalar da yapmaktadır. Strateji Geliştirme Birimlerinin Çalışma Usul ve Esasları Hakkında Yönetmelik hükümleri uyarınca strateji geliştirme birimlerinin fonksiyonları şunlardır:

- Stratejik yönetim ve planlama
  - Misyon belirleme
  - Kurumsal ve bireysel hedefler oluşturma
  - Veri-analiz ve araştırma-geliştirme
- Performans ve kalite ölçütleri geliştirme
- Yönetim bilgi sistemi
- Malî hizmetler



- Bütçe ve performans programı
- Muhasebe, kesin hesap ve raporlama
- İç kontrol

5018 sayılı Kamu Mali Yönetimi ve Kontrol Kanunu ve Strateji Geliştirme Birimlerinin Çalışma Usul ve Esasları Hakkında Yönetmelik hükümleri uyarınca Strateji Geliştirme Daire Başkanlığı'nın görevleri ise şu şekildedir:

- Ulusal kalkınma strateji ve politikaları, yıllık program ve hükümet programı çerçevesinde Üniversitenin orta ve uzun vadeli strateji ve politikalarını belirlemek, amaçlarını oluşturmak üzere gerekli çalışmaları yapmak,
- Üniversitenin görev alanına giren konularda performans ve kalite ölçütleri geliştirmek ve bu kapsamda verilecek diğer görevleri yerine getirmek,
- Üniversitenin yönetimi ile hizmetlerin geliştirilmesi ve performansla ilgili bilgi ve verileri toplamak, analiz etmek ve yorumlamak,
- Üniversitenin görev alanına giren konularda, hizmetleri etkileyecek dış faktörleri incelemek, kurum içi kapasite araştırması yapmak, hizmetlerin etkililiğini ve tatmin düzeyini analiz etmek ve genel araştırmalar yapmak,
- Yönetim bilgi sistemlerine ilişkin hizmetleri yerine getirmek,
- Üniversitenin stratejik plan ve performans programının hazırlanmasını koordine etmek ve sonuçlarının konsolide edilmesi çalışmalarını yürütmek,
- İzleyen iki yılın bütçe tahminlerini de içeren Üniversite bütçesini, stratejik plan ve yıllık performans programına uygun olarak hazırlamak ve Üniversite faaliyetlerinin bunlara uygunluğunu izlemek ve değerlendirmek,
- Mevzuatı uyarınca belirlenecek bütçe ilke ve esasları çerçevesinde, ayrıntılı finansman programı hazırlamak,
- Bütçe kayıtlarını tutmak, bütçe uygulama sonuçlarına ilişkin verileri toplamak, değerlendirmek ve bütçe kesin hesabı ile malî istatistikleri hazırlamak,
- İlgili mevzuatı çerçevesinde Üniversite gelirlerini tahakkuk ettirmek, gelir ve alacaklarının takip ve tahsil işlemlerini yürütmek,
- Üniversitemiz muhasebe hizmetlerini yürütmek,
- Harcama birimleri tarafından hazırlanan birim faaliyet raporlarını da esas alarak Üniversite faaliyet raporunu hazırlamak,
- Üniversitenin mülkiyetinde veya kullanımında bulunan taşınır ve taşınmazlara ilişkin icmal cetvellerini düzenlemek,
- Üniversitenin yatırım programının hazırlanmasını koordine etmek, uygulama sonuçlarını izlemek ve yıllık yatırım değerlendirme raporunu hazırlamak,
- Üniversitenin diğer idareler nezdinde takibi gereken malî iş ve işlemlerini yürütmek ve sonuçlandırmak,

- Malî kanunlarla ilgili diğer mevzuatın uygulanması konusunda üst yöneticiye (Rektör) ve harcama yetkililerine gerekli bilgileri sağlamak ve danışmanlık yapmak,
- Ön malî kontrol faaliyetini yürütmek,
- İç kontrol sisteminin kurulması, standartlarının uygulanması ve geliştirilmesi konularında çalışmalar yapmak; üst yönetimin iç denetime yönelik işlevinin etkililiğini ve verimliliğini artırmak için gerekli hazırlıkları yapmak,
- Rektör tarafından verilecek diğer görevleri yapmak.

#### 6.12 – YAPI İŞLERİ VE TEKNİK DAİRE BAŞKANLIĞI

Yapı İşleri ve Teknik Daire Başkanlığı'nın 124 sayılı KHK'nin 28. maddesi ve Rektörlük tarafından belirlenen görevleri şunlardır:

- Bina ve tesislerin projelerini yapmak, denetlemek, ihale dosyalarını hazırlamak, yapım ve onarımla ilgili ihaleleri yürütmek, inşaatları kontrol etmek ve bitenleri teslim almak, bakım ve onarım işlerini yürütmek,
- Teknik inceleme ve projelendirme gerektiren her türlü işlerin fizibilite raporlarını hazırlamak,
- Üniversite yönetiminin veya Rektör'ün yapacağı plan ve raporlar doğrultusunda beslenme, çalışma, dinlenme ve boş zamanları değerlendirme gibi sosyal ihtiyaçları karşılamak ve bu amaçla okuma salonları, derslikler, dershaneler, amfiler, konferans salonları, sağlık merkezleri, öğrenci kantin ve lokantaları, toplantı, sinema ve tiyatro salonları, kapalı ve açık spor salon ve sahalarının fizibilite, proje, ihale ve iş bitimine kadar tüm işlemleri yapmak,
- Kalorifer, kazan dairesi, soğuk oda, jeneratör, havalandırma sistemleri ile telefon santrali, çevre ve otopark düzenlemesi, asansör bakım ve onarımı işlerini yapmak,
- Mali yıl içinde yatırımları, ihalelerin kesin hesaplarını yürütmek ve bir yıl sonraki yatırım bütçesini tümüyle hazırlamak,
- Kendi ekipleri ile yapacağı işler için gerekli malzeme alımları ile ilgili teknik şartnameleri düzenlemek, ihale komisyonlarında özellikle bu işlerinde daireyi temsilen teknik elemanlar bulundurmak ve ihale komisyonlarında bulunmak.

## C – İDAREYE İLİŞKİN BİLGİLER

RESİM 1: YUNUSEMRE KAMPÜSÜ CUMHURİYET KAPISI



### 1 - FİZİKSEL YAPI

Anadolu Üniversitesi;

Eskişehir’de,

- Yunus Emre Kampüsü,
- İki Eylül Kampüsü,
- Porsuk Meslek Yüksekokulu Kampüsü,

olmak üzere toplam üç kampüste ve 4.634.262,09 m<sup>2</sup> alanda hizmet vermektedir. Üniversitemizin tüm kampüslerinde; Rektörlük ve bağlı birimlerinin, fakültelerin, yüksekokulların, enstitülerin ve araştırma merkezlerinin toplam kullanım alanı 2016 Haziran ayı itibarıyla 552.031 m<sup>2</sup>’dir. Kullanım alanının birimler ve amaca göre ayrıntılı hali **TABLO 1’de** sunulmaktadır.

**ANADOLU ÜNİVERSİTESİ STRATEJİ GELİŞTİRME DAİRE BAŞKANLIĞI**

**TABLO 1: 2016 YILI MEVCUT FİZİKİ ALANLAR (METREKARE)**

ENSTİTÜ,FAKÜLTE,YO, MYO VE TÜM BİRİMLER	İDARİ BİNALAR	EĞİTİM ALANLARI		SOSYAL ALANLAR			SİRKÜLASYON ALANI	SPOR ALANLARI		TOPLAM
		DERSLİK	LABORATUAR VB.	KANTİN / KAFE VB	LOJMAN	YURTLAR		AÇIK	KAPALI	
REKTÖRLÜK	77.944	7.940	4.314	6.670	10.125		17.925	40.552	36.377	201.847
İktisadi ve İdari Bilimler Fakültesi	5.361	7.116		1.215			2.732			16.424
Eczacılık Fakültesi-Sağlık Bilimleri Enstitüsü	4.130	3.080	3.412	939			1.344			12.905
Eğitim Fakültesi-Yabancı Diller Araştırma Merkezi-İstatistiki Bilgiler Birimi	3.150	12.240		1200			1.900		810	19.300
Edebiyat Fakültesi	3.710	7.150	424	481			3.695			15.460
Fen Fakültesi	7.307	6.370	6.900	550			2.702			23.829
Hukuk Fakültesi	720	1.620		225			295			2.860
Mühendislik Fakültesi	13.143	8.525	21.690	1.550			12.007			56.915
Güzel Sanatlar Fakültesi	1.787	5.232	1.454	110			971			9.554
İletişim Bilimleri Fakültesi – İletişim Bilimleri Enstitüsü – Sinema Kültürünü Geliştirme Birimi	13.766	2.385	3.143	711			9.499			29.504
İşletme Fakültesi	650						80			730
İktisat Fakültesi	650						80			730
Sağlık Bilimleri Fakültesi	2.456	1.275	580	185			3.779			8.275
Açık Öğretim Fakültesi Yaygın Eğitim Uygulama ve Araştırma Merkezi - Kişisel Gelişim Birimi-Televizyon İle Eğitim-Öğretim ve Araştırma Merkezi	11.549	4.043		970	4.751		2.430			23.743
Havacılık ve Uzun Bilimleri Fakültesi- Sivil Havacılık Araştırma ve Uygulama Merkezi	980	855	2.215	450			500	500		5.500
Spor Bilimleri Fakültesi	1.080	3.870		450			1.490		7.900	14.790
Yunus Emre Meslek Yüksekokulu	1.212	1.934		179			579			3.904
Eskişehir Meslek Yüksekokulu	1.759	792		145			1.594			4.290
Turizm Fakültesi-Türk Mutfağı Uygulama ve Araştırma Bir.	830	1.495	1.630	270			475			4.700
Engelliler Entegre Yüksekokulu -Engelliler Araştırma Enstitüsü	3.040	2.694	6.412				1.397			13.543
Mimarlık ve Tasarım Fakültesi	1.134	1.890	756				420			4.200
Yabancı Diller Yüksekokulu	8.286	6.550	430	970			16.138			32.374
Devlet Konservatuvarı - Atatürk Müzik Araştırmaları Merkezi	2.388	5.423		181			678			8.670
Porsuk Meslek Yüksekokulu-Ulaştırma Bilimleri Enstitüsü – Ulaştırma Meslek Yüksekokulu	1.738	4.247		604			738		660	7.987
Fen Bilimleri Enstitüsü	243	153					44			440
Sosyal Bilimler Enstitüsü	180	360					60			600
Güzel Sanatlar Enstitüsü	193						136			329
Yer ve Uzun Bilimleri Enstitüsü	503	747	1.232				564			3046
Eğitim Bilimleri Enstitüsü	246	204					250			700
Bitki İlaç ve Bilimsel Araştırmalar Merkezi (BİBAM)	2.250									2.250
Bilgisayar Araştırma ve Uygulama Merkezi - Enformatik Bölümü	3.970									3.970
Çevre Sorunları Uygulama ve Araştırma Merkezi	653	119	526				1.170			2.468
Dil ve Konuşma Bozuklukları Eğitim Araştırma ve Uygulama Merkezi	1.988									1.988
İşitme Engelli Çocuklar Okul Öncesi Eğitimi ve Araştırma Merkezi	1.810						190			2.000
Karikatür Sanatını Araştırma ve Uygulama Merkezi - Eğitim Karikatürleri Müzesi	237						28			265
Psikolojik Danışma ve Rehberlik Merkezi	214						25			239
Eğitim Fakültesi Uygulama Okulu	525	1.479	117				1.481			3.602
Eskişehir Ekonomik ve Sosyal Araştırmalar Merkezi-Yurtdışında Yaşayan Türk Vatandaşların Sorunlarını Araştırma Merkezi-Arkeoloji-Sanat Tarihi Uygulama Araştırma Merkezi-Kültürel Çalışmalar ve Çevre Eğitimi Merkezi-Çocuk Eğitimi Uygulama ve Araştırma Merkezi- Türk Dili Bölümü-Kadın Çalışmaları Uygulama ve Araştırma Merkezi-Akademik Gelişim Birimi-Girişimcilik Eğitim ve Araştırma Merkezi-Avrupa Birliği Araştırma Uygulama ve Dokümantasyon Merkezi	1.350	5.670		270			810			8.100
<b>TOPLAM</b>	<b>183.132</b>	<b>105.458</b>	<b>55.235</b>	<b>18.325</b>	<b>14.876</b>	<b>0</b>	<b>88.206</b>	<b>41.052</b>	<b>45.747</b>	<b>552.031</b>

## 1.1 - YUNUS EMRE KAMPÜSÜ

## RESİM 2: YUNUSEMRE KAMPÜSÜ



Bir bilim ve kültür merkezi ve aynı zamanda da bir gençlik kenti olarak nitelenen Eskişehir'in merkezinde yer alan ve ana kampüs niteliğinde olan, Yunus Emre Kampüsünde fakülte ve yüksekokulların bazılarıyla idari birimler ve sosyal tesislerin önemli bir kısmı yer almaktadır. Kampüsün toplam alanı 807.430 m<sup>2</sup> olup bunun 604.000 m<sup>2</sup>'si yeşil alandır. Bu kampüsümüzde bulunan birimler şunlardır:

- Rektörlük ve idari birimler,
- Açıköğretim Fakültesi,
- Eczacılık Fakültesi,
- Edebiyat Fakültesi,
- Eğitim Fakültesi,
- Fen Fakültesi,
- Güzel Sanatlar Fakültesi,
- Hukuk Fakültesi,
- İktisat Fakültesi,
- İktisadi ve İdari Bilimler Fakültesi,
- İletişim Bilimleri Fakültesi,
- İşletme Fakültesi,
- Sağlık Bilimleri Fakültesi,
- Turizm Fakültesi,
- Mimarlık ve Tasarım Fakültesi,

- Eğitim Bilimleri Enstitüsü,
- Engelliler Araştırma Enstitüsü,
- Fen Bilimleri Enstitüsü,
- Güzel Sanatlar Enstitüsü,
- İletişim Bilimleri Enstitüsü,
- Sağlık Bilimleri Enstitüsü,
- Sosyal Bilimler Enstitüsü,
- Devlet Konservatuvarı,
- Engelliler Entegre Yüksekokulu,
- Eskişehir Meslek Yüksekokulu,
- Yunus Emre Meslek Yüksekokulu,
- Atatürk İlke ve İnkılâp Tarihi Araştırma Merkezi,
- Atatürk Müzik Araştırmaları Merkezi,
- Arkeoloji – Sanat Tarihi Araştırma ve Uygulama Merkezi,
- Avrupa Birliği Araştırma Uygulama ve Dokümantasyon Merkezi,
- Bilgisayar Araştırma ve Uygulama Merkezi,
- Bitki, İlaç ve Bilimsel Araştırma Merkezi,
- Çocuk Eğitimi Uygulama ve Araştırma Merkezi,
- Dil ve Konuşma Bozuklukları Eğitim Araştırma Merkezi,
- Eskişehir Ekonomik ve Sosyal Araştırmalar Merkezi,
- Halk Bilim Araştırmaları Merkezi,
- İşitme Engelli Çocuklar Okul Öncesi Eğitim, Araştırma ve Uygulama Merkezi,
- Kadın Çalışmaları Araştırma ve Uygulama Merkezi,
- Karikatür Sanatını Araştırma ve Uygulama Merkezi,
- Kültürel Çalışmalar ve Çevre Eğitimi Merkezi,
- Psikolojik Danışma ve Rehberlik Merkezi,
- Stratejik Araştırmalar Merkezi
- Televizyon ile Eğitim – Öğretim ve Araştırma Merkezi,
- Yaşam Boyu Öğrenim Uygulama ve Araştırma Merkezi,
- Yaygın Eğitim Uygulama ve Araştırma Merkezi,
- Yurtdışı Türkler Uygulama ve Araştırma Merkezi,
- Türkçe Öğretimi Uygulama ve Araştırma Merkezi (TÖMER),
- Türk Dünyası Uygulama ve Araştırma Merkezi (TUDEM),
- Üstün Yetenekliler Eğitimi Uygulama ve Araştırma Merkezi (ÜYEP),
- Atölyeler.

Bu kampüsteki spor tesisleri ise şunlardır:

- Açık alanda yer alan; altı tenis kortu, birer voleybol sahası ve basketbol sahası, biri çim biri halı olmak üzere iki futbol sahası ve açık hava spor tesisleri soyunma bloğu,
- Kapalı alanda yer alan; spor salonu, Anadolu Spor Tesisleri ve yarı olimpik yüzme havuzu.

Bu kampüsteki diğer sosyal tesisler şunlardır:

- Akademik Kulüp Restoran,
- Akademik Kulüp Bahçe,
- Taşbina Restoran,
- Anadolu Misafirhane,
- Anadolu Konukevi,
- Lojman Misafirhane,
- Kongre Merkezi,
- Atatürk Kültür ve Sanat Merkezi,
- Sinema Salonu,
- Çağdaş Sanatlar Müzesi,
- Sergi Salonları,
- Çocuk Yuvası
- Öğrenci ve Personel Yemekhaneleri,
- Lokal ve Pastane,
- Alışveriş Merkezi ve Fast Food Alanları,
- Çarşı A,
- Rektörlük Çarşı,
- Lojmanlar,
- Öğretim Üyeleri Yemekhanesi,
- Öğrenci Merkezi.
- Basımevi
- Kitap Deposu
- Mediko Sosyal Merkezi
- Personel Lokali
- Eğitim Öğretim Danışmanlık Birimi Konukevi

Kent Merkezinde

- Odunpazarı Konukevi

Diğer İllerde

- Ankara - Ankara Konukevi
- İstanbul - Aksaray Konukevi
- İstanbul - Misafirhane

## 1.2 - İKİ EYLÜL KAMPÜSÜ

### RESİM 3: İKİ EYLÜL KAMPÜSÜ



Üniversitemizin ikinci büyük kampüsü olan İki Eylül Kampüsü, kentin kuzeyinde ve kente beş km uzaklıktadır. Kampüsün toplam alanı 3.804.131 m<sup>2</sup> olup, bunun 3.433.900 m<sup>2</sup>'si yeşil alandır (Havaalanı Pisti de yeşil alana dahildir.). Bu kampüsümüzde bulunan birimler şunlardır:

- Mühendislik Fakültesi
- Yer ve Uzay Bilimleri Enstitüsü,
- Spor Bilimleri Fakültesi,
- Havacılık ve Uzay Bilimleri Fakültesi,
- Yabancı Diller Yüksekokulu,
- Çevre Sorunları Uygulama ve Araştırma Merkezi,
- Sivil Havacılık Araştırma ve Uygulama Merkezi,
- Yabancı Diller Araştırma Merkezi,
- Havacılık ve Uzay Tıbbı Uygulama Araştırma Merkezi,
- Hasan Polatkan Havaalanı.

Yerleşkemizde yer alan spor alanı ve sosyal tesis alanları ise şunlardır:

- Öğrenci ve personel yemekhaneleri,
- Akademik Kulüp Restoran İki Eylül
- Mediko Sosyal Merkezi,
- Açık alanda yer alan spor tesisi olarak; bir tartan pisti ve bir çim futbol sahası,
- Kapalı spor alanı olarak ise; 5000 kişilik spor salonu ve branş salonları.

Ayrıca bu kampüsümüzde havaalanı bulunmasından dolayı; terminal bloğu, kule ve hangarlar ile benzeri yapılarda bulunmaktadır.



### 1.3 - PORSUK MESLEK YÜKSEKOKULU KAMPÜSÜ

#### RESİM 4: PORSUK MESLEK YÜKSEKOKULU KAMPÜSÜ



Eskişehir il merkezinde bulunan Porsuk Kampüsü; daha önce TCDD Genel Müdürlüğüne ait olan ve 7.383 m<sup>2</sup> kapalı alana sahip, üç katlı, üç bloktan oluşan binanın, Üniversitemiz tarafından büyük bakım onarımı gerçekleştirilmesi sonucunda; Bilgisayar Teknolojisi ve Programlama (I. ve II. öğretim), Matbaacılık (I. ve II. öğretim), Radyo-Televizyon Tekniği (I. ve II. öğretim) programlarının yanı sıra ilk kez Porsuk Meslek Yüksekokulunda açılan Trafik ve Karayolu Ulaşımı, Raylı Sistemler Teknolojisi (Elektrik-Elektronik, İşletmecilik, Makine ve Yol yan alanları) programları ile 2001-2002 öğretim yılında eğitim-öğretime başlamıştır. 2012 yılında Ulaştırma Meslek Yüksekokulunun açılmasıyla ulaşırmayla ilgili programlar bu yüksekokul bünyesine aktarılmıştır.

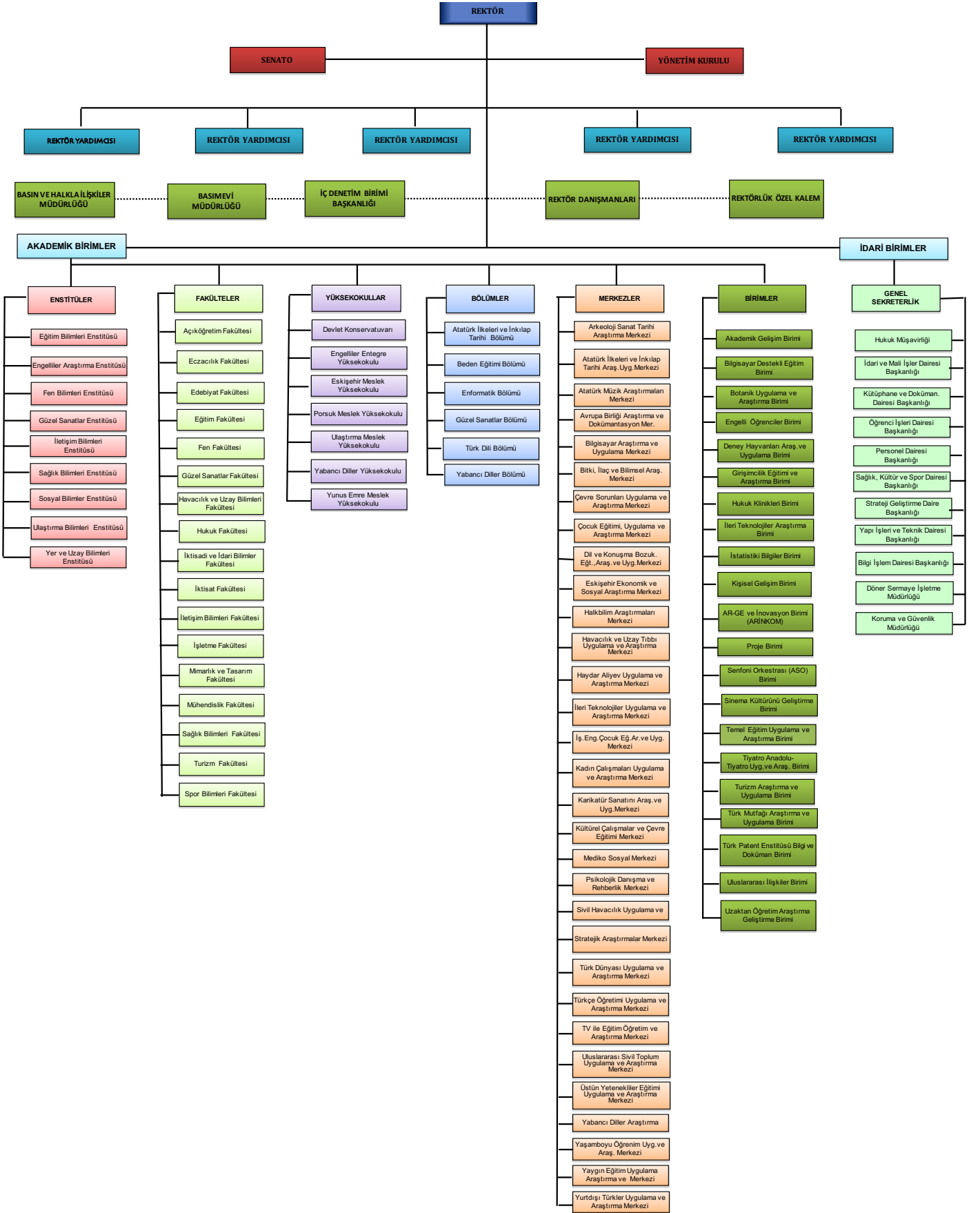
Porsuk Kampüsü şehir merkezinde yer almakta olup, bünyesinde Porsuk Meslek Yüksekokulu, Ulaştırma Bilimleri Enstitüsü ve Ulaştırma Meslek Yüksekokulu bulunmaktadır. Kampüsün toplam alanı 22.700 m<sup>2</sup>'dir. Bunun 10.200 m<sup>2</sup>'sini yeşil alan, geri kalanını ise Yüksekokullar binası, sosyal mekânlar ve spor tesisleri oluşturmaktadır.

## 2 - TEŞKİLAT YAPISI

Anadolu Üniversitesi yönetsel olarak, akademik ve idari olmak üzere iki ana kolda teşkilatlanmıştır. Üniversitemiz teşkilat şeması **SEMA 1'de** görüldüğü gibidir.

# ANADOLU ÜNİVERSİTESİ STRATEJİ GELİŞTİRME DAİRE BAŞKANLIĞI

## ŞEMA 1: ÜNİVERSİTEMİZ TEŞKİLAT ŞEMASI



### 3 – BİLGİ VE TEKNOLOJİ KAYNAKLARI

#### 3.1 – BİLİŞİM SİSTEMLERİ

İnsanoğlunun teknik, ekonomik ve toplumsal alanlardaki iletişiminde kullandığı ve bilimin dayanağı olan bilginin özellikle elektronik makineler aracılığıyla düzenli ve akla uygun bir biçimde işlenmesi bilimi olan bilişim; gün geçtikçe, hızlı ve kaliteli hizmet sunmak için kamu idarelerinin kullanımının zorunlu olduğu bir alan olmuştur. Üniversitemizde işlem ve karar sürecinin hızlandırılması, etkinlik ve verimliliğin artırılması amacıyla bilişim teknolojilerinden faydalanılmaktadır.

##### 3.1.1. ANADOLU ÜNİVERSİTESİ İNTERNET SİTESİ – [www.anadolu.edu.tr](http://www.anadolu.edu.tr)

Kurumların dışa dönük yüzü olan, kendisini anlattığı bir ortam olarak düşünülen web siteleri, gün geçtikçe daha fazla ilgi çekmekte ve önem kazanmaktadır. Bu bağlamda, Anadolu Üniversitesi'nin İnternet sitesi tasarımı Bilgisayar Araştırma ve Uygulama Merkezi (BAUM) tarafından yapılmakta olup, bilginin güncel tutulmasından, tasarımına kadar tüm işlemler gerçekleştirilmektedir.

Üniversitede üretilen bilginin yayılması için önemli bir teknolojik araç olan Anadolu Üniversitesi ana İnternet sitesi, 1997 yılında geliştirilmeye başlanmış, 1999, 2000, 2004 ve 2012 yıllarında revizyondan geçirilmiştir. 2015 yılında ise, bilgiye erişimi kolaylaştırmak ve hızlandırmak için yenilenmiştir.

##### 3.1.2 OTOMASYON SİSTEMLERİ VE DİĞER SİSTEMLER

Endüstride, yönetimde, bilimsel işlerde insan aracılığı olmadan işlerin otomatik yapılması anlamında kullanılan ve özişler, öz devim anlamına gelen otomasyon; Üniversitemiz tarafından da işlemlerin hızlı, etkili, ekonomik ve verimli gerçekleştirilmesi amacıyla kullanılmaktadır. Yoğun olarak Bilgisayar Araştırma ve Uygulama Merkezi tarafından geliştirilmekte olan otomasyon sistemlerinden Üniversitemizde kullanılan 28sistemle ilgili bilgiler şu şekildedir:

- **Örgün Öğrenci İşleri:** Anadolu Üniversitesinde öğrenim gören örgün öğrencilerin kayıtlarının tutulduğu ve Öğrenci İşleri Daire Başkanlığınca kullanılan bir otomasyon sistemidir. Öğretim üyelerinin verdikleri derslerle ilgili işlemleri yaptıkları ve öğrencilerin aldıkları derslerle ilgili bilgileri görebildikleri web ara yüzü de bulunmaktadır.
- **Personel Dairesi Otomasyonu:** Personel Daire Başkanlığının; personelle ilgili özlük, atama, bordro, terfi, izin, sevk gibi temel personel işlemlerini gerçekleştirebildiği bir otomasyon sistemidir. Söz konusu sistem akademik, idari ve işçi personel için kullanılmaktadır.
- **Tahakkuk Sistemi Otomasyonu:** Personel Dairesi Otomasyonu sistemiyle birlikte, personelin maaş hesaplamaları, görevlendirme, yolluk ve yevmiye gibi işlemlerinin yapıldığı bir sistemdir.
- **Döner Sermaye Otomasyonu:** Döner Sermaye İşletme Müdürlüğünün ayrı bir muhasebe sistemi olmasına rağmen, ödeme emirleri, hesaplamalar ve çeşitli döner sermaye işlemlerinin yapıldığı bir sistemdir.

- **Personel Portal Sistemi:** Çalışanların, Üniversite veritabanlarında tutulan kendileriyle ilgili bilgileri güncel şekilde izleyebilmelerini sağlayan bir sistemdir. Portal, bütün otomasyon sistemlerinde kişilerle ilgili bilgilerin, bilginin sahibi kişilere aktarılması ve bu şekilde hataların engellenmesini sağlayan bir web portalıdır.
- **Ek Ders Bordro Hizmeti:** Akademik personelin, maaşa karşılık ders yüklerini aşan saatlere karşılık gelen ücretlendirmeyi sağlayan sistemdir. Personel ve Örgün Öğrenci İşleri otomasyon sistemlerinden bilgi alarak birimlerdeki tahakkuk görevlilerinin birimlerinde verilen ders bilgilerini girmesini sağlayan, bordroyu hesaplayan ve ödeme emri oluşturan bir sistemdir.
- **AÖF Öğrenci İşleri Hizmeti:** Bir milyonu aşkın öğrencinin kayıtlarının tutulması, sınav notlarının işlenmesi ve mezuniyet durumlarının bulunması için kullanılan sistemdir.
- **AÖF Büro Otomasyonu Hizmeti:** Açıköğretim sistemiyle eğitim gören öğrencilerimize bütün illerde bulunan bürolar üzerinden hizmet verilmesini sağlayan yazılımdır.
- **AÖF Kayıt ve Kayıt Yenileme Sistemi:** Açıköğretim sistemi öğrencilerinin yeni kayıt ve kayıt yenileme süreçlerinde kullanılan yazılımdır.
- **Harç ve Katkı Payı Ödeme Sistemi:** AÖF, örgün, uzaktan eğitim ve kredili sistem banka ödeme işlemlerinin Vakıflar Bankası üzerinden yapmalarını sağlayan eş zamanlı ve online çalışan bir sistemdir.
- **Sınav Organizasyonu Hizmeti:** Üniversiteden Açıköğretim sınavlarında görevlendirilen kişilerin, konaklamaların sağlandığı ve görevlendirme harcırahlarının belirlendiği sistemdir.
- **Araç Takip Sistemi:** Açıköğretim sınavlarında soruları taşıyan kamyonların harita üzerinde çevrimiçi şekilde izlenmesini sağlayan donanım ve yazılım birleşimi bir sistemdir.
- **Yedekleme ve Sunucu Sistemi:** Üniversite'deki bütün veritabanlarının, biriken bilgilerinin saklandığı ve yedeklendiği sistemdir.
- **Dil ve Konuşma Bozuklukları Merkezi (DİLKOM) Otomasyonu:** Mevcut otomasyonla, verilen hizmet esnasında ilgili kişilerin kayıt kabul, ön değerlendirme ve teşhis, muayene, faturalandırma ve banka ödeme takibi ve ayrıca üniteler bazında tedavi süreç ve terapi takiplerini içeren modüller ve istatistik ve arşiv sistemleri gibi modüllerden oluşmaktadır.
- **Bilimsel Araştırma Projeleri Süreç Otomasyonu:** Proje Birimi tarafından bilimsel araştırma projelerinin başvuru ve takibi işlemleri için kullanılmaktadır.
- **Süreç Geliştirme Sistemi:** BAUM tarafından organize edilen sınavların süreçlerinin çıkarıldığı bir sistemdir. Süreç dokümanları için IBM Blueworks Live web uygulaması kullanılmaktadır.
- **Yeni e-Posta Sistemi:** Kişisel ve grup haberleşmelerinde kullanılan bir sistemdir. Üniversite personeli için planlanmıştır. Bu arada AÖF ve örgün öğrenciler için live@edu e-posta sistemi çalışmaları başlatılmıştır.
- **Kredili Sistem Uygulaması:** Üniversitenin AÖF derslerinin kredili sisteme dönüştürülmesi için yapılan bir sistemdir.
- **Akademik Kimlik Bilgileri Veri Tabanı:** Üniversitemiz akademik personelinin bilgilerinin tutulduğu sistemdir.

- **say2000i Web Tabanlı Saymanlık Otomasyon Sistemi:** Maliye Bakanlığı Muhasebat Genel Müdürlüğüne bağlı olan sistem, Strateji Geliştirme Daire Başkanlığı tarafından Üniversitemiz muhasebesinin tutulması amacıyla kullanılmaktadır.
- **e-Bütçe – Bütçe Yönetim Enformasyon Sistemi:** Maliye Bakanlığı Bütçe ve Mali Kontrol Genel Müdürlüğüne bağlı, Üniversitemiz bütçesinin yönetilmesi ve ödenek takibi için kullanılan sistemdir.
- **SGDB 22/d – 21/f %10 Ödenek Takip Programı:** Strateji Geliştirme Daire Başkanlığı tarafından Kamu İhale Kanunu'nun 22/d ve 21/f maddeleri uyarınca gerçekleştirilen alımları takip etmek amacıyla kullanılan sistemdir.
- **Elektronik Doküman Yönetim Sistemi:** Üniversitemizin yazışmaları Sayıştay vb. yazışmalar hariç elektronik ortamda Elektronik Belge Yönetim Sistemi (EBYS) aracılığıyla gerçekleştirilmektedir.
- **Psikolojik Danışmanlık ve Rehberlik Merkezi Randevu Sistemi:** Bu sistem Psikolojik Danışmanlık ve Rehberlik Merkezi tarafından Merkez'e başvuran kişilere randevu verilmesi amacıyla kullanılmaktadır.
- **Numune Kayıt Sistemi:** Bitki, İlaç ve Bilimsel Araştırma Merkezi (BİBAM) tarafından kullanılan bu sistem birime gelen tüm analiz örneklerinin barkodlanmasında ve analiz raporları harici bilgilerin kaydedilmesinde kullanılmaktadır.
- **HYS-Harcama Yönetim Sistemi:** Maliye Bakanlığı Muhasebat Genel Müdürlüğü tarafından hazırlanan sistem, harcama birimleri tarafından ödeme emri belgesi oluşturma, döküm alma ve Strateji Geliştirme Daire Başkanlığı tarafından ödemesinin sağlanması için elektronik ortamda say2000i sistemine gönderilmesi işlemleri yapılır. Sistem aynı zamanda ödenek kontrolü işlemine de imkan vermektedir.
- **TKYS –Taşınır Kayıt ve Yönetim Sistemi:** Maliye Bakanlığı Muhasebat Genel Müdürlüğü tarafından hazırlanan sistem, Üniversitemiz harcama birimleri tarafından her türlü taşınır işleminin yerine getirilmesine imkân sağlamaktadır.
- **KPHYS- Kamu Personeli Harcama Yönetim Sistemi:** Maliye Bakanlığı Muhasebat Genel Müdürlüğü tarafından hazırlanan sistem, Üniversitemizde görev yapmakta olan akademik ve idari personelin maaş hesaplama ve tahakkuk işlemlerinin yerine getirilmesi amacıyla 1 Ocak 2016 tarihinden itibaren uygulanmaktadır.

**3.2 – TEKNOLOJİK ALETLER, DONANIM VE DEMİRBAŞLAR**

Üniversitemizde kullanılan bazı teknolojik alet ve donanımların listesi **TABLO 2'**de görüldüğü gibidir.

**TABLO 2: ÜNİVERSİTEMİZDE KULLANILAN TAŞINIRLAR**

TAŞINIR MAL KODU	TAŞINIR MAL DÜZEY ADI	MİKTAR
253.02.01	Tarım ve Ormanlık Makineleri ve Aletleri	143
253.02.02	İnşaat Makineleri ve Aletleri	543
253.02.03	Atölye Makineleri ve Aletleri	4,318
253.02.04	İş Makineleri ve Aletleri	337
253.02.05	Güç Elektroniği ve Basıncılı Makineler ile Aletleri	529
253.02.06	Posta Makineleri	2
253.02.07	Paketleme Makineleri	125
253.02.08	Etiketleme ve Numaralandırma Makineleri	77
253.02.09	Ayırma, Sınıflandırma Makineleri	5
253.02.10	Matbaacılıkta Kullanılan Makina ve Aletler	516
253.03.01	Yıkama, Temizleme ve Ütöleme Cihaz ve Araçları	2,049
253.03.02	Beslenme/Gıda ve Mutfak Cihaz ve Aletleri	2,808
253.03.03	Kurtarma Amaçlı Cihaz ve Aletler	10
253.03.04	Ölçüm, Tartı, Çizim Cihazları ve Aletleri	2,416
253.03.05	Tıbbi ve Biyolojik Amaçlı Kullanılan Cihazlar ve Aletler	1,392
253.03.06	Araştırma ve Üretim Amaçlı Cihazları ve Aletleri	4,595
253.03.07	Müzik Aletleri ve Aksesuarları	1,401
253.03.08	Spor Amaçlı Kullanılan Cihaz ve Aletler	458
254.01.01	Otomobiller	59
254.01.02	Yolcu Taşıma Araçları	41
254.01.03	Yük Taşıma Araçları	32
254.01.04	Arazi Taşıtları	2
254.01.05	Özel Amaçlı Taşıtlar	17
254.01.06	Mopet ve Motosikletler	1
254.01.07	Motorsuz Kara Araçları	44
254.02.07	Botlar	1
254.02.09	Kanolar ve Kayıklar	10
254.03.01	Motorlu Hava Taşıtları	29
255.01.01	Döşeme Demirbaşları	2,316
255.01.02	Temsil ve Tören Demirbaşları	2,199
255.01.03	Koruyucu Giysi ve Malzemeler	198
255.01.04	Seyahat, Muhafaza ve Taşıma Amaçlı Demirbaş Niteliğindeki Taşınırlar	932
255.01.05	Hastanede Kullanılan Demirbaş Niteliğindeki Taşınırlar	774
255.02.01	Bilgisayarlar ve Sunucular	28,472
255.02.02	Bilgisayar Çevre Birimleri	6,827
255.02.03	Teksir ve Çoğaltma Makineleri	502
255.02.04	Haberleşme Cihazları	10,365
255.02.05	Ses, Görüntü ve Sunum Cihazları	11,812
255.02.06	Aydınlatma Cihazları	730
255.02.99	Diğer Büro Makineleri ve Aletleri Grubu	2,666
255.03.01	Büro Mobilyaları	115,847
255.03.02	Misafirhane, Konaklama ve Barınma Amaçlı Mobilyalar	6,867
255.03.03	Kafeterya ve Yemekhane Mobilyaları	838
255.03.04	Bebek ve Çocuk Mobilyası ve Aksesuarları	26
255.03.05	Seminer ve Sunum Amaçlı Ürünler	1,888

## ANADOLU ÜNİVERSİTESİ STRATEJİ GELİŞTİRME DAİRE BAŞKANLIĞI

255.04.01	Yemek Hazırlama Ekipmanları	1,305
255.06.03	Geleneksel Türk Süslemeleri	38
255.06.04	Güzel Sanat Eserleri	871
255.07.01	Kütüphane Mobilyaları	5,699
255.07.02	Basılı Yayınlar	330,965
255.07.03	Görsel ve İşitsel Kaynakları	8,108
255.07.04	Bilgi Saklama Üniteleri	1
255.08.01	Eğitim Mobilyaları ve Donanımları	12,837
255.08.02	Öğrenmeyi Kolaylaştırıcı Ekipmanlar	950
255.08.04	Okul Bahçesi ve Oyun Demirbaşları	39
255.09.01	Doğa Sporlarında Kullanılan Demirbaşlar	563
255.09.02	Salon Sporlarında Kullanılan Demirbaşlar	624
255.09.03	Saha Sporlarında Kullanılan Demirbaşlar	499
255.09.99	Diğer Spor Amaçlı Kullanılan Demirbaşlar	239
255.10.01	Güvenlik ve Korunma Amaçlı Araçlar	31
255.10.02	Kontrol ve Güvenlik Sistemleri	1,149
255.10.03	Yangın Söndürme ve Tedbir Cihaz ve Araçları	3,151
255.11.01	Vitrinde Sergilenen Süs Eşyaları	1
255.11.02	Duvarda Sergilenen Süs Eşyaları	91
255.11.03	Masa, Sehpa ve Zeminde Sergilenen Süs Eşyaları	146
255.99.01	Seyyar Kulube, Kabin, Büfe, Sandık ve Kafesler	642
255.99.02	Seyyar Tanklar ve Tüpler	1,036
255.99.03	Sergileme ve Tanıtım Amaçlı Taşınır	6

### 3.3 – KÜTÜPHANE KAYNAKLARI

Üniversitemiz kütüphaneleri; deneyimli personeliyle, tüm sayısal sıralamalara göre Türkiye'nin ilk beş üniversitesi arasında bulunan konumuyla ve otomasyonu etkin kullanan yapısıyla Üniversitemiz personeline, öğrencilerine ve tüm araştırmacılara hizmet vermektedir. Haziran 2016 itibarıyla koleksiyon durumu **TABLO 3'te** görüldüğü gibidir.

**TABLO 3: HAZİRAN 2016 İTİBARIYLA ÜNİVERSİTEMİZ KÜTÜPHANELERİ KOLEKSİYON DURUMU**

KOLEKSİYON	ADET	KOLEKSİYON	ADET
Basılı Kitap	309.742	Mikrofilm-Rulo	1.167
E-Kitap	192.114	Proje	744
E-Dergi	57.445	Mikrofiş	6.802
Ciltli Dergi	40.880	CD	6.329
Veritabanı (Ücretli)	72	Slayt	259
Tez	6.298	Video Kaset	348
Rapor	818	Plak	5
Arşiv-Yazma Eser	18	Ses Kaydı	2.847
Bilgisayar Kütüğü	1.506	VCD	230
Harita	29	DVD	1.215
Müzik Notası	3.125	<b>TOPLAM</b>	<b>631.993</b>

#### 4 - İNSAN KAYNAKLARI

Üniversitemize tahsis edilmiş 6428 kadrodan 4.317 adedi dolu, 2.111 adedi ise boştur. Görüldüğü üzere tahsis edilen kadronun % 67,15'i kullanılmıştır. Kadro dağılımı ve doluluk boşluk durumu **TABLO 4'te**, yıllar itibarıyla Üniversitemiz personel yapısının durumu ise **TABLO 5'de** görüldüğü gibidir.

**TABLO 4: ÜNİVERSİTEMİZ PERSONELİNİN 2016 YILI KADRO DAĞILIMI VE DOLULUK BOŞLUK DURUMU**

STATÜ	DOLU KADRO	BOŞ KADRO	TOPLAM	DOLULUK ORANI (%)
AKADEMİK PERSONEL	2160	896	3056	70,68
657 4/A (MEMUR)	1794	909	2703	66,37
657 4/D (SÜREKLİ İŞÇİ)	73	249	322	22,68
YABANCI UYRUKLU SÖZ. ÖĞR. EL.	25	-	25	100
T. C. UYRUKLU SÖZ. ÖĞR. EL.	12	-	12	100
657 4/B (SÖZLEŞMELİ)	79	57	136	58,01
657 4/C	9	-	9	100
GEÇİCİ İŞÇİ (ÖZ GELİR İŞÇİSİ)	165	-	165	100
<b>TOPLAM</b>	<b>4317</b>	<b>2111</b>	<b>6428</b>	<b>67,15</b>

**TABLO 5: ÜNİVERSİTEMİZ PERSONELİNİN YILLAR İTİBARIYLA PERSONEL DURUMU**

YILLAR	KADROLU			SÖZLEŞMELİ PERSONEL				GEÇİCİ İŞÇİ (ÖZ GELİR İŞÇİSİ)	TOPLAM
	AKAD. PERS.	657 4/A MEMUR	657 4/D (SÜR. İŞ.)	YAB. UYR. SÖZ. ÖĞR. EL.	T.C. UYR. SÖZ. ÖĞR. EL.	657 4/B SÖZ.	657 4/C		
2002	1.609	1.853	158	27	17	96	2	336	<b>4.098</b>
2003	1.634	1.806	136	25	17	92	4	345	<b>4.059</b>
2004	1.685	1.733	122	26	17	82	4	333	<b>4.002</b>
2005	1.772	1.689	118	25	15	97	4	376	<b>4.096</b>
2006	1.804	1.691	105	23	14	96	4	364	<b>4.101</b>
2007	1.749	1.663	170	20	14	119	4	252	<b>3.991</b>
2008	1.752	1.623	153	18	14	124	4	241	<b>3.929</b>
2009	1.760	1.657	135	19	14	131	4	235	<b>3.955</b>
2010	1.750	1.667	116	21	14	130	3	221	<b>3.922</b>
2011	1.816	1.728	109	23	14	127	25	212	<b>4.054</b>
2012	1.901	1.734	97	24	14	120	18	208	<b>4.116</b>
2013	1.962	1.716	90	27	14	119	10	202	<b>4.140</b>
2014	2.094	1.755	80	31	13	84	16	188	<b>4.261</b>
2015	2.136	1.819	124	26	13	102	16	153	<b>4.389</b>
2016	2.160	1.794	73	25	12	79	9	165	<b>4.317</b>



## ANADOLU ÜNİVERSİTESİ STRATEJİ GELİŞTİRME DAİRE BAŞKANLIĞI

Üniversitemiz akademik personelinin, kadro sayısı ve unvanlarına göre dağılımı **TABLO 6'da**, kadın - erkek dağılımı **TABLO 7'de**, yaş dağılımı ise **TABLO 8'de** görüldüğü gibidir.

**TABLO 6: AKADEMİK PERSONEL KADRO SAYISI VE UNVANLARINA GÖRE DAĞILIMI**

UNVAN	KADROLARIN DURUMU		
	DOLU	BOŞ	TOPLAM
PROFESÖR	296	113	409
DOÇENT	287	137	424
YARDIMCI DOÇENT	485	223	708
ÖĞRETİM GÖREVLİSİ	314	92	406
OKUTMAN	233	52	285
ARAŞTIRMA GÖREVLİSİ	421	228	649
UZMAN	123	49	172
ÇEVİRİCİ	1	1	2
EĞİTİM ÖĞR. PLAN.	-	1	1
<b>TOPLAM</b>	<b>2160</b>	<b>896</b>	<b>3056</b>

**TABLO 7: AKADEMİK PERSONELİN CİNSİYETE GÖRE DAĞILIMI**

UNVAN	KADIN	ERKEK	TOPLAM
PROFESÖR	117	179	296
DOÇENT	144	143	287
YARDIMCI DOÇENT	270	215	485
ÖĞRETİM GÖREVLİSİ	153	161	314
OKUTMAN	160	73	233
ARAŞTIRMA GÖREVLİSİ	206	215	421
UZMAN	70	53	123
ÇEVİRİCİ	1	-	1
EĞİTİM ÖĞR. PLAN.	-	-	-
<b>TOPLAM</b>	<b>1121</b>	<b>1039</b>	<b>2160</b>

**TABLO 8: AKADEMİK PERSONELİN YAŞ BLOKLARINA GÖRE DAĞILIMI**

	21 - 25	26 - 30	31 - 35	36 - 40	41 - 50	51+	TOPLAM
KİŞİ SAYISI	24	313	320	425	689	389	2160
YÜZDE (%)	1,11	14,50	14,83	19,65	31,88	18,03	100

**ANADOLU ÜNİVERSİTESİ STRATEJİ GELİŞTİRME DAİRE BAŞKANLIĞI**

Üniversitemiz idari personelinin; kadın - erkek dağılımı, hizmet süresi, yaş itibarıyla dağılımı ve eğitim durumu sırasıyla **TABLO 9, 10, 11 ve 12’de** yer aldığı gibidir.

**TABLO 9: ÜNİVERSİTEMİZ İDARİ PERSONELİNİN (SADECE 657 4/A MEMUR) KADIN ERKEK DAĞILIMI**

	KADIN	ERKEK	TOPLAM
MERKEZ	683	1111	1794
YÜZDE (%)	38.07	61.93	100

**TABLO 10: ÜNİVERSİTEMİZ İDARİ PERSONELİNİN (SADECE 657 4/A MEMUR) HİZMET SÜRELERİ DAĞILIMI**

	1 - 3	4 - 6	7 - 10	11 - 15	16 - 20	21+	TOPLAM
MERKEZ	143	189	174	138	300	850	1794
YÜZDE (%)	7,97	10,54	9,69	7,69	16,72	47,39	100

**TABLO 11: ÜNİVERSİTEMİZ İDARİ PERSONELİNİN (SADECE 657 4/A MEMUR) YAŞ İTİBARIYLA DAĞILIMI**

	18 - 25	26 - 30	31 - 35	36 - 40	41 - 50	51+	TOPLAM
MERKEZ	25	172	260	184	763	390	1794
YÜZDE (%)	1,39	9,59	14,49	10,26	42,53	21,74	100

**TABLO 12: ÜNİVERSİTEMİZ İDARİ PERSONELİNİN (SADECE 657 4/A MEMUR) EĞİTİM DURUMU**

	İLKÖĞRETİM	LİSE	ÖNLİSANS	LİSANS	Y.LİSANS VE DOKTORA	TOPLAM
MERKEZ	125	322	349	865	133	1794
YÜZDE (%)	6,96	17,95	19,45	48,22	7,42	100

Üniversitemizde görev yapan sözleşmeli personelin pozisyonlarına göre dağılımı ve bu pozisyonların kadro durumu **TABLO 13’te**, yaş itibarıyla dağılımı ise **TABLO 14’te** görüldüğü gibidir.

**TABLO 13: SÖZLEŞMELİ PERSONELİN (AKADEMİK PERSONEL OLARAK ÇALIŞANLAR HARIÇ) POZİSYONU VE KADRO DAĞILIMI**

POZİSYONU	DOLU	BOŞ	TOPLAM	MEYDAN KONTROLÖRÜ	2	2	4
BİYOLOG	-	-	-	MÜHENDİS	0	6	6
BÜRO PERSONELİ	-	-	-	PİLOT	24	1	25
ÇÖZÜMLEYİCİ	0	4	4	PROGRAMCI	0	5	5
DEKORATÖR	-	-	-	RESİM SEÇİCİ	0	3	3
DESTEK PERSONELİ	-	-	-	SAĞLIK TEKNİKERİ	-	-	-
DİĞER SAĞLIK PERS.	-	-	-	SESÇİ	0	3	3
EBE	-	-	-	TEKNİKER	-	-	-
FOTOĞRAFÇI	0	1	1	TEKNİSYEN	-	-	-
HAVA TRAFİK KONTR.	9	4	13	UÇAK BAKIM MAKİNİSTİ	33	6	39
HEMŞİRE	-	-	-	UÇAK KONTROL MAK.	0	6	6
İŞİKÇİ	-	-	-	UÇUŞ TEKNİSYENİ	7	2	9
KAMERAMAN	-	-	-	YER HOSTESİ	0	2	2
KOSTÜMCÜ	0	1	1	YER KONTROLÖRÜ	4	1	5
KULE ŞEFİ	0	1	1	ARAMA KURTARMA UZM.	0	9	9
CANLI MODEL	-	-	-	ÖZELLEŞTİRME 657 4/C	9	0	9
BİLİŞİM PERSONELİ	-	-	-	<b>TOPLAM</b>	<b>88</b>	<b>57</b>	<b>145</b>

**TABLO 14: SÖZLEŞMELİ PERSONELİN (AKADEMİK PERSONEL OLARAK ÇALIŞANLAR HARİÇ) YAŞ BLOKLARI İTİBARIYLA DAĞILIMI**

	21-25	26-30	31-35	36-40	41-50	51+	TOPLAM
KİŞİ SAYISI	1	11	12	9	34	21	88
YÜZDE (%)	1,13	12,50	13,63	10,22	38,63	23,86	100

Üniversitemizde görev yapan sürekli ve geçici işçilerin hizmet süreleri ve yaş itibarıyla dağılımları sırasıyla **TABLO 15 - 16 ve 17 - 18'de** görüldüğü gibidir.

**TABLO 15: SÜREKLİ İŞÇİLERİN HİZMET SÜRELERİ**

	1 - 3	4 - 6	7 - 10	11 - 15	16 - 20	21+	TOPLAM
KİŞİ SAYISI	0	0	54	1	1	17	73
YÜZDE (%)	0	0	74,00	1,36	1,36	23,28	100

**TABLO 16: SÜREKLİ İŞÇİLERİN YAŞ İTİBARIYLA DAĞILIMI**

	24 - 30	31 - 35	36 - 40	41 - 50	51+	TOPLAM
KİŞİ SAYISI	0	14	17	35	7	73
YÜZDE (%)	0	19,17	23,28	47,94	9,58	100

**TABLO 17: GEÇİCİ İŞÇİLERİN HİZMET SÜRELERİ**

	1 - 3	4 - 6	7 - 10	11 - 15	16 - 20	21+	TOPLAM
KİŞİ SAYISI	0	0	1	100	55	9	165
YÜZDE (%)	0	0	0,60	60,60	33,33	5,45	100

**TABLO 18: GEÇİCİ İŞÇİLERİN YAŞ İTİBARIYLA DAĞILIMI**

	24 - 30	31 - 35	36 - 40	41 - 50	51+	TOPLAM
KİŞİ SAYISI	1	9	55	98	2	165
YÜZDE (%)	0,60	5,45	33,33	59,39	1,21	100

## ANADOLU ÜNİVERSİTESİ STRATEJİ GELİŞTİRME DAİRE BAŞKANLIĞI

Üniversitemiz akademik personeli salt Türkiye Cumhuriyeti vatandaşlarından oluşmamakta, ayrıca 12 ülkeden gelen 25 öğretim elemanı da Üniversitemizde 12 bölümde akademik personel olarak hizmet vermektedir. Bu kişilerin unvan, geldiği ülke ve çalıştığı bölüme göre dağılımları ve sayıları **TABLO 19'da** görüldüğü gibidir.

**TABLO 19: YABANCI UYRUKLU ÖĞRETİM ELEMANLARI**

ÇALIŞTIĞI BİRİM	ÜN VANI	GELDİĞİ ÜLKE	ADET
EDEBİYAT FAKÜLTESİ	PROF.DR.	KAZAKİSTAN	1
DEVLET KONSERVATUVARI	DOÇ.DR.	RUSYA	1
DEVLET KONSERVATUVARI	ÖĞR.GÖR.	MACARİSTAN	1
DEVLET KONSERVATUVARI	ÖĞR.GÖR.	RUSYA	1
DEVLET KONSERVATUVARI	ÖĞR.GÖR.	AZERBEYCAN	1
DEVLET KONSERVATUVARI	ÖĞR.GÖR.	MACARİSTAN	1
DEVLET KONSERVATUVARI	ÖĞR.GÖR.	AZERBEYCAN	1
DEVLET KONSERVATUVARI	ÖĞR.GÖR.	RUSYA	1
DEVLET KONSERVATUVARI	YARD.DOÇENT	AZERBEYCAN	1
DEVLET KONSERVATUVARI	PROFESÖR	AZERBEYCAN	1
FEN FAKÜLTESİ	PROF.DR.	AZERBEYCAN	1
EĞİTİM FAKÜLTESİ	OKUTMAN	ALMANYA	1
YABANCI DİLLER YÜKSEKOKULU	ÖĞR.GÖR.	BİRLEŞİK KRALLIK	1
YABANCI DİLLER YÜKSEKOKULU	OKUTMAN	ÇİN HALK CUMHURİYETİ	1
YABANCI DİLLER YÜKSEKOKULU	OKUTMAN	ÇİN HALK CUMHURİYETİ	1
YABANCI DİLLER YÜKSEKOKULU	OKUTMAN	İNGİLTERE	1
YABANCI DİLLER YÜKSEKOKULU	OKUTMAN	FRANSA	1
YABANCI DİLLER YÜKSEKOKULU	ÖĞR.GÖR.	BİRLEŞİK KRALLIK	1
İKTİSADİ VE İDARİ BİLİMLER FAKÜLTESİ	YARD.DOÇ.DR.	TAYLAND	1
İLETİŞİM BİLİMLERİ FAKÜLTESİ	PROF.DR.	AZERBEYCAN	1
İLETİŞİM BİLİMLERİ FAKÜLTESİ	ÖĞR.GÖR.	İNGİLTERE	1
AR-GE VE İNOVASYON KOORDİNASYON BİRİMİ (ARİNKOM)	UZMAN	ÇİN HALK CUMHURİYETİ	1
MİMARLIK VE TASARIM FAKÜLTESİ	ÖĞR.GÖR.	JAPONYA	1
MÜHENDİSLİK FAKÜLTESİ	ÖĞR.GÖR.DR.	AZERBEYCAN	1
ULAŞTIRMA MESLEK YÜKSEKOKULU	ÖĞR.GÖR.	UKRAYNA	1
			25

## 5 - EĞİTİM - ÖĞRETİM HİZMETLERİ

### RESİM 5: ÖĞRENCİ İŞLERİ, ÖĞRENCİ KULÜPLERİ VE HALKBİLİM ARAŞTIRMALARI MERKEZİNDEN BİR GÖRÜNÜM



Üniversitemizin sunduğu en temel hizmet doğal olarak eğitim - öğretim hizmetidir. Üniversitemizde her türlü altyapısı tamamlanmış, çağdaş teknolojik olanaklara sahip, öğrenci öncelikli eğitim verilmekte; öğrenciler, uluslararası ölçütlerde katılımcı bir anlayışla sosyal ve kültürel etkinliklerin içinde yer almakta; kendilerini ifade etme olanağı bulmaktadır.

Üniversitemizde ulusal ve uluslararası alanda deneyimli ve birikimli 2160 öğretim elemanı ile kendi alanlarında ülkemizin önde gelen bilim ve sanat insanları da ilgili birimlerde konuk öğretim elemanı olarak görev yapmaktadır. Bütün öğretim elemanları, birikim ve deneyimlerini öğrencilere aktarmak için özveriyle çalışmaktadır.

Üniversitemizde 2016 Ekim ayı itibarıyla; öğrenci sayıları (TABLO-20), öğrenci kontenjan ve doluluk oranları (TABLO-21), enstitüler yüksek lisans - doktora programları öğrenci dağılımları (TABLO-22), yaz okulu istatistikleri (TABLO-23), ikinci anadal ve yandal programları öğrenci sayıları (TABLO-24 ve TABLO-25), Erasmus+ programlarına katılan öğrenci ve öğretim elemanı sayıları (TABLO-26-A, TABLO-26-B ve TABLO-27), yabancı uyruklu ve devlet burslusu öğrencilerin uyruklarına göre toplam sayıları (TABLO-28), ve mezun öğrenci sayıları sırasıyla (TABLO-29 ve TABLO-30) tablolarda gösterildiği gibidir.

**TABLO 20: 25.10.2016 TARİHİ İTİBARIYLA ÖĞRENCİ SAYILARI**

BİRİMİN ADI	KIZ	ERKEK	TOPLAM
AÇIKÖĞRETİM FAKÜLTESİ	395215	327599	722814
İŞLETME FAKÜLTESİ	91208	218103	309311
İKTİSAT FAKÜLTESİ	116657	231314	347971
ECZACILIK FAKÜLTESİ	451	310	761
EDEBİYAT FAKÜLTESİ	1178	884	2062
EĞİTİM FAKÜLTESİ	2533	1427	3960
FEN FAKÜLTESİ	948	650	1598
GÜZEL SANATLAR FAKÜLTESİ	357	409	766
HUKUK FAKÜLTESİ	952	924	1876
İKTİSADİ VE İDARİ BİLİMLER FAKÜLTESİ	1878	2415	4293
İLETİŞİM BİLİMLERİ FAKÜLTESİ	710	958	1668
MÜHENDİSLİK FAKÜLTESİ	1270	1850	3120
HAVACILIK VE UZAY BİLİMLERİ FAKÜLTESİ	164	783	947
MİMARLIK VE TASARIM FAKÜLTESİ	1034	390	1424
TURİZM FAKÜLTESİ	241	390	631
SAĞLIK BİLİMLERİ FAKÜLTESİ	280	71	351
SPOR BİLİMLERİ FAKÜLTESİ	239	494	733
DEVLET KONSERVATUVARI	120	98	218
ENGELLİLER ENTEGRE YÜKSEKOKULU	62	64	126
PORSUK MESLEK YÜKSEKOKULU	231	795	1026
ESKİŞEHİR MESLEK YÜKSEKOKULU	318	371	689
YUNUS EMRE MESLEK YÜKSEKOKULU	427	117	544
ULAŞTIRMA MESLEK YÜKSEKOKULU	289	1052	1341
FEN BİLİMLERİ ENSTİTÜSÜ	573	971	1544
SAĞLIK BİLİMLERİ ENSTİTÜSÜ	242	178	420
EĞİTİM BİLİMLERİ ENSTİTÜSÜ	485	332	817
SOSYAL BİLİMLER ENSTİTÜSÜ	836	1128	1964
GÜZEL SANATLAR ENSTİTÜSÜ	162	132	294
<b>TOPLAM</b>	<b>619060</b>	<b>794209</b>	<b>1413269</b>

Anadolu Üniversitesinin 2016-2017 öğretim yılı kız öğrenci sayısı 619060, erkek öğrenci sayısı 794209 olmak üzere, toplam öğrenci sayısı 1413269'dur.

**TABLO 21: 2016-2017 ÖĞRETİM YILI ÖĞRENCİ KONTENJANLARI VE KONTENJANLARIN DOLULUK ORANI TABLOSU**

BİRİMİN ADI	KONTENJAN	YERLEŞEN	KAYIT OLAN	DOLULUK ORANI %	BOŞ KALAN
ECZACILIK FAKÜLTESİ	123	123	123	100	0
EDEBİYAT FAKÜLTESİ	463	463	451	97,4	12
EĞİTİM FAKÜLTESİ	930	930	880	94,6	50
FEN FAKÜLTESİ	305	297	287	94,1	18
GÜZEL SANATLAR FAKÜLTESİ	184	184	137	74,5	47
HUKUK FAKÜLTESİ	410	410	410	100,0	0
İKTİSADİ VE İDARİ BİLİMLER FAK.	801	793	779	97,3	22
İLETİŞİM BİLİMLERİ FAKÜLTESİ	283	283	281	99,3	2
MÜHENDİSLİK FAKÜLTESİ	568	567	564	99,3	4
MİMARLIK VE TASARIM FAKÜLTESİ	285	284	278	97,5	7
SAĞLIK BİLİMLERİ FAKÜLTESİ	84	84	84	100,0	0
HAVACILIK VE UZAY BİLİMLERİ FAKÜLTESİ	177	177	171	96,6	6
DEVLET KONSERVATUVARI	91	91	46	50,5	45
TURİZM FAKÜLTESİ	134	134	126	94,0	8
SPOR BİLİMLERİ FAKÜLTESİ	182	182	160	87,9	22
ENGELLİLER ENTEGRE YÜKSEKOKULU	45	45	44	97,8	1
ESKİŞEHİR MESLEK YÜKSEKOKULU	306	306	295	96,4	11
PORSUK MESLEK YÜKSEKOKULU	408	408	398	97,5	10
YUNUS EMRE MESLEK YÜKSEKOKULU	255	255	251	98,4	4
ULAŞTIRMA MESLEK YÜKSEKOKULU	459	459	448	97,6	11
<b>TOPLAM</b>	<b>6493</b>	<b>6475</b>	<b>6213</b>	<b>95,7</b>	<b>280</b>

**TABLO 22: 25.10.2016 TARİHİ İTİBARIYLA ENSTİTÜLER YÜKSEK LİSANS VE DOKTORA PROGRAMLARI ÖĞRENCİ SAYILARI**

Enstitülerimizin 2016 – 2017 Öğretim Yılında yüksek lisans ve doktora yapan öğrenci sayısı 5039'dur. Bu sayının 3303'ü yüksek lisans 1736'sı ise doktora öğrencisidir.

BİRİMİN ADI	YÜKSEK LİSANS YAPAN ÖĞRENCİ SAYISI	DOKTORA YAPAN ÖĞRENCİ SAYISI	TOPLAM
FEN BİLİMLERİ ENSTİTÜSÜ	1130	414	1544
SAĞLIK BİLİMLERİ ENSTİTÜSÜ	316	104	420
EĞİTİM BİLİMLERİ ENSTİTÜSÜ	433	384	817
SOSYAL BİLİMLER ENSTİTÜSÜ	1240	724	1964
GÜZEL SANATLAR ENSTİTÜSÜ	184	110	294
<b>TOPLAM</b>	<b>3303</b>	<b>1736</b>	<b>5039</b>

**TABLO 23: 2016-2017 ÖĞRETİM YILI İTİBARIYLA YAZ OKULU AÇILAN DERS VE DERS ALAN ÖĞRENCİLERİN SAYILARI**

FAKÜLTE/YÜKSEKOKUL	ÖĞRENCİ SAYISI	AÇILAN DERS SAYISI
İKTİSADİ VE İDARİ BİLİMLER FAKÜLTESİ	2326	64
EĞİTİM FAKÜLTESİ	624	18
ECZACILIK FAKÜLTESİ	208	9
EDEBİYAT FAKÜLTESİ	231	5
HUKUK FAKÜLTESİ	298	4
FEN FAKÜLTESİ	439	15
HAVACILIK VE UZAY BİLİMLERİ FAKÜLTESİ	84	19
MÜHENDİSLİK FAKÜLTESİ	857	28
DEVLET KONSERVATUVARI	29	25
İLETİŞİM BİLİMLERİ FAKÜLTESİ	129	3
ENGELLİLER ENTEGRE YÜKSEKOKULU	5	1
ESKİŞEHİR MESLEK YÜKSEKOKULU	6	1
YUNUS EMRE MESLEK YÜKSEKOKULU	7	1
SPOR BİLİMLERİ FAKÜLTESİ	23	4
<b>TOPLAM</b>	<b>5266</b>	<b>197</b>



**TABLO 24: ÇİFT ANADAL PROGRAMLARINA KATILAN ÖĞRENCİ SAYILARI**

FAKÜLTE/YO.	2016-2017
İKTİSADİ VE İDARİ BİLİMLER FAKÜLTESİ	12
EĞİTİM FAKÜLTESİ	34
İLETİŞİM BİLİMLERİ FAKÜLTESİ	5
EDEBİYAT FAKÜLTESİ	14
FEN FAKÜLTESİ	3
MÜHENDİSLİK FAKÜLTESİ	28
GÜZEL SANATLAR FAKÜLTESİ	1
MİMARLIK VE TASARIM FAKÜLTESİ	11
<b>TOPLAM</b>	<b>108</b>

**TABLO 25: YANDAL PROGRAMLARINA KATILAN ÖĞRENCİ SAYILARI**

FAKÜLTE/YO.	2016-2017
İKTİSADİ VE İDARİ BİLİMLER FAKÜLTESİ	5
EĞİTİM FAKÜLTESİ	4
FEN FAKÜLTESİ	1
İLETİŞİM BİLİMLERİ FAKÜLTESİ	2
ECZACILIK FAKÜLTESİ	2
EDEBİYAT FAKÜLTESİ	9
MÜHENDİSLİK FAKÜLTESİ	5
GÜZEL SANATLAR FAKÜLTESİ	1
HUKUK FAKÜLTESİ	7
MİMARLIK TASARIM FAKÜLTESİ	9
<b>TOPLAM</b>	<b>45</b>

TABLO 26- A-2016-2017ERASMUS+ PROGRAMINA GİDEN ÖĞRENCİSİ SAYILARI

BİRİMİN ADI	LİSANS ÖĞRENCİSİ	YÜKSEK LİSANS ÖĞRENCİSİ	DOKTORA ÖĞRENCİSİ	TOPLAM
ECZACILIK FAKÜLTESİ	2			2
EDEBİYAT FAKÜLTESİ	7	2		9
EĞİTİM FAKÜLTESİ	49			49
FEN FAKÜLTESİ	4	1	2	7
GÜZEL SANATLAR FAKÜLTESİ	9	2	2	13
HUKUK FAKÜLTESİ	4		1	5
İKTİSADİ VE İDARİ BİLİMLER FAK.	68	9	1	78
İLETİŞİM BİLİMLERİ FAKÜLTESİ	24	1		25
MÜHENDİSLİK FAK.	75			75
SPOR BİLİMLER FAKÜLTESİ			1	1
DEVLET KONSERVATUVARI	7			7
MİMARLIK VE TASARIM FAK.	34	3		37
HAVACILIK VE UZAY BİLİMLERİ FAK.	9			9
TURİZM FAKÜLTESİ	13			13
SAĞLIK BİLİMLERİ FAKÜLTESİ	2			2
EĞİTİM BİLİMLERİ ENSTİTÜSÜ				0
FEN BİLİMLERİ ENSTİTÜSÜ		4	3	7
SOSYAL BİLİMLER ENSTİTÜSÜ		12	2	14
SAĞLIK BİLİMLERİ ENSTİTÜSÜ				0
GÜZEL SANATLAR ENSTİTÜSÜ		2	2	4
<b>TOPLAM</b>	<b>307</b>	<b>36</b>	<b>14</b>	<b>357</b>

Erasmus+ programlarına katılan öğrenci sayısı 2015-2016 öğretim yılında 414'tür. Tablo 26'da görüldüğü üzere 2016-2017 öğretim yılında ise 357'dir. Bu bağlamda anılan programlara katılan öğrenci sayılarında %13,8'lik bir azalış meydana gelmiştir.

TABLO 26-B: 2016-2017 ERASMUS+PROGRAMLARINA KATILAN (STAJ) ÖĞRENCİ SAYILARI

BİRİMİN ADI	LİSANS ÖĞRENCİSİ	YÜKSEK LİSANS ÖĞRENCİSİ	DOKTORA ÖĞRENCİSİ	TOPLAM
ECZACILIK FAKÜLTESİ	2			2
EDEBİYAT FAKÜLTESİ	2			2
EĞİTİM FAKÜLTESİ	7			7
FEN FAKÜLTESİ	4			4
GÜZEL SANATLAR FAKÜLTESİ	2			2
HUKUK FAKÜLTESİ	2			2
İKTİSADİ VE İDARİ BİLİMLER FAK.	12			12
İLETİŞİM BİLİMLERİ FAKÜLTESİ	7			7
MÜHENDİSLİK FAK.	12			12
SPOR BİLİMLER FAKÜLTESİ	1			1
DEVLET KONSERVATUVARI				0
MİMARLIK VE TASARIM FAK.	5			5
HAVACILIK VE UZAY BİLİMLERİ FAK.	2			2
TURİZM FAKÜLTESİ	2			2
SAĞLIK BİLİMLERİ FAKÜLTESİ				0
EĞİTİM BİLİMLERİ ENSTİTÜSÜ				0
FEN BİLİMLERİ ENSTİTÜSÜ		1	3	4
SOSYAL BİLİMLER ENSTİTÜSÜ		5	2	7
SAĞLIK BİLİMLERİ ENSTİTÜSÜ		1	1	2
GÜZEL SANATLAR ENSTİTÜSÜ				0
<b>TOPLAM</b>	<b>60</b>	<b>7</b>	<b>6</b>	<b>73</b>

TABLO 27: 2016-2017 ERASMUS+ PROGRAMLARINA KATILAN ÖĞRETİM ELEMANI SAYILARI

BİRİMİN ADI	ÖĞRETİM ELEMANI
AÇIKÖĞRETİM FAKÜLTESİ	
ECZACILIK FAKÜLTESİ	2
EDEBİYAT FAKÜLTESİ	2
EĞİTİM FAKÜLTESİ	4
FEN FAKÜLTESİ	1
GÜZEL SANATLAR FAKÜLTESİ	2
HUKUK FAKÜLTESİ	
İKTİSADİ VE İDARİ BİLİMLER FAKÜLTESİ	3
İLETİŞİM BİLİMLERİ FAKÜLTESİ	1
MÜHENDİSLİK FAKÜLTESİ	2
MİMARLIK VE TASARIM FAKÜLTESİ	2
SPOR BİLİMLERİ FAKÜLTESİ	3
SAĞLIK BİLİMLERİ FAKÜLTESİ	
DEVLET KONSERVATUVARI	6
HAVACILIK VE UZAY BİLİMLERİ FAKÜLTESİ	1
TURİZM FAKÜLTESİ	1
ESKİŞEHİR MESLEK Y.O.	
PORSUK MESLEK Y.O.	
ULAŞTIRMA MESLEK Y.O.	
YABANCI DİLLER Y.O.	7
YUNUS EMRE MESLEK Y.O.	
EĞİTİM BİLİMLERİ ENSTİTÜSÜ	
FEN BİLİMLERİ ENSTİTÜSÜ	
SOSYAL BİLİMLER ENSTİTÜSÜ	2
SAĞLIK BİLİMLERİ ENSTİTÜSÜ	
GÜZEL SANATLAR ENSTİTÜSÜ	1
YER VE UZAY BİLİMLERİ ENSTİTÜSÜ	2
<b>TOPLAM</b>	<b>42</b>

TABLO 28: 2016-2017 ÖĞRETİM YILINDA ÖĞRENİM GÖREN TÜM YABANCI ÖĞRENCİLERİN UYRUKLARINA GÖRE GENEL DAĞILIMI

UYRUK DAĞILIMI	AYÖS (KENDİ İMKANI İLE)				AYÖS		BURSLU		TÜM		TOPLAM
	AÖF		ÖRGÜN		TÖMER		TÖMER		BURSLULAR		
	KIZ	ERKEK	KIZ	ERKEK	KIZ	ERKEK	KIZ	ERKEK	KIZ	ERKEK	
AFGANİSTAN	0	0	3	21	0	0	0	0	7	20	51
AHISKA	0	0	0	0	0	0	0	0	1	1	2
ALMANYA	21	3	9	7	0	0	0	0	1	0	41
AMERİKA	0	0	1	2	0	0	0	0	0	1	4
ARNAVUTLUK	1	0	1	1	0	0	1	0	2	2	8
AVUSTURYA	0	0	0	1	0	0	0	0	0	0	1
AZERBAYCAN	8	2	25	64	0	0	0	0	7	7	113
BANGLADEŞ	0	0	0	0	0	0	0	3	0	6	9
BELARUS	0	0	1	0	0	0	0	0	0	0	1
BELÇİKA	0	0	3	0	0	0	0	0	0	0	3
BENİN	0	0	0	0	0	0	0	0	1	1	2
BOSNA HERSEK	0	0	1	0	0	0	0	0	3	1	5
BREZİLYA	0	0	1	0	0	0	0	0	0	0	1
BULGARİSTAN	2	0	17	18	0	0	0	0	5	0	42
BURKİNA FASO	0	0	0	0	0	0	0	0	0	4	4
BURUNDİ	0	0	0	1	0	0	0	0	0	1	2
CEZAYİR	0	0	1	1	0	0	0	0	0	4	6
CİBUTİ	0	0	0	0	0	0	0	0	0	0	0
ÇAD	0	0	0	0	0	0	0	0	0	2	2
ÇEK CUMHURİYETİ	0	0	0	0	0	0	0	0	0	0	0
ÇİN	0	0	1	1	0	0	0	0	3	1	6
ENDONEZYA	0	0	1	0	0	0	0	0	0	4	5
ERİTRE	0	0	0	0	0	0	0	0	0	1	1
ERMENİSTAN	0	0	1	0	0	0	0	0	0	0	1
ETHİOPİA	0	0	0	0	0	0	1	0	4	6	11
FAS/MOROCCO	0	0	0	0	0	0	1	0	0	4	5
FİLİSTİN	0	0	0	1	0	0	0	1	3	7	12
FİLİPİNLER	0	0	0	0	0	0	0	0	2	5	7
FİLDİŞİ	0	0	0	0	0	0	0	0	0	2	2
FRANSA	1	0	4	1	0	0	0	0	0	0	6
GABON	0	0	0	0	0	0	0	0	0	1	1
GAMBİYA	0	0	0	0	0	0	0	0	1	1	2
GANA	0	0	0	1	0	0	0	0	1	7	9

ANADOLU ÜNİVERSİTESİ STRATEJİ GELİŞTİRME DAİRE BAŞKANLIĞI

GİNE	0	0	1	0	0	0	0	0	0	3	4
GÜNEY AFRİKA	0	0	0	0	0	0	0	0	1	2	3
GÜRCİSTAN	0	0	0	0	0	0	0	1	2	5	8
HAİTİ	0	0	0	0	0	0	0	0	1	1	2
HİNDİSTAN	0	0	0	2	0	0	0	0	0	4	6
HOLLANDA	0	0	1	2	0	0	0	0	0	0	3
IRAK	0	0	3	1	0	0	0	1	6	9	20
İNGİLTERE	0	0	1	0	0	0	0	0	0	0	1
İRAN	2	4	17	20	0	0	1	0	5	5	54
İSRAİL	0	0	0	0	0	0	0	0	0	1	1
İSVEÇ	0	0	0	0	0	0	0	0	0	0	0
İSVİÇRE	0	0	2	0	0	0	0	0	0	0	2
İTALYA	0	0	0	0	0	0	0	0	0	0	0
JAPON	0	0	1	1	0	0	0	0	0	0	2
KAMERUN	0	0	0	0	0	0	0	0	0	4	4
KARADAĞ	0	0	0	0	0	0	0	1	4	2	7
KAZAKİSTAN	0	0	1	3	0	0	0	0	5	10	19
KENYA	0	0	0	0	0	0	0	1	1	4	6
KIRGIZİSTAN	1	0	5	5	0	0	0	0	6	4	21
KIRIM	0	0	0	0	0	0	0	0	2	2	4
K.K.T.C.	0	0	3	2	0	0	0	0	0	0	5
KOLOMBİYA	0	0	0	0	0	0	0	0	2	1	3
KOMORLAR	0	0	0	0	0	0	0	0	0	0	0
KONGO	0	0	0	0	0	0	0	0	0	1	1
KOSOVA	0	0	2	3	0	0	0	0	10	3	18
KOSTARİKA	0	0	0	0	0	0	0	0	0	1	1
LESOTHO	0	0	0	1	0	0	0	0	0	0	1
LETONYA	0	0	0	0	0	0	0	0	1	0	1
LİBERYA	0	0	0	0	0	0	0	0	0	2	2
LİBYA	0	0	0	1	0	0	0	0	0	2	3
LÜBNAN	0	0	1	0	0	0	0	1	0	5	7
MACARİSTAN	0	0	1	0	0	0	0	0	0	0	1
MADAGASKAR	0	0	0	0	0	0	1	0	0	2	3
MAKEDONYA	0	0	0	1	0	0	0	0	6	5	12
MALAVİ	0	0	1	0	0	0	0	0	1	0	2
MALEZYA	0	0	0	0	0	0	0	0	1	1	2
MALİ	0	0	0	0	0	0	0	0	1	0	1
MISIR	0	0	0	0	0	0	0	0	1	1	2

ANADOLU ÜNİVERSİTESİ STRATEJİ GELİŞTİRME DAİRE BAŞKANLIĞI

MOĞOLİSTAN	0	0	2	2	0	0	0	0	3	5	12
MOLDOVA	0	0	1	1	0	0	1	0	4	4	11
MORİTANYA	0	0	0	0	0	0	0	0	0	3	3
MOZAMBİK	0	0	0	0	0	0	0	0	0	1	1
MYANMAR	0	0	0	0	0	0	0	0	1	1	2
NİJER	0	0	0	0	0	0	0	0	0	0	0
NİJERYA	0	0	0	1	0	0	0	0	0	3	4
ORTA AFRİKA	0	0	0	0	0	0	0	0	1	0	1
ÖZBEKİSTAN	2	0	2	1	0	0	0	0	11	5	21
PAKİSTAN	0	0	0	4	0	0	0	1	2	7	14
POLONYA	0	0	0	0	0	0	0	0	3	0	3
ROMANYA	0	0	0	0	0	0	0	0	0	0	0
RUSYA	1	0	3	2	0	0	0	1	4	8	19
SİRBİSTAN	0	0	0	1	0	0	0	0	4	0	5
SİRB.KARADAĞ	0	0	0	0	0	0	0	0	1	0	1
SENEGAL	0	0	0	0	0	0	0	0	0	1	1
SİERRA LEONE	0	0	0	0	0	0	0	0	1	1	2
SUDAN	0	0	0	2	0	0	0	0	1	5	8
SURİYE	1	0	8	18	0	0	0	1	7	13	48
SUUDİ ARABİSTAN	0	0	0	0	0	0	0	0	0	0	0
SRİLANKA	0	0	0	0	0	0	0	0	0	0	0
SOMALİ	0	0	0	3	0	0	0	0	5	12	20
TACİKİSTAN	0	0	2	1	0	0	0	0	2	6	11
TATARİSTAN	0	0	0	0	0	0	0	0	1	1	2
TANZANYA	0	0	0	0	0	0	0	0	1	2	3
TAYLAND	0	0	0	0	0	0	0	0	2	3	5
T.C	0	6	19	21	0	0	0	0	0	0	46
TUNUS	0	0	0	0	0	0	0	0	2	1	3
TÜRKMENİSTAN	0	2	13	46	0	0	0	0	1	8	70
TOGO	0	0	0	0	0	0	0	0	0	2	2
UGANDA	0	0	0	0	0	0	0	0	2	5	7
UN.K.GR.BR.NOR	0	0	0	0	0	0	0	0	0	0	0
UKRAYNA	0	2	0	0	0	0	0	0	7	7	16
UYGUR	0	0	0	3	0	0	0	0	1	0	4
ÜRDÜN	0	0	0	0	0	0	0	0	1	2	3
VIETNAM	0	0	0	0	0	0	0	0	1	0	1
YEMEN	0	0	0	1	0	0	0	2	2	17	22
YUNANİSTAN	0	1	12	22	0	0	0	0	3	6	44

ANADOLU ÜNİVERSİTESİ STRATEJİ GELİŞTİRME DAİRE BAŞKANLIĞI

ZAMBİYA	0	0	0	0	0	0	0	0	0	1	1
ZİMBABVE	0	0	0	0	0	0	0	0	0	2	2
DİĞER	0	0	0	0	0	0	0	0	0	0	0
<b>TOPLAM</b>	<b>40</b>	<b>20</b>	<b>172</b>	<b>291</b>	<b>0</b>	<b>0</b>	<b>6</b>	<b>14</b>	<b>171</b>	<b>301</b>	<b>1015</b>

**TABLO 29: 2016-2017 ÖĞRETİM YILI MEZUN ÖĞRENCİ SAYILARI**

FAKÜLTE/YÜKSEKOKUL	2016-2017		
	KIZ	ERKEK	TOPLAM
AÇIKÖĞRETİM FAKÜLTESİ	39649	54164	93813
İŞLETME FAKÜLTESİ	35141	19727	54868
İKTİSAT FAKÜLTESİ	30454	15684	46138
EĞİTİM FAKÜLTESİ	320	621	941
ECZACILIK FAKÜLTESİ	51	92	143
İLETİŞİM BİLİMLERİ FAKÜLTESİ	94	67	161
MÜHENDİSLİK FAKÜLTESİ	191	121	312
İKTİSADİ VE İDARİ BİLİMLER FAKÜLTESİ	420	400	820
HUKUK FAKÜLTESİ	100	130	230
GÜZEL SANATLAR FAKÜLTESİ	37	55	92
FEN FAKÜLTESİ	91	55	146
EDEBİYAT FAKÜLTESİ	113	203	316
DEVLET KONSERVATUVARI	15	20	35
MİMARLIK VE TASARIM FAKÜLTESİ	28	126	154
ENGELLİLER ENTEGRE YÜKSEKOKULU	18	12	30
HAVACILIK VE UZAY BİLİMLERİ FAKÜLTESİ	89	13	102
SAĞLIK BİLİMLERİ FAKÜLTESİ	27	43	70
TURİZM FAKÜLTESİ	74	44	118
SPOR BİLİMLERİ FAKÜLTESİ	76	19	95
PORSUK MESLEK YÜKSEKOKULU	122	62	184
ESKİŞEHİR MESLEK YÜKSEKOKULU	61	94	155
YUNUSEMRE MESLEK YÜKSEKOKULU	28	124	152
ULAŞTIRMA MESLEK YÜKSEKOKULU	147	45	192
<b>TOPLAM</b>	<b>107346</b>	<b>91921</b>	<b>199267</b>



**TABLO 30: ENSTİTÜLERDEN 2016-2017 ÖĞRETİM YILI MEZUN ÖĞRENCİ SAYILARI**

ENSTİTÜLER	2016-2017		
	KIZ	ERKEK	TOPLAM
FEN BİLİMLERİ ENSTİTÜSÜ	54	70	124
SOSYAL BİLİMLERİ ENSTİTÜSÜ	83	113	196
SAĞLIK BİLİMLERİ ENSTİTÜSÜ	57	34	91
EĞİTİM BİLİMLERİ ENSTİTÜSÜ	68	38	106
GÜZEL SANATLAR ENSTİTÜSÜ	21	12	33
<b>TOPLAM</b>	<b>283</b>	<b>267</b>	<b>550</b>

Tablo 29 ve 30'dan da anlaşılacağı üzere toplam mezun öğrenci sayısı 199.817'dir. Bu sayının 107.629'u kız, 92.188'i erkek öğrencidir.

Üniversitemizde yer alan öğrenci kulüpleri şunlardır:

1. Akut Kulübü
2. Arkeoloji Kulübü
3. Atatürkçü Düşünce Kulübü
4. Anadolu Robot Kulübü
5. Avrupa Öğrencileri Forumu Kulübü
6. Bilgi ve Zeka Oyunları Kulübü
7. Bilgisayar Kulübü
8. Bilim ve Teknoloji Kulübü
9. Caz Kulübü
10. Dans Kulübü
11. Denetim Kulübü
12. Doğa-Çevre Kulübü
13. Doğa Sporları Kulübü
14. Düşünce ve Hukuk Kulübü
15. Edebiyat Kulübü
16. Eczacılık ve Sağlık Kulübü
17. Endüstri İlişkileri ve Sosyal Politika Kulübü
18. Endüstri ve Verimlilik Kulübü
19. Erasmus Kulübü
20. Felsefe Kulübü
21. Fikir Atölyesi ve Münazara Kulübü
22. Fotoğrafçılık Kulübü
23. Girişimcilik Kulübü
24. Gönüllü Toplumsal Hizmetler Kulübü
25. Havacılık Kulübü
26. İletişim Kulübü
27. İşletme ve Ekonomi Kulübü
28. Kalite Kulübü
29. Kariyer Kulübü
30. Karikatür Kulübü
31. Kentsel Gelişim Kulübü
32. Kızılay Kulübü
33. Kimya ve Teknolojileri Kulübü
34. Malzeme Teknolojileri Kulübü
35. Marketing Anadolu Kulübü
36. Moda Tasarımı Kulübü
37. Motor Sporları Kulübü
38. Mühendislik ve Teknoloji Kulübü (IEEE)
39. Müzik Kulübü
40. Plastik Sanatlar Kulübü
41. Rock Kulübü
42. Sinema Kulübü
43. Sosyal Medya Kulübü

44. Spor Kulübü
45. Sualtı Kulübü
46. Tarih Kulübü
47. Tasarım Kulübü
48. Tiyatro Kulübü
49. Turizm ve Gezi Kulübü
50. Uluslararası Öğrenci Kulübü
51. Yapı Kulübü
52. Yeniler Kulübü
53. Yeşilay Kulübü
54. Yenilenebilir Enerji Kaynakları Kulübü
55. Yönetim ve Gelişim Kulübü

## II – PERFORMANS BİLGİLERİ

### A – TEMEL POLİTİKA VE ÖNCELİKLER

Üniversitemizin esas aldığı temel politikalar şunlardır:

- Onuncu Kalkınma Planı (2014 – 2018)
- Türkiye'nin Yükseköğretim Stratejisi, YÖK, Ankara, Şubat 2007
- Bologna Süreci ve Belgeleri
- Orta Vadeli Program (2017-2019)
- Orta Vadeli Mali Plan
- Yılı Bütçe Kanunu

Onuncu Kalkınma Planı; yüksek, istikrarlı ve kapsayıcı ekonomik büyümenin yanı sıra hukukun üstünlüğü, bilgi toplumu, uluslararası rekabet gücü, insani gelişmişlik, çevrenin korunması ve kaynakların sürdürülebilir kullanımı gibi unsurları kapsayacak şekilde tasarlanmıştır. Planın; nitelikli insan ve güçlü toplum, yenilikçi üretim ve istikrarlı yüksek büyüme, yaşanabilir mekânlar ve sürdürülebilir çevre, kalkınma için uluslararası işbirliği olmak üzere dört ekonomik ve sosyal gelişme eksenini bulunmaktadır. Üniversitemiz için ilk bakılması gereken yer nitelikli insan ve güçlü toplum eksenidir. Üniversitemiz her an, her zaman yeni bir bilgi veya mevcut bilgi, beceri ve davranışımız her an ve her zaman geliştirmeye açıktır. Buna göre geleceğin bilgi dünyasını yakalamak için hızla değişmek, değişimi yakalamak ve değişimin başlatıcısı olmak gerekmektedir. Üniversitemiz bu değişimleri gerçekleştirebilecek nitelikli bilgi ve beceriye sahiptir. Diğer taraftan Üniversitemiz kalkınma için uluslararası işbirliği ekseninde ise; farklı ülkelerden çeşitli devlet adamı ve beraberindeki heyetin yanı sıra yabancı basın mensubuna kapılarını açarak birbirinden değerli isimler üniversitemizde ağırlanmış, bilgi ve deneyimlerini paylaşmıştır. Üniversitemiz Amerika Birleşik Devletleri (ABD), Romanya, Çin, Avustralya, Kosova, Azerbaycan, Tataristan, Türkmenistan, Kazakistan, Tacikistan, Kırgızistan, Özbekistan, İtalya, Bosna Hersek, Sırbistan, Tunus ve Yemen gibi dünya ülkelerinin önemli liderlerini ve devlet adamlarını ağırlayarak yeni iş birliklerine imza atmıştır. Ayrıca Bakü'den Brüksel'e kadar bir çok ülkede açıköğretim alanında eğitim faaliyetleri ile uluslararası işbirliklerini geliştirerek sürdürmeye devam etmektedir.

Orta Vadeli Program'ın(2017 – 2019) amacı ;

Orta Vadeli Programın temel amacı; makroekonomik istikrarın korunduğu, cari açığın ve enflasyonun aşamalı olarak düşürüldüğü bir ortamda yapısal reformlar yoluyla büyümeyi arttırmak ve daha kapsayıcı hale getirmektir.

Orta Vadeli Programın belirlediği makroekonomik politikalar içerisinde eğitim sisteminde, bireylerin kişilik ve kabiliyetlerini geliştiren, hayat boyu öğrenme yaklaşımı çerçevesinde işgücü piyasasıyla uyumunu güçlendiren, fırsat eşitliğine dayalı ve kalite odaklı dönüşüm politikası da yer almaktadır.

Bilindiği gibi Üniversitemiz, yaşam boyu öğrenmenin bir parçası olarak ikinci üniversite programını, açıktan ve uzaktan eğitim sistemini öncelikli alanlar olarak belirlemiştir. Yaşam boyu öğrenme vizyonuna sahip Üniversitemiz ile Orta Vadeli Program bu bakımdan uyumludur. Diğer taraftan Orta Vadeli Programın öngörülleri ile farklı alanlarda (fen ve sağlık) programların açılması, programların akreditasyonu çalışmaları, sistemin dönemlik yapıya dönüştürülmesi, farklı ölçme ve değerlendirme sistem ve araçlarının denenmesi ve AR-GE faaliyetlerine yönelik mükemmelliyet merkezlerinin kurulması hedefleri örtüşmektedir.

Yükseköğretimde kalite ve eğitimin belli bir standarda yükseltilmesini hedefleyen Bologna Süreci, Üniversitemizin temel politika ve öncelikleri kapsamında değerlendirilmektedir. Anadolu Üniversitesi "Yaşam boyu öğrenme odaklı bir dünya üniversitesi olmak" vizyonu kapsamında akademik ve idari süreçlerinde iyileşmeyi kendine amaç edinmiştir. Bu amaç Üniversitemizin 2017 yılı performans hedefleri içerisinde yer alan eğitim öğretim faaliyetlerinin sürekli iyileştirilmesi amacı ile birebir örtüşmektedir.

Avrupa Yükseköğretim alanı yaratmayı hedefleyen reform süreci olan Bologna süreci, resmi olarak 1999 yılında Bologna Bildirisi'nin 29 Avrupa ülkesinin yükseköğretimden sorumlu Bakanları tarafından imzalanması ve yayımlanması ile başlamıştır.

### **Bologna sürecinin temel hedefleri şunlardır:**

- Kolay, anlaşılır ve birbiriyle karşılaştırılabilir yükseköğretim diploma ve/veya dereceleri oluşturmak,
- Avrupa Kredi Transfer Sistemini (ECTS) uygulamak,
- Öğrencilerin ve öğretim görevlilerinin hareketliliğini sağlamak ve yaygınlaştırmak,
- Yükseköğretimde kalite güvencesi sistemleri ağını oluşturmak ve yaygınlaştırmak,
- Yükseköğretimde Avrupa boyutunu geliştirmek,
- Yaşam boyu öğrenimi teşvik etmek,
- Öğrencilerin ve yükseköğretim kurumlarının sürece aktif katılımını sağlamak,
- Avrupa Araştırma Alanı (ERA) ile Avrupa Yükseköğretim Alanı (EHEA) arasında bir sinerji kurmak ve doktora çalışmaları gerçekleştirmek.

Bologna Süreci'nde geliştirilmesi öngörülen Ulusal Yeterlilikler Çerçevesi için başlatılan Türkiye Yükseköğretim Yeterlilikler Çerçevesi çalışmasında pilot üniversite olan Anadolu Üniversitesi, bu çalışmaları ivedilikle tamamlamış ve Alan Yeterliliklerini öğrenme kazanımları ile eşgüdüm içerisinde kullanımını uygulamaya geçirmiştir. Anadolu Üniversitesinde 2003 yılında başlatılan Bologna süreci çalışmalarına o tarihten bu güne kadar düzenli olarak devam edilmiş, Bologna Süreci'nde gerçekleştirilmesi öngörülen yeniliklerin neredeyse tamamı uygulamaya geçirilmiş ve uygulamaların kalitesini denetlemek üzere mekanizmalar oluşturulmuştur.

Bologna Süreci'nin önceliklerinden olan akademik derece sistemi konusunda dereceler arası geçiş süreci tanımlanmış ve sistemin kolay anlaşılır ve uygulanabilir olması sağlanmıştır. Öğrenciler mezuniyetleri sonrası bir üst dereceye geçme hakları konusunda net bir şekilde bilgi sahibi olmuşlardır. Anadolu Üniversitesi, verdiği eğitimin kalitesinin Avrupa çapında tanınırlığı için önem arz eden Avrupa Kredi Transfer Sistemi (AKTS)'ni uygulamaya 2006 yılından itibaren tüm programlarında başlamıştır. Bu sebeple, düzenli olarak uygulanan anketlerle öğrenci iş yükü ölçülmekte ve Bologna Süreci'nin özüne uygun olarak sürekli izlenmekte ve değerlendirilen süreç geliştirilmekte ve devamlılığına önem verilmektedir.

Diploma notları (DE, Diploma Supplement) ve Program Çıktıları son güncellemeleri içerecek şekilde hazırlanarak, Açıköğretim Sistemi de dâhil olmak üzere, bütün mezunlara 2010 yılından bu yana diplomaları ile birlikte verilmektedir. Üniversitemizin AKTS ve Diploma Eki uygulamaları 2011 yılında AKTS Etiket (ECTS Label), 2010 ve 2013 yıllarında ise DE Etiket (DS Label) ile ödüllendirilerek Avrupa Kredi Transfer Sistemine uygunluğu tescil edilmiştir.

Bütün bunlara ek olarak Anadolu Üniversitesi, farklı olarak derece programlarını yürütmekte ve bu programların ve bu programlara kaydolun öğrencilerin sayısını daha da arttırmak için çalışmalar sürdürmektedir.

Bologna süreci kapsamında öğrenciler, yönetim ve kalite çalışmalarına farklı düzeylerde dahil olmaktadır. Üniversitenin bazı fakülte ve bölümleri ulusal/uluslararası kuruluşlarca akredite edilmiş olup, diğer fakülte ve bölümler için de bu çalışmalar sürdürülmektedir.

**B – AMAÇ VE HEDEFLER**

Üniversitemiz 2014 – 2018 Stratejik Planı ile belirlenmiş olan stratejik amaç ve hedefleri doğrultusunda 2017 yılı için seçilen stratejik amaç ve hedefleri şunlardır:

- **Stratejik Amaç 1 :** Eğitim öğretim faaliyetlerinin sürekli iyileştirilmesi.
  - **Stratejik Hedef 1:** Yeterliliklere dayalı eğitim-öğretim kültürünü kurumsallaştırmak.
  - **Stratejik Hedef 2 :** Birimlerin eğitim-öğretim ile ilgili olanaklarını iyileştirmek.
  - **Stratejik Hedef 3 :** Bilgi ve iletişim teknolojilerinin eğitim-öğretim sistemindeki etkinliğini arttırmak.
  - **Stratejik Hedef 4 :** Tüm kampüslerdeki yaşam koşullarını geliştirmek.
  
- **Stratejik Amaç 2:** Araştırma faaliyetlerinin nicelik ve niteliğinin artırılması.
  - **Stratejik Hedef 1:** Altyapıyı etkin kullanmak ve geliştirmek.
  - **Stratejik Hedef 3 :** Üniversite –Sektör işbirliğinin geliştirilmesi.
  - **Stratejik Hedef 4 :** Araştırma faaliyetlerinin artırılmasını teşvik etmek.
  
- **Stratejik Amaç 4 :** Açıköğretim sisteminin etkinliğinin artırılması.
  - **Stratejik Hedef 1 :** Açıköğretim sisteminin öğrenci merkezli, esnek, erişilebilir ve teknoloji tabanlı niteliğinin sürdürülebilirliğini sağlamak
  - **Stratejik Hedef 2 :** Açıköğretim sistemindeki iletişim ve öğrenme teknolojilerinin etkinliğini arttırmak.
  - **Stratejik Hedef 4 :** Açıköğretim sisteminin kurumsal itibarına yönelik çalışmalar yapmak.

**C – PERFORMANS HEDEF VE GÖSTERGELERİ İLE KAYNAK İHTİYACI**

Üniversitemizin 2017 yılı performans hedefleri aşağıdaki tabloda görüldüğü gibidir.

2017 YILI PERFORMANS HEDEFLERİ TABLOSU

İdare Adı 38.16 - ANADOLU ÜNİVERSİTESİ

S.N	STRATEJİK AMAÇ	STRATEJİK HEDEF	PERFORMANS HEDEFİ	FAALİYET NO	GÖSTERGE NO	AÇIKLAMA
1	Eğitim öğretim faaliyetlerinin sürekli iyileştirilmesi	1.1	Yeterliliklere dayalı eğitim-öğretim kültürünü kurumsallaştırmak	1.1.1 1.1.2	4 10	1 2 3 4 5 -Yurt içi/yurt dışı değişim programlarının etkinliğini arttırmak -Üniversitenin kurumsallığını ve tanınırlığını arttırmak.
		1.2	Birimlerin eğitim-öğretim ile ilgili olanaklarını iyileştirmek	1.2.1	1	1 -Birimlerin bina, laboratuvar, derslik, büro ve donanım gibi fiziksel koşullarını yeterli sayıda, kapasitede ve tam donanımlı tutmak ve iyileştirmek
		1.3	Bilgi ve iletişim teknolojilerinin eğitim-öğretim sistemindeki etkinliğini arttırmak	1.3.1 1.3.2	2 1	1 1 -Bilişim sisteminin etkinliğini arttırmak -Kütüphane hizmetlerinin etkinliğini arttırmak
		1.4	Tüm kampüslerdeki yaşam koşullarını geliştirmek	1.4.1	1	1 -Kampüslerdeki sosyal olanakları ve yaşam alanlarını arttırmak
2	Araştırma faaliyetlerinin nicelik ve niteliğinin artırılması	2.1	Altyapıyı etkin kullanmak ve geliştirmek	2.1.1 2.1.2	1 2	1 1 -Laboratuvar, atölye, stüdyo, kütüphane vb. altyapının kullanımının sürekliliğini sağlamak için önlemler almak -Mükemmeliyet merkezleri ile ilgili altyapı projeleri geliştirmek
		2.3	Üniversite – Sektör işbirliğini geliştirmek	2.3.1 2.3.2	1 1	1 1 -AR-GE ve İnovasyon Koordinasyon Merkezi Teknoloji Transfer Ofisi (ARİNKOM TTO) 'nin işlevselliğini arttırmak. -Üniversite dışı kaynaklar tarafından fonlanan projeler üretmek
		2.4	Araştırma faaliyetlerinin artırılmasını teşvik etmek	2.4.1	1 2	4 2 -Bilimsel araştırma projeleri hazırlamayı teşvik etmek -Öğretim elemanlarının katıldığı/düzenlediği ulusal/uluslararası bilimsel toplantı sayısını arttırmak
4	Açıköğretim sisteminin etkinliğinin artırılması	4.1	Açıköğretim sisteminin öğrenci merkezli, esnek, erişilebilir ve teknoloji tabanlı niteliğinin sürdürülebilirliğini sağlamak	4.1.3	3	1 -Yeni ders malzemelerinin üretilmesini, var olanların geliştirilmesini ve güncellenmesini sağlamak
		4.2	Açıköğretim sistemindeki iletişim ve öğrenme teknolojilerinin etkinliğini arttırmak	4.2.1	1	1 -Açıköğretim uygulamalarına yön verecek ve katkı sağlayacak araştırmalar yapmak
		4.4	Açıköğretim sisteminin kurumsal itibarına yönelik çalışmalar yapmak	4.4.1	1	1 -Açıköğretim sistemi içinde yer alan birimlerin kurumsal algısının geliştirilmesine yönelik çalışmalar yapmak

2017 yılı için 3 stratejik amaç, 10 performans hedefi, 15 faaliyet ve bunlara ilişkin 18 gösterge belirlenmiştir.

## D - PERFORMANS HEDEFİ TABLOSU

<b>İdare Adı</b>	38.16 - ANADOLU ÜNİVERSİTESİ
------------------	------------------------------

<b>Amaç</b>	Eğitim-öğretim faaliyetlerinin sürekli iyileştirilmesi
<b>Hedef</b>	Yeterliliklere dayalı eğitim-öğretim kültürünü kurumsallaştırmak

<b>Performans Hedefi</b>	<b>öğretim elemanlarının ve öğrencilerin Yurtiçi ve Yurtdışı eğitim kültürlerini geliştirmelerini sağlamak.</b>
Yurtiçi ve yurtdışı değişim programları ile öğretim elemanlarının ve öğrencilerin çeşitli kültürlerle etkileşimini sağlayarak kişisel gelişimlerine ve Üniversitemize değer katmaları amaçlanmaktadır.	

Performans Göstergeleri		Ölçü Birimi	2015	2016	2017
1	Yurt içi/dışı değişim vb. programlara katılan öğretim elemanı sayısı	Sayı	40	42	42
2	Yurt içi/dışı değişim vb. programlara katılan öğrenci sayısı	Sayı	600	600	603
3	Değişim vb. programları ile üniversitemize gelen öğrenci/konuk araştırmacı/öğretim elemanı sayısı	Sayı	250	200	168

Faaliyetler		Kaynak İhtiyacı		
		Bütçe	Bütçe Dışı	Toplam
1	Yurt içi/yurt dışı değişim programlarının etkinliğini artırmak	0	6.143.000	6.143.000
<b>Genel Toplam</b>		<b>0</b>	<b>6.143.000</b>	<b>6.143.000</b>



## E - FAALİYET MALİYETLERİ TABLOSU

<b>İdare Adı</b>	<b>38.16 - ANADOLU ÜNİVERSİTESİ</b>
<b>Performans Hedefi</b>	<b>Yeterliliklere dayalı eğitim-öğretim kültürünü kurumsallaştırmak</b>
<b>Faaliyet Adı</b>	<b>Yurt içi/yurt dışı değişim programlarının etkinliğini arttırmak</b>
<b>Sorumlu Harcama Birimi veya Birimleri</b>	<b>38.16.00.01 - ÜST YÖNETİM, AKADEMİK VE İDARİ BİRİMLER</b>
<b>2016- 2017 Akademik yılında Erasmus+, Mevlana ve Farabi değişim Programları ile yararlanacak kullanıcılara tahsis edilen bütçe tutarıdır.</b>	

<b>Ekonomik Kod</b>		<b>Ödenek</b>
01	Personel Giderleri	0,00
02	SGK Devlet Primi Giderleri	0,00
03	Mal ve Hizmet Alım Giderleri	0,00
04	Faiz Giderleri	0,00
05	Cari Transferler	0,00
06	Sermaye Giderleri	0,00
07	Sermaye Transferleri	0,00
08	Borç verme	0,00
<b>Toplam Bütçe Kaynak İhtiyacı</b>		<b>0,00</b>
<b>Bütçe Dışı Kaynak</b>	Döner Sermaye	0,00
	Diğer Yurt İçi	295.000,00
	Yurt Dışı	5.848.000,00
<b>Toplam Bütçe Dışı Kaynak İhtiyacı</b>		<b>6.143.000,00</b>
<b>Toplam Kaynak İhtiyacı</b>		<b>6.143.000,00</b>

## PERFORMANS HEDEFİ TABLOSU

<b>İdare Adı</b>	38.16 - ANADOLU ÜNİVERSİTESİ
------------------	------------------------------

<b>Amaç</b>	Eğitim - Öğretim Faaliyetlerinin Sürekli İyileştirilmesi
<b>Hedef</b>	Yeterliliklere dayalı eğitim - öğretim kültürünü kurumsallaştırmak

<b>Performans Hedefi</b>	<b>Üniversitenin kurumsallığını ve tanınırlığını arttırmak.</b>
Üniversitemiz öğrencilerinin faaliyet alanlarını genişleterek ve deneyimli personel yetiştirerek kurum kültürümüzü üst seviyeye taşıyarak tanınırlığımızı arttırmak.	

Performans Göstergeleri		Ölçü Birimi	2015	2016	2017
1	Üniversiteyi tanıtmayı amaçlayan etkinlik sayısı	Sayı	32	32	32

Faaliyetler		Kaynak İhtiyacı		
		Bütçe	Bütçe Dışı	Toplam
1	Üniversitenin yurt içinde ve yurt dışında tercih, tanınırlığını arttırıcı faaliyetlerde bulunmak.	587.000	90.000	677.000
<b>Genel Toplam</b>		<b>587.000</b>	<b>90.000</b>	<b>677.000</b>

## FAALİYET MALİYETLERİ TABLOSU

<b>İdare Adı</b>	<b>38.16 - ANADOLU ÜNİVERSİTESİ</b>
<b>Performans Hedefi</b>	<b>Üniversitenin kurumsallığını ve tanınırlığını arttırmak</b>
<b>Faaliyet Adı</b>	<b>Üniversitenin yurt içinde ve yurt dışında tercih, tanınırlığını arttırıcı faaliyetlerde bulunmak.</b>
<b>Sorumlu Harcama Birimi veya Birimleri</b>	<b>38.16.00.01 - ÜST YÖNETİM, AKADEMİK VE İDARİ BİRİMLER</b>
<i>İletişim Bilimleri Fakültesi, Turizm Fakültesi ve Devlet Konservatuvarının yurtiçi ve yurt dışında, öğrenci ve öğretim üyeleri ile tanıtım faaliyetleri için bütçe içinden 587.000 TL. ve bütçe dışından 90.000 TL. olmak üzere toplam 677.000 TL. gider yapılması planlanmıştır.</i>	

Ekonomik Kod		Ödenek
01	Personel Giderleri	
02	SGK Devlet Primi Giderleri	
03	Mal ve Hizmet Alım Giderleri	587.000,00
04	Faiz Giderleri	0,00
05	Cari Transferler	0,00
06	Sermaye Giderleri	
07	Sermaye Transferleri	0,00
08	Borç verme	0,00
<b>Toplam Bütçe Kaynak İhtiyacı</b>		<b>587.000,00</b>
<b>Bütçe Dışı Kaynak</b>	Döner Sermaye	90.000,00
	Diğer Yurt İçi	0,00
	Yurt Dışı	0,00
<b>Toplam Bütçe Dışı Kaynak İhtiyacı</b>		<b>90.000,00</b>
<b>Toplam Kaynak İhtiyacı</b>		<b>677.000,00</b>

## PERFORMANS HEDEFİ TABLOSU

<b>İdare Adı</b>	38.16 - ANADOLU ÜNİVERSİTESİ
------------------	------------------------------

<b>Amaç</b>	Eğitim-öğretim faaliyetlerinin sürekli iyileştirilmesi
<b>Hedef</b>	Birimlerin eğitim-öğretim ile ilgili olanaklarını iyileştirmek

<b>Performans Hedefi</b>	<b>Birimlerin mevcut olanaklarını ihtiyaca göre geliştirmek.</b>
Üniversitemizin tüm birimlerinin mevcut olanaklarını ihtiyaca göre iyileştirerek eğitim- öğretime olumlu katkı sağlamak.	

Performans Göstergeleri		Ölçü Birimi	2015	2016	2017
1	Teknolojik donanımı/fiziksel koşulları iyileştirilen laboratuvar, derslik, büro vb. sayısı	Sayı	141	173	205

Faaliyetler		Kaynak İhtiyacı		
		Bütçe	Bütçe Dışı	Toplam
1	Birimlerin bina, laboratuvar, derslik, büro ve donanım gibi fiziksel koşullarını yeterli sayıda, kapasitede ve tam donanımlı tutmak ve iyileştirmek	29.312.000	0	29.312.000
<b>Genel Toplam</b>		<b>29.312.000</b>	<b>0</b>	<b>29.312.000</b>

## FAALİYET MALİYETLERİ TABLOSU

<b>İdare Adı</b>	<b>38.16 - ANADOLU ÜNİVERSİTESİ</b>
<b>Performans Hedefi</b>	<b>Birimlerin mevcut olanaklarını ihtiyaca göre iyileştirmek</b>
<b>Faaliyet Adı</b>	<b>Birimlerin bina, laboratuvar, derslik, büro ve donanım gibi fiziksel koşullarını yeterli sayıda, kapasitede ve tam donanımlı tutmak ve iyileştirmek</b>
<b>Sorumlu Harcama Birimi veya Birimleri</b>	<b>38.16.00.01 - ÜST YÖNETİM, AKADEMİK VE İDARİ BİRİMLER</b>
<i>Üniversitemiz birimlerinin bina, laboratuvar, derslik, büro ve donanım gibi fiziksel koşullarını yeterli sayıda kapasitede ve tam donanımlı tutulması ve iyileştirilmesi amacıyla 2017 yılı içerisinde tahsis edilen bütçesinden tüketime yönelik mal ve malzeme alımları için 29.312.000 TL. gider planlanmıştır.</i>	

Ekonomik Kod		Ödenek
01	Personel Giderleri	0,00
02	SGK Devlet Primi Giderleri	0,00
03	Mal ve Hizmet Alım Giderleri	29.312.000,00
04	Faiz Giderleri	0,00
05	Cari Transferler	0,00
06	Sermaye Giderleri	0,00
07	Sermaye Transferleri	0,00
08	Borç verme	0,00
<b>Toplam Bütçe Kaynak İhtiyacı</b>		<b>29.312.000,00</b>
<b>Bütçe Dışı Kaynak</b>	Döner Sermaye	0,00
	Diğer Yurt İçi	0,00
	Yurt Dışı	0,00
<b>Toplam Bütçe Dışı Kaynak İhtiyacı</b>		<b>0,00</b>
<b>Toplam Kaynak İhtiyacı</b>		<b>29.312.000,00</b>

## PERFORMANS HEDEFİ TABLOSU

<b>İdare Adı</b>	38.16 - ANADOLU ÜNİVERSİTESİ
------------------	------------------------------

<b>Amaç</b>	Eğitim - Öğretim Faaliyetlerinin sürekli iyileştirilmesi
<b>Hedef</b>	Bilgi ve İletişim teknolojilerinin eğitim öğretim sistemindeki etkinliğini arttırmak.

<b>Performans Hedefi</b>	<b>Kütüphane hizmetlerinin etkinliğini arttırmak.</b>
Üniversitemiz Kütüphanesini, hem kendi hem de dışarıdan gelen lisans ve yüksek lisans öğrencileri için en fazla faydayı sağlayacakları şekilde açık tutmak ve her türlü veriye ulaşabilmelerini sağlamak.	

Performans Göstergeleri		Ölçü Birimi	2015	2016	2017
1	Kullanıcı sayısı	sayı	46.000	47.500	49.000
2	Kütüphaneden erişilebilen e-kaynak sayısı	Sayı	72	73	75

Faaliyetler		Kaynak İhtiyacı		
		Bütçe	Bütçe Dışı	Toplam
1	Kütüphaneden erişilebilen elektronik kaynak sayısını arttırmak, kullanımını ve erişimini yaygınlaştırmak.	313.000	4.206.000	4.519.000
<b>Genel Toplam</b>		313.000	4.206.000	4.519.000

## FAALİYET MALİYETLERİ TABLOSU

<b>İdare Adı</b>	<b>38.16 - ANADOLU ÜNİVERSİTESİ</b>
<b>Performans Hedefi</b>	<b>Kütüphane Hizmetlerinin Etkinliğini Arttırmak</b>
<b>Faaliyet Adı</b>	Kütüphaneden erişilebilen elektronik kaynak sayısını arttırmak, kullanımını ve erişimini yaygınlaştırmak.
<b>Sorumlu Harcama Birimi veya Birimleri</b>	<b>38.16.00.01 - ÜST YÖNETİM, KÜTÜPHANE VE DOKÜMANTASYON DAİRE BAŞKANLIĞI</b>
<i>Üniversitemiz Kütüphanesinin hem kendi personelimiz ve öğrencilerimiz, hem de misafir öğrenci ve kullanıcılar için aradıkları bilgilere ulaşabilecekleri, yaptıkları araştırmalarda en güncel verileri kullanabilmelerini sağlayan bir kaynak kütüphanesine dönüştürülmesi için Özel Bütçeden ve Döner Sermaye Bütçesinden ödenmek üzere toplam 4.519.000,00 TL. kullanılması öngörülmüştür.</i>	

Ekonomik Kod		Ödenek
01	Personel Giderleri	
02	SGK Devlet Primi Giderleri	
03	Mal ve Hizmet Alım Giderleri	13.000,00
04	Faiz Giderleri	
05	Cari Transferler	
06	Sermaye Giderleri	300.000,00
07	Sermaye Transferleri	
08	Borç verme	
<b>Toplam Bütçe Kaynak İhtiyacı</b>		<b>313.000,00</b>
<b>Bütçe Dışı Kaynak</b>	Döner Sermaye	4.206.000,00
	Diğer Yurt İçi	0,00
	Yurt Dışı	0,00
<b>Toplam Bütçe Dışı Kaynak İhtiyacı</b>		<b>4.206.000,00</b>
<b>Toplam Kaynak İhtiyacı</b>		<b>4.519.000,00</b>

## PERFORMANS HEDEFİ TABLOSU

<b>İdare Adı</b>	38.16 - ANADOLU ÜNİVERSİTESİ
------------------	------------------------------

<b>Amaç</b>	Eğitim-öğretim faaliyetlerinin sürekli iyileştirilmesi
<b>Hedef</b>	Bilgi ve iletişim teknolojilerinin eğitim-öğretim sistemindeki etkinliğini arttırmak

<b>Performans Hedefi</b>	<b>Üniversitemizdeki Öğrenci Laboratuvarlarının etkinliğini arttırmak.</b>
Fakülteler bünyesinde öğrencilerin ihtiyaçlarını karşılayacak, teknolojik donanıma sahip bilgisayar laboratuvarları oluşturmak için gerekli malzemelerin alınması planlanmıştır.	

Performans Göstergeleri		Ölçü Birimi	2015	2016	2017
1	Yıllık olarak yapılan bilgisayar alımları toplamı	sayı	90	95	100

Faaliyetler		Kaynak İhtiyacı		
		Bütçe	Bütçe Dışı	Toplam
1	Bilişim sisteminin etkinliğini arttırmak	300.000	0	300.000
<b>Genel Toplam</b>		<b>300.000</b>	<b>0</b>	<b>300.000</b>



## FAALİYET MALİYETLERİ TABLOSU

<b>İdare Adı</b>	<b>38.16 - ANADOLU ÜNİVERSİTESİ</b>
<b>Performans Hedefi</b>	<b>Üniversitemizdeki öğrenci laboratuvarlarının etkinliğini arttırmak.</b>
<b>Faaliyet Adı</b>	<b>Bilişim sisteminin etkinliğini arttırmak</b>
<b>Sorumlu Harcama Birimi veya Birimleri</b>	<b>38.16.00.01 - ÜST YÖNETİM, AKADEMİK VE İDARİ BİRİMLER</b>
<i>Üniversitemiz bilişim sisteminin etkinliğini arttırmak faaliyeti kapsamında kurumumuzda yapılacak bilgi teknolojileri alımları için 300.000,00 TL. gider planlanmıştır.</i>	

Ekonomik Kod		Ödenek
01	Personel Giderleri	0,00
02	SGK Devlet Primi Giderleri	0,00
03	Mal ve Hizmet Alım Giderleri	0,00
04	Faiz Giderleri	0,00
05	Cari Transferler	0,00
06	Sermaye Giderleri	300.000,00
07	Sermaye Transferleri	0,00
08	Borç verme	0,00
<b>Toplam Bütçe Kaynak İhtiyacı</b>		<b>300.000,00</b>
<b>Bütçe Dışı Kaynak</b>	Döner Sermaye	0,00
	Diğer Yurt İçi	0,00
	Yurt Dışı	0,00
<b>Toplam Bütçe Dışı Kaynak İhtiyacı</b>		<b>0,00</b>
<b>Toplam Kaynak İhtiyacı</b>		<b>300.000,00</b>

## PERFORMANS HEDEFİ TABLOSU

<b>İdare Adı</b>	38.16 - ANADOLU ÜNİVERSİTESİ
------------------	------------------------------

<b>Amaç</b>	Eğitim-öğretim faaliyetlerinin sürekli iyileştirilmesi
<b>Hedef</b>	Tüm kampüslerdeki yaşam koşullarını geliştirmek

<b>Performans Hedefi</b>	<b>Tüm kampüslerdeki yaşam koşullarını geliştirmek</b>
Üniversitenin ihtiyacı olduğuna karar verilen bina, derslik, alt yapı, çevre düzenlemesi vb. işlerin yapılması için 10.255.000 TL. gider yapılması planlanmıştır.	

Performans Göstergeleri		Ölçü Birimi	2015	2016	2017
1	Değiştirilen ısı yükü miktarı ( kilo kalori / saat )	kk/h			12.000.000
2	yapımı tamamlanan m2 alan miktarı	m2			69.426

Faaliyetler		Kaynak İhtiyacı		
		Bütçe	Bütçe Dışı	Toplam
1	Kampüslerdeki sosyal olanakları ve yaşam alanlarını arttırmak	10.255.000	0	10.255.000
<b>Genel Toplam</b>		<b>10.255.000</b>	<b>0</b>	<b>10.255.000</b>

## FAALİYET MALİYETLERİ TABLOSU

<b>İdare Adı</b>	<b>38.16 - ANADOLU ÜNİVERSİTESİ</b>
<b>Performans Hedefi</b>	<b>Tüm kampüslerdeki yaşam koşullarını geliştirmek</b>
<b>Faaliyet Adı</b>	<b>Kampüslerdeki sosyal olanakları ve yaşam alanlarını arttırmak</b>
<b>Sorumlu Harcama Birimi veya Birimleri</b>	<b>38.16.00.01 - ÜST YÖNETİM, AKADEMİK VE İDARİ BİRİMLER</b>
<i>Üniversitemiz Kampüslerindeki sosyal olanakları ve yaşam alanlarını arttırmak faaliyeti kapsamında sermaye giderleri olarak 10.255.000 TL. kullanılması planlanmaktadır.</i>	

Ekonomik Kod		Ödenek
01	Personel Giderleri	0,00
02	SGK Devlet Primi Giderleri	0,00
03	Mal ve Hizmet Alım Giderleri	0,00
04	Faiz Giderleri	0,00
05	Cari Transferler	0,00
06	Sermaye Giderleri	10.255.000,00
07	Sermaye Transferleri	0,00
08	Borç verme	0,00
<b>Toplam Bütçe Kaynak İhtiyacı</b>		<b>10.255.000,00</b>
<b>Bütçe Dışı Kaynak</b>	Döner Sermaye	0,00
	Diğer Yurt İçi	0,00
	Yurt Dışı	0,00
<b>Toplam Bütçe Dışı Kaynak İhtiyacı</b>		<b>0,00</b>
<b>Toplam Kaynak İhtiyacı</b>		<b>10.255.000,00</b>

## PERFORMANS HEDEFİ TABLOSU

<b>İdare Adı</b>	38.16 - ANADOLU ÜNİVERSİTESİ
------------------	------------------------------

<b>Amaç</b>	Araştırma faaliyetlerinin nicelik ve niteliğinin artırılması
<b>Hedef</b>	Altyapıyı etkin kullanmak ve geliştirmek

<b>Performans Hedefi</b>	<b>Altyapıyı etkin kullanmak ve geliştirmek</b>
Anadolu Üniversitesi Stratejik Planının 2. stratejik Amacı, 2.1 Hedefi ve 2.1.1 ve 2.1.3 Stratejileri kapsamında araştırma faaliyetlerinin hem nicelik hemde nitelik olarak artırılmasına yönelik olarak belirlenen Stratejik Hedef aynı zamanda Performans Hedefi olarak belirlenmiştir.	

Performans Göstergeleri		Ölçü Birimi	2015	2016	2017
1	Kullanıcı sayısı	Sayı	31.118	32.052	33.013
2	Yapımı tamamlanan m <sup>2</sup> alan miktarı	m <sup>2</sup>	1.383	14.140	14.140

Faaliyetler		Kaynak İhtiyacı		
		Bütçe	Bütçe Dışı	Toplam
1	Laboratuvar, atölye, stüdyo, kütüphane vb. altyapının kullanımının sürekliliğini sağlamak için önlemler almak	3.460.000	0	3.460.000
2	Mükemmeliyet merkezleri ile ilgili altyapı projeleri geliştirmek	46.837.000	0	46.837.000
<b>Genel Toplam</b>		<b>50.297.000</b>	<b>0</b>	<b>50.297.000</b>

## FAALİYET MALİYETLERİ TABLOSU

<b>İdare Adı</b>	<b>38.16 - ANADOLU ÜNİVERSİTESİ</b>
<b>Performans Hedefi</b>	<b>Altyapıyı etkin kullanmak ve geliştirmek</b>
<b>Faaliyet Adı</b>	<b>Laboratuvar, atölye, stüdyo, kütüphane vb. altyapının kullanımının sürekliliğini sağlamak için önlemler almak</b>
<b>Sorumlu Harcama Birimi veya Birimleri</b>	<b>38.16.00.01 - ÜST YÖNETİM, AKADEMİK VE İDARİ BİRİMLER</b>
<i>Üniversitemiz Laboratuvar, atölye, stüdyo, kütüphane vb. altyapının kullanımının sürekliliğini sağlamak için önlemler almak faaliyetinde menkul ve gayrimenkul mal alımları, bakım ve onarım giderleri kapsamında 3.460.000 TL. kullanmayı planlamaktadır.</i>	

Ekonomik Kod		Ödenek
01	Personel Giderleri	0,00
02	SGK Devlet Primi Giderleri	0,00
03	Mal ve Hizmet Alım Giderleri	3.160.000,00
04	Faiz Giderleri	0,00
05	Cari Transferler	0,00
06	Sermaye Giderleri	300.000,00
07	Sermaye Transferleri	0,00
08	Borç verme	0,00
<b>Toplam Bütçe Kaynak İhtiyacı</b>		<b>3.460.000,00</b>
<b>Bütçe Dışı Kaynak</b>	Döner Sermaye	0,00
	Diğer Yurt İçi	0,00
	Yurt Dışı	0,00
<b>Toplam Bütçe Dışı Kaynak İhtiyacı</b>		<b>0,00</b>
<b>Toplam Kaynak İhtiyacı</b>		<b>3.460.000,00</b>

## FAALİYET MALİYETLERİ TABLOSU

<b>İdare Adı</b>	<b>38.16 - ANADOLU ÜNİVERSİTESİ</b>
<b>Performans Hedefi</b>	<b>Altyapıyı etkin kullanmak ve geliştirmek</b>
<b>Faaliyet Adı</b>	<b>Mükemmelliyet merkezleri ile ilgili altyapı projeleri geliştirmek</b>
<b>Sorumlu Harcama Birimi veya Birimleri</b>	<b>38.16.00.01 - ÜST YÖNETİM, AKADEMİK VE İDARİ BİRİMLER</b>
<i>Üniversitemiz yatırım programı dahilinde havacılık ve raylı sistemler mükemmelliyet merkezleri ile ilgili alt yapı projelerini geliştirmek ve faaliyete başlanması amacıyla 46.837.000 TL kullanılması planlanmıştır.</i>	

Ekonomik Kod		Ödenek
01	Personel Giderleri	0,00
02	SGK Devlet Primi Giderleri	0,00
03	Mal ve Hizmet Alım Giderleri	0,00
04	Faiz Giderleri	0,00
05	Cari Transferler	0,00
06	Sermaye Giderleri	46.837.000,00
07	Sermaye Transferleri	0,00
08	Borç verme	0,00
<b>Toplam Bütçe Kaynak İhtiyacı</b>		<b>46.837.000,00</b>
<b>Bütçe Dışı Kaynak</b>	Döner Sermaye	0,00
	Diğer Yurt İçi	0,00
	Yurt Dışı	0,00
<b>Toplam Bütçe Dışı Kaynak İhtiyacı</b>		<b>0,00</b>
<b>Toplam Kaynak İhtiyacı</b>		<b>46.837.000,00</b>

**PERFORMANS HEDEFİ TABLOSU**

<b>İdare Adı</b>	38.16 - ANADOLU ÜNİVERSİTESİ
------------------	------------------------------

<b>Amaç</b>	Araştırma Faaliyetlerinin Nicelik ve Niteliğinin Arttırılması.
<b>Hedef</b>	Üniversite - Sektör İşbirliğini Geliştirmek.

<b>Performans Hedefi</b>	<b>AR-GE ve İnovasyon Koordinasyon Merkezi Teknoloji Transfer Ofisi (ARİNKOM TTO )'nin işlevselliğini arttırmak.</b>
Üniversitemiz öğrencilerinin sektörlle tanışmalarını sağlamak ve kendilerine uygun alanlarda deneyim kazanmaları açısından sektörel faaliyetler yapmak.	

<b>Performans Göstergeleri</b>		<b>Ölçü Birimi</b>	<b>2015</b>	<b>2016</b>	<b>2017</b>
1	ARİNKOM TTO'nun gerçekleştirdiği Faaliyet Sayısı.	Sayı	91	93	96

<b>Faaliyetler</b>		<b>Kaynak İhtiyacı</b>		
		<b>Bütçe</b>	<b>Bütçe Dışı</b>	<b>Toplam</b>
1	Öğrenci - Sektör Çalışmalarını Arttırıcı Faaliyetler Geliştirmek.		1.500.000	1.500.000
<b>Genel Toplam</b>			<b>1.500.000</b>	<b>1.500.000</b>

## FAALİYET MALİYETLERİ TABLOSU

İdare Adı	38.16 - ANADOLU ÜNİVERSİTESİ
Performans Hedefi	AR-GE ve İnovasyon Koordinasyon Merkezi Teknoloji Transfer Ofisi (ARİNKOM TTO)'nin işlevselliğini arttırmak.
Faaliyet Adı	Öğrenci - Sektör Çalışmalarını Arttırıcı Faaliyetler Geliştirmek.
Sorumlu Harcama Birimi veya Birimleri	38.16.00.01 - ÜST YÖNETİM, AKADEMİK VE İDARİ BİRİMLER
<i>Üniversitemiz bünyesinde oluşturulan ARİNKOM Teknoloji Transfer Ofisi öğrenci ve öğretim üyelerine yapacakları çalışmalarda fayda sağlamaktadır. Yapılacak etkinlikler ve tanıtım faaliyetleri için 1.500.000 TL. Harcama planlanmaktadır.</i>	

Ekonomik Kod		Ödenek
01	Personel Giderleri	0,00
02	SGK Devlet Primi Giderleri	0,00
03	Mal ve Hizmet Alım Giderleri	0,00
04	Faiz Giderleri	0,00
05	Cari Transferler	0,00
06	Sermaye Giderleri	0,00
07	Sermaye Transferleri	0,00
08	Borç verme	0,00
<b>Toplam Bütçe Kaynak İhtiyacı</b>		<b>0,00</b>
<b>Bütçe Dışı Kaynak</b>	Döner Sermaye	0,00
	Diğer Yurt İçi	1.500.000,00
	Yurt Dışı	0,00
<b>Toplam Bütçe Dışı Kaynak İhtiyacı</b>		<b>1.500.000,00</b>
<b>Toplam Kaynak İhtiyacı</b>		<b>1.500.000,00</b>



## PERFORMANS HEDEFİ TABLOSU

<b>İdare Adı</b>	38.16 - ANADOLU ÜNİVERSİTESİ
------------------	------------------------------

<b>Amaç</b>	Araştırma Faaliyetlerinin Nicelik ve Niteliğinin Arttırılması.
<b>Hedef</b>	Üniversite - Sektör İşbirliğini Geliştirmek.

<b>Performans Hedefi</b>	<b>Üniversite dışı kaynaklar tarafından fonlanan projeler üretmek.</b>
Üniversitemiz personeli tarafından, kamu kurumlarından, fonlardan ve özel sektör tarafından destek sağlanarak projeler üretmek ve sanayinin ar-ge ihtiyacını bir şekilde karşılamaktır.	

Performans Göstergeleri		Ölçü Birimi	2015	2016	2017
1	Üniversite dışı kaynaklar tarafından fonlanan proje sayısı	Sayı	96	81	85

Faaliyetler		Kaynak İhtiyacı		
		Bütçe	Bütçe Dışı	Toplam
1	Akademik Personel tarafından çalışılan proje sayısını arttırmak		5.526.000,00	5.526.000,00
<b>Genel Toplam</b>			<b>5.526.000,00</b>	<b>5.526.000,00</b>

## FAALİYET MALİYETLERİ TABLOSU

<b>İdare Adı</b>	<b>38.16 - ANADOLU ÜNİVERSİTESİ</b>
<b>Performans Hedefi</b>	<b>Üniversite dışı kaynaklar tarafından fonlanan projeler üretmek</b>
<b>Faaliyet Adı</b>	<b>Akademik Personel tarafından çalışılan proje sayısını arttırmak</b>
<b>Sorumlu Harcama Birimi veya Birimleri</b>	<b>38.16.00.01 - ÜST YÖNETİM, AKADEMİK VE İDARİ BİRİMLER</b>
<i>Bu faaliyet kapsamında proje destek ofisi vasıtası ile kamu ve özel sektör eliyle yürütülecek araştırma sayısını arttırmaya yönelik 1.378.000,00 TL. cari 4.148.000,00 TL. sermaye harcaması olmak üzere toplam 5.526.000,00 TL. harcama planlanmaktadır.</i>	

Ekonomik Kod		Ödenek
01	Personel Giderleri	
02	SGK Devlet Primi Giderleri	
03	Mal ve Hizmet Alım Giderleri	
04	Faiz Giderleri	0,00
05	Cari Transferler	0,00
06	Sermaye Giderleri	
07	Sermaye Transferleri	0,00
08	Borç verme	0,00
<b>Toplam Bütçe Kaynak İhtiyacı</b>		
<b>Bütçe Dışı Kaynak</b>	Döner Sermaye	0,00
	Diğer Yurt İçi	5.526.000,00
	Yurt Dışı	0,00
<b>Toplam Bütçe Dışı Kaynak İhtiyacı</b>		<b>5.526.000,00</b>
<b>Toplam Kaynak İhtiyacı</b>		<b>5.526.000,00</b>

## PERFORMANS HEDEFİ TABLOSU

<b>İdare Adı</b>	38.16 - ANADOLU ÜNİVERSİTESİ
------------------	------------------------------

<b>Amaç</b>	Araştırma faaliyetlerinin nicelik ve niteliğinin artırılması
<b>Hedef</b>	Araştırma faaliyetlerinin artırılmasını teşvik etmek

<b>Performans Hedefi</b>	<b>Araştırma faaliyetlerini nicelik ve nitelik olarak arttırmak</b>
Anadolu Üniversitesi olarak Türkiye ve Dünyadaki sıralamamızı yükseltmek için araştırmacılarımızın bilimsel toplantılara katılımları, yapılan araştırma faaliyetlerinin hem kalitesinin hem de sayısının artırılması için önemli ve teşvik edicidir.	

Performans Göstergeleri		Ölçü Birimi	2015	2016	2017
1	Kabul edilen proje sayısı	Sayı	1.338	1.110	1.110
2	Düzenlenen ulusal/uluslararası bilimsel toplantılara katılan sayısı	Sayı	250	397	549

Faaliyetler		Kaynak İhtiyacı		
		Bütçe	Bütçe Dışı	Toplam
1	Bilimsel araştırma projeleri hazırlamayı teşvik etmek	35.289.000,00		35.289.000,00
2	Öğretim elemanlarının katıldığı/düzenlediği ulusal/uluslararası bilimsel toplantı sayısını arttırmak	2.500.000,00		2.500.000,00
<b>Genel Toplam</b>		<b>37.789.000,00</b>		<b>37.789.000,00</b>

## FAALİYET MALİYETLERİ TABLOSU

<b>İdare Adı</b>	<b>38.16 - ANADOLU ÜNİVERSİTESİ</b>
<b>Performans Hedefi</b>	<b>Araştırma faaliyetlerini nicelik ve nitelik olarak arttırmak</b>
<b>Faaliyet Adı</b>	<b>Bilimsel araştırma projeleri hazırlamayı teşvik etmek</b>
<b>Sorumlu Harcama Birimi veya Birimleri</b>	<b>38.16.00.01 - ÜST YÖNETİM, AKADEMİK VE İDARİ BİRİMLER</b>
<i>Bu faaliyet kapsamında proje destek ofisi vasıtası ile öğretim üyelerinin daha fazla proje önerisi sunması konusunda eğitim ve danışmanlık destekleri sağlanacaktır. Özellikle sosyal bilimler ve eğitim bilimlerindeki artış için değişik tanıtım ve bilgilendirme faaliyetleri gerçekleştirilecektir. 2017 yılında 2.599.000 TL. cari, 32.690.000 TL. yatırım olmak üzere toplam 35.289.000 TL. harcama yapılması planlanmaktadır.</i>	

Ekonomik Kod		Ödenek
01	Personel Giderleri	0,00
02	SGK Devlet Primi Giderleri	0,00
03	Mal ve Hizmet Alım Giderleri	2.599.000,00
04	Faiz Giderleri	0,00
05	Cari Transferler	0,00
06	Sermaye Giderleri	32.690.000,00
07	Sermaye Transferleri	0,00
08	Borç verme	0,00
<b>Toplam Bütçe Kaynak İhtiyacı</b>		<b>35.289.000,00</b>
<b>Bütçe Dışı Kaynak</b>	Döner Sermaye	0,00
	Diğer Yurt İçi	0,00
	Yurt Dışı	0,00
<b>Toplam Bütçe Dışı Kaynak İhtiyacı</b>		<b>0,00</b>
<b>Toplam Kaynak İhtiyacı</b>		<b>35.289.000,00</b>

## FAALİYET MALİYETLERİ TABLOSU

<b>İdare Adı</b>	<b>38.16 - ANADOLU ÜNİVERSİTESİ</b>
<b>Performans Hedefi</b>	<b>Araştırma faaliyetlerini nicelik ve nitelik olarak arttırmak</b>
<b>Faaliyet Adı</b>	<b>Öğretim elemanlarının katıldığı/düzenlediği ulusal/uluslararası bilimsel toplantı sayısını arttırmak</b>
<b>Sorumlu Harcama Birimi veya Birimleri</b>	<b>38.16.00.01 - ÜST YÖNETİM, AKADEMİK VE İDARİ BİRİMLER</b>
<i>Üniversitemiz öğretim elemanlarının katıldığı/düzenlediği ulusal /uluslararası bilimsel toplantı sayısını arttırmak faaliyeti kapsamında 2.500.000 TL. harcama yapılması planlanmıştır.</i>	

Ekonomik Kod		Ödenek
01	Personel Giderleri	0,00
02	SGK Devlet Primi Giderleri	0,00
03	Mal ve Hizmet Alım Giderleri	2.500.000,00
04	Faiz Giderleri	0,00
05	Cari Transferler	0,00
06	Sermaye Giderleri	0,00
07	Sermaye Transferleri	0,00
08	Borç verme	0,00
<b>Toplam Bütçe Kaynak İhtiyacı</b>		<b>2.500.000,00</b>
<b>Bütçe Dışı Kaynak</b>	Döner Sermaye	0,00
	Diğer Yurt İçi	0,00
	Yurt Dışı	0,00
<b>Toplam Bütçe Dışı Kaynak İhtiyacı</b>		<b>0,00</b>
<b>Toplam Kaynak İhtiyacı</b>		<b>2.500.000,00</b>

## PERFORMANS HEDEFİ TABLOSU

<b>İdare Adı</b>	38.16 - ANADOLU ÜNİVERSİTESİ
------------------	------------------------------

<b>Amaç</b>	Açıköğretim sisteminin etkinliğinin artırılması
<b>Hedef</b>	Açıköğretim sisteminin öğrenci merkezli, esnek, erişilebilir ve teknoloji tabanlı niteliğinin sürdürülebilirliğini sağlamak

<b>Performans Hedefi</b>	<b>Açıköğretim sisteminin öğrenci merkezli, esnek, erişilebilir ve teknoloji tabanlı niteliğinin sürdürülebilirliğini sağlamak</b>

Performans Göstergeleri		Ölçü Birimi	2015	2016	2017
1	Yeni üretilen ders malzemesi sayısı	Sayı	200	200	200

Faaliyetler		Kaynak İhtiyacı		
		Bütçe	Bütçe Dışı	Toplam
1	Yeni ders malzemelerinin üretilmesini, var olanların geliştirilmesini ve güncellenmesini sağlamak	0	15.000.000	15.000.000
<b>Genel Toplam</b>		<b>0</b>	<b>15.000.000</b>	<b>15.000.000</b>

## FAALİYET MALİYETLERİ TABLOSU

<b>İdare Adı</b>	<b>38.16 - ANADOLU ÜNİVERSİTESİ</b>
<b>Performans Hedefi</b>	<b>Açıköğretim sisteminin öğrenci merkezli, esnek, erişilebilir ve teknoloji tabanlı niteliğinin sürdürülebilirliğini sağlamak</b>
<b>Faaliyet Adı</b>	<b>Yeni ders malzemelerinin üretilmesini, var olanların geliştirilmesini ve güncellenmesini sağlamak</b>
<b>Sorumlu Harcama Birimi veya Birimleri</b>	<b>38.16.00.01 - ÜST YÖNETİM, AKADEMİK VE İDARİ BİRİMLER</b>
<i>e-sertifika kitaplarının güncellenmesi. Yeni açılacak e-sertifika programları için yeni kitap yazımı. Mevcut kitapların güncellenmesi. Mevcut kitapların yeni kanun ve yönetmeliklere göre tekrar yazılması.</i>	

Ekonomik Kod		Ödenek
01	Personel Giderleri	0,00
02	SGK Devlet Primi Giderleri	0,00
03	Mal ve Hizmet Alım Giderleri	0,00
04	Faiz Giderleri	0,00
05	Cari Transferler	0,00
06	Sermaye Giderleri	0,00
07	Sermaye Transferleri	0,00
08	Borç verme	0,00
<b>Toplam Bütçe Kaynak İhtiyacı</b>		<b>0,00</b>
<b>Bütçe Dışı Kaynak</b>	Döner Sermaye	15.000.000,00
	Diğer Yurt İçi	0,00
	Yurt Dışı	0,00
<b>Toplam Bütçe Dışı Kaynak İhtiyacı</b>		<b>15.000.000,00</b>
<b>Toplam Kaynak İhtiyacı</b>		<b>15.000.000,00</b>

## PERFORMANS HEDEFİ TABLOSU

<b>İdare Adı</b>	38.16 - ANADOLU ÜNİVERSİTESİ
------------------	------------------------------

<b>Amaç</b>	Açıköğretim sisteminin etkinliğinin artırılması
<b>Hedef</b>	Açıköğretim sistemindeki iletişim ve öğrenme teknolojilerinin etkinliğini arttırmak

<b>Performans Hedefi</b>	<b>Açıköğretim sistemindeki iletişim ve öğrenme teknolojilerinin etkinliğini arttırmak</b>
--------------------------	--

Performans Göstergeleri		Ölçü Birimi	2015	2016	2017
1	Devam eden araştırma sayısı	Sayı	25	50	52

Faaliyetler		Kaynak İhtiyacı		
		Bütçe	Bütçe Dışı	Toplam
1	Açıköğretim uygulamalarına yön verecek ve katkı sağlayacak araştırmalar yapmak	0	1.000.000	1.000.000
<b>Genel Toplam</b>		<b>0</b>	<b>1.000.000</b>	<b>1.000.000</b>



## FAALİYET MALİYETLERİ TABLOSU

<b>İdare Adı</b>	<b>38.16 - ANADOLU ÜNİVERSİTESİ</b>
<b>Performans Hedefi</b>	<b>Açıköğretim sistemindeki iletişim ve öğrenme teknolojilerinin etkinliğini arttırmak</b>
<b>Faaliyet Adı</b>	<b>Açıköğretim uygulamalarına yön verecek ve katkı sağlayacak araştırmalar yapmak</b>
<b>Sorumlu Harcama Birimi veya Birimleri</b>	<b>38.16.00.01 - ÜST YÖNETİM, AKADEMİK VE İDARİ BİRİMLER</b>
<i>Açıköğretim Fakültesinin akademik yönünü geliştirmek, açık ve uzaktan öğretim sisteminin akademik alt yapısını güçlendirmek. Ölçme ve değerlendirme sisteminin geliştirilmesi için dünyada bu konuda deneyimli kurumlarla işbirliği yapmak. e-öğrenme sisteminin gelişimine katkı sağlamak için araştırmalar yapmak. Bireysel öğrenmeyi destekleyen ders kitaplarının geliştirilmesine yönelik araştırmalar yapmak.</i>	

Ekonomik Kod		Ödenek
01	Personel Giderleri	0,00
02	SGK Devlet Primi Giderleri	0,00
03	Mal ve Hizmet Alım Giderleri	0,00
04	Faiz Giderleri	0,00
05	Cari Transferler	0,00
06	Sermaye Giderleri	0,00
07	Sermaye Transferleri	0,00
08	Borç verme	0,00
<b>Toplam Bütçe Kaynak İhtiyacı</b>		<b>0,00</b>
<b>Bütçe Dışı Kaynak</b>	Döner Sermaye	1.000.000,00
	Diğer Yurt İçi	0,00
	Yurt Dışı	0,00
<b>Toplam Bütçe Dışı Kaynak İhtiyacı</b>		<b>1.000.000,00</b>
<b>Toplam Kaynak İhtiyacı</b>		<b>1.000.000,00</b>

## PERFORMANS HEDEFİ TABLOSU

<b>İdare Adı</b>	38.16 - ANADOLU ÜNİVERSİTESİ
------------------	------------------------------

<b>Amaç</b>	Açıköğretim sisteminin etkinliğinin artırılması
<b>Hedef</b>	Açıköğretim sisteminin kurumsal itibarına yönelik çalışmalar yapmak

<b>Performans Hedefi</b>	<b>Açıköğretim sisteminin kurumsal itibarına yönelik çalışmalar yapmak</b>
Açıköğretim sisteminin bürolar vasıtasıyla tanınırlığını ve işlevselliğini üst düzeye yükseltmek; erişilebilirliğimizi yurtiçi ve yurtdışında kolaylaştırmak.	

Performans Göstergeleri		Ölçü Birimi	2015	2016	2017
1	Etkinlik sayısı	Sayı	11	11	12

Faaliyetler		Kaynak İhtiyacı		
		Bütçe	Bütçe Dışı	Toplam
1	Açıköğretim sistemi içinde yer alan birimlerin kurumsal algısının iyileştirilmesine yönelik çalışmalar yapmak	0	5.000.000	5.000.000
<b>Genel Toplam</b>		<b>0</b>	<b>5.000.000</b>	<b>5.000.000</b>

## FAALİYET MALİYETLERİ TABLOSU

<b>İdare Adı</b>	<b>38.16 - ANADOLU ÜNİVERSİTESİ</b>
<b>Performans Hedefi</b>	<b>Açıköğretim sisteminin kurumsal itibarına yönelik çalışmalar yapmak</b>
<b>Faaliyet Adı</b>	<b>Açıköğretim sistemi içinde yer alan birimlerin kurumsal algısının iyileştirilmesine yönelik çalışmalar yapmak</b>
<b>Sorumlu Harcama Birimi veya Birimleri</b>	<b>38.16.00.01 - ÜST YÖNETİM, AKADEMİK VE İDARİ BİRİMLER</b>
<i>Üniversitemiz sistemi içinde yer alan birimlerin kurumsal algısının iyileştirilmesine yönelik çalışmalar yapmak faaliyeti kapsamında farklı illere gidilerek başarılı öğrencilere bürolar vasıtası ile tören düzenlenerek ödül verilmesi ve aidiyet duygusunun geliştirilmesi planlanmıştır ve bu faaliyet için 5.000.000 TL. gider öngörülmüştür.</i>	

Ekonomik Kod		Ödenek
01	Personel Giderleri	0,00
02	SGK Devlet Primi Giderleri	0,00
03	Mal ve Hizmet Alım Giderleri	0,00
04	Faiz Giderleri	0,00
05	Cari Transferler	0,00
06	Sermaye Giderleri	0,00
07	Sermaye Transferleri	0,00
08	Borç verme	0,00
<b>Toplam Bütçe Kaynak İhtiyacı</b>		<b>0,00</b>
<b>Bütçe Dışı Kaynak</b>	Döner Sermaye	5.000.000,00
	Diğer Yurt İçi	0,00
	Yurt Dışı	0,00
<b>Toplam Bütçe Dışı Kaynak İhtiyacı</b>		<b>5.000.000,00</b>
<b>Toplam Kaynak İhtiyacı</b>		<b>5.000.000,00</b>

**ANADOLU ÜNİVERSİTESİ STRATEJİ GELİŞTİRME DAİRE BAŞKANLIĞI**

**F-İDARE PERFORMANS TABLOSU**

İdare Adı		38.16 - ANADOLU ÜNİVERSİTESİ						
PERFORMANS HEDEFİ	FAALİYET	Açıklama	2017					
			Bütçe İçi		Bütçe Dışı		Toplam	
			(TL)	PAY(%)	(TL)	PAY(%)	(TL)	PAY(%)
1		<b>Yeterliliklere dayalı eğitim-öğretim kültürünü kurumsallaştırmak</b>	<b>587.000,00</b>	<b>0,11</b>	<b>6.233.000,00</b>	<b>16,20</b>	<b>6.820.000,00</b>	<b>1,19</b>
	4	Yurt içi/yurt dışı değişim programlarının etkinliğini artırmak	0,00	0,00	6.143.000,00	15,97	6.143.000,00	1,07
	10	Üniversitenin yurt içinde ve dışında tercih, tanınırlığını artırıcı faaliyetlerde bulunmak	587.000,00	0,11	90.000,00	0,23	677.000,00	0,12
2		<b>Birimlerin eğitim-öğretim ile ilgili olanaklarını iyileştirmek</b>	<b>29.312.000,00</b>	<b>5,49</b>	<b>0,00</b>	<b>0,00</b>	<b>29.312.000,00</b>	<b>5,12</b>
	1	Birimlerin bina, laboratuvar, derslik, büro ve donanım gibi fiziksel koşullarını yeterli sayıda, kapasitede ve tam donanımlı tutmak ve iyileştirmek	29.312.000,00	5,49	0,00	0,00	29.312.000,00	5,12
3		<b>Bilgi ve iletişim teknolojilerinin eğitim-öğretim sistemindeki etkinliğini arttırmak</b>	<b>613.000,00</b>	<b>0,11</b>	<b>4.206.000,00</b>	<b>10,93</b>	<b>4.819.000,00</b>	<b>0,84</b>
	1	Kütüphaneden erişilebilen elektronik kaynak sayısını arttırmak, kullanımını ve erişimini yaygınlaştırmak.	313.000,00	0,06	4.206.000,00	10,93	4.519.000,00	0,79
	2	Bilişim sisteminin etkinliğini arttırmak	300.000,00	0,05	0,00	0,00	300.000,00	0,05
4		<b>Tüm kampüslerdeki yaşam koşullarını geliştirmek</b>	<b>10.255.000,00</b>	<b>1,92</b>	<b>0,00</b>	<b>0,00</b>	<b>10.255.000,00</b>	<b>1,79</b>
	1	Kampüslerdeki sosyal olanakları ve yaşam alanlarını arttırmak	10.255.000,00	1,92	0,00	0,00	10.255.000,00	1,79
5		<b>Altyapıyı etkin kullanmak ve geliştirmek</b>	<b>50.297.000,00</b>	<b>9,42</b>	<b>0,00</b>	<b>0,00</b>	<b>50.297.000,00</b>	<b>8,79</b>
	1	Laboratuvar, atölye, stüdyo, kütüphane vb. altyapının kullanımının sürekliliğini sağlamak için önlemler almak	3.460.000,00	0,65	0,00	0,00	3.460.000,00	0,60
	3	Mükemmelliyet merkezleri ile ilgili altyapı projeleri geliştirmek	46.837.000,00	8,77	0,00	0,00	46.837.000,00	8,19
6		<b>Üniversite- sektör işbirliğini geliştirmek</b>	<b>0,00</b>	<b>0,00</b>	<b>7.026.000,00</b>	<b>18,27</b>	<b>7.026.000,00</b>	<b>1,23</b>
	1	Ar-ge ve inovasyon koordinasyon merkezi teknoloji transfer ofisi (ARİNKOM TTO ) nin işlevselliğini arttırmak	0,00	0,00	1.500.000,00	3,90	1.500.000,00	0,26
	4	Üniversite dışı kaynaklar tarafından fonlanan projeler üretmek	0,00	0,00	5.526.000,00	14,37	5.526.000,00	0,97
7		<b>Araştırma faaliyetlerinin artırılmasını teşvik etmek.</b>	<b>37.789.000,00</b>	<b>7,08</b>	<b>0,00</b>	<b>0,00</b>	<b>37.789.000,00</b>	<b>6,60</b>
	1	Bilimsel araştırma projeleri hazırlamayı teşvik etmek	35.289.000,00	6,61	0,00	0,00	35.289.000,00	6,16
	3	Öğretim elemanlarının katıldığı/düzenlediği ulusal/uluslararası bilimsel toplantı sayısını arttırmak	2.500.000,00	0,47	0,00	0,00	2.500.000,00	0,44
8		<b>Açıköğretim sisteminin öğrenci merkezli, esnek, erişilebilir ve teknoloji tabanlı niteliğinin sürdürülebilirliğini sağlamak</b>	<b>0,00</b>	<b>0,00</b>	<b>15.000.000,00</b>	<b>39,00</b>	<b>15.000.000,00</b>	<b>2,62</b>
	3	Yeni ders malzemelerinin üretilmesini, var olanların geliştirilmesini ve güncellenmesini sağlamak	0,00	0,00	15.000.000,00	39,00	15.000.000,00	2,62
9		<b>Açıköğretim sistemindeki iletişim ve öğrenme teknolojilerinin etkinliğini arttırmak</b>	<b>0,00</b>	<b>0,00</b>	<b>1.000.000,00</b>	<b>2,60</b>	<b>1.000.000,00</b>	<b>0,17</b>
	1	Açıköğretim uygulamalarına yön verecek ve katkı sağlayacak araştırmalar yapmak	0,00	0,00	1.000.000,00	2,60	1.000.000,00	0,17
10		<b>Açıköğretim sisteminin kurumsal itibarına yönelik çalışmalar yapmak</b>	<b>0,00</b>	<b>0,00</b>	<b>5.000.000,00</b>	<b>13,00</b>	<b>5.000.000,00</b>	<b>0,87</b>
	1	Açıköğretim sistemi içinde yer alan birimlerin kurumsal algısının iyileştirilmesine yönelik çalışmalar yapmak	0,00	0,00	5.000.000,00	13,00	5.000.000,00	0,87
<b>Performans Hedefleri Maliyetleri Toplamı</b>			<b>128.853.000,00</b>	<b>24,13</b>	<b>38.465.000,00</b>	<b>100,00</b>	<b>167.318.000,00</b>	<b>29,23</b>
<b>Genel Yönetim Giderleri</b>			<b>395.070.000,00</b>	<b>74,00</b>			<b>395.070.000,00</b>	<b>69,02</b>
<b>Diğer İdarelere Transfer Edilecek Kaynaklar Toplamı</b>			<b>9.990.000,00</b>	<b>1,87</b>			<b>9.990.000,00</b>	<b>1,75</b>
<b>GENEL TOPLAM</b>			<b>533.913.000,00</b>	<b>100,00</b>	<b>38.465.000,00</b>	<b>100,00</b>	<b>572.378.000,00</b>	<b>100,00</b>

## G-TOPLAM KAYNAK İHTİYACI TABLOSU

<b>İdare Adı</b>	38.16.00.01 - ÜST YÖNETİM, AKADEMİK VE İDARİ BİRİMLER
------------------	---

Ekonomik Kodlar (I.Düzye)		FALİYET TOPLAMI	GENEL YÖNETİM GİDERLERİ TOPLAMI	DİĞER İDARELERE TRANSFER EDİLECEK KAYNAKLAR TOPLAMI	GENEL TOPLAM
BÜTÇE KAYNAK İHTİYACI	<b>01</b> Personel Giderleri	0,00	298.971.000,00	0,00	298.971.000,00
	<b>02</b> SGK Devlet Primi Giderleri	0,00	48.537.000,00	0,00	48.537.000,00
	<b>03</b> Mal ve Hizmet Alım Giderleri	38.171.000,00	45.112.000,00	0,00	83.283.000,00
	<b>04</b> Faiz Giderleri	0,00	0,00	0,00	0,00
	<b>05</b> Cari Transferler	0,00	0,00	9.990.000,00	9.990.000,00
	<b>06</b> Sermaye Giderleri	90.682.000,00	2.450.000,00	0,00	93.132.000,00
	<b>07</b> Sermaye Transferleri	0,00	0,00	0,00	0,00
	<b>08</b> Borç verme	0,00	0,00	0,00	0,00
	<b>09</b> Yedek Ödenek	0,00	0,00	0,00	0,00
	<b>Bütçe Ödeneği Toplamı</b>		<b>128.853.000,00</b>	<b>395.070.000,00</b>	<b>9.990.000,00</b>
BÜTÇE DIŞI KAYNAK	Döner Sermaye	25.296.000,00	0,00	0,00	25.296.000,00
	Diğer Yurt İçi Kaynaklar	7.321.000,00	0,00	0,00	7.321.000,00
	Yurt Dışı Kaynaklar	5.848.000,00	0,00	0,00	5.848.000,00
	<b>Toplam Bütçe Dışı Kaynak İhtiyacı</b>	<b>38.465.000,00</b>	<b>0,00</b>	<b>0,00</b>	<b>38.465.000,00</b>
<b>Toplam Kaynak İhtiyacı</b>		<b>167.318.000,00</b>	<b>395.070.000,00</b>	<b>9.990.000,00</b>	<b>572.378.000,00</b>

Son olarak faaliyetlerden sorumlu harcama birimlerine ilişkin tablo da aşağıda yer almaktadır.

## H - FAALİYETLERDEN SORUMLU HARCAMA BİRİMLERİNE İLİŞKİN TABLO

İdare Adı	38.16 - ANADOLU ÜNİVERSİTESİ	
PERFORMANS HEDEFİ	FAALİYETLER	SORUMLU BİRİMLER
Yeterliliklere dayalı eğitim - öğretim kültürünü kurumsallaştırmak	Yurt içi/yurt dışı değişim programlarının etkinliğini artırmak	ÜST YÖNETİM, AKADEMİK VE İDARİ BİRİMLER
	Üniversitenin Yurt içinde ve Yurt dışında tercih ve tanınırlığını arttırıcı faaliyetlerde bulunmak	
Birimlerin eğitim-öğretim ile ilgili olanaklarını iyileştirmek	Birimlerin bina, laboratuvar, derslik, büro ve donanım gibi fiziksel koşullarını yeterli sayıda, kapasitede ve tam donanımlı tutmak ve iyileştirmek	ÜST YÖNETİM, AKADEMİK VE İDARİ BİRİMLER
Bilgi ve iletişim teknolojilerinin eğitim-öğretim sistemindeki etkinliğini arttırmak	Kütüphaneden erişilebilen elektronik kaynak sayısını arttırmak, kullanımını ve erişimini yaygınlaştırmak.	ÜST YÖNETİM, AKADEMİK VE İDARİ BİRİMLER
	Bilişim sisteminin etkinliğini arttırmak	
Tüm kampüslerdeki yaşam koşullarını geliştirmek	Kampüslerdeki sosyal olanakları ve yaşam alanlarını arttırmak	ÜST YÖNETİM, AKADEMİK VE İDARİ BİRİMLER
Altyapıyı etkin kullanmak ve geliştirmek	Laboratuvar, atölye, stüdyo, kütüphane vb. altyapının kullanımının sürekliliğini sağlamak için önlemler almak	ÜST YÖNETİM, AKADEMİK VE İDARİ BİRİMLER
	Mükemmelliyet merkezleri ile ilgili altyapı projeleri geliştirmek	

Üniversite - Sektör İşbirliğini Geliştirmek	Öğrenci - Sektör çalışmalarını arttırıcı faaliyetler geliştirmek.	ÜST YÖNETİM, AKADEMİK VE İDARİ BİRİMLER
	Akademik Personel tarafından çalışılan proje sayısını arttırmak	
Araştırma faaliyetlerinin arttırılmasını teşvik etmek	Bilimsel araştırma projeleri hazırlamayı teşvik etmek	ÜST YÖNETİM, AKADEMİK VE İDARİ BİRİMLER
	Öğretim elemanlarının katıldığı/düzenlediği ulusal/uluslararası bilimsel toplantı sayısını arttırmak	
Açıköğretim sisteminin öğrenci merkezli, esnek, erişilebilir ve teknoloji tabanlı niteliğinin sürdürülebilirliğini sağlamak	Yeni ders malzemelerinin üretilmesini, var olanların geliştirilmesini ve güncellenmesini sağlamak	AÇIKÖĞRETİM FAKÜLTESİ
Açıköğretim sistemindeki iletişim ve öğrenme teknolojilerinin etkinliğini arttırmak	Açıköğretim uygulamalarına yön verecek ve katkı sağlayacak araştırmalar yapmak	AÇIKÖĞRETİM FAKÜLTESİ
Açıköğretim sisteminin kurumsal itibarına yönelik çalışmalar yapmak	Açıköğretim sistemi içinde yer alan birimlerin kurumsal algısının iyileştirilmesine yönelik çalışmalar yapmak	AÇIKÖĞRETİM FAKÜLTESİ

