



ARDAHAN ÜNİVERSİTESİ

2019 YILI PERFORMANS PROGRAMI

OCAK 2019

İÇİNDEKİLER

- 2 ÜST YÖNETİCİ SUNUŞU
- 3 I.GENEL BİLGİLER
- 4 A.YETKİ GÖREV VE SORUMLULUKLAR
- 6 B. KURUM TEŞKİLAT YAPISI
- 7 C. FİZİKSEL KAYNAKLAR
- 12 D. BİLGİ VE TEKNOLOJİ KAYNAKLARI
- 17 E. İNSAN KAYNAKLARI
- 25 II.PERFORMANS BİLGİLERİ
- 25 A.Temel Politikalar ve Öncelikler
- 26 III. AMAÇ VE HEDEFLER
- 26 A. Kurumun Vizyonu
- 26 B. Kurumun Misyonu
- 27 C. Kurumun Temel İlke ve Değerleri
- 28 D. Stratejik Amaç ve Hedefler
- 31 IV. 2018 YILI PERFORMANS HEDEFİ VE FAALİYET TABLOLARI
- 32 A. Performans Hedefi ve Faaliyet Tabloları
- 42 B. İdare Performans Tablosu
- 43 C. Toplam Kaynak İhtiyacı Tablosu
- 44 D. Faaliyetlerden Sorumlu Harcama Birimlerine İlişkin Tablo

ÜST YÖNETİCİ SUNUŞU



Üniversitemiz, sürekli gelişen ve kendini yenileyen, iç dinamikleri ile hızla yükselen bölge üniversitesi olarak geleceğe hızlı ve emin adımlarla yürümektedir. Kalite düzeyinin iyileştirilmesi ve sistematik bir şekilde devam ettirilmesi için çağdaş yönetim ilkelerini uygulayarak ürettiği bilgiler ışığında bölge ve ülkemizin kalkınması yönünde çalışmaya devam etmektedir.

Üniversitemiz kendisine sağlanan kaynakları en iyi şekilde kullanarak, rekabet eden, araştıran, toplumsal değerlere duyarlı, kültür ve sanat bilinci gelişmiş bireyler yetiştirmeyi amaç edinen, içinde bulunduğu bölgenin ekonomik, idari ve sosyal sorunlarına katkı sağlamaya çalışan, insan kaynaklarını güçlendirmeye ve fiziki alt yapısını tamamlamayı hedeflemektedir.

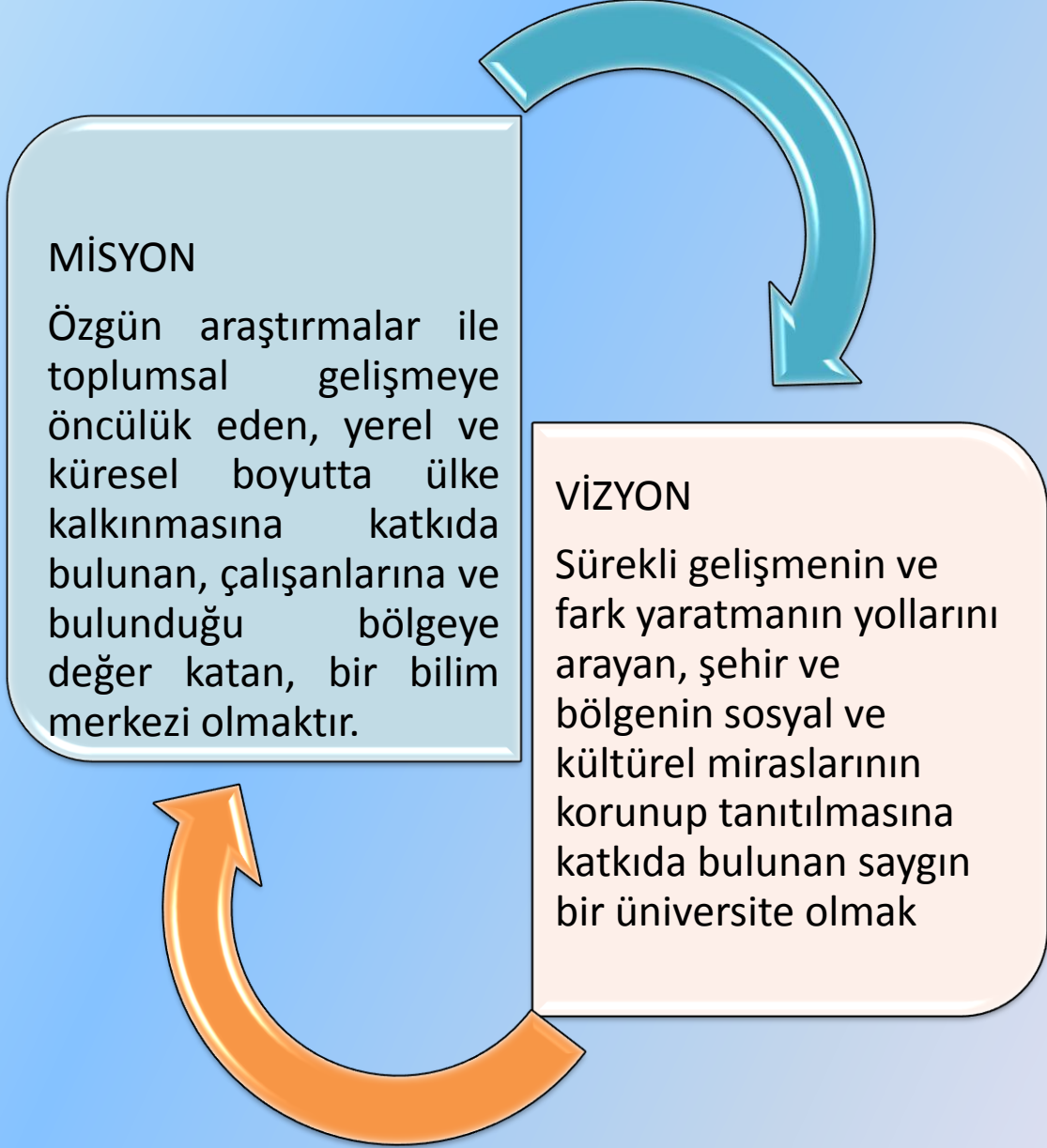
Stratejik Planımızda belirlenen amaç ve hedefler doğrultusunda hazırlanan Üniversitemiz 2019 yılı Performans Esaslı Bütçemizin uygulama aşamasında kaynakların etkili, ekonomik ve verimli kullanılmasında hassasiyet gösterecek Harcama Yetkililerine, ilgili ve sorumlu gerçekleştirme görevlileri ile diğer personele, bütçenin hazırlanması aşamasında emeği geçenlere teşekkür ediyor başarılar diliyorum.

Prof. Dr. Mehmet BİBER

Rektör

I – GENEL BİLGİLER

A- MİSYON VE VİZYON



B – YETKİ, GÖREV VE SORUMLULUKLAR

Yetki

Üniversitemiz ve bağlı birimleri; belirlenmiş olan misyon, vizyon, hedef ve amaçlarına yönelik tüm işlevlerini gerçekleştirirken, 2547 Sayılı Yükseköğretim Kanunu ile diğer ilgili kanun, yönetmelik, kanun hükmünde kararname ve mevzuat hükümleri çerçevesinde yetki kullanmaktadır.

Görev

Çağdaş uygarlık ve eğitim - öğretim esaslarına dayanan bir düzen içinde, toplumun ihtiyaçları ve kalkınma planları ilke ve hedeflerine uygun ve ortaöğretime dayalı çeşitli düzeylerde eğitim - öğretim, bilimsel araştırma, yayım ve danışmanlık yapmak,

Kendi ihtisas gücü ve maddi kaynaklarını rasyonel, verimli ve ekonomik şekilde kullanarak, milli eğitim politikası ve kalkınma planları ilke ve hedefleri ile Yükseköğretim Kurulu tarafından yapılan plan ve programlar doğrultusunda, ülkenin ihtiyacı olan dallarda ve sayıda insan gücü yetiştirmek,

Türk toplumunun yaşam düzeyini yükseltici ve kamu oyunu aydınlatıcı bilim verilerini söz, yazı ve diğer araçlarla yaymak,

Örgün, yaygın, sürekli ve açık eğitim yoluyla toplumun özellikle sanayileşme ve tarımda modernleşme alanlarında eğitilmesini sağlamak,

Ülkenin bilimsel, kültürel, sosyal ve ekonomik yönlerden ilerlemesini ve gelişmesini ilgilendiren sorunlarını, diğer kuruluşlarla işbirliği yaparak kamu kuruluşlarına önerilerde bulunmak suretiyle öğretim ve araştırma konusu yapmak, sonuçlarını toplumun yararına sunmak ve kamu kuruluşlarınca istenecek inceleme ve araştırmaları sonuçlandırarak düşüncelerini ve önerilerini bildirmek,

Eğitim - öğretim seferberliği içinde, örgün, yaygın, sürekli ve açık eğitim hizmetini üstlenen kurumlara katkıda bulunacak önlemleri almak,

Yörelerindeki tarım ve sanayinin gelişmesine ve ihtiyaçlarına uygun meslek elemanlarının yetişmesine ve bilgilerinin gelişmesine katkıda bulunmak, sanayi, tarım ve sağlık hizmetleri ile diğer hizmetlerde modernleşmeyi sağlamak, üretimde artışı sağlayacak çalışma ve programlar yapmak, uygulamak ve yapılanlara katılmak, bununla ilgili kurumlarla işbirliği yapmak ve çevre sorunlarına çözüm getirici önerilerde bulunmak,

Eğitim teknolojisini üretmek, geliştirmek, kullanmak ve yaygınlaştırmak,

Yükseköğretimin uygulamalı yapılmasına ait eğitim öğretim esaslarını geliştirmek, döner sermaye işletmelerini kurmak, verimli çalıştırmak ve bu faaliyetlerin geliştirilmesine ilişkin gerekli düzenlemeleri yapmaktır

Sorumluluklar

Yükseköğretim üst kuruluşlarının kararlarını uygulamak, üniversite kurullarının önerilerini inceleyerek karara bağlamak ve üniversiteye bağlı kuruluşlar arasında düzenli çalışmayı sağlamak,

Her eğitim - öğretim yılı sonunda ve gerektiğinde üniversitenin eğitim öğretim, bilimsel araştırma ve yayım faaliyetleri hakkında Üniversitelerarası Kurula bilgi vermek,

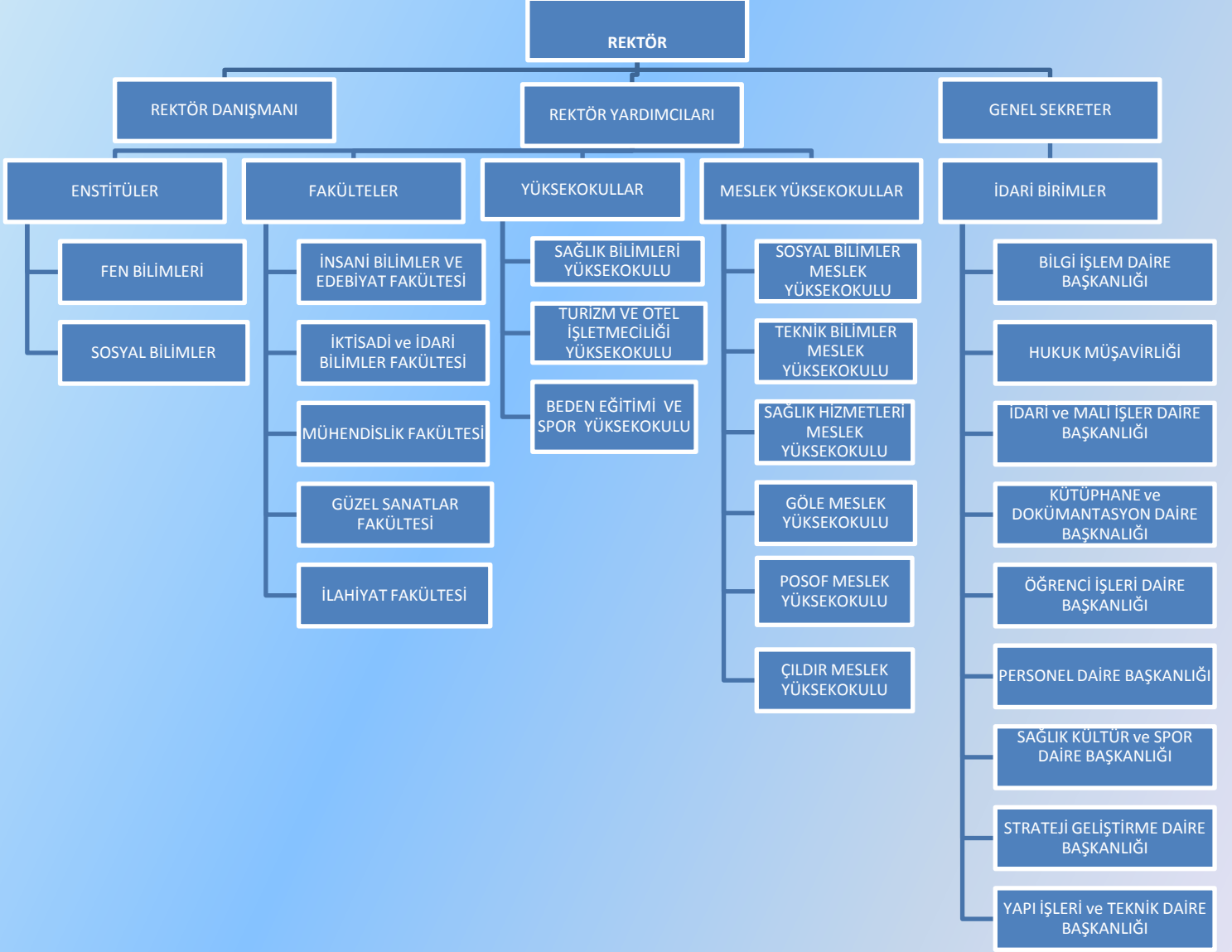
Üniversitenin yatırım programlarını, bütçesini ve kadro ihtiyaçlarını, bağlı birimlerinin ve üniversite yönetim kurulu ile senatonun görüş ve önerilerini aldıktan sonra hazırlamak ve Yükseköğretim Kuruluna sunmak,

Üniversitenin birimleri ve her düzeydeki personeli üzerinde genel gözetim ve denetim görevini yapmak,

Üniversitenin ve bağlı birimlerinin öğretim kapasitesinin rasyonel bir şekilde kullanılması, geliştirilmesi, öğrencilere gerekli sosyal hizmetlerin sağlanması, gerektiği zaman güvenlik önlemlerinin alınması, eğitim-öğretim, bilimsel araştırma ve yayım faaliyetlerinin devlet kalkınma plan, ilke ve hedefleri doğrultusunda planlanıp yürütülmesi, bilimsel ve idari gözetim ile denetimin yapılması ve bu görevlerin alt birimlere aktarılması.

-

B- TEŞKİLAT ŞEMASI



C. FİZİKSEL KAYNAKLAR

1. FİZİKSEL YAPI

Ardahan Üniversitesi; Önceki yıllarda ayrı binalarda eğitim-öğretim faaliyetini sürdüren İnsani Bilimler ve Edebiyat Fakültesi, Mühendislik Fakültesi, İktisadi ve İdari Bilimler Fakültesi, Güzel Sanatlar Fakültesi, Beden Eğitimi ve Spor Yüksekokulu 2014 yılında yenisey yerleşkesindeki yeni binalarına taşınmıştır. Sağlık Hizmetleri Meslek Yüksekokulu, Teknik Bilimler Meslek Yüksekokulu, Çıldır Meslek Yüksekokulu, Göle Meslek Yüksekokulu, Sosyal Bilimler Meslek Yüksekokulu ve Sağlık Bilimleri Yüksekokulu mevcut yerlerinde eğitim-öğretim faaliyetlerine devam etmektedir. Öğrenci işleri Daire Başkanlığı, İl merkezindeki eski Rektörlük binasında, diğer idari birimler ise Yenisey yerleşkesinde 2015 yılında yapımı tamamlanan ve modern görünüme kavuşan yeni Rektörlük binasında faaliyetlerini sürdürmektedirler. 2016 yılında Posof ilçesinde Posof Meslek Yüksekokulu faaliyete girmiştir.

Üniversitemizin mevcut fiziki kapalı alanların dağılımı **Tablo 1**'de gösterilmiştir.

Tablo 1: Mevcut Alanlar Tablosu

Yerleşke Adı	Edinme Şekli	Toplam Alan(m ²)	Açıklama
Rektörlük Hizmet Binası (Merkez)	Hazine/Diğer	2.898	Yeni Kampüs
İnsani Bilimler ve Edebiyat Fakültesi	Hazine/Diğer	30.410	Yeni Kampüs
İktisadi ve İdari Bilimler Fakültesi	Hazine/Diğer	6.602	Yeni Kampüs
Sosyal Bil. MYO- Teknik Bil. MYO	Hazine/Diğer	8.200	Köy Hizmetlerinden Devir
Çıldır MYO	Hazine/Diğer	4.214	Çıldır Belediyesinden Devir
Nihat Delibalta Göle MYO	Hazine/Diğer	4200	Göle Belediyesinden Devir
Laboratuvar	Hazine/Diğer	3.036	Yeni Kampüs
Kapalı Spor Alanı	Hazine/Diğer	3.006	Yeni Kampüs
64 Lojman ve Rektörlük Konutu	Hazine/Diğer	12.812	Yeni Kampüs
MYO Lojman Binası	Hazine/Diğer	2.606	Köy Hizmetlerinden Devir
Merkez Lojman	Hazine/Diğer	3.902	Şehir Merkezi/Kamulaştırma
Lojman (2+1)-2 Blok	Hazine/Diğer	5.630	Yeni Kampüs
Spor Kompleksi	Hazine/Diğer	8.502	Yeni Kampüs
Rektörlük Hizmet Binası	Hazine/Diğer	10.785	Yeni Kampüs
Mühendislik Binası	Hazine/Diğer	31.077	Yeni Kampüs
Kültür Merkezi	Hazine/Diğer	3.795	Yeni Kampüs
Posof MYO	Hazine/Diğer	4.200	Posof
Toplam		144.875	

Tablo 2: 2018 Açık Alanlar Tablosu

Yerleşke Adı	Özellik	Alan(m ²)
Yenisey Kampüsü	Açık Alan	1.600.000 m ²
Şehir Merkezi	Açık Alan	3.000 m ²
MYO Kampüsü	Açık Alan	8.000 m ²
Toplam		1.611.000 m²

Yenisey Kampüsü Açık Alan 1.600.000 m², Şehir Merkezi Açık Alan 3.000 m², MYO Kampüsü Açık Alan 8.000 m²'den oluşmaktadır.

Eğitim-Öğretim ve Bilimsel Araştırma Alanları;

Üniversitemiz bünyesinde bulunan kapalı alanlardan Eğitim ve Bilimsel Araştırma Bilimleri için ayrılan alanların kapasitelerine göre dağılımı aşağıdaki tablolarda gösterilmiştir.

Başta öğrenciler olmak üzere Eğitim ve Öğretim faaliyeti yürüten paydaşların, daha rahat, modern ve çağın gereklerine göre Eğitim-Öğretim faaliyetlerini yürütebilmeleri için büyük çaba gösterilmektedir.

Tablo 3: Ardahan Üniversitesi Derslik Alanı

Birimler	DERSLİK ALANI											
	0-50 M ²		51-75 M ²				76-100 M ²			101-150 M ²		
	Amfi	Sınıf	Bil. Lab.	Diğer Lab.	Sınıf	Bilg. Lab.	Diğer Lab.	Amfi	Sınıf	Bilg. Lab.	Diğer Lab.	Amfi
FAKÜLTELER												
İnsani Bil. ve Edb. Fak./ Mühendislik Fakültesi (Ortak)	-	-	-	2	50	2	-	-	100	-	-	4
İktisadi ve İdari Bilimler Fakültesi	-	1	-	-	1	1	-	1	-	1	-	-
Güzel Sanatlar Fakültesi	-	3	-	-	-	-	-	-	-	-	-	-
İlahiyat Fakültesi	5	-	-	-	-	-	-	-	-	-	-	-
YÜKSEKOKULLAR												
Beden Eğitimi ve Spor Yüksekokulu	-	4	-	-	-	-	-	-	-	-	-	-
Sağlık Bilimleri Yüksekokulu	3	-	-	-	-	-	-	-	-	-	-	-
Turizm İşletmeciliği ve Otelcilik Yüksekokulu	4	1	-	-	-	-	-	-	-	-	-	-
MESLEK YÜKSEKOKULLARI												
Ardahan Sağlık Hizmetleri Meslek Yüksekokulu	2	2	-	-	1	-	1	-	-	-	-	-
Çıldır Meslek Yüksekokulu	-	2	-	-	-	-	-	-	-	-	-	-
Nihat Delibalta Göle Meslek Yüksekokulu	-	6	1	-	-	-	-	-	-	-	-	-
Sosyal Bilimler Meslek Yüksekokulu	-	12	2	-	-	-	-	-	-	-	-	-
Teknik Bilimler Meslek Yüksekokulu	-	5	1	2	-	-	-	-	-	-	-	-
Posof Meslek Yüksekokulu	-	4	2	-	-	-	-	-	-	-	-	-
ENSTİTÜLER												
Fen Bilimleri Enstitüsü	2	-	1	-	-	-	1	-	-	-	-	-
Sosyal Bilimler Enstitüsü	2	-	1	-	-	-	1	-	-	-	-	-
TOPLAM	18	40	8	4	52	3	3	1	100	1		4

2018 yılı sonu itibarıyla Ardahan Üniversitesi'nde birimler itibarıyla konferans ve toplantı salonlarının kapasitelerine göre dağılımına **Tablo 4'de** yer verilmiştir.

Tablo 4: Ardahan Üniversitesi Toplantı ve Konferans Salonları

BİRİMLER	TOPLANTI VE KONFERANS SALONLARI						Toplam
	Konferans Salonu			Toplantı Salonu			
	0-100	101-250 M ²	251 M ²	0-100m ²	101-250m ²	251 ve üzeri	
FAKÜLTELER							
İnsani Bilimler ve Edebiyat Fakültesi	-	4	1	1	-	-	6
Mühendislik Fakültesi	-	4	1	1	-	-	6
İktisadi ve İdari Bilimler Fakültesi	1	1	-	-	-	-	2
Güzel Sanatlar Fakültesi	-	-	-	-	-	-	-
İlahiyat Fakültesi	-	-	-	-	-	-	-
YÜKSEKOKULLAR							
Beden Eğitimi ve Spor Yüksekokulu	-	-	-	-	-	-	-
Sağlık Bilimleri Yüksekokulu	-	-	-	-	-	-	-
Turizm İşletmeciliği ve Otelcilik Yüksekokulu							
MESLEK YÜKSEKOKULLARI							
Ardahan Sağlık Hizmetleri Meslek Yüksekokulu	-	-	-	-	-	-	-
Çıldır Meslek Yüksekokulu	1	-	-	-	-	-	1
Nihat Delibalta Göle Meslek Yüksekokulu	-	-	-	-	-	-	-
Sosyal Bilimler Meslek Yüksekokulu	-	-	-	-	-	-	-
Teknik Bilimler Meslek Yüksekokulu	-	-	-	-	-	-	-
Posof Meslek Yüksekokulu	-	-	-	-	-	-	-
ENSTİTÜLER							
Fen Bilimleri Enstitüsü	1	-	-	1	-	-	2
Sosyal Bilimler Enstitüsü	1	-	-	1	-	-	2
TOPLAM	4	9	2	4	-	-	19

Üniversite Sosyal Alanları Üniversitedeki mevcut kantinler, yemekhaneler, misafirhaneler, lojmanlar, spor tesisleri, eğitim ve dinlenme tesisleri ve öğrenci kulüpleri gibi sosyal birimler için ayrılan alanların kapasitelerine göre dağılımına **Tablo 5**'de yer verilmiştir.

Tablo 5: Ardahan Üniversitesi Eğitim Birimleri İtibari İle Sosyal Alanları

Eğitim Birimleri	SOSYAL ALANLAR			
	Kantin/Kafeterya		Öğrenci Kulüpleri	
	Sayısı	Alanı(m2)	Sayısı	Alanı(m2)
FAKÜLTELER				
İnsani Bil. ve Edb. Fak. /Mühendislik Fak. (Ortak)	1	704	3	20
İktisadi ve İdari Bilimler Fakültesi	1	285	-	-
Güzel Sanatlar Fakültesi	-	-	-	-
İlahiyat Fakültesi	-	-	-	-
YÜKSEKOKULLAR				
Beden Eğitimi ve Spor Yüksekokulu	-	-	-	-
Sağlık Bilimleri Yüksekokulu	-	-	-	-
Turizm İşletmeciliği ve Otelcilik Yüksekokulu	-	-	-	-
MESLEK YÜKSEKOKULLARI				
Ardahan Sağlık Hizmetleri MYO	-	-	-	-
Çıldır Meslek Yüksekokulu	1	60	2	-
Nihat Delibalta Göle Meslek Yüksekokulu	1	20	-	-
Sosyal Bilimler Meslek Yüksekokulu	1	270	6	-
Teknik Bilimler Meslek Yüksekokulu	-	-	1	-
Posof Meslek Yüksekokulu	-	-	1	-
ENSTİTÜLER				
Fen Bilimleri Enstitüsü	1	100	-	-
Sosyal Bilimler Enstitüsü	1	400	-	-
TOPLAM	8	1.839	13	20

Ardahan Üniversitesi personel ve öğrenci yemekhaneleri toplam 2000 m² alandan oluşmaktadır. Toplamda 4 yemekhaneye sahip olan üniversitede personel ve öğrenci yemekhanelerinde günlük ortalama 500 kişi yemek yemektedir. **Tablo 6'**de üniversitenin yemekhane hizmetlerine yönelik bilgilere yer verilmiştir

Tablo 6: Ardahan Üniversitesi Yemekhaneleri

Yemekhaneler	Sayısı	Kapasitesi(Kişi)	Toplam Alan(m2)
Öğrenci Yemekhanesi	4	700	2000m ²
Akademik ve İdari Personel Yemekhanesi	4	150	
TOPLAM	8	850	

D-BİLGİ VE TEKNOLOJİK KAYNAKLAR

Yazılımlar:

- *Microsoft Lisansları
- *Turn it in intihal sorgulama yazılımı
- *Antivirüs Yazılımı
- *Güvenlik Duvarı Yazılımı
- *Ders Programı Yapma Yazılımı

Bilgisayar Kaynakları:

Ardahan Üniversitesi Birimlerinin Bilgisayar kaynaklarına **Tablo 7'de** yer verilmiştir.

Tablo 7: Ardahan Üniversitesi Bilgisayar Kaynakları

Birimler	Taşınabilir Bilgisayar	Masaüstü Bilgisayar
FAKÜLTELER		
İnsani Bilimler ve Edebiyat Fakültesi	16	97
Mühendislik Fakültesi	4	82
İktisadi ve İdari Bilimler Fakültesi	47	50
Güzel Sanatlar Fakültesi	1	11
İlahiyat Fakültesi	-	6
YÜKSEKOKULLAR		
Beden Eğitimi ve Spor Yüksekokulu	5	13
Sağlık Bilimleri Yüksekokulu	1	10
Turizm İşletmeciliği ve Otelcilik Yüksekokulu	2	7
MESLEK YÜKSEKOKULLARI		
Ardahan Sağlık Hizmetleri Meslek Yüksekokulu	3	11
Çıldır Meslek Yüksekokulu	1	45
Nihat Delibalta Göle Meslek Yüksekokulu	32	19
Sosyal Bilimler Meslek Yüksekokulu	10	
Teknik Bilimler Meslek Yüksekokulu	6	57
ENSTİTÜLER		
Fen Bilimleri Enstitüsü	-	2
Sosyal Bilimler Enstitüsü	7	5
İDARİ BİRİMLER		
Özel Kalem	10	19
Genel Sekreterlik	6	18
İdari ve Mali İşler Daire Başkanlığı	5	11
Personel Daire Başkanlığı	1	11
Kütüphane ve Dokümantasyon Daire Başkanlığı	3	9
Sağlık, Kültür ve Spor Daire Başkanlığı	5	14
Bilgi İşlem Daire Başkanlığı	20	36
Yapı İşleri ve Teknik Daire Başkanlığı	3	20
Öğrenci İşleri Daire Başkanlığı	3	17
Strateji Geliştirme Daire Başkanlığı	11	9
Hukuk Müşavirliği	1	3
TOPLAM	203	582

Kütüphane Kaynakları:

Üniversitemiz personel ve öğrencilerinin eğitim-öğretim ve araştırma faaliyetlerini geliştirmesinde, etkin görevi bulunan ve bu doğrultuda gerekli bilgi kaynaklarını toplayarak kullanıcıların hizmetine sunan bir bilgi merkezi olmayı hedefleyen kütüphanelerimiz envanterine ait kayıtlı dökümanlarla ilgili bilgilere **Tablo 8**'da yer verilmiştir: Kütüphane kuruluşundan itibaren koleksiyonunu basılı ve elektronik kaynak bakımından geliştirmeye devam etmektedir. Ardahan Üniversitesinde; İnsani Bilimler ve Edebiyat Fakültesi Merkez Kütüphanesi, Ardahan Meslek Yüksek Okulunda Kaşgarlı Mahmut Öğrenme Merkezi Kütüphanesi, İktisadi ve İdari Bilimler Fakültesi İktisat Kütüphanesi, Çıldır ve Göle Kütüphanesi olarak toplam 5 yerde kütüphane hizmeti verilmektedir.

Tablo 8: Ardahan Üniversitesi Kütüphane Envanterine Kayıtlı Dokümanlar

Koleksiyon	Adet
Kitap Sayısı	60.595
Basılı Periyodik Yayın Sayısı	8.466
Elektronik Yayın Sayısı	173.615
Üye Kaydı	7.981
Kullanıcı Sayısı	10.537
Ödünç Kitap Sayısı	30.275

Oryantasyon (Tanıtma) Hizmeti

Her yeni Akademik takvim başında Üniversitemize gelen öğrencilerimize Kütüphane ve Dokümantasyon Daire Başkanlığı olarak oryantasyon hizmeti verilir.

Kitaplara Erişim

Kitaplarımız, Kütüphanelerimizde, AACR2 (Anglo-American Cataloging Rules 2) Kataloqlama kuralları kullanılarak, Kongre Kütüphanesi (LC Library of Congress), sınıflama sistemine göre açık raf düzeninde yerleştirilmektedir.

Kütüphanelerimizde, mevcut kaynaklarla ilgili bilgilere en güncel biçimde web sayfamız (<http://lib.ardahan.edu.tr/yordambt/yordam.php>) üzerinde yer alan Kütüphane Katalogumuzdan erişilebilir.

Danışma Hizmeti

Danışma birimlerimizin görevi; kütüphanenin hizmet verdiği her türlü kullanıcı grubunun bilgi ihtiyacına yönelik kaynakları belirlemek, kullanıcılara ilgili yönlendirmeleri yapmak, gerektiğinde eğitim desteği sunmaktır.

Ödünç Verme Hizmeti

Kütüphanemiz Ardahan Üniversitesi öğrencilerine, akademik ve idari personeli ile üniversite dışından gelen kullanıcılara hizmet vermektedir. Üniversite dışından gelen kullanıcılara kütüphane kaynakları ödünç verilmez. Ancak istedikleri materyalin gerekli bölümünün fotokopisini çektirebilirler.

- ✓ 2018 yılı itibariyle 7.981 üye kaydı yapılmıştır.
- ✓ 2018 yılı itibariyle toplam kullanıcı sayısı 10.537 olmuştur.
- ✓ 2018 yılında toplam 30.275 kaynak ödünç verilmiştir.

Kütüphaneler Arası Ödünç Verme Hizmeti

Kütüphanemizde bulunmayan fakat diğer üniversite bilgi merkezlerinde bulunan kitaplar kütüphaneler arası ödünç alma yöntemiyle sağlanmakta ve kullanıcımıza ödünç verilmektedir. Bu hizmetten akademik personel, yüksek lisans ve doktora öğrencileri yararlanabilmektedir. Ödünç alınan kitapların kargo masrafları kullanıcıya aittir. Zamanında iade edilmeyen kitaplar için; ödünç alınan kütüphanelerin kuralları geçerlidir.

5.1.6. Elektronik Veri Tabanları Hizmeti

Abone olunan veri tabanlarının kullanıcılara duyurusu yapılarak kullanımı konusunda yardımcı olunmaktadır. Zaman zaman veri tabanları ile ilgili eğitimler verilmektedir.

Diğer Bilgi ve Teknolojik Kaynaklar:

Üniversitemiz yeni kurulan bir Üniversite olmasına rağmen diğer bilgi ve teknolojik kaynaklarda da hızlı bir gelişme göstermiştir. Akademik ve merkez birimler tarafından edinilen teknolojik kaynaklar **Tablo 9**'de gösterilmiştir.

Tablo 9: Ardahan Üniversitesi Teknolojik Kaynaklar

Birimler	Teknolojik Kaynaklar										
	Projeksiyon	Slayt Mak.	Barkot Yazıcı	Baskı Mak.	Fotokopi Makinesi	Fax Makinesi	Kamera	Televizyon	Fotoğraf Makinesi	Mikroskop	Yazıcı
İnsani Bilimler ve Edebiyat Fakültesi	31	-	1	-	4	-	10	3	15	-	52
Mühendislik Fakültesi	10	-	-	-	-	-	-	-	1	4	12
İktisadi ve İdari Bilimler Fakültesi	19	-	-	-	3	-	-	3	-	-	19

Güzel Sanatlar Fakültesi	6	-	-	-	1	-	1	-	1	-	2
İlahiyat Fakültesi	2	-	-	-	-	-	-	-	-	-	2
YÜKSEKOKULLAR											
Beden Eğitimi ve Spor Yüksekokulu	9	-	-	-	-	-	1	1	-	-	4
Sağlık Bilimleri Yüksekokulu	1	-	-	-	1	-	-	-	-	-	7
Turizm İşletmeciliği ve Otelcilik Yüksekokulu	3	-	-	-	-	-	-	-	-	-	2
MESLEK YÜKSEKOKULLARI											
Ardahan Sağlık Hizmetleri MYO	4	-	-	-	1	-	-	-	-	-	6
Çıldır Meslek Yüksekokulu	4	-	-	-	1	-	-	4	1	2	6
Nihat Delibalta Göle Meslek Yüksekokulu	9	-	-	-	1	-	-	-	2	-	10
Sosyal Bilimler Meslek Yüksekokulu	10	-	1	-	3	-	-	2	-	-	32
Posof Meslek Yüksekokulu	8	-	-	-	1	-	-	1	-	-	1
Teknik Bilimler Meslek Yüksekokulu	7	-	-	-	-	-	-	1	-	-	16
ENSTİTÜLER											
Fen Bilimleri Enstitüsü	-	-	-	-	-	-	-	-	-	-	-
Sosyal Bilimler Enstitüsü	2	-	-	-	1	-	-	2	-	-	2
İDARİ BİRİMLER											
Genel Sekreterlik	1	-	-	-	1	1	1	1	3	-	12
İdari ve Mali İşler Daire Başkanlığı	1	-	1	-	1	1	-	3	-	-	7
Personel Daire Başkanlığı	-	-	-	-	-	-	-	1	-	-	8
Kütüphane ve Dokümantasyon Dai. Başk.	1	-	4	-	1	-	-	-	-	-	5
Sağlık, Kültür ve Spor Daire Başkanlığı	3	-	-	-	1	-	-	19	-	-	12
Bilgi İşlem Daire Başkanlığı	1	-	1	-	-	1	-	1	-	-	4
Yapı İşleri ve Teknik Daire Başkanlığı	-	-	-	-	3	-	-	1	-	-	8
Öğrenci İşleri Daire Başkanlığı	-	-	-	-	1	-	-	-	-	-	8
Strateji Geliştirme Daire Başkanlığı	-	-	-	-	1	-	-	2	-	-	7
Hukuk Müşavirliği	-	-	-	-	-	-	-	-	-	-	2
TOPLAM	134	-	9	-	27	3	13	59	22	6	246

E- İNSAN KAYNAKLARI

Çağdaş, bilgiyle donanmış, iletişim ve etkileşim becerisine sahip çevresine önderlik edebilen personeline ve topluma sunduğu hizmet anlayışı ile evrensel standartlarda en iyi hizmeti sunmayı amaç edinen bilgiye ulaşmayı, uygulama ve yaymayı, böylelikle çağın gereklerini yerine getirmeyi Atatürk İlke ve İnkılaplarını benimseyerek bu hedefler doğrultusunda hizmet üretmek temel amacımızdır. Kamu yönetiminde giderek önem kazanan ve yaygın olarak uygulanmaya başlanan stratejik yönetim yaklaşımının temel bileşenlerinden birini insan kaynakları yönetimi oluşturmaktadır. İnsan kaynakları yönetimi, genel olarak kurumu hedeflerine başarılı bir şekilde ulaştıracak etkin bir işgücü yapısının oluşturulmasını ve bu işgücünün sürekli gelişimini sağlamak üzere faaliyetlerin sistemli bir şekilde yürütülmesini amaçlamaktadır. Bu yönüyle insan kaynakları yönetimi ayrı bir disiplin olarak ele alınmakta ve çağdaş organizasyonlarda yönetim yapısının kilit unsurlarından birisini teşkil etmektedir.

Akademik Personel

Üniversitemizin çeşitli birimlerinde görev yapan akademik personel sayıları ve 2018 yılı itibariyle kadroların istihdam şekillerine göre dağılımları aşağıdaki tablolarda sunulmuştur.

Tablo 10: Birimler İtibariyle Ardahan Üniversitesi Akademik Personel Sayısı

AKADEMİK PERSONEL SAYISI										
Eğitim Birimleri	Prof.	Doç.	Yrd.Doç.	Arşt.Gör.	Öğrt.Gör.	Okutman	Eğt.-Öğrt. Plan.	Çevirici	Uzman	Toplam
FAKÜLTELER										
İnsani Bilimler ve Edebiyat Fakültesi	6	4	33	48	1	-	-	-	-	-
Mühendislik Fakültesi	2	-	11	18	2	-	-	-	-	-
İktisadi ve İdari Bilimler Fakültesi	1	2	20	26	4	-	-	-	-	-
Güzel Sanatlar Fakültesi	-	1	3	-	1	-	-	-	-	-
İlahiyat Fakültesi	-	-	3	5	0	-	-	-	-	-
YÜKSEKOKULLAR										
Beden Eğitimi ve Spor Yüksekokulu	-	-	6	3	-	-	-	-	-	-
Sağlık Bilimleri Yüksekokulu	2	-	7	-	-	-	-	-	-	-

Turizm İşletmeciliği ve Otelcilik Yüksekokulu	-	-	3	1	-	-	-	-	-	-
MESLEK YÜKSEKOKULLARI										
Ardahan Sağlık Hizmetleri MYO	-	-	-	-	6	-	-	-	-	-
Çıldır Meslek Yüksekokulu	-	-	-	-	14	-	-	-	-	-
Nihat Delibalta Göle Meslek	-	-	-	-	14	-	-	-	-	-
Sosyal Bilimler Meslek Yüksekokulu	-	-	-	-	18	-	-	-	-	-
Teknik Bilimler Meslek Yüksekokulu	-	1	2	-	20	-	-	-	-	-
Posof Meslek Yüksekokulu	-	1	1	-	6	-	-	-	-	-
ENSTİTÜLER										
Fen Bilimleri Enstitüsü	-	-	-	-	-	-	-	-	-	-
Sosyal Bilimler Enstitüsü	-	-	-	-	-	-	-	-	-	-
Rektörlük	0	0	0	0	8	-	-	-	-	-
TOPLAM	11	5	89	98	94	-	-	-	-	-

Tablo 11: Akademik Personel Kadro Durumu Ünvanlar Dolu Boş Toplam Kadro

Ünvanlar	Dolu	Boş	Toplam Kadro
Profesör	11	23	34
Doçent	9	33	42
Dr. Öğr. Üyesi	89	47	136
Öğretim Görevlisi	95	82	177
Okutman	-	-	-
Uzman	-	-	-
Çevirici	-	-	-
Eğitim- Öğretim Planlamacısı	-	-	-
Araştırma Görevlisi	101	73	174
TOPLAM	305	258	563

Tablo 12: Yabancı Uyruklu Akademik Personel Sayısı Yabancı Uyruklu Öğretim Elemanları

Yabancı Uyruklu Öğretim Elemanları			
Unvanı	Geldiği Ülke	Çalıştığı Fakülte-Çalıştığı Bölüm	Kişi Sayısı
Profesör	Kazakistan	İns. Bilimler ve Edebiyat Fak.	1
Profesör	Özbekistan	Güzel Sanatlar Fak.	1
Profesör	Kazakistan	Güzel Sanatlar Fak.	1
Doçent	Ukrayna	İns. Bilimler ve Edebiyat Fak.	1
Doçent	Ukrayna	İns. Bilimler ve Edebiyat Fak.	1
Doçent	Azerbeycan	İns. Bilimler ve Edebiyat Fak.	1
Doçent	Özbekistan	Güzel Sanatlar Fak.	1
Dr. Öğr. Üyesi.	Kırgızistan	İns. Bilimler ve Edebiyat Fak.	1
Dr. Öğr. Üyesi.	Irak	İlahiyat Fakültesi	1
Dr. Öğr. Üyesi.	İran	Teknik Bilimler MYO.	1
Dr. Öğr. Üyesi.	İran	Teknik Bilimler MYO	1
Öğretim Gör.	İran	İns. Bilimler ve Edebiyat Fak.	1
Toplam			12

Tablo 13: Başka Üniversitelerde görevlendirilen Akademik Personel (40/b)

Başka Üniversitelerden Üniversitemizde Görevlendirilen Akademik Personel 40/b		
Unvan	Çalıştığı Bölüm	Geldiği Üniversite
Profesör	Mühendislik Fakültesi	Bolu Abant İzzet Baysal Ün.
Profesör	İns. Bilimler ve Edebiyat Fakültesi	Atatürk Üniversitesi
Toplam		2

Diğer Üniversitelerde Görevlendirilen Akademik Personel 40/d		
Unvan	Bağlı Olduğu Bölüm	Görevlendirildiği Üniversite
-	-	-
Toplam		

Başka Üniversitelerden Üniversitemizde Görevlendirilen Akademik Personel 40/d		
Unvan	Çalıştığı Bölüm	Geldiği Üniversite
-	-	-
-	-	-
-	-	-
Toplam		-

Tablo 14: Akademik Personelin Yaş Dağılımı

Akademik Personelin Yaş İtibariyle Dağılımı					
	23-30 Yaş	31-35 Yaş	36-40 Yaş	41-50 Yaş	51 ve Üzeri
Kişi Sayısı	149	84	24	12	15
Yüzde	44,7	29,4	9,6	5,06	7,5

İdari Personel

Üniversitemizin çeşitli birimlerinde görev yapan idari personel sayıları ve 2018 yılı itibariyle kadroların istihdam şekillerine göre dağılımları aşağıdaki tablolarda sunulmuştur.

Tablo 15: İdari Personelin Hizmet Sınıflarına Göre Kadro Durumu

Hizmet Sınıfına Göre İdari Kadro			
	Dolu	Boş	Toplam
Genel İdari Hizmetler Sınıfı	113	128	241
Sağlık Hizmetleri Sınıfı	-	15	15
Teknik Hizmetleri Sınıfı	32	32	64
Yardımcı Hizmetleri Sınıfı	5	7	12
Avukatlık Hizmetleri Sınıfı	1	1	2
Toplam	151	183	314

Tablo 16: İdari Personelin Eğitim Durumu

İdari Personelin Eğitim Durumu					
	İlköğretim	Lise	Ön Lisans	Lisans	Y.L. ve Dokt.
Kişi Sayısı	-	50	36	60	5
Yüzde	0	33	26	38	3

Tablo17: İdari Personelin Yaş Dağılımı

İdari Personelimizin Yaş İtibariyle Dağılımı					
	23-30 Yaş	31-35 Yaş	36-40 Yaş	41-50 Yaş	51 ve Üzeri
Kişi Sayısı	90	33	20	6	2
Yüzde	54,94	20,87	10,98	9,89	3,29

Eğitim ve Öğretim Hizmetleri

Üniversitemizde Ön Lisans, Lisans, Yüksek lisans ve Doktora Eğitim-Öğretim programı uygulanmaktadır. Üniversitemizde ön lisans öğrenimi Göle Meslek Yüksekokulu, Çıldır Meslek Yüksekokulu, Sosyal Bilimler Meslek Yüksekokulu, Teknik Bilimler Meslek Yüksekokulu ve Sağlık Hizmetleri Meslek Yüksekokulunda yapılmakta olup süresi 4 yarıyıldır. Lisans eğitimi İnsani Bilimler ve Edebiyat Fakültesi, İktisadi ve İdari Bilimler Fakültesi, Mühendislik Fakültesi, İlahiyat Fakültesi ve Güzel Sanatlar Fakültesi ile Beden Eğitimi ve Spor Yüksekokulu, Sağlık Bilimleri Yüksekokulu ve Turizm İşletmeciliği ve Otelcilik Yüksekokulu'nda yapılmakta olup süresi 8 yarıyıldır.

Tablo 18: 2018-2018 Eğitim Öğretim Yılı Öğrenci Sayıları

Öğrenci Sayıları									
Birim Adı	I. Öğretim			II. Öğretim			Toplam		Genel Toplam
	E	K	Top.	E	K	Top.	Kız	Erkek	
Fakülteler	1185	1007	2192	476	328	804	1335	1661	2996
Yüksekokullar	307	220	527	89	56	145	276	396	672
Enstitüler	129	125	254	-	-	-	129	125	254
Meslek Yüksekokulları	554	539	1093	119	22	141	561	673	1234
Toplam	2175	1891	4066	684	406	1090	2301	2855	5156

Tablo 19 : 2016-2018 Eğitim Öğretim Yılı Yüksek Lisans ve Doktora Öğrenci Sayıları

Enstitülerdeki Öğrencilerin Yüksek Lisans (Tezli/ Tezsiz) ve Doktora Programlarına Dağılımı					
Birim Adı	Programı	Yüksek Lisans Yapan Sayısı		Doktora Yapan Sayısı	Toplam
		Tezli	Tezsiz		
Sosyal Bilimler Enstitüsü	Siyaset Bilimi ve Kamu Yönetimi ABD	95	0	0	95
Sosyal Bilimler Enstitüsü	Türk Dili ve Edebiyatı ABD	74	0	45	119
Sosyal Bilimler Enstitüsü	Tarih ABD.	29	0	0	29
Sosyal Bilimler Enstitüsü	Beden Eğitimi ve Spor Eğitimi ABD.	8	0	0	8
Toplam		206	0	45	251

Tablo20: 2018 Yılı öğrenci kontenjanları ve doluluk oranı

Öğrenci Kontenjanları ve Doluluk Oranı				
Birim Adı	ÖSS	ÖSS sonucu	Boş Kalan	Doluluk Oranı
	Kontenjanı	Yerleşen		
Fakülteler	635	429	206	67,56%
Yüksekokullar	93	52	41	55,91%
Meslek Yüksekokulları	502	417	85	83,07%
Toplam	1230	898	332	73,01%

Tablo 21: 2018 Yılı Yabancı Uyruklu Öğrenci Kontenjanları ve Doluluk Oranı

Yabancı Uyruklu Öğrencilerin Sayısı ve Bölümleri			
	Bölümü		
	Kadın	Erkek	Toplam
Fakülteler	50	153	203
Yüksekokullar	6	12	18
Enstitüler	12	10	22
Meslek Yüksekokulları	4	5	9
Toplam	72	180	252

Tablo 22: 2018 Yılı Yabancı Uyruklu Öğrencilerin Birimlere Göre Dağılımı

Eğitim Birimleri	Öğrenci Sayısı
FAKÜLTELER	
İnsani Bilimler ve Edebiyat Fakültesi	47
Mühendislik Fakültesi	43
İktisadi ve İdari Bilimler Fakültesi	112
Güzel Sanatlar Fakültesi	1
İlahiyat Fakültesi	-
YÜKSEKOKULLAR	
Beden Eğitimi ve Spor Yüksekokulu	2
Sağlık Bilimleri Yüksekokulu	-
Turizm İşletmeciliği ve Otelcilik Yüksekokulu	16
MESLEK YÜKSEKOKULLARI	
Ardahan Sağlık Hizmetleri Meslek Yüksekokulu	4
Çıldır Meslek Yüksekokulu	-
Nihat Delibalta Göle Meslek Yüksekokulu	-
Sosyal Bilimler Meslek Yüksekokulu	5
Teknik Bilimler Meslek Yüksekokulu	-
ENSTİTÜLER	
Fen Bilimleri Enstitüsü	-
Sosyal Bilimler Enstitüsü	22
TOPLAM	252

II-PERFORMANS BİLGİLERİ

A- TEMEL POLİTİKALAR VE ÖNCELİKLER

- Yükseköğretim Kurulu Başkanlığının hazırladığı “Türkiye’nin Yükseköğretim Stratejisi,
- Mesleki eğitimde piyasanın ihtiyaç duyduğu nitelikte insan gücü yetiştirmek için modüler ve esnek bir sisteme geçiş çalışmaları hızlandırılacak ve farklı kademelerde verilen mesleki eğitim arasında program bütünlüğü sağlamak,
- İş dünyasını talep ettiği nitelikteki işgücünün yetiştirilmesi amacıyla eğitim ile işgücü arasındaki işbirliğini güçlendirecek mekanizmalar oluşturmak,
- Özel kesim ile üniversiteler ve araştırma kurumları arasındaki işbirliğini geliştirmeye yönelik destekler artırılacak ve etkinleştirilecektir. Üniversite ve araştırma kurumlarında Ar- Ge çalışmalarının artırılması ve piyasa talebi doğrultusunda yönlendirilmesini sağlamak,
- Araştırmacı insan gücü kaynağı nitelik ve nicelik yönünden geliştirerek özel sektörde araştırmacı istihdamı teşvik etmek,
- Kalkınma planları ve programları çerçevesinde eğitim kalitesini üst seviyelere çıkarmak,
- Üniversitemiz gelirlerinin arttırılarak, kaynakların en etkili en verimli ve şeffaf kullanımını sağlamak,
- Üniversitemizde Akademik ve İdari personel sayısı ile bilgi ve teknolojik donanımı en üst seviyelere arttırmak,
- Bölgemizin tarihi, kültürel, çevresel ve doğal güzelliklerinin korunması ve ön plana çıkarılmasına katkıda bulunmak ve bu yöndeki çalışmaları desteklemek temel politika ve önceliklerimiz arasındadır.

III- AMAÇ VE HEDEFLER

Bu bölüm, Üniversitemizin çalışmalarına uzun vadede yön verecek kurumsal değer sisteminin temel unsurları olan misyon, vizyon ve çalışma ilkelerini içermektedir.

A- KURUMUN VİZYONU

Nitelikli insan kaynaklarımızla üniversite-sanayi-toplum işbirliğini sürekli hale getirerek, uluslararası düzeyde rekabet edebilen önder bir üniversite olmaktır. Bulunduğu bölge ve ilin özelliklerini dikkate alarak kısa, orta ve uzun vadeli gelişim planını ortaya koyan ARÜ, eğitim-öğretim ve akademik faaliyetlerin yanında bölgeye yeni bir açılım getirecektir. Bu bağlamda, bölge halkının daha iyi bir yaşam kalitesine ulaşmasını ve diğer bölgelerle arasındaki gelişmişlik farkının ortadan kaldırılmasını hedeflemekte ve buna yönelik projeler geliştirmektedir.

B-KURUMUN MİSYONU

Ülkemizin temel değerlerine duyarlı, özgüven sahibi, sürekli gelişimi hedefleyen liderlik ruhuna sahip nitelikli insan kaynağı yetiştirmek, akademik ve idari personelin memnuniyet düzeyini artırmak, eğitim-öğretim, bilimsel araştırma, yayım ve danışmanlık hizmetleriyle bulunduğu şehrin, bölgenin ve ülkenin değer yaratma gücünü artırmaktır. Günümüzde toplumların gelişmişlik düzeyini, yaşam standartlarını, uluslararası rekabet gücünü etkileyen unsurların başında bilgi üretme gücü gelmektedir. Üniversiteler yürüttükleri bilimsel araştırmalarla doğrudan bilgi üretmenin yanında, bilgi üretebilecek ve bu bilgiyi toplumun yararına sunabilecek niteliklerde eleman yetiştiren kuruluşlardır. Bu bağlamda, Üniversitemiz bünyesinde, ülkenin yükseköğrenim stratejisi, bulunduğu bölgenin mevcut durumunu ve önümüzdeki yıllarda beklenen gelişmeleri dikkate alarak, ihtiyaç duyulan alanlarda nitelikli insan kaynağının yetiştirilmesi amacıyla piyasa talepleri doğrultusunda yeni bölümler ve programlar hızla açılmaktadır.

Eğitim-öğretim faaliyetlerinin yanı sıra özellikle buldukları bölgeye yönelik olarak araştırmalar yapmak ve bunları uygulamaya aktarmak üniversitelerin önemli görevleri arasındadır. Bulduğu ilin ve bölgenin sorunlarına duyarlı bir üniversite olmayı ilke olarak benimsemiş olan ARÜ bulunduğu bölgeye ait sorunların çözümü için akademik projeler üretmekte ve uygulamaktadır.

Çalışanların verimli çalışmasını sağlamak, onların ihtiyaç ve beklentilerini doğru şekilde anlayabilmek ve karşılayabilmek ile mümkün olmaktadır. Bu amaçla, ARÜGEM faaliyetleri

kapsamında akademik ve idari personele “yönetim ve örgütlenme”, “eğitim”, “araştırma”, “altyapı”, “mali/parasal olanaklar”, “ilişkiler ve konum”, “iş doyumu” başlıklarını içeren anket yapılmaktadır. Yapılan anketlerin sonuçlarına göre araştırma ve mali olanakların azlığı gibi durumlar gözden geçirilerek, akademik ve idari personelin memnuniyet düzeyinin artırılması ve gerektiği ölçülerde iyileştirmelerin sağlanabilmesi için çalışmalar yapılmaktadır.

C- KURUMUN TEMEL İLKE VE DEĞERLERİ

İnsan odaklı

Tüm paydaşlarının memnuniyetini esas alma

Katılımcı

Tüm paydaşlarını çalışma ortağı olarak değerlendirip, onlarla çalışma

Kalite odaklı

Üniversitenin sunduğu akademik ve idari hizmetlerde kaliteyi ön planda tutma

Yenilikçi ve rekabetçi

Akademik anlamda çağın gereklerine uygun, sahip oldukları kaynakları en iyi şekilde kullanıp yüksek kalitede hizmet sunarak rakiplerinden daha başarılı olma

Şeffaf ve hesap verebilir olma

Tüm paydaşların ulaşmak istediği bilgilerin, somut ve anlaşılabilir şekilde verilebilmesi için şeffaf hareket etme

Adalet ve eşitlik

Sunulan hizmetlerde adalet ve eşitlik ilkesine bağlı olarak hareket etme

Evrensel değerleri esas alma

Bilimde, eğitimde ve toplumsal hizmetlerde evrensel değerleri esas alma

Çevreyi koruma

Çevre ve doğal dengenin korunmasına duyarlı olma

D- STRATEJİK AMAÇ VE HEDEFLER

STRATEJİK AMAÇLAR

Eğitim-Öğretimin Stratejik Amaçları

1. Öğrenim Kalitesinin Artırılması
2. Öğrenciye Yönelik Hizmetlerin Artırılması Bilimsel Araştırma Stratejik Amaçları
3. Üniversitenin bilimsel yayın sıralamasındaki konumunun yükseltilmesi
4. Bilimsel yayın kalitesinin artırılması

Tanıtım ve Halkla İlişkiler Stratejik Amaçları

5. Üniversitenin imajının geliştirilmesi
6. Potansiyel üniversite öğrencilerine etkin tanıtım yapılması
7. Paydaşlarla ilişkilerin geliştirilmesi

Alt Yapı Geliştirme Stratejik Amaçları

8. Alt yapı eksikliklerinin giderilmesi
9. Donanım eksikliklerinin giderilmesi

İnsan Kaynakları Yönetimi Stratejik Amaçları

10. Personelin nicelik ve nitelik yönünden geliştirilmesi
11. Çalışma hayatı kalitesinin artırılması Finansman Stratejik Amaçları
12. Üniversitenin fon bulma imkânlarının geliştirilmesi

Çevre ve Sosyal Sorumluluk Stratejik Amaçları

13. Çevreye duyarlı yönetim anlayışının geliştirilmesi
14. Çalışanların ve öğrencilerin çevre konusunda eğitilmesi
15. Çevre ile ilgili kulüplerin aktif hale getirilmesi
16. Çevre tanzimi ve çevreye duyarlılığın artırılması

STRATEJİK HEDEFLER

• Eğitim-Öğretimin Stratejik Hedefleri

- 1.1. Her birimin 2018 yılına kadar kendi eğitici elemanlarını belirleyip, ekiplerini kurması ve tüm öğretim elemanlarının, eğitimcilerin eğitimi programından geçirilmesi.
- 1.2. 2018 yılına kadar ders içeriklerinin, en az bir kez ilgili birimlerce güncellenmesi.
- 1.3. Öğrencilere yurtdışında yabancı dil eğitimi ve staj imkânı sağlanması
- 1.4. Öğretim elemanlarının haftalık ders yüklerinin azaltılması
- 1.5. Öğrenci memnuniyet oranının artırılması
- 1.6. Sınıflardaki Öğrenci Sayısının Azaltılması.
- 1.7. Staj olanaklarının artırılması ve etkin hale getirilmesi

- 2.1. Öğrenciye verilen burs ve yardımların artırılması
- 2.2. Öğrencilere etkili rehberlik ve danışmanlık hizmeti verilmesi
- **Bilimsel Araştırma Stratejik Hedefleri**
- 3.1. İndekse giren yayın sayısının artırılması
- 3.2. Her öğretim üyesinin yayın yapmasının sağlanması
- 4.1. Bilimsel yayınların proje destekli olması
- 4.2. Bilimsel atıf sayısının artırılması
- 4.3. Etki katsayısı (impact factor) yüksek olan dergilerdeki yayın sayısının artırılması
- 4.4. İndekse giren Erciyes Üniversitesi yayını dergi sayısının artırılması
- 4.5. Dergilere yapılan danışmanlık veya editörlük sayısının artırılması
- **Tanıtım ve Halkla İlişkiler Stratejik Hedefleri**
- 5.1. Üniversite tanıtım materyallerinin sayısının ve kalitesinin artırılması
- 5.2. Basın yayın kuruluşlarınca yayınlanan üniversite ile ilgili olumlu haberlerin sayısının artırılması
- 5.3. Ulusal ve uluslararası sportif, sanatsal ve kültürel etkinlikler düzenlenmesi
- 6.1. Ortaöğretim kurumları ve dershaneler çapında etkin tanıtım yapılması
- 6.2. ÖSS sınavında başarılı öğrencileri üniversiteye çekmek
- 6.3. Öğrenci aileleri ve üniversite arasındaki iletişimi artırmak
- 7.1. Mezun öğrenciler sisteminin kurulması
- 7.2. Alanı ile ilgili işe yerleşen mezun sayısının artırılması
- 7.3. Sivil toplum kuruluşları ile ilişkilerin geliştirilmesi
- 7.4. Toplum sorunları ile ilgili merkezler kurulması
- 7.5. Hastanenin sağlık hizmeti kalitesinin artırılması
- 7.6. Paydaşların memnuniyetinin artırılması
- **Alt Yapı Geliştirme Stratejik Hedefleri**
- 8.1. Üniversitenin geleceğe yönelik fiziki gelişme planının yapılması
- 8.2. Öğrenci sosyal hizmet binalarının geliştirilmesi
- 9.1. Merkezi otomasyon
- 9.2. İnternet bağlantı hızının artırılması
- 9.3. Kütüphanedeki kitap, süreli yayın ve veri tabanı sayısının artırılması
- **İnsan Kaynakları Yönetimi Stratejik Hedefleri**
- 10.1. Akademik ve idari personelin nitelik ve niceliğinin artırılması
- 10.2. İdari personel için hizmet içi ve mesleki eğitim düzenlenmesi
- 10.3. Norm kadronun hayata geçirilmesi

- 10.4. Eleman alımı ve görevde yükselmelerde objektif kriterlerin belirlenmesi
- 11.1. Performans değerlendirme ve ödüllendirme sisteminin geliştirilmesi
- 11.2. Çalışanların motivasyonunun artırılması
- 11.3. Akademik ve idari personelin memnuniyet oranının artırılması
- **Finansman Stratejik Hedefleri**
- 12.1. Üniversitenin fon bulma imkânlarının geliştirilmesi
- **Çevre ve Sosyal Sorumluluk Stratejik Hedefleri**
- 13.1.Çevreye duyarlı yönetim anlayışının geliştirilmesi
- 14.1.Çalışanların ve öğrencilerin çevre konusunda eğitilmesi
- 15.1.Çevre ile ilgili kulüplerin aktif hale getirilmesi
- 16.1.Çevre tanzimi ve çevreye duyarlılığın artırılması

IV- 2019 YILI PERFORMANS HEDEFİ VE FAALİYETLERİ TABLOLAR

Faaliyetler Tablosu	
1	Mühendislik Fakültesi binasının tamamlanması faaliyeti
2	Anaokulu ve Kreş Binasının tamamlanması faaliyeti
3	Kampüs Altyapı ve Çevre Düzenlemesinin tamamlanması faaliyeti
4	Büyük bakım ve onarım işinin tamamlanması
5	Bilgi ve Teknoloji sistemlerini kurulması

A- PERFORMANS HEDEFİ VE FAALİYET TABLOLARI

PERFORMANS HEDEFİ TABLOSU

İdare Adı	ARDAHAN ÜNİVERSİTESİ				
Amaç	Üniversitenin başta merkez yerleşke olmak üzere bütün yerleşkelerinin, bilimsel, sosyal ve fiziksel anlamda öğrenci, çalışan ve diğer paydaşların ihtiyaçlarını karşılayabilecek, "Yaşayan Yerleşke"ye dönüştürülmesi				
Hedef	Merkez yerleşke içinde öğrenci ve çalışanlarının ihtiyaçlarını karşılayacak memnuniyetlerini artıracak yeni mekanlar ve hizmet alanları oluşturmak				
Performans Hedefi	Eğitim-Öğretim alanlarının iyileştirilmesi ve geliştirilmesi pratik,analitik düşünen öğrencilerin yetiştirilmesi amacıyla yeni hizmet binalarının tamamlanması				
Açıklamalar					
Performans Göstergeleri	Ölçü Birimi	2017	2018	2019	
1	Mühendislik Fakültesi Tamamlanma Yüzdesi	Yüzde (%)	70	85	100
Açıklama					
		Kaynak İhtiyacı (2019) (TL)			
Faaliyetler		Bütçe	Bütçe Dışı	Toplam	
1	2019 yılı içinde Fakülte Binası tamamlanarak hizmete açılacaktır.	18.942.000	0	18.942.000	
Genel Toplam		18.942.000	0	18.942.000	

FAALİYET MALİYETLERİ TABLOSU

İdare Adı	ARDAHAN ÜNİVERSİTESİ	
Performans Hedefi	Eğitim-Öğretim alanlarının iyileştirilmesi ve geliştirilmesi pratik,analitik düşünen öğrencilerin yetiştirilmesi amacıyla yeni hizmet binalarının tamamlanması	
Faaliyet Adı	2019 yılı içinde Fakülte Binası tamamlanarak hizmete açılacaktır.	
Sorumlu Harcama Birimi veya Birimleri	YİTDB	
	Ekonomik Kod	Ödenek
01	Personel Giderleri	0
02	SGK Devlet Primi Giderleri	0
03	Mal ve Hizmet Alım Giderleri	0
04	Faiz Giderleri	0
05	Cari Transferler	0
06	Sermaye Giderleri	18.942.000
07	Sermaye Transferleri	0
08	Borç verme	0
	Toplam Bütçe Kaynak İhtiyacı	18.942.000
Bütçe Dışı Kaynak	Döner Sermaye	0
	Diğer Yurt İçi	0
	Yurt Dışı	0
Toplam Bütçe Dışı Kaynak İhtiyacı		0
Toplam Kaynak İhtiyacı		18.942.000

PERFORMANS HEDEFİ TABLOSU

İdare Adı	ARDAHAN ÜNİVERSİTESİ				
Amaç	Üniversitenin başta merkez yerleşke olmak üzere bütün yerleşkelerinin, bilimsel, sosyal ve fiziksel anlamda öğrenci, çalışan ve diğer paydaşların ihtiyaçlarını karşılayabilecek, “Yaşayan Yerleşke”ye dönüştürülmesi				
Hedef	Merkez yerleşke içinde öğrenci ve çalışanların ihtiyaçlarını karşılayacak, memnuniyetlerini artıracak yeni mekânlar ve hizmet alanları oluşturmak				
Performans Hedefi	Üniversitemiz Akademik ve İdari personelin memnuniyetlerinin artırılması için Anaokulu ve Kreş Binasının 2019 Yılı içerisinde tamamlanarak faaliyete açılması				
Açıklamalar					
Performans Göstergeleri		Ölçü Birimi	2017	2018	2019
1	Anaokulu ve kreş tamamlanma yüzdesi	Yüzde (%)	0	60	100
Açıklama					
Kaynak İhtiyacı (2018) (TL)					
Faaliyetler			Bütçe	Bütçe Dışı	Toplam
1	Anaokulu ve Kreş binası 2019 yılı içinde tamamlanarak faaliyete geçirilmesi		720.000		720.000
Genel Toplam			720.000		720.000

FAALİYET MALİYETLERİ TABLOSU

İdare Adı	ARDAHAN ÜNİVERSİTESİ	
Performans Hedefi	Üniversitemiz Akademik ve İdari personelin memnuniyetlerinin artırılması için Anaokulu ve Kreş Binasının 2019 Yılı içerisinde tamamlanarak faaliyete açılması	
Faaliyet Adı	Anaokulu ve Kreş binası 2019 yılı içinde tamamlanarak faaliyete geçirilmesi	
Sorumlu Harcama Birimi veya Birimleri	YİTDB	
	Ekonomik Kod	Ödenek
01	Personel Giderleri	0
02	SGK Devlet Primi Giderleri	0
03	Mal ve Hizmet Alım Giderleri	0
04	Faiz Giderleri	0
05	Cari Transferler	0
06	Sermaye Giderleri	720.000
07	Sermaye Transferleri	0
08	Borç verme	0
Toplam Bütçe Kaynak İhtiyacı		720.000
Bütçe Dışı Kaynak	Döner Sermaye	0
	Diğer Yurt İçi	0
	Yurt Dışı	0
Toplam Bütçe Dışı Kaynak İhtiyacı		0
Toplam Kaynak İhtiyacı		720.000

PERFORMANS HEDEFİ TABLOSU

İdare Adı	ARDAHAN ÜNİVERSİTESİ				
Amaç	Üniversitenin başta merkez yerleşke olmak üzere bütün yerleşkelerinin, bilimsel, sosyal ve fiziksel anlamda öğrenci, çalışan ve diğer paydaşların ihtiyaçlarını karşılayabilecek, "Yaşayan Yerleşke"ye dönüştürülmesi				
Hedef	Merkez yerleşke içinde öğrenci ve çalışanlarının ihtiyaçlarını karşılayacak memnuniyetlerini artıracak yeni mekanlar ve hizmet alanları oluşturmak				
Performans Hedefi	Üniversitemiz Kampüs ve bağlı Meslek Yüksekokullarının çevre düzenlemesi ve altyapı hizmetleri ile sıcak asfalt yapım işi				
Açıklamalar					
Performans Göstergeleri	Ölçü Birimi	2017	2018	2019	
1	Kampüs çevre düzenleme ve alt yapı faaliyetlerinin tamamlanması	Yüzde%	75	85	100
Açıklama					
Kaynak İhtiyacı (2019) (TL)					
	Faaliyetler	Bütçe	Bütçe Dışı	Toplam	
1	Üniversitemiz Asfalt ve Çevre düzenlemesi işi 2019 yılı içinde tamamlanması	7.000.000	0	7.000.000	
Genel Toplam		7.000.000	0	7.000.000	

FAALİYET MALİYETLERİ TABLOSU

İdare Adı	ARDAHAN ÜNİVERSİTESİ	
Performans Hedefi	Eğitim-Öğretim kalitesinin geliştirilmesi bölgesel ve ulusal ihtiyaçlara cevap verilmesi, pratik, analitik düşünen öğrenciler yetiştirilmesi amacıyla mühendislik fakültesi 2018 yılında tamamlanacaktır.	
Faaliyet Adı	Mühendislik Fakültesi 2018 yılında tamamlanacaktır.	
Sorumlu Harcama Birimi veya Birimleri	YİTDB	
	Ekonomik Kod	Ödenek
01	Personel Giderleri	0
02	SGK Devlet Primi Giderleri	0
03	Mal ve Hizmet Alım Giderleri	0
04	Faiz Giderleri	0
05	Cari Transferler	0
06	Sermaye Giderleri	7.000.000
07	Sermaye Transferleri	0
08	Borç verme	0
Toplam Bütçe Kaynak İhtiyacı		7.000.000
Bütçe Dışı Kaynak	Döner Sermaye	0
	Diğer Yurt İçi	0
	Yurt Dışı	0
Toplam Bütçe Dışı Kaynak İhtiyacı		0
Toplam Kaynak İhtiyacı		7.000.000

PERFORMANS HEDEFİ TABLOSU

İdare Adı	ARDAHAN ÜNİVERSİTESİ				
Amaç	Üniversitenin başta merkez yerleşke olmak üzere bütün yerleşkelerinin, bilimsel, sosyal ve fiziksel anlamda öğrenci, çalışan ve diğer paydaşların ihtiyaçlarını karşılayabilecek, "Yaşayan Yerleşke"ye dönüştürülmesi				
Hedef	Merkez yerleşke içinde öğrenci ve çalışanlarının ihtiyaçlarını karşılayacak memnuniyetlerini artıracak yeni mekanlar ve hizmet alanları oluşturmak				
Performans Hedefi	Üniversitemiz ve bağlı Meslek Yüksekokullarının teknolojik değişimlere göre revize edilerek aksaklıkların giderilmesi				
Açıklamalar					
Performans Göstergeleri	Ölçü Birimi	2017	2018	2019	
1	Büyük bakım ve onarım işinin tamamlanması	Yüzde%	0	0	100
Açıklama					
Kaynak İhtiyacı (2019) (TL)					
Faaliyetler		Bütçe	Bütçe Dışı	Toplam	
1	Büyük Onarım faaliyetlerinin tamamlanması	2.000.000	0	2.000.000	
Genel Toplam		2.000.000	0	2.000.000	

FAALİYET MALİYETLERİ TABLOSU

İdare Adı	ARDAHAN ÜNİVERSİTESİ	
Performans Hedefi	Merkez yerleşke içinde öğrenci ve çalışanlarının ihtiyaçlarını karşılayacak memnuniyetlerini artıracak yeni mekanlar ve hizmet alanları oluşturmak	
Faaliyet Adı	Üniversitemiz ve bağlı Meslek Yüksekokullarının teknolojik değişimlere göre revize edilerek aksaklıkların giderilmesi	
Sorumlu Harcama Birimi veya Birimleri	YİTDB	
	Ekonomik Kod	Ödenek
01	Personel Giderleri	0
02	SGK Devlet Primi Giderleri	0
03	Mal ve Hizmet Alım Giderleri	0
04	Faiz Giderleri	0
05	Cari Transferler	0
06	Sermaye Giderleri	2.000.000
07	Sermaye Transferleri	0
08	Borç verme	0
Toplam Bütçe Kaynak İhtiyacı		2.000.000
Bütçe Dışı Kaynak	Döner Sermaye	0
	Diğer Yurt İçi	0
	Yurt Dışı	0
Toplam Bütçe Dışı Kaynak İhtiyacı		0
Toplam Kaynak İhtiyacı		2.000.000

PERFORMANS HEDEFİ TABLOSU

İdare Adı	ARDAHAN ÜNİVERSİTESİ				
Amaç	Üniversitenin başta merkez yerleşke olmak üzere bütün yerleşkelerinin, bilimsel, sosyal ve fiziksel anlamda öğrenci, çalışan ve diğer paydaşların ihtiyaçlarını karşılayabilecek, "Yaşayan Yerleşke"ye dönüştürülmesi				
Hedef	Merkez yerleşke içinde öğrenci ve çalışanlarının ihtiyaçlarını karşılayacak memnuniyetlerini artıracak yeni mekanlar ve hizmet alanları oluşturmak				
Performans Hedefi	Üniversitemiz ve Bağlı Birimlerin teknolojik gereksinimlerini karşılayacak Bilgi ve İletişim Teknolojilerinin alınması				
Açıklamalar					
Performans Göstergeleri		Ölçü Birimi	2017	2018	2019
1	Bilgi ve iletişim teknolojileri hizmet alımı	Yüzde%	0	0	100
Açıklama					
Kaynak İhtiyacı (2019) (TL)					
Faaliyetler		Bütçe	Bütçe Dışı	Toplam	
1	Bilgi ve İletişim Teknolojileri alımı	4.050.000	0	4.050.000	
Genel Toplam		4.050.000	0	4.050.000	

FAALİYET MALİYETLERİ TABLOSU

İdare Adı	ARDAHAN ÜNİVERSİTESİ	
Performans Hedefi	Üniversitemiz ve Bağlı Birimlerin teknolojik gereksinimlerini karşılayacak Bilgi ve İletişim Teknolojilerinin alınması	
Faaliyet Adı	Bilgi ve iletişim teknolojileri hizmet alımı	
Sorumlu Harcama Birimi veya Birimleri	YİTDB	
	Ekonomik Kod	Ödenek
01	Personel Giderleri	0
02	SGK Devlet Primi Giderleri	0
03	Mal ve Hizmet Alım Giderleri	0
04	Faiz Giderleri	0
05	Cari Transferler	0
06	Sermaye Giderleri	4.050.000
07	Sermaye Transferleri	0
08	Borç verme	0
Toplam Bütçe Kaynak İhtiyacı		4.050.000
Bütçe Dışı Kaynak	Döner Sermaye	0
	Diğer Yurt İçi	0
	Yurt Dışı	0
Toplam Bütçe Dışı Kaynak İhtiyacı		0
Toplam Kaynak İhtiyacı		4.050.000

B-İDARE PERFORMANS TABLOSU

İdare Adı	38.87 - ARDAHAN ÜNİVERSİTESİ		2019					
			Bütçe İçi		Bütçe Dışı		Toplam	
PERFORMANS HEDEFİ	FAALİYET	Açıklama	(TL)	PAY (%)	(TL)	PAY (%)	(TL)	PAY (%)
1		Eğitim-Öğretim alanlarının iyileştirilmesi ve geliştirilmesi pratik,analitik düşünen öğrencilerin yetiştirilmesi amacıyla yeni hizmet binalarının tamamlanması	18.942.000,00	20,34	0,00		18.942.000,00	20,34
	1	2019 yılı içinde Fakülte Binası tamamlanarak hizmete açılacaktır.	18.942.000,00	20,34	0,00		18.942.000,00	20,34
2		Üniversitemiz Akademik ve İdari personelin memnuniyetlerinin artırılması için Anaokulu ve Kreş Binasının 2019 Yılı içerisinde tamamlanarak faaliyete açılması	720.000,00	0,77	0,00		720.000,00	0,77
	2	Anaokulu ve Kreş binası 2019 yılı içinde tamamlanarak faaliyete geçirilmesi	720.000,00	0,77	0,00		720.000,00	0,77
3		Üniversitemiz Kampüs ve bağlı Meslek Yüksekokullarının çevre düzenlemesi ve altyapı hizmetleri ile sıcak asfalt yapım işi	7.000.000,00	7,52	0,00		7.000.000,00	7,52
	3	Üniversitemiz Asfalt ve Çevre düzenlemesi işi 2019 yılı içinde tamamlanması	7.000.000,00	7,52	0,00		7.000.000,00	7,52
4		Üniversitemiz ve bağlı Meslek Yüksekokullarının teknolojik değişimlere göre revize edilerek aksaklıkların giderilmesi	2.000.000,00	2,15	0,00		2.000.000,00	2,15
	4	Büyük Onarım faaliyetlerinin tamamlanması	2.000.000,00	2,15	0,00		2.000.000,00	2,15
5		Üniversitemiz ve Bağlı Birimlerin teknolojik gereksinimlerini karşılayacak Bilgi ve İletişim Teknolojilerinin alınması	4.050.000,00	4,35	0,00		4.050.000,00	4,35
	5	Bilgi ve İletişim Teknolojileri alımı	4.050.000,00	4,35	0,00		4.050.000,00	4,35
Performans Hedefleri Maliyetleri Toplamı			32.712.000,00	35,13			32.712.000,00	35,13
Genel Yönetim Giderleri			60.396.000,00	64,87			60.396.000,00	64,87
Diğer İdarelere Transfer Edilecek Kaynaklar Toplamı							0,00	0,00
GENEL TOPLAM			93.108.000,00	100	0,00	100	93.108.000,00	100

C-TOPLAM KAYNAK İHTİYACI TABLOSU

İdare Adı		38.87 - ARDAHAN ÜNİVERSİTESİ				
BÜTÇE KAYNAK İHTİYACI	Ekonomik Kodlar (I.Düzye)		FALİYET TOPLAMI	GENEL YÖNETİM GİDERLERİ TOPLAMI	DİĞER İDARELERE TRANSFER EDİLECEK KAYNAKLAR TOPLAMI	GENEL TOPLAM
	01	Personel Giderleri	0,00	41.400.000,00	0,00	41.400.000,00
	02	SGK Devlet Primi Giderleri	0,00	5.462.000,00	0,00	5.462.000,00
	03	Mal ve Hizmet Alım Giderleri	0,00	9.505.000,00	0,00	9.505.000,00
	04	Faiz Giderleri	0,00	0,00	0,00	0,00
	05	Cari Transferler	0,00	1.500.000,00	0,00	1.500.000,00
	06	Sermaye Giderleri	32.712.000,00	2.529.000,00	0,00	35.241.000,00
	07	Sermaye Transferleri	0,00	0,00	0,00	0,00
	08	Borç verme	0,00	0,00	0,00	0,00
	09	Yedek Ödenek	0,00	0,00	0,00	0,00
	Bütçe Ödeneği Toplamı		32.712.000,00	60.396.000,00	0,00	93.108.000,00
BÜTÇE DIŞI KAYNAK	Döner Sermaye		0,00	0,00		0,00
	Diğer Yurt İçi Kaynaklar		0,00	0,00		0,00
	Yurt Dışı Kaynaklar		0,00	0,00		0,00
	Toplam Bütçe Dışı Kaynak İhtiyacı		0,00	0,00		0,00
Toplam Kaynak İhtiyacı		32.712.000,00	60.396.000,00	0,00	93.108.000,00	

D- FAALİYETLERDEN SORUMLU HARCAMA BİRİMLERİNE İLİŞKİN TABLO

İdare Adı	38.87 - ARDAHAN ÜNİVERSİTESİ	
PERFORMANS HEDEFİ	FAALİYETLER	SORUMLU BİRİMLER
Eğitim-Öğretim alanlarının iyileştirilmesi ve geliştirilmesi pratik,analitik düşünen öğrencilerin yetiştirilmesi amacıyla yeni hizmet binalarının tamamlanması	2019 yılı içinde Fakülte Binası tamamlanarak hizmete açılacaktır.	YAPI İŞLERİ VE TEKNİK DAİRE BAŞKANLIĞI
Üniversitemiz Akademik ve İdari personelin memnuniyetlerinin artırılması için Anaokulu ve Kreş Binasının 2019 Yılı içerisinde tamamlanarak faaliyete açılması	Anaokulu ve Kreş binası 2019 yılı içinde tamamlanarak faaliyete geçirilmesi	YAPI İŞLERİ VE TEKNİK DAİRE BAŞKANLIĞI
Üniversitemiz Kampüs ve bağlı Meslek Yüksekokullarının çevre düzenlemesi ve altyapı hizmetleri ile sıcak asfalt yapım işi	Üniversitemiz Asfalt ve Çevre düzenlemesi işi 2019 yılı içinde tamamlanması	YAPI İŞLERİ VE TEKNİK DAİRE BAŞKANLIĞI
Üniversitemiz ve bağlı Meslek Yüksekokullarının teknolojik değişimlere göre revize edilerek aksaklıkların giderilmesi	Büyük Onarım faaliyetlerinin tamamlanması	YAPI İŞLERİ VE TEKNİK DAİRE BAŞKANLIĞI
Üniversitemiz ve Bağlı Birimlerin teknolojik gereksinimlerini karşılayacak Bilgi ve İletişim Teknolojilerinin alınması	Bilgi ve İletişim Teknolojileri alımı	BİLGİ İŞLEM DAİRE BAŞKANLIĞI



Ardahan Üniversitesi Yenisey Kampüsü,
Çamlıçatak Mevkii, Ardahan 75002

+90 478 211 75 75
+90 478 211 75 70