



# ANKARA YILDIRIM BEYAZIT ÜNİVERSİTESİ



**2023 YILI  
PERFORMANS PROGRAMI**





# ANKARA YILDIRIM BEYAZIT ÜNİVERSİTESİ

## 2023 YILI PERFORMANS PROGRAMI

Strateji Geliştirme Daire Başkanlığı  
OCAK 2023



## İÇİNDEKİLER

SUNUŞ	7
<b>I. GENEL BİLGİLER</b>	<b>8</b>
A- YETKİ, GÖREV VE SORUMLULUKLAR	10
B- TEŞKİLAT YAPISI	11
C- FİZİKSEL KAYNAKLAR	13
C.1- Fiziksel Yapı	13
C.2- Teknolojik Kaynaklar	22
C.3- Kütüphane Kaynakları	22
D- İNSAN KAYNAKLARI	24
E- DİĞER HUSUSLAR	25
<b>II. PERFORMANS BİLGİLERİ</b>	<b>26</b>
A- TEMEL POLİTİKA VE ÖNCELİKLER	26
A.1- Temel İlke ve Değerler	27
A.2- Farklılaşma Stratejisi	28
B- AMAÇ VE HEDEFLER	33
B.1- Misyon	33
B.2- Vizyon	33
B.3- Amaç ve Hedefler	34
C- İDARE PERFORMANS BİLGİSİ	36
D- İDARENİN TOPLAM KAYNAK İHTİYACI	72
E- EKLER	74

## TABLO LİSTESİ

<b>Tablo 1: Teknolojik Kaynaklar</b> .....	22
<b>Tablo 2: Kitap Sayısı</b> .....	22
<b>Tablo 3: Abone Olunan Veri Tabanları</b> .....	23
<b>Tablo 4: TÜBİTAK ULAKBİM (EKUAL) Kapsamında Ücretsiz Sağlanan Veri Tabanları</b> .....	23
<b>Tablo 5: Akademik Personel Bilgileri</b> .....	24
<b>Tablo 6: Yabancı Uyruklu Akademik Personel</b> .....	24
<b>Tablo 7: İdari Personel Bilgileri</b> .....	24
<b>Tablo 8: Öğrenci Sayıları</b> .....	25
<b>Tablo 9: Yabancı Uyruklu Öğrenci Sayıları</b> .....	25
<b>Tablo 10: Temel Politikalar</b> .....	26
<b>Tablo 11: AYBÜ Değer Sunum Tercihi</b> .....	31
<b>Tablo 12: Alt Program Hedefleri ve Stratejik Plan İlişkisi</b> .....	35
<b>Tablo 13: İdare Performans Bilgisi</b> .....	36
<b>Tablo 14: Faaliyet Maliyetleri Tablosu</b> .....	48
<b>Tablo 15: Faaliyetler Düzeyinde İdare Performans Programı Maliyeti</b> .....	72
<b>Tablo 16: Ekonomik Sınıflandırma Düzeyinde İdare Performans Programı Maliyeti</b> .....	73
<b>Tablo 17: Faaliyetlerden Sorumlu Harcama Birimleri</b> .....	74
<b>Tablo 18: Performans Göstergelerinin İzlenmesi ve Takibinden Sorumlu Birimler</b> .....	75





## SUNUŞ



5018 sayılı Kamu Mali Yönetimi ve Kontrol Kanunu ile kamu idarelerine çok yıllık bütçeleme, stratejik plan ve performans programı gibi yeni bütçe anlayışı getirilmiş olup, Kanunun 9. maddesinde; “Kamu idareleri; bütçelerini stratejik planlarında yer alan misyon, vizyon, amaç ve hedeflerle uyumlu ve performans esasına dayalı olarak hazırlarlar.” hükmü yer almaktadır.

5018 sayılı Kamu Mali Yönetimi ve Kontrol Kanunu ile birlikte; kaynakların etkili, ekonomik ve verimli kullanımı, mali saydamlık ve hesap verebilirlik ilkeleri çerçevesinde performans esaslı bütçe sistemi benimsenmiştir.

Söz konusu bütçe sistemiyle, plan ve programlarla belirlenen amaç, hedef ve öncelikler ile bütçelerde tahsis edilen kaynakların kullanımı sonucunda elde edilen çıktı ve sonuçların ilişkilendirilmesi; sonuç odaklı bir mali yönetim anlayışının geliştirilmesi, böylece mali saydamlık ve hesap verebilirliğin güçlendirilmesi amaçlanmıştır.

Performans esaslı bütçe sisteminin temel unsurları olarak stratejik plan, performans programı ve faaliyet raporları öngörülmüş ve performans esaslı bütçelemenin daha etkin bir şekilde uygulanması için söz konusu bütçeleme sisteminden elde edilen kazanımlardan da faydalanılarak performans bilgileri ile bütçede tahsis edilen kaynaklar arasında bağ kuran performans esaslı program bütçe reformunun hayata geçirilmesine karar verilmiştir.

Bu çerçevede 2023-2025 Dönemi Bütçe Hazırlama Rehberi doğrultusunda; program, alt program ve bu programlara bağlı faaliyet ve göstergelerden oluşan Üniversitemiz 2023 Yılı Performans Programı hazırlanmıştır.

Üniversitemiz akademik ve idari birimlerinin katkıları ve etkin çalışmaları ile hazırlanan 2023 yılı performans programımız Üniversitemize tahsis edilen kaynakların doğru ve yerinde kullanılmasına katkıda bulunacak olup, “Bilgi, İrade, Cesaret ve Hız” prensibiyle Üniversitemizi daha ileri seviyelere taşımasını temenni eder, kamuoyu bilgisine sunarım.

**Prof. Dr. İbrahim AYDINLI**  
**Rektör**

## I. GENEL BİLGİLER

Ankara Yıldırım Beyazıt Üniversitesi, ülkemizin başkenti Ankara'da 2010 yılında kurulmuş ve 2011 yılında eğitim hayatına başlamış 5. devlet üniversitesidir. Üniversitemiz, bilimsel araştırma ve teknoloji üretimine altyapı hazırlama misyonuyla Türkiye'yi dünyada temsil etme amacı güden iddialı bir akademik kurumdur. Her ne kadar Üniversitemizin çok hızlı gelişmesi nedeniyle şehir içinde birkaç tane küçük ve orta ölçekli yerleşkesi bulunsa da ana kampüs konumundaki Esenboğa Külliyesimiz; tek parça halinde başkentin en büyük kampüsü olarak 2.000.000 metrekaarelik (2000 dönüm) bir alana sahiptir. Üniversitemizin asıl ve ana yerleşkesi olan Esenboğa Külliyesinin yeri ve dizaynı bizzat Sayın Cumhurbaşkanımız Recep Tayyip ERDOĞAN' ın takdirleri ile belirlenmiştir.

2010 yılında kurulan Üniversitemiz, hem nitelikli akademik kadro oluşumu hem birçok fakülte ve bölümde başlattığı kaliteli eğitim-öğretim programları hem de yerleşke donatımıyla, eş zamanlı kurulmuş olan diğer üniversitelerle mukayese edilemeyecek bir performans ve hızlı bir gelişim göstermiştir. Başlangıçta 7 fakülte ile kurulan Üniversitemiz bugün itibarıyla, bünyesinde araştırma ve eğitim faaliyetini yürüten 15 fakülte barındırmaktadır; Tıp Fakültesi, İnsan ve Toplum Bilimleri Fakültesi, Hukuk Fakültesi, Mühendislik ve Doğa Bilimleri Fakültesi, İşletme Fakültesi, Siyasal Bilgiler Fakültesi, Sağlık Bilimleri Fakültesi, İslami İlimler Fakültesi, Diş Hekimliği Fakültesi, Mimarlık ve Güzel Sanatlar Fakültesi, Havacılık ve Uzay Bilimleri Fakültesi, Şereflikoçhisar Uygulamalı Bilimler Fakültesi ve Spor Bilimleri Fakültesi ile resmî olarak kurulmasına rağmen henüz eğitime başlamamış olan Eczacılık Fakültesi, İletişim Fakültesi ve hazırlık eğitimi veren Yabancı Diller Yüksekokulu, lisans düzeyinde eğitim veren Türk Musikisi Devlet Konservatuvarı ve ön lisans eğitimi veren Sağlık Hizmetleri Meslek Yüksekokulu, Teknik Bilimler Meslek Yüksekokulu, Sosyal Bilimler Meslek Yüksekokulu ve Şereflikoçhisar Berat Cömertoğlu Meslek Yüksekokulu da diğer akademik birimler olarak Üniversitemiz çatısı altında eğitim-öğretim faaliyetlerini sürdürmektedir. Üniversitemizde ayrıca Sosyal Bilimler Enstitüsü, Fen Bilimleri Enstitüsü, Sağlık Bilimleri Enstitüsü, Halk Sağlığı Enstitüsü ve Uluslararası İlişkiler ve Stratejik Araştırmalar Enstitüsü bünyesinde birçok programda yüksek lisans ve doktora eğitimi yapılmaktadır.

Üniversitemiz akademik kadrosu, çeşitli alanlarda yaptıkları özgün araştırmaları, ürettikleri ürünleri, ulusal ve uluslararası indekslerce taranan dergilerde yayımladıkları makaleleri, ulusal ve uluslararası araştırma destekleme kuruluşlarınca desteklenen projeleri, sivil toplumla olan güçlü dayanışması ve sanayi kuruluşlarıyla yaptıkları iş birlikleri ile yüksek bir akademik performans sergilemektedir. Her akademik birimimiz kendi paydaşlarıyla yoğun ilişki kurarak ve iş birliği yaparak Üniversitemizin ulusal ve uluslararası düzlemde saygın bir konuma yükselmesi noktasında azami gayret göstermektedir.





“Kuzey Ankara ile Bütünleşme” ilkesi çerçevesinde Üniversitemiz, uluslararası bilim ve teknolojiye katkı sağlamanın yanında yerel düzlemde Kuzey Ankara ve Esenboğa Havalimanı yolu çevresinde kümelenen ilçe ve semtlerdeki kuruluşların endüstri, lojistik, sanayi, ticaret, mimari ve şehircilik açılarından gelişiminde motor güç olma misyonunu üstlenmiş bulunmaktadır. Üniversitemiz oluşturduğu çekim gücü ve sinerjiyle başta Pursaklar, Çubuk, Akyurt ve Kalecik ilçeleri kapsamındaki bölgenin her açıdan kalkınmasını hızlandıracaktır. Üniversitemizin önümüzdeki yıllarda bu doğrultuda gerçekleştirmek istediği hedef Esenboğa Külliyesini başta uluslararası sağlık merkezi, teknokent, teknoloji merkezi, teknoloji transfer ofisi ile merkezi araştırma laboratuvarı, sosyal tesisler, kültürel ve sportif alanlar ve ticari donatılarla cazip bir üniversite şehri atmosferine kavuşturmak olacaktır.

Üniversitemiz, yeni dönemde dünyadaki akademik başarısı yüksek üniversitelerle çeşitli düzeylerde ilişkiler ve iş birlikleri kurarak ülkemizin temel bilimler, sosyal bilimler, mühendislik ve tıp alanlarında araştırma ve buluşlarıyla ilerlemesine katkı sağlamayı esas vazife olarak benimsemiştir. Bu çerçevede akademisyenlerimizin araştırma projeleri desteklenecek, teknoloji ve sanayi alanında yeniliklere imza atmaları teşvik edilecek, hem öğretim üyelerinin hem de araştırma görevlilerinin yurt dışında araştırma yapmaları ve Üniversitemizin bilimsel düzeyini yükseltecek girişimlerde bulunmaları için fırsatlar ve imkânlar sağlanacaktır.

## A- Yetki, Görev ve Sorumluluklar

Ankara Yıldırım Beyazıt Üniversitesi (AYBÜ), 14/07/2010 tarihinde kabul edilerek 21/07/2010 tarihli ve 27648 sayılı Resmi Gazete' de yayımlanan 6005 sayılı Yükseköğretim Kurumları Teşkilatı Kanunu ile Bazı Kanun ve Kanun Hükmünde Kararnemelerde Değişiklik Yapılmasına Dair Kanunun 1'inci maddesi ile Ankara'da kurulmuştur.

Üniversiteler, Anayasanın 130' uncu maddesinde; çağdaş eğitim-öğretim esaslarına dayanan bir düzen içinde milletin ve ülkenin ihtiyaçlarına uygun insan gücü yetiştirmek amacı ile ortaöğretime dayalı çeşitli düzeylerde eğitim-öğretim, bilimsel araştırma, yayım ve danışmanlık yapmak, ülkeye ve insanlığa hizmet etmek üzere çeşitli birimlerden oluşan kamu tüzel kişiliğine ve bilimsel özerkliğe sahip kurumlar olarak tanımlanmıştır.

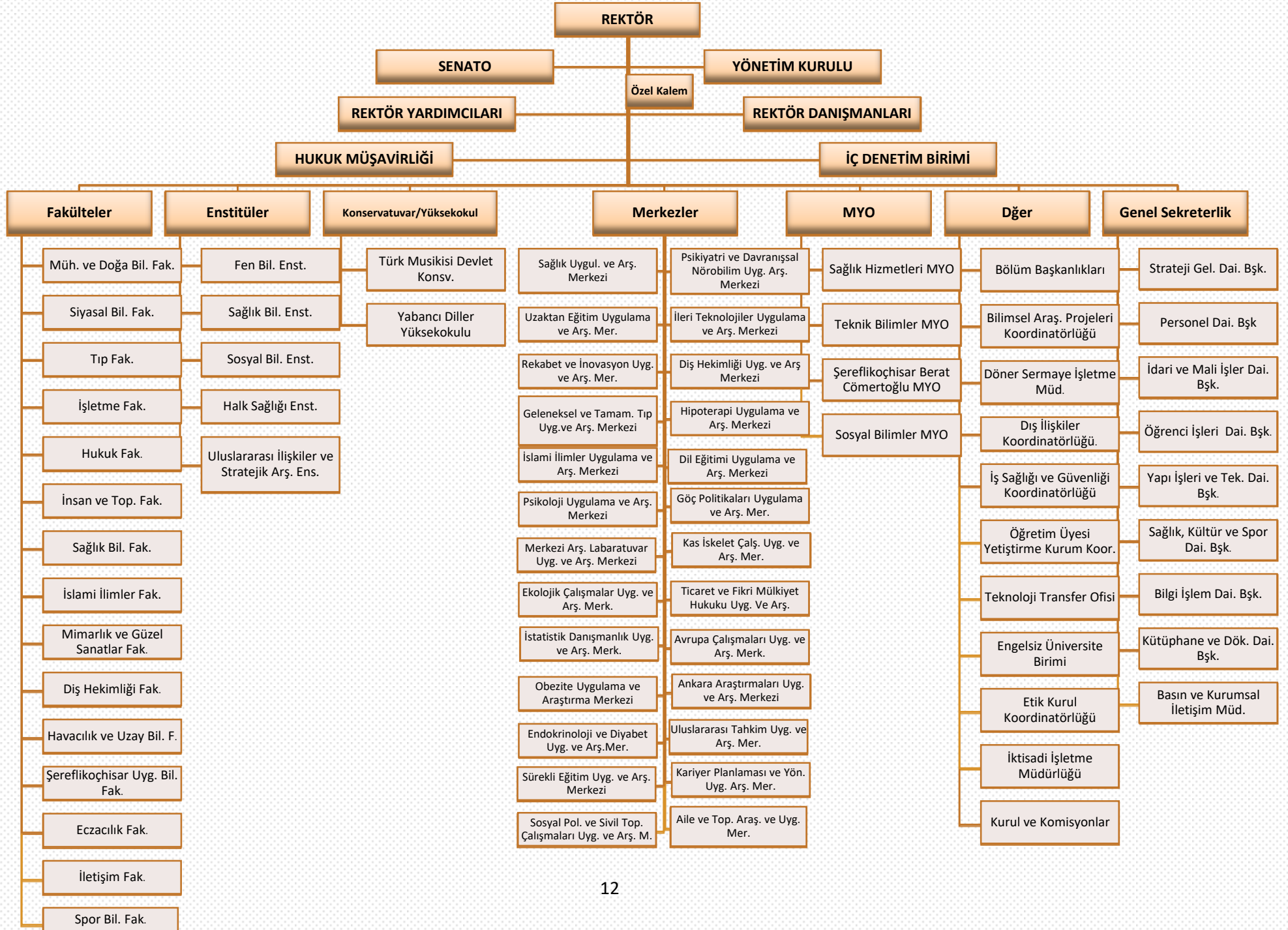
Yükseköğretimde amaç ve ilkeleri belirleyen ve bütün yükseköğretim kurumlarının ve üst kuruluşlarının teşkilatlanma, işleyiş, görev, yetki ve sorumlulukları ile eğitim-öğretim, araştırma, yayım, öğretim elemanları, öğrenciler ve diğer personel ile ilgili esasları düzenleyen 2547 sayılı Yükseköğretim Kanunu'nda Yükseköğretim Kurumlarının görevleri aşağıdaki şekilde belirlenmiş bulunmaktadır.

- ✓ Çağdaş uygarlık ve eğitim-öğretim esaslarına dayanan bir düzen içinde, toplumun ihtiyaçları ve kalkınma planları ilke ve hedeflerine uygun ve ortaöğretime dayalı çeşitli düzeylerde eğitim-öğretim, bilimsel araştırma, yayım ve danışmanlık yapmak,
- ✓ Kendi ihtisas gücü ve maddi kaynaklarını rasyonel, verimli ve ekonomik şekilde kullanarak, milli eğitim politikası ve kalkınma planları ilke ve hedefleri ile Yükseköğretim Kurulu tarafından yapılan plan ve programlar doğrultusunda, ülkenin ihtiyacı olan dallarda ve sayıda insan gücü yetiştirmek,
- ✓ Türk toplumunun yaşam düzeyini yükseltici ve kamuoyunu aydınlatıcı bilim verilerini söz, yazı ve diğer araçlarla yaymak,
- ✓ Örgün, yaygın, sürekli ve açık eğitim yoluyla toplumun özellikle sanayileşme ve tarımda modernleşme alanlarında eğitilmesini sağlamak,
- ✓ Ülkenin bilimsel, kültürel, sosyal ve ekonomik yönlerden ilerlemesini ve gelişmesini ilgilendiren sorunlarını, diğer kuruluşlarla iş birliği yaparak, kamu kuruluşlarına önerilerde bulunmak suretiyle öğretim ve araştırma konusu yapmak, sonuçlarını toplumun yararına sunmak ve kamu kuruluşlarınca istenecek inceleme ve araştırmaları sonuçlandırarak düşüncelerini ve önerilerini bildirmek,
- ✓ Eğitim-öğretim ve seferberliği içinde, örgün, yaygın, sürekli ve açık eğitim hizmetini üstlenen kurumlara katkıda bulunacak önlemleri almak,

- ✓ Yörelerdeki tarım ve sanayinin gelişmesine ve ihtiyaçlarına uygun meslek elemanlarının yetişmesine ve bilgilerinin gelişmesine katkıda bulunmak, sanayi, tarım ve sağlık hizmetleri ile diğer hizmetlerde modernleşmeyi, üretimde artışı sağlayacak çalışma ve programlar yapmak, uygulamak ve yapılanlara katılmak, bununla ilgili kurumlarla iş birliği yapmak ve çevre sorunlarına çözüm getirici önerilerde bulunmak,
- ✓ Eğitim teknolojisini üretmek, geliştirmek, kullanmak, yaygınlaştırmak,
- ✓ Yükseköğretimin uygulamalı yapılmasına ait eğitim-öğretim esaslarını geliştirmek, döner sermaye işletmelerini kurmak, verimli çalıştırmak ve bu faaliyetlerin geliştirilmesine ilişkin gerekli düzenlemeleri yapmaktır.

## B- Teşkilat Yapısı

Üniversitemizin yönetim yapısını gösteren teşkilat şeması 124 sayılı Yükseköğretim Üst Kuruluşları ile Yükseköğretim Kurumlarının İdari Teşkilatı Hakkında Kanun Hükmünde Kararname çerçevesinde aşağıda gösterilmiştir.





## C- Fiziksel Kaynaklar

### C.1- Fiziksel Yapı

Ankara'nın 5. devlet üniversitesi olarak 27648 sayı ve 21 Temmuz 2010 tarihinde Resmî Gazete' de yayımlanan karar uyarınca kurulan Üniversitemiz, kampüs inşaatı çalışmaları tamamlanmadığından eğitim-öğretim hizmetlerine aşağıda tanımlanan yerleşkelerde devam etmektedir.

#### *Esenboğa Külliyesi*



Esenboğa Külliyesi 1. etap bina kapalı alanı toplamı 77.413,65 m<sup>2</sup>, açık alan toplamı 1.985.645,66 m<sup>2</sup>'dir. Kapalı alanlar dört ayrı bina, bir ısı merkezi, kafe, spor merkezi ve soyunma birimlerinden oluşmaktadır. Açık alanlar 2 adet futbol sahası, tenis sahası, voleybol sahası, basketbol sahası, 606 araçlık açık otopark ve sosyal alanlar, üniversite göleti, kamelyalar, muhtelif türde ağaçların bulunduğu yeşil alanlardan oluşmaktadır.

Ankara Yıldırım Beyazıt Üniversitesi Esenboğa Külliyesi sınırları içinde Kredi ve Yurtlar Kurumu tarafından iki etap halinde yurt inşaatları tamamlanmış olup 2022-2023 eğitim öğretim döneminde kullanıma açılmıştır. Külliye alanımızda 2021 yılı itibariyle inşaatına başlanılan Külliye Giriş Kapısı ve Çevre düzenlenmesi işi tamamlanmış olup, öğrencilerimizin kültürel, sosyal ihtiyaçlarını karşılamak için Öğrenci Yaşam Merkezi inşaat çalışmaları devam etmektedir. Ayrıca 6.540 m<sup>2</sup> kapalı alana sahip olacak Camimizin inşaatı için temel kazısı yapılmış olup, inşaatı devam etmektedir.

Esenboğa Külliye Yerleşkesinde; Rektörlük, İnsan ve Toplum Bilimleri Fakültesi, Siyasal Bilgiler Fakültesi, İşletme Fakültesi, İslami İlimler Fakültesi, Mimarlık ve Güzel Sanatlar Fakültesi, Sağlık Bilimleri Fakültesi, İletişim Fakültesi, Sosyal Bilimler Enstitüsü, Ankara Araştırmaları Uygulama ve Araştırma Merkezi Müdürlüğü, İslami İlimler Uygulama ve Araştırma Merkezi Müdürlüğü, Psikoloji Uygulama ve Araştırma Merkezi Müdürlüğü, faaliyetlerine devam etmektedir.



### *Çubuk Yerleşkesi*

Çubuk ilçesi 190645 ada 3 ve 4 parsel numaralı arsalar ve üzerindeki taşınmazlar Hazine ve Maliye Bakanlığı Milli Emlak Genel Müdürlüğünün 14.10.2015 tarih ve 25351 sayılı yazısı ile Üniversitemize eğitim-öğretim faaliyetleri süresince tahsis edilmiştir. Ancak 3 numaralı parsel Toplu Konut İdaresi Başkanlığının kullanımına verilmiş olup, üniversitemiz kullanımında olan taşınmazların toplam kapalı alanı 19.705 m<sup>2</sup>, açık alan toplamı 310.080 m<sup>2</sup>'dir.

Halk Sağlığı Enstitüsü, Sağlık Hizmetleri Meslek Yüksekokulu, Teknik Bilimler Meslek Yüksekokulu, Sosyal Bilimler Meslek Yüksekokulu, Geleneksel ve Tamamlayıcı Tıp Uygulama ve Araştırma Merkezi, Hipoterapi Uygulama ve Araştırma Merkezi, Ekolojik Çalışmalar Uygulama ve Araştırma Merkezi Müdürlüğü ile sosyal etkinlik alanlarının mevcut olduğu Çubuk Yerleşkesinde okçuluk ve binicilik yapılmaktadır.



### *Esenboğa Ek Hizmet Binası*



Esenboğa Mah. Atatürk Cd. Çubuk/ANKARA adresinde Esenboğa Mahallesi 538 ada 3 ve 4 numaralı parselde bulunan bina 5393 sayılı Kanunun 75. maddesi d bendine göre 07.01.2011 tarihli Çubuk Belediye Meclisi kararıyla Üniversitemize tahsisi yapılmıştır. 2.390 m<sup>2</sup> kapalı alanı bulunan binanın oturma alanı 560 m<sup>2</sup>'dir. Bina 1 bodrum, 1 zemin, 2 normal kat olmak üzere toplamda 4 kattan oluşmakta olup, Havacılık ve Uzay Bilimleri Fakültesi olarak kullanılmaktadır.

### *Etlık Yerleşkesi; 15 Temmuz Şehitler Binası*



29779 sayılı Resmi Gazete' de yayımlanan Olağanüstü Hal Kapsamında Alınan Tedbirlere İlişkin 667 sayılı Kanun Hükmünde Kararname ile Yenimahalle ilçesi Çerçideresi Mahallesinde bulunan 44.577,74 m<sup>2</sup> alanlı 8010 ada 9 numaralı parsel üzerindeki Ayvalı Kampüsü olarak kullanılan bina, Çevre ve Şehircilik Bakanlığı Milli Emlak Genel Müdürlüğünün 09.11.2020 tarihli oluru ile Üniversitemize eğitim-öğretim süresince tahsislidir. 15 Temmuz Şehitler Binasında; Hukuk Fakültesi, Mühendislik ve Doğa Bilimleri Fakültesi, Diş Hekimliği Fakültesi, Eczacılık Fakültesi, Fen Bilimleri Enstitüsü, Uzaktan Eğitim Uygulama ve Araştırma Merkezi, Ticaret ve Fikri Mülkiyet Hukuku Uygulama ve Araştırma Merkezi, Sürekli Eğitim Merkezi, Uluslararası Tahkim Uygulama ve Araştırma Merkezi eğitim-öğretim faaliyetlerine devam etmektedirler.



### Milli İrade Binası



29779 sayılı Resmi Gazete’de yayımlanan Olağanüstü Hal Kapsamında Alınan Tedbirlere İlişkin 667 sayılı Kanun Hükmünde Kararname ile Ankara ili Keçiören ilçesi Ayvalı Mahallesi’nde bulunan 7703 m<sup>2</sup> alanlı 90059 ada 2 numaralı parsel üzerinde Rektörlük Kampüsü olarak kullanılan bina Çevre ve Şehircilik Bakanlığı Milli Emlak Genel Müdürlüğü’nün 13.05.2020 tarihli oluru ile Üniversitemize tahsislidir. Bina 29.847 m<sup>2</sup>’lik kapalı alana sahiptir.

Milli İrade Binasında; Rektörlük ve İdari Birimler, hazırlık eğitimi veren Yabancı Diller Yüksekokulu, Spor Bilimleri Fakültesi, Sağlık Bilimleri Enstitüsü, Teknoloji Transfer Ofisi faaliyetlerine bu yerleşkede devam etmektedir.

### Varlık Yerleşkesi (Merkezi Araştırma Laboratuvarı Uygulama ve Araştırma Merkezi)



Ankara Etlik Zübeyde Hanım Kadın Hastalıkları Eğitim ve Araştırma Hastanesini de kapsayan 200.737 m<sup>2</sup> alanlı imarın 63805 ada 8 numaralı parseli Ankara Valiliği Milli Emlak Dairesi Başkanlığı’nın 05.03.2015 tarih ve 16425 sayılı yazısı ile Üniversitemize kesin tahsisi gerçekleştirilmiştir. 5.248 m<sup>2</sup> kapalı alana sahip yerleşkemizde Ankara Yıldırım Beyazıt Üniversitesi Merkez Araştırma Laboratuvarı Uygulama ve Araştırma Merkezi bulunmaktadır.

*Bilkent Yerleşkesi*

Bilkent Yolu 3. Km. Çankaya/ANKARA adresinde Ankara Bilkent Şehir Hastanesinin de üzerinde bulunduğu 29104 ada 13 (eski 9 ) numaralı parselin Tıp Fakültesi Temel Bilimler ve Laboratuvar Binası yapılmak üzere 20.000 m<sup>2</sup>'lik kısmı Milli Emlak Genel Müdürlüğüne 12.01.2012 tarihinde Üniversitemize tahsisi yapılmıştır. Söz konusu tahsisli arsa üzerine Tıp Fakültesi Sağlık Temel Bilimleri ve Laboratuvarları Binası inşaat ihalesi TOKİ tarafından 15.08.2013 tarihinde yapılmıştır. Bina 1 bodrum, zemin ve 3 kattan oluşup 11.536 m<sup>2</sup> toplam kapalı alana sahiptir. Tıp Fakültesi Sağlık Temel Bilimleri ve Laboratuvarları Binası 2014-2015 eğitim-öğretim yılında faaliyete geçmiştir.

Üniversitemiz Tıp Fakültesi öğrencileri öğrenimlerine bu binada devam etmektedir, Ayrıca Sağlık Uygulama ve Araştırma Merkezi, Kas İskelet Sistemi Çalışmaları Uygulama ve Araştırma Merkezi, Endokrinoloji ve Diyabet Uygulama ve Araştırma Merkezi, Obezite Uygulama ve Araştırma Merkezi, İleri Teknolojiler Uygulama ve Araştırma Merkezleri de bu yerleşkede hizmet vermektedir.



### *Cinnah Yerleşkesi*



Güvenevler Mahallesi Cinnah Cad. No:16 Çankaya/ANKARA adresinde bulunan iki adet binanın 30.05.2011 tarihinde Hazine ve Maliye Bakanlığı Milli Emlak Genel Müdürlüğüne tahsisi yapılmıştır. Tahsisi yapılan binalardan 4433 ada 9 numaralı parsel üzerindeki bina 1 bodrum,1 zemin, 6 normal kat ve teras kattan oluşmakta olup, 5.651,42 m<sup>2</sup> kapalı alana sahiptir. 4433 ada 10 numaralı parsel üzerindeki bina 1 bodrum, 1 zemin, 4 normal kattan oluşmakta olup 1.992,01 m<sup>2</sup> kapalı alana sahiptir ve bu iki binanın toplam kapalı alanı 7.643,43 m<sup>2</sup>'dir.

Güvenevler Mahallesi Güneş Sok. No:11 Kavaklıdere, Çankaya/ANKARA adresinde bulunan diğer bina ise Tütün ve Alkol Piyasası Düzenleme Kurumundan 22.01.2013 tarihli protokol ile tahsisi yapılmıştır. Bina idari ofisler ile derslik olarak kullanılmaktadır. Tahsisi yapılan 4433 ada 23 numaralı parsel üzerindeki bina 2 bodrum, 5 normal kat ve teras kattan oluşmakta olup toplamda 2.729,00 m<sup>2</sup> kapalı alana sahiptir.

Cinnah Yerleşkesinde Uluslararası İlişkiler ve Stratejik Araştırmalar Enstitüsü ile Türk Musikisi Devlet Konservatuarı öğrencilerimiz eğitim görmektedir. Ayrıca Rekabet ve İnovasyon Uygulama ve Araştırma Merkezi, Aile ve Toplum Çalışmaları Uygulama ve Araştırma Merkezi Müdürlüğü, Dil Eğitimi Uygulama ve Araştırma Merkezi, Göç Politikaları Uygulama ve Araştırma Merkezi, Sosyal Politikalar ve Sivil Toplum Çalışmaları Uygulama ve Araştırma Merkezi, Avrupa Çalışmaları Uygulama ve Araştırma Merkezi, Kariyer Planlaması ve Yönetimi Uygulama ve Araştırma Merkezi de bu yerleşkemizde bulunmaktadır.



### *Etlık Ovacık Yerleşkesi*



Yayla Mahallesi Yozgat Bulvarı 1480/2 Sokak Keçiören/ANKARA adresinde Keçiören Belediyesine ait 91845 ada 1 numaralı parsel (eski 90172 ada 1 parsel) de bulunan 3640 m<sup>2</sup> kapalı alanlı bina 10.04.2012 tarihli protokol ile Keçiören Belediyesince Üniversitemize tahsisi yapılmıştır. Binaya ilaveten 2013 yılında 1180 m<sup>2</sup> kapalı alanlı çelik bina yapılmıştır.

Toplamda 4820 m<sup>2</sup> kapalı alana sahip bina 1 bodrum, 1 zemin ve 1 normal kattan oluşmaktadır. Dış Hekimliği Uygulama ve Araştırma Merkezi Müdürlüğü ve Dış Hekimliği Hastanesi bu yerleşkemizde bulunmaktadır.

### *Dış Hekimliği Fakültesi ve Geleneksel ve Tamamlayıcı Tıp Uygulama ve Araştırma Merkezi Binası*

14.09.2018 tarihinde yer teslimi yapılarak inşaatına başlanılmış olup, yapımı devam etmektedir.



### *Tuz Gölü Yerleşkesi*

15 Mart 2018 tarihli ve 2018/11394 sayılı Bakanlar Kurulu Kararı gereği Aksaray Üniversitesi Rektörlüğü bünyesinde iken Üniversitemize bağlanan Şereflikoçhisar Uygulamalı Bilimler Fakültesi ile Yükseköğretim Kurulu Başkanlığının 11.01.2018 tarihli Yükseköğretim Genel Kurulu toplantısında 2547 sayılı Kanunun 2880 sayılı Kanunla değişik 7/d-2 maddesi ve 3843 sayılı Kanunun 4. maddesi uyarınca Şereflikoçhisar Berat Cömertoğlu Meslek Yüksekokulu 19.06.2018 tarihli protokol kapsamında Üniversitemize devredilmiştir. Üniversitemiz Senatosunun 30/12/2020 tarihli ve 2020/25/09 sayılı kararı ile Üniversitemiz Şereflikoçhisar Yerleşkesinin ismi, "Tuz Gölü Yerleşkesi" olarak değiştirilmiştir.



215 ada 11 numaralı parsel üzerinde bulunan bina Berat Cömertoğlu Meslek Yüksekokulu olarak kullanılmakta olup, 1 bodrum 1 zemin ve 3 kattan oluşan 4800 m<sup>2</sup> kapalı alana sahiptir.



215 ada 12 numaralı parsel üzerinde bulunan bina Şereflikoçhisar Uygulamalı Bilimler Fakültesi olarak kullanılmakta olup, 1 zemin ve 3 kattan oluşan 3900 m<sup>2</sup> kapalı alana sahiptir.



215 ada 4 numaralı parsel üzerinde bulunan bina Şereflikoçhisar Uygulama Oteli olarak kullanılmakta olup, 1 bodrum 1 zemin ve 1 kattan oluşan 1500 m<sup>2</sup> kapalı alana sahiptir.



### *Ankara Şehir Hastanesi*



Bilkent Yolu 3. Km. Çankaya/ANKARA adresinde; ortak kullanım protokolü gereğince Üniversite Hastanesi/Sağlık Uygulama ve Araştırma Merkezi olarak hizmet vermektedir.

### *Yenimahalle Eğitim ve Araştırma Hastanesi*

Yeni Batı Mah. 2026.Cad. Batıkent, Yenimahalle/ANKARA adresinde bulunmakta olup, ortak kullanım protokolü kapsamında hizmet vermektedir.

## C.2- Teknolojik Kaynaklar

**Tablo 1: Teknolojik Kaynaklar**

KULLANILAN BİLİŞİM SİSTEMLERİ VE YAZILIMLAR	
İlgili Birim	Programın Adı
Strateji Geliştirme Daire Başkanlığı	Kamu Personeli Harcamaları Yönetim Sistemi (KPHYS), E-Bütçe ve Program Bütçe, Elektronik Belge Yönetim Sistemi (EBYS), Yeni Malî Yönetim Sistemi (MYSV2), Taşınır Kayıt Yönetim Sistemi (TKYS), Yönetim Bilgi Sistemi (YBS), Kamu Yatırımları Bilgi Sistemi (KA-YA), Kalite Yönetim Sistemi (KYS), Bütünleşik Kamu Malî Yönetim Bilişim Sistemi (BKMYBS), Gelir İdaresi Başkanlığı Beyanname, Düzenleme Programı (E-Beyanname), Tek Hazine Kurumlar Hesabı Bilgi Sistemi, Kimlik Yönetim Sistemi (KYS)
Öğrenci İşleri Daire Başkanlığı	Proliz Öğrenci Otomasyonu, Oracle Database
Kütüphane ve Dokümantasyon Daire Başkanlığı	Yordam Otomasyon Sistemi, Türkiye Belge Sağlama Sistemi (TÜBESS), Kütüphaneler arası Ödünç Verme Hizmeti (KİTS)
Bilgi İşlem Daire Başkanlığı	Oracle, Sanallaştırma Yazılımları
Yapı İşleri ve Teknik Daire Başkanlığı	Yaklaşık Maliyet, Hakediş ve Kesin Hesap Programı
İdari ve Mali İşler Daire Başkanlığı	Kamutech ve Yaklaşık Maliyet, Hakediş ve Kesin Hesap Programı
Personel Daire Başkanlığı	Özlük İşleri Yönetimi Yazılımı
Tıp Fakültesi	Tıp Fakültesi Özlük İşleri Yönetimi Yazılımı
AYBUZEM	MOODLE Öğrenme Yönetim Sistemi, Perculus +Eşzamanlı Ses, Görüntü ve Çoklu Öğretim Öğeleri Paylaşma Sistemi
Akademik Birimler	Ek Ders Ödemeleri Takip Yazılımı
Bütün Birimler	Kurumsal Güvenlik ve Filtreleme Yazılımı
Bütün Birimler	EBYS, Program Bütçe, E-Bütçe, KYS(Kalite Yönetim Sistemi)
Daire Başkanlıkları	EKAP, Mali Yönetim Sistemi (MYS),Kamu Harcama ve Muhasebe Bilişim Sistemi(KBS)

## C.3- Kütüphane Kaynakları

TÜBİTAK ULAKBİM tarafından ülkemizdeki üniversite, kamu ve sanayi kesiminin bilgi ve belge ihtiyaçlarının karşılanması kapsamında satın alınmış olan ve uluslararası niteliğe sahip 1983'den 2010 yılına kadar ki yaklaşık 10.000 başlık altında 730.000 adet basılı yabancı akademik dergiler Üniversitemize devredilmiştir. Bunun yanı sıra 2014 Nisan ayında yine TÜBİTAK ULAKBİM tarafından 16.500 adet Türkçe basılı bilimsel dergi de devredilmiştir. Son yıllarda kullanıcılardan gelen talepler doğrultusunda basılı dergi aboneliği yerine veri tabanları adı altında elektronik dergi ve elektronik kitap aboneliği yapılmaktadır.

**Tablo 2: Kitap Sayısı**

Kitap Sayısı	2022
<b>Sağlama Türü</b>	<b>Sağlama Sayısı (Adet)</b>
Bağış Yoluyla Sağlanan Kitap Sayısı	44.554
Devir Yoluyla Sağlanan Kitap Sayısı	31.297
Satın Alınan	13.662
Satın Alınan Elektronik Kitap	951
Abone Olunan Elektronik Kitap Sayısı	411.906
Abone Olunan Süreli Yayın	68.004
Basılı Süreli Sayısı	746.500
<b>Mevcut Kaynak Sayısı</b>	<b>1.316.874</b>

**Tablo 3: Abone Olunan Veri Tabanları**

1	EDS (Keşif Aracı)
2	Dentistry and Oral Science Source
3	E-Book Academic Collection
4	UpToDate
5	Türkiye Atıf Dizini
6	Legal Online
7	Heinonline
8	Sage Journals
9	Proquest Central
10	Jstor EBA
11	Cambridge Journals Online
12	SOBİAD Atıf Dizini
13	Turcademy
14	Data Turkey

**Tablo 4: TÜBİTAK ULAKBİM (EKUAL) Kapsamında Ücretsiz Sağlanan Veri Tabanları**

1	<b>EBSCO Veri tabanları</b>
	Academic Search Complete
	Applied Science & Business Periodicals
	EBSCO-Applied Science & Technology Index Retrospective
	Art Index Retrospective
	The Belt and Road Initiative Reference Source
	Business Source Ultimate
	Business Periodicals Index Retrospective: 1913-1982
	Central & Eastern European Academic Source
	DynaMed
	Education Index Retrospective
	ERIC
	European Views of the Americas: 1493 to 1750
	GreenFILE
	Humanities & Social Sciences Index Retrospective
	Library, Information Science & Technology Abstracts
	MasterFILE Complete
	MasterFILE Reference eBook Collection
	MEDLINE
	Newspaper Source Plus
	Newswires
	Open Dissertations
	Regional Business News
	Social Science Index Retrospective: 1907-1983
	Teacher Reference Center
	Ulakbim Ulusal Veri Tabanları
	Web News
2	<b>IEEE</b>



3	Emerald Insight
4	Ithenticate
5	JSTOR
6	Mendeley
7	Nature
8	OVID-LLW
9	Proquest Dissertations & Theses Global
10	Science Direct
11	Scopus
12	SpringerLink
13	Taylor and Francis (T&F)
14	Web of Science
15	Wiley Online Library
16	Turnitin
17	İntihalNet

## D- İnsan Kaynakları

Ankara Yıldırım Beyazıt Üniversitesinin 2022 yılı sonu itibari ile toplam 1370 akademik (24 yabancı uyruklu sözleşmeli), 553 idari personeli ve 285 sürekli işçisi bulunmaktadır.

Üniversitemizin 2022 yılı sonu itibari ile toplam 26.316 öğrencisi olup, öğretim elemanı başına 19,21 öğrenci düşmektedir. Üniversitemizin insan kaynaklarının akademik ve idari personel bazında mevcut durumu aşağıda ayrıntılı olarak verilmiştir.

**Tablo 5: Akademik Personel Bilgileri**

UNVAN	2016	2017	2018	2019	2020	2021	2022
Profesör	152	182	221	253	258	282	293
Doçent	137	121	138	158	177	194	209
Dr.Öğr.Üyesi	201	234	257	260	283	270	302
Öğr. Gör.	20	25	164	183	218	248	230
Okutman	84	87	-	-	-	-	-
Arş. Gör.	375	364	349	318	350	378	336
Uzman	13	14	-	-	-	-	-
Eğt. Öğr. Pm.	-	-	-	-	-	-	-
Çevirici	1	1	-	-	-	-	-
<b>TOPLAM</b>	<b>983</b>	<b>1028</b>	<b>1129</b>	<b>1172</b>	<b>1286</b>	<b>1372</b>	<b>1370</b>

**Tablo 6: Yabancı Uyruklu Akademik Personel**

YABANCI UYRUKLU ÖĞRETİM ELEMANI							
Unvan	2016	2017	2018	2019	2020	2021	2022
Yabancı Uyruklu Akademik Personel	34	39	41	36	33	32	24
<b>TOPLAM</b>	<b>34</b>	<b>39</b>	<b>41</b>	<b>36</b>	<b>33</b>	<b>32</b>	<b>24</b>

**Tablo 7: İdari Personel Bilgileri**

İdari Personel	2020	2021	2022
657/4a	333	336	331
657/4b	1	1	222
<b>TOPLAM</b>	<b>334</b>	<b>337</b>	<b>553</b>
Sürekli İşçi	234	248	285

## E- Diğer Hususlar

Üniversitemiz 2022 yılı sonu öğrenci sayıları aşağıdaki tablolarda gösterilmiştir.

**Tablo 8:Öğrenci Sayıları**

ÖN LİSANS EĞİTİMİ ÖĞRENCİ SAYILARI 2022								
SIRA NO	BİRİM	TÜRK ÖĞRENCİ SAYISI			YABANCI ÖĞRENCİ SAYISI			GENEL TOPLAM SAYI
		E	K	TOPLAM	E	K	TOPLAM	
1	Teknik Bilimler Meslek Yüksekokulu	492	301	793	20	20	40	833
2	Sağlık Hizmetleri Meslek Yüksekokulu	468	1092	1560	27	73	100	1660
3	Şereflikoçhisar Berat Cömertoğlu M.Y. O	172	175	347	6	1	7	354
4	Sosyal Bilimler Meslek Yüksekokulu	187	187	374	10	4	14	388
<b>TOPLAM</b>		<b>1319</b>	<b>1755</b>	<b>3074</b>	<b>63</b>	<b>98</b>	<b>161</b>	<b>3235</b>

LİSANS EĞİTİMİ ÖĞRENCİ SAYILARI 2022								
SIRA NO	BİRİM	TÜRK ÖĞRENCİ SAYISI			YABANCI ÖĞRENCİ SAYISI			GENEL TOPLAM SAYI
		E	K	TOPLAM	E	K	TOPLAM	
1	Diş Hekimliği Fakültesi	175	314	489	34	48	82	571
2	Havacılık ve Uzay Bilimleri Fakültesi	140	80	220	0	0	0	220
3	Hukuk Fakültesi	455	680	1135	12	19	31	1166
4	İnsan ve Toplum Bil. Fak.	721	1589	2310	57	97	154	2464
5	İslami İlimler Fakültesi	167	471	638	38	27	65	703
6	İşletme Fakültesi	524	572	1096	174	80	254	1350
7	Mimarlık ve Güzel Sanatlar Fakültesi	176	406	582	21	36	57	639
8	Mühendislik ve Doğa Bil. Fak.	1834	983	2817	358	54	412	3229
9	Sağlık Bilimleri Fakültesi	396	2141	2537	25	122	147	2684
10	Siyasal Bilgiler Fakültesi	453	579	1032	170	94	264	1296
11	Şereflikoçhisar Uygulamalı Bilimler Fakültesi	212	329	541	5	1	6	547
12	Tıp Fakültesi	894	1167	2061	296	337	633	2694
13	Eczacılık Fakültesi	0	0	0	0	0	0	0
14	Spor Bilimleri Fakültesi	153	122	275	2	0	2	277
15	İletişim Fakültesi	0	0	0	0	0	0	0
16	Türk Musikisi Devlet Konservatuvar	137	39	176	0	0	0	176
<b>TOPLAM</b>		<b>6437</b>	<b>9472</b>	<b>15909</b>	<b>1192</b>	<b>915</b>	<b>2107</b>	<b>18016</b>

LİSANSÜSTÜ EĞİTİMİ ÖĞRENCİ SAYILARI 2022								
SIRA NO	BİRİM	TÜRK ÖĞRENCİ SAYISI			YABANCI ÖĞRENCİ SAYISI			GENEL TOPLAM SAYI
		E	K	TOPLAM	E	K	TOPLAM	
1	Fen Bilimleri Enstitüsü	539	236	775	105	37	142	917
2	Halk Sağlığı Enstitüsü	17	32	49	21	6	27	76
3	Sağlık Bilimleri Enstitüsü	204	514	718	10	31	41	759
4	Sosyal Bilimler Enstitüsü	1439	1478	2917	193	118	311	3228
5	Uluslararası İlişkiler ve Stratejik Araştırmalar Enstitüsü	40	28	68	10	7	17	85
<b>TOPLAM</b>		<b>2239</b>	<b>2288</b>	<b>4527</b>	<b>339</b>	<b>199</b>	<b>538</b>	<b>5065</b>

**Tablo 9:Yabancı Uyrıklı Öğrenci Sayıları**

YABANCI UYRUKLU ÖĞRENCİ SAYILARI 2022	2020	2021	2022
Lisans	1960	2127	2107
Lisansüstü	498	492	538
Ön Lisans	120	122	161
<b>Toplam</b>	<b>2578</b>	<b>2741</b>	<b>2806</b>

## II. PERFORMANS BİLGİLERİ

### A- Temel Politika ve Öncelikler

**Tablo 10: Temel Politikalar**

Üst Politika Belgesi	İlgili Bölüm/Referans	Verilen Görev/İhtiyaçlar
Onbirinci Kalkınma Planı	Madde- 349-3	Üniversite ve sanayi işbirliğinde, öncelikli sektörler başta olmak üzere sanayinin ihtiyacına yönelik lisansüstü programlar oluşturulacak, bu programları açan üniversiteler teşvik edilecektir.
	Madde -350	Üniversiteler, araştırma altyapıları ve özel sektör arasında işbirlikleri ile bilgi ve teknoloji transferinin artırılmasına yönelik destek mekanizmaları uygulanacak ve arayüz yapıların kurumsal kapasiteleri geliştirilerek etkinliği artırılacaktır.
	Madde - 416	Tarımsal araştırma faaliyetlerinde kamu, üniversite, özel sektör ve sanayi kesimi arasındaki koordinasyon ve işbirliği geliştirilerek tarımsal Ar-Ge çalışmalarının etkinliği ve niteliği artırılacaktır.
	Madde - 440	Üniversitelerin Ar-Ge ekosistemindeki rolleri güçlendirilecektir.
	Madde - 441	Yükseköğretim kurumlarının sanayi ile işbirliği içerisinde teknoloji üretimine önem veren, çıktı odaklı bir yapıya dönüştürülmesi teşvik edilecek ve girişimci faaliyetler ile gelir kaynakları çeşitlendirilecektir.
	Madde - 483	Kamu, özel sektör, üniversiteler ve STK'lar arasındaki işbirliği geliştirilerek dijital dönüşüm ekosistemi oluşturulacaktır.
	Madde- 561	Yükseköğretim sistemi küresel rekabet gücü olan, kalite odaklı ve dinamik bir yapıya kavuşturulacak; yükseköğretim kurumlarının niteliklerinin artırılmasına yönelik uygulamalara devam edilecektir.
	Madde -563	Ülkemizin yükseköğretim alanında uluslararasılaşma düzeyi artırılacaktır.
	Madde - 564	Yabancı dilde eğitim veren programların sayısı artırılacak, yükseköğretim kurumlarının uluslararası öğrencilere yönelik barınma imkânları geliştirilecek ve uluslararasılaşmada kurumsal kapasite artırılacaktır.

## A.1- Temel İlke ve Değerler

Anakara Yıldırım Beyazıt Üniversitesi kurumsal kültürünün ve kimliğinin oluşumuna yön veren değerler şunlardır:

### Yönetmel Değerlerimiz:

- **Değerlere Dayalı Yönetim:** Belirlediğimiz ve benimsediğimiz değerlerimizi kurumsallaştırmak.
- **Rekabetçilik ve Performans Odaklılık:** Yapılanmasını rekabetçi ve performans odaklı bir temelde gerçekleştirmek ve rekabetçiliği üniversite içerisinde kurumsallaştırmak.
- **Paylaşımci Olmak:** İdari iş ve işlemleri paylaşımcı bir usulle planlamak, kararları ilgili paydaşlarla birlikte almak.
- **Saydamlık:** Yönetmel şeffaflık ve hesap verebilirlik.

### Eğitim Değerlerimiz:

- **Kalite Odaklı Olma Ve Mükemmeliyetçilik:** Eğitimin niteliğini sürekli geliştirmek ve en üst kalitede eğitim sunmak.
- **Uluslararası Yaklaşım:** Uluslararası bir bakış ile eğitim faaliyetlerini sunmak.
- **Öğrenci Odaklılık:** Eğitim-öğretim faaliyetlerinde öğrenci odaklılığı benimsemek.
- **Analitik ve Yenilikçi Yaklaşım:** Bilgi toplumunda gerekli en temel iki özellik olan analitik ve yenilikçi düşünme biçimini sentezleyerek öğrencilere kazandırmak.
- **Milli ve Manevi Değerlere Saygı:** Eğitim-öğretim süreçlerinde milli, manevi ve evrensel değerlere karşı saygılı ve duyarlı olmak.

### Araştırma Değerlerimiz:

- **Akademik Özerklik:** Araştırmacıların yürüttüğü araştırma ve eğitim faaliyetlerinde hürriyet haklarına önem vermek.
- **Disiplinler Arası Yaklaşım:** Farklı disiplinlerin ortak yaklaşımlarını aynı süreçlerde bütünleştirerek geniş bakış açıları sunmak ve yeni keşifler yapmak.
- **Araştırma İşbirliklerini Teşvik:** Bilimsel faaliyetlerde üniversite içi ve dışı, ulusal ve uluslararası işbirliklerini teşvik etmek.
- **Ahlaki Duyarlılık:** Araştırma süreçlerinde bilim ahlakının gerekliliklerini itinayla yerine getirmeye çalışmak.

### Toplumsal Sorumluluk Değerlerimiz:

- **Toplumsal Duyarlılık:** Mensuplarımızın milli çıkarlarımıza ve toplumsal gelişmelere duyarlı davranmalarını teşvik etmek.
- **Çözüm Ortağı Olmak:** Ulusal ve küresel sorunlara araştırma ve önerileriyle çözüm ortağı olmak.
- **Yerel ve Ulusal Kalkınmaya Destek:** Tercih ve faaliyetlerini yerel ve ulusal kalkınmaya faydalı olacak şekilde planlamak ve yürütmek. Üretilen bilgiyi iç ve dış paydaşlar aracılığı ile topluma aktarmak.

### Girişimcilik Değerlerimiz:

- **Girişimciliği Teşvik Etmek:** Öğretim elemanı ve öğrencilerini girişimci olmaya teşvik etmek.
- **Bilimsel Fayda ile Ticari Fayda Arasındaki Dengeyi Gözetmek-** Faaliyetlerinde bilimsel kazanım ve kaygılar ile ekonomik fayda arasında denge kurmak.



## A.2- Farklılaşma Stratejisi

Farklılaşma stratejisi, geleceğe uzun vadeli bakış (misyon, vizyon ve ilkeler) ile dönemsel plan (amaçlar, hedefler, stratejiler, proje ve faaliyetler) arasında bir köprü görevi görür. Farklılaşma stratejisi üniversitenin yükseköğretim sektöründe konumlandırılması, inşa etmesini istediği yetkinliklerinin belirlenmesi, algı ve itibarının nasıl olması gerektiği gibi hususları açığa kavuşturacak, misyon, vizyon ve ilkeler gibi geleceğe soyut bakış perspektiflerinin hangisinin neden tercih edildiğinin mantığını açığa kavuşturacak ve böylece uygulamada tasarlanacak ve gerçekleştirilecek hususlara ışık tutacaktır. Üniversitenin geliştirebileceği farklılaşma stratejisi şu temel tercihlerden oluşmaktadır:

**A. Konum Tercih:** Üniversitenin yükseköğretim sektöründe türünü belirten en genel (jenerik) tercihinin yapılması.

**B. Başarı Bölgesi Tercih:** Tercih edilen konumda üniversite başarısı için katma değeri yüksek ve onu yakın rakiplerinden farklılaştıracak önceliklerinin belirlenmesi.

**C. Değer Sunumu Tercih:** Konum ve başarı bölgesi tercihlerini hayata geçirebilmek için geliştirilecek veya tercih edilecek rekabet faktörleri veya müdahale araçları setinin belirlenmesi.

**D. Temel Yetkinlik Tercih:** Yapılan tercihleri hayata geçirmede dayanak alınacak kurum içi kaynak ve kabiliyetlerin geliştirilmesi.

### A.2.1 Konum Tercih

AYBÜ' nün konum tercihinde en önemli önceliği araştırmacı ve girişimci bir üniversite olarak eğitim ve topluma katkı faaliyetlerinin bütünleştirilmesi ile ortaya çıkacak enerjinin tüm ülkeye yansıtılmasıdır. AYBÜ' de araştırma faaliyetleri ile girişimcilik faaliyetleri birlikte yürütülmekte ve eğitim faaliyetlerini destekleyici şekilde ilerlemektedir.

Araştırma üniversitesi olarak AYBÜ her alanda kalkınmayı ve gelişmeyi destekleyecek katkılar sunan doktora programları ile güçlü araştırmacılar yetiştirmeyi ve dünya bilimine katkı sunmayı hedeflemektedir. AYBÜ sadece bugünü değil geçmişten geleceğe bir köprü kurarak geçmişin birikimini gelecek nesillere aktarmayı amaçlamaktadır. Bunu yaparken geçmişin birikimini kullanarak geleceğin teknolojisini üretmeyi ve geleceğin ihtiyaçlarını dikkate alarak ekonominin gelişmesine ve toplumun refahına katkı sağlamaya odaklanmıştır. Etkin araştırmaların yapılmasını sağlayacak kaynakların temin edilmesini ve özgür bir ortamda yeni fikir ve buluşların hayata geçirilmesini hedefleyen AYBÜ yeni girişimlerin ve yeni işkollarının doğmasına katkı vererek geleceğin şekillendirilmesinde pay sahibi olmayı hedeflemektedir.



AYBÜ bilimin gelişmesinde büyük rolü olan araştırma çıktıları ile birlikte, eğitim-öğretimden bilgi ve teknoloji transferi faaliyetlerine, kamu ve sanayi ile işbirliğinden uluslararası işbirliklerine kadar birçok alanda etkin ve etkili olmayı benimsemiş bir devlet üniversitesidir.

AYBÜ olarak kaynakların etkin ve verimli kullanılmasını sağlamak amacıyla yürütülen araştırma çalışmalarının katma değeri göz önünde bulundurularak geliştirilmesi yönünde çalışmalar yürütülmektedir.

AYBÜ kendisini araştırma ve girişim odaklı kapsamlı bir üniversite olarak tanımlamakta ve sadece bir alanda değil birçok farklı alanda Türkiye'nin ihtiyacı olan nitelikli araştırma projelerini ortaya koymayı hedeflemektedir. Bu amaçla AYBÜ'de;

- Lisans eğitiminin yanı sıra özellikle lisansüstü eğitim önemli bir yer tutmakta ve büyük bir değer taşımaktadır.
- Nitelik yönünden etkili bilimsel araştırmalar yürütülmekte ve SCI, SCI-Expanded, SSCI ve AHCI indekslerinde yer alabilecek nitelikte çıktılar elde edilmesi için uygun koşullar sağlanarak araştırmacılar teşvik edilmektedir.
- Yürütülen lisansüstü programlarda uluslararası etki düzeyi yüksek nitelikli yayınlar ve projeler çıkarılmaktadır.
- Sadece teori ile sınırlı kalınmayarak ortaya konan çalışmalar uygulamalarla desteklenmekte ve birçok farklı alanda uygulamalar hayata geçirilmektedir.
- Ulusal ve uluslararası işbirlikleri teşvik edilerek araştırmacıların farklı fon kaynaklarını kullanması hedeflenmektedir.

### **A.2.2 Başarı Bölgesi Tercih**

Başarı bölgesi tercihi, üniversitenin konum tercihini belirleyerek (eğitim, araştırma, girişim) tercih ettiği konum veya konumlar içinde yeterince odaklanılmış alt alanların tespitiyle aynı konumu benimsemiş üniversitelerden kendisini farklılaştıracak başarı bölgesini oluşturma sürecidir.

Bu bağlamda hâlihazırda farklılaşmış olan başarı bölgeleri belirlenerek bu birimlerin daha da gelişmesi sağlanacak ve mükemmeliyet merkezleri haline gelmeleri için gerekli girişimler yapılacaktır.

Yeni başarı bölgeleri oluşturmak için akademik birimleri önceliklendirme süreci önem kazanmaktadır. Başarı bölgesi önceliklendirmesi kapsamında belirli fakülte veya bölümlere ilişkin spesifik alanlar öncelikli olarak tercih edilecektir. Başarı bölgesi oluşturma işinin sistemik olarak uygulanması için her bilim dalı için alt birimlerin oluşturulması çalışmaları hızlandırılarak daha spesifik ve odaksal çalışmaların yapılmasını sağlayacak ve yeni işbirliklerinin ve özgün çalışmaların önü açılacaktır.

Başarı bölgesi olarak yerel varlığımızı güçlendirme ve geçişten geleceğe bir köprü vazifesi görme: Bu kapsamda AYBÜ' nün Ankara'da kurulan 5. Devlet üniversitesi olması ve Ankara gibi tarihi ve stratejik niteliği olan bir alanda kurulması AYBÜ'ye ayrı bir misyon yüklemekte ve bu bilinçle araştırma çalışmalarında Ankara başta olmak üzere ülkemizin geçmişine ışık tutacak çalışmalar yürütülmesi için merkez olması hedeflenmektedir. Yürütülecek olan çalışmalar ile elde edilen bulgular hem Ankara'nın geçmişini aydınlatacak hem de ülkemizin geleceğine ışık tutacaktır.

İkinci olarak ülkemizin içinde bulunduğu Milli Teknoloji Hamlesi sürecinde öncü olacak adımlar atmak ve özellikle havacılık ve uzay sanayinde hedef gösterici olmak. Bu amaçla AYBÜ Havacılık ve Uzay Sanayinde yer alan çalışmaların merkezinde yer alarak Türkiye'nin gelecek vizyonunda yer alan hedefleri gerçekleştirmesine katkı sağlayacak nitelikli programları, yüksek nitelikli öğrencileri ve akademisyenleri bünyesinde bulundurarak bu alanda öncü olmayı hedeflemektedir.

Bu bağlamdaki bir çalışma örnek olarak tıp fakültesi için gerçekleştirilmiş olup diğer fakülteler için de somut alt birim çalışmalarını yapılması yeni stratejik planın önemli bölümlerinden birisini teşkil edebilir.

Teknokent Ankara ile 2020 yılından itibaren yeni iş birliği süreci geliştirilecek olup, milli teknoloji hamlesi sürecinde Ankara Yıldırım Beyazıt Üniversitesi Teknokent Ankara ile yeni atılımlar gerçekleştirecektir.

### **A.2.3 Değer Sunumu Tercih**

Ankara Yıldırım Beyazıt Üniversitesi konum ve başarı bölgesi çalışmalarında belli bir seviyeye ulaştıktan sonra özel sektörle işbirlikleri geliştirme, proje yönetimi gibi süreçlerin sağlıklı bir biçimde işletilmesiyle değer sunumu aşamasındaki farklılıklarını daha net bir biçimde ortaya koyabilecektir.

Değer sunumu belirleme tablosunun uygulanması önem arz etmektedir. Değer sunumu belirlenirken konum ve başarı bölgesi tercihleriyle uyumlu ve onları destekleyici özellikte olmasına dikkat edilmesi uygulanabilirlik açısından önem arz etmektedir. Bu nedenle AYBÜ olarak konum ve başarı bölgesi tercihlerinin hangi rekabet faktörleri üzerinden uygulanacağı tespit edilerek değer sunum tercihleri şekillendirilmiştir. Tercih edilen yeni değer sunum seti ile amacımız üniversitemizi diğer üniversitelerden farklılaştırmak ve misyon ve vizyonumuzla uyumlu değerler ortaya koyabilmektir.

Değer sunum stratejisindeki yok etme, azaltma hususları ancak belirli bir gelişim seviyesine ulaştıktan sonra düşünülebileceği için şu anda uygulamada kullanım alanına girmesi için zaman gerekmektedir. Bu nedenle AYBÜ değer sunum tercihlerinde bu iki başlığa ilişkin değerlendirmeye yer verilmemiştir.

Yenilik oluşumu üniversitenin şimdiye kadar kullanmadığı ve yeni plan döneminde devreye sokacağı değer sunumu faktörlerini ifade etmektedir. AYBÜ bu çerçevede son yıllarda ülkemizde meydana gelen olaylara bağlı olarak devlet yönetiminde ortaya çıkan yönetsel değer sunumu eksikliklerini ortadan kaldıracak bir Büroent/Enderun kurulmasının planlanması ve hayata geçirilmesini önemsemekte ve bu yenilikçi yaklaşımı önceliklendirmektedir. Ayrıca üniversitemizin desteklediği start-up projeleri için gerekli alanların oluşturulup ön kuluçka, kuluçka merkezlerinde çalışacak ekiplere yeterli desteklerin oluşturulabilmesiyle araştırma ve girişim fonksiyonları güçlendirilerek arttırılacaktır. Bu bilgiler ışığında AYBÜ değer sunum tercihi aşağıdaki şekilde yapılandırılmıştır.

**Tablo 11:AYBÜ Değer Sunum Tercihi**

Tercihler Faktörler	Yok Et	Azalt	Artır	Yenilik Yap
<b>Sosyal İmkânlar</b>			Artan talebe dönük olarak yeni alanların inşa edilmesi	Üniversitenin konumundan faydalanarak yeni sosyal imkânların sunulması (Binicilik, Kampçılık, Mesire alanları, Kürek Takımı)
<b>Destekler (Burslar vb.)</b>			Araştırma Proje Ödenekleri	Özel ve nitelikli konulara özel bursların verilmesi
<b>Eğitim Yöntemleri</b>			Teknoloji destekli eğitim yöntemleri	Uzaktan eğitim sistemi ile sertifika programlarının düzenlenmesi
<b>Eğitim Programları</b>				Yeni ve farklı eğitim programlarının sunulması.
<b>İşbirlikleri</b>			İkili işbirliklerinin önceliklendirilerek arttırılması.	Büroent/Enderun aracılığı ile kamu kurumları ile işbirlikleri yapılarak devlet adamı yetiştirilmesine yönelik sertifika eğitimleri düzenlenmesi.
<b>Projeler</b>			Öncelikli alanlara dönük projelerin arttırılması	
<b>Kurumsal Kimlik ve Markalaşma</b>			Kurumsal tanıtımın etkin bir şekilde sürdürülerek farkındalığın arttırılması	
<b>Yayın</b>			Ulusal ve uluslararası alandaki yayınların sayısının arttırılması	
<b>Patent/İnovasyon</b>			Patent ve inovasyon sayısının arttırılması.	
<b>Yeni Girişim</b>				Büroent/Enderun Kurulması



### **A.2.4 Temel Yetkinlik Tercihi**

AYBÜ' de temel yetkinlik inşa etmek ve sürekli geliřtirmek için stratejilerimiz;

- Uluslararası İliřkiler ve Stratejik Arařtırmalar Enstitüsü'nde (ULİSA) bilgi, güvenlik, saęlık, gıda ve su alanında bilim dalları oluřturulması,
- Lisansüstü programlarda alt alanlarda uzmanlařmaya dönük program çeřitlilięine gidilmesi.
- Ulusal ve uluslararası nitelikli lisansüstü öęrenci alımını gerekleřtirmeye dönük tanıtım, seçme, imkân sunma (burs, barınma gibi) vb. hususlarda planlı davranılması,
- Uluslararası öęrenci sayısının nitelikli bir şekilde arttırılmasının saęlanması,
- Yüksek lisans ve doktora programlarının arařtırma ürünlerine dönüşmesi için standartların, süreçlerin ve sistemlerin geliřtirilmesi,
- Arařtırma görevlisi düzeyinde alınanların yetkin birer arařtırmacı olarak yetiřtirilmelerine azami özen verilmesi, belirlenen standartları saęlayamayanların erken ařamalarda başka yerlere yönlendirilmesi için çaba gösterilmesi,
- İleride akademisyen olacak kiřilere doktora programlarında öncelik verilmesi,
- Akademisyen olan doktora öęrencileri ile ortak arařtırmalar yürütmek amacıyla iliřki devamlılıęını saęlayacak sistemlerin geliřtirilmesi,
- Uluslararası iřbirlięi ile yapılan SCI, SCI-Expanded, SSCI ve AHCI indeksli yayın sayısı ve SCI, SCI-Expanded, SSCI ve AHCI indeksli yayın sayısının arttırılması,
- Atıf sayısının artmasını saęlayacak öncelikli ve nitelikli yayınların arttırılması için gerekli kořulların saęlanması ve arařtırmacıların teřvik edilmesi,
- Yürütölen proje sayılarının arttırılması ve proje büte kaynaklarının ulusal ve uluslararası iřbirlikleri ile çeřitlendirilmesi,
- Arařtırmacı ve öęretim üyelerinin patent bařvuruları yapmaları yönünde teřvik edilmesi,
- Ülkemizin öncelikli alanlarında ihtiya duyulan insan kaynaęının yetiřtirilmesi amacıyla YÖK 100/2000 doktora burs programı ve dięer burs ve destek programlarına katılımının arttırılmasıdır.

## B- Amaç ve Hedefler

### B.1- Misyon

Ankara Yıldırım Beyazıt Üniversitesi, Evrensel değerler ışığında verdiği nitelikli eğitimle bilim, kültür, spor ve sanat alanlarında sorgulamaya açık, ahlaki değerlere saygılı bireyler yetiştirmeyi; yaptığı araştırmalar ile bilgi ve teknoloji üreterek toplum yararına sunmayı; sahip olduğu girişimcilik ruhuyla ürettiği bilgi ve teknoloji ekseninde insanlık için fayda üretmeyi; hissettiği sosyal sorumluluk bilinciyle ulusal ve uluslararası düzeyde beşeri sermayenin gelişimine katkıda bulunmayı misyonu olarak benimser.

### B.2- Vizyon

Ankara Yıldırım Beyazıt Üniversitesi, Sunduğu eğitim-öğretim ile iyi bir gelecek inşasına katkı sağlayan, ilim geleneğimizin engin birikimini günümüze taşımayı başaran, araştırma ve projeleriyle insanlık adına faydalar üreten, uluslararası düzeyde saygınlık kazanmış, akademik, idari ve mali özerkliğe sahip bir üniversite olmayı vizyonu olarak benimser.

### B.3- Amaç ve Hedefler

#### ✓ AMAÇ 1: Nitelikli, Rekabetçi ve Yenilikçi Mezunlar Yetiştirmek

**Hedef 1.1:** Mesleki yeterlilik sahibi ve gelişime açık mezunlar yetiştirmek

**Hedef 1.2:** Lisans programlarının kontenjanlarında yüksek doluluk oranına sahip olmak

**Hedef 1.3:** En yüksek yüzdeler dilimden öğrencilere sahip olmak

**Hedef 1.4:** Yabancı dilde nitelikli eğitim vermek ve uluslararası öğrenci sayısını artırmak

**Hedef 1.5:** Uluslararası kuruluşlarla işbirliği içerisinde olmak

#### ✓ AMAÇ 2: Araştırma Amaçlı Bilimsel Faaliyetleri Artırmak

**Hedef 2.1:** Bilimsel araştırma projeleri desteklerinin ve sayısının artırılması

**Hedef 2.2:** Ulusal ve uluslararası sıralama endekslerinde yer almak ve üst sıralara yerleşmek

#### ✓ AMAÇ 3: İnovasyon Amaçlı Bilimsel Çalışmaları ve Girişimcilik Faaliyetleri Artırmak

**Hedef 3.1:** Üniversite genelinde girişimciliği kurumsallaştırmak, girişimci ve yenilikçi üniversiteler arasında yer almak için altyapı oluşturmak.

**Hedef 3.2:** Araştırma-geliştirme faaliyetlerini artırmak

**Hedef 3.3:** Girişimcilik faaliyetlerini artırmak

#### ✓ AMAÇ 4: Kamu İdareleri, Özel Kuruluşlar ve Sivil Toplum Örgütleriyle İşbirliğine Girerek Toplumsal Sorumluluk Projelerine Katkıda Bulunmak

**Hedef 4.1:** AYBÜ mensubu öğretim elemanları ve idari personel ile öğrencilerinin toplumsal sorumluluk faaliyetlerinde aktif yer almalarını sağlayacak sistem ve süreçler geliştirmek ve teşviklerde bulunmak

#### ✓ AMAÇ 5: Üniversitenin Eğitim, Araştırma, Toplumsal Sorumluluk ve Girişimcilik Stratejileri İle Uyumlu ve Onları Destekleyici Fiziki Altyapıyı ve İnsan Kaynaklarını Geliştirmek

**Hedef 5.1:** Fiziksel altyapıyı geliştirmek

**Hedef 5.2:** Kütüphane hizmetlerinin yeterliliğini sağlamak

**Hedef 5.3:** İnsan kaynaklarını geliştirmek

**Hedef 5.4:** Kurumsal kalite ve strateji çalışmalarını geliştirmek

**Hedef 5.5:** Kurumsal gelişimde katılımcı bir üniversite olmak



Tablo 12:Alt Program Hedefleri ve Stratejik Plan İlişkisi

PROGRAM ADI	ALT PROGRAM ADI	ALT PROGRAM HEDEFLERİ	İLİŞKİLİ OLDUĞU STRATEJİK AMAÇ
ARAŞTIRMA, GELİŞTİRME VE YENİLİK	ARAŞTIRMA ALTYAPILARI	Ülkemizin bilgi birikiminin arttırılmasına ve teknolojik gelişimine katkıda bulunmak üzere yükseköğretim kurumlarında araştırma altyapılarının kurulması ve kapasitelerinin güçlendirilmesi	Üniversitenin Eğitim, Araştırma, Toplumsal Sorumluluk ve Girişimcilik Stratejileri İle Uyumlu ve Onları Destekleyici Fiziki Altyapıyı ve İnsan Kaynaklarını Geliştirmek
	YÜKSEKÖĞRETİMDE BİLİMSEL ARAŞTIRMA VE GELİŞTİRME	Yükseköğretim kurumlarında inovasyon amaçlı bilimsel çalışmaların arttırılması	İnovasyon Amaçlı Bilimsel Çalışmaları ve Girişimcilik Faaliyetleri Artırmak
HAYAT BOYU ÖĞRENME	YÜKSEKÖĞRETİM KURUMLARI SÜREKLİ EĞİTİM FAALİYETLERİ	Toplumun tüm kesimlerine ihtiyaç duyduğu alanlarda eğitimler verilmesi, kamu kurum ve kuruluşları, özel sektör ve uluslararası kuruluşlarla işbirliğinin gelişmesine katkıda bulunulması	Kamu İdareleri, Özel Kuruluşlar ve Sivil Toplum Örgütleriyle İşbirliğine Girerek Toplumsal Sorumluluk Projelerine Katkıda Bulunmak
TEDAVİ EDİCİ SAĞLIK	TEDAVİ HİZMETLERİ	Tedavi edici sağlık hizmetinin erişilebilir ve etkili olarak sunulmasının sağlanması	
YÜKSEKÖĞRETİM HİZMETLERİ	ÖĞRETİM ELEMANLARINA SAĞLANAN BURS VE DESTEKLER	Alanında yetkin, araştırmacı, bilgi üreten ve aktaran akademisyenler yetiştirilmesi	Araştırma Amaçlı Bilimsel Faaliyetleri Artırmak
	ÖN LİSANS EĞİTİMİ, LİSANS EĞİTİMİ VE LİSANSÜSTÜ EĞİTİM	Mesleki yeterlilik sahibi ve gelişime açık mezunlar yetiştirilmesi	Nitelikli, Rekabetçi ve Yenilikçi Mezunlar Yetiştirmek
	YÜKSEKÖĞRETİMDE ÖĞRENCİ YAŞAMI	Yükseköğretim öğrencilerine sunulan beslenme ve barınma hizmetlerinin kalitesinin artırılması; öğrencilerin kişisel ve sosyal gelişimi desteklenerek yaşam kalitesinin yükseltilmesi	Üniversitenin Eğitim, Araştırma Toplumsal Sorumluluk ve Girişimcilik Stratejileri ile Uyumlu ve Onları Destekleyici Fiziki Altyapıyı ve İnsan Kaynaklarını Geliştirmek

## C- İdare Performans Bilgisi

**Tablo 13: İdare Performans Bilgisi**

**Bütçe Yılı:** 2023  
**Program Adı:** ARAŞTIRMA, GELİŞTİRME VE YENİLİK

**Alt Program Adı:** YÜKSEKÖĞRETİMDE BİLİMSEL ARAŞTIRMA VE GELİŞTİRME  
**Gereke ve Açıklamalar**

Ankara Yıldırım Beyazıt Üniversitesini araştırma odaklı konumlandırma, kurumsallaştırma ve yetkinleştirilmesini sağlamak üzere Üniversitemiz bilimsel araştırma ve geliştirme faaliyetlerine öncelik verilerek araştırma desteği sağlayan kamu idareleri ve özel kuruluşlar ile işbirlikleri geliştirilecektir. Ar-ge çalışmaları Yükseköğretim Kurumlarında inovasyon amaçlı bilimsel çalışmaların artırılmasında en önemli ve belirleyici kriterlerdir. Alt program ile Üniversitemiz 2020-2024 Stratejik Planında da yer alan İnovasyon Amaçlı Bilimsel Çalışmaları ve Girişimcilik Faaliyetleri Artırmak hedefine ve 11. Kalkınma Planı'nın 2.2.1.1.7. Ar-Ge ve Yenilik başlığında yer verilen hedeflere katkı sağlanması ile ülkemizde bilimsel, teknolojik, sosyal ve kültürel gelişmelere katkı sağlaması planlanmaktadır.

**Alt Program Hedefi:**

Yükseköğretim kurumlarında inovasyon amaçlı bilimsel çalışmaların artırılması

**Performans Göstergeleri**

Performans Göstergesi	Ölçü Birimi	2021	2022 Planlanan	2022 Yılı Sonu Gerçekleşme	2023 Hedef	2024 Tahmin	2025 Tahmin
1- Ar-ge'ye harcanan bütçenin toplam bütçeye oranı	Oran	0,01	0,01	0,02	0,0068	0,0069	0,0097

**Göstergeye İlişkin Açıklama:** Ar-ge'ye harcanan toplam bütçe Üniversitemiz toplam bütçesine oranlanarak toplam bütçe büyüklüğü içerisinde ar-ge'nin payı izlenecektir. Üniversitemiz Stratejik Planında yer alan İnovasyon Amaçlı Bilimsel Çalışmaları ve Girişimcilik Faaliyetlerini Artırmak amacı kapsamında araştırma-geliştirme faaliyetlerini artırılması yönünde çalışmalar yapılacaktır.

**Hesaplama Yöntemi:** Arge Harcamaları/Üniversite Bütçesi  
**Verinin Kaynağı:** Bilimsel Araştırmalar Proje Ofisi, Döner Sermaye İşletme Müdürlüğü

Performans Göstergesi	Ölçü Birimi	2021	2022 Planlanan	2022 Yılı Sonu Gerçekleşme	2023 Hedef	2024 Tahmin	2025 Tahmin
2- Ar-ge sonucu ortaya çıkan ürünlere ilişkin alınan patent sayısı	Sayı	0	1	0	1	1	1

**Göstergeye İlişkin Açıklama:** Üniversitemiz Stratejik Planında yer alan İnovasyon Amaçlı Bilimsel Çalışmaları ve Girişimcilik Faaliyetlerini Artırmak amacı ile ar-ge sonucu ortaya çıkan ürünlere ilişkin alınan patent sayılarını artırmak hedeflenmektedir.

**Hesaplama Yöntemi:** Ar-ge sonucu ortaya çıkan ürünlere ilişkin alınan patent sayıları hesaplanmıştır.  
**Verinin Kaynağı:** Bilimsel Araştırmalar Proje Ofisi

Performans Göstergesi	Ölçü Birimi	2021	2022 Planlanan	2022 Yılı Sonu Gerçekleşme	2023 Hedef	2024 Tahmin	2025 Tahmin
3- Araştırma merkezleri gelir miktarı	TL	7.792.270,53	8.000.000	13.394.758,96	36.220.000,00	36.500.000,00	36.500.000,00

**Göstergeye İlişkin Açıklama:** Üniversitemiz Stratejik Planında yer alan İnovasyon Amaçlı Bilimsel Çalışmaları ve Girişimcilik Faaliyetlerini Artırmak amacı ile araştırma merkezlerinin gelirlerinin artırılmasına yönelik çalışmalar sürdürülecektir.

**Hesaplama Yöntemi:** Üniversitemiz araştırma merkezlerine ait gelir miktarları hesaplanmıştır.  
**Verinin Kaynağı:** Döner Sermaye İşletme Müdürlüğü

Performans Göstergesi	Ölçü Birimi	2021	2022 Planlanan	2022 Yılı Sonu Gerçekleşme	2023 Hedef	2024 Tahmin	2025 Tahmin
4- Araştırma merkezlerinin sanayi ile yaptığı proje sayısı	Sayı	6	5	15	14	14	14

**Göstergeye İlişkin Açıklama:** Üniversitemiz Stratejik Planında yer alan İnovasyon Amaçlı Bilimsel Çalışmaları ve Girişimcilik Faaliyetlerini Artırmak amacı ile araştırma merkezlerinin sanayi ile yaptığı proje sayılarının artırılması için çalışmalar sürdürülecektir.

**Hesaplama Yöntemi:** Üniversitemiz araştırma merkezlerinin sanayi ile yaptığı proje sayıları hesaplanmıştır.  
**Verinin Kaynağı:** Döner Sermaye İşletme Müdürlüğü

## 2023 YILI PERFORMANS PROGRAMI

Performans Göstergesi	Ölçü Birimi	2021	2022 Planlanan	2022 Yılsonu Gerçekleşme	2023 Hedef	2024 Tahmin	2025 Tahmin
5- BAP kapsamında desteklenen araştırma projeleri sayısı	Sayı	76	93	85	90	95	100

**Göstergeye İlişkin Açıklama:**

Üniversitemiz Stratejik Planında yer alan Araştırma Amaçlı Bilimsel Faaliyetleri Artırmak amacıyla BAP araştırma projeleri sayısının artırılması hedeflenmektedir.

**Hesaplama Yöntemi:**

BAP kapsamında desteklenen araştırma projeleri sayıları hesaplanmıştır.

**Verinin Kaynağı:**

Bilimsel Araştırmalar Proje Ofisi

Performans Göstergesi	Ölçü Birimi	2021	2022 Planlanan	2022 Yılsonu Gerçekleşme	2023 Hedef	2024 Tahmin	2025 Tahmin
6- Öğretim elemanı başına düşen ar-ge proje sayısı	Sayı	0,05	0,05	0,05	0,05	0,06	0,08

**Göstergeye İlişkin Açıklama:**

Araştırma-geliştirme faaliyetlerinin artırılması amacıyla öğretim elemanı başına düşen ar-ge proje sayılarının artırılması hedeflenmektedir.

**Hesaplama Yöntemi:**

Ar-ge proje sayısı toplam öğretim elemanı sayısına oranlanmıştır.

**Verinin Kaynağı:**

Bilimsel Araştırmalar Proje Ofisi, Döner Sermaye İşletme Müdürlüğü, Personel Daire Başkanlığı.

Performans Göstergesi	Ölçü Birimi	2021	2022 Planlanan	2022 Yılsonu Gerçekleşme	2023 Hedef	2024 Tahmin	2025 Tahmin
7- Patent, faydalı model ve endüstriyel tasarım başvuru sayısı	Sayı	1	2	4	1	1	1

**Göstergeye İlişkin Açıklama:**

Üniversitemiz Stratejik Planında yer alan İnovasyon Amaçlı Bilimsel Çalışmaları ve Girişimcilik Faaliyetlerini Artırmak amacı ile patent, faydalı model ve endüstriyel tasarım için yapılan başvuru sayılarını artırmak hedeflenmektedir.

**Hesaplama Yöntemi:**

Patent, faydalı model ve endüstriyel tasarım için yapılan başvuru sayıları hesaplanmıştır.

**Verinin Kaynağı:**

Bilimsel Araştırmalar Proje Ofisi, Döner Sermaye İşletme Müdürlüğü, Rektörlük.

Performans Göstergesi	Ölçü Birimi	2021	2022 Planlanan	2022 Yılsonu Gerçekleşme	2023 Hedef	2024 Tahmin	2025 Tahmin
8- Ulusal ve uluslararası kuruluşlar tarafından desteklenen ar-ge projesi sayısı	Sayı	64	76	73	82	104	126

**Göstergeye İlişkin Açıklama:**

Araştırma ve geliştirme faaliyetlerini artırmak üzere Üniversitemiz ulusal ve uluslararası kuruluşlar tarafından desteklenen ar-ge projeleri sayılarının artırılması hedeflenmektedir.

**Hesaplama Yöntemi:**

Ulusal ve uluslararası kuruluşlar tarafından desteklenen Üniversitemiz ar-ge projeleri sayıları hesaplanmıştır.

**Verinin Kaynağı:**

Bilimsel Araştırmalar Proje Ofisi, Döner Sermaye İşletme Müdürlüğü.

Performans Göstergesi	Ölçü Birimi	2021	2022 Planlanan	2022 Yılsonu Gerçekleşme	2023 Hedef	2024 Tahmin	2025 Tahmin
9- Uluslararası endekslerde yer alan bilimsel yayın sayısı	Sayı	857	900	717	750	800	850

**Göstergeye İlişkin Açıklama:**

Üniversitemiz öğretim elemanlarının yürüttükleri projelerden, ürettikleri bilimsel yayınların uluslararası endeksli dergilerde yayınlanmasının artırılması amaçlanmaktadır.

**Hesaplama Yöntemi:**

Veri tabanı taraması yapılmıştır.

**Verinin Kaynağı:**

Kalite Komisyonu

### Alt Program Kapsamında Yürütülecek Faaliyet Maliyetleri

Faaliyetler	2022 Bütçe	2022 Harcama Haziran	2023 Bütçe	2024 Tahmin	2025 Tahmin
<b>Yükseköğretim Kurumlarının Bilimsel Araştırma Projeleri</b>	<b>7.774.915</b>	<b>3.170.916</b>	<b>6.280.000</b>	<b>7.104.000</b>	<b>7.755.000</b>
Bütçe İçi	1.417.000	0	2.920.000	3.476.000	3.856.000
Bütçe Dışı	6.357.915	3.170.916	3.360.000	3.628.000	3.899.000
<b>T O P L A M</b>	<b>7.774.915</b>	<b>3.170.916</b>	<b>6.280.000</b>	<b>7.104.000</b>	<b>7.755.000</b>
Bütçe İçi	1.417.000	0	2.920.000	3.476.000	3.856.000
Bütçe Dışı	6.357.915	3.170.916	3.360.000	3.628.000	3.899.000

### Faaliyetlere İlişkin Açıklamalar:

**Yükseköğretim Kurumları Temel Araştırma Hizmetleri**

2547 sayılı Kanun ve diğer yasal mevzuat kapsamında Temel Araştırma Hizmetleri için gerekli laboratuvar, makine-teçhizat ve donanım ihtiyaçları karşılanacaktır.

**Yükseköğretim Kurumlarının Bilimsel Araştırma Projeleri**

Yükseköğretim Kurumları Bilimsel Araştırma Projeleri; YÖK tarafından yayımlanan yönetmelik, uygulama yönergesi ve Bilimsel Araştırma Projeleri İçin Tefrik Edilen Ödeneklerin Özel Hesaba Aktarılarak Kullanımına İlişkin Usul Esaslar çerçevesinde yürütülecektir.



**Alt Program Adı:** ARAŞTIRMA ALTYAPILARI  
**Gereke ve Açıklamalar**

Yatırım Programında Merkez Araştırma Laboratuvarı İlave Alt Yapı Projesi yer almaktadır. Ülkemizin bilgi birikiminin ve teknolojik gelişiminin artırılması ile 11. Kalkınma Planının 2.2.1.1.7.Ar-Ge ve Yenilik başlıklı hedef ve politikalarına katkı sağlaması hedeflenmektedir.

**Alt Program Hedefi:**

Ülkemizin bilgi birikiminin artırılmasına ve teknolojik gelişimine katkıda bulunmak üzere yükseköğretim kurumlarında araştırma altyapılarının kurulması ve kapasitelerinin güçlendirilmesi

**Performans Göstergeleri**

Performans Göstergesi	Ölçü Birimi	2021	2022 Planlanan	2022 Yılı Sonu Gerçekleşme	2023 Hedef	2024 Tahmin	2025 Tahmin
1- Araştırma altyapısı projesi tamamlanma oranı	Oran	0,02	0,72	0	0,54	0,46	0

**Göstergeye İlişkin Açıklama:** Araştırma altyapı projelerinin yıl içerisinde fiziki kapasite ve makine-teçhizat yeterlilik durumlarının gelişimleri ve tamamlanmasına ilişkin çalışmalar sürdürülmektedir.

**Hesaplama Yöntemi:** Araştırma altyapı projesinin tamamlanma oranı hesaplanmıştır.  
**Verinin Kaynağı:** Bilimsel Araştırmalar Proje Ofisi

**Alt Program Kapsamında Yürütülecek Faaliyet Maliyetleri**

Faaliyetler	2022 Bütçe	2022 Harcama Haziran	2023 Bütçe	2024 Tahmin	2025 Tahmin
<b>Yükseköğretim Kurumları Araştırma Altyapısı Kurulması ve Geliştirilmesi</b>	<b>2.000</b>	<b>0</b>	<b>2.000</b>	<b>3.000</b>	<b>4.000</b>
Bütçe İçi	2.000	0	2.000	3.000	4.000
Bütçe Dışı	0	0	0	0	0
<b>T O P L A M</b>	<b>2.000</b>	<b>0</b>	<b>2.000</b>	<b>3.000</b>	<b>4.000</b>
Bütçe İçi	2.000	0	2.000	3.000	4.000
Bütçe Dışı	0	0	0	0	0

**Faaliyetlere İlişkin Açıklamalar:**

**Yükseköğretim Kurumları Araştırma Altyapısı Kurulması ve Geliştirilmesi**

"2547 sayılı Yükseköğretim Kanununun 4 üncü maddesinin (c) bendi ve Yükseköğretim Kurumları Bilimsel Araştırma Projeleri Hakkında Yönetmelik kapsamında bilimsel araştırma çalışmalarının teknolojik düzeyde yapılması için gerekli altyapı çalışmalarının yapılarak geliştirilmesinin sağlanması amacıyla yapılan çalışmalar bu faaliyet altında izlenecektir.

6550 sayılı Araştırma Altyapılarının Desteklenmesine Dair Kanun çerçevesinde Strateji ve Bütçe Başkanlığı Destekli "Merkezi Araştırma Laboratuvarı ilave Altyapı" projesine ilişkin tüm giderler bu faaliyet altında izlenecektir."

## 2023 YILI PERFORMANS PROGRAMI

**Bütçe Yılı:** 2023  
**Program Adı:** HAYAT BOYU ÖĞRENME

**Alt Program Adı:** YÜKSEKÖĞRETİM KURUMLARI SÜREKLİ EĞİTİM FAALİYETLERİ  
**Gereke ve Açıklamalar**

Toplumun tüm kesimlerine ihtiyaç duyduğu alanlarda eğitimler verilmesi, kamu kurum ve kuruluşları, özel sektör ve uluslararası kuruluşlarla işbirliğinin gelişmesine katkıda bulunulması için Üniversitemiz 2020-2024 Stratejik Planında da yer alan Kamu İdareleri, Özel Kuruluşlar ve Sivil Toplum Örgütleriyle İşbirliğine Girerek Toplumsal Sorumluluk Projelerine Katkıda Bulunmak amacı ve 11. Kalkınma Planında yer alan hedef ve programlar çerçevesinde üniversitemizde sosyal sorumluluk projeleri yürütülmekte ve mesleki eğitimler verilerek eğitimlere ilişkin sertifikalar düzenlenmektedir.

### Alt Program Hedefi:

Toplumun tüm kesimlerine ihtiyaç duyduğu alanlarda eğitimler verilmesi, kamu kurum ve kuruluşları, özel sektör ve uluslararası kuruluşlarla işbirliğinin gelişmesine katkıda bulunulması

### Performans Göstergeleri

Performans Göstergesi	Ölçü Birimi	2021	2022 Planlanan	2022 Yılsonu Gerçekleşme	2023 Hedef	2024 Tahmin	2025 Tahmin
1- Dezavantajlı gruplara yönelik sosyal entegrasyon ve kapsayıcılığa ilişkin yapılan faaliyet sayısı	Sayı	0	1	0	3	5	6

**Göstergeye İlişkin Açıklama:** Üniversitemiz Stratejik Planında yer alan Kamu İdareleri, Özel Kuruluşlar ve Sivil Toplum Örgütleriyle işbirliğine girerek Toplumsal Sorumluluk Projelerine Katkıda bulunmak amacı ile dezavantajlı gruplara yönelik olarak düzenlenen faaliyet sayılarının artırılması hedeflenmektedir.

**Hesaplama Yöntemi:** Üniversitemiz dezavantajlı gruplara yönelik sosyal entegrasyon ve kapsayıcılığa ilişkin düzenlenen faaliyet sayıları hesaplanmıştır.

**Verinin Kaynağı:** Sağlık Kültür ve Spor Daire Başkanlığı

Performans Göstergesi	Ölçü Birimi	2021	2022 Planlanan	2022 Yılsonu Gerçekleşme	2023 Hedef	2024 Tahmin	2025 Tahmin
2- Mezunlara yönelik gerçekleştirilen faaliyet sayısı	Sayı	1	5	18	8	10	10

**Göstergeye İlişkin Açıklama:** Mezunlarımızın Kamu Kurum ve Kuruluşları ile özel sektörle işbirliği içerisinde olarak mesleki gelişimlerine katkı sağlanması hedeflenmektedir.

**Hesaplama Yöntemi:** Mezun öğrencilerimize yönelik faaliyet sayıları hesaplanmıştır.

**Verinin Kaynağı:** Öğrenci İşleri Daire Başkanlığı

Performans Göstergesi	Ölçü Birimi	2021	2022 Planlanan	2022 Yılsonu Gerçekleşme	2023 Hedef	2024 Tahmin	2025 Tahmin
3- Sürekli Eğitim Merkezi (SEM) ve Dil Merkezi (DİLMER) tarafından mesleki eğitime yönelik verilen sertifika sayısı	Sayı	4.764	4.500	4.318	4.300	4.400	4.400

**Göstergeye İlişkin Açıklama:** Üniversitemiz Sürekli Eğitim Merkezi ve Dil Merkezi tarafından toplumun tüm kesimlerine ihtiyaç duyduğu alanlarda eğitim verilmesi ile Kamu Kurum ve Kuruluşları ile işbirliğinin artırılmasına yönelik faaliyetlerin artırılması hedeflenmektedir.

**Hesaplama Yöntemi:** SEM ve DİLMER tarafından mesleki eğitime yönelik düzenlenmiş olduğumuz sertifika sayıları hesaplanmıştır.

**Verinin Kaynağı:** Döner Sermaye İşletme Müdürlüğü

Performans Göstergesi	Ölçü Birimi	2021	2022 Planlanan	2022 Yılsonu Gerçekleşme	2023 Hedef	2024 Tahmin	2025 Tahmin
4- Tamamlanan sosyal sorumluluk projeleri sayısı	Sayı	1	2	0	3	5	6

**Göstergeye İlişkin Açıklama:** Toplumun tüm kesimlerine ihtiyaç duyduğu alanda eğitimler verilmesi, Kamu Kurum ve Kuruluşları ile Özel Sektör ve Uluslararası Kuruluşlarla işbirliği içerisinde olmak hedeflenmektedir.

**Hesaplama Yöntemi:** Sosyal Sorumluluk çerçevesinde tamamlanan projeler baz alınmıştır.

**Verinin Kaynağı:** Sağlık Kültür ve Spor Daire Başkanlığı

Performans Göstergesi	Ölçü Birimi	2021	2022 Planlanan	2022 Yılsonu Gerçekleşme	2023 Hedef	2024 Tahmin	2025 Tahmin
5- Üniversitenin çevrecilik alanlarında aldığı ödül sayısı	Sayı	0	1	0	1	1	1

**Göstergeye İlişkin Açıklama:** Üniversitenin çevrecilik alanında aldığı ödül sayısı.

**Hesaplama Yöntemi:** Üniversitenin çevrecilik alanında aldığı ödül sayıları hesaplanacaktır.

**Verinin Kaynağı:** Rektörlük

### Alt Program Kapsamında Yürütülecek Faaliyet Maliyetleri

Faaliyetler	2022 Bütçe	2022 Harcama Haziran	2023 Bütçe	2024 Tahmin	2025 Tahmin
<b>Toplum Hizmetine Sunulan Eğitim Programları, Kurs ve Seminerler</b>	<b>23.850.000</b>	<b>11.644.441</b>	<b>34.150.000</b>	<b>35.875.500</b>	<b>37.669.275</b>
Bütçe İçi	0	0	0	0	0
Bütçe Dışı	23.850.000	11.644.441	34.150.000	35.875.500	37.669.275
<b>T O P L A M</b>	<b>23.850.000</b>	<b>11.644.441</b>	<b>34.150.000</b>	<b>35.875.500</b>	<b>37.669.275</b>
Bütçe İçi	0	0	0	0	0
Bütçe Dışı	23.850.000	11.644.441	34.150.000	35.875.500	37.669.275

**Faaliyetlere İlişkin Açıklamalar:****Toplum Hizmetine Sunulan Eğitim Programları, Kurs ve Seminerler**

Toplum hizmetine sunulan eğitim programları, kurs ve seminerlere ilişkin hizmetler 2547 sayılı Kanunun 7. maddesine istinaden bu faaliyet altında izlenecektir.

**Yükseköğretim Kurumları Sosyal Sorumluluk Projeleri**

Sosyal sorumluluk projeleri kapsamında, Üniversitemizde verilecek eğitimler ile diğer kurum ve kuruluşlarla iş birliği yapılmasına ilişkin çalışmalar bu faaliyet altında izlenecektir.

**Bütçe Yılı:** 2023  
**Program Adı:** TEDAVİ EDİCİ SAĞLIK  
**Alt Program Adı:** TEDAVİ HİZMETLERİ  
**Gerekeçe ve Açıklamalar**

**Alt Program Hedefi:**

Tedavi edici sağlık hizmetinin erişilebilir ve etkili olarak sunulmasının sağlanması

**Alt Program Kapsamında Yürütülecek Faaliyet Maliyetleri**

Faaliyetler	2022 Bütçe	2022 Harcama Haziran	2023 Bütçe	2024 Tahmin	2025 Tahmin
<b>Ağız ve Diş Sağlığı Hizmetleri</b>	<b>0</b>	<b>0</b>	<b>1.056.000</b>	<b>1.258.000</b>	<b>1.396.000</b>
Bütçe İçi	0	0	1.056.000	1.258.000	1.396.000
Bütçe Dışı	0	0	0	0	0
<b>Üniversite Genel Hastane Hizmetleri</b>	<b>527.000</b>	<b>720.632</b>	<b>1.104.000</b>	<b>1.333.000</b>	<b>1.536.000</b>
Bütçe İçi	527.000	720.632	1.104.000	1.333.000	1.536.000
Bütçe Dışı	0	0	0	0	0
<b>T O P L A M</b>	<b>527.000</b>	<b>720.632</b>	<b>2.160.000</b>	<b>2.591.000</b>	<b>2.932.000</b>
Bütçe İçi	527.000	720.632	2.160.000	2.591.000	2.932.000
Bütçe Dışı	0	0	0	0	0

**Faaliyetlere İlişkin Açıklamalar:****Üniversite Genel Hastane Hizmetleri**

Genel Hastane hizmetleri kapsamında yürütülen hizmetler bu faaliyet altında izlenecektir.

## 2023 YILI PERFORMANS PROGRAMI

**Bütçe Yılı:** 2023

**Program Adı:** YÜKSEKÖĞRETİM

**Alt Program Adı:** ÖN LİSANS EĞİTİMİ, LİSANS EĞİTİMİ VE LİSANSÜSTÜ EĞİTİM

### Gereke ve Açıklamalar

Üniversitemiz ön lisans, lisans ve lisansüstü verilen eğitim hizmetleri ile mesleki yeterlilik sahibi ve gelişime açık mezunlar yetiştirmeyi benimseyen, yabancı dilde eğitim vermekle birlikte en yüksek dilimden öğrenci almayı ve uluslararası öğrenci sayısını artırmayı hedeflemektedir. Hedeflerin gerçekleştirilmesi ve 11. Kalkınma Planında yer alan 2.3.1 Eğitim başlıklı hedef ve programlar ile ülkemizin yükseköğretim alanında uluslararasılaşma düzeyine katkı sağlanması amaçlanmaktadır.

### Alt Program Hedefi:

Mesleki yeterlilik sahibi ve gelişime açık mezunlar yetiştirilmesi

### Performans Göstergeleri

Performans Göstergesi	Ölçü Birimi	2021	2022 Planlanan	2022 Yılı Sonu Gerçekleşme	2023 Hedef	2024 Tahmin	2025 Tahmin
1- Doktora eğitimini tamamlayanların sayısı	Sayı	401	637	141	150	150	170

**Göstergeye İlişkin Açıklama:** Üniversitemiz Stratejik Planında yer alan Nitelikli, Rekabetçi ve Yenilikçi Mezunlar Yetiştirmek amacı ile lisansüstü eğitimde doktora eğitimini tamamlayan öğrenci sayılarının artırılması hedeflenmektedir.

**Hesaplama Yöntemi:**

**Verinin Kaynağı:**

Üniversitemiz doktora eğitimini tamamlayan öğrenci sayıları hesaplanmıştır.  
Öğrenci İşleri Daire Başkanlığı

Performans Göstergesi	Ölçü Birimi	2021	2022 Planlanan	2022 Yılı Sonu Gerçekleşme	2023 Hedef	2024 Tahmin	2025 Tahmin
2- Eğitimin program süresinde bitirilme oranı	Oran	0,79	0,95	0,85	0,85	0,87	0,90

**Göstergeye İlişkin Açıklama:** Üniversitemiz Stratejik Planında yer alan Nitelikli, Rekabetçi ve Yenilikçi Mezunlar Yetiştirmek amacı ile ön lisans, lisans ve lisansüstü programlarda eğitimlerin süresinde bitirilmesi hedeflenmektedir.

**Hesaplama Yöntemi:**

**Verinin Kaynağı:**

Öğrencilerin almış oldukları eğitimi program süresinde bitirme oranları hesaplanmıştır.  
Öğrenci İşleri Daire Başkanlığı

Performans Göstergesi	Ölçü Birimi	2021	2022 Planlanan	2022 Yılı Sonu Gerçekleşme	2023 Hedef	2024 Tahmin	2025 Tahmin
3- Fen bilimleri kontenjan doluluk oranı	Oran	100	100	100	100	100	100

**Göstergeye İlişkin Açıklama:** Üniversitemiz Stratejik Planında yer alan Nitelikli, Rekabetçi ve Yenilikçi Mezunlar Yetiştirmek amacı ile fen bilimleri programlarının kontenjanlarının doluluk oranlarının yüksek olması hedeflenmektedir.

**Hesaplama Yöntemi:**

**Verinin Kaynağı:**

Fen bilimleri alanlarındaki programların kontenjanları ve yerleşen öğrenci sayılarına göre doluluk oranları hesaplanmıştır.  
Öğrenci İşleri Daire Başkanlığı

Performans Göstergesi	Ölçü Birimi	2021	2022 Planlanan	2022 Yılı Sonu Gerçekleşme	2023 Hedef	2024 Tahmin	2025 Tahmin
4- Kütüphanede bulunan basılı ve elektronik kaynak sayısı	Sayı	1.168.188	975.800	1.316.874	1.350.000	1.440.000	1.470.000

**Göstergeye İlişkin Açıklama:** Eğitim-öğretim faaliyetlerinde kullanılmak üzere kütüphane hizmetlerinin yeterliliğinin sağlanması hedeflenmektedir.

**Hesaplama Yöntemi:**

**Verinin Kaynağı:**

Üniversitemiz kütüphanelerinde bulunan mevcut basılı ve elektronik kaynakların sayısı hesaplanmıştır.  
Kütüphane ve Dökümantasyon Daire Başkanlığı

Performans Göstergesi	Ölçü Birimi	2021	2022 Planlanan	2022 Yılı Sonu Gerçekleşme	2023 Hedef	2024 Tahmin	2025 Tahmin
5- Kütüphanede bulunan öğrenci başına düşen basılı ve elektronik kaynak sayısı	Sayı	47,08	38,38	50,04	50,14	50,28	51,32

**Göstergeye İlişkin Açıklama:** Eğitim-öğretim faaliyetlerinde kullanılmak üzere kütüphane hizmetlerinin yeterliliğini sağlamak hedeflenmektedir.

**Hesaplama Yöntemi:**

**Verinin Kaynağı:**

Üniversitemiz kütüphanelerinde bulunan basılı ve elektronik kaynak sayılarının öğrenci başına düşen basılı ve elektronik kaynak sayıları hesaplanmıştır.  
Kütüphane ve Dökümantasyon Daire Başkanlığı

Performans Göstergesi	Ölçü Birimi	2021	2022 Planlanan	2022 Yılı Sonu Gerçekleşme	2023 Hedef	2024 Tahmin	2025 Tahmin
6- Kütüphaneden yararlanan kişi sayısı	Sayı	492.817	780.000	857.342	860.000,00	870.000,00	890.000,00

**Göstergeye İlişkin Açıklama:** Eğitim-öğretim faaliyetlerinde kullanılmak üzere kütüphane hizmetlerinin yeterliliğini sağlamak amacıyla kütüphanelerden faydalanan kişi sayıları hesaplanmıştır.

**Hesaplama Yöntemi:**

**Verinin Kaynağı:**

Üniversitemiz kütüphanelerinden yararlanan kişi sayıları hesaplanmıştır.  
Kütüphane ve Dökümantasyon Daire Başkanlığı



## 2023 YILI PERFORMANS PROGRAMI

Performans Göstergesi	Ölçü Birimi	2021	2022 Planlanan	2022 Yılsonu Gerçekleşme	2023 Hedef	2024 Tahmin	2025 Tahmin
7- Lisansüstü öğrencilerin toplam öğrenciler içindeki payı	Oran	0,19	0,19	0,21	0,21	0,22	0,22

**Göstergeye İlişkin Açıklama:**

Üniversitemiz enstitülerinde eğitim-öğretim hizmeti sunulan öğrencilerin Üniversitemiz toplam öğrencilerinin içindeki payı belirlenmektedir.

**Hesaplama Yöntemi:**

Lisansüstü eğitimi alan öğrencilerimizin sayısı toplam öğrenci sayımıza oranlanarak hesaplanmıştır.

**Verinin Kaynağı:**

Öğrenci İşleri Daire Başkanlığı

Performans Göstergesi	Ölçü Birimi	2021	2022 Planlanan	2022 Yılsonu Gerçekleşme	2023 Hedef	2024 Tahmin	2025 Tahmin
8- Öğrenci başına düşen eğitim alanı	Metrekare	2,22	1,74	2,10	2,55	2,54	2,54

**Göstergeye İlişkin Açıklama:**

Üniversitemiz Stratejik Planında yer alan Üniversitemizin Eğitim, Araştırma, Toplumsal Sorumluluk ve Girişimcilik Stratejileri İle Uyumlu ve Onları Destekleyici Fiziki Altyapıyı ve İnsan Kaynaklarını Geliştirmek amacıyla eğitim ortamını eğitime ve araştırmaya daha elverişli ve öğrencilerin sosyal / akademik ihtiyaçlarına uygun hale getirilmesi için öğrenci başına düşen eğitim alanının artırılması hedeflenmektedir.

**Hesaplama Yöntemi:**

Yerleşkelerde toplam eğitim alanı (derslik m2) öğrenci sayısına bölünmüştür.

**Verinin Kaynağı:**

Yapı İşleri ve Teknik Daire Başkanlığı

Performans Göstergesi	Ölçü Birimi	2021	2022 Planlanan	2022 Yılsonu Gerçekleşme	2023 Hedef	2024 Tahmin	2025 Tahmin
9- Öğrenci başına düşen kapalı alan	Metrekare	9,37	9,89	8,84	8,02	8,22	8,69

**Göstergeye İlişkin Açıklama:**

Üniversitemiz Stratejik Planında yer alan Üniversitemizin Eğitim, Araştırma, Toplumsal Sorumluluk ve Girişimcilik Stratejileri İle Uyumlu ve Onları Destekleyici Fiziki Altyapıyı ve İnsan Kaynaklarını Geliştirmek amacıyla eğitim ortamını eğitime ve araştırmaya daha elverişli ve öğrencilerin sosyal / akademik ihtiyaçlarına uygun hale getirilmesi için öğrenci başına düşen kapalı alanının artırılması hedeflenmektedir.

**Hesaplama Yöntemi:**

Öğrenci başına düşen kapalı alan yerleşkelerin kapalı alan m2 lerinin öğrenci sayısına oranlanması ile hesaplanmıştır.

**Verinin Kaynağı:**

Yapı İşleri ve Teknik Daire Başkanlığı

Performans Göstergesi	Ölçü Birimi	2021	2022 Planlanan	2022 Yılsonu Gerçekleşme	2023 Hedef	2024 Tahmin	2025 Tahmin
10- Öğrenci değişim programlarından yararlanan öğrencilerin oranı	Oran	0,01	0,01	0,01	0,01	0,01	0,01

**Göstergeye İlişkin Açıklama:**

Üniversitemiz öğrencilerinin Erasmus, Farabi ve Mevlana gibi değişim programlarından yararlanma oranları hesaplanmaktadır.

**Hesaplama Yöntemi:**

Öğrenci değişim programlarından yararlanan öğrencilerin sayısı toplam öğrenci sayısına oranlanmıştır.

**Verinin Kaynağı:**

Diş İlişkiler Birimi Koordinatörlüğü, Öğrenci İşleri Daire Başkanlığı

Performans Göstergesi	Ölçü Birimi	2021	2022 Planlanan	2022 Yılsonu Gerçekleşme	2023 Hedef	2024 Tahmin	2025 Tahmin
11- Öğretim üyesi başına düşen öğrenci sayısı	Sayı	33,26	31,07	32,73	30,77	30,56	30,56

**Göstergeye İlişkin Açıklama:**

Üniversitemiz Stratejik Planında yer alan Nitelikli, Rekabetçi ve Yenilikçi Mezunlar Yetiştirmek amacı ile öğretim üyesi başına düşen öğrenci sayısının az olması ve kaliteli bir eğitim-öğretim hizmeti verilmesi hedeflenmektedir.

**Hesaplama Yöntemi:**

Üniversitemiz toplam öğrenci sayısı öğretim üyesi sayısına oranlanmıştır.

**Verinin Kaynağı:**

Öğrenci İşleri Daire Başkanlığı, Personel Daire Başkanlığı

Performans Göstergesi	Ölçü Birimi	2021	2022 Planlanan	2022 Yılsonu Gerçekleşme	2023 Hedef	2024 Tahmin	2025 Tahmin
12- Sağlık bilimleri kontenjan doluluk oranı	Oran	100	100	100	100	100	100

**Göstergeye İlişkin Açıklama:**

Üniversitemiz Stratejik Planında yer alan Nitelikli, Rekabetçi ve Yenilikçi Mezunlar Yetiştirmek amacı ile sağlık bilimleri programlarının kontenjanlarının doluluk oranlarının yüksek olması hedeflenmektedir.

**Hesaplama Yöntemi:**

Sağlık bilimleri alanlarındaki programların kontenjanları ve yerleşen öğrenci sayılarına göre doluluk oranları hesaplanmıştır.

**Verinin Kaynağı:**

Öğrenci İşleri Daire Başkanlığı

Performans Göstergesi	Ölçü Birimi	2021	2022 Planlanan	2022 Yılsonu Gerçekleşme	2023 Hedef	2024 Tahmin	2025 Tahmin
13- Sosyal bilimler kontenjan doluluk oranı	Oran	100	100	100	100	100	100

**Göstergeye İlişkin Açıklama:**

Üniversitemiz Stratejik Planında yer alan Nitelikli, Rekabetçi ve Yenilikçi Mezunlar Yetiştirmek amacı ile sosyal bilimleri programlarının kontenjanlarının doluluk oranlarının yüksek olması hedeflenmektedir.

**Hesaplama Yöntemi:**

Sosyal bilimleri alanlarındaki programların kontenjanları ve yerleşen öğrenci sayılarına göre doluluk oranları hesaplanmıştır.

**Verinin Kaynağı:**

Öğrenci İşleri Daire Başkanlığı

Performans Göstergesi	Ölçü Birimi	2021	2022 Planlanan	2022 Yılsonu Gerçekleşme	2023 Hedef	2024 Tahmin	2025 Tahmin
14- Teknokent veya Teknoloji Transfer Ofisi (TTO) projelerine katılan öğrenci sayısı	Sayı	4	8	4	5	5	5

**Göstergeye İlişkin Açıklama:**

Nitelikli, Rekabetçi ve Yenilikçi Mezunlar Yetiştirmek amacı ile Üniversitemiz öğrencilerinin Teknokent veya Teknoloji Transfer Ofisi (TTO) projelerine katılmaları sağlanacaktır.

**Hesaplama Yöntemi:**

Teknokent veya Teknoloji Transfer Ofisi (TTO) projelerine katılan öğrenci sayıları hesaplanmıştır.

**Verinin Kaynağı:**

Öğrenci İşleri Daire Başkanlığı

## 2023 YILI PERFORMANS PROGRAMI

Performans Göstergesi	Ölçü Birimi	2021	2022 Planlanan	2022 Yılsonu Gerçekleşme	2023 Hedef	2024 Tahmin	2025 Tahmin
15- Uluslararası kuruluşlarla ortak uygulanan eğitim programı sayısı	Sayı	3	4	3	3	4	4

**Göstergeye İlişkin Açıklama:**

Mesleki yeterlilik sahibi ve gelişime açık mezunlar yetiştirmek amacıyla uluslararası kuruluşlar ile ortak eğitim-öğretim programları uygulanması ve çalışmaların sürdürülmesi hedeflenmektedir.

**Hesaplama Yöntemi:**

Uluslararası kuruluşlarla ortak uygulamış olduğumuz eğitim programı sayıları hesaplanmıştır.

**Verinin Kaynağı:**

Öğrenci İşleri Daire Başkanlığı

Performans Göstergesi	Ölçü Birimi	2021	2022 Planlanan	2022 Yılsonu Gerçekleşme	2023 Hedef	2024 Tahmin	2025 Tahmin
16- Yabancı dilde eğitim veren program sayısı	Sayı	79	81	81	82	83	83

**Göstergeye İlişkin Açıklama:**

Üniversitemiz Stratejik Planında yer alan Nitelikli, Rekabetçi ve Yenilikçi Mezunlar Yetiştirmek amacı ve uluslararasılaşma stratejisi kapsamında yabancı dilde eğitim veren program sayılarının artırılması hedeflenmektedir.

**Hesaplama Yöntemi:**

Yabancı dilde eğitim veren programlarımızın sayısı hesaplanmıştır.

**Verinin Kaynağı:**

Öğrenci İşleri Daire Başkanlığı

Performans Göstergesi	Ölçü Birimi	2021	2022 Planlanan	2022 Yılsonu Gerçekleşme	2023 Hedef	2024 Tahmin	2025 Tahmin
17- Yabancı uyruklu akademisyen sayısı	Sayı	32	44	24	46	48	48

**Göstergeye İlişkin Açıklama:**

Üniversitemiz Stratejik Planında yer alan Nitelikli, Rekabetçi ve Yenilikçi Mezunlar Yetiştirmek amacı ve uluslararasılaşma stratejisi kapsamında yabancı dilde eğitim veren program sayılarının artırılması ve böylelikle yabancı uyruklu akademik personel sayısının artırılması hedeflenmektedir.

**Hesaplama Yöntemi:**

Üniversitemiz yabancı uyruklu akademik personel sayıları hesaplanmıştır.

**Verinin Kaynağı:**

Personel Daire Başkanlığı

Performans Göstergesi	Ölçü Birimi	2021	2022 Planlanan	2022 Yılsonu Gerçekleşme	2023 Hedef	2024 Tahmin	2025 Tahmin
18- Yabancı uyruklu öğrenci sayısı	Sayı	2.741	3.300	2.806	3.700	4.000	4.000

**Göstergeye İlişkin Açıklama:**

Üniversitemiz Stratejik Planında yer alan Nitelikli, Rekabetçi ve Yenilikçi Mezunlar Yetiştirmek amacı ve uluslararasılaşma stratejisi kapsamında yabancı dilde nitelikli eğitim vermek ve uluslararası öğrenci sayısını artırmak hedeflenmektedir.

**Hesaplama Yöntemi:**

Üniversitemizde eğitim gören yabancı uyruklu öğrencilerin sayıları hesaplanmıştır.

**Verinin Kaynağı:**

Öğrenci İşleri Daire Başkanlığı

Performans Göstergesi	Ölçü Birimi	2021	2022 Planlanan	2022 Yılsonu Gerçekleşme	2023 Hedef	2024 Tahmin	2025 Tahmin
19- Yan dal ve çift ana dal programından mezun olanların toplam mezun sayısına oranı	Oran	0,0062	0,009	0,006	0,009	0,009	0,009

**Göstergeye İlişkin Açıklama:**

Üniversitemiz Stratejik Planında yer alan Nitelikli, Rekabetçi ve Yenilikçi Mezunlar Yetiştirmek amacı ile yan dal ve çift ana dal programından mezun olan öğrencilerin sayıları tespit edilmektedir.

**Hesaplama Yöntemi:**

Yandal ve çift anadal programından mezun olan öğrencilerimizin sayıları, toplam öğrenci sayısına oranlanarak hesaplanmıştır.

**Verinin Kaynağı:**

Öğrenci İşleri Daire Başkanlığı

### Alt Program Kapsamında Yürütülecek Faaliyet Maliyetleri

Faaliyetler	2022 Bütçe	2022 Harcama Haziran	2023 Bütçe	2024 Tahmin	2025 Tahmin
<b>Doktora Öğrencilerine Yönelik Burs Hizmetleri</b>	<b>0</b>	<b>303.560</b>	<b>0</b>	<b>0</b>	<b>0</b>
Bütçe İçi	0	303.560	0	0	0
Bütçe Dışı	0	0	0	0	0
<b>Doktora ve Tıpta Uzmanlık Eğitimi</b>	<b>17.215.000</b>	<b>12.797.732</b>	<b>34.800.000</b>	<b>42.002.000</b>	<b>48.342.000</b>
Bütçe İçi	17.215.000	12.797.732	34.800.000	42.002.000	48.342.000
Bütçe Dışı	0	0	0	0	0
<b>Lisans Öğrencilerine Yönelik Burs Hizmetleri</b>	<b>0</b>	<b>29.600</b>	<b>0</b>	<b>0</b>	<b>0</b>
Bütçe İçi	0	29.600	0	0	0
Bütçe Dışı	0	0	0	0	0
<b>Yabancı Uyruklu Öğrenci Programı Kapsamında Yürütülen Hizmetler</b>	<b>0</b>	<b>69.862</b>	<b>0</b>	<b>0</b>	<b>0</b>
Bütçe İçi	0	69.862	0	0	0
Bütçe Dışı	0	0	0	0	0
<b>Yükseköğretim Kurumları Bilgi ve Kültürel Kaynaklar ile Sportif Altyapının Geliştirilmesi Hizmetleri</b>	<b>4.823.000</b>	<b>1.635.939</b>	<b>9.988.000</b>	<b>7.527.000</b>	<b>8.664.000</b>
Bütçe İçi	4.823.000	1.635.939	9.988.000	7.527.000	8.664.000
Bütçe Dışı	0	0	0	0	0
<b>Yükseköğretim Kurumları Birinci Öğretim</b>	<b>292.520.000</b>	<b>161.841.802</b>	<b>769.288.000</b>	<b>940.765.000</b>	<b>1.085.450.000</b>
Bütçe İçi	292.520.000	161.841.802	769.288.000	940.765.000	1.085.450.000
Bütçe Dışı	0	0	0	0	0
<b>Yükseköğretim Kurumları İkinci Öğretim</b>	<b>550.000</b>	<b>24.626</b>	<b>607.000</b>	<b>730.000</b>	<b>810.000</b>

## 2023 YILI PERFORMANS PROGRAMI

Bütçe İçi	550.000	24.626	607.000	730.000	810.000
Bütçe Dışı	0	0	0	0	0
<b>Yükseköğretim Kurumları Tezsiz Yüksek Lisans</b>	<b>289.000</b>	<b>854.738</b>	<b>556.000</b>	<b>671.000</b>	<b>772.000</b>
Bütçe İçi	289.000	854.738	556.000	671.000	772.000
Bütçe Dışı	0	0	0	0	0
<b>Yükseköğretim Kurumları Uluslararası Ortak Eğitim ve Öğretim Programı</b>	<b>6.151.791</b>	<b>9.877.807</b>	<b>8.000.000</b>	<b>9.000.000</b>	<b>10.000.000</b>
Bütçe İçi	0	0	0	0	0
Bütçe Dışı	6.151.791	9.877.807	8.000.000	9.000.000	10.000.000
<b>T O P L A M</b>	<b>321.548.791</b>	<b>187.435.667</b>	<b>823.239.000</b>	<b>1.000.695.000</b>	<b>1.154.038.000</b>
Bütçe İçi	315.397.000	177.557.859	815.239.000	991.695.000	1.144.038.000
Bütçe Dışı	6.151.791	9.877.807	8.000.000	9.000.000	10.000.000

### Faaliyetlere İlişkin Açıklamalar:

#### Doktora Öğrencilerine Yönelik Burs Hizmetleri

Ülkemiz için öncelikli alanlarında nitelikli bilgi üretmek amaçlı doktoralı insan kaynağını karşılamak üzere, doktora programlarında öğrenim gören öğrencileri desteklemek için YÖK vb. kurumlarca verilen burslara ilişkin hizmetler bu faaliyet altında izlenecektir.

#### Doktora ve Tıpta Uzmanlık Eğitimi

Universitemizde enstitüler tarafından verilen lisansüstü eğitime yönelik giderler bu faaliyet altında izlenecektir. Üniversitemizde bulunan 5 adet enstitü fen, sosyal ve sağlık bilimleri alanında hizmet vermektedir.

#### Fen ve Mühendislik Bilimleri Öğrencilerinin Uygulamalı Eğitimi

Fen ve mühendislik bilimleri öğrencilerinin uygulamalı eğitimine ilişkin hizmetler bu faaliyet altında izlenecektir.

#### Lisans Öğrencilerine Yönelik Burs Hizmetleri

Lisans Programlarına Kayıtlı Öğrencilere Verilecek Burslara İlişkin Usul ve Esaslar çerçevesinde Yükseköğretim Kurulu tarafından lisans öğrencilerine sağlanacak burslara ilişkin hizmetler bu faaliyet altında izlenecektir.

#### OSB Meslek Yüksekokulları Eğitim Desteği

2547 sayılı Kanununun 46. maddesinin (I) bendi "Organize sanayi bölgelerinde kurulan meslek yüksekokulları için öğrenci başına ilgili yükseköğretim kurumlarına, Yükseköğretim Kurulu bütçesine bu amaçla tahsis edilen ödenekten eğitim desteği yapılabilir" çerçevesinde yürütülecek hizmetlere bu faaliyet altında yer verilecektir.

#### Yabancı Uyruklu Öğrenci Programı Kapsamında Yürütülen Hizmetler

Yurt Dışından Gelecek Yabancı Uyruklu Öğrencilere Sağlanacak Desteklere İlişkin Usul ve Esaslar çerçevesinde yabancı uyruklu öğrencilere ilişkin yürütülen hizmetler bu faaliyet altında izlenecektir.

#### Yükseköğretim Kurumları Bilgi ve Kültürel Kaynaklar ile Sportif Altyapının Geliştirilmesi Hizmetleri

Bilgi işlem sistemlerinin işletilmesi ve geliştirilmesi ile teknolojik kapasitelerinin artırılmasına yönelik iş, işlem ve süreçlere ilişkin giderleri bu faaliyet altında izlenecektir. Yatırım programında yer alan Yayın Alımları projesi kapsamında Kütüphane ve Dökümantasyon Daire Başkanlığı tarafından elektronik ve basılı kaynak alımlarına ilişkin giderler bu faaliyet altında izlenecektir.

#### Yükseköğretim Kurumları Birinci Öğretim

2547 sayılı Kanunun kapsamında Üniversitemiz fakültelerinde, meslek yüksekokullarında ve konservatuvarlarında verilen birinci öğretim lisans ve ön lisansa ilişkin eğitim-öğretim hizmetleri bu faaliyet altında izlenecektir.

#### Yükseköğretim Kurumları İkinci Öğretim

3843 sayılı Kanun'un 7. maddesi çerçevesinde lisans programlarında ikinci öğretime ilişkin tüm hizmetler bu faaliyet altında izlenecektir.

#### Yükseköğretim Kurumları Tezsiz Yüksek Lisans

Enstitülerimizde tezsiz yüksek lisans programları kapsamında verilen eğitim-öğretim hizmetlerine yönelik giderler bu faaliyet altında izlenecektir.

#### Yükseköğretim Kurumları Uluslararası Ortak Eğitim ve Öğretim Programı

2547 sayılı Kanun'un 43. maddesinin (d) bendi çerçevesinde uluslararası ön lisans ve lisans programları hizmetlerine ilişkin hizmetler bu faaliyet altında izlenecektir.

#### Yükseköğretim Kurumları Yaz Okulları

2547 sayılı Kanun'un Ek 26. maddesi çerçevesinde açılacak olan yaz okulu öğretim giderlerine ilişkin faaliyetler bu faaliyet altında izlenecektir.

## 2023 YILI PERFORMANS PROGRAMI

### Alt Program Adı: ÖĞRETİM ELEMANLARINA SAĞLANAN BURS VE DESTEKLER Gereke ve Açıklamalar

Üniversitemiz 2020-2024 Stratejik Planında yer alan Araştırma Amaçlı Bilimsel Faaliyetleri Artırmak amacı ile alanında yetkin, araştırmacı, bilgi üreten ve aktaran akademisyenler yetiştirilerek, Üniversitemiz ulusal ve uluslararası sıralama endekslerinde yer almayı, üst sıralara yerleşmeyi ve 11. Kalınma Planında yer alan hedef ve programlara katkı sağlanmayı hedeflemektedir. Öğretici merkezli yerine öğrenci merkezli eğitimi benimsemiş, uluslararası öğretim elemanları ile eğitim öğretim faaliyetlerini sürdüren, kendini sürekli geliştiren öğretim elemanları ile hizmet vermeyi hedeflemektedir.

### Alt Program Hedefi:

Alanında yetkin, araştırmacı, bilgi üreten ve aktaran akademisyenler yetiştirilmesi

### Performans Göstergeleri

Performans Göstergesi	Ölçü Birimi	2021	2022 Planlanan	2022 Yılı Sonu Gerçekleşme	2023 Hedef	2024 Tahmin	2025 Tahmin
1- SCI, SCI-Expanded, SSCI ve AHCI kapsamındaki dergilerde öğretim elemanı başına düşen yayın sayısı	Sayı	0,49	0,49	0,40	0,43	0,46	0,50

### Göstergeye İlişkin Açıklama:

Üniversitemiz Stratejik Planında yer alan Araştırma Amaçlı Bilimsel Faaliyetleri Artırmak amacı ile alanında yetkin, araştırmacı, bilgi üreten ve aktaran akademisyenler yetiştirilerek, Üniversitemiz ulusal ve uluslararası sıralama endekslerinde yer almak ve üst sıralara yerleşmek hedeflenmektedir.

### Hesaplama Yöntemi:

oranlanmıştır.

### Verinin Kaynağı:

Kalite Komisyonu Birimi, Personel Daire Başkanlığı

Performans Göstergesi	Ölçü Birimi	2021	2022 Planlanan	2022 Yılı Sonu Gerçekleşme	2023 Hedef	2024 Tahmin	2025 Tahmin
2- Yükseköğretim Kurulu tarafından belirlenecek öncelikli alanlarda sağlanan burslardan yararlanan doktora öğrenci sayısı	Sayı	29	25	22	20	20	20

### Göstergeye İlişkin Açıklama:

Alanında yetkin, araştırmacı, bilgi üreten ve aktaran akademisyenler yetiştirilmesi amacıyla YÖK tarafından desteklenen (100/2000) burslardan faydalanan toplam doktora öğrenci sayılarının artırılması hedeflenmektedir. YÖK tarafından aktarılan burslar çerçevesinde Üniversitemiz doktora öğrencilerinin yararlanmış olduğu burslar baz alınmıştır.

### Hesaplama Yöntemi:

### Verinin Kaynağı:

Öğrenci İşleri Daire Başkanlığı

Performans Göstergesi	Ölçü Birimi	2021	2022 Planlanan	2022 Yılı Sonu Gerçekleşme	2023 Hedef	2024 Tahmin	2025 Tahmin
3- Yükseköğretim Kurulu, Türkiye Bilimler Akademisi ve TÜBİTAK bilim, teşvik ve sanat ödülleri sayısı	Sayı	1	1	1	1	1	1

### Göstergeye İlişkin Açıklama:

Alanında yetkin, araştırmacı, bilgi üreten ve aktaran akademisyenler yetiştirilmesi kapsamında Yükseköğretim Kurulu, Türkiye Bilimler Akademisi ve TÜBİTAK bilim, teşvik ve sanat ödülleri alan akademik personel sayıları belirlenmektedir.

### Hesaplama Yöntemi:

Yükseköğretim Kurulu, Türkiye Bilimler Akademisi ve TÜBİTAK bilim, teşvik ve sanat ödülleri alan akademik personel sayısı baz alınmıştır.

### Verinin Kaynağı:

Rektörlük

### Alt Program Kapsamında Yürütülecek Faaliyet Maliyetleri

Faaliyetler	2022 Bütçe	2022 Harcama Haziran	2023 Bütçe	2024 Tahmin	2025 Tahmin
<b>Öğretim Üyesi Yetiştirme Programı ve Yurtdışı Destek Hizmetleri</b>	<b>0</b>	<b>11.837</b>	<b>0</b>	<b>0</b>	<b>0</b>
Bütçe İçi	0	11.837	0	0	0
Bütçe Dışı	0	0	0	0	0
<b>T O P L A M</b>	<b>0</b>	<b>11.837</b>	<b>0</b>	<b>0</b>	<b>0</b>
Bütçe İçi	0	11.837	0	0	0
Bütçe Dışı	0	0	0	0	0

### Faaliyetlere İlişkin Açıklamalar:

#### Araştırma Görevlileri Yurtdışı Araştırma Bursu Hizmetleri

2547 sayılı Yükseköğretim Kanununun 10 uncu maddesi ile Öğretim Üyesi Yetiştirme Programına İlişkin Usul ve Esaslar çerçevesinde öğretim elemanlarının mesleki gelişmelerinin sağlanması amacıyla yurt dışı araştırma bursu alan araştırma görevlilerine sağlanan burslara ilişkin hizmetler bu faaliyet altında izlenecektir.

#### Öğretim Elemanlarına Yönelik Yabancı Dil Kursu Hizmetleri

Yükseköğretim Kurulu Başkanlığınca Yurtdışı Yabancı Dil Bursu Hizmetleri kapsamında Üniversitemize gönderilen tutarlar karşılığı yapılan harcamalar bu faaliyet altında izlenecektir.

#### Öğretim Üyesi Yetiştirme Programı ve Yurtdışı Destek Hizmetleri

Yükseköğretim Kurulu Başkanlığınca Öğretim Üyesi Yetiştirme Programı ve Yurtdışı Destek Hizmetleri kapsamında Üniversitemize gönderilen tutarlar karşılığı yapılan harcamalar bu faaliyet altında izlenecektir.



## 2023 YILI PERFORMANS PROGRAMI

### Alt Program Adı: YÜKSEKÖĞRETİMDE ÖĞRENCİ YAŞAMI Gereke ve Açıklamalar

Üniversitemizde öğrenciyeye yönelik kültür, sanat ve spor faaliyetlerini yapabilecekleri mekanlar ile öğrencilere sunulan beslenme hizmetlerinin sürekli olarak iyileştirilmesine yönelik faaliyetler gerçekleştirilmekte olup, bu hedeflerin gerçekleştirilmesi için göstergelere Üniversitemiz 2020-2024 Stratejik Planında da yer verilmiştir.

### Alt Program Hedefi:

Yükseköğretim öğrencilerine sunulan beslenme ve barınma hizmetlerinin kalitesinin artırılması; öğrencilerin kişisel ve sosyal gelişimi desteklenerek yaşam kalitesinin yükseltilmesi

### Performans Göstergeleri

Performans Göstergesi	Ölçü Birimi	2021	2022 Planlanan	2022 Yılsonu Gerçekleşme	2023 Hedef	2024 Tahmin	2025 Tahmin
1- Beslenme hizmetlerinden yararlanan öğrenci sayısı	Sayı	255.071	750.000	621.732	650.000	700.000	750.000

**Göstergeye İlişkin Açıklama:** Yükseköğretimde öğrenci yaşam kalitesini artırmak amacıyla Üniversitemiz öğrencilerine sunulan beslenme hizmetlerinin yeterlilik düzeyinin belirlenmesi amaçlanmıştır.

**Hesaplama Yöntemi:** Üniversitemiz yemekhanelerinde öğrencilerine verilen öğün sayıları hesaplanmıştır.  
**Verinin Kaynağı:** Sağlık, Kültür ve Spor Daire Başkanlığı

Performans Göstergesi	Ölçü Birimi	2021	2022 Planlanan	2022 Yılsonu Gerçekleşme	2023 Hedef	2024 Tahmin	2025 Tahmin
2- Öğrenci başına düşen sosyal donatı alanı	Metrekare	0,95	0,97	0,89	0,86	0,84	23,81

**Göstergeye İlişkin Açıklama:** Yükseköğretimde öğrenci yaşam kalitesini artırmak amacıyla öğrencilere yeterli sosyal donatı alanı sağlanması hedeflenmektedir.

**Hesaplama Yöntemi:** Üniversitemiz sosyal donatı alanları (m2) öğrenci sayısına oranlanmıştır.  
**Verinin Kaynağı:** Yapı İşleri ve Teknik Daire Başkanlığı

Performans Göstergesi	Ölçü Birimi	2021	2022 Planlanan	2022 Yılsonu Gerçekleşme	2023 Hedef	2024 Tahmin	2025 Tahmin
3- Öğrenci kulüp ve topluluk sayısı	Sayı	81	92	107	93	94	94

**Göstergeye İlişkin Açıklama:** Üniversitemiz Stratejik Planında yer alan Kamu İdareleri, Özel Kuruluşlar ve Sivil Toplum Örgütleriyle İşbirliğine Girerek Toplumsal Sorumluluk Projelerine Katkıda Bulunmak amacıyla öğrenci kulüp ve topluluk sayılarının artırılması hedeflenmektedir.

**Hesaplama Yöntemi:** Öğrencilerimizin aktif katıldığı kulüp ve topluluk sayıları hesaplanmıştır.  
**Verinin Kaynağı:** Sağlık Kültür ve Spor Daire Başkanlığı

Performans Göstergesi	Ölçü Birimi	2021	2022 Planlanan	2022 Yılsonu Gerçekleşme	2023 Hedef	2024 Tahmin	2025 Tahmin
4- Sosyal, kültürel ve sportif faaliyet sayısı	Sayı	131	270	616	480	500	500

**Göstergeye İlişkin Açıklama:** Üniversitemiz Stratejik Planında yer alan kamu idareleri, özel kuruluşlar ve sivil toplum örgütleriyle İşbirliğine Girerek Toplumsal Sorumluluk Projelerine Katkıda Bulunmak amacıyla sosyal, kültürel ve sportif faaliyet sayılarının artırılması hedeflenmektedir.

**Hesaplama Yöntemi:** Üniversitemiz tarafından düzenlenen sosyal, kültürel ve sportif faaliyet sayıları hesaplanmıştır.  
**Verinin Kaynağı:** Sağlık, Kültür ve Spor Daire Başkanlığı

Performans Göstergesi	Ölçü Birimi	2021	2022 Planlanan	2022 Yılsonu Gerçekleşme	2023 Hedef	2024 Tahmin	2025 Tahmin
5- Yükseköğretimde öğrenci başına beslenme harcaması	TL	191,22	777	807,69	850	900	950

**Göstergeye İlişkin Açıklama:** Yükseköğretimde öğrenci yaşam kalitesini artırmak amacıyla Üniversitemiz öğrencilerine sunulan beslenme hizmetlerinin yeterlilik düzeyinin belirlenmesi amaçlanmıştır.

**Hesaplama Yöntemi:** Yemek hizmetleri kapsamında toplam öğrenci sayısı toplam beslenme harcamasına oranlanarak hesaplanmıştır.  
**Verinin Kaynağı:** Sağlık, Kültür ve Spor Daire Başkanlığı

Performans Göstergesi	Ölçü Birimi	2021	2022 Planlanan	2022 Yılsonu Gerçekleşme	2023 Hedef	2024 Tahmin	2025 Tahmin
6- Yükseköğretimde öğrenci yaşamından memnuniyet oranı	Oran	0,80	0,80	0,81	0,80	0,80	0,80

**Göstergeye İlişkin Açıklama:** Üniversitemiz öğrencilerinin kampüslerde kendilerine sunulan hizmetler ile öğrenci yaşamından memnuniyet oranları belirlenmektedir.

**Hesaplama Yöntemi:** Yapılan anketler neticesinde öğrenci yaşamından ortalama memnuniyet oranı hesaplanmıştır.  
**Verinin Kaynağı:** Kalite Komisyon Birimi

## Alt Program Kapsamında Yürütülecek Faaliyet Maliyetleri

Faaliyetler	2022 Bütçe	2022 Harcama Haziran	2023 Bütçe	2024 Tahmin	2025 Tahmin
<b>Yükseköğretimde Beslenme Hizmetleri</b>	<b>12.072.000</b>	<b>7.595.562</b>	<b>25.078.000</b>	<b>29.867.000</b>	<b>33.146.000</b>
Bütçe İçi	12.072.000	7.595.562	25.078.000	29.867.000	33.146.000
Bütçe Dışı	0	0	0	0	0
<b>Yükseköğretimde Kültür ve Spor Hizmetleri</b>	<b>2.272.000</b>	<b>930.336</b>	<b>14.086.000</b>	<b>16.667.000</b>	<b>18.472.000</b>
Bütçe İçi	2.272.000	930.336	14.086.000	16.667.000	18.472.000
Bütçe Dışı	0	0	0	0	0
<b>Yükseköğretimde Öğrenci Yaşamına İlişkin Diğer Hizmetler</b>	<b>9.356.000</b>	<b>813.104</b>	<b>19.299.000</b>	<b>22.957.000</b>	<b>25.470.000</b>
Bütçe İçi	9.356.000	813.104	19.299.000	22.957.000	25.470.000
Bütçe Dışı	0	0	0	0	0
<b>T O P L A M</b>	<b>23.700.000</b>	<b>9.339.002</b>	<b>58.463.000</b>	<b>69.491.000</b>	<b>77.088.000</b>
Bütçe İçi	23.700.000	9.339.002	58.463.000	69.491.000	77.088.000
Bütçe Dışı	0	0	0	0	0

## Faaliyetlere İlişkin Açıklamalar:

**Yükseköğretimde Beslenme Hizmetleri**

Yükseköğretimde Beslenme Hizmeti faaliyetleri, 2547 sayılı Kanununun 46. ve 47.maddelerine istinaden YÖK tarafından düzenlenen "Yüksek Öğretim Kurumları, Mediko-Sosyal Sağlık, Kültür ve Spor İşleri Dairesi Uygulama Yönetmeliği" çerçevesinde yürütülmektedir. Yemek bedelinin bir kısmı öğrencileri tarafından finanse edilmekte olup, bir kısmı ise öğrenci cari hizmet maliyeti olarak devlet tarafından karşılanan harçlarla finanse edilmektedir.

**Yükseköğretimde Kültür ve Spor Hizmetleri**

Yükseköğretimde kültür ve spor faaliyetlerine yönelik Sağlık, Kültür ve Spor Daire Başkanlığınca yapılan giderler bu faaliyet altında izlenecektir.

**Yükseköğretimde Öğrenci Yaşamına İlişkin Diğer Hizmetler**

Üniversitemiz öğrencilerinin yaşamına yönelik olarak gerçekleştirilen ve diğer faaliyetlerle ilişkilendirilemeyen giderler bu faaliyet altında izlenecektir.

**Yükseköğretimde Sağlık Hizmetleri**

2547 sayılı Kanununun 46 ve 47. maddelerine istinaden öğrencilerin sağlığına ilişkin hizmetler bu faaliyet altında izlenecektir.

Tablo 14: Faaliyet Maliyetleri Tablosu

**FAALİYET MALİYETLERİ TABLOSU**

<b>İdare Adı</b>	ANKARA YILDIRIM BEYAZIT ÜNİVERSİTESİ
<b>Program Adı</b>	ARAŞTIRMA, GELİŞTİRME VE YENİLİK
<b>Alt Program Adı</b>	ARAŞTIRMA ALTYAPILARI
<b>Alt Program Hedefi</b>	Ülkemizin bilgi birikiminin artırılmasına ve teknolojik gelişimine katkıda bulunmak üzere yükseköğretim kurumlarında araştırma altyapılarının kurulması ve kapasitelerinin güçlendirilmesi
<b>Faaliyet Adı</b>	Yükseköğretim Kurumları Araştırma Altyapısı Kurulması ve Geliştirilmesi
<b>Açıklama</b>	2547 sayılı Yükseköğretim Kanununun 4 üncü maddesinin birinci fıkrasının (c) bendi ve Yükseköğretim Kurumları Bilimsel Araştırma Projeleri Hakkında Yönetmelik kapsamında bilimsel araştırma çalışmalarının teknolojik düzeyde yapılması için gerekli altyapı çalışmalarının yapılarak geliştirilmesinin sağlanması amacıyla yapılan çalışmalar bu faaliyet altında izlenecektir.

EKONOMİK KOD	2022 Bütçe	2022 Harcama (Haziran)	2023 Bütçe	2024 Tahmin	2025 Tahmin
<i>Personel Giderleri</i>					
<i>Sosyal Güvenlik Kurumuna Devlet Primi Giderleri</i>					
<i>Mal ve Hizmet Alım Giderleri</i>					
<i>Faiz Giderleri</i>					
<i>Cari Transferler</i>					
<i>Sermaye Giderleri</i>	2.000		2.000	3.000	4.000
<i>Sermaye Transferleri</i>					
<i>Borç Verme</i>					
<b>BÜTÇE İÇİ TOPLAM KAYNAK</b>	2.000		2.000	3.000	4.000
<i>Döner Sermaye</i>					
<i>Özel Hesap</i>					
<i>Diğer Bütçe Dışı Kaynak</i>					
<b>BÜTÇE DIŞI TOPLAM KAYNAK</b>					
<b>FAALİYET MALİYETİ TOPLAMI</b>	2.000		2.000	3.000	4.000

**FAALİYET MALİYETLERİ TABLOSU**

<b>İdare Adı</b>	ANKARA YILDIRIM BEYAZIT ÜNİVERSİTESİ
<b>Program Adı</b>	ARAŞTIRMA, GELİŞTİRME VE YENİLİK
<b>Alt Program Adı</b>	YÜKSEKÖĞRETİMDE BİLİMSEL ARAŞTIRMA VE GELİŞTİRME
<b>Alt Program Hedefi</b>	Yükseköğretim kurumlarında inovasyon amaçlı bilimsel çalışmaların artırılması
<b>Faaliyet Adı</b>	Yükseköğretim Kurumlarının Bilimsel Araştırma Projeleri
<b>Açıklama</b>	Yükseköğretim Kurumları Bilimsel Araştırma Projeleri; YÖK tarafından yayımlanan Yönetmelik, Uygulama Yönergesi ve Bilimsel Araştırma Projeleri İçin Tefrik Edilen Ödeneklerin Özel Hesaba Aktarılarak Kullanımına İlişkin Usul Esaslar çerçevesinde yürütülecektir.

EKONOMİK KOD	2022 Bütçe	2022 Harcama (Haziran)	2023 Bütçe	2024 Tahmin	2025 Tahmin
<i>Personel Giderleri</i>					
<i>Sosyal Güvenlik Kurumuna Devlet Primi Giderleri</i>					
<i>Mal ve Hizmet Alım Giderleri</i>	1.417.000		2.920.000	3.476.000	3.856.000
<i>Faiz Giderleri</i>					
<i>Cari Transferler</i>					
<i>Sermaye Giderleri</i>					
<i>Sermaye Transferleri</i>					
<i>Borç Verme</i>					
<b>BÜTÇE İÇİ TOPLAM KAYNAK</b>	1.417.000		2.920.000	3.476.000	3.856.000
<i>Döner Sermaye</i>	600.000	1.397.776	1.360.000	1.428.000	1.499.000
<i>Özel Hesap</i>	5.757.915	1.773.140	2.000.000	2.200.000	2.400.000
<i>Diğer Bütçe Dışı Kaynak</i>					
<b>BÜTÇE DIŞI TOPLAM KAYNAK</b>	6.357.915	3.170.916	3.360.000	3.628.000	3.899.000
<b>FAALİYET MALİYETİ TOPLAMI</b>	7.774.915	3.170.916	6.280.000	7.104.000	7.755.000



**FAALİYET MALİYETLERİ TABLOSU**

<b>İdare Adı</b>	ANKARA YILDIRIM BEYAZIT ÜNİVERSİTESİ
<b>Program Adı</b>	HAYAT BOYU ÖĞRENME
<b>Alt Program Adı</b>	YÜKSEKÖĞRETİM KURUMLARI SÜREKLİ EĞİTİM FAALİYETLERİ
<b>Alt Program Hedefi</b>	Toplumun tüm kesimlerine ihtiyaç duyduğu alanlarda eğitimler verilmesi, kamu kurum ve kuruluşları, özel sektör ve uluslararası kuruluşlarla işbirliğinin gelişmesine katkıda bulunulması
<b>Faaliyet Adı</b>	Toplum Hizmetine Sunulan Eğitim Programları, Kurs ve Seminerler Sosyal sorumluluk projeleri kapsamında, Üniversitemizce verilecek eğitimler ile diğer kurum ve kuruluşlarla iş birliği yapılmasına ilişkin çalışmalar bu faaliyet altında izlenecektir.
<b>Açıklama</b>	

EKONOMİK KOD	2022 Bütçe	2022 Harcama (Haziran)	2023 Bütçe	2024 Tahmin	2025 Tahmin
<i>Personel Giderleri</i>					
<i>Sosyal Güvenlik Kurumuna Devlet Primi Giderleri</i>					
<i>Mal ve Hizmet Alım Giderleri</i>					
<i>Faiz Giderleri</i>					
<i>Cari Transferler</i>					
<i>Sermaye Giderleri</i>					
<i>Sermaye Transferleri</i>					
<i>Borç Verme</i>					
<b>BÜTÇE İÇİ TOPLAM KAYNAK</b>					
<i>Döner Sermaye</i>	23.850.000	11.644.441	34.150.000	35.875.500	37.669.275
<i>Özel Hesap</i>					
<i>Diğer Bütçe Dışı Kaynak</i>					
<b>BÜTÇE DIŞI TOPLAM KAYNAK</b>	23.850.000	11.644.441	34.150.000	35.875.500	37.669.275
<b>FAALİYET MALİYETİ TOPLAMI</b>	23.850.000	11.644.441	34.150.000	35.875.500	37.669.275

## FAALİYET MALİYETLERİ TABLOSU

<b>İdare Adı</b>	ANKARA YILDIRIM BEYAZIT ÜNİVERSİTESİ
<b>Program Adı</b>	TEDAVİ EDİCİ SAĞLIK
<b>Alt Program Adı</b>	TEDAVİ HİZMETLERİ
<b>Alt Program Hedefi</b>	Tedavi edici sağlık hizmetinin erişilebilir ve etkili olarak sunulmasının sağlanması
<b>Faaliyet Adı</b>	Ağız ve Diş Sağlığı Hizmetleri Genel ya da uzman diş klinikleri, diş hekimleri, ağız sağlığı ve bakımı uzmanları ve dişle ilgili diğer yardımcı birimler tarafından verilen diş hizmetleri ile ilgili giderler bu faaliyet altında izlenecektir.
<b>Açıklama</b>	

EKONOMİK KOD	2022 Bütçe	2022 Harcama (Haziran)	2023 Bütçe	2024 Tahmin	2025 Tahmin
<i>Personel Giderleri</i>					
<i>Sosyal Güvenlik Kurumuna Devlet Primi Giderleri</i>					
<i>Mal ve Hizmet Alım Giderleri</i>					
<i>Faiz Giderleri</i>					
<i>Cari Transferler</i>			1.056.000	1.258.000	1.396.000
<i>Sermaye Giderleri</i>					
<i>Sermaye Transferleri</i>					
<i>Borç Verme</i>					
<b>BÜTÇE İÇİ TOPLAM KAYNAK</b>			1.056.000	1.258.000	1.396.000
<i>Döner Sermaye</i>					
<i>Özel Hesap</i>					
<i>Diğer Bütçe Dışı Kaynak</i>					
<b>BÜTÇE DIŞI TOPLAM KAYNAK</b>					
<b>FAALİYET MALİYETİ TOPLAMI</b>			1.056.000	1.258.000	1.396.000

**FAALİYET MALİYETLERİ TABLOSU**

<b>İdare Adı</b>	ANKARA YILDIRIM BEYAZIT ÜNİVERSİTESİ
<b>Program Adı</b>	TEDAVİ EDİCİ SAĞLIK
<b>Alt Program Adı</b>	TEDAVİ HİZMETLERİ
<b>Alt Program Hedefi</b>	Tedavi edici sağlık hizmetinin erişilebilir ve etkili olarak sunulmasının sağlanması
<b>Faaliyet Adı</b>	Üniversite Genel Hastane Hizmetleri
<b>Açıklama</b>	Genel Hastane hizmetleri kapsamında yürütülen hizmetler bu faaliyet altında izlenecektir.

EKONOMİK KOD	2022 Bütçe	2022 Harcama (Haziran)	2023 Bütçe	2024 Tahmin	2025 Tahmin
<i>Personel Giderleri</i>	399.000	625.266	834.000	1.004.000	1.156.000
<i>Sosyal Güvenlik Kurumuna Devlet Primi Giderleri</i>	123.000	95.367	260.000	317.000	366.000
<i>Mal ve Hizmet Alım Giderleri</i>	5.000		10.000	12.000	14.000
<i>Faiz Giderleri</i>					
<i>Cari Transferler</i>					
<i>Sermaye Giderleri</i>					
<i>Sermaye Transferleri</i>					
<i>Borç Verme</i>					
<b>BÜTÇE İÇİ TOPLAM KAYNAK</b>	527.000	720.632	1.104.000	1.333.000	1.536.000
<i>Döner Sermaye</i>					
<i>Özel Hesap</i>					
<i>Diğer Bütçe Dışı Kaynak</i>					
<b>BÜTÇE DIŞI TOPLAM KAYNAK</b>					
<b>FAALİYET MALİYETİ TOPLAMI</b>	527.000	720.632	1.104.000	1.333.000	1.536.000

**FAALİYET MALİYETLERİ TABLOSU**

<b>İdare Adı</b>	ANKARA YILDIRIM BEYAZIT ÜNİVERSİTESİ
<b>Program Adı</b>	YÜKSEKÖĞRETİM HİZMETLERİ
<b>Alt Program Adı</b>	ÖN LİSANS EĞİTİMİ, LİSANS EĞİTİMİ VE LİSANSÜSTÜ EĞİTİM
<b>Alt Program Hedefi</b>	Mesleki yeterlilik sahibi ve gelişime açık mezunlar yetiştirilmesi
<b>Faaliyet Adı</b>	Doktora ve Tıpta Uzmanlık Eğitimi
<b>Açıklama</b>	Üniversitemizde enstitüler tarafından verilen lisansüstü eğitime yönelik giderler bu faaliyet altında izlenecektir. Üniversitemizde bulunan 5 adet enstitü fen, sosyal ve sağlık bilimleri alanında hizmet vermektedir.

EKONOMİK KOD	2022 Bütçe	2022 Harcama (Haziran)	2023 Bütçe	2024 Tahmin	2025 Tahmin
<i>Personel Giderleri</i>	16.300.000	12.073.776	32.797.000	39.588.000	45.565.000
<i>Sosyal Güvenlik Kurumuna Devlet Primi Giderleri</i>	908.000	723.956	1.989.000	2.400.000	2.763.000
<i>Mal ve Hizmet Alım Giderleri</i>	7.000		14.000	14.000	14.000
<i>Faiz Giderleri</i>					
<i>Cari Transferler</i>					
<i>Sermaye Giderleri</i>					
<i>Sermaye Transferleri</i>					
<i>Borç Verme</i>					
<b>BÜTÇE İÇİ TOPLAM KAYNAK</b>	17.215.000	12.797.732	34.800.000	42.002.000	48.342.000
<i>Döner Sermaye</i>					
<i>Özel Hesap</i>					
<i>Diğer Bütçe Dışı Kaynak</i>					
<b>BÜTÇE DIŞI TOPLAM KAYNAK</b>					
<b>FAALİYET MALİYETİ TOPLAMI</b>	17.215.000	12.797.732	34.800.000	42.002.000	48.342.000



**FAALİYET MALİYETLERİ TABLOSU**

<b>İdare Adı</b>	ANKARA YILDIRIM BEYAZIT ÜNİVERSİTESİ
<b>Program Adı</b>	YÜKSEKÖĞRETİM HİZMETLERİ
<b>Alt Program Adı</b>	ÖN LİSANS EĞİTİMİ, LİSANS EĞİTİMİ VE LİSANSÜSTÜ EĞİTİM
<b>Alt Program Hedefi</b>	Mesleki yeterlilik sahibi ve gelişime açık mezunlar yetiştirilmesi
<b>Faaliyet Adı</b>	Yükseköğretim Kurumları Bilgi ve Kültürel Kaynaklar ile Sportif Altyapının Geliştirilmesi Hizmetleri
<b>Açıklama</b>	Bilgi işlem sistemlerinin işletilmesi ve geliştirilmesi ile teknolojik kapasitelerinin artırılmasına yönelik iş, işlem ve süreçlere ilişkin giderleri bu faaliyet altında izlenecektir. Yatırım programında yer alan Yayın Alımları projesi kapsamında Kütüphane ve Dokümantasyon Daire Başkanlığı tarafından elektronik ve basılı kaynak alımlara ilişkin giderler bu faaliyet altında izlenecektir.

EKONOMİK KOD	2022 Bütçe	2022 Harcama (Haziran)	2023 Bütçe	2024 Tahmin	2025 Tahmin
<i>Personel Giderleri</i>	2.336.000	901.191	5.627.000	6.790.000	7.817.000
<i>Sosyal Güvenlik Kurumuna Devlet Primi Giderleri</i>	275.000	139.451	587.000	709.000	815.000
<i>Mal ve Hizmet Alım Giderleri</i>	12.000		24.000	28.000	32.000
<i>Faiz Giderleri</i>					
<i>Cari Transferler</i>					
<i>Sermaye Giderleri</i>	2.200.000	595.296	3.750.000		
<i>Sermaye Transferleri</i>					
<i>Borç Verme</i>					
<b>BÜTÇE İÇİ TOPLAM KAYNAK</b>	<b>4.823.000</b>	<b>1.635.939</b>	<b>9.988.000</b>	<b>7.527.000</b>	<b>8.664.000</b>
<i>Döner Sermaye</i>					
<i>Özel Hesap</i>					
<i>Diğer Bütçe Dışı Kaynak</i>					
<b>BÜTÇE DIŞI TOPLAM KAYNAK</b>					
<b>FAALİYET MALİYETİ TOPLAMI</b>	<b>4.823.000</b>	<b>1.635.939</b>	<b>9.988.000</b>	<b>7.527.000</b>	<b>8.664.000</b>

**FAALİYET MALİYETLERİ TABLOSU**

<b>İdare Adı</b>	ANKARA YILDIRIM BEYAZIT ÜNİVERSİTESİ
<b>Program Adı</b>	YÜKSEKÖĞRETİM HİZMETLERİ
<b>Alt Program Adı</b>	ÖN LİSANS EĞİTİMİ, LİSANS EĞİTİMİ VE LİSANSÜSTÜ EĞİTİM
<b>Alt Program Hedefi</b>	Mesleki yeterlilik sahibi ve gelişime açık mezunlar yetiştirilmesi
<b>Faaliyet Adı</b>	Yükseköğretim Kurumları Birinci Öğretim 2547 sayılı Kanunun kapsamında Üniversitemiz fakültelerinde, meslek yüksekokullarında ve konservatuvarlarında verilen birinci öğretim lisans ve ön lisansa ilişkin eğitim-öğretim hizmetleri bu faaliyet altında izlenecektir.
<b>Açıklama</b>	

EKONOMİK KOD	2022 Bütçe	2022 Harcama (Haziran)	2023 Bütçe	2024 Tahmin	2025 Tahmin
<i>Personel Giderleri</i>	213.694.000	134.323.918	496.685.000	598.843.000	689.413.000
<i>Sosyal Güvenlik Kurumuna Devlet Primi Giderleri</i>	34.227.000	21.663.946	78.377.000	94.466.000	108.746.000
<i>Mal ve Hizmet Alım Giderleri</i>	1.394.000	80.089	15.076.000	17.956.000	19.939.000
<i>Faiz Giderleri</i>					
<i>Cari Transferler</i>					
<i>Sermaye Giderleri</i>	43.205.000	5.773.850	179.150.000	229.500.000	267.352.000
<i>Sermaye Transferleri</i>					
<i>Borç Verme</i>					
<b>BÜTÇE İÇİ TOPLAM KAYNAK</b>	292.520.000	161.841.802	769.288.000	940.765.000	1.085.450.000
<i>Döner Sermaye</i>					
<i>Özel Hesap</i>					
<i>Diğer Bütçe Dışı Kaynak</i>					
<b>BÜTÇE DIŞI TOPLAM KAYNAK</b>					
<b>FAALİYET MALİYETİ TOPLAMI</b>	292.520.000	161.841.802	769.288.000	940.765.000	1.085.450.000

**FAALİYET MALİYETLERİ TABLOSU**

<b>İdare Adı</b>	ANKARA YILDIRIM BEYAZIT ÜNİVERSİTESİ
<b>Program Adı</b>	YÜKSEKÖĞRETİM HİZMETLERİ
<b>Alt Program Adı</b>	ÖN LİSANS EĞİTİMİ, LİSANS EĞİTİMİ VE LİSANSÜSTÜ EĞİTİM
<b>Alt Program Hedefi</b>	Mesleki yeterlilik sahibi ve gelişime açık mezunlar yetiştirilmesi
<b>Faaliyet Adı</b>	Yükseköğretim Kurumları İkinci Öğretim
<b>Açıklama</b>	3843 sayılı Kanun'un 7. maddesi çerçevesinde lisans programlarda ikinci öğretime ilişkin tüm hizmetler bu faaliyet altında izlenecektir.

EKONOMİK KOD	2022 Bütçe	2022 Harcama (Haziran)	2023 Bütçe	2024 Tahmin	2025 Tahmin
<i>Personel Giderleri</i>	380.000	24.626	415.000	500.000	552.000
<i>Sosyal Güvenlik Kurumuna Devlet Primi Giderleri</i>	5.000		10.000	11.000	15.000
<i>Mal ve Hizmet Alım Giderleri</i>	165.000		182.000	219.000	243.000
<i>Faiz Giderleri</i>					
<i>Cari Transferler</i>					
<i>Sermaye Giderleri</i>					
<i>Sermaye Transferleri</i>					
<i>Borç Verme</i>					
<b>BÜTÇE İÇİ TOPLAM KAYNAK</b>	550.000	24.626	607.000	730.000	810.000
<i>Döner Sermaye</i>					
<i>Özel Hesap</i>					
<i>Diğer Bütçe Dışı Kaynak</i>					
<b>BÜTÇE DIŞI TOPLAM KAYNAK</b>					
<b>FAALİYET MALİYETİ TOPLAMI</b>	550.000	24.626	607.000	730.000	810.000

**FAALİYET MALİYETLERİ TABLOSU**

<b>İdare Adı</b>	ANKARA YILDIRIM BEYAZIT ÜNİVERSİTESİ
<b>Program Adı</b>	YÜKSEKÖĞRETİM HİZMETLERİ
<b>Alt Program Adı</b>	ÖN LİSANS EĞİTİMİ, LİSANS EĞİTİMİ VE LİSANSÜSTÜ EĞİTİM
<b>Alt Program Hedefi</b>	Mesleki yeterlilik sahibi ve gelişime açık mezunlar yetiştirilmesi
<b>Faaliyet Adı</b>	Yükseköğretim Kurumları Tezsiz Yüksek Lisans
<b>Açıklama</b>	Enstitülerimizde tezsiz yüksek lisans programları kapsamında verilen eğitim-öğretim hizmetlerine yönelik giderler bu faaliyet altında izlenecektir.

EKONOMİK KOD	2022 Bütçe	2022 Harcama (Haziran)	2023 Bütçe	2024 Tahmin	2025 Tahmin
<i>Personel Giderleri</i>	289.000	854.738	556.000	671.000	772.000
<i>Sosyal Güvenlik Kurumuna Devlet Primi Giderleri</i>					
<i>Mal ve Hizmet Alım Giderleri</i>					
<i>Faiz Giderleri</i>					
<i>Cari Transferler</i>					
<i>Sermaye Giderleri</i>					
<i>Sermaye Transferleri</i>					
<i>Borç Verme</i>					
<b>BÜTÇE İÇİ TOPLAM KAYNAK</b>	289.000	854.738	556.000	671.000	772.000
<i>Döner Sermaye</i>					
<i>Özel Hesap</i>					
<i>Diğer Bütçe Dışı Kaynak</i>					
<b>BÜTÇE DIŞI TOPLAM KAYNAK</b>					
<b>FAALİYET MALİYETİ TOPLAMI</b>	289.000	854.738	556.000	671.000	772.000



**FAALİYET MALİYETLERİ TABLOSU**

<b>İdare Adı</b>	ANKARA YILDIRIM BEYAZIT ÜNİVERSİTESİ
<b>Program Adı</b>	YÜKSEKÖĞRETİM HİZMETLERİ
<b>Alt Program Adı</b>	ÖN LİSANS EĞİTİMİ, LİSANS EĞİTİMİ VE LİSANSÜSTÜ EĞİTİM
<b>Alt Program Hedefi</b>	Mesleki yeterlilik sahibi ve gelişime açık mezunlar yetiştirilmesi
<b>Faaliyet Adı</b>	Yükseköğretim Kurumları Uluslararası Ortak Eğitim ve Öğretim Programı 2547 sayılı Kanun' un 43. maddesinin (d) bendi çerçevesinde uluslararası ön lisans ve lisans programları hizmetlerine ilişkin hizmetler bu faaliyet altında izlenecektir.
<b>Açıklama</b>	

EKONOMİK KOD	2022 Bütçe	2022 Harcama (Haziran)	2023 Bütçe	2024 Tahmin	2025 Tahmin
<i>Personel Giderleri</i>					
<i>Sosyal Güvenlik Kurumuna Devlet Primi Giderleri</i>					
<i>Mal ve Hizmet Alım Giderleri</i>					
<i>Faiz Giderleri</i>					
<i>Cari Transferler</i>					
<i>Sermaye Giderleri</i>					
<i>Sermaye Transferleri</i>					
<i>Borç Verme</i>					
<b>BÜTÇE İÇİ TOPLAM KAYNAK</b>					
<i>Döner Sermaye</i>					
<i>Özel Hesap</i>	6.151.791	9.877.807	8.000.000	9.000.000	10.000.000
<i>Diğer Bütçe Dışı Kaynak</i>					
<b>BÜTÇE DIŞI TOPLAM KAYNAK</b>	6.151.791	9.877.807	8.000.000	9.000.000	10.000.000
<b>FAALİYET MALİYETİ TOPLAMI</b>	6.151.791	9.877.807	8.000.000	9.000.000	10.000.000

**FAALİYET MALİYETLERİ TABLOSU**

<b>İdare Adı</b>	ANKARA YILDIRIM BEYAZIT ÜNİVERSİTESİ
<b>Program Adı</b>	YÜKSEKÖĞRETİM HİZMETLERİ
<b>Alt Program Adı</b>	YÜKSEKÖĞRETİMDE ÖĞRENCİ YAŞAMI
<b>Alt Program Hedefi</b>	Yükseköğretim öğrencilerine sunulan beslenme ve barınma hizmetlerinin kalitesinin artırılması; öğrencilerin kişisel ve sosyal gelişimi desteklenerek yaşam kalitesinin yükseltilmesi
<b>Faaliyet Adı</b>	Yükseköğretimde Beslenme Hizmetleri
<b>Açıklama</b>	Yükseköğretimde Beslenme Hizmeti faaliyetleri, 2547 sayılı Kanunun 46. ve 47.maddelerine istinaden YÖK tarafından düzenlenen Yüksek Öğretim Kurumları, Mediko-Sosyal Sağlık, Kültür ve Spor İşleri Dairesi Uygulama Yönetmeliği çerçevesinde yürütülmektedir. Yemek bedelinin bir kısmı öğrencileri tarafından finanse edilmekte olup, bir kısmı ise öğrenci cari hizmet maliyeti olarak devlet tarafından karşılanan harçlarla finanse edilmektedir.

EKONOMİK KOD	2022 Bütçe	2022 Harcama (Haziran)	2023 Bütçe	2024 Tahmin	2025 Tahmin
<i>Personel Giderleri</i>					
<i>Sosyal Güvenlik Kurumuna Devlet Primi Giderleri</i>					
<i>Mal ve Hizmet Alım Giderleri</i>	12.072.000	7.595.562	25.078.000	29.867.000	33.146.000
<i>Faiz Giderleri</i>					
<i>Cari Transferler</i>					
<i>Sermaye Giderleri</i>					
<i>Sermaye Transferleri</i>					
<i>Borç Verme</i>					
<b>BÜTÇE İÇİ TOPLAM KAYNAK</b>	12.072.000	7.595.562	25.078.000	29.867.000	33.146.000
<i>Döner Sermaye</i>					
<i>Özel Hesap</i>					
<i>Diğer Bütçe Dışı Kaynak</i>					
<b>BÜTÇE DIŞI TOPLAM KAYNAK</b>					
<b>FAALİYET MALİYETİ TOPLAMI</b>	12.072.000	7.595.562	25.078.000	29.867.000	33.146.000

**FAALİYET MALİYETLERİ TABLOSU**

<b>İdare Adı</b>	ANKARA YILDIRIM BEYAZIT ÜNİVERSİTESİ
<b>Program Adı</b>	YÜKSEKÖĞRETİM HİZMETLERİ
<b>Alt Program Adı</b>	YÜKSEKÖĞRETİMDE ÖĞRENCİ YAŞAMI
<b>Alt Program Hedefi</b>	Yükseköğretim öğrencilerine sunulan beslenme ve barınma hizmetlerinin kalitesinin artırılması; öğrencilerin kişisel ve sosyal gelişimi desteklenerek yaşam kalitesinin yükseltilmesi
<b>Faaliyet Adı</b>	Yükseköğretimde Kültür ve Spor Hizmetleri
<b>Açıklama</b>	Yükseköğretimde Kültür ve Spor faaliyetlerine yönelik Sağlık, Kültür ve Spor Daire Başkanlığınca yapılan giderler bu faaliyet altında izlenecektir.

EKONOMİK KOD	2022 Bütçe	2022 Harcama (Haziran)	2023 Bütçe	2024 Tahmin	2025 Tahmin
<i>Personel Giderleri</i>					
<i>Sosyal Güvenlik Kurumuna Devlet Primi Giderleri</i>					
<i>Mal ve Hizmet Alım Giderleri</i>	2.272.000	930.336	14.086.000	16.667.000	18.472.000
<i>Faiz Giderleri</i>					
<i>Cari Transferler</i>					
<i>Sermaye Giderleri</i>					
<i>Sermaye Transferleri</i>					
<i>Borç Verme</i>					
<b>BÜTÇE İÇİ TOPLAM KAYNAK</b>	2.272.000	930.336	14.086.000	16.667.000	18.472.000
<i>Döner Sermaye</i>					
<i>Özel Hesap</i>					
<i>Diğer Bütçe Dışı Kaynak</i>					
<b>BÜTÇE DIŞI TOPLAM KAYNAK</b>					
<b>FAALİYET MALİYETİ TOPLAMI</b>	2.272.000	930.336	14.086.000	16.667.000	18.472.000

**FAALİYET MALİYETLERİ TABLOSU**

<b>İdare Adı</b>	ANKARA YILDIRIM BEYAZIT ÜNİVERSİTESİ
<b>Program Adı</b>	YÜKSEKÖĞRETİM HİZMETLERİ
<b>Alt Program Adı</b>	YÜKSEKÖĞRETİMDE ÖĞRENCİ YAŞAMI
<b>Alt Program Hedefi</b>	Yükseköğretim öğrencilerine sunulan beslenme ve barınma hizmetlerinin kalitesinin artırılması; öğrencilerin kişisel ve sosyal gelişimi desteklenerek yaşam kalitesinin yükseltilmesi
<b>Faaliyet Adı</b>	Yükseköğretimde Öğrenci Yaşamına İlişkin Diğer Hizmetler
<b>Açıklama</b>	Üniversitemiz öğrencilerinin yaşamına yönelik olarak gerçekleştirilen ve diğer faaliyetlerle ilişkilendirilemeyen giderler bu faaliyet altında izlenecektir.

EKONOMİK KOD	2022 Bütçe	2022 Harcama (Haziran)	2023 Bütçe	2024 Tahmin	2025 Tahmin
<i>Personel Giderleri</i>	321.000	181.360	687.000	791.000	870.000
<i>Sosyal Güvenlik Kurumuna Devlet Primi Giderleri</i>	4.000	5.942	8.000	10.000	12.000
<i>Mal ve Hizmet Alım Giderleri</i>	9.031.000	625.802	18.604.000	22.156.000	24.588.000
<i>Faiz Giderleri</i>					
<i>Cari Transferler</i>					
<i>Sermaye Giderleri</i>					
<i>Sermaye Transferleri</i>					
<i>Borç Verme</i>					
<b>BÜTÇE İÇİ TOPLAM KAYNAK</b>	<b>9.356.000</b>	<b>813.104</b>	<b>19.299.000</b>	<b>22.957.000</b>	<b>25.470.000</b>
<i>Döner Sermaye</i>					
<i>Özel Hesap</i>					
<i>Diğer Bütçe Dışı Kaynak</i>					
<b>BÜTÇE DIŞI TOPLAM KAYNAK</b>					
<b>FAALİYET MALİYETİ TOPLAMI</b>	<b>9.356.000</b>	<b>813.104</b>	<b>19.299.000</b>	<b>22.957.000</b>	<b>25.470.000</b>



**FAALİYET MALİYETLERİ TABLOSU****İdare Adı**

ANKARA YILDIRIM BEYAZIT ÜNİVERSİTESİ

**Program Adı**

YÖNETİM VE DESTEK PROGRAMI

**Alt Program Adı**

TEFTİŞ, DENETİM VE DANIŞMANLIK HİZMETLERİ

**Alt Program Hedefi****Faaliyet Adı**

Hukuki Danışmanlık ve Muhakemat Hizmetleri

**Açıklama**

Üniversitemizin taraf olduğu adli ve idari davalarda, iç ve dış tahkim yargılamasında, icra işlemlerinde ve yargıya intikal eden diğer her türlü hukuki uyuşmazlıklarda temsil edilmesi; idarelerce hizmet satın alma yoluyla temsil ettirilecek dava ve icra takipleri ve tahkim ile ilgili işlemlerin koordine edilmesi, izlenmesi ve denetlenmesi; Üniversite hizmetlerine ilişkin mevzuat, sözleşme, şartname ve uyuşmazlıklar ile ilgili hukuki mütalaa bildirilmesi; idarenin amaçlarının daha iyi gerçekleştirilmesi, mevzuata, plan ve programa uygun çalışmalarının temin edilmesi amacıyla gerekli hukuki tekliflerin hazırlanması gibi iş, işlem ve süreçlere yönelik giderleri bu faaliyet altında izlenecektir.

EKONOMİK KOD	2022 Bütçe	2022 Harcama (Haziran)	2023 Bütçe	2024 Tahmin	2025 Tahmin
<i>Personel Giderleri</i>	268.000	197.626	638.000	770.000	886.000
<i>Sosyal Güvenlik Kurumuna Devlet Primi Giderleri</i>	35.000	29.579	75.000	90.000	104.000
<i>Mal ve Hizmet Alım Giderleri</i>	11.000	31.854	23.000	27.000	30.000
<i>Faiz Giderleri</i>					
<i>Cari Transferler</i>					
<i>Sermaye Giderleri</i>					
<i>Sermaye Transferleri</i>					
<i>Borç Verme</i>					
<b>BÜTÇE İÇİ TOPLAM KAYNAK</b>	<b>314.000</b>	<b>259.060</b>	<b>736.000</b>	<b>887.000</b>	<b>1.020.000</b>
<i>Döner Sermaye</i>					
<i>Özel Hesap</i>					
<i>Diğer Bütçe Dışı Kaynak</i>					
<b>BÜTÇE DIŞI TOPLAM KAYNAK</b>					
<b>FAALİYET MALİYETİ TOPLAMI</b>	<b>314.000</b>	<b>259.060</b>	<b>736.000</b>	<b>887.000</b>	<b>1.020.000</b>

**FAALİYET MALİYETLERİ TABLOSU**

<b>İdare Adı</b>	ANKARA YILDIRIM BEYAZIT ÜNİVERSİTESİ
<b>Program Adı</b>	YÖNETİM VE DESTEK PROGRAMI
<b>Alt Program Adı</b>	ÜST YÖNETİM, İDARİ VE MALİ HİZMETLER
<b>Alt Program Hedefi</b>	
<b>Faaliyet Adı</b>	Bilgi Teknolojilerine Yönelik Faaliyetler
<b>Açıklama</b>	Bilgi işlem sistemlerinin işletilmesi ve geliştirilmesi ile teknolojik kapasitelerinin artırılmasına yönelik iş, işlem ve süreçlere ilişkin giderleri bu faaliyet altında izlenecektir.

EKONOMİK KOD	2022 Bütçe	2022 Harcama (Haziran)	2023 Bütçe	2024 Tahmin	2025 Tahmin
<i>Personel Giderleri</i>	2.134.000	991.139	5.093.000	6.147.000	7.075.000
<i>Sosyal Güvenlik Kurumuna Devlet Primi Giderleri</i>	226.000	132.369	483.000	583.000	670.000
<i>Mal ve Hizmet Alım Giderleri</i>	41.000		84.000	101.000	113.000
<i>Faiz Giderleri</i>					
<i>Cari Transferler</i>					
<i>Sermaye Giderleri</i>					
<i>Sermaye Transferleri</i>					
<i>Borç Verme</i>					
<b>BÜTÇE İÇİ TOPLAM KAYNAK</b>	<b>2.401.000</b>	<b>1.123.508</b>	<b>5.660.000</b>	<b>6.831.000</b>	<b>7.858.000</b>
<i>Döner Sermaye</i>					
<i>Özel Hesap</i>					
<i>Diğer Bütçe Dışı Kaynak</i>					
<b>BÜTÇE DIŞI TOPLAM KAYNAK</b>					
<b>FAALİYET MALİYETİ TOPLAMI</b>	<b>2.401.000</b>	<b>1.123.508</b>	<b>5.660.000</b>	<b>6.831.000</b>	<b>7.858.000</b>

**FAALİYET MALİYETLERİ TABLOSU**

<b>İdare Adı</b>	ANKARA YILDIRIM BEYAZIT ÜNİVERSİTESİ
<b>Program Adı</b>	YÖNETİM VE DESTEK PROGRAMI
<b>Alt Program Adı</b>	ÜST YÖNETİM, İDARİ VE MALİ HİZMETLER
<b>Alt Program Hedefi</b>	
<b>Faaliyet Adı</b>	Engellilerin Erişebilirliğinin Sağlanması
<b>Açıklama</b>	5378 sayılı Engelliler Hakkında Kanun çerçevesinde engellilerin erişebilirliğinin sağlanması amacıyla yapılacak giderler bu faaliyet altında izlenecektir.

EKONOMİK KOD	2022 Bütçe	2022 Harcama (Haziran)	2023 Bütçe	2024 Tahmin	2025 Tahmin
<i>Personel Giderleri</i>					
<i>Sosyal Güvenlik Kurumuna Devlet Primi Giderleri</i>					
<i>Mal ve Hizmet Alım Giderleri</i>					
<i>Faiz Giderleri</i>					
<i>Cari Transferler</i>					
<i>Sermaye Giderleri</i>	100.000		500.000	567.000	2.000.000
<i>Sermaye Transferleri</i>					
<i>Borç Verme</i>					
<b>BÜTÇE İÇİ TOPLAM KAYNAK</b>	100.000		500.000	567.000	2.000.000
<i>Döner Sermaye</i>					
<i>Özel Hesap</i>					
<i>Diğer Bütçe Dışı Kaynak</i>					
<b>BÜTÇE DIŞI TOPLAM KAYNAK</b>					
<b>FAALİYET MALİYETİ TOPLAMI</b>	100.000		500.000	567.000	2.000.000

**FAALİYET MALİYETLERİ TABLOSU**

**İdare Adı** ANKARA YILDIRIM BEYAZIT ÜNİVERSİTESİ  
**Program Adı** YÖNETİM VE DESTEK PROGRAMI  
**Alt Program Adı** ÜST YÖNETİM, İDARİ VE MALİ HİZMETLER  
**Alt Program Hedefi**  
**Faaliyet Adı** Genel Destek Hizmetleri

**Açıklama**

Üniversitemiz tüm programlarına hizmet eder nitelikte olan temizlik, güvenlik, aydınlatma, ısıtma, onarım, taşıma ve benzeri mal ve hizmetlerin temini; fiziki çalışma ortamlarının düzenlenmesi, genel evrak ve arşiv hizmetlerinin yürütülmesi, sivil savunma ve seferberlik hizmetlerinin planlanması ve yürütülmesi gibi iş, işlem ve süreçlere yönelik giderleri bu faaliyet altında izlenecektir.

EKONOMİK KOD	2022 Bütçe	2022 Harcama (Haziran)	2023 Bütçe	2024 Tahmin	2025 Tahmin
<i>Personel Giderleri</i>	26.347.000	14.611.425	61.269.000	73.935.000	85.115.000
<i>Sosyal Güvenlik Kurumuna Devlet Primi Giderleri</i>	3.176.000	2.058.616	6.778.000	8.180.000	9.416.000
<i>Mal ve Hizmet Alım Giderleri</i>	5.597.000	35.778.892	50.301.000	58.552.000	64.654.000
<i>Faiz Giderleri</i>					
<i>Cari Transferler</i>	1.224.000		2.901.000	3.455.000	3.835.000
<i>Sermaye Giderleri</i>					
<i>Sermaye Transferleri</i>					
<i>Borç Verme</i>					
<b>BÜTÇE İÇİ TOPLAM KAYNAK</b>	<b>36.344.000</b>	<b>52.448.932</b>	<b>121.249.000</b>	<b>144.122.000</b>	<b>163.020.000</b>
<i>Döner Sermaye</i>					
<i>Özel Hesap</i>					
<i>Diğer Bütçe Dışı Kaynak</i>					
<b>BÜTÇE DIŞI TOPLAM KAYNAK</b>					
<b>FAALİYET MALİYETİ TOPLAMI</b>	<b>36.344.000</b>	<b>52.448.932</b>	<b>121.249.000</b>	<b>144.122.000</b>	<b>163.020.000</b>



**FAALİYET MALİYETLERİ TABLOSU**

<b>İdare Adı</b>	ANKARA YILDIRIM BEYAZIT ÜNİVERSİTESİ
<b>Program Adı</b>	YÖNETİM VE DESTEK PROGRAMI
<b>Alt Program Adı</b>	ÜST YÖNETİM, İDARİ VE MALİ HİZMETLER
<b>Alt Program Hedefi</b>	
<b>Faaliyet Adı</b>	İnşaat ve Yapı İşlerinin Yürütülmesi
<b>Açıklama</b>	Hazine adına kayıtlı olup idarelere tahsis edilen veya idareler adına kayıtlı olan taşınmazlara ilişkin her türlü yapım, kiralama, satım, işletme, bakım onarım ve benzeri iş, işlem ve süreçlerin yürütülmesine yönelik giderler bu faaliyet altında izlenecektir.

EKONOMİK KOD	2022 Bütçe	2022 Harcama (Haziran)	2023 Bütçe	2024 Tahmin	2025 Tahmin
<i>Personel Giderleri</i>	4.780.000	2.541.517	11.486.000	13.859.000	15.955.000
<i>Sosyal Güvenlik Kurumuna Devlet Primi Giderleri</i>	552.000	362.839	1.179.000	1.422.000	1.638.000
<i>Mal ve Hizmet Alım Giderleri</i>	6.000	8.256	12.000	14.000	16.000
<i>Faiz Giderleri</i>					
<i>Cari Transferler</i>					
<i>Sermaye Giderleri</i>					
<i>Sermaye Transferleri</i>					
<i>Borç Verme</i>					
<b>BÜTÇE İÇİ TOPLAM KAYNAK</b>	<b>5.338.000</b>	<b>2.912.612</b>	<b>12.677.000</b>	<b>15.295.000</b>	<b>17.609.000</b>
<i>Döner Sermaye</i>					
<i>Özel Hesap</i>					
<i>Diğer Bütçe Dışı Kaynak</i>					
<b>BÜTÇE DIŞI TOPLAM KAYNAK</b>					
<b>FAALİYET MALİYETİ TOPLAMI</b>	<b>5.338.000</b>	<b>2.912.612</b>	<b>12.677.000</b>	<b>15.295.000</b>	<b>17.609.000</b>

**FAALİYET MALİYETLERİ TABLOSU**

<b>İdare Adı</b>	ANKARA YILDIRIM BEYAZIT ÜNİVERSİTESİ
<b>Program Adı</b>	YÖNETİM VE DESTEK PROGRAMI
<b>Alt Program Adı</b>	ÜST YÖNETİM, İDARİ VE MALİ HİZMETLER
<b>Alt Program Hedefi</b>	
<b>Faaliyet Adı</b>	İnsan Kaynakları Yönetimine İlişkin Faaliyetler
<b>Açıklama</b>	Personel planlamasının yapılması; personel atama, nakil, terfi, emeklilik ve benzeri özlük işlemlerinin yürütülmesi; insan kaynağı kapasitesinin artırılmasına yönelik eğitimlerin planlanması ve düzenlenmesi gibi iş, işlem ve süreçlere yönelik giderleri bu faaliyet altında izlenecektir.

EKONOMİK KOD	2022 Bütçe	2022 Harcama (Haziran)	2023 Bütçe	2024 Tahmin	2025 Tahmin
<i>Personel Giderleri</i>	2.955.000	1.374.674	12.702.000	15.329.000	17.645.000
<i>Sosyal Güvenlik Kurumuna Devlet Primi Giderleri</i>	409.000	182.553	873.000	1.054.000	1.213.000
<i>Mal ve Hizmet Alım Giderleri</i>	9.000	24.239	18.000	21.000	24.000
<i>Faiz Giderleri</i>					
<i>Cari Transferler</i>	5.983.000	5.983.000	14.409.000	17.161.000	19.045.000
<i>Sermaye Giderleri</i>					
<i>Sermaye Transferleri</i>					
<i>Borç Verme</i>					
<b>BÜTÇE İÇİ TOPLAM KAYNAK</b>	<b>9.356.000</b>	<b>7.564.466</b>	<b>28.002.000</b>	<b>33.565.000</b>	<b>37.927.000</b>
<i>Döner Sermaye</i>					
<i>Özel Hesap</i>					
<i>Diğer Bütçe Dışı Kaynak</i>					
<b>BÜTÇE DIŞI TOPLAM KAYNAK</b>					
<b>FAALİYET MALİYETİ TOPLAMI</b>	<b>9.356.000</b>	<b>7.564.466</b>	<b>28.002.000</b>	<b>33.565.000</b>	<b>37.927.000</b>

**FAALİYET MALİYETLERİ TABLOSU**

<b>İdare Adı</b>	ANKARA YILDIRIM BEYAZIT ÜNİVERSİTESİ
<b>Program Adı</b>	YÖNETİM VE DESTEK PROGRAMI
<b>Alt Program Adı</b>	ÜST YÖNETİM, İDARİ VE MALİ HİZMETLER
<b>Alt Program Hedefi</b>	
<b>Faaliyet Adı</b>	Özel Kalem Hizmetleri
<b>Açıklama</b>	Üst yönetimin çalışma programının düzenlenmesi ile resmi ve özel yazışmalar, protokol, tören, ziyaret, davet, karşılama, ağırlama gibi hizmetlerin yürütülmesi amacıyla gerçekleştirilen iş, işlem ve süreçlere yönelik giderler bu faaliyet altında izlenecektir.

EKONOMİK KOD	2022 Bütçe	2022 Harcama (Haziran)	2023 Bütçe	2024 Tahmin	2025 Tahmin
<i>Personel Giderleri</i>	48.000		97.000	118.000	135.000
<i>Sosyal Güvenlik Kurumuna Devlet Primi Giderleri</i>					
<i>Mal ve Hizmet Alım Giderleri</i>	117.000	22.474	292.000	347.000	385.000
<i>Faiz Giderleri</i>					
<i>Cari Transferler</i>					
<i>Sermaye Giderleri</i>					
<i>Sermaye Transferleri</i>					
<i>Borç Verme</i>					
<b>BÜTÇE İÇİ TOPLAM KAYNAK</b>	165.000	22.474	389.000	465.000	520.000
<i>Döner Sermaye</i>					
<i>Özel Hesap</i>					
<i>Diğer Bütçe Dışı Kaynak</i>					
<b>BÜTÇE DIŞI TOPLAM KAYNAK</b>					
<b>FAALİYET MALİYETİ TOPLAMI</b>	165.000	22.474	389.000	465.000	520.000

**FAALİYET MALİYETLERİ TABLOSU**

<b>İdare Adı</b>	ANKARA YILDIRIM BEYAZIT ÜNİVERSİTESİ
<b>Program Adı</b>	YÖNETİM VE DESTEK PROGRAMI
<b>Alt Program Adı</b>	ÜST YÖNETİM, İDARİ VE MALİ HİZMETLER
<b>Alt Program Hedefi</b>	
<b>Faaliyet Adı</b>	Strateji Geliştirme ve Mali Hizmetler
<b>Açıklama</b>	Üniversitemiz tarafından yürütülen ve idarelerin tüm programlarına hizmet eder nitelikte olan mali yönetim ve kontrole ilişkin iş, işlem ve süreçlere yönelik giderler bu faaliyet altında izlenecektir.

EKONOMİK KOD	2022 Bütçe	2022 Harcama (Haziran)	2023 Bütçe	2024 Tahmin	2025 Tahmin
<i>Personel Giderleri</i>	2.867.000	915.926	6.978.000	8.421.000	9.694.000
<i>Sosyal Güvenlik Kurumuna Devlet Primi Giderleri</i>	310.000	138.843	662.000	799.000	919.000
<i>Mal ve Hizmet Alım Giderleri</i>	18.000		37.000	44.000	50.000
<i>Faiz Giderleri</i>					
<i>Cari Transferler</i>					
<i>Sermaye Giderleri</i>					
<i>Sermaye Transferleri</i>					
<i>Borç Verme</i>					
<b>BÜTÇE İÇİ TOPLAM KAYNAK</b>	<b>3.195.000</b>	<b>1.054.769</b>	<b>7.677.000</b>	<b>9.264.000</b>	<b>10.663.000</b>
<i>Döner Sermaye</i>					
<i>Özel Hesap</i>					
<i>Diğer Bütçe Dışı Kaynak</i>					
<b>BÜTÇE DIŞI TOPLAM KAYNAK</b>					
<b>FAALİYET MALİYETİ TOPLAMI</b>	<b>3.195.000</b>	<b>1.054.769</b>	<b>7.677.000</b>	<b>9.264.000</b>	<b>10.663.000</b>



## FAALİYET MALİYETLERİ TABLOSU

**İdare Adı** ANKARA YILDIRIM BEYAZIT ÜNİVERSİTESİ  
**Program Adı** YÖNETİM VE DESTEK PROGRAMI  
**Alt Program Adı** ÜST YÖNETİM, İDARİ VE MALİ HİZMETLER  
**Alt Program Hedefi**  
**Faaliyet Adı** Taşınmaz Mal Gelirleri İle Yürütülecek Faaliyetler

**Açıklama**

2547 sayılı Kanunun Ek 25 inci maddesi kapsamında yükseköğretim kurumları adına tapuda kayıtlı taşınmazların kiralanması, satılması ve işletilmesi suretiyle elde edilecek gelirler ile Hazine adına kayıtlı olup, yükseköğretim kurumlarına tahsis edilmiş taşınmaz malların eğitim, sağlık ve sosyal amaçlı kiralanması ve işletilmesi suretiyle elde edilecek gelirlerin yükseköğretim kurumlarının her çeşit mal ve hizmet alımlarında ve sermaye harcamalarında (yükseköğretim kurumları adına tapuda kayıtlı taşınmazların satılması suretiyle elde edilen gelirlerin sadece sermaye harcamalarında) kullanılması suretiyle yapılacak giderler bu faaliyet altında izlenecektir.

EKONOMİK KOD	2022 Bütçe	2022 Harcama (Haziran)	2023 Bütçe	2024 Tahmin	2025 Tahmin
<i>Personel Giderleri</i>					
<i>Sosyal Güvenlik Kurumuna Devlet Primi Giderleri</i>					
<i>Mal ve Hizmet Alım Giderleri</i>			217.000	256.000	284.000
<i>Faiz Giderleri</i>					
<i>Cari Transferler</i>					
<i>Sermaye Giderleri</i>					
<i>Sermaye Transferleri</i>					
<i>Borç Verme</i>					
<b>BÜTÇE İÇİ TOPLAM KAYNAK</b>			217.000	256.000	284.000
<i>Döner Sermaye</i>					
<i>Özel Hesap</i>					
<i>Diğer Bütçe Dışı Kaynak</i>					
<b>BÜTÇE DIŞI TOPLAM KAYNAK</b>					
<b>FAALİYET MALİYETİ TOPLAMI</b>			217.000	256.000	284.000

**FAALİYET MALİYETLERİ TABLOSU**

<b>İdare Adı</b>	ANKARA YILDIRIM BEYAZIT ÜNİVERSİTESİ
<b>Program Adı</b>	YÖNETİM VE DESTEK PROGRAMI
<b>Alt Program Adı</b>	ÜST YÖNETİM, İDARİ VE MALİ HİZMETLER
<b>Alt Program Hedefi</b>	
<b>Faaliyet Adı</b>	Yükseköğretimde Öğrencilere Yönelik İdari Hizmetler
<b>Açıklama</b>	Öğrencilere yönelik tüm idari hizmetler bu faaliyet altında izlenecektir.

EKONOMİK KOD	2022 Bütçe	2022 Harcama (Haziran)	2023 Bütçe	2024 Tahmin	2025 Tahmin
<i>Personel Giderleri</i>	5.935.000	2.289.438	14.257.000	17.205.000	19.808.000
<i>Sosyal Güvenlik Kurumuna Devlet Primi Giderleri</i>	670.000	355.957	1.431.000	1.726.000	1.987.000
<i>Mal ve Hizmet Alım Giderleri</i>	6.000		12.000	14.000	16.000
<i>Faiz Giderleri</i>					
<i>Cari Transferler</i>					
<i>Sermaye Giderleri</i>					
<i>Sermaye Transferleri</i>					
<i>Borç Verme</i>					
<b>BÜTÇE İÇİ TOPLAM KAYNAK</b>	<b>6.611.000</b>	<b>2.645.394</b>	<b>15.700.000</b>	<b>18.945.000</b>	<b>21.811.000</b>
<i>Döner Sermaye</i>					
<i>Özel Hesap</i>					
<i>Diğer Bütçe Dışı Kaynak</i>					
<b>BÜTÇE DIŞI TOPLAM KAYNAK</b>					
<b>FAALİYET MALİYETİ TOPLAMI</b>	<b>6.611.000</b>	<b>2.645.394</b>	<b>15.700.000</b>	<b>18.945.000</b>	<b>21.811.000</b>

## D- İdarenin Toplam Kaynak İhtiyacı

Tablo 15: Faaliyetler Düzeyinde İdare Performans Programı Maliyeti

PROGRAM SINIFLANDIRMASI	2023			2024			2025		
	BÜTÇE İÇİ	BÜTÇE DIŞI	TOPLAM	BÜTÇE İÇİ	BÜTÇE DIŞI	TOPLAM	BÜTÇE İÇİ	BÜTÇE DIŞI	TOPLAM
<b>ARAŞTIRMA, GELİŞTİRME VE YENİLİK</b>	<b>2.922.000</b>	<b>3.360.000</b>	<b>6.282.000</b>	<b>3.479.000</b>	<b>3.628.000</b>	<b>7.107.000</b>	<b>3.860.000</b>	<b>3.899.000</b>	<b>7.759.000</b>
<b>ARAŞTIRMA ALTYAPILARI</b>	2.000	0	2.000	3.000	0	3.000	4.000	0	4.000
Yükseköğretim Kurumları Araştırma Altyapısı Kurulması ve Geliştirilmesi	2.000	0	2.000	3.000	0	3.000	4.000	0	4.000
<b>YÜKSEKÖĞRETİMDE BİLİMSEL ARAŞTIRMA VE GELİŞTİRME</b>	<b>2.920.000</b>	<b>3.360.000</b>	<b>6.280.000</b>	<b>3.476.000</b>	<b>3.628.000</b>	<b>7.104.000</b>	<b>3.856.000</b>	<b>3.899.000</b>	<b>7.755.000</b>
Yükseköğretim Kurumlarının Bilimsel Araştırma Projeleri	2.920.000	3.360.000	6.280.000	3.476.000	3.628.000	7.104.000	3.856.000	3.899.000	7.755.000
<b>HAYAT BOYU ÖĞRENME</b>	<b>0</b>	<b>34.150.000</b>	<b>34.150.000</b>	<b>0</b>	<b>35.875.500</b>	<b>35.875.500</b>	<b>0</b>	<b>37.669.275</b>	<b>37.669.275</b>
<b>YÜKSEKÖĞRETİM KURUMLARI SÜREKLİ EĞİTİM FAALİYETLERİ</b>	<b>0</b>	<b>34.150.000</b>	<b>34.150.000</b>	<b>0</b>	<b>35.875.500</b>	<b>35.875.500</b>	<b>0</b>	<b>37.669.275</b>	<b>37.669.275</b>
Toplum Hizmetine Sunulan Eğitim Programları, Kurs ve Seminerler	0	34.150.000	34.150.000	0	35.875.500	35.875.500	0	37.669.275	37.669.275
<b>TEDAVİ EDİCİ SAĞLIK</b>	<b>2.160.000</b>	<b>0</b>	<b>2.160.000</b>	<b>2.591.000</b>	<b>0</b>	<b>2.591.000</b>	<b>2.932.000</b>	<b>0</b>	<b>2.932.000</b>
<b>TEDAVİ HİZMETLERİ</b>	<b>2.160.000</b>	<b>0</b>	<b>2.160.000</b>	<b>2.591.000</b>	<b>0</b>	<b>2.591.000</b>	<b>2.932.000</b>	<b>0</b>	<b>2.932.000</b>
Ağız ve Diş Sağlığı Hizmetleri	1.056.000	0	1.056.000	1.258.000	0	1.258.000	1.396.000	0	1.396.000
Üniversite Genel Hastane Hizmetleri	1.104.000	0	1.104.000	1.333.000	0	1.333.000	1.536.000	0	1.536.000
<b>YÜKSEKÖĞRETİM HİZMETLERİ</b>	<b>873.702.000</b>	<b>8.000.000</b>	<b>881.702.000</b>	<b>1.061.186.000</b>	<b>9.000.000</b>	<b>1.070.186.000</b>	<b>1.221.126.000</b>	<b>10.000.000</b>	<b>1.231.126.000</b>
<b>ÖN LİSANS EĞİTİMİ, LİSANS EĞİTİMİ VE LİSANSÜSTÜ EĞİTİM</b>	<b>815.239.000</b>	<b>8.000.000</b>	<b>823.239.000</b>	<b>991.695.000</b>	<b>9.000.000</b>	<b>1.000.695.000</b>	<b>1.144.038.000</b>	<b>10.000.000</b>	<b>1.154.038.000</b>
Doktora ve Tıpta Uzmanlık Eğitimi	34.800.000	0	34.800.000	42.002.000	0	42.002.000	48.342.000	0	48.342.000
Yükseköğretim Kurumları Bilgi ve Kültürel Kaynaklar ile Sportif Altyapının Geliştirilmesi Hizmetleri	9.988.000	0	9.988.000	7.527.000	0	7.527.000	8.664.000	0	8.664.000
Yükseköğretim Kurumları Birinci Öğretim	769.288.000	0	769.288.000	940.765.000	0	940.765.000	1.085.450.000	0	1.085.450.000
Yükseköğretim Kurumları İkinci Öğretim	607.000	0	607.000	730.000	0	730.000	810.000	0	810.000
Yükseköğretim Kurumları Tezsiz Yüksek Lisans	556.000	0	556.000	671.000	0	671.000	772.000	0	772.000
Yükseköğretim Kurumları Uluslararası Ortak Eğitim ve Öğretim Prog.	0	8.000.000	8.000.000	0	9.000.000	9.000.000	0	10.000.000	10.000.000
<b>YÜKSEKÖĞRETİMDE ÖĞRENCİ YAŞAMI</b>	<b>58.463.000</b>	<b>0</b>	<b>58.463.000</b>	<b>69.491.000</b>	<b>0</b>	<b>69.491.000</b>	<b>77.088.000</b>	<b>0</b>	<b>77.088.000</b>
Yükseköğretimde Beslenme Hizmetleri	25.078.000	0	25.078.000	29.867.000	0	29.867.000	33.146.000	0	33.146.000
Yükseköğretimde Kültür ve Spor Hizmetleri	14.086.000	0	14.086.000	16.667.000	0	16.667.000	18.472.000	0	18.472.000
Yükseköğretimde Öğrenci Yaşamına İlişkin Diğer Hizmetler	19.299.000	0	19.299.000	22.957.000	0	22.957.000	25.470.000	0	25.470.000
<b>YÖNETİM VE DESTEK PROGRAMI</b>	<b>192.807.000</b>	<b>0</b>	<b>192.807.000</b>	<b>230.197.000</b>	<b>0</b>	<b>230.197.000</b>	<b>262.712.000</b>	<b>0</b>	<b>262.712.000</b>
<b>TEFTİŞ, DENETİM VE DANIŞMANLIK HİZMETLERİ</b>	<b>736.000</b>	<b>0</b>	<b>736.000</b>	<b>887.000</b>	<b>0</b>	<b>887.000</b>	<b>1.020.000</b>	<b>0</b>	<b>1.020.000</b>
Hukuki Danışmanlık ve Muhakemat Hizmetleri	736.000	0	736.000	887.000	0	887.000	1.020.000	0	1.020.000
<b>ÜST YÖNETİM, İDARİ VE MALİ HİZMETLER</b>	<b>192.071.000</b>	<b>0</b>	<b>192.071.000</b>	<b>229.310.000</b>	<b>0</b>	<b>229.310.000</b>	<b>261.692.000</b>	<b>0</b>	<b>261.692.000</b>
Bilgi Teknolojilerine Yönelik Faaliyetler	5.660.000	0	5.660.000	6.831.000	0	6.831.000	7.858.000	0	7.858.000
Engellilerin Erişilebilirliğinin Sağlanması	500.000	0	500.000	567.000	0	567.000	2.000.000	0	2.000.000
Genel Destek Hizmetleri	121.249.000	0	121.249.000	144.122.000	0	144.122.000	163.020.000	0	163.020.000
İnşaat ve Yapı İşlerinin Yürütülmesi	12.677.000	0	12.677.000	15.295.000	0	15.295.000	17.609.000	0	17.609.000
İnsan Kaynakları Yönetimine İlişkin Faaliyetler	28.002.000	0	28.002.000	33.565.000	0	33.565.000	37.927.000	0	37.927.000
Özel Kalem Hizmetleri	389.000	0	389.000	465.000	0	465.000	520.000	0	520.000
Strateji Geliştirme ve Mali Hizmetler	7.677.000	0	7.677.000	9.264.000	0	9.264.000	10.663.000	0	10.663.000
Taşınmaz Mal Gelirleriyle Yürütülecek Hizmetler	217.000	0	217.000	256.000	0	256.000	284.000	0	284.000
Yükseköğretimde Öğrencilere Yönelik İdari Hizmetler	15.700.000	0	15.700.000	18.945.000	0	18.945.000	21.811.000	0	21.811.000
<b>GENEL TOPLAM</b>	<b>1.071.591.000</b>	<b>45.510.000</b>	<b>1.117.101.000</b>	<b>1.297.453.000</b>	<b>48.503.500</b>	<b>1.345.956.500</b>	<b>1.490.630.000</b>	<b>51.568.275</b>	<b>1.542.198.275</b>

Tablo 16: Ekonomik Sınıflandırma Düzeyinde İdare Performans Programı Maliyeti

EKONOMİK KOD	2023				2024				2025			
	HİZMET PROGRAMLARI TOPLAM	YÖNETİM VE DESTEK PROGRAMI	PROGRAM DIŞI GİDERLER	TOPLAM	HİZMET PROGRAMLARI TOPLAM	YÖNETİM VE DESTEK PROGRAMI	PROGRAM DIŞI GİDERLER	TOPLAM	HİZMET PROGRAMLARI TOPLAM	YÖNETİM VE DESTEK PROGRAMI	PROGRAM DIŞI GİDERLER	TOPLAM
Personel Giderleri	537.601.000	112.520.000		650.121.000	648.187.000	135.784.000		783.971.000	746.145.000	156.313.000		902.458.000
Sosyal Güvenlik Kurumuna Devlet Primi Giderleri	81.231.000	11.481.000		92.712.000	97.913.000	13.854.000		111.767.000	112.717.000	15.947.000		128.664.000
Mal ve Hizmet Alım Giderleri	75.994.000	50.996.000		126.990.000	90.395.000	59.376.000		149.771.000	100.304.000	65.572.000		165.876.000
Faiz Giderleri				0				0				0
Cari Transferler	1.056.000	17.310.000		18.366.000	1.258.000	20.616.000		21.874.000	1.396.000	22.880.000		24.276.000
Sermaye Giderleri	182.902.000	500.000		183.402.000	229.503.000	567.000		230.070.000	267.356.000	2.000.000		269.356.000
Sermaye Transferleri				0				0				0
Borç Verme				0				0				0
Yedek Ödenekler				0				0				0
<b>BÜTÇE İÇİ TOPLAM KAYNAK</b>	<b>878.784.000</b>	<b>192.807.000</b>	<b>0</b>	<b>1.071.591.000</b>	<b>1.067.256.000</b>	<b>230.197.000</b>	<b>0</b>	<b>1.297.453.000</b>	<b>1.227.918.000</b>	<b>262.712.000</b>	<b>0</b>	<b>1.490.630.000</b>
Döner Sermaye	35.510.000			35.510.000	37.303.500			37.303.500	39.168.275			39.168.275
Özel Hesap	10.000.000			10.000.000	11.200.000			11.200.000	12.400.000			12.400.000
Diğer Bütçe Dışı Kaynak	0			0	0			0				0
<b>BÜTÇE DIŞI TOPLAM KAYNAK</b>	<b>45.510.000</b>	<b>0</b>	<b>0</b>	<b>45.510.000</b>	<b>48.503.500</b>	<b>0</b>	<b>0</b>	<b>48.503.500</b>	<b>51.568.275</b>	<b>0</b>	<b>0</b>	<b>51.568.275</b>
<b>GENEL TOPLAM</b>	<b>924.294.000</b>	<b>192.807.000</b>	<b>0</b>	<b>1.117.101.000</b>	<b>1.115.759.500</b>	<b>230.197.000</b>	<b>0</b>	<b>1.345.956.500</b>	<b>1.279.486.275</b>	<b>262.712.000</b>	<b>0</b>	<b>1.542.198.275</b>



## E- Ekler

Tablo 17: Faaliyetlerden Sorumlu Harcama Birimleri

PROGRAM	ALT PROGRAM	FAALİYET	SORUMLU HARCAMA BİRİMİ
ARAŞTIRMA, GELİŞTİRME VE YENİLİK	ARAŞTIRMA ALTYAPILARI	Yükseköğretim Kurumları Araştırma Altyapısı Kurulması ve Geliştirilmesi	Özel Kalem (Rektörlük)
	YÜKSEKÖĞRETİMDE BİLİMSEL ARAŞTIRMA VE GELİŞTİRME	Yükseköğretim Kurumlarının Bilimsel Araştırma Projeleri	Özel Kalem (Rektörlük)
TEDAVİ EDİCİ SAĞLIK	TEDAVİ EDİCİ SAĞLIK	Ağız ve Diş Sağlığı Hizmetleri	Diş Hekimliği Fakültesi
		Üniversite Genel Hastane Hizmetleri	Uygulama ve Araştırma Hastanesi
YÜKSEKÖĞRETİM	ÖN LİSANS EĞİTİMİ, LİSANS EĞİTİMİ VE LİSANSÜSTÜ EĞİTİM	Doktora ve Tıpta Uzmanlık Eğitimi	Strateji Geliştirme Daire Başkanlığı, Sağlık Bilimleri Enstitüsü, Halk Sağlığı Enstitüsü, Fen Bilimleri Enstitüsü, Sosyal Bilimler Enstitüsü, Stratejik Araştırmalar Enstitüsü
		Yükseköğretim Kurumları Bilgi ve Kültürel Kaynaklar ile Sportif Altyapının Geliştirilmesi Hizmetleri	Kütüphane ve Dokümantasyon Daire Başkanlığı
		Yükseköğretim Kurumları Birinci Öğretim	Özel Kalem (Rektörlük), İdari Ve Mali İşler Daire Başkanlığı, Personel Daire Başkanlığı, Kütüphane Ve Dokümantasyon Daire Başkanlığı, Bilgi İşlem Daire Başkanlığı, Yapı İşleri Ve Teknik Daire Başkanlığı, Öğrenci İşleri Daire Başkanlığı, Strateji Geliştirme Daire Başkanlığı, Tıp Fakültesi, Diş Hekimliği Fakültesi, Sağlık Bilimleri Fakültesi, Sağlık Hizmetleri Meslek Yüksekokulu, Mühendislik Ve Doğa Bilimleri Fakültesi, Havacılık Ve Uzay Bilimleri Fakültesi, Hukuk Fakültesi, Siyasal Bilgiler Fakültesi, İşletme Fakültesi, İnsan Ve Toplum Bilimleri Fakültesi, İslami İlimler Fakültesi, Şereflikoçhisar Uygulamalı Bilimler Fakültesi, Devlet Türk Musiki Konservatuvarı, Yabancı Diller Yüksekokulu, Teknik Bilimler Meslek Yüksekokulu, Şereflikoçhisar Berat Cömertoğlu Meslek Yüksekokulu, İletişim Fakültesi, Mimarlık Ve Güzel Sanatlar Fakültesi, Spor Bilimleri Fakültesi, Sosyal Bilimler Meslek Yüksekokulu, Eczacılık Fakültesi
		Yükseköğretim Kurumları İkinci Öğretim	İdari Ve Mali İşler Daire Başkanlığı, Fen Bilimleri Enstitüsü, Mühendislik Ve Doğa Bilimleri Fakültesi, İnsan Ve Toplum Bilimleri Fakültesi, Şereflikoçhisar Uygulamalı Bilimler Fakültesi
		Yükseköğretim Kurumları Tezsiz Yüksek Lisans	Sağlık Bilimleri Enstitüsü, Fen Bilimleri Enstitüsü, Sosyal Bilimler Enstitüsü, Stratejik Araştırmalar Enstitüsü
		Yükseköğretimde Beslenme Hizmetleri	Sağlık, Kültür ve Spor Daire Başkanlığı
	YÜKSEKÖĞRETİMDE ÖĞRENCİ YAŞAMI	Yükseköğretimde Kültür ve Spor Hizmetleri	Sağlık, Kültür ve Spor Daire Başkanlığı, Strateji Geliştirme Daire Başkanlığı
		Yükseköğretimde Öğrenci Yaşamına İlişkin Diğer Hizmetler	Sağlık, Kültür ve Spor Daire Başkanlığı,
		Hukuki Danışmanlık ve Muhakemat Hizmetleri	Hukuk Müşavirliği
	YÖNETİM VE DESTEK PROGRAMI	ÜST YÖNETİM, İDARİ VE MALİ HİZMETLER	Bilgi Teknolojilerine Yönelik Faaliyetler
Engellilerin Erişebilirliğinin Sağlanması			Yapı İşleri ve Teknik Daire Başkanlığı
Genel Destek Hizmetleri			Özel Kalem (Genel Sekreterlik), İdari ve Mali İşler Daire Başkanlığı, Sağlık, Kültür ve Spor Daire Başkanlığı, Strateji Geliştirme Daire Başkanlığı
İnsan Kaynakları Yönetimine İlişkin Faaliyetler			Personel Daire Başkanlığı
İnşaat ve Yapı İşlerinin Yürütülmesi			Yapı İşleri ve Teknik Daire Başkanlığı
Özel Kalem Hizmetleri			Özel Kalem (Rektörlük)
Strateji Geliştirme ve Mali Hizmetler			Strateji Geliştirme Daire Başkanlığı
Yükseköğretimde Öğrencilere Yönelik İdari Hizmetler			Sağlık, Kültür ve Spor Daire Başkanlığı, Öğrenci İşleri Daire Başkanlığı

Tablo 18: Performans Göstergelerinin İzlenmesi ve Takibinden Sorumlu Birimler

PROGRAM	ALT PROGRAM HEDEFİ	PERFORMANS GÖSTERGELERİ	SORUMLU BİRİM
ARAŞTIRMA, GELİŞTİRME VE YENİLİK	ARAŞTIRMA ALTYAPILARI	Araştırma altyapısı projesi tamamlanma oranı	Özel Kalem (Rektörlük)
	YÜKSEKÖĞRETİMDE BİLİMSEL ARAŞTIRMA VE GELİŞTİRME	Ar-ge'ye harcanan bütçenin toplam bütçeye oranı	Özel Kalem (Rektörlük)
		Ar-ge sonucu ortaya çıkan ürünlere ilişkin alınan patent sayısı	Özel Kalem (Rektörlük)
		Araştırma merkezleri gelir miktarı	Özel Kalem (Rektörlük)
		Araştırma merkezlerinin sanayi ile yaptığı proje sayısı	Özel Kalem (Rektörlük)
		BAP kapsamında desteklenen araştırma projeleri sayısı	Özel Kalem (Rektörlük)
		Öğretim elemanı başına düşen ar-ge proje sayısı	Özel Kalem (Rektörlük)
		Patent, faydalı model ve endüstriyel tasarım başvuru sayısı	Özel Kalem (Rektörlük)
		Ulusal ve uluslararası kuruluşlar tarafından desteklenen ar-ge projesi sayısı	Özel Kalem (Rektörlük)
HAYAT BOYU ÖĞRENME	YÜKSEKÖĞRETİM KURUMLARI SÜREKLİ EĞİTİM FAALİYETLERİ	Uluslararası endekslerde yer alan bilimsel yayın sayısı	Özel Kalem (Rektörlük)
		Dezavantajlı gruplara yönelik sosyal entegrasyon ve kapsayıcılığa ilişkin yapılan faaliyet sayısı	Sağlık, Kültür ve Spor Daire Başkanlığı
		Eğitim programlarına başvuran kişi sayısı	Öğrenci İşleri Daire Başkanlığı
		Mezunlara yönelik gerçekleştirilen faaliyet sayısı	Öğrenci İşleri Daire Başkanlığı
		Sürekli Eğitim Merkezi (SEM) ve Dil Merkezi (DİLMER) tarafından mesleki eğitime yönelik verilen sertifika sayısı	Özel Kalem (Rektörlük)
TEDAVİ EDİCİ SAĞLIK	TEDAVİ EDİCİ SAĞLIK	Tamamlanan sosyal sorumluluk projeleri sayısı	Sağlık, Kültür ve Spor Daire Başkanlığı
		Üniversitenin çevrecilik alanlarında aldığı ödül sayısı	Özel Kalem (Rektörlük)
		Ameliyat sayısı	—
		Üniversite hastaneleri nitelikli yatak oranı	—
YÜKSEKÖĞRETİM HİZMETLERİ	ÖĞRETİM ELEMANLARININ MESLEKİ GELİŞİMİ	Üniversite hastaneleri yatak doluluk oranı	—
		Yatan hasta sayısı	—
		ÖN LİSANS EĞİTİMİ, LİSANS EĞİTİMİ VE LİSANSÜSTÜ EĞİTİM	SCI, SCI-Expanded, SSCI ve AHCI kapsamındaki dergilerde öğretim elemanı başına düşen yayın sayısı
	YÖK tarafından öncelikli alanlarında sağlanan burslardan yararlanan doktora öğrenci sayısı		Öğrenci İşleri Daire Başkanlığı
	Yükseköğretim Kurulu, Türkiye Bilimler Akademisi ve TÜBİTAK bilim, teşvik ve sanat ödülleri sayısı		Özel Kalem (Rektörlük)
	Doktora eğitimini tamamlayanların sayısı		Öğrenci İşleri Daire Başkanlığı
	Eğitim bilimleri kontenjan doluluk oranı		Öğrenci İşleri Daire Başkanlığı
	Eğitimin program süresinde bitirilme oranı		Öğrenci İşleri Daire Başkanlığı
	Fen bilimleri kontenjan doluluk oranı		Öğrenci İşleri Daire Başkanlığı
	Kütüphanede bulunan basılı ve elektronik kaynak sayısı		Kütüphane ve Dokümantasyon Daire B.
	Kütüphanede bulunan öğrenci başına düşen basılı ve elektronik kaynak sayısı		Kütüphane ve Dokümantasyon Daire B.
	Kütüphaneden yararlanan kişi sayısı		Kütüphane ve Dokümantasyon Daire B.
	Lisansüstü öğrencilerin toplam öğrenciler içindeki payı		Öğrenci İşleri Daire Başkanlığı
	Öğrenci başına düşen eğitim alanı		Yapı İşleri ve Teknik Daire Başkanlığı
	Öğrenci başına düşen kapalı alan		Yapı İşleri ve Teknik Daire Başkanlığı
	Öğrenci değişim programlarından yararlanan öğrencilerin oranı		Özel Kalem (Rektörlük)
	Öğretim üyesi başına düşen öğrenci sayısı		Öğrenci İşleri Daire Başkanlığı
	Sağlık bilimleri kontenjan doluluk oranı		Öğrenci İşleri Daire Başkanlığı
	Sosyal bilimler kontenjan doluluk oranı		Öğrenci İşleri Daire Başkanlığı
	Teknokent veya Teknoloji Transfer Ofisi (TTO) projelerine katılan öğrenci sayısı		Öğrenci İşleri Daire Başkanlığı
	Uluslararası kuruluşlarla ortak uygulanan eğitim programı sayısı		Öğrenci İşleri Daire Başkanlığı
	Yabancı dilde eğitim veren program sayısı		Öğrenci İşleri Daire Başkanlığı
	Yabancı uyruklu akademisyen sayısı		Personel Daire Başkanlığı
	Yabancı uyruklu öğrenci sayısı		Öğrenci İşleri Daire Başkanlığı
	Yan dal ve çift ana dal programından mezun olanların toplam mezun sayısına oranı		Öğrenci İşleri Daire Başkanlığı
	Beslenme hizmetlerinden yararlanan öğrenci sayısı		Sağlık, Kültür ve Spor Daire Başkanlığı
	Öğrenci başına düşen sosyal donatı alanı	Yapı İşleri ve Teknik Daire Başkanlığı	
Öğrenci kulüp ve topluluk sayısı	Sağlık, Kültür ve Spor Daire Başkanlığı		
Sosyal, kültürel ve sportif faaliyet sayısı	Sağlık, Kültür ve Spor Daire Başkanlığı		
Yükseköğretimde öğrenci başına beslenme harcaması	Sağlık, Kültür ve Spor Daire Başkanlığı		
Yükseköğretimde öğrenci yaşamından memnuniyet oranı	Özel Kalem (Rektörlük)		