

## İçindekiler;

ÜST YÖNETİCİ SUNUŞU .....	1
GENEL BİLGİLER.....	2
Coğrafi Bilgiler.....	2
Görev, Yetki ve Sorumluluklar .....	3
BELEDİYE HAKKINDA.....	6
Temel Politika ve Öncelikler.....	6
Amaç ve Hedefler .....	7
Misyon, Vizyon ve İlkelerimiz.....	7
Belediye Teşkilat Yapısı .....	8
FİZİKSEL KAYNAKLAR .....	9
Mevcut Taşıtlar.....	9
Bilişim Sistemi .....	9
İNSAN KAYNAKLARI.....	10
PERFORMANS BİLGİLERİ.....	11
AMAÇ VE HEDEF.....	12
PERFORMANS HEDEF VE GÖSTERGELERİ İLE FAALİYETLERİ.....	15
STRATEJİK AMAÇ VE HEDEFLER .....	19
TOPLAM KAYNAK İHTİYACI TABLOSU .....	21
FAALİYETLER.....	22



Değerli Meclis Üyelerimiz,

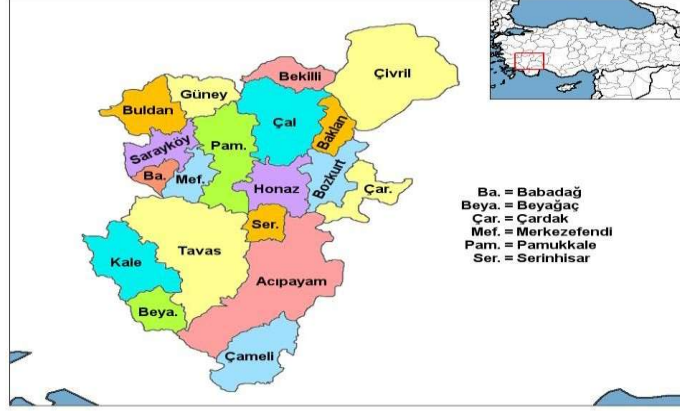
Sevgili Çivrilli Hemşehrilerim ve Kıymetli Mesai Arkadaşlarım;

Çivril Belediyesi olarak ilçemizin değerlerini öne çıkarmaya, halkımızın yaşam standartlarını yükseltmeye, ilçemizi güzel bir geleceğe taşıyacak projelerle hizmet etmeye kararlıyız. Attığımız adımlarla Cumhuriyetimizin 100. Yılında yapısal projelerimizin bitirildiği ve hayat bulduğu, Yeşil Çivrilimizin turizmde daha gözde bir ilçe olarak söz sahibi olacağı bir yıl planlıyoruz. Ekibimizle önümüzdeki yıl ve gelecek yıllarda çok başarılı çalışmalara imza atacağımıza gönülden inanıyorum. Çivril Belediyesi şeffaflığı ve hesap verilebilirliği, paylaşımcılığı ve katılımcılığı kurumsal yönetimin temel bir ilkesi olarak görmektedir. Bu kapsamda hazırlanan 2023 Performans Programının ilçemiz için hayırlı olması diliyorum.

**Niyazi VURAL**  
**Çivril Belediye Başkanı**

# GENEL BİLGİLER

## Coğrafi Bilgiler



Çivril adına tarihte ilk kez Myriokephalon savaşını anlatan Bizans Belgelerinde rastlıyoruz. 12. yüzyıldan kalma bu belgelerde Çivril adı Rum yazımı ile "Tribritzi" ve Latin yazılımı ile "Cyybrilcimanı" diye geçiyor. İl merkezinin kuzey doğusunda bulunan Çivril'in kuzeyinde Sivashlı, Kuzey batısında Karahallı, Kuzeydoğusunda Sandıklı. Güney doğusunda Dinar, Güneyinde Dazkırı ve Evciler ilçeleri bulunmaktadır. Güney batısında ise Bekilli, Çal ve Baklan ilçeleri yer alır. İlçenin deniz seviyesinden ortalama yükseltisi 900 metre, ilçe merkezinin ise 832 metredir. Çivril Ege Bölgesinde görülen Akdeniz iklimi ile İç Anadolu'da görülen karasal iklim arasında geçip tipi bir iklime sahiptir buna göre yazlar sıcak ve kurak, kışlar soğuk ve yağışlı geçmektedir. Belediye bünyesinde bulunan tüm personelin, yönetici kadronun hatta halkın ortak sevdası olan Çivril'in aydınlık yarınlarını, el ele, gönül gönüle inşa etme yolunda kararlı ve azimli adımlarla yürümeye devam etmektedir. Geleceğe sahip çıkma ve yarının teminatları olan genç ve çocuklar ile daha iyi bir geleceğe miras bırakma yolunda, hemşerilerimiz ve çalışanlarla beraber, kapsamlı, özverili, öngörülü ve istişare ile çalışmanın sonucu adım adım Çivril'imizi daha güzel yarınlara taşıma yolunda devam edilmektedir.

Halkın verdiği güçle, eşitlik ve güvenle birlikte belediyecilik hizmeti olarak tüm Çivril'e taşımak hedef çerçevesindedir. Çivril yaşanabilir, sağlıklı, güvenli ve çağdaş bir kent haline getirmeye çalışılmaktadır. En önemli kaynak olan çalışanların katkısı, dinamizmi ve çalışma heyecanının artmasında çok önemli rol oynayan tüm halk ile birlikte destek vererek bütün planları gerçekleştirme doğrultusunda çalışmalar yapıp, Çivril'i daha ileriye taşımak için uğraşmaktadır.

## Görev, Yetki ve Sorumluluklar

### ➤ 5393 SAYILI BELEDİYE KANUNU;

*Madde 15- Belediyenin yetkileri ve imtiyazları şunlardır:*

- ✓ Belde sakinlerinin mahallî müşterek nitelikteki ihtiyaçlarını karşılamak amacıyla her türlü faaliyet ve girişimde bulunmak.
- ✓ Kanunların belediyeye verdiği yetki çerçevesinde yönetmelik çıkarmak, belediye yasakları koymak ve uygulamak, kanunlarda belirtilen cezaları vermek.
- ✓ Gerçek ve tüzel kişilerin faaliyetleri ile ilgili olarak kanunlarda belirtilen izin veya ruhsatı vermek.
- ✓ Özel kanunları gereğince belediyeye ait vergi, resim, harç, katkı ve katılma paylarının tarh, tahakkuk ve tahsilini yapmak; vergi, resim ve harç dışındaki özel hukuk hükümlerine göre tahsili gereken doğal gaz, su, atık su ve hizmet karşılığı alacakların tahsilini yapmak veya yaptırmak.
- ✓ Müktesep haklar saklı kalmak üzere; içme, kullanma ve endüstri suyu sağlamak; atık su ve yağmur suyunun uzaklaştırılmasını sağlamak; bunlar için gerekli tesisleri kurmak, kurdurmak, işletmek ve işlettmek; kaynak sularını işletmek veya işlettmek.
- ✓ Toplu taşıma yapmak; bu amaçla otobüs, deniz ve su ulaşım araçları, tünel, raylı sistem dâhil her türlü toplu taşıma sistemlerini kurmak, kurdurmak, işletmek ve işlettmek.
- ✓ Katı atıkların toplanması, taşınması, ayrıştırılması, geri kazanımı, ortadan kaldırılması ve depolanması ile ilgili bütün hizmetleri yapmak ve yaptırmak.
- ✓ Mahallî müşterek nitelikteki hizmetlerin yerine getirilmesi amacıyla, belediye ve mücavir alan sınırları içerisinde taşınmaz almak, kamulaştırmak, satmak, kiralamak veya kiraya vermek, trampa etmek, tahsis etmek, bunlar üzerinde sınırlı aynî hak tesis etmek.
- ✓ Borç almak, bağış kabul etmek.
- ✓ Toptancı ve perakendeci hâlleri, otobüs terminali, fuar alanı, mezbaha, ilgili mevzuata göre yat limanı ve iskele kurmak, kurdurmak, işletmek, işlettmek veya bu yerlerin gerçek ve tüzel kişilerce açılmasına izin vermek.
- ✓ Vergi, resim ve harçlar dışında kalan dava konusu uyuşmazlıkların anlaşmayla tasfiyesine karar vermek.
- ✓ Gayrisihhî müesseseler ile umuma açık istirahat ve eğlence yerlerini ruhsatlandırmak ve denetlemek.
- ✓ Beldede ekonomi ve ticaretin geliştirilmesi ve kayıt altına alınması amacıyla izinsiz satış yapan seyyar satıcıları faaliyetten men etmek, izinsiz satış yapan seyyar satıcıların faaliyetten men edilmesi sonucu, cezası ödenmeyerek iki gün içinde geri alınmayan gıda maddelerini gıda bankalarına, cezası ödenmeyerek 30 gün içinde geri alınmayan gıda dışı malları yoksullara vermek.

<sup>6</sup> 25/4/2013 tarihli ve 6462 sayılı Kanunun 1 inci maddesiyle, bu fıkra da yer alan "özürlü" ibaresi "engelli" şeklinde değiştirilmiştir.

- ✓ Reklam panoları ve tanıtıcı tabelalar konusunda standartlar getirmek.
- ✓ Gayrisihhî işyerlerini, eğlence yerlerini, halk sağlığına ve çevreye etkisi olan diğer işyerlerini kentin belirli yerlerinde toplamak; hafriyat toprağı ve moloz döküm alanlarını; sıvılaştırılmış petrol gazı depolama sahalarını; inşaat malzemeleri, odun, kömür ve hurda depolama alanları ve satış yerlerini belirlemek; bu alan ve yerler ile taşımalarda çevre kirliliğı oluşmaması için gereken tedbirleri almak.
- ✓ Kara, deniz, su ve demiryolu üzerinde işletilen her türlü servis ve toplu taşıma araçları ile taksi sayılarını, bilet ücret ve tarifelerini, zaman ve güzergâhlarını belirlemek; durak yerleri ile karayolu, yol, cadde, sokak, meydan ve benzeri yerler üzerinde araç park yerlerini tespit etmek ve işletmek, işlettirmek veya kiraya vermek; kanunların belediyelere verdiği trafik düzenlemesinin gerektirdiğı bütün işleri yürütmek.
- ✓ (Ek: 12/11/2012-6360/18 md.) Belediye mücavir alan sınırları içerisinde 5/11/2008 tarihli ve 5809 sayılı Elektronik Haberleşme Kanunu, 26/9/2011 tarihli ve 655 sayılı Ulaştırma, Denizcilik ve Haberleşme Bakanlığının Teşkilat ve Görevleri Hakkında Kanun Hükmünde Kararname ve ilgili diğer mevzuata göre kuruluş izni verilen alanda tesis edilecek elektronik haberleşme istasyonlarına kent ve yapı estetiğı ile elektronik haberleşme hizmetinin gerekleri dikkate alınarak ücret karşılığında yer seçim belgesi vermek, (Ek fıkra: 12/11/2012-6360/18 md.) (r) bendine göre verilecek yer seçim belgesi karşılığında alınacak ücret Ulaştırma, Denizcilik ve Haberleşme Bakanlığınca belirlenir. Ücreti yatırılmasına rağmen yirmi gün içerisinde verilmeyen yer seçim belgesi verilmiş sayılır. Büyükşehir sınırları içerisinde yer seçim belgesi vermeye ve ücretini almaya büyükşehir belediyeleri yetkilidir.
- ✓ Belirtilen gayrisihhî müesseselerden birinci sınıf olanların ruhsatlandırılması ve denetlenmesi, büyükşehir ve il merkez belediyeleri dışındaki yerlerde il özel idaresi tarafından yapılır.
- ✓ Belediye, (e), (f) ve (g) bentlerinde belirtilen hizmetleri Danıştayın görüşü ve İçişleri Bak. kararıyla süresi 49 yılı geçmemek üzere imtiyaz yoluyla devredebilir; toplu taşıma hizmetlerini imtiyaz veya tekel oluşturmayacak şekilde ruhsat vermek suretiyle yerine getirebileceğı gibi toplu taşıma hatlarını kiraya verme veya 67. maddedeki esaslara göre hizmet satın alma yoluyla yerine getirebilir.
- ✓ İl sınırları içinde büyükşehir belediyeleri, belediye ve mücavir alan sınırları içinde il belediyeleri ile nüfusu 10.000'i geçen belediyeler, meclis kararıyla; turizm, sağlık, sanayi ve ticaret yatırımlarının ve eğitim kurumlarının su, termal su, kanalizasyon, doğal gaz, yol ve aydınlatma gibi alt yapı çalışmalarını faiz almaksızın on yıla kadar geri ödemeli veya ücretsiz olarak yapabilir veya yaptırabilir, bunun karşılığında yapılan tesislere ortak olabilir;
- ✓ Sağlık, eğitim, sosyal hizmet ve turizmi geliştirecek projelere İçişleri Bakanlığının onayı ile ücretsiz veya düşük bir bedelle amacı dışında kullanılmamak kaydıyla taşınmaz tahsis edebilir.
- ✓ (Ek:12/11/2012-6360/18 md.) Belediye ve bağılı idareler, meclis kararıyla mabetlere indirimli bedelle ya da ücretsiz olarak içme ve kullanma suyu verebilirler<sup>7</sup>.

<sup>7</sup> 10/9/2014 tarihli ve 6552 sayılı Kanununun 121 inci maddesiyle; bu fıkranın birinci cümlesinde yer alan "arsa" ibaresi "taşınmaz" olarak değiştirilmiştir.

- ✓ Belediye, belde sakinlerinin belediye hizmetleriyle ilgili görüş ve düşüncelerini tespit etmek amacıyla kamuoyu yoklaması ve araştırması yapabilir.
- ✓ Belediye mallarına karşı suç işleyenler Devlet malına karşı suç işlemiş sayılır.
- ✓ 2886 sayılı Devlet İhale Kanununun 75. md. hükümleri belediye taşınmazları hakkında da uygulanır.
- ✓ Belediyenin proje karşılığı borçlanma yoluyla elde ettiği gelirleri, şartlı bağışlar ve kamu hizmetlerinde fiilen kullanılan malları ile belediye tarafından tahsil edilen vergi, resim ve harç gelirleri haczedilemez. İcra dairesince haciz kararı alınmadan önce belediyeden borca yeter miktarda haczedilebilecek mal gösterilmesi istenir ve haciz işlemi sadece gösterilen bu mal üzerine uygulanır. On gün içinde yeterli mal beyan edilmemesi durumunda yapılacak haciz işlemi, alacak miktarını aşacak veya kamu hizmetlerini aksatacak şekilde yapılamaz.
- ✓ *Belediyeye tanınan muafiyetler:* Madde 16- Belediyenin kamu hizmetine ayrılan veya kamunun yararlanmasına açık, gelir getirmeyen taşınmazları ile bunların inşaa ve kullanımları katma değer vergisi ile özel tüketim vergisi hariç her türlü vergi, resim, harç, katılma ve katkı paylarından muaftır<sup>8</sup>.
- ✓ **Belediyelere Görev Veren Diğer Kanunlar:** Belediye Kanunu'nun 14. Maddesinde sayılan görev ve yetkiler haricinde diğer mevzuatın belediyelere tevdi ettiği görevlerde vardır. Bu görevler Belediye Kanunu'na ek yapmaktan daha çok ilgili kanunlarda ayrıca düzenlenmiştir. Örnek vermek gerekirse; 5199 sayılı Hayvanları koruma Kanunu, 1593 sayılı Umumi Hıfzıssıhha Kanunu, 3194 sayılı İmar Kanunu, 2872 sayılı Çevre Kanunu, 775 sayılı Gecekondu Kanunu, 3621 sayılı Kıyı Koruma Kanunu, 2863 sayılı Kültür ve Tabiat Varlıklarını Koruma Kanunu, 4077 sayılı Tüketicinin Korunması Hakkındaki Kanun, 4982 sayılı Bilgi Edinme Hakkı kanunu, 5018 sayılı Kamu Mali Yönetimi ve Kontrol Kanunu, 3572 sayılı İş yeri açma ve Çalışma Ruhsatlarına Dair kanun Hükmünde Kararnamenin Değiştirilerek Kabulüne Dair Kanun, 3998 sayılı Mezarlıkların Korunması Hakkındaki Kanun gibi birçok kanun belediyelere görev verilmiştir.

## BELEDİYE HAKKINDA

### Temel Politika ve Öncelikler

- ✓ Şeffaf, açık ve hesap verilebilir olmak
- ✓ Vatandaş memnuniyetini esas almak,
- ✓ Çözümcü olmak,
- ✓ Güvenilir olmak,
- ✓ Ulaşılabilir olmak,
- ✓ Kaliteli hizmet sunmak,
- ✓ Vatandaşa hızlı ve doğru bilgi vermek,
- ✓ Halkın temel hak ve değerlerine saygılı olmak,
- ✓ Yenilikçi olmak,
- ✓ Güler yüzlü olmak,
- ✓ Takım ruhu ve işbirliği ile çalışmak,
- ✓ Katılımcı yönetim sergilemek,
- ✓ Kaynakları etkin ve verimli kullanmak,
- ✓ Toplumsal yardımlaşma ve dayanışmayı özendirmek,
- ✓ Teknolojiye önem vermek,
- ✓ Planlı, programlı ve tutarlı olmak,
- ✓ Çevreye ve kamu haklarına duyarlı olmak,
- ✓ Kültürel değerlere, geleneklere ve sanata sahip çıkmak
- ✓ Çalışanların sosyal haklarını gözetmek, eğitimlerine önem vermek ve motivasyonlarını sağlamak

## **Amaç ve Hedefler**

### **Misyon, Vizyon ve İlkelerimiz**

#### **MİSYONUMUZ**

Sürdürülebilir kentsel gelişimin öncüsü olan, geçmişten geleceğe uzanan, etkin ve verimli hizmeti güler yüzle sunan, hemşerilerini ortak ÇİVRİL kimliği altında bileştiren, ilçede yaşayan her birey, grup ve topluluğa aynı yakınlıkta olan, kent halkının sosyal, ekonomik, kültürel ihtiyaçlarını çağdaş, vatandaş odaklı ve katılımcı belediyeçilik anlayışı ile karşılayan bir belediye olmaktadır.

#### **VİZYONUMUZ**

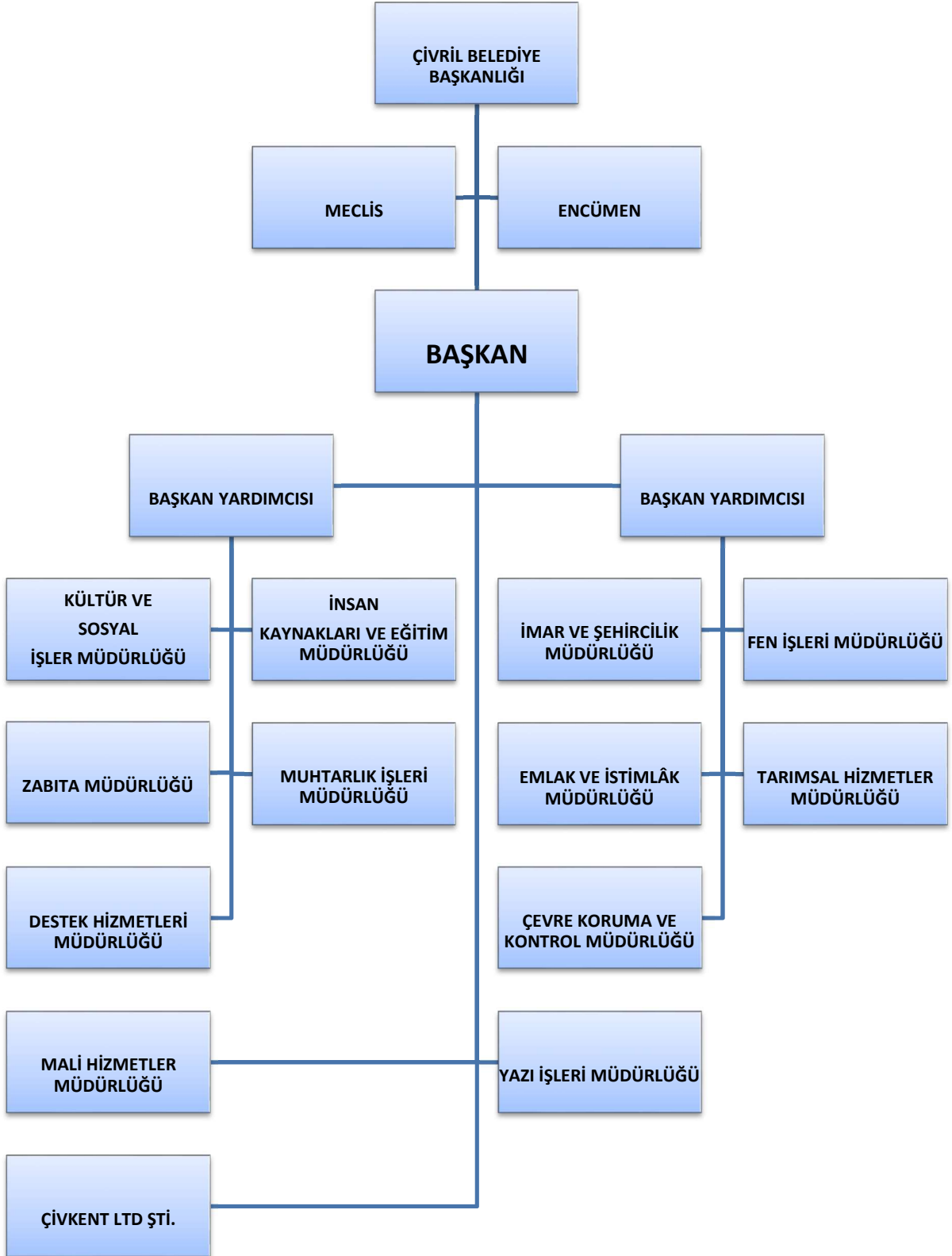
Temel değerlerimizden kopmadan, insanın ön planda tutulduğu, tüm yaş ve cinsiyet gruplarının kendilerini ait hissettiği, kentsel gelişim, değişim ve yaşam kalitesini sürekli arttıran, yerel kalkınmada öncü marka bir belediye olmak.

#### **İLKELERİMİZ**

- ✓ İnsan odaklı olmak
- ✓ Katılımcı yönetim
- ✓ Eşitlik ve adalet
- ✓ Şeffaflık, hesap verebilirlik
- ✓ Kaliteli hizmet
- ✓ Sorumluluk
- ✓ Sorun çözücü/ mazeret üretmeyen
- ✓ Çalışanlarıyla bütünleşmek
- ✓ Sürekli eğitim, gelişim
- ✓ Bilgiye ulaşma ve bilgiyi kullanma
- ✓ Planlı-programlı çalışma
- ✓ Sosyal ve kültürel politikalar
- ✓ Etkin kaynak yönetimi
- ✓ Sağlıklı ve sürdürülebilir kentleşme
- ✓ Gelişen teknolojiden azami ölçüde yararlanma



## BELEDİYE TEŞKİLAT YAPISI



## FİZİKSEL KAYNAKLAR

### Mevcut Taşıtlar

Taşıtın Cinsi	Sayı
Binek Otomobil	14
Minibüs (15 Kişilik)	1
Pick-up	4
Otobüs	8
Kamyon (Yük ağırlığı en az 3.501 Kg.)	26
Kamyon (Yük ağırlığı en az 17.000 Kg.)	47
Motorsiklet	4
Bisiklet (Zabıta Müdürlüğü)	4

### Bilişim Sistemi

Data hatları, ses iletişimi, sunucular, kullanıcı bilgisayar ve çevre birimleri ile network aktif cihazlarının envanteri;

**Bilgi İşlem Servisi sunucu envanteri;**

#### *Data Hatları Envanteri*

Birim adı	Bağlantı Türü	Bağlantı Hızı
ÇİVRİL BELEDİYESİ	ADSL	16 MBPS

#### *Bilişim Sistemleri Data ve Ses Alt Yapısı*

Ağ İletişimi	Ses İletişimi
TTNET	VODAFONE

#### *Kullanıcı Bilgisayarı ve Yazıcı Envanteri*

Müdürlükler	Bilgisayar Adet	Yazıcı Adet
Tüm Birimler	59	55

### *Kullanılan Programlar ve Menüleri*

Müdürlük	Kullanılan Programlar
Tüm Birimler	Olgu Yönetim Bilgi Sistemi e-Belediye Bilgi Sistemi

## İNSAN KAYNAKLARI

### ➤ Çalışan Memur Cinsiyet ve Öğrenim Dağılımı

Öğrenim Durumu	K	E	Toplam
İLKOKUL		1	1
ORTAOKUL		5	5
LİSE	1	13	14
M.Y.OKULU		13	13
FAKULTE	1	6	7

### ➤ Çalışan Memur Hizmet Sınıfı ve Cinsiyet ve Öğrenim Durumu Cetveli

Hizmet Sınıfı	İlkokul	Ortaokul	Lise	Yükseköğretim	Fakülte
GİHS		4	13	7	4
SHS					1
THS			1	6	2
YHS	1	1			

### ➤ Kadrolara Göre Toplam İşçi Listesi

Kadro Kodu	Kadro Açıklama	Dolu	Boş	Toplam
	Daimi İşçi	45	43	88

## PERFORMANS BİLGİLERİ

<b>2023 YILI GİDER BÜTÇESİ</b>						
<b>KURUMSAL</b>				<b>BİRİMLER</b>	<b>GİDER BÜTÇESİ</b>	
46	20	16	04	Destek Hizmetleri Müdürlüğü	4.742.000	
46	20	16	05	İnsan Kaynakları Müdürlüğü	1.245.000	
46	20	16	18	Yazı İşleri Müdürlüğü	4.250.000	
46	20	16	23	Mali Hizmetler Müdürlüğü	80.555.000	
46	20	16	25	Muhtarlık İşleri Müdürlüğü	263.000	
46	20	16	30	Emlak ve İstimlak Müdürlüğü	2.250.000	
46	20	16	32	Çevre Koruma ve Kontrol Müdürlüğü	38.850.000	
46	20	16	35	Fen İşleri Müdürlüğü	84.300.000	
46	20	16	39	Tarımsal Hizmetler Müdürlüğü	8.030.000	
46	20	16	40	İmar ve Şehircilik Müdürlüğü	11.508.000	
46	20	16	66	Zabıta Müdürlüğü	4.707.000	
46	20	16	89	Kültür Sosyal İşler Müdürlüğü	9.300.000	
				<b>TOPLAM</b>	<b>250.000.000</b>	

## AMAÇ VE HEDEF

AMAÇLAR	BİRİM	HEDEFLER	
<b>1: Çivril Belediyesi'nde Belirlenen Misyona Yerine Getirebilmek ve Vizyona Ulaşabilmek İçin İnsan Kaynaklarını, Süreçleri, Bilgi Sistemlerini, Destek Hizmetlerini ve Mali Yönetim Sistemini Geliştirmek</b>	<b>Destek Hizmetleri Müd</b>	<b>HEDEF 1.1:</b>	Bilgi Sistemlerini Geliştirmek ve Bilgiyi Etkin Kullanan Bir Yapıya Kavuşmak
	<b>Mali Hizmetler Müd</b>	<b>HEDEF 1.2:</b>	Vizyona Ulaşmak İçin Gerekli Olan Kaynak İhtiyacının Karşıllanması, Finansal Yönetimin Yapılması Ve Planlama – Programlama ve Bütçeleme İle Raporlama Kapasitesinin Geliştirilmesi İçin Mali Yönetimin Güçlendirilmesini Sağlamak
	<b>İnsan Kaynakları ve Eğitim Müd.</b>	<b>HEDEF 1.3:</b>	Çalışanların İş Süreçlerine Katılımını ve İşlerin İyileştirilmesini Temel Alarak Daha İyi Hizmet Üretmek İçin Karar Verme ve İş Süreçlerini Geliştirmek, Hizmet Kalite ve Performansını Ölçmek, Gerekli İyileştirmeleri Yapararak Hizmetten Yararlananları Memnun Etmek
	<b>İnsan Kaynakları ve Eğitim Müd.</b>	<b>HEDEF 1.4:</b>	Çalışanların Kapasitesini, Verimliliğini ve Motivasyonunu Yükseltmek Suretiyle, İnsan Kaynakları Yönetimini Misyona Gerçekleştirmeye ve Vizyona Ulaşmaya Yönelik Geliştirmek
	<b>Mali Hizmetler Müd</b>	<b>HEDEF 1.5:</b>	Uluslar arası Fonlardan ve Diğer Kaynaklardan Daha Çok Yararlanmak İçin Proje Yönetimi ve Uygulanması Konusunda Kapasitenin Artırılmasını Sağlamak
	<b>Yazı İşleri Müd.</b>	<b>HEDEF 1.6:</b>	Kurumsal Karar Verme Sürecini Etkin Yönetmek ve Kararlara Erişimi Sağlamak
	<b>Mali Hizmetler Müd</b>	<b>HEDEF 1.7:</b>	Hukuk Süreçlerini Etkinleştirmek ve Farkındalığını Artırmak
	<b>İnsan Kaynakları ve Eğitim Müd.</b>	<b>HEDEF 1.8:</b>	Destek Hizmetlerini ve Sosyal İmkanları Geliştirmek
<b>2. Daha Güvenli Bir Kent Yaşam Alanı Oluşturulması ve Sürdürülmesi</b>	<b>Fen İşleri Müd.</b>	<b>HEDEF 2.1:</b>	Doğal Afete Karşı Bilinçlendirme
	<b>Zabıta Müd.</b>	<b>HEDEF 2.2:</b>	Kent Güvenliğini Artırmaya Yönelik Olarak Zabıta Hizmetlerini Sunmak
<b>3. Sosyal Refahın Geliştirilmesi ve Sosyal</b>	<b>Kültür ve Sosyal İşler Müd.</b>	<b>HEDEF 3.1:</b>	Kentte Yaşayan Dezavantajlı Grupların Toplumsal Yaşamla Bütünleşmesine Katkıda

<b>Dayanışmanın Güçlendirilmesi</b>			Bulunmak
		<b>HEDEF 3.2:</b>	Sosyal Dayanışmayı Geliştirmek ve Yoksulluğun Etkilerini Azaltmak
		<b>HEDEF 3.3:</b>	Meslek Edindirme Faaliyetleri İle İşsizlerin Kent Ekonomisine Katılımını Artırmak ve Çivril'in Rekabet Gücünü Yükseltmek
<b>4: Kültür, Sanat ve Sosyal Faaliyetleri Yoluyla Sosyal Yaşamın Geliştirilmesi</b>	<b>Kültür ve Sosyal İşler Müd.</b>	<b>HEDEF 4.1:</b>	Kültürel Zenginliğe, Kültürel Değerlere ve Turizm Potansiyeline İlişkin Farkındalığı Artırmak
		<b>HEDEF 4.2:</b>	Kent Halkının Kültürel, Sanatsal, Sosyal ve Ekonomik Faaliyetlere Katılımını Sağlamak
<b>5: Doğaya Saygılı, Sağlıklı ve Yaşanabilir Bir Çevrenin Oluşturulması ve Sürdürülmesi</b>	<b>Fen İşleri Müd.</b>	<b>HEDEF 5.1:</b>	Kent İçi Yeşil Alan Miktarının Artırılması ve Çevre Bilincinin Geliştirilmesi Yolu İle "Yeşil Çivril" Vizyonunu Korumak
	<b>Çevre, Koruma ve Kontrol Müd.</b>	<b>HEDEF 5.2:</b>	Çevrenin ve Halk Sağlığının Korunmasını Sağlayacak, Geri Dönüşüme İmkan Veren Biçimde Katı Atık Yönetimini Sağlamak
		<b>HEDEF 5.3:</b>	Daha Sağlıklı Bir Kentte Yaşama Anlayışı Çerçevesinde Halk Sağlığının Korunmasını ve İyileştirilmesini Desteklemek
<b>6. Çivril' in Kentsel Altyapısının Güçlendirilmesi, Sağlıklı ve Sürdürülebilir Kentleşmenin Sağlanması</b>	<b>İmar ve Şehircilik Müd.</b>	<b>HEDEF 6.1:</b>	Çivril'in İmar Planına Uygun Kentsel Planlama İle Gelişimini Sağlamanın Yanı Sıra Kent Ekonomisi ve Sektörel Gelişmeye Katkıda Bulunmak
		<b>HEDEF 6.2:</b>	Kent Bilgi Sisteminin Belediyenin Tüm Birimlerince Kullanılır Hale Getirilmesi
		<b>HEDEF 6.3:</b>	Kent İçi Ulaşım Altyapısını ve Kent İçi Trafığı Sağlıklı Hale Getirmek
<b>7: Çivril Belediyesi'nde Belirlenen Misyonu Yerine Getirebilmek ve Vizyona Ulaşabilmek İçin Belediye Bünyesindeki Diğer Birimlerle, Resmi Kurum ve Kuruluşlarla Koordineli Hareket Ederek Fen İşleri Hedeflerini Yerine Getirmek ve İlçemizin Daha Yaşanabilir Bir Hale Gelmesini Sağlamak</b>	<b>Fen İşleri Müd.</b>	<b>HEDEF 7.1:</b>	Çivril Belediyesi Sorumluluğunda Olan Yolların Yapım, Bakım ve Onarım İşlerini Yapmak
	<b>Fen İşleri Müd.</b>	<b>HEDEF 7.2:</b>	Çeşitli Amaçlı Kamu Binaları Yapmak, Belediye Hizmet Binaları İle Bölgemizdeki Kamu Binalarının Bakım ve Onarımını Gerçekleştirmek
	<b>Fen İşleri Müd.</b>	<b>HEDEF 7.3:</b>	Sosyal Hizmet Tesisleri Yapmak
	<b>Tarımsal Hizmetler Müd.</b>	<b>HEDEF 7.4:</b>	Sağlıklı Yaşam Alanları Oluşturmak
	<b>Fen İşleri Müd.</b>	<b>HEDEF 7.5:</b>	Sportif Alanları Artırmak, Etkinlikler Düzenlemek ve Desteklemek
	<b>Kültür ve Sosyal İşler Müd.</b>	<b>HEDEF 7.6:</b>	Kültür ve Turizm
	<b>Tarımsal Hizmetler Müd.</b>	<b>HEDEF 7.7:</b>	Tarımsal Kalkınma
	<b>Fen İşleri Müd.</b>	<b>HEDEF</b>	Organize Sanayi Bölgesi

		<b>7.8:</b>	
	<b>Tarımsal Hizmetler Müd.</b>	<b>HEDEF 7.9:</b>	Organize Hayvancılık Bölgesi
	<b>Kültür ve Sosyal İşler Müd.</b>	<b>HEDEF 7.10:</b>	Eğitim ve Öğretime Destek

## PERFORMANS HEDEF VE GÖSTERGELERİ İLE İLGİLİ FAALİYETLER

P.HEDEF	PERFORMANS GÖSTERGELERİ	2023- PERFORMAN NS HEDEFİ	2024- PERFORMANS HEDEFİ
1.1.1 (DESTEK HİZMETLERİ MÜD.)	1.1.1.1- Kullanıcı taleplerinin alınmasında bilgi sistemlerinin (Birimler arası istek programı) kullanım oranı (%)	95%	100%
	1.1.1.2- Sistem donanım sürekliliği oranı (%)	95%	100%
	1.1.1.3- Kullanıcı yazılım arıza taleplerine yönelik çözüm süresi (Saat)	1,3	1
	1.1.1.4- Kullanıcı donanım arıza taleplerine yönelik çözüm süresi (Saat)	1	1
	1.1.1.5- e.belediye çözümlerini kullanma oranındaki artış (%)	75%	80%
	1.1.1.6- İnternet üzerinden tahsil edilen verginin toplanan vergiye oranı (%)	30%	80%
1.1.2 (MALİ HİZ. MÜD.)	1.1.2.1- Gelir bütçesi gerçekleşme oranı (%)	%95	95
	1.1.2.2- Gider bütçesi gerçekleşme oranı (%)	95	95
	1.1.2.3- Taşınmazların değerlendirme çalışmasının tamamlanma oranı (%)	85	100
1.1.3 (İNSAN KAYNAKLARI VE. EĞT. MÜD.)	1.1.3.1- İç kontrol eylem planı gerçekleştirme oranı (%)	65%	100%
1.1.4 (İNSAN KAYNAKLARI VE. EĞT. MÜD.)	1.1.4.1- Yıllık personel başına ortalama alınan hizmet içi eğitim (Saat)	18	60
	1.1.4.2- Hizmet içi eğitimlerden personel memnuniyet oranı	85	90
	1.1.4.3- Süreçleri belirlenen birim sayısı	Tüm birimler	Tüm birimler
1.1.5 (MALİ HİZMETLER. MÜD.)	1.1.5.1- Geliştirilen rehber doküman sayısı	1	1
	1.1.5.2- Hazırlanan AB Projesi sayısı	1	2
	1.1.5.3- Kurumdaki birimlerle uluslararası ilişkiler konusunda bir yılda yapılan toplantı sayısı	3	10
	1.1.5.4- Çevril'in kardeş şehirleri sayısı	1	2
	1.1.5.5- Uluslararası kuruluşlarla yapılan etkinlik, ortak proje, çalışma vb. sayısı	1	2
1.1.6 (YAZI İŞL. MÜD.)	1.1.6.1- Karar alma süreçlerinin analizi ve tamamlanma oranı (%)	75%	80%
	1.1.6.2- Meclis kararlarının elektronik ortama aktarım hızı (Gün)	7	7
	1.1.6.3- Bilgi edinme taleplerinin zamanında karşılanma oranı (%)	100%	100%
	1.1.6.4- Elektronik arşive aktarılan dosya oranı (%)	92%	100%
	1.1.6.5- Standart dosya planı ile uyumlaştırılan dosya oranı (%)	84%	100%
	1.1.6.6- Evrakların ilk defada ilgili birime havale edilme oranı (%)	100%	100%
	1.1.6.7- Evrakların ilgili nihai birime ulaşma süresi (Gün)	1	1
1.1.7 (MALİ HİZMETLER. MÜD.)	1.1.7.1- Birimlerin ihtiyaç duydukları hukuki bilgilendirmelerin gerçekleşme oranı (%)	95%	100%
	1.1.7.2- Hukuki süreç analizlerinin tamamlanma oranı (%)	89%	100%
	1.1.7.3- Hukuki taleplerin karşılanma süresi (Gün)	11	10
1.1.8 (İNSAN KAYNAKLARI VE. EĞT. MÜD.)	1.1.8.1- Çalışanların genel memnuniyet oranı (%)	92%	95%
2.1.1 (FEN İŞLERİ MÜD.)	2.1.1.1- Eğitim alan personelin toplam personele oranı (%)	83%	95%
	2.1.1.2- Bilinçlendirme eğitimleri	2	4



	2.1.1.3- Çocuklara yönelik eğitici faaliyetler	18	20
2.2.1 (ZABITA MÜD.)	2.2.1.1- Yapılan denetim sayısı	1287 (%89)	İlgili yıldaki tüm işyerlerinin sayısı (%100)
	2.2.1.2- Denetlenen işyerlerinin toplam işyerlerine oranı (%)	88	100
	2.2.1.3- Ruhsatlandırma oranı (%)	96	100
	2.2.1.4- Şikâyetleri karşılama oranı (%)	100	100
	2.2.1.5- Zabita hizmetlerinden vatandaş memnuniyet oranı (%)	96	100
3.3.1 (KÜLTÜR VE SOSYAL İŞL. MÜD.)	3.3.1.1- Dezavantajlı vatandaşların belediye hizmetlerinden memnuniyet oranı (%)	60%	100%
	3.3.1.2- Eğitim, bakım ve rehabilitasyon hizmetinden faydalanan engelli, çocuk, kadın ve yaşlı sayısı	60%	100%
	3.3.1.3- Dezavantajlı gruplara yönelik uygulanan proje ve etkinlik sayısı	6	20
	3.3.1.4- Dezavantajlı gruplara yönelik uygulanan proje ve etkinliklerden yararlanan kişi sayısı (Aşevi Yemek Yardımı)	(Günlük) 450 kişi	1000 kişi
3.3.2 (KÜLTÜR VE SOSYAL İŞL. MÜD.)	3.3.2.1- Yoksulluk haritasının çıkarılması (%)	35%	100%
	3.3.2.2- Yoksul vatandaşların sosyal korumaya yönelik belediye hizmetlerinden memnuniyet oranı (%)	40%	100%
	3.3.2.3- Ayni ve nakdi yardım yapılan kişi ve aile sayısı	1000 Kişi	1500
3.3.3 (KÜLTÜR VE SOSYAL İŞL. MÜD.)	3.3.3.1- Mesleki Beceri Kurslarına katılan kişi sayısı	15	50
	3.3.3.2- Kurslardan memnuniyet oranı (%)	%90	90%
4.4.1 (KÜLTÜR VE SOSYAL İŞL. MÜD.)	4.4.1.1- Düzenlenen kültürel etkinlik sayısı (yıllık)	8	8
	4.4.1.2- Kültürel etkinliklere katılan kişi sayısı (yıllık)	30.000	30.000
	4.4.1.3- Kültürel etkinliklerden memnuniyet oranı (%)	%90	90%
	4.4.1.4- Tarihi alanların restorasyonu	3	12
	4.4.1.5- Tarihi Kentler Birliği'ne üye olunması	-	Evet
4.4.2 (KÜLTÜR VE SOSYAL İŞL. MÜD.)	4.4.2.1- Tiyatro gösterimi sayısı	3	12
	4.4.2.2- Düzenlenen meslek edindirme kurs sayısı	5	5
	4.4.2.3- Amatör spor kulüplerine yapılan yardım miktarı	400.000 TL	400.000 TL
	4.4.2.4- Yaz spor okulu branş sayısı	20	20
5.5.1 (FEN İŞLERİ MÜD.)	5.5.1.1- Kişi başına düşen yeşil alan (m <sup>2</sup> )	14	20
	5.5.1.2- Toplam Park ve oyun alanı sayısı	130	214
5.5.2 (ÇEVRE, KORUMA VE KONTROL MÜD.)	5.5.2.1- Toplam konteynır sayısı	2.678	0 (sıfır atık yönetimi)
	5.5.2.2 - Toplanan tıbbi atık miktarı (ton/yıl)	70	70
	5.5.2.3- Katı atık ve temizlik hizmetlerinden vatandaş memnuniyet oranı (%)	88	95
5.5.3 (ÇEVRE, KORUMA VE KONTROL MÜD.)	5.5.3.1- Belediye sağlık hizmetlerini kullananların memnuniyet oranı (%)	(Psikolojik Danışmanlık) 77%	(Psikolojik Danışmanlık) 100%
	5.5.3.2- Yıllık tedavisi yapılan sokak hayvanı sayısı	1495	1500
	5.5.3.3- Yıllık haşereyle mücadelede kullanılan ilaç miktarı (lt.)	4000	4500
6.6.1 (İMAR VE ŞEHİRCİLİK MÜD.)	6.6.1.1- İmar planı yapılmış alanların oranı (%)	45	80%
	6.6.1.2- İmar Programının hazırlanması	-	50%
	6.6.1.3- Planlanan alanların imar uygulamalarının yapılması (%)	40	60

	<b>6.6.1.4-</b> Vatandaşın imar hizmetlerinden memnuniyet oranı (%)	65	70
<b>6.6.2 (İMAR VE ŞEHİRCİLİK MÜD.)</b>	<b>6.6.2.1-</b> Kent bilgi sistemini kullanan birim sayısı	4	5
<b>6.6.3 (İMAR VE ŞEHİRCİLİK MÜD.)</b>	<b>6.6.3.1-</b> Kent içi kaza sayısı (merkez) (yıllık)	40	10
	<b>6.6.3.2-</b> Kent içi trafik kazalarında yaralanma sayısı (merkez) (yıllık)	20	0
	<b>6.6.3.3-</b> Kent içi trafik kazalarında ölüm sayısı (merkez) (yıllık)	0	0
<b>7.7.1 (FEN İŞLERİ MÜD.)</b>	<b>7.7.1.1-</b> Belediye sorumluluk alanındaki yolların bakım ve onarımlarını plan dönemi içinde %100 oranında gerçekleştirmek.	97%	100%
	<b>7.7.1.2-</b> Plan dönemi sonuna kadar belediye sorumluluk alanında yaklaşık 50 Km. ham yol, 50 Km. stabilize yol, 30 Km. asfalt yol, 40.000 m <sup>2</sup> yaya yolu, 80.000 m. Bordür ve 200.000 m <sup>2</sup> . Beton kilitli parke taşlı yol yapımını gerçekleştirmek.	%95	%100
<b>7.7.2 (FEN İŞLERİ MÜD.)</b>	<b>7.7.2.1-</b> Çivril ilçe merkezinin belirli bölgelerine yöresel satış yeri ve büfe tipinde üreticilerin ürünlerinin satması için en az 5 noktada satış yeri.	8	8
	<b>7.7.2.2-</b> Nüfus yoğunluğu fazla olan Kıralan, Özdemirci, Karayahşiler, Gümüşsu mahallelerinde düğün salonları.	5	5
	<b>7.7.2.3-</b> Düğün salonu ve kapalı pazar alanı olarak kullanılmak üzere 10 mahallemize çelik sistem örtüler.	6	6
	<b>7.7.2.4-</b> Belediye hizmet binası.	Proje	
<b>7.7.3 (FEN İŞLERİ MÜD.)</b>	<b>7.7.3.1-</b> İlçe merkezine çok amaçlı kültür merkezi.	Proje	
	<b>7.7.3.2-</b> Mahalle muhtarlarının hizmet verebilmesi için belediyemize ait yapılarda en az 10 adet hizmet bürosu.	Planlama/ Proje	
	<b>7.7.3.3-</b> Mahalle halkının ortak kullanımına sunulacak plan döneminde en az 2 adet mahalle kahvesi, bakkalı, berberini içinde barındıran sosyal tesisler.	Planlama/ Proje	
<b>7.7.4 (TARIMSAL HİZMETLER MÜD.)</b>	<b>7.7.4.1-</b> Çivril'e dönem sonuna kadar her yıl 10.000 m <sup>2</sup> yeşil alan.	10.000	10.000
	<b>7.7.4.2-</b> 2024 yılı sonuna kadar Cadde ve rekreasyon alanlarında her yıl 10.000 ağaç.	4.000	10.000
	<b>7.7.4.3-</b> Plan dönemi içinde her yıl 20.000 adet mevsimlik çiçek dikimi.	20.000	20.000
	<b>7.7.4.4-</b> Parklara modern 30 takım spor aletleri ve 30 takım çocuk oyun grupları konulması.	20	30
	<b>7.7.4.5-</b> Su ihtiyacı az olan lavanta, kekik, kaktüs vb. 10.000 m <sup>2</sup> alanı bitkilerle donatmak.	4.000	10.000
	<b>7.7.4.6-</b> Millet Bahçesi.	Yapım Aşamasında	
<b>7.7.5 (FEN İŞLERİ MÜD.)</b>	<b>7.7.5.1-</b> Plan dönemi içinde her yıl spor tesisi olmayan merkez ve mahallelerine 5 adet voleybol ve basketbol sahası oluşturmak.	Yapım Aşamasında	
	<b>7.7.5.2-</b> İlçe merkezine yapılacak aquapark ile başta çocuklarımız ve gençlerimiz olmak üzere tüm vatandaşlarımızın yararlanacağı yüzme havuzu, su oyunları ve sosyal tesisler oluşturulacaktır.	Proje	
	<b>7.7.5.3-</b> Atlı spor yapılması için binicilik tesisi yapılması,	İhale Aşamasında	
	<b>7.7.5.4-</b> Farklı bölgelerde kurulacak gençlik kampları ile gençlerimizin doğa ile iç içe vakit geçirmeleri sağlanacak.	Proje Aşamasında	
	<b>7.7.5.5-</b> Plan dönemi içerisinde en az 3 mahalleye 1000 m <sup>2</sup> 'lik Sentetik suni çim saha yapılarak gençlerimizin spor yapacağı alanları genişleteceğiz.	%80	%100

<b>7.7.6 (KÜLTÜR VE SOSYAL İŞL. MÜD.)</b>	<b>7.7.6.1-</b> Cumalar mahallesinden Akdağ tokalı kanyonuna ulaşımının sağlanması için yol yapımı.	%94	
	<b>7.7.6.2-</b> Tokalı kanyonundan Gümüşsu Akçay çıkışına kadar yürüyüş yolu güzergah düzenlemesi.	Proje Aşamasında	
	<b>7.7.6.3-</b> Miryokefalon savaşı anıtsal alanın düzenlenmesi.	Proje Tamamlandı	
<b>7.7.7 (TARIMSAL HİZMETLER MÜD.)</b>	<b>7.7.7.1-</b> Tarımda kullanılmak üzere hayvansal organik gübre işleme tesisi.	Planlama Aşamasında	
	<b>7.7.7.2-</b> Elektrik olmayan bölgelerde rüzgar gücü ile enerji üretimi yapılması.	Planlama/Proje	
	<b>7.7.7.3-</b> Mısır kurutma tesisi.	Planlama/Proje	
<b>7.7.8 (FEN İŞLERİ MÜD.)</b>	<b>7.7.8.1-</b> Projelendirme ve kamulaştırma işlemleri.	Planlama/Proje	
	<b>7.7.8.2-</b> Altyapı çalışmalarının sonuçlandırılması	Planlama/Proje	
<b>7.7.9 (TARIMSAL HİZMETLER MÜD.)</b>	<b>7.7.9.1-</b> Projelendirme ve kamulaştırma işlemleri.	Planlama /Proje	
	<b>7.7.9.2-</b> Altyapı çalışmalarının sonuçlandırılması	%90	%100
	<b>7.7.9.3-</b> Biogaz tesisi ve organik gübre işleme tesisi hazırlık ve planlama	Planlama/Proje	
<b>7.7.10 (KÜLTÜR VE SOSYAL İŞL. MÜD.)</b>	<b>7.7.10.1-</b> Eğitim kurumlarını destekleme projesi kapsamında, plan dönemi içinde en az 10 adet okulun fiziksel ihtiyaçlarını karşılanması.Projelendirme ve kamulaştırma işlemleri.	10	10
	<b>7.7.10.2-</b> Okul öncesi Kreş yapılması.	-	2
	<b>7.7.10.3-</b> Yaz okullarındaki eğitim araçlarının genişletilmesi.	15	15

## STRATEJİK AMAÇ VE HEDEFLER

AMAÇLAR	HEDEFLER	
<b>1: Çivril Belediyesi'nde Belirlenen Misyonu Yerine Getirebilmek ve Vizyona Ulaşabilmek İçin İnsan Kaynaklarını, Süreçleri, Bilgi Sistemlerini, Destek Hizmetlerini ve Mali Yönetim Sistemini Geliştirmek</b>	<b>HEDEF 1.1:</b>	Bilgi Sistemlerini Geliştirmek ve Bilgiyi Etkin Kullanan Bir Yapıya Kavuşmak
	<b>HEDEF 1.2:</b>	Vizyona Ulaşmak İçin Gerekli Olan Kaynak İhtiyacının Karşlanması, Finansal Yönetimin Yapılanması Ve Planlama – Programlama ve Bütçeleme İle Raporlama Kapasitesinin Geliştirilmesi İçin Mali Yönetimin Güçlendirilmesini Sağlamak
	<b>HEDEF 1.3:</b>	Çalışanların İş Süreçlerine Katılımını ve İşlerin İyileştirilmesini Temel Alarak Daha İyi Hizmet Üretmek İçin Karar Verme ve İş Süreçlerini Geliştirmek, Hizmet Kalite ve Performansını Ölçmek, Gerekli İyileştirmeleri Yaparak Hizmetten Yararlananları Memnun Etmek
	<b>HEDEF 1.4:</b>	Çalışanların Kapasitesini, Verimliliğini ve Motivasyonunu Yükseltmek Suretiyle, İnsan Kaynakları Yönetimini Misyonu Gerçekleştirmeye ve Vizyona Ulaşmaya Yönelik Geliştirmek
	<b>HEDEF 1.5:</b>	Uluslar arası Fonlardan ve Diğer Kaynaklardan Daha Çok Yararlanmak İçin Proje Yönetimi ve Uygulanması Konusunda Kapasitenin Artırılmasını Sağlamak
	<b>HEDEF 1.6:</b>	Kurumsal Karar Verme Sürecini Etkin Yönetmek ve Kararlara Erişimi Sağlamak
	<b>HEDEF 1.7:</b>	Hukuk Süreçlerini Etkinleştirmek ve Farkındalığını Artırmak
	<b>HEDEF 1.8:</b>	Destek Hizmetlerini ve Sosyal İmkanları Geliştirmek
<b>2. Daha Güvenli Bir Kent Yaşam Alanı Oluşturulması ve Sürdürülmesi</b>	<b>HEDEF 2.1:</b>	Doğal Afete Karşı Bilinçlendirme
	<b>HEDEF 2.2:</b>	Kent Güvenliğini Artırmaya Yönelik Olarak Zabıta Hizmetlerini Sunmak
<b>3. Sosyal Refahın Geliştirilmesi ve Sosyal Dayanışmanın Güçlendirilmesi</b>	<b>HEDEF 3.1:</b>	Kentte Yaşayan Dezavantajlı Grupların Toplumsal Yaşamla Bütünleşmesine Katkıda Bulunmak
	<b>HEDEF 3.2:</b>	Sosyal Dayanışmayı Geliştirmek ve Yoksulluğun Etkilerini Azaltmak
	<b>HEDEF 3.3:</b>	Meslek Edindirme Faaliyetleri İle İşsizlerin Kent Ekonomisine Katılımını Artırmak ve Çivril'in Rekabet Gücünü Yükseltmek
<b>4: Kültür, Sanat ve Sosyal Faaliyetleri Yoluyla Sosyal Yaşamının Geliştirilmesi</b>	<b>HEDEF 4.1:</b>	Kültürel Zenginliğe, Kültürel Değerlere ve Turizm Potansiyeline İlişkin Farkındalığı Artırmak
	<b>HEDEF 4.2:</b>	Kent Halkının Kültürel, Sanatsal, Sosyal ve Ekonomik Faaliyetlere Katılımını Sağlamak
<b>5: Doğaya Saygılı, Sağlıklı ve Yaşanabilir</b>	<b>HEDEF 5.1:</b>	Kent İçi Yeşil Alan Miktarının Artırılması ve Çevre Bilincinin Geliştirilmesi Yolu İle “Yeşil Çivril” Vizyonunu Korumak
	<b>HEDEF 5.2:</b>	Çevrenin ve Halk Sağlığının Korunmasını Sağlayacak, Geri Dönüşüme İmkan Veren Biçimde Katı Atık Yönetimini Sağlamak

<b>Bir Çevrenin Oluşturulması ve Sürdürülmesi</b>	<b>HEDEF 5.3:</b>	Daha Sağlıklı Bir Kentte Yaşama Anlayışı Çerçevesinde Halk Sağlığının Korunmasını ve İyileştirilmesini Desteklemek
<b>6. Çivril' in Kentsel Altyapısının Güçlendirilmesi, Sağlıklı ve Sürdürülebilir Kentleşmenin Sağlanması</b>	<b>HEDEF 6.1:</b>	Çivril'in İmar Planına Uygun Kentsel Planlama İle Gelişimini Sağlamanın Yanı Sıra Kent Ekonomisi ve Sektörel Gelişmeye Katkıda Bulunmak
	<b>HEDEF 6.2:</b>	Kent Bilgi Sisteminin Belediyenin Tüm Birimlerince Kullanılır Hale Getirilmesi
	<b>HEDEF 6.3:</b>	Kent İçi Ulaşım Altyapısını ve Kent İçi Trafığı Sağlıklı Hale Getirmek
<b>7: Çivril Belediyesi'nde Belirlenen Misyonu Yerine Getirebilmek ve Vizyona Ulaşabilmek İçin Belediye Bünyesindeki Diğer Birimlerle, Resmi Kurum ve Kuruluşlarla Koordineli Hareket Ederek Fen İşleri Hedeflerini Yerine Getirmek ve İlçemizin Daha Yaşanılabilir Bir Hale Gelmesini Sağlamak</b>	<b>HEDEF 7.1:</b>	Çivril Belediyesi Sorumluluğunda Olan Yolların Yapım, Bakım ve Onarım İşlerini Yapmak
	<b>HEDEF 7.2:</b>	Çeşitli Amaçlı Kamu Binaları Yapmak, Belediye Hizmet Binaları İle Bölgemizdeki Kamu Binalarının Bakım ve Onarımını Gerçekleştirmek
	<b>HEDEF 7.3:</b>	Sosyal Hizmet Tesisleri Yapmak
	<b>HEDEF 7.4:</b>	Sağlıklı Yaşam Alanları Oluşturmak
	<b>HEDEF 7.5:</b>	Sportif Alanları Artırmak, Etkinlikler Düzenlemek ve Desteklemek
	<b>HEDEF 7.6:</b>	Kültür ve Turizm
	<b>HEDEF 7.7:</b>	Tarımsal Kalkınma
	<b>HEDEF 7.8:</b>	Organize Sanayi Bölgesi
	<b>HEDEF 7.9:</b>	Organize Hayvancılık Bölgesi
	<b>HEDEF 7.10:</b>	Eğitim ve Öğretime Destek

## TOPLAM KAYNAK İHTİYACI TABLOSU

2023 YILI GİDER KALEMLERİ	
AÇIKLAMA	TUTAR (TL)
Personel Giderleri	36.841.500
Sosyal Güvenlik Kurumlarına Devlet Primi Giderleri	6.282.800
Mal ve Hizmet Alım Giderleri	106.467.700
Faiz Giderleri	1.185.000
Cari Transferler	6.500.000
Sermaye Giderleri	69.723.000
Yedek Ödenekler	23.000.000
<b>TOPLAM</b>	<b>250.000.000</b>

## FAALİYETLER

### 1

1.1.1 Belediyecilik hizmetlerini bilgisayar ortamına taşıyacak sağlıklı bir bilgisayar ağı ile donatımı
1.1.2 Çıkarılacak olan bilgi sistemleri envanteri doğrultusunda Kurumun bilişim yönetişimini sağlayacak mekanizmaların gelişimi
1.1.3 İnteraktif çözümler sunan bir web sayfasının hazırlanması
1.1.4 Belediye web sayfasının Iphone ve Android uygulaması olarak geliştirilmesi
1.1.5 İnternet ve cep telefonu ile SMS üzerinden borç sorma, vergi borcu ödeme işlemlerinin yapımı
1.1.6 Kent bilgi sisteminin kurulmasına destek verilmesi, adres sorgulama ve e-imar durumu uygulamalarının internet sitesine entegrasyonunun sağlanması
1.1.7 Elektronik ortamda ilgili mevzuata rahat ulaşım sağlanması amacıyla oluşturulmuş bir mevzuat portalı
1.1.8 Yazılı kâğıt ortamında bulunan dokümanların elektronik belge haline dönüştürülmesi
1.1.9 Yeni teknolojileri araştırıp bunlardan belediyecilik konusunda yararlanılması
1.1.10 İnternet belediyeciliğinin etkin bir şekilde sürdürülmesi
1.1.11 Bilişim sistemleri ve yazılımla ilgili eğitim alınması
1.2.1 Mali raporlama sisteminin analizi
1.2.2 Bütçe, muhasebe ve finans bilgilerinin periyodik olarak ilgililere ve kamuoyuna açıklanması
1.2.3 Mali tabloların kamu muhasebeciliğinde uzman olan bir ekip tarafından denetimi
1.2.4 Bütçenin etkin yönetilmesi
1.2.5 Mevcut gelir kaynakları ve tahsilât sistemi ile ilgili gelişim ihtiyaçlarının analiz edilmesi ve öneri raporların hazırlanması
1.2.6 Borç yapısının etkin yönetilmesi
1.2.7 Mali hizmetler biriminde iç kontrol alt biriminin oluşturulması ve etkin yönetimi
1.2.8 Gelir artırıcı çalışmaların yapılması
1.2.9 Emlak ve İstimlak Müdürlüğü bünyesinde; taşınmaz mallar için imar planına göre uygulama ve düzenleme yapmak
1.2.10 Emlak ve İstimlak Müdürlüğü bünyesinde; gelir getirici taşınmaz malların kiraya verilmesi, kontrol ve takibi, bakım ve düzenlemesi, kiralamaların yenilenmesini yapmak
1.2.11 Emlak ve İstimlak Müdürlüğü bünyesinde; belediyeye ait taşınmazların işgallerinin önlenmesi ve edilenlerin ecrimisil ile bağlanmasını sağlamak
1.2.12 Emlak ve İstimlak Müdürlüğü bünyesinde; belediye ait taşınmazların satışı için gerekli Meclis ve Encümen kararları alınarak 2886 Sayılı yasa doğrultusunda satışların yapılmasını sağlamak
1.2.13 Emlak ve İstimlak Müdürlüğü bünyesinde; 6360 Sayılı yasadan önce; gerek kapanan belediyeler, gerekse köy muhtarlarınca satışı yapılan fakat tapu devri yapılamayan taşınmazlardan gerekli kanuni izlerin ve makbuzları tamamlanan taşınmazların tapu devirlerini yapmak
1.2.14 Emlak ve İstimlak Müdürlüğü bünyesinde; belediyeye ait taşınmazlardan diğer Kamu kurum ve kuruluşlarına devri yapılacak olan tahsis yapılacak taşınmazların devir ve tahsis işlerini yürütmek
1.3.1 İyi yönetim için gerekli olan süreçlerin bir eylem planı yaklaşımı çerçevesinde ortaya konulması
• Belli araç, yöntem ve teknikler (iş akışı şemaları, etken-etki diyagramı, denetim listesi, kontrol diyagramı vb.) kullanarak performansın belli aralıklarla düzenli olarak ölçülmesi, birimlerden gelen performans raporlarının değerlendirilmesi, güncellenmesi, birimlere geri bildirim yapılması ve daha verimli ve kaliteli olması için gerekli iyileştirmelerin yapılması
• Eylem planı kapsamında öngörülecek model çerçevesinde birimler arası iletişimin güçlendirilmesi
• Kurum genelinde süreç izlemenin yazılım üzerinden etkin bir şekilde yapılması

1.3.2 İç kontrolde mevcut durum analizini yapılarak, yeni bir eylem planının oluşturulması
1.3.3 İç kontrol, performans ölçütleri geliştirme, risk analizi, izleme değerlendirme ve kurumsal yapılanma konusunda eğitim ve danışmanlık hizmeti alınması
1.4.1 Her yıl düzenli olarak tüm personel için eğitim ihtiyaç analizi yapılması
1.4.2 Eğitim ihtiyaç analizi sonucunda personel bazında alınması gereken eğitimleri konu ve saat olarak belirleyerek bu eğitimlerin alınmasının sağlanması
1.4.3 Çivril Belediyesi çalışanı ortak vizyonunu oluşturarak çalışanların kaynaşması, motivasyonu ve birbirini geliştirmesinin sağlanması
1.4.4 Personelin yurt içinde gerçekleştirilen kongre, seminer, çalıştay vb. faaliyetlere katılmalarının sağlanması
1.4.5 Hizmet içi eğitimlerin etkinliğinin değerlendirilmesi
1.5.1 Belediyemizce yararlanılabilecek fonlara ilişkin bir envanter oluşturulması
1.5.2 Uluslararası ilişkiler alanında kurum içi kapasitenin artırılması ve bilgilendirmenin yapılması
1.5.3 Ulusal ve uluslararası kurumlarla işbirlikleri ve ortaklıklar geliştirilmesi
1.5.5 Proje hazırlanması ve yönetimi konulu eğitim alımı
1.5.6 Belediyenin tüm faaliyetlerine ve bu faaliyetler için halkın ve belediyenin ihtiyacı olan kaynaklara yönelik ulusal ve uluslararası kaynaklar krediler bağışlar ve sponsorluk ve diğer alınabilecek desteklerle ilgili çalışmalar yapılması
1.6.1 Kayıt ve dosyalama sisteminin Standart Dosya Planı'na uygun olarak yapılması
1.6.2 Dijital arşiv ve elektronik belge yönetim sisteminin daha etkin ve verimli hale getirilmesi
1.6.3 Evrak biriminde çalışan personele, evrakların kaydedilmesi, standartlara uygun bir şekilde sınıflandırılması, arşiv sistemine uygun muhafaza edilmesi konusunda bilgilendirilme faaliyetleri ve eğitimin verilmesi
1.6.4 Muhtarlık İşleri Müdürlüğü bünyesinde; kamu hizmetlerinin etkin, verimli ve güvenli bir şekilde sunulması, sorunların en kısa sürede yetkili makamlara iletilmesi, muhtarların etkinlik ve işlevlerinin artırılarak taleplerinin sonuçlandırılması amacıyla muhtarlarımızla her 3 ayda bir toplantı yapılması
1.6.5 Muhtarlık İşleri Müdürlüğü'nün ve ilgili diğer birimlerin tespitleri doğrultusunda plan ve bütçe uygunluğu dahilinde; muhtarlık binası olmayan mahallelere muhtarlık binası yapılması, muhtarlık binası olan mahallelerdeki binaların bakım ve onarımının yapılması.
1.6.6 Muhtarlık İşleri Müdürlüğü vasıtası ile mahalle muhtarlarımızın taleplerinin en kısa sürede ilgili birimlere ulaştırılması, taleplerin karşılanıp karşılanmadığının takibinin yapılması, talepleri karşılanamıyor ise gerekçesi ile muhtara bilgi verilmesi.
1.7.1 Hukuk süreçlerinin analizi
1.7.2 Birimlerin işlemleri ile ilgili hukuki görüş verilmesi
1.7.3 Dava takip sürecinin geliştirilmesi
1.7.4 Mevzuat takip sisteminin geliştirilmesi
1.8.1 Destek hizmetleri sürecinin analiz edilmesi ve süreç verimliliğinin artırılması
1.8.2 Personel gecesinin yapılması
1.8.3 Yılın personeli uygulamasının başlatılması
1.8.4 Çalışma ortamının iyileştirilmesinin sağlanması
1.8.5 Destek hizmetlerinin etkin bir şekilde sürdürülmesi
2



<b>2.1.1 Kamuoyu bilinçlendirme faaliyetleri yapılması</b>
• Kamuoyunun bilinçlendirmeye yönelik eğitim ve bilgilendirme faaliyetleri
• Çocuklara yönelik eğitici programlar düzenlemek
<b>2.1.2 Personelin hizmet içi eğitimlerle desteklenmesi</b>
<b>2.2.1 Ruhsatlandırma ve denetim faaliyetlerinin sürdürülmesi</b>
• İşyerlerinin sürekli olarak denetlenmesi ve ruhsatlandırılması
• Belediye sınırları içinde ruhsatsız faaliyet gösteren tüm iş yerlerini mevzuata uygun ruhsatlı hale getirmek, denetlenen ve denetlenebilir işyeri sağlamak
• Gıda üreten ve satan işyerlerinin üç ayda bir denetimlerinin yapılarak yıl içinde tamamının denetlenmesi
• Belediyemiz tüketiciye ulaştırılan yaş sebze ve meyvelerin kaliteli, sağlıklı olmaları için pazar yerlerinin denetimi
• Halkımızın esenlik , refah , düzen ve huzuru artırmak amacıyla etkin denetim çalışmaları yapmak
<b>2.2.2. Vatandaşlardan gelen şikâyetlerin kanun ve yönetmelikler çerçevesinde süresi içerisinde değerlendirilmesi ve sonuçlandırılması</b>
<b>2.2.3. Zabıta Müdürlüğü personeline hizmet içi eğitimlerin yaygınlaştırılması</b>
<b>2.2.4 İlçemizde kurulan semt Pazar yerine mobese kayıt ve izleme sistemlerinin kurulması</b>
<b>2.2.5 Şehir içi trafiğinin rahatlaması amacı ile Hükümet Caddesi , Cumhuriyet Caddesi ve Uşak Caddelerinde bulunan ceplerin ücretli olması için Denizli Büyükşehir Belediyesi ile iletişime geçilip görüşülmesi</b>
<b>2.2.6 Semt pazarlarımızda pazarcı esnaflarının Pazar tezgah yerleri iplerini gelişi güzel çevredeki bina balkon ve çatı saçaklarına bağlamalarının önlenmesi, semt pazarlarının düzenlenerek Pazar tezgah yerlerinin düzensiz ve kötü görünümlerinin iyileştirilerek vatandaşların daha rahat alışveriş yapmalarının sağlanması ve çevrede bulunan binaların balkon vb. herhangi bir zarar verilmesinin önlenmesi amacıyla semt pazarlarına pazarcı esnafının tezgah iplerini bağlamaları için eksik olan demir direkler kurularak semt pazarlarının daha düzenli bir görünüme kavuşmasının sağlanmasının planlanması</b>
<b>2.2.7 İlçemize yurt dışından gelen vatandaşlarımıza ve yabancı uyruklu kişilere zabıta biriminin yetki dahilinde gerekli yardımların yapılması ve ilçemizin tarihi yerleri hakkında bilgi vererek yardımcı olunması planlanması</b>
<b>2.2.8 İlçemiz merkezinde bulunan Değirmen Caddesi ve Atatürk Caddelerinin tek yön olmaları şehir içi trafiğinin rahatlatacağı planlanması</b>
<b>2.2.9 Müdürlüğümüz bünyesinde çalışan personelin sağlıklı; zihinsel ve fiziksel moral ve motivasyonunun yükseltilmesi, verimliliğinin artırılması için spor programı kapsamında spor hocası gözetiminde haftada 1 gün asgari 60 dakika spor yaptırılması</b>
<b>2.2.10 Merkez ve Mahalle semt pazarlarında Pazar tezgah yerlerinin belirlenerek pazarların daha modern bir görünüme kavuşmasının sağlanması için tezgah yerleri çizgi çalışmasını tüm semt pazarlarında yapılması</b>
<b>2.2.11 İlçemizde bulunan işyerlerinin reklam tabela ve ilan unsurlarının görüntü kirliliği oluşturmalarını önlemek, kentimize daha çağdaş bir görünüm oluşturmak amacıyla işyerlerinin reklam ve tabela unsurları ilan ve reklam ekiplerimizce denetlenmekte, Belediyemiz İlçe Tasarım Biriminden alınan görüş doğrultusunda işyerlerine ait reklam, tabela ve tanıtım unsurları Büyükşehir Belediyesi Reklam, İlan ve Tanıtım Yönetmeliğine uygun hale getirilmekte, mevzuat hükümlerine aykırılıkları bulunan reklam unsurları ekiplerimizce kaldırılarak ilçemizde görüntü kirliliğinin önlenmesi</b>
<b>2.2.12 Semt pazarlarında alışveriş yapan halkımıza, semt pazarlarının daha iyi ve daha rahat alışveriş yapılan alanlar haline getirilmesi amacıyla semt halkının görüşlerinin alınarak anket çalışmasının yapılması ve ankete katılan vatandaşlarımıza “ ÇİVRİL Belediyesi” logolu, ve geri dönüşümü mevcut İlçe halkının semt pazarlarında alışveriş yaparken çevre kirliliğine sebebiyet vermemesi ve kentlilik bilincinin pekiştirilmesi amacıyla bez-kumaş malzemedan torba; file dağıtım yapılması</b>
<b>2.2.13 Zabıta Müdürlüğü olarak ilçe halkının başvuru ve şikayetlerini daha kısa zamanda çözüme kavuşturmak ve ekiplerimizle denetim ve çalışmalarımızı daha aktif hızlı ve etkin hale getirmek amacıyla Müdürlüğümüz bünyesinde 5 adet araçlı ekip oluşturulması</b>
<b>2.2.14 - İlçemiz mahallelerinde işlek noktalara ilçe haritasının konulması</b>

2.2.15 Kaldırım üzerine vatandaşlarımıza engel teşkil eden her türlü yapının, engelin (Ekmek Büfesi , Reklam Tabelası , Araç parkları vb.) kaldırılması için kontrollerin artması

2.2.16 İlçemiz sınırları içerisinde eksik olan trafik işaretleri , tehlike arz yerlere kasis konması için Denizli Büyükşehir Belediyesi (UKOME) ile iletişime geçip eksiklikleri gidermek

2.2.17 Zabıta personeline telsiz alınarak hizmetlerin hızlandırılması

2.2.18 Belediyemizin Zabıta personelinin Hizmetlerini; çağdaş, teknolojik ve entegreli modern sistemlerle bütünleştirerek, vatandaşların yararına en iyi şekilde sunmaya çalışan Çivril Belediyesi Zabıta Müdürlüğü çalışan personelin eğitimi için seminerler düzenlenmesi

2.2.19 Pazarıcı esnaflarımıza önlük ve isimlik takmaya teşvik edilmesi

### 3

3.1.1 Dezavantajlı grupların, yaşam koşullarını ve yerel hizmet taleplerini içerecek şekilde envanterinin çıkarılması

3.1.2 İhtiyaç Sahibi Kişiler, Yaşlılar ve engellilere yönelik eğitim ve rehabilitasyon hizmetleri verilmesi

• İhtiyaç Sahibi Kişiler, Yaşlı ve engellilere yönelik sosyal faaliyetler düzenlenmesi

• Engellilere yönelik ulaşım kolaylıkları sağlanması

3.2.1 Sosyal destek ihtiyaç sahipleri veri tabanının oluşturulması ve diğer kuruluşlarla işbirliği ile yoksulluk haritasının çıkarılması

3.2.2 Sosyal yardım faaliyetlerinin sürdürülmesi

• Halk Günleri ve Mahalle Toplantıları Düzenlenmesi

3.2.3 Çivril'de sosyal yardımların ihtiyaç sahibi kişi/ailelere ulaşımını sağlayacak koordinasyon faaliyetlerinin çeşitli organizasyonlarla yürütülmesi

3.2.4 Sosyal yardımlara erişimi ve farkındalığı artırmaya yönelik faaliyetler

3.3.1 Meslek ve beceri kazandırma eğitim programları hazırlanması ve uygulanması

• Bilgi ve beceri kazandırmaya yönelik meslek eğitim programları hazırlanması

• Bilgi ve beceri kazandırmaya yönelik meslek kursları düzenlenmesi

3.3.2 Yaygın eğitimi desteklemeye yönelik olarak eğitim düzeyleri itibarıyla tamamlayıcı eğitim programları düzenlenmesi

3.3.3 Bilgi ve beceri düzeyini artırmaya yönelik olarak ilçe düzeyinde merkezi idareye bağlı kurumlar ve STK'lar ile mesleki eğitime yönelik ortak programlar hazırlanması ve uygulanmasına yönelik ortak faaliyetlerde bulunulması.

### 4

4.1.1 İlçemiz merkezi ve mahallelerindeki Geleneksel ve Kültürel değerlerin geliştirilmesine yönelik faaliyetlerin sürdürülmesi

• Gelenek ve Göreneklerimize sahip çıkmak ve bu amaçla Kültürel projelerin geliştirilmesine yönelik faaliyetlerin sürdürülmesi

• Önemli gün ve gecelerde etkinlikleri düzenlenmesi

• Halk konserleri düzenlenmesi

• Sempozyum, Panel, seminer ve gösteri gibi etkinliklerin artırılarak sürdürülmesi

4.1.2 Kent kültürüne ilişkin farkındalığı artırmaya yönelik çeşitli programların hazırlanması

4.1.3 Uluslararası kurumlarla kültürel, sosyal ve ekonomik alanlarda ortak işbirlikleri yapılması

• Yerel ve uluslararası kurumlarla kurumsal düzeyde kültür, sanat, turizm ve ekonomik konularda ilişkilerin yürütülmesi ve toplantı işbirliği ve proje hazırlama çalışmaları yapılması

• Ulusal ve uluslararası nitelikte kültür sosyal, turizm, sanat ve ekonomik faaliyetle düzenlenmesi, ulusal ve uluslararası toplantılara katılınması.

• Kardeş şehir görüşmeleri yürütülmesi ve yeni kardeş şehirler belirlenerek ortak projeler yapılması

• Çivril ve Çivril Belediyesinin Tanıtımına İlişkin Faaliyetler

4.1.4 Sinema Salonu, Çok Amaçlı Konferans Salonu, Kültür Evi yapımı

4.1.5 Türk hamamı yapımı

4.1.6 İlçemizde bulunan tarihi evlerin, cami, han, hamamların restorasyon çalışmalarına devam edilmesi.

4.2.1 Tiyatro gösterimi faaliyetlerinin düzenlenmesi

4.2.2 Halk Eğitim Müdürlüğü ile işbirliği yapılarak kurslar düzenlenmesi.

4.2.3 Spor faaliyetlerinin geliştirilmesine yönelik desteklerin sürdürülmesi

• Belediye spor faaliyetleri

• Yaz spor okulu faaliyeti

• Amatör spor kulüplerine destek verilmesi

4.2.4 Sosyal alanların yapımı ve donatım ve aydınlatması

• Sosyal Çalışma alanların yapılması

• 4.2.5 Turizme yönelik faaliyetler

• Akdağ Sığırkuyruğu Yol ve Çevre düzenlemesi

• Akdağ Tokah Kanyonu Tanıtım Çalışması

• Miryokefalon Savaş Anıtının yapılması ve Tanıtım Çalışmaları

• Beycesultan Tanıtım Çalışmaları

• Dedeköy, Serbenşah, Bayat Camileri Tanıtım Çalışmaları

5

5.1.1 Park ve oyun alanları yapımı ve donatımı

• Mahalle park ve oyun alanları projelendirmesi

• Mahalle park ve oyun alanları yapımı

• Mevcut parkların bakım, onarım ve yeni donanımı

• Parklar ve oturma yerlerinin imalat-bakım ve onarım

5.1.2 Ağaçlandırma faaliyetleri

5.2.1 Katı atık toplama hizmetleri ve kent temizliği,

• Katı atık toplama hizmetleri ve kent temizliği,

• Yeni konteynır yerleştirme,

• Kalıcı konutlarda katı atık toplama konteynırlarının temizlik ve bakımının yapılması,

5.2.2 Çevre konusunda halkın duyarlılığını yükseltmek, katılımını sağlamak ve belediyenin teknik kapasitesini yükseltmek için bilinçlendirme çalışmaları yapılması,

5.2.3 Katı atık toplama araçlarının yenilenmesi ve sayılarının artırılması,

5.2.4 Sıfır Atık Projesi'nin ilçenin tamamına yayılması konusunda faaliyetler gerçekleştirilmesi,

5.3.1 Denetim ve ruhsatlandırma hizmetleri ile kamuoyuna bilinçlendirme faaliyetleri,

• Gıda üreten işyerlerinin tespit edilmesi,

• İşyeri açılış ruhsatı denetimleri,

• Vatandaşların ve işyeri sahiplerinin bilgilendirilmesine yönelik broşürlerin hazırlanması,

• Mezbahanın sağlıklı biçimde işletilmesi için gerekli denetimin yapılması,

• Vatandaşların güvenilir, hijyenik ve sağlıklı et tüketimlerini sağlamaya yönelik kontrol, kesim ve dağıtım faaliyetleri,

• Vatandaşların güvenilir, hijyenik ve sağlıklı et tüketimlerini sağlamaya yönelik alım satım işlemleri,

5.3.2 Halk sağlığına yönelik vektör kontrol mücadelesi,

5.3.3 Başiboş köpek hayvanları için barınma ve tedavi amaçlı hayvan hastanesi yapılması,

5.3.4 Başiboş sokak hayvanlarının toplanması, tedavi ve rehabilite edilmesi,

6

6.1.1 Plansız alanların planlanması, Merkez mahallelerin yapılaşma koşullarının düzenlenmesine ilişkin revizyon planlarının yapılması,

• 1/1000 uygulama imar planlarının yapılması,

• 1/25.000 Ölçekli Çevre Düzeni Planı, Revizyon İmar Planı, İlave İmar Planları ve değişiklikleri yapılması/yaptırılması,

• Mikro Bölgeleme Etüt Çalışmaları, Jeolojik-Jeoteknik-Jeofizik Etüt Çalışmaları yapılması/yaptırılması,

• Çivril Kentsel Dönüşüm ve Gelişim Master Planı hazırlanması,

• 6306 sayılı kanun kapsamında mevcut yapı stoku çıkarılması,

• Mikro Bölgeleme Jeolojik Etüt Çalışmalarına uygun riskli alan ve rezerv alanları belirlenmesi,

• İmar planı ve uygulaması tamamlanan gelişme konut alanlarındaki yol kotları (kırmızı kot) belirlenmesi,

• Kentsel Tasarım Rehberi hazırlanarak, uygulama çalışması yapılması,

• Belediyemiz sınırları içerisinde vatandaşlarımızın kullanımına sunulmak üzere bisiklet yolları ve bisiklet park yerleri belirleme,

• İlçe Düzeyinde turizm master planı hazırlanacak ve imar planı çalışmaları yapılması,

• TOKİ 2. etap uygulamasına destek verilmesi,

• İlçemizde yer alan yeşil koridorun devamı niteliğinde olacak bir Millet Bahçesi çalışması,

• İlçemize yakışır, modern ve hızlı hizmet anlayışını yansıtacak Belediye hizmet binası yapımı için gerekli olan teknik ve bürokratik altyapının hazırlanması,

• 6360 sayılı yasa ile Çivril Belediyesinin sorumluluk sahasına giren 56 mahallenin güncel halihazır haritaları ve jeolojik jeoteknik etüt çalışmalarının tamamlanması,

• Jeolojik ve jeoteknik raporları Çevre ve Şehircilik Bakanlığına sunulan Çivril İlçe Merkezinde yapılaşma koşullarını tekrar düzenleneceği revizyon imar planı çalışmaları yapılması,

• Kent İçinde yaşanan araç trafik yoğunluğunun azaltılması amacı ile Kent Merkezinde 4 Km'lik bisiklet yollarının projelendirilmesi, planlanması ve bisiklet kullanımına teşvik edici faaliyetlerin gerçekleştirilmesi,

• İmar ve Şehircilik Müdürlüğü'ne ait mevcut arşiv dijital ortama aktarılarak, yeni oluşacak veriler dijital ortamda saklanması,

• Coğrafi Bilgi Sistemi'nin güncelliğine yönelik çalışmalar Planlama, Ruhsat ve Numarataj Birimi eşgüdümüyle sağlanması,

• Dijital haritaların oluşturulmasının ve e-belediye uygulamalarının işlerliğinin dönem sonuna kadar hazırlanması,

• "Çivril Kongre ve Fuar Merkezi" için yer seçimi, projelendirme, bina ve çevre düzenlemesi yapımı 2024 yılı sonuna kadar tamamlanması,

• Belediyemiz sınırları içerisinde 'Kültür Varlığı' olarak tescillenmiş yapılar projelendirilerek 2024 yılı sonuna kadar restore edilmesi (Işıklı Çarşı ve Bayat Cami Projelendirme Çalışmaları Başlamıştır).

• Kent kimliğinde iz bırakmış yapıların kente kazandırılmasına yönelik; tespit, projelendirme ve yapım işleri 2019 yılı sonuna kadar tamamlanması,

• Çivril ilçesinde yapılması planlanan yaklaşık 150 ha'lık karma sanayi alanı ile ilçemizin ve bölgemizin rekabet edebilme gücünün artırılması ile istihdam alanları; tarım, hayvancılık ve sanayi sektörlerinde daha aktif olabilmesi ve daha fazla yatırım olanağı sağlanabilmesi için çalışmaların 2024 yılında tamamlanması,

6.1.2. Yapı denetimleri ve ruhsatlandırma işlemlerine devam edilmesi,

• Kaçak yapılaşma ve gecekondular ile etkin mücadele edilmesi,

• Yapı denetimi ve ruhsatlandırma işlemlerine devam edilmesi,

• Ruhsatı uygun olarak biten inşaatlara yapı kullanma izin belgesi verilmesi,

6.1.3. 18. Madde Uygulaması Yapılması (İmar planına uygun yol ve parklar vs. hizmet sunmak üzere belediyeye kazandırılması)

6.1.4. Yapılan imar planlarına uygun şekilde imar uygulamaları yapılması/yaptırılması,

- 6.1.5. 18. Madde Uygulaması yapılan yerlerde hisse devri işlemlerinin tamamlanması,
- 6.2.1. İmar planlarının ve kadastral bilgilerin Kent Bilgi Sistemine aktarılması ve akıllı veri üretilmesi,
- 6.2.2. Harita faaliyetlerinin geliştirilmesi,
- 6.3.1. Yaya alanı yapımı ve aydınlatma yapılması,
- 6.3.2. Yaya yollarının TSE standartlarına uygun yapılması,
- 6.3.3. Yönlendirme levhalarının, trafik ve sokak tabelalarının yapımı ve yerleştirilmesi,
- 6.3.4. Yol çizim faaliyetleri,
- 6.3.5. Kavşak projelendirilmesi, sinyalizasyonu, merkezi idare ve Büyükşehir Belediyesi ile koordinasyonu ve kullanıma hazır hale getirilmesi,
- 6.3.6. Toplu taşımanın düzenlenmesi,
- Toplu taşımanın Büyükşehir ile koordine edilerek denetlenmesi,
  - Durakların Büyükşehir ile ortaklaşa yapımı ve montajı
  - Merkez giriş ve çıkışlarının yeniden düzenlenmesi,
  - Bisiklet yollarının planlanması ve kullanımına yönelik özendirici faaliyetlerin gerçekleştirilmesi,

## 7

- 1
- İmar planlarında yer alan mülkiyet problemi olmayan tüm yolların açılması yerleşim bölgesinde bulunan yollara beton kilitli parke taşı veya sathi kaplama yapılması, yerleşim yeri dışında bulunan yolların ise stabilize malzeme ile düzeltilmesi sağlanması,
- Mevcut yolların bakım ve onarımları gerçekleştirilmesi,
  - Sorumluluk alanımızda bulunan mahallelerdeki ihtiyaç halinde baca, ızgara, istinat duvarı ve taş duvar yapılması,
  - Ulaşımın sağlanması amacıyla menfez ve köprülerin yapılması,
  - Su baskınlarının önlenmesi için mevcut yağmur suyu ızgaralarının bakım ve onarımı yapılacak olup, su baskınlarının yaşanmaması için gerekli tedbirler alınacaktır.
  - Trafik yollarına yaya kaldırımı, bordür ve refüj yapılması,
  - En sağlıklı ve çevreci bireysel ulaşım aracı olan bisiklet kullanımını yaygınlaştırmak güvenli bisiklet yolları yaparak Çivril'in her bölgesine özellikle park alanlarına erişim ve ulaşım kolaylığı sağlanması,
- 2
- Yöresel satış yerleri , büfe yapımı ve yenilemesi vb. bina yapım faaliyetlerinde bulunmak.
  - Nüfusu yoğun mahallelerde düğün salonu ve kapalı pazar alanı oluşturmak.
  - Belediye hizmet binalarımızın büyük bakım-onarım ve tadilat işleri yapılarak fiziksel sorunların giderilmesinin sağlanması,
  - Belediyemize yeni bir hizmet binasına kavuşturmak.
  - Sorumluluk alanımızda bulunan kamu binaları, okul, cami vb. yapıların bakım ve onarımları için gelen talepleri değerlendirerek uygun olanları yapmak
- 3
- Kültür merkezi yapmak.
- Mahalle konakları yapmak
  - Sosyal tesisler yapmak.
  - Türk Hamamı Yapmak.
- 4
- Kent içi yeşil alan miktarı arttırılacak ve Çivril halkının yeşil alanlara erişimini kolaylaştırılması,
  - Mevcut parkların bakımı yapılacak ve günün koşullarına uygun hale getirilmesi,

- Yeşil alanların ve refüjlerin sulama projeleri tamamlanması
- Park donatıları üretilerek parklara yerleştirilmesi,
- Park, Refüj ve kaldırımlara ağaç dikimine önem verilmesi,
- Parklara spor aletleri ve çocuk oyun grupları konulacaktır.
- Mevcut yeşil alanların güvenliğinin sağlanması
- Tarihi dokulardan esinlenerek vizyon parklar hayata geçirilmesi,
- Çeşitli amaçlara yönelik marka parkların gerçekleştirilmesi,
- Mevcut parkları ve yeni düzenlenecek parkların bitki örtüsünün çim ağırlıklı değil de kuraklığa dayanıklı su ihtiyacı az olan bitkilerle donatılması,

5

- Spor kompleksi ve semt spor sahaları yapılması,
- Atlı spor merkezi ile çocuklarımıza ve gençlerimize binicilik sporu sevdirmek.
- Gençlerimizin doğa ile iç içe vakit geçirmeleri sağlanması,

6

- Akdağ tokalı kanyonu ve sığır kuyruğu yaylasını turizme kazandırılması,
- Miryokefalon savaşı anıtsal alan düzenlemesinin yapılması,

7

- Seracılığın desteklenmesi,
- Arıcılık yapan çiftçilerimizin desteklenmesi,
- Organik gübre işleme tesisi yapılacak.
- Rüzgar gülü ile su çıkarma projesi hayata geçirilmesi,
- Mısır Kurutma tesisi.

8

- Organize sanayi bölgesi alanın belirlenmesi, projendirilmesi ve belirlenen taşınmazların kamulaştırılması.
- Organize sanayi bölgesinin alt yapı çalışmalarının tamamlanması.

9

- Hayvancılık bölgesi alanın belirlenmesi, projendirilmesi ve belirlenen taşınmazların kamulaştırılması.
- Hayvancılık bölgesinin alt yapı çalışmalarının tamamlanması.
- Enerji açığının kapatılması, sanayi bölgesinde ihtiyaç olan enerjinin karşılanması ve hayvansal atıkların enerji ve gübre yönünden ekonomiye kazandırılması

10

- Okul öncesi Kreş yapılarak çalışan bayan personellerin işlerinde daha verimli olmaları hedeflenmiştir.
- İlçemizde eğitime devam eden anaokul, İlkokul, Ortaokul, Lise ve Meslek yüksek okulunun ihtiyaçları karşılanacaktır.