

ATATÜRK ÜNİVERSİTESİ

PERFORMANS PROGRAMI

2023



ATATÜRK ÜNİVERSİTESİ
PERFORMANS PROGRAMI
2023 YILI



*“Cumhuriyetimize vereceğimiz
en büyük armağan,
gençlerimizin eğitilmesi
olacaktır.”*

Mustafa Kemal Atatürk



SUNUŞ

Ülkemizde, mali yönetim ve kontrol sistemini yeniden düzenleyen 5018 sayılı Kamu Mali Yönetimi ve Kontrol Kanunu, çıktı ve sonuç odaklı bir yönetim anlayışı getirerek, mali saydamlık ve hesap verebilirlik ilkeleri çerçevesinde kaynakların etkili, ekonomik ve verimli kullanımının sağlanmasını amaçlamaktadır. Bu amacın gerçekleştirilmesi kurumlarda performans esaslı bütçe sisteminin tam olarak yerleşmesiyle mümkün olabilecektir.

Atatürk Üniversitesi, akademik, sosyal ve kültürel zenginliğini yarım asrı aşan eğitim deneyimi ile kurumsallaştırarak bölge ve ülke kalkınmasına önemli ölçüde katkı sağlamış; özülküsü doğrultusunda verdiği eğitimin, ürettiği bilgi ve teknolojinin, sunduğu hizmetlerin dünya standartlarında, uluslararası kabul görmüş, araştırmacı ve yenilikçi bir anlayışla bulunduğu bölgenin sosyo-ekonomik ve kültürel yapısını geliştiren, tüketen değil üreten, nitelikli ve etkin mezunlar yetiştiren üniversite olmayı hedeflemiştir.

2023 Yılı Performans Programımız Program Bütçe ve Stratejik Plan esas alınarak hazırlanmış, programda yer alan bilgilerin doğru olmasına, faaliyetlerin tüm yönleriyle açıklanmasına, sonuç odaklı bir anlayışla Üniversitemizin amaç ve hedeflerinin gerçekleştirilme aşamalarını ve yöntemlerini ifade etmesine büyük önem verilmiştir. Programda stratejik plan ve bütçe arasındaki ilişki de göz önünde bulundurularak öncelikli hedefler ve bu hedefler kapsamında gerçekleştirilecek faaliyetler, performans göstergeleri ve kaynak ihtiyacına ilişkin bilgilere yer verilmiştir.

2023 Yılı Performans Programının hazırlanmasında emeği geçen Üniversitemiz çalışanlarına teşekkür eder, başarılı bir şekilde uygulanmasını dilerim.

Prof. Dr. Ömer ÇOMAKLI
Atatürk Üniversitesi Rektörü
Erzurum-2022



İÇİNDEKİLER

SUNUŞ	4
İÇİNDEKİLER	5
I. GENEL BİLGİLER	6
A- Yetki, Görev ve Sorumluluklar	6
B- Teşkilat Yapısı	8
C- Fiziksel Kaynaklar	11
D- İnsan Kaynakları	26
II. PERFORMANS BİLGİLERİ	30
A- Temel Politika ve Öncelikler	30
B- Amaç ve Hedefler	32
C- Performans Hedef ve Göstergeleri ile Faaliyetler	36
D- İdarenin Toplam Kaynak İhtiyacı	78
E- Diğer Hususlar	80

1. GENEL BİLGİLER

A. YETKİ, GÖREV VE SORUMLULUKLAR

Cumhuriyetimizin kurucusu Ulu Önder Atatürk'ün 1 Kasım 1937 tarihinde Türkiye Büyük Millet Meclisi'nin yasama yılı açılış konuşmasında Doğu Anadolu'da büyük bir üniversite kurma gereğini ifade ederek başlattığı çalışmalara 12 yıl aradan sonra 1950'de tekrar başlanılmış ve 1951 yılında TBMM'nde kurulan komisyon üniversitenin Erzurum'da kurulmasını önermiştir. 20 Mart 1954 tarihinde kabul edilen 6373 sayılı kanunla üniversitenin adının Atatürk Üniversitesi olması kararlaştırıldı. Aynı yıl Amerika Birleşik Devletleri A.I.D. teşkilatı aracılığı sonucu Nebraska Üniversitesi ile işbirliği anlaşması imzalanarak hazırlık çalışmaları hızlandırıldı ve 6990 sayılı Atatürk Üniversitesi Kanunu'nun 07 Haziran 1957 tarihinde yürürlüğe girmesi ile kurulmuş oldu.

Atatürk üniversitesinin genç öğretim üyeleri Birleşik Devletlerde farklı araştırmalar yapma olanağını sunan kardeş üniversitenin teknik ve akademik tecrübelerinden yararlanmıştı. Üniversitenin kuruluş tarihi olan 1957 den itibaren 14 yıl boyunca maddi olarak USAID tarafından karşılanan 50 adet uzun-dönem görev kadrosu Nebraska personeli tarafından doldurulmuştur. Fakülte'deki kadrolar 1968'e kadar Türk personeli tarafından doldurulmuş ve Atatürk Üniversitesinin gelişmesine çok zaman ayıran Nebraska personeli açısından Üniversitenin tam bir Türk Kurumu olarak olgunlaşması için gitme zamanı gelmiştir.

Atatürk Üniversitesi, 17 Kasım 1958'de Ziraat ve Fen-Edebiyat Fakülteleri ile eğitime başlamıştır. Üçü misafir olmak üzere dört Öğretim üyesi, 23 Asistan ve 125 öğrencisiyle eğitime başlayan Atatürk Üniversitesi bu gün 490.000'e yaklaşan öğrencisi, 2717 öğretim elemanı, 610.500'e yakın mezunu ile nitelik ve nicelik bakımından ülkemizin en büyük Üniversitelerinden biri konumuna gelmiştir. Üniversitemiz bugün merkez yerleşkesi ile çevre il ve ilçelerde bulunan 23 fakülte, 1 yüksekokul, 1 konservatuvar, 13 meslek yüksekokulu, 8 enstitü, 45 araştırma merkezi ve çeşitli öğrenci destek birimleri(yemekhaneler, kültür merkezleri ve spor salonları vb.) eğitim ve araştırma hizmetleri ile gençlerimizi aydınlık yarınlara hazırlamaktadır. Doğu Anadolu Bölgesinin sosyal, ekonomik ve kültürel kalkınmasında önemli sorumluluklar üstlenen Atatürk Üniversitesi, eğitim-öğretim ve bilimsel etkinliklerinin yanı sıra toplam Araştırma Hastaneleri ve Diş Hekimliği Fakültesi ile bölgedeki milyonlarca insana sağlık hizmeti vermekte; tarım ve hayvancılık, mühendislik, temel bilimler ve sosyal bilimler alanlarında bölgeye önemli katkılar sağlamaktadır.

Atatürk Üniversitesinde yetişmiş çok sayıda Öğretim Üyesi Ülkemizin diğer Üniversitelerinde görev yaparak Türk Yüksek öğretime katkılarını sürdürmektedir.

Atatürk Üniversitesi, topluma kazandırdığı 610.400'ü aşkın mezunuyla, Atatürk İlkeleri doğrultusunda ulusal değerlerimizi bireysel özgürlüklerle birleştirerek evrensel düşünce ve davranışın geliştirilmesine katkı sağlamaktadır.



B. TEŞKİLAT YAPISI

Üniversitelerin teşkilat yapısı; 18.02.1982 tarihinde yayımlanan “**Üniversitelerde Akademik Teşkilat Yönetmeliği**” ne göre belirlenmiştir .

Üniversite, bilimsel özerkliğe ve kamu tüzel kişiliğine sahip, yüksek düzeyde eğitim-öğretim, bilimsel araştırma ve yayın yapan ve fakülte, enstitü, yüksekokul, bölüm, ana bilim dalı, ana sanat dalı, bilim dalı, sanat dalı, araştırma ve uygulama merkezlerinden oluşan bir yükseköğretim kurumudur.

2547 Sayılı Yüksek Öğretim Kanunu'nun 13, 14 ve 15. Maddeleri ise Rektör, Senato ve Üniversite Yönetim Kurulunun yetki ve sorumluluklarını düzenlemektedir.

Yükseköğretim Kurumlarının İdari Teşkilatı ve Görevleri, Yükseköğretim Üst Kuruluşları ile Yükseköğretim Kurumlarının İdari Teşkilatı Hakkında 07.10.1983 tarih ve 124 sayılı Kanun Hükmünde Kararnamenin yedinci bölümde belirtilmiştir.

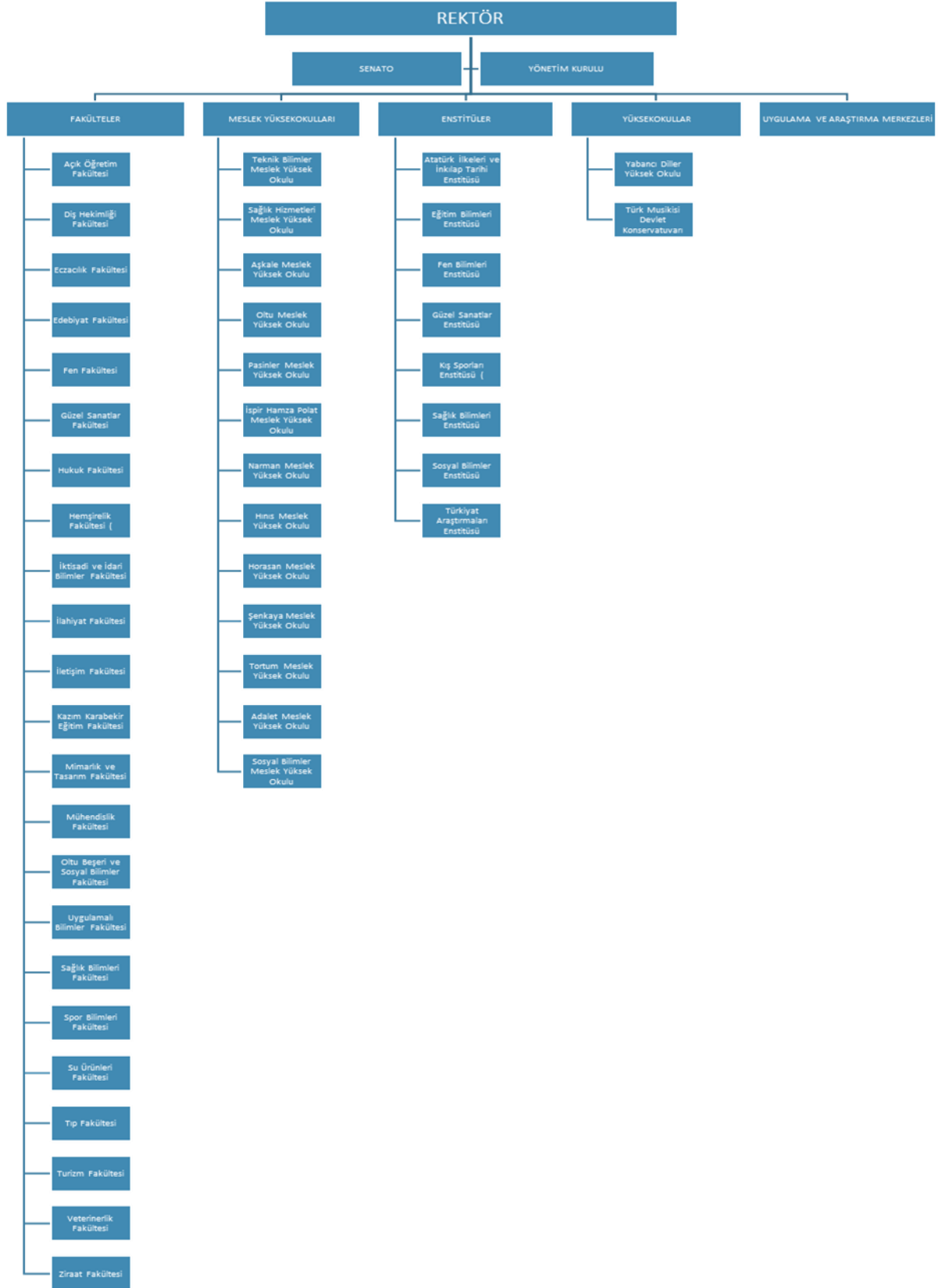
Üniversite İdari Teşkilatı aşağıdaki birimlerden oluşur:

- a) Genel Sekreterlik,
- b) Yapı İşleri ve Teknik Daire Başkanlığı,
- c) Personel Daire Başkanlığı,
- d) İdari ve Mali İşler Daire Başkanlığı
- e) Öğrenci İşleri Daire Başkanlığı,
- f) Sağlık, Kültür ve Spor Daire Başkanlığı,
- g) Kütüphane ve Dokümantasyon Daire Başkanlığı,
- h) Bilgi İşlem Daire Başkanlığı,
- i) Hukuk Müşavirliği,
- j) Strateji Geliştirme Daire Başkanlığı
- k) İç Denetim Birimi

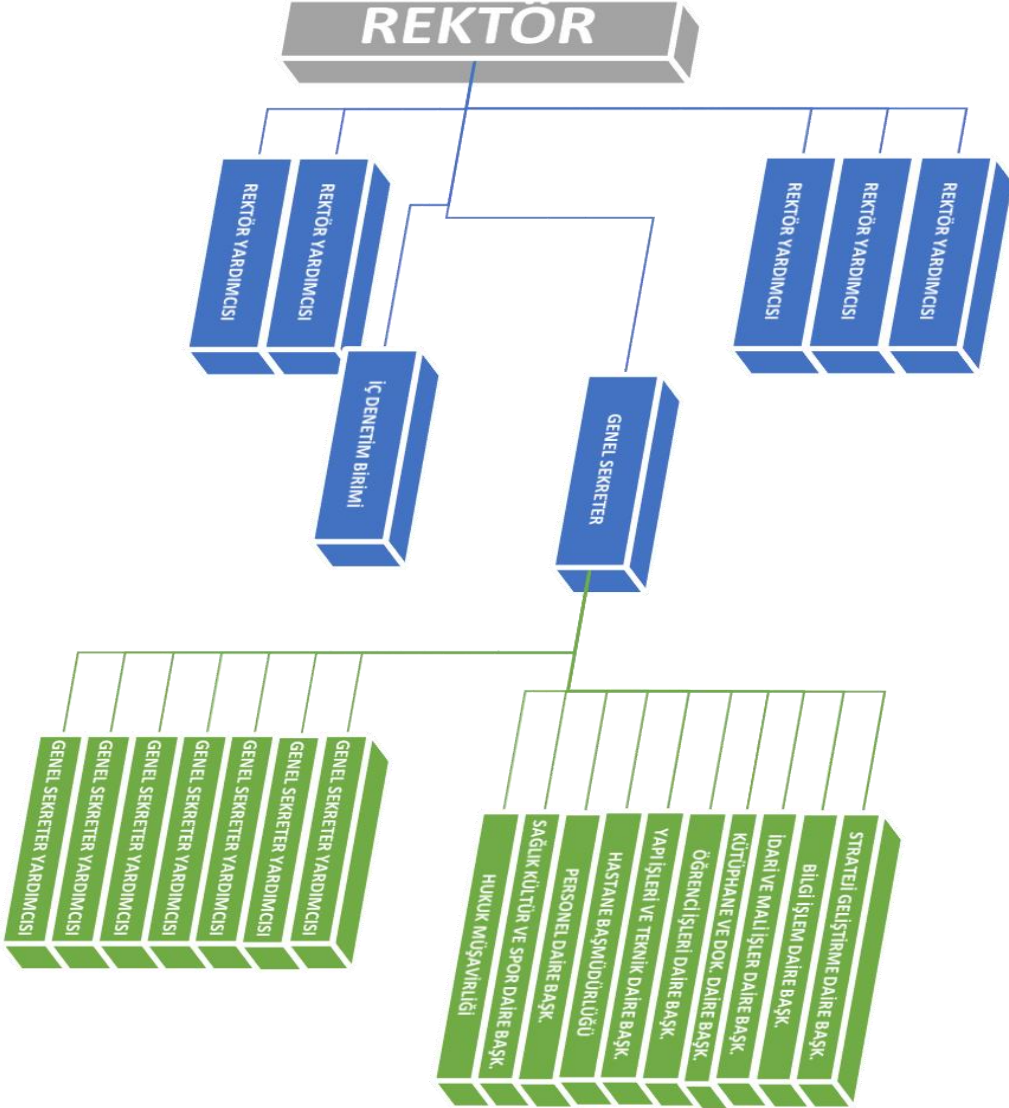
7 Haziran 1957 tarihinde kabul edilen 6990 Sayılı Atatürk Üniversitesi Kanunu ile kurulan Üniversitemiz her türlü eğitim-öğretim, araştırma ve uygulama etkinlikleri gerçekleştirirken yanı sıra kent ve bölge ile bütünleşmek amacıyla çeşitli çalışmalar yürütmektedir.

Üniversitemizin akademik ve idari teşkilat şeması aşağıda gösterilmiştir.

Akademik Teşkilat yapısı



İdari Teşkilat Şeması



C-FİZİKSEL KAYNAKLAR

Atatürk Üniversitesi'ne Merkez yerleşke 6.500.000 m² alana kurulmuş olup, içerisinde 950.000 m² kapalı alan bulunmaktadır. Kazım Karabekir Eğitim Fakültesine bağlı bazı bölümler ise 42.050 m² üzerine kurulu Yoncalık Yerleşkesinde eğitim-öğretim faaliyetini sürdürmektedir.

Üniversitemiz alt yapı, derslik ve laboratuvarların teknolojik donanımları açısından oldukça iyi durumdadır. Bireysel çalışma odaları, derslikler ve bilgisayar laboratuvarları öğrenci merkezli eğitime daha uygun hale getirmek için gerekli teknolojik araç-gereçlerle donatılmıştır.





Atatürk Üniversitesi Yerleşkeleri;

Rektörlük ve İdari Birimler, Tıp Fakültesi, Diş Hekimliği Fakültesi, Eczacılık Fakültesi, Veteriner Fakültesi, Sağlık Bilimleri Fakültesi, Sağlık Hizmetleri Yüksekokulu, Fen Fakültesi, Mühendislik Fakültesi, Ziraat Fakültesi, Su Ürünleri Fakültesi, Mimarlık ve Tasarım Fakültesi, Kazım Karabekir Eğitim Fakültesi, İktisadi ve İdari Bilimler Fakültesi, Güzel Sanatlar Fakültesi, Edebiyat Fakültesi, Açık Öğretim Fakültesi, İletişim Fakültesi, İlahiyat Fakültesi, Hukuk Fakültesi, Turizm Fakültesi, Spor Bilimleri Fakültesi, Hemşirelik Fakültesi Yabancı Diller Yüksekokulu, Türk Musikisi Devlet Konservatuvarı, Teknik Bilimler Meslek Yüksek Okulu, Sosyal Bilimler Meslek Yüksek Okulu, Adalet Meslek Yüksekokulu, Enstitüler, Araştırma ve Uygulama Merkezleri, Yakutiye Araştırma ve Uygulama Hastanesi, Merkezi Kütüphane ve Lojmanlar şehir merkezinde bulunan 6.500.000 m² arazi üzerine kurulu Merkez Yerleşke'de etkinliklerini gerçekleştirmektedir.

Erzurum'da merkez yerleşkede dışında Eğitim Fakültesi Yoncalık Yerleşkesi, Halıcılık Eğitim Merkezi yer almaktadır. Ayrıca Oltu ilçe yerleşkesinde meslek yüksekokulu ve Uygulamalı Bilimleri Fakültesi, Oltu Beşeri ve Sosyal Bilimler Fakültesi, Aşkale, İspir, Pasinler, Narman, Hınıs, Şenkaya, Horasan ve Tortum İlçelerinde de meslek yüksek okulları yerleşkeleri bulunmaktadır.



Fiziksel Degerler İstatistiklerimiz

FİZİKSEL DEĞERLER BİLGİ FORMU

BÜTÇE YILI : 2023

KURUM ADI : ATATÜRK ÜNİVERSİTESİ

		2021	2022	2023
Akademik Birim Sayısı	Fakülte	23	23	23
	Yüksekokul	2	2	2
	Meslek YO	13	13	13
	Enstitü	8	8	8
	Merkez	45	45	44
Fiziki Kapasite	Hizmet Binası Sayısı			
	Merkez kampüsteki bina sayısı	139	139	139
	İlçelerdeki bina sayısı	25	25	25
	Diğer	1	1	1
	Merkez Dışındaki Yerleşke Sayısı			
	İl içindeki yerleşke sayısı	2	2	2
	İlçelerdeki yerleşke sayısı	10	10	10
	Diğer	0	0	0
	Derslik Sayısı	681	681	681
	Derslik Alanı (m2)	103.729	103.729	103.729
	Öğrenci Yurdu			
	Yurt Sayısı (Blok/Bina)	0	0	0
	Yurt Kapasitesi (Öğrenci barındırma kapasitesi)	0	0	0
	Toplam Kullanımdaki Açık-Kapalı Alan (m2)	6.500.000	6.500.000	6.500.000
	Toplam Kullanımdaki Kapalı Alan (m2)	778.178	778.178	778.178
	Kiralanın Hizmet Binası (eđitim-idari)			
	Sayısı	0	0	0
Kullanım Alanı (m2)	0	0	0	
Lojmanlar	Sahip Olunan	1.038	1.038	1.038
	Tahsis Edilen	0	0	0
	Kiralanın	0	0	0
	Ortalama Aylık Kira Tutarı			
	İdare Bütçesinden Ödenen	0	0	0
	Kullanıcı Personel Tarafından Ödenen	0	0	0



Öğrenci İstatistiklerimiz

ATATÜRK ÜNİVERSİTESİ																
2021-2022 EĞİTİM-ÖĞRETİM YILI MEZUN ÖĞRENCİ İSTATİSTİKLERİ																
	Önlisans			Lisans			Yüksek Lisans			Sanatta Yeterlilik			Doktora			TOPLAM
	Erkek	Kız	Toplam	Erkek	Kız	Toplam	Erkek	Kız	Toplam	Erkek	Kız	Toplam	Erkek	Kız	Toplam	
Toplam	13.184	21.129	34.313	6.852	9.537	16.389	491	569	1.060	3	2	5	178	93	271	52.038
Açık Öğretim	12.061	19.565	31.626	3.597	4.973	8.570										40.196
İkinci Öğretim	170	114	284	865	800	1.665	22	28	50							1.999
Örgün Öğretim	953	1.450	2.403	2.024	3.038	5.062	295	362	657	3	2	5	178	93	271	8.398
Uzaktan Eğitim				366	726	1.092	174	179	353							1.445

ATATÜRK ÜNİVERSİTESİ																
2022-2023 EĞİTİM-ÖĞRETİM YILI KAYITLI ÖĞRENCİ BİLGİLERİ																
	Önlisans			Lisans			Yüksek Lisans			Sanatta Yeterlilik			Doktora			Toplam
	Erkek	Kız	Toplam	Erkek	Kız	Toplam	Erkek	Kız	Toplam	Erkek	Kız	Toplam	Erkek	Kız	Toplam	
Toplam	144.792	182.732	327.524	70.929	78.202	149.131	5.116	4.633	9.749	37	34	71	1.531	1.287	2.818	489.293
Açık Öğretim	136.670	176.415	313.085	51.512	56.502	108.014										421.099
İkinci Öğretim	1.576	676	2.252	4.294	2.976	7.270	55	63	118							9.640
Örgün Öğretim	6.546	5.641	12.187	14.243	17.121	31.364	4.458	4.171	8.629	37	34	71	1.531	1.287	2.818	55.069
Uzaktan Eğitim				880	1.603	2.483	603	399	1.002							3.485



ATATÜRK ÜNİVERSİTESİ																
2022-2023 EĞİTİM-ÖĞRETİM YILI																
KAYITLI ÖĞRENCİ BİLGİLERİ																
	Önlisans			Lisans			Yüksek Lisans			Sanatta Yeterlik			Doktora			Toplam
	Erkek	Kız	Toplam	Erkek	Kız	Toplam	Erkek	Kız	Toplam	Erkek	Kız	Toplam	Erkek	Kız	Toplam	
Toplam	144.792	182.732	327.524	70.929	78.202	149.131	5.116	4.633	9.749	37	34	71	1.531	1.287	2.818	489.293
Açık Öğretim	136.670	176.415	313.085	51.512	56.502	108.014										421.099
İkinci Öğretim	1.576	676	2.252	4.294	2.976	7.270	55	63	118							9.640
Örgün Öğretim	6.546	5.641	12.187	14.243	17.121	31.364	4.458	4.171	8.629	37	34	71	1.531	1.287	2.818	55.069
Uzaktan Eğitim				880	1.603	2.483	603	399	1.002							3.485
YENİ KAYIT ÖĞRENCİ BİLGİLERİ																
	Önlisans			Lisans			Yüksek Lisans			Sanatta Yeterlilik			Doktora			Toplam
	Erkek	Kız	Toplam	Erkek	Kız	Toplam	Erkek	Kız	Toplam	Erkek	Kız	Toplam	Erkek	Kız	Toplam	
Toplam	35.795	55.149	90.944	19.449	22.541	41.990	1.937	1.521	3.458	1	3	4	361	240	601	136.997
Açık Öğretim	32.853	52.568	85.421	14.421	16.276	30.697										116.118
İkinci Öğretim	507	258	765	835	602	1.437	24	24	48							2.250
Örgün Öğretim	2.435	2.323	4.758	4.018	5.193	9.211	1.668	1.311	2.979	1	3	4	361	240	601	17.553
Uzaktan Eğitim				175	470	645	245	186	431							1.076
MEZUN ÖĞRENCİ SAYILARI																
	Önlisans			Lisans			Yüksek Lisans			Sanatta Yeterlilik			Doktora			TOPLAM
	Erkek	Kız	Toplam	Erkek	Kız	Toplam	Erkek	Kız	Toplam	Erkek	Kız	Toplam	Erkek	Kız	Toplam	
Toplam	13.184	21.129	34.313	6.852	9.537	16.389	491	569	1.060	3	2	5	178	93	271	52.038
Açık Öğretim	12.061	19.565	31.626	3.597	4.973	8.570										40.196
İkinci Öğretim	170	114	284	865	800	1.665	22	28	50							1.999
Örgün Öğretim	953	1.450	2.403	2.024	3.038	5.062	295	362	657	3	2	5	178	93	271	8.398
Uzaktan Eğitim				366	726	1.092	174	179	353							1.445

2022-2023 EĞİTİM-ÖĞRETİM YILI GÜZ YARIYILI				
DERS KAYIT ANALİZİ				
BİRİM ADI	Kayıtlı Öğrenci	Ders Kayıt Yapan	Ders Kayıt Yapmayan	Ders Kayıt Oranı
AÇIK ÖĞRETİM	421.099	252.371	168.728	59
ÖRGÜN ÖĞRETİM	64.709	52.004	12.705	80
UZAKTAN EĞİTİM	3.485	2.439	1.046	70

1958'DEN 2023'E KAYITLI-MEZUN ÖĞRENCİ SAYILARI						
Kayıt Yaptıranlar			Mezun Olanlar			
Erkek	Kız	Toplam	Erkek	Kız	Toplam	
651.269	707.042	1.358.311	275.959	334.471	610.430	

ULUSLARARASI ÖĞRENCİ SAYILARI		
AÖF	Ö.Ö	Toplam
		92 UYRUK
5.126	2.540	7.666

Veriler 15 Ekim 2022 tarihi itibarıyla derlenmiştir.

1-GENEL HİZMET ALANLARI

Konukevi 1

Büyük çaplı onarımdan geçirilen konukevi 3 katlı olup 4 süit (2'si kral dairesi), 6 çift, 20 tek olmak üzere 30 oda, 50 yatak kapasitesine sahiptir. Ayrıca havuz ve sauna ile birlikte 120 kişi kapasiteli restoran, 45 kişi kapasiteli kahvaltı salonu ile misafirlerimizin gazete okuyup televizyon izleyebilecekleri bir dinlenme salonu bulunmaktadır.

Konukevimizde 24 saat sıcak su verilmektedir. Tüm odalarda duş, balkon, kablo TV ve Türksat uydu yayını, telefon, mini buzdolabı, kablolu ve kablosuz erişim imkanı sunan internet hizmeti ve 24 saat oda servisi bulunmaktadır. Konukevimizden yılda yaklaşık 3 bin 500 kişi faydalanmaktadır.

Konukevi 2

Büyük çaplı onarımdan geçirilen konukevinde 21 oda ve 32 yataklı olup 2 süit, 6 çift, 13 tek oda bulunmaktadır. Konukevimizden yılda ortalama 4 bin 500 kişi faydalanmakta; ayrıca 24 saat sıcak su verilmekte olup, tüm odalarında kablo TV yayını, dahili ve harici telefon, mini buzdolabı, çalışma masası, kablosuz internet bulunmaktadır. Konukevinde 200 kişi kapasiteli bir restoran da mevcuttur.

Konukevi 3

2015 yılında hizmete giren konukevi 5 katlı 54 odalı 78 yataklı olan konukevimizde 5 süit, 25 çift, 24 tek oda bulunmaktadır. Konukevimizden yılda ortalama 7 bin 500 kişi faydalanmaktadır. Konukevimizde 24 saat sıcak su verilmekte olup, tüm odalarında kablo TV yayını, dahili ve harici telefon, mini buzdolabı, çalışma masası, kablosuz internet bulunmaktadır.

Ayrıca 120 araç kapasiteli bir kapalı otoparkımız, 45 kişilik kahvaltı salonumuz ile misafirlerimize hizmet vermektedir.

Sağlıklı Yaşam Merkezi

584 m2 alandaki Sağlıklı Yaşam Merkezinde (Fitness Center) 15 adet kondisyon aleti mevcuttur. Ayrıca buhar banyosu, sauna, şok duş ve vitamin bar bulunmaktadır. Spor eğitmenleri nezaretinde plates, telebant, step dansı ve aerobik sporları yapılmakta olup tesisten ayda ortalama 80 kişi yararlanmaktadır.

Akademik ve İdari Personel Dinlenme Salonları

3048 m2 alana sahip, dinlenme salonlarımız 2 katlı olup, akademik lokalimizde üç salonumuz bulunmaktadır. İdari personel lokalimiz ise iki ayrı salon olarak hizmet vermektedir. Bina içerisinde 2016 yılında Sanat Evi oluşturulmuştur.

Bovling Salonu

2270 m2 alana kurulu olan 2 katlı Bovling Salonumuzda 8 adet bovling makinesi bulunmaktadır. Salonumuzun 1. katında, 1 adet snack bar, bekleme salonu, çocuklar için oyun salonu, kafe; 2. katında 1 adet air hokey masası, 1 adet langırt oyunu, 6 adet Amerikan bilardo masası, 3 adet üç top bilardo masası, ayrıca 1 adet Vitamin Bar bulunmaktadır.

Kortlar

2709 m2 alanındaki bölgede 3 futbol, 2 basketbol sahası ve 5 tenis kortu bulunmaktadır. Ayrıca yaz aylarında hizmet veren bir de Kort Kafesi mevcuttur. Kortlarımızda turnuva maçları ve çeşitli etkinlikler düzenlenebilmektedir. 2008 yılına kadar 1 futbol, 1 basketbol sahası, 2 tenis kortu ve 1 kafeteryası olan tesisimizin, 2014 yılında kapasitesi 3 futbol ve 2 basketbol sahası, 5 tenis kortu ve 2 kafeye çıkarılmıştır.

Erzurumevi

Daha önceden 479 m2'lik alana kurulan ve otantik Erzurum evlerini andıran "Erzurumevi", büyük çaplı onarım ve yenileme çalışmalarının ardından



düzenlenip daha kullanışlı bir hale getirilmiştir. İki katlı olan Erzurumevi özellikle protokol yemekleri ve gezi amaçlı etkinlikler için kullanılmaktadır.

Çay Bahçesi

Çay bahçesi 240 kişi kapasiteli, açık ve kapalı alanıyla personel, öğrenci ve halka açık bir işletmedir. 2014 yılı itibarıyla tamamen yenilenmiştir.

Lojmanlar

Atatürk Üniversitesinde şu an itibarıyla bulunan lojman sayısı 1038 adet olup, bu lojmanlarda akademik personel ve idari personel ikamet etmektedir. 40 m², 70 m², 80 m², 100 m², 115 m², 130 m² ve 150 m²'lik daireler bulunan lojmanlara 2008 yılından itibaren 10 milyon liraya yakın harcama yapılırken bu harcamalar çoğunlukla mantolama, çatı ve merdiven onarımları, çelik kapı yenileme, sundurma ve ısı kanalı tesisat yenilemeleri ile çevre düzenlemeleri şeklindedir.

Kampüste hizmet veren kurum ve kuruluşlar

1 adet Postane

3 adet Banka Şubesi

Tüm Bankalara Ait Atm'ler

2 adet Sinema

3 adet Market

1 adet Mini Market

1 adet Manav

1 adet Süt ve Süt Ürünleri Satış Noktası

3 adet Büfe

4 adet Lokanta



6 adet Kafe

40 adet Kantin

1 adet Çiçekçi

1 adet Medikal Market

1 adet Kadın ve Erkek Kuaförleri

Kültür ve Gösteri Salonları

850 kişilik Kültür Merkezi (A Salonu)

510 kişilik Nenehatun Kültür ve Gösteri Merkezi 250 kişilik Kültür Merkezi
(Mavi Salon)

300 kişilik Gösteri Sanatları Merkezi

70'er kişilik 3 adet cep salonu

1 adet Kültür Merkezi Sergi Salonu

1 adet Kültür ve Gösteri Merkezi Fuaye Sergi Salonu 1 adet Tiyatro Sahnesi

3 adet Güzel Sanatlar Sergi alanları

Güzel Sanatlar Müzesi

Tüm Akademik Birimlerde 70-150 Kişilik

Konferans Salonları

Spor Salonları ve Alanları

2 Adet Futbol Çim Saha

4 Adet Futbol Halı Saha

5 Adet Basketbol Sahası

5 Adet Tenis Kortu

1 Adet Olimpik Atletizm Sahası



1 Adet Voleybol Salonu

1 Adet Hentbol Salonu

1 Adet Uzak Doęu Spor Salonları Salonu 1 Adet Halk Oyunları Salonu

1 Adet Güreş Salonu

1 Adet Jimnastik Salonu

1 Adet Yarı Olimpik Yüzme Havuzu

1 Adet Sağlıklı Yaşam Merkezi

2 Çok Amaçlı Spor Salonu

Yemekhaneler

Öğrenci Yemekhane Sayısı : 4 Adet

Öğrenci Yemekhane Alanı : 8.000 m²

Öğrenci Yemekhane Kapasitesi: 7.000 Kişi

Personel Yemekhane Sayısı : 4 Adet

Personel Yemekhane Alanı : 1.000 m²

Personel Yemekhane Kapasitesi: 1500 Kişi

Öğrenci Yurtları

Merkez yerleşkede ve şehrin muhtelif yerlerinde açılan Kredi ve Yurtlar Kurumuna bağlı yurtlar barınma ihtiyacını büyük ölçüde karşılamaktadır. Yurtlarda öğrencilerin sosyal, kültürel ve sportif etkinlikler yapabilecekleri ortak kullanım alanları mevcuttur.

Okul Öncesi ve İlköğretim Okulu Alanları

Anaokulu Sayısı :2

Anaokulu Alanı :300m²



Anaokulu Kapasitesi :150 Kişi

İlköğretim Okulu Sayısı : 2

İlköğretim Okulu Alanı :18.091m²

İlköğretim Okulu Kapasitesi:2.600 Kişi

Turizm Fakültesi Uygulama Oteli

Atatürk Üniversitesi Turizm Fakültesi Uygulama Oteli; profesyonel ve kurumsal yaklaşım ile kaliteli hizmet ağırlıklı ve müşteri memnuniyeti odaklı bir model benimsemektedir. Buna göre, Turizm Fakültesi öğrencilerine yüksek standartlarda sektörde iş imkanı sağlama ve Türkiye'deki en başarılı uygulama oteli olma yolunda her geçen yıl daha mükemmeli sunmaya amaçlamaktadır.

Atatürk Üniversitesi Turizm Fakültesi Uygulama Oteli; konaklayan her misafirinin ihtiyacına ve isteklerine uygun, yüksek kalitede hizmet üretmek; öğrencilerine ise yüksek standartlarda yenilikçi eğitim ve uygulama imkanı sunarak ülkemizi doğru, kaliteli ve güzel tanıyacak nitelikli personel yetiştirme misyonu ile hareket etmektedir.

2-SAĞLIK HİZMETLERİ

Sağlık; Anne karnından ölüme kadar her yaş ve konumdaki insanımızı yakından ilgilendiren konuların başında gelmektedir. Bu bilinç ve sorumlulukla işlevlerini yerine getiren Atatürk Üniversitesi Araştırma Hastanesi; halkımıza hızlı, etkin ve kolay ulaşılabilir bir sağlık hizmeti sunmayı amaçlamakta ve bu yolda kendini sürekli yenileyerek önemli adımlar atmaktadır.

Gelişmiş bir tıp merkezi olarak, sağlık hizmetlerinin sunumunda popülist yaklaşımlar yerine, çağın gerektirdiği donanım ve yatırımları yaparak modern tıbbın tüm olanaklarını halka ulaştırmak ilk hedef olmuştur. Bu anlayıştan

hareketle son yıllarda yeni bir yapılanmaya gidilmiş ve sağlık alanında insanımızın gereksinimlerine cevap veren bir sistem hayata geçirilmiştir.

Hastanemiz 1418 yatak kapasiteli olup, 14 vilayete sağlık hizmeti veren bir tıp merkezidir. Hastanemiz polikliniklerine 2020 yılı içerisinde müracaat eden poliklinik hasta sayısı 669.396, yatan hasta sayısı 51.991, ameliyat edilen hasta sayısı 35.292'dür. Hastanemiz 7 Ocak 1978 tarihinde kampüs içerisindeki binada hizmetini başlamış olup, 07.10.2009 tarihinde ek binanın tamamlanıp hizmete açılmasıyla tüm klinik ve poliklinikler yeni binaya taşınmıştır.

Eski Yakutiye Araştırma Hastanesi binasının tadilatı tamamlanmış olup, Aziziye Araştırma Hastanesi Kliniklerinin taşınması tamamlanmıştır. Ayrıca eski hemşire katı olarak kullanılan bina yıkılarak, alanı daha da genişletilmiş, buraya Kardiyoloji, Göğüs Cerrahi ve Kalp Damar Cerrahi Kliniklerinin içinde bulunduğu bir ek bina inşaatı tamamlanarak söz konusu klinikler faaliyetlerine başlamıştır.

Hastahane Fiziksel Yapı

Birim	Sayı (Adet)	Alan (m ²)
Acil Servis	2	2.450
Yoğun Bakım	7	2.310
Ameliyathane	1 Adet 25 Oda	1.050
Klinik	49	43.550
Laboratuvar	4	3.440
Eczane	1	440
Radyoloji Alanı	1	2.450
Nükleer Tıp Alanı	1	2.700
Sterilizasyon Alanı	1	600
Mutfak	1	1.010
Çamaşırhane	1	950
Teknik Servis (Atölyeler)	10	1.170
Arşiv	3	2.000
Ambarlar	15	2.010
Kütüphane-Toplantı salonu	1+1=2	700
Yemekhaneler	4	2.200



Asansör	24	60
Kalorifer Dairesi	3	770
Matbaa	1	50
Bahçe ve bina çevresi		110.000
Kapalı Garaj	1	700
Kullanılan Alan		180.610

Hastane Adı: Atatürk Üniversitesi Sağlık Araştırma ve Uygulama Merkez Müdürlüğü	
Adresi: Atatürk Üniversitesi Kampüsü Yakutiye/ERZURUM	
Mevcut Tescilli Yatak Sayısı	1418
Toplam Hasta Oda Sayısı	673
Toplam Hasta Odası İçinde 1 Yataklı WC'li Duş'lu Oda Sayısı	249
Toplam Hasta Odası İçinde 2 Yataklı WC'li Duş'lu Oda Sayısı	248
Toplam Hasta Odası İçinde 3 Yataklı WC'li Duş'lu Oda Sayısı	149
Toplam Hasta Odası İçinde 4 Yataklı WC'li Duş'lu Oda Sayısı	14
Yoğun Bakım Oda Sayısı	13
Toplam Poliklinik Oda Sayısı	78
Toplam Arsa Alanı (m ²)	110.000 m ²
Toplam Kapalı Alan (m ²)	180.000 m ²
Toplam Oturum Alanı (m ²)	55.456 m ²

Diş Hekimliği Fakültesinin üniversite yerleşkesi içerisindeki binasının temeli 1975 yılında atıldı. Fakültemiz 5 Kasım 1979 tarihinde üniversitemiz yerleşkesindeki kendi binasına taşındı. Zamanla artan sağlık hizmetleri talebini karşılamak ve yeniden yapılandırılan anabilim dallarının ihtiyaçlarına cevap vermek amacıyla, 1999 ve 2015 yıllarında mevcut binanın yanına ek binalar yapılmıştır. Fakültemizde 24 profesör, 10 Doçent, 17 Dr. Öğretim Üyesi olmak üzere toplam 51 öğretim üyesi ile 96 araştırma görevlisi bulunmaktadır.

Hayvan Hastanemiz 12.01.2017 tarihinde T.C. Tarım ve Orman Bakanlığı tarafından ruhsat alarak 7 gün 24 saat hizmet vermeye başlamıştır. Hayvan

Hastanesi kuruluşundan buyana Erzurum ve çevresindeki iller (Kars, Iğdır, Ağrı, Ardahan, Erzincan, Bayburt, Artvin, Gümüşhane, Muş, Bingöl, Van) olmak üzere yaklaşık 12 il kapsamında bulunan pet, kanatlı, büyük ve küçükbaş hayvanlara hizmetvermektedir.

Hayvan Hastanemizin klinik hizmetleri; Cerrahi, İç Hastalıkları, Doğum ve Jinekoloji, Dölerme ve Suni Tohumlama Anabilim dallarından oluşan dört klinik anabilimi tarafından verilmektedir. Bu anabilim dallarında kendi konusunda uzman 13 öğretim üyesi ve 5 araştırma görevlisi, ayrıca 15 yüksek lisans ve doktora öğrencisi bulunmaktadır.

3-KÜTÜPHANE HİZMETLERİ

Kütüphanenin kuruluş amacı, öncelikle üniversitemiz bünyesindeki eğitim-öğretim ve araştırma faaliyetleri ve daha sonra da üniversitemiz dışındaki araştırma faaliyetlerinin gerçekleştirilmesine destek olmak ve bu anlamda kullanıcılarına nitelikli bilgi kaynaklarını sağlamaktır. Kütüphanemize ait sayısal bilgiler aşağıdadır.

MERKEZ KÜTÜPHANE

Alan Adı	Adedi	Metrekare	Kullanıcı Sayısı
Bilgi Kaynakları Salonu	6	3300	384
Çalışma Salonu	1	250	192
Kantin	1	350	-
İnternet Salonu	1	50	12
Cilt Atölyesi	1	60	-
İdari Hizmet Alanı	14	280	-
Depo Alanı	2	40	-
Arşiv Alanı	1	3000	-
Toplam	27	7330	588



ÇALIŞMA SALONU (EK BİNA)

Alan Adı	Adedi	Metrekare	Kullanıcı Sayısı
Çalışma Salonu	12	6376	1137
İnternet Salonu	1	50	21
Kantin	2	200	-
İdari Hizmet Alanı	2	150	6
Depo Alanı	2	400	-
Fotokopi	1	4	1
Yayın Müdürlüğü	1	100	-
Dinlenme alanı, Mescitler, WC'ler v.b. alanları		720	-
Toplam	22	8000	1165

BİLGİ VE TEKNOLOJİK KAYNAKLAR

Yazılımlar ve Bilgi Erişim Sistemleri :

Yazılımlar ve Bilgi Erişim Sistemleri

Kullanım Alanları	Yazılım / Program
Otomasyon (İşletim) Sistemi	YORDAM Kütüphane Otomasyon Bilgi ve Belge Erişim Sistemi
Veritabanları Toplu Tarama Motoru	SUMMON Elektronik Kaynaklar Toplu Tarama
Kurumsal Arşiv İşletim Sistemi	Dspace Kurumsal Açık Erişim Platformu
KİTS İşletim Sistemi	KİTS Kütüphaneler Arası İşbirliği Takip Sistemi
Belge Sağlama İşletim Sistemi	TÜBESS Türkiye Belge Sağlama ve Ödünç Verme Sistemi
Belge Yönetim Sistemi	ÜBYS Üniversite Belge Sağlama ve Ödünç Verme Sistemi
Toplam	6

Kütüphane Kaynakları :

Basılı Kitap Sayısı	206.816 Adet
Yazma Eser Sayısı	1.797 Adet
Basılı Dergi	5.283 Adet
Elektronik Kitap Sayısı (Tam Metin)	225.000 Adet
Elektronik Dergi Sayısı (Tam Metin)	84.693 Adet
Elektronik Tez Sayısı (Tam Metin)	1.500.000 Adet
Veri Tabanı	44 Adet
Tez	14.548 Adet
Harita	7185 Adet
Görsel (CD, DVD)	2905 Adet

D. İNSAN KAYNAKLARI

İnsan kaynakları yönetimi, çalışanların bilgi, yetenek, ilgi ve deneyimlerinden en üst düzeyde yararlanarak, kurumun stratejik amaçlarına ulaşmasında etkin bir rol oynar. Bu nedenle çalışanlar bilgi, yetenek, ilgi ve deneyimlerine uygun alanlarda istihdam edilir ve bu alanda yükselmelerine olanak sağlanır.

Stratejik plan kapsamında çalışanlara; Üniversitenin kurumsal kimliği ve değerleri, yönetim anlayışı, çalışma ortamı, güçlü ve zayıf yönleri hakkında değerlendirmeye, çalışanların kurumsal bağlılık ve memnuniyet düzeylerini ölçmeye yönelik anketler uygulanmıştır. Yapılan anketlerin değerlendirilmesiyle insan kaynakları yönetiminin doğru yapılandığı ve istihdam edilen personelin gelişiminin dikkate alındığı belirlenmiştir.

Üniversitemizde 2717 Akademik, 1519 İdari, 2015 işçi 696 sayılı KHK'ya göre ,527 işçi Sürekli İşçi pozisyonunda , 851 personel 657 sayılı D.M.K. 4/B ye göre çalışmaktadır.

Üniversitemizin öğretim üyesi, öğretim görevlisi ve idari personel dağılımları aşağıda verilmiştir.



KURUMU : ATATÜRK ÜNİVERSİTESİ

EYLÜL - 2022

AKADEMİK PERSONELİN SAYISAL DÖKÜM CETVELİ

UNVANI	KADRO	1	2	3	4	5	6	7	TOPLAM
PROFESÖR	SERBEST	721							721
	DOLU	639							639
	BOŞ	82							82
DOÇENT	SERBEST	409	29	25					463
	DOLU	349							349
	BOŞ	60	29	25					114
DOKTOR ÖĞRETİM ÜYESİ	SERBEST	627	69	63	4	3			766
	DOLU	505	38	30	1				574
	BOŞ	122	31	33	3	3			192
ÖĞRETİM GÖREVLİSİ	SERBEST	141	30	36	57	88	20		372
	DOLU	112	24	24	46	79	10		295
	BOŞ	29	6	12	11	9	10		77
ARAŞTIRMA GÖREVLİSİ	SERBEST				991	250	29	4	1274
	DOLU				620	230	10		860
	BOŞ				371	20	19	4	414
TOPLAM	SERBEST	1898	128	99	1052	341	49	6	3573
	DOLU	1605	62	54	667	309	20	0	2717
	BOŞ	293	66	70	385	32	29	4	879



ATATÜRK ÜNİVERSİTESİNİN AKADEMİK PERSONEL DURUMU					EYLÜL - 2022	
BİRİMİ	PROFESÖR	DOÇENT	DR.ÖĞR.ÜYE.	ÖĞR.GÖR.	ARŞ.GÖR.	TOPLAM
Ziraat Fakültesi	79	17	21		28	145
Tıp Fakültesi	105	50	90	6	290	541
Fen Fakültesi	78	20	36		22	156
Edebiyat Fakültesi	54	35	46	3	51	189
Diş Hekimliği Fakültesi	24	7	20		87	138
İktisadi ve İdari Bilimler Fakültesi	33	17	27	4	34	115
Kazım Karabekir Eğitim Fakültesi	63	47	52	7	55	224
Mühendislik Fakültesi	65	32	59	1	56	213
İlahiyat Fakültesi	30	11	12	4	17	74
Hukuk Fakültesi	2	4	10	1	39	56
Güzel Sanatlar Fakültesi	10	18	16	6	13	63
İletişim Fakültesi	11	8	12		10	41
Eczacılık Fakültesi	9	8	10		13	40
Veteriner Fakültesi	24	14	19		21	78
Uygulamalı Bilimler Fakültesi			6		2	8
Sağlık Bilimleri Fakültesi	2	3	8	2	11	26
Mimarlık ve Tasarım Fakültesi	10	6	8	2	22	48
Su Ürünleri Fakültesi	6	7	3		1	17
Açık ve Uzaktan Öğretim Fakültesi		5	8	2	1	16
Turizm Fakültesi	2	3	7		11	23
Oltu Beşeri ve Sosyal Bilimler Fakültesi		2	9		9	20
Spor Bilimleri Fakültesi	5	10	10	3	6	34
Hemşirelik Fakültesi	13	10	21	1	13	58
Yabancı Diller Yüksekokulu			3	20	1	24
Türk Musikisi Devlet Konservatuarı	1	2	1	7		11
Teknik Bilimler Meslek Yüksekokulu	7	8	11	21		47
Sosyal Bilimler Meslek Yüksekokulu			7	18		25
Aşkale Meslek Yüksekokulu			4	10		14
Pasinler Meslek Yüksekokulu			5	12		17
Oltu Meslek Yüksekokulu			6	13	2	21
İspir Hamza Polat Meslek Yüksekokulu			5	7	3	15
Narman Meslek Yüksekokulu		1	3	6		10
Sağlık Hizmetleri Meslek Yüksekokulu	3	2	11	9		25
Hınıs Meslek Yüksekokulu		1	4	8		13
Horasan Meslek Yüksekokulu			3	16		19
Tortum Meslek Yüksekokulu				7		7
Adalet Meslek Yüksekokulu				6		6
Şenkaya Meslek Yüksekokulu						
Atatürk İlkeleri ve İnkılap Tarihi Enstitüsü	3	1	1			5
Fen Bilimleri Enstitüsü					18	18
Sosyal Bilimler Enstitüsü					12	12
Sağlık Bilimleri Enstitüsü					2	2
Eğitim Bilimleri Enstitüsü					8	8
Güzel Sanatlar Enstitüsü						
Kış Sporları ve Spor Bilimleri Enstitüsü						
Türkiyat Araştırmaları Enstitüsü					2	2
Rektörlük				93		93
GENEL TOPLAM.....	639	349	574	295	860	2717



ATATÜRK ÜNİVERSİTESİNİN İDARI PERSONEL DOLU DURUMU					AİT OLDUĞU AY: EYLÜL - 2022		
BİRİMİ	GİH.	TH.	SH.	AH.	DH.	YH.	TOPLAM
Genel Sekreterlik	18						18
Strateji Geliştirme Daire Başkanlığı	14						14
Personel Daire Başkanlığı	31						31
Öğrenci İşleri Dairesi Başkanlığı	18						18
Kütüphane ve Dokümantasyon Daire Başkanlığı	19					1	20
Sağlık Kültür ve Spor Daire Başkanlığı	24		2			2	28
Hukuk Müşavirliği	2			6			8
Bilgi İşlem Daire Başkanlığı	45						45
Yapı İşleri ve Teknik Daire Başkanlığı	13	90				7	110
İdari ve Mali İşler Daire Başkanlığı	40	1				25	66
Sivil Savunma Uzmanlığı	36						36
6360 Belediyeden Aktarılan Kadrolar	6						6
2828 Sosyal Hizmetler	15					15	30
3713 Şehit ve Gazi Yakınları	7	1		1		5	14
Dönersermayeler	2	1	92			8	103
Özelleştirme	5						5
Üniversite Hastaneleri Başmüdürlüğü	92	29	272		2	60	455
Ziraat Fakültesi	32	12	1			9	54
Tıp Fakültesi	21		3			2	26
Fen Fakültesi	21	6				3	30
Edebiyat Fakültesi	20	2				3	25
Mühendislik Fakültesi	18	12				5	35
İktisadi ve İdari Bilimler Fakültesi	9	1				3	13
Kazım Karabekir Eğitim Fakültesi	24	5				4	33
İlahiyat Fakültesi	21					3	24
Diş Hekimliği Fakültesi	15	1	9			3	28
Güzel Sanatlar Fakültesi	18					2	20
İletişim Fakültesi	10						10
Eczacılık Fakültesi	10					1	11
Veteriner Fakültesi	8	1	2				11
Hukuk Fakültesi	5						5
Sağlık Bilimleri Fakültesi	10					1	11
Uygulamalı Bilimler Fakültesi	9						9
Mimarlık ve Tasarım Fakültesi	5						5
Su Ürünleri Fakültesi	5						5
Açık ve Uzaktan Öğretim Fakültesi	4						4
Turizm Fakültesi	7						7
Spor Bilimleri Fakültesi	9					1	10
Oltu Beşeri ve Sosyal Bilimler Fakültesi	3						3
Hemşirelik Fakültesi	5						5
Teknik Bilimler Meslek Yüksekokulu	6	11				1	18
Sosyal Bilimler Meslek Yüksekokulu	4	2				2	8
Sağlık Hizmetleri Meslek Yüksekokulu	6					1	7
Aşkale Meslek Yüksekokulu	7					1	8
Pasinler Meslek Yüksekokulu	3					1	4
Oltu Meslek Yüksekokulu	8					2	10
Narman Meslek Yüksekokulu	3						3
İspir Hamza Polat Meslek Yüksekokulu	1						1
Hınıs Meslek Yüksekokulu	4						4
Yabancı Diller Yüksekokulu	8					1	9
Şenkaya Meslek Yüksekokulu	1						1
Tortum Meslek Yüksekokulu	3						3
Horasan Meslek Yüksekokulu	3						3
Adelet Meslek Yüksekokulu	3						3
Türk Musikisi Devlet Konservatuarı	6						6
Atatürk İlkeleri ve İnkılap Tarihi Enstitüsü	3						3
Fen Bilimleri Enstitüsü	8						8
Sosyal Bilimler Enstitüsü	6						6
Sağlık Bilimleri Enstitüsü	6						6
Güzel Sanatlar Enstitüsü	3					1	4
Türkiyat Araştırmaları Enstitüsü	4						4
Eğitim Bilimleri Enstitüsü	6						6
Kış Sporları ve Spor Bilimleri Enstitüsü	3						3
GENEL TOPLAM	781	175	381	7	2	173	1519

II. PERFORMANS BİLGİLERİ

A-TEMEL POLİTİKA VE ÖNCELİKLER

Cumhurbaşkanlığı Hükümet Sisteminin ilk kalkınma planı olan On Birinci Kalkınma Planı (2019-2023), uzun vadeli bir perspektifle ülkemizin kalkınma vizyonunu ortaya koyarak, milletimizin temel değerlerini ve beklentilerini karşılamak, ülkemizin uluslararası konumunu yükseltmek ve halkımızın refahını artırmak için temel yol haritası olacaktır.

Bu kapsamda planın;

2.3.1. Eğitim

a. Amaç 547. Tüm bireylerin kapsayıcı ve nitelikli bir eğitime ve hayat boyu öğrenme imkânlarına erişimi sağlanarak düşünme, algılama ve problem çözme yeteneği gelişmiş, özgüven ve sorumluluk duygusu ile girişimcilik ve yenilikçilik özelliklerine sahip, demokratik değerleri ve milli kültürü özümsemiş, paylaşım ve iletişime açık, sanat ve estetik duyguları güçlü, teknoloji kullanımına yatkın, üretken ve mutlu birey yetiştirmek temel amaçtır.

2.2.3.2. Bilim, Teknoloji ve Yenilik

a. Amaç 439. Etkin işleyen bir araştırma ve yenilik ekosistemi oluşturularak bilgi üretme ve kullanma kapasitesinin geliştirilmesi, yüksek katma değerli ürün ve hizmetleri destekleyecek nitelikte Ar-Ge ve yenilik faaliyetlerinin artırılması temel amaçtır.

Maddeleri doğrultusunda Üniversitemizin Temel Politikası;

Yükseköğretim Kurulu Başkanlığı tarafından hazırlanan “Türkiye’nin Yükseköğretim Stratejisi”, Kalkınma Planları ve Yılı Programı, Orta Vadeli Program, Orta Vadeli Mali Plan ve Bilgi Toplumu Stratejisi ve eki Eylem Planında sayılan politika ve önceliklere ilave olarak kendi stratejik planında sunulan hedeflerine ulaşma sürecini hızlandırmak

Çağdaş eğitim ve öğretim uygulamalarını izlemek, ülkemizin çağdaş uygarlık ve teknolojik gelişim düzeyini yakalayabilmesini sağlayacak bilimsel araştırmalar yapmak ve bu araştırmalar sonucunda uygulanabilir yeni projeler üretmek

Sayısallaşan uluslar arası ortamda Türk Dili, Kültürü ve Edebiyatının kaynaklarının elektronik ortamda değerlendirilmesi, veritabanının hazırlanması

ve sunulması için çalışmalar yapmak ve internet üzerinden Türk Dilinin kullanım oranına katkıda bulunmak

Eğitim ve öğretimde verimlilik ve kaliteyi arttırmak.

Üniversitenin araştırma ve eğitim stratejisini geliştirerek geleceğe yönelik araştırma alanları belirlemek

Üniversitenin üretim ve finansman kaynaklarını geliştirmek ve gelirlerini arttırarak elde edilen gelirlerden yatırımlar ve projelere daha fazla kaynak sağlamak

Düşünme, algılama ve problem çözme yeteneği gelişmiş, yeni fikirlere açık, özgüven ve sorumluluk duygusuna sahip, Atatürk ilkelerine bağlı, demokratik değerleri benimsemiş, milli kültürü özümsemiş, farklı kültürleri yorumlayabilen bilgi toplumu insanını yetiştirmek eğitim politikasının temel amacıdır. Bu yönde başlatılmış olan yeniden düzenleme çalışmaları her kademede hızlandırılarak sürdürülecek, eğitimin niteliği artırılacak ve eğitim hizmetlerine erişim yaygınlaştırmak

Kamu hizmetlerinin yerine getirilmesinde; sürekli gelişim, katılımcılık, saydamlık, hesap verebilirlik, öngörülebilirlik, yerindelik, beyana güvenine özen göstermek

Eğitim programlarını sürekli gözden geçirilerek güncelleştirilmesi sağlamak

Fakülte ve Yüksekokulların başarısının sürekliliğini sağlayabilmek için organizasyon, insan kaynağı, sistem ve süreçleri sürekli gözden geçirmek

Her türlü düşünceye açık, aklın egemen olduğu özgür bir ortamda bilgiye ulaşan, bilginin kullanıldığı, bilginin üretildiği, yaratıcı ve katılımcı bir üniversite yaratmak olan ve sorgulayan, araştıran, çözüm üreten, sosyal becerileri gelişmiş, kendine güvenen, doğru kararlar verebilen, akılcı, yaratıcı, üretken, insan haklarına saygılı evrensel değerlere açık, topluma ve toplumsal sorunlara duyarlı, demokrat, aydın gençler yetiştirmek

Üniversite-sanayi işbirliği ile bilgi ve teknoloji üreterek, toplumsal kalkınmaya katkıda bulunmak, ulusal ve evrensel kültür değerlerine sahip çıkarak, toplumla bütünleşerek, eğitim-öğretimde, araştırma ve uygulamada, toplam kaliteye ulaşmak için önce insan odaklı bir anlayışla mutlu bireylerden oluşan bir toplum yaratmaktır. Üniversitemiz üstlendiği bu sorumluluğu gerçekleştirecek gerekli her türlü alt yapı ve donanımına sahip bulunmaktadır. Üniversitemiz, gençleri 21'nci yüzyıla hazırlayarak, değişen dünyada hak ettikleri konuma gelmelerini sağlayacak ve geleceğimizin gençliğini yetiştirmektir.



Bu yöndeki çabalarımız artarak devam edecektir.

İdari faaliyetlerimizde ve bütçemizin hazırlık ve uygulamasında; Yüksek Öğretim Stratejisi, Kalkınma Planları, Yıllık Programlar, Orta Vadeli Programlar, Orta Vadeli Mali Planlar, Bilgi Toplumu Stratejisi ve eki Eylem Planı ile diğer mevzuatlarda belirlenen usul ve esaslara titizlikle uyulmaktadır.

B-AMAÇ VE HEDEFLER

ÖZ GÖREV (MİSYON)

Örgün ve uzaktan eğitim yoluyla nitelikli bireyler yetiştirmek, bilime ve sanata evrensel düzeyde değer katan araştırmalar yapmak, bölgenin ve ülkenin sürdürülebilir kalkınmasına katkı sağlamak

ÖZ ÜLKÜ (VİZYON)

İnsana ve doğaya hizmet etmek amacıyla eğitim ve araştırma alanlarında yakın iç ve dış coğrafyanın en saygın üniversitesi olmak

STRATEJİK AMAÇ VE HEDEFLER

S.A. 1 Tüm birimlerinde nitelikli eğitim ve öğretim faaliyetleri sunarak bilimsel erki yüksek, yenilikçi, girişimci ve rekabetçi mezunlar vermek

Plan Dönemi sonuna kadar (2023);

Stratejik Hedef 1.1 : Üniversite ölçeğinde akredite olan lisans program sayısını, toplam lisans program sayısının % 10'una yükseltmek

Stratejik Hedef 1.2. : Uluslararası değişim programlarına katılım sağlayan öğrenci sayısını bir önceki yıla göre % 10 oranında artırmak



Stratejik Hedef 1.3. : Çift ana dal eğitimi alma imkanı sunan program sayısını, toplam program sayısının % 5'i oranına yükseltmek

Stratejik Hedef 1.4. : Fiziksel ve teknolojik altyapısı iyileştirilmiş akademik birim sayısını % 30 oranında artırmak

S.A. 2 Bölge ve ülke ekonomisine katma değer oluşturacak ve evrensel bilime katkı sağlayacak Araştırma ve Girişimcilik faaliyetlerini en yüksek düzeye çıkarmak

Plan Dönemi sonuna kadar (2023);

Stratejik Hedef 2.1. : SCI, SCI-Exp., SSCI, SSCI-Exp ve AHCI indekslerine giren yayın sayısı/ öğretim üyesi oranını 0,75'e yükseltmek

Stratejik Hedef 2.2. : Kurum dışı (ulusal ve uluslararası kaynaklı) proje sayısını yıllık % 10 ve Bilimsel Araştırma Proje sayısını yıllık % 20 oranında artırmak

Stratejik Hedef 2.3. : Üniversite kaynaklı patent sayısını 2 katına çıkarmak

Stratejik Hedef 2.4. : Ulusal ve Uluslararası ölçekte ödül alan araştırmacı sayısını % 0,15'ten % 0,5'e yükseltmek.

Stratejik Hedef 2.5. : Laboratuvarların % 30'unda altyapı olanakları ve teknik donanımı iyileştirmek ve uygulamalı birimlerdeki laboratuvarların tamamını akredite etmek



S.A. 3 Toplumsal taleplere karşı duyarlı olmak ve bu taleplere yön vermek
Plan Dönemi sonuna kadar (2023);

Stratejik Hedef 3.1. : Üniversite hastaneleri ve sağlık merkezlerine yeni birim ve teknolojiler kazandırmak

Stratejik Hedef 3.2.: Ulusal ve Uluslararası ölçekte sağlık turizmi destinasyonu olmak

Stratejik Hedef 3.3. : Bitkisel üretim, hayvansal üretim, su ürünleri yetiştiriciliği, gıda güvenliği ve veterinerlik hizmetleri alanında üretim kapasitesini ve kalitesini artırmak, eğitim ve yayın faaliyetlerini çeşitlendirerek sürekliliğini sağlamak

Stratejik Hedef 3.4. : Hayvan Hastanesinin teknolojik donanımını artırmak, hizmet alanlarını çeşitlendirmek ve hizmet kalitesini yükseltmek

Stratejik Hedef 3.5. : Sportif etkinliklerin sayısı artırılarak özellikle kış sporlarının çeşitlendirilmesi ve yaygınlaştırılmasını sağlamak

S.A. 4 Kurumsallaşmayı güçlendirmek

Plan Dönemi sonuna kadar (2023)

Stratejik Hedef 4.1. : İç ve dış paydaşların memnuniyet düzeyini artırmak için periyodik ölçümler yapmak ve paydaşların memnuniyet düzeylerini her yıl bir önceki yıla göre % 2 oranında artırmak

Stratejik Hedef 4.2: Mezun takip sistemini kurmak ve mezunlarla ilişkileri güçlendirmek



ALT PROGRAM HEDEFLERİ VE STRATEJİK PLAN İLİŞKİSİ

Kurum: ATATÜRK ÜNİVERSİTESİ

Yıl: 2023

PROGRAM ADI	ALT PROGRAM ADI	ALT PROGRAM HEDEFLERİ	İLİŞKİLİ OLDUĞU STRATEJİK AMAÇ
ARAŞTIRMA, GELİŞTİRME VE YENİLİK	ARAŞTIRMA ALTYAPILARI	Ülkemizin bilgi birikiminin artırılmasına ve teknolojik gelişimine katkıda bulunmak üzere yükseköğretim kurumlarında araştırma altyapılarının kurulması ve kapasitelerinin güçlendirilmesi	Tüm birimlerinde nitelikli eğitim ve öğretim faaliyetleri sunarak bilimsel erki yüksek, yenilikçi, girişimci ve rekabetçi mezunlar vermek Bölge ve ülke ekonomisine katma değer oluşturacak ve evrensel bilime katkı sağlayacak Araştırma ve Girişimcilik faaliyetlerini en yüksek düzeye çıkarmak
	YÜKSEKÖĞRETİMDE BİLİMSEL ARAŞTIRMA VE GELİŞTİRME	Yükseköğretim kurumlarında inovasyon amaçlı bilimsel çalışmaların artırılması	Tüm birimlerinde nitelikli eğitim ve öğretim faaliyetleri sunarak bilimsel erki yüksek, yenilikçi, girişimci ve rekabetçi mezunlar vermek Bölge ve ülke ekonomisine katma değer oluşturacak ve evrensel bilime katkı sağlayacak Araştırma ve Girişimcilik faaliyetlerini en yüksek düzeye çıkarmak
HAYAT BOYU ÖĞRENME	YÜKSEKÖĞRETİM KURUMLARI SÜREKLİ EĞİTİM FAALİYETLERİ	Toplumun tüm kesimlerine ihtiyaç duyduğu alanlarda eğitimler verilmesi, kamu kurum ve kuruluşları, özel sektör ve uluslararası kuruluşlarla işbirliğinin gelişmesine katkıda bulunulması	Toplumsal taleplere karşı duyarlı olmak ve bu taleplere yön vermek
TEDAVİ EDİCİ SAĞLIK	TEDAVİ HİZMETLERİ	Tedavi edici sağlık hizmetinin erişilebilir ve etkili olarak sunulmasının sağlanması	Bölge ve ülke ekonomisine katma değer oluşturacak ve evrensel bilime katkı sağlayacak Araştırma ve Girişimcilik faaliyetlerini en yüksek düzeye çıkarmak Toplumsal taleplere karşı duyarlı olmak ve bu taleplere yön vermek
YÜKSEKÖĞRETİM	ÖĞRETİM ELEMANLARINA SAĞLANAN BURS VE DESTEKLER	Alanında yetkin, araştırmacı, bilgi üreten ve aktaran akademisyenler yetiştirilmesi	Tüm birimlerinde nitelikli eğitim ve öğretim faaliyetleri sunarak bilimsel erki yüksek, yenilikçi, girişimci ve rekabetçi mezunlar vermek Bölge ve ülke ekonomisine katma değer oluşturacak ve evrensel bilime katkı sağlayacak Araştırma ve Girişimcilik faaliyetlerini en yüksek düzeye çıkarmak
	ÖN LİSANS EĞİTİMİ, LİSANS EĞİTİMİ VE LİSANSÜSTÜ EĞİTİM	Mesleki yeterlilik sahibi ve gelişime açık mezunlar yetiştirilmesi	Tüm birimlerinde nitelikli eğitim ve öğretim faaliyetleri sunarak bilimsel erki yüksek, yenilikçi, girişimci ve rekabetçi mezunlar vermek
	YÜKSEKÖĞRETİMDE ÖĞRENCİ YAŞAMI	Yükseköğretim öğrencilerine sunulan beslenme ve barınma hizmetlerinin kalitesinin artırılması; öğrencilerin kişisel ve sosyal gelişimi desteklenerek yaşam kalitesinin yükseltilmesi	Tüm birimlerinde nitelikli eğitim ve öğretim faaliyetleri sunarak bilimsel erki yüksek, yenilikçi, girişimci ve rekabetçi mezunlar vermek

C-PERFORMANS HEDEF VE GÖSTERGELERİ İLE FAALİYETLER



ATATÜRK ÜNİVERSİTESİ PERFORMANS BİLGİSİ

Bütçe Yılı: 2023
Program Adı: ARAŞTIRMA, GELİŞTİRME VE YENİLİK

Alt Program Adı: YÜKSEKÖĞRETİMDE BİLİMSEL ARAŞTIRMA VE GELİŞTİRME
Gerekçe ve Açıklamalar

On Birinci Kalkınma Planı 2019-2023'ün 2.2.3.2. Bilim, Teknoloji ve Yenilik başlığına ve Üniversitemiz Stratejik Hedef 2.2. : Kurum dışı (ulusal ve uluslararası kaynaklı) proje sayısını yıllık % 10 ve Bilimsel Araştırma Proje sayısını yıllık % 20 oranında artırmak hedefine istinaden;

Üniversitemizde bilimsel araştırma ve geliştirmeyi desteklemek amacıyla üç farklı ofis kurulmuştur.

-BAP Koordinasyon Birimi'nin temel amacı Üniversitemizin Ar-Ge potansiyelinin artırılmasının desteklenmesidir. Bu kapsamda Ar-Ge'ye ayrılan kaynaklarının artırılması, kaynakların verimli ve etkin bir şekilde kullanılması ve nitelikli araştırmacı sayısının artırılması büyük önem arz etmektedir.

-Proje Geliştirme ve Koordinasyon Ofisinin vizyonu, akademisyenler arasında araştırma ve geliştirme projeleri kültürünü yaygınlaştırarak, uzun vadede Üniversitemizi, proje başarı endekslerinde üst sıralara taşımaktır.

-Metodoloji Destek Ofisi metodolojicileri, istatistikçileri ve fen bilimleri, sağlık bilimleri, eğitim bilimleri, sosyal bilimler, spor bilimleri ve diğer bilim alanlarına mensup uygulamalı araştırmacıları bir araya getirmek suretiyle başlıca üç hedefe ulaşmak istenilmektedir:

Proje desteklerinin elde edilmesinde, araştırmacıların en iyi şekilde rekabet edebilmeleri için, metodolojik ve istatistiksel uzmanlık temin etmek.

İnovatif araştırma programlarını yürütmek için, araştırmacıların metodolojik ve istatistiksel yeterliliklerini artırmak.

Lisansüstü öğrencileri geleceğin araştırma liderleri olmaları için hazırlamaktır.

Alt Program Hedefi:

Yükseköğretim kurumlarında inovasyon amaçlı bilimsel çalışmaların artırılması

Performans Göstergeleri

Performans Göstergesi	Ölçü Birimi	2021	2022 Planlanan	2022 YS Gerç. Tahmini	2023 Hedef	2024 Tahmin	2025 Tahmin
1- Ar-ge'ye harcanan bütçenin toplam bütçeye oranı	Oran	0,04	1,9	0,4	0,05	0,06	0,07

Göstergeye İlişkin Açıklama:

Hesaplama Yöntemi: -

Verinin Kaynağı: Lütfen detay ekranından kaynak ve yayınlama sıklığı bilgilerini giriniz!

Sorumlu İdare:

Performans Göstergesi	Ölçü Birimi	2021	2022 Planlanan	2022 YS Gerç. Tahmini	2023 Hedef	2024 Tahmin	2025 Tahmin
2- Ar-ge sonucu ortaya çıkan ürünlere ilişkin alınan patent sayısı	Sayı	14	60	14	19	22	26

Göstergeye İlişkin Açıklama:

Hesaplama Yöntemi: -

Verinin Kaynağı: Lütfen detay ekranından kaynak ve yayınlama sıklığı bilgilerini giriniz!

Sorumlu İdare:



Performans Göstergesi	Ölçü Birimi	2021	2022 Planlanan	2022 YS Gerç. Tahmini	2023 Hedef	2024 Tahmin	2025 Tahmin
3- Ar-ge sonucu ticarileştirilen ürün sayısı	Sayı	0	5	0	4	5	6

Göstergeye İlişkin Açıklama:

Hesaplama Yöntemi: -

Verinin Kaynağı: Lütfen detay ekranından kaynak ve yayınlama sıklığı bilgilerini giriniz!

Sorumlu İdare:

Performans Göstergesi	Ölçü Birimi	2021	2022 Planlanan	2022 YS Gerç. Tahmini	2023 Hedef	2024 Tahmin	2025 Tahmin
4- Araştırma merkezleri gelir miktarı	TL	34.743.053,01	33.392.700	34.743.053,01	17.000.000	21.000.000	25.000.000

Göstergeye İlişkin Açıklama:

Hesaplama Yöntemi: -

Verinin Kaynağı: Lütfen detay ekranından kaynak ve yayınlama sıklığı bilgilerini giriniz!

Sorumlu İdare:

Performans Göstergesi	Ölçü Birimi	2021	2022 Planlanan	2022 YS Gerç. Tahmini	2023 Hedef	2024 Tahmin	2025 Tahmin
5- Araştırma merkezlerinin sanayi ile yaptığı proje sayısı	Sayı	7	4	7	4	5	6

Göstergeye İlişkin Açıklama:

Hesaplama Yöntemi: -

Verinin Kaynağı: Lütfen detay ekranından kaynak ve yayınlama sıklığı bilgilerini giriniz!

Sorumlu İdare:

Performans Göstergesi	Ölçü Birimi	2021	2022 Planlanan	2022 YS Gerç. Tahmini	2023 Hedef	2024 Tahmin	2025 Tahmin
6- BAP kapsamında desteklenen araştırma projeleri sayısı	Sayı	763	370	763	915	1.090	1.300

Göstergeye İlişkin Açıklama:

Hesaplama Yöntemi: -

Verinin Kaynağı:



Performans Göstergesi	Ölçü Birimi	2021	2022 Planlanan	2022 YS Gerç. Tahmini	2023 Hedef	2024 Tahmin	2025 Tahmin
7- Öğretim elemanı başına düşen ar-ge proje sayısı	Sayı	0,3	0,2	0	0,36	0,43	0,5

Göstergeye İlişkin Açıklama:

Hesaplama Yöntemi: -

Verinin Kaynağı: Lütfen detay ekranından kaynak ve yayınlama sıklığı bilgilerini giriniz!

Sorumlu İdare:

Performans Göstergesi	Ölçü Birimi	2021	2022 Planlanan	2022 YS Gerç. Tahmini	2023 Hedef	2024 Tahmin	2025 Tahmin
8- Patent, faydalı model ve endüstriyel tasarım başvuru sayısı	Sayı	68	25	68	30	36	43

Göstergeye İlişkin Açıklama:

Hesaplama Yöntemi: -

Verinin Kaynağı: Lütfen detay ekranından kaynak ve yayınlama sıklığı bilgilerini giriniz!

Sorumlu İdare:

Performans Göstergesi	Ölçü Birimi	2021	2022 Planlanan	2022 YS Gerç. Tahmini	2023 Hedef	2024 Tahmin	2025 Tahmin
9- Ulusal ve uluslararası kuruluşlar tarafından desteklenen ar-ge projesi sayısı	Sayı	1.028	405	1.028	1.200	1.440	1.700

Göstergeye İlişkin Açıklama:

Hesaplama Yöntemi: -

Verinin Kaynağı: Lütfen detay ekranından kaynak ve yayınlama sıklığı bilgilerini giriniz!

Sorumlu İdare:

Performans Göstergesi	Ölçü Birimi	2021	2022 Planlanan	2022 YS Gerç. Tahmini	2023 Hedef	2024 Tahmin	2025 Tahmin
10- Uluslararası endekslerde yer alan bilimsel yayın sayısı	Sayı	3.968	1.500	3.968	1.800	2.100	2.400

Göstergeye İlişkin Açıklama:

Hesaplama Yöntemi: -

Verinin Kaynağı: Lütfen detay ekranından kaynak ve yayınlama sıklığı bilgilerini giriniz!

Sorumlu İdare:



Alt Program Kapsamında Yürütülecek Faaliyet Maliyetleri

Faaliyetler	2022 Bütçe	2022 Harcama Haziran	2023 Bütçe	2024 Tahmin	2025 Tahmin
Yükseköğretim Kurumlarının Bilimsel Araştırma Projeleri	22.578.000	22.574.281	46.702.000	55.136.000	61.077.000
Bütçe İçi	22.578.000	22.574.281	46.702.000	55.136.000	61.077.000
Bütçe Dışı	0	0	0	0	0
T O P L A M	22.578.000	22.574.281	46.702.000	55.136.000	61.077.000
Bütçe İçi	22.578.000	22.574.281	46.702.000	55.136.000	61.077.000
Bütçe Dışı	0	0	0	0	0

Faaliyetlere İlişkin Açıklamalar:

Yükseköğretim Kurumları Temel Araştırma Hizmetleri

Yükseköğretim Kurumlarının Bilimsel Araştırma Projeleri

2547 sayılı Yükseköğretim Kanunu , Yükseköğretim Kurumları Bilimsel Araştırma Projeleri Hakkında Yönetmelik ve Atatürk Üniversitesi Bilimsel Araştırma Projeleri Uygulama Yönergesi doğrultusunda kurulan BAP Koordinasyon Birimi'nin temel amacı Üniversitemizin Ar-Ge potansiyelinin artırılmasının desteklenmesidir. Bu kapsamda Ar-Ge'ye ayrılan kaynaklarının artırılması, kaynakların verimli ve etkin bir şekilde kullanılması ve nitelikli araştırmacı sayısının artırılması büyük önem arz etmektedir.

Atatürk Üniversitesi mensubu bilim insanlarının, fen, sağlık, sosyal, eğitim bilimleri ve güzel sanatlar alanlarındaki seçkin araştırma, çalışma ve hizmetlerini değerlendirerek, kamuoyuna duyurmak ve teşvik unsuru olmak üzere Üniversitemiz Rektörlüğü tarafından her bir alan için bilimsel teşvik ödülleri vermektedir. Bu ödüller her yıl üretilen kitap, makale, etkin makale, patent, atıf, proje, en iyi BAP projesi, en iyi doktora tezi ve takdir dallarında, bilimsel nitelikleri yürüten akademik personele verilen ödülleri kapsamaktadır. Verilen bu teşvik ve destekler şüphesiz üniversitemizi bu alanda öncü üniversitelerden birisi olmasını sağlayacaktır.



Alt Program Adı: ARAŞTIRMA ALTYAPILARI
Gereke ve Açıklamalar

Kalkınma Bakanlığının Araştırma Altyapıları Projeleri ve Üniversitemizin 2. nolu stratejik amacına ("Bölge ve ülke ekonomisine katma değer oluşturacak ve evrensel bilime katkı sağlayacak Araştırma ve Girişimcilik faaliyetlerini en yüksek düzeye çıkarmak) istinaden Atatürk Üniversitesi araştırma altyapısı yeterliliğini artırmaya yönelik çalışmalar kapsamında araştırma altyapısının etkin kullanımı için tanımlanan politikaları, araştırma altyapısı geliştirme ve iyileştirme politikalarını ve Üniversitemizin araştırma bütçesini etkin kullanım ve artırmaya yönelik politikaları revize etmiştir. Üniversitemiz bir taraftan yeni araştırma altyapıları kurulmasına yönelik çalışmalar yürütülürken, mevcut altyapıların iyileştirilmesi ile verimli ve etkin bir şekilde kullanılması yönündeki çalışmalarda aralıksız devam ettirilmektedir.

Doğu Anadolu Gözlemevi-DAG Projesi Türkiye'nin astronomi, astrofizik ve uzay bilimleri alanlarındaki en büyük projesi ve yatırımdır. Hem görsel hem de yakın kırmızı ötesi bölgede gözlem yapacak Türkiye'nin en büyük çaplı (4 m2) teleskobu ile Avrupa kıtasına konuşlanmış en büyük teleskoba sahip olacak gözlemevi, ulusal ve uluslararası çapta astronomi, astrofizik ve uzay konularında güncel bilimsel çalışmaların yürütülmesine olanak sağlayacaktır

DAYTAM başta Erzurum olmak üzere Doğu Anadolu Bölgesinde yer alan tüm illere hizmet verebilecek şekilde, katma değeri yüksek, üretim ve tasarım aşamalarında yüksek teknoloji gerektiren yeni ürün, süreç veya malzemelerin geliştirilmesinde, özellikle nanoteknoloji ve biyoteknoloji alanlarında disiplinler arası bilimsel araştırmalara altyapı desteği sunabilme misyonu ile kurulmuştur.

Alt Program Hedefi:

Ülkemizin bilgi birikiminin artırılmasına ve teknolojik gelişimine katkıda bulunmak üzere yükseköğretim kurumlarında araştırma altyapılarının kurulması ve kapasitelerinin güçlendirilmesi

Performans Göstergeleri

Performans Göstergesi	Ölçü Birimi	2021	2022 Planlanan	2022 YS Gerç. Tahmini	2023 Hedef	2024 Tahmin	2025 Tahmin
1- Araştırma altyapısı projesi tamamlanma oranı	Oran	99	100	99	100	100	100

Göstergeye İlişkin Açıklama:

Hesaplama Yöntemi: -

Verinin Kaynağı: Lütfen detay ekranından kaynak ve yayınlama sıklığı bilgilerini giriniz!

Sorumlu İdare:

Alt Program Kapsamında Yürütülecek Faaliyet Maliyetleri

Faaliyetler	2022 Bütçe	2022 Harcama Haziran	2023 Bütçe	2024 Tahmin	2025 Tahmin
Yükseköğretim Kurumları Araştırma Altyapısı Kurulması ve Geliştirilmesi	10.333.000	10.153.547	30.491.000	38.532.000	45.439.000
Bütçe İçi	10.333.000	10.153.547	30.491.000	38.532.000	45.439.000
Bütçe Dışı	0	0	0	0	0
T O P L A M	10.333.000	10.153.547	30.491.000	38.532.000	45.439.000
Bütçe İçi	10.333.000	10.153.547	30.491.000	38.532.000	45.439.000
Bütçe Dışı	0	0	0	0	0

Faaliyetlere İlişkin Açıklamalar:

Yükseköğretim Kurumları Araştırma Altyapısı Kurulması ve Geliştirilmesi

Araştırma altyapılarının geliştirilmesi faaliyeti kapsamında üniversitemizin çeşitli alanlarında hizmet veren 40 civarında Araştırma Merkezinin ödenekleri ve ağırlıklı Bilimsel Araştırma Araştırma Projeleri ödenekleri ve DAĞ projesini ödeneklerinden oluşmaktadır. Araştırma altyapılarının geliştirilmesi kapsamında üniversitemiz bünyesinde hazırlanmış olan "Doğu Anadolu Gözlemevi" (DAG) Projesi öncelikle 2011 yılında etüd ertesi yıl 2012 yılında ise



esas proje olarak (2011K120230) Kalkınma Bakanlığı'na kabul edilmiştir. Üniversitemizde araştırma altyapılarının kurulması ve geliştirilmesi ve bilisel araştırma projelerine altyapı oluşturması doğrultusunda Cumhurbaşkanlığı Strateji ve Bütçe Başkanlığı ve Atatürk Üniversitesi desteğiyle Atatürk Üniversitesi Astrofizik Araştırma ve Uygulama Merkezi (ATASAM, 2012) Müdürlüğü bünyesinde yürütülen DAG Projesi sayesinde, Türkiye'nin en büyük çaplı (4 m) hem görsel (VIS) hem de yakın kırmızı ötesi (NIR, <3 micron) bölgede gözlem yapacak teleskobuyla, astronomi, astrofizik ve uzay bilimleri alanlarında uluslararası düzeyde projelerin ve ortak çalışmaların yürütüleceği büyük bir gözlemevinin altyapıları ve üst yapılarıyla (teleskop, kubbe, gözlemevi – enerji – hizmet binaları gibi) birlikte kurulması devam etmektedir. Uluslararası büyük çaplı projeler sayesinde gökbilim araştırmacılarına ve bilim dünyasına açılması, ülkemizin uluslararası bilim dünyasında adının duyurulmasında büyük katkı sağlayacaktır.



ATATÜRK ÜNİVERSİTESİ PERFORMANS BİLGİSİ

Bütçe Yılı: 2023
Program Adı: YÜKSEKÖĞRETİM

Alt Program Adı: ÖN LİSANS EĞİTİMİ, LİSANS EĞİTİMİ VE LİSANSÜSTÜ EĞİTİM
Gerekçe ve Açıklamalar

On Birinci Kalkınma Planı (2019-2023) nın " 2.3.1. Eğitim a. Amaç 547. Tüm bireylerin kapsayıcı ve nitelikli bir eğitime ve hayat boyu öğrenme imkânlarına erişimi sağlanarak düşünme,algılama ve problem çözme yeteneği gelişmiş, özgüven ve sorumluluk duygusu ile girişimcilik ve yenilikçilik özelliklerine sahip, demokratik değerleri ve milli kültürü özümsemiş, paylaşma ve iletişime açık,sanat ve estetik duyguları güçlü, teknoloji kullanımına yatkın, üretken ve mutlu birey yetiştirmek temel amaçtır." maddesi ve Üniversitemiz 1. Stratejik Amacına (S.A. 1 Tüm birimlerinde nitelikli eğitim ve öğretim faaliyetleri sunarak bilimsel erki yüksek, yenilikçi, girişimci ve rekabetçi mezunlar vermek) isitnadenYeni Nesil Üniversite Tasarım ve Dönüşüm Projesi kapsamında Üniversitemizin eğitim misyon alanına yönelik olarak sistem tasarımları yapılmış ve "Eğitimde Mükemmeliyet Modeli" geliştirilmiştir. Bu kapsamda süreç analizleri yapılarak yazılım algoritmaları oluşturulmaya başlanmıştır. Eğitimde Mükemmeliyet Modeli Önlisans/lisans, lisansüstü ve açık ve uzaktan eğitim programları için geliştirilmiştir. Model: yönlendirme, tasarım, geliştirme ve değerlendirme aşamalarını kapsayan on adımdan oluşmaktadır. Önlisans/lisans ve lisansüstü programlar için ayrı ayrı oluşturulan 6 komisyonda 55 öğretim üyemiz eğitim politikaları, eğitimde kalite kriterleri, gösterge panoları ve programların gözden geçirilmesi ve tasarımları üzerine çalışmaktadırlar.2022-2023 öğretim yılında 294.482 ön lisans ,140.776 lisans, 10.178 yüksek lisans, 74 sanatta yeterlilik, 2.857 doktora öğrencisi olmak üzere toplam 448.367 öğrencimiz bulunmaktadır.

Alt Program Hedefi:

Mesleki yeterlilik sahibi ve gelişime açık mezunlar yetiştirilmesi

Performans Göstergeleri

Performans Göstergesi	Ölçü Birimi	2021	2022 Planlanana	2022 YS Gerç. Tahmini	2023 Hedef	2024 Tahmin	2025 Tahmin
1- Doktora eğitimini tamamlayanların sayısı	Sayı	275	340	275	360	380	390

Göstergeye İlişkin Açıklama:

Hesaplama Yöntemi: -

Verinin Kaynağı: Lütfen detay ekranından kaynak ve yayınlama sıklığı bilgilerini giriniz!

Sorumlu İdare:

Performans Göstergesi	Ölçü Birimi	2021	2022 Planlanana	2022 YS Gerç. Tahmini	2023 Hedef	2024 Tahmin	2025 Tahmin
2- Eğitim bilimleri kontenjan doluluk oranı	Oran	88	89	88	89	89	89

Göstergeye İlişkin Açıklama:

Hesaplama Yöntemi: -

Verinin Kaynağı: Lütfen detay ekranından kaynak ve yayınlama sıklığı bilgilerini giriniz!

Sorumlu İdare:



Performans Göstergesi	Ölçü Birimi	2021	2022 Planlanan	2022 YS Gerç. Tahmini	2023 Hedef	2024 Tahmin	2025 Tahmin
3- Eğitimin program süresinde bitirilme oranı	Oran	94	95	94	95	95	95

Göstergeye İlişkin Açıklama:

Hesaplama Yöntemi: -

Verinin Kaynağı: Lütfen detay ekranından kaynak ve yayınlama sıklığı bilgilerini giriniz!

Sorumlu İdare:

Performans Göstergesi	Ölçü Birimi	2021	2022 Planlanan	2022 YS Gerç. Tahmini	2023 Hedef	2024 Tahmin	2025 Tahmin
4- Fen bilimleri kontenjan doluluk oranı	Oran	87	89	87	89	89	89

Göstergeye İlişkin Açıklama:

Hesaplama Yöntemi: -

Verinin Kaynağı: Lütfen detay ekranından kaynak ve yayınlama sıklığı bilgilerini giriniz!

Sorumlu İdare:

Performans Göstergesi	Ölçü Birimi	2021	2022 Planlanan	2022 YS Gerç. Tahmini	2023 Hedef	2024 Tahmin	2025 Tahmin
5- Kütüphanede bulunan basılı ve elektronik kaynak sayısı	Sayı	441.000	447.000	441.000	448.323	450.646	453.469

Göstergeye İlişkin Açıklama:

Hesaplama Yöntemi: -

Verinin Kaynağı: Lütfen detay ekranından kaynak ve yayınlama sıklığı bilgilerini giriniz!

Sorumlu İdare:

Performans Göstergesi	Ölçü Birimi	2021	2022 Planlanan	2022 YS Gerç. Tahmini	2023 Hedef	2024 Tahmin	2025 Tahmin
6- Kütüphanede bulunan öğrenci başına düşen basılı ve elektronik kaynak sayısı	Sayı	5,8	5,62	5,8	5,63	5,66	5,69

Göstergeye İlişkin Açıklama:

Hesaplama Yöntemi: -

Verinin Kaynağı: Lütfen detay ekranından kaynak ve yayınlama sıklığı bilgilerini giriniz!

Sorumlu İdare:



Performans Göstergesi	Ölçü Birimi	2021	2022 Planlanan	2022 YS Gerç. Tahmini	2023 Hedef	2024 Tahmin	2025 Tahmin
7- Kütüphaneden yararlanan kişi sayısı	Sayı	302.000	79.500	302.000	79.650	79.720	79.720

Göstergeye İlişkin Açıklama:

Hesaplama Yöntemi: -

Verinin Kaynağı: Lütfen detay ekranından kaynak ve yayınlama sıklığı bilgilerini giriniz!

Sorumlu İdare:

Performans Göstergesi	Ölçü Birimi	2021	2022 Planlanan	2022 YS Gerç. Tahmini	2023 Hedef	2024 Tahmin	2025 Tahmin
8- Lisansüstü öğrencilerin toplam öğrenciler içindeki payı	Oran	2	2,9	2	3	3,1	3,05

Göstergeye İlişkin Açıklama:

Hesaplama Yöntemi: -

Verinin Kaynağı: Lütfen detay ekranından kaynak ve yayınlama sıklığı bilgilerini giriniz!

Sorumlu İdare:

Performans Göstergesi	Ölçü Birimi	2021	2022 Planlanan	2022 YS Gerç. Tahmini	2023 Hedef	2024 Tahmin	2025 Tahmin
9- Öğrenci başına düşen eğitim alanı	Metrekare	1,45	1,41	1,45	1,63	1,65	1,67

Göstergeye İlişkin Açıklama:

Hesaplama Yöntemi: -

Verinin Kaynağı: Lütfen detay ekranından kaynak ve yayınlama sıklığı bilgilerini giriniz!

Sorumlu İdare:

Performans Göstergesi	Ölçü Birimi	2021	2022 Planlanan	2022 YS Gerç. Tahmini	2023 Hedef	2024 Tahmin	2025 Tahmin
10- Öğrenci başına düşen kapalı alan	Metrekare	10,59	10,59	10,59	12,22	12,24	12,28

Göstergeye İlişkin Açıklama:

Hesaplama Yöntemi: -

Verinin Kaynağı: Lütfen detay ekranından kaynak ve yayınlama sıklığı bilgilerini giriniz!

Sorumlu İdare:



Performans Göstergesi	Ölçü Birimi	2021	2022 Planlanan	2022 YS Gerç. Tahmini	2023 Hedef	2024 Tahmin	2025 Tahmin
11- Öğrenci değişim programlarından yararlanan öğrencilerin oranı	Oran	2	1	2	1,5	1,75	2

Göstergeye İlişkin Açıklama:

Hesaplama Yöntemi: -

Verinin Kaynağı: Lütfen detay ekranından kaynak ve yayınlama sıklığı bilgilerini giriniz!

Sorumlu İdare:

Performans Göstergesi	Ölçü Birimi	2021	2022 Planlanan	2022 YS Gerç. Tahmini	2023 Hedef	2024 Tahmin	2025 Tahmin
12- Öğretim üyesi başına düşen öğrenci sayısı	Sayı	158	155	158	154	153	153

Göstergeye İlişkin Açıklama:

Hesaplama Yöntemi: -

Verinin Kaynağı: Lütfen detay ekranından kaynak ve yayınlama sıklığı bilgilerini giriniz!

Sorumlu İdare:

Performans Göstergesi	Ölçü Birimi	2021	2022 Planlanan	2022 YS Gerç. Tahmini	2023 Hedef	2024 Tahmin	2025 Tahmin
13- Sağlık bilimleri kontenjan doluluk oranı	Oran	88,5	89	88,5	89	89	89

Göstergeye İlişkin Açıklama:

Hesaplama Yöntemi: -

Verinin Kaynağı: Lütfen detay ekranından kaynak ve yayınlama sıklığı bilgilerini giriniz!

Sorumlu İdare:

Performans Göstergesi	Ölçü Birimi	2021	2022 Planlanan	2022 YS Gerç. Tahmini	2023 Hedef	2024 Tahmin	2025 Tahmin
14- Sosyal bilimler kontenjan doluluk oranı	Oran	85	85	85	85	85	85

Göstergeye İlişkin Açıklama:

Hesaplama Yöntemi: -

Verinin Kaynağı: Lütfen detay ekranından kaynak ve yayınlama sıklığı bilgilerini giriniz!

Sorumlu İdare:



Performans Göstergesi	Ölçü Birimi	2021	2022 Planlanan	2022 YS Gerç. Tahmini	2023 Hedef	2024 Tahmin	2025 Tahmin
15- Teknokent veya Teknoloji Transfer Ofisi (TTO) projelerine katılan öğrenci sayısı	Sayı	0	25	0	130	160	185

Göstergeye İlişkin Açıklama:

Hesaplama Yöntemi: -

Verinin Kaynağı: Lütfen detay ekranından kaynak ve yayınlama sıklığı bilgilerini giriniz!

Sorumlu İdare:

Performans Göstergesi	Ölçü Birimi	2021	2022 Planlanan	2022 YS Gerç. Tahmini	2023 Hedef	2024 Tahmin	2025 Tahmin
16- Uluslararası kuruluşlarla ortak uygulanan eğitim programı sayısı	Sayı	4	10	4	6	7	8

Göstergeye İlişkin Açıklama:

Hesaplama Yöntemi: -

Verinin Kaynağı: Lütfen detay ekranından kaynak ve yayınlama sıklığı bilgilerini giriniz!

Sorumlu İdare:

Performans Göstergesi	Ölçü Birimi	2021	2022 Planlanan	2022 YS Gerç. Tahmini	2023 Hedef	2024 Tahmin	2025 Tahmin
17- Yabancı dilde eğitim veren program sayısı	Sayı	6	6	6	7	8	8

Göstergeye İlişkin Açıklama:

Hesaplama Yöntemi: -

Verinin Kaynağı: Lütfen detay ekranından kaynak ve yayınlama sıklığı bilgilerini giriniz!

Sorumlu İdare:

Performans Göstergesi	Ölçü Birimi	2021	2022 Planlanan	2022 YS Gerç. Tahmini	2023 Hedef	2024 Tahmin	2025 Tahmin
18- Yabancı uyruklu akademisyen sayısı	Sayı	21	28	21	31	32	34

Göstergeye İlişkin Açıklama:

Hesaplama Yöntemi: -

Verinin Kaynağı: Lütfen detay ekranından kaynak ve yayınlama sıklığı bilgilerini giriniz!

Sorumlu İdare:



Performans Göstergesi	Ölçü Birimi	2021	2022 Planlanan	2022 YS Gerç. Tahmini	2023 Hedef	2024 Tahmin	2025 Tahmin
19- Yabancı uyruklu öğrenci sayısı	Sayı	6.435	5.200	6.435	7.000	7.200	7.300

Göstergeye İlişkin Açıklama:

Hesaplama Yöntemi: -

Verinin Kaynağı: Lütfen detay ekranından kaynak ve yayınlama sıklığı bilgilerini giriniz!

Sorumlu İdare:

Performans Göstergesi	Ölçü Birimi	2021	2022 Planlanan	2022 YS Gerç. Tahmini	2023 Hedef	2024 Tahmin	2025 Tahmin
20- Yan dal ve çift ana dal programından mezun olanların toplam mezun sayısına oranı	Oran	0,01	0,01	0,01	0,01	0,01	0,01

Göstergeye İlişkin Açıklama:

Hesaplama Yöntemi: -

Verinin Kaynağı: Lütfen detay ekranından kaynak ve yayınlama sıklığı bilgilerini giriniz!

Sorumlu İdare:

Performans Göstergesi	Ölçü Birimi	0	2022 Planlanan	2022 YS Gerç. Tahmini	2023 Hedef	2024 Tahmin	2025 Tahmin
21- Yükseköğretim kurumlarında öğretim elemanı ve öğrenci değişim programlarına katılanların sayısı	Sayı	0	0	0	0	0	0

Göstergeye İlişkin Açıklama:

Hesaplama Yöntemi:

Verinin Kaynağı:

Sorumlu İdare:

Alt Program Kapsamında Yürütülecek Faaliyet Maliyetleri

Faaliyetler	2022 Bütçe	2022 Harcama Haziran	2023 Bütçe	2024 Tahmin	2025 Tahmin
Doktora Öğrencilerine Yönelik Burs Hizmetleri	0	1.124.200	0	0	0
Bütçe İçi	0	1.124.200	0	0	0
Bütçe Dışı	0	0	0	0	0
Doktora ve Tıpta Uzmanlık Eğitimi	82.868.000	29.027.530	170.701.000	205.983.000	237.112.000
Bütçe İçi	82.868.000	29.027.530	170.701.000	205.983.000	237.112.000
Bütçe Dışı	0	0	0	0	0
Fen ve Mühendislik Bilimleri Öğrencilerinin Uygulamalı Eğitimi	0	0	0	0	0
Bütçe İçi	0	0	0	0	0



Bütçe Dışı	0	0	0	0	0
Lisans Öğrencilerine Yönelik Burs Hizmetleri	0	360.000	0	0	0
Bütçe İçi	0	360.000	0	0	0
Bütçe Dışı	0	0	0	0	0
Yükseköğretim Kurumları Açıköğretim	270.292.000	153.628.442	283.806.600	295.000.000	310.000.000
Bütçe İçi	0	0	0	0	0
Bütçe Dışı	270.292.000	153.628.442	283.806.600	295.000.000	310.000.000
Yükseköğretim Kurumları Bilgi ve Kültürel Kaynaklar ile Sportif Altyapının Geliştirilmesi Hizmetleri	5.738.000	2.663.014	14.392.000	17.624.000	20.447.000
Bütçe İçi	5.738.000	2.663.014	14.392.000	17.624.000	20.447.000
Bütçe Dışı	0	0	0	0	0
Yükseköğretim Kurumları Birinci Öğretim	692.079.000	528.160.944	1.740.557.000	2.094.492.000	2.398.826.000
Bütçe İçi	692.079.000	528.160.944	1.740.557.000	2.094.492.000	2.398.826.000
Bütçe Dışı	0	0	0	0	0
Yükseköğretim Kurumları İkinci Öğretim	10.203.000	3.148.947	12.977.000	15.303.000	16.950.000
Bütçe İçi	10.203.000	3.148.947	12.977.000	15.303.000	16.950.000
Bütçe Dışı	0	0	0	0	0
Yükseköğretim Kurumları Tezsiz Yüksek Lisans	158.000	104.430	327.000	383.000	447.000
Bütçe İçi	158.000	104.430	327.000	383.000	447.000
Bütçe Dışı	0	0	0	0	0
Yükseköğretim Kurumları Uzaktan Eğitim	5.920.000	3.908.925	6.767.000	7.981.000	8.839.000
Bütçe İçi	5.920.000	3.908.925	6.767.000	7.981.000	8.839.000
Bütçe Dışı	0	0	0	0	0
Yükseköğretim Kurumları Yaz Okulları	677.000	0	1.400.000	1.650.000	1.830.000
Bütçe İçi	677.000	0	1.400.000	1.650.000	1.830.000
Bütçe Dışı	0	0	0	0	0
T O P L A M	1.067.935.000	722.126.431	2.230.927.600	2.638.416.000	2.994.451.000
Bütçe İçi	797.643.000	568.497.989	1.947.121.000	2.343.416.000	2.684.451.000
Bütçe Dışı	270.292.000	153.628.442	283.806.600	295.000.000	310.000.000

Faaliyetlere İlişkin Açıklamalar:

Doktora Öğrencilerine Yönelik Burs Hizmetleri

Doktora ve Tıpta Uzmanlık Eğitimi

2547 sayılı Yükseköğretim Kanunu 50 maddesine istinaden Lisans düzeyinde öğrenim gördükten sonra, yükseköğretim kurumlarında yüksek lisans, veteriner hekimlikte uzmanlık, doktora ya da tıpta uzmanlık öğrenimi yapmak isteyenler için üniversitemizde 8 adet Enstitü bulunmaktadır. Bu Enstitülerin giderleri bu faaliyet altında izlenecektir.

Fen ve Mühendislik Bilimleri Öğrencilerinin Uygulamalı Eğitimi



Galatasaray Üniversitesi Bağı İlk ve Orta Öğretim Hizmetleri

Lisans Öğrencilerine Yönelik Burs Hizmetleri

Mimar Sinan Güzel Sanatlar Üniversitesi Resim ve Heykel Müzesi Faaliyetleri

OSB Meslek Yüksekokulları Eğitim Desteği

Yabancı Uyruklu Öğrenci Programı Kapsamında Yürütülen Hizmetler

Yükseköğretim Kurumları Açıköğretim

Yükseköğretim Kurumları Bilgi ve Kültürel Kaynaklar ile Sportif Altyapının Geliştirilmesi Hizmetleri

Yükseköğretim Kurumlarının İdari Teşkilatı ve Görevleri, Yükseköğretim Üst Kuruluşları ile Yükseköğretim Kurumlarının İdari Teşkilatı Hakkında 07.10.1983 tarih ve 124 sayılı Kanun Hükmünde Kararnamenin yedinci bölümüne istinaden kurulan Kütüphane ve Dokümantasyon Daire Başkanlığının amacı üniversitemizin eğitim, öğretim ve araştırma faaliyetlerinin desteklenmesine yönelik, çağdaş ve evrensel boyutta kütüphane hizmeti vermek, okuyucularının her türlü bilgi ihtiyaçlarını karşılayan, personel, kaynak, teknolojik altyapı ve hizmetleriyle saygın ve örnek bir üniversite kütüphanesi olmaktır.

Yükseköğretim Kurumları Birinci Öğretim

2547 Sayılı Yükseköğretim Kanununun 43 maddesine göre üniversitemizde 23 Fakülte 13 Meslek Yüksekokulu ve 2 Yüksekokulda toplam 448.367 öğrenci ile örgün öğretim faaliyeti yürütülmektedir. Bu kapsamda yürütülecek faaliyetlerde kullanılmak üzere yapılan giderler bu faaliyetin altında yapılmaktadır.

Yükseköğretim Kurumları İkinci Öğretim

3843 Sayılı Yükseköğretim Kurumlarında İkinci Öğretim Yapılmasını Düzenleyen Kanuna göre üniversitemizde 15 birimde toplam 9.796 öğrenci ile eğitim öğretim faaliyeti devam etmektedir. Bu kapsamda yürütülen faaliyetlerin giderleri bu programdan ödenecektir.

Yükseköğretim Kurumları Tezsiz Yüksek Lisans

2547 Sayılı Yükseköğretim Kanununun 50. Maddesine istinaden Üniversitemizde Sosyal Bilimler Enstitüsü ve Eğitim Bilimleri Enstitüsünde tezsiz yüksek lisans faaliyetleri devam etmektedir. Bu kapsamda yürütülecek faaliyetlere ilişkin elde edilen gelirlere göre yapılacak giderler bu fasıldan karşılanacaktır.

Yükseköğretim Kurumları Uluslararası Ortak Eğitim ve Öğretim Programı

Yükseköğretim Kurumları Uzaktan Eğitim

YÖK tarafından yayımlanan Yükseköğretim Kurumlarında Uzaktan Eğitime İlişkin Usul ve Esaslar doğrultusunda Atatürk Üniversitesi Açık ve Uzaktan Eğitim Fakültesi tarafından Hemşirelik Lisans Tamamlama (HELİTAM) İlahiyat Lisans Tamamlama (İLİTAM) ve Güvenlik ve Adli Bilimler Tezsiz Yüksek Lisans (GAB) gibi çeşitli programlarda



toplam 3.204 öğrenciyle eğitim öğretim faaliyetleri devam etmektedir. Bu kapsamda yürütülecek eğitim faaliyetlerinin giderleri bu programdan karşılanacaktır.

Yükseköğretim Kurumları Yaz Okulları

YÖK tarafından yayımlanan Yükseköğretim Kurumlarında Yürütülen Yaz Okulları Programları Uygulama Esas Ve Usulleri doğrultusunda Üniversitemizin çeşitli birimlerinde yaz okulu faaliyetleri sürdürülmektedir. Bu kapsamda elde edilen gelirlerden faaliyetin gerçekleşmesine göre ilgili birime konulacak ödenekler ile yapılacak giderler bu fasılda takip edilecektir.

Alt Program Adı: ÖĞRETİM ELEMANLARINA SAĞLANAN BURS VE DESTEKLER
Gerekçe ve Açıklamalar

Üniversitemiz 2 nolu Stratejik Amacına (Bölge ve ülke ekonomisine katma değer oluşturacak ve evrensel bilime katkı sağlayacak Araştırma ve Girişimcilik faaliyetlerini en yüksek düzeye çıkarmak) istinaden Akademik Personelinin gelişimini sağlamak amacıyla gerek yurt içi gerekse yurt dışı akademik kongre,seminer vb etkinliklere katılmalarını desteklemekte, personelin akademik gelişimini desteklemek için her türlü destek verilmektedir. Atatürk Üniversitesi öğretim üyelerin uluslararası alanda daha etkin görev alabilmeleri ve yabancı dil yetkinliklerinin geliştirilmesi amacıyla, çeşitli işbirliği projeleri gerçekleştirilmektedir.

Alt Program Hedefi:

Alanında yetkin, araştırmacı, bilgi üreten ve aktaran akademisyenler yetiştirilmesi

Performans Göstergeleri

Performans Göstergesi	Ölçü Birimi	2021	2022 Planlanan	2022 YS Gerç. Tahmini	2023 Hedef	2024 Tahmin	2025 Tahmin
1- SCI, SCI-Expanded, SSCI ve AHCI kapsamındaki dergilerde öğretim elemanı başına düşen yayın sayısı	Sayı	0,51	0,55	0,51	0,6	0,72	0,86

Göstergeye İlişkin Açıklama:

Hesaplama Yöntemi: -

Verinin Kaynağı: Lütfen detay ekranından kaynak ve yayınlama sıklığı bilgilerini giriniz!

Sorumlu İdare:

Performans Göstergesi	Ölçü Birimi	2021	2022 Planlanan	2022 YS Gerç. Tahmini	2023 Hedef	2024 Tahmin	2025 Tahmin
2- Yükseköğretim Kurulu tarafından belirlenecek öncelikli alanlarda sağlanan burslardan yararlanan doktora öğrenci sayısı	Sayı	147	170	147	180	190	190

Göstergeye İlişkin Açıklama:

Hesaplama Yöntemi: -

Verinin Kaynağı: Lütfen detay ekranından kaynak ve yayınlama sıklığı bilgilerini giriniz!

Sorumlu İdare:



Performans Göstergesi	Ölçü Birimi	2021	2022 Planlanan	2022 YS Gerç. Tahmini	2023 Hedef	2024 Tahmin	2025 Tahmin
3- Yükseköğretim Kurulu tarafından sağlanan araştırma desteklerinden yararlananların sayısı	Sayı	78	60	78	65	70	75

Göstergeye İlişkin Açıklama:

Hesaplama Yöntemi: -

Verinin Kaynağı: Lütfen detay ekranından kaynak ve yayınlama sıklığı bilgilerini giriniz!

Sorumlu İdare:

Performans Göstergesi	Ölçü Birimi	2021	2022 Planlanan	2022 YS Gerç. Tahmini	2023 Hedef	2024 Tahmin	2025 Tahmin
4- Yükseköğretim Kurulu, Türkiye Bilimler Akademisi ve TÜBİTAK bilim, teşvik ve sanat ödülleri sayısı	Sayı	1	4	1	2	3	4

Göstergeye İlişkin Açıklama:

Hesaplama Yöntemi: -

Verinin Kaynağı: Lütfen detay ekranından kaynak ve yayınlama sıklığı bilgilerini giriniz!

Sorumlu İdare:

Alt Program Kapsamında Yürütülecek Faaliyet Maliyetleri

Faaliyetler	2022 Bütçe	2022 Harcama Haziran	2023 Bütçe	2024 Tahmin	2025 Tahmin
Öğretim Üyesi Yetiştirme Programı ve Yurtdışı Destek Hizmetleri	0	9.183	0	0	0
Bütçe İçi	0	9.183	0	0	0
Bütçe Dışı	0	0	0	0	0
T O P L A M	0	9.183	0	0	0
Bütçe İçi	0	9.183	0	0	0
Bütçe Dışı	0	0	0	0	0

Faaliyetlere İlişkin Açıklamalar:

Araştırma Görevlileri Yurtdışı Araştırma Bursu Hizmetleri

Öğretim Elemanlarına Yönelik Yabancı Dil Kursu Hizmetleri

Öğretim Üyesi Yetiştirme Programı ve Yurtdışı Destek Hizmetleri



Alt Program Adı: YÜKSEKÖĞRETİMDE ÖĞRENCİ YAŞAMI
Gereke ve Açıklamalar

Üniversitemizin Stratejik Amaç (S.A. 1 Tüm birimlerinde nitelikli eğitim ve öğretim faaliyetleri sunarak bilimsel erki yüksek, yenilikçi, girişimci ve rekabetçi mezunlar vermek) ve hedeflerine (Stratejik Hedef 3.5. :Sportif etkinliklerin sayısı artırılarak özellikle kış sporlarının çeşitlendirilmesi ve yaygınlaştırılmasını sağlamak) istinaden amacımız öğrencilerimizin beden ve ruh sağlıklarını korumak, topluma yararlı bireyler haline getirmek amacıyla, çağdaş yöntemlerle yeterli ve kaliteli düzeyde beslenme, barınma, sağlık, kültür, spor, psikolojik danışma ve rehberlik hizmeti sunmak, sosyal ihtiyaçlarını karşılamaktır.Hedefimiz verilen tüm hizmet alanlarında öğrencilere yönelik kaynaklarını verimli kullanan, bilgi ve teknoloji ile donatılmış öncü bir üniversite olmaktır.Öğrencilerin akademik çalışmalara ve kampüs hayatına uyumlarını kolaylaştırmak, üniversitenin yapısı ile olanaklarını tanımalarına yardımcı olmak ve uyum süreçlerini hızlandırmak amacıyla fakülte ve yüksekokullara kayıt yaptıran yeni öğrencilere yönelik uyum ve eğitim programları düzenlenmektedir.

Alt Program Hedefi:

Yükseköğretim öğrencilerine sunulan beslenme ve barınma hizmetlerinin kalitesinin artırılması; öğrencilerin kişisel ve sosyal gelişimi desteklenerek yaşam kalitesinin yükseltilmesi

Performans Göstergeleri

Performans Göstergesi	Ölçü Birimi	2021	2022 Planlanan	2022 YS Gerç. Tahmini	2023 Hedef	2024 Tahmin	2025 Tahmin
1- Barınma hizmetlerinden yararlanan öğrenci sayısı	Sayı	0	0	0	0	0	0

Göstergeye İlişkin Açıklama:

Hesaplama Yöntemi: -

Verinin Kaynağı: Lütfen detay ekranından kaynak ve yayınlama sıklığı bilgilerini giriniz!

Sorumlu İdare:

Performans Göstergesi	Ölçü Birimi	2021	2022 Planlanan	2022 YS Gerç. Tahmini	2023 Hedef	2024 Tahmin	2025 Tahmin
2- Beslenme hizmetlerinden yararlanan öğrenci sayısı	Sayı	279.007	680.000	279.007	1.100.000	1.200.000	1.300.000

Göstergeye İlişkin Açıklama:

Hesaplama Yöntemi: -

Verinin Kaynağı: Lütfen detay ekranından kaynak ve yayınlama sıklığı bilgilerini giriniz!

Sorumlu İdare:

Performans Göstergesi	Ölçü Birimi	2021	2022 Planlanan	2022 YS Gerç. Tahmini	2023 Hedef	2024 Tahmin	2025 Tahmin
3- Öğrenci başına düşen sosyal donatı alanı	Metrekare	1	1	1	0,95	0,9	0,85

Göstergeye İlişkin Açıklama:

Hesaplama Yöntemi: -

Verinin Kaynağı: Lütfen detay ekranından kaynak ve yayınlama sıklığı bilgilerini giriniz!

Sorumlu İdare:



Performans Göstergesi	Ölçü Birimi	2021	2022 Planlanan	2022 YS Gerç. Tahmini	2023 Hedef	2024 Tahmin	2025 Tahmin
4- Öğrenci kulüp ve topluluk sayısı	Sayı	154	140	154	170	175	180

Göstergeye İlişkin Açıklama:

Hesaplama Yöntemi: -

Verinin Kaynağı: Lütfen detay ekranından kaynak ve yayınlama sıklığı bilgilerini giriniz!

Sorumlu İdare:

Performans Göstergesi	Ölçü Birimi	2021	2022 Planlanan	2022 YS Gerç. Tahmini	2023 Hedef	2024 Tahmin	2025 Tahmin
5- Sosyal, kültürel ve sportif faaliyet sayısı	Sayı	1.050	150	1.050	145	150	160

Göstergeye İlişkin Açıklama:

Hesaplama Yöntemi: -

Verinin Kaynağı: Lütfen detay ekranından kaynak ve yayınlama sıklığı bilgilerini giriniz!

Sorumlu İdare:

Performans Göstergesi	Ölçü Birimi	0	2022 Planlanan	2022 YS Gerç. Tahmini	2023 Hedef	2024 Tahmin	2025 Tahmin
6- Yükseköğretimde öğrenci başına barınma harcaması	TL	0	0	0	0	0	0

Göstergeye İlişkin Açıklama:

Hesaplama Yöntemi: -

Verinin Kaynağı: Lütfen detay ekranından kaynak ve yayınlama sıklığı bilgilerini giriniz!

Sorumlu İdare:

Performans Göstergesi	Ölçü Birimi	2021	2022 Planlanan	2022 YS Gerç. Tahmini	2023 Hedef	2024 Tahmin	2025 Tahmin
7- Yükseköğretimde öğrenci başına beslenme harcaması	TL	16,95	15	16,95	35	50	60

Göstergeye İlişkin Açıklama:

Hesaplama Yöntemi: -

Verinin Kaynağı: Lütfen detay ekranından kaynak ve yayınlama sıklığı bilgilerini giriniz!

Sorumlu İdare:



Performans Göstergesi	Ölçü Birimi	2021	2022 Planlanan	2022 YS Gerç. Tahmini	2023 Hedef	2024 Tahmin	2025 Tahmin
8- Yükseköğretimde öğrenci yaşamından memnuniyet oranı	Oran	90	90	90	90	90	90

Göstergeye İlişkin Açıklama:

Hesaplama Yöntemi: -

Verinin Kaynağı: Lütfen detay ekranından kaynak ve yayınlama sıklığı bilgilerini giriniz!

Sorumlu İdare:

Performans Göstergesi	Ölçü Birimi	0	2022 Planlanan	2022 YS Gerç. Tahmini	2023 Hedef	2024 Tahmin	2025 Tahmin
9- Yükseköğretimde öğrencilere sunulan sağlık hizmetinden yararlanan öğrenci sayısının toplam öğrenci sayısına oranı	Oran	0	0	0	0	0	0

Göstergeye İlişkin Açıklama:

Hesaplama Yöntemi: -

Verinin Kaynağı: Lütfen detay ekranından kaynak ve yayınlama sıklığı bilgilerini giriniz!

Sorumlu İdare:

Alt Program Kapsamında Yürütülecek Faaliyet Maliyetleri

Faaliyetler	2022 Bütçe	2022 Harcama Haziran	2023 Bütçe	2024 Tahmin	2025 Tahmin
Yükseköğretimde Beslenme Hizmetleri	10.145.000	10.584.281	20.984.000	24.746.000	27.406.000
Bütçe İçi	10.145.000	10.584.281	20.984.000	24.746.000	27.406.000
Bütçe Dışı	0	0	0	0	0
Yükseköğretimde Kültür ve Spor Hizmetleri	1.191.000	336.064	2.464.000	2.906.000	3.218.000
Bütçe İçi	1.191.000	336.064	2.464.000	2.906.000	3.218.000
Bütçe Dışı	0	0	0	0	0
Yükseköğretimde Öğrenci Yaşamına İlişkin Diğer Hizmetler	22.139.000	4.045.326	34.453.000	40.859.000	46.162.000
Bütçe İçi	22.139.000	4.045.326	34.453.000	40.859.000	46.162.000
Bütçe Dışı	0	0	0	0	0
Yükseköğretimde Sağlık Hizmetleri	91.000	5.347	188.000	222.000	246.000
Bütçe İçi	91.000	5.347	188.000	222.000	246.000
Bütçe Dışı	0	0	0	0	0
T O P L A M	33.566.000	14.971.018	58.089.000	68.733.000	77.032.000
Bütçe İçi	33.566.000	14.971.018	58.089.000	68.733.000	77.032.000
Bütçe Dışı	0	0	0	0	0



Faaliyetlere İlişkin Açıklamalar:

Yükseköğretimde Barınma Hizmetleri

Yükseköğretimde Beslenme Hizmetleri

Yükseköğretim Kurumları, Mediko-Sosyal Sağlık, Kültür Ve Spor İşleri Dairesi Uygulama Yönetmeliği çerçevesinde üniversitemiz Sağlık Kültür ve Spor Daire Başkanlığınca üniversitemizde hizmet verdiği öğrencilerin beslenme ihtiyaçlarını gidermek amacıyla yapılacak yemek giderleri bu faaliyet altında takip edilecektir.

Yükseköğretimde Kültür ve Spor Hizmetleri

Yükseköğretim Kurumları, Mediko-Sosyal Sağlık, Kültür Ve Spor İşleri Dairesi Uygulama Yönetmeliği çerçevesinde üniversitemiz Sağlık Kültür ve Spor Daire Başkanlığınca üniversitemizde hizmet verdiği kesimin bütünü için sosyal, kültürel danışma ve rehberlik ile spor ihtiyaçlarını karşılamak amacıyla konulan ödenekler bu fasılda takip edilecektir.

Yükseköğretimde Öğrenci Yaşamına İlişkin Diğer Hizmetler

Sağlık Kültür Spor Daire Başkanlığında öğrencilerimizin diğer faaliyetlerine ilişkin giderlerin yapılacak giderler bu faaliyet altında takip edilecektir.

Yükseköğretimde Sağlık Hizmetleri



ATATÜRK ÜNİVERSİTESİ PERFORMANS BİLGİSİ

Bütçe Yılı: 2023
Program Adı: HAYAT BOYU ÖĞRENME

Alt Program Adı: YÜKSEKÖĞRETİM KURUMLARI SÜREKLİ EĞİTİM FAALİYETLERİ
Gereke ve Açıklamalar

Üniversitemiz Stratejik Amaçlarından 4.(S.A. 4 Kurumsallaşmayı güçlendirmek) ne istinaden Üniversitemiz ön lisans, lisans ve lisansüstü programlarının dışında eğitim ve sosyal etkinlik programları düzenleyerek, kamu kurum ve kuruluşları, özel sektör ve uluslararası kuruluşlar ile işbirliğinin sağlanmasına katkıda bulunmak ve yaşam boyu eğitim ve öğretimi desteklemek amacıyla sürekli eğitim programları düzenlemektedir. ATASEM kuruluş amacı doğrultusunda faaliyetlerini; yaşam boyu öğrenme, meslek içi eğitim, kurumlara eğitim, sertifika programları, seminerler, konferanslar ve benzeri yollarla gerçekleştirmektedir. Gerçekleştirdiği konferans, seminer ve kurs programları ile diğer eğitim programları sonunda katılımcılara katılım belgesi, sertifika ve benzeri belgeler vermektedir. Atatürk Üniversitesi Sürekli Eğitim Uygulama ve Araştırma Merkezi (ATASEM) Atatürk Üniversitesi'ne bağlı sürekli ve yaygın eğitim faaliyetleri veren bir kamu kurumudur. 2010 yılında Erzurum'da üniversite yerleşkesi içinde kurulmuş olan merkezimiz eğitim sektöründe kesintisiz bir şekilde faaliyet göstermektedir. ATASEM gerçekleştirdiği eğitim faaliyetlerini (Rektörlüğün resmi görevlendirmesi suretiyle) Atatürk Üniversitesi bünyesinde görev yapmakta olan 3000'e yakın öğretim elemanı ile sürdürmektedir. Bunun yanı sıra faaliyetlerinde diğer kamu kurumlarındaki eğitmen ve uzmanlardan (resmi görevlendirme yaparak) faydalanabilmektedir. Merkezimiz birçok alanda ve düzeyde eğitim faaliyetleri yürütmekte olup bu kapsamda İşçi Sağlığı ve Güvenliği, Kamu İhale Eğitimleri, Turizm Sektörüne Yönelik Eğitimler (TUYUP), ulusal ve uluslararası sınavlara hazırlık eğitimleri gibi geniş bir yelpazede hizmet vermektedir.

Alt Program Hedefi:

Toplumun tüm kesimlerine ihtiyaç duyduğu alanlarda eğitimler verilmesi, kamu kurum ve kuruluşları, özel sektör ve uluslararası kuruluşlarla işbirliğinin gelişmesine katkıda bulunulması

Performans Göstergeleri

Performans Göstergesi	Ölçü Birimi	2021	2022 Planlanan	2022 YS Gerç. Tahmini	2023 Hedef	2024 Tahmin	2025 Tahmin
1- Dezavantajlı gruplara yönelik sosyal entegrasyon ve kapsayıcılığa ilişkin yapılan faaliyet sayısı	Sayı	0	5	0	2	2	1

Göstergeye İlişkin Açıklama:

Hesaplama Yöntemi: -

Verinin Kaynağı: Lütfen detay ekranından kaynak ve yayınlama sıklığı bilgilerini giriniz!

Sorumlu İdare:

Performans Göstergesi	Ölçü Birimi	2021	2022 Planlanan	2022 YS Gerç. Tahmini	2023 Hedef	2024 Tahmin	2025 Tahmin
2- Eğitim programlarına başvuran kişi sayısı	Sayı	5.771	3.000	5.771	3.300	3.650	4.000

Göstergeye İlişkin Açıklama:

Hesaplama Yöntemi: -

Verinin Kaynağı: Lütfen detay ekranından kaynak ve yayınlama sıklığı bilgilerini giriniz!

Sorumlu İdare:



Performans Göstergesi	Ölçü Birimi	2021	2022 Planlanan	2022 YS Gerç. Tahmini	2023 Hedef	2024 Tahmin	2025 Tahmin
3- Mezunlara yönelik gerçekleştirilen faaliyet sayısı	Sayı	22	140	22	10	10	10

Göstergeye İlişkin Açıklama:

Hesaplama Yöntemi: -

Verinin Kaynağı: Lütfen detay ekranından kaynak ve yayınlama sıklığı bilgilerini giriniz!

Sorumlu İdare:

Performans Göstergesi	Ölçü Birimi	2021	2022 Planlanan	2022 YS Gerç. Tahmini	2023 Hedef	2024 Tahmin	2025 Tahmin
4- Sürekli Eğitim Merkezi (SEM) ve Dil Merkezi (DİLMER) tarafından mesleki eğitime yönelik verilen sertifika sayısı	Sayı	4.336	2.500	4.336	2.750	3.000	3.250

Göstergeye İlişkin Açıklama:

Hesaplama Yöntemi: -

Verinin Kaynağı: Lütfen detay ekranından kaynak ve yayınlama sıklığı bilgilerini giriniz!

Sorumlu İdare:

Performans Göstergesi	Ölçü Birimi	2021	2022 Planlanan	2022 YS Gerç. Tahmini	2023 Hedef	2024 Tahmin	2025 Tahmin
5- Tamamlanan sosyal sorumluluk projeleri sayısı	Sayı	1.165	500	1.165	1.000	1.000	1.000

Göstergeye İlişkin Açıklama:

Hesaplama Yöntemi: -

Verinin Kaynağı: Lütfen detay ekranından kaynak ve yayınlama sıklığı bilgilerini giriniz!

Sorumlu İdare:

Performans Göstergesi	Ölçü Birimi	2018	2022 Planlanan	2022 YS Gerç. Tahmini	2023 Hedef	2024 Tahmin	2025 Tahmin
6- Üniversitenin çevrecilik alanlarında aldığı ödül sayısı	Sayı	1	2	1	1	1	1

Göstergeye İlişkin Açıklama:

Hesaplama Yöntemi: -

Verinin Kaynağı: Lütfen detay ekranından kaynak ve yayınlama sıklığı bilgilerini giriniz!

Sorumlu İdare:



Alt Program Kapsamında Yürütülecek Faaliyet Maliyetleri

Faaliyetler	2022 Bütçe	2022 Harcama Haziran	2023 Bütçe	2024 Tahmin	2025 Tahmin
Yükseköğretim Kurumları Sosyal Sorumluluk Projeleri	2.080.000	967.735	2.288.000	2.450.000	2.600.000
Bütçe İçi	0	0	0	0	0
Bütçe Dışı	2.080.000	967.735	2.288.000	2.450.000	2.600.000
T O P L A M	2.080.000	967.735	2.288.000	2.450.000	2.600.000
Bütçe İçi	0	0	0	0	0
Bütçe Dışı	2.080.000	967.735	2.288.000	2.450.000	2.600.000

Faaliyetlere İlişkin Açıklamalar:

Toplum Hizmetine Sunulan Eğitim Programları, Kurs ve Seminerler

Yükseköğretim Kurumları Sosyal Sorumluluk Projeleri

2547 sayılı Yükseköğretim Kanununun 4. maddesine istinaden günümüz toplumlarının kurum ve kuruluşlardan beklentileri içerisinde yer alan sosyal sorumluluk ve topluma hizmet anlayışı gerek özel kurumlar gerekse kamu kurumlarında üzerinde durulan bir yönetim işlevi olarak karşımıza çıkmaktadır. Bu anlayış eğitim programları ile bireylere aktarılmakta ve böylelikle bir bilinç oluşturulmak istenmektedir. Bu kapsamda Üniversitemizde bulunan araştırma merkezleri aracılığıyla özellikle ATASEM aracılığıyla yürütülmektedir.

ATASEM üniversitenin öğrencilerine, personeline, gerçek ve tüzel kişilere, kamu kurum ve kuruluşları ile özel sektöre, ihtiyaç duydukları alanlarda ulusal ve uluslararası düzeyde kurslar, seminerler, konferanslar, hizmet içi eğitim programları, sertifika programları, mesleki eğitim ve gelişim kursları ile eğitim programları planlayıp düzenlemekte ve bu faaliyetlerin koordinasyonunu sağlamaktadır. Bu kapsamda üniversitede ön lisans, lisans, yüksek lisans ve doktora düzeyinde sürekli eğitim ile ilgili ders, konferans ve seminerler verilmesini destekleyip katkıda bulunmaktadır.



ATATÜRK ÜNİVERSİTESİ PERFORMANS BİLGİSİ

Bütçe Yılı: 2023
Program Adı: TEDAVİ EDİCİ SAĞLIK

Alt Program Adı: TEDAVİ HİZMETLERİ
Gerekçe ve Açıklamalar

On Birinci Kalkınma Planı (2019-2023) nın 2.3.3. Sağlık başlıklı maddesi (Bireylerin yaşam kalitesinin yükseltilmesi, ekonomik ve sosyal hayata aktif ve sağlıklı bir şekilde katılımlarının temin edilebilmesi için kanıtla dayalı politikalarla desteklenen, kaliteli, güvenilir, etkin, mali açıdan sürdürülebilir bir sağlık hizmet sunumu ile bölgeler arası dağılımın iyileştirilmesi, fiziki altyapının ve insan kaynağının niteliğinin artırılması temel amaçtır.) ve Üniversitemiz Stratejik Planının "Stratejik Hedef 3.1. : Üniversite hastaneleri ve sağlık merkezlerine yeni birim ve teknolojiler kazandırmak" maddelerine istinaden;
Bu bilinç ve sorumlulukla işlevlerini yerine getiren Atatürk Üniversitesi Araştırma Hastanesi; halkımıza hızlı, etkin ve kolay ulaşılabilir bir sağlık hizmeti sunmayı amaçlamakta ve bu yolda kendini sürekli yenileyerek önemli adımlar atmaktadır. Hastanemiz 1418 yatak kapasiteli olup, 12 vilayete sağlık hizmeti veren bir tıp merkezidir. Üniversite Hastanesi kuruluşundan buyana Erzurum ve çevresindeki iller (Ağrı, Kars, Iğdır, Ağrı, Ardahan, Erzincan, Bayburt, Artvin, Gümüşhane, Muş, Bingöl, Van) olmak üzere yaklaşık 12 il kapsamında 4,5 milyon nüfusa sağlık hizmeti vermektedir. Sağlık Merkezimiz tıp fakültesi ve uzmanlık öğrencileri eğitimlerinin yanı sıra, Sağlık Bilimleri Fakültesi, Sağlık Meslek Yüksek Okulu'nda öğretim gören öğrencilerinin eğitim ve uygulamalarına da ev sahipliği yapmaktadır.

Alt Program Hedefi:

Tedavi edici sağlık hizmetinin erişilebilir ve etkili olarak sunulmasının sağlanması

Performans Göstergeleri

Performans Göstergesi	Ölçü Birimi	2021	2022 Planlanan	2022 YS Gerç. Tahmini	2023 Hedef	2024 Tahmin	2025 Tahmin
1- Ameliyat sayısı	Sayı	47.581	50.000	47.581	55.000	55.000	55.000

Göstergeye İlişkin Açıklama:

Hesaplama Yöntemi: -

Verinin Kaynağı: Lütfen detay ekranından kaynak ve yayınlama sıklığı bilgilerini giriniz!

Sorumlu İdare:

Performans Göstergesi	Ölçü Birimi	2021	2022 Planlanan	2022 YS Gerç. Tahmini	2023 Hedef	2024 Tahmin	2025 Tahmin
2- Üniversite hastaneleri nitelikli yatak oranı	Oran	61,09	61,09	61,09	61,09	61,09	61,09

Göstergeye İlişkin Açıklama:

Hesaplama Yöntemi: -

Verinin Kaynağı: Lütfen detay ekranından kaynak ve yayınlama sıklığı bilgilerini giriniz!

Sorumlu İdare:



Performans Göstergesi	Ölçü Birimi	2021	2022 Planlanan	2022 YS Gerç. Tahmini	2023 Hedef	2024 Tahmin	2025 Tahmin
3- Üniversite hastaneleri yatak doluluk oranı	Oran	83,75	77	83,75	85	85	85

Göstergeye İlişkin Açıklama:

Hesaplama Yöntemi: -

Verinin Kaynağı: Lütfen detay ekranından kaynak ve yayınlama sıklığı bilgilerini giriniz!

Sorumlu İdare:

Performans Göstergesi	Ölçü Birimi	2021	2022 Planlanan	2022 YS Gerç. Tahmini	2023 Hedef	2024 Tahmin	2025 Tahmin
4- Yatan hasta sayısı	Sayı	73.018	71.500	73.018	75.000	75.000	75.000

Göstergeye İlişkin Açıklama:

Hesaplama Yöntemi: -

Verinin Kaynağı: Lütfen detay ekranından kaynak ve yayınlama sıklığı bilgilerini giriniz!

Sorumlu İdare:

Alt Program Kapsamında Yürütülecek Faaliyet Maliyetleri

Faaliyetler	2022 Bütçe	2022 Harcama Haziran	2023 Bütçe	2024 Tahmin	2025 Tahmin
Ağız ve Diş Sağlığı Hizmetleri	938.000	938.000	2.144.000	2.553.000	2.834.000
Bütçe İçi	938.000	938.000	2.144.000	2.553.000	2.834.000
Bütçe Dışı	0	0	0	0	0
Üniversite Genel Hastane Hizmetleri	963.267.000	461.415.434	1.191.591.000	1.287.728.000	1.404.411.000
Bütçe İçi	166.960.000	90.019.360	361.591.000	437.728.000	504.411.000
Bütçe Dışı	796.307.000	371.396.074	830.000.000	850.000.000	900.000.000
T O P L A M	964.205.000	462.353.434	1.193.735.000	1.290.281.000	1.407.245.000
Bütçe İçi	167.898.000	90.957.360	363.735.000	440.281.000	507.245.000
Bütçe Dışı	796.307.000	371.396.074	830.000.000	850.000.000	900.000.000

Faaliyetlere İlişkin Açıklamalar:

Ağız ve Diş Sağlığı Hizmetleri

2547 Sayılı Yükseköğretim Kanununun 3 ve 4. maddelerine istinaden kurulan Ağız ve Diş Sağlığı Hizmetlerinin verildiği Atatürk Üniversitesi Diş Hekimliği Fakültesi olarak, bilimsel çalışmalar ve araştırmalarda, ulusal ve uluslararası düzeyde kendini kabul ettirmiş, uluslararası nitelikte öğrenci ve öğretim elemanı yapısına sahip bir fakülte olmayı hedeflemekteyiz. Bir diğer hedefimiz, öğrenciler ve akademisyen adayları tarafından öncelikle tercih edilen bir fakülte olmaktır. Fakültemizde üst düzey eğitim verilerek yetişen diş hekimleri, uzmanlar ve akademisyenler her yerde aranan ve tercih edilen kişiler olmalıdır. Hasta tedavisi ve topluma verilen hizmetteki hedefimiz; etik değerlere saygılı, hasta haklarına duyarlı, hizmet kalitesine özen gösteren ve hasta memnuniyetini ön planda tutan, koruyucu hekimlik ve tedavi hizmetleri alanında ülkemizde lider bir kurum olmaktır. Atatürk Üniversitesi Diş Hekimliği Fakültesi, tüm paydaşları ile karşılıklı etkileşim içerisinde olan, geri bildirimle dayalı istekler doğrultusunda değişime açık, çalışanların memnuniyetini sağlayan bir kurum olmayı benimsemektedir. Bu kapsamda verilen ödenekler Diş Hekimliği Fakültemizin çeşitli giderlerinde kullanılacaktır.

Üniversite Genel Hastane Hizmetleri

2547 Sayılı Yükseköğretim Kanununun 3 ve 4. maddelerine istinaden kurulan Üniversite Hastanesi kuruluşundan buyana Erzurum ve çevresindeki iller (Ağrı, Kars, Iğdır, Ağrı, Ardahan, Erzincan, Bayburt, Artvin, Gümüşhane, Muş,



Bingöl, Van) olmak üzere yaklaşık 12 il kapsamında 4,5 milyon nüfusa sağlık hizmeti vermektedir. Sağlık Merkezimiz tıp fakültesi ve uzmanlık öğrencileri eğitimlerinin yanı sıra, Sağlık Bilimleri Fakültesi, Sağlık Meslek Yüksek Okulu'nda öğretim gören öğrencilerinin eğitim ve uygulamalarına da ev sahipliği yapmaktadır. Tüm paydaş ve çalışanlarımızın katılımıyla doğru, kaliteli, güvenilir sağlık hizmetlerini en son teknolojileri en üst seviyede ve en iyi şekilde kullanarak sunan; çalışanların, hastaların ve hasta yakınlarının memnuniyetine önem veren; sağlık alanındaki bilimsel ve teknolojik gelişmeleri takip ederek bölgesinde ve komşu ülkelerde daima tercih edilen ve referans hastane olma özelliğini koruyan; standartlarını sürekli yükselten sağlık merkezi olarak sonu olmayan mükemmellik yolunda ilerlemek amaçlanmaktadır. Üniversite genel hastane hizmetleri kapsamında verilen ödenekler ile hastanemizin personel ve sosyal güvenlik ve mal ve hizmet alımı giderleri karşılanacaktır.

Üniversite İhtisas Hastanesi Hizmetleri



FAALİYET MALİYETLERİ TABLOSU

İdare Adı	ATATÜRK ÜNİVERSİTESİ
Program Adı	ARAŞTIRMA, GELİŞTİRME VE YENİLİK
Alt Program Adı	ARAŞTIRMA ALTYAPILARI
Alt Program Hedefi	Ülkemizin bilgi birikiminin artırılmasına ve teknolojik gelişimine katkıda bulunmak üzere yükseköğretim kurumlarında araştırma altyapılarının kurulması ve kapasitelerinin güçlendirilmesi
Faaliyet Adı	Yükseköğretim Kurumları Araştırma Altyapısı Kurulması ve Geliştirilmesi

Açıklama

Araştırma altyapılarının geliştirilmesi faaliyeti kapsamında üniversitemizin çeşitli alanlarında hizmet veren 40 civarında Araştırma Merkezinin ödenekleri ve ağırlıklı Bilimsel Araştırma Araştırma Projeleri ödenekleri ve DAĞ projesini ödeneklerinden oluşmaktadır. Araştırma altyapılarının geliştirilmesi kapsamında üniversitemiz bünyesinde hazırlanmış olan "Doğu Anadolu Gözlemevi" (DAG) Projesi öncelikle 2011 yılında etüd ertesini yıl 2012 yılında ise esas proje olarak (2011K120230) Kalkınma Bakanlığı'na kabul edilmiştir. Üniversitemizde araştırma altyapılarının kurulması ve geliştirilmesi ve bilimsel araştırma projelerine altyapı oluşturması doğrultusunda Cumhurbaşkanlığı Strateji ve Bütçe Başkanlığı ve Atatürk Üniversitesi desteğiyle Atatürk Üniversitesi Astrofizik Araştırma ve Uygulama Merkezi (ATASAM, 2012) Müdürlüğü bünyesinde yürütülen DAG Projesi sayesinde, Türkiye'nin en büyük çaplı (4 m) hem görsel (VIS) hem de yakın kızılmsı ötesi (NIR, <3 micron) bölgede gözlem yapacak teleskobuyla, astronomi, astrofizik ve uzay bilimleri alanlarında uluslararası düzeyde projelerin ve ortak çalışmaların yürütüleceği büyük bir gözlemevinin altyapıları ve üst yapılarıyla (teleskop, kubbe, gözlemevi – enerji – hizmet binaları gibi) birlikte kurulması devam etmektedir. Uluslararası büyük çaplı projeler sayesinde gökbilim araştırmacılarına ve bilim dünyasına açılması, ülkemizin uluslararası bilim dünyasında adının duyurulmasında büyük katkı sağlayacaktır.

EKONOMİK KOD	2022 Bütçe	2022 Harcama (Haziran)	2023 Bütçe	2024 Tahmin	2025 Tahmin
Personel Giderleri					
Sosyal Güvenlik Kurumuna Devlet Primi Giderleri					
Mal ve Hizmet Alım Giderleri	184.000	4.547	381.000	450.000	499.000
Faiz Giderleri					
Cari Transferler					
Sermaye Giderleri	10.149.000	10.149.000	30.110.000	38.082.000	44.940.000
Sermaye Transferleri					
Borç Verme					
BÜTÇE İÇİ TOPLAM KAYNAK	10.333.000	10.153.547	30.491.000	38.532.000	45.439.000
Döner Sermaye					
Özel Hesap					
Diğer Bütçe Dışı Kaynak					
BÜTÇE DIŞI TOPLAM KAYNAK					
FAALİYET MALİYETİ TOPLAMI	10.333.000	10.153.547	30.491.000	38.532.000	45.439.000



FAALİYET MALİYETLERİ TABLOSU

İdare Adı	ATATÜRK ÜNİVERSİTESİ
Program Adı	ARAŞTIRMA, GELİŞTİRME VE YENİLİK
Alt Program Adı	YÜKSEKÖĞRETİMDE BİLİMSEL ARAŞTIRMA VE GELİŞTİRME
Alt Program Hedefi	Yükseköğretim kurumlarında inovasyon amaçlı bilimsel çalışmaların artırılması
Faaliyet Adı	Yükseköğretim Kurumlarının Bilimsel Araştırma Projeleri

Açıklama

2547 sayılı Yükseköğretim Kanunu , Yükseköğretim Kurumları Bilimsel Araştırma Projeleri Hakkında Yönetmelik ve Atatürk Üniversitesi Bilimsel Araştırma Projeleri Uygulama Yönergesi doğrultusunda kurulan BAP Koordinasyon Birimi'nin temel amacı Üniversitemizin Ar-Ge potansiyelinin artırılmasının desteklenmesidir. Bu kapsamda Ar-Ge'ye ayrılan kaynakların artırılması, kaynakların verimli ve etkin bir şekilde kullanılması ve nitelikli araştırmacı sayısının artırılması büyük önem arz etmektedir.

Atatürk Üniversitesi mensubu bilim insanlarının, fen, sağlık, sosyal, eğitim bilimleri ve güzel sanatlar alanlarındaki seçkin araştırma, çalışma ve hizmetlerini değerlendirerek, kamuoyuna duyurmak ve teşvik unsuru olmak üzere Üniversitemiz Rektörlüğü tarafından her bir alan için bilimsel teşvik ödülleri vermektedir. Bu ödüller her yıl üretilen kitap, makale, etkin makale, patent, atıf, proje, en iyi BAP projesi, en iyi doktora tezi ve takdir dallarında, bilimsel nitelikleri yürüten akademik personele verilen ödülleri kapsamaktadır. Verilen bu teşvik ve destekler şüphesiz üniversitemizi bu alanda öncü üniversitelerden birisi olmasını sağlayacaktır.

EKONOMİK KOD	2022 Bütçe	2022 Harcama (Haziran)	2023 Bütçe	2024 Tahmin	2025 Tahmin
Personel Giderleri					
Sosyal Güvenlik Kurumuna Devlet Primi Giderleri					
Mal ve Hizmet Alım Giderleri	20.214.000	20.210.281	41.812.000	49.312.000	54.614.000
Faiz Giderleri					
Cari Transferler					
Sermaye Giderleri	2.364.000	2.364.000	4.890.000	5.824.000	6.463.000
Sermaye Transferleri					
Borç Verme					
BÜTÇE İÇİ TOPLAM KAYNAK	22.578.000	22.574.281	46.702.000	55.136.000	61.077.000
Döner Sermaye					
Özel Hesap					
Diğer Bütçe Dışı Kaynak					
BÜTÇE DIŞI TOPLAM KAYNAK					
FAALİYET MALİYETİ TOPLAMI	22.578.000	22.574.281	46.702.000	55.136.000	61.077.000



FAALİYET MALİYETLERİ TABLOSU

İdare Adı	ATATÜRK ÜNİVERSİTESİ
Program Adı	TEDAVİ EDİCİ SAĞLIK
Alt Program Adı	TEDAVİ HİZMETLERİ
Alt Program Hedefi	Tedavi edici sağlık hizmetinin erişilebilir ve etkili olarak sunulmasının sağlanması
Faaliyet Adı	Ağız ve Diş Sağlığı Hizmetleri

Açıklama

2547 Sayılı Yükseköğretim Kanununun 3 ve 4. maddelerine istinaden kurulan Ağız ve Diş Sağlığı Hizmetlerinin verildiği Atatürk Üniversitesi Diş Hekimliği Fakültesi olarak, bilimsel çalışmalar ve araştırmalarda, ulusal ve uluslararası düzeyde kendini kabul ettirmiş, uluslararası nitelikte öğrenci ve öğretim elemanı yapısına sahip bir fakülte olmayı hedeflemekteyiz. Bir diğer hedefimiz, öğrenciler ve akademisyen adayları tarafından öncelikle tercih edilen bir fakülte olmaktır. Fakültemizde üst düzey eğitim verilerek yetişen diş hekimleri, uzmanlar ve akademisyenler her yerde aranan ve tercih edilen kişiler olmalıdır. Hasta tedavisi ve topluma verilen hizmetteki hedefimiz; etik değerlere saygılı, hasta haklarına duyarlı, hizmet kalitesine özen gösteren ve hasta memnuniyetini ön planda tutan, koruyucu hekimlik ve tedavi hizmetleri alanında ülkemizde lider bir kurum olmaktır. Atatürk Üniversitesi Diş Hekimliği Fakültesi, tüm paydaşları ile karşılıklı etkileşim içerisinde olan, geri bildirim dayalı istekler doğrultusunda değişime açık, çalışanların memnuniyetini sağlayan bir kurum olmayı benimsemektedir. Bu kapsamda verilen ödenekler Diş Hekimliği Fakültemizin çeşitli giderlerinde kullanılacaktır.

EKONOMİK KOD	2022 Bütçe	2022 Harcama (Haziran)	2023 Bütçe	2024 Tahmin	2025 Tahmin
Personel Giderleri					
Sosyal Güvenlik Kurumuna Devlet Primi Giderleri					
Mal ve Hizmet Alım Giderleri					
Faiz Giderleri					
Cari Transferler	938.000	938.000	2.144.000	2.553.000	2.834.000
Sermaye Giderleri					
Sermaye Transferleri					
Borç Verme					
BÜTÇE İÇİ TOPLAM KAYNAK	938.000	938.000	2.144.000	2.553.000	2.834.000
Döner Sermaye					
Özel Hesap					
Diğer Bütçe Dışı Kaynak					
BÜTÇE DIŞI TOPLAM KAYNAK					
FAALİYET MALİYETİ TOPLAMI	938.000	938.000	2.144.000	2.553.000	2.834.000



FAALİYET MALİYETLERİ TABLOSU

İdare Adı	ATATÜRK ÜNİVERSİTESİ
Program Adı	TEDAVİ EDİCİ SAĞLIK
Alt Program Adı	TEDAVİ HİZMETLERİ
Alt Program Hedefi	Tedavi edici sağlık hizmetinin erişilebilir ve etkili olarak sunulmasının sağlanması
Faaliyet Adı	Üniversite Genel Hastane Hizmetleri

Açıklama

2547 Sayılı Yükseköğretim Kanununun 3 ve 4. maddelerine istinaden kurulan Üniversite Hastanesi kuruluşundan buyana Erzurum ve çevresindeki iller (Ağrı, Kars, Iğdır, Ağrı, Ardahan, Erzincan, Bayburt, Artvin, Gümüşhane, Muş, Bingöl, Van) olmak üzere yaklaşık 12 il kapsamında 4,5 milyon nüfusa sağlık hizmeti vermektedir. Sağlık Merkezimiz tıp fakültesi ve uzmanlık öğrencileri eğitimlerinin yanı sıra, Sağlık Bilimleri Fakültesi, Sağlık Meslek Yüksek Okulu'nda öğretim gören öğrencilerinin eğitim ve uygulamalarına da ev sahipliği yapmaktadır. Tüm paydaş ve çalışanlarımızın katılımıyla doğru, kaliteli, güvenilir sağlık hizmetlerini en son teknolojileri en üst seviyede ve en iyi şekilde kullanarak sunan; çalışanların, hastaların ve hasta yakınlarının memnuniyetine önem veren; sağlık alanındaki bilimsel ve teknolojik gelişmeleri takip ederek bölgesinde ve komşu ülkelerde daima tercih edilen ve referans hastane olma özelliğini koruyan; standartlarını sürekli yükselten sağlık merkezi olarak sonu olmayan mükemmellik yolunda ilerlemek amaçlanmaktadır. Üniversite genel hastane hizmetleri kapsamında verilen ödenekler ile hastanemizin personel ve sosyal güvenlik ve mal ve hizmet alımı giderleri karşılanacaktır.

EKONOMİK KOD	2022 Bütçe	2022 Harcama (Haziran)	2023 Bütçe	2024 Tahmin	2025 Tahmin
Personel Giderleri	113.783.000	73.305.258	245.849.000	296.126.000	340.899.000
Sosyal Güvenlik Kurumuna Devlet Primi Giderleri	25.141.000	15.974.077	54.046.000	65.084.000	74.924.000
Mal ve Hizmet Alım Giderleri	304.000	3.192	630.000	743.000	823.000
Faiz Giderleri					
Cari Transferler	6.732.000		13.066.000	15.561.000	17.269.000
Sermaye Giderleri	21.000.000	736.833	48.000.000	60.214.000	70.496.000
Sermaye Transferleri					
Borç Verme					
BÜTÇE İÇİ TOPLAM KAYNAK	166.960.000	90.019.360	361.591.000	437.728.000	504.411.000
Döner Sermaye	796.307.000	371.396.074	830.000.000	850.000.000	900.000.000
Özel Hesap					
Diğer Bütçe Dışı Kaynak					
BÜTÇE DIŞI TOPLAM KAYNAK	796.307.000	371.396.074	830.000.000	850.000.000	900.000.000
FAALİYET MALİYETİ TOPLAMI	963.267.000	461.415.434	1.191.591.000	1.287.728.000	1.404.411.000



FAALİYET MALİYETLERİ TABLOSU

İdare Adı	ATATÜRK ÜNİVERSİTESİ
Program Adı	YÜKSEKÖĞRETİM
Alt Program Adı	ÖN LİSANS EĞİTİMİ, LİSANS EĞİTİMİ VE LİSANSÜSTÜ EĞİTİM
Alt Program Hedefi	Mesleki yeterlilik sahibi ve gelişime açık mezunlar yetiştirilmesi
Faaliyet Adı	Doktora ve Tıpta Uzmanlık Eğitimi

Açıklama 2547 sayılı Yükseköğretim Kanunu 50 maddesine istinaden Lisans düzeyinde öğrenim gördükten sonra, yükseköğretim kurumlarında yüksek lisans, veteriner hekimlikte uzmanlık, doktora ya da tıpta uzmanlık öğrenimi yapmak isteyenler için üniversitemizde 8 adet Enstitü bulunmaktadır. Bu Enstitülerin giderleri bu faaliyet altında izlenecektir.

EKONOMİK KOD	2022 Bütçe	2022 Harcama (Haziran)	2023 Bütçe	2024 Tahmin	2025 Tahmin
Personel Giderleri	78.239.000	27.716.030	161.256.000	194.591.000	224.010.000
Sosyal Güvenlik Kurumuna Devlet Primi Giderleri	4.528.000	1.299.861	9.237.000	11.146.000	12.831.000
Mal ve Hizmet Alım Giderleri	101.000	11.638	208.000	246.000	271.000
Faiz Giderleri					
Cari Transferler					
Sermaye Giderleri					
Sermaye Transferleri					
Borç Verme					
BÜTÇE İÇİ TOPLAM KAYNAK	82.868.000	29.027.530	170.701.000	205.983.000	237.112.000
Döner Sermaye					
Özel Hesap					
Diğer Bütçe Dışı Kaynak					
BÜTÇE DIŞI TOPLAM KAYNAK					
FAALİYET MALİYETİ TOPLAMI	82.868.000	29.027.530	170.701.000	205.983.000	237.112.000

FAALİYET MALİYETLERİ TABLOSU

İdare Adı	ATATÜRK ÜNİVERSİTESİ
Program Adı	YÜKSEKÖĞRETİM
Alt Program Adı	ÖN LİSANS EĞİTİMİ, LİSANS EĞİTİMİ VE LİSANSÜSTÜ EĞİTİM
Alt Program Hedefi	Mesleki yeterlilik sahibi ve gelişime açık mezunlar yetiştirilmesi
Faaliyet Adı	Yükseköğretim Kurumları Açıköğretim

Açıklama

EKONOMİK KOD	2022 Bütçe	2022 Harcama (Haziran)	2023 Bütçe	2024 Tahmin	2025 Tahmin
Personel Giderleri					
Sosyal Güvenlik Kurumuna Devlet Primi Giderleri					
Mal ve Hizmet Alım Giderleri					
Faiz Giderleri					
Cari Transferler					
Sermaye Giderleri					
Sermaye Transferleri					
Borç Verme					
BÜTÇE İÇİ TOPLAM KAYNAK					
Döner Sermaye	270.292.000	153.628.442	283.806.600	295.000.000	310.000.000
Özel Hesap					
Diğer Bütçe Dışı Kaynak					
BÜTÇE DIŞI TOPLAM KAYNAK	270.292.000	153.628.442	283.806.600	295.000.000	310.000.000
FAALİYET MALİYETİ TOPLAMI	270.292.000	153.628.442	283.806.600	295.000.000	310.000.000



FAALİYET MALİYETLERİ TABLOSU

İdare Adı ATATÜRK ÜNİVERSİTESİ
Program Adı YÜKSEKÖĞRETİM
Alt Program Adı ÖN LİSANS EĞİTİMİ, LİSANS EĞİTİMİ VE LİSANSÜSTÜ EĞİTİM
Alt Program Hedefi Mesleki yeterlilik sahibi ve gelişime açık mezunlar yetiştirilmesi
Faaliyet Adı Yükseköğretim Kurumları Bilgi ve Kültürel Kaynaklar ile Sportif Altyapının Geliştirilmesi Hizmetleri

Açıklama Yükseköğretim Kurumlarının İdari Teşkilatı ve Görevleri, Yükseköğretim Üst Kuruluşları ile Yükseköğretim Kurumlarının İdari Teşkilatı Hakkında 07.10.1983 tarih ve 124 sayılı Kanun Hükmünde Kararname ile yedinci bölümüne isitinden kurulan Kütüphane ve Dokümantasyon Daire Başkanlığının amacı üniversitemizin eğitim, öğretim ve araştırma faaliyetlerinin desteklenmesine yönelik, çağdaş ve evrensel boyutta kütüphane hizmeti vermek, okuyucularının her türlü bilgi ihtiyaçlarını karşılayan, personel, kaynak, teknolojik altyapı ve hizmetleriyle saygın ve örnek bir üniversite kütüphanesi olmaktır.

EKONOMİK KOD	2022 Bütçe	2022 Harcama (Haziran)	2023 Bütçe	2024 Tahmin	2025 Tahmin
Personel Giderleri	3.025.000	1.254.932	6.937.000	8.373.000	9.638.000
Sosyal Güvenlik Kurumuna Devlet Primi Giderleri	625.000	249.971	1.275.000	1.538.000	1.771.000
Mal ve Hizmet Alım Giderleri	88.000	6.646	180.000	213.000	238.000
Faiz Giderleri					
Cari Transferler					
Sermaye Giderleri	2.000.000	1.151.465	6.000.000	7.500.000	8.800.000
Sermaye Transferleri					
Borç Verme					
BÜTÇE İÇİ TOPLAM KAYNAK	5.738.000	2.663.014	14.392.000	17.624.000	20.447.000
Döner Sermaye					
Özel Hesap					
Diğer Bütçe Dışı Kaynak					
BÜTÇE DIŞI TOPLAM KAYNAK					
FAALİYET MALİYETİ TOPLAMI	5.738.000	2.663.014	14.392.000	17.624.000	20.447.000

FAALİYET MALİYETLERİ TABLOSU

İdare Adı ATATÜRK ÜNİVERSİTESİ
Program Adı YÜKSEKÖĞRETİM
Alt Program Adı ÖN LİSANS EĞİTİMİ, LİSANS EĞİTİMİ VE LİSANSÜSTÜ EĞİTİM
Alt Program Hedefi Mesleki yeterlilik sahibi ve gelişime açık mezunlar yetiştirilmesi
Faaliyet Adı Yükseköğretim Kurumları Birinci Öğretim

Açıklama 2547 Sayılı Yükseköğretim Kanununun 43 maddesine göre üniversitemizde 23 Fakülte 13 Meslek Yüksekokulu ve 2 Yüksekokulda toplam 448.367 öğrenci ile örgün öğretim faaliyeti yürütülmektedir. Bu kapsamda yürütülecek faaliyetlerde kullanılmak üzere yapılan giderler bu faaliyetin altında yapılmaktadır.

EKONOMİK KOD	2022 Bütçe	2022 Harcama (Haziran)	2023 Bütçe	2024 Tahmin	2025 Tahmin
Personel Giderleri	548.104.000	355.837.752	1.237.105.000	1.491.900.000	1.718.112.000
Sosyal Güvenlik Kurumuna Devlet Primi Giderleri	75.022.000	51.399.771	157.769.000	190.189.000	218.943.000
Mal ve Hizmet Alım Giderleri	63.321.000	117.486.241	292.453.000	344.917.000	381.999.000
Faiz Giderleri					
Cari Transferler					
Sermaye Giderleri	5.632.000	3.437.180	53.230.000	67.486.000	79.772.000
Sermaye Transferleri					
Borç Verme					
BÜTÇE İÇİ TOPLAM KAYNAK	692.079.000	528.160.944	1.740.557.000	2.094.492.000	2.398.826.000
Döner Sermaye					
Özel Hesap					
Diğer Bütçe Dışı Kaynak					
BÜTÇE DIŞI TOPLAM KAYNAK					
FAALİYET MALİYETİ TOPLAMI	692.079.000	528.160.944	1.740.557.000	2.094.492.000	2.398.826.000



FAALİYET MALİYETLERİ TABLOSU

İdare Adı ATATÜRK ÜNİVERSİTESİ
Program Adı YÜKSEKÖĞRETİM
Alt Program Adı ÖN LİSANS EĞİTİMİ, LİSANS EĞİTİMİ VE LİSANSÜSTÜ EĞİTİM
Alt Program Hedefi Mesleki yeterlilik sahibi ve gelişime açık mezunlar yetiştirilmesi
Faaliyet Adı Yükseköğretim Kurumları İkinci Öğretim

Açıklama 3843 Sayılı Yükseköğretim Kurumlarında İkili Öğretim Yapılmasını Düzenleye Kanuna göre üniversitemizde 15 birimde toplam 9.796 öğrenci ile eğitim öğretim faaliyeti devam etmektedir. Bu kapsamda yürütülen faaliyetlerin giderleri bu programdan ödenecektir.

EKONOMİK KOD	2022 Bütçe	2022 Harcama (Haziran)	2023 Bütçe	2024 Tahmin	2025 Tahmin
Personel Giderleri	7.137.000	2.886.433	9.074.000	10.700.000	11.851.000
Sosyal Güvenlik Kurumuna Devlet Primi Giderleri	5.000		10.000	12.000	14.000
Mal ve Hizmet Alım Giderleri	3.061.000	262.514	3.893.000	4.591.000	5.085.000
Faiz Giderleri					
Cari Transferler					
Sermaye Giderleri					
Sermaye Transferleri					
Borç Verme					
BÜTÇE İÇİ TOPLAM KAYNAK	10.203.000	3.148.947	12.977.000	15.303.000	16.950.000
Döner Sermaye					
Özel Hesap					
Diğer Bütçe Dışı Kaynak					
BÜTÇE DIŞI TOPLAM KAYNAK					
FAALİYET MALİYETİ TOPLAMI	10.203.000	3.148.947	12.977.000	15.303.000	16.950.000

FAALİYET MALİYETLERİ TABLOSU

İdare Adı ATATÜRK ÜNİVERSİTESİ
Program Adı YÜKSEKÖĞRETİM
Alt Program Adı ÖN LİSANS EĞİTİMİ, LİSANS EĞİTİMİ VE LİSANSÜSTÜ EĞİTİM
Alt Program Hedefi Mesleki yeterlilik sahibi ve gelişime açık mezunlar yetiştirilmesi
Faaliyet Adı Yükseköğretim Kurumları Tezsis Yüksek Lisans

Açıklama 2547 Sayılı Yükseköğretim Kanununun 50. Maddesine istinaden Üniversitemizde Sosyal Bilimler Enstitüsü ve Eğitim Bilimleri Enstitüsünde tezsis yüksek lisans faaliyetleri devam etmektedir. Bu kapsamda yürütülecek -faaliyetlere ilişkin elde edilen gelirlere göre yapılacak giderler bu fasıldan karşılanacaktır.

EKONOMİK KOD	2022 Bütçe	2022 Harcama (Haziran)	2023 Bütçe	2024 Tahmin	2025 Tahmin
Personel Giderleri	114.000	104.430	236.000	276.000	328.000
Sosyal Güvenlik Kurumuna Devlet Primi Giderleri					
Mal ve Hizmet Alım Giderleri	44.000		91.000	107.000	119.000
Faiz Giderleri					
Cari Transferler					
Sermaye Giderleri					
Sermaye Transferleri					
Borç Verme					
BÜTÇE İÇİ TOPLAM KAYNAK	158.000	104.430	327.000	383.000	447.000
Döner Sermaye					
Özel Hesap					
Diğer Bütçe Dışı Kaynak					
BÜTÇE DIŞI TOPLAM KAYNAK					
FAALİYET MALİYETİ TOPLAMI	158.000	104.430	327.000	383.000	447.000



FAALİYET MALİYETLERİ TABLOSU

İdare Adı	ATATÜRK ÜNİVERSİTESİ
Program Adı	YÜKSEKÖĞRETİM
Alt Program Adı	ÖN LİSANS EĞİTİMİ, LİSANS EĞİTİMİ VE LİSANSÜSTÜ EĞİTİM
Alt Program Hedefi	Mesleki yeterlilik sahibi ve gelişime açık mezunlar yetiştirilmesi
Faaliyet Adı	Yükseköğretim Kurumları Uzaktan Eğitim
Açıklama	YÖK tarafından yayımlanan Yükseköğretim Kurumlarında Uzaktan Eğitime İlişkin Usul ve Esaslar doğrultusunda Atatürk Üniversitesi Açık ve Uzaktan Eğitim Fakültesi tarafından Hemşirelik Lisans Tamamlama (HELİTAM) İlahiyat Lisans Tamamlama (İLİTAM) ve Güvenlik ve Adli Bilimler Tezsiz Yüksek Lisans (GAB) gibi çeşitli programlarda toplam 3.204 öğrenciyle eğitim öğretim faaliyetleri devam etmektedir. Bu kapsamda yürütülecek eğitim faaliyetlerinin giderleri bu programdan karşılanacaktır.

EKONOMİK KOD	2022 Bütçe	2022 Harcama (Haziran)	2023 Bütçe	2024 Tahmin	2025 Tahmin
Personel Giderleri	4.144.000	3.456.360	3.093.000	3.648.000	4.040.000
Sosyal Güvenlik Kurumuna Devlet Primi Giderleri					
Mal ve Hizmet Alım Giderleri	1.776.000	452.565	3.674.000	4.333.000	4.799.000
Faiz Giderleri					
Cari Transferler					
Sermaye Giderleri					
Sermaye Transferleri					
Borç Verme					
BÜTÇE İÇİ TOPLAM KAYNAK	5.920.000	3.908.925	6.767.000	7.981.000	8.839.000
Döner Sermaye					
Özel Hesap					
Diğer Bütçe Dışı Kaynak					
BÜTÇE DIŞI TOPLAM KAYNAK					
FAALİYET MALİYETİ TOPLAMI	5.920.000	3.908.925	6.767.000	7.981.000	8.839.000

FAALİYET MALİYETLERİ TABLOSU

İdare Adı	ATATÜRK ÜNİVERSİTESİ
Program Adı	YÜKSEKÖĞRETİM
Alt Program Adı	ÖN LİSANS EĞİTİMİ, LİSANS EĞİTİMİ VE LİSANSÜSTÜ EĞİTİM
Alt Program Hedefi	Mesleki yeterlilik sahibi ve gelişime açık mezunlar yetiştirilmesi
Faaliyet Adı	Yükseköğretim Kurumları Yaz Okulları
Açıklama	YÖK tarafından yayımlanan Yükseköğretim Kurumlarında Yürütülen Yaz Okulları Programları Uygulama Esas Ve Usulleri doğrultusunda Üniversitemizin çeşitli birimlerinde yaz okulu faaliyetleri sürdürülmektedir. Bu kapsamda elde edilen gelirlerden faaliyetin gerçekleşmesine göre ilgili birime konulacak ödenekler ile yapılacak giderler bu fasılda takip edilecektir.

EKONOMİK KOD	2022 Bütçe	2022 Harcama (Haziran)	2023 Bütçe	2024 Tahmin	2025 Tahmin
Personel Giderleri	474.000		980.000	1.155.000	1.281.000
Sosyal Güvenlik Kurumuna Devlet Primi Giderleri					
Mal ve Hizmet Alım Giderleri	203.000		420.000	495.000	549.000
Faiz Giderleri					
Cari Transferler					
Sermaye Giderleri					
Sermaye Transferleri					
Borç Verme					
BÜTÇE İÇİ TOPLAM KAYNAK	677.000		1.400.000	1.650.000	1.830.000
Döner Sermaye					
Özel Hesap					
Diğer Bütçe Dışı Kaynak					
BÜTÇE DIŞI TOPLAM KAYNAK					
FAALİYET MALİYETİ TOPLAMI	677.000		1.400.000	1.650.000	1.830.000



FAALİYET MALİYETLERİ TABLOSU

İdare Adı	ATATÜRK ÜNİVERSİTESİ
Program Adı	YÜKSEKÖĞRETİM
Alt Program Adı	YÜKSEKÖĞRETİMDE ÖĞRENCİ YAŞAMI
Alt Program Hedefi	Yükseköğretim öğrencilerine sunulan beslenme ve barınma hizmetlerinin kalitesinin artırılması; öğrencilerin kişisel ve sosyal gelişimi desteklenerek yaşam kalitesinin yükseltilmesi
Faaliyet Adı	Yükseköğretimde Beslenme Hizmetleri
Açıklama	Yükseköğretim Kurumları, Mediko-Sosyal Sağlık, Kültür Ve Spor İşleri Dairesi Uygulama Yönetmeliği çerçevesinde üniversitemiz Sağlık Kültür ve Spor Daire Başkanlığınca üniversitemizde hizmet verdiği öğrencilerin beslenme ihtiyaçlarını gidermek amacıyla yapılacak yemek giderleri bu faaliyet altında takip edilecektir.

EKONOMİK KOD	2022 Bütçe	2022 Harcama (Haziran)	2023 Bütçe	2024 Tahmin	2025 Tahmin
Personel Giderleri					
Sosyal Güvenlik Kurumuna Devlet Primi Giderleri					
Mal ve Hizmet Alım Giderleri	10.145.000	10.584.281	20.984.000	24.746.000	27.406.000
Faiz Giderleri					
Cari Transferler					
Sermaye Giderleri					
Sermaye Transferleri					
Borç Verme					
BÜTÇE İÇİ TOPLAM KAYNAK	10.145.000	10.584.281	20.984.000	24.746.000	27.406.000
Döner Sermaye					
Özel Hesap					
Diğer Bütçe Dışı Kaynak					
BÜTÇE DIŞI TOPLAM KAYNAK					
FAALİYET MALİYETİ TOPLAMI	10.145.000	10.584.281	20.984.000	24.746.000	27.406.000

FAALİYET MALİYETLERİ TABLOSU

İdare Adı	ATATÜRK ÜNİVERSİTESİ
Program Adı	YÜKSEKÖĞRETİM
Alt Program Adı	YÜKSEKÖĞRETİMDE ÖĞRENCİ YAŞAMI
Alt Program Hedefi	Yükseköğretim öğrencilerine sunulan beslenme ve barınma hizmetlerinin kalitesinin artırılması; öğrencilerin kişisel ve sosyal gelişimi desteklenerek yaşam kalitesinin yükseltilmesi
Faaliyet Adı	Yükseköğretimde Kültür ve Spor Hizmetleri
Açıklama	Yükseköğretim Kurumları, Mediko-Sosyal Sağlık, Kültür Ve Spor İşleri Dairesi Uygulama Yönetmeliği çerçevesinde üniversitemiz Sağlık Kültür ve Spor Daire Başkanlığınca üniversitemizde hizmet verdiği kesimin bütünü için sosyal, kültürel danışma ve rehberlik ile spor ihtiyaçlarını karşılamak amacıyla konulan ödenekler bu fasılda takip edilecektir.

EKONOMİK KOD	2022 Bütçe	2022 Harcama (Haziran)	2023 Bütçe	2024 Tahmin	2025 Tahmin
Personel Giderleri					
Sosyal Güvenlik Kurumuna Devlet Primi Giderleri					
Mal ve Hizmet Alım Giderleri	1.191.000	336.064	2.464.000	2.906.000	3.218.000
Faiz Giderleri					
Cari Transferler					
Sermaye Giderleri					
Sermaye Transferleri					
Borç Verme					
BÜTÇE İÇİ TOPLAM KAYNAK	1.191.000	336.064	2.464.000	2.906.000	3.218.000
Döner Sermaye					
Özel Hesap					
Diğer Bütçe Dışı Kaynak					
BÜTÇE DIŞI TOPLAM KAYNAK					
FAALİYET MALİYETİ TOPLAMI	1.191.000	336.064	2.464.000	2.906.000	3.218.000



FAALİYET MALİYETLERİ TABLOSU

İdare Adı	ATATÜRK ÜNİVERSİTESİ
Program Adı	YÜKSEKÖĞRETİM
Alt Program Adı	YÜKSEKÖĞRETİMDE ÖĞRENCİ YAŞAMI
Alt Program Hedefi	Yükseköğretim öğrencilerine sunulan beslenme ve barınma hizmetlerinin kalitesinin artırılması; öğrencilerin kişisel ve sosyal gelişimi desteklenerek yaşam kalitesinin yükseltilmesi
Faaliyet Adı	Yükseköğretimde Öğrenci Yaşamına İlişkin Diğer Hizmetler
Açıklama	Sağlık Kültür Spor Daire Başkanlığında öğrencilerimizin diğer faaliyetlerine ilişkin giderlerin yapılacak giderler bu faaliyet altında takip edilecektir.

EKONOMİK KOD	2022 Bütçe	2022 Harcama (Haziran)	2023 Bütçe	2024 Tahmin	2025 Tahmin
Personel Giderleri	12.256.000	1.373.584	19.267.000	22.793.000	25.905.000
Sosyal Güvenlik Kurumuna Devlet Primi Giderleri	2.937.000	350.347	4.374.000	5.240.000	6.034.000
Mal ve Hizmet Alım Giderleri	2.196.000	1.741.309	4.542.000	5.359.000	5.936.000
Faiz Giderleri					
Cari Transferler					
Sermaye Giderleri	4.750.000	580.086	6.270.000	7.467.000	8.287.000
Sermaye Transferleri					
Borç Verme					
BÜTÇE İÇİ TOPLAM KAYNAK	22.139.000	4.045.326	34.453.000	40.859.000	46.162.000
Döner Sermaye					
Özel Hesap					
Diğer Bütçe Dışı Kaynak					
BÜTÇE DIŞI TOPLAM KAYNAK					
FAALİYET MALİYETİ TOPLAMI	22.139.000	4.045.326	34.453.000	40.859.000	46.162.000

FAALİYET MALİYETLERİ TABLOSU

İdare Adı	ATATÜRK ÜNİVERSİTESİ
Program Adı	YÜKSEKÖĞRETİM
Alt Program Adı	YÜKSEKÖĞRETİMDE ÖĞRENCİ YAŞAMI
Alt Program Hedefi	Yükseköğretim öğrencilerine sunulan beslenme ve barınma hizmetlerinin kalitesinin artırılması; öğrencilerin kişisel ve sosyal gelişimi desteklenerek yaşam kalitesinin yükseltilmesi
Faaliyet Adı	Yükseköğretimde Sağlık Hizmetleri
Açıklama	

EKONOMİK KOD	2022 Bütçe	2022 Harcama (Haziran)	2023 Bütçe	2024 Tahmin	2025 Tahmin
Personel Giderleri					
Sosyal Güvenlik Kurumuna Devlet Primi Giderleri					
Mal ve Hizmet Alım Giderleri	91.000	5.347	188.000	222.000	246.000
Faiz Giderleri					
Cari Transferler					
Sermaye Giderleri					
Sermaye Transferleri					
Borç Verme					
BÜTÇE İÇİ TOPLAM KAYNAK	91.000	5.347	188.000	222.000	246.000
Döner Sermaye					
Özel Hesap					
Diğer Bütçe Dışı Kaynak					
BÜTÇE DIŞI TOPLAM KAYNAK					
FAALİYET MALİYETİ TOPLAMI	91.000	5.347	188.000	222.000	246.000



FAALİYET MALİYETLERİ TABLOSU

İdare Adı ATATÜRK ÜNİVERSİTESİ
Program Adı YÖNETİM VE DESTEK PROGRAMI
Alt Program Adı TEFTİŞ, DENETİM VE DANIŞMANLIK HİZMETLERİ
Alt Program Hedefi
Faaliyet Adı Hukuki Danışmanlık ve Muhakemat Hizmetleri

Açıklama

2577 İdari Yargılama Usulü Kanunu ,2004 Sayılı İcra İflas Kanunu ve benzeri adli kanunlara istinaden idarelerin taraf olduğu adli ve idari davalarda, iç ve dış tahkim yargılamasında, icra işlemlerinde ve yargıya intikal eden diğer her türlü hukuki uyuşmazlıklarda temsil edilmesi; idarelerce hizmet satın alma yoluyla temsil ettirilecek dava ve icra takipleri ve tahkim ile ilgili işlemlerin koordine edilmesi, izlenmesi ve denetlenmesi; idare hizmetlerine ilişkin mevzuat, sözleşme, şartname ve uyuşmazlıklar ile ilgili hukuki mütalaa bildirilmesi; idarenin amaçlarının daha iyi gerçekleştirilmesi, mevzuata, plan ve programa uygun çalışmalarının temin edilmesi amacıyla gerekli hukuki tekliflerin hazırlanması gibi iş, işlem ve süreçlere yönelik giderleri bu faaliyet altında izlenecektir.

EKONOMİK KOD	2022 Bütçe	2022 Harcama (Haziran)	2023 Bütçe	2024 Tahmin	2025 Tahmin
Personel Giderleri	779.000	577.811	1.846.000	2.229.000	2.565.000
Sosyal Güvenlik Kurumuna Devlet Primi Giderleri	118.000	77.846	241.000	290.000	334.000
Mal ve Hizmet Alım Giderleri	91.000	45.902	251.000	296.000	329.000
Faiz Giderleri					
Cari Transferler					
Sermaye Giderleri					
Sermaye Transferleri					
Borç Verme					
BÜTÇE İÇİ TOPLAM KAYNAK	988.000	701.559	2.338.000	2.815.000	3.228.000
Döner Sermaye					
Özel Hesap					
Diğer Bütçe Dışı Kaynak					
BÜTÇE DIŞI TOPLAM KAYNAK					
FAALİYET MALİYETİ TOPLAMI	988.000	701.559	2.338.000	2.815.000	3.228.000

FAALİYET MALİYETLERİ TABLOSU

İdare Adı ATATÜRK ÜNİVERSİTESİ
Program Adı YÖNETİM VE DESTEK PROGRAMI
Alt Program Adı TEFTİŞ, DENETİM VE DANIŞMANLIK HİZMETLERİ
Alt Program Hedefi
Faaliyet Adı İç Denetim

Açıklama

5018 Sayılı Kamu Mali Yönetim ve Kontrol Kanununa göre kurulan idarelerin yönetim ve kontrol yapılarının risk analizleri doğrultusunda değerlendirilmesi, kaynakların etkili, ekonomik ve verimli kullanılıp kullanılmadığı hususunda incelemeler yapılması ve önerilerde bulunulması, harcamaların ve mali işlemlerin mevzuat ve üst politika belgelerine uygunluğu ile mali yönetim ve kontrol süreçlerinin denetlenmesi ve raporlanması gibi iş, işlem ve süreçlere yönelik giderleri bu faaliyet altında izlenecektir.

EKONOMİK KOD	2022 Bütçe	2022 Harcama (Haziran)	2023 Bütçe	2024 Tahmin	2025 Tahmin
Personel Giderleri	232.000		528.000	636.000	732.000
Sosyal Güvenlik Kurumuna Devlet Primi Giderleri					
Mal ve Hizmet Alım Giderleri					
Faiz Giderleri					
Cari Transferler					
Sermaye Giderleri					
Sermaye Transferleri					
Borç Verme					
BÜTÇE İÇİ TOPLAM KAYNAK	232.000		528.000	636.000	732.000
Döner Sermaye					
Özel Hesap					
Diğer Bütçe Dışı Kaynak					
BÜTÇE DIŞI TOPLAM KAYNAK					
FAALİYET MALİYETİ TOPLAMI	232.000		528.000	636.000	732.000



FAALİYET MALİYETLERİ TABLOSU

İdare Adı ATATÜRK ÜNİVERSİTESİ
Program Adı YÖNETİM VE DESTEK PROGRAMI
Alt Program Adı ÜST YÖNETİM, İDARİ VE MALİ HİZMETLER
Alt Program Hedefi
Faaliyet Adı Bilgi Teknolojilerine Yönelik Faaliyetler

Açıklama

Yükseköğretim Kurumlarının İdari Teşkilatı ve Görevleri, Yükseköğretim Üst Kuruluşları ile Yükseköğretim Kurumlarının İdari Teşkilatı Hakkında 07.10.1983 tarih ve 124 sayılı Kanun Hükmünde Kararnamenin yedinci bölümüne isitnaden Kurulan Bilgi İşlem Dairesi Başkanlığı Üniversitemizde bilgi ve teknolojiyi üretecek ve geliştirecek tüm faaliyetlere yardımcı ve destek olmak, Üniversitemizde akademik eğitim ve araştırma faaliyetleri ile idari iş yürütme ve geliştirme süreçlerine en gelişmiş teknolojileri, ağ, yazılım ve donanım gereksinimlerini uluslararası standartları da kullanmak suretiyle karşılamak, Uluslararası standartlarda sağlamak olabildiğince hızlı, kesintisiz ve kaliteli hizmet sunmayı amaçlamaktadır.

EKONOMİK KOD	2022 Bütçe	2022 Harcama (Haziran)	2023 Bütçe	2024 Tahmin	2025 Tahmin
Personel Giderleri	2.746.000	2.588.700	6.282.000	7.580.000	8.726.000
Sosyal Güvenlik Kurumuna Devlet Primi Giderleri	475.000	512.968	969.000	1.169.000	1.346.000
Mal ve Hizmet Alım Giderleri	15.000		30.000	37.000	44.000
Faiz Giderleri					
Cari Transferler					
Sermaye Giderleri					
Sermaye Transferleri					
Borç Verme					
BÜTÇE İÇİ TOPLAM KAYNAK	3.236.000	3.101.668	7.281.000	8.786.000	10.116.000
Döner Sermaye					
Özel Hesap					
Diğer Bütçe Dışı Kaynak					
BÜTÇE DIŞI TOPLAM KAYNAK					
FAALİYET MALİYETİ TOPLAMI	3.236.000	3.101.668	7.281.000	8.786.000	10.116.000

FAALİYET MALİYETLERİ TABLOSU

İdare Adı ATATÜRK ÜNİVERSİTESİ
Program Adı YÖNETİM VE DESTEK PROGRAMI
Alt Program Adı ÜST YÖNETİM, İDARİ VE MALİ HİZMETLER
Alt Program Hedefi
Faaliyet Adı Diğer Destek Hizmetleri
Açıklama

EKONOMİK KOD	2022 Bütçe	2022 Harcama (Haziran)	2023 Bütçe	2024 Tahmin	2025 Tahmin
Personel Giderleri					
Sosyal Güvenlik Kurumuna Devlet Primi Giderleri					
Mal ve Hizmet Alım Giderleri	31.000	2.620	64.000	75.000	83.000
Faiz Giderleri					
Cari Transferler					
Sermaye Giderleri					
Sermaye Transferleri					
Borç Verme					
BÜTÇE İÇİ TOPLAM KAYNAK	31.000	2.620	64.000	75.000	83.000
Döner Sermaye					
Özel Hesap					
Diğer Bütçe Dışı Kaynak					
BÜTÇE DIŞI TOPLAM KAYNAK					
FAALİYET MALİYETİ TOPLAMI	31.000	2.620	64.000	75.000	83.000



FAALİYET MALİYETLERİ TABLOSU

İdare Adı ATATÜRK ÜNİVERSİTESİ
Program Adı YÖNETİM VE DESTEK PROGRAMI
Alt Program Adı ÜST YÖNETİM, İDARI VE MALİ HİZMETLER
Alt Program Hedefi
Faaliyet Adı Genel Destek Hizmetleri

Açıklama

Yükseköğretim Üst Kuruluşları ile Yükseköğretim Kurumlarının İdari Teşkilatı Hakkında 07.10.1983 tarih ve 124 sayılı Kanun Hükmünde Kararnameye istinaden kurulan idari birimler idarelerin tüm programlarına hizmet eder nitelikte olan temizlik, güvenlik, aydınlatma, ısıtma, onarım, taşıma ve benzeri mal ve hizmetlerin temini; fiziki çalışma ortamlarının düzenlenmesi, genel evrak ve arşiv hizmetlerinin yürütülmesi, sivil savunma ve seferberlik hizmetlerinin planlanması ve yürütülmesi gibi iş, işlem ve süreçlere yönelik giderleri bu faaliyet altında izlenecektir. Üniversitemizde idari faaliyetlerin yürütülmesi amacıyla Genel Sekreterlik ve Destek Hizmeti veren Daire Başkanlıkları tarafından yürütülecek hizmetler için verilen ödenekleri kapsamaktadır.

EKONOMİK KOD	2022 Bütçe	2022 Harcama (Haziran)	2023 Bütçe	2024 Tahmin	2025 Tahmin
Personel Giderleri	46.242.000	25.226.447	104.667.000	125.737.000	144.749.000
Sosyal Güvenlik Kurumuna Devlet Primi Giderleri	9.533.000	4.700.185	21.000.000	25.209.000	29.020.000
Mal ve Hizmet Alım Giderleri	1.950.000	1.625.022	5.615.000	6.622.000	7.334.000
Faiz Giderleri					
Cari Transferler	3.507.000	1.659.475	8.311.000	9.899.000	10.986.000
Sermaye Giderleri					
Sermaye Transferleri					
Borç Verme					
BÜTÇE İÇİ TOPLAM KAYNAK	61.232.000	33.211.128	139.593.000	167.467.000	192.089.000
Döner Sermaye					
Özel Hesap					
Diğer Bütçe Dışı Kaynak					
BÜTÇE DIŞI TOPLAM KAYNAK					
FAALİYET MALİYETİ TOPLAMI	61.232.000	33.211.128	139.593.000	167.467.000	192.089.000

FAALİYET MALİYETLERİ TABLOSU

İdare Adı ATATÜRK ÜNİVERSİTESİ
Program Adı YÖNETİM VE DESTEK PROGRAMI
Alt Program Adı ÜST YÖNETİM, İDARI VE MALİ HİZMETLER
Alt Program Hedefi
Faaliyet Adı İnşaat ve Yapı İşlerinin Yürütülmesi

Açıklama

Yatırım Genelgesi ve Yatırım Programı Hazırlama Rehberi doğrultusunda Hazine adına kayıtlı olup idarelere tahsis edilen veya idareler adına kayıtlı olan taşınmazlara ilişkin her türlü yapım, kiralama, satım, işletme, bakım onarım ve benzeri iş, işlem ve süreçlerin yürütülmesine yönelik giderler bu faaliyet altında izlenecektir. Bu kapsamda Yapı İşleri Teknik Daire Başkanlığının giderleri bu faaliyet altında izlenecektir.

EKONOMİK KOD	2022 Bütçe	2022 Harcama (Haziran)	2023 Bütçe	2024 Tahmin	2025 Tahmin
Personel Giderleri	15.690.000	7.588.418	36.278.000	43.777.000	50.396.000
Sosyal Güvenlik Kurumuna Devlet Primi Giderleri	3.027.000	1.431.240	6.175.000	7.452.000	8.578.000
Mal ve Hizmet Alım Giderleri	362.000	63.308	747.000	881.000	975.000
Faiz Giderleri					
Cari Transferler					
Sermaye Giderleri					
Sermaye Transferleri					
Borç Verme					
BÜTÇE İÇİ TOPLAM KAYNAK	19.079.000	9.082.965	43.200.000	52.110.000	59.949.000
Döner Sermaye					
Özel Hesap					
Diğer Bütçe Dışı Kaynak					
BÜTÇE DIŞI TOPLAM KAYNAK					
FAALİYET MALİYETİ TOPLAMI	19.079.000	9.082.965	43.200.000	52.110.000	59.949.000



FAALİYET MALİYETLERİ TABLOSU

İdare Adı ATATÜRK ÜNİVERSİTESİ
Program Adı YÖNETİM VE DESTEK PROGRAMI
Alt Program Adı ÜST YÖNETİM, İDARİ VE MALİ HİZMETLER
Alt Program Hedefi
Faaliyet Adı İnsan Kaynakları Yönetimine İlişkin Faaliyetler

Açıklama Yükseköğretim Üst Kuruluşları ile Yükseköğretim Kurumlarının İdari Teşkilatı Hakkında 07.10.1983 tarih ve 124 sayılı Kanun Hükmünde Kararnameye göre kurulan ve İdarelerin personel planlamasının yapılması; personel atama, nakil, terfi, emeklilik ve benzeri özlük işlemlerinin yürütülmesi; insan kaynağı kapasitesinin artırılmasına yönelik eğitimlerin planlanması ve düzenlenmesi gibi iş, işlem ve süreçlere yönelik giderleri bu faaliyet altında izlenecektir. Bu kapsamda Üniversitemiz Personel Daire Başkanlığının giderleri bu faaliyet altında yürütülecektir.

EKONOMİK KOD	2022 Bütçe	2022 Harcama (Haziran)	2023 Bütçe	2024 Tahmin	2025 Tahmin
Personel Giderleri	2.706.000	1.696.034	6.231.000	7.521.000	8.659.000
Sosyal Güvenlik Kurumuna Devlet Primi Giderleri	461.000	276.086	940.000	1.135.000	1.306.000
Mal ve Hizmet Alım Giderleri	60.000	21.330	124.000	145.000	161.000
Faiz Giderleri					
Cari Transferler	33.035.000	31.196.346	79.550.000	94.741.000	105.142.000
Sermaye Giderleri					
Sermaye Transferleri					
Borç Verme					
BÜTÇE İÇİ TOPLAM KAYNAK	36.262.000	33.189.796	86.845.000	103.542.000	115.268.000
Döner Sermaye					
Özel Hesap					
Diğer Bütçe Dışı Kaynak					
BÜTÇE DIŞI TOPLAM KAYNAK					
FAALİYET MALİYETİ TOPLAMI	36.262.000	33.189.796	86.845.000	103.542.000	115.268.000

FAALİYET MALİYETLERİ TABLOSU

İdare Adı ATATÜRK ÜNİVERSİTESİ
Program Adı YÖNETİM VE DESTEK PROGRAMI
Alt Program Adı ÜST YÖNETİM, İDARİ VE MALİ HİZMETLER
Alt Program Hedefi
Faaliyet Adı Özel Kalem Hizmetleri

Açıklama Üst yönetimin çalışma programının düzenlenmesi ile resmi ve özel yazışmalar, protokol, tören, ziyaret, davet, karşılama, ağırlama gibi hizmetlerin yürütülmesi amacıyla gerçekleştirilen iş, işlem ve süreçlere yönelik giderler bu faaliyet altında izlenecektir.

EKONOMİK KOD	2022 Bütçe	2022 Harcama (Haziran)	2023 Bütçe	2024 Tahmin	2025 Tahmin
Personel Giderleri	316.000	162.751	691.000	834.000	960.000
Sosyal Güvenlik Kurumuna Devlet Primi Giderleri	27.000	20.472	55.000	66.000	77.000
Mal ve Hizmet Alım Giderleri	343.000	77.252	750.000	884.000	979.000
Faiz Giderleri					
Cari Transferler	57.000	61.172	133.000	151.000	158.000
Sermaye Giderleri					
Sermaye Transferleri					
Borç Verme					
BÜTÇE İÇİ TOPLAM KAYNAK	743.000	321.647	1.629.000	1.935.000	2.174.000
Döner Sermaye					
Özel Hesap					
Diğer Bütçe Dışı Kaynak					
BÜTÇE DIŞI TOPLAM KAYNAK					
FAALİYET MALİYETİ TOPLAMI	743.000	321.647	1.629.000	1.935.000	2.174.000



FAALİYET MALİYETLERİ TABLOSU

İdare Adı	ATATÜRK ÜNİVERSİTESİ
Program Adı	YÖNETİM VE DESTEK PROGRAMI
Alt Program Adı	ÜST YÖNETİM, İDARİ VE MALİ HİZMETLER
Alt Program Hedefi	
Faaliyet Adı	Strateji Geliştirme ve Mali Hizmetler
Açıklama	5018 sayılı Kamu Mali Yönetim ve Kontrol Kanununa istinaden İdareler tarafından yürütülen bütçe, muhasebe, mali yönetim ve kontrole ilişkin iş, işlem ve süreçlere yönelik giderler bu faaliyet altında izlenecektir. Bu doğrultuda Strateji Geliştirme Daire Başkanlığının Ödenekleri bu faaliyet altında izlenecektir.

EKONOMİK KOD	2022 Bütçe	2022 Harcama (Haziran)	2023 Bütçe	2024 Tahmin	2025 Tahmin
Personel Giderleri	1.549.000	965.514	3.654.000	4.410.000	5.076.000
Sosyal Güvenlik Kurumuna Devlet Primi Giderleri	250.000	145.663	510.000	616.000	708.000
Mal ve Hizmet Alım Giderleri	86.000	6.647	178.000	209.000	232.000
Faiz Giderleri					
Cari Transferler					
Sermaye Giderleri					
Sermaye Transferleri					
Borç Verme					
BÜTÇE İÇİ TOPLAM KAYNAK	1.885.000	1.117.824	4.342.000	5.235.000	6.016.000
Döner Sermaye					
Özel Hesap					
Diğer Bütçe Dışı Kaynak					
BÜTÇE DIŞI TOPLAM KAYNAK					
FAALİYET MALİYETİ TOPLAMI	1.885.000	1.117.824	4.342.000	5.235.000	6.016.000

FAALİYET MALİYETLERİ TABLOSU

İdare Adı	ATATÜRK ÜNİVERSİTESİ
Program Adı	YÖNETİM VE DESTEK PROGRAMI
Alt Program Adı	ÜST YÖNETİM, İDARİ VE MALİ HİZMETLER
Alt Program Hedefi	
Faaliyet Adı	Taşınmaz Mal Gelirleriyle Yürütülecek Hizmetler
Açıklama	Üniversitemize ait çeşitli taşınmazların kiraya verilmesinden elde edilecek gelirler ile çeşitli birimlerimizin mal ve hizmet alım giderleri ile sermaye giderlerine yönelik ödenek ihtiyaçları karşılanmaktadır.

EKONOMİK KOD	2022 Bütçe	2022 Harcama (Haziran)	2023 Bütçe	2024 Tahmin	2025 Tahmin
Personel Giderleri					
Sosyal Güvenlik Kurumuna Devlet Primi Giderleri					
Mal ve Hizmet Alım Giderleri	9.568.000	7.906.495	17.459.000	20.591.000	22.805.000
Faiz Giderleri					
Cari Transferler					
Sermaye Giderleri	2.718.000	1.516.852	4.500.000	5.359.000	5.947.000
Sermaye Transferleri					
Borç Verme					
BÜTÇE İÇİ TOPLAM KAYNAK	12.286.000	9.423.347	21.959.000	25.950.000	28.752.000
Döner Sermaye					
Özel Hesap					
Diğer Bütçe Dışı Kaynak					
BÜTÇE DIŞI TOPLAM KAYNAK					
FAALİYET MALİYETİ TOPLAMI	12.286.000	9.423.347	21.959.000	25.950.000	28.752.000



FAALİYET MALİYETLERİ TABLOSU

İdare Adı	ATATÜRK ÜNİVERSİTESİ
Program Adı	YÖNETİM VE DESTEK PROGRAMI
Alt Program Adı	ÜST YÖNETİM, İDARİ VE MALİ HİZMETLER
Alt Program Hedefi	
Faaliyet Adı	Yükseköğretimde Öğrencilere Yönelik İdari Hizmetler
Açıklama	Üniversitemizde öğrencilere yönelik hizmet veren Sağlık Kültür Spor Daire Başkanlığı ve Öğrenci İşleri Daire Başkanlığı personel giderleri ve hizmet giderleri için konulan ödenekler bu program altında izlenecektir.

EKONOMİK KOD	2022 Bütçe	2022 Harcama (Haziran)	2023 Bütçe	2024 Tahmin	2025 Tahmin
Personel Giderleri	7.185.000	2.702.899	16.509.000	19.922.000	22.935.000
Sosyal Güvenlik Kurumuna Devlet Primi Giderleri	1.635.000	511.617	3.330.000	4.018.000	4.625.000
Mal ve Hizmet Alım Giderleri	31.000	6.062	62.000	74.000	83.000
Faiz Giderleri					
Cari Transferler					
Sermaye Giderleri					
Sermaye Transferleri					
Borç Verme					
BÜTÇE İÇİ TOPLAM KAYNAK	8.851.000	3.220.579	19.901.000	24.014.000	27.643.000
Döner Sermaye					
Özel Hesap					
Diğer Bütçe Dışı Kaynak					
BÜTÇE DIŞI TOPLAM KAYNAK					
FAALİYET MALİYETİ TOPLAMI	8.851.000	3.220.579	19.901.000	24.014.000	27.643.000



D-İDARENİN TOPLAM KAYNAK İHTİYACI

FAALİYETLER DÜZEYİNDE ATATÜRK ÜNİVERSİTESİ PERFORMANS PROGRAMI MALİYETİ

PROGRAM SINIFLANDIRMASI	2023			2024			2025		
	BÜTÇE İÇİ	BÜTÇE DIŞI	TOPLAM	BÜTÇE İÇİ	BÜTÇE DIŞI	TOPLAM	BÜTÇE İÇİ	BÜTÇE DIŞI	TOPLAM
ARAŞTIRMA, GELİŞTİRME VE YENİLİK	77.193.000	0	77.193.000	93.668.000	0	93.668.000	106.516.000	0	106.516.000
ARAŞTIRMA ALTYAPILARI	30.491.000	0	30.491.000	38.532.000	0	38.532.000	45.439.000	0	45.439.000
Yükseköğretim Kurumları Araştırma Altyapısı Kurulması ve Geliştirilmesi	30.491.000	0	30.491.000	38.532.000	0	38.532.000	45.439.000	0	45.439.000
YÜKSEKÖĞRETİMDE BİLİMSEL ARAŞTIRMA VE GELİŞTİRME	46.702.000	0	46.702.000	55.136.000	0	55.136.000	61.077.000	0	61.077.000
Yükseköğretim Kurumlarının Bilimsel Araştırma Projeleri	46.702.000	0	46.702.000	55.136.000	0	55.136.000	61.077.000	0	61.077.000
HAYAT BOYU ÖĞRENME	0	2.288.000	2.288.000	0	2.450.000	2.450.000	0	2.600.000	2.600.000
YÜKSEKÖĞRETİM KURUMLARI SÜREKLİ EĞİTİM FAALİYETLERİ	0	2.288.000	2.288.000	0	2.450.000	2.450.000	0	2.600.000	2.600.000
Yükseköğretim Kurumları Sosyal Sorumluluk Projeleri	0	2.288.000	2.288.000	0	2.450.000	2.450.000	0	2.600.000	2.600.000
TEDAVİ EDİCİ SAĞLIK	363.735.000	830.000.000	1.193.735.000	440.281.000	850.000.000	1.290.281.000	507.245.000	900.000.000	1.407.245.000
TEDAVİ HİZMETLERİ	363.735.000	830.000.000	1.193.735.000	440.281.000	850.000.000	1.290.281.000	507.245.000	900.000.000	1.407.245.000
Ağız ve Diş Sağlığı Hizmetleri	2.144.000	0	2.144.000	2.553.000	0	2.553.000	2.834.000	0	2.834.000
Üniversite Genel Hastane Hizmetleri	361.591.000	830.000.000	1.191.591.000	437.728.000	850.000.000	1.287.728.000	504.411.000	900.000.000	1.404.411.000
YÜKSEKÖĞRETİM	2.005.210.000	283.806.600	2.289.016.600	2.412.149.000	295.000.000	2.707.149.000	2.761.483.000	310.000.000	3.071.483.000
ÖN LİSANS EĞİTİMİ, LİSANS EĞİTİMİ VE LİSANSÜSTÜ EĞİTİM	1.947.121.000	283.806.600	2.230.927.600	2.343.416.000	295.000.000	2.638.416.000	2.684.451.000	310.000.000	2.994.451.000
Doktora ve Tıpta Uzmanlık Eğitimi	170.701.000	0	170.701.000	205.983.000	0	205.983.000	237.112.000	0	237.112.000
Yükseköğretim Kurumları Açıköğretim	0	283.806.600	283.806.600	0	295.000.000	295.000.000	0	310.000.000	310.000.000
Yükseköğretim Kurumları Bilgi ve Kültürel Kaynaklar ile Sportif Altyapısının Geliştirilmesi Hizmetleri	14.392.000	0	14.392.000	17.624.000	0	17.624.000	20.447.000	0	20.447.000
Yükseköğretim Kurumları Birinci Öğretim	1.740.557.000	0	1.740.557.000	2.094.492.000	0	2.094.492.000	2.398.826.000	0	2.398.826.000
Yükseköğretim Kurumları İkinci Öğretim	12.977.000	0	12.977.000	15.303.000	0	15.303.000	16.950.000	0	16.950.000
Yükseköğretim Kurumları Tezsiz Yüksek Lisans	327.000	0	327.000	383.000	0	383.000	447.000	0	447.000
Yükseköğretim Kurumları Uzaktan Eğitim	6.767.000	0	6.767.000	7.981.000	0	7.981.000	8.839.000	0	8.839.000
Yükseköğretim Kurumları Yaz Okulları	1.400.000	0	1.400.000	1.650.000	0	1.650.000	1.830.000	0	1.830.000
YÜKSEKÖĞRETİMDE ÖĞRENCİ YAŞAMI	58.089.000	0	58.089.000	68.733.000	0	68.733.000	77.032.000	0	77.032.000
Yükseköğretimde Beslenme Hizmetleri	20.984.000	0	20.984.000	24.746.000	0	24.746.000	27.406.000	0	27.406.000
Yükseköğretimde Kültür ve Spor Hizmetleri	2.464.000	0	2.464.000	2.906.000	0	2.906.000	3.218.000	0	3.218.000
Yükseköğretimde Öğrenci Yaşamına İlişkin Diğer Hizmetler	34.453.000	0	34.453.000	40.859.000	0	40.859.000	46.162.000	0	46.162.000
Yükseköğretimde Sağlık Hizmetleri	188.000	0	188.000	222.000	0	222.000	246.000	0	246.000
YÖNETİM VE DESTEK PROGRAMI	327.680.000	0	327.680.000	392.565.000	0	392.565.000	446.050.000	0	446.050.000
TEFTİŞ, DENETİM VE DANIŞMANLIK HİZMETLERİ	2.866.000	0	2.866.000	3.451.000	0	3.451.000	3.960.000	0	3.960.000
Hukuki Danışmanlık ve Muhakemat Hizmetleri	2.338.000	0	2.338.000	2.815.000	0	2.815.000	3.228.000	0	3.228.000
İç Denetim	528.000	0	528.000	636.000	0	636.000	732.000	0	732.000
ÜST YÖNETİM, İDARİ VE MALİ HİZMETLER	324.814.000	0	324.814.000	389.114.000	0	389.114.000	442.090.000	0	442.090.000
Bilgi Teknolojilerine Yönelik Faaliyetler	7.281.000	0	7.281.000	8.786.000	0	8.786.000	10.116.000	0	10.116.000
Diğer Destek Hizmetleri	64.000	0	64.000	75.000	0	75.000	83.000	0	83.000
Genel Destek Hizmetleri	139.593.000	0	139.593.000	167.467.000	0	167.467.000	192.089.000	0	192.089.000
İnşaat ve Yapı İşlerinin Yürütülmesi	43.200.000	0	43.200.000	52.110.000	0	52.110.000	59.949.000	0	59.949.000
İnsan Kaynakları Yönetimine İlişkin Faaliyetler	86.845.000	0	86.845.000	103.542.000	0	103.542.000	115.268.000	0	115.268.000
Özel Kalem Hizmetleri	1.629.000	0	1.629.000	1.935.000	0	1.935.000	2.174.000	0	2.174.000
Strateji Geliştirme ve Mali Hizmetler	4.342.000	0	4.342.000	5.235.000	0	5.235.000	6.016.000	0	6.016.000
Yaşınmaz Mal Geliştirilme Yürütülecek Hizmetler	21.959.000	0	21.959.000	25.950.000	0	25.950.000	28.752.000	0	28.752.000
Yükseköğretimde Öğrencilere Yönelik İdari Hizmetler	19.901.000	0	19.901.000	24.014.000	0	24.014.000	27.643.000	0	27.643.000
GENEL TOPLAM	2.773.818.000	1.116.094.600	3.889.912.600	3.338.663.000	1.147.450.000	4.486.113.000	3.821.294.000	1.212.600.000	5.033.894.000



EKONOMİK SINIFLANDIRMA DÜZEYİNDE ATATÜRK ÜNİVERSİTESİ PERFORMANS PROGRAMI MALİYETİ

EKONOMİK KOD	2023				2024				2025			
	HİZMET PROGRAMLARI TOPLAM	YÖNETİM VE DESTEK PROGRAMI	PROGRAM DIŞI GİDERLER	TOPLAM	HİZMET PROGRAMLARI TOPLAM	YÖNETİM VE DESTEK PROGRAMI	PROGRAM DIŞI GİDERLER	TOPLAM	HİZMET PROGRAMLARI TOPLAM	YÖNETİM VE DESTEK PROGRAMI	PROGRAM DIŞI GİDERLER	TOPLAM
Personel Giderleri	1.683.797.000	176.686.000		1.860.483.000	2.029.562.000	212.646.000		2.242.208.000	2.336.064.000	244.798.000		2.580.862.000
Sosyal Güvenlik Kurumuna Devlet Primi Giderleri	226.711.000	33.220.000		259.931.000	273.209.000	39.955.000		313.164.000	314.517.000	45.994.000		360.511.000
Mal ve Hizmet Alım Giderleri	371.920.000	25.280.000		397.200.000	438.640.000	29.814.000		468.454.000	485.802.000	33.025.000		518.827.000
Faiz Giderleri				0				0				0
Cari Transferler	15.210.000	87.994.000		103.204.000	18.114.000	104.791.000		122.905.000	20.103.000	116.286.000		136.389.000
Sermaye Giderleri	148.500.000	4.500.000		153.000.000	186.573.000	5.359.000		191.932.000	218.758.000	5.947.000		224.705.000
Sermaye Transferleri				0				0				0
Barç Verme				0				0				0
Yedek Ödenekler				0				0				0
BÜTÇE İÇİ TOPLAM KAYNAK	2.446.138.000	327.680.000	0	2.773.818.000	2.946.098.000	392.565.000	0	3.338.663.000	3.375.244.000	446.050.000	0	3.821.294.000
Döner Sermaye	1.116.094.600			1.116.094.600	1.147.450.000			1.147.450.000	1.212.600.000			1.212.600.000
Özel Hesap				0				0				0
Diğer Bütçe Dışı Kaynak				0				0				0
BÜTÇE DIŞI TOPLAM KAYNAK	1.116.094.600	0	0	1.116.094.600	1.147.450.000	0	0	1.147.450.000	1.212.600.000	0	0	1.212.600.000
GENEL TOPLAM	3.562.232.600	327.680.000	0	3.889.912.600	4.093.548.000	392.565.000	0	4.486.113.000	4.587.844.000	446.050.000	0	5.033.894.000

E-DİĞER HUSULAR



FAALİYETLERDEN SORUMLU HARCAMA BİRİMLERİ

İdare Adı
Yılı

ATATÜRK ÜNİVERSİTESİ
2023 (Cumhurbaşkanı Teklifi)

PROGRAM	ALT PROGRAM	FAALİYET	SORUMLU HARCAMA BİRİMİ	
ARAŞTIRMA, GELİŞTİRME VE YENİLİK	ARAŞTIRMA ALTYAPILARI	Yükseköğretim Kurumları Araştırma Altyapısı Kurulması ve Geliştirilmesi	ÖZEL KALEM (REKTÖRLÜK), TIBBİ DENEYSEL UYGULAMA VE ARAŞTIRMA MERKEZİ, BİLGİ İŞLEM MERKEZİ, ARAŞTIRMA MERKEZİ VE GÖZLEMEVİ, DEPREM ARAŞTIRMA MERKEZİ, ÇEVRE SORUNLARI ARAŞTIRMA MERKEZİ, HALIÇILIK EĞİTİM MERKEZİ, UZAKTAN EĞİTİM UYGULAMA VE ARAŞTIRMA MERKEZİ, SÜREKLİ EĞİTİM UYGULAMA VE ARAŞTIRMA MERKEZİ, TOPLUMSAL ARAŞTIRMALAR UYGULAMA VE ARAŞTIRMA MERKEZİ	
	YÜKSEKÖĞRETİMDE BİLİMSEL ARAŞTIRMA VE GELİŞTİRME	Yükseköğretim Kurumlarının Bilimsel Araştırma Projeleri	ÖZEL KALEM (REKTÖRLÜK), ÖZEL KALEM (GENEL SEKRETERLİK)	
TEDAVİ EDİCİ SAĞLIK	TEDAVİ HİZMETLERİ	Ağız ve Diş Sağlığı Hizmetleri	DIŞ HEKİMLİĞİ FAKÜLTESİ	
		Üniversite Genel Hastane Hizmetleri	ÖZEL KALEM (GENEL SEKRETERLİK), DIŞ HEKİMLİĞİ FAKÜLTESİ, SAĞLIK UYGULAMA VE ARAŞTIRMA MERKEZİ	
YÜKSEKÖĞRETİM	ÖN LİSANS EĞİTİMİ, LİSANS EĞİTİMİ VE LİSANSÜSTÜ EĞİTİM	Doktora ve Tıpta Uzmanlık Eğitimi	ÖZEL KALEM (GENEL SEKRETERLİK), SAĞLIK BİLİMLERİ ENSTİTÜSÜ, FEN BİLİMLERİ ENSTİTÜSÜ, ATATÜRK İLKELERİ VE İNKILAP TARİHİ ENSTİTÜSÜ, TÜRKİYAT ARAŞTIRMALARI ENSTİTÜSÜ, SOSYAL BİLİMLER ENSTİTÜSÜ, EĞİTİM BİLİMLERİ ENSTİTÜSÜ, GÜZEL SANATLAR ENSTİTÜSÜ, KİŞİ SPORLARI ENSTİTÜSÜ	
		Yükseköğretim Kurumları Bilgi ve Kültürel Kaynaklar ile Sportif Altyapının Geliştirilmesi Hizmetleri	ÖZEL KALEM (GENEL SEKRETERLİK), KÜTÜPHANE VE DOKÜMANTASYON DAİRE BAŞKANLIĞI	
		Yükseköğretim Kurumları Birinci Öğretim	ÖZEL KALEM (GENEL SEKRETERLİK), İDARİ VE MALİ İŞLER DAİRE BAŞKANLIĞI, BİLGİ İŞLEM DAİRE BAŞKANLIĞI, YAPI İŞLERİ VE TEKNİK DAİRE BAŞKANLIĞI, TIP FAKÜLTESİ, DIŞ HEKİMLİĞİ FAKÜLTESİ, ECZACILIK FAKÜLTESİ, VETERİNER FAKÜLTESİ, SAĞLIK BİLİMLERİ FAKÜLTESİ, HEMŞİRELİK FAKÜLTESİ, SAĞLIK HİZMETLERİ MESLEK YÜKSEKOKULU, FEN BİLİMLERİ ENSTİTÜSÜ, FEN FAKÜLTESİ, MÜHENDİSLİK FAKÜLTESİ, ZİRAAT FAKÜLTESİ, SU ÜRÜNLERİ FAKÜLTESİ, MİMARLIK VE TASARIM FAKÜLTESİ, SOSYAL BİLİMLER ENSTİTÜSÜ, KAZIM KARABEKİR EĞİTİM FAKÜLTESİ, İKTİSADİ VE İDARİ BİLİMLER FAKÜLTESİ, GÜZEL SANATLAR FAKÜLTESİ, EDEBİYAT FAKÜLTESİ, AÇIKÖĞRETİM FAKÜLTESİ, İLETİŞİM FAKÜLTESİ, İLAHİYAT FAKÜLTESİ, TURİZM FAKÜLTESİ, HUKUK FAKÜLTESİ, OLTU BEŞERİ VE SOSYAL BİLİMLER FAKÜLTESİ, SPOR BİLİMLERİ FAKÜLTESİ, DEVLET KONSERVATUVARI, YABANCI DİLLER YÜKSEKOKULU, OLTU MESLEK YÜKSEKOKULU, AŞKALE MESLEK YÜKSEKOKULU, PASINLER MESLEK YÜKSEKOKULU, İSPİR HAMZA POLAT MESLEK YÜKSEKOKULU, NARMAN MESLEK YÜKSEKOKULU, HİNİS MESLEK YÜKSEKOKULU, MURATPAZARI MESLEK YÜKSEKOKULU	
		Yükseköğretim Kurumları İkinci Öğretim	ÖZEL KALEM (GENEL SEKRETERLİK), İDARİ VE MALİ İŞLER DAİRE BAŞKANLIĞI, YAPI İŞLERİ VE TEKNİK DAİRE BAŞKANLIĞI, HUKUK MÜŞAVİRLİĞİ, MÜHENDİSLİK FAKÜLTESİ, ZİRAAT FAKÜLTESİ, KAZIM KARABEKİR EĞİTİM FAKÜLTESİ, İKTİSADİ VE İDARİ BİLİMLER FAKÜLTESİ, GÜZEL SANATLAR FAKÜLTESİ, İLETİŞİM FAKÜLTESİ, İLAHİYAT FAKÜLTESİ, TURİZM FAKÜLTESİ, HUKUK FAKÜLTESİ, SPOR BİLİMLERİ FAKÜLTESİ, ADALET MESLEK YÜKSEKOKULU, TEKNİK BİLİMLER MESLEK YÜKSEKOKULU, SOSYAL BİLİMLER MESLEK YÜKSEKOKULU	
		Yükseköğretim Kurumları Tezsiz Yüksek Lisans	ÖZEL KALEM (GENEL SEKRETERLİK), SOSYAL BİLİMLER ENSTİTÜSÜ, EĞİTİM BİLİMLERİ ENSTİTÜSÜ	
		Yükseköğretim Kurumları Uzaktan Eğitim	ÖZEL KALEM (GENEL SEKRETERLİK), İDARİ VE MALİ İŞLER DAİRE BAŞKANLIĞI, YAPI İŞLERİ VE TEKNİK DAİRE BAŞKANLIĞI, SAĞLIK BİLİMLERİ ENSTİTÜSÜ, SAĞLIK BİLİMLERİ FAKÜLTESİ, HEMŞİRELİK FAKÜLTESİ, SOSYAL BİLİMLER ENSTİTÜSÜ, İLAHİYAT FAKÜLTESİ, UZAKTAN EĞİTİM UYGULAMA VE ARAŞTIRMA MERKEZİ	
		Yükseköğretim Kurumları Yaz Okulları	ÖZEL KALEM (GENEL SEKRETERLİK), YAPI İŞLERİ VE TEKNİK DAİRE BAŞKANLIĞI, FEN FAKÜLTESİ, MÜHENDİSLİK FAKÜLTESİ, ZİRAAT FAKÜLTESİ, KAZIM KARABEKİR EĞİTİM FAKÜLTESİ, İKTİSADİ VE İDARİ BİLİMLER FAKÜLTESİ, EDEBİYAT FAKÜLTESİ, İLAHİYAT FAKÜLTESİ	
		YÜKSEKÖĞRETİMDE ÖĞRENCİ YAŞAMI	Yükseköğretimde Beslenme Hizmetleri	SAĞLIK, KÜLTÜR VE SPOR DAİRE BAŞKANLIĞI
			Yükseköğretimde Kültür ve Spor Hizmetleri	ÖZEL KALEM (GENEL SEKRETERLİK), İDARİ VE MALİ İŞLER DAİRE BAŞKANLIĞI, SAĞLIK, KÜLTÜR VE SPOR DAİRE BAŞKANLIĞI
			Yükseköğretimde Öğrenci Yaşamına İlişkin Diğer Hizmetler	ÖZEL KALEM (GENEL SEKRETERLİK), İDARİ VE MALİ İŞLER DAİRE BAŞKANLIĞI, SAĞLIK, KÜLTÜR VE SPOR DAİRE BAŞKANLIĞI, ÖĞRENCİ İŞLERİ DAİRE BAŞKANLIĞI
Yükseköğretimde Sağlık Hizmetleri	SAĞLIK, KÜLTÜR VE SPOR DAİRE BAŞKANLIĞI			
YÖNETİM VE DESTEK PROGRAMI	TEFTİŞ, DENETİM VE DANIŞMANLIK HİZMETLERİ	Hukuki Danışmanlık ve Muhakemat Hizmetleri	HUKUK MÜŞAVİRLİĞİ	
		İç Denetim	ÖZEL KALEM (REKTÖRLÜK)	
	ÜST YÖNETİM, İDARİ VE MALİ HİZMETLER	Bilgi Teknolojilerine Yönelik Faaliyetler	BİLGİ İŞLEM DAİRE BAŞKANLIĞI	
		Diğer Destek Hizmetleri	İDARİ VE MALİ İŞLER DAİRE BAŞKANLIĞI	
		Genel Destek Hizmetleri	ÖZEL KALEM (GENEL SEKRETERLİK), İDARİ VE MALİ İŞLER DAİRE BAŞKANLIĞI, PERSONEL DAİRE BAŞKANLIĞI, SAĞLIK, KÜLTÜR VE SPOR DAİRE BAŞKANLIĞI, ZİRAAT FAKÜLTESİ	
		İnsan Kaynakları Yönetimine İlişkin Faaliyetler	ÖZEL KALEM (GENEL SEKRETERLİK), PERSONEL DAİRE BAŞKANLIĞI	
		İnşaat ve Yapı İşlerinin Yürütülmesi	YAPI İŞLERİ VE TEKNİK DAİRE BAŞKANLIĞI	
		Özel Kalem Hizmetleri	ÖZEL KALEM (REKTÖRLÜK)	
		Strateji Geliştirme ve Mali Hizmetler	ÖZEL KALEM (GENEL SEKRETERLİK), STRATEJİ GELİŞTİRME DAİRE BAŞKANLIĞI	
		Taşınmaz Mal Gelişleriyle Yürütülecek Hizmetler	ÖZEL KALEM (REKTÖRLÜK), ÖZEL KALEM (GENEL SEKRETERLİK), İDARİ VE MALİ İŞLER DAİRE BAŞKANLIĞI, YAPI İŞLERİ VE TEKNİK DAİRE BAŞKANLIĞI	
		Yükseköğretimde Öğrencilere Yönelik İdari Hizmetler	ÖZEL KALEM (GENEL SEKRETERLİK), SAĞLIK, KÜLTÜR VE SPOR DAİRE BAŞKANLIĞI, ÖĞRENCİ İŞLERİ DAİRE BAŞKANLIĞI	



PERFORMANS GÖSTERGELERİNİN İZLENMESİNDEN SORUMLU BİRİMLER

İdare Adı:

ATATÜRK ÜNİVERSİTESİ

PROGRAM	ALT PROGRAM	PERFORMANS GÖSTERGELERİ	SORUMLU BİRİM			
ARAŞTIRMA, GELİŞTİRME VE YENİLİK	ARAŞTIRMA ALTYAPILARI	Araştırma altyapısı projesi tamamlanma oranı	ARAŞTIRMA MERKEZİ VE GÖZLEMEVİ			
	YÜKSEKÖĞRETİMDE BİLİMSEL ARAŞTIRMA VE GELİŞTİRME	Ar-ge'ye harcanan bütçenin toplam bütçeye oranı	ÖZEL KALEM (REKTÖRLÜK)			
		Ar-ge sonucu ortaya çıkan ürünlere ilişkin alınan patent sayısı	ÖZEL KALEM (REKTÖRLÜK)			
		Ar-ge sonucu ticarileştirilen ürün sayısı	ÖZEL KALEM (REKTÖRLÜK)			
		Araştırma merkezleri gelir miktarı	ÖZEL KALEM (REKTÖRLÜK)			
		Araştırma merkezlerinin sanayi ile yaptığı proje sayısı	ÖZEL KALEM (REKTÖRLÜK)			
		BAP kapsamında desteklenen araştırma projeleri sayısı	ÖZEL KALEM (REKTÖRLÜK)			
		Öğretim elemanı başına düşen ar-ge proje sayısı	ÖZEL KALEM (REKTÖRLÜK)			
		Patent, faydalı model ve endüstriyel tasarım başvuru sayısı	ÖZEL KALEM (REKTÖRLÜK)			
		Ulusal ve uluslararası kuruluşlar tarafından desteklenen ar-ge projesi sayısı	ÖZEL KALEM (REKTÖRLÜK)			
		Uluslararası endekslerde yer alan bilimsel yayın sayısı	ÖZEL KALEM (REKTÖRLÜK)			
HAYAT BOYU ÖĞRENME	YÜKSEKÖĞRETİM KURUMLARI SÜREKLİ EĞİTİM FAALİYETLERİ	Dezavantajlı gruplara yönelik sosyal entegrasyon ve kapsayıcılığa ilişkin yapılan faaliyet sayısı	ÖZEL KALEM (REKTÖRLÜK)			
		Eğitim programlarına başvuran kişi sayısı	SÜREKLİ EĞİTİM UYGULAMA VE ARAŞTIRMA MERKEZİ			
		Mezunlara yönelik gerçekleştirilen faaliyet sayısı	ÖZEL KALEM (REKTÖRLÜK)			
		Sürekli Eğitim Merkezi (SEM) ve Dil Merkezi (DİLMER) tarafından mesleki eğitime yönelik verilen sertifika sayısı	SÜREKLİ EĞİTİM UYGULAMA VE ARAŞTIRMA MERKEZİ			
		Tamamlanan sosyal sorumluluk projeleri sayısı	ÖZEL KALEM (REKTÖRLÜK)			
Üniversitenin çevrecilik alanlarında aldığı ödül sayısı	ÇEVRE SORUNLARI ARAŞTIRMA MERKEZİ					
TEDAVİ EDİCİ SAĞLIK	TEDAVİ HİZMETLERİ	Ameliyat sayısı	SAĞLIK UYGULAMA VE ARAŞTIRMA MERKEZİ			
		Üniversite hastaneleri nitelikli yatak oranı	SAĞLIK UYGULAMA VE ARAŞTIRMA MERKEZİ			
		Üniversite hastaneleri yatak doluluk oranı	SAĞLIK UYGULAMA VE ARAŞTIRMA MERKEZİ			
		Yatan hasta sayısı	SAĞLIK UYGULAMA VE ARAŞTIRMA MERKEZİ			
YÜKSEKÖĞRETİM	ÖĞRETİM ELEMANLARINA SAĞLANAN BURS VE DESTEKLER	SCI, SCI-Expanded, SSCI ve AHCI kapsamındaki dergilerde öğretim elemanı başına düşen yayın sayısı	ÖZEL KALEM (REKTÖRLÜK)			
		Yükseköğretim Kurulu tarafından belirlenecek öncelikli alanlarda sağlanan burslardan yararlanan doktora öğrenci sayısı	ÖĞRENCİ İŞLERİ DAİRE BAŞKANLIĞI			
		Yükseköğretim Kurulu tarafından sağlanan araştırma desteklerinden yararlananların sayısı	STRATEJİ GELİŞTİRME DAİRE BAŞKANLIĞI			
		Yükseköğretim Kurulu tarafından sağlanan yurt dışında yabancı dil yeterliliklerinin artırılmasına yönelik burslardan yararlanan sayısı	ÖĞRENCİ İŞLERİ DAİRE BAŞKANLIĞI			
		Yükseköğretim Kurulu, Türkiye Bilimler Akademisi ve TÜBİTAK bilim, teşvik ve sanat ödülleri sayısı	ÖZEL KALEM (REKTÖRLÜK)			
		Doktora eğitimini tamamlayanların sayısı	ÖĞRENCİ İŞLERİ DAİRE BAŞKANLIĞI			
		Eğitim bilimleri kontenjan doluluk oranı	ÖĞRENCİ İŞLERİ DAİRE BAŞKANLIĞI			
		Eğitimin program süresinde bitirime oranı	ÖĞRENCİ İŞLERİ DAİRE BAŞKANLIĞI			
		Fen bilimleri kontenjan doluluk oranı	ÖĞRENCİ İŞLERİ DAİRE BAŞKANLIĞI			
		Kütüphanede bulunan basılı ve elektronik kaynak sayısı	KÜTÜPHANE VE DOKÜMANTASYON DAİRE BAŞKANLIĞI			
		Kütüphanede bulunan öğrenci başına düşen basılı ve elektronik kaynak sayısı	KÜTÜPHANE VE DOKÜMANTASYON DAİRE BAŞKANLIĞI			
		Kütüphaneden yararlanan kişi sayısı	KÜTÜPHANE VE DOKÜMANTASYON DAİRE BAŞKANLIĞI			
		Lisansüstü öğrencilerin toplam öğrenciler içindeki payı	ÖĞRENCİ İŞLERİ DAİRE BAŞKANLIĞI			
		Öğrenci başına düşen eğitim alanı	YAPI İŞLERİ VE TEKNİK DAİRE BAŞKANLIĞI			
		Öğrenci başına düşen kapalı alan	YAPI İŞLERİ VE TEKNİK DAİRE BAŞKANLIĞI			
	ÖN LİSANS EĞİTİMİ, LİSANS EĞİTİMİ VE LİSANSÜSTÜ EĞİTİM	ÖĞRENCİ DEĞİŞİM PROGRAMLARINDAN YARARLANAN ÖĞRENCİLERİN ORANI	Öğrenci değişim programlarından yararlanan öğrencilerin oranı	ÖĞRENCİ İŞLERİ DAİRE BAŞKANLIĞI		
			Öğretim üyesi başına düşen öğrenci sayısı	ÖĞRENCİ İŞLERİ DAİRE BAŞKANLIĞI		
			Sağlık bilimleri kontenjan doluluk oranı	ÖĞRENCİ İŞLERİ DAİRE BAŞKANLIĞI		
			Sosyal bilimler kontenjan doluluk oranı	ÖĞRENCİ İŞLERİ DAİRE BAŞKANLIĞI		
			Teknokent veya Teknoloji Transfer Ofisi (TTO) projelerine katılan öğrenci sayısı	ÖZEL KALEM (REKTÖRLÜK)		
			Uluslararası kuruluşlarla ortak uygulanan eğitim programı sayısı	ÖĞRENCİ İŞLERİ DAİRE BAŞKANLIĞI		
			Yabancı dilde eğitim veren program sayısı	ÖĞRENCİ İŞLERİ DAİRE BAŞKANLIĞI		
			Yabancı uyruklu akademisyen sayısı	PERSONEL DAİRE BAŞKANLIĞI		
			Yabancı uyruklu öğrenci sayısı	ÖĞRENCİ İŞLERİ DAİRE BAŞKANLIĞI		
			Yan dal ve çift ana dal programından mezun olanların toplam mezun sayısına oranı	ÖĞRENCİ İŞLERİ DAİRE BAŞKANLIĞI		
			YÜKSEKÖĞRETİMDE ÖĞRENCİ YAŞAMI	BARINMA HİZMETLERİNDEN YARARLANAN ÖĞRENCİ SAYISI	Barınma hizmetlerinden yararlanan öğrenci sayısı	
					Beslenme hizmetlerinden yararlanan öğrenci sayısı	SAĞLIK, KÜLTÜR VE SPOR DAİRE BAŞKANLIĞI
					Öğrenci başına düşen sosyal donatı alanı	SAĞLIK, KÜLTÜR VE SPOR DAİRE BAŞKANLIĞI
					Öğrenci kulüp ve topluluk sayısı	SAĞLIK, KÜLTÜR VE SPOR DAİRE BAŞKANLIĞI
					Sosyal, kültürel ve sportif faaliyet sayısı	SAĞLIK, KÜLTÜR VE SPOR DAİRE BAŞKANLIĞI
					Yükseköğretimde öğrenci başına barınma harcaması	SAĞLIK, KÜLTÜR VE SPOR DAİRE BAŞKANLIĞI
					Yükseköğretimde öğrenci başına beslenme harcaması	SAĞLIK, KÜLTÜR VE SPOR DAİRE BAŞKANLIĞI
					Yükseköğretimde öğrenci yaşamından memnuniyet oranı	SAĞLIK, KÜLTÜR VE SPOR DAİRE BAŞKANLIĞI
Yükseköğretimde öğrencilere sunulan sağlık hizmetinden yararlanan öğrenci sayısının toplam öğrenci sayısına oranı						

