



**TÜRKİYE İŞ KURUMU**

**2024 MALİ YILI PERFORMANS  
PROGRAMI**

Türkiye İş Kurumu 2024 Mali Yılı Performans Programı

Türkiye İş Kurumu Strateji Geliştirme Dairesi Başkanlığı

Aralık 2023-Ankara

Emniyet Mh. Mevlana Bulvarı, No: 42 Yenimahalle-ANKARA

Tel: +90 (312) 216 39 47 [www.iskur.gov.tr](http://www.iskur.gov.tr)





## BAKAN SUNUŐU



İŐgücü piyasasında yaŐanan deĐiŐim ve dnŐm sreci aĐın gereklerinin yakalamanın yanında mevcut geliŐmelerin de tesine geecek alıŐmalar yapmayı zorunlu hale getirmektedir. 12. Kalkınma Planımızın 2028 yılı iin hedeflediĐi % 7,5'lik iŐsizlik oranı seviyesine ulaŐmak iin istihdam politikalarını daha doĐru Őekillendirip uygulamak gerekmektedir. Uygulanacak politikaların temel hedefi istihdamı artırmak, iŐgc piyasasını glendirmek ve geleceĐin ihtiyalarına uyum saĐlamaktır. Bu kapsamda dijital dnŐm saĐlayacak iŐgcn yetiŐtirmek nem arz etmektedir. Bu bakımdan; savunma sanayisi, yapay zekâ, siber gvenlik, temiz ve srdrlebilir enerji ile uzay teknolojileri gibi stratejik alanlarda kamu-niversite-zel sektr iŐ birliĐi ile nitelikli iŐgc yetiŐtirecek alıŐmalara hız verilecektir. Aynı zamanda tm sektrlerin personel ihtiyacını belirleyerek aktif iŐgc piyasası programları bu doĐrultuda geliŐtirilecektir. zel politika gerektiren grupları dikkate alarak iŐ ve meslek danıŐmanlıĐı hizmetlerinde hane bazlı izleme sistemine gemek, bylece istihdam fırsatlarını daha fazla insanımıza ulaŐtırmak en nemli amacımız olacaktır.

Pandemi ve sonrasında Trkiye'deki doĐal afetler etkisiyle istihdam ve iŐgc piyasası olumsuz etkilenmiŐtir. İŐKUR bu dnemde sreci en iyi Őekilde ynetilmesine aktif ve pasif iŐgc programları ile katkı sunmuŐtur.

Uygulanacak temel faaliyetlerin ortaya konulması amacı ile 2024 Mali Yılı Performans Programı hazırlanmıŐ, bu programla faaliyetlerin hedef ve gstergelere dayalı olarak izlenmesi ve kamu kaynaĐının kullanımına iliŐkin olarak kamuoyunun bilgilendirilmesi hedeflenmiŐtir.

2024 Mali Yılı Performans Programının beklenti ve ihtiyaların en iyi Őekilde karŐılanmasına vesile olmasını diler, hazırlanmasında emeĐi geenlere teŐekkr ederim.

**Prof. Dr. Vedat İŐIKHAN**  
**Bakan**

## ÜST YÖNETİCİ SUNUŞU



İşgücü piyasasının ihtiyaçları doğrultusunda işgücü arz ve talebinin en doğru şekilde eşleşmesini sağlayabilecek politikaları geliştirmek ve uygulamak; işsizlikle etkin bir biçimde mücadele etmek adına teknolojik gelişmelerle uyumlu, insan merkezli ve kapsayıcı stratejiler oluşturarak yenilikçi aktif ve pasif işgücü hizmetlerini etkili bir şekilde sunmayı İŞKUR kendine misyon edinmiştir.

Kurum olarak dijitalleşme alanında önemli adımlar atmaktayız. Bu alanda en büyük çalışmalardan biri Mali Otomasyon Sisteminin kurulması ile ilgili yürüttüğümüz faaliyetlerimiz olmuştur. Kurumumuzun mali işlemlerini yürüttüğü mevcut sistemin teknolojik altyapısının yenilenmesi ve 5018 sayılı Kanun ile diğer ilgili mevzuata tam uyumlu bir sistemin kurulması hizmetlerimizin daha sağlıklı yürütülmesi için önceliğimizdir. Kurumun işgücü piyasasına yön veren güçlü ve modern bir kurumsal yapıya dönüştürülmesi sağlanmıştır.

Kamu yönetimi anlayışının bir gereği olarak 5018 sayılı Kanun, kalkınma planları ve programlarında yer alan politika ve hedefler doğrultusunda kamu kaynaklarının etkili, ekonomik ve verimli bir şekilde elde edilmesini ve kullanılmasını, hesap verilebilirliği ve saydamlığı sağlamayı hedeflemektedir.

2024-2028 Dönemini kapsayan Türkiye İş Kurumu Stratejik Planında belirtilen amaç ve hedeflerden, 2024 mali yılı bütçesi ile gerçekleştirilecek kısma yönelik olarak Performans Programı hazırlanmış olup 24 performans hedefi, hedeflere ulaşmak için 43 faaliyet ve hedefleri ölçmek için 53 performans göstergesi belirlenmiştir. Bu bağlamda, 2024 Mali Yılı Performans Programının Ülkemize, milletimize ve Kurumumuza hayırlı olmasını diler, hazırlanmasında emeği geçenlere teşekkür ederim.

**Samet GÜNEŞ**

**Genel Müdür**

# İÇİNDEKİLER

<b>İÇİNDEKİLER .....</b>	<b>2</b>
<b>TABLolar LİSTESİ.....</b>	<b>3</b>
I-GENEL BİLGİLER .....	4
A-Yetki, Görev ve Sorumluluklar .....	4
B- Teşkilat Yapısı .....	6
C- Fiziksel Kaynaklar .....	8
D- İnsan Kaynakları Durumu .....	15
E- Diğer Hususlar .....	18
II. PERFORMANS BİLGİLERİ .....	19
A- Temel Politika ve Öncelikler .....	19
B- Amaç ve Hedefler.....	24
C- Performans Hedef ve Göstergeleri ile Faaliyetler .....	26
1- Performans Hedefleri .....	26
2- Performans Göstergeleri.....	26
3-Faaliyetler .....	26
D. İDARE PERFORMANS TABLOSU .....	94
III-EKLER.....	103

## TABLÖLÄR LİSTESİ

TABLO 1. İŐKUR'UN FİZİKSEL KAYNAKLARI.....	8
TABLO 2. 2024 YILI YATIRIM PROGRAMI .....	9
TABLO 3. BİLGİ VE TEKNOLOJİK ALTYAPI .....	14
TABLO 4. İŐKUR'DA KADRO DURUMU .....	15
TABLO 5. İŐKUR'DA ÇALIŐAN PERSONELİN EĐİTİM DURUMUNA GÖRE SAYILARI.....	15
TABLO 6. İŐKUR'DA ÇALIŐAN PERSONELİN HİZMET SINIFINA GÖRE SAYILARI .....	15
TABLO 7. İŐKUR'DA ÇALIŐAN PERSONELİN YAŐ GRUPLARINA GÖRE DAĐILIMI .....	16
TABLO 8. İŐKUR'DA ÇALIŐANLARIN CİNSİYETE GÖRE DAĐILIMI .....	16
TABLO 9. İŐKUR'DA ENGELLİ PERSONEL SAYISI .....	16
TABLO 10. İŐKUR'DA ÇALIŐANLARIN UNVANA GÖRE DAĐILIMI* .....	17



# I-GENEL BİLGİLER

## A-Yetki, Görev ve Sorumluluklar

İşsizlik ile ilgili sosyal sorunların bir devlet politikası kapsamında ele alınması, kamu istihdam kurumlarını 20. yüzyılın sosyal politikası içinde önemli bir kurum haline getirmiştir. Bu çerçevede Türkiye'de kamu istihdam hizmetlerine ilişkin ilk yasal düzenleme, 1936 tarihli 3008 sayılı İş Kanunu'dur. Söz konusu Kanun, iş ve işçi bulma aracılığı yapan özel büroların yasaklanmasını ve istihdam hizmetlerinin kamu tekelinde yürütülmesini düzenlemiştir.

Söz konusu yasa doğrultusunda İş ve İşçi Bulma Kurumu (İİBK) 1946 yılında 4837 sayılı Kanun ile kurulmuştur. İlgili Kanunda Kurumun görevi, "işçilere vasıflarına uygun işler bulmak ve işverenlere de işlerine uygun vasıfta işçi bulmak" yani iş ve işçi bulmaya aracılık olarak belirlenmiştir. İİBK, özellikle gelişmekte olan sanayiinin işgücü ihtiyacını karşılama ve işgücünün sektörel ve coğrafi hareketliliğini sağlamada kendisine verilen görevleri uzun süre başarıyla yerine getirmiştir.

1960'lı yıllarda başta Almanya olmak üzere sanayileşmiş ülkelerin artan işgücü ihtiyacı ve bu ihtiyacı yabancı işçiler yoluyla da karşılamaları üzerine İİBK, yurt dışına işçi gönderme faaliyetine yoğunlaşmıştır. 1980'li yıllar yurt dışına işçi gönderme faaliyetine odaklanan İİBK ve kamu istihdam hizmetleri için gerileme sürecinin başlangıcı olmuştur. Özellikle 1980'lerden itibaren hızla değişen işgücü piyasasının ihtiyacı olan hizmetleri sunmada yetersiz kalarak işgücü piyasasında etkinliğini kaybetmeye başlayan İİBK, 1999 yılında yürürlüğe giren 4447 sayılı İşsizlik Sigortası Kanunu ile işsizlik sigortası primlerinin toplanmasının dışında kalan her türlü hizmet ve işlemlerin yapılmasından görevli, yetkili ve sorumlu kılınmıştır.

Gelişmiş ülkelerdeki, klasik iş ve işçi bulma hizmetlerinin yanı sıra işgücü piyasasını sürekli izleyen, uyguladıkları aktif ve pasif işgücü politikaları ile işgücü piyasasına yön veren kurumlar haline gelen kamu istihdam kurumlarında yaşanan değişimler ile Avrupa Birliğine uyum süreci Kurum için yeniden yapılanmayı zorunlu kılmıştır. Bu doğrultuda, 5 Temmuz 2003 tarihinde 4904 sayılı Kanunla İİBK, İŞKUR'a dönüşmüştür. İŞKUR, klasik iş ve işçi bulma hizmetlerinin yanı sıra, işgücü piyasasını sürekli izleyerek, aktif ve pasif işgücü politikalarını etkin bir şekilde uygulayabilecek bir yapıya dönüştürülmüştür. Diğer yandan istihdamı korumak ve işsizlikle mücadele etmek amacıyla 5763, 5838 ve 5921 sayılı kanunlar ile düzenlemeler yapılmış, ayrıca 665 sayılı KHK ile Çalışma Bölge Müdürlükleri kapatılarak bölge müdürlüklerinin görevleri Kuruma devredilmiştir. İŞKUR, ulusal düzeyde elde ettiği başarıları uluslararası alanda da devam ettirmiş ve 2015 yılında Dünya Kamu İstihdam Kurumları Birliği (WAPES) başkanlığına seçilmiştir.

Cumhurbaşkanlığı Hükümet Sistemine geçildikten sonra 703 sayılı KHK ile 4904 sayılı Kanunun adı "Türkiye İş Kurumu ile İlgili Bazı Düzenlemeler Hakkında Kanun" olarak değiştirilmiştir.

15 Temmuz 2018 tarihinde yayımlanan 4 sayılı Cumhurbaşkanlığı Kararnamesinin 615-629 uncu maddeleri ile Kurum yapısı ile ilgili yeniden düzenlemeler yapılmıştır.

4904 Sayılı "Türkiye İş Kurumu Kanunu" iken, 2/7/2018 tarihli 703 sayılı KHK'nin 74 üncü maddesiyle "Türkiye İş Kurumu İle İlgili Bazı Düzenlemeler Hakkında Kanun" şekilde değiştirilmiştir. 15/07/2018 tarihli 4 Sayılı Cumhurbaşkanlığı Kararnamesiyle de İlgili Kanunda mülga edilen maddeler tekrar düzenlenmiştir.

Teşkilat kanunu, 4 Sayılı Cumhurbaşkanlığı Kararnamesi olmak üzere İŞKUR'a çeşitli görevler verilmiştir.

**a) 4 Sayılı Cumhurbaşkanlığı Kararnamesi ile Kurumumuzun görevleri aşağıdaki şekilde düzenlenmiştir:**

- ✚ Ulusal istihdam politikasının oluşturulmasına ve istihdamın korunmasına, geliştirilmesine ve işsizliğin önlenmesi faaliyetlerine yardımcı olmak, işsizlik sigortası işlemlerini yürütmek.
- ✚ İşgücü piyasası verilerini, yerel ve ulusal bazda derlemek, analiz etmek, yorumlamak ve yayınlamak, İşgücü Piyasası Bilgi Danışma Kurulunu oluşturmak ve Kurul çalışmalarını koordine etmek, işgücü arz ve talebinin belirlenmesine yönelik işgücü ihtiyaç analizlerini yapmak, yaptırmak.
- ✚ İş ve meslek analizleri yapmak, yaptırmak; iş ve meslek danışmanlığı hizmetleri vermek, verdirmek; işgücünün istihdam edilebilirliğini artırmaya yönelik işgücü yetiştirme, mesleki eğitim ve işgücü uyum programları geliştirmek ve uygulamak, istihdamdaki işgücüne eğitim seminerleri düzenlemek.
- ✚ İşçi isteme ve iş aramanın düzene bağlanmasına ilişkin çalışmalar yapmak, işgücünün yurt içinde ve yurt dışında uygun oldukları işlere yerleştirilmelerine ve çeşitli işler için uygun işgücü bulunmasına ve yurt dışı hizmet akitlerinin yapılmasına aracılık etmek, istihdamında güçlük çekilen işgücü ile işyerlerinin yasal olarak çalıştırmak zorunda oldukları işgücünün istihdamlarına katkıda bulunmak, özel istihdam bürolarına ilişkin Kuruma verilen görevleri yerine getirmek, işverenlerin yurt dışında kendi iş ve faaliyetlerinde çalıştıracığı işçileri temin etmesi ile tarım işlerinde ücretli iş ve işçi bulma aracılığına izin verilmesi ve kaldırılmasına ilişkin işlemleri yapmak.
- ✚ Gerektiğinde Kurum faaliyet alanı ile ilgili ihalelere katılmak suretiyle, yurt içinde veya uluslararası düzeyde kurum ve kuruluşlara eğitim ve danışmanlık hizmeti vermek.
- ✚ Avrupa Birliği ve uluslararası kuruluşların işgücü, istihdam ve çalışma hayatına ilişkin olarak aldıkları kararları izlemek, Türkiye Cumhuriyeti Hükümeti'nin taraf olduğu Kurumun görev alanına giren ikili ve çok taraflı anlaşma, sözleşme ve tavsiye kararlarını uygulamak.
- ✚ Bakanlığın mevzuattan kaynaklanan ve taşrada yürütülmesi gereken görevlerini yapmak.

**b) 4447 Sayılı İşsizlik Sigortası Kanunu ile verilen görevler:**

- ✚ İşsizlik sigortası,
- ✚ Kısa çalışma ödeneği,
- ✚ Ücret garanti fonu,
- ✚ Yarım çalışma ödeneği,
- ✚ Esnaf Ahilik Sandığı,
- ✚ Nakdi Ücret Desteği,
- ✚ İşsizlik sigortası fonunu yönetmek,
- ✚ İşsizlik ödeneği alırken işe girenler için yapılacak uzun vadeli sigorta primi desteği,
- ✚ Aktif istihdam faaliyetlerini yürütmek,

✚ İşgücü piyasası faaliyetlerini yürütmek,

**c) 4857 Sayılı İş Kanunu ile verilen görevler:**

✚ Toplu işçi çıkarmaları izleme,

✚ Engelli ve eski hükümlü çalıştırma zorunluluğunu izleme,

✚ İş ve işçi bulmaya aracılık,

✚ Çalışma mevzuatına dair İdari para cezalarının uygulanmasına ilişkin hususlar,

**d) 4046 Sayılı Özelleştirme Uygulamaları Hakkında Kanun ile verilen görevler:**

✚ İş kaybı tazminat ödemelerinin yapılmasını sağlamak,

**B- Teşkilat Yapısı**

Türkiye İş Kurumu Genel Müdürlüğünün teşkilatı merkez ve taşra teşkilatından oluşmaktadır.

**Kurumun Organları;**

- Genel Kurul
- Yönetim Kurulu
- Genel Müdürlük
- İl İstihdam Kurullarından oluşmaktadır.

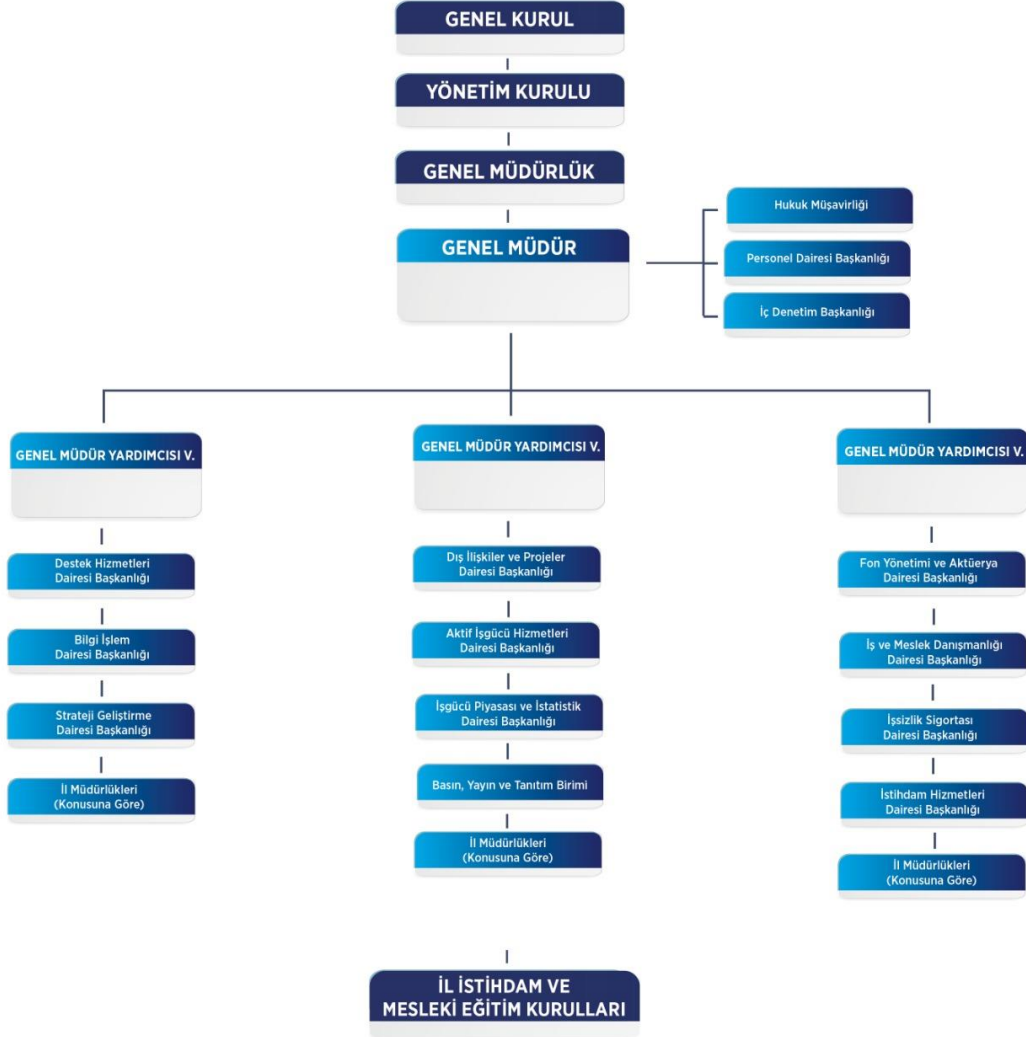
**Kurumumuz merkez teşkilatı aşağıdaki harcama birimlerinden oluşmaktadır;**

- ✚ İstihdam Hizmetleri Dairesi Başkanlığı,
- ✚ Aktif İşgücü Hizmetleri Dairesi Başkanlığı,
- ✚ İş ve Meslek Danışmanlığı Dairesi Başkanlığı,
- ✚ İşgücü Piyasası ve İstatistik Dairesi Başkanlığı,
- ✚ Dış İlişkiler ve Projeler Dairesi Başkanlığı,
- ✚ İşsizlik Sigortası Dairesi Başkanlığı,
- ✚ Fon Yönetimi ve Aktüerya Dairesi Başkanlığı,
- ✚ Hukuk Müşavirliği,
- ✚ Strateji Geliştirme Dairesi Başkanlığı,
- ✚ Personel Dairesi Başkanlığı,
- ✚ Destek Hizmetleri Dairesi Başkanlığı,
- ✚ Bilgi İşlem Dairesi Başkanlığı,
- ✚ Özel Kalem;
- ✓ İç Denetim Başkanlığı,
- ✓ Basın, Yayın ve Tanıtım Birimi,
- ✓ Yönetim ve Destek Hizmetleri Şube Müdürlüğü.

**Kurumumuz taşra teşkilatı aşağıdaki hizmet birimlerinden oluşmaktadır;**

- ✓ Çalışma ve İş Kurumu İl Müdürlükleri,
- ✓ Hizmet Merkezleri.

## TÜRKİYE İŞ KURUMU GENEL MÜDÜRLÜĞÜ TEŞKİLAT YAPISI



## C- Fiziksel Kaynaklar

**Tablo 1. İŞKUR'un fiziksel kaynakları**

AÇIKLAMA	Merkez			Taşra			Genel Toplam
	Mülkiyet	Kira	Toplam	Mülkiyet	Kira	Toplam	
Hizmet Binası	3	-	3	57	59	116	119
Lojman	-	-	-	8	-	8	8
Telefon	36	-	36				36
Telefon Aboneliği	36		36	1.376		1.376	1.412
Faks	5		5	152		152	157
Binek Otomobil	-	14	14	30	364	394	408
Minibüs	2	-	2	1	10	11	13
Pikap Kamyonet	1	-	1	2	3	5	6

\*30.11.2023

Hizmet Binası kiralama işi 4734 sayılı Kamu İhale Kanunu'nun 22/e. maddesi, 2007/3 sayılı Başbakanlık Tasarruf Tedbirleri Genelgesi, Hazine ve Maliye Bakanlığınca 16/01/2019 tarih ve 30657 sayılı Resmi Gazete'de yayımlanan Kamu İdarelerinin Taşınmaz Kiralamalarına İlişkin Genelge, ihtiyaç fazlası kısımların kiraya verilmesi işi ise; 2886 sayılı Devlet İhale Kanunu ve 2018/8 sayılı Cumhurbaşkanlığı Kararnamesi doğrultusunda yapılmaktadır.

Mülkiyetimizdeki binalardan;

- İzmir; Konak ilçesinde tarihi statüde olan binamız, 2863 sayılı Kültür ve Tabiat Varlıklarını Korunma Kanunu'nun 7. maddesine uygun olarak Kültür ve Tabiat Koruma Yüksek Kurulunun 25.01.1985 ve 599 sayılı kararı ile koruma alanı tescil edildiğinden, yenileme yapılması karşılığında; İzmir Kültür Sanat ve Eğitim Vakfı'na Yönetim Kurulu Kararı ile (19.03.2002 tarih ve 30 sayılı /14.11.2002 tapuya işlenme tarihi) 25 yıllığına ücretsiz olarak intifa hakkı verilmiştir.
- Malatya; 21.12.2017 tarih ve 84862 sayılı 2012/15 sayılı Tasarruf Tedbirleri Genelgesi Kapsamında, Başbakanlık izniyle 1.500 m<sup>2</sup>lik alanı bahçe işletmesi olarak kullanılmaktadır.
- Malatya İl Müdürlüğümüz hizmet binasının bulunduğu arsa içerisindeki 66 m<sup>2</sup> alanlı yer 25.01.2021 tarihinde açık teklif usulü ile Malatya Çarşı Market Ltd. Şti'ye kiraya verilmiştir.
- Siirt; Merkez İlçe, Yeni Mahalle M. Nebil OKTAY Caddesinde Kurumumuz adına kayıtlı, 405 ada, 11 parsel numaralı ve 642,00 m<sup>2</sup> yüzölçümlü taşınmaz mal üzerinde bulunan Türkiye İş Kurumu (İŞKUR) Genel Müdürlüğüne ait 900,00 m<sup>2</sup> kullanım alanlı bina, Genel Müdürlük Makamının 07.12.2018 tarih ve 467994 sayılı Onayı ile 5 yıl süreyle kiraya verilmiştir.
- Altınordu ilçesi Şahincili mahallesi Akyazı mevkiinde bulunan 3 katlı 3285 parsel 383,00 m<sup>2</sup> yüzölçümlü taşınmazın Ordu Defterdarlığına; 25.11.2019 tarihi itibarıyla sosyal politikalara yönelik projeler, kreş ve okul öncesi hizmetlerinde kullanılmak üzere hizmetleri süresince tahsis edilmiştir.

Yukarıdaki tabloda sayılan 125 yer dışında 39 adet tahsisli, 24 adet kullanım hakkı verilen binalar olmak üzere toplam 188 hizmet binasında hizmetler sürdürülmektedir. Kurumumuz taşra teşkilatında ise 8 lojman (Antalya 2, Şırnak 2, Yozgat 4) bulunmaktadır.

## 2024 Yılı Yatırım Programı

**Tablo 2. 2024 Yılı Yatırım Programı**

<b>AÇIKLAMALAR</b>	<b>2024 YILI BÜTÇESİ</b>
NEET'lere yönelik Destek Projesi	35.000.000
Hizmet Binası İnşaatı	120.000.000
İdari Bina Onarımı	20.000.000
Muhtelif İşler	15.000.000
Alt Yapı Hizmetleri Projesi Mali Otomasyon Sistemi	20.000.000
Mesleki Beceri Envanterinin Çıkarılması Ve Eşleştirme Hizmetlerinin Beceri Temelinde Geliştirilmesi	1.500.000
İş ve Meslek Danışmanlığı Hizmeti Geliştirilmesi Projesi	14.000.000
Engelli Bireylerin İstihdama Ve Sosyal Yaşama Katılımının Artırılması Projesi	500.000
Bilgi Sistemleri İdame ve Yenileme Projesi	50.000.000
Genç İstihdamın Desteklenmesi Projesi	400.000
İŞKUR İstatistik Sistemi	7.000.000
İşsizlik Sigortası Fon Yazılımının Yenilenmesi	1.500.000
<b>GENEL TOPLAM</b>	<b>284.900.000</b>

## Bilişim Sistemi

İŞKUR Bilgi Teknolojileri alt yapısı sürekli yenilenerek ve bilişim teknolojileri alanındaki gelişmeler yakından takip edilerek, hızlı, kesintisiz, modern ve güvenli bir şekilde hizmet sunmaya devam etmektedir.

İŞKUR Bilişim Sistemi altında hizmet vermeye devam eden; Teknik Uygulamalar (Kurum hizmetlerinin elektronik ortamda sunulmasına yönelik iç ve dış kullanıcıların kullanımına açık yazılımlar), İdari Uygulamalar (İç kullanıcının kullanımına sunulmuş yazılımlar) ve Karar Destek Sistemleri aşağıdaki tabloda verilmiştir:

<b>TEKNİK MODÜLLER</b>	
<b>İSTİHDAM HİZMETLERİ</b>	
<b>İş Arayan</b>	
	Özgeçmiş
	Sosyal Yardım Alanlar
	Yabancı Koruma Statü İşlemleri
	Çalışma İzni İşlemleri
	Koruma Kararı Olan Kişi İşlemleri
	Denetimli Serbestlik
	Yasaklı Eski Hükümlü Kişi İşlemleri
	Sahte Engelli Kişi İşlemleri
	Staj Portalı
	Sanal Fuar Platformu
<b>İşveren</b>	
	İstihdamı Zorunlu Olanların Takibi
	İşgücü Çizelgesi
<b>İlan/Yerleştirme İşlemleri</b>	
	Kamu İlanları
	Özel İlanlar
	Tescil İşlemleri
	Otomatik Plasman
<b>Toplum Yararına Programlar (TYP)</b>	
<b>Tarım Araçları</b>	
<b>Özel İstihdam Büroları</b>	
	Yeni Büro Kayıt
	Aracılık İşlemleri
	Geçici İş İlişkisi İşlemleri
<b>Yurtdışı İstihdam</b>	

<b>TEKNİK MODÜLLER</b>	
<b>İİ İstihdam ve Mesleki Eğitim Kurulları (İİMEK)</b>	
<b>Fuar ve Kariyer Günü</b>	
<b>Toplum Yararına Programlar (TYP)</b>	
<b>Hizmet Noktaları</b>	
<b>İstihdam Teşvikleri</b>	
<b>Geçici İşgücü Desteği (Uygulama sonlanmıştır)</b>	
<b>İŞGÜCÜ PİYASASI VE İSTATİSTİK</b>	
	<b>Anket ( İPA)</b>
	<b>Anket ( Açık İş)</b>
	<b>Anket (Kurum Hizmetleri)</b>
<b>TAZMİNAT İŞLEMLERİ</b>	
	<b>İşsizlik Ödeneği (İÖ)</b>
	<b>Tazminat İş Kaybı Tazminatı ( İKT)</b>
	<b>Tazminat Kısa Çalışma Ödeneği (KÇÖ),</b>
	<b>Tazminat Yarım Çalışma Ödeneği (YÇÖ)</b>
	<b>Tazminat Ücret Garanti Fonu (ÜGF)</b>
	<b>Teşvik (4447 Geçici 10.madde)</b>
<b>Nakdi Ücret Desteği (NÜD )</b>	
	<b>KÇÖ den yararlanamayan ücretsiz izinde olanlar için NÜD</b>
	<b>İÖ kapsamında olup hak etmeyenler için NÜD</b>
<b>AKTİF İŞGÜCÜ PROGRAMLARI</b>	
	<b>Mesleki Eğitim Kursu(MEK)</b>
	<b>İşbaşı Eğitim Programı (İEP)</b>
	<b>Girişimcilik Eğitim Programı (GEP)</b>
<b>AKTİF İŞGÜCÜ PROJELERİ</b>	
	<b>Geleceğin Meslekleri</b>
	<b>Sosyo Ekonomik Sürdürülebilirlik Projesi (SES)</b>
	<b>Engelli Hibe Desteği</b>
	<b>Kadın İstihdamı Pozitif Ayrımcılık(KİPAP)</b>
	<b>Sosyal Dayanıklılık Projesi (SODAP)</b>
	<b>KALFA Programı</b>



<b>TEKNİK MODÜLLER</b>	
	<b>Üretim Sürecine Katılım Projesi (ÜSKAP)</b>
	<b>Geçici Koruma Altındaki Suriyeliler ve Türk Vatandaşları için İstihdam Desteği Projesi (İSDEP)</b>
<b>İŞ VE MESLEK DANIŞMANLIĞI</b>	
	<b>Portföy İşlemleri</b>
	<b>İMD Benim Sayfam</b>
	<b>İş Kulübü</b>
	<b>İletişim Merkezi</b>
	<b>Talep Merkezi</b>
	<b>Danışan Yönlendirme Sistemi/Kiosk (DYS)</b>
	<b>Mesleki Yönelim Test Bataryası</b>
<b>Türk Meslekler Sözlüğü</b>	
<b>Hedef İzleme Sistemi</b>	
<b>Performans İzleme Sistemi</b>	
<b>Mesajlaşma Sistemi</b>	
<b>Sistem Yönetimi (Parametre, Yetkilendirme, Birim Yönetimi)</b>	
<b>Devlet Destekleri Veri Aktarımı</b>	
<b>Çağrı Merkezi</b>	

<b>İDARİ MODÜLLER</b>	
<b>İNSAN KAYNAKLARI</b>	
	Kadro, Terfi, Atama, Özlük, Sicil, Disiplin işlemleri
	İzin İşlemleri
	HİTAP
<b>Bordro – Tahakkuk</b>	
<b>Personel İşlemleri</b>	
<b>Eğitim</b>	
<b>MUHASEBE</b>	
	Muhasebe (Kurum Muhasebesi)
	Muhasebe İşsizlik, Fon
<b>KURUM GELİR VE GİDERLERİ</b>	
<b>Merkezi Ödeme Sistemi</b>	
<b>Stok</b>	
<b>Sabit Kıymetler</b>	
<b>Yemekhane işlemleri</b>	
<b>DİĞER YAZILIMLAR</b>	
<b>Elektronik Belge Yönetim Sistemi (EBYS)</b>	
<b>Bilişim Talepleri Yönetim Sistemi (BTYS)</b>	
<b>Arıza Talepleri Yönetim Sistemi (ATYS)</b>	
<b>Görüş Öneri</b>	
<b>Hukuk Bilgi Sistemi</b>	
<b>İŞKUR Dergi</b>	
<b>KARAR DESTEK SİSTEMLERİ</b>	
<b>İŞ ZEKÂSI</b>	
	OLAP (online analytical processing) Excell modülü
	İşgücü Piyasası Bilgi Sistemi
	Görsel Raporlar
<b>DIŞ KAYNAK UYGULAMALAR</b>	
<b>Fon Yönetimi Yazılımı</b>	
<b>Bilgi ve Öğrenme Yönetim Sistemi</b>	

### Kurumumuzun e-devlet üzerinden sunduğu hizmetler:

1. İşsizlik Ödeneği/İş Kaybı Tazminatı Başvurusu,
2. Doğum ve Evlat Edinme Sonrası Yarım Çalışma Ödeneği Başvurusu
3. İşsizlik Ödeneği/İş Kaybı Tazminatı , Kısa Çalışma Ödeneği Sorgulama ve Yarım Çalışma Ödeneği
4. İş Arayanlar İçin Danışmanlık Hizmeti Randevusu Alma
5. Kurs / Program İlanları ve Ön Başvuru
6. Türk Meslekler Sözlüğü
7. Toplum Yararına Program (TYP) Sorgulama ve Başvuru
8. İŞKUR Kayıt Belgesi
9. İş İlanları
10. Bana Uygun İşler
11. İş Başvurusu Sorgulama
12. İş Arayan Üyelik
13. Kısa Çalışma Ödeneği Başvurusu
14. Elektronik Belge Yönetim Sistemi Evrak Doğrulama
15. Engelli Hibe Desteği Başvurusu
16. Kariyer Kapısı-Kamu İşe Alım
17. İşveren İşlemleri

**Tablo 3. Bilgi ve Teknolojik Altyapı**

DONANIM	MERKEZ	TAŞRA	GENEL
	ADET	ADET	TOPLAM
Masaüstü Bilgisayar	750	4.700	5.450
Sunucu (Server) Bilgisayar	68	163	231
Dizüstü Bilgisayar	435	4.100	4.535
Tablet Bilgisayar	50	1.450	1.500
Modemler (Erişim Cihazları)	45	103	148
Switchler	45	403	448
Yönlendirici (Router)	1	170	171
Projeksiyon	20	150	170
Fotokopi Makineleri	25	350	375
Tarayıcı	25	540	565
Yazıcı	40	1.600	1.640

## D- İnsan Kaynakları Durumu

Tablo 4. İŞKUR'DA kadro durumu

Personel Tipi	Teşkilatı	Dolu	Boş	Genel Toplam
Memur	Merkez	544	526	1.070
	Taşra	8.015	3.194	11.209
Toplam		<b>8.559</b>	<b>3.720</b>	<b>12.279</b>
Sözleşmeli	Merkez	16	26	42
	Taşra	145	666	811
Toplam		<b>161</b>	<b>692</b>	<b>853</b>
İşçi	Merkez	85		85
	Taşra	831		831
Toplam		<b>916</b>		<b>916</b>
<b>Genel Toplam</b>		<b>9.636</b>	<b>4.412</b>	<b>14.048</b>

Tablo 5. İŞKUR'da çalışan personelin eğitim durumuna göre sayıları

Eğitim Durumu	Sayı
Okuryazar	5
Okuryazar Değil	1
İlkokul	131
İlköğretim	213
Lise	878
Önlisans	613
3 Yıllık Yüksel Okul	1
Lisans	6104
Master	1670
Doktora	20
<b>Toplam</b>	<b>9.636</b>

Tablo 6. İŞKUR'da çalışan personelin hizmet sınıfına göre sayıları

Hizmet Sınıfı	Sayı
Genel İdare Hizmetleri Sınıfı	8335
Sağlık Hizmetleri Sınıfı	10
Teknik Hizmetleri	96
Avukatlık Hizmetleri Sınıfı	71
Yardımcı Hizmetler Sınıfı	47
Sözleşmeli Personel	161
İşçi Personel	916
<b>Toplam</b>	<b>9.636</b>

**Tablo 7. İŞKUR'da çalışan personelin yaş gruplarına göre dağılımı**

Yaş Aralığı	Sayı
18-25	85
26-30	299
31-40	5060
41-50	3111
51-60	885
60+	196
<b>Toplam</b>	<b>9.636</b>

**Tablo 8. İŞKUR'da çalışanların cinsiyete göre dağılımı**

Kadın	Erkek	Toplam
4794	4842	9.636

**Tablo 9. İŞKUR'da engelli personel sayısı**

Engel Oranı	Dil ve Konuşma	Görme	İşitme	Ortopedik	Ruhsal ve Duygusal	Sınıflanamayan	Süreğen (Kronik)	Zihinsel	Genel Toplam
40-60	2	29	6	53	20	57	45	9	221
50-60							1		1
61-80	1	3	3	7		14	13	1	42
81-100		5		3		5	6		19
<b>Toplam</b>	<b>3</b>	<b>37</b>	<b>9</b>	<b>63</b>	<b>20</b>	<b>76</b>	<b>65</b>	<b>10</b>	<b>283</b>

**Tablo 10. İŞKUR'da çalışanların unvana göre dağılımı\***

Ünvanı	Sayı	Ünvanı	Sayı
Genel Müdür	1	Şef (Ö)	31
Genel Müdür Yardımcısı	3	Memur	942
Yönetim Kurulu Üyesi	6	Memur (Ş)	35
İstihdam Hizmetleri Dairesi Başkanı	1	Dava Takip Memuru	4
Aktif İşgücü Hizmetleri Dairesi Başkanı	1	Dava Takip Memuru (Ş)	2
İş ve Meslek Danışmanlığı Dairesi Başkanı	1	Koruma ve Güvenlik Görevlisi	69
İşgücü Piyasası ve İstatistik Dairesi Başkanı	1	Daktilograf	1
Dış İlişkiler ve Projeler Dairesi Başkanı	1	Veznedar	1
Fon Yönetimi ve Aktüerya Hizmetleri Dairesi Başkanı	1	Bilgisayar İşletmeni	35
Destek Hizmetleri Dairesi Başkanı	1	VHKİ	1459
Strateji Geliştirme Dairesi Başkanı	1	Şoför	7
İşsizlik Sigortası Dairesi Başkanı	1	Psikolog	5
Personel Dairesi Başkanı	1	Diyetisyen	1
İç Denetçi	9	Tıbbi Teknolog (Ş)	1
İstihdam Uzmanı	87	Hemşire	2
İstihdam Uzmanı (Ş)	15	Sağlık Memuru (6639)	1
İstihdam Uzman Yardımcısı	32	Mühendis	20
İl Müdürü	65	Mühendis (Ş)	1
İl Müdür Yardımcısı	103	İstatistikçi	29
Şube Müdürü	314	Tekniker	1
Avukat	71	Tekniker (Ş)	3
Uzman	2	Teknisyen	21
Uzman (Ö)	12	Teknisyen (Ş)	3
Mali Hizmetler Uzmanı	4	Hizmetli	17
Eğitim Uzmanı	61	Hizmetli (Ş)	21
Mali Hizmetler Uzman Yardımcısı	2	Aşçı	7
İş ve Meslek Danışmanı	4594	Bekçi	1
İş ve Meslek Danışmanı (Söz)	75	Dağıtıcı	1
Aktüer	9	Bilişim Personeli	14
Araştırmacı (Ö)	3	Büro Personeli	40
Araştırmacı (6191)	8	Destek Personeli (Aşçı)	4
Araştırmacı (Ş)	4	Destek Personeli (Temizlik)	1
Araştırmacı (6360)	1	Şoför	7
Muhasebeci	16	Aşçı	4
Mütercim	8	Güvenlik Görevlisi	421
Programcı	16	Temizlik Görevlisi	484
Çözümleyici	3	İdari Destek Görevlisi (696)	2
Araştırmacı (6639)	24	<b>Genel Toplam</b>	<b>9.636</b>
Şef	383		

\*Kadro ve personel verileri 06.12.2023 tarihindeki veriler esas alınarak hazırlanmıştır.

\*30.11.2023

(Ş) : Şahsa Bağlı Kadro

(Ö) : Özelleştirme Kadro

(6191-6360-6639): Kanunlarına Göre Atanmış Personel

(Söz) : Sözleşmeli

İdari Büro ve Destek Personeli (696):696 sayılı KHK ile 657 sayılı Devlet Memurları Kanunu'na eklenen geçici 43' üncü maddesine göre Valilik emrinde 4/C Geçici Personel olarak görev yapmakta iken, İdari Destek ve İdari Büro Görevlisi pozisyonlarına geçirilen personel Kadro ve personel verileri 06.12.2023 tarihindeki veriler esas alınarak hazırlanmıştır.

06.12.2023 tarihi itibarıyla 2023 yılında Kurumumuza 25 adet açıktan atama veya kurumlar arası nakil yolu ile atama yapmak üzere kota verilmiştir. 2023 yılında, açıktan 2828 sayılı kanun gereği atama yoluyla 3 ataması yapılmış ve 2 kişinin işlemleri devam etmektedir. 3713 sayılı kanun kapsamında 1, kurumlar arası naklen 11 kişinin atama işlemleri tamamlanmıştır. İlave olarak ÖSYM tarafından Kurumumuza yerleştirilen 2 personelin de atama işlemleri yapılmıştır.

2023 yılında 10 bilişim personeli alımı ilanına çıkılmış ve 3 kişinin alım işlemleri tamamlanmış 7 pozisyon boş kalmıştır.

2023 yılında 125 sözleşmeli büro personeli alımına çıkılmış 29 asil aday görevine başlamış olup 5 asilin işlemleri devam etmekte olup işlemleri tamamlandığında yedek işlemlerine başlanacaktır.

2023 yılı içerisinde İl müdürlüklerinden alınan talepler ve personel ihtiyaç analizi verilerine dayanılarak 1000 adet sözleşmeli "Büro Personeli", 362 adet sözleşmeli "Destek Personeli" ve 253 adet sözleşmeli "Koruma ve Güvenlik Personeli" pozisyonu Cumhurbaşkanlığından talep edilmiştir.

5510 sayılı Kanun'un Ek 23'üncü maddesi kapsamında Kurumumuza 2023 yılı içerisinde toplam 24 işçi personel göreve başlamış olup aynı kapsamda 26 işçi personelin tebligat işlemleri başlatılmıştır. Ayrıca 17 işçi personelin ise güvenlik soruşturması iş ve işlemleri devam etmektedir.

## **E- Diğer Hususlar**

Kurumumuzca ilk olarak 2008-2012,2011-2015, 2013-2017, 2018-2022 ve 2019-2023 Yılları Stratejik Planı hazırlanarak yürürlüğe girmiştir. Son olarak 2024-2028 Yılları Stratejik Planı ve 2024 Yılı Performans Programı hazırlanmıştır.

## II. PERFORMANS BİLGİLERİ

### A- Temel Politika ve Öncelikler

**On İkinci Kalkınma Planında (2024-2028) “İstihdam ve Çalışma Hayatı”** başlığı altında “Başta özel politika gerektiren gruplar olmak üzere toplumun tüm kesimlerine yeterli bir gelire kayıtlı, iş sağlığı ve güvenliğinin sağladığı koşullarda iş imkanlarının sunulması, ikiz dönüşüm sürecinin etkilerinin fırsata dönüştürülmesi, çalışma çağındaki nüfusun azami oranda istihdam edilmesi, insan kaynağı niteliğinin yükseltilip etkin kullanıldığı verimli bir işgücü piyasasının oluşturulması temel amaçtır.” hedefi yer almaktadır.

Üst Politika Belgesi	İlgili Bölüm/Referans	Verilen Görev /İhtiyaçlar
On ikinci Kalkınma Planı (2024-2028)	3.3.2 İstihdam ve Çalışma Hayatı	<ul style="list-style-type: none"><li>• <b>695.1</b> İşgücü piyasasında yaşanan dönüşüm çerçevesinde ara ve kalifiye işgücü ihtiyacına yönelik beceri geliştirme faaliyetleri gerçekleştirilecektir,</li><li>• <b>695.3</b> Savunma sanayii, yapay zekâ, siber güvenlik, temiz ve sürdürülebilir enerji ile uzay teknolojileri gibi stratejik alanlarda nitelikli işgücü yetiştirmeye yönelik kamu-üniversite-özel sektör işbirliği programları uygulamaya konulacaktır.</li><li>• <b>696.3</b> İkiz dönüşüm kapsamında aktif işgücü politikaları analiz edilerek yeniden düzenlenecektir,</li><li>• <b>696.5</b> Adil geçiş sürecinin gerçekleştirilebilmesine yönelik, yeşil dönüşümden etkilenebilecek bölge ve meslek gruplarında istihdam edilenler için ihtiyaç analizi yapılacaktır.</li><li>• <b>697.1</b> Pasif işgücü programlarından yararlanma koşulları kolaylaştırılacaktır,</li><li>• <b>697.3</b> Engellilerin istihdam edilmelerine yönelik iş ve meslek danışmanlığı hizmetleri yaygınlaştırılacaktır,</li><li>• <b>698.4</b> Eğitimde ve istihdam olmayan gençlerin istihdama erişimlerini desteklemeye yönelik programların etkinliği artırılacaktır,</li><li>• <b>698.5</b> Gençlerin kariyer farkındalıklarını artırmak ve istihdam erişimlerini desteklemeye yönelik programların etkinliği artırılacaktır,</li><li>• <b>699.1</b> SGK, İŞKUR ve Sosyal Yardımlar Genel Müdürlüğü verileri entegre edilecek ve İŞKUR hizmetleri ile kamu kaynaklı hizmet ve yardımlardan yararlanamayan dar gelirli hanelere İŞKUR hizmetlerinin sunumunda öncelik sağlanacaktır,</li><li>• <b>699.2</b> Hane temelli hizmet sunum politikası kapsamında İŞKUR hizmetlerinden faydalanan kişi sayısı artırılabilecek, öncelikli gençler olmak üzere her ailede en az bir çalışan olmasını sağlayacak tedbirler alınacaktır.</li></ul>



## **Orta Vadeli Program (2024-2026)**

2022 yılı hem işgücüne katılımın hem istihdam artışlarının güçlü gerçekleştiği bir yıl olmuştur. Yıl genelinde 1 milyon 955 bin istihdam artışı kaydedilmiştir. Tarım sektörü hariç tüm sektörlerde istihdam artışı yaşanmış olup sanayi sektöründe 520 bin ve hizmetler (inşaat dâhil) sektöründe 1 milyon 519 bin istihdam artışı gerçekleşmiştir.

Son dönemde istihdamın sektörel kompozisyonunda da olumlu gelişmeler yaşanmış olup 2022 yılı itibarıyla sanayi sektörü istihdamının payı yüzde 21,7 düzeyiyle Küresel Finansal Krizden beri en yüksek seviyesine ulaşmıştır. 2022 yılında işgücünde 1 milyon 618 bin net artış yaşanmış ve söz konusu artışın yüzde 56,4'ü kadın işgücündeki artıştan kaynaklanmıştır. Bu gelişmeler çerçevesinde toplam istihdam oranında ve kadın işgücüne katılım oranında serinin güncellendiği 2005 yılından itibaren en yüksek seviyelere ulaşılmıştır. İktisadi faaliyetlerdeki güçlü performansın etkisiyle işsizlik oranı bir önceki yıla göre 1,6 puan azalarak yüzde 10,4 seviyesinde gerçekleşmiş ve yüzde 10,8 olan OVP (2023-2025) hedefinden daha iyi bir seviyede gerçekleşmiştir.

2022 yılında istihdamda ve işgücüne katılımında görülen artış eğilimi 2023 yılının ilk yarısında da devam etmiştir. Yılın ilk altı ayında, emekliliğe hak kazanma koşullarına yönelik düzenlemelerin ve depremin olumsuz etkilerine rağmen net 220 bin istihdam artışı sağlanmıştır. Mevsimsellikten arındırılmış işgücüne katılım ve istihdam oranı sırasıyla yüzde 53,4 ve yüzde 48,2 seviyelerinde gerçekleşirken, işsizlik oranı yüzde 9,7 olmuştur. 2023 yılı genelinde istihdam artışının işgücüne katılım ve nüfus artışı etkilerine baskın gelmesi sonucu işsizlik oranının yüzde 10,1 düzeyine gerileyeceği tahmin edilmektedir.

Üst Politika Belgesi	İlgili Bölüm/Referans	Verilen Görev /İhtiyaçlar
Orta Vadeli Program (2024-2026)	2. İstihdam	<ul style="list-style-type: none"> <li>• 1. Nitelikli ara eleman ihtiyacının sağlanmasına yönelik pilot illerde yapılacak analiz sonuçları dikkate alınarak sanayi ile işbirliği içerisinde mesleki eğitim programları hayata geçirilecektir.</li> <li>• 4. Savunma sanayii, yapay zekâ, siber güvenlik, temiz ve sürdürülebilir enerji ile uzay teknolojileri gibi stratejik alanlarda nitelikli işgücü yetiştirmeye yönelik kamu-üniversite-özel sektör işbirliği programları uygulamaya konulacaktır.</li> <li>• 5. Çalışma çağındaki her bireyin üreterek gelir elde edeceği beceriler ile aidiyet hissedeceği meslekleri edinmesine yönelik programlar hayata geçirilecektir.</li> <li>• 7. İş ve meslek danışmanları aracılığı ile hane bazlı izleme sistemine geçiş sağlanarak istihdam fırsatlarının daha fazla kişiye ulaştırılması sağlanacaktır.</li> <li>• 8. Öncelikle gençler olmak üzere her ailede en az bir çalışan olmasını sağlayacak tedbirler alınacaktır.</li> <li>• 9. Ne eğitimde ne istihdamda olan gençlerin eğitime ve istihdama katılımlarını teşvik etmek amacıyla mesleki eğitim, yetkinlik ve becerilerini dikkate alan programlar hayata geçirilecektir.</li> <li>• 10. Geleceğin mesleklerine yönelik gençlerin kariyer farkındalıklarını artıracak program ve faaliyetler yaygınlaştırılacaktır.</li> <li>• 12. Aktif işgücü programları, yeşil ve dijital dönüşümün gerektirdiği işlere yönelik işgücü uyumunun sağlanmasında ve yeni istihdam olanaklarının oluşturulmasında etkin bir şekilde uygulanacaktır.</li> <li>• 14. Adil geçiş sürecinin gerçekleştirilebilmesine yönelik, yeşil dönüşümden etkilenebilecek bölge ve meslek gruplarında istihdam edilenlerin ihtiyaç analizi yapılacaktır.</li> </ul>

### 2024 Yılı Cumhurbaşkanlığı Yıllık Programı

Geçtiğimiz yıllarda pandemi ve olumsuz küresel gelişmeler neticesinde bozulan işgücü göstergeleri 2022 yılında düzelme sürecini devam ettirmiştir. 2022 yılında istihdam oranı ve işgücüne katılma oranları bir önceki yıla göre 2,3 ve 1,7 puan artarak sırasıyla yüzde 47,5 ve yüzde 53,1 olmuştur. 2021 yılında yüzde 12 olan işsizlik oranı 2022 yılında azalarak yüzde 10,4 seviyesine gerilemiştir. İstihdam ve işgücünün temel göstergelerinde yaşanan iyileşme ile uyumlu olarak 2022 yılında genç işsizliğinde de azalma meydana gelmiştir. Bahse konu gösterge 2021 yılındaki yüzde 22,6 seviyesinden 3,2 puan azalarak 2022 yılında yüzde 19,4 düzeyine inmiştir. 2022 yılında toplam istihdam bir önceki yıla göre yaklaşık 2 milyon kişi artış göstermiştir. Pandemi döneminde azalarak 2020 yılında 30,8 seviyesine kadar gerileyen kadınların işgücüne katılım oranı 2022 yılında 35,1 seviyesine yükselmiştir. Pandemi öncesinde kadınların işgücüne katılım oranının 2019 yılında yüzde 34,3 olduğu göz önüne alındığında, ilk defa pandemi öncesi seviyenin üzerine çıktığı görülmektedir. Programda işgücü piyasası politikaları ile doğrudan bağlantılı Kurumumuza aşağıdaki politika/tedbirlere yer verilmiştir:

Mevcut ve yeni meslek alanları ile bu alanların gerektirdiği beceri düzeylerinin belirlenmesi ve güçlendirilmesi sağlanacaktır.

Üst Politika Belgesi	İlgili Bölüm/Referans	Verilen Görev /İhtiyaçlar
<p><b>Cumhurbaşkanlığı Yıllık Programı (2024)</b></p>	<p><b>2.3.2. İstihdam ve Çalışma Hayatı</b></p>	<ul style="list-style-type: none"> <li>• <b>Tedbir 695.1.</b> İşgücü piyasasında yaşanan dönüşüm çerçevesinde ara ve kalifiye işgücü ihtiyacına yönelik beceri geliştirme faaliyetleri gerçekleştirilecektir.</li> <li>• <b>Tedbir 695.3.</b> Savunma sanayii, yapay zekâ, siber güvenlik, temiz ve sürdürülebilir enerji ile uzay teknolojileri gibi stratejik alanlarda nitelikli işgücü yetiştirmeye yönelik kamu üniversite-özel sektör işbirliği programları uygulamaya konulacaktır.</li> <li>• <b>Tedbir 696.4.</b> İkiz dönüşüm süreci kapsamında ilgili tüm tarafların katılımıyla adil geçiş stratejisi hazırlanacaktır.</li> <li>• <b>Tedbir 697.1.</b> Pasif işgücü programlarından yararlanma koşulları kolaylaştırılacaktır.</li> <li>• <b>Tedbir 697.4.</b> Özel politika gerektiren gruplarda yer alan bireylerin istihdamda kalmalarının temin edilmesi ve sahip oldukları becerilerin günümüz ihtiyaçlarına uyarlanması için hayat boyu öğrenmeye katılım artırılacak, sektörlerle işbirlikleri güçlendirilecektir.</li> <li>• <b>Tedbir 698.4.</b> Eğitimde ve istihdamda olmayan gençlerin istihdama erişimlerini desteklemeye yönelik programların etkinliği artırılacaktır.</li> <li>• <b>Tedbir 699.1.</b> SGK, İŞKUR ve Sosyal Yardımlar Genel Müdürlüğü verileri entegre edilecek ve İŞKUR hizmetleri ile kamu kaynaklı hizmet ve yardımlardan yararlanamayan dar gelirli hanelere İŞKUR hizmetlerinin sunumunda öncelik sağlanacaktır.</li> <li>• <b>Tedbir 728.3.</b> İkiz dönüşümle değişen işgücü piyasasına kadınların tam, eşit, güvenceli ve etkin katılımlarının sağlanması, bu kapsamda ortaya çıkacak yeni beceri ve yeteneklerin kadınlara kazandırılmasına yönelik programlar geliştirilecektir.</li> <li>• <b>Tedbir 750.5.</b> Gençler, KOSGEB ve İŞKUR'un mesleki yönlendirme, girişimcilik ve meslek edindirme hizmetlerine yönlendirilecektir.</li> <li>• <b>Tedbir 760.1.</b> Kota/ceza yönteminin ve İŞKUR tarafından uygulanan idari para cezalarının etkinliği ve istihdama katkısı ile uygulamaya ilişkin denetimler artırılacaktır.</li> <li>• <b>Tedbir 760.2.</b> İdari para cezalarının engellilere yönelik istihdam projelerinde etkin kullanımını sağlamaya yönelik bilgilendirme ve farkındalık çalışmaları yürütülerek proje üretme kapasitesi geliştirilecektir.</li> <li>• <b>Tedbir 761.1.</b> İl ve işkolu düzeyinde ihtiyaçlar belirlenerek bu çerçevede danışmanlık, yönlendirme, işbaşı eğitim ve iş ve meslek danışmanlığı hizmetlerinin planlaması yapılacaktır.</li> <li>• <b>Tedbir 762.1.</b> Engelli istihdamında engelli bireyin iş öncesi, iş sırası ve iş sonrasında bir iş ve meslek danışmanı tarafından desteklenmesini içeren destekli istihdam modeline ilişkin mevzuat ve personel altyapısı oluşturulacaktır.</li> <li>• <b>Tedbir 772.1.</b> Sosyal yardım sistemi ile aktif ve pasif iş gücü programları arasında bağlantı kurulacaktır.</li> </ul>

Üst Politika Belgesi	İlgili Bölüm/Referans	Verilen Görev /İhtiyaçlar
<p><b>ENGELLİ HAKLARI ULUSAL EYLEM PLANI (2023-2025)</b></p>	<p><b>Eylem No:</b> 1.1, 1.2,1.4, 2.1, 2.2, 2.3, 3.1, 3.2, 3.3</p>	<ul style="list-style-type: none"> <li>• İş ve meslek danışmanlığı hizmetlerinin engelli bireyler için daha etkin kullanımının sağlanmasına yönelik çalışmalar yapılacaktır.</li> <li>• Mesleki ve teknik eğitimde yer alan engelli bireylerin gerçek iş ortamlarında uygulama yapabilmeleri ve devamında kalıcı istihdamlarını sağlamak üzere İŞKUR ve Milli Eğitim Bakanlığı arasında iş birliği faaliyetlerinin yapılmasına yönelik çalışmalar yapılacaktır</li> <li>• İl İstihdam ve Mesleki Eğitim Kurullarının engelli bireylerin mesleki eğitimi ve istihdamı alanında daha etkin görev almasına yönelik çalışmalar yapılacaktır.</li> <li>• İş ve meslek danışmanlarının engellilik ve engelli bireylerle iletişim konusunda farkındalıklarının geliştirilmesine yönelik çalışmalar yapılacaktır</li> <li>• İşverenlerin, makul uyumlaştırma giderleri için İdari Para Cezaları Fonu'ndan daha etkin bir şekilde yararlanmaları amacıyla var olan koşulların kolaylaştırılması yönünde adımlar atılacaktır.</li> <li>• İşverenler işyerlerinin erişilebilirliğine yönelik yaptıkları düzenlemeler için teşvik edilecek, İdari Para Cezaları Fonu'nun bu kapsamda kullanımına yönelik çalışma başlatılacaktır.</li> <li>• İŞKUR bünyesinde hizmet vermekte olan ve destekli istihdam alanında yetiştirilecek iş ve meslek danışmanlarının korumalı işyerlerinden açık işgücü piyasasına geçişlerde aktif sorumluluk almasına yönelik çalışmalar yapılacaktır.</li> <li>• İdari Para Cezalarının özel sektör projelerinde etkin kullanımının sağlanmasına yönelik bilgilendirme ve farkındalık çalışmaları yapılacaktır.</li> <li>• İdari Para Cezaları Fonu'nun daha nitelikli projelerde kullanımının teşvik edilmesi amacıyla proje hazırlama eğitimleri verilecek, farkındalık seminerleri düzenlenecektir.</li> </ul>

## **B- Amaç ve Hedefler**

### **Vizyonumuz**

Ülkemizde işgücü piyasası politikalarının belirlenmesi ve uygulanmasına öncülük etmek ve güçlü bir teknolojik altyapıyla işgücü piyasası hizmetlerinin sunulmasında dünyada lider kurumlardan olmak.

### **Misyonumuz**

İşgücü piyasasının ihtiyaçları doğrultusunda işgücü arz ve talebinin en doğru şekilde eşleşmesini sağlayabilecek politikaları uygulamak; işsizlikle etkin bir biçimde mücadele etmek adına teknolojik gelişmelerle uyumlu, insan merkezli ve kapsayıcı stratejiler oluşturarak yenilikçi aktif ve pasif işgücü hizmetlerini sunmak.

### **Temel Değerlerimiz**

- Yeniliğe ve Değişime Açıklık
- Çözüm Odaklılık
- Güvenilirlik
- Liyakat
- Hesap Verebilirlik
- Şeffaflık
- Tarafsızlık
- Erişebilirlik
- İnsan Odaklılık
- Kapsayıcılık

## AMAÇLAR VE HEDEFLER

### AMAÇ -1) İSTİHDAM HİZMETLERİNİ İŞGÜCÜ PİYASASI İHTİYAÇLARI DOĞRULTUSUNDA İYİLEŞTİRMEK VE GELİŞTİRMEK.

Hedef 1.1: Özel sektörde işe yerleştirilmesine aracılık edilen kişi sayısını artırmak.

Hedef 1.2: Aktif işgücü programları katılımcı sayısını artırmak.

Hedef 1.3: Dijital ve yeşil dönüşüm (ikiz dönüşüm) kapsamında aktif işgücü programları düzenlemek.

### AMAÇ-2) ÖZEL POLİTİKA GEREKTİREN GRUPLARIN İŞGÜCÜ PİYASASINA KATILIMINI VE İSTİHDAMINI ARTIRMAK.

Hedef 2.1: Özel sektörde işe yerleştirilmesine aracılık edilen kadın sayısını artırmak.

Hedef 2.2: Özel sektörde işe yerleştirilmesine aracılık edilen genç (15-24) sayısını artırmak.

Hedef 2.3: NEET potansiyeli olan gençlerin işgücü piyasasına katılımlarına yönelik programları artırmak.

Hedef 2.4: Engelli istihdamını artırmak.

Hedef 2.5: Hane bazlı hizmet sunumunu artırmak.

### AMAÇ - 3) İŞYERİ VE EĞİTİM KURUMLARINA SUNULAN REHBERLİK HİZMETLERİNİ İŞGÜCÜ PİYASASI İHTİYAÇLARI DOĞRULTUSUNDA GELİŞTİRMEK.

Hedef 3.1: Ziyaret edilen özel sektör işyeri sayısını ve ziyaretlerin etkililiğini artırmak.

Hedef 3.2: Ziyaret edilen eğitim kurumu (orta öğretim-yükseköğretim) sayısını ve ziyaretlerin etkililiğini artırmak.

### AMAÇ-4) PASİF İSTİHDAM PROGRAMLARINI DAHA KAPSAYICI OLACAK ŞEKİLDE UYGULAMAK VE GELİŞTİRMEK.

Hedef 4.1: Pasif istihdam programlarının etkinleştirilmesi ve yeni programların geliştirilmesine yönelik İşsizlik Sigortası Fonu'ndan yararlanma şartlarının kolaylaştırılmasına ilişkin çalışmalar yapmak.

Hedef 4.2: Pasif istihdam programlarının başvuru süreçlerini ve takibini kolaylaştırmak, sonuçlanma sürelerini kısaltmak ve daha çok hizmeti dijital ortama taşımak.

### AMAÇ-5) SUNULAN HİZMETLERİN DAHA ETKİN YÜRÜTÜLEBİLMESİ İÇİN KURUMSAL KAPASİTEYİ GÜÇLENDİRMEK.

Hedef 5.1: Uluslararası kuruluşlarla ilişkileri ve işbirliğini geliştirmek, karşılıklı öğrenme ve gelişim platformlarını etkin şekilde kullanmak.

Hedef 5.2: İnsan kaynaklarının mesleki yetkinliğini geliştirmek ve niteliğini artırmak.

Hedef 5.3: Kurum hizmetlerinin tanınırlığını artırılacaktır.

Hedef 5.4: Kurumun teknolojik ve istatistiki alt yapısını güçlendirmek.

Hedef 5.5: Kurumun fiziki altyapısını geliştirmek.

## **C- Performans Hedef ve Göstergeleri ile Faaliyetler**

### **1- Performans Hedefleri**

İŞKUR Stratejik Planında, Kurumumuzu hedeflediği vizyona taşıyacak olan 5 stratejik amaç altında 17 adet stratejik hedef yer almaktadır.

Performans Programında 2024 yılı için öncelikli hedefler belirlenmiştir.

Kurumumuz harcama birimleri uzmanlık esasına göre hizmet verdikleri için, performans hedefleri belirlenirken her harcama biriminin stratejik plana bağlı kalarak performans hedefini belirlemesi yöntemi izlenmiş, Kurumumuz Performans Programına 24 adet yıllık performans hedefi belirlenmiştir.

Program, Kurumumuzun ana fonksiyonlarına yönelik olarak stratejik planda belirlenen amaç ve hedeflerin kaynak dağılımlarını ortaya koyacak şekilde hazırlanmıştır.

Programda Stratejik Amaç ve Hedefler doğrultusunda konulan performans hedeflerini gerçekleştirecek ana hizmet ve destek hizmet birimlerinin bütçelerine yer verilmiştir.

Faaliyetler ile doğrudan ilişkilendirilemeyen ve faaliyet maliyetine dahil edilemeyen ancak, idarenin kurumsal ve yönetsel ihtiyaçlarını karşılaması için yapılması gereken giderlere Genel Yönetim Giderleri içerisinde yer verilmiştir.

### **2- Performans Göstergeleri**

Performans Programında Kurumun stratejik hedeflerine ulaşabilmesi için 2024 mali yılında gerçekleştirilmesi amaçlanan, çıktı, sonuç odaklı ve performans seviyelerini gösteren 24 adet performans hedefi oluşturulmuştur. Harcama birimlerinin tümü için performans hedeflerinin stratejik hedeflerle ilişkisi göz önüne alınarak, birim bazında mevcut faaliyetleri de kapsayacak biçimde performans hedefleri şekillendirilmiştir.

Performans Programı kapsamında belirlenen 24 adet performans hedefini izlemek amacıyla toplam 53 adet performans göstergesi belirlenmiştir. Göstergelerin belirlenmesinde, birim bazında oluşturulan performans hedeflerinin izlenmesine ve yıllar itibariyle performans seviyelerinin ölçülebilir olmasına dikkat edilmiştir.

### **3-Faaliyetler**

Performans programımızda bulunan 24 adet performans hedefini gerçekleştirmek üzere 43 adet faaliyet belirlenmiştir.

Performans programına ait performans hedef ve göstergeleri ile bunlara ilişkin faaliyetler bu bölümün devamında yer almaktadır.

**PERFORMANS HEDEF TABLOLARI (1)**

<b>İdare Adı</b>	<b>43.04 - TÜRKİYE İŞ KURUMU GENEL MÜDÜRLÜĞÜ</b>			
<b>Amaç</b>	<b>İSTİHDAM HİZMETLERİNİ İŞGÜCÜ PİYASASI İHTİYAÇLARI DOĞRULTUSUNDA İYİLEŞTİRMEK VE GELİŞTİRMEK.</b>			
<b>Hedef</b>	<b>Özel sektörde işe yerleştirilmesine aracılık edilen kişi sayısını artırmak.</b>			
<b>Performans Hedefi</b>	<b>Özel sektörde işe yerleştirilmesine aracılık edilen kişi sayısını artırmak.</b>			
Kurumumuz tarafından sunulan hizmetler neticesinde iş arayanların ve yükseköğrenim mezunlarının kendilerine uygun işlere yerleştirilmelerine aracılık edilmesi hedeflenmektedir. İşe yerleştirme sayısını artırmak ve işe yerleştirme hizmetlerinden yükseköğrenim mezunlarının daha çok yararlanması amaçlarıyla hedef belirlenmiştir. Ayrıca; iş arayanları ve işverenleri istihdam fuarları aracılığıyla etkin bir şekilde bir araya getirerek işe yerleştirme rakamlarının artırılması hedeflenmiştir. 2024 yılında 70 adet İstihdam Fuarı düzenlenmesi öngörülmektedir.				
<b>Performans Göstergeleri</b>	<b>Ölçü Birimi</b>	<b>2022</b>	<b>2023</b>	<b>2024</b>
1 Özel sektörde işe yerleştirme sayısı	Sayı	1.378.516	1.200.000	1.325.000
İlgili hedefin performans takibi Özel Sektörde İşe Yerleştirme Sayısı üzerinden yapılacaktır.				
2 Yüksek öğretim mezunlarının özel sektörde işe yerleştirilme sayısı	Sayı	285.287	240.000	275.000
İlgili hedefin performans takibi yüksek öğretim mezunlarının özel sektörde işe yerleştirme sayısı üzerinden yapılacaktır.				
3 İstihdam fuarı düzenlenen il sayısı	Sayı	49	81	70
İlgili hedefin performans takibi istihdam fuarına katılan il sayısı üzerinden yapılacaktır.				

	<b>Faaliyetler</b>	<b>Kaynak İhtiyacı</b>		
		<b>Bütçe</b>	<b>Bütçe Dışı</b>	<b>Toplam</b>
1	Özel sektörde işe yerleştirmeye aracılık etme faaliyeti.	1.973.465.000	0	1.973.465.000
2	İstihdam fuarları düzenlemek.	16.000.000	0	16.000.000
<b>Genel Toplam</b>		<b>1.989.465.000</b>	<b>0</b>	<b>1.989.465.000</b>



**FAALİYET MALİYETLERİ TABLOSU (1)**

İdare Adı	43.04 - TÜRKİYE İŞ KURUMU GENEL MÜDÜRLÜĞÜ
Performans Hedefi	1 - Özel sektörde işe yerleştirilmesine aracılık edilen kişi sayısını artırmak.
Faaliyet Adı	Özel sektörde işe yerleştirmeye aracılık etme faaliyeti.
Sorumlu Harcama Birimi veya Birimleri	43.04.00.62 - ÇALIŞMA VE İŞ KURUMU İL MÜDÜRLÜKLERİ, 43.04.32.00 - İSTİHDAM HİZMETLERİ DAİRESİ BAŞKANLIĞI
<b>Bu faaliyet 2024 yılında özel sektörde 1.325.000 kişinin işe yerleştirilmesi ve 2024 yılında Özel sektörde 275.000 yükseköğrenim mezununun işe yerleştirmesi hedeflenmiştir. Faaliyetin maliyetleri arasında; ilgili personelin personel giderleri ve sgk devlet primi giderleri bulunmaktadır.</b>	

Ekonomik Kod		Ödenek
01	Personel Giderleri	1.762.023.000,00
02	SGK Devlet Primi Giderleri	211.442.000,00
<b>Toplam Bütçe Kaynak İhtiyacı</b>		<b>1.973.465.000,00</b>
<b>Bütçe Dışı Kaynak</b>	Döner Sermaye	0,00
	Diğer Yurt İçi	0,00
	Yurt Dışı	0,00
<b>Toplam Bütçe Dışı Kaynak İhtiyacı</b>		<b>0,00</b>
<b>Toplam Kaynak İhtiyacı</b>		<b>1.973.465.000,00</b>

**FAALİYET MALİYETLERİ TABLOSU (2)**

İdare Adı	43.04 - TÜRKİYE İŞ KURUMU GENEL MÜDÜRLÜĞÜ
Performans Hedefi	1- Özel sektörde işe yerleştirilmesine aracılık edilen kişi sayısını artırmak.
Faaliyet Adı	İstihdam fuarları düzenlemek.
Sorumlu Harcama Birimi veya Birimleri	43.04.00.62 - ÇALIŞMA VE İŞ KURUMU İL MÜDÜRLÜKLERİ, 43.04.32.00 - İSTİHDAM HİZMETLERİ DAİRESİ BAŞKANLIĞI
Bu faaliyet ile 2024 yılında 70 ilde İstihdam Fuarları düzenlenmesi hedeflenmiştir. Faaliyetin maliyetleri arasında; Mal ve hizmet alım giderleri bulunmaktadır.	

Ekonomik Kod		Ödenek
03	Mal ve Hizmet Alım Giderleri	16.000.000,00
<b>Toplam Bütçe Kaynak İhtiyacı</b>		<b>16.000.000,00</b>
<b>Bütçe Dışı Kaynak</b>	Döner Sermaye	0,00
	Diğer Yurt İçi	0,00
	Yurt Dışı	0,00
<b>Toplam Bütçe Dışı Kaynak İhtiyacı</b>		<b>0,00</b>
<b>Toplam Kaynak İhtiyacı</b>		<b>16.000.000,00</b>

**PERFORMANS HEDEF TABLOLARI (2)**

<b>İdare Adı</b>	<b>43.04 - TÜRKİYE İŞ KURUMU GENEL MÜDÜRLÜĞÜ</b>			
<b>Amaç</b>	<b>İSTİHDAM HİZMETLERİNİ İŞ GÜCÜ PİYASASI İHTİYAÇLARI DOĞRULTUSUNDA İYİLEŞTİRMEK VE GELİŞTİRMEK.</b>			
<b>Hedef</b>	<b>Özel sektörde işe yerleştirilmesine aracılık edilen kişi sayısını artırmak.</b>			
<b>Performans Hedefi</b>	<b>İşe yerleştirme de aracılık hizmetlerini beceri görev odağında iyileştirmek.</b>			
Beceri Envanteri Projesiyle mesleklerin görevleri ile bu görevlerin karşılığı olacak şekilde bilgi, beceri yeti ve dijital becerileri içeren bir portalın oluşturulması ve eşleştirme sisteminin iyileştirilmesi hedeflenmektedir.				
<b>Performans Göstergeleri</b>	<b>Ölçü Birimi</b>	<b>2022</b>	<b>2023</b>	<b>2024</b>
1   Meslekler ile mesleklerin beceri ve niteliklerinin birlikte yer aldığı portal oluşturulması (kümülatif)	Yüzde	0	0	%30
<b>Faaliyetler</b>		<b>Kaynak İhtiyacı</b>		
		<b>Bütçe</b>	<b>Bütçe Dışı</b>	<b>Toplam</b>
1   Türk meslekler portalı'nın oluşturulması.		1.500.000	0	1.500.000
<b>Genel Toplam</b>		<b>1.500.000</b>	<b>0</b>	<b>1.500.000</b>

**FAALİYET MALİYETLERİ TABLOSU (3)**

İdare Adı	43.04 - TÜRKİYE İŞ KURUMU GENEL MÜDÜRLÜĞÜ
Performans Hedefi	2- İşe yerleştirme de aracılık hizmetlerini beceri görev odağında iyileştirmek.
Faaliyet Adı	Türk meslekler portalı'nın oluşturulması.
Sorumlu Harcama Birimi veya Birimleri	43.04.35.00 – İŞ VE MESLEK HİZMETLERİ DAİRESİ BAŞKANLIĞI
<b>Beceri Envanteri Projesiyle mesleklerin görevleri ile bu görevlerin karşılığı olacak şekilde bilgi, beceri yeti ve dijital becerileri içeren bir portalın oluşturulması ve eşleştirme sisteminin iyileştirilmesi hedeflenmektedir. Bu kapsamda projenin 2024 yılına kalan kısmı yıllık bütçesini oluşturmaktadır.</b>	

Ekonomik Kod		Ödenek
06	Sermaye Giderleri	1.500.000,00
<b>Toplam Bütçe Kaynak İhtiyacı</b>		<b>1.500.000,00</b>
<b>Bütçe Dışı Kaynak</b>	Döner Sermaye	0,00
	Diğer Yurt İçi	0,00
	Yurt Dışı	0,00
<b>Toplam Bütçe Dışı Kaynak İhtiyacı</b>		<b>0,00</b>
<b>Toplam Kaynak İhtiyacı</b>		<b>1.500.000,00</b>

**PERFORMANS HEDEF TABLOLARI (3)**

<b>İdare Adı</b>	<b>43.04 - TÜRKİYE İŞ KURUMU GENEL MÜDÜRLÜĞÜ</b>				
<b>Amaç</b>	<b>İSTİHDAM HİZMETLERİNİ İŞGÜCÜ PİYASASI İHTİYAÇLARI DOĞRULTUSUNDA İYİLEŞTİRMEK VE GELİŞTİRMEK.</b>				
<b>Hedef</b>	<b>Aktif işgücü programları katılımcı sayısını artırmak.</b>				
<b>Performans Hedefi</b>	<b>Aktif işgücü programları katılımcı sayısını artırmak.</b>				
Aktif işgücü programları yararlanıcı sayısının sektörel ihtiyaçlar doğrultusunda artırılması hedeflenmektedir.					
<b>Performans Göstergeleri</b>	<b>Ölçü Birimi</b>	<b>2022</b>	<b>2023</b>	<b>2024</b>	
1	İmalat sektöründe düzenlenen programlardan yararlanan kişi sayısı	Sayı	112.808	35.000	36.500
İmalat sektörü mesleki eğitim kursları ve işbaşı eğitim programları ile desteklenecektir.					
2	Stratejik sektörlerde düzenlenen programlardan yararlanan kişi sayısı	Sayı	0	800	850
Savunma sanayii, yapay zekâ, siber güvenlik, temiz ve sürdürülebilir enerji ile uzay teknolojileri sektörleri mesleki eğitim kursları ve işbaşı eğitim programları ile desteklenecektir.					
3	Aktif işgücü programlarına ilişkin yapılan etki analizi sayısı	Sayı	0	1	1
Aktif işgücü programları kapsamında yapılacak etki analizleri ile programların etkinliği artırılacaktır.					

	<b>Faaliyetler</b>	<b>Kaynak İhtiyacı</b>		
		<b>Bütçe</b>	<b>Bütçe Dışı</b>	<b>Toplam</b>
1	Aktif işgücü piyasası programlarını, yapılan etki analizleri doğrultusunda işgücü piyasasında katma değeri yüksek sektörlerin emek talebini karşılama odaklı uygulamak.	<b>3.166.680.000</b>	0	<b>3.166.680.000</b>
<b>Genel Toplam</b>		<b>3.166.680.000</b>	<b>0</b>	<b>3.166.680.000</b>

**FAALİYET MALİYETLERİ TABLOSU (4)**

<b>İdare Adı</b>	<b>43.04 - TÜRKİYE İŞ KURUMU GENEL MÜDÜRLÜĞÜ</b>
<b>Performans Hedefi</b>	<b>3. Aktif işgücü programları katılımcı sayısını artırmak.</b>
<b>Faaliyet Adı</b>	<b>Aktif işgücü piyasası programlarını, yapılan etki analizleri doğrultusunda işgücü piyasasında katma değeri yüksek sektörlerin emek talebini karşılama odaklı uygulamak.</b>
<b>Sorumlu Harcama Birimi veya Birimleri</b>	<b>43.04.31.00 - AKTİF İŞGÜCÜ HİZMETLERİ DAİRESİ BAŞKANLIĞI, 43.04.00.62 - ÇALIŞMA VE İŞ KURUMU İL MÜDÜRLÜKLERİ</b>
<p><b>Plan dönemi sonuna kadar, işgücü piyasasının ihtiyaçları doğrultusunda her yıl mesleki eğitim kursu ve işbaşı eğitim programı düzenlenecek olup kursiyerlerin/katılımcıların genel sağlık sigortası ve iş kazası ve meslek hastalığı sigorta primi ödenecektir. Ayrıca kurs/program türüne göre her yıl tespit edilen tutarlarda katılımcı/kursiyerlere zaruri gideri ödemesi yapılacaktır.</b></p>	

<b>Ekonomik Kod</b>		<b>Ödenek</b>
03	Mal ve Hizmet Alım Giderleri	40.598.000,00
05	Cari Transferler	3.126.082.000,00
<b>Toplam Bütçe Kaynak İhtiyacı</b>		<b>3.166.680.000,00</b>
<b>Bütçe Dışı Kaynak</b>	Döner Sermaye	0,00
	Diğer Yurt İçi	0,00
	Yurt Dışı	0,00
<b>Toplam Bütçe Dışı Kaynak İhtiyacı</b>		<b>0,00</b>
<b>Toplam Kaynak İhtiyacı</b>		<b>3.166.680.000,00</b>

**PERFORMANS HEDEF TABLOLARI (4)**

<b>İdare Adı</b>	<b>43.04 - TÜRKİYE İŞ KURUMU GENEL MÜDÜRLÜĞÜ</b>			
<b>Amaç</b>	<b>İSTİHDAM HİZMETLERİNİ İŞGÜCÜ PİYASASI İHTİYAÇLARI DOĞRULTUSUNDA İYİLEŞTİRMEK VE GELİŞTİRMEK.</b>			
<b>Hedef</b>	<b>Dijital ve yeşil dönüşüm (ikiz dönüşüm) kapsamında aktif işgücü programları düzenlemek.</b>			
<b>Performans Hedefi</b>	<b>Dijital ve yeşil dönüşüm (ikiz dönüşüm) kapsamında aktif işgücü programları düzenlemek.</b>			
Dijital ve yeşil dönüşümün işgücü piyasasında meydana getirdiği değişikliklere uyum sürecinin aktif işgücü programları ile desteklenmesi hedeflenmektedir. Ayrıca; İş arayanları ve işverenleri, İkiz Dönüşüm konusunda farkındalık ve bilgilendirme amaçlarıyla İstihdam Fuarları aracılığıyla etkin bir şekilde bir araya getirmek hedeflenmektedir. 2024 yılında 1 İkiz Dönüşüm Temalı İstihdam Fuarı düzenlenecektir.				
<b>Performans Göstergeleri</b>	<b>Ölçü Birimi</b>	<b>2022</b>	<b>2023</b>	<b>2024</b>
1   Dijital dönüşüm kapsamında düzenlenen aktif işgücü programlarından yararlandırılan kişi sayısı	Sayı	3.111	350	400
Dijitalleşen mesleklerde ihtiyaç duyulan beceriler kurs/programlar yoluyla desteklenecektir.				
2   Yeşil dönüşüm kapsamında düzenlenen aktif işgücü programlarından yararlandırılan kişi sayısı	Sayı	0	150	200
Yeşil dönüşüm kapsamında olan meslekler tespit edilerek, bu alanda ihtiyaç duyulan beceriler kurs/programlar yoluyla desteklenecektir.				
3   İkiz dönüşüm temalı düzenlenen istihdam fuarı sayısı	Sayı	0	1	1
İlgili hedefin performans takibi İkiz Dönüşüm Temalı İstihdam Fuarı düzenleme üzerinden yapılacaktır.				
<b>Faaliyetler</b>	<b>Kaynak İhtiyacı</b>			
	<b>Bütçe</b>	<b>Bütçe Dışı</b>	<b>Toplam</b>	
1   İkiz dönüşüm kapsamında işbaşı eğitim programları ve mesleki eğitim kursları düzenlemek.	50.869.000	0	50.869.000	
2   İkiz dönüşüm temalı istihdam fuarları düzenlemek.	1.000.000	0	1.000.000	
<b>Genel Toplam</b>	<b>51.869.000</b>	<b>0</b>	<b>51.869.000</b>	

**FAALİYET MALİYETLERİ TABLOSU (5)**

<b>İdare Adı</b>	<b>43.04 - TÜRKİYE İŞ KURUMU GENEL MÜDÜRLÜĞÜ</b>
<b>Performans Hedefi</b>	<b>4 - Dijital ve yeşil dönüşüm (ikiz dönüşüm) kapsamında aktif iş gücü programları düzenlemek.</b>
<b>Faaliyet Adı</b>	<b>İkiz dönüşüm kapsamında işbaşı eğitim programları ve mesleki eğitim kursları düzenlemek.</b>
<b>Sorumlu Harcama Birimi veya Birimleri</b>	<b>43.04.31.00 - AKTİF İŞGÜCÜ HİZMETLERİ DAİRESİ BAŞKANLIĞI, 43.04.00.62 - ÇALIŞMA VE İŞ KURUMU İL MÜDÜRLÜKLERİ</b>
<p><b>Plan dönemi sonuna kadar, ikiz dönüşüm kapsamında her yıl mesleki eğitim kursu ve işbaşı eğitim programı düzenlenecek olup kursiyerlerin/katılımcıların genel sağlık sigortası ve iş kazası ve meslek hastalığı sigorta primi ödenecektir. Ayrıca kurs/program türüne göre her yıl tespit edilen tutarlarda katılımcı/kursiyerlere zaruri gideri ödemesi yapılacaktır.</b></p>	

<b>Ekonomik Kod</b>		<b>Ödenek</b>
03	Mal ve Hizmet Alım Giderleri	652.000,00
05	Cari Transferler	50.217.000,00
<b>Toplam Bütçe Kaynak İhtiyacı</b>		<b>50.869.000,00</b>
<b>Bütçe Dışı Kaynak</b>	Döner Sermaye	0,00
	Diğer Yurt İçi	0,00
	Yurt Dışı	0,00
<b>Toplam Bütçe Dışı Kaynak İhtiyacı</b>		<b>0,00</b>
<b>Toplam Kaynak İhtiyacı</b>		<b>50.869.000,00</b>



**FAALİYET MALİYETLERİ TABLOSU (6)**

İdare Adı	43.04 - TÜRKİYE İŞ KURUMU GENEL MÜDÜRLÜĞÜ
Performans Hedefi	4 - Dijital ve yeşil dönüşüm (ikiz dönüşüm) kapsamında aktif iş gücü programları düzenlemek.
Faaliyet Adı	İkiz dönüşüm temalı istihdam fuarları düzenlemek.
Sorumlu Harcama Birimi veya Birimleri	43.04.32.00 - İSTİHDAM HİZMETLERİ DAİRESİ BAŞKANLIĞI, 43.04.00.62 - ÇALIŞMA VE İŞ KURUMU İL MÜDÜRLÜKLERİ
<b>Bu faaliyet ile 2024 yılında 1 İkiz Dönüşüm Temalı İstihdam Fuarı düzenlemek hedeflenmiştir. Faaliyetin maliyetleri arasında; mal ve hizmet alım giderleri bulunmaktadır.</b>	

Ekonomik Kod		Ödenek
03	Mal ve Hizmet Alım Giderleri	1.000.000,00
<b>Toplam Bütçe Kaynak İhtiyacı</b>		<b>1.000.000,00</b>
<b>Bütçe Dışı Kaynak</b>	Döner Sermaye	0,00
	Diğer Yurt İçi	0,00
	Yurt Dışı	0,00
<b>Toplam Bütçe Dışı Kaynak İhtiyacı</b>		<b>0,00</b>
<b>Toplam Kaynak İhtiyacı</b>		<b>1.000.000,00</b>

**PERFORMANS HEDEF TABLOLARI (5)**

<b>İdare Adı</b>	<b>43.04 - TÜRKİYE İŞ KURUMU GENEL MÜDÜRLÜĞÜ</b>				
<b>Amaç</b>	<b>ÖZEL POLİTİKA GEREKTİREN GRUPLARIN İŞGÜCÜ PİYASASINA KATILIMINI VE İSTİHDAMINI ARTIRMAK.</b>				
<b>Hedef</b>	<b>Özel sektörde işe yerleştirilmesine aracılık edilen kadın sayısını artırmak.</b>				
<b>Performans Hedefi</b>	<b>Özel sektörde işe yerleştirilmesine aracılık edilen kadın sayısını artırmak.</b>				
Kurumumuz tarafından sunulan hizmetler neticesinde iş arayan kadınların kendilerine uygun işlere yerleştirilmelerine aracılık edilmesi hedeflenmektedir. Özel politika gerektiren gruplar arasında yer alan kadınların işgücü piyasasına katılımını , istihdamını ve bireysel görüşme sayısını artırmak hedeflenmiştir.					
<b>Performans Göstergeleri</b>	<b>Ölçü Birimi</b>	<b>2022</b>	<b>2023</b>	<b>2024</b>	
1	Özel sektörde işe yerleştirilen kadın sayısı	Sayı	516.558	450.000	475.000
İlgili hedefin performans takibi özel sektörde kadın işe yerleştirme sayısı üzerinden yapılacaktır.					
2	İş arayan kadınlara yönelik bireysel görüşme sayısı	Sayı	1.226.961	1.360.000	1.387.500
Kadın işgücünün kendilerine en uygun iş, meslek ve eğitime yönlendirilmesi amacıyla yürütülecek bireysel görüşme sayısı arttırılacaktır.					
3	Aktif işgücü programlarından yararlandırılan kadın sayısı	Sayı	0	25.000	26.000
Mesleki eğitim kursları ve işbaşı eğitim programlarından daha çok kadının yararlandırılması amaçlanmaktadır.					
4	İş kulübünden yararlandırılan kadın sayısı	Sayı	47.211	32.000	33.350
İş Kulübü hizmetinden yararlandırılan kadın sayısı arttırılacaktır.					

<b>Faaliyetler</b>		<b>Kaynak İhtiyacı</b>		
		<b>Bütçe</b>	<b>Bütçe Dışı</b>	<b>Toplam</b>
1	Kadınların özel sektörde işe yerleştirmesine aracılık etme faaliyeti.	670.978.000	0	670.978.000
2	Kadın işgücüne yönelik bireysel görüşmeler yapmak.	393.481.000	0	393.481.000
3	Danışmanlık ve iş kulüpleri faaliyetlerinin bir çıktısı olarak aktif işgücü programlarına yönlendirilen kadınları kurs/programlardan yararlandırmak.	2.204.324.000	0	2.204.324.000
4	Kadınların işgücü piyasasına katılımını artırmak için iş kulübü faaliyeti düzenlemek.	393.481.000	0	393.481.000
<b>Genel Toplam</b>		<b>3.662.264.000</b>	<b>0</b>	<b>3.662.264.000</b>

**FAALİYET MALİYETLERİ TABLOSU (7)**

<b>İdare Adı</b>	<b>43.04 - TÜRKİYE İŞ KURUMU GENEL MÜDÜRLÜĞÜ</b>
<b>Performans Hedefi</b>	<b>5 - Özel sektörde işe yerleştirilmesine aracılık edilen kadın sayısını artırmak.</b>
<b>Faaliyet Adı</b>	<b>Kadınların özel sektörde işe yerleştirmesine aracılık etme faaliyeti.</b>
<b>Sorumlu Harcama Birimi veya Birimleri</b>	<b>43.04.32.00 - İSTİHDAM HİZMETLERİ DAİRESİ BAŞKANLIĞI, 43.04.00.62 - ÇALIŞMA VE İŞ KURUMU İL MÜDÜRLÜKLERİ</b>
<b>Bu faaliyet ile 2024 yılında özel sektörde 475.000 kadının işe yerleştirilmesi hedeflenmiştir. Faaliyetin maliyetleri arasında; ilgili personelin personel giderleri ve SGK devlet primi giderleri bulunmaktadır.</b>	

<b>Ekonomik Kod</b>		<b>Ödenek</b>
01	Personel Giderleri	599.088.000,00
02	SGK Devlet Primi Giderleri	71.890.000,00
<b>Toplam Bütçe Kaynak İhtiyacı</b>		<b>670.978.000,00</b>
<b>Bütçe Dışı Kaynak</b>	Döner Sermaye	0,00
	Diğer Yurt İçi	0,00
	Yurt Dışı	0,00
<b>Toplam Bütçe Dışı Kaynak İhtiyacı</b>		<b>0,00</b>
<b>Toplam Kaynak İhtiyacı</b>		<b>670.978.000,00</b>

**FAALİYET MALİYETLERİ TABLOSU (8)**

<b>İdare Adı</b>	<b>43.04 - TÜRKİYE İŞ KURUMU GENEL MÜDÜRLÜĞÜ</b>
<b>Performans Hedefi</b>	<b>5 - Özel sektörde işe yerleştirilmesine aracılık edilen kadın sayısını artırmak.</b>
<b>Faaliyet Adı</b>	<b>Kadın işgücüne yönelik bireysel görüşmeler yapmak.</b>
<b>Sorumlu Harcama Birimi veya Birimleri</b>	<b>43.04.35.00 – İŞ VE MESLEK HİZMETLERİ DAİRESİ BAŞKANLIĞI, 43.04.00.62 - ÇALIŞMA VE İŞ KURUMU İL MÜDÜRLÜKLERİ</b>
<p><b>Özel Politika gerektiren grupların başında gelen kadın işgücünün istihdama ve işgücüne katılımının artırılması için ilk basamak olan bireysel görüşme sayısının artırılması planlanmaktadır. Maliyet hesaplamasında yaklaşık personel maliyeti baz alınmıştır.</b></p>	

<b>Ekonomik Kod</b>		<b>Ödenek</b>
01	Personel Giderleri	351.323.000,00
02	SGK Devlet Primi Giderleri	42.158.000,00
<b>Toplam Bütçe Kaynak İhtiyacı</b>		<b>393.481.000,00</b>
<b>Bütçe Dışı Kaynak</b>	Döner Sermaye	0,00
	Diğer Yurt İçi	0,00
	Yurt Dışı	0,00
<b>Toplam Bütçe Dışı Kaynak İhtiyacı</b>		<b>0,00</b>
<b>Toplam Kaynak İhtiyacı</b>		<b>393.481.000,00</b>

**FAALİYET MALİYETLERİ TABLOSU (9)**

<b>İdare Adı</b>	<b>43.04 - TÜRKİYE İŞ KURUMU GENEL MÜDÜRLÜĞÜ</b>
<b>Performans Hedefi</b>	<b>5 - Özel sektörde işe yerleştirilmesine aracılık edilen kadın sayısını artırmak.</b>
<b>Faaliyet Adı</b>	<b>Danışmanlık ve iş kulüpleri faaliyetlerinin bir çıktısı olarak aktif işgücü programlarına yönlendirilen kadınları kurs/programlardan yararlandırmak.</b>
<b>Sorumlu Harcama Birimi veya Birimleri</b>	<b>43.04.31.00 - AKTİF İŞGÜCÜ HİZMETLERİ DAİRESİ BAŞKANLIĞI, , 43.04.00.62 - ÇALIŞMA VE İŞ KURUMU İL MÜDÜRLÜKLERİ</b>
<p>Plan dönemi sonuna kadar, kadınların işgücü piyasasına katılımını artırmak amacıyla her yıl mesleki eğitim kursu ve işbaşı eğitim programı düzenlenecek olup kursiyerlerin/katılımcıların genel sağlık sigortası ve iş kazası ve meslek hastalığı sigorta primi ödenecektir. Ayrıca kurs/program türüne göre her yıl tespit edilen tutarlarda katılımcı/kursiyerlere zaruri gideri ödemesi yapılacaktır.</p>	

<b>Ekonomik Kod</b>		<b>Ödenek</b>
03	Mal ve Hizmet Alım Giderleri	28.261.000,00
05	Cari Transferler	2.176.063.000,00
<b>Toplam Bütçe Kaynak İhtiyacı</b>		<b>2.204.324.000,00</b>
<b>Bütçe Dışı Kaynak</b>	Döner Sermaye	0,00
	Diğer Yurt İçi	0,00
	Yurt Dışı	0,00
<b>Toplam Bütçe Dışı Kaynak İhtiyacı</b>		<b>0,00</b>
<b>Toplam Kaynak İhtiyacı</b>		<b>2.204.324.000,00</b>

**FAALİYET MALİYETLERİ TABLOSU (10)**

<b>İdare Adı</b>	<b>43.04 - TÜRKİYE İŞ KURUMU GENEL MÜDÜRLÜĞÜ</b>
<b>Performans Hedefi</b>	<b>5 - Özel sektörde işe yerleştirilmesine aracılık edilen kadın sayısını artırmak.</b>
<b>Faaliyet Adı</b>	<b>Kadınların işgücü piyasasına katılımını artırmak için iş kulübü faaliyeti düzenlemek.</b>
<b>Sorumlu Harcama Birimi veya Birimleri</b>	<b>43.04.35.00 – İŞ VE MESLEK HİZMETLERİ DAİRESİ BAŞKANLIĞI, 43.04.00.62 - ÇALIŞMA VE İŞ KURUMU İL MÜDÜRLÜKLERİ</b>
<b>Akran öğrenme ve rol model gibi metotların sıklıkla kullanıldığı aynı ya da benzer durumda ki iş arayan kadınların ilgi ve deneyim paylaşımlarına imkan sunmayı hedefleyen iş kulübünden yararlandırılan kadın işgücü sayısı arttırılacaktır. Maliyet hesaplamasında yaklaşık personel maliyeti baz alınmıştır.</b>	

<b>Ekonomik Kod</b>		<b>Ödenek</b>
01	Personel Giderleri	351.323.000,00
02	SGK Devlet Primi Giderleri	42.158.000,00
<b>Toplam Bütçe Kaynak İhtiyacı</b>		<b>393.481.000,00</b>
<b>Bütçe Dışı Kaynak</b>	Döner Sermaye	0,00
	Diğer Yurt İçi	0,00
	Yurt Dışı	0,00
<b>Toplam Bütçe Dışı Kaynak İhtiyacı</b>		<b>0,00</b>
<b>Toplam Kaynak İhtiyacı</b>		<b>393.481.000,00</b>

**PERFORMANS HEDEF TABLOLARI (6)**

<b>İdare Adı</b>	<b>43.04 - TÜRKİYE İŞ KURUMU GENEL MÜDÜRLÜĞÜ</b>				
<b>Amaç</b>	<b>ÖZEL POLİTİKA GEREKTİREN GRUPLARIN İŞGÜCÜ PİYASASINA KATILIMINI VE İSTİHDAMINI ARTIRMAK.</b>				
<b>Hedef</b>	<b>Özel sektörde işe yerleştirilmesine aracılık edilen genç (15-24) sayısını artırmak.</b>				
<b>Performans Hedefi</b>	<b>Özel sektörde işe yerleştirilmesine aracılık edilen genç (15-24) sayısını artırmak.</b>				
Kurumumuz tarafından sunulan hizmetler neticesinde iş arayan gençlerin kendilerine uygun işlere yerleştirilmelerine aracılık edilmesi hedeflenmektedir. Özel politika gerektiren gruplar arasında yer alan gençlerin işgücü piyasasına katılımını ve istihdamını artırmak hedeflenmiştir. Akran öğrenmesi ve rol model çalışmaları ile gençlerin bilgi ve deneyim paylaşımlarını temel alan iş kulübü uygulamasından yararlanan genç sayısı arttırılacaktır. Ayrıca mesleki eğitim kursları ve işbaşı eğitim programlarından daha çok gencin yararlandırılması amaçlanmaktadır.					
<b>Performans Göstergeleri</b>	<b>Ölçü Birimi</b>	<b>2022</b>	<b>2023</b>	<b>2024</b>	
1	Özel sektörde işe yerleştirilen genç sayısı (15-24 yaş)	Sayı	515.162	450.000	475.000
İlgili hedefin performans takibi 2024 yılında özel sektörde 475.000 gencin (15-24 yaş) işe yerleştirilmesi göstergesi üzerinden yapılacaktır.					
2	Aktif işgücü programlarından yararlandırılan genç (15-24) sayısı	Sayı	0	22.000	23.000
Mesleki eğitim kursları ve işbaşı eğitim programlarından daha çok gencin yararlandırılması amaçlanmaktadır.					
3	İş kulübünden yararlandırılan genç sayısı(15-24 yaş)	Sayı	51.146	31.500	32.000
İş kulübü hizmetinden yararlanacak genç sayısı arttırılacaktır.					

<b>Faaliyetler</b>		<b>Kaynak İhtiyacı</b>		
		<b>Bütçe</b>	<b>Bütçe Dışı</b>	<b>Toplam</b>
1	Gençlerin özel sektörde işe yerleştirilmesine aracılık etme faaliyeti.	670.978.000	0	670.978.000
2	Danışmanlık ve iş kulüpleri faaliyetlerinin bir çıktısı olarak aktif işgücü programlarına yönlendirilen gençleri kurs/programlardan yararlandırmak.	1.949.979.000	0	1.949.979.000
3	Gençlere yönelik iş kulübü faaliyeti düzenlemek.	366.664.000	0	366.664.000
<b>Genel Toplam</b>		<b>2.987.621.000</b>	<b>0</b>	<b>2.987.621.000</b>

**FAALİYET MALİYETLERİ TABLOSU (11)**

İdare Adı	43.04 - TÜRKİYE İŞ KURUMU GENEL MÜDÜRLÜĞÜ
Performans Hedefi	6 - Özel sektörde işe yerleştirilmesine aracılık edilen genç (15-24) sayısını artırmak.
Faaliyet Adı	Gençlerin özel sektörde işe yerleştirilmesine aracılık etme faaliyeti.
Sorumlu Harcama Birimi veya Birimleri	43.04.32.00 - İSTİHDAM HİZMETLERİ DAİRESİ BAŞKANLIĞI, 43.04.00.62 - ÇALIŞMA VE İŞ KURUMU İL MÜDÜRLÜKLERİ
<b>Bu faaliyet ile 2024 yılında özel sektörde 450.000 genç işe yerleştirmeye aracılık yapmak hedeflenmiştir. Faaliyetin maliyetleri arasında; ilgili personelin personel giderleri ve sgk devlet primi giderleri bulunmaktadır.</b>	

Ekonomik Kod		Ödenek
01	Personel Giderleri	599.088.000,00
02	SGK Devlet Primi Giderleri	71.890.000,00
<b>Toplam Bütçe Kaynak İhtiyacı</b>		<b>670.978.000,00</b>
<b>Bütçe Dışı Kaynak</b>	Döner Sermaye	0,00
	Diğer Yurt İçi	0,00
	Yurt Dışı	0,00
<b>Toplam Bütçe Dışı Kaynak İhtiyacı</b>		<b>0,00</b>
<b>Toplam Kaynak İhtiyacı</b>		<b>670.978.000,00</b>



**FAALİYET MALİYETLERİ TABLOSU (12)**

<b>İdare Adı</b>	<b>43.04 - TÜRKİYE İŞ KURUMU GENEL MÜDÜRLÜĞÜ</b>
<b>Performans Hedefi</b>	<b>6- Özel sektörde işe yerleştirilmesine aracılık edilen genç (15-24) sayısını artırmak.</b>
<b>Faaliyet Adı</b>	<b>Danışmanlık ve iş kulüpleri faaliyetlerinin bir çıktısı olarak aktif işgücü programlarına yönlendirilen gençleri kurs/programlardan yararlandırmak.</b>
<b>Sorumlu Harcama Birimi veya Birimleri</b>	<b>43.04.31.00 - AKTİF İŞGÜCÜ HİZMETLERİ DAİRESİ BAŞKANLIĞI ,43.04.00.62 - ÇALIŞMA VE İŞ KURUMU İL MÜDÜRLÜKLERİ</b>
<p>Plan dönemi sonuna kadar, gençlerin işgücü piyasasına katılımını artırmak amacıyla her yıl mesleki eğitim kursu ve işbaşı eğitim programı düzenlenecek olup kursiyerlerin/katılımcıların genel sağlık sigortası ve iş kazası ve meslek hastalığı sigorta primi ödenecektir. Ayrıca kurs/program türüne göre her yıl tespit edilen tutarlarda katılımcı/kursiyerlere zaruri gideri ödemesi yapılacaktır.</p>	

<b>Ekonomik Kod</b>		<b>Ödenek</b>
03	Mal ve Hizmet Alım Giderleri	25.000.000,00
05	Cari Transferler	1.924.979.000,00
<b>Toplam Bütçe Kaynak İhtiyacı</b>		<b>1.949.979.000,00</b>
<b>Bütçe Dışı Kaynak</b>	Döner Sermaye	0,00
	Diğer Yurt İçi	0,00
	Yurt Dışı	0,00
<b>Toplam Bütçe Dışı Kaynak İhtiyacı</b>		<b>0,00</b>
<b>Toplam Kaynak İhtiyacı</b>		<b>1.949.979.000,00</b>

**FAALİYET MALİYETLERİ TABLOSU (13)**

<b>İdare Adı</b>	<b>43.04 - TÜRKİYE İŞ KURUMU GENEL MÜDÜRLÜĞÜ</b>
<b>Performans Hedefi</b>	<b>6- Özel sektörde işe yerleştirilmesine aracılık edilen genç (15-24) sayısını artırmak.</b>
<b>Faaliyet Adı</b>	<b>Gençlere yönelik iş kulübü faaliyeti düzenlemek.</b>
<b>Sorumlu Harcama Birimi veya Birimleri</b>	<b>43.04.35.00 – İŞ VE MESLEK HİZMETLERİ DAİRESİ BAŞKANLIĞI, 43.04.00.62 - ÇALIŞMA VE İŞ KURUMU İL MÜDÜRLÜKLERİ</b>
<b>Akran öğrenmesi ve rol model çalışmaları ile gençlerin bilgi ve deneyim paylaşımlarını temel alan iş kulübü uygulamasından yararlanan genç sayısı arttırılacaktır. Maliyet hesaplamasında yaklaşık personel maliyeti baz alınmıştır.</b>	

<b>Ekonomik Kod</b>		<b>Ödenek</b>
01	Personel Giderleri	327.379.000,00
02	SGK Devlet Primi Giderleri	39.285.000,00
<b>Toplam Bütçe Kaynak İhtiyacı</b>		<b>366.664.000,00</b>
<b>Bütçe Dışı Kaynak</b>	Döner Sermaye	0,00
	Diğer Yurt İçi	0,00
	Yurt Dışı	0,00
<b>Toplam Bütçe Dışı Kaynak İhtiyacı</b>		<b>0,00</b>
<b>Toplam Kaynak İhtiyacı</b>		<b>366.664.000,00</b>

**PERFORMANS HEDEF TABLOLARI (7)**

<b>İdare Adı</b>	<b>43.04 - TÜRKİYE İŞ KURUMU GENEL MÜDÜRLÜĞÜ</b>				
<b>Amaç</b>	<b>ÖZEL POLİTİKA GEREKTİREN GRUPLARIN İŞ GÜCÜ PİYASASINA KATILIMINI VE İSTİHDAMINI ARTIRMAK.</b>				
<b>Hedef</b>	<b>Özel sektörde işe yerleştirilmesine aracılık edilen genç (15-24) sayısını artırmak.</b>				
<b>Performans Hedefi</b>	<b>Eğitim kurumlarında düzenlenen seminerlerden yararlandırılan kişi sayısı arttırılacaktır.</b>				
Örgün eğitime tabi lise ve ortaokulların yanı sıra üniversitelerde de gençlere yönelik sunulan iş arama becerileri, mülakat teknikleri, kurum faaliyetleri konulu seminerlerden yararlanan genç sayısı arttırılacaktır.					
<b>Performans Göstergeleri</b>		<b>Ölçü Birimi</b>	<b>2022</b>	<b>2023</b>	<b>2024</b>
1	Ortaöğretim kurumları ve üniversitelerde düzenlenen eğitim ve seminerlerden yararlanan kişi sayısı	Sayı	103.675	67.000	351.000
Örgün eğitim ve üniversite öğrencilerine yönelik yürütülen seminer sayısı arttırılacaktır.					
<b>Faaliyetler</b>		<b>Kaynak İhtiyacı</b>			
		<b>Bütçe</b>	<b>Bütçe Dışı</b>	<b>Toplam</b>	
1	Eğitim ve seminer düzenlemek.	366.664.000	0	366.664.000	
<b>Genel Toplam</b>		<b>366.664.000</b>	<b>0</b>	<b>366.664.000</b>	

**FAALİYET MALİYETLERİ TABLOSU (14)**

<b>İdare Adı</b>	<b>43.04 - TÜRKİYE İŞ KURUMU GENEL MÜDÜRLÜĞÜ</b>
<b>Performans Hedefi</b>	<b>7- Özel sektörde işe yerleştirilmesine aracılık edilen genç (15-24) sayısını artırmak.</b>
<b>Faaliyet Adı</b>	<b>Eğitim ve seminer düzenlemek.</b>
<b>Sorumlu Harcama Birimi veya Birimleri</b>	<b>43.04.35.00 – İŞ VE MESLEK HİZMETLERİ DAİRESİ BAŞKANLIĞI, 43.04.00.62 - ÇALIŞMA VE İŞ KURUMU İL MÜDÜRLÜKLERİ</b>
<b>Örgün eğitime tabi lise ve ortaokulların yanı sıra üniversitelerde de gençlere yönelik sunulan iş arama becerileri, mülakat teknikleri, kurum faaliyetleri konulu seminerlerden yararlanan genç sayısı arttırılacaktır. Maliyet hesaplamasında yaklaşık personel maliyeti baz alınmıştır.</b>	

<b>Ekonomik Kod</b>		<b>Ödenek</b>
01	Personel Giderleri	327.379.000,00
02	SGK Devlet Primi Giderleri	39.285.000,00
<b>Toplam Bütçe Kaynak İhtiyacı</b>		<b>366.664.000,00</b>
<b>Bütçe Dışı Kaynak</b>	Döner Sermaye	0,00
	Diğer Yurt İçi	0,00
	Yurt Dışı	0,00
<b>Toplam Bütçe Dışı Kaynak İhtiyacı</b>		<b>0,00</b>
<b>Toplam Kaynak İhtiyacı</b>		<b>366.664.000,00</b>

**PERFORMANS HEDEF TABLOLARI (8)**

<b>İdare Adı</b>	<b>43.04 - TÜRKİYE İŞ KURUMU GENEL MÜDÜRLÜĞÜ</b>
<b>Amaç</b>	<b>ÖZEL POLİTİKA GEREKTİREN GRUPLARIN İŞGÜCÜ PİYASASINA KATILIMINI VE İSTİHDAMINI ARTIRMAK.</b>
<b>Hedef</b>	<b>NEET potansiyeli olan gençlerin işgücü piyasasına katılımlarına yönelik programları arttırmak.</b>
<b>Performans Hedefi</b>	<b>NEET potansiyeli olan gençlerin işgücü piyasasına katılımlarına yönelik programları arttırmak.</b>

Kurumumuz tarafından sunulan hizmetler neticesinde iş arayan NEET grubunun kendilerine uygun işlere yerleştirilmelerine aracılık edilmesi hedeflenmektedir. Özel politika gerektiren gruplar arasında yer alan NEET'lerin işgücü piyasasına katılımını ve istihdamını artırmak hedeflenmiştir. Ayrıca ;Eğitim ve istihdamda olmayan gençlerin mesleki eğitim kursları ve işbaşı eğitim programlarından daha çok yararlandırılması ve bireysel görüşme sayısının artırılması amaçlanmaktadır.

<b>Performans Göstergeleri</b>		<b>Ölçü Birimi</b>	<b>2022</b>	<b>2023</b>	<b>2024</b>
1	Aktif işgücü programlarından yararlandırılan NEET potansiyeli olan genç sayısı	Sayı	0	3.000	3.000

Mesleki eğitim kursları ve işbaşı eğitim programlarından daha çok gencin yararlandırılması amaçlanmaktadır.

2	Bireysel iş ve meslek danışmanlığı hizmeti sunulan NEET potansiyeli olan genç sayısı	Sayı	27.286	60.000	61.000
---	--	------	--------	--------	--------

NEET potansiyeli olan gençlerin istihdam edilmelerinde önemli bir adım olan bireysel görüşme sayısı arttırılacaktır.

3	NEET Potansiyeli olan gençlere yönelik düzenlenen istihdam fuarı sayısı	Sayı	0	0	1
---	---	------	---	---	---

İlgili hedefin performans takibi neet potansiyeli olan gençlere yönelik istihdam fuarı göstergesi üzerinden yapılacaktır.

<b>Faaliyetler</b>		<b>Kaynak İhtiyacı</b>		
		<b>Bütçe</b>	<b>Bütçe Dışı</b>	<b>Toplam</b>
1	Danışmanlık ve iş kulüpleri faaliyetlerinin bir çıktısı olarak aktif işgücü programlarına yönlendirilen eğitim ve istihdamda olmayan gençleri kurs/programlardan yararlandırmak.	254.345.000	0	254.345.000
2	NEET potansiyeli gençlere yönelik bireysel görüşme yapmak.	50.960.000	0	50.960.000
3	NEET potansiyeli olan gençlere yönelik istihdam fuarı düzenlemek.	1.000.000	0	1.000.000
<b>Genel Toplam</b>		<b>306.305.000</b>	<b>0</b>	<b>306.305.000</b>

**FAALİYET MALİYETLERİ TABLOSU (15)**

<b>İdare Adı</b>	<b>43.04 - TÜRKİYE İŞ KURUMU GENEL MÜDÜRLÜĞÜ</b>
<b>Performans Hedefi</b>	<b>8- NEET potansiyeli olan gençlerin işgücü piyasasına katılımlarına yönelik programları arttırmak.</b>
<b>Faaliyet Adı</b>	<b>Danışmanlık ve iş kulüpleri faaliyetlerinin bir çıktısı olarak aktif işgücü programlarına yönlendirilen eğitim ve istihdamda olmayan gençleri kurs/programlardan yararlandırmak.</b>
<b>Sorumlu Harcama Birimi veya Birimleri</b>	<b>43.04.31.00 – AKTİF İŞ GÜCÜ DAİRESİ BAŞKANLIĞI, 43.04.00.62 - ÇALIŞMA VE İŞ KURUMU İL MÜDÜRLÜKLERİ</b>
<p><b>Plan dönemi sonuna kadar, eğitimde ve istihdamda olmayan gençlerin işgücü piyasasına katılımını arttırmak amacıyla her yıl mesleki eğitim kursu ve işbaşı eğitim programı düzenlenecek olup kursiyerlerin/katılımcıların genel sağlık sigortası ve iş kazası ve meslek hastalığı sigorta primi ödenecektir. Ayrıca kurs/program türüne göre her yıl tespit edilen tutarlarda katılımcı/kursiyerlere zaruri gideri ödemesi yapılacaktır.</b></p>	

<b>Ekonomik Kod</b>		<b>Ödenek</b>
03	Mal ve Hizmet Alım Giderleri	3.261.000,00
05	Cari Transferler	251.084.000,00
<b>Toplam Bütçe Kaynak İhtiyacı</b>		<b>254.345.000,00</b>
<b>Bütçe Dışı Kaynak</b>	Döner Sermaye	0
	Diğer Yurt İçi	0
	Yurt Dışı	0
<b>Toplam Bütçe Dışı Kaynak İhtiyacı</b>		<b>0</b>
<b>Toplam Kaynak İhtiyacı</b>		<b>254.345.000,00</b>

**FAALİYET MALİYETLERİ TABLOSU (16)**

<b>İdare Adı</b>	<b>43.04 - TÜRKİYE İŞ KURUMU GENEL MÜDÜRLÜĞÜ</b>
<b>Performans Hedefi</b>	<b>8- NEET potansiyeli olan gençlerin işgücü piyasasına katılımlarına yönelik programları arttırmak.</b>
<b>Faaliyet Adı</b>	<b>NEET potansiyeli gençlere yönelik bireysel görüşme yapmak.</b>
<b>Sorumlu Harcama Birimi veya Birimleri</b>	<b>43.04.35.00 – İŞ VE MESLEK HİZMETLERİ DAİRESİ BAŞKANLIĞI, 43.04.00.62 - ÇALIŞMA VE İŞ KURUMU İL MÜDÜRLÜKLERİ</b>
<b>NEET potansiyeli olan gençlerin istihdama kazandırılması amacıyla ilk basamak hizmet olan bireysel görüşme sayısı arttırılacaktır. Maliyet hesaplamasında yaklaşık personel maliyeti baz alınmıştır.</b>	

<b>Ekonomik Kod</b>		<b>Ödenek</b>
01	Personel Giderleri	45.500.000,00
02	SGK Devlet Primi Giderleri	5.460.000,00
<b>Toplam Bütçe Kaynak İhtiyacı</b>		<b>50.960.000,00</b>
<b>Bütçe Dışı Kaynak</b>	Döner Sermaye	0,00
	Diğer Yurt İçi	0,00
	Yurt Dışı	0,00
<b>Toplam Bütçe Dışı Kaynak İhtiyacı</b>		<b>0,00</b>
<b>Toplam Kaynak İhtiyacı</b>		<b>50.960.000,00</b>

**FAALİYET MALİYETLERİ TABLOSU (17)**

İdare Adı	43.04 - TÜRKİYE İŞ KURUMU GENEL MÜDÜRLÜĞÜ
Performans Hedefi	8 - NEET potansiyeli olan gençlerin işgücü piyasasına katılımlarına yönelik programları arttırmak.
Faaliyet Adı	NEET potansiyeli olan gençlere yönelik istihdam fuarı düzenlemek.
Sorumlu Harcama Birimi veya Birimleri	43.04.32.00 - İSTİHDAM HİZMETLERİ DAİRESİ BAŞKANLIĞI, 43.04.00.62 - ÇALIŞMA VE İŞ KURUMU İL MÜDÜRLÜKLERİ
<b>Bu faaliyet ile 2024 yılında NEET Potansiyeli olan gençlere yönelik 1 istihdam fuarı düzenlemek hedeflenmiştir. Faaliyetin maliyetleri arasında; mal ve hizmet giderleri bulunmaktadır.</b>	

Ekonomik Kod		Ödenek
03	Mal ve Hizmet Giderleri	1.000.000,00
<b>Toplam Bütçe Kaynak İhtiyacı</b>		<b>1.000.000,00</b>
<b>Bütçe Dışı Kaynak</b>	Döner Sermaye	0,00
	Diğer Yurt İçi	0,00
	Yurt Dışı	0,00
<b>Toplam Bütçe Dışı Kaynak İhtiyacı</b>		<b>0,00</b>
<b>Toplam Kaynak İhtiyacı</b>		<b>1.000.000,00</b>



**PERFORMANS HEDEF TABLOLARI (9)**

<b>İdare Adı</b>	<b>43.04 - TÜRKİYE İŞ KURUMU GENEL MÜDÜRLÜĞÜ</b>				
<b>Amaç</b>	<b>ÖZEL POLİTİKA GEREKTİREN GRUPLARIN İŞGÜCÜ PİYASASINA KATILIMINI VE İSTİHDAMINI ARTIRMAK.</b>				
<b>Hedef</b>	<b>Engelli istihdamını artırmak.</b>				
<b>Performans Hedefi</b>	<b>Engelli istihdamını artırmak.</b>				
Kurumumuz tarafından sunulan hizmetler neticesinde iş arayan engellilerin kendilerine uygun işlere yerleştirilmelerine aracılık edilmesi hedeflenmektedir. Özel politika gerektiren gruplar arasında yer alan engellilerin işgücü piyasasına katılımını ve istihdamını artırmak hedeflenmiştir. Ayrıca; Engelli İstihdamını arttırmak hedefiyle yola çıkan ve destekli bir istihdam modeli olan engelli iş koçluğu danışmanlık hizmetleri kapsamında sunulan bireysel görüşme sayısının artırılması ve mesleki eğitim kursları ve işbaşı eğitim programlarından daha çok engelli bireyin yararlandırılması amaçlanmaktadır.					
<b>Performans Göstergeleri</b>		<b>Ölçü Birimi</b>	<b>2022</b>	<b>2023</b>	<b>2024</b>
1	Özel sektörde işe yerleştirilen engelli sayısı	Sayı	17.889	33.000	35.000
İlgili hedefin performans takibi 2024 yılında Özel Sektörde 35.000 Engellinin işe yerleştirilmesi göstergesi üzerinden yapılacaktır.					
2	Aktif işgücü programlarından yararlandırılan engelli sayısı	Sayı	1.541	400	450
Mesleki eğitim kursları ve işbaşı eğitim programlarından daha çok engelli bireyin yararlandırılması amaçlanmaktadır.					
3	Engelli iş koçluğu kapsamında gerçekleştirilen bireysel görüşme sayısı	Sayı	290.759	275.000	280.500
Engelli iş koçları tarafından engelli bireylere yönelik uygulanan bireysel görüşme sayısı arttırılacaktır.					

<b>Faaliyetler</b>		<b>Kaynak İhtiyacı</b>		
		<b>Bütçe</b>	<b>Bütçe Dışı</b>	<b>Toplam</b>
1	Engellilerin işe yerleştirilmesine aracılık etme faaliyeti.	40.143.000	0	40.143.000
2	Danışmanlık ve iş kulüpleri faaliyetlerinin bir çıktısı olarak aktif işgücü programlarına yönlendirilen engellileri kurs/programlardan yararlandırmak.	38.152.000	0	38.152.000
3	Engelli iş koçluğu kapsamında sunulan bireysel görüşme yapmak.	34.814.000	0	34.814.000
<b>Genel Toplam</b>		<b>113.109.000</b>	<b>0</b>	<b>113.109.000</b>

**FAALİYET MALİYETLERİ TABLOSU (18)**

İdare Adı	43.04 - TÜRKİYE İŞ KURUMU GENEL MÜDÜRLÜĞÜ
Performans Hedefi	9- Engelli istihdamını artırmak.
Faaliyet Adı	Engellilerin işe yerleştirilmesine aracılık etme faaliyeti.
Sorumlu Harcama Birimi veya Birimleri	43.04.32.00 - İSTİHDAM HİZMETLERİ DAİRESİ BAŞKANLIĞI, 43.04.00.62 - ÇALIŞMA VE İŞ KURUMU İL MÜDÜRLÜKLERİ
<b>Bu faaliyet ile 2024 yılında 35.000 engellinin işe yerleştirilmesi hedeflenmiştir. Faaliyetin maliyetleri arasında; ilgili personelin personel giderleri ve sgk devlet primi giderleri bulunmaktadır.</b>	

Ekonomik Kod		Ödenek
01	Personel Giderleri	35.241.000,00
02	SGK Devlet Primi Giderleri	4.902.000,00
<b>Toplam Bütçe Kaynak İhtiyacı</b>		<b>40.143.000,00</b>
<b>Bütçe Dışı Kaynak</b>	Döner Sermaye	0,00
	Diğer Yurt İçi	0,00
	Yurt Dışı	0,00
<b>Toplam Bütçe Dışı Kaynak İhtiyacı</b>		<b>0,00</b>
<b>Toplam Kaynak İhtiyacı</b>		<b>40.143.000,00</b>

**FAALİYET MALİYETLERİ TABLOSU (19)**

<b>İdare Adı</b>	<b>43.04 - TÜRKİYE İŞ KURUMU GENEL MÜDÜRLÜĞÜ</b>
<b>Performans Hedefi</b>	<b>9 - Engelli istihdamını artırmak.</b>
<b>Faaliyet Adı</b>	<b>Danışmanlık ve iş kulüpleri faaliyetlerinin bir çıktısı olarak aktif işgücü programlarına yönlendirilen engellileri kurs/programlardan yararlandırmak.</b>
<b>Sorumlu Harcama Birimi veya Birimleri</b>	<b>43.04.31.00 - AKTİF İŞGÜCÜ HİZMETLERİ DAİRESİ BAŞKANLIĞI, 43.04.00.62 - ÇALIŞMA VE İŞ KURUMU İL MÜDÜRLÜKLERİ</b>
<p><b>Plan dönemi sonuna kadar, engellilerin işgücü piyasasına katılımını artırmak amacıyla her yıl mesleki eğitim kursu ve işbaşı eğitim programı düzenlenecek olup kursiyerlerin/katılımcıların genel sağlık sigortası ve iş kazası ve meslek hastalığı sigorta primi ödenecektir. Ayrıca kurs/program türüne göre her yıl tespit edilen tutarlarda katılımcı/kursiyerlere zaruri gideri ödemesi yapılacaktır.</b></p>	

<b>Ekonomik Kod</b>		<b>Ödenek</b>
03	Mal ve Hizmet Alım Giderleri	489.000,00
05	Cari Transferler	37.663.000,00
<b>Toplam Bütçe Kaynak İhtiyacı</b>		<b>38.152.000,00</b>
<b>Bütçe Dışı Kaynak</b>	Döner Sermaye	0,00
	Diğer Yurt İçi	0,00
	Yurt Dışı	0,00
<b>Toplam Bütçe Dışı Kaynak İhtiyacı</b>		<b>0,00</b>
<b>Toplam Kaynak İhtiyacı</b>		<b>38.152.000,00</b>

**FAALİYET MALİYETLERİ TABLOSU (20)**

İdare Adı	<b>43.04 - TÜRKİYE İŞ KURUMU GENEL MÜDÜRLÜĞÜ</b>
Performans Hedefi	<b>9 - Engelli istihdamını artırmak.</b>
Faaliyet Adı	<b>Engelli iş koçluğu kapsamında sunulan bireysel görüşme yapmak.</b>
Sorumlu Harcama Birimi veya Birimleri	<b>43.04.35.00 – İŞ VE MESLEK HİZMETLERİ DAİRESİ BAŞKANLIĞI, 43.04.00.62 - ÇALIŞMA VE İŞ KURUMU İL MÜDÜRLÜKLERİ</b>
<b>Engelli İstihdamını arttırmak hedefiyle yola çıkan ve destekli bir istihdam modeli olan engelli iş koçluğu danışmanlık hizmetleri kapsamında sunulan bireysel görüşme sayısının artırılması hedeflenmektedir. Maliyet hesaplamasında yaklaşık personel maliyeti ile Yatırım Projesi 2024 bütçesi baz alınmıştır.</b>	

Ekonomik Kod		Ödenek
01	Personel Giderleri	30.638.000,00
02	SGK Devlet Primi Giderleri	3.676.000,00
06	Sermaye Giderleri	500.000,00
<b>Toplam Bütçe Kaynak İhtiyacı</b>		<b>34.814.000,00</b>
<b>Bütçe Dışı Kaynak</b>	Döner Sermaye	0,00
	Diğer Yurt İçi	0,00
	Yurt Dışı	0,00
<b>Toplam Bütçe Dışı Kaynak İhtiyacı</b>		<b>0,00</b>
<b>Toplam Kaynak İhtiyacı</b>		<b>34.814.000,00</b>

**PERFORMANS HEDEF TABLOLARI (10)**

<b>İdare Adı</b>	<b>43.04 - TÜRKİYE İŞ KURUMU GENEL MÜDÜRLÜĞÜ</b>				
<b>Amaç</b>	<b>ÖZEL POLİTİKA GEREKTİREN GRUPLARIN İŞGÜCÜ PİYASASINA KATILIMINI VE İSTİHDAMINI ARTIRMAK.</b>				
<b>Hedef</b>	<b>Hane bazlı hizmet sunumunu artırmak.</b>				
<b>Performans Hedefi</b>	<b>Hane bazlı hizmet sunumunu artırmak.</b>				
Kurumumuz tarafından sunulan sosyal yardım istihdam bağlantısı hizmetlerinin Hane bazlı hizmet sunumuna yönelik dönüşümü neticesinde Sosyal Yardım Yararlanıcılarının kendilerine uygun işlere yerleştirilmelerine aracılık edilmesi hedeflenmektedir. Özel politika gerektiren gruplar arasında yer alan sosyal yardım yararlanıcılarının işgücü piyasasına katılımını ve istihdamını artırmak hedeflenmiştir. Ayrıca; Kurumumuz tarafından sunulan sosyal yardım istihdam bağlantısı hizmetlerinin Hane bazlı hizmet sunumuna yönelik dönüşümü neticesinde Çalışanı Bulunmayan Hanelerden 20.000'inin İŞKUR Hizmetlerinden Yararlanması hedeflenmektedir. Özel politika gerektiren gruplar arasında yer alan çalışanı bulunmayan hanelerde yer alan çalışabilir durumdaki bireylerin işgücü piyasasına katılımını ve istihdamını artırmak hedeflenmiştir. Ayrıca; Sosyal yardım alanların işgücü piyasasına uyumunu artırarak istihdama dahil olmaları sürecinde kurs ve programların rolü artırılacaktır.					
<b>Performans Göstergeleri</b>		<b>Ölçü Birimi</b>	<b>2022</b>	<b>2023</b>	<b>2024</b>
1	Aktif işgücü programlarından yararlandırılan sosyal yardım yararlanıcı sayısı	Sayı	5.174	1.500	1.600
Sosyal yardım alanların işgücü piyasasına uyumunu artırarak istihdama dahil olmaları sürecinde kurs ve programların rolü artırılacaktır.					
2	İşe yerleştirilen sosyal yardım yararlanıcı sayısı	Sayı	19.123	9.000	10.000
İlgili hedefin performans takibi 2024 yılında 10.000 sosyal yardım yararlanıcısının işe yerleştirilmesi göstergesi üzerinden yapılacaktır.					
3	Çalışanı bulunmayan hanelerden İŞKUR hizmetlerinden yararlanan (Hane) sayısı	Sayı	0	15.000	20.000
İlgili hedefin performans takibi 2024 yılında çalışanı bulunmayan hanelerden 20.000'inin İŞKUR hizmetlerinden yararlanması göstergesi üzerinden yapılacaktır.					
4	Bireysel iş ve meslek danışmanlığı hizmeti sunulan sosyal yardım yararlanıcı sayısı	Sayı	76.562	36.000	37.000
Çalışanı olmayan hanelerdeki sosyal yardım alan bireylere uygulanan bireysel görüşme sayısını ifade etmektedir.					
<b>Faaliyetler</b>		<b>Kaynak İhtiyacı</b>			
		<b>Bütçe</b>	<b>Bütçe Dışı</b>	<b>Toplam</b>	
1	Sosyal yardım-istihdam bağlantısının güçlendirilmesi ekseninde aktif işgücü programlarından sosyal yardım alanları yararlandırmak.	135.651.000	0	135.651.000	
2	Sosyal yardım yararlanıcılarının işgücü piyasasına girmelerine aracılık etme faaliyeti.	11.470.000	0	11.470.000	
<b>Genel Toplam</b>		<b>147.121.000</b>	<b>0</b>	<b>147.121.000</b>	

**FAALİYET MALİYETLERİ TABLOSU (21)**

<b>İdare Adı</b>	<b>43.04 - TÜRKİYE İŞ KURUMU GENEL MÜDÜRLÜĞÜ</b>
<b>Performans Hedefi</b>	<b>10- Hane bazlı hizmet sunumunu artırmak.</b>
<b>Faaliyet Adı</b>	<b>Sosyal yardım-istihdam bağlantısının güçlendirilmesi ekseninde aktif işgücü programlarından sosyal yardım alanları yararlandırmak.</b>
<b>Sorumlu Harcama Birimi veya Birimleri</b>	<b>43.04.31.00 - AKTİF İŞGÜCÜ HİZMETLERİ DAİRESİ BAŞKANLIĞI, 43.04.00.62 - ÇALIŞMA VE İŞ KURUMU İL MÜDÜRLÜKLERİ</b>
<b>Plan dönemi sonuna kadar, sosyal yardım alan bireylerin işgücü piyasasına katılımını artırmak amacıyla her yıl mesleki eğitim kursu ve işbaşı eğitim programı düzenlenecek olup kursiyerlerin/katılımcıların genel sağlık sigortası ve iş kazası ve meslek hastalığı sigorta primi ödenecektir. Ayrıca kurs/program türüne göre her yıl tespit edilen tutarlarda katılımcı/kursiyerlere zaruri gideri ödemesi yapılacaktır.</b>	

<b>Ekonomik Kod</b>		<b>Ödenek</b>
03	Mal ve Hizmet Alım Giderleri	1.739.000,00
05	Cari Transferler	133.912.000,00
<b>Toplam Bütçe Kaynak İhtiyacı</b>		<b>135.651.000,00</b>
<b>Bütçe Dışı Kaynak</b>	Döner Sermaye	0,00
	Diğer Yurt İçi	0,00
	Yurt Dışı	0,00
<b>Toplam Bütçe Dışı Kaynak İhtiyacı</b>		<b>0,00</b>
<b>Toplam Kaynak İhtiyacı</b>		<b>135.651.000,00</b>

**FAALİYET MALİYETLERİ TABLOSU (22)**

İdare Adı	43.04 - TÜRKİYE İŞ KURUMU GENEL MÜDÜRLÜĞÜ
Performans Hedefi	10 - Hane bazlı hizmet sunumunu artırmak.
Faaliyet Adı	Sosyal yardım yararlanıcılarının işgücü piyasasına girmelerine aracılık etme faaliyeti.
Sorumlu Harcama Birimi veya Birimleri	43.04.32.00 - İSTİHDAM HİZMETLERİ DAİRESİ BAŞKANLIĞI, 43.04.00.62 - ÇALIŞMA VE İŞ KURUMU İL MÜDÜRLÜKLERİ

Bu faaliyet ile 2024 yılında 10.000 sosyal yardım yararlanıcısının işe yerleştirilmesine aracılık etmek ve 2024 yılında çalışanı bulunmayan hanelerden 20.000 bininin İŞKUR hizmetlerinden yararlanması hedeflenmiştir.Faaliyetin maliyetleri arasında; ilgili personelin personel giderleri ve sgk devlet primi giderleri bulunmaktadır.

Ekonomik Kod		Ödenek
01	Personel Giderleri	10.069.000,00
02	SGK Devlet Primi Giderleri	1.401.000,00
<b>Toplam Bütçe Kaynak İhtiyacı</b>		<b>11.470.000,00</b>
<b>Bütçe Dışı Kaynak</b>	Döner Sermaye	0,00
	Diğer Yurt İçi	0,00
	Yurt Dışı	0,00
<b>Toplam Bütçe Dışı Kaynak İhtiyacı</b>		<b>0,00</b>
<b>Toplam Kaynak İhtiyacı</b>		<b>11.470.000,00</b>

**PERFORMANS HEDEF TABLOLARI (11)**

<b>İdare Adı</b>	<b>43.04 - TÜRKİYE İŞ KURUMU GENEL MÜDÜRLÜĞÜ</b>				
<b>Amaç</b>	<b>İŞYERİ VE EĞİTİM KURUMLARINA SUNULAN REHBERLİK HİZMETLERİNİ İŞGÜCÜ PİYASASI İHTİYAÇLARI DOĞRULTUSUNDA GELİŞTİRMEK.</b>				
<b>Hedef</b>	<b>Ziyaret edilen özel sektör işyeri sayısını ve ziyaretlerin etkililiğini arttırmak.</b>				
<b>Performans Hedefi</b>	<b>Ziyaret edilen özel sektör işyeri sayısını ve ziyaretlerin etkililiğini arttırmak.</b>				
İşveren hizmetlerinin en önemli ayaklarından birisi olan işyeri ziyaret etkinliği gerçekleştirilen işyeri sayısı arttırılacaktır.					
<b>Performans Göstergeleri</b>		<b>Ölçü Birimi</b>	<b>2022</b>	<b>2023</b>	<b>2024</b>
1	İşveren danışmanlığı sunulan özel sektör işyeri sayısı	Sayı	461.422	510.000	600.000
Özel sektör işyerlerine yönelik sunulan ziyaret sayısı işyeri bazında arttırılacaktır.					
2	İşbirliği yapılan özel sektör işyeri sayısı	Sayı	105.200	65.000	70.000
İşbirliği yapılan özel sektör işyerleri sayısı arttırılacaktır.					
3	Özel sektör işyeri ziyaretlerinin faaliyete dönüşme sayısı	Sayı	0	100.000	103.000
Özel sektör işyeri ziyaret sonrası faaliyet düzenlenen işyeri sayısı arttırılacaktır.					

<b>Faaliyetler</b>		<b>Kaynak İhtiyacı</b>		
		<b>Bütçe</b>	<b>Bütçe Dışı</b>	<b>Toplam</b>
1	İşyeri ziyareti yapmak.	21.975.000	0	21.975.000
2	Özel sektör işyerleriyle kurs, program ve iş yerleştirme alanlarında iş birliği yapmak.	21.975.000	0	21.975.000
3	İşyeri ziyaretlerinin faaliyete dönüştürülmesi.	21.975.000		21.975.000
<b>Genel Toplam</b>		<b>65.925.000</b>	<b>0</b>	<b>65.925.000</b>



**FAALİYET MALİYETLERİ TABLOSU (23)**

<b>İdare Adı</b>	<b>43.04 - TÜRKİYE İŞ KURUMU GENEL MÜDÜRLÜĞÜ</b>
<b>Performans Hedefi</b>	<b>11 - Ziyaret edilen özel sektör işyeri sayısını ve ziyaretlerin etkililiğini arttırmak.</b>
<b>Faaliyet Adı</b>	<b>İş yeri ziyareti yapmak.</b>
<b>Sorumlu Harcama Birimi veya Birimleri</b>	<b>43.04.35.00 – İŞ VE MESLEK HİZMETLERİ DAİRESİ BAŞKANLIĞI, 43.04.00.62 - ÇALIŞMA VE İŞ KURUMU İL MÜDÜRLÜKLERİ</b>
<b>İşveren hizmetlerinin en önemli ayaklarından birisi olan işyeri ziyaret etkinliği gerçekleştirilen işyeri sayısı arttırılacaktır. Maliyet hesaplamasında yaklaşık personel maliyeti baz alınmıştır.</b>	

<b>Ekonomik Kod</b>		<b>Ödenek</b>
01	Personel Giderleri	19.620.000,00
02	SGK Devlet Primi Giderleri	2.355.000,00
<b>Toplam Bütçe Kaynak İhtiyacı</b>		<b>21.975.000,00</b>
<b>Bütçe Dışı Kaynak</b>	Döner Sermaye	0,00
	Diğer Yurt İçi	0,00
	Yurt Dışı	0,00
<b>Toplam Bütçe Dışı Kaynak İhtiyacı</b>		<b>0,00</b>
<b>Toplam Kaynak İhtiyacı</b>		<b>21.975.000,00</b>

**FAALİYET MALİYETLERİ TABLOSU (24)**

<b>İdare Adı</b>	<b>43.04 - TÜRKİYE İŞ KURUMU GENEL MÜDÜRLÜĞÜ</b>
<b>Performans Hedefi</b>	<b>11- Ziyaret edilen özel sektör işyeri sayısını ve ziyaretlerin etkililiğini arttırmak.</b>
<b>Faaliyet Adı</b>	<b>Özel sektör işyerleriyle kurs, program ve işe yerleştirme alanlarında iş birliği yapmak.</b>
<b>Sorumlu Harcama Birimi veya Birimleri</b>	<b>43.04.35.00 – İŞ VE MESLEK HİZMETLERİ DAİRESİ BAŞKANLIĞI, 43.04.00.62 - ÇALIŞMA VE İŞ KURUMU İL MÜDÜRLÜKLERİ</b>
<b>İşyeri ziyaretleri öncesi ve sonrasında özel sektör işyerleriyle düzenlenen kurs ve programlar ile işe yerleştirmeleri kapsamaktadır. Maliyet hesaplamasında yaklaşık personel maliyeti baz alınmıştır.</b>	

<b>Ekonomik Kod</b>		<b>Ödenek</b>
01	Personel Giderleri	19.620.000,00
02	SGK Devlet Primi Giderleri	2.355.000,00
<b>Toplam Bütçe Kaynak İhtiyacı</b>		<b>21.975.000,00</b>
<b>Bütçe Dışı Kaynak</b>	Döner Sermaye	0,00
	Diğer Yurt İçi	0,00
	Yurt Dışı	0,00
<b>Toplam Bütçe Dışı Kaynak İhtiyacı</b>		<b>0,00</b>
<b>Toplam Kaynak İhtiyacı</b>		<b>21.975.000,00</b>

**FAALİYET MALİYETLERİ TABLOSU (25)**

<b>İdare Adı</b>	<b>43.04 - TÜRKİYE İŞ KURUMU GENEL MÜDÜRLÜĞÜ</b>
<b>Performans Hedefi</b>	<b>11 - Ziyaret edilen özel sektör işyeri sayısını ve ziyaretlerin etkililiğini arttırmak.</b>
<b>Faaliyet Adı</b>	<b>İşyeri ziyaretlerinin faaliyete dönüştürülmesi.</b>
<b>Sorumlu Harcama Birimi veya Birimleri</b>	<b>43.04.35.00 – İŞ VE MESLEK HİZMETLERİ DAİRESİ BAŞKANLIĞI, 43.04.00.62 - ÇALIŞMA VE İŞ KURUMU İL MÜDÜRLÜKLERİ</b>
<b>İşyeri ziyaretleri ile sunulan işveren danışmanlığı hizmeti sonrasında, özel sektör işyerleriyle düzenlenen kurs/ program, alınan açık iş ve işe yerleştirmeleri kapsamaktadır. Maliyet hesaplamasında yaklaşık personel maliyeti baz alınmıştır.</b>	

<b>Ekonomik Kod</b>		<b>Ödenek</b>
01	Personel Giderleri	19.620.000,00
02	SGK Devlet Primi Giderleri	2.355.000,00
<b>Toplam Bütçe Kaynak İhtiyacı</b>		<b>21.975.000,00</b>
<b>Bütçe Dışı Kaynak</b>	Döner Sermaye	0,00
	Diğer Yurt İçi	0,00
	Yurt Dışı	0,00
<b>Toplam Bütçe Dışı Kaynak İhtiyacı</b>		<b>0,00</b>
<b>Toplam Kaynak İhtiyacı</b>		<b>21.975.000,00</b>

**PERFORMANS HEDEF TABLOLARI (12)**

<b>İdare Adı</b>	<b>43.04 - TÜRKİYE İŞ KURUMU GENEL MÜDÜRLÜĞÜ</b>				
<b>Amaç</b>	<b>İŞYERİ VE EĞİTİM KURUMLARINA SUNULAN REHBERLİK HİZMETLERİNİ İŞGÜCÜ PİYASASI İHTİYAÇLARI DOĞRULTUSUNDA GELİŞTİRMEK.</b>				
<b>Hedef</b>	<b>Ziyaret edilen eğitim kurumu (ortaöğretim-yükseköğretim) sayısını ve ziyaretlerin etkililiğini arttırmak.</b>				
<b>Performans Hedefi</b>	<b>Ziyaret edilen eğitim kurumu (ortaöğretim-yükseköğretim) sayısını ve ziyaretlerin etkililiğini arttırmak.</b>				
İş arayanların kişilik özellikleri, mesleki eğilimleri ve yeteneklerini ölçmeye yönelik uygulanan ölçme ve değerlendirme aracı uygulanan kişi sayısı arttırılacaktır.					
<b>Performans Göstergeleri</b>		<b>Ölçü Birimi</b>	<b>2022</b>	<b>2023</b>	<b>2024</b>
1	Mesleki eğilim, kişilik, ilgi ve yetenek ölçümüne dayalı test uygulanan kişi sayısı	Sayı	15.558	18.000	18.900
Ölçme ve değerlendirme aracı uygulanan kişi sayısı arttırılacaktır.					
2	Meslek danışmanlığı kapsamında düzenlenen eğitim kurumu ziyareti sayısı	Sayı	20.219	15.000	17.550
Örgün eğitim kapsamında yer alan eğitim kurumlarına yönelik ziyaret sayısı arttırılacaktır.					
<b>Faaliyetler</b>		<b>Kaynak İhtiyacı</b>			
		<b>Bütçe</b>	<b>Bütçe Dışı</b>	<b>Toplam</b>	
1	Kişilere ölçme değerlendirme aracı uygulamak.	10.873.000	0	10.873.000	
2	Eğitim kurumlarını ziyaret etmek.	10.873.000	0	10.873.000	
<b>Genel Toplam</b>		<b>21.746.000</b>	<b>0</b>	<b>21.746.000</b>	

**FAALİYET MALİYETLERİ TABLOSU (26)**

<b>İdare Adı</b>	<b>43.04 - TÜRKİYE İŞ KURUMU GENEL MÜDÜRLÜĞÜ</b>
<b>Performans Hedefi</b>	<b>12 - Ziyaret edilen eğitim kurumu (ortaöğretim-yükseköğretim) sayısını ve ziyaretlerin etkililiğini arttırmak.</b>
<b>Faaliyet Adı</b>	<b>Kişilere ölçme değerlendirme aracı uygulamak.</b>
<b>Sorumlu Harcama Birimi veya Birimleri</b>	<b>43.04.35.00 – İŞ VE MESLEK HİZMETLERİ DAİRESİ BAŞKANLIĞI, 43.04.00.62 - ÇALIŞMA VE İŞ KURUMU İL MÜDÜRLÜKLERİ</b>
<b>İş arayanların kişilik özellikleri, mesleki eğilimleri ve yeteneklerini ölçmeye yönelik uygulanan ölçme ve değerlendirme aracı uygulanan kişi sayısı arttırılacaktır. Maliyet hesaplamasında yaklaşık personel maliyeti baz alınmıştır.</b>	

<b>Ekonomik Kod</b>		<b>Ödenek</b>
01	Personel Giderleri	9.708.000,00
02	SGK Devlet Primi Giderleri	1.165.000,00
<b>Toplam Bütçe Kaynak İhtiyacı</b>		<b>10.873.000,00</b>
<b>Bütçe Dışı Kaynak</b>	Döner Sermaye	0,00
	Diğer Yurt İçi	0,00
	Yurt Dışı	0,00
<b>Toplam Bütçe Dışı Kaynak İhtiyacı</b>		<b>0,00</b>
<b>Toplam Kaynak İhtiyacı</b>		<b>10.873.000,00</b>

**FAALİYET MALİYETLERİ TABLOSU (27)**

<b>İdare Adı</b>	<b>43.04 - TÜRKİYE İŞ KURUMU GENEL MÜDÜRLÜĞÜ</b>
<b>Performans Hedefi</b>	<b>12 - Ziyaret edilen eğitim kurumu (ortaöğretim-yükseköğretim) sayısını ve ziyaretlerin etkililiğini arttırmak.</b>
<b>Faaliyet Adı</b>	<b>Eğitim kurumlarını ziyaret etmek.</b>
<b>Sorumlu Harcama Birimi veya Birimleri</b>	<b>43.04.35.00 – İŞ VE MESLEK HİZMETLERİ DAİRESİ BAŞKANLIĞI, 43.04.00.62 - ÇALIŞMA VE İŞ KURUMU İL MÜDÜRLÜKLERİ</b>
<b>Örgün eğitim kapsamında yer alan eğitim kurumlarına yönelik ziyaret sayısı arttırılacaktır. Maliyet hesaplamasında yaklaşık personel maliyeti baz alınmıştır.</b>	

<b>Ekonomik Kod</b>		<b>Ödenek</b>
01	Personel Giderleri	9.708.000,00
02	SGK Devlet Primi Giderleri	1.165.000,00
<b>Toplam Bütçe Kaynak İhtiyacı</b>		<b>10.873.000,00</b>
<b>Bütçe Dışı Kaynak</b>	Döner Sermaye	0,00
	Diğer Yurt İçi	0,00
	Yurt Dışı	0,00
<b>Toplam Bütçe Dışı Kaynak İhtiyacı</b>		<b>0,00</b>
<b>Toplam Kaynak İhtiyacı</b>		<b>10.873.000,00</b>

**PERFORMANS HEDEF TABLOLARI (13)**

<b>İdare Adı</b>	<b>43.04 - TÜRKİYE İŞ KURUMU GENEL MÜDÜRLÜĞÜ</b>				
<b>Amaç</b>	<b>PASİF İSTİHDAM PROGRAMLARINI DAHA KAPSAYICI OLACAK ŞEKİLDE UYGULAMAK VE GELİŞTİRMEK.</b>				
<b>Hedef</b>	<b>Pasif istihdam programlarının etkinleştirilmesi ve yeni programların geliştirilmesine yönelik İşsizlik Sigortası Fonu'ndan yararlanma şartlarının kolaylaştırılmasına ilişkin çalışmalar yapmak.</b>				
<b>Performans Hedefi</b>	<b>Pasif istihdam programlarının etkinleştirilmesi ve yeni programların geliştirilmesine yönelik İşsizlik Sigortası Fonu'ndan yararlanma şartlarının kolaylaştırılmasına ilişkin çalışmalar yapmak.</b>				
Pasif istihdam programlarının etkinleştirilmesi ve yeni programların geliştirilmesine yönelik İşsizlik Sigortası Fonu'ndan yararlanma şartlarının kolaylaştırılmasına ilişkin çalışmalar yapılması planlanmaktadır. Böylelikle pasif istihdam programlarının kapsayıcılığının artırılması amaçlanmaktadır.					
<b>Performans Göstergeleri</b>	<b>Ölçü Birimi</b>	<b>2022</b>	<b>2023</b>	<b>2024</b>	
1	Mevzuat düzenlemesi için yürütülen çalışmalara yönelik gerçekleştirilen toplantı sayısı	Sayı	1	3	1
Pasif istihdam programlarının etkinleştirilmesi ve İşsizlik Sigortası Fonu'ndan yararlanma şartlarının kolaylaştırılması amacıyla hazırlanacak mevzuat düzenlemelerine ilişkin üst yönetime ve gerekmesi halinde ilgili diğer Kurumlara sunum yapılacaktır.					
2	Hazırlanan maliyet projeksiyonu sayısı	Sayı	1	3	1
Pasif istihdam programlarının etkinleştirilmesi ve İşsizlik Sigortası Fonu'ndan yararlanma şartlarının kolaylaştırılması amacıyla hazırlanabilecek mevzuat düzenlemelerine ilişkin Başkanlığımızca maliyet projeksiyonları hazırlanarak üst yönetime sunulacaktır.					

<b>Faaliyetler</b>		<b>Kaynak İhtiyacı</b>		
		<b>Bütçe</b>	<b>Bütçe Dışı</b>	<b>Toplam</b>
1	Pasif istihdam programlarının etkinleştirilmesi ve İşsizlik Sigortası Fonu'ndan yararlanma şartlarının kolaylaştırılması amacıyla mevzuat düzenlemesi çalışmaları için toplantılar yapmak.	752.000	0	752.000
2	Geçmiş yıllara ilişkin veriler esas alınarak maliyet projeksiyonları yapmak.	752.000		752.000
<b>Genel Toplam</b>		<b>1.504.000</b>	<b>0</b>	<b>1.504.000</b>

**FAALİYET MALİYETLERİ TABLOSU (28)**

<b>İdare Adı</b>	<b>43.04 - TÜRKİYE İŞ KURUMU GENEL MÜDÜRLÜĞÜ</b>
<b>Performans Hedefi</b>	<b>13 - Pasif istihdam programlarının etkinleştirilmesi ve yeni programların geliştirilmesine yönelik İşsizlik Sigortası Fonu'ndan yararlanma şartlarının kolaylaştırılmasına ilişkin çalışmalar yapmak.</b>
<b>Faaliyet Adı</b>	<b>Pasif istihdam programlarının etkinleştirilmesi ve İşsizlik Sigortası Fonu'ndan yararlanma şartlarının kolaylaştırılması amacıyla mevzuat düzenlemesi çalışmaları için toplantılar yapmak.</b>
<b>Sorumlu Harcama Birimi veya Birimleri</b>	<b>43.04.33.00 - İŞSİZLİK SİGORTASI DAİRESİ BAŞKANLIĞI</b>
<p><b>Faaliyet kapsamında pasif istihdam programlarının etkinleştirilmesi ve yeni programların geliştirilmesi amacıyla Kurum içi ve gerekmesi durumunda diğer kurum ve kuruluşlarla toplantılar gerçekleştirilmesi planlanmaktadır. Böylelikle stratejik amacımıza uygun olarak, sunduğumuz pasif istihdam programlarının daha kapsayıcı hale getirilmesine yönelik çalışmaların sonuçlandırılması nihai olarak hedeflenmektedir. Söz konusu faaliyete ilişkin maliyetler, faaliyet kapsamında çalışan personele ilişkin yapılacak giderler esas alınarak hesaplanmıştır. Bunun dışında faaliyete ilişkin ilave bir maliyet unsuru öngörülmektedir.</b></p>	

<b>Ekonomik Kod</b>		<b>Ödenek</b>
01	Personel Giderleri	643.000,00
02	SGK Devlet Primi Giderleri	109.000,00
<b>Toplam Bütçe Kaynak İhtiyacı</b>		<b>752.000,00</b>
<b>Bütçe Dışı Kaynak</b>	Döner Sermaye	0,00
	Diğer Yurt İçi	0,00
	Yurt Dışı	0,00
<b>Toplam Bütçe Dışı Kaynak İhtiyacı</b>		<b>0,00</b>
<b>Toplam Kaynak İhtiyacı</b>		<b>752.000,00</b>



**FAALİYET MALİYETLERİ TABLOSU (29)**

<b>İdare Adı</b>	<b>43.04 - TÜRKİYE İŞ KURUMU GENEL MÜDÜRLÜĞÜ</b>
<b>Performans Hedefi</b>	<b>13 - Pasif istihdam programlarının etkinleştirilmesi ve yeni programların geliştirilmesine yönelik İşsizlik Sigortası Fonu'ndan yararlanma şartlarının kolaylaştırılmasına ilişkin çalışmalar yapmak.</b>
<b>Faaliyet Adı</b>	<b>Geçmiş yıllara ilişkin veriler esas alınarak maliyet projeksiyonları yapmak.</b>
<b>Sorumlu Harcama Birimi veya Birimleri</b>	<b>43.04.33.00 - İŞSİZLİK SİGORTASI DAİRESİ BAŞKANLIĞI</b>
<p><b>Faaliyet kapsamında Sosyal Güvenlik Kurumundan temin edilen geçmiş yıllara ilişkin veriler kullanılarak, pasif istihdam programlarının etkinleştirilmesi ve yeni programların geliştirilmesine yönelik, İşsizlik Sigortası Fonundan yararlanma şartlarının kolaylaştırılmasına ilişkin maliyet projeksiyonları hazırlanması açıklanmaktadır. Böylelikle stratejik amaç ve hedefimize uygun olarak, sunduğumuz pasif istihdam programlarına ilişkin yapılması planlanan mevzuat değişikliklerinin olası maliyetlerinin tahmin edilmesi ve sağlayacağı katkılara yönelik ön değerlendirme yapılabilmesi hedeflenmektedir. Söz konusu faaliyete ilişkin maliyetler, faaliyet kapsamında çalışan personele ilişkin yapılacak giderler esas alınarak hesaplanmıştır. Bunun dışında faaliyete ilişkin ilave bir maliyet unsuru öngörülmemektedir.</b></p>	

<b>Ekonomik Kod</b>		<b>Ödenek</b>
01	Personel Giderleri	643.000,00
02	SGK Devlet Primi Giderleri	109.000,00
<b>Toplam Bütçe Kaynak İhtiyacı</b>		<b>752.000,00</b>
<b>Bütçe Dışı Kaynak</b>	Döner Sermaye	0,00
	Diğer Yurt İçi	0,00
	Yurt Dışı	0,00
<b>Toplam Bütçe Dışı Kaynak İhtiyacı</b>		<b>0,00</b>
<b>Toplam Kaynak İhtiyacı</b>		<b>752.000,00</b>

**PERFORMANS HEDEF TABLOLARI (14)**

<b>İdare Adı</b>	<b>43.04 - TÜRKİYE İŞ KURUMU GENEL MÜDÜRLÜĞÜ</b>			
<b>Amaç</b>	<b>PASİF İSTİHDAM PROGRAMLARINI DAHA KAPSAYICI OLACAK ŞEKİLDE UYGULAMAK VE GELİŞTİRMEK.</b>			
<b>Hedef</b>	<b>Pasif istihdam programlarının başvuru süreçlerini ve takibini kolaylaştırmak, sonuçlanma sürelerini kısaltmak ve daha çok hizmeti dijital ortama taşımak.</b>			
<b>Performans Hedefi</b>	<b>Pasif istihdam programlarının başvuru süreçlerini ve takibini kolaylaştırmak, sonuçlanma sürelerini kısaltmak ve daha çok hizmeti dijital ortama taşımak.</b>			
Hak sahiplerinin pasif istihdam programlarından daha kolay yararlanabilmeleri için programlara başvuru ve başvuruların sonuçlanma sürelerinin kısaltılması, ayrıca daha fazla hizmetin dijital ortama aktarılarak hizmetlere ilişkin otomasyon süreçlerinin artırılması hedeflenmektedir.				
<b>Performans Göstergeleri</b>	<b>Ölçü Birimi</b>	<b>2022</b>	<b>2023</b>	<b>2024</b>
1 Pasif istihdam programları kapsamında yürütülen ve dijital ortama taşınan hizmet sayısı	Sayı	1	2	1
Pasif istihdam programları kapsamında yürütülen hizmetlerden uygun olanlar süreç içerisinde dijital ortama aktarılacak ve otomasyon süreçleri artırılacaktır.				
2 Ay içinde onaylanabilecek durumda olup onaylanan işsizlik ödeneği sayısının, toplam onaylanabilecek durumda olan başvuru sayısına oranı (%)	Oran	97,20	97,3	97,5
Ay içinde onaylanabilecek durumda olup onaylanan işsizlik ödeneği sayısının, toplam onaylanabilecek durumda olan başvuru sayısına oranı performans göstergesi olarak belirlenmiştir. 4447 sayılı İşsizlik Sigortası Kanununda yer alan "işsizlik ödeneği başvuruları izleyen ayın sonuna kadar sonuçlandırılır" hükmü kapsamında başvuruların sonuçlandırılması için Kurumumuza azami bir süre verilmiş olsa da söz konusu performans göstergesi aracılığıyla, başvuruları aynı ayda sonuçlandırarak pasif istihdam programlarının sonuçlanma sürelerinin kısaltılması hedeflenmektedir.				

<b>Faaliyetler</b>		<b>Kaynak İhtiyacı</b>		
		<b>Bütçe</b>	<b>Bütçe Dışı</b>	<b>Toplam</b>
1	Pasif istihdam programları kapsamında yer alan hizmetlerin dijital ortama aktarılmasına yönelik sistem iyileştirme çalışmaları yapmak.	14.869.000	0	14.869.000
2	Pasif istihdam programlarına yönelik eğitim faaliyetleri gerçekleştirmek.	2.367.000	0	2.367.000
<b>Genel Toplam</b>		<b>17.236.000</b>	<b>0</b>	<b>17.236.000</b>

**FAALİYET MALİYETLERİ TABLOSU (30)**

İdare Adı	<b>43.04 - TÜRKİYE İŞ KURUMU GENEL MÜDÜRLÜĞÜ</b>
Performans Hedefi	<b>14 - Pasif istihdam programlarının başvuru süreçlerini ve takibini kolaylaştırmak, sonuçlanma sürelerini kısaltmak ve daha çok hizmeti dijital ortama taşımak.</b>
Faaliyet Adı	<b>Pasif istihdam programları kapsamında yer alan hizmetlerin dijital ortama aktarılmasına yönelik sistem iyileştirme çalışmaları yapmak.</b>
Sorumlu Harcama Birimi veya Birimleri	<b>43.04.33.00 - İŞSİZLİK SİGORTASI DAİRESİ BAŞKANLIĞI</b>
<b>Pasif istihdam programları kapsamında yer alan ve dijital ortama aktarılması uygun hizmetlerin, dijital ortama aktarılması ve mevzuata yönelik iyileştirme çalışmaları yapılarak programların otomasyon süreçlerinin artırılması amaçlanmaktadır. Maliyetlendirme hususunda ilgili faaliyet kapsamında çalışan personele ilişkin yapılacak giderler ve bu kapsamdaki SGK devlet primi giderleri esas alınmıştır. Bunun dışında faaliyete ilişkin herhangi bir ek maliyet unsuru öngörülmektedir.</b>	

Ekonomik Kod		Ödenek
01	Personel Giderleri	13.101.000,00
02	SGK Devlet Primi Giderleri	1.768.000,00
<b>Toplam Bütçe Kaynak İhtiyacı</b>		<b>14.869.000,00</b>
<b>Bütçe Dışı Kaynak</b>	Döner Sermaye	0,00
	Diğer Yurt İçi	0,00
	Yurt Dışı	0,00
<b>Toplam Bütçe Dışı Kaynak İhtiyacı</b>		<b>0,00</b>
<b>Toplam Kaynak İhtiyacı</b>		<b>14.869.000,00</b>

**FAALİYET MALİYETLERİ TABLOSU (31)**

<b>İdare Adı</b>	<b>43.04 - TÜRKİYE İŞ KURUMU GENEL MÜDÜRLÜĞÜ</b>
<b>Performans Hedefi</b>	<b>14 - Pasif istihdam programlarının başvuru süreçlerini ve takibini kolaylaştırmak, sonuçlanma sürelerini kısaltmak ve daha çok hizmeti dijital ortama taşımak.</b>
<b>Faaliyet Adı</b>	<b>Pasif istihdam programlarına yönelik eğitim faaliyetleri gerçekleştirmek.</b>
<b>Sorumlu Harcama Birimi veya Birimleri</b>	<b>43.04.33.00 - İŞSİZLİK SİGORTASI DAİRESİ BAŞKANLIĞI, 43.04.00.62 - ÇALIŞMA VE İŞ KURUMU İL MÜDÜRLÜKLERİ</b>

Ay içinde onaylanabilecek durumda olup onaylanan işsizlik ödeneği başvuru sayısının, toplam onaylanabilecek durumda olan işsizlik ödeneği başvuru sayısına oranının artırılması amacıyla il müdürlüklerimiz ve hizmet merkezlerimizde işsizlik sigortası servislerinde görevli personelin bilinçlendirilmesi ve sistemin iyileştirilmesi hakkında görüş alışverişinde bulunulması amacıyla eğitim faaliyetleri düzenlenecektir. Eğitim faaliyetlerinin yüzyüze yapılması planlanmaktadır. Faaliyete ilişkin maliyet hesaplanırken eğiticilerin ve eğitime katılması planlanan personelin personelin maaşı, SGK prim giderleri, harcırah, konaklama ve yol parası dikkate alınmıştır.

<b>Ekonomik Kod</b>		<b>Ödenek</b>
01	Personel Giderleri	1.158.000,00
02	SGK Devlet Primi Giderleri	196.000,00
03	Mal ve Hizmet Alım Giderleri	1.013.000,00
<b>Toplam Bütçe Kaynak İhtiyacı</b>		<b>2.367.000,00</b>
<b>Bütçe Dışı Kaynak</b>	Döner Sermaye	0,00
	Diğer Yurt İçi	0,00
	Yurt Dışı	0,00
<b>Toplam Bütçe Dışı Kaynak İhtiyacı</b>		<b>0,00</b>
<b>Toplam Kaynak İhtiyacı</b>		<b>2.367.000,00</b>

**PERFORMANS HEDEF TABLOLARI (15)**

<b>İdare Adı</b>	<b>43.04 - TÜRKİYE İŞ KURUMU GENEL MÜDÜRLÜĞÜ</b>				
<b>Amaç</b>	<b>SUNULAN HİZMETLERİN DAHA ETKİN YÜRÜTÜLEBİLMESİ İÇİN KURUMSAL KAPASİTEYİ GÜÇLENDİRMEK.</b>				
<b>Hedef</b>	<b>Uluslararası kuruluşlarla ilişkileri ve işbirliğini geliştirmek, karşılıklı öğrenme ve gelişim platformlarını etkin şekilde kullanmak.</b>				
<b>Performans Hedefi</b>	<b>Uluslararası kuruluşlarla ilişkileri ve işbirliğini geliştirmek, karşılıklı öğrenme ve gelişim platformlarını etkin şekilde kullanmak.</b>				
<p>Bölgesel, küresel, ikili ve çoklu platformlarda politikalarımız ve faaliyetlerimiz açısından İŞKUR artık daha görünür ve bilinir bir noktaya ulaşmıştır. Uluslararası düzeydeki bu karşılıklı farkındalığın kalıcı ve kurumsal hale getirilmesi gerekmektedir. Bu nedenle uluslararası finansman kaynaklı projeler ve programlarla, Kurum içi ve Kurum dışı bilgi ve farkındalık artırıcı faaliyetler gerçekleştirilip diğer kurumların ilgili faaliyetlerine katılım sağlanarak kurumsal, teknik ve beşeri kapasitesinin artırılması; bununla birlikte Kurumun uluslararası arenada etkinliğinin ve görünürlüğünün artırılması hedeflenmektedir. Bu hedef ile kurumsal olarak İkili-çok taraflı platformlar ve uluslararası kurum ve kuruluşlarla işbirliğinin geliştirilmesi, güçlendirilmesi ve artırılması, yapılan uluslararası çalışmaların güncel takibinin ve yaygınlaştırılmasının sağlanması amaçlanmaktadır. Bu çerçevede hedefe ulaşılması için Dışişleri Bakanlığı, AB Başkanlığı ve Çalışma ve Sosyal Güvenlik Bakanlığı, Uluslararası İşgücü Genel Müdürlüğü, Dış İlişkiler Genel Müdürlüğü gibi ana aktör kurumlar ve katkısı olabilecek diğer kurum ve kuruluşlar ile işbirliği ve iletişimi artıracak faaliyetler gerçekleştirilecektir.</p>					
<b>Performans Göstergeleri</b>		<b>Ölçü Birimi</b>	<b>2022</b>	<b>2023</b>	<b>2024</b>
1	Katılım sağlanan uluslararası nitelikli toplantı sayısı	Sayı	86	111	40
<p>Ülkemizin istihdam alanında temsil edilmesi, bu alanda ve ilgili alanlarda uluslararası ikili ve çoklu platformlarda etkin rol alması, küresel olarak yenilikçi uygulamalara ve hizmetlere yönelik bilgi edinmesi ve edindiği bilgi birikimini istihdam alanına yansıtabilmesi için uluslararası alanda yapılan toplantı ve çalışmalara katılım sağlaması önem arz etmektedir.</p>					
2	Uluslararası nitelikte hazırlanan raporlaştırılmış çalışma sayısı	Sayı	23	22	10
<p>Ülkemizin ve İŞKUR'un istihdam alanındaki tecrübelerinin, yaptığı çalışmalara ilişkin sonuçların ve beşeri sermayesi ile entelektüel kapasitesine yansımalarının, dergi, makale, rapor gibi çeşitli yayınlara dönüştürülerek uluslararası çalışmalara katkı sağlaması ve diğer taraftan istihdam alanındaki uluslararası çalışmaların İŞKUR tarafından takip edilmesi, raporlanması, çevrilmesi veya özetlenmesi yoluyla Kurumumuz ve ülkemiz bilgi birikimine kazandırılması, İŞKUR'un ve ülkemizin ortaya koyduğu yenilikçi vizyona hizmet etmesi ve istihdam alanında Kurumumuzu önde gelen uluslararası aktörlerden biri haline getirmesi açısından katkı sağlamaktadır.</p>					
<b>Faaliyetler</b>		<b>Kaynak İhtiyacı</b>			
		<b>Bütçe</b>	<b>Bütçe Dışı</b>	<b>Toplam</b>	
1	Uluslararası nitelikteki toplantılara katılım sağlamak ve uluslararası nitelikte rapor hazırlamak.	84.944.000	0	84.944.000	
<b>Genel Toplam</b>		<b>84.944.000</b>	<b>0</b>	<b>84.944.000</b>	

**FAALİYET MALİYETLERİ TABLOSU (32)**

<b>İdare Adı</b>	<b>43.04 - TÜRKİYE İŞ KURUMU GENEL MÜDÜRLÜĞÜ</b>
<b>Performans Hedefi</b>	<b>15 - Uluslararası kuruluşlarla ilişkileri ve işbirliğini geliştirmek, karşılıklı öğrenme ve gelişim platformlarını etkin şekilde kullanmak.</b>
<b>Faaliyet Adı</b>	<b>Uluslararası nitelikteki toplantılara katılım sağlamak ve uluslararası nitelikte rapor hazırlamak.</b>
<b>Sorumlu Harcama Birimi veya Birimleri</b>	<b>43.04.34.00 – DIŞ İLİŞKİLER VE PROJELER DAİRESİ BAŞKANLIĞI</b>
<p>Uluslararası kaynaklı projeler ve programlarla ilgili Kurum içi ve Kurum dışı bilgi ve farkındalık artırıcı faaliyetler gerçekleştirmek ve diğer kurumların ilgili faaliyetlerine katılım sağlanması, İkili-çok taraflı platformlar ve uluslararası kurum ve kuruluşlarla işbirliğini geliştirmek, güçlendirmek ve artırmak, Dışişleri Bakanlığı, AB Başkanlığı ve Çalışma ve Sosyal Güvenlik Bakanlığı Dış İlişkiler Genel Müdürlüğü gibi ana aktör kurumlar ve katkısı olabilecek diğer kurum ve kuruluşlar ile işbirliği ve iletişimi artıracak faaliyetlerin gerçekleştirilmesi.Faaliyet maliyetleri hesaplanırken her yıl AB, UNDP, UNHCR gibi uluslararası kuruluşlardan gelen finansman kaynakları önceden planlanamadığı ve kaynağın Kuruma aktarılıp aktarılmayacağı, aktarılacaksa net olarak ne zaman aktarılacağı kesin olarak öngörülemediği ve kendi bütçe takvimimizle senkronize edilemediği için, söz konusu dış kaynaklar maliyet hesaplarına yansıtılmamaktadır. Ayrıca İl Müdürlüklerinin faaliyetlere katkısı olmakla birlikte bu katkının miktarı projelerin uygulama süreçlerindeki belirsizlikler nedeniyle ilgili maliyetlere yansıtılmamaktadır.</p>	

<b>Ekonomik Kod</b>		<b>Ödenek</b>
01	Personel Giderleri	28.669.000,00
02	SGK Devlet Primi Giderleri	2.900.000,00
03	Mal ve Hizmet Alım Giderleri	1.875.000,00
05	Cari Transferler	2.100.000,00
06	Sermaye Giderleri	49.400.000,00
<b>Toplam Bütçe Kaynak İhtiyacı</b>		<b>84.944.000,00</b>
<b>Bütçe Dışı Kaynak</b>	Döner Sermaye	0,00
	Diğer Yurt İçi	0,00
	Yurt Dışı	0,00
<b>Toplam Bütçe Dışı Kaynak İhtiyacı</b>		<b>0,00</b>
<b>Toplam Kaynak İhtiyacı</b>		<b>84.944.000,00</b>

**PERFORMANS HEDEF TABLOLARI (16)**

<b>İdare Adı</b>	<b>43.04 - TÜRKİYE İŞ KURUMU GENEL MÜDÜRLÜĞÜ</b>			
<b>Amaç</b>	<b>SUNULAN HİZMETLERİN DAHA ETKİN YÜRÜTÜLEBİLMESİ İÇİN KURUMSAL KAPASİTEYİ GÜÇLENDİRMEK.</b>			
<b>Hedef</b>	<b>İnsan kaynaklarının mesleki yetkinliğini geliştirmek ve niteliğini artırmak.</b>			
<b>Performans Hedefi</b>	<b>İnsan kaynaklarının mesleki yetkinliğini geliştirmek ve niteliğini artırmak.</b>			
İnsan kaynaklarının mesleki yetkinliğini geliştirmek ve niteliğini artırmak amacıyla düzenlenmesi planlanan eğitimlerin ihtiyaç analizlerine dayalı olarak tespit edilmesi ve planlanan zamanda uygulanması.				
<b>Performans Göstergeleri</b>	<b>Ölçü Birimi</b>	<b>2022</b>	<b>2023</b>	<b>2024</b>
1 Kurum tarafından düzenlenen eğitimlere (yüz yüze ve çevrim içi) katılan personel sayısı	Sayı	8.690	3.541	3.670
İnsan kaynaklarının mesleki yetkinliğini geliştirmek ve niteliğini artırmak hedefine ulaşılması için eğitimlere katılan personel sayısının ölçülmesi.				
2 Kurum tarafından düzenlenen eğitim (yüz yüze ve çevrim içi) sayısı	Sayı	39	27	28
İnsan kaynaklarının mesleki yetkinliğini geliştirmek ve niteliğini artırmak hedefine ulaşılması için düzenlenen eğitim sayısının ölçülmesi.				
3 Yüz yüze düzenlenen eğitimlerin memnuniyet oranı (%)	Yüzde	%86,4	%83,39	%84
İnsan kaynaklarının mesleki yetkinliğini geliştirmek ve niteliğini artırmak hedefine ulaşılması için yüz yüze düzenlenen eğitimlere katılan personelin memnuniyet oranının ölçülmesi.				

<b>Faaliyetler</b>	<b>Kaynak İhtiyacı</b>		
	<b>Bütçe</b>	<b>Bütçe Dışı</b>	<b>Toplam</b>
1 İnsan kaynaklarının mesleki yetkinliğini geliştirmek ve niteliğini artırmak amacıyla eğitimler düzenlenmesi.	9.900.000	0	9.900.000
<b>Genel Toplam</b>	<b>9.900.000</b>	<b>0</b>	<b>9.900.000</b>

**FAALİYET MALİYETLERİ TABLOSU (33)**

<b>İdare Adı</b>	<b>43.04 - TÜRKİYE İŞ KURUMU GENEL MÜDÜRLÜĞÜ</b>
<b>Performans Hedefi</b>	<b>16 - İnsan kaynaklarının mesleki yetkinliğini geliştirmek ve niteliğini artırmak.</b>
<b>Faaliyet Adı</b>	<b>İnsan kaynaklarının mesleki yetkinliğini geliştirmek ve niteliğini artırmak amacıyla eğitimler düzenlenmesi.</b>
<b>Sorumlu Harcama Birimi veya Birimleri</b>	<b>43.04.00.05 – PERSONEL DAİRESİ BAŞKANLIĞI MERKEZ VE TAŞRA TÜM HARCAMA BİRİMLERİ</b>
<p><b>İnsan kaynaklarının mesleki yetkinliğini geliştirmek ve niteliğini artırmak amacıyla düzenlenmesi planlanan eğitimlerin ihtiyaç analizlerine dayalı olarak tespit edilmesi ve planlanan zamanda uygulanması hedeflenmektedir.Maliyet hesaplaması; harcırah kanunu kapsamında "Aylık kadro derecesi 5-15 olanlar" baz alınarak, ayrıca yol giderleri de ilave edilerek, yüz yüze yapılacak eğitimlere katılması planlanan kişi sayısı üzerinden yapılmıştır.</b></p>	

<b>Ekonomik Kod</b>		<b>Ödenek</b>
03	Mal ve Hizmet Alım Giderleri	<b>9.900.000,00</b>
<b>Toplam Bütçe Kaynak İhtiyacı</b>		<b>9.900.000,00</b>
<b>Bütçe Dışı Kaynak</b>	Döner Sermaye	0,00
	Diğer Yurt İçi	0,00
	Yurt Dışı	0,00
<b>Toplam Bütçe Dışı Kaynak İhtiyacı</b>		0,00
<b>Toplam Kaynak İhtiyacı</b>		<b>9.900.000,00</b>



**PERFORMANS HEDEF TABLOLARI (17)**

<b>İdare Adı</b>	<b>43.04 - TÜRKİYE İŞ KURUMU GENEL MÜDÜRLÜĞÜ</b>			
<b>Amaç</b>	<b>SUNULAN HİZMETLERİN DAHA ETKİN YÜRÜTÜLEBİLMESİ İÇİN KURUMSAL KAPASİTEYİ GÜÇLENDİRMEK.</b>			
<b>Hedef</b>	<b>Kurum hizmetlerinin tanınırlığı artırılabacaktır.</b>			
<b>Performans Hedefi</b>	<b>Kurum hizmetlerinin tanınırlığını artırmak için, illerde hazırlanan basın bülteni sayısının 2024 yılı sonunda 972 olarak gerçekleştirilmesi sağlanacaktır.</b>			
Kurum hizmetlerinin tanınırlığını artırmak için, illerde hazırlanan basın bülteni sayısının 2024 yılı sonunda 972 olarak gerçekleştirilmesi sağlanacaktır.				
<b>Performans Göstergeleri</b>	<b>Ölçü Birimi</b>	<b>2022</b>	<b>2023</b>	<b>2024</b>
1 Hazırlanan basın bülteni sayısı	Adet	972	972	972
Kurum hizmetlerinin tanınırlığını artırmak.				

<b>Faaliyetler</b>		<b>Kaynak İhtiyacı</b>		
		<b>Bütçe</b>	<b>Bütçe Dışı</b>	<b>Toplam</b>
1	Kurum hizmetlerinin kamuoyu nezdinde bilinirliğini artırmak için basın bültenleri hazırlamak.	1.894.000	0	1.894.000
<b>Genel Toplam</b>		<b>1.894.000</b>	<b>0</b>	<b>1.894.000</b>

**FAALİYET MALİYETLERİ TABLOSU (34)**

<b>İdare Adı</b>	<b>43.04 - TÜRKİYE İŞ KURUMU GENEL MÜDÜRLÜĞÜ</b>
<b>Performans Hedefi</b>	<b>17 - Kurum hizmetlerinin tanınırlığını artırmak için, illerde hazırlanan basın bülteni sayısının 2024 yılı sonunda 972 olarak gerçekleştirilmesi sağlanacaktır.</b>
<b>Faaliyet Adı</b>	<b>Kurum hizmetlerinin kamuoyu nezdinde bilinirliğini artırmak için basın bültenleri hazırlamak.</b>
<b>Sorumlu Harcama Birimi veya Birimleri</b>	<b>43.04.00.02 – 04.1.2.17 BASIN, YAYIN VE TANITIM BİRİMİ 43.04.00.62 - ÇALIŞMA VE İŞ KURUMU İL MÜDÜRLÜKLERİ</b>
<p><b>Faaliyet; Kurumumuz hizmetlerinin basında daha fazla yer almasını sağlayarak bilinirliğinin artırılmasını kapsamaktadır. Bu faaliyetin Stratejik Planda yer almasının sebebi hizmetlerimizle ilgili basın ve yayın kuruluşlarını bilgilendirme konusunda basın bültenlerinin önemli bir faaliyet olmasıdır. Basına servis edilecek bültenler hizmetlerimizin hedef kitleye daha fazla duyurulması açısından önem taşımaktadır.</b></p> <p><b>Bu faaliyeti gerçekleştirebilmek için maliyet hesabı şu şekilde yapılmıştır. Hazırlanan her basın bülteni sayısı için bir İMD'nin her ay bir günden yılda 12 gün çalışması 81 il müdürlüğü için çarpılarak performans göstergesinin maliyeti hesaplanmıştır.</b></p>	

<b>Ekonomik Kod</b>		<b>Ödenek</b>
01	Personel Giderleri	1.735.000,00
02	SGK Devlet Primi Giderleri	159.000,00
<b>Toplam Bütçe Kaynak İhtiyacı</b>		<b>1.894.000,00</b>
<b>Bütçe Dışı Kaynak</b>	Döner Sermaye	0,00
	Diğer Yurt İçi	0,00
	Yurt Dışı	0,00
<b>Toplam Bütçe Dışı Kaynak İhtiyacı</b>		<b>0,00</b>
<b>Toplam Kaynak İhtiyacı</b>		<b>1.894.000,00</b>

**PERFORMANS HEDEF TABLOLARI (18)**

<b>İdare Adı</b>	<b>43.04 - TÜRKİYE İŞ KURUMU GENEL MÜDÜRLÜĞÜ</b>			
<b>Amaç</b>	<b>SUNULAN HİZMETLERİN DAHA ETKİN YÜRÜTÜLEBİLMESİ İÇİN KURUMSAL KAPASİTEYİ GÜÇLENDİRMEK.</b>			
<b>Hedef</b>	<b>Kurum hizmetlerinin tanınırlığı artırılabacaktır.</b>			
<b>Performans Hedefi</b>	<b>Kurum hizmetlerinin tanınırlığını artırmak amacıyla sosyal medya için üretilen içerik sayısının 2024 yılında bir önceki yıla göre %5 oranında artırılması sağlanacaktır.</b>			
Kurum hizmetlerinin tanınırlığını artırmak amacıyla sosyal medya için üretilen içerik sayısının 2024 yılında bir önceki yıla göre %5 oranında artırılabacaktır.				
<b>Performans Göstergeleri</b>	<b>Ölçü Birimi</b>	<b>2022</b>	<b>2023</b>	<b>2024</b>
1 Sosyal medya için üretilen içerik sayısı	Adet	0	500	525
Kurum hizmetlerinin tanınırlığını artırmak.				

<b>Faaliyetler</b>		<b>Kaynak İhtiyacı</b>		
		<b>Bütçe</b>	<b>Bütçe Dışı</b>	<b>Toplam</b>
1	Kurum hizmetlerinin kamuoyu nezdinde bilinirliğini artırmak için sosyal medya içerikleri hazırlamak.	702.000	0	702.000
<b>Genel Toplam</b>		<b>702.000</b>	<b>0</b>	<b>702.000</b>

**FAALİYET MALİYETLERİ TABLOSU (35)**

<b>İdare Adı</b>	<b>43.04 - TÜRKİYE İŞ KURUMU GENEL MÜDÜRLÜĞÜ</b>
<b>Performans Hedefi</b>	<b>18- Kurum hizmetlerinin tanınırlığını artırmak amacıyla sosyal medya için üretilen içerik sayısının 2024 yılında bir önceki yıla göre %5 oranında artırılması sağlanacaktır.</b>
<b>Faaliyet Adı</b>	<b>Kurum hizmetlerinin kamuoyu nezdinde bilinirliğini artırmak için sosyal medya içerikleri hazırlamak.</b>
<b>Sorumlu Harcama Birimi veya Birimleri</b>	<b>43.04.00.02 – 04.1.2.17 BASIN, YAYIN VE TANITIM BİRİMİ</b>
<p><b>Faaliyet; Kurumumuz hizmetlerinin kamuoyunda bilinirliğinin artırılmasını kapsamaktadır. Bu faaliyetin Stratejik Planda yer almasının sebebi sosyal medya paylaşımlarının kamuoyunu bilgilendirme noktasında önemli bir faaliyet olmasıdır. Kamuoyuyla paylaşılacak içerikler hizmetlerimizin hedef kitleye daha fazla duyurulması açısından önem taşımaktadır. Bu faaliyeti gerçekleştirebilmek için maliyet hesabı şu şekilde yapılmıştır. Sosyal medya için üretilen içerik sayısı için bir iş ve meslek danışmanının bir yıllık maaşı baz alınmıştır.</b></p>	

<b>Ekonomik Kod</b>		<b>Ödenek</b>
01	Personel Giderleri	643.000,00
02	SGK Devlet Primi Giderleri	59.000,00
<b>Toplam Bütçe Kaynak İhtiyacı</b>		<b>702.000,00</b>
<b>Bütçe Dışı Kaynak</b>	Döner Sermaye	0,00
	Diğer Yurt İçi	0,00
	Yurt Dışı	0,00
<b>Toplam Bütçe Dışı Kaynak İhtiyacı</b>		<b>0,00</b>
<b>Toplam Kaynak İhtiyacı</b>		<b>702.000,00</b>

**PERFORMANS HEDEF TABLOLARI (19)**

<b>İdare Adı</b>	<b>43.04 - TÜRKİYE İŞ KURUMU GENEL MÜDÜRLÜĞÜ</b>			
<b>Amaç</b>	<b>SUNULAN HİZMETLERİN DAHA ETKİN YÜRÜTÜLEBİLMESİ İÇİN KURUMSAL KAPASİTEYİ GÜÇLENDİRMEK</b>			
<b>Hedef</b>	<b>Kurum hizmetlerinin tanınırlığı artırılacaktır.</b>			
<b>Performans Hedefi</b>	<b>Kurum hizmetlerinin tanınırlığını artırmak amacıyla üretilen “Aylık Bülten” sayısının 2024 yılında 12 olarak gerçekleştirilmesi sağlanacaktır.</b>			
Kurum hizmetlerinin tanınırlığını artırmak amacıyla hazırlanan “Aylık Bülten” sayısının 2024 yılında 12 olarak gerçekleştirilmesi sağlanacaktır.				
<b>Performans Göstergeleri</b>	<b>Ölçü Birimi</b>	<b>2022</b>	<b>2023</b>	<b>2024</b>
1 Kurum hizmetleri ve faaliyetleri kapsamında hazırlanan “aylık bülten” sayısı	Sayı	0	12	12
Kurum hizmetlerinin tanınırlığını ve farkındalığını artırmak.				

<b>Faaliyetler</b>		<b>Kaynak İhtiyacı</b>		
		<b>Bütçe</b>	<b>Bütçe Dışı</b>	<b>Toplam</b>
1	Kurum hizmetlerinin kamuoyu nezdinde bilinirliğini artırmak için Aylık Bülten hazırlamak.	24.000	0	24.000
<b>Genel Toplam</b>		<b>24.000</b>	<b>0</b>	<b>24.000</b>

**FAALİYET MALİYETLERİ TABLOSU (36)**

<b>İdare Adı</b>	<b>43.04 - TÜRKİYE İŞ KURUMU GENEL MÜDÜRLÜĞÜ</b>
<b>Performans Hedefi</b>	<b>19 - Kurum hizmetlerinin tanınırlığını artırmak amacıyla üretilen “Aylık Bülten” sayısının 2024 yılında 12 olarak gerçekleştirilmesi sağlanacaktır.</b>
<b>Faaliyet Adı</b>	<b>Kurum hizmetlerinin kamuoyu nezdinde bilinirliğini artırmak için Aylık Bülten hazırlamak.</b>
<b>Sorumlu Harcama Birimi veya Birimleri</b>	<b>43.04.00.02 – 04.1.2.17 BASIN,YAYIN VE TANITIM BİRİMİ</b>
<p><b>Faaliyet; Kurumumuz hizmetlerinin kamuoyunda bilinirliğinin artırılmasını kapsamaktadır. Bu faaliyetin Stratejik Planda yer almasının sebebi dijital ortamda hazırlanan "Aylık Bülten" in Bakanlığımız ve Kurumumuzdaki güncel faaliyetlere yer vererek kamuoyunu bilgilendirme noktasında önemli bir tanıtım aracı olmasıdır. Çevrim içi olarak kamuoyuyla paylaşılan aylık bültenler hizmetlerimizin hedef kitleye daha fazla duyurulması açısından önem taşımaktadır. Bu faaliyeti gerçekleştirebilmek için maliyet hesabı şu şekilde yapılmıştır. Her bir aylık bülten sayısı için bir imd'nin 3 günlük çalışması 12 ile çarpılmış, bu sayı üzerinden maliyet hesaplanmıştır.</b></p>	

<b>Ekonomik Kod</b>		<b>Ödenek</b>
01	Personel Giderleri	22.000,00
02	SGK Devlet Primi Giderleri	2.000,00
<b>Toplam Bütçe Kaynak İhtiyacı</b>		<b>24.000,00</b>
<b>Bütçe Dışı Kaynak</b>	Döner Sermaye	0,00
	Diğer Yurt İçi	0,00
	Yurt Dışı	0,00
<b>Toplam Bütçe Dışı Kaynak İhtiyacı</b>		<b>0,00</b>
<b>Toplam Kaynak İhtiyacı</b>		<b>24.000,00</b>

**PERFORMANS HEDEF TABLOLARI (20)**

<b>İdare Adı</b>	<b>43.04 - TÜRKİYE İŞ KURUMU GENEL MÜDÜRLÜĞÜ</b>			
<b>Amaç</b>	<b>SUNULAN HİZMETLERİN DAHA ETKİN YÜRÜTÜLEBİLMESİ İÇİN KURUMSAL KAPASİTEYİ GÜÇLENDİRMEK.</b>			
<b>Hedef</b>	<b>Kurum hizmetlerinin tanınırlığı artırılabacaktır.</b>			
<b>Performans Hedefi</b>	<b>Kurum hizmetlerinin tanınırlığını artırmak amacıyla üretilen video sayısının 2024 yılında bir önceki yıla göre %10 oranında artırılması sağlanacaktır.</b>			
Kurum hizmetlerinin tanınırlığını artırmak amacıyla üretilen video sayısı 2024 yılında bir önceki yıla göre %10 oranında artırılabacaktır.				
<b>Performans Göstergeleri</b>	<b>Ölçü Birimi</b>	<b>2022</b>	<b>2023</b>	<b>2024</b>
1 Kurum hizmetlerini tanıtmak amacıyla üretilen video sayısı	Sayı	0	22	24
Kurum hizmetlerinin tanınırlığını ve farkındalığını artırmak.				

<b>Faaliyetler</b>		<b>Kaynak İhtiyacı</b>		
		<b>Bütçe</b>	<b>Bütçe Dışı</b>	<b>Toplam</b>
1	Kurum hizmetlerinin kamuoyu nezdinde bilinirliğini artırmak için videolar üretmek.	1.111.000	0	1.111.000
<b>Genel Toplam</b>		<b>1.111.000</b>	<b>0</b>	<b>1.111.000</b>

**FAALİYET MALİYETLERİ TABLOSU (37)**

İdare Adı	43.04 - TÜRKİYE İŞ KURUMU GENEL MÜDÜRLÜĞÜ
Performans Hedefi	20 - Kurum hizmetlerinin tanınırlığını artırmak amacıyla üretilen video sayısının 2024 yılında bir önceki yıla göre %10 oranında artırılması sağlanacaktır.
Faaliyet Adı	Kurum hizmetlerinin kamuoyu nezdinde bilinirliğini artırmak için videolar üretmek.
Sorumlu Harcama Birimi veya Birimleri	43.04.00.02 – 04.1.2.17 BASIN, YAYIN VE TANITIM BİRİMİ
Faaliyet; Kurumumuz hizmetlerinin kamuoyunda bilinirliğinin artırılmasını kapsamaktadır. Bu faaliyetin Stratejik Planda yer almasının sebebi hazırlanacak videoların Kurumumuz hizmetlerini tanıtarak kamuoyunu bilgilendirici içerikler sunmasıdır. Videolar hizmetlerimizden duyurulması açısından önem taşımaktadır. Bu faaliyeti gerçekleştirebilmek için maliyet hesabı 2 memurun bir yıllık maaşları dikkate alınarak yapılmıştır.	

Ekonomik Kod		Ödenek
01	Personel Giderleri	995.000,00
02	SGK Devlet Primi Giderleri	116.000,00
<b>Toplam Bütçe Kaynak İhtiyacı</b>		<b>1.111.000,00</b>
<b>Bütçe Dışı Kaynak</b>	Döner Sermaye	0,00
	Diğer Yurt İçi	0,00
	Yurt Dışı	0,00
<b>Toplam Bütçe Dışı Kaynak İhtiyacı</b>		<b>0,00</b>
<b>Toplam Kaynak İhtiyacı</b>		<b>1.111.000,00</b>



**PERFORMANS HEDEF TABLOLARI (21)**

<b>İdare Adı</b>		<b>43.04 - TÜRKİYE İŞ KURUMU GENEL MÜDÜRLÜĞÜ</b>			
<b>Amaç</b>		<b>SUNULAN HİZMETLERİN DAHA ETKİN YÜRÜTÜLEBİLMESİ İÇİN KURUMSAL KAPASİTEYİ GÜÇLENDİRMEK.</b>			
<b>Hedef</b>		<b>Kurumun teknolojik ve istatistiki alt yapısını güçlendirmek.</b>			
<b>Performans Hedefi</b>		<b>Kurumun teknolojik altyapısını geliştirmek için bilişim sistemleri modernizasyonunun ve mali otomasyon sisteminin kurulması sağlanacaktır.</b>			
Bilişim sistemleri gelişen dünya ve değişen ihtiyaçlar doğrultusunda sürekli olarak geliştirmekte ve güncellenmektedir. Kurumumuz fayda maliyet ekseninde sunulan hizmetlerde kalitenin artırılması için gerekli sistem geliştirme çalışmalarının yapılması hedeflenmektedir.					
<b>Performans Göstergeleri</b>		<b>Ölçü Birimi</b>	<b>2022</b>	<b>2023</b>	<b>2024</b>
1	Mali otomasyon projesi tamamlanma oranı (kümülatif)	Yüzde	0	% 10	% 30
Program dönemi başlangıç düzeyi %10 olan “Mali Otomasyon Projesinin” tamamlanma seviyesinin 2024 yılı sonunda %30 düzeyinde olması hedeflenmektedir.					
2	İŞKUR bilişim sistemleri modernizasyonu tamamlanma oranı (kümülatif)	Yüzde	0	% 50	% 60
Program dönemi başlangıç düzeyi %50 olan “İŞKUR Bilişim Sistemleri Modernizasyon Projesi” tamamlanma seviyesinin 2024 yılı sonunda %60 düzeyinde olması hedeflenmektedir.					
<b>Faaliyetler</b>		<b>Kaynak İhtiyacı</b>			
		<b>Bütçe</b>	<b>Bütçe Dışı</b>	<b>Toplam</b>	
1	Kurumun teknolojik altyapısının geliştirmek amacıyla mali otomasyon projesini tamamlamak.	20.000.000	0	20.000.000	
2	Kurumun teknolojik altyapısının geliştirmek amacıyla bilişim sistemleri modernizasyonunu tamamlamak.	50.000.000	0	50.000.000	
<b>Genel Toplam</b>		<b>70.000.000</b>	<b>0</b>	<b>70.000.000</b>	

**FAALİYET MALİYETLERİ TABLOSU (38)**

<b>İdare Adı</b>	<b>43.04 - TÜRKİYE İŞ KURUMU GENEL MÜDÜRLÜĞÜ</b>
<b>Performans Hedefi</b>	<b>21 - Kurumun teknolojik altyapısını geliştirmek için bilişim sistemleri modernizasyonunun ve mali otomasyon sisteminin kurulması sağlanacaktır.</b>
<b>Faaliyet Adı</b>	<b>Kurumun teknolojik altyapısının geliştirmek amacıyla mali otomasyon projesini tamamlamak.</b>
<b>Sorumlu Harcama Birimi veya Birimleri</b>	<b>43.04.00.10 – BİLGİ İŞLEM DAİRESİ BAŞKANLIĞI</b>
<b>Bilişim sistemleri gelişen dünya ve değişen ihtiyaçlar doğrultusunda sürekli olarak geliştirmekte ve güncellenmektedir. Kurumumuz fayda maliyet ekseninde sunulan hizmetlerde kalitenin artırılması için gerekli sistem geliştirme çalışmalarının yapılması hedeflenmektedir.</b>	

<b>Ekonomik Kod</b>		<b>Ödenek</b>
06	Sermaye Giderleri	20.000.000,00
<b>Toplam Bütçe Kaynak İhtiyacı</b>		<b>20.000.000,00</b>
<b>Bütçe Dışı Kaynak</b>	Döner Sermaye	0,00
	Diğer Yurt İçi	0,00
	Yurt Dışı	0,00
<b>Toplam Bütçe Dışı Kaynak İhtiyacı</b>		<b>0,00</b>
<b>Toplam Kaynak İhtiyacı</b>		<b>20.000.000,00</b>

**FAALİYET MALİYETLERİ TABLOSU (39)**

İdare Adı	43.04 - TÜRKİYE İŞ KURUMU GENEL MÜDÜRLÜĞÜ
Performans Hedefi	21 - Kurumun teknolojik altyapısını geliştirmek için bilişim sistemleri modernizasyonunun ve mali otomasyon sisteminin kurulması sağlanacaktır.
Faaliyet Adı	Kurumun teknolojik altyapısının geliştirmek amacıyla bilişim sistemleri modernizasyonunu tamamlamak.
Sorumlu Harcama Birimi veya Birimleri	43.04.00.10 – BİLGİ İŞLEM DAİRESİ BAŞKANLIĞI
<b>Bilişim sistemleri gelişen dünya ve değişen ihtiyaçlar doğrultusunda sürekli olarak geliştirmekte ve güncellenmektedir. Kurumumuz fayda maliyet ekseninde sunulan hizmetlerde kalitenin artırılması için gerekli sistem geliştirme çalışmalarının yapılması hedeflenmektedir.</b>	

Ekonomik Kod		Ödenek
06	Sermaye Giderleri	50.000.000,00
<b>Toplam Bütçe Kaynak İhtiyacı</b>		<b>50.000.000,00</b>
<b>Bütçe Dışı Kaynak</b>	Döner Sermaye	0,00
	Diğer Yurt İçi	0,00
	Yurt Dışı	0,00
<b>Toplam Bütçe Dışı Kaynak İhtiyacı</b>		<b>0,00</b>
<b>Toplam Kaynak İhtiyacı</b>		<b>50.000.000,00</b>

**PERFORMANS HEDEF TABLOLARI (22)**

<b>İdare Adı</b>	<b>43.04 - TÜRKİYE İŞ KURUMU GENEL MÜDÜRLÜĞÜ</b>				
<b>Amaç</b>	<b>SUNULAN HİZMETLERİN DAHA ETKİN YÜRÜTÜLEBİLMESİ İÇİN KURUMSAL KAPASİTEYİ GÜÇLENDİRMEK.</b>				
<b>Hedef</b>	<b>Kurumun teknolojik ve istatistiki alt yapısını güçlendirmek.</b>				
<b>Performans Hedefi</b>	<b>Kurumun istatistiki alt yapısını güçlendirmek.</b>				
<p>Kurumun hali hazırda kamuoyuna excel dosyaları üzerinden geniş ve kapsamlı tablolar ile açıklamış olduğu istatistikler içerisinde istenilen veriye ulaşmak çeşitli zorluklara ve yanlış kullanıma yol açmaktadır. Bu nedenle yalnızca istenilen veriyi metaverisi ile birlikte sunabileceğimiz dinamik web uygulamasına ihtiyaç duyulmaktadır. Kurum personelinin kullanımında olan iş zekası sisteminde ise sunulan gösterge panellerinin zenginleştirilmesi, ihtiyaç duyulan alanlarda yeni gösterge panellerinin oluşturulması amaçlanmaktadır.</p>					
<b>Performans Göstergeleri</b>	<b>Ölçü Birimi</b>	<b>2022</b>	<b>2023</b>	<b>2024</b>	
1	İş zekası sisteminde geliştirilen gösterge paneli sayısı	Sayı	0	11	13
<p>İş Zekası Sistemi üzerinden merkez ve taşra birimlerinin erişimine açık olan gösterge panellerine ek olarak plan dönemi boyunca her yıl 2'şer panel daha oluşturulacaktır.</p>					
2	Dinamik veri sorgulama ekranı tamamlanma oranı (kümülatif)	Oran	0	0	%30
<p>Kurum istatistiklerinin yalnızca ihtiyaç duyulan kısımlarda elde edilebilmesini sağlamak amacıyla dinamik sorgulamaya imkan sağlayan bir web arayüzü oluşturularak kamuoyunun kullanımına sunulacaktır.</p>					
<b>Faaliyetler</b>		<b>Kaynak İhtiyacı</b>			
		<b>Bütçe</b>	<b>Bütçe Dışı</b>	<b>Toplam</b>	
1	İş zekası sisteminde yeni gösterge paneli oluşturulması.	1.442.000	0	1.442.000	
2	Dinamik veri paylaşımına yönelik web sayfasının oluşturulması.	1.442.000	0	1.442.000	
<b>Genel Toplam</b>		<b>2.884.000</b>	<b>0</b>	<b>2.884.000</b>	

**FAALİYET MALİYETLERİ TABLOSU (40)**

İdare Adı	43.04 - TÜRKİYE İŞ KURUMU GENEL MÜDÜRLÜĞÜ
Performans Hedefi	22 - Kurumun istatistiki alt yapısını güçlendirmek.
Faaliyet Adı	İş zekası sisteminde yeni gösterge paneli oluşturulması.
Sorumlu Harcama Birimi veya Birimleri	43.04.00.10 – BİLGİ İŞLEM DAİRESİ BAŞKANLIĞI, 43.04.30.00 - İŞGÜCÜ PİYASASI VE İSTATİSTİK DAİRESİ BAŞKANLIĞI

İş Zekası Sistemi üzerinden merkez ve taşra birimlerinin erişimine açık olan gösterge panellerine ek olarak plan dönemi boyunca her yıl 2'şer panel daha oluşturulacaktır. Bu kapsamda 2024 yılı içerisinde 2 İstihdam Uzmanı, 1 İstihdam Uzman Yardımcısı ve 2 Bilişim Personeli üzerinden hesaplama yapılmıştır. 2023 maliyetleri OVP'de yer alan yıl sonu enflasyon beklentisi olan %65 ile güncellenerek kullanılmıştır. Her personelin yıl içerisinde 3'er aylık mesailerini bu faaliyet için harcayacağı değerlendirilmiştir.

Ekonomik Kod		Ödenek
01	Personel Giderleri	1.263.000,00
02	SGK Devlet Primi Giderleri	179.000,00
<b>Toplam Bütçe Kaynak İhtiyacı</b>		<b>1.442.000,00</b>
<b>Bütçe Dışı Kaynak</b>	Döner Sermaye	0,00
	Diğer Yurt İçi	0,00
	Yurt Dışı	0,00
<b>Toplam Bütçe Dışı Kaynak İhtiyacı</b>		<b>0,00</b>
<b>Toplam Kaynak İhtiyacı</b>		<b>1.442.000,00</b>

**FAALİYET MALİYETLERİ TABLOSU (41)**

İdare Adı	43.04 - TÜRKİYE İŞ KURUMU GENEL MÜDÜRLÜĞÜ
Performans Hedefi	22 - Kurumun istatistiki alt yapısını güçlendirmek.
Faaliyet Adı	Dinamik veri paylaşımına yönelik web sayfasının oluşturulması.
Sorumlu Harcama Birimi veya Birimleri	43.04.00.10 – BİLGİ İŞLEM DAİRESİ BAŞKANLIĞI, 43.04.30.00 - İŞGÜCÜ PİYASASI VE İSTATİSTİK DAİRESİ BAŞKANLIĞI

Kurum istatistiklerinin yalnızca ihtiyaç duyulan kısımlarda elde edilebilmesini sağlamak amacıyla dinamik sorgulamaya imkân sağlayan bir web arayüzü oluşturularak kamuoyunun kullanımına sunulacaktır. Bu kapsamda 2024 yılı içerisinde 2 İstihdam Uzmanı, 1 İstihdam Uzman Yardımcısı ve 2 Bilişim Personeli üzerinden hesaplama yapılmıştır. 2023 maliyetleri OVP'de yer alan yıl sonu enflasyon beklentisi olan %65 ile güncellenerek kullanılmıştır. Her personelin yıl içerisinde 3'er aylık mesailerini bu faaliyet için harcayacağı değerlendirilmiştir.

Ekonomik Kod		Ödenek
01	Personel Giderleri	1.263.000,00
02	SGK Devlet Primi Giderleri	179.000,00
<b>Toplam Bütçe Kaynak İhtiyacı</b>		<b>1.442.000,00</b>
<b>Bütçe Dışı Kaynak</b>	Döner Sermaye	0,00
	Diğer Yurt İçi	0,00
	Yurt Dışı	0,00
<b>Toplam Bütçe Dışı Kaynak İhtiyacı</b>		<b>0,00</b>
<b>Toplam Kaynak İhtiyacı</b>		<b>1.442.000,00</b>

**PERFORMANS HEDEF TABLOLARI (23)**

<b>İdare Adı</b>	<b>43.04 - TÜRKİYE İŞ KURUMU GENEL MÜDÜRLÜĞÜ</b>			
<b>Amaç</b>	<b>SUNULAN HİZMETLERİN DAHA ETKİN YÜRÜTÜLEBİLMESİ İÇİN KURUMSAL KAPASİTEYİ GÜÇLENDİRMEK.</b>			
<b>Hedef</b>	<b>Kurumun fiziki altyapısını geliştirmek.</b>			
<b>Performans Hedefi</b>	Kurumun fiziki altyapısının geliştirilmesi sağlanacaktır.			
İŞKUR hizmet binalarının ihtiyaç programlarınca hazırlanan projeler ile standardizasyonun sağlanması, deprem performans analizlerinin yapılarak dayanıklılıklarının artırılması sağlanacaktır.				
<b>Performans Göstergeleri</b>	<b>Ölçü Birimi</b>	<b>2022</b>	<b>2023</b>	<b>2024</b>
1 Kurum mülkiyetindeki bina sayısı (kümülatif)	Sayı	60	60	60
İhtiyaca uygun yeni hizmet binası yapılmasını kapsamaktadır. Tahsisli aralar üzerine yatırım programı kapsamında yapılan yeni hizmet binaları tahsisli sayıldığı için bu göstergede gösterilmemektedir. Mülkiyet 60, tahsis 30, kullanım hakkı 25 ve 59 kiralık, toplam 184 adet binada hizmet verilmektedir.				
2 Deprem performans analizi yapılan bina sayısı (kümülatif)	Sayı	32	34	37
Hizmet binalarımızın deprem performans dayanımlarının belirlenmesi ve gerekmesi halinde güçlendirme çalışması yapılması gerekmektedir.				

	<b>Faaliyetler</b>	<b>Kaynak İhtiyacı</b>		
		<b>Bütçe</b>	<b>Bütçe Dışı</b>	<b>Toplam</b>
1	İhtiyaca uygun standart hizmet binası projeleri neticesinde hizmet binalarının yenilerek yeni hizmet binası ve mevcut hizmet binalarının deprem performans analizlerinin yapılarak dayanıklılık artırımının yapılması faaliyeti.	137.000.000	0	137.000.000
<b>Genel Toplam</b>		<b>137.000.000</b>	<b>0</b>	<b>137.000.000</b>

**FAALİYET MALİYETLERİ TABLOSU (42)**

<b>İdare Adı</b>	<b>43.04 - TÜRKİYE İŞ KURUMU GENEL MÜDÜRLÜĞÜ</b>
<b>Performans Hedefi</b>	<b>23 - Kurumun fiziki altyapısının geliştirilmesi sağlanacaktır.</b>
<b>Faaliyet Adı</b>	<b>İhtiyaca uygun standart hizmet binası projeleri neticesinde hizmet binalarının yenilerek yeni hizmet binası ve mevcut hizmet binalarının deprem performans analizlerinin yapılarak dayanıklılık artırımının yapılması faaliyeti.</b>
<b>Sorumlu Harcama Birimi veya Birimleri</b>	<b>43.04.00.04 – DESTEK HİZMETLERİ DAİRESİ BAŞKANLIĞI, 43.04.00.62 - ÇALIŞMA VE İŞ KURUMU İL MÜDÜRLÜKLERİ</b>
<p><b>- Ekonomik Kodu 06 Sermaye Giderleri; Genel Müdürlük, 81 İl Müdürlükleri ve Hizmet Merkezleri Binalarının bakım, onarım, tadilat ödeneği 17.000.000 TL (Onyedimilyon Türk Lirası)- Yatırım Programında 2016K16-43481 Proje Numarası ile yapımı devam eden veya yeni yapılacak bina ödenekleri 79.507.000 TL (Yetmişdokuzmilyonbeşyüzyedibin Türk Lirası)-'dir. Yatırım Programında 2016K16-43481 Proje Numarası ile deprem performans raporları kapsamında İl Müdürlükleri ve Hizmet Merkezleri Binalarının deprem performansı belirlenmesi ve güçlendirme projelerinin hazırlanması ödeneği ile deprem güçlendirme ödeneği 40.493.000 TL (Kırmilyondörtüzdoksanüçbin Türk Lirası)'dir.</b></p>	

<b>Ekonomik Kod</b>		<b>Ödenek</b>
06	Sermaye Giderleri	137.000.000,00
<b>Toplam Bütçe Kaynak İhtiyacı</b>		<b>137.000.000,00</b>
<b>Bütçe Dışı Kaynak</b>	Döner Sermaye	
	Diğer Yurt İçi	
	Yurt Dışı	
<b>Toplam Bütçe Dışı Kaynak İhtiyacı</b>		
<b>Toplam Kaynak İhtiyacı</b>		<b>137.000.000,00</b>



**PERFORMANS HEDEF TABLOLARI (24)**

<b>İdare Adı</b>	<b>43.04 - TÜRKİYE İŞ KURUMU GENEL MÜDÜRLÜĞÜ</b>			
<b>Amaç</b>	<b>SUNULAN HİZMETLERİN DAHA ETKİN YÜRÜTÜLEBİLMESİ İÇİN KURUMSAL KAPASİTEYİ GÜÇLENDİRMEK.</b>			
<b>Hedef</b>	<b>Kurumun fiziki altyapısını geliştirmek.</b>			
<b>Performans Hedefi</b>	<b>Yeşil enerji kapsamında yenilenebilir enerji temin sistemlerinin kurulması sağlanacaktır.</b>			
İŞKUR hizmet binalarının yenilenebilir enerji sistemlerinin kurularak karbon salınımının azaltılması ve enerji tasarrufu yapılması sağlanacaktır.				
<b>Performans Göstergeleri</b>	<b>Ölçü Birimi</b>	<b>2022</b>	<b>2023</b>	<b>2024</b>
1 Yenilenebilir enerji sistemi yapılan bina sayısı	Sayı	0	0	1
Yenilenebilir enerji tesisi kurularak yeşil enerji temininin yapılması gerekmektedir.				

<b>Faaliyetler</b>		<b>Kaynak İhtiyacı</b>		
		<b>Bütçe</b>	<b>Bütçe Dışı</b>	<b>Toplam</b>
1	Yeşil enerji kapsamında yenilenebilir enerji temin sistemleri kurulması.	3.000.000	0	3.000.000
<b>Genel Toplam</b>		<b>3.000.000</b>	<b>0</b>	<b>3.000.000</b>

**FAALİYET MALİYETLERİ TABLOSU (43)**

<b>İdare Adı</b>	<b>43.04 - TÜRKİYE İŞ KURUMU GENEL MÜDÜRLÜĞÜ</b>
<b>Performans Hedefi</b>	<b>24 - Yeşil enerji kapsamında yenilenebilir enerji temin sistemlerinin kurulması sağlanacaktır.</b>
<b>Faaliyet Adı</b>	<b>Yeşil enerji kapsamında yenilenebilir enerji temin sistemleri kurulması.</b>
<b>Sorumlu Harcama Birimi veya Birimleri</b>	<b>43.04.00.04 – DESTEK HİZMETLERİ DAİRESİ BAŞKANLIĞI, 43.04.00.62 - ÇALIŞMA VE İŞ KURUMU İL MÜDÜRLÜKLERİ</b>
Yenilenebilir enerji kapsamında yapılacak çalışmalar ödeneği 3.000.000 TL (üç milyon Türk Lirası)'dir.	

<b>Ekonomik Kod</b>		<b>Ödenek</b>
06	Sermaye Giderleri	3.000.000,00
<b>Toplam Bütçe Kaynak İhtiyacı</b>		<b>3.000.000,00</b>
<b>Bütçe Dışı Kaynak</b>	Döner Sermaye	
	Diğer Yurt İçi	
	Yurt Dışı	
<b>Toplam Bütçe Dışı Kaynak İhtiyacı</b>		
<b>Toplam Kaynak İhtiyacı</b>		<b>3.000.000,00</b>

#### **D. İDARE PERFORMANS TABLOSU**

Kurumumuz 2024 mali yılı Performans Programında 24 performans hedefi, bu hedeflere ilişkin 53 performans göstergesi ve bu hedeflere ulaşmak için yürütülecek olan 43 faaliyet bulunmaktadır. Kurumumuz 2024 yılı bütçe teklifi toplam 44.810.371.000 TL'dir. Teklif edilen bu ödeneğin 13.210.468.000 TL'sinin performans programında yer alan 43 faaliyet için, 31.599.903.000 TL'sinin ise genel yönetim giderleri için kullanılması planlanmaktadır.

**Tablo 11. Faaliyet Bazında Kaynak Dağılımı**

<b>Açıklama</b>	<b>Tutar (TL)</b>	<b>%</b>
<b>Toplam Kaynak İhtiyacı</b>	44.810.371.000	100
<b>Faaliyet Maliyetleri</b>	13.210.468.000	29,48
<b>Genel Yönetim Giderleri</b>	31.599.903.000	70,52

İdare Adı: 43.04 - TÜRKİYE İŞ KURUMU GENEL MÜDÜRLÜĞÜ

PERFORMANS HEDEFİ	FAALİYET	Açıklama	2024					
			Bütçe İçi		Bütçe Dışı		Toplam	
			(TL)	PAY (%)	(TL)	PAY (%)	(TL)	PAY (%)
<b>1</b>		<b>Özel sektörde işe yerleştirilmesine aracılık edilen kişi sayısını artırmak.</b>	<b>1.989.465.000</b>	<b>4,44</b>	<b>0,00</b>		<b>1.989.465.000</b>	<b>4,44</b>
	1	Özel sektörde işe yerleştirmeye aracılık etme faaliyeti.	1.973.465.000	4,40			1.973.465.000	4,40
	2	İstihdam fuarları düzenlemek.	16.000.000	0,04			16.000.000	0,04
<b>2</b>		<b>İşe yerleştirme de aracılık hizmetlerini beceri görev odağında iyileştirmek.</b>	<b>1.500.000</b>	<b>0,003</b>	<b>0,00</b>		<b>1.500.000</b>	<b>0,003</b>
	3	Türk meslekler portalı'nın oluşturulması.	1.500.000	0,003			1.500.000	0,003
<b>3</b>		<b>Aktif işgücü programları katılımcı sayısını artırmak.</b>	<b>3.166.680.000</b>	<b>7,07</b>	<b>0,00</b>		<b>3.166.680.000</b>	<b>7,07</b>
	4	Aktif işgücü piyasası programlarını, yapılan etki analizleri doğrultusunda işgücü piyasasında katma değeri yüksek sektörlerin emek talebini karşılama odaklı uygulamak.	3.166.680.000	7,07			3.166.680.000	7,07

<b>4</b>		<b>Dijital ve yeşil dönüşüm (ikiz dönüşüm) kapsamında aktif işgücü programları düzenlemek.</b>	<b>51.869.000</b>	<b>0,12</b>	<b>0,00</b>		<b>51.869.000</b>	<b>0,12</b>
	5	İkiz dönüşüm kapsamında işbaşı eğitim programları ve mesleki eğitim kursları düzenlemek.	50.869.000	0,11			50.869.000	0,11
	6	İkiz dönüşüm temalı istihdam fuarları düzenlemek.	1.000.000	0,00			1.000.000	0,00
<b>5</b>		<b>Özel sektörde işe yerleştirilmesine aracılık edilen kadın sayısını artırmak.</b>	<b>3.662.264.000</b>	<b>8,17</b>	<b>0,00</b>		<b>3.662.264.000</b>	<b>8,17</b>
	7	Kadınların özel sektörde işe yerleştirmesine aracılık etme faaliyeti.	670.978.000	1,50			670.978.000	1,50
	8	Danışmanlık ve iş kulüpleri faaliyetlerinin bir çıktısı olarak aktif işgücü programlarına yönlendirilen kadınları kurs/programlardan yararlandırmak.	2.204.324.000	4,92			2.204.324.000	4,92
	9	Kadın işgücüne yönelik bireysel görüşmeler yapmak.	393.481.000	0,88			393.481.000	0,88
	10	Kadınların işgücü piyasasına katılımını artırmak için iş kulübü faaliyeti düzenlemek.	393.481.000	0,88			393.481.000	0,88
<b>6</b>		<b>Özel sektörde işe yerleştirilmesine aracılık edilen genç (15-24) sayısını artırmak.</b>	<b>2.987.621.000</b>	<b>6,67</b>	<b>0,00</b>		<b>2.987.621.000</b>	<b>6,67</b>
	11	Gençlerin özel sektörde işe yerleştirilmesine aracılık etme faaliyeti.	670.978.000	1,50			670.978.000	1,50
	12	Danışmanlık ve iş kulüpleri faaliyetlerinin bir çıktısı olarak aktif işgücü programlarına yönlendirilen gençleri kurs/programlardan yararlandırmak.	1.949.979.000	4,35			1.949.979.000	4,35

	13	Gençlere yönelik iş kulübü faaliyeti düzenlemek.	366.664.000	0,82			366.664.000	0,82
<b>7</b>		<b>Eğitim kurumlarında düzenlenen seminerlerden yararlandırılan kişi sayısı arttırılacaktır.</b>	<b>366.664.000</b>	<b>0,82</b>	<b>0,00</b>		<b>366.664.000</b>	<b>0,82</b>
	14	Eğitim ve seminer düzenlemek.	366.664.000	0,82			366.664.000	0,82
<b>8</b>		<b>NEET potansiyeli olan gençlerin işgücü piyasasına katılımlarına yönelik programları arttırmak.</b>	<b>306.305.000</b>	<b>0,68</b>	<b>0,00</b>		<b>306.305.000</b>	<b>0,68</b>
	15	Danışmanlık ve iş kulüpleri faaliyetlerinin bir çıktısı olarak aktif işgücü programlarına yönlendirilen eğitim ve istihdamda olmayan gençleri kurs/programlardan yararlandırmak.	254.345.000,00	0,57			254.345.000,00	0,57
	16	NEET potansiyeli gençlere yönelik bireysel görüşme yapmak.	50.960.000	0,11			50.960.000	0,11
	17	NEET potansiyeli olan gençlere yönelik istihdam fuarı düzenlemek.	1.000.000	0,00			1.000.000	0,00
<b>9</b>		<b>Engelli istihdamını arttırmak.</b>	<b>113.109.000</b>	<b>0,25</b>	<b>0,00</b>		<b>113.109.000</b>	<b>0,25</b>
	18	Engellilerin işe yerleştirilmesine aracılık etme faaliyeti.	40.143.000	0,09			40.143.000	0,09
	19	Danışmanlık ve iş kulüpleri faaliyetlerinin bir çıktısı olarak aktif işgücü programlarına yönlendirilen engellileri kurs/programlardan yararlandırmak.	38.152.000	0,09			38.152.000	0,09

	20	Engelli iş koçluğu kapsamında sunulan bireysel görüşme yapmak.	34.814.000	0,08			34.814.000	0,08
<b>10</b>		<b>Hane bazlı hizmet sunumunu artırmak.</b>	<b>147.121.000</b>	<b>0,33</b>	<b>0,00</b>		<b>147.121.000</b>	<b>0,33</b>
	21	Sosyal yardım-istihdam bağlantısının güçlendirilmesi ekseninde çerçevesinde aktif işgücü programlarından sosyal yardım alanları yararlandırmak.	135.651.000	0,30			135.651.000	0,30
	22	Sosyal yardım yararlanıcılarının işgücü piyasasına girmelerine aracılık etme faaliyeti.	11.470.000	0,03			11.470.000	0,03
<b>11</b>		<b>Ziyaret edilen özel sektör işyeri sayısını ve ziyaretlerin etkililiğini arttırmak.</b>	<b>65.925.000</b>	<b>0,15</b>	<b>0,00</b>		<b>65.925.000</b>	<b>0,15</b>
	23	İş yeri ziyareti yapmak.	21.975.000	0,05			21.975.000	0,05
	24	Özel sektör işyerleriyle kurs, program ve işe yerleştirme alanlarında iş birliği yapmak.	21.975.000	0,05			21.975.000	0,05
	25	İşyeri ziyaretlerinin faaliyete dönüştürülmesi.	21.975.000	0,05			21.975.000	0,05
<b>12</b>		<b>Ziyaret edilen eğitim kurumu (ortaöğretim-yükseköğretim) sayısını ve ziyaretlerin etkililiğini arttırmak.</b>	<b>21.746.000</b>	<b>0,05</b>	<b>0,00</b>		<b>21.746.000</b>	<b>0,05</b>
	26	Kişilere ölçme değerlendirme aracı uygulamak.	10.873.000	0,02			10.873.000	0,02
	27	Eğitim kurumlarını ziyaret etmek.	10.873.000	0,02			10.873.000	0,02

<b>13</b>		<b>Pasif istihdam programlarının etkinleştirilmesi ve yeni programların geliştirilmesine yönelik İşsizlik Sigortası Fonu'ndan yararlanma şartlarının kolaylaştırılmasına ilişkin çalışmalar yapmak.</b>	<b>1.504.000</b>	<b>0,00</b>	<b>0,00</b>		<b>1.504.000</b>	<b>0,00</b>
	28	Pasif istihdam programlarının etkinleştirilmesi ve İşsizlik Sigortası Fonu'ndan yararlanma şartlarının kolaylaştırılması amacıyla mevzuat düzenlemesi çalışmaları için toplantılar yapmak.	752.000	0,00			752.000	0,00
	29	Geçmiş yıllara ilişkin veriler esas alınarak maliyet projeksiyonları yapmak.	752.000	0,00			752.000	0,00
<b>14</b>		<b>Pasif istihdam programlarının başvuru süreçlerini ve takibini kolaylaştırmak, sonuçlanma sürelerini kısaltmak ve daha çok hizmeti dijital ortama taşımak.</b>	<b>17.236.000</b>	<b>0,04</b>	<b>0,00</b>		<b>17.236.000</b>	<b>0,04</b>
	30	Pasif istihdam programları kapsamında yer alan hizmetlerin dijital ortama aktarılmasına yönelik sistem iyileştirme çalışmaları yapmak.	14.869.000	0,03			14.869.000	0,03
	31	Pasif istihdam programlarına yönelik eğitim faaliyetleri gerçekleştirmek.	2.367.000	0,01			2.367.000	0,01
<b>15</b>		<b>Uluslararası kuruluşlarla ilişkileri ve işbirliğini geliştirmek, karşılıklı öğrenme ve gelişim platformlarını etkin şekilde kullanmak.</b>	<b>84.944.000</b>	<b>0,19</b>	<b>0,00</b>		<b>84.944.000</b>	<b>0,19</b>
	32	Uluslararası nitelikteki toplantılara katılım sağlamak ve uluslararası nitelikte rapor hazırlamak.	72.044.000	0,16			72.044.000	0,16
<b>16</b>		<b>İnsan kaynaklarının mesleki yetkinliğini geliştirmek ve niteliğini artırmak.</b>	<b>9.900.000</b>	<b>0,02</b>	<b>0,00</b>		<b>9.900.000</b>	<b>0,02</b>
	33	İnsan kaynaklarının mesleki yetkinliğini geliştirmek ve niteliğini artırmak amacıyla eğitimler düzenlenmesi.	9.900.000	0,02			9.900.000	0,02



17		<b>Kurum hizmetlerinin tanınırlığını artırmak için, illerde hazırlanan basın bülteni sayısının 2024 yılı sonunda 972 olarak gerçekleştirilmesi sağlanacaktır.</b>	<b>1.894.000</b>	<b>0,00</b>	<b>0,00</b>		<b>1.894.000</b>	<b>0,00</b>
	34	Kurum hizmetlerinin kamuoyu nezdinde bilinirliğini artırmak için basın bültenleri hazırlamak.	1.894.000	0,00			1.894.000	0,00
18		<b>Kurum hizmetlerinin tanınırlığını artırmak amacıyla sosyal medya için üretilen içerik sayısının 2024 yılında bir önceki yıla göre %5 oranında artırılması sağlanacaktır.</b>	<b>702.000</b>	<b>0,00</b>	<b>0,00</b>		<b>702.000</b>	<b>0,00</b>
	35	Kurum hizmetlerinin kamuoyu nezdinde bilinirliğini artırmak için sosyal medya içerikleri hazırlamak.	702.000	0,00			702.000	0,00
19		<b>Kurum hizmetlerinin tanınırlığını artırmak amacıyla üretilen “Aylık Bülten” sayısının 2024 yılında 12 olarak gerçekleştirilmesi sağlanacaktır.</b>	<b>24.000</b>	<b>0,00</b>	<b>0,00</b>		<b>24.000</b>	<b>0,00</b>
	36	Kurum hizmetlerinin kamuoyu nezdinde bilinirliğini artırmak için Aylık Bülten hazırlamak.	24.000	0,00			24.000	0,00
20		<b>Kurum hizmetlerinin tanınırlığını artırmak amacıyla üretilen video sayısının 2024 yılında bir önceki yıla göre %10 oranında artırılması sağlanacaktır.</b>	<b>1.111.000</b>	<b>0,00</b>	<b>0,00</b>		<b>1.111.000</b>	<b>0,00</b>
	37	Kurum hizmetlerinin kamuoyu nezdinde bilinirliğini artırmak için videolar üretmek.	1.111.000	0,00			1.111.000	0,00
21		<b>Kurumun teknolojik altyapısını geliştirmek için bilişim sistemleri modernizasyonunun ve mali otomasyon sisteminin kurulması sağlanacaktır.</b>	<b>70.000.000</b>	<b>0,16</b>	<b>0,00</b>		<b>70.000.000</b>	<b>0,16</b>
	38	Kurumun teknolojik altyapısının geliştirmek amacıyla mali otomasyon projesini tamamlamak.	20.000.000	0,04			20.000.000	0,04
	39	Kurumun teknolojik altyapısının geliştirmek amacıyla bilişim sistemleri modernizasyonunu tamamlamak.	50.000.000	0,11			50.000.000	0,11

22		<b>Kurumun istatistiki alt yapısını güçlendirmek.</b>	<b>2.884.000</b>	0,01	<b>0,00</b>		<b>2.884.000</b>	0,01
	40	İş zekası sisteminde yeni gösterge paneli oluşturulması.	1.442.000	0,00			1.442.000	0,00
	41	Dinamik veri paylaşımına yönelik web sayfasının oluşturulması.	1.442.000	0,00			1.442.000	0,00
23		<b>Kurumun fiziki altyapısının geliştirilmesi sağlanacaktır.</b>	<b>137.000.000</b>	<b>0,31</b>	<b>0,00</b>		<b>137.000.000</b>	<b>0,31</b>
	42	İhtiyaca uygun standart hizmet binası projeleri neticesinde hizmet binalarının yenilerek yeni hizmet binası ve mevcut hizmet binalarının deprem performans analizlerinin yapılarak dayanıklılık artırımının yapılması faaliyeti.	137.000.000	0,31			137.000.000	0,31
24		<b>Yeşil enerji kapsamında yenilenebilir enerji temin sistemlerinin kurulması sağlanacaktır.</b>	<b>3.000.000</b>	<b>0,01</b>	<b>0,00</b>		<b>3.000.000</b>	<b>0,01</b>
	43	Yeşil enerji kapsamında yenilenebilir enerji temin sistemleri kurulması.	3.000.000	0,00			3.000.000	0,00
		<b>Performans Hedefleri Maliyetleri Toplamı</b>	<b>13.210.468.000</b>	<b>29,48</b>	<b>0,00</b>		<b>13.210.468.000</b>	<b>29,48</b>
		<b>Genel Yönetim Giderleri</b>	<b>31.599.903.000</b>	<b>70,52</b>	<b>0,00</b>		<b>31.599.903.000</b>	<b>70,52</b>
		<b>Diğer İdarelere Transfer Edilecek Kaynaklar Toplamı</b>	<b>0,00</b>	<b>0,00</b>	<b>0,00</b>		<b>0,00</b>	<b>0,00</b>
		<b>GENEL TOPLAM</b>	<b>44.810.371.000</b>	<b>100</b>	<b>0,00</b>		<b>44.810.371.000</b>	<b>100</b>

P.H: Performans Hedefi  
F: faaliyet

**TOPLAM KAYNAK İHTİYACI TABLOSU**

İdare Adı		43.04 - TÜRKİYE İŞ KURUMU GENEL MÜDÜRLÜĞÜ				
BÜTÇE KAYNAK İHTİYACI	Ekonomik Kodlar (I.Düzey)	FAALİYET TOPLAMI	GENEL YÖNETİM GİDERLERİ TOPLAMI	DiĞER İDARELERE TRANSFER EDİLECEK KAYNAKLAR TOPLAMI	GENEL TOPLAM	
	1	Personel Giderleri	4.567.462.000,00	834.934.000,00	0,00	5.402.396.000,00
	2	SGK Devlet Primi Giderleri	548.718.000,00	106.433.000,00	0,00	655.151.000,00
	3	Mal ve Hizmet Alım Giderleri	130.788.000,00	1.493.190.000,00	0,00	1.623.978.000,00
	4	Faiz Giderleri	0,00	0,00	0,00	0,00
	5	Cari Transferler	7.702.100.000,00	29.141.846.000,00	0,00	36.843.946.000,00
	6	Sermaye Giderleri	261.400.000,00	23.500.000,00	0,00	284.900.000,00
	7	Sermaye Transferleri	0,00	0,00	0,00	0,00
	8	Borç verme	0,00	0,00	0,00	0,00
	9	Yedek Ödenek	0,00	0,00	0,00	0,00
	<b>Bütçe Ödeneği Toplamı</b>		<b>13.210.468.000,00</b>	<b>31.599.903.000,00</b>	<b>0,00</b>	<b>44.810.371.000,00</b>
BÜTÇE DIŐI KAYNAK	Döner Sermaye	0,00	0,00		0,00	
	Diğer Yurt İçi Kaynaklar	0,00	0,00		0,00	
	Yurt Dışı Kaynaklar	0,00	0,00		0,00	
	<b>Toplam Bütçe Dışı Kaynak İhtiyacı</b>	<b>0,00</b>	<b>0,00</b>		<b>0,00</b>	
<b>Toplam Kaynak İhtiyacı</b>		<b>13.210.468.000,00</b>	<b>31.599.903.000,00</b>	<b>0,00</b>	<b>44.810.371.000,00</b>	

### III-EKLER

İdare Adı	43.04 - TÜRKİYE İŞ KURUMU GENEL MÜDÜRLÜĞÜ	
PERFORMANS HEDEFİ	FAALİYETLER	SORUMLU BİRİMLER
Özel sektörde işe yerleştirilmesine aracılık edilen kişi sayısını artırmak.	Özel sektörde işe yerleştirmeye aracılık etme faaliyeti.	İstihdam Hizmetleri Dairesi Başkanlığı, Çalışma ve İş Kurumu İl Müdürlükleri
	İstihdam fuarları düzenlemek.	İstihdam Hizmetleri Dairesi Başkanlığı, Çalışma ve İş Kurumu İl Müdürlükleri
İşe yerleştirme de aracılık hizmetlerini beceri görev odağında iyileştirmek.	Türk meslekler portalı'nın oluşturulması.	İş ve Meslek Danışmanlığı Dairesi Başkanlığı
Aktif işgücü programları katılımcı sayısını artırmak.	Aktif işgücü piyasası programlarını, yapılan etki analizleri doğrultusunda işgücü piyasasında katma değeri yüksek sektörlerin emek talebini karşılama odaklı uygulamak.	Aktif İşgücü Hizmetleri Dairesi Başkanlığı, Çalışma ve İş Kurumu İl Müdürlükleri
Dijital ve yeşil dönüşüm (ikiz dönüşüm) kapsamında aktif işgücü programları düzenlemek.	İkiz dönüşüm kapsamında işbaşı eğitim programları ve mesleki eğitim kursları düzenlemek.	Aktif İşgücü Hizmetleri Dairesi Başkanlığı, Çalışma ve İş Kurumu İl Müdürlükleri
	İkiz dönüşüm temalı istihdam fuarları düzenlemek.	İstihdam Hizmetleri Dairesi Başkanlığı, Çalışma ve İş Kurumu İl Müdürlükleri
Özel sektörde işe yerleştirilmesine aracılık edilen kadın sayısını artırmak.	Kadınların özel sektörde işe yerleştirmesine aracılık etme faaliyeti.	İstihdam Hizmetleri Dairesi Başkanlığı, Çalışma ve İş Kurumu İl Müdürlükleri
	Danışmanlık ve iş kulüpleri faaliyetlerinin bir çıktısı olarak aktif işgücü programlarına yönlendirilen kadınları kurs/programlardan yararlandırmak.	Aktif İşgücü Hizmetleri Dairesi Başkanlığı, Çalışma ve İş Kurumu İl Müdürlükleri
	Kadın işgücüne yönelik bireysel görüşmeler yapmak.	İş ve Meslek Danışmanlığı Dairesi Başkanlığı, Çalışma ve İş Kurumu İl Müdürlükleri
	Kadınların işgücü piyasasına katılımını artırmak için iş kulübü faaliyeti düzenlemek.	İş ve Meslek Danışmanlığı Dairesi Başkanlığı, Çalışma ve İş Kurumu İl Müdürlükleri

<b>Özel sektörde işe yerleştirilmesine aracılık edilen genç (15-24) sayısını artırmak.</b>	Gençlerin özel sektörde işe yerleştirilmesine aracılık etme faaliyeti.	İstihdam Hizmetleri Dairesi Başkanlığı, Çalışma ve İş Kurumu İl Müdürlükleri
	Danışmanlık ve iş kulüpleri faaliyetlerinin bir çıktısı olarak aktif işgücü programlarına yönlendirilen gençleri kurs/programlardan yararlandırmak.	Aktif İşgücü Hizmetleri Dairesi Başkanlığı, Çalışma ve İş Kurumu İl Müdürlükleri
	Gençlere yönelik iş kulübü faaliyeti düzenlemek.	İş ve Meslek Danışmanlığı Dairesi Başkanlığı, Çalışma ve İş Kurumu İl Müdürlükleri
<b>Eğitim kurumlarında düzenlenen seminerlerden yararlandırılan kişi sayısı arttırılacaktır.</b>	Eğitim ve seminer düzenlemek.	İş ve Meslek Danışmanlığı Dairesi Başkanlığı, Çalışma ve İş Kurumu İl Müdürlükleri
<b>NEET potansiyeli olan gençlerin işgücü piyasasına katılımlarına yönelik programları arttırmak.</b>	Danışmanlık ve iş kulüpleri faaliyetlerinin bir çıktısı olarak aktif işgücü programlarına yönlendirilen eğitim ve istihdamda olmayan gençleri kurs/programlardan yararlandırmak.	Aktif İşgücü Hizmetleri Dairesi Başkanlığı, Çalışma ve İş Kurumu İl Müdürlükleri
	NEET potansiyeli gençlere yönelik bireysel görüşme yapmak.	İş ve Meslek Danışmanlığı Dairesi Başkanlığı, Çalışma ve İş Kurumu İl Müdürlükleri
	NEET potansiyeli olan gençlere yönelik istihdam fuarı düzenlemek.	İstihdam Hizmetleri Dairesi Başkanlığı, Çalışma ve İş Kurumu İl Müdürlükleri
<b>Engelli istihdamını arttırmak.</b>	Engellilerin işe yerleştirilmesine aracılık etme faaliyeti.	İstihdam Hizmetleri Dairesi Başkanlığı, Çalışma ve İş Kurumu İl Müdürlükleri
	Danışmanlık ve iş kulüpleri faaliyetlerinin bir çıktısı olarak aktif işgücü programlarına yönlendirilen engellileri kurs/programlardan yararlandırmak.	Aktif İşgücü Hizmetleri Dairesi Başkanlığı, Çalışma ve İş Kurumu İl Müdürlükleri
	Engelli iş koçluğu kapsamında sunulan bireysel görüşme yapmak	İş ve Meslek Danışmanlığı Dairesi Başkanlığı, Çalışma ve İş Kurumu İl Müdürlükleri

<b>Hane bazlı hizmet sunumunu artırmak.</b>	Sosyal yardım-istihdam bağlantısının güçlendirilmesi ekseninde aktif işgücü programlarından sosyal yardım alanları yararlandırmak.	Aktif İşgücü Hizmetleri Dairesi Başkanlığı, Çalışma ve İş Kurumu İl Müdürlükleri
	Sosyal yardım yararlanıcılarının işgücü piyasasına girmelerine aracılık etme faaliyeti.	İstihdam Hizmetleri Dairesi Başkanlığı, Çalışma ve İş Kurumu İl Müdürlükleri
<b>Ziyaret edilen özel sektör işyeri sayısını ve ziyaretlerin etkililiğini arttırmak.</b>	İş yeri ziyareti yapmak.	İş ve Meslek Danışmanlığı Dairesi Başkanlığı, Çalışma ve İş Kurumu İl Müdürlükleri
	Özel sektör işyerleriyle kurs, program ve işe yerleştirme alanlarında iş birliği yapmak.	İş ve Meslek Danışmanlığı Dairesi Başkanlığı, Çalışma ve İş Kurumu İl Müdürlükleri
	İşyeri ziyaretlerinin faaliyete dönüştürülmesi.	İş ve Meslek Danışmanlığı Dairesi Başkanlığı, Çalışma ve İş Kurumu İl Müdürlükleri
<b>Ziyaret edilen eğitim kurumu (ortaöğretim-yükseköğretim) sayısını ve ziyaretlerin etkililiğini arttırmak.</b>	Kişilere ölçme değerlendirme aracı uygulamak.	İş ve Meslek Danışmanlığı Dairesi Başkanlığı, Çalışma ve İş Kurumu İl Müdürlükleri
	Eğitim kurumlarını ziyaret etmek.	İş ve Meslek Danışmanlığı Dairesi Başkanlığı, Çalışma ve İş Kurumu İl Müdürlükleri
<b>Pasif istihdam programlarının etkinleştirilmesi ve yeni programların geliştirilmesine yönelik İşsizlik Sigortası Fonu'ndan yararlanma şartlarının kolaylaştırılmasına ilişkin çalışmalar yapmak.</b>	Pasif istihdam programlarının etkinleştirilmesi ve İşsizlik Sigortası Fonu'ndan yararlanma şartlarının kolaylaştırılması amacıyla mevzuat düzenlemesi çalışmaları için toplantılar yapmak.	İşsizlik Sigortası Dairesi Başkanlığı
	Geçmiş yıllara ilişkin veriler esas alınarak maliyet projeksiyonları yapmak.	İşsizlik Sigortası Dairesi Başkanlığı
<b>Pasif istihdam programlarının başvuru süreçlerini ve takibini kolaylaştırmak, sonuçlanma sürelerini kısaltmak ve daha çok hizmeti dijital ortama taşımak.</b>	Pasif istihdam programları kapsamında yer alan hizmetlerin dijital ortama aktarılmasına yönelik sistem iyileştirme çalışmaları yapmak.	İşsizlik Sigortası Dairesi Başkanlığı
	Pasif istihdam programlarına yönelik eğitim faaliyetleri gerçekleştirmek.	İşsizlik Sigortası Dairesi Başkanlığı, Çalışma ve İş Kurumu İl Müdürlükleri

<b>Uluslararası kuruluşlarla ilişkileri ve işbirliğini geliştirmek, karşılıklı öğrenme ve gelişim platformlarını etkin şekilde kullanmak.</b>	Uluslararası nitelikteki toplantılara katılım sağlamak ve uluslararası nitelikte rapor hazırlamak.	Dış İlişkiler ve Projeler Dairesi Başkanlığı
<b>İnsan kaynaklarının mesleki yetkinliğini geliştirmek ve niteliğini artırmak.</b>	İnsan kaynaklarının mesleki yetkinliğini geliştirmek ve niteliğini artırmak amacıyla eğitimler düzenlenmesi.	Personel Dairesi Başkanlığı , Merkez ve Taşra Tüm Harcama Birimleri
<b>Kurum hizmetlerinin tanınırlığını artırmak için, illerde hazırlanan basın bülteni sayısının 2024 yılı sonunda 972 olarak gerçekleştirilmesi sağlanacaktır.</b>	Kurum hizmetlerinin kamuoyu nezdinde bilinirliğini artırmak için basın bültenleri hazırlamak.	Basın, Yayın ve Tanıtım Hizmetleri, Çalışma ve İş Kurumu İl Müdürlükleri
<b>Kurum hizmetlerinin tanınırlığını artırmak amacıyla sosyal medya için üretilen içerik sayısının 2024 yılında bir önceki yıla göre %5 oranında artırılması sağlanacaktır.</b>	Kurum hizmetlerinin kamuoyu nezdinde bilinirliğini artırmak için sosyal medya içerikleri hazırlamak.	Basın, Yayın ve Tanıtım Hizmetleri
<b>Kurum hizmetlerinin tanınırlığını artırmak amacıyla üretilen “Aylık Bülten” sayısının 2024 yılında 12 olarak gerçekleştirilmesi sağlanacaktır.</b>	Kurum hizmetlerinin kamuoyu nezdinde bilinirliğini artırmak için aylık bülten hazırlamak.	Basın, Yayın ve Tanıtım Hizmetleri
<b>Kurum hizmetlerinin tanınırlığını artırmak amacıyla üretilen video sayısının 2024 yılında bir önceki yıla göre %10 oranında artırılması sağlanacaktır.</b>	Kurum hizmetlerinin kamuoyu nezdinde bilinirliğini artırmak için videolar üretmek.	Basın, Yayın ve Tanıtım Hizmetleri
<b>Kurumun teknolojik altyapısını geliştirmek için bilişim sistemleri modernizasyonunun ve mali otomasyon sisteminin kurulması sağlanacaktır.</b>	Kurumun teknolojik altyapısının geliştirmek amacıyla mali otomasyon projesini tamamlamak.	Bilgi İşlem Dairesi Başkanlığı
	Kurumun teknolojik altyapısının geliştirmek amacıyla bilişim sistemleri modernizasyonunu tamamlamak.	Bilgi İşlem Dairesi Başkanlığı

<b>Kurumun istatistiki alt yapısını güçlendirmek.</b>	İş zekası sisteminde yeni gösterge paneli oluşturulması.	İşgücü Piyasası ve İstatistik Dairesi Başkanlığı, Bilgi İşlem Dairesi Başkanlığı
	Dinamik veri paylaşımına yönelik web sayfasının oluşturulması	İşgücü Piyasası ve İstatistik Dairesi Başkanlığı, Bilgi İşlem Dairesi Başkanlığı
<b>Kurumun fiziki altyapısının geliştirilmesi sağlanacaktır.</b>	İhtiyaca uygun standart hizmet binası projeleri neticesinde hizmet binalarının yenilerek yeni hizmet binası ve mevcut hizmet binalarının deprem performans analizlerinin yapılarak dayanıklılık artırımının yapılması faaliyeti.	Destek Hizmetleri Dairesi Başkanlığı, Çalışma İş Kurumu ve İl Müdürlükleri
<b>Yeşil enerji kapsamında yenilenebilir enerji temin sistemlerinin kurulması sağlanacaktır.</b>	Yeşil enerji kapsamında yenilenebilir enerji temin sistemleri kurulması.	Destek Hizmetleri Dairesi Başkanlığı, Çalışma İş Kurumu ve İl Müdürlükleri